

Արմեն Քթոյան, փ. գ. թ., դոցենտ
ՀՊՏՀ Գյումրու մասնաճյուղ

Հերմինե Հակոբյան, փ. գ. թ., դոցենտ
ՀՊՏՀ Գյումրու մասնաճյուղ

ԵՐԵՎԱՆ ՔԱՂԱՔԻ ԵՎ ՀՀ ՄԱՐԶԵՐԻ ՏՆՏԵՍԱԿԱՆ ՄԱՍՆԱԳԻՏԱՑՄԱՆ ՄԱԿԱՐԴԱԿՆ ՈՒ ՄԻՏՈՒՄՆԵՐԸ

Հիմնաբառեր – մասնագիտացում, դիվերսիֆիկացիա, տարածքային տնտեսություն, տարածքային զարգացում

Մասնագիտացումը տարածքի տնտեսական զարգացման կարևոր բնութագրիչներից է, տարածքային տնտեսության մրցունակությունը պայմանավորող գործոն, որի համակողմանի հետազոտությունը առանցքային նշանակություն ունի տարածքի զարգացման հնարավորությունների վերհանման և համապատասխան ռազմավարության թիրախների հստակեցման համար:

Ընդհանուր մոտեցմամբ, մասնագիտացումը կարելի է սահմանել որպես տարածքային միավորի տնտեսական գործառույթ, որը նրա կողմից կատարվում է տարածքային վերարտադրության գործընթացի և միջտարածքային կապերի զարգացման հիման վրա աշխատանքի տարածքային բաժանման արդյունքում¹: Միևնույն տարածքային տնտեսության սահմաններում տարբեր գործառույթներ կատարող ձյուղերի միջև կախվածությունը կարելի է բնութագրել ձյուղային մասնագիտացման աստիճանի գնահատման ցուցանիշների միջոցով, որոնցից առավել լայն կիրառություն ունի մասնագիտացման գործակիցը: Այն հաշվարկվում է հետևյալ կերպ.

$$S_i^r = \frac{P_i^r}{P^r} : \frac{P_i}{P}$$

որտեղ՝ S_i^r -ն i -րդ ձյուղի (ոլորտի, տնտեսության հատվածի) r -րդ ռեզիդնում մասնագիտացման գործակիցն է, ըստ որում, եթե $S_i^r \geq 1$, ապա i -րդ ձյուղը համարվում է տվյալ տարածքային տնտեսության համար շուկայական մասնագիտացման ձյուղ, P_i^r -ն i -րդ ձյուղի (ոլորտի, տնտեսության հատվածի) թողարկումն է r -րդ ռեզիդնում, P^r -ն համախառն թողարկումն է r -րդ ռեզիդնում, P_i -ն համախառն թողարկումն է երկրում, P^r -ն i -րդ ձյուղի (ոլորտի, տնտեսության հատվածի) համախառն թողարկումն է երկրում:

¹ Россейкина Е.Л. Региональная экономика и управление: Учебное пособие. Часть II, Воронеж, ВГУ, 2003. - С. 12.

Այս բանաձևի կիրառմամբ իրականացվել է Երևանի և ՀՀ մարզերի տնտեսական մասնագիտացման աստիճանի հաշվարկ՝ ըստ տնտեսության հիմնական ճյուղերի և ոլորտների: Դիտարկվել են արդյունաբերության, գյուղատնտեսության, շինարարության ճյուղերը, մանրածախ առևտուրը և ծառայությունների ոլորտը:

Աղյուսակ 1²

ՀՀ մարզերի արդյունաբերական մասնագիտացումը (1998-2012թթ.)

	1998	2000	2002	2004	2006	2008	2010	2012
Երևան	1,05	0,87	0,85	0,76	0,72	0,74	0,73	0,70
Արագածոտն	0,38	0,64	0,54	0,54	0,52	0,80	0,57	0,56
Արարատ	0,71	0,97	1,63	1,55	1,79	1,64	1,51	1,61
Արմավիր	0,93	1,13	1,16	1,00	1,01	0,90	0,91	0,75
Գեղարքունիք	0,46	0,61	0,53	0,84	0,49	0,39	0,34	0,44
Լոռի	0,87	1,07	0,97	1,23	1,48	1,87	1,82	1,81
Կոտայք	2,27	2,06	1,96	1,87	1,90	2,46	1,89	2,00
Շիրակ	0,64	0,66	0,62	0,66	0,62	0,70	0,71	0,82
Սյունիք	1,29	1,55	1,85	2,52	2,82	2,98	2,94	2,72
Վայոց Ձոր	0,57	0,88	0,64	0,59	0,61	0,90	1,03	0,93
Տավուշ	0,53	0,59	0,39	0,41	0,39	0,51	0,39	0,30

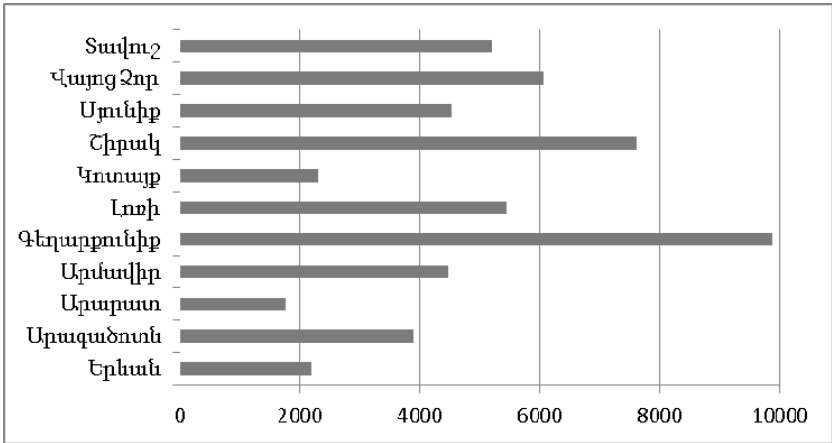
Աղյուսակ 1-ում ներկայացված են ՀՀ մարզերի արդյունաբերական մասնագիտացման աստիճանի հաշվարկման արդյունքները 1998-2012թթ. ժամանակահատվածի համար: Ստացված արդյունքները վկայում են, որ ՀՀ-ում արդյունաբերական մասնագիտացման առավել բարձր մակարդակ ունեն Սյունիքի, Կոտայքի, Լոռու և Արարատի մարզերը: Ընդհանրապես, հետաքրքրական է հետազոտման ժամանակահատվածում արդյունաբերական մասնագիտացման գործակցի արժեքների վարքագիծը: Մարզերի մեծ մասում ցուցանիշի արժեքները նվազում են գրանցել, ինչը մարզային տնտեսություններում արդյունաբերական դիվերսիֆիկացիայի հակառակ գործընթացի՝ կենտրոնացման խորացման վկայություն պետք է համարել:

Շիրակի մարզում արդյունաբերական մասնագիտացման գործակցի արժեքը փոքր է 1-ից, ինչը նշանակում է, որ մարզային տնտեսությունում արդյունաբերությունն ավելի թույլ դերակատարություն ունի, քան միջինում հանրապետության բոլոր մարզերում:

ՀՀ մարզերում և Երևան քաղաքում մշակող արդյունաբերության ճյուղերի դիվերսիֆիկացիան ցածր մակարդակի վրա է: Ստորև գծա-

² Հաշվարկված է հեղինակների կողմից՝ «ՀՀ մարզերը թվերով», 2001-2013թթ. ՀՀ ԱՎԾ տարեկան հրատարակումների վիճակագրական տվյալների հիման վրա, www.armstat.am:

Ուկր 1-ում ներկայացված են ՀՀ մարզերում և ք. Երևանում մշակող արդյունաբերության ճյուղերի համար հաշվարկված Հերֆինդալ-Հիրշմանի ինդեքսի արժեքները, որոնք կարելի է դիտարկել որպես մշակող արդյունաբերության ճյուղերի դիվերսիֆիկացիայի մակարդակի գնահատական: Ըստ այդմ, որքան մեծ են ինդեքսի արժեքները, այնքան ցածր է մարզի մշակող արդյունաբերության դիվերսիֆիկացիայի մակարդակը:



Գծանկար 1. Հերֆինդալ-Հիրշմանի ինդեքսը մշակող արդյունաբերության ոլորտում, ըստ ՀՀ մարզերի և ք. Երևանի, 2012թ.³

Գծանկար 1-ի վերլուծությունը ցույց է տալիս, որ ՀՀ տարածքային տնտեսությունների շարքում միայն Երևանում, Արարատի և Կոտայքի մարզերում է, որ մշակող արդյունաբերությունը փոքր-ինչ դիվերսիֆիկացված է, իսկ մյուս մարզերի պարագայում կարելի է խոսել մշակող արդյունաբերության գերկենտրոնացման մասին՝ այստեղ գործում են մշակող արդյունաբերության 1-2 ենթաճյուղերի հատուկենտ ձեռնարկություններ: Այսպես, ՀՀ մարզերի մեծամասնությունում սննդամթերքի և խմիչքների արտադրությունն ապահովում է մշակող արդյունաբերության արտադրանքի թողարկման կեսից ավելին, իսկ մարզերից 8-ում մշակող արդյունաբերության 5 հիմնական ճյուղերի թողարկման տեսակարար կշիռը մշակող արդյունաբերության թողարկման կառուցվածքում գերազանցում է 90%-ը (աղյուսակ 2):

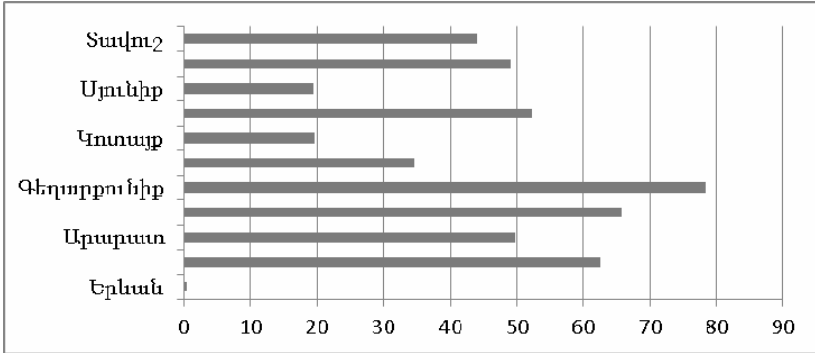
³ Հաշվարկված է հեղինակների կողմից՝ «ՀՀ մարզերը թվերով», 2013թթ. ՀՀ ԱՎԾ հրատարակչության վիճակագրական տվյալների հիման վրա, www.armstat.am:

Աղյուսակ 2. Առանձին ճյուղերի թողարկման մասնաբաժինը մշակող արդյունաբերության թողարկման կառուցվածքում, 2012թ.⁴

	Սննդամթերքի և խմիչքների արտադրություն	Ծխախոտային արտադրատեսակների արտադրություն	Հիմնային մետաղների արտադրություն	Այլ ոչ մետաղական հանքային արտադրատեսակների արտադրություն	Ոսկերչական արտադրատեսակների արտադրություն	Ընդամենը ըստ 5 ճյուղերի
Երևան	50,1	1,6	25,0	3,1	2,8	82,6
Արագածոտն	76,9	0,0	0,0	0,1	20,4	97,3
Արարատ	32,6	21,0	22,5	16,4	0,0	92,4
Արմավիր	74,8	0,0	0,6	0,3	0,0	75,7
Գեղարքունիք	99,4	0,0	0,0	0,0	0,0	99,4
Լոռի	21,5	0,0	70,5	0,9	0,0	92,9
Կոտայք	58,4	0,0	12,9	19,9	2,3	93,5
Շիրակ	90,4	0,0	0,0	3,6	0,0	94,0
Սյունիք	66,2	0,0	0,0	20,1	0,0	86,4
Վայոց Ձոր	97,7	0,0	0,0	0,9	0,0	98,6
Տավուշ	84,8	0,0	0,0	14,2	0,0	98,9

«Վ մարզերի մեծ մասն ունեն գյուղատնտեսական մասնագիտացման բարձր մակարդակ: Դիտարկվող ցուցանիշն ամենաբարձրն է Գեղարքունիքի (4.08), Արագածոտնի (3.34) և Արմավիրի (3.16) մարզերում: Հատկանշական է, որ մարզերի մեծամասնությունում գյուղատնտեսական արտադրանքի թողարկման մասնաբաժինը արդյունաբերության, գյուղատնտեսության, շինարարության և ծառայությունների ոլորտների ընդհանուր թողարկման կառուցվածքում ունի ամենամեծ տեսակարար կշիռը (գծանկար 2): Այսպես, գյուղատնտեսության թողարկման հարաբերական ցուցանիշով առաջատարը Գեղարքունիքն է՝ 78.3%, որին հաջորդում են Արմավիրի և Արագածոտնի մարզերը՝ 60%-ից բարձր տեսակարար կշիռով: Եվ ընդհանրապես, 7 մարզերում գյուղատնտեսական արտադրանքի թողարկման տեսակարար կշիռը վերը նշված 4 ոլորտների ընդհանուր թողարկման կառուցվածքում գերազանցում է 40%-ը, այն դեպքում, երբ հանրապետության միջինը կազմում է 24.6%:

⁴ Հաշվարկված է հեղինակների կողմից՝ «Վ մարզերը թվերով», 2013թթ. «ՎԿՑ հրապարակուման վիճակագրական տվյալների հիման վրա, www.armstat.am:



Գծանկար 2. Գյուղատնտեսական արտադրանքի թողարկման տեսակարար կշիռը 4 ոլորտների (արդյունաբերություն, գյուղատնտեսություն, շինարարություն, ծառայություններ) ընդհանուր թողարկման կառուցվածքում, տոկոսներով, 2012թ.⁵

Ծառայությունների ոլորտում մասնագիտացման գործակցի արժեքն ամենաբարձրն է Երևան քաղաքում (աղյուսակ 3): Մարզերում նկատելի է դիտարկվող ժամանակահատվածում ցուցանիշի նվազման միտումը, ինչը կարելի է համարել որպես ծառայությունների ոլորտի զերկենտրոնացման միտումների խորացման վկայություն:

Աղյուսակ 3 . Երևան քաղաքի և ՀՀ մարզերի մասնագիտացումը ըստ ծառայությունների ոլորտի (1998-2012թթ.)⁶

	1998	2000	2002	2004	2006	2008	2010	2012
Երևան	1,90	1,48	1,46	1,46	1,41	1,36	1,45	1,52
Արագածոտն	0,26	0,41	0,39	0,25	0,31	0,22	0,30	0,27
Արարատ	0,33	0,45	0,40	0,31	0,23	0,19	0,24	0,23
Արմավիր	0,19	0,30	0,30	0,30	0,30	0,20	0,33	0,33
Գեղարքունիք	0,37	0,50	0,34	0,38	0,29	0,24	0,22	0,19
Լոռի	0,49	0,60	0,51	0,35	0,38	0,38	0,45	0,38
Կոտայք	0,31	0,40	0,44	0,38	0,39	0,31	0,54	0,45
Շիրակ	0,66	0,68	0,79	0,79	0,66	0,56	0,47	0,43
Սյունիք	0,31	0,33	0,31	0,13	0,13	0,15	0,17	0,18
Վայոց Ձոր	0,32	0,52	0,35	0,20	0,29	0,22	0,52	0,52
Տավուշ	0,35	0,56	0,45	0,41	0,39	0,31	0,40	0,24

⁵ Հաշվարկված է հեղինակների կողմից՝ «ՀՀ մարզերը թվերով», 2013թթ. ՀՀ ԱԿԾ հրապարակման վիճակագրական տվյալների հիման վրա, www.armstat.am:

⁶ Հաշվարկված է հեղինակների կողմից՝ «ՀՀ մարզերը թվերով», 2001-2013թթ. ՀՀ ԱԿԾ տարեկան հրապարակումների վիճակագրական տվյալների հիման վրա, www.armstat.am:

Ծառայությունների թողարկման կառուցվածքում գրեթե բոլոր մարզերում գերակշռող մասնաբաժին ունեն տեղեկատվության և կապի, տրանսպորտի, նաև՝ ֆինանսական և ապահովագրական գործունեության ոլորտները (աղյուսակ 4):

Աղյուսակ 4.

Առանձին ոլորտների թողարկման մասնաբաժինը ծառայությունների թողարկման կառուցվածքում, 2012թ., տոկոսներով⁷

	Ֆինանսական և ապահովագրական գործունեություն	Տեղեկատվություն և կոմ	Տրանսպորտ	Ընդամենը ըստ 3 ոլորտների	Կրթություն	Առողջապահություն և բնակչության սոցիալական սպասարկում
Երևան	21,9	22,1	19,8	63,7	4,2	3,4
Արագածոտն	36,8	12,0	13,3	62,1	0,7	7,2
Արարատ	47,7	11,0	20,6	79,3	2,6	4,7
Արմավիր	43,7	11,1	20,1	74,9	1,5	1,8
Գեղարքունիք	40,5	26,4	12,6	79,6	7,9	3,4
Լոռի	43,7	18,6	17,3	79,5	8,0	4,7
Կոտայք	32,4	15,8	13,1	61,2	1,3	2,8
Շիրակ	28,8	18,4	22,0	69,2	6,4	6,3
Սյունիք	32,2	13,8	41,3	87,3	2,9	1,5
Վայոց Ձոր	28,8	16,9	18,8	64,5	1,1	25,4
Տավուշ	32,6	18,5	14,8	66,0	7,6	2,4

Այսպես, ՀՀ բոլոր մարզերում և Երևան քաղաքում ծառայությունների թողարկման ընդհանուր ծավալի ավելի քան 60%-ը բաժին է ընկնում վերը դիտարկված երեք ոլորտներին, այն դեպքում, երբ կրթության և առողջապահության մասնաբաժինը շատ քիչ թվով մարզերում է գերազանցում 5%-ը:

Ընդհանուր առմամբ, ՀՀ տարածքային տնտեսությունների մասնագիտացման մակարդակի գնահատման արդյունքների վերլուծությունը ցույց է տալիս, որ ՀՀ տարածքային տնտեսությունների մեծ մասում մասնագիտացման առաջնային ճյուղը շարունակում է մնալ գյուղատնտեսությունը, նկատելի է մշակող արդյունաբերության և ծառայությունների ոլորտի դիվերսիֆիկացիայի ցածր

⁷ Հաշվարկված է հեղինակների կողմից՝ «ՀՀ մարզերը թվերով», 2013թթ. ՀՀ ԱՎԾ տարեկան հրապարակման վիճակագրական տվյալների հիման վրա, www.armstat.am:

մակարդակն ու ճյուղային գերկենտրոնացումը: Արդյունաբերական մասնագիտացման ցուցանիշով դիտարկվող ժամանակահատվածում Երևանը որոշակիորեն զիջել է իր դիրքերը, ինչը զուգակցվել է մանրածախ առևտրի և ծառայությունների ոլորտներում մայրաքաղաքի մասնագիտացման մակարդակի նշանակալի աճով:

АННОТАЦИЯ

**Армен Ктоян
Эрмине Акопян**

УРОВЕНЬ И ТЕНДЕНЦИИ ЭКОНОМИЧЕСКОЙ СПЕЦИАЛИЗАЦИИ ГОРОДА ЕРЕВАН И МАРЗОВ РА

Ключевые слова – *специализация, диверсификация, региональная экономика, региональное развитие*

Специализация является важным фактором конкурентоспособности региональных экономик. В статье оценены уровни специализации в Ереване и марзах Армении по основным сферам экономической деятельности, проанализирована динамика этих показателей. Полученные результаты указывают на низкий уровень промышленной диверсификации в марзах РА и на высокую степень централизации сферы услуг в Ереване.

ANNOTATION

**Armen Ktoyan
Hermine Hakobyan**

THE LEVEL AND TENDENCIES OF ECONOMIC SPECIALIZATION OF THE CITY OF YEREVAN AND MARZES OF RA

Keywords – *specialization, diversification, regional economy, regional development*

Specialization is an important factor of competitiveness of regional economies. In article specialization levels in Yerevan and the marzes of Armenia on the main spheres of economic activity are estimated, dynamics of these indicators is analysed. The received results indicate the low level of industrial diversification in the marzes of RA and on high extent of centralization of a services sector in Yerevan.