
ԴԱԴԻՎԱՆՔԻ ՀՈԳԵՎՈՐ ՇԻՆՈՒԹՅՈՒՆՆԵՐԻ ԿԱՌՈՒՑՄԱՆ
ԺԱՄԱՆԱԿԱԳՐԱԿԱՆ ՀԱԶՈՐԴԱԿԱՆՈՒԹՅՈՒՆԸ

ՍԱՄՎԵԼ ԱՅՎԱԶՅԱՆ

Դադիվանքը գտնվում է Արցախի պատմական Ծար գավառի (այժմ Քարվաճառի շրջան) արևելյան կողմում՝ Թարթառ գետի ձախ ափին: Վանքը հիմնադրվել է մեր թվականության I դարում քրիստոնեական քարոզչության նպատակով այստեղ եկած և նահատակված Դադի գերեզմանի վրա¹: Մատենագրական աղբյուրներում Դադի վանքի մասին հիշատակություններ հանդիպում են սկսած IX դ.²: Ինչպես վկայում են մատենագրական աղբյուրները, տեղում պահպանված կառույցներն ու վիմագիր արձանագրությունները, վանքը XII դ. արդեն չորրորդ քառորդում առաջնորդանիստ կենտրոն էր: Նույն ժամանակներում և հատկապես XIII դ. սկզբում վանքում ծավալվում է շինարարական մեծամասշտաբ գործունեություն: Կառուցվում են և՛ հասարակական, և՛ հոգևոր բնույթի բազմաթիվ շինություններ: Հետագա դարերի ընթացքում կատարվում են վերանորոգումներ և նոր կառուցումներ, սակայն կառույցների գերակշռող մեծամասնությունը վերաբերում է XIII դ.³:

Դադիվանքի՝ որպես պատմաճարտարապետական հուշարձանի մասին գիտական ուսումնասիրություններ են կատարվել կամ ճանապարհորդական տեղեկություններ հաղորդվել XIX դ. սկսած: 1993 թ., երբ ազատագրվեց Արցախը և ավելի մատչելի դարձավ հուշարձանին մոտենալը, ի թիվս շատ մասնագետների, Հայկական ճարտարապետությունն ուսումնասիրող հասարակական կազմակերպությունը (RAA) նույնպես նախաձեռնեց ուսումնասիրություններ և վերանորոգման աշխատանքներ: Այս կազմակերպությունից ստանալով հուշարձանախմբի վերականգնման նախագծի պատվեր՝ 1998 թվականից հնարավորություն ունեցանք ավելի մանրազնին քննելու համալիրի և՛ ճարտարապետությունը, և՛ կառուցողական տեխնիկան: Համադրելով ստացված արդյունքները հուշարձանի կառուցման ժամանակագրությանը, շինարարական նյութերին, ճարտարապետությանը, վիմագրությանը և պատմությանը վերաբերող հայտնի տվյալներին՝ կատարում ենք որոշ եզրահանգումներ: Այս հոդվածը վերաբերում է համալիրի հոգևոր կառույցների որոշ մանրամասներին և դրանց կառուցման ժամանակագրական հաջորդականությանը⁴ (հոգևոր կառույց-

¹ Ժամանակագրություն տեառն Միխայելի Ասուրոց պատրիարքի, Յերուսաղեմ, 1871, էջ 33:

² Մ ո վ ս է ս Կ ա դ ա ն կ ա տ ո ռ լ ա ց ի. Պատմություն Ադուանից աշխարհի, Երևան, 1983, էջ 340:

³ Մ. Հ ա ս ռ ա թ յ ա ն. Հայկական ճարտարապետության Արցախի դպրոցը, Երևան, 1992, էջ 44:

⁴ Այս թեմայով զեկուցում ենք կարդացել 2003 թ. ԼՂՀ մշակույթին նվիրված գիտաժողովում (ք. Ստեփանակերտ): Սակայն այդ գիտաժողովի նյութերը մինչ օրս չեն հրատարակվել: Հայ գրերի գյուտի և Ամարասի դպրոցի հիմնադրման 1600-ամյակին նվիրված կրթական միջազգային գիտաժողովում (տե՛ս

ների կցակառուցման և ժամանակագրական ճշգրտված հաջորդականությամբ գլխավոր հատակագիծը տե՛ս գծ. № 1)⁵:

Ա. Բոլոր ուսումնասիրողները նահատակված Դադի գերեզմանի⁶ և հնագույն եկեղեցու (ներկայումս կառույցի, թերևս, հողաշերտի տակ պահպանված կարող է լինել հիմքերը) տեղը համարում են համալիրի չափերով ամենամեծ՝ Դադի եկեղեցու տակ: Այն տեսակետին, որ իրոք վանքի տարածքի այդ մասը սրբազործված է համարվել և, բնականաբար, այդտեղ պետք է լինեն գերեզմանը և հնագույն կառույց, կարելի է ավելացնել ևս երկու փաստարկ:

1. Ներկայիս Դադի եկեղեցուն արևմուտքից կից ժամատունը (ինչպես ստորև կտեսնենք, ավելի վաղ կառույց է, քան Դադի եկեղեցին) և հարավից կից գավիթը դեկորատիվ հարդարանքներից զուրկ լինելով հանդերձ, ունեն շքեղ զարդանախշերով մշակված մուտքեր, որոնք բացվում են Դադի եկեղեցու մեջ: Այսինքն՝ հանդիսավոր շքամուտքեր են, որոնք պետք է ծառայեին դեպի սրբազործված մի վայր մտնելուն:

2. Դադի եկեղեցուն հարավից կից բազիլիկ եկեղեցին (ավելի վաղ կառույց է քան Դադի եկեղեցին, փաստարկները՝ քիչ ներքև) հյուսիսային պատի վրա ունեցել է 70 սմ լայնությամբ մուտք, որն այժմ Դադի եկեղեցու կողմից փակված է (մուտքի գոյությունը չի հիշվում մինչև այժմ ոչ մի աշխատությունում), սակայն բազիլիկ եկեղեցու կողմից խորը (110 սմ) խորշի ձևով բաց է և երևում են մուտքի վերնի կամարն ու ներքև իջնող պատի անկյունները (տե՛ս նկ. № 1): Հյուսիսային մուտք ունեցող եկեղեցիներ հայ ճարտարապետության մեջ քիչ են հանդիպում: Այս դեպքում կարող ենք ենթադրել, որ բազիլիկ եկեղեցու հյուսիսային մուտք ունենալը, պայմանավորված է եղել այդ կողմում գտնվող Դադի գերեզմանի և հնագույն կառույցի գոյության հետ:

Բ. Գիտական գրականության մեջ գրեթե բոլոր ուսումնասիրողները Դադի եկեղեցին թվագրում են XIII դարով և սխալմամբ կարծում են, որ ժամատունը արևմուտքից և փոքր միանավ բազիլիկ եկեղեցին իր գավթով հանդերձ հարավից կցվել են ներկայիս Դադի եկեղեցուն⁷: Իրականում Դադի եկեղեցին է կցված միանավ բազիլիկին և ժամատանը: Մա հստակորեն կարելի է նկատել՝ ուսումնասիրելով եկեղեցու պատե-

Զեկուցումների դրույթներ, Երևան, 2005, էջ 150-155) նման թեմայով՝ «Դադի վանքի կառուցապատման փուլերը ըստ շինարարական շերտագրության», զեկուցում է կարդացել ճարտարապետ Հ. Մանասյանը: Ցավոք, նա չէր կարող տեղյակ լինել մեր զեկույցի նյութերին, այլապես հնարավոր է, որ մի փոքր փոխվեին նրա առաջ քաշած որոշ հարցերի պատասխանները: Սույն հոդվածը 2003 թ. մեր զեկուցման լրամշակված տարբերակն է:

⁵ Օգտագործվել է Ս. Կարապետյանի «Հայ մշակույթի հուշարձանները Խորհրդային Ադրբեջանին բռնակցված շրջաններում» (Երևան, 1999), աշխատությունում ներկայացված հատակագիծը:

⁶ Կաթողիկե եկեղեցու արևմտյան ճակատին կա 1224 թ. մի նվիրատվական արձանագրություն, որտեղ շեշտված է «Դադի գերեզմանս» բառերը [տե՛ս Դիվան հայ վիմագրության, կազմեց Ս. Գ. Բարխուդարյանը, պր. V (այսուհետև՝ ԴՀՎ), Երևան, 1982, էջ 201, արձ. № 711]: Այսինքն՝ Դադի գերեզմանի գոյության փաստը նշված է նաև վիմական արձանագրությունում:

⁷ Շ. Մ կ ր տ չ յ ա ն. Լեռնային Ղարաբաղի պատմաճարտարապետական հուշարձանները, Երևան, 1985, էջ 40-41: Տե՛ս նաև Ս. Հ ա ս ր ա թ յ ա ն. նշվ. աշխ., էջ 50-51, Ս. Կ ա ր ա պ ե տ յ ա ն. Հայ մշակույթի հուշարձանները Խորհրդային Ադրբեջանին բռնակցված շրջաններում, էջ 93, 102: Հ. Մանասյանը վերը նշված զեկուցման մեջ (էջ 150-151) իրավացիորեն Սբ. Դադի եկեղեցին համարում է ժամատանը կցված, սակայն փոքր բազիլիկը նույնպես համարում է կցված Սբ. Դադի եկեղեցուն:

րի հաստությունները և կառույցների միացման հանգույցները: Դադի եկեղեցին բավական մեծ չափեր ունեցող (20.7 x 9.4 մ) բազիլիկ է: Եվ այս չափերով կառույցը պարզապես կանգուն մնալու համար պետք է հզոր պատեր ունենար: Հակառակ դրան, արևմտյան պատի հաստությունը ընդամենը 55 սմ է: Նման հաստություն ունի նաև հարավային պատի արևելյան փոքր բազիլիկին կից հատվածը: Հետևաբար, այդպիսի պատեր ունեցող կառույցն ինքը պետք է հենվեր, կցվեր ուրիշ կառույցի: Եվ, իրոք, նշված պատերի հետևում գոյություն ունեն ժամատունը և փոքր միանավ բազիլիկը, որոնց պատերի հաստությունը 1,2 մ է: Բացի այդ, ուսումնասիրելով Դադի եկեղեցու հետ նշված կառույցների միացման հանգույցները, պարզորոշ նկատվում է, որ Դադի եկեղեցու պատի շարվածքի քարերն ուղղակի գնում հպվում են ժամատան և բազիլիկ եկեղեցու պատերին: Հետևաբար, Դադի եկեղեցին կառուցվել է ժամատան կառուցումից՝ 1224 թ.⁸ հետո: Իսկ XIII դ. 60–90-ականներին եկեղեցին արդեն գոյություն ուներ, որովհետև հյուսիսային ավանդատան թաղին կա այդ ժամանակներում վանքի առաջնորդ Տեր Աթանասի արձանագրությունը⁹ (գրչանկարը տե՛ս գծ. № 2):

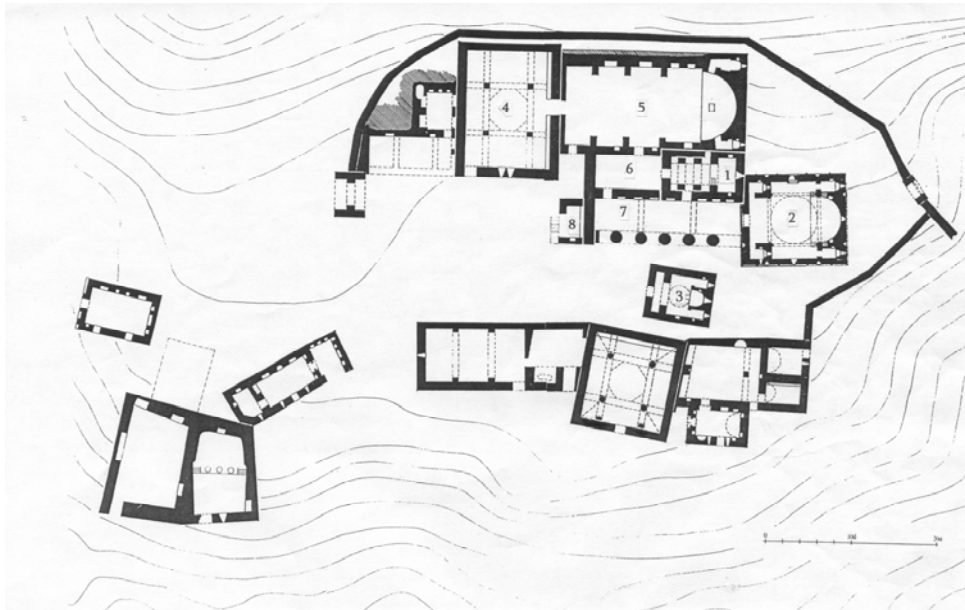
Ինչպես նկատել է Մ. Հասրաթյանը, հնարավոր է, որ Դադի եկեղեցու կառուցումը չի էլ ավարտվել, մնացել է առանց ծածկի¹⁰: Այս ենթադրությունը հաստատող ևս մեկ փաստարկ կարելի է ավելացնել. խորանի հարավային պատի վրա պահպանվել են ավանդատան երկու ծածկասալերը, որոնք կախվում են խորանի մեջ: Հետևաբար, պատերը չէին կարող շարունակվել դրանցից բարձր:

Գ. Դադիվանքում ներկայումս պահպանված շենքերից ամենավաղը միանավ փոքր բազիլիկ եկեղեցին է: Այն նախնական հորինվածքով եղել է արևելք-արևմուտք ուղղությամբ ձգված, ուղղանկյուն սրահով և ուղղանկյուն արսիղով միանավ կառույց: Ունեցել է մուտքեր արևմուտքից, հարավից և հյուսիսից, ընդ որում հյուսիսայինը փակվել է Դադի եկեղեցին կառուցելիս: Երեք մուտքերն էլ վերին մասում կամարաձև են եղել: Հետագայում հարավայինի և արևմտյանի կամարաձևությունն ուղղվել է, և մուտքերը դարձել են ուղղանկյուն: Արսիղը սրահից անջատված է մեկ գույգ ուղղանկյուն որմնասյուներով, իսկ սրահի ներքին տարածությունը ջլատված չի եղել երկու գույգ որմնասյուներով. դրանք հետագայում են ավելացվել: Որ որմնասյուները հետագայում են ավելացված, ի հայտ է գալիս դրանց կառուցողական տեխնիկան ուսումնասիրելով: Այն է՝ որմնասյուները օրգանական միասնություն չեն կազմում բազիլիկի պատերի հետ, այլ պարզապես հպված են դրանց և ոչ թե ագուցված, ինչպես կլիներ

⁸ Թվագրված շինարարական արձանագրությունը գտնվում է հարավային մուտքի վերին աջ անկյան մոտ. տե՛ս ԴՀՎ, էջ 210, արձ. № 739:

⁹ Մ. Հ ա ս թ յ ա ն. նշվ. աշխ., էջ 51:

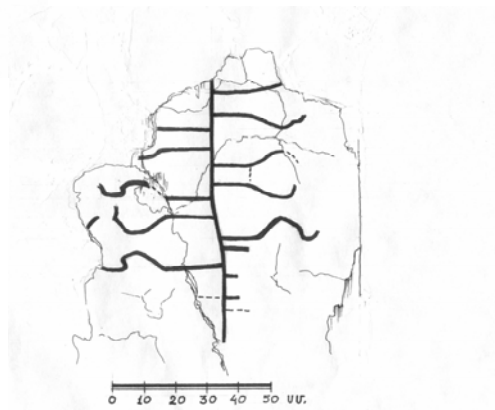
¹⁰ Նույն տեղում, էջ 50:



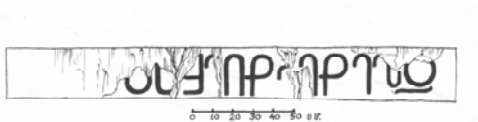
Գծ. 1. Համալիրի գլխավոր հատակագիծը
 1. Փոքր բազիլիկ եկեղեցի, 2. Կաթողիկե և եկեղեցի, 3. Գմբեթավոր փոքր
 եկեղեցի, 4. Ժամատուն, 5. Դաղի եկեղեցի, 6. Փոքր գավիթ,
 7. Սյունասրահ, 8. Ջանգակատուն:



Գծ. 2. Դաղի եկեղեցու հյուսիսային
 ավանդատան թաղի վրայի
 արձանագրության գրչանկարը:



Գծ. 4. «Տներ և սրահ»-ի հյուսիսարևելյան
 երկրորդ հարկի սենյակի արևելյան պատի
 գծանկարի գրչանկարը:



Գծ. 3. Ժամատան հարավային մուտքի
 կամարի վրայի արձանագրության
 գրչանկարը:

նախապես միասնական՝ որմնասյուներով հորինվածքի դեպքում: Այժմ հստակ երևում են որմնասյուների և պատերի միացման հանգույցների ուղղահայաց, չընդհատվող կարանները: Որմնասյուներ ավելացնելու անհրաժեշտություն է առաջացել, հավանաբար, բազիլիկի պատերն ամրացնելիս և թաղի ու ճակտոնի նիշերը բարձրացնելիս: Այս ենթադրությանը հիմք են տալիս պատերի շարվածքի մեջ նկատվող տարբերությունները և թաղի ու որմնասյուների միաձույլ կառուցվածքը: Բացի այդ, բազիլիկի հարավային պատի հաստությունը վերևում՝ սյունասարահի թաղից վերև բարակում է և 120 սմ-ի փոխարեն դառնում 65 սմ: Այս փոփոխությունը, անշուշտ, կապված է սյունասարահր և գավիթը բազիլիկին կցելու հետ (կցակառուցման փաստարկները քիչ են): Այս ամենից հետևում է, որ բազիլիկը ենթարկվել է հիմնական վերակառուցման:

Եկեղեցու հարավային պատն արտաքինից ունի որմնասյուներ, որոնք այժմ լինելով սյունասարահի ներքին տարածության մեջ՝ ընկալվում են որպես սյունասարահի տարրեր, և միզուցե նաև սա է պատճառը, որ կա կարծիք, ըստ որի սյունասարահն ավելի վաղ է կառուցվել, քան փոքր բազիլիկը¹¹: Բրականում որմնասյուները միաձույլ կառուցված են բազիլիկի հարավային պատի հետ և, կարծես, հուշում են բազիլիկի հարավային կողմում երբևիցե եղած (նախքան ներկայիս սյունասարահր) կառույցի մասին՝ գուցե Հ. Օրբելու կողմից կարդացված և այժմ կորած արձանագրության համաձայն՝ ՈԼ (1181) թ. Վախտանգի որդի Սմբատի կառուցած գավթի¹²:

Կառուցողական տեխնիկայի փաստերը ցույց են տալիս, որ բազիլիկ եկեղեցուն կից բոլոր կառույցները՝ Դադի եկեղեցին, գավիթը, սյունասարահր, Արգու Խաթունի հայտնի Կաթողիկեն հետագայում են կցակառուցվել: Որ Դադի եկեղեցին կցվել է բազիլիկին, արդեն պարզաբանվեց: Կաթողիկեն իր արևմտյան ճակատի հյուսիսային հատվածով 1214 թվականին¹³ կցակառուցվում է բազիլիկի արևելյան ճակատին: Եվ դա ակնհայտ երևում է բազիլիկի արևելյան և Կաթողիկեի հյուսիսային պատերի հատման անկյունում: Կաթողիկեի հյուսիսային պատն ուղղակի հպվում է բազիլիկին և վերջին քարերն անկյունաքարեր չեն (տե՛ս լուսանկար -2): Բացի այդ, Կաթողիկեի կցակառուցման ժամանակ բազիլիկայի արևելյան պատուհանի ներքևի մասը մնացել է Կաթողիկեի հյուսիսարևմտյան ավանդատան ծածկի հետևում (տե՛ս նույն լուսանկարը): Եվս երկու փաստարկ՝ Կաթողիկեի արևմտյան ճակատի գետնախարխիսները ընդհատվում են՝ հանդիպելով բազիլիկի հարավային պատի որմնասյանը, իսկ նույն ճակատի դեկորատիվ կամարաշարը չի շարունակվում՝ հանդիպելով բազիլիկի պատին: Ուղղանկյուն հատակագծով գավիթը արևմուտքից նույնպես հետագայում է կցվել բազիլիկ եկեղեցուն: Դա պարզ երևում է պատերի միացման հանգույցներում, ինչպես կատարվել էր մյուս կցակառուցումների ժամանակ (պատերը հպվում են բազիլիկ եկեղեցուն, երևում են կարանները): Այս փաստարկները նաև հնարավորությո-

¹¹ Նույն տեղում: Հ. Մ ա ն ա մ յ ա ն. նշվ. գեկ., էջ 151:

¹² Մ. Ջ ա լ ա լ յ ա ն ց. Ճանապարհորդություն ի Մեծն Հայաստան, մասն Բ, Տփիսիս, 1858, էջ 227, Բ. Ո լ լ ու բ ա բ յ ա ն. Խաչենի իշխանությունը X-XVI դարերում, Երևան, 1975, էջ 149:

¹³ Հարավային ճակատի շինարարական արձանագրությունը տե՛ս ԴՀՎ, էջ 198-199, արձ. № 708: Նաև՝ Մ. Կ ա բ ա պ ե տ յ ա ն. նշվ. աշխ., էջ 108:

յուն են տալիս եզրակացնելու, որ միանավ բազիլիկան չէր կարող կառուցվել 1214 թ. հետո, իսկ քանի որ ունեցել է հիմնական վերակառուցում, ուրեմն պետք է ավերված լիներ և, ինչը կարող էր տեղի ունենալ Չոլի գորապետի ժամանակ¹⁴: Հետևաբար, եկեղեցին հիմնադրվել է մինչև այդ, այսինքն՝ մինչև XII դ. կեսերը:

Դ. Կաթողիկե եկեղեցին կառուցվել է 1214 թ.: Դա արձանագրված է եկեղեցու հարավային պատին: Այս եկեղեցին համեմատաբար ավելի շատ է ուսումնասիրվել մասնագետների կողմից, սակայն կան որոշ ճշտումներ և լրացումներ: Նախ հիշեցնենք, որ այն կցակառուցվել է փոքր բազիլիկ եկեղեցուն: Մեր կարծիքով՝ ժամանակին տեղանքի թեքադիր լինելն է եղել պատճառը, որ հնարավորինս դեպի հյուսիս կառուցելու համար կցեն բազիլիկին: Չէ՞ որ այդ ժամանակ դեռ չկային «տները և սրահ»¹⁵, որոնք կառուցել են Տեր Աթանասը և Տեր Գրիգորէսը XIII դ. երկրորդ կեսին և, որոնք Կաթողիկեի հարթակի համար հարավային կողմից ծառայում են որպես հենապատ: Եկեղեցին կառուցված է հիմնականում բաց գույնի դեղնակարմրավուն՝ սրբատաշ կրաքարով (ոչ թե տուֆ կամ ֆելզիտ)¹⁶: Օգտագործված է նաև քիչ քանակությամբ ավազաքար (հարավարևելյան գետնախարխսի և այլն):

Եկեղեցու գմբեթարդի և վեղարի միջև գոյություն ունի դատարկ տարածություն, որի մեջ հայտնաբերվել են մեծածավալ կարասներ և կղմինդրներ: Կարասները, թերևս, դրված են բեռնվածությունը թեթևացնելու, շինանյութի խնայողության համար, իսկ տանիք կառուցելու համար ոչ պիտանի, անորակ կղմինդրներով ծածկվել են կարասները: Այսպես կառուցելով, փաստորեն, ստացել են կղմինդրյա ներքին կաղապարամած (դատարկ տարածության գմբեթարդ)՝ վեղարի լիցքը կատարելու համար (տե՛ս լուսանկար № 3):

¹⁴ Մ ո Վ Ա Մ Ե Մ Կ ա ղ ա ն կ ա տ ո լ ա ց ի. նշվ. աշխ., էջ 340:

¹⁵ Շինարարական արձանագրությունը տես Ա. Հ. Հ ա կ ո բ յ ա ն, Հ. Ե. Ս ի մ ո ն յ ա ն. Դաղիվանքի նորահայտ արձանագրությունը և Տպելի տեղադրության հարցը. – ՊԲՀ, 1998, № 1-2, էջ 227-231: Միայն թե այստեղ հեղինակները շփոթել են Տեր Գրիգորէսի և Տեր Աթանասի հայր Հասան պարոնին՝ Հաթերքի ճյուղի իշխան Վախտանգի որդի Հասանի հետ, որը 1142-1182 թթ. իշխելուց հետո կնոջ և Գրիգորէս որդու հետ կրոնավորելու է գնում իր եղբայր Տեր Գրիգորէսի մոտ: Այս Հասանի վեց որդիների մեջ Աթանաս անունով որդի չկա: Բացի այդ, կրոնավորյալ Հասանի որդիները ապրել են XII դ. վերջում և XIII դ. սկզբում, իսկ վանքի առաջնորդ Տեր Աթանասը գործել է 1260-90-ականներին: Այս շփոթությունը պատճառ է դարձել նաև ուրիշ անճշտությունների. Ա. 1211 թ. տաճարի կառուցող Հասանի որդի Գրիգորէսն ընկալվել է որպես «Տեր Գրիգորէս», այսինքն՝ հոգևորական անձ: Այնինչ Գրիգորէսն աշխարհական անձնավորություն է. դա հասկացվում է հենց շինարարական արձանագրությունից՝ «Թ(ՎԻՆ) ՈՎ (1211) ԵՍ ԳՐԻԳՈՐԷՍ ՈՐԴԻ ՀԱՍԱՆՆԻ ՇԻՆԵՑԻ ՋՏԱԿ/ԱՐՍ ՅԻՇԱՏԱԿ/ ՀՈԳՈ ԻՍՈ ՅԱՂ/ԱԻԹՍ ՅԻՇԵՑԷՔ» (ԴՀՎ, էջ 212): Բ. «Տներ և սրահ»-ը չէր կարող կառուցվել 1211-1214 թթ. ընթացքում, որովհետև կառուցողներից Տեր Աթանասը վիճակագրելու է հիշվում է 1261-1291 թթ.: Գ. Խախտվել է նաև վանքի հոգևոր առաջնորդների հաջորդականությունը. Հասան կրոնավորյալի եղբայր Տեր Գրիգորէս, Հասան պարոնի որդի Տեր Գրիգորէս, հետո նրա եղբայր Տեր Աթանաս հաջորդականության փոխարեն պետք է լինի՝ Հասան կրոնավորյալի եղբայր Տեր Գրիգորէս, ենթադրաբար նույն Հասանի որդի Գրիգորէս, նույն Հասանի թոռ՝ Վասակի որդի Տեր Գրիգորիս, Հասան պարոնի որդի Տեր Աթանաս (վիճական արձանագրություններ տե՛ս նաև Բ. Ո լ լ ո թ ա բ յ ա ն. նշվ. աշխ., էջ 148-152, տոհմագանկերի աղյուսակներ):

¹⁶ Մ. Հ ա ս ո թ յ ա ն. նշվ. աշխ., էջ 45, 47:

Արևելյան ճակատի քանդակների մարմիններն ի սկզբանե եղել են ամբողջ հասակով մեկ՝ ինչպես հարավային ճակատում, և ոչ թե մինչև կուրծքը՝ ինչպիսի կարծիք գոյություն ունի¹⁷: Հետագա վերանորոգումների արդյունքում քանդակների գոտկատեղից ներքնի մասերն անհետացել են, և այժմ հարթ, մանրաչափ քարերով շարվածք է:

Վերանորոգումների հետևանքով փոխվել են նաև արևմտյան ճակատնի հյուսիսակողմյան ոտքի և հյուսիսարևմտյան երկրորդ հարկի ավանդատան տանիքի նիշերը: Առաջինը մեկ քարի բարձրությամբ (քարը դրվել է նախնական քիվի վրա), երկրորդը 18 սմ-ով բարձրացվել են: Վերանորոգումների ժամանակ օգտագործվել են նաև ուղղանկյուն վալիկավոր ծածկասալեր (տե՛ս լուսանկար № 2): Այս վերանորոգումները, ամենայն հավանականությամբ, կատարվել են բազիլիկի վերակառուցման ընթացքում, որովհետև բազիլիկի միակ պահպանված հարավարևելյան քիվի և Գաթողիկեի ճակատնի հատման տեղում պահպանվել է եկեղեցիները միմյանց կապող քար, որը պետք է ապահովեր բազիլիկի ծածկասալի կախվածքի երկարացումը (փաստորեն՝ ջրհորդան)՝ Գաթողիկեի ճակատնից ջրերը հեռացնելու համար: Վերանորոգվել է (ավելի ուշ ժամանակներում) նաև հարավարևմտյան ավանդատների հարավային պատը՝ մանրաչափ քարերով:

Եկեղեցու հյուսիսային կողմում հայտնաբերված տապանաքարերը և խաչքարերը¹⁸ վկայում են, որ այստեղ եղել են թաղումներ (այս մասում դեռ պեղման աշխատանքների անհրաժեշտություն կա): Հենց սրանով և Դադի գերեզմանի գոյությամբ կարելի է բացատրել Գաթողիկե եկեղեցու հյուսիսային կողմի մուտքի գոյությունը: Հետագայում՝ Դադի եկեղեցին կառուցելուց հետո (մանավանդ նշված տարածքը պատերով պարփակվել էր), Գաթողիկեի մուտքը դառնում է ոչ այնքան կիրառելի և փակվում է: Մուտքը փակվում է մինչև 1263 թվականը, քանի որ այդ թվականին եկեղեցու ներսում սվաղի վրա արված արձանագրությունը շարունակվում է մուտքի մակերեսին¹⁹: Մուտքի փակման այս թվականը լրացուցիչ մի կովան է և ճշգրտում է Դադի եկեղեցու կառուցման ժամանակի վերին սահմանը, այն է՝ մինչև 1263 թ.:

Ե. Մյունասարահի հարավային կողմում՝ տաճարի հյուսիսային պատից մոտ 1,5 մ - հեռավորության վրա է գտնվում գմբեթավոր փոքր եկեղեցին: Կառուցվել է XIII դ.²⁰, սակայն կառուցման ճշգրիտ թվականը հայտնի չէ: Տեսնենք, թե երբ այն կարող էր կառուցված լինել: Նախքան եկեղեցու կառուցումը նրա տեղանքն ունեցել է բավական մեծ թեքություն, և 1211 թվականին տաճարը կառուցելիս²¹ այն ուղղվել է (տե-

¹⁷ Ծ. Մ կ ր տ չ յ ա ն. նշվ. աշխ., էջ 43: Նան՝ Մ. Հ ա ս ր ա թ յ ա ն. նշվ. աշխ., էջ 49:

¹⁸ Այս կողմում մասնակի պեղման, ինչպես նաև գմբեթավոր եկեղեցու վերանորոգման աշխատանքներ է կատարել Արմեն Մնացականյանը:

¹⁹ Մ. Կ ա ր ա պ ե տ յ ա ն. նշվ. աշխ., էջ 114, արձ. N 38:

²⁰ Մ. Հ ա ս ր ա թ յ ա ն. նշվ. աշխ., էջ 52: Ծ. Մկրտչյանի կարծիքով Հասան մեծի եկեղեցին է, որը 1182 թ. արդեն կառուցված էր, սակայն հիմնավոր փաստարկներ չի բերվում (տե՛ս Ծ. Մ կ ր տ չ յ ա ն. նշվ. աշխ., էջ 45):

²¹ Մ. Տ ե ր - Մ ո վ ս ի ս յ ա ն. Հայկական երեք մեծ վանքերի՝ Տաթևի, Հաղարծնի և Դադի եկեղեցիները և վանական շինությունները..., Երուսաղեմ, 1938, էջ 90ա: Նան՝ ԴճՎ, էջ 212, № 749, Մ. Կ ա ր ա պ ե տ յ ա ն. նշվ. աշխ., էջ 116, արձ. № 58:

դանքի հարավային կողմից որպես հենապատ է ծառայում տաճարի հյուսիսային պատը), և այդ ժամանակ էր միայն հնարավոր այստեղ որն է շինության կառուցումը: Ուրեմն, գմբեթավոր եկեղեցին կարող էր կառուցված լինել 1211 թվականից հետո: Իսկ, որպեսզի ճշգրտվի, թե հատկապես մինչև ո՞ր թվականը կարող էր դա տեղի ունենալ, ուսումնասիրենք հենց եկեղեցին: Գմբեթավոր փոքր եկեղեցու կառուցման ժամանակ, պատերի մեջ, հատկապես արևմտյան ճակատում, տեղադրվել են փոքրիկ խաչաքանդակներով քարեր և խաչքարեր: Կան յոթ խաչքարեր, որոնք թվակիր են (թվագրված՝ 1172–1190 թվականներով)²²: Այս խաչքարերը, մինչև եկեղեցու պատերի մեջ հայտնվելը, եղել են առանձին կանգնած՝ իշխանական տան անդամների շիրիմներին: Կարող ենք ենթադրել, որ XIII դ. սկզբում վանքում ծավալված շինարարական բուռն գործունեության ընթացքում, երբ կառուցվում էր կաթողիկե եկեղեցին, նրա տարածքում գտնվող խաչքարերն ի մի են բերվել և հավաքվել գմբեթավոր փոքր եկեղեցու պատերի մեջ: Այս տարիներին ժամատունը, որը նաև տապանատուն է ու որպես այդպիսին դեռ չէր կառուցվել, և խաչքարերը չէին կարող տեղափոխվել այնտեղ, ինչպես պատշաճ կլիներ իշխանական տան խաչքարերին: Սա է պատճառը, որ մինչև ժամատան կառուցումը՝ 1224 թ. խաչքարերն անփոփոխվել են եկեղեցու պատերի մեջ: Ճիշտ է, վանքի տարածքում եղել են երեք խաչքարեր, որոնք կարող էին մնալ իրենց տեղերում և չտեղադրվել եկեղեցու պատերին, դրանք են՝ մեկը Հասան Վախտանգյանի 1182 թ.²³ կանգնեցրած (այժմ երկու մասի է բեկորված. այս խաչքարը մահարձան-խաչքար չէ և չէր էլ կարող գտնվել ժամատան մեջ), մյուսը՝ նույն Հասանի կին՝ Մամա թագուհու 1182 թ.²⁴ կանգնեցրած (մահարձան-խաչքար չէ, այժմ կորած է), երրորդը՝ նույն Հասանի եղբայր՝ «Տեր Գրիգորէսի» 1190 թ.²⁵ (մորը՝ Շուշիկին. այժմ ընկած է կաթողիկե եկեղեցու արևմտյան մուտքի առջև) խաչքարերը: Անփոփոխվել կարելի է եզրակացնել, որ եկեղեցին, հնարավոր է, որ կառուցվել էր 1211–1224 թթ. ընկած ժամանակահատվածում: Իսկ նկատի ունենալով, որ Կաթողիկեն կառուցվել է 1214 թ. և ենթադրենք, որ դժվար թե դրան զուգահեռ ընթանալով գմբեթավոր եկեղեցու շինարարությունը, ապա կառուցման ժամանակահատվածը կլինի 1214–1224 թվականները:

Կառույցի ճարտարապետությունն ուսումնասիրել է Մ. Հասրաթյանը²⁶: Կարող ենք ավելացնել ծածկի հետ կապված մանրամասներ: Տանիքում կուտակված հողաշերտի տակից բացվել է կղմինդրե նախնական տանիքը (տե՛ս լուսանկար № 4): Կղմինդրածածկ այս տանիքը շատ կարևոր վկայություն է զարգացած միջնադարում Արցախի կառուցողական արվեստի մասին: Այստեղ պահպանվել է տանիքի կառուցվածքն իր շինարարական շերտերով: Միակերթ թաղը կառուցելուց հետո կատարվել է կրաբետոնե լիցք: Այնուհետև ճակտոնի թեքություններին համապատասխանող հարթությունները ստացել են որոշ մասերում երկշերտ, որոշում՝ միաշերտ աղյուսի շար-

²² Մ. Կ ա ր ա պ ե տ յ յ ա ն. նշվ. աշխ., էջ 115, արձ. N 43-46, 51, 56-57:

²³ ԴճՎ, էջ 198, արձ. № 707, նաև՝ Մ. Կ ա ր ա պ ե տ յ յ ա ն. նշվ. աշխ., էջ 117, արձ. № 72:

²⁴ ԴճՎ, էջ 215, արձ. № 762, նաև՝ Մ. Կ ա ր ա պ ե տ յ յ ա ն. նշվ. աշխ., էջ 120, արձ. № 81:

²⁵ ԴճՎ, էջ 213, արձ. № 752, նաև՝ Մ. Կ ա ր ա պ ե տ յ յ ա ն. նշվ. աշխ., էջ 117, արձ. № 71:

²⁶ Մ. Հ ա ս ր ա թ յ ա ն. նշվ. աշխ., էջ 52-53:

վածքով: Այնուհետև 4-5 սմ հաստության սալաքարերով ճշգրտել են ճակտոնների թեքությունները: Թեքությունները ստանալուց հետո պատրաստել են կղմինդրե տանիքը: Որպես քիվեր տեղադրվել են 10–15 սմ կողմերով ուղղանկյուն կտրվածքի 40–50 սմ երկարությամբ քարեր, որոնք դուրս են գալիս ճակատային հարթություններից՝ ստանալով «քիվի կախվածք», և դրանց վրա նստել են հարթ սալաքարեր: Քիվերի հորինվածքային նման լուծումը կիրառված է վանքի շրջակայքում գտնվող մատուռներում և հանդիպում է Արցախի տարածաշրջանի հուշարձաններում:

Տանիքի կառուցողական շերտերի մեջ հետաքրքիր և ինքնատիպ է աղյուսի կիրառումը²⁷: Այն, թերևս, կատարված է տանիքի անջրաթափանցությունն ապահովելու նկատառումով: Նման երևույթի հանդիպում ենք Հանդաբերդի (Քարվաճառի շրջան, Լև գետի աջ ափին) հարևանությամբ գտնվող վանքի²⁸ (անունը առայժմ հայտնաբերված չէ) եկեղեցուն կից մատուռների (XIII դ.) ծածկերի կառուցվածքում: Այստեղ տանիքի կղմինդրները չեն պահպանվել, սակայն պահպանված շաղախի վրա հստակ ընդգծվում են կղմինդրների շարքերը և նույնիսկ չափերը (տե՛ս լուսանկար -5): Կղմինդրյա տանիքի տակ մոտ 15 սմ հաստությամբ մի շերտ է, որն իրենից ներկայացնում է բարձրորակ կրաշաղախի մեջ իրար վրա 2–3 շերտով տեղադրված կոտրտված կղմինդրներ, որոնք նախկինում եղել են ինչ-որ կառույցի տանիքի ծածկանյութ, իսկ հետագայում, ըստ երևույթին, կառույցի ավերումից հետո, հնարամտորեն օգտագործվել են մատուռների ծածկն իրականացնելիս (կոտրտված կղմինդրները կառուցվածքով և չափերով միատիպ չեն, կան այնպիսիք, որոնք ուրիշ հուշարձաններում չենք հանդիպել: Դրանց մի տիպը ձևով ճիշտ կրկնությունն է կիսաշրջան վալիկավոր քարե ծածկասալերի և կարող է հանդիսանալ վերջիններիս կղմինդրյա նախատիպը, որի կիրառումը հասել է մինչև XIII դ.): Այստեղ Դադիվանքի աղյուսի փոխարեն օգտագործվել է կղմինդրը: Ըստ էության, այդ երկու շինանյութն էլ՝ և՛ աղյուսը, և՛ կղմինդրը, թրծված կավեր են, և կարծում ենք, որ երկու դեպքում էլ դրանք ջրամեկուսիչ շերտի դեր են կատարել:

Չ. Ժամատունը, ըստ հարավային ճակատի արձանագրության, կառուցել է վանքի առաջնորդ Վասակ նահատակի որդի Գրիգորիսը՝ 1224 թ.: Հավանաբար, այն կառուցվել է ներկայիս Դադի եկեղեցու տեղում ավելի վաղ գոյություն ունեցած մի այլ կառույցի արևմտյան մասում: Հետագայում՝ նույն XIII դարում, ժամատանն արևելքից կցվում է (կցակառուցման մասին հանգամանալից ասվել է վերևում) ներկայիս Դադի եկեղեցին:

Ժամատունը հորինվածքով կենտրոնական քառամույթ, գմբեթավոր կառույց է: Ներսում հատակագծային չափերն են՝ 14մ x 9,6 մ: Հյուսիս-հարավ ուղղությամբ ձգված ուղղանկյունաձև կառույց է՝ կողմերի 1:1.46 հարաբերությամբ: Ի տարբերությո-

²⁷ Այս կառույցում աղյուսը լայն կիրառում է գտել. աղյուսով են կառուցված թմբուկը, ավանդատների մուտքերի կամարները և դրանց խորանին հարող պատերը, պատուհանների կամարները ներսից, խորշերի շուրջը, ավանդատների և արևմտյան խաչաթևի թաղերը: Մնացած թաղերը պետք է, որ նույնպես աղյուսով շարված լինեն, դրանք այժմ սվաղված են:

²⁸ Հուշարձանախմբի պեղման աշխատանքները կատարել է հնագետ Համլետ Պետրոսյանի կողմից դեկավարվող գիտական արշավախումբը 2004–2005 թթ.:

յուն XIII դարում շատ տարածված կենտրոնական քառամույթ գավիթների և ժամատների, որոնց հատակագիծն ավելի մոտ է քառակուսու, այս ժամատան հատակագիծը կհամապատասխաներ բազիլիկի²⁹ (իհարկե, ոչ հյուսիս-հարավ առանցքով ձգված): Ծավալային հորինվածքով խիստ տարբերվում է նույն նշանակության կառույցներից (գավիթ, ժամատուն) և այս առումով ինքնատիպ է³⁰: Հիմնական տարբերությունն առաջացել է ծածկի ձևից: Այստեղ ամբողջ ներքին տարածությունն առնված է սլաքաձև կորություն ունեցող, մեկ ընդհանուր թաղի տակ: Բսկ կենտրոնում չորս քառակուսի մույթերի վրա հենված գմբեթն ուղղակի ծակում է թաղը և վերևում ավարտվում երդիկով: Տանիքը համապատասխանում է թաղի ձևին և ունի երկթեք լանջեր: Հայկական ճարտարապետության մեջ գրեթե բոլոր գավիթների կենտրոնական մասի ծածկերը երդիկներ են՝ բազմազան հորինվածքային ու կառուցվածքային լուծումներով և չունեն գմբեթներին հատկանշական թմբուկները: Այս դեպքում ներսում կամարներով միացված չորս կենտրոնական մույթերի վրա նստում է բավական բարձր (4 մ) ութանիստ թմբուկը, որից հետո նոր երդիկավոր ծածկն է: Վերջինս 16 նիստանի է և իր ձևով ավելի շուտ գմբեթարդ է հիշեցնում: Թմբուկի 8 նիստերի վրա ներսից կան եռանկյունաձև խորշեր, որոնցից, թերևս, չորս կենտրոնականները ավանդական թմբուկների դեպքում կլինեին պատուհաններ, տվյալ դեպքում նիստերի միապադաղ հարթություններն աշխուժացնող որմնախորշեր են: Թմբուկն իր ութանիստ ծավալի վերնի կեսով արտահայտվում է նաև դրսից, սակայն այնքան է խրված կառույցի ներքին տարածության մեջ, որ գմբեթների ավանդական արտաքին գմբեթատակ քառակուսու կառուցման կարիքը չի առաջացել: Դեռ ավելին. հարավարևելյան նիստի կողքին՝ դրսից, որտեղ կարծես պետք է լինեի գմբեթատակ քառակուսին, ծածկի կրաբետոնի մեջ արվել է դատարկ տարածություն (այստեղ ծածկի կրաբետոնը քանդված է, և դրա պատճառով է երևում դատարկ տարածությունը, իսկ մնացած երեք անկյունների մասին վստահաբար նույնը չենք կարող ասել, այլ միայն ենթադրաբար): Ներսում թաղածածկը հենվում է արևելյան և արևմտյան երկայնական պատերի վրա: Բայց մեծ թռիչք (9,6 մ) ունեցող այս թաղն ունի նաև լրացուցիչ հենարաններ: Դրանց դերը կատարում են կենտրոնական մույթերից դեպի արտաքին հզոր պատերը ձգված 8 կամարների վրա հանգչող պատերը: Վերջիններս նաև ծառայում են որպես կոնտրֆորսներ՝ գմբեթի ծանրության ուժերն արտաքին պատերին փոխանցելու համար:

²⁹ Մ. Հ ա ս ր ա թ յ ա ն. նշվ. աշխ., էջ 51:

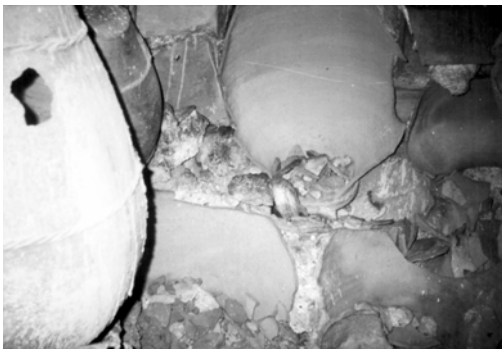
³⁰ Ընդհանրապես ինքնատիպ հորինվածքով հուշարձաններ Արցախի տարածքում հաճախ են հանդիպում: Մասնավորապես ինքնատիպ ժամատուն է նաև վերը նշված Հանդաբերդի վանքինը: Այն իր ներքին ծավալային հորինվածքին համապատասխան պետք է ունենար քառալանջ տանիք, սակայն պահպանված հատվածները, և փլատակ մեծածավալ բեկորը, ասում են, որ ունեցել է երկլանջ տանիք: Այս ինքնատիպությունը հուշարձանի չորս անկյուններում՝ թաղի վրա առաջացրել է կրաբետոնե լիցքի ավելորդ ծավալներ, որը և կարող էր դառնալ փլուզման պատճառներից մեկը (հուշարձանի չափագրությունը կատարել է վերը նշված հնագիտական արշավախմբի ճարտարապետ՝ Լյուբա Կիրակոսյանը):



Նկ. 1



Նկ. 2



Նկ. 3



Նկ. 4



Նկ. 5

Գմբեթի և ծածկի հորինվածքային տարօրինակ այս միակցությունը³¹ կարծել է տալիս, թե ժամատունը վերակառուցվել է, և գմբեթը հետագայում է ավելացվել: Այս հետևության համար փաստացի հիմք են թաղի կորության փոփոխությունը իր հիմքից մոտ 1,8 մ բարձրության վրա, արևմտյան ճակատի պատի վերին՝ անմիջապես քիվատակի երեք շարքերի շարվածքի տարբերությունը ներքնի շարքերի շարվածքից և հարավային ճակատում՝ ներկայիս ճակատնից 1,5 մ ցածր այլ ճակատնագծի առկայությունը (տե՛ս լուսանկար № 6): Այս ճակատնագիծը ունի մոտ 1 մ երկարության հորիզոնական ոտքեր, որոնց բարձրության նիշերը համընկնում են արևմտյան ճակատի շարքերի շարվածքի տարբերության նիշերի հետ: Հետևաբար, վերակառուցման փաստն ակնհայտ է³²: Վերակառուցման նման երևույթ է նկատվում 1211 թ. կառուցված տաճարի վրա, որը կոնստրուկտիվ-կառուցողական որոշ նմանություն ունի ժամատան հետ, սակայն ճարտարապետական հորինվածքով շատ մոտ է ավանդական գավիթներին և ժամատներին: Ունի գրեթե քառակուսի հատակագիծ, կենտրոնական չորս սյուների վրա տեղադրված երդիկ: Քառալանջ տանիքը համապատասխանում է թաղի ներքին հորինվածքին: Չանդրադառնալով ճարտարապետաշինարարական մանրամասներին՝ նշենք միայն վերակառուցման հետքերը: Ներսում, հարավային պատին՝ կենտրոնական սյուներին համապատասխան տեղադրված են երկու որմնասյուներ, որոնք, ինչպես նաև որմնասյուները միմյանց ու պատերին միացնող կամարները, օրգանական միասնություն չեն կազմում (ագուցված չեն) հարավային պատի հետ, այլ կցված են նրան: Հարավային պատի սվաղը շարունակվում է որմնասյուների հետևում: Դրսից, պատերի վերին հատվածների շարվածքը, սկսած այս կամարների բարձրությունը համապատասխանող նիշից, տարբերվում է ամբողջ պատերի շարվածքից: Այս փաստերը համոզում են, որ տեղի է ունեցել վերակառուցում. կարելի է նաև ենթադրել, որ ծածկը նույնպես վերակառուցված է: Կենտրոնական չորս սյուները, որմնասյուները և դրանց խարիսխների որոշ քարեր պատրաստված են շատ ամուր և բարձրորակ կրաբետոնից՝ կրաբետոնե «քար», ընդ որում կենտրոնական սյուները երկուական կտորից են:

³¹ Մ. Հասրայանի կարծիքով՝ «... կառուցողները չեն կարողացել մինչև վերջ հաղթահարել տարածված ձևերից հրաժարվելու պատճառով առաջացած ստեղծագործական խնդիրների բարդությունները, մի բան, որ բերել է ծավալի վերին մասի անհաջող լուծման...» (Մ. Հ ա ս ր ա թ յ ա ն. նշվ. աշխ., էջ 52):

³² Վերակառուցման մասին առաջ ենք քաշում մի վարկած, ըստ որի այն տեղի է ունեցել ոչ թե 1224 թ. կառուցումից հետո, այլ հենց այդ թվականին: Այսինքն վանքի առաջնորդ Տեր Գրիգորիսը 1224 թ. ոչ թե կառուցում, այլ վերակառուցում է ավելի վաղ գոյություն ունեցած կառույցը. ավելացնում է գմբեթը, վերափոխում է ծածկը, կառույցը հարմարեցնում է ժամատան գործառնություններին (նաև որպես տոհմական տապանատուն), և իրավունք վերապահում իրեն արձանագրության մեջ գրելու՝ «ՇԻՆԵՑԻ ՇԱՄԱՏՈՒՆՍ» բառերը: Վարկածը հիմնավորված է կառույցի վերակառուցված լինելու փաստով, որպես ժամատուն՝ եզակի հատակաձևով և ծավալային հորինվածքով, հարավային մուտքի ոչ կենտրոնական տեղադրությամբ ու 1224 թ. արձանագրությունը կրող քարի կողքին մեկ այլ մեծաչափ քարի գոյությամբ, որի վրա կան արձանագրության հետքեր (անհրաժեշտ է պարզել՝ արդյոք միտումնավոր ոչնչացված կամ կիսատ մնացած արձանագրություն չէ՞):

Ժամատունը հիմնականում կառուցված է կոպտատաշ տարատեսակ քարերով (կրաքար, գետաքար և տեղական ամուր այլ քարատեսակներ): Գմբեթակիր մույթերում օգտագործված են և՛ սրբատաշ կրաքար, և՛ կաղապարով ստացված կրաբետոնե «քար»: Սրբատաշ կրաքարով է արևելյան շքամուտքը (շքեղ հարդարված շրջանակը հետագայում է ավելացված՝ Դադի եկեղեցու և փոքր գավթի կառուցման ժամանակ) և գմբեթի թմբուկը:

Հետաքրքրական է, և դեռ պետք է պարզաբանվի հարավային մուտքի ոչ կենտրոնական տեղադրությունը (այն բացված է հարավային ճակատի արևմտյան անկյունում): Այս մուտքի կամարի կորության ամբողջ մակերեսին հայտնաբերվեց մի կարճ արձանագրություն (տե՛ս գծագիր № 3, լուսանկար № 7)՝ ...ՇԱՅՂՈՔԴԴԹՂՉԸ : Վերծանվում է՝ ՉՏ(է)ր Գրիգորէս յ(ի)[շ](եցէք): Գրված է աջից ձախ ընթացքով, ուռուցիկ տառերով, սվաղի վրա և հայելային անդրադարձմամբ: Արձանագրությունը տառաձևերով և գրելու տեխնիկայով նման է Դադի եկեղեցու հյուսիսային ավանդատան «Տեր Աթանաս» արձանագրությանը և կարող է գրված լինել այդ ժամանակներում վանքի առաջնորդ՝ Աթանասի օրոք: Հայելային արձանագրությանը և Աթանասին առնչվող երեք Գրիգորներ կային, որոնցից մեկը կարող էր հիշատակվել տվյալ արձանագրությունում: Մեկը՝ ժամատունը կառուցող Վասակի որդի Տեր Գրիգորիսը (հիշվում է մինչև 1253 թ.)³³, որին և հաջորդած պետք է լինի Աթանասը: Երկրորդը՝ Աթանասին «սնուցող» Տեր Գրիգորը, որի հիշատակին է նվիրված զանգակատան հայտնի խաչքարերից ձախակողմյանը³⁴: Երրորդը՝ Աթանասի եղբայր Տեր Գրիգորէսը, որը Աթանասի հետ կառուցել է «տներ և սրահ»-ը: Վասակի որդուն չէր կարող առնչվել, որովհետև ինդրո առարկա արձանագրությունից մի փոքր վերև գտնվում է նույն Վասակի որդու շինարարական արձանագրությունը, և կարիք չկար ծածկաբար նորից գրելու անունը: Բացի այդ, Վասակի որդին բոլոր արձանագրություններում գրվում է Գրիգորիս և ո՛չ թե Գրիգորէս: Չէր կարող առնչվել նաև «սնուցող» Գրիգորին, որովհետև սա նույնպես Գրիգորէս չէ, այլ՝ Գրիգոր: Հակված ենք կարծելու, որ պետք է լինի եղբայր Գրիգորէսը, նաև այն պատճառով, որ եղբայրները միասին շինարարական գործունեություն են ծավալել: Ըստ երևույթին, եղբայրները կատարել են նաև ժամատան ու Դադի եկեղեցու սվաղման աշխատանքները, և գուցե այս է պատճառը, որ երկուսի անուններն էլ գրված են սվաղով՝ ուռուցիկ տառերով: Այս արձանագրությունն առիթ հանդիսացավ մի տրամաբանական հետևության, որը զուգորդվում է պատմական և կառուցողական փաստացի նյութերի հետ. այն է՝ Տեր Աթանասը չի կառուցել Դադի ներկայիս եկեղեցին կամ չի կարողացել ավարտել կառուցումը, այլ կատարել է միայն սվաղման, հնարավոր է նաև վերանորոգման աշխատանքներ: Այլապես կրողներ շինարարական ավելի խոսուն արձանագրություն, ինչպես արել է մնացած դեպքերում³⁵, և ոչ թե աննկատ մի տեղում՝ ավանդատան թաղի վրա, սվաղով կգրեր իր անունը: Այստեղից ի հայտ է գալիս ևս մի կովան Դադի եկեղեցու կա-

³³ Մ. Կ ա ռ ա պ ե տ յ ա ն. նշվ. աշխ., էջ 83:

³⁴ ԴՆՎ, էջ 213, արձ. № 751:

³⁵ Զանգակատան խաչքարերի և «տներ և սրահ»-ի արձանագրությունները:

նուցման թվականի համար, այն է՝ Դադի եկեղեցին կարող էր կառուցվել մինչև 1260-ական թվականները՝ Աթանասի առաջնորդության սկզբնական տարիներին:

Է. Միանավ բազիլիկ եկեղեցուն կցակառուցված գավիթը ծածկված է սլաքաձև թաղով, ընդ որում սլաքի անկյունը բավական մեծ է և ճարտարապետական հորինվածքով նման է սյունասարահի թաղին: Գարելի է ասել՝ երկթեք թաղ է, քանի որ կորություններն աննշան են: Գավթի հյուսիսային պատը Դադի եկեղեցու հարավային պատի արևմտյան մասն է կազմում և ընդհանուր է երկուսի համար: Այստեղից կարելի է եզրակացնել, որ գավիթը և Դադի եկեղեցին կառուցվել են մի փուլով կամ նույնիսկ միաժամանակ: Գավթի արևելյան պատ է ծառայում բազիլիկայի արևմտյան պատը: Իսկ բազիլիկայի և գավթի հարավային պատերը միասին ծառայում են որպես սյունասարահի հյուսիսային պատ (փաստարկները քիչ հետո): Գավթի արևմտյան պատի վրա եղել է պատուհան, որն այժմ փակված է, սակայն հարթ պատի շարվածքի մեջ երևում են եզրագծերը: Ըստ երևույթին, պատուհանը փակվել է զանգակատան կառուցումից հետո, երբ գավթի արևմտյան ճակատը փաստորեն լուսազրկվել է:

Ը. Սյունասարահը (տե՛ս լուսանկար N° 8) ձգվում է Կաթողիկեի արևմտյան ճակատից մինչև զանգակատուն և կցակառուցվում է միանավ բազիլիկ ու Կաթողիկե եկեղեցիներին: Որ սյունասարահը Կաթողիկեից հետո է կառուցվել՝ ակնառու է (ընդունված է բոլոր ուսումնասիրողների կողմից) և հարկ չկա անդրադառնալ դրան: Իսկ փոքր բազիլիկային կցվելը փաստվում է սյունասարահի հյուսիսային պատի ուսումնասիրությամբ: Այս պատի արևելյան կեսը բազիլիկայի հաստ պատն է, իսկ արևմտյան կեսը գավթի հետ ընդհանուր է: Այս երկու մասերի կցման ուղղահայաց կարանը, որ պարզ նկատվում է, հենց այն կարանն է, որ առաջացել է գավիթը բազիլիկ եկեղեցուն կցակառուցելիս: Փաստորեն, սյունասարահն ինքնուրույն հյուսիսային միաձույլ պատ չունի, այլ դրա արևելյան կեսի դերը կատարում է փոքր բազիլիկը: Գավթի հարավարևմտյան և սյունասարահի հյուսիսարևմտյան անկյունները օրգանապես միաձույլ են կառուցված, այսինքն՝ սյունասարահը և գավիթը միաժամանակյա կառուցվածքներ են: Քանի որ գավիթը և Դադի եկեղեցին էլ մի փուլով են կառուցված, ուրեմն սյունասարահը, գավիթը, Դադի եկեղեցին համաժամանակյա կառույցներ են:

Սյունասարահի ծածկն անկյունային մեծ բացվածքով և փոքր բարձրությամբ սլաքաձև թաղ է (թաղի կորություններն այնքան փոքր են, որ մոտենում են ուղիղ գծերի): Այն հյուսիսային կողմում նստում է վերը նկարագրված պատին, իսկ հարավային կողմում հինգ հաստ՝ 1,5 մ տրամագիծ ունեցող կլոր և մեկ ուղղանկյուն կտրվածքի սյուններով կամարաշարին: Ի դեպ, սյունների հաստությունը կոնստրուկտիվ կրողունակությամբ (թաղը կրելու համար) բացատրել դժվար է, քանի որ այդպիսի սյունները կարող էին մի քանի անգամ շատ բեռ վերցնել: Հնարավոր է, որ սյուններն ինչ-որ ժամանակ վերակառուցման հետևանքով են ձևափոխվել:

Կառույցը ենթարկվել է հետևյալ վերակառուցումների: Կամարաշարի վեց կամարներից արևմտյան ծայրինը նստում է ուղղանկյուն կտրվածքով սյան վրա, որը կցված է արևմտյան պատին (երևում է կցման կարը. տե՛ս լուսանկար N° 9): Հարավային ճակատում, արևմտյան և արևելյան ծայրերում, կամարաշարի բարձրությունից մի փոքր վերևի նիշով պահպանվել են պատի հարթությունից դուրս ցցված ուղղանկ-

յուն քարեր (ինչպիսիք կան գմբեթավոր փոքր եկեղեցու ճակտոններին՝ անմիջապես կղմինդրածածկի տակ), որոնց վրա պետք է նստեին հարթ սալեր և միասին կատարեին նախնական տանիքի քիվերի դերը: Իսկ սրանցից վերև դեռ շարունակվում է պատի հարթությունը: Հետևաբար, պատի այդ հարթությունը վերակառուցման արդյունք է, մանավանդ շարվածքով տարբերվում է նույն պատի ներքնի շարվածքից: Վերակառուցումով փոխվել է (բարձրացվել է) սյունասարահի տանիքի նիշը: Հետաքրքրական է, որ այս վերակառուցումը կատարվել է զանգակատունը սյունասարահին կցելուց հետո, որովհետև նշված պատն ընդհատվում է զանգակատան արևելյան պատով, որն իր հերթին նստած է սյունասարահի արևմտյան սկզբնական պատին (տե՛ս լուսանկար № 9): Ենթադրում ենք, որ սյունասարահը նախապես եղել է կղմինդրածածկ, որովհետև նկատված դուրս ցցված քարերով և դրանց վրա նստող հարթ սալերով հորինվածք ունի գմբեթավոր փոքր եկեղեցին: Իսկ այդ եկեղեցին, ինչպես արդեն ասվել է, կղմինդրածածկ է:

Անփոփոխ չի մնացել նաև թաղը: Այժմ այն ունի ընդամենը երկու թաղակիթ կամար, որը հորինվածքով չի համապատասխանում հարավային հինգ զլանաձև ու մեկ արևմտյան ծայրի ուղղանկյուն սյուներին և հյուսիսային որմնասյուներին: Չնայած, որ զլանային սյուներն այժմ բավական թեքված են դեպի դուրս, որը, վստահորեն կարելի է ասել՝ հետագայի ձևախեղումների արդյունք է, սրահի թաղի վրա չկան նկատելի ճաքեր, ինչը անխուսափելի կլիներ, եթե թաղը կառուցված լիներ նախքան սյուների թեքվելը: Հետևաբար, կարել է ասել, որ ներկայիս թաղը կառուցվել է նախնական թաղի վնասվելուց հետո: Ներկայիս թաղի հիմքի մակարդակից քիչ ներքև, ամբողջ երկարությամբ պահպանվել են միմյանցից մոտ 50 սմ հեռավորության վրա գտնվող անցքեր: Դրանք, ամենայն հավանականությամբ, փայտե ծպեղնատուքերի բներ են և կարող էին լինել նախնական փայտե ծածկի հետքեր (միաժամանակ բնական է, որ Կաթողիկեի արևմտյան ճակատին փայտյա ծածկից հետքեր կարող էին չպահպանվել): Հետևապես, նախնական թաղը եղել է ոչ քարաշեն, այլ փայտյա, իսկ տանիքը՝ կղմինդրածածկ:

Վերը նկարագրված վերակառուցումները, կառուցողական տեխնիկայի փաստերը և պատմական տվյալները բերում են որոշակի եզրահանգումների: Նախ, կարելի է նկատի ունենալ, որ սյունասարահի արևելյան կեսի տեղում՝ փոքր բազիլիկին կից, կարող էր լինել 1181 թ. Վախտանգի որդի Սմբատի կառուցած գավիթը, որը Կաթողիկեի կառուցման ժամանակ (1214 թ.) կամ քանդվել է, կամ էլ լուրջ վնասված պետք է լիներ սելջուկյան արշավանքների ժամանակ: Ներկայիս սրահը կառուցվել կամ հիմնովին վերակառուցվել է մինչև 1260-ական թվականները և ունեցել է փայտե ծածկ՝ կղմինդրե տանիքով: Այնուհետև, զանգակատան կառուցումից հետո, հավանաբար, զանգակատան հիմնական վերակառուցման ժամանակ (այս մասին քիչ ներքև) նորից է վերակառուցվել՝ ձեռք բերելով քարե ծածկ ու մի փոքր բարձր տանիք: Եվ քանի որ սրահի ու փոքր գավթի թաղերը ճարտարապետական լուծումով և շինարարական տեխնիկայով իրար նման են,



Նկ. 6



Նկ. 7



Նկ. 8



Նկ. 9



Նկ. 10

ուրեմն միաժամանակ վերակառուցվել է նաև փոքր գավթի թաղը: Մանավանդ նկատելի է պատերից թաղին ոչ սահուն անցումը:

Թ. Ջանգակատունը կառուցվել է՝ կցվելով սյունասարահի արևմտյան ճակատին: Կցակառուցման փաստարկներն են՝ 1. զանգակատան հարավային և հյուսիսային պատերը հպվում են սյունասարահի արևմտյան պատին և հստակ երևում են ուղղահայաց կարանները (տե՛ս լուսանկար -9), ընդ որում հարավային ճակատում՝ հպման մասում, սյունասարահի քարերն անկյունաքարեր են, իսկ զանգակատանը՝ ո՛չ, 2. զանգակատան նշված պատերը բարձրության միջին մասից արդեն նստում են սյունասարահի արևմտյան պատին, 3. զանգակատան արևելյան պատը մի փոքր բարդ կառուցվածք ունի: Նրա ներքևի մասը սյունասարահի արևմտյան պատին հենված Տեր Աթանասի հայտնի խաչքարերն են և դրանց կողքի ազատ տարածքը լրացնող պատերը (ներքևի աջ և ձախ կողմերում բաց են թողնված կամարաձև վերջացող խորշեր), իսկ վերևի մասը կառուցված է հաստության կես մասով նստած խաչքարերի, մյուս կեսով՝ սյունասարահի արևմտյան պատի վրա: Պատի այսպիսի կառուցվածքն ինքնին վկայում է, որ կառուցվել է սյունասարահից հետո:

Ջանգակատունը երկհարկանի է: Առաջին հարկը հատակագծում անկանոն ուղղանկյունի է (ներսում 3,27 X 2,36 չափերով): Հատակի նիշը գետնից (տեղանքն ունի բնական թեքություն) բարձրացված է 2,2 մ: Արևմտյան ճակատն ամբողջ բարձրությամբ ունի սլաքաձև կամարով վերջացող բացվածք, իսկ մյուս երեք ճակատները խուլ են: Հետագայում արևմտյան ճակատին կցակառուցվել են (երևում է կցման կարանը) առաջին հարկ բարձրացող աստիճանները: Երկրորդ հարկը քառասյուն, կանոնավոր քառակուսի (կողմի 2,6 մ չափով) հատակագծով ռոտոնդան է, քառանիստ բրգաձև վեղարով: Ռոտոնդան հատակագծում որոշակի անկյունով՝ մոտ 4 աստիճան շեղ է տեղադրված առաջին հարկարաժնի վրա: Դա արված է այն նպատակով, որպեսզի ռոտոնդայի և առաջին հարկի արևմտյան՝ գլխավոր ճակատները միմյանց զուգահեռ լինեն: Մյուս ճակատներում համապատասխանաբար միմյանց զուգահեռ չեն՝ առաջին հարկի անկանոն ուղղանկյուն հատակագծի պատճառով:

Ջանգակատունը կառուցված է հիմնականում կոպտատաշ տարասեռ քարերով: Ռոտոնդան և արևմտյան ճակատի վերին հատվածը՝ կամարի հիմքից սկսած սրբատաշ դեղնակարմրավուն կրաքարով են:

Ներսի հոյակերտ խաչքարերն ի սկզբանե զանգակատան մեջ չեն եղել, այլ տեղադրված են եղել քարե պատվանդանների (բաժակ) մեջ, որովհետև ունեն հատուկ այդ նպատակով կտրված ատամնաձև խարիսխներ (պոչեր) և կարող էին գտնվել մի այլ տեղում³⁶:

Ջանգակատունը ենթարկվել է վերակառուցման, որի հետքերն ու փաստարկները հետևյալներն են. 1. ներսում թաղն իր հիմքից 0,8 մ բարձրության վրա կոտրվում է՝ փոխելով և՛ կորությունը, և՛ շարվածքը: 2. Դրսում հյուսիսային պատն իր ամբողջ բարձրությամբ չի գտնվում մեկ հարթության մեջ, այլ ճակատային կամարի ոտքի նի-

³⁶ Բացառված չէ, որ նախքան զանգակատան կառուցումը դրանք գտնվեին նույն տեղում, սակայն ոչ ներկայիս ձևով տեղադրված:

շի մակարդակում հատակագծային շեղում է կատարվում. շեղումն արևմտյան անկյունից մինչև արևելյան անկյունը կազմում է համապատասխանաբար 0-20 սմ: Այս նիշից վերև պատի շարվածքը հստակ տարբերվում է ներքևի շարվածքից: Շեղումը հյուսիսային պատի վերևի մասը դարձնում է զուգահեռ ռոտոնդայի հյուսիսային ճակատին: 3. Նույն նիշից վերև փոխվում է նաև հարավային պատի շարվածքը:

Այս բոլոր հետքերը գտնվում են հորիզոնական գրեթե նույն մակարդակի՝ արևմտյան ճակատի սրբատաշ քարերով շարվածքի նիշի վրա: Եվ այս մակարդակում է գտնվում նաև խաչքարերի վերևի նիշը: Հետևաբար, տեղի է ունեցել հիմնական վերակառուցում, որը պայմանավորված է եղել խաչքարերի տեղադրման հետ, քանի որ հաշվի է առնվել դրանց բացարձակ չափերը (բարձրությունները): Խաչքարերի վրայի պատը միաձույլ կառուցված է թաղի հետ, իսկ դա նշանակում է, որ զանգակատան ծածկը և նրա վրա նստած ռոտոնդան կառուցվել են այն ժամանակ, երբ խաչքարերը տեղադրվել են զանգակատան մեջ, այսինքն՝ հիմնական վերակառուցման ժամանակ: Հակառակ դեպքում, եթե կառուցված լիներ զանգակատունը, և խաչքարերը տեղափոխվեին նրա մեջ, ապա խաչքարերի վրայի պատը օրգանապես կապված չէր լինի թաղի հետ:

Չանգակատան հիմնադրման թվականը³⁷ հայտնի չէ, այն կարող էր լինել միայն այունասարահից հետո, հավանաբար, XIII դ. վերջին քառորդին: Իսկ հիմնական վերակառուցում կարող էր լինել 1283 թվականից (խաչքարերի ստեղծման թվական) որոշ ժամանակ անց՝ ինչ-որ պատճառով (միգրացե Աթանասը թաղվել է այստեղ) խաչքարերը տեղափոխելուց հետո, հավանաբար, XIV դ., սակայն ոչ երբեք XIX դ.³⁸: 1314 թ. Դովյանց Վահրամ իշխանի որդի Սարգիսը վանքին զանգ է նվիրում³⁹: Կարելի է ենթադրել, որ զանգակատունն արդեն կարող էր կառուցված լինել:

Ժ. Այժմ կարելի է ներկայացնել վանքի հոգևոր շինությունների կառուցման ժամանակագրական հաջորդականությունը.

1. ավանդաբար մեզ հասած պատմական տեղեկությունների համաձայն վանքի տարածքում է գտնվում Դաղի գերեզմանը՝ Սբ. Դաղի եկեղեցու տակ: Այստեղ, ըստ էրևույթին, պետք է լիներ ինչ-որ կառույց (հուշակոթող, մատուռ, բացառված չէ նաև դամբարան): Այնուհետև կառուցվել է հնագույն եկեղեցի, որի շուրջը կազմավորվել է վանքը: Հնագույն կառույցների հետքերն առայժմ հայտնաբերված չեն: Թերևս Դաղի եկեղեցու խորանի կենտրոնում գտնվող կոթողը կարող է համարվել հնագույն, որը, իհարկե, հիմնավորման կարիք ունի:

³⁷ Շ. Մկրտչյանի կարծիքով կառուցվել է Դովյանց Վահրամ իշխանի որդի Սարգիս եպիսկոպոսի ջանքերով (տե՛ս Շ. Մկրտչյան. Թարթառի հովտի պատմական հուշարձանները. – «Բանբեր Հայաստանի արխիվների», 1975, №3, էջ 137, նաև՝ նույնի Լեռնային Ղարաբաղի պատմաճարտարապետական հուշարձաններ, էջ 44): Սակայն փաստարկներ չեն բերվում:

³⁸ Ս. Ջալալյանցը խաչքարերը տեսել է զանգակատանից արևելք գտնվող մատուռների մեջ (Ս. Ջալալյան. Այն Սուրբ Եղևազի վանքը, էջ 223): Սրանից կհետևեր, որ խաչքարերը կարող էին և զանգակատան մեջ տեղափոխվել XIX դարում: Ջալալյանցի այս վկայությունը հավաստի չէ, որովհետև, ինչպես իրավացիորեն նկատել է Ս. Կարապետյանը (նշվ. աշխ., էջ 98), այդպիսի մատուռներ նույնիսկ գոյություն չունեն:

³⁹ Տե՛ս «Արարատ», 1896, հունվար, էջ 42, Ս. Կարապետյան. նշվ. աշխ., էջ 121:

2. Պահպանված ամենավաղ կառույցը փոքր բազիլիկ եկեղեցին է՝ կառուցված մինչև XII դ. կեսերը, որը հարավային կողմում ունեցել է զավիթ: Եկեղեցին վանքի մյուս կառույցների հետ մասամբ ավերվել է 1145–1146 թթ. Չոլի գորապետի ձեռքով:

3. 1214 թ. միանավ փոքր բազիլիկի հարավարևելյան անկյանը կցակառուցվել է Արզու Խաթունի Կաթողիկե եկեղեցին:

4. 1214–1224 թթ. կառուցվում է գմբեթավոր փոքր եկեղեցին:

5. Հաջորդ կառույցը Վասակի որդի Տեր Գրիգորիսի 1224 թ. կառուցած ժամատունն է, որն իր նախնական հորինվածքով կարող էր ավելի վաղ հիմնադրված լինել:

6. XIII դ. կեսերին կառուցվում են Դադի ներկայիս եկեղեցին, փոքր զավիթը, կղմինդրածածկ սյունասրահը և վերակառուցվում են փոքր բազիլիկը, Կաթողիկե եկեղեցու հյուսիսարևմտյան ավանդատան տանիքը, և արևմտյան ճակտոնի հյուսիսակողմյան ոտքը:

7. 1283 թ. ստեղծվել են Տեր Աթանասի հայտնի խաչքարերը, որոնք տեղադրված են եղել քարե պատվանդանների մեջ:

8. Չանգակատունը կցակառուցվել է սյունասրահին XIII դ. վերջին քառորդին: Հայտնի երկու խաչքարերը XIV դարում տեղափոխվել են Չանգակատան մեջ և վերջինս հիմնովին վերակառուցվել է: Այս ժամանակ էլ վերակառուցվել է սյունասրահի թաղը, ենթադրաբար՝ նաև փոքր զավթի թաղը:

Դադիվանքը հայ ճարտարապետության մեծարժեք հուշարձաններից է և կարտ է հիմնարար ուսումնասիրությունների, ընդ որում համակողմանի՝ հնագիտության, որմնանկարչության, պատմության, ճարտարապետության, ազգագրության ոլորտներում: Նրա մանրակրկիտ հետազոտությունը կարող է շատ հարցեր լուսաբանել հայ մշակույթի ասպարեզում⁴⁰:

ХРОНОЛОГИЧЕСКИЙ ПОРЯДОК СТРОИТЕЛЬСТВА КУЛЬТОВЫХ СООРУЖЕНИЙ ДАДИВАНКА

САМВЕЛ АЙՎԱԶՅԱՆ

Р е з ю м е

Дадиванк расположен на восточной части исторического Арцахского гавара Цар – на левом побережье реки Тартар. Входы жаматуна, малого притвора малой базилики, которые ведут к церкви Дада являются дополнительными фактами, подтверждающими, что действительно под церковью находится могила мученика Дада. Самое раннее сохранившееся сооружение монастырского комплекса – маленькая базилика, которая была сооружена до середины XII в., имевшая притвор, который не сохранился. В 1214 г. к малой

⁴⁰ Հարկ ենք համարում այստեղ ներկայացնել վանական համալիրի հարավային՝ տնտեսական կառույցների «տներ և սրահ» խմբի հյուսիսարևելյան երկրորդ հարկի սենյակի արևելյան պատին՝ ներսից սվաղի շերտի վրա կարմիր ներկով կատարված սխեմատիկ գծագիրը, որը դեռ կարիք ունի լուսաբանման (տե՛ս լուսանկար № 10, գրչանկար № 4): Նույն սենյակի պատերին պահպանվել են նաև գծագրերի փոքրիկ պատասիկներ ևս:

базилке пристраивается церковь катохике Арзу Хатуна. Во время строительства кlobука применили распространенный метод – во избежание дополнительной нагрузки и для экономии стройматериалов между кlobком и куполообразной частью создали пустое пространство, но со своеобразным подходом. В 1214–1224 гг. строится купольная малая церковь. Важным свидетельством строительного искусства является сохранившаяся черепичная кровля со своими строительными слоями. В 1224 г. сын мученика Васака Григорис строит жаматун. Сохранившиеся следы восстановительных работ позволяют сделать вывод, что жаматун перестраивался. На своде южного входа была обнаружена зеркальная надпись, ՇԱՅՂՈՐԴՂԲՂԵԸ “Тер-Григорес помните”. В середине XIII в. строится церковь Дада, малый гавит, покрытая черепицей галерея, перестраивается малая базилика, реставрируется церковь Катохике. Два известных хачкара, сделанные в 1283 г., изначально были установлены на каменных пьедесталах. В XIV в. они переставляются во внутрь колокольни. Колокольня была пристроена к галерее в последней четверти XIII в. В XIV в. после перестройки колокольни перестраивается и свод галереи: черепичная кровля заменяется каменным сводом и крышей.

THE CHRONOLOGY OF THE FOUNDATION OF THE RELIGIOUS BUILDINGS OF DADIVANK

SAMVEL AYVAZYAN

S u m m a r y

Dadivank (Dad Monastery) is situated on the left bank of the river Tartar, in the east of Artsakh's historical district of Tzar (present-day Karvajar). The gavit (a square (quadrangular) chamber placed in front of the church and on the same axis, destined for both civil and religious use), zhamatun (a large vestibule in Armenian churches (often standing separately) also used for burials), and small basilica have entrances opening into Dad Church: this attests that martyr Dad's grave lies under Dad Church. The oldest structure preserved in the monastic complex is the small basilica built before the mid-12th century. It used to have three entrances and a gavit which has not survived. In 1214 the small basilica was adjoined by Arzu Khatun's Katoghike (the main, usually domed, church of a monastic complex). The broach of the Katoghike reveals a building technique that was widespread between the 12th and 13th centuries, namely the creation of open space between the broach and concha for the purpose of avoiding unnecessary parts and saving building material. Between 1214 and 1224, the small domed church was erected. Its tiled roof, that has been preserved, is of great importance from the standpoint of its building art. In 1224 martyr Vasak's son Grigores built the zhamatun of Dadivank. The surviving traces of repairs give us grounds to conclude that the building underwent reconstruction. The southern entrance arch of the zhamatun bore the following inscription engraved in a mirror image: ՇԱՅՂՈՐԴՂԲՂԵԸ MAY YOU REMEMBER FATHER GRIGORES. In the mid-13th century, Dad Church, the small gavit and the tiled portico were erected. At the same time, the small basilica was reconstructed and the Katoghike repaired. Two well-known cross-stones dating back to 1283 originally rested on stone pedestals: in the 14th century they were moved to the belfry. The belfry was added to the portico in the 80s of the 13th century. The reconstruction of the belfry was followed by that of the roof of the portico in the 14th century: its tiles were replaced by a stone vault.