

33СБ(СВ) 38
0-881 А-52-1922/2

Р. С. Ф. С. Р.

АЛТАЙСКИЙ ГУБЕРНСКИЙ СОВЕТ НАРОДНОГО ХОЗЯЙСТВА.

ОТЧЕТ

о деятельности за вторую половину 1921—1922 операционного года.

АПРЕЛЬ—СЕНТЯБРЬ 1922 Г.

С приложением годовых итогов и финансового отчета за период январь—сентябрь 1922 г.

Новосибирская Областная
БИБЛИОТЕКА
№ 710218

БИБЛИОТЕКА
СИБИРИ
По каталогу № 449

г. Барнаул, май 1923 г.
Издание Алтайского Губсовнархоза.

b

Алтгублит № 274. Гор. Барнаул.
Государственная типография, ул. Короленко, 87.
200 экз. Зак. № 978.

NGONB.RU



83799263017091

Организационная работа.

В отчетном периоде Губсовнархоз закончил реорганизацию промышленности при переводе ее на хозяйственный расчет. Организация промышленности проведена была по линии, намеченной в предыдущем полугодии и подробно изложенной в отчете за предшествующий период.

Основными моментами означенной реорганизации является перевод предприятий на полный хозяйственный расчет. С 1-го июля предприятия получили оборотные капиталы и полную свободу операций на вольном рынке. Та связь с Губторгом по снабжению и сбыту продукции, на которой мы подробно останавливались в предыдущем отчете, заменилась свободными соглашениями отдельных предприятий, поскольку это было коммерчески выгодным.

Переход промышленности на полный хозрасчет вызвал большую и напряженную работу по выделению им оборотных капиталов, что особенно осложнялось недостатком ходовых ассортиментов материалов и товаров. В результате распределения капиталов сравнительно достаточные средства получили лишь предприятия кожевенной промышленности; остальные предприятия снабдить в достаточной мере не представилось возможным.

Наметившийся еще в феврале—марте 1922 года сырьевой кризис и кризис сбыта достигли наивысшего развития в отчетном периоде. Становилось очевидным, что часть предприятий, экономически слабых, не выдерживает условий рынка и несет убытки.

Указанное обстоятельство заставило еще раз пересмотреть списки предприятий и произвести новый отбор и слабые предприятия или закрыть, или влить в более мощные объединения, или, наконец, ликвидировать совершенно.

Таким образом за отчетный период вышли из строя:

1. **Деревообделочный завод** в гор. Барнауле—ввиду полного отсутствия спроса на его изделия был ликвидирован, а часть оборудования переброшена на механический завод № 2, для усиления там деревообделочного цеха

2. **Чугунно-литейный и механический завод № 1**, ввиду слабой нагрузки (не более 25% нормальной производительности) и наличия второго механического завода, более выгодного для выполнения случайных заказов, давал крупные убытки, почему и был остановлен.

3. **Чугунно-литейный завод № 6 и ремонтная мастерская** в гор. Бийске—ввиду отсутствия частных заказов и работы, главным образом, по заказам Бийского кожкомбината, а также недостаточности оборотных средств, были влиты в кожкомбинат в качестве подсобных предприятий.

4. **Маслобойный завод № 2** в Бийске—перерабатывающий маслосемена Губпродкома, ввиду отсутствия сырья, прекратил работу и, после нескольких попыток пустить его в ход, в конце концов был ликвидирован, как явно-убыточный и ветхий.

5. Овчинно-шубная мастерская в гор. Бийске—ввиду полного отсутствия сырья и кризиса в сбыте, была ликвидирована.

Таким образом к концу отчетного периода на хозяйственном расчете оставлены были нижеследующие предприятия:

1. Электроводопроводная станция в г. Барнауле.
2. Электрическая станция
3. Электрическая станция в гор. Бийске.
4. Механический завод № 2 в Барнауле.
5. Маслобойный завод № 1
6. Стекольный завод в с. Акутихе.
7. Кирпичный завод № 1 в Бийске.
8. Кирпичный завод № 2 в Барнауле.
9. Кожевенный завод № 1
10. Текстильная фабрика в Бийске.

Химический комбинат в составе:

11. Спичечной фабрики в гор. Барнауле.
12. Химико-фармацевтической лаборатории.
13. Мыловаренного завода № 2 в Барнауле.
14. Содового завода
15. Дрожже винокуренного завода

Овчинно-шубный комбинат в составе:

16. Овчинного завода № 1 в Барнауле.
17. Шубной мастерской
18. Пимокатной мастерской № 1
19. Шерсточесальной мастер. № 6

Кожевенный комбинат в Бийске в составе:

20. Кожзавод № 3.
21. Кожзавод № 5.

Кожевенный комбинат в Змеиногорске в составе:

22. Кожзавод № 7.
23. Кожзавод № 8.

Необходимо отметить, что арендная практика встретила в отчетном полугодии гораздо более затруднений, чем в предыдущем.

Общие условия Республики, вызвавшие кризис промышленности, в первую очередь неблагоприятно отразились на предприятиях, сданных в аренду, ввиду полной необеспеченности их оборотными средствами.

Таким образом ГСНХ пришлось понизить арендную плату почти всем арендаторам, фактически сведя ее к размерам, едва покрывающим амортизацию предприятий и лишь в отдельных случаях дающую незначительный чистый доход государству.

С некоторыми арендаторами договора пришлось расторгнуть ввиду явной их несостоятельности; всего расторгнуто 9 договоров.

Сдача в аренду новых предприятий шла весьма туго: за отчетный период сдано в аренду всего 3 предприятия, именно: кожевенные заводы в с. Усть-Чарышская Пристань и с. Белоглазово и пимокатная мастерская № 3 в Барнауле.

Некоторые предприятия, ввиду невозможности сдачи их в аренду и излишних расходов по охране, были ликвидированы путем вывоза оборудования и передачи помещений Коммухозу или денационализации. За отчетный период передано Коммухозу 8 предприятий и денационализировано 3 предприятия; передано вследствие раздела губернии 6 предприятий.

Общее движение предприятий за 1922 год представлено в нижеследующей сводке:

Состояло предприятий в ведении Г. С. Н. Х.

	На 1-е января 1922 г.	На 1-е октября 1922 г.
1. На хозрасчете:		
Предприятий	34	23
Рабочих на них	2832	2020
Служащих	487	304
2. Сданных в аренду:		
Предприятий	33	21
Рабочих на них	2832 <i>1011</i>	350
Служащих	128	70
3. Консервированных:		
Предприятий	25	27
Всего предприятий	91	71

Центральный аппарат ГСНХ в отчетном периоде не подвергся значительным изменениям; выработанная в предыдущем полугодии форма управления дала сравнительно гибкий и удовлетворительный аппарат, который и функционировал в составе:

Отдел Управления	с 9 сотрудниками.
" Планово-технический	» 9 "
" Финансово-коммерческий	» 15 "

С незначительными колебаниями штатов в ту и другую сторону.

Необходимость более точного изучения жизни предприятий заставила в составе Планово-технического отдела выделить особый подотдел—статистический.

Губторг, освобожденный от обязанности обязательного снабжения предприятий, превратился в чисто-коммерческий орган, преобразованный в самом конце отчетного периода в паевое т-во.

Главные усилия функциональных отделов ГСНХ и, в особенности финансово-коммерческого, были направлены к постановке правильной отчетности, отражающей все моменты производственной и коммерческой деятельности предприятий.

II.

Производственная работа.

Голод в Поволжье вызвал наплыв в Алтайскую губернию многих организаций для покупки хлеба, доставивших большое количество разнородных товаров. Алтайский рынок оказался перегруженным и привозной товар стали продавать ниже себестоимости. Местная промышленность оказалась в тяжелом положении: сбыт продукции почти приостановился, цены пали, а недостаток оборотных средств не давал возможности работать на склад, приберегая товары к осени, когда емкость рынка, ввиду реализации сельско-хозяйственной продукции, должна была увеличиться.

Указанные причины, в связи с недостатком сырья, заставили местную промышленность сжать производственные программы.

Ввиду изложенного во втором полугодии отчетного года, как общее правило, не наблюдается увеличения производительности, а по некоторым отраслям промышленности выработка уменьшается. Хотя, как это видно будет из дальнейшего изложения, большого сжатия производства не было и, после 2—3 месяцев сокращения выработки, предприятия усилили производство.

Предприятия общественного благоустройства.

Обе электростанции — и в Барнауле, и Бийске — с 1-го мая и по 1-е сентября были приостановлены на ремонт и ради экономии топлива; причем Барнаульская электростанция работала малой машиной на бронированную линию.

В работе водопровода должно быть отмечено сокращение в потреблении воды; если в первом полугодии разбор воды из месяца в месяц увеличивался, то во втором он также неуклонно падал:

Октябрь 1921 г.	1.516.540	ведер	Апрель 1922 г.	1.676.800	ведер
Ноябрь "	1.617.820	"	Май "	1.812.500	"
Декабрь "	1.656.700	"	Июнь "	1.673.400	"
Январь 1922 г.	1.794.000	"	Июль "	1.371.900	"
Февраль "	1.718.400	"	Август "	1.198.300	"
Март "	1.837.900	"	Сентябрь "	1.104.000	"

Такое падение потребления воды населением объясняется поднятием платы за воду и большей экономией по расходованию таковой учреждениями — главными потребителями, как военные казармы, больницы и др.

В результате сокращения потребления воды, как это видно из помещаемого ниже финансового отчета, водопровод понес значительные убытки.

Металлообрабатывающая промышленность.

Кризис сбыта и обеднение потребителя особенно сильно отразилось на металлообрабатывающей промышленности. Выработка предметов массового потребления, за полным почти отсутствием сбыта, стала невыгодной и заводы кое-как пробивались заказами ремонтного характера. Поэтому, для увеличения нагрузки одного из предприятий, остальные пришлось закрыть. Таким образом 1-й и 6-й чугунно-литейные заводы были закрыты, с тем, чтобы увеличить нагрузку чугунно-литейного и механического завода № 2.

В помещаемой ниже таблице указана выработка заводов по чугунному литью; работы ремонтного характера не приведены, ввиду невозможности свести их к одной какой-либо единице измерения; работы последнего характера отражены в финансовом отчете по заводу.

Наименование предприятий Наименование фабрикатов	Фактическая выработка						Всего за 6 месяцев.	% выполнения задания	Выработка за предшествующие 6 месяцев	Всего выработано за год.
	Апрель.	Май	Июнь.	Июль.	Август.	Сентябрь.				
1-й чугунно-литейный завод.										
Чугунного литья в черне	300 п.	353	72	150	90	} Остано- влен.	965	} 92%	2288	3253
Обработано литья	330 п.	340	169	152	108		1100		1353	2453
2-й чугунно-литейный завод.										
Чугунного литья в черне	387 п.	69	72	—	—	454	982	} 134%	3152	4134
Обработано литья	209 п.	139	55	—	—	—	403		141	544
6-й чугунно-литейный завод.										
Чугунного литья в черне	143 п.	345	234	256	Остановлен		980	128%	1179	2159

Как видно из таблицы, основная выработка заводов, именно—чугунное литье, с каждым месяцем и твердо шла на сокращение. Общая выработка литья за отчетное полугодие более чем на 100% менее выработки за предыдущее полугодие. После закрытия завода № 1, нагрузка завода № 2 заметно увеличилась; к концу отчетного периода нагрузка его, по сравнению с технически-нормальной, была следующая: по чугунно-литейному цеху—70%, по медно-литейному цеху—10%, по механическому—60% и деревообделочному—20%.

Винокуренная промышленность.

Из числа трех винокуренных заводов в отчетном периоде работал всего один дрожже-винокуренный завод в гор. Барнауле. Остальные заводы стояли, как потому, что не было заготовлено сырья, так и главным образом ввиду полного отсутствия возможности реализовать выкуренный спирт. Местное потребление спирта на технические надобности слишком незначительно и не поглощает целиком даже выработки одного дрожже-винокуренного завода. К тому же в пределах губернии имеются большие запасы спирта довоенной выкурки.

Работа дрожже-винокуренного завода представлена в нижеследующей таблице.

Наименование фабриката	Фактическая выработка						Всего за 6 месяцев	% выполне- ния задания	Выработано за предыду- щее полугодие	Выработано всего за год
	Апрель	Май	Июнь	Июль	Август	Сентябрь				
Спирт-сырец (град.)	8.000	18.140	13.780	21.890	18.400	15.450	96.660	43%	113.800	210.460
Дрожжи прессов (ф.)	5.040	9.940	5.645	10.214	9.027	8.060	47.929	95%	48.261	96.190

Завод работал без перебоев: задание на дрожжи почти выполнено. Спрос на дрожжи не ослабевал, выработка расходилась полностью; сбыт обеспечен как внутри губернии, так и в соседних.

Химическая промышленность.

Наименование предприятия	Фактическая выработка						Всего за 6 месяцев	% выполне- ния задания	Выработано за предыду- щее полугодие	Выработано всего за год
	Апрель	Май	Июнь	Июль	Август	Сентябрь				
Спичечн. фабрика.										
Спичек (ящ.)	616	700	739	Ост. ановл. ена на ремонт			2.055	91%	4.037	6.092
Мыловарен. завод										
Мыла разн. (пуд.)	885	1010	451	526	550	95	3.818	60%	5.517	9.335
Содовый завод										
Соды кауст. (пуд.)	482	485	415	207	—	196	1.782	82%	1.397	3.179
Стекольный завод.										
Стекла окон. (таф.)	—	—	—	—	16.734	38.844	55.582	—	56.534	112.116
Посуды стекл. (пуд.)	—	—	—	—	618	893	1.511	—	3.882	5.393

На химической промышленности губернии, вообще слабой, кризис 1922 года отразился весьма сильно.

Местное производство спичек, ввиду недостатка и несовершенства оборудования, не вполне механизировано, почему себестоимость спичек выше, чем на лучше оборудованных фабриках; качество местных спичек также ниже. Поэтому местные спички не в состоянии были конкурировать с привозными, доставленными в губернию в огромном количестве, и Губсовнархоз, во избежание крупных убытков, принужден был остановить фабрику в июле месяце.

Местный содовый завод, кустарного типа, не мог конкурировать с Пермской содой, заброшенной в Алтайскую губернию, в количестве, вполне удовлетворяющем местный рынок, почему завод постепенно сокращал выработку и с 1-го октября был закрыт. Спичфабрика и содовый завод во втором полугодии дали значительный убыток, который не мог быть покрыт прибылью за первые месяцы отчетного года.

Мыловаренный завод принужден был сократить производство из-за недостатка жиров. Стекольный завод оборудован одним комплектом ванн, почему через каждые 3 месяца он вынужден останавливаться на ремонт. Такое ненормальное положение, вызывая удорожание фабриката, обесценивает завод. В настоящее время завод дооборудывается вторым комплектом ванн. Продукция завода расходуется целиком на местном рынке, по ценам, вполне достаточным для покрытия издержек по производству.

Маслобойное производство.

Оба маслобойных завода: № 1, в Барнауле, и № 2, в Бийске, перерабатывали маслосемена Губпродкома на основе генерального договора, заключенного ВСНХ с Наркомпродом. Условия переработки нельзя считать особенно выгодными; все же получаемое с Губпродкома вознаграждение покрывало издержки производства. Однако, доставка семян на заводы производилась Губпродкомом неаккуратно, как вследствие недостатка сырья, так и, главным образом, ввиду недостатка тары для хранения готового масла. На Бийский завод доставка семян прекратилась в мае месяце, а на Барнаульский, хотя и с перебоями, продолжалась до августа месяца, почему заводы и принуждены были остановиться: Бийский—с июня и Барнаульский—с сентября.

Наименование предприятия	Наименование фабриката	Фактическая выработка					Всего за отчетное полугодие	% выполнения задания	Выработано за предыдущее полугодие	Выработано всего за год	
		Апрель	Май	Июнь	Июль	Август					Сентябрь
Маслобойный завод № 1	Масла растительн. (пуд)	1.052	—	1.366	11 021	1.366	—	14.803	—	10 215	25 018
Маслобойный завод № 2	Масла растительн. (пуд)	1.045	982	Остановлен			2.027	—	2.748	4 775	

Как видно из таблицы, заводы работали неравномерно, скачками и с перебоями; но эти неблагоприятные условия работы, как указано выше, всецело зависели от неисправности Губпродкома.

Кирпичное производство.

Работали оба кирпичных завода—№ 2, в Барнауле, и № 1, в Бийске; оба завода хорошо оборудованы и имеют механические глиномялки, резательные машины, обжигательные печи на 18 камер и проч. Нормальная производительность каждого завода—до 2 миллионов штук красного кирпича в сезон. Однако, вследствие почти полного отсутствия сбыта на кирпич в Барнауле и слабого сбыта в Бийске, заводы принуждены были сжать производство до крайних пределов, причем Барнаульский завод, когда определилось, что сбыта не будет, не закончил обжига выделанного за сезон кирпича, ввиду дороговизны топлива. При обоих заводах оборудованы мукомольные мельницы, но, вследствие слабого урожая в отчетном году, мельницы не были полностью загружены помолом и не дали никакой прибыли.

За сезон отчетного года завод № 2, в Барнауле, выработал 678.882 шт. красного кирпича и № 1, в Бийске, 599.230 шт. красного и 27.730 шт. огнеупорного кирпича.

Текстильная промышленность.

Льно-прядельная и ткацкая фабрика в Бийске, как видно из помещаемой ниже таблицы, работала ровно и без перебоев; работала фабрика на одну смену, с нагрузкой в 85% по сравнению с нормальной.

Наименование изделий	Фактическая выработка						Всего за 6 месяцев	% выполнения задания	Выработка за предыдущее полугодие	Выработано всего за год
	Апрель	Май	Июнь	Июль	Август	Сентябрь				
Двухнитка № 2 (арш.)	16.408	16.523	9 197	11 019	12 292	7 042	62.531		43 900	106 431
Подкладка № 4	18 062	18 555	24 690	18.311	16 161	13 339	111.085		83 429	194 514
Брезент № 5	1.433	1 888	1.778	2.237	2.437	1.881	11 694		12 623	24 207
Мешечная ткань	30.523	30 629	32 582	38 732	33 340	51 462	217.268		320 794	538 062
ИТОГО	66 434	67 605	68 247	70 298	66.260	73.724	412.568	112%	460 746	873 314

За истекший период на фабрике произведено дооборудование прядельного цеха; установлено: 3 ватера, 3 ленточных машины, 1 банкоброш, 1 крутилка и 1 раскладочная машина; всего добавлено около 1.500 веретен.

Фабрике пришлось пережить недостаток сырья и кризис сбыта, каковые заставили фабрику принять подряд Губпродкому на 75% своей продукции по мешечной ткани, в обмен на лен и продовольствие.

Пимокатное производство.

Отсутствие шерсти на рынке Алтайской губ. и соседних районов, вследствие катастрофического падения овцеводства, недостаток оборотных средств, не дающих возможности приберечь товар к осеннему и зимнему сезонам, а также ничтожный спрос и сильная конкуренция кустарей, заставили пимокатную промышленность сжать предполагаемую программу почти на 40%.

Так как в предыдущем отчете не указана подробно выработка пимокатных мастерских, то ниже приводятся данные за весь отчетный год.

Наименование предприятия	ФАКТИЧЕСКАЯ ВЫРАБОТКА										Выполнено всего за год	Следовало по производственной программе					
	Октябрь	Ноябрь	Декабрь	Январь	Февраль	Март	Апрель	Май	Июнь	Июль			Август	Сентябрь			
Пимокатная № 1.																	
Пимов пар	958	527	—	—	837	2238	986	1719	527	793	859	895	10.339				
Пимокатная № 6.																	
Пимов пар	970	1086	1050	499	1089	1689	738	862	1471	—	—	—	9.454				
ИТОГО	1928	1613	1050	499	1926	3927	1724	2581	998	793	859	895	19.793	30.000			

Пимокатная № 1 декабрь и январь была остановлена на ремонт. С июля месяца пимокатное производство было сконцентрировано в мастерской № 1, мастерская № 6 работала исключительно на шерсточесальный цех, пимокатный же цех был ликвидирован.

Овчинно-шубное производство.

Упадок овцеводства послужил причиной острого недостатка сырых овчин не только на Алтайском рынке, но и в соседнем Семипалатинском районе. Сырьевой кризис, в связи с недостатком оборотных средств, был причиной того, что овчинно-шубная промышленность должна была сократить выработку почти на 50% против намеченной программы. В летние месяцы предприятие, из-за недостатка средств, принуждено было, ради покрытия текущих расходов, реализовать фабрикаты по ценам гораздо ниже себестоимости. К осени спрос усилился, цены поднялись, предприятие получило крупные заказы на довольно выгодных условиях; но все же пережитый кризис поглотил часть оборотных капиталов и в итоге годовой работы предприятие понесло убытки.

Больших перебоев в работе не было, завод работал ровно, но с нагрузкой на половину меньшей против предполагаемой планом работ.

Наименование фабриката	Фактическая выработка						Всего за 6 месяцев	% выпол- нения зада- ния	Выработано за предыду- щее полуго- дие	Выработа- но всего за год
	Апрель	Май	Июнь	Июль	Август	Сентябрь				
Овчин дублен. и черне- ных (шт.)	5.715	6.450	5.878	4.477	7.221	7.649	37.890	56%	37.278	74.666
Меховой одежды (штук)	980	1.484	1.195	361	821	1.160	6.002	67%	4.031	10.033

Кожевенная промышленность.

Кожевенная промышленность оказалась наиболее устойчивой: несмотря на сырьевой кризис и кризис сбыта, которые охватили и кожпромышленность, она не сократила производства и во втором полугодии выпустила товара больше на 25%, чем в первом полугодии, когда кризис только намечался.

Как видно будет из финансового отчета, результаты по кожпромышленности дали прибыль, равную более чем 50% всех прибылей по всем 38 предприятиям, находившимся на хозрасчете в отчетном году.

ГСНХ обеспечил кожзаводы оборотными средствами наиболее полно, но все же не в достаточной степени, особенно приняв во внимание, что кожзаводы, в виду сильного упадка скотоводства в губернии и соседних районах, должны были затратить большую часть средств на заготовку запаса кожсырья. Эти запасы, являясь временно мертвым капиталом, поглотили большую часть оборотных капиталов, почему в разгар кризиса кожзаводы принуждены были, для покрытия текущих расходов, реализовать кожтовар часто по невыгодным ценам.

Все же расчеты оказались верными, так как кожсырье сильно поднимается в цене, на рынке его все менее, а спрос усиливается, ввиду скупки его Кожсиндикатом, кооперацией, Внешторгом и друг. организациями.

Наименование предприятий	Фактическая выработка						Всего за 6 месяцев	Выработано за предыдущее полугодие	Выработка по всему за год	% выполнения годового задания
	Апрель	Май	Июнь	Июль	Август	Сентябрь				
Кожзавод № 1										
Юфти (кож)	1 445	300	150	602	1.380	670	4 547	7 094	11 641	
Полувалу (кож)	100	—	300	—	30	500	930	1.656	2.586	
Подошвы (кож)	160	780	160	537	—	—	937	563	1.500	
Опойка „	4.800	2.400	4 549	5.812	711	1.081	19.353	16 437	35.790	
Конины „	55	—	163	—	130	572	920	—	920	
Итого в переводе на юфть	8.570	1.360	2.599	3.621	1.792	2.343	15.285	16.183	31.468	115%
Бийский комбинат, заводы № 3 и 5										
Юфти (кож)	3.899	8 583	3.012	2 065	2 347	3.375	23 281	10.391	33 672	
Полувалу „	—	—	264	—	300	330	894	1.455	2.349	
Подошвы „	—	1 102	148	—	—	180	1.430	703	2 133	
Опойка „	—	2.107	600	1.205	—	—	3.912	9.994	13.906	
Конины „	113	—	6	400	652	840	2.019	—	2.019	
Итого в переводе на юфть	4.032	11.489	3 910	2.867	3 449	5.070	30 817	17.311	48.128	171%
Змеиногорский комбинат, заводы № 7 и 8										
Юфти (кож)	673	1 382	—	472	1.007	—	3.584	2.781	6.315	
Полувалу „	94	—	—	—	70	—	164	240	404	
Конины „	8	—	—	—	88	—	96	69	165	
Опойка „	23	69	—	4	1.797	—	1.893	828	2.721	
Итого в переводе на юфть	830	1 407	—	473	1.799	—	4.509	3.466	7.975	80%
Всего по всем заводам в единицах юфти.	8.432	14.256	6 509	6.961	7 040	7.413	50.611	36.960	87.571	

Означенную в таблице производительность заводов необходимо признать более чем удовлетворительной, так как она дана в первый год хозяйственного расчета, когда предприятия пережили организационную ломку и крайне острый кризис рынка.

Результаты работы кожзаводов в отчетном году выделяются более рельефно при сопоставлении с работой 1920 года, когда заводы получили в громадном количестве сырье и вспомогательные материалы, когда условия рынка отсутствовали и спрос не являлся сдерживающим моментом.

За 1920 год на 28 кожевенных заводах ГСНХ выделано было 85.736 кож, считая в единицах юфти, тогда как 1922 году на 7 заводах выделано 87.571 кож в единицах юфти.

Насколько важна кожпромышленность для Алтайской губ., говорят следующие данные: по отчету Сибпромбюро ВСНХ за период октябрь 1922 г.—февраль 1923 г., вся кожпромышленность Сибири дала 141.917 кож в переводе на единицу крупной кожи; за этот же период Алтайская губерния выработала 40.328 кож в тех же единицах; т. е. алтайские кожзаводы по продуктивности своей составляют 28% общесибирской кожпромышленности.

В отчете ГСНХ за первую половину отчетного года вопрос о значении кожевенной промышленности для Алтайской губ. и данные о ее состоянии изложены довольно подробно, почему в настоящем кратком обзоре приводятся лишь цифры, без повторения тех соображений и выводов, кои приводились в предыдущем отчете.

В заключение обзора производственной деятельности предприятий, находившихся в отчетном периоде на хозяйственном расчете, ниже помещена таблица производительности госпредприятий за 1920 год по сравнению с производительностью за отчетный год. Из таблицы видно, что хозяйственный расчет оказал положительное влияние на поднятие производительности заводов.

НАИМЕНОВАНИЕ ПРЕДПРИЯТИЯ	Наименование фабрика	Выработано в 1920 году	Выработано в 1921/22 г.	Более + мнее - на 0/0 0
Чугунно-литейный завод № 1	Чугунного литья	3253 п	3.163 п.	- 2
Чугунно-литейный завод № 2	Чугунного литья	3130 п.	4.134 п.	+ 31
Спичечная фабрика	Спичек	4480 ящ.	6 092 ящ	+ 36
Мыловаренный завод № 2	Мыла разного	5704 п.	9.335 п.	+ 64
Содовый завод	Соды каустической	1300 п	3.179 п.	+ 142
Стекольный завод	Стекла оконного	15.000 т	112 116 т.	+ 647
Маслобойный завод № 1	Масла растительного	12.726 п.	25.018 п.	+ 96
Текстильная фабрика	Тканей разных	1 115 018а	873.314ар	- 21
Пимокатная № 1	Пимов разных	8 517 пар	10.339пар	+ 22
Пимокатная № 6	Пимов разных	2.470 пар	9.454 пар.	+ 282
Кожевенный завод № 1	Кож юфти	30.503кож	31468кож	+ 3
Кожевенные заводы № 3 и 5	кож юфти	20.370кож	48128кож	+ 138

Таким образом, за исключением механического завода № 1, остановленного за отсутствием заказов, и текстильной фабрики, уменьшившей выработку почти на одну четверть, все остальные заводы увеличили свою производительность в громадном проценте. Уменьшение выработки по текстильной фабрике объясняется тем, что в 1920 году она работала на 2 смены, при переходе же ее на хозрасчет и произведенных подсчетах, оказалось, что работа на две смены не выгодна, почему в отчетном году фабрика работала на 1 смену; следовательно интенсивность работы в отчетном году не ниже, а, наоборот, выше, чем в 1920 году.

III.

Рабочая сила.

В отчетном периоде предприятия были вполне обеспечены рабочей силой и наблюдалось превышение предложения над спросом; хотя в рабочих высшей квалификации все же ощущался недостаток.

В отчетном периоде наблюдалось сокращение числа задолживаемых рабочих, как вследствие сокращения штатов, так и вследствие закрытия предприятий; особенно сильное сокращение произошло в конце периода, когда были закрыты некоторые

заводы; последнее особенно сильно отразилось на металлстах, пимокатах и сапожниках.

Ниже приводится таблица движения рабочей силы по предприятиям, находившимся на хозяйственном расчете за время с 1-го апреля и кончая 1-м октября 1922 г.

Наименование предприятия.	Наличие на 1-е апреля 1922 года.			Наличие на 1-е октября 1922 года.			Прибавилось + на Уменьшилось — на			Увеличение и уменьшение в % отно- шению
	Рабочих	Служаш.	Всего	Рабочих	Служаш.	Всего	Рабочих	Служаш.	Всего	
Электростанция № 1 . . .	49	14	63	35	15	50	- 14	+ 1	- 13	- 20
Электростанция № 2 . . .	15	8	23	13	4	17	- 2	- 4	- 6	- 26
Водопровод	53	22	75	50	20	70	- 3	- 2	- 5	- 6
Механический № 1 . . .	155	25	180	5	-	5	-150	- 25	-175	- 96
Механический № 2 . . .	93	22	118	85	24	109	- 11	+ 2	- 9	- 8
Чугунно-литейный № 6 . .	69	17	84	-	-	-	- 69	- 17	- 84	-100
Дрожже-винокуренный . .	39	11	50	36	11	47	- 3	0	- 3	- 6
Спичечная фабрика . . .	182	17	199	95	16	111	- 87	- 1	- 88	- 45
Содовой завод	51	21	72	-	-	-	- 51	- 21	- 72	-100
Мыловаренный № 2 . . .	7	3	10	8	5	13	+ 1	+ 2	+ 3	+ 30
Маслобойный № 1	76	18	94	86	27	113	+ 10	+ 9	+ 19	+ 20
Маслобойный № 2	28	4	32	-	-	-	- 28	- 4	- 32	-100
Кирпичный № 1	23	11	34	80	7	87	+ 57	+ 4	+ 53	+156
Кирпичный № 2	34	15	49	-	-	-	- 34	- 15	- 49	-100
Стекольный завод	300	29	329	319	27	346	+ 29	- 2	+ 27	+ 8
Текстильная фабрика . . .	336	19	355	432	18	450	+ 96	- 1	+ 95	+ 27
Овчинный № 1	141	36	177	100	21	121	- 41	- 16	- 57	- 32
Шубная мастерская . . .	59	9	68	10	5	15	- 49	- 4	- 53	- 77
Пимкатная № 1	124	13	263	84	21	105	-158	0	-158	- 60
Пимкатная № 6	118	8								
Кожевенный № 1	370	27	583	281	30	311	-253	- 9	-272	- 46
Сапожная мастерская . .	174	12								
Кожевенный № 3	177	41	313	265	45	310	- 1	- 2	- 3	- 1
Кожевенный № 5	38	4								
Сапожно-шорная мастер	51	2	46	41	8	49	+ 7	- 1	+ 6	+ 13
Кожевенный № 7	14	5								
Кожевенный № 8	23	4	40	-	-	-	- 25	- 15	- 40	-100
Воляные промысла	25	15								
Итого	2832	487	3319	2020	304	2324	-812	-183	-995	- 30

Как видно из таблицы на 1 апреля 1922 года, на предприятиях ГСНХ, работающих на хозяйственном расчете, задолживалось 2832 рабоч. и 487 служащих, а всего 3319 чел.; на 1 октября 1922 года, или через шесть месяцев, число рабочих было 2020, а число служащих 304, а всего 2324 челов.

Таким образом уволено: рабочих 812,
служащих 183,
а всего 995 челов. или 30%.

Из этого числа уволено: по сокращению штатов 348 челов. или 10%
вследствие закрытия предприятий 647 челов. или 20%.

На предприятиях, сданных в аренду, за этот же период сокращено 591 чел. из 1011 чел. или 57%.

А всего по государственной промышленности Алтайской губернии, находящейся в ведении ГСНХ:

состояло на 1 апреля 1922 года	4330	рабоч. и служащ.
осталось на 1 октября	2746	" " "
сокращено за 6 месяцев	1584	" " "

или 37% первоначального числа.

Указанное сокращение в задолживании рабочей силы явилось следствием пережитых кризисов, отбора экономически устойчивых предприятий и стремления поставить работу оставшихся предприятий на коммерчески-выгодные начала.

В сокращении числа рабочих на действующих предприятиях некоторую роль играет и поднятие интенсивности труда; вследствие чего, при увеличении нормы выработки и невозможности увеличить общую производительность предприятия, ввиду ограниченности сбыта, часть рабочих оказалась излишней. Это видно хотя бы из того, что за отчетный период выпуск фабрикатов, по сравнению с предыдущим полугодием, почти по всем предприятиям увеличился, тогда как число рабочих уменьшилось.

Но главная и основная причина сокращения более чем на одну треть задолживаемой рабочей силы кроется в тяжелом кризисе сельского хозяйства губернии, — основного потребителя и поставщика Алтайской промышленности. Об этом более подробно изложено в отчете ГСНХ за первое полугодие отчетного года.

Сокращение числа служащих вызвано стремлением сократить накладные расходы на производство и упростить аппарат по управлению предприятиями. Хотя в отчетном году предприятия и не достигли надлежащего упрощения конторского и административного аппарата и процент служащих по отношению к рабочим велик, но все же за второе полугодие достигнуто некоторое уменьшение. На 1 апреля служащие в среднем по всем предприятиям составляли 17,2% по отношению к рабочим, а на 1-ое октября — 15,1%.

Сокращение, правда, небольшое и процент служащих ненормально велик, но он говорит о начатой организационной работе и, как видно будет из следующих отчетов, процент служащих идет на понижение.

Ненормальное соотношение служащих и рабочих объясняется отчасти не полной нагрузкой заводов, вследствие чего число рабочих меньше, чем завод при нормальных условиях может задолживать; конторский же и служебный персонал, как менее зависящий от нагрузки предприятия, составляет величину, более постоянную и для сокращения своего требует организационной ломки.

Приведенная выше таблица движения рабочей силы подтверждает изложенное; предприятия, работающие с нагрузкой, близко приближающейся к нормальной, имеют относительное число служащих меньшее, чем предприятия мало нагруженные; к первым можно отнести текстильную фабрику, где число служащих составляет всего 4% числа рабочих, стекольный завод с 9% служащих, кожевенный № 1 с 11% служащих; ко вторым — пимокатные мастерские с 25% служащих, механический № 2 с 28% служащих.

Вопрос этот является частью весьма важной для промышленности задачи — об уменьшении накладных расходов на производство — и ГСНХ приняты все меры к благоприятному разрешению его.

Заработная плата.

Заработная плата, наравне с вопросом о накладных расходах, одна из важнейших проблем госпромышленности. Обсуждение этого вопроса не входит в задачи

настоящего отчета, почему приводится мною фактический материал о величине заработной платы по предприятиям ГСНХ, находившимся на хозяйственном расчете.

До сентября месяца 1921 года заработная плата рабочих выражалась лишь в твердом продовольственном пайке, так как производимые тогда денежные выдачи были ничтожны и в счет приниматься не могут.

С сентября месяца установлена была заработная плата по 17 разрядной тарифной сетке, исчисляемая в способе эквиваленте, так называемой «овсяной единице». При переводе на товарный рубль ставка 6 разряда равнялась 4 рублям 0 к.

Выдавалась заработная плата продовольствием и предметами широкого потребления и процентов 10--15 денежными знаками.

Указанная ставка почти без изменений держалась до января месяца 1922 г.

С января месяца исчисление заработной платы необходимо считать более или менее урегулированным.

Ставка 6-го разряда ежемесячно устанавливалась Губпрофсоветом в денежных единицах; устанавливалась норма натуральной выдачи и твердые цены на продукты и товары.

До июля месяца заработная плата была однообразной для всех предприятий; с июля, при переходе на коллективные договоры, между отдельными предприятиями получилась разница, так как некоторые, более мощные, предприятия в состоянии были относить среднюю ставку к 5 и даже к 4 разряду, другие же наоборот принуждены были приравнять ее к 7 разряду; но большинство предприятий среднюю ставку приравнивало к 6 разряду, почему отнесение средней ставки к 6 разряду для Алтайской губ. необходимо считать типичным.

Смешанная выплата заработной платы продолжалась до августа месяца 1922 г., когда все предприятия ГСНХ перешли к чисто денежной форме. Исключение составляет один стекольный завод, находящийся в сельской местности, вдали от городских центров и путей сообщения. Там деньги в отчетном периоде не имели ценности и рабочие требовали выплаты зарплаты натурой, каковая и производилась в течение всего отчетного периода.

До января месяца 1922 года заработная плата, как уже указывалось, равнялась 4 р. 30 к. для 6 разряда, в переводе на товарный рубль. В январе она резко скакнула вверх, а затем с небольшими колебаниями оставалась без изменения до конца отчетного периода.

Ниже приводим таблицу движения заработной платы, исчисленной для 6-го разряда, по предприятиям ГСНХ, переведенным на хозяйственный расчет.

Месяцы.	Заработная плата рабочего 6 разряда в бумажн. руб. денган. 1923 г.		Стоимость натуральной части, подлежащей выдаче		% выдачи натурой	Заработная плата в товарных руб.	
	—	—	—	—		—	—
Декабрь 1921 г.	—	—	—	—	85	4	30
Январь 1922 г.	3	11	1	10	35	9	83
Февраль "	3	55	1	75	49	7	77
Март "	7	81	2	94	37	9	65
Апрель "	14	25	6	63	46	8	59
Май "	26	—	11	76	45	9	30
Июнь "	26	—	11	76	45	8	75
Июль "	40	90	13	40	45	9	24
Август "	57	22	22	89	40	9	65
Сентябрь "	65	62	26	25	40	9	73

В отчетном полугодии заработная плата не превышала 25—30% довоенной; но в определении себестоимости фабриката, как это видно будет из дальнейшего изложения, она падает на фабрикат почти в одинаковом проценте, как и в довоенное время.

Таким образом дальнейшее повышение заработной платы может идти параллельно лишь с поднятием интенсивности труда работника, так как всякое увеличение себестоимости фабриката уменьшает, при настоящей конъюнктуре рынка, сбыт продукции и, создавая кризисы, в корне подрывает промышленность.

IV.

Результаты деятельности.

В предыдущих главах приведен обзор производственной деятельности предприятий, т. е. деятельности внешне-уловимой, выражающейся в выработке предметов и товаров, предназначенных для потребления; каковы же результаты этой деятельности предприятий, дали ли они известный прирост ценностей для государства или, наоборот, растратили ценности, полученные от государства, и в каком размере—это должен выяснить финансовый отчет, который и приводится ниже.

Как подробно указывалось в отчете ГСНХ за первое полугодие отчетного года, предприятия фактически перешли на хозяйственный расчет в феврале—марте 1922 г., но начальный баланс их отнесен был к 1 января 1922 года, почему настоящий отчет охватывает период в 9 месяцев—с 1-го января и по 1-ое октября 1922 года.

На 1-ое января 1922 года была произведена первая инвентаризация.

По всем предприятиям было дано распоряжение о снятии на первое января фактических остатков; эта работа была закончена предприятиями к концу февраля.

Одновременно работала особая оценочная комиссия, с участием РКИ, каковая проверяла и исправляла поступающие с предприятий инвентарные описи, приводя их к одновременным ценам 1913 года. Работа комиссии закончилась к концу апреля. Твердые суммы для построения начинательного баланса предприятия получили в начале мая месяца.

Таким образом к системному учету фактически приступлено было с большим запозданием; пришлось проделать большую и напряженную работу, чтобы подогнать счетоводство за прошедшие месяцы.

Как уже указывалось, до июля месяца предприятия не имели собственного оборотного капитала; таковой числился в виде ссуды, полученной от Губторга.

Инвентаризация проведена была в ценах 1913 года и все остатки на 1 января 1922 года были расценены применительно к ним; но в процессе взаимоотношений предприятий с Губторгом создан был особый эквивалентный рубль, не соответствующий довоенному рублю; этот рубль в обиходе ГСНХ получил название „Губторговского“. Как общее правило, Губторговский рубль расценивал предметы на 100—150% выше, чем довоенный.

Ввиду того, что предприятия в заготовке сырья и сбыте продукции были тесно связаны с Губторгом, то все операции их с 1 января и по 1 июля проведены в счетоводстве в Губторговском рубле.

Таким образом перед счетоводством стала задача выявить как обороты, так и результаты в золотой валюте 1913 года.

БИБЛИОТЕКА

710218

Перевод Губторговских счетов на валюту 1913 года был произведен посредством автоматической уценки, сообразуясь с индексом Губторговского рубля по отношению к довоенному.

Проведение указанной работы потребовало много времени и труда; но все же, в конце концов, как начальный баланс, так и все обороты были приведены к одному измерителю, именно к золотому рублю 1913 года. В этом рубле и построен весь отчет, ниже помещаемый. Применение в счетоводстве довоенного рубля требовало довольно сложных расчетов и тщательного наблюдения за рынком.

Дело в том, что рыночные цены, переведенные на довоенный рубль, сплошь и рядом отклоняются от довоенных цен в ту или другую сторону. Построение системного счетоводства в рубле 1913 года требовало записи оборотов именно в ценах 1913 года. Для отражения же колебания рыночных цен от цен 1913 года был введен в счетоводство счет *курсовых разниц*, который и отражал отклонения рыночных цен от цен 1913 года в сторону понижения или повышения, т. е. на дебет или кредит.

Переход на исчисление в рубле 1913 года был сделан после тщательного изучения и оказавшейся полной невозможности отразить действительные результаты деятельности предприятий в бумажной валюте.

Движение капиталов.

Движение капиталов по ГСНХ, выясненное на основании бухгалтерских записей, проверено двумя инвентаризациями, на 1-е января и на 1-е октября, определяющими вступительный и заключительный балансы отчетного периода.

При сведении счетов по капиталам, пришлось выполнить сложную работу по сведению текущих записей к одному измерителю.

Хотя инвентаризация проведена была в рубле 1913 года, но, как указывалось уже выше, предприятия получили данные для вступительного баланса лишь в конце апреля месяца; по этому многие из них сделали записи согласно описей, не проверенных комиссией и не отражающих вполне цен 1913 года; кроме сего до июля месяца все текущие записи в книгах велись в „Губторговском рубле“.

Ввиду изложенного пришлось внести поправки в первоначальные списки, согласно наценкам и уценкам комиссии, а также уценкам при переходе с Губторговского рубля на рубль 1913 года.

Но так как вступительный и заключительный балансы были построены на инвентаризациях, проведенных строго в рубле 1913 года, то внесенные поправки в текущие операции, быть может и не всегда вполне точные, при переходе с Губторговского рубля на довоенный, — не оказали влияния на конечный результат, отражающий состояние капиталов вполне точно.

В приводимой ниже таблице дается состояние капиталов по предприятиям, Губторгу и Губсовнархозу на 1-е января и 1-е октября, в обоих случаях в валюте 1913 года, после сведения всех поправок на уценки и наценки комиссии по инвентаризации и на уценки при переводе Губторговской валюты в довоенную.

Такое построение таблицы сразу дает наглядные результаты о движении капитала, так как все записи, измеряющие размер капиталов, в связи с уценками и наценками, но не изменяющие его реальной величины, в приводимых столбцах исключены.

Подробная сводная таблица о движении капиталов, со включением всех записей, отражающих размеры уценок и наценок, приложена в конце настоящей главы.

Наименование предприятия	Капитал на 1-е января 1922 года		Капитал на 1-е октября 1922 года			
	Основной	Оборотный	Основной	Оборотный	Специ- альные фонды.	Аморти- зац. фонд
Водопровод	402830 01	31102 02	435081 48	541 78	*	3330 40
Электростанция в Барн	108497 40	7745 55	90631 95	—	—	6926 87
Электростанц. в Бийске	75412 45	1792 45	75343 71	631 —	—	2829 66
Механическ. завод № 1	231424 86	21476 31	203761 05	15656 14	—	6254 31
Механическ. завод № 2	88014 49	19812 63	95917 80	29418 92	—	3007 53
Деревообделочный завод	58923 90	29404 21	—	**)	—	—
Чугунно-литейн зав. № 6	29256 38	3579 95	—	—	—	—
Ремонтн. маст. в Бийске	4020 84	8 18 17	—	—	—	—
Винокуронный зав. № 3	134688 05	50404 03	134758 42	37618 16	—	—
Винокуренный зав. № 4	159017 52	12823 61	158768 52	6649 35	—	—
Винный склад № 2	207894 66	265769 51	208239 94	310304 67	—	7016 46
Дрожже-винокур. зав.	158634 15	13940 02	158362 17	25205 98	—	5500 62
Маслобойный зав. № 1	128090 39	54583 96	148316 33	63046 63	—	5431 14
Маслобойный зав. № 2	46032 15	8386 62	—	—	—	—
Кирпичный завод № 1	63223 18	1348 60	68933 89	12672 80	—	3406 13
Кирпичный завод № 2	140355 38	2960 92	126392 01	—	—	4817 08
Стекольный завод . . .	123923 85	17157 63	137162 12	72764 09	—	4527 34
Спичечная фабрика . . .	56064 91	21907 35	56802 03	12527 38	—	2106 —
Химико-технич. лаборат	10352 35	2496 61	10722 78	370 87	—	532 03
Химическ. лаборатория	4377 24	1788 09	—	—	—	—
Содовой завод	12170 38	7321 14	24306 36	—	—	598 37
Мыловаренный завод . . .	3800 15	5005 74	5461 66	13922 21	—	142 47
Управл. химкомбината	—	—	41255 65	21723 26	—	217 99
Текстильная фабрика	525285 07	63163 17	548910 19	65949 23	—	21095 15
Пимокатная маст. № 1	21493 22	9865 41	21487 01	34951 23	—	63 01
Пимокатная маст. № 6	133713 05	3114 63	134424 35	8815 39	—	5444 09
Овчинный завод в Барн.	22951 26	27927 12	23104 60	36626 56	—	2158 11
Шубная маст. в Барн.	5065 92	16139 30	1821 37	8506 96	—	194 94
Управлен. мехкомбинат	—	—	1151 45	—	—	4 31
Пимок.-кошм. маст. № 1	16793 65	1829 93	—	—	—	—
Типография № 1	62846 07	5036 35	—	—	—	—
Типография № 2	43187 53	223 92	—	—	—	—
Кожевенный зав. № 1 . . .	86485 37	309101 07	88035 67	352421 61	—	2780 13
Кож. комбинат в Бийске	441141 60	407026 48	593053 94	522831 73	14770 07	14100 18
Овч.-шубн. комб. в Бийске	22704 55	6659 52	—	—	—	—
Соляные промысла	19341 10	194995 08	27430 37	215660 82	—	1575 87
Губторг	38375 35	1418165 73	12478 34	997039 07	16032 61	3156 82
Губсовнархоз	845320 44	354501 84	924656 18	739669 83	8774 25	715 43
Итого	4567539 83	342139 72	4564927 90	3629256 07	118576 93	108557 44

7979679—65

8421318—33

* В специальные фонды входят главным образом отчисления на страхование имущества от огня до введения государственного страхования; фонды эти фактически — оборотный капитал.

** Пробы в суммах капитала на 1-е октября сделаны по тому, что предприятия или сданы в аренду, или закрыты и капиталы их переведены на счет Губсовнархоза.

Приводимая выше таблица, указывает, что за отчетные 9 месяцев капиталы ГСНХ увеличились на 441.638 руб. 78 коп.; но так как в сводку, с одной стороны, вошел амортизационный фонд в размере 108.557 руб. 44 коп., который нельзя считать увеличением капитала, так как на эту же сумму основной капитал подвергся износу, а с другой стороны из начального баланса не исключены капиталы, переданные в течении операционного периода в другие ведомства, всего на сумму 121.709 руб. 42 коп., то, в конечном итоге, в результате эксплуатации Губсовнархоз увеличил свои капиталы на 434.790 руб. 76 коп. в довоенной валюте.

Так как ниоткуда со стороны ГСНХ ничего не получил, то указанная сумма наращенного капитала—результат производственной и коммерческой деятельности.

Половина указанного прироста капитала, именно 204.189 р. 68 коп., относится на вновь возведенные постройки и дооборудования предприятий.

Прибыли и убытки.

Самый факт наращенного капитала говорит за то, что результатом эксплуатационной деятельности должна быть чистая прибыль.

Не все предприятия дали, конечно, прибыль; в результате эксплуатации некоторых получился убыток.

Ниже приводится таблица прибылей и убытков по каждому из предприятий, находившемуся в отчетном периоде на хозяйственном расчете, а также по операциям Губторга и самого Губсовнархоза. В последнем случае прибыль получена от реализации натуральных эквивалентов, поступивших в арендную плату, и других случайных операций.

Наименование предприятия	Местонахождение его	Прибыль		Убыток	
Водопроводная станция	Барнаул	—	—	987	74
Электрическая станция	Барнаул	—	—	31.059	76
»	Бийск	—	—	5.659	09
Механический завод № 1	Барнаул	—	—	43.379	75
» № 2	»	14.029	54	—	—
Деревообделочный завод	»	3.971	98	—	—
Чугунно-литейный завод № 6	Бийск	6.832	10	—	—
Центральная ремонтн. мастерская	»	—	—	1.189	14
Винокуренный завод № 3	»	—	—	12.730	29
» № 4	с. Иткульское	—	—	6.303	26
Винный склад № 2	Бийск	45.470	45	—	—
Дрожже-винокуренный завод	Барнаул	11.353	08	—	—
Маслобойный завод № 1	»	18.023	96	—	—
» № 2	Бийск	—	—	—*)	—
Кирпичный завод № 1	»	8.178	47	—	—
» № 2	Барнаул	—	—	16.624	19
Стекольный завод	с. Акутиха	63.619	83	—	—
Спичечная фабрика	Барнаул	—	—	8.964	85
Химико-техническая лаборатория	»	1.781	23	—	—
Химическая лаборатория	Бийск	2.826	79	—	—

*) Результаты эксплуатации маслозавода № 2 включены в сводный баланс Бийского кожкомбината, куда был влит завод, как подсобное предприятие.

Наименование предприятия	Местонахождение его	Прибыль		Убыток	
		—	—	—	—
Содовый завод	Барнаул	—	—	8.322	37
Мыловаренный завод	»	10.577	96	—	—
Управление химкомбината	»	3.064	45	—	—
Текстильная фабрика	Бийск	25.694	78	—	—
Пимокатная мастерская № 1	Барнаул	24.611	76	—	—
» № 6	»	3.077	72	—	—
Овчинный завод	»	4.721	45	—	—
Шубная мастерская	»	—	—	15.337	63
Управление мехкомбината	»	—	—	22.583	11
Пимокатно-кошмовальн. мастерск.	Бийск	592	43	—	—
Овчинно-шубный комбинат	»	3.430	30	—	—
Типография № 1	Барнаул	6.062	91	—	—
» № 2	Бийск	—	—	1.963	47
Кожевенный завод № 1	Барнаул	44.870	84	—	—
Кожевенный комбинат	Бийск	112.331	55	—	—
Соляные промысла	Боровская вол.	30.533	62	—	—
Губторг	—	158.564	38	—	—
Губсовнархоз	—	1.179	41	—	—
ИТОГО	—	605.400	99	175.109	65

Таким образом в результате 9-ти месячной работы на хозяйственном расчете предприятия ГСНХ дали чистой прибыли *430.291 рубль 34 коп.* в рублях 1913 года.

Прибыль эта чистая, так как из нее исключены не только все накладные расходы, но и тантъемы, выданные директорам, служащим и рабочим предприятий.

Указанная прибыль обеспечена нарощением капитала, следовательно, она вполне реальна.

Правда, нельзя сказать, чтобы настоящая рыночная стоимость материалов и фабрикатов, из коих составляется реальная прибыль, вполне соответствовала вышеозначенной сумме прибылей, выведенной в валюте 1913 года; но принимая во внимание, с одной стороны, что 50% прибыли уже вложены в основной капитал предприятий, а с другой, что колебания рыночных цен настоящего времени против цен 1913 года возможны и в ту, и другую сторону, и что вообще заметна общая тенденция поднятия цен на продукты промышленности против цен довоенных—с большой вероятностью можно утверждать, что реальная прибыль во всяком случае не меньше той суммы, какая выведена бухгалтерскими записями.

Из указанных выше 430.291—34 руб. прибыли 158.564—38 получены в результате коммерческой деятельности торгового отдела ГСНХ (Губторга) и 270.547—55 руб. в результате производственно-коммерческой деятельности фабрично-заводских предприятий, находившихся на хозяйственном расчете.

В конечном итоге Губторг дал 12% годовых, а фабрично-заводские предприятия 7% годовых на вложенный в дело капитал, чистой прибыли.

Кроме указанной прибыли ГСНХ получил от эксплуатации сданных в аренду предприятий 44.511—40 руб. арендной платы.

Составленный ГСНХ и утвержденный Сибпромбюро ЕСНХ проект распределения прибылей сводится к следующему:

Получено валовой прибыли:

От эксплуатации предприятий	445.657—20
„ торговой деятельности	158.564—44
„ эксплуатации арендован. предпр.	44.511—40
„ коммерч. операций ГСНХ	1.179—41
	649.912—39

Подлежит расходованию:

На достройки и дооборудования предприятий	270.323—55
„ отчисления в амортизационный фонд	44.511—40
„ покрытие дефицита по убыточн. предприятиям	175.154—65
„ усиление торгового капитала	100.000—00
„ выдачу тантьем и сложение безнадежных долгов	59.922—78
	649.912—39

По отдельным предприятиям прибыль распределилась весьма неравномерно: не говоря уже об абсолютном ее размере, относительная величина прибыли, как видно из помещаемой ниже таблицы, колеблется весьма широко; причем колебания относительных %/о прибыли замечается даже в предприятиях одного и того же рода промышленности.

Последнего рода колебания объясняются неодинаковыми условиями закупки сырья, или неодинаковыми техническими условиями производства.

Некоторую роль, конечно, играет и самая постановка производства на предприятии, что зависит уже от личного состава администрации.

Наименование предприятия	Процент прибыли по отношению			Сколько раз в течение отчетного периода обернулся оборотный капитал
	К стоимости выработанной продукции	К всему вложенному в дело капиталу (осн. обор.)	К оборотному капиталу	
Кожевенный завод № 1 в Барнауле	4,5	11,3	14,5	3,2
Кожевенный комбинат в Бийске	11,9	13,2	27,6	2,7
Овчинный завод в Барнауле	1,7	9,3	16,9	10,2
Пимокатная мастерская № 6 в Барнауле	6,2	2,3	98,8	15,8
Пимокатная мастерская № 1 в Барнауле	84,4	78,5	250,5	3,2
Мыловаренный завод в Барнауле	19,5	120,1	211,3	10,7
Маслобойный завод № 1 в Барнауле	11,3	8,9	33,0	2,2
Дрожже-винокурный завод в Барнауле	20,0	7,6	81,4	3,3
Химико-техническая лаборатория в Барнауле	16,3	13,8	72,0	4,4
Текстильная фабрика в Бийске	7,7	4,3	37,6	4,3

Приведенная таблица, если даже не видеть в ней известной закономерности рядов цифр, все-таки определенно подтверждает основной закон экономики производства, что чем полнее нагружено предприятие, тем оно выгоднее и тем больший процент прибыли получается и на затраченный капитал, и на продаваемый фабрикат.

Кроме сего из таблицы видно, что в настоящих экономических условиях губернии предприятия мелкие, но полностью загруженные, жизнеспособны и даже недостаток оборотных средств они пополняют более быстрым обращением капитала.

В частности: наиболее выгодно были реализованы изделия пимокатной промышленности, наименее выгодно изделия овчинной промышленности. Изделия бийских кожзаводов реализованы более выгодно, чем изделия Барнаульского кожзавода. Очень выгодно было мыловаренное и дрожжевое производства. Крупные предприятия медленнее обращали свои капиталы, чем мелкие.

Себестоимость и калькуляция.

Наименование предприятий	Наименование фабриката	Общая стоимость, выработанной заводом продукции за 9 мес. 1922 г., в переводе на рубль 1913 года	Общая стоимость продукции, выработанной в том же районе за 1913 год*)	Число предприятий	Себестоимость единицы фабриката, выработанной в 1922 г. в переводе на рубль 1913 г.	Оптовая цена той же единицы фабриката в 1913 г.
1.	Кожевенный завод № 1	1 033 101	223.500	6	—	—
2.	комбинат в Бийске	1.156 633	159.591	4	—	—
	Салоги обывательск. пара	—	—	—	16—28	6—50
	Юфть пуд	—	—	—	41—00	29—00
	Модшва 1-й с. пуд	—	—	—	45—00	34—00
3.	Мыловаренный завод в Барнауле	64 480	19.806	9	—	—
	Мыло ядровое пуд	—	—	—	8—80	4—60
	" полуядр. "	—	—	—	8—04	4—00
	" зеленое "	—	—	—	7—72	4—40
4.	Овчинный завод в Барнауле	291.505	216 600	6	—	—
	Овчина дубл. штука	—	—	—	2—34	1—55
5.	Маслобойный № 1 в Барнауле	142.626	19 800	6	—	—
	Масло конопляное пуд	—	—	—	5—45	5—00
	Жмых плиточн. пуд	—	—	—	0—42	0—25
6.	Дрожже-винокурный завод	68 413	не было	—	—	—
	Дрожжи фунт	—	—	—	0—32	0—40
7.	Пимокатные маст. № 1 и № 6	106.004	1.128.645	28	—	—
	Пимы черные 7 фунт пара	—	—	—	5—72	5—00
	" " 3 " " "	—	—	—	2—72	2—80
	" серые 7 " " "	—	—	—	5—91	4—20
8.	Кирпичный № 1 в Бийске	41.416	20 900	2	—	—
	Кирпич красн. тысяча	—	—	—	19—74	15—00
9.	Спичечная фабрика	50 102	не было	—	—	—
	Спички фосф. ящик	—	—	—	11—18	8—50
10.	Текстильная фабрика в Бийске	360.490	450.000	1	—	—
	Брезент № 5 арш.	—	—	—	0—66	0—50
	Холст мешочный арш.	—	—	—	0—29	0—12
	Парусина двух. № 2	—	—	—	0—51	0—40

*) Так как в нашем распоряжении не имеется сведений о стоимости выработки 1913 года по отдельным заводам, то в настоящем столбце приведены данные налоговой инспекции по группам предприятий, находившихся в том же районе, где сейчас находится госзавод.

Из приведенной таблицы видно, что себестоимость почти всех фабрикатов производств, по сравнению с довоенным временем, увеличилась и притом увеличилась довольно значительно.

Правда, что вздорожание фабриката наблюдается почти повсеместно и даже в Англии и Америке. Эти общие условия не остались без влияния и на Россию.

Громадное уменьшение добычи золота в России и, как следствие этого, увеличение его цены, отчасти маскирует вздорожание фабриката. По индексу Госплана, на 1-е марта с. г. предметы промышленности вздорожали в 35 миллионов раз, а золото в 28 милл. раз на вольном рынке; но так как себестоимость изделий определяется не из рыночной цены золота, а по товарному индексу, то вздорожание изделий промышленности, при обращении ее на рынок, сказывается еще сильнее.

Кроме общих условий увеличения издержек на производство, вытекающих из длительных экономических явлений, и потому трудно или почти неустранимых, громадную роль играют явления частные, легче устранимые.

Ниже приводится несколько сравнительных таблиц калькуляции фабриката по основным для Алтайской губернии отраслям производства, где соотношение между отдельными группами издержек производства выражены в процентах ко всем издержкам на производство единицы фабриката, принимаемым за 100:

Издержки по производству сведены в 5 основных групп: 1) сырье, 2) вспомогательные материалы, 3) топливо, 4) рабочая сила и 5) накладные расходы. В последнюю группу отнесены как прямые накладные расходы по производству, так и имеющие прямого отношения, в виде расходов по шефству, на культурные надобности и проч.

Наименование групп издержек по производству	Подошва 1 сорт 1 пуд				Юфть-мостовые 1 п.		Пошивка 1 п. сапог обыват.	
	На заводе № 1 в 1922 г.	На заводе № 3 в 1922 г.	Вятский кожтрест в 1922 г.	Вятские заводы 1914 г.	На заводе № 1 1922 г.	На заводе № 3 1922 г.	На заводе № 1 1922 г.	На заводе № 3 1922 г.
Сырье	74,2	58,2	69,9	78,0	71,8	56,2	86,4	81,9
Вспомог. матер.	6,7	12,4			7,0	13,5	2,1	1,9
Топливо	—	1,4	3,0	2,5	—	1,2	—	—
Заработная плата	5,8	5,9	3,1	6,0	6,5	7,0	8,8	12,4
Накладн. расходы	13,3	22,1	24,0	13,5	14,7	22,1	2,7	3,8

Завод № 1 до войны не работал; к сожалению, по заводам Алтайской губернии, ввиду кустарного типа кожпромышленности в довоенное время, никакого бухгалтерского учета не велось и материалов не имеется, поэтому для сравнения взяты данные по Вятским заводам, опубликованные в обзорах «Экономической Жизни».

Из приведенной сравнительной таблицы видно, что Алтайский кожзавод № 1 в распределении издержек производства ближе подходит к довоенным нормам, чем завод № 3, и гораздо ближе, чем заводы Вятского кожтреста в настоящее время.

Наименование групп издержек по производству	Парусина средн. качества			Мешочный холст на Бийской фабрике 1922 г.	Пошивка мешка на Бийской фабрике 1922 г.
	На Бийской фабрике в 1922 г.	Среднее по фабрикам центр. района 1922 г.	Среднее по фабрикам центр. района 1914 г.		
Сырье	54,0	46,3	65,9	51,2	98,5
Вспомогат. матер.	0,6	0,8	2,4	0,5	0,4
Топливо	2,7	5,0	1,8	3,7	—
Заработн. плата	10,2	8,9	10,8	7,1	0,5
Накладные расходы	32,4	39,0	19,1	37,5	0,6

Наименование групп издержек по производству	Спички парафиновые			Мыло ядровое		
	На Барнаульской фабрике 1922 года.	Вятские фабрики 1922 года	Вятские фабрики 1913 г.	Барнаульский завод 1922 г.	Заводы центрального района 1922 г.	Они же за 1914 г.
Сырье	15,3	21,8	35,1	86,1	78,0	82,1
Вспомогат. матер.	7,7	8,5	8,9	1,5		
Топливо	3,5	4,9	10,0	1,0	0,9	1,1
Заработн. плата	39,4	22,8	19,0	3,3	1,1	0,6
Накладные расходы	34,1	42,0	27,0	8,1	20,0	16,2

Наименование групп издержек по производству	Пимы в средн. за 1 фунт		Маслобойный завод № 1		Дрожже-винокурный завод в Барнауле	
	На пимокатной № 6 1922 г.	На пимокатной № 1 1922 г.	Масло растит. 1922 г.	Жмых плиточный 1922 г.	Спирт-сырец 1922 г.	Дрожжи 1922 г.
Сырье	39,0	53,4	62,0	67,0	36,9	31,9
Вспомогат. матер.	2,7	2,4	9,1	7,2	1,4	3,0
Топливо	3,1	—	5,9	4,8	14,8	12,0
Заработн. плата	20,0	19,7	7,0	6,9	6,1	5,7
Накладные расходы	35,0	24,5	16,0	14,1	40,8	47,4

Издержки на топливо почти по всем заводам близки к довоенным нормам; заработная плата по главным Алтайским заводам в %% отношении также приближается к довоенной норме; но если принять во внимание, что абсолютные ставки заработной платы в 1922 году процентов на 60—70 были ниже довоенных, то приходится заключить, что интенсивность труда рабочего ниже довоенной. По некоторым заводам, как спичечная фабрика и мыловаренный завод—указанное обстоятельство особенно очевидно.

Сырье почти по всем производствам в калькуляции себестоимости фабриката занимает меньшую часть, чем в довоенное время.

Но зато по всем почти производствам увеличились накладные расходы; причем по некоторым заводам, как, например, текстильная фабрика, дрожже-винокуренный завод, они занимают от 35 до 50% стоимости фабриката.

Группу издержек производства, обозначенных в настоящем отчете термином „накладные расходы“, необходимо разбить на три подгруппы: 1) собственно накладные расходы, как-то: текущий ремонт, амортизационные отчисления, хозяйственные расходы и т. п.; 2) налоги и 3) расходы, ничего общего с производством не имеющие, как-то: пожертвования, шефство, отчисления на ВТУЗ, на культурные цели и проч.

Первая группа накладных расходов составляет от 35 до 50% общей их суммы. Величина их зависит от изношенности оборудования и строений, требующих постоянного ремонта; а также от степени нагрузки предприятий. При средней загруженности предприятий Алтайской губернии от 30 до 60% нормальной производственной мощности—расходы по амортизации, страхованию имущества, содержанию конторы, разным хозяйственным расходам падают на фабрикат в большем размере, чем это было бы при полной загрузке.

Вторая группа накладных расходов, именно налоги, чрезмерно велика по сравнению с платежеспособностью предприятий; в отчетном периоде, вследствие множественности обложения, один уравнительный сбор составлял 7 и более процентов стоимости фабриката, тогда как в довоенное время он колебался от 0,5, до 0,9%. Если к этому прибавить социальное страхование и арендную плату Коммунальному отделу за земельные участки под заводской территорией, то общая сумма налогов по предприятиям Алтайской губернии за прошлый год колебалась по отдельным предприятиям от 5 до 20% стоимости фабриката и достигала 50% общей суммы всех накладных расходов.

Третья группа накладных расходов лишена прямого производственного значения и в довоенное время не имела места. Сюда относятся разного рода начисления на заработную плату: отчисления на ВТУЗы, на культурные цели, на содержание завкомов и друг.; если к этому прибавить многочисленные обязательные пожертвования и отпуски продукции со скидками, то получится довольно приличная сумма, которая в отчетном году удорожала фабрикат от 0,5 до 3%.

Перед местной промышленностью стоит задача увеличить нагрузку своих предприятий; для этого надо прежде всего расширить сбыт, а последнее, при слабой емкости рынка, возможно путем удешевления фабриката, т. е. уменьшения накладных расходов.

Оборотные средства алтайской госпромышленности очень ограничены; в довоенное время оборотный капитал превышал основной часто в 2—3 раза и кроме сего промышленность имела доступный кредит. В настоящее время оборотный капитал меньше основного; его необходимо увеличить; увеличение возможно достигнуть пу-

тем сжатия промышленности и переброски капиталов с убыточных заводов на более мощные; но в Алтайской губернии сжатие почти закончено, а капиталов все-таки недостаточно. Таким образом промышленность должна накопить капиталы из прибылей, а для увеличения таковых опять-таки необходимо удешевить фабрика.

Удешевление себестоимости фабриката ГСНХ и поставил своей насущной задачей.

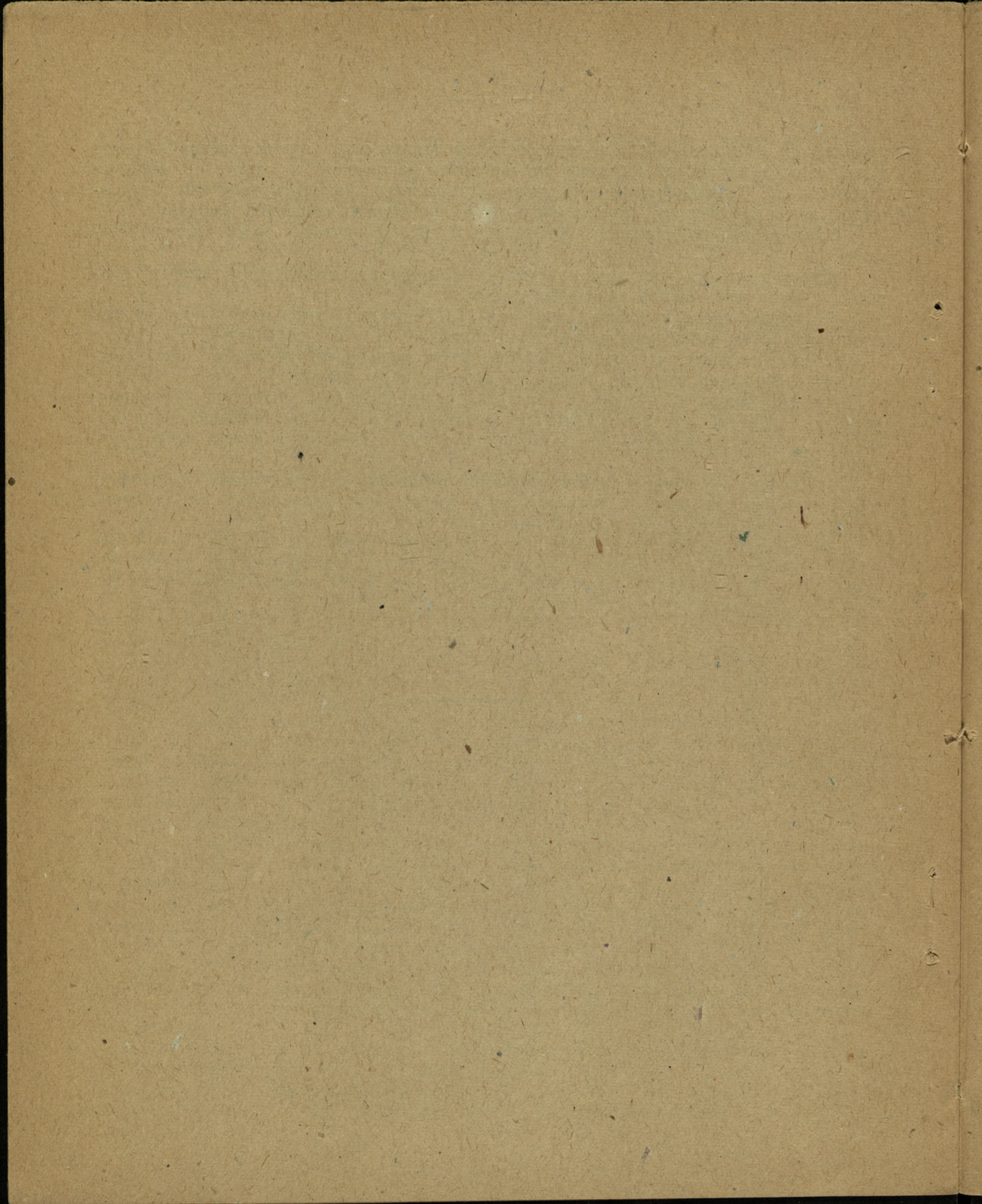
Как указывалось уже выше, удешевление фабриката может идти главным образом по линии уменьшения накладных расходов.

Из общей массы накладных расходов ГСНХ может уменьшить лишь первую группу их путем увеличения нагрузки предприятий, если это позволят условия рынка и оборотные средства, и главным образом путем уменьшения расходов хозяйственных, на содержание конторы, подсобных рабочих и им подобн.

Что же касается второй и третьей подгруппы (по нашей классификации) накладных расходов, то здесь ГСНХ и предприятия бессильны произвести положительный эффект. Все усилия в эту сторону могут дать лишь доклады, представления и отчеты.

Накладные же расходы рассматриваемой категории составляют почти половину всех накладных расходов по производству и решительное уменьшение их способно удешевить фабрикат до 20 и более процентов.

Во всяком случае необходимо понизить прямые налоги и акцизы, освободить госпромышленность от земельной аренды, уменьшить начисление на социальное страхование и совершенно освободить промышленность от всякого рода обязательных пожертвований.



Краткий отчет
по управлению и предприятиям А. Г. С. Н. Х.
за 1922 операционный год.

№№ по порядку	Наименование счетов	Остаток на 1-е января 1922 г.							
		В золотой валюте		В знаках 1922 г.					
		Актив	Пассив	Актив	Пассив				
Общий итог по всем предприятиям									
I	Имущество	4062666	96	—	—	40626669	60	—	—
II	Материалы: а) на складах . . .	2074688	43 ^{1/2}	—	—	20746884	35	—	—
	б) по заготовкам	132	90	—	—	1329	—	—	—
III	Продукты и полупродукты добычи и обработ. промышл. . .	1698652	58	—	—	16986525	30	—	—
IV	Переоценка матер. ценност:								
	а) курсовая разница	—	—	—	—	—	—	—	—
	б) наценка и уценка	—	—	—	—	—	—	—	—
V	Денежн. средства: а) касса	1515	65 ^{1/2}	—	—	15156	55	—	—
	б) тек. счета	14473	38	—	—	144733	80	—	—
VI	Расчеты с госуд. учрежд.:								
	а) ВСНХ	—	—	9440489	34	—	—	94404893	40
	б) Губсовнархоз	899	70	6185310	25 ^{1/2}	8997	—	61853102	55
	в) Губторг	4254453	71	1445451	25 ^{1/2}	42544537	10	14454512	55
VII	Подотчетные суммы	4499	57	21	18	44995	70	211	80
VIII	Дебиторы и кредиторы:								
	а) служащ. и рабочие	8656	61 ^{1/2}	20386	25	86566	12	203862	50
	б) разные лица	1813049	10	67542	13	18130491	—	675421	30
	в) предприятия	7071275	90	—	—	70712759	—	—	—
	г) управл. комбин.	—	—	—	—	—	—	—	—
IX	Расходы: а) операционные	306	30	—	—	3063	—	—	—
	б) по взносам, пред.	4982	10	—	—	49821	—	—	—
	в) производств.	299736	15	—	—	2997361	50	—	—
X	Не оконч. постр. и нап. рем.	—	—	—	—	—	—	—	—
XI	Результаты: а) доходы	—	—	—	—	—	—	—	—
	б) прир. и убыток	—	—	—	—	—	—	—	—
XII	Фонды	—	—	290	39 ^{3/4}	—	—	2903	97
XIII	Капиталы	—	—	4150548	19 ^{1/2}	—	—	41505481	95
	ИТОГО Р.	21309989	00^{1/4}	21309989	00^{1/4}	213099890	02	213099890	02

Обороты за отчетный период		Остаток на 1-е октября 1922 г.									
В золотой валюте		В золотой валюте		В знаках 1922 г.							
Дебет	Кредит	Актив	Пассив	Актив	Пассив						
562164	85 ^{1/2}	968401	73	3656430	08 ^{1/2}	—	—	1279750595	—	—	—
11943411	46 ^{1/6}	12749255	93 ^{3/4}	1268843	96	—	—	496277103	—	—	—
515354	18 ^{3/4}	500429	46 ^{3/4}	15057	62	—	—	5270170	—	—	—
5123635	73 ^{1/4}	5822292	12 ^{1/4}	999996	14	—	—	481746804	—	—	—
1361142	45 ^{3/4}	1361664	49 ^{3/4}	—	—	522	04	—	—	132714	—
4006	84 ^{1/2}	4006	84 ^{1/2}	—	—	—	—	—	—	—	—
714454	97 ^{1/2}	698935	76	17084	87	—	—	5496379	40	—	—
227003	75 ^{1/2}	242027	71 ^{1/2}	2831	32	3381	90	884327	—	1017000	—
10091277	05	646705	62	4032	09	—	—	1428732	—	—	—
13365132	01 ^{1/2}	7747453	55	20197	72	586929	81	7069202	—	205425441	—
6038964	99 ^{3/4}	8378033	71 ^{1/4}	630767	05	160833	31	220768469	—	56291659	—
569964	77 ^{3/4}	473302	63 ^{3/4}	103206	72	2066	19	36122356	—	723167	—
742679	54 ^{3/4}	723522	73	60346	11	52868	93	21121143	—	18504130	—
12356703	46 ^{1/2}	12753141	91	2176714	86 ^{1/2}	827646	34	761850208	—	289676224	—
7482628	40	13932967	30	774682	10	153745	10	271138736	—	53810785	—
882158	10 ^{1/2}	875964	77 ^{1/2}	39875	18	33181	85	13781314	—	11613649	—
1556442	05 ^{1/2}	1558600	49 ^{1/2}	1591	70	3443	84	557096	—	1205845	—
1857699	74	1800428	71	62243	13	—	—	21785097	—	—	—
4309008	94 ^{1/2}	4330542	33	278202	76 ^{1/2}	—	—	91611916	—	—	—
257974	65	157606	85	100367	80	—	—	35123731	—	—	—
13568453	36 ^{1/4}	13569290	17 ^{1/4}	—	—	336	81	—	—	292834	—
2321178	12 ^{1/4}	2295590	09 ^{1/4}	25588	03	—	—	8955811	—	—	—
289137	03 ^{1/4}	411725	38 ^{1/2}	—	—	122878	75	—	—	43007564	—
8556051	67 ^{1/4}	12694727	86 ^{1/4}	—	—	8289224	38 ^{1/2}	—	—	3078993567	40
104696628	20 ^{3/4}	104696628	20 ^{3/4}	10237559	25 ^{1/2}	10237559	25 ^{1/2}	3760744129	40	3760744129	40

№ по порядку	Наименование счетов	Остаток на 1-е января 1922 г.							
		В золотой валюте				В знаках 1922 г.			
		Актив		Пассив		Актив		Пассив	
Алтайский									
I	Имущество	23722	20	—	—	237222	—	—	—
II	Материалы: а) на складах	5672	20	—	—	56722	—	—	—
	б) по заготовкам	—	—	—	—	—	—	—	—
III	Продукты и полупродукты добыч. и обрабат. промышл.	—	—	—	—	—	—	—	—
IV	Переоценка матер. ценност:								
	а) курсовая разница	—	—	—	—	—	—	—	—
	б) наценка и уценка	—	—	—	—	—	—	—	—
V	Денежн. средства а) касса	—	—	—	—	—	—	—	—
	б) тек. счета	10114	41	—	—	101144	10	—	—
VI	Расчеты с госуд. учрежд:								
	а) ВСНХ	—	—	9440489	34	—	—	94404893	40
	б) Губсовнархоз	—	—	—	—	—	—	—	—
	в) Губторг	4253783	95	90820	60	42537839	50	908206	—
VII	Подсчетные суммы	1271	29	—	—	12712	90	—	—
VIII	Дебиторы и кредиторы:								
	а) служащ. и рабочие	487	36	57	36	4873	60	573	60
	б) разные лица	643381	95	—	—	6433819	50	—	—
	в) предприятия	4592933	94	—	—	45929339	40	—	—
	г) управл. комбин.	—	—	—	—	—	—	—	—
IX	Расходы: а) операционные	—	—	—	—	—	—	—	—
	б) по всiom. пред.	—	—	—	—	—	—	—	—
	в) производств.	—	—	—	—	—	—	—	—
X	На осн. постр. и кап. рем.	—	—	—	—	—	—	—	—
XI	Результаты: а) доходы	—	—	—	—	—	—	—	—
	б) приоб. и убыток	—	—	—	—	—	—	—	—
XII	Фонды	—	—	—	—	—	—	—	—
XIII	Капиталы	—	—	—	—	—	—	—	—
	ИТОГО Р.	9531367	30	9531367	30	95313673	—	95313673	—

Обороты за отчетный период				Остаток на 1-е октября 1922 г.							
В золотой валюте		В золотой валюте				В знаках 1922 г.					
Дебет	Кредит	Актив		Пассив		Актив		Пассив			
Губсовнархоз.											
53885	51	38163	05	39444	66	—	—	13805631	—		
392809	76	293170	45	105311	51	—	—	36855000	—		
—	—	—	—	—	—	—	—	—	—		
575000	52	331507	39	243493	13	—	—	85428427	—		
10363	18	10363	18	—	—	—	—	—	—		
—	—	—	—	—	—	—	—	—	—		
16783	82	24836	72	2061	51	—	—	618453	—		
10091277	05	646705	62	4082	09	—	—	1428732	—		
—	—	—	—	—	—	—	—	—	—		
1359895	45	5019936	55	502922	25	—	—	176022788	—		
22048	50	21523	25	1829	66	33	12	640381	11592		
34159	52	31285	36	3952	74	648	58	1383459	227003		
499031	71	728797	80	699563	37	285947	51	244847180	100081629		
1973459	—	6129609	01	446511	75	9727	82	156279113	3404737		
—	—	—	—	—	—	—	—	—	—		
100611	50	100611	50	—	—	—	—	—	—		
—	—	—	—	—	—	—	—	—	—		
—	—	—	—	—	—	—	—	—	—		
798	88	798	88	—	—	—	—	—	—		
382175	17	382175	17	—	—	—	—	—	—		
100972	07	100972	07	—	—	—	—	—	—		
129086	58	217576	26	—	—	88489	68	—	30971388		
918689	34	2583015	30	—	—	1664325	96	—	582612815		
16661047	56	16661047	56	2049172	67	2049172	67	717309164	717309164		

№№ по порядку	Наименование счетов	Остаток на 1-е января 1922 г.							
		В золотой валюте				В знаках 1922 г.			
		Актив		Пассив		Актив		Пассив	
А л т а й с к и й									
I	Имущество	22728	48	—	—	227284	80	—	—
II	Материалы: а) на складах . .	780696	20	—	—	7806962	—	—	—
	б) по заготовкам	—	—	—	—	—	—	—	—
III	Продукты и полупродукты добыв и обработ. промысл. .	—	—	—	—	—	—	—	—
IV	Переоценка матер. ценност.: а) курсовая разница	—	—	—	—	—	—	—	—
	б) наценка и уценка	—	—	—	—	—	—	—	—
	Денежн. средства: а) касса . .	—	—	—	—	—	—	—	—
V	б) тек. счета	4358	97	—	—	43589	70	—	—
	Расчеты с госуд. учрежд.: а) ВСНХ	—	—	—	—	—	—	—	—
	б) Губсовнархоз	—	—	4264575	98	—	—	42645759	80
VI	в) Губторг	—	—	—	—	—	—	—	—
	Подотчетные суммы	3133	85	—	—	31338	50	—	—
	VIII Дебиторы и кредиторы: а) служащ. и рабочие	638	27	99	74	6382	70	997	40
VIII	б) разные лица	1036267	36	61489	37	10362673	60	614893	70
	в) предприятия	2473341	96	—	—	24783419	60	—	—
	г) управл. комбин.	—	—	—	—	—	—	—	—
IX	Расходы: а) операционные	—	—	—	—	—	—	—	—
	б) по вспом. пред.	—	—	—	—	—	—	—	—
	в) производств.	—	—	—	—	—	—	—	—
X	Не змнч. постр. и нап. рем.	—	—	—	—	—	—	—	—
XI	Результаты: а) доходы	—	—	—	—	—	—	—	—
	б) приб. и убыток	—	—	—	—	—	—	—	—
XII	Фонды	—	—	—	—	—	—	—	—
XIII	Капиталы	—	—	—	—	—	—	—	—
ИТОГО Р.		4326165	09	4326165	09	43261650	90	43261659	90

Обороты за отчетный период				Остаток на 1-е октября 1922 г.							
В золотой валюте				В золотой валюте				В знаках 1922 г.			
Дебет		Кредит		Актив		Пассив		Актив		Пассив	
Г у б т о р г .											
58108	97	68359	11	12478	34	—	—	4367419	—	—	—
7461122	71	7823380	67	418438	24	—	—	181160836	—	—	—
255444	28	246157	57	9286	71	—	—	3250349	—	—	—
—	—	—	—	—	—	—	—	—	—	—	—
—	—	—	—	—	—	—	—	—	—	—	—
306008	75	303526	34	2482	41	—	—	868845	—	—	—
181756	37	185907	56	207	78	—	—	69992	—	—	—
—	—	—	—	—	—	—	—	—	—	—	—
6657483	81	2895830	08	10469	90	513392	15	3664465	—	179687253	—
—	—	—	—	—	—	—	—	—	—	—	—
158026	10	159430	52	2733	27	1003	84	956645	—	351344	—
—	—	—	—	—	—	—	—	—	—	—	—
99776	25	100086	29	1709	27	1480	78	593245	—	518273	—
7778499	—	7867510	57	1057424	75	171658	33	370098663	—	60080416	—
5509169	40	7803858	29	328170	35	144017	28	114859623	—	50406048	—
—	—	—	—	—	—	—	—	—	—	—	—
592461	71	595857	64	—	—	3395	93	—	—	1188576	—
1442706	73	1438485	21	4221	52	—	—	1477532	—	—	—
—	—	—	—	—	—	—	—	—	—	—	—
3184	08	3184	08	—	—	—	—	—	—	—	—
9044215	45	9044215	45	—	—	—	—	—	—	—	—
785997	—	785997	—	—	—	—	—	—	—	—	—
—	—	—	—	—	—	—	—	—	—	—	—
2244902	77	3257577	—	—	—	1012674	23	—	—	389140704	—
42578863	38	42578863	38	1847622	54	1847622	54	681372614	—	681372614	—

№ по порядку	Наименование счетов	Остаток на 1-е января 1922 г.							
		В золотой валюте		В знаках 1922 г.					
		Актив	Пассив	Актив	Пассив				
ЭЛЕКТРО									
Электро-водопроводная									
I	Имущество	482586	21	—	—	4825862	10	—	—
II	Материалы: а) на складах . .	33587	34	—	—	335973	40	—	—
	б) по заготовкам	—	—	—	—	—	—	—	—
III	Продукты и полупродукты добыв и обработ. промысл. .	—	—	—	—	—	—	—	—
IV	Переоценка матер. ценност.: .	—	—	—	—	—	—	—	—
	а) курсовая разница	—	—	—	—	—	—	—	—
	б) наценка и уценка	—	—	—	—	—	—	—	—
V	Денежн. средства: а) касса . .	399	07	—	—	3390	70	—	—
	б) тек. счета	—	—	—	—	—	—	—	—
VI	Расчеты с госуд. учрежд.: . . .	—	—	—	—	—	—	—	—
	а) ВСНХ	—	—	—	—	—	—	—	—
	б) Губсовнархоз	—	—	482586	21	—	—	4825962	10
	в) Губторг	—	—	47895	69	—	—	478956	90
VII	Подотчетные суммы	40	—	—	—	400	—	—	—
VIII	Дебиторы и кредиторы:	—	—	—	—	—	—	—	—
	а) служащ. и рабочие	54	17	—	—	541	70	—	—
	б) разные лица	13815	11	—	—	138151	10	—	—
	в) предприятия	—	—	—	—	—	—	—	—
	г) управл. комбин.	—	—	—	—	—	—	—	—
IX	Расходы: а) операционные	—	—	—	—	—	—	—	—
	б) по вспом. пред.	—	—	—	—	—	—	—	—
	в) производств.	—	—	—	—	—	—	—	—
X	Не оконч. постр. и кап. рем.	—	—	—	—	—	—	—	—
XI	Результаты: а) доходы	—	—	—	—	—	—	—	—
	б) приб. и убыток	—	—	—	—	—	—	—	—
XII	Фонды	—	—	—	—	—	—	—	—
XIII	Капиталы	—	—	—	—	—	—	—	—
	ИТОГО Р.	530481	90	530481	90	5304819	—	5304819	—

Обороты за отчетный • период		Остаток на 1-е октября 1922 г.			
В золотой валюте		В золотой валюте		В знаках 1922 г.	
Дебет	Кредит	Актив	Пассив	Актив	Пассив

ПРОМ.
станция в Барнауле.

32534	65	30039	38	435081	48	—	—	152278518	—	—	—
77369	47	72732	21	38224	60	—	—	11467380	—	—	—
715	95	715	95	—	—	—	—	—	—	—	—
—	—	—	—	—	—	—	—	—	—	—	—
—	—	—	—	—	—	—	—	—	—	—	—
2055	09	2055	09	—	—	—	—	—	—	—	—
—	—	—	—	—	—	—	—	—	—	—	—
17438	32	17236	49	600	90	—	—	180270	—	—	—
2418	97	2409	70	9	27	—	—	2781	—	—	—
—	—	—	—	—	—	—	—	—	—	—	—
—	—	—	—	—	—	—	—	—	—	—	—
519395	61	37420	14	—	—	610	74	—	—	213759	—
67344	30	59848	61	—	—	40400	—	—	—	14140000	—
677	26	717	26	—	—	—	—	—	—	—	—
—	—	—	—	—	—	—	—	—	—	—	—
10694	36	11567	17	—	—	818	64	—	—	286524	—
25215	65	32113	97	17888	71	10971	92	6261049	—	3840172	—
—	—	—	—	—	—	—	—	—	—	—	—
—	—	—	—	—	—	—	—	—	—	—	—
45561	22	45561	22	—	—	—	—	—	—	—	—
—	—	—	—	—	—	—	—	—	—	—	—
45561	22	45561	22	—	—	—	—	—	—	—	—
22177	05	22177	05	—	—	—	—	—	—	—	—
47616	71	47616	71	—	—	—	—	—	—	—	—
937	74	937	74	—	—	—	—	—	—	—	—
—	—	—	—	—	—	—	—	—	—	—	—
112879	59	551883	25	—	—	439003	66	—	—	151709543	—
1030643	16	1030643	16	491804	96	491804	96	170189998	—	170189998	—

№ по порядку	Наименование счетов	Остаток на 1-е января 1922 г.							
		В золотой валюте				В знаках 1922 г.			
		Актив		Пассив		Актив		Пассив	
Электрическая станция									
I	Имущество	108497	40	—	—	1084974	—	—	—
II	Материалы: а) на складах	11671	28	—	—	116712	80	—	—
	б) по заготовкам	—	—	—	—	—	—	—	—
III	Продукты и полупродукты добыч и обработ. промышл.	—	—	—	—	—	—	—	—
IV	Пересценка матер. ценностей:								
	а) курсовая разница	—	—	—	—	—	—	—	—
	б) наценка и уценка	—	—	—	—	—	—	—	—
V	Денежн средства: а) касса	300	22	—	—	3002	20	—	—
	б) тек. счета	—	—	—	—	—	—	—	—
VI	Расчеты с госуд. учрежд.:								
	а) ВСНХ	—	—	—	—	—	—	—	—
	б) Губсовнархоз	—	—	108497	40	—	—	1084974	—
	в) Губторг	—	—	15392	19	—	—	153921	90
VII	Подотчетные суммы	—	—	—	—	—	—	—	—
VIII	Дебиторы и кредиторы:								
	а) служащ. и рабочие	58	29	255	60	582	90	2556	—
	б) разныя лица	—	—	4	—	—	—	40	—
	в) предприятия	—	—	—	—	—	—	—	—
	г) управл. комбин.	—	—	—	—	—	—	—	—
IX	Расходы: а) операционные	—	—	—	—	—	—	—	—
	б) по вспом. пред.	3622	—	—	—	36220	—	—	—
	в) производств.	—	—	—	—	—	—	—	—
X	Не оконч. постр. и кап. рем.	—	—	—	—	—	—	—	—
XI	Результаты: а) доходы	—	—	—	—	—	—	—	—
	б) приб. и убыток	—	—	—	—	—	—	—	—
XII	Фонды	—	—	—	—	—	—	—	—
XIII	Капиталы	—	—	—	—	—	—	—	—
	ИТОГО Р.	124149	19	124149	19	1241491	90	1241491	90

Обороты за отчетный период				Остаток на 1-е октября 1922 г.							
В золотой валюте				В золотой валюте			В знаках 1922 г.				
Дебет		Кредит		Актив		Пассив		Актив		Пассив	
в Барнауле.											
10995	84	10131	50	109861	74	—	—	38276609	—	—	—
98016	91	94662	95	15025	24	—	—	5650095	—	—	—
2975	12	2975	12	—	—	—	—	—	—	—	—
—	—	—	—	—	—	—	—	—	—	—	—
30649	61	30649	61	—	—	—	—	—	—	—	—
—	—	—	—	—	—	—	—	—	—	—	—
14652	22	14513	49	438	95	—	—	131686	50	—	—
3378	61	2871	11	507	50	—	—	177626	—	—	—
—	—	—	—	—	—	—	—	—	—	—	—
129681	52 ¹ / ₂	21400	29 ¹ / ₂	—	—	216	17	—	—	75660	—
54998	95 ¹ / ₂	77974	76 ¹ / ₂	—	—	38368	—	—	—	13428800	—
1186	31 ¹ / ₂	1153	80 ¹ / ₂	32	51	—	—	11379	—	—	—
10989	06	10538	19	253	56	—	—	88746	—	—	—
51847	70	41199	13	13181	39	2536	82	4613487	—	887887	—
—	—	—	—	—	—	—	—	—	—	—	—
19794	37 ¹ / ₂	19561	04 ¹ / ₂	233	33	—	—	81666	—	—	—
4007	80	7629	80	—	—	—	—	—	—	—	—
59259	90 ³ / ₄	59289	90 ³ / ₄	—	—	—	—	—	—	—	—
10	96	10	96	—	—	—	—	—	—	—	—
78695	60	79050	01	—	—	354	41	—	—	124044	—
31059	76	31059	76	—	—	—	—	—	—	—	—
—	80	—	80	—	—	—	—	—	—	—	—
31951	44	129510	26	—	—	97558	82	—	—	34514903	50
634182	50 ³ / ₄	634182	50 ³ / ₄	139034	22	139034	22	49031294	50	49031294	50

№ по порядку	Наименование счетов	Остаток на 1-е января 1922 г.							
		В золотой валюте		В знаках 1922 г.					
		Актив	Пассив	Актив	Пассив	Актив	Пассив		
Электрическая станция									
I	Имущество	66942	66	—	—	669426	60	—	—
II	Материалы: а) на складах	861	79	—	—	8617	90	—	—
	б) по заготовкам	—	—	—	—	—	—	—	—
III	Продукты и полупродукты добыч. и обработ. промышл.	—	—	—	—	—	—	—	—
IV	Переценка матер. ценност.: а) курсовая разница	—	—	—	—	—	—	—	—
	б) наценка и уценка	—	—	—	—	—	—	—	—
V	Денежн. средства: а) касса	21	64	—	—	216	40	—	—
	б) тек. счета	—	—	—	—	—	—	—	—
VI	Расчеты с госуд. учрежд.: а) ВСНХ	—	—	—	—	—	—	—	—
	б) Губсовнархоз	—	—	—	—	—	—	—	—
	в) Губторг	—	—	—	—	—	—	—	—
VII	Подотчетные суммы	—	—	—	—	—	—	—	—
VIII	Дебиторы и кредиторы: а) служащ. и рабочне	—	—	231	73	—	—	2317	30
	б) разные лица	1530	33	348	67	15303	30	3486	70
	в) предприятия	—	—	—	—	—	—	—	—
	г) управл. комбин.	—	—	—	—	—	—	—	—
IX	Расходы: а) операционные	—	—	—	—	—	—	—	—
	б) по вспом. пред.	—	—	—	—	—	—	—	—
	в) производств.	—	—	—	—	—	—	—	—
X	Не оконч. постр. и кап. рам.	—	—	—	—	—	—	—	—
XI	Результаты: а) доходы	—	—	—	—	—	—	—	—
	б) приб. и убыток	—	—	—	—	—	—	—	—
XII	Фонды	—	—	—	—	—	—	—	—
XIII	Капиталы	—	—	68776	02	—	—	687760	20
	ИТОГО Р.	69356	42	69356	42	693564	20	693564	20

Обороты за отчетный период				Остаток на 1-е октября 1922 г.					
В золотой валюте		В золотой валюте		В золотой валюте		В знаках 1922 г.		В знаках 1922 г.	
Дебет	Кредит	Актив	Пассив	Актив	Пассив	Актив	Пассив	Актив	Пассив
в Бийске.									
18026	05	9625	—	75343	71	—	—	26370299	—
23163	11	25780	52	3544	38	—	—	1479215	—
—	—	—	—	—	—	—	—	—	—
1347	28	1347	28	—	—	—	—	—	—
10413	63	10349	42	85	85	—	—	30048	—
749	09	739	10	9	99	—	—	3497	—
—	—	—	—	—	—	—	—	—	—
104147	39	104480	18	—	—	332	79	—	116477
7702	47	7784	53	—	—	82	06	—	28721
—	—	—	—	—	—	—	—	—	—
3360	05	3828	32	—	—	—	—	—	—
16724	02	17425	45	1524	66	1044	43	533631	365551
—	—	—	—	—	—	—	—	—	—
6228	43	6228	43	—	—	—	—	—	—
20326	47	20326	47	—	—	—	—	—	—
—	—	—	—	—	—	—	—	—	—
22720	92	22720	92	—	—	—	—	—	—
5659	09	5659	09	—	—	—	—	—	—
873	10	618	04	—	—	244	94	—	85729
96621	48	106649	83	—	—	78804	37	—	27920212
343862	58	343862	58	80508	59	80508	59	28416690	28416690

№№ по порядку	Наименование счетов	Остаток на 1-е января 1922 г.							
		В золотой валюте				В знаках 1922 г.			
		Актив		Пассив		Актив		Пассив	
МЕТАЛЛ									
1-й Госуд. механический									
I	Имущество	257902	01	—	—	2579020	10	—	—
II	Материалы: а) на складах	25338	19	—	—	253381	90	—	—
	б) по заготовкам	—	—	—	—	—	—	—	—
III	Продукты и полупродукты добыв. и обработ. промышл.	17852	65	—	—	178526	50	—	—
IV	Переоценка матер. ценност.: а) курсовая разница	—	—	—	—	—	—	—	—
	б) наценка и уценка	—	—	—	—	—	—	—	—
V	Денежн. средства: а) касса	95	18	—	—	951	80	—	—
	б) тек. счета	—	—	—	—	—	—	—	—
VI	Расчеты с госуд. учрежд.: а) ВСНХ	—	—	—	—	—	—	—	—
	б) Губсовнархоз	—	—	257902	01	—	—	2579020	10
	в) Губторг	—	—	43327	60	—	—	433276	—
VII	Подотчетные суммы	—	—	—	—	—	—	—	—
VIII	Дебиторы и кредиторы: а) служащ. и рабочие	—	—	—	—	—	—	—	—
	б) разные лица	41	58	—	—	415	80	—	—
	в) предприятия	—	—	—	—	—	—	—	—
	г) управл. комбин.	—	—	—	—	—	—	—	—
IX	Расходы: а) операционные	—	—	—	—	—	—	—	—
	б) по вспом. пред.	—	—	—	—	—	—	—	—
	в) производств.	—	—	—	—	—	—	—	—
X	Не оконч. постр. и кап. рем.	—	—	—	—	—	—	—	—
XI	Результаты: а) доходы	—	—	—	—	—	—	—	—
	б) приб. и убыток	—	—	—	—	—	—	—	—
XII	Фонды	—	—	—	—	—	—	—	—
XIII	Капиталы	—	—	—	—	—	—	—	—
	ИТОГО Р.	301229	61	301229	61	3012296	10	3012296	10

Обороты за отчетный период				Остаток на 1-е октября 1922 г.					
В золотой валюте		В золотой валюте		В золотой валюте		В знаках 1922 г.			
Дебет	Кредит	Актив	Пассив	Актив	Пассив	Актив	Пассив	Актив	Пассив
ПРОМ.									
завод в Барнауле.									
10702	29	64843	25	203761	05	—	—	71316368	—
91944	14	85247	09	32035	24	—	—	9610572	—
136	49	136	49	—	—	—	—	—	—
38584	66	56437	31	—	—	—	—	—	—
36701	85	36701	85	—	—	—	—	—	—
—	—	—	—	—	—	—	—	—	—
4943	65	5023	40	15	43	—	—	4629	—
—	—	—	—	—	—	—	—	—	—
—	—	—	—	—	—	—	—	—	—
266506	95	10519	02	—	—	1914	08	—	669928
116419	71	80092	11	—	—	7000	—	—	2450000
2019	61	1996	96	22	65	—	—	7928	—
13813	69	17260	52	—	—	3446	83	—	1206391
27963	85	25807	39	5159	97	2961	93	1805990	1036676
—	—	—	—	—	—	—	—	—	—
—	—	—	—	—	—	—	—	—	—
32162	20	32162	20	—	—	—	—	—	—
2092	35	2092	35	—	—	—	—	—	—
53324	07	53324	07	—	—	—	—	—	—
161	76	161	76	—	—	—	—	—	—
176818	85	176818	85	—	—	—	—	—	—
43379	75	43379	75	—	—	—	—	—	—
—	—	—	—	—	—	—	—	—	—
122733	57	348405	07	—	—	225671	50	—	77382492
1040409	44	1040409	44	240994	34	240994	34	82745487	82745487

№ по порядку	Наименование счетов	Остаток на 1-е января 1922 г.							
		В золотой валюте				В знаках 1922 г.			
		Актив		Пассив		Актив		Пассив	
Деревообделочный									
I	Имущество	58923	90	—	—	589239	—	—	—
II	Материалы: а) на складах	48011	38	—	—	480113	80	—	—
	б) по заготовкам	—	—	—	—	—	—	—	—
III	Продукты и полупродукты добыч. и обработ. промышл.	9885	—	—	—	99850	—	—	—
IV	Переоценка матер. ценност:								
	а) курсовая разница	—	—	—	—	—	—	—	—
	б) наценка и уценка	—	—	—	—	—	—	—	—
V	Денежн. средства а) касса	3	94	—	—	39	40	—	—
	б) тек. счета	—	—	—	—	—	—	—	—
VI	Расчеты с госуд. учрежд:								
	а) ВСНХ	—	—	—	—	—	—	—	—
	б) Губсовнархоз	—	—	58923	90	—	—	589239	—
	в) Губторг	—	—	58352	40	—	—	583524	—
VII	Подотчетные суммы	—	—	—	—	—	—	—	—
VIII	Дебиторы и кредиторы:								
	а) служащ. и рабочие	210	67	6	39	2106	70	63	90
	б) разные лица	247	80	—	—	2478	—	—	—
	в) предприятия	—	—	—	—	—	—	—	—
	г) управл. комбин.	—	—	—	—	—	—	—	—
IX	Расходы: а) операционные	—	—	—	—	—	—	—	—
	б) по вспом. пред.	—	—	—	—	—	—	—	—
	в) производств.	—	—	—	—	—	—	—	—
X	Не оканч. постр. и кап. рем.	—	—	—	—	—	—	—	—
XI	Результаты: а) доходы	—	—	—	—	—	—	—	—
	б) приб. и убыток	—	—	—	—	—	—	—	—
XII	Фонды	—	—	—	—	—	—	—	—
XIII	Капиталы	—	—	—	—	—	—	—	—
	ИТОГО Р.	117282	69	117282	69	1172826	90	1172826	90

Обороты за отчетный период				Остаток на 1-е октября 1922 г.					
В золотой валюте		В золотой валюте		В золотой валюте		В знаках 1922 г.			
Дебет	Кредит	Актив	Пассив	Актив	Пассив	Актив	Пассив	Актив	Пассив
завод в Барнауле.									
804	08	59727	98	—	—	—	—	—	—
12908	34	60999	72	—	—	—	—	—	—
79	80	79	80	—	—	—	—	—	—
7526	07	17411	07	—	—	—	—	—	—
30152	80	30152	80	—	—	—	—	—	—
—	—	—	—	—	—	—	—	—	—
797	37	801	31	—	—	—	—	—	—
—	—	—	—	—	—	—	—	—	—
—	—	—	—	—	—	—	—	—	—
153205	18	94281	28	—	—	—	—	—	—
129335	32	70982	92	—	—	—	—	—	—
—	—	—	—	—	—	—	—	—	—
3237	56	3441	84	—	—	—	—	—	—
504	19	751	99	—	—	—	—	—	—
—	—	—	—	—	—	—	—	—	—
—	—	—	—	—	—	—	—	—	—
5109	10	5109	10	—	—	—	—	—	—
—	—	—	—	—	—	—	—	—	—
7497	48	7497	48	—	—	—	—	—	—
—	—	—	—	—	—	—	—	—	—
25076	39	25076	39	—	—	—	—	—	—
4850	19	4850	19	—	—	—	—	—	—
—	—	—	—	—	—	—	—	—	—
123792	46	123792	46	—	—	—	—	—	—
—	—	—	—	—	—	—	—	—	—
504876	33	504876	33	—	—	—	—	—	—

№№ по порядку	Наименование счетов	Остаток на 1-е января 1922 г.					
		В золотой валюте		В знаках 1922 г.			
		Актив	Пассив	Актив	Пассив		
Чугунно-литейный							
I	Имущество	26674	58	—	—	266745	80
II	Материалы: а) на складах . .	2610	90	—	—	26109	—
	б) по заготовкам	—	—	—	—	—	—
III	Продукты и полупродукты добыч. и обработ. промышл. .	1161	08	—	—	11610	80
IV	Переоценка матер. ценност:						
	а) курсовая разница	—	—	—	—	—	—
	б) наценка и уценка	—	—	—	—	—	—
V	Денежн. средства: а) касса . .	—	—	—	—	—	—
	б) тек. счета	—	—	—	—	—	—
VI	Расчеты с госуд. учрежд.:						
	а) ВСНХ	—	—	—	—	—	—
	б) Губсовнархоз	—	—	26674	58	—	266745
	в) Губторг	—	—	3771	98	—	37719
VII	Подотчетные суммы	—	—	—	—	—	—
VIII	Дебиторы и кредиторы:						
	а) служащ. и рабочие	—	—	—	—	—	—
	б) разные лица	—	—	—	—	—	—
	в) предприятия	—	—	—	—	—	—
	г) управл. комбин.	—	—	—	—	—	—
IX	Расходы: а) операционные	—	—	—	—	—	—
	б) по вспом. пред.	—	—	—	—	—	—
	в) производств.	—	—	—	—	—	—
X	Не оконч. постр. и кап. рем.	—	—	—	—	—	—
XI	Результаты: а) доходы	—	—	—	—	—	—
	б) приб. и убыток	—	—	—	—	—	—
XII	Фонды	—	—	—	—	—	—
XIII	Капиталы	—	—	—	—	—	—
	ИТОГО Р.	30446	56	30446	56	304465	60

Обороты за отчетный период	Остаток на 1-е октября 1922 г.					
	В золотой валюте		В знаках 1922 г.			
	Дебет	Кредит	Актив	Пассив	Актив	Пассив
завод № 6 в Бийске.						
2704	70	29379	28	—	—	—
2990	42	5601	32	—	—	—
—	—	—	—	—	—	—
6503	81	7664	89	—	—	—
3017	42	3017	42	—	—	—
—	—	—	—	—	—	—
127	26	127	26	—	—	—
—	—	—	—	—	—	—
—	—	—	—	—	—	—
56894	11	30219	53	—	—	—
0373	67	6601	69	—	—	—
—	—	—	—	—	—	—
1362	16	1362	16	—	—	—
78062	56	78062	56	—	—	—
—	—	—	—	—	—	—
3781	73	3781	73	—	—	—
—	—	—	—	—	—	—
6338	72	6338	72	—	—	—
—	—	—	—	—	—	—
15130	54	15430	54	—	—	—
6832	10	6832	10	—	—	—
869	73	869	73	—	—	—
30592	21	30592	21	—	—	—
225881	14	225881	14	—	—	—

№№ по порядку	Наименование счетов	Остаток на 1-е января 1922 г.							
		В золотой валюте				В знаках 1922 г.			
		Актив		Пассив		Актив		Пассив	
ХИМ									
Винзавод № 3									
I	Имущество	177283	51	—	—	1772835	10	—	—
II	Материалы: а) на складах . . .	13257	34	—	—	132573	40	—	—
	б) по заготовкам	—	—	—	—	—	—	—	—
III	Продукты и полупродукты добычи и обработ. промышл. . .	256301	78	—	—	2563017	80	—	—
IV	переоценка матер. ценност.: а) курсовая разница	—	—	—	—	—	—	—	—
	б) наценка и уценка	—	—	—	—	—	—	—	—
V	Деньги средства: а) касса . . .	40	63	—	—	406	30	—	—
	б) тек. счета	—	—	—	—	—	—	—	—
VI	Расчеты с госуд. учред.: а) ВСНХ	—	—	—	—	—	—	—	—
	б) Губсовнархоз	—	—	—	—	—	—	—	—
	в) Губторг	—	—	—	—	—	—	—	—
VII	Подотчетные суммы	—	—	—	—	—	—	—	—
VIII	Дебиторы и кредиторы: а) служащ. и рабочие	—	—	228	78	—	—	2287	80
	б) разные лица	313	98	—	—	3139	80	—	—
	в) предприятия	—	—	—	—	—	—	—	—
	г) управл. комбин.	—	—	—	—	—	—	—	—
IX	Расходы: а) операционные	—	—	—	—	—	—	—	—
	б) по вспом. пред.	—	—	—	—	—	—	—	—
	в) производств.	—	—	—	—	—	—	—	—
X	Износич. постр. и кап. рем.	—	—	—	—	—	—	—	—
XI	Результаты: а) доходы	—	—	—	—	—	—	—	—
	б) приоб. и убыток	—	—	—	—	—	—	—	—
XII	Фонды	—	—	—	—	—	—	—	—
XIII	Извещения	—	—	446968	46	—	—	4469684	60
ИТОГО Р.		447197	24	447197	24	4471972	40	4471972	40

Обороты за отчетный период				Остаток на 1-е октября 1922 г.							
В золотой валюте		В знаках 1922 г.		В золотой валюте				В знаках 1922 г.			
Дебет	Кредит	Актив	Пассив	Актив	Пассив	Актив	Пассив	Актив	Пассив		
ПРОМ.											
в Бийске.											
5491	17	48016	26	134758	42	—	—	47165447	—	—	—
7112	49	16267	70	4102	13	—	—	1421175	—	—	—
645	72	645	72	—	—	—	—	—	—	—	—
238	53	225757	87	30782	47	—	—	10773700	—	—	—
—	—	—	—	—	—	—	—	—	—	—	—
—	—	—	—	—	—	—	—	—	—	—	—
531	—	571	63	—	—	—	—	—	—	—	—
—	—	—	—	—	—	—	—	—	—	—	—
—	—	—	—	—	—	—	—	—	—	—	—
21668	30	19041	64	2626	66	—	—	919331	—	—	—
—	—	—	—	—	—	—	—	—	—	—	—
—	—	—	—	—	—	—	—	—	—	—	—
3981	49	3752	71	—	—	—	—	—	—	—	—
52	60	259	65	106	93	—	—	37426	—	—	—
—	—	—	—	—	—	—	—	—	—	—	—
—	—	—	—	—	—	—	—	—	—	—	—
34404	64	34404	64	—	—	—	—	—	—	—	—
31	65	31	65	—	—	—	—	—	—	—	—
—	—	—	—	—	—	—	—	—	—	—	—
1094	22	1094	22	—	—	—	—	—	—	—	—
15612	03	15612	03	—	—	—	—	—	—	—	—
82565	52	82565	52	—	—	—	—	—	—	—	—
—	—	—	—	—	—	—	—	—	—	—	—
317490	83	42898	95	—	—	172376	58	—	—	60317079	—
—	—	—	—	—	—	—	—	—	—	—	—
490920	19	490920	19	172376	58	172376	58	60317079	—	60317079	—

№ по порядку	Наименование счетов	Остаток на 1-е января 1922 г.							
		В золотой валюте				В знаках 1922 г.			
		Актив		Пассив		Актив		Пассив	
Винзавод № 4									
I	Имущество	260210	08	—	—	2602106	80	—	—
II	Материалы: а) на складах . . .	16812	15	—	—	168121	50	—	—
	б) по заготовкам	—	—	—	—	—	—	—	—
III	Продукты и полупродукты добыч. и обработ. промышл. . .	281	94	—	—	2819	40	—	—
IV	Переоценка матер. ценност:								
	а) курсовая разница	—	—	—	—	—	—	—	—
	б) наценка и уценка	—	—	—	—	—	—	—	—
V	Денежн средства а) касса . . .	1	60	—	—	16	—	—	—
	б) тек. счета	—	—	—	—	—	—	—	—
VI	Расчеты с госуд. учрежд:								
	а) ВСНХ	—	—	—	—	—	—	—	—
	б) Губсовнархоз	—	—	—	—	—	—	—	—
	в) Губторг	—	—	—	—	—	—	—	—
VII	Подотчетные суммы	—	—	—	—	—	—	—	—
VIII	Дебиторы и кредиторы:								
	а) служащ. и рабочие	76	08	133	45	760	30	1334	50
	б) разные лица	36	34	—	—	363	40	—	—
	в) предприятия	—	—	—	—	—	—	—	—
	г) управл. комбин.	—	—	—	—	—	—	—	—
IX	Расходы: а) операционные	—	—	—	—	—	—	—	—
	б) по вспом. пред.	—	—	—	—	—	—	—	—
	в) производств.	—	—	—	—	—	—	—	—
X	Не оконч. постр. и кап. рем.	—	—	—	—	—	—	—	—
XI	Результаты: а) доходы	—	—	—	—	—	—	—	—
	б) приб. и убыток	—	—	—	—	—	—	—	—
XII	Фонды	—	—	—	—	—	—	—	—
XIII	Капиталы	—	—	277285	29	—	—	2772852	90
	ИТОГО Р.	277418	74	277418	74	2774187	40	2774187	40

Обороты за отчетный период				Остаток на 1-е октября 1922 г.							
В золотой валюте				В золотой валюте				В знаках 1922 г.			
Дебет		Кредит		Актив		Пассив		Актив		Пассив	
в Бийске.											
4204	02	105646	18	158768	52	—	—	55568982	—	—	—
2350	59	11013	58	8149	16	—	—	2830947	—	—	—
—	—	—	—	—	—	—	—	—	—	—	—
—	—	6	02	275	92	—	—	96572	—	—	—
80	89	80	89	—	—	—	—	—	—	—	—
327	80	329	40	—	—	—	—	—	—	—	—
—	—	—	—	—	—	—	—	—	—	—	—
1413	82	2162	33	—	—	748	51	—	—	261979	—
5	—	1107	04	—	—	1102	04	—	—	385714	—
—	—	—	—	—	—	—	—	—	—	—	—
2570	75	2513	33	—	—	—	—	—	—	—	—
79	14	40	66	74	82	—	—	26187	—	—	—
—	—	—	—	—	—	—	—	—	—	—	—
5066	79	5066	79	—	—	—	—	—	—	—	—
1160	58	1160	58	—	—	—	—	—	—	—	—
—	—	—	—	—	—	—	—	—	—	—	—
4599	37	4599	37	—	—	—	—	—	—	—	—
—	—	—	—	—	—	—	—	—	—	—	—
112194	82	327	40	—	—	165417	87	—	—	57874995	—
134053	57	134053	57	167268	42	167268	42	58522688	—	58522688	—

№ по порядку	Наименование счетов	Остаток на 1-е января 1922 г.							
		В золотой валюте				В знаках 1922 г.			
		Актив		Пассив		Актив		Пассив	
Дрожже-винокуренный									
I	Имущество	158684	15	—	—	1586841	50	—	—
II	Материалы: а) на складах	21850	43	—	—	218504	30	—	—
	б) по заготовкам	—	—	—	—	—	—	—	—
III	Продукты и полупродукты добыч и обработ. промышл.	2641	22	—	—	26412	20	—	—
IV	Первоценна матер. ценност:								
	а) курсовая разница	—	—	—	—	—	—	—	—
	б) наценка и уценка	—	—	—	—	—	—	—	—
V	Денежн средства: а) касса	139	50	—	—	1395	—	—	—
	б) тек. счета	—	—	—	—	—	—	—	—
VI	Расчеты с госуд учрежд:								
	а) ВСНХ	—	—	—	—	—	—	—	—
	б) Губсовнархоз	—	—	158684	15	—	—	1586841	50
	в) губторг	—	—	25482	90	—	—	254829	—
VII	Подотчетные суммы	—	—	—	—	—	—	—	—
VIII	Дебиторы и кредиторы:								
	а) служащ и рабочие	10	63	230	46	106	30	2304	60
	б) разные лица	675	28	—	—	6752	80	—	—
	в) предприятия	—	—	—	—	—	—	—	—
	г) управл комбин.	—	—	—	—	—	—	—	—
IX	Расходы: а) операционные	306	30	—	—	3063	—	—	—
	б) по вспом. пред.	—	—	—	—	—	—	—	—
	в) производств	90	—	—	—	900	—	—	—
X	Не оконч. постр. и нап. рем.	—	—	—	—	—	—	—	—
XI	Результаты: а) доходы	—	—	—	—	—	—	—	—
	б) приб. и убыток	—	—	—	—	—	—	—	—
XII	Фонды	—	—	—	—	—	—	—	—
XIII	Капиталы	—	—	—	—	—	—	—	—
	ИТОГО Р.	184397	51	184397	51	1843975	10	1843975	10

Обороты за отчетный период				Остаток на 1-е октября 1922 г.							
В золотой валюте		В золотой валюте		В золотой валюте				В знаках 1922 г.			
Дебет		Кредит		Актив		Пассив		Актив		Пассив	
завод в Барнауле											
517	70	339	68	158862	17	—	—	55601760	—	—	—
62213	13	77013	52	7050	04	—	—	2115012	—	—	—
3401	21	2724	94	676	27	—	—	236695	—	—	—
75973	21	52314	39	26300	04	—	—	9205014	—	—	—
19563	94	19563	94	—	—	—	—	—	—	—	—
—	—	—	—	—	—	—	—	—	—	—	—
22227	18	22362	76	3	92	—	—	1174	—	—	—
—	—	—	—	—	—	—	—	—	—	—	—
199594	58	43735	79	—	—	2825	36	—	—	988876	—
38569	13	13086	23	—	—	—	—	—	—	—	—
—	—	—	—	—	—	—	—	—	—	—	—
8976	—	9454	45	46	30	744	58	16205	—	260603	—
31707	65	35642	41	426	07	3685	55	149125	—	1289943	—
—	—	—	—	—	—	—	—	—	—	—	—
55538	22	55686	72	—	—	148	50	—	—	51975	—
32234	24	32296	93	243	61	—	—	85264	—	—	—
—	—	—	—	—	—	—	—	—	—	—	—
56970	70	57060	70	—	—	—	—	—	—	—	—
4028	91	665	47	3363	44	—	—	1177204	—	—	—
121922	35	121922	35	—	—	—	—	—	—	—	—
15202	72	15202	72	—	—	—	—	—	—	—	—
1711	32	1711	32	—	—	—	—	—	—	—	—
12310	26	201878	13	—	—	189567	87	—	—	65996056	—
762662	45	762662	45	196971	86	196971	86	68587453	—	68587453	—

№ по порядку	Наименование счетов	Остаток на 1-е января 1922 г.					
		В золотой валюте		В знаках 1922 г.			
		Актив	Пассив	Актив	Пассив		
Маслобойный завод № 1							
I	Имущество	128090	39 ^{1/2}	—	—	1280903	95
II	Материалы: а) на складах	236043	12	—	—	2360431	20
	б) по заготовкам	—	—	—	—	—	—
III	Продукты и полупродукты добычи и обработ. промысл.	24554	06	—	—	245540	60
IV	Переценка матер. ценност.: а) курсовая разница	—	—	—	—	—	—
	б) наценка и уценка	—	—	—	—	—	—
V	Денежн. средства: а) касса	191	16	—	—	1941	60
	б) тек. счета	—	—	—	—	—	—
VI	Расчеты с госуд. учрежд.: а) ВСНХ	—	—	—	—	—	—
	б) Губсовнарх в	—	—	128090	39 ^{1/2}	—	1280903
	в) Губторг	—	—	260888	54	—	2608885
VII	Подотчетные суммы	—	—	—	—	—	—
VIII	Дебиторы и кредиторы: а) служащ. и рабочие	338	23	127	98	3383	30
	б) разные лица	—	—	113	05	—	1190
	в) предприятия	—	—	—	—	—	—
	г) управл. к. мбин.	—	—	—	—	—	—
IX	Расходы: а) операционные	—	—	—	—	—	—
	б) по вспом. пред.	—	—	—	—	—	—
	в) производств.	—	—	—	—	—	—
X	Не оконч. постр. и к. в. рем.	—	—	—	—	—	—
XI	Результаты: а) доходы	—	—	—	—	—	—
	б) приб. и убыток	—	—	—	—	—	—
XII	Фонды	—	—	—	—	—	—
XIII	Капиталы	—	—	—	—	—	—
ИТОГО Р		389219	96 ^{1/2}	389219	96 ^{1/2}	3892199	65
						3892199	65

Обороты за отчетный период				Остаток на 1-е октября 1922 г.			
В золотой валюте		В золотой валюте		В знаках 1922 г.			
Дебет	Кредит	Актив	Пассив	Актив	Пассив		
в Барнауле							
15523	39	297	45	143316	33 ^{1/2}	—	—
305250	04	519458	51	21334	65	—	—
8914	50	5110	61	3803	89	—	—
147796	81	166	34	6216	47	—	—
74801	85	74801	85	—	—	—	—
29234	03	29379	07	49	12	—	—
203986	16 ^{1/2}	69509	81	6335	96	—	—
329792	71	60904	17	8000	—	—	—
12635	31	12318	94	316	37	—	—
17920	43	19377	33	624	62	1871	27
307011	31	292254	37	18441	67	3797	78
34653	89	34653	89	—	—	—	—
12718	87	12718	87	—	—	—	—
124482	50	124482	50	—	—	—	—
9055	60	581	53	8474	07	—	—
169246	60	169246	60	—	—	—	—
18085	51	18085	51	—	—	—	—
1314	89	213108	99 ^{1/2}	—	—	211794	10 ^{1/2}
1822424	40 ^{1/2}	1822424	40 ^{1/2}	217463	15 ^{1/2}	217463	15 ^{1/2}
				76505332	—	76505332	—

№№ по порядку	Наименование счетов	Остаток на 1-е января 1922 г.							
		В золотой валюте		В знаках 1922 г.					
		Актив	Пассив	Актив	Пассив				
Маслобойный завод № 2									
I	Имущество	46032	15	—	—	460321	50	—	—
II	Материалы: а) на складах . .	6820	89	—	—	68206	90	—	—
	б) по заготовкам	—	—	—	—	—	—	—	—
III	Продукты и полупродукты добыв. и обработ. промышл. .	1565	93 ^{1/2}	—	—	15659	35	—	—
IV	Переоценка матер. ценност:								
	а) курсовая разница	—	—	—	—	—	—	—	—
	б) наценка и уценка	—	—	—	—	—	—	—	—
V	Денежн. средства: а) касса . .	—	—	—	—	—	—	—	—
	б) тек. счета	—	—	—	—	—	—	—	—
VI	Расчеты с госуд. учред.:								
	а) ВСНХ	—	—	—	—	—	—	—	—
	б) Губсовнархоз	—	—	—	—	—	—	—	—
	в) Губторг	—	—	—	—	—	—	—	—
VII	Подотчетные суммы	—	—	—	—	—	—	—	—
VIII	Дебиторы и кредиторы:								
	а) служащ. и рабочие	—	—	—	—	—	—	—	—
	б) разные лица	—	—	—	—	—	—	—	—
	в) предприятия	—	—	—	—	—	—	—	—
	г) управл. комбин.	—	—	—	—	—	—	—	—
IX	Расходы: а) операционные	—	—	—	—	—	—	—	—
	б) по вспом. пред.	—	—	—	—	—	—	—	—
	в) производств.	—	—	—	—	—	—	—	—
X	Не оконч. постр. и кап. рем.	—	—	—	—	—	—	—	—
XI	Результаты: а) доходы	—	—	—	—	—	—	—	—
	б) приб. и убыток	—	—	—	—	—	—	—	—
XII	Фонды	—	—	—	—	—	—	—	—
XIII	Капиталы	—	—	54418	77 ^{1/2}	—	—	544187	75
	ИТОГО Р	54418	77^{1/2}	54418	77^{1/2}	544187	75	544187	75

№№ по порядку	Обороты за отчетный период	Остаток на 1-е октября 1922 г.								
		В золотой валюте		В знаках 1922 г.						
		Дебет	Кредит	Актив	Пассив	Актив	Пассив			
в Бийске										
	32	52	46064	67	—	—	—	—	—	—
	42980	04 ^{1/2}	49800	73 ^{1/2}	—	—	—	—	—	—
	1256	17	1256	17	—	—	—	—	—	—
	28869	65	30435	58 ^{1/2}	—	—	—	—	—	—
	4693	25	4693	25	—	—	—	—	—	—
	5133	49	5133	49	—	—	—	—	—	—
	—	—	—	—	—	—	—	—	—	—
	79947	05 ^{1/2}	79947	05 ^{1/2}	—	—	—	—	—	—
	36247	57 ^{1/2}	36247	57 ^{1/2}	—	—	—	—	—	—
	—	—	—	—	—	—	—	—	—	—
	3691	05	3691	05	—	—	—	—	—	—
	87648	60 ^{1/2}	87648	60 ^{1/2}	—	—	—	—	—	—
	—	—	—	—	—	—	—	—	—	—
	13573	06 ^{1/2}	13573	06 ^{1/2}	—	—	—	—	—	—
	28694	84	28694	84	—	—	—	—	—	—
	549	82	549	82	—	—	—	—	—	—
	29230	41 ^{1/2}	29230	41 ^{1/2}	—	—	—	—	—	—
	541	86	541	86	—	—	—	—	—	—
	2003	69	2003	69	—	—	—	—	—	—
	111056	13	56637	35 ^{1/2}	—	—	—	—	—	—
	476149	23	476149	23	—	—	—	—	—	—

№ по порядку	Наименование счетов	Остаток на 1-е января 1922 г.							
		В золотой валюте		В знаках 1922 г.					
		Актив	Пассив	Актив	Пассив				
Кирпичный завод № 1									
I	Имущество	22761	34 ^{1/2}	—	—	227613	45	—	—
II	Материалы: а) на складах	982	35	—	—	9823	50	—	—
	б) по заготовкам	—	—	—	—	—	—	—	—
III	Продукты и полупродукты добычи и брабат. промышл	7351	88 ^{1/2}	—	—	73518	85	—	—
IV	Переоценка матер. ценностей:								
	а) курсовая разница	—	—	—	—	—	—	—	—
	б) наценка и уценка	—	—	—	—	—	—	—	—
V	Денежн. средства: а) касса	6	26	—	—	62	60	—	—
	б) тек. счета	—	—	—	—	—	—	—	—
VI	Расчеты с госуд. учрежд.:								
	а) ВСНХ	—	—	—	—	—	—	—	—
	б) Губсовнархоз	139	41	—	—	1394	10	—	—
	в) Губторг	—	—	—	—	—	—	—	—
VII	Подотчетные суммы	—	—	—	—	—	—	—	—
VIII	Дебиторы и кредиторы:								
	а) служащ. и рабочие	—	—	139	41	—	—	1394	10
	б) разные лица	—	—	—	—	—	—	—	—
	в) предприятия	—	—	—	—	—	—	—	—
	г) управл. комбин.	—	—	—	—	—	—	—	—
IX	Расходы: а) операционные	—	—	—	—	—	—	—	—
	б) по вспом. пред.	—	—	—	—	—	—	—	—
	в) производств.	—	—	—	—	—	—	—	—
X	Не монч. постр. и нап. рем.	—	—	—	—	—	—	—	—
XI	Результаты: а) доходы	—	—	—	—	—	—	—	—
	б) приб. и убыток	—	—	—	—	—	—	—	—
XII	Фонды	—	—	—	—	—	—	—	—
XIII	Капиталы	—	—	31101	84	—	—	311018	40
	Итого р.	31241	25	31241	25	312413	50	312412	50

Обороты за отчетный период		Остаток на 1-е октября 1922 г.								
В золотой валюте		В золотой валюте		В знаках 1922 г.						
Дебет	Кредит	Актив	Пассив	Актив	Пассив					
в Бийске										
49399	09 ^{1/2}	3226	55	68933	89	—	—	24126862	—	—
56967	14	47978	08	9971	41	—	—	3778306	—	—
6221	78	6221	78	—	—	—	—	—	—	—
19236	95 ^{1/2}	20654	76	5934	08	—	—	2372142	—	—
8290	79	8290	79	—	—	—	—	—	—	—
1502	56	1496	33	12	49	—	—	3748	—	—
87909	33	88857	05	—	—	808	31	—	—	282909
29336	33	30575	99	—	—	1239	66	—	—	433381
74	18	74	16	—	—	—	—	—	—	—
8864	63	9746	16	20	81	1541	75	7284	—	539613
18224	48	15621	30 ^{1/2}	7534	89 ^{1/2}	4931	72	2637212	—	1726102
15366	79	15366	79	—	—	—	—	—	—	—
7233	27	7233	27	—	—	—	—	—	—	—
37651	85	33238	93 ^{1/2}	4412	91 ^{1/2}	—	—	1541519	—	—
5111	87 ^{1/2}	5111	87 ^{1/2}	—	—	—	—	—	—	—
31469	49	31469	49	—	—	—	—	—	—	—
8830	11	8830	11	—	—	—	—	—	—	—
2727	40	6013	63	—	—	3286	23	—	—	1150181
38199	53	92410	51	—	—	95012	82	—	—	30387387
432417	56 ^{1/2}	432417	56 ^{1/2}	96820	49	96320	49	34170073	—	34470073

№№ по порядку	Наименование счетов	Остаток на 1-е января 1922 г.							
		В золотой валюте		В знаках 1922 г.					
		Актив	Пассив	Актив	Пассив	Актив	Пассив		
Кирпичный завод № 2									
I	Имущество	140055	38	—	—	1400553	80	—	—
II	Материалы: а) на складах	7633	80	—	—	76338	—	—	—
	б) по заготовкам	—	—	—	—	—	—	—	—
III	Продукты и полупродукты добыч и обработ. промышл.	—	—	—	—	—	—	—	—
IV	Переоценка матер. ценностей:								
	а) курсовая разница	—	—	—	—	—	—	—	—
	б) наценка и уценка	—	—	—	—	—	—	—	—
V	Денежн. средства: а) касса	—	—	—	—	—	—	—	—
	б) тек. счета	—	—	—	—	—	—	—	—
VI	Расчеты с госуд. учрежд.:								
	а) ВСНХ	—	—	—	—	—	—	—	—
	б) Губсовнархоз	—	—	140055	88	—	—	1400553	80
	в) Губторг	—	—	7447	69	—	—	74476	90
VII	Подотчетные суммы	—	—	—	—	—	—	—	—
VIII	Дебиторы и кредиторы:								
	а) служащ. и рабочие	82	43	33	03	824	30	330	30
	б) разные лица	—	—	235	51	—	—	2355	10
	в) предприятия	—	—	—	—	—	—	—	—
	г) управл. комбин.	—	—	—	—	—	—	—	—
IX	Расходы: а) операционные	—	—	—	—	—	—	—	—
	б) по вспом. пред.	—	—	—	—	—	—	—	—
	в) производств.	—	—	—	—	—	—	—	—
X	Не оконч. постр. и кап. рем.	—	—	—	—	—	—	—	—
XI	Результаты: а) доходы	—	—	—	—	—	—	—	—
	б) приб. и убыток	—	—	—	—	—	—	—	—
XII	Фонды	—	—	—	—	—	—	—	—
XIII	Капиталы	—	—	—	—	—	—	—	—
	ИТОГО Р.	147771	61	147771	61	1477716	10	1477716	10

Обороты за отчетный период				Остаток на 1-е октября 1922 г.					
В золотой валюте		В золотой валюте		В золотой валюте		В знаках 1922 г.			
Дебет	Кредит	Актив	Пассив	Актив	Пассив	Актив	Пассив	Актив	Пассив
3758	95	6133	69	137680	64	—	—	48188224	—
41845	26	47754	33	1724	73	—	—	885211	—
123	20	123	20	—	—	—	—	—	—
17898	64	13198	64	4700	—	—	—	3775500	—
18562	90	18562	90	—	—	—	—	—	—
—	—	—	—	—	—	—	—	—	—
2029	52	2020	23	9	29	—	—	2789	—
—	—	—	—	—	—	—	—	—	—
—	—	—	—	—	—	—	—	—	—
146045	11	8247	21	—	—	2257	48	—	790118
26815	20	28367	51	—	—	9000	—	—	3150000
—	—	—	—	—	—	—	—	—	—
10339	22	11987	24	—	—	1598	62	—	559517
25584	69	28277	65	1145	04	4073	51	400764	1425729
—	—	—	—	—	—	—	—	—	—
14501	53	14501	53	—	—	—	—	—	—
11993	01	11993	01	—	—	—	—	—	—
31307	44	28428	44	2879	—	—	—	1007650	—
1843	17	1843	17	—	—	—	—	—	—
38793	23	38793	23	—	—	—	—	—	—
16624	19	16624	19	—	—	—	—	—	—
—	—	—	—	—	—	—	—	—	—
19550	57	150759	66	—	—	131209	09	—	48334774
427615	83	427615	83	148138	70	148138	70	54260138	—

в Барнауле.

№ № по порядку	Наименование счетов	Остаток на 1-е января 1922 г.							
		В золотой валюте				В знаках 1922 г.			
		Актив		Пассив		Актив		Пассив	
Стекольный завод в пос.									
I	Имущество	128923	85	—	—	1289238	50	—	—
II	Материалы: а) на складах	22512	02	—	—	225120	20	—	—
	б) по заготовкам	—	—	—	—	—	—	—	—
III	Продукты и полупродукты добыч и обработ прсмьшл	202	70	—	—	2027	—	—	—
IV	Переоценка матер ценност:								
	а) курсовая разница	—	—	—	—	—	—	—	—
	б) наценка и уценка	—	—	—	—	—	—	—	—
V	Денежн. средства: а) касса	13	92	—	—	139	20	—	—
	б) тек. счета	—	—	—	—	—	—	—	—
VI	Расчеты с госуд учрежд:								
	а) ВСНХ	—	—	—	—	—	—	—	—
	б) Губссынархоз	—	—	—	—	—	—	—	—
	в) Губторг	—	—	—	—	—	—	—	—
VII	Подотчетные суммы	—	—	—	—	—	—	—	—
VIII	Дебиторы и кредиторы:								
	а) служащ. и рабоче	2422	54	9172	79	24225	40	91727	90
	б) равные лица	3029	14	3578	46	30291	40	35784	60
	в) предприятия	—	—	—	—	—	—	—	—
	г) управл. к. общ.	—	—	—	—	—	—	—	—
IX	Расходы: а) операционные	—	—	—	—	—	—	—	—
	б) по всему пред	—	—	—	—	—	—	—	—
	в) производств.	—	—	—	—	—	—	—	—
X	Не оконч. постр. и н. п. рем	—	—	—	—	—	—	—	—
XI	Результаты: а) доходы	—	—	—	—	—	—	—	—
	б) приб. и убыток	—	—	—	—	—	—	—	—
XII	Фонды	—	—	—	—	—	—	—	—
XIII	Капиталы	—	—	189352	92	—	—	1893529	20
	ИТОГО Р.	152104	17	152104	17	1521041	70	1521041	70

Обороты за отчетный период				Остаток на 1-е октября 1922 г.					
В золотой валюте		В золотой валюте		В золотой валюте		В знаках 1922 г.			
Дебет	Кредит	Актив	Пассив	Актив	Пассив	Актив	Пассив		
20286	28	6998	01	137162	12	—	—	48006742	—
212365	35	174167	75	60709	62	—	—	21248367	—
—	—	—	—	—	—	—	—	—	—
129229	57	125160	50	4271	77	—	—	1495120	—
—	—	—	—	—	—	—	—	—	—
—	—	—	—	—	—	—	—	—	—
6295	49	6092	06	217	35	—	—	76712	—
—	—	—	—	—	—	—	—	—	—
9945	16	18296	53	—	—	8351	37	—	2922980
11291	76	4254	05	7102	40	64	69	2485840	22642
58405	38	55018	23	6902	38	10265	48	2415833	3592918
166810	33	149443	65	31105	16	14287	80	10886806	5000730
—	—	—	—	—	—	—	—	—	—
26285	38	26333	29	—	—	47	91	—	16769
39008	78	39008	78	—	—	—	—	—	—
127456	09	127456	09	—	—	—	—	—	—
13685	28	13685	28	—	—	—	—	—	—
106855	84	106855	84	—	—	—	—	—	—
88595	86	88595	86	—	—	—	—	—	—
—	—	—	—	—	—	—	—	—	—
40106	39	115207	02	—	—	214453	55	—	75059381
1056572	94	1056572	94	247470	80	247470	80	86615420	86615420

№ по порядку	Наименование счетов	Остаток на 1-е января 1922 г.							
		В золотой валюте				В знаках 1922 г.			
		Актив		Пассив		Актив		Пассив	
Спичфабрика									
I	Имущества	56064	91	—	—	560649	10	—	—
II	Материалы: а) на складах	31637	65	—	—	316376	50	—	—
	б) по заготовкам	—	—	—	—	—	—	—	—
III	Продукты и полупродукты добыч. и обрабат. промысл.	13749	52	—	—	137495	20	—	—
IV	Переоценка матер. ценностей:								
	а) курсовая разница	—	—	—	—	—	—	—	—
	б) наценка и уценка	—	—	—	—	—	—	—	—
V	Денежные средства: а) касса	18	15	—	—	181	50	—	—
	б) тек. счета	—	—	—	—	—	—	—	—
VI	Расчеты с госуд. учрежд.:								
	а) ВСНХ	—	—	—	—	—	—	—	—
	б) Губсовнархоз	—	—	56064	91	—	—	560649	10
	в) Губторг	—	—	45676	62	—	—	456766	20
VII	Подотчетные суммы	—	—	—	—	—	—	—	—
VIII	Дебиторы и кредиторы:								
	а) служащ. и рабочие	40	29	356	73	402	90	3567	30
	б) разные лица	12	—	2	63	120	—	26	30
	в) предприятия	—	—	—	—	—	—	—	—
	г) управл. комбин.	—	—	—	—	—	—	—	—
IX	Расходы: а) операционные	—	—	—	—	—	—	—	—
	б) по вспом. пред.	—	—	—	—	—	—	—	—
	в) производств.	578	37	—	—	5783	70	—	—
X	Не оконч. постр. и кап. рем.	—	—	—	—	—	—	—	—
XI	Результаты: а) доходы	—	—	—	—	—	—	—	—
	б) приб. и убыток	—	—	—	—	—	—	—	—
XII	Фонды	—	—	—	—	—	—	—	—
XIII	Капиталы	—	—	—	—	—	—	—	—
	ИТОГО Р.	102100	89	102100	89	1021008	90	1021008	90

Обороты за отчетный период				Остаток на 1-е октября 1922 г.							
В золотой валюте		В золотой валюте		В золотой валюте				В знаках 1922 г.			
Дебет	Кредит	Актив	Пассив	Актив	Пассив	Актив	Пассив	Актив	Пассив		
в Барнауле											
1400	32 ^{1/2}	863	20 ^{1/8}	56602	03	—	—	19810711	—	—	—
50724	76 ^{1/4}	71969	17 ^{1/4}	10393	24	—	—	10 91665	—	—	—
7254	50 ^{3/4}	7212	00 ^{3/4}	42	50	—	—	14875	—	—	—
60430	44 ^{3/4}	72409	10 ^{3/4}	1770	86	—	—	592788	—	—	—
41048	21 ^{3/4}	41048	21 ^{3/4}	—	—	—	—	—	—	—	—
6881	23	6866	56	32	82	—	—	9846	—	—	—
—	—	—	—	—	—	—	—	—	—	—	—
58292	91	2739	87	—	—	511	87	—	—	179155	—
92301	43 ^{3/4}	46624	81 ^{2/4}	—	—	—	—	—	—	—	—
748	—	748	—	—	—	—	—	—	—	—	—
17381	74	17503	01	26	30	464	01	9205	—	162404	—
32065	85	32269	75	275	19	469	72	96317	—	164402	—
73502	85 ^{1/2}	73502	85 ^{1/2}	—	—	—	—	—	—	—	—
33422	51 ^{1/4}	33111	69 ^{1/4}	310	83	—	—	108787	—	—	—
52522	17 ^{3/4}	53048	89 ^{3/4}	51	65	—	—	18078	—	—	—
9315	10 ^{1/2}	6139	50 ^{1/2}	3175	60	—	—	1111460	—	—	—
108091	17 ^{1/4}	108091	17 ^{1/4}	—	—	—	—	—	—	—	—
8964	85	8964	85	—	—	—	—	—	—	—	—
723	90	723	90	—	—	—	—	—	—	—	—
9379	97	80615	38	—	—	71235	41	—	—	31537769	—
664451	97	664451	97	72681	01	72681	01	32063730	—	32063730	—

№ по порядку	Наименование счетов	Остаток на 1-е января 1922 г.							
		В золотой валюте				В знаках 1922 г.			
		Актив		Пассив		Актив		Пассив	
Хим.-техн. лаборатория									
I	Имущество	10352	35	—	—	103523	50	—	—
II	Материалы: а) на складах	4826	70	—	—	48267	—	—	—
	б) по затовам	—	—	—	—	—	—	—	—
III	Продукты и полупродукты добыч и обр. бат. промышл.	2985	87	—	—	29853	70	—	—
IV	Переоценка матер. ценност: а) курсовая развина	—	—	—	—	—	—	—	—
	б) наценка и уценка	—	—	—	—	—	—	—	—
V	Денежн. средства: а) касса	—	—	—	—	—	—	—	—
	б) тек счета	—	—	—	—	—	—	—	—
VI	Расчеты с госуд. учрежд: а) ВСНХ	—	—	—	—	—	—	—	—
	б) Губсовнархоз	—	—	10352	35	—	—	103523	50
	в) Губторг	—	—	7812	57	—	—	78125	70
VII	Подотчетные суммы	—	—	—	—	—	—	—	—
VIII	Дебиторы и кредиторы: а) служащ. и рабоче	—	—	—	—	—	—	—	—
	б) разныя лица	—	—	—	—	—	—	—	—
	в) предприятия	—	—	—	—	—	—	—	—
	г) управл. комбин.	—	—	—	—	—	—	—	—
IX	Расходы: а) операционные	—	—	—	—	—	—	—	—
	б) по вспом. пред.	—	—	—	—	—	—	—	—
	в) производств.	—	—	—	—	—	—	—	—
X	Не оконч. постр. и нап. рем	—	—	—	—	—	—	—	—
XI	Результаты: а) доходы	—	—	—	—	—	—	—	—
	б) приб. и убыток	—	—	—	—	—	—	—	—
XII	Фонды	—	—	—	—	—	—	—	—
XIII	Капиталы	—	—	—	—	—	—	—	—
	ИТОГО Р.	18164	92	18164	92	181649	20	181649	20

Обороты за отчетный период				Остаток на 1-е октября 1922 г.							
В золотой валюте				В золотой валюте				В знаках 1922 г.			
Дебет		Кредит		Актив		Пассив		Актив		Пассив	
в Барнауле											
1056	41	685	98	10722	78	—	—	3752973	—	—	—
19705	81	18884	05	5648	46	—	—	1637005	—	—	—
—	—	—	—	—	—	—	—	—	—	—	—
13877	30	12569	60	4293	57	—	—	1325604	—	—	—
13674	32	13674	32	—	—	—	—	—	—	—	—
1013	51	929	29	84	22	—	—	25266	—	—	—
—	—	—	—	—	—	—	—	—	—	—	—
—	—	—	—	—	—	—	—	—	—	—	—
10912	38	829	02	—	—	—	268	99	—	—	94147
17692	63	9880	06	—	—	—	—	—	—	—	—
—	—	—	—	—	—	—	—	—	—	—	—
1241	91	1241	91	—	—	—	—	—	—	—	—
94	91	—	—	94	91	—	—	33219	—	—	—
10058	33	16418	5	—	—	—	6360	17	—	—	2226060
2831	37	2822	81	8	56	—	—	2986	—	—	—
—	—	—	—	—	—	—	—	—	—	—	—
11674	20	10940	86	733	34	—	—	256669	—	—	—
—	—	—	—	—	—	—	—	—	—	—	—
15648	89	15648	89	—	—	—	—	—	—	—	—
205	54	205	54	—	—	—	—	—	—	—	—
430	31	430	31	—	—	—	—	—	—	—	—
7500	77	22457	45	—	—	—	14556	68	—	—	4733525
127618	59	127618	59	21585	84	21685	84	7053732	—	—	7053732

№ по порядку	Наименование счетов	Остаток на 1-е января 1922 г.							
		В золотой валюте		В знаках 1922 г.					
		Актив	Пассив	Актив	Пассив	Актив	Пассив		
Химлаборатория									
I	Имущество	5350	94	—	—	53509	40	—	—
II	Материалы: а) на складах	1434	42	—	—	14344	20	—	—
	б) по заготовкам	—	—	—	—	—	—	—	—
III	Продукты и полупродукты добыч. и обработ. промышл.	—	—	—	—	—	—	—	—
IV	Переоценка матер. стоимост.: а) курсовая разница	—	—	—	—	—	—	—	—
	б) наценка и упенка	—	—	—	—	—	—	—	—
V	Денежн. средства: а) касса	—	—	—	—	—	—	—	—
	б) тек. счета	—	—	—	—	—	—	—	—
VI	Расчеты с госуд. учред.: а) ВСНХ	—	—	—	—	—	—	—	—
	б) губсовнархоз	—	—	5350	94	—	—	53509	40
	в) Губторг	—	—	1434	42	—	—	14344	20
VII	Подотчетные суммы	—	—	—	—	—	—	—	—
VIII	Дебиторы и кредиторы: а) служащ. и рабочие	—	—	—	—	—	—	—	—
	б) разные лица	—	—	—	—	—	—	—	—
	в) предприятия	—	—	—	—	—	—	—	—
	г) управл. комбин.	—	—	—	—	—	—	—	—
IX	Расходы: а) операционные	—	—	—	—	—	—	—	—
	б) по вспом. пред.	—	—	—	—	—	—	—	—
	в) производств.	—	—	—	—	—	—	—	—
X	Не оконч. постр. и нап. рем.	—	—	—	—	—	—	—	—
XI	Результаты: а) доходы	—	—	—	—	—	—	—	—
	б) приб. и убыток	—	—	—	—	—	—	—	—
XII	Фонды	—	—	—	—	—	—	—	—
XIII	Капиталы	—	—	—	—	—	—	—	—
	ИТОГО Р.	6785	36	6785	36	67853	60	67853	60

Обороты за отчетный период	Остаток на 1-е октября 1922 г.					
	В золотой валюте		В золотой валюте		В знаках 1922 г.	
	Дебет	Кредит	Актив	Пассив	Актив	Пассив
в Бийске.						
395	65	5746	59	—	—	—
6383	49	7827	91	—	—	—
—	—	—	—	—	—	—
6065	74	6065	74	—	—	—
1575	04	1575	04	—	—	—
4006	84 ^{1/2}	4006	84 ^{1/2}	—	—	—
1005	59	1005	59	—	—	—
—	—	—	—	—	—	—
—	—	—	—	—	—	—
11760	53	6409	59	—	—	—
5534	10	4099	68	—	—	—
—	—	—	—	—	—	—
18669	39 ^{1/2}	18669	39 ^{1/2}	—	—	—
—	—	—	—	—	—	—
—	—	—	—	—	—	—
1863	94 ^{1/2}	1863	94 ^{1/2}	—	—	—
—	—	—	—	—	—	—
1649	44	1649	44	—	—	—
277	14	277	14	—	—	—
2546	60	2546	60	—	—	—
5073	09 ^{1/2}	5073	09 ^{1/2}	—	—	—
6807	16	6807	16	—	—	—
—	—	—	—	—	—	—
73623	76	73623	76	—	—	—

№ по порядку	Наименование счетов	Остаток на 1-е января 1922 г.					
		В золотой валюте		В знаках 1922 г.			
		Актив	Пассив	Актив	Пассив	Актив	Пассив
Содовый завод							
I	Имущество	15861	20	—	—	153612	—
II	Материалы: а) на складах . . .	12227	18	—	—	122271	80
	б) по заготовкам	—	—	—	—	—	—
III	Продукты и полупродукты добычи и обработ. промышл. . .	—	—	—	—	—	—
IV	Переоценка матер. ценност.: а) курсовая разница	—	—	—	—	—	—
	б) наценка и уценка	—	—	—	—	—	—
V	Денежн. средства: а) касса . . .	8	52	—	—	85	20
	б) тек. счета	—	—	—	—	—	—
VI	Р. счета с госуд. учрежд.: а) ВСНХ	—	—	—	—	—	—
	б) Губсовнархоз	—	—	15361	20	—	153612
	в) Губторг	—	—	14649	19	—	146491
VII	Подотчетные суммы	—	—	—	—	—	—
VIII	Дебиторы и кредиторы: а) служащ. и рабочие	2	38	—	—	23	80
	б) разные лица	37	20	—	34	372	3
	в) предприятия	—	—	—	—	—	—
	г) управл. комбин.	—	—	—	—	—	—
IX	Расходы: а) операционные	—	—	—	—	—	—
	б) по вспом. пред.	—	—	—	—	—	—
	в) производств.	2374	25	—	—	23742	50
X	Не оконч. постр. и изг. рем.	—	—	—	—	—	—
XI	Результаты: а) доходы	—	—	—	—	—	—
	б) приб. и убыток	—	—	—	—	—	—
XII	Фонды	—	—	—	—	—	—
XIII	Капиталы	—	—	—	—	—	—
	ИТОГО Р.	30010	73	30010	73	300107	30

Обороты за отчетный период				Остаток на 1-е октября 1922 г.					
В золотой валюте		В золотой валюте		В золотой валюте		В знаках 1922 г.			
Дебет	Кредит	Актив	Пассив	Актив	Пассив	Актив	Пассив		
17322	29	8377	13	24306	36	—	—	8507226	—
82547	29	85259	75	9514	72	—	—	2854418	—
1566	69	1566	69	—	—	—	—	—	—
44428	81	44125	87	302	94	—	—	90882	—
52934	20	52934	20	—	—	—	—	—	—
7179	20	7185	46	2	26	—	—	679	—
—	—	—	—	—	—	—	—	—	—
31601	90	17996	79	—	—	1756	09	—	614632
77514	90	62865	71	—	—	—	—	—	—
641	31	307	97	333	34	—	—	116669	—
13892	09	16811	51	—	—	2917	04	—	1020964
16048	41	16244	76	830	02	989	51	290507	346329
73296	55	97485	94	—	—	24189	39	—	8466287
31402	41	31402	41	—	—	—	—	—	—
13583	21	13583	21	—	—	—	—	—	—
56869	40	52578	14	6665	51	—	—	2332929	—
19293	28	19293	28	—	—	—	—	—	—
72123	69	72123	69	—	—	—	—	—	—
50823	31	38021	70	12301	61	—	—	4480564	—
3638	74	3638	74	—	—	—	—	—	—
52386	83	77291	56	—	—	24904	73	—	8225660
719094	51	719094	51	54756	76	54756	76	18673872	18673872

№ по порядку	Наименование счетов	Остаток на 1-е января 1922 г.							
		В золотой валюте				В знаках 1922 г.			
		Актив		Пассив		Актив		Пассив	
Мыловаренный завод									
I	Имущество	3800	15	—	—	38001	50	—	—
II	Материалы: а) на складах	7774	43	—	—	77744	30	—	—
	б) по заготовкам	—	—	—	—	—	—	—	—
III	Продукты и полупродукты добыч и сработ. промысл	—	—	—	—	—	—	—	—
IV	Переоценка матер. ценностей:								
	а) курсовая разница	—	—	—	—	—	—	—	—
	б) наценка и уценка	—	—	—	—	—	—	—	—
V	Денежн. средства: а) касса	—	—	—	—	—	—	—	—
	б) тек. счета	—	—	—	—	—	—	—	—
VI	Расчеты с госуд. учрежд.:								
	а) РСНХ	—	—	—	—	—	—	—	—
	б) Губсовнархоз	—	—	3800	15	—	—	38001	50
	в) Губторг	—	—	7694	63	—	—	76946	30
VII	Подотчетные суммы	—	—	—	—	—	—	—	—
VIII	Дебиторы и кредиторы:								
	а) служащ. и рабочие	—	—	79	80	—	—	798	—
	б) равные лица	—	—	—	—	—	—	—	—
	в) предприятия /	—	—	—	—	—	—	—	—
	г) управл. комбин.	—	—	—	—	—	—	—	—
IX	Расходы: а) операционные	—	—	—	—	—	—	—	—
	б) по вспом. пред.	—	—	—	—	—	—	—	—
	в) производств.	—	—	—	—	—	—	—	—
X	Не оконч. постр. и нап. рем.	—	—	—	—	—	—	—	—
XI	Результаты: а) доходы	—	—	—	—	—	—	—	—
	б) приб. и убыток	—	—	—	—	—	—	—	—
XII	Фонды	—	—	—	—	—	—	—	—
XIII	Капиталы	—	—	—	—	—	—	—	—
	ИТОГО Р.	11574	58	11574	58	115745	80	115745	80

№ по порядку	Наименование счетов	Обороты за отчетный период								Остаток на 1-е октября 1922 г.							
		В золотой валюте				В знаках 1922 г.				В золотой валюте				В знаках 1922 г.			
		Дебет		Кредит		Актив		Пассив		Актив		Пассив		Актив		Пассив	
в Барнауле. Химический завод																	
		2173	39	511	88	5461	66	—	—	1911581	—	—	—	—	—	—	—
		66635	47	70092	56	4317	34	—	—	1429017	—	—	—	—	—	—	—
		10707	41	10707	41	—	—	—	—	—	—	—	—	—	—	—	—
		54158	37	53683	22	475	15	—	—	235421	—	—	—	—	—	—	—
		2261	71	2261	71	—	—	—	—	—	—	—	—	—	—	—	—
		1624	12	1611	75	12	37	—	—	3703	—	—	—	—	—	—	—
		—	—	—	—	—	—	—	—	—	—	—	—	—	—	—	—
		—	—	—	—	—	—	—	—	—	—	—	—	—	—	—	—
		10621	36	7320	20	—	—	498	99	—	—	—	—	—	—	174647	—
		33046	80	25352	17	—	—	—	—	—	—	—	—	—	—	—	—
		—	—	—	—	—	—	—	—	—	—	—	—	—	—	—	—
		2260	75	2645	75	—	—	464	80	—	—	—	—	—	—	162680	—
		539	81	524	31	15	50	—	—	5425	—	—	—	—	—	—	—
		—	—	—	—	—	—	—	—	—	—	—	—	—	—	—	—
		59806	63	49679	46	10127	17	—	—	3544510	—	—	—	—	—	—	—
		3272	14	3272	14	—	—	—	—	—	—	—	—	—	—	—	—
		—	—	—	—	—	—	—	—	—	—	—	—	—	—	—	—
		53903	33	53903	33	—	—	—	—	—	—	—	—	—	—	—	—
		1330	39	1249	45	80	91	—	—	23329	—	—	—	—	—	—	—
		99891	80	99891	80	—	—	—	—	—	—	—	—	—	—	—	—
		24351	31	24351	31	—	—	—	—	—	—	—	—	—	—	—	—
		1612	82	1612	82	—	—	—	—	—	—	—	—	—	—	—	—
		—	—	19526	34	—	—	19526	34	—	—	—	—	—	—	6820659	—
		428197	61	428197	61	20490	13	20490	13	7157986	—	—	—	—	—	7157986	—

№. № по порядку	Наименование счетов	Остаток на 1-е января 1922 г.			
		В золотой валюте		В знаках 1922 г.	
		Актив	Пассив	Актив	Пассив
Управление Химкомбината					
I	Имущество	—	—	—	—
II	Материалы: а) на складах	—	—	—	—
	б) по заготовкам	—	—	—	—
III	Продукты и полупродукты добыч. и обработ. промысл	—	—	—	—
IV	Переоценка матер. ценност.: а) курсовая разница	—	—	—	—
	б) наценка и уценка	—	—	—	—
V	Денежн. средства: а) касса	—	—	—	—
	б) тек. счета	—	—	—	—
VI	Расчеты с госуд. учрежд.: а) ВСНХ	—	—	—	—
	б) Губсовнархоз	—	—	—	—
	в) Губторг	—	—	—	—
VII	Подотчетные суммы	—	—	—	—
VIII	Дебиторы и кредиторы: а) служащ. и рабочие	—	—	—	—
	б) разные лица	—	—	—	—
	в) предприятия	—	—	—	—
	г) управл. комбин.	—	—	—	—
IX	Расходы: а) операционные	—	—	—	—
	б) по вспом. пред.	—	—	—	—
	в) производств	—	—	—	—
X	Н. оконч. постр. и кап. рем.	—	—	—	—
XI	Результаты: а) доходы	—	—	—	—
	б) приб. и убыток	—	—	—	—
XII	Фонды	—	—	—	—
XIII	Капиталы	—	—	—	—
	ИТОГО Р.	—	—	—	—

Обороты за отчетный период				Остаток на 1-е октября 1922 г.			
В золотой валюте		В золотой валюте		В знаках 1922 г.			
Дебет	Кредит	Актив	Пассив	Актив	Пассив	Актив	Пассив
1262	01	509	52	752	49	263372	—
—	—	—	—	—	—	—	—
77062	15	76954	60	107	55	37643	—
—	—	—	—	—	—	—	—
34492	74	34492	74	—	—	—	—
—	—	—	—	—	—	—	—
55618	39	55555	75	62	64	18793	—
7137	07	7110	69	26	38	9233	—
—	—	—	—	—	—	—	—
—	—	—	—	—	—	—	—
83347	37	89337	37	—	—	5990	—
154070	44	146868	52	7201	92	—	—
—	—	—	—	—	—	2520672	—
—	—	—	—	—	—	—	—
9040	—	8402	13	1263	55	625	68
638298	89 ^{1/2}	622144	04 ^{1/2}	62069	15	45914	30
—	—	—	—	—	—	—	—
—	—	—	—	—	—	—	—
17927	36 ^{1/2}	17618	96 ^{1/2}	313	40	—	—
43934	21	4	41	43929	80	109690	—
—	—	—	—	—	—	15375430	—
—	—	—	—	—	—	—	—
62027	25	62027	25	—	—	—	—
4910	99	4910	99	—	—	—	—
10346	09	10346	09	—	—	—	—
763	52	63960	42	—	—	63196	90
—	—	—	—	—	—	—	—
1200238	49	1200238	49	115726	88	115726	88
—	—	—	—	—	—	40501279	—
—	—	—	—	—	—	—	40501279

в Барнауле.

№№ по порядку	Наименование счетов	Остаток на 1-е января 1922 г.							
		В золотой валюте				В знаках 1922 г.			
		Актив		Пассив		Актив		Пассив	
ТЕКСТИЛЬ									
Текстильная фабрика									
I	Имущество	525695	40	—	—	5256954	—	—	—
II	Материалы: а) на складах	64967	90	—	—	649679	—	—	—
	б) по заготовкам	—	—	—	—	—	—	—	—
III	Продукты и полупродукты добыч. и обработ. промышл.	13370	97	—	—	133709	70	—	—
IV	Переоценка матер. ценност:								
	а) курсовая разница	—	—	—	—	—	—	—	—
	б) наценка и уценка	—	—	—	—	—	—	—	—
V	Денежн. средства: а) касса	17	62	—	—	176	20	—	—
	б) тек. счета	—	—	—	—	—	—	—	—
VI	Расчеты с госуд. учрежд.:								
	а) ВСНХ	—	—	—	—	—	—	—	—
	б) Губсовнархов	—	—	—	—	—	—	—	—
	в) Губторг	—	—	—	—	—	—	—	—
VII	Подотчетные суммы	—	—	—	—	—	—	—	—
VIII	Дебиторы и кредиторы:								
	а) служащ. и рабочие	—	—	2518	66	—	—	25186	60
	б) разные лица	—	30	181	92	3	—	1819	20
	в) предприятия	—	—	—	—	—	—	—	—
	г) управл. комбин.	—	—	—	—	—	—	—	—
IX	Расходы: а) операционные	—	—	—	—	—	—	—	—
	б) по вспом. пред.	—	—	—	—	—	—	—	—
	в) производств.	4547	48	—	—	45474	80	—	—
X	Не оконч. постр. и кап. рем.	—	—	—	—	—	—	—	—
XI	Результаты: а) доходы	—	—	—	—	—	—	—	—
	б) приб. и убыток	—	—	—	—	—	—	—	—
XII	Фонды	—	—	189	69	—	—	1896	90
XIII	Капиталы	—	—	605709	40	—	—	6057094	—
	ИТОГО Р.	608599	67	608599	67	6085996	70	6085996	70

Обороты за отчетный период				Остаток на 1-е октября 1922 г.							
В золотой валюте		В золотой валюте		В золотой валюте		В знаках 1922 г.		В знаках 1922 г.		В знаках 1922 г.	
Дебет	Кредит	Актив	Пассив	Актив	Пассив	Актив	Пассив	Актив	Пассив	Актив	Пассив
ПРОМ.											
в Бийске.											
25432	71	2217	92	548910	19	—	—	192118567	—	—	—
435177	66	423732	19	76413	37	—	—	22924011	—	—	—
37218	66	37218	66	—	—	—	—	—	—	—	—
384758	12	391308	92	6820	17	—	—	7701112	—	—	—
69331	29	69331	29	—	—	—	—	—	—	—	—
—	—	—	—	—	—	—	—	—	—	—	—
24097	33	23931	55	183	40	—	—	55019	—	—	—
—	—	—	—	—	—	—	—	—	—	—	—
—	—	—	—	—	—	—	—	—	—	—	—
703112	—	711626	71	—	—	8514	71	—	—	2980149	—
420043	18	389389	77	37488	49	6835	08	13120972	—	2392278	—
1672	01	1576	74	95	27	—	—	33845	—	—	—
59581	01	66178	42	75	59	9191	66	26457	—	3217081	—
101882	99	81227	29	28128	85	7654	77	9845098	—	2679170	—
—	—	—	—	—	—	—	—	—	—	—	—
58510	17	58328	19	181	98	—	—	63693	—	—	—
—	—	—	—	—	—	—	—	—	—	—	—
560313	25	561359	43	3501	30	—	—	1225455	—	—	—
9600	98	7321	87	2279	11	—	—	797689	—	—	—
503956	54	503956	54	—	—	—	—	—	—	—	—
107635	91	107635	91	—	—	—	—	—	—	—	—
49522	34	65259	48	—	—	15926	83	—	—	5574391	—
629149	36	679394	63	—	—	655954	67	—	—	231068349	—
4180995	51	4180995	51	704077	72	704077	72	247911418	—	247911418	—

№ № по порядку	Наименование счетов	Остаток на 1-е января 1922 г.							
		В золотой валюте				В знаках 1922 г.			
		Актив		Пассив		Актив		Пассив	
Пимокатная мастерская № 1									
I	Имущество	22517	95	—	—	225179	50	—	—
II	Материалы: а) на складах . . .	20172	55	—	—	201725	50	—	—
	б) по заготовкам	—	—	—	—	—	—	—	—
III	Продукты и полупродукты добыч. и обработ. промышл. . .	—	—	—	—	—	—	—	—
IV	Переоценка матер. ценност.: а) курсовая разница . . .	—	—	—	—	—	—	—	—
	б) наценка и уценка	—	—	—	—	—	—	—	—
V	Денежн. средства: а) масса . . .	—	—	—	—	—	—	—	—
	б) тек. счета	—	—	—	—	—	—	—	—
VI	Расчеты с госуд. учрежд.: а) ВСНХ	—	—	—	—	—	—	—	—
	б) Губсовнархов	—	—	22517	95	—	—	225179	50
	в) Губторг	—	—	20143	65	—	—	201436	50
VII	Подсчетные суммы	—	—	—	—	—	—	—	—
VIII	Дебиторы и кредиторы: а) служащ. и рабочие . . .	—	—	28	90	—	—	289	—
	б) разные лица	—	—	—	—	—	—	—	—
	в) предприятия	—	—	—	—	—	—	—	—
	г) управл. комбин.	—	—	—	—	—	—	—	—
IX	Расходы: а) операционные . . .	—	—	—	—	—	—	—	—
	б) по вспом. пред.	—	—	—	—	—	—	—	—
	в) производств.	—	—	—	—	—	—	—	—
X	Не оконч. постр. и кап. рем. . .	—	—	—	—	—	—	—	—
XI	Результаты: а) доходы	—	—	—	—	—	—	—	—
	б) приб. и убыток	—	—	—	—	—	—	—	—
XII	Фонды	—	—	—	—	—	—	—	—
XIII	Капиталы	—	—	—	—	—	—	—	—
	ИТОГО Р.	42690	50	42690	50	426905	—	426905	—

Обороты за отчетный период				Остаток на 1-е октября 1922 г.							
В золотой валюте		В золотой валюте		В золотой валюте				В знаках 1922 г.			
Дебет	Кредит	Актив	Пассив	Актив	Пассив	Актив	Пассив	Актив	Пассив		
59	79	1090	73	21487	01	—	—	7520454	—	—	—
46112	85	58054	20	8231	20	—	—	2 880920	—	—	—
—	—	—	—	—	—	—	—	—	—	—	—
39247	74	39247	74	—	—	—	—	—	—	—	—
—	—	—	—	—	—	—	—	—	—	—	—
8720	65	8720	65	—	—	—	—	—	—	—	—
—	—	—	—	—	—	—	—	—	—	—	—
2220	39	2220	39	—	—	—	—	—	—	—	—
—	—	—	—	—	—	—	—	—	—	—	—
—	—	—	—	—	—	—	—	—	—	—	—
61647	64	43005	38	—	—	3875	69	—	—	1356492	—
75213	17	55069	52	—	—	—	—	—	—	—	—
—	—	—	—	—	—	—	—	—	—	—	—
—	—	—	—	—	—	—	—	—	—	—	—
8496	84	8467	94	—	—	—	—	—	—	—	—
—	—	—	—	—	—	—	—	—	—	—	—
—	—	—	—	—	—	—	—	—	—	—	—
137076	23	107828	22	29248	01	—	—	10236804	—	—	—
5989	02	5989	02	—	—	—	—	—	—	—	—
—	—	—	—	—	—	—	—	—	—	—	—
29122	66	29122	66	—	—	—	—	—	—	—	—
1985	72	—	—	1985	72	—	—	695002	—	—	—
77596	60	77596	60	—	—	—	—	—	—	—	—
28121	81	28121	81	—	—	—	—	—	—	—	—
—	—	—	—	—	—	—	—	—	—	—	—
27642	81	84719	06	—	—	57076	25	—	—	19976688	—
—	—	—	—	—	—	—	—	—	—	—	—
549253	92	549253	92	60951	94	60951	94	21333180	—	21333180	—

№№ по порядку	Наименование счетов	Остаток на 1-е января 1922 г.							
		В золотой валюте				В знаках 1922 г.			
		Актив		Пассив		Актив		Пассив	
Пимокатная мастерская № 6									
I	Имущество	145175	25	—	—	1451752	50	—	—
II	Материалы: а) на складах . .	14581	11	—	—	145811	10	—	—
	б) по заготовкам	—	—	—	—	—	—	—	—
III	Продукты и полупродукты добычи и обработ. промысл . .	200	35	—	—	2008	50	—	—
IV	Переоценка матер. ценност.: а) курсовая разница	—	—	—	—	—	—	—	—
	б) наценка и уценка	—	—	—	—	—	—	—	—
	Денежн. средства: а) касса	—	—	—	—	—	—	—	—
V	б) тек. счета	—	—	—	—	—	—	—	—
	Расчеты с госуд. учрежд.: а) ВСНХ	—	—	—	—	—	—	—	—
	б) Губсовнархоз	—	—	145175	25	—	—	1451752	50
VI	в) Губторг	—	—	13920	56	—	—	139205	60
	Подотчетные суммы	—	—	2	87	—	—	28	70
VII	Дебиторы и кредиторы: а) служащ. и рабочие	—	—	838	03	—	—	8380	30
	б) разные лица	—	—	—	—	—	—	—	—
	в) предприятия	—	—	—	—	—	—	—	—
	г) управл. комбин.	—	—	—	—	—	—	—	—
	Расходы: а) операционные	—	—	—	—	—	—	—	—
IX	б) по вспом. пред.	—	—	—	—	—	—	—	—
	в) производств.	—	—	—	—	—	—	—	—
	Не оконч. постр. и нап. рем.	—	—	—	—	—	—	—	—
XI	Результаты: а) доходы	—	—	—	—	—	—	—	—
	б) приб. и убыток	—	—	—	—	—	—	—	—
XII	Фонды	—	—	—	—	—	—	—	—
XIII	Капиталы	—	—	—	—	—	—	—	—
Итого Р.		159986	71	159986	71	1599367	10	1599367	10

Обороты за отчетный период				Остаток на 1-е октября 1922 г.					
В золотой валюте		В золотой валюте		В золотой валюте		В знаках 1922 г.			
Дебет	Кредит	Актив	Пассив	Актив	Пассив	Актив	Пассив	Актив	Пассив
751	50	11502	40	134424	35	—	—	47048523	—
176365	42	169538	23	21388	30	—	—	7485905	—
1538	29	1538	29	—	—	—	—	—	—
66792	—	66992	35	—	—	—	—	—	—
11927	25	11927	25	—	—	—	—	—	—
—	—	—	—	—	—	—	—	—	—
—	—	—	—	—	—	—	—	—	—
—	—	—	—	—	—	—	—	—	—
158947	12	19559	98	—	—	5788	11	—	2025839
26707	19	12786	63	—	—	—	—	—	—
5447	52	5408	85	40	80	—	—	14280	—
19462	58	20477	84	783	07	2636	36	274075	922726
—	—	—	—	—	—	—	—	—	—
—	—	—	—	—	—	—	—	—	—
134316	40	136800	19	—	—	2483	79	—	869327
20479	87	20479	87	—	—	—	—	—	—
95707	80	93049	63	2658	17	—	—	930360	—
49653	—	49194	40	458	60	—	—	160510	—
765	95	765	95	—	—	—	—	—	—
88072	77	88072	77	—	—	—	—	—	—
17521	56	17521	56	—	—	—	—	—	—
—	—	161	—	—	—	161	—	—	56350
25306	56	173990	59	—	—	148684	03	—	52039411
899762	78	899762	78	159753	29	159753	29	55913653	—

в Барнауле.

№ по порядку	Наименование счетов	Остаток на 1-е января 1922 г.					
		В золотой валюте		В знаках 1922 г.			
		Актив	Пассив	Актив	Пассив		
ПОЛИГРАФ Типография № 1							
I	Имущество	62846	07	—	—	628460	70
II	Материалы: а) на складах	5813	44 ^{1/2}	—	—	58134	45
	б) по заготовкам	—	—	—	—	—	—
III	Продукты и полупродукты добыч. и обработ. промысл	—	—	—	—	20	—
IV	Переоценка матер. ценност:						
	а) курсовая разница	—	—	—	—	—	—
	б) наценка и уценка	—	—	—	—	—	—
V	Денежн средства а) касса	18	03 ^{1/2}	—	—	180	35
	б) тек. счета	—	—	—	—	—	—
VI	Расчеты с госуд. учрежд:						
	а) ВСНХ	—	—	—	—	—	—
	б) Губсовнархоз	—	—	62846	07	—	628460
	в) Губторг	—	—	5119	04 ^{1/2}	—	51190
VII	Подотчетные суммы	3	08	—	—	30	80
VIII	Дебиторы и кредиторы:						
	а) служащ. и рабочие	75	19 ^{1/4}	690	—	751	92
	б) разные лица	—	—	—	—	—	—
	в) предприятия	—	—	—	—	—	—
	г) управл. комбин.	—	—	—	—	—	—
IX	Расходы: а) операционные	—	—	—	—	—	—
	б) по вспом. пред.	—	—	—	—	—	—
	в) производств	—	—	—	—	—	—
X	Не оконч. постр. и кап. рем.	—	—	—	—	—	—
XI	Результаты: а) доходы	—	—	—	—	—	—
	б) приб. и убыток	—	—	—	—	—	—
XII	Фонды	—	—	100	70 ^{3/4}	—	1007
XIII	Капиталы	—	—	—	—	—	—
	ИТОГО Р.	68755	82^{1/4}	68755	82^{1/4}	687558	22

Обороты за отчетный период				Остаток на 1-е октября 1922 г.			
В золотой валюте		В золотой валюте		В знаках 1922 г.			
Дебет	Кредит	Актив	Пассив	Актив	Пассив		
ПРОМ. в Барнауле							
5215	76 ^{1/2}	68061	83 ^{1/2}	—	—	—	—
19842	84 ^{1/2}	25656	29	—	—	—	—
—	—	—	—	—	—	—	—
—	—	—	—	—	—	—	—
32	05	32	05	—	—	—	—
—	—	—	—	—	—	—	—
3890	73 ^{1/2}	3908	77	—	—	—	—
1959	82 ^{1/2}	1959	82 ^{1/2}	—	—	—	—
—	—	—	—	—	—	—	—
159136	10	96290	03	—	—	—	—
24818	53	19699	48 ^{1/2}	—	—	—	—
20	59 ^{1/4}	23	67 ^{1/4}	—	—	—	—
—	—	—	—	—	—	—	—
5568	06 ^{3/4}	4953	26	—	—	—	—
18641	87	18641	87	—	—	—	—
—	—	—	—	—	—	—	—
3241	97 ^{1/4}	3241	97 ^{1/4}	—	—	—	—
—	—	—	—	—	—	—	—
9773	81	9773	81	—	—	—	—
—	—	—	—	—	—	—	—
21675	73 ^{1/2}	21675	73 ^{1/2}	—	—	—	—
6090	82 ^{3/4}	6090	82 ^{3/4}	—	—	—	—
798	54 ^{1/4}	697	83 ^{1/2}	—	—	—	—
79175	51 ^{1/4}	79175	51 ^{1/4}	—	—	—	—
359882	78	359822	78	—	—	—	—

№№ по порядку	Наименование счетов	Остаток на 1-е января 1922 г.							
		В золотой валюте				В знаках 1922 г.			
		Актив		Пассив		Актив		Пассив	
КОЖ Кожзавод № 1									
I	Имущество	86810	37	—	—	868103	70	—	—
II	Материалы: а) на складах	292915	12	—	—	2929151	20	—	—
	б) по заготовкам	—	—	—	—	—	—	—	—
III	Продукты и полупродукты добыв. и обрабат. промыш.	169439	30	—	—	1694393	—	—	—
IV	Переоценка матер. ценност.: а) курсовая разница	—	—	—	—	—	—	—	—
	б) наценка и уценка	—	—	—	—	—	—	—	—
V	Денежн. средства: а) касса	—	—	—	—	—	—	—	—
	б) тек счета	—	—	—	—	—	—	—	—
VI	Расчеты с госуд. учрежд.: а) ВСНХ	—	—	—	—	—	—	—	—
	б) Губсовнархоз	—	—	86810	37	—	—	868103	70
	в) Губторг	—	—	631569	44	—	—	6315694	40
VII	Подотчетные суммы	—	—	—	—	—	—	—	—
VIII	Дебиторы и кредиторы: а) служащ. и рабочие	—	—	—	—	—	—	—	—
	б) разные лица	—	—	—	—	—	—	—	—
	в) предприятия	—	—	—	—	—	—	—	—
	г) управл. комбин.	—	—	—	—	—	—	—	—
IX	Расходы: а) операционные	—	—	—	—	—	—	—	—
	б) по вспом. пред.	—	—	—	—	—	—	—	—
	в) производств.	169215	02	—	—	1692150	20	—	—
X	Не оконч. постр. и кап. рем.	—	—	—	—	—	—	—	—
XI	Результаты: а) доходы	—	—	—	—	—	—	—	—
	б) приб. и убыток	—	—	—	—	—	—	—	—
XII	Фонды	—	—	—	—	—	—	—	—
XIII	Капиталы	—	—	—	—	—	—	—	—
ИТОГО Р.		718379	81	718379	81	7183798	10	7183798	10

№№ по порядку	Обороты за отчетный период	Остаток на 1-е октября 1922 г.											
		В золотой валюте				В знаках 1922 г.							
		Дебет		Кредит		Актив		Пассив		Актив		Пассив	
ПРОМ. в Барнауле													
	2889	65	1664	35	88035	67	—	—	30812485	—	—	—	—
	260645	12	474956	50	78603	74	—	—	46563660	—	—	—	—
	60464	—	60464	—	—	—	—	—	—	—	—	—	—
	988746	66	1063380	82	94805	14	—	—	56115251	—	—	—	—
	405191	09	405191	09	—	—	—	—	—	—	—	—	—
	61054	43	56284	16	4770	27	—	—	1431080	—	—	—	—
	95332	83	20428	87	—	—	11908	41	—	—	4167244	—	—
	889373	59	237804	15	20000	—	—	—	7000000	—	—	—	—
	31911	27	22309	54	9601	73	—	—	3360606	—	—	—	—
	96656	23	100422	46	605	97	4372	20	212090	—	1530270	—	—
	252872	37	248757	07	22433	88	18368	58	7869358	—	6429003	—	—
	88587	74	88587	74	—	—	—	—	—	—	—	—	—
	914663	46	988231	52	95646	96	—	—	33476436	—	—	—	—
	96855	48	33524	24	63331	24	—	—	22165934	—	—	—	—
	557412	38	557412	38	—	—	—	—	—	—	—	—	—
	48757	88	48757	88	—	—	—	—	—	—	—	—	—
	29495	79	29495	79	—	—	—	—	—	—	—	—	—
	332011	97	775249	38	—	—	443237	41	—	—	196880383	—	—
ИТОГО Р.		5212921	94	5212921	94	477834	60	477834	60	209006900	—	209006900	—

№№ по порядку	Наименование счетов	Остаток на 1-е января 1922 г.							
		В золотой валюте				В знаках 1922 г.			
		Актив		Пассив		Актив		Пассив	
Кожкомбинат									
I	Имущество	459308	04	—	—	4593080	40	—	—
II	Материалы: а) на складах . .	241586	13	—	—	2415861	30	—	—
	б) по заготовкам	132	90	—	—	1329	—	—	—
III	Продукты и полупродукты добыв. и обработ. промышл. .	86563	92	—	—	865639	20	—	—
IV	Переоценка матер. ценност.:								
	а) курсовая разница . .	—	—	—	—	—	—	—	—
	б) наценка и уценка . .	—	—	—	—	—	—	—	—
V	Денежн. средства: а) касса . .	20	33	—	—	203	30	—	—
	б) тек. счета	—	—	—	—	—	—	—	—
VI	Расчеты с госуд. учрежд.:								
	а) ВСНХ	—	—	—	—	—	—	—	—
	б) Губсовнархоз	—	—	—	—	—	—	—	—
	в) Губторг	—	—	—	—	—	—	—	—
VII	Подотчетные суммы	—	—	—	—	—	—	—	—
VIII	Дебиторы и кредиторы:								
	а) служащ. и рабочие . .	413	54	—	—	4135	40	—	—
	б) разные лица	—	—	453	45	—	—	4534	50
	в) предприятия	—	—	—	—	—	—	—	—
	г) управл. комбин.	—	—	—	—	—	—	—	—
IX	Расходы: а) операционные . .	—	—	—	—	—	—	—	—
	б) по вспом. пред.	—	—	—	—	—	—	—	—
	в) производств.	113968	38	—	—	1139683	80	—	—
X	Н. оконч. постр. и кап. рем.	—	—	—	—	—	—	—	—
XI	Результаты: а) доходы	—	—	—	—	—	—	—	—
	б) приб. и убыток	—	—	—	—	—	—	—	—
XII	Фонды	—	—	—	—	—	—	—	—
XIII	Наплатзы	—	—	901539	79	—	—	9015397	90
	ИТОГО Р.	901993	24	901993	24	9019932	40	9019932	40

Обороты за отчетный период				Остаток на 1-е октября 1922 г.							
В золотой валюте				В золотой валюте				В знаках 1922 г.			
Дебет		Кредит		Актив		Пассив		Актив		Пассив	
в Бийске.											
158220	37	24469	47	593058	94	—	—	207570629	—	—	—
686888	80	725344	48	203130	45	—	—	54581933	—	—	—
30141	94	29284	47	990	37	—	—	346630	—	—	—
1329180	35	1267817	26	147927	01	—	—	42023217	—	—	—
158099	01	158621	05	—	—	522	04	—	—	182714	—
—	—	—	—	—	—	—	—	—	—	—	—
22729	97	22736	60	13	70	—	—	4110	—	—	—
10820	—	14194	67	7	23	3381	90	2164	—	1017000	—
—	—	—	—	—	—	—	—	—	—	—	—
1499792	66	1510808	20	—	—	11015	54	—	—	3855439	—
1023080	94	1023080	94	—	—	—	—	—	—	—	—
15225	23	9821	61	5403	62	—	—	1891267	—	—	—
57440	35	60412	88	414	39	2973	38	145037	—	1040683	—
491320	36	447120	50	111759	77	68013	36	39115920	—	23804676	—
—	—	—	—	—	—	—	—	—	—	—	—
91210	11	91210	11	—	—	—	—	—	—	—	—
143777	28	135785	83	7991	45	—	—	2797008	—	—	—
1129320	92	1094060	16	149229	14	—	—	44687913	—	—	—
45983	—	35241	92	10741	08	—	—	3759378	—	—	—
465936	64	465936	64	—	—	—	—	—	—	—	—
309784	89	309784	89	—	—	—	—	—	—	—	—
45980	47	60750	54	—	—	14770	07	—	—	5169525	—
939480	07	1167931	14	—	—	1129990	86	—	—	361855169	—
8654413	36	8654413	36	1230667	15	1230667	15	396925206	—	396925206	—

№ по порядку	Наименование счетов	Остаток на 1-е января 1922 г.							
		В золотой валюте				В знаках 1922 г.			
		Актив		Пассив		Актив		Пассив	
Овчинный завод № 1									
I	Имущество	57141	10	—	—	571411	—	—	—
II	Материалы: а) на складах . .	25890	67	—	—	258906	70	—	—
	б) по заготовкам	—	—	—	—	—	—	—	—
III	Продукты и полупродукты добыч и обработ. промысл. .	1898	35	—	—	18983	50	—	—
IV	Переоценка матер. ценност.: а) курсовая разница	—	—	—	—	—	—	—	—
	б) наценка и уценка	—	—	—	—	—	—	—	—
V	Денежн. средства: а) касса . .	—	—	—	—	—	—	—	—
	б) тек. счета	—	—	—	—	—	—	—	—
VI	Расчеты с госуд. учрежд.: а) ВСНХ	—	—	—	—	—	—	—	—
	б) Губсовнархов	—	—	57141	10	—	—	571411	—
	в) Губторг	—	—	27927	12	—	—	279271	20
VII	Подотчетные суммы	25	31	—	—	253	10	—	—
VIII	Дебиторы и кредиторы: а) служащ. и рабочие	—	—	254	21	—	—	2542	10
	б) разные лица	—	—	—	—	—	—	—	—
	в) предприятия	—	—	—	—	—	—	—	—
	г) управл. комбин.	—	—	—	—	—	—	—	—
IX	Расходы: а) операционные	—	—	—	—	—	—	—	—
	б) по вспом. пред.	—	—	—	—	—	—	—	—
	в) производств.	867	—	—	—	8670	—	—	—
X	Не оконч. постр. и н.п. рем.	—	—	—	—	—	—	—	—
XI	Результаты: а) доходы	—	—	—	—	—	—	—	—
	б) приб. и убыток	—	—	—	—	—	—	—	—
XII	Фонды	—	—	—	—	—	—	—	—
XIII	Капиталы	—	—	—	—	—	—	—	—
	ИТОГО Р.	85322	43	85822	43	853224	30	853224	30

Обороты за отчетный период				Остаток на 1-е октября 1922 г.					
В золотой валюте		В золотой валюте		В золотой валюте		В знаках 1922 г.			
Дебет	Кредит	Актив	Пассив	Актив	Пассив	Актив	Пассив	Актив	Пассив
919	74	34956	24	23104	60	—	—	8088610	—
307605	50	320430	14	12566	03	—	—	7529250	—
431	80	431	80	—	—	—	—	—	—
180426	57	159252	14	23072	78	—	—	13854036	—
1765	02	1765	02	—	—	—	—	—	—
9323	84	9257	26	66	58	—	—	19973	—
—	—	—	—	—	—	—	—	—	—
—	—	—	—	—	—	—	—	—	—
68091	18	10950	08	—	—	—	—	—	—
151385	24	123408	12	—	—	—	—	—	—
1665	21	742	79	947	73	—	—	331706	—
23031	26	25951	60	25	44	3199	99	8904	1119997
36651	93	36928	33	107	30	383	70	37555	134295
—	—	—	—	—	—	—	—	—	—
167079	31	167079	31	—	—	—	—	—	—
29837	30	29837	30	—	—	—	—	—	—
3857	94	3857	94	—	—	—	—	—	—
291499	80	286784	30	5582	50	—	—	3349500	—
—	—	—	—	—	—	—	—	—	—
217053	46	217053	46	—	—	—	—	—	—
4721	45	4721	45	—	—	—	—	—	—
—	—	—	—	—	—	—	—	—	—
39224	61	101113	88	—	—	61889	27	—	31963242
1534521	16	1534521	16	65472	96	65472	96	33217534	33217534

№№ по порядку	Наименование счетов	Остаток на 1-е января 1922 г.							
		В золотой валюте				В знаках 1922 г.			
		Актив		Пассив		Актив		Пассив	
Шубная мастерская									
I	Имущество	5885	47	—	—	58854	70	—	—
II	Материалы: а) на складах . .	2708	99	—	—	27089	90	—	—
	б) по заготовкам	—	—	—	—	—	—	—	—
III	Продукты и полупродукты добыв. и обработ. промышл. .	9126	40	—	—	91264	—	—	—
IV	Переоценка матер. ценност.:								
	а) курсовая разница	—	—	—	—	—	—	—	—
	б) наценка и уценка	—	—	—	—	—	—	—	—
V	Денежн. средства: а) касса . .	—	—	—	—	—	—	—	—
	б) тек. счета	—	—	—	—	—	—	—	—
VI	Расчеты с госуд. учред.:								
	а) ВСНХ	—	—	—	—	—	—	—	—
	б) Губсовнархоз	—	—	5885	47	—	—	58854	70
	в) Губторг	—	—	16139	30	—	—	161393	—
VII	Подотчетные суммы	—	—	—	—	—	—	—	—
VIII	Дебиторы и кредиторы:								
	а) служащ. и рабочие	—	—	726	64	—	—	7266	40
	б) разные лица	—	—	—	—	—	—	—	—
	в) предприятия	—	—	—	—	—	—	—	—
	г) управл. комбин.	—	—	—	—	—	—	—	—
IX	Расходы: а) операционные	—	—	—	—	—	—	—	—
	б) по вспом. пред.	—	—	—	—	—	—	—	—
	в) производств.	5030	55	—	—	50305	50	—	—
X	Не оконч. постр. и кап. рем.	—	—	—	—	—	—	—	—
XI	Результаты: а) доходы	—	—	—	—	—	—	—	—
	б) приб. и убыток	—	—	—	—	—	—	—	—
XII	Фонды	—	—	—	—	—	—	—	—
XIII	Капиталы	—	—	—	—	—	—	—	—
	ИТОГО Р.	22751	41	22751	41	227514	10	227514	10

Обороты за отчетный период				Остаток на 1-е октября 1922 г.							
В золотой валюте		В золотой валюте		В золотой валюте				В знаках 1922 г.			
Дебет	Кредит	Актив	Пассив	Актив	Пассив	Актив	Пассив	Актив	Пассив		
15	70	4079	80	1821	37	—	—	637480	—	—	
289169	92	283746	61	8132	30	—	—	3914980	—	—	
—	—	—	—	—	—	—	—	—	—	—	
149135	11	155976	21	2285	30	—	—	2422850	—	—	
41954	73	41954	73	—	—	—	—	—	—	—	
—	—	—	—	—	—	—	—	—	—	—	
3684	12	3667	45	16	67	—	—	5884	—	—	
—	—	—	—	—	—	—	—	—	—	—	
—	—	—	—	—	—	—	—	—	—	—	
17518	72	13272	13	—	—	1638	88	—	—	573608	
63479	48	47340	18	—	—	—	—	—	—	—	
400	57	400	57	—	—	—	—	—	—	—	
9145	21	8579	19	50	99	211	61	17847	—	74064	
3819	81	5768	79	29	42	1978	40	10297	—	692440	
—	—	—	—	—	—	—	—	—	—	—	
171483	58	171483	58	—	—	—	—	—	—	—	
6470	77	6470	77	—	—	—	—	—	—	—	
—	—	—	—	—	—	—	—	—	—	—	
272891	69	275906	13	2016	11	—	—	1093248	—	—	
—	—	—	—	—	—	—	—	—	—	—	
173714	80	173714	80	—	—	—	—	—	—	—	
62015	84	62015	84	—	—	—	—	—	—	—	
—	—	—	—	—	—	—	—	—	—	—	
19401	73	29925	—	—	—	10523	27	—	—	6762424	
1284301	78	1284301	78	14352	16	14352	16	8102536	—	8102536	

в Барнауле.

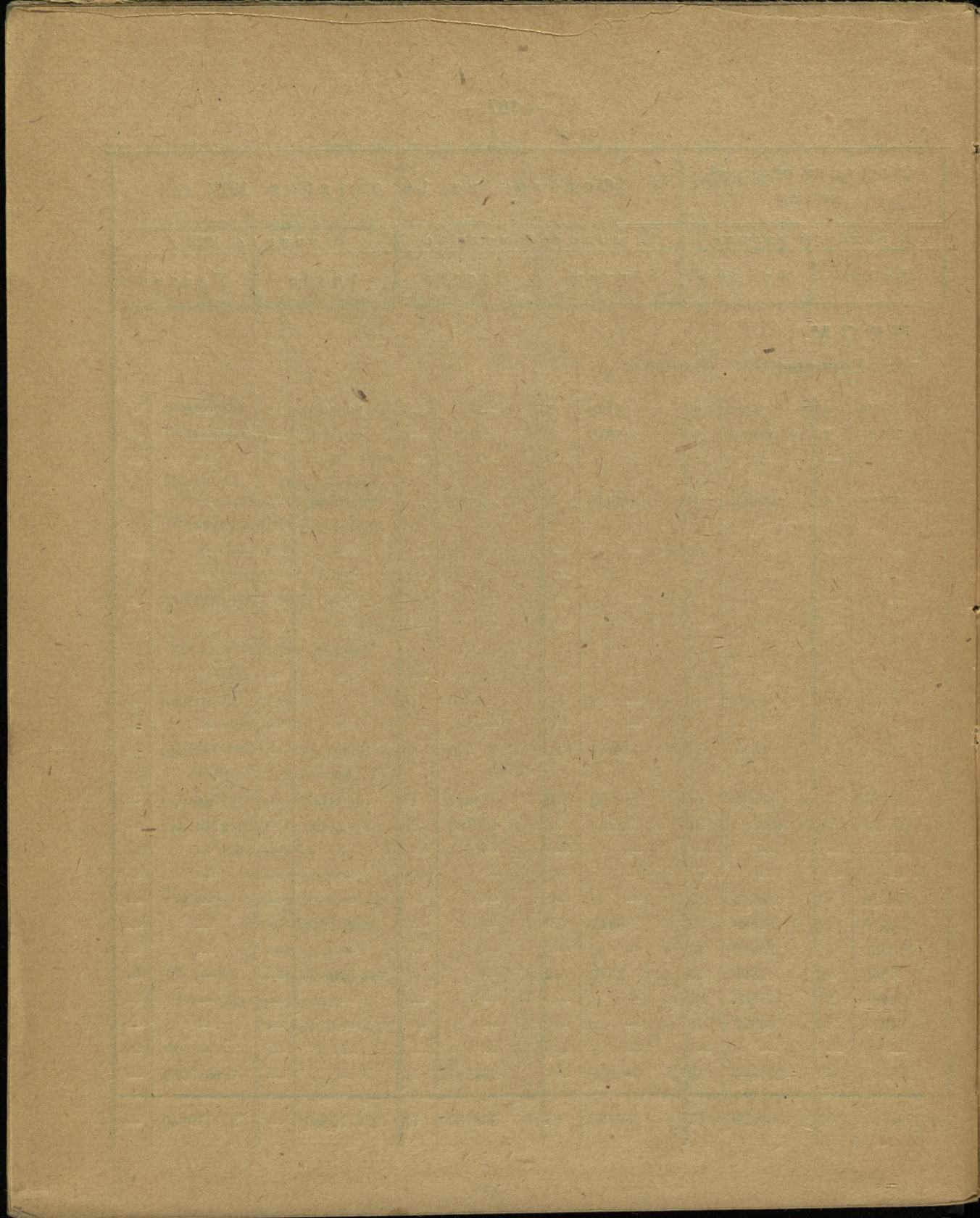
№№ по порядку	Наименование счетов	Остаток на 1-е января 1922 г.			
		В золотой валюте		В знаках 1922 г.	
		Актив	Пассив	Актив	Пассив
Управление Мехкомбината					
I	Имущество	—	—	—	—
II	Материалы: а) на складах . .	—	—	—	—
	б) по заготовкам	—	—	—	—
III	Продукты и полупродукты добыч и обработ. промысл .	—	—	—	—
IV	Переоценка матер. ценностей:				
	а) курсовая разница	—	—	—	—
	б) наценка и уценка	—	—	—	—
V	Денежн. средства: а) касса . .	—	—	—	—
	б) тек. счета	—	—	—	—
VI	Расчеты с госуд. учрежд.:				
	а) ВСНХ	—	—	—	—
	б) Губсовнархоз	—	—	—	—
	в) Губторг	—	—	—	—
VII	Подотчетные суммы	—	—	—	—
VIII	Дебиторы и кредиторы:				
	а) служащ. и рабочие	—	—	—	—
	б) разные лица	—	—	—	—
	в) предприятия	—	—	—	—
	г) управл. комбин.	—	—	—	—
IX	Расходы: а) операционные	—	—	—	—
	б) по вспом. пред.	—	—	—	—
	в) производств.	—	—	—	—
X	Не оконч. постр. и кап. рем.	—	—	—	—
XI	Результаты: а) доходы	—	—	—	—
	б) приб. и убыток	—	—	—	—
XII	Фонды	—	—	—	—
XIII	Капиталы	—	—	—	—
	ИТОГО Р.	—	—	—	—

Обороты за отчетный период				Остаток на 1-е октября 1922 г.			
В золотой валюте		В золотой валюте		В золотой валюте		В знаках 1922 г.	
Дебет	Кредит	Актив	Пассив	Актив	Пассив	Актив	Пассив
1420	14	268	69	1151	45	—	—
228827	45	178183	40	45644	05	—	—
8680	19	8680	19	—	—	—	—
120722	33	120722	33	—	—	—	—
213216	51	213216	51	—	—	—	—
—	—	—	—	—	—	—	—
73213	27	70193	36	3019	91	—	—
2000	—	1998	34	1	66	—	—
—	—	—	—	—	—	—	—
79305	15	83255	23	—	—	3950	08
257919	85	302236	32	—	—	44316	47
79137	54	50423	45	28728	25	14	16
—	—	—	—	—	—	10054888	—
7912	30	8307	58	590	75	—	—
752383	35	798449	46	16858	54	62924	65
—	—	—	—	—	—	—	—
21756	07	21756	07	—	—	—	—
5916	12	5916	12	—	—	—	—
—	—	—	—	—	—	—	—
4566	12	—	—	4566	12	—	—
245116	24	245116	24	—	—	—	—
297539	87	284753	45	12786	42	—	—
—	—	—	—	—	—	—	—
183737	57	184893	33	—	—	1155	76
—	—	—	—	—	—	—	—
2578370	07	2578370	07	113347	15	113347	15
—	—	—	—	—	—	48517573	—
—	—	—	—	—	—	—	48517573

в Барнауле.

№№ по порядку	Наименование счетов	Остаток на 1-е января 1922 г.							
		В золотой валюте				В знаках 1922 г.			
		Актив		Пассив		Актив		Пассив	
ГОР									
Боровые соляные промысла									
I	Имущество	17565	78	—	—	175657	80	—	—
II	Материалы: а) на складах . .	12135	10	—	—	121351	—	—	—
	б) по заготовкам	—	—	—	—	—	—	—	—
III	Продукты и полупродукты добыв. и обработ. промысл. .	62719	21	—	—	627192	10	—	—
IV	Переоценка матер. ценност.: а) курсовая разница	—	—	—	—	—	—	—	—
	б) наценка и уценка	—	—	—	—	—	—	—	—
V	Денежн. средства: а) касса . .	—	—	—	—	—	—	—	—
	б) тек. счета	—	—	—	—	—	—	—	—
VI	Расчеты с госуд. учрежд.: а) ВСНХ	—	—	—	—	—	—	—	—
	б) Губсовнархоз	—	—	—	—	—	—	—	—
	в) Губторг	—	—	—	—	—	—	—	—
VII	Подотчетные суммы	19	34	18	31	193	40	188	10
VIII	Дебиторы и кредиторы: а) служащ. и рабочие	3619	74	1603	61	36197	40	16036	10
	б) разные лица	113515	58	867	03	1135155	80	8670	30
	в) предприятия	—	—	—	—	—	—	—	—
	г) управл. комбин.	—	—	—	—	—	—	—	—
IX	Расходы: а) операционные	—	—	—	—	—	—	—	—
	б) по вспом. пред.	1360	10	—	—	13601	—	—	—
	в) производств.	—	—	—	—	—	—	—	—
X	Не оконч. постр. и кап. рем.	—	—	—	—	—	—	—	—
XI	Результаты: а) доходы	—	—	—	—	—	—	—	—
	б) приб. и убыток	—	—	—	—	—	—	—	—
XII	Фонды	—	—	—	—	—	—	—	—
XIII	Капиталы	—	—	208445	90	—	—	2084459	—
	ИТОГО Р.	210934	85	210934	85	2109348	50	2109348	50

Обороты за отчетный период				Остаток на 1-е октября 1922 г.					
В золотой валюте		В золотой валюте		В золотой валюте		В знаках 1922 г.			
Дебет	Кредит	Актив	Пассив	Актив	Пассив	Актив	Пассив	Актив	Пассив
ПРОМ.									
в с. Боровом.									
13071	19	3206	60	27430	37	—	—	9600630	—
171741	20	163965	68	19910	62	—	—	5973186	—
—	—	—	—	—	—	—	—	—	—
452992	46	378084	44	142627	23	—	—	153879640	—
—	—	—	—	—	—	—	—	—	—
—	—	—	—	—	—	—	—	—	—
42625	54	45205	70	—	—	2580	16	—	903056
—	—	—	—	—	—	—	—	—	—
70861	11	32995	32	38817	20	950	38	13586020	332633
—	—	—	—	—	—	—	—	—	—
77687	15	38577	07	43000	38	1874	17	15050133	655960
485110	26	625385	51	78558	56	106185	26	27495496	37164841
—	—	—	—	—	—	—	—	—	—
—	—	—	—	—	—	—	—	—	—
96315	87	96315	87	—	—	—	—	—	—
29970	14	27888	05	3442	19	—	—	1204767	—
123982	41	123982	41	—	—	—	—	—	—
4266	92	1896	44	2370	48	—	—	829668	—
125968	21	125968	21	—	—	—	—	—	—
64327	18	64327	18	—	—	—	—	—	—
—	—	—	—	—	—	—	—	—	—
235701	43	271822	59	—	—	244567	06	—	188063050
—	—	—	—	—	—	—	—	—	—
1994621	07	1994621	07	356157	03	356157	03	227119540	227119540



СВЕДЕНИЕ

о расходах Алтгубсовнархоза за 1922 год.

§	Ст.	Лит.	Пун.	Предметы расходов	Сумма		Примечание	
					Руб.	К.		
2	1	А		Содержание личного состава.				
			а	Жалование служащим:				
				Финсчета	5504	66		
				Админотдела	9244	72		
				Техническ. Отдела	5688	66		
				Винсклада	423	08		
					20861	12		
				б	Аккордные недельные работы:			
				Финсчета	808	12		
				Админотдела	1407	95		
			Техническ. Отдела	211	34			
			Винсклада	125	47			
				2552	88			
			г	Социальное обеспечение:				
			Финсчета	2	57			
			Админотдела	102	15			
				104	72			
				23518	72			
			Б		Канцелярско-хозяйственные расходы.			
				а	Канцелярские принадлежности:			
	Финсчета	338		80 ^{1/2}				
	Админотдела	453		52				
	Техническ. Отдела	53		05				
		845		37 ^{1/2}				
	б	Книги, бланки и друг. типографские заказы:						
	Финсчета	659		05				
	Админотдела	406		33				
	Техническ. Отдела	625		02				
		1690	40					

§	Ст.	Лит.	Пун.	Предметы расходов	Сумма		Примечание					
					Руб.	К.						
2	1	Б	в	Выписка газет, журналов и книг:								
				Финсчета	29	78						
				Админотдела	186	—						
					215	78						
				г	Заготовка и приобретение инвентаря	150	56					
				д	Ремонт инвентаря	1499	03 ^{1/2}					
				е	Содержание лошадей	3551	70					
				ж	Разные расходы, телефон и пр.	1919	90					
				з	Почтово-телеграфные расходы	701	84					
				и	Налоги, пожертвования и непредвиденные расходы	28470	85					
					Итого по лит. Б	39044	94					
				"	"	В	—	Содержание помещений.				
								а	Наем помещений	484	90	
								б	Отопление помещений	2175	30	
в	Освещение помещений	1391	03									
г	Содержание помещений в чистоте	270	51 ^{1/2}									
д	Мелочной ремонт помещений	6381	93 ^{1/2}									
	Итого по лит. В	10703	68									
"	"	Г	—	Разъезды и командировки	4497	61						
				Итого по ст. 1-ой	77764	95						
—	—	—	—	Расходы 1921 года	449	82						
—	—	—	—	Расходы по содержанию закрытых предприятий	18691	42						
—	—	—	—	Жалованье служащим конторы Бийского Уполномоченного	2250	85						
				ВСЕГО	99156	54						

ЗАКЛЮЧЕНИЕ

Финансово-Коммерческого Управления Сибпромбюро ВСНХ ПО ГОДОВОМУ ОТЧЕТУ Алт. ГСНХ.

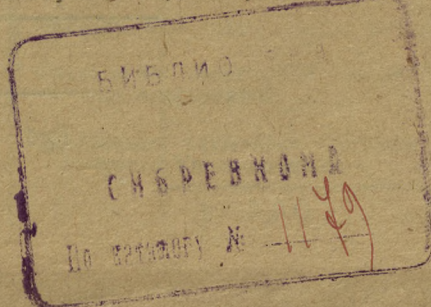
Рассмотрев годовой отчет о финансово-коммерческой деятельности предприятий и отделов Алтайского ГСНХ за 1922 операционный год, нахожу, что:

- 1) сводный годовой отчет Алт. ГСНХ в общем и целом составлен правильно;
- 2) что отчет по отдельным предприятиям изобилует детальными приложениями, дающими возможность свободно в них ориентироваться;
- 3) что прибыль, показанная в сводном отчете по счету прибылей и убытков, следует рассматривать, как валовую прибыль;
- 4) что чистая прибыль выведена ГСНХ сводной таблицей движения капиталов и выражается в сумме 649.912 руб. 39¹/₄ коп. золотом, в том числе прибыль: от эксплуатации действующих предприятий 445.657 р. 21¹/₄ к., от торговой деятельности Губторга 158.564 р. 44 к., эксплуатации арендованных предприятий 44.511 р. 40 к. и коммерческих и иных операций ГСНХ 1.179 р. 41 к.;
- 5) что убыток по всем дефицитным предприятиям составляет 175.154 р. 65 к. Таким образом, чистая прибыль ГСНХ будет равна 474.757 руб. 74¹/₄ коп.
- 6) Распределение общей прибыли 649.912 р. 39¹/₄ коп.: а) на постройки дооборудования 270.323 р. 55¹/₂ к., б) на отчисления в амортизационный фонд 44.511 р. 40 к., в) на покрытие дефицита по убыточным предприятиям 175.154 р. 65 к., г) на образование усиления торгового капитала 100.000 руб., д) на выдачу танъемы администрации и служащим и сложение безнадежных долгов 59.922 руб. 78 коп.—считаю правильным и целесообразным

В заключение должен засвидетельствовать, что в деле составления годового отчета с образцовой сводкой движения капиталов Финкомотделом ГСНХ проявлены инициатива и самостоятельность, что следует отнести к героическим усилиям и полному пониманию современных условий учета советского хозяйства, а поэтому полагаю бы руководителя Алтгубфинкомотдела Забродина и его ближайшего помощника Иванова, премировать.

Главбух Сибпромбюро *Стожар*

8 мая 1923 года
г. Новониколаевск.



БИБЛИОТКА
СИБИРСКАЯ
По выписке № 1179

