

336 (57)

К-786

Н.К.Ф. Р.С.Ф.С.Р.

Краткая характеристика...

**ИТОГИ РЕВИЗИИ
ФИНОРГАНОВ СИБИРИ**

в 1925-26 операц. году

1926



NGONB.RU



83798463017091

821612/104

336 (57)
S
K-786

КРАТКАЯ ХАРАКТЕРИСТИКА

РЕЗУЛЬТАТОВ РАБОТЫ КОМИССИИ Н.К.Ф. Р.С.Ф.С.Р.

ПО РЕВИЗИИ

751934

ФИНАНСОВЫХ ОРГАНОВ СИБИРИ

41

ЗАП.-СИБ.КРАЕВАЯ
НАУЧНАЯ БИБЛИОТЕКА
№ 40.786

B-

352

579

Типо-литография «Красный Октябрь»
Книгоиздательского Т-ва «ОСНОВА»
Ив.-Возн. Гублит. 635. Тираж 300 экз.
Заказ № 4973. Печатных листов 2¼
г. Иваново-Вознесенск.

В ноябре-декабре 1925 г. специальной Комиссией Наркомфина РСФСР под руководством Начальника Налогового Управления НКФ РСФСР **т. П. Я. Федорова** была обревизована деятельность аппарата Сибирского Края. Состояла комиссия из 17 чел. ответственных работников отдельных Управлений НКФ РСФСР. Помимо них, в ревизионной работе Комиссии участвовало также 16 чел. финансовых работников Сибири, частью из аппарата Крайфинотдела, частью — из округов. Участие местных ревизорских сил в работах Комиссии оказало ей ценную помощь, давши возможность значительно расширить рамки обследования, полнее выявить действительную картину состояния и работы финорганов Сибкрая и правильнее наметить пути к устранению обнаруженных в работе дефектов и ненормальностей.

Помимо задач обычной ревизии, комиссия НКФ ставила своей целью вскрыть недостатки действующего финансового законодательства и на основе опыта мест установить, какие в это законодательство следовало бы внести изменения и дополнения. Интересовал Комиссию НКФ и вопрос об организационных несовершенствах, которые, несомненно, могли иметь место в руководстве работой местных финорганов со стороны отдельных Управлений НКФ.

Кроме Крайфинотдела, Комиссией НКФ были обревизованы: 17 губернских, окружных и уездных финотделов, финчасти в 16-ти РИК-ах, 4 сельсовета, 4 кредитных товарищества, 4 общества взаимного кредита и 3 филиала Сибирского общества с.-х. кредита.

В одних из этих учреждений обследованием были охвачены все отрасли работы, в других — лишь некоторые. Частично при ревизии была проверена, наряду с тем, работа и в Финкомиссии Сибревкома, а также в некоторых земорганах, комхозах и т. д.

В своих заключениях Комиссия НКФ пользовалась не только данными ревизии. Для общих выводов о состоянии финансовой работы в Сибкрае Комиссией были приняты во внимание полученные ею, по запросу руководителя комиссии, от всех Завокрфинотделами материалы по ряду основных вопросов ревизионной практики. Были Комиссией учтены и итоги производившихся ранее в Сибири ревизий и обследований. Комиссия выявила и суммировала также богатые данные об общеэкономическом состоянии Сибири.

Заслушав доклад Комиссии о результатах ее работы, Коллегия НКФ нашла, что добытые Комиссией материалы во многих отношениях интересны и ценны не только для аппарата в Сибкрае, но и для всех вообще финорганов Федерации. Основные выводы из материалов по обследованию Сибири Коллегия НКФ РСФСР признала, поэтому, целесообразным издать и разослать всем финорганам РСФСР к сведению и руководству.

Целям такой информации и служит настоящая брошюра.

First main paragraph of text, appearing as a block of faint, illegible characters.

Second main paragraph of text, appearing as a block of faint, illegible characters.

Third main paragraph of text, appearing as a block of faint, illegible characters.

Fourth main paragraph of text, appearing as a block of faint, illegible characters.

Fifth main paragraph of text, appearing as a block of faint, illegible characters.

Final line of text at the bottom of the page, appearing as faint, illegible characters.

1. ОБЩЕОРГАНИЗАЦИОННАЯ И АДМИНИСТРАТИВНО-ХОЗЯЙСТВЕННАЯ ДЕЯТЕЛЬНОСТЬ.

Работу Общих Под'отделов Окрфо Комиссия НКФ нашла недостаточно налаженной. Была признана не вполне удовлетворительной в 1-ой половине 1924—25 г. и работа Общего Управления б. Уполнаркомфина Сибири.

Общая
оценка ра-
боты.

Организационные вопросы, которые по существу должны были бы быть центром внимания Общих Под'отделов Окрфо, работой их не охвачены. Объясняется это тем, что преподанная НКФ РСФСР структура Общего Под'отдела Окрфо частично не соответствует функциям, присвоенным Под'отделу, а также тем, что в штате его отсутствуют некоторые должности, которые могли бы быть замещены квалифицированными работниками.

Штатный контингент, данный НКФ РСФСР для финорганов Сибкрая, в общем достаточен и требует лишь внесения коррективов, соответственно специфическим особенностям отдельных областей финансовой работы (в частности, по линии фининспекторских участков, где отмечена перегрузка). Личный состав финорганов страдает текучестью, которая наблюдается, главным образом, среди квалифицированных работников, в частности—среди фининспекции. Финансовый стаж и образовательный ценз у сотрудников финаппарата Сибкрая в общем — небольшой. В наружном налоговом аппарате, напр., 57% имеют лишь 2-хлетний стаж.

В ряде Окрфинотделов плановость в работе отсутствует. В некоторых Окрфо планы работ составлялись, но неумело: или не все работы находили отражение в планах, или же, наоборот, планы загромождались вопросами частного, текущего порядка.

Руководство работой райфинчастей со стороны Окрфо носит случайный характер. Качественного учета ответственных работников райфинчастей в Окрфо не ведется. Между тем, судя по данным обследования Комиссии НКФ, а также по актам ревизий, производившихся Окрфинотделами, постановка дела в райфинчастях, за отдельными исключениями, — не вполне удовлетворительна.

При инструктировании райфинчастей Окрфинотделам следовало бы применять практически-показательные методы, так как сотрудники райфинчастей подготовлены к своей работе довольно слабо.

В смысле планомерного выявления больных мест в работе финаппарата ценную помощь могло бы оказать составление сводных характеристик деятельности Окрфо и райфинчастей. Разработка таких характеристик-обзоров в практику ни Крайфо ни Окрфо, однако, не введена.

Законодательно-справочной литературой финаппарат снабжен недостаточно, что иногда лишает его возможности правильно понимать и проводить директивы Центра. Значительная часть имеющейся в Окрфо литературы устарела.

Окладное счетоводство по промысловому и прочим госналогам ведется в различных округах по разному. Есть случаи параллельного ведения счетоводства райфинчастями и приходо-расходной кассой Окрфо. В другом округе отмечена передача окружного счетоводства райфинчастям. Такую неопределенность в ведении окладного счетоводства нормальной признать нельзя.

Делопроизводство поставлено также неодинаково. Так, почти во всех Окрфо, которые реорганизовались из ГФО, введена карточная система регистрации бумаг. В тех же Окрфо, которые развернулись из УФО, регистрация бумаг производится по журнальной системе. Постановка контроля за исполнением бумаг требует дальнейших, иногда значительных усовершенствований. Архив прошлых лет не везде находится в порядке.

Отчетность и счетоводство по смете НКФ, а также и по специальным источникам поставлены в общем недостаточно удовлетворительно. Отчетность, в связи с этим, доставлялась неаккуратно и не отвечала требованиям инструкции.

На хозяйственно-операционные расходы в 1924—25 г. финорганами Сибири дополнительно к ассигнованиям по госбюджету было израсходовано 41,3% из местного бюджета и др. специальных средств. В текущем году ассигнование хотя и повышено, но удовлетворить все хозяйственно-операционные нужды также не сможет.

За счет местных средств и специальных источников были произведены в 1924-25 г. дополнительные расходы и на зарплату (13,1% к отпущенной по госбюджету сумме кредитов). Фонд зарплаты недостаточен и в текущем году, несмотря на то, что средняя отпуская кредита по госбюджету увеличена и покрывает процент расходов на зарплату, произведенных в прошлом году из средств местного бюджета и специальных источников.

Предложе-
ния реви-
зионной
комиссии.

Для устранения дефектов в работе финорганов Сибкрая по линии организационной Комиссия НКФ предложила Крайфинотделу:

1) Наладить живое инструктирование Общих Под'отделов, поднять их авторитет и добиться полного охвата ими организационных функций, а также обратить внимание на усиление квалификации руководителей Общих Под'отделов на местах.

2) Приступить к изучению структуры и штатов финорганов Сибирского Края и свои соображения о желательных изменениях представить в НКФ не позднее 1 июля с. г.

3) Добиваться ослабления текучести личного состава аппарата и привлечения в него, особенно в Окрфо, развернувшиеся из УФО, квалифицированных работников (отчасти за счет Окрфо, бывших ранее финорганами губернского масштаба); в частности, озаботиться созданием более квалифицированного кадра счетных работников на местах, дабы с будущего 1926-27 года иметь возможность перейти на правильное счетоводство по двойной системе.

4) Проработать вообще вопрос о способах поднятия квалификации финработников, выяснив возможность организации финансовых курсов, отделений с специальным финансовым циклом при Томском университете и пр. и всячески поощряя в то же время организацию в финорганах кружков самообразования по отдельным отраслям финансовой работы.

5) В целях укрепления бюджетной и отчетной дисциплины в райфинчастях и поднятия их авторитета, просить Крайисполком предложить РИК-ам все перемены в составе ответственных работников райфинчастей согласовывать с Окрфо; для того же, чтобы Окрфо могли проявлять должную инициативу в вопросе об укомплектовании райфинчастей рабочей силой, завести в Общих Под'отделах Окрфо качественный учет ответственных работников райфинчастей.

6) Как по Крайфо, так и по всем Окрфо составлять свободные планы работ на каждый квартал и исполнительные отчеты по истечении плановых периодов, концентрируя эту работу в Общих

Подотделах и предварительно знакомясь с намечаемыми Окрфо квартальными планами работ для внесения в них соответствующих коррективов.

7) Периодически составлять краткие сводные характеристики работы Окрфинотделов по всем имеющимся в Крайфо материалам, а в Окрфо—ввести в практику составление подобных же характеристик-обзоров деятельности райфинчастей.

8) Срочно разработать вопрос о том, где именно должно вестись окладное счетоводство по промысловому и прочим госналогам в сельских местностях (РИК-и или Приходо-Расходные Кассы) и, если будет установлена необходимость передачи ведения счетоводства РИК-ам, войти с соответствующим представлением в НКФ РСФСР.

9) Обратить внимание на рационализацию делопроизводства в Окрфо по принципам НОТ, упорядочение архивов и т. д.

2. СМЕТНО-КАССОВОЕ ДЕЛО.

Постановка кассового дела, счетоводства и отчетности в финорганнах Сибкрая Комиссией НКФ в общем была признана удовлетворительной.

Капиталы и ценности были найдены в сохранности. Сметная кампания по государственному бюджету на 1925-26 г. была проведена успешно даже теми финотделами, которые впервые были привлечены к работе по рассмотрению и анализу сметных предположений в губернском масштабе. Правильная постановка счетоводства и отчетности дала возможность в планомерном порядке провести реформу по слиянию наличности госказначейства с наличностью Госбанка. От старых форм счетоводства к новым финорганы Сибкрая перешли без особых перебоев, несмотря на то, что местные условия сложились для этого крайне неблагоприятно. Согласованным путем было также ликвидировано счетоводство в упраздненных финорганах и открыто — во вновь образованных. Распорядительными управлениями сметно-бюджетная дисциплина соблюдалась достаточно строго, что нужно поставить в несомненную заслугу приходо-расходным кассам финорганов Сибири. Бескредитных расходов не было.

Наряду с положительными моментами, Комиссией НКФ были отмечены и отрицательные. Так, в отдельных Окрфо имела место загруженность и некоторая неоформленность переходящих ценностей. Загромождены были в большинстве финорганов и счета нераспределенных доходов. В двух Окрфо наличность бланков строгой отчетности оказалась несоответствующей книжным записям по их учету и т. д.

Крайфинотделу Сибири Комиссия НКФ предложила со второй половины года организовать плановую поверку того, как выполняются ее директивы обследованными кассами, а также произвести обследование в тех кассах, которых не коснулась ревизия Комиссии НКФ.

3. НАДЗОР ЗА КРЕДИТНОЙ КООПЕРАЦИЕЙ.

Дело регистрации кредитных кооперативов поставлено было в финорганах удовлетворительно.

1) Настойчивая борьба инспекции кооперативного кредита за аккуратное представление отчетности первичными товариществами дала несомненные результаты. В сводный баланс кредитных кооперативов на 1 октября 1924 г. были включены балансы лишь 33%, в сводный же баланс на 1 сентября 1925 г. вошло 70% кредитных организаций. В некоторых округах отчетность поступила даже в размере свыше 90%.

Положительные стороны в работе.

2) Несмотря на незаполненность штата по Инспекции кооперативного кредита, отчеты, поступающие в финорганы, своевременно проверяются и возвращаются товариществам с указанием на неправильности. Количество неправильно составленных отчетов, благодаря этому, уменьшается.

3) К ревизионной деятельности, в большинстве обследованных округов были привлечены в 1-м квартале 1925-26 г. и местные филиалы Сибирского Сельско-Хозяйственного Кредита.

4) Замечается качественное улучшение ревизионных материалов, поступающих от Союзов и представляемых инспекторами коопкредита по их ревизиям.

5) В большинстве финорганов инспекция кооперативного кредита состоит из лиц, подготовленных к выполнению своих обязанностей.

Отрицательные стороны в работе.

1) Сеть поднадзорных финорганам кооперативов остается до сих пор не вполне выявленной, в особенности по линии с.-х. товариществ с кредитными функциями.

2) С Окргу и б. ГЗУ, при этом, не налажены в должной мере взаимоотношения по обмену регистрационными выписями.

3) Процент поступающей отчетности все еще нельзя признать достаточным, тем более, что по некоторым округам отчетность поступает просто слабо. В виду того, что отчетность присылается несвоевременно, задерживается составление сводных балансов.

4) Ревизиями Союзов, а в отдельных округах и инспекции коопкредита, сеть кредитно-кооперативных организаций охвачена далеко не вполне. Ревизионные акты Союзов в качественном отношении часто были неудовлетворительны и иногда возвращались обратно. Зачастую и признанные удовлетворительными акты страдали серьезными дефектами.

5) УпНКФ пытался добиться аккуратного представления отчетности кредитно-кооперативными организациями, путем установления штрафов, налагаемых в административном порядке на неисправные организации. Мера эта была неправильной, и изданный по этому поводу циркуляр был опротестован прокурором и, как незаконный, отменен.

6) Поступление отчетов от Союзов не налажено в должной мере. Не урегулированы взаимоотношения с Сибсельскосоюзом, который уклоняется от ответов на письма Крайфо, совершенно не представляет своих отчетов, а ревизионные акты, составляемые его инструкторами, присылает с опозданием. До сих пор, к тому же, он не был обревизован.

7) Поступление ревизионных актов от Союзов сильно запаздывает. Заключение инспекции, вследствие этого, носит формальный характер, а результаты, достигнутые ревизией, в смысле упорядочения деятельности товариществ, инспекции остаются неизвестными, даже в случае уголовно-наказуемых деяний правлений товариществ. Дело правительственного надзора, благодаря этому, крайне обесценивается. Между тем, судя по актам ревизий, состояние многих кредитно-кооперативных товариществ — весьма неприглядное. Растраты, бесхозяйственность, плохая постановка счетоводства, массовые просрочки ссуд, дефицитность и неликвидность балансов составляют заурядное явление. У населения товарищества, зачастую, доверием не пользуются; вкладные операции заметного развития не обнаруживают.

8) По поводу ревизий, произведенных инспекцией Крайфо в Союзах, ни обревизованным Союзам ни Сибсельскосоюзу, членами которого они состоят, отдельных указаний от имени Крайфо не делалось.

и не делается, а посылаются одни лишь акты ревизий. Были ли исправлены Союзами отмеченные ревизиями дефекты — сведений не имеется. Известно только, что некоторые из уличенных в уголовно-наказуемых деяниях лиц остались непривлеченными к суду.

9) Учета ревизионных актов по первичным кооперативам не ведется и сведений об исправлении дефектов за редкими исключениями также не имеется.

Крайфинотделу Сибири Комиссия НКФ указала на необходимость:

Предложения ревизионной комиссии.

1) Принять меры к окончательному выявлению сети поднадзорных кооперативов, привлекая Окргу к обмену регистрационными выписями как в случае регистрации новых товариществ, так и при ликвидации старых.

2) Войдя в Краисполком с просьбой об издании обязательного постановления о привлечении кредитно-кооперативных организаций и их союзов к судебной ответственности за неаккуратное представление отчетности, добиться получения ее в срок от всех товариществ и своевременно составлять месячные сводные балансы с объяснительными записками к ним.

3) Через соответствующие органы поставить Сибсельскооюзу на вид недопустимость игнорирования им распоряжений Крайфо и обривизовать во 2-м квартале тек. года работу Союза.

4) Завести учет актов об обривизовании первичных кооперативов и следить за тем, насколько исправлены отмеченные в актах дефекты; виновных же в уголовно-наказуемых деяниях привлекать к суду, передав в случае надобности инициативу привлечения к судебной ответственности Окрфинотделам, как органам правительственного надзора за кредитной кооперацией.

5) Настоять на своевременном представлении Окрфинотделами квартальных отчетов, изменив, если потребует, преподанную б. Упр. Уполнаркомфина программу их составления.

4. ГОСУДАРСТВЕННЫЕ ЗАЙМЫ.

Постановку работы по госзаймам в Сибири Комиссия НКФ нашла, в общем, удовлетворительной.

1) Подготовка к проведению займов, в смысле привлечения контрагентуры и снабжения техническим агитационным материалом, проводилась в общем своевременно.

2) Своевременно были выяснены и суммы, подлежащие помещению в 8%-й заем. Предприятиями в ряде округов 60% запасного капитала были полностью помещены в облигации займа, а расчеты с предприятиями производились финорганами в соответствии с правилами, предусмотренными циркуляром НКФ.

1) В окраинных местностях постановка организационно-агитационной работы хромала. Облигации крестзайма рассылались по округам неаккуратно. В некоторых округах часть РИК-ов совершенно не получила по 2-му крестьянскому займу ни агитационных материалов ни даже облигаций. Как общее правило, инструктирование риков инспектурой финорганов не производилось, между тем, как в докладчиках-агитаторах ощущался недостаток.

2) Облигации крестзайма размещались иногда контрагентами принудительным порядком. В Иркутской губ. отмечен факт расчета Хлебопродукта с крестьянами за доставку хлеба облигациями, что подрывает авторитет займа, заставляя крестьянина видеть в облигации бумагу, которую надо поскорее сбыть.

Положительные стороны в работе.

Отрицательные стороны в работе.

3) Результаты подписки по 2-му крест займу нельзя признать достаточными.

4) По 8%-му гарантийному займу имеется крупная задолженность (до 126.000 р.). Перебой в деле его взыскания поддерживается и исполкомами. Значительна задолженность контрагентов (главным образом, риков) и по повторной реализации 1-го крест займа, при чем в некоторых местах были случаи растрат и хищений.

5) Отчетность по займу в некоторых финорганах поставлена не совсем удовлетворительно.

Предложения ревизионной комиссии.

Крайфинотделу Сибири Комиссия НКФ предложила:

1) Наблюдать за более своевременным и аккуратным продвижением облигаций крест займа в деревню.

2) Усилить инструкторскую, организационную и контрольную работу финорганов по займам на местах, а также обратить внимание Окрфо на необходимость более интенсивной агитационной работы по гос займам, в особенности на окраинах.

3) Упорядочить отчетность по гос займам в тех Окрфо, где имели место недочеты в ней.

4) Ликвидировать в возможно непродолжительном времени задолженность по 8%-му гарантийному займу, а также взыскать со всей строгостью недоимки по повторной реализации 1-го крест займа с контрагентов, не останавливаясь перед обращением в суд.

5. РАБОТА ФИЛИАЛОВ СИБИРСКОГО ОБЩЕСТВА С.-Х. КРЕДИТА.

Положительные стороны в работе

Работа обследованных Комиссией НКФ филиалов Сибирского Общества С.-Х. Кредита, в общем, удовлетворительна:

1) За последнее время приняты меры к систематическому взысканию ссуд, в особенности просроченных, и к мобилизации средств, распределенных среди населения.

2) Долгосрочное кредитование населения расширено.

3) Средства расходовались осмотрительно, и операционный год был заключен с прибылью.

4) Главная часть средств направлена в низовую кредитную кооперацию.

5) Филиалы наблюдают за тем, чтобы кооперативные ссуды использовались по назначению, и ведут борьбу с отступлениями от этого порядка.

Отрицательные стороны в работе.

1) Кредитные планы некоторыми филиалами невыполнены.

2) Документы, гарантирующие возврат некоторых ссуд, с юридической стороны иногда оформлялись недостаточно.

3) Не только прежде, но и в истекшем операционном году практиковалось недопустимое кредитование кооперативных товариществ крестьянскими паями с нагрузкой до 50—75% ссуд и с перечислением ссуд краткосрочных в долгосрочные, благодаря чему на руки выдавалась наличными деньгами мизерная сумма. В результате по некоторым товариществам получились просрочки ссуд в обширных размерах. Подобная практика кредитования привела, вместе с тем, к тому, что население, не желало погашать задолженность, образовавшуюся за крестьянские пая, находящиеся у него на руках. Были, далее, случаи выдачи товариществами ссуд отдельным заемщикам крестьянскими паями в размере до 100% с начислением %, что дискредитировало т-во в глазах населения и являлось одним из главных тормазов для привлечения вкладов.

4) Хотя принудительное размещение крестьянских паев в настоящее время и отменено, но, наряду с тем, установлено, что некоторые филиалы требуют от т-ств, чтобы размещение крестьянских паев не

сокращалось, предупреждая, что на финансовую поддержку будут иметь предпочтительное право товарищества, распространившие наибольшее количество крестьянских паев. Порядок размещения паев остается, таким образом, «добровольно-принудительным».

5) Имели место и такие случаи, когда т-вам предписывалось при выдаче ссуд паями выписывать обязательства заемщиков, как на ссуды, «выданные на разные хозяйственные мероприятия», не указывая, что ссуды выданы паями.

6) Некоторыми филиалами наибольшая часть крестьянских паев была размещена в течение августа и сентября 1925 г., т.е. уже после того, как было запрещено их принудительное размещение.

7) Вредный перебой в работе как отделений, так и на местах, создавала выборка просроченных ссуд и запрещение т-вам производить кредитование.

8) Не оставлена еще практика кредитования т-ств при условии, что обязательства заемщиков будут выписываться на имя не т-ва, а о-ва с.-х. кредита, и что т-ва должны кредитовать также и не членов. Такие условия заставляли товарищества нарушать свой устав и превращали их в простых распорядителей-агентов Общества.

9) Обязательства должников т-ва иногда отличались недочетами, которые лишали их юридической силы векселей.

10) По некоторым отделениям крупные клиенты остаются непроверенными, и неизвестно, насколько полученные ими кредиты употреблены по назначению, а также сохраняется ли ими находящееся у них на хранении заложенное имущественное обеспечение.

11) В деловой работе по обслуживанию кредитно-кооперативной сети между Союдами и обществом с.-х. кредита налаженности нет.

Крайфинотделу Сибири Комиссия НКФ предложила:

1) Твердо провести в жизнь закон о запрещении принудительного распространения крестьянских паев среди населения и обеспечить возможность наиболее безболезненного расчета с отдельными заемщиками по их задолженности, образовавшейся от выдачи ссуд крестьянскими паями.

2) Принять все меры ко взысканию просроченных ссуд и, строго следя за кредитной дисциплиной, не прерывать при этом кредитной работы.

3) Изменить порядок взаимоотношений с кредитными товариществами, превращающий их в простых распорядителей средств Общества с.-х. кредита.

6. ОБЩЕСТВА ВЗАИМНОГО КРЕДИТА.

В течение минувшего операционного года все О-ва Взаимного кредита, обследованные Комиссией НКФ, развивались нормально. Изменение весной 1925 г. общей политики в отношении частного торговца-розничника создало благоприятные условия для развития обществ.

1) Количество членов из месяца в месяц росло. Увеличились и оборотные капиталы. Еще более интенсивным был рост текущих счетов и вкладов, давший возможность развернуть активные операции за счет собственных средств. Обращение средств происходило быстрым темпом.

2) Переписанных, просроченных и опротестованных векселей в обследованных Обществах Взаимного Кредита почти не было.

Предложения
реви-
зионной
комиссии.

Положи-
тельные
стороны
в работе.

3) Взаимоотношения Обществ с Отделениями Госбанка носили оживленный характер. Расчеты с последними производились своевременно. Отделениями Госбанка, поэтому, кредиты большинству О-в были увеличены.

4) Обслуживались Обществами, главным образом, мелкие члены. — торговцы-розничники.

5) Операционный год всеми обследованными О-вами был заключен с прибылью.

Отрицательные стороны в работе.

1) Из недочетов, которые отмечены Комиссией НКФ в работе обществ, нужно, прежде всего, упомянуть о случаях учета дружеских и встречных векселей.

2) Допускалось кредитование некоторых членов сверх лимита.

3) В некоторых О-вах был принят способ увеличения кредитов не заблаговременно, а при рассмотрении вексельного материала, при испрашивании новых ссуд.

Предложения ревизионной комиссии.

Крайфинотделу, при производстве ревизии в О-вах Взаимного Кредита (по поручению НКФ) и при общем наблюдении за их деятельностью, необходимо просить:

1) Чтобы О-ва ни в коем случае при кредитовании членов не выходили за пределы лимитов, вопросы же об увеличении кредитов рассматривали не при приеме к учету новых векселей, а заблаговременно.

2) Чтобы совершенно не допускались к учету дружеские и встречные векселя.

7. НАЛОГОВОЕ ДЕЛО.

Общая оценка работы.

Работа налогового аппарата Сибири может быть охарактеризована в общем углублением совершенствования техники обложения и углублением активности в части устранения недочетов прошлых лет.

Принятый твердый курс в налоговой работе по линии изучения и укрепления налоговой системы и налоговой практики оказал влияние на совершенствование методов работы и, в связи с ростом экономики края, повысил общий рост доходов в полном соответствии с заданиями и предположениями Центра.

Положительные стороны и достижения в работе.

Из числа положительных сторон и достижений в области налоговой работы Сибфинуправления следует отметить:

1) Полное выполнение твердых заданий и сметных предположений Центра, выразившееся за 1924—25 г. в размере 101%.

2) Более обоснованный подход к определению оборотов предприятий, а в некоторых округах — и доходов плательщиков с приближением к действительным, путем — изучения предприятий, собирания разного рода фактического материала и вступления на путь индивидуального проведения обложения.

3) Изжитие в значительной степени выявленных ревизией 1924 г. недочетов.

4) Налаженность взаимоотношений налогового аппарата в работе с другими учреждениями.

5) Отсутствие налоготворчества в городах и взятая налоговым аппаратом твердая линия для полного изжития имевших место отдельных случаев введения незаконных сборов.

6) Некоторые мероприятия налогового аппарата в деле промышленного обложения способствовали: а) увеличению количества выбранных патентов и сумм патентного сбора, б) улучшению сбора подсобных материалов для обложения промналогом путем обследования предприятий, систематического извлечения сведений из ж. д. книг, боев и т. д.

в) более исчерпывающему охвату предприятий уравниванием, г) улучшению техники обложения (своевременная отсылка фининспекцией протоколов о нарушениях, своевременное начало генеральной проверки предприятий и пр).

7) Правильность и налаженность обложения юридических лиц.

8) Принятие мер к правильной постановке подоходного обложения, что способствовало: а) увеличению количества поданных списков по ф. № 1 и улучшению их качества, количества поданных деклараций и т. д., б) постепенному изжитию нормативного способа определения доходов и переходу к индивидуальному методу.

9) Увеличение поступлений гербового сбора и местами — выполнение плана гербовых ревизий на 100%, а также удовлетворительная постановка надзора за поступлениями гербосбора.

10) Улучшение работы по изъятию ренты (увеличение объектов обложения и суммы основной ренты).

11) Тоже — по наследственным пошлинам.

12) По сельхозналогу: а) полное выполнение твердого задания, б) сравнительно равномерное распределение тяжести обложения, как результат правильного исчисления условно-чистой доходности сельского хозяйства и установление разрядов по обложению с учетом экономических особенностей отдельных районов, в) правильность исчисления налога с широким вовлечением в работу сельсоветов и своевременность представления декретированных льгот и скидок, г) правильная постановка окладного счетоводства и отчетности в РИК'ах, как результат произведенного их обследования, д) углубление разработки некоторыми финорганами налоговых и статистических материалов прошлых лет и использование аналитических выводов в оперативной работе, е) удовлетворительное проведение агиткампаний.

13) По косналогам: а) удовлетворительная постановка наблюдения за местами производства и хранения подакцизных предметов, б) твердый курс в отношении передвижения дел по акцизным нарушениям.

14) Улучшение постановки учетно-статистического дела (анализы результатов кампаний производятся по каждому налогу, участку и т. д.).

15) Некоторое снижение в отдельных округах размера недоимочности.

16) Плановость в работе.

17) Усиление живой и письменной связи в большинстве округов.

18) Правильное отношение к техническим совещаниям в результате чего поднялась квалификация налоговых работников и возросла активность в деле усовершенствования налоговой практики.

19) Удовлетворительное руководство местной работой со стороны Крайфо (своевременное проведение директив Центра и издание в развитие их циркуляров, производство оценки местных анализов и т. д.).

Наряду с достижениями в налоговой работе ревизионной комиссией НКФ констатированы и недочеты в налоговом деле.

Из числа этих недочетов должны быть отмечены следующие:

1) Неправильное и неполное выполнение в округах и районах директив НКФ и Крайфо.

2) Низкий процент поступления налогов на установленные сроки.

3) Все еще значительная по размерам общая недоимочность по Сибири.

Отрицательные стороны в работе

4) Неудовлетворительная постановка окладного счетоводства в приходо-расходных кассах, оказавшихся в большинстве обследованных округов не в состоянии своевременно снабжать налоговый аппарат данными о поступлении налогов и недоимок и систематическое запоздывание представления отчетности в Крайфо, Окрфо.

5) Недостаточная активность в работе налоговых комиссий и слабая посещаемость их заседаний представителями профсоюзов и ГОМХ.

6) Случаи вмешательства в отдельных округах окружной прокуратуры в оперативно-налоговую работу финорганов, а также случаи незаконных воздействий на налоговые органы при осуществлении ими требований налоговых законов.

7) Слабая борьба с уклонениями некоторых групп налогоплательщиков от уплаты налогов.

8) Неиспользование фининспекцией анализов работы.

В частности, по отдельным видам налогового обложения ревизия выявила следующие главнейшие недочеты в работе:

9) **По промысловому налогу:**

а) сокращение количества предприятий, привлеченных к урвсбору и суммы их оборотов и окладов, что объясняется не только изменениями налогового законодательства (напр., предоставление льгот кустарям и ремесленникам), но и недоохватом плательщиков;

б) недостаточное использование подсобного для обложения материала;

в) слабое выявление подрядов и поставок;

г) слабое участие фининспекции в деле поверки торговли и промыслов, что в результате дало понижение количества составленных самими фининспекторами протоколов;

д) неправильное применение процентов обложения по урвсбору (случаи необоснованного повышения, малая обоснованность и необоснованность заключений фининспекторов по жалобам плательщиков и постановлений Окр. (Губ.) комиссий);

е) недовыявление оборотов по 2-му и 3-му разрядам торговых и по 3-му разряду — промышленных предприятий.

10) **По подоходному налогу:**

а) уменьшение из полугодия в полугодие количества плательщиков основного подоходного налога и сокращение количества плательщиков прогрессивного налога, суммы обложенных доходов и окладов налога (причины: льготы кустарям и ремесленникам, а также мелким домовладельцам, недоохват плательщиков, неудовлетворительно разработанные нормы доходности и т. д.);

б) неполнота подачи списков по ф. № 16 в сельских местностях, недостаточность фактической поверки этих списков на местах, неудовлетворительное содержание деклараций плательщиков; пользование нормативным методом определения доходов, необоснованность заключений участковых комиссии по жалобам плательщиков прогрессивного налога и решений по ним Губ (Окр.) Комиссий.

11) **По гербовому сбору:** невыполнение в ряде округов плана гербовых ревизий и большое количество безрезультатных ревизий.

12) **По сельхозналогу:**

а) слабое выполнение задания в кампании на первый срок (причины: неравномерность распределения тяжести обложения, позднее вручение окладных листов, бездорожье и пр. — в ряде округов);

б) неудовлетворительность проведения зачистки кампании в 1924—25 г., вследствие запоздания и слабой постановки окладного счетоводства в РИК'ах;

в) несвоевременное рассмотрение в РИК'ах ходатайств и жалоб плательщиков, массовые случаи неправильного предоставления льгот и скидок и пр.;

г) недостаточная подготовленность в ряде районов работников РИК'ов и сельсоветов в отношении техники учета объектов обложения, запоздалое вручение окладных листов, несвоевременное рассмотрение дел судебными органами об укрывателях объектов обложения;

д) запоздалость предоставления в Крайфо отчетности;

е) нарушение порядка взимания налога (случаи взимания п.т. учреждениями 3% пени при приеме от плательщиков денег в уплату налога, выдача некоторыми РИК'ами платежных квитанций на переведенные по почте суммы, случаи установления льготных дней (5—7) для приема налога без начисления пени, случаи хранения некоторыми РИК'ами просроченных и не востребовавшихся паев с.-х. кредита за кампанию 1924—25 г.);

ж) задержка РИК'ами возврата и зачета переplat, отчасти по причине усложненных форм отчетности с разбивкой суммы переплаты каждого плательщика на отдельные составные части бюджетов (губ., уездн., районные);

з) ряд случаев растрат сельхозналоговых сумм сельсоветами и РИК'ами в 1924—25 и обнаружение таковых в 1925—26 г.

13) По косналогам:

а) повсеместное слабое наблюдение за торговлей и передвижением подакцизных предметов и недостаточное наблюдение за местами производства и хранения вне жительства косинспекции в районах и уездах;

б) медленность продвижения дел по акцизным нарушениям и залежи дел в Нарсудах;

в) неполнота учета табачных плантаций.

В работе центрального аппарата Крайфо обнаружены следующие главнейшие недочеты:

14) Фактическое отсутствие в 1924—25 г. учетно-инструкторского Отдела в б. Налог. Управлении УпНКФ привело к невыполнению в плановом порядке всей работы, возлагаемой на эту часть.

15) Отсутствие налаженной связи Крайфо с местами, вследствие отсутствия ревизорского аппарата, что повлекло за собой неосведомленность о положении дела на местах и надзора за местной работой.

16) Недостаточность указаний со стороны Крайфо местным финорганам в отношении постановки некоторых весьма важных отраслей налоговой работы (по собиранию подсобного материала, постановке делопроизводства в финучастках и т. д.).

17) Недопустимая перегрузка отдельных финучастков, случаи переброски фининспекторов из участка в участок перед началом кампании, текучесть внутреннего аппарата и наружного надзора, слабая квалификация финаппаратов в районах и пр.

В связи с общими результатами обследования работы в области налогов Ревизионной Комиссией НКФ, кроме указаний общего характера, был сделан Сибкрайфо ряд предложений, из числа которых должны быть отмечены следующие:

Предложение ревизионной комиссии

1) Усилить в 1925—26 г. живой инструктаж и проверку работ низовых ячеек и тем добиться в последующей работе недопущения повторения имевшихся случаев неисполнения и неправильного толкования директив НКФ и Крайфо.

2) Добиться, путем тщательного анализа проведения обложения: а) выявления кадра ускользнувших от налога плательщиков, б) выявления причин отмеченного явления и в) искития недоохвата плательщиков.

3) Принять меры к поднятию налоговой дисциплины среди плательщиков.

4) Принять меры к полной ликвидации недоимочности.

5) Урегулировать и упорядочить ведение окладного счетоводства по всей периферии и искитить хроническое запаздывание представления отчетности с мест.

6) Урегулировать вопрос с краевой прокуратурой о невмешательстве окружной прокуратуры в оперативную работу налогового аппарата.

7) Учитывать результаты прошлых налоговых кампаний и выводы учета сообщать фининспекторам перед началом новых кампаний, дабы на опыте проделанного совершенствовать работу.

8) Усилить влияние Окрфо на РИК и в деле назначения и перемещения финработников и тем самым добиться большего укрепления работы низовых налоговых ячеек.

9) Углубить индивидуальный подход к определению оборотов и доходов плательщиков.

10) Проверить и неуклонно наблюдать за проведением на местах принудительных мероприятий по борьбе с растратами налоговых сумм (упорядочить технику приема налогов и проверить более глубоко счетоводство).

11) Проработать вопрос со статорганами в отношении введения в 1925—26 г. однообразной системы составления актов о гибели посевов на предмет предоставления скидок по сельхозналогу.

12) Усилить внимание мест в области поднятия активности работы налоговых комиссий путем соответствующего подбора членов таковых.

8. НЕНАЛОГОВЫЕ ДОХОДЫ.

Общая оценка работы.

Работа финорганов Сибири по неналоговым доходам в общем признана удовлетворительной. В 1924—25 г. задание выполнено в размере 114%, или более 1923—24 г. на 30%. Выявление и погашение недоимочности идет интенсивно, если не считать некоторых перебоев, происшедших вследствие районирования.

Положительные стороны и достижения в работе.

Из положительных сторон и достижений в области неналоговой работы Сибфинуправления следует отметить:

1) Хорошее качество наружной работы по целому ряду финорганов (б. Ново-Николаевскому, Иркутскому, Томскому и др.).

2) Предприятия, действующие на основе хозрасчета и находящиеся в ведении Окрисполкомов, оформлены в уставном порядке.

3) Уставным капиталам и специальным фондам ведется полный учет по специально заведенной отчетности. В то же время ведется наблюдение за правильным их использованием, а также изучается финансовое и производственное состояние предприятий.

4) Достигнут авторитет финорганов в области промышленности и торговли перед Губпланом и ГИК'ами.

5) Проведена удовлетворительно кампания по анализу балансов промышленных и торговых предприятий. Что очень важно, в большинстве своем заключения ГФО по отчетности предприятий детально освещают хозяйственную и финансовую деятельность предприятий.

6) При местных губернских бюджетах созданы реальные фонды, из которых предприятиям выдаются ссуды на расширение основных капиталов.

7) Сибкрайфо проводится ряд мероприятий по взятию под наблюдение и по изучению финансового и производственного состояния всех госпредприятий, эксплуатируемых путем сдачи в аренду, а также и всех без исключения как бездействующих консервированных, так и действующих на хозрасчете предприятий, находящихся в ведении Окр-

8) В целях усовершенствования отчетности по состоянию капиталов Сибкрайфо устанавливает форму учета капиталов в сводных балансах. Этот порядок даст возможность входить во все детали движения капиталов и рассматривать правильность оборотов по их движению.

9) Учтены капиталы ОМХ'ов, незакрепленные в уставном порядке за предприятиями и, кроме того, проводится ряд мероприятий к установлению источников их происхождения, а также к использованию, передаче и распределению этих ценностей.

10) В области кооперации подвергнута тщательному изучению деятельность кооперативных союзных объединений, главным образом, в целях освещения их финансового состояния; в результате по десяти из них составлен сводный баланс.

11) Крайфо принимает активное участие в разработке общих экономических мероприятий по укреплению государственного хозяйства края, проходящих через Сибплан и Крайисполком, а также стремится через эти органы проводить ряд мер, направленных к упорядочению дела управления объектами неналоговых доходов и увеличению поступлений от них.

К числу отрицательных сторон в работе Сибфинуправления по неналоговым доходам следует отнести:

Отрицательные стороны в работе.

1) Общая слабость аппаратов по некоторым новым округам.

2) Частая смена работников аппарата в некоторых финорганах.

3) Случаи ненормального распределения обязанностей среди сотрудников и нагрузки их.

4) Слабое наблюдение за лесами и за прохождением судебных дел о лесонарушениях.

5) Низкая оплата труда лесных работников, влияющая на качество работы, особенно на качество работы низового лесного надзора.

6) Неудовлетворительная постановка учета и отчетности в лесных органах.

7) Почти полное отсутствие обследований нетрестированных совхозов со стороны финорганов, а также недостаточность проверки правильности бездоговорного и безвозмездного пользования совхозами.

8) Неурегулированность отношений финорганов с РИК'ами по вопросу о взимании платежей и вообще по вопросам участия РИК'ов в сдаче в аренду и наблюдении за эксплуатацией госземимуществ.

9) Оторванность финорганов от наблюдения за эксплуатацией земных недр.

10) Недостаточная связь финорганов с административными органами, которым подчинены учреждения, взимающие пошлины и сборы. Это обстоятельство, между прочим, повлекло ряд позаимствований и даже растрат, а также самовольное израсходование сумм государственных сборов на нужды ведомств (особенно по нотариальному и охотничьему сборам).

11) Слабое проведение кампании по анализу промфинпланов промышленных предприятий.

12) Допущено отступление от законом установленного порядка в области распределения промфонда: выдавались иногда беспроцентные и безвозвратные ссуды; кроме того, по ряду предприятий числится задолженность в промфонд по отчислениям от прибылей и арендной платы.

13) Слабость работы по изучению финансово-экономического положения первичной кооперации на основе рассмотрения балансов в 1924—25 г.

14) Недостаточное инструктирование в области работы по торгпрому со стороны Сибкрайфо.

15) Слабая сравнительно практика разрабатывавшейся в Сибпромбюро и Сибплане финансовой части 5-тилетнего плана развития сибирской промышленности, где допущен неправильный метод исчисления размера необходимых средств.

16) Неувязка между УГД, УМФ и валютной ячейкой в части проведения в жизнь мероприятий, связанных с выявленными УГД по балансам предприятий результатами.

Предложе-
ния ревизионной
комиссии

В связи с результатами обследования работы в области неналоговых доходов ревизионной комиссией НКФ, кроме указаний общего характера, был сделан Сибкрайфо ряд предположений, из числа которых должны быть отмечены следующие:

1) Очистить задолженность от сумм безнадежных ко взысканию и проверить сомнительную к поступлению часть недоимочности в целях сосредоточения внимания на взыскании реальных к поступлению сумм.

2) Совместно с Крайзу и Крайсудом провести кампанию по борьбе с самовольными порубками (издать от имени крайисполкома соответствующий циркуляр; использовать местную печать, произвести ревизии лестничеств и т. д.).

3) Тщательно изучить под углом зрения интересов государственного хозяйства намечаемую земорганами в широком масштабе передачу земель из состава госземимущества в трудовое пользование.

4) Проверить опыт привлечения РИК'ов к сдаче в аренду и наблюдению за эксплуатацией госземимуществ.

5) Углубить изучение производственного и финансового состояния сельсоветов.

6) Дать директивы местам о производстве обследований трестированных совхозов, а также нетрестированных.

7) Проверить условия пользования всеми совхозами Сибири.

8) Совместно с Сибпромбюро урегулировать вопрос и дать на места согласованные директивы по вопросу о взаимоотношениях горных округов с финорганами (в связи с районированием).

9) Не ослаблять темпа работ по наблюдению за законным и целесообразным использованием капиталов, вложенных в промышленность и торговлю, и по полному охвату всей промышленности в целях выявления более точных экономических показателей.

10) Усилить инструктирование мест вообще и в особенности в части анализа балансов госпредприятий.

11) Принять активное участие по разработке финансовой стороны перспективного плана развития сибирской промышленности с учетом возможностей мобилизации средств внутри самой промышленности, а главным образом, с учетом возможностей использования для расширения основных капиталов — специальных фондов, по мере накопления их в предприятиях.

9. ГОСФОНДЫ.

Направление деятельности Сибирской Комиссии Госфондов соответствует директивам КОМЭКОСО. Практические задания последней выполнены в недостаточной мере, что следует отнести частью за счет общих объективных причин, частью же — за счет слабости живой связи Сибкомиссии с местами.

**Общая
оценка
работы**

Из положительных сторон и достижений Сибкрайфо в работе по госфондам следует отметить:

**Положи-
тельные
стороны
и дости-
жения
в работе**

1) Интенсивную работу по реализации учтенного имущества, наряду с чем производилось также и выявление новых групп госфондов (реализовано до 1 мил. руб. и выявлено на сумму около 700 т. р.).

2) Принята на учет значительная часть бездействующих предприятий.

3) Непосредственное участие Сибкомиссии в разрешении вопросов по реализации госфондов на месте.

4) Контроль за правильностью постановлений местных комиссий и за присылкой ими отчетных данных, с дачей указаний в случаях отклонений от директив КОМЭКОСО.

Из числа отрицательных сторон в работе Сибкрайфо по госфондам можно отметить:

**Отрица-
тельные
стороны
в работе.**

1) Недостаточный охват планомерным обследованием госорганов и особенно хозрасчетных и коммунальных предприятий.

2) Слабое участие комиссий госфондов в работе по неликвидным фондам и отсутствие реальных результатов этой работы.

3) Недостаточный контроль местных комиссий за работой их технических аппаратов.

4) Почти полное отсутствие материальной и денежной отчетности в некоторых городах края.

5) Случаи растрат и хищений.

6) Случаи неправильного взятия на учет имущества, неподлежащего зачислению в госфонд.

7) Случаи перерасхода денег на организационные и другие нужды Губкомиссий за счет сумм, подлежащих внесению в доход казны.

8) Случаи неосторожного заключения сделок в кредит.

9) Случаи отказа госорганов от покупки имущества госфондов с последующим приобретением такового от частных лиц по повышенным ценам.

В связи с результатами обследования работы в области госфондов ревизионной Комиссией НКФ, кроме указаний общего характера, был сделан Сибкрайфо ряд конкретных предложений, из которых надлежит отметить следующие наиболее важные:

**Предложе-
ния реви-
зионной
комиссии.**

1) Необходимо наблюдать за производством местными комиссиями планомерного заключительного обследования госорганов и, главным образом, предприятий и учреждений, состоящих на хозрасчете, и их администрирующие центры (ГОМ'и).

2) Необходимо ускорить разрешение на местах вопроса о зачислении в госфонд негодного и ненужного имущества совхозов и других доходных статей НКЗема в соответствии с циркуляром № 199, и по выявлении — приступить к реализации этого имущества.

3) Сибкомиссии необходимо усилить внимание к системам деятельности отдельных комиссий (усилить инструктаж).

4) Необходимо принять меры к урегулированию вопроса о фактическом превышении в обследованных комиссиях расхода средств от реализации госфондов против установленных процентных отчислений.

5) Необходимо следить за результатами выполнения местными комиссиями поставленных им заданий.

6) Представить в КОМЭКОСО сведения о причинах снятия с учета той части взятого на учет имущества, которое снято с учета без разрешения КОМЭКОСО.

7) Усилить инструктаж и руководство работой по учету и реализации неликвидных фондов.

10. МЕСТНЫЙ БЮДЖЕТ.

Общая
оценка
работы
в 1924/25 г.

Местные бюджеты Сибири собрали в 1924—25 г. доходов на 3% более предположенных к поступлению. Такой результат был обусловлен исключительно доходами общегосударственного значения — пособиями (283% сметных предположений), отчислениями (104% — 111%) и надбавками (101%). Доходы от местных неналоговых источников не оправдали сметных предположений. Коммунальное хозяйство, например, дало 85% ожидавшейся к поступлению суммы, местная промышленность — также 85%, а имущество и предприятия сельско-хозяйственного значения — всего лишь 49%. По отдельным дифференцированным бюджетам наименее реальной оказалась доходная часть низовых бюджетов.

Из пробелов, которые имели место в ряде административных единиц Сибкрая при исполнении бюджетов 1924-25 г., важнейшими были следующие:

1) Процесс разграничения имущества на местные и государственные не везде был закончен.

2) Имущества местных советов не были полно учтены и инвентаризированы.

3) Формы хозяйствования были несовершенны. Особенно это относится к городскому коммунальному хозяйству, комбинаты которого не исключали возможности существования предприятий убыточных и целесообразно не оправданных.

4) РИК'ами их имущества использовывались или не вполне или недостаточно хозяйственно: доходность имущества была низка, а предприятия нередко — убыточны. Доходные источники районных бюджетов в некоторых округах оказались, вместе с тем, менее реальными, по сравнению с доходами городских бюджетов и бюджетов высших административных единиц Сибири.

В соответствии с доходной частью, довольно высокий процент выполнения дала и расходная (94%). Наиболее близко к назначениям подошли административные расходы (93 — 94%), в меньшей степени были удовлетворены потребности культурно-социального характера (84—90%) и в еще более пониженном размере выполнены бюджетные назначения на хозяйственные нужды (по сельскому хозяйству, напр. — 84%, по путям сообщения — 71%). В то же время, чрезвычайные расходы в 1½ раза превысили бюджетные исчисления.

Подобная же неравномерность удовлетворения отдельных нужд наблюдалась и по дифференцированным бюджетам. В районных бюджетах, напр., административные расходы, как правило, превышали сметные ассигнования. Бюджетная дисциплина была нарушена и по линии чрезвычайных расходов, которые в районных бюджетах колеблются от 105 до 142%. Между тем, нужды, напр., народного образования, были удовлетворены в размере только 72—84%. Процент же выполнения сметных предположений по путям сообщения в районных бюджетах был вовсе невелик (32—35%).

Положительным моментом расходной части местного бюджета за 1924—25 г. было выполнение бюджетами обязательств по выплате декретированных ставок субвенцируемым группам работников и использование по назначению субвенционных пособий на строительство (по всем округам).

Положительные стороны в работе.

В качестве важнейших дефектов, допущенных при исполнении расходной части, Комиссией НКФ были отмечены следующие:

Отрицательные стороны в работе.

1) Имели место случаи нарушений бюджетной дисциплины, выразившиеся в значительных сверхсметных и внесметных расходах, нередко на потребности, непредусмотренные Временным Положением о местных финансах.

2) Равным образом, наблюдались случаи расходования районными исполкомами своих средств прежде всего на административно-хозяйственные нужды, в ущерб остальным потребностям.

3) Нарушением бюджетной дисциплины явился и ряд дополнительных смет.

4) В отдельных округах при выполнении бюджета на 1924—25 г. допускалось двойное финансирование: на местный бюджет была принята часть расходов по содержанию учреждений, состоящих на госбюджете.

Крайфинотделу Сибири Комиссия НКФ указала на необходимость

Предложения ревизионной комиссии.

1) Ускорить инвентаризацию имуществ, в том числе и районных.

2) Приступить к детальному изучению доходных возможностей имуществ, для чего:

3) Поставить через Окрики вопрос: а) о проверке Окрпланами каждого недостаточно изученного предприятия окружного и городского значения; б) об изучении эксплуатации имуществ с организационной стороны и с точки зрения возможности выравнивать их доходы соответствующей тарифной политикой и укрепить их хозяйственное значение.

4) Предложить Окрфо произвести такое же изучение районных имуществ и, на его основе, поставить перед РИКами вопрос о необходимых изменениях в способах и порядке эксплуатации этих имуществ.

5) Имея в виду ряд случаев нарушения бюджетной дисциплины при исполнении бюджета 1924—25 г.: а) по бюджету окружному и городскому — усилить работу финконтроля по наблюдению за исполнением бюджета; б) по бюджетам районным — оживить деятельность районных ревизионных комиссий.

6) Произвести в округах учет специальных средств в учреждениях, состоящих на местном бюджете; те из этих средств, к существованию которых нет законных оснований, включить в бюджет путем дополнительных смет, остальные же — принять в расчет для ориентировки при сметных ассигнованиях.

Подготовка к бюджету 1925—26 г. производилась в тяжелых условиях районирования, когда с бюджетной работой совпало образование округов. В основу последней, таким образом, не был положен надлежаще проработанный хозяйственный план. Возможность достаточно правильного предварительного подсчета доходов и составления на его основе производственных планов по всем отраслям местного хозяйства затруднялась, при этом, и отсутствием твердых данных о размерах предоставленных Краю доходов по основным государственным источникам: отчислениям от сельхозналога и промналога, дотациям и субвенциям.

Бюджет Сибкрая 1925/26 г.

При таких условиях нормировка бюджета, т.е. увязанного балансом хозяйственного плана Края, свелась к нормировке отдельных смет. Изданная в этих целях Уполнаркомфином Сибири инструкция в смысле

бюджетной техники была достаточно разработана. Наряду с тем, основным недостатком инструкции заключался в ее односторонности: минимальные нормы расхода на душу населения по округам и по отраслям хозяйства были определены, максимальные же — не установлены.

На новое строительство в бюджет внесены несогласованные с бюджетными доходами ассигнования в размере 200% возможной субвенции из Центра, что является по существу искажением субвенционной системы.

Для структуры бюджета 1925—26 г. характерно, что процент дефицитности по отдельным частям Края отклоняется от средней нормы дефицитности. Последняя выражается в 18,2%, а, напр., Ойратская Авт. Обл. дает 70%, Хакассский округ — 31%, Омский — 7%. В широких пределах колеблется и дефицитность районных бюджетов не только по различным округам, но даже и внутри одного и того же округа. Дефицитность районного бюджета (20,3%), в то же время — выше средней нормы дефицитности.

Дефицитность бюджета краевых и окружных мероприятий заставляет опасаться за то, что помощь нижестоящим исполкомам из краевого и окружных фондов регулирования в годовом ее исполнении окажется нереальной. По крайевому бюджету, напр., сумма дефицита — 1.445 т. р. почти равна сумме самого фонда — 1.596 т. р.

Как результат нереальности бюджета, хозяйственная самостоятельность районов в известной степени парализована. Деятельность районных бюджетных комиссий слаба. Соответственно этому, и финансовые части РИК'ов носят характер скорее канцелярий по составлению смет, чем организующе-технического аппарата, активного в своем хозяйственном и бюджетном строительстве РИК-а.

При общем повышении расходной сметы на 38% и доходной на 19%, исключительно важное значение приобретает регулирование исполнения бюджета по квартальным финансовым планам. Эта сторона дела, между тем, не организована. Во многих случаях, напр., за счет сезонных доходов и даже займов осуществлялись мероприятия, не обеспеченные доходами.

Доходная смета 1925—26 г., сравнительно с 1924—25 г., возросла на общую сумму в 5.512 т. р. На 2.655 т. р. увеличены доходы от источников общегосударственного значения и на 3.044 т. р. — государственные субвенция и дотация. Этими двумя источниками не только исчерпывается весь рост доходных назначений за 1925—26 г., сравнительно с 1924—25 г., но и компенсируется уменьшение на 187 т. р. предполагаемых к поступлению доходов по остальным доходным статьям.

По линии местных доходных источников дело обстоит так:

1) По **госземимуществам**, сравнительно с назначениями прошлого года, доходность на 52% ниже. Охват земель достигает не более 3—4% их общего количества. Подъем доходности этих имуществ — возможен и в значительной степени будет зависеть от степени улучшения хозяйственно-организационной стороны дела по линии ОЗУ риков и финорганов.

2) По **коммунальному хозяйству** процент доходности муниципализированных строений не превышает 4—5% (без учета падения рубля), что не гарантирует даже их амортизации. При этом, процент восстановительных расходов составляет не больше 1,5% капитализированной стоимости строений. Рост доходности коммунального хозяйства происходит, таким образом, в значительной степени за счет основного капитала.

Наряду с проверкой правильности проведения арендной политики (в целях отмены непредусмотренных законом льгот) и максимальным исчерпанием арендных возможностей, в качестве мер к поднятию доходности от коммунальных предприятий, Комиссия НКФ указала на необходимость выравнивать тарифы, не допуская, как правило, чтобы они были ниже себестоимости, а также ликвидировать такие комбинаты, убыточные предприятия которых поглощали в прошлом, в ущерб местному бюджету, доходы предприятий прибыльных.

3) В области **местной промышленности** отчисления от прибылей в местный бюджет почти везде были переданы в полном размере. Процент прибыли — 3-4% на основной капитал. Незначительность % прибыли в известной мере была обусловлена в отдельных округах большими убытками по отдельным предприятиям, входящим в комбинаты, наряду с прибыльными. Помимо ликвидации убыточных предприятий процент доходности возможно повысить улучшением методов хозяйствования, что в свою очередь позволит привлечь в местную промышленность Края больше оборотных средств, ныне для нее недостаточных.

4) По **местным налогам** сметные ассигнования в бюджете 1925—26 г. на 375 т. р. меньше, чем в 1924—25 г. Такое снижение — чрезмерно, если учесть, что сметные предположения по местным налогам в 1924 — 25 г. были выполнены почти на 100% и что в 1925—26 г. введен новый налог с золотопромышленных предприятий.

В общем, по мнению Комиссии, падение доходности от местных источников может быть в известной степени исжито. Имеется возможность несколько поднять доходность и от общегосударственных источников. Для этого следует полнее охватить плательщиков общегосударственным обложением и шире исчерпать доходные ресурсы от реализации госфондов. О возможности повышения доходности от общегосударственных источников говорит и обнаружившийся заметный рост лесных доходов, в результате производящихся соревнований (торгов).

В расходной части бюджета 1925—26 г. положительным моментом является, прежде всего, значительное улучшение норм материально-хозяйственного снабжения сети массовых учреждений. Сельская сеть, при этом, расширена, городская же — или осталась без перемен или даже частично сократилась. В расходной части, далее, осуществлены директивы по разукрупнению сельсоветов и включению в бюджет договорных школ. Дифференциация бюджетов проведена правильно.

Основной минус расходной сметы — ее несогласованность с доходными возможностями, на основе общереспубликанского плана финансирования местных бюджетов. Отрицательным моментом является также некоторая неравномерность удовлетворения потребностей различных исполкомов. Стоимость окружных административных учреждений в ряде округов выше стоимости бывших губернских и уездных учреждений; на окружные сметы, вместе с тем, приняты не предусмотренные Положением о местных финансах расходы как особые, так и производимые в порядке двойного финансирования (Окрстатбюро, Окрвнупотр, воспособление по линии Наркомпроса). Между тем, в нормировке канцелярских потребностей риков имеется такой существенный пробел, как почтовые расходы (в условиях отмены кольцевой гоньбы).

Сравнительно с 1924—25 г., расходная смета на 1925—26 г. возросла на общую сумму в 11.374 тыс. рубл. Из этой суммы 5.896 тыс. руб. падает на увеличение заработной платы, в связи с повышением ставок субвенируемым группам, увеличением госминимума и директивами о неснижении ставок зарплаты против уплачивавшихся в прошлом году (хотя последние нередко и превышали действующий госминимум);

Мнение
ревизион-
ной
Комиссии

0,3 мил. руб. относится на расходы по разукрупнению сельсоветов (кроме зарплат) и 180 тыс. руб. связано со включением договорных школ (также не считая зарплат). Остальная сумма роста расходов (4,8 мил. рублей) обусловлена расширением восстановительных работ (из них на капитальный ремонт и новое строительство приходится на 2.451 т. руб. больше, чем в 1924—25 г.), увеличением сельской сети и выравниванием норм административного и материально-хозяйственного обслуживания.

Расходная смета, в общем — нереальна. Полное осуществление мероприятий и расходов в объеме, намеченном бюджетом, — не обеспечено ни доходными возможностями бюджета, ни возможностями в текущем году покрыть дефицит из общих ресурсов Республики.

11. ФИНАНСОВЫЙ КОНТРОЛЬ.

Деятельность Контрольно-Бухгалтерского подотдела Сибкрайфинкомиссией НКФ была, в общем, одобрена. Ревизионная работа велась им планомерно и отличалась четкостью. Достаточно полной и разносторонней была и инструктивная деятельность подотдела, даже при отсутствии в нем особой инструкторской ячейки.

1) Сравнительно с 1924—25 г. отчетная дисциплина среди подотчетных учреждений заметно поднялась. Число неисправных учреждений значительно сократилось. Отчетность приобрела большую содержательность и систематизированность.

2) Случаи нарушения бюджетной дисциплины госучреждениями, благодаря настойчивости, проявленной в борьбе за нее финконтролем, заметно уменьшились. Большое значение в деле упорядочения бюджетной дисциплины в госучреждениях имела работа финконтроля по укреплению там принципа единства кассы. Почти всюду контроль добился закрытия ведомственных касс, и нарушение сметно-бюджетного порядка в госучреждениях утратило характер хронического явления. Менее реальны были достижения финконтроля в деле укрепления сметно-бюджетных принципов среди учреждений местных бюджетов, хотя финконтроль уделил и этому много внимания.

3) Момент проверки расходов финконтролю удалось значительно приблизить к моменту их производства. К новому институту районных ревизионных комиссий финконтролем был проявлен должный интерес.

4) Дело проверки оборотов местных бюджетов (на средства, отпущенные исполкомами) было организовано финконтролем заблаговременно, а именно — с 1 окт. 1924 г. Следствием этого было то, что к 1 апреля 1925 г. когда ревизия местного бюджета стала обязательной, местные бюджетные учреждения Сибири были уже достаточно информированы и относительно порядка предоставления отчетности на ревизию и относительно порядка пользования отпущенными им средствами.

5) Помимо отчетности по государственным расходам, контролем относительно широко была охвачена и отчетность по лесным и таможенным доходам и натуральным сборам, а также отчетность по административно-хозяйственным расходам учреждений, финансируемых в особом порядке (Госбанка, Госстраха, Нотариальных Кантор).

6) Авторитет финконтроля у подотчетных учреждений несомненно возрос. Последними были выполнены почти все его предложения. В этом отношении заслуживают особого упоминания действия вновь образованных в округах контрольных органов, которыми с целью завоевания необходимого авторитета у подотчетных учреждений были проведены правильные предварительные мероприятия (под отчетным учреждениям были даны соответствующие директивы; директивы эти подкреплялись затем по инициативе финконтроля постановлениями

Положительные стороны в работе.

исполкомов; с работниками под отчетных учреждений устраивались совещания и пр.).

7) Укреплению авторитета финконтроля способствовали, равным образом, и введенные им в практику периодические доклады о результатах своей работы местным руководящим органам (исполкомам, секциям горсоветов) с конкретными предложениями об устранении замеченных финконтролем неправильностей в расходовании учреждениями отпущенных им средств.

8) По проведению в жизнь единого счетоводства под отчетных учреждений финконтролем была проделана большая работа.

Наряду с положительными моментами, имелись в деятельности финконтроля и существенные пробелы.

Отрицательные стороны в работе.

1) В смысле своевременного представления отчетности органам финконтроля на ревизию не все еще учреждения дисциплинированы в должной мере. В отдельных случаях, в то же время, присылаемая отчетность с качественной стороны была неудовлетворительна.

2) Некоторые контрольные органы не принимали достаточных мер к тому, чтобы под отчетными учреждениями давались в срок ответы по ревизионным замечаниям.

3) Не было принято мер и к получению на ревизию отчетности по госфондам, а также отчетности по расходованию фондов, отпущенных для оказания помощи населению, пострадавшему от неурожая.

4) Спецсредства, депозиты и др. небюджетные суммы учреждений органами финконтроля были выявлены неполно, а иногда и вовсе не выявлялись.

5) В смысле серьезной критики и анализа всех расходов учреждений ревизии финконтроля не были достаточно глубоки для того, чтобы по ним можно было дать оценку финансово-хозяйственной жизни учреждения в целом.

6) Отчетность касс спецборщиков проверялась слабо: на нее финконтроль не обратил должного внимания.

7) Контролем, далее, практиковались предварительные ревизии, категорически запрещенные НКФ.

8) В работе финконтроля часто имели место случаи привлечения его сотрудников к посторонним работам: к участию в разного рода комиссиях и совещаниях, к производству фактических обследований, не связанных с последующей ревизией и даже к проведению обследований в учреждениях, не под отчетных контролю.

9) В постановке работы контрольных совещаний допускались неправильности. Практиковалась, напр., отсылка протоколов контрольных совещаний по местному бюджету на утверждение исполкомов (несмотря на то, что постановления контрольных совещаний по местным бюджетам не подлежат санкции исполкомов, так как последние являются инстанцией, которая рассматривает лишь протесты учреждений на решения контрольных совещаний); принимались к рассмотрению вопросы, не входящие в компетенцию контрольных совещаний. А в одном из Окрфинотделов контрольные совещания даже совсем не созывались.

10) Ревизионная работа некоторыми Окрфо распределялась между контролерами не вполне правильно. Напр., проверка расходов одного и того же учреждения за счет государственного и местного бюджетов или за счет внебюджетных сумм делилась между отдельными группами, что, конечно, не давало возможности контролерам проанализировать все обороты ревизуемого учреждения, в общей их связи.

**Предложе-
ния ревизионной
комиссии.**

11) При ревизиях были случаи утверждения документов неправильных или недостаточно оправданных отчетностью.

Крайфинотделу Сибири Комиссия НКФ предложила:

1) Добиться окончательного упорядочения отчетного дела в центре и на местах, усилив с этой целью нажим на учреждения, не соблюдающие отчетной дисциплины, и на учреждения, задерживающие ответы на ревизионные запросы финконтроля.

2) Принять меры к тому, чтобы ревизионной работой на местах была охвачена в полном объеме вся доходная и расходная отчетность, проверка которой намечена центром, как обязательная.

3) Не ограничиваясь узко-формальной проверкой отдельных оправдательных документов, анализировать при ревизионной работе все расходы ревизуемого учреждения для того, чтобы была возможна по материалам ревизии общая оценка финансово-хозяйственной жизни учреждения в целом.

4) Уделить серьезное внимание выявлению и проверке на местах всех небюджетных сумм под отчетных учреждений (спецсредств, депозитов).

5) Принять меры к тому, чтобы местами получалась на ревизию отчетность касс спецборщников и чтобы было установлено по ней наблюдение за своевременной сдачей собранных ими доходов в кассы НКФ.

6) Категорически запретить применение предварительной ревизии.

7) Допускать лишь в исключительных случаях привлечение сотрудников финконтроля, особенно во вновь образованных Окрфо, к выполнению работ, не связанных с прямыми задачами финконтроля.

8) Развернуть на местах работу по руководству районными ревизионными комиссиями и учитывать практический опыт последних.

9. Упорядочить постановку работы контрольных совещаний на местах.

10) В виду отказа по ряду округов от представления контролю на ревизию отчетности по расходам лечебного фонда лит. «Г.», срочно согласовать с Крайздравом директивы его окружным органам об обязательном представлении названной отчетности.

11) Установить на будущее время порядок представления в Центральную Бухгалтерию ФКУ НКФ РСФСР отчетности по расчетным счетам Крайфо, «НКФ СР» и «НКФ СССР» не непосредственно Окрфинотделами, а в централизованном по краю виде и одновременно с остальной наказной бухгалтерской отчетностью.

II.

ПРЕДЛОЖЕНИЯ И ПОЖЕЛАНИЯ КОМИССИИ НКФИНА К УКРЕПЛЕНИЮ РАБОТЫ ФИНОРГАНОВ В ЦЕЛОМ.

В результате произведенного обследования и на основании опыта финналоговой работы в Сибири Комиссией Наркомфина сделан ряд предложений и пожеланий к изменению действующего финансового законодательства и к укреплению и усовершенствованию финработы в целом в федеративном масштабе.

Из числа этих предложений и пожеланий отмечаем главнейшие:

1) Привлечь местные финорганы в лице Краевых финотделов — в районированных областях и губерниях — в прочих частях РСФСР к самому близкому и активному участию в проведении кампании по составлению и рассмотрению смет учреждений, состоящих на госбюджете путем: а) своевременного преподавания краевым финотделам примерных контрольных цифр и принципиальных указаний, б) прекратить сепаратные, несогласованные с основными указаниями отдельных ведомств в части сметной работы, в) пересмотреть сметные измерители в сторону придания им большей жизненности, с каковой целью разбить их по поясам в соответствии с особенностями и условиями отдельных местностей РСФСР и по группам — в зависимости от количества сотрудников в учреждениях и т. д.).

По сметно-кассовому делу

2) Издать инструкцию о порядке приема, хранения и расходования сумм специальных средств.

3) Предоставить право передвижения кредитов из статьи в статью Зав. Отделами Крайисполкома по соглашению с Завкрайфо.

4) Распространить на все без исключения кассы РИК'ов прием всякого рода государственных платежей, за исключением тех из них, прием которых сопряжен со сложными предварительными расчетами по определению суммы, причитающейся в платежи.

5) В связи с объединением наличности Госказначейства с наличностью Госбанка признать необходимым в Прочетное Совецание при Крайфо ввести представителя от Госбанка и копии постановлений Прочетных Совецаний, по утверждению Контрольным Совецанием по делам об убытках казны, растранивающим банковский баланс, передавать в подлежащие учреждения Госбанка.

6) Издать, для большего поднятия авторитета финконтроля. Положение о финконтроле в законодательном порядке на основе опыта истекших лет.

По финконтролю.

7) Ускорить издание Положения о районных (волостных) ревизионных комиссиях.

8) Разграничение сферы работы контрольно-бухгалтерских Подотделов с Подотделами неналоговых доходов.

9) Урегулирование законодательным путем вопроса о порядке хранения государственными учреждениями, финансируемыми в сметном порядке, разного рода денежных сумм на текущих счетах кредитных учреждений.

10) Урегулировать вопрос о кассах спецборщиков.

11) Издать правила: о ревизии отчетности по доходам от госимущества и о порядке ревизии целевых ссуд и пособий (возвратных и безвозвратных).

12) Дать указания относительно объема и контрольных подходов при проверке отчетности по госфондам.

13) Издать инструкцию по ревизии строительных, заготовительных и других хозяйственных операций и о порядке полного и целесообразного использования выводов из них.

- 14) То же — по материальной отчетности и по госфондам.
- 15) Упростить формы ревизионных реестров.
- 16) Издать Положение о начетах и других мерах воздействия, применяемых учреждениями финконтроля.
- 17) Внести во все издаваемые НКФ циркуляры больше ясности и конкретности, во избежание неправильного толкования циркуляров.
- 18) Обсудить вопрос о целесообразности централизации дела проверки отчетности по расходам местных Исполкомов на их содержание из местного бюджета. (Расходы Округных Исполкомов ревизовать в Крайфо а не в Окрфо).
- 19) Устранить противоречие инструкции о порядке ведения дел по прочетам с новым наказом по счетоводству.
- 20) Воспретить открытым при округных приходо-расходных кассах трудберкассам держать у себя постоянную денежную наличность, обособленную от средств Госбанка.
- 21) Освободить кассы от обязанности доставлять еженедельно детализованную отчетность по кредитам, расходам и госдоходам.

По валютному делу.

В области коопкредита: 22) Принять все зависящие меры к скорейшему изданию закона по кредитной кооперации и изданию инструкции по ревизии уже выработанной совместно с Сельскосоюзом и ЦСХБ.

23) Внести проект изменения постановления СТО от 13 июня 1923 года в смысле распространения ревизионных прав на Об-ва с.х. кредита.

24) Поставить вопрос о сосредоточении регистрации всех кредитно-кооперативных товариществ обязательно в финорганах, оставив за земорганами право регистрации лишь с.х. производственных кооперативов.

25) Провести закон об установлении твердого срока между моментом регистрации и открытием действий Кред. Кооперативн. Тов.

26) Издать распоряжение о прекращении представления местами в НКФ актов обследований первичных кооперативов.

27) Признать целесообразным и своевременным полную ликвидацию в дальнейшем выпуска крестьянских паев Селькредита и запрещение размещения их как среди населения, так и среди Кредитных Кооперативов.

По займам: 28) Открыть кредиты на ведение на местах агитационной работы.

29) Заблаговременно ставить в известность местные финорганы о всех руководящих распоряжениях Центра по займам.

30) Учесть все реальные возможности к увеличению размера процентных отчислений на покрытие расходов, связанных с проведением кампании по реализации госзаймов.

31) Обратить внимание Хлебoproдукта на недопустимость распределения облигаций в добровольно-принудительном порядке, допущенное некоторыми конторами его.

32) Признать своевременным и целесообразным отказаться от ударного порядка проведения кампании по реализации выпускаемых займов и внести в это дело возможно большую плановость, заблаговременно информируя местные финорганы о целях и характере намечаемых Правительством кредитных операций.

По госдоходам

33) Признать нецелесообразным практикуемые НКФ СССР слишком частые командировки своих представителей для инструктирования финорганов в этой области.

- 34) Издать подсобную инструкцию по надзору за злоотосплавочными лабораториями со стороны финорганов.
- 35) Уточнить разграничение функций между УГД и ФКУ по доходам, в частности, по лесному доходу.
- 36) Тоже в отношении УГД и Валютного Отдела по размещению 60% резервных капиталов в 8% гарантийный заем.
- 37) Ускорить разрешение в целом вопроса о разграничении функций между УГД и УМФ (передать администрирование неналоговых доходов в ведение У. Г. Д.).
- 38) Обсудить вопрос о целесообразности передачи администрирования налоговых пошлин и сборов из УГД в Налоговое Управление.
- 39) Проработать вопрос о целесообразности ведения отчислений в пользу казны от доходов Товарных Бирж.
- 40) Уточнить объем и методы работы по учету внебюджетных средств, в частности необходима увязка работы в этой области с УМФ, которое ведет эту же работу в отношении учреждений и предприятий, состоящих на местном бюджете.
- 41) Издать циркуляр по вопросу об учете капиталов предприятий, действующих на хозрасчете, арендованных, консервированных и бездействующих, подведомственных не только окрайисполкомам, но и райисполкомам.
- 42) Необходимо, чтобы сводные балансы, составляемые финорганами, охватывали все промышленные и торговые предприятия, независимо от того — обязаны ли они публичной отчетностью.
- 43) Необходимо установить обязательную и единообразную форму отчетности для кооперативных организаций.
- 44) Необходимо указать о сроках регистрации последующих изменений в Уставах трестов или их Уставных капиталов, выявленных при составлении заключительного баланса и распределении прибыли.
- 45) Провести постановление об упрощении и ускорении рассмотрения дел о лесонарушениях.
- 46) Проработать вопрос о целесообразности дальнейшего действия декрета СНК от 23 сентября 1924 г. о льготах по отпуску древесины золотопромышленности вообще и в отношении концессионеров, в частности.
- 47) Установить наблюдение за полным проведением принципа амортизационных отчислений по совхозам и доходным статьям госземимуществ в целях восстановления и сохранения имуществ.
- 48) Проверить законность и целесообразность использования приписных и арендных совхозов различными учреждениями, прямой задачей которых не является использование совхозов; тоже в отношении совхозов, состоящих в хозяйственном пользовании земорганов.
- 49) Возбудить в законодательном порядке вопрос о пересмотре введенной с 1 октября 1925 г. таксы нотариальных сборов, угрожающей дефицитностью нотариата.
- 50) Обратить самое серьезное внимание на сроки исполнения заданий по циркулярным и отдельным распоряжениям в виду имевших место случаев получения на местах распоряжений, срок исполнения заданий по которым или уже истек, или совершенно недостаточен для исполнения работы.
- 51) Произвести дальнейшее упрощение форм информационной отчетности Под'отделов неналоговых доходов, заменив описательную часть цифровыми таблицами с пояснением.
- 52) Предоставить финорганам право производить сложение недоимок по земимуществам, по крайней мере, на одинаковом основании с налогами и сборами.

53) Упростить счетоводство и отчетность лесничеств и ГФО, чрезвычайно осложненную всякого рода процентными отчислениями и льготами по отпуску леса, установленными для разных групп лесопотребителей.

54) Отменить начисление на стоимость древесины — 2 и 5% в местный бюджет и процентные отчисления от лесных доходов по взысканиям за лесонарушения в размере 30% — на премирование лесной стражи, заменив последние прямыми ассигнованиями из бюджетных средств (в целях упрощения счетоводства и отчетности и уничтожения повода к недовольству лесопотребителей).

55) В тех же целях отменить оплату лесорубочных билетов гербовым сбором, т. к. для мелких лесопотребителей он является обременительным, а крупные (свыше 300 руб.) оплачивают гербовым сбором договоры.

56) Отменить всякого рода льготы по приобретению древесины, за исключением отпуска леса беднейшему населению и на общественные надобности.

57) Установить порядок добровольного окончания дел по нарушениям лесного Кодекса, путем уплаты стоимости убытка и штрафа закононарушителями непосредственно в кассу лесничего.

58) Внести ясность в вопрос о порядке пользования древесиной из лесов, произрастающих на земельных наделах населения.

59) Издать дополнения к законодательству об учете и реализации неликвидных фондов с указанием порядка реализации к основному капиталу.

60) Издать дополнения к промышленному законодательству с определением порядка сроков закрытия книг предприятия в связи с длительным процессом рассмотрения заключительных балансов, установленных прибылей или убытков и утверждения балансов исполкомами, и в связи со случаями пересмотра последними их постановлений.

61) Установить в законодательном порядке Правила об образовании фондов на покрытие сомнительных долгов и о списании этих долгов в убыток предприятий.

62) Установить Правила обжалования или протеста со стороны местных органов ВСНХ в порядке надзора на постановления Окрисполкомов в части утверждения балансов предприятий и об установлении срока для заявки таковых.

По гос-
фондам.

63) Ускорить издание закона о праве и порядке отчуждения имущества основного капитала (ст. 22 Гр. Код.) и о разделении госфондов на местные и республиканские.

64) Своевременно преподать руководящие распоряжения по выявлению неликвидных фондов.

По нало-
гам.

65) Пересмотреть как систему, так и размеры льгот кооперации, а также другим организациям, облакающимся в форму кооперации.

66) Обратит внимание на существующую сложную систему учета необлагаемых (льготных) предприятий.

67) Пересмотреть устав о гербовом сборе в сторону его упрощения.

68) Урегулировать вопрос о высоком размере арендной платы за торговые помещения, влияющей на налоговое обложение.

69) Точно определить единицу рентного обложения, уточнив понятия «арендатор» и «съемщик», возлагая обязанность уплаты ренты лишь на арендатора.

70) Изменения в налоговом законодательстве обязательно приурочивать к началу окладных периодов.

71) Ускорить опубликование инструкции НКВД о раздробительной продаже крепких напитков.

72) Обратить внимание на неприспособленность окладного счетоводства к удовлетворению нужд налогового аппарата и на неувязку между ними в смысле руководства со стороны налоговых органов.

73) Кодифицировать налоговые законы и циркуляры.

74) По сельхозналогу: а) дать директивы об использовании остатков льготно-скидочного фонда; б) уточнить понятие «злостность» неплательщика налога, т. к. судебные органы часто прекращают дело производством дела зажиточных неплательщиков и финорганы не могут в таком случае проводить показательных процессов.

75) Увязать законодательство по подоходному налогу и сельхозналогу в отношении предоставления льгот сельским кустарям и ремесленникам.

76) Поставить на очередь вопрос о сужении фининспектуры в сельских местностях.

77) Расширить права финналоговых частей РИК'ов.

78) Уточнить понятие оптовой и полуоптовой торговли, приняв за основной признак партионную продажу товаров для дальнейшей перепродажи и отказавшись от признака по сумме продажи.

79) Ускорить издание инструкции по применению Правил 4 сентября 1925 г. по промналогу.

80) Установить обложение рабочих и служащих путем ежемесячных процентных отчислений от заработка, удерживаемых учреждением или предприятием при выдаче содержания.

81) Объединить исчисление основной и дополнительной ренты, чем будет достигнута максимальная экономия времени и сил аппарата без всякого ущерба для результатов работ.

82) Сократить число налогов, в частности отменить целевой квартирный налог.

83) Ускорить издание инструкции по проведению Положения о наследственных пошлинах.

84) Пересмотреть Временное Положение о местных финансах.

85) Изменить систему финансирования местного хозяйства в целях облегчения планирования его.

86) Изменить новый Наказ по счетоводству и отчетности.

87) Распространить на Округа Положение о междуведомственных Комиссиях по распределению субвенционных фондов, установленных ныне лишь при Губ. (Об.) и Крайисполкомах.

88) Издать в срочном порядке Положение о местных финорганах, отсутствие которых сильно осложняет работу мест.

89) Срочно усилить снабжение финорганов законодательно-справочной литературой.

90) Дать директивы финорганам о введении плановости в работу финорганов.

91) Издать Положение о райфинчастях с отражением в нем взаимоотношений последних с Окрфо и с введением в ее состав должности зав. налогостолом.

92) Издать инструкцию о качественном учете финработников.

93) Принять меры к своевременному заключению коллективных договоров.

94) Привлекать к предварительной разработке основных законодательных актов краевые и областные финорганы.

По местным финансам.

По общим вопросам.

ВЫПИСКА ИЗ ПРОТОКОЛА

Заседания Коллегии Наркомфина Р. С. Ф. С. Р. от 1 февраля 1926 года.

Присутствовали: Нарком — **т. Милютин**, члены коллегии: **т.т. Оболенский, Королев и Соколов**.

От управлений: **т.т. Евтушенко, Озол, Боярский, Израилович, Гурович, Федоров и Малаховский**.

От Росгосстраха — **т. Легздинг**.

От Сибкрайфо — **т. Поволоцкий**.

Председательствовал — **т. Милютин**. Секретарствовал — **т. Митяев**.

СЛУШАЛИ:

Отчет руководителя Комиссии по обследованию финансовых органов Сибири (докл. **т. Федоров**, содокл. **т. Поволоцкий**).

ПОСТАНОВИЛИ:

1) Несмотря на ряд отрицательных моментов в отдельных отраслях финансовой работы в Сибири, констатировать значительные достижения финорганов Сибкрая за 1924—25 г. и признать руководство их работой и общее ее состояние в Крае удовлетворительными.

2) В качестве достижения отметить: проявленную Крайфо активность и значительное влияние его в вопросах хозяйственной жизни Сибири; более совершенную технику налогового обложения, в практику которого внесены начала необходимой законности; упорядочение администрирования неналоговых доходов; оживление работы по линии местных финансов; заметно оздоравливающее влияние финконтроля на финансовую жизнь учреждений Сибири; определенные результаты в отношении надзора за деятельностью кредитной кооперации.

3) Обратить внимание Крайфинотдела на отмеченные Комиссией НКФ недочеты и отрицательные моменты в отдельных отраслях финансовой работы и предложить Крайфо принять к руководству и исполнению директивные указания, сделанные Комиссией Сибфинаппарату.

4) В частности, предложить Крайфинотделу:

А. В области налоговой работы.

а) добиться более полного охвата плательщиков, их доходов и оборотов;

б) поставить целью выявление и устранение из налоговой практики условий, вследствие которых для плательщиков создается возможность уклонения от платежа налогов;

в) усилить руководство и контроль за работой РИК'ов в области сельхозналога, в частности—в вопросах правильного и полного представления льгот;

г) окончательно ликвидировать в сельских местностях самочинные налоги и сборы;

д) проработать предложения о реформе сельхозналога на будущий год, войти с ними в Крайисполком и соображения Крайисполкома представить в НКФ.

Б. По линии неналоговых доходов.

а) совместно с Крайзу и Крайсудом провести кампанию по борьбе с самовольными лесными порубками;

б) уделить самое серьезное внимание разработке перспективного плана развития сибирской промышленности;

в) организовать наблюдение за образованием и распределением

промфонда, с целью предупреждения неправильного его использования;
г) усилить влияние финорганов в деле наблюдения за администрированием земорганами подведомственных им предприятий.

В. По линии местных финансов.

а) учитывая крупный дефицит, с которым представлен в центр Сибирский бюджет, и невозможность его покрытия из общегосударственных средств, Комиссия высказывается за проведение новых мероприятий, особенно в области строительства лишь в том случае, когда их осуществление не обложено реальными финансовыми возможностями;

б) наблюдать за тем, чтобы фонды регулирования были использованы по прямому назначению;

в) при распределении всех видов государственных воспособлений, обратить особое внимание на своевременную помощь национальным единицам и хозяйственно-слабым округам;

г) продолжить и углубить работу: по изучению местного хозяйства и местных имуществ, по выявлению доходных источников и улучшению и администрированию и использования, а также по инвентаризации имуществ и предприятий;

д) в целях борьбы с нарушениями бюджетной дисциплины, усилить работу финконтроля по линии местных бюджетов.

Г. По линии надзора за кредитной кооперацией.

а) совместно с коопсоюзами и о-вами сельхозкредита добиться того, чтобы в 1925—26 г. было выполнено постановление СТО о ежегодной проверке работы каждого кооперативного т-ва, в особенности же тех из них, балансы которых дефицитны;

б) повести самую решительную борьбу с растратами, бесхозяйственным ведением дела и слишком большими накладными расходами в кредитной кооперации;

в) не допускать размещения крестьянских паев в принудительном порядке, возбуждав одновременно перед соответствующими органами вопрос о наложении взысканий на тех лиц — из числа руководителей о-в сельхозкредита, которые допустили принудительное кредитование крестьянства паями после издания директивы о запрещении таких операций.

Д. В области государственных займов.

а) обратить особое внимание на вовлечение в госкредитные операции широких слоев сельского населения, перенеся центр тяжести на работы по займам в деревни и усилив для этой цели связь с партийными, советскими и профессиональными организациями края;

б) принять активные меры к ускорению погашения местными хозяйственными и предприятиями имеющейся за ними крупной задолженности по 8% внутреннему займу;

Е. В области финансового контроля.

а) принять меры к тому, чтобы в текущем году ревизионная работа была развернута финконтролем до полного охвата всей доходной и расходной отчетности — в объеме, преподанном центром;

б) ревизионную работу проводить так, чтобы финконтроль имел возможность судить о всей финансово-хозяйственной жизни учреждения в целом.

Ж. В области организационной.

а) принять все меры к тому, чтобы ослабить наблюдающуюся текучесть личного состава финаппарата;

б) урегулировать вопрос с представлением отчетности по табели срочных донесений НКФ;

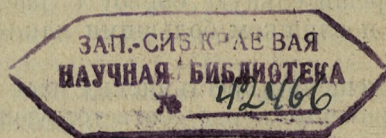
в) в целях установления тесной связи с Окрфо, ввести в практику Крайфо составление информационных писем и периодических обзоров (характеристик) деятельности Окрфинотделов.

II.

1) Управлениям НКФ наметить практические мероприятия к проведению в жизнь предложений Комиссии об изменениях и дополнениях соответствующего финансового законодательства и циркулярных распоряжений НКФ.

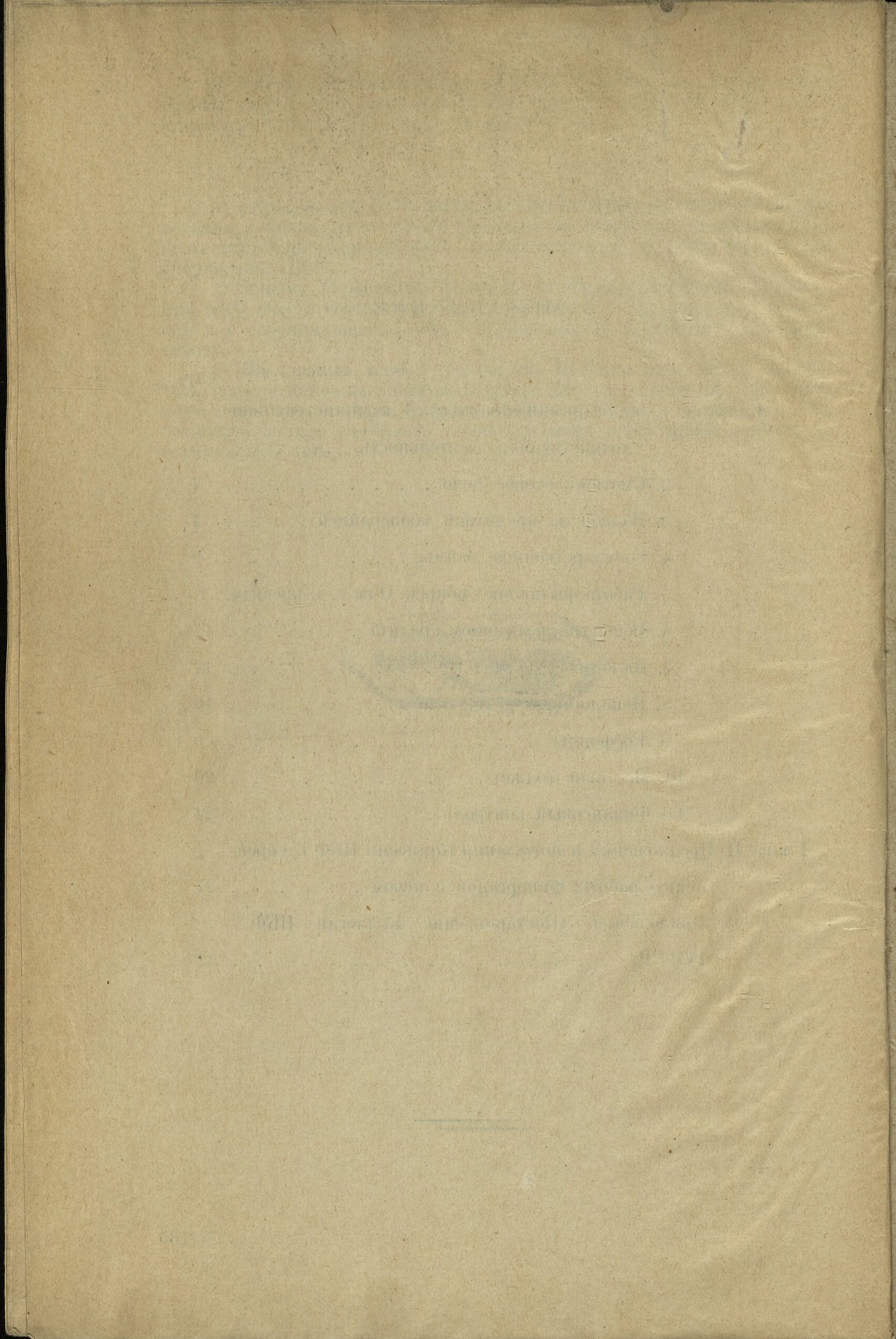
2) Общему Управлению на основе отдельных замечаний Управлений НКФ внести соответствующие коррективы к предложениям Комиссии и в срочном порядке обо всех исправлениях сообщить Крайфинотделу.

3) Предложить всем Управлениям НКФина совершенно прекратить непосредственные, помимо Крайфинотдела, сношения с финорганами входящих в состав Сибкрая административных единиц, а также возможно полнее учитывать особые условия оперативной работы на окраинах Сибири.



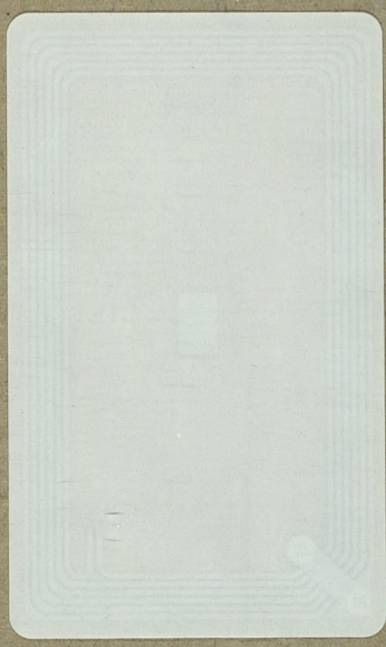
ОГЛАВЛЕНИЕ.

	Стр.
Глава I. 1. Общеорганизационная и административно-хозяйственная деятельность	5
2. Сметно-кассовое дело	7
3. Надзор за кредитной кооперацией	7
4. Государственные займы	9
5. Работа филиалов Сибирск. О-ва с.-х. кредита.	10
6. Общества взаимного кредита	11
7. Налоговое дело	12
8. Неналоговые доходы	16
9. Госфонды	19
10. Местный бюджет	20
11. Финансовый контроль	24
Глава II. Предложения и пожелания Комиссии НКФ к укреплению работы финорганов в целом	27
Приложение. (Постановление Коллегии НКФ РСФСР)	32





M



- 10

25 rows

155