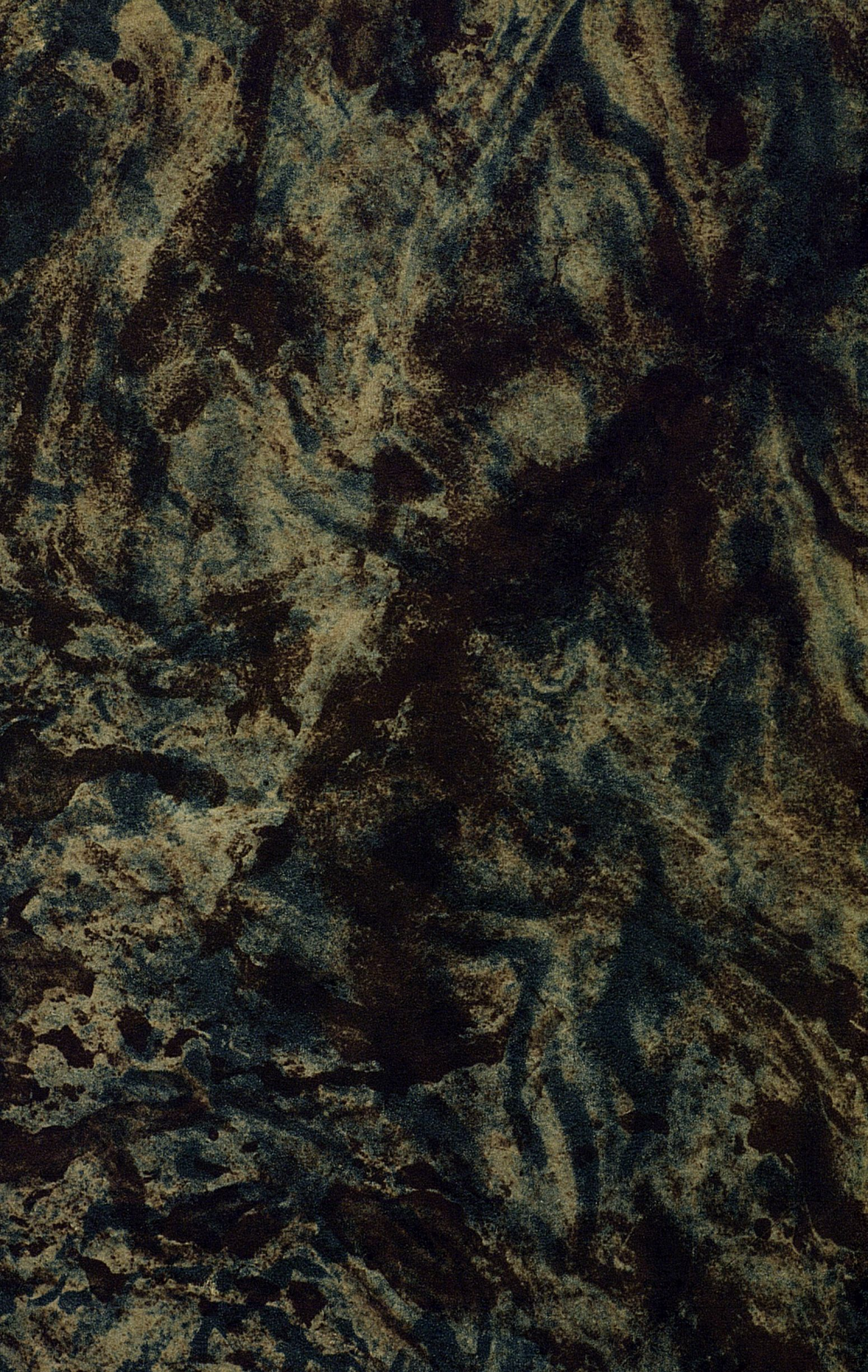
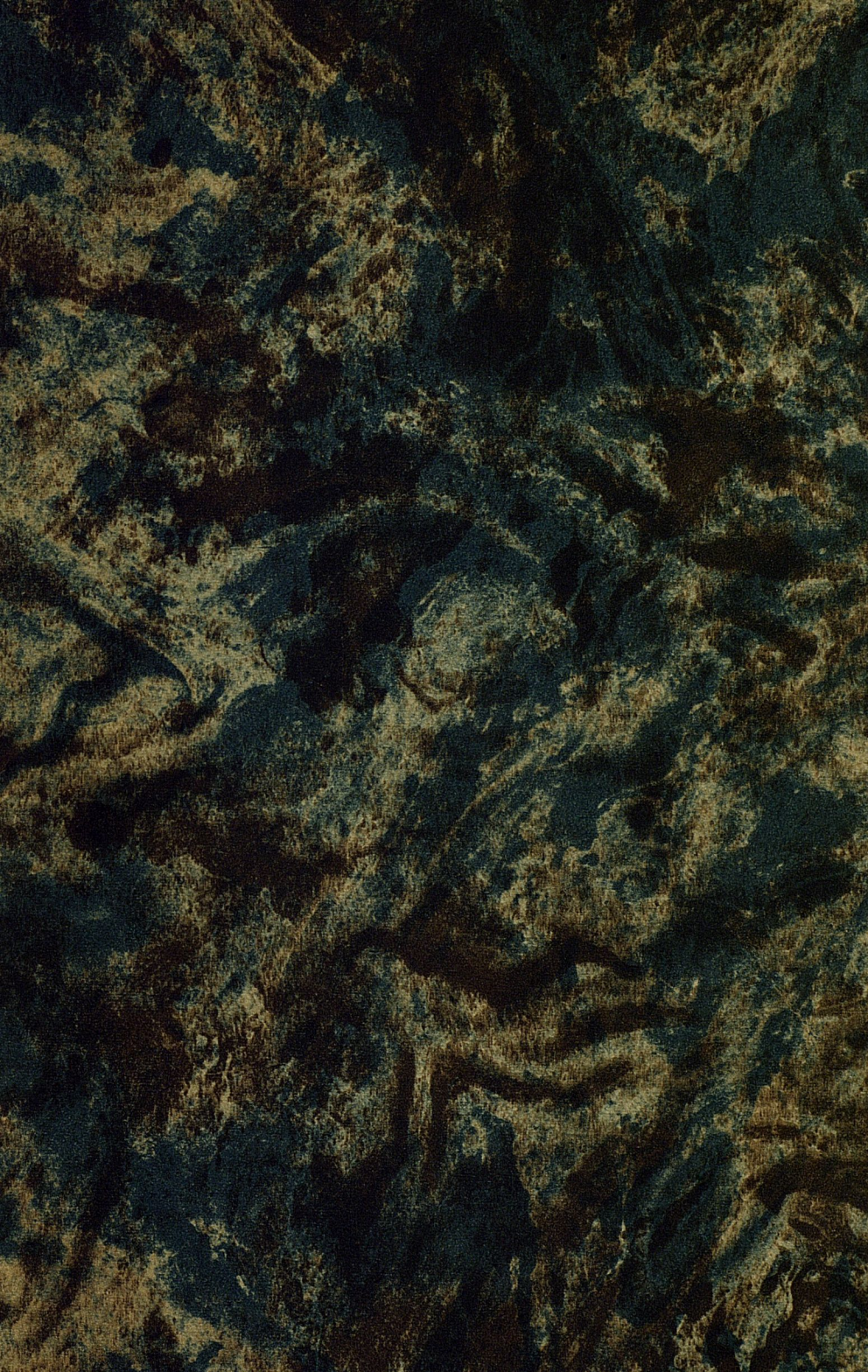
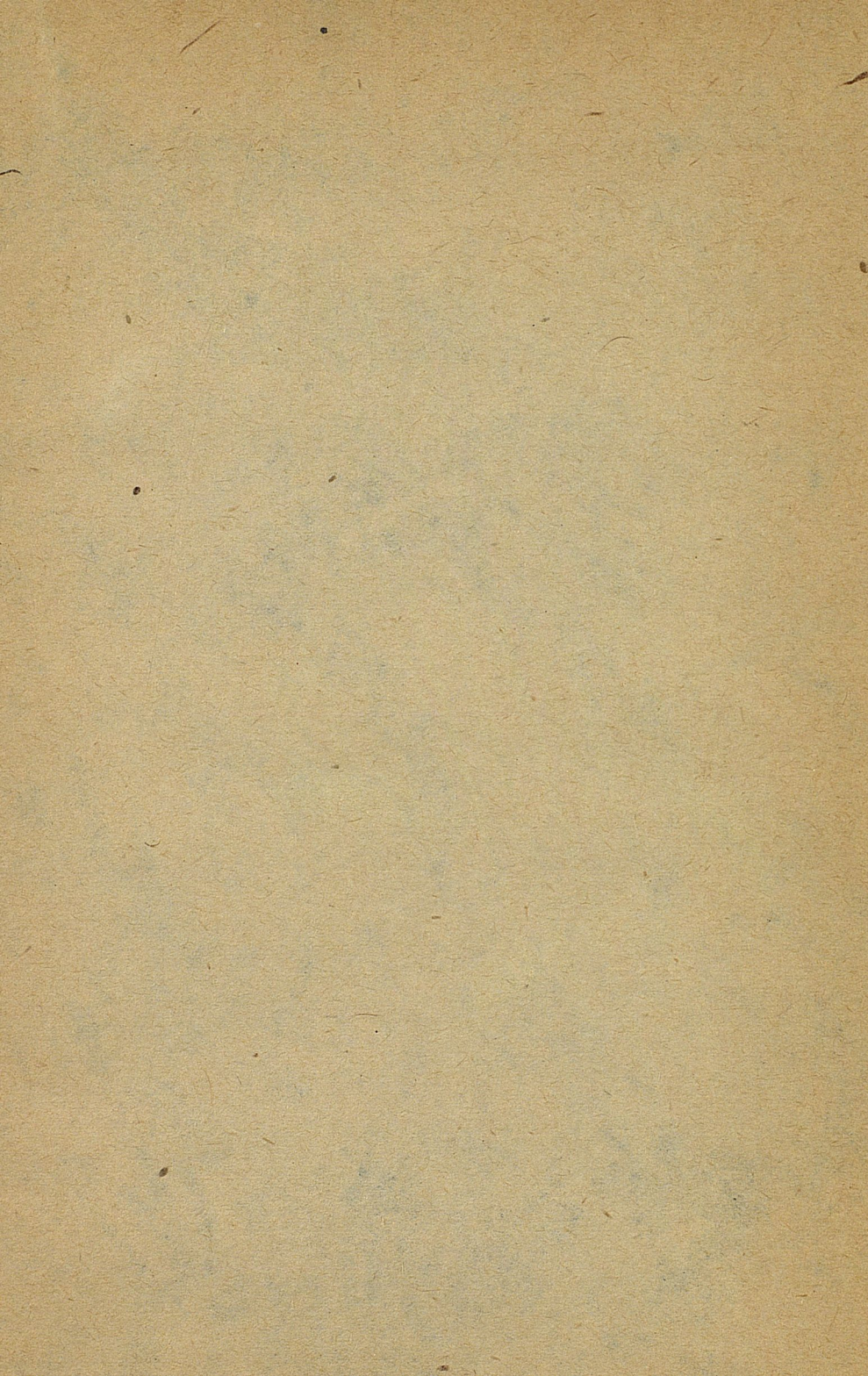


Я $\frac{330}{990}$
42 1940.









МОСКВОРЕЦКАЯ РАЙОННАЯ ПЛАНОВАЯ КОМИССИЯ
И МОСКВОРЕЦКИЙ РАЙОННЫЙ ФИНАНСОВЫЙ ОТДЕЛ

Я $\frac{330}{990}$

П Л А Н

ПО ХОЗЯЙСТВАМ И БЮДЖЕТ МОСКВОРЕЦКОГО РАЙСОВЕТА

НА 1940 ГОД



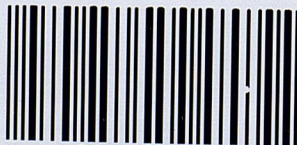
**МОСКВОРЕЦКАЯ РАЙОННАЯ ПЛАНОВАЯ КОМИССИЯ
И МОСКВОРЕЦКИЙ РАЙОННЫЙ ФИНАНСОВЫЙ ОТДЕЛ**

Я $\frac{330}{990}$ СЧ

П Л А Н
ПО ХОЗЯЙСТВАМ И БЮДЖЕТ
МОСКВОРЕЦКОГО РАЙСОВЕТА
НА 1940 ГОД



22949-40



2007098783

Прошедший 1939 год явился для СССР годом невиданных в истории побед одержанных советским народом под руководством большевистской партии и гениального вождя т. СТАЛИНА.

Воодушевленные историческим докладом т. СТАЛИНА на XVIII съезде коммунистической партии и решениями съезда рабочие, колхозники и трудовая интеллигенция Советского Союза с небывалым энтузиазмом победно боролись за выполнение задач второго года третьей Сталинской пятилетки. Выборы в местные Советы депутатов трудящихся продемонстрировали перед всем миром силу и мощь нерушимого сталинского блока коммунистов и беспартийных, еще раз показали, что морально-политическое единство советского народа является надежной гарантией дальнейших политических и хозяйственных побед.

Наша героическая Рабоче-Крестьянская Красная Армия по воле народа освободила от национального угнетения и капиталистической эксплуатации наших братьев — население Западной Украины и Западной Белоруссии; советская семья увеличилась на 13 миллионов человек. Сейчас доблестная Красная Армия и Военно-Морской Флот, выполняя свою великую освободительную миссию, помогая финскому народу освободиться от белогвардейских банд, покрывает себя неуязвимой славой.

Мощный размах социалистического соревнования, знаменательное движение многостаночников—инициаторов высокой производительности труда обеспечили перевыполнение хозяйственных планов во всех без исключения отраслях народного хозяйства, причем темпы роста промышленной продукции превысили среднегодовой рост, намеченный третьим пятилетним планом.

Социалистическая столица Москва—любимица советского народа, пользующаяся особой заботой Центрального Комитета партии, Советского Правительства и лично товарищей СТАЛИНА и МОЛОТОВА в истекшем году продолжала расти и развиваться бурными темпами. За один только минувший год москвичи получили более 433 тысяч кв. метров новой жилой площади, 27 школ, 61 детских яслей, 44 детских сада, 189 километров водопроводных и канализационных магистралей и т. д. Этим самым выполняется поставленная задача благоустройства столицы, удовлетворения бытовых нужд населения.

Наш Москворецкий район — один из крупных районов красной столицы—1939 хозяйственный год закончил также с большими успехами. Досрочно, к 9 декабря, выполнение плана промышленностью района, рост сети школ и учреждений здравоохранения, перевыполнение районного бюджета, значительные работы по благоустройству, особенно окраин района, большие затраты на улучшение дорог и тротуаров, досрочное окончание ремонта жилого фонда, развитие сети торговых точек и мастерских по бытовому ремонту, все это свидетельствует о том, что трудящиеся Москворецкого района по-большевистски борются за решение стоящих перед ними задач.

Население нашего района получило в 1939 году новую трамвайную линию по Нагатинскому шоссе, 25,6 тыс. кв. мт жилой площади в ведомственных домах, 1 новую школу на 880 мест, 2 детсада на 150 мест, 5 яслей на 570 коек, асфальтированную дорогу по Катуаровскому шоссе и т. д.

Районная промышленность, объединенная в Райпромтресте, увеличила свою продукцию в сравнении с 1938 годом на 29,5 проц., обеспечив и выполнение качественных показателей по росту производительности труда и снижение себестоимости. Немалым достижением треста явилось развитие сети бытового обслуживания населения, насчитывающей 21 мастерскую.

Почти все отделы Управления и хозяйства Районного Совета справились с своими задачами в истекшем году. Лишь контора Коммунального хозяйства работала крайне неудовлетворительно, особенно в части бесхозяйственного содержания и эксплуатации бань.

Представляемые ниже на утверждение Сессии Районного Совета план развития хозяйства района и бюджет на 1940 год предусматривают дальнейшее улучшение материального и культурного обслуживания трудящихся района на основе решения задач, поставленных XVIII съездом ВКП(б) в плане третьей Сталинской пятилетки.

Достаточно привести несколько цифр, чтобы охарактеризовать громадный масштаб задач района в 1940 году: в домах наркоматов мы должны ввести в эксплуатацию 43,3 тыс. кв. метров жилплощади, из них 2 дома Моссовета, построить новую баню, прачечную, провести трамвайную линию Духовской переулок — Черемушки, обслужить свыше 3-х млн. человек банями и парикмахерскими Райсовета, дать продукции через предприятия Промтреста свыше 80 млн. руб.

Решение этих задач потребует от отделов Исполкома Районного Совета, от всего Исполкома в целом и каждого депутата районного Совета в отдельности подлинно большевистской работы по всемерному улучшению хозяйства района, повседневной заботы о нуждах населения района.

Районная промышленность обязана добиваться темпов, обеспечивающих удвоение за пятилетие выпуска предметов широкого потребления, решительно бороться за качество выпускаемой продукции и расширение ассортимента изделий, особенно хозяйственно-бытовых предметов. На ряду с этим Промтресту необходимо систематически развивать сеть бытового обслуживания населения, для чего открыть не менее 8 новых мастерских и построить фабрику химической чистки одежды.

Перед системой народного образования и здравоохранения стоят задачи резкого улучшения качества работы: добиваться чтобы в наших школах не было неуспевающих ребят, поднять воспитательную работу в школах, улучшить медицинское обслуживание трудящихся района, укрепить хозяйство детских садов и яслей и улучшить работу в них.

Серьезнейшие задачи стоят перед районным бюджетом, превышающим в текущем году бюджет всей дореволюционной Москвы. Необходимо не только выполнить бюджет, но и выполнить его по всем показателям.

Благоустройство района, состояние садово-паркового хозяйства, бани и парикмахерские, дорожное хозяйство и улучшение городского транспорта, жилищное хозяйство и новое жилищное строительство, санитарное состояние района и т. д. и т. п., все эти насущные вопросы должны приковывать к себе внимание Районного Совета.

Ответственная и благодарная задача в этом ложится на депутатов Районного Совета. Работать по-новому, по-сталински, крепить неразрывную связь с массами избирателей, знать их повседневные нужды и запросы и вместе с Райисполкомом и его отделами настойчиво бороться за их удовлетворение. В этом состоит главная задача депутатов Районного Совета.

ТРЕСТ МЕСТНОЙ ПРОМЫШЛЕННОСТИ

Общие итоги развития местной районной промышленности и выполнения ею плана в 1939 году, являются вполне удовлетворительными. Прирост валовой продукции по отношению к 1938 году составил 29,6 проц., а выполнение плана за 1939 г. составило 107,7 проц. Особенно высоких темпов развития в истекшем году достигло бытовое обслуживание населения, увеличившееся в местной промышленности почти в 2 раза по сравнению с 1938 годом. Всего трестом выпущено в 1939 г. продукции в неизменных ценах на 50411,7 тыс. руб. Реализация продукции составила 65037,0 тыс. руб. Предприятиями треста в 1939 г. выпущено обуви разной — 115,9 тыс. пар, трикотажного белья — 1653,4 тыс. шт., перчаточных изделий — 1310,0 тыс. пар., одеял полушерстяных — 202,5 тыс. шт., дамских беретов — 125,3 тыс. шт., сумок дамских — 140 тыс. шт., кошельков — 45,7 тыс. шт., головных уборов — 114,2 тыс. шт., разных швейных изделий на сумму более 3,5 мил. руб., 751 шт. портативных пишущих машин, 16,3 тыс. шт. кроватей, 25,9 тыс. шт. детских велосипедов и др.

В производство был внедрен ряд новых изделий, как раздвижная двойная кровать, детский спортивный роллер, прибор для точки ножниц, новые виды трикотажного белья, меховые головные уборы, новые виды дамских сумок, новые виды детских игрушек и др.

Вполне удовлетворительно выполнен трестом план по труду, себестоимости, промышленным накоплениям и капитальным затратам. По всем этим показателям план перевыполнен. Кроме того, ряд предприятий треста хорошо выполнили специальные задания вышестоящих органов. Однако, в работе треста имелись серьезные недостатки, устранение которых позволит еще больше развить местную промышленность в нашем районе. Два ведущих предприятия треста — завод детских велосипедов и завод портативных пишущих машин не выполнили в 1939 г. своей производственной программы ни по валовому выпуску, ни по выпуску изделий в натуральном выражении. Срыв программы заводом детских велосипедов привел к тому, что по тресту в целом не выполнен за истекший год план по выпуску изделий детского ассортимента. Эти два завода недодали продукции на 2.300 тыс. руб. в неизм. ценах. Эти факты свидетельствуют о том, что местная районная промышленность имеет еще значительные ресурсы для дальнейшего увеличения выпуска товаров широкого потребления.

Качество продукции еще в ряде случаев неудовлетворительное.

Внедрение в производство новых видов изделий для широкого потребления должно послужить более широкому размаху. В деле бытового обслуживания населения, одного из важнейших участков всей нашей работы, — имеются

еще такие недостатки как просрочка выполнения заказов, иногда их недоброкачественное исполнение, а также случаи пропажи вещей и материалов заказчика.

План на 1940 г. предусматривает:

А. По производству.

Выпуск валовой продукции в целом запроектирован в сумме 55.345,4 тыс. руб. или рост на 9,8 проц. против 1939 г., и на 42,3 проц. выше против 1938 г. По товарам широкого потребления этот рост еще больше и составляет соответственно 19,3 проц. и 66,9 проц., по изделиям детского ассортимента 19,5 проц. и 41,1 проц. и по обслуживанию бытовых нужд населения 26,5 проц. и 147,4 проц. Из отдельных предприятий наиболее значительный рост намечен по швейной фабрике — 26,9 проц. по отношению к 1939 г., по кроватиной фабрике — 13,9 проц., по заводу портативных пинующих машин на 19,6 проц., по заводу детских велосипедов на 28,9 проц., по мастерской художественной росписи тканей на 10,3 проц. Планом предусмотрено создание нового галантерейно-галалитового производства, которое будет выпускать пуговицы, пашки, пряжки и разные художественно-оформленные изделия из галалита. Предусмотрено открытие 8 новых мастерских для обслуживания бытовых нужд населения. Кроме того трест обязан в текущем году построить и в 1941 г. сдать в эксплуатацию большую фабрику по химчистке одежды. Фабрика будет обслуживать население нашего района.

Таким образом на конец года трест будет иметь по плану 14 промышленных предприятий и 29 мастерских по обслуживанию населения, в том числе 7 ателье мод по индивидуальной пошивке платья, белья, костюмов, пальто и перелицовке одежды. Товарная продукция в ценах реализации составит 77,3 миллиона рублей. Значительно увеличивается выпуск ряда изделий. Называем только некоторые из них: портативных пинующих машин будет выпущено 1650 штук, детских велосипедов и спортроллеров 37,7 тыс. шт., одеял 235 тыс. шт., трикотажного белья—1745 тыс. шт., перчаточных изделий—1410 тыс. пар, швейных изделий на 5270,0 тыс. руб., обуви — 137,3 тыс. пар и т. п.

Предусмотренное планом некоторое снижение против 1939 г. кроватей (16,4—15,9 тыс. шт.) объясняется резким (в 4 раза) повышением выпуска кровати иностранного образца — раздвижной, состоящей из двух отдельных кроватей: по детскому трикотажному белью, а также отдельным видам перчаточных изделий снижение объясняется распределением этих изделий между предприятиями, которые планируются Наркомлегпромом.

Из новых изделий планом предусмотрен выпуск по инновациям — раздвижной кровати 5 тыс. шт., спортроллеров 17 тыс. шт., прибор для точной ножниц 30 тыс. шт. и из других новых изделий — замок «Люкс» для дамских сумок — 20.000 шт., новые виды трикотажного белья — 37.200 шт., сумки из вискозного волоса — 5.000 шт., трещетки для велосипедов — 4.800 шт., меховых головных уборов — 8.625 шт. Кроме того ведется подготовка к выпуску в 1940 г. таких новых изделий как детский стульчик-бегунок, детская лошадка с пружиной, складной металлический стульчик, искусственный барашек (метровый), новый тип трехколесного велосипеда, вискозный дамский пояс и др., которые в план еще не могли быть включены из-за отсутствия на них разработанного технологического процесса и утверждения еще прототипов вышестоящими хозяйственными органами.

Б. По труду.

Рост производительности труда запроецирован в рублях выработки рабочих в неизменных ценах на 5,1 проц. Сравнительно небольшой рост производительности труда по тресту в целом по заданиям плана объясняется тем, что по ряду предприятий резко возрастает выпуск значительно трудоемкой продукции (по заводу портативных пилющих машин, пилющие машины вместо 751 шт. в 1939 г. 1650 шт. в 1940 г., при уменьшении в плане 1940 г. малотрудоемких запчастей для пилющих машин, по Комбинату бытового обслуживания населения за счет значительного роста индивидуальной пошивки одежды, неизменные цены на которую низки по сравнению с другими работами). Особо следует подчеркнуть влияние на все сводные трудовые показатели треста фабрики искусственной шерсти. В силу полной перестройки этой фабрики с выпуска искусственной шерсти на выпуск швейно-трикотажных изделий, по этой фабрике почти в 2 раза уменьшилась выработка рабочих в рублях и в 2,8 раза возрос фонд зарплаты рабочих.

По большинству остальных предприятий треста, как видно из таблиц по труду рост производительности запроецирован высокий.

Средняя зарплата рабочего должна возрасти на 3,6 проц., что является при указанном росте производительности труда вполне нормальным.

Фонд зарплаты рабочих составляет 10.778,7 тыс. руб. или на 8,2 проц. выше, чем в 1939 году, что при росте на 9,8 проц. по валовому выпуску продукции является также удовлетворительным.

В. По стоимости.

В целом по тресту снижение себестоимости запланировано на 4,6 проц. с экономией в сумме 1.615,3 тыс. руб. Снижение запроецировано по всем предприятиям, кроме Трикотажной фабрики, где уровень среднегодовых цен на сырье и материалы дает превышение на 259,4 тыс. руб.

Промнакопления без утильцехов ширпотреба запланированы в сумме 14.162,0 тыс. руб. вместо 9.283,9 тыс. руб. в 1939 г. или с ростом на 20,2 проц. Средний процент рентабельности по тресту на 1940 г. составляет 21,6 проц. Отчисления в бюджет запланированы в сумме 6.252,0 тыс. руб. против 4.263,0 тыс. руб. в 1939 г. или с ростом на 39,6 проц.

I. ВЫПУСК ВАЛОВОЙ ПРОДУКЦИИ ПО ПРЕДПРИЯТИЯМ ТРЕСТА
(в неизмен. ценах 1926—27 г. в тыс. руб.)

№№ по пор.	НАИМЕНОВАНИЕ ПРЕДПРИЯТИЙ	1939 год			План 1940 г.	1940 г. в проц. к 1939 г. (отчет)
		План	Отчет	Проц.		
1.	Обувн. Галан. ф-ка	8706,0	9016,2	103,6	9089,0	100,8
2.	Трикогажная ф-ка.	3792,3	4196,7	110,7	4300,0	102,5
3.	Пряд. ткацкая ф-ка.	4702,7	5511,0	117,2	5750,0	104,3
4.	Ф-ка войлочн. круг.	3961,3	4951,0	125,0	5000,1	101,0
5.	Полиграфич. ф-ка.	4249,3	5954,0	140,1	6000,0	100,8
6.	З-д детск. велосип.	5455,5	4433,6	81,3	5715,0	128,9
7.	Кроватная фабрика.	2807,0	2941,9	104,8	3352,0	113,9
8.	З-д портат. пиш. машин.	5394,8	4088,5	75,8	4888,2	119,6
9.	Механич. з-д	1854,0	2052,1	110,7	2100,0	102,3
10.	Мастер. точн. механ.	485,0	590,1	121,7	604,0	102,4
11.	Швейная ф-ка	1498,7	1781,2	118,8	2261,0	126,9
12.	Художествен. мастер.	1649,2	2085,1	126,4	2300,0	110,3
13.	Мастер. голов. уборов	752,2	874,2	116,2	886,1	101,4
14.	Галант. галаал. шр-во.	—	—	—	600,0	—
15.	Комбинат бытов. обслуживания	1491,0	1936,1	129,9	2500,0	129,1
Итого по тресту:		46799,0	50411,7	107,7	55345,4	109,8
В том числе:						
ширпотреб		41609,8	43347,0	104,2	51731,7	119,3
детский ассорт.		10374,8	9259,5	89,2	11062,7	119,5
бытовое обслуж.		1563,0	2055,7	131,5	2600,0	126,5

II. БЫТОВОЕ ОБСЛУЖИВАНИЕ НАСЕЛЕНИЯ

(в тыс. рублей неизм. цен)

НАИМЕНОВАНИЕ	Единица измерения	Отчет 1938 г.	1 9 3 9			План 1940 г.	План 1940 г. в проц. к	
			План	Отчет	Проц.		1938 г. (отчет)	1939 г. (отчет)
Комбинат бытового обслуживания	т. р.	923,9	1491,0	1936,1	129,9	2500,0	270,5	129,1
В том числе:								
Ремонт обуви	»	68,3	142,5	212,2	148,9	290,0	424,6	136,7
» кожгалант.	»	12,1	12,7	13,4	105,5	18,0	148,8	134,3
» трикотажа	»	—	—	—	—	30,0	—	—
чистка и рем. одежды	»	12,3	45,0	53,1	118,0	50,0	406,5	94,1
ремонт часов	»	115,9	140,0	165,6	118,3	240,0	207,1	144,9
» хоз. изделий и велосип.	»	130,2	165,0	395,2	239,5	330,0	253,4	83,5
пошивка одежды	»	307,4	675,8	746,4	110,4	1132,0	368,2	151,7
рем. муз. инструментов	»	250,9	250,0	257,8	103,1	300,0	119,6	116,4
ремонт мебели	»	26,8	50,0	76,6	153,2	70,0	261,2	91,4
» радио	»	—	10,0	15,8	158,0	40,0	—	253,1
Кроватная фабрика.								
Ремонт кроватей	»	29,5	30,0	41,4	138,0	35,0	118,6	84,5
Полиграфическая фабрика.								
Переплет гражд. книг	»	83,4	30,0	61,8	206,0	50,0	60,0	80,9
Мастерская головн. уборов.								
Индив. пошивка и ремонт головных уборов	«	14,2	12,0	16,4	136,7	15,0	106,6	91,5
ИТОГО ПО ТРЕСТУ	»	1051,0	1663,0	2055,7	131,5	2600,0	247,4	126,5

Таблица № 3.

**ВЫПУСК ПРОДУКЦИИ В НАТУРАЛЬНОМ
ВЫРАЖЕНИИ ПО ГЛАВНЕЙШИМ ИЗДЕЛИЯМ**

Наименование изделий	Ед. из.	Отчет 1938 г.	1 9 3 9 г.			План 1940 г.	1940 г. в % % к	
			План	Отчет	%		1938 г. отчет	1939 г. отчет
1. Порт. типш. машин. шт.		74	2000	751	37,6	1650	2229,7	219,7
2 Кровати металл. всего	»	16324	19508	16378	84,0	15940	97,6	97,3
в т. ч. а) детские	»	3524	4000	3114	77,9	4000	113,5	128,4
б) иностр. образцов.	»	—	5000	1213	24,3	5000	—	412,2
3. Велосипеды дет. 2-х колесн. № 1	»	19072	25000	25315	101,3	16735	87,7	66,1
4. Велосипеды дет. на пневмат. шин.	»	786	8000	610	7,6	4000	508,9	655,7
5. Роллер спорт.	»	—	3000	500	16,7	17000	—	3400,0
6. Наперстки	т. ш.	22735,7	20000,0	12012,1	60,0	20000,0	87,9	166,5
7. Альбомы	»	71,6	70,0	82,4	117,7	91,0	127,1	110,4
8. Записн. книжки. блокноты	»	415,0	1105,1	312,95	28,8	695	167,4	222,0
9. Детск. игрушки всего	т. р.	1675,2	2200,0	1285,3	58,4	1300,0	77,6	101,1
10. Одежда разн.	шт.	147598	181260	202597	111,8	235092	159,2	116,0
в т. ч. детск.	»	—	12540	16988	135,5	20592	—	121,2
11. Крешелин	мт.	22314	35910	35948	100,1	37180	166,4	103,4
12. Пряжа	тн.	40,6	129,0	195,0	151,1	292,0	719,2	149,7
13. Круги войлочные	шт.	4847	10000	10141	101,4	4800	99,0	47,3
14. Искусственная шерсть	тн.	687,5	687,9	736,9	107,1	450,0	65,4	61,1
15. Ватилин	»	11,9	25,0	44,8	179,2	10,0	84,0	22,3
16. Вата	»	—	—	12,5	—	24,0	—	192,0
17. Платье жен.	шт.	44563	37125	36430	98,1	43050	96,6	118,2

Наименование изделий	Ед. из.	Отчет 1938 г.	1 9 3 9 г.			План 1940 г.	1940 г. в % к	
			План	Отчет	%		1938 г.	1939 г.
							отчет	отчет
в т. ч. детские	шт	19189	21650	12590	58,1	21500	112,0	170,7
18. Платье муж.	»	769	600	3614	602,3	16000	2080,6	442,7
в т. ч. детские	»	430	600	1762	293,7	8500	1976,7	482,4
19. Белье постельн.	»	36888	29000	40443	139,5	175500	475,8	433,9
20. Спецодежда	»	69797	53000	33774	63,7	59000	84,5	174,7
21. Головн. уборы в	»	131255	132500	114264	86,2	118125	90,0	103,4
т. ч. дамские	»	22798	23500	16102	68,5	17000	74,6	105,6
» » детские	»	19349	23000	28753	125,0	28125	145,3	97,8
22. Бельевых триго- тажных изд. всего	т. п.	1580,4	1748,2	1653,4	94,5	1745,0	110,4	105,5
в т. ч. детск. белье	»	393,3	295,0	383,8	130,1	305,0	77,5	79,5
23. Перчатки трикота- жные	т. п.	994,6	1300,0	946,4	72,8	900,0	90,5	95,1
24. Варезки детские	т. п.	372,5	120,0	258,1	215,1	250,0	67,1	96,8
25. Варезки для взрослых	»	—	—	105,5	—	260,0	—	246,5
26. Береты	»	97903	97120	125369	129,1	113032	115,4	90,1
27. Пуговицы из пласт- массы	шт.	—	—	—	—	260000	—	—
28. Косынки шелк.	»	20920	19000	29038	152,8	40478	193,4	139,4
29. Шарфы	»	2886	5000	6700	134,0	6000	89,5	207,9
30. Галстуки	»	15515	18000	9197	51,1	10000	64,4	108,7
31. Сумки дамск.	»	116820	140062	140085	100,0	125240	107,2	89,4
32. Сумки детск.	»	60901	31560	78500	248,7	59500	97,7	75,8
33. Кошельки	»	—	30000	45684	152,3	25000	—	54,7
34. Обувь муж.	пар	17408	14000	27451	196,1	36400	209,1	132,6
35. Обувь жен.	»	11347	21000	22832	108,7	30950	272,7	135,5
36. Обувь детск.	»	57879	66000	65693	99,5	70000	120,9	106,5
Всего обуви	»	86634	101000	115976	114,8	137350	158,5	118,4

РАБСИЛА И ЗАРПЛАТА

НАИМЕНОВАНИЕ ПРЕДПРИЯТИЯ	Средне-списочн. число рабочих				Фонд зарплаты всего персонала (промышленного и непромышленного)				В том числе по рабочим			
	1939 год		План 1940 год	1940 год в проц. к 1939 г. (отчет)	1939 год		План 1940 года	1940 год в проц. к 1939 г. (отчет)	1939 год		План 1940 года	1940 г. в проц. к 1939 г. (отчет)
	Отчет	%			Отчет	%			Отчет	Проц. вып. плана		
1. Обувно-галантер. ф-ка	419	89,5	398	95,0	2057,3	97,6	2022,9	98,3	1572,1	100,2	1470,1	93,5
2. Трикотажная фабрика	229	94,4	227	95,0	1070,1	102,8	1062,2	99,3	836,1	105,7	796,0	95,2
3. Прядильно-ткацк. ф-ка	347	84,6	312	89,9	1343,4	101,9	1147,2	85,4	1116,0	103,8	872,2	78,2
4. Ф-ка Войлочн. кругов	61	91,0	105	172,1	426,1	118,7	896,9	210,5	226,2	125,0	637,9	282,0
5. Полиграфическ. ф-ка	186	80,5	177	95,2	1026,8	99,2	1042,0	101,5	703,9	101,4	679,5	98,5
6. З-д детских велосип.	190	101,1	200	105,3	1309,9	88,4	1468,3	112,1	915,1	87,2	964,6	105,4
7. Кроватная фабрика	136	87,2	135	99,3	1049,6	96,8	1037,5	98,8	779,9	95,7	738,4	94,7
8. З-д портат. машин. пиш.	219	74,0	255	116,4	1892,0	95,3	2158,9	114,1	1346,2	91,7	1480,2	110,0
9. Механический завод	80	86,0	65	81,3	555,2	96,0	515,1	92,8	372,0	96,4	329,6	88,6
10. Мастерск. точной мех.	23	100,0	23	100,0	231,9	118,6	240,3	103,6	153,4	130,1	161,8	105,5
11. Швейная фабрика	114	83,2	131	115,0	519,9	91,5	617,2	118,7	361,5	84,0	451,5	124,9
12. Художественная мастерская	63	98,5	61	96,8	429,8	107,7	434,6	101,1	310,5	113,6	302,9	97,5
13. Мастерская головных уборов	73	97,3	71	97,3	432,8	103,2	421,6	97,4	314,4	103,3	306,9	97,6
14. Галантер. галалит. пр-во	—	—	30	—	—	—	292,2	—	—	—	203,3	—
15. Комбинат бытового обслуживания	227	87,0	293	129,1	1338,2	88,0	1946,6	145,5	953,6	87,8	1383,8	145,1
Итого по тресту:	2377	87,3	2483	104,5	13683,0	97,1	15303,5	111,8	9960,9	97,3	10778,7	108,2

V. ПРОИЗВОДИТЕЛЬНОСТЬ ТРУДА И СРЕДНЯЯ ЗАРПЛАТА.

НАИМЕНОВАНИЕ ПРЕДПРИЯТИЙ	Выработка одного рабочего в ценах 1926—27 гг.					Средняя зарплата одного рабочего (в рубл.)				
	1939 год			План на 1940 г.	1940 г. в проц. к 1939 г. (отчет)	1939 год			План на 1940 г.	% % 1940 г. к 1939 г. (отчет)
	План	Отчет	% %			План	Выполн.	Проц. выполн.		
1. Обувно-галантер. ф-ка	18602	21518	115,7	22837	106,1	3351	3752	112,0	3694	98,5
2. Трикотажная фабрика	14989	17560	117,1	18943	107,9	3126	3498	111,9	3507	100,2
3. Прядильно-ткацк. ф-ка	11470	15882	138,5	18430	116,0	2622	3216	122,7	2796	86,9
4. Ф-ка войлочных кругов	59124	81164	137,3	47620	58,7	2700	3708	137,3	6075	163,8
5. Полиграфическ. фабрика	18395	32010	174,0	33898	105,9	3006	3784	125,9	3839	101,4
6. З-д детск. велосипедов	29019	23335	80,4	28575	122,5	5585	4816	86,2	4823	100,1
7. Кроватная фабрика	17994	21631	120,2	24830	114,8	5222	5734	109,8	5470	95,4
8. З-д портативных пишущих машин	18225	18669	102,4	19169	102,7	4962	6147	123,9	5805	94,4
9. Механический завод	19935	25652	128,7	32308	125,9	4150	4650	112,0	5071	109,1
10. М-ская точн. механики	21087	25657	121,7	26261	102,4	5126	6669	130,1	7035	105,5
11. Швейная фабрика	10940	15624	142,8	17260	110,5	3142	3171	100,9	3447	108,7
12. Художественная мастерская . .	25770	33096	128,4	37705	113,9	4270	4928	115,4	4965	100,7
13. М-ская головн. уборов	10030	11975	119,4	12480	104,2	4059	4307	106,1	4323	100,4
14. Галантерейно-галалитов. пр-во . . .	—	—	—	20000	—	—	—	—	6776	—
15. Комбинат бытового облс.	5713	8529	149,3	8532	100,0	4161	4201	101,0	4723	112,4
	17193	21208	123,4	22290	105,1	3762	4191	111,4	4341	103,6

Таблица № 6.

VI. СНИЖЕНИЕ СЕБЕСТОИМОСТИ СРАВНИМОЙ ПРОДУКЦИИ

(в тыс. руб.)

№№ п. п.	НАИМЕНОВАНИЕ ПРЕДПРИЯТИЙ	Коммерческая себестоимость сравнимой товарной продукции по стоимости			
		1939 г. отчет	1940 г. план	+ или - в тыс. руб.	проц. изм. стоим.
1.	Обувно-галан. ф-ка	5455,3	5403,1	- 52,2	- 0,9
2.	Трикотажная ф-ка	6027,1	6160,9	+133,8	+ 2,2
3.	Пряд.-ткацкая ф-ка	4391,0	4210,3	-180,7	- 4,1
4.	Полиграфическ. ф-ка	3038,3	2774,2	-264,1	- 8,7
5.	З-д детск. велосип.	1691,7	1555,7	-136,0	- 8,0
6.	Кроватная ф-ка	3113,6	2868,6	-245,0	- 7,9
7.	З-д портатив. пиш. машин	4329,4	3640,4	-689,0	-15,9
8.	Механический з-д	1344,2	1335,2	- 9,0	- 0,7
9.	Швейная фабрика	3526,9	3470,5	- 92,4	- 2,6
10.	Мастер. головн. уборов	1095,0	1071,6	- 23,4	- 2,1
11.	Художественная мастерская	1092,7	1035,4	- 57,3	- 5,2
	Итого по тресту	35141,2	33525,9	-1615,3	- 4,6

Таблица № 7.

VII. ТИТУЛЬНЫЙ СПИСОК.

Капитального строительства на 1940 г. (в тыс. руб.)

1.	Строительство фабрики Химчистки	600,0
2.	Строительство павильонов для 4-х мастерских бытового обслуживания	350,0
3.	Надстройка жилого дома	100,0
4.	Окончание реконструкции завода детских велосипедов	300,0
5.	Окончание устройства прядильного цеха Прядильно-ткацкой фабрики	30,0
6.	Прочие работы	81,0
	Итого:	1461,0

Таблица № 8.

СВОДНЫЙ ПЛАН

Основных показателей по труду и зарплате на 1940 год.

ПОКАЗАТЕЛИ	1938 г. отчет	1939 год			1940 г. план	1940 г. в проц. к	
		ПЛАН	ОТЧЕТ	Проц.		1939 г. (отчет)	1938 г. (отчет)
1. Выпуск валов. продук. в неизмен. цен. 26— 27 г. в т. р.	38890,1	46799,0	50411,7	107,7	55345,4	109,8	142,3
2. Средне-годов. выра- ботка одного рабоче- го в неизм. цен. 26—27 г. в рубл.	16130	17193	21208	123,4	22290	105,1	138,2
3. Средне-списоч. число всех работающих	3115	3627	3170	87,4	3582	113,0	115,0
в т. ч. а) рабочих	2411	2722	2377	87,3	2483	104,5	103,0
из них надомник.	372	197	235	119,3	235	100,0	63,2
б) ИТР	181	254	222	87,4	248	111,7	137,0
в) служащих	320	387	344	88,9	370	107,6	115,6
г) МОП	148	198	171	86,4	216	126,3	145,9
д) учеников	55	66	56	84,8	115	205,4	209,1
е) непромыш. персонал	—	—	—	—	150	—	—
4. Средне-годов. зар- плата одного рабо- тающего в руб.							
а) рабочего	3520	3762	4191	111,4	4341	103,6	123,3
из них надомник.	2151	3390	3186	94,0	3420	107,3	159,0
б) ИТР	6633	6895	7476	108,4	6895	92,2	103,9
в) служащего	4160	4163	4618	110,9	4165	90,2	100,1
г) МОП	2192	2140	2327	108,7	2200	94,5	100,4
д) ученика	1211	1009	1355	134,3	1400	103,3	115,6
е) непромыш. персонал	—	—	—	—	4250	—	—
5. Годовой фонд зар- платы всех работаю- щих в тыс. руб.	11410,0	14093,4	13683,0	97,1	15303,5	111,8	134,1
в т. ч. а) рабочих	8487,3	10240,8	9960,9	97,3	10778,7	108,2	127,0
из них надомников	800,0	667,8	748,8	112,1	803,8	100,4	107,4
б) ИТР	1200,6	1751,4	1659,6	94,8	1710,0	103,0	142,4
в) служащих	1331,1	1610,9	1588,6	98,6	1541,1	97,0	115,8
г) МОП	324,4	423,7	398,0	93,9	475,2	119,4	146,5
д) учеников	66,6	66,6	75,9	114,0	161,0	212,1	241,7
е) непромыш. персонал	—	—	—	—	637,5	—	—
6. Годовой фонд зар- платы посторонних лиц, не состоящ. в списоч. составе пред- приятий в т. р.	708,9	—	788,6	—	725,0	91,9	102,3
7. Общий годового фонд зарплаты по тресту в тыс. руб.	12118,9	14093,4	14471,6	102,7	16028,5	110,8	132,3

VIII. ФИНАНСОВЫЙ ПЛАН НА 1940 г.

(в тыс. руб.).

Источники средств

Направление средств

1. Накопление	11162,0	1. Капитальное строительст.	1611
2. Амортизация	414,0	в т. ч.	
3. Снижение с/стоим. строит.	47,0	а) лимитное	1461,0
4. Прочие	75,0	б) внелимитное	150,0
		2. Капремонт	275,0
		3. Платежи в бюджет	6452,0
		в т. ч.	
		а) по пересчету за 1939 г.	437,0
		б) по плану на 1940 г.	6015,0
		4. Увеличение оборотных средств	1017,0
		5. Отчисление в фонд директора	223,0
		6. Свободный остаток	2005,0
		7. Прочие	115,0
Итого:	11698,0	Итого:	11698,0

Норматив оборотных средств — 9.195,0 тыс. руб.

РЕМОНТ ЖИЛФОНДА

За два года в районе отремонтировано 1371 строение или 55 проц. к общему количеству. Из общего количества отремонтированных строений, по 271 строениям проведен капитальный ремонт с учетом, что в течение 4—5 лет капремонт в них производиться не будет.

За 1938—1939 г.г. присоединено вновь к водопроводу и канализации 23 строения с количеством проживающих в них 4.500 чел. Не говоря уже об удобствах представленных проживающим, достигнута огромная экономия средств, так как по указанным домам ежегодно затрачивалось 54.000 руб. на очистку выгребных ям.

Хорошо работало в 1939 году Серпуховское Жилуправление, занявшее 2-е место по Москве. Работники Серпуховского Жилуправления добились больших успехов в восстановлении свыше 30 ветхих строений: Криворыбный пер., д. № 12, Давыловский Вал, д. № 13, 15, 2-й Зеленогорский, д. № 5, Климентовский пер., д. № 12 и др.

По существу из обывальных домов сделаны новые дома. Следует отметить, что невзирая на значительные затраты, мы имеем еще много недостатков в эксплуатации и сохранности жилфонда.

Несвоевременное проведение профилактических мероприятий жилищными работниками (проведение текущего ремонта), влечет за собой разрушение строений и дополнительные затраты по капитальному ремонту.

Возросшие запросы трудящихся района требуют от тысячной армии жилищных работников значительно большего, как в сохранении существующего жилфонда, так и в лучшем обслуживании населения.

В 1939 году по Серпуховскому Жилуправлению наряду с прекрасными результатами — постройка скоростными методами нового 2-х этажного дома в 16 комнат в 11 дней по Криворыбному пер. 12, — по ряду домов ремонт носил затяжной характер и длился до 3-х месяцев (М. Ордынка, 13, Кадашевская, 36).

Добрынинское Жилуправление отремонтировало скоростным методом дом по Люсиновской ул., д. 10 в течение 10-ти дней вместо месяца по плану, в то же время ремонт домов по Б. Тульской ул. д. 48, 1-й Спасоналивковскому пер., д. 8, Хавскому пер. д. 14-16 — безобразно затянулся. Затяжка ремонта вызывает повышение себестоимости, переделки, не говоря уже о больших неудобствах испытываемых жильцами домов.

План 1940 года предусматривает проведение ремонта по 480 строениям на сумму 5105 тыс. руб., что составляет 112.3 проц. к 1939 году.

Из таблицы видно, что в направленных средствах на ремонт в 1940 году, значительная сумма идет на спецработы около 1 млн. руб., а в последних значительное место занимают работы по присоединению к водопроводу и канализации 18 строений стоимостью в 184 тыс. рублей.

Перед Жилуправлениями стоит задача организовать надлежащий контроль за ходом ремонта домов и в не меньшей степени организовать работу домоуправлений по эксплуатации и сохранности жилфонда.

**ПЛАН
КАПИТАЛЬНОГО РЕМОНТА ЖИЛЫХ ДОМОВ НА 1940 г.**

№ п. п.	ВИДЫ РАБОТ	1939 год						1940 год			1940 г. в проц. к 1939 г. (отчет)
		По району		В том числе				План на 1940 год			
		План	Отчет	Добрынинск. Жилупр.		Серпуховск. Жилупр.		По району	В том числе		
				Фактич.	Проц. выполн.	Фактич.	Проц. выполн.		Добрын. Жилуправлен.	Серпухов- ское Жил- управлен.	
1.	Общестроительные работы по ка- питальному ремонту	3407,1	3572,4	1741,8	101,3	1830,6	110	3863,2	1764,9	2098,3	108,1
	В том числе:										
а)	Капит. восстановительн. ремонт	—	—	—	—	—	—	306,0	121,0	185,0	—
б)	Нормальн. ремонт	3392,0	3558,1	1727,5	101,3	1830,6	110	3190,3	1277,0	1913,3	89,7
в)	Поддерживающ. ремонт	—	—	—	—	—	—	209,1	209,1	—	—
г)	Ремонт культ. быт. учреждений	15,0	14,3	14,3	95,3	—	—	111,0	111,0	—	770,0
д)	Ремонт фасадов	—	—	—	—	—	—	46,8	46,8	—	—
	Спец. работы	1187,9	972,6	458,2	95,4	514,4	78,2	977,0	568,6	414,3	100,5
	В том числе:										
а)	Присоединение домов к газу	343,7	341,0	188,0	98,5	153,0	100,0	230,0	130,0	100,0	67,4
б)	Ремонт газовой сети	55,0	32,8	32,8	59,6	—	—	130,8	110,8	20,0	399,0
в)	Присоединение к водопроводу и канализации	115,4	71,5	28,1	34,5	48,4	100	184,8	129,5	55,3	250,9

№№ п. п.	ВИДЫ РАБОТ		1939 год				1940 год				1940 г. в проц. к 1939 г. (отчет)			
			По району		В том числе				План на 1940 год					
			План	Отчет	Добрынинск. Жилупр.		Серпуховск. Жилупр.		По району	В том числе		Добрын. Жилуправ- лен.	Серпухов- ское Жил- управлен.	
					Фактич.	Проц. выполн.	Фактич.	Проц. выполн.		Добрын.				Серпухов-
г)	Ремонт водопровода и канализации	33,1	34,3	11,2	101,0	23,1	100	37,0	5,0	32,0	108,0			
д)	Оборудован. вновь центр. отопления	56,0	21,5	—	—	21,5	70	125,0	30,0	95,0	581,4			
е)	Ремонт центр. отопления	48,0	38,3	38,3	73,8	—	—	6,9	6,9	—	18,0			
ж)	Смена котлов и секций	—	—	—	—	77,6	61,1	128,0	82,0	46,0	—			
з)	Установка новых лифтов	52,0	44,2	7,0	100	37,2	82,8	26,0	—	26,0	58,9			
и)	Ремонт лифтов	162,1	88,3	72,3	101,6	16,0	18,0	86,0	46,0	40,0	97,4			
к)	Электропроводка	13,0	13,0	—	—	13,0	100	23,4	23,4	—	180,0			
л)	Оздоровительные мероприятия по котельной	26,7	20,8	4,4	86,3	16,4	76,0	—	—	—	—			
м)	Проекты и сметы	106,0	189,3	81,1	—	108,2	102,0	—	—	—	—			
	III. РЕЗЕРВ:	—	—	—	—	—	—	263,9	191,5	72,4	—			
	Всего:	4545,0	4545,0	2200,0	100,0	2345,0	100,0	5105,0	2520,0	2585,0	112,3			
	IV. Капвложения:													
	Ремонтора	651,0	609,2	183,2	81,0	426,0	100	380,0	200,0	180,0	63,0			
	Прачечные	—	—	—	—	—	—	100,0	100,0	—	—			
	Всего:	5196,0	5154,2	2383,2	98,3	2771,0	100	5585,0	2820,0	2765,0	108,4			

НА 1940 ГОД ПО ЭКСПЛУАТАЦИИ ЖИЛФОНДА ПО ЖИЛУПРАВЛЕНИЯМ МОСКВОРЕЦКОГО РАЙОНА

№№ п/п.	Наименование статей	Един. измер.	1939 год				План на 1940 г.			1940 г. в проц. к 1939 г. (отчет)			
			По району		В том числе:		По району	В том числе:					
			План	Фактич.	Добрынинск.			Серпуховск.			Добрынинск. жилуправление	Серпуховск. жилуправление	
					Фактич.	Проц.	Фактич.	Проц.					
1.	Колич. домоуправлений	—	164	74	—	20	—	164	74	90			
2.	Колич. домовладений	—	1010	503	—	507	—	1059	510	549			
3.	Колич. строений	Строен.	—	2935	1061	—	1874	—	2950	1072	1878		
4.	Жилая площ.	кв. м.	—	617,4	298,8	—	318,6	—	624,6	303,9	320,7		
5.	Нежилая площ.	кв. м.	—	153,6	67,3	—	86,3	—	165,3	79,7	85,6		
А. ДОХОДЫ.													
1.	Квартплата	Руб.	7722,0	7924,0	3804,3	103,9	4119,7	101,5	8314,9	3993,4	4321,5	105,5	
2.	Аренда	»	3366,5	3366,5	1264,7	100	2101,8	100,5	3458,9	1291,5	2167,4	102,7	
3.	а) 95% в Фонд	»	3226,0	3226,0	1214,2	100	2011,8	100,0	3314,4	1235,3	2079,1	102,7	
	б) 5% ост. в доме	»	140,5	140,5	50,5	100	90,0	100	144,5	56,2	88,3	102,7	
4.	Сборы с арендатор.	»	1509,7	1717,8	764,8	116,5	953,1	111,7	1565,9	764,4	801,5	91,1	
5.	Прочие доходы	»	204,6	196,5	93,8	100,8	102,7	87	302,1	238,4	63,7	154,0	
ИТОГО доходов:			»	12802,8	13204,9	5927,6	104,3	7277,3	102	13641,8	6287,7	7354,1	103,3
Б. РАСХОДЫ													
I. Адм. упр. расх.			Руб.										
1.	Зарплата	»	1337,5	1364,4	627,7	100,3	736,7	103,4	1367,6	642,5	725,1	100,2	
2.	Оплата отв. по кв.	»	71,9	0,7	0,7	2,2	—	—	77,5	40,8	36,7	—	
3.	Прочие	»	246,7	242,3	107,4	89,0	134,9	106,4	233,7	106,2	127,5	96,7	
ИТОГО:			»	1656,1	1607,4	735,8	94,5	871,6	99,3	1678,8	789,5	889,3	104,4
II. Содерж. обслуж. перс.			Руб.										
1.	Зарплата	»	1755,4	1664,4	812,7	94,2	852,1	95,5	1793,9	873,4	920,5	107,8	
2.	Прочие	»	235,3	184,7	88,5	75,6	96,2	81,4	233,5	115,7	117,8	126,5	
ИТОГО:			»	1990,7	1849,5	901,2	92,0	948,3	93,8	2027,4	989,1	1038,3	109,6

№№ п/п.	Наименование статей	Един. измер.	1939 г.						План на 1940 г.			1940 г. в проц. к 1939 г. (отчет)
			По району		В том числе:				По району	В том числе:		
			План	Фактич.	Добрынинск.		Серпуховск.			Добрынинское жилуправление	Серпуховск. жилуправление	
					Фактич.	Проц.	Фактич.	Проц.				
III.	Содержание домовладен.	Руб.										
1.	Уборка мусора	»	417,1	508,9	220,1	117,6	288,8	125,5	832,6	392,7	4399	163,5
2.	Уборка снега	»	445,8	370,1	165,6	87,2	204,5	79,9	329,8	145,2	184,6	89,0
3.	Прочие	»	683,8	613,3	273,8	80,5	339,5	99,0	619,9	297,7	322,2	100,1
	ИТОГО	»	1545,7	1492,3	659,5	92,0	832,8	130,4	1782,3	835,6	946,7	119,4
IV.	Текущий ремонт	Руб.	1848,5	2033,6	965,3	114,9	1068,3	106,3	2031,4	1055,6	975,8	99,9
V.	Обязательные платежи	»	219,2	231,4	108,2	100	123,2	110,0	330,0	159,2	170,8	—
VI.	Отчисление в фонды	»										
1.	В фонд кап. ремонта	»	2094,3	2094,3	936,7	100	1157,6	100,0	2227,3	1081,8	1145,5	106,3
2.	В фонд культ. быт. раб.	»	130,4	102,8	43,4	78,7	59,4	79,0	127,7	52,5	73,2	124,3
3.	На подгот. кадров	»	53,0	53,0	20,0	100	33,0	100	53,3	23,0	30,3	100,6
4.	Отчисл. в горфонд кап. рем.	»	3266,0	3266,0	1214,2	100	2011,3	100	3314,4	1235,3	2079,1	102,7
			5503,7	5476,1	2214,3	100	3261,8	99,5	5722,7	2392,6	3330,1	104,5
VII.	Приобретение инвентаря и транспорта	»	50,6	—	—	—	—	—	100,6	85,9	14,7	—
	Всего расход	—	12814,5	12690,3	5584,3	98,3	7106,0	99,6	13673,2	6307,5	7365,7	107,5
	Накопления	»	—	514,6	343,3	—	171,3	—	—	—	—	—
	Дефицит	»	—	—	—	—	—	—	31,4	19,8	11,6	—

РЕМОНТНЫЕ КОНТОРЫ ЖИЛУПРАВЛЕНИЙ.

По объему работ ремонтные конторы обоих жилуправлений с планом 1939 г. в основном справились:

	План	Фактич.	%
Серпуховское жилуправление	2700 т. р.	2676,4 т. р.	99,1
Добрынинское »	2100 »	2103,0 »	100,0

Неудовлетворительны показатели их работы по труду и зарплате. Так, например при выполнении плана по объему работ Ремонт. конторой Серпуховского жилуправления на 99,1 проц. расход фонда зарплаты составляет 134,5 проц., в том числе по рабочим 128,9 проц., при выполнении плана по среднедневной выработке на 99,3 проц., зарплата рабочего на 1 чел.-день составляет 129,3 проц. Те же показатели по Ремконтуре Добрынинского жилуправления имеют такое же соотношение: объем работ 100 проц. плана, а фонд зарплаты 116,6 проц., в том числе по рабочим 123,2 проц., при среднедневной выработке в 112,5 проц. среднедневная зарплата составляет 132,6 проц.

Объясняется это рядом причин, среди которых имеются и следующие: 1. Технические инспектора жилуправлений сплошь да рядом занижают в описях объем действительно потребных работ, а 10 проц. резерва недостаточно для их оплаты, ибо при сдаче работ они скрыты от технадзора, принимающего эти работы.

2. Из-за распыленности работ прорабами на многочисленных объектах целый ряд работ выпадает из их поля зрения при их оформлении в домоуправлениях, а отдельные прорабы, чтобы не портить «добрые взаимоотношения», расплачиваются на глазок, искусственно повышая как объем произведенных работ, так и расценки. Руководство же как Ремконтур, так и жилуправлений действительного контроля не осуществляют. План 1940 г. предусматривает приведение основных показателей в соответствие с утвержденными положениями. Некоторое повышение потребного количества рабочих против роста объема по сравнению с 1939 г. объясняется разбросанностью объектов ремонта по району и значительным удельным весом малярных работ (по Ремконтуре Добрынинского жилуправления). В целях изжития недостатков имевших место в прошлом году, перед Ремконторами стоит задача организовать ремонт в 1940 г. поточно-скоростным методом. Ремконтора Серпуховского жилуправления этот метод уже внедряет с января 1940 г.

Таблица № 12.

ОСНОВНЫЕ ПОКАЗАТЕЛИ

К СТРОЙФИНАНСОВЫМ ПЛАНУ НА 1940 ГОД ПО РЕМОНТНОЙ КОНТОРЕ
ДОБРЫНИНСКОГО ЖИЛУПРАВЛЕНИЯ

ПОКАЗАТЕЛИ	Единица измерен.	План на 1939 год	Выполн. за 1939 год	Проц. выполн.	План на 1940 год	1940 г. в проц. к 1939 г.
I. Основное производство.						
1. Объем работ	т. р.	2.100	2.103	100	2.200	104,6
2. Выработка 1 ч. дн.	рб.	44	49,5	112,5	46	92,9
3. Зарплата рабоч. на 1 ч. д.	р.к.	10—78	14—30	132,6	11—73	82,0
4. Средне-списочное число рабочих	чел.	172	141	81,9	172	122,0
5. Фонд основной зарплаты рабочих	т. р.	514,5	634,0	123,2	561,0	88,5
II. Сектор внутрикомнатный ремонт.						
1. Объем работ	т. р.	200,0	85,0	42,5	175,0	205,8
2. Выработка 1-го рабо- чего на 1 ч. д.	рб.	45	40,5	90,0	45	111,1
3. Средне-списочное чи- сло рабочих	чел.	24	8	33,3	14	175,0
4. Фонд основной зарплаты рабоч.	т. р.	56,0	34,8	62,1	50,7	145,6

Таблица № 13.

ОСНОВНЫЕ ПОКАЗАТЕЛИ

К СТРОЙФИНАНСОВЫМ ПЛАНУ НА 1940 ГОД ПО РЕМОНТНОЙ КОНТОРЕ СЕРПУ-
ХОВСКОГО ЖИЛУПРАВЛЕНИЯ.

Показатели	Единица измерен.	План на 1939 г.	Выполн. за 1939 г.	Проц. выполн.	План на 1940 г.	1940 г. в проц. к 1939 г.
Основное производство.						
1. Объем работ	т. р.	2700,0	2676,4	99,1	3000,0	111,1
2. Выработка рабоч. ч/д	р. к.	44	43—70	99,3	45—50	104,3
3. Зарплата рабоч. на 1 ч/д.	р. к.	10—78	13—94	129,3	11—60	83,2
4. Средне-списочн. число рабочих	чел.	221	204	92,3	237—	116,1
5. Фонд основной зар- платы рабочих	т. р.	661,5	852,9	128,9	765,0	89,6
Сектор внутрикомнатного ремонта.						
1. Объем работ	т. р.	143,0	145,0	101,3	187,0	128,9
2. Выработка одного ра- бочего на 1 ч/д.	т. р.	45,00	43,0	95,3	45,0	104,0
3. Средне-списочное число рабочих	чел.	11	11	100	15	130,3
4. Фонд основной зар- платы рабочих	т. р.	40,0	61,4	153,5	54,2	88,2

КОНТОРА ПОДСОБНЫХ ПРЕДПРИЯТИЙ СЕРПУХОВСКОГО ЖИЛУПРАВЛЕНИЯ.

Контора подсобных предприятий Серпуховского Жилуправления организована на базе подсобных предприятий Ремконторы Серпуховского Жилуправления и Олифоварочного завода Стройконторы Райисполкома, с IV кв. 1939 года.

В настоящее время, в связи с освоением в IV-м квартале 1939 г. значительных капиталовложений, контора представляет уже весьма мощный комбинат производственных предприятий, с собственным лесосечным фондом в 15 тыс. куб. леса. Уже в 1940 году Жилищные управления и отделы Райсовета (РОНО, Райздрав и др.) будут обеспечены через контору подсобных предприятий олифой и красками полностью, гвоздями около 40 тонн, пиломатериалами около 10 тыс. кубометров, 19 тыс. рулонов толя, алебастром, известью, мелом, столярными изделиями для ремонта и т. д.

Кроме того, всем отделам и предприятиям района, предоставляется возможность переработать из собственного сырья на предприятиях конторы проволоку на гвозди в почти неограниченном количестве и распиловку леса в количестве около 20 тыс. кубометров.

Таблица № 14.

ВЫПУСК ВАЛОВОЙ ПРОДУКЦИИ
(тыс. рублей).

№ п.п.	Наименование предприятий	1 9 3 9 * г о д			План на 1940 г.	1940 г. в проц. к 1939 г. (фактич.)
		План	Отчет	% %		
1.	Олифоварочный завод	1652,8	2678,9	162,0	2650,2	98,9
	В том числе олифов. цех	1112,0	—	—	1258,0	—
	Краскотер. цех	540,8	—	—	1392,2	—
2.	Лесозавод	65,8	27,8	42,2	678,2	—
	в т. чис. Лесоопилн. цех	63,3	27,8	44,1	367,1	—
	Столярная мастерская	2,5	—	—	311,1	—
3.	Гвоздильный завод	5,2	18,6	359,6	370,2	—
	в т. числе: Гвозд. цех	5,2	18,6	359,6	250,2	—
	механич. мастер.	—	—	—	120,0	—
4.	Толевый завод	—	—	—	215,5	—
5.	Кузница	19,3	16,9	87,9	80,1	—
6.	Автотранспорт	103,7	89,1	86,0	338,9	—
7.	Гужтранспорт	106,9	123,7	115,7	333,6	—
8.	Заготовки матер.	—	—	—	935,0	—
ИТОГО:		1953,6	2955,1	151,3	5601,6	—

Примечание: контора подсобных предприятий показана в 1939 г. за IV квартал (организована с IV квартала), за исключением олифоварочного завода, существующего с 1938 года.

Таблица № 15.

ТРУД И ЗАРПЛАТА

Наименование предприятий	Средне-списочное число персонала		Фонд зарплаты		Средне-годовая зарплата одного работающего	Выработка на одного рабочего в руб.
	Всего человек	В т. ч. рабочих	Всего тыс. руб.	В т. ч. рабочих (тыс. руб.)		
Олифоварочный з-д	47	16	283,0	88,3	5518	165,644
Лесозавод	39	22	145,4	86,7	3941	16690
Столярная мастерская	35	33	76,9	73,3	2222	9427
Гвоздильный завод	17	9	79,4	47,2	5240	27780
Механическая мастер.	6	6	27,6	27,6	4600	20000
Толевый завод	7	6	31,1	24,5	4083	35917
Кузница	11	9	37,5	32,7	3634	8900
Авто-гужтранспорт	82	64	352,2	292,2	4566	10507
Главная контора	20	—	88,6	—	—	—
ИТОГО:	264	165	1121,7	672,5	4073	28284

Таблица № 16.

**ВЫПУСК ПРОДУКЦИИ
в натуральном выражении.**

№ п. п.	Наименование продукции	Единица измерения	1939 г.			План на 1940 г.	1940 г. в проц к 1939 г. (факт.)
			План	Отчет	%		
1.	Гвоздильный завод	тн.	5,2	3,6	69,7	224,8	—
	В т. ч. по сортам 16×35	»	—	—	—	10,8	—
	» » 18×50	»	—	—	—	21,6	—
	» » 23×50	»	—	—	—	21,6	—
	» » 4×100	»	—	—	—	170,8	—
2.	Лесозавод						
а)	Столярный цех	кв. м.	—	—	—	8300	—
б)	Лесопильн. цех шилом.	м³	1468	126,5	8,6	6630	—
	обололок	м³	255	109	42,6	1326	—
	недошил	м³	109	63	34,8	624	—
	опилок	м³	355	10,9	42,5	1170	—
3.	Олифоварочный завод	тн.	396	702,7	177,4	880,0	125,2
	В т. ч. олиф натуральн.	»	35,0	—	—	—	—
	Олифа 80%	»	15,0	56,2	374,6	40,0	71,2
	Олифа 40%	»	195,0	218,5	112,1	200,0	91,7
	Олифа 15%	»	10,0	19,7	497,0	70,0	140,8
	Белила серые	»	10,0	12,2	122,0	30,0	245,9
	Белила белые	»	20,0	38,5	192,5	25,0	64,9
	Зелень тертая	»	30,0	33,9	113,0	30,0	88,5
	Охра	»	15,0	119,2	794,6	90,0	75,5
	Сурик тертый	»	16,0	73,0	156,2	40,0	54,8
	Мумия	»	10,0	13,7	18,7	30,0	160,4
	Голубая тертая	»	40,0	59,9	149,7	50,0	83,5
	Замазка	»	—	—	—	300,0	—
4.	Толевый завод	рул.	—	—	—	18743	—
5.	По заготовкам: лес кругл.	тыс. м³	—	—	—	10,0	—
	известь	тон.	—	—	—	1,0	—
	мел	»	—	—	—	1,0	—
	алебастр	»	—	—	—	0,5	—
6.	Автотранспорт	тыс. 1 км.	—	215,5	—	183,5	—
7.	Гужтранспорт	» »	—	152,6	—	881,2	—

Таблица № 17.

ФИНАНСОВЫЕ ПОКАЗАТЕЛИ

ПРЕДПРИЯТИЯ	Валовый доход (тыс. руб.)			Расход (тыс. руб.)	Накопление
	От реали-зации	От отхо-дов	ВСЕГО		
Олифоварочный завод	2650,2	—	2650,3	2386,1	264,2
Лесозавод	228,5	138,6	367,1	276,7	90,4
Столярн. маст.	311,1	—	311,1	256,7	54,4
Гвоздильн. завод	201,1	49,1	250,2	174,0	76,2
Механич. мастер.	120,0	—	120,0	117,5	2,5
Толевый завод	215,5	—	215,5	190,5	25,0
Кузница	80,1	—	80,1	78,1	2,0
Автогужтранспорт	672,5	—	672,5	626,1	46,4
Лесоразработки	935,0	—	935,0	935,0	—
Итого	5414,0	187,7	5601,8	5040,7	561,1

ЖИЛИЩНОЕ СТРОИТЕЛЬСТВО

В 1939 году сдано в эксплуатацию 22 строения Наркоматов с жилой площадью в количестве 22,0 тыс. кв. метров и надстроено 7 строений с жилой площадью, в количестве 3,6 тыс. кв. метров. Сданы прекрасные благоустроенные дома ф-ки «Красная Крутильщица» по Катуаровскому шоссе, завода им. Сталина по Варшавскому шоссе, ряда предприятий по Нагатинскому шоссе и 6-му Рошинскому переулку и др. Всего сдано 25,6 тыс. кв. метров.

В 1940 г. будет сдано Наркоматами 43,3 тыс. кв. метров, в том числе в надстройках 7,3 тыс. кв. метров.

В эксплуатацию вступят дома имеющие все виды благоустройства по Серпуховскому валу № 9-15, Серпуховскому валу № 29-31, 2 скоростных дома Моссовета по Валовой улице № 25-33, 10 стандартных домов в поселке ЗИС и др.

ТИТУЛЬНЫЙ СПИСОК
жилищного строительства в Москворецком районе в 1940 г.

Таблица № 18.

№ п. п.	Наименование застройщика и адрес строительства	Затраты на 1940 г. в тыс. руб.	Проц. технич. готовн.		Жилплощадь к сдаче в 1940 г. в тыс. кв. м
			На 1-1 1940 г.	Срок окончания строительства	
1.	Серпуховской вал № 9-15	1208,0	61	1/VII	2,4
2.	Ф-ка «Новая Заря» Серпуховской вал 29-31	180,0	97	1/III	2,6
3.	Трест Строитель Катуаровское шос. № 11	37,0	77,0	1/V	0,4
4.	Управление Пожар. Охран. Валовая, 29 корп. Б	2093,0	38,4	1/IV	3,7
5.	Моссосовет Валовая 37-А	2278,0	9	15/IV	2,5
	Валовая 37-В	2409,0	4	1/V	2,5
6.	Ленунивермаг Б. Серпуховка 38				
	корп А	100,0	28	1/IV	0,3
	» Б	550,0	15	1941 г.	0,8
	» В	350,0	8	1/IX	0,3
7.	Коломенский пос. 12	7,1	97,6	1/II	0,7
8.	» № 13	221,1	14,5	20/VII	0,7
9.	» № 14	171,4	34,1	10/VI	0,7
10.	» № 15	212,9	18,1	20/VI	0,7
11.	» № 16	376,2	15,5	1/VIII	1,0
12.	» № 17	131,0	47,6	10/VI	0,7
13.	» № 18	61,0	76,3	15/V	0,7
14.	» № 19	115,0	53,9	25/V	0,7
15.	» № 21	31,1	87,9	15/IV	0,7
16.	» № 23	16,4	93,4	1/IV	0,7
17.	Госфинстрой Катуаровское шос.	70,4	5,2	1/VII	0,9
18.	З-д им. Сталина Варшавское шос. 2 корп.		19,2		3,25
19.	Нагатинское шоссе.	0,4	97,2	19/II	1,2
20.	Ф-ка «Красная крутильница» Катуаровское шос.	0,3	98,0	1/VIII	0,4
21.	Мосспецстрой Катуаровское шос.	144,6	87,9	1/IV	1,6
22.	Мосавтогруз. Загородное шос.	132,0	52,5	1/V	0,7
23—32.	УРЗИС—Коломенский поселок ЗИС (10 стандартных домов)	2710	1%	1/VIII	5,0
	Надстройки. Ф-ка ГОСЗНАК				
1.	Хавская ул. № 3	0,3	41	1/VI	1,03
2.	Хавская ул. № 20	0,3	25	1/X	1,18
3.	Мытная ул. № 23	0,3	27	1/VII	1,29
4.	Гидроэнергопроект Б. Серпуховская, 31.	0,7	26	1/X	0,6
5.	Мытная ул. 23		75	1/V	1,6
6.	З-д трикотажных машин Мытная 23	1,7	—	1/X	1,3
	ВСЕГО:	13713,1	—	—	43,3

Табл. № 19.

ПЛАН ВАЖНЕЙШИХ КАПИТАЛЬНЫХ РАБОТ 1940 ГОДА ПО ГОРОДСКОМУ ТРАНСПОРТУ

Наименование и местонахождение об'екта.	Един. измер.	Фактическ. объем или мощность	Об'ем капиталовложений в 1940 г. (т. р.)	Срок ввода в эксплуатацию (квартал)	Примечание
1. Прокладка трамвайной линии Духовской проезд — Черемушки	Клм. одиночного пути	4,0	—	1940 г.	
2. Прокладка троллейбусной линии Даниловская площадь—Болотная набережная.	Клм. одиночного пути	10,0	—	1940 г.	

Табл. № 20.

П Л А Н

ВАЖНЕЙШИХ КАПИТАЛЬНЫХ РАБОТ ПО ПРОКЛАДКЕ ВОДОПРОВОДНОЙ И КАНАЛИЗАЦИОННОЙ СЕТИ в 1940 г.

Наименование и местонахождение об'екта	Един. изм.	Физическ. объем или мощность	Об'ем кап. вложений в 1940 г. (т. р.)	Срок ввода в эксплуатац. (квартал)
Прокладка сети по Катугаровск. шоссе	п. мт.	500	—	1940 г.
Установка водоразборных колонок на существующей сети	един.	5	—	1940 г.
Прокладка канализац. сети — Варшавское шоссе	п. мт.	264	—	1940 г.

ДОТРЕСТ

С работой в 1939 г. Дорожный трест справился. Программа работ по тресту выполнена на 100,1 проц. За счет бюджета израсходовано 625,3 т. р. и выполнено новых работ по району:

1. Бульажной мостовой — 7083 кв. мт.
2. Асфальто-бетон. мостовой — 6198 кв. мт.
3. Трогуаров — 13330 кв. мт.

Из общего количества работ выполнено на отлично 3,8 проц. и на хорошо 71,6 проц.

Рост средней выработки одного производственного рабочего составил 106,5 проц. при росте средней заработной платы на 102,1 проц., что указывает на удовлетворительную работу хозяйства. Следует отметить, что обеспеченность треста рабочей силой была 100 проц. Снижение себестоимости произошло на 16,1 проц. в частности за счет мобилизации внутренних ресурсов на объектах и по району и внедрения стахановских методов работы.

План по накоплениям выполнен на 637,6 т. р. вместо предусмотренных планом 430,0 т. р. или 148,3 проц. Во II полугодии значительно выросло количество стахановцев, резко улучшилась работа треста. Построен 2-х этажный дом для ИТР и стахановцев.

По Асфальто-бетонному заводу выпуск массы при плане — 15,0 т. тн. фактически составил — 12,3 тыс. тн. или 81,6 проц. Завод с 1 по 15 июня не работал из-за отсутствия электроэнергии и только с 15 июня завод стал выпускать массу.

Несмотря на это завод по сравнению с 1938 г. дал прирост продукции на 21 проц.

План 1940 г. как видно из таблицы предусматривает некоторое снижение, по тресту в связи с уменьшением ассигнований как по бюджетным работам, так и по организациям, являющимся заказчиками по тресту.

ОСНОВНЫЕ ПОКАЗАТЕЛИ РАБОТЫ ДОРОЖНИХ ТРЕСТОВ

Табл. № 21.

Наименование показателей	Един. измер.	1 9 3 9 г.			1940 г. план	1940 г. в % к 1939 г. (отчет)
		П л а н	О т ч е т	%		
Дорожный трест						
1. Объем работ	т. р.	3300	3304,4	100,1	250	75,6
В том числе:						
За счет бюджета	»	618,5	625,3	101	216	34,5
За счет 3-х лиц	»	2681,5	2679,1	99,9	2284	85,2
2. Списочное число персонала	чел.	172	156	90,6	180,5	115,6
В том числе: а) рабочих	»	103	91	88,8	114	125,3
Из них осн. производства	»	64	70	109,5	48	68,5
б) ИТР	»	20	17	85	17	100,0
в) служащих	»	26	20	76,9	22,5	112,5
г) МОП	»	23	18	78,2	27	150
3. Колич. рабоч. дней по осн. производ.	ч/дн.	19200	18013	93,8	12920	71,7
4. Выработка на отработ. чел./день	р. к.	171—87	183—44	106,7	193—49	105,4
5. Годов. выработка на 1-го производ. рабочего	руб.	51562	47205	91,5	52083	110,3
6. Фонд заработной платы всего персонала	т. р.	715,8	690,0	96,3	667,3	96,7
В т. числе а) рабочих	»	457,2	427,4	93,5	417,4	97,6
Из них основного производ.	»	288,3	269,2	93,3	211,4	78,5
б) ИТР	»	118,2	132,7	112,2	109,5	82,5
в) служащих	»	108,1	105,0	97,1	98,0	93,3
г) МОП	»	32,3	24,9	77,1	42,7	171,4
7. Средне-годов. зарпл. рабочего	руб.	4438	4696	105,8	3661	78,00
В т. числе основн. производства	»	4504	3845	35,3	4228	109,9
ИТР	»	5910	7805	132,0	6441	82,5
служащих	»	4157	5250	126,2	4355	82,9
МОП	»	1404	1383	98,5	1581	114,8

Примечание: Увеличение списочного числа рабочих произошло главным образом за счет увеличения программы транспорт. и погрузочн. разгрузочн. работ (работа транспорта предусмотрена в среднем за год в 1 1/2 смены, в то время как в 1939 г. трест пользовался преимущественно привлеченным транспортом. Увеличение МОП прошло по гаражу и общежитию (введено в эксплуатацию 2-е общежитие).

ДОРОЖНИЙ ТРЕСТ

ТИТУЛЬНЫЙ СПИСОК СТРОИТЕЛЬСТВА ДОРОГ И ТРОТУАРОВ

Таблица № 22.

№ п. п.	Наименование объектов.	Объем в тыс. кв. метр.	Кв. метр.	Поляза сметная стоим. в т. р.	Капиталовложения		% технической готовности		
					На 1-1 1939 г.	План на 1940 г.		На 1-1 1939 г.	На 1-1 1941 г.
						Колич. кв. метр.	Стоимость в тыс. руб.		
I. БЮДЖЕТ.									
Новое стр-во.									
1. Устройство булыжной мостовой									
	Н. Котлы д. № 5	—	2000	42	—	2000	42	—	100
	Духовской пер.	—	2000	42	—	2000	42	—	100
	Итого:	—	4000	84	—	4000	84	—	100
2. Перемощение булыжной мостовой.									
	Климентовский пер.	—	2000	30	—	2000	30	—	100
	Итого:	—	2000	30	—	2000	30	—	100
3. Асфальт. тротуары									
	Н. Котлы д. № 5	—	500	5,2	—	500	5,2	—	100
	Щипок ул.	—	1200	12,4	—	1200	12,4	—	100
	Загородное шоссе	—	800	8,3	—	800	8,3	—	100
	Колодривский пер.	—	600	6,2	—	600	6,2	—	100
	Серпуховский пр. 1-й	—	800	8,3	—	800	8,3	—	100
	Серпуховский пр. 2-й	—	800	8,2	—	800	8,2	—	100
	Серпуховский пр. 3-й	—	800	8,2	—	800	8,2	—	100
	Резерв	—	500	5,2	—	500	5,2	—	100
	Итого:	—	6000	62	—	6000	62	—	100
	Итого по новому строительству	—	—	176	—	—	176	—	100

*) Титула даются ориентировочно.

Таблица № 23.

**ОСНОВНЫЕ ПОКАЗАТЕЛИ РАБОТЫ АСФАЛЬТО-БЕТОННОГО ЗАВОДА
МОСКВОРЕЦКОГО ДОРТРЕСТА.**

Наименование показателей	Ед. изм.	1939 г.		%	План 1940 г.	1940 г. в проп. к 1939 г. (отчет)
		План	Отчет			
1. Выпуск продукции						
а) в неизм. цен. 26—27 г.	т. р.	670	547	81,6	670	122,4
б) в ценах тек. года	»	1022	973,2	95,2	1269,3	131,4
в) натуре	тн.	15000	12249	81,6	15000	122,4
в т. ч. биндер	»	3000	1312	43,7	2406	183,3
песчан. асф.	»	12000	10937	91,1	12594	115,1
2. Средняя выработка на одного рабочего в неизмен. цен. 26—27 г.						
	руб.	17631	14783	83,8	15952	107,9
3. Средн. списочн. число персонала						
	чел.	59	53	89,8	63	118,8
в т. ч. рабочих	»	38	37	97,3	42	113,5
ИТР	»	8	6	75	7	116,6
служащие	»	7	5	71,4	8	160
МОП	»	6	5	83,3	6	120
4. Фонд зарплаты всего персонала						
	т. р.	183,9	177	96,2	202,8	114,5
в т. ч. рабочих	»	96,2	103,4	108,6	115,0	111,2
ИТР	»	49,7	43,1	86,1	46,8	108,5
служащих	»	29,4	22,5	76,5	31,3	139,1
МОП	»	9,6	8,0	83,3	9,7	121,2
5. Средн. годов. зарплата рабочего						
	руб.	2505	2794	111,5	2739	98,0
ИТР	»	6212	7183	115,6	6685	93,0
служащие	»	4200	4500	107,1	3915	87,0
МОП	»	1600	1600	100	1615	100,9
6. Себестоимость продукции						
1 тн. биндера	р. к.	71—59	83—32	116,3	79—80	95,7
1 тн. песч. асф.	р. к.	67—27	78—99	117,4	85—54	108,3

РАЙОННОЕ КОММУНАЛЬНОЕ ХОЗЯЙСТВО.

Районное коммунальное хозяйство имеющее своей задачей обслуживание населения с поставленной задачей в 1939 г. не справилось из-за плохой организации и руководства деятельностью отдельных хозяйств.

По баням намечалось обслужить — 1850,0 тыс. чел., фактически обслужено — 1765,7 тыс. чел., или 97 проц. плана.

По сравнению с 1938 г. пропущено посетителей меньше на 9,5 тыс. чел. Себестоимость 1 помывки выросла при плане 36,3 коп. до 45,4 коп. фактически. Перерасход средств по сравнению с планом составил 173,5 тыс. руб. 21,6 проц. к общим затратам. Перерасход по топливу составил 6,8 тыс. руб., по электроэнергии 10,0 тыс. руб. 65,8

Отсутствие должного контроля за ремонтом бань, затяжка ремонта отдельных разрядов, отсутствие должного технического наблюдения за производством текущего ремонта оборудования (напр. котлов, трубопроводов, кранового хозяйства) бесконтрольность в расходовании средств отрицательно сказалась на работе хозяйства на много снизив имеющиеся возможности качественного обслуживания населения.

В 1940 г. перед хозяйством стоят большие задачи:

1. Повысить качество обслуживания посетителей.

2. В течение года обслужить 1850,0 тыс. чел., для чего своевременно подготовиться к ремонту, составить графики ремонта отдельных разрядов, максимально сократить сроки ремонта последних.

3. Добиться снижения себестоимости 1 помывки на 3 проц., в первую очередь, за счет улучшения эксплуатации котельного хозяйства и сокращения непроизводительных расходов.

Следует сказать, что работа сектора парикмахеров на много улучшилась, хотя и здесь имеется ряд недостатков.

На 1/1 1940 г. всего в районе имеется 11 парикмахерских. В 1939 г. было обслужено населения 990,5 тыс. чел. при плане 880,0 тыс. чел., или 113,5 проц. Рост по количественному обслуживанию посетителей за 1939 г. по сравнению с 1938 г. составил 26 проц.

Рентабельность сектора резко возросла. Так за 1939 год план по накоплениям перевыполнен на 32,0 проц. Если в 1938 г. сектор парикмахерских сдал чистой прибыли 17,8 т. руб., то за 1939 г. эта прибыль составила 102,4 тыс. руб., или рост почти в 6 раз.

В 1940 г. необходимо будет обслужить 1100,0 тыс. чел. посетителей и довести средний расход на 1 посетителя до 1 р. 70 к. Улучшить благоустройство парикмахерских. Повысить рентабельность каждой парикмахерской добиваясь их безубыточной работы.

По остальным хозяйствам, как напр., оранжерея, торговля цветами, водоразборные колонки и т. д., нужно сказать работа поставлена неудовлетворительно. Водоразборные колонки работали с перебоями и дали убыток 9,5 тыс. руб., торговая сеть дала убыток 5,1 тыс. руб. по основной деятельности и от продажи елок 5,0 тыс. руб. при этом потери составили 2,2 тыс. руб. Оранжерея выполнив план по выпуску цветов на 121 проц., по доходу на 104,1 проц. и расходам на 117,4 проц., должна была дать накопление. Однако, перерасход средств на 17,2 проц., отсутствие учета и контроля за деятельностью оранжереи, а также вымерзание насаждений снизило имеющиеся возможности. Следует отметить, что цеховые и адм. управленч. расходы оранжереи велики и составляют 30,5 тыс. руб. при общих затратах по оранжереи 64,8 тыс. руб.

Тоже можно сказать и по расходам на содержание скверов и бульваров. На эксплуатацию скверов и бульваров в 1939 году израсходовано из бюджета 170,2 тыс. руб. или на 1 кв. мт. 1 р. 51 к. (при общей площади зеленых насаждений 10,99 км).

Из суммы 170,2 тыс. руб. расход только по зарплате составил более 90,0 тыс. руб. и по накладным расходам 26,1 тыс. руб. При этом прямые расходы на содержание зеленых насаждений составили только 45,0 тыс. руб.

В 1940 г. в части направления расходования бюджетных средств необходимо сделать резкий перелом, установив жесточайший контроль за правильным расходованием средств. В целях еще лучшего содержания зеленых насаждений в дополнение к 85,0 тыс. руб. отпускаемых бюджетом садово-парковое хозяйство должно развернуть работу по выполнению заказов для третьих лиц на 250,0 тыс. руб. в результате чего, добиваясь рентабельной работы по оранжереям, торговой сети и т. д. садово-парков. хоз. сможет израсходовать в 1940 г. на содержание скверов и бульваров 105,0 тыс. руб. и произвести благоустройство плотины на р. Котловке на сумму в 30,5 тыс. руб.

Таблица № 24.

ПЛАН

КАПИТАЛЬНЫХ РАБОТ ПО СТРОИТЕЛЬСТВУ КОММУН. ПРЕДПРИЯТИИ

Наименование и местонахождение объекта	Един. измер.	Фактически объем или мощность	Объем кап- вложений в 1940 г. (т. руб.)	Срок ввода в эксплоа- тацию (квартал)
Достройка бани по Варшавскому шоссе	место	500	2075	IV—1940 г.
Постройка прачечной по Варшавскому шоссе	тн. в смену	4,5	2100	IV—1940 г.
Постройка котельной для бани и прачечной	—	—	759	—

ОСНОВНЫЕ ПРОИЗВОДСТВЕННО-ЭКСПЛУАТАЦИОННЫЕ ПОКАЗАТЕЛИ ПО РАЙОННОМУ КОММУНАЛЬНОМУ ХОЗЯЙСТВУ НА 1940 ГОД.

Показатели	Ед. измер.	Факт. выполн. за 1938 г.	1 9 3 9 г.			План на 1940 г.	1940 г. в проц. к 1939 г. (отчет)
			План	Отчет	%		
1. Бани							
Число бань	ед.	2	2	2	100,0	2	100,0
К-во мест	»	599	599	599	100,0	599	100,0
Часов работы	час.	4228	4200	3968	94,4	4200	105,8
Число посетит.	т. ч.	1775,2	1820,0	1765,7	97,0	1850,0	104,4
Средний доход на 1 посетителя	коп.	50,8	52,8	54,0	102,3	54,0	100,0
Средний расход на 1 посетителя	»	39,2	36,3	45,4	125,0	44,5	98,0
Валовый доход	т. р.	901,8	961,4	953,1	99,0	999,0	104,9
» расход	т. р.	696,8	660,8	802,3	121,2	822,6	102,5
Накопление	т. р.	205,0	300,6	150,8	50,1	176,4	116,9
Средн. спис. число персонала	чел.	133	163	140,0	86,0	154	110,0
Общий фонд зарплаты	т. р.	225,6	298,5	290,6	97,5	279,7	96,3
2. Душевые павильоны							
Число павильонов	ед.	2	3	3	100,0	3	100,0
К-во мест	»	20	20	30	100,0	30	100,0
Процущено посет.	т. ч.	36,0	50,0	59,7	119,4	70,0	117,0
Средний доход на 1 посетителя	коп.	46,2	46,2	41,4	89,6	41,4	100,0
Средний расход на 1 посетителя	коп.	46,2	46,2	47,7	101,0	40,5	85,0
Валовый доход	т. р.	17,2	23,1	24,8	107,3	29,0	117,0
» расход	т. р.	17,2	23,1	27,9	120,8	28,3	101,4
Накопление	т. р.	—	—	—	—	0,7	—
Убыток	т. р.	—	—	3,1	—	—	—
Средн. списочн. число персонала	чел.	9	18	18	100,0	20	111,2
Фонд зарплаты	т. р.	13,2	14,1	14,7	104,1	13,6	92,6
3. Парикмахерские							
Число парикмахер.	ед.	10	13	11	81,6	12	109,1
Число туалетов	»	82	114	110	78,5	120	109,1
в т. ч. мужских	»	48	62	60	96,7	67	111,6
женских	»	22	35	33	94,3	35	106,1
детских	»	3	5	5	100,0	5	100,0
маникюрн.	»	2	12	12	100,0	13	108,3
Число посетителей	т. ч.	791,7	880,0	999,5	113,5	1100,0	110,0
Средний доход на 1 посетителя	коп.	177,0	200,0	204,2	102,0	210,0	102,8
Средн. расход на 1 посетителя	коп.	157,3	169,0	173,6	102,7	170	97,9
Валовый доход	т. р.	1401,7	1760,0	2041,0	116,0	2310,0	113,2
» расход	»	1245,8	1487,0	1734	115,8	1869,0	107,6

Показатели	Ед. измер.	Факт. выполн. за 1938 г.	1939 г.			План на 1940 г.	1940 г. в проц. к 1939 г. (отчет)
			План	Отчет	%		
Накопление	»	155,9	273,0	306,5	132,0	440,2	143,7
в т. ч. налог с нетовар. операц.	»	140,2	176,0	204,1	116,0	231,0	113,2
К-во работ.	чел.	242	330	340	97,0	357	105,0
Фонд зарплат	т. р.	577,5	894,1	1072,7	119,9	1089,2	101,4

4. Садово-парковое хозяйство

А. Эксплоатация скверов и бульваров:

К-го скверов	ед.	15	15	15	100,0	15,0	100,0
Площадь скверов	га	11,25	12,75	10,99	86,3	10,99	100,0
в т. ч. II категор.	»	—	—	—	—	0,70	—
III категор.	»	—	—	—	—	10,29	—
Расход на 1 кв. мт.	коп.	151	151	151	100,0	95,6	63,5
Эксплоатац. расх.	т. р.	170,0	170,0	170,0	100,0	105,0	61,5
в т. ч. за счет бюджета	»	170,0	170,0	170,0	100,0	85,0	50,0
Внебюджетн. затраты	т. р.	100,0	70,0	70,0	100,0	50,0	71,5
Общий фонд зарпл.	т. р.	—	87,0	86,5	99,4	56,6	65,4
Средн. спис. число персонала	чел.	—	38	35	92,1	28	73,7

Б. Работа с 3-ми лицами

Валовый доход	т. р.	661,1	800,0	424,2	53,0	250,0	58,9
» расход	т. р.	582,5	704,0	414,4	58,9	235,0	56,7
Накопление	т. р.	78,6	96,0	9,8	10,2	15,0	153,1
Общий фонд зарплат	т. р.	—	280,0	270,6	96,6	115,0	42,5
Средн. спис. число персонала	чел.	—	64	56	87	33	51,6

В. Оранжерея

Колич. оранжерей	ед.	1	1	1	100,0	1	100,0
Площадь оранжерей	кв. мт.	150	225	200,0	78,5	200,0	100,0
Выпуск цветов	т. ш.	250,0	300,0	362,4	121,0	300,0	82,9
Валовой доход	т. р.	68,0	70,0	73,0	104,1	75,0	102,6
» расход	т. р.	64,0	62,0	72,9	117,4	70,0	96,0
Накопление	т. р.	4,0	8,0	0,1	—	5,0	—
Общий фонд зарплат	т. р.	—	25,0	25,4	101,6	30,9	121,6
Средн. спис. число персонала	чел.	—	13	13	100,0	13	100,0

Г. Торг. Цветочн. сеть

Число палаток	ед.	2	2	1	50,0	2	200,0
Доход	т. р.	19,9	20,0	27,0	135,0	30,0	111,0
Расход	т. р.	16,7	16,5	31,9	193,5	27,0	94,0
Общий фонд зарплат	т. р.	—	3,6	3,0	83,3	3,6	120,8
Средн. спис. число персонала	чел.	—	2	2	100,0	2	100,0

Показатели	Ед. измер.	Факт. выполн. за 1938 г.	1939 г.			План на 1940 г.	1940 г. к проц. к 1938 г. (отчет)
			План	Отчет	%		
Число колонок	ед.	76	90	95	105,5	95,0	100,0
Доход	т. р.	65,8	70,0	70,0	100,0	77,5	110,5
Расход	т. р.	86,8	70,0	79,4	104,7	77,5	105,6
Фонд зарплаты	т. р.	—	37,7	34,3	90,9	40,2	117,2
Средн. списочн. число персонала	чел.	—	7	7	100,0	12	171,4

6. Плотина по р. Котловке

Расход на содержание и благоустройство	т. р.	—	—	—	—	30,5	—
Фонд зарплаты	т. р.	—	—	—	—	4,3	—
Средне-списочн. число персонала	чел.	—	—	—	—	3,0	—

Таблица № 26.

СЕТЬ СКВЕРОВ И БУЛЬВАРОВ ОБСЛУЖИВАЕМЫХ КОММУНАЛЬНОЙ КОНТОРОЙ

Наименование скверов	Площадь м ²	Категор.
1. Голиковский сквер	1927	III
2. Даниловский сквер	3006	III
3. Даниловский вал скв.	4190	III
4. Данилов. площ.	4877	II
5. Зеленые Горы бульв. Варшав. шос.	25585	III
6. Сквер им. Ильича	2664	II
7. Климентовский сквер	1334	III
8. Котловский сквер	1715	III
9. Морозовский бульвар	6622	III
10. Полянский сквер	1319	II
11. Серпуховский бульвар	31871	III
12. Тульский сквер	801	II
13. Арсентьевский сквер	844	III
14. Детский городок	19000	III
15. М. Тульский сквер	4225	III
Итого	— 15 шт.	109978
в т. ч. II категор.		9661
III категор.		100317

1. КОНТОРА ДОВОЙ ОЧИСТКИ.

План в тн/км по автотранспорту выполнен на 93,9 проц. и по грузообороту в тоннах на 87,9 проц.

Недовыполнение плана объясняется тем, что хотя в работе автохозяйства, начиная с 2-го полугодия 1939 года и имеются отдельные достижения, все же наблюдаются большие простои машин по различным техническим причинам из-за плохого качества ремонта, обезлички в ремонте. В результате коэффициент использования парка при норме 0,75, составил за год всего 0,54.

Как положительное явление следует отметить, что себестоимость 1 тн/км при плане в 1 р. 54 коп., фактически составила 1 р. 50 коп., В результате план по накоплению выполнения на 100,5 проц.

Прирост грузооборота за 1939 г. по сравнению с 1938 г. составил 18,5 проц. при постоянном средне-спясочном количестве машин за год.

По гужтранспорту план в тн/км выполнен на 92,3 проц. и по грузообороту в тоннах на 96,1 проц.

План недовыполнен из-за снижения конского поголовья. За год выбраковано 6 лошадей.

В 1940 году перед хозяйством стоят большие задачи:

1. По грузообороту освоить объем перевозок автотранспортом в 125,4 тыс. тонн и 1094,5 тыс. тн/км. По гужтранспорту перевести 52,4 тыс. тн и выполнить 169,4 тыс. тн/км, максимально обеспечить сохранность конского поголовья.

Для обеспечения плана очистки необходимо коэффициент использования автопарка повысить с 0,54 до 0,72, а для этого необходимо пересмотреть систему оплаты труда рем. рабочих и в корне реорганизовать систему ремонтов, установив жесточайший контроль за качеством производимого ремонта.

2. Добиться снижения себестоимости 1 тн/км по автогужтранспорту.

3. Организовать регулярную и полную очистку района, правильно организуя работу хозяйства.

4. Произвести наращивание бортов грузовых автомашин, установив в районе Коммунальную очистку по системе замерной рейки.

5. Максимально уплотнить обслуживающий штат и сократить непроизводительные затраты.

6. Еще шире развернуть социальное соревнование и ударничество.

**ОСНОВНЫЕ ПОКАЗАТЕЛИ
ПЛАНА ПО К-РЕ ДОМОВОЙ ОЧИСТКИ
1 АВТОБАЗА**

	Фактич. выполн. 1938 г.	1 9 3 9 г.			План на 1940 г.	1940 г. в % к	
		План	Ожи. выполн.	%		1938 г. (отчет)	1939 г. (отчет)
1. Средне-списочн. чи- сло машин	28	29	27	93,2	34	121,5	125,6
2. Колич. маш. дней работы	5359	7830	5352	68,4	8958	167,7	167,3
3. Коэф. исполъз. пар- тка	0,51	0,75	0,54	71,9	0,72	141,2	133,4
4. Общее колич. езд.	39977	62324	48310	76,3	56356	141,0	118,7
5. Общий пробег в кв.км.	661707	961829	864510	88,9	1072603	162,0	125,5
6. Общий грузооборот.	96017	125256	110151	87,9	125415	130,6	113,8
7. Выполнить тн.км.	740254	934776	877406	93,9	1094586	147,9	124,7
8. Отпуск стоим. 1 тн. кв.км.	1,95	1,95	1,94	99,9	1,96	100,5	101,0
9. Себестоим. 1 тн. кв.км.	1,54	1,54	1,50	97,5	1,54	100,0	102,7
10. Доход	1447,4	1822,7	1703,7	94,5	2145,4	148,2	124,9
11. Расход	1145,2	1439,4	1318,4	91,6	1686,0	147,2	127,8
12. Накопление	302,2	383,3	385,3	100,5	459,4	152,0	119,2

ОСНОВНЫЕ ПОКАЗАТЕЛИ ПЛАНА ПО КОНТОРЕ ДОВОМОЙ ОЧИСТКИ

2. КОННЫЙ ПАРК.

№ п. п.	Выполнен. плана на 1938 г.	1939 год			План на 1940 г.	1940 г. в % к	
		План	Ожждаем. выполнен.	% %		1938 г. (отчет)	1939 г. (ожидаем.)
1. Средне-списочн. число лошадей.	43	42	36,4	85,8	35	81,4	96,0
2. Число лошадей дней в работе	9135	12098	9991	82,6	9607	105,2	96,2
3. Коэффициент использ. парка	0,76	0,75	0,74	97,4	0,75	98,7	101,8
4. Количество часов в наряде	73080	96784	80584	83,2	76856	105,2	95,4
5. Общее количество ездки	49293	39598	36205	91,5	38921	79,0	107,7
6. Общий пробег в клм.	286487	330705	204885	77,1	276681	96,5	135,0
7. Грузооборот в тоннах	70681	53857	51878	96,1	52359	74,0	101,2
8. Выполнить тн. клм.	185301	180898	167019	92,3	169341	91,3	101,2
9. Отпускная стоим. 1 тн. клм.	3,61	3,78	3,81	100,8	3,78	104,7	92,2
10. Себестоимость 1 тн. клм.	3,34	3,34	3,19	102,1	3,21 3,34	100,0	104,7
11. Доход	669,9	683,0	637,7	93,3	640,1	95,6	100,5
12. Расход	618,1	604,2	533,0	88,2	543,6 500,0	91,6	106,2
13. Накопление	51,8	78,2	104,1	132,1	96,5 74,1	144,0	91,2

ТРУД И ЗАРПЛАТА ПО КОНТОРЕ ДОМОВОЙ ОЧИСТКИ

№№ п. п.	пая	В том числе			
		1940 г.	Канторы	Коммун. сектор	А/база
1. Средн. спис. число работ.	292	13	18	187	74
В том числе:					
а) Производствен. раб.	180			124	56
б) ремонт. рабочие	33	—	—	33	—
в) служащие	61	11	18	21	11
г) МОП	18	2	—	9	7
2. Фонд заработной платы	933,9	51,8	86,4	600,1	195,6
В том числе:					
а) Производствен. рабоч.	541,8	—	—	390,5	151,3
б) Ремонтн. рабочие	110,6	—	—	110,6	—
в) служащие	257,0	49,2	86,4	86,3	35,1
г) МОП	24,5	2,6	—	12,7	9,2
3. Средне месячн. зарплата 1-го работающего	266,47	332,05	400	267,70	221,76
В том числе:					
а) Производствен. рабоч	251,30	—	—	262,48	225,15
Безлюдный фонд	33,8	1,0	—	23,5	9,3

ОЧИСТКА УЛИЦ.

План перевозок в тоннах выполнен на 50,3 (при плане 53,5 тыс. тн. фактически перевезено 26,9 тыс. тн). Невыполнение плана обусловлено тем, что во-первых, произошло уменьшение списочного количества машин на 15,3 и во-вторых, из-за безобразной постановки дела — ремонта машин. Последние неизмеримо много простаивали, или в ожидании ремонта или проработав некоторое время вновь и вновь становились в ремонт.

Отпущенные бюджетом средства на очистку улиц в размере 609,0 тыс. руб. израсходованы, при чем расходы на 1 кв. мт. не превысили плановых.

К-ра имеет большой механический парк, напр., есть 1 щетка ПУ-5, 1 механический пескоразбрасыватель «ПД», щетки Бар, 2 снегопогрузчика и т. д. Этот механический парк используется слабо. В результате в большинстве своем очистка производится вручную, чем удорожаются работы.

В 1940 г. автотранспорт должен перевезти 39,7 тыс. тн. грузов и выполнить 250,0 тыс. тн/км. доведя себестоимость 1 тн-км. до 1 р. 46 коп.

Убираемая площадь вместо 215,7 тыс. кв. мт. в 1939 г., в 1940 г. составит 220,4 тыс. кв. мт.

Задача к-ры в 1940 г. снизить расходы на 1 кв. мт. с 2 р. 83 к. до 2 р. 77 к., при этом значительно превысив качество уборки, в первую очередь за счет механизации очистки и сокращения непроизводительных затрат.

Таблица № 30.

ОСНОВНЫЕ ПОКАЗАТЕЛИ
ПО КОНТОРЕ УЛИЧНОЙ ОЧИСТКИ

Показатели	Ед. изм.	Факт. выпол. за 1938 г.	1 9 3 9 г.			План на 1940 г.	1940 г. в %	
			План	Ожид. выполн.	%		1939 г. (отчет)	1939 г. (ожд)
I. Автотранспорт.								
Списочн. число машин и механизмов	шт.	20	24	23	91,0	22	—	95,7
В т. ч. бортовые	»	—	13	11	84,7	10	—	91,0
» подметал.	»	—	4	4	100,0	4	—	100,0
» поливоч.	»	—	1	1	100,0	2	—	200,0
Плуги	»	—	4	4	100,0	4	—	100,0
Снегопогрузоч.	»	—	2	2	100,0	2	—	100,0
Пескоразбрас.	»	—	—	1	—	1	—	100,0
К-во маш. дней в работе	м/д	5436	4118,8	2010	49,0	4277	78,6	212,7
Коэф. исполъз. парка всего	»	0,67	0,74	0,59	79,8	0,69	103,0	117,3
Коэф по бортов машинам	»	0,67	0,75	0,59	79,8	0,72	107,5	122,1
Общее колич. ездки	Езд.	13779	23496	10855	46,1	20778	150,8	191,1
Общий пробег в клм.	км.	278318	510898	157118	30,2	269138	96,7	171,3
Грузооборот в тоннах	тн.	34474	53548	26926	50,3	39732	115,2	147,5
Выполнить тн. клм.	т/к	318212	374836	194372	51,9	250892	78,8	129,0
Отпускная стоимость 1 тн. км.	р. к.	2,39	2,05	1,85	90,3	1,95	31,6	105,5
Себестоим. 1 тн./км.	»	1,91	1,57	1,47	93,7	1,56	81,7	106,2
Доход	т. р.	763,0	768,0	360,1	46,9	487,5	63,9	135,2
Расход	т. р.	607,0	588,4	286,1	48,6	390,0	64,3	136,4
Накопление	т. р.	156,0	179,6	74,0	41,2	97,5	62,5	131,7

II. НАРУЖНАЯ ОЧИСТКА

Убираемая площ. тыс. кв. метр.		181,5	215,8	215,8	100,0	220,3	121,4	102,1
Расход по эксплуатц.	т. р.	525,5	609,8	610,0	100,0	610,0	100	100,0
Затраты на 1 кв. мт.	рб.	2,89	2,83	2,83	100,0	2,77	95,9	97,9
Средне-списочное число рабочих	чел.	—	95	89	93,7	105	—	118,0
Фонд зарплаты рабочих	т. р.	—	212,7	202,5	95,2	323,4	—	159,7
Средне-месячная зарплата 1 рабочего	рб.	—	186,58	186,61	101,6	275,00	—	145,0

ПРИМЕЧАНИЕ: Рост фонда зарплаты и средне-месячной зарплаты на 1 чел. на 1940 год объясняется тем, что в 1940 году в план включен фонд зарплаты по уборочным машинам (средняя зарплата на 1-го чел. много выше зарплаты рабочих очистки) и за счет большей механизации очистки в несколько раз сокращаются низкооплачиваемые метельщицы. Площадь уборки выросла на 2,1%.

**ТРУД И ЗАРПЛАТА
ПО КОНТОРЕ ВНЕШНЕЙ ОЧИСТКИ**

№ п. п.	План 1940 г.	В том числе	
		Очистка	А База
1. Средне-списочное число работающих	198	115	83
В том числе:			
А. Производственные рабочие	143	98	45
Б. Ремонтн. рабочие	10	—	10
В. Служащие	27		17
Г. МОП	18	7	11
2. Фонд зарплаты	642,2	378,7	263,5
В том числе:			
А. Производственные рабочие	467,8	323,4	144,4
Б. Ремонтн. рабочие	34,6	—	34,6
В. Служащие	109,5	42,9	66,6
Г. МОП	30,3	12,4	17,9
3. Средн. месячн. зарплата 1-го раб.	270,20	274,40	263,65
В том числе:			
А. Производственные рабочие	271,65	275,00	265,41
Безлюдный фонд	32,5	32,5	—

СПИСОК

УЛИЦ, ПЛОЩАДЕЙ, ПОДЛЕЖАЩИХ УБОРКЕ ЗА СЧЕТ РАЙБЮДЖЕТА.

НАИМЕНОВАНИЕ ОБЪЕКТОВ	Площадь уборки	Категор.	ПРИМЕЧАНИЕ
1. Добрынинская площадь	7583	I	
2. Площ. у бензоколонки на Добрынинской площади	500	II	
3. Павловская	5790	III	
4. Арсентьевский пер.	1256	II	
5. Площадь Даниловского рынка	5400	III	
6. Мытная улица	21916	II	
7. Подольское шоссе	1046	III	
8. Площ. Серпуховск. з-ны	11816	I	
9. Площ. Даниловского монаст.	2544	III	
10. Большая Тульская	26666	I	
11. Серпуховское шоссе	3725	II	
12. Загородное шоссе	8360	III	
13. Проезд от ст. Канатчигово вдоль ж. д.	9220	III	
14. Проезд к Н. Данилов. мосту	1788	II	
15. Варшавское шоссе	63323	II	
16. Ногатинское шоссе	15570	III	
17. Катуаровское шоссе	7600	III	
18. Даниловский вал	5158	III	
19. М. Тульская (пр. Серпух. вала)	2526	II	
20. Даниловский мост	2900	II	
21. Хавский пер. у Город. ул.	1027	III	
22. Полянка у сквера д. 32	900	II	
23. Климентовский пер. у сквера	1100	II	
24. Проезд Даниловского монастыря	840	III	
25. Старо-Даниловская площадь	7050	III	
26. Загородное шоссе (тротуары)	4800	II	
Итого	220420		
в том числе I кат.	48970		
» II кат.	101834		
» III кат.	69616		

ВСЕОБЩЕЕ ОБУЧЕНИЕ

В 1939 году введена в эксплуатацию одна средняя школа на Варшавском шоссе на 880 мест.

В 1940 г. число школ увеличится на одну, за счет нового строительства школы в поселке «ЗИС».

Общее число учащихся всех школ района увеличится с 41814 чел. в 1939 году до 43557 чел. в 1940 г., что даст рост на 4,2 проц.

Увеличение контингента учащихся идет главным образом за счет увеличения числа учащихся в VII и VIII—X классах. Если в 1939 г. в V—VII кл. было 16299 чел. учащихся, то в 1940 г. их будет 18022 чел., рост на 10,5 проц., в VIII—X кл. в 1939 году обучалось 4895 чел., а в 1940 г. их будет 6884 чел., рост на 40,6 проц.

ДОШКОЛЬНОЕ ОБУЧЕНИЕ.

В 1939 году в эксплуатацию введены два детских сада: (районный на 125 мест (новостройка) и детсад ВГИИМ на 25 мест (переоборудованный), охват детей дошкольным воспитанием с 3290 ч. в 1938 г. возрос до 3535 ч. в 1939 г., или рост на 7,4 проц.

Число детских садов в 1940 г. увеличится на семь единиц, что даст рост на 14 проц.

В 1940 году должны быть сданы в эксплуатацию 7 детских садов (детсад НИИ на 125 чел., Гознак на 185 человек, завода им. Карпова на 100 чел., детсад НКТОЦа на 200 чел., библиотеки Ленина на 50 чел. и, завода механич. на 125 чел.). Таким образом число детей, охваченных дошкольным воспитанием в 1940 г. увеличится на 885 детей, что даст рост на 12,5 проц. против 1939 года.

ШКОЛЫ ВЗРОСЛЫХ.

Контингент учащихся школ семилетнего и среднего образования увеличивается с 2487 чел. в 1939 г. до 3400 чел. в 1940 году, значительный рост контингента отмечается по школам малопрямых с 4343 чел. в 1939 году, до 7000 чел. в 1940 году.

БИБЛИОТЕКИ.

Сеть детских школьных библиотек увеличивается на четыре единицы за счет открытия одной в школе новостройке и трех в существующих школах. Книжный фонд детских библиотек увеличивается с 145,0 тыс. книг в 1939 г. до 147,0 тыс. книг в 1940 г.

КАПИТАЛОВЛОЖЕНИЯ.

По плану на 1940 год на новое строительство школы в поселке ЗИС ассигновано 1285,0 тыс. руб., на капитальный ремонт школы 542/630 — 350,0 тыс. руб. (ориентировочно).

На капитальный ремонт остальной сети учреждений народного образования ассигновано 445 тыс. руб.

Таблица № 33.

ОСНОВНЫЕ ПОКАЗАТЕЛИ ПО ОТДЕЛУ НАРОДНОГО ОБРАЗОВАНИЯ

	Ед. изм.	Отчет 1938 г.	1939 г.		План 1940 г.
			План	Отчет	

I. Дошкольное воспитание

1. Число детских садов на конец периода	ед.	48	54	50	57
в т. ч. районных	»	10	11	10	9
2. Число детей охваченных дошкольным воспитанием на конец отчетного периода	чел.	3290	4100	3535	4420
В том числе районной сетью	»	550	670	730	700
3. Число детей внутри стационар. сети	»				
а) круглосуточн. групп	ед.	26	28	24	23
в них детей	чел.	650	700	702	802
б) 12-ти часов. групп	ед.	29	35	35	35
в них детей	чел.	720	895	870	870
в) 9 часов. групп	ед.	67	100	78	140
в них детей	чел.	1920	2505	1963	2748
4. Сеть детдомов		3	3	3	3
Контингент детей		375	375	365	360
в т. ч.					
а) школьных		2	2	2	2
в них детей		240	300	290	280
б) дошкольных домов		1	1	1	1
Контингент детей		35	135	75	80
5. Число патронатных детей		90	90	68	57

II. Всеобщее обучение

1. Сеть школ		43	45	44	45
2. В т. ч. начальных		4	5	4	4
» неполных средних		8	8	8	8
» средних		31	33	32	33

Учащихся во всех школах на конец года		40867	43340	41814	43557
В т. ч. в начальных		1968	1235	1321	1192
» неполн. средних		2614	2663	2215	2307
» средних		36885	39442	38278	40058

Из общего числа учащихся в I—IV кл.		21599	19745	20620	18651
V—VII кл.		15259	17390	16299	18022
VIII—X кл.		4009	6205	4895	6884

Число классов в нач. школах		33	30	32	32
-----------------------------	--	----	----	----	----

Число классов в неполн. средн. школах		86	89	85	91
---------------------------------------	--	----	----	----	----

Число классов в средних школах		944	998	990	1015
--------------------------------	--	-----	-----	-----	------

Всего классов		1063	1117	1107	1138
---------------	--	------	------	------	------

Выпуск из IV кл.		412	412	351	389
------------------	--	-----	-----	-----	-----

Выпуск учащихся из 7 класс.		4169	4158	3288	4496
-----------------------------	--	------	------	------	------

в т. ч. переведено в 8 кл.		2410	3045	2303	3088
----------------------------	--	------	------	------	------

	Отчет 1938 г.	1939 г.		План 1940 г.
		План	Отчет	
Выпуск из X классов	450	789	728	1099
Прием учащ. в I кл.	4430	4592	4389	4250
Оздоровительная школа	1	1	1	1
Контингент детей	80	80	70	80
III. Школы взрослых				
1. Колич. школ семилеток и средн. образов, на начало учебного года	11	11	11	11
К-во классов в них			128	136
Учащихся в школах семилетках и средн. образования	3623	4000	2487	3400
В т. ч. колич. подготов. классов в них учащихся	—	—	20	20
К-во 5—7 классов	—	—	393	500
Учащихся в них	2881	3184	78	70
К-во 8—10 классов			30	46
Учащихся в них	742	716	568	1150
Выпуск в календар. году всего	480	670	407	526
в т. ч. из 7 классов	369	520	305	393
из 10 клас.	111	150	102	133
Прием (во все классы)	2077	1554	1532	1439
в т. ч.				
в подготов. классы	—	—	392	450
в 5—7 кл.	1691	1182	856	719
в 8—10 кл.	386	368	284	270
Обучение неграмотн. в календ. году	2219	1279	1747	1500
Выпуск учащихся в школах нач. образ.	5000	8000	4343	7000
Выпуск учащихся из школ малограмот.	3000	3000	2954	45000
IV. Районные детские библиотеки				
Сеть библиотек	5	5	5	5
Число читателей	22,0	22,0	21,8	22,0
Книжный фонд	97,0	110,0	94,0	100,0
Школьные библиотеки	36	38	38	42
Общее число библиотек	35,6	38,0	30,0	35,0
Число читателей	130,0	145,0	145,0	147,0
Детский передвижной фонд				
Число передвижек	60	70	65	65
Число читателей	5,0	6,0	4,5	5,0
Книжный фонд	9,0	12,0	11,8	12,0
1. Дом Юных пионеров				
Охват детей	1	1	1	1
V. Внешкольная работа	700	2500	3500	3500

	Отчет. 1938 г.	1939 г.		План 1940 г.
		План	Отчет	
2. Спорт-школа	1	1	1	1
Охват детей	400	600	270	350
3. Детские парки	2	2	2	2
Их площадь	6,0	6,0	6,0	6,0
Дневная пропускная способность	1000	1200	1200	1500
Прочие учреждения.				
1. Дом учителя	1	1	1	1
Дошкольный педагогич. кабинет	1	1	1	1
Школьный методич. кабин.	1	1	1	1
Кадры				
1. Число педагогов детских школ	1370	1539	1435	1490
2. В т. ч. в I—IV кл.	594	668	507	530
В т. ч. в 5-х кл.	776	871	928	960
3. Число педагогов школ взрослых	420	450	333	280
в т. ч. в начал. школах	231	250	198	180
» в средн. школах	189	200	135	200
4. Число педагогов воспит. д/домов	50	52	52	52
5. Число воспитателей в детса- дах	278	335	224	275
в том числе в районных	41	38	36	40

ТИТУЛЬНЫЙ СПИСОК

Объектов капитального строительства и ремонта по отделу народного образования.

№ п. п.	Наименование объектов и адрес	Объем в тыс. куб. метр.	Мощность (гол. мест)	Полная сметная стоим. в т. р.	Объем работ на 1940 г. в т. р.	Ввод в эксплуатац.
Переходящее стр-во 39 г.						
1.	Детсад НИИ	3,0	125	390,0	—	1940
2.	Детсад ф-ки Гознак ул. Татищева, 17—21.	4,1	185	526,8	—	1940
3.	Детсад з-да им. Карпова Ногатинск. шоссе.	2,5	100	455,0	—	1940
4.	Детсад НКТП, Полянка, 33-40.	4,7	200	928,0	—	1940
5.	Детсад Татищева 3-5.	2,7	125	402,0	—	1940
6.	Виб-ка им. Ленина, Катуаровское шоссе.	1,05	50	82,0	—	1940
7.	Трест Строитель, Катуаров. шоссе	2,57	100	300,0	—	1940
	Итого	20,6	885	3083,8	—	—
Школы						
1.	Школа на Варшавск. шоссе. пос. ЗИС.		880	1285,0	1285,0	1940
Капитальный ремонт.						
1.	Школы	—	—	305,0	—	—
2.	Детдома	—	—	32,5	—	—
3.	Детсады	—	—	30,0	—	—
4.	Школы взрослых	—	—	5,0	—	—
5.	Внешшкольные учрежд.	—	—	2,1	—	—
6.	Общекит. педагогов.	—	—	33,0	—	—
Библиотеки взрослых						
	Ремонт библиотеки им. Володарского		18,5	18,8	—	—
	Всего по капит. ремонту			445,0	445	—

*) Титульный список прилагается.

ТИТУЛЬНЫЙ СПИСОК

по ремонту учреждений Москворецкого Отделения Народного Образования

№ п.п.	№ школ	Адрес	Сумма
1.	Школа № 537	Зацепа, 41	10,0
2.	» № 538	Коровий пер., д. 2/1	15,0
3.	» № 539	Пятницкая ул., 70	15,0
4.	» № 540	Хавский пер. д. 17	10,0
5.	» № 543	Спасоналивковск. п. 9	15,0
6.	» № 545	Дровяная пл.	32,0
7.	» № 546	4-й Рошинский пер.	5,0
8.	» № 547	М. Тульская ул. 13	20,0
9.	» № 549	Пос. ЗИС Колом.	20,0
10.	» № 550	Дровяная площадь	15,0
11.	» № 552	2-й Тульский пер. 4-6	20,0
12.	» № 554	Стремянный пер., 33	15,0
13.	» № 555	Б. Серпуховская ул. д. 13	15,0
14.	» № 557	2-й Спасоналивковск.	20,0
15.	» № 559	1-й Казачий пер. 10	15,0
16.	» № 562	Черниговский пер. 9	7,0
17.	» № 563	Б. Ордынка, 27	6,0
18.	» № 564	Загородное шоссе	10,0
19.	» № 572	Даниловский вал, д. 1	10,0
20.	» № 574	Ногатинское ш. д.	10,0
21.	» № 577	Даниловский вал. д.	10,0
22.	» № 629	Хавская ул. 89	10,0
Итого по школам:			305,0
23.	Школа взрослых	Добрынинская пл.	5,0
24.	Детский дом, № 33	Варшавское шоссе	13,0
25.	Детдом № 39	Б. Ордынка, 46	19,5
Итого:			32,5
26.	Детсад № 1	Подольский пер.	5,0
27.	» № 26	Щипок д. № 12	5,0
28.	» № 28	Б. Тульская, 9	3,5
29.	» № 48	М. Тульская ул. д. 2/1	2,0
30.	» № 49	Духовской пер.	10,0
31.	» № 51	Транспортный пер.	1,5
32.	» № 61	В. Котлы	3,0
Итого:			30,0
Общежитие педагогов		В. Котлы д. № 10	10,0
»		Поселок ЗИС	5,0
»		М. Ордынка, 7	2,0
»		Щипок д. № 9	2,0
»		Б. Ордынка, 1	2,0
»		Ленинское-дачное (Царицыно)	12,0
Итого:			33,0
Дом Пионеров		Б. Полянка, 48	5,0
Дом Учителя и РОНО		» 58	10,0
Оздоровит. школа		Ст. Немчиновка	5,0
Б-ка им. Володарского (дет.)		Б. Тульская	1,0
Итого:			21,1
Районные библиотеки		Б. Тульская ул.	18,5
Б-ка Володарского			
Всего:			445,5

БИБЛИОТЕКИ ВЗРОСЛЫХ

№ п.п.	Наименование показателей	Ед. изм.	1939 г.			План на 1940 г.	1940 г. в % к 1939 г. (отчет)
			План	Отчет	% выполн.		
1.	Число библиотек	ед.	6	6	100,0	6	100,0
2.	Книжный фонд	т. шт.	205,1	208,6	101,7	239,6	114,9
3.	Число читателей	т. ч.	39,3	36,9	93,8	37,7	102,1
4.	Книговыдача за год	т. эк.	750,0	698,2	93,0	734,0	106,4
5.	Приобрет. книг	»	43,0	48,6	113,0	33,0	67,9
6.	Общее колич. библиотеч. работников	чел.	72	72	100,0	80	111,1
	в т. ч. библиотекарей	чел.	44	44	100,0	48	109,1
7.	Всего расходов	т. р.	507,7	522,1	102,8	534,7	102,4

ОТДЕЛ ЗДРАВООХРАНЕНИЯ.

Планом 1940 года намечается значительное расширение ясельной сети на 7 единиц с общим количеством в 550 коек, в результате чего к концу года в районе будет 40 ясель с общим количеством в 3333 ясельных коек.

По лечебной и коечной сети резких изменений не намечается и все мероприятия отдела должны быть направлены в сторону улучшения качества обслуживания трудящихся района.

Резкое увеличение дают водолечебные процедуры с 7 тыс. в 1939 году до 20 тысяч в 1940 году за счет приобретения путевок в клинику ВИЭМ и ввода в эксплуатацию водолечебницы при поликлинике фабрики Гознак.

ОСНОВНЫЕ ПОКАЗАТЕЛИ
ПО ОТДЕЛУ ЗДРАВООХРАНЕНИЯ

№ № п. п.	НАИМЕНОВАНИЕ ПОКАЗАТЕЛЕЙ	Един. измер.	1938 г. (отчет)	1939 г. план	Отчет	План 1940 г.
I. Сеть и показатели стац. лечебн. укр.						
A.	Число соматич. больниц	б-ца	1	1	1	1
	а) Коек в них	койки	600	600	600	600
	б) Принято болып.	тыс.	8,5	10,35	9,18	9,13
B.	Число детск. б-ц	б-цы	3	3	3	3
	в т. ч. сезонных	б-цы	2	1	1	1
	а) коек постоянн.	койки	750	800	800	805
	б) Принято б-х	тыс.	13,8	14,0	14,5	14,24
B.	Число роддомов	р/дом	3	3	3	3
	а) Коек в них	койки	190	190	190	190
	б) Принято родильн.	т. р.	8,7	9,3	8,0	8,0
Г.	Число гинек. л-ц	лечебн.	1	1	1	1
	а) Коек в них	койки	110	110	110	110
	б) Принято больных	т. б-х	4,8	10,58	10,07	10,1
Д.	Число стационаров при диспансерах	стац. койки	5 79	5 79	5 79	5 79
	а) Коек в них	койки	79	79	79	79
	б) Принято больн.	т. б-х	10,35	13,62	14,37	14,91
II. Сеть и показатели внебольн. учреждений.						
A.	Число внебольн. учреждений	учр.	123	123	122	127
2.	Объем работы внебольн. учреждений.					
	а) Общ. число врач. посещений	т. пос.	2606,7	2950,0	2625,0	2657,0
	б) Отпущ. физиот. процедур	т. проц.	2737	310,0	431,0	430,0
	в) Сделано рентг. снимков	т. сним.	42,9	48,0	47,4	53,0
	Сделано просвечиван.	т. сним.	80,3	88,0	83,3	100,0
	г) Анализов	тыс.	413,3	460,0	687,6	600,0
	д) Проведено санкций	тыс.	36,0	40,0	33,4	35,0
	в т. ч. детск.	тыс.	25,3	30,0	22,2	23,0
Б.	Объем работы пом. н/д.					
	а) Общее число посещ.	т. посещ.	352,6	388,0	282,0	320,0
	б) Отпущено физиот процедур.	на дому	—	5,0	2,9	5,0
	в) Общее число сестер. посещений на дому		135,0	150,0	103,7	135,0

№ № п. п.	НАИМЕНОВАНИЕ ПОКАЗАТЕЛЕЙ	Един. измер.	1938 г. (отчет)	1939 г. план	Отчет	Пла 1940 г.
-----------	-----------------------------	-----------------	--------------------	-----------------	-------	----------------

III. Ясельное обслуживание

а)	Число яслей на конец года	ясли	28	38	33	40
б)	Число коек в них	койки	2031	3076	2733	3333
в)	Число Домов млад. Число коек в них	учр. койки	1 50	1 50	1 50	1 50

IV. Санаторн. обслуживание

	Число дневных и ночных	санат.	11	11	111	11
а)	для взрослых	санат.	3	3	3	3
	койки в них	койки	195	195	190	195
б)	для школьного возраста	санат.	4	4	4	4
	койки в них	койки	275	275	275	275
в)	для допшк. возр.	санат.	1	1	1	1
	койки в них	койки	120	120	120	120
	проведено койко- дней	тыс.	149,4	215,35	181,796	200,0

V. Профилакт. работа

Проведено основн. привив.	тыс.	30,0	34,5	44,233	43,5
Проведено противобрюшн.	тыс.	42,0	42,0	47,529	45,0
Проведено Противодифт.	тыс.	12,0	26,0	29,712	24,0
Проведено привив. дизентер.	тыс.	—	—	60,549	58,0
Проведено привив. скарлатин.	тыс.	—	—	1,277	1,5

ТИТУЛЬНЫЙ СПИСОК

объектов капитального строительства на 1940 год по здравоохранению

№№ п.п.	Наименование объектов и адрес	Объем в тыс. куб. метр.	Мощность колич. коек	Подная сметная стоим. в т. р.	Затраты до 1-1 1940 г. в т. р.	Объем ра- боты на 1940 г. в т. р.	Ввод в эксплуата- цию
Я С Л И							
	Новое строительство 1940 г.:						
	Ясли кирпичн. завода № 3						
	Н. Котлы	1,0	40	86,0	—	—	1940
	Переходящее стр-во яслей с 1939 года:						
1.	Ясли ф-ки Кожоб'единение Катуаровское шоссе 16-18	2,5	80	456,0	—	—	1940
2.	Ясли ф-ки ГОЗНАК Б' Тульская 8-12	3,6	120	416,8	—	—	1940
3.	Ясли ф-ки «Новая Заря» 2-я Рошинская ул. 13-17	3,7	120	408,0	—	—	1940
4.	Ясли ф-ки Красина Варшавское шоссе	3,0	60	349,0	—	—	1940
5.	Свиносовхоз — Н. Котлы	1,0	40	86,0	—	—	1940
6.	Ясли ф-ки Фрунзе Варшавское шоссе	35	120	520,0	—	—	1940
	Итого по яслям	18,3	580	2331,8	—	—	—
1.	Б-ца им. Кащенко Достройка стоматитического отделения	—	35	947,0	752,0	195,0	79,4
2.	Центрально-фельдш. акушерск. школа Павловская ул.	18,0	—	2374,0	2324,0	50,0	97,9
3.	Капитальный ремонт Учреждений Райздзрва	—	—	378,0	—	378,0	*)
	Итого:					1494,2	

*) Титульный список прилагается.

ТИТУЛЬНЫЙ СПИСОК ОБЪЕКТОВ КАПИТАЛЬНОГО РЕМОНТА
ЛЕЧУЧРЕЖДЕНИЙ ОТДЕЛА ЗДРАВООХРАНЕНИЯ

4 Градская больница	80,0 т.	Очистка пруда «Малый бекет»	
Образцовая детская б-ца	85,0 т.	(Загородное шоссе)	40,0
Единый Диспансер № 2	13,0 т.	Очистка пруда	
Единый Диспансер № 7	50,0 т.	Верхн. Котлы № 27	7,0
Единый Диспансер № 13	23,0 т.	Засыпка водоемов на территории	
Роддом им. Фрунзе	10,0 т.	у больн. Кащенко	
Молочная кухня	50,0 т.	и у Данилов клад.	7,0
Детская консультация № 31	8,0 т.	Очистка прудов	
Ясли № 243	10,0 т.	в поселке Стрелка	35,0
Ясли № 42-43	15,0 т.	Очистка и регулирование	
Ясли № 244	13,0 т.	реки Чурь	75,0
Ясли № 45	5,0 т.		
Ясли № 183	10,0 т.		
Ясли № 127	6,0 т.		
		Итого	164,0

Итого 378,0

Таблица № 39.

ОСНОВНЫЕ ПОКАЗАТЕЛИ РАБОТЫ РАЙПИЩЕТОРГА (в тыс. руб.).

	1939 г.				1940 г.		
	П л а н		Фактич.		П л а н		В проц. к факт. оборо- ту 1939 г.
	сумма	%	сумма	%	сумма	%	
1. Товароборот	300500,0	—	315303,9	105,0	389000,0	—	123,4
2. Нагрузка	13,9	—	15,1	108,6	—	—	—
3. Издержки обращения	19957,4	6,64	21181,4	6,72	23663,0	6,075	—
4. Объем затрат по ремонту	1108,0	0,37	1233,3	0,40	1556,0	0,40	—

СЕТЬ МАГАЗИНОВ И ПАВИЛЬОНОВ ОТКРЫВАЕМЫХ В 1940 г.

А д р е с а	Тип торговли
-------------	--------------

МАГАЗИНЫ:

Калуаровское шоссе № 1
 Ногатинское шоссе
 Варшавское шоссе пос. ЗИС
 Варшавск. шоссе пос. ЗИС

Продмаг
 Продмаг
 Продмаг
 Булочная

ПАВИЛЬОНЫ:

Загородное шоссе
 Нижние Котлы
 3-й Роцинский
 3-й Роцинский
 Загородное шоссе
 Нижние Котлы

Продуктов.
 Продуктов.
 Продуктов.
 Нефтелавка
 Промтовары
 Промтовары

Таблица № 40.

ОСНОВНЫЕ ПОКАЗАТЕЛИ
работы Треста столовых Москворецкого района

Наименование показателей	Факт. за 1938 г.	1939 г.			План на 1940 г.	В процентах	
		План	Фактич.	% выполн.		к 1938 г.	к 1939 г.
К-во блюд	13276,0	15000,0	15303,0	102,2	20100,0	151,4	131,3
Розничный оборот	30036,0	30400,0	32400,0	107,6	41000,0	136,5	125,3
в т. ч. по собствен. прод.	19157,0	21200,0	21881,0	132,1	26100,0	136,2	119,3

**СЕТЬ ПРЕДПРИЯТИЙ ОБЩЕСТВЕННОГО ПИТАНИЯ,
ОТКРЫВАЕМЫХ В 1940 г.**

Адрес	Тип предприятия
Ногатинское шоссе	Столовая
Валовая 25-33	Кафетерий

ВЫПОЛНЕНИЯ БЮДЖЕТА МОСКВОРЕЦКОГО РАЙОНА ЗА 1939 Г.

И ПРОЕКТ БЮДЖЕТА НА 1940 ГОД

Бюджет района за 1939 год выполнен по доходам и расходам в сумме 52864,4 т. р. — на 100,5 проц.

Собственные доходы выполнены на 48634,9 т. р. при плане 49292,1 т. р. на 98,7 проц.

1. Выполнение доходной части бюджета полностью обеспечило финансирование принятых по бюджету мероприятий в соответствии с их фактическим развертыванием на протяжении 1939 г.

Итоги выполнения доходной части характеризуются следующими показателями:

	План	Исполнено	% исполн.
ДОХОДЫ ВСЕГО	52569,6	52864,4	100,5
В том числе:			
1. Промышленность	4301,0	4962,8	115,2
2. Жилищное хозяйство	3220,0	3239,0	100,6
3. Коммунальное хозяйство	1457,1	1289,2	88,5
4. Коммун. хоз-во и благоустр.	1671,0	1378,2	82,5
5. Торговля	317,5	371,4	117,0
6. Разные неналоговые доходы	380,0	402,7	106,0
7. Местные налоги	3339,8	3285,6	98,4
8. Отчисления от госналог. и неналог. доход.	10480,0	9423,2	88,0
Из них:			
Налог с нетов. операд.	4630,0	3781,4	81,7
Сбор на культ. и жил. стр-во	1810,5	1877,1	103,6
Отчислен. от массов. займов	3982,7	3724,4	93,5
9. Госналоги, сборы и пошлины	27403,2	27551,1	100,5
Из них:			
Подоходный нал. с обобществл. сек.	17000,0	17029,0	100,2
Подоходн. налог. с рабоч. и служащ.	10398,2	10513,7	101,1

2. Результаты выполнения в целом доходной части бюджета на 100,5 проц. подтверждают положительную работу решающих предприятий, которые полностью выполнили годовые обязательства перед бюджетом, к числу которых надо отнести:

а) Промтрест. Годовая программа выпуска продукции на 1939 год была утверждена в 47335,5 выполнено 50412,0 или на 106,4 проц.

План накопления 8444,0 т. р., выполнено 9283 т. р., что дало возможность получить в бюджет сверх плана 322 т. р.

б) Промкооперация. Валовый выпуск продукции по промышленной кооперации план 1939 года был определен в сумме 177734,0 т. р. выполнено за год 188279,0 т. р. или на 105,9 проц. при снижении себестоимости на 2,8 проц.

Выполнение плана по выпуску продукции и плана реализации дало возможным выполнить план изъятий в бюджет по линии подоходного налога в сумме 17029,0 или на 100,2 проц.

Отметить положительную работу следующих артелей:

1. Армозавод. План по выпуску продукции выполнен на 105,1 проц., в том числе план по выпуску ширпотреба на 128,4 проц., накопление выполнено на 116,1 проц., производительность труда достигла на 117,7 проц., снижение себестоимости без учета непланируемой программы достигла 4,05 проц.

2. Охотрыбспорт. Программа выпуска продукции составила на 107 проц., накопление от реализации выполнено на 130,0 проц., снижение себестоимости достигло 4,8 проц. против задания 1,5 проц. Производительность труда достигла 107,7 проц.

3. Артель «Призыв». План выпуска продукции составил на 100,2 проц. Производительность составила 120,1 проц. Снижение себестоимости против плана составила 7 проц. Накопление от реализации выполнено на 118,5 проц.

4. Артель «Кожобъединение». Программа выполнена на 109,2 проц. Накопление на 96,4 проц., производительность труда на 112,8 проц.

Однако, на ряду с артелями, хорошо справившимися с выполнением производственных показателей, имеется ряд артелей, которые совершенно неудовлетворительно работали, к числу таких артелей следует отнести:

1) Артель «XX лет ВЛКСМ». Производственная программа выполнена на 91,8 проц., реализация продукции на 98,2 проц., накопление хотя и выполнено на 113,1 проц., однако не от факторов, зависящих от артели (изменение цен на сырье).

Производительность труда составила 119,4 проц., а средний заработок соответственно 134,8 проц., текучесть рабочей силы составила: прибыло 181 чел., а выбыло 198 чел.

Учет товаро-материальных ценностей поставлен неудовлетворительно. Имеется превышение норматива товаро-материальных ценностей, большая сумма дебиторско-кредиторской задолженности, перерасход смет по капиталовложению.

2) Артель «Малярремонтбыт». Программа строительно-ремонтных работ выполнена на 127,5 проц., в то время, как балансовое накопление выполнено на 79,5 проц. Качество составляемых смет неудовлетворительное, являющиеся по большей части завышенными, вследствие чего пред. являются рекламации. Учет поставлен неудовлетворительно. Убытков было списано на 129,9 т. р. Текучесть рабочей силы составила 104 проц. к составу рабочей силы на 1/1—39 п.

Дебиторско-кредиторская задолженность росла из квартала в квартал.

3) Артель «КИМ». План выполнен на 100,3 проц., снижение себестоимости по плану было предусмотрено 6,5 проц., фактически выполнено на 2,8 проц. План по накоплению не выполнен (63 проц.). Убытки артели составили 89,0 т. р. Текучесть рабочей силы составила колоссальные размеры; учет поставлен неудовлетворительно.

5. План мобилизации средств по обязательным платежам выполнялся из квартала в квартал.

	План годов.	Выполнение	% %
Подходный налог с физич. лиц	13310,0	13461,8	101,1
Культсбор	12070,0	12514,0	103,7
Местные налоги (без кино)	1879,8	1914,2	101,8

В выполнении плана громадную роль и практическую помощь оказала общественность района, к практической работе было привлечено в течение 1939 года 340 человек.

На ряду с положительными результатами выполнения обязательств перед бюджетом по отдельным источникам доходов имели место недовыполнения.

По коммунальному хозяйству обязательства перед бюджетом не выполнены на 11,5 проц., в том числе по домовый очистке на 15,1 проц., по внешней очистке на 35,3 проц. и по Конторе коммунального обслуживания на 42,4 проц.

Это явилось следствием недовыполнения плана накоплений по хозяйствам, по домовый и внешней очистке уменьшением количества машин по причине длительного простоя в ремонте и бесхозяйственностью, выразившейся в неудовлетворительном состоянии машин, перерасход горючего и удорожание себестоимости.

По ККО — и баням перерасход топлива, электроэнергии, управленческих расходов, а также имевшее место хищений на 13,6 т. р.

Основная причина недобора по налогу с нетоварных операций на сумму 848,6 т. р. или на 18,3 проц., это выбытие из района таксо-моторного парка с облагаемой суммой 700,0 т.р., кроме того несвоевременное и неполное открытие точек бытового обслуживания.

РАСХОДЫ.

Социально-культурные мероприятия (просвещение, здравоохранение, Спобес, физкультура, профинансированы полностью в сумме 45991,7 т. р. против плана 45014, т. р. или на 102,2 проц.

Итоги исполнения расходов характеризуются следующими показателями:

	План	Исполнение	% % исполнения
РАСХОДЫ. ВСЕГО	52569,6	52864,4	100,5
В том числе:			
V. Сельское хозяйство (ветнадзор)	62,8	60,3	98,0
VI. Коммун. жилищн. хоз-во	5146,6	5086,2	98,8
Из них:			
Бани	60,0	60,0	100
Дорожное хоз-во	618,5	608,6	98,4
Озеленение	240,0	255,0	106,2
Внешняя очистка	660,8	589,8	89,3
Гл. 5 — Аппар. жилищн. управл.	307,3	304,1	98,0
VII. Отделы торговли	85,5	71,4	83,5
IX. Народное образование	16830,4	16861,4	100,2

	План	Выполнение	% % исполнение
Из них:			
Внелимитные затраты	520,	626,5	120,5
Гл. 5 — Содержание аппарата	178,8	183,1	102,4
XIII. здравоохранение	28240,4	29039,8	102,8
Из них:			
Внелимитные затраты	761,0	730,0	96,0
Гл. 5 — Содержание аппарата	96,7	96,0	99,3
XIV. Комитет по делам физкультуры	11,6	11,4	98,2
XV. Социальное обеспечение	310,6	339,4	109,3
Из них:			
Пенсии и пособия	244,1	269,9	110,6
Гл. 5 — Содержание аппарата	66,5	69,5	104,5
XVII. Райсовет	413,1	520,1	125,9
Из них:			
Расходы по избират. кампан.	—	82,6	—
Проведение хозполиткампаний	—	37,3	—
Прочие расходы	20,6	7,7	37,4
XXII. Платежи по ссудам	1468,6	861,0	58,6

На ряду с полным обеспечением финансирования расходов бюджета 1939 года имело место неудовлетворительного развертывания сетевых учреждений.

ПО ПРОСВЕЩЕНИЮ.

По детским садам средне-годовой охват детей выполнен на 93,4 проц. (план 620, выполнено 579).

По всеобучу невыполнен контингент на 522 учащихся, (план 41564, выполнено 41042). Количество классов против соответствующего контингента сокращено лишь на 4 класса. В результате содержалось 9 лишних классов, на что затрачено излишне 40,0 т. р.

По школам взрослых, невыполнен контингент на 492 учащихся. Невыполнение контингента учащихся объясняется тем, что Отдел Народного Образования при укомплектовании классов не выдерживает установленных норм наполняемости.

ПО ЗДРАВООХРАНЕНИЮ.

Средне-годовое количество ясельных коек выполнено на 98 проц., а койко-дней на 98,7 проц. Невыполнено на 136 среднегодовых коек. Невыполнение плана койочной сети по яслям целиком связано с невыполнением графика окончания строительства новых яслей.

По врачебно-амбулаторным учреждениям количество посещений выполнено на 93,7 проц., что объясняется неудоконплектованием медицинского персонала. По больницам, роддомам, койки выполнены на 100 проц. По койко-дням фактическое выполнение следующее: 4-я градская б-ца на 103,1 проц., по роддомам на 101,4 проц. и по детской образцовой на 101,3 проц.

Состояние финансово-сметной дисциплины в 1939 году по сравнению с прошлым годом улучшилось, однако нарушения еще имеют место, что отражается на работе хозяйств и исполнении бюджета.

В процессе исполнения бюджета в 1939 году выявлен ряд нарушений финансово-бюджетной дисциплины.

Нарушения имели место как в бюджетных, так и в хозяйственных организациях.

Расходы на управление покрывались за счет сетевых мероприятий РОНО, на содержание аппарата израсходовано свыше 30,0 т. р. Нарушалась штатная дисциплина, допускались перерасходы против утвержденных фондов зарплаты.

Ревизионная работа внутриведомственного контроля поставлена неудовлетворительно.

Итоги исполнения бюджета за 1939 год подтверждают необходимость резкого улучшения со стороны руководителей районных организаций и учреждений, контроля за выполнением обязательств перед бюджетом и за правильным расходованием государственных средств всеми учреждениями и организациями подведомственных Районному Совету.

ПРОЕКТ БЮДЖЕТА РАЙОНА НА 1940 ГОД

Представляемый проект бюджета на рассмотрение II-й сессии Московецкого районного совета депутатов трудящихся, есть показатель достигнутых успехов за годы Сталинских пятилеток, как в области: промышленности, сельского хозяйства, так и развертывания социально-культурного строительства.

Заботы партии Ленина—Сталина и советского правительства о трудящихся великой социалистической родины, находят свое яркое отражение в бюджете 1940 г. по социально-культурным расходам и благоустройству.

Объем бюджета Московецкого района возрастает против 1939 года на 2236,0 т. р. или на 4,2 проц. достигая абсолютной суммы в 54806,0 т. р.

Социально-культурные мероприятия (просвещение, здравоохранение, социальное обеспечение, физкультура) в 1940 году получают 48302,0 т. р., против 45014,0 т. р. в 1939 году с ростом на 7,3 проц. На благоустройство района предусматривается 1079,0 т. р.

Одним из отличительных моментов, характеризующим бюджет 1940 г. в доходной части является: во-первых, зачисление в бюджет подоходного налога с рабочих и служащих и с обобщественного сектора в процентном отношении, во-вторых весьма значительная напряженность его доходных источников, что обязывает районный Исполком с его хозяйствами, а также промкооперацию уделить максимум внимания делу обеспечения выполнения доходной части бюджета 1940 года.

ДОХОДЫ.

1. Структура доходов бюджета 1940 года в сравнении с бюджетом 1939 года характеризуется следующими показателями.

Наименование доходов.	1939 год	Удельн. вес	1940 год	Удельн. вес
А.				
Доходы обобществлен. сектора				
Промышленность	4301,0	—	6452,0	—
Жилищн.-коммун. х-во	6348,1	—	5967,0	—
Торговля	317,5	—	78,0	—
Разн. местн. неналог. доход.	380,0	—	563,0	—
Местные налоги	1460,0	—	1700,0	—
Итого	12806,0	24,4	14760,0	26,9
б) Передаваемые из госбюджета				
налоги с нетоварных операций	4630,0	—	4980,0	—
Подоходный налог с обобществлен-ного сектора	17000,0	—	20250,0	—
Единая госпошлина	—	—	402,0	—
Прочие налоги	52,7	—	48,0	—
Итого	21682,7	41,2	25680,0	46,9
Б.				
Отчислен. от массов. займов	3982,7	—	6765,0	—
Подоходн. налог с населения	10398,2	—	4465,0	—
Культесбор	1810,5	—	1028,0	—
Местные налоги	1879,8	—	2099,0	—
Прочие налоги	9,1	—	7,0	—
Итого	18080,3	34,4	14364,0	26,2
В. Прочие доходы			2,0	
ВСЕГО ДОХОДОВ	52569,6	—	—	54806,0

Рост доходов объясняется следующим:

2. По промышленности.

Рост предусмотрен за счет увеличения производственной программы на 1940 год в сумме 55300,0 т. р. против плана 47335,5 т. р. в 1939 году или на 16,9 проц. больше, а также снижение себестоимости на 3,7 проц. против плана 1939 г.

3. По коммунально-жилищному хозяйству и торговле. Доходы приняты в соответствии с утвержденными планами и расчетами.

4. Рост по налогу со строений и земельной ренты предусмотрен за счет привлечения к обложению новых объектов.

5. Подоходный налог с населения и культсбор.

Подоходный налог с населения предусмотрен — 18605,0 т. р. Отчисления в бюджете 24 проц. всего 4465,0 т. р., по культсбору — 17137,0 т. р., отчисления в бюджет 6 проц., всего 1028,0 т. р.

6. Налог с нетоварных операций.

Рост по налогу с нетоварных операций предусмотрен за счет открытия новых точек по бытовому обслуживанию населения и за счет расширения существующей сети.

7. Промкооперация.

Рост подоходного налога по промышленной кооперации к 1939 году увеличивается на 32,3 проц. вследствие увеличения в среднем по городу Москве оборота на 12,1 проц. и прибыли на 24,5, отсюда ставка налога на 1940 год определена в 51,8 проц. вместо 47,7 проц. 1939 года.

Расходы, объем расходов и сравнительный рост к бюджету 1939 г.

Раздел	Наименование расходов	1939 год	1940 год	Проц. к 1939 г.
V.	Вет. sanit. учрежд. и меропр.	52,0	49,0	94,2
VI.	Отчисления в городской фонд финансир. кап. ремонта жил. дом.	3220,0	3314,0	102,9
VI.	Коммунальные предприятия	60,0	31,0	51,6
VI.	Благоустройство	1559,0	1070,0	69,2
	В том числе:			
	Внелимитные затраты	673,0	266,0	39,5
VII.	Торговля	57,0	78,0	136,0
IX.	Просвещение	16631,0	17273,0	103,5
	В том числе:			
	Народное образование	16652,0	17273,0	103,7
	Из них:			
	Внелимитные затраты	520,0	455,0	87,5
	Подготовка кадров для детсадов	29,0	—	—
XIII.	Здравоохранение	28114,0	30828,0	109,0
	В том числе:			
	Внелимитные затраты	757,0	378,0	49,0
XIV.	Комитет по делам физкульт.	4,0	11,0	275,0
XV.	Социальное обеспечение	244,0	290,0	118,8
XVII.	Аппарат Райсовета и его отделов	1088,0	1046,0	96,2
»	Прочие расходы	21,0	24,0	114,2
	В том числе:			
	Хозполиткампании	—	20,0	—
XXI.	Платежи по ссудам и займам	1469,6	783,0	53,3
	Всего расходов	52569,6	54806,0	104,2

ПРОСВЕЩЕНИЕ.

Ассигнования на 1940 год определены в сумме 17273,0 т. р., что против назначения 1939 года дает увеличение на 621 т. р., или на 3,7 проц.

Расходы по народному образованию в основном идут на дошкольное воспитание, всеобщее обучение и детские дома.

1. Дошкольное воспитание.

Расходы на дошкольное воспитание (детсады и площадки) предусмотрены на 1940 год в сумме 860,0 т. р. с ростом против 1939 года на 6,3 проц. Рост расходов связан с увеличением контингента детей на 80 средне-годовых и увеличением средних норм расходов на одного ребенка.

2. Основные затраты по просвещению направлены на всеобщее обучение. Из общей суммы расходов по просвещению предусмотрено на текущее содержание всеобща 12542,0 т. р.

Увеличение ассигнования объясняется ростом числа классов, контингента учащихся, а также увеличением норм расходов на класс.

Показатели.	1939 г.	1940 г.	Рост в %
Классов (средне-годовых)	1080	1116	+ 3,3
Учащихся	41564	42424	+ 2,1

3. Детские дома. По детским домам ассигновано на текущее содержание на 1940 год 1294,0 т. р.

4. В сентябре м-це 1939 года учебно-производственная мастерская при школе 537 реорганизована в школу с продленным днем, на которую предусмотрены расходы на 1940 год в сумме 200,0 т. р.

ЗДРАВООХРАНЕНИЕ.

Текущие расходы на 1940 год по здравоохранению предусмотрены в сумме 30828,0 т. р., что дает рост против 1939 года на 2588,0 т. р. или на 9,2 проц.

Рост расходов по здравоохранению вызван дальнейшим расширением сети детских лечебных учреждений и яслей.

Увеличено на 550 ясельных коек. Предусмотрены средства на выделение в яслях 26 коек для дизентерийных хроников с установлением в этих группах санитарного режима (круглосуточное пребывание и улучшение диетического питания). На районный бюджет 1940 года передано из горбюджета содержание на летний период времени детский инфекционный стационар на 100 коек для желудочно-кишечных больных (при доме младенца 75 коек, в Коломенском 25 коек).

По здравоохранению увеличиваются расходы за счет повышения заработной платы младшему и среднему медперсоналу по закону от 8 мая 1939 года, а также повышение расходов в связи с переоценкой цена на некоторые продукты питания, топливо и воду. В целях повышения качества стационарной медицинской помощи 4-я градская б-ца переведена с 1/1—40 г. в разряд клинических, с более повышенной нормой содержания.

СОЦИАЛЬНОЕ ОБЕСПЕЧЕНИЕ.

Расходы на социальное обеспечение предусмотрены на 1940 г. в сумме 290,0 т. р. против 244,0 т. р. в 1939 году, что дает рост на 18,9 проц.

СОСТАВ ДЕПУТАТОВ МОСКВОРЕЦКОГО РАЙОННОГО СОВЕТА ДЕПУТАТОВ ТРУДЯЩИХСЯ

Всего депутатов	178 чел.
В том числе:	
мужчин	114 »
женщин	64 »
Из них:	
рабочих	99 »
служащих	65 »
ИТР	10 »
колхозников	1 »
домашних хозяек	3 »
членов и кандидатов ВКП(б)	95 »
член. ВЛКСМ	16 »
беспартийн.	57 »

СОСТАВ РАЙСПОЛКОМА

№№ п/п	Наименование должностей.	Фамилия, имя и отчество.	№ телефонов.
1.	Председатель Райисполкома	Зайцев И. Е.	В 1-84-65
2.	Зам. Председат. Райисполкома	Алпаткин Т. Т.	В 3-99-27
3.	Зам. Предс. по обор. работе	Демешкин Г. А.	В 1-24-05
4.	Секретарь Райисполкома	Королев Н. И.	В 1-60-68
5.	Член Исполкома	Тарантин И. В.	В 3-13-48
6.	»	Корябкина Т. А.	В 3-13-57
7.	»	Михайловский А. М.	В 3-15-49
8.	»	Чумаков П. А.	В 1-75-47
9.	»	Твердовский А. М.	В 5-88-78
10.	»	Беляев П. С.	В 1-64-62
11.	»	Воробьева Н. А.	В 2-37-17
12.	»	Смирнов И. В.	В 2-26-32
13.	»	Кузнецов Н. Г.	В 2-27-60
14.	»	Сергеев С. И.	В 1-90-20
			доб. 33 или 67

ПОСТОЯННЫЕ КОМИССИИ МОСКВОРЕЦКОГО РАЙОННОГО СОВЕТА

№№ п/п	Наименование комиссий	Фамилия, председателя	№ телефонов.
1.	Школьная	т. Горшкова	В 3-07-08
2.	Здравоохранения	т. Новикова	В 3-24-02
3.	Бюджетная	т. Усанов	В 2-35-79
4.	Госторговли и питания	т. Федюнин	В 1-71-82
5.	Коммунальная		
6.	Жилищная		

ОТДЕЛЫ РАЙИСПОЛКОМА

(См. приложение II)

№№ п-п.	Наименование отделов	Фамилия руководящих отделами	№№ телефонов	Адрес
1.	Общий отдел	Браславский	В 1-07-62	ком. 14, Б. Полянка 50.
2.	Инструктора Райисполкома	Егорова, Бросова, Косицына	В 1-56-60	Б. Полянка, комн. 17.
3.	Канцелярия Райисполкома		В 1-90-40	
4.	Справочная Исполкома		доб. 84.	
1. Финанс. отдел.				
а)	Зав. Райфо Ст. инспектор бюджета	Тарантин Фих	В 3-13-48 В 1-90-40 доб. 48.	Б. Полянка (во дворе).
2. Райздравотдел				
а)	Зав. отделом	Малкин	В 3-07-69	Б. Полянка (во дворе).
б)	Нач. Яс. Управл.	Смирнова	В 1-90-40 доб. 70.	комн. 1, Б. Полянка 50.
в)	Начальник ГСИ	Маевский	В 1-90-40 доб. 40.	Б. Полянка 50 (во дворе).
3. Отдел Нар. обр.				
а)	Завед. РОНО	Корябкина	В 3-13-57	Б. Полянка, 58.
б)	Сектор школ взр.	Баклан	»	Б. Полянка, 58.
в)	Ст. инспектор по д/садам	Иванова	»	Б. Полянка, 58.
г)	Ст. инспектор по опеке			
4. Коммунальн. отдел				
а)	Зав. коммунал. отдел.	Филлимонов	В 3-98-14	Пятницкая, 26.
б)	Дортрест	»	»	Пятницкая, 26.
в)	Зав. Район. Ком. конт.	Кириллов	В 3-31-45	Б. Серпуховская, 31.
г)	Бани	»	»	Б. Серпуховская, 31.
д)	Зав. сект. парикмах.	Колесникова	В 3-14-28	Б. Серпуховская, 31.

№№ п/п.	Наименование отделов	Фамилия руководящих отделами	№№ телефонов	Адрес
е) Садово-парк. х-во ж) К-ра очистки з) Автобаза кр-ры очистки и) Диспансер Автобазы	Эдельман Новиков Стулов »	» В 2-02-63 » »	Б. Серпуховская, 31. 4-й Серпуховской пер. д. № 6.	
5. Райплан	Михайловский	В 3-15-49	Б. Полянка, 50, комн. 18.	
6. Райжилотдел	Киселев	В 1-94-41	Ул. Щипок, 9.	
7. Добрынинское жилуправл. Нач-к Жилуправления Зам. Нач. Жилуправлен. Гл. инженер Нач. Рем. К-ры Проектно-сметн. бюро	Тузов Каляшин Турнельский Кацевман	В 3-09-68 В 3-09-68 В 3-03-18 В 3-54-60	Коровий вал, 30. Коровий вал, 30. Коровий вал, 30. Коровий вал, 30. Б. Полянка, 50, к. 47.	
8. Серпухов. жилуправл. Начальн. Жилуправлен. Гл. инженер Нач. К-ры Подсобн. предприят.	Даревский Мнушкин Сидоров	В 3-18-46 В 3-44-23 В 3-44-23	Б. Серпуховка, 31. Б. Серпуховка, 31. Б. Серпуховка, 31.	
9. Райветинспектор	Розанов	В 3-13-94	Б. Полянка № 50 (во дворе).	
10. Райторготдел.	Филиппов	В 1-12-73	Б. Полянка № 50 (во дворе).	
11. Райпищеторг. Д-р Райпищеторга Зам. Директора	Сорокин Сорокопуд	В 3-16-49 В 3-15-42	Коровий Вал 1/3. Коровий Вал 1/3	

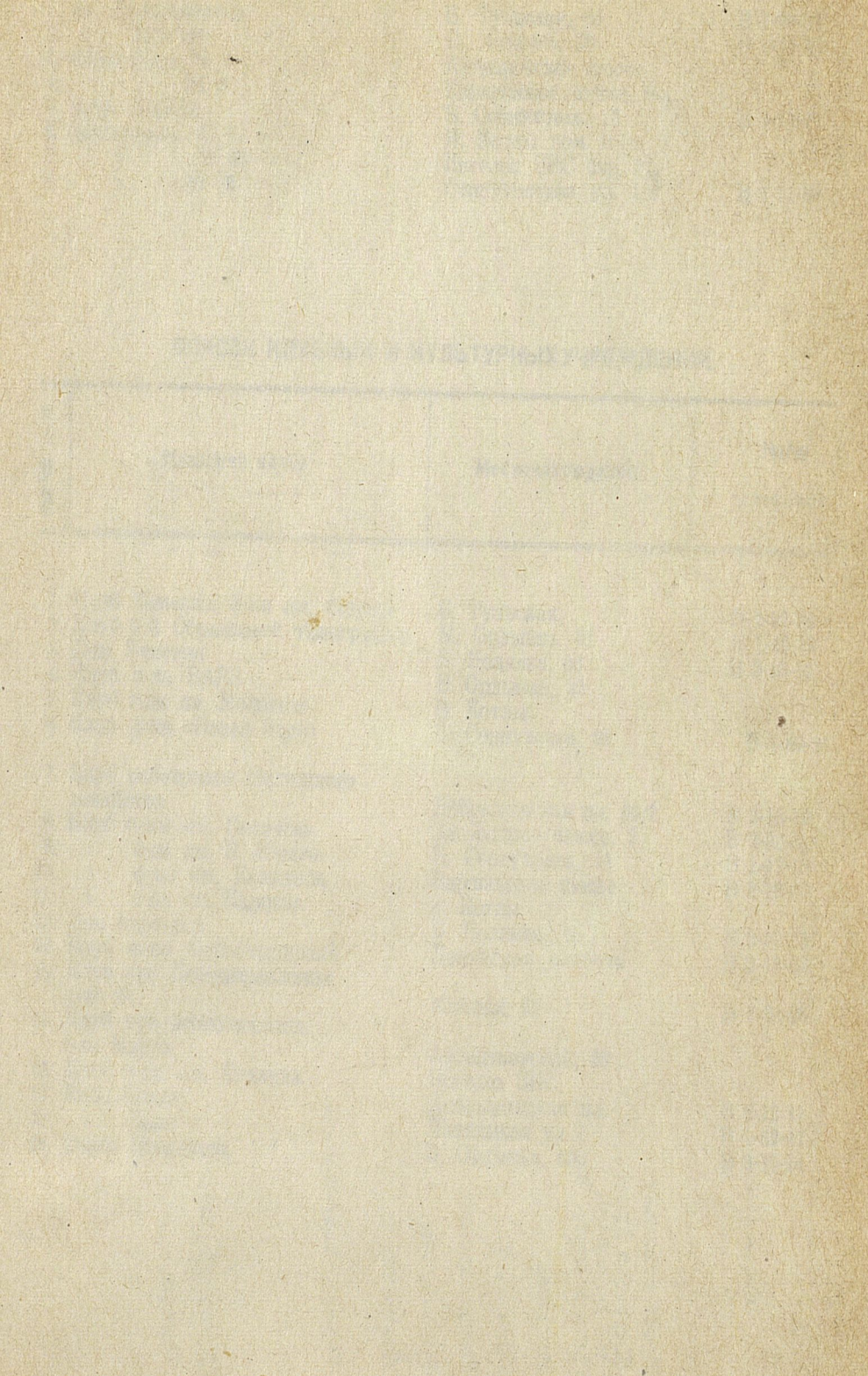
Наименование отделов	Фамилия руководящих отделами	№№ телефонов	Адрес
12. Трест столовых. Директор Треста Зам. директора Группа детск. питания	Разин Марголин Ламцова	В 3-63-18 В 3-18-76 »	
13. Райсобес.	Каршов	В 3-10-97	
14. Промтрест.	Беляев	В 1-64-62	
15. Специнспекция	Ашмаров	В 1-41-62	
16. Нархозучет.	Северьянова	В 1-39-88	
17. Лекторий.	Киреева	В 1-90-40 доб. 18.	
18. Управл. рай/милиции.	Шишков 1-е Стариков 3-е Боровков 49-е Трофимов 53-е Пчелкин	В 3-29-35 02	
19. Прокурор района	Краснощевцев	В 1-16-08	
20. Нарсуд		В 1-45-68 доб. 89	

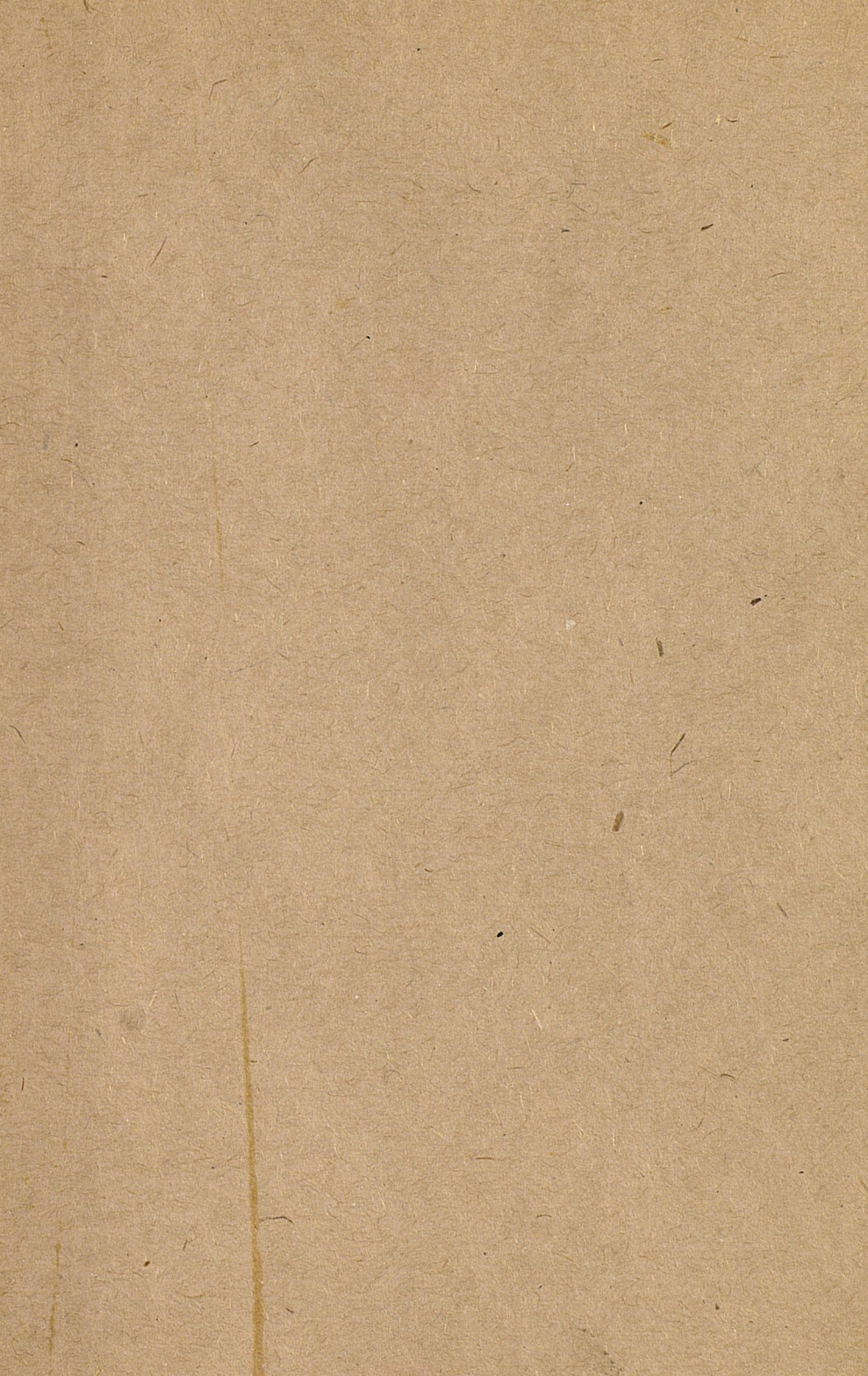
БИБЛИОТЕКИ

1. им. Володарского	Б. Тульская, 46	В 2-09-02
2. » Толстого	Б. Полянка, 36	В 1-46-86
3. библиотека № 7	Катуаровское шоссе	
4. » № 3	Варшавское шоссе, 9-а	
5. библи. Бебеля	Б. Серпуховка, 13	В 3-15-72
6. Библиотека № 77	Н. Котлы дом 107-а	
7. » № 90	Поселок ЗИС бар. 27	
8. » № 78	Серпуховская ул. 1/5	В 1-71-80

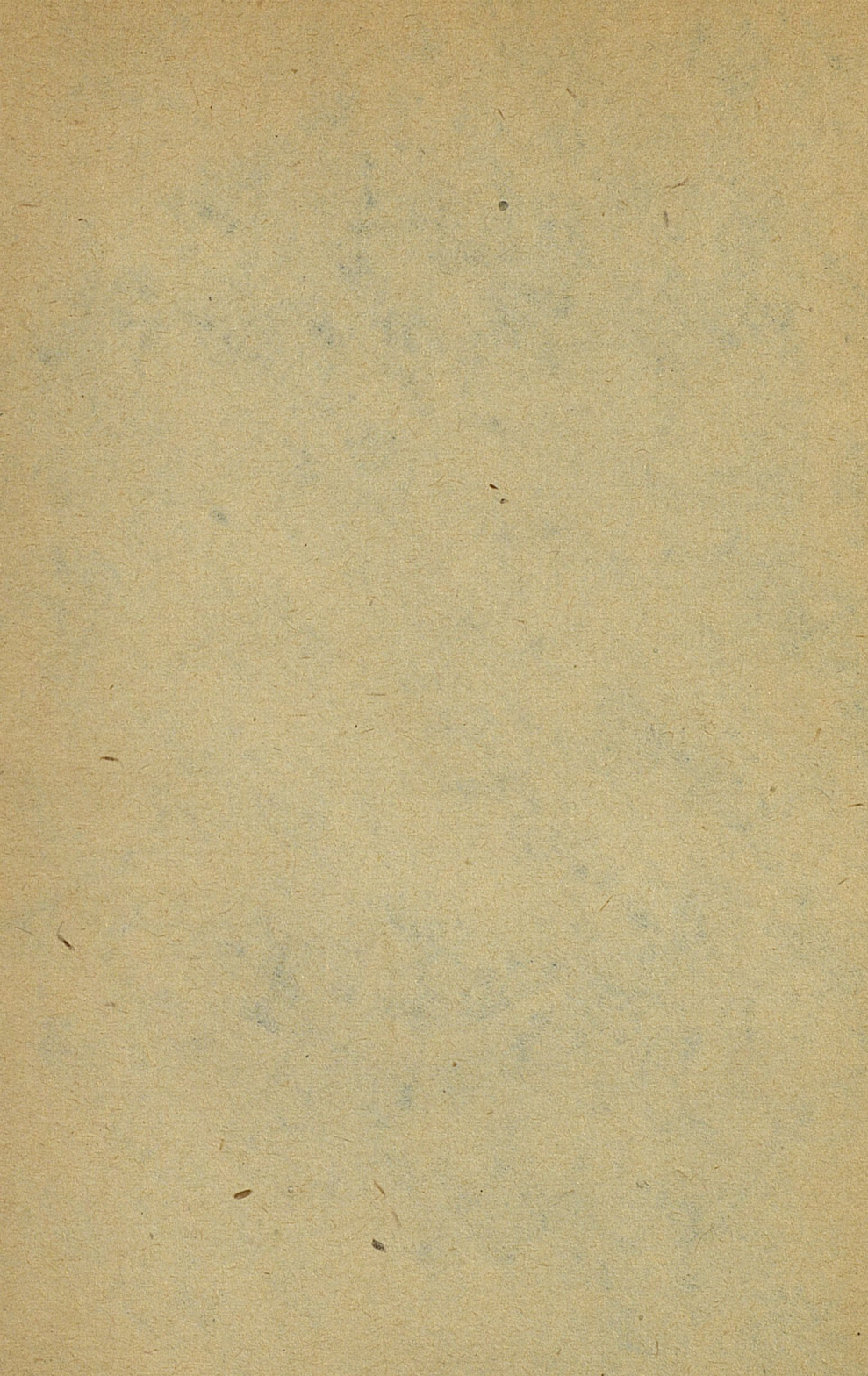
СПИСОК КЛУБНЫХ И КУЛЬТУРНЫХ УЧРЕЖДЕНИЙ.

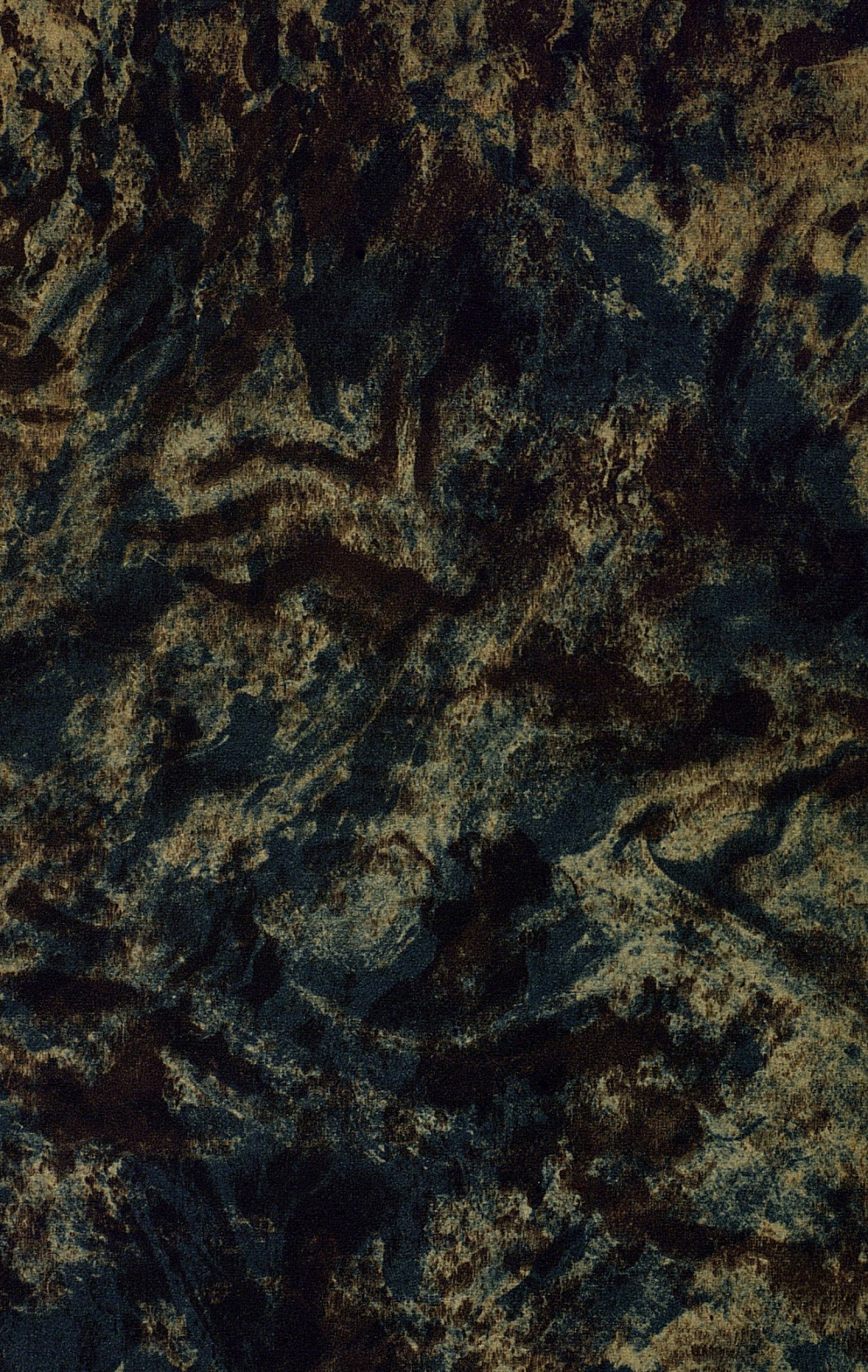
№ № п/п.	Название клуба	Местонахождение	№ № телефонов
1.	Клуб Коммуна ф-ки им. Фрунзе	Б. Тульская,	В 2-07-29
2.	Клуб 1-й Образцовой типографии	М. Ордынка, 31	В 1-46-13
3.	Дом Учителя	Б. Полянка, 58	В 3-13-82
4.	Клуб з-да ВАРЗ	Б. Ордынка, 39	
5.	Клуб з-да им. Молотова	В. Котлы	
6.	Клуб ф-ки «Новая Заря»	Б. Серпуховка, 31	В 1-80-81
7.	Клуб работников жилищного хозяйства	Добрынинская пл. 60/2	В 3-13-39
8.	Клуб б-цы им. Кащенко	Загородное шоссе, 2	В 2-32-51
9.	» з-да им. В. Ильича	Б. Серпуховка, 44	В 1-17-18
10.	» ф-ки им. Калинина	Варшавское шоссе	В 3-13-39
11.	» з-да им. Карпова	н. Котлы	
12.	Дом пионеров	Б. Полянка, 45	В 3-07-62
13.	Клуб ф-ки Кожоб'единение	Ленинская слобода	В 2-13-62
14.	Клуб при Домоуправлении дом 23	Мытная, 23	В 2-24-03
15.	Клуб при домоуправлен. 8-го Марта	Арсентьевский, 28	
16.	Клуб з-да им. Сталина	Поселок ЗИС	
17.	Кино Спорт	Добрынинская пл.	В 3-12-47
18.	» Заря	Пятницкая ул.	В 1-62-47
19.	Театр Ленсовета	Б. Ордынка, 69	В 3-13-14

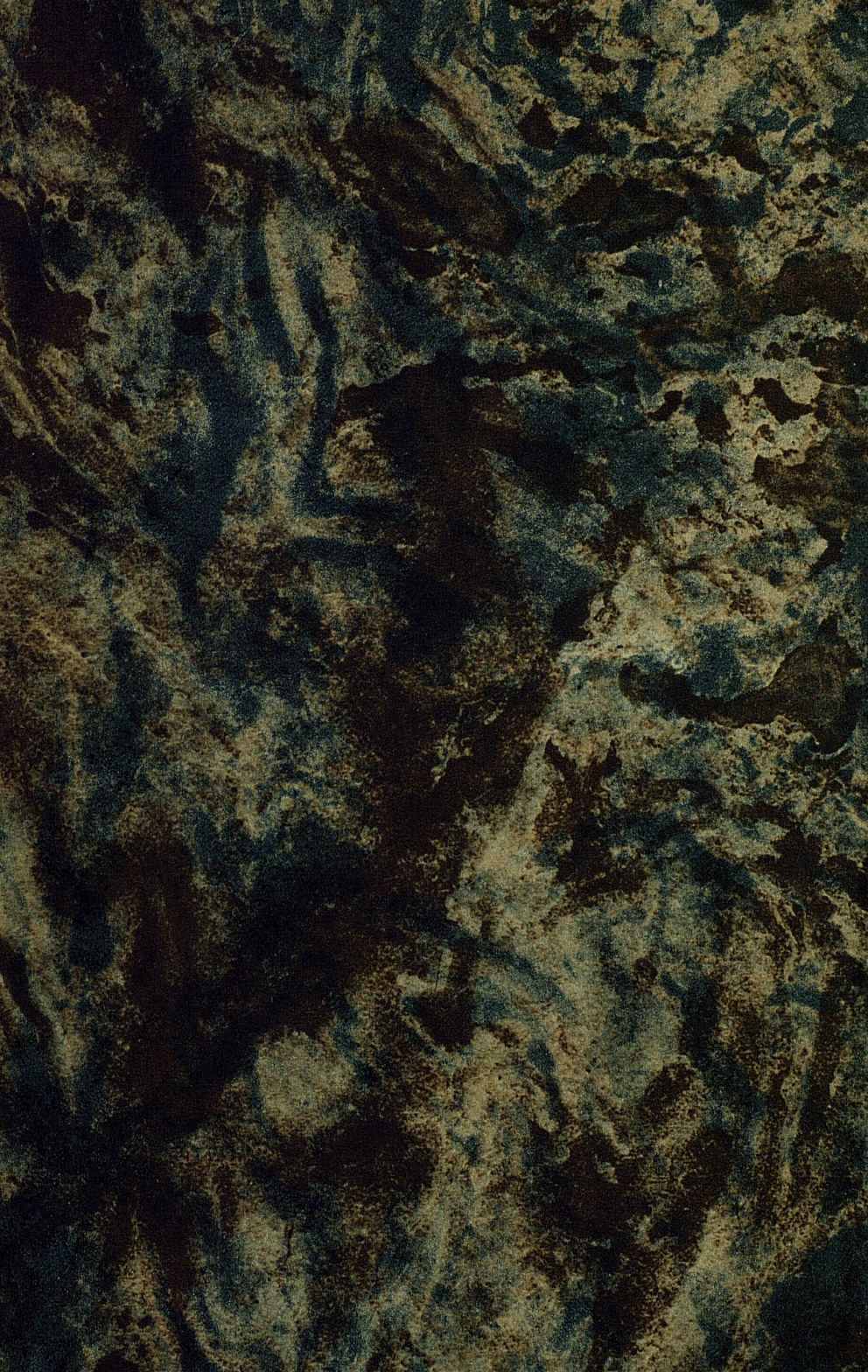


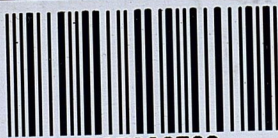


БЕСПЛАТНО .









2007098783