

Уст $\frac{Э}{136}$

Уставъ

эмеритальной кассы духовенства

Екатеринославской епархіи,

утвержденный Указомъ Св. Синода

по опредѣленію отъ 9 (21) января 1908 г. за № 60.



Екатеринославъ, типогр. Братства Св. Владимира.

Yet

~~ap~~
~~2052~~

~~ap~~ ~~2052~~

0

Уст 2
136

КОПІЯ.

Святѣйшимъ Синодомъ по опредѣленію отъ 9—31-го января 1908 г. за № 60, Уставъ сей за сдѣланными въ немъ красными чернилами исправленіями утвержденъ.

За оберъ-секретаря *Г. Житецкій.*

Секретарь *А. Ростовскій.*

УСТАВЪ

эмеритальной кассы духовенства

ЕКАТЕРИНОСЛАВСКОЙ ЕПАРХІИ.



І. Общія положенія.

1. Эмеритальная касса духовенства Екатеринбургской епархіи предназначается для выдачи на указанныхъ въ семъ уставѣ основаніяхъ пенсіи участникамъ ея и ихъ семействамъ.

2. Учрежденіе это состоитъ въ вѣдѣніи епархіальныхъ съѣздовъ и подъ покровительствомъ епархіальнаго Преосвященнаго. Всѣ присутственныя мѣста и начальственные лица епархіи оказываютъ ему свое содѣйствіе и въ случаѣ нужды законную защиту и помощь.

3. Въ составленіи эмеритальной кассы обязательно участвуютъ всѣ состоящіе на епархіальной службѣ священно-служители и церковно-служители Екатеринбургской епархіи

4. Пунктъ этотъ св. Синодомъ исключенъ.*)

*) Въ проектѣ этотъ пунктъ былъ выраженъ такъ: «Къ участию въ эмеритал. кассѣ въ качествѣ добровольныхъ вкладчиковъ, но съ правомъ полученія изъ нея пенсіи на общихъ основаніяхъ сего устава, допускаются также лица, состоящіе на штатной духовно учебной службѣ въ семинаріи, епархіальномъ училищѣ, въ мужскомъ духовномъ училищѣ, служащіе въ консисторіи и духовномъ попечительствѣ въ классныхъ должностяхъ, епархіальные и уѣздные, безприходные наблюдатели, священно-служители домовыхъ церквей, о.о. законо-учители свѣтскихъ учебныхъ заведеній Екатеринбургской епархіи и учащіе въ церковно-приходскихъ и второклассныхъ школахъ епархіи».

ОРН-1

5. Участники кассы пользуются пенсіями по правилам сего устава независимо отъ тѣхъ пенсій или пособій, какія имъ могутъ слѣдовать отъ другихъ учреждений и вѣдомствъ.

6. Суммы кассы составляютъ ея неотъемлемую собственность и ни подъ какимъ видомъ и предложомъ не могутъ быть расходуемы на иные предметы, кромѣ определенныхъ правилами сего устава.

7. Со времени утвержденія сего устава Святѣйшимъ Синодомъ, чрезъ каждыя пять лѣтъ, а если укажетъ надобность, не предусмотрѣнная уставомъ, то и раньше, епархіальный съѣздъ избираетъ комиссію изъ трехъ членовъ, на которую возлагаетъ обязанность, совмѣстно съ членами правленія эмиритальной кассы, обзрѣть пятилѣтнее состояніе кассы, пересмотрѣть ея уставъ и, если встрѣтится надобность, высказать по указанію опыта свои предположенія объ измѣненіи и дополненіи нѣкоторыхъ §§ устава. Такія предположенія комиссіи, по разсмотрѣннн епархіальнымъ съѣздомъ, установленнымъ порядкомъ представляются въ Святѣйшій Синодъ на утвержденіе.

8. Всякія нарушенія правилъ сего устава или отступленія отъ нихъ безъ разрѣшенія св. Синода не могутъ быть никѣмъ допускаемы и подвергаются виновныхъ законной отвѣтственности; убытокъ же какой будетъ причиненъ при этомъ кассѣ, взыскивается съ виновныхъ установленнымъ порядкомъ.

9. Въ случаѣ закрытія кассы наличные участники ея получаютъ обратно сдѣланные ими взносы, пенсіонерамъ выдаются излишки изъ взносовъ сверхъ денегъ, полученныхъ ими въ пенсію, а оставшійся капиталъ поступаетъ въ епархіальное попечительство о бѣдныхъ духовнаго званія.

II. Средства кассы.

10. Средства кассы составляютъ: а) взносы участниковъ (ст. 14), б) пособие изъ мѣстнаго епархіальнаго

свѣчнаго завода (ст. 23), в) проценты на кассовыя суммы, и г) добровольныя пожертвованія и дополнителныя средства, изыскиваемыя епархіальными съѣздами.

11. Капиталь кассы подраздѣляется на два фонда: а) основной и б) запасный.

а) Основной или фондъ участниковъ кассы долженъ быть такой, чтобы проценты отъ него, вмѣстѣ съ ежегодными взносами въ кассу, были достаточны на расходы по выдачѣ пенсій предѣльному числу пенсионеровъ, а равно на расходы по управленію кассою и храненію капиталовъ. б) Запасный фондъ предназначается на покрытіе могущаго образоваться дефицита по указаннымъ въ предыдущемъ пунктѣ расходамъ: онъ долженъ быть равенъ 10% основного фонда.

12. Свободныя кассовыя суммы обращаются въ государственныя или гарантированныя правительствомъ процентныя бумаги и хранятся въ мѣстномъ казначействѣ или отдѣленіи государственнаго банка.

13. Изъ свободныхъ кассовыхъ суммъ могутъ быть производимы ссуды на епархіальныя экстренныя нужды, но не иначе, какъ по утвержденнымъ епархіальнымъ Преосвященнымъ опредѣленіямъ съѣздовъ и при томъ на имя епархіальныхъ учреждений и на точно опредѣленныхъ условіяхъ относительно срока, порядка и источника погашенія и размѣра процентовъ (не ниже 4% годовыхъ).

III. Объ участникахъ кассы и ежегодныхъ взносахъ въ кассу.

14. Участники кассы производятъ *) взносы по одному изъ слѣдующихъ пяти разрядовъ: по 1-му разряду—40 р. въ годъ, по 2-му—30 р., по 3-му—20 р., по 4-му—10 р и 5-му—5 р. Причемъ протоіереи и священники обязаны производить взносы не ниже

*) Въ проэктѣ вмѣсто слова «производить» стояло—«дѣлаютъ ежегодные».

какъ по 3-му разряду, штатные діаконы не ниже 4-го. діаконы на псаломщической вакансіи и псаломщик не ниже 5-го. *)

15. Вновь опредѣляемые на епархіальную службу лица начинаютъ взносы съ полугодя, слѣдующаго за временемъ опредѣленія ихъ на службу.

Примѣчаніе къ этому пункту св. Синодомъ зачеркнуто. **)

16. Взносы представляются вкладчиками по полугодіямъ: за 1-е полугодіе не позднѣе 31 января, а за 2-е полугодіе не позже 31 іюля.

17. На просроченные взносы начисляется пеня въ размѣрѣ 12% годовыхъ, т. е. по 1 коп. съ рубля въ мѣсяцъ.

18. Съ участниковъ, не представившихъ срочныхъ взносовъ въ теченіе полугодя, таковые вмѣстѣ съ пенею удерживаются изъ жалованья, кружечныхъ доходовъ, арендныхъ статей и процентовъ на причтывые капиталы.

19. Пунктъ этотъ св. Синодомъ исключень. ***)

20. Переходъ вкладчиковъ изъ низшаго разряда въ высшій допускается только при повышеніи ихъ въ должности или санѣ подъ условіемъ представленія до платы съ % за предшествующіе годы, причемъ право на пенсію высшаго разряда пріобрѣтается вкладчикомъ по истеченіи не менѣе пяти лѣтъ участія въ кассѣ по высшему разряду; въ случаѣ же выхода за штатъ или смерти вкладчика до истиченія сего срока, внесенная имъ доплата возвращается ему безъ прироста и пенсія назначается по низшему разряду.

*) Въ проектѣ вмѣсто послѣдней фразы стояло: «Разрядъ взносъ въ добровольно выбирается вкладчикомъ при его вступленіи въ кассу».

**) Въ примѣчаніи было сказано: «Учащіе въ церковныхъ школахъ, незаписавшіеся въ кассу въ теченіи года со дня утвержденія устава кассы, а изъ вновь опредѣляемыхъ на службу незаписавшіеся въ теченіи года со дня опредѣленія на службу, теряютъ право на участіе въ кассѣ».

***) Въ этомъ пунктѣ было сказано: «Добровольные вкладчики, не представившіе взносовъ въ теченіе двухъ полугодій, теряютъ право на дальнѣйшее участіе въ кассѣ, причемъ сдѣланные ими взносы поступаютъ въ собственность кассы».

21. Переходъ вкладчика изъ вышлага разряда въ низшій допускается подѣ тѣмъ лишь условіемъ, что разность взносов не возвращается вкладчику и не засчитывается на будущее время, а остается въ пользу кассы.

22. Вкладчики, въ случаѣ перемѣщенія на службу въ другія епархіи или другія вѣдомства, не могутъ продолжать взносов въ кассу, а въ какой бы платный періодъ ни были изъ епархій, получаютъ внесенную сумму сполна, безъ процентовъ.

23. Пособіе отъ свѣчнаго епархіальнаго завода производится въ размѣрѣ устанавливаемомъ ежегодно епархіальными съѣздами въ зависимости отъ состоянія средствъ завода, и поступаетъ въ кассу въ іюнѣ и декабрѣ мѣсяцахъ равными частями. *)

IV. О пенсіяхъ.

24. Право на пенсію приобретаютъ: а) оставляющіе службу вкладчики, участвовавшіе въ составленіи капитала кассы своими взносами (или взносами, которые дѣлали за нихъ учрежденія и сторонніе благотворители), не менѣе 5-ти лѣтъ; б) вдовы и сироты таковыхъ-же вкладчиковъ.

25. Пенсіи участникамъ эмеритальной кассы выдаются соотвѣтственно: а) взносамъ, какіе производилъ вкладчикъ ежегодно въ кассу, и б) числу платныхъ лѣтъ включительно по нижеслѣдующему разсчету:

*) Редакція этого § въ проектѣ устава была такова: „Пособіе отъ свѣчнаго епархіальнаго завода производится въ размѣрѣ 10000 руб. въ годъ и поступаетъ въ кассу въ іюнѣ и декабрѣ мѣсяцахъ“.

Разряды:	П Е Н С И Я.									
	Годов разм. ввѣносъ	За 5 лѣтъ.	За 10 лѣтъ.	За 15 лѣтъ.	За 20 лѣтъ.	За 25 лѣтъ.	За 30 лѣтъ.		За 35 лѣтъ.	
	Р.	Р.	Р.	Р.	Р.	Р.	Р.	К.	Р.	К.
Первый . . .	40	40	80	120	160	200	250	—	300	—
Второй . . .	30	30	60	90	120	150	187	50	225	—
Третій . . .	20	20	40	60	80	100	125	—	150	—
Четвертый	10	10	20	30	40	50	62	50	75	—
Пятый . . .	5	5	10	15	20	25	31	25	37	50

Полная пенсія по вѣсьмъ разрядамъ выдается такимъ образомъ за 35 лѣтъ.

Примѣчаніе О всякомъ измѣненіи пенсіонныхъ окладовъ представляется въ установленномъ порядкѣ на утвержденіе св. Синоду.*)

26. Бездѣтной вдовѣ священнослужителя или псаломщика пенсія назначается въ размѣрѣ половины пенсіи мужа; вдовѣ съ дѣтьми, имѣющими право на пенсію, прибавляется къ половинѣ одна треть другой половины на каждаго сына или дочь, «такъ что имѣющая трехъ или болѣе несовершеннолѣтнихъ или неспособныхъ къ труду дѣтей получаетъ полную пенсію мужа. Круглые сироты свящ.-церков.-служителей, несовершеннолѣтніе или неспособные къ труду, получаютъ каждый $\frac{1}{4}$ пенсіи, слѣдовавшей ихъ отцу, такъ что четверо или болѣе круглыхъ сиротъ получаютъ вмѣстѣ полную пенсію отца.**)

*) Въ примѣчаніи сказано было въ проектѣ такъ: «Въ томъ случаѣ, если бы средства эмеритальной кассы увеличились въ такихъ размѣрахъ, что оказалось бы возможнымъ безъ всякой опасности для устойчивости кассы увеличить размѣры пенсій, то епархіальный съѣздъ можетъ увеличить такіе размѣры пенсій соотвѣтственно средствамъ кассы».

**) Въ проектѣ было сказано: «Вдовѣ безъ несовершеннолѣтнихъ дѣтей или одному круглому сиротѣ—сыну или дочери—выдается пенсія въ половинномъ раз-

27. Обязательные вкладчики выслужившіе пенсію за 35 лѣтъ, но остающіеся на епархіальной службѣ (§ 3 и 4), продолжаютъ свои взносы во все время пребыванія на службѣ и, состоя на службѣ, пенсіи не получаютъ.*)

28. Въ случаяхъ выхода за штатъ или смерти вкладчика, до истеченія первыхъ пяти лѣтъ участія въ кассѣ, онъ или его семейство, получаетъ обратно взносъ безъ процентовъ. Приходскимъ попечительствамъ и и стороннимъ благотворителямъ, дѣлавшимъ взносы въ кассу за другихъ лицъ, капиталъ не возвращается и поступаетъ въ собственность кассы.

29. Пунктъ этотъ св. Синодомъ исключень,**)

30. Вкладчики, дѣлавшіе взносы болѣе 5-ти и менѣе 10-ти лѣтъ по выходѣ за штатъ имѣютъ права на получение пенсіи за 5 лѣтъ. За остальные годы сверхъ 5 лѣтъ капиталъ составляетъ собственность кассы и вкладчику не возвращается. Такому же порядку по выходѣ за штатъ подчиняются вкладчики дѣлавшіе взносы въ теченіе не полныхъ 10—15, 15—20, 20—25, 25—30 и 30—35.

31. Вдовы или сироты вкладчиковъ, умершихъ въ годы между пенсіонными сроками, имѣютъ право продолжать взносы не получая пенсіи, до слѣдующаго ближайшаго 5-лѣтія, напримѣръ вносившіе 6 лѣтъ и болѣе до 10 лѣтъ, вносившіе 10 лѣтъ до 15 и такъ далѣе до 35 лѣтъ включительно.

мѣръ. Вдова съ однимъ или болѣе несовершеннолѣтними дѣтьми или двое и болѣе круглыхъ сиротъ получаютъ полную пенсію».

Въ примѣчаніи 26-го пункта было сказано: «Въ особо уважительныхъ случаяхъ епархіальные съѣзды, по удостовѣреніи въ достаточности средствъ кассы, могутъ представлять одинокимъ вдовамъ и сиротамъ полныя пенсіонныя вклады».

*) Въ этомъ пунктѣ было сказано: «Какъ обязательные, такъ и добровольные вкладчики, выслужившіе пенсію за 35 лѣтъ, но остающіеся на епарх. духовно-учебной и иной Государственной службѣ (§ 3—4), продолжаютъ свои взносы во все время пребыванія на службѣ и состоя на службѣ пенсіи не получаютъ».

**) Въ пунктѣ этомъ было сказано: «Необязательные вкладчики (§ 4), въ случаѣ оставленія ими ранѣе 5 лѣтъ службы, дающей имъ право на участие въ кассѣ, лишаются права продолжать далѣе взносы въ кассу и внесенный ими капиталъ получаютъ обратно безъ процентовъ».

32. Право на пенсію лица, ноступившаго въ монашество, переходитъ къ его семейству, какъ осиротѣвшему. За отсутствіемъ семейства, пенсіонный взносъ поступаетъ въ собственность кассы.

33. Право на пенсію лица, снявшаго добровольно санъ, лишеннаго сана по суду, лишеннаго по суду правъ состоянія, или исключеннаго изъ духовнаго званія, переходитъ къ его семейству на правахъ осиротѣвшаго, а если семейства нѣтъ, то внесенный капиталъ возвращается такому лицу безъ процентовъ.

34. Право на пенсію вышедшимъ заштатъ вкладчикамъ-пенсіонерамъ прекращается: а) вступленіемъ снова на штатную службу епархіальнаго или иного вѣдомства, б) постриженіемъ въ монашество, в) лишеніемъ сана или исключеніемъ изъ духовнаго званія и г) присужденіемъ къ наказанію, сопряженному съ лишеніемъ или ограниченіемъ правъ состоянія. Въ трехъ послѣднихъ случаяхъ право на пенсію сохраняется за семьей вкладчика на правахъ осиротѣвшаго семейства.

35. Право на пенсію вдовѣ вкладчика прекращается: а) замужествомъ, б) постриженіемъ въ монашество и в) присужденіемъ къ наказанію, сопряженному съ лишеніемъ правъ состоянія. Въ сихъ случаяхъ право на пенсію сохраняется за ея семьей, какъ осиротѣвшей.

36. Производство пенсій дѣтямъ священно-церковно-служителей прекращается: а) достиженіемъ 21 года, б) поступленіемъ въ учебное заведеніе на казенное содержаніе и в) присужденіемъ къ наказанію сопряженному съ лишеніемъ или ограниченіемъ правъ состоянія; сверхъ того производство пенсій и до достиженія совершеннолѣтія прекращается: сыновьямъ поступленіемъ на Государственную службу, а дочерямъ замужествомъ.*)

*) Въ §§ 36 въ проектѣ было написано: «Право на пенсію дѣтямъ вкладчиковъ-пенсіонеровъ прекращается: 1) сыновьямъ а) достиженіемъ 21 года, кромѣ случаевъ указанныхъ въ §§ 37, 38; б) поступленіемъ на Государственную службу; в) принятіемъ монашества, и г) присужденіемъ къ наказанію, сопряжен-

Примѣчанія 1-ое и 2-ое къ этому параграфу св. Синодомъ исключены.**)

37. Слѣпымъ, душевнобольнымъ, или страдающимъ другими болѣзнями, лишающими ихъ возможности существовать собственнымъ трудомъ, пенсія производится пожизненно, если они подвергались этимъ болѣзнямъ до достиженія 21-лѣтнаго возраста.

38. Пунктъ этотъ св. Синодомъ исключенъ.

39. Пасынки, падчерицы, приѣмныя и усыновленныя дѣти вкладчика, дѣти заштатнаго вкладчика, родившіеся послѣ выхода его за штатъ, и жены заштатныхъ вкладчиковъ, вышедшія за нихъ замужъ послѣ выхода вкладчика за штатъ, пенсіоннымъ правомъ не пользуются.

40. Пенсіи назначаются съ 1-го числа слѣдующаго за выходомъ за штатъ или смертью вкладчика мѣсяца

41. Расчетъ пенсій прекращаемыхъ въ случаяхъ, указанныхъ въ ст. ст. 34, 35, 36 производится по числу полныхъ мѣсяцевъ, при чемъ менѣе половины мѣсяца въ расчетъ не принимается, а болѣе половины — считается за полный мѣсяць.

42. Пенсія выдается по полугодіямъ въ концѣ каждого полугодія, а именно: въ Іюнѣ за первое полугодіе и въ декабрѣ за второе.

ному съ лишеніемъ правъ состоянія; 2) дочерямъ: а) замужествомъ, б) присужденію къ наказанію сопряженному съ лишеніемъ правъ состоянія, в) принятіемъ монашества и г) поступленіемъ на службу съ содержаніемъ не менѣе 300 руб. въ годъ. (Смотр. примѣч. 1 и 2).

**) Въ нихъ въ проектѣ было написано:

Примѣчаніе 1-ое: «При опредѣленіи размѣра содержанія дочерей по ст. 36 п. г) готовая квартира приравнивается $\frac{2}{5}$, а готовый столъ $\frac{3}{5}$ получаемого сверхъ того денежнаго содержанія».

Примѣчаніе 2-е. Дочерямъ-дѣвицамъ, коимъ пенсія была прекращена за поступленіемъ ихъ на службу, (ст. 36, п. г.) пенсія возобновляется по оставленіи ими должности».

*) Въ немъ, въ проектѣ было написано: «Сыновьямъ вкладчиковъ, обучающимся въ учебныхъ заведеніяхъ, пенсія производится и по достиженіи ими 21 года, а именно—до окончанія ученія, но не далѣе 27-ми лѣтнаго возраста».

Управление кассою.

43. Общее завѣдываніе дѣлами пенсіонной кассы принадлежитъ епархіальнымъ сѣздамъ и состоитъ въ слѣдующемъ:

1) Епархіальный сѣздъ избираетъ закрытою баллотировкою, на должности членовъ правленія кассы, кандидатовъ къ нимъ, членовъ ревизіонныхъ и повѣрочныхъ комиссій;

2) вырабатываетъ инструкціи для дѣйствій членовъ правленія;

3) разсматриваетъ готовые отчеты правленія и доклады ревизіонныхъ и повѣрочныхъ комиссій, и дѣлаетъ на нихъ соотвѣтствующія постановленія;

4) разрѣшаетъ вопросы о назначеніи пенсій по ст. 26 и о займахъ по ст. 13 сего устава;

5) разъясняетъ правила сего устава и разрѣшаетъ всякаго рода недоумѣнія;

6) обсуждаетъ вопросы объ отмѣнѣ, измѣненіи и дополненіи сего устава;

7) разсматриваетъ всякаго рода жалобы на правленіе кассы;

8) изыскиваетъ мѣры къ точному исполненію сего устава.

и 9) разсматриваетъ дѣла объ убыткахъ кассы и опредѣляетъ размѣръ взысканій.

44. Дѣлами кассы, подъ высшимъ наблюденіемъ епархіальнаго Преосвященнаго, завѣдуетъ правленіе, избираемое епархіальными сѣздами духовенства епархіи на три года.

45. Члены правленія избираются изъ духовенства екатеринославской епархіи, а равно изъ другихъ лицъ, участвующихъ своими взносами въ кассу.

46. Члены консисторіи и секретарь, какъ лица начальствующія въ епархіи, не могутъ быть избираемы членами правленія.

47. Правленіе состоитъ изъ трехъ лицъ: предсѣдателя и двухъ членовъ. Изъ состава правленія епархіальнымъ съѣздомъ избираются: предсѣдатель, казначей и дѣлопроизводитель и въ своихъ должностяхъ утверждаются епархіальнымъ Преосвященнымъ.

48. При правленіи состоятъ бухгалтеръ и письмоводитель для веденія счетовъ и письмоводства за определенное жалованье, назначенное епархіальнымъ съѣздомъ.

49. На содержаніе правленія и канцеляріи назначается: предсѣдателю правленія кассы 450 руб. въ годъ, казначею—250 руб., 3-му члену—100 руб., бухгалтеру, писцу и на канцелярскіе расходы и расходы по храненію денегъ 1200 руб.; всего—2000 р. въ годъ.

50. Къ предсѣдателю и другимъ членамъ правленія избираются епархіальнымъ съѣздомъ два кандидата съ совѣщательнымъ голосомъ.

51. Въ случаѣ продолжительной болѣзни одного изъ членовъ правленія, одинъ изъ кандидатовъ заступаетъ его мѣсто.

52. Дѣла въ правленіи рѣшаются согласно настоящему уставу, а въ непредвидѣнныхъ случаяхъ—по указанію Преосвященнаго, причемъ такіе случаи представляются въ извѣстность епархіальному съѣзду.

53 Къ обязанностямъ правленія по завѣдыванію дѣлами эмеритальной кассы принадлежитъ:

а) попеченіе объ исправномъ поступленіи доходовъ кассы и о счетоводствѣ кассы;

б) попеченіе объ исправномъ храненіи суммъ;

в) попеченіе объ исправномъ поступленіи взносовъ;

г) опредѣленіе права на пенсію, назначеніе самыхъ пенсій и возвратъ взносовъ лицамъ, не получившимъ правъ на пенсію;

д) собираніе и содержаніе въ исправности статистическихъ свѣдѣній, на которыхъ основаны расчеты о дѣйствіяхъ кассы и которыя должны служить руководительными указаніями для будущихъ соображеній о дѣйствіяхъ кассы,

е) составленіе по окончаніи каждого года годового отчета о приходѣ и положеніи капитала кассы, о прибыли и убыли и наличномъ числѣ пенсіонеровъ, о выдачѣ имъ пенсіи

54. Получаемыя правленіемъ суммы вносятся въ сберегательную кассу и въ Государственный банкъ, до востребованія или на текущій счетъ, а накопившіяся свободныя суммы обращаются въ процентныя бумаги (§ 12).

55. Всѣ распоряженія и дѣйствія правленія вносятся въ журналы, которые подписываются всѣми членами и представляются на утвержденіе Преосвященному, а въ важныхъ случаяхъ правленіе входитъ къ Преосвященному особымъ докладомъ.

56. Исходящія бумаги правленія подписываются предсѣдателемъ или однимъ изъ членовъ правленія по письменному порученію предсѣдателя и дѣлопроизводителемъ.

57. Свѣдѣнія, необходимыя для правленія, собираются отъ консисторій, благочинныхъ и другихъ официальныхъ лицъ Екатеринбургской епархіи. Такимъ же порядкомъ собираются свѣдѣнія и о пенсіонерахъ, перешедшихъ на жительство въ другія епархіи

58. Правленіе имѣетъ талонную книгу квитанцій, которая находится у казначея. Квитанціи вкладчикамъ правленіе обязывается высылать почтой на ихъ счетъ или же выдавать лично.

59. По истеченіи каждого мѣсяца, суммы и денежные документы свидѣтельствуются правленіемъ и вѣдомость съ журналомъ представляется на утвержденіе Преосвященному.

60. По окончаніи года, не позже 1-го марта, правленіе составляет отчетъ за прошедшій годъ, и представляет на утвержденіе Преосвященному. Затѣмъ отчетъ печатается въ официальномъ отдѣлѣ «Епархіальныхъ Вѣдомостей».

61. Для контроля дѣлъ эмеритальной кассы епархіальный съѣздъ избираетъ на 3 года ревизионную комиссію посредствомъ закрытой баллотировки или единогогласно.

62. Ревизионная комиссія должна состоять не менѣе какъ изъ трехъ лицъ.

63. Кромѣ обыкновеннаго свидѣтельствованія дѣлъ кассы, ревизионная комиссія можетъ производить внезапную ревизию денежныхъ документовъ и суммъ кассы.

64. Ревизія должна производиться по крайней мѣрѣ 2 раза въ годъ.

65. Производство внезапной ревизиі епархіальный съѣздъ можетъ также поручить одному изъ живущихъ въ Екатеринославѣ участниковъ кассы, который избирается закрытой баллотировкой или единогогласно.

66. О каждомъ свидѣтельствovanіи кассы ревизионная комиссія или городской членъ-ревизоръ составляютъ актъ, который представляется на утвержденіе Преосвященнаго и печатается въ «Епархіальныхъ Вѣдомостяхъ».

67. Въ случаѣ открытія безпорядковъ или злоупотребленій, ревизиующія лица немедленно доносятъ Преосвященному на его усмотрѣніе.

68. Акты ревизионной комиссіи, по утвержденіи Преосвященнымъ, хранятся въ правленіи и представляются вмѣстѣ съ отчетами и другими дѣлами на разсмотрѣніе епархіальнаго съѣзда, въ засѣданіяхъ котораго по дѣламъ кассы присутствуетъ екатеринославскій членъ-ревизоръ.

69. Правленіе кассы, имѣя свою печать, сносится съ мѣстами и лицами порядкомъ, присвоеннымъ правительственнымъ и о общественнымъ учрежденіямъ.

Порядокъ перехода къ новой кассѣ по сему уставу отъ прежней кассы:

1) Дѣйствіе новаго устава начинается съ полугодія, слѣдующаго за его утвержденіемъ.

2) По утвержденіи сего устава, лица, не состояція нынѣ вкладчиками кассы, указываютъ избранный ими разрядъ и начинаютъ взносы по избранному ими разряду. Не указавшіе разряда взносовъ священнослужители и церковнослужители зачисляются въ 5-й разрядъ.

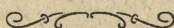
3) Состоящіе нынѣ участники кассы, желающіе измѣнить свой разрядъ взносовъ, должны о томъ заявить не позже полугодія со дня опубликованія объ утвержденіи устава кассы, не заявившіе считаются оставшимися въ прежнихъ разрядахъ.

4) Тѣ изъ указанныхъ въ предыдущемъ параграфѣ вкладчиковъ, кои желаютъ перейти въ высшій разрядъ, должны доплатить разницу съ $\frac{0}{100}$ за все время отъ начала своего участія въ кассѣ. Въ противномъ случаѣ прежніе ихъ взносы зачисляются за соотвѣтственно меньшее число лѣтъ по новому разряду.

5) Наличнымъ вкладчикамъ, заявившимъ о своемъ желаніи перейти въ низшій противъ прежняго разрядъ, излишекъ взносовъ, слѣданныхъ за прежнее время не возвращается, а зачисляется за будущее время. Въ случаѣ же преждевременной смерти или выхода за штатъ такового вкладчика, избытокъ зачтенныхъ взносовъ сверхъ требуемыхъ по день смерти или выхода за штатъ возвращается ему или его женѣ или непристроеннымъ дѣтямъ, при отсутствіи же таковыхъ, поступаетъ въ собственность кассы.

6) Пенсіонеры, зачисленные по прежнему уставу, продолжаютъ получать пенсію въ томъ же размѣрѣ, въ которомъ получали до утвержденія новаго устава.

7) Объ утвержденіи новаго устава и о порядкѣ перехода къ кассѣ новаго строя объявляется духовенству напечатаніемъ въ Епархіальныхъ Вѣдомостяхъ и циркулярнымъ извѣщеніемъ чрезъ о.о. благочинныхъ.



ста-

лу-

сто-

ый

ями

но-

5-й

щје

за-

объ

тся

фѣ

дъ,

на-

чаѣ

нно

емъ

раз-

нее

ре-

вы-

ихъ

вы-

или

хъ,

вѹ,

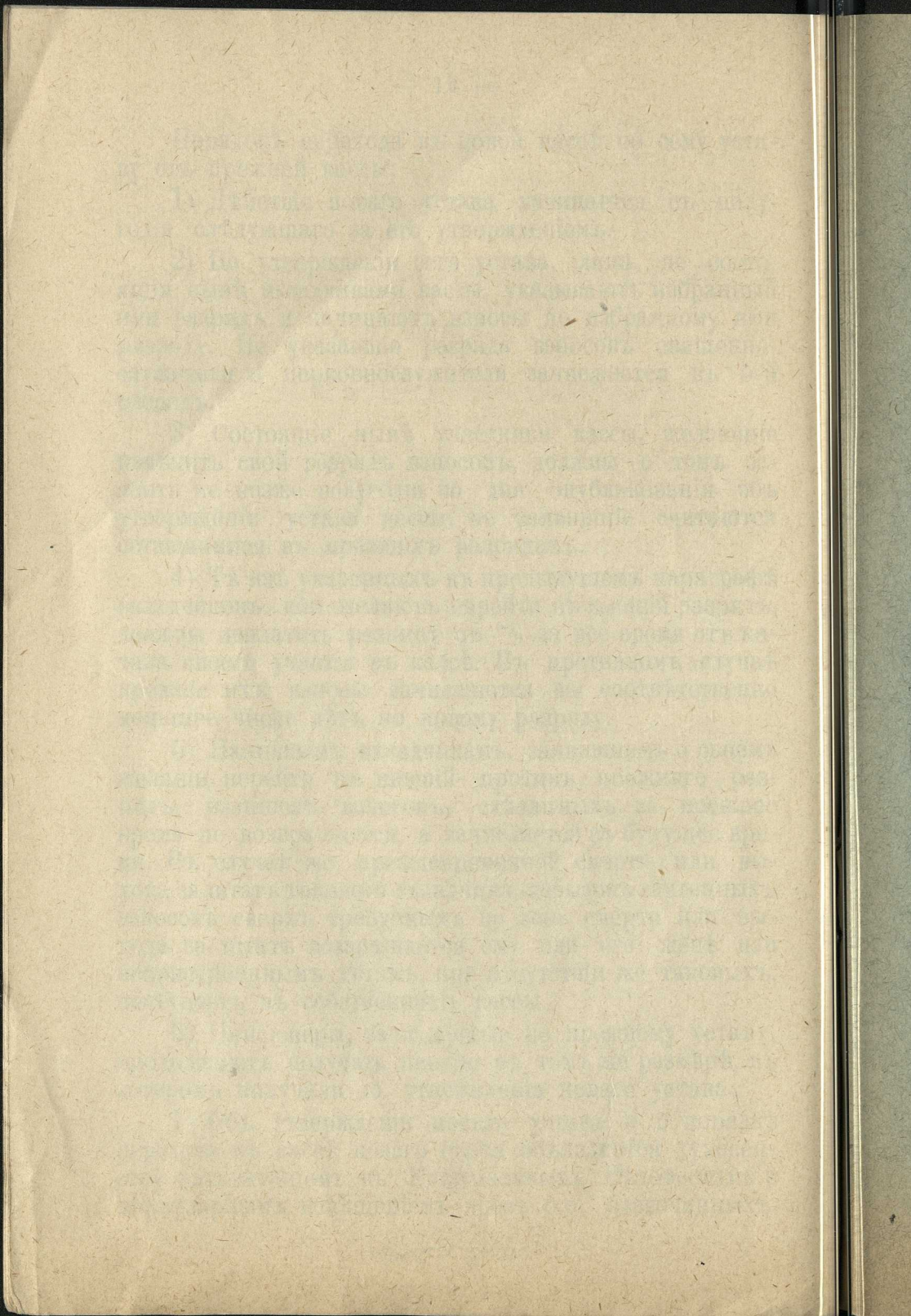
въ

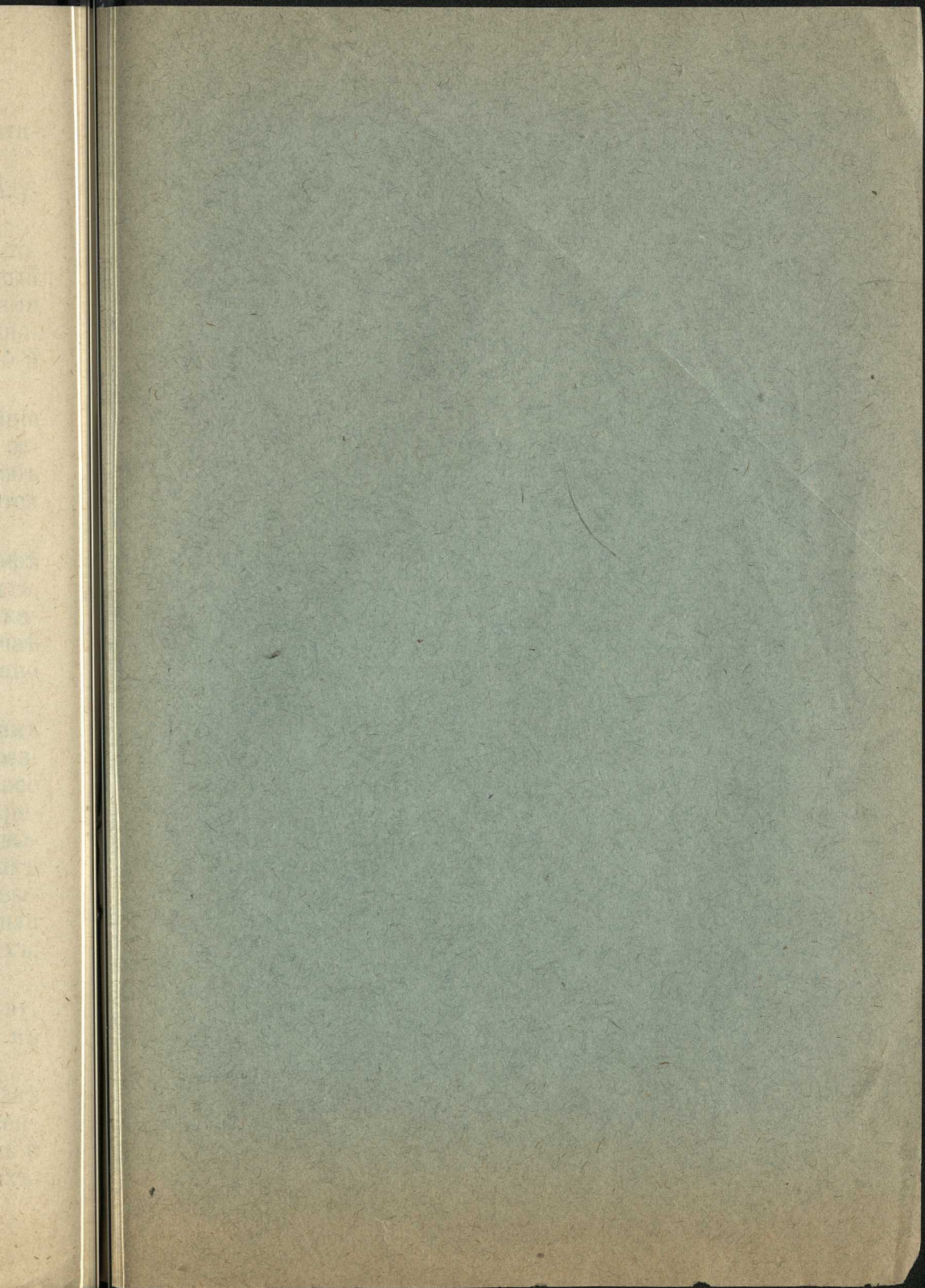
дкѣ

ен-

ъ и

хъ.







2013081473