

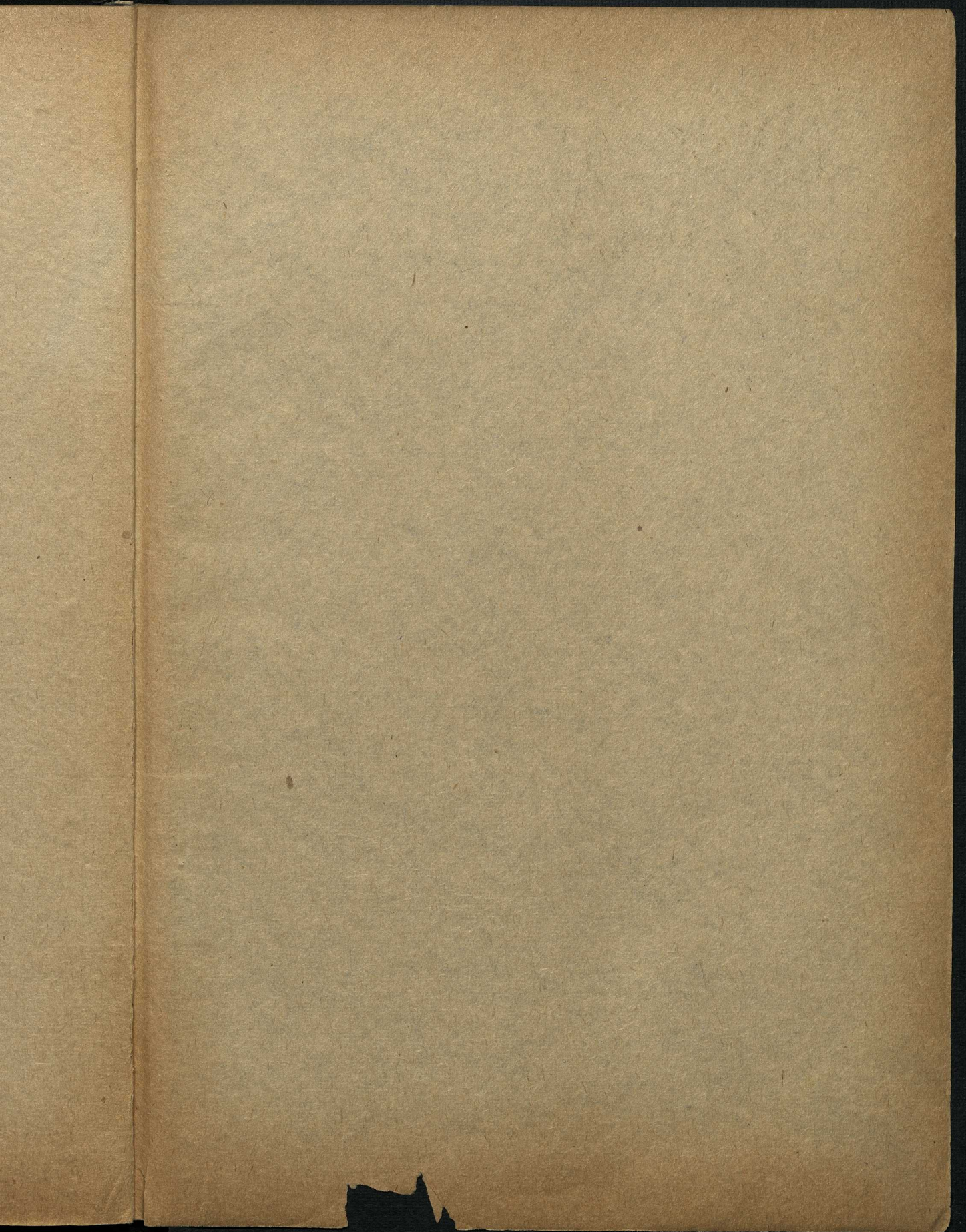
YCT  $\frac{Y_{27}}{874}$

02, c. 2.—25.00G

1604

2.—25.00G

Q  
54811

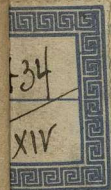


Булеа  
10x237 6

Уст 87

На подл  
За Мини

3 октябр



КУР

-тврр

-эдр

вн р

для в  
семей

по ут

го зем

ствие

кассы

эмери

а,

Г,

за

ал

ста в

го по

участ

посту

семна

срокт

учени

Товари

Уст 874  
У27

РОССИЙСКАЯ  
ГОСУДАРСТВЕННАЯ  
БИБЛИОТЕКА

ОФН

№ 1734 / XIV

Собр

На подлинномъ написано: „Утверждаю“.  
За Министра Внутреннихъ Дѣлъ  
Товарищъ Министра Долово-Сабурова.  
3 октября 1896 года

25747

34  
XIV

БИБЛИОТЕКА  
1604

ВЗАИМНОЕ ЗЕМСКОЕ  
БИБЛИОТЕКА  
ПЕРЕСТРАХОВАНИЕ

# УСТАВЪ КУРСКОЙ ЗЕМСКОЙ ЭМЕРИТАЛЬНОЙ КАССЫ.\*)

## Шкаф I

### I. Цѣль учрежденія кассы.

Полка 4  
1-4

Эмеритальная касса служащихъ въ Курскомъ земствѣ учреждается для выдачи пенсій и единовременныхъ пособій участникамъ ей и ихъ семьямъ на основаніяхъ, указанныхъ въ этомъ уставѣ.

*Примѣчаніе.* Настоящій уставъ вводится въ дѣйствіе немедленно по утвержденіи и замѣняетъ собою „уставъ эмеритальной кассы Курскаго земства“, утвержденный 30 января 1890 г. и введенный въ дѣйствіе 1 августа 1890 г. Особья права лицъ, состоящихъ участниками кассы по вышеупомянутому уставу, равно какъ лицъ, выслужившихъ эмеритуру, изложены ниже.

### II. Участники кассы.

2.

Всѣ лица обоого пола, получающія содержаніе отъ Курскаго земства, состоятъ обязательными участниками кассы, за исключеніемъ: а) лицъ, занимающихъ выборныя должности, б) лицъ, освобожденныхъ отъ обязательнаго участія въ кассѣ прежде дѣйствовавшимъ уставомъ эмеритальной кассы Курскаго земства, в) лицъ, коимъ была назначена пенсія на основаніи стт. 65, 66 или 67 сего устава, въ случаѣ вторичнаго поступленія ихъ на службу земства, г) состоящихъ обязательными участниками другихъ земскихъ эмеритальныхъ кассъ, д) имѣющихъ при поступленіи на службу 60 и болѣе лѣтъ, е) лицъ, не достигшихъ восемнадцатилѣтняго возраста, ж) лицъ, приглашаемыхъ на службу на срокъ не свыше одного года и з) помощниковъ провизора, аптекарскихъ учениковъ и практикантовъ, прислуги лѣчебныхъ заведеній и сторожей.

\*) Настоящій уставъ исправленъ согласно измѣненіямъ и дополненіямъ, утвержденнымъ Товарищемъ Министра Внутреннихъ Дѣлъ Зиновьевымъ 9 іюня 1902 года.

Лица, упомянутыя въ пунктахъ б, в, ж и з, могутъ участвовать въ кассѣ добровольно.

*Примѣчаніе.* Губернскому земскому собранію предоставляется включать въ число добровольныхъ участниковъ кассы учителей и учительницъ низшихъ народныхъ училищъ, состоящихъ въ вѣдѣніи земскихъ училищныхъ совѣтовъ, равно какъ и лицъ медицинского персонала частныхъ лѣчебныхъ заведеній, если училища и лѣчебницы находятся въ предѣлахъ Курской губерніи.

Губернское собраніе устанавливаетъ въ каждомъ отдѣльномъ случаѣ размѣръ взносовъ какъ со стороны лица, допущеннаго къ участию въ кассѣ, такъ и со стороны учрежденія, отъ котораго сказанное лицо получаетъ содержаніе.

## 4.

Срокъ участія въ кассѣ считается: для лицъ, состоявшихъ участниками кассы до утвержденія сего устава,—на основаніи правилъ прежде дѣйствовавшаго устава, а для остальныхъ—со дня поступленія на службу земства.

### III. Средства кассы.

## 5.

Средства кассы составляютъ: а) капиталъ эмеритальной кассы Курскаго земства въ томъ размѣрѣ, котораго онъ достигнетъ ко времени введенія въ дѣйствіе сего устава, б) обязательные вычеты съ участниковъ кассы, в) добровольные ихъ взносы, г) пособіе изъ средствъ губернскаго земства (9, примѣчаніе 1), д) различныя поступленія и е) прямыя доходы кассы.

## 6.

Обязательные вычеты съ участниковъ кассы (п. б ст. 5) производятся въ слѣдующихъ размѣрахъ: а) при первоначальномъ поступленіи въ кассу въ размѣрѣ 6<sup>0</sup>/<sub>100</sub> съ годового содержанія, съ разсрочкой взноса на 12 мѣсяцевъ, б) ежемѣсячно въ размѣрѣ 6<sup>0</sup>/<sub>100</sub> мѣсячнаго содержанія, в) при полученіи наградъ въ размѣрѣ 10<sup>0</sup>/<sub>100</sub> съ оныхъ, г) при увеличеніи оклада содержанія въ размѣрѣ утроенной разности мѣсячнаго новаго и стараго оклада, съ разсрочкой взноса на три мѣсяца и д) для женатыхъ участниковъ кассы, сверхъ ежемѣсячныхъ шестипроцентныхъ вычетовъ, ежемѣсячно два процента съ мѣсячнаго содержанія.

*Примѣчаніе 1.* За время производства указанныхъ въ п. в сей статьи вычетовъ, ежемѣсячные шестипроцентные вычеты (п. б) производятся изъ прежняго оклада.

*Примѣчаніе 2.* При вторичномъ поступленіи на службу (ст. 71), указанный въ п. а сей статьи единовременный вычетъ не производится.

*Примѣчаніе 3.* Женатому участнику предоставляется путемъ письменнаго заявленія отказаться отъ права открытія счета женѣ, обеспечивающаго ей пенсію, и вдова такого участника кассы не имѣетъ права на пенсію.

## 7.

Означенные п. п. *а* и *б* ст. 6 вычеты производятся со всего денежнаго довольствія служащаго, за исключеніемъ квартирныхъ, разѣздныхъ и командировочныхъ денегъ и пособій, если оно за сими исключеніями не превышаетъ 1800 руб. въ годъ, въ противномъ случаѣ вычеты производятся только съ этой суммы.

*Примѣчаніе.* Во всѣхъ дальнѣйшихъ правилахъ сего устава подѣ содержаніемъ служащаго разумѣется та часть его денежнаго довольствія, изъ коей производятся обязательные ежемѣсячные шестипроцентные вычеты въ кассу.

## 8.

Добровольные взносы (п. *в* ст. 5) производятся участниками въ избранные ими сроки и опредѣляемомъ ими самими размѣрѣ; взносы сии, назначаемые на увеличеніе пенсіи участника, не могутъ въ теченіе года превышать суммы причитающихся съ него за годъ обязательныхъ вычетовъ изъ содержанія (п. *б* ст. 5), назначаемые же на увеличеніе вдовьей пенсіи — половины сей суммы. Производство добровольныхъ взносовъ на усиленіе вдовьей пенсіи женѣ разрѣшается только въ томъ случаѣ, если, послѣ медицинскаго освидѣтельствованія (ст. 79), состояніе здоровья участника будетъ признано удовлетворительнымъ.

*Примѣчаніе 1.* Вычеты, произведенные, на основаніи сего устава, изъ жалованья служащихъ въ Курскомъ земствѣ, составляютъ собственность эмеритальной кассы и не подлежатъ возврату ни самимъ участникамъ ранѣе оставленія ими службы въ земствѣ, ни наследникамъ служащихъ, въ случаѣ смерти. Въ случаѣ смерти жены участника или пенсионера кассы, сумма, находящаяся на лицевомъ счетѣ ея, или обеспечивающая ея пенсію на случай вдовства, поступаетъ въ собственность эмеритальной кассы и причисляется къ средствамъ ея.

## 9.

Пособіе губернскаго земства кассѣ (п. *г* ст. 5) производится въ видѣ приплаты ко взносамъ служащихъ въ нижеслѣдующемъ размѣрѣ:

*а)* ко взносамъ служащихъ, получающихъ содержаніе (примѣч. къ ст. 7) отъ шестисотъ руб. и болѣе, губернское земство приплачиваетъ ежегодно четыре процента сказаннаго содержанія;

*б)* ко взносамъ служащихъ (кромѣ учителей), получающихъ содержаніе болѣе 350 и до 600 руб., въ размѣрѣ 5% изъ содержанія;

*в)* ко взносамъ служащихъ, получающихъ содержаніе до 350 руб.

включительно и ко взносамъ учителей и учительницъ народныхъ школъ въ размѣрѣ 6<sup>0</sup>/<sub>100</sub> ихъ содержанія;

г) въ сиротскій фондъ земство приплачиваетъ полпроцента съ содержанія всѣхъ участниковъ кассы;

д) на лицевые счета женъ участниковъ кассы земство приплачиваетъ два процента получаемого мужьями ихъ содержанія;

е) на лицевые счета участниковъ кассы при ихъ вступленіи на службу (единовременно) четыре процента содержанія на счета лицъ, получающихъ шестьсотъ и болѣе рублей; пять процентовъ на счета служащихъ (кромѣ учителей), получающихъ болѣе 350 руб. и менѣе шестисотъ рублей; 6<sup>0</sup>/<sub>100</sub> на счета служащихъ, получающихъ 350 и менѣе рублей, и на счета учителей и учительницъ народныхъ школъ;

ж) въ общія средства кассы для обезпеченія пенсіями лицъ, указанныхъ въ ст. 65—68 сего устава, приплата эта опредѣляется особымъ расчетомъ.

*Примѣчаніе 1.* Размѣры приплаты земства не могутъ превышать трехъ процентовъ со всѣхъ смѣтныхъ назначеній на удовлетвореніе потребностей губернскихъ и уѣздныхъ.

*Примѣчаніе 2.* Если содержаніе участника кассы производится изъ какого-либо спеціальнаго капитала губернскаго земства, то и слѣдующая ему участнику приплата назначается изъ того же капитала.

## 10.

Къ различнымъ поступленіямъ въ пользу кассы относятся: а) суммы, не истребованныя въ установленные ст. 83 сроки изъ кассы лицами, имѣвшими на нихъ право, б) штрафныя деньги, взыскиваемые съ служащихъ, произведенные съ подрядчиковъ, въ силу заключенныхъ съ ними условій, вычеты и удержанные съ нихъ въ силу тѣхъ же условій залоги, в) пожертвованія и г) случайныя поступленія.

## 11.

Прямые доходы (п. е ст 5) кассы составляютъ: а) доходъ съ имущества кассы, б) суммы, числившіяся на личныхъ счетахъ умершихъ участниковъ кассы, а также на счетахъ умершихъ женъ участниковъ (примѣчаніе къ статьѣ восьмой), в) суммы, не выданныя уволеннымъ участникамъ кассы за невыслугою ими установленныхъ въ семъ уставѣ сроковъ (ст. 62) и г) остатки, могущіе оказаться при составленіи техническаго баланса по счету уплачиваемыхъ пенсій.

## 12.

Состоятельность кассы относительно выполненія лежащихъ на ней обязанностей передъ участниками оной обезпечивается, на основаніи п. 3 закона 5 апрѣля 1883 г. главн. основ. для учр. земск. эмерит. кассъ, всѣми средствами земства Курской губерніи.



#### IV. Порядокъ поступления суммъ въ кассу.



13.

Вычеты, поименованные въ п. б ст. 6, производятся подлежащими земскими управами ежемѣсячно. Вычеты изъ наградъ (п. в ст. 6)—при назначеніи оныхъ. Суммы же, означенныя въ пп. а и г ст. 6 и ст. 8 и 10, вносятся въ кассу послѣ ихъ удержанія (п.п. а и г ст. 6, п. б ст. 10), истечения указанныхъ сроковъ (п. а ст. 10) или дѣйствительнаго поступления (ст. 8 и пп. в и г ст. 10).

14.

Суммы, указанныя въ ст. 9, вносятся въ смѣту губернскихъ земскихъ потребностей и поступаютъ въ кассу, по утвержденіи смѣты, авансами по третямъ года, каждый разъ въ размѣрѣ одной трети. Суммы, упомянутыя въ п. е ст. 9, вносятся въ губернскую смѣту примѣрно. Окончательный размѣръ земскихъ приплатъ опредѣляется при заключеніи счетовъ кассы (ст. 88); излишекъ, поступившій въ кассу, засчитывается въ счетъ слѣдующаго платежа; недостатокъ удовлетворяется изъ слѣдующаго аванса.

#### V. Распредѣленіе суммъ кассы.

15.

Суммы, означенныя въ пп. а, б, в и г ст. 6, распредѣляются полностью по лицевымъ счетамъ участниковъ кассы, съ которыхъ эти вычеты произведены.

Суммы, означенныя въ п. д ст. 6, распредѣляются по лицевымъ счетамъ женъ участниковъ кассы, съ которыхъ вычеты эти произведены.

16.

Суммы, означенныя въ пп. а, б и г ст. 10, причисляются къ прибылямъ кассы. Пожертвованія (п. в ст. 10) распредѣляются согласно указаніямъ лицъ и учреждений, внесшихъ ихъ въ кассу; при отсутствіи же указаній, они причисляются къ прибылямъ кассы.

Приплаты отъ губернскаго земства распредѣляются такъ, какъ показано въ ст. 9 сего устава.

17.

При всѣхъ вообще расчетахъ по обязательствамъ кассы размѣръ роста принимается по четыре на сто. Соотвѣтственно сему изъ прямыхъ доходовъ кассы отчисляется ежегодно четыре процента къ суммамъ, составляющимъ различные фонды или капиталы кассы.

18.

Остатки прямыхъ доходовъ, образовавшіеся за отчисленіемъ указаннымъ въ ст. 17 порядкомъ процентовъ по всѣмъ фондамъ кассы, поступаютъ въ прибыли кассы.

Изъ прибылей отчисляется сумма, необходимая для покрытія разницы между средствами кассы и современной стоимостью правъ ея участниковъ (ст. 30 и 35) и пенсіонеровъ (примѣч. 1 къ ст. 72). Остатокъ прибыли распредѣляется согласно ст. 19.

19.

Половина прибылей кассы отчисляется въ запасный капиталъ, другая половина распредѣляется по счетамъ участниковъ кассы (за исключеніемъ лицъ, указанныхъ въ ст.ст. 66 и 67), а также по счетамъ ихъ женъ пропорціонально суммѣ каждаго счета. Если запасный капиталъ достигнетъ 10% всѣхъ обязательствъ кассы, то дальнѣйшее наращеніе его изъ прибылей прекращается и вся прибыль распредѣляется какъ указано выше. Если запасный капиталъ будетъ составлять менѣе 10% всѣхъ обязательствъ кассы, то онъ наращивается изъ прибылей до тѣхъ поръ, пока не достигнетъ вновь означенной величины.

## VI. Помѣщеніе капиталовъ кассы.

20.

Всѣ поступившіе въ эмеритальную кассу на законномъ основаніи вычеты и отчисления составляютъ полную ея собственность и предназначаются исключительно на выдачу пенсій и единовременныхъ пособій служащимъ въ Курскомъ земствѣ. Суммы эти не могутъ быть обращаемы на пополненіе взысканій съ земства, а равно съ участниковъ кассы и ихъ семействъ, пока суммы, которыя могутъ имъ причитаться изъ кассы, еще не назначены имъ къ выдачѣ по правиламъ сего устава.

21.

Суммы эмеритальной кассы причисляются къ спеціальному капиталу Курскаго губернскаго земства и именуется капиталомъ эмеритальной кассы служащихъ Курскаго земства.

22.

Свободныя суммы кассы обращаются въ государственныя процентныя бумаги и гарантированныя правительствомъ облигаціи, въ закладныя листы частныхъ земельныхъ банковъ, облигаціи займовъ г. Москвы и облигаціи С.-Петербуржскаго и Московскаго городскихъ кредитныхъ обществъ. (Дополнит. разрѣш. М. В. Д. 31 іюля 1897 г. № 7176).

*Примѣчаніе.* Уѣзднымъ земствамъ Курской губерніи предоставляется дѣлать краткосрочныя позаймствованія изъ вышеозначеннаго капитала; платимые уѣздными земствами проценты не могутъ быть менѣе пяти.

## VII. Общія постановленія о правахъ участниковъ кассы.

23.

Участники кассы пользуются по правиламъ сего устава пенсіями и пособіями, независимо отъ тѣхъ пенсій и пособій, которыя могли бы слѣдовать имъ за службу государственную на основаніи общихъ законовъ, особыхъ уставовъ, постановленій и Высочайшихъ повелѣній.

24.

На добровольныхъ участниковъ кассы (ст. 3 и прим. къ ней) со времени заявленія ихъ о желаніи вступить въ кассу распространяются, наравнѣ съ обязательными участниками кассы, всѣ правила сего устава. По вступленіи въ кассу, они уже не имѣютъ права отказаться отъ участія въ ней.

25.

Участіе въ кассѣ прекращается: а) при оставленіи службы въ Курскомъ земствѣ, б) по выслугѣ участникомъ кассы 30 лѣтъ и по достиженіи участникомъ вмѣстѣ съ симъ возраста не менѣе 55 лѣтъ и в) по достиженіи участникомъ кассы возраста 60 лѣтъ.

*Примѣчаніе.* Для лицъ, указанныхъ въ ст.ст. 66 и 67, участіе въ кассѣ прекращается по выслугѣ ими сроковъ, съ которыхъ имъ причитается въ пенсію, на основаніи вышеупомянутыхъ статей, полный эмеритальный окладъ.

26.

Пенсіи и пособія участникамъ кассы назначаются лишь по оставленіи службы Курскому земству.

27.

Если участникъ кассы уволенъ отъ службы за злоупотребленія, растрату и т. п., съ преданіемъ его суду, и если при этомъ земскимъ собраніемъ предъявленъ къ нему искъ объ убыткахъ, то, до рѣшенія дѣла судомъ, выдача изъ кассы пенсій, причитающихся уволенному, производится въ половинномъ размѣрѣ, а выдача единовременныхъ пособій совершенно приостанавливается. Присужденныя взысканія обращаются на указанные суммы.

28.

Наложенные на участниковъ или пенсіонеровъ кассы взысканія или начеты не распространяются на тѣ выдачи изъ эмеритальной кассы, кои причитаются изъ нея ихъ вдовамъ или сиротамъ.

## VIII. Обыкновенныя пенсіи участникамъ кассы Курскаго земства.

29.

Обыкновенныя пенсіи назначаются участникамъ кассы, прослужившимъ въ Курскомъ земствѣ, или съ зачетомъ службы въ другихъ земствахъ (ст. 73), не менѣе 15 лѣтъ.

По окончаніи каждаго отчетнаго года, вычисляется современная стоимость правъ, прибрѣтенная участниками кассы къ этому сроку. Для сего къ поступившимъ въ томъ году на личный счетъ участника суммамъ прибавляются всѣ прежде поступившія на личный счетъ участника суммы со сложными процентами, размѣръ коихъ, въ зависимости отъ возраста участника, указанъ въ прилагаемой къ сему уставу таблицѣ I.

*Примѣчаніе 1.* При исчисленіи современной стоимости правъ лица, участіе коего въ кассѣ прекращается въ срединѣ года, на стоимость правъ его, соотвѣтствующую началу того года, начисляются простые проценты по расчету изъ четырехъ годовыхъ и къ сему прибавляются сдѣланные имъ въ теченіе года взносы.

*Примѣчаніе 2.* При опредѣленіи для исчисленія современной стоимости правъ возраста участника, 6 мѣсяцевъ и болѣе считаются за годъ, а менѣе 6 мѣсяцевъ въ расчетъ не принимаются.

## 31.

Размѣръ обыкновенной пенсіи опредѣляется умноженіемъ современной стоимости прибрѣтенныхъ участникомъ правъ на соотвѣтствующій возрасту участника при назначеніи пенсіи множитель, показанный въ приложенной къ уставу таблицѣ IV.

## 32.

Размѣръ пенсій, назначаемыхъ участникомъ кассы по ст. 30 и 31, не можетъ превышать, считая въ томъ числѣ и пенсіи за добровольные взносы: по выслугѣ не менѣе 15 лѣтъ —  $\frac{1}{2}$  оклада содержанія, съ коего произведены обязательные шестипроцентные вычеты за послѣдній періодъ передъ назначеніемъ пенсіи годъ службы, по выслугѣ не менѣе 20 лѣтъ —  $\frac{2}{3}$  оклада того же содержанія, по выслугѣ не менѣе 25 лѣтъ —  $\frac{3}{4}$  сего оклада и по выслугѣ не менѣе 30 лѣтъ — полного оклада.

*Примѣчаніе.* Разность между капитализированной стоимостью причитающейся по сей статьѣ пенсіи и стоимостью правъ участника выдается ему по назначеніи пенсіи.

## 33.

Производство пенсіи, назначенной участнику кассы, прекращается: а) смертью его, б) лишеніемъ всѣхъ правъ состоянія, в) поступленіемъ въ монашество и г) безвѣстнымъ отсутствіемъ.

## IX. Вдовья пенсія.

## 34.

Право на вдовью пенсію принадлежитъ вдовамъ (женамъ) участниковъ, прослужившихъ съ участіемъ въ кассѣ не менѣе пяти лѣтъ (кромѣ указаннаго въ прим. 3 къ ст. 6 случая), и вдовамъ (женамъ)

пенсіонеровъ (кромя случая, указаннаго въ ст. 38), и открывається: а) смертью мужа, б) лишеніемъ его всѣхъ правъ состоянія, в) вступленіемъ въ монашество и г) нахожденіемъ въ безвѣстномъ отсутствіи, когда со дня послѣдней публикаціи прошло не менѣе года.

## 35.

По окончаніи каждаго отчетнаго года вычисляется современная стоимость правъ, прибрѣтенныхъ женой участника кассы въ этомъ году. Для сего къ поступившимъ въ томъ году на наличный счетъ жены суммамъ причисляются всѣ поступившія до начала отчетнаго года на тотъ счетъ суммы со сложными процентами, размѣръ которыхъ для первыхъ пяти лѣтъ службы мужа указанъ, соотвѣтственно возрасту жены, въ таблицѣ II, а для дальнѣйшей службы, соотвѣтственно разницѣ возраста мужа и жены, въ таблицѣ III.

*Примѣчаніе.* Со времени перехода участника кассы на пенсію, отчисленія какъ отъ земства, такъ и со стороны участника кассы, на лицевой счетъ жены его прекращаются и, впредь до назначенія по оному пенсіи женѣ или вдовѣ (ст. 34), на состоящей на ея счету капиталъ проценты начисляются въ порядкѣ, установленномъ настоящей статьей.

## 36.

Размѣръ вдовьей пенсіи опредѣляется умноженіемъ современной стоимости прибрѣтенныхъ женой (вдовой) правъ на множитель, указанный въ приложенной къ уставу таблицѣ V.

## 37.

Если участникъ кассы вступить въ бракъ, то на счетъ жены его изъ запаснаго капитала кассы переводится сумма, равная половинѣ сдѣланныхъ имъ до вступленія въ бракъ обязательныхъ ежемѣсячныхъ взносовъ безъ процентовъ. Эта сумма зачитывается какъ единовременный взносъ, поступившій на счетъ жены въ соотвѣтственномъ году службы мужа.

## 38.

Жены пенсіонеровъ, вступившихъ въ бракъ послѣ срока, съ коего имъ причиталась по уставу пенсія, никакими выдачами изъ кассы не пользуются.

## 39.

Служаціе женскаго пола пользуются правомъ на полученіе пенсіи за свою службу земству сверхъ могущихъ причитаться имъ на основаніи ст. 34 пенсіи. Вдовцамъ за службу женъ пенсій не выдается.

## 40.

Производство вдовьей пенсіи вдовѣ (женѣ) участника или пенсіонера кассы прекращается: а) смертью ея, б) вступленіемъ въ новый бракъ, г) поступленіемъ въ монашество и д) явкой мужа изъ безвѣстнаго отсутствія.

## Х. Пенсіи сиротамъ и престарѣлымъ родителямъ.

41.

Право на сиротскія пенсіи принадлежитъ сиротамъ при одномъ родителѣ (полусироты) и круглымъ сиротамъ, прижитымъ участникомъ кассы въ законномъ бракѣ.

42.

Полусироты участниковъ и пенсіонеровъ кассы, прослужившихъ земству не менѣе 10 лѣтъ, въ случаяхъ, предусмотрѣнныхъ ст. 33 сего устава, имѣютъ право на пенсію, равную для каждаго изъ нихъ столько-кимъ полупроцентамъ съ послѣдняго содержанія отца или матери, получавшагося не менѣе года, сколько было лѣтъ службы въ земствѣ отца или матери.

43.

Круглымъ сиротамъ размѣръ пенсіи, опредѣленной въ ст. 42, увеличивается на 50%, а срокъ службы отца или матери, дающей право на пенсію, уменьшается до 5 лѣтъ.

44.

Сколько бы ни было полусиротъ, всѣ онѣ вмѣстѣ не могутъ получать болѣе 50%, а круглыя сироты болѣе 75% содержанія отца или матери. Пенсія круглымъ сиротамъ, хотя бы и одному, не должна быть менѣе 20% содержанія отца или матери.

45.

Дѣти, отецъ и мать которыхъ служили оба въ Курскомъ земствѣ, получаютъ при живой матери причитающуюся имъ по сему уставу пенсію за службу отца, хотя бы мать и продолжала свою службу, а оставшіяся круглыми сиротами—высшую изъ пенсій, которая причиталась бы имъ на основаніи ст. 43 за службу отца или матери.

46.

Пенсіи дѣтямъ за службу матери могутъ быть назначаемы при жизни отца въ томъ лишь случаѣ, если отецъ будетъ признанъ установленнымъ (ст. 79) порядкомъ совершенно неспособнымъ въ труду и если онъ самъ не пользуется изъ кассы никакими выдачами.

47.

Дѣти пенсіонера кассы, прижитыя отъ брака, заключеннаго имъ послѣ того срока, съ коего причиталась ему пенсія, не пользуются никакими выдачами изъ кассы.

48.

Сиротамъ участниковъ и пенсіонеровъ кассы, воспитывающимся въ учебныхъ заведеніяхъ на полномъ содержаніи Курскаго земства, пенсія

прекращается на время сего воспитанія. Пенсіи сиротамъ, воспитывающимся въ учебныхъ заведеніяхъ и получающимъ стипендіи не отъ Курскаго земства, уменьшаются на суммы получаемыхъ ими стипендій. Невыданныя на основаніи сей статьи суммы, наращенныя процентами изъ 4 годовыхъ, выдаются симъ лицамъ по окончаніи курса или же по достиженіи 21 года.

49.

Производство пенсіи дѣтямъ участника кассы или ея пенсіонера прекращается: а) смертью, б) безвѣстнымъ отсутствіемъ, когда со дня послѣдней публикаціи прошло не менѣе года, в) достиженіемъ восемнадцатилѣтняго возраста, г) вступленіемъ въ замужество ранѣе этого возраста, д) лишеніемъ всѣхъ правъ состоянія и е) явкой лица, послѣ котораго открылось право на пенсію, изъ безвѣстнаго отсутствія.

*Примѣчаніе.* Если сирота воспитывается въ учебномъ заведеніи не на содержаніи земства, то выдача пенсіи продолжается до окончанія курса, но во всякомъ случаѣ не далѣе 21 года.

50.

Родители участниковъ кассы, прослужившихъ не менѣе 15 лѣтъ, въ случаяхъ, указанныхъ въ ст. 33, имѣютъ право на пенсію, равную для каждаго изъ нихъ столькимъ полупроцентамъ съ послѣдняго, получавшагося не менѣе года, содержанія участника кассы, сколько было лѣтъ его службы Курскому земству. Пенсія родителямъ выдается только тогда, когда они сами не получаютъ пенсіи и жили на средства умершаго участника кассы.

## XI. Усиленные пенсіи.

51.

Усиленные пенсіи назначаются по выслугѣ съ участіемъ въ кассѣ не менѣе 10 лѣтъ, въ случаѣ полной утраты способности въ труду, по причинѣ, надлежащимъ образомъ засвидѣтельствованной (ст. 79), тяжелой и неизлѣчимой болѣзни, лишаящей возможности обходиться безъ постоянной посторонней помощи.

52.

Усиленная пенсія опредѣляется въ извѣстномъ соотношеніи къ полной пенсіи, т. е. такой, которая причиталась бы служащему по истеченіи тридцати лѣтъ службы въ предположеніи, что получаемое имъ въ теченіе остальнаго срока содержаніе равняется тому, которое получалось имъ въ послѣдній годъ службы.

53.

За десятилѣтнюю службу усиленная пенсія назначается въ размѣрѣ 60% опредѣленной предыдущей статьей полной пенсіи съ надбавкой въ 2% полной пенсіи за каждый годъ службы сверхъ десяти.

## 54.

Для исчисления размѣра усиленной пенсіи опредѣляется по таблицѣ VI капиталъ, который находился бы на лицевомъ счетѣ служащаго, если бы онъ продолжалъ службу до выслуги тридцати лѣтъ, получая постоянное жалованье, равное тому, которое онъ имѣлъ въ теченіе послѣднихъ 12 мѣсяцевъ, или средней величинѣ жалованья за эти 12 мѣсяцевъ. Затѣмъ, по таблицѣ IV вычисляется размѣръ полной пенсіи соотвѣтственно капиталу и возрасту, который служащій имѣлъ бы по выслугѣ тридцати лѣтъ.

Отъ полученной величины назначается въ пенсію причитающаяся на основаніи ст. 53 и согласно дѣйствительному числу лѣтъ службы часть полной пенсіи.

## 55.

Потерпѣвшій при исполненіи служебныхъ обязанностей увѣчье, лишающее его дальнѣйшей возможности содержаться собственнымъ трудомъ, получаетъ, независимо отъ числа лѣтъ службы, право на пенсію въ размѣрѣ 25<sup>0</sup>/<sub>0</sub> послѣдняго годового оклада содержанія, которымъ онъ пользовался по службѣ, подъ условіемъ, чтобы назначенная такимъ образомъ пенсія не была бы меньше той, которая слѣдовала бы ему на основаніи ст.ст. 52—54.

## 56.

Вдовѣ участника кассы, умершаго отъ причинъ, находящихся въ прямой связи съ исполненіемъ служебныхъ обязанностей, земствомъ на него возложенныхъ, назначается пенсія, независимо отъ числа выслуженныхъ участникомъ кассы лѣтъ, 20<sup>0</sup>/<sub>0</sub> послѣдняго получаемого не менѣе года содержанія.

## 57.

Сиротамъ участника кассы, умершаго при обстоятельствахъ, указанныхъ въ ст. 56, назначается пенсія въ размѣрахъ, указанныхъ въ ст. 42—45, независимо отъ числа лѣтъ службы отца или матери.

## 58.

Если участнику кассы или его семейству будетъ назначена усиленная пенсія, то всѣ суммы, стоящія на его лицевомъ счетѣ, присоединяются къ запасному капиталу кассы. Суммы, выданныя ему до назначенія пенсіи въ видѣ единовременныхъ выдачъ, слѣдующихъ ему на общемъ основаніи сего устава, удерживаются изъ пенсіи въ порядкѣ, указанномъ ст. 85.

## 59.

Всѣ расходы по уплатѣ усиленныхъ пенсій изъ эмеритальной кассы относятся на счетъ запаснаго капитала кассы. Если наличность запаснаго капитала къ концу какаго-либо года будетъ пять или менѣе

проценто  
на буду  
губернск

Ка  
вляется  
новремен  
при чем  
капитал  
современ  
капитал

Вдо  
пенсіи  
получать  
мѣч. 1  
кассы 1  
Ка  
свѣхъ в

Уч  
выдают  
щемъ р  
а)  
участни

б)  
ныхъ у  
ращенн  
время,

в)  
стником  
сложным  
мя и, с  
изъ взн

За  
" "  
" "  
" "



процентовъ суммы всѣхъ обязательствъ кассы (ст. 88), то предстоящія на будущій годъ усиленные пенсіи должны выплачиваться изъ общихъ губернскихъ средствъ.

## ХII. Капитализація пенсіи.

60.

Каждому участнику кассы при переходѣ его на пенсію, предоставляется право, до первой выдачи ему пенсіи, взамѣнъ ея, получить единовременную сумму, выражающую современную стоимость правъ его (ст. 30), при чемъ изъ этой суммы удерживается при выдачѣ 5<sup>0</sup>/<sub>0</sub> въ запасный капиталъ; женатый участникъ кассы долженъ получить единовременно современную стоимость правъ его жены, съ удержаніемъ въ запасный капиталъ кассы 5<sup>0</sup>/<sub>0</sub> этой суммы.

61.

Вдовамъ (женамъ) участниковъ и пенсіонеровъ при назначеніи имъ пенсіи предоставляется, „кромя случая, предусмотрѣннаго п. 1 ст. 34“, получать взамѣнъ пенсіи, по ихъ желанію, современную стоимость (примѣч. 1 къ ст. 72) ихъ пенсіи за удержаніемъ въ запасный капиталъ кассы 10<sup>0</sup>/<sub>0</sub> этой суммы.

Капитализація пенсій усиленныхъ (стт. 51—59) и пенсій сиротскихъ не допускается.

## ХIII. Единовременныя пособія.

62.

Участникамъ кассы, прослужившимъ въ земствѣ менѣе 15 лѣтъ, выдаются по выходѣ въ отставку единовременныя пособія въ слѣдующемъ размѣрѣ:

а) За 5 и менѣе лѣтъ службы—въ размѣрѣ сдѣланныхъ каждымъ участникомъ за время участія въ кассѣ взносовъ.

б) За службу свыше пяти и до десяти лѣтъ—въ размѣрѣ сдѣланныхъ участникомъ кассы взносовъ за время его участія въ кассѣ, наращенныхъ простыми процентами по расчету изъ 4 годовыхъ за то же время, и

в) За службу отъ 10 и до 15 лѣтъ въ размѣрѣ сдѣланныхъ участникомъ кассы взносовъ за время его участія въ кассѣ, наращенныхъ сложными процентами по расчету изъ четырехъ годовыхъ за то же время и, сверхъ того, части остальной суммы, образовавшейся на его счетѣ изъ взносовъ земства и прочихъ начисленій по слѣдующему расчету:

За 10 лѣтъ службы	25 <sup>0</sup> / <sub>0</sub>	сказанной суммы.
„ 11 „ „	40 <sup>0</sup> / <sub>0</sub>	„ „
„ 12 „ „	55 <sup>0</sup> / <sub>0</sub>	„ „
„ 13 „ „	70 <sup>0</sup> / <sub>0</sub>	„ „
„ 14 „ „	85 <sup>0</sup> / <sub>0</sub>	„ „

Суммы, стоящія на счету жены, выдаются мужу при жизни жены по этому же расчету.

*Примѣчаніе.* Лицевые счета участниковъ кассы и ихъ женъ послѣ единовременной выдачи, произведенной участнику, согласно сей статьѣ, закрываются, и всякія отношенія такихъ лицъ къ кассѣ, равно какъ и ихъ семействъ, вмѣстѣ съ симъ прекращаются.

Остающіяся свободными по закрытіи счетовъ суммы причисляются къ прибылямъ кассы.

Ст. 62<sup>1</sup>. Лица, увольняемая отъ службы до выслуги 15 лѣтъ вслѣдствіе упраздненія должности (или сокращенія штатовъ), получаютъ единовременное пособіе въ размѣрѣ полной стоимости правъ, какъ самого участника, такъ и его жены (стт. 30 и 35).

63.

Вдовѣ участника кассы, не выслужившаго пяти лѣтъ, выдается въ случаяхъ, предусмотрѣнныхъ ст. 33, единовременно стоимость приобретенныхъ ею правъ.

64.

Отмѣнена Министерствомъ Внутреннихъ Дѣлъ, согласно журнальному постановленію Особаго Присутствія по дѣламъ страхованія и противопожарныхъ мѣръ за 30 ноября 1909 г.

#### XIV. Зачетъ прежней службы.

65.

Лица, вышедшія въ отставку до 1 августа 1895 года съ правомъ на пенсію по прежде дѣйствовавшему уставу эмеритальной кассы Курскаго земства и коимъ выдача пенсіи была отсрочена до 1-го августа 1895 г., получаютъ сами и ихъ семейства изъ кассы выслуженную ими пенсію въ размѣрѣ и по правиламъ дѣйствовавшаго до сего времени устава.

66.

Участники кассы, прослужившіе Курскому земству къ 1 августа 1895 года двадцать четыре и болѣе лѣтъ, получаютъ пенсію, которая будетъ слѣдовать имъ и ихъ семействамъ на основаніи устава эмеритальной кассы Курскаго земства 1890 года.

67.

Лицамъ, воспользовавшимся предоставленнымъ имъ правомъ зачета прежней службы (ст. 18 устава эмеритальной кассы Курскаго земства 1890 года), но не прослужившимъ къ 1 августа 1895 года полныхъ двадцати четырехъ лѣтъ, по выходѣ въ отставку, назначаются слѣдующія пенсіи: за пятнадцатилѣтнюю службу 35<sup>0</sup>/<sub>100</sub> нормальнаго оклада



(ст. 15 и приложение къ ней уст. эмеритальной кассы Курскаго земства 1890 года), за двадцатилѣтнюю службу 50% нормального оклада, за двадцатипятилѣтнюю службу 70% нормального оклада и за тридцатилѣтнюю службу полный нормальный окладъ.

*Примѣчаніе.* Лица, поименованныя въ статьяхъ 66 и 67, во время состоянія на службѣ продолжаютъ дѣлать взносы въ размѣрѣ, установленномъ для каждаго изъ нихъ прежде дѣйствовавшимъ уставомъ до прекращенія участія ихъ въ кассѣ (прим. къ ст. 25). Взносы эти причисляются къ приплатѣ земства (п. ж ст. 9), имѣющей цѣлью обезпечить сихъ лицъ пенсіями.

## 68.

Вдовы сихъ лицъ получаютъ въ подлежащихъ случаяхъ половину пенсіи, слѣдовавшей ихъ мужьямъ на основаніи сей статьи. Сироты и полусироты получаютъ пенсіи по правиламъ устава эмеритальной кассы Курскаго земства 1890 года.

## 69.

Лицамъ, упомянутымъ въ п. б ст. 2 и состоящимъ на службѣ въ Курскомъ земствѣ во время введенія въ дѣйствіе сего устава, въ случаѣ добровольнаго участія ихъ въ кассѣ (ст. 3), для исчисленія сроковъ на полученіе единовременныхъ пособій (ст. 62) и пенсіи имъ самимъ (ст. ст. 29 и 51), ихъ вдовамъ (ст. 34) и сиротамъ (статьи 42 и 43) принимается въ расчетъ время службы въ Курскомъ земствѣ безъ участія въ кассѣ.

## 70.

Остальные лица, состояція во время введенія въ дѣйствіе сего устава участниками эмеритальной кассы, подчиняются во всемъ дѣйствію сего устава. Взносы, сдѣланные каждымъ участникомъ до 1 августа 1895 года, наращенные по расчету изъ пяти сложныхъ процентовъ, и равныя имъ приплаты земства записываются на лицевой счетъ участника и представляютъ современную стоимость правъ его къ означенному сроку.

На лицевой счетъ жены участника кассы записывается на тотъ же срокъ одна третья часть суммы, стоящей на лицевомъ счетѣ ея мужа, что и представляетъ стоимость приобретенныхъ ею правъ на 1 августа 1895 года. Дальнѣйшее приращеніе суммъ, состоящихъ на лицевыхъ счетахъ участниковъ кассы и ихъ женъ, происходитъ на основаніи правилъ сего устава.

*Примѣчаніе.* Взносы учителей и учительницъ, сдѣланные ими до 1890 года, приравниваются въ настоящемъ случаѣ ко взносамъ, дѣлавшимся ими послѣ 1890 г., т. е. принимаются равными 12 руб. въ годъ.

## 71.

Участникъ кассы, оставившій службу въ Курскомъ земствѣ и затѣмъ вновь вступившій, имѣеть право на зачетъ прежней службы въ земствѣ полностью, если внесеть на свой лицевой счетъ и счетъ своей жены всю ту сумму, которая была имъ получена изъ кассы при выходѣ въ отставку; при этомъ изъ запаснаго капитала переводятся на лицевые счета участника кассы и его жены всѣ тѣ суммы, которыя, согласно прим. къ ст. 62, были причислены къ прибылямъ кассы при выходѣ его въ отставку. Если же таковой участникъ кассы женился въ промежутокъ времени между первой и второй службами, то поступающая отъ него и изъ запаснаго капитала сумма распределяется по счетамъ его и его жены въ отношеніи 3 къ 1.

## 72.

Если пенсіонеръ кассы вновь поступить на службу земства, то производство пенсіи прекращается и современная стоимость ея записывается на вновь открытый лицевой счетъ его для дальнѣйшаго приращенія.

*Примѣчаніе 1.* Современная стоимость пенсіи лица въ данномъ возрастѣ опредѣляется умноженіемъ пенсіи (ст. 29) на коэффициентъ, даваемый для того возраста таблицей УП.

*Примѣчаніе 2.* Правила настоящей статьи не относятся къ тѣмъ пенсіонерамъ, которые получаютъ пенсіи на основаніи статей 65, 66 и 67 сего устава. Въ случаѣ вторичнаго поступленія ихъ на службу въ Курское земство, выдача имъ пенсіи за время состоянія ихъ на службѣ приостанавливается и выслуженная ими пенсія вновь назначается къ выдачѣ по вторичномъ выходѣ ихъ въ отставку.

## 73.

Поступающимъ на службу Курскаго земства зачетъ службы въ другомъ земствѣ допускается лишь тогда, если земство это имѣеть эмеритальную кассу, устроенную на тѣхъ же основаніяхъ, какъ и касса Курскаго земства, и если уставомъ той кассы право зачета будетъ предоставлено служащимъ въ Курскомъ земствѣ при переходѣ на службу въ другое земство.

## 74.

Въ случаяхъ заявленія желанія о зачетѣ, земская управа той губерніи переводитъ въ Курскую управу всю ту сумму, которая будетъ причитаться переходящему на службу Курскаго земства лицу, за себя и за счетъ жены его изъ эмеритальной кассы того земства.

*Примѣчаніе.* При опредѣленіи правъ на сиротскія пенсіи и на пенсіи престарѣлымъ родителямъ считается только непосредственная служба участника или пенсіонера кассы въ Курскомъ земствѣ; сдѣланный же ему зачетъ службы въ другихъ земствахъ въ расчетъ не принимается.

## XV. Порядокъ назначенія пенсій.

75.

Ходатайствовать о назначеніи пенсій и единовременныхъ пособій какъ самимъ участникамъ, такъ и ихъ семействамъ предоставляется собственному попеченію сихъ лицъ или семействамъ ихъ, опекунамъ и попечителямъ, а также и начальству участниковъ. Ходатайства о назначеніи пенсій и пособій лицамъ, страдающимъ разстройствомъ умственныхъ способностей, могутъ исходить отъ мѣстъ и лицъ, у коихъ они находятся на попеченіи.

Означенныя въ сей статьѣ ходатайства подаются по мѣсту служенія въ губернскую или уѣздную земскія управы.

76.

Изъ средствъ кассы не могутъ быть производимы никакія выдачи, не основанныя на семъ уставѣ, и всякія по предмету сему ходатайства остаются безъ послѣдствій.

77.

Обстоятельства, вліяющія на опредѣленіе пенсій и пособій, удостоверяются: а) прохожденіе службы—формулярной книгой кассы (ст. 93), б) оставленіе службы—справкой подлежащей земской управы, в) рожденіе, бракъ и смерть—метрическими свидѣтельствами, г) лишенія всѣхъ правъ состояній—засвидѣтельствованной копіей съ судебного приговора, съ надписью о вступленіи въ законную силу, д) безвѣстное отсутствіе—копией съ явочнаго прошенія о безвѣстно отсутствующихъ и сыскной статьи, выданной мѣстомъ, сдѣлавшимъ распоряженіе о напечатаніи ея, съ указаніемъ, когда и гдѣ напечатана и когда разослана, куда слѣдуетъ по закону, е) постриженіе въ монашество—удостовереніемъ о семъ мѣстнаго епархіальнаго начальства, ж) разстройство умственныхъ способностей—засвидѣтельствованной копией съ послѣдовавшаго въ установленномъ порядкѣ (зак. гражд. т. X ч. 1 ст. 374) опредѣленія о признаніи лица безумнымъ или сумасшедшимъ, или же удостовѣреніемъ земскаго психіатрическаго заведенія, если больной тамъ помѣщался, и з) неспособность къ труду—протоколомъ, составленнымъ порядкомъ, указаннымъ въ ст. 79 сего устава.

78.

Въ случаѣ невозможности представить указанные въ п. в ст. 77 документы, рожденіе и бракъ удостоверяются выписью изъ метрическихъ книгъ, формулярами, или другими доказательствами, кои губернской земской управой будутъ признаны достаточными. Смерть участника на службѣ можетъ быть удостовѣрена подлежащей земской управой.

Потеря способности къ труду (стт. 46, 51), равно какъ и удовлетворительность состоянія здоровья (ст. 8) и то обстоятельство, что причины полученія увѣчья (ст. 55) и смерти (ст. 56) участника кассы находятся въ прямой связи съ исполненіемъ служебныхъ обязанностей, возложенныхъ на участника кассы Курскимъ земствомъ, удостовѣряется подлежащей управой въ присутствіи не менѣе двухъ врачей, приглашенныхъ управой.

## 80.

По освидѣтельствованіи участника уѣздной управой и врачами, составляется протоколъ, въ коемъ должно значиться:

А. Относительно лицъ, заявившихъ о потерѣ способности къ труду вслѣдствіе болѣзни или увѣчья: а) изложеніе субъективныхъ и объективныхъ признаковъ болѣзни, съ точнымъ научнымъ опредѣленіемъ ея, а объ увѣчьи—описание поврежденія со всею анатомическою подробностью, б) опредѣленіе времени происхожденія болѣзни или увѣчья и причинъ, ихъ произведшихъ, в) въ случаѣ исходатайствованія пенсіи на основаніи стт. 55 и 56 устава, подробное указаніе, насколько причины, произведшія болѣзнь или увѣчье (ст. 55) и смерть (ст. 56), находятся въ прямой связи съ исполненіемъ служебныхъ обязанностей участника кассы, и г) заключеніе о томъ, излѣчима ли болѣзнь или увѣчье, совершенно ли утратило свидѣтельствуемое лицо способность къ труду и лишено ли оно возможности обходиться безъ постоянной постоянной помощи.

Б. Относительно лицъ, желающихъ производить взносы на усиленіе пенсіи женъ (ст. 8): а) общее описаніе состоянія здоровья свидѣтельствуемаго лица и б) заключеніе о томъ, представляются ли основанія опасаться скорого наступленія смерти.

*Примѣчаніе.* Недовольные произведеннымъ на основаніи сей статьи освидѣтельствованіемъ могутъ просить о переосвидѣльствованіи ихъ при губернской управѣ (п. 2 ст. 93).

## 81.

Губернской земской управѣ предоставляется право подвергать лицъ, пользующихся усиленными пенсіями, переосвидѣльствованію на мѣстѣ жительства, не чаще, однако, одного раза въ годъ, черезъ уѣздную управу или особую комиссію. Если послѣдствіемъ переосвидѣльствованія будетъ заключеніе управы или комиссіи о минованіи болѣзни, вслѣдствіе которой пенсія была назначена переосвидѣльствованному лицу, то вопросъ о прекращеніи ему пенсіи рѣшается Курскимъ губернскимъ земскимъ собраніемъ.

82.

Пенсіи изъ кассы назначаются со дня приобрѣтенія участниками, ихъ семействами, или семействами пенсіонеровъ кассы правъ на получение пенсій.

Пенсія уплачивается ежемѣсячно за истекшее время. Пенсіи, не полученныя пенсіонеромъ за смертью его, выдаются его вдовѣ или дѣтямъ, или же другимъ наслѣдникамъ его.

83.

Лица, имѣющія право на получение пенсій изъ кассы, но не подавшія прошенія о назначеніи пенсіи въ теченіе двухъ лѣтъ, или не воспользовавшіяся разрѣшенной пенсіей въ теченіе того же срока, теряютъ право на пенсію за истекшее время.

Ст. 83<sup>1</sup>. Всякаго рода выдачи изъ кассы, не востребованныя въ теченіе десяти лѣтъ со дня приобрѣтенія правъ на оныя, поступаютъ въ собственность кассы. Для малолѣтнихъ десятилѣтній срокъ считается со дня достиженія совершеннолѣтія.

84.

Выдача пенсій производится изъ губернской или одной изъ уѣздныхъ управъ, по желанію пенсіонера; по предварительному заявленію пенсіонеровъ, причитающіяся имъ суммы могутъ быть отсылаемы по почтѣ за ихъ счетъ.

85.

Присужденныя судомъ взысканія съ участника кассы, при обращеніи ихъ на причитающіяся ему выдачи изъ кассы, пополняются по правиламъ, установленнымъ въ ст. 631, 640 и 1086 уст. гражд. судопроизводства.

86.

Наложеныя на участника или пенсіонера кассы взысканія не могутъ быть обращаемы на выдачу изъ кассы, кои причитаются его вдовѣ и сиротамъ.

## XVI. Порядокъ завѣдыванія дѣлами кассы.

87.

Главный надзоръ надъ эмеритальной кассой служащихъ въ Курскомъ земствѣ и право ревизіи оной принадлежитъ Курскому губернскому земскому собранію. Губернская управа представляетъ ему ежегодно отчетъ по оборотамъ кассы въ установленное время.

*Примѣчаніе.* Отчеты эти выдаются участникамъ кассы, заявившимъ желаніе получить ихъ.

88.

Началомъ отчетнаго года считается 1 августа каждаго года. Всѣ счета кассы ежегодно заключаются 31 июля; въ это время производится

начисленіе процентовъ на различные фонды кассы. Ежегодно, по начисленіи процентовъ, производится повѣрка кассы, которая состоитъ въ сопоставленіи суммы всѣхъ обязательствъ ея передъ участниками и пенсіонерами кассы и ихъ семействами со средствами кассы.

89.

Дѣлопроизводство и отчетность кассы сосредоточиваются въ губернской земской управѣ. Счетоводство кассы ведется на основаніи особой инструкціи.

90.

Всѣ расходы по управленію дѣлами кассы покрываются изъ общихъ земскихъ средствъ.

91.

Каждому участнику кассы выдается изъ губернской управы расчетная книжка, въ которую вносятся ежегодно всѣ поступления на его счетъ. Всѣ замѣченные ошибки въ записяхъ исправляются при слѣдующей записи.

92.

На обязанности уѣздныхъ управъ лежитъ: а) доставленіе въ губернскую управу всякаго рода свѣдѣній, необходимыхъ для составленія и веденія формулярной книги (ст. 93), а также для выясненія вопросовъ, необходимыхъ при разрѣшеніи ходатайствъ о зачисленіи прежней службы, объ открытіи счетовъ женамъ участниковъ кассы, о назначеніи пенсій и единовременныхъ выдачъ участникамъ кассы и ихъ семействамъ и ежегодное внесеніе въ расчетныя книжки участниковъ кассы всѣхъ поступленій на ихъ счета и счета ихъ жень; б) производство въ указанныхъ симъ уставомъ случаяхъ (ст. 79) свидѣтельствованій участниковъ кассы, и в) производство слѣдуемыхъ вычетовъ въ эмеритальную кассу съ участниковъ оной и своевременное перечисленіе всякихъ поступленій въ кассу по уѣзду въ губернскія суммы (ст. 13).

*Примѣчаніе.* Отвѣтственность за ущербы, могущіе произойти отъ несвоевременнаго поступленія въ кассу суммъ, слѣдуемыхъ по уѣзду, возлагается на уѣздныя управы.

93.

На обязанности губернской управы лежитъ: а) веденіе формулярной книги участниковъ кассы со всѣми подробностями о семейномъ и служебномъ ихъ положеніи, о возрастѣ какъ самаго участника кассы, такъ и членовъ его семьи; б) веденіе списковъ пенсіонеровъ со всѣми подробностями о возрастѣ пенсіонера и членовъ его семьи; в) ежегодное внесеніе въ расчетныя книжки участниковъ кассы, служащихъ въ губернскомъ земствѣ, всѣхъ поступленій въ кассу на ихъ счета и ихъ жень и доставленіе уѣзднымъ управамъ необходимыхъ свѣдѣній для подобныхъ же внесеній въ книжки поступленій по счетамъ участниковъ кассы, служащихъ въ уѣздныхъ земствахъ; г) переосвидѣтельствованіе участниковъ кассы въ случаяхъ заявленнаго ими неудовольствія на



освидѣтельствованіе, произведенное въ уѣздной управѣ; *д)* наблюденіе за правильнымъ и своевременнымъ поступленіемъ доходовъ кассы въ ея распоряженіе и правильнымъ разнесеніемъ ихъ по счетамъ кассы, наблюденіе за счетоводствомъ и отчетностью кассы; *е)* разрѣшеніе всякаго рода вопросовъ о зачетѣ прежней службы участниковъ кассы при вторичномъ поступленіи ихъ на службу земству и о зачетѣ службы въ другихъ земствахъ; *ж)* назначеніе обыкновенныхъ пенсій и единовременныхъ выдачъ; *з)* составленіе отчетовъ о дѣятельности кассы и представленіе ихъ губернскому земскому собранію; *и)* производство всякаго рода расходовъ изъ кассы на точномъ основаніи сего устава, и *к)* производство въ концѣ каждаго года повѣрки кассы.

## 94.

Разрѣшеніе прочихъ вопросовъ по дѣламъ эмеритальной кассы принадлежитъ: *а)* особому совѣту, образованному изъ состава губернской управы и предсѣдателей уѣздныхъ управъ или ихъ замѣстителей, и *б)* губернскому собранію.

## 95.

На обязанности совѣта лежитъ: *а)* установленіе порядка счетоводства и дѣлопроизводства по эмеритальной кассѣ въ губернской и уѣздной управахъ и составленіе для того инструкціи; *б)* представленіе губернскому собранію о назначеніи усиленныхъ пенсій и запаснаго капитала и общихъ земскихъ средствъ; *в)* разсмотрѣніе всякаго рода вопросовъ по дѣламъ эмеритальной кассы, которые признаетъ необходимымъ внести на его обсужденіе губернская управа, и *г)* предварительное разсмотрѣніе вопросовъ объ измѣненіи устава эмеритальной кассы.

## 96.

Вѣдѣнію губернскаго земскаго собранія принадлежитъ: *а)* разсмотрѣніе съ окончательнымъ рѣшеніемъ жалобъ на постановленія губернской управы по ходатайствамъ, касающимся назначенія пенсій и единовременныхъ пособій, *б)* утвержденіе инструкцій для счетоводства и дѣлопроизводства по эмеритальной кассѣ, *в)* разсмотрѣніе представлений совѣта о назначеніи усиленныхъ пенсій, *г)* разрѣшеніе всякаго рода вопросовъ, могущихъ возникнуть при примѣненіи сего устава отъ неясности и неполноты онаго, *д)* опредѣленіе о прекращеніи усиленной пенсії въ случаѣ, предусмотрѣнномъ ст. 81, и *е)* распоряженіе объ экстренныхъ повѣркахъ основныхъ расчетовъ кассы въ тѣхъ случаяхъ, когда въ теченіе трехъ лѣтъ подъ рядъ повѣрка кассы (ст. 88) будетъ обнаруживать превышеніе обязательствъ кассы передъ ея средствами.

## 97.

Основные данныя для таблицъ, по коимъ производятся расчеты, пересматриваются не рѣже, какъ черезъ каждыя 10 лѣтъ. Вносимыя этими пересмотрами измѣненія и поправки не должны имѣть слѣдствіемъ уменьшеніе назначенныхъ пенсій и современной стоимости приобрѣтенныхъ правъ.



*Приложение къ уставу эмеритальной кассы Курскаго земства.*

**Расчетныя таблицы, составленныя въ предположеніи 4<sup>0</sup>-го роста капиталовъ.**

**Таблица I.**

Къ ст. 30 устава.

Возрастъ служаща- го.	Для опредѣленія ежегоднаго увеличенія капитала участникова кассы отъ начисленія %.		Возрастъ служаща- го.
20	1,0502	1,0517	45
21	1,0503	1,0536	46
22	1,0504	1,0537	47
23	1,0506	1,0557	48
24	1,0507	1,0559	49
25	1,0508	1,0579	50
26	1,0509	1,0601	51
27	1,0510	1,0605	52
28	1,0511	1,0609	53
29	1,0512	1,0632	54
30	1,0514	1,0638	55
31	1,0515	1,0643	56
32	1,0516	1,0670	57
33	1,0517	1,0677	58
34	1,0519	1,0685	59
35	1,0520	1,0692	60
36	1,0522	1,0700	61
37	1,0508	1,0709	62
38	1,0509	1,0744	63
39	1,0510	1,0756	64
40	1,0511	1,0769	65
41	1,0512		
42	1,0513		
43	1,0515		
44	1,0516		

**Таблица II.**

Къ ст. 35 устава.

Возрастъ жены слу- жащаго.	Для опредѣленія ежегоднаго увеличенія капитала женъ участникова кассы отъ начисленія % въ теченіе первыхъ 5 лѣтъ службы мужа.		Возрастъ жены слу- жащаго.
17	1,0462	1,0524	41
18	1,0474	1,0523	42
19	1,0487	1,0523	43
20	1,0501	1,0523	44
21	1,0513	1,0525	45
22	1,0518	1,0528	46
23	1,0521	1,0531	47
24	1,0522	1,0534	48
25	1,0523	1,0539	49
26	1,0523	1,0544	50
27	1,0523	1,0551	51
28	1,0523	1,0558	52
29	1,0523	1,0569	53
30	1,0523	1,0582	54
31	1,0523	1,0598	55
32	1,0524	1,0615	56
33	1,0525	1,0632	57
34	1,0526	1,0651	58
35	1,0527	1,0670	59
36	1,0528	1,0691	60
37	1,0529	1,0714	61
38	1,0528	1,0739	62
39	1,0527	1,0766	63
40	1,0526	1,0798	64

**Таблица VII.**

Сумма пенсій въ одинъ рубль для мужчинъ.

Возрастъ лица.	Рубли.	Коп.	Возрастъ лица.	Рубли.	Коп.
5	17	42	48	13	07
6	17	30	49	12	80
7	17	18	50	12	53
8	17	06	51	12	25
9	16	95	52	11	99
10	16	81	53	11	72
11	16	67	54	11	44
12	16	53	55	11	17
13	16	39	56	10	89
14	16	23	57	10	59
15	16	08	58	10	31
16	15	92	59	10	02
17	15	75	60	9	71
18	15	55	61	9	39
19	15	34	62	9	06
20	15	13	63	8	74
21	14	90	64	8	39
22	14	68	65	8	03
23	14	43	66	7	69
24	14	16	67	7	35
25	13	91	68	7	01
26	13	62	69	6	69
27	13	35			

**Таблица IV.**

Къ ст. 31 устава.

Возрастъ лица.	Для опредѣленія размѣра пенсій участникамъ кассы.		Возрастъ лица.
30	0,0576	0,0766	48
31	0,0583	0,0783	49
32	0,0590	0,0801	50
33	0,0597	0,0819	51
34	0,0605	0,0839	52
35	0,0613	0,0860	53
36	0,0622	0,0883	54
37	0,0631	0,0907	55
38	0,0640	0,0933	56
39	0,0650	0,0960	57
40	0,0660	0,0990	58
41	0,0671	0,1021	59
42	0,0682	0,1055	60
43	0,0694	0,1091	61
44	0,0707	0,1129	62
45	0,0721	0,1171	63
46	0,0735	0,1214	64
47	0,0750	0,1261	65

**Таблица III.**  
Къ ст. 35 устава.

**Разность между 4% и процентными**

возраста

**А. Жена моложе мужа годами:**

Возраст мужа.	А. Жена моложе мужа годами:																	Возраст мужа.	Возраст мужа.	А. Жена						
	35	30	27	25	24	23	22	21	20	19	18	17	16	15	14	13	12				11	10	9	8	7	
24																						3,38	24			
25																						3,16	3,11	25	19	
26																						2,97	2,91	2,84	26	21
27																						2,80	2,73	2,66	2,58	27
28																						2,65	2,58	2,51	2,43	2,37
29																						2,53	2,46	2,38	2,30	2,24
30																						2,44	2,36	2,28	2,20	2,14
31																						2,11	2,05	2,06	2,09	2,13
32																						2,05	2,06	2,09	2,13	2,11
33																						1,99	1,99	2,02	2,06	2,11
34																						1,97	2,01	2,06	2,12	2,13
35																						2,03	2,09	2,15	2,20	2,15
36																						2,01	2,06	2,13	2,20	2,20
37																						2,05	2,05	2,12	2,19	2,26
38																						2,11	2,17	2,18	2,25	2,33
39																						2,17	2,25	2,32	2,39	2,45
40																						2,23	2,35	2,43	2,50	2,50
41																						2,28	2,40	2,47	2,55	2,55
42																						2,44	2,44	2,51	2,59	2,59
43																						2,41	2,48	2,56	2,64	2,64
44																						2,46	2,53	2,61	2,71	2,71
45																						2,51	2,59	2,68	2,79	2,79
46																						2,56	2,65	2,77	2,88	2,88
47																						2,74	2,74	2,85	2,98	2,98
48																						2,83	2,83	2,96	3,09	3,09
49																						2,82	2,82	2,95	3,08	3,22
50																						2,94	3,07	3,21	3,34	3,34
51																						3,07	3,20	3,34	3,47	3,47
52																						3,20	3,34	3,47	3,60	3,60
53																						3,32	3,45	3,58	3,71	3,71
54																						3,48	3,56	3,69	3,82	3,82
55																						3,53	3,66	3,78	3,92	3,92
56																						3,63	3,75	3,88	4,02	4,02
57																						3,72	3,85	3,99	4,12	4,12
58																						3,83	3,97	4,10	4,23	4,23
59																						3,96	4,09	4,22	4,36	4,36
60																						4,09	4,22	4,36	4,48	4,48
61																						4,28	4,36	4,48	4,59	4,59
62																						4,38	4,50	4,60	4,69	4,69
63																						4,53	4,63	4,72	4,83	4,83
64																						4,67	4,76	4,86	4,98	4,98
65																						4,80	4,90	5,01	5,14	5,14



**Таблица V.**  
Къ ст. 36 устава.

**Размѣръ вдовьей пенсїи, причитающейсѣ од**

Возрастъ мужа.	А. Жена моложе мужа годами:														Возрастъ мужа.	
	35	30	27	25	24	23	22	21	20	19	18	17	16	15		14
30	—	—	—	—	—	—	—	—	—	—	—	—	—	—	0,2734	30
31	—	—	—	—	—	—	—	—	—	—	—	—	—	0,2635	0,2689	31
32	—	—	—	—	—	—	—	—	—	—	—	—	0,2540	0,2591	0,2642	32
33	—	—	—	—	—	—	—	—	—	—	—	0,2448	0,2497	0,2545	0,2593	33
34	—	—	—	—	—	—	—	—	—	—	0,2360	0,2406	0,2452	0,2497	0,2542	34
35	—	—	—	—	—	—	—	—	—	0,2276	0,2319	0,2362	0,2405	0,2447	0,2490	35
36	—	—	—	—	—	—	—	—	0,2195	0,2236	0,2277	0,2317	0,2357	0,2397	0,2438	36
37	—	—	—	—	—	—	—	0,2118	0,2157	0,2195	0,2234	0,2271	0,2309	0,2347	0,2388	37
38	—	—	—	—	—	—	0,2044	0,2081	0,2117	0,2154	0,2189	0,2224	0,2261	0,2299	0,2340	38
39	—	—	—	—	—	0,1973	0,2008	0,2043	0,2077	0,2110	0,2144	0,2178	0,2214	0,2253	0,2294	39
40	—	—	—	—	0,1906	0,1939	0,1972	0,2004	0,2035	0,2067	0,2099	0,2133	0,2169	0,2208	0,2249	40
41	—	—	—	0,1841	0,1872	0,1903	0,1934	0,1963	0,1993	0,2023	0,2055	0,2089	0,2126	0,2165	0,2206	41
42	—	—	—	0,1808	0,1838	0,1866	0,1894	0,1922	0,1951	0,1981	0,2013	0,2047	0,2084	0,2123	0,2165	42
43	—	—	0,1719	0,1775	0,1802	0,1828	0,1854	0,1881	0,1910	0,1940	0,1972	0,2006	0,2043	0,2083	0,2126	43
44	—	—	0,1688	0,1740	0,1765	0,1790	0,1815	0,1842	0,1870	0,1900	0,1932	0,1967	0,2004	0,2045	0,2088	44
45	—	—	0,1657	0,1705	0,1728	0,1751	0,1776	0,1803	0,1831	0,1861	0,1894	0,1929	0,1967	0,2008	0,2052	45
46	—	0,1554	0,1624	0,1668	0,1691	0,1714	0,1739	0,1765	0,1794	0,1825	0,1858	0,1893	0,1931	0,1973	0,2017	46
47	—	0,1526	0,1591	0,1633	0,1655	0,1678	0,1703	0,1730	0,1758	0,1789	0,1823	0,1859	0,1897	0,1939	0,1984	47
48	—	0,1498	0,1557	0,1598	0,1620	0,1643	0,1668	0,1695	0,1724	0,1756	0,1789	0,1826	0,1865	0,1907	0,1952	48
49	—	0,1469	0,1524	0,1564	0,1586	0,1610	0,1635	0,1662	0,1692	0,1724	0,1758	0,1795	0,1834	0,1877	0,1922	49
50	—	0,1439	0,1492	0,1532	0,1554	0,1578	0,1604	0,1631	0,1661	0,1693	0,1728	0,1765	0,1805	0,1848	0,1894	50
51	0,1323	0,1409	0,1461	0,1501	0,1524	0,1548	0,1574	0,1602	0,1632	0,1665	0,1699	0,1737	0,1777	0,1821	0,1869	51
52	0,1300	0,1380	0,1432	0,1472	0,1495	0,1519	0,1546	0,1574	0,1605	0,1637	0,1673	0,1711	0,1752	0,1796	0,1845	52
53	0,1277	0,1352	0,1403	0,1444	0,1467	0,1492	0,1519	0,1548	0,1578	0,1612	0,1647	0,1686	0,1728	0,1773	0,1823	53
54	0,1254	0,1325	0,1376	0,1418	0,1441	0,1466	0,1493	0,1522	0,1554	0,1587	0,1623	0,1663	0,1706	0,1752	0,1804	54
55	0,1230	0,1298	0,1351	0,1393	0,1416	0,1442	0,1469	0,1498	0,1530	0,1564	0,1601	0,1641	0,1685	0,1733	0,1786	55
56	0,1205	0,1273	0,1326	0,1369	0,1392	0,1419	0,1446	0,1475	0,1507	0,1542	0,1580	0,1621	0,1667	0,1716	0,1771	56
57	0,1180	0,1248	0,1302	0,1346	0,1370	0,1396	0,1423	0,1454	0,1486	0,1522	0,1561	0,1603	0,1650	0,1701	0,1758	57
58	0,1157	0,1225	0,1280	0,1324	0,1348	0,1374	0,1403	0,1433	0,1467	0,1503	0,1543	0,1587	0,1636	0,1688	0,1746	58
59	0,1134	0,1203	0,1259	0,1303	0,1328	0,1354	0,1383	0,1415	0,1449	0,1487	0,1528	0,1573	0,1623	0,1678	0,1737	59
60	0,1112	0,1183	0,1239	0,1284	0,1309	0,1336	0,1365	0,1398	0,1433	0,1472	0,1515	0,1562	0,1613	0,1669	0,1730	60
61	0,1092	0,1163	0,1220	0,1266	0,1291	0,1319	0,1350	0,1383	0,1420	0,1460	0,1504	0,1552	0,1605	0,1662	0,1725	61
62	0,1072	0,1145	0,1203	0,1249	0,1275	0,1304	0,1336	0,1370	0,1408	0,1450	0,1495	0,1545	0,1595	0,1658	0,1723	62
63	0,1055	0,1128	0,1187	0,1235	0,1262	0,1291	0,1324	0,1360	0,1399	0,1442	0,1489	0,1540	0,1596	0,1657	0,1724	63
64	0,1038	0,1113	0,1173	0,1222	0,1250	0,1281	0,1314	0,1352	0,1392	0,1437	0,1485	0,1537	0,1595	0,1658	0,1727	64
65	0,1023	0,1099	0,1160	0,1211	0,1240	0,1272	0,1307	0,1345	0,1387	0,1433	0,1483	0,1537	0,1597	0,1662	0,1733	65



**Таблица V** (продолжение).

Размѣръ вдовьей пенсїи, причитающейся за одинъ рубль стоимости правъ жены.

Возрастъ мужа.	Б. Жена старше мужа годами:															Возрастъ мужа.
	1	2	3	4	5	6	7	8	9	10	11	12	13	14	15	
23	0,4060	0,4150	0,4246	0,4347	0,4455	0,4569	0,4691	0,4820	0,4958	0,5104	0,5259	0,5423	0,5599	0,5787	0,5988	23
24	0,4035	0,4128	0,4227	0,4333	0,4445	0,4564	0,4691	0,4825	0,4969	0,5121	0,5283	0,5455	0,5640	0,5839	0,6053	24
25	0,4004	0,4100	0,4202	0,4311	0,4427	0,4551	0,4682	0,4822	0,4970	0,5129	0,5298	0,5479	0,5673	0,5883	0,6110	25
26	0,3967	0,4066	0,4171	0,4284	0,4404	0,4531	0,4667	0,4811	0,4965	0,5130	0,5306	0,5495	0,5700	0,5921	0,6160	26
27	0,3926	0,4027	0,4136	0,4252	0,4375	0,4506	0,4645	0,4794	0,4954	0,5124	0,5308	0,5506	0,5721	0,5953	0,6205	27
28	0,3881	0,3986	0,4097	0,4215	0,4341	0,4476	0,4619	0,4773	0,4938	0,5115	0,5306	0,5513	0,5738	0,5982	0,6246	28
29	0,3835	0,3942	0,4055	0,4176	0,4305	0,4443	0,4591	0,4749	0,4919	0,5103	0,5303	0,5519	0,5754	0,6009	0,6285	29
30	0,3788	0,3896	0,4012	0,4136	0,4268	0,4409	0,4561	0,4724	0,4901	0,5092	0,5300	0,5525	0,5770	0,6036	0,6324	30
31	0,3740	0,3851	0,3968	0,4095	0,4229	0,4374	0,4531	0,4700	0,4883	0,5082	0,5298	0,5532	0,5787	0,6063	0,6363	31
32	0,3693	0,3805	0,3926	0,4054	0,4192	0,4342	0,4503	0,4678	0,4868	0,5074	0,5299	0,5542	0,5807	0,6094	0,6406	32
33	0,3647	0,3762	0,3884	0,4016	0,4158	0,4312	0,4479	0,4660	0,4857	0,5071	0,5303	0,5556	0,5830	0,6128	0,6453	33
34	0,3604	0,3720	0,3845	0,3980	0,4127	0,4286	0,4458	0,4646	0,4850	0,5072	0,5313	0,5575	0,5860	0,6170	0,6508	34
35	0,3563	0,3682	0,3810	0,3949	0,4101	0,4265	0,4444	0,4638	0,4850	0,5079	0,5329	0,5601	0,5896	0,6219	0,6571	35
36	0,3525	0,3647	0,3780	0,3923	0,4080	0,4250	0,4435	0,4636	0,4856	0,5093	0,5352	0,5634	0,5942	0,6278	0,6645	36
37	0,3492	0,3617	0,3754	0,3903	0,4065	0,4241	0,4433	0,4641	0,4868	0,5114	0,5383	0,5677	0,5997	0,6348	0,6731	37
38	0,3463	0,3592	0,3734	0,3888	0,4055	0,4238	0,4436	0,4652	0,4887	0,5143	0,5423	0,5728	0,6062	0,6427	0,6827	38
39	0,3438	0,3572	0,3718	0,3877	0,4051	0,4239	0,4445	0,4668	0,4912	0,5178	0,5469	0,5788	0,6136	0,6516	0,6932	39
40	0,3417	0,3555	0,3707	0,3871	0,4051	0,4246	0,4459	0,4691	0,4944	0,5221	0,5524	0,5855	0,6218	0,6614	0,7045	40
41	0,3400	0,3543	0,3695	0,3870	0,4055	0,4257	0,4477	0,4718	0,4982	0,5270	0,5585	0,5930	0,6307	0,6718	0,7167	41
42	0,3386	0,3534	0,3696	0,3872	0,4064	0,4273	0,4501	0,4751	0,5025	0,5325	0,5653	0,6011	0,6401	0,6828	0,7296	42
43	0,3376	0,3529	0,3696	0,3877	0,4076	0,4293	0,4530	0,4790	0,5074	0,5385	0,5725	0,6096	0,6502	0,6946	0,7435	43
44	0,3369	0,3527	0,3699	0,3887	0,4093	0,4318	0,4564	0,4834	0,5129	0,5451	0,5803	0,6188	0,6610	0,7074	0,7584	44
45	0,3366	0,3529	0,3707	0,3901	0,4114	0,4348	0,4603	0,4883	0,5188	0,5522	0,5887	0,6287	0,6726	0,7211	0,7746	45
46	0,3366	0,3534	0,3718	0,3920	0,4140	0,4382	0,4647	0,4936	0,5252	0,5597	0,5976	0,6393	0,6851	0,7358	0,7919	46
47	0,3370	0,3544	0,3734	0,3943	0,4171	0,4422	0,4695	0,4994	0,5321	0,5679	0,6073	0,6507	0,6987	0,7517	0,8105	47
48	0,3378	0,3557	0,3754	0,3970	0,4207	0,4465	0,4748	0,5056	0,5395	0,5768	0,6178	0,6631	0,7133	0,7689	0,8306	48
49	0,3390	0,3576	0,3779	0,4003	0,4247	0,4514	0,4805	0,5125	0,5477	0,5865	0,6293	0,6768	0,7293	0,7876	0,8520	49
50	0,3406	0,3599	0,3809	0,4043	0,4292	0,4567	0,4869	0,5201	0,5568	0,5972	0,6420	0,6916	0,7467	0,8078	0,8755	50
51	0,3427	0,3626	0,3844	0,4081	0,4341	0,4626	0,4940	0,5286	0,5668	0,6091	0,6560	0,7079	0,7656	0,8297	0,9006	51
52	0,3453	0,3658	0,3882	0,4128	0,4397	0,4693	0,5019	0,5380	0,5779	0,6225	0,6712	0,7257	0,7862	0,8531	0,9271	52
53	0,3483	0,3694	0,3925	0,4179	0,4458	0,4766	0,5106	0,5483	0,5900	0,6363	0,6877	0,7448	0,8080	0,8778	0,9545	53
54	0,3515	0,3732	0,3972	0,4235	0,4525	0,4845	0,5200	0,5594	0,6030	0,6515	0,7053	0,7648	0,8306	0,9030	0,9823	54
55	0,3549	0,3774	0,4022	0,4295	0,4597	0,4931	0,5301	0,5712	0,6169	0,6675	0,7236	0,7855	0,8536	0,9283	1,0100	55
56	0,3587	0,3820	0,4076	0,4360	0,4675	0,5023	0,5409	0,5838	0,6314	0,6841	0,7424	0,8064	0,8766	0,9533	1,0371	56
57	0,3627	0,3869	0,4135	0,4430	0,4757	0,5120	0,5523	0,5970	0,6465	0,7012	0,7613	0,8271	0,8991	0,9777	1,0635	57
58	0,3672	0,3922	0,4199	0,4506	0,4847	0,5225	0,5644	0,6108	0,6621	0,7184	0,7801	0,8476	0,9213	1,0016	1,0893	58
59	0,3722	0,3982	0,4270	0,4589	0,4943	0,5337	0,5772	0,6252	0,6780	0,7358	0,7990	0,8679	0,9430	1,0252	1,1150	59
60	0,3777	0,4048	0,4347	0,4679	0,5048	0,5456	0,5906	0,6400	0,6941	0,7532	0,8177	0,8880	0,9647	1,0487	1,1411	60
61	0,3839	0,4120	0,4432	0,4777	0,5159	0,5581	0,6044	0,6550	0,7103	0,7706	0,8363	0,9080	0,9865	1,0728	1,1680	61
62	0,3908	0,4200	0,4524	0,4882	0,5277	0,5711	0,6185	0,6702	0,7266	0,7881	0,8551	0,9283	1,0089	1,0978	1,1964	62
63	0,3985	0,4289	0,4625	0,4995	0,5401	0,5846	0,6330	0,6858	0,7432	0,8059	0,8744	0,9496	1,0326	1,1247	1,2273	63
64	0,4071	0,4386	0,4734	0,5115	0,5531	0,5985	0,6480	0,7017	0,7604	0,8244	0,8948	0,9724	1,0584	1,1544	1,2622	64
65	0,4165	0,4491	0,4849	0,5240	0,5666	0,6129	0,6633	0,7183	0,7782	0,8441	0,9167	0,9972	1,0870	1,1878	1,3021	65



### Таблица VI, къ ст. 54.

для опредѣленія капитала, который будетъ имѣть служащій къ извѣстному сроку, если все дальнѣйшее время будетъ получать постоянное жалованье.

А	В	С	А	В	С
20	8,3759	148,1899	40	3,0908	39,2642
21	7,9755	139,8140	41	2,9405	36,1734
22	7,5935	131,8385	42	2,7973	33,2329
23	7,2292	124,2450	43	2,6608	30,4356
24	6,8810	117,0158	44	2,5305	27,7748
25	6,5490	110,1348	45	2,4063	25,2443
26	6,2324	103,5858	46	2,2880	22,8380
27	5,9305	97,3534	47	2,1716	20,5500
28	5,6427	91,4229	48	2,0609	18,3784
29	5,3684	85,7802	49	1,9522	16,3175
30	5,1069	80,4118	50	1,8488	14,3653
31	4,8573	75,3049	51	1,7477	12,5165
32	4,6194	70,4476	52	1,6486	10,7688
33	4,3927	65,8282	53	1,5545	9,1202
34	4,1768	61,4355	54	1,4653	7,5657
35	3,9707	57,2587	55	1,3782	6,1004
36	3,7744	53,2880	56	1,2955	4,7222
37	3,5872	49,5136	57	1,2173	3,4267
38	3,4138	45,9264	58	1,1409	2,2094
39	3,2484	42,5126	59	1,0685	1,0685

Если служащій въ моментъ послѣдняго распредѣленія капиталовъ личныхъ счетовъ имѣлъ возрастъ  $p$  и капиталъ его по этому распредѣленію оказался равнымъ  $a$ , при чемъ жалованье его таково, что ежегодный взносъ на его личный счетъ со стороны его и со стороны земства вмѣстѣ составляетъ  $b$  рублей, то при будущемъ распредѣленіи капиталовъ черезъ  $q-p$  лѣтъ въ возрастѣ  $q$  капиталъ служащаго окажется такимъ  $f_{q,p} = \frac{aV_{p+1} + b(C_{p+2} - C_{q+2})}{V_{q+1}}$ , гдѣ  $V_m$  и  $C_m$  означа-

ютъ числа, стоящія въ столбцахъ В и С въ одной строкѣ съ числомъ  $m$  столбца А.

Напр.  $V_{42} = 2,7973$ ,  $C_{42} = 33,2329$ .

Примѣръ. Пусть служащему въ моментъ послѣдняго распредѣленія капиталовъ личныхъ счетовъ было 31 годъ, капиталъ его былъ равенъ 200 рублямъ и ежегодный взносъ съ его стороны и со стороны земства равенъ 10 рублямъ. Сколько будетъ онъ имѣть черезъ 17 лѣтъ послѣ означеннаго момента?

$$f_{48,31} = \frac{200 \cdot V_{32} + 10 (C_{33} - C_{50})}{V_{49}} = \frac{200 \cdot 4,6194 + 10 (65,8282 - 14,3653)}{1,9522} = 736,8 \text{ рублямъ.}$$

**Таблица VI к ст. 24**

для определения количества, которое будет получено в результате обмена, если все дальнейшее время будет продолжаться по-прежнему.

А	Б	В	Г	Д	Е	Ж	З
39	3.2484	42.5128	52	1.0285	1.0285	2.2024	3.4267
38	3.4138	46.9264	58	1.1469	1.2173	3.4267	4.7232
37	3.5873	49.5138	57	1.2355	1.3782	6.1004	7.5657
36	3.7744	53.2880	56	1.3955	1.4652	7.5657	9.1202
35	3.9707	57.2587	55	1.5782	1.5782	9.1202	10.7688
34	4.1768	61.4332	54	1.7882	1.7473	10.7688	12.5182
33	4.3927	65.8282	53	1.9545	1.9545	12.5182	14.3653
32	4.6194	70.4476	52	2.0609	2.0609	14.3653	16.3175
31	4.8573	75.3049	51	2.1716	2.1716	16.3175	18.3784
30	5.1069	80.4118	50	2.2716	2.2716	18.3784	20.5500
29	5.3684	85.7802	49	2.3880	2.3880	20.5500	22.8380
28	5.6427	91.4229	48	2.5063	2.5063	22.8380	25.2443
27	5.9305	97.3534	47	2.6263	2.6263	25.2443	27.7748
26	6.2324	103.5888	46	2.7488	2.7488	27.7748	30.4356
25	6.5490	110.1348	45	2.8800	2.8800	30.4356	33.2329
24	6.8810	117.0158	44	2.9808	2.9808	33.2329	36.1734
23	7.2292	124.2450	43	3.0908	3.0908	36.1734	39.2612
22	7.5935	131.8285	42	3.2108	3.2108	39.2612	42.5000
21	7.9755	139.8140	41	3.3408	3.3408	42.5000	45.8950
20	8.3759	148.1899	40	3.4808	3.4808	45.8950	49.4500

Если сужающийся момент последнито распределения капиталов означит  
 этого и будет возрастать в капитал это по тому распределению означит  
 в этом и при этом жидованье это такое, что ежегодный вынос на его и  
 с со стороны его и со стороны земли выстрел составляет в рубль, то при  
 этом распределении капиталов возрастает в капитал в капитал с  
 это означит таинство  $P_{t+1} = \frac{P_t + 1 + (P_t + C_{t+1})}{P_t + 1}$  где  $P_t$  и  $C_t$  означая  
 цена, стоишь в столбце В и С в одной строке с индексом в столбце А.  
 Например:  $P_{22} = 2.7973$ ,  $C_{22} = 33.2329$ .  
 Принимаем Пусть сужающемуся моменту последнито распределения капита-  
 лов означит этого было 31 год, капитал это был равен 200 рублям и  
 ежели означит этот с со стороны земли выстрел 10 рублям.  
 Сколько будет она истрел через 17 лет после означения момента?  

$$200 \cdot P_{22} + 10 (C_{22} - C_{20})$$

$$= 200 \cdot 2.7973 + 10 (33.2329 - 14.3653) = 736.8 \text{ рублям.}$$

$$1.9522$$



всего вид  
всего

20  
21  
22  
23  
24  
25  
26  
27  
28  
29  
30  
31  
32  
33  
34  
35  
36  
37  
38  
39

всего  
всего

всего

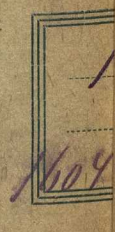
всего

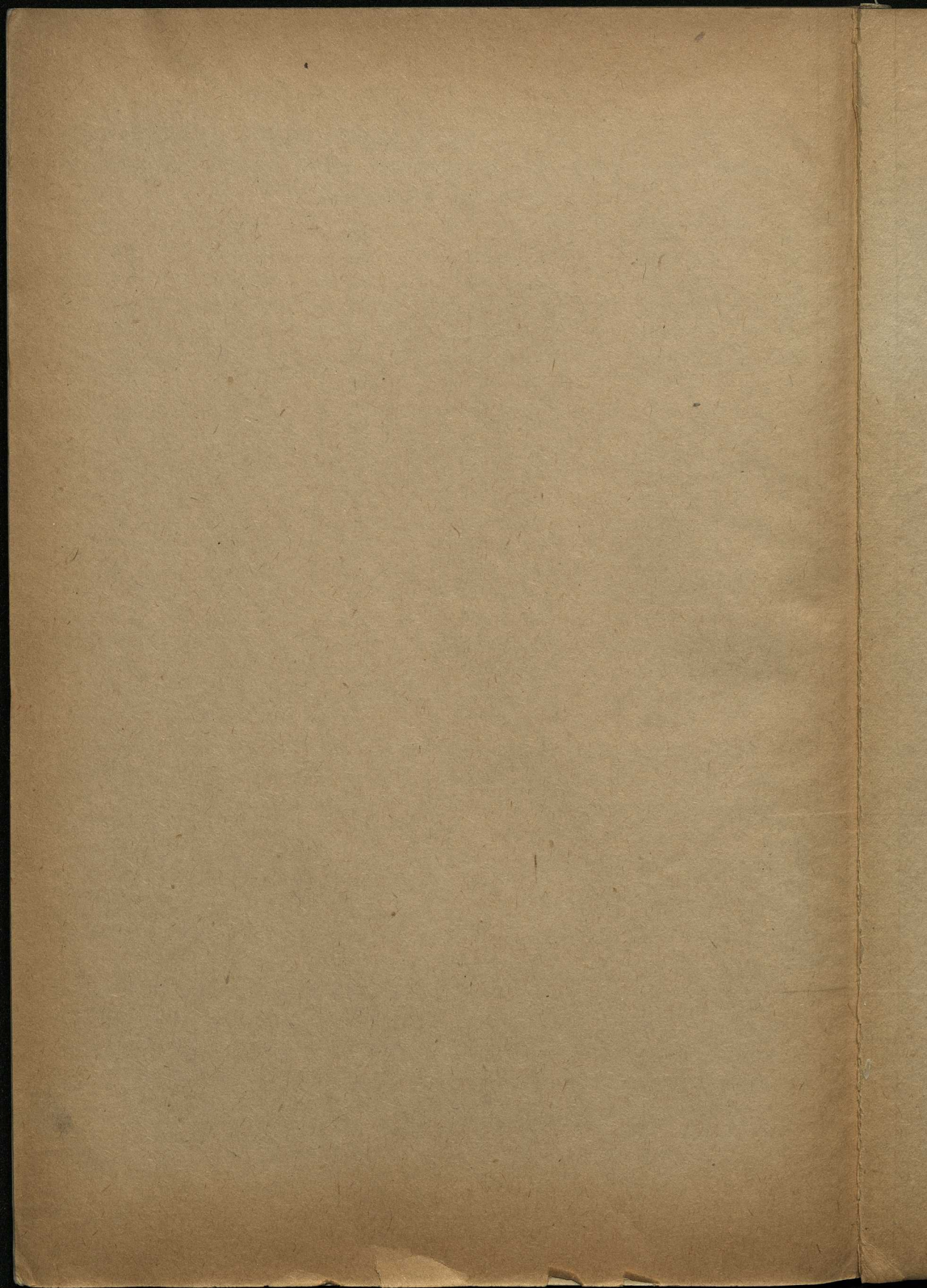
всего

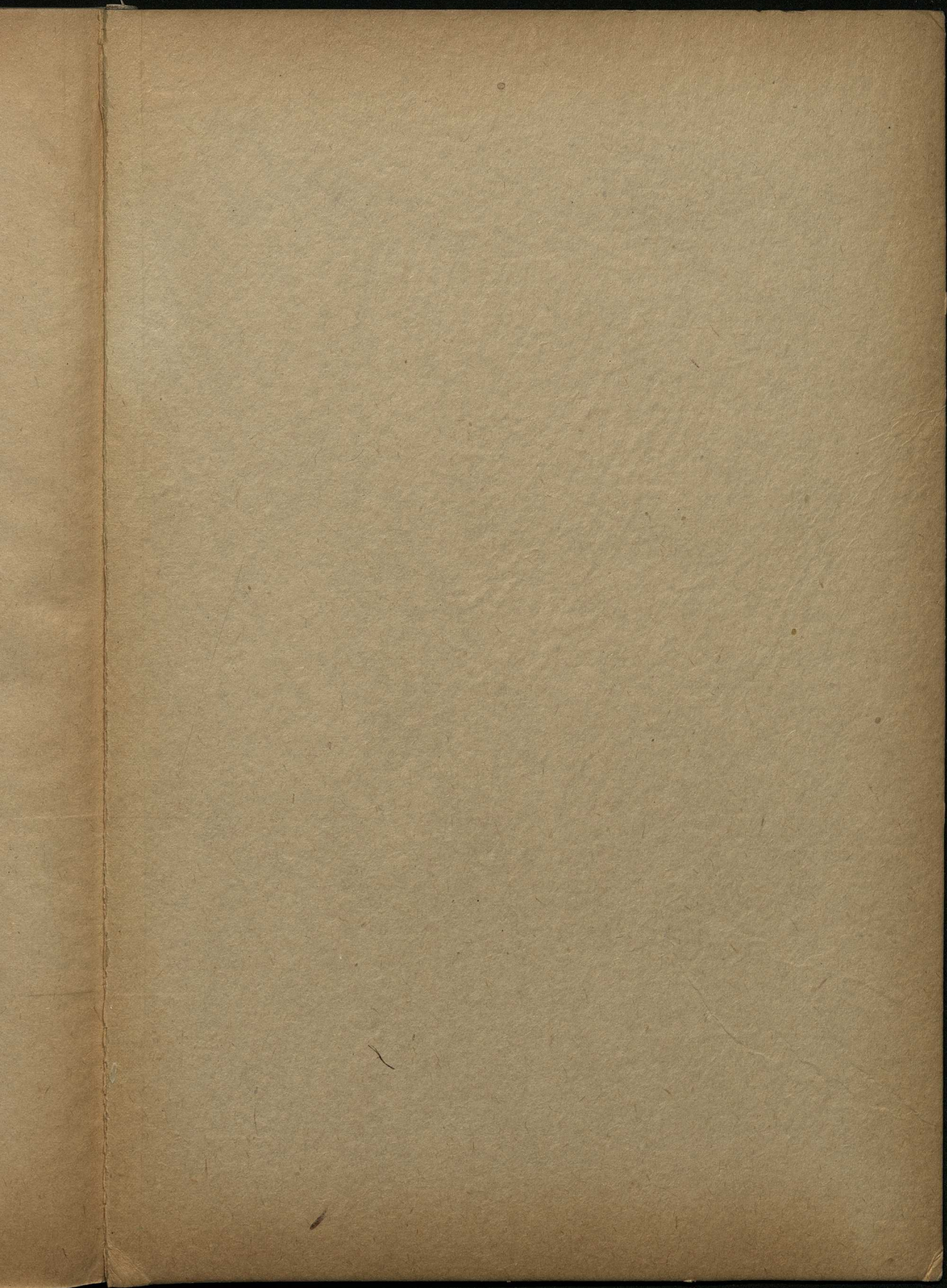
всего

всего

всего









Госстрах. № 20

Госстрах. № 20