

ЦЕНТРАЛЬНАЯ
БИБЛИОТЕКА
В. О. Н. Х.
ПОГАШЕНО

Выпускъ двадцатый.

БИБЛИОТЕКА
СОВЕТА СЪЕЗДОВЪ
24 ИЮНЯ
ПОГАШЕНО
ПРЕДСТАВИТЕЛЬ
ПРОМЫШЛЕННОСТИ И ТОРГОВЛИ
№ 3811

Государственная
БИБЛИОТЕКА
СССР
им. В. И. Ленина

52595-51

А $\frac{324}{168}$

Свѣдѣнія о дѣятельности Крестьянскаго
Поземельнаго Банка за Октябрь, Ноябрь и
Декабрь 1913 года и за весь 1913 годъ.

За время съ 1 Октября по 31 Декабря 1913 г.
дѣятельность Крестьянскаго Поземельнаго Банка
охватила 391.688 дес., изъ которыхъ 247.734 дес.
пріобрѣтено сельскимъ населеніемъ при участіи
Банка изъ имѣній Банка и отъ частныхъ вла-
дѣльцевъ; 14.243 дес., купленныхъ ранѣе безъ
содѣйствія Банка, заложено по 139 ст. Устава
для погашенія долговъ, сдѣланныхъ по покупкѣ;
7.902 дес. надѣльныхъ земель заложено на осно-
ваніи ВЫСОЧАЙШАГО Указа 15 Ноября 1906 г.
и закона 5 Юля 1912 г.; и, наконецъ, 121.809 дес.
поступило въ запасъ Банка.

За весь 1913 г. число назначенныхъ Банкомъ
ссудъ (не считая дополнительныхъ) достигло
43.602, общая сумма этихъ ссудъ составила
98.692.920 руб., а площадь принятой въ обезпе-
ченіе ихъ земли равнялась 985.397 дес. Пріо-
брѣтено сельскимъ населеніемъ въ теченіе 1913 г.:
изъ имѣній Банка 439.908 дес. и при участіи
Банка отъ частныхъ владѣльцевъ 484.023 дес.;
принято въ залогъ по 139 ст. Устава 62.981 дес.,
заложено на основаніи ВЫСОЧАЙШАГО Указа
15 Ноября 1906 г. и закона 5 Юля 1912 г.
28.420 дес. и поступило въ запасъ Банка
323.988 дес. Такимъ образомъ, за 1913 г. дѣя-
тельность Банка охватила 1.339.320 дес.

Ходъ отдѣльныхъ операцій за Октябрь—Де-
кабрь 1913 г. и за весь 1913 г. представляется
въ слѣдующемъ видѣ:

I.

Земельный запас Банка.

Земельный запас Банка за отчетные три мѣсяца, сравнительно съ соотвѣтствующими тремя мѣсяцами 1912 г., а также за весь 1913 и 1912 г.г., подвергся слѣдующимъ измѣненіямъ:

Время и разряды земель.	Состояло къ началу отчетнаго времени.	Въ теченіе отчетнаго времени.		Состоятъ къ концу отчетнаго времени.
		Поступило.	Отчуждено.	
		д е с я т и н ы.		
За 3 мѣсяца (Октябрь — Декабрь) 1913 г.:				
Купленные отъ частныхъ владѣльцевъ	1.661.255	102.166	88.211	1.675.210
Переданныя Удѣльнымъ Вѣдомствомъ	930.189	4.440	14.400	920.229
Перешедшія отъ неисправныхъ заемщиковъ	223.927	15.203	20.938	218.192
Всего	2.815.371	121.809	123.549	2.813.631
За 3 мѣсяца (Октябрь—Декабрь) 1912 г. *)	2.950.704	108.661	129.814	2.929.551
За весь 1913 г.	2.929.551	323.988	439.908	2.813.631
За весь 1912 г. *).	3.127.639	199.837	397.925	2.929.551

Въ теченіе отчетнаго 1913 г. земельный запасъ Банка сократился на 115.920 дес., или на 4,0⁰%. Въ частности, по купленнымъ землямъ этотъ запасъ уменьшился на 14.998 дес., или на 0,9⁰%, по землямъ, переданнымъ Удѣльнымъ Вѣдомствомъ,—на 54.184 дес., или на 5,6⁰%, и по землямъ, перешедшимъ отъ неисправныхъ заемщиковъ,—на 46.738 дес., или на 17,6⁰%.

Въ 1913 г. Банкомъ куплено 165 имѣній, площадью въ 295.238 дес., за 31.209.966 руб., или

*) Въ настоящей таблицѣ, равно какъ и во всѣхъ послѣдующихъ, свѣдѣнія за весь 1912 г. и за его послѣдніе три мѣсяца (Октябрь — Декабрь) приводятся по годовому отчету за 1912 г.

въ среднемъ по 106 руб. за дес.; въ предыдущемъ 1912 г. было куплено 125 имѣній, площадью въ 146.544 дес., за 11.940.686 руб., въ среднемъ по 81 руб. за дес. Изъ указанныхъ 295.238 дес. приобретено частныхъ землевладѣльцевъ 240.650 дес. за 29.494.431 руб., въ среднемъ по 123 руб. за дес., главнымъ образомъ, въ слѣдующихъ губерніяхъ: Эстляндской—49.502 дес., по 58 руб. за дес., Тамбовской и Нижегородской—36.303 дес., по 29 руб. (принадлежавшія Государственному Банку имѣнія бывшаго Общества Шиповскихъ заводовъ), Волынской—28.500 дес., по 156 руб., Минской—16.383 дес., по 64 руб., Тобольской—14.502 дес., по 64 руб., Виленской—9.981 дес., по 214 руб., Курляндской—9.453 дес., по 177 руб., Уфимской—7.753 дес., по 65 руб., и Дагестанской области—10.706 дес., по 122 руб.; затѣмъ 54.588 дес. куплены по 53 сдѣлкамъ у башкиръ-вотчинниковъ за 1.715.535 руб., въ среднемъ по 31 руб. за дес., въ губерніяхъ: Оренбургской—36.596 дес., по 28 руб., Пермской—17.362 дес., по 38 руб., и Уфимской—630 дес., по 37 руб. Кроме того, къ земельному запасу причислены 2.144 дес., съ оцѣнкою въ 139.771 руб., приобретенныя путемъ обмѣна на равноцѣнныя земли изъ имѣній Банка. Предложено Банку къ покупкѣ въ 1913 г. 608 имѣній, пространствомъ 791.779 дес., а въ 1912 г.—501 имѣніе, пространствомъ 796.140 дес.

Отъ Удѣльнаго Вѣдомства въ 1913 г. принято 5.314 дес. за 428.125 руб., или въ среднемъ по 81 руб. за дес., въ губерніяхъ: Рязанской—1.899 дес., въ среднемъ по 135 руб., Тверской—1.251 дес., по 42 руб., Самарской—1.146 дес., по 42 руб., С.-Петербургской—874 дес., по 65 руб., и Херсонской—144 дес., по 101 руб.

Въ отчетномъ году (по 31 Декабря) укрѣплено за Банкомъ и зачислено въ запасъ земель,

перешедшихъ отъ неисправныхъ заемщиковъ, 21.292 дес., съ капитальнымъ долгомъ въ 1.842.013 руб. Изъ этого количества 647 дес. поступили къ Банку по 136 ст. Устава за отказомъ заемщиковъ отъ купленной земли, и 20.645 дес. укрѣплены изъ числа земельныхъ участковъ, оставшихся за Банкомъ на весеннихъ и осеннихъ торгахъ 1913 г. Наибольшее количество земли неисправныхъ заемщиковъ укрѣплено за Банкомъ въ губерніяхъ: Уфимской—6.296 дес., Рязанской—4.093 дес., Таврической—1.651 дес., Подольской—1.382 дес. и Нижегородской—1.099 дес.

Продажа Банкомъ сельскому населенію своихъ земель, съ назначеніемъ ссудъ, за Октябрь—Декабрь 1913 г., сравнительно съ тѣми же мѣсяцами 1912 г., а также за весь 1913 и 1912 г.г., выразилась въ слѣдующихъ итогахъ:

Время и разряды покупщиковъ.	Число		Количество десятины земли.	Продажная цѣна.		Назначенная ссуда.
	одѣ- локъ.	домохо- заявъ.		За все количе- ство.	За 1 дес.	
			Р У Б Л И.			
За 3 мѣсяца (Октябрь—Декабрь) 1913 г.:						
Отдѣльные до- мохозяева	6.597	6.598	108.398	13.234.240	122	12.378.370
Мелкія товари- щества	24	128	1.014	77.875	77	63.850
Крупныя това- рищества	24	1.287	3.424	275.785	81	236.360
Сельскія обще- ства	20	1.208	949	65.760	69	49.030
Итого	6.665	9.221	113.785	13.653.660	120	12.727.610
За 3 мѣсяца (Октябрь—Декабрь) 1912 г.	7.753	10.945	118.033	14.937.233	127	13.938.734
За весь 1913 г. Въ томъ числѣ единоличныхъ	22.092	32.902	409.973	45.901.784	112	42.904.830
За весь 1912 г. Въ томъ числѣ единоличныхъ	21.808	21.813	387.758	44.218.582	114	41.475.470
	23.366	35.282	371.687	45.073.483	121	42.212.723
	23.092	23.106	347.413	43.360.672	125	40.704.183

Листов
печатных
Выпуск

1029/

ОВЪ,
 ВЪ
 ПО-
 ВОМЪ
 дес.
 ОВЪ,
 сеп-
 ество
 но за
 дес.,
 дес.,
 ой—
 сво-
 рь—
 тья-
 2 г.г.,

Назначенная	
ссуда.	
л	п.
22	12.378.370
77	63.850
31	236.360
39	49.030
20	12.727.610
27	13.938.734
12	42.904.830
14	41.475.470
21	42.212.723
25	40.704.183

КНИГА ИМЕЕТ

Листов печатных	Выпуск	В перепл. едн. соедин. №№ вып.	Таблиц	Карт	Иллюстр.	Служебн. №№	№№ списка и порядковый	1979 г.

1029/17-75000

С
Г
О
Н
С
Л
С
С
С
С
2
С

Р
Л
И
Е
Н
О
К
С
Г
Е
Д
С
З
С

И
Ч
И
С
Н

—

та
ст
сл

[Blank paper insert]

Продажа земли Банкомъ съ назначеніемъ ссудъ въ отчетномъ году имѣла мѣсто въ 58 губерніяхъ и двухъ областяхъ, причемъ около одной трети (31,2%) всей проданной за годъ съ назначеніемъ ссудъ площади приходится на Саратовскую губернію. Затѣмъ, наибольшее количество земли отчуждено въ губерніяхъ: Самарской—8,8% площади, проданной съ назначеніемъ ссудъ, Воронежской—5,9%, Оренбургской—4,1%, Симбирской—4,0%, Уфимской—3,1%, Орловской—2,9%, Ковенской—2,8%, Минской—2,5%, Витебской—2,3% и Лифляндской—2,0%.

Средняя продажная цѣна за десятину по разрядамъ заемщиковъ за 1913 г. составляла: 59 руб. для сельскихъ обществъ, 83 руб. для товариществъ и 114 руб. для отдѣльных домохозяевъ. Высшая цѣна по единоличнымъ сдѣлкамъ объясняется, съ одной стороны, нахожденіемъ наибольшаго количества земли, отчужденнаго по такимъ сдѣлкамъ, въ мѣстностяхъ съ высокими и средними цѣнами на землю (86,4% *), а съ другой,—тѣмъ, что въ составъ продаваемыхъ по единоличнымъ сдѣлкамъ участковъ обычно входитъ значительно больше культурныхъ угодій (усадебной, огородной, пахотной и сѣнокосной земли), чѣмъ въ составъ земель, продаваемыхъ сельскимъ обществамъ и товариществамъ.

Банкъ продавалъ земли изъ своего запаса преимущественно въ единоличное владѣніе, причемъ за отчетный годъ, по сравненію съ 1912 и 1911 г. г., продажа земли по единоличнымъ сдѣлкамъ находилась въ слѣдующемъ процентномъ отношеніи къ общимъ итогамъ:

*) Мѣстности по цѣнамъ на землю въ настоящемъ отчетѣ распределены такъ: съ низкими цѣнами—до 80 руб., со средними—отъ 80 руб. до 130 руб. и съ высокими—свыше 130 руб. за десятину по всѣмъ сдѣлкамъ Банка за последнее пятилѣтіе.

% отношеніе единоличныхъ продажъ:

	Къ общему количеству сдѣлокъ.	Къ площади проданной земли.	Къ общей суммѣ продажной цѣны.	Къ общей суммѣ назначенной ссуды.
1913 г. . .	98,7	94,6	96,3	96,7
1912 г. . .	98,8	93,5	96,2	96,4
1911 г. . .	99,1	93,3	95,7	95,9

За отчетный годъ отдѣльнымъ домохозяевамъ продано 7.374 хутора, пространствомъ 126.553 дес., и 14.434 отруба, площадью 223.392 дес. Изъ числа этихъ отрубовъ 6.440, площадью 108.053 дес., отчуждены съ выселеніемъ покупателей въ особыя поселки, и 7.994, площадью 115.339 дес.,—безъ выселенія. Въ общее владѣніе покупателей хуторовъ и отрубовъ поступило 37.813 дес. По отношенію ко всей площади земли, проданной въ 1913 г. съ назначеніемъ ссудъ, площадь хуторскихъ участковъ составляетъ 30,9% и отрубныхъ съ выселеніемъ—26,4% и безъ выселенія—28,1%, а общее ихъ владѣніе—9,2%. Средній размѣръ хуторскаго хозяйства, не считая общаго владѣнія, опредѣлился въ 17,2 дес., а отрубного съ выселеніемъ—въ 16,8 дес. и безъ выселенія—въ 14,4 дес. Продажа хуторами преобладала въ районахъ: литовскомъ, бѣлорусскомъ, новороссійскомъ, прибалтійскомъ, центрально-промышленномъ, юго-западномъ, привислинскомъ, пріозерномъ, кавказскомъ и сѣверномъ, гдѣ хуторскими участками продано 74,9% всей земли, отчужденной въ нихъ по единоличнымъ сдѣлкамъ, а продажа отрубамъ—въ районахъ: восточномъ, юго-восточномъ, центрально-земледѣльческомъ, малороссійскомъ, сѣверо-восточномъ и закавказскомъ, въ которыхъ отрубными участками продано 84,8% площади, отчужденной въ единоличное владѣніе.

Наибольшее количество проданной въ единоличную собственность за отчетный годъ земли приходится на тѣ же губерніи, въ которыхъ во-

общее больше всего ликвидировано земли, а именно: Саратовскую—33,0%, Самарскую—8,6%, Воронежскую—5,7%, Оренбургскую—4,4%, Симбирскую—4,0%, Ковенскую—2,9%, Орловскую—2,7%, Минскую—2,6%, Уфимскую—2,4%, Витебскую—2,3% и Лифляндскую—2,1% общей площади земли, проданной в отчетном году из имений Банка отдельным домохозяевам.

В отчетном году на одного домохозяина, в среднем по Империи, продано 12,5 дес. У различных разрядов покупателей это количество изменяется следующим образом:

Отдельные домохозяева.	Мелкія товарищества.	Крупныя товарищества.	Сельскія общества.
17,8 дес.	6,5 дес.	2,9 дес.	1,0 дес.

Назначенная Банком ссуда за 1913 г. составляла 93,5% продажной цены, и, следовательно, покупателями доплачено из своих средств 6,5% (в 1912 г.—6,3%). По разрядам покупателей размер доплаты составлял: для отдельных домохозяев—6,2%, для товариществ—13,5% и для сельских обществ—20,1%.

Кроме продажи земли с назначением ссуды, Банком за отчетный год из своего запаса продано за наличный расчет и с разсрочкою платежа по 1.283 сдѣлкамъ 26.428 дес. за 3.438.922 руб., 2.094 дес., с оцѣнкою въ 139.771 руб., переданы въ обмѣнъ на пріобрѣтенныя Банкомъ равноцѣнныя земли, 1.255 дес. уступлено крестьянамъ за отказъ отъ сервитутныхъ правъ и при раздѣлѣ общихъ пастбищъ и 158 дес. передано безвозмездно для церквей, школъ, кладбищъ и пр.

Изъ вышесказаннаго явствуетъ, что въ течение 1913 г. отчуждено изъ имений Банка по законченнымъ сдѣлкамъ 439.908 дес. на сумму 49.480.477 руб. Въ предыдущемъ 1912 г. было отчуждено 397.925 дес. на 48.130.614 руб. Если количество всей отчужденной въ 1913 и 1912 г. г.

земли сопоставить съ остаткомъ земельного запаса, числившагося за Банкомъ къ началу соответственныхъ годовъ (2.929.551 и 3.127.639 дес.), то окажется, что въ 1913 г. отчуждено 15,0% запаса, а въ 1912 г.—12,7%.

Изъ отчужденной въ 1913 г. земли больше половины (69,0%) расположено въ слѣдующихъ губерніяхъ: Саратовской (30,3% всей отчужденной Банкомъ за годъ площади), Самарской (8,7%), Воронежской (5,6%), Симбирской, Оренбургской (по 3,9%), Уфимской (3,0%), Орловской (2,8%), Ковенской (2,7%), Минской (2,3%), Витебской (2,1%), Лифляндской (1,9%) и Виленской (1,8%).

Запродажа земли, съ назначеніемъ ссудъ, изъ имѣній Банка, учитываемая по представленнымъ въ Отдѣленія сдѣлкамъ (т. е. сдѣлкамъ, окончательно залаженнымъ), за Октябрь—Декабрь 1913 г., сравнительно съ соответствующими мѣсяцами 1912 г., а также за весь 1913 и 1912 г.г., выразилась въ слѣдующихъ итогахъ:

За какое время.	Виды представленныхъ сдѣлокъ.	Число		Количество десятинъ проданной земли.	Продажная цѣна.	
		сдѣлокъ.	домохо-зьевъ.		За все количество.	За 1 дес.
Р у б л и.						
За 3 мѣсяца (Октябрь — Декабрь) 1913 г.	По запродажнымъ условіямъ.	3.961	5.241	54.085	7.875.615	146
	По договорамъ о предварительной арендѣ.	1.141	1.141	27.052	2.642.001	98
Итого		5.102	6.382	81.137	10.517.616	130
За 3 мѣсяца (Октябрь — Декабрь) 1912 г.		5.233	7.672	94.197	10.712.142	114
За весь 1913 г.		16.666	23.398	302.524	34.765.120	115
За весь 1912 г.		20.747	30.818	363.813	40.923.352	112

Въ истекшемъ 1913 г. отдѣльнымъ домохозяевамъ продано 286.752 дес., или 94,8% всей проданной площади; въ томъ числѣ хуторами—

110.935 дес. (36,7%), отрубями — 152.305 дес. (50,3%) и въ общее владѣніе при хуторахъ и отрубяхъ — 23.512 дес. (7,8%). Что касается товариществъ и сельскихъ обществъ, то первымъ продано всего лишь 9.218 дес., или 3,0%, а вторымъ — 6.554 дес., или 2,2%.

По количеству проданной въ истекшемъ году земли обращаютъ на себя вниманіе губерніи: Самарская, на которую приходится 19,3% проданной площади, Саратовская — 18,7%, Симбирская — 6,0%, Воронежская — 4,0% и Кіевская — 3,3%.

Кромѣ продажи земли съ назначеніемъ ссудъ, Банкомъ въ истекшемъ году изъ своего запаса продано за наличный расчетъ и съ разсрочкой платежа по 1.152 сдѣлкамъ 24.447 дес. за 3.135.138 руб. Такимъ образомъ, за 1913 г. всего продано изъ запаса Банка 326.971 дес. на 37.900.258 руб.

При сужденіи о результатахъ дѣятельности Банка по ликвидаціи принадлежащихъ ему имѣній необходимо, кромѣ вполне законченныхъ сдѣлокъ и продажъ, о которыхъ сказано выше, учесть также самую подготовку земли къ продажѣ путемъ составленія и утвержденія плановъ ликвидаціи. Центральнымъ Управленіемъ и Уполномоченными Совѣта Банка въ отчетномъ году рассмотрѣны и утверждены планы ликвидаціи на площадь въ 268.106 дес., съ назначеніемъ продажной цѣны за 267.605 дес. — 33.999.649 руб., или въ среднемъ по 127 руб. за дес.; за 501 дес., оставленную временно внѣ ликвидаціи, продажная цѣна не установлена.

По утвержденнымъ ликвидаціоннымъ планамъ земля имѣній разбита преимущественно на хуторскіе и отрубные участки, общая площадь которыхъ составляетъ 84,7% этой земли. Остальная площадь распределяется слѣдующимъ образомъ:

за-
со-
с.),
за-
ше
ихъ
ен-
%),
кой
%),
%),
изъ
имъ
ча-
г.,
ами
г.,

ая цѣна.	За
во.	1 дес.
л и.	
315	146
001	98
316	130
42	114
20	115
52	112

ко-
ей
—

6,9% предположено продать товариществамъ и сельскимъ обществамъ, 4,7%—частнымъ лицамъ и учрежденіямъ и 3,7% оставлено временно въ ликвидаціи.

II.

Посредническая дѣятельность Банка.

Спросъ на кредитъ Банка для пріобрѣтенія крестьянами земли отъ частныхъ владѣльцевъ за Октябрь-Декабрь 1913 г., сравнительно съ тѣмъ же періодомъ 1912 г., а также за весь 1913 г., сравнительно съ 1912 г., выразился въ слѣдующихъ размѣрахъ:

За какое время.	Число		Приторговано земли, десятинъ.	Договоренная цѣна.		Просимая ссуда.
	заявленій о ссудахъ.	домохо-зьяевъ.		Общая.	За 1 дес.	
Р у б л и.						
За 3 мѣсяца (Октябрь — Декабрь) 1913 г.	4.088	17.502	118.209	23.100.805	195	17.626.222
	21	348	2.983	Не обозначены.		
За 3 мѣсяца (Октябрь — Декабрь) 1912 г.	4.879	19.352	148.606	21.795.058	147	16.834.262
За весь 1913 г.	18.960	84.672	585.319	96.213.562	164	72.950.789
	63	529	4.547	Не обозначены.		
За весь 1912 г.	23.132	90.434	618.556	94.018.512	152	73.330.595
	48	377	1.619	Не обозначены.		

Заявленія о ссудахъ по единоличнымъ сдѣлкамъ составили въ 1913 г. 78,4% общаго числа ходатайствъ, а площадь приторгованной отдѣльными домохозяевами земли—31,8% всей заявленной къ покупке площади.

Въ отчетномъ году больше всего заявленій о ссудахъ поступило отъ крестьянъ въ губерніяхъ: Минской—7,2%, Смоленской—6,1%, Калужской—5,5%, Гродненской—4,6%, Варшавской и Могилевской—по 4,5%, Черниговской—4,2% и Полтавской—4,0% общаго числа поданныхъ въ этомъ году заявленій.

Разрѣшеніе ходатайствъ о ссудахъ на покупку

земли отъ частныхъ владѣльцевъ за отчетное время характеризуется слѣдующими данными:

За какое время.	Число		Количество десятинъ земли.	Покупная цѣна.		Разрѣшенная ссуда.
	разрѣшеній.	домохо-зьевъ.		Общая.	За 1 дес.	
Р у б л и.						
За 3 мѣсяца (Октябрь—Декабрь) 1913 г.	5.328	25.203	153.912	24.726.710	161	16.014.057
За 3 мѣсяца (Октябрь—Декабрь) 1912 г.	4.670	20.618	133.689	21.116.656	158	14.259.140
За весь 1913 г.	19.025	78.106	499.774	78.564.388	157	51.128.390
За весь 1912 г.	21.901	89.285	560.407	86.410.214	154	58.627.700

Наибольшее количество разрѣшенной въ теченіе 1913 г. къ покупкѣ земли расположено въ губерніяхъ: Смоленской—11,3%, Минской—7,1%, Могилевской—5,2%, Калужской—4,3%, Уфимской и Черниговской—по 3,8%, Орловской—3,1% и Гродненской—2,8%. По размѣрамъ разрѣшенныхъ въ 1913 г. ссудъ выдѣлялись губерніи: Смоленская—8,9% общей суммы этихъ ссудъ, Орловская—4,6%, Черниговская—4,4%, Минская—3,9%, Рязанская—3,8%, Могилевская—3,5% и Курская—3,4%.

Отклонено Банкомъ въ 1913 г. 1.664 ходатайства о ссудахъ на покупку 73.967 дес., тогда какъ въ 1912 г. не были удовлетворены Банкомъ 2175 ходатайствъ на покупку 75.814 дес. земли. Въ отношеніи къ общему числу разсмотрѣнныхъ ходатайствъ отказы Банка въ 1913 г. составляли 8,0%, а въ 1912 г.—9,0%. Основаніемъ для отклоненія, главнымъ образомъ, служило несоотвѣтствіе сдѣлокъ цѣлямъ землеустройства, какъ-то: маломѣрность и отдаленность покупаемыхъ участковъ, непригодность земли для обработки, чрезполосность, спорность границъ, обремененіе сервитутомъ и т. п. (36,0%), необезпеченность ссуды и нецѣлесообразность сдѣлокъ (22,4%), непосиль-

ность доплаты (12,2%), фиктивность и спекулятивный характер сдѣлокъ (7,8%), непосильность обработки приторгованной земли и превышеніе земельной нормы (7,7%).

Наименьшій процентъ отказовъ въ отчетномъ году, какъ и въ 1912 и 1911 г.г., приходится на ходатайства отдѣльныхъ домохозяевъ, а наибольшій—на заявленія, поступившія отъ сельскихъ обществъ, что видно изъ слѣдующихъ данныхъ:

РАЗРЯДЫ ПОКУПЩИКОВЪ.	Процентное отношеніе отказовъ къ количеству рассмотрѣнныхъ заявленій соответствующаго разряда покупателей.			Процентное отношеніе приторгованной земли по отказнымъ сдѣлкамъ къ площади земли по рассмотрѣннымъ заявленіямъ соответствующаго разряда покупателей.		
	Въ 1913 г.	Въ 1912 г.	Въ 1911 г.	Въ 1913 г.	Въ 1912 г.	Въ 1911 г.
Отдѣльные домохозяева . . .	7,6	8,5	10,3	7,9	8,4	10,0
Товарищества . .	9,9	11,5	10,4	14,9	13,3	11,5
Сельскія общества	14,3	12,7	12,6	27,4	20,1	22,5

Осуществленіе сдѣлокъ по покупкѣ крестьянами земли отъ частныхъ владѣльцевъ при помощи выданныхъ Банкомъ ссудъ за отчетное время представляется въ слѣдующемъ видѣ:

Время и разряды заемщиковъ.	Число		Количество десятинъ земли.	Покупная цѣна.		Выданная ссуда.			
	сдѣлокъ.	домохозяевъ.		Общая.	За 1 дес.				
					Р	у	б	л	и.
За 3 мѣсяца (Октябрь—Декабрь) 1913 г.:									
Отдѣльные домохозяева . . .	4.149	4.150	45.352	7.999.325	176	5.390.970			
Мелкія товарищ. . .	560	2.649	20.246	2.652.856	131	1.697.770			
Крупныя „ . . .	344	11.126	53.236	7.597.256	143	5.125.170			
Сельскія общества.	28	2.024	5.351	1.111.784	208	673.290			
Итого	5.081	19.949	124.185	19.361.221	156	12.887.200			
За 3 мѣсяца (Октябрь—Декабрь) 1912 г.	6.083	22.823	147.869	21.793.282	147	15.333.060			
За весь 1913 г.	18.015	75.174	484.023	73.009.246	151	49.099.560			
Въ томъ числѣ отдѣльнымъ домохозяевамъ . . .	14.560	14.563	170.861	29.693.068	174	20.026.290			
За весь 1912 г.	20.567	83.369	545.626	78.845.193	145	54.926.610			
Въ томъ числѣ отдѣльнымъ домохозяевамъ . . .	17.057	17.094	191.902	33.483.837	174	23.490.200			

Въ отчетномъ году при содѣйствіи Банка куплены земли въ 60 губерніяхъ и четырехъ областяхъ, причеиъ наибольшее количество земельныхъ угодій приобрѣтено крестьянами въ губерніяхъ: Смоленской—7,6%, Минской—6,5%, Могилевской—6,4%, Волынской—4,1%, Черниговской и Гродненской—по 3,4%, Калужской—3,2% и Уфимской—2,9%. Всего въ этихъ восьми губерніяхъ куплено крестьянами съ помощью ссудъ Банка 181.574 дес., или 37,5% общей площади. По суммѣ выданныхъ въ 1913 г. ссудъ выдѣлялись пять изъ упомянутыхъ выше губерній: Смоленская, Могилевская, Волынская, Черниговская и Минская и, кромѣ того, Харьковская, Рязанская, Орловская, Бессарабская и Полтавская; на указанные десять губерній приходится 40,7% общей суммы выданныхъ Банкомъ ссудъ.

На одного домохозяина, купившаго въ 1913 г. землю съ помощью Банка, въ среднемъ по Имперіи, приходится 6,4 дес. По различнымъ рядамъ заемщиковъ эта средняя значительно колеблется:

Отдѣльные домохозяева.	Мелкія товарищества.	Крупныя товарищества.	Сельскія общества.
11,7 дес.	7,6 дес.	5,1 дес.	2,7 дес.

Средній на одну сдѣлку размѣръ купленной въ 1913 г. земли (по выданнымъ ссудамъ) составляетъ 26,9 дес.; въ 1912 г. онъ равнялся 26,5 дес., а въ 1911 г. составлялъ 29,0 дес. Изъ купленной крестьянами въ 1913 г. по единоличнымъ сдѣлкамъ земли 110.160 дес. приобрѣтены для образованія хуторскихъ хозяйствъ и 59.822 дес.—отрубными участками, съ общимъ при нихъ владѣніемъ, пространствомъ 879 дес. Средній размѣръ хуторского хозяйства опредѣлился въ 16,1 дес.

Покупка земли отдѣльными домохозяевами въ отчетномъ году, по сравненію съ 1912 и

1911 г.г., въ отношеніи къ общимъ итогамъ осуществившихся посредническихъ сдѣлокъ, представляется въ слѣдующемъ видѣ:

‰ отношеніе единоличныхъ сдѣлокъ къ общимъ итогамъ:

Г О Д Ы.	По числу сдѣлокъ.	По количеству купленной земли.	По покупной цѣнѣ.	По выданной ссудѣ.
1913 . .	80,8 ⁰ / ₀	35,3 ⁰ / ₀	40,7 ⁰ / ₀	40,8 ⁰ / ₀
1912 . .	82,9 ⁰ / ₀	35,2 ⁰ / ₀	42,5 ⁰ / ₀	42,8 ⁰ / ₀
1911 . .	82,8 ⁰ / ₀	30,3 ⁰ / ₀	37,9 ⁰ / ₀	39,3 ⁰ / ₀

Помощь, оказанная Банкомъ частнымъ владельцамъ въ подготовкѣ принадлежащей имъ земли къ продажѣ участками единоличнаго владѣнія, за отчетное время представляется въ слѣдующихъ сравнительныхъ данныхъ:

ЗА КАКОЕ ВРЕМЯ.	Заявлено частными владельцами о желаніи продать землю крестьянамъ съ содѣйствіемъ Банка.		Утверждено проектовъ разбивки земли для продажи крестьянамъ.		Произведена разбивка участковъ въ натурѣ, съ разбивкою на хутора и отруба для продажи крестьянамъ.							Разбитая земля оцѣнена Банкомъ. Рубли.
	Число заявленій.	Количество земли, десятинъ.	Число случаевъ.	Количество земли, десятинъ.	Разбито въ нихъ:							
					Хуторовъ.		Отрубовъ.			Въ общее владѣніе покупателей, десятинъ.	Всего земли, десятинъ.	
					Число участковъ.	Количество земли, десятинъ.	Число участковъ.	Количество земли, десятинъ.	Число имѣній.			
За 3 мѣсяца (Октябрь — Декабрь) 1913 г. .	25	8.855	30	6.167	27	178	2.241	483	3.479	218	5.938	1.041.246
За 3 мѣсяца (Октябрь — Декабрь) 1912 г. .	18	4.556	14	5.330	20	190	2.260	113	1.130	15	3.405	485.712
За весь 1913 г.	132	52.390	95	26.276	77	525	7.631	1.229	10.085	725	18.441	3.011.910
За весь 1912 г.	114	41.151	84	27.312	89	1.306	20.079	1.678	12.423	588	33.090	4.707.666

III.

Ссуды подъ залогъ земель, купленныхъ безъ содѣйствія Банка (ст. 139 Уст. Б.).

Свѣдѣнія о спросѣ на кредитъ подъ залогъ земель, купленныхъ безъ содѣйствія Банка, и разрѣшеніи Совѣтомъ Банка и его Отдѣленіями

этого рода ссудъ за Октябрь — Декабрь 1913 г., сравнительно съ тѣмъ же періодомъ 1912 г., а также за весь 1913 г., сравнительно съ 1912 г., усматриваются изъ приведенной ниже таблицы:

	За какое время.	Число		Площадь закладыв. земли. Десятины.	Ссуда.	
		сдѣ- локъ.	домо- хо- зяевъ.		Общая.	На 1 дес.
				Р у б л и.		
Заявлено о выдачѣ ссудъ.	За 3 мѣсяца (Октябрь—Де- кабрь) 1913 г.	319 1	566 2	11.250 31	1.228.736	109 Не обозначена.
	За 3 мѣсяца (Октябрь—Де- кабрь) 1912 г.	352	852	15.292	1.324.148	87
	За весь 1913 г.	1.828 3	4.214 4	63.535 113	5.995.055	94 Не обозначена.
	За весь 1912 г.	2.271 11	5.521 11	94.520 119	7.709.728	82 Не обозначена.
Разрѣше- но ссудъ къ вы- дачѣ.	За 3 мѣсяца (Октябрь—Де- кабрь) 1913 г.	519	675	16.728	1.425.240	85
	За 3 мѣсяца (Октябрь—Де- кабрь) 1912 г.	805	967	27.428	1.873.250	68
	За весь 1913 г.	1.783	2.624	57.264	4.862.670	85
	За весь 1912 г.	2.395	3.968	91.780	7.050.160	77

Выдача Банкомъ за то же время въ порядкѣ ст. 139 Устава ссудъ, по отдѣльнымъ разрядамъ заемщиковъ, представляется въ слѣдующемъ видѣ:

Всего земли, десятины.	Разбитая земля оцѣнена Банкомъ.	
	Рубли.	
5.938	1.041.246	
3.405	485.712	
18.441	3.011.910	
33.090	4.707.666	

Время и разряды заемщиковъ.	Число		Площадь закладываемой земли. Десятины.	Выданная ссуда.	
	сдѣлокъ.	домохо-зьевъ.		Общая.	На 1 дес.
				Р у б л и.	
За 3 мѣсяца (Октябрь—Декабрь) 1913 г.:					
Отдѣльные домохозяева . . .	338	370	11.969	977.870	82
Мелкія товарищества . . .	23	86	1.481	112.780	76
Крупныя „ . . .	4	218	692	81.230	117
Сельскія общества	1	30	101	5.290	52
Итого	366	704	14.243	1.177.170	83
За 3 мѣсяца (Октябрь—Декабрь) 1912 г.	587	961	20.812	1.755.090	84
За весь 1913 г.	1.758	2.979	62.981	4.932.420	78
Въ томъ числѣ отдѣльные домохозяева	1.672	1.784	56.456	4.304.720	76
За весь 1912 г.	1.996	3.938	81.037	6.628.120	82
Въ томъ числѣ отдѣльные домохозяева	1.864	1.976	66.983	5.091.950	76

Преобладаніе единоличныхъ залоговъ, составляющихъ 95,1% общаго числа сдѣлокъ по 139 ст. Устава Банка, въ 1913 г., какъ и въ предшествовавшемъ году, объясняется широкимъ развитіемъ этого рода сдѣлокъ въ прибалтійскихъ губерніяхъ.

IV.

Ссуды подъ залогъ надѣльныхъ земель.

За послѣдніе три мѣсяца отчетнаго года въ порядкѣ закона 5 Іюля 1912 г. поступило отъ 880 домохозяевъ 880 ходатайствъ о ссудахъ подъ залогъ 9.882 дес. надѣльной земли на сумму 1.120.638 руб. и, кромѣ того, десять ходатайствъ безъ указанія размѣра испрашиваемой ссуды, одно—безъ указанія числа домохозяевъ и одно—не соответствующее требованіямъ закона, какъ поступившее отъ товарищества.

Не считая заявленій съ неполными свѣдѣніями и вышеприведеннаго ходатайства со стороны товарищества, всего съ 1 Января 1913 г. до 1 Января 1914 г. поступило 3.218 ходатайствъ о ссудахъ подъ залогъ 69.530 дес. надѣльной земли на сумму 4.810.452 руб. По цѣлямъ залога эти ходатайства распределяются слѣдующимъ образомъ:

	Число ходатайствъ.	Количество десятинъ закладываемой земли.	Испрашиваемая ссуда.
			Р у б л и.
Для уплаты за приобретаемые надѣлы (ст. 6 п. 1 лит. а)	1.637	16.486	2.302.042
Для погашенія долговъ, происшедшихъ отъ покупки безъ содѣйствія Крестьянскаго Банка надѣловъ (ст. 6 п. 1 лит. б)	363	3.912	428.165
Для пополненія доплаты при покупкѣ земли съ содѣйствіемъ Банка (ст. 6 п. 1 лит. в)	226	32.628	1.246.843
Для покрытія расходовъ, вызываемыхъ переходомъ къ общинному владѣнію (ст. 6 п. 2).	992	16.504	833.402
Итого	3.218	69.530	4.810.452

Въ предыдущемъ 1912 г. въ Банкъ поступило 2.931 ходатайство о ссудахъ на сумму 3.212.350 руб. подъ залогъ 54.321 дес. надѣльной земли.

За Октябрь-Декабрь 1913 г. разрѣшено 619 ссудъ подъ залогъ 6.464 дес. надѣльной земли на сумму 543.810 руб., а за весь годъ, съ 1 Января

варя 1913 г. до 1 Января 1914 г.,—2.349 ссудъ подь залогъ 27.474 дес. надѣльной земли на сумму 2.108.410 руб.

Выдано за Октябрь-Декабрь отчетнаго года 511 ссудъ подь залогъ 7.902 дес. земли на сумму 726.520 руб. Всего же въ отчетномъ году выдано 1.737 ссудъ подь залогъ 28.420 дес. надѣльной земли на сумму 1.756.110 руб.

По цѣлямъ залога выданныя въ 1913 г. ссуды распредѣляются такъ:

	Число ссудъ.	Количество десятинъ заложеной земли.	Выданная ссуда.
			Р у б л и.
Ссуды, выданныя въ порядкѣ Именнаго Высочайшаго Указа 15 Ноября 1906 г.:			
Для уплаты за приобрѣтаемыя надѣлы переселенцевъ (ст. 7 п. 1)	149	1.210	90.120
Для пополненія доплаты при покупкѣ крестьянами земель при содѣйствіи Банка (ст. 7 п. 2)	3	227	10.100
На улучшеніе землепользованія (ст. 7 п. 3).	48	738	13.670
Итого	200	2.175	113.890
Ссуды, выданныя въ порядкѣ закона 5 Юля 1912 г.:			
Для уплаты за приобрѣтаемыя надѣлы (ст. 6 п. 1 лит. а) . .	570	8.205	734.140
Для погашенія долговъ, происшедшихъ отъ покупки безъ содѣйствія Крестьянскаго Банка надѣловъ (ст. 6 п. 1 лит. б) .	193	1.511	150.720
Для пополненія доплаты при покупкѣ земли съ содѣйствіемъ Банка (ст. 6 п. 1 лит. в). . .	67	4.417	297.020
Для покрытія расходовъ, вызываемыхъ переходомъ къ общенному владѣнію (ст. 6 п. 2).	707	12.112	460.340
Итого	1.537	26.245	1.642.220
Всего за 1913 г.	1.737	28.420	1.756.110

Въ предшествующемъ 1912 г. Банкомъ было выдано 1.388 ссудъ подь залогъ 22.940 дес. надѣльной земли на сумму 1.078.400 руб.

V.

Расчетъ Банка съ продавцами.

Въ расчетъ Банка съ продавцами по купленнымъ имѣніямъ и назначеннымъ ссудамъ выдано за отчетные мѣсяцы—Октябрь, Ноябрь и Декабрь 1913г. 4 $\frac{1}{2}$ % свидѣтельствъ на сумму 15.419.000 руб., 5% свидѣтельствъ на сумму 1.137.250 руб. и 6% именныхъ обязательствъ на сумму 20.000 руб. Кромѣ того, переведено долговъ земельнымъ банкамъ на 1.332.065 руб. 14 коп. На ряду съ этимъ Крестьянскій Банкъ произвелъ обмѣнъ 6% обязательствъ на 90.450 руб., въ томъ числѣ: наличными деньгами 41.950 руб. и 4 $\frac{1}{2}$ % свидѣтельствами 48.500 руб., и переслалъ Государственному Банку для уплаты капитала по этимъ обязательствамъ 4 $\frac{1}{2}$ % свидѣтельствъ на сумму 14.167.300 руб., 5% свидѣтельствъ на сумму 1.200 руб. и наличными деньгами 5.025.587 руб. 59 коп. Всего процентныхъ бумагъ Крестьянскаго Банка на 1 Января 1914 г. находится въ обращеніи на 1.306.515.830 руб. 59 коп., въ томъ числѣ: 4% свидѣтельствъ на 399.927.500 руб., 4 $\frac{1}{2}$ % свидѣтельствъ на 361.682.050 руб., 5% свидѣтельствъ на 498.079.650 руб. и 6% именныхъ обязательствъ на 46.826.630 руб. 59 коп. Переведенныхъ на Крестьянскій Банкъ долговъ земельнымъ банкамъ состоитъ на 174.539.921 руб. 21 коп.

Всего в 1912 г. в Банковом
департаменте было
выдано 100000 руб.
на сумму 1.078.400 руб.

Всего в 1912 г. в Банковом
департаменте было
выдано 100000 руб.
на сумму 1.078.400 руб.

Всего в 1912 г. в Банковом
департаменте было
выдано 100000 руб.
на сумму 1.078.400 руб.

Всего в 1912 г. в Банковом
департаменте было
выдано 100000 руб.
на сумму 1.078.400 руб.

Всего в 1912 г. в Банковом
департаменте было
выдано 100000 руб.
на сумму 1.078.400 руб.

Всего в 1912 г. в Банковом
департаменте было
выдано 100000 руб.
на сумму 1.078.400 руб.

Всего в 1912 г. в Банковом
департаменте было
выдано 100000 руб.
на сумму 1.078.400 руб.

Всего в 1912 г. в Банковом
департаменте было
выдано 100000 руб.
на сумму 1.078.400 руб.

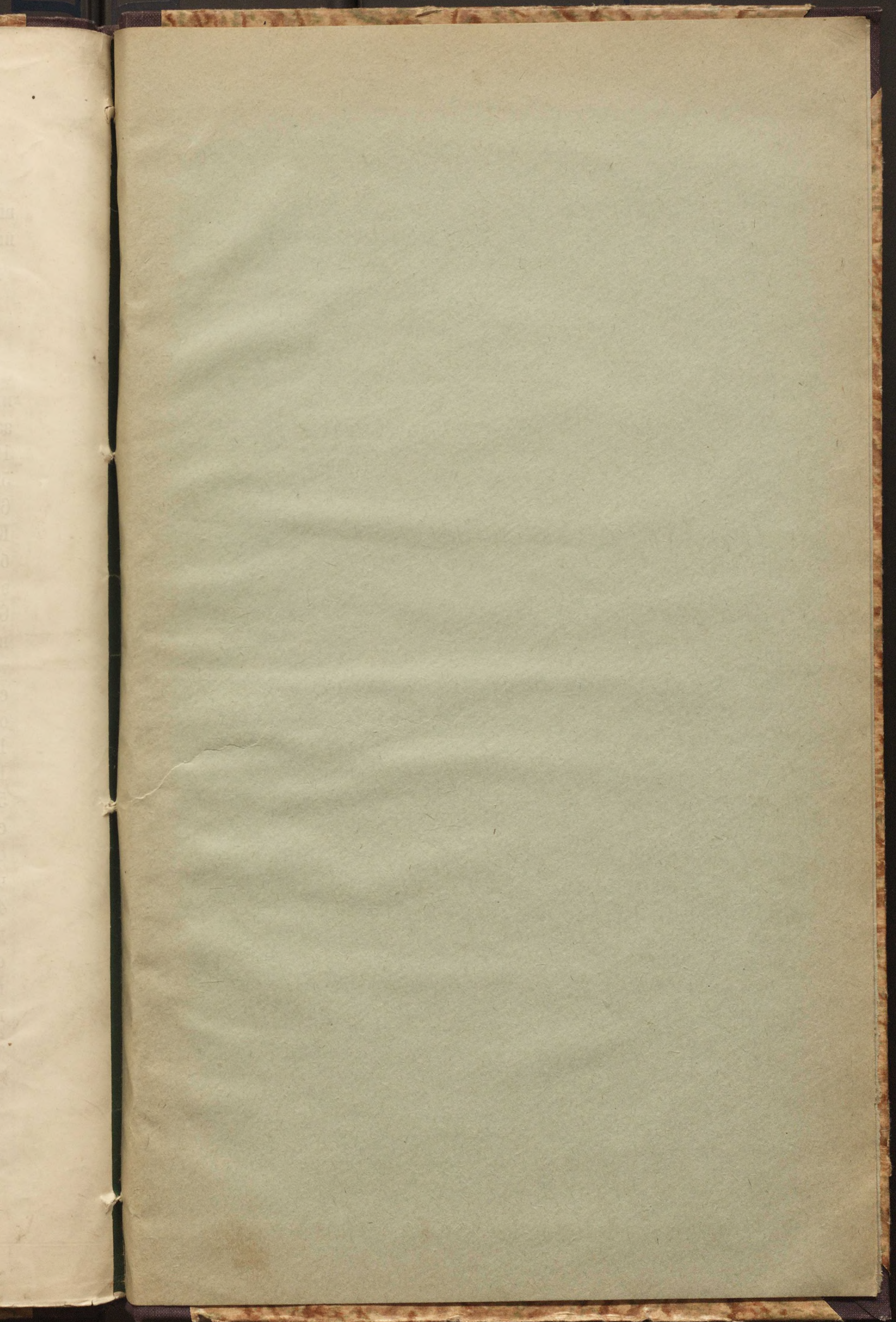
Всего в 1912 г. в Банковом
департаменте было
выдано 100000 руб.
на сумму 1.078.400 руб.

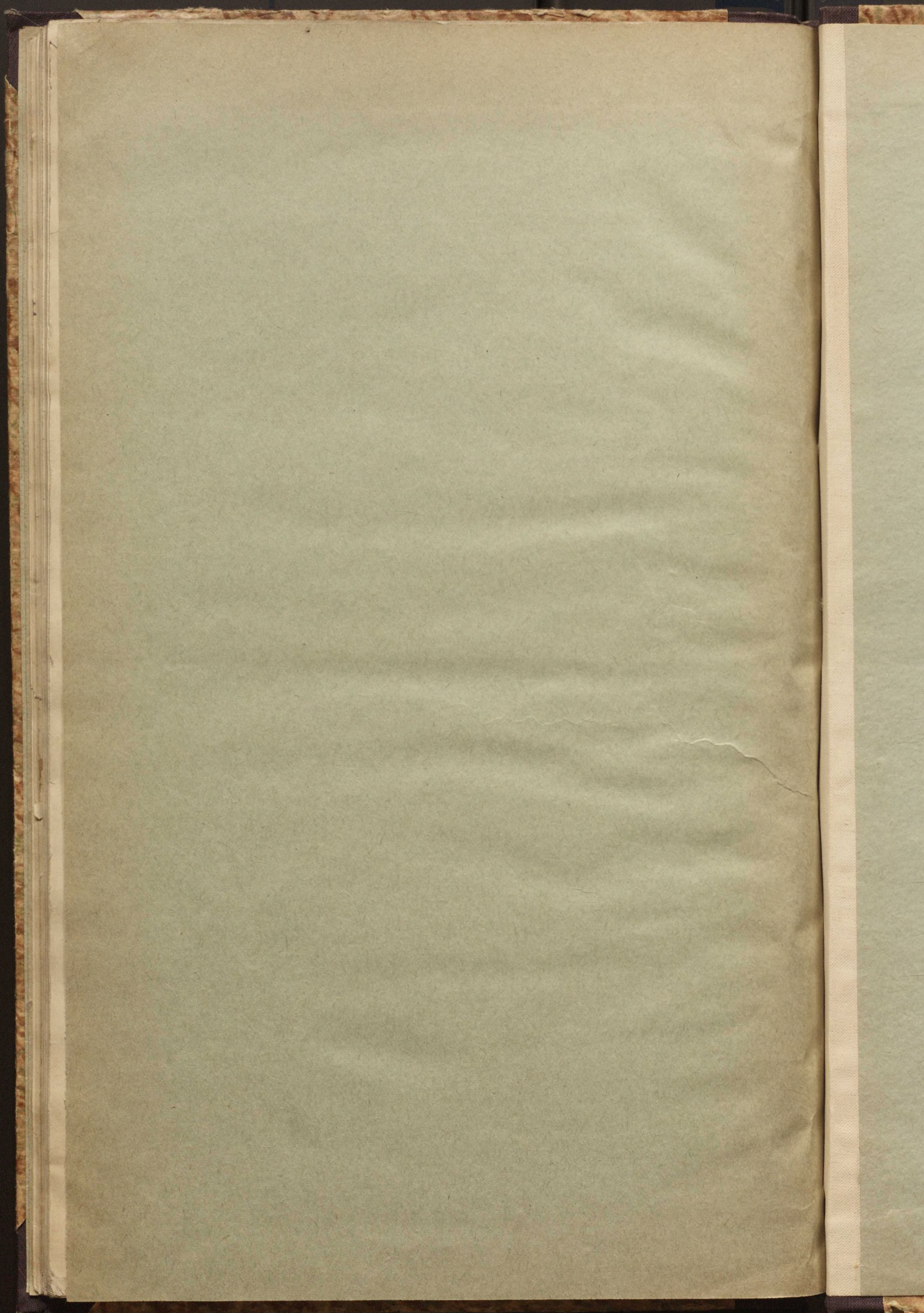
Всего в 1912 г. в Банковом
департаменте было
выдано 100000 руб.
на сумму 1.078.400 руб.

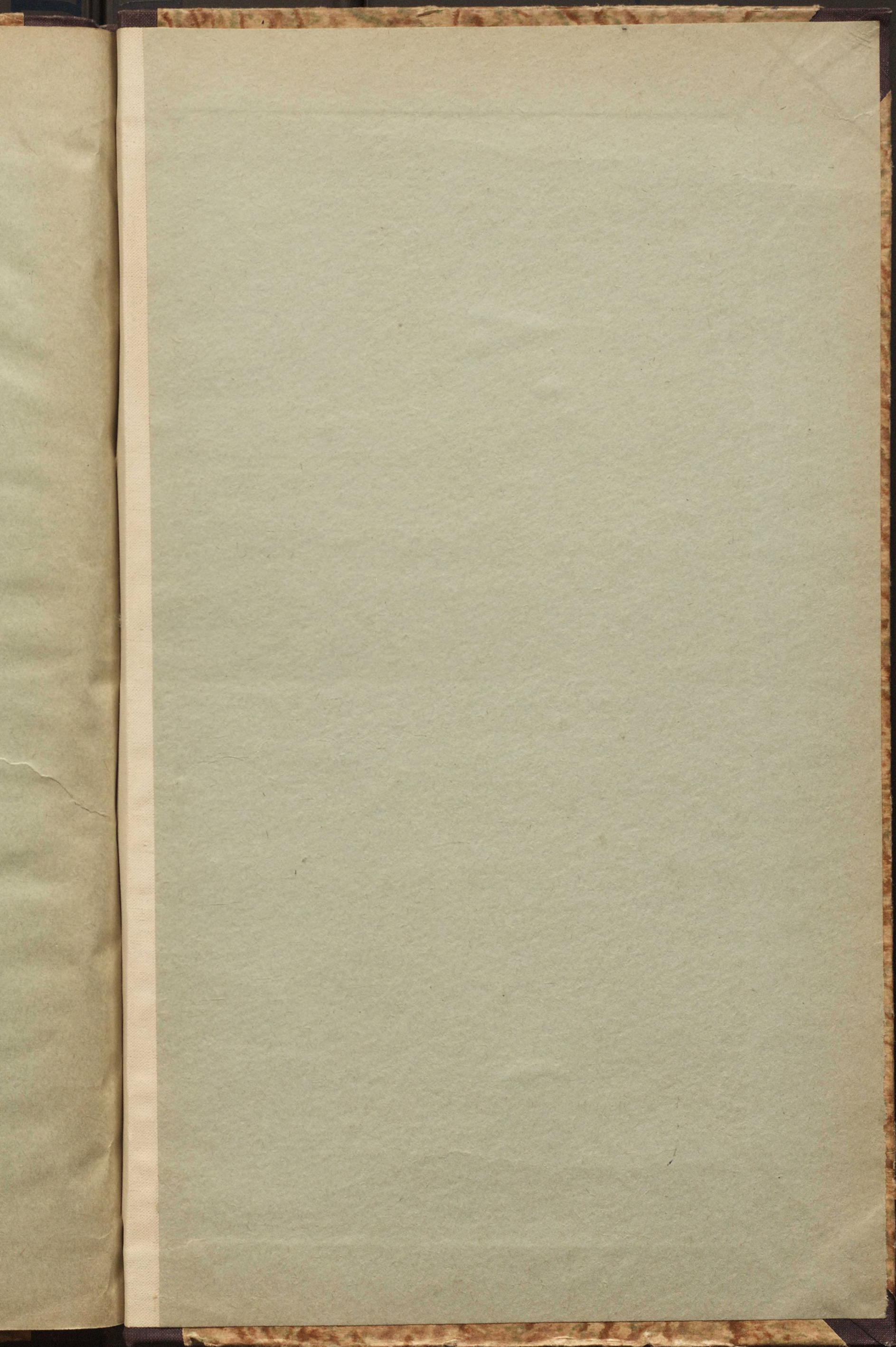
Всего в 1912 г. в Банковом
департаменте было
выдано 100000 руб.
на сумму 1.078.400 руб.

Всего в 1912 г. в Банковом
департаменте было
выдано 100000 руб.
на сумму 1.078.400 руб.

Всего в 1912 г. в Банковом
департаменте было
выдано 100000 руб.
на сумму 1.078.400 руб.









2011111190