

rs10100418327
5.pdf

Петр Васильевич
из описаний хозяйств
Дом Романовых



Главное Управление Землеустройства и Земледѣлія.
ДЕПАРТАМЕНТЪ ЗЕМЛЕДѢЛІЯ.

КРЕСТЬЯНСКОЕ ХОЗЯЙСТВО ВЪ РОССІИ

ИЗВЛЧЕНІЕ
ИЗЪ ОПИСАНІЙ ХОЗЯЙСТВЪ, УДОСТОЕННЫХЪ ПРЕМІЙ
ВЪ ПАМЯТЬ
ТРЕХСОТЛѢТІЯ ЦАРСТВОВАНІЯ
Дома Романовыхъ.

[Т. I. Вып. 4]
Вѣлорусскія губерніи.

*Витебская, Минская, Могилевская,
Смоленская.*

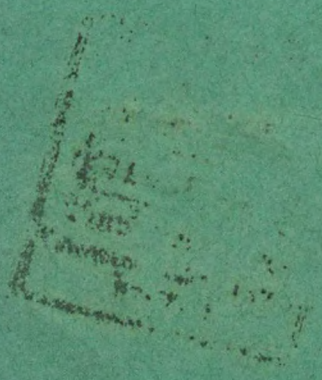
Составилъ Старшій Специалистъ по сельско-хозяйственной части
П. В. ХАЛЮТИНЪ.



ПЕТРОГРАДЪ.
1915.

2007097269
неме
для I
- Мо
1835
3орре
Юрпе
Антр
ФВ

Человек...
общества... за
7 табл
ФВ



Изв
въ

Фонд
При
ствиях
1 - 188

rs10100418
5.pdf
Дома Роман
Васильев
саний хозяй
Дома Роман

Главное Управление Землеустройства и Земледѣлія.

ДЕПАРТАМЕНТЪ ЗЕМЛЕДѢЛІЯ.

У 2009

КРЕСТЬЯНСКОЕ ХОЗЯЙСТВО ВЪ РОССІИ.

Извлеченіе изъ описаній хозяйствъ, удостоенныхъ премій
въ память трехсотлѣтія Царствованія ДОМА РОМАНОВЫХЪ,

БѢЛОРУССКІЯ ГУБЕРНІИ.

Витебская, Минская, Могилевская, Смоленская.

Составилъ Старшій Специалистъ по сельско-хозяйственной части
П. В. ХАЛЮТИНЪ.



ПЕТРОГРАДЪ.

Типографія Акц. Общ. Тип. Дѣла, 7-я рота, 26.

1915.

Человек...
общества... за

20070927269
Неме
Для I
FB 7 tabl
1835
Юре
Антр
FB
20070927270

Ташков Александр Александрович и Александр

ИЗДАТЕЛЬСТВО

ИЗДАТЕЛЬСТВО В.В. РОССИН

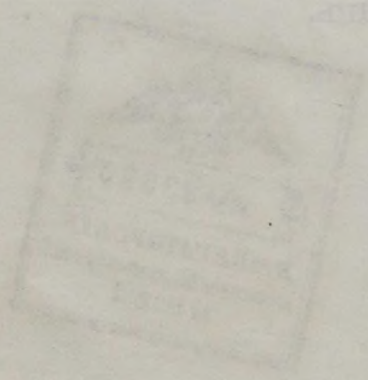
Издательство «В.В. Россин» является авторитетным издателем в области литературы, искусства и общественной мысли. В настоящее время издается серия «Мир культуры».

ИЗДАТЕЛЬСТВО

Издательство «В.В. Россин» является авторитетным издателем в области литературы, искусства и общественной мысли.

Издательство «В.В. Россин» является авторитетным издателем в области литературы, искусства и общественной мысли.

ИЗДАТЕЛЬСТВО



ИЗДАТЕЛЬСТВО

Издательство «В.В. Россин» является авторитетным издателем в области литературы, искусства и общественной мысли.

согл
того
ден
сто
кото
и 1
был
(19
(49
аре
был
кото
одн
про
это
хоз
чи
гра
пре
мы
сум

Фонд
При
ствях
188

ВВЕДЕНІЕ.

Въ ознаменованіе трехсотлѣтія Царствованія Дома Романовыхъ согласно ВЫСОЧАЙШЕМУ Указу отъ 21 февраля 1913 года осенью того же года впервые по всей Россійской Имперіи было произведено премированіе образцовыхъ крестьянскихъ хозяйствъ.

Изъ 1.382 хозяйствъ, представленныхъ къ премированію, удостоена премій одна четвертая часть, а именно 306 хозяйствъ, изъ которыхъ 144 хозяйства получили первую премію въ 300 рублей и 162 хозяйства вторую въ 200 рублей.

Изъ числа лицъ, получившихъ преміи въ Европейской Россіи, были крестьяне, ведущіе свое хозяйство на надѣльной землѣ (196 хозяйствъ), на землѣ, прибрѣтенной у Крестьянскаго Банка (49 хозяйствъ), и у частныхъ лицъ (3 хозяйства), а также на арендованныхъ у казны оброчныхъ статьяяхъ (5 хозяйствъ). Не были оставлены безъ награжденія и тѣ выдающіяся хозяйства, которыя велись женщинами; такихъ хозяйствъ награждено два — одно въ Архангельской и другое въ Пензенской губерніи.

Присужденіе Романовскихъ премій отнынѣ предполагается производить черезъ каждые два года, увеличивая отпускаемую на этотъ предметъ сумму, дабы вознаграждать за образцовое веденіе хозяйства по возможности всѣхъ достойныхъ владѣльцевъ.

Согласно установленнымъ правиламъ премію могутъ получить мелкія хозяйства, главный доходъ коихъ составляетъ вознагражденіе за трудъ владѣльца и членовъ его семьи, при чемъ премируются также и мелкія хозяйства, ведущіяся на арендуемыхъ земляхъ.

Преміи выдаются при особыхъ дипломахъ въ слѣдующихъ суммахъ:

а) за образцовую постановку всего хозяйства или за коренныя улучшения въ хозяйствѣ, какъ-то: осушеніе болотъ, орошеніе, укрѣпленіе песковъ и овраговъ, лѣсоразведеніе въ безлѣсныхъ мѣстностяхъ и проч., въ размѣрѣ 300, 200 и 100 рублей;

б) за образцовую постановку отдѣльныхъ отраслей — 150, 100 и 50 рублей

и в) за веденіе сельско-хозяйственныхъ записей или счетоводства — 100, 75 и 50 рублей.

Выдача премій высшаго размѣра за образцовую постановку всего хозяйства (300 рублей) или отдѣльныхъ отраслей (150 рублей) допускается лишь при томъ условіи, если въ хозяйствѣ ведутся сельско-хозяйственныя записи или счетоводство, въ первомъ случаѣ для всего хозяйства и во второмъ для премируемой отрасли.

Преміи выдаются либо наличными деньгами, либо предметами сельско-хозяйственнаго обихода, по выбору и желанію владѣльца премированнаго хозяйства.

Премирование производится въ одной и той же мѣстности одинъ разъ въ трехлѣтіе, съ какою цѣлью губерніи и области Имперіи распредѣляются на три района.

Въ этой книгѣ, составляющей часть изданія Департамента Земледѣлія „Крестьянское хозяйство въ Россіи“, содержатся описанія нѣкоторыхъ премированныхъ въ 1913 году хозяйствъ въ нѣсколькихъ сосѣднихъ губерніяхъ. Описанія эти могутъ облегчить знакомство съ осуществленными въ данной мѣстности улучшениями и пояснить пользу различныхъ нововведеній, повышающихъ доходность мелкаго хозяйства.

Витебская губернія.

ПЕРЕЧЕНЬ ЛИЦЪ, ПОЛУЧИВШИХЪ ПРЕМІИ:

Преміи въ 300 рублей.

Крестьянинъ Лепельскаго уѣзда, Стрижевской волости, дер. Слободки, Евстафій Захаровъ Высогорецъ.

Крестьянинъ Городокскаго уѣзда, Руднянской волости, дер. Панкры, Федоръ Игнатьевъ Котовъ.

Крестьянинъ Витебскаго уѣзда, Лѣсковичской волости, дер. Мазеки, Гома Андреевъ Стрѣлковъ.

Преміи въ 200 рублей.

Крестьянинъ Люцинскаго уѣзда, Михаловской волости, дер. Лопатинскіе, Митрофанъ Сергѣевъ Орловъ.

Крестьянинъ Себежскаго уѣзда, Езерійской волости, дер. Денисово, Петръ Осиповъ Пузыня.

Крестьянинъ Рѣжицкаго уѣзда, Бороховской волости, дер. Тризельники, Иона Солоземникъ.

О П И С А Н І Е

хозяйства крестьянина деревни Слободки, Стрижевской волости, Лепельскаго уѣзда, Витебской губерніи, Евстафія Захарова Высогорца. (Премія — 300 рублей).

Приговоръ Стрижевскаго сельскаго общества о выдѣлѣ земли въ единоличное владѣніе Высогорцу состоялся въ 1910 году 4 декабря. Первый посѣвъ озимыхъ на хуторской землѣ былъ произведенъ въ 1911 году. Первый урожай яровыхъ и озимыхъ былъ полученъ въ 1912 году. Переносъ построекъ изъ деревни на хуторъ былъ законченъ лѣтомъ 1912 года. Организация хозяйства въ условіяхъ единоличнаго владѣнія и улучше-

6

нія, произведенныя въ немъ, выполнены Высогорцемъ за двухлѣтній срокъ съ 1911 по 1912 годъ.

Евстафій Высогорець грамотный, окончилъ Стрижевское народное училище. У него имѣется небольшая библиотечка, состоящая изъ пособій и руководствъ по сельскому хозяйству и другихъ книгъ.

Семья состоитъ изъ 4 человекъ: мужъ, жена и двое дѣтей. Способными нести трудъ по хозяйству являются двое — мужъ и жена.

Разстояніе отъ хутора до ближайшей станціи желѣзной дороги — 25 верстъ, до гор. Лепеля 40 верстъ, до мѣст. Бѣшенковичи — 12 верстъ.

Площадь владѣнія 6 десятинъ 1848 кв. сажень. Поверхность неровная. Имѣются два холма и четыре впадины на поляхъ. Въ западной части къ озеру крутой склонъ. Почва легкая, супесчаная, на холмахъ песчаная.

По угодьямъ земля распределяется такъ: подъ постройками — 104 кв. саж., подъ пашней — 4 дес. 1200 кв. саж., подъ лѣсомъ — 2 дес., подъ сѣнокосомъ — 113 кв. саж., подъ дорогой — 131 кв. саж.

Изъ деревни Слободки на хуторъ Высогорець выдѣлился первымъ, преодолевъ единодушное озлобленіе общины. Въ отмщеніе община посадила Высогорца на участокъ, гдѣ лишь «овраги да горы», какъ воспѣваетъ его самъ владѣлецъ въ простодушномъ стихотвореніи «Хуторъ». Изъ числа 6,7 дес. удобной и неудобной земли, въ моментъ выдѣла годной для пашни было 3 десятины. Остальная площадь представляла собою то, что у крестьянъ называется «неудобица». Площадь неудобной земли въ 3,7 десятины состояла изъ песчаного холма, съ очень крутымъ склономъ къ озеру, заросшимъ разоренымъ лѣскомъ и 4-мя заболоченными впадинами.

Песчаный, высокій холмъ общиной использовался для храненія на зиму картофеля. Здѣсь было вырыто около 100 ямъ, глубиной до 2½ аршинъ. Сейчас сохранилось пять ямъ, остальные зарыты и отъ нихъ имѣются лишь слѣды, напоминающіе о немалой затратѣ труда и времени. На выровненномъ мѣстѣ расположены постройки, но большая часть его была распахана въ первый же годъ.

Постройки деревянные, крытыя соломой. Въ будущемъ году владѣлецъ предполагаетъ построить глинобитный амбаръ и соломенную крышу на домѣ и амбарѣ замѣнить черепицей. Въ данное время на хуторѣ имѣются слѣдующія постройки: 1) домъ въ двѣ комнаты съ кладовой и сѣнями; 2) амбаръ съ сараемъ для храненія орудій; 3) сарай для храненія запасовъ корма; 4) овинъ для сушки и молотбы хлѣба; 5) хлѣвъ и 6) баня.

Полеводство составляетъ предметъ главныхъ заботъ владѣльца. Площадь пахотной земли увеличена, противъ первоначальной, за счетъ лѣса и песчаного холма съ ямами, до 4½ десятинъ. На 4½ десятинахъ воздѣлываемой земли примѣненъ 8-ми-польный сѣвооборотъ, составленный



Внутренній видъ жилого дома Евстафія Высогорца.



Рабочая лошадь Евстафія Высогорца.

самимъ владѣльцемъ. Въ сѣвооборотъ введены, кромѣ зерновыхъ растений, клеверъ, вика, корнеплоды. Пашня прямыми линиями разбита на 4 поля. На границахъ полей поставлены столбики съ обозначеніемъ «1—2 поле», «2—3 поле», «3 и 4 поле». Каждое поле въ свою очередь раздѣлено прямой бороздой на двѣ части. Ежегодно одно поле находится подъ паромъ, половина котораго удобряется навозомъ. Паръ занятой—вика съ овсомъ на зеленый кормъ и сѣно. Послѣ снятія урожая вики сѣется озимая рожь и пшеница. Весной слѣдующаго года подъ рожь въ половину поля подсѣвается клеверъ.

Границы между полями постоянны. Границы внутри полей, соответственно потребностямъ въ количествѣ клевернаго сѣна и другихъ культуръ, измѣняются увеличеніемъ или уменьшеніемъ площади подъ ними.

Въ нынѣшнемъ году поля заняты:

1-ая половина:		2-ая половина:	
I. поле . . .	Клеверъ.		Картофель.
II. » . . .	Озимая рожь съ под- сѣвомъ клевера.		Озимая пшеница.
III. » . . .	Паръ, занятый викой съ овсомъ и льномъ.		
IV. » . . .	Овесъ.		Ячмень, свекла и морковь.

На сельско-хозяйственной выставкѣ въ гор. Лепелѣ въ 1912 году Высогорецъ получилъ дипломъ на золотую медаль за составленный имъ сѣвооборотъ и дипломъ на бронзовую медаль за лукъ, выращенный на хуторѣ въ первый годъ.

Высогорецъ ведетъ тщательную своевременную обработку полей, примѣняетъ минеральныя удобрения и пробуетъ новые, болѣе урожайныя въ мѣстныхъ условіяхъ сорта сельско-хозяйственныхъ растений. Въ 1913 году на поляхъ хутора имѣлись слѣдующія растения:

1) озимая рожь—Собешинская крестьянская, 2) озимая пшеница, мѣстный сортъ, 3) ячмень—четырёхрядный, 4) овесъ—шведскій селекціонный, 5) ленъ долгунецъ, 6) клеверъ, 7) вика, 8) картофель, 9) морковь кормовая—бѣлая зеленоголовая, 10) морковь столовая—мѣстный сортъ, 11) свекла, 12) свекла столовая, 13) капуста—брауншвейгская, 14) огурцы трехъ сортовъ, 15) лукъ итальянскій, 16) фасоль.

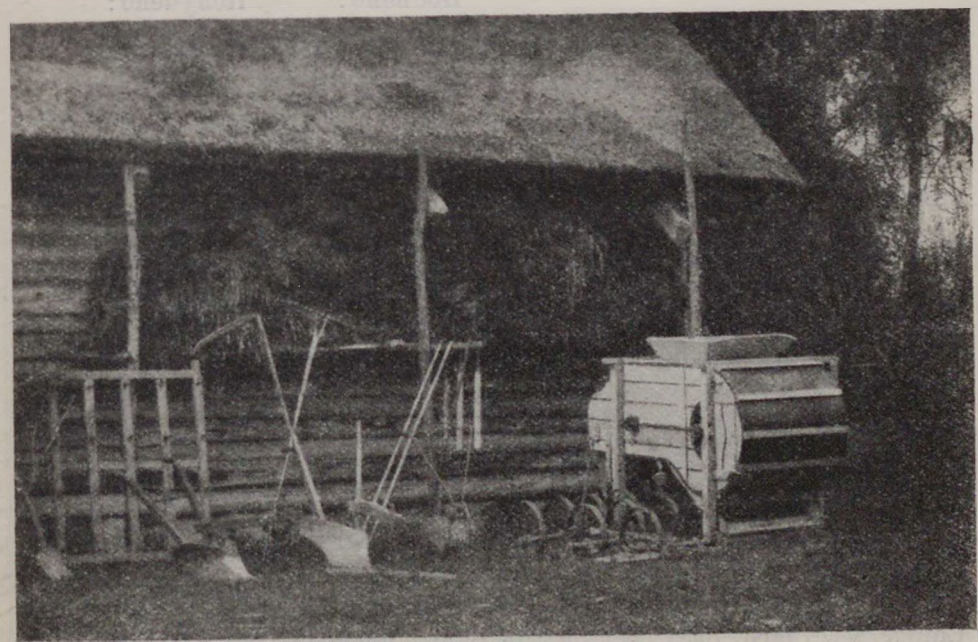
Обработка земли начинается съ осени однократной вспашкой на глубину до 4 вершковъ. Весной пашня раздѣляется пружинной бороной и вспашка повторяется. Сѣмена задѣлываются деревянной бороной съ желѣзными зубьями. Паръ послѣ снятія вики и овса раздѣляется пружинной бороной и затѣмъ венаживается плугомъ. Посѣвъ производится

растений,
4 поля.
2 поле»,
здѣлено
одъ па-
вика съ
тса ози-
оловину
соотвѣт-
ь куль-
ь ними.

у Высо-
ь сѣво-
на ху-
й, при-
нне въ
13 году
пеница,
селек-
9) мор-
ѣтнѣй
йгская,
на глу-
бороной
ной съ
я пру-
водится



Скотъ Евстафія Высогорца на пастбищѣ.



Сельскохозяйственныя машины и орудія Евстафія Высогорца.

rs101004183
5.pdf

р Василъев
исаний хозв
Дома Роман

2002

не ранѣе достиженія почвой опредѣленной спѣлости. Сѣменной матеріаль очищается на вѣялкѣ и сортировкѣ. Передъ посѣвомъ на часть земли, неудобренную навозомъ, вносится суперфосфатъ въ количествѣ до 18 пудовъ на десятину. Картофель сажается въ борозды, всходы окучиваются. Корнеплоды, по причинѣ избытка влаги, сѣются на гребняхъ. Высокій урожай достигается многократнымъ рыхленіемъ почвы, полкой и прорѣживаніемъ. Подъ корнеплоды и картофель увеличивается дача минеральныхъ удобреній — суперфосфата до 24 пуд. и калийной соли до 18 пуд.

Изъ сельско-хозяйственныхъ машинъ и орудій на хуторѣ имѣются: два одноконныхъ плуга, окучникъ, пружинная борона, деревянная борона съ желѣзными зубьями и вѣялка.

Сортировочными машинами владѣлецъ пользуется съ Бочейковского прокатнаго пункта Стрижевскаго земледѣльческаго кружка.

На результатахъ урожая въ первое время должно сказываться то обстоятельство, что земля хутора при общинномъ владѣніи была удалена отъ деревни и, слѣдовательно, была болѣе истощена. Несмотря на это, благодаря стараніямъ, настойчивости владѣльца и сознательному пользованію разумными приѣмами, урожай перваго года на хуторѣ выше средняго крестьянскаго.

Данныя урожая 1912 года по записямъ владѣльца:

	Посѣяно:	Получено:
Рожь	12 пуд.	120 пуд.
Пшеница	1 1/4 »	12 »
Овесъ шведскій, селекціонный	4 »	28 »
Овесъ мѣстный	6 »	19 »
Вика	6 »	200 » сѣна и 9 » сѣмянъ.
Лень	1 »	6 » волокна и 6 » сѣмянъ.
Картофель	20 »	220 »
Морковь	1 гарнецъ	20 »
Свекла кормовая	2 фунта	200 »

Въ общемъ полеводство въ первый годъ, обезпечивъ хозяйство нужными продуктами, полученными съ 4 1/2 десятинъ, дало избытокъ. Изъ урожая 1912 года продано: ржи 10 пудовъ, картофеля 20 пудовъ, овса 6 пудовъ, сѣмянъ льна 5 пуд., волокна 5 пуд.

Сортъ мѣстнаго овса влѣдствіе малой урожайности по сравненію со шведскимъ селекціоннымъ въ 1913 году не сѣянъ.

rs101004183
5.pdf

р Васильев
исаний хозяй
Дома Роман

200

еріаль
земли,
18 пу-
аються.
ысокій
прорѣ-
ераль-
шуд.
бются:
ая бо-

всаго

то об-
далена
а это,
ользо-
сред-



Образцы хлѣбовъ и корнеплодовъ урожая 1913 г. на хуторѣ Евстафія Высогорца.



Поле съ корнеплодами на хуторѣ Евстафія Высогорца.

и
нѣ.
кна и
нѣ.

нуж-
Изъ
овса

нію со

Изъ двухъ десятинь земли подъ лѣсомъ четвертая часть расчищается подъ пашню. Остальное съ крутымъ неудобнымъ для пахоты склономъ и плохой почвой оставляется подъ смѣшаннымъ лѣсомъ, состоящимъ изъ березы, осины и ольхи. Сдѣлана попытка искусственной посадки сосны на пескѣ, а также корзиночной и обыкновенной ивы вдоль всей южной границы хутора. Расчитывая на свойство листовенныхъ породъ давать новыя поросли и быстро возобновляться, владѣлецъ устанавливаетъ правильное ежегодное пользованіе лѣсомъ для нуждъ своего хозяйства, для чего особенно цѣнными являются дрова и подѣлочный матеріалъ.

Захудалый, разоренный лѣсъ, за два года ухода за нимъ, въ отвѣтъ на заботы хозяина, ожилъ и обѣщаетъ быть цѣннымъ. Пока въ немъ производится расчистка и прорѣживаніе осины, березы и черной ольхи. Бѣлая ольха вырубается сплошь. Матеріалъ отъ прочистки и прорѣживанія вполне обезпечиваетъ хозяйство топливомъ. Впадины на поляхъ площадью 113 кв. саж., осушенныя и обращенныя подъ сѣнокосъ, при другихъ условіяхъ не стоили бы упоминанія, но при настойчивомъ стремленіи владѣльца использовать всякій клочекъ земли, эта небольшая площадь даетъ укосъ, который является замѣтнымъ прибавленіемъ къ кормамъ, получаемымъ отъ полеводства.

Въ данное время на корма, добываемыя главнымъ образомъ отъ полеводства, содержатся одна лошадь, двѣ коровы, двѣ свиньи, куры, утки — мѣстной породы. Животныя находятся въ хорошемъ гѣлѣ. Коровы даютъ 30 фун. молока въ сутки. Корма хватаетъ съ избыткомъ. Увеличивъ немного посѣвную площадь подъ кормами, владѣлецъ предполагаетъ содержать одну лошадь и трехъ коровъ.

Кормомъ для коровъ служатъ: отруби, сѣно, свекла, морковь, мякина и солома. Владѣлецъ знакомъ съ постановкой правильнаго кормленія и воспитаніе скота. Кормленіе производится по датскому способу, но въ нѣсколько увеличенномъ количествѣ, влѣдствіе избытка кормовъ. Лѣтомъ животныя пользуются пастбищемъ по лѣсу, а послѣ снятія урожая въ и по полямъ. Кромѣ своихъ двухъ коровъ на хуторѣ пасутся двѣ коровы изъ дер. Слободки, на арендныхъ условіяхъ, съ платой по 10 руб. за лѣто.

Содержаніе свиней исключительно хлѣвное.

Въ 1912 году продано продуктовъ животноводства и птицеводства.

Мяса свиного на	12 руб. — коп.
Утокъ	2 » — »
Куры	2 » 80 »
Яиць	4 » 50 »



Опытъ посадки сосны на хуторѣ Евстафія Высогорца.



Посадки ивы по границѣ хутора Евстафія Высогорца.

Въ саду имѣется 21 плодовое дерево двухлѣтняго возраста:

Яблонь	антоновокъ	7 дер.
»	апортъ	2 »
»	кальвиль	2 »
»	сладкихъ мѣстнаго сорта	4 »
Сливъ	6 »

Евстафій Высогорець по состоянію изъ «бѣдняковъ» общинниковъ. По выходѣ на хуторъ, полевая и другія работы по хозяйству выполняетъ самъ безъ наемнаго труда. Хозяйство, вступившее на новый путь, даже при возможности обойтись безъ наемнаго труда, неизбѣжно требуетъ наличныхъ средствъ на покупку сѣменнаго матеріала, минеральныхъ удобреній, на пріобрѣтеніе и ремонтъ сельско-хозяйственныхъ орудій и проч. Это обстоятельство побудило Высогорца пріобрѣгнуть къ помощи кредита въ ссудо-сберегательномъ товариществѣ. Въ данное время Высогорець состоитъ членомъ Стрижевскаго ссудо-сберегательнаго товарищества и избранъ въ члены правленія.

Изъ крестьянъ деревни Слободки Высогорець первый сознательно учелъ тѣ преимущества, какія обѣщаетъ жизнь на хуторѣ. Выдѣлившись на хуторъ, попавъ въ самыя неблагопріятныя условія, порицаемый односельчанами, онъ первое время сомнѣвался въ успѣхѣ. Когда же увидѣлъ, что подъ вліяніемъ его упornaго труда первоначальный безпорядокъ, постепенно смѣнялся ожидаемыми удобствами и благами, въ немъ снова ожила и окрѣпла надежда на лучшее будущее. И онъ не ошибся. Въ началѣ гонимый общиной за измѣну старинѣ и обреченный въ глазахъ общинниковъ на разореніе, теперь онъ вызываетъ зависть той же общины. Окколо половины домохозяевъ деревни Слободки теперь открыто изъявляютъ полную готовность выдѣлиться на хутора.

Хозяйство Высогорца главной цѣлью имѣетъ удовлетвореніе потребностей семьи. Въ результатѣ эта задача за короткій двухлѣтній срокъ, при ограниченныхъ средствахъ, на малой площади выполнена настолько успѣшно, что послѣ покрытія потребностей получается излишекъ. Такой успѣхъ есть слѣдствіе правильной организациі хозяйства и вдумчиваго, настойчиваго выполненія намѣченнаго плана.

хозяи
Рудн

хозяи
выпи
мѣня
купил
шихъ
Котов
Котов
и, та
но бе

приш
ревнѣ
изгор
послѣ
къ з
тей
дей,
торѣ
тель
новом

шенн
прав
на с
овсу,
нера
удач
3) я
чест
7) о
дѣль
1914
плод

2007092720
Андр
Юрье
Зорд
1835
FB 7 tabl
общества... за
Человек
20070927269
Неме
для I

1881
Пр
дн
гов
за

О П И С А Н И Е

хозяйства крестьянина Витебской губернии, Городокского уезда, Руднянской волости, деревни Панкры, Федора Игнатьева Котова.
(Премия — 300 рублей).

Исторія возникновенія хутора. Первый шагъ къ улучшенію хозяйства былъ сдѣланъ по совѣту газеты «Сельскій Вѣстникъ». Газету выписывали еще въ 1900 году и, по мѣрѣ возможности, совѣты ея примѣняли. Особенно заинтересовалъ Котова клеверъ, сѣмяна котораго онъ купилъ въ городѣ Опочкѣ, Псковской губернии, такъ какъ въ ближайшихъ городахъ — Невелѣ и Городкѣ тогда сѣмянъ не было. Для пробы Котовъ посѣялъ 15 фунтовъ при усадьбѣ. Увидѣвъ выгоду травосѣянія, Котовъ сталъ убѣждать крестьянъ своей деревни выдѣлить четвертое поле и, такимъ образомъ, ввести посѣвъ клевера на поляхъ всей деревни, но безуспѣшно.

На своихъ же поляхъ все-таки траву сѣялъ, для чего, конечно, пришлось эти полосы отгораживать, такъ какъ шелъ на перекоръ всей деревнѣ, а деревня въ долгу не оставалась, — производила потравы, ломала изгороди и т. п. Такъ жили до появленія закона 9-го ноября 1906 года, послѣ чего задумали выдѣлиться на хуторъ; выполнить это, примѣняясь къ закону, оказалось затруднительнымъ (необходимъ наборъ двухъ третей голосовъ). Пришлось еще два года убѣждать и уговаривать сосѣдей, и только въ 1908 году хуторъ былъ выдѣленъ. Въ 1909 году на хуторѣ была посѣяна рожь и перенесены постройки. Въ 1910 году окончательно водворились на новомъ мѣстѣ и рѣшили вести хозяйство уже по новому.

Хуторской участокъ былъ отведенъ на задахъ; земля раньше совершенно не удобрялась; большая часть ея — пустыри, а потому установить правильный сѣвооборотъ было очень трудно. Все же въ 1910 году на болѣе подходящемъ мѣстѣ клеверъ былъ посѣянъ, по ячменю и овсу, при чемъ предварительно было внесено большое количество минеральнаго удобрения. На слѣдующій годъ урожай клевера былъ вполне удаченъ. Постепенно завели семипольный сѣвооборотъ: 1) паръ, 2) рожь, 3) ячмень съ подсѣвомъ клевера по искусственному удобрению, въ количествѣ 24 пудовъ томасшлака на десятину, 4), 5) клеверъ, 6) ленъ и 7) овесъ. Паръ всегда былъ занятъ виковой смѣсью, а картофель воздѣлывался на легкихъ земляхъ, не входившихъ въ сѣвооборотъ. Съ 1914 года будетъ восемь полей — прибавится одно поле съ корне-и клубнеплодами послѣ ржи. Въ настоящее время на хуторѣ представлены слѣ-

дующія отрасли: 1-я, полеводство (культуры: рожь петкуская, ячмень шведскій шестирядный, овесъ шведскій селекціонный, ленъ долгунецъ, картофель, вика, клеверъ), 2-я, садоводство — садъ и питомникъ, 3-я, огородничество (культуры: клубника, капуста, свекла, лукъ, морковь, огурцы, маъ, турнепсъ, брюква), 4-я, пчеловодство, 5-я, скотоводство и 6-я, молочное дѣло.

Расположенъ хуторъ въ сѣверной части Городокскаго уѣзда, недалеко отъ полотна Московско-Виндаво-Рыбинская жел. дороги, ближайшая станція жел. дор. «Езерице», находится въ двухъ верстахъ отъ хутора. До губернскаго города Витебска 77 верстъ; ближайшіе уѣздные города: Невель въ 20 верстахъ и Городокъ въ 42-хъ верстахъ. Сельско-хозяйственные продукты сбываются на мѣстѣ (мѣстечко Рудня и ст. Езерице, населенныя главнымъ образомъ евреями). Весь хуторъ вытянутъ по направлению съ востока на западъ. Поверхность земли съ легкимъ склономъ къ югу. Съ юго-восточной стороны къ хуторскому надѣлу примыкаетъ болотистая низменность, покрытая мелкимъ лѣсомъ и кустарникомъ, и частью входитъ въ надѣлъ. Въ этой части приняты мѣры по осушкѣ — прорыты каналы на протяженіи 300 саж. Сырыя мѣста хутора используются какъ сѣнокосы и выгоны для скота. Предполагаются болѣе крупныя улучшенія на участкѣ подъ болотомъ, съ каковою цѣлью Котовъ просилъ у Крестьянскаго Банка ссуду.

Почва хутора почти однородна — легкая супесь.

Всего на хуторѣ земли: пахотной — 13 десятинъ, подъ фруктовымъ садомъ и огородомъ 1½ дес., подъ сѣнокосомъ — 6 десятинъ. Неудобной земли: подъ усадьбой, болотистыхъ мѣстъ и дороги 8 дес. 864 кв. саж., всего 28 дес. 2304 кв. саж.

Постройки. Перечень и стоимость построекъ на 1 августа 1913 г.: деревянный домъ, крытый щепой, и подъ домомъ погребъ — 2000 руб., два амбара — 80 руб., скотный дворъ — 150 руб., конюшня — 80 руб., хлѣвъ — 20 руб., сарай инвентарный — 80 руб., четыре сарая для сѣна — 300 руб., токъ (овинъ) — 100 руб. и баня — 80 руб., всего построекъ на сумму 2.890 рублей.

Мертвый инвентарь. Кромѣ поставленныхъ на прокатъ отъ Губернскаго Земства льномялки, трещетки, тріера, двухъ льнотрепальныхъ машинъ, садового опрыскивателя, планета, имѣются свои: плугъ пароконный, шведскій, плугъ одноконный завода Фениксъ, плугъ одноконный Рязанскаго Товарищества, соха, какъ пропашникъ при культурѣ корнеплодовъ, пружинная борона, 4 деревянныхъ бороны съ желѣзными зубьями, катокъ деревянный, молотилка, вѣялка, 2 телѣги съ желѣзными осями, телѣга съ деревянными осями, линейка выѣздная, 2 дровней, санки, маслбойка (жомъ для растиранія сѣмянъ), соломорѣзка, а также инвентарь: для конюшни, скотнаго двора, овчарни, племеннаго и откормнаго свиначни-



Семейство Федора Котова.



Жилой домъ, садъ, огородъ и пчельникъ Федора Котова.

Бѣлорусскія губернии.

ковъ, молочной, сада, огорода и пасѣнки, всего мертваго инвентаря на сумму 699 руб. 60 коп.

Живой инвентарь. Рабочій — состоитъ изъ 4-хъ рабочихъ лошадей стоимостью 400 руб. и одного жеребчика 4-мѣсячнаго стоимостью 50 р.

Рогатый скотъ на хуторѣ частью мѣстной породы, частью смѣшанный съ ангельнской породой (молоднягъ) и одна корова, нетель и телка — чистокровныя ангельны. Въ 1909 году Губернскимъ Земствомъ былъ поставленъ быкъ-производитель ангельнской породы.

Составъ стада:	Число.	Стоимость.
Коровъ дойныхъ	8	480 руб.
Бычковъ	1	20 »
Телокъ: по 7 мѣсяцевъ	3	60 »
» простыхъ по 1½ года	3	150 »
» ангельнской пор. 2-хъ лѣтъ	1	80 »
» » » 1-го года	1	50 »
Итого		840 руб.

Кормленіе и уходъ за лошадьми. Въ осенній и зимній періоды на каждую голову въ сутки обыкновенно выдается по пуду сѣна, а при работѣ прибавляется по два гарнца овса. Весной, до конца посѣва яровыхъ, выдается зимнее содержаніе съ увеличенной, до трехъ гарнцевъ, порціей овса. Лѣтомъ пара лошадей — днемъ на привязи на лугахъ, ночью кормится сѣномъ. Другая пара въ конюшнѣ кормится травой и свѣжимъ сѣномъ. На пастбищѣ лошадей держать только въ хорошую погоду, въ дурную и очень жаркую ихъ сгоняютъ въ стойло. Рабочія лошади ремонтируются изъ приплода, получаемаго въ своемъ хозяйствѣ, а въ случаѣ недостатка лошадей своего завода, производится покупка ремонта на мѣстныхъ ярмаркахъ (гор. Невель). Лошади разводятся въ хозяйствѣ путемъ скрещиванія мѣстной породы съ арденской. Матки поступаютъ въ случку въ 4—5 лѣтнемъ возрастѣ. Въ настоящее время на хуторѣ содержится земскій жеребецъ — арденъ, который обслуживаетъ лошадей ближайшей округи. Періодъ случки — съ февраля по іюнь. Въ случной періодъ производителю выдаютъ 18 фунтовъ овса въ два приема, а въ обыкновенное время 12 фунтовъ, сѣно — въ три приема вволю, поятъ два раза въ сутки. Въ работу лошади поступаютъ съ 3-лѣтняго возраста на весенній и осенній посѣвы, а съ 4 лѣтъ на всѣ работы.

Кормленіе и уходъ за рогатымъ скотомъ. Лѣтомъ съ половины мая до половины сентября коровы содержатся на подножномъ корму въ лѣсу и по болотамъ. Въ концѣ выгоннаго содержанія онѣ подкармливаются свекольной ботвой и капустными листьями. Кормленіе производится въ три срока: утромъ въ 5 часовъ дается по 12 фунтовъ кле-

rs10100418

5.pdf

Васильев
саний хозяй
Дома Роман

гаря на
ь лоша-
ью 50 р.
емъпан-
етель и
емствомъ

мвнй пе-
сѣна, а
а посѣва
хъ гарни-
на лу-
итя тра-
въ хо-
стойло.
оємъ хо-
дятся по-
азводятся
й. Матри
время на
васть ло-
Въ случ-
приема, а
ю, поять
возраста

мъ съ по-
дножномъ
онъ под-
еніе про-
товъ кле-



Скотъ Федора Котова: частью мѣстной породы, частью помѣсь съ ангельнской породой (молоднякъ); одна корова и нетель чистокровныя ангельны.



Корова и нетель ангельнской породы, принадлежащія Федору Котову.

вера на голову; въ 11 часовъ коровъ поятъ и даютъ лугового сѣна вволю и въ 6 часовъ вечера—запаренная рѣзка изъ болотнаго сѣна и яровой соломы въ смѣси съ картофелемъ и свеклой (13 фунтовъ). Нѣкоторымъ мучная посыпка или льняной жмыхъ до 3 фунт. Періодъ отела подготавливается къ осени, такъ какъ въ хозяйствѣ замѣтили, что коровы, отелившіяся осенью, даютъ большой годовой удой, маломолочнымъ же коровамъ зимой дается поддерживающій кормъ. Телята воспитываются отдѣльно отъ матерей и материнскимъ молокомъ теленокъ пользуется до 2 недѣль. До мѣсячнаго возраста дается цѣльное молоко отъ общаго удою, а потомъ въ продолженіи 2 недѣль, цѣльное молоко замѣняется снятымъ съ добавленіемъ отваренныхъ льняныхъ жмыховъ, получаемыхъ въ своемъ хозяйствѣ кустарнымъ путемъ, отъ полуфунта до одного фунта въ сутки. Лѣтомъ—выгонъ, зимой—сѣно. Отъ лучшихъ коровъ телки оставляются на племя, а избытокъ, худшія и бычки, убиваются въ 2-недѣльномъ возрастѣ для потребленія семьи. Продажныя цѣны бычковъ и телокъ въ такомъ возрастѣ—6 руб. Съ новотела въ продолженіе всего года коровы доятся два раза въ день: утромъ въ 6 часовъ и вечеромъ въ 5 часовъ, причемъ производится запись удою отъ каждой коровы. Надоенное молоко пропускается черезъ сепараторъ Альфа-Лаваль. Въ среднемъ годовой удой коровы равенъ 150 ведрамъ, лучшія коровы даютъ до 200 ведеръ, съ выходомъ около 1½ фун. масла съ ведра молока. Сливочное масло продается тутъ же на мѣстѣ.

Овцеводство. Порода овецъ мѣстная:

	Число.	Стоимость.
матокъ	7	28 руб.
ягнать	10	30 »
Итого	17	58 руб.

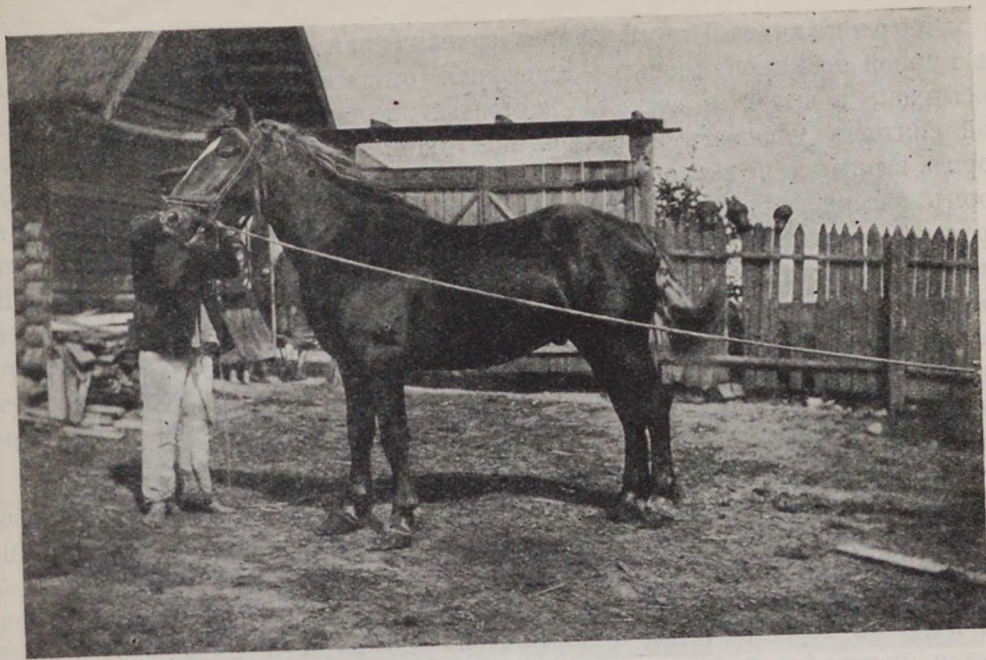
Кормленіе. Лѣтомъ съ 1-го мая до октября—выгонъ, зимой—сѣно. Стригутся овцы три раза въ годъ: 1) въ май, 2) въ началѣ августа и 3) въ декабрѣ. Средній вѣсъ руна около 1¼ фун.

Свиноводство. Порода—помѣсь іоркшировъ съ мѣстной. Въ 1910 г. земствомъ былъ поставленъ на хуторъ боровъ—іоркширъ.

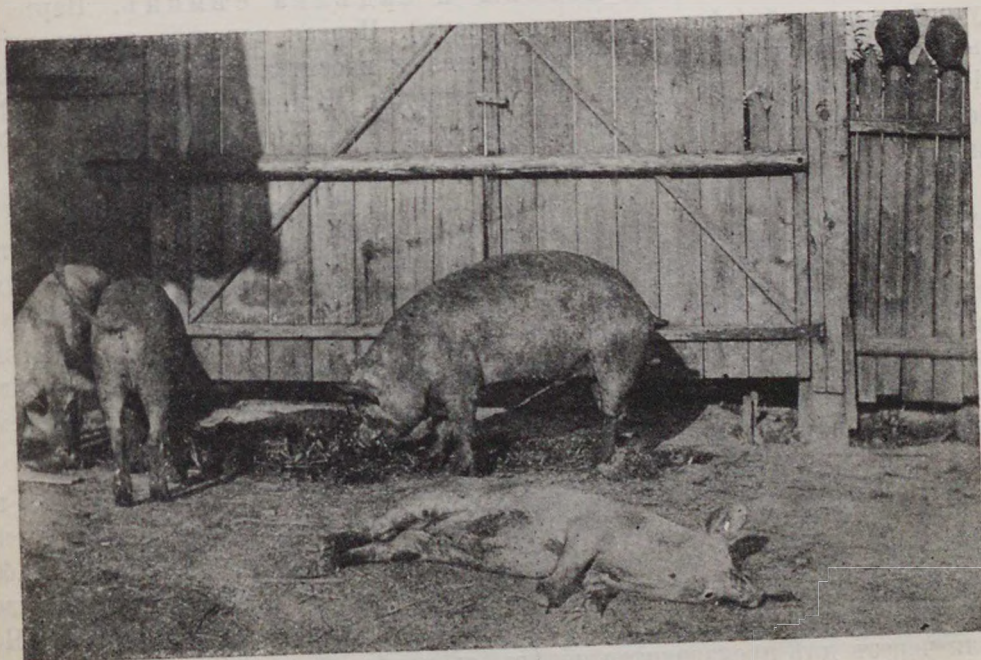
Составъ стада:	Число.	Стоимость.
матокъ по 1½ года	2	85 руб.
борововъ 2-хъ лѣтъ	1	40 »
борововъ одного года	1	25 »
молодняка	2	20 »
Итого		170 руб.

rs10100418
5.pdf

Васильев
Саний Хозяи
Дома Роман



Земский жеребец „Бѣдовый“, арденнской породы, поставленный на хуторъ Федора Котова.



Свиньи Федора Котова — помѣсь юркширской и мѣстной породъ.

вволю
яровой
горымъ
подго-
отели-
е коро-
ся от-
ся до
общаго
бняется
аемыхъ
фунта
ь телки
ся въ
ы быч-
одожде-
асовъ и
каждой
Лаваль.
коровы
ь ведра

зимой —
августа
Въ 1910 г.

Кормленіе. Лѣтомъ дается заквашенная сорная трава съ огорода съ мучной посыпкой, осенью — клеверная отава и варенный картофель съ посыпкой, а зимой и весной — картофель и льняная мякина, съ поливкой снятымъ молокомъ и мучной посыпкой. При откормѣ дается тотъ же кормъ вволю, а подъ конецъ кормленія — ячменная и ржаная мука. Откормъ обыкновенно производится до 2—2½ лѣтнаго возраста, частью въ продажу, частью для собственнаго потребленія. Поросенъ бываетъ два раза въ годъ: весной, съ конца марта, и осенью, въ началѣ ноября. Въ среднемъ отъ каждой матери выходитъ 10 поросятъ, которые остаются подъ матками до 6-недѣльнаго возраста. Недѣль съ 3-хъ поросятъ начинаютъ подкармливать мѣшанкой, которая варится изъ снятого молока, ячменныхъ крупъ и картофеля. Та же мѣшанка дается поросятамъ послѣ отъема. Кастрируютъ хрячковь около 2-хъ мѣсячнаго возраста.

Пчеловодство. Пчеловодствомъ стали заниматься съ 1901 года, когда выписали изъ Австріи отъ пчеловода Амброжича двѣ семьи краинскихъ пчель за 25 рублей и помѣстили ихъ въ ульи Дадана-Блатта, собственнаго изготовленія. Меду съ ульевъ въ среднемъ получается около 1½ пуда въ хорошій годъ, а въ плохой — до пуда и ниже. Медъ отдѣляется центрофугой и продается по 10 рублей за пудъ. На зимовку ульи переносятся въ погребъ, специально приспособленный.

Обработка почвы, посѣвы и задѣлка сѣмянъ. Паръ на хуторѣ — занятой (сѣется вика съ овсомъ). Первая вспашка производится съ осени. Весною поле перепашивается и вносится минеральное удобрение: суперфосфата 18 пудовъ на десятину и калийной соли — 6 пудовъ. Послѣ уборки вики вывозится навозъ въ количествѣ 2400 пудовъ на десятину; сейчасъ же послѣ вывозки запахивается плугомъ на глубину до 3 вершковъ и боронуется деревянной бороной съ желѣзными зубьями. Передъ посѣвомъ поле боронуется пружинной бороной. Посѣвъ производится въ разбросъ ручнымъ способомъ, а задѣлываются сѣмена обыкновенными боронами. Озимая рожь сѣется около 15 августа въ количествѣ 9—11 пуд. на десятину, предварительно отсортировывается. Урожай ржи въ 1912 году былъ самъ 13, т. е. получилось съ десятины 130 пудовъ зерна. Преобладаетъ рожь петкуская, впервые взятая у г. Шильдера, въ Невельскомъ уѣздѣ, въ 1910 году.

Подъ яровые хлѣба первая вспашка производится сейчасъ же по снятіи ржи на глубину въ 3 вершка и недѣли черезъ двѣ поле боронуется. Вторая вспашка — въ октябрѣ на глубину въ 3 вершка. Весной поле боронуется деревянными боронами; въ половинѣ мая перепашивается и удобряется тамасовымъ шлакомъ въ количествѣ 24 пудовъ на десятину. Недѣли черезъ двѣ производится посѣвъ съ задѣлкой сѣмянъ пружинной бороной и слѣдомъ деревянной въ одинъ слѣдъ. Послѣ этого сѣется кле-



Сушка клевера „въ островняхъ“ въ хозяйствѣ Федора Котова.



Плодовый садъ и питомникъ Федора Котова.

верь и задѣлывается легкой деревянной бороной въ одинъ слѣдъ. Ячмень и овесъ (шведскій) были выписаны отъ Иммера изъ Москвы.

Обработка поля подъ ленъ. Поле пахется на зиму въ октябрѣ. Весной нѣсколько разъ боронуются во избѣжаніе засоренія, а передъ посѣвомъ проходятъ пружинной бороной не на полную глубину, чтобы не оборачивать пластовъ. Далѣе слѣдуетъ посѣвъ въ разбросъ и задѣлка сѣмянъ деревянными боровами, слѣда въ четыре, накрестъ. Въ сухое время послѣ задѣлки сѣмянъ пускается деревянный катокъ. Ленъ выбирается выдергиваніемъ. Изъ сѣмянъ на маслостойкѣ (жомъ собственного изготовленія) отжимается масло, а жмыхи скармливаются скоту. Сѣмена псковскаго долгунца выписали въ количествѣ 1 пуда изъ города Опочки, Псковской губерніи. Уходъ за корнеплодами состоитъ въ мотыженіи, окучиваніи и пропахиваніи. Уборка корнеплодовъ производится въ сентябрѣ. Картофель выпахивается сохой. Послѣ первой вспашки картофельное поле боронуются и перепахиваются снова. Сохраняются корнеплоды въ погребѣ.

Уборка озимыхъ начинается во второй половинѣ іюля, а яровыхъ въ августѣ и сентябрѣ и производится серпами. Снопы на поляхъ складываются въ бабки по 10 или по 6, а потомъ для досушиванія перевозятся въ овинъ, гдѣ остаются въ продолженіи сутокъ. Обмолачиваются снопы цѣнами и молотилкой.

Луга и полевое травосѣяніе. Луговыхъ травъ на хуторѣ пока не сѣется, а клеверъ входитъ въ сѣвооборотъ и высѣвается обыкновенно подъ яровое (ячмень). Сѣмена получаютъ въ своемъ хозяйствѣ съ 1911 года. Въ лѣто при двухъ укусахъ съ десятины въ среднемъ собираютъ до 350 пудовъ клевернаго сѣна, а въ 1912 году, при опытѣ съ учетомъ, получился урожай въ 483 пуда съ десятины перваго укуса и отавы — около 150 пуд. Покосъ травъ начинается около половины іюля. Клеверъ складываютъ въ островки. Въ настоящее время клеверомъ занято около 4 десятинъ и каждый годъ высѣваютъ два пуда клевера съ тимофеевкой. Въ 1911 году было получено въ своемъ хозяйствѣ 4½ пуда клевернаго сѣмени, излишекъ котораго продавался сосѣдямъ по 30 коп. за фунтъ.

Удобрение. Въ хозяйствѣ примѣняется удобрение какъ навозное, такъ и минеральное. Навозъ хранится подъ скотомъ (подетилкой служить солома, мохъ и торфъ) и частью вывозится на поле осенью, въ концѣ сентября, частью весной, въ концѣ апрѣля, и частью въ концѣ іюля. На десятину навозу кладется 2000—2400 пудовъ. Минеральныя удобрения вносятся: суперфосфата 18 пуд., томасшлака — 24 пуда, калийной соли 6 пудовъ и селитры 4 пуда на десятину. Въ большомъ количествѣ селитра и калийная соль примѣняются подъ капусту и корнеплоды.

Сосе
взрастѣ

Рабо
чительны
бочихъ.

Нес
шеніе р

деревнѣ,
былъ жи

а улучш
годовой

же, въ
что при

мѣропрі
интерес

верпенн
реданны

встрѣтит
серія об

неніемъ
ствомъ

хозяйств
округа

листь а
ственно

ству — д
ковъ: I

Въ 191
ная мел

на Кар
роднич

ставкѣ.
съ тел

выстави
О

мѣстѣ;
130 ру

Р
окрест

смотрѣ
дѣлѣ
они са

е
ювиг
мрп
квн
881

rs10100418
5.pdf

Васильев
Саний хозяй
Дома Роман

Составъ семьи: мужчинъ 4, женщинъ 7, дѣтей 11, въ рабочемъ возрастѣ: мужчинъ 3, женщинъ 5.

Работы на хуторѣ производятся членами семьи и только въ исключительныхъ случаяхъ (постройка, вывозка навоза) берутъ поденныхъ рабочихъ.

Несмотря на краткость срока со времени выхода на хуторъ и на уменьшеніе рабочихъ силъ сравнительно съ тѣмъ, что было при жизни въ деревнѣ, когда работалъ самъ Федоръ Игнатьевъ (теперь ему 76 лѣтъ) и былъ живъ старшій изъ его сыновей, состояніе хозяйства не ухудшилось, а улучшилось — доходность удвоилась. Прежде, при жизни въ деревнѣ годовой денежный оборотъ въ хозяйствѣ былъ около 500 рублей, теперь же, въ 1912 году, онъ дошелъ до 1200 рублей. Это объясняется тѣмъ, что при хуторской жизни нѣтъ никакихъ стѣсненій въ хозяйственныхъ мѣропріятіяхъ, семья же Котова слишкомъ дружная и проявляетъ живой интересъ къ сельскому хозяйству. Все улучшенія въ хозяйствѣ ведутся совершенно сознательно и всякій новый совѣтъ, взятый изъ книги или переданный устно, ими провѣряется на дѣлѣ. Всегда можно на хуторѣ встрѣтить рядъ производящихся опытовъ. Въ 1913 году велась цѣлая серия опытовъ по льноводству съ различными сортами льна и примѣненіемъ подъ него различныхъ минеральныхъ удобрений подъ руководствомъ губернскаго льновода. Получая продукты высокаго качества, хозяйство принимаетъ участіе въ сельско-хозяйственныхъ выставкахъ своего округа и имѣетъ рядъ наградъ. Въ 1908 году полученъ похвальный листъ за пчеловодство и огородничество на Карпушинской сельско-хозяйственной выставкѣ. Въ 1909 году за телку и экспонаты по пчеловодству — денежная награда въ 15 рублей на соединенной выставкѣ кружковъ: Павлючковскаго, Панкровскаго и Еменецкаго (Невельскаго уѣзда). Въ 1910 году за правильно поставленное полеводство и опыты — серебряная медаль на Панкровской выставкѣ и дипломъ на серебряную медаль на Карпушинской выставкѣ. Въ 1911 году — бронзовая медаль за огородничество и 2-ая бронзовая медаль за полеводство на Панкровской выставкѣ. Въ 1912 году — денежная награда въ 30 рублей за корову 5 лѣтъ съ телкой 1 года чистокровной ангельской породы на Павлючковской выставкѣ.

О качествахъ продуктовъ можно судить и по быстрому сбыту ихъ на мѣстѣ; на примѣръ, въ 1912 году въ два дня было продано капусты на 130 рублей по 40 коп. за пудъ.

Развиваясь постепенно и всесторонне, хозяйство хутора вліяетъ и на окрестное населеніе и крестьяне сосѣднихъ деревень часто приходятъ посмотреть, что дѣлается на этомъ образцовомъ хуторѣ. Убѣдившись на дѣлѣ въ возможности перейти къ лучшему безбѣдному существованію, они сами рѣшаются перейти къ такому же веденію хозяйства, а деревни

Шеляково и Борисково, расположенныя въ 6-ти—7-ми верстахъ отъ хутора, въ 1912 году, глядя на Котовыхъ, сами подѣлились на хутора и вводятъ травосѣяніе. Въ самой же деревнѣ Панкрахъ уже имѣется 4 хозяина, которые вводятъ правильный сѣвооборотъ—это все послѣдователи Котоваго хутора.

Развитіе хутора тѣсно связано съ чтеніемъ сельско-хозяйственной литературы. Въ настоящее время вмѣсто одной газеты «Сельскій Вѣстникъ», съ совѣтовъ котораго началось развитіе хозяйства, выписываются журналы: «Земледѣлецъ», «Хуторъ», «Пчеловодство», мѣстный органъ, издающійся въ Витебскѣ, «Сельско-хозяйственная Жизнь» и газета «Сельскій Вѣстникъ».

Образцовое хозяйство хутора пользуется заслуженной популярностью не только среди населенія Витебской губерніи, но и далеко за ея предѣлами. Такъ, въ 1910 году хуторъ посетила экскурсія крестьянъ изъ Пермской губерніи.

О П И С А Н І Е

хозяйства крестьянина Витебской губерніи и уѣзда, Лѣсковичской волости, деревни Мазеки, Фомы Андреева Стрѣлкова.
(Премія — 300 рублей).

Стрѣлковъ выселился на хуторъ въ 1907 году, благодаря покупкѣ при содѣйствіи Крестьянскаго Поземельнаго Банка надѣла земли отъ одного изъ своихъ сосѣдей, переселившихся въ Сибирь. Хуторъ достигаетъ въ настоящее время площади въ 9 десятинъ 888 кв. саж. при слѣдующемъ составѣ угодій:

Усадьбы и сада	2 дес.	1152 кв. саж.
Сѣнокоса	— »	912 » »
Пашни	6 »	984 » »
Подъ дорогами	— »	240 » »

Усадебный участокъ занятъ постройками: избой, хлѣвкомъ, при которомъ имѣется помѣщеніе для запариванія корма, клѣткою и хлѣвкомъ для свиней; немного въ сторонѣ черезъ дорогу стоитъ сарай для сѣна и токъ съ овиномъ. За исключеніемъ избы, законченной въ 1912 году, постройки перенесены со старой усадьбы и лишь немного увеличены въ соотвѣтствіи съ размѣрами хозяйства. Усадьба занимаетъ довольно удобное положеніе,

находясь при обществѣ является въ южной

Садъ землю, С садомъ, в такого до жилъ у ный матер садъ весно благодаря лось полу имъ были 1908 г. отъ Земле 4 сажени антоновки садки ух ходилось водили п и морозо лучшаго

Зем. сѣвооборо и 4) яч веденъ рая, бла были; са

Пч были пр получат ню фру сразу ем мочныхъ Общества наго обл изъ кол пчелы. К дый год требляя

находясь почти въ серединѣ хутора. Поверхность участка почти ровная при общемъ склонѣ къ сѣверу, положеніе не высокое. Преобладающей является суглинистая, сильно перегнойная, почва на глинистой подпочвѣ въ южной половинѣ хутора и суглинистой въ сѣверной.

Садоводство. Имѣя въ усадебномъ клину хорошую суглинистую землю, Стрѣлковъ рѣшилъ его засадить маленькимъ коммерческимъ садомъ, въ виду того, что ни одна отрасль сельскаго хозяйства не даетъ такого дохода, какъ садоводство. Съ этой цѣлью въ 1901 году онъ заложилъ у себя плодовый питомникъ, чтобы имѣть собственный посадочный матеріалъ, который сдѣлался пригоднымъ для посадки на мѣсто въ садъ весною 1908 года. Съ 1907 года онъ приступилъ къ образованію кроны; благодаря хорошему уходу въ питомникѣ и правильной обрѣзкѣ, ему удалось получить деревья съ хорошей и развитой кроной. Осенью 1907 года имъ были выкопаны ямы глубиною 1 арш. и шириною $1\frac{1}{2}$ арш., а весною 1908 г. онъ посадилъ имѣвшіяся у него 130 яблонь, изъ коихъ 20 получены отъ Землеустроительной Коммисіи и 110 было своихъ; деревья посажены на 4 сажени другъ отъ друга въ шахматномъ порядкѣ. Изъ этихъ деревьевъ антоновки насчитывается 120 штукъ и 10 — другихъ сортовъ. Послѣ посадки уходъ за деревьями до 1912 года сводился къ тому, что ему приходилось окапывать деревья и слѣдить за тѣмъ, чтобы паразиты не производили поврежденій, и обвязывать штамбы для предохраненія отъ зайцевъ и морозовъ; въ маѣ 1912 года было сдѣлано бороздованіе стволовъ для лучшаго ихъ роста.

Земля, находящаяся подъ садомъ, используется по четырехпольному сѣвообороту, а именно: 1) вико на зеленый кормъ, 2) рожь, 3) картофель и 4) ячмень; удобреніе вносится подъ вику и картофель. Въ саду отведенъ небольшой участокъ подъ ягодное хозяйство — клубнику, которая, благодаря правильному уходу, даетъ ежегодно около 25 рублей прибыли; садъ въ настоящее время даетъ доходу около 60 рублей.

Пчеловодство. Одновременно съ посадкой сада Стрѣлковымъ были приобрѣтены двѣ колоды пчель для того, чтобы со временемъ получать доходъ отъ пасѣки и способствовать болѣе правильному опыленію фруктовыхъ деревьевъ. Веденіе пчельнаго хозяйства въ колодахъ сразу ему не понравилось и вотъ для того, чтобы завести пасѣку изъ рамочныхъ ульевъ, онъ въ этотъ же годъ купилъ два улья системы Русскаго Общества Пчеловодства и одновременно поступилъ въ члены вышеназваннаго общества. По полученіи рамочныхъ ульевъ онъ перегналъ пчель изъ колоды въ эти ульи, такъ какъ въ нихъ ему видна была вся жизнь пчелы. Имѣя два рамочныхъ улья онъ сталъ свою пасѣку обогащать каждый годъ новыми семьями при помощи искусственнаго роенія, не злоупотребляя однако этимъ приѣмомъ и стараясь каждый годъ получать и

рой и медь. Въ пасѣкѣ примѣняется подкармливаніе пчелъ сахарнымъ сиропомъ, что даетъ возможность продавать значительно большее количество меда и этимъ увеличить доходность пасѣки. Въ текущемъ году, онъ рѣшилъ облагородить свою пчелу и выписалъ съ этой цѣлью двѣ крайнихъ матки. Въ настоящее время пасѣка его состоитъ изъ 27 ульевъ, которые даютъ въ годъ доходу около 100 рублей.

Другія отрасли хозяйства. Къ усадебному участку примыкаетъ $\frac{1}{8}$ десятины земли, которая отведена подъ искусственное лѣсоразведеніе, но въ данный моментъ о немъ ничего нельзя сказать, такъ какъ этотъ участокъ только лишь года два, какъ засѣянъ и засаженъ. Кромѣ этого около усадьбы имѣется прудъ, куда года два тому назадъ Стрѣлковымъ выпущено нѣсколько сотенъ карасей.

Полеводство. Въ первое время послѣ перехода къ единоличному владѣнію, хозяйство у Стрѣлкова велось по прежнему по трехпольной системѣ, но были опыты посѣва клевера (около 5 фунтовъ) и примѣненія минеральныхъ туковъ. Мѣропріятія по улучшенію хозяйства относятся къ 1909 году, когда былъ составленъ планъ участка съ обозначеніемъ угодій и произведена самая разбивка на шесть полей въ соотвѣтствіи съ вводимымъ слѣдующимъ шестипольнымъ сѣвооборотомъ: 1) паръ черный, 2) рожь, 3) клеверъ 1, 4) клеверъ 2, 5) ленъ, 6) овесъ. Осенью того же года впервые произведенъ посѣвъ озимой ржи на хорошо обработанномъ и сильно удобренномъ пару; примѣнены минеральные туки, такъ какъ въ хозяйствѣ имѣлось навозу всего отъ одной лошади и одной коровы. Весной 1910 г. два поля засѣяны клеверомъ и такимъ образомъ къ 1911 г. сѣвооборотъ былъ введенъ окончательно. При разбивкѣ полей была установлена таблица перехода къ новому сѣвообороту и дальнѣйшая послѣдовательность посѣвовъ вплоть до 1915 года, когда растенія возвратятся на тѣ же поля, гдѣ были при установленіи сѣвооборота. Не имѣя возможности прослѣдить измѣненія въ хозяйствѣ въ каждомъ отдѣльномъ году, необходимо указать на тѣ результаты, какихъ достигло хозяйство въ настоящее время.

Согласно сѣвооборота, принятаго для полевой культуры и части сада, въ хозяйствѣ имѣется ежегодно:

Ржи около	1 $\frac{1}{2}$ дес.
Овса	1 $\frac{1}{4}$ »
Ячменя	$\frac{1}{2}$ »
Картофеля	$\frac{3}{4}$ »
Подъ кормовыми растеніями	2 $\frac{1}{2}$ »

Урожай ржи *) за періодъ 1910—1912 г. достигли въ среднемъ самъ 13,5, овесъ давалъ самъ 8, ячмень 10, картофель 9, клеверъ за послѣдній

*) Сельско-хозяйственная Жизнь, № 12 — 1913 г.

(1913) г.,
условіяхъ
вильной о
ковъ. Под
пастыбы с
воза ранн
обыкновен
разрыхлен
пароконни
стигается
суперфос
озимъ и
главнымъ
годаря ч
ржи нап

Неск
нискольк
въ 1912
работку
распахни
и только
для стор
значител
это ново
самимъ

Въ
ская — с
тается с
долгуне
двухъ р

Ов
обрѣтае
озимой
зайствѣ
превыш
по спос
въ слѣд
что впо

По
для оч
Землеу

(1913) г., далъ укосъ свыше 400 пудовъ съ десятины. Столь высокіе, въ условіяхъ крестьянскаго хозяйства, урожаи являются послѣдствіемъ правильной обработки почвы и систематическаго примѣненія минеральныхъ туковъ. Подъ озимый посѣвъ примѣняется самая тщательная обработка: пастьбы скота въ паровомъ клину почти не бываетъ; послѣ вывозки навоза ранней весной, поле всахивается и затѣмъ, при помощи боронъ обыкновенной съ желѣзными зубьями и пружинной, поддерживается въ разрыхленномъ состояніи. Вторичная вспашка передъ посѣвомъ производится пароконнымъ плугомъ на 4 вершка, общая же глубина пахатнаго слоя достигаетъ теперь 5—6 вершковъ. Изъ минеральныхъ туковъ примѣняется суперфосфатъ, костяная мука и калийная соль по одному мѣшку подъ озимь и суперфосфатъ въ количествѣ 2—3 мѣшковъ подъ яровые посѣвы, главнымъ образомъ овесъ. Сѣмена для посѣва тщательно сортируются, благодаря чему достигается значительная экономія посѣвного матеріала: ржи напр. высѣвается 7 пудовъ на десятину.

Несмотря на ровную поверхность и качество почвы (глина), посѣвы нисколько не пострадали отъ избытка влаги, — вопреки общему явленію въ 1912 году; вмѣсто обычныхъ канавъ, которыя отчасти затрудняютъ обработку и содѣйствуютъ развитію сорныхъ травъ, проведены широкія распашныя борозды, по отлогимъ краямъ которыхъ произрастаютъ хлѣба и только самое дно, подчищаемое лопатой отъ намывной земли, служитъ для стока воды. Сточныя борозды занимаютъ, по сравненію съ канавами, значительно меньше мѣста. Слѣдуетъ отмѣтить, то обстоятельство, что это нововведеніе, рѣдко встрѣчающееся и у частныхъ владѣльцевъ, сдѣлано самимъ Стрѣлковымъ; свѣдѣнія о бороздахъ получены изъ брошюры.

Въ хозяйствѣ воздѣлываются слѣдующія растения: рожь высоко-литовская — сѣмена приобрѣтены отъ г. Барщевскаго, хозяйство котораго считается однимъ изъ лучшихъ въ этой мѣстности, — мѣстный ячмень, ленъ-долгунецъ и красный клеверъ, пермскій позднецвѣтущій; сѣмена этихъ двухъ растений выданы изъ Землеустроительной Коммисіи.

Овесъ высѣвается мѣстный и шведскій, этотъ послѣдній охотно приобрѣтается на сѣмена сосѣдними крестьянами. Въ 1913 году посѣвъ озимой ржи произведенъ сѣменами выведенными въ собственномъ хозяйствѣ: въ 1911 году сѣмена ржи шландштедской, въ количествѣ не превышающемъ полуфунта, первоначально были рассажены на грядкахъ по способу Демчинскаго; получено два пуда, т. е. урожай былъ самъ 80, въ слѣдующемъ 1912 году посѣяно на полѣ 1½ пуд. отборныхъ сѣмянъ, что вполне обезпечиваетъ потребность хозяйства въ сѣменномъ матеріалѣ.

Посѣвъ клевера съ 1912 года производится собственными сѣменами, для очистки которыхъ Стрѣлковъ пользуется ситами прокатнаго склада Землеустроительной Коммисіи.

Семейство Стрѣлкова состоитъ изъ семи душъ, въ томъ числѣ одного мужчины и двухъ женщинъ въ рабочемъ возрастѣ и одной женщины (свыше 50 лѣтъ) въ полурбочемъ возрастѣ и трехъ дѣтей.

За исключеніемъ хлѣба, необходимаго для своего семейства, поденныхъ рабочихъ, а равно и для скота, въ продажу поступаетъ ежегодно продуктовъ полеводства (хлѣбъ и картофель) на 50—60 рублей, кромѣ того отъ культуры льна получается не менѣе 100 рублей.

Животноводство. При общинномъ владѣніи у Стрѣлкова была одна лошадь и двѣ коровы, изъ нихъ одна была продана при переселеніи на хуторъ: потребовались деньги для внесенія задатка за землю. Въ зимнемъ періодѣ 1912—13 года кромѣ рабочей лошади, содержались три дойныхъ коровы, одна швицкой и двѣ мѣстной породы, телка и двѣ племенныхъ свиньи іоркширской породы. Начало улучшенія животноводства относится къ 1909 г., когда была приобрѣтена телка породы швиць у мѣстнаго землевладѣльца г. Барщевскаго; за эту нетель Стрѣлковъ получилъ денежную награду на выставкѣ, устроенной Полтевскимъ земледѣльческимъ кружкомъ въ 1911 году. Въ настоящее время отъ этой коровы имѣется телка помѣсь швиць-ангельнъ въ возрастѣ 5 мѣсяцевъ. Въ зимнее время 1912—13 г., примѣнялось датское кормленіе скота, причемъ имѣется запись удоевъ и сдѣланъ подсчетъ выгоды кормленія; въ лѣтнее время коровы пасутся на привязи по клеверу и кромѣ того въ сильную жару получаютъ въ хлѣву виковую смѣсь. Молочнымъ хозяйствомъ завѣдуетъ сестра Стрѣлкова, которая занималась на курсахъ, устроенныхъ специалистомъ по молочному хозяйству.

Доходность отъ скотоводства въ настоящее время не играетъ еще замѣтной роли въ хозяйствѣ, такъ какъ не имѣлось свободныхъ средствъ на покупку хорошихъ молочныхъ коровъ, впрочемъ и кормами до 1912 года хозяйство не было вполне обезпечено. По сообщенію владѣльца хутора, молочные продукты расходятся въ большомъ количествѣ въ собственномъ хозяйствѣ, въ продажу поступаетъ масло въ количествѣ 1½—2 пуд.; несмотря на отсутствіе ледника, масло высокаго качества. Нѣкоторую пользу получаетъ хозяинъ отъ продажи коровъ; обычно приобрѣтается довольно захудалый скотъ, но по прошествіи 3—4 мѣсяцевъ корова поправляется и при продажѣ даетъ прибыли 10—15 рублей, кромѣ молока.

На улучшеніе своего хозяйства Стрѣлковъ получилъ пособіе отъ Землеустройства въ размѣрѣ 150 рублей; изъ означенной суммы на покупку инвентаря (плугъ, пружинная борона и вѣялка) затрачено около 50 руб., — саженьцевъ 12 руб., сѣмянъ кормовыхъ травъ 25 руб., остальные деньги около 63 руб. израсходованы на минеральные туки.

По сравненію съ первоначальнымъ положеніемъ доходность хозяйства увеличилась болѣе, чѣмъ въ два раза и денежные поступления соста-

вляють
потребле
удвоилос
мости. Н
мочной с

хозяйств
Борховс

При
можетъ
хотской

Хут
въ 30-ти
Деревня
назадъ,
за 12 лѣ
части до
вень, не
рядкомъ

Поч
точно
наго тр
способъ
указани
бывшас
въ одн
хозяйств
Землеу
разверст
мало т
теперь
слѣды
возведе
видны
сложени
говорят

вляють не менше 300 рублей въ годъ; въ эту сумму не входятъ запасы, потребляемые въ собственномъ хозяйствѣ. Число крупнаго рогатаго скота удвоилось даже въ количественномъ отношеніи, не говоря объ его стоимости. На пасѣкѣ насчитывается 27 ульевъ, почти исключительно рамочной системы.

О П И С А Н І Е

хозяйства крестьянина Витебской губерніи, Рѣжицкаго уѣзда, Борховской волости, деревни Тризельники, Юны Солоземника. (Премія — 200 рублей).

Примѣромъ давно самостоятельно вышедшаго на хуторъ крестьянина можетъ служить Юна Солоземникъ изъ бывшей деревни Тризельники, Борховской волости.

Хуторъ Солоземника находится въ 15-ти верстахъ отъ м. Варкляны, въ 30-ти — отъ станціи и мѣстечка Веліоны и 58-ми отъ гор. Рѣжицы. Деревня Тризельники окончательна перешла на хутора 12-ть лѣтъ тому назадъ, именно въ 1902 году, но первыя попытки расселенія начались уже за 12 лѣтъ до послѣдняго дѣленія, причемъ отъ деревни отдѣлилась земля части домохозяевъ. Слѣдуетъ отмѣтить, что расселеніе почти всѣхъ деревень, не пользовавшихся услугами землеустройства, протекало такимъ порядкомъ: постройки переносились только при послѣднемъ раздѣлѣ.

Почвою, на которой выросли хуторскія стремленія, служили достаточно извѣстныя деревенскія черезполосица, неурядица и иго безсмѣннаго трехполья, а хорошій примѣръ сосѣдней Лифляндіи указывалъ на способъ осуществленія этихъ стремленій. Подъ влияніемъ совокупности указанныхъ обстоятельствъ и совершалось расселеніе, причемъ одна разбившаяся деревня служила примѣромъ другимъ. Достаточно указать, что въ одной Борховской волости самостоятельно возникшихъ хуторскихъ хозяйствъ числится 680, изъ которыхъ многія обращаются теперь въ Землеустроительную Коммисію за окончательнымъ оформленіемъ бывшей развертки. И надо отдать дань справедливости этимъ хуторянамъ: не мало трудовъ, лишеній и насмѣшекъ досталось на ихъ долю. И даже теперь наблюдательный глазъ, осмотрѣвъ усадьбу и инвентарь, найдетъ слѣды былой нужды и стѣненія. Стоитъ, на примѣръ, сравнить постройки, возведенныя въ первое и послѣднее время по расселеніи: на первыхъ видны еще слѣды срубовъ разрытыхъ деревенскихъ построекъ, стѣны сложены чуть ли не изъ аршинныхъ отрубковъ, а вторыя краснорѣчиво говорятъ о достаткѣ и даже нѣкоторой роскоши.

Подъ вліяніемъ большого спроса на землемѣровъ и за отсутствіемъ таковыхъ выработались даже собственные землемѣры-самоучки, которые, не имѣя достаточныхъ познаній, не сумѣли произвести разбивку, согласно требованіямъ землеустройства. Вслѣдствіе этого и образовались хозяйства съ причудливой, неправильной формой земельной площади.

Неправильность эта обусловилась и тѣмъ обстоятельствомъ, что посѣвъ клевера еще не распространился и каждый старался отвоевать себѣ хотя бы небольшой и угловатый кусочекъ луга. По этой же причинѣ и участокъ Солоземника получился съ длинной, узкой косой, что, впрочемъ, мало обременяетъ веденіе хозяйства, такъ какъ въ узкой косѣ расположены лугъ.

Мѣстность, какъ на хуторѣ, такъ и вообще, ровная съ незначительными скатами къ лощинамъ, которыя подъ давленіемъ водъ озера Лубани часто страдаютъ излишней сыростью. Осушить ихъ нѣтъ никакой возможности, пока не будетъ пониженъ уровень упомянутого озера.

Почва въ хозяйствѣ Солоземника — подзолистый суглинокъ — сравнительно плодородная и въ низинахъ очень богатая перегноемъ, что вмѣстѣ съ излишней влажностью создаетъ благоприятнѣйшія условія для произростанія черной ольхи, лѣса изъ которой характеризуютъ эту мѣстность.

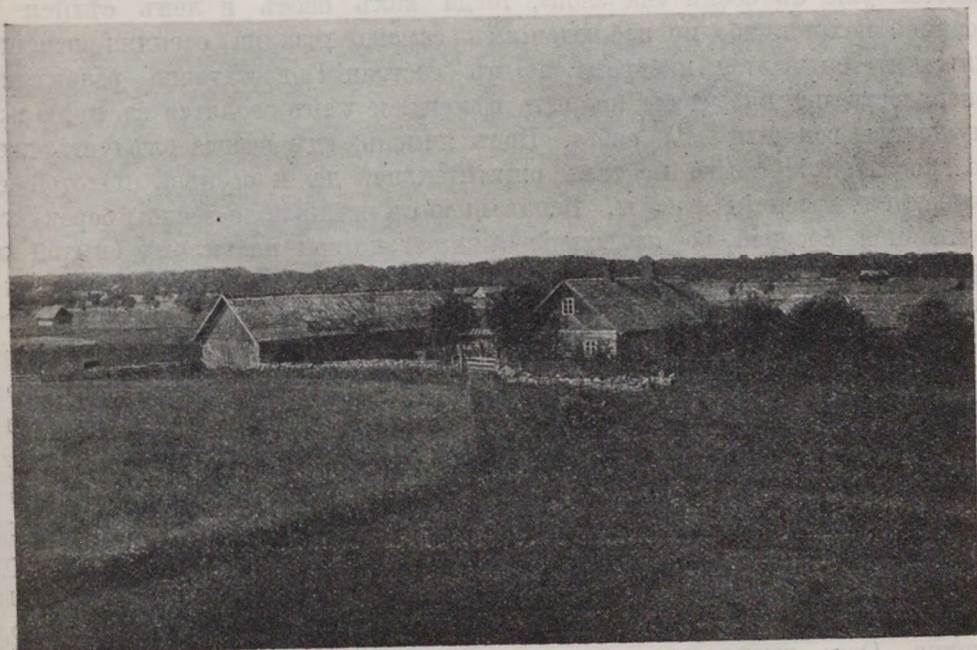
Осадки выпадаютъ въ достаточномъ количествѣ и, при слабомъ наклонѣ поверхности и невозможности искусственнаго осушенія, оказываются иногда даже слишкомъ обильными. Въ общемъ природныя условія благоприятствуютъ занятію хлѣбопашествомъ и скотоводствомъ. На это послѣднее хозяевъ заставляють обратить вниманіе и крайне высокія цѣны на продукты животноводства, но развитію его препятствуетъ отсутствіе по близости культурныхъ центровъ и желѣзнодорожныхъ станцій, т. е. пунктовъ сбыта. Подъ взаимодѣйствіемъ этихъ обстоятельствъ, какъ въ описываемомъ хозяйствѣ, такъ и въ большей части окрестныхъ, — принята система хозяйства, основанная на сочетаніи главныхъ, по значенію, отраслей — хлѣбопашества и скотоводства. Въ настоящее время замѣчается нѣкоторое усиленіе скотоводства, въ связи съ развитіемъ артельныхъ стремленій по сбыту и обработкѣ продуктовъ. Согласно съ указанными условіями въ хозяйствѣ принять сѣвооборотъ: 1) паръ — ранній ивановскій; 2) рожь; 3) ячмень съ подсѣвомъ клевера и картофеля на $\frac{1}{3}$ дес.; 4) клеверъ 1 года пользованія, а на мѣсто картофеля горохъ; 5) клеверъ 2 года пользованія и $\frac{1}{2}$ п. льна, и 6) ленъ, а на мѣсто прошлогодняго льна — овесъ.

Всего на хуторѣ земли 19 десятинъ, изъ которыхъ 14 дес. пахоти, остальные 5 десятинъ лугъ, выгонъ и усадьба. На каждое поле приходится около $2\frac{1}{3}$ дес.

Обработка почвы производится въ соотвѣтствіи съ требованіями каждаго поля. Паровое поле съ весны до начала іюня мѣсяца служитъ



Семейство Іоны Солоземника.



Общій видъ хутора Іоны Солоземника.

выгономъ. По окончаніи яровыхъ посѣвовъ на него вывозится навозъ, который по раструскѣ сейчасъ же запахивается приблизительно на глубину 3 дюймовъ и прикатывается съ цѣлью уничтоженія пустотъ въ промежуткахъ свала и притяженія влаги изъ нижнихъ слоевъ почвы для усиленія быстроты разложенія. Послѣ шести недѣль, т. е. въ концѣ іюля мѣсяца, паръ мѣшается на глубину 4—5 дюйм., боронуется и въ такомъ видѣ оставляется для поспѣванія до посѣва въ 10—15 числахъ августа. Если послѣ мѣшанія влѣдствие вліяній погоды или другихъ причинъ сильно займутся сорныя травы, то для ихъ уничтоженія пускается пружинная борона на небольшую глубину, чтобы не разрушить необходимое для ржи уплотненіе почвы. Изъ искусственныхъ удобреній подъ рожь употребляется только суперфосфатъ на худшихъ мѣстахъ, всего въ количествѣ 24 пуд. и вносится подъ борону послѣ мѣшанія или незадолго передъ посѣвомъ. Посѣвъ ржи производится руками, и сѣмена задѣлываются обыкновенной бороной съ желѣзными зубьями. Рожь до сихъ поръ сѣялась мѣстная, но съ 1913 года заводится загницкая. Подготовка почвы подъ пшеницу и ея посѣвъ производится также, какъ и ржи, съ той только разницей, что подъ нее всегда кладутся искусственные туки. Ржи высѣвается 20 пудовъ, пшеницы — 3 пуда, собирается въ среднемъ ржи отъ 180 до 200 пуд., пшеницы — 28 пуд.

Послѣ ржи согласно сѣвообороту слѣдуетъ ячмень. Поле подъ ячмень пашется уже съ осени «на зябь», тогда какъ овесъ и ленъ сѣются по весенней пахотѣ, ибо по наблюденіямъ самого хозяина осенняя вспашка слишкомъ смывается и борона не въ состояніи достаточно разрыхлить поверхность пашни, чтобы покрыть сѣмена, и тѣмъ сводятся къ нулю преимущества вспашки «на зябь». Подъ ячмень, гдѣ всегда слѣдуетъ двойное, послѣдствие смыва не такъ ощутительно, да и осенней пахотой сокращаются весеннія работы. Вспаханное съ осени поле весной боронуется пружинной бороной во избѣжаніе лишней потери влаги отъ смывтой поверхности, затѣмъ, по произведеніи первыхъ весеннихъ посѣвовъ, дворится, боронуется и посѣянный ячмень задѣлывается пружинкой, а клеверъ прикатывается. Ячменя высѣвается 20 пуд., собирается въ среднемъ 175 пудовъ. Приблизительно на одной трети десятины ячменнаго поля садится картофель въ количествѣ 30—35 пудовъ. Подготовка почвы, какъ подъ ячмень, только вспашка производится глубже и посѣвъ раньше. Урожай картофеля около 300 пудовъ.

Подготовка почвы подъ ленъ и овесъ почти одинакова, разница лишь въ бороньбѣ: весенняя пахота подъ ленъ сначала боронуется пружинкой и сѣмя задѣлывается обыкновенной бороной, а подъ овесъ на оборотъ. Льна высѣвается 10 пуд., собирается 30 пудовъ сѣмянъ и 32 пуда волокна. Овса высѣвается 15 пудовъ, собирается около 100 пудовъ. Клевернаго сѣна ежегодно получается въ среднемъ 600—800 пудовъ и 2—



Жилой домъ Іоны Солоземника. На камняхъ сидятъ самъ хозяинъ съ женою.



Скотный дворъ Іоны Солоземника.

3 пуда сѣмянъ клевера для собственнаго потребленія. Сѣна съ естественныхъ луговъ накашивается немного (100—150 пудовъ), такъ какъ часть ихъ служить пастбищемъ.

Въ огородѣ, хотя и небольшомъ, введенъ трехмѣнный сѣвооборотъ, а именно: 1) уваживаніе стоящимъ на немъ скотомъ; 2) капуста и 3) морковь, свекла и проч.

Семейство Солоземника состоитъ изъ его жены, отца, матери и трехъ подростковъ — сыновей. Отецъ и мать еще трудоспособны. Дѣти пасутъ скотъ. Кромѣ того нанимается одна работница, которой платится въ годъ 60 рублей при готовомъ содержаніи.

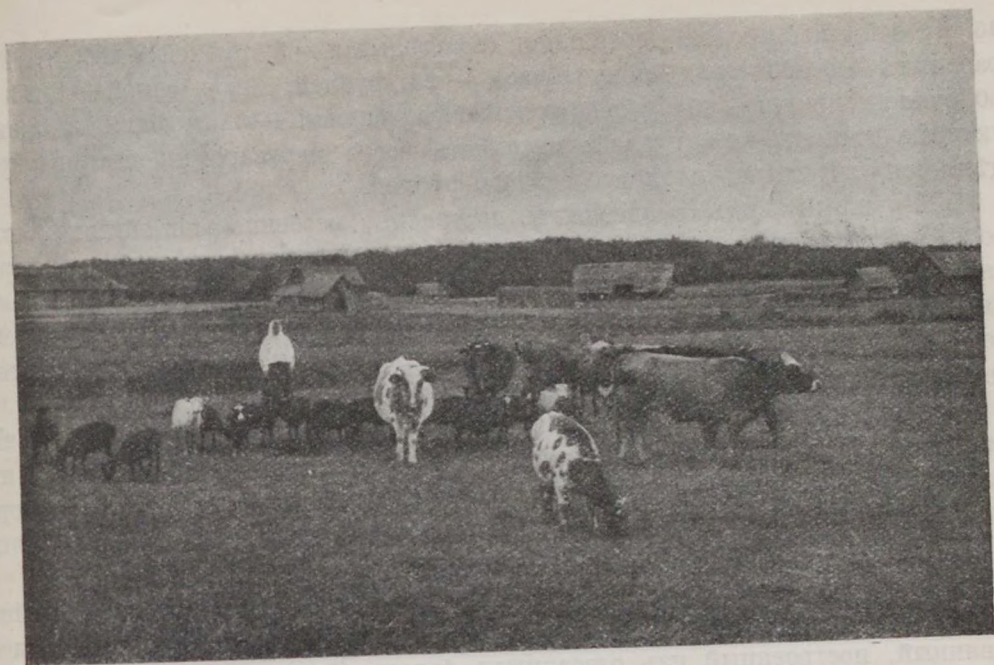
Живой инвентарь состоитъ изъ двухъ лошадей, шести коровъ, одного быка, трехъ телятъ, восьми овецъ съ ягнятами и пяти свиней съ поросятами. Лошади мѣстной породы, доморощенныя и выносливыя. Одна изъ нихъ кобылица 4 лѣтъ, 2 арш. 1 верш. роста, цѣнится въ 200 руб., другая — меринъ 10 лѣтъ, оцѣнивается въ 75 руб.

Большая часть коровъ мѣстной породы, а именно: 5 мѣстныхъ — одна швицкой породы, но эта послѣдняя какъ по количеству, такъ и по качеству молока уступаетъ мѣстнымъ. Удойливость мѣстныхъ коровъ достигаетъ 25 фун. молока въ день при среднемъ содержаніи жира въ 4,5%.

Молоко большею частью употребляется въ собственномъ хозяйствѣ; продается лишь немного масла на сумму около 35 руб., при средней цѣнѣ фунта въ 30 коп. Малый сбытъ масла объясняется отсутствіемъ по близости рынка. Стоимость коровъ 60—80 рублей, въ среднемъ 70 руб. Телята мѣстной породы, хорошо воспитанные, оцѣниваются въ 20 рублей голова.

Овцы тоже мѣстной породы. Старыя овцы оцѣниваются въ 7 рублей штука, а ягнята этого года 3—4 руб. голова; свиньи помѣсь — мѣстныхъ съ юркширами. Содержатся для полученія мяса, имѣя въ виду личныя потребности; продается только часть поросятъ. Стоимость взрослыхъ свиней и хряка по 40 руб., поросятъ — 8 руб. Слѣдовательно стоимость всего живого инвентаря надо принять въ 1200 рублей.

Мертвый инвентарь въ хозяйствѣ Солоземника очень хорошъ и держится въ порядкѣ и исправности, такъ какъ самъ хозяинъ кустарь и почти все у себя дома справляетъ собственноручно, а въ зимнее время отъ кустарныхъ издѣлій (телѣгъ, саней и проч.) имѣетъ доходъ въ 50—100 рублей. Его инвентарь составляютъ: молотилка Фельзера въ 4 зуба съ самодѣльнымъ приводомъ, общей стоимостью 200 рублей; вѣялка Фениксъ — 40 рублей; 2 льномялки самодѣльныхъ: трехвальная и круговая, которая сдается на прокатъ, каждая — 25 руб.; пружинная борона — 18 руб.; плугъ двухконный Шварцгофа — 7 руб., такой же одноконный — 5 руб., соха — 3 руб.; двѣ деревянные бороны съ желѣзными зубьями по 4 руб. 50 коп. и два катка по 2 руб.; сепараторъ Россія —



Скоть Ионы Солоземника. Справа — корова швицкой породы.



Доморошенная лошадь мѣстной породы Ионы Солоземника.

45 рублей, маслобойка деревянная самодѣльная — 5 рублей; двѣ телѣги рабочихъ по 20 руб., полуфурокъ — 25 рублей, двое саней — однѣ — 50 рублей, другія — 35 рублей, три набора упряжи — 35 рублей и одинъ ткацкій станокъ — 15 рублей; стоимость всего мертвого инвентаря опредѣляется круглымъ числомъ въ 650 рублей.

Наружный видъ усадебныхъ построекъ, особенно новѣйшихъ, хорошій и внутреннее устройство удобное. Самая дорогая постройка — деревянный жилой домъ съ двумя крыльцами: параднымъ и чернымъ. Въ домѣ пять комнатъ, кухня и подвалъ. Стоимость его опредѣляется въ 700 рублей, не считая работы хозяина, который самъ дѣлалъ оконные переплеты, двери и полы.

Скотный дворъ представляетъ лучшую постройку въ усадьбѣ. Стѣны скотнаго двора и сарая сложены изъ полевого камня, который привезенъ за 12 верстѣ. Крыша — глино-соломенная. Помѣщеніе для скота просторное, съ вентиляціонными трубами. Для лошадей имѣется 3 стойла. Стоимость постройки опредѣляется въ 900 рублей.

Остальныя усадебныя постройки, возведенныя ранѣе при расселеніи, не имѣютъ того вида и удобства, что описанныя. Амбаръ небольшой, деревянный, построенный изъ отесанныхъ балоковъ (бревенъ), оцѣнивается въ 100 рублей. Рига деревянная съ пристройкой для привода — общей стоимостью 200 рублей. Сарай для соломы около скотнаго двора, одна половина его сложена изъ бревенъ бывшихъ деревенскихъ построекъ, другая — въ столбахъ, обшитыхъ тесомъ. Стоимость сарая 100 рублей.

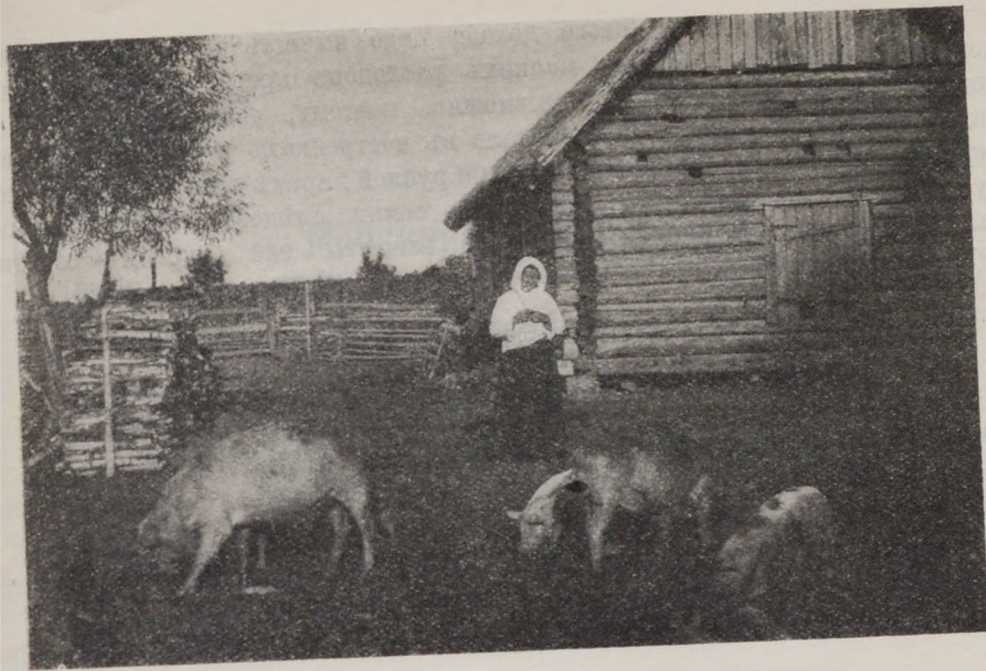
Затѣмъ имѣется еще три сарайчика для сѣна, одинъ въ усадьбѣ, оцѣненный въ 30 рублей, два другихъ на лугахъ по 20 рублей, всего стоимость построекъ опредѣляется въ 2050 рублей.

Опредѣлить чистый доходъ съ хозяйства Солоземника затруднительно, какъ вообще въ крестьянскихъ хозяйствахъ, гдѣ не ведется точная запись прихода и расхода, и для приблизительнаго его учета приходится довольствоваться средними данными количества продаваемыхъ продуктовъ. Главную доходную статью составляетъ ленъ. Получается отъ продажи:

льна волокна 32 пуд. по 6 руб.	192 руб.
сѣмени льняного 20 пуд. по 2 руб. 50 коп.	50 »
ржи приблизительно 40 пуд. по 1 руб.	40 »
двухъ головъ браков. рогатаго скота по 50 руб.	100 »
» » овецъ и ягнятъ	25 »
трехъ пудовъ масла по 30 коп. фунтъ	36 »
кустарныхъ издѣлій, сдѣланныхъ въ зимнее время	100 »
телятъ 4 шт. по 5 руб.	20 »
Итого	563 руб.

rs1010041832
5.pdf

тр Васильев
писаний хозяй
а Дома Роман



Свиньи Ионы Солосземника — помѣсь мѣстныхъ съ юркширами.



Земледѣльческія орудія Ионы Солсземника.

телѣги
однѣ —
одинъ
опре-
ь, хо-
— дере-
ь домѣ
ублей,
шлеты,
Стѣны
везенъ
ростор-
Стои-
елени,
ой, де-
етъ въ
стои-
повина
тая —
адьбѣ,
стои-
рудни-
я точ-
при-
ь про-
ь про-
руб.
»
»
»
»
»
»
»
руб.

Изъ этой суммы валового дохода надо вычесть 60 рублей на жалованье работницъ и сумму мелкихъ расходовъ производства, величину которой учесть въ точности невозможно, поэтому, если принять ее въ видъ двухъ процентовъ съ капитала въ постройкахъ и 10% съ капитала мертваго инвентаря, она составитъ 106 рублей; кромѣ того, рублей 100 слѣдуетъ отнести на расходы по содержанию семьи, слѣдовательно изъ суммы валового дохода 563 рублей всего надо вычесть 266 рублей—остается 297 рублей, что и можно считать чистымъ доходомъ съ хозяйства.

Кре
Василій

Кре
ковичъ

Кре
Василій

Кр
Юрій П

хозяйс
Игуме

П
няется
надѣл
слѣду

щинъ

rs1010041835.pdf

Гр. Васильев
исаний хозяй
а Дома Роман

та жа-
ичину
ее въ
питала
о слѣ-
суммы
тается

Минская губернія.

ПЕРЕЧЕНЬ ЛИЦЪ, ПОЛУЧИВШИХЪ ПРЕМИИ:

Премія въ 300 рублей.

Крестьянинъ Новогрудскаго уѣзда, Щорсовской волости, дер. Щорсы, Василий Бондарь.

Крестьянинъ Новогрудскаго уѣзда, Городечанской волости, села Волковичъ Ефимъ Николаевъ Гриць.

Крестьянинъ Игуменскаго уѣзда, Бродецкой волости, дер. Курганье Василий Евдокимовъ Павловскій.

Премія въ 200 рублей.

Крестьянинъ Минскаго уѣзда, Столпецкой волости, дер. Боханы, Юрій Григорьевъ Громько.

О П И С А Н І Е

хозяйства крестьянина деревни Курганье, Бродецкой волости, Игуменскаго уѣзда, Василя Евдокимова Павловскаго. (Премія — 300 рублей).

Площадь хутора, на которомъ Павловскій ведетъ свое хозяйство, равняется 21½ дес., изъ которыхъ 5½ дес. купленной земли, а остальная надѣльная. По угодьямъ эта площадь хуторской земли распредѣляется слѣдующимъ образомъ:

Пашни	9 дес.	410 кв. саж.
Сѣнокоса	2 »	960 » »
Выгона	2 »	960 » »
Проч. угодій	4½ »	— » »

Семейство Павловскаго состоитъ изъ 5 человекъ: мужчинъ 3, женщинъ 2, считая и дѣтей.

Живой инвентарь состоитъ изъ 2-хъ лошадей, 4-хъ коровъ (въ 1913 году 2 изъ нихъ покрыты казеннымъ племеннымъ быкомъ); 2 телокъ (одна отъ казеннаго быка); 8-ми овецъ и 4-хъ старыхъ и 6 молодыхъ свиней.

Усадьба съ постройками выдѣляется изъ всѣхъ хуторскихъ усадебъ талантливымъ размѣщеніемъ хозяйственныхъ построекъ.

Всю усадьбу, начиная съ избы, кончая оградой, хозяинъ перенесъ изъ деревни и поставилъ на хуторѣ самъ. Хозяинъ имѣетъ слѣдующія постройки: 2 избы, амбаръ, «варовню», 2 большихъ сарая и 4 малыхъ, баню, навѣсъ для дровъ, гумно, пуню, озероды и 2 колодца.

Хозяинъ прислушивается къ каждому слову агронома и, что для него возможно, онъ тотчасъ же вводитъ въ свое хозяйство. Какъ только Павловскій перешелъ на хуторъ, онъ приобрѣлъ, по совѣту агронома, 3 желѣзныхъ плуга типа Вржесинскаго—одинъ изъ нихъ пароконный.

Кромѣ того онъ имѣетъ еще 2 бороны съ желѣзными зубьями, соломорѣзку, молотилку и вѣялку.

Все это приобрѣтено за свой счетъ. Между прочимъ, мелкіе приводы и колеса хозяинъ дѣлаетъ самъ. Кромѣ этого, онъ самъ сдѣлалъ вѣялку типа Ауля и работой ея очень доволенъ.

Систему полеводства Павловскій измѣнилъ, какъ только перешелъ на хуторъ. Съ перваго же года онъ ввелъ клеверный клинъ, сталъ садить больше обыкновеннаго картофеля, разбилъ посѣвную площадь на 8 полей и переходитъ уже на 8-ми-польный сѣвооборотъ.

Почва хутора средняго качества—сильно оподзоленная, но, благодаря хорошей обработкѣ, труду и энергіи хозяина, она даетъ ему много больше продуктовъ, чѣмъ почва сосѣдей.

Получаютъ съ одной десятины:

	Павловскій.	Сосѣди.
Картофеля	700—900 пуд.	500—700 пуд.
Ржи	60—80 »	40—60 »
Овса	70—90 »	50—70 »
Клевера	200—300 »	150—200 »

Самымъ интереснымъ въ хозяйствѣ Павловскаго является садъ. Павловскій большой любитель садоводства. Въ настоящее время садъ его имѣетъ 50 деревьевъ, съ хорошими сортами яблокъ и грушъ. Садъ посаженъ въ 1912 году правильно, въ шахматномъ порядкѣ—дерево отъ

дерева на
ловскій
у него в
были пр
лировал
никъ, т
Пав
возраста
много тр
плодос
лѣтъ, и
обнесенъ
хозяина.
Пав
саду, вт
овощи п
ету суп

хозяйс
Минск

Гр
плохого
сятинъ,
перенос
стояни
водства
видѣ с
въ кол
К
558 кв
земля
оборот
на сѣм
клевер

деревя на 4 саж. Все въ саду хозяинъ дѣлаетъ по указанію агронома. Павловскій имѣетъ плодовой питомникъ на $6\frac{1}{4}$ кв. саж. Въ настоящее время у него въ питомникѣ 100 корней. Изъ нихъ 10 штукъ въ 1912 году были привиты и теперь идутъ отлично. Въ 1913 году Павловскій окулировалъ остальные. Хозяинъ имѣетъ въ виду расширять, какъ питомникъ, такъ главнымъ образомъ и садъ.

Павловскій настолько любитъ садоводство, что 10 деревьевъ 7-лѣтняго возраста рѣшилъ перенести со старой усадьбы на хуторъ, потративъ много труда. Перенесъ онъ ихъ удачно, и уже два года деревья отлично плодоносятъ. Кромѣ этого онъ перенесъ 5 деревьевъ въ возрастѣ 15—20 лѣтъ, и они еще живы. Весь садъ обсаженъ живой изгородью изъ липъ, обнесенъ хорошей оградой и пользуется хорошимъ уходомъ любящаго его хозяина.

Павловскій предполагаетъ имѣть не менѣе 100 деревьевъ въ своемъ саду, въ которомъ имъ уже заведенъ огородъ. Капуста сортовая и др., овощи посажены правильно. Въ 1913 году хозяинъ вносилъ подъ капусту суперфосфатъ и селитру, результаты дѣйствія которыхъ очень хороши.

О П И С А Н І Е

хозяйства крестьянина деревни Боханы, Столпецкой волости, Минскаго уѣзда, Юрія Григорьева Громыко. (Премія — 200 руб.).

Громыко получилъ хуторъ площадью 8 десятинъ 558 кв. саж. земли плохого качества взаменъ бывшихъ у него до разверстанія 4-хъ десятинъ, расположенныхъ въ 30 полоскахъ (шнуркахъ). На ремонтъ и переносъ построекъ на доставшейся ему хуторъ, расположенный въ разстояніи $1\frac{1}{2}$ версты отъ прежняго мѣстожительства, а также для домообзаводства Громыко воспользовался правительственной денежной помощью въ видѣ ссуды 150 руб. и получилъ по льготной таксѣ казеннаго лѣса въ количествѣ 40 пней.

Количество всей земли, принадлежащей Громыко, достигаетъ 8 дес. 558 кв. саж. Изъ нихъ пахотной земли 6 дес. 870 кв. саж., а остальная земля находится подъ усадьбой, дорогой, выгономъ и сѣнокосомъ. Сѣвооборотъ четырехпольный: 1) озимь, 2) $\frac{1}{2}$ поля картофель, горохъ и лупинъ на сѣмена, $\frac{1}{2}$ поля — яровое, 3) яровое съ подѣвомъ клевера, 4) $\frac{1}{2}$ поля клевера, $\frac{1}{2}$ — лупинового пара.

Семья состоитъ изъ 8 душъ обоого пола: хозяина, жены его, сыновей—23 и 3 лѣтъ, 3-хъ дочерей 19, 11 и 6 лѣтъ, а также 70-ти-лѣтней матери.

Живой инвентарь состоитъ изъ лошади, коровы и 2-хъ свиней, причемъ предполагается приобрести еще вторую корову, такъ какъ корма, благодаря вводимымъ улучшениямъ, будетъ достаточно. Постройки— жилой домъ съ сѣнями, амбаръ, сарай и гумно.

Отмежеваніе хутора произведено осенью 1909 года, а переселеніе Громыки на его хуторъ произошло въ 1911 году весной. Въ первый годъ по переселеніи земля была въ сильно запущенномъ видѣ: встрѣчалась масса камней, препятствовавшихъ обработкѣ; около $\frac{1}{2}$ десятины пахоти и $\frac{1}{2}$ дес. сѣнокоса было покрыто можжевельникомъ. Хуторянинъ энергично принялся за расчистку поля отъ камней и кустарниковъ и окончилъ таковую въ первый годъ поселенія на хуторѣ. Земля, вышедшая изъ подъ яровыхъ, страдала недостаткомъ удобрительныхъ веществъ. Хуторянинъ по собственному почину засѣялъ все паровое поле люпиномъ, т.-е. сразу же взялся за поднятіе урожайности; кромѣ того, онъ, первый въ Боханахъ, ввелъ у себя культуру корнеплодовъ. Достигнутый имъ результатъ введенныхъ улучшеній слѣдующій: до введенія улучшеній онъ принужденъ былъ, для полученія достаточнаго количества корма и подстилки, а также сѣменного матеріала, нанимать около десятины луга и брать у сосѣдняго землевладѣльца пасѣку на третій снопъ; лѣтомъ корову отдавалъ на пастбу. Введеніе корнеплодовъ и травосѣянія (сераделлы и клевера), облегчило прокормъ скота.

Какъ растетъ количество корма по годамъ, видно изъ слѣдующей таблицы:

	1910 г.	1911 г.	1912 г.	1913 г.
Клеверъ	не было	не было	40 пуд.	60 пуд.
Сѣно	75 пуд.	75 пуд.	100 »	100 »
Сераделла . . .	не было	40 »	60 »	100 »
Солома	60 пуд.	60 »	200 »	250 »
Итого	135 пуд.	175 пуд.	400 пуд.	510 пуд.
Корнеплодовъ .	не было	100 »	не было	150 »

(ожидалось).

Въ послѣднее время Громыко продавалъ излишекъ продуктовъ. Въ 1910 году ржи получено 35 пуд., въ 1913 году 130 пуд., овса въ 1910 году не было, въ 1913 году 35 пуд. сѣмянъ клевера въ 1910 году не было, въ 1913 году 53 ф., люпина въ 1910 году 14 пуд., въ 1913 году 60 пуд., сераделлы въ 1910 году не было, въ 1913 году 15 пуд. Въ 1913 году продано 20 пуд. люпина.

rs1010041832
5.pdf

П. Васильев
Писаний хозяй
я Лома Роман

Посѣвъ въ 1912 году и въ 1913 году производился сортированными сѣменами.

Большимъ подспорьемъ являются корнеплоды, количество которыхъ увеличилось у хуторянина въ полтора раза.

Увидя на практикѣ цѣлесообразность датской кормушки, онъ первый устроилъ таковую у себя.

сыно-
лѣтней

и, при-
а, бла-
жилой

ие Гро-
по пе-
са кам-
сѣно-
лся за
ь пер-
овыхъ,
о соб-
зу же
анахъ,
зведен-
ждень
также
бдняго
на па-
облег-

ующей

ось).
ь. Въ
са въ
о году
в году
д. Въ



Семейство Дорожкиныхъ и персоналъ Гомельской землеустроительной комисіи
 1) предсѣдатель, 2) непремѣнный членъ и 3) агрономъ.



Усадебныя постройки на хуторѣ братьевъ Дорожкиныхъ.

Крес
 братья Гр
 Крес
 Игнатій

Крес
 щева, К
 Кре
 вріиль

хозяйст
 мельск

Х
 кинныхъ
 устрои
 Еремин
 изъ ко
 подъ д
 В
 ника.

Могилевская губернія.

ПЕРЕЧЕНЬ ЛИЦЪ, ПОЛУЧИВШИХЪ ПРЕМІИ:

Преміи въ 300 рублей.

Крестьяне Гомельскаго уѣзда, Поколюбичской волости, с. Еремина, братья Григорій и Федоръ Ивановы Дорожкины.

Крестьянинъ Оршанскаго уѣзда, Ліознянской волости, дер. Цитовичи, Игнатій Акимовъ Симоненко.

Преміи въ 200 рублей.

Крестьянинъ Горецкаго уѣзда, Сватошицкой волости, дер. Сипищева, Кузьма Прохоровъ Пѣстуновъ.

Крестьянинъ Чаусскаго уѣзда, Радомльской волости, с. Желивья, Гавріиль Михайловъ Ткачевъ.

О П И С А Н І Е

хозяйства крестьянъ села Еремино Поколюбичской волости, Гомельскаго уѣзда, Могилевской губерніи, Григорія и Федора Ивановыхъ Дорожкиныхъ. (Премія — 300 рублей).

Хуторъ «Старополье» братьевъ Григорія и Федора Ивановыхъ Дорожкиныхъ выдѣленъ 26 іюля 1909 года при содѣйствіи Гомельской Землеустроительной Коммисіи изъ надѣльной земли общества крестьянъ села Еремина; площадь его составляетъ всего 21 десятину 1259 кв. саж., изъ коихъ пашни 14 дес. 427 кв. саж., сѣнокоса 3 дес. 1544 кв. саж., подъ дорогой 464 кв. саж. и кочковатымъ болотомъ 3 дес. 1224 кв. саж.

Выдѣленный участокъ имѣетъ форму почти правильнаго прямоугольника.



Крупный рогатый скотъ братьевъ Дорожкиныхъ.



Молодой плодовый садъ братьевъ Дорожкиныхъ; вдали видны кучи кочекъ, сръзанныхъ на осушенномъ лугу.

2007092769
Неме
Для 1
- Мо
1835
Зорре
Юрпе
Антр
2007092770
очер
Завр

Неповекол
общества... за
7 табл

Сохране
Бѣлорусскі

При
лов
за



Уборка кормовой свеклы силами семейства Дорожкиныхъ.



Сохраненіе корнеплодовъ на зиму въ копцахъ на хуторѣ братьевъ Дорожкиныхъ.

Отъ города Гомеля онъ расположенъ въ разстояніи 10-ти верстъ и отъ станціи Костюковки Либаво-Роменской желѣзной дороги въ разстояніи 2½ верстъ.

Мѣстоположеніе хуторского участка почти ровное съ малымъ уклономъ къ болоту. Почва глинистая и частью суглинистая съ глинистой подпочвой.

При выдѣлѣ хуторскихъ участковъ изъ надѣльной земли села Еремина никто изъ выдѣляющихся крестьянъ не рѣшался взять этотъ съ болотомъ участокъ, считая его совершенно непригоднымъ для использования въ хозяйственномъ отношеніи.

Дорожкины не смутились этимъ обстоятельствомъ, имѣя въ виду, что болото въ будущемъ можетъ быть осушено и обращено въ хорошій лугъ.

Весною 1910 года Дорожкины начали переносить свои постройки, избравъ мѣсто подъ усадьбу почти въ центрѣ своего участка, ближе къ южной, болѣе высокой сторонѣ.

Въ томъ же году Дорожкины провели по границамъ своего владѣнія на протяженіи 311 саж. канаву, шириною въ 1 саж. и глубиною въ 2 аршина.

Съ сѣверной стороны участка канава эта для осушенія упомянутого выше болота была проведена за предѣлы владѣнія Дорожкиныхъ.

Съ этой стороны насыпь канавы обсажена деревьями.

Съ проведеніемъ этой канавы не только часть болота въ 3 дес. 1224 кв. саж., включенныхъ въ хуторъ Дорожкиныхъ, но и прилегающія къ этому болоту угодья другихъ хуторянъ значительно измѣнились къ лучшему; вода сошла, высохли болото и сосѣднія поля. Осушивъ болото, Дорожкины приступили къ удаленію съ этого болота кочекъ, достигавшихъ высоты въ 1½ арш. и болѣе.

Срѣзанныя кочки свозились и складывались ими въ большіе штабеля. Въ первомъ же году ими собрано было кочекъ болѣе 300 возовъ. По удаленіи кочекъ Дорожкиными была произведена бороньба осушеннаго болота и разбросана по его поверхности труха отъ хорошаго лугового сѣна.

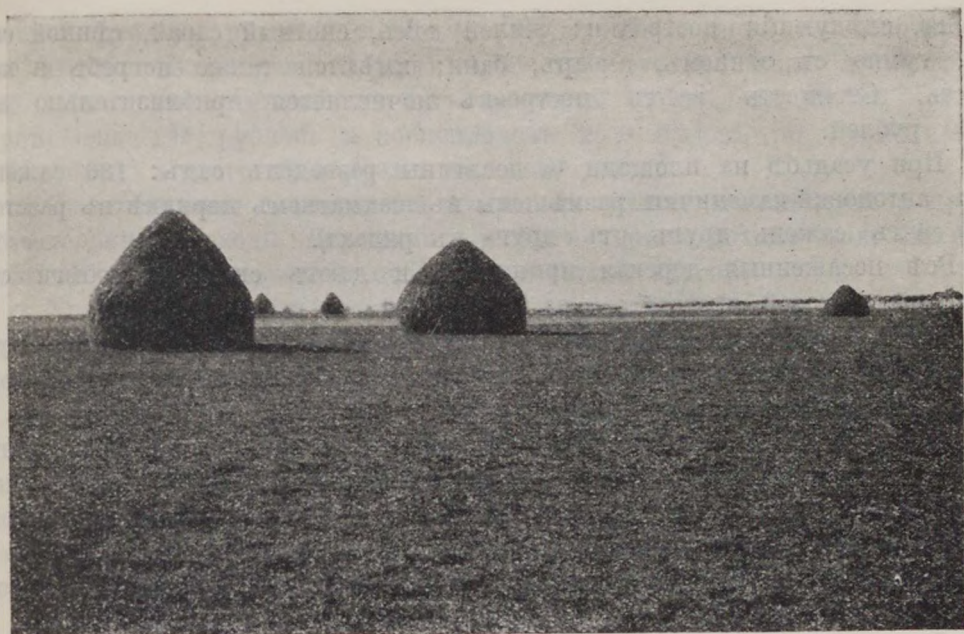
Въ настоящее время прежнее совершенно негодное болото представляетъ изъ себя хорошій выгонъ и сѣнокосъ, дающій болѣе 125 пудовъ сѣна съ десятины.

Семейство Дорожкиныхъ состоитъ изъ самого 43-хъ лѣтъ, жены, 8 человекъ дѣтей, изъ которыхъ старшему 16 лѣтъ, и брата Федора 41-го года.

Дорожкины возвели на своемъ хуторѣ постройки, отличающіяся аккуратностью и прочностью; всѣ онѣ изъ сосноваго дерева, сложены на мху и покрыты соломой подъ гребенку, а амбаръ крытъ желѣзомъ. Воз-

Пять

Два



Пять стоговъ сѣна урожая 1913 г. на осушенномъ лугу братьевъ Дорожкиныхъ.
Вдали видна осушительная канава, обсаженная деревьями.



Два стога клевернаго сѣна урожая 1913 г. на хуторѣ братьевъ Дорожкиныхъ.

ведены слѣдующія постройки: жилой домъ, скотный сарай, сѣнной сарай, гумно съ овинномъ, амбаръ, баня; имѣются также погребъ и колодезь. Стоимость всѣхъ построекъ исчисляется приблизительно въ 2.500 рублей.

При усадьбѣ на площади $\frac{7}{8}$ десятины разведенъ садъ: 136 саженцевъ антоновки-каменички размѣщены въ шахматномъ порядкѣ въ разстояніи 4-хъ саженъ другъ отъ друга въ рядахъ.

Всѣ посаженныя деревья принялись и даютъ сильныя побѣги съ обильной здоровой листвою.

На той же площади свободное пространство между деревьями служитъ для разведенія различныхъ огородныхъ растений и кормовой свеклы (эккендорфской) на кормъ скоту.

На хуторѣ Дорожкиныхъ содержатся 6 штукъ дойныхъ коровъ улучшенной мѣстной породы, 3 теленка и племенной полукровный бычекъ; 3 рабочихъ лошади и жеребенокъ; 5 штукъ свиней беркширской породы и немного домашней птицы.

Кормленіе скота ведется улучшеннымъ способомъ, примѣняются соломорѣзка и корнерѣзка.

Особенное вниманіе обращаютъ Дорожкины на качество своихъ лошадей; изъ трехъ рабочихъ лошадей въ настоящее время на хуторѣ имѣется одна, купленная за 250 рублей; она не оставляетъ желать ничего лучшаго по пригодности для сильнаго хуторского хозяйства.

Изъ мертваго инвентаря на хуторѣ имѣются: конная цѣпная зубчатая молотилка съ двухконнымъ приводомъ, вѣялка-сортировка Феникса, конная соломорѣзка Майфарта и корнерѣзка, ручная клеверная сѣялка, 2 плуга Сухени съ крутымъ отваломъ, желѣзная борона Валькура и окучникъ Држевецкаго.

Въ 1910 году по указанію агронома Землеустроительной Комисіи Дорожкиными на хуторѣ введенъ слѣдующій семипольный сѣвооборотъ: 1) паръ, удобренный и занятый виковой смѣсью; 2) озимъ съ подсѣвомъ клевера; 3) клеверъ; 4) клеверъ одинъ укосъ; 5) озимъ; 6) картофель по удобренію и 7) ярь.

Этого сѣвооборота съ тѣхъ поръ и придерживаются Дорожкины съ точнымъ, аккуратнымъ и своевременнымъ выполненіемъ всѣхъ работъ.

Въ короткое время ими достигнуты замѣчательные результаты въ повышеніи урожайности полей.

Въ среднемъ: за 1911, 1912 и 1913 года ими получено съ десятины: ржи по 110 пуд., а всего съ 2-хъ полей 440 пудовъ по 90 коп. за пудъ, — на 396 рублей; овса по 130 пуд. съ десятины, а съ 2-хъ десятинъ 260 пуд. по 90 коп. за пудъ, — на 234 рубля; картофеля по 1200 пудовъ, а всего 2400 пудовъ по 25 коп. за пудъ, — на 600 рублей; клевера по 600 пудовъ съ десятины — 1200 пудовъ по 35 коп. за пудъ, —

на 420
500 пуд
125 пуд
пудъ, —
300 рубл

По
обязател
включая

Ук
къ мат
мянъ пе
и на пе

мисіи
Др
Вет
рабочих

во врем
Хо

жить о

хозяйст
шанска

Ху
разверст

До
сидѣ ст

Не

бы то н
зованія

они сам
свою ч

стройки

Зе
ставляе
Ху
тебска,
жайшей

на 420 рублей; виконой смѣси (сѣна) по 250 пудовъ съ десятины — 500 пудовъ по 35 коп. за пудъ, — на 175 рублей; сѣна лугового по 125 пудовъ съ десятины, съ 4-хъ десятинъ 500 пудовъ по 25 коп. за пудъ, — на 125 рублей, и корнеплодовъ 2000 пудовъ по 15 коп., — на 300 рублей, а всего 2250 рублей валового дохода.

По отчисленіи необходимой суммы на уплату повинностей и другіе обязательные расходы Дорожкины имѣютъ чистаго дохода около 1500 руб., включая сюда и прибыль отъ 6-ти дойныхъ коровъ.

Указанныхъ результатовъ Дорожкины достигли, почти не прибѣгая къ матеріальной помощи отъ казны; имъ выдано лишь 12 пудовъ сѣмянъ петкусской ржи на сумму 13 руб. 80 коп. въ краткосрочную ссуду и на переносъ построекъ 150 рублей, а всего отъ Землеустроительной Комиссіи 163 руб. 80 коп.

Другихъ долговъ на хуторѣ не имѣется.

Все работы производятся самими хуторянами и ихъ семействомъ; рабочихъ рукъ хватаетъ, и къ наемному труду хозяева прибѣгаютъ лишь во время уборки урожая и то въ самомъ незначительномъ размѣрѣ.

Хозяйство Дорожкиныхъ привлекаетъ вниманіе ихъ сосѣдей и служить образцомъ для другихъ хуторянъ.

О П И С А Н І Е

хозяйства крестьянина дер. Цитовичи, Ліознянской волости, Оршанскаго уѣзда, Могилевской губерніи, Игнатія Акимова Симоненко. (Премія 300 рублей).

Хуторъ Симоненко, подъ названіемъ «Отрадный», образовался при разверстаніи на хутора деревни Цитовичи въ 1907 году.

До того же времени Симоненко пользовался землею въ череполосицѣ съ другими крестьянами деревни Цитовичи.

Невыгодность череполоснаго владѣнія и затруднительность какихъ бы то ни было улучшеній въ хозяйствѣ при такомъ способѣ землепользованія настолько были очевидны для крестьянъ деревни Цитовичъ, что они сами, безъ всякаго содѣйствія съ чьей либо стороны, разверстали свою череполосную землю на хутора и перенесли изъ деревни свои постройки на отмежеванные каждому владѣльцу хуторскіе участки.

Земля описываемаго хозяйства, находящаяся въ одномъ отрубѣ, представляетъ четырехугольникъ и занимаетъ площадь въ 16 десятинъ.

Хуторъ Симоненко расположенъ въ 46-ти верстахъ отъ гор. Витебска, въ 5-ти верстахъ отъ м. Ліозно и въ 30-ти верстахъ отъ ближайшей льнопрядильной фабрики.

Почва хуторского участка представляет собою суглинокъ съ пере-
ходами въ подзолъ и залегаетъ на суглинистой подпочвѣ.

Участокъ имѣетъ небольшой склонъ къ югу.

По угодьямъ земля распредѣляется такъ:

Подъ усадьбой	1/2	десятины.
» огородомъ и садомъ	3/4	»
» лугомъ	3	»
» пашней	11 3/4	»

Всѣ постройки, за исключеніемъ молотильнаго сарая, деревянныя,
крыты соломой; молотильный сарай недавно покрытъ цементно-песчаной
черепицей, а сушильное отдѣленіе при немъ построено изъ глины съ
хворостомъ по системѣ Невѣровича. Часть построекъ перенесена со ста-
рой усадьбы, а часть ихъ выстроена заново. Постройки слѣдующія: жи-
лой домъ изъ двухъ комнатъ и сѣней, амбаръ для хлѣба, хлѣвъ съ
повѣтью, молотильный сарай, овинъ при немъ, сарай для сѣна.

Постройки вполне отвѣчаютъ своему назначенію. Жилой домъ, по срав-
ненію съ обычными въ данной мѣстности крестьянскими избами, отли-
чается удобствомъ и благоустройствомъ. Внутреннее убранство его просто.
Вездѣ видны порядокъ и чистота. Скотный дворъ свѣтлый и теплый.

Стоимость всѣхъ построекъ можно опредѣлить около 2.000 рублей.

Семья Симоненко состоитъ изъ него самого, его жены, брата 18 лѣтъ,
сестры и матери.

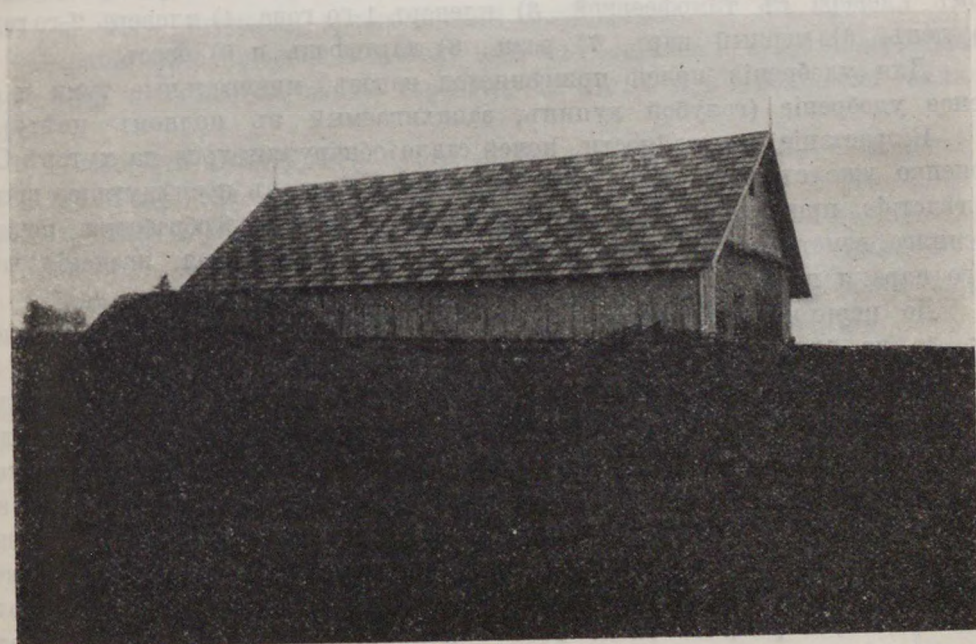
Всѣ — работники. Эта небольшая семья справляется безъ особыхъ за-
трудненій съ работой на хуторѣ и лишь въ исключительныхъ случаяхъ
прибѣгаетъ къ найму поденщиковъ.

Зимой въ свободное время Симоненко занимается столярнымъ ма-
стерствомъ, а жена его шьетъ на машинѣ. Этотъ трудъ даетъ имъ до
200 рублей ежегоднаго заработка.

Изъ живого инвентаря имѣется теперь:	Было въ 1907 г. при переходѣ на хуторъ:
Лошадей 3	2
Коровъ 5	3
Телокъ 2	1
Свиней 3	2
Овецъ 9	7
Курь 15	7



Жилой домъ Игнатія Симоненко За столомъ его семья.



Молотильный сарай Игнатія Симоненко съ глинохворостнымъ овиномъ, покрытый цементно-песчаной черепицей.

Всѣ животныя улучшенной мѣстной породы, свиньи же помѣсь протой и юркширской породы. Кромѣ своего скота, хуторянинъ содержитъ еще для пользованія сосѣднихъ хуторянъ одного быка фiono-ангельской породы, принадлежащаго Землеустроительной Коммисіи, и жеребца финской породы, принадлежащаго Земству.

По мѣрѣ увеличенія количества получаемыхъ хозяйствомъ кормовъ Симоненко предполагаетъ увеличить число головъ скота, улучшая въ то же время и его качество.

Пастбищемъ для скота служатъ лугъ и клеверное поле второго года.

Кромѣ того въ стойлахъ скармливается вика съ овсомъ съ занятаго пара, а въ будущемъ Симоненко предполагаетъ перейти къ болѣе полному стойловому содержанию, что по начатымъ уже опытамъ этого хозяина представляется для него болѣе выгоднымъ.

Мертвый инвентарь составляютъ: 2 одноконныхъ плуга, пружинная борона, 2 деревянныхъ бороны съ желѣзными зубьями, молотилка, соломорѣзка, вѣялка, сепараторъ и маслобойка.

До 1909 года сѣвооборотъ въ хозяйствѣ былъ трехпольный, но малая доходность и недостатокъ кормовъ при трехпольѣ заставили Симоненко перейти къ посѣву клевера на поляхъ и завести 9-ти-польный сѣвооборотъ съ такимъ чередованіемъ растений: 1) паръ, занятый частью виковой смѣсью, частью лупиномъ на зеленое удобреніе, 2) рожь съ подсѣвомъ клевера съ тимофеевкой, 3) клеверъ 1-го года, 4) клеверъ 2-го года, 5) ленъ, 6) черный паръ, 7) рожь, 8) картофель и 9) овесъ.

Для удобренія полей примѣняется навозъ, минеральные туки и зеленое удобреніе (голубой лупинъ, запахиваемый въ полномъ цвѣту).

Возрастаніе урожайности полей стало обнаруживаться на хуторѣ Симоненко уже съ 1910 года, постепенно повышаясь въ послѣдующее время вслѣдствіе примѣненія болѣе правильныхъ пріемовъ обработки почвы, осеняго взмета всѣхъ полей, углубленія пахотнаго слоя, введенія чернаго пара и проч.

До перехода къ многопольному сѣвообороту урожай ржи колебался отъ 50 до 70 пуд., яровыхъ отъ 40 до 60 пуд., льна волокна отъ 15 до 20 пуд., сѣмени льняного отъ 15 до 20 пуд.; съ введеніемъ же правильнаго сѣвооборота и болѣе совершенной обработки земли урожай ржи достигъ 150 пудовъ, овса и ячменя 120—140 пудовъ, льняного волокна около 40 пудовъ, сѣмени льняного около 35 пудовъ, клевернаго сѣна въ два укуса около 500 пудовъ, виковой смѣси около 250 пудовъ съ десятины.

Всего въ хозяйствѣ получается ржи около 720 пудовъ, овса и ячменя около 180 пудовъ, льняного сѣмени около 45 пудовъ, сѣна около 2200 пудовъ, картофеля около 1500 пудовъ. Продается ржи около 200 пудовъ, льняного сѣмени 36 пудовъ, волокна 40 пудовъ, картофеля около 600 пудовъ.

rs1010041832
5.pdf

а Лома Роман
тр Васильев
писаний хозяй

За проданные продукты хозяинъ выручаетъ въ общей сложности около 800 рублей.

По отрасли животноводства продается ежегодно телятъ на сумму до 15 рублей, поросятъ до 30 рублей и масла коровьяго до 100 рублей.

Расходы хозяина по уплатѣ повинностей, страховкѣ, на покупку минеральныхъ туковъ, ремонтъ машинъ, орудій и построекъ, а также другіе хозяйственные расходы выражаются примѣрно въ суммѣ 580 руб.

По сравненію съ обычнымъ для данной мѣстности крестьянскимъ хозяйствомъ хуторъ Симоненко отличается введеніемъ травосѣянія и девятипольнаго сѣвооборота, примѣненіемъ искусственныхъ минеральныхъ удобрений, посѣвомъ лупина на зеленое удобрение, культурою капусты, посѣвомъ корнеплодовъ, опрыскиваніемъ и обрѣзкою сада и разведеніемъ улучшенныхъ животныхъ.

Симоненко хорошо грамотный человѣкъ; по его словамъ, на хуторѣ хозяйничать выгоднѣе, такъ какъ есть полная возможность по своему усмотрѣнію завести болѣе доходный сѣвооборотъ, примѣнять лучшіе способы обработки земли и своевременный посѣвъ; жизнь на хуторѣ спокойнѣе за отсутствіемъ ссоръ и недоразумѣній за межи и потравы; дѣти не усваиваютъ сквернословія и озорства.

Въ другихъ отрасляхъ хозяйства, кромѣ перечисленныхъ выше, Симоненко достигъ также замѣтныхъ улучшеній: такъ, въ огородѣ съ 1911 г. имъ введенъ трехгодичный плодосмѣнъ.

Выращиваніе овощей ведется имъ съ большимъ стараніемъ, благодаря чему получаютъ овощи хорошаго качества и въ большомъ количествѣ.

Доходность культуры капусты особенно заинтересовала Симоненко и въ 1913 году онъ занялъ подъ капусту площадь въ $\frac{1}{2}$ десятины и продалъ окружающимъ крестьянамъ одной расады на 15 рублей.

Расаду Симоненко пикируетъ, а капусту удобряетъ селитрой.

Симоненко ежегодно увеличиваетъ площадь сада посадкой плодовыхъ деревьевъ; имъ заложенъ на хуторѣ плодовый питомникъ.

Англійскій профессоръ Пересъ, осматривая хуторскія хозяйства Оршанскаго уѣзда, обратилъ вниманіе на хозяйство Симоненко, сравнивъ его съ англійскимъ фермеромъ.

О П И С А Н І Е

хозяйства крестьянина селенія Желивьѣ, Радомльской волости, Чаусскаго уѣзда, Могилевской губерніи, Гавриіла Михайлова Ткачева. (Премія — 200 рублей).

Хуторъ Ткачева, названный по фамиліи владѣльца «Ткачевъ», находится въ 10-ти верстахъ отъ уѣзднаго города Чаусы, въ 15-ти верстахъ отъ мѣстечка Рясны и въ 50-ти верстахъ отъ города Могилева.

Владѣніе это образовалось осенью 1912 года при разверстаніи надѣльной земли с. Желивьѣ на хуторскіе участки.

Въ совмѣстное разверстаніе поступила и земля, приобрѣтенная нѣкоторыми изъ крестьянъ при посредствѣ Крестьянскаго Поземельнаго Банка.

Въ числѣ лицъ, владѣвшихъ надѣльной и частноправной землей, оказался и Ткачевъ, получившій при разверстаніи взамѣнъ этихъ разнoprавныхъ черезполосныхъ владѣній одинъ общій участокъ у самаго селенія на приусадебной землѣ.

Хуторской участокъ занимаетъ всего площадь въ 6 дес. 262 саж. Большая половина этой площади находится временно въ пользованіи однодеревенцевъ, какъ занятая еще постройками, гумнами и сараями этихъ владѣльцевъ.

Почва на участкѣ суглинистая съ глинистой подпочвой. Поверхность не вполне ровная, со склономъ на югъ.

На участкѣ Ткачева расположены жилой домъ, амбаръ и сарай; постройки сложены изъ бревенъ и крыты соломой. Стоимость ихъ можно принять около 500 рублей.

Вблизи усадьбы имѣется хорошій колодезь.

Семья Ткачева состоитъ изъ 5-ти лицъ: самого Ткачева 45 лѣтъ, его жены 30-ти лѣтъ, дочери 16 лѣтъ и 2-хъ подростковъ.

Изъ живого инвентаря имѣются: 1 лошадь, 2 коровы и 2 свиньи, а изъ мертваго — плугъ, борона и достаточное количество мотыгъ, лопать и другихъ орудій огородной культуры.

Приступивъ весной текущаго года къ использованію доставшихся ему двухъ свободныхъ десятинъ земли, Ткачевъ пришелъ къ выводу, что единственный и лучший способъ прокормиться съ семьей на этихъ двухъ десятинахъ — это обратить ихъ въ огородъ.

На такое рѣшеніе натолкнуло его то обстоятельство, что приусадебная земля хорошо разработана и удобрена и что представляется возмож-

rs101004183
5.pdf

р Васильев
исаний хозяй
и Лома Роман



Гавріиль Ткачевъ съ кочномъ капусты съ своего огорода.

ги, Ча-
Тка-
», на-
и вер-
гилева.
ни на-
ая нѣ-
ельнаго
землей,
разно-
аго се-
2 саж.
зованіи
сараями
рхность
сарай;
можно
лѣтъ,
свиньи,
тъ, ло-
ся ему
о един-
ухъ де-
усадеб-
возмож-

ность удобрить ее еще сильнѣе, приобрѣтя тутъ же по близости навозъ по сходной цѣнѣ.

Однако, чтобы рѣшиться обратить всю свою пахотную землю подъ огородъ, Ткачеву, какъ мѣстному крестьянину, надо было проявить исключительную энергію и предприимчивость.

Не только въ ближайшей округѣ, но и во всей Могилевской губерніи, мѣстные крестьяне-бѣлоруссы совершенно не занимаются промышленнымъ огородничествомъ.

Этотъ промыселъ находится всецѣло въ рукахъ евреевъ-огородниковъ, обладающихъ надлежащимъ навыкомъ и опытностью въ этомъ дѣлѣ и извлекающихъ изъ него хорошіе барыши.

Узнавъ о намѣреніи Ткачева устроить большой огородъ, сосѣдніе еврей-огородники всеми мѣрами старались отговорить его, указывая на рискованность такого предпріятія и невозможность для неопытнаго крестьянина справиться съ нимъ.

Но увѣщанія эти не поколебали стойкаго рѣшенія Ткачева.

Присмотрѣвшись, какъ устраиваются евреями огороды, Ткачевъ обратился за совѣтомъ къ мѣстному агроному Землеустроительной Комисіи.

При посредствѣ послѣдняго Ткачевымъ были выписаны хорошія огородныя сѣмена отъ Мейера.

Участокъ имъ былъ хорошо удобренъ навозомъ въ количествѣ 150-ти возовъ на десятину и послѣ надлежащей обработки занять преимущественно капустой, огурцами, свеклой и корнеплодами.

Уже съ весны Ткачеву удалось продать на 15 рублей излишней для него капустной рассады.

Въ серединѣ лѣта еврей-огородники предлагали Ткачеву 500 рублей за уступку всего урожая съ огорода.

Ткачевъ все же устоялъ отъ соблазна получить немедленно такую крупную для него сумму и продолжалъ вести свое дѣло по намѣченному пути.

Урожай, обнаружившійся къ осени, оцѣнивается отъ 800 до 1.000 р. Однихъ огурцовъ Ткачевымъ продано въ гор. Чаусахъ и ближайшихъ селеніяхъ больше чѣмъ на 100 руб.

Такой результатъ несомнѣнно долженъ быть приписанъ той исключительной любви къ дѣлу, энергіи и труду, которые проявилъ Ткачевъ.

Примѣръ его можетъ послужить хорошимъ образцомъ для тѣхъ хуторянъ, которые, владѣя, какъ и онъ, небольшимъ количествомъ земли, могутъ использовать ее съ выгодой подъ огородную культуру, дающую, при достаточномъ умѣннн и затратѣ труда, вполне обеспечивающій крестьянскую семью доходъ.

Смоленская губернія.

ПЕРЕЧЕНЬ ЛИЦЪ, ПОЛУЧИВШИХЪ ПРЕМІИ:

Преміи въ 300 рублей.

Крестьянинъ Сычевскаго уѣзда, Бехтѣвской волости, дер. Колодня, Киприанъ Назаровъ.

Крестьянинъ Порѣчскаго уѣзда, Силуяновской волости, дер. Полушки, Матвѣй Дорофеевъ Пѣтухинъ.

Преміи въ 200 рублей.

Крестьянинъ Вяземскаго уѣзда, Леонтьевской волости, дер. Павлово, Степанъ Андреевъ Быстровъ.

Крестьянинъ Дорогобужскаго уѣзда, Егорьевской волости, дер. Груздова, Константинъ Тимофеевъ Малашенковъ.

О П И С А Н І Е

хозяйства крестьянина Смоленской губерніи, Сычевскаго уѣзда, Бехтѣвской волости, деревни Колодни, Киприана Назарова.
(Премія — 300 рублей).

Хозяйство Киприана Назарова находится отъ г. Сычевки въ 12 верстахъ; ближайшая станція желѣзной дороги въ 13 верстахъ.

Участокъ состоитъ изъ 6 десятинъ 528 кв. саж., изъ которыхъ 5½ дес. пахоти, остальная часть подъ усадьбой.

Почва тяжелый оподзоленный суглинокъ и въ нѣкоторыхъ мѣстахъ торфянистая; подпочва — глина. Мѣстность ровная съ незначительными впадинами. Съ 1910 года Назаровъ перешелъ къ хуторскому землепользованію, причемъ ссудъ отъ Землеустроительной Коммисіи не получалъ.

Большинство работъ по обработкѣ почвы производится орудіями и машинами Земскаго прокатнаго пункта, а косьба травъ и жатва хлѣбовъ — машинами прокатнаго пункта Колоднинскаго сельско-хозяйственнаго общества; очистка и сортировка сѣмянъ производятся машинами зерноочистительнаго пункта Сычевскаго Земства.

Вся земля обрабатывается силами своей семьи, въ составъ которой входятъ владѣлецъ участка Кипріанъ Назаровъ 38 лѣтъ и жена его Лукерья Назарова 30 лѣтъ.

На 4 лѣтнихъ мѣсяца нанимается дѣвочка-подростокъ.

Помимо хозяйства Кипріанъ Назаровъ состоитъ довѣреннымъ Колоднинской молочной артели и въ зимнее время занимается валкой сапогъ, а жена въ свободное время занимается шитьемъ бѣлья.

На участкѣ Кипріана Назарова находятся: домъ, дворъ, овинъ, баня и сарай, все стоимостью 1000 рублей; кромѣ того на его участкѣ построены маслосѣльный заводъ Колоднинской молочной артели, подъ постройку котораго Кипріаномъ Назаровымъ земля отдана бесплатно.

Изъ мертваго инвентаря имѣется: пружинная борона (получена какъ премія на Суторминской с.-х. выставкѣ за экспонаты по полеводству), плугъ Потапова и 2 деревянныхъ съ желѣзными зубьями бороны.

Для осушки участка вырыты двѣ сажалки и въ нихъ изъ ложбины проведена канава длиной въ 50 саж. Значительная часть этихъ работъ выполнена самимъ владѣльцемъ, рабочихъ было нанято всего на 2 р. 50 к.

Съ 1911 г. Кипріаномъ Назаровымъ на его участкѣ введенъ семипольный сѣвооборотъ (паръ, рожь съ подеѣвомъ клевера, клеверъ, клеверъ, клеверъ, ленъ и овесъ). Воздѣлываются на участкѣ слѣдующія растенія: рожь — шландштедская, пшеница озимая — костромка, ленъ — долгунецъ, овесъ шведскій, свекла кормовая — желтая эккендорфская, турнепсъ, яровая вика, красный клеверъ, шведскій клеверъ, тимофеевка, гречиха въ саду для пчель, картофель. На огородѣ: капуста, огурцы, бураки, редисъ, лукъ.

Садъ состоитъ изъ 7 яблонь, нѣсколькихъ грушъ, сливъ, вишенъ, смородины и малины.

Почва удобряется навозомъ изъ своего хозяйства, а также и минеральными удобрениями. Обработка почвы: подъ рожь 3 вспашки, первая съ осени, ленъ сѣется на клеверной облогѣ, производится одна вспашка весной, подъ овесъ двѣ вспашки. Рожь сѣется рядовой сѣялкой въ количествѣ 9 пудовъ на десятину, овесъ разброснымъ посѣвомъ 18 пудовъ на десятину, ленъ — 7 пудовъ. Урожай ржи самъ 8, овса самъ 9, льна самъ 6, клевера 400 пудовъ на десятину.

Изъ рабочаго скота въ хозяйствѣ имѣется 1 жеребецъ - першеронъ, стоимостью въ 350 руб., изъ пользовательнаго 4 коровы, 2 свиньи — одна короткорылый іоркширъ и другая длиннорылый іоркширъ и 7 поросятъ.

rs1010041832
5.pdf

ггр Васильев
писанной хозяй
а Лома Роман



Владѣлец хутора Киприанъ Назаровъ съ женой.



Жеребецъ — першеронъ Киприана Назарова.

и и ма
ббовъ —
наго об
ерноочи

рой вхо
его Лу

Колод
сапогъ,

тъ, баня
ткѣ по
одъ по
но.

на какъ
водству),

южбины
работъ

р. 50 к.

тъ семи
ръ, кле

ощія ра
ь — дол

я, тур
ка, гре

бураки,
вишенъ,

и мине
ервая съ

шка вес
ь коли

пудовъ
9, льна

шеронъ,
и — одна
оросять.

Зимой дойнымъ коровамъ дается свекла, турнепсъ, отруби, жмыхи и сѣно; съ осени 1913 года переходить къ кормленію по датскому способу.

Коровы покрываются быкомъ швицкой породы случного пункта Сычевскаго Земства.

Бюджетъ хозяйства Киприана Назарова.

за 1912 годъ.

(Выписка изъ прихода-расходной книги хозяйства К. Назарова).

Приходъ.

Отъ полеводства:

Овесъ	60 руб. — коп.
Рожь	25 » — »
Лень	200 » — »
Картофель	60 » — »
Корнеплоды	11 » 25 »
Горохъ	7 » 50 »
Сѣно	360 » — »
Овсяная солома	15 » — »
Ржаная солома	7 » — »
Сѣмена тимофеевки	6 » — »

Итого . . 751 руб. 75 коп.

Отъ огорода:

Капуста	10 руб. — коп.
Огурцы	10 » — »
Лукъ	1 » — »

Итого . . 21 руб. — коп.

Ремесло:

Валка сапогъ	230 руб. 26 коп.
Шитье	13 » 57 »

Итого . . 243 руб. 83 коп.

Скотоводство:

Молока	70 руб. — коп.
Отъ продажи молодняка	62 » — »
» » сала	36 » 21 »

Итого . . 168 руб. 21 коп.

Отъ продажи меда 1196 » 79 »

Весь приходъ 12 руб. — коп.

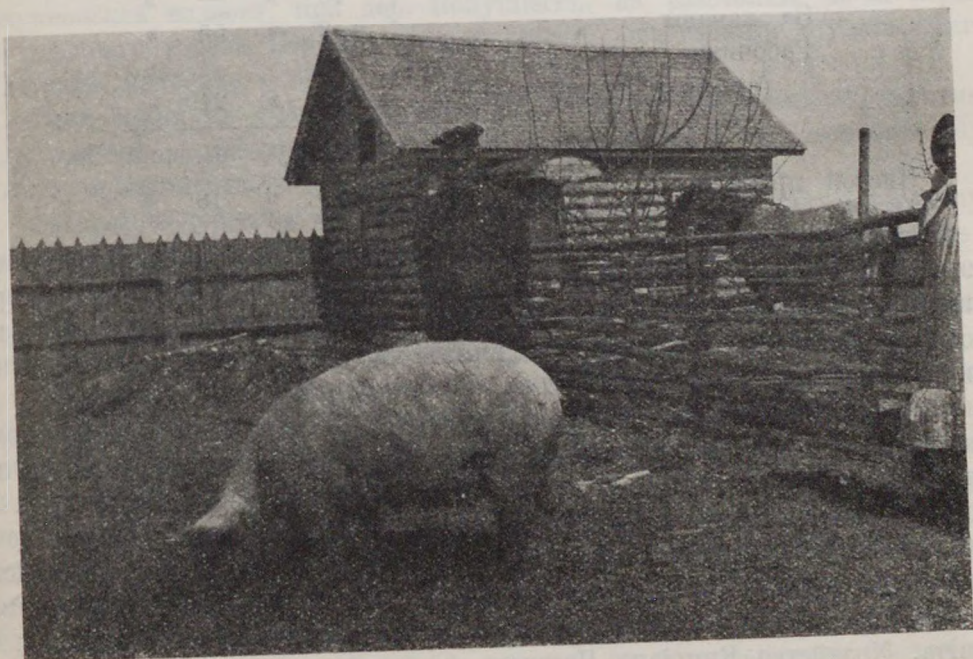
ЖЕМЫХИ
му спо-
ста СЫ-

rs1010041833
5.pdf

р. Васильев
исаний хозяй
а Дома Роман



Корова мѣстной породы, принадлежащая Кипріану Назарову.



Свинья іоркширской породы, принадлежащая Кипріану Назарову.

Бѣлорусскія губерніи.

Расходъ.

Покупка со стороны	161 руб. 90 коп.
Одежда и обувь	65 » 02 »
Рожь на муку	25 » — »
Картофель	60 » — »
Горохъ	7 » 50 »
Капуста	10 » — »
Лукъ	1 » — »
Отопление и освѣщеніе	36 » 40 »
Разные расходы	38 » 58 »
Куплено корма	11 » 78 »
» сѣмянъ	6 » 75 »
Посѣяно прошлогоднихъ	35 » 25 »
Скормлено сѣна на	240 » — »
» овса »	50 » — »
Соломы овсяной	15 » — »
» ржаной на подстилку	7 » — »
Постройка и ремонтъ	42 » 27 »
Инвентарь	76 » 84 »
Садъ	3 » 53 »
Пчелы	10 » — »
За канавы	2 » 55 »
Рабочимъ (включая шаповаловъ)	51 » 24 »
<hr/>	
Всего расхода	957 руб. 61 коп.
Чистой прибыли	239 » 18 »

Съ 1913 года доходъ значительно измѣнится, такъ какъ съ 1-го марта 1913 года въ дер. Колоднѣ открытъ маслосѣльный заводъ, на который явилось возможнымъ болѣе выгодно сбывать продукты скотоводства и поэтому Киприанъ Назаровъ увеличилъ число коровъ съ одной, бывшей въ 1912 году, до четырехъ.

Хозяйство Киприана Назарова является для данного района наиболѣе желательной формой организациі, такъ какъ въ томъ районѣ, съ почвой тяжелымъ оподзоленнымъ суглинкомъ и очень близкой подпочвенной водой, является необходимымъ доходное скотоводство, такъ какъ почва нуждается въ усиленномъ навозномъ удобреніи. Значеніе скотоводства для хозяйства было учтено однимъ изъ первыхъ Киприаномъ Назаровымъ и онъ приступилъ къ организациі молочной артели, которая теперь и открыта. Хозяйство Киприана Назарова въ организациі своей отличается отъ окружающихъ тѣмъ, что въ немъ предпринимаются только тѣ приемы об-

работки и удобрение, которые проверены самим хозяином на опыте в его хозяйстве. Нельзя не указать на то, что Киприанъ Назаровъ является вдохновителемъ всѣхъ начинаній въ хозяйствахъ окружающихъ крестьянъ, имъ устроенъ артельный маслодѣльный заводъ, довѣреннымъ котораго онъ и состоитъ (подъ заводъ далъ бесплатно землю), состоитъ председателемъ Колоднинскаго сельско-хозяйственнаго общества, председателемъ Бехтѣвскаго кредитнаго товарищества и въ то же время является едва грамотнымъ крестьяниномъ.

Сейчасъ онъ занятъ мыслью построить у себя въ хозяйствѣ образцовый скотный дворъ, что особенно необходимо для этого района, такъ какъ съ открытiемъ артели интересъ къ скотоводству значительно повысился.

О П И С А Н И Е

хозяйства крестьянина деревни Полушекъ, Силуяновской волости, Порѣчскаго уѣзда, Смоленской губернии, Матвѣя Дорофеева Пѣтухина. (Премія — 300 рублей).

Хуторское хозяйство Пѣтухина находится въ Порѣчскомъ уѣздѣ, Силуяновской волости, при дер. Полушкахъ, на разстоянii 25-ти верстъ отъ уѣзднаго города Порѣчье и 30-ти верстъ отъ станціи «Рудня», Риго-Орловской жел. дор.

Всей земли въ участкѣ имѣется 18 десятинъ, изъ коихъ 9½ десятинъ подъ пашней, 1 десятина подъ усадьбой и садомъ и 7½ десятинъ подъ лугомъ и выгономъ.

Мѣстность участка совершенно ровная, имѣющая лишь небольшую покатость къ юго-западу; почва однообразная — суглинистая, подпочва — подзолъ и глина.

Къ хуторскому владѣнiю Пѣтухинъ перешелъ въ августѣ мѣсяцѣ 1910 года.

Одновременно съ переходомъ къ хуторскому владѣнiю Пѣтухинымъ была получена ссуда въ 60 рублей на переносъ построекъ; ссудъ же, выдаваемыхъ на улучшение всего хозяйства или отдѣльныхъ его отраслей, не получалось.

Быками случныхъ пунктовъ описываемое хозяйство совершенно не пользуется, такъ какъ оно имѣетъ постоянно собственнаго быка швицкой породы для своихъ надобностей, а также отдаетъ его желающимъ сосѣднимъ крестьянамъ, взимая съ послѣднихъ по 50 коп. за каждую случку. Въ 1913 году было 52 случки, за что выручено 26 рублей. Вслѣдствіе дальности разстоянiя до земскаго зерноочистительнаго и

прокатнаго пункта (10 верстъ), пользоваться машинами и орудіями послѣдняго въ широкой мѣрѣ не приходится. Тѣмъ не менѣе, ежегодно посѣвныя сѣмена (преимущественно рожь и льняное сѣмя) сортируются на земскомъ зерноочистительномъ пунктѣ, въ количествѣ 50 мѣръ. Въ 1912 году, когда прокатный пунктъ находился вблизи хозяйства, послѣднее пользовалось слѣдующими орудіями и машинами: пружинной бороной, окучникомъ, луговой бороной, трещеткой, сортировкой и вѣялкой. Завести у себя рядовой посѣвъ, при всемъ своемъ желаніи, хозяйство не можетъ, такъ какъ рядовой сѣялки на прокатномъ пунктѣ пока не имѣется, а приобрести таковую на собственный счетъ хозяйство не имѣетъ возможности.

Вся земля обрабатывается силами своей семьи и въ аренду не сдается.

Семья Матвѣя Дорофеева Пѣтухина состоитъ изъ 13-ти человекъ, изъ которыхъ: 4 мужчины-работника, 3 женщины-работницы, 2 подростка, остальные — дѣти.

Ни поденныхъ, ни сроковыхъ рабочихъ въ хозяйствѣ не нанимается, а всѣ хозяйственныя работы выполняются исключительно членами своей семьи.

Въ зимнее время два старшихъ сына домохозяина занимаются сапожнымъ ремесломъ, зарабатывая за весь зимній сезонъ 40—45 рублей.

Постройки. Въ хозяйствѣ имѣются слѣдующія постройки: двѣ избы стоимостью по 100 рублей каждая; теплый хлѣвъ — 100 рублей, 2 амбара — 60 рублей, сарай для храненія упряжи и орудій — 20 рублей, 2 сѣнныхъ сарая — 100 рублей, овинъ — 60 рублей, баня — 40 рублей, стоимость всѣхъ построекъ — 580 рублей.

Мертвый инвентарь. Изъ мертваго инвентаря въ хозяйствѣ имѣется: 2 плуга, 2 бороны съ желѣзными зубьями, деревянная мялка и другія мелкія орудія, — всего на сумму 60 рублей.

Коренныя улучшения. Въ цѣляхъ осушки мѣстности по участку проведены открытыя каналы (200 сажень) собственными силами, — что при наемныхъ рабочихъ стоило бы не менѣе 14 рублей. На естественномъ лугу кочки, если таковыя встрѣчаются, за неимѣніемъ подъ руками специальныхъ орудій — кочкорѣзовъ, удаляются желѣзной лопатой ранней весной, затѣмъ кочки эти вмѣстѣ съ землей, получаемой отъ рытья канавъ, складываются въ конусообразныя кучи (до 2-хъ аршинъ высоты и до 3-хъ аршинъ ширины) и подвергаются перепрѣванію въ такомъ видѣ 1½—2 года, — послѣ чего земля изъ этихъ кучъ вывозится на паровое поле, какъ хорошее удобрение.

Система хозяйства. Система хозяйства — скотоводственно-промышленная. Ежегодно чистаго дохода отъ скотоводства хозяйство получаетъ не менѣе 200 рублей и отъ продажи льна и волокна — 280 рублей.

Почти все зерно, получаемое въ хозяйствѣ, идетъ на собственные нужды (питаніе семьи) и въ кормъ скоту.

Полеводство. Система полеводства — улучшенно-зерновая; сѣвооборотъ — волоколамское 8-ми-полье: два поля находятся подъ рожью, два — подъ яровыми (ячмень, овесъ, горохъ, ленъ и картофель), два — подъ клеверомъ и два — подъ паромъ, одно изъ которыхъ постоянно занимается викой на кормъ. Одно изъ яровыхъ полей цѣликомъ засѣвается льномъ; клеверъ сѣется ежегодно и подсѣвается подъ рожь. Чередование растений происходитъ слѣдующимъ образомъ: 1) паръ; 2) рожь съ клеверомъ; 3) клеверъ 1 года; 4) клеверъ 2 года; 5) яровое (ленъ); 6) паръ; 7) рожь и 8) яровое (ячмень, овесъ, горохъ и картофель). Площадь каждаго поля — $1\frac{1}{2}$ десятины.

Воздѣлываются въ хозяйствѣ слѣдующія растенія: рожь, овесъ, ячмень, ленъ, горохъ, клеверъ, картофель, вига, кормовая свекла (бураки), огородныя овощи (огурцы, рѣпа, рѣдька, морковь, брюква, лукъ, хрѣнъ и макъ) и земляная груша, культура которой начата въ 1913 году.

Почва удобряется, главнымъ образомъ, хлѣвнымъ навозомъ, котораго собирается въ хозяйствѣ до 5000 пудовъ. Помимо навоза, почва удобряется еще и минеральными туками, приобретаемыми хозяйствомъ на собственный счетъ ежегодно въ количествѣ 20—40 пудовъ. Изъ удобреній преимущественно примѣняются томасшлакъ и калийная соль.

Обработка почвы подъ озимые хлѣба производится слѣдующимъ образомъ: 1) вспашка осенью на глубину до 3-хъ вершковъ, 2) бороньба весной въ первыхъ числахъ мая мѣсяца, 3) вторая вспашка въ концѣ мая, 4) бороньба черезъ двѣ недѣли, 5) во второй половинѣ іюля — вспашка и 6) 10—15 августа посѣвъ ржи и задѣлка послѣдней простыми боронами. Обработка почвы подъ яровыя происходитъ такъ: 1) первая вспашка осенью на глубину до 3-хъ вершковъ, 2) бороньба въ концѣ апрѣля, 3) посѣвъ овса въ среднихъ числахъ мая и запашка его плугомъ на $1\frac{1}{2}$ —2 вершка, а затѣмъ немедленно слѣдуетъ бороньба простыми боронами; подъ ячмень почва обрабатывается слѣдующимъ образомъ: 1) вспашка осенью до 3-хъ вершковъ глубины, 2) бороньба въ концѣ апрѣля, 3) вспашка въ началѣ мая 4) черезъ недѣлю слѣдуетъ бороньба простыми боронами, 5) посѣвъ во второй половинѣ мая и задѣлка плугомъ на $1\frac{1}{2}$ —2 вершка, или пружинной бороной. Обработка почвы подъ ленъ: 1) вспашка въ первыхъ числахъ мая, 2) черезъ $1\frac{1}{2}$ —2 недѣли бороньба простыми боронами и 3) посѣвъ 10—16 мая, — задѣлка сѣмянъ простыми боронами. Подъ картофель почва обрабатывается такъ: 1) въ концѣ апрѣля — вывозка навоза и запашка его, 2) бороньба черезъ $1\frac{1}{2}$ недѣли, 3) вспашка черезъ недѣлю, 4) бороньба черезъ недѣлю, 5) посадка картофеля въ среднихъ числахъ мая; по всходѣ бороньба, за-

тѣмъ, когда картофель достигаетъ высоты 3—4 вершковъ, производится опаживаніе картофеля, которое чрезъ 1½ недѣли повторяется.

Въ хозяйствѣ въ 1912 году примѣнялся черный паръ, давшій блестящіе результаты: рожь, посѣянная по черному пару, дала свыше 100 пудовъ зерна съ 1 десятины.

Количество сѣмянъ, высѣваемыхъ на одну казенную десятину: ржи высѣвается 11 пудовъ, ячменя—11 пудовъ, овса 12 пудовъ, льняного сѣмени—7 пудовъ, гороху—6 пудовъ, клевера 1 пудъ, вики—4—8 пудовъ, прибавляя къ этому 3—4 пуда овса.

Урожай съ казенной десятины получается такой: ржи—90 пудовъ, овса—70 пудовъ, ячменя—80 пудовъ, льняного сѣмени—40 пудовъ, гороха 40—80 пудовъ, клевера 350 пудовъ сѣна, вики—200 пудовъ сѣна; десятина естественнаго луга даетъ 110 пудовъ сѣна.

Доходъ отъ полеводства: ржи собирается, приблизительно, 215 пудовъ, считая по 80 коп. за пудъ=172 рубля; овса, ячменя и гороха—65 пудовъ—по 80 коп. пудъ=52 рубля, льняного сѣмени—45 пудовъ—по 1 руб. 50 коп. пудъ=67 рублей 50 коп.; волокна 55 пудовъ,—считая по 4 рубля пудъ=220 рублей; клевера первогодняго—400 пуд. по 40 коп. за пудъ=160 рублей; второгодняго клевера 250 пудовъ=100 рублей; вики собирается 240 пудовъ по 40 коп.=96 рублей; сѣна собирается 400 пудовъ по 30 коп.=120 рублей,—весь доходъ хозяйства отъ полеводства, исключая соломы=987 рублей 50 коп.

Скотоводство. Въ хозяйствѣ имѣется: 2 рабочихъ лошади, 3 дойныхъ коровы, три 1½-годовалыхъ нетеля и два теленка; изъ мелкаго скота—боровъ, свиная и поросята. Три коровы и два нетеля—помѣсь мѣстной породы съ ангельнской. Племенные быки приобрѣтаются хозяйствомъ изъ извѣстныхъ уже и зарекомендовавшихъ себя разсадниковъ въ самомъ раннемъ возрастѣ (3—4 дня) и воспитываются потомъ въ самомъ хозяйствѣ. Большею частью хозяйство приобрѣтало племенныхъ быковъ швицкой породы въ имѣніи «Слобода», находящемся въ Порѣчскомъ уѣздѣ и принадлежащемъ г. Бѣлавенецъ. Желая улучшить мѣстную породу свиней, Пѣтухинъ получилъ отъ Порѣчской Уѣздной Земской Управы двухъ поросятъ бѣлой крупной англійской породы на льготныхъ условіяхъ, устроилъ для этихъ поросятъ теплое, чистое и свѣтлое помѣщеніе съ деревяннымъ поломъ и всячески заботится объ ихъ хорошемъ содержаніи.

Обращая должное вниманіе на скотоводство, Пѣтухинъ построилъ для скота теплый хлѣвъ и устроилъ образцовыя кормушки. Скотъ постоянно содержится на привязи и кормится по датскому способу.

При составленіи кормовыхъ дачъ Пѣтухинъ руководится извѣстной датской кормовой единицей. Въ лѣтнее время скотъ содержится на

пастбищѣ и въ полдень подкармливается зеленымъ кормомъ — клеверомъ, или викой. Въ зимнее время кормомъ для скота служить: луговое сѣно, клеверъ, вика, яровая солома и мякина съ прибавленіемъ небольшого количества ржаной муки. Кормъ задается три раза въ день: утромъ — сѣно, въ полдень — клеверъ, вечеромъ — яровая солома или мякина. Последняя замѣняется клеверомъ или сѣномъ коровамъ послѣ ихъ отела. Въ подстилку идетъ рубленая солома (стебли ржаной соломы рубятся на три части) для наилучшаго перепрѣванія и, отчасти, для большаго удобства пользованія.

Благодаря тому, что телята выращиваются въ хозяйствѣ исключительно на племя, на воспитаніе ихъ обращается строгое и серьезное вниманіе, а именно: телята содержатся въ чистомъ, свѣтломъ и тепломъ помѣщеніи; поятся они до 2-хъ мѣсяцевъ цѣльнымъ молокомъ по 3 раза въ день, послѣ чего цѣльное молоко постепенно замѣняется снятымъ, прибавляется немного кипяченой воды и овсяной, или ржаной муки. Одновременно съ этимъ дается молодняку лучшее по своимъ качествамъ сѣно. Кормленіе молодняка совершается также по нормамъ соответственно живому вѣсу теленка: бычкамъ дается молоко соответственно $\frac{1}{5}$ части ихъ живого вѣса, а телочкамъ — $\frac{1}{8}$ части ихъ живого вѣса.

Доходъ отъ животноводства получается, главнымъ образомъ, отъ продажи взрослыхъ быковъ и маломолочныхъ коровъ. Въ 1913 году, напримеръ, продано было два быка: одинъ (1 годъ 8 мѣсяцевъ) за 45 рублей, а другой (2 года 1 мѣс.) за 106 рублей и одна дойная корова 8-ми лѣтъ за 45 рублей, 6-ти-дневный теленокъ за 6 рублей, — всего на сумму 202 рубля. Кроме того, продано $1\frac{1}{2}$ пуда масла на 15 рублей. Молоко, получаемое въ хозяйствѣ, идетъ большею частью на потребности питанія семьи.

Спеціальныя отрасли хозяйства. Къ спеціальнымъ отраслямъ хозяйства можно отнести пчеловодство и садоводство, — хотя отрасли эти находятся пока на пути къ своему развитію. Пчель имѣется всего лишь четыре семьи, дающія чистаго дохода въ годъ не менѣе 20 рублей; всѣ пчелы помѣщаются въ рамочныхъ ульяхъ новыхъ системъ. Пчеловодство въ болѣе широкихъ размѣрахъ развито пока не могло, такъ какъ Пѣтухинъ сталъ заниматься этой отраслью только лишь по выходѣ на хуторское владѣніе. Что касается садоводства, то и послѣднее находится пока на той же степени развитія, какъ и пчеловодство. Однако, несмотря на это, садоводство многое сулитъ въ будущемъ. Садъ только что заведенъ и дохода пока не приноситъ. Вся площадь подъ садомъ = 750 кв. саж., — на ней имѣется 80 фруктовыхъ деревьевъ различныхъ сортовъ и до 20 кустовъ смородины. Деревья разсажены въ правильномъ шахматномъ порядкѣ, разстояніемъ въ 3 сажени одно отъ другого. Большею частью деревья въ 5—6 лѣтнемъ возрастѣ, а потому во время цвѣтенія деревьевъ почти $\frac{3}{4}$ всѣхъ цвѣтовъ обрывается, дабы

этимъ дать возможность деревцамъ окрѣпнуть и сильнѣе развиться. Садъ ежегодно удобряется навозомъ по 1 пуду на кв. сажень и засѣвается ячменемъ; весной производится обрѣзка сада и смазка стволонъ известью съ навозомъ; происходящія при обрѣзкѣ пораненія замазываются глиной съ коровьимъ каломъ; на зиму деревья обвязываются соломенными пучками и обкладываются навозомъ въ 3—4 вершка толщины. Вокругъ сада проведена канава съ 3-хъ сторонъ, а весной 1914 года садъ будетъ обсаженъ живой изгородью—шотландскимъ шиповникомъ или боярышникомъ; садъ предполагается развести на площади до $\frac{3}{4}$ десятины.

Въ описанномъ хозяйствѣ, по сравненію съ окружающими, введены слѣдующія улучшения: 1) въ полеводство 3-хъ-полье замѣнено 8-ми-польемъ; 2) введено правильное травосѣяніе на поляхъ, правильное чередованіе растений, а равно и правильная обработка почвы; 3) производится осушка мѣстности посредствомъ проведенія канавъ; 4) устроенъ теплый хлѣвъ для скота и введено правильное кормленіе скота, соотвѣтственно живому вѣсу животнаго; 5) разумно используются срѣзаемая кочки и земля, получаемая при рытьѣ канавъ; 6) введенъ зеленый паръ съ посѣвомъ вики и овса; 7) добываются въ хозяйствѣ сѣмена клевера и вики,— для этой цѣли оставлена площадь въ 350 кв. саж. второгодняго клевера и специально посѣяно 1 пудъ 10 фунтовъ вики на сѣмена; 8) улучшается скотоводство посредствомъ покупки племенныхъ быковъ швицкой породы; 9) устроенъ образцовый садъ и правильный уходъ за таковымъ; 10) введены въ данномъ районѣ новыя растенія, какъ-то: кормовая свекла и земляная груша, а равно производятся всевозможные опыты съ различными сортами овса и ячменя (съ этой цѣлью хозяйство получило у мѣстнаго земскаго участковаго агронома: овса «Колумбусъ»—20 фунтовъ, ячменя голаго—10 фунтовъ и земляной груши—10 фунт.), а равно испытываются различныя удобрения подъ разныя растенія. Производство этихъ опытовъ происходитъ подъ руководствомъ участковаго агронома и все указанія послѣдняго выполняются хозяиномъ въ точности и съ большой тщательностью. Наконецъ, благодаря правильной обработкѣ почвы съ примѣненіемъ чернаго и зеленаго паровъ,—производительность земли, по сравненію съ окружающими хозяйствами, поднята до весьма высокой степени, именно: урожай ржи повышенъ на половину, урожай овса—на одну десятую, ячменя—на четверть.

хозяйств
Леонти

X
деревн
ст. Ка
З
8 дес.
1910 г
плени
въ 4
на ра
земли

У
сугли
прони
П
перен
наго
Ауля,
отпус
I
силам
отца
5 и
Въ х
валог

мостѣ

О П И С А Н И Е

хозяйства крестьянина Смоленской губернии, Вяземскаго уѣзда, Леонтьевской волости, деревни Павлова, Степана Андреева Быстрова. (Премія — 200 рублей).

Хуторъ Быстрова, образованный изъ надѣльныхъ земель крестьянъ деревни Павлова, расположенъ отъ уѣзднаго города въ 27 верстахъ, отъ ст. Касня Николаевской желѣзной дороги въ 3 верстахъ.

Земельное владѣнiе Быстрова состоитъ: изъ хуторскаго участка въ 8 дес., выдѣленнаго ему Вяземской Землеустроительной Комиссiей въ 1910 году изъ надѣльной земли крестьянъ деревни Павлово, 2¼ дес. купленныхъ изъ смежнаго участка Варфоломея Осипова и отдѣльнаго участка въ 4 дес., купленнаго у землевладѣльца Посникова и находящагося на разстоянiи ½ версты отъ хуторскаго участка. Такимъ образомъ всей земли 14¼ дес. По угодьямъ она распределена слѣдующимъ образомъ:

Подъ садомъ, огородомъ и постройками	¾ дес.
» полями	12¼ »
» лугами	1¼ »

Участокъ расположенъ на западномъ склонѣ. Почва — оподзоленный суглинокъ. Подпочва — суглинокъ болѣе или менѣе оподзоленный и легко проницаемый для воды.

При выходѣ на хуторской участокъ Быстровъ получилъ ссуду на переносъ построекъ въ 120 рублей, кромѣ того, ему выдано изъ предметнаго кредита съ разрочкой платежа на 3 года: плугъ Липгарта, вѣялка Ауля, сепараторъ, маслобойка и молочная посуда, и ежегодно весной отпущаются въ ссуду до осени сѣмена и искусственныя удобренiя.

Вся земля, принадлежащая Быстрову, обрабатывается исключительно силами его семьи.

Семья состоитъ: изъ хозяина 40 лѣтъ, хозяйки 40 лѣтъ, приѣмнаго отца 93 лѣтъ, матери 63 лѣтъ и 6-ти душъ дѣтей — дѣвочекъ 14, 11, 5 и 3 лѣтъ и мальчиковъ 8 и 1 года.

Члены семьи ни торговлей, ни отхожими промыслами не занимаются. Въ хозяйствѣ имѣется волноческа, которая даетъ въ годъ около 60 рублей валоваго дохода.

Въ хозяйствѣ имѣются слѣдующiя постройки: изба съ дворомъ, стоимостью 500 руб., овинъ — 100 руб., амбаръ — 60 руб., ледникъ — 50 руб., 3 са-

рая для сѣна — 150 руб. и волноческа съ оборудованіемъ — 200 руб., всего построекъ на 1060 руб.

Мертвый инвентарь хозяйства состоитъ: изъ 2-хъ плуговъ Потапова — 12 руб., 1 плуга Лингарта — 5 руб. 50 коп., 2-хъ желѣзныхъ бороновъ — 8 руб., вѣялки Ауля — 30 руб., конной льномялки — 50 руб., 2-хъ телѣгъ — 25 руб., сепаратора Альфа Виола — 75 руб., маслобойки Альфа — 12 руб. и молочной посуды — 12 руб.

Въ хозяйствѣ произведены слѣдующія коренныя улучшения: проведено 240 саж. канавъ по 10 коп. сажень — 24 руб. Расчищено изъ подъ пней и кустарника 7 дес. земли по 30 рублей съ десятины 210 рублей.

Система хозяйства Быстрова можетъ быть названа скотоводственно-промышленной, такъ какъ главными продуктами, ежегодно отчуждаемыми хозяйствомъ, являются продукты скотоводства и льноводства.

Система полеводства травопольная. Сѣвооборотъ принять слѣдующій: 1) паръ занятый вигой съ овсомъ 2) рожь съ подсѣвомъ клевера и тимофеевки, 3) клеверъ 1 года на укосъ, 4) клеверъ 2 года на укосъ, 5) клеверъ 3 года для пастьбы скота, 6) ленъ и 7) овесъ.

Къ установкѣ сѣвооборота приступлено въ 1910 году.

Площадь cadaго поля $1\frac{3}{4}$ дес.

Пашня удобряется навозомъ и минеральными удобрениями. Навозъ вносится въ паровое поле въ количествѣ 2000 пудовъ на десятину передъ посѣвомъ вики. Послѣ уборки вики вносится еще по 12 пуд. на десятину томасшлака. Клеверъ 2-го года удобряется гипсомъ по 24 пуда на десятину.

Обработка парового поля начинается съ осени. Обычно часть парового поля (около 1 дес.) удобряется осенью и навозъ запахивается на 2—2½ вершка, а другая часть удобряется ранней весной и навозъ запахивается на такую же глубину. На пару высѣвается смѣсь вики съ овсомъ по 8 пудовъ вики и 4 пуда овса на десятину и задѣлывается бороной. Послѣ уборки вики на сѣно въ концѣ іюня — началѣ іюля пашня тотчасъ же двоятся на глубину 3—3½ вершковъ. Посѣвъ пробштейнской ржи производится въ первыхъ числахъ августа. Дня за два до посѣва ржи разсѣвается томасшлакъ по 12 пуд. на десятину. Ржи высѣвается по 9 пуд. на десятину. Весной по ржи сѣется клеверъ съ тимофеевкой — 1 пудъ клевера и 10 фунт. тимофеевки на десятину. Клеверъ сѣется одноукосный — пермскій. На второй годъ клеверъ весной удобряется гипсомъ по 24 пуда на десятину и боронуется тяжелой бороной.

Вспапка подъ ленъ производится осенью, весной пашня боронуется и производится посѣвъ по 6 пуд. льна долгуица на десятину.

Вспапка подъ овесъ производится весной. Высѣвается по 15 пудовъ шведскаго овса на десятину.

rsi010041832
5.pdf

тр Васильев
писаний Хозя

уб., всего

ь Пота-
ныхъ бо-
50 руб.,
аслобойки

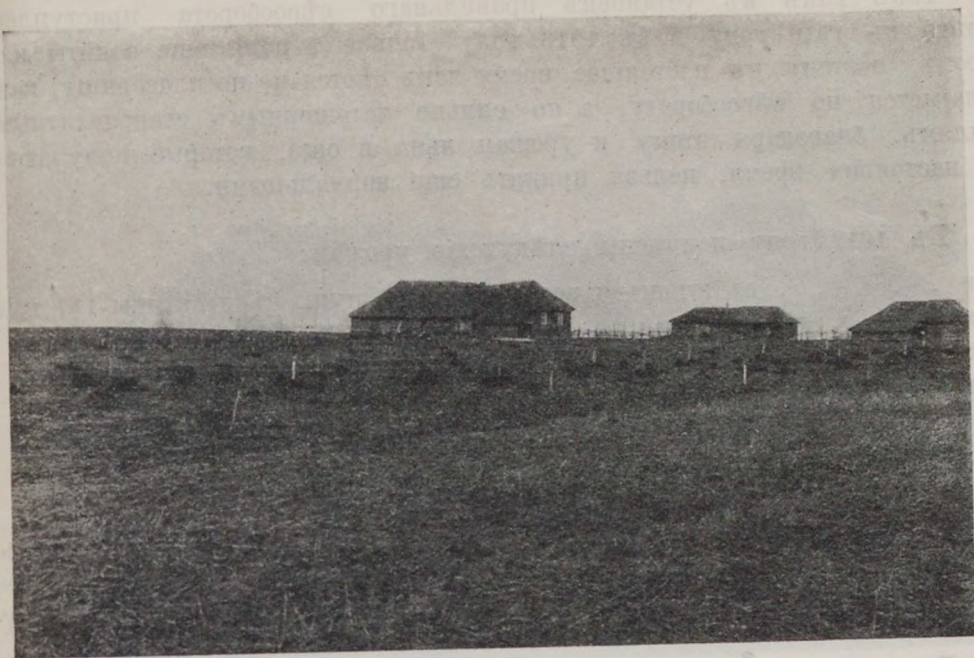
я: прове-
изъ подь
0 рублей.
дственно-
ждаемыми

елѣдую-
ь клевера
на укосъ,

Навозъ
тину пе-
д. на де-
пуда на

еть паро-
ается на
авозъ за-
вики съ
зается бо-
алѣ іюля
въ проб-
я за два
ину. Ржи
еверь съ
ину. Кле-
еной удо-
бороной.
ронцуется

15 пу-



Общій видъ усадебныхъ построекъ и молодого плодового сада Степана Быстрова.



Жилой домъ и часть сада Степана Быстрова.

Такъ какъ къ установкѣ правильнаго сѣвооборота приступлено только въ 1910 году и въ 1913 году только 2 поля еще заняты клеверомъ, поэтому въ настоящее время лень сѣется не по клеверищу, какъ полагается по сѣвообороту, а по сильно истощеннымъ старопахатнымъ землямъ, благодаря этому и урожаи льна и овса, которые получаютъ въ настоящее время, нельзя принять еще нормальными.

Въ 1912 году получены слѣдующіе урожаи:

Ржи	съ площади всего поля	205 пуд.,	съ десятины	117 пуд.
Клевера 1 г.	» » » »	540 » »	» »	310 »
Вики съ овсомъ	» » » »	360 » »	» »	205 »
Льняного волокна	» » » »	41 » »	» »	23 »
» сѣмени	» » » »	36 » »	» »	20 »
Овса	» » » »	127 » »	» »	73 »

Въ хозяйствѣ содержатся: 2 рабочихъ лошади, 6 дойныхъ коровъ, 1 нетель и 3 телятъ. Лошади получаютъ въ кормъ въ продолженіе всей зимы одно сѣно и только весной въ періодъ полевыхъ работъ получаютъ кромѣ сѣна по 10 ф. овса въ день.

Для дойныхъ коровъ отдѣлена часть скотнаго двора, надъ которой устроенъ потолокъ; къ зимѣ эта часть скотнаго двора утепляется обшивкой соломой. Коровы стоятъ на привязи у датскихъ кормушекъ. Навозъ ежедневно изъ помѣщенія вычищается.

До отела коровы получаютъ: клеверъ, вику и луговое сѣно; послѣ отела каждой коровѣ кромѣ перечисленныхъ кормовъ дается соотвѣтственно ея живому вѣсу и удою картофель, овсянка, льняной и конопляный жмыхъ.

Такъ какъ въ Вяземскомъ уѣздѣ съ января 1913 года ведется контроль удоевъ и кормленія крестьянскаго скота, то подробныя данныя объ удояхъ, количествѣ жира въ молокѣ и кормленіи коровъ Быстрова приведены въ контрольной книгѣ. Изъ этой книги видно, что коровы Быстрова съ 19 января по 20 іюля 1913 года—за 183 дойныхъ дня, для всѣхъ коровъ дали 13.817 фунтовъ молока съ среднимъ процентомъ жира 4,34, что составляетъ 670 фунт. масла, съ указаннаго количества молока.

Все молоко, за исключеніемъ того, которое идетъ къ столу и на выпойку телятъ, перерабатывается на сладкосливочное и парижское масло. Для изученія маслосдѣлія Быстровъ ѣздилъ въ декабрѣ 1912 года на 2 недѣли на Суторминскій маслосдѣльный заводъ. Всѣ приспособленія для приготовления масла Быстровъ получилъ въ ссуду изъ предметнаго кредита съ разсрочкой платежа на 3 года. Зимой былъ устроенъ подземный ледникъ, который обошелся въ 50 рублей. Ледникъ набить снѣгомъ.

...и ступлено

rs1010041832
5.pdf

...тр Васильев
...писаний хозяй

иступлено
няты кле-
шцу, какъ
сахатнымъ
олучаются

117 пуд.
310 »
205 »
23 »
20 »
73 »

ь коровъ,
ение всей
ть полу-

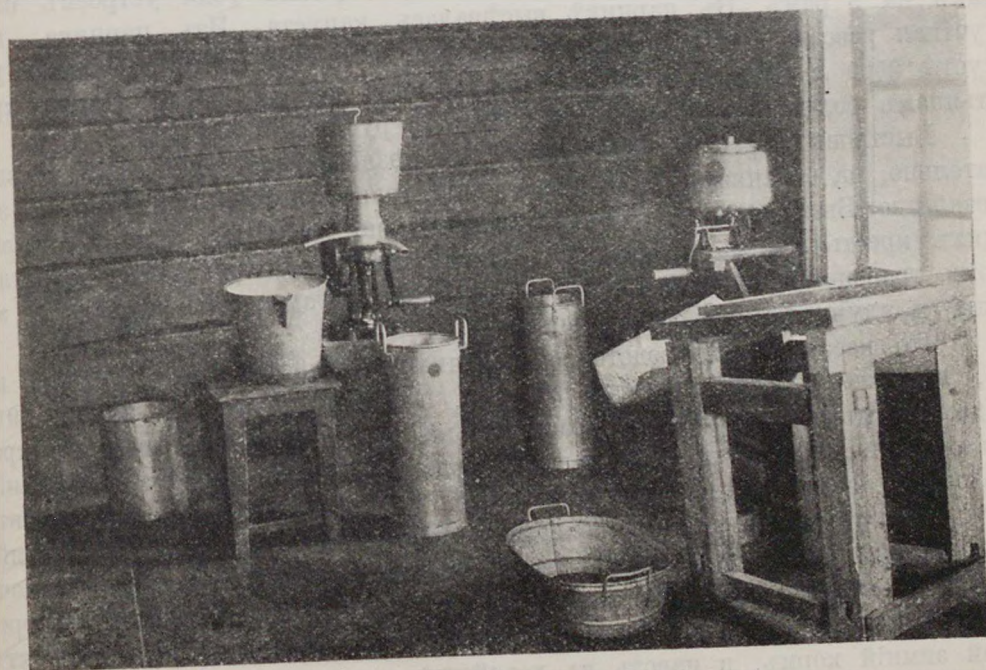
которой
ся обшив-
ь. Навозъ

но; послѣ
соотвѣт-
и коно-

дется кон-
нныя объ-
рова при-
овы Бы-
дня, для
омъ жира
а молока.
олу и на
арижское
1912 года
особленія
едметнаго
ь подзем-
снѣгомь.



Усадебная постройки и парники Степана Быстрова.



Маслодѣльня Степана Быстрова.

Вырабатываемое масло продавалось въ городѣ Вязьмѣ по цѣнѣ отъ 35 до 50 коп. за фунтъ. Съ 19 января по 20 іюля продано масла:

Въ январѣ	25	фунт.	на	10	руб.	60	коп.
» февралѣ	53	»	»	26	»	25	»
» мартѣ	153	»	»	62	»	75	»
» апрѣлѣ	109	»	»	40	»	70	»
» маѣ	102	»	»	38	»	50	»
» іюнѣ и іюлѣ	125	»	»	50	»	70	»

Всего 567 фунт. на 229 руб. 50 коп.

Въ 1913 году изъ 6-ти телятъ — одинъ палъ, два были проданы за 14 рублей и трое выпайвались по способу, принятому въ датскихъ контрольныхъ союзахъ.

Изъ специальныхъ отраслей Быстровъ занимается садоводствомъ и огородничествомъ. Весной 1911 года посажено 60 шт. яблонь съ 3-хъ-лѣтней кроной. Деревья выписаны изъ Жиздринской школы садоводства. Такъ какъ деревья посажены на разстояніи 4 саж. другъ отъ друга, то въ междурядьяхъ ведется огородная культура.

Огородъ состоитъ изъ 3-хъ полей по 500 кв. саж. каждое поле. Навозъ вносится ежегодно на 1 поле по расчету 3.600 пуд. на десятину. По свѣжему навозу садится капуста, на 2-ой годъ кормовая свекла и огурцы и на 3 годъ картофель. Весной текущаго года устроены парникъ на 5 рамъ. Въ парникѣ высѣвалась капуста. Изъ парника капустная рассада пикировалась на гряды. Въ 1913 году высажено капусты 2500 кустовъ и продано пикированной рассады откrestнымъ крестьянамъ болѣе 5-ти тысячъ на сумму 18 рублей.

Быстровъ перешелъ къ хуторскому хозяйству въ 1910 году, слѣдовательно, на организацію хозяйства ушло только 3 года, несмотря на это хозяйство Быстрова уже сейчасъ значительно разнится отъ окружающихъ крестьянскихъ хозяйствъ. Почти законченъ переходъ къ правильному травопольному сѣвообороту, правильно организовано удобрение земли, и улучшена обработка почвы.

Что касается скотоводства и молочнаго хозяйства, то, несмотря на то, что къ организаціи этой отрасли приступлено только зимой 1913 года, результатъ получается сразу весьма значительный. Обычно въ крестьянскихъ хозяйствахъ Вяземскаго уѣзда, вслѣдствіе плохого содержанія молочнаго скота и отсутствія переработки и сбыта молочныхъ продуктовъ, почти вся стоимость зимняго содержанія скота ложится на стоимость хозяйству навоза, такъ что 1 пудъ навоза обходится хозяйству не менѣе 5 коп.

У Быстрова, благодаря хорошему содержанію коровъ зимой и переработкѣ молока въ доброкачественный продуктъ, молочныя коровы оплачиваютъ свой зимній кормъ, и навозъ въ хозяйствѣ получается даромъ.

2007092720
Завр
очер
АНТР
Юрбе
Зорбе
1835
- Мо
для I
200709269

Теловеко...
...аг...
...а

[Faint, illegible text on a blank page]

При
ю
а

rs\1010041832
5.pdf

тр Васильев
писаний ХОЗЯИ

