



Главное Управление Землеустройства и Земледѣлія.

ДЕПАРТАМЕНТЪ ЗЕМЛЕДѢЛІЯ.

КРЕСТЬЯНСКОЕ ХОЗЯЙСТВО ВЪ РОССІИ

ИЗВЛЧЕНІЕ

ИЗЪ ОПИСАНІЙ ХОЗЯЙСТВЪ, УДОСТОВЕРЕННЫХЪ ПРЕМІЙ

ВЪ ПАМЯТЬ

ТРЕХСОТЛѢТІЯ ЦАРСТВОВАНІЯ

Дома Романовыхъ.

[Т. I, В. 5]
Литовскія губерніи.

Виленская, Гродненская, Ковенская.

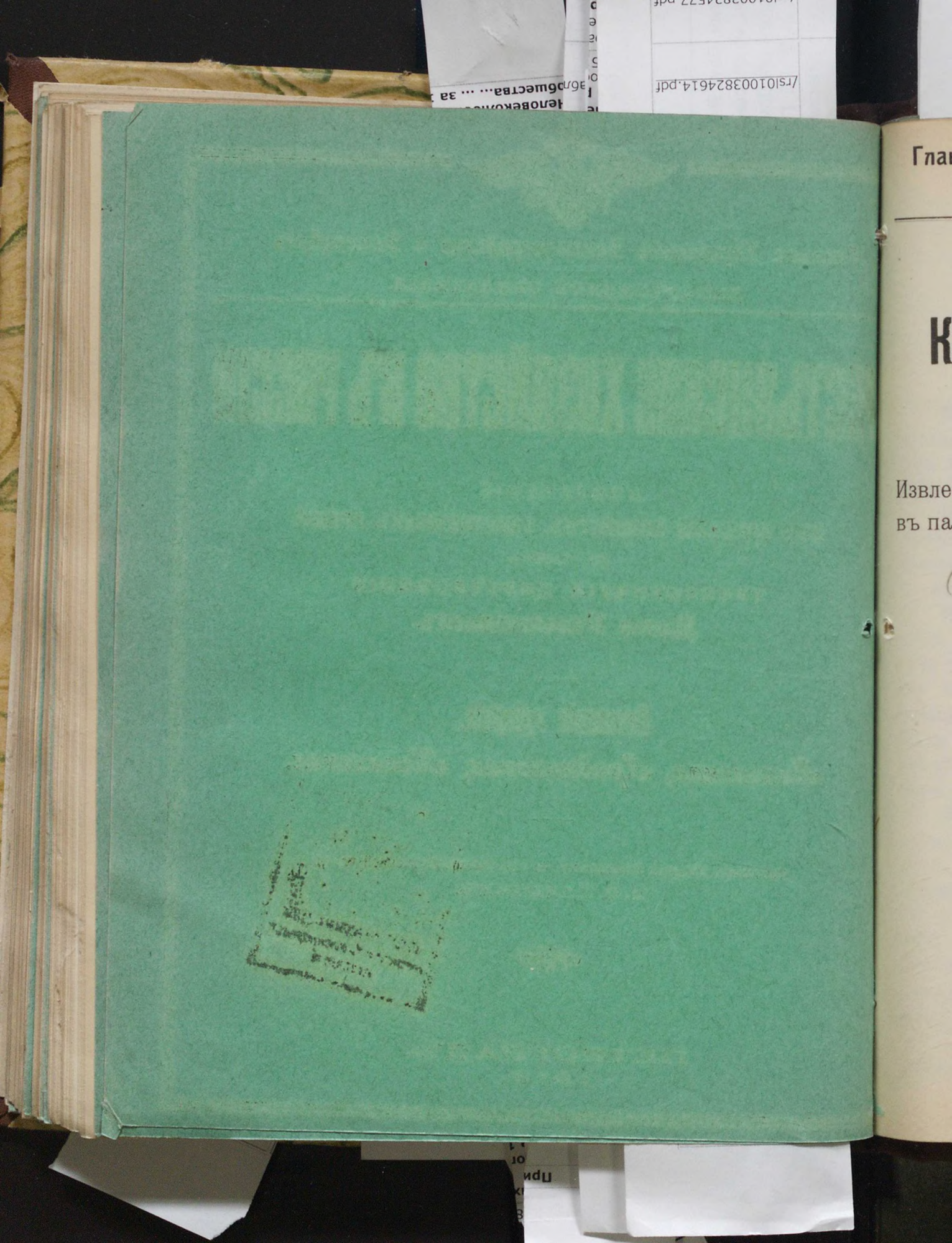
Составилъ Старшій Специалистъ по сельско-хозяйственной части

П. В. ХАЛЮТИНЪ.



ПЕТРОГРАДЪ.

1915.



Гла

К

Извле
въ па

/rs101003824614.pdf

еловекон
лгбшства... за

при

Васильев
аний хозяй
ома Роман
: Гл. упр. з
губернии :

Главное Управление Землеустройства и Земледѣлія.

ДЕПАРТАМЕНТЪ ЗЕМЛЕДѢЛІЯ.

КРЕСТЬЯНСКОЕ ХОЗЯЙСТВО ВЪ РОССІИ.

Извлеченіе изъ описаній хозяйствъ, удостоенныхъ премій
въ память трехсотлѣтія Царствованія ДОМА РОМАНОВЫХЪ

У 200
9 [Т. I. Вѣд. 5]
ЛИТОВСКІЯ ГУБЕРНІИ.

Виленская, Гродненская, Ковенская.

Составилъ Старшій Специалистъ по сельско-хозяйственной части

П. В. ХАЛЮТИНЪ.



ПЕТРОГРАДЪ.

Типографія Акц. Общ. Тип. Дѣла, 7-я рота, 26.

1915.

КРЕСТЬЯНСКОЕ ХОЗЯЙСТВО
ВЪ РОССІИ.

Планъ трехсотлѣтій Царствованія Дома Романовыхъ
въ описаніи хозяйства крестьянъ

ИЗДАНИЕ ПЕРВОЕ

Владимиръ Гродненскій, Новороссійскій.

Составилъ Владиміръ Соловьевъ, членъ Императорскаго Ученнаго Комитета

И. П. ХАРИТОНОВЪ



СПИСОКЪ

Содержаніе

1881

Е
согла
того
дено
И
стоен
котор
и 162
И
были
(196
(49
аренд
были
котор
одно
И
проис
этот
хозяй
(
чить
гражд
прем
мысл
сумм

ВВЕДЕНІЕ.

Въ ознаменованіе трехсотлѣтія Царствованія Дома Романовыхъ согласно ВЫСОЧАЙШЕМУ Указу отъ 21 февраля 1913 года осенью того же года впервые по всей Россійской Имперіи было произведено премированіе образцовыхъ крестьянскихъ хозяйствъ.

Изъ 1.382 хозяйствъ, представленныхъ къ премированію, удостоена премій одна четвертая часть, а именно 306 хозяйствъ, изъ которыхъ 144 хозяйства получили первую премию въ 300 рублей и 162 хозяйства вторую въ 200 рублей.

Изъ числа лицъ, получившихъ преміи въ Европейской Россіи, были крестьяне, ведущіе свое хозяйство на надѣльной землѣ (196 хозяйствъ), на землѣ, прибрѣтенной у Крестьянскаго Банка (49 хозяйствъ), и у частныхъ лицъ (3 хозяйства), а также на арендованныхъ у казны оброчныхъ статьяxъ (5 хозяйствъ). Не были оставлены безъ награжденія и тѣ выдающіяся хозяйства, которыя велись женщинами; такихъ хозяйствъ награждено два — одно въ Архангельской и другое въ Пензенской губерніяхъ.

Присужденіе Романовскихъ премій отнынѣ предполагается производить черезъ каждые два года, увеличивая отпускаемую на этотъ предметъ сумму, дабы вознаграждать за образцовое веденіе хозяйства по возможности всѣхъ достойныхъ владѣльцевъ.

Согласно установленнымъ правиламъ премію могутъ получить мелкія хозяйства, главный доходъ коихъ составляетъ вознагражденіе за трудъ владѣльца и членовъ его семьи, при чемъ премируются также и мелкія хозяйства, ведущіяся на арендуемыхъ земляхъ.

Преміи выдаются при особыхъ дипломахъ въ слѣдующихъ суммахъ:

а) за образцовую постановку всего хозяйства или за коренныя улучшения въ хозяйствѣ, какъ-то: осушеніе болотъ, орошеніе, укрѣпленіе песковъ и овраговъ, лѣсоразведеніе въ безлѣсныхъ мѣстностяхъ и проч., въ размѣрѣ 300, 200 и 100 рублей;

б) за образцовую постановку отдѣльныхъ отраслей — 150, 100 и 50 рублей

и в) за веденіе сельско-хозяйственныхъ записей или счетоводства — 100, 75 и 50 рублей.

Выдача премій высшаго размѣра за образцовую постановку всего хозяйства (300 рублей) или отдѣльныхъ отраслей (150 рублей) допускается лишь при томъ условіи, если въ хозяйствѣ ведется сельско-хозяйственныя записи или счетоводство, въ первомъ случаѣ для всего хозяйства и во второмъ для премируемой отрасли.

Преміи выдаются либо наличными деньгами, либо предметами сельско-хозяйственного обихода, по выбору и желанію владѣльца премированнаго хозяйства.

Премирование производится въ одной и той же мѣстности одинъ разъ въ трехлѣтіе, съ какою цѣлью губерніи и области Имперіи распредѣляются на три района.

Въ этой книгѣ, составляющей часть изданія Департамента Земледѣлія „Крестьянское хозяйство въ Россіи“, содержатся описанія нѣкоторыхъ премированныхъ въ 1913 году хозяйствъ въ нѣсколькихъ сосѣднихъ губерніяхъ. Описанія эти могутъ облегчить знакомство съ осуществленными въ данной мѣстности улучшениями и пояснить пользу различныхъ нововведеній, повышающихъ доходность мелкаго хозяйства.

Виленская губернія.

ПЕРЕЧЕНЬ ЛИЦЪ, ПОЛУЧИВШИХЪ ПРЕМІИ:

Преміи въ 300 рублей.

Крестьянинъ Виленскаго уѣзда, Мейшагольской волости, дер. Благодатная, Дементій Афанасьевъ Жукъ.

Крестьянинъ Трокскаго уѣзда, Езненской волости, дер. Собово 1-ое, Казиміръ Петровъ Скерневичъ.

Преміи въ 200 рублей.

Крестьянинъ Лидскаго уѣзда, Лебедской волости, дер. Дамовцы, Феликсъ Осиповъ Гриневичъ.

Крестьянинъ Свенцянскаго уѣзда, Лынгмянской волости, дер. Пелени, Станиславъ Станиславовъ Киндуръ.

О П И С А Н І Е

хозяйства крестьянина дер. Благодатная, Мейшагольской волости, Виленскаго уѣзда и губерніи, Дементія Афанасьева Жука. (Премія — 300 рублей).

Дер. Благодатная въ 1909 году разверсталась на хутора и Дементію Жуку достался участокъ площадью 9 дес. 150 кв. саж., изъ коихъ:

1) подь усадьбой, огородомъ и садомъ	— дес.	1000 кв. саж.
2) » пашней	7 »	1695 » »
3) » сѣнокосами	— »	1700 » »
4) » болотами	— »	400 » »
5) » дорогами	— »	155 » »

Всего 9 дес. 150 кв. саж.

Почва легкой суглинокъ среднего качества, подпочва суглинистая. Поверхность пахотныхъ угодій довольно ровная съ небольшимъ уклономъ къ востоку.

Все усадебныя постройки перенесены на середину хутора: домъ въ одну комнату и сѣни съ коморой, гумно изъ сосноваго лѣса и чернолѣся, скотный хлѣвъ изъ разнаго лѣса, амбаръ изъ краснаго лѣса и баня изъ разнаго лѣса. Все постройки крыты соломой.

Мертвый инвентарь составляютъ: ручная молотилка Епле, 2 плуга Сухени, 2 бороны съ желѣзными зубьями, пружинный культиваторъ 9-тизубовый, соломорѣзка Бенталя, 4 телѣги на деревянномъ ходу, 2 саней, 1 деревянный окучникъ, мелкія орудія — лопаты, косы, грабли, вилы, столярные и плотничные инструменты и 2 комплекта сбруи для коренной упряжи, а всего мертваго инвентаря на сумму 215 руб. 60 коп.

Живой инвентарь составляютъ: рабочая лошадь, стоимостью 75 руб., 3 дойныя коровы — 180 руб., теленокъ отъ ангельскаго быка — 50 руб., 2 свиньи — 45 руб., 2 поросенка подростка — 15 руб., 35 куръ — 35 руб., а всего на сумму 400 рублей.

Семью составляютъ самъ Жукъ 50 лѣтъ, жена его 48 лѣтъ, мать его 90 лѣтъ, дѣти ихъ — сыновья 22, 20, 19, и 10 лѣтъ, дочери — 15 и 8 лѣтъ.

Всего пахотной земли въ этомъ хуторѣ 7 дес. 1695 кв. саж., которая въ 1910 году разбита на 7 полей и установленъ правильный семипольный сѣвооборотъ (поле 1 дес. 270 кв. саж.): 1) паръ занятый виковой смѣсью на кормъ, 2) рожь съ клеверомъ, 3) клеверъ 1-й, 4) клеверъ 2-й, 5) рожь, 6) картофель и бобовыя растенія, 7) яровыя.

Въ 1913 году поля Жука, минуя переходные годы, вошли въ сѣвооборотъ.

Обработка почвы подъ озимые и яровые хлѣба: занятый паръ въ первый разъ распахивается осенью, приблизительно, во второй половинѣ сентября мѣсяца на глубину $3\frac{1}{2}$ вершковъ. Весною на осеннюю борозду вывозятъ навозъ, въ количествѣ 70—80 возовъ на десятину и послѣ предварительной раструски навоза, тотчасъ же послѣ вывозки послѣдняго, поле запахивается на глубину $2\frac{1}{2}$ —3 вершковъ.

По истеченіи недѣли на это паровое поле высѣвается виковой смѣси на 1 дес. 8 пуд. вики и 4 пуда овса на кормъ скоту. Въ началѣ іюля мѣсяца убираютъ виковую смѣсь на сѣно и тотчасъ же производятъ вспашку пара на глубину $3\frac{1}{2}$ вершковъ; въ концѣ іюля мѣсяца или началѣ августа мѣсяца, поле вспашиваютъ третій разъ и въ 20 числа августа мѣсяца производятъ посѣвъ ржи (пробштейнской) подъ пружинную и обыкновенную бороны.

Клеверище 2-хъ-годичное, предназначенное подъ рожь, послѣ уборки клевера, распахивается въ первый разъ въ концѣ іюля мѣсяца; въ началѣ августа мѣсяца производятъ 2-ую вспашку плугами Сухени.

Подъ яровые хлѣба поля распахиваются съ осени приблизительно въ концѣ сентября мѣсяца. Весною вторая вспашка производится только подъ картофель и бобовыя растенія, а подъ остальные яровыя растенія вторая вспашка не производится, и посѣвъ яровыхъ дѣлають на осеннюю пашню подъ пружинную борону съ обыкновенной бороной.

Главнымъ удобреніемъ въ хозяйствѣ является навозъ, котораго получается до 80 возовъ, что, считая 25 пуд. возъ, составить 2000 пуд. Весь навозъ исключительно вывозится на паровое поле весною въ маленькія кучи и тотчасъ же разваливается руками по полю и запахивается плугами Сухени на глубину 2½ вершковъ.

Кромѣ навознаго удобренія, Дементій Жукъ вноситъ въ свои поля ежегодно минеральныя фосфорно-кислыя удобренія, въ видѣ суперфосфата 13—14% и главнымъ образомъ подъ рожь, въ количествѣ 12 пуд. на десятину, какъ добавочное удобреніе къ навозу.

Подъ картофель вноситъ 30%-ную калийную соль и суперфосфатъ, по расчету на десятину перваго — 9 пуд. и втораго — 12 пуд.

Урожай хлѣбовъ за 1912 годъ у Дементія Жука, установленный путемъ опроса:

Ржи	высѣяно 25 пуд.,	собрано 225 пуд.,	урожай самъ - 9.
Овса	» 20 »	» 140 »	» » 7.
Ячменя	» 6 »	» 52 »	» » 8,5.
Гороха	» 4 »	» 30 »	» » 7,5.
Вики	» 5 »	» 25 »	» » 5.
Картофеля	» 48 »	» 480 »	» » 10.

Клеверъ высѣянъ въ количествѣ 1 пуд., собрано 450 пуд. клевернаго сѣна. Съ ½ дес. естественныхъ луговъ собрано 25 пуд. сѣна. Мѣшанки съ 1 дес. 270 кв. саж. собрано 100 пуд. сѣна и часть оставлена въ зеленомъ видѣ.

По словамъ хуторянина Жука, урожаи хлѣбовъ при черезполосномъ владѣніи землей были гораздо ниже, чѣмъ теперь, напр.:

Рожь	давала урожай только самъ - 5.
Картофель	давалъ » » » 4.
Овесъ	» » » 4.
Ячмень	» » » 5.
Горохъ	» » » 3.

Клеверъ сѣялъ только при усадьбѣ.

Скотоводство. Дойныхъ коровъ въ хозяйствѣ имѣется 3 и 1 нетель.

Въ виду того, что въ хозяйствѣ мало сѣнокосовъ, всего ¾ дес., скотъ содержится почти круглый годъ въ стойлахъ, только послѣ скоса травы

скоть кормится по отавѣ на приколѣ. Весною и въ первую половину лѣта дойныя коровы получаютъ викоуую смѣсь и клеверъ. Въ теченіе осени и зимы дойныя коровы получаютъ 12 фун. клевернаго сѣна, 20 фун. картофеля, 10 фун. яровой соломы и 3—4 фун. отрубей или муки.

Несмотря на то, что Дементій Жукъ имѣетъ большую семью, онъ продаетъ ежегодно разныхъ молочныхъ продуктовъ, въ видѣ масла и сыра, на сумму 60—70 рублей.

Откармливаетъ ежегодно 2 свиней, отъ продажи которыхъ выручаетъ 70—80 рублей и 2 свиней кормить для питанія семьи.

Содержитъ до 20 куръ, отъ которыхъ выручаетъ ежегодно до 20—25 рублей.

На хуторѣ имѣются два водоема, площадью въ 400 кв. саж., которыми Жукъ воспользовался для разведенія прудовой рыбы.

Съ этой цѣлью пруды, послѣ спуска изъ нихъ воды, были углублены на 2 арш., и въ настоящее время глубина воды въ нихъ достигаетъ болѣе сажени. Въ 1912 году въ одинъ водоемъ помѣщена прудовая рыба: карась и линь (мальки), около одного пуда, а въ 1913 году помѣщена рыба во второй водоемъ. При правильномъ уходѣ за прудами съ рыбой Дементій Жукъ можетъ получить ежегодно отъ 4—5 пуд. живой рыбы, которую легко сбыть въ мѣстечкахъ по 12 руб. за пудъ.

Въ 1911 году заложенъ новый садъ: 10 грушъ (Бера шарая и Слуцкая) и 20 яблонь (Антоновка, Каменичка, Пепинка Литовская). Въ огородѣ растутъ: капуста Брауншвейгская, Египетская свекла, морковь Нантская, огурцы Муромскіе и кормовая свекла Эккендорфская; всѣ эти овощи предназначены для надобности хозяйства.

Въ 1914 году на хуторѣ Дементія Жука будетъ заложенъ показательный участокъ по культурѣ торфяныхъ болотъ, на площади въ 600 кв. саж.

Жукъ получилъ 150 рублей ссуды при землеустройствѣ и 120 рублей на устройство показательнаго хозяйства.

О П И С А Н І Е

хозяйства крестьянина дер. Собо́во I-ое, Езненской волости, Трок-
скаго уѣзда, Виленской губернии, Казими́ра Петро́ва Скерне́вича.
(Премія — 300 рублей).

Передъ выходомъ на хуторъ, въ деревнѣ, крестьянинъ Скерневичъ считался самымъ бѣднымъ изъ всѣхъ, и какъ наиболѣе бѣдному хуторъ ему достался далеко не изъ лучшихъ. На помощь Скерневичу пришло еще въ 1909 году вѣдомство землеустройства, выдавъ ему въ ссуду пружинную борону, 1 мѣшокъ томасшлака, 2 мѣшка суперфосфата, 1 мѣшокъ калийной соли, 6 пудовъ картофеля Вольтманъ, сѣмянъ клевера 1 пуд. 7 фун., сѣмянъ тимофеевки 5 фун., кормовой свеклы 2 фун., сѣмянъ кормовой морковки и суперфосфата, всего на сумму 49 руб. 17 коп. По полученіи означенной долгосрочной ссуды у Скерневича явилось желаніе устроить на своемъ хуторѣ многополье съ посѣвомъ кормовыхъ травъ, и въ томъ же 1909 году онъ разбилъ свое поле на клинья, оставилъ старые приемы обработки и весной 1910 года началъ хозяйничать по новому. Первоначально у него было заведено 6-ти-полье при пользованіи клеверомъ одинъ только годъ, теперь же онъ предполагаетъ въ виду того, что приобрѣлъ еще 1½ дес. земли, пользоваться клеверомъ 2 года и перейти отъ 6-ти-полья къ 7-ми-полью.

Всей земли на хуторѣ имѣется 4 дес. 1608 кв. саж., изъ которой пашни 4 дес. 216 кв. саж., сѣнокоса 1056 кв. саж. и усадебной 576 кв. сажень.

До 1910 года Скерневичу хлѣба хватало до декабря, а въ 1912 году онъ имѣлъ уже возможность продать:

Ячменя	50 пуд.
Ржи	10 »
Картофеля	200 »
Овса	12 »
Волокна льна на	10 руб.

Такимъ образомъ Скерневичъ на своихъ неполныхъ 5-ти десяти-
нахъ удобной земли сумѣлъ не только самъ съ семьей прокормиться (семья
его состоитъ изъ 2 дочерей, жены и одного сына на военной службѣ),
но еще продать изъ своего хозяйства разныхъ продуктовъ на сумму
130 рублей.

Полученные результаты не приходится объяснять только одним переходом къ хуторскому землепользованию, но главнымъ образомъ умѣлымъ и усерднымъ хозяйничаніемъ самого Скерневича, который понялъ пользу улучшенныхъ приѣмовъ обработки и по настоящее время продолжаетъ итти по разъ намѣченному плану, служа такимъ образомъ примѣромъ для своихъ односельчанъ.

Въ подтвержденіе только что сказаннаго приходится еще указать на то, что Скерневичъ въ настоящее время имѣетъ: пароконный плугъ, 7-ми-зубовую пружинную борону, соломорѣзку, самодѣльный конный приводъ, катокъ и сортировку. Изъ улучшенныхъ сортовъ хлѣба: ячмень Ганна, петкусскую рожь, овесъ Лигово, горохъ Викторія, ленъ псковскій — долгунецъ, картофель Вольтманъ и Силезія и кормовую свеклу Мамуть.

До 1910 года у Скерневича были: 1 плохая лошадь, 2 коровы, 2 овцы, 5 свиней, теперь же онъ имѣетъ: лошадей рабочихъ 2, одного жеребенка, 3 коровъ, 1 теленка, 4 овецъ и 2 свиней.

Кромѣ того въ 1912 году имъ устроенъ подвалъ, а такъ какъ на его хуторѣ временно въ его жиломъ помѣщеніи находится училище, то въ 1912 году имъ было для себя построено небольшое помѣщеніе подъ жилой домъ.

Глядя на Скерневича, многіе изъ окрестныхъ жителей измѣнили прежніе взгляды и убѣдились, что на 5 десятинахъ вполне можно существовать и въ побочныхъ заработкахъ не нуждаться.

Гродненская губернія.

ПЕРЕЧЕНЬ ЛИЦЪ, ПОЛУЧИВШИХЪ ПРЕМИИ:

Преміи въ 300 рублей.

Крестьянинъ Бѣлостокскаго уѣзда, Бѣлосточанской волости, деревни Большое-Добринево, Францъ Войтеховъ Доброговскій.

Крестьянинъ Кобринскаго уѣзда, Подолѣсской волости, уроч. Буховичи, Федоръ Яковлевъ Максимукъ.

Преміи въ 200 рублей.

Крестьянинъ Слонимскаго уѣзда, Песковской волости, дер. Новое, Федоръ Васильевъ Козинецъ.

Крестьянинъ Сокольскаго уѣзда, Трофимовской волости, дер. Вылудки, Викентій Михайловъ Свенцъ.

О П И С А Н І Е

хозяйства Федора Яковлева Максимука, въ урочищѣ «подъ Буховичи», Подолѣсской волости, Кобринскаго уѣзда, Гродненской губерніи. (Премія — 300 рублей).

Общая площадь хутора 13 дес. 1512 кв. саж., изъ нихъ: пашни 8 дес. 1968 кв. саж., сѣнокоса 2 дес., выгона 1 дес., лѣса $\frac{1}{2}$ дес., усадебной земли 1440 кв. саж., неудобной земли 1704 кв. саж.

Въ настоящее время усадьба занимаетъ почти центральное положеніе относительно веѣхъ угодій.

Благодаря такому удачному и умѣлому расположенію усадьбы, разстояніе самыхъ далекихъ полей отъ нея достигаетъ едва 200 саж.

Хуторъ находится на военно-коммуникаціонной дорогѣ, по которой до города Кобрина 7 верстѣ. Отъ Московско-Брестскаго шоссе отстоитъ въ 1 верстѣ, что представляетъ большое преимущество въ сообщеніи

съ г. Кобриномъ во время весенней распутицы и при перевозкѣ продуктовъ сельскаго хозяйства, чѣмъ путь удлиняется всего лишь на 2 версты. Ближайшія деревни къ хутору — Буховичи въ $\frac{3}{4}$ версты, Босячъ въ 1 верстѣ и Остромечъ въ 3-хъ. Поверхность хутора ровная съ малымъ наклономъ къ западу, къ рѣкѣ.

Семья Федора Максимука состоитъ изъ него, его жены и шести дѣтей, изъ коихъ подростокъ — дочь, остальные еще малы, и едва старшій можетъ присматривать на пастбищѣ за скотомъ.

Усадьба занимаетъ центральное мѣсто и распланирована въ видѣ квадрата, по сторонамъ котораго находятся постройки.

Въ сѣверо-западной части находится хлѣбный сарай, въ юго-западной амбаръ и скотный сарай; при въѣздѣ же въ усадьбу, со стороны большой дороги, расположенъ жилой домъ. Между жилымъ домомъ и скотнымъ дворомъ вырытъ колодезь съ деревяннымъ срубомъ.

Разстояніе между постройками болѣе 20 саж., что вполне разумно въ пожарномъ отношеніи.

Жилой домъ, при немъ конюшня и пристройка для мелкаго скота, оцѣнивается въ 325 рублей.

Хлѣбный сарай стоимостью около 200 руб.

Скотный сарай, оцѣниваемый въ 150 руб., и амбаръ около 100 руб.

Кромѣ того въ хозяйствѣ имѣется вѣтряная мельница, оцѣниваемая въ 200 рублей.

Всѣ постройки на сумму 975 рублей деревянные и крыты соломой, за исключеніемъ мельницы, крытой гонтомъ.

Для защиты отъ вѣтра усадьба обсажена деревьями, а въ западной части и возлѣ жилого дома разбитъ фруктовый садъ и огородъ.

Живой инвентарь. Составъ живого инвентаря слѣдующій: лошадей — одна кобылица, стоимостью въ 400 рублей.

Крупнаго рогатаго скота: коровъ дойныхъ 2 штуки — 120 руб., быковъ 1 — 80 руб., нетелей 4 — 160 руб., бычковъ 1 — 20 руб., овецъ 10 — 30 руб., свиней 5 — 100 руб., куръ 11 — 5 руб. 50 коп., а всего живого инвентаря на 915 руб. 50 коп.

Навоза отъ имѣющагося инвентаря получается до 100 возовъ, недостающее количество пополняется минеральными туками.

Изъ мертваго инвентаря въ хозяйствѣ имѣется: плугъ, борона съ желѣзными зубьями, соломорѣзка ручная, возъ на желѣзномъ ходу, сани; изъ мелкаго инвентаря: 2 косы, 4 серпа, 2 вилы желѣзныхъ, 2 молота и домашняя утварь.

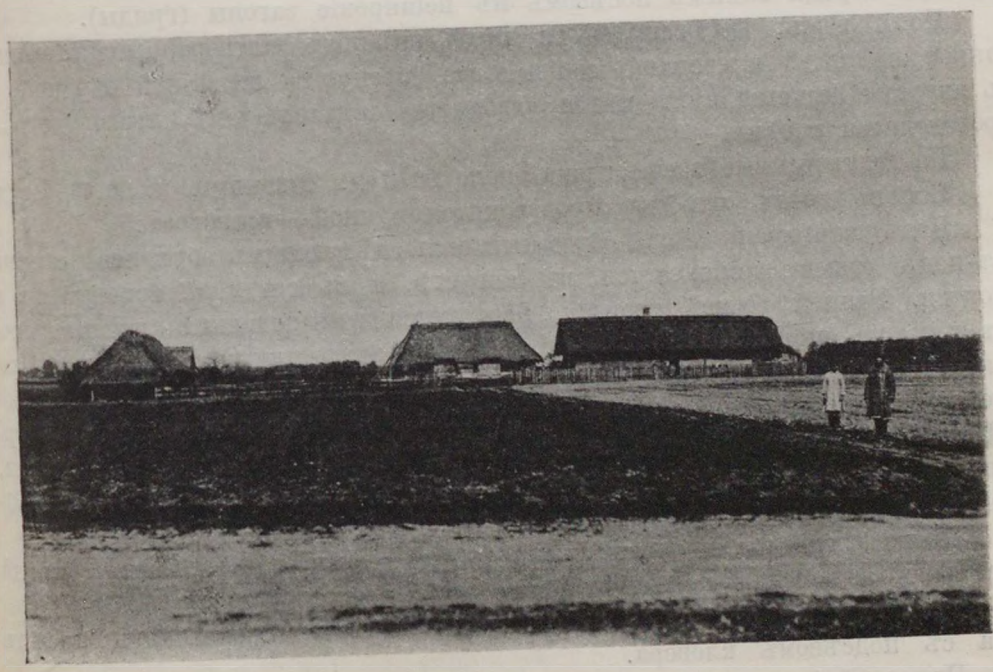
Сбруя состоитъ изъ хомута, уздечки, возжей, постромокъ, дуги, веревокъ, общеою стоимостью въ 10 руб. 20 коп., а всего мертваго инвентаря на 94 руб. 20 коп.

асилъев
ний хозяй
ма Роман
Гл. упр. з
убернии :

продук-
2 версты.
всичь въ
малымъ
и шести
два стар-
въ видѣ
го-запад-
сторони
омомъ и
разумно
го скота,
100 руб.
виваемая
соломой,
западной
цѣй: ло-
уб., бы-
ецъ 10 —
вого ин-
ь, недо-
рона съ
у, сани;
е молота
уги, ве-
инвен-



Семейство Федора Максимука.



Усадебныя постройки на хуторѣ Федора Максимука.

Система хозяйства. Судя по тому, что доходы хозяйства складываются отъ продуктовъ полеводства и животноводства, система хозяйства Максимука — смѣшаннаго типа: скотоводственно-зернового, съ направлениемъ въ сторону чисто скотоводственнаго.

Въ виду важности для описываемаго хозяйства полеводства и животноводства, является существенно необходимымъ остановиться на болѣе подробномъ разборѣ этихъ двухъ отраслей, въ отношеніи ихъ состоянія и техники.

Полеводство у Максимука въ настоящее время является главной отраслью, и на немъ основывается все его хозяйство.

Сѣвооборотъ семипольный съ травянымъ клиномъ: 1) парь, 2) озимь, 3) картофель, 4) яровое съ подсѣвомъ клевера, 5) клеверъ, 6) рожь и 7) овесъ. Въ 1913 году въ половину озими подсѣяны клеверъ, съ тѣмъ, чтобы кромѣ одного клевернаго поля на укосъ было бы также другое клеверное поле на пастбище; сѣвооборотъ поэтому соотвѣтственно измѣнится, и вмѣсто ржи въ 6-мъ полѣ будетъ клеверъ на пастбищѣ, а послѣ него въ 7-мъ полѣ — рожь.

Подъ озимые хлѣба на пару поле взметывается въ іюнѣ; недѣли черезъ двѣ оно боронуется желѣзной бороной, а въ іюлѣ двоится, при чемъ подъ двойку приблизительно на половину поля вывозится навозъ, другая же часть удобряется навозомъ въ августѣ мѣсяцѣ, когда и пахется передъ самымъ посѣвомъ въ неширокіе загоны (гряды).

Подъ рожь, высѣваемую на полѣ изъ-подъ клевера, мелко вспаханное въ іюлѣ клеверище сейчасъ же боронуется желѣзной бороной, а въ августѣ пахется въ гряды и удобряется томасшлакомъ, послѣ чего и производится посѣвъ.

На десятину высѣвается: ржи около 10 пуд., пшеницы около 7½ пуд. Посѣвъ всѣхъ хлѣбовъ производится ручной — вразбросъ.

Подъ картофель поле обрабатывается слѣдующимъ образомъ: стерня изъ-подъ озими взметывается въ августѣ, а въ сентябрѣ боронуется и двоится. Ранней весной троится, боронуется и въ половинѣ апрѣля вывозится навозъ, по разбивкѣ котораго сажаютъ подъ плугъ картофель. При появленіи на поверхности первыхъ картофельныхъ ростковъ, поле боронуется желѣзной бороной для уничтоженія сорныхъ травъ, когда же картофельная ботва достигнетъ вышины 2—3 вершка, то ее окучиваютъ и, повторивъ черезъ 2—3 недѣли окучиваніе, ограничиваются въ дальнѣйшемъ лишь полкой картофельнаго поля.

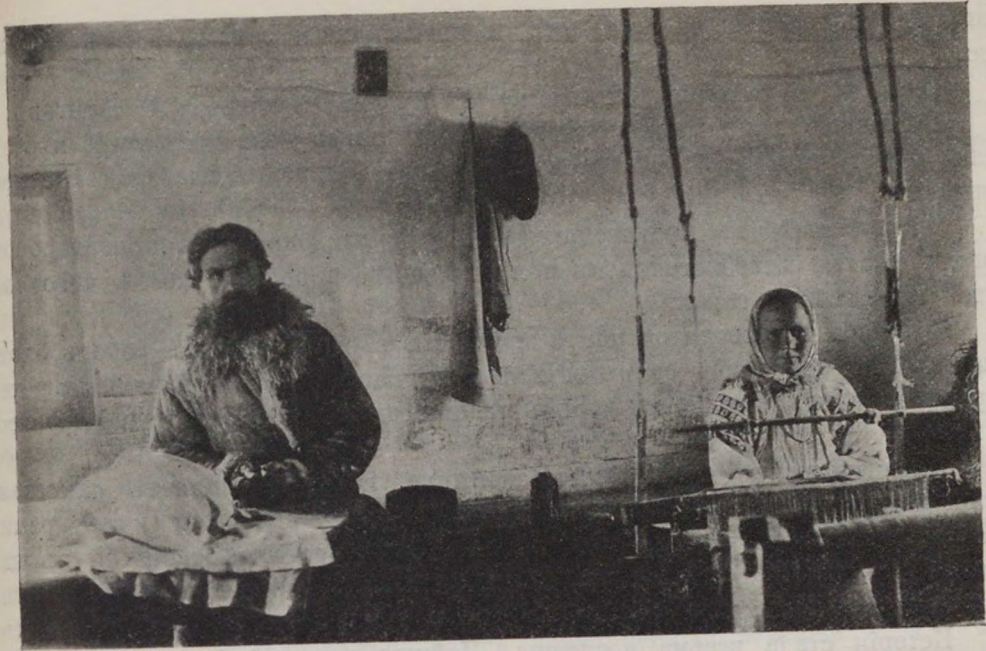
Яровое зерновое поле слѣдуетъ послѣ картофеля. Осенью, когда картофель выкопанъ, поле перепахивается и боронуется.

Вспахавъ затѣмъ весной его въ узкіе загоны, производятъ посѣвъ овса съ подсѣвомъ клевера.

При посѣвѣ же овса послѣ ржи взметанное съ осени поле весной

Засильев
аний хозяй
ома Роман
Гл. упр. з
убернии :

склады-
а хозяй-
сь напра-
а и жи-
на болѣе
стоянія и
вной от-
2) озимь,
рожь и
верь, съ
ы также
ответственно
бицѣ, а
недѣли
ся, при
навозъ,
когда и
ко впа-
роной, а
в чего и
7½ пуд.
: стерня
уется и
ля выво-
ль. При
е боро-
же кар-
ают и,
альнѣй-
когда
посѣвъ
весной



Федоръ Максимукъ и его жена у себя дома.



Лошадѣ и крупный рогатый скотъ Федора Максимука на водопоѣ.

пашется въ гряды, на каковыхъ и производится затѣмъ самый посѣвъ овса.

Овса на 1 десятину высѣвается 12 пудовъ, а клевера 45 фунтовъ.

Клеверное поле ранней весной, какъ только поле достаточно просохнетъ, боронуется желѣзной бороной, и ухода больше за клеверомъ не производится.

Уборка хлѣбовъ производится въ ручную, причеиъ при хорошей погодѣ сжатые хлѣба стоятъ въ полѣ не менѣе 2 недѣль, послѣ чего свозятся въ хлѣбный сарай.

Молотьба производится послѣ окончанія всѣхъ полевыхъ работъ, хотя для обмененія полей озимыми хлѣбами часть урожая вымолачивается передъ посѣвомъ, такъ какъ посѣвъ прошлогодними сѣменами не производится.

Животноводство на хуторѣ Максимука не представляетъ самостоятельной отрасли хозяйства и всецѣло связано съ полевыми культурами. Главенствующее положеніе занимаетъ крупный рогатый скотъ, и въ настоящее время на хуторѣ, какъ сказано выше, 2 дойныя коровы, 6 лѣтъ, 4 нетели по второму году, быкъ 2 лѣтъ производитель и бычекъ-теленочъ.

Исторія стада весьма несложна. Дойныя коровы мѣстной породы и всѣ выращены на хуторѣ: двѣ красной масти—1 красно-бурая, другая свѣтло-бурая; молоднякъ же (4 нетели) съ примѣсью голландской крови. Быкъ-производитель красно-пестрый, метисъ отъ коровы свѣтло-красной и быка голландца, завода сосѣдняго землевладѣльца Булгакова.

Близость рынка (Кобринъ) и возможность, поэтому, постоянно сбывать молочные продукты, навели хуторянина на мысль повести своихъ коровъ по пути чисто-молочнаго направленія, и съ этой цѣлью имъ уже проданы волы, и оставлены лишь телки, но пока хозяйство молока на рынокъ еще не отпускаетъ; тѣмъ не менѣе весной и лѣтомъ хозяйство продаетъ незначительное количество масла, выручая за масло 35—40 коп. за фунтъ; продаетъ оно также и творожные сыры.

Съ будущаго года количество дойныхъ коровъ увеличится на 4, и хозяинъ мечтаетъ о приобрѣтеніи сепаратора для переработки молока.

Кормленіе коровъ подраздѣляется на два періода: зимній съ 15 октября по 1-е апрѣля и лѣтній—въ остальное время года. Зимой кормленіе складывается изъ сухихъ кормовъ: соломы, сѣна, мякины и картофеля.

Солома въ чистомъ видѣ не задается, а смѣшивается съ сѣномъ, и такой мѣшанки задается скоту вволю.

Хозяйство имѣетъ соломорѣзку и подготавливаетъ солому также въ видѣ рѣзки, смѣшивая послѣднюю съ сырымъ мелко-разрѣзаннымъ картофелемъ, такъ какъ весь получаемый съ площади 1584 кв. саж. и остающійся отъ продовольствія семьи картофель на рынокъ не вывозится, а скармливается скоту и свиньямъ.

Дневная дача корма распредѣляется такъ — утромъ мѣшанка, въ обѣдъ рѣзка съ картофелемъ и вечеромъ снова мѣшанка.

Поеніе, къ сожалѣнію, происходитъ изъ колодца холодной водой. Лѣтомъ скоть ходитъ по выпасу, который представляетъ собою клевернище и часть грудового луга. Вечерами въ лѣтнее время производится подкармливаніе иногда травами, добытыми при полкѣхъ хлѣбовъ.

Выращиваніе телятъ ведется такимъ образомъ: въ первыя 8 недѣль теленокъ находится подъ коровой, затѣмъ его переводятъ на сѣно (лучшее грудовое). Такъ какъ отелы происходятъ весной, то теленокъ при такомъ уходѣ успѣетъ отвыкнуть отъ матери, и къ осени (примѣрно къ августу) его выгоняютъ на пастбище вмѣстѣ съ коровами.

Сарай, въ которомъ содержится скоть, просторный. На зиму сарай обкладывается соломой снаружи, для сохраненія теплоты. Скоть содержится на навозѣ, но опрятно, такъ какъ подстилки отпускается въ изобиліи.

Свиней въ описываемомъ хозяйствѣ имѣется 5 штукъ: 2 годовика (матки) и 3 четырехмѣсячныхъ поросенка. Для собственнаго потребленія убивается одна свинья, а двѣ продаются въ откормленномъ видѣ.

Откармливаніе свиней начинается всегда лѣтомъ и происходитъ такимъ образомъ: первоначально даютъ измельченный зеленый кормъ, сдобренный ржаной мукой или отрубями (осыпка) и остатки отъ стола; затѣмъ ихъ начинаютъ кормить смѣсью отрубей съ варенымъ картофелемъ, а подъ конецъ откорма кормятъ однимъ тѣстомъ изъ отрубей или муки.

Овцы держатся исключительно ради овчины и необходимой, для работы верхней одежды (сермягъ), шерсти. Особаго значенія имъ не придають и держатъ въ силу необходимости, такъ какъ хорошія овчины купить трудно и онѣ дороги; шерсти же на мѣтномъ рынкѣ совершенно почти не имѣется.

Гусей и утокъ въ хозяйствѣ нѣтъ. Куръ же имѣется 11, и лѣтомъ специально ихъ не кормятъ, а лишь иногда даютъ немного зерна или размоченныхъ хлѣбныхъ корокъ; зимой же подкормъ птицы ведется зерномъ (последомъ).

Урожай. Объ урожаяхъ можно судить по даннымъ 1912 года, такъ какъ урожай 1913 года не обмолоченъ.

Въ 1912 г. засеяно было:

рожью	2 1/3 дес.
пшеницей	2/3 »
овсомъ	2 2/3 »
ячменемъ	1/3 »
гречихой	1/6 »
картофелемъ	2/3 »
клеверомъ	1/2 »

Высѣяно на этой площади:

ржи	24 п.	—	ф.
пшеницы	5 »	—	»
овса	32 »	—	»
ячменя	3 »	—	»
картофеля	90 »	—	»
клевера	1 »	35	»

Собралъ Максимукъ:

ржи	зерна 210 пуд.,	соломы 350 пуд.,	на сумму	238 руб.
пшеницы	» 66 »	» 56 »	» »	78 »
овса	» 200 »	» 200 »	» »	250 »
ячменя	» 25 »	» 20 »	» »	25 »
картофеля		800 »	» »	160 »
клевернаго сѣна		240 »	» »	120 »

Наконецъ, въ хозяйствѣ Максимука было собрано 300 пуд. лугового сѣна и слѣдовательно всѣхъ продуктовъ полеводства и луговодства было получено имъ на 976 рублей.

Садъ и огородъ. Кромѣ полевого хозяйства, на хуторѣ имѣется при усадьбѣ садъ и огородъ.

Въ настоящее время высаженныхъ деревьевъ отъ 7 до 10 лѣтъ имѣется:

яблонь	17 штукъ
грушъ	30 »
вишень	30 »
черешень	4 »

Ульевъ съ роями 2, изъ коихъ 1 системы Левицкаго.

На огородѣ кромѣ овощей, которыя садятся для нуждъ собственнаго хозяйства, культивируется также въ большихъ размѣрахъ капуста на продажу.

Исторія образованія хутора. Крестьянинъ Федоръ Максимукъ вышелъ изъ деревни Буховичи, Подолѣсской волости, гдѣ у отца его, Якова, былъ участокъ надѣльной земли въ $\frac{1}{3}$ цѣлаго участка (около 6 десятинъ), находящійся въ общемъ владѣннѣ старика и его двухъ сыновей.

Черезполосность и узкополосность тяготили Максимуковъ, почему они всѣми мѣрами старались избавиться отъ этого.

Но въ то время единственнымъ средствомъ была покупка земли въ одномъ кускѣ на сторонѣ и устройство новаго хозяйства и Максимуки, несмотря на безденежье, въ концѣ концовъ рѣшаются купить продающійся сосѣдннй имъ участокъ въ долгъ.

Участокъ
удлиненно
милось Ма

Приобр
распахавъ
купленнаго
начали вы
тѣмъ, они
сѣвъ кле

Къ 19
ства, стол

землѣ уча
Но в
Ихъ тяго
какъ при
предѣленн

Дабъ
сосѣднимъ
чительно
небывалы
левой зе
замѣны д
тельно с
лучшую
зайство.

Пос
одному
купленн

ной въ
Въ
видѣ, в
мѣрь, п
сплошь
скота б

Ус
участка
году с
ровка у
и садъ
шимся

На
стреми

Участокъ этотъ былъ, правда, довольно запущенъ и нѣсколько удлинненной формы, но все же являлся тѣмъ идеаломъ, къ которому стремились Максимуки, такъ какъ заключался въ одномъ отрубѣ.

Приобрѣтя въ 1901 году землю, сдѣлавъ предварительно корчевку и распахавъ затѣмъ перелог, которыми была занята большая половина купленного участка, Максимуки мало по малу настолько оправились, что начали выплачивать сдѣланные на покупку земли долги, но вмѣстѣ съ тѣмъ, они не забывали вводить у себя въ хозяйствѣ и нововведенія: посеѣвъ клевера, лупина и т. д.

Къ 1909 году дѣла Максимуковъ, благодаря умѣлому веденію хозяйства, столь окрѣпли, что они могли прикупить еще прилегающей къ ихъ землѣ участокъ (3 десятины).

Но всеѣмъ этимъ не ограничилось земельное устройство Максимуковъ. Ихъ тяготила удлинненность участка, которая къ тому же была помѣхой какъ при предстоящемъ раздѣлѣ между двумя братьями, такъ и при распредѣленіи полей и уходѣ за ними.

Дабы устранить эти неудобства Максимуки входятъ въ сдѣлку съ соседнимъ помѣщикомъ о замѣнѣ, благодаря которой ихъ участокъ значительно сталъ шире. Замѣна прошла благополучно, и совершился фактъ, небывалый въ исторіи крестьянскаго быта: Максимуки отдали часть полевой земли хорошаго качества за лугъ средняго качества при условіи замѣны десятины за десятину. Фактъ этотъ совершился вполне сознательно со стороны Максимуковъ, заявившихъ, что они хотя и отдадутъ лучшую землю, но, благодаря замѣнѣ, будетъ легче и удобнѣе вести хозяйство.

Послѣ смерти отца своего, братья въ 1910 году подѣлились, причемъ одному изъ нихъ досталась надѣльная земля въ дер. Буховичи и часть купленной (по лѣвую сторону большой дороги); остальная часть купленной въ размѣрѣ $13\frac{2}{3}$ дес. перешла къ Федору Максимуку.

Въ это время участокъ далеко еще не былъ въ томъ цвѣтущемъ видѣ, въ какомъ находится теперь: въ теперешнемъ третьемъ, напри- мѣръ, полѣ требовалась еще корчевка и очистка; четвертое было почти сплошь подъ зарослями; посеѣвы велись безъ правильнаго чередованія; скота было мало, да и корму также.

Усадьба устраивалась первоначально на первомъ полѣ, съ краю участка, гдѣ былъ заложенъ и садъ съ огородомъ. Но уже въ первомъ году самостоятельнаго хозяйства Федору Максимуку такая распланировка усадьбы показалась неудобной, и онъ начинаетъ переносить постройки и садъ въ болѣе центральное мѣсто, гдѣ и застаемъ его вполне устроеннымъ въ 1913 году.

Наблюдая за хозяйствами въ соседнихъ имѣніяхъ Максимуковъ стремятся пересоздать свое полевое хозяйство и достичь правильнаго

чередования культуръ и посѣва травъ, и въ 1913 году вполне вырисовывается тотъ планъ полеводства, къ которому онъ стремится и о которомъ упоминалось выше въ отдѣлѣ полеводства.

Въ скотоводствѣ также замѣтны перемѣны и стремление къ переходу къ молочному направленію.

Та неукротимая энергія и осмысленная работа, какая замѣтна во всемъ хозяйствѣ Максимука, ставитъ его въ какое-то исключительное положеніе среди окрестныхъ крестьянъ, и многіе проѣзжающіе мимо него въ городъ помнятъ, какимъ былъ участокъ и видятъ какимъ сталъ.

Быть можетъ разверстаніе деревни Босячъ на отруба, происходящее при самыхъ трудныхъ условіяхъ, идетъ такъ единодушно лишь благодаря примѣру этого незамѣтнаго труженика.

Ни одного слова жалобы о малоземельи, которая такъ часто слышится отъ многихъ крестьянъ, владѣющихъ значительно бѣльшими участками, не срывалось съ устъ Максимука. А если онъ о чемъ тужить, такъ это относится къ тому, что пока трудно довести хозяйство до того уровня развитія, какое ему было бы желательнымъ и что онъ пока не можетъ дать должную обработку пашнѣ за неимѣніемъ надлежащихъ орудій, увеличить доходъ отъ молочныхъ коровъ за отсутствіемъ сепаратора и т. д.

Но эти его мечты несомнѣнно осуществляются въ недалекомъ будущемъ, такъ какъ въ настоящее время хозяйство Максимука настолько выше средняго уровня крестьянскаго хозяйства, что поневолѣ обращаетъ на себя вниманіе, о чемъ лучше всего говорятъ цифры.

Если сравнимъ среднія данныя крестьянскаго хозяйства для Гродненской губерніи, добытыя на основаніи обслѣдованій хуторскаго расселенія съ вышеприведенными для описываемаго хозяйства, то окажется:

	Среднее по Гродненской губерніи для расселенныхъ хуторовъ для 9 дес.				На хуторѣ Федора Максимука.				Превышеніе.
	Пуд.	Фун.	Руб.	Шт.	Пуд.	Фун.	Руб.	Шт.	
Разнаго зерна	214	—	—	—	501	—	—	—	287
Картофеля	282	—	—	—	800	—	—	—	518
Сѣна посѣвного	23,7	—	—	—	240	—	—	—	216
Сѣна лугового	328	—	—	—	300	—	—	—	28
Единиць скота	—	—	—	8,2	—	—	—	10,4	2,2
Мертваго инвентаря	—	—	17	—	—	—	94	—	23
Стоимость построекъ	—	—	615	—	—	—	975	—	360
Стоимость продуктовъ, не считая соломы	—	—	368	—	—	—	628	—	260

Могут
тинъ, т. е.
Гродненск
привода и
всемъ пре

Выходить
личество
няется по
скота яв
животнов

Все
тельно бо

хозяйств
Новое, I

Хоз.
дѣльнымъ

причемъ
и выгон
въ разст
Пад
ницы на
прудь.

Литовскі

Могут встрѣтиться возраженія, что хуторъ Максимука въ 13 десятинъ, т. е. значительно болѣе средняго размѣра хуторскихъ участковъ Гродненской губерніи; но даже уменьшая данныя хозяйства Максимука, приводя ихъ къ площади въ 9 дес., все же получимъ значительное во всемъ превышеніе; такъ получимъ:

для зерна	375 пуд.
» картофеля	600 »
» посѣвного сѣна	168 »
» лугового сѣна	210 »
» единицъ скота	7,28»
» мертваго инвентаря	65,8 »
» стоимости построекъ	682 руб.
» продуктовъ	474 »

Выходитъ, что въ хозяйствѣ Максимука все же имѣется меньшее количество лишь лугового сѣна и скота, но первое съ избыткомъ замѣняется посѣвнымъ сѣномъ, а уменьшеніе количества штукъ рогатаго скота явилось неизбѣжнымъ слѣдствіемъ перехода къ продуктивному животноводству.

Все же прочее, получаемое въ хозяйствѣ, производится въ значительно большемъ количествѣ.

О П И С А Н І Е

хозяйства Федора Васильева Козинца, крестьянина деревни Новое, Песковской волости, Слонимскаго уѣзда, Гродненской губерніи. (Премія — 200 рублей).

Хозяйство Козинца ведется на 11 дес. 1324 кв. саж. и по отдѣльнымъ угодьямъ вся площадь распредѣляется такъ:

пашни	2 дес. 1324 кв. саж.
сѣнокоса	4 » 2304 » »
выгона	4 » 100 » »
усадебной	— » 300 » »

причемъ пашня и усадьба находятся въ одномъ отрубѣ, сѣнокосъ же и выгонъ расположены въ отдѣльномъ участкѣ, отстоящемъ отъ перваго въ разстояніи 3-хъ верстъ.

Пашня имѣетъ наклонъ съ сѣвера на западъ и у сѣверной границы настолько низко расположена, что для осушки пришлось выкопать прудъ.

Почва — хорошаго качества супесь за исключеніемъ низко расположеннаго участка, на которомъ почва подзолистая. Подпочва же вездѣ песчаная.

Сѣнокосъ и выгонъ очень плохого качества и весьма часто совершенно затопляются рѣкой Ясельдой.

Вслѣдствіе недавняго выселенія на хуторъ, а также и своей бѣдности Козинецъ обстроиться еще не могъ; въ настоящее время у него имѣется лишь жилой домъ стоимостью въ 200 рублей; пристроенная къ этому дому конюшня, стоящая 50 рублей; хлѣбный сарай стоимостью въ 150 рублей и скотный сарай, оцѣниваемый въ 100 рублей.

Всѣ постройки деревянные и крыты соломой.

Наконецъ на усадьбѣ имѣется также колодезь изъ бетонныхъ трубъ.

Семья владѣльна описываемаго хозяйства состоитъ изъ него самого, жены и пяти дѣтей, изъ которыхъ лишь одинъ взрослый и могъ бы работать въ хозяйствѣ, но въ семьѣ не живетъ, а находится на постороннихъ заработкахъ. Прочія же дѣти малы: старшему, напр., изъ нихъ всего лишь 8 лѣтъ.

Само собой разумѣется, при такомъ маломъ количествѣ рабочихъ рукъ трудно справляться съ хозяйствомъ хотя бы и съ такимъ малымъ, какъ нынѣ описываемое, но тѣмъ не менѣе надо признать, что Козинецъ ведетъ дѣло хорошо и это всецѣло надо приписать его энергій, труду, дѣловитости и другимъ положительнымъ качествамъ, которыми обладаетъ эта въ высшей степени выдѣляющаяся изъ общей среды личность.

Дѣловитость и практичность Козинца сказывается во всемъ. Выше мы, напр., видѣли, какая малая сумма затрачена имъ въ постройки. Это отчасти, какъ сказано выше, результатъ бѣдности хозяина, но значительную роль въ этомъ сыграло и то обстоятельство, что Козинецъ, не обладая излишними средствами, рѣшилъ на первое время воздержаться отъ непроизводительныхъ затратъ, а употребить деньги на то, что непосредственно вліяетъ на увеличеніе производительности хозяйства: на живой инвентарь, на поднятіе культуры въ полеводствѣ и т. д.

Что касается перваго — живого инвентаря, то онъ сравнительно достаточенъ для незначительнаго хозяйства Козинца: 1 кобылица стоимостью въ 110—120 руб., 3 коровы въ среднемъ по 50—60 руб. каждая, бычекъ стоимостью въ 20 руб., телка въ 25 руб., 4 свиньи, стоящихъ 80 рублей и нѣсколько куръ.

Такъ какъ въ хозяйствѣ Козинца находится на содержаніи и казенный быкъ, то всего, слѣдовательно, въ немъ имѣется (считая двѣ штуки молодняка за одну взрослую) 6 штукъ крупныхъ животныхъ (лошадей и рогатаго скота) и 4 штуки свиней, т. е. на одну десятину пашни приходится по 2 штуки крупныхъ животныхъ и по 1¼ свиньи.

Не
рый изли
щимся по
зяйствахъ

КАКИХЪ

Лошадей.

Крупнаго р

Овецъ.

Свиней.

Мер
волокуша
т. д.) на

Сто
возможно
станціи,
воздерж

Нак
туры гла
номъ сл
культура
этого бе

Въ
оборот
вера; 5)

1-ы
батывает

Пос
оставляе
винномъ
сѣвъ ви

По
же боро
ную гл
и прелп

Не считая даже казеннаго быка, у Козинца наблюдается нѣкоторый излишекъ живого инвентара въ сравненіи съ таковымъ, имѣющимъ по даннымъ произведеннаго обследованія въ единоличныхъ хозяйствахъ Гродненской губерніи въ среднемъ хозяйствѣ.

КАКИХЪ ЖИВОТНЫХЪ.	Количество скота въ хозяйствахъ единоличнаго владѣнія площадью до 3 дес. пах. земли.	Количество скота въ хозяйствѣ Козинца.
Лошадей	0,7	1
Крупнаго рогатаго скота	3	5
Овецъ	2,5	—
Свиней	1	4

Мертвый инвентарь у Козинца не великъ, а именно: плугъ, борона волокуша, возъ, сани и прочей мелочи (косъ, серповъ, вилъ, сбруи и т. д.) на 12—15 рублей, а всего на 45 рублей.

Столь малый инвентарь нужно объяснить тѣмъ, что Козинецъ имѣетъ возможность бесплатно пользоваться машинами и орудіями прокатной станціи, почему предпочитаетъ отъ затратъ на приобрѣтеніе орудій пока воздержаться.

Наконецъ, что касается затратъ, дѣлаемыхъ съ цѣлью поднятія культуры главной отрасли хозяйства — полеводства, то они безусловно въ данномъ случаѣ имѣются налицо, лучшимъ доказательствомъ чего служить культура полей въ хозяйствѣ Козинца: она стоитъ высоко, а достигъ этого безъ затраты и матеріальныхъ средствъ невозможно.

Въ настоящее время въ хозяйствѣ введенъ шестипольный сѣвооборотъ: 1) парь; 2) озимь; 3) картофель; 4) ярь съ подсѣвомъ клевера; 5) клеверъ и 6) озимь.

1-ый клинъ. Парь въ хозяйствѣ занятой (виковая смѣсь) и обрабатывается слѣдующимъ образомъ.

Послѣ снятія озими съ 6-го клина поле осенью вспахивается и оставляется на зиму въ пластахъ. Весной боронуется, вывозится въ половинномъ размѣрѣ навозъ и послѣ запашки послѣдняго производятъ посѣвъ виковой смѣси.

По снятіи съ поля послѣдней оно мелко вспахивается и сейчасъ же боронуется, а въ августѣ мѣсяцѣ дѣлается еще одна вспашка на полную глубину (до $3\frac{1}{2}$ —4 вершк.), которая въ то же самое время является и прелпосѣвной.

Сейчасъ же послѣ этого разсѣваются по вспаханному сплошь поле (узкія гряды уже выведены изъ употребленія) искусственныя удобрения по расчету 18 пуд. томова шлака и 9 пуд. каинита и недѣли приблизительно черезъ 2 производится посѣвъ озими частью рядовой, а частью разбросной.

2-ой клинъ. Убравъ съ поля озимь, его мелко вспахиваютъ; затѣмъ черезъ нѣкоторое время боронятъ и глубокой осенью двоятъ, причемъ въ послѣднемъ случаѣ производятъ вспашку на полную глубину (4 вершк.).

3-й клинъ. Ранней весной (конецъ марта или начало апрѣля) оставленное съ осени непроборованнымъ поле боронятъ и, произведя третью вспашку, снова боронятъ.

Передъ наступленіемъ времени посадки картофеля вывозятъ навозъ и, разбросавъ, производятъ самую посадку, которая дѣлается подъ плугъ.

При появленіи первыхъ всходовъ картофеля, занятое имъ поле боронятъ, а затѣмъ во все время роста картофель дважды окучиваютъ окучникомъ Вржесинскаго.

4-ый клинъ. По уборкѣ картофеля осенью поле не вспахиваютъ, а дѣлаютъ это уже весной передъ самымъ посѣвомъ яри.

Не подлежитъ сомнѣнію, что слѣдовало бы поступать какъ разъ на оборотъ, т. е. вспахать поле изъ подъ картофеля осенью на полную глубину и ранней весной, какъ оно только немного обсохнетъ, проборонить его. Но есть всему предѣль и Козинецъ, несмотря на все свое трудолюбіе, не въ силахъ сдѣлать этого, такъ какъ осенью накапливается у него много обязательной и болѣе важной работы (посѣвъ озими, подготовка поля подъ картофель слѣдующаго года, первая вспашка будущаго парового поля и т. д.).

Высѣвается овса на десятину около 10 пудовъ; клевера отъ 1 до 1 $\frac{1}{4}$ пуд.

5-ый клинъ. Клеверное поле весной Козинецъ не боронуетъ, но такъ какъ сѣвооборотъ у него существуетъ всего лишь второй годъ, то и нельзя требовать всѣхъ тонкостей полеводства; важно ужъ и то, что онъ первымъ пошелъ на призывъ агронома и не только не побоялся перейти къ болѣе культурному веденію дѣла, но и затратилъ на это личныя средства.

6-ой клинъ. Сейчасъ же послѣ уборки второго укоса клевера поле изъ подъ него лушится, а недѣли черезъ 2 (въ срединѣ августа) боронуетъ, производится на полную глубину (до 4 вершк.) предпосѣвная вспашка, разсѣваются тѣ же и въ томъ же количествѣ, какъ и въ первомъ клину, туки и, по прикрытіи ихъ бороной, черезъ нѣкоторое время производится самый посѣвъ озими.

Здѣсь умѣстно указать еще разъ на ту пытливость ума, которую проявляетъ Козинецъ.

Познакомившись съ брошюрой о грядковой культурѣ, Козинецъ сейчасъ же поставилъ по личному своему почину у себя опытъ; но результатъ получился хорошимъ лишь въ смыслѣ урожая соломы и во всякомъ случаѣ такая культура окупить себя не обѣщала.

Вторымъ подтвержденіемъ указаннаго можетъ служить то, что, очищая впервые по учрежденіи въ дер. Новое зерноочистительнаго обоза свои сѣмена на триерѣ, что нынѣ Козинецъ дѣлаетъ ежегодно, и отдѣливъ порядочное количество сѣмянъ дикаго горошка, онъ попробовалъ его высѣять на кормъ и получилъ столь блестящіе результаты, что думаетъ продолжать его культуру.

Несмотря на недавнее введеніе въ хозяйствѣ Козинца правильнаго плодосмѣна, въ настоящее время онъ уже вполне установленъ и результаты его не замедлили себя показать, такъ какъ все поля доведены до высококультурнаго состоянія и урожаи замѣтно повысились.

Значительно ниже полеводства стоитъ въ хозяйствѣ Козинца животноводство.

Изъ вышеприведеннаго перечня живого инвентаря видно, что количество продуктивнаго скота у него не велико. По качеству послѣдній также чего-либо выдающагося изъ себя не представляетъ.

Коровы все принадлежатъ къ типу мѣстной красной породы и лишь телята полукровки-ангельны.

Молочность коровъ не велика и молочныхъ продуктовъ хватаетъ лишь для нуждъ семьи. Продовольствуется скотъ лѣтомъ на пастбищѣ; зимой же сѣномъ, яровой соломой, мякиной и каргофелемъ. Во время отела дается коровамъ также мука и иногда даже овесъ.

Такимъ образомъ кормленіе назвать правильнымъ нельзя. Что же касается содержанія скота, то, хотя послѣдній, какъ и вездѣ въ этой мѣстности, стоитъ на навозѣ, но, благодаря обилію подстила, въ хлѣву всегда чисто и тепло.

Свиной до года кормятъ травой (зельемъ), причемъ немного прибавляютъ картофеля съ мукой; въ періодъ откорма главной ихъ пищей становится картофель съ мукой и тѣсто.

Кромѣ этихъ двухъ главнѣйшихъ отраслей сельскаго хозяйства, Козинецъ послѣднее время сталъ обращать серьезное вниманіе на разведеніе у себя фруктоваго сада.

Въ настоящее время у него имѣется фруктовыхъ деревьевъ отъ 3 до 5 лѣтъ: яблонь 40 шт., грушъ 10 шт. и вишенъ 15 шт., но на этомъ Козинецъ остановиться не желаетъ, а собирается садоводству въ хозяйствѣ отвести весьма замѣтную роль.

Дабы облегчить себѣ эту задачу, онъ отдалъ агрономической организаціи въ аренду $\frac{3}{4}$ дес. лучшей своей земли на весьма льготныхъ для арендатора условіяхъ съ тѣмъ, чтобы на этой площади былъ бы устроенъ питомникъ плодовыхъ деревьевъ.

Точно такъ же предполагаетъ Козинецъ поставить на промышленную ногу и огородничество, что при его малоземельи и близости удовлетворительнаго рынка (Картузъ-Береза) вполне цѣлесообразно; въ настоящее же время овощи въ хозяйствѣ разводятся лишь для личного потребленія.

Въ заключеніе обзора необходимо указать на ту роль, которую владѣлецъ описаннаго хозяйства сыгралъ въ дѣлѣ насажденія агрономіи среди своихъ односельчанъ.

Хозяйство образовалось въ 1910 году послѣ разверстанія на хутора земель крестьянъ дер. Новое, причемъ зачинщикомъ въ дѣлѣ разверстанія явился самъ владѣлецъ хутора Козинецъ.

Фактъ перехода къ новому землепользованію, какъ бы говорить за культурность мѣстныхъ крестьянъ, но на самомъ дѣлѣ въ районѣ всей Стригинской группы, куда входитъ и бывшая деревня Новое, мы встрѣчаемся съ той отсталой и темной массой, которую, кажется можно видѣть лишь въ крайне глухихъ мѣстахъ Полъсья.

Работая среди подобныхъ лицъ культурный работникъ сплошь и рядомъ испытываетъ всевозможныя затрудненія, на борьбу съ которыми приходится затрачивать массу времени, а еще больше — энергіи. Немудрено поэтому, что впервые появившійся среди Стригинскихъ крестьянъ агрономъ встрѣтилъ сильное со стороны послѣднихъ противодѣйствіе: крестьяне не только отказывались пользоваться его услугами, опасаясь, что за это съ нихъ въ концѣ концовъ взыщутъ, но и запрещали другъ другу отводить агроному для показательныхъ мѣропріятій участки земли, угрожая ослушавшемуся насиліемъ и поджогомъ.

Понятной поэтому является заслуга тѣхъ передовыхъ людей, которые, пренебрегая опасностью, пошли впередъ къ свѣту и такимъ явился Козинецъ.

Онъ первый сталъ слѣдовать указаніямъ агронома: ввелъ травосѣяніе и сталъ примѣнять у себя туки; принялъ на постой казеннаго быка-производителя; сталъ пользоваться машинами и орудіями прокатной станціи и зерноочистительнаго обоза и кончилъ даже тѣмъ, что завелъ у себя правильный сѣвооборотъ и приобрѣлъ при помощи агронома за свой личный счетъ фруктовыя деревья, посадивъ ихъ согласно указанію инструктора.

Видя положительныя стороны вѣхъ вводимыхъ Козинцемъ новшествъ, сосѣди послѣдняго стали слѣдовать его примѣру и въ свою очередь обращаться за совѣтомъ къ агроному, такъ что многіе хозяева Стригинской группы улучшеніями у себя въ хозяйствѣ обязаны исключительно

Козинцу, вынесшему на своихъ плечахъ всю тяжесть, выпадающую всегда на долю такихъ людей.

Заслуга въ этомъ отношеніи Козинца тѣмъ болѣе громаднa, что ему приходилось дѣйствовать среди массы, относящейся, какъ было сказано выше, враждебно не только къ введенію всякаго рода новшествъ, но даже и къ тѣмъ лицамъ, которыя на это новшество смотрѣли, какъ на выходъ изъ своего тяжелаго матеріальнаго положенія и которыя смѣло пошли по пути развитія своихъ хозяйствъ.

О П И С А Н І Е

хозяйства крестьянина деревни Вылудки, Трофимовской волости, Сокольскаго уѣзда, Гродненской губерніи, Викентія Михайлова Свенца. (Премія — 200 рублей).

Деревня Вылудки, къ числу домохозяевъ которой принадлежит Викентій Свенць, расположена въ центрѣ Сокольскаго уѣзда, въ 4 верстахъ отъ заштатнаго города Янова и въ 25 верстахъ отъ ближайшей желѣзнодорожной станціи и уѣзднаго города Соколки.

Дороги между всеми этими пунктами грунтовыя и вслѣдствіе почвенныхъ условій во время дождей становятся крайне тяжелыми для ѣзды по нимъ.

Деревня была разверстана на хутора въ 1910 году, причемъ на долю Свенца выпалъ отрубъ, граничащій съ его усадьбой, почему перенесенія таковой на другое мѣсто не потребовалось.

Земельный участокъ Свенца, площадью въ 15 дес. 957 кв. саж., по отдѣльнымъ угодыямъ распределяется слѣдующимъ образомъ:

пахотной земли	9 дес.	334 кв. саж.
усадебной	—	» 1887 » »
неудобной и подь дорогой —	»	» 1761 » »
сѣногоса и выгона	4	» 1775 » »

причемъ площадь послѣдней категоріи (сѣнокосъ и выгонъ) расположена отдѣльно отъ пашни, находясь менѣе чѣмъ въ полуверстѣ отъ усадьбы.

Поверхность пашни ровная и, имѣя наклонъ на юго-западъ, упирается на западѣ въ довольно влажный выгонъ, принадлежащій сосѣдней деревнѣ. Почва супесчаная при глинистой подпочвѣ.

Что же касается сѣнокоснаго участка, то онъ имѣетъ малый уклонъ къ югу, гдѣ границей его служить незначительная рѣченка

Яновка и по виду своему является характернымъ здѣсь угодьемъ этого года: сильно заболоченная, кочковатая равнина съ торфянистой почвой.

Въ настоящее же время лугъ этотъ, благодаря широко задуманному и умѣло выполненному коренному улучшенію, сталъ неузнаваемъ.

Прорытіе съ помощью Землеустроительной Коммисіи канавъ, вспашка луга и посѣвъ на немъ овса съ луговыми травами — сдѣлали то, что нынѣ онъ является однимъ изъ лучшихъ среди луговъ въ губерніи и служить предметомъ зависти сосѣдей.

Что касается усадьбы, то послѣдняя не представляетъ изъ себя чего-либо особеннаго, такъ какъ постройки всѣ деревянныя и покрыты соломой, но тѣмъ не менѣе, благодаря полной исправности послѣднихъ, она все же имѣетъ вполне благоустроенный видъ и во всемъ замѣтна хозяйственность владѣльца.

Изъ построекъ имѣются: жилой домъ стоимостью 500 рублей, гумно — 300 рублей, скотный сарай — 200 рублей, амбаръ — 80 рублей, погребъ — 20 рублей и мастерская — 300 рублей.

Семья Свенца состоитъ изъ него самого (65-лѣтняго старика), двухъ сыновей въ возрастѣ 44 и 29 лѣтъ, невѣстки 41 года, внука 18 лѣтъ и трехъ внучекъ 18, 11 и 9 лѣтъ.

Другими словами, въ описываемомъ хозяйствѣ имѣется: 3 работника, 2 работницы и 3 лица нерабочаго возраста.

Хотя одинъ изъ сыновей Свенца много времени удѣляетъ плотничному и столярному ремеслу, что не можетъ не отразиться на сельскохозяйственныхъ его работахъ, но зато самого Свенца нельзя вполне отнести къ разряду лицъ, «нерабочаго» возраста: это еще здоровый, бодрый, въ высшей степени трудолюбивый и дѣльный работникъ, благодаря чему, а также и вообще рѣдкому трудолюбію прочихъ членовъ его семьи, описываемое хозяйство рабочими руками обеспечено вполне и нанимать рабочихъ со стороны не приходится.

Точно такъ же, если еще не лучше, обеспечено описываемое хозяйство и живымъ инвентаремъ, какъ рабочимъ, такъ и продуктивнымъ.

Въ немъ имѣется 3 лошади, 4 коровы, 1 нетель, 4 полукровныхъ ангельскихъ телят, около 15 разнаго возраста свиней и до 40 штукъ домашней птицы (куръ и утокъ).

У Свенца стоитъ и казенный быкъ-производитель.

По качеству своему живой инвентарь Свенца выше похвалъ и каждую, напримѣръ, лошадь нельзя оцѣнивать ниже 200—250 рублей.

Не менѣе хороши также и коровы, которыя благодаря подбору и хорошему уходу являются животными цѣнными, съ отличной молочной производительностью.

Получаемое молоко перерабатывается на масло и въ 1912 году,

Васильев
осаний хозяи
Дома Рома
3; Гл. упр. з
е губернии :

емь этого
ой почвой.
думанному
емь.
вспашка
то, что
губерни
себя чего-
ты соло-
ихъ, она
на хозяй-
гумно —
огребъ —
старика),
а 18 лѣтъ
з работ-
лотнич-
сельско-
лнѣ от-
ий, бод-
благо-
членовъ
вполнѣ
хозяй-
ымъ.
овныхъ
штукъ
аль и
блей.
и хо-
произ-
году,



Общій видъ хутора Викентія Свенца.



Крупный рогатый скотъ (полукровные ангельны) Викентія Свенца.

лишь за августъ, сентябрь, октябрь и ноябрь мѣсяцы было продано его на 80 рублей, что составитъ выручку отъ коровы въ 20 рублей.

Высокая производительность коровъ мыслима лишь при хорошемъ содержаніи ихъ и Свенць это правило животноводства усвоилъ вполне, такъ какъ уходъ за скотомъ и кормленіе его не оставляютъ желать ничего лучшаго.

Лѣтомъ, правда, коровы находятся на подножномъ корму, но, во-первыхъ, о стойловомъ содержаніи въ такихъ условіяхъ говорить еще не приходится, а во-вторыхъ, Свенць не только не ограничился отводомъ подъ выпасъ третьей части своего прекраснаго луга, но и подкармливаетъ коровъ отрубями, картофелемъ, а поздней осенью и бураками.

Въ дачу зимняго кормленія входятъ кромѣ гуменныхъ кормовъ корнеплоды (бураки) и отруби; распредѣляется зимній кормъ такъ: утромъ (часовъ въ 5) — сѣно и сѣчка изъ клевера и яровой соломы; въ полдень — сѣчка, отруби и корнеплоды; вечеромъ (часовъ въ 5—6) — сѣно.

Къ сожалѣнію количество корма до сихъ поръ не учитывалось, но послѣдняго вполне хватаетъ, что между прочимъ еще разъ блестяще подтвердило преимущество веденія хозяйства на хуторѣ, такъ какъ до перехода къ хуторскому землепользованію хозяйство всегда нуждалось въ грубыхъ кормахъ.

Доеніе производится трижды въ день: въ 6 час. утра, въ полдень и въ 7 час. вечера.

Что касается свиней, то онѣ рослы, плодовиты и въ откормленномъ видѣ достигаютъ до 15 пудовъ; въ возрастѣ же отъ 1 до 2 лѣтъ, когда главнымъ образомъ онѣ и продаются, — вѣсъ ихъ достигаетъ 8—10 пудовъ.

Продажная цѣна свиней въ этой мѣстности колеблется отъ 6 до 7 рублей за пудъ живого вѣса и, слѣдовательно, свиноводство служитъ хорошимъ подспорьемъ для хозяйства, такъ какъ ежегодно откормленныхъ свиней продается не менѣе 4 штукъ.

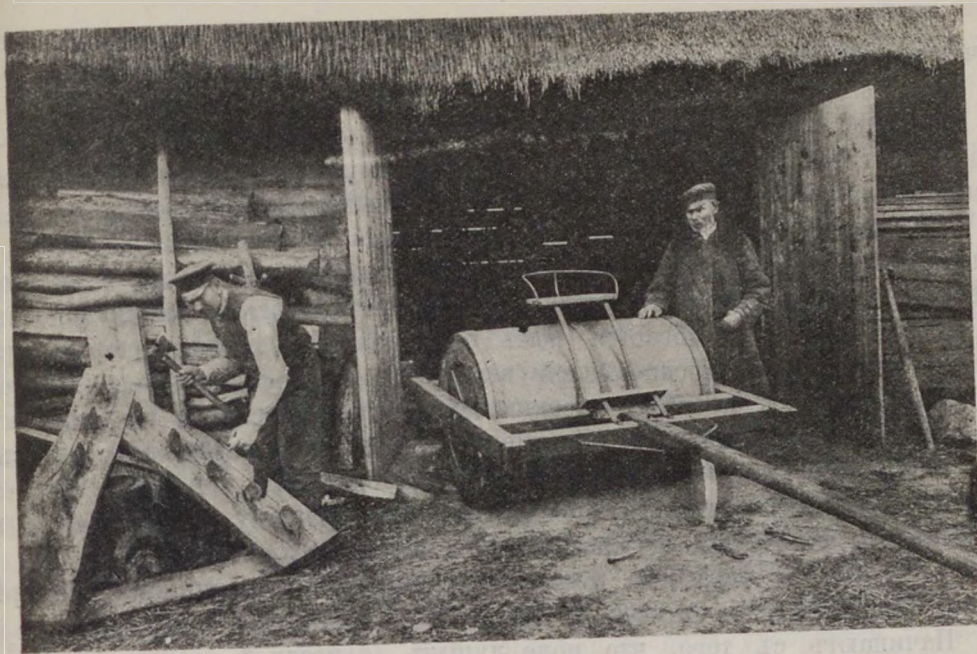
Воспитаніе поросятъ ведется правильно, причемъ въ кормъ они получаютъ также и молоко изъ подъ сепаратора.

Но несмотря на хорошее состояніе въ хозяйствѣ Свенца животноводства, послѣднее, тѣмъ не менѣе, все же играетъ въ немъ второстепенную роль. Главною же отраслью, какъ и вообще во вѣсхъ хозяйствахъ этой мѣстности, является и долго еще будетъ полеводство.

Съ переходомъ къ хуторскому владѣнію Свенць подъ руководствомъ агронома ввелъ у себя шестипольный сѣвооборотъ: 1) паръ, 2) озимь, 3) картофель, 4) ярь, съ подсѣвомъ клевера, 5) клеверъ и 6) озимь.

1-й клинъ. Паровое поле, какъ видно по сѣвообороту, слѣдуетъ послѣ озими.

Васильев
Саний Хозя
Дома Рома
; Гл. упр. з
Губернии :



Викентій Свенць за работой лугового катка и кочкоръза, изобрѣтеннаго его сыномъ Иваномъ.



Семья Викентія Свенца за работой при посадкѣ картофеля.

По уборкѣ послѣдней на полѣ первоначально пасется скотъ, а въ началѣ октября оно вспахивается и остается на зиму въ пластахъ.

Весной послѣ предварительной бороньбы дѣлается вторая вспашка и на половинѣ клина высѣвается лупинъ на удобрение, а на половинѣ — горохъ и виковая смѣсь, причемъ на отводимую подъ эти послѣднія растенія площадь передъ весенней вспашкой вывозится навозъ.

Въ концѣ іюля или въ началѣ августа запахивается лупинъ и вспахивается та часть клина, которая была подъ горохомъ и виковой смѣсью, каковыя вспашки являются вмѣстѣ съ тѣмъ и предпосѣвными.

2-й клинъ. Высѣвается рожь приблизительно недѣли черезъ двѣ послѣ производства предпосѣвной вспашки, причемъ посѣвъ дѣлается на болѣе низкихъ и болѣе высокихъ мѣстахъ рядовой, а на среднемъ же полѣ Свенць почему-то предпочитаетъ дѣлать разбросной посѣвъ.

Разводится въ хозяйствѣ рожь пробштейнская; при рядовомъ ея посѣвѣ высѣвается сѣмянъ по расчету на десятину около 8 пуд. и урожайность колеблется отъ 90 до 100 и болѣе пудовъ.

3-й клинъ. Обработка поля подъ картофель начинается вскорѣ послѣ уборки предшествующей ему ржи.

Начинаютъ съ того, что поле лущатъ, а поздней осенью боронятъ и производятъ глубокую вспашку.

Ранней весной предназначенное подъ картофель поле боронятъ и двоятъ, производя въ этомъ случаѣ вспашку поперегъ прежней.

Передъ наступленіемъ времени посадки картофеля поле боронятъ, вывозятъ навозъ и, разбросавъ послѣдній, производятъ посадку картофеля подъ плугъ, причемъ одновременно съ этимъ вносится дополнительное удобрение въ количествѣ 12 пудовъ на десятину калийной соли и 6 пудовъ суперфосфата.

Спустя нѣкоторое время занятое картофелемъ поле боронятъ, а затѣмъ въ теченіе періода роста картофеля его трижды пропахиваютъ и окучиваютъ коннымъ окучникомъ.

Разводится въ хозяйствѣ сортъ Вольтманъ.

Высаживается картофеля по расчету на десятину пудовъ 100—120. Урожай же достигаютъ 1200 пудовъ.

Часть 3-го клина занимается кормовымъ буракомъ, лупиномъ на сѣмена и самая незначительная часть льномъ, хотя послѣдній, главнымъ образомъ, сѣется въ 6-мъ клину послѣ клевера.

Подъ кормовые бураки обрабатывается поле совершенно такъ же, какъ и подъ картофель, но не даются искусственные туки.

Та часть клина, которая занимается льномъ и лупиномъ, не удобряется, а посѣвъ дѣлается по первой весенней вспашкѣ.

4-й клинъ. По уборкѣ картофеля, поле боронятъ и на зиму вспахиваютъ на полную глубину.

Весной его боронят и производят рядовой сѣялкой посѣвъ овса и ячменя, послѣ чего сейчас же высѣваютъ и сѣмена красного клевера, прикрывая ихъ легкой бороной.

Незасѣянными клеверомъ остаются лишь тѣ мѣста, гдѣ урожай его не обеспеченъ; такихъ мѣстъ бываетъ немного и весной слѣдующаго года они занимаютъ сераделлой.

Высѣвается овса въ хозяйствѣ Свенца на десятину пудовъ 9—9,5; собираютъ же его съ десятины до 75—80 пудовъ.

5-й клинъ. По снятіи яровыхъ молодой клеверъ, если онъ пышно разросся, скашиваютъ на подкормъ скоту; въ противномъ же случаѣ просто стравливаютъ, прекращая пастьбу заблаговременно.

Весною занятое клеверомъ поле хорошо боронятъ, чѣмъ и ограничивается уходъ за растеніемъ.

На десятину клевера высѣвается отъ 1 до 1¼ пуда. Клевернаго же сѣна въ среднемъ за два укуса съ десятины собирается 350—400 пудовъ.

6-й клинъ. Послѣ второго укуса клевера, что бываетъ въ первыхъ числахъ августа, поле изъ подъ него сейчасъ же луцится, а черезъ 1—1½ недѣли боронится и пашется на полную глубину, послѣ чего высѣвается рожь и пшеница. Подъ послѣднюю поле удобряется навозомъ.

Изъ всего только что сказаннаго видно, что обработка полей и вообще техника хозяйства у Свенца стоитъ на одинаковой высотѣ съ таковою въ частновладѣльческихъ имѣніяхъ этой мѣстности, если не лучше.

Результатомъ этого получается сравнительно высокая производительность полей.

Такъ, напримѣръ, въ 1913 году ко дню составленія приводимаго здѣсь описанія было собрано:

ржи	съ 2¾ дес.	280 пуд.
пшеницы	» ¼ »	20 »
овса	» 2 »	150 »
ячменя	» 2/3 »	40 »
клевернаго сѣна		360 »

Неразрывно съ полеводствомъ связано луговоеводство. Выше было сказано, что на доставшемся Свенцу очень плохого качества лугу онъ произвелъ коренное улучшеніе. Послѣ подготовительныхъ къ улучшенію работъ, осенью 1911 года лугъ былъ глубоко вспаханъ, а весной проборонованъ и удобренъ по расчету на десятину 24 пуда каинита и 18 пудовъ Томасова шлака, послѣ чего чрезъ 1—1½ недѣли его засѣяли овсомъ и сѣменами луговыхъ травъ.

Первый (овесъ) въ данномъ случаѣ игралъ роль покровнаго растенія и на десятину его было высѣяно 5 пудовъ; сѣмянъ же луговыхъ травъ на десятину сѣялось 92 фунта.

Результаты получились таковы, что въ первый же укосъ (въ 1912 г.) было собрано съ десятины луга 300 пудовъ великолѣпнаго корма. Въ 1913 году съ этого луга, т. е. съ $2\frac{1}{3}$ дес. собрано 860 пудовъ сѣна или, другими словами, около 350 пудовъ съ десятины.

Говоря о томъ, какія и какъ производились работы по приведенію Свенцомъ доставшагося ему некультурнаго луга въ высококультурное состояніе, нельзя не упомянуть слѣдующаго.

Первой работой на сильно кочковатомъ лугу послѣ его осушки, какъ извѣстно, является уничтоженіе кочекъ и въ этомъ случаѣ всегда приходится встрѣчаться съ тѣмъ неудобствомъ, что до сихъ поръ нѣтъ удачнаго кочкорѣза, такъ какъ все до сихъ поръ имѣющіеся крайне несовершенны — въ работѣ неудобны и мало производительны.

Встрѣтился съ этимъ неудобствомъ и Свенць, но это повело лишь къ тому, что въ настоящее время вопросъ о кочкорѣзахъ разрѣшенъ весьма удачно, такъ какъ устроенный лично Свенцомъ ничего не оставляетъ желать лучшаго, почему и принять нынѣ на мѣстныхъ прокатныхъ станціяхъ: онъ простъ, дешевъ и работа его вполне удовлетворительна.

Кромѣ кочкорѣза у Свенца изъ мертваго инвентаря имѣется еще 2 плуга, 2 деревянныхъ бороны, катокъ, 2 телѣги, 2 саней, нѣсколько косъ, серповъ, грабель и т. д. — всего рублей на 200.

Такая, сравнительно, бѣдность орудіями обработки объясняется тѣмъ, что на его усадьбѣ находится прокатная станція и Свенць, какъ заведующій ею, имѣетъ право бесплатнаго пользованія имѣющимися на станціи орудіями и машинами.

Заканчивая этимъ описаніе хозяйства Свенца, нельзя не упомянуть о фруктовоомъ садѣ и пасѣкѣ изъ 6-ти рамочныхъ ульевъ.

Вообще свой починъ Свенць проявляетъ во многомъ и въ его хозяйствѣ во всемъ видна обдуманность и желаніе примѣнить болѣе совершенные приемы веденія дѣла.

Благодаря этой характерной своей чертѣ Свенць оказалъ большое вліяніе на окружающую среду и многіе его сосѣди стали, подражая ему, вводить улучшения и въ своихъ хозяйствахъ, такъ что въ настоящее время изъ 18 домохозяевъ деревни Вылудки къ плодосмѣну перешло уже 11 человекъ.

Ковенская губернія.

ПЕРЕЧЕНЬ ЛИЦЪ, ПОЛУЧИВШИХЪ ПРЕМІИ:

Преміи въ 300 рублей.

Поселенецъ участка № 12, Вилкомирскаго уѣзда, Олотской волости, им. «Свядосце-Липогиры» Сафонъ Михайловъ Зарянкинъ.

Крестьянинъ Вилкомирскаго уѣзда, Субочской волости, дер. Жвилюны, Петръ Степановъ Шавчунасъ.

Преміи въ 200 рублей.

Крестьянинъ Ковенскаго уѣзда, Крокской волости, дер. Кайронели, Викентій Антоновъ Даукшо-Юревичъ.

Крестьянинъ Новоалександровскаго уѣзда, Смолвенской волости, дер. Якштышки 1, Евстафій Ларионовъ Тримайловъ.

О П И С А Н І Е

хозяйства поселенца имѣнія «Свядосце-Липогиры», принадлежащаго Крестьянскому Банку, Олотской волости, Вилкомирскаго уѣзда, Ковенской губерніи, Сафона Михайлова Зарянкина. (Премія — 300 рублей).

Описываемое хозяйство находится отъ желѣзнодорожной станціи Уцяны, служащей вмѣстѣ съ тѣмъ и торговымъ центромъ, въ 20-ти верстахъ, отъ мѣстнаго рынка мѣст. Свядосце въ 6 вер.

Хозяйство принадлежитъ семьѣ русскаго поселенца Сафона Зарянкина, которая состоитъ изъ владѣльца хутора Сафона Зарянкина, жены его и двухъ дочерей, изъ которыхъ старшей три года. Хуторянинъ грамотный.

Семья его поселилась на участкѣ въ 1910 году, осенью. Въ настоящее время Сафонъ Зарянкинъ владѣетъ 15 дес. 70 кв. саж. земли, которая по угодіямъ распредѣляется такъ:

1) Усадебной	— дес.	2052 кв. саж.
2) Пахатной	9 »	2220 » »
3) Сѣнокоса	— »	1288 » »
4) Пастбищной	3 »	758 » »
5) Неудобной	— »	952 » »

Земля приобретена отъ Крестьянскаго Поземельнаго Банка за 1920 р. съ разсрочкой платежа на 55½ лѣтъ.

Почва на участкѣ оподзоленная супесь, мѣстами суглинистая, съ глинистой, мало проницаемой подпочвой.

Мѣстность ровная, низинная съ уклономъ къ юго-востоку.

Грунтовья воды находятся отъ поверхности на глубинѣ 2 саж.

Постройки. Имѣющіяся въ хозяйствѣ постройки деревянныя, крытыя соломой и гонтомъ, возведены самимъ поселенцемъ. Вся цѣнность этихъ построекъ равняется 940 рублямъ.

Стоимость отдѣльныхъ построекъ слѣдующая:

Жилой домъ въ три комнаты съ кухней и сѣнями	450 руб.
хлѣвъ	200 »
гумно (хлѣбный сарай)	200 »
колодезь	40 »
баня	50 »

Общая стоимость 940 руб.

Живой инвентарь хозяйства состоитъ изъ:

2 лошадей цѣною	150 руб.
2 дойныхъ коровъ	125 »
2-хлѣтной телки и 1½-годовалого быка	125 »
1 свиньи и 4 подсвинковъ	65 »
30 штукъ разной птицы	14 »
2 овецъ	15 »

Итого 494 руб.

Кромѣ того у владѣльца участка содержится казенный племенной быкъ 2½ лѣтъ айрширской породы.

Мертвый инвентарь хозяйства: 2 телѣги на желѣзныхъ осяхъ, пружинная борона, 2 простыхъ бороны, деревянный катокъ, желѣзный однолемешный плугъ, 3 саней, соха, дроги, вилы, грабли, ломъ, пилы, косы и прочій мелкій хозяйственный инвентарь, всего на сумму 170 рублей.

Васильев
Саний Хозя
Дома Рома
; Гл. упр. з
губернии :



Жилой домъ на хуторъ Сафона Зарянкина.



Лошадь Сафона Зарянкина съ жеребенкомъ отъ племенного полукровнаго Бельгійскаго производителя.

Литовскія губернии.

Полеводство. Въ основу хозяйства положена скотоводственная система, съ каковою цѣлью введенъ 8-ми-польный сѣвооборотъ со слѣдующимъ чередованіемъ растений: 1) паръ, 2) озимъ съ клеверомъ, 3) клеверъ 1-й годъ, 4) клеверъ 2-й годъ, 5) ярь, 6) паръ, 7) озимъ, 8) ярь.

Обработка ведется такимъ образомъ: паровое поле пашется 3 раза — первый разъ съ осени, въ началѣ октября, а двѣ послѣдующихъ вспашки производятся: одна въ маѣ мѣсяцѣ, другая въ началѣ августа. Въ промежуткахъ между вспашками производится 4—5-кратное боронованіе.

Въ теченіе лѣта паръ, по возможности, содержится въ чистомъ видѣ, а въ случаѣ его заростанія сорными травами, послѣднія уничтожаются пружинными бородами. Навозъ въ количествѣ 1500—1800 пуд. на десятину вывозится весною и мелко запахивается. Подъ корнеплоды навозъ вывозится и запахивается съ осени. Помимо навоза вносятся еще минеральныя удобрения: суперфосфатъ и томасшлакъ въ количествѣ 12 п. на десятину.

Въ 1911 году куплено было подъ озимые 4 мѣшка. Въ 1912 году 7 мѣшковъ суперфосфата и томасшлака. Вспашка подъ яровые хлѣба производится съ осени послѣ снятія озими мелкая, а въ сентябрѣ мѣсяцѣ глубокая. Повторная вспашка подъ озимые и яровые хлѣба всегда производится двухлемешнымъ плугомъ, имѣющимся на прокатной станціи въ имѣніи Свядосце-Липогиры. Посѣвной матеріалъ тщательно сортируется на фухтелѣ и тріерѣ. Посѣвъ частью рядовой, частью разбросной.

Луговое хозяйство. Имѣющіяся въ хозяйствѣ 3 дес. 758 кв. саж. луга представляютъ собою совершенно некультурное кочковато-кустарниковое болотистое угодіе, которое используется въ настоящее время подъ пастбище, за исключеніемъ запаханной части.

Съ 1913 года самимъ поселенцемъ начата осушка луга съ цѣлью коренного его улучшенія. Часть запахана и засѣяна льномъ.

Скотоводство. Изъ крупнаго рогатаго скота въ хозяйствѣ было 3 коровы (изъ которыхъ одна недавно пала), двѣ телки двухлѣтки и быкъ 1½ годовалый. Обѣ взрослыя коровы и одна телка покрыты племеннымъ быкомъ, стоящимъ на случномъ пунктѣ у названнаго владѣльца.

Племенная рабочая матка привела приплодъ (кобылицу) отъ крупнаго жеребца-ардена, принадлежащаго сосѣднему состоятельному крестьянину.

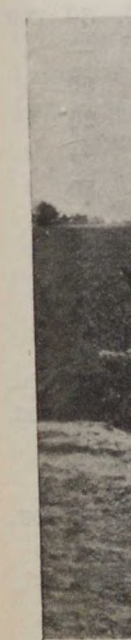
Свинья крупной крестьянской мѣстной породы привела 5 штукъ полукровныхъ поросятъ отъ борова крупной бѣлой англійской породы.

Пометъ очень крупный — рослый, съ ясно выраженными признаками производителя, стоящаго въ имѣніи въ племенномъ рассадникѣ.

Усадебная земля въ 2052 кв. саж. используется слѣдующимъ образомъ:



Крупный



Кру

Засильев
аний хоз
ома Роме
Гл. упр.
дубернии



Крупный рогатый скот Сафона Зарянкина с племенным быком айрширской породы.



Крупный рогатый скот Петра Шавчунаса, состоящий по преимуществу из полукровок швицкой породы.

Подъ постройками и дворомъ	180 кв. саж.
» огородомъ	200 » »
» фруктовымъ садомъ	480 » »

Остальная усадебная площадь въ 192 кв. саж. засѣяна льномъ.

Фруктовый садъ заложенъ былъ въ 1911 году въ количествѣ 15 деревьевъ, и въ 1912 г. посажено было еще 9 штукъ деревьевъ. Предполагается постепенное засаживаніе всей свободной усадебной земли фруктовыми деревьями.

Въ настоящее время вся площадь подъ садомъ используется подъ огородныя культуры: картофель, свеклу, капусту, огурцы и проч.

На огородѣ культивируются главнымъ образомъ кормовые сорта свеклы и моркови.

Какъ садъ, такъ и огородъ содержатся въ образцовомъ порядкѣ и производятъ благопріятное впечатлѣніе.

Путемъ опроса владѣльца участка удалось установить и составить какъ годовой доходъ, такъ и расходъ за 1912 г., а также и всѣ статьи расхода на содержаніе всей семьи поселенца.

Валовой приходъ за 1912 годъ.

Доходъ отъ полеводства и луговодства:

Ржи	220 пуд. по — руб. 74 коп.	162 руб. 80 коп.
Ячменя	20 » » — » 90 »	18 » — »
Яровой пшеницы	25 » » 1 » 02 »	25 » 50 »
Овса	80 » » — » 90 »	7 » 20 »
Льнян. сѣмени	12 » » 2 » — »	24 » — »
» волокна	13 » » 4 » 50 »	58 » 50 »
Картофеля	170 » » — » 20 »	34 » — »
Клевернаго сѣна	330 » » — » 40 »	132 » — »
Виковаго »	35 » » — » 35 »	12 » 25 »
Лугового »	120 » » — » 25 »	30 » — »
Соломы	500 » » — » 15 »	75 » — »
Итого		579 руб. 25 коп.

Валовой доходъ отъ животноводства:

140 вед. молока по 60 коп. ведро	84 руб. — коп.
отъ продажи свиней	11 » — »
» » 3 овецъ	17 » — »
» » разной птицы и яицъ	19 » — »
» » шерсти овец. и шкур. тел.	7 » — »
Итого	138 руб. — коп.

Валовой л
Сторонні
работ
А всего
Валовой

- Сто
1) Пшен
2) Ржи
3) Сви
4) Моло

- Сод
1) 1 ло
2) 5 го
3) Пти
4) Сви
5) 2-х

Отопле
Ремонт
Плата

Израсх
Р
о
П
Плате
Госуд

А все
Чиста
сумм

Валовой доходъ отъ огорода всего на сумму	25 руб. — коп.
Сторонніе заработки: съ лошадыю и безъ лошади за- работалъ поселенець	75 » — »
А всего валового дохода	817 » 25 »
Валовой доходъ по расчету на одну дес.	54 » — »

Валовой расходъ:

Стоимость зерна и продуктовъ, потребленныхъ семьей хозяина:

1) Пшеницы 7 пуд. по 1 р. 10 коп.	7 руб. 70 коп.
2) Ржи 75 пуд. по 74 коп.	55 » 50 »
3) Свинины и телятины	45 » — »
4) Молочныхъ продуктовъ, овощей и птицы	40 » — »
Итого	148 руб. 20 коп.

Содержаніе живого инвентаря:

1) 1 лошади	60 руб. — коп.
2) 5 головъ рогатаго скота по 35 руб.	175 » — »
3) Птицы	10 » — »
4) Свиной	40 » — »
5) 2-хъ овецъ	6 » — »
Итого	291 руб. — коп.

Отопление и освѣщеніе	25 руб. — коп.
Ремонтъ земл. машинъ и орудій	5 » — »
Плата за пользованіе орудіями съ прокатной станціи и ремонтъ построекъ	46 » — »
Итого	76 руб. — коп.

Израсходовано деньгами на покупку соли, мяса, рыбы, крупы, мыла, чаю и сахару, одежды, обуви и проч.	135 руб. — коп.
--	-----------------

Повинности:	
Платежъ Крестьянскому Поземельному Банку	86 руб. 40 коп.
Государственныхъ сборовъ	4 » 65 »
Итого	91 руб. 05 коп.

А всего валового расхода, не считая сѣмянъ и мине- ральныхъ удобреній	741 руб. 25 коп.
Чистая прибыль за исключеніемъ 70 руб. на при- обрѣтеніе сѣмянъ и минеральныхъ удобреній	6 руб. — коп.
При поселеніи на участкѣ владѣлецъ получилъ натурою ссуду въ суммѣ 250 руб. и 50 руб. пособія.	

Разсматривая хозяйство упомянутого хуторянина, нельзя не отметить, что въ немъ произведена коренная культурная работа, съ большимъ трудомъ прививающаяся крестьянскому населенію.

Съ начала поселенія на участкѣ Сафонъ Зарянкинъ, малосостоятельный, при отсутствіи поддержки въ рабочихъ рукахъ, съ одной коровой, слабой лошадью, сохой да телѣгой поселился на малораспаханномъ участкѣ. Правда, на первое время ему выдана была Крестьянскимъ Банкомъ ссуда въ суммѣ 250 руб. и 50 руб. пособія на постройки и инвентарь, но, принимая во вниманіе полную незастроенность, отсутствіе навоза и проч., приходится удивляться такому упорному и вмѣстѣ производительному труду, съ какимъ упомянутый хуторянинъ началъ работать, и за сравнительно короткій періодъ времени (съ 1910 по 1913 г.) успѣлъ обзавестись живымъ и мертвымъ инвентаремъ и постройками на сумму 1434 руб. Характерной и заслуживающей глубочайшаго вниманія является организація хозяйства этого хуторянина, у котораго важнѣйшія отрасли хозяйства, какъ-то: полеводство, луговоеводство, скотоводство, садоводство и огородничество совмѣстно быстро двигаются по пути постепеннаго развитія.

Нельзя не упомянуть и о скотоводствѣ, которое, если пока еще не достигло желательнаго состоянія, то, по крайней мѣрѣ, опытъ по улучшенію такового вполне укрѣпляетъ надежду, что въ близкомъ будущемъ оно вполне отвѣтитъ культурнымъ требованіямъ въ условіяхъ данной мѣстности; что касается огородничества и садоводства, то, можно сказать, что въ настоящее время они не оставляютъ желать ничего лучшаго.

Самъ Сафонъ Зарянкинъ, будучи вполне добросовѣстнымъ, трудолюбивымъ и честнымъ работникомъ, серьезно и глубоко интересуется сельскимъ хозяйствомъ, охотно идя навстрѣчу всякимъ новымъ агрономическимъ мѣропріятіямъ.

Въ 1913 году онъ прослушалъ 2-хъ-недѣльные курсы по скотоводству и молочному хозяйству, организованные Ковенскимъ отдѣленіемъ Крестьянскаго Банка въ им. Тельше-Юзефово.

хозяйств
мірскаг

Ша
Площад
2171 кв
ной — 7
мимо х
своего
тора с
стой по
С
и 4 ж
К
одинъ
наго
К
лѣсу
270—3
Б
мость
скотн
строи
а все
I
I
ный
реван
выѣзд
маши
тель
Эльв
двѣ
3 те

О П И С А Н І Е

хозяйства крестьянина сел. Жвилюны, Субочской волости, Вилко-
мирскаго уѣзда, Ковенской губернии, Петра Степанова Шавчу-
наса. (Премія — 300 рублей).

Шавчунасъ перешель къ хуторскому землепользованию въ 1911 г.
Площадь хутора — 26 дес. 2206 кв. саж. Изъ нихъ усадебной земли —
2171 кв. саж., пахотной — 15 дес. 2266 кв. саж., сѣнокосной и пастбищ-
ной — 7 дес. 1824 кв. саж., неудобной 2051 кв. саж. Кромѣ того по-
мимо хутора осенью 1912 года Шавчунасъ приобрѣлъ въ 10 вер. отъ
своего участка одну десятину сѣнокоса (за 450 руб.). Поверхность ху-
тора сильно приподнята въ центрѣ, гдѣ почва супесчаная съ глини-
стой подпочвой; по склонамъ наблюдается преобладаніе то глины, то песку.

Семья Шавчунаса состоитъ изъ семи человѣкъ, при 3 мужчинахъ
и 4 женщинахъ, изъ нихъ только двое рабочихъ.

Кромѣ семьи въ хозяйствѣ принимаютъ участіе наемные рабочіе:
одинъ годовой съ оплатой въ 40 рублей на содержаніи и одеждѣ и раз-
наго рода поденные, за годъ на 80 руб.

Кромѣ земледѣлія хозяинъ въ зимнее время занимается работой въ
лѣсу и подвозкой лѣса, что ему даетъ ежегодный доходъ въ размѣрѣ
270—320 рублей.

Въ усадьбѣ имѣются слѣдующія постройки: домъ деревянный, стои-
мостью 1200 руб., амбаръ — 650 руб., сарай — 360 руб., овинъ — 700 руб.,
скотный дворъ — 600 руб., помѣщеніе для корнеплодовъ — 325 руб., при-
стройка для прокатной станціи — 100 руб. и баня деревянная — 100 руб.,
а всего построекъ на 4035 руб.

Все постройки удобны и красиво распланированы.

Изъ мертваго инвентаря въ хозяйствѣ имѣется 2 плуга (парокон-
ный и одноконный), пружинная борона о 9 зубьяхъ, двѣ бороны де-
ревянныхъ съ желѣзными зубьями, сортировка, 4 рабочихъ повозки, одна
выѣздная, 4 саней, всего на сумму 282 руб. 80 коп.

Кромѣ собственнаго инвентаря въ распоряженіи хозяина находятся
машины и орудія прокатной станціи, поставленной у него Землеустрои-
тельной Коммисіей: триеръ, сортировка, льняная трещетка, рядовая сѣялка
Эльворти, 14-ти-рядная клеверная сѣялка Кроуна, плугъ Норагаммера,
двѣ луговыхъ бороны Аураса, конный шуфель и вѣсы сороковые на 15 п.

Изъ живого инвентаря имѣется: 8 коровъ, стоимостью 400 руб.,
3 телятъ — 80 руб., 3 лошади — 350 руб., жеребенокъ — 80 руб., 7 свиней

юркширской породы — 140 руб., 18 овецъ — 102 руб., 30 куръ — 20 руб., а всего живого инвентаря на 1172 руб.

Изъ общаго количества коровъ и телятъ восемь штукъ полукровныхъ швицовъ, прибрѣтенныхъ со стороны взаимнѣ выбракованныхъ и проданныхъ своихъ коровъ.

Сѣвооборотъ приспособленъ къ животноводственному направленію хозяйства. Чередованіе растений намѣчено слѣдующимъ образомъ: 1) паръ черный (удобренный), 2) озимъ съ подсѣвомъ клевера, 3) клеверъ 1 года, 4) клеверъ 2-го года, 5) ленъ, картофель, овесъ, ячмень, 6) паръ зеленый, 7) озимъ, 8) овесъ и ячмень. Такого сѣвооборота хозяинъ придерживается доселѣ. Но въ виду того, что осенью хозяиномъ куплена одна десятина луга, дающая въ годъ 300 пуд. хорошаго сѣна, и кромѣ того губернскимъ инструкторомъ по луговодству производятся работы по закладкѣ пастбища, рѣшено 8-ми-польный сѣвооборотъ съ 2-хъ-годичнымъ клеверомъ перевести на сѣвооборотъ съ однолѣтнимъ клеверомъ.

Пахота полей производится два раза: ранняя съ осенней перепашкой. Посѣвной матеріалъ очищается на сортировкѣ и триерѣ. Посѣвъ — исключительно рядовой.

Нельзя не отмѣтить строго опредѣленнаго взгляда Шавчунаса на организацію своего хозяйства. По разверстаніи на хутора хозяиномъ было рѣшено въ продолженіи нѣсколькихъ лѣтъ всю энергію направить къ тому, чтобы поправить землю. Почва слабая — нуженъ навозъ. Въ хозяйствѣ имѣется своего навоза до 200 возовъ (считая по 20 пуд. возъ), что составляетъ 4000 пуд. Этого мало. Шавчунасъ прибрѣтаетъ еще навозъ на сторонѣ: такъ въ 1912 году имъ было куплено навозу на 20 рублей. Въ 1913 году Шавчунасъ предполагалъ также покупать навозъ. Кромѣ того было заложено 60 пудовъ фосфорныхъ удобрений. Не лишнимъ будетъ отмѣтить также, что наибольшее по отношенію къ площади хутора количество скота, содержамаго въ настоящее время ради добыванія наибольшей массы удобрительнаго продукта, нисколько не идетъ въ ущербъ его качеству.

Вопросъ кормодобыванія въ хозяйствѣ поставленъ очень хорошо: двѣ десятины клевера, которыя весной боронуются и удобряются суперфосфатомъ (2 мѣшка на десятину), одна десятина хорошаго сѣнокоса, $\frac{1}{4}$ десятины корнеплодовъ, $\frac{1}{2}$ десятины клубнеплодовъ; имѣется выгонъ; урожай клевера въ 1913 г. былъ настолько хорошъ, что уже весь второй укосъ хозяинъ рѣшилъ оставить на сѣмена.

Передъ домомъ Шавчунаса заложень на его средства показательный садъ въ 50 деревьевъ (яблони и груши). Всѣ деревья хорошо принялись. Междуярдья использованы подъ огородъ и корнеплоды, что однако не мѣшаетъ хозяину всегда въ чистомъ видѣ содержать окружающія деревья лунки.



Лоша

Василье
аний хоз
дома Ром
; Гл. упр.
губернии

руб.,
у кров-
хъ и
ю хо-
парь
года,
зеле-
при-
лена
ромъ
ы по
одич-
мъ.
паш-
— ис-
на
было
къ
хо-
озь),
на-
на-
на-
Не
къ
ради
не
шо :
пер-
оса,
нъ ;
рой
ный
сь.
не
де-



Жилой домъ Петра Шавчунаса.



Лошади и коровы (полукровки швицкой породы), принадлежащія Петру Шавчунасу-

Доходъ хозяйства составляется изъ урожая и продуктовъ животноводства.

Урожай у Шавчунаса опредѣляется слѣдующими данными:

Рожь	580 пуд.	на сумму	439 руб.	20 коп.
Овесъ	160 »	»	144 »	— »
Ячмень	200 »	»	180 »	— »
Пшеница	70 »	»	71 »	40 »
Горохъ	30 »	»	24 »	— »
Вика	120 »	»	120 »	— »
Картофель	900 »	»	180 »	— »
Льна-сѣмянъ	18 »	»	36 »	— »
Льна-волока	25 »	»	112 »	50 »
Сѣна клевернаго	1200 »	»	480 »	— »
» лугового	800 »	»	200 »	— »

Всего на сумму 1987 руб. 10 коп.

Остатокъ отъ собственнаго потребленія продается на ближайшихъ рынкахъ — въ гор. Поневѣжѣ въ 28 верстахъ и въ мѣстечкѣ Субочъ въ 4 вер.

Расходъ исчисляется хозяйственными тратами: платой годовому рабочему 40 рублей и годовой работницѣ 44 руб. (на содержаніи и одеждѣ) и въ 50 рублей разнаго рода поденщинѣ.

Несмотря на то, что Шавчунасъ, какъ малограмотный, ни счетоводства, ни записей не ведетъ, все же имъ ясно сознается наличность въ годовомъ бюджетѣ чистой прибыли въ размѣрѣ 300—320 рублей.

Если къ этому прибавить еще его доходъ отъ заработка въ лѣсу въ 270—320 рублей, то чистый годичный доходъ выражается въ 570—620 рублей.

Въ заключеніе слѣдуетъ отмѣтить, что Шавчунасъ при отсутствіи пособій необыкновенно скоро воздвигъ свои постройки, устроилъ свое хозяйство, засадилъ садъ и приступилъ къ введенію разнаго рода улучшеній, на примѣръ, закладываетъ пастбища, проводитъ на полѣ вмѣсто канавы дренажную трубу, пробуетъ запахивать люпинъ и т. д.

Шавчунаса не приходится понуждать къ нововведеніямъ, онъ самъ пытливо относится къ каждой мелочи, обращается за совѣтомъ и когда получаетъ обоснованное указаніе, то съ полнымъ довѣріемъ проводитъ его.

На его хуторѣ имѣются показательные участки съ клеверомъ, корнеплодами и люпиномъ.

Въ пользу Шавчунаса говоритъ также его отношеніе къ казенному имуществу прокатной станціи и содержаніе быка и свиней. Для станціи поставлена отдѣльная постройка. Всѣ машины и орудія всегда нахо-

дятся въ п
шемъ видѣ
чтобы запл
ритель въ до
ственной в
имуществу
тельной Ко
Участ
лостью его
Среди
районѣ сч

хозяйства
скаго уѣ

Дере
мый хутор
ни къ нем
чего полу
куплено
тора равн

Близ
сагола 13
лѣзнодоро
Почт
волнистая
Пост
ревянняя
ный двор
или гли

дятся въ полной исправности, племенной быкъ содержится въ самомъ лучшемъ видѣ. Если какой крестьянинъ не имѣетъ въ данное время денегъ, чтобы заплатить за прокатъ машинъ и орудій или за быка, Шавчунасъ вѣритъ въ долгъ, а иногда даетъ и безвозмездно, страдая такимъ образомъ собственной копѣйкой, и въ результатѣ такого отношенія къ казенному имуществу — хозяинъ вполнѣ оправдалъ довѣрiе къ нему Землеустроительной Коммисіи; станція работаетъ хорошо; быкъ имѣлъ 62 случки.

Участіе Шавчунаса въ общественной жизни выражается принадлежностью его къ членамъ общества потребителей въ мѣстечкѣ Субочъ.

Среди крестьянъ онъ пользуется полнымъ уваженіемъ и всюду въ районѣ считается хорошимъ хозяиномъ.

О П И С А Н І Е

хозяйства крестьянина дер. Койранеле, Крокской волости, Ковенскаго уѣзда, Викентія Антоновича Даукшо-Юревича. (Премія — 200 рублей).

Деревня Койранеле разверстана на хутора въ 1907 году, но описываемый хуторъ былъ выдѣленъ изъ деревни въ 1890 г. и при разверстаніи къ нему прирѣзана причитающаяся часть общихъ пастбищъ, вѣлѣдствіе чего получился хуторъ площадью въ $8\frac{1}{4}$ дес.; спустя 3 года было прикуплено 5 дес. изъ смежнаго хутора и въ настоящее время площадь хутора равняется $13\frac{1}{4}$ дес., распредѣляющихся по угодіямъ:

усадебной	1 дес.
пахотной	$9\frac{1}{4}$ »
пастбищной и сѣнокосной	3 »

Ближайшіе торговые пункты: м. Кроки — 16 верстъ и м. Бейсагола 13 вер.; ближайшій рынокъ м. Гринкишки 3 вер. Ближайшая желѣзнодорожная станція Михельмондъ 10 вер.

Почва — легкій суглинокъ, частью торфянистая. Поверхность слабо волнистая.

Постройки: жилой домъ, скотный дворъ, 2 сарая, амбаръ — всѣ деревянные, крытыя соломой, построенныя болѣе 20 лѣтъ тому назадъ; скотный дворъ въ ближайшемъ времени будетъ строиться новый бетонный или глинобитный.

Мертвый инвентарь: плугъ, пружинная борона, деревянная съ желѣзными зубьями; на хуторѣ помѣщается прокатная станція, орудіями которой пользуется и хозяинъ.

Рабочія руки—владѣлецъ, его сестра и братъ; послѣдній иногда отлучается на продолжительное время и тогда нанимается подростокъ; поденныхъ почти не нанимается.

Живой инвентарь: 2 коровы мѣстныхъ улучшенныя, 2 нетели и 1 телка, послѣднія полукровныя швицы, купленныя въ сосѣднемъ имѣніи Бѣлозора. Отъ своихъ коровъ были бычки, и потому телята не воспитываются. Въ 1912 году содержались 4 коровы, но 2 пали и на ихъ мѣсто воспитываются нетели. Это количество по имѣющимся кормовымъ средствамъ является соответствующимъ. Молочность хорошая, до 1 ведра въ день; сухостой не болѣе мѣсяца. Кормъ: клеверъ, сѣно, отруби по 3 ф., свеклы—20 ф. Большая часть молочныхъ продуктовъ потребляется семьею хозяина, а излишекъ отъ 2 коровъ продается въ годъ на 40 руб.

Лошадей рабочихъ 2, одна изъ нихъ полукровная бельгійская кобыла, 2¹/₂ лѣтъ, стоимостью 350 руб., приобретенная въ 1912 году. Свиной 3 взрослыя (изъ нихъ 2 матки и 1 на убой) 1 кабанчикъ, всѣ юрширской породы. Матки куплены владѣльцемъ поросятами въ племенномъ разсадникѣ им. Бейсагола. Ежегодно продается 1 штука на убой (иногда продается битымъ мясомъ) приблизительно на 50 руб. и поросятъ около 20 штукъ по 3 руб. на 60 руб.

Полеводство. До разверстанія деревни велось трехполье и засѣвались клеверомъ произвольные участки на неопредѣленное время. Въ 1910 г. былъ введенъ 9-ти-польный сѣвооборотъ со слѣдующимъ чередованіемъ: 1) черный паръ, 2) пшеница, 3) и 4) клеверъ, 5) ячмень, 6) паръ занятой (виковая смѣсь), 7) рожь, 8) корнеплоды и клубнеплоды и 9) овесъ. Площадь полевого клина около 1 дес. Часть полей, вошедшихъ въ хуторъ послѣ разверстанія, распахана недавно и это заставляетъ пока дѣлать нѣкоторыя отступленія отъ сѣвооборота; такъ въ 1913 году по этой причинѣ площадь корнеплодовъ уменьшилась до 1/2 дес. Навозъ вывозится на оба паровыя поля и на половину корнеплоднаго (подъ свеклу). Минеральныя удобрения даются: подъ озимь по навозу 3 мѣшка высокопроцентнаго суперфосфата на десятину; подъ ярь 3 мѣшка также суперфосфата и 1 мѣшокъ калийной соли; слабые всходы овса удобряются селитрой по расчету 3 пуда на десятину. На огороды по навозу 4 мѣшка суперфосфата, 8 пуд. калийной соли и 5 пуд. селитры по расчету на десятину.

Обработка: паръ черный вспахивается осенью и на слѣдующій годъ 3 раза; навозъ вывозится весной и запахивается въ тотъ же день. Занятой паръ вспахивается съ осени 2 раза, велѣдъ за уборкой ярового, и затѣмъ вывозится навозъ и запахивается; на слѣдующій годъ 2—3 раза

(весенняя
мелкая в
изводится
улучшен
Ганна, о

Въ
десятину
овесъ—
500 пуд.

При
ности; з

Пти
ются дл

На
ной обсе

По

чается
ство и
ственно
въ мен
десяти
весной,
жаи со

хозяйс
Новоал

Д
ксандр
жел. д
С

ніемъ
своей
нія ра
характ
О
стафію
роду.

(весенняя вспашка передъ посѣвомъ по мѣрѣ надобности). Подъ яровое мелкая вспашка вслѣдъ за уборкой и обыкновенная на зиму. Посѣвъ производится рядовой сѣялкой очищенными на тріерѣ сѣменами. Всѣ хлѣба улучшенные: рожь петкусская, но мѣняется на высоколитовскую; ячмень Ганна, овесъ — лиговскій и рыхликъ.

Въ 1912 году былъ полученъ слѣдующій урожай, по расчету на десятину: рожь — 150 пуд., пшеница — 180 пуд., ячмень — 190 пуд., овесъ — 120 пуд., картофель — 1200 пуд., свекла — 1500 пуд. и клеверъ — 500 пуд.

При хуторѣ имѣется садъ въ 120 деревьевъ, содержащійся въ исправности; земля въ немъ занимается полевыми культурами.

Птицеводство: 10 куръ минорокъ изъ м. Бейсагола, яйца продаются для выводки по 2—3 коп. штука.

На хуторѣ имѣется метеорологическая станція 3-го разряда отъ главной обсерваторіи, куда и представляются наблюденія.

По сравненію съ окружающими хозяйствами, данный хуторъ отличается во всѣхъ отрасляхъ хозяйства, а особенно выдѣляется полеводство и въ частности обработка. Минеральныя удобренія преимущественно подъ озимые примѣняются у многихъ хозяевъ (не менѣе 20%), но въ меньшемъ количествѣ, 2—1 мѣшокъ суперфосфата или томашлака на десятину. Обычно осенняя вспашка производится рѣдко, подъ ярь пахется весной, навозъ вывозится на невзрыхленный паръ и лежитъ подолгу. Урожай сосѣдей вдвое меньше описанныхъ.

О П И С А Н І Е

хозяйства крестьянина дер. Якштышки I, Смолвенской волости, Новоалександровскаго уѣзда, Ковенской губерніи, Евстафія Ларіонова Тримайлова. (Премія — 200 рублей).

Деревня Якштышки I расположена въ 7 верстахъ отъ г. Новоалександровска, въ 12 верстахъ отъ станціи Турмонтъ, Сѣверо-Западныхъ жел. дор. и 8 верстахъ отъ волости.

Смолвенская волость отличается значительнымъ хуторскимъ расселеніемъ (до 45 селеній), причемъ землеустроенное населеніе въ большей своей части малоземельно, средняя площадь единоличнаго землевладѣнія равняется 7 десятинамъ, такъ что хозяйство Тримайлова является характернымъ для даннаго района.

Описываемое хозяйство принадлежитъ крестьянину старообрядцу Евстафію Ларіонову Тримайлову, неграмотному, имѣющему 45 лѣтъ отъ роду. Семья его состоитъ изъ жены и 3-хъ малолѣтнихъ дѣтей.

Хуторъ, пространствомъ 6 десятинь, включаетъ 3 дес. пахотной земли, $2\frac{1}{2}$ дес. сѣнокоса и $\frac{1}{2}$ дес. сада. Стоимость 1 дес. въ настоящее время доходить до 200 руб., а арендная плата 8—12 рублей.

Почва суглинистая съ переходомъ отъ тяжелаго къ среднему суглинку, подпочва глинистая, въ низкихъ мѣстахъ находятся залежи торфа.

На хуторѣ ведется четырехпольное хозяйство со слѣдующимъ чередованіемъ: паръ, рожь, клеверъ, яровые (овесъ и ячмень). Подъ картофель, горохъ и вику отводится мѣсто въ огородѣ, подъ ленъ по канавамъ. Обработка полей ведется правильная: вспашка на зябь, двухкратное поднятіе пара съ послѣдующими боронованіями.

Построекъ въ хозяйствѣ три: жилой домъ подъ одной крышей съ хлѣбномъ, стоимостью 200 руб., гумно — 180 руб. и баня 30 руб. по оцѣнкѣ 1913 года. Первоначальная стоимость дома была 160 руб., гумна 150 р., бани 50 руб. Всѣ постройки деревянные, крытыя соломой.

Мертвый инвентарь состоитъ изъ 1 плуга, 1 бороны съ желѣзными зубьями, 1 сохи, 2 косъ, 3 серповъ, 2 телѣгъ и 2 саней общей стоимостью 54 руб. 45 коп.

Живой инвентарь состоитъ изъ 2 лошадей, изъ которыхъ одна не рабочая, 2 коровъ, 1 нетели, 4 овецъ; всѣ животныя мѣстной породы, общей стоимостью 250 рублей.

Въ 1912 году было собрано: ржи съ $\frac{3}{4}$ дес. — 100 пуд., что составляетъ на 1 дес. — 132 пуд.; ячменя съ $\frac{1}{4}$ дес. 50 пуд. — на 1 дес. 200 пуд.; овса съ $\frac{1}{2}$ дес. 40 пуд. — на 1 дес. 80 пуд.; гороха съ $\frac{1}{10}$ дес. 5 пуд. — на 1 дес. 50 пуд.; вики съ $\frac{1}{10}$ дес. 12 пуд. — на 1 дес. — 120 пуд.; льна съ $\frac{1}{24}$ дес. сѣменами 5 пуд. — на 1 дес. 120 пуд. и волокномъ $1\frac{1}{2}$ пуд. — на 1 дес. 36 пуд., картофеля съ $\frac{3}{10}$ дес. 180 пуд. — на 1 дес. 600 пуд., клевера съ $\frac{3}{4}$ дес. 45 пуд. — на 1 дес. 60 пуд. и сѣна съ $2\frac{1}{2}$ дес. 350 пуд. — на 1 дес. 140 пуд.

Навоза въ хозяйствѣ получается 1800 пуд., изъ которыхъ 1200 пуд. идутъ на удобреніе огорода, а остальные 600 пуд. на $\frac{3}{4}$ дес. подъ рожь; недостатокъ удобренія пополняется суперфосфатомъ, который вносится по расчету 12 пуд. на десятину.

Въ томъ же году доходъ получился слѣдующій: отъ продажи 5 п. ржи по 90 коп., 3 пуд. ячменя по 1 руб. 10 коп., 135 пуд. картофеля по 30 коп., сѣмянъ льна 5 пуд. по 1 руб. 50 коп. — 55 руб. 80 коп. и 1 лошади 40 руб., 3-хъ овецъ по 4 руб., 1 свиньи 24 руб., 20 фун. масла по 30 коп., 40 фун. творога по 5 коп. и 3-хъ куръ по 60 коп. — 85 руб. 80 коп., а всего получено 141 руб. 60 коп.

Израсходовано на нужды хозяйства 78 руб. 50 коп., а именно: на покупку минеральнаго удобренія 4 руб. 50 коп., сѣна и соломы 38 руб., на ремонтъ мертваго инвентаря 8 руб., на уплату повинностей 13 руб. и на наемъ въ теченіе 30 дней поденнаго рабочаго 15 руб.

Въ 1
стался у
никогда
старником
человѣкъ
принесені
сразу при
камъ одн
Тримайло
нымъ тру
изъ затру
къ намѣ
уничтожа
няго кам
млистый
смотря на
зайства,
Въ сравн
и Трима
стоятельн
майловъ
хозяйнич
окужающ
Агр
ности и
внимател
добывані

Въ 1909 г., когда были расселены Якштышки 1 Тримайлову достался участокъ въ 6 дес., хотя и ровный, но на низкомъ мѣстѣ, почти никогда не видѣвшій навоза, имѣющій $\frac{1}{3}$ заболоченной, покрытой кустарникомъ, кочками и камнями неудобной земли. Тримайловъ, какъ человѣкъ земли, трудолюбивый и увлекающійся хозяинъ, вмѣсто принесенія обычныхъ при такихъ условіяхъ жалобъ на малоземелье, сразу принимается за улучшение своего участка, подвергаясь насмѣшкамъ односельчанъ, по мнѣнію которыхъ веденіе хозяйства на участкѣ Тримайлова было дѣломъ безнадежнымъ. Понимая, что только усиленнымъ трудомъ можно достигнуть благопріятныхъ результатовъ и выйти изъ затруднительнаго положенія, Тримайловъ, не покладая рукъ, идетъ къ намѣченной цѣли. Онъ осушаетъ канавами заболоченныя мѣста, уничтожаетъ кочки и кустарникъ, выкорчевываетъ пни и до послѣдняго камня очищаетъ землю, начинаетъ примѣнять какъ удобреніе землястый торфъ — пріемъ, къ сожалѣнію, недостаточно примѣняемый, несмотря на наличіе этого дарового удобрения въ районѣ описываемаго хозяйства, усиленно обрабатываетъ почву, придавая ей нужное строеніе. Въ сравнительно короткій промежутокъ времени участокъ преобразуется и Тримайловъ достигаетъ результатовъ, позволяющихъ ему быть самостоятельнымъ хозяиномъ, кормящимъ свою семью. Такимъ образомъ Тримайловъ разрѣшилъ въ положительномъ смыслѣ вопросъ, возможно ли хозяйничать на площади въ 6 десятинъ и далъ блестящій примѣръ окружающему малоземельному населенію.

Агрономами было обращено вниманіе на этого проводника культурности и у него были заложены: показательный садъ, за которымъ онъ внимательно ухаживаетъ, показательные участки по полеводству и кормодобыванію, а также были выданы улучшенныя сѣмена ржи.

Faint, illegible text covering the majority of the page, likely bleed-through from the reverse side.



Засильев
аний Хозя
ома Рома
Гл. упр. :
губернии

31807

КРЕС

2

Ж