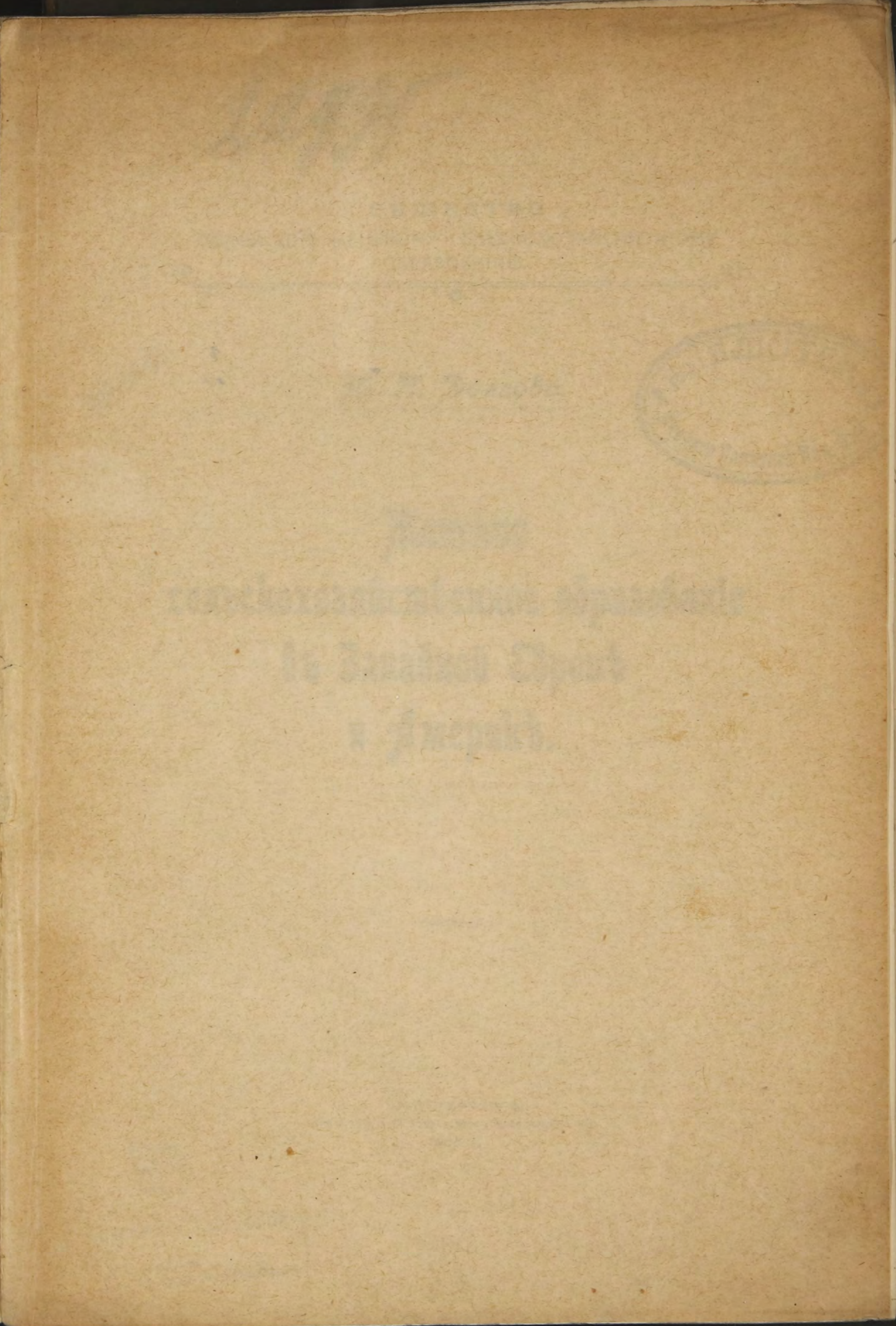
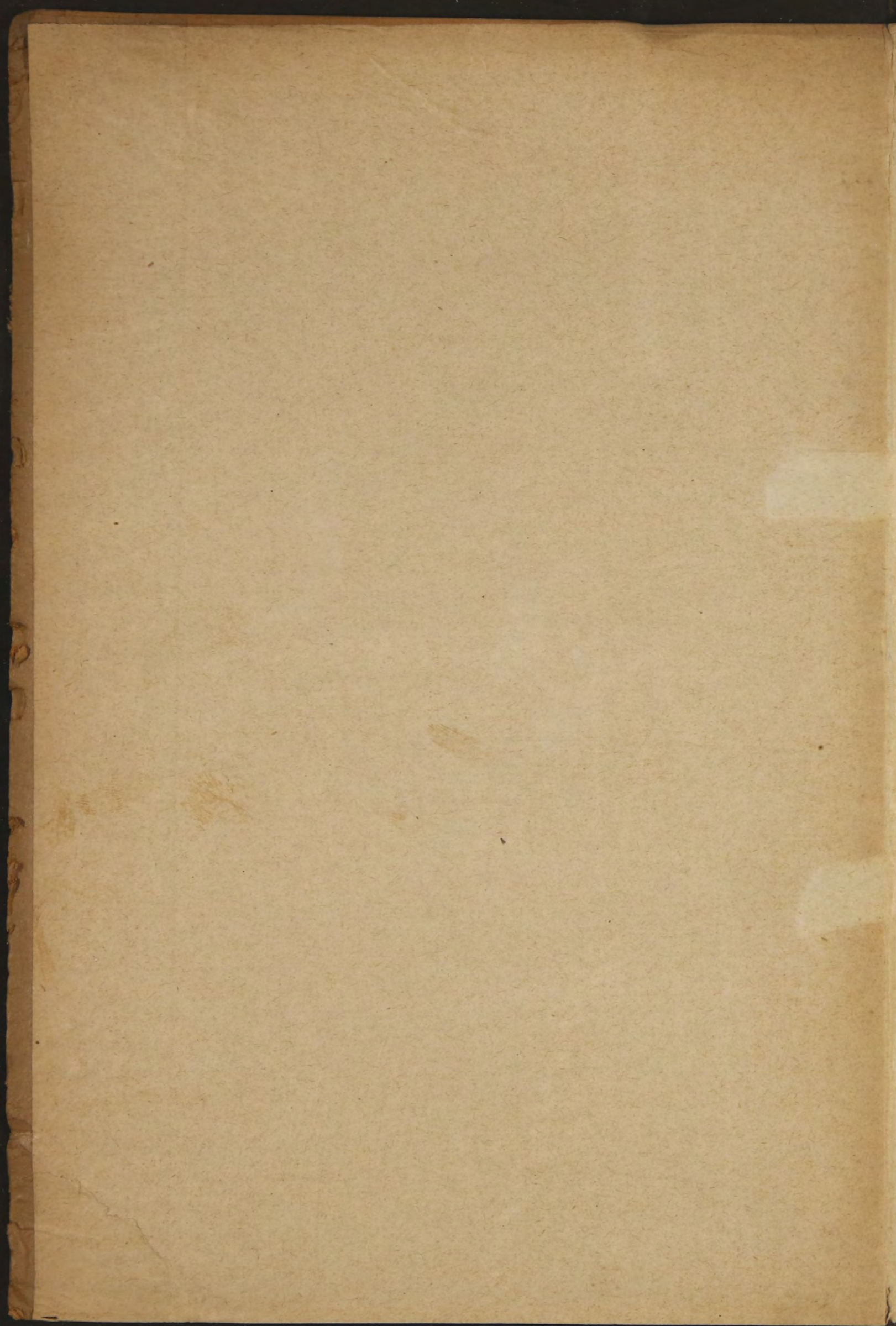


22995.

22995



2295

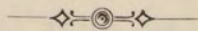
ОБЩЕСТВО
СОДЪЙСТВІЯ ЖЕНСКОМУ СЕЛЬСКОХОЗЯЙСТВЕННОМУ
ОБРАЗОВАНІЮ.

~~26108~~

Ж. П. Долгова.



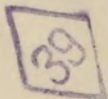
Женское
сельскохозяйственное образование
въ Западной Европѣ
и Америкѣ.



С.-ПЕТЕРБУРГЪ.

Типографія И. Н. Скороходова (Надеждинская, 43).

1905 г.



Библиотека ИИФ СССР

✓

ОБЩЕСТВО
СЪЗДАНИЕ И ПЕРВОЕ СЕЛСКОХОЗЯЙСТВЕННОЕ
ОБРАЗОВАНИЕ



Ж. Л. Золотова

Женское
сельскохозяйственное образование

Дозволено цензурою. С.-Петербургъ, 9-го апрѣля 1905 г.

74882

С.Петербургъ
1905 г.

Женское сельскохозяйственное образование въ Западной Европѣ и Америкѣ.

Приступая къ обзору женскаго сельскохозяйственнаго образованія за границей, приходится, прежде всего, выразить сожалѣніе, что, несмотря на принятыя мѣры для полученія необходимыхъ свѣдѣній по этому вопросу, собранный, хотя и довольно значительный по количеству, матеріалъ далеко не соотвѣтствуетъ предъявляемому требованію, такъ какъ не представляетъ ничего цѣльнаго, однороднаго по времени и характеру, а является лишь въ видѣ отдѣльныхъ брошюръ, уставовъ, отчетовъ, статей, или краткихъ журнальныхъ замѣтокъ, изъ которыхъ весьма трудно вывести общую картину положенія даннаго вопроса въ той или иной странѣ.

Болѣе или менѣе систематическія свѣдѣнія имѣются только изъ Германіи, Бельгіи и Скандинавскихъ государствъ, что и дало возможность представить болѣе подробное обозрѣніе этихъ странъ въ отношеніи сельскохозяйственнаго женскаго образованія. Литература, какъ общая, такъ и специальная, также еще не богата свѣдѣніями по этому вопросу, и только лишь за послѣднее десятилѣтіе онъ, видимо, начинаетъ болѣе привлекать интересъ и вниманіе общества *).

*) Считаю своимъ долгомъ упомянуть здѣсь, что имѣла возможность ознакомиться съ литературой этого вопроса, начиная съ 50 года прошлаго столѣтія, благодаря труду члена-сотрудника Общества содѣйствія женскому сельскохозяйственному образованію Р. Э. Блашке, выполнившего громадную работу по составленію библиографическаго указателя западно-европейской литературы по вопросамъ женскаго сельскохозяйственнаго образованія. Указатель этотъ помѣщенъ въ настоящемъ сборникѣ, въ концѣ его четвертой части.

Выбравъ изъ имѣющагося разрозненнаго матеріала все, что можетъ служить для выполненія моей задачи, и присоединивъ къ нему свѣдѣнія, почерпнутыя изъ личнаго ознакомленія съ положеніемъ женскаго профессиональнаго образованія, во время поѣздки для этой цѣли за границу, я приступаю къ настоящей работѣ съ полнымъ желаніемъ выполнить ее при данныхъ условіяхъ наиболѣе удовлетворительнымъ образомъ.

Бросая общій взглядъ на обученіе женщинъ хозяйству въ Западной Европѣ мы видимъ, что для этой цѣли примѣняются, главнымъ образомъ, четыре способа, а именно: 1) *школы*; 2) *курсы*; 3) *учебныя хозяйства*, и 4) *народныя школы*.

Первыя, въ свою очередь, могутъ быть подраздѣлены на три главные типа: а) *школы и семинаріи* для приготовленія учительницъ школъ домоводства, хозяйекъ, завѣдующихъ и руководительницъ учебными или общественными хозяйственными заведеніями; б) *спеціальныя школы* по отдѣльнымъ отраслямъ усадебнаго хозяйства, и в) *школы домоводства* или усадебнаго хозяйства. Этотъ послѣдній типъ является наиболѣе распространеннымъ и количество такихъ заведеній съ каждымъ годомъ возрастаетъ. Цѣль такихъ школъ состоитъ въ томъ, чтобы дать возможность дѣвушкамъ рабочаго и средняго класса пріобрѣсти знанія и умѣнья, необходимыя для успѣшнаго веденія простаго домашняго хозяйства, пріучить ихъ къ чистотѣ, пунктуальности и порядку, содѣйствовать поднятію ихъ умственныхъ и нравственныхъ качествъ и дать имъ свѣдѣнія по гигиенѣ и уходу за больными, а также основныя понятія по естественнымъ наукамъ и различнымъ спеціальностямъ усадебнаго хозяйства. Обученіе всѣмъ домашнимъ работамъ практическое, причемъ для удобства ученицы разбиваются на группы. Продолжительность курса отъ 3 мѣсяцевъ до 1 года. Обученіе или платное, или даровое, но за содержаніе въ школѣ ученицы вносятъ обыкновенно опредѣленную плату.

Что касается школъ спеціальныхъ, то здѣсь замѣчается нѣсколько болѣе научная постановка. Кромѣ низшихъ, чисто практическихъ, есть и такія, которыя вырабатываютъ не только знающихъ и умѣлыхъ мастерицъ, но и инструк-

торшъ, могущихъ руководить спеціальными промышленными учрежденіями, какъ напр. общественными сыроварнями, маслодѣльнями и т. п.

Особый видъ сельскохозяйственныхъ учебныхъ заведеній составляютъ семинаріи и училища, куда принимаются лица, получившія среднее общее образованіе и желающія приготовить себя къ педагогической дѣятельности, къ роли домохозяйки или ея замѣстительницы, завѣдующей хозяйствомъ и т. п. Количество такихъ школъ еще крайне ограничено, хотя за послѣднее десятилѣтіе и замѣчается стремленіе къ созиданію новыхъ учебныхъ заведеній съ болѣе широкой программой, но ихъ все же нельзя отнести къ разряду высшихъ учебныхъ институтовъ по сельскому хозяйству, каковыхъ въ Европѣ для женщинъ еще нѣтъ, да трудно ожидать, чтобы они стали возникать, такъ какъ, во первыхъ женщинѣ открытъ въ Европѣ доступъ въ нѣкоторые университеты и высшія мужскія сельскохозяйственныя учебныя заведенія, и, во вторыхъ, вслѣдствіе условій правовыхъ, аграрныхъ и, наконецъ, общественныхъ, тамъ нѣтъ такой насущной необходимости въ нихъ, какая встрѣчается у насъ въ Россіи.

Вторая категорія учреждений, способствующихъ распространенію сельскохозяйственныхъ знаній, именно *курсы*, имѣютъ громадное примѣненіе за границей. Какъ предметы преподаванія, такъ и продолжительность ихъ самыя различныя. Бываютъ курсы 6-дневные и больше, до трехъ мѣсяцевъ, по отдѣльнымъ спеціальностямъ, или общіе по сельскому хозяйству. Такъ какъ они предназначаются преимущественно для земледѣльческаго класса, то и приспособлены къ пониманію слушателей, получившихъ элементарное образованіе.

Къ третьей категоріи принадлежатъ такъ называемыя *фермы школы*, или *учебныя хозяйства*. Въ нихъ обученіе ведется исключительно практическимъ путемъ. Ученицы принимаются въ хозяйства на весьма различныхъ условіяхъ, причемъ количество предъявляемыхъ къ нимъ требованій относительно участія въ работѣ обратно пропорціонально вносимой ими платѣ.

Наконецъ, четвертую категорію составляютъ *народныя школы*, въ которыхъ введено обученіе сельскому хозяйству,

или въ свободное отъ общихъ занятій время, или же самое преподаваніе въ начальной школѣ приспособлено для пріобрѣтенія сельскохозяйственныхъ знаній посредствомъ соотвѣтствующихъ примѣровъ, попутно сообщаемыхъ теоретическихъ свѣдѣній, практическихъ занятій при хозяйствѣ школы, экскурсій въ сосѣднія хозяйства съ надлежащими объясненіями и т. п. Подробнѣе мы ознакомимся со всеми подобными учрежденіями при слѣдующемъ ниже описаніи положенія женскаго сельскохозяйственнаго образованія въ отдѣльныхъ государствахъ.

Бельгія.

Въ краткихъ чертахъ исторія возникновенія школъ домоводства въ Бельгіи слѣдующая.

Почти полвѣка тому назадъ въ руководящихъ кружкахъ общества возникло стремленіе улучшить положеніе рабочаго класса; образовались многочисленныя общества, имѣющія цѣлью защитить дѣтей и женщину, поддержать слабаго, пріютить старыхъ. Все соединяютъ свои усилія для борьбы со страшнымъ врагомъ рода человѣческаго—алкоголемъ.

Однимъ изъ способовъ для улучшенія быта рабочихъ были признаны школы домоводства.

Первыя десять такихъ школъ были учреждены въ видѣ опыта княземъ Шиме съ 1874—1876 г., въ бытность его губернаторомъ въ Hainaut. Г. Смитъ, директоръ фабрики въ Кулье (Couillet), также устроилъ школу домоводства, гдѣ дочери рабочихъ его фабрики обучались стряпнѣ, стиркѣ, глаженью и шитью.

Затѣмъ, въ 1887 г., нѣсколько дамъ изъ брюссельскаго общества, руководимыя желаніемъ быть полезными рабочему классу, рѣшили приложить стараніе къ улучшенію его домашней жизни. Съ этой цѣлью были открыты двѣ школы домоводства, первыя въ Брюсселѣ. Народъ, для котораго эти школы устраивались, принялъ ихъ сначала съ недоувѣріемъ и предубѣжденіемъ, такъ какъ, руководствуясь рутиной, никакъ не допускалъ мысли, что *знаніе хозяйства* столь же необходимо для благосостоянія семьи, какъ и *заработокъ*. Однако, по прошествіи нѣкотораго вре-

мени, когда результаты дали возможность судить о степени полезности такихъ школъ, отношеніе рабочаго класса къ нимъ совершенно измѣнилось. Правительство, съ своей стороны, относилось къ нимъ также съ полнымъ сочувствіемъ. Министръ земледѣлія, промышленности и общественныхъ работъ, де-Бринъ (Bruyn) издалъ въ Брюсселѣ, 26-го іюня 1887 г., циркуляръ, разосланный всѣмъ губернаторамъ, въ которомъ подробно излагается безотрадное положеніе семьи рабочаго и указывается на школу домоводства, какъ на мѣру къ улучшенію условій его жизни; въ циркулярѣ, между прочимъ говорится:

«Я намѣренъ способствовать всякой серьезной попыткѣ устройства классовъ или школъ домоводства, и особенно разсчитываю на ваше содѣйствіе къ ихъ возникновенію. Прошу васъ обратить на нихъ вниманіе общественныхъ управленій и предложить сдѣлать необходимыя пожертвованія. Прошу васъ, также, привлечь къ участию мѣстныхъ силы, и въ ближайшей сессіи провинціального совѣта сдѣлать постановленіе о назначеніи субсидіи на этотъ предметъ. Полезно было бы обратиться за содѣйствіемъ къ частнымъ лицамъ, преимущественно къ дамамъ. Здѣсь идетъ, вѣдь, дѣло объ исполненіи общественнаго долга. Я не намѣренъ предписывать обязательную программу попечителямъ школъ домоводства: она должна согласоваться съ нуждами и нравами населенія той или другой мѣстности. Такъ напр. она не будетъ одинакова для земледѣльческаго класса и для фабричнаго населенія. Но, судя по примѣрамъ уже существующихъ школъ, а также и на основаніи опыта, приобрѣтеннаго въ этомъ дѣлѣ, можно установить данныя, которыя надо принять во вниманіе при составленіи программъ».

Въ этомъ же циркулярѣ указываются три способа преподаванія домоводства: 1) введеніе преподаванія по гигиенѣ и домоводству въ начальную школу, 2) присоединеніе къ ней особаго класса домоводства, и 3) устройство отдѣльныхъ школъ домоводства.

Вслѣдствіе этого циркуляра министра, сочувствія общества и энергіи инспектора техническаго образованія, г. Рамбо, школы домоводства стали быстро развиваться; теперь ихъ насчитывается около 300.

Существованіе ихъ узаконено и обезпечено какъ обществомъ, такъ и правительственной субсидіей, которая въ 1889 году равнялась 136.000 франкамъ.

Около этого же времени замѣчается въ Бельгіи также и большое развитіе мужского сельскохозяйственнаго образованія. Учреждается высшая школа въ Gambeloux, среднія въ Gand, Ноу, Vilvorde; наконецъ частная инициатива создаетъ агрономическій институтъ въ Louvain и много другихъ второстепенныхъ школъ. Оставалось только заняться организаціей женскаго сельскохозяйственнаго образованія.

Инициаторомъ этого дѣла является проф. Проостъ, генеральный инспекторъ сельскаго хозяйства, большой сторонникъ естественно-научнаго воспитанія.

Вернувшись въ 1890 г. изъ поѣздки на выставку въ Вѣнѣ, онъ предложилъ министру земледѣлія, г. Бринъ, заняться организаціей женскаго сельскохозяйственнаго образованія. По предложенію пр. Прооста, были посланы учиться во Францію, въ молочную школу Соэтлогон, близъ Ренна, нѣсколько дѣвушекъ, которыя должны были, по окончаніи ученія, разнести въ своей странѣ пріобрѣтенныя ими новыя приемы производства молочныхъ продуктовъ. По ихъ возвращеніи были основаны первыя школы въ Soumagne и въ Wevelghem, для образованія мастерицъ молочнаго дѣла, которыя, въ свою очередь, могли бы потомъ руководить его обученіемъ во временныхъ школахъ, предположенныхъ къ открытію во многихъ мѣстахъ страны. Дѣйствительность оправдала надежды. За короткое время было открыто 125 временныхъ курсовъ, продолжительностью въ три мѣсяца; въ нихъ было выдано 1.275 свидѣтельствъ. Значить было подготовлено такое количество руководительницъ молочнаго дѣла. Результаты получились блестящіе. Съ 1890 г. насчитывается до 6.000 работающихъ сепараторовъ. Образуются молочныя товарищества, число которыхъ въ концѣ 1897 г. достигаетъ 167-ми; слѣдствіемъ ихъ дѣятельности является быстрое возрастаніе сбыта молочныхъ продуктовъ, сумма котораго доходитъ до 9 милліоновъ франковъ. Во многихъ мѣстахъ начинаютъ работать паровыя маслодѣльны, настоящія фабрики масла.

Такимъ образомъ возникшее сельскохозяйственное образованіе женщинъ замѣтно подняло производство молочныхъ

продуктовъ въ Бельгiи, что побудило заняться имъ еще болѣе серьезно.

Въ 1891 г. открывается первая въ Бельгiи женская сельскохозяйственная школа въ Virton, затѣмъ въ слѣдующіе два года еще семь заведеній того-же рода въ Bastogne, Bouchout, Oosterloo, Overyssche, Gyseghem, Herve и Brugeslette.

Въ программу этихъ школъ входятъ слѣдующіе предметы: религія и нравственность; ариѳметика; родной языкъ; основы естественной исторiи,—общія понятія по химiи, физикѣ, ботаникѣ, зоологiи; основы земледѣлія, плодовой и огородной культуры и цвѣтоводства; зоотехнiя; гигиена; молочное хозяйство; сельскохозяйственная и домашняя экономiя; педагогика; свѣдѣнія о торговлѣ, счетоводствѣ и главнѣйшихъ законахъ.

Для поступленія требуется окончаніе начальной или средней школы и возрастъ не менѣе 15 лѣтъ.

Время распредѣлено такъ, что утренніе часы посвящаются теоретическимъ занятіямъ, а послѣобѣденные практическимъ упражненіямъ по всемъ отраслямъ хозяйства.

Чтобы облегчить задачу для преподавателей и ученицъ и ввести нѣкоторое единство методовъ обученія, по каждому предмету составляются руководства, изъ коихъ нѣкоторыя уже напечатаны.

Все эти школы состоятъ въ вѣдѣніи частныхъ учрежденій и лишь субсидируются правительствомъ.

Такъ напр., школа въ Бушу основана сельскохозяйственнымъ Антверпенскимъ Обществомъ, при содѣйствіи правительства и мѣстнаго управленія.

Субсидiи, выдаваемыя школамъ правительствомъ, назначаются въ предѣлахъ отъ 1.000 до 5.000 франковъ.

Продолжительность курса—одинъ годъ. Окончившимъ по выдержаніи экзамена выдается свидѣтельство.

Школы эти оказались весьма полезными: большинство окончившихъ (по 1896 г. количество ихъ равнялось 505 ученицамъ) примѣняютъ полученныя знанія въ хозяйствѣ родителей, другія занимаютъ мѣста завѣдующихъ въ сыроварняхъ, маслодѣльняхъ и т. п.

Все названныя школы имѣютъ хорошія помѣщенія, приспособлены для цѣлей заведенія и снабжены всеми необхо-

димыми учебными пособиями и хозяйственнымъ оборудованіемъ.

Такъ, на примѣръ, школа въ Бушу имѣетъ образцовую ферму, расположенную на 8 гектарахъ, отдѣльный садъ для учебныхъ цѣлей, скотный дворъ, пчельникъ, усовершенствованныя хозяйственныя машины и орудія, весь инвентарь для молочной съ новѣйшими приборами различныхъ системъ, химическую лабораторію для анализа молока, сыроварню, физическіе приборы и пр., и пр.

Курсы зоотехніи и земледѣлія проходятся по возможности наглядно и практически; такъ, на примѣръ, бесѣды о породахъ и признакахъ молочности коровы ведутся на скотномъ дворѣ; послѣ урока ученицы должны сами опредѣлить ея разрядъ и свойства; онѣ-же составляютъ ежедневно кормовыя дачи и опредѣляютъ стоимость ихъ. Также на мѣстѣ происходятъ, по большей части, занятія по другимъ предметамъ, — садоводству, пчеловодству.

Комплектъ ученицъ въ каждой школѣ обыкновенно не превышаетъ 12. Плата около 400 франковъ въ годъ.

Особенно хорошіе результаты оказала первая, по времени основанія, школа въ Virton: она дала толчокъ къ развитію самыхъ захудалыхъ и маленькихъ крестьянскихъ хозяйствъ. Созданный ею въ 1894 г. «Молочный союзъ св. Іосифа» насчитываетъ болѣе 2.000 соучастниковъ и производитъ болѣе 1.200 кило масла ежедневно; годовой оборотъ его достигаетъ 600.000 франковъ. Школа находится при монастырѣ «de la Doctrine Crétienne», сестры котораго управляютъ ею и руководятъ всѣми практическими занятіями.

Болѣе богато обставлена школа въ Брюжелетъ, при монастырѣ «l'Enfant de Jésus». Она помѣщается въ обширномъ зданіи и, кромѣ всѣхъ необходимыхъ пособій и хозяйственныхъ угодій, имѣетъ еще музей естественныхъ наукъ, четыре отдѣльныхъ класса для занятій по молочному дѣлу, гимнастическія залы, рисовальную комнату, рукодѣльную, спеціальныя учебныя кухни, пекарни, прачешныя, гладильную; изъ хозяйственныхъ угодій — плодовый, цвѣточный и ботаническій сады, птичникъ со всевозможными породами, сажалку для кроликовъ и пр., и пр. Преподавательскій персоналъ школы состоитъ изъ лицъ съ высшимъ образо-

ваніемъ и долголѣтней педагогической опытностью; школа непрерывно заботится объ увеличеніи и обогащеніи коллекціи таблицъ, рисунковъ и гербаріевъ, при содѣйствіи ученицъ, что значительно способствуетъ оживленію преподаванія.

Хотя продолжительность курса—одинъ годъ, но ученицы часто остаются на второй годъ, что признается желательнымъ для всѣхъ, желающихъ основательно усвоить преподаваемые въ школѣ знанія.

Школа въ Overyssche называется высшей школой сыроваренія; изъ окончившихъ въ ней ученицъ многія основали свои молочныя школы, или состоятъ руководительницами подобныхъ общественныхъ учрежденій.

Блестящіе результаты, достигнутые этими школами, а также желаніе дать лицамъ, получившимъ общеобразовательную подготовку, болѣе полныя и не только практическія, но и научныя знанія во всѣхъ отрасляхъ сельскаго усадебнаго хозяйства, съ цѣлью выработать хорошихъ хозяекъ, способныхъ управлять болѣе сложнымъ и обширнымъ дѣломъ, вызвали организацію высшей сельскохозяйственной школы для женщинъ въ Neveerlée Louvain, открытой въ 1897 г.

Продолжительность полного курса здѣсь два года. Школа снабжена прекрасной химической и бактериологической лабораторіями, физическимъ кабинетомъ, ботаническимъ садомъ, богатымъ инвентаремъ для молочнаго дѣла, съ машинами и приборами новѣйшихъ системъ.

Ученицы упражняются ежедневно въ работахъ по химіи, бактериологіи, употребленіи машинъ и орудій, составленіи кормовыхъ дачъ и пр.

При институтѣ имѣется скотный дворъ съ 50 гол. скота, овчарня, свиарня съ 150 шт., птичникъ со всѣми породами, аклиматизированными въ Бельгіи, пчельникъ со всѣми системами ульевъ. Строится сыроварня для привитія идеи промышленнаго предпріятія. Количество земли, находящейся въ распоряженіи школы, составляетъ 80 гектаровъ. Плата за полный пансіонъ 300 фр.

Ученицы ведутъ жизнь въ семейной обстановкѣ, вѣдаютъ сами хозяйствомъ, дѣлясь на группы, посмѣнно исполняющія еженедѣльно всѣ домашнія работы: онѣ стряпаютъ, стираютъ,

убираютъ комнаты. Ученицы второго курса руководятъ работами годовыхъ, подъ наблюдениемъ учительницъ. Предполагается ввести курсъ методики, для приготовления ученицъ къ педагогической дѣятельности, а также преподаваніе законовѣдѣнія, народной и сельскохозяйственной экономіи, организациі хозяйства, сельскохозяйственныхъ построекъ, языки французскій, фламандскій и математику.

Кромѣ высшаго курса, имѣется второй, низшій, гдѣ теоретическое преподаваніе болѣе сужено и обученіе ведется преимущественно путемъ практическимъ; продолжительность его такая же, какъ въ прочихъ подобныхъ школахъ, — одинъ годъ.

Кромѣ постоянныхъ сельскохозяйственныхъ школъ, въ Бельгіи большое распространеніе имѣютъ *кратковременные курсы* молочнаго дѣла, вызванные къ жизни соображеніями чисто экономическаго характера.

Продолжительность курса — три мѣсяца. Особенностью ихъ является то, что они не имѣютъ постояннаго мѣсто-пребыванія, а перемѣщаются изъ деревни въ деревню, снабжая населеніе новыми свѣдѣніями, указывая новые приемы производства молочныхъ продуктовъ.

Эти школы очень цѣнятся земледѣльческимъ населениемъ, которое, благодаря имъ, можетъ, не отрываясь отъ своего хозяйства и безъ всякихъ расходовъ, получить необходимыя ему знанія. Обученіе состоитъ изъ теоріи, — по два часа ежедневно, — и практики.

Бюджетъ такой передвижной школы (*école volante*) за три мѣсяца не превышаетъ 2.000 фр.

Средства доставляются мѣстными обществами, общественными управленіями и субсидіей отъ правительства. Результаты этихъ школъ поистинѣ блестящи.

Въ 1902 г. было уже организовано болѣе 400 молочныхъ союзовъ, въ которыхъ состояло участниками около 25.000 земледѣльцевъ. Благодаря дѣятельности этихъ коопераций, значительно уменьшился ввозъ масла изъ-за границы, а главное повысилась доходность мелкихъ хозяйствъ, и, слѣдовательно, улучшилось ихъ благосостояніе.

Какъ видно изъ приведеннаго очерка, женское сельскохозяйственное образованіе получило въ Бельгіи весьма большое развитіе. Но было бы ошибочно думать, что его

главные инициаторы и дѣятели стремились насадить его лишь исключительно изъ побужденій матеріальнаго свойства; не подлежитъ сомнѣнію, что ими руководили также и соображенія чисто воспитательнаго характера.

Такъ, проф. Проостъ, указывая на недостатки существующихъ учебныхъ заведеній, гдѣ такъ мало отводится вниманія развитію физическихъ силъ, душевныхъ и умственныхъ способностей, находитъ, что этотъ недостатокъ особенно бросается въ глаза въ женскихъ учебныхъ заведеніяхъ, гдѣ очень часто развиваются болѣзни, вродѣ монomanіи, истеріи, чахотки, анеміи и т. п. вмѣсто того, чтобы понять и устранить причину болѣзни, дѣвочекъ наказываютъ и неизбѣжно достигаютъ цѣли, прямо противоположной той, къ которой стремятся. При этомъ почтенный ученый указываетъ на вредъ нагроможденія учебнаго матеріала, на царство формы и т. п. Проф. Проостъ утверждаетъ, что лица, призванныя воспитывать другихъ, должны основательно знать положительныя данныя современной біологіи; что при воспитаніи гораздо важнѣе развивать наблюдательность и способность мыслить, чѣмъ обременять мозгъ названіями, цифрами, формулами и т. п. Далѣе, негодуя на принятый въ лучшихъ пансіонахъ Брюсселя приѣмъ изученія исторіи съ древнѣйшихъ временъ посредствомъ заучиванія наизусть дюжины страницъ, профессоръ говоритъ: «На что нужны будутъ позднѣе эти свѣдѣнія? А, между тѣмъ будущія матери не составляютъ себѣ и представленія о законѣ развитія воли, о параллельномъ развитіи физическихъ силъ, умственныхъ способностей и нравственныхъ свойствъ. Будущимъ воспитательницамъ необходимо имѣть свѣдѣнія по гигиенѣ, по важнѣйшимъ приложеніямъ физики и химіи къ домашнему хозяйству и біологіи».

Необходимость той же реформы высказываетъ также и другой бельгійскій ученый, проф. Деживъ. Распространеніе знаній о природѣ представляетъ, по его мнѣнію, единственное средство для достиженія цѣли — образовать свѣтлые умы, солидно обоснованныя сужденія и прямые, благородные характеры.

На основаніи приведенныхъ соображеній, проф. Проостъ настаиваетъ на необходимости распространенія сельскохозяй-

ственныхъ знаній среди народа, постановкѣ первоначальнаго обученія, приспособленнаго къ изученію природы, что можетъ внушить любовь къ занятіямъ земледѣльца. Также въ высшей степени важно для государства остановить потокъ, увлекающій изъ деревень въ города дѣтей земледѣльцевъ; надо противодѣйствовать предрасудку, по которому занятія земледѣльца считаются ремесломъ жалкимъ.

Принимаемая правительствомъ мѣры по распространенію сельскохозяйственныхъ и біологическихъ знаній привѣтствуются проф. Проостомъ, какъ «заря новыхъ дней въ концѣ XIX-го вѣка, лучи которой освѣтили грандіозный горизонтъ біологическихъ знаній — необходимыхъ условій человѣческаго существованія».

Вотъ какое значеніе придаетъ почтенный ученый распространенію естествознанія и основанной на немъ сельскохозяйственной наукѣ.

Благодаря его энергіи и старанію, Бельгія опередила въ этомъ дѣлѣ многія другія страны, показавъ имъ примѣръ, достойный подражанія.

Германія.

Хозяйственная дѣятельность женщины играетъ весьма важную роль въ народной экономіи. Обыкновенно мужчина занятъ приобрѣтеніемъ средствъ, женщина ихъ расходованіемъ и сбереженіемъ; онъ создаетъ имущество, составляющее собственность и богатство семьи, она орудуетъ надъ этимъ готовымъ матеріаломъ. Если бы была возможность собрать статистическія свѣдѣнія о домашнемъ хозяйствѣ, онѣ дали бы интересныя данныя для опредѣленія суммы, расходуемой и сберегаемой женскимъ хозяйствомъ.

Подъ сбереженіемъ разумѣются не только деньги, но и время; въ правильномъ его распредѣленіи лежатъ неисчислимыя преимущества. Вызываемая недостаточностью средствъ необходимость исполнять всѣ домашнія работы собственноручно, при неумѣломъ къ нимъ отношеніи хозяйки, поглощаетъ всѣ ея силы и время, лишая ее возможности относиться съ должнымъ вниманіемъ къ воспитанію дѣтей и заботиться о своей духовной жизни. Облегчить такое по-

ложеиe женщинъ можетъ исключительно надлежащая хозяйственная подготовка.

Такие взгляды существовали въ Германіи уже съ давнихъ поръ, что и послужило поводомъ къ возникновенію школъ домоводства.

Первая попытка устройства хозяйственной школы въ Германіи относится еще къ 1835 г., когда было открыто въ Везелѣ «Воспитательное заведеніе для осиротѣвшихъ дѣвочекъ», съ цѣлью приучить ихъ къ исполненію всѣхъ домашнихъ работъ. Въ 1868 г. была устроена вторая школа, St. Georgs Stifft въ Оснабрюкѣ, и затѣмъ до 1877 г. такихъ заведеній не прибываетъ. Но съ этого года замѣчается постепенное ихъ возрастаніе, такъ что въ настоящее время нѣтъ въ Германіи ни одной области, гдѣ бы не имѣлось хозяйственной школы.

Такимъ образомъ мы видимъ, что и въ Германіи значеніе школъ домоводства не сразу вошло въ народное сознаніе. За періодъ въ 42 года ихъ учреждено двѣ, а въ послѣдующіе 24 года открывается среднимъ числомъ по три, четыре школы въ годъ.

Прежде не придавали особеннаго значенія женскому хозяйству въ общей народной дѣятельности, теперь же прочно укоренилось убѣжденіе, что для веденія хозяйства потребны основательныя знанія, опытъ и способности, и что при возрастающей необходимости для женщины искать заработка внѣ дома, возможность обучиться домашнему хозяйству становится все болѣе затруднительною, въ особенности для бѣдныхъ дѣвушекъ, принужденныхъ, тотчасъ же по окончаніи начальной школы, идти на фабрики, въ услуженіе и т. п. Въ настоящее время необходимость особыхъ учебныхъ заведеній, подготовляющихъ женщину къ предстоящей ей хозяйственной дѣятельности, не подлежитъ никакому сомнѣнію, что и видно изъ постоянно возрастающаго количества подобныхъ заведеній.

Толчкомъ къ развитію школъ домоводства послужило участіе въ этомъ дѣлѣ императрицы Августы, предложившей благотворительнымъ обществамъ обратить вниманіе на хозяйственное обученіе бѣдныхъ дѣвушекъ. Въ Карлсруэ въ 1888 г. состоялось общее собраніе, на которомъ вопросъ этотъ подвергся обсужденію и была организована

постоянная комиссія для оборудованія этого дѣла. Прежде всего двумъ лицамъ, Г. Фрицу Калле и д-ру Отто Кампъ было поручено составить обзоръ существующихъ заведеній подобнаго рода какъ въ Германіи, такъ и за границей. Этотъ обзоръ далъ ясную картину всѣхъ существующихъ хозяйственныхъ школъ, ихъ постановки и организаціи, и такимъ путемъ послужилъ руководствомъ къ учрежденію новыхъ заведеній (школъ, курсовъ и т. д.), въ зависимости отъ мѣстныхъ условій.

Возникаютъ такія школы обыкновенно по почину и на средства частныхъ лицъ, обществъ, монастырей, мѣстныхъ управленій, приходовъ и т. п. Правительство предоставляет полную свободу частной инициативѣ въ организаціи всевозможныхъ учебныхъ заведеній, съ своей стороны облегчая ихъ устройство какъ матеріальной поддержкой, такъ и другими способами. Такъ, на примѣръ, въ видахъ распространенія хозяйственныхъ знаній среди женской части населенія признано полезнымъ ввести преподаваніе хозяйственныхъ предметовъ частью въ начальныя и въ большинство дополнительныхъ (Fortbildungsschule) женскихъ школъ.

Сначала школы домоводства устраивались въ городахъ, занятія ограничивались только практикой по всѣмъ домашнимъ работамъ, но постепенно онѣ захватывали все большій кругъ предметовъ, не только городского, но и деревенскаго хозяйства; программы этихъ заведеній становились разнообразнѣе, обширнѣе, обученіе не ограничивалось одной только практикой, но стала входить и теорія, дающая научныя данныя для правильнаго устройства жилища, питанія, одежды, воспитанія, и указывающая легчайшіе способы для достиженія наилучшихъ результатовъ при возможной экономіи силъ, средствъ и времени.

По мѣрѣ своего развитія, хозяйственныя школы стали специализироваться, въ зависимости отъ преслѣдуемой цѣли и условій, въ которыхъ онѣ находятся: для земледѣльческаго населенія стали учреждаться особыя школы сельско-хозяйственнаго домоводства, молочныя школы и т. п.; школы этой группы и представляютъ, главнымъ образомъ, предметъ нашего вниманія.

Какъ извѣстно, сельское хозяйство стоитъ въ Германіи

на весьма высокой степени развитія: Германію по справедливости считаютъ колыбелью агрономической науки и ея примѣненія.

Уже съ начала прошлаго столѣтія мы встрѣчаемъ, на этомъ поприщѣ, цѣлый рядъ именъ почтенныхъ ученыхъ и дѣятелей каковы, напримѣръ, Тееръ, Шверцъ и др.; съ дальнѣйшимъ же развитіемъ естественныхъ наукъ наступаетъ новая эра: знаменитый Либихъ, по специальности химикъ, открываетъ новые горизонты, указывая новые пути приложенія науки къ практикѣ земледѣлія. Такое открытіе очевидно, должно было вызвать большое развитіе сельскохозяйственнаго образованія, а слѣдовательно и учрежденія специальныхъ агрономическихъ школъ. И дѣйствительно мы видимъ, что съ этого времени, приблизительно съ 50-хъ годовъ прошлаго столѣтія, начинается возникать цѣлый рядъ такихъ заведеній, сперва высшихъ, потомъ среднихъ и практическихъ земледѣльческихъ школъ: за десятилѣтіе съ 1868 по 1878 годъ среднихъ училищъ въ Пруссіи открыто 16, къ 1901 г. низшихъ школъ имѣлось 26. Но этимъ еще далеко не исчерпываются всѣ мѣропріятія для распространенія сельскохозяйственныхъ знаній среди населенія.

Большое развитіе получили въ Германіи такъ называемыя «зимнія школы», имѣющія цѣлью дать возможность обучиться сельскому хозяйству той части населенія, которая не можетъ посвятить на свое образованіе два года, необходимые для окончанія сельскохозяйственной школы; здѣсь занятія идутъ только въ зимніе мѣсяцы, когда крестьяне свободны отъ полевыхъ работъ; курсъ рассчитанъ на двѣ зимы; разбросанныя по всей странѣ, эти школы оказываютъ весьма существенную пользу населенію; число ихъ въ одной Пруссіи, по свѣдѣніямъ 1901 г., достигло уже 127. Къ тому же времени, тамъ имѣлось высшихъ земледѣльческихъ академій 3, учительскихъ семинарій 12, разныхъ другихъ специальныхъ школъ по отдѣльнымъ отраслямъ сельскаго хозяйства 159, въ томъ числѣ по луговодству 8, по садоводству высшихъ 3, среднихъ 111; школъ молочнаго дѣла 15, пчеловодства 15.

Это перечисленіе мужскихъ сельскохозяйственныхъ учреждений сдѣлано съ цѣлью указать на ту степень развитія, которую получило сельскохозяйственное образованіе въ Гер-

маніи какъ на условіе, вызвавшее организацію соотвѣтствующихъ учреждений и для женщинъ.

Пока земледѣліе стояло на довольно низкой стадіи развитія, дочери земледѣльцевъ обучались хозяйству или въ родительскомъ домѣ, или въ чужомъ хозяйствѣ, но съ введеніемъ техническихъ приѣмовъ, машинъ, усовершенствованныхъ приборовъ и орудій потребовались и для женщинъ спеціальныя школы. Естественно, что безъ нихъ германскій земледѣлецъ не могъ бы поднять свое хозяйство на такую высокую степень культуры, т. к. всѣ его знанія, начинанія и работа разбивались бы о невѣжество, и неумѣлость неподготовленной хозяйки. Вотъ почему стали возникать школы сельскохозяйственного домоводства.

Большою трудностью, встрѣтившеюся при самомъ началѣ устройства этихъ заведеній, было отсутствіе надлежащимъ образомъ подготовленныхъ учительницъ, — недостатокъ, особенно сказавшійся послѣ указа министра народнаго просвѣщенія о введеніи домоводства въ народныя начальныя и дополнительныя школы. Это обстоятельство вызвало учрежденіе особыхъ семинарій, или курсовъ для приготовленія учительницъ.

Первое такое заведеніе было открыто въ Касселѣ — Обществомъ женскаго образованія, второе въ Карлсруэ — женскимъ Баденскимъ Обществомъ.

Курсъ въ семинаріи продолжается одинъ годъ. Плата за прохожденіе полнаго курса 100—200 марокъ. За полный пансіонъ въ семинаріи плата 50 марокъ въ мѣсяць. Для приѣма требуется хорошая научная подготовка и возрастъ не менѣе 19 лѣтъ. Занятія на курсахъ учительницъ домоводства состоятъ изъ практическихъ упражненій во всѣхъ домашнихъ работахъ и теоретическаго усвоенія свѣдѣній по химіи, физикѣ, ботаникѣ, зоологіи, свойствамъ и составу пищи, уходу за больными, счетоводства. Въ составъ программъ для учительницъ народныхъ школъ сельскохозяйственнаго домоводства входятъ, сверхъ поименованныхъ, еще слѣдующіе предметы: обработка почвы, выращиваніе зелени, ягодныхъ кустовъ, фруктовыхъ деревьевъ, устройство школьныхъ садовъ, педагогика, методика домоводства, пѣніе, указанія по составленію прошеній, отчетовъ и пр.

По окончаніи слушательницы подвергаются испытанію и получаютъ свидѣтельства.

Къ типу такихъ заведеній для образованныхъ дѣвушекъ принадлежатъ учрежденныя въ 1899 г. сельскохозяйственныя школы въ Рейфенштейнѣ и въ Оберкирхенѣ въ Саксоніи. Онѣ имѣютъ цѣлью подготовить дѣвушекъ образованнаго класса къ дѣятельности сельской хозяйки или ея замѣстительницы, учительницы, завѣдующей отдѣльными отраслями сельскаго хозяйства, сельскохозяйственными учебными заведеніями и т. п.

По отчету за 1902—1903 г. видно, что въ Рейфенштейнской школѣ въ отчетномъ году обучалось 47 ученицъ. Особенностью этой школы является устройство при ней школы для дѣтей крестьянскаго сословія, съ которыми занимаются взрослые ученицы, готовящіяся, такимъ образомъ, на практикѣ, подѣ руководствомъ учительницъ, къ педагогической дѣятельности. Занятія эти шли такъ успѣшно, что количество дѣтей часто достигало 40—50 чело-
74882

Выше было упомянуто о существующихъ въ Германіи зимнихъ мужскихъ сельскохозяйственныхъ школахъ, получившихъ большое распространеніе. За послѣднее десятилѣтіе все чаще встрѣчается использование такихъ школъ въ лѣтнее, свободное отъ занятій время, для женскихъ курсовъ сельскохозяйственнаго домоводства или отдѣльныхъ отраслей усадебнаго хозяйства.

Иногда при такихъ мужскихъ школахъ устраиваютъ и постоянныя отдѣленія для дѣвушекъ. Такое соединеніе представляетъ большія выгоды: — получается значительная экономія матеріальныхъ средствъ, такъ какъ является возможность пользоваться готовымъ помѣщеніемъ, школьнымъ хозяйствомъ, учебными пособіями мужской школы, прибавивъ лишь недостающее для спеціальностей домоводства; — учителя зимнихъ школъ, не имѣя лѣтомъ заработка, принуждены искать его въ другомъ мѣстѣ, или же остаются безъ занятій, при существованіи же лѣтнихъ женскихъ курсовъ время ихъ используется съ обоюдной пользой, что даетъ возможность имѣть болѣе постоянный персоналъ, отчего, конечно, дѣло должно много выиграть: — дѣвушки, занятія полевыми работами меньше чѣмъ мо-

лодые люди, могутъ оторваться отъ дома въ лѣтнее время легче чѣмъ юноши, которые обыкновенно помогаютъ въ полевомъ хозяйствѣ.

Примѣромъ постоянной женской школы, устроенной при мужскомъ сельскохозяйственномъ училищѣ, можетъ служить основанная въ 1883 г. В. Шоферъ школа въ Радольфцелѣ въ В. Г. Баденскомъ, близъ Боденскаго озера, считающаяся, по своей организаціи, образцовой.

Общее завѣдываніе женской школой принадлежитъ директору мужской школы, ближайшею же руководительницей является жена директора. Женская школа имѣетъ свой отдѣльный домъ и другія хозяйственныя постройки, садъ, огородъ и т. п. Продолжительность курса—два лѣта. Средства школы составляютъ: плата ученицъ за содержаніе, (за зимнее время взимается 24 марки, за лѣтнее пребываніе — 20, съ крестьянскаго населенія 30 марокъ за оба курса и кромѣ того по 12 марокъ входныхъ) и ежегодная субсидія отъ правительства, въ размѣрѣ 1.056 марокъ. За ученіе платы не взимается. Кромѣ завѣдующаго и его жены, персоналъ школы состоитъ изъ 3 учителей и врача.

Практическія занятія, для которыхъ ученицы раздѣлены на 4 группы, состоятъ изъ домашнихъ работъ сельской хозяйки, какъ-то: приготовленіе пищи, заготовка въ прокъ продуктовъ, молочное дѣло, рукодѣліе, стирка, глаженье, садоводство, огородничество, уходъ за больными, свиноводство и птицеводство.

Въ программу теоретическаго преподаванія входятъ слѣдующіе предметы: главнѣйшія свѣдѣнія по естественнымъ наукамъ (свѣтъ, теплота, понятіе объ органическихъ и неорганическихъ веществахъ; жилище—его устройство, требованія гигиены, содержаніе, провѣтриваніе; предметы обихода—мебель, постели, кухня, домашняя утварь; освѣщеніе и топка; наука о питаніи человѣка, — пищевые продукты; одежда и бѣлье; гигиена и уходъ за больными; садоводство, огородничество; свиноводство и птицеводство; домоведеніе, счетоводство, ариѳметика и пѣніе.

Кромѣ постоянныхъ школъ и курсовъ, устраиваются еще *временные курсы* по всякимъ отраслямъ усадебнаго хозяйства, продолжительностью отъ 3 дней до 3 мѣсяцевъ.

Комплектъ ученицъ въ школахъ и на курсахъ также весьма различенъ: есть школы, въ которыхъ количество учащихся не превышаетъ 6 человѣкъ; другія, напримѣръ въ Бромбергѣ, гдѣ ежедневно бываетъ отъ 100 до 150 человѣкъ.

Всѣ эти учрежденія предназначаются главнымъ образомъ для рабочаго земледѣльческаго населенія Германіи. Для приѣма требуется лишь окончаніе начальной школы; обученіе по большей части бесплатное; главное вниманіе обращено на приобрѣтеніе практическаго навыка въ исполненіи домашнихъ работъ.

Въ послѣднее же десятилѣтіе ясно замѣчается стремленіе дать также и женщинамъ болѣе высокаго класса хозяйственную и сельскохозяйственную подготовку и тѣмъ приспособить ихъ къ будущей дѣятельности въ деревнѣ, чего совершенно не дѣлаютъ городскія учебныя заведенія, прививая лишь вкусы и интересы городской жизни.

Примѣромъ учрежденій для образованныхъ дѣвушекъ, кромѣ вышеназванныхъ, могутъ служить двѣ Шлезвигъ-Голштинскія школы, въ Heide и Hohenwestedt, приспособленныя для женскихъ сельскохозяйственныхъ курсовъ съ 1895 года. Продолжительность курса была сначала опредѣлена въ двѣ недѣли, но вскорѣ оказалось, что, несмотря на полное усердіе ученицъ, въ такой короткій срокъ невозможно усвоить все преподаваемое, и поэтому пришлось увеличить его до одного мѣсяца. Плата за курсъ 15—20 марокъ. Предметы преподаванія были: теорія домоводства 14 часовъ, физика 3 ч., молочное дѣло 8 ч., воспитаніе телятъ 7 ч., свиноводство 6 ч., птицеводство 5 ч., огородничество и садоводство 8 ч., питаніе человѣка 8 ч., главнѣйшіе вредители 8 ч. Занятія происходятъ ежедневно съ 9—5 ч. съ двухчасовымъ перерывомъ для обѣда. Курсы эти были первыми такого типа въ Германіи. Слушательницы, въ количествѣ 27 чел., состояли преимущественно изъ дочерей землевладѣльцевъ.

Молочное дѣло и садоводство, составляющія важныя отрасли хозяйства и находящіяся по большей части въ вѣдѣніи женщины, привлекли наибольшее вниманіе въ смыслѣ организациі соотвѣтствующихъ заведеній, особенно со времени учрежденія молочныхъ товариществъ.

Помимо того, что въ нѣкоторые мужскіе институты открытъ доступъ для женщинъ, устроены еще и спеціальныя женскія школы молочнаго дѣла; къ послѣднимъ относятся школа въ Warnikam (тутъ же и сельскохозяйственное домоводство) въ Gross-Karschau, въ Schöneck, Freystadt, Krossen, Wiesbaden, Banke, Rötha, Freibergsdorf, Rastede и др. Смѣшанные для обоихъ половъ курсы въ Wreschen, Proskau; курсы молочнаго дѣла для женщинъ въ Дортмундѣ. Условія поступленія: окончаніе начальной школы, и не менѣе 14 лѣтъ отъ роду. Плата отъ 50—100 мар. ежемѣсячно. Всѣ эти школы устроены безъ лишней роскоши, но снабжены всѣмъ необходимымъ инвентаремъ, учебными пособіями и пр.

Въ настоящее время товарищества для производства молочныхъ продуктовъ получаютъ все большее развитіе. Практичный нѣмецъ, воочію убѣдившись, что его доходъ при коллективномъ производствѣ масла увеличился въ 1¹/₂ раза, естественно всѣми силами старается примкнуть къ такому союзу и дѣло такимъ образомъ растетъ и развивается, вызывая, въ свою очередь, другія мелкія отрасли хозяйства, какъ то откормку свиней, телятъ и т. п.

Изъ школъ садоводства несомнѣнно наибольшаго вниманія заслуживаетъ первая въ Европѣ высшая школа садоводства для женщинъ, основанная въ Фриденау, подѣ Берлиномъ, въ 1894 г., Эльвирой Кастнеръ, по ея инициативѣ и на ея собственныя средства, безъ всякой субсидіи и покровительства. Дѣло ведется самою учредительницею, по ея плану и разумѣнію, съ помощью опытныхъ преподавателей, дѣлающихъ съ своей стороны все возможное для развитія начатаго дѣла.

Школа, какъ гласитъ ея уставъ, имѣетъ цѣлью подготавливать образованныхъ женщинъ къ промышленному садоводству; обучить правильному веденію собственнаго сада; показать, что занятія садоводствомъ доступны для женщинъ образованнаго класса, также какъ и другимъ, и, наконецъ, путемъ физическихъ работъ на открытомъ воздухѣ укрѣпить силы въ интересахъ здоровья и нравственности.

Школа открылась при наличности семи ученицъ, но уже въ теченіе перваго года ихъ перебывало въ школѣ 34.

Возрастъ учениць былъ отъ 17—37 лѣтъ. По прошествіи года семь учениць сдали экзамень; вновь принято 13 чело-вѣкъ.

Для практики при школѣ имѣется фруктовый садъ съ 1700 деревьевъ, ягодные кусты, цвѣтникъ, оранжереи, теплица и пр.

Новое учрежденіе очевидно отвѣтило назрѣвшей потребности и стало развиваться такъ успѣшно, что уже черезъ 4 года пришлось перебраться въ другое мѣсто, именно въ Маріенфельдъ, гдѣ школа можетъ располагать большимъ просторомъ, какъ въ помѣщеніи, такъ и въ саду.

Программа преподаванія обнимаетъ слѣдующіе предме-ты: плодоводство, огородничество, виноградарство, цвѣто-водство, почвовѣдѣніе и ученіе объ удобреніяхъ, ботаника, зоологія, — вредныя и полезныя для сада животныя, домаш-нія птицы, пчелы, — химія, минералогія, черченіе, проекти-рованіе плановъ, счетоводство, корреспонденція.

Полный курсъ продолжается два года.

Принимаются и вольнослушательницы.

Другимъ учрежденіемъ подобнаго рода является школа садоводства въ Schneckengrün (въ Саксоніи), устроенная бар. von Barth-Harmating. Свѣдѣній о дѣятельности этой школы, однако, нигдѣ не встрѣчается.

Еще имѣется школа садоводства для женщинъ въ Шарлотенбургѣ, съ однолѣтнимъ курсомъ для лицъ, желающихъ изучить цвѣтоводство, учительницъ, воспитатель-ницъ, и съ двухлѣтнимъ для тѣхъ, кто хочетъ основательно изучить садоводство и подготовить себя къ самостоятель-ной дѣятельности; при ней курсы для любительницъ садо-водства, поступающихъ вольнослушательницами и курсъ прививки плодовыхъ деревьевъ.

Въ Карлсруэ имѣются курсы садоводства и огородни-чества при школѣ садоводства Великаго герцогства Баден-скаго, для женщинъ крестьянскаго сословія; занятія прак-тическія и теоретическія. Комплектъ учениць 20 чел. Обу-ченіе бесплатное. Въ 1895 г. курсы переведены въ Аугус-тенбургъ.

Въ Гернсбахѣ устроены краткіе 6-ти дневные курсы садоводства и огородничества для женщинъ. Курсъ прохо-дится въ три приема, по два дня каждый: весной, лѣтомъ и

осенью. Занятія: утромъ 4 часа теоріи, послѣ обѣда 4 часа практики по садоводству и пчеловодству. Завѣдуетъ курсами инспекторъ сельскаго хозяйства г. Бахъ.

Въ Платенѣ имѣются курсы обрѣзки виноградной лозы. Въ Юлихѣ—курсы заготовки въ прокъ овощей.

Въ 1893 г. всего курсовъ по садоводству и огородничеству состоялось въ Пруссіи 71; участниковъ было всего 779 человекъ, изъ нихъ 23 учителя семинаріи, 554 народныхъ учителя и 202 другихъ слушателей. Расходы по устройству курсовъ покрываются министерствомъ земледѣлія, духовнымъ вѣдомствомъ и врачебными учрежденіями. Несомнѣнно это дѣло большой важности. Народные учителя своимъ примѣромъ указываютъ способы рациональнаго веденія плодководства и огородничества; развитіе же этихъ отраслей имѣетъ громадное значеніе, какъ для продажи получаемыхъ продуктовъ такъ и для собственнаго употребленія ихъ населеніемъ. Общее число школъ сельско-хозяйственнаго домоводства и по отраслямъ усадебнаго хозяйства достигло къ 1901 году солидной цифры 138.

Изъ всего вышесказаннаго можно заключить, что сельско-хозяйственное образованіе женщинъ пріобрѣтаетъ въ Германіи все болѣе широкое распространеніе, развиваясь при этомъ снизу вверхъ, т. е. начавшись въ 1868 г. со школъ для крестьянскаго населенія, оно постепенно разрастается не только количественно, но и качественно. Программы школъ постепенно расширяются, создаются новыя заведенія для лицъ съ болѣе высокимъ образовательнымъ цензомъ; затѣмъ королевская высшая земледѣльческая школа Берлина гостепрѣимно открываетъ съ 1896 г. свои двери для женщинъ и, наконецъ, въ 1901 г. женщина получаетъ доступъ на сельскохозяйственное отдѣленіе Кенигсбергскаго университета. Значеніе этого факта будетъ должнымъ образомъ оцѣнено каждымъ, кто знакомъ со всѣми трудностями и препятствіями, которыя пришлось преодолѣвать женщинѣ всѣхъ странъ, не исключая и Германіи, въ ея стремленіи къ высшему общему и спеціальному образованію.

Австро-Венгрія.

Въ 1848 г. начата была въ Австріи реформа начальной школы, которая привела ее въ 1863 г. къ полному преобразованію.

Введенный восьмилѣтній срокъ обученія и расширеніе программы школы сдѣлали существованіе дополнительныхъ школъ излишнимъ, вслѣдствіе чего онѣ и были упразднены въ 1872 году. Въмѣсто нихъ были введены приготовительные курсы для ремесленныхъ учениковъ, объявленные обязательными. Къ такимъ классамъ примкнули дополнительные и спеціальныя училища. Этимъ новымъ учрежденіямъ было отведено особенное вниманіе и попеченіе; что же касается женскаго профессиональнаго образованія, то оно болѣе долгое время оставалось въ пренебреженіи. Однако, съ теченіемъ времени, необходимость его сказывалась все сильнѣе, вслѣдствіе чего стали возникать соответствующія заведенія и въ томъ числѣ хозяйственныя школы. При этомъ замѣчается явленіе, обратное тому, которое мы наблюдали въ предыдущихъ странахъ, а именно: школа сельскохозяйственнаго домоводства опередила здѣсь школу домашняго хозяйства; такъ, первые курсы домоводства возникли лишь въ 1889 г., въ Дорблинѣ, тогда какъ школа усадебнаго хозяйства учреждена въ Пихлернъ-Маріенгофѣ королевскимъ Корентійскимъ сельскохозяйственнымъ обществомъ уже въ 1883 г.

Съ этого времени вопросъ о женскомъ сельскохозяйственномъ образованіи занимаетъ все большее и большее вниманіе; правительство, земства, приходы и сельскохозяйственныя общества соединяютъ свои усилія, чтобы поднять это дѣло, такъ долго остававшееся безъ должнаго вниманія. И здѣсь, такъ же какъ въ Германіи, примѣняются для распространенія сельскохозяйственныхъ знаній три главные способа: школы, курсы и краткіе передвижные курсы, какъ исключительно женскіе, такъ и смѣшанные для обоихъ половъ.

Въ настоящее время, кромѣ вышеназванной школы, существуетъ въ Австріи еще нѣсколько школъ сельскохозяйственнаго домоводства, напр., въ Söhle.

Эта школа молочнаго дѣла и усадебнаго хозяйства слу-

жить для Австріи тѣмъ, чѣмъ Радольфцельская для Германіи, т.-е. наиболѣе посѣщаемымъ образцовымъ заведеніемъ такого типа; она служитъ примѣромъ не только для своей страны, но и для другихъ государствъ. По ея образцу организована школа въ Будвейсѣ (Будейовицѣ). Инициаторомъ послѣдней былъ директоръ мѣстной мужской сельскохозяйственной школы г. Рихтеръ, преслѣдовавшій идею создать школу для взрослыхъ дѣвушекъ средняго класса, преимущественно дочерей сельскихъ хозяевъ, съ цѣлью подготовить религіозно - нравственныхъ, бережливыхъ, дѣльныхъ хозяекъ и учительницъ сельскохозяйственныхъ школъ. Осуществленіе этой идеи приняло на себя «Женское общество устройства школъ въ Будвейсѣ». Комплектъ ученицъ 16 человекъ. Программа—обычная для школъ такого типа. Школа обставлена хорошо. Кромѣ собственной библіотеки, она пользуется богатой коллекціей учебниковъ мѣстной мужской земледѣльческой и льноводственной школы, опытнымъ садомъ и всѣмъ ея образцовымъ хозяйствомъ. Почти всѣ пищевые продукты, растительные и животные, добываются въ собственномъ хозяйствѣ. За столъ взимается по 20 фл. въ мѣсяцъ съ ученицы. Расходы покрываются различными корпоративными учрежденіями и субсидіей отъ правительства. Продолжительность курса 10 мѣсяцевъ. Лѣтомъ при школѣ устраиваются кратковременные курсы молочнаго дѣла.

Другія школы сельскохозяйственнаго домоводства находятся въ Мистельбахѣ, Штецерѣ, Фридландѣ *) въ Чехіи и Кремзирѣ въ Моравіи.

Громадная польза, приносимая этими заведеніями, не подлежитъ уже никакому сомнѣнію, но, къ сожалѣнію, число ихъ все же недостаточно чтобы удовлетворить потребности. Это замѣчается даже въ Королевствѣ Чешскомъ, несмотря на то что въ этой странѣ, насчитывающей около 750.000 отдѣльныхъ хозяйствъ, имѣется особенно большое количество школъ сельскохозяйственнаго домоводства.

Въ виду настойчиво раздающихся голосовъ, требующихъ

*) Для средняго класса; помѣщается въ собственномъ зданіи, приспособленномъ для цѣли школы. Комплектъ 25 ученицъ. Возрастъ отъ 15—23 л.

увеличенія количества сельскохозяйственныхъ учреждений для женщинъ, подъ давленіемъ общественнаго мнѣнія, при многихъ земледѣльческихъ школахъ стали устраиваться женскіе сельскохозяйственные курсы; курсы эти посѣщались очень усердно, что ясно доказывало всю ихъ необходимость, а вмѣстѣ съ тѣмъ и необходимость учрежденія новыхъ женскихъ сельскохозяйственныхъ школъ. Однако, устройство новыхъ школъ встрѣчало много препятствій, преимущественно характера матеріальнаго, такъ какъ устройство каждой школы все же требуетъ порядочной затраты; поэтому наиболѣе широкое примѣненіе получило устройство женскихъ сельскохозяйственныхъ курсовъ въ лѣтніе мѣсяцы при зимнихъ мужскихъ сельскохозяйственныхъ школахъ. Преимущества такого присоединенія перечислены уже выше; здѣсь только слѣдуетъ прибавить еще нѣсколько доводовъ въ пользу его, а именно то, что учителя знакомятся съ новой стороной народной жизни, доселѣ имъ неизвѣстной, что расширяетъ ихъ кругозоръ и способствуетъ согласованію интересовъ сельскаго и домашняго хозяйства. Учительницы женской школы могутъ въ зимнее время принять на себя завѣдываніе кухней и бѣльемъ учениковъ и, такимъ образомъ, не оставаться на зиму безъ заработка, такъ же, какъ учителя, занимающіеся лѣтомъ въ женской школѣ. Использование продуктовъ сада и огорода, выращенныхъ при содѣйствіи ученицъ для стола обѣихъ школъ (въ Радольфцелѣ ученики даже столуются въ женской школѣ) удешевляетъ содержаніе, что даетъ возможность уменьшить плату со всѣхъ учащихся и, слѣдовательно, облегчить доступъ въ школу менѣе состоятельнымъ. Наконецъ, является возможность использовать помѣщеніе, учебныя пособія и учительскій персоналъ для устройства различныхъ курсовъ и этимъ пріобрѣсти больше популярности среди населенія и, такимъ образомъ, упрочить самое заведеніе.

При увеличеніи числа такихъ учреждений является возможность болѣе примѣняться къ мѣстнымъ условіямъ, чего нельзя сдѣлать если одно заведеніе обслуживаетъ большой районъ. Словомъ, всѣ преимущества такой системы неисчислимы и многія мало посѣщаемыя сельскохозяйственныя училища могли бы быть преобразованы въ учрежденія,

соединяющія мужскую зимнюю и лѣтнюю женскую школу съ неоспоримой и громадной пользой для населенія. Программа лѣтней женской школы — обычная для школъ сельскохозяйственнаго домоводства.

Изъ лѣтнихъ женскихъ школъ, приуроченныхъ къ мужской зимней школѣ, назовемъ открытую въ 1899 г. въ Опочно, въ Чехіи, школу сельскохозяйственнаго домоводства. Лѣтній курсъ продолжается 5 мѣсяцевъ. Ученицъ было вначалѣ около 30, но потомъ комплектъ установленъ въ 20 человекъ; выработаны уставъ, правила и программы. Средства частныя, съ субсидіею отъ правительства.

Подобныя же школы имѣются въ Ольмюцѣ, Пльзнѣ, Седлчанахъ, Горжовицахъ, Нѣмецкомъ Бродѣ, Рудницѣ, Хрудимѣ, Лоунахъ, Стежерахъ и Кромержижѣ.

Устроены онѣ также преимущественно на частныя средства и субсидіи отъ правительства, сельскохозяйственныхъ обществъ, мѣстныхъ управленій и т. п. Бюджетъ школы составляетъ отъ 15—30 тысячъ кронъ. Обученіе чаще всего бесплатное; за содержаніе взимается плата, въ размѣрѣ отъ 15—40 кронъ. Срокъ ученія отъ 5—10 мѣсяцевъ.

Примѣромъ сельскохозяйственной школы для дочерей землевладѣльцевъ является устроенная въ 1891 году школа въ Носсвалл; близъ Гаага (Нааг), въ южной Австріи. Курсъ 6-мѣсячный. Въ программу, кромѣ обычныхъ предметовъ школьнаго домоводства, входятъ еще свѣдѣнія по химіи, физикѣ, скотоводство, гигиена, счетоводство, французскій языкъ и музыка. Плата 40 флориновъ въ мѣсяць. Подготовка: элементарная школа.

Очень большое распространеніе имѣютъ въ Австріи кратковременные курсы по отдѣльнымъ отраслямъ сельскаго хозяйства, преимущественно молочнаго дѣла, птицеводства, скотоводства, садоводства и огородничества.

Молочные курсы устраиваются въ Клейнгеймѣ, Нейшлоссѣ, Раковицѣ—въ Чехіи и др.

Какъ на образецъ самыхъ краткихъ курсовъ, укажемъ на устроенные въ 1892 г. курсы домоводства для хозяекъ въ Рейхенбергѣ (5 вечеровъ) и Рөхлитѣ (4 дня), въ Чехіи по слѣдующему плану.

Желательное воспитаніе хозяйки дома. Основные законы кормленія домашнихъ животныхъ; кормовыя дачи;

воспитаніе телятъ; свѣдѣнія по молочному дѣлу. Здоровье домашнихъ животныхъ; главнѣйшія болѣзни и ихъ леченіе. Разведеніе свиней, птицъ. Огородничество.

Лицъ, пользовавшихся курсами, было въ Рейхенбергѣ 243 женщины и 119 мужчинъ и въ Рөхлитѣ 130 женщинъ и 50 мужчинъ.

Въ южной Австріи распространены 6-ти-недѣльные курсы для крестьянокъ по огородничеству; одновременно на нихъ могутъ обучаться до 30 женщинъ.

Количество слушателей временныхъ курсовъ за короткое время больше чѣмъ утроилось; такъ въ 1888 г. ихъ было 100.000, а въ 1896 г. уже около 370.000 чело-вѣкъ. Лекцій было прочитано около 5.000. Въ 1901 г. въ Австріи было 13 школъ сельскохозяйственнаго домоводства и болѣе 20 курсовъ по различнымъ отраслямъ хозяйства.

Такое большое распространеніе сельскохозяйственныхъ курсовъ вызвало организацію такъ называемыхъ странствующихъ учителей (Wanderlehrer), число которыхъ постоянно увеличивается; они получаютъ вознагражденіе отъ министерства земледѣлія, а также отъ устроителей передвижныхъ курсовъ. За послѣдніе годы учреждена, также, должность странствующей учительницы для женскихъ хозяйственныхъ школъ, съ содержаніемъ въ 1.200 кронъ жалованья и 800 кронъ разъѣздныхъ.

Изъ приведеннаго краткаго очерка женскихъ сельскохозяйственныхъ учебныхъ заведеній въ Австріи мы можемъ заключить, что и здѣсь этому дѣлу отведено уже достаточно серьезное вниманіе, хотя оно пока все еще сосредоточивается преимущественно на развитіи школъ для земледѣльческаго класса.

франція.

Еще со временъ первой революціи 1791 г. во Франціи возникъ вопросъ о введеніи преподаванія сельскаго хозяйства въ начальныя школы; однако только въ 1838—39 г. изданы были первыя постановленія въ этомъ направленіи, и только въ 1860 г. преподаваніе это распространено на всѣ три года школьнаго курса, послѣ того какъ большинство 5904 учи-

телей, принимавшихъ участіе въ предпринятомъ, съ цѣлью улучшенія постановки обученія, изслѣдованіи, высказались въ благопріятномъ, въ этомъ отношеніи, смыслѣ.

Наступившій въ 1867 г. сельскохозяйственный кризисъ побудилъ сдѣлать новое изслѣдованіе, — какими средствами возможно избавиться отъ этого кризиса. Единогласно было признано, что громадное вліяніе на поднятіе сельскаго хозяйства въ странѣ можетъ оказать обученіе въ народныхъ школахъ, поставленное въ соотвѣтствіе съ сельскохозяйственнымъ знаніемъ. Съ цѣлью распространенія его среди населенія, оно было введено въ учительскія семинаріи, народныя школы и курсы для взрослыхъ. Постепенное развитіе этого дѣла вызвало устройство спеціальныхъ сельскохозяйственныхъ библіотекъ при народныхъ школахъ, надѣленіе школъ землей и т. п.

Для успѣшности занятій по сельскому хозяйству многія сельскохозяйственныя общества вводили различные способы поощренія, какъ-то медали, дипломы, денежныя преміи и т. п.; эти награды выдавались какъ учителямъ, такъ и учащимся. Такъ, напримѣръ, въ 1881 г. въ Бордо частный человѣкъ, нѣкто Жанъ Батистъ Годаръ оставилъ по духовному завѣщанію Обществу сельскихъ хозяевъ Франціи ежегодную ренту въ 5600 фр. на награды учителямъ, которые достигнутъ въ пяти сосѣднихъ уѣздахъ наилучшихъ результатовъ въ преподаваніи сельскаго хозяйства. Въ 1888 г. почти во всѣхъ общеобразовательныхъ заведеніяхъ Франціи было введено преподаваніе сельскаго хозяйства.

Что касается этого вопроса въ примѣненіи къ женскому образованію, то во Франціи также весьма давно раздавались голоса въ его пользу. Такъ, еще въ 1869 г., была издана книга подъ заглавіемъ *Le rôle de la femme dans l'agriculture*, въ которой авторъ проводитъ идею о необходимости женскаго сельскохозяйственнаго образованія, подкрѣпляя ее доводами, доказывающими благотворное вліяніе, которое могла бы оказать надлежащимъ образомъ воспитанная женщина на соціальное и экономическое положеніе страны. И въ послѣдующее время неоднократно высказывались подобныя же мнѣнія; такъ напр., существующее стремленіе земледѣльческаго класса къ бѣгству въ города объясняется вліяніемъ женъ, которыя стремятся изъ деревни,

не находя въ ней интереса, такъ какъ не получаютъ никакой сельскохозяйственной подготовки; помочь этому дѣлу можно лишь введеніемъ, по примѣру другихъ странъ, преподаванія сельскохозяйственныхъ знаній при народныхъ школахъ; но наиболѣе цѣлесообразнымъ было бы учрежденіе специальныхъ женскихъ сельскохозяйственныхъ школъ.

Если одной изъ причинъ, обусловливающихъ паденіе сельскаго хозяйства, является бѣгство мужского населенія въ города, то не меньшее вліяніе имѣетъ также и стремленіе женской части населенія искать себѣ заработка на фабрикахъ и на службѣ въ городѣ. Это стремленіе значительно бы уменьшилось, если бы ищущія такой работы женщины знали, какъ велико ихъ количество сравнительно съ дѣйствительнымъ требованіемъ на ихъ трудъ; такъ, напр., въ Парижѣ въ 1900 г. отношеніе спроса къ предложенію было приблизительно таково: 8.000 женщинъ на 60 вакансій учительницъ, 6.000 на 300 мѣстъ въ почтовыхъ учрежденіяхъ и т. п.

Одной изъ причинъ такого тяготѣнія къ городскому труду является существующее еще до сихъ поръ во Франціи предубѣжденіе противъ сельскохозяйственной дѣятельности, какъ наименѣе достойной; такое мнѣніе, къ сожалѣнію, господствуетъ и въ земледѣльческомъ сословіи. Подобное отношеніе сказывается, напр., въ поговоркахъ: «Онъ годится только коровъ доить», или «изъ него ничего не выйдетъ, кромѣ батрака», и т. п. Вслѣдствіе этого дочери зажиточныхъ крестьянъ, получая въ городахъ совершенно несоотвѣтствующее деревенскимъ условіямъ воспитаніе, по возвращеніи домой гнушаются всей обстановкой, включительно до мозолистыхъ рукъ отца и крестьянскаго костюма своей матери. Всѣ ихъ интересы находятся далеко отъ деревни. На такой пробѣль въ французскомъ образованіи указываетъ также Мадленъ Лажуа (Lajoie) въ своей брошюрѣ *Enseignement agricole en France et à l'étranger*. Жуаньо (Joigneaux) въ своей книгѣ *Conseils à la jeune fermière* говоритъ: «бѣдная дочь земледѣльца, для тебя нѣтъ ни школъ, ни учителей.

Измѣнить такое положеніе вещей возможно лишь усиленнымъ распространеніемъ въ народѣ сельскохозяйственнаго знанія; для достиженія этой цѣли наиболѣе цѣлесо-

образнымъ способомъ является устройство с. х. курсовъ при существующихъ женскихъ учительскихъ семинаріяхъ; эти заведенія должны быть предварительно снабжены соотвѣтствующей обстановкой: садомъ, молочной, птичникомъ и т. п., для практическихъ занятій учащихся. Подготовленные такимъ образомъ учительницы явились бы распространительницами сельскохозяйственныхъ знаній посредствомъ народныхъ школъ. Но, кромѣ такихъ курсовъ, также признается необходимость учрежденія специальныхъ женскихъ сельскохозяйственныхъ школъ.

Однако, до сихъ поръ во Франціи сдѣлано еще очень мало въ этомъ направленіи.

Попыткой подобнаго рода является открытая въ 1900 г. г-жой Фрессуа (Fressois) женская сельскохозяйственная школа въ Nonvilles. Цѣль ея—обученіе женщинъ садоводству и усадебному хозяйству. При школѣ предполагается устроить образцовое хозяйство, гдѣ ученицы будутъ примѣнять свои знанія на практикѣ. Школа получаетъ субсидію отъ правительства.

Имѣется еще другая женская сельскохозяйственная школа; учредительница ея надѣется со временемъ расширить ее до сельскохозяйственнаго института, съ болѣе широкой общеобразовательной программой. Кромѣ этихъ, еще новыхъ учрежденій, существуютъ двѣ женскихъ школы молочнаго дѣла: въ Coëtlogon, близъ Ренна, и въ Kernevier,—курсъ 1 годъ, плата 400—500 фр. въ годъ,—и смѣшанная для обоихъ половъ въ Coigny; въ 1901 г. были устроены курсы молочнаго дѣла для женщинъ при мужской школѣ въ Paulxures sur Moselette.

Обученіе садоводству во Франціи существовало еще съ 1887 г., въ пріютѣ для дѣвочекъ въ Нанси; осмотрѣвъ однажды это заведеніе, одинъ изъ выдающихся садоводовъ призналъ его достойнымъ золотой медали и заявилъ, что это учрежденіе доказываетъ способность женщины къ сельскому хозяйству; онъ выразилъ желаніе, чтобы она развила эти способности соотвѣтствующимъ образомъ, что открыло бы ей широкое поле дѣятельности въ самыхъ образцовыхъ хозяйствахъ.

Въ 1886 г. въ сельскохозяйственномъ обществѣ департамента Луары Жюль Жино (Ginot) сдѣлалъ докладъ о необ-

ходимости сельскохозяйственных школ для женщинъ. Черезъ два года была устроена практическая школа птицеводства въ Gambais les Houdan, заслуживающая вниманія. Прекрасно устроенныя помѣщенія для инкубаци, выращиванія цыплятъ, откармливанія и пр., расположены на 3-хъ гектарахъ земли. Школа принимаетъ учениковъ обоого пола, но курсы чередуются по три мѣсяца, для мужчинъ и женщинъ. Условія приѣма: окончаніе начальной школы и возрастъ не менѣе 15-ти лѣтъ. Плата 350 франковъ за курсъ, при полномъ пансіонѣ.

Школа эта оказываетъ серьезную услугу птицеводству и служитъ образцомъ для устройства подобныхъ заведеній за границей. Такъ на примѣръ, у насъ въ Россіи, по примѣру ея, учреждена и ведется школа Е. Н. Орловой, при ближайшемъ руководствѣ француза г. Бастидъ, окончившаго школу въ Gambais.

О другихъ учрежденіяхъ для женщинъ, въ которыхъ введено преподаваніе сельскаго хозяйства во Франціи, читатели ознакомятся изъ помѣщенной въ настоящемъ сборникѣ статьи г. Добрессъ.

Изъ всего этого видно, что въ настоящее время во Франціи измѣняется отношеніе къ сельскохозяйственной дѣятельности. Сельскохозяйственный кризисъ принудилъ обратить должное вниманіе на условія, его породившія, и таковыми единогласно признаны, главнымъ образомъ, недостаточность сельскохозяйственнаго образованія вообще, и женскаго въ частности. Въ числѣ доводовъ въ пользу необходимости сельскохозяйственнаго знанія, какъ одного изъ факторовъ, обуславливающихъ экономической подъемъ, приводится слѣдующій примѣръ: «60 литровъ лишней ржи, полученной при правильной обработкѣ съ одного гектара земли, доставили бы Франціи 70—80 милліоновъ франковъ ежегодной прибыли. Сбереженіе 1 сантимата при ежедневномъ кормленіи 1 барана принесло бы нѣсколько сотъ милліоновъ франковъ ежегоднаго сбереженія. Французская пословица говоритъ: «женщина создаетъ и разрушаетъ хозяйство», но никто ее не учитъ, какъ слѣдуетъ его создавать. Другая пословица говоритъ: «sans fermière pas de fermier». Такое мнѣніе высказываетъ и извѣстный Жюль Симонъ; онъ говоритъ: «on se demande

pourquoi nous employons tant d'argent et de peine à dresser les garçons pour le gain, quand nous dédaignons d'élever les filles pour l'art, tout aussi difficile, de la dépense et de l'épargne».

Спрашивается: зачѣмъ мы прилагаемъ столько труда и средствъ, чтобы приспособить мальчиковъ къ *добыванію*, если пренебрегаемъ обучить дѣвочекъ искусству не менѣе трудному: *расходованія* и *сбереженія*.

Скандинавскія государства и Данія.

Народныя высшія школы.

Хотя описаніе народныхъ школъ не входитъ въ задачу настоящаго обзора, но въ виду того, что вопросъ о народномъ образованіи и наилучшихъ способахъ къ его насажденію стоитъ у насъ въ Россіи на первой очереди, слѣдуетъ остановиться на описаніи устройства и дѣятельности такихъ полезнѣйшихъ учрежденій, какими являются высшія народныя школы въ скандинавскихъ государствахъ, тѣмъ болѣе, что вліяніе, оказанное ими на подъемъ сельскохозяйственной промышленности въ странѣ, не подлежитъ никакому сомнѣнію.

Цѣль этихъ школъ заключается въ стремленіи пробудить въ юношахъ земледѣльческаго класса живой интересъ къ задачамъ общественной и гражданской жизни, дать образованіе и здоровое просвѣщеніе, имѣющее основаніемъ отечественную исторію и родной языкъ.

Названіе *высшая народная школа* указываетъ, что это суть учрежденія свободныя, посѣщаемыя безъ всякаго принужденія взрослой молодежью. Такъ какъ главный контингентъ посѣтителей принадлежитъ къ земледѣльческому сословію, то и познанія, которыя даются въ нихъ, заключаются преимущественно въ свѣдѣніяхъ, наиболѣе необходимыхъ для этого класса, что и заставитъ насъ остановиться на нихъ нѣсколько дольше.

Для поступленія въ школу не требуется ничего, кромѣ окончанія народной школы, здоровья и неопороченнаго поведенія. По окончаніи школы не держатъ экзамена и не

получаютъ никакого свидѣтельства, такъ какъ учатся здѣсь не для того, чтобы получить какія-либо права или званіе, но только лишь для того, чтобы посредствомъ обогащенія своихъ знаній и развитія лучше уяснить себѣ значеніе и цѣнность труда и окружающей дѣйствительности. По окончаніи школы ученики возвращаются къ своему дому и полю.

Возрастъ посѣщающихъ школу приблизительно колеблется отъ 18—25 лѣтъ; слишкомъ юныхъ не принимаютъ, отчасти ради того, чтобы не отрывать и не отучать отъ работы во время физическаго развитія, а также для того, чтобы успѣло явиться болѣе сознательное стремленіе къ дальнѣйшему самообразованію, отчего получается возможность извлечь изъ преподаваемаго наибольшую пользу. Этимъ способомъ многіе избавляются отъ грустной необходимости обязательнаго сидѣнія на школьной скамьѣ, вопреки способностямъ и призванію.

Инициатива основанія народныхъ высшихъ школъ принадлежитъ въ Швеціи двумъ депутатамъ Рейхсрата (Reichsrats Abgeordnete), происходившимъ изъ крестьянскаго сословія, которые одновременно, но независимо другъ отъ друга, высказались, каждый въ своемъ округѣ (Län) за необходимость такихъ учрежденій. Они доказывали, что школы эти должны дать юношамъ земледѣльческаго класса необходимыя имъ, какъ хозяевамъ и гражданамъ, знанія. Онѣ не будутъ отдалять ихъ отъ сельской работы, но, наоборотъ, заставятъ относиться къ ней болѣе сознательно. Устраиваться школа должна непременно въ деревнѣ же, чтобы поступающіе не отрывались отъ привычной обстановки.

Въ 1868 г. была основана въ Швеціи *первая высшая школа для народа*; въ 1899 г. ихъ было уже 28, изъ которыхъ 11 мужскихъ, а 17 такихъ, въ которыхъ зимніе мѣсяцы обучаются мужчины, а 3 лѣтніе мѣсяца — женщины.

Каждое такое заведеніе имѣетъ организацію, примѣнительно къ мѣстнымъ условіямъ, хотя общія правила однородны. Необходимыя для учрежденія средства собраны пожертвованіями частныхъ лицъ, а также взносами обществъ и земствъ; средства школъ состоятъ изъ правительствен-

ной и общественной субсидіи и платы съ учениковъ, отъ 10—80 кронъ за курсъ. Для недостаточныхъ учениковъ рейхстагъ даетъ поддержку въ размѣрѣ 15.000 кронъ въ годъ.

Несмотря на эту, довольно значительную государственную помощь, школы эти не подлежатъ наблюденію правительства. Они являются свободными народными учрежденіями и надзоръ за ними принадлежитъ гласности; каждому посѣтителю двери въ нихъ открыты.

Кромѣ правильнаго курса ученія для постоянныхъ учениковъ, производятся часто чтенія для постороннихъ, охотно посѣщаемыя окрестными жителями. Благодаря такой доступности, народнымъ праздникамъ и чтеніямъ, народная школа стоитъ въ самомъ тѣсномъ общеніи съ населеніемъ; брошюры, отчеты и доклады распространяють свѣдѣнія о кругѣ ихъ дѣятельности.

Надзоръ и завѣдываніе школой лежитъ на школьномъ управленіи, избираемомъ тѣми обществами, которыя участвовали въ основаніи и содержаніи школы, и состоитъ изъ 5—7 членовъ.

Учебный персоналъ мужскихъ школъ состоитъ обыкновенно изъ 3 главныхъ учителей и нѣсколькихъ помощниковъ; въ тѣхъ школахъ, гдѣ принимаются и женщины, кромѣ учителей, имѣются еще и нѣсколько учительницъ и жена завѣдующаго школой. Учителя выбираются правленіемъ школы, по предложенію завѣдующаго. Это послѣднее условіе имѣетъ большое значеніе при совмѣстной дѣятельности, такъ какъ важно, чтобы завѣдующій могъ имѣть въ своей школѣ такихъ учителей, которые сходятся съ нимъ въ характерѣ и взглядахъ на жизнь.

Завѣдующій избирается только на пять лѣтъ, такъ что не будучи несмѣняемымъ, онъ чувствуетъ свое положеніе непрочнымъ; но это никогда еще не служило ко вреду развитія школы, но, наоборотъ, къ пользѣ дѣла. Учителя такую мѣрою побуждаются не относиться къ работѣ небрежно, такъ какъ все свое благополучіе основываютъ на личномъ усердіи и добросовѣстности. Содержаніе завѣдующаго составляетъ 3.000 кронъ деньгами, квартира и отопленіе. При дополнительномъ курсѣ для женщинъ прибавляется еще 500 кронъ. Оклады учителей, раз-

личны, но всё пользуются квартирами съ отопленіемъ. Ни учителя, ни завѣдующій не получаютъ готоваго содержанія.

Большинство школъ имѣютъ собственный домъ, дворъ, садъ, землю, другія же устроены въ нанятомъ помѣщеніи.

Количество учениковъ возрастаетъ съ каждымъ годомъ, часто тѣ же возвращаются вторично. Для лицъ, посѣщающихъ школу второй годъ, въ нѣкоторыхъ школахъ устроенъ отдѣльный курсъ, гдѣ главное вниманіе обращено на преподаваніе сельскаго и народнаго хозяйства; этотъ курсъ носить названіе земледѣльческаго; ученики, прошедшіе такой курсъ, подвергаются испытанію и получаютъ свидѣтельство.

Чтобы имѣть понятіе объ устройствѣ подобныхъ школъ, остановимся на старѣйшей изъ нихъ, существующей съ 1868 г. въ Швеціи, въ Malmöhn, и называемой Hvilan. Школьное зданіе помѣщается въ саду; оно состоитъ изъ учебнаго зала, столовой, зала для гимнастики, въ которомъ помѣщаются учебныя пособія и портреты выдающихся людей; меньшія комнаты заняты руководѣльнымъ классомъ, снабжены швейными машинами и ткацкими станками. Спальни для ученицъ помѣщаются въ мезонинѣ, въ маленькихъ уютныхъ комнаткахъ, для одной или двухъ дѣвушекъ каждая. Не всё живутъ въ школьномъ зданіи, но столуются тамъ всё, чтобы не терять времени на переходъ.

За весь 3-мѣсячный курсъ съ содержаніемъ ученицы уплачиваютъ по 150 кр.; есть и даровыя стипендіи.

Время распредѣляется такъ: съ 8¹/₂ ч. до 1 ч. уроки съ получасовымъ перерывомъ для завтрака, въ 1 ч. обѣдъ, до 3 ч. отдыхъ; съ 3 ч. руководѣліе, пѣніе, гимнастика; вечеромъ ученицы и учительскій персоналъ сходятся у завѣдующаго или въ саду для бесѣды, чтенія, пѣнія, разговоровъ о предметахъ преподаванія, рассказовъ изъ жизни и т. п.

Для завѣдующаго школой большая жертва быть изъ года въ годъ вмѣстѣ съ такимъ большимъ количествомъ постороннихъ людей, никогда не жить для себя и своихъ. Это возможно лишь при условіи особаго призванія къ такой дѣятельности и глубокаго сознанія высокой задачи школы.

Глядя на вполне свободныя, довѣрчивыя отношенія учащихъ къ семейству завѣдующаго, посѣтитель получаетъ

такое впечатлѣніе, что всѣ обитатели школы представляютъ какъ бы одну семью.

Одной изъ главныхъ задачъ женской школы является выработка навыка къ женскимъ рукодѣліямъ, «Slöjd». Отсюда исключена всякая роскошь; обучаютъ лишь необходимымъ въ домѣ земледѣльца работамъ: шитью, штопкѣ, вязанью, кройкѣ, плетенью, ручному норвежскому вышиванію и тканью, имѣющему тамъ большое распространеніе.

Каждая крестьянка учится ткать еще дома, въ школѣ же ей указываются усовершенствованные приемы, за три мѣсяца она достигаетъ въ этомъ искусствѣ большого совершенства; шведки очень любятъ украшать свое жилище собственноручной работой, вслѣдствіе чего оно приобретаетъ большую уютность; обыкновенно этимъ рукодѣліямъ посвящаются длинные зимніе вечера. Правительство очень поощряетъ такъ называемый Hausslöjd. Ни одна страна не достигла въ этомъ отношеніи такого успѣха. Въ 1895 г. оборотъ Hausslöjd'a въ Норвежскомъ сельскохозяйственномъ обществѣ равнялся 1.521.831 кр. Общество «Народнаго блага Норвегіи» также очень дѣятельно въ этомъ смыслѣ.

Въ школѣ имѣется большая библіотека, которой усердно пользуются какъ учителя, такъ и ученицы, а также прекрасныя учебныя пособія для практическаго преподаванія различныхъ сельскохозяйственныхъ отраслей.

Учебный планъ теоретическаго преподаванія для дѣвушекъ состоитъ въ слѣдующемъ: родной языкъ, счетоводство, исторія, географія, гигиена, общія свѣдѣнія по естественнымъ наукамъ; всѣ домашнія работы: стряпня, стирка, заготовка въ прокъ, уходъ за молокомъ, пѣніе и гимнастика.

Вопросъ объ устройствѣ народныхъ школъ въ Даніи былъ поднятъ стихотворцемъ и историкомъ Неккеромъ Севериномъ Грунтвигомъ. Его идея была осуществлена благодаря рѣдко даровитому и самоотверженному дѣятелю Крестину Клоду. Количество высшихъ народныхъ школъ стало особенно возрастать послѣ войны 1864 г. Въ 1897 г. ихъ было уже 77; изъ нихъ въ 66 имѣлись курсы и для дѣвушекъ. При возникновеніи школы устройство ея было самое скромное: по большей части въ наемномъ помѣщеніи, съ двумя учителями, но по мѣрѣ того, какъ завѣ-

дующій приобрѣталъ довѣріе населенія, онъ могъ постепенно расширять свою школу. Обучение здѣсь ограничивалось, вначалѣ, изученіемъ родного языка, исторіи и сѣверной мифологіи, съ цѣлью поднять національное чувство, но потомъ, постепенно, подражая примѣру Швеціи, были также введены въ программу и практическія отрасли.

Число посѣтителей въ датскихъ школахъ гораздо больше, вслѣдствіе большей плотности населенія, желѣзнодорожнаго сообщенія, облегчающаго передвиженіе, бѣльшаго народнаго благосостоянія и т. п.

По сообщенію финляндской уроженки Maiksi Fröberg, извѣстной своими докладами на женскомъ конгрессѣ въ Берлинѣ 1895 года, а также въ Вѣнѣ и Дрезденѣ, число посѣтителей народныхъ школъ въ Даніи, за время съ 1844—1896 г., достигло 120.000 человѣкъ (80.000 мужчинъ и 40.000 женщинъ), но такъ какъ изъ нихъ многіе посѣщаютъ школу второй годъ, то правильнѣе считать 100 тысячъ; всѣ по преимуществу принадлежатъ къ земледѣльческому сословію. Обучение такого большого количества крестьянъ облегчаетъ примѣненіе серьезныхъ измѣненій въ народномъ хозяйствѣ. Такъ, напримѣръ, въ 80-хъ годахъ, вслѣдствіе низкихъ цѣнъ на хлѣбъ вывозъ ржи долженъ былъ быть замѣненъ вывозомъ другого продукта хозяйства; было, поэтому, обращено вниманіе на усадьбное хозяйство, особенно на молочное производство, и на міровой рынокъ было выпущено датское масло. Мелкіе сельскіе хозяева стали соединяться въ молочныя товарищества, и вліяніе этихъ мѣропріятій сказалось очень быстро въ возрастаніи экспорта масла; такъ, въ 1881 г. вывозъ его равнялся 18—19 милліонамъ фунтовъ, а въ 1890 г. его стали вывозить уже на 70 милліоновъ кронъ; такое же возрастаніе происходитъ и въ производствѣ и вывозѣ свинины. Руководителями подобныхъ предпріятій, общественныхъ свинобоенъ, маслодѣленъ и т. п., являются чаще всего бывшіе завѣдующіе народными школами, пользующіеся довѣріемъ населенія. Воздѣльваніе и разработка пустырей также вызваны въ Даніи народными школами.

Но плодотворная дѣятельность народныхъ датскихъ школъ не ограничилась однимъ только вліяніемъ на хозяйство: она сказалась, также, и въ улучшеніи семейной

жизни, въ подъемѣ общаго развитія, а также въ улучшеніи отношеній работниковъ и прислуги къ хозяевамъ, такъ какъ вслѣдствіе того, что дѣти тѣхъ и другихъ вмѣстѣ посѣщали школу, происходило сближеніе, имѣвшее хорошее вліяніе на ихъ послѣдующія отношенія. Наконецъ опытомъ доказано, что лучшими учениками специальныхъ сельскохозяйственныхъ училищъ являются ученики высшихъ народныхъ школъ, которыя, съ своей стороны, относятся къ специальнымъ заведеніямъ, какъ къ необходимому ихъ дополненію, въ смыслѣ образованія сельскохозяйственныхъ дѣятелей. Сумма ежегодной правительственной субсидіи, выдаваемой на высшія народныя школы, составляетъ 400.000 кронъ, и это ясно доказываетъ то значеніе, какое придается этимъ учрежденіямъ въ наиболѣе компетентныхъ сферахъ.

Женскія хозяйственныя школы Скандинавскихъ государствъ.

Устройство школъ домоводства здѣсь очень разнообразно; удобнѣе всего представить ихъ организацію, подраздѣливъ ихъ на слѣдующія группы: 1) школы домоводства и молочныя въ деревнѣ для земледѣльческаго класса; 2) школы домоводства городскія и 3) школы домоводства въ деревнѣ для болѣе высокаго класса.

Первая школа домоводства учреждена частнымъ лицомъ, именно г-жой Мина Ветлезенъ, которая устроила въ Норвегіи на свой счетъ, при содѣйствіи норвежскаго общества, первую хозяйственную школу для бѣдныхъ дѣвушекъ. Впродолженіи 16 лѣтъ дѣятельности школа эта выпустила 147 дѣвушекъ хорошими хозяйками. Съ 1889 г. «Королевское Общество блага Норвегіи» учредило, въ видѣ опыта, двѣ школы домоводства. Одна изъ нихъ, открытая г. Торгезеномъ съ женой (дочерью названной выше г-жи Ветлезенъ), служитъ образцомъ заведеній подобнаго рода. Она находится недалеко отъ Христіаніи, въ имѣніи г. Торгезена Бергеръ, въ лѣсистой мѣстности, на 40 гектарахъ земли съ полями, лѣсомъ, садомъ, снабжена постройками, скотомъ (23 коровы) и большимъ количествомъ птицы.

При учрежденіи этой школы въ 1889 г. комплектъ ученицъ равнялся 6 человѣкамъ, но въ первомъ же году

пришлось отказать 54 желающимъ, вслѣдствіе чего комплектъ былъ увеличенъ до 9 человѣкъ.

Королевское Общество блага Норвегіи для своихъ школъ домоводства, число которыхъ возросло уже до шести, имѣетъ специальную учительницу, сдавшую экзаменъ на званіе преподавательницы естественныхъ наукъ въ среднихъ школахъ. Эта учительница занимается во всѣхъ 6 школахъ Общества черезъ 2 мѣсяца, по 13 часовъ, впродолженіи одной недѣли, и опытъ показалъ, что этого времени вполне достаточно для преподаванія главнѣйшихъ естественно-научныхъ основъ, если домашнія работы такъ распределены, что ученицамъ остается необходимое для занятій время. Ботаникѣ обучаются только въ лѣтнее время. Другія учительницы, — по руководѣлію, приглашаются тогда, когда хозяйственныя работы не поглощаютъ всего времени, раза два, три въ годъ, такъ что, въ общемъ, каждая занимается отъ 3 до 5 недѣль. Въ это время ученицы освобождаются отъ другихъ работъ. Кромѣ этихъ временныхъ учительницъ, педагогическій персоналъ школы состоитъ изъ завѣдующаго и его жены, на которыхъ лежитъ и управленіе, и обученіе и надзоръ. Содержится школа на плату съ ученицъ, по 15 кронъ въ мѣсяцъ съ каждой, и при поддержкѣ Королевскаго Общества, которое приплачиваетъ за каждую по 10 кронъ въ мѣсяцъ. Завѣдующій получаетъ ежегодно 1.200 кронъ; общій расходъ на школу составляетъ около 4.000 кронъ.

При поступленіи ученицамъ выдаются подробныя правила и распределеніе работъ, во избѣжаніе излишней траты времени на вопросы. Изъ 9 ученицъ 3 заняты на кухнѣ, 3 въ молочной и 3 остальные убираютъ комнаты, моютъ бѣлье, ухаживаютъ за цвѣтами и т. д.

Группы мѣняются понедѣльно. Курсъ продолжается съ 8 января по 15 декабря; каникулъ нѣтъ, только праздники. Программа преподаванія похожа на программы австрійскихъ школъ, только прибавлено цвѣтоводство, плодоводство и немного полевыхъ работъ, а также рисованіе, пѣніе и гимнастика. Ботаника преподается примѣнительно къ садоводству. Теоретическія занятія происходятъ по преимуществу зимой. Съ ученицами предпринимаются экскурсіи. Изъ числа руководѣлій преподаются тканье, плетенье, дѣла-

ніе шляпъ, корзины изъ соломы и прутьевъ. При окончаніи учебнаго года дѣлается выставка ученическихъ работъ. За матеріалы платятъ сами ученицы, но и издѣлія составляютъ ихъ собственность. Устройство школы весьма цѣлесообразно, хотя и просто. Работы распредѣлены соотвѣтственно времени года. По окончаніи курса получаютъ свидѣтельство, но безъ предварительнаго экзамена. Всѣ шесть школъ Общества блага Норвегіи устроены по образцу этой школы и имѣютъ цѣлью образовывать умѣлыхъ и хорошихъ крестьянскихъ хозяекъ. Школы находятся подъ наблюденіемъ комитета, состоящаго изъ 2 мужчинъ и 1 дамы, выбранныхъ Обществомъ. На всѣ школы Общество отпускаетъ субсидію въ 10.000 кронъ.

Кромѣ этихъ нѣсколько дорогихъ школъ, имѣются еще школы практическія, гдѣ учатся одновременно 30, 40 ученицъ, и хотя обученіе въ нихъ нѣсколько менѣе основательно, но за то ихъ преимущество заключается въ ихъ большей доступности для населенія. Школы, подобныя этимъ, устроены также и въ Даніи.

Школы домоводства въ городахъ для городскихъ и деревенскихъ дѣвушекъ.

Такія школы имѣются почти во всѣхъ большихъ городахъ и фабричныхъ центрахъ Скандинавскаго полуострова. Не только въ неимущихъ, но и въ болѣе зажиточныхъ классахъ существуетъ стремленіе воспитать женщину хорошей хозяйкой, почему школы, служащія для этой цѣли, весьма много посѣщаемы; то же самое наблюдается и въ Даніи.

Въ Норвегіи городская школа домоводства основана г-жой Helga Helgesen по примѣру Кассельскихъ. По тому же образцу устроены подобныя заведенія и въ другихъ городахъ скандинавскихъ государствъ, и многія учительницы были посланы въ эти города для изученія устройства заведеній и приемовъ обученія въ нихъ. Въ Стокгольмѣ школа домоводства открыта г-жой Helda Cronius; для этой цѣли она собрала по подпискѣ деньги, взяла 6 бѣдныхъ дѣвушекъ, чтобы избавить ихъ отъ гибели вслѣдствіе нищеты, какъ тому часто бывали примѣры и стала обучать ихъ домаш-

нимъ работамъ, — такимъ способомъ образовалась школа при-слуги; затѣмъ тутъ же было устроено общежитіе для дамъ, съ платой за полный пансіонъ отъ 65 до 80 кронъ въ мѣсяцъ. Въ настоящее время школа уже имѣетъ собственный домъ. Чтобы добывать средства для школы, брали сначала стирку, потомъ продавали булки, кофе, молоко, чай, шоколадъ. Помѣщеніе устроено просто, но образцово-чисто. Принимаются также заказы на приготовленіе кушаній. Дѣвушки, окончившія успѣшно и хорошаго поведенія, при выходѣ замужъ получаютъ свадебный обѣдъ на 30 человѣкъ гостей. Ежегодно празднуется день окончанія; весь выпускъ, въ 12 человѣкъ, получаетъ все приданое. Школа эта пользуется большимъ довѣріемъ среди бѣдности: матери, умирая, ввѣряютъ школу своихъ дочерей. Въ распоряженіи школы имѣется санаторія, куда уѣзжаютъ лѣтомъ въ двухнедѣльный отпускъ всѣ, кто нуждается въ такомъ отдыхѣ.

Другой, еще лучше обставленной школой является Нуа Нусшаллссколан; сюда принимается по 40 человѣкъ изъ болѣе состоятельнаго класса въ два учебныхъ курса, съ 1 августа по 15 декабря и съ 8 января по 23 мая, съ платой по 50 кронъ въ мѣсяцъ; въ лѣтнее время плата для менѣе зажиточныхъ уменьшена до 30 кронъ и, наконецъ, человѣкъ 28—30 прислуги обучается бесплатно; хотя ихъ здѣсь и не учатъ сельскому домоводству, но даютъ много свѣдѣній пригодныхъ и для деревенскаго хозяйства. Устроена школа прекрасно, и дасть учащимся много полезныхъ знаній. Герцогиня Луиза Баденская посѣтила эту школу и по образцу ея устроила подобную же у себя въ Баденѣ.

Каждая изъ этихъ школъ занимаетъ большой домъ, который съ подвала и до крыши приспособленъ для хозяйственныхъ цѣлей: въ подвальномъ этажѣ помѣщается прачешная, кухня для варки колбасъ, въ нижнемъ этажѣ маленькая кухня для приготовленія кофе, чая и пр., здѣсь же устроена продажа этихъ напитковъ. Въ первомъ этажѣ большая столовая, гдѣ обѣдаетъ ежедневно до 400 человѣкъ, кухня, кладовыя и пр.; во второмъ этажѣ хлѣбопечкарня, плита для варки фруктовъ, съ необходимыми при этомъ приспособленіями; въ третьемъ этажѣ кухня для вегетаріанцевъ, и большое число жилыхъ комнатъ. Въ каждомъ

этажѣ занято въ кухнѣ отъ 4—6 ученицъ, остальные въ другихъ мѣстахъ. Работа начинается для платныхъ ученицъ съ 8^{1/2} утра и продолжается до 4—5 часовъ пополудни.

Черезъ три мѣсяца обученія каждая ученица подвергается испытанію, которое состоитъ въ томъ, что она приготовляетъ самостоятельно какое-нибудь кушанье, для чего составляетъ рецептъ, покупаетъ провизію и пр.

По этому образцу устроены школы и въ другихъ городахъ Швеціи, а именно въ Упсалѣ, Готеборгѣ, Лундѣ, Вестернѣ, Малмё и др. Въ Элленё имѣется школа съ двухлѣтнимъ курсомъ, для обученія деревенской прислуги; комплектъ 10 человекъ, ежегодный выпускъ 5 человекъ. Преподается усадебное хозяйство и домоводство. Особое общество несетъ расходы по этой школѣ и доставляетъ ученицамъ готовое содержаніе.

Школы въ деревняхъ для болѣе состоятельныхъ лицъ.

Такое заведеніе существуетъ въ Фришаридѣ, въ Смёландѣ. Курсъ школы домоводства. Принимаются дѣвушки, желающія отдохнуть отъ книжнаго ученія и укрѣпить здоровье. Возрастъ не моложе 16 лѣтъ; плата въ годъ 750 кронъ; за осенній періодъ, съ 1 сентября по 15 декабря, — 325 кронъ, и весенній, съ 1 января по 1 июня, — 425 кронъ. Послѣ окончанія двухъ періодовъ курса учащіяся получаютъ свидѣтельство.

Молочныя школы и станціи. Образование учительницъ и руководительницъ молочнаго дѣла.

Въ Даніи, гдѣ молочные продукты производятся большею частью фабричнымъ способомъ, его ведутъ по преимуществу мужчины, напротивъ того въ Швеціи и Норвегіи, гдѣ работы по молочному дѣлу сосредоточиваются въ мелкихъ крестьянскихъ хозяйствахъ, работаютъ женщины.

Тѣмъ не менѣ сельскохозяйственное общество Даніи особенно озаботилось обученіемъ мужчинъ и женщинъ для большихъ частновладѣльческихъ молочныхъ хозяйствъ. Здѣсь много сдѣлано женщинами не только для развитія

молочнаго дѣла, но и для изученія этой отрасли, такъ что учрежденія этой страны послужили примѣромъ для Норвегii.

Въ 1867 г. была учреждена первая женская школа, обучающая молочному дѣлу; до 1888 г. открыто еще пять; въ нихъ обучалось 200 дѣвушекъ. Съ этого же года образованіе молочныхъ мастерицъ становится дѣломъ государственной заботы и организаціи.

До 1867 г. въ Швеціи были учреждены три школы молочнаго дѣла, изъ коихъ двѣ были въ скоромъ времени закрыты; только школа въ Норботѣ (принимаетъ 6 ученицъ въ годъ) дѣйствовала болѣе долгое время, вслѣдствіе того, что въ сѣверной части Швеціи мало хорошихъ молочныхъ хозяйствъ, въ которыхъ можно было бы устроить молочныя станціи, но какъ только въ этомъ отношеніи достигнуты были нѣкоторые успѣхи, — была закрыта и эта школа.

Условія устройства молочныхъ станцій слѣдующія: сельскохозяйственное общество заключаетъ съ владѣльцами молочныхъ хозяйствъ контрактъ, по которому послѣдніе обязуются обучить по опредѣленной программѣ известное число ученицъ. Ученицы обучаются и экзаменуются назначеннымъ отъ Общества лицомъ; практическими занятіями руководить рекомендованная владѣльцемъ опытная мастерица. Учебный годъ начинается и кончается въ октябрѣ; по окончаніи курса ученицы получаютъ свидѣтельства, утверждаемые сельскохозяйственнымъ Обществомъ.

Молочныя станціи подлежатъ надзору сельскохозяйственнаго Общества. Какъ уже было сказано, имъ предшествовали молочныя школы; но какъ только въ данномъ округѣ достигалось улучшенное состояніе молочнаго хозяйства, учреждались станціи, которыя признавались болѣе цѣлесообразными, такъ какъ ученицы получаютъ тутъ болѣе основательную подготовку, чѣмъ въ школахъ; ихъ принимаютъ лишь столько, сколько можетъ быть дѣйствительно занято постоянно дѣломъ.

Содержаніе одной ученицы обходится молочной станціи, въ среднемъ, 200 кронъ, которыя и вносятся большею частью сельскохозяйственнымъ обществомъ.

Въ виду большей дешевизны содержанія молочной стан-

ціи сравнительно со школами, учрежденіе ихъ по всей странѣ чрезвычайно распространено и онѣ продолжаютъ размножаться, сообразно являющейся въ нихъ потребности.

Въ 1897 г. казенныхъ учреждений для обученія молочному дѣлу во всей Швеціи было 26; изъ нихъ 24 станціи и 2 молочныхъ школы.

Для болѣе высокаго образованія молочныхъ мастерицъ имѣется въ Швеціи заведеніе въ Алнарпѣ, при существующей тамъ сельскохозяйственной высшей мужской школѣ. Въ этомъ казенномъ молочномъ институтѣ, состоящемъ изъ двухъ различныхъ отдѣленій, —высшаго и низшаго курса, открытъ уже пріемъ и для женщинъ. Институтъ имѣетъ цѣлью дать научныя познанія болѣе состоятельнымъ лицамъ, учителямъ, а также инструкторамъ, консулентамъ *) и руководителямъ молочнаго дѣла.

Болѣе высокій курсъ продолжается два года, на него принимается ежегодно 6 челобѣкъ. Столько же принимается и на низшій курсъ, продолжающійся одинъ годъ.

За ученіе и содержаніе ученика платятъ по 400 кронъ въ годъ. При этомъ институтѣ «Общество Домоводства» содержитъ еще курсъ для 6 дѣвушекъ, которыя получаютъ даровое обученіе и, сверхъ того, по 50 кронъ въ учебный годъ на одежду. Этотъ курсъ продолжается $1\frac{2}{3}$ года на молочныхъ станціяхъ и 3 мѣсяца въ высшей школѣ въ Альнарпѣ, гдѣ ученицы изучаютъ теорію.

Школы садоводства.

Спеціально женскихъ школъ садоводства пока въ Скандинавскихъ государствахъ и Даніи еще не имѣется; однако забота объ обученіи женщинъ садоводству выразилась въ другого рода учрежденіяхъ.

Такъ, напримѣръ, въ Даніи практикуются курсы по садоводству при нѣкоторыхъ высшихъ народныхъ школахъ.

*) Consulentmeier это чиновникъ, обязанный посѣщать молочныя хозяйства и инспектировать ихъ; онъ долженъ распространять сельскохозяйственныя знанія среди землевладѣльцевъ посредствомъ чтеній, давать совѣты, оказывать помощь въ несчастныхъ случаяхъ и вводить усовершенствованія. Въ каждомъ „Län“ (округъ) имѣется такой консулентъ; къ этой должности допускаются и женщины, сдавшія установленный экзамень.

Въ Вильвордѣ, недалеко отъ Клампенборга имѣется школа садоводства для народныхъ учителей и ихъ женъ, и курсы для учительницъ по садоводству и огородничеству, весьма много посѣщаемые *).

Въ Норвегіи также уже сдѣлано начало для обученія женщинъ садоводству. Государство выдаетъ субсидію на устройство по всей странѣ курсовъ, имѣющихъ цѣлью дать населенію самыя необходимыя свѣдѣнія по садоводству; курсъ продолжается 5 недѣль, причемъ разбитъ на двѣ части, весной 3 недѣли, осенью двѣ; эти курсы посѣщаются болѣе женщинами, чѣмъ мужчинами.

Такой же интересъ къ садоводству проявляется женщинами и въ Швеціи.

Интересно посмотрѣть, что въ этомъ отношеніи сдѣлано въ Швеціи! Въ каждомъ маленькомъ городкѣ имѣется паркъ, бульвары и сады, при каждой крестьянской хаткѣ свой садикъ передъ домомъ и цвѣты на окнахъ. И прежде всего Стокгольмъ! Тамъ очаровываютъ посѣтителя великолепно устроенные цвѣтники, а въ многочисленныхъ садахъ, несмотря на короткое лѣто, встрѣчаются группы пальмовыхъ и апельсиновыхъ деревьевъ и другихъ тропическихъ растеній.

Заслуживаетъ вниманія школа садоводства г-жи Abelin изъ Ноггвікен. Рѣдко-красивое мѣстоположеніе, защищенное съ сѣвера лѣсомъ, на опушкѣ котораго находятся постройки и сады, къ югу открытый видъ на море, интересное устройство оранжерей и фруктоваго подвала, прекрасно содержимый огородъ и плодовый садъ, все это доказываетъ то усердіе, съ которымъ, не взирая на сѣверный климатъ, примѣнено здѣсь все, что только можетъ дать въ этомъ отношеніи человѣческое знаніе и терпѣніе.

Въ этой школѣ, равно доступной какъ мужчинамъ, такъ и женщинамъ, количество послѣднихъ бываетъ всегда больше; комплектъ 1897 года состоялъ изъ 9 женщинъ и 4 мужчинъ. Женщины используютъ пріобрѣтенныя здѣсь знанія или въ своихъ собственныхъ имѣніяхъ или дѣлаютъ

*) Въ Скандинавскихъ государствахъ во всѣхъ школахъ введено обученіе приготовленію фруктоваго и ягоднаго сока, употребляемаго въ большомъ количествѣ для улучшенія питьевой воды, большею частью теплой и плохого качества.

садоводство своимъ промысломъ, или примѣняютъ свои знанія для преподаванія. Въ программу школы входитъ не только изученіе общаго садоводства, но также специальная культура. Продолжительность курса одинъ годъ, однако многіе остаются дольше, чтобы изучить садоводство основательно. Для обученія учениковъ государство выдаетъ ежегодно субсидію и, кромѣ того, платитъ владѣлицѣ школы извѣстную сумму. Общество, носящее названіе «Friderike-Bremer Verein», имѣетъ въ школѣ свои стипендіи, для обученія дѣвушекъ садоводству.

И этотъ очеркъ приходится закончить такъ же, какъ и предыдущіе, тѣмъ же выводомъ, что необходимость дать женщинамъ хозяйственное и сельскохозяйственное образованіе не подлежитъ никакому сомнѣнію, и Скандинавскія государства и Данія сдѣлали въ этомъ направленіи чрезвычайно много. Постановка же тамъ народнаго образованія представляется для насъ, увы, какимъ-то пока еще недостижимымъ идеаломъ, къ которому, однако, долженъ стремиться каждый культурный человѣкъ, искренно желающій блага своему народу и отечеству.

Швейцарія.

Въ Швейцаріи за послѣднее десятилѣтіе дѣйствуютъ около 40 женскихъ школъ домоводства; онѣ учреждены на частныя средства по большей части для дѣвушекъ неимущаго класса, съ цѣлью обученія ихъ, главнымъ образомъ, стряпнѣ. Собственно сельскохозяйственныхъ школъ пока еще нѣтъ; во многихъ кантонахъ и не встрѣчалось надобности въ подобныхъ учрежденіяхъ, потому что дочери фермеровъ и рабочихъ не занимаются молочнымъ дѣломъ и скотоводствомъ: это дѣло ведутъ мужчины, женщины же только помогаютъ имъ въ исполненіи полевыхъ работъ, которыя не требуютъ иной выучки, кромѣ практики. Но уже давно женщинами земледѣльческихъ кантоновъ была подана петиція, требующая включенія обученія домоводству въ число обязательныхъ предметовъ женской школы; петиція эта разсматривалась въ особой комиссіи. Послѣ того въ Женевскомъ и Бернскомъ кантонахъ были открыты школы домоводства съ двух-

лѣтнимъ курсомъ; кромѣ этого, организованы кратковременные курсы, на которыхъ 10—12 ученицъ обучались всему домашнему распорядку подъ руководствомъ учительницы, представлявшей какъ бы хозяйку дома. Въ 1892 г., въ Невшательскомъ кантонѣ были открыты новые курсы домоводства, въ программу которыхъ вошло знакомство съ гигиеной жилища, дѣтей, одежды, составомъ пищевыхъ продуктовъ и практическія занятія по огородничеству.

На международномъ конгрессѣ, бывшемъ въ Лозаннѣ, въ 1886 г., директоръ земледѣльской школы, г. Blitte, высказался въ пользу учрежденія женской школы сельскохозяйственнаго домоводства, указывая на то значеніе, какое имѣетъ женщина въ земледѣліи, и на благотворное вліяніе, которое можетъ быть ею оказано въ смыслѣ удержанія мужчинъ въ деревнѣ.

Такимъ образомъ, имѣется основаніе предположить, что организація подобныхъ заведеній въ Швейцаріи является дѣломъ ближайшаго будущаго, въ настоящее же время пробѣлъ этотъ въ значительной степени восполняется временными курсами, которые имѣютъ большое распространеніе, особенно по кулинарному дѣлу, огородничеству и садоводству. Каждый швейцарскій домикъ окруженъ садомъ, выхленнымъ руками хозяйки, поэтому швейцарскія женщины особенно усердно посѣщаютъ эти курсы. Первые курсы по огородничеству были устроены въ Люцернскомъ кантонѣ въ 1876 г., за ними послѣдовало большое количество подобныхъ же. Ученицы занимаются здѣсь устройствомъ огородовъ, обработкой почвы, посѣвомъ, посадкой, устройствомъ парниковъ, сборомъ и сохраненіемъ овощей на зиму и другими работами по огороду. Обученіе большею частью бесплатное. Кромѣ курсовъ, большое распространеніе имѣютъ чтенія, выставки, и демонстраціи, устраиваемыя обыкновенно сельскохозяйственными обществами.

Болѣе чѣмъ двадцатилѣтняя практика такихъ кратковременныхъ курсовъ не только не ослабила къ нимъ интереса въ населеніи, но, наоборотъ, сильнѣе развила и упрочила его, такъ что количество слушательницъ ихъ возрастаетъ ежегодно въ значительной степени; въ одномъ изъ отчетовъ женскаго Люцернскаго союза общественной пользы говорится: «Кто въ настоящее время усумнился бы въ пользѣ

правильно поставленнаго огородничества, остался бы по счастью, съ своимъ сомнѣніемъ въ единственномъ числѣ. Понятно! Имѣть ежедневно, до глубокой зимы, свѣжую, сочную зелень на своемъ столѣ, въ изобиліи и разнообразіи,—есть истинное благословеніе въ домашнемъ обиходѣ семьи, какъ въ хозяйственномъ, такъ и гигиеническомъ отношеніи. И многія предусмотрительныя матери скажутъ своимъ дочерямъ: то, что мы не употребимъ сами изъ огородныхъ овощей, вы можете отвезти на рынокъ и вырученная отъ продажи сумма пускай пойдетъ вамъ въ сбереженіе на приданое. Онѣ съумѣютъ этимъ возбудить охоту и любовь къ этой укрѣпляющей душу и тѣло работѣ».

Въ 1891 г. открыта въ Вэденсвейлѣ, близъ Цюриха, опытная станція и школа садоводства, огородничества и винодѣлія. Основанная по настоянію земледѣльческаго населенія, обществъ и другихъ учрежденій, она имѣетъ цѣлью неуспынными опытами и заботами способствовать развитію названныхъ отраслей посредствомъ распространенія специальныхъ знаній. Въ эту школу открытъ также доступъ и женщинамъ, но въ виду сложности обязанностей, возложенныхъ на школу, все время занято курсами для мужчинъ, и на долю женщинъ остаются лишь 4 августовскихъ дня. Хорошіе преподаватели, обильный учебный матеріалъ и богатые пособія привлекаютъ сюда массу желающихъ: количество ихъ превышаетъ часто 100 человекъ, поэтому, несмотря на крайнюю необходимость экономизировать время, эти четырехдневные курсы приходится повторять нѣсколько разъ, такъ какъ допустить къ слушанію сразу всѣхъ участницъ не представляется возможнымъ.

Такимъ образомъ мы видимъ, что ни курсы въ Вэденсвейлѣ, ни всѣ остальные не могутъ удовлетворить имѣющейся потребности въ сельскохозяйственныхъ знаніяхъ, что и заставляеть заботиться объ организаціи новыхъ хозяйственныхъ школъ.

Но швейцарцы бодро смотрятъ впередъ, въ увѣренности, что ничего не дается сразу, и работаютъ упорно и терпѣливо для улучшенія условій своей сельской жизни, независимо отъ того, протекаетъ ли она въ богатыхъ домахъ и пансіонахъ или въ крестьянскомъ быту. При этомъ

имѣется въ виду то громадное вліяніе, которое можетъ оказать на подъемъ сельскаго хозяйства женщина, воспитанная надлежащимъ образомъ, какъ въ хозяйственномъ, такъ и въ нравственномъ отношеніи; это вліяніе признано въ настоящее время во всѣхъ кантонахъ Швейцаріи едва ли не больше, чѣмъ въ какой-либо другой странѣ Европы.

Голландія.

Хозяйственное образование дѣвушекъ началось здѣсь, какъ и въ Бельгіи, съ устройства городскихъ школъ домоводства, главнымъ образомъ для обученія дѣвушекъ стряпнѣ; мѣра эта, какъ извѣстно, введена была съ цѣлью улучшенія питанія народонаселенія. Такія школы существуютъ въ Гаагѣ и Амстердамѣ. Въ послѣднемъ школа домоводства устроена «Обществомъ народнаго благосостоянія», имѣющимъ задачей распространеніе хозяйственныхъ знаній среди бѣднѣйшаго класса населенія. Съ цѣлью развитія болѣе широкаго интереса къ этому дѣлу устраиваются выставки, на которыхъ публика знакомится съ дѣятельностью кулинарныхъ школъ.

Въ послѣдніе годы голландцами приложено особенно много усердія и труда для развитія одной отрасли сельскохозяйственнаго знанія среди женщинъ, а именно молочнаго дѣла, и результаты этихъ работъ не замедлили проявиться. Для обученія выдѣльванію молочныхъ продуктовъ устраиваются по всей странѣ спеціальныя курсы, продолжающіеся отъ одного до трехъ мѣсяцевъ. Сельскохозяйственныя общества избираютъ подходящую ферму и тамъ ученицы, подъ руководствомъ мастеровъ, практически выучиваются дѣланію масла, сыра голландскихъ сортовъ и пр. Въ Южной Голландіи ученицы состоятъ большею частью изъ дочерей и родственницъ землевладѣльцевъ и арендаторовъ; въ другихъ округахъ на фермахъ обучаются также дочери крестьянъ и рабочихъ. Количество ученицъ колеблется отъ 20 до 30 чел., въ возрастѣ отъ 16 до 24 лѣтъ.

Обученіе бесплатное. Курсы находятся подъ наблюдениемъ инспектора сельскохозяйственнаго образованія и содержатся на средства мѣстныхъ сельскохозяйственныхъ обществъ и казны. Въ 1894 г. была преобразована школа

молочнаго дѣла въ Больсвальдѣ, черезъ два года послѣ того въ ней открытъ доступъ и для женщинъ, съ цѣлью готовить мастерицъ, учительницъ и завѣдующихъ большими молочными хозяйствами или учрежденіями. Въ программу этой школы входятъ теоретическія свѣдѣнія о болѣзняхъ и кормленіи скота, о воспитаніи телятъ и т. п. Имѣя цѣлью вырабатывать соотвѣтствующихъ дѣятелей для крупнаго фабричнаго производства молочныхъ продуктовъ, для чего женщины не считались пригодными, школа устраивала особые курсы по молочному дѣлу для лицъ женскаго пола, но желающихъ ихъ посѣщать являлось лишь весьма малое количество. Въ настоящее же время, видимо, измѣнился взглядъ на пригодность женщинъ даже и въ большихъ маслодѣльняхъ. Въ одномъ изъ послѣднихъ засѣданій правленія, по докладу директора школы, г. Вестра, было постановлено допустить въ школу ученицъ на равныхъ условіяхъ съ учениками.

Въ Oudshorn'ѣ, при хозяйствѣ, гдѣ имѣется образцовая молочная ферма, учреждена школа молочнаго дѣла; средства собраны посредствомъ подписки между членами Южно-Голландскаго Общества сельскихъ хозяевъ, но, главнымъ образомъ, пожертвованы г. Naazerswonde; устройство стоило 291.000 фр.; содержится эта школа доходами съ хозяйства, субсидіей правительства и общества. Учатся оба пола, но въ разные часы. Преподаваніе не ограничивается домашнимъ хозяйствомъ, но обнимаетъ также земледѣліе и сыровареніе. Въ программу преподаванія входятъ ботаника, зоотехнія, физика, химія, въ примѣненіи къ молочному дѣлу, сельскохозяйственная экономія и счетоводство. На теоретическія занятія употребляется 12 ч. въ недѣлю, остальное время уходитъ на практику. Ученицы приходящія. Срокъ ученія одинъ годъ. Плата 62 франка за курсъ.

Италія.

По закону 20-го ноября 1869 г. преподаваніе сельскаго хозяйства было введено во всѣхъ начальныхъ школахъ Италіи, а министерскимъ указомъ отъ 30 сентября 1880 года оно было объявлено обязательнымъ и для средней школы.

Учебный планъ въ среднихъ школахъ по сельскому хозяйству слѣдующій: сельское хозяйство, какъ народная промышленность; его польза и значеніе; вспомогательные предметы—физика, метеорологія, геологія, минералогія, механика и химія, въ примѣненіи къ сельскому хозяйству. Специальные предметы—растеніеводство, скотоводство, садоводство, винодѣліе, луговодство, культура тутоваго дерева, шелководство, пчеловодство, сельско-хозяйственная экономія. Преподаваніе дополняется экскурсіями въ сосѣднія хозяйства и фабрики, изготовляющія сельско-хозяйственныя машины и удобрительныя туки. Окончившіе сельско-хозяйственное отдѣленіе подвергаются испытанію и получаютъ соотвѣтствующее свидѣтельство.

Въ 1879 г. обученіе сельскому хозяйству было введено въ 24 провинціяхъ, въ 291 начальной школѣ, съ 11.000 учениковъ. Въ 1886 г.—уже въ 58 провинціяхъ, въ 1.006 начальныхъ школахъ, съ 36.000 учащихся. Что касается среднихъ школъ, то въ 1876—79 годахъ было 6 мужскихъ школъ съ преподаваніемъ сельскаго хозяйства, съ 156 учениками; въ 1886 г. уже 18 школъ, съ 489 учениками. Въ томъ же году оно введено, также, въ 10 женскихъ школахъ, съ 350 ученицами. Здѣсь обученіе состоитъ изъ начальныхъ понятій о земледѣліи, полеводствѣ, садоводствѣ, огородничествѣ, пчеловодствѣ, птицеводствѣ, заготовкѣ и сохраненіи въ прокъ пищевыхъ припасовъ. Кромѣ этихъ школъ, сельское хозяйство преподается въ Италіи во многихъ благотворительныхъ заведеніяхъ, сиротскихъ колоніяхъ, частью же и въ гимназіяхъ; также примѣняются и отдѣльныя чтенія по сельскому хозяйству, для чего имѣются специальные учителя.

Съ 1886 г. учителями народныхъ школъ допускаются только лица, прошедшія сельско-хозяйственную школу или, по крайней мѣрѣ, кратковременныя сельско-хозяйственные курсы. Въ основаніе обученія положено не давать ничего лишняго: одно лишь необходимое, кратко, но основательно.

За неимѣніемъ необходимой сельскохозяйственной обстановки, обученіе преимущественно ведется теоретически, къ этому еще принуждаетъ и характеръ подготовки учителей; практическое обученіе примѣняется лишь тамъ, гдѣ

имѣтся учебный матеріаль и учительскій персоналъ, получившій спеціальныя познанія по какой-либо отрасли сельскаго хозяйства, плодоводству, шелководству и т. п.

Изъ приведенныхъ выше цифръ можно заключить, что дѣло распространенія сельскохозяйственныхъ знаній постепенно развивается въ Италіи, хотя и не такъ интенсивно, какъ мы видѣли это въ другихъ странахъ Европы.

Румынія.

Ни въ одномъ изъ большихъ Европейскихъ государствъ мы не встрѣчаемъ такого богатаго средствами женскаго хозяйственнаго учебнаго заведенія, какимъ является институтъ *Ioanû Ottetelesanu* въ Румыніи, въ 8 километрахъ разстоянія отъ Бухареста.

Институтъ этотъ имѣетъ цѣлью «воспитать хорошихъ женъ и матерей безъ роскоши и претензій». Идея основанія такого заведенія принадлежитъ частному лицу, *Joanû Ottetelesanu*, который завѣщаль для этой цѣли все свое состояніе, состоящее изъ имѣній и дома въ Бухарестѣ, съ ежегоднымъ доходомъ, въ сложности, до 150.000 франковъ. Собственно учредителемъ института является *Joanû Kalinderu* (душеприказчикъ умершаго жертвователя), который и передалъ институтъ въ вѣдѣніе румынской академіи. По ея порученію *Joanu Slavici*, теперешній начальникъ института, предпринялъ поѣздку въ Австрію и Германію, съ цѣлью ознакомиться съ существующими тамъ подобными заведеніями, и, осмотрѣвъ школы домоводства въ Вѣнѣ, Берлинѣ, Готѣ, Веймарѣ и др., остановился, наконецъ, на типѣ школы въ Радольфцелѣ, какъ наиболѣе соответствующей мѣстнымъ условіямъ, по образцу которой съ нѣкоторыми измѣненіями, и устроилъ институтъ. Это было въ 1904 г.

Согласно уставу въ институтъ могутъ поступать дѣвочки только румынскаго происхожденія, изъ бѣднѣйшаго класса, здоровыя, хорошихъ родителей, окончившія начальную школу, не менѣе 11 и не болѣе 13 лѣтъ отъ роду. При приѣмѣ подвергаются экзамену и медицинскому осмотру. Рѣшающій голосъ въ этомъ вопросѣ принадлежитъ королю, какъ покровителю института.

Особенность организаціи учебнаго плана заключается въ слѣдующемъ. Срокъ ученя опредѣленъ пятилѣтній, въ зависимости отъ чего имѣются пять классовъ, по 15 чело-вѣкъ въ каждомъ, всего 75 ученицъ. Но всѣ эти ученицы подраздѣлены на три отдѣленія, въ вѣдѣніи особаго лица каждое; такъ первый классъ состоитъ изъ 15 вновь поступившихъ дѣвочекъ и находится въ вѣдѣніи надзирательницы; здѣсь для исполненія работъ имѣется кухарка, прачка, 2 горничныхъ и булочница; ученицы помогаютъ. Второй, третій и четвертый классы составляютъ второе отдѣленіе, подъ руководствомъ домохозяйки; при немъ имѣется только прачка; остальные работы исполняются самими ученицами. Наконецъ, пятый классъ образуетъ старшее отдѣленіе—третье, гдѣ уже все дѣлается ученицами безъ всякой помощи, даже бѣлье и одежду онѣ шьютъ сами, подъ руководствомъ учительницы.

При институтѣ имѣется большой, правильно устроенный огородъ, фруктовый садъ, въ которомъ болѣе 1.200 деревьевъ и виноградникъ, большой птичникъ, пчельникъ, заводъ шелковичныхъ червей, молочный скотъ и свиньи.

Обученіе ведется какъ практическое, такъ и теоретическое; на послѣднее употребляется два, три часа ежедневно; не упускается изъ вида и общее образованіе, такъ какъ задача заведенія заключается, главнымъ образомъ, въ воспитаніи образованныхъ женщинъ, которыя сѣмъ-бы не только вести правильно хозяйство, безразлично большое или маленькое, но еще и внести въ это дѣло любовь. Преподаваніе ведется начальникомъ, его женой и учительницей, кромѣ того имѣется учительница рукодѣлія; домоводству же обучаетъ экономка, подъ присмотромъ начальницы. Бюджетъ школы при всѣхъ пяти классахъ составляетъ 85.000 фр. Ученицы не только ничего не платятъ, но по окончаніи получаютъ еще по 2.400 франк. приданаго. Остатокъ отъ ежегоднаго дохода присоединяется къ основному капиталу. Какъ ни блестяще обставлено заведеніе въ матеріальномъ отношеніи, какъ ни заботливо относится оно къ своимъ воспитанницамъ, оно можетъ давать воспитаніе лишь немногимъ дѣвушкамъ, устроить же пріемъ входящихъ ученицъ нельзя, въ виду отдаленности его отъ населеннаго центра; желая, однако, предоставить возможность окрестнымъ

крестьянскимъ дѣвушкамъ пользоваться этимъ учебнымъ заведеніемъ, предполагается устроить при немъ 6-ти мѣсячные курсы, на подобіе полугодовыхъ курсовъ, имѣющихъ такое большое примѣненіе въ Германіи.

Англія.

Школы домоводства существовали въ Англіи уже довольно давно, по крайней мѣрѣ въ Лондонѣ и Эдинбургѣ, что же касается до сельскохозяйственнаго образованія женщинъ, то къ организациі его здѣсь приступили весьма поздно, не больше 10, 12 лѣтъ тому назадъ; произошло это, вѣроятно, вслѣдствіе того, что въ заведеніяхъ подобнаго рода не встрѣчалось потребности среди земледѣльческаго населенія страны; дочери фермеровъ постепенно выучивались на практикѣ справляться съ вопросами сельскаго хозяйства; родители часто отдавали своихъ дочерей въ хорошія хозяйства для серьезной выучки; однако, за послѣднее время, начиная съ 1891 г., и министерство земледѣлія и сельскохозяйственныя общества, особенно королевское сельскохозяйственное общество, начинаютъ заниматься организацией сельскохозяйственнаго и профессиональнаго образованія; женщины земледѣльческаго класса также не забыты. Съ нѣкотораго времени обученіе сыроваренію особенно пользуется вниманіемъ.

Послѣ Лондонскаго женскаго конгресса, происходившаго въ 1894 г., этимъ вопросомъ стали интересоваться и образованныя женщины Англіи. Нѣсколько членовъ сельскохозяйственной секціи конгресса соединились между собою и образовали «международный женскій союзъ земледѣлія и садоводства», который въ настоящее время имѣетъ уже свои отдѣлы въ разныхъ городахъ. Членскій взносъ составляетъ 5 шилл. въ годъ; каждый членъ получаетъ, въ три мѣсяца разъ, номеръ журнала, издаваемого союзомъ.

Этотъ союзъ преслѣдуетъ двойную цѣль — практическую и общественную: пробудить охоту и любовь къ сельской жизни, съ тѣмъ, чтобы дѣвушки, оставаясь въ деревнѣ, могли тамъ зарабатывать себѣ сами средства къ жизни.

Практическимъ результатомъ дѣятельности этого союза

было устройство женской школы садоводства въ Swanlay, недалеко отъ Лондона.

Еще болѣе новымъ учрежденіемъ съ болѣе разнообразной и обширной программой является сельскохозяйственное заведеніе для женщинъ въ Ридингѣ, носящее, по имени его основательницы, названіе Lady Warwick college.

Исторія его возникновенія весьма интересна. Въ 1897 г. леди Уарвикъ напечатала статью подъ названіемъ: «Женщины и будущее сельскаго хозяйства», въ которой доказывала необходимость учрежденія женскаго сельскохозяйственнаго института и учрежденія женскихъ сельскохозяйственныхъ колоній въ различныхъ мѣстахъ страны. Результатомъ этой статьи было полученіе леди Уарвикъ большого количества писемъ, сочувственныхъ ея идеѣ, но матеріальной поддержки не было; однако, это не остановило ея энергіи; она взяла въ аренду подходящій для намѣченной цѣли участокъ земли въ Ридингѣ (недалеко отъ Лондона) и открыла тамъ, по своему собственному плану, сельскохозяйственное учрежденіе для образованныхъ женщинъ, съ цѣлью открыть для нихъ новое поприще дѣятельности, ознакомивъ съ техникой усадебнаго хозяйства, и способствовать развитію отечественной промышленности для борьбы съ заграничной конкуренціей.

Открытіе заведенія леди Уарвикъ состоялось въ 1898 г., при наличіи 12 учащихся.

Въ виду того, что на устройство собственнаго колледжа не было средствъ, рѣшено было помѣститься въ нанятомъ зданіи, въ Ридингѣ, гдѣ имѣется, также, мужское сельскохозяйственное училище, которое могло бы снабжать новое заведеніе какъ преподавательскимъ персоналомъ, такъ и учебными пособіями. Дѣйствительность оправдала цѣлесообразность такого устройства. Вскорѣ же явилась необходимость пріобрѣсти другой домъ, но такъ какъ въ немъ могло помѣститься только 14 человѣкъ, то былъ нанятъ еще одинъ домъ, въ которомъ помѣстилось еще 16 студентовъ. Черезъ годъ къ заарендованнымъ прежде двумъ акрамъ земли прибавили еще 6 акровъ, для практическихъ занятій учащихся; въ слѣдующемъ году выстроены двѣ большія оранжереи и два котеджа, по 6 комнатъ каждый. Въ слѣдующемъ 1901 г. устроенъ птичій дворъ на $3\frac{1}{2}$ ак-

рахъ и, наконецъ, заарендована часть сада св. Маріи (St. Mary's Priory), гдѣ устроены еще 4 добавочныя оранжереи, которыхъ теперь имѣется уже 9 съ 350 фут. рамъ.

Полный курсъ ученія по отраслямъ усадебнаго хозяйства продолжается одинъ или два года, смотря по специальности, но многія учащіяся желаютъ его продолжить, въ виду невозможности пройти основательно въ этотъ срокъ все преподаваемое.

Плата за право ученія, при полномъ пансіонѣ, взимается въ размѣрѣ 80—120 фунт. стерл. въ годъ, но эта сумма не окупаетъ всѣхъ расходовъ; она была назначена въ минимальномъ размѣрѣ, чтобы открыть доступъ въ колледжъ и для небогатыхъ дѣвушекъ; въ настоящее время имѣется предположеніе ее увеличить, такъ какъ образованіе обходится очень дорого.

Не пользующіяся пансіономъ платятъ за обученіе 30 фунт.

Кромѣ полныхъ курсовъ, существуютъ также краткіе, продолжающіеся по 10 недѣль по каждой специальности.

Въ программу обученія, кромѣ наукъ, относящихся къ садоводству, молочному дѣлу и прочимъ отраслямъ усадебнаго хозяйства, входятъ счетоводство, торговое дѣло, литературныя чтенія, курсъ ручного труда и столярное ремесло.

Оканчивающія курсъ подвергаются испытанію и въ зависимости отъ этого получаютъ дипломъ, или свидѣтельство.

Возрастъ учащихся колеблется между 18 и 25 годами.

За общій порядокъ въ заведеніи отвѣчаетъ директриса.

Организація заведенія оказалась вполне цѣлесообразной, учредительница лишь сожалѣетъ о томъ, что нельзя удовлетворить спросу на окончившихъ въ ея заведеніи лицъ и нельзя увеличить пріема учащихся, за недостаткомъ мѣста; она желала бы собрать 30—50 тысячъ фунтовъ стерл., чтобы купить 200 акровъ земли, построить сельско-хозяйственный колледжъ, снабдить его аудиторіями, лабораторіями, устроить садъ и ферму, и обставить всѣмъ необходимымъ интернатъ на 200 студентокъ. Такое учрежденіе могло бы дать достаточное количество знающихъ женщинъ, которыя будутъ распространять знанія усадебнаго хозяйства, работая ли въ отдѣльности, или соединяясь

въ товарищества, чтобы создать новыя условія жизни въ опустѣвшихъ деревняхъ, учить подростящее поколѣніе какъ быть счастливыми и полезными при данныхъ условіяхъ, что теперь все больше забывается.

Для пріобрѣтенія необходимыхъ для осуществленія своего плана средствъ и по другимъ еще побужденіямъ, учредительница обратилась съ воззваніемъ ко всѣмъ, кто такъ или иначе заинтересованъ въ этомъ дѣлѣ и желалъ бы остановить упадокъ сельскаго хозяйства въ своей странѣ. Въ своемъ воззваніи леди Уарвикъ проситъ оказать ей содѣйствіе въ пріисканіи средствъ для учрежденія сельскохозяйственнаго института для женщинъ.

Король одобрилъ этотъ проектъ и обѣщаль свое покровительство.

Въ засѣданіи городской ратуши, въ іюлѣ 1901 г., было доложено воззваніе леди Уарвикъ и прочитаны слѣдующія изъ него выдержки:

«Глядя на большое число моихъ сестеръ, толпящихся въ душныхъ редакціяхъ и канцеляріяхъ, я думала, что слѣдовало бы предоставить имъ возможность работать на свѣжемъ воздухѣ и преслѣдовать здоровыя задачи деревенской жизни, а для этого получить соотвѣтственныя знанія, чтобы съ успѣхомъ занять свое мѣсто въ сельскохозяйственной дѣятельности. Большая часть дочерей различныхъ профессиональныхъ дѣятелей принуждены братья за такое дѣло, въ которомъ существуетъ сильная конкуренція, между тѣмъ, многія дѣвушки имѣютъ склонность къ сельской жизни, физически подходятъ къ работѣ на воздухѣ и имѣютъ къ тому же еще преимущество образованности, благодаря чему вносятъ въ дѣло серьезность и интеллигентность, столь неоцѣнимыя во всякомъ дѣлѣ. Такія дѣвушки, являясь къ намъ учиться, дѣлаются въ три года специалистками по огородничеству, птицеводству, маслодѣлію, пчеловодству, и т. п.

«Начавъ дѣло при наличіи 12 ученицъ, мы имѣемъ въ настоящее время три дома и всѣ они переполнены; мы переросли нашу землю, нашъ садъ, наши ресурсы и нуждаемся въ новомъ зданіи, чтобы соединить нашихъ студентовъ подъ одной кровлей; намъ необходимо также достаточное количество земли для практическихъ работъ.

Можетъ быть рискованно было начать это дѣло съ капиталомъ въ 1.500 ф. ст., но, однако, наше заведеніе уже извѣстно всему міру; съ каждой почтой получаютъ письма изъ колоній Америки, Индіи и мы имѣемъ друзей нашего дѣла во многихъ Европейскихъ государствахъ. Такъ, на примѣръ, одна молодая особа, окончившая курсъ въ нашемъ учрежденіи съ высшимъ отличіемъ, вернулась въ Австрію, гдѣ владѣетъ обширнымъ имѣніемъ, въ которомъ будетъ примѣнять на практикѣ пріобрѣтенныя у насъ знанія. Другая молодая дѣвушка-нѣмка уѣхала къ себѣ домой съ тѣми же намѣреніями. Тѣ изъ окончившихъ, которыя не такъ счастливы, чтобы имѣть свою землю, устраиваются на должности садовниковъ, приблизительно на такихъ же условіяхъ, какія предлагаются и мужчинамъ, другія занимаются молочнымъ дѣломъ, птицеводствомъ и т. п. Главное условіе нашего учебнаго плана есть основательность. Мы не желаемъ воспитывать диллетантокъ, такъ какъ не можемъ дать имъ надежду на успѣхъ при существующей конкуренціи мірового рынка; и для пріобрѣтенія средствъ также необходимы основательныя знанія; но солидно подготовленная женщина можетъ успѣшно конкурировать въ сельскохозяйственной профессіи, какъ и во всякой другой, но съ тѣмъ еще преимуществомъ, что будетъ работать при болѣе здоровыхъ условіяхъ жизни, а не въ переполненныхъ городахъ. При этомъ представляется еще новая возможность объединенія женщинъ на началахъ кооперации, что составляетъ задачу будущаго.

«Громадный интересъ, возбужденный нашимъ дѣломъ, все возрастающее число учащихся, быстрота, съ которой устраиваются на мѣстѣ окончившія, все это указываетъ на назрѣвшую потребность въ женскомъ сельскохозяйственномъ институтѣ“...

Въ заключеніе леди Уарвикъ просила поддержать ея дѣло назначеніемъ субсидіи. Лордъ меръ далъ благопріятное заключеніе; однако ассигновано было всего 600 ф. ст.; тѣмъ не менѣе леди Уарвикъ осталась все же довольна, видя въ этомъ лишь начало болѣе существенной поддержки въ будущемъ, какъ со стороны правительства, такъ и частныхъ жертвователей.

Въ 1898 г. окончившія сельскохозяйственное училище

леди Уарвикъ организовали земледѣльческую ассоціацію, имѣющую цѣлью объединеніе ихъ на почвѣ общности интересовъ; эти пионерки смотрятъ на свое дѣло очень серьезно и хотятъ сами устанавливать цѣну на свой трудъ. Въ слѣдующемъ году былъ составленъ общій списокъ образованныхъ женщинъ, получившихъ сельскохозяйственную подготовку, и устроено бюро, вѣдающее интересы образованныхъ женщинъ работницъ. Члены ассоціаціи, около 200 человекъ, пользуются услугами бюро. Регистрація оказалась очень полезной: всѣ окончившія получаютъ мѣста.

Ассоціація имѣетъ свою газету, въ которой проводится идея устройства сельскохозяйственныхъ колоній и печатаются свѣдѣнія объ учрежденіяхъ по сельскому хозяйству и его отраслямъ.

Изъ послѣдняго отчета училища леди Уарвикъ за 1902—1903 г. видно, что успѣхъ заведенія продолжаетъ возрастать съ каждымъ годомъ. Количество учащихся студентокъ достигло уже 60 человекъ. Отношеніе ихъ къ занятіямъ выше всякихъ похвалъ. Одна изъ окончившихъ ученицъ получила мѣсто главнаго садовника въ заведеніи леди Уарвикъ и подъ ея руководствомъ садоводство получило значительное развитіе. Ежедневно отправляется на рынокъ большое количество продуктовъ, въ особенности хризантемъ и томатовъ; эта продажа нѣсколько увеличиваетъ доходы заведенія; иногда, впрочемъ, получаютъ и убытки; послѣднее относится преимущественно къ продажѣ масла, которое готовится для практики изъ покупного молока, за неимѣніемъ еще собственной фермы; приобрѣтеніе фермы является тѣмъ болѣе желательнымъ, что студентки стѣснены теперь въ выполненіи практическихъ работъ недостаткомъ мѣста.

Продукты, приготовляемые въ колледжѣ по всѣмъ правиламъ современной техники, получаютъ высокаго качества и спросъ на нихъ весьма большой. Произведенія училища неоднократно получали на выставкахъ призы и медали. Устройство выставокъ признается очень полезнымъ, такъ какъ способствуетъ единенію между сочленами и упрочиваетъ связь съ училищемъ.

Специалистки по молочному дѣлу посѣщаютъ мужской институтъ молочнаго дѣла; нѣкоторыя изъ нихъ занимаются опытами усовершенствованія стерилизаціи молока.

Одна изъ окончившихъ по молочному дѣлу, выдержавъ экзаменъ, поступила ассистентомъ въ королевскій Британскій институтъ молочнаго дѣла. Эту специальность, и въ частности сыровареніе, предположено въ будущемъ еще расширить.

Укупорка и отправка продуктовъ составляетъ также предметъ обученія и на него обращено серьезное вниманіе.

Все хозяйство стремятся поставить на коммерческій ладъ, чтобы оно само себя окупало.

За пять лѣтъ существованія школы окончило 225 ученицъ, изъ которыхъ многія получили мѣста.

Л. Чеплинъ, директоръ департамента сельскаго хозяйства, выражая полное сочувствіе планамъ и дѣятельности леди Уарвикъ присовокупляетъ, съ своей стороны, нѣсколько вѣскихъ доводовъ, доказывающихъ необходимость учрежденія сельскохозяйственнаго института, какъ разсадника будущихъ дѣятельницъ на сельскохозяйственномъ поприщѣ; онъ приводитъ цифры, показывающія количество ввезенныхъ изъ-за границы продуктовъ усадебнаго хозяйства стоимость коихъ достигла въ 1899 г. до 30 милліоновъ ф. ст. *) и полагаетъ, что значительная часть этихъ денегъ могла бы остаться въ Англіи, если бы увеличилась продуктивность фермерскаго хозяйства. По мнѣнію Л. Чеплина, къ этому имѣются всѣ данныя: молочный скотъ лучшихъ породъ въ мірѣ, ничѣмъ не связанный рынокъ, — почему же нельзя заняться этимъ дѣломъ и избѣгнуть такого громаднаго расхода! По его мнѣнію, это вопросъ, главнымъ образомъ, воспитанія и въ этомъ отношеніи много уже сдѣлано сельскохозяйственными учебными заведеніями, но остается сдѣлать еще больше. Далѣе Л. Чеплинъ говоритъ, что когда 10 лѣтъ тому назадъ былъ учрежденъ департаментъ земледѣлія, онъ убѣждалъ ассигновать на нужды сельскаго хозяйства милліонъ или, по крайней мѣрѣ, полмилліона, чтобы увеличить производство нѣкоторыхъ отраслей усадебнаго хозяйства. Главнымъ средствомъ къ этому является сельскохозяйственное знаніе. Въ наступив-

*) По свѣдѣніямъ министерства земледѣлія, въ 1899 году было ввезено въ Англію изъ-за границы масла на 17 мил., сыру на 5 мил., маргарину на 2 мил., яицъ на 5 мил., птицъ на 1 мил. фунт. стерл. Всего на 30 милліоновъ фунт. стерл.

шее время всеобщей конкуренціи, когда и женщина принуждена добывать средства къ жизни, можно только привѣтствовать идею леди Уарвикъ открыть женщинѣ поприще сельскохозяйственной дѣятельности, которое по праву и съ полнымъ успѣхомъ должно принадлежать ей наравнѣ съ мужчиной. Л. Чеплинъ находитъ, что полъ не имѣетъ тутъ никакого значенія, все зависитъ отъ подготовки. Если сельскохозяйственная дѣятельность женщины встрѣчаетъ еще возраженія, то это происходитъ лишь вслѣдствіе предразсудка.

Америка.

Изъ помѣщенной ниже статьи С. П. Панаева читатели ознакомятся съ общимъ положеніемъ женскаго сельско-хозяйственнаго образованія въ Соединенныхъ Штатахъ Сѣверной Америки; здѣсь же мы остановимся лишь на описаніи нѣкоторыхъ сельско-хозяйственныхъ учебныхъ заведеній, представляющихъ интересъ по своему устройству. Таковымъ, безъ сомнѣнія, является женскій сельско-хозяйственный институтъ, учрежденный не такъ давно въ Ossining при рѣкѣ Гудзонѣ. Заведеніе это находится въ живописной и плодородной мѣстности, между двумя большими имѣніями, владѣльцы которыхъ, извѣстные американскіе милліонеры, предоставляютъ ихъ въ пользованіе института для учебныхъ цѣлей. Въ одномъ изъ этихъ хозяйствъ имѣется роскошное стадо джерсейской породы и образцовая молочная ферма, снабжающая ежедневно нѣсколько сотъ жителей Нью-Йорка свѣжимъ молокомъ, масломъ и т. п.; молочная ферма снабжена всѣми необходимыми приборами, дающими возможность научиться новѣйшимъ гигиеническимъ приѣмамъ обеззараживанія молока—пастеризаціи, стерилизаціи его, а также маслодѣлію, сыроваренію, приѣмамъ укупорки, отправки и проч. Въ институтѣ студентки изучаютъ не только всѣ отрасли усадебнаго хозяйства, но и сельское хозяйство вообще. Въ программу обученія входитъ земледѣліе, почвовѣдѣніе, дренажъ, орошеніе и пр.

Особенное вниманіе обращено на садоводство, какъ на отрасль, наиболѣе подходящую для дѣятельности женщины; цвѣтоводство, плодоводство, огородничество, заготовка въ

прокъ, все это изучается самымъ тщательнымъ образомъ, не только теоретически, но и практически. Полный курсъ заканчивается въ два года. Къ сожалѣнію, болѣе подробныхъ свѣдѣній объ этомъ интересномъ учрежденіи не имѣется.

Другое заведеніе, заслуживающее нашего вниманія, находится близъ Нью-Йорка и носитъ названіе: Практическая школа сельскаго хозяйства и садоводства Briaclyff Manor.

Школа учреждена Обществомъ содѣйствія сельскохозяйственному знанію и имѣетъ цѣлью дать городскимъ жителямъ (обоихъ половъ) возможность независимаго, безбѣднаго существованія и доказать, что доходность земли стоитъ въ прямой зависимости отъ образованія и подготовленности того, кто ею занимается.

Для этого школа преслѣдуетъ слѣдующія задачи: дать высшую научную и практическую подготовку по специальностямъ сельскаго хозяйства, особенно по молочному дѣлу и садоводству; развить практичность; ознакомить съ условіями и требованіями рынковъ, какъ внутренняго, такъ и внѣшняго; обучить способамъ сохраненія продуктовъ; увеличить цѣнность маленькихъ имѣній путемъ интенсивной культуры и развить спросъ на продукты болѣе высокаго качества.

Школа расположена въ самой живописной части графства Уестъ-Честеръ (Westchester) въ трехъ миляхъ отъ рѣки Гудзона и окружена имѣніемъ м-ра Уальтера Briaclyff, которое состоитъ изъ 6.000 акровъ *) земли; хозяйство здѣсь ведется въ широкихъ размѣрахъ; стадо джерсейской породы доходитъ до 1.045 головъ; имѣется 1.500 свиней, 4.000 куръ, 400 овецъ; всѣ эти животныя содержатся въ образцовомъ порядкѣ и служатъ прекрасной иллюстраціей того, какихъ результатовъ можно достигнуть при правильной, основанной на научныхъ данныхъ, постановкѣ дѣла.

Молочная, устроенная съ соблюденіемъ всѣхъ новѣйшихъ требованій гигиены, славится своей образцовой чистотой. Въ основу всей дѣятельности этого хозяйства положено правило производить продукты лишь самаго высокаго

*) $2\frac{2}{3}$ англ. акр.=1 каз. десятинѣ.

качества, благодаря чему на нихъ установился на рынкахъ особенно большой спросъ.

Жилыя помѣщенія для учащихся обоого пола построены на высокой, здоровой мѣстности; всѣ аудиторіи, классы, библіотека, столовая и службы устроены наилучшимъ образомъ, снабжены современными удобствами и возможнымъ въ деревенскомъ домѣ комфортомъ. Изъ оконъ школьнаго зданія открывается чудный видъ на ферму, занимающую площадь въ 65 акровъ земли и составляющую собственность школы.

Часть земли занята садомъ и огородомъ, остальная подъ полемъ. Имѣется собственная оранжерея, построенная для опытовъ и хорошо устроенный птичникъ. Студенты (обоихъ половъ), желающіе получить дипломъ, должны прослушать полный курсъ, который продолжается два года. Для изученія отдѣльныхъ специальностей допускаются вольнослушатели. Годъ раздѣленъ на 3 триместра съ 12 недѣльными каникулами.

Въ программу теоретическаго курса входятъ почвовѣдѣніе, ботаника, химія, физика, геологія, зоотехнія, энтомологія, метеорологія, геодезія, сельскохозяйственная экономія и счетоводство, земледѣліе, садоводство и огородничество. Практическія работы обязательны для всѣхъ учащихся; онѣ заключаются въ наблюденіи за фермой, составленіи плановъ, вычисленіи площадей, дѣланіи дорогъ и изгородей, пахоти, употребленіи удобрительныхъ туковъ, работъ на земледѣльческихъ машинахъ и орудіяхъ, посѣвѣ, жатвѣ, уборкѣ, продажѣ всѣхъ продуктовъ хозяйства, улучшеніи сортовъ посредствомъ опытовъ и подбора, уходѣ за птицей, пчелами и скотомъ, упражненіяхъ въ опредѣленіи породы, качествъ и стоимости скота, и въ работахъ по молочному производству.

Особенное вниманіе обращено въ школѣ на изслѣдованіе новой и мало знакомой отрасли хозяйства, а именно на сохраненіи продуктовъ посредствомъ холода. Съ цѣлью удостовѣриться въ возможности расширенія производства такихъ запасовъ дѣлаются различные опыты: продукты, какъ огородной, такъ и полевой культуры, подготавливаются и упаковываются для отправки на корабляхъ, для храненія въ амбарахъ, изыскиваются способы сохраненія различ-

ныхъ пищевыхъ продуктовъ, — какъ-то: мяса, рыбы, яицъ — съ наименьшимъ ущербомъ и затратой.

Близкое сосѣдство большого города, почти съ трехмилліоннымъ числомъ потребителей, доставляетъ возможность изучить рынокъ и его требованія, съ чѣмъ обыкновенно производители мало знакомы; съ этою цѣлью, учащіеся посѣщаютъ городъ, присматриваются къ способамъ укупорки и отправки по всѣмъ торговымъ путямъ, причемъ обращается особое вниманіе на требованія, предъявляемые заграничными рынками.

Въ благопріятное время производятся экскурсіи на выставки, съѣзды, въ сосѣднія хозяйства, сады, холодные склады и проч., съ цѣлью ознакомить учащихся съ различными способами производства и храненія продуктовъ.

Приемъ въ школу желающихъ производится во всякое время, но предпочтительнѣе съ осенняго триместра. Для поступленія требуется знаніе англійскаго языка, здоровое тѣлосложеніе и рекомендація. Размѣръ платы 100 долларовъ за ученіе и 280 за пансіонъ въ триместръ.

Кромѣ полнаго двухлѣтняго курса и менѣе продолжительнаго для желающихъ изучить отдѣльныя спеціальности, при школѣ устраиваются въ продолженіи іюля и августа 4-хъ-недѣльные курсы природовѣдѣнія, для школьныхъ учителей и другихъ лицъ, интересующихся этимъ предметомъ. Предметы занятій: методика обученія дѣтей природовѣдѣнію; бесѣды о росѣ, скалахъ, рѣкахъ, цвѣтахъ, посѣвѣ, жатвѣ и на другія подобныя темы; сообщенія эти происходятъ по возможности на открытомъ воздухѣ, въ подходящихъ условіяхъ.

Въ Онтарио существуетъ сельскохозяйственный колледжъ, доступъ въ который открытъ для всѣхъ желающихъ. Главными спеціальностями, которымъ обучаетъ эта школа, являются птицеводство и молочное дѣло. Въ зависимости отъ цѣли поступленія существуютъ курсы различной продолжительности. Единственное условіе, которое ставится при приемѣ — это правильное посѣщеніе курсовъ. Курсъ маслодѣлія продолжается 19 дней; курсъ для инструкторовъ молочнаго дѣла — 10 дней; болѣе продолжительный по молочному дѣлу — 10 недѣль; курсъ для женщинъ по экономіи и домоводству — 10 недѣль и т. д. Всту-

пительнаго экзамена не требуется. По окончаніи курса выдается свидѣтельство, но для этого надо выдержать письменное и практическое испытаніе и провести потомъ 6 мѣс. на практикѣ въ сыроварнѣ. Жители Онтарио обучаются бесплатно, остальные платятъ отъ 2¹/₂ долларовъ за курсъ. Курсъ птицеводства продолжается 4 недѣли. Обученіе теоретическое и практическое. Въ программу входитъ также столярное мастерство. Заведеніе обставлено богатыми учебными пособіями, птичникомъ, скотнымъ дворомъ, съ 50 головами прекраснаго молочнаго скота, всевозможными орудіями, машинами и приборами.

Весьма знаменательнымъ фактомъ, при условіи почти полной равноправности, въ которой находятся женщины Сѣверо-Американскихъ Соединенныхъ Штатовъ, является замѣчаемое въ послѣднее время стремленіе къ устройству школъ домоводства для женщинъ, къ каковымъ принадлежитъ, на примѣръ, отдѣленіе института въ Ореадъ, въ графствѣ Бальтимора, штата Мерилендъ.

Учрежденное въ 1898 г. м-ромъ Рёрку, на пожертвованные имъ 250.000 долларовъ, заведеніе это имѣло своей первоначальной цѣлью готовить учительницъ пракческаго знанія домоводства, но вскорѣ спросъ на лицъ съ хозяйственной подготовкой распространился во всей странѣ; явилась необходимость расширить дѣло и открыть приѣмъ также лицамъ мужского пола, желающимъ получить естественно-научную подготовку для педагогической дѣятельности; для этой цѣли потребовались новыя средства, которыя и были вновь доставлены щедрымъ жертвователемъ. Повидимому это человѣкъ, искренно преданный дѣлу и убѣжденный въ пользѣ естественно-научнаго пракческаго воспитанія; по его словамъ ни одно изъ учебныхъ заведеній не получало еще до сихъ поръ такого быстраго и широкаго развитія.

Въ настоящее время институтъ состоитъ изъ двухъ отдѣленій: курса домоводства для женщинъ и естественнаго отдѣленія (включающаго земледѣліе, промышленность и торговлю) для мужчинъ; о послѣднемъ, какъ не входящемъ въ нашу программу, подробно говорить не будемъ.

Институтъ Oread находится въ здоровой мѣстности, на высотѣ 600 фут. надъ уровнемъ моря; обиліе воды, бога-

тый паркъ, сады, умѣренный климатъ и сельская обстановка дѣлають жизнь здѣсь въ высшей степени привлекательной.

Владѣнія института состоятъ изъ 2.000 акровъ земли, обширной усадьбы, построенной въ современномъ англійскомъ стилѣ, большого количества (около 25) жилыхъ и хозяйственныхъ построекъ, земледѣльческихъ машинъ и орудій новѣйшихъ системъ, скота лучшихъ породъ, птицъ, и т. д. Всѣ помѣщенія устроены съ полнымъ комфортомъ, освѣщаются электричествомъ; аудиторіи и классы снабжены богатыми учебными пособиями. Въ сентябрѣ 1904 г. закончено еще новое зданіе, въ которомъ помѣщаются химическая лабораторія, кулинарный классъ, столовая, жилыя комнаты для мастера и т. п.

Средствами институтъ обезпечивается изъ собственнаго хозяйства. Въ основаніе дѣятельности положена идея коопераціи. М-ръ Перки держится такого взгляда, что земля должна давать достаточный доходъ, чтобы поддержать всѣ отрасли, изучаемыя въ институтѣ.

Занятія ведутся лучшими и опытными преподавателями, хорошо знающими не только теорію, но и технику преподаваемыхъ ими предметовъ.

Девизъ школы: «*Мы учимся дѣлать—работая*». Ученіе поэтому не ограничивается только лекціями, но особенное вниманіе обращено на практическую сторону преподаванія, на развитіе навыка, хозяйственной и коммерческой сметки. Въ программу обученія входятъ слѣдующіе предметы: естественно-научныя основы (химія, физика, бактеріологія, анатомія), гигиена, психологія, педагогика, домашняя экономія, основы торговаго дѣла, уходъ за дѣтьми и старыми, подаваніе помощи въ несчастныхъ случаяхъ, исторія питанія, упражненія въ краснорѣчїи, домоводство (практика и теорія), садоводство, плетеніе корзинъ и верховая ѣзда.

Воспитаніе, получаемое въ институтѣ, подготовляетъ къ тому, чтобы посредствомъ хорошаго здоровья и умѣнья работать обезпечить себѣ долготѣнее счастье и благополучіе и научиться оказывать помощь ближнимъ, что является главной цѣлью института Ореадъ.

Практическое направленіе воспитанія не исключаетъ идеи альтруизма и любви къ искусству. Ореадъ стремится

снабдить учащихся физическимъ, нравственнымъ и умственнымъ развитіемъ, которое способствуетъ развитію культуры и процвѣтанію родины.

Для поступленія въ институтъ желающія должны отвѣчать слѣдующимъ условіямъ: обладать хорошимъ здоровьемъ (крѣпкіе зубы и хорошее пищевареніе обязательно), извѣстнымъ умственнымъ и физическимъ развитіемъ, являющимся лучшимъ залогомъ успѣшности занятій, которыя въ виду обширности программы и краткости срока, положеннаго на ея прохожденіе, ведутся очень интенсивно. Такъ какъ физическая и умственная зрѣлость зависитъ совершенно отъ индивидуальныхъ свойствъ, то возрастъ поступающихъ не опредѣленъ точно, большинство учащихся имѣютъ отъ 18—35 лѣтъ.

Вступительнаго экзамена не требуется, но хорошая научная подготовка обязательна. Въ случаѣ обнаруженія недостаточныхъ знаній по математикѣ, естественной исторіи, англійскому языку и отечественной исторіи, правленіе института имѣетъ право удалить поступившую, о чемъ она и предупреждается до Рождественскихъ каникулъ. Заявившія свое желаніе поступить обязаны заполнить высылаемый имъ институтомъ вопросный листъ и, присоединивъ къ нему свою фотографическую карточку, докторское свидѣтельство и аттестатъ объ окончаніи общеобразовательнаго учебнаго заведенія, препроводить всѣ эти документы на имя директора института. Продолжительность курса опредѣляется въ одинъ годъ, но занятія собственно продолжаются съ сентября по іюнь—всего 40 недѣль. Это время раздѣляется на два семестра, по 20 недѣль въ каждомъ. Въ концѣ перваго семестра производится испытаніе; за каждый экзаменъ взимается плата по 2 доллара съ каждой слушательницы.

Плата за полный курсъ опредѣляется: за ученіе 200 долларовъ и за пансіонъ 300, всего 500 долларовъ, и вносится впередъ за каждую четверть.

Вольнослушательницы допускаются на отдѣльныя специальности по соглашенію. Дипломъ выдается только студенткамъ, прошедшимъ полный курсъ и выдержавшимъ установленный экзаменъ.

Управленіе институтомъ возложено на начальника и его помощницъ.

Распределение времени, порядокъ занятій и правила для учащихся опредѣляются особымъ уставомъ, соблюденіе котораго безусловно обязательно для всѣхъ учащихся. Правила эти отличаются довольно большою строгостью; такъ, на примѣръ, студентки не имѣютъ права сходитья въ своихъ комнатахъ внѣ опредѣленнаго для этого времени; посѣщенія постороннихъ лицъ допускаются лишь въ назначенные дни; возвращеніе учащихся домой позже 10 час. вечера требуетъ особаго разрѣшенія начальства. Студентки обзаны носить форменную одежду, установленную для каждаго рода занятій; имѣть передники для практическихъ работъ, особое платье для верховой ѣзды; все это должно быть принесено съ собой при поступленіи.

Подобная школа имѣется также въ штатѣ Онтарио, носитъ названіе института Макдональда, по имени ея учредителя, и устроена при мужскомъ земледѣльческомъ училищѣ. По своимъ задачамъ, программѣ и устройству она весьма сходна съ только что описанной, а поэтому останавливаться на ней не будемъ, интереснѣе привести здѣсь нѣсколько извлеченій изъ Американской печати, являющихся только небольшою частью всѣхъ доводовъ и доказательствъ въ пользу хозяйственнаго воспитанія женщины. Вотъ, на примѣръ, что мы читаемъ въ положеніи объ институтѣ домоводства въ Ореадѣ:

«Исторія цивилизаціи народовъ показываетъ намъ, насколько необходимы хозяйственныя знанія для надлежащаго успѣха во всякомъ дѣлѣ; такъ постепенно вырабатывалась наука, опредѣляющая, какой слѣдуетъ избрать матеріаль для постройки прочнаго дома, отвѣчающаго своему назначенію, какъ лучше устроить жилище и поддерживать его въ должномъ видѣ; такъ же точно создалась и наука, которая учитъ, какова должна быть сущность и форма человѣка, чтобы онъ могъ отвѣтить своему назначенію и использовать наилучшимъ образомъ блага жизни»...

«Практическое воспитаніе не есть нѣчто новое; успѣхъ, достигнутый во этомъ отношеніи, доказываетъ, что оно уже достаточно вкоренилось въ сознаніи общества; вопросъ заключается лишь въ усовершенствованіи методовъ преподаванія. Преимущества же его очевидны: женщина, получающая одностороннее научное воспитаніе, при первомъ ея

столкновении съ практическими вопросами, является часто, несмотря на всю свою ученость, совершенно неприспособленной и безпомощной передъ ближайшими, предъявляемыми ей жизнью, задачами; силы ея надорваны книжнымъ ученіемъ, взгляды слишкомъ отвлеченны, воля слабо развита; результатомъ всего этого является недовольство, испорченный характеръ, неудовлетворенность жизнью.

«Напротивъ того, практическое воспитаніе укрѣпляетъ физическое здоровье, даетъ жизнерадостность, энергію, развиваетъ также здравый смыслъ, пріучаетъ къ практической работѣ и, такимъ образомъ, способствуетъ успѣху и счастью въ жизни».

«Спросъ на лицъ, получившихъ такое воспитаніе, возрастаетъ съ каждымъ годомъ, такъ что нѣтъ возможности удовлетворить всѣмъ требованіямъ; институтъ Орeadъ выпустилъ уже большое количество женщинъ-учительницъ, профессоровъ и воспитательницъ, занимающихъ мѣста въ учрежденіяхъ и у частныхъ лицъ, и трудъ ихъ оплачивается весьма солиднымъ вознагражденіемъ.

«Всѣ работы и упражненія, которыя требуются при практическомъ воспитаніи, ни мало не отнимаютъ женственности, но придаютъ еще большую привлекательность, которая сохраняется женщиной во всякомъ возрастѣ».

Изъ приведеннаго обзора нельзя не придти къ заключенію, что во всѣхъ главнѣйшихъ государствахъ, вопросъ о хозяйственной подготовкѣ женщины сталъ на правильный путь, иначе сказать—пересталъ быть вопросомъ. Да и можетъ ли быть иначе?

Мы живемъ въ такое время, когда стало неизбѣжнымъ сознаніе, что образованіе вообще одинаково важно, какъ для мужчины, такъ равно и для женщины; правда, сознаніе это явилось еще не такъ давно: и теперь еще слышатся голоса, пытающіеся объяснить стремленіе женщинъ къ знанію—вліяніемъ моды, но несправедливость такого мнѣнія слишкомъ очевидна.

Всѣ признаютъ способность женщины вести, какъ свое такъ и чужое хозяйство, и то значеніе, какое имѣетъ ея

хозяйственная дѣятельность въ нравственной и экономической жизни страны; послѣдствіемъ этого является стремленіе дать женщинѣ соотвѣтствующее воспитаніе; но хозяйственные знанія только тогда получаютъ большое распространеніе въ народѣ и производятъ существенное вліяніе, когда становятся доступны всѣмъ, посредствомъ соотвѣтственно организованныхъ школъ; отсюда ихъ повсемѣстное распространеніе. Эту задачу было бы весьма желательно и своевременно осуществить и у насъ въ Россіи, такъ какъ всѣ причины, вызвавшія ихъ учрежденіе въ другихъ странахъ, имѣются на лицо и у насъ, еще въ большей степени, чѣмъ гдѣ-либо; можно съ увѣренностью сказать, что съ нѣкоторой энергіей и самоотверженіемъ не трудно добиться безъ особенныхъ затратъ, чтобы, по примѣру западныхъ государствъ, дать такимъ учрежденіямъ должное развитіе.

Народныя школы Швеціи имѣютъ нѣкоторое, хотя весьма отдаленное сходство съ нашими мужскими сельскохозяйственными школами; при этихъ школахъ можно было бы устраивать, также по шведскому образцу, лѣтніе трехмѣсячныя курсы для дѣвушекъ крестьянскаго сословія. Устройство зимнихъ сельскохозяйственныхъ курсовъ для мужчинъ могло бы послужить большимъ шагомъ къ насажденію просвѣщенія въ нашей темной деревнѣ и не потребовало бы большихъ средствъ, которыя всегда найдутся при соединенныхъ усиліяхъ правительства, частныхъ лицъ, земствъ и сельскохозяйственныхъ обществъ. Практикуемое теперь устройство специальныхъ курсовъ по различнымъ отраслямъ хозяйства для народныхъ учителей и учительницъ желательно расширить до возможныхъ предѣловъ. Въ Скандинавскихъ государствахъ, а также Германіи и Бельгіи, каждая дѣвушка имѣетъ возможность получить нужныя ей свѣдѣнія по домашнему хозяйству, у насъ объ этомъ нѣтъ и помина, между тѣмъ, вполне возможно было бы утилизировать для этой цѣли народныя школы въ свободные послѣобѣденные часы зимой и все каникулярное время лѣтомъ.

Но для осуществленія этого нужны, прежде всего, преподавательскія силы. Немногія, имѣющіяся теперь учительницы хозяйственныхъ школъ и мастерицы молочнаго дѣла приобрѣли свои знанія или путемъ практики, или при по-

мощи Министерства Земледѣлія, посредствомъ выдаваемыхъ имъ на научныя поѣздки субсидій, или, наконецъ, за послѣдніе годы, на курсахъ, устраиваемыхъ Обществомъ содѣйствія женскому сельскохозяйственному образованію. При необходимости увеличенія числа женскихъ школъ сельскохозяйственнаго домоводства и тому подобныхъ учрежденій, ближайшей заботой явится приготовленіе какъ учительницъ по всѣмъ предметамъ, входящимъ въ программу сельскохозяйственныхъ школъ, такъ и специалистовъ по отдѣльнымъ отраслямъ для чтеній и демонстрацій по молочному дѣлу, садоводству и т. п. Но какимъ же способомъ возможно получить такихъ лицъ? Устройство специальныхъ заведеній стоитъ слишкомъ дорого; дѣло по необходимости затянулось бы на слишкомъ долгое время; гораздо болѣе доступной и цѣлесообразной мѣрой является учрежденіе временныхъ курсовъ при существующихъ уже учебныхъ заведеніяхъ, на примѣръ, мужскихъ среднихъ сельскохозяйственныхъ училищахъ, женскихъ учительскихъ семинаріяхъ, въ хорошо поставленныхъ хозяйствахъ и т. д.

Въ виду ограниченности средствъ, которыми располагаютъ имѣющіяся у насъ женскія школы сельскохозяйственнаго домоводства, устраиваемыя на частныя средства, при небольшой субсидіи отъ правительства, вознагражденіе, назначаемое учительницамъ въ этихъ школахъ, настолько мало (отъ 300—400 р. въ годъ), что весьма труднымъ является найти образованную особу, получившую хотя какую-нибудь сельскохозяйственную подготовку, которая согласилась бы занять мѣсто учительницы въ сельскохозяйственной школѣ, находящейся въ деревнѣ, что исключаетъ всякую возможность дополнительнаго заработка. Слѣдствіемъ такого положенія нашихъ школъ является постоянное отсутствіе въ нихъ надлежащаго педагогическаго персонала, что не можетъ не отражаться весьма неблагоприятно на ходѣ учебнаго дѣла. Выходомъ изъ этого положенія является, прежде всего, увеличеніе числа подготовленныхъ въ сельскохозяйственномъ отношеніи лицъ и учрежденіе особой должности временной учительницы сельскохозяйственныхъ школъ, которая могла бы вести занятія поочередно въ нѣсколькихъ школахъ, оставаясь въ каждой изъ нихъ извѣстное опредѣленное время, какъ это

практикуется, на примѣръ, въ Норвегіи такъ называемыми странствующими учительницами. Лучшія условія, какъ матеріальныя (до 2.000 р. жалованья съ разѣздами), такъ и, въ особенности, большая самостоятельность въ работѣ и независимость, привлекутъ, конечно, контингентъ лицъ съ болѣе высокимъ образовательнымъ цензомъ и спеціальной научной подготовкой, какими явятся окончившія агрономическіе курсы, устроенные Обществомъ содѣйствія женскому сельскохозяйственному образованию въ 1904 г. и названные Стебутовскими въ честь предсѣдателя Общества и инициатора женскаго сельскохозяйственнаго образования въ Россіи; привлеченіе же лучшихъ силъ несомнѣнно повліяетъ на измѣненіе постановки учебнаго дѣла въ женскихъ сельскохозяйственныхъ школахъ въ желательномъ направленіи.

Мы видѣли, что во всѣхъ наиболѣе цивилизованныхъ государствахъ, не исключая Англии и Америки, образованныя женщины тоже стремятся пріобрѣтать хозяйственныя знанія, для чего учреждаются для нихъ спеціальныя учебныя заведенія. Особеннаго нашего вниманія заслуживаетъ, въ этомъ отношеніи, Америка; свободная, полноправная болѣе, чѣмъ въ какой-либо странѣ, американка, имѣющая доступъ въ любой изъ высшихъ агрономическихъ колледжей, не ограничивается, однако, этимъ правомъ, путемъ опыта придя къ сознанію, что такое сельскохозяйственное образованіе, какое получаетъ мужчина, не вполне отвѣчаетъ предъявленнымъ къ ней жизнью требованіямъ, вслѣдствіе чего идетъ учиться въ спеціально женскіе сельскохозяйственные институты. Не можетъ ли опытъ нашихъ заатлантическихъ сестеръ избавить насъ отъ лишніхъ ошибокъ и увлеченій? Не доказываетъ ли онъ намъ, что женское сельскохозяйственное учебное заведеніе не должно быть сколкомъ съ мужской земледѣльческой академіи; нельзя ли и тутъ примѣнить девизъ, поставленный на значкѣ землемѣровъ: «Каждый при своемъ». Примѣръ Америки имѣетъ для насъ особое значеніе, такъ какъ ни въ одной странѣ женщины не пользуются большей равноправностью: всѣ профессіи для нея открыты; здѣсь встрѣчаются женщины профессора, адвокаты, нотаріусы, начальники станцій, капитаны пароходовъ и т. д. и т. д., слѣдовательно, въ ихъ

стремленіи къ приобрѣтенію хозяйственныхъ знаній никакъ уже нельзя усмотрѣть отсталости или возвращенія къ домо-строю нашего до-петровскаго времени, чего такъ опасаются у насъ; наоборотъ, оно является доказательствомъ высокой культурности, желающей восполнить существующій пробѣлъ воспитанія, отвѣтить дѣйствительной потребности жизни, въ интересахъ блага личности, семьи и государства.

Если при условіи большей скученности населенія Западной Европы и Сѣверо-Американскихъ Штатовъ, весьма интенсивной системы хозяйства, высокой культурности населенія, наконецъ, большаго развитія профессиональнаго знанія, женщины всѣхъ цивилизованныхъ странъ стремятся къ полученію хозяйственныхъ знаній, то тѣмъ болѣе основаній имѣеть его желать русская женщина. У насъ между многомилліоннымъ народомъ и небольшою кучкой интеллигенціи нѣтъ ни связи, ни общенія: темная, невѣжественная масса нуждается въ ученіи, совѣтѣ, участіи... словомъ, въ русской деревнѣ непочатый край работы для всякаго культурнаго человѣка, готоваго всѣми зависящими отъ него средствами придти на помощь ближнему, а такая готовность неоднократно уже доказана русской женщиной. Перечислять другія причины, заставляющія ее искать сельскохозяйственныхъ знаній, представляется здѣсь излишнимъ, такъ какъ читатель встрѣтится съ ними не разъ на страницахъ настоящаго Сборника, въ многочисленныхъ статьяхъ И. А. Стебута и др. Убѣжденные всѣми приводимыми доводами, и больше всего самою жизнью, въ необходимости сельскохозяйственнаго образованія, женщины могутъ сами дать дальнѣйшее развитіе этому полезному дѣлу при твердомъ желаніи, непоколебимой вѣрѣ въ успѣхъ, упорномъ трудѣ и благожелательномъ отношеніи со стороны лицъ, готовыхъ всегда стоять за правое и благое дѣло.

Въ заключеніе еще нѣсколько словъ. Если мы признаемъ преимущества условій жизни Западной Европы, по сравненію съ нашей, восхищаемся ея цивилизаціей и благоустройствомъ, мы не можемъ, при изслѣдованіи причинъ нашей отсталости, останавливаться на явленіяхъ одной лишь первостепенной важности, и закрывать глаза на такія стороны жизни, которыя при первомъ взглядѣ кажутся и мелкими, и незаслуживающими вниманія, взя-

тыя же въ совокупности имѣють часто весьма серьезное значеніе. Не выходя изъ предѣловъ, опредѣленныхъ темою настоящей статьи, приведемъ примѣръ различія, существующаго въ положеніи хозяйственной подготовки женщины въ Россіи и нѣкоторыхъ другихъ государствахъ, для чего обратимся къ содѣйствію цифръ: Германія при 52 милліонахъ населенія имѣеть до 300 школъ, въ которыхъ дѣвушки обучаются домашнему хозяйству. Если бы Россія хотѣла сравниться съ нею въ этомъ отношеніи, то должна бы была имѣть такихъ заведеній около 750. Въ Бельгіи при 6 милліонахъ населенія имѣется 11 школъ сельскохозяйственныхъ и болѣе 300 школъ домоводства; пропорціонально имѣющемуся у насъ 130-милліонному народонаселенію у насъ было бы 500 школъ сельскохозяйственныхъ и около 6.300 школъ домоводства, а въ дѣйствительности у насъ тѣхъ и другихъ не насчитать больше 30. Эти цифры краснорѣчивѣе словъ! Не будемъ же удивляться послѣ этого сопоставленія, примѣнимаго и въ другихъ отношеніяхъ, неурядливости и неустройству русской жизни, но дружными усиліями постараемся восполнить существующій пробѣлъ, тогда только мы будемъ въправѣ требовать лучшаго. Если русскую женщину никто и нигдѣ не учитъ какъ вести хозяйство, то и умѣть этого она не можетъ. «Nemo dat quod non habet», говоритъ латинская поговорка; такъ не сѣтуйте же на грязь русской деревни, некультурность матерей, смертность дѣтей, на неумѣлыхъ рабочихъ, убыточность хозяйствъ и т. д. и т. д. Учитесь, учитесь и учитесь!

Ожидать почина въ этомъ дѣлѣ со стороны правительства не слѣдуетъ: мы видѣли, что во всѣхъ странахъ инициатива принадлежала самому обществу, которое, признавъ необходимость хозяйственнаго образованія женщины, принимало всякія мѣры для пополненія этого пробѣла. Ничто не препятствуетъ и русскому обществу поступить также!

Н. Долгова.

