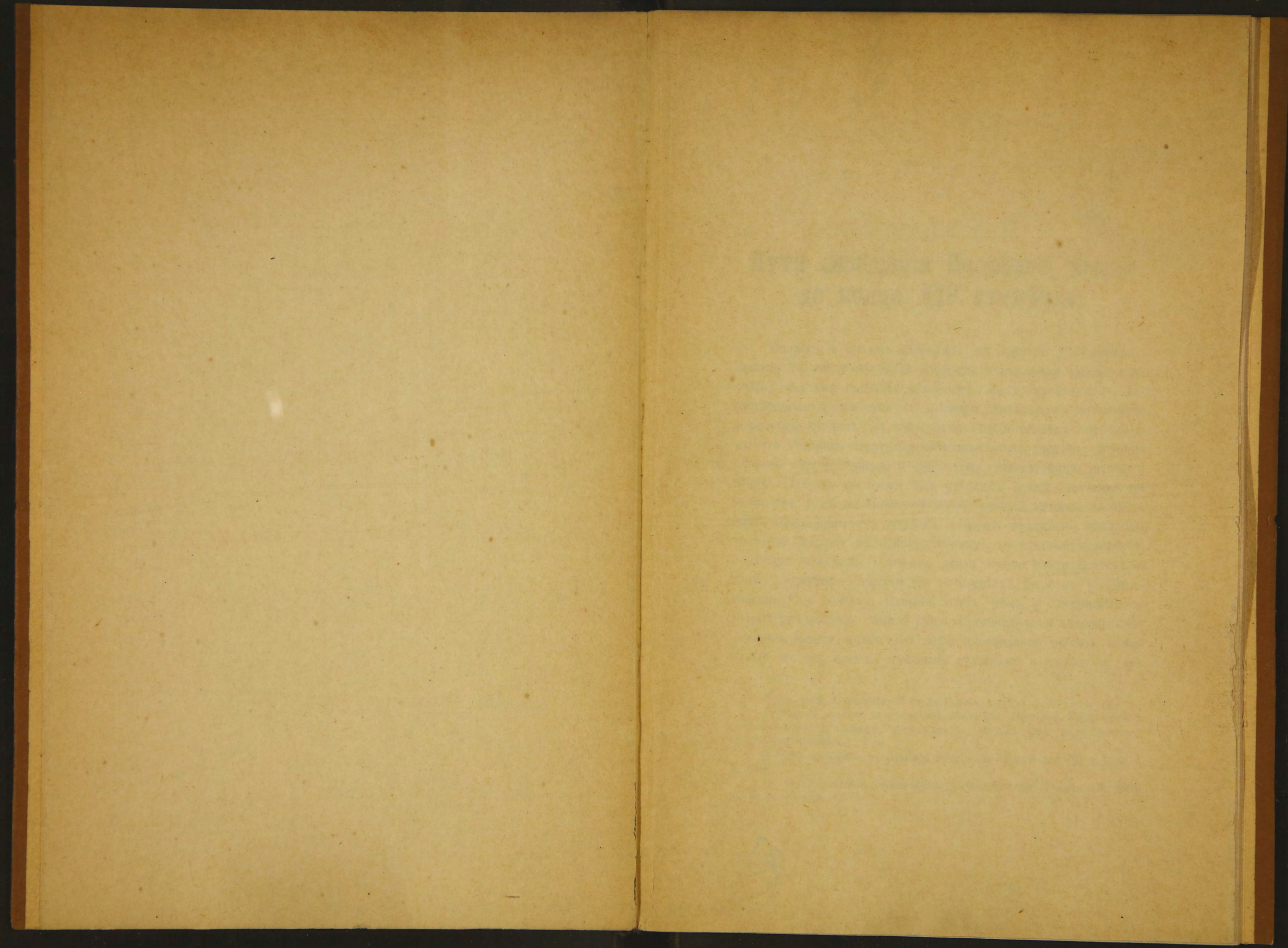


13811.





138
К. Борн. Учено-литератур.
при Мин. Нар. Свѣдѣн.
т. 1) Нрблвз



Дамшевиз В

Пути сообщенія Полоцкой земли до конца XIV столѣтія.

78360

Вопросъ о путяхъ сообщенія въ Древней Руси принадле-
житъ къ числу наиболѣе темныхъ и наименѣе разработан-
ныхъ: скудныя свѣдѣнія объ этомъ нашихъ источниковъ, не-
достаточная разработка и изученіе археологіи, отсутствіе
хорошихъ трудовъ по топографіи Россіи повлекли за собою
то, что историки тщательно обходили этотъ вопросъ, ограни-
чиваясь перечисленіемъ и описаніемъ главнѣйшихъ водныхъ
путей. Но ни къ одной изъ русскихъ земель это такъ не
относится, какъ къ Полоцкой землѣ, исторія которой до сихъ
поръ была наименѣе изучена. Кромѣ краткихъ замѣтокъ
по этому вопросу въ общихъ трудахъ по русской исторіи¹⁾,
о путяхъ сообщенія Полоцкой земли можно найти болѣе или
менѣе подробныя замѣтки въ сочиненіяхъ Барсова²⁾, Хо-
даковского³⁾ и Довнара-Запольскаго⁴⁾, чѣмъ и исчерпывается
литература вопроса. Между тѣмъ многочисленныя находки ино-
земныхъ монетъ, различныя вещи иностранной работы, нахо-
димыя въ курганахъ, сообщенія лѣтописей и актовъ о тор-

1) Ср. напр. Соловьева, Исторію Россіи, кн. I, т. I—IV, с. 16 слл.

2) Очерки русской исторической географіи. Варшава, 1885, глава I
и Географическій словарь Русской земли. Вильна 1865, подъ соотвѣт-
ствующими именами.

3) Пути сообщенія въ Древней Россіи (въ Русс. Истор. Сб., т. I, кн. I,
М. 1837).

4) Очеркъ исторіи Кривичской и Дреговичской земель. К. 1891,
гл. II, сс. 17—23.



говыхъ сношеніяхъ Полоцкой земли съ русскими землями и иностранными государствами, извѣстія о походахъ: все это въ достаточной степени свидѣтельствуесть, что въ Полоцкой землѣ были многочисленныя пути, по которымъ производилось сообщеніе, что одной Двиной пути ея не ограничивались. Въ настоящей замѣткѣ я постараюсь восполнить этотъ пробѣлъ, насколько позволятъ мнѣ сдѣлать это имѣющіеся въ моемъ распоряженіи матеріалы, такъ какъ при составленіи общаго очерка исторіи Полоцкой земли я опустилъ по разнымъ соображеніямъ вопросъ о путяхъ сообщенія этой территоріи. Я постараюсь составить возможно полный перечень путей сообщенія Полоцкой земли за разсматриваемый періодъ и описать ихъ въ тѣхъ случаяхъ, когда это будетъ возможно, а затѣмъ разсмотрю данныя о характерѣ и безопасности этихъ путей. При этомъ я буду держаться того же метода, какого придерживался при составленіи общаго очерка исторіи Полоцкой земли: мною будутъ разсмотрѣны только тѣ пути и данныя о нихъ, которые относятся къ указанному выше періоду времени, все же прочее будетъ исключено изъ предлагаемаго очерка. Конечно, я сознаю и самъ, что мое описаніе путей сообщенія Полоцкой земли въ значительной степени будетъ походить на простой каталогъ, но *faciant meliora potentes*.

Пути сообщенія Полоцкой земли могутъ быть раздѣлены на двѣ группы: одни изъ нихъ вели за предѣлы Полоцкой земли, другіе служили для внутренняго сообщенія. Первая категорія въ свою очередь распадается на слѣдующія четыре группы: А) пути, ведущіе на западъ; Б) пути, ведущіе на сѣверъ; В) пути, ведущіе на востокъ; Г) пути, ведущіе на югъ.

І. А. Пути, ведущіе на западъ.

1. *Западная Двина*. Среди путей, ведущихъ изъ Полоцкой земли на западъ, первое мѣсто принадлежитъ Запад-

ной Двинѣ, важное значеніе которой, какъ пути „въ Варягы“, отмѣчено уже начальнымъ лѣтописцемъ⁵⁾. Этимъ естественнымъ путемъ постоянно пользовались въ разсматриваемый періодъ какъ Полочане, такъ и ихъ западные сосѣди въ своихъ военныхъ и торговыхъ предпріятіяхъ⁶⁾. Излишне будетъ перечислять всѣ тѣ извѣстія лѣтописей и актовъ о плаваніи по Западной Двинѣ, которыя до насъ дошли, такъ какъ они извѣстны всѣмъ. Поэтому я напому здѣсь только о надписяхъ съ именемъ Бориса Всеславича на камняхъ, преграждающихъ фарватеръ Западной Двины, которыя служатъ нѣмыми свидѣтелями древности пользованія этою рѣкою, какъ путемъ сообщенія⁷⁾.

2. *Изъ Полоцка въ Ливонію.* Кромѣ воднаго пути, въ Ливонію вела дорога и сушею, шедшая, вѣроятно же всего, параллельно Западной Двинѣ; въ настоящее время дорога отъ Полоцка къ Ригѣ идетъ по правому берегу рѣки, но раньше долженъ былъ существовать путь и по лѣвому берегу, такъ какъ такимъ путемъ прошелъ Андрей Полоцкій въ 1375 г. къ Динабургу⁸⁾.

3. *Изъ Полоцкой земли въ Ливонію.* Несомнѣнно, существовало много дорогъ изъ различныхъ мѣстностей Полоцкой земли въ Ливонію, потому что пограничные жители обѣихъ территорій вели между собою весьма оживленные торговля сношенія⁹⁾.

4. *Изъ Полоцка въ Розитенъ.* Андрей Ольгердовичъ совершилъ въ 1376 г. походъ на Розитенъ, нынѣшнюю Рѣ-

5) Ипат., с. 4. Ходаковскій, ор. с., сс. 8—9. Соловьевъ, 1. с. Барсовъ, Ист. геогр., 1. с. Довнаръ - Запольскій, ор. с., с. 22. Данилевичъ, Очеркъ исторіи Полоцкой Земли. К. 1896, с. 218.

6) См. Данилевича, ор. с., главы IV, V и VI.

7) О Борисовыхъ камняхъ см. Сапунова. Двинскіе или Борисовы камни. Витебскъ 1890, сс. 7—8 и 18—25 и Данилевича, ор. с., пр. 61, сс. 72—73.

8) *Scriptores rerum Prussicarum*, t. II, pp. 67, 108 и 110. Карта Генеральн. Штаба (10-верстная).

9) Bunge, *Liv-, Esth- und Curländisches Urkundenbuch*, t. VI, № 3072, p. 475. Данилевичъ, ор. с., сс. 224—225.

жицу, но вѣроятнѣе всего, что и тогда, какъ и теперь, не было прямой дороги между названными пунктами, такъ какъ въ XIV столѣтіи сношенія между обоими городами были еще рѣже, чѣмъ теперь ¹⁰⁾.

5. *Изъ Полоцка въ Польшу.* Въ 1386 г. Андрей Ольгердовичъ былъ захваченъ въ плѣнъ въ Полоцкѣ и отправленъ оттуда въ Хенцинскій замокъ, въ Польшѣ ¹¹⁾.

6. *Изъ Полоцкой земли въ землю Ятвяговъ.* Извѣстенъ походъ Бориса Всеславича на Ятвяговъ въ 1102 г. ¹²⁾.

7. *Оттуда же въ землю Зимъголы.* Въ 1106 году Всеславичи совершили свой неудачный походъ на Зимъголу ¹³⁾.

Б. Пути, ведущіе на сѣверъ.

8. *Изъ Полоцка въ Новгородъ.* Изъ Полоцка въ Новгородъ было нѣсколько дорогъ, одна изъ которыхъ шла сначала рядомъ съ р. Ловатью, а отъ Великихъ Лукъ поворачивала на юго-западъ и проходила черезъ г. Еменецъ ¹⁴⁾.

9. *Оттуда же въ Новгородъ.* Другой путь изъ Полоцка въ Новгородъ указывается лѣтописью въ описаніи похода Брячислава на Новгородъ въ 1021 году: онъ шелъ изъ Новгорода къ р. Судомѣ, притоку Шелони, пересѣкалъ эту рѣку и затѣмъ направлялся прямо на югъ, къ Полоцку ¹⁵⁾.

10. *Оттуда же въ Псковъ.* Дорога изъ Полоцка въ Псковъ, судя по описанію походовъ 1266 и 1267 гг., на-

10) Ser. г. Pr., t. II, p. 111. Карта Генеральн. Штаба.

11) Данилевичъ, ор. с., сс. 168—169.

12) Татищевъ, Исторія російская, кн. II, с. 199.

13) Лѣтопись по Лаврентіевскому списку. СПб. 1872, с. 271.

14) Ипатская лѣтопись. СПб. 1871, с. 412. Новгородская. СПб. 1888, с. 160. Довнаръ-Запольскій (ор. с., сс. 17—18) полагаетъ, что этотъ путь шелъ водою. Ср. также Барсова, ор. с., сс. 24—25.

15) Ипат., с. 102. Довнаръ-Запольскій, ор. с., с. 19.

правлялась на Дубровну, что значительно увеличиваетъ разстояніе между названными городами ¹⁶⁾).

10 а. *Изъ Неклога въ Новгородъ.* Новгородцы ходили въ 1127 году къ Неклочу. Дорога шла, вѣроятно, на Великіе Луки и Еменецъ ^{16а)}).

11. *Изъ Витебска въ Новгородъ.* Александръ Невскій ѣхалъ въ 1246 г. изъ Витебска въ Новгородъ черезъ Усвята. Такимъ образомъ ясно, что эта дорога направлялась отъ Усвята на Великіе Луки и дальше такъ, какъ идетъ трактъ въ настоящее время ¹⁷⁾).

12. *Оттуда же въ Псковъ.* Путь изъ Витебска въ Псковъ, насколько можно судить, шелъ сначала на г. Еменецъ, а потомъ пересѣкалъ р. Великую, какъ онъ идетъ и теперь ¹⁸⁾).

13. *Оттуда же въ Тверь.* Между Витебскомъ и Тверью издавна велись торговыя сношенія ¹⁹⁾).

14. *Изъ Друцка въ Новгородъ.* Новгородцы ходили въ 1181 году на Друцкъ. Можно съ достаточною достовѣрностью предположить, что дорога изъ Друцка въ Новгородъ шла такъ же, какъ и теперь, т. е. на Еменецъ и Великіе Луки ²⁰⁾).

15. *Изъ Полоцкой земли въ Торопецкую волость.* Литовскія шайки, направлявшіяся въ Торопецкую волость, обыкновенно проходили мимо Усвята ²¹⁾).

В. Пути, ведущіе на востокъ.

16. *Изъ Полоцка въ Смоленскъ.* Частыя сношенія Полоцка со Смоленскомъ ясно доказываютъ, что между этими го-

16) Новг., сс. 285—286. Ср. также Барсова, ор. с., сс. 25—26.

16 а) Ипат., с. 210. Лавр., с. 283. Карта Ген. Штаба.

17) Новг., сс. 270—271. Карта Ген. Штаба.

18) Новг., с. 341. Полн. Соб. Русс. Лѣт., т. V, с. 13. Карта Генеральнаго Штаба.

19) Сборникъ Муханова. СПб. 1866, сс. 1—2.

20) Ипат., с. 418—420. Карта Генеральн. Штаба.

21) Данилевичъ, ор. с., сс. 131—132.

родами была дорога, хотя наши источники и не даютъ никакихъ указаній на ея направленіе ²²⁾. Сомнѣнія нѣтъ, что сообщеніе Полоцка со Смоленскомъ производилось какъ водою, такъ и сушею. При этомъ путешествіе водою не было непрерывнымъ, такъ какъ приходилось перетаскиваться черезъ волокъ, на который указываетъ знаменитая Смоленская правда; волокъ этотъ шелъ изъ р. Каспли къ Днѣпру ²³⁾.

17. *Оттуда же въ Москву.* Направленіе пути изъ Полоцка въ Москву совершенно неизвѣстно, хотя таковой долженъ былъ существовать, на что указываютъ торговыя сношенія обоихъ городовъ ²⁴⁾.

18. *Оттуда же во Владимірѣ на Клязьмѣ.* Полоцкій епископъ Владимірѣ, на возвратномъ пути изъ Царьграда, захалъ въ 1218 году во Владимірѣ на Клязьмѣ къ великому князю Константину Всеволодовичу ²⁵⁾.

19. *Изъ Минска въ Оршу.* Мнѣ кажется, что найденный на теперешней дорогѣ изъ Минска въ Оршу камень съ надписью, указывающей, что онъ поставленъ въ 1171 году, доказываетъ ясно, что эта дорога служила для сообщеній между названными пунктами еще въ древности ²⁶⁾.

19 а). *Изъ Друцка въ Смоленскѣ.* Ростиславъ Мстиславичъ ходилъ въ 1127 году на Друцкъ; дорога шла черезъ Оршу ^{26 а)}.

20. *Изъ Лукамля въ Смоленскѣ.* Въ 1078 г. Владимірѣ Мономахъ гнался за Всеславомъ, который пожегъ Смоленскѣ, и дошелъ до Лукамля ²⁷⁾.

22) Объ отношеніяхъ названныхъ пунктовъ сл. *ibid.*, главы III—VI; домыслы о направленіи путей у Довнара-Запольскаго, *op. c.*, сс. 19 слл. и Барсова, *op. c.*, с. 24.

23) Голубовскій, *Исторія Смоленской земли.* К. 1895, сс. 110—140 и Барсовъ, *l. c.*

24) Напьерскій, *Русско-ливонскіе акты.* СПб., 1868, № 154, с. 120.

25) Лавр., с. 419.

26) Данилевичъ, *op. c.*, сс. 92—93. Карта Генеральн. Штаба.

26 а) Ипат., с. 210. Лавр., с. 283. Карта Генеральн. Штаба.

27) Лавр., с. 239.

21. *Изъ Логойска туда же.* Во время упомянутого выше похода 1078 года Владиміръ Мономахъ прошелъ отъ Смоленска къ Логойску черезъ Лукамль²⁸⁾; но очень интересно замѣтить маршрутъ императорскаго посла Іоанна Кобенцеля (въ 1575 году) отъ Логойска до Смоленска, такъ какъ направленіе его пути совершенно совпадаетъ съ нынѣшнимъ направлениемъ тракта изъ Логойска въ Смоленскъ; Кобенцель ѣхалъ изъ Логойска слѣдующимъ путемъ: Lohoszkhi (Логойскъ) — Jurioo (д. Юрьево) — Borissouo (Борисовъ) — Nakhia (р. Нача) — Pober (с. Бобръ) — Heslinicz (?) — Podweresi (д. Подберезье) — Orsa (Орша) — Dobrowna (с. Дубровна) — Woiaoo (с. Баево) Juata ain wasser (?) — Putiatina (Путятина) — Manchina (Манькова?) — Smolensko (Смоленскъ)^{28а)}.

Г. Пути, ведущіе на югъ.

22. *Изъ Полоцка въ Кіевъ.* Изъ Полоцка въ Кіевъ ѣздили, безъ сомнѣнія, водою и сухопутьемъ. Первый путь шелъ, по указанію г. Довнара - Запольскаго, Западною Двиною, Уллою и Эссою, изъ которой переправлялись волокомъ въ озеро Плавье, дающее начало р. Сергуту, притоку Березины; этимъ путемъ бѣжалъ изъ Новгорода Святославъ Ольговичъ вмѣстѣ съ Якуномъ, который былъ захваченъ въ плѣнъ на р. Плисѣ, куда онъ свернулъ, избѣгая погони²⁹⁾.

23. *Оттуда же въ Кіевъ.* Другой путь изъ Кіева въ Полоцкъ шелъ, должно быть, сушею; этимъ путемъ бѣжалъ Всеславъ изъ Бѣлгорода въ 1069 году³⁰⁾. Насколько можно судить, дорога шла сначала параллельно правому берегу Днѣпра, пересѣкала Припять и Березину и затѣмъ на-

28) Лавр., 1. с.

28 а) Вержбовскій, Посольство Іоанна Кобенцеля въ Москву въ 1575—1576 гг. (Варшавскія Университетскія Извѣстія, 1896 г., кн. VIII сс. 49—50). Ср. также Карту Ген. Штаба.

29) Довнаръ-Запольскій, ор. с., с. 21.

30) Ипат., с. 121.

правлялась по лѣвому берегу послѣдней вплоть до водораздѣла между Сергутомъ и Эссой, откуда она принимала прямо сѣверное направленіе.

24. *Оттуда же въ Черниговъ.* Событія 1151 года показываютъ, что былъ путь изъ Чернигова къ Полоцку, хотя не даютъ возможности сказать положительно, шелъ ли онъ водою или сушею ³¹⁾. Сомнѣнія нѣтъ, что дорогъ изъ Чернигова въ Полоцкъ было двѣ, при чемъ онѣ почти на всемъ своемъ протяженіи совпадали съ указанными выше дорогами изъ Полоцка въ Кіевъ (ср. №№ 22 и 23).

25. *Изъ Витебска въ Черниговъ.* Въ 1196 году Ольговичи предприняли походъ на Витебскъ, при чемъ походъ этотъ долженъ былъ совершиться по сухопутью, потому что дѣло происходило въ мартѣ мѣсяцѣ, когда рѣки затянуты льдомъ ³²⁾.

26. *Изъ Стрѣжева туда же.* Въ 1127 году Всеволодъ Ольговичъ ходилъ къ Стрѣжеву на Борисовъ ³³⁾.

27. *Изъ Минска въ Кіевъ.* Частыя столкновенія минскихъ князей съ кіевскими показываютъ, что существовали пути сообщенія между названными пунктами. Сомнѣнія нѣтъ, что изъ Минска въ Кіевъ можно было проѣхать не только по водѣ, но и по сушѣ, такъ какъ сообщеніе между ними производились въ разныя времена года. Первый путь шелъ по Днѣпру, Припяти и Птичу, а другой направлялся сначала параллельно правому берегу Днѣпра и шелъ такъ до Припяти, перейдя которую онъ держался сначала лѣваго берега и затѣмъ шелъ параллельно Птичу ³⁴⁾.

28. *Оттуда же въ Слуцкъ.* Около 1116 года Глѣбъ Всеславичъ, князь минскій, совершилъ набѣгъ на Слуцкъ;

31) *ibid.*, с. 308.

32) *ibid.*, сс. 464—466.

33) *Ипат.*, с. 210.

34) Объ отношеніяхъ Минска и Кіева см. у Данилевича, *ор. с.*, гл. III и IV. Карта Генеральн. Штаба.

теперь дорога изъ Минска въ Слуцкъ идетъ на Самохваловичи, Пырышевскую и Грозовъ³⁵⁾.

29. *Изъ Друцка въ Черниговъ.* Направленія пути изъ Друцка въ Черниговъ указываются лѣтописными извѣстіями о сношеніяхъ этихъ городовъ. На основаніи этихъ извѣстій можно съ достовѣрностью утверждать, что было двѣ дороги въ этомъ направленіи: одна шла сначала Друтью, потомъ у Рогачева переходила въ Днѣпръ и у устья р. Десны поворачивала въ послѣднюю; другая дорога держалась сначала берега Днѣпра, но у Рогачева сворачивала на сѣверо-западъ и шла параллельно р. Друти³⁶⁾.

30. *Изъ Друцка въ Переяславльское княжество.* Ярополкъ Владиміровичъ въ 1116 году взялъ Друцкъ и жителей его вывелъ въ Переяславльское княжество, гдѣ и построилъ для нихъ городъ Желди³⁷⁾. Безъ сомнѣнія, путь въ Переяславльское княжество былъ одинаковъ съ дорогою въ Черниговъ, и только р. Десна не входила въ него (ср. № 29).

31. *Оттуда же въ Слуцкъ.* Изъ описанія событій 1158 и 1161 годовъ видно, что существовалъ трактъ отъ Друцка къ Слуцку. Теперь есть нѣсколько дорогъ въ этомъ направленіи, хотя сомнѣнія нѣтъ, что упомянутыя сношенія со Слуцкомъ производились по одному изъ тѣхъ трактовъ, которые шли къ югу отъ Минска, принадлежавшаго враждебнымъ Рогволоду Борисовичу Глѣбовичамъ³⁸⁾.

32. *Изъ Изяслава въ Туровъ.* Въ 1127 году Вячеславъ ходилъ изъ Турова къ Изяславу. Въ настоящее время одинъ изъ трактовъ, идущихъ въ этомъ направленіи, проходитъ черезъ Раковъ, Койдановъ, Пясечну, Грозовъ, Слуцкъ, Старобино, Ленинъ и Житковичи³⁹⁾.

35) Ипат., с. 203. Карта Ген. Штаба.

36) Ипат., с. 420. Лавр., с. 239. Карта Ген. Штаба.

37) Ипат., с. 203.

38) *ibid.*, сс. 339 и 355. Данилевичъ, ор. с., сс. 87—88 и 90. Карта Генеральнаго Штаба.

39) Ипат., с. 210. Карта Ген. Штаба.

33. *Оттуда же въ Городно.* Въ упомянутомъ походѣ 1127 года на Изяславль принималъ участіе и Всеволодъ изъ Городна ⁴⁰).

34. *Оттуда же въ Клецкъ.* Въ извѣстномъ уже походѣ 1127 года на Изяславль участвовалъ Вячеславъ изъ Клецка. Изъ дорогъ, ведущихъ въ этомъ направленіи, можно упомянуть ту, которая идетъ на Раковъ, Волму, Рубежевичи, Столбцы, Новый Свержень и Несвижъ ⁴¹).

35. *Оттуда же во Владимірѣ Волинскій.* Въ 1127 г. ходилъ на Изяславль и Андрей изъ Владиміра Волинскаго ⁴²).

36. *Изъ Городца въ Слуцкъ.* Въ 1161 году Рогволодъ Борисовичъ бѣжалъ изъ-подъ Городца въ Слуцкъ. Въ настоящее время въ этомъ направленіи одна дорога идетъ на Раковъ, Волму, Койдановъ, Пясечну и Кучинку ⁴³). Во всякомъ случаѣ Рогволодъ Борисовичъ бѣжалъ однимъ изъ тѣхъ путей, которые шли дальше отъ владѣній Глѣбовичей.

II. Внутренніе пути сообщенія.

37. *Изъ Полоцка въ Бѣльчицу.* Въ 1158 году Ростиславъ Глѣбовичъ жилъ въ Бѣльчицѣ, откуда и пріѣзжалъ въ Полоцкъ; дорога должна была итти по правому берегу рѣчки Бѣльчицы ⁴⁴).

38. *Оттуда же въ Витебскъ.* Въ Витебскъ ѣздили изъ Полоцка, можно полагать, какъ по Западной Двинѣ, такъ и по дорогѣ, шедшей по правому берегу рѣки ⁴⁵).

39. *Оттуда же въ Друцкъ.* Извѣстны сношенія Полочанъ съ Рогволодомъ Борисовичемъ въ 1158 году. Въ

40) Ипат., I. с.

41) Ипат., I. с. Карта Ген. Штаба.

42) Ипат., I. с.

43) *ibid.*, с. 355. Карта Ген. Штаба.

44) Ипат., с. 340.

45) О сношеніяхъ обоихъ городовъ см. мою работу, *passim*.

настоящее время есть нѣсколько дорогъ въ этомъ направленіи, въ томъ числѣ одна идетъ на Камень, Чашники, Лукамль, Чарею и Толочинъ ⁴⁶).

40. *Оттуда же въ Минскъ.* Изъ Полоцка въ Минскъ должна была существовать большая дорога, такъ какъ сношенія этихъ городовъ были весьма интенсивны въ разсматриваемое время. Теперь въ указанномъ направленіи идутъ нѣсколько дорогъ, одна изъ которыхъ направляется на Ушачь, Лепель, Борисовъ и Смолевичи, а другая — на Камень, Лепель и дальше, какъ первая. Правда, Рогволодъ Борисовичъ, совершая свой походъ къ Минску въ 1158 году, шелъ на Изяславль, что увеличиваетъ нѣсколько путь, но это объясняется политическими соображеніями ⁴⁷).

41. *Оттуда же въ Изяславль.* Судя по описаніямъ походовъ полоцкихъ князей, была дорога отъ Полоцка къ Изяславлю. Въ настоящее время въ этомъ направленіи ведутъ нѣсколько дорогъ, между прочимъ на Ярково и Раковъ ⁴⁸).

42. *Оттуда же въ Городецъ.* Въ 1161 году Рогволодъ Борисовичъ совершилъ свой неудачный походъ на Городецъ ⁴⁹).

43. *Изъ Изяславля въ Минскъ.* Въ 1158 году Рогволодъ Борисовичъ двигался къ Минску черезъ Изяславль ⁵⁰).

44. *Оттуда въ Логойскъ.* Во время извѣстнаго похода 1127 года Изяславъ прошелъ отъ Логойска къ Изяславлю. Изъ Изяславля въ Логойскъ есть нѣсколько дорогъ, одна изъ которыхъ идетъ на Загорье, Осову, Городокъ, Паперню, Боровцы, Городокъ и Острожицы ⁵¹).

46) Ипат., сс. 339—340. Карта Ген. Штаба.

47) Ипат., с. 340. Данилевичъ, ор. с., passim. Карта Ген. Штаба.

48) Ипат., сс. 210 и 340. Карта Ген. Штаба.

49) Ипат., с. 355.

50) Ипат., с. 340.

51) *ibid.*, с. 210. Карта Ген. Штаба.

45. *Изъ Лукамля въ Логойскъ.* Во время похода 1078 года на Полоцкую землю Владиміръ Мономахъ отъ Лукамля прошелъ къ Логойску ⁵²⁾.

46. *Изъ Логойска въ Друцкъ.* Во время того же похода Владиміръ Мономахъ отъ Логойска прошелъ къ Друцку. Въ настоящее время можно отмѣтить въ этомъ направленіи трактъ, идущій на Толочинъ, Славяны, Бобръ, Крупки и Лошницу ⁵³⁾.

Перечисливъ пути сообщенія Полоцкой земли до конца XIV столѣтія, я считаю необходимымъ сказать нѣсколько словъ по поводу предложеннаго мною матеріала. Прежде всего я нахожу нужнымъ повторить сказанное мною выше, что предлагаемый мною перечень путей сообщенія далеко не полонъ. Но я поставилъ себѣ задачею собрать въ этой замѣткѣ свѣдѣнія лишь о тѣхъ путяхъ сообщенія, которые могутъ быть констатированы на основаніи данныхъ нашихъ источниковъ за періодъ до конца XIV столѣтія, хотя и не сомнѣваюсь въ томъ, что населеніе Полоцкой земли пользовалось, какъ путями сообщенія, большимъ количествомъ рѣкъ, чѣмъ приведенное мною, да и сухопутныхъ дорогъ, существовало, безъ сомнѣнія, значительно больше. Вмѣстѣ съ тѣмъ, констатируя направленіе путей сообщенія на основаніи извѣстій источниковъ о походахъ, я далеко былъ отъ мысли, что между всѣми такими пунктами существовали большія проѣзжія дороги, — я даже не сомнѣваюсь, что нѣкоторые изъ указанныхъ пунктовъ не были соединены даже трактами, идущими по наиболѣе краткому направленію. Дѣйствительно, трудно сомнѣваться въ томъ, что въ древности грунтовыя дороги Полоцкой земли — а иныхъ, конечно, тогда не было — представляли собою такіе же два типа, ка-

52) Лавр., с. 239.

53) Лавр., I. с. Карта Ген. Штаба.

кіе существуютъ и теперь: однѣ были большія проѣзжія дороги, другія соотвѣтствовали по своему характеру теперешнимъ проселочнымъ дорогамъ. Но если извѣстіе о походѣ изъ одного пункта въ другой не можетъ само по себѣ служить доказательствомъ того, что эти пункты были соединены большою проѣзжею дорогою, то оно во всякомъ случаѣ доказываетъ, что между этими пунктами существовали пути сообщенія, такъ какъ трудно предположить, чтобы войска передвигались не по дорогамъ. Последнее предположеніе было бы особенно невѣроятно въ приложеніи къ Полоцкой землѣ, такъ какъ достаточно вспомнить физическій характеръ страны — громадное количество рѣкъ, ручьевъ, озеръ, болотъ, лѣсовъ, чтобы понять всю невозможность такого способа передвиженія въ ея предѣлахъ, а особенно для военныхъ отрядовъ, которые и времени не могли терять на прокладку дорогъ тамъ, гдѣ ихъ не было. Въ этомъ отношеніи очень характерно одно сообщеніе лѣтописи, потому что оно показываетъ, что походу, если это было возможно, предшествовало приведеніе въ порядокъ дорогъ, по которымъ войска должны были двигаться: именно, Владиміръ Святой, собираясь въ походъ на Ярослава Мудраго, приказываетъ: „тербите пути и мосты мостите“⁵⁴⁾. Правда, описывая походъ Ольговичей на Друцкъ, лѣтопись говоритъ, что они „перегатиша Дръютъ“, чтобы перейти на другую сторону ея⁵⁵⁾, но это можно было сдѣлать разъ или два въ походъ, и невозможно было дѣлать въ продолженіе всего похода. Однако я не стану отрицать, что въ зимнее время походы могли совершаться и напрямикъ, хотя полагаю, что и въ древности, какъ и теперь, пользовались благоприятными физическими условіями, чтобы проложить болѣе прямыя дороги, да кромѣ того обиліе снѣговъ тоже должно было служить немалымъ препятствіемъ для движенія не по дорогамъ. А насколько сильны были снѣжные заносы въ рассматриваемое время,

54) Ипат., с. 89.

55) *ibid.*, с. 420.

можно судить по тому факту, что Ольговичи въ 1196 году, во время похода на Витебскъ, могли укрѣпиться въ снѣгу, „бѣ бо снѣгъ великъ“⁵⁶). Но если въ зимнее время снѣжные заносы сильно затрудняли передвиженіе по дорогамъ Полоцкой земли, то еще хуже обстояло дѣло весной и осенью, благодаря изобилію влаги въ этой странѣ. Я не стану тутъ описывать природу Полоцкой земли, такъ какъ это слишкомъ общеизвѣстно, а приведу лишь одну весьма мѣткую характеристику Сѣверо-Западнаго края, одну изъ составныхъ частей котораго составляетъ Полоцкая земля: „лѣсъ и вода“, говоритъ г. Максимовъ, — „два неотразимые образа, тѣсно сопоставленные въ прочной другъ отъ друга зависимости, безотчетно и властительно господствуютъ надъ всѣми другими отъ языческихъ временъ заселенія края до Наполеона I, сказавшаго, что въ Литвѣ и Бѣлоруссіи грязь пятая стихія“⁵⁷). Но если эти условія сильно вліяютъ на состояніе путей сообщенія въ Сѣверо-Западномъ краѣ въ XIX столѣтіи, когда число лѣсовъ и болотъ сильно уменьшилось, когда принимаютъ цѣлый рядъ мѣръ, чтобы парализовать вредное вліяніе указанныхъ причинъ, то можно судить, насколько всемогуще было ихъ вліяніе на состояніе путей сообщенія въ древности, когда и средствъ для борьбы съ ними было меньше у населенія. Я думаю, что приведенныя выше соображенія позволяютъ высказать утвержденіе, что состояніе путей сообщенія въ Полоцкой землѣ въ разсматриваемый періодъ было хуже нынѣшняго. Впрочемъ, трудно и ожидать, чтобы въ Полоцкой землѣ дороги были хороши, когда у ея болѣе культурной сосѣдки, въ Ливоніи, въ XIV столѣтіи пути сообщенія были въ столь плохомъ состояніи, что войска съ трудомъ могли двигаться по нимъ⁵⁸). Я не рѣшусь даже утверждать, что всѣ большія дороги были снабжены мостами черезъ ручьи и рѣки, пересѣкавшіе ихъ, такъ какъ можно предполагать, что и не всѣ города имѣли

56) *ibid.*, с. 464.

57) Обитель и житель (въ „Древней и Новой Россіи“, 1876 годъ, № 6, с. 134).

мосты; такъ, трудно понять, почему Давиду, въ рукахъ котораго былъ Витебскъ, нужно было бы бродиться черезъ Двину и рисковать, что врагъ услышитъ его движеніе, если бы былъ мостъ въ Витебскѣ⁵⁹⁾. Правда, на дорогѣ изъ Орши въ Минскъ, пересѣкающей между прочимъ и Друцкѣ, Рогволодъ Борисовичъ поставилъ въ 1171 году камень съ надписью⁶⁰⁾, но считать его какимъ-нибудь дорожнымъ знакомъ нѣтъ основаній. Мнѣ кажется, что это былъ просто пограничный столбъ, такъ какъ приблизительно въ этомъ мѣстѣ сходились границы Полоцкой и Смоленской земель, а поставленъ онъ при дорогѣ по той простой причинѣ, что это пунктъ оживленный, и такимъ образомъ надпись дѣлалась доступной большому количеству людей. По моему мнѣнію, единственный намекъ на какія-то заботы князей о путяхъ сообщенія въ Полоцкой землѣ, и то водныхъ, представляютъ, такъ называемые, Борисовы камни⁶¹⁾: Борисъ Всеславичъ, по всей вѣроятности, очистилъ русло Западной Двины отъ нѣкоторыхъ изъ камней, преграждающихъ въ изобиліи ея фарватеръ⁶²⁾, и въ память этого выбилъ извѣстныя надписи на большихъ камняхъ, съ которыми справиться было трудно при помощи тѣхъ примитивныхъ инженерныхъ орудій, какими могли располагать современные ему Полочане. Вотъ тѣ краткія замѣчанія о характерѣ и состояніи путей сообщенія Полоцкой земли, какія я хотѣлъ сдѣлать, послѣ чего я позволю себѣ охарактеризовать вкратцѣ безопасность путей сообщенія рассматриваемой территоріи.

Въ рассматриваемое время пути сообщенія Полоцкой земли не должны были отличаться особенною безопасностью: громадное количество лѣсовъ и болотъ, слабая населенность

58) *Scr. r. Pruss.*, t. II, pp. 107—108.

59) *Ср. Ипат.*, сс. 360—361. Конечно, я имѣю въ виду слова воиновъ Володаря Глѣбовича, хотя они и представляютъ только догадку послѣднихъ.

60) Данилевичъ. *ор. с.*, сс. 92—93.

61) О Борисовыхъ камняхъ см. Сапунова, *ор. с.*

62) О Западной Двинѣ см. Сапунова. *Западная Двина*, сс. 114—196.

страны доставляли всё тѣ условія, которыя необходимы для развитія разбойничества. А если вспомнить, насколько суровы были нравы большей части населенія въ то время не только въ Полоцкой землѣ, но и въ другихъ земляхъ, гдѣ культура стояла значительно выше, то существованіе разбойничества въ Полоцкой землѣ въ данный періодъ станетъ несомнѣннымъ. Дѣйствительно, мы имѣемъ свѣдѣнія, что болѣе культурные жители г. Риги не прочь были пограбить проезжихъ купцовъ; на примѣръ, разъ они напали на витебскихъ купцовъ около самой Риги и отняли у нихъ 10 берковцовъ воску, при чемъ во время борьбы убили одного изъ упомянутыхъ купцовъ⁶³). Нечего и говорить, что Полочане тоже не отличались мирными наклонностями и не упускали удобнаго случая напасть на путниковъ и ограбить ихъ, особенно же охотно дѣлались нападенія на купцовъ. При этомъ разбойничество дѣлало одинаково опасными какъ рѣчные пути, такъ и сухопутныя дороги Полоцкой земли. Такъ, Андрей, вице-магистръ Ливонскаго Ордена, 21 апрѣля 1270 года издалъ грамоту, которой Двинскій путь былъ объявленъ закрытымъ впредь до новаго распоряженія, потому что нѣмецкіе купцы подвергались постояннымъ грабежамъ и насиліямъ со стороны Русскихъ, которые на всё требованія о возмѣщеніи убытковъ потерпѣвшимъ отвѣчали отказомъ⁶⁴); черезъ 7 лѣтъ, въ 1277 году ливонскіе ландсгеры сдѣлали распоряженіе о переносѣ рынковъ изъ Руси въ Ливонію, при чемъ эта мѣра была вызвана тѣмъ обстоятельствомъ, что Русскіе постоянно нападали на купцовъ при проѣздѣ ихъ по Западной Двинѣ, грабили товары, убивали и вообще чинили нѣмецкимъ купцамъ всякія обиды и насилія⁶⁵); около того же приблизительно времени рижскіе ратманы принесли жалобу витебскому князю Михаилу Константиновичу на то, что нѣмецкіе купцы подвергаются грабежамъ и насиліямъ въ его

63) Русс.-лив. акты, № 23, с. 18.

64) Bunge, L. Urkundenbuch, t. I, № 418, p. 531.

волости ⁶⁶⁾. Но не одни разбои дѣлали опасными дороги въ Полоцкой землѣ, къ этому нужно присоединить частыя войны и нападенія дикихъ сосѣдей. Насколько войны были часты въ данное время, видно уже изъ того, что дошедшія до насъ извѣстія источниковъ о Полоцкой землѣ даютъ возможность констатировать тотъ фактъ, что на каждые 7^{1/2} лѣтъ приходится по одному нападенію внѣшнихъ враговъ на Полоцкую землю, а до насъ дошли, безъ сомнѣнія, далеко не всѣ свѣдѣнія объ этомъ ⁶⁷⁾. Насколько же безопасно было ѣздить во время войнъ, доказываетъ уже то обстоятельство, что въ договорахъ всегда выговаривался свободный проѣздъ для купцовъ въ военное время, хотя сомнѣнія нѣтъ, что и это слабо помогало при существованіи обычая отбирать имущество у всѣхъ подданныхъ той страны, съ которою велась война (*jus vindicationis*), какъ поступилъ, на примѣръ, съ псковскими купцами Ольгердъ въ 1349 году ⁶⁸⁾. Кромѣ того напомнимъ извѣстные уже факты плѣненія Брячислава въ 1127 году на дорогѣ изъ Изяславля въ Полоцкъ и Якуна на р. Плисъ ⁶⁹⁾. Въ XIII столѣтіи дороги въ Полоцкой землѣ были особенно опасны, потому что въ эту эпоху происходили безконечныя набѣги Литовцевъ на Полоцкую землю, набѣги, окончившіеся завоеваніемъ ея послѣдними. Конечно, эти набѣги Литовцевъ были и раньше болѣе или менѣе часты, но особенной интензивности они достигаютъ въ указанное время, когда слагалось Литовское государство. Такъ, въ 1216 году Литовцы напали на Полоцкую землю и дошли до Полоцка, откуда были отбиты Мстиславомъ Давидовичемъ, явившимся на помощь къ Полочанамъ; въ 1223 году Литовцы совершили набѣгъ на Торонецкую волость, при чемъ проникли туда черезъ Полоцкую землю; въ 1225 году они снова нападаютъ на Полоцкую землю;

65) *ibid.*, № 452, pp. 566—567.

66) Русс.-лив. акты, № 49, сс. 26—28.

67) Данилевичъ, *op. c.*, сс. 246—247.

68) *ibid.*, сс. 159, 209 и 224.

69) Ипат., с. 210. Довнаръ-Запольскій, *op. c.*, с. 21.

въ 1246 году они вторглись опять въ Полоцкую землю, откуда прошли къ Торжку и Бѣжецку; въ томъ же году Литовцы снова ворвались въ Полоцкую землю и достигли уже Усвята, но тутъ были разбиты на голову Александромъ Невскимъ⁷⁰). Изъ сказаннаго видно, что въ разсматриваемый періодъ пути сообщенія Полоцкой земли не отличались надлежащею безопасностью, между тѣмъ пути сообщенія играютъ немаловажную роль въ экономическомъ бытѣ известной территоріи: ихъ состояніе такъ или иначе отражается на всей экономической жизни страны, вызывая процвѣтаніе страны или ея упадокъ. Вмѣстѣ съ тѣмъ тѣсная связь экономического положенія страны съ ея политическимъ состояніемъ и культурой имѣетъ послѣдствіемъ то, что каждая изъ этихъ сторонъ жизни страны вліяетъ на остальные двѣ, совмѣстное ихъ дѣйствіе даетъ исторіи страны то или другое направленіе, сообщаетъ ей известный характеръ. Если экономическое состояніе Полоцкой земли стояло въ тѣсной связи съ ея политическимъ состояніемъ и культурой, то еще больше стояли въ зависимости отъ всѣхъ этихъ факторовъ пути сообщенія: ихъ благоустройство, ихъ безопасность прямо зависѣли отъ данныхъ условій. Однако и пути сообщенія сами по себѣ, играя важную роль въ экономическомъ бытѣ страны, оказываютъ сильное вліяніе на ея политическое положеніе и культуру. Нѣтъ сомнѣнія, что пути сообщенія Полоцкой земли сыграли тоже свою роль въ ея исторіи: они были въ числѣ тѣхъ факторовъ, которые довели ее въ XIII столѣтіи до потери самостоятельности, до завоеванія Литовцами, а въ XIV столѣтіи привели къ упадку удѣльно-вѣчевой укладъ въ ней.

70) Лавр., с. 425. Новг. I, с. с. 214 и 270—271. J. Długosi Historiae Polonicae libri XII. Cracoviae. 1873—1876, t. II, p. 202. Strykowski. Kronika, p. 226 (въ Zbiór dzieiopisów polskich. Warszawa, 1768, t. II).

Г. Юрьевъ, Лифляндской губерніи.

В. Данилевичъ.

