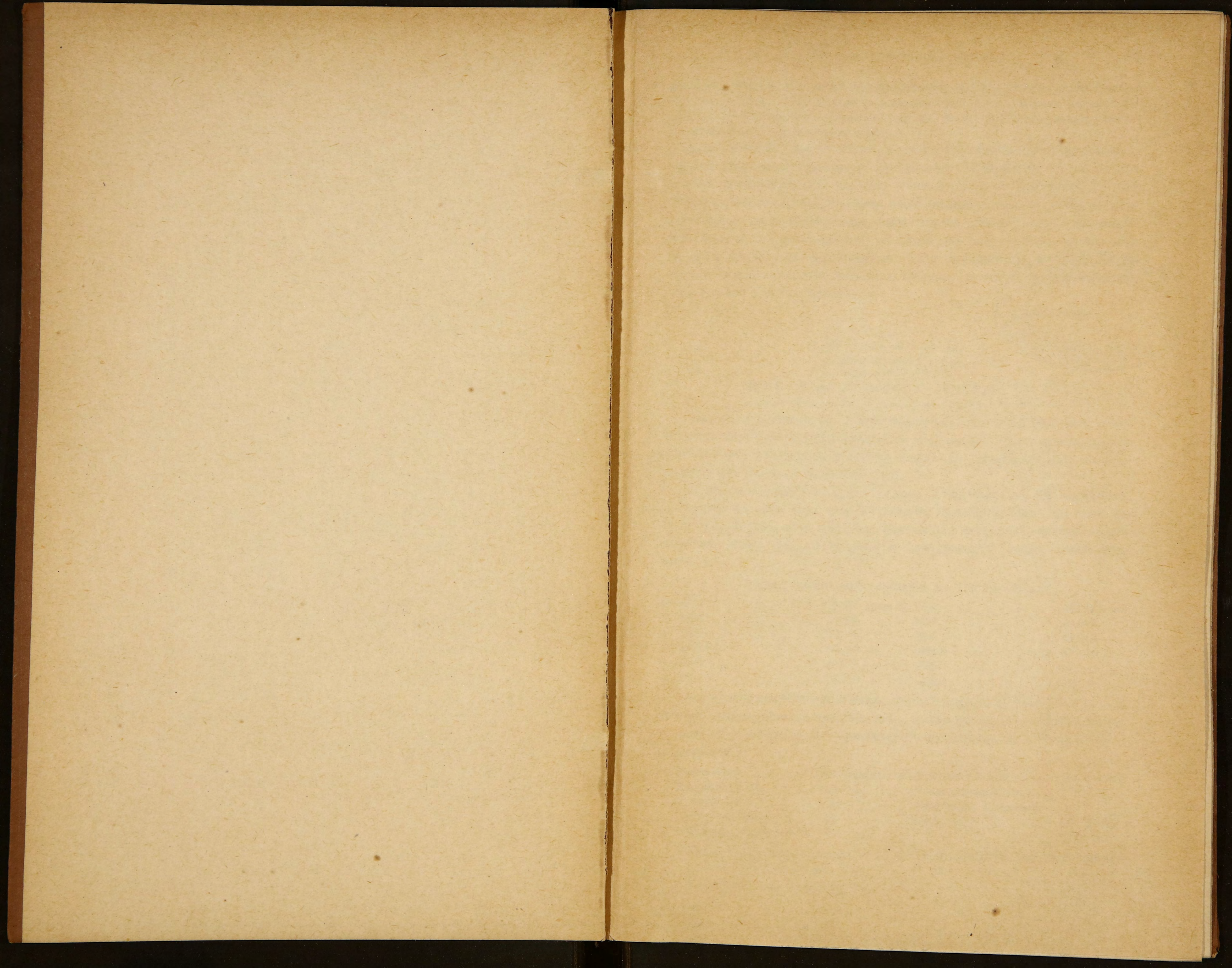


13/56.





13156

ются неизмѣнными, т.-е. не на сторонѣ реформы. Конечно, теченія общественной мысли не имѣютъ у насъ особаго практическаго значенія, но едва-ли кто-либо пожелаетъ, чтобы вопросъ о денежной реформѣ былъ разрѣшенъ вопреки твердо установившемуся общественному мнѣнію»,

а также вопреки потребностямъ страны, гораздо болѣе нуждающейся, для возстановленія правильнаго денежнаго обращенія, въ улучшеніи общихъ эономическихъ условій, чѣмъ въ мѣрахъ [техническаго характера. Эти мѣры могутъ быть очень полезны сами по себѣ, могутъ расчищать—по удачному выраженію другой газеты—путь къ намѣченной цѣли, но онѣ никоимъ образомъ не поведутъ къ достиженію ея, если не будутъ опираться на общія эономическія и податныя условія, обезпечивающія населенію быстрый ростъ, а не постепенный упадокъ его благосостоянія.

М. Слобожанинъ.



Тригорев М

II. Условія переселенческаго движенія въ 1896 г.

Если мы обратимся къ тѣмъ цифровымъ даннымъ, которыя относятся къ переселенческому движенію, то должны будемъ признать, что движеніе это все глубже и глубже входитъ въ народную жизнь и охватываетъ все большее число губерній.

09527

Изслѣдованіе причинъ этого явленія и значеніе его въ народномъ хозяйствѣ до сихъ поръ еще не вполне выяснено, хотя попытки въ этомъ направленіи уже дѣлались. Настоящая статья не имѣетъ цѣлью касаться этого общаго вопроса и затрогиваетъ только небольшую часть его.

Общее число переселенцевъ въ Сибирь было:

въ 1885 г.	9.678 душъ	въ 1891 г.	67.994 душъ
» 1886 »	11.826 »	» 1892 »	80.015 »
» 1887 »	13.910 »	» 1893 »	58.018 »
» 1888 »	26.129 »	» 1894 »	около 67 тыс. »
» 1889 »	28.341 »	» 1895 »	» 130 »
» 1890 »	33.720 »	» 1896 »	» 200 »

Изъ приведенной таблицы видно, какъ быстро растутъ цифры, и нѣтъ достаточныхъ данныхъ предполагать, чтобы ростъ этотъ остановился.

Изъ 272 тысячъ душъ, пришедшихъ въ Сибирь съ 1885 по 1892 г., водворилось:

въ Томской губ.	201 тысяча	въ Акмолинской обл.	4 тысячи
» Енисейской губ.	23 »	» Семирѣченской обл.	2 »
» Тобольской »	22 »	» Иркутской, Туркестанск.	
» Приамурск. краѣ.	13 »	и Якутской.	555 душъ
» Семипалатинской обл.	7 »		

Такимъ образомъ, главная масса сѣла на земляхъ Западной Сибири

39



и первое мѣсто занимаетъ Томская губернія съ Алтайскимъ горнымъ округомъ.

Общее число всѣхъ губерній, откуда вышли переселенцы за время съ 1884 г. по 1893 годъ, достигаетъ 64, причемъ въ 1884 г. переселенцы шли изъ 20 губ., въ 1888 г. изъ 39 губ. и въ 1892 г. изъ 49 губ. Первое мѣсто по числу переселенцевъ за это время занимали:

Курская губ. дала.	7.769 семей.	Воронежская губ.	1.419 семей.
Тамбовская » »	4.140 »	Черниговская »	1.198 »
Полтавская » »	2.164 »	Самарская »	1.135 »
Вятская » »	2.116 »	Харьковская »	1.079 »
Пермская » »	1.844 »	Казанская »	1.002 »

Остальныя губерніи дали менѣе 1.000 семей.

Напомнивъ указанныя выше цифры, характеризующія переселенческій вопросъ, перейдемъ къ выясненію условій переселенческаго движенія лѣтомъ 1896 года.

Рѣшившіеся переселиться крестьяне, при всемъ ихъ стараніи собрать хоть какія-либо свѣдѣнія о Сибири, по большей части трогались въ путь безъ всякаго опредѣленнаго понятія объ условіяхъ чисто сельскохозяйственныхъ и экономическихъ ихъ новой родины. Затѣмъ, при самомъ началѣ хлопотъ о переселеніи, ихъ приходится заканчивать свои обязательства, какъ денежныя, такъ и земельныя.

Задумавъ переселиться и подавши просьбу о переселеніи, они живутъ все время въ ожиданіи ухода съ мѣста. Эта неопредѣленность заставляеть ихъ отказываться и отъ аренды земли, и отъ заключенія другихъ обязательствъ и вносить нѣкоторое разстройство.

Получивши разрѣшеніе, они принуждены спѣшно распродать свое имущество, а такъ какъ, по большей части, подобныя переселенія предполагаются не отдѣльными лицами данной деревни, а цѣлой группой лицъ и при томъ, разъ партія собралась и часть этой партіи получила разрѣшеніе, то другая часть, въ большинствѣ случаевъ, рѣшается идти безъ разрѣшенія.

Такимъ образомъ выходъ партіи выносить на рынокъ, и притомъ крайне ограниченный, большое количество всего, что составляетъ обычное хозяйство крестьянъ. При отсутствіи свободныхъ денегъ въ деревнѣ, предложеніе это не соотвѣтствуетъ наличнымъ покупательнымъ средствамъ, цѣны сильно падаютъ, и распродажа имущества доставляетъ сумму, которой, за покрытіемъ долговъ, едва хватаетъ на дорогу.

Полное отсутствіе свѣдѣній о Сибири влечетъ за собою неумѣнье разобратся при распродажѣ хозяйства: встрѣчаются семьи, берущія съ собою по нѣсколько пудовъ сухарей, въ полной увѣренности, что путь ихъ до новыхъ мѣстъ идетъ по мѣстности, гдѣ нельзя даже добыть хлѣба, и заставляеть ихъ оплачивать за провозъ сухарей большую сумму, чѣмъ они стоятъ. Другіе переселенцы, обладающіе болѣе значительными средствами и имѣющіе надежду принести на новыя мѣста нѣкоторыя деньги для первоначальнаго обзаведенія, въ виду того

же незнакомства съ Сибирью, несутъ эти деньги, думая пріобрѣсти все, что нужно, по приходѣ на мѣсто, не подозрѣвая того, что не все въ Сибири можно купить, а если и можно, то по цѣнѣ значительно высшей. Покупка такихъ предметовъ крестьянскаго обихода въ Россіи и провозъ ихъ съ собою былъ бы гораздо выгоднѣе. Кромѣ указанной затруднительности при распродажѣ имущества, нельзя пройти молчаніемъ и того, что часто распродажа эта происходитъ не на наличныя деньги. Вексель, до сихъ поръ еще мало обращающійся при расчетахъ крестьянъ между собою, въ настоящемъ случаѣ вошелъ въ обычай. Многіе изъ переселенцевъ несутъ съ собою въ Сибирь векселя на своихъ бывшихъ односельцевъ и ужъ изъ Сибири посылаютъ ихъ для взысканія. Срокъ уплаты по такимъ векселямъ колеблется не очень сильно, большею частью до 1 года.

Покончивши расчеты и распродажу имущества, переселенцы двигаются въ путь; ихъ путь по желѣзнымъ дорогамъ раздѣляется на 2 части: до Челябинска и по сибирской дорогѣ. Отличіе между этими двумя частями весьма существенное. По желѣзнымъ дорогамъ Европейской Россіи переселенцы подчиняются обычнымъ порядкамъ, и забота о нихъ лежитъ на начальникахъ желѣзнодорожныхъ станцій, насколько это касается и остальныхъ пассажировъ. Въ исключительныхъ случаяхъ, какъ это было лѣтомъ прошлаго года, послѣ распоряженія о задержкѣ переселенцевъ на станціяхъ, въ виду громаднаго ихъ наплыва въ Челябинскѣ, забота о переселенцахъ, при слѣдованіи ихъ по дорогамъ Европейской Россіи, была возложена на мѣстную администрацію.

Въ Сибири же, по сибирской ж. дор., существуетъ особая переселенческая организація. Въ трехъ пунктахъ сибирской желѣзной дороги живутъ переселенческіе чиновники: въ Челябинскѣ, Омскѣ и Кривошековѣ. Четвертый чиновникъ по переселенческимъ дѣламъ разъѣзжаетъ по всей сибирской линіи отъ Челябинска до Оби и бываетъ тамъ, гдѣ какія-либо причины вызываютъ его присутствіе.

Кромѣ этихъ чиновниковъ, на нѣкоторыхъ станціяхъ обязанности ихъ исполняютъ студенты медицинскаго персонала.

Расходъ по проѣзду оплачивается самими переселенцами. Начиная съ Челябинска, всѣ переселенцы, какъ идущіе съ разрѣшенія, такъ и идущіе самовольно, въ отношеніи платы за проѣздъ подчиняются такъ называемому переселенческому тарифу. До Челябинска же, переселенцы, идущіе самовольно, уплачиваютъ за проѣздъ и за провозъ багажа по общему тарифу. Нельзя обойти молчаніемъ тотъ фактъ, что переселенцы эти, оплатившіе полную стоимость билета и имѣющіе право ѣхать въ пассажирскихъ поѣздахъ, обыкновенно везутся въ переселенческихъ, пребывая въ пути вдвое большее время, чѣмъ нужно для обычныхъ поѣздовъ. Такимъ образомъ переселенцы эти какъ бы уплачиваютъ штрафъ за свое самовольное переселеніе.

Условія самаго передвиженія по желѣзнымъ дорогамъ въ высшей

степени неудовлетворительны. Переселенцы перевозятся въ товарныхъ вагонахъ, совершенно неприспособленныхъ къ помѣщенію людей; правда, съ подобнымъ положеніемъ русское общество какъ будто бы уже свыкло и узаконило это явленіе. Въ подобныхъ же вагонахъ перевозятся и крестьяне, ежегодно отправляющіеся на заработки; но тамъ ѣдутъ только взрослые, безъ багажа, ѣдутъ въ теченіе нѣсколькихъ дней; здѣсь же положеніе совершенно иное. Согласно правиламъ, въ каждый вагонъ полагается 40 человѣкъ, но на дѣлѣ цифра эта всегда больше, доходя иногда до 50 слишкомъ, какъ рассказываютъ сами переселенцы. Такого вагона, въ которомъ было бы только 40 человѣкъ, по крайней мѣрѣ въ маѣ и началѣ іюня, во время скопленія, не было. Подобное явленіе объясняется весьма просто. При составленіи поѣзда переселенцы пускаются въ вагоны по очереди, при чемъ составитель поѣзда спрашиваетъ крестьянъ, сколько у кого въ партіи душъ. Если случается, что число душъ въ 2 или болѣе партіяхъ превышаетъ цифру 40 на нѣсколько человѣкъ, то ихъ сажаютъ въ одинъ вагонъ, спрашивая предварительно, согласны-ли они немного потѣсниться. Крестьяне, ожидавшіе очереди иногда по нѣскольку недѣль, конечно, соглашались, и такимъ образомъ узаконяется то явленіе, которое приходится наблюдать на сибирской ж. дор., а именно: что истинная норма не 40 человѣкъ, а больше. Среднее истинное число возможно вывести только при помощи отчетовъ станціи Челябинскъ.

Второе неблагопріятное условіе составляетъ то, что крестьяне, отправляясь въ Сибирь на новыя мѣста, забираютъ съ собою свой скарбъ, часть котораго сдается въ багажъ, а другая оставляется при себѣ и помѣщается въ вагонѣ, внося еще большее стѣсненіе. Если прибавить ко всему этому зыбки грудныхъ дѣтей, то картина получится полная: весь вагонъ буквально набитъ, люди не только не могутъ лечь, но даже и сѣсть какъ слѣдуетъ.

Но это не все: есть еще условіе, крайне неблагопріятное, еще болѣе ухудшающее положеніе — это продолжительность пути. Надо помнить, что при такихъ условіяхъ ѣдутъ дѣти, женщины, больные и старые люди, ѣдутъ не нѣсколько часовъ, а недѣлю и больше подъ рядъ.

Какая бы ни была погода во время этого переѣзда, даже въ самомъ благопріятномъ случаѣ переселенцамъ, особенно дѣтямъ ихъ, приходится испытать и весенній или осенній холодъ, и плохое питаніе и духоту. Если же партіи не посчастливилось, если во время переѣзда погода была плохая, то положеніе ихъ въ значительной степени ухудшается. Приходится или запираеть двери и отдушины, рискуя прямо задохнуться, или предоставить себя и свои семьи на жертву вѣтра и дождя.

Недостатокъ питанія, тяжелыя условія передвиженія отзываются въ сильной степени на здоровьѣ переселенцевъ; громадное число ихъ, особенно дѣтей, страдаетъ желудочными и кишечными болѣзнями. Та-

кіе-то больные принуждены оставаться въ вагонахъ по 3—4 часа, время, необходимое для пробѣга между станціями, въ вагонахъ, годныхъ только для перевозки грузовъ, но совершенно не приспособленныхъ къ помѣщенію людей и не имѣющихъ отхожихъ мѣстъ. И безъ того присутствующая каждому переѣзду грязь усиливается въ страшной степени. Крестьянки на каждой станціи, гдѣ есть вода, что бываетъ не часто, моютъ бѣлье и развѣшиваютъ его для сушки въ тѣхъ же вагонахъ.

Къ довершенію всего, вагоны не имѣютъ никакихъ приспособленій, а для входа въ нихъ нѣтъ ни лѣстницъ, ни скамеекъ; войти въ вагонъ можно только по простой доскѣ, иногда даже безъ поперечныхъ планокъ. По такой-то доскѣ приходится входить и дѣтямъ, и старухамъ, и беременнымъ, при чемъ случаи паденія очень часты, особенно при дождѣ.

Вотъ въ краткихъ словахъ условія передвиженія по желѣзнымъ дорогамъ; посмотримъ, что находятъ переселенцы на переселенческихъ пунктахъ.

Первый переселенческій пунктъ сибирской дороги — Челябинскъ — является вмѣстѣ съ тѣмъ и самымъ главнымъ: чрезъ него проходятъ всѣ переселенцы, слѣдующіе по сибирской дор., здѣсь происходитъ регистрація переселенцевъ, осмотръ ихъ. Въ Челябинскѣ же переселенцы рѣшаютъ и вопросъ, куда идти.

Такое же значеніе, какое имѣетъ Челябинскъ для Западной Сибири, для Восточной играетъ Кривошеково, конечно, въ болѣе слабой степени, такъ какъ только небольшая часть переселенцевъ идетъ дальше на востокъ, главная же масса расселяется по губерніямъ Западной Сибири. Остальные переселенческіе пункты играютъ роль временныхъ остановокъ для тѣхъ крестьянъ, которые, доѣзжая до станціи, идутъ далѣе на подводахъ.

Для защиты переселенцевъ отъ непогоды, во время ихъ остановокъ на пунктахъ, лѣтомъ 1896 года служили деревянные бараки и войлочные юрты. Число тѣхъ и другихъ и ихъ вмѣстительность лишь въ ничтожной степени удовлетворяли потребности; особенный недостатокъ замѣчается въ періодъ наибольшей волны переселенцевъ съ 10 по 20 мая, когда, напримѣръ, на Челябинскомъ пунктѣ скопилось до 20 тысячъ, для помѣщенія которыхъ имѣлось только два барака. Переселенцы должны были укрываться въ наскоро сдѣланныхъ шалашахъ, которые только въ хорошую погоду давали нѣкоторое укрытіе, но не защищали отъ холода во время ночи и утренниковъ, въ дождь же и переселенцы, и ихъ багажъ мокли.

Въ концѣ мая къ предполагаемому проѣзду министра путей сообщенія были выстроены желѣзной дорогой бараки на пунктѣ и на вѣткѣ желѣзной дороги, гдѣ происходила посадка переселенцевъ для слѣдованія дальше въ Сибирь, а къ началу іюня, къ пріѣзду А. Н. Куломзина, были построены на правительственныя деньги еще 4 ба-

рака. Хотя желѣзнодорожные бараки по своей постройкѣ совершенно неудовлетворительны: безъ пола, оконъ и навѣсныхъ дверей, и скорѣе ихъ можно назвать большими шалашами, но все-таки постройка ихъ въ апрѣлѣ мѣсяцѣ принесла бы большую пользу.

Въ концѣ мая, въ Челябинскѣ открыты новые переселенческіе бараки, и въ началѣ іюня шалаша исчезли, и всѣ переселенцы, около 5 тысячъ, размѣстились.

Барачный вопросъ въ другихъ пунктахъ, за исключеніемъ Омска, былъ въ общемъ таковъ же, какъ и въ Челябинскѣ. Вездѣ бараки только строились и были открыты лишь въ концѣ переселенческаго сезона. Кромѣ барачныхъ, на всѣхъ пунктахъ были поставлены юрты. Представляя собою громадное удобство въ быстротѣ разбивки, онѣ незамѣнимы въ тѣхъ пунктахъ, которые еще строятся и гдѣ переселенцамъ негдѣ укрыться; но, по сравненію же съ деревянными бараками, юрты не могутъ дать тѣхъ удобствъ. Спертый воздухъ, сравнительная дороговизна ихъ и быстрое изнашивание не окупаются ихъ выгодной стороной—быстротой разбивки. Вездѣ, гдѣ пунктъ уже устроенъ и помѣщеніе въ баракахъ рассчитано на нормальное число, юрты могутъ быть устанавливаемы, какъ временная мѣра при особомъ скопленіи. Вообще, относительно барачныхъ и юртъ на переселенческихъ пунктахъ можно установить то положеніе, что постройка ихъ началась въ самый разгаръ переселенческаго движенія, и еще въ срединѣ іюля работы не были окончены на всѣхъ пунктахъ.

1896 годъ былъ вторымъ годомъ движенія переселенцевъ по сибирской желѣзной дорогѣ, и переселенцы этого года лишь въ весьма малой степени пользовались бараками.

То же приходится сказать и относительно больницъ. Въ Челябинскѣ, во время майскаго наплыва, когда прошло болѣе 80 т., дѣйствовала больница на 8 кроватей, остальные больные лежали въ юртахъ безъ половъ. На нѣкоторыхъ изъ пунктовъ приѣмъ больныхъ производился въ желѣзнодорожныхъ баракахъ.

Самая организація медицинской работы была такова. По приѣздѣ переселенцевъ въ Челябинскъ и по размѣщеніи ихъ, медицинскій персоналъ обходилъ вновь прибывшихъ, расспрашивалъ, а нѣкоторыхъ изъ дѣтей подвергалъ осмотру. При обходахъ этихъ подвергались бѣглому осмотру и ранѣе прибывшіе.

При отправленіи переселенцевъ далѣе, послѣ посадки ихъ въ вагоны, также производился осмотръ, при чемъ главное вниманіе обращалось на дѣтей, съ цѣлью удаленія заболѣвшихъ дифтеритомъ. Если такія дѣти находились, то они и ихъ семьи задерживались на пунктѣ до окончательнаго исхода болѣзни.

Каждый переселенческій поѣздъ сопровождалъ фельдшеръ или фельдшерица въ санитарномъ вагонѣ, имѣя съ собой аптечку. Особеной нужды въ медикаментахъ не ощущалось и все, на сколько возмож-

но, удовлетворялось во время. Исключеніе составлялъ Каменскій пунктъ на Оби, куда медицинскій персоналъ прибылъ 22 мая, а медикаменты пришли ровно черезъ мѣсяць—21 іюня.

За весну и лѣто 1896 года эпидемическихъ болѣзней не было; число амбулаторныхъ больныхъ сильно колебалось, въ зависимости отъ наличнаго числа переселенцевъ и состоянія погоды. Дождь всегда приносилъ на слѣдующіе дни сильное увеличеніе числа больныхъ, что объясняется указанными уже выше условіями жизни переселенцевъ. Неудовлетворительность помѣщенія особенно тяжело отзывалась потому, что главная масса больныхъ была съ желудочными и кишечными болѣзнями. Другой причиной, также въ значительной степени благоприятствующей заболѣваніямъ, является неудовлетворительное питаніе переселенцевъ.

Если организація питанія во время пути представляетъ большія трудности, то, съ другой стороны, важное значеніе удовлетворительнаго питанія должно служить побудительнымъ мотивомъ попытаться лучше организовать его, какъ это и было сдѣлано лѣтомъ этого года; но это были единственные случаи и притомъ большею частью неудачные. Попытка организовать продовольствіе переселенцевъ во время пути приготовленіемъ для нихъ горячей пищи на тѣхъ станціяхъ, гдѣ поѣзда стоятъ долго, совершенно разбилась, благодаря невниманію желѣзнодорожнаго начальства. Не смотря на то, что переселенцы платили за проѣздъ, и эта плата доставляла значительную выгоду жел. дор., не только не существовало никакого распisanія движенія, но даже, не смотря на неоднократныя просьбы, нельзя было заранѣе узнать, когда придетъ поѣздъ. Это невниманіе желѣзнодорожной администраціи и было главнымъ тормазомъ того, что не удавалось организовать продовольствіе горячей пищей во время пути, такъ что переселенцы около недѣли, а иногда даже больше питались однимъ хлѣбомъ. Столь же важною является продовольственная организація и на самихъ пунктахъ для переселенцевъ, временно живущихъ на нихъ.

Громадный наплывъ переселенцевъ въ маѣ мѣсяцѣ, въ значительной мѣрѣ превысившій ожиданія, и въ дѣлѣ продовольствія встрѣтилъ несоотвѣтствіе между числомъ переселенцевъ и средствами всѣхъ пунктовъ. Особенно рѣзко въ этомъ отношеніи выдѣлился Челябинскій пунктъ.

Въ то время, какъ поѣзда ежедневно привозили тысячи переселенцевъ и изо дня въ день увеличивался ихъ лагерь, дойдя до 15 т., средства пункта для варки пищи заключались въ 2 котлахъ. При такихъ условіяхъ, нечего было и думать удовлетворить потребность переселенцевъ въ горячей пищѣ, даже при соблюденіи очереди черезъ нѣсколько дней. Столовая хотя и дѣйствовала, но серьезно говорить объ ея помощи не представляется возможнымъ. Предоставленные самими себѣ, переселенцы питались у частныхъ лицъ, въ изобиліи являв-

шихся на пункты съ предложеніемъ всего, что нужно переселенцу. Громадный спросъ сильно поднялъ цѣны на всѣ продукты, и фунтъ хлѣба доходилъ до 3 коп. Къ дороговизнѣ продовольствія прибавился недостатокъ воды. Единственный колодезь не могъ дать потребнаго количества ея. За водой приходилось ходить на станцію, но и тамъ не всегда переселенцы получали ее.

При такихъ условіяхъ переселенцы жили въ Челябинскѣ, ожидая по недѣлямъ возможности двинуться дальше.

Какъ и всегда, наиболѣе сильно отразились эти лишенія на дѣтяхъ; въ то время, когда въ амбулаторіи строго-на-строго приказывали матерямъ не давать больнымъ сырой воды, а кормить яйцами или молокомъ, давать чай и кипяченую воду, въ лагерьъ своемъ они не находили ничего, кромѣ воды, да и то съ трудомъ.

Въ такомъ же положеніи находились и другіе пункты. Вездѣ, въ маѣ мѣсяцѣ, когда было наибольшее движеніе, столовыхъ не было открыто, и продовольствіе переселенцевъ находилось въ рукахъ мѣстныхъ жителей, которые извлекали изъ этого хорошій доходъ.

Только въ концѣ мая и началѣ іюня, когда уже сошла главная волна переселенцевъ, начали открываться столовыя, но и то не могли удовлетворить вполнѣ спроса; такъ, напр., въ Челябинскѣ, въ началѣ іюня, при общемъ числѣ 6 тысячъ, ежедневно варилось горячей пици 138 ведеръ, т.-е. одно ведро приходилось на 43 человекъ. Только съ конца іюля, когда движеніе совсѣмъ упало, продовольствіе вошло въ норму и пици ежедневно хватало для всѣхъ.

Сказанное относится къ горячей пицѣ; вопросъ о довольствіи хлѣбомъ составлялъ еще болѣе больное мѣсто. Горячая пища, если и раздавалась не всѣмъ, то всегда даромъ, и хотя эта даровая раздача, въ виду того, что пици не хватало для всѣхъ, часто попадала не тѣмъ, кому была нужнѣе, а тѣмъ, кто сумѣлъ захватить ее раньше, но все-таки не возбуждала особыхъ недоразумѣній. Совершенно въ иномъ положеніи находилось довольствіе хлѣбомъ. Въ противоположность горячей пицѣ, по большей части его не выдавали даромъ. Цѣна его не была установлена; на нѣкоторыхъ пунктахъ всѣ переселенцы получали даровой хлѣбъ; на другихъ платили по $\frac{1}{2}$ и 1 к.; бывало и такъ, что на одномъ и томъ же пунктѣ нѣсколько разъ измѣнялись правила выдачи хлѣба. Эта неустойчивость возбуждала совершенно ложныя заключенія среди переселенцевъ, заставляя ихъ подозревать о незаконности продажи хлѣба. Эти разговоры пріобрѣтали еще болѣе острую форму, въ виду того, что часть хлѣба раздавалась даромъ нѣкоторымъ изъ переселенцевъ. Такимъ образомъ на лицъ, завѣдующихъ столовыми, падала въ высшей степени тяжелая обязанность выбирать изъ переселенцевъ наиболѣе нуждающихся, что при большомъ скопленіи и массѣ другихъ дѣлъ представляло неразрѣшимую задачу.

Вообще, надо признать, что дѣло продовольствія переселенцевъ весною 1896 года, во время наибольшаго движенія, находилось въ рукахъ мѣстныхъ жителей, и переселенцы были предоставлены своимъ собственнымъ силамъ. Позднѣе, когда была организована варка горячей пищи и раздача ея даромъ, главный продуктъ для питанія—хлѣбъ только частью раздавался даромъ.

Продовольствіе больныхъ было поставлено въ лучшія условія, но это касалось только тѣхъ, кто лежалъ въ больницахъ. Громадная масса больныхъ дезинтеричныхъ была предоставлена общимъ условіямъ; только въ нѣкоторыхъ пунктахъ, частью на правительственныя, частью на частныя средства, были устроены столовыя для дѣтей, но и тѣ, въ виду указаннаго наплыва переселенцевъ, не могли удовлетворить спроса. Особенно тяжело отражались эти условія питанія на грудныхъ дѣтяхъ. Истощенные матери не могли кормить ихъ, и отсутствіе какой-либо подходящей для нихъ пищи въ конецъ подрывало ихъ здоровье.

Къ сказанному выше необходимо добавить, что переселенцы, въ виду отсутствія соотвѣтственнаго числа вагоновъ, задерживались на передаточныхъ пунктахъ. Продолжительность задержки трудно установить, такъ какъ она зависѣла отъ разныхъ причинъ. Въ маѣ въ Челябинскѣ и Кривошековѣ переселенцамъ приходилось ожидать очереди по нѣсколькимъ недѣль. Часто задержки происходили отъ неполученія багажа. Вообще порядокъ перевозки по желѣзнымъ дорогамъ переселенцевъ и ихъ багажа еще болѣе ухудшалъ положеніе.

Перейдемъ теперь къ коренному вопросу переселенческаго дѣла: къ выбору мѣстъ новаго поселенія.

По приѣздѣ въ Челябинскъ, для переселенца наступаетъ время рѣшенія самыхъ важныхъ вопросовъ: куда идти дальше? гдѣ лучше? гдѣ земляки? Запасъ свѣдѣній о новыхъ мѣстахъ у переселенца ничтоженъ и часто даже эти свѣдѣнія настолько не соотвѣтствуютъ истинѣ, что лучше бы было, еслибы ихъ совсѣмъ не было. Гдѣ же переселенцу получить эти свѣдѣнія?

Обратные переселенцы, ходоки другихъ партій и добровольные совѣтчики сообщаютъ ему противорѣчивыя свѣдѣнія о земляхъ и порядкахъ на новыхъ мѣстахъ. Каждый онъ слушаетъ и старается разобраться въ этой беспорядочной кучѣ свѣдѣній, нагроможденныхъ и перепутанныхъ между собою, и еще болѣе самъ запутывается. Чувствуя свою беспомощность, переселенецъ покоряется необходимости и идетъ туда, гдѣ ему сказали, что есть свободныя земли.

Совершенно случайно, безсознательно рѣшается этотъ главнѣйшій вопросъ для переселенца и служитъ причиной часто встрѣчающихся случаевъ, что крестьянинъ, привыкшій съ дѣтства къ извѣстнымъ условіямъ сельскохозяйственной жизни, поселяется въ мѣстности, совершенно для него не подходящей.

Переселенческіе чиновники— можетъ быть, единственныя лица, къ которымъ могли бы переселенцы обращаться за совѣтомъ,—настолько завалены работой, что не имѣютъ никакой возможности удѣлять этому дѣлу хоть небольшую часть своего времени.

Все, что касается пункта, всѣ заботы о благоустройствѣ его лежатъ на переселенческомъ чиновникѣ. Регистрація, выдача пособій, выдача проѣздныхъ свидѣтельствъ, забота о продовольствіи, посадка переселенцевъ въ вагоны, постройка новыхъ бараконъ, выработка плановъ этихъ бараконъ, указанія переселенцамъ свободныхъ мѣстъ для заселенія, сношенія съ центральнымъ управленіемъ, разборъ безконечныхъ жалобъ переселенцевъ на задержку грузовъ—все это составляетъ обязанности чиновника. Одно простое перечисленіе ихъ показываетъ уже, насколько они превышаютъ силы одного человѣка. Главнѣйшая же потребность переселенца получить хоть какія-либо свѣдѣнія о мѣстахъ новаго поселенія остается совершенно неудовлетворенной, тогда какъ отъ рѣшенія вопроса, гдѣ поселиться, зависитъ все его благосостояніе. Только при условіи возможности обстоятельныхъ разъясненій переселенцамъ всего, что касается мѣстъ ихъ новаго поселенія, можно внести въ переселенческое дѣло извѣстный порядокъ. Появленіе обратныхъ переселенцевъ исключительно зависитъ отъ незнакомства крестьянъ съ новыми мѣстами и отсутствія какой-либо организаціи для облегченія крестьянъ въ выборѣ участковъ. Если имъ будетъ дана возможность болѣе разумно отнестись къ выбору новыхъ мѣстъ, процентъ обратныхъ переселенцевъ навѣрное упадетъ до минимальныхъ предѣловъ. Многіе возвращаются потому, что имъ указанъ районъ совершенно для нихъ не подходящій. Найдя указанные мѣста неудобными для поселенія, переселенцы уже не имѣютъ силъ идти далѣе и, предполагая, что вся Сибирь такая же, возвращаются на родину. Въ частности явленіе обратныхъ переселенцевъ въ 1896 г. объясняется истощеніемъ запаса обмежеванныхъ земель. Многіе вернулись потому, что оставшіеся участки земли неудобны, а на запасныхъ участкахъ не позволяли селиться. Многіе же изъ тѣхъ, которые сѣли на землю, на эти оставшіеся участки, не выдержатъ, и въ 1897 году можно предвидѣть мѣстное переселеніе изъ многихъ участковъ, занятыхъ въ текущемъ году, но совершенно непригодныхъ для поселенія.

Единственный путь, который можно считать правильнымъ, это путь ознакомленія переселенцевъ съ условіями жизни въ Сибири. Необходимо путемъ брошюръ и разъясненій дать эти свѣдѣнія о Сибири тѣмъ, кто задумалъ переселиться, необходимо, чтобы на переселенческихъ пунктахъ переселенцы могли получить эти свѣдѣнія. Но этого мало. Нужно дать возможность крестьянамъ видѣть все, что будетъ окружать ихъ въ ихъ новой жизни, а для этого есть только одинъ путь: это возможно полное облегченіе для посылки ходоковъ отъ отдѣльныхъ

семей и крестьянскихъ обществъ, содѣйствіе этимъ ходакамъ въ дѣлѣ выбора мѣстъ со стороны мѣстной сибирской администраціи.

Въ настоящее время громадная масса идетъ безъ ходоковъ, идетъ прямо куда глаза глядятъ, идетъ съ семьями и много терпитъ, а частью и гибнетъ во время пути.

Конечно, ходоки могутъ только тогда оказать замѣтное вліяніе, если ихъ посылка не будетъ такъ стѣснена, какъ въ настоящее время, и будетъ зависѣть исключительно отъ сельскихъ обществъ. Свѣдѣнія, приносимыя такими ходоками, въ значительной степени разсѣютъ тѣ представленія о Сибири и условіяхъ переселенія, которыя существуютъ въ народномъ обращеніи.хлопоты о разрѣшеніи переселиться должны были бы начинаться только тогда, когда сельское общество выслушаетъ ходоковъ и окончательно порѣшитъ переселиться.

Дѣло переселенія очень сложное, и только сознательное отношеніе къ нему со стороны крестьянъ можетъ быть гарантіей успѣха. Въ этомъ дѣлѣ, болѣе чѣмъ во всякомъ другомъ, торопливость и малое знакомство имѣютъ роковое значеніе.

Совсѣмъ не то происходитъ въ настоящее время. Когда переселенецъ остановится на какомъ-либо районѣ, по указанію-ли чиновника по переселенческимъ дѣламъ или на основаніи свѣдѣній, полученныхъ имъ другимъ путемъ, онъ доѣзжаетъ по желѣзной дор. до той станціи, откуда ему надо ѣхать уже на лошадахъ. Главная забота по пріѣздѣ на эту послѣднюю станцію—это, какъ идти дальше. Правда, на нѣкоторыхъ станціяхъ въ 1896 году были устроены склады телѣгъ для продажи переселенцамъ, но эти телѣги продавались на наличныя деньги и были доступны только для немногихъ. Кто покупалъ телѣгу, тому надо было купить и лошадь. При томъ спросѣ, какой былъ вызванъ переселенцами въ 1896 г., цѣны на лошадей около станцій желѣзныхъ дорогъ поднялись болѣе, чѣмъ вдвое. Появившаяся въ Барнаульскомъ округѣ сибирская язва еще сильнѣе подняла цѣны, въ виду затруднительности и рискованности пригона лошадей. Въ этомъ отношеніи переселенцу ни отъ кого не было оказано помощи. Да и вообще, съ момента оставленія ж. дор., переселенецъ предоставленъ только своимъ личнымъ силамъ. Когда онъ ѣдетъ по ж. дор., то мѣстная администрація прилагаетъ всѣ усилія, чтобы возможно скорѣе избавиться отъ него и передать дальше заботу о немъ. Такъ проходитъ переселенецъ изъ одной губерніи въ другую.

Совсѣмъ другое положеніе наступаетъ, когда переселенецъ тронулся со станціи желѣзной дороги въ глубь страны, на новое свое мѣсто. Надо помнить, что и самъ переселенецъ, и семья его уходятъ со станціи уже сильно истощенными въ денежномъ и физическомъ отношеніяхъ. Желѣзная дорога, вмѣстѣ съ долгими стоянками на пунктахъ, беретъ большую часть его имущества, его силъ и здоровья.

При наличности этихъ данныхъ, переселенецъ предоставляется уже

исключительно своимъ собственнымъ силамъ, никакой организаціи помощи, при слѣдованіи его по грунтовымъ дорогамъ, не имѣется. Путь его продолжается иногда 1¹/₂—2 недѣли. Все это время онъ ночуетъ подъ открытымъ небомъ, и хорошо еще, если съ нимъ ничего не случится, не заболѣетъ кто-либо изъ домашнихъ, не пристанетъ лошадь.

Участіе со стороны староселовъ и старожиловъ переселенецъ встрѣчаетъ рѣдко. Онъ отказывается даже отъ того, что имѣетъ право требовать. Напр., на основаніи распоряженія администраціи, перевозъ на паромехъ черезъ рѣки долженъ быть предоставленъ переселенцамъ даромъ. Владѣльцы ихъ умѣютъ обойти это; когда переселенческая партія, идя по дорогѣ, доходитъ до перевоза, то часто паромщикъ заявляетъ, что онъ ихъ не перевезетъ даромъ, и требуетъ съ каждой подводы извѣстную плату, заявляя, что такъ называемый переселенческій паромъ въ другомъ мѣстѣ верстъ за 5—10. Для переселенца, конечно, легче отдать 5—10 коп., чѣмъ ѣхать на даровой паромъ за 10 верстъ и терять время, и они даютъ эти деньги, а мѣстное начальство считаетъ себя вправѣ заявлять о бесплатномъ перевозѣ на паромѣ.

Когда, наконецъ, переселенецъ придетъ на мѣсто и рѣшится остаться на немъ, для него наступаетъ еще болѣе жгучій вопросъ о постройкѣ, хотя бы землянки, и обзаведеніи, хотя бы самыми необходимыми предметами крестьянскаго хозяйства. Своими силами переселенцу не справиться, помощи же ему ждать не откуда.

Правда, въ настоящее время эта помощь производится выдачей ему отъ правительства денегъ на устройство, но условія выдачи этихъ денегъ совершенно не соотвѣтствуютъ требованіямъ жизни. Въ то время, какъ переселенецъ испытываетъ наибольшую нужду въ деньгахъ по приходѣ на мѣсто, когда ему надо обзаводиться всѣмъ, что составляетъ насущную потребность крестьянскаго хозяйства, онъ ни откуда помощи не получаетъ. Только черезъ 6—9 мѣсяцевъ, а иногда черезъ годъ выходитъ ему пособіе въ размѣрѣ нѣсколькихъ десятковъ рублей, да и то не сразу, а въ 2—3 раза. На этой почвѣ въ Сибири возникло довольно интересное явленіе. Мѣстные жители даютъ переселенцу и лошадь и корову подъ залогъ будущаго пособія, и этой операціей зарабатываютъ хорошія деньги.

Вотъ тѣ условія переселенческаго движенія, которыя имѣли мѣсто въ 1896 году. Нѣтъ никакихъ основаній предполагать, чтобы въ ближайшемъ будущемъ эти условія измѣнились въ благопріятную сторону. Уже теперь выяснилось, что 1897 годъ будетъ сильно отличаться отъ предыдущихъ лѣтъ, такъ какъ главная масса переселенцевъ будетъ направлена въ лѣсной Канскій округъ, гдѣ заготовлены участки земель для переселенцевъ. Въ округъ съ рѣдкимъ населеніемъ, болѣею частью покрытый лѣсомъ, на земли, никогда не воздѣлывавшіяся, пойдутъ переселенцы изъ разныхъ губерній и степныхъ, и лѣсныхъ. Какъ устроятся они на этихъ земляхъ и какой цѣной отвою-

ютъ они у тайги свои земли покажетъ ближайшее будущее, но и теперь можно думать, что такъ же, какъ и въ 1896 году, первое, что сдѣлаютъ переселенцы по приходѣ на мѣсто новаго водворенія—это поставятъ кресты на могилахъ тѣхъ, чьи силы не выдержали указанныхъ выше условій переселенческаго дѣла.

Мих. Григоровъ.

III. Съѣздъ сифилидологовъ въ С-Петербургѣ.

(Сифились, какъ бытовая болѣзнь сельскаго населенія).

Громадное распространеніе сифилиса въ крестьянской средѣ издавна уже обращаетъ на себя вниманіе общества. Какъ администрація, такъ и земство сознаютъ, что сифились подрываетъ рабочую силу крестьянской семьи, а земскіе врачи изъ года въ годъ наблюдаютъ, какъ разростается эта болѣзнь и ведетъ населеніе къ вырожденію и, мѣстами, къ вымиранію. Особенно это сказывается на дѣтяхъ, получающихъ сказанную болѣзнь отчасти по наслѣдству, отчасти путемъ заразы, т.-е. непосредственной передачи отъ матерей и «нянекъ», сестеръ 6—7 лѣтъ, наблюдающихъ за ними въ отсутствіи матерей. Фактъ распространенія «дѣтскаго сифилиса», и самъ по себѣ удручающій, становится еще болѣе печальнымъ, если вспомнить, что населеніе часто и не подозреваетъ, съ какою болѣзнію оно имѣетъ дѣло. «Дѣти въ крестьянской семьѣ являются едва-ли не самыми главными распространителями сифилиса въ селеніяхъ, наиболѣе же частое и ближайшее отношеніе къ дѣтямъ имѣютъ дѣвочки-подростки, какъ няньки, матери и частью бабки» (Н. И. Тезяковъ).

Наблюденія земскихъ врачей воочію доказываютъ, какъ велико число дѣтей, пораженныхъ сифилисомъ. Въ Херсонской губ. сифилитики-дѣти (до 15-ти-лѣтняго возраста включительно) составляютъ 16,3%, въ Смоленской губ. 20,7%, въ Курской—29,3%, въ Пермской—8,6% всѣхъ сифилитиковъ.

Въ Херсонской губ., а равно и въ другихъ мѣстностяхъ (Смоленской, Курской и пр.) «заразные формы сифилиса у дѣтей являются преобладающими, что вполне понятно при условіяхъ передачи заразы по преимуществу бытовымъ путемъ, при каковомъ дѣти и женщины прежде всего дѣлаются жертвами заразы. вмѣстѣ съ заразными формами у дѣтей встрѣчаются и гуммозные сифилиды (третичная форма)». «Нельзя не согласиться съ докторомъ Жбанковымъ,—говоритъ докторъ Н. И. Тезяковъ,—что такіе больные являются самыми несчастными существами. Изъ числа такихъ дѣтей, если они достигаютъ старшаго возраста, получаютъ изуродованные субъекты, совершенно исключенные изъ семейной жизни,—ихъ не берутъ и за нихъ не выходятъ замужъ».

Земскимъ врачамъ давно уже извѣстно, что «сифились въ дерев-

няхъ, какъ и другія заразныя болѣзни, распространяется быстро и неудержимо въ населеніи, *главнымъ образомъ, благодаря народному невѣдѣнію и почти полному невѣжеству*¹⁾. По наблюденіямъ земскихъ врачей, процентъ заразившихся *внѣполовымъ* путемъ достигаетъ 80—90%.

Замѣчено, что уѣзды (Смоленской губ.) съ наиболѣе грамотнымъ населеніемъ представляютъ *меньшее* число больныхъ сифилисомъ, говоритъ д-ръ Д. Н. Жбанковъ (въ своихъ «Матерьялахъ о распротр. сиф. и венер. заболѣваній въ Смоленской губ.», см. стр. ХСІ).

Въ силу тѣхъ же бытовыхъ условій, въ Россіи сифилисъ встрѣчается несомнѣнно чаще среди женщинъ, чѣмъ среди мужчинъ. Въ этомъ отношеніи «Херсонская губ. (говоритъ д-ръ Тезяковъ) не представляетъ ничего особеннаго въ ряду другихъ мѣстностей Россіи. Такъ, по д-ру Никольскому, въ Тамбовской губ. женщины болѣли сифилисомъ въ 1½ раза чаще мужчинъ. «Въ Смоленской губ., по д-ру Жбанкову, мужчины составляютъ около 1/3 всѣхъ больныхъ сифилисомъ, женщины же *около половины* и дѣти немного больше 1/5 всѣхъ сифилитиковъ. «Давно уже считается твердо установленнымъ фактомъ, — прибавляетъ д-ръ Тезяковъ, — что среди сельскаго населенія сифилисъ распространяется по преимуществу бытовымъ путемъ; *бытовья-то* условія больше и благопріятствуютъ распространенію сифилиса среди женщинъ».

Существуетъ рядъ причинъ, «способствующихъ бóльшему зараженію сифилисомъ женщинъ сравнительно съ мужчинами», говоритъ д-ръ Жбанковъ въ своихъ матерьялахъ (см. стр. ХХХVІ). «Теперь *всѣмъ извѣстно*, что сифилисъ въ крестьянскомъ населеніи болѣзнь *бытовая*, распространяющаяся *только въ незначительной степени* половымъ путемъ, а *главнымъ образомъ* вслѣдствіе тѣсной совмѣстной жизни: общая посуда, поцѣлуи, кормленіе соской, которая переходитъ изо рта матери въ ротъ ребенка и наоборотъ, кормленіе грудью чужихъ дѣтей, спанье на одной общей постели, няньченье чужихъ ребятъ, вылизыванье соринокъ изъ глазъ, куренье изъ одной трубки, всевозможныя манипуляціи, производимыя повитухами надъ роженицами, тѣсное общеніе ребятъ всей деревни между собою, очередное кормленіе пастуховъ въ избахъ всѣхъ деревенскихъ жителей (этотъ бродячій элементъ часто бываетъ зараженъ) и рядъ другихъ крупныхъ и мелкихъ условій крестьянской жизни, на которыя указывалось земскими врачами въ своихъ отчетахъ и работахъ по сифилису. *Несомнѣнно, что крестьянка, какъ мать, хозяйка или нянька, подвергается вліянію этихъ условій гораздо больше, чѣмъ мужчины, а нѣкоторыя условія относятся даже исключительно къ женщинамъ; все это увеличиваетъ во много разъ шансы зараженія у женщинъ, причемъ мужчины могутъ оставаться совершенно внѣ возможности заразиться*». Но этого мало; дѣло въ томъ,

¹⁾ См. статью д-ра В. А. Евменіева въ № 22 «Медицинской Бесѣды» (1896). — «Деревенскій сифилисъ и борьба съ распространеніемъ его».

