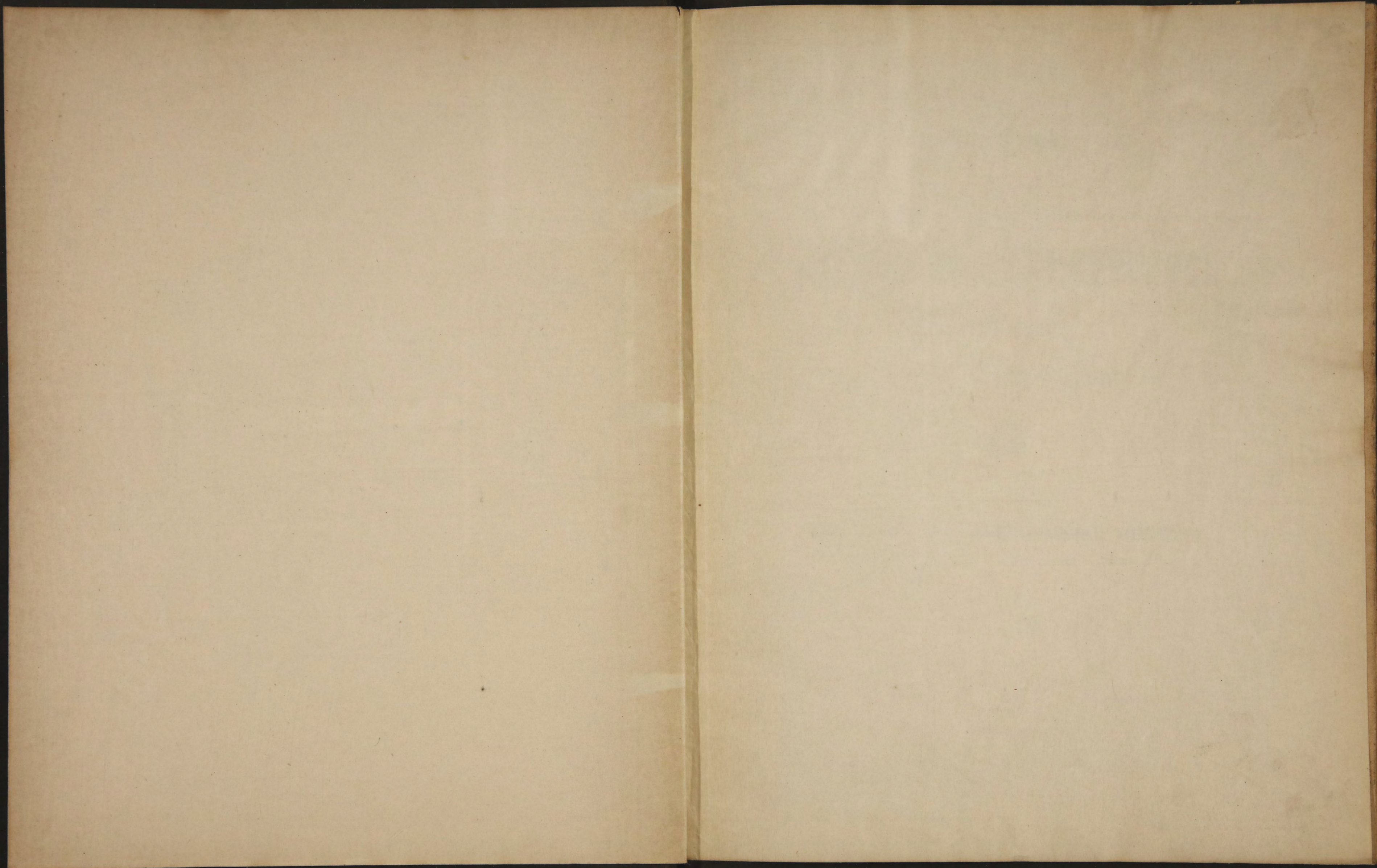


113021-  
/65





11302

*Сборник*



СТАТИСТИКА  
РОССИЙСКОЙ ИМПЕРИИ.

LXV.

*29144*

**ВОЕННО-КОНСКАЯ ПЕРЕПИСЬ**

1905 года.

*обработка наклеивается*



ИЗДАНИЕ

**ЦЕНТРАЛЬНОГО СТАТИСТИЧЕСКАГО КОМИТЕТА**

МИНИСТЕРСТВА ВНУТРЕННИХЪ ДѢЛЪ.

С. ПЕТЕРБУРГЪ.

1907.

39

ВЕНДЛИНСКАЯ П. КОП.



11302

СТАТИСТИКА  
РОССИЙСКОЙ ИМПЕРІИ.

LXV.

~~291177~~

---

**ВОЕННО-КОНСКАЯ ПЕРЕПИСЬ**

1905 года.

Издано по распоряжению И. Министра Внутренних Дѣлъ



ИЗДАНИЕ

**ЦЕНТРАЛЬНАГО СТАТИСТИЧЕСКАГО КОМИТЕТА**

МИНИСТЕРСТВА ВНУТРЕННИХЪ ДѢЛЪ.

С. ПЕТЕРБУРГЪ.

1907.

Въ продажѣ въ книжномъ магазинѣ И. Министра Внутреннихъ Дѣлъ, въ С.-Петербургѣ, у П. П. Соловьева, въ домѣ № 10.

К

РОССИЙСКОЙ ИМПЕРИИ

1902

ВОЕННО-КОНСКЛАВНАЯ ПЕРЕКЛАДКА

1902 года

62715

---

Печатано по распоряженію Г. Министра Внутреннихъ Дѣлъ.

---

ЦЕНТРАЛЬНАЯ СТАТИСТИЧЕСКАЯ КОМИТЕТЪ

МИНИСТЕРСТВО ВЪНТРЕННИХЪ ДѢЛЪ

С. ПЕТЕРБУРГЪ

«ЦЕНТРАЛЬНАЯ» ТИПО-ЛИТ. М. Я. МИНОВА, 3-я РОЖДЕСТВ. УЛ., СОВ. Д. 26.

7

STATISTIQUE

DE L'EMPIRE DE RUSSIE

LXV

RECENSEMENT DES CHEVALS

# ВОЕННО-КОНСКАЯ ПЕРЕПИСЬ

1905 года.

LE COMITÉ CENTRAL DE STATISTIQUE

LE DÉPARTEMENT DE LA STATISTIQUE

1905



STATISTIQUE  
DE L'EMPIRE DE RUSSIE

LXV.

---

RECENSEMENT DES CHEVAUX

1905.



PUBLICATION  
du COMITÉ CENTRAL de STATISTIQUE  
MINISTÈRE DE L'INTÉRIEUR

—◆—  
ST. PÉTERSBOUG.

1907.

## ОГЛАВЛЕНІЕ.

---

Нѣсколько общихъ выводовъ изъ данныхъ военно-конской переписи 1905 года.

### ТАБЛИЦЫ:

	СТР.
I. Общіе результаты военно-конской переписи 1905 года . .	1
II. Число лошадей у крестьянъ въ сельскихъ обществахъ .	2
III. Число лошадей у землевладѣльцевъ и другихъ лицъ, проживающихъ въ уѣздѣ . . . . .	6
IV. Число лошадей у городскихъ жителей . . . . .	10
V. Коневладѣльцы, распредѣленные по числу имѣющихся у нихъ лошадей . . . . .	1
VI. Численный составъ лошадей въ коневладѣльческихъ хозяйствахъ . . . . .	40
VII. Коневладѣльцы, распредѣленные по числу лошадей рабочаго возраста . . . . .	64
VIII. Численный составъ лошадей рабочаго возраста въ коневладѣльческихъ хозяйствахъ . . . . .	68
IX. Увеличеніе или уменьшеніе общаго числа лошадей сравнительно съ предыдущею переписью . . . . .	80
X. Коневладѣльцы, распредѣленные по сословіямъ: а) землевладѣльцы и другія лица, проживающія въ уѣздахъ и б) городскіе жители . . . . .	84

---

# ОТЧЕТ

Насколько общими являются выводы из данных военно-конской переписи  
1905 года.

## ТАБЛИЦА

1	I. Общие результаты военно-конской переписи 1905 года
2	II. Распределение укреплений по различным областям
3	III. Распределение укреплений по различным видам про-
4	мысловых работ
5	IV. Распределение укреплений по различным видам
6	жизни населения
7	V. Конные животные, принадлежащие по числу владельцев
8	к различным видам работ
9	VI. Конные животные, принадлежащие по числу владельцев
10	к различным видам работ
11	VII. Конные животные, принадлежащие по числу владельцев
12	к различным видам работ
13	VIII. Конные животные, принадлежащие по числу владельцев
14	к различным видам работ
15	IX. Укрепление на территории общины в связи с войной
16	связано с различными причинами
17	X. Конные животные, принадлежащие по числу владельцев
18	к различным видам работ
19	в различных видах жизни
20	и в различных видах работ

Настоящій LXV томъ „Статистики Россійской Имперіи“ содержитъ данныя военно-конской переписи, произведенной въ 1905 г. въ 16 губерніяхъ Европейской Россіи. Перепись въ 1905 г. была произведена на тѣхъ же основаніяхъ, какъ и предшествующія; измѣнился-же лишь порядокъ осмотра и именно въ томъ, что ему стали подлежать не только лошади 5 лѣтъ и выше, но и 4-хъ лѣтъ.

Настоящий XV том "Статистика Российской Империи" содержит  
главным образом сведения о промышленности, произведенной в 1905 г. на 16 га-  
берингах Европейской России. Перевод в 1905 г. была произведена  
на тех же основаниях, как и предыдущие; наименьшее же число  
порядков осмотра и именно в том, что ему ставя подлежать в том же  
виде в 1871 и выше, но в 4-х годах.

По переписи 1905 г. въ 16 губерніяхъ Европейской Россіи оказа-  
лось 9.154.697 лошадей. Въ этихъ же мѣстностяхъ по даннымъ пред-  
шествующихъ переписей, не вездѣ одновременныхъ, ихъ насчитывалось  
лишь 8.189.644. Такимъ образомъ въ промежутокъ между двумя послѣд-  
ними переписями конскій составъ увеличился на 965.053 головы или  
на 11,8% общей численности. Таковы данныя въ общемъ, въ частности  
по отдѣльнымъ губерніямъ наблюдается:

Прибыль:

	Лошадей. въ 1896, 1899 и 1900 г.г.	Лошадей въ 1905 г.	Прибыль въ 1905 году	
			общая:	въ ‰/‰
Архангельская . . . . .	96.981	127.635	30.654	31,6
Воронежская . . . . .	619.780	658.211	38.431	6,2
Казанская . . . . .	451.302	526.769	75.467	16,7
Нижегородская . . . . .	269.627	284.649	15.022	5,6
Оренбургская . . . . .	615.840	769.864	154.024	25,0
Орловская . . . . .	479.552	526.200	46.648	9,7
Пензенская . . . . .	360.467	365.983	5.516	1,5
Пермская . . . . .	434.854	458.991	24.137	5,5
Рязанская . . . . .	363.384	414.416	51.032	14,0
Самарская . . . . .	1.102.462	1.268.750	166.288	15,1
Саратовская . . . . .	616.217	661.861	45.644	7,4
Симбирская . . . . .	330.481	371.620	41.139	12,4
Тамбовская . . . . .	667.105	746.793	79.688	11,9
Тульская . . . . .	370.432	406.259	35.827	9,7
Уфимская . . . . .	628.826	796.374	167.548	26,6

Т. е., въ 15 губерніяхъ численность лошадей повысилась, причемъ  
особенно значительнымъ абсолютнымъ повышеніемъ выдѣляются восточ-  
ныя губерніи: Уфимская (на 167 тыс.), Самарская (на 166 тыс.), Оренбург-  
ская (на 154 тыс.); затѣмъ, нѣсколько меньшее повышеніе (отъ 50 до 80 тыс.)  
имѣеть мѣсто—въ Тамбовской, Казанской и Рязанской; менѣ значи-  
тельно повышеніе (св. 30 тыс.)—въ Орловской, Саратовской, Симбирской,  
Воронежской, Тульской и Астраханской; наконецъ, незначительнымъ  
повышеніемъ выдѣляются Пермская (24 тыс.), Нижегородская (15 тыс.) и  
въ особенности Пензенская (всего на 5½ тыс.). Затѣмъ въ одной лишь  
Вятской губерніи имѣеть мѣсто убыль и то сравнительно незначитель-  
ная,—всего въ 12.012 головъ или въ 4,7‰.

Изъ сопоставленія общей численности лошадей съ пространствомъ  
губерній оказывается, что въ среднемъ на 1 кв. версту приходится по  
8 лошадей, причемъ отдѣльныя губерніи колеблются отъ 2,5 (Астра-

ханская) до 14,9 головъ (Тульская). Въ нисходящемъ порядкѣ губерніи располагаются такъ:

	Лошадей на 1 кв. версту.		Лошадей на 1 кв. версту.
Тульская . . . . .	14,9	Саратовская . . . . .	8,9
Орловская . . . . .	12,8	Симбирская . . . . .	8,5
Тамбовская . . . . .	12,8	Уфимская . . . . .	7,4
Воронежская . . . . .	11,4	Нижегородская . . . . .	6,3
Рязанская . . . . .	11,3	Вятская . . . . .	5,7
Пензенская . . . . .	10,7	Оренбургская . . . . .	4,6
Самарская . . . . .	9,6	Пермская . . . . .	4,1
Казанская . . . . .	9,4	Астраханская . . . . .	2,5

Сопоставляя далѣе общее количество лошадей съ численностью мѣстнаго населенія, получается, что на 100 жителей приходится въ среднемъ 27 головъ, причемъ отдѣльныя губерніи въ этомъ отношеніи идутъ въ такомъ порядкѣ:

	Лошадей на 100 жителей.		Лошадей на 100 жителей.
Оренбургская . . . . .	42,9	Вятская . . . . .	22,0
Самарская . . . . .	39,6	Пензенская . . . . .	21,9
Уфимская . . . . .	31,0	Воронежская . . . . .	21,4
Пермская . . . . .	28,5	Казанская . . . . .	21,4
Тульская . . . . .	25,0	Симбирская . . . . .	21,2
Тамбовская . . . . .	23,9	Рязанская . . . . .	20,0
Саратовская . . . . .	23,5	Астраханская . . . . .	16,5
Орловская . . . . .	22,5	Нижегородская . . . . .	15,8

Такимъ образомъ по относительному богатству населенія лошадьми особенно выдѣляются Оренбургская, Самарская и Уфимская губерніи; по наименьшему же—Астраханская и особенно Нижегородская. Приведенныя соотношенія относятся ко всему населенію, если же соотношенія выводить лишь между численностью лошадей и числомъ ихъ владѣльцевъ, то оказывается, что на одного коневладѣльца приходится въ среднемъ лишь 2,4 головы, причемъ отдѣльныя губерніи въ этомъ отношеніи располагаются такъ:

	Лошадей на 1 владѣльца.		Лошадей на 1 владѣльца.
Оренбургская . . . . .	4,3	Воронежская . . . . .	2,3
Самарская . . . . .	3,5	Рязанская . . . . .	2,2
Уфимская . . . . .	2,7	Пензенская . . . . .	2,1
Тульская . . . . .	2,6	Пермская . . . . .	2,1
Орловская . . . . .	2,5	Симбирская . . . . .	2,0
Тамбовская . . . . .	2,5	Вятская . . . . .	1,8
Астраханская . . . . .	2,4	Казанская . . . . .	1,8
Саратовская . . . . .	2,4	Нижегородская . . . . .	1,8

Г. е., подтверждается уже сдѣланный выводъ о большемъ богатствѣ лошадьми въ губерніяхъ Оренбургской, Самарской и Уфимской, но за то изъ числа болѣе бѣдныхъ лошадьми исключается Астраханская губернія, мѣсто которой занимаютъ Вятская и Казанская.

Переходя къ даннымъ отдѣльныхъ категорій коневладѣльцевъ, оказывается, что изъ общаго числа лошадей принадлежитъ:

1) Крестьянскимъ обществамъ . . . . .	89,8 <sup>0</sup> / <sub>0</sub>
2) Землевладѣльцамъ и лицамъ проживающимъ въ уѣздахъ . . . . .	8,8 »
3) Городскимъ жителямъ . . . . .	1,4 »

Т. е., наибольшая часть лошадей принадлежитъ членамъ крестьянскихъ обществъ. Если же къ этой категоріи присоединить еще крестьянъ, проживающихъ въ городахъ и тѣхъ, которые не приписаны къ обществамъ въ уѣздахъ, то приведенныя величины нѣсколько измѣнятся, а именно процентъ крестьянскихъ лошадей еще повысится и окажется что изъ 100 лошадей принадлежитъ:

Крестьянамъ . . . . .	91,5
Прочимъ владѣльцамъ въ уѣздахъ . . . . .	7,2
» » » городахъ . . . . .	1,3

Наконецъ, что касается коневладѣльцевъ не-крестьянъ, то изъ 8,5<sup>0</sup>/<sub>0</sub> ихъ общей численности отдѣльные сословные группы составляютъ:

Дворяне . . . . .	3,2 <sup>0</sup> / <sub>0</sub>
Духовенство . . . . .	0,4 »
Купцы . . . . .	1,0 »
Мѣщане . . . . .	0,9 »
Общества и учрежденія . . . . .	0,1 »
Остальные . . . . .	2,9 »

Такимъ образомъ изъ отдѣльныхъ сословій коневладѣльцевъ особенно значительны только дворяне (почти 38<sup>0</sup>/<sub>0</sub>).

Обращаясь къ количественнымъ даннымъ, установленныхъ переписью 1905 г., оказывается, что изъ общаго числа лошадей было въ рабочемъ возрастѣ (5 лѣтъ и старше) 6.051.646 или 66,1<sup>0</sup>/<sub>0</sub> и малолѣтокъ—3.103.051 или 33,9<sup>0</sup>/<sub>0</sub>. Въ частности отдѣльныя губерніи по <sup>0</sup>/<sub>0</sub> рабочихъ лошадей располагаются въ слѣдующемъ порядкѣ:

Казанская . . . . .	74,5 <sup>0</sup> / <sub>0</sub>	Орловская . . . . .	65,8 <sup>0</sup> / <sub>0</sub>
Вятская . . . . .	72,3 »	Рязанская . . . . .	64,2 »
Пермская . . . . .	69,0 »	Тульская . . . . .	64,2 »
Самарская . . . . .	68,4 »	Астраханская . . . . .	63,9 »
Саратовская . . . . .	67,9 »	Пензенская . . . . .	63,8 »
Нижегородская . . . . .	66,4 »	Оренбургская . . . . .	63,6 »
Уфимская . . . . .	66,4 »	Тамбовская . . . . .	59,5 »
Симбирская . . . . .	66,3 »	Воронежская . . . . .	57,9 »

Приведенныя относительныя величины до нѣкоторой степени указываютъ, съ одной стороны, мѣстности, въ которыхъ коневладѣльцы болѣе занимаются разведеніемъ лошадей, а съ другой—болѣе пользующихся ихъ работой. Къ числу первыхъ относятся губерніи съ менѣе значительнымъ процентомъ рабочихъ лошадей, а ко вторымъ, наоборотъ, съ болѣе высокимъ процентомъ. Въ частности изъ 6.051.646 лошадей рабочаго возраста было:

Маломѣрныхъ (менѣе 1 арш. 14 в.) . . . . .	27,2 <sup>0</sup> / <sub>0</sub>
Полномѣрныхъ (1 арш. 14 в. до 2 арш.) . . . . .	39,2 »
Рослыхъ (2 арш. и выше) . . . . .	33,6 »



Рослость же лошадей по отдѣльнымъ губерніямъ обрисовывается слѣдующими величинами:

Изъ 100 лошадей рабочаго возраста было:

	Полномѣр- ныхъ.	Маломѣр- ныхъ.	Рослыхъ.
Оренбургская . . . . .	50,4	33,4	16,2
Уфимская . . . . .	44,0	39,2	16,8
Орловская . . . . .	37,8	31,3	30,9
Казанская . . . . .	37,0	36,2	26,8
Самарская . . . . .	36,4	41,8	21,8
Вятская . . . . .	31,0	46,5	22,5
Тульская . . . . .	26,5	45,5	28,0
Саратовская . . . . .	21,6	35,7	42,7
Астраханская . . . . .	20,3	53,1	26,6
Пермская . . . . .	19,9	46,7	33,4
Рязанская . . . . .	14,4	45,0	40,6
Симбирская . . . . .	12,8	32,2	55,0
Тамбовская . . . . .	11,8	33,2	55,0
Воронежская . . . . .	11,5	33,2	55,3
Пензенская . . . . .	10,2	28,9	60,9
Нижегородская . . . . .	8,2	44,3	47,5

То есть, изъ отдѣльныхъ губерній рѣзко выдѣляются:

а) по маломѣрности (свыше  $\frac{1}{3}$  общаго числа) — Оренбургская, Уфимская, Орловская, Казанская и Самарская.

б) по полномѣрности (св.  $\frac{2}{5}$  общаго числа)—Астраханская, Пермская, Вятская, Тульская, Рязанская и Самарская.

и в) по рослости (свыше  $\frac{1}{2}$  общаго числа)—Симбирская, Тамбовская, Воронежская и особенно Пензенская.

Наконецъ данными переписи половое распредѣленіе конскаго рабочаго состава устанавливается слѣдующимъ: мериновъ 47,0%, жеребцовъ 4,1% и кобыль 48,9% общаго числа. Половое же распредѣленіе по отдѣльнымъ губерніямъ представляется такимъ:

	Жеребцовъ.	Мериновъ.	Кобыль.
Астраханская . . . . .	20,2	45,4	34,4
Оренбургская . . . . .	8,0	45,7	46,3
Уфимская . . . . .	5,3	49,0	45,7
Нижегородская . . . . .	4,5	51,1	44,4
Саратовская . . . . .	4,5	46,4	49,1
Вятская . . . . .	4,4	54,1	41,5
Самарская . . . . .	4,1	53,5	42,4
Пермская . . . . .	3,8	54,0	42,2
Казанская . . . . .	2,9	54,8	42,3
Воронежская . . . . .	2,8	31,2	66,0
Тамбовская . . . . .	2,5	32,6	64,9
Симбирская . . . . .	2,4	44,5	53,1
Тульская . . . . .	2,2	48,8	49,0
Орловская . . . . .	2,1	45,1	52,8
Пензенская . . . . .	1,9	38,6	59,5
Рязанская . . . . .	1,8	46,3	51,9

Т. е., особенно выдѣляются по относительной численности:

а) Жеребцовъ (болѣе 50%)—Астраханская, Оренбургская и Уфимская губерніи;

б) мериновъ (болѣе 50%)—Казанская, Вятская, Пермская и Самарская губерніи.

и в) кобыль (болѣе 50%)—Воронежская, Тамбовская, Пензенская Симбирская, Орловская, и Рязанская губерніи.

Общие результаты военно-конской переписи произведенной въ 1905 г.  
 Resultats généraux du recensement des chevaux 1905.

ГУБЕРНИИ. Gouvernements.	Число владельцев лошадей. Nombre des propriétaires des chevaux.	Число лошадей. Nombre des chevaux.								Число лошадей на 100 чел. населения. Nombre des chevaux pour 100 habitants.	Число лошадей на <input type="checkbox"/> версту. Nombre des chevaux par verste <input type="checkbox"/> .	Больше или меньше — лошадей сравнительно съ предыдущую переписью (1896, 1899 и 1900 г.г.) + ou — de chevaux comparativement au recensement de 1896, 1899 et 1900.	
		Всего. En général.	Рабочаго возраста (5 л. и стар.) Progres au travail (5 ans et au dessus).				Сосуновъ. Poulains.	Молодѣтк. моложе 4-хъ лѣтъ. Jeunes, chevaux moins de 4 ans.	4-хъ лѣтковь. Agés de 4 ans.				
			Жеребцовъ. Etalons.	Меринговъ. Hongres.	Любыль. Juments.	Итого. Total.							
1. Астраханская . . . . .	53.488	127.635	16.486	36.996	28.027	81.509	12.583	22.572	10.971	16,5	2,5	+	30.654
2. Воронежская . . . . .	284.230	658.211	10.580	119.078	251.534	381.192	77.811	157.428	41.780	21,4	11,4	+	38.131
3. Вятская . . . . .	423.066	770.322	24.691	301.212	231.171	557.074	44.959	125.337	42.952	22,0	5,7	—	12.012
4. Казанская . . . . .	299.994	526.769	11.296	214.927	166.287	392.510	31.735	74.563	27.961	21,4	9,4	+	75.467
5. Нижегородская . . . . .	156.983	284.649	8.495	96.467	83.949	188.911	24.452	51.933	19.353	15,8	6,3	+	15.022
6. Оренбургская . . . . .	179.765	769.864	38.981	224.272	226.965	490.218	75.089	155.289	49.268	42,9	4,6	+	154.024
7. Орловская . . . . .	210.796	526.200	7.128	156.075	182.888	346.091	44.483	110.268	25.358	22,5	12,8	+	46.648
8. Пензенская . . . . .	175.521	365.983	4.336	90.198	139.129	233.663	35.893	71.278	25.149	21,9	10,7	+	5.516
9. Пермская <sup>1)</sup> . . . . .	215.392	458.991	12.008	170.908	133.840	316.756	26.698	89.357	26.180	28,5	4,1	+	24.137
10. Рязанская . . . . .	188.227	414.416	4.736	123.163	138.235	266.134	31.574	90.208	26.500	20,0	11,3	+	51.032
11. Самарская . . . . .	363.058	1.268.750	35.772	463.911	368.009	867.692	125.260	204.285	71.513	39,6	9,6	+	166.288
12. Саратовская . . . . .	273.763	661.861	20.276	208.581	220.802	449.659	55.919	115.350	40.933	23,5	8,9	+	45.644
13. Симбирская . . . . .	182.478	371.620	5.863	109.512	130.866	246.241	34.733	66.705	23.941	21,2	8,5	+	41.139
14. Тамбовская . . . . .	294.731	746.793	11.116	144.966	288.486	444.568	86.518	165.289	50.418	23,9	12,8	+	79.688
15. Тульская . . . . .	157.976	406.259	5.645	127.363	127.835	260.843	26.955	92.111	26.350	25,0	14,9	+	35.827
16. Уфимская <sup>2)</sup> . . . . .	290.001	796.374	28.160	258.776	241.649	528.585	71.275	155.324	41.190	31,0	7,4	+	167.548
Итого . . . . .	3.749.469	9.154.697	245.569	2.846.405	2.959.672	6.051.646	805.937	1.747.297	549.817	27,0	8,0	+	965.053

<sup>1)</sup> 6 уѣздовъ.

<sup>2)</sup> Безъ Стерлитамакскаго уѣзда.









## III. Число лошадей у землевладельцев и др. лицъ, прожив. въ уѣздѣ, по переписи 1905 г.

Губерніи и уѣзды. Gouvernements et districts.	Число владельцев лошадей. Nombre des propriétaires de chevaux.	Число лошадей. Nombre des chevaux.								Въ числѣ лошадей рабочаго возраста было: Du nombre des chevaux propres au travail étaient.	
		Всего. En général.	Рабоч. возраста (5 л. и стар.) Propres au travail (5 ans et au dessus).				Сосунъ. Poulains.	Малолѣт. мол. 4-хъ л. Jeunes chevaux moins de 4 ans.	4-хъ лѣтокъ. Agés de 4 ans.	Отъ 1 арш. 14 в. до 2 аршинъ. De taille de 30 à 32 vershoks.	Отъ 2 арш. и выше. De taille de 2 archines et au dessus.
			Жеребцовъ. Etalons.	Мериновъ. Hongres.	Кобылъ. Juments.	Итого. Total.					
1	2	3	4	5	6	7	8	9	10	11	12
<b>Астраханская.</b>											
1. Астраханскій . . .	1.811	4.250	1.496	1.073	632	3.201	342	504	203	1.826	1.179
2. Енотаевскій . . .	152	1.166	98	190	309	597	150	271	148	285	171
3. Красноярскій . . .	1.305	3.941	699	526	843	2.068	558	799	516	564	1.043
4. Царевскій . . .	1.404	9.379	584	2.486	2.273	5.343	982	2.251	803	2.568	839
5. Черноярскій . . .	359	572	97	255	89	441	16	74	41	18	30
Итого . . .	<b>5.031</b>	<b>19.308</b>	<b>2.974</b>	<b>4.530</b>	<b>4.146</b>	<b>11.650</b>	<b>2.048</b>	<b>3.899</b>	<b>1.711</b>	<b>5.261</b>	<b>3.262</b>
<b>Воронежская.</b>											
1. Воронежскій . . .	939	6.609	283	1.335	2.017	3.635	877	1.665	432	88	3.250
2. Бирюченскій . . .	496	2.484	115	844	618	1.577	213	518	176	160	1.025
3. Бобровскій . . .	803	8.024	338	1.977	2.092	4.407	993	2.071	553	1.170	2.865
4. Богучарскій . . .	1.102	4.537	176	987	1.385	2.548	581	1.069	339	686	1.151
5. Валуйскій . . .	674	2.902	150	765	812	1.727	314	682	179	166	976
6. Задонскій . . .	392	3.813	132	1.091	1.109	2.332	350	791	340	76	1.766
7. Землянскій . . .	654	8.762	280	1.734	2.630	4.644	1.015	2.446	657	286	3.608
8. Коротоякскій . . .	385	1.536	70	412	426	908	154	345	129	140	501
9. Нижнедѣвизскій . . .	605	3.213	141	519	954	1.614	395	973	231	213	1.151
10. Новохоперскій . . .	619	3.970	189	793	1.151	2.133	470	1.032	335	100	1.709
11. Острогожскій . . .	647	4.690	198	1.236	1.140	2.574	587	1.272	257	144	1.945
12. Павловскій . . .	264	1.174	47	398	285	730	102	266	76	80	592
Итого . . .	<b>7.580</b>	<b>51.714</b>	<b>2.119</b>	<b>12.091</b>	<b>14.619</b>	<b>28.829</b>	<b>6.051</b>	<b>13.130</b>	<b>3.704</b>	<b>3.309</b>	<b>20.539</b>
<b>Вятская.</b>											
1. Вятскій . . .	163	341	77	196	25	298	3	18	22	82	177
2. Глазовскій . . .	583	1.047	109	535	180	824	34	134	55	125	395
3. Елабужскій . . .	390	1.580	146	694	275	1.115	103	264	98	305	680
4. Котельничскій . . .	208	415	74	206	52	332	8	57	18	86	129
5. Малмыжскій . . .	228	768	105	371	115	591	20	114	43	152	398
6. Нолвинскій . . .	126	183	22	105	20	147	—	19	17	31	104
7. Орловскій . . .	106	172	23	93	24	140	3	16	13	55	67
8. Сарапульскій . . .	382	960	259	411	68	738	23	140	59	304	434
9. Слободскій . . .	166	338	38	236	29	303	8	16	11	118	173
10. Уржумскій . . .	262	693	86	243	172	501	34	117	41	102	305
11. Яранскій . . .	269	478	109	136	93	338	17	85	38	73	240
Итого . . .	<b>2.883</b>	<b>6.975</b>	<b>1.048</b>	<b>3.226</b>	<b>1.053</b>	<b>5.327</b>	<b>253</b>	<b>980</b>	<b>415</b>	<b>1.433</b>	<b>3.102</b>
<b>Казанская.</b>											
1. Казайскій . . .	730	3.038	281	1.214	719	2.214	147	515	162	549	1.051
2. Козьмодемьянскій . . .	114	281	35	131	44	210	19	32	20	48	101
3. Лаишевскій . . .	505	4.524	222	1.852	912	2.986	327	958	253	613	2.064
4. Мамадышскій . . .	174	628	48	179	193	420	55	116	37	132	246
5. Свияжскій . . .	270	1.776	65	796	421	1.282	99	284	111	238	759
6. Спасскій . . .	755	7.169	256	2.552	1.798	4.606	547	1.524	492	1.023	2.812
7. Тетюшскій . . .	125	1.235	33	585	233	851	83	240	61	181	585
8. Царевококшайск. . .	109	174	15	78	30	123	5	34	12	35	49
9. Цивильскій . . .	244	472	16	231	97	344	25	70	33	43	118
10. Чебоксарскій . . .	238	422	43	242	77	362	7	39	14	68	171
11. Чистопольскій . . .	308	4.006	136	1.272	1.025	2.433	297	986	290	650	1.508
12. Ядринскій . . .	103	191	15	112	27	154	5	17	15	29	68
Итого . . .	<b>3.675</b>	<b>23.916</b>	<b>1.165</b>	<b>9.244</b>	<b>5.576</b>	<b>15.985</b>	<b>1.616</b>	<b>4.815</b>	<b>1.500</b>	<b>3.609</b>	<b>9.532</b>

## III. Nombre des chevaux chez les propriétaires fonciers et autres dans les districts, en 1905.

Губернии и уѣзды. Gouvernements et districts	Число владельцев лошадей. Nombre des propriétaires de chevaux.	Число лошадей. Nombre de chevaux.								Въ числѣ лошадей рабочаго возраста было: Du nombre des chevaux propres au travail étaient:	
		Всего. En général.	Рабоч. возраста (5 л. и стар.). Propres au travail (5 ans et au dessus).				Сосуновъ. Poulains.	Малолѣт. мол. 4-хъ л. Jeunes chevaux moins de 4 ans.	4-хъ лѣтковъ. Agés de 4 ans.	Отъ 1 арш. 14 в до 2 аршинъ. De taille de 30 à 32 vershoks.	Отъ 2 арш. и выше. De taille de 2 archines et au dessus.
			Жеребцовъ. Etalons.	Мериновъ. Hongres.	Кобылъ. Juments.	Итого. Total.					
1	2	3	4	5	6	7	8	9	10	11	12
<b>Нижегородская.</b>											
1. Нижегородскій . . . . .	226	756	87	320	136	543	47	121	45	98	377
2. Ардатовскій . . . . .	385	1.554	101	557	381	1.039	133	272	110	421	566
3. Арзамасскій . . . . .	173	1.767	60	625	432	1.117	169	336	145	434	663
4. Балахнинскій . . . . .	278	700	192	315	97	604	17	52	27	57	373
5. Васильсурскій . . . . .	146	2.363	83	627	633	1.343	251	590	179	179	1.119
6. Горбатовскій . . . . .	169	920	139	259	198	596	59	228	37	177	405
7. Княгининскій . . . . .	225	1.996	88	649	544	1.281	165	364	186	388	752
8. Лукояновскій . . . . .	398	3.568	98	1.132	1.595	2.825	453	975	315	896	1.650
9. Макарьевскій . . . . .	131	724	96	216	191	503	66	121	34	118	329
10. Семеновскій . . . . .	137	270	64	121	34	219	—	35	16	33	102
11. Сергачскій . . . . .	207	2.564	147	688	619	1.454	274	673	163	245	1.208
Итого . . . . .	<b>2.475</b>	<b>18.182</b>	<b>1.155</b>	<b>5.509</b>	<b>4.860</b>	<b>11.524</b>	<b>1.634</b>	<b>3.767</b>	<b>1.257</b>	<b>3.046</b>	<b>7.544</b>
<b>Оренбургская.</b>											
1. Оренбургскій . . . . .	5.804	31.953	943	10.592	8.311	19.846	3.009	7.187	1.911	10.135	3.671
2. Верхнеуральскій . . . . .	3.828	13.227	568	5.387	3.195	9.150	995	2.374	708	4.025	1.382
3. Орскій . . . . .	1.190	4.899	203	2.028	1.100	3.331	432	905	231	1.657	675
4. Троицкій . . . . .	2.921	15.924	679	5.465	4.851	12.995	1.173	2.976	780	5.227	2.784
5. Челябинскій . . . . .	3.427	14.194	859	5.318	3.967	10.144	933	2.167	950	1.948	2.429
Итого . . . . .	<b>17.170</b>	<b>80.197</b>	<b>3.252</b>	<b>28.790</b>	<b>21.424</b>	<b>53.466</b>	<b>6.542</b>	<b>15.609</b>	<b>4.580</b>	<b>22.992</b>	<b>10.941</b>
<b>Орловская.</b>											
1. Орловскій . . . . .	682	7.406	269	2.201	2.284	4.754	586	1.535	531	1.066	2.988
2. Болховскій . . . . .	560	6.818	168	1.699	2.246	4.113	612	1.485	608	1.230	1.979
3. Брянскій . . . . .	943	3.465	206	1.855	729	2.790	199	382	94	824	715
4. Дмитровскій . . . . .	527	3.940	143	1.536	1.019	2.698	258	708	276	625	1.225
5. Елецкій . . . . .	1.101	12.896	428	3.420	3.697	7.545	1.314	3.141	896	1.655	4.655
6. Карачевскій . . . . .	520	3.500	108	1.233	1.014	2.355	252	673	220	627	1.136
7. Кромскій . . . . .	433	3.595	115	982	1.045	2.142	318	765	370	777	1.111
8. Ливенскій . . . . .	1.230	12.587	319	2.551	4.220	7.090	1.393	3.273	831	824	5.484
9. Малоархангельск. . . . .	917	9.201	269	2.005	2.947	5.221	904	2.342	734	1.570	2.582
10. Мценскій . . . . .	686	9.248	427	2.229	3.029	5.685	813	2.030	720	1.276	3.415
11. Съевскій . . . . .	583	4.831	177	1.662	1.323	3.162	418	982	269	229	2.500
12. Трубчевскій . . . . .	617	1.892	68	1.044	436	1.548	103	212	29	349	705
Итого . . . . .	<b>8.799</b>	<b>79.379</b>	<b>2.697</b>	<b>22.417</b>	<b>23.989</b>	<b>49.103</b>	<b>7.170</b>	<b>17.528</b>	<b>5.578</b>	<b>11.052</b>	<b>28.503</b>
<b>Пензенская.</b>											
1. Пензенскій . . . . .	547	5.234	138	1.227	1.581	2.946	568	1.319	401	592	4.046
2. Городищенскій . . . . .	605	4.796	169	1.564	1.341	3.074	419	977	326	33	2.885
3. Инсарскій . . . . .	433	5.407	119	1.192	1.726	3.037	576	1.336	458	602	2.278
4. Керенскій . . . . .	188	3.293	141	867	1.069	2.077	294	716	206	744	1.247
5. Краснослободскій . . . . .	496	1.591	58	486	478	1.022	169	305	95	200	690
6. Мокшанскій . . . . .	691	7.567	256	1.502	2.396	4.154	879	1.843	691	1.227	2.412
7. Наровчатскій . . . . .	207	1.976	57	475	562	1.094	206	451	225	265	760
8. Нижне-Ломовскій . . . . .	273	4.067	127	1.202	1.120	2.449	368	824	426	235	2.017
9. Саранскій . . . . .	413	4.012	67	918	1.331	2.316	394	941	361	226	1.794
10. Чембарскій . . . . .	504	5.829	167	1.632	1.604	3.403	550	1.423	453	776	2.445
Итого . . . . .	<b>4.357</b>	<b>43.772</b>	<b>1.299</b>	<b>11.065</b>	<b>13.208</b>	<b>25.572</b>	<b>4.423</b>	<b>10.135</b>	<b>3.642</b>	<b>4.900</b>	<b>18.574</b>



## III. Число лошадей у землевладельцев и др. лицъ, прожив. въ уѣздѣ по переписи 1905 г.

Губернии и уѣзды. Gouvernements et districts.	Число владельцев лошадей. Nombre des propriétaires de chevaux.	Число лошадей. Nombre de chevaux.								Въ числѣ лошадей рабочаго возраста было: Du nombre des chevaux propres au travail étaient.	
		Всего. En général.	Рабоч. возраста (5 л. и стар.). Propres au travail (5 ans et au dessus).				Сосуновъ. Poulains.	Молодѣ. мол. 4-хъ л. Jeunes chevaux moins de 4 ans.	4-хъ лѣтокъ. Agés de 4 ans.	Отъ 1 арш. 14 в. до 2 аршинъ. De taille de 30 à 32 vershoks.	Отъ 2 арш. и выше. De taille de 2 archines et au dessus.
1	2	3	4	5	6	7	8	9	10	11	12
<b>Пермская.</b>											
1. Пермскій . . . . .	1.047	2.185	169	1.285	356	1.810	69	195	111	793	966
2. Красноуфимскій . . . . .	909	2.303	139	1.047	561	1.747	93	344	119	309	442
3. Кунгурскій . . . . .	126	218	15	124	43	182	4	24	8	42	72
4. Осинскій . . . . .	547	1.043	93	398	242	733	65	144	101	188	338
5. Оханскій . . . . .	426	739	93	132	355	580	16	75	68	91	272
6. Соликамскій . . . . .	564	1.518	96	1.183	119	1.398	10	68	42	457	704
Итого . . . . .	<b>3.619</b>	<b>8.006</b>	<b>605</b>	<b>4.392</b>	<b>1.453</b>	<b>6.450</b>	<b>257</b>	<b>850</b>	<b>449</b>	<b>1.880</b>	<b>2.794</b>
<b>Рязанская.</b>											
1. Рязанскій . . . . .	909	4.389	255	1.399	1.149	2.803	364	882	340	678	1.696
2. Данковскій . . . . .	457	7.060	164	2.179	2.056	4.399	593	1.544	524	1.461	2.331
3. Егорьевскій . . . . .	467	694	67	404	102	573	21	62	38	209	273
4. Зарайскій . . . . .	614	3.900	145	1.323	1.051	2.519	320	766	295	694	1.696
5. Касимовскій . . . . .	557	1.622	75	686	374	1.135	103	256	128	480	448
6. Михайловскій . . . . .	724	5.920	153	1.597	1.635	3.385	562	1.383	590	563	2.462
7. Пронскій . . . . .	673	4.273	132	1.240	1.349	2.721	343	842	367	612	1.610
8. Раненбургскій . . . . .	565	7.983	232	2.202	2.371	4.805	745	1.969	464	860	3.735
9. Рязскій . . . . .	816	6.775	211	1.880	1.955	4.046	567	1.662	500	1.024	2.719
10. Сапожковскій . . . . .	693	8.491	205	2.468	2.493	5.166	780	1.934	611	1.017	3.800
11. Скопинскій . . . . .	554	3.953	107	1.216	1.134	2.457	361	842	293	557	1.791
12. Спасскій . . . . .	706	3.780	146	1.482	880	2.508	306	678	288	645	1.535
Итого . . . . .	<b>7.735</b>	<b>58.840</b>	<b>1.892</b>	<b>18.076</b>	<b>16.549</b>	<b>36.517</b>	<b>5.065</b>	<b>12.820</b>	<b>4.438</b>	<b>8.800</b>	<b>24.096</b>
<b>Самарская.</b>											
1. Самарскій . . . . .	1.578	8.995	385	3.108	2.197	5.690	1.008	1.738	559	1.990	2.088
2. Бугульминскій . . . . .	2.298	11.495	477	3.570	3.223	7.270	1.263	2.147	815	1.657	3.293
3. Бугурусланскій . . . . .	2.091	13.704	584	4.680	3.279	8.543	1.476	2.756	929	2.453	3.230
4. Бузулукскій . . . . .	4.026	24.809	996	8.168	6.120	15.284	3.030	4.943	1.552	4.698	6.022
5. Николаевскій . . . . .	3.813	25.355	1.065	8.098	6.663	15.826	2.976	4.765	1.788	5.381	4.924
6. Новоузенскій . . . . .	3.060	32.198	1.012	9.805	7.640	18.457	3.812	7.044	2.885	4.892	8.581
7. Ставропольскій . . . . .	733	4.824	171	1.846	1.200	3.217	391	901	315	702	2.347
Итого . . . . .	<b>17.599</b>	<b>121.380</b>	<b>4.690</b>	<b>39.275</b>	<b>30.322</b>	<b>74.287</b>	<b>13.956</b>	<b>24.294</b>	<b>8.843</b>	<b>22.773</b>	<b>30.485</b>
<b>Саратовская.</b>											
1. Саратовскій . . . . .	2.034	7.300	540	2.640	1.942	5.122	565	1.186	427	537	2.839
2. Аткарскій . . . . .	1.216	9.223	401	2.861	2.437	5.699	978	1.773	773	1.295	3.291
3. Балашовскій . . . . .	1.176	11.774	410	3.418	3.129	6.957	1.312	2.627	878	1.548	4.681
4. Вольскій . . . . .	186	1.509	82	587	338	1.007	129	262	111	320	602
5. Камышинскій . . . . .	692	2.044	142	910	410	1.462	146	310	126	299	363
6. Кузнецкій . . . . .	796	2.931	150	981	912	2.043	238	424	226	375	875
7. Петровскій . . . . .	574	7.465	233	2.049	2.060	4.342	794	1.711	618	207	3.455
8. Сердобскій . . . . .	867	10.682	352	2.616	3.065	6.033	1.237	2.628	784	594	4.347
9. Хвалыинскій . . . . .	764	3.006	197	1.030	784	2.011	298	519	178	766	734
0. Царицынскій . . . . .	477	1.645	140	567	387	1.094	146	283	122	292	623
Итого . . . . .	<b>8.782</b>	<b>57.579</b>	<b>2.647</b>	<b>17.659</b>	<b>15.464</b>	<b>35.770</b>	<b>5.843</b>	<b>11.723</b>	<b>4.243</b>	<b>6.233</b>	<b>21.810</b>
<b>Симбирская.</b>											
1. Симбирскій . . . . .	586	6.230	150	1.403	2.051	3.604	721	1.396	509	460	3.138
2. Алатырскій . . . . .	386	1.428	35	413	455	903	141	305	79	228	675
3. Ардатовскій . . . . .	412	3.771	85	982	1.140	2.207	399	892	273	210	1.821
4. Буинскій . . . . .	331	1.711	29	525	520	1.074	168	398	71	156	838

## III. Nomdre des chevaux chez les propriétaires fonciers et autres dans les districts, en 1905.

Губернія и уѣзды. Gouvernements et districts.	Число владѣльцевъ лошадей. Nombre des propriétaires de chevaux.	Число лошадей. Nombre de chevaux.								Въ числѣ лошадей рабочаго возраста было: Du nombre des chevaux propres au travail étaient:	
		Всего. En général.	Рабоч. возраста (5 л. и стар.). Propres au travail (5 ans et au dessus).				Сосуновъ. Poulains.	Малолѣт. мол. 4-хъ л. Женес chevaux moins de 4 ans.	4-хъ лѣтокъ. Agés de 4 ans.	Отъ 1 арш. 14 в. до 2 аршинъ. De taille de 30 à 32 vershoks.	Отъ 2 арш. и выше. Du taille de 2 archines et au dessus.
			Жеребцовъ. Etalons.	Мериновъ. Hongres.	Кобылъ. Juments.	Итого. Total.					
I	2	3	4	5	6	7	8	9	10	11	12
5. Корсунскій . . .	889	7.603	327	2.134	2.266	4.727	638	1.590	648	1.028	2.921
6. Курмышскій . . .	350	3.349	120	1.039	1.048	2.207	301	625	216	250	1.829
7. Сенгилеевскій . . .	711	4.829	146	1.349	1.395	2.890	469	1.140	330	413	2.123
8. Сызранскій . . .	864	6.211	314	2.179	1.662	4.155	576	1.088	392	946	2.936
Итого . . .	4.529	35.132	1.206	10.024	10.537	21.767	3.413	7.434	2.518	3.691	16.281
Тамбовскій.											
1. Тамбовскій . . .	1.235	13.592	494	2.954	4.080	7.528	1.557	3.418	1.089	644	5.504
2. Борисоглѣбскій . . .	905	5.970	248	1.359	1.743	3.350	768	1.274	578	97	1.944
3. Елатомскій . . .	628	3.865	206	1.343	1.008	2.557	377	700	231	890	1.175
4. Кирсановскій . . .	955	11.029	354	2.970	3.288	6.612	1.202	2.449	766	519	5.512
5. Козловскій . . .	899	11.055	335	2.619	3.212	6.166	1.131	2.825	933	1.587	4.145
6. Лебедяевскій . . .	422	3.874	131	1.150	1.200	2.481	301	854	238	473	1.676
7. Липецкій . . .	469	3.066	123	788	851	1.762	272	807	225	185	1.260
8. Моршанскій . . .	756	8.540	228	3.084	2.377	5.689	676	1.691	484	976	4.233
9. Спасскій . . .	303	1.969	77	556	591	1.224	157	460	128	293	822
10. Темниковскій . . .	343	2.358	95	843	637	1.575	209	430	144	469	1.106
11. Усмалскій . . .	479	5.064	161	988	1.568	2.717	631	1.270	446	258	2.360
12. Шацкій . . .	442	5.468	217	1.807	1.399	3.423	479	1.046	520	813	2.610
Итого . . .	7.836	75.850	2.669	20.461	21.954	45.084	7.760	17.224	5.782	7.204	32.347
Тульская.											
1. Тульскій . . .	557	4.157	157	1.631	1.047	2.835	267	797	258	1.241	1.386
2. Алексинскій . . .	604	4.142	170	1.502	1.068	2.740	322	797	283	883	1.391
3. Богородицкій . . .	545	6.680	244	2.129	1.737	4.110	494	1.383	693	1.179	2.242
4. Вѣлевскій . . .	396	3.542	159	1.215	1.011	2.385	248	646	263	1.120	808
5. Веневскій . . .	608	6.249	211	2.166	1.630	4.007	447	1.254	541	980	2.418
6. Елифанскій . . .	448	6.633	185	1.894	1.946	4.025	560	1.537	511	1.621	2.227
7. Ефремовскій . . .	760	13.662	388	4.189	3.886	8.463	1.051	3.010	1.138	3.719	2.506
8. Каширскій . . .	561	4.549	172	1.857	1.099	3.128	315	791	315	693	1.721
9. Крапивенскій . . .	562	5.822	256	1.986	1.537	3.779	419	1.156	468	1.370	2.074
10. Новосильскій . . .	624	8.566	202	2.501	2.481	5.184	715	2.010	657	1.060	3.274
11. Одоевскій . . .	626	5.221	158	1.857	1.295	3.310	343	1.183	385	956	1.661
12. Чернскій . . .	815	10.688	330	3.333	3.167	6.830	846	2.318	694	1.671	3.277
Итого . . .	7.106	79.911	2.632	26.260	21.904	50.796	6.027	16.882	6.206	16.493	24.985
Уфимская.											
1. Уфимскій . . .	1.306	8.454	466	3.212	2.263	5.941	664	1.461	388	2.215	2.132
2. Белебеевскій . . .	2.942	17.174	968	5.295	4.614	10.877	1.679	3.433	1.185	2.874	4.082
3. Бирскій . . .	1.908	5.767	396	2.224	1.289	3.909	339	1.087	432	1.108	811
4. Златоустскій . . .	608	2.049	114	903	449	1.466	108	393	82	164	252
5. Мензелинскій . . .	1.415	8.792	486	3.542	1.878	5.906	628	1.624	634	1.729	2.295
Итого . . .	8.179	42.236	2.430	15.176	10.493	28.099	3.418	7.998	2.721	8.090	9.572
Всего въ 16 губерніяхъ.	117.355	802.377	34.480	248.195	217.551	500.226	75.476	169.088	57.587	130.766	264.367

## IV. Число лошадей у городских жителей, по переписи 1905 г.

Губернии и уѣзды. Gouvernements et districts.	Число владельцев лошадей. Nombre des propriétaires de chevaux.	Число лошадей. Nombre des chevaux.								Въ числѣ лошадей рабочаго возраста было: Du nombre des chevaux propres au travail (5 ans et au dessus).	
		Всего. En général.	Рабоч. возраста (5 л. и стар.). Propres au travail (5 ans et au dessus).				Сосуновъ. Poulains.	Малолѣт. мол. 4-хъ л. Jeunes chevaux moins de 4 ans.	4-хъ лѣтокъ. Agés de 4 ans.	Отъ 1 арш. 14 в. до 2 аршинъ. De taille de 30 à 32 vershoks.	Отъ 2 арш. и выше. De taille de 2 archines et au dessus.
			Жеребцовъ. Etalons.	Мериновъ. Hongres.	Кобылъ. Juments.	Итого. Total.					
I	2	3	4	5	6	7	8	9	10	11	12
<b>Астраханская.</b>											
1. Астраханскій . . .	2.560	6.048	3.672	702	223	4.597	8	39	1.404	1.851	3.095
2. Енотаевскій . . .	165	248	24	78	49	151	23	54	20	68	75
3. Красноярскій . . .	816	2.133	386	280	468	1.134	294	463	242	365	132
4. Царевскій . . .	390	819	91	290	177	558	80	128	53	306	154
5. Черноярскій . . .	193	301	41	77	75	193	24	56	28	72	10
<b>Итого . . .</b>	<b>4.124</b>	<b>9.549</b>	<b>4.214</b>	<b>1.427</b>	<b>992</b>	<b>6.633</b>	<b>429</b>	<b>740</b>	<b>1.747</b>	<b>2.662</b>	<b>3.466</b>
<b>Воронежская.</b>											
1. Воронежскій . . .	581	1.813	716	535	256	1.507	14	194	98	22	1.484
2. Бирюченскій . . .	61	132	25	83	19	127	2	3	—	31	45
3. Бобровскій . . .	107	176	37	70	42	149	4	8	15	23	114
4. Богучарскій . . .	101	222	9	127	33	169	5	28	20	53	72
5. Валуйскій . . .	54	95	26	36	16	78	3	4	10	12	52
6. Задонскій . . .	86	154	23	85	29	137	—	12	5	5	118
7. Землянскій . . .	47	82	10	44	18	72	2	8	—	11	61
8. Коротоякскій . . .	31	94	15	57	8	80	5	5	4	4	39
9. Нижнедѣвицкій . . .	69	153	16	81	33	130	4	11	8	7	123
10. Новохоперскій . . .	252	391	38	216	105	359	4	25	3	37	274
11. Острогожскій . . .	149	332	54	170	48	272	9	29	22	43	187
12. Павлоградскій . . .	211	394	42	213	78	333	13	34	14	112	172
<b>Итого . . .</b>	<b>1.749</b>	<b>4.038</b>	<b>1.011</b>	<b>1.717</b>	<b>685</b>	<b>3.413</b>	<b>65</b>	<b>361</b>	<b>199</b>	<b>360</b>	<b>2.741</b>
<b>Вятская.</b>											
1. Вятскій . . .	468	991	425	459	34	918	6	20	47	103	806
2. Глазовскій . . .	109	200	54	97	18	169	6	9	16	45	124
3. Елабужскій . . .	346	657	204	308	55	567	13	50	27	149	364
4. Котельничскій . . .	90	171	76	80	3	159	1	7	4	58	101
5. Малмыжскій . . .	119	198	45	87	25	157	4	25	12	57	100
6. Нолинскій . . .	148	306	99	159	26	284	3	10	9	57	173
7. Орловскій . . .	62	119	41	58	8	107	2	8	2	36	72
8. Сарапульскій . . .	379	828	313	289	99	701	16	84	27	123	478
9. Слободскій . . .	163	377	138	187	22	347	1	16	13	39	295
10. Уржумскій . . .	153	269	81	102	42	225	5	21	18	60	126
11. Яранскій . . .	162	278	126	78	14	218	3	39	18	40	108
<b>Итого . . .</b>	<b>2.199</b>	<b>4.394</b>	<b>1.602</b>	<b>1.904</b>	<b>346</b>	<b>3.852</b>	<b>60</b>	<b>289</b>	<b>193</b>	<b>767</b>	<b>2.747</b>
<b>Казанская.</b>											
1. Казанскій . . .	2.462	5.388	2.039	2.417	642	5.098	20	126	144	793	3.998
2. Козьмодемьянскій . . .	390	619	73	293	99	465	23	97	34	121	207
3. Лаишевскій . . .	129	276	23	134	45	202	13	39	22	76	104
4. Мамадышскій . . .	194	430	28	151	109	288	37	83	22	117	65
5. Свияжскій . . .	58	122	9	58	20	87	5	18	12	19	58
6. Спасскій . . .	157	298	30	169	61	260	10	17	11	40	189
7. Тетюшскій . . .	153	343	29	240	21	290	4	33	16	48	239
8. Царевококшайск. . .	66	146	30	47	31	108	7	18	13	21	55
9. Цивильскій . . .	88	146	6	90	22	118	4	12	12	34	62
10. Чебоксарскій . . .	157	244	54	115	42	211	2	17	14	67	109
11. Чистопольскій . . .	706	1.180	237	704	98	1.039	20	59	62	51	807
12. Ядринскій . . .	243	427	10	174	106	290	16	76	45	196	58
<b>Итого . . .</b>	<b>4.803</b>	<b>9.619</b>	<b>2.568</b>	<b>4.592</b>	<b>1.296</b>	<b>8.456</b>	<b>161</b>	<b>595</b>	<b>407</b>	<b>1.583</b>	<b>5.951</b>

## IV. Nombre des chevaux chez les habitants des villes, en 1905.

Губерніи и уѣзды. Gouvernements et districts.	Число владельцев лошадей. Nombre des propriétaires de chevaux.	Число лошадей. Nombre des chevaux.								Въ числѣ лошадей рабочаго возраста было: Du nombre des chevaux propres au travail étaient:	
		Всего. En général.	Рабоч. возраста (5 л. и стар.) Propres au travail (5 ans et au dessus).				Сосуновъ. Poulains.	Малолѣт. мол. 4-хъ л. Jeunes chevaux moins de 4 ans.	4-хъ лѣтокъ. Agés de 4 ans.	Отъ 1 арш. 14 в. до 2 аршинъ. De taille de 30 à 32 vershoks.	Отъ 2 арш. и выше. De taille de 2 archines et au dessus.
			Жеребцовъ. Etalons.	Мериновъ. Hongres.	Кобылъ. Juments.	Итого. Total.					
1	2	3	4	5	6	7	8	9	10	11	12
<b>Нижегородская.</b>											
1. Нижегородскій . . . . .	1.953	3.679	1.215	1.859	451	3.525	8	68	78	330	2.427
2. Ардатовскій . . . . .	145	271	20	115	58	193	12	38	28	93	100
3. Арзамасскій . . . . .	289	663	77	385	102	564	11	58	30	45	465
4. Балахнинскій . . . . .	63	129	20	63	28	111	3	11	4	20	86
5. Васильсурскій . . . . .	74	115	25	53	19	97	2	9	7	50	38
6. Горбатовскій . . . . .	33	93	35	34	13	82	2	5	4	5	48
7. Княгининскій . . . . .	59	129	20	73	20	113	4	5	7	16	83
8. Лукояновскій . . . . .	96	229	21	100	40	161	14	30	24	46	72
9. Магарьевскій . . . . .	25	32	—	12	18	30	1	—	1	5	25
10. Семеновскій . . . . .	98	188	58	91	6	155	2	19	12	39	114
11. Сергачскій . . . . .	78	155	12	86	32	130	7	7	11	17	82
Итого . . . . .	<b>2.913</b>	<b>5.683</b>	<b>1.503</b>	<b>2.871</b>	<b>787</b>	<b>5.161</b>	<b>66</b>	<b>250</b>	<b>206</b>	<b>666</b>	<b>3.540</b>
<b>Оренбургская.</b>											
1. Оренбургскій . . . . .	3 137	7.809	945	4.685	554	6.184	131	273	1.221	2.846	1.806
2. Верхнеуральскій . . . . .	1.559	6.007	295	2.395	1.427	4.117	331	1.065	494	446	390
3. Орскій . . . . .	1.129	2.433	116	2.001	257	2.374	6	52	1	584	269
4. Троицкій . . . . .	727	1.869	274	1.346	170	1.790	9	46	24	1.021	519
5. Челябинскій . . . . .	1.327	3.487	701	1.674	612	2.987	125	242	133	472	1.317
Итого . . . . .	<b>7 879</b>	<b>21.605</b>	<b>2.331</b>	<b>12.101</b>	<b>3.020</b>	<b>17.452</b>	<b>602</b>	<b>1.678</b>	<b>1.873</b>	<b>5.369</b>	<b>4.301</b>
<b>Орловская.</b>											
1. Орловскій . . . . .	812	1.589	446	818	285	1.549	5	32	3	276	1.123
2. Болховскій . . . . .	443	754	108	442	120	670	4	34	46	242	395
3. Брянскій . . . . .	266	473	77	344	40	461	—	11	1	276	182
4. Дмитровскій . . . . .	219	348	27	259	44	330	2	8	8	46	189
5. Елецкій . . . . .	630	1.190	259	609	211	1.079	10	58	43	36	1.009
6. Карачевскій . . . . .	266	421	75	290	56	421	—	—	—	39	330
7. Кромскій . . . . .	104	194	28	122	35	185	2	7	—	50	114
8. Ливенскій . . . . .	133	241	53	120	39	212	2	7	20	7	200
9. Малоархангельск. . . . .	137	216	19	163	22	204	—	2	10	67	85
10. Мценскій . . . . .	154	298	34	195	38	267	4	1	26	37	229
11. Сѣвскій . . . . .	193	336	52	191	60	303	7	14	12	81	218
12. Трубчевскій . . . . .	228	369	34	271	44	349	5	7	8	29	161
Итого . . . . .	<b>3.585</b>	<b>6.429</b>	<b>1.212</b>	<b>3.824</b>	<b>994</b>	<b>6.030</b>	<b>41</b>	<b>181</b>	<b>177</b>	<b>1.186</b>	<b>4.235</b>
<b>Пензенская.</b>											
1. Пензенскій . . . . .	735	1.573	258	675	372	1.305	22	108	138	120	1.185
2. Городищенскій . . . . .	90	163	11	73	50	134	9	9	11	—	100
3. Инсарскій . . . . .	177	326	19	132	91	242	20	38	26	54	163
4. Керенскій . . . . .	45	97	10	42	22	74	4	14	5	34	36
5. Краснослободскій . . . . .	895	1.447	23	539	518	1.080	101	176	90	314	717
6. Мокшанскій . . . . .	196	385	9	81	156	246	26	82	31	2	241
7. Наровчатскій . . . . .	70	134	8	80	26	114	4	9	7	22	89
8. Нижне-Ломовскій . . . . .	202	447	19	218	106	343	18	50	36	54	298
9. Саранскій . . . . .	551	1.070	27	305	353	685	84	190	111	99	445
10. Чембарскій . . . . .	189	339	11	172	73	256	11	21	51	8	248
Итого . . . . .	<b>3.150</b>	<b>5.981</b>	<b>395</b>	<b>2.317</b>	<b>1.767</b>	<b>4.479</b>	<b>299</b>	<b>697</b>	<b>506</b>	<b>707</b>	<b>3.522</b>

## IV. Число лошадей у городских жителей, по переписи 1905 г.

Губернія и уѣзды.  Gouvernements et districts.	Число владельцев лошадей. Nombre des propriétaires de chevaux.	Число лошадей. Nombre de chevaux.								Въ числѣ лошадей рабочаго возраста было: Du nombre des chevaux propres au travail étaient:	
		Всего. En général.	Рабоч. возраста (5 л. и стар.). Propres au travail (5 ans et au dessus).				Сосунувъ. Poulains.	Малолѣт. мол. 4-хъ л. Jeunes chevaux moins de 4 ans.	4-хъ лѣтокъ. Agés de 4 ans.	Отъ 1 арш. 14 в. до 2 аршинъ. De taille de 30 à 32 vershoks.	Отъ 2 арш. и выше. De taille de 2 archines et au dessus.
			Жеребцовъ. Etalons.	Меринувъ. Hongres.	Кобылъ. Juments.	Итого. Total.					
1	2	3	4	5	6	7	8	9	10	11	12
<b>Пермская.</b>											
1. Пермскій . . . . .	1.148	1.885	652	867	239	1.758	12	50	65	191	1.255
2. Краснослободскій . . . . .	403	590	82	301	103	486	22	43	39	140	291
3. Кунгурскій . . . . .	332	606	124	293	101	518	11	37	40	97	412
4. Осинскій . . . . .	311	501	138	233	50	421	12	41	27	145	251
5. Оханскій . . . . .	30	45	10	20	6	36	1	6	2	6	24
6. Соликамскій . . . . .	99	207	22	150	12	184	—	15	8	98	104
Итого . . . . .	<b>2.323</b>	<b>3.834</b>	<b>1.028</b>	<b>1.864</b>	<b>511</b>	<b>3.403</b>	<b>58</b>	<b>192</b>	<b>181</b>	<b>677</b>	<b>2.337</b>
<b>Рязанская.</b>											
1. Рязанскій . . . . .	406	914	236	402	207	845	5	29	35	52	793
2. Данковскій . . . . .	74	137	12	92	20	124	5	2	6	26	83
3. Егорьевскій . . . . .	170	398	133	230	16	379	—	9	10	62	296
4. Зарайскій . . . . .	107	233	36	155	17	208	1	13	11	14	175
5. Касимовскій . . . . .	369	765	233	382	97	712	5	35	13	168	505
6. Михайловскій . . . . .	100	166	9	97	40	146	1	11	8	15	113
7. Пронскій . . . . .	45	115	9	71	18	98	4	5	8	13	64
8. Раненбургскій . . . . .	97	159	24	81	28	133	3	4	19	4	108
9. Ряжскій . . . . .	66	205	25	114	28	167	5	15	18	11	156
10. Сапожковскій . . . . .	87	199	26	102	30	158	4	21	16	8	124
11. Скопинскій . . . . .	235	486	48	279	81	408	14	37	27	107	207
12. Спасскій . . . . .	295	532	18	342	123	483	12	32	5	249	216
Итого . . . . .	<b>2.051</b>	<b>4.309</b>	<b>809</b>	<b>2.347</b>	<b>705</b>	<b>3.861</b>	<b>59</b>	<b>213</b>	<b>176</b>	<b>729</b>	<b>2.840</b>
<b>Самарская.</b>											
1. Самарскій . . . . .	2.424	5.601	1.636	3.526	298	5.460	14	24	103	755	3.973
2. Бугульминскій . . . . .	460	935	135	449	194	778	46	72	39	69	511
3. Бугурусланскій . . . . .	720	1.564	183	988	211	1.382	47	99	36	421	453
4. Бузулукскій . . . . .	360	649	122	471	36	629	—	6	14	106	472
5. Николаевскій . . . . .	712	1.191	109	836	161	1.106	13	38	34	614	293
6. Новоузенскій . . . . .	1.055	2.110	105	1.400	274	1.779	96	189	46	398	550
7. Ставропольскій . . . . .	653	1.214	197	780	154	1.131	8	53	22	512	553
Итого . . . . .	<b>6.384</b>	<b>13.264</b>	<b>2.487</b>	<b>8.450</b>	<b>1.328</b>	<b>12.265</b>	<b>224</b>	<b>481</b>	<b>294</b>	<b>2.875</b>	<b>6.805</b>
<b>Саратовская.</b>											
1. Саратовскій . . . . .	2.818	5.718	1.936	3.096	468	5.500	22	62	134	319	4.552
2. Аткарскій . . . . .	204	287	37	138	87	262	10	15	—	44	177
3. Балашовскій . . . . .	134	325	74	174	34	282	3	9	31	21	185
4. Вольскій . . . . .	829	1.398	256	888	182	1.326	16	56	—	335	845
5. Камышинскій . . . . .	879	1.688	194	833	329	1.356	95	171	66	1.251	—
6. Кузнецкій . . . . .	679	1.188	209	462	342	1.013	48	94	33	178	631
7. Петровскій . . . . .	840	1.561	68	678	440	1.186	109	195	71	138	842
8. Сердобскій . . . . .	284	527	31	229	141	401	24	68	34	43	304
9. Хвалыинскій . . . . .	548	820	89	524	94	707	7	74	32	515	97
10. Царицынскій . . . . .	1.973	3.306	970	2.058	164	3.192	10	64	40	325	2.601
Итого . . . . .	<b>9.188</b>	<b>16.818</b>	<b>3.864</b>	<b>9.080</b>	<b>2.281</b>	<b>15.225</b>	<b>344</b>	<b>808</b>	<b>441</b>	<b>3.169</b>	<b>10.234</b>
<b>Симбирская.</b>											
1. Симбирскій . . . . .	1.156	2.374	335	971	723	2.029	94	184	67	282	1.729
2. Алатырскій . . . . .	370	674	36	261	190	487	31	94	62	38	449
3. Ардатовскій . . . . .	238	396	15	176	101	292	27	45	32	51	152

## IV. Nombre des chevaux chez les habitants des villes, en 1905.

Губернии и уѣзды.  Gouvernements et districts	Число владельцев лошадей. Nombre des propriétaires de chevaux.	Число лошадей. Nombre de chevaux.								Въ числѣ лошадей рабочаго возраста было: Du nombre des chevaux propres au travail étaient:	
		Всего. En général.	Рабоч. возраста (5 л. и стар.). Propres au travail (5 ans et au dessus).				Сосуновъ. Poulains.	Малолѣт. мол. 4-хъ л. Jeunes chevaux moins de 4 ans.	4-хъ лѣтковъ. Agés de 4 ans.	Отъ 1 арш. 14 в до 2 аршинъ. De taille de 30 à 32 vershoks.	Отъ 2 арш. и выше. De taille de 2 archines et au dessus.
			Жеребцовъ. Etalons.	Меринговъ. Hongres.	Кобылъ. Juments.	Итого. Total.					
1	2	3	4	5	6	7	8	9	10	11	12
4. Буинскій . . . . .	201	330	19	232	64	315	—	11	4	30	215
5. Корсунскій . . . . .	282	713	20	156	237	413	89	163	48	160	207
6. Курмышскій . . . . .	136	275	16	94	86	196	40	30	9	74	118
7. Сенгилеевскій . . . . .	230	520	42	252	82	376	30	69	45	142	220
8. Сызранскій . . . . .	1.114	2.113	273	1.227	546	2.046	13	23	31	755	1.291
Итого . . . . .	<b>3.727</b>	<b>7.395</b>	<b>756</b>	<b>3.369</b>	<b>2.029</b>	<b>6.154</b>	<b>324</b>	<b>619</b>	<b>298</b>	<b>1.532</b>	<b>4.381</b>
<b>Тамбовская.</b>											
1. Тамбовскій . . . . .	708	1.785	350	606	427	1.383	31	215	156	89	1.096
2. Борисоглебскій . . . . .	226	387	154	129	78	361	7	18	1	20	284
3. Елатомскій . . . . .	86	159	38	88	16	142	4	9	4	52	86
4. Кирсановскій . . . . .	147	282	51	134	50	235	2	14	31	6	203
5. Козловскій . . . . .	258	502	151	227	69	447	1	42	12	38	401
6. Лебедянский . . . . .	107	145	23	81	31	135	—	6	4	51	84
7. Липецкій . . . . .	352	607	110	309	112	531	7	27	42	117	305
8. Моршанскій . . . . .	174	327	99	155	34	288	4	20	15	47	241
9. Спасскій . . . . .	165	311	39	135	57	231	19	29	32	64	158
10. Темниковскій . . . . .	591	1.424	95	718	290	1.103	73	196	52	376	407
11. Усманскій . . . . .	159	231	23	97	64	184	—	13	34	83	88
12. Шацкій . . . . .	101	228	25	128	26	179	6	13	30	47	132
Итого . . . . .	<b>3.074</b>	<b>6.388</b>	<b>1.158</b>	<b>2.807</b>	<b>1.254</b>	<b>5.219</b>	<b>154</b>	<b>602</b>	<b>413</b>	<b>990</b>	<b>3.485</b>
<b>Тульская.</b>											
1. Тульскій . . . . .	1.051	2.129	649	1.206	224	2.079	1	42	7	326	1.580
2. Алексинскій . . . . .	79	135	16	80	24	120	1	11	3	12	108
3. Богородицкій . . . . .	200	343	34	206	34	274	7	20	42	82	192
4. Бѣлевскій . . . . .	140	269	63	151	37	251	2	8	8	53	132
5. Веневскій . . . . .	103	190	30	125	18	173	—	4	13	17	123
6. Елифанскій . . . . .	155	283	23	162	49	234	5	14	30	67	151
7. Ефремовскій . . . . .	53	85	32	43	6	81	—	3	1	14	54
8. Каширскій . . . . .	84	195	24	131	28	183	2	5	5	3	126
9. Крапивенскій . . . . .	87	156	21	111	15	147	1	5	3	60	84
10. Новосильскій . . . . .	95	147	11	103	24	138	—	3	6	24	112
11. Одоевскій . . . . .	99	169	38	90	25	153	2	4	10	50	103
12. Черескій . . . . .	87	139	17	98	15	130	1	1	7	26	52
Итого . . . . .	<b>2.233</b>	<b>4.240</b>	<b>958</b>	<b>2.506</b>	<b>499</b>	<b>3.963</b>	<b>22</b>	<b>120</b>	<b>135</b>	<b>734</b>	<b>2.817</b>
<b>Уфимская.</b>											
1. Уфимскій . . . . .	1.533	2.941	1.316	1.347	157	2.820	12	56	53	1.429	924
2. Белебеевскій . . . . .	382	661	104	346	108	558	30	44	29	303	218
3. Бирскій . . . . .	318	543	194	262	44	500	14	29	—	197	183
4. Златоустскій . . . . .	1.904	2.961	203	1.692	581	2.476	91	277	117	336	275
5. Мензелинскій . . . . .	672	1.829	145	665	379	1.189	174	346	120	679	206
Итого . . . . .	<b>4.809</b>	<b>8.935</b>	<b>1.962</b>	<b>4.312</b>	<b>1.260</b>	<b>7.543</b>	<b>321</b>	<b>752</b>	<b>319</b>	<b>2.944</b>	<b>1.806</b>
Всего въ 16 губерніяхъ.	<b>64.191</b>	<b>132.481</b>	<b>27.858</b>	<b>65.488</b>	<b>19.763</b>	<b>113.109</b>	<b>3.229</b>	<b>8.578</b>	<b>7.565</b>	<b>26.950</b>	<b>65.208</b>



V. Коневладельцы, распределенные по числу имѣющихся у нихъ лошадей.

Table with 8 columns: 1. Number of owners with 1 horse, 2. 2 horses, 3. 3 horses, 4. 4 horses, 5. 5 horses, 6. 6 horses, 7. 7 horses. Rows list gubernias and districts like Коротоянский, Нижегородский, Новохоперский, Острогожский, Павловский, По губернии, Вятский, Глазовский, Елабужский, Котельничский, Малмыжский, Нолинский, Орловский.

V. Les propriétaires des chevaux d'après le nombre général de leurs chevaux.

Table with 13 columns for horse count ranges: 8 (1-10), 9 (11-20), 10 (21-30), 11-20 (31-50), 11-20 (51-75), 21-30 (76-100), 31-50 (101-200), 51-75 (201-300), 76-100 (свыше 300), Итого Total. Rows correspond to gubernias/districts from the left page.

5879





V. Коневладѣльцы, распредѣленные по числу имѣющихся у нихъ лошадей.

Table with 8 columns: Губернии и уѣзды, Число коневладѣльцевъ, Les propriétaires, and 7 numbered columns representing horse counts. Rows include provinces like Цивильскій, Чебоксарскій, Чистопольскій, Ядринскій, Нижегородскій, Ардатовскій, Арзамасскій, Балахнинскій, Васильсурскій, Горбатовскій, Княгининскій, and Лукояновскій.

V. Les propriétaires des chevaux d'après le nombre général de leurs chevaux.

Table with 11 columns: имѣющихъ лошадей въ количествѣ: ayant des chevaux au nombre de: and 10 numbered columns representing horse count ranges (8, 9, 10, 11-20, 21-30, 31-50, 51-75, 76-100, 101-200, 201-300, свыше 300), plus an 'Итого. Total.' column. Rows correspond to the provinces on the opposite page.







V. Коневладѣльцы, распределенные по числу имѣющихся у нихъ лошадей.

Table with columns: Губернии и уѣзды, Gouvernementes et districts, and columns 1-7. Rows include губернии: Пермская, Я, а, К, С, Н, а, в, я, Р.

V. Les propriétaires des chevaux d'après le nombre général de leurs chevaux.

Table with columns: имѣющихъ лошадей въ количествѣ: ayant des chevaux au nombre de: and columns 8-15. Rows correspond to the same regions as the left page.



V. Коневладѣльцы, распредѣленные по числу имѣющихя у нихъ лошадей.

Table with 8 columns: Губернии и уѣзды, Число коневладѣльцевъ, Les proprietaires, and 7 numerical columns representing horse counts.

V. Les propriétaires des chevaux d'après le nombre général de leurs chevaux.

имѣющихъ лошадей въ количествѣ: ayant des chevaux au nombre de:

Table with 13 columns: 8-12 numerical columns representing horse count ranges, and 2 final columns for 'Итого. Total.' and 'свыше 300'.





У. Коневладѣльцы, распределенные по числу имѣющихся у нихъ лошадей.

Table with 8 columns: Gubernii i uyezdy, Gouvernements et districts, and 7 numbered columns for the number of proprietors. Rows list various gubernii like Тамбовская, Тульскій, Алексинскій, Богородицкій, Бѣлевскій, Веневскій, Епифанскій, Ефремовскій, Наширскій, and Ирапивенскій.

У. Les propriétaires des chevaux d'après le nombre général de leurs chevaux.

Table with 13 columns: 8-12 representing the number of horses (8, 9, 10, 11-20, 21-30, 31-50, 51-75, 76-100, 101-200, 201-300) and 13th column 'Итого. Total'. Rows correspond to the gubernii listed on page 36.







Г У Б Е Р Н И И. Gouvernements.		Число лошадей у коневладѣльцевъ:					
		Имѣющихъ 7 лошадей. Ayant 7 chevaux.					
		Жеребцовъ. Etalons.	Мериновъ. Hongres.	Кобылъ. Juments.	Сосуновъ. Poulains.	Молодые 4 л. Jeunes, moins de 4 ans.	Агѣ 4 лѣтъ. Agés de 4 ans.
Астраханская . . . . .		474	640	842	554	862	282
Въ томъ числѣ:	у крест. въ сельск. обществ. . . . .	306	434	687	453	711	216
	» землевл. и др. лицъ въ уѣздѣ . . . . .	91	183	142	92	134	58
	» городскихъ жителей . . . . .	77	23	13	9	17	8
Воронежская . . . . .		347	1.550	5.981	3.416	5.588	1.109
Въ томъ числѣ:	у крест. въ сельск. обществ. . . . .	274	1.275	5.574	3.254	5.258	1.018
	» землевл. и др. лицъ въ уѣздѣ . . . . .	43	234	335	160	315	89
	» городскихъ жителей . . . . .	30	41	22	2	15	2
Вятская . . . . .		446	3.242	2.286	1.123	2.655	566
Въ томъ числѣ:	у крест. въ сельск. обществ. . . . .	386	3.146	2.258	1.116	2.626	562
	» землевл. и др. лицъ въ уѣздѣ . . . . .	24	56	17	5	24	—
	» городскихъ жителей . . . . .	36	40	11	2	5	4
Казанская . . . . .		176	1.063	927	369	826	223
Въ томъ числѣ:	у крест. въ сельск. обществ. . . . .	94	899	822	353	761	200
	» землевл. и др. лицъ въ уѣздѣ . . . . .	15	104	72	15	44	16
	» городскихъ жителей . . . . .	67	60	33	1	21	7
Нижегородская . . . . .		108	440	445	270	476	116
Въ томъ числѣ:	у крест. въ сельск. обществ. . . . .	59	318	378	247	417	100
	» землевл. и др. лицъ въ уѣздѣ . . . . .	26	80	49	21	55	14
	» городскихъ жителей . . . . .	23	42	18	2	4	2
Оренбургская . . . . .		2.612	13.105	14.740	5.675	11.281	3.351
Въ томъ числѣ:	у крест. въ сельск. обществ. . . . .	2.367	11.133	13.218	5.186	10.169	3.042
	» землевл. и др. лицъ въ уѣздѣ . . . . .	185	1.633	1.386	440	1.017	274
	» городскихъ жителей . . . . .	60	339	136	49	95	35
Орловская . . . . .		226	3.294	3.668	1.597	3.063	605
Въ томъ числѣ:	у крест. въ сельск. обществ. . . . .	153	2.816	3.222	1.433	2.708	511
	» землевл. и др. лицъ въ уѣздѣ . . . . .	41	390	420	162	345	91
	» городскихъ жителей . . . . .	32	88	26	2	10	3
Пензенская . . . . .		107	660	1.198	621	1.007	243
Въ томъ числѣ:	у крест. въ сельск. обществ. . . . .	78	534	1.063	572	883	209
	» землевл. и др. лицъ въ уѣздѣ . . . . .	12	90	113	39	107	31
	» городскихъ жителей . . . . .	17	36	22	10	17	3
Пермская . . . . .		421	3.872	2.715	1.120	3.480	698
Въ томъ числѣ:	у крест. въ сельск. обществ. . . . .	396	3.747	2.681	1.110	3.459	696
	» землевл. и др. лицъ въ уѣздѣ . . . . .	9	79	29	10	19	1
	» городскихъ жителей . . . . .	16	46	5	—	2	1

Nombre des chevaux chez les propriétaires:											
Имѣющихъ 8 лошадей. Ayant 8 chevaux.						Имѣющихъ 9 лошадей. Ayant 9 chevaux.					
Жеребцовъ. Etalons.	Мериновъ. Hongres.	Кобылъ. Juments.	Сосуновъ. Poulains.	Молодые 4 л. Jeunes, moins de 4 ans.	4 лѣтъ. Agés de 4 ans.	Жеребцовъ. Etalons.	Мериновъ. Hongres.	Кобылъ. Juments.	Сосуновъ. Poulains.	Молодые 4 л. Jeunes, moins de 4 ans.	4 лѣтъ. Agés de 4 ans.
437	460	604	381	685	273	310	404	472	282	486	161
204	300	466	326	558	138	159	253	348	222	338	120
74	121	126	52	121	50	92	134	107	53	125	29
159	39	12	3	6	85	59	17	17	7	23	12
309	1.097	3.879	2.297	3.635	879	210	780	2.225	1.334	2.193	503
252	855	3.599	2.161	3.370	795	140	500	1.962	1.214	1.956	438
32	216	275	133	260	76	45	262	251	120	234	60
25	26	5	3	5	8	25	18	12	—	3	5
216	1.762	1.201	616	1.355	298	183	979	689	371	776	161
187	1.707	1.194	611	1.336	293	141	909	675	364	760	157
17	43	7	5	19	5	19	59	14	7	15	3
12	12	—	—	—	—	23	11	—	—	1	1
96	557	397	150	326	98	53	397	252	104	211	54
34	365	331	132	292	86	12	236	198	88	183	48
29	112	47	11	27	6	8	93	44	14	26	4
33	80	19	7	7	6	33	68	10	2	2	2
101	372	218	97	225	59	76	233	158	66	129	49
39	194	145	69	158	43	46	114	84	48	95	27
34	124	63	26	58	15	16	94	65	16	34	18
28	54	10	2	9	1	14	25	9	2	—	4
2.261	10.818	12.059	4.758	9.739	3.021	1.871	8.432	9.796	4.048	7.979	2.380
2.066	9.034	10.660	4.300	8.664	2.604	1.730	7.245	8.710	3.666	7.121	2.137
151	1.375	1.264	419	956	251	115	959	976	346	762	199
44	409	135	39	119	166	26	228	110	36	96	44
135	1.987	2.214	1.028	1.930	434	133	1.262	1.427	653	1.230	236
95	1.584	1.815	878	1.603	329	63	837	1.047	521	910	168
34	372	392	150	323	105	54	374	365	130	316	66
6	31	7	—	4	—	16	51	15	2	4	2
61	447	766	414	720	144	50	282	479	237	398	102
41	289	618	355	591	114	19	151	349	199	302	78
15	137	135	57	119	25	16	92	122	35	94	19
5	21	13	2	10	5	15	39	8	3	2	5
287	2.337	1.684	696	2.184	436	190	1.604	1.088	462	1.446	286
264	2.249	1.650	690	2.163	424	178	1.564	1.077	456	1.434	286
7	53	30	6	16	8	2	17	6	3	8	—
16	35	4	—	5	4	10	23	5	3	4	—

Г У Б Е Р Н І И Gouvernements.		Число лошадей у коневладельцевъ:					
		Имѣющихъ 10 лошадей. Ayant 10 chevaux.					
		Жеребцовъ Etalons.	Мериновъ. Hongres.	Кобылъ. Juments.	Сосуновъ. Poulains.	Молодые моложе 4 л. Jeunes, moins de 4 ans.	Агѣ де 4 анс. 4 лѣтковъ.
Астраханская . . . . .		368	367	511	321	515	288
Въ томъ числѣ:	у крест. въ сельск. обществ. . . . .	190	220	385	251	391	173
	» землевл. и др. лицъ въ уѣздѣ . . . . .	112	132	118	69	121	78
	» городскихъ жителей . . . . .	66	15	8	1	3	37
Воронежская . . . . .		190	663	1.711	1.067	1.782	367
Въ томъ числѣ:	у крест. въ сельск. обществ. . . . .	116	375	1.501	974	1.580	304
	» землевл. и др. лицъ въ уѣздѣ . . . . .	61	243	205	93	196	62
	» городскихъ жителей . . . . .	13	45	5	—	6	1
Вятская . . . . .		145	619	361	186	431	108
Въ томъ числѣ:	у крест. въ сельск. обществ. . . . .	95	510	348	181	409	97
	» землевл. и др. лицъ въ уѣздѣ . . . . .	20	69	9	2	20	10
	» городскихъ жителей . . . . .	30	40	4	3	2	1
Казанская . . . . .		65	262	156	54	103	40
Въ томъ числѣ:	у крест. в сельск. обществ. . . . .	13	91	92	37	72	25
	» землевл. и др. лицъ въ уѣздѣ . . . . .	23	135	53	15	23	11
	» городскихъ жителей . . . . .	29	36	11	2	8	4
Нижегородская . . . . .		88	207	111	26	126	32
Въ томъ числѣ:	у крест. въ сельск. обществ. . . . .	26	62	33	11	43	5
	» землевл. и др. лицъ въ уѣздѣ . . . . .	19	111	69	13	70	18
	» городскихъ жителей . . . . .	43	34	9	2	13	9
Оренбургская . . . . .		1.594	7.280	7.989	3.453	6.718	2.006
Въ томъ числѣ:	у крест. въ сельск. обществ. . . . .	1.436	6.018	7.089	3.110	5.956	1.761
	» землевл. и др. лицъ въ уѣздѣ . . . . .	108	881	808	321	692	180
	» городскихъ жителей . . . . .	50	381	92	22	70	65
Рязанская . . . . .		111	813	921	476	851	228
Въ томъ числѣ:	у крест. въ сельск. обществ. . . . .	51	524	637	353	615	150
	» землевл. и др. лицъ въ уѣздѣ . . . . .	44	247	275	123	235	76
	» городскихъ жителей . . . . .	16	42	9	—	1	2
Пензенская . . . . .		46	300	375	189	314	96
Въ томъ числѣ:	у крест. въ сельск. обществ. . . . .	31	157	248	137	226	61
	» землевл. и др. лицъ въ уѣздѣ . . . . .	13	118	127	52	87	33
	» городскихъ жителей . . . . .	2	25	—	—	1	2
Пермская . . . . .		169	1.208	829	327	1.020	207
Въ томъ числѣ:	у крест. въ сельск. обществ. . . . .	144	1.121	809	321	1.007	198
	» землевл. и др. лицъ въ уѣздѣ . . . . .	6	64	18	6	13	3
	» городскихъ жителей . . . . .	19	23	2	—	—	6

Nombre des chevaux chez les propriétaires:												
Имѣющихъ 11—20 лошадей. Ayant 11—20 chevaux.						Имѣющихъ 21—30 лошадей. Ayant 21—30 chevaux.						
Жеребцовъ. Etalons.	Мериновъ. Hongres.	Кобылъ. Juments.	Сосуновъ. Poulains.	Молодые моложе 4 л. Jeunes, moins de 4 ans.	Агѣ де 4 анс. 4 лѣтковъ.	Жеребцовъ. Etalons.	Мериновъ. Hongres.	Кобылъ. Juments.	Сосуновъ. Poulains.	Молодые моложе 4 л. Jeunes, moins de 4 ans.	Агѣ де 4 анс. 4 лѣтковъ.	
1.130	1.572	2.054	1.282	2.096	821	448	601	1.010	614	923	431	
586	952	1.484	1.000	1.450	489	156	269	669	395	557	200	
262	553	549	275	637	226	177	311	302	174	311	153	
282	67	21	7	9	106	115	21	39	45	55	78	
766	2.883	4.873	2.809	4.928	1.258	296	1.286	1.309	649	1.206	389	
369	1.021	3.138	1.998	3.287	774	37	118	181	112	170	65	
282	1.685	1.711	806	1.574	469	197	1.040	1.111	536	1.019	292	
115	177	24	5	67	15	62	128	17	1	17	32	
418	1.261	516	196	575	149	164	272	66	26	93	17	
177	668	404	170	472	119	22	46	1	—	—	—	
97	290	86	22	76	14	102	163	65	26	93	17	
144	303	26	4	27	16	40	63	—	—	—	—	
242	1.314	659	234	541	179	206	791	418	134	345	95	
9	223	245	105	183	48	—	—	—	—	—	—	
107	848	366	126	347	118	89	604	410	133	345	93	
126	243	48	3	11	13	117	187	8	1	—	2	
355	1.321	740	303	582	233	216	744	528	192	327	120	
97	223	105	106	97	35	29	56	5	1	2	3	
138	811	582	190	454	188	84	616	505	187	313	102	
120	287	53	7	31	10	103	72	18	4	12	15	
6.678	28.553	33.332	15.983	29.939	8.397	1.629	7.017	9.118	4.830	8.121	2.455	
5.979	23.701	29.431	14.355	26.078	7.356	1.353	5.481	7.934	4.277	6.978	2.053	
581	4.114	3.535	1.501	3.559	910	186	1.254	1.021	489	1.038	339	
118	738	366	127	302	131	90	282	163	64	105	63	
545	3.555	3.864	1.592	3.360	991	273	2.142	2.244	689	1.622	523	
123	890	1.253	643	1.279	282	12	32	73	37	58	20	
364	2.474	2.572	946	2.067	702	228	2.010	2.159	652	1.559	503	
58	191	39	3	14	7	33	100	12	—	5	—	
203	1.380	1.463	590	1.222	368	152	1.187	1.250	374	812	349	
47	205	360	208	394	84	4	22	16	4	19	24	
130	1.049	1.071	379	822	277	130	1.088	1.211	364	781	316	
26	126	32	3	6	7	18	77	23	6	12	9	
459	3.317	2.027	919	2.633	522	95	554	207	93	251	55	
364	2.900	1.938	901	2.569	500	25	186	138	73	205	39	
40	312	69	14	53	16	29	297	67	20	45	13	
55	105	20	4	11	6	41	71	2	—	1	3	











Г У Б Е Р Н И И. Gouvernements.		Число лошадей у коневладельцевъ: Имѣющихъ 7 лошадей. Ayant 7 chevaux.					
		Жеребцовъ. Etalons.	Мериновъ. Hongres.	Кобылъ. Juments.	Сосуновъ. Poulains.	Молодые 4 л. Jeunes, moins de 4 ans.	Агесъ 4 лтковъ. Agés de 4 ans.
Въ томъ числѣ:	Рязанская . . . . .	166	1.461	2.029	891	1.991	455
	{ у крест. въ сельск. обществ. . .	82	1.070	1.672	761	1.692	365
	{ * земель. и др. лицъ въ уездѣ . .	37	335	334	127	288	90
Въ томъ числѣ:	Самарская . . . . .	2.497	25.877	23.175	10.601	16.424	4.978
	{ у крест. въ сельск. обществ. . .	2.273	24.144	21.882	10.050	15.508	4.690
	{ * земель. и др. лицъ въ уездѣ . .	171	1.530	1.265	539	902	283
Въ томъ числѣ:	Саратовская . . . . .	658	5.233	6.591	3.080	5.307	1.524
	{ у крест. въ сельск. обществ. . .	483	4.679	6.147	2.906	5.004	1.431
	{ * земель. и др. лицъ въ уездѣ . .	82	429	403	163	280	85
Въ томъ числѣ:	Симбирская . . . . .	123	896	1.036	551	812	215
	{ у крест. въ сельск. обществ. . .	86	709	892	495	708	176
	{ * земель. и др. лицъ въ уездѣ . .	22	128	118	43	82	34
Въ томъ числѣ:	Тамбовская . . . . .	453	2.103	8.022	4.308	6.898	1.687
	{ у крест. въ сельск. обществ. . .	389	1.876	7.603	4.130	6.480	1.593
	{ * земель. и др. лицъ въ уездѣ . .	49	173	394	177	410	85
Въ томъ числѣ:	Тульская . . . . .	151	1.622	1.638	718	1.722	447
	{ у крест. въ сельск. обществ. . .	78	1.127	1.307	608	1.384	354
	{ * земель. и др. лицъ въ уездѣ . .	47	449	326	105	338	93
Въ томъ числѣ:	Уфимская . . . . .	1.267	10.839	9.946	4.032	8.562	1.936
	{ у крест. въ сельск. обществ. . .	1.177	10.340	9.581	3.860	8.231	1.846
	{ * земель. и др. лицъ въ уездѣ . .	75	428	331	159	289	83
Въ томъ числѣ:	<b>В С Е Г О въ 16 губ. . . . .</b>	<b>10.232</b>	<b>75.897</b>	<b>85.189</b>	<b>38.921</b>	<b>70.954</b>	<b>18.435</b>
	{ у крест. въ сельск. обществ. . .	8.581	68.247	78.987	36.534	65.999	17.009
	{ * земель. и др. лицъ въ уездѣ . .	929	6.321	5.734	2.257	4.649	1.327
Въ томъ числѣ:	{ * городскихъ жителей . . . . .	622	1.329	468	130	306	99

Nombre des chevaux chez les propriétaires:												
Имѣющихъ 8 лошадей. Ayant 8 chevaux.						Имѣющихъ 9 лошадей. Ayant 9 chevaux.						
Жеребцовъ. Etalons.	Мериновъ. Hongres.	Кобылъ. Juments.	Сосуновъ. Poulains.	Молодые 4 л. Jeunes, moins de 4 ans.	Агесъ 4 лтковъ. Agés de 4 ans.	Жеребцовъ. Etalons.	Мериновъ. Hongres.	Кобылъ. Juments.	Сосуновъ. Poulains.	Молодые 4 л. Jeunes, moins de 4 ans.	Агесъ 4 лтковъ. Agés de 4 ans.	
Въ томъ числѣ:	129	1.128	1.277	557	1.188	313	63	608	681	340	714	222
	77	765	1.019	472	985	234	26	317	462	247	506	134
	29	292	246	83	200	78	21	258	216	93	206	88
Въ томъ числѣ:	1.977	19.384	16.937	8.329	12.524	4.169	1.498	13.720	11.857	6.124	9.121	2.995
	1.781	18.064	15.846	7.806	11.717	3.890	1.315	12.531	10.914	5.643	8.383	2.740
	140	1.186	1.060	518	801	271	161	1.092	936	476	737	252
Въ томъ числѣ:	419	3.321	3.949	2.030	3.379	1.038	331	2.147	2.636	1.409	2.098	703
	280	2.943	3.654	1.892	3.139	972	225	1.797	2.328	1.271	1.855	615
	56	310	277	132	232	65	57	301	289	137	233	81
Въ томъ числѣ:	75	537	585	313	474	160	70	403	324	155	238	70
	54	392	492	278	409	135	33	237	237	115	177	47
	10	109	79	32	51	15	22	93	64	35	50	15
Въ томъ числѣ:	338	1.520	5.093	2.675	4.387	1.099	242	955	3.417	1.807	3.062	732
	265	1.136	4.697	2.520	4.109	993	197	648	3.104	1.692	2.863	658
	61	333	376	152	272	102	24	268	300	109	193	69
Въ томъ числѣ:	112	974	969	424	1.026	271	92	791	728	283	730	229
	49	648	723	331	790	203	37	414	468	212	507	144
	43	292	230	93	235	67	51	337	254	70	209	78
Въ томъ числѣ:	1.033	7.728	7.049	2.871	6.410	1.365	800	5.634	5.245	2.120	4.647	1.066
	963	7.393	6.784	2.775	6.185	1.300	729	5.321	4.988	2.040	4.441	1.003
	53	299	253	91	210	62	50	275	240	83	189	54
Въ томъ числѣ:	7.986	54.429	58.881	27.636	50.187	14.057	6.172	38.631	41.474	19.804	35.458	9.949
	6.651	47.918	53.693	25.596	46.069	12.553	5.050	33.074	36.951	17.998	31.831	8.800
	785	5.374	4.860	1.960	3.900	1.201	753	4.708	4.249	1.727	3.431	1.035
Въ томъ числѣ:	550	1.137	328	80	218	303	369	849	274	79	196	114







## VII. Коневладѣльцы, распредѣленные по числу лошадей рабочаго возраста.

Губернии и уѣзды. Gouvernements et districts		Число коневладѣльцевъ, Les propriétaires ayant,						
		1	2	3	4	5	6	7
Астраханская . . . . .		28.762	11.232	3.365	1.332	549	330	217
Въ томъ числѣ:	у крест. въ сельск. обществ. . . . .	23.736	9.358	2.772	996	408	213	137
	» землевл. и др. лицъ въ уѣздѣ . . . . .	2.530	951	391	250	110	91	61
	» городскихъ жителей . . . . .	2.496	923	202	86	31	26	19
Воронежская . . . . .		171.494	62.884	13.509	3.388	1.024	457	267
Въ томъ числѣ:	у крест. въ сельск. обществ. . . . .	167.030	61.061	12.871	3.073	834	300	141
	» землевл. и др. лицъ въ уѣздѣ . . . . .	3.420	1.481	524	269	160	135	115
	» городскихъ жителей . . . . .	1.044	342	114	46	30	22	11
Вятская . . . . .		272.753	95.250	19.436	5.148	1.382	451	178
Въ томъ числѣ:	у крест. въ сельск. обществ. . . . .	269.518	94.534	19.197	5.037	1.330	414	154
	» землевл. и др. лицъ въ уѣздѣ . . . . .	1.827	382	129	50	20	21	13
	» городскихъ жителей . . . . .	1.408	334	110	61	32	16	11
Казанская . . . . .		193.475	68.716	11.380	2.262	584	219	87
Въ томъ числѣ:	у крест. въ сельск. обществ. . . . .	188.583	67.173	10.964	2.062	481	135	45
	» землевл. и др. лицъ въ уѣздѣ . . . . .	1.981	549	127	80	41	50	26
	» городскихъ жителей . . . . .	2.911	994	289	120	62	34	16
Нижегородская . . . . .		107.192	27.245	3.902	758	238	111	69
Въ томъ числѣ:	у крест. въ сельск. обществ. . . . .	104.117	26.418	3.658	582	158	46	26
	» землевл. и др. лицъ въ уѣздѣ . . . . .	1.177	302	108	98	46	41	34
	» городскихъ жителей . . . . .	1.898	525	136	78	34	24	9
Оренбургская . . . . .		56.821	46.849	27.409	16.285	8.900	5.486	3.180
Въ томъ числѣ:	у крест. въ сельск. обществ. . . . .	47.120	41.181	24.397	14.134	7.644	4.705	2.736
	» землевл. и др. лицъ въ уѣздѣ . . . . .	5.765	3.801	2.203	1.718	1.035	649	372
	» городскихъ жителей . . . . .	3.936	1.867	809	433	221	132	72
Орловская . . . . .		120.321	54.285	14.817	5.113	1.757	723	349
Въ томъ числѣ:	у крест. въ сельск. обществ. . . . .	114.482	51.785	13.756	4.591	1.443	543	187
	» землевл. и др. лицъ въ уѣздѣ . . . . .	3.583	1.727	836	434	267	161	145
	» городскихъ жителей . . . . .	2.256	773	225	88	47	19	17
Пензенская . . . . .		114.384	35.816	5.928	1.326	423	201	85
Въ томъ числѣ:	у крест. въ сельск. обществ. . . . .	110.592	34.368	5.542	1.156	320	124	36
	» землевл. и др. лицъ въ уѣздѣ . . . . .	1.906	771	242	126	85	67	45
	» городскихъ жителей . . . . .	1.886	677	144	44	18	10	4

## VII. Les propriétaires d'après le nombre de leurs chevaux propres au travail.

имѣющихъ лошадей рабочаго возраста въ количествѣ:  
des chevaux propres au travail au nombre de:

8	9	10	11—20	21—30	31—50	51—75	76—100	свыше 100	Итого. Total.
138	89	54	224	49	20	7	1	3	46.372
87	50	25	123	17	8	2	1	1	37.934
34	30	23	81	27	11	3	—	2	4.595
17	9	6	20	5	1	2	—	—	3.843
160	100	82	380	124	80	35	19	12	254.015
64	38	26	45	8	1	—	—	—	245.492
90	54	53	312	111	77	35	18	12	6.866
6	8	3	23	5	2	—	1	—	1.657
80	42	37	82	17	8	6	2	2	394.874
64	29	14	25	3	1	—	—	—	390.320
10	6	14	29	10	3	6	2	2	2.524
6	7	9	28	4	4	—	—	—	2.030
66	40	42	169	75	77	39	8	12	277.251
24	9	7	10	—	—	—	—	—	269.493
26	21	26	131	63	68	38	8	11	2.246
16	10	9	28	12	9	1	—	1	4.512
65	46	40	176	71	54	16	12	4	139.999
14	10	9	23	3	—	—	—	—	135.064
38	31	22	124	62	50	16	12	3	2.164
13	5	9	29	6	4	—	—	1	2.771
2.053	1.320	932	2.298	387	183	48	26	15	172.192
1.763	1.123	756	1.921	313	138	30	12	8	147.981
247	173	134	312	57	35	15	13	5	16.534
43	24	42	65	17	10	3	1	2	7.677
185	141	122	526	259	216	83	32	15	198.944
84	28	21	24	2	—	—	—	—	186.946
94	104	95	485	250	214	82	32	15	8.524
7	9	6	17	7	2	1	—	—	3.474
71	59	60	277	138	102	42	24	21	158.957
15	12	8	9	1	—	—	—	—	152.183
50	29	50	253	133	102	42	24	21	3.956
6	8	2	15	4	—	—	—	—	2.818



VII. (Прод.). Коневладѣльцы, распределенные по числу лошадей рабочаго возраста.

Губернии и уѣзды. Gouvernements et districts.		Число коневладѣльцевъ, Les propriétaires auant,						
		1	2	3	4	5	6	7
Въ томъ числѣ:	Пермская . . . . .	126.013	54.810	14.165	4.426	1.567	732	376
	у крест. въ сельск. обществ. . . . .	122.075	53.924	13.900	4.314	1.497	704	349
	» землевл. и др. лицъ въ уѣздѣ . . . . .	2.315	543	172	75	49	16	14
	» городскихъ жителей . . . . .	1.623	343	93	37	21	12	13
Въ томъ числѣ:	Рязанская . . . . .	124.595	37.647	8.201	2.161	698	318	194
	у крест. въ сельск. обществ. . . . .	120.137	35.669	7.368	1.736	481	168	71
	» землевл. и др. лицъ въ уѣздѣ . . . . .	3.309	1.543	679	337	186	125	108
	» городскихъ жителей . . . . .	1.149	435	154	88	31	25	15
Въ томъ числѣ:	Самарская . . . . .	126.496	103.906	53.671	32.800	15.375	7.468	3.688
	у крест. въ сельск. обществ. . . . .	117.119	98.622	51.176	30.938	14.335	6.809	3.278
	» землевл. и др. лицъ въ уѣздѣ . . . . .	5.483	3.844	2.063	1.647	951	601	373
	» городскихъ жителей . . . . .	3.894	1.440	432	215	89	58	37
Въ томъ числѣ:	Саратовская . . . . .	147.897	74.540	22.533	8.664	2.660	1.159	499
	у крест. въ сельск. обществ. . . . .	137.928	70.898	21.212	8.013	2.330	944	343
	» землевл. и др. лицъ въ уѣздѣ . . . . .	3.929	1.738	784	464	268	169	121
	» городскихъ жителей . . . . .	6.040	1.904	537	187	62	46	35
Въ томъ числѣ:	Симбирская . . . . .	115.211	40.581	7.357	1.578	445	215	112
	у крест. въ сельск. обществ. . . . .	110.686	38.939	6.865	1.376	336	144	67
	» землевл. и др. лицъ въ уѣздѣ . . . . .	2.414	675	200	112	77	47	37
	» городскихъ жителей . . . . .	2.111	967	292	90	32	24	8
Въ томъ числѣ:	Тамбовская . . . . .	175.092	71.777	18.035	5.123	1.645	710	350
	у крест. въ сельск. обществ. . . . .	170.044	69.779	17.269	4.716	1.376	526	210
	» землевл. и др. лицъ въ уѣздѣ . . . . .	3.208	1.413	585	322	225	172	129
	» городскихъ жителей . . . . .	1.840	585	181	85	44	12	11
Въ томъ числѣ:	Тульская . . . . .	92.018	43.051	8.799	2.268	722	345	210
	у крест. въ сельск. обществ. . . . .	88.329	41.143	7.930	1.815	459	151	61
	» землевл. и др. лицъ въ уѣздѣ . . . . .	2.271	1.472	732	392	228	171	137
	» городскихъ жителей . . . . .	1.418	436	137	61	35	23	12
Въ томъ числѣ:	Уфимская . . . . .	133.538	76.801	29.743	13.088	5.835	3.111	1.606
	у крест. въ сельск. обществ. . . . .	126.701	74.341	28.714	12.555	5.556	2.914	1.510
	» землевл. и др. лицъ въ уѣздѣ . . . . .	3.657	1.628	759	390	225	162	86
	» городскихъ жителей . . . . .	3.180	832	270	143	54	35	10
Въ томъ числѣ:	Всего въ 16 губ. . . . .	2.106.062	905.390	262.250	105.720	43.804	22.036	11.467
	у крест. въ сельск. обществ. . . . .	2.018.197	869.193	247.591	97.094	38.988	18.840	9.351
	» землевл. и др. лицъ въ уѣздѣ . . . . .	48.775	22.820	10.534	6.764	3.973	2.678	1.816
	» городскихъ жителей . . . . .	39.090	13.377	4.125	1.862	843	518	300

VII. (Suite). Les propriétaires d'après le nombre de leurs chevaux propres au travail.

имѣющихъ лошадей рабочаго возраста въ количествѣ: des chevaux propres au travail au nombre de:										Итого. Total.
8	9	10	11—20	21—30	31—50	51—75	76—100	свыше 100		
189	116	60	118	15	13	8	—	—	—	202.608
175	109	52	74	—	—	—	—	—	—	197.173
10	5	5	31	11	12	8	—	—	—	3.266
4	2	3	13	4	1	—	—	—	—	2.169
143	89	102	395	176	143	59	19	—	12	174.952
42	16	30	33	4	1	—	—	—	—	165.756
88	65	64	344	170	140	59	19	—	12	7.248
13	8	8	18	2	2	—	—	—	—	1.948
2.292	1.375	940	2.158	295	164	103	21	—	19	350.771
1.994	1.133	758	1.406	51	16	1	—	—	—	327.636
277	227	167	714	227	141	99	20	—	18	16.852
21	15	21	38	17	7	3	1	—	1	6.289
286	167	115	426	185	108	51	24	—	15	259.279
179	88	46	62	—	—	1	—	—	—	242.044
87	70	53	321	125	104	48	23	—	13	8.317
20	9	16	43	10	4	2	1	—	2	8.918
60	54	41	183	95	105	46	27	—	12	166.122
24	24	9	11	—	—	—	—	—	—	158.481
26	24	24	158	92	104	46	27	—	12	4.075
10	6	8	14	3	1	—	—	—	—	3.566
232	151	110	563	216	181	69	39	—	32	274.325
105	59	26	64	1	—	—	—	—	—	264.175
116	87	78	473	209	178	67	39	—	32	7.333
11	5	6	26	6	3	2	—	—	—	2.817
130	104	91	596	271	221	103	36	—	25	148.990
35	15	10	18	1	—	—	—	—	—	139.967
86	85	77	560	267	220	102	36	—	25	6.861
9	4	4	18	3	1	1	—	—	—	2.162
1.001	584	379	914	128	70	30	12	—	14	266.854
920	533	323	677	36	5	—	—	—	—	254.785
75	44	46	218	88	65	30	11	—	13	7.497
6	7	10	19	4	—	—	1	—	1	4.572
7.151	4.477	3.213	9.485	2.451	1.745	745	302	—	213	3.486.511
5.589	3.276	2.120	4.525	440	170	34	13	—	9	3.315.430
1.354	1.065	931	4.546	1.902	1.524	696	284	—	196	109.858
208	136	162	414	109	51	15	5	—	8	61.223



VIII. (Прод.). Численный состав лошадей рабочего возраста в коневладельческих хозяйствах.

Г У Б Е Р Н И И. Gouvernements.		Число лошадей рабочего возраста у коневладельцев:					
		Имѣющихъ 7 лошадей. Ayant 7 chevaux.			Имѣющихъ 8 лошадей. Ayant 8 chevaux.		
		Жеребцовъ. Etalons.	Мериновъ. Hongres.	Кобылъ. Juments.	Жеребцовъ. Etalons.	Мериновъ. Hongres.	Кобылъ. Juments.
Въ томъ числѣ:	Астраханская	329	617	573	269	385	450
	у крест. въ сельск. обществ.	172	400	387	117	247	332
	» землев. и др. лицъ въ уѣздѣ.	77	184	166	53	119	100
	» городскихъ жителей . . . . .	80	33	20	99	19	18
Въ томъ числѣ:	Воронежская	190	716	963	130	594	556
	у крест. въ сельск. обществ.	101	343	543	47	226	239
	» землев. и др. лицъ въ уѣздѣ.	60	337	408	59	346	315
	» городскихъ жителей . . . . .	29	36	12	24	22	2
Въ томъ числѣ:	Вятская	160	769	317	99	386	155
	у крест. въ сельск. обществ.	117	671	290	60	317	135
	» землев. и др. лицъ въ уѣздѣ.	18	56	17	21	44	15
	» городскихъ жителей . . . . .	25	42	10	18	25	5
Въ томъ числѣ:	Казанская	80	352	177	70	313	145
	у крест. въ сельск. обществ.	26	181	108	8	105	79
	» землев. и др. лицъ въ уѣздѣ.	15	122	45	26	129	53
	» городскихъ жителей . . . . .	39	49	24	36	79	13
Въ томъ числѣ:	Нижегородская	99	257	127	68	313	139
	у крест. въ сельск. обществ.	39	107	36	14	76	22
	» землев. и др. лицъ въ уѣздѣ.	39	122	77	21	176	107
	» городскихъ жителей . . . . .	21	28	14	33	61	10
Въ томъ числѣ:	Оренбургская	2.214	9.832	10.214	1.668	7.194	7.562
	у крест. въ сельск. обществ.	1.981	8.174	8.997	1.459	6.011	6.634
	» землев. и др. лицъ въ уѣздѣ.	186	1.336	1.082	152	973	851
	» городскихъ жителей . . . . .	47	322	135	57	210	77
Въ томъ числѣ:	Орловская	161	1.250	1.032	87	784	609
	у крест. въ сельск. обществ.	60	704	545	36	364	272
	» землев. и др. лицъ въ уѣздѣ.	78	464	473	45	379	328
	» городскихъ жителей . . . . .	23	82	14	6	41	9
Въ томъ числѣ:	Пензенская	48	278	269	36	305	227
	у крест. въ сельск. обществ.	14	135	103	10	69	41
	» землев. и др. лицъ въ уѣздѣ.	27	127	161	22	200	178
	» городскихъ жителей . . . . .	7	16	5	4	36	8
Въ томъ числѣ:	Пермская	205	1.585	842	120	883	509
	у крест. въ сельск. обществ.	165	1.477	801	103	804	493
	» землев. и др. лицъ въ уѣздѣ.	10	62	26	8	58	14
	» городскихъ жителей . . . . .	30	46	15	9	21	2

VIII. (Suite). Distribution du nombre général des chevaux propres au travail chez les propriétaires.

Nombre des chevaux propres au travail chez les propriétaires:												
Имѣющихъ 9 лошадей. Ayant 9 chevaux.			Имѣющихъ 10 лошадей. Ayant 10 chevaux.			Имѣющихъ 11—20 лош. Ayant 11—20 chevaux.			Имѣющихъ 21—30 лош. Ayant 21—30 chevaux.			
Жеребцовъ. Etalons.	Мериновъ. Hongres.	Кобылъ. Juments.	Жеребцовъ. Etalons.	Мериновъ. Hongres.	Кобылъ. Juments.	Жеребцовъ. Etalons.	Мериновъ. Hongres.	Кобылъ. Juments.	Жеребцовъ. Etalons.	Мериновъ. Hongres.	Кобылъ. Juments.	
220	276	305	99	220	221	695	1.010	1.406	293	293	632	
89	156	205	43	103	104	297	511	887	60	60	295	
65	108	97	27	101	102	244	437	464	116	224	329	
66	12	3	29	16	15	154	62	55	117	9	8	
106	412	382	103	423	294	603	2.645	2.184	308	1.355	1.530	
28	164	150	36	133	91	100	388	126	20	84	73	
52	224	210	60	268	202	380	2.054	2.039	247	1.164	1.448	
26	24	22	7	22	1	123	203	19	41	107	9	
80	239	59	94	242	34	342	651	141	158	252	46	
34	181	46	24	102	14	106	190	38	22	45	1	
9	40	5	30	92	18	96	241	93	66	141	45	
37	18	8	40	48	2	140	220	10	70	66	—	
56	228	76	58	272	90	287	1.435	792	263	1.015	586	
7	54	20	1	46	23	8	63	56	—	—	—	
13	124	52	28	173	59	166	1.155	691	146	823	579	
36	50	4	29	53	8	113	217	45	117	192	7	
71	199	144	88	196	116	378	1.431	857	229	1.022	869	
20	53	17	28	44	18	105	228	29	24	42	3	
30	127	122	21	104	95	154	927	770	126	923	863	
21	19	5	39	48	3	128	276	58	79	57	3	
1.160	5.248	5.472	886	4.072	4.362	2.872	13.005	15.572	821	3.539	4.871	
1.030	4.316	4.761	747	3.117	3.696	2.456	10.072	13.542	626	2.528	4.235	
118	773	666	98	645	597	308	2.356	1.811	126	774	512	
12	159	45	41	310	69	108	577	219	69	237	124	
87	597	585	91	562	567	528	3.632	3.763	402	2.918	3.208	
12	134	106	16	110	84	17	130	166	6	13	26	
55	420	461	65	413	472	462	3.324	3.573	354	2.809	3.165	
20	43	18	10	39	11	49	178	24	42	96	17	
38	289	204	47	271	282	284	1.911	2.055	176	1.501	1.715	
9	58	41	6	43	31	7	59	41	—	7	16	
12	178	161	39	213	248	239	1.721	1.969	164	1.425	1.681	
17	53	2	2	15	3	38	131	45	12	69	18	
75	615	354	67	351	182	180	1.060	346	53	274	31	
63	574	344	55	287	178	91	604	276	—	—	—	
5	30	10	3	43	4	38	335	58	12	222	29	
7	11	—	9	21	—	51	121	12	41	52	2	

VIII. (Прод.) Численный состав лошадей рабочего возраста въ коневладельческихъ хозяйствахъ.

Г У Б Е Р Н І И. Gouvernements.		Число лошадей рабочего возраста у коневладельцевъ:					
		Имѣющихъ 31—50 лошадей. Ayant 31—50 chevaux.			Имѣющихъ 51—75 лошадей. Ayant 51—75 chevaux.		
		Жеребцовъ. Etalons.	Мериновъ. Hongres.	Кобылъ. Juments.	Жеребцовъ. Etalons.	Мериновъ. Hongres.	Кобылъ. Juments.
Въ Астраханская . . . . .	155	238	380	277	40	237	
томъ { у крест. въ сельск. обществ. . . . .	49	98	175	9	12	100	
числѣ: { » землевл. и др. лицъ въ уѣздѣ . . . . .	76	126	205	113	12	137	
{ » городскихъ жителей . . . . .	30	14	—	155	16	—	
Въ Воронежская . . . . .	207	1.511	1.448	136	832	1.238	
томъ { у крест. въ сельск. обществ. . . . .	1	20	10	—	—	—	
числѣ: { » землевл. и др. лицъ въ уѣздѣ . . . . .	200	1.431	1.436	136	832	1.238	
{ » городскихъ жителей . . . . .	6	60	2	—	—	—	
Въ Вятская . . . . .	53	204	60	38	287	75	
томъ { у крест. въ сельск. обществ. . . . .	—	30	13	—	—	—	
числѣ: { » землевл. и др. лицъ въ уѣздѣ . . . . .	6	78	28	38	287	75	
{ » городскихъ жителей . . . . .	47	96	19	—	—	—	
Въ Казанская . . . . .	321	1.868	906	178	1.483	749	
томъ { у крест. в сельск. обществ. . . . .	—	—	—	—	—	—	
числѣ: { » землевл. и др. лицъ въ уѣздѣ . . . . .	144	1.633	894	152	1.458	749	
{ » городскихъ жителей . . . . .	177	235	12	26	25	—	
Въ Нижегородская . . . . .	196	831	746	82	377	472	
томъ { у крест. въ сельск. обществ. . . . .	—	—	—	—	—	—	
числѣ: { » землевл. и др. лицъ въ уѣздѣ . . . . .	162	723	740	82	377	472	
{ » городскихъ жителей . . . . .	34	108	6	—	—	—	
Въ Оренбургская . . . . .	584	2.538	3.685	301	969	1.389	
томъ { у крест. въ сельск. обществ. . . . .	419	1.663	3.120	152	385	1.030	
числѣ: { » землевл. и др. лицъ въ уѣздѣ . . . . .	76	663	494	56	501	346	
{ » городскихъ жителей . . . . .	89	212	71	93	83	13	
Въ Саратовская . . . . .	490	3.845	4.067	275	1.980	2.843	
томъ { у крест. въ сельск. обществ. . . . .	—	—	—	—	—	—	
числѣ: { » землевл. и др. лицъ въ уѣздѣ . . . . .	424	3.804	4.044	275	1.980	2.843	
{ » городскихъ жителей . . . . .	66	41	23	—	—	—	
Въ Пензенская . . . . .	165	1.788	2.037	102	1.157	1.290	
томъ { у крест. въ сельск. обществ. . . . .	—	—	—	—	—	—	
числѣ: { » землевл. и др. лицъ въ уѣздѣ . . . . .	165	1.788	2.037	102	1.157	1.290	
{ » городскихъ жителей . . . . .	—	—	—	—	—	—	
Въ Пермская . . . . .	63	357	67	71	352	55	
томъ { у крест. въ сельск. обществ. . . . .	—	—	—	—	—	—	
числѣ: { » землевл. и др. лицъ въ уѣздѣ . . . . .	47	333	67	71	352	55	
{ » городскихъ жителей . . . . .	16	24	—	—	—	—	

VIII (Suite). Distribution du nombre général des chevaux propres au travail chez les propriétaires.

Nombre des chevaux propres au travail chez les propriétaires:								
Имѣющихъ 76—100 лощ. Ayant 76—100 chevaux.			Имѣющихъ свыше 100 лощ. Ayant plus de 100 chevaux.			В С Е Г О . Т О Т А Л .		
Жеребцовъ. Etalons.	Мериновъ. Hongres.	Кобылъ. Juments.	Жеребцовъ. Etalons.	Мериновъ. Hongres.	Кобылъ. Juments.	Жеребцовъ. Etalons.	Мериновъ. Hongres.	Кобылъ. Juments.
8	3	80	43	62	319	16.486	36.996	28.027
8	3	80	15	12	130	9.298	31.039	22.889
—	—	—	28	50	189	2.974	4.530	4.146
—	—	—	—	—	—	4.214	1.427	992
150	533	776	60	856	748	10.580	119.078	251.534
—	—	—	—	—	—	7.450	105.270	236.230
99	509	771	60	856	748	2.119	12.091	14.619
51	24	5	—	—	—	1.011	1.717	685
3	70	7	11	265	8	24.691	301.212	231.171
—	—	—	—	—	—	22.041	296.082	229.772
3	70	7	11	265	8	1.048	3.226	1.053
—	—	—	—	—	—	1.602	1.904	346
29	396	263	64	929	700	11.296	214.927	166.287
—	—	—	—	—	—	7.563	201.091	159.415
29	396	263	46	837	700	1.165	9.244	5.576
—	—	—	18	92	—	2.568	4.592	1.296
52	335	369	14	308	241	8.495	96.467	83.949
—	—	—	—	—	—	5.837	88.087	78.302
52	335	369	8	194	233	1.155	5.509	4.860
—	—	—	6	114	8	1.503	2.871	787
209	984	1.240	194	1.075	1.184	38.981	224.272	226.965
99	271	652	95	556	817	33.398	183.381	202.521
108	651	561	11	407	311	3.252	28.790	21.424
2	62	27	88	112	56	2.331	12.101	3.020
140	1.103	1.588	94	856	1.030	7.128	156.075	182.888
—	—	—	—	—	—	3.219	129.834	157.905
140	1.103	1.588	94	856	1.030	2.697	22.417	23.989
—	—	—	—	—	—	1.212	3.824	994
151	635	1.064	133	1.375	1.405	4.836	90.198	139.129
—	—	—	—	—	—	2.642	76.816	124.154
151	635	1.064	133	1.375	1.405	1.299	11.065	13.208
—	—	—	—	—	—	395	2.317	1.767
—	—	—	—	—	—	12.008	170.908	133.840
—	—	—	—	—	—	10.375	164.652	131.876
—	—	—	—	—	—	605	4.392	1.453
—	—	—	—	—	—	1.028	1.864	511

VIII. Численный состав лошадей рабочего возраста въ коневладѣль-  
ческихъ хозяйствахъ.

Г У Б Е Р Н И И. Gouvernements.		Число лошадей рабочего возраста у коневладѣльцевъ:					
		Имѣющихъ 1 лошадь. Ayant 1 cheval.			Имѣющихъ 2 лошади. Ayant 2 chevaux.		
		Жеребцовъ. Etalons.	Мериновъ. Hongres.	Кобылъ. Juments.	Жеребцовъ. Etalons.	Мериновъ. Hongres.	Кобылъ. Juments.
Въ	Рязанская . . . . .	877	55.608	68.110	859	34.746	39.689
томъ числѣ:	у крест. въ сельск. обществ. . . . .	534	53.110	66.493	601	32.576	38.161
	» землевл. и др. лицъ въ уѣздѣ . . . . .	150	1.798	1.361	115	1.639	1.332
	» городскихъ жителей . . . . .	193	700	256	143	531	196
Въ	Самарская . . . . .	4.030	69.824	52.642	5.770	109.351	92.691
томъ числѣ:	у крест. въ сельск. обществ. . . . .	2.925	63.699	50.495	4.837	103.167	89.240
	» землевл. и др. лицъ въ уѣздѣ . . . . .	455	3.260	1.768	419	4.160	3.109
	» городскихъ жителей . . . . .	650	2.865	379	514	2.024	342
Въ	Саратовская . . . . .	5.386	67.872	74.689	5.857	67.901	75.322
томъ числѣ:	у крест. въ сельск. обществ. . . . .	3.822	61.986	72.120	4.687	63.866	73.243
	» землевл. и др. лицъ въ уѣздѣ . . . . .	355	2.051	1.523	295	1.784	1.397
	» городскихъ жителей . . . . .	1.159	3.835	1.046	875	2.251	682
Въ	Симбирская . . . . .	1.550	47.367	66.294	1.730	37.069	42.363
томъ числѣ:	у крест. въ сельск. обществ. . . . .	1.239	45.229	64.218	1.471	35.429	40.978
	» землевл. и др. лицъ въ уѣздѣ . . . . .	99	1.037	1.278	65	636	649
	» городскихъ жителей . . . . .	212	1.101	798	194	1.004	736
Въ	Тамбовская . . . . .	2.439	53.945	118.708	2.582	44.626	96.346
томъ числѣ:	у крест. въ сельск. обществ. . . . .	1.909	51.555	116.580	2.172	42.926	94.460
	» землевл. и др. лицъ въ уѣздѣ . . . . .	172	1.400	1.536	150	1.113	1.563
	» городскихъ жителей . . . . .	358	990	492	260	587	323
Въ	Тульская . . . . .	774	39.621	51.623	1.097	44.105	40.900
томъ числѣ:	у крест. въ сельск. обществ. . . . .	439	37.293	50.597	727	41.843	39.716
	» землевл. и др. лицъ въ уѣздѣ . . . . .	102	1.369	800	145	1.722	1.077
	» городскихъ жителей . . . . .	233	959	226	225	540	107
Въ	Уфимская . . . . .	5.870	60.663	67.005	6.544	74.755	72.303
томъ числѣ:	у крест. въ сельск. обществ. . . . .	4.707	56.963	65.031	5.870	72.128	70.684
	» землевл. и др. лицъ въ уѣздѣ . . . . .	393	1.887	1.377	281	1.661	1.314
	» городскихъ жителей . . . . .	770	1.813	597	393	966	305
Въ	<b>В С Е Г О въ 16 губ. . . . .</b>	<b>58.334</b>	<b>933.849</b>	<b>1.113.879</b>	<b>56.482</b>	<b>858.088</b>	<b>896.210</b>
томъ числѣ:	у крест. въ сельск. обществ. . . . .	45.544	884.816	1.087.837	46.829	819.714	871.843
	» землевл. и др. лицъ въ уѣздѣ . . . . .	4.411	25.897	18.467	3.266	23.216	19.158
	» городскихъ жителей . . . . .	8.379	23.136	7.575	6.387	15.158	5.209

VIII. Distribution du nombre général des chevaux propres au travail chez  
les propriétaires.

Nombre des chevaux propres au travail chez les propriétaires:											
Имѣющихъ 3 лошади. Ayant 3 chevaux.			Имѣющихъ 4 лошади. Ayant 4 chevaux.			Имѣющихъ 5 лошадей. Ayant 5 chevaux.			Имѣющихъ 6 лошадей. Ayant 6 chevaux.		
Жеребцовъ. Etalons.	Мериновъ. Hongres.	Кобылъ. Juments.	Жеребцовъ. Etalons.	Мериновъ. Hongres.	Кобылъ. Juments.	Жеребцовъ. Etalons.	Мериновъ. Hongres.	Кобылъ. Juments.	Жеребцовъ. Etalons.	Мериновъ. Hongres.	Кобылъ. Juments.
603	12.036	11.964	372	4.335	3.937	204	1.846	1.440	170	993	745
387	10.721	10.996	206	3.406	3.332	111	1.256	1.038	66	534	408
105	1.041	891	71	739	538	52	495	383	63	370	317
111	274	77	95	190	67	41	95	19	41	89	20
5.620	85.304	70.089	5.402	70.324	55.474	4.214	40.799	31.862	2.607	24.180	18.021
5.040	81.177	67.311	4.941	66.207	52.604	3.829	38.009	29.837	2.286	22.049	16.519
324	3.245	2.620	319	3.489	2.780	300	2.485	1.970	264	1.878	1.464
256	882	158	142	628	90	85	305	55	57	253	38
3.241	31.165	33.193	1.708	16.693	16.255	787	6.452	6.061	580	3.385	2.989
2.600	29.110	31.926	1.313	15.408	15.331	570	5.647	5.433	347	2.774	2.543
214	1.146	992	162	902	792	109	637	594	98	476	440
427	909	275	233	383	132	108	168	34	133	135	6
886	11.148	10.037	343	3.415	2.554	171	1.201	853	95	726	469
731	10.345	9.519	237	2.997	2.270	91	953	636	48	503	313
49	304	247	47	205	196	33	169	183	12	148	122
106	499	271	59	213	88	47	79	34	35	75	34
1.756	17.673	34.676	989	6.739	12.764	556	2.731	4.938	289	1.393	2.578
1.503	16.687	33.617	807	6.024	12.033	431	2.112	4.337	194	946	2.016
112	701	942	98	533	657	77	490	558	75	411	546
141	285	117	84	182	74	48	129	43	20	36	16
671	14.575	11.151	364	5.013	3.695	229	2.030	1.351	166	1.119	785
438	13.091	10.261	200	3.983	3.077	107	1.268	920	51	490	365
105	1.257	834	99	875	594	73	653	414	83	536	407
128	227	56	65	155	24	49	109	17	32	93	13
4.962	45.240	39.027	3.165	26.782	22.405	2.041	14.936	12.198	1.384	9.507	7.775
4.515	43.641	37.986	2.854	25.644	21.722	1.877	14.174	11.729	1.209	8.930	7.345
236	1.146	895	147	813	600	102	590	433	112	453	407
211	453	146	164	325	83	62	172	36	63	124	23
35.778	387.865	363.107	23.427	212.622	186.831	15.225	109.795	94.000	10.256	66.191	55.769
30.408	364.927	347.438	19.663	194.658	174.055	12.654	97.434	84.852	8.085	56.399	48.556
2.324	15.859	13.419	1.873	13.670	11.513	1.463	9.905	8.497	1.325	7.982	6.761
3.046	7.079	2.250	1.891	4.294	1.263	1.108	2.456	651	846	1.810	452

VIII. (Прод.). Численный состав лошадей рабочего возраста въ коневладельческихъ хозяйствахъ.

Г У Б Е Р Н И И. Gouvernements.		Число лошадей рабочего возраста у коневладельцевъ:					
		Имѣющихъ 7 лошадей. Ayant 7 chevaux.			Имѣющихъ 8 лошадей. Ayant 8 chevaux.		
		Жеребцовъ. Etalons.	Мериновъ. Hongres.	Кобылъ. Juments.	Жеребцовъ. Etalons.	Мериновъ. Hongres.	Кобылъ. Juments.
Въ	Рязанская . . . . .	129	706	523	99	603	442
томъ	{ у крест. въ сельск. обществ. . . . .	29	275	193	34	199	103
	{ > землевл. и др. лицъ въ уѣздѣ . . . . .	55	283	318	44	334	326
	{ > городскихъ жителей . . . . .	45	48	12	21	70	13
Въ	Самарская . . . . .	1.653	13.884	10.279	1.207	10.057	7.072
томъ	{ у крест. въ сельск. обществ. . . . .	1.389	12.378	9.179	1.008	8.752	6.192
	{ > землевл. и др. лицъ въ уѣздѣ . . . . .	199	1.335	1.077	159	1.186	871
	{ > городскихъ жителей . . . . .	65	171	23	40	119	9
Въ	Саратовская . . . . .	314	1.746	1.433	239	1.079	970
томъ	{ у крест. въ сельск. обществ. . . . .	140	1.221	1.040	93	704	635
	{ > землевл. и др. лицъ въ уѣздѣ . . . . .	80	408	359	65	312	319
	{ > городскихъ жителей . . . . .	94	117	34	81	63	16
Въ	Симбирская . . . . .	79	432	273	36	296	148
томъ	{ у крест. въ сельск. обществ. . . . .	41	259	169	10	124	58
	{ > землевл. и др. лицъ въ уѣздѣ . . . . .	27	143	89	17	111	80
	{ > городскихъ жителей . . . . .	11	30	15	9	61	10
Въ	Тамбовская . . . . .	194	897	1.359	135	787	934
томъ	{ у крест. въ сельск. обществ. . . . .	95	457	918	52	292	496
	{ > землевл. и др. лицъ въ уѣздѣ . . . . .	81	400	422	73	433	422
	{ > городскихъ жителей . . . . .	18	40	19	10	62	16
Въ	Тульская . . . . .	130	748	592	87	551	402
томъ	{ у крест. въ сельск. обществ. . . . .	35	205	187	20	149	111
	{ > землевл. и др. лицъ въ уѣздѣ . . . . .	65	498	396	51	361	276
	{ > городскихъ жителей . . . . .	30	45	9	16	41	15
Въ	Уфимская . . . . .	864	5.750	4.628	640	4.056	3.312
томъ	{ у крест. въ сельск. обществ. . . . .	788	5.400	4.382	563	3.729	3.068
	{ > землевл. и др. лицъ въ уѣздѣ . . . . .	60	309	233	56	304	240
	{ > городскихъ жителей . . . . .	16	41	13	21	23	4
Въ	В С Е Г О въ 16 губ. . . . .	6.849	39.819	33.601	4.990	28.586	23.632
томъ	{ у крест. въ сельск. обществ. . . . .	5.192	32.387	27.878	3.634	22.168	18.910
	{ > землевл. и др. лицъ въ уѣздѣ . . . . .	1.077	6.286	5.349	872	5.465	4.495
	{ > городскихъ жителей . . . . .	580	1.146	374	484	953	227

VIII. (Suite). Distribution du nombre général des chevaux propres au travail chez les propriétaires.

Nombre des chevaux propres au travail chez les propriétaires:												
Имѣющихъ 9 лошадей. Ayant 9 chevaux.			Имѣющихъ 10 лошадей. Ayant 10 chevaux.			Имѣющихъ 11—20 лощ. Ayant 11—20 chevaux.			Имѣющихъ 21—30 лощ. Ayant 21—30 chevaux.			
Жеребцовъ. Etalons.	Мериновъ. Hongres.	Кобылъ. Juments.	Жеребцовъ. Etalons.	Мериновъ. Hongres.	Кобылъ. Juments.	Жеребцовъ. Etalons.	Мериновъ. Hongres.	Кобылъ. Juments.	Жеребцовъ. Etalons.	Мериновъ. Hongres.	Кобылъ. Juments.	
70	442	289	92	548	380	361	3.066	2.399	248	2.128	2.119	
3	94	47	11	209	80	40	259	114	9	74	16	
50	307	228	56	288	296	273	2.625	2.271	231	2.023	2.096	
17	41	14	25	51	4	48	182	14	8	31	7	
838	6.785	4.752	583	5.275	3.602	2.072	15.615	11.502	570	3.949	3.033	
670	5.579	3.948	425	4.245	2.910	1.140	9.971	7.203	68	660	578	
143	1.102	798	115	888	667	785	5.290	4.246	377	3.028	2.361	
25	104	6	43	142	25	147	354	53	125	261	94	
184	739	580	141	573	436	666	3.050	2.486	297	1.800	1.37	
69	421	302	37	244	179	54	442	305	—	—	—	
77	283	270	45	236	249	370	2.221	2.146	224	1.604	2.384	
38	35	8	59	93	8	242	387	35	73	196	3	
45	270	171	38	247	125	214	1.396	1.125	124	1.065	1.199	
14	129	73	7	58	25	12	93	41	—	—	—	
24	101	91	13	134	93	166	1.171	1.061	117	998	1.197	
7	40	7	18	55	7	36	132	23	7	67	2	
107	562	690	87	444	569	647	3.851	3.723	352	2.417	2.602	
44	181	306	20	98	142	59	410	363	3	10	10	
45	365	373	59	308	413	502	3.189	3.312	307	2.319	2.566	
18	16	11	8	38	14	86	252	48	42	88	26	
77	492	367	74	432	404	635	4.670	3.679	391	3.331	3.166	
14	72	49	5	43	52	18	149	79	1	11	18	
60	391	314	56	368	346	537	4.357	3.580	350	3.286	3.147	
3	29	4	13	21	6	80	164	20	40	34	1	
415	2.720	2.121	311	1.936	1.543	1.084	6.029	5.351	316	1.754	1.399	
360	2.464	1.973	243	1.619	1.368	705	4.175	4.037	67	361	442	
42	218	136	40	256	164	281	1.737	1.283	206	1.333	956	
13	38	12	28	61	11	98	117	31	43	60	1	
3.629	20.113	16.551	2.859	16.064	13.207	11.857	64.457	57.381	5.001	28.613	28.393	
2.466	14.630	12.388	1.704	10.501	8.995	5.215	27.744	27.303	906	3.895	5.713	
800	4.791	3.994	755	4.530	4.025	5.001	33.140	29.367	3.169	23.096	22.358	
363	692	169	400	1.033	187	1.641	3.573	711	926	1.622	322	

## VIII. (Прод.) Численный состав лошадей рабочего возраста въ коневладельческихъ хозяйствахъ.

Г У Б Е Р Н І И. Gouvernements.		Число лошадей рабочего возраста у коневладельцевъ:					
		Имѣющихъ 31—50 лошадей. Ayant 31—50 chevaux.			Имѣющихъ 51—75 лошадей. Ayant 51—75 chevaux.		
		Жеребцовъ. Etalons.	Мериновъ. Hongres.	Кобылъ. Juments.	Жеребцовъ. Etalons.	Мериновъ. Hongres.	Кобылъ. Juments.
Въ томъ числѣ:	Рязанская . . . . .	258	2.651	2.650	254	1.808	1.691
	у крест. въ сельск. обществ. . . . .	4	27	—	—	—	—
	» землевл. и др. лицъ въ уѣздѣ . . . . .	233	2.579	2.644	254	1.808	1.691
	городскихъ жителей . . . . .	21	45	6	—	—	—
Въ томъ числѣ:	Самарская . . . . .	524	3.197	2.747	386	2.883	2.638
	у крест. въ сельск. обществ. . . . .	37	287	274	—	6	69
	» землевл. и др. лицъ въ уѣздѣ . . . . .	353	2.787	2.460	290	2.784	2.527
	городскихъ жителей . . . . .	134	123	13	96	93	42
Въ томъ числѣ:	Саратовская . . . . .	287	2.193	1.777	228	1.499	1.337
	у крест. въ сельск. обществ. . . . .	—	—	—	33	19	—
	» землевл. и др. лицъ въ уѣздѣ . . . . .	215	2.122	1.775	139	1.423	1.337
	городскихъ жителей . . . . .	72	71	2	56	57	—
Въ томъ числѣ:	Симбирская . . . . .	224	1.925	2.042	141	1.158	1.411
	у крест. въ сельск. обществ. . . . .	—	—	—	—	—	—
	» землевл. и др. лицъ въ уѣздѣ . . . . .	209	1.912	2.038	141	1.158	1.411
	городскихъ жителей . . . . .	15	13	4	—	—	—
Въ томъ числѣ:	Тамбовская . . . . .	466	3.214	3.307	199	1.861	1.951
	у крест. въ сельск. обществ. . . . .	—	—	—	—	—	—
	» землевл. и др. лицъ въ уѣздѣ . . . . .	407	3.183	3.299	193	1.790	1.904
	городскихъ жителей . . . . .	59	31	8	6	71	47
Въ томъ числѣ:	Тульская . . . . .	429	4.377	3.812	287	2.987	2.953
	у крест. въ сельск. обществ. . . . .	—	—	—	—	—	—
	» землевл. и др. лицъ въ уѣздѣ . . . . .	414	4.352	3.811	258	2.923	2.953
	городскихъ жителей . . . . .	15	25	1	29	64	—
Въ томъ числѣ:	Уфимская . . . . .	215	1.613	972	86	1.144	643
	у крест. въ сельск. обществ. . . . .	10	60	120	—	—	—
	» землевл. и др. лицъ въ уѣздѣ . . . . .	205	1.553	852	86	1.144	643
	городскихъ жителей . . . . .	—	—	—	—	—	—
Въ томъ числѣ:	В С Е Г О въ 16 губ. . . . .	4.637	32.350	30.703	3.041	20.817	20.972
	у крест. въ сельск. обществ. . . . .	520	2.185	3.712	194	422	1.199
	» землевл. и др. лицъ въ уѣздѣ . . . . .	3.336	29.067	26.824	2.386	19.986	19.671
	городскихъ жителей . . . . .	781	1.098	167	461	409	102

## VIII. (Suite). Distribution du nombre général des chevaux propres au travail chez les propriétaires.

Nombre des chevaux propres au travail chez les propriétaires:								
Имѣющихъ 76—100 лош. Ayant 76—100 chevaux.			Имѣющихъ свыше 100 лош. Ayant plus de 100 chevaux.			В С Е Г О . Т О Т А Л .		
Жеребцовъ. Etalons.	Мериновъ. Hongres.	Кобылъ. Juments.	Жеребцовъ. Etalons.	Мериновъ. Hongres.	Кобылъ. Juments.	Жеребцовъ. Etalons.	Мериновъ. Hongres.	Кобылъ. Juments.
75	673	850	65	974	1.007	4.736	123.163	138.235
—	—	—	—	—	—	2.035	102.740	120.981
75	673	850	65	974	1.007	1.892	18.076	16.549
						809	2.347	705
117	905	750	179	1.579	855	35.772	463.911	368.009
—	—	—	—	—	—	28.595	416.186	336.359
97	845	749	91	1.513	855	4.690	39.275	30.322
20	60	1	88	66	—	2.487	8.450	1.328
197	1.180	1.015	214	1.254	872	20.276	208.581	220.802
—	—	—	—	—	—	13.765	181.842	203.057
103	1.180	1.015	96	874	872	2.647	17.659	15.464
94	—	—	118	380	—	3.864	9.080	2.281
115	978	1.129	72	819	673	5.863	109.512	130.866
—	—	—	—	—	—	3.901	96.119	118.300
115	978	1.129	72	819	673	1.206	10.024	10.537
						756	3.369	2.029
166	1.829	1.437	152	1.997	1.904	11.116	144.966	288.486
—	—	—	—	—	—	7.289	121.698	265.278
166	1.829	1.437	152	1.997	1.904	2.669	20.461	21.954
						1.158	2.807	1.254
128	1.543	1.372	106	1.769	2.583	5.645	127.363	127.835
—	—	—	—	—	—	2.055	98.597	105.432
128	1.543	1.372	106	1.769	1.583	2.632	26.260	21.904
						958	2.506	499
140	581	360	123	1.310	607	28.160	258.776	241.649
—	—	—	—	—	—	23.768	239.288	229.887
63	563	360	120	1.209	600	2.430	15.176	10.493
77	18	—	3	101	7	1.962	4.312	1.269
1.680	11.748	12.300	1.524	15.428	13.136	245.569	2.846.405	2.959.672
107	274	732	110	568	947	183.231	2.532.722	2.722.358
1.329	11.310	11.535	1.093	13.995	12.118	34.480	248.195	217.551
244	164	33	321	865	71	27.858	65.488	19.763

Губерніи и уѣзды. Gouvernemens et districts.	Общее число лошадей по переписи 1905 г. Nombre des chevaux en 1905.		Больше или меньше—сравнительно съ предыдущею переписью. +ou—comparativement au 1896 1899 et 1900.		У крестьянъ въ сельскихъ обществахъ. Dans les communes des paysans.				У землевладельцевъ и друг. лицъ въ уѣздъ. Chez les proprié- taires fonciers et autres dans les districts.		У городскихъ жителей. Chez les habitants des villes.				
	1	2	3	4	5	6	7	8	9	10	11	Число лошадей по переписи 1905 г. Nombre des chevaux en 1905.			
												Число лошадей по переписи 1905 г. Nombre des chevaux en 1905.	Больше или меньше—сравнительно съ предыдущею переписью. +ou—comparativement au 1896, 1899 et 1900.		
<b>Астраханская.</b>															
1. Астраханск.	36.857	+	9.065	7.725	+	1.590	26.559	+	5.220	4.250	+	2.283	6.048	+	1.562
2. Енотаевск.	10.309	+	2.887	5.194	+	2.371	8.895	+	3.596	1.166	-	644	248	-	65
3. Краснояр.	15.336	+	4.172	2.206	+	569	9.262	+	2.268	3.941	+	368	2.133	+	1.536
4. Царевскій.	51.350	+	12.116	20.339	+	3.297	41.152	+	6.347	9.379	+	5.571	819	+	198
5. Черноярск.	13.783	+	2.414	8.869	+	1.633	12.910	+	2.179	572	+	445	301	-	210
Итого . .	127.635	+	30.654	44.333	+	9.460	98.778	+	19.610	19.308	+	8.023	9.549	+	3.021
<b>Боронезская.</b>															
1. Воронежск.	72.759	+	2.868	23.721	+	1.582	64.337	+	1.547	6.609	+	1.473	1.813	-	152
2. Бирюченск.	42.463	-	1.294	22.018	+	418	39.847	-	1.923	2.484	+	644	132	-	15
3. Бобровск.	99.770	+	9.288	33.693	+	3.049	91.570	+	9.344	8.024	+	1	176	-	57
4. Богучарск.	60.577	+	7.847	33.506	+	3.106	55.818	+	6.429	4.537	+	1.488	222	-	70
5. Валуйскій.	35.854	-	1.436	18.418	-	98	32.857	-	2.121	2.902	+	727	95	-	42
6. Задонскій.	30.126	+	2.111	13.141	+	772	26.159	+	1.860	3.813	+	349	154	-	98
7. Землянскій.	65.603	+	5.498	23.978	+	1.920	56.759	+	5.553	8.762	+	9	82	-	64
8. Коротоякск.	49.019	-	661	19.987	+	1.042	47.389	-	1.088	1.536	+	426	94	+	1
9. Нижнедѣв.	52.921	+	3.687	20.066	+	1.728	49.555	+	2.960	3.213	+	751	153	-	24
10. Новохоцег.	63.737	+	7.196	22.562	+	1.776	59.376	+	6.672	3.970	+	533	391	-	9
11. Острогожск.	52.341	+	1.012	27.551	+	620	47.319	+	1.273	4.690	-	260	332	-	1
12. Павловскій.	33.041	+	2.315	16.260	+	884	31.473	+	2.385	1.174	-	96	394	+	26
Итого . .	658.211	+	38.431	274.901	+	16.799	602.459	+	2.891	51.714	+	6.045	4.038	-	505
<b>Вятская.</b>															
1. Вятскій . .	38.521	-	1.718	25.264	+	990	37.189	-	1.793	341	-	39	991	+	114
2. Глазовскій.	119.389	-	7.401	50.334	+	3.356	118.142	-	7.677	1.047	+	268	200	+	8
3. Елабужскій.	71.445	+	4.727	33.910	+	2.119	69.208	+	4.598	1.580	+	95	657	+	34
4. Котельнич.	62.475	-	515	40.637	+	2.425	61.889	-	706	415	+	171	171	+	20
5. Малмыжск.	86.136	+	5.615	41.295	+	3.577	85.170	+	5.560	768	+	47	198	+	8
6. Нолинскій.	47.281	-	2.645	28.175	+	690	46.792	-	2.726	183	+	37	306	+	44
7. Орловскій .	41.997	-	2.135	30.798	+	1.108	41.706	-	2.134	172	+	3	119	-	4
8. Сарапульск.	118.030	+	11.254	49.597	+	4.335	116.242	+	11.133	960	-	232	828	+	353
9. Слободскій.	48.994	-	2.576	28.630	+	1.990	48.279	-	2.460	338	-	110	377	-	6
10. Уржумскій.	64.214	-	6.145	40.949	+	1.673	63.252	-	6.196	693	+	17	269	+	34
11. Яранскій .	71.840	+	10.473	48.395	+	83	71.084	-	10.470	478	-	26	278	+	23
Итого . .	770.322	-	12.012	417.984	+	22.180	758.953	-	12.871	6.975	+	231	4.394	+	628
<b>Казанская.</b>															
1. Казанскій .	49.582	+	6.798	27.907	+	2.677	41.156	+	5.623	3.038	+	752	5.388	+	523
2. Козьмодем.	32.438	+	749	17.534	+	999	31.538	+	564	281	+	50	619	+	135
3. Лаишевск.	47.842	+	11.298	23.369	+	2.987	43.042	+	10.281	4.524	+	967	276	+	50
4. Мамадышск.	38.644	+	8.055	25.138	+	4.037	37.586	+	7.959	628	+	93	430	+	3
5. Свияжскій .	25.785	+	2.857	14.840	+	833	23.887	+	2.253	1.776	+	606	122	-	2
6. Спасскій . .	57.736	+	14.375	24.714	+	3.064	50.269	+	12.988	7.169	+	1.360	298	+	27
7. Тетюшскій.	36.488	+	4.888	23.126	+	2.129	34.910	+	4.579	1.235	+	198	343	+	111
8. Царевоков.	26.831	-	8	16.771	+	1.155	26.511	+	26	174	-	20	146	-	14
9. Цивильск.	44.853	+	1.709	27.509	+	1.887	44.235	+	1.524	472	+	176	146	+	9
10. Чебоксарск.	28.784	+	58	19.407	+	1.281	28.118	-	178	422	+	183	244	+	53
11. Чистопольск.	89.608	+	21.228	42.974	+	6.196	84.422	+	20.074	4.006	+	778	1.180	+	376
12. Ядринскій .	48.178	+	3.460	28.227	+	2.074	47.560	+	3.382	191	+	57	427	+	21
Итого . .	526.769	+	75.467	291.516	+	29.319	493.234	+	68.975	23.916	+	5.200	9.619	+	1.292







IX. Augmentation ou diminution du nombre général des chevaux  
comparativement au recensement de 1896, 1899 et 1900.

Губерніи и уѣзды. Gouvernements et districts.	Общее число лошадей по переписи 1905 г. Nombre des chevaux en 1905.		Больше или меньше—сравнительно съ предыдущей переписью. + ou — comparativement au 1896 1899 et 1900.		У крестьянъ въ сельскихъ обществахъ. Dans les communes des paysans.				У землевладельцевъ и другъ лицъ въ уѣздѣ. Chez les proprié- taires fonciers et autres dans les districts.		У городскихъ жителей. Chez les habitants des villes.				
	1	2	3	4	5	6	7	8	9	10	11				
5. Корсунскій.	51.650	+	5.409	23.725	+	1.838	43.334	+	4.108	7.603	+	1.234	713	+	67
6. Курмышск.	44.752	+	4.127	22.004	+	1.968	41.128	+	3.928	3.349	+	136	275	+	63
7. Сингилевск.	38.481	+	2.363	16.237	-	92	33.132	+	2.000	4.829	+	286	520	+	77
8. Сызранскій.	61.407	+	8.661	24.191	+	1.527	53.083	+	7.625	6.211	+	780	2.113	+	256
Итого . . .	371.620	+	41.139	174.222	+	14.427	329.093	+	38.698	35.132	+	2.345	7.395	+	96
<b>Тамбовская.</b>															
1. Тамбовскій.	125.374	+	19.287	41.987	+	4.446	109.997	+	17.363	13.592	+	1.560	1.785	+	364
2. Борисоглѣб.	96.632	+	9.167	34.706	+	3.115	90.275	+	8.892	5.970	+	526	387	-	251
3. Елатомскій.	36.547	+	4.102	15.677	+	1.040	32.523	+	3.910	3.865	+	167	159	+	25
4. Кирсановск.	84.306	+	4.341	30.169	+	1.751	72.995	+	3.709	11.029	+	641	282	-	9
5. Ковалевскій.	90.718	+	9.966	32.828	+	2.854	79.161	+	9.204	11.055	+	1.487	502	-	725
6. Лебедянск.	36.683	+	4.255	14.635	+	1.817	32.664	+	4.402	3.874	-	116	145	-	31
7. Липецкій .	40.314	+	5.236	16.575	+	1.851	36.641	+	4.967	3.066	+	174	607	+	95
8. Моршанск.	73.487	+	6.092	27.350	+	1.681	64.620	+	6.110	8.540	+	205	327	-	223
9. Спасскій .	26.853	+	3.055	14.006	+	1.539	24.573	+	2.681	1.969	+	406	311	-	32
10. Темниковск.	31.249	+	4.800	14.953	+	1.724	27.467	+	4.058	2.358	+	287	1.424	+	455
11. Усманскій .	65.422	+	5.736	23.482	+	2.618	60.127	+	6.247	5.064	-	461	231	-	50
12. Цацкій . .	39.208	+	3.651	17.453	+	636	33.512	+	3.496	5.468	+	139	228	+	16
Итого . . .	746.793	+	79.688	283.821	+	25.072	664.555	+	75.039	75.850	+	5.015	6.388	-	366
<b>Тульская.</b>															
1. Тульскій . .	27.263	+	94	11.317	+	306	20.977	+	1.560	4.157	-	909	2.129	-	557
2. Алексинск.	22.440	+	2.452	9.697	+	557	18.163	+	1.880	4.142	+	563	135	+	9
3. Богородицк.	46.103	+	1.926	16.686	+	1.283	39.080	+	2.212	6.680	-	340	343	+	54
4. Бѣлевскій	21.480	+	2.878	8.300	+	594	17.669	+	2.733	3.542	+	192	269	-	47
5. Веневскій	32.640	+	1.660	11.748	+	653	26.201	+	916	6.249	+	731	190	+	13
6. Епифанскій	33.141	+	1.034	12.184	+	731	26.225	+	604	6.633	+	396	283	+	34
7. Ефремовск.	54.048	+	5.483	18.230	+	2.023	40.301	+	5.316	13.662	+	451	85	-	284
8. Каширскій	23.757	+	2.759	8.730	+	565	19.013	+	2.585	4.549	+	156	195	+	18
9. Крапивенск.	33.096	+	4.179	12.304	+	1.091	27.118	+	3.920	5.822	+	253	156	+	6
10. Новосильск.	42.155	+	3.573	15.520	+	1.342	33.442	+	3.575	8.566	+	37	147	-	39
11. Одоевскій .	28.917	+	4.946	11.288	+	977	23.527	+	4.197	5.221	+	753	169	-	4
12. Чернскій .	41.219	+	4.843	12.633	+	751	30.392	+	4.024	10.688	+	802	139	+	17
Итого . . .	406.259	+	35.827	148.637	+	10.873	322.108	+	33.522	79.911	+	3.085	4.240	-	780
<b>Уфимская.</b>															
1. Уфимскій . .	124.368	+	11.705	45.958	+	5.637	112.973	+	11.915	8.454	-	446	2.941	+	236
2. Бебелеевск.	218.474	+	54.150	69.027	+	14.090	200.639	+	50.015	17.174	+	4.104	661	+	31
3. Бирскій . .	216.545	+	45.240	78.038	+	14.230	210.235	+	45.119	5.767	+	156	543	-	35
4. Златоустск.	100.989	+	10.599	25.949	+	2.775	95.979	+	8.803	2.049	-	1.691	2.961	+	105
5. Мензелинск.	135.998	+	45.854	58.041	+	13.140	125.377	+	42.969	8.792	+	2.610	1.829	+	275
Итого . . .	796.374	+	167.548	277.013	+	49.872	745.203	+	158.821	42.236	+	8.115	8.935	+	612
Всего въ 16 губ.	9.154.697	+	965.053	3.567.923	+	310.334	8.219.839	+	858.999	802.377	+	99.079	132.481	+	6.975



X. (Прод.) Коневладѣльцы, распредѣленные по сословіямъ.  
а) Землевладѣльцы и другія лица, проживающія въ уѣздѣ.

Table with 17 columns: Губернии, Крестьяне (Pausans), and Общества и учреждения (Institution différentes). Rows list 16 provinces and a total for 16 provinces.

б). Городскіе жители.

Table with 17 columns: Губернии, Крестьяне (Pausans), and Общества и учреждения (Institution différentes). Rows list 16 provinces and a total for 16 provinces.

X. (Suite) Les propriétaires des chevaux d'après les classes.  
а) Les propriétaires fonciers et autres dans les districts.

Table with 33 columns: Прочія (Autres), and ВСЕГО ТОТАЛ. Rows list 16 provinces and a total for 16 provinces.

б) Les habitants de villes.

Table with 33 columns: Прочія (Autres), and ВСЕГО ТОТАЛ. Rows list 16 provinces and a total for 16 provinces.



