

11302

27

СТАТИСТИКА
РОССИЙСКОЙ ИМПЕРІИ.
XXVII.

ВОЛОСТИ И НАСЕЛЕННЫЯ МѢСТА

1893 года.

Выпускъ 5.

СЕМИПАЛТИНСКАЯ ОБЛАСТЬ.



ИЗДАНИЕ

ЦЕНТРАЛЬНАГО СТАТИСТИЧЕСКАГО КОМИТЕТА
МИНИСТЕРСТВА ВНУТРЕННИХЪ ДѢЛЪ.

С.-ПЕТЕРБУРГЪ.

1895.

СТАТИСТИКА
РОССИЙСКОЙ ИМПЕРИИ.
XXVII.

ВОЛОСТИ И НАСЕЛЕННЫЯ МѢСТА

1893 года.

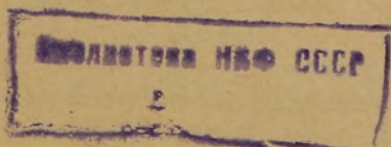
Выпускъ 5.

СЕМИПАЛТИНСКАЯ ОБЛАСТЬ.



ИЗДАНИЕ

ЦЕНТРАЛЬНОГО СТАТИСТИЧЕСКАГО КОМИТЕТА
МИНИСТЕРСТВА ВНУТРЕННИХЪ ДѢЛЪ.



С.-ПЕТЕРБУРГЪ.

1895.

К

62752

Печатано по распоряженію Господина Министра Внутреннихъ Дѣлъ.

Типографія В. Безобразова и Комп. (Вас. Остр., 8 лин., д. № 45).

Въ 1887 г. Господинъ Министръ Внутреннихъ Дѣлъ призналъ необходимымъ, согласно докладу Центрального Статистическаго Комитета, составить для всей Россійской Имперіи общую карту губерній и областей, съ нанесеніемъ на нее въ каждомъ уѣздѣ границъ волостей, гминъ и другихъ мелкихъ единицъ административнаго дѣленія и, по возможности, всѣхъ существующихъ поселеній.

Для выполненія сего Центральнымъ Статистическимъ Комитетомъ были разосланы во всѣ уѣзды по крестьянскимъ дѣламъ присутствія и замѣняющія ихъ учрежденія губерній и областей Европейской Россіи отдѣльные экземпляры 10-ти-верстной карты (г.-м. Стрѣльбицкаго), по губерніямъ же и областямъ Азіатской Россіи — 100-верстной карты, изданія Главнаго Штаба, съ тѣмъ, чтобы, кромѣ выполненія порученія Господина Министра, на этихъ картахъ также были исправлены и нанесены вновь тѣ селенія, которыя пропущены, и равно исключены поселенія уже по какимъ либо причинамъ несуществующія или неправильно нанесенныя. Независимо отъ такого исправленія и дополненія картъ уѣздовъ, было предложено составить одновременно списки всѣхъ селеній по каждой волости въ отдѣльности, съ показаніемъ наличнаго числа душъ, какъ мужскаго, такъ и женскаго пола въ каждомъ поселкѣ, а также съ указаніемъ числа дворовъ крестьянскихъ, имѣющихъ душевой надѣлъ и входящихъ въ составъ обществъ, и некрестьянскихъ, имѣющихъ лишь осѣдлость въ предѣлахъ волости.

Полученныя обратно, повѣренныя и исправленныя на мѣстахъ карты и списки свѣрjались затѣмъ въ Центральномъ Статистическомъ Комитетѣ съ другими данными, имѣющимися въ его распоряженіи, и переносились на 3-хъ-верстную военнотопографическую карту, причемъ исправлялись уѣздныя границы, опредѣлялись волостныя территории и отмѣчались пункты, въ которыхъ находятся волостныя правленія.

Оконченныя разработкою свѣдѣнія по отдѣльнымъ губерніямъ Комитетъ печаталъ по каждой губерніи особыми выпусками, которые должны были, согласно предположенному плану, въ совокупности составить изданіе, подъ заглавіемъ «Волости и Гмины 1890 года». Такимъ образомъ, въ теченіи 1892 года напечатаны и изданы свѣдѣнія по губерніямъ и областямъ Европейской Россіи и Привислянскимъ, а также и по Кавказскимъ, размѣщенныя по обширности труда въ трехъ (XV, XVI и XVII) выпускахъ «Статистики Россійской Имперіи», причемъ въ каждомъ выпуску приложены схематическія карты губерній, съ показаніемъ границъ волостей и пунктовъ нахождения волостныхъ правленій.

Одновременно съ собираніемъ свѣдѣній о населенныхъ пунктахъ въ Европейской Россіи, таковыя были затребованы также изъ губерній и областей Азіатской Россіи, и на основаніи возвращенныхъ комитету—повѣренныхъ и исправленныхъ—картъ предполагалось нанести на общую карту всѣ селенія и волостныя границы. Но въ виду того, что по Азіатской Россіи имѣется лишь карта въ 100-верстномъ масштабѣ, вслѣдствіе чего въ округахъ и уѣздахъ со скученнымъ населеніемъ не представлялось возможнымъ умѣстить на картѣ всѣ селенія и границы волостей, — предположеніе Комитета объ изданіи волостей и схематическихъ картъ по Азіатской Россіи было отложено.

За сѣмъ, когда дѣло проложенія желѣзнодорожнаго пути черезъ Сибирь обратило на себя Высочайшее вниманіе въ БОЖЬ ПОЧИВШАГО ГОСУДАРЯ ИМПЕРАТОРА АЛЕКСАНДРА III, и по Его повелѣнію, для скорѣйшаго осуществленія проложенія дороги, былъ образованъ подъ предсѣдательствомъ ЕГО ИМПЕРАТОРСКАГО ВЕЛИЧЕСТВА, нынѣ Благополучно Царствующаго ГОСУДАРЯ ИМПЕРАТОРА, Комитетъ Сибирской желѣзной дороги, Господинъ Министръ Внутреннихъ Дѣлъ, находя крайне важнымъ и настоятельно необходимымъ составленіе списковъ населенныхъ мѣстъ Азіатской Россіи, по крайней мѣрѣ по тѣмъ губерніямъ и областямъ, по которымъ должна пролегать Сибирская желѣзная дорога, предложилъ Центральному Статистическому Комитету составить подробную карту этой части Россійской Имперіи, показавъ на ней предначертанный Высочайшею Волею путь, съ нанесеніемъ по возможности всѣхъ селеній, свободныхъ казенныхъ земель, лѣсовъ, мѣстностей, изобилующихъ минеральными богатствами, а равно и волостныхъ границъ. Кромѣ того Комитету поручено было затребовать отъ начальниковъ губерній и областей телеграммою исправленія и повѣрки, имѣвшихся уже списковъ населенныхъ мѣстъ и издать таковыя.

Во исполненіе сего Центральнымъ Статистическимъ Комитетомъ нынѣ составлены: во-1-хъ, общая рукописная карта Сибири въ масштабѣ 15 верстъ въ дюймѣ или $\frac{1}{630.000}$ и во-2-хъ, списки

волостей и населенных мѣстъ означенныхъ губерній и областей, съ приложеніемъ возможно полнаго физико-географическаго и экономическаго описанія таковыхъ.

Списки населенныхъ мѣстъ, губерній и областей Азіатской Россіи, къ печатанію коихъ приступлено, издаются отдѣльными выпусками подъ заглавіемъ «Волости и населенныя мѣста 1893 года». Они состоятъ во-1-хъ, изъ общаго очерка губерній или области, въ которомъ дается описаніе ея въ физико-географическомъ отношеніи, затѣмъ излагаются свѣдѣнія о населеніи и объ источникахъ благосостоянія послѣдняго, какъ-то: земледѣліи, скотоводствѣ и другихъ промыслахъ, заводской промышленности и торговлѣ; и во-2-хъ, изъ списковъ волостей и населенныхъ мѣстъ губерній или области, съ цифровыми данными за 1892 г., касательно числа крестьянскихъ и некрестьянскихъ дворовъ и наличнаго населенія обоихъ половъ каждаго селенія и города, о количествѣ земли, находящейся въ пользованіи крестьянъ и казаковъ по свѣдѣніямъ, полученнымъ отъ губернаторовъ и изъ Главнаго Управленія Казачьихъ войскъ и, гдѣ было возможно, данныя о числѣ крупнаго и мелкаго скота.

Въ виду того, что по нѣкоторымъ губерніямъ и областямъ имѣлись болѣе, а по другимъ менѣе подробныя свѣдѣнія, однородность графъ и рубрикъ въ отдѣльныхъ выпускахъ, къ сожалѣнію, не можетъ быть выдержана.

Кромѣ того, по губерніямъ и областямъ и ихъ отдѣльнымъ уѣздамъ приведены цифровыя данныя о пространствѣ суши и значительныхъ внутреннихъ водъ, по г.-м. Стрѣльбицкому, частью же вычисленныя вновь, въ случаѣ измѣненія административныхъ границъ, и показана густота сельскаго населенія на кв. версту.

Къ каждому выпуску «Волостей и населенныхъ мѣстъ» приложена схематическая карта, съ обозначеніемъ волостныхъ границъ, пунктовъ волостныхъ правленій и нанесеніемъ всѣхъ селеній, какія можно было умѣстить на этихъ небольшихъ картахъ. По отпечатаніи отдѣльныхъ выпусковъ, изъ нихъ предположено составить три тома: въ I-й войдутъ — области Акмолинская, Амурская, Тургайская, Иркутская, Семипалатинская и Якутская (отпечатанныя), Забайкальская, Приморская и Семирѣченская; во II-й томъ — губерніи: Тобольская и Енисейская (отпечатанныя) и въ III-й (отпечатанный) — Томская; къ каждому тому будутъ приложены, кромѣ картъ губерній и областей, алфавитный указатель волостей и населенныхъ мѣстъ.

Составленіе 15-ти-верстной карты было возложено на м. редактора Центральнаго Статистическаго Комитета А. Н. Петровскаго, подъ руководствомъ котораго разработанъ и составленъ настоящій выпускъ 5 состоящимъ въ Комитетѣ А. Н. Котельниковымъ.

Директоръ Центральнаго Статистическаго Комитета
Н. Тройницкій.

30 Іюня 1895 года.

СЕМИПАЛАТИНСКАЯ ОБЛАСТЬ.

ОВІЦІЙ ОЧЕРКЪ.

Семипалатинская область лежитъ между 44° — 54° широты и 40° — 58° долготы отъ Пулкова. Она ограничивается съ сѣвера и съ сѣверо-востока Томской губерніей, съ востока и отчасти съ юга — Китайской Имперіей, съ юга — Семирѣченской областью и Акмолинской областью на западѣ.

Площадь. Въ административномъ отношеніи Семипалатинская область дѣлится на 5 уѣздовъ, занимающихъ площадь въ 442.245,2 кв. верстъ или 9.138,57 кв. миль, которыя распредѣляются по уѣздамъ слѣдующимъ образомъ:

Уѣзды:	кв. верстъ	кв. миль	на 100 миль
Семипалатинскій			
суши.	63.681,9	1.315,92	
знач. внутр. водъ	1.105,0	22,86	
итого	64.786,9	1.338,78	14,5%
Зайсанскій			
суши.	47.403,6	979,55	
знач. внутр. водъ	2.348,2	48,52	
итого	45.751,8	1.028,07	11,2%
Каркаралинскій			
суши.	173.333,5	3 602,44	
знач. внутр. водъ	8.097,1	167,31	
итого	181.430,6	3.769,75	41,4%
Павлодарскій			
суши.	101.020,2	2.087,49	
знач. внутр. водъ	2.768,0	57,19	
итого	103.788,2	2.144,68	23,5%
Устькаменногорскій			
суши.	41.444,7	856,42	
знач. внутр. водъ	43,0	0,89	
итого	41.487,7	857,31	9,4%
Итого по области			
суши	427.883,9	8.841,82	
зн. вн. в.	14.361,3	296,75	
итого	442.245,2	9.138,57	100

Поверхность Семипалатинской области состоитъ изъ двоякаго рода пространствъ: гористыхъ и степныхъ. Восточную часть области въ общемъ можно назвать гористою, представляющею мѣстами вполне альпійскій характеръ; здѣсь обширная котловина, въ которой расположено озеро Зайсанъ, окружена отрогами Алтайскаго хребта съ одной стороны и Тарбагатайскимъ хребтомъ съ его отрогами—съ другой. Западная часть области, значительно бѣльшая по пространству, постепенно возвышается съ сѣвера на югъ и на водораздѣлѣ между Иртышемъ и Балхашемъ достигаетъ 2.000—3.000 ф. высоты, гдѣ поверхность принимаетъ характеръ горный и настолько возвышенный, что она даетъ начало значительнымъ рѣкамъ, каковы: Нура, Сары-су и Ишимъ; но по мѣрѣ приближенія къ озеру Балхашъ, и къ востоку отъ него, поверхность становится ровною или только нѣсколько холмистою. Такимъ образомъ все степное пространство Семипалатинской области является въ видѣ трехъ обширныхъ равнинъ: Зайсанской, въ которой находится озеро Зайсанъ, Прииртышской, простирающейся къ западу отъ отроговъ Калбинскихъ горъ и къ сѣверу отъ Чингизъ-тау, Кызыль-таша и Каркаралинскихъ и переходящей по правую сторону Иртыша и, наконецъ, Прибалхашской, которая постепенно склоняется къ озеру Балхашу. Характеръ этихъ степныхъ равнинъ неодинаковъ и, зависивъ отъ свойствъ почвы и растительности, измѣняется по временамъ года. Почва степныхъ пространствъ весьма разнообразна и состоитъ мѣстами изъ плодороднаго чернозема различной толщины, или-же—изъ рыхлаго сыпучаго песка, глины, гипса, мергеля и бесплодныхъ солончаковъ. Пески распространены преимущественно въ южной части области; одни изъ нихъ бугристые, другіе—плоскіе. По производительности они дѣлятся на сыпучіе, переносимые вѣтрами съ одного мѣста на другое и, твердые, сдѣлавшіеся отъ связи корней растений неподвижными; они поросли травами и кустарниками, служащими хорошимъ кормомъ для верблюдовъ, лошадей и барановъ. Солончаки состоятъ изъ ила и бываютъ сухіе и мокрые, образующіе въ нѣкоторыхъ мѣстахъ болота. Солончаки распространены по всѣмъ тремъ упомянутымъ степнымъ равнинамъ, причемъ сухіе совершенно голы и только по краямъ покрыты бѣдною растительностью—травами-солянками—годною лишь въ кормъ верблюдамъ. Отъ вывѣтривающихся солей сухіе солончаки имѣютъ ослѣпительную бѣлизну. Мокрые солончаки въ нѣкоторыхъ мѣстахъ образуютъ непроходимыя болота, незамерзающія зимой и не высыхающія въ сильныя жары. Степи, будучи безлѣсны и покрыты только невысокими холмами, даютъ полный просторъ вѣтрамъ, дующимъ часто по нѣскольку дней сряду и поднимающимъ огромные столбы песка, который засыпаетъ все встрѣчающееся ему на пути. Въ противоположность степнымъ равнинамъ, горы Семипалатинской области, благодаря своимъ качествамъ почвы, климату и растительности, наиболѣе благоприятны для обитанія.

Самыя высокія горныя цѣпи, какъ выше сказано, расположены въ восточной части области, а именно отъ самаго крайняго сѣверо-восточнаго угла Семипалатинской обл. по направленію съ востока на западъ тянутся отроги *Алтайскаго хребта*, который въ предѣлахъ Томской губерніи доходитъ выдающимися массивами до снѣговой линіи; вершины его достигаютъ отъ 9.000 до 11.000 фут. абс. высоты; отрогъ Алтайскаго хребта, вступающаго въ Семипалатинскую область, не достигаетъ снѣжной линіи и высота его колеблется отъ 7.000 до 8.000 ф. Къ сѣверу отъ озера Марка-Куль, Алтайскій хребетъ бразуетъ горный узелъ *Конкай-башъ*; этотъ послѣдній находится въ верховьяхъ р. Курчума, покрытъ вѣч-

нымъ снѣгомъ и извѣстенъ также подъ названіемъ *Чемистейской бѣлухи*; отъ него простираются два хребта: *Нарымскій* и *Курчумскій*. Первый простирается отъ Конкай-баша до Иртышской долины и отдѣляетъ долину р. Нарыма на сѣверѣ отъ долины р. Курчума на югѣ; вершины его покрыты Альпійскою растительностью, и хребетъ не достигаетъ снѣжной линіи. *Курчумскія* горы отъ вышеупомянутаго горнаго узла направляются къ юго-западу, служа первоначально водораздѣломъ между р. Курчумомъ и озеромъ Марка-куль, а потомъ между р. Курчумомъ и оз. Зайсаномъ, и постепенно сглаживаются по мѣрѣ приближенія къ призайсанской степи. Отъ узла Конкай-баша горы быстро понижаются ниже снѣжной линіи и въ своемъ непрерывномъ продолженіи къ юго-западу имѣютъ различныя мѣстныя названія, какъ-то: Сарытау, Долонъ-кара и Арка-уль; до Сарытау вершины горъ покрыты еще альпійскою растительностью; но на Долонъ-кара и Арка-уль растительность уже степная и абсолютная высота перваго отъ 2.200 до 2.500 ф., а втораго менѣе 1.800 ф. Въ юго-восточномъ углу Семипалатинской области, на границѣ съ Китаемъ и Семирѣченскою областю, проходитъ *Тарбагатайскій* хребетъ, простирающійся съ востока на западъ вдоль южной границы области. Западная часть хребта, подымаясь въ Семирѣченской области, въ 70 верстахъ къ юго-востоку отъ ст. Сергіопольской, направляется на юго-востокъ и, пройдя въ этомъ направленіи около 50 верстъ до горы Сандыкъ-Тазъ, направляется на востокъ; значительно повышаясь, въ этомъ послѣднемъ направленіи Тарбагатай проходитъ по границѣ Семипалатинской области и далѣе къ востоку по границѣ послѣдней съ Китайскою Имперіею. Длина хребта около 250 верстъ; наибольшая ширина его въ восточной части доходитъ до 50 верстъ. Самая высокая вершина въ Тарбагатайскомъ хребтѣ — Тасъ-тау достигаетъ 9.700 футовъ. Между вершинами Маранъ-чеку и Тасъ-тау находится невысокая вершина Чагаранъ, вблизи которой образуется изъ слиянія двухъ ключей р. Урджаръ, текущая въ оз. Ала-Куль; при истокѣ этой рѣки находится Урджарскій горный проходъ. Между Маранъ-чеку и лежащей къ западу отъ нея вершиной Сандыкъ-тазъ подымаются менѣе высокія горныя вершины Сары-чеку и Сассъ. Самыя значительныя высоты западной части Тарбагатая образуютъ горы Катели и Акчели, къ которымъ присоединяется низкій скалистый хребетъ Кизиль-Билджу, направляющійся на в.-ю.-в. Восточный конецъ Тарбагатая дѣлится глубокими сѣдловинами на двѣ рѣзко очерченныя группы — Алтуайтъ и Дастаръ. Западная сѣдловина отдѣляетъ Итыкчи отъ Алтуайта, средняя — Алтуайтъ отъ Дастара и, наконецъ, восточная сѣдловина, врѣзанная глубже прочихъ, образуетъ горный проходъ Боргоссутай. Саръ-тологой образуетъ значительную высоту на сѣверной окраинѣ Тарбагатайскаго хребта, между долинами р.р. Кайчи и Дебискэ; къ этой послѣдней съ востока прилегаютъ солонцы Ой-чиликъ, а на западъ отъ названной вершины находятся горы Ргайлы, на востокъ-же — горы Джаксы и Джамаль-Арганаты. Вершина Саръ-тологоя имѣетъ видъ обнаженной горной массы; скаты бѣдны растительностью, ущелья безводны и дики. Вблизи горы Сары-чеку находится вершина южн. долины р. Кызыкты и сѣв. долины р. Тамырсыкъ, къ востоку отъ которыхъ лежатъ пять небольшихъ озеръ; еще далѣе на востокъ находятся верховья Кара-унгуры, притока Емиля, и Ласты, которая принадлежитъ къ бассейну озера Зайсана. Отъ этой мѣстности къ югу находится глубокая котловина Ойджайляу, которая ограничена съ юга горами Ащудасъ, а съ сѣвера — центральною цѣпью Тарбагатая.

По дорогѣ отъ Сары-чеку къ горамъ Коджуръ, къ сѣверу отъ нея, находятся горы Джеманъ, Джаксы-Арганаты и Манракъ, а за ними, по равнинѣ, р. Черга; на югъ-же—г. Ащудасъ и Барлыкъ. Сѣдловина между Коджуромъ, состоящимъ изъ гранита, и Итыкчи покрыта лежащимъ на гранитѣ болотомъ, изъ котораго беретъ начало р. Терсъ-айрыкъ. Отъ выступа гранита на Коджурѣ, Тарбагатай дѣлится на двѣ вѣтви—южную и сѣверную; послѣдняя, начиная съ запада, носить названія Кызыль-чоку, Кара-чоку и Китынь-гара; вѣтви эти образуютъ продольную долину, въ которой течетъ р. Терсъ-айрыкъ, берущая начало изъ Коджурскихъ болотъ. Она имѣетъ первоначально направленіе на востокъ, а потомъ у Китынь-гара входитъ въ обширную котловину Кызыль-чилика, въ которую съ востока стекаютъ воды снѣжнаго хребта Сауры, образуя р. Канды-Су; отъ Китынь-гара Терсъ-айрыкъ течетъ на сѣверъ, сливается съ Канды-су въ сѣверо-западной части Кызыль-чилика и подъ именемъ Черги чрезъ узкое ущелье, находящееся между Кара-чоку и Манракъ, изливается въ равнину озера Зайсана. Высокая котловина Кызыль-чилика окружена со всѣхъ сторонъ горами: съ сѣвера—горы Манракъ, съ востока—Сауры и Сайканъ, съ юга—Кузгунъ или Боргосутай и, наконецъ, съ запада—г. Китынь-гара и Кызыль-чоку; двѣ послѣднія горы образуютъ узкое ущелье Исыкъ, соединяющее котловину Кызыль-чилика съ равниной Зайсана. Не доходя до горъ Коджуръ, западнѣе Итыкчей, находится вершина ущелья Кызыль-Сай, которое выходитъ въ долину Терсъ-айрыка. Гора Тасъ-тау состоитъ изъ двухъ вершинъ, изъ которыхъ меньшая, юго-восточная, называется Джелаула, между тѣмъ, какъ болѣе высокая, сѣверо-западная—есть Тасъ-тау; отъ высокаго перешейка, который соединяетъ эти двѣ вершины, начинается глубокая лощина, въ которой течетъ р. Нарымъ, питающаяся водой изъ пятна вѣчнаго снѣга, лежащаго на сѣверной покатости Джелаулы. Южныя ущелья Тарбагатайскаго хребта, въ сравненіи съ сѣверными, отличаются своей глубиной и крутизной боковъ, ибо падаютъ въ глубокую равнину Ала-куля. Такъ какъ съ сѣверной стороны къ Тарбагатаю прилегаютъ плоскогорья, то въ сѣверныхъ его долинахъ воздухъ болѣе сухой, нежели въ южныхъ; благодаря этому и форма сѣверныхъ и южныхъ долинъ различна: поперечный разрѣзъ первыхъ образуетъ болѣе тупой уголъ, чѣмъ южныхъ, вслѣдствіе чего въ сѣверныхъ долинахъ ощущается недостатокъ влажности и отсутствуетъ кустарная растительность, которая за то обильно произрастаетъ въ южныхъ долинахъ и состоитъ изъ преобладающихъ ивъ, тополей, *Berberis heteropoda*, *Cotoneaster*, *Crataegus* и *Rugus*. На сѣверномъ склонѣ хребта потоки берутъ начало выше, чѣмъ на южныхъ, гдѣ вообще верхняя зона бѣднѣе водой нижней; на сѣверныхъ же склонахъ, напротивъ, верхняя зона богаче водой. Въ Тарбагатайскомъ хребтѣ мало обрывовъ, овраговъ, расщелинъ, валуновъ и обломковъ; онъ покрытъ хорошими травами за исключеніемъ вершинъ высокихъ горъ, которыя обнажены. Что же касается лѣса, то онъ растетъ только по южнымъ долинамъ рѣкъ и по отрогу Барлыкъ, уходящему въ предѣлы Китайской имперіи въ юго-восточномъ направленіи. Удобнѣйшими горными проходами считаются: Котель-ассу, находящійся въ западной части Тарбагатая, вблизи верховьевъ рѣчки Кара-коль; Чагаронъ-ассу, между горами Тасъ-тау и Маранъ-чеку; Сай-ассу, между Тасъ-тау и Джуванъ-тау, и Хабаръ-ассу, черезъ гору Хабаръ, на южной подошвѣ которой лежитъ Китайскій постъ Улусъ-тау. Остальные горные хребты Семипалатинской области менѣе возвышены.

Юго-западные отрасли Алтая переходят между Усть-Каменогорскомъ и Бухтармой черезъ Иртышъ на лѣвую его сторону, распространяясь здѣсь подъ названіемъ *Калбинскаго хребта*, простирающагося въ общемъ къ з.-ю.-з., гдѣ онъ оканчивается горами Алоджикъ. Калбинскія горы невысоки, лишены альпійской растительности и предѣльная высота ихъ отъ 5.000 до 6.000 ф. Къ юго-западу отъ послѣднихъ отроговъ этихъ горъ въ Семипалатинскую область входитъ въ сѣверо-западномъ направленіи изъ Семирѣченской об. дикій и каменистый хребетъ *Чингизъ-тау*, представляющій продолженіе Тарбагатая, отдѣленное отъ него пониженіемъ, въ которомъ расположенъ ст. Сергіопольская. (Описаніе его въ Семирѣч. обл.) Чингизъ-тау доходитъ до верховьевъ р.р. Чаганки и Бакалоса; далѣе же къ западу простирается горная группа *Кызыль-ташъ*, служащая узломъ многимъ горнымъ цѣлямъ и группамъ, проходящимъ по разнымъ направленіямъ и дающая начало тремъ значительнымъ степнымъ рѣкамъ, а именно Нурѣ, Токрау и Сары-су. На сѣверъ отъ Кызыль-таша проходятъ горы Каркаралинскія, Ку, Эдрей, Джигелекъ.

Каркаралинскія горы находятся въ 1¹/₂ в. къ западу отъ г. Каркаралинска и простираются отъ с.-с.-в. къ ю.-ю.-з., возвышаясь надъ окружающею степью на 3.000 ф. Горы *Ку* лежатъ верстахъ въ 70 къ сѣверо-востоку отъ Каркаралинскихъ, они простираются отъ с.-с.-в. къ ю.-ю.-з. и отличаются чрезвычайно живописными и фантастическими формами своихъ гранитныхъ скалъ. *Эдрей* представляетъ отдѣльную гранитную группу горъ, находящихся къ сѣверо-востоку отъ Каркаралинска по правую сторону р. Тюндюка. Къ западу отъ Кызыль-таша проходитъ горная вѣтвь подъ разными направленіями, отдѣляющая рѣчную систему Сары-су отъ р.р. Нуры и Куланъ-итмеса. На югъ и юго-западъ отъ Кызыль-таша тянется вѣтвь, состоящая изъ группъ Бекъ-тау-ата, Ичке-ульмесъ и Актавской. Горная группа *Бекъ-тау-ата* состоитъ изъ голыхъ гранитныхъ массъ, отвѣсно поднимающихся изъ равнины; она лежитъ на правой сторонѣ р. Токрау и принадлежитъ къ самымъ высокимъ горамъ юго-западной части Семипалатинской области; двѣ другія группы лежатъ уже въ Акмолинской области. Отдѣльныя, весьма невысокія горныя группы находятся также и въ степи, простирающейся къ сѣверу отъ хребта Чингизъ-тау и склоняющейся къ Иртышу; къ такимъ группамъ принадлежатъ: *Аркатъ*, находящаяся приблизительно на половинѣ разстоянія между Семипалатинскомъ и Аягузомъ; группа эта направляется отъ с.-з. къ ю.-в., возвышаясь не болѣе 500 ф. надъ поверхностью степи, и отдѣляется узкимъ ущеліемъ отъ горъ Альджанскихъ, лежащихъ на востокъ.

Воды. Рѣки Семипалатинской области принадлежатъ почти исключительно рѣчнымъ областямъ Иртыша съ озеромъ Зайсаномъ и Балхаша.

Иртышъ—лѣвый пр. Оби—беретъ начало въ предѣлахъ Китайской имперіи изъ ледниковъ, спускающихся съ горы Кайратынъ. Его теченіе можно раздѣлить на три части: верхнее, среднее и нижнее. Въ верхнемъ теченіи Иртышъ носитъ названіе Кара-Иртышъ (черный Иртышъ). Первые 200 верстъ онъ течетъ въ дикихъ горныхъ ущельяхъ, а затѣмъ выходитъ на широкую степную Зайсанскую равнину, протекая по послѣдней на протяженіи отъ 420 до 450 в. Такимъ образомъ вся длина верхняго теченія составляетъ приблизительно около 700 верстъ. Кара-Иртышъ впадаетъ въ озеро Зайсанъ двумя рукавами, находящимися другъ отъ друга въ разстояніи 2—3 верстъ, причемъ ширина верхняго теченія въ Семи-

палатинской области доходить до 1 версты. Среднее течение Иртыша простирается отъ выхода его изъ Зайсанъ до Известковаго поселка въ 100 верстахъ ниже Семипалатинска и характеризуется тѣмъ, что уровень воды нигдѣ не ниже 600 ф. абс. выс., а на берегахъ рѣки встрѣчаются еще обнаженія твердыхъ горныхъ породъ, образующихъ крайнее продолженіе Алтайскаго поднятія. Длина средняго теченія до 650 в., ширина отъ 100 с. до 1 версты. По выходѣ изъ озера Зайсанъ при урочищѣ Кентъ-суатъ, до устья Нарыма, Иртышъ течетъ по плоской степной возвышенности въ берегахъ довольно ровныхъ, и только въ нѣкоторыхъ мѣстахъ къ рѣкѣ подходятъ горы, какъ напр. отрасли Нарымскаго хребта, между Курчумомъ и Нарымомъ. Между устьемъ Бухтармы и Усть-Каменогорскомъ Иртышъ прорывается черезъ Калбинскія горы, и течетъ въ узкой и живописной долинь; въ ущельѣ, находящемся ниже устья Бухтармы, есть пороги, извѣстные подъ названіемъ Семь братьевъ. Ниже Усть-Каменогорска Иртышъ широко разливается въ глинистомъ ложѣ и дѣлится на множество рукавовъ, окружающихъ острова, изъ которыхъ нѣкоторые имѣютъ площадь въ нѣсколько десятковъ кв. в., дающіе прибрежнымъ жителямъ обильные сборы сѣна. Проходя черезъ солончаковыя и мало орошаемыя степи теченіе воды преграждается подвижными дюнами. Прежде эти песчаные бугры, благодаря присутствію лѣсовъ, стояли неподвижно; но съ того времени, когда топоръ лѣсорубъ свалилъ деревья и существованіе лѣса перешло въ область преданій, пески пришли въ движеніе, угрожая селамъ быть имъ засыпанными. При Усть-Каменогорскѣ Иртышъ выходитъ изъ ущелья и до Семипалатинска течетъ свободно по мѣстности, въ которой виднѣются горы то на правой, то на лѣвой сторонѣ рѣки. Правый берегъ мѣстами высокъ и крутъ и состоитъ въ такомъ случаѣ изъ сланцевъ или гранитовъ; лѣвый-же берегъ песчаный и низменный, представляющій кое-гдѣ обнаженія сланцевъ. Отъ Семипалатинска до Известковаго поселка горы, за исключеніемъ Семи-тау исчезаютъ съ горизонта; правый берегъ рѣки довольно возвышенъ и въ нѣкоторыхъ мѣстахъ достигаетъ 150 ф. надъ ур. рѣки, а у Известковаго п. онъ представляетъ послѣднія обнаженія твердой горной породы алтайскихъ предгорій. Отъ Семипалатинска до границы Тобольской губерніи Иртышъ орошаетъ возвышенную степь. Иртышъ судоходенъ на всемъ протяженіи и длина теченія его въ Семипалатинской области около 1150 верстъ. Правые притоки Иртыша: Алкабекъ, Кальджиръ, Курчумъ, Нарымъ, Бухтарма, Ульба, Уба, Шулбинка.

Алкабекъ вытекаетъ изъ южнаго склона горъ, опоясывающихъ озеро Маркакуль съ юга, и по выходѣ изъ крайнихъ предгорій теряется въ пескахъ. *Кальджиръ* это быстрая горная рѣка вытекающая изъ озера Марка-Куль. *Курчумъ* беретъ начало на склонѣ Конкай-баша. Длина теченія до 200 верстъ; ширина отъ 10 до 50 саж. Курчумъ течетъ къ юго-западу и представляетъ быструю горную рѣку, на которой расположено много острововъ. Въ верховьяхъ рѣка протекаетъ въ ущельяхъ; въ среднемъ и нижнемъ теченіи правый берегъ скалистъ и имѣетъ нѣсколько саж. высоты, а лѣвый плоскій.

Нарымъ вытекаетъ изъ сѣвернаго склона Нарымскаго хребта, въ небольшомъ разстояніи отъ мѣстности, въ которой хребетъ этотъ отдѣляется отъ горнаго узла Конкай-башъ. Длина теченія 100 верстъ; ширина отъ 3 до 15 саж.; глубина отъ 1½ до 4 ф. Рѣка часто разливается вслѣдствіе таянія снѣговъ въ сильныя жары, или-же благодаря обильно выпадающимъ дождямъ. Долина Нарыма изобилуетъ

сѣнокосами и пастбищами. *Бухтарма* только низовьями находится въ Семипалатинской области. Рѣка впадаетъ въ Иртышъ у Бухтарминскаго поселка, гдѣ высота долины надъ уровнемъ моря равна 1070 ф. *Ульба* большею частью своего теченія принадлежитъ Томской губ., впадаетъ въ Иртышъ при г. Усть-Каменогорскѣ и течетъ она быстро по каменистому дну въ крутыхъ, обрывистыхъ берегахъ, которые только мѣстами отлоги. *Уба*, только частью принадлежитъ Семипалатинской области, впадаетъ въ Иртышъ у Убинскаго пос., длина теченія въ предѣлахъ области 20 верстъ; въ долину Убы находятся обширные луга съ роскошною растительностью.

Лѣвые притоки Иртыша: *Буконь*, *Кызыль-су*, *Чаръ-Гурбанъ*, *Чаганка* или *Долонка* и друг. *Буконь* беретъ начало изъ подошвы горы *Джелдыбай*, *Калбинскаго хребта* въ 1½ верстахъ по выходѣ изъ горъ раздѣляется на два рукава, которые около трехъ верстъ протекаютъ въ холмистой мѣстности, а слѣдующія 20 верстъ между каменистыми горами до своего соединенія. *Буконь* течетъ къ юго-востоку; берега возвышенны и круты, ея притокъ,—*Малая Буконь*. *Чаръ-Гурбанъ* вытекаетъ изъ сѣвернаго склона *Калбинскихъ горъ*, течетъ въ главномъ направленіи къ сѣверо-западу, въ нижней части уклоняется къ с. и с.-с.-в. и у *Талицкаго пос.* впадаетъ въ Иртышъ. Длина до 200 верстъ. Лѣвый притокъ—*Кулуджинка*. *Чаганка*. Ея правый притокъ *Ащи-су* беретъ начало изъ горы *Арбалы*: течетъ въ широкой долине по направленію къ сѣверо-западу. Длина теченія до 230 верстъ; лѣтомъ почти совершенно пересыхаетъ.

Въ озеро *Зайсанъ* текутъ рѣки: *Кокпекты*, *Базаръ*, *Черга*, *Терсъ-айрыкъ* и др. *Базаръ*—беретъ начало изъ горнаго гребня *Тюэ-муйнакъ*, *Тарбагатайскаго хребта*; длина его теченія 120 верстъ; впадаетъ въ оз. *Зайсанъ* недалеко отъ устья р. *Кокпекты*; ширина и глубина незначительны. *Булазъ*—лѣвый притокъ *Базара*—вытекаетъ недалеко отъ верховьевъ р. *Аягуза* изъ горы *Обкеты*, находящейся къ сѣверу отъ *Тарбагатайскаго хребта*. Общее направленіе къ сѣверо-востоку, длина теченія до 90 верстъ.

Въ предѣлахъ области въ озеро *Балхашъ* текутъ *Моинты*, *Мунуръ*, *Токрау*.

Изъ нихъ *Мунуръ* теряется въ солончакѣ, не достигая *Балхаша*. *Токрау* беретъ начало съ восточнаго склона *Кызыль-ташскаго горнаго узла*; первая 43 версты она течетъ къ югу, затѣмъ уклоняется къ юго-востоку и, пройдя въ этомъ направленіи 7 верстъ, достигаетъ уроч. *Сортирекъ*. Отсюда рѣка снова поворачивается на югъ и, пройдя 120 верстъ, теряется въ пескахъ, подъ которыми и протекаетъ послѣднія 90 верстъ до впаденія въ оз. *Балхашъ*. Длина всего теченія 260 в.; ширина отъ 6 до 10 саж. и только въ нѣкоторыхъ мѣстахъ доходитъ до 20 саж.; глубина лѣтомъ отъ 5 верш. до 1 сажени; весною разливается на пространство отъ 1 до 3 верстъ. Вода прѣсная; теченіе быстрое только весною. Дно и берега песчаные; въ верхней части рѣки берега возвышенные, въ нижней низменные. Правые притоки *Токрау*: *Куръ-эспе*, *Аиръ-тасъ*, *Кадыръ-булакъ*, *Кебенекъ-ныня* и *Кара-булакъ*; лѣвые—*Кара-мендынь-айрыкъ*, *Дженичке*, *Сары-узюнъ*, *Кусакъ* и *Сары-улень*. Въ предѣлахъ области находятся верховья *Нуры*: *Нура-Чурубай* и *Малая Нура*. Обѣ эти составныя вѣтви *Нуры* берутъ начало въ *Каркаралинскомъ уѣздѣ*. *Нура-Чурубай* вытекаетъ нѣсколькими истоками изъ горъ *Кара-дженъ*, *Тугумбой* и *Бишъ-чеку*; по сліяніи ихъ течетъ сначала къ юго-западу, а потомъ въ сѣверо-западномъ направленіи входитъ въ *Акмолинскую область*.

Малая Нура начинается изъ горъ Джаль-чеку и Караджель и образуетъ въ своемъ верховьи небольшой водопадъ и водоемъ. Ширина обѣихъ рѣкъ отъ 5 до 12 саж. глубина отъ 3 до 15 ф.; дно песчаное, каменистое. Берега преимущественно низменные, но мѣстами гористые. Только весной теченіе ихъ быстрое, глубина значительна и переправы затруднительны.

Уленты образуется изъ ручьевъ, текущихъ съ Ерементау, Джаксы-піазъ, Бала-аюлы и Сасыкъ-калы, течетъ съ юга на сѣверъ и передъ впаденіемъ въ озеро Акъ-куль (Ацліе-куль) посредствомъ рукава соединяется съ р. Чиберты. Дно каменистое, песчаноглинистое; теченіе быстрое. Большая часть рѣки служитъ границей съ Акмолинской областью. Весною Уленты разливается на 5 и болѣе верстъ и образуетъ лѣтомъ тучныя пастбища. Другія рѣки Семипалатинской области впадаютъ въ небольшія озера или теряются въ пескахъ. Сюда относятся напр: *Тюндюкъ*, *Талды* и др.,

Изъ озеръ, первое по величинѣ, *Балхашъ* прилегаетъ только сѣвернымъ берегомъ къ южной части Семипалатинской области. Озеро занимаетъ площадь въ 16.196,2 кв. верстъ или 334,66 кв. миль, причемъ на долю области въ Каркаралинскомъ уѣздѣ приходится 7.560,1 кв. в. = 156,21 кв. миль. Наибольшая ширина Балхаша къ з.-ю.-з. части 80 верстъ, наименьшая въ восточной части, особенно противъ устьевъ р.р. Караталь и Лепсы, и здѣсь она равно отъ 8 до 15 верстъ. Сѣверный берегъ озера возвышается въ видѣ террасы, покрытой песчаной степью черезъ которую ни одна рѣка не переходитъ къ Балхашу; даже р. Токрау, самая большая изъ рѣкъ съ этой стороны, теряется въ пескахъ степи. Рѣка Аягузъ течетъ къ сѣверо-восточному углу озера у подошвы этой террасы и достигаетъ озера только во время половодья. Въ противоположность сѣверному берегу, который возвышенъ и обрывается, южный представляетъ на столько постепенный переходъ отъ суши къ водѣ, что между ними нельзя провести рѣзко опредѣленной черты. Поверхность Балхаша лежитъ футовъ на 500 надъ уровнемъ моря; наибольшая глубина около 10 сажень: вода прозрачная, но солоновата и негодна для питья. Рыба въ озерѣ мелкая: судаки, окуни, маринка, гамляны. На Балхашѣ много острововъ, но всѣ они не особенно удалены отъ береговъ; наибольшій изъ нихъ Учъ-араль, имѣетъ 15 верстъ длины, находится у сѣверо-западнаго побережья и имѣетъ весьма удобную бухту для стоянки судовъ.

Озеро *Марка-Куль* находится въ Зайсанскомъ уѣздѣ, занимаетъ площадь въ 302,0 кв. версты и абсолютная высота его 5700 ф. Озеро лежитъ въ тѣснинѣ, которая ограничена съ юга горами Азу, а съ сѣвера—Курчумскими. Озеро *Зайсанъ-норъ* лежитъ въ равнинѣ, имѣющей до 1200 ф. абс. в. между Алтайскою горною системою и Тарбагатайскимъ хребтомъ. Длина его въ направленіи отъ запада къ востоку до 120 верстъ, ширина отъ 15 до 30 в., обыкновенная глубина 24 ф. Берега озера низменны, мѣстами заросли камышами, мѣстами же чисты, какъ напр. между мысами Бакланымъ и Бархоцкимъ; берега имѣютъ много плоскихъ косъ, которыя вдаются въ озеро, каковы на сѣверной сторонѣ мысы: Бакланій, Бархоцкій, Вершининъ, Голодаевскій, а на южной: Тополевый, Песчаный, Голый, Согренскій, Волчій и Кылинскій. Близъ устья р. Кокеекты есть обширный, низменный и заросшій камышемъ островъ. Изъ рыбъ въ Зайсанѣ водятся осетры, стерляди, нельмы, таймени, щуки, окуни, налимы, ускучи, язи, лини и караси. Лдомъ озеро покрывается въ началѣ ноября и вскрывается въ концѣ апрѣля. Очень много озеръ находится въ прииртышской равнинѣ; въ однихъ изъ

нихъ вода прѣсная и озера обильны рыбою: щуками, окунями, карасями, линями и пр.; другія озера заключаютъ воду горькую и соленую, напр. Ямышевскія самасадочныя соленныя озера, находящіяся въ Павлодарскомъ уѣздѣ; ихъ три: Ближне-ямышевское, имѣющее до 10 в. въ окружности, Дальне-ямышевское въ 30 в. и Ключевское. Озера, находящіяся въ гористой части Каркаралинскаго уѣзда, содержатъ большею частью прѣсную воду; между этими озерами встрѣчаются и такія, которыя въ продолженіи нѣкотораго времени бывають глубоки и обильны рыбою, а потомъ совершенно высыхаютъ и покрываются высокою, сочною травою. Наибольшее изъ озеръ гористой части вышеназваннаго уѣзда есть *Кара-соръ*, находящееся верстахъ въ 50 къ сѣверу отъ г. Каркаралинска. Длина его въ направленіи отъ з.-ю.-з. къ в.-с.-в. 40 верстъ, ширина отъ 1½ до 6 верстъ; глубина весною до 6 ф. Берега плоски, солонцевато-иловатыя. По срединѣ озера и на обѣихъ его оконечностяхъ поднимаются съ поверхности высокія скалы. Въ него впадаютъ съ юго-востока текуція только весною рѣчки: Керенымъ, Кара-су, Талды, Каркаралы и Джовны.

Геологическое строеніе. Высокія горныя цѣпи Семипалатинской области состоятъ изъ кристаллическихъ породъ, при чемъ въ составъ однихъ цѣпей входитъ гранитъ, а въ другихъ — преобладаютъ глинистыя и тальковыя сланцы, известняки, кварциты и песчаники съ обломками кристаллическихъ и осадочныхъ породъ, разбросанныхъ по ихъ поверхности валунами и гальками. Степныя же пространства Семипалатинской области, будучи мѣстами покрыты плодороднымъ черноземомъ различной толщины, состоятъ въ нѣкоторыхъ мѣстахъ изъ рыхлаго сыпучаго песка, глины, гипса, мергеля или совершенно бесплодныхъ солончаковъ, которые распространены по всей степной части области и состоятъ изъ ила. Гребни Алтая, Нарымскихъ и Курчумскихъ горъ состоятъ преимущественно изъ гранита, который входитъ въ основу Тарбогатайскаго хребта, гдѣ гранитъ является большею частью мелкозернистымъ, проходитъ во многихъ мѣстахъ черезъ порфиръ и заключаетъ штоки діорита и яшмы. Глинистыя сланцы мало распространены въ Тарбогатайскомъ хребтѣ; за то очень часты кристаллическій известнякъ и тальковый сланецъ; кромѣ того, встрѣчаются песчаники, конгломераты, порфиры, роговикъ. Каибинскія горы состоятъ изъ гранита, отчасти и порфира, палеозоическихъ граувокъ, глинистыхъ сланцевъ и горныхъ известняковъ. Въ горахъ Чингизъ-тау преобладаютъ отчасти гранитъ, отчасти діоритъ и порфиръ. Наконецъ, тѣ горныя группы, которыя, какъ напр. Каркаралы, Куэдрей, Джичеленъ и др. круто и рѣзко поднимаются со степи и состоятъ изъ гранита, а также порфира, долерита и др. породъ. Остальныя же цѣпи представляютъ пласты граувокъ, песчаниковъ, сланцевъ и известняковъ палеозоическихъ формаций, а именно силлурійской, девонской и каменноугольной.

Климатъ Семипалатинской области, сухой континентальный, соединяетъ двѣ крайности: большой жаръ и сильный холодъ съ быстрыми переходами отъ одной температуры къ другой, что, конечно, не можетъ благопріятствовать природѣ страны. Средняя годовая температура сѣверной части Семипалатинской области около 1°R., а южной—до 5°R. Лѣто бываетъ очень знойное, такъ что жары достигаютъ до 40°R.; зима продолжается до 5 мѣсяцевъ, нерѣдко съ морозами до 34°R., весна же составляетъ короткій переходъ суровой зимы къ знойному лѣту. Дожди идутъ рѣдко и вообще въ Семипалатинской области количество атмосферныхъ осадковъ не превышаетъ убыли влаги, происходящей отъ испаренія. Такія

климатическія условія, въ связи съ недостаткомъ орошенія, служатъ огромнымъ препятствіемъ для развитія земледѣлія; нельзя не отмѣтить здѣсь и вреднаго вліянія раннихъ заморозковъ, которые, на ряду съ постоянными засухами, мѣшаютъ созрѣванію хлѣбовъ. Вѣтры лѣтомъ сопровождаются нерѣдко ураганомъ, который, перенося песокъ съ одного мѣста на другой, засыпаетъ небольшія озера и рѣчки, а зимою отъ бурановъ и гололедицы гибнетъ очень много скота. Что касается замерзанія рѣкъ, то оно происходитъ въ началѣ ноября; вскрываются же рѣчки въ концѣ марта.

Флора. Хвойныя лѣса въ Семипалатинской области, состоящіе преимущественно изъ лиственницы, покрываютъ сѣверные склоны Алтая, Курчумскихъ и Нарымскихъ горъ; что же касается Тарбогатая, Чингизъ-тау и Колбинскихъ горъ, то онѣ бѣдны лѣсомъ. Сосновыя лѣса находятся по правой сторонѣ Иртыша (Семипалатинская и Павлодарская лѣсныя дачи). Къ сѣверу отъ 49° с. ш. попадаютъ небольшія березовыя рощи, а въ равнинахъ можно встрѣтить: осокорь, вязъ, тополь, ольху, иву. Изъ кустарныхъ породъ въ Семипалатинской области растутъ товожжикъ (*Spireae hypericifolia*), раkitникъ, бобовникъ, вишнякъ, черная и красная смородина, боярышникъ (*Crateyus Sauginea*), черемуха, жимолость, калина, аргай, сансаулъ и др. Альпійская растительность на вершинахъ горъ мѣстами весьма богата и разнообразна: напр. *Geutiana barbata*, *G. prostratu*, *G. glacialis*, *G. rotutu*, *Nepetu densiflora*, *Primula nivalis* и др. Растительный же покровъ въ обширныхъ степныхъ равнинахъ Семипалатинской области находится въ зависимости отъ свойствъ почвы: много травъ и кустарниковъ растетъ на твердыхъ пескахъ, а солончаки, распространенные во всѣхъ трехъ обширныхъ равнинахъ области, большею частью бываютъ голы и только по краямъ ихъ пробиваются травы солянки, годныя въ кормъ верблюдамъ.

Фауна. Породы разводимаго скота общи для всей Киргизской степи: лошади средняго роста, овцы имѣютъ грубую шерсть, но жирны и мясисты. Рогатый скотъ довольно крупный; верблюды двугорбые. Изъ дикихъ животныхъ въ Семипалатинской области водятся сайгаки, лани, куланы, морилы, орхирь, серны, кабаны, тигры, волки, медвѣди, лисицы, зайцы, сурки, барсуки, рѣчныя выдры, полевые кошки и др. Изъ рыбъ водятся: осетръ, стерлядь, нельма, тальмень, язъ, налимъ, щука, сазанъ, судакъ и др. Изъ насѣкомыхъ, особенно вредныхъ для земледѣлія,— кобылея, Гессенская муха, саранча, скорпионы.

Историческій очеркъ. Главные обитатели Семипалатинской области—киргизъ-кайсаки. Кочевья ихъ разбросаны на обширномъ пространствѣ между ю.-в. частью Европейской Россіи, южною Сибирью, китайскою Джунгаріею и коканскимъ ханствомъ и только на удобныхъ для осѣдности пунктахъ расположены русскія поселенія. Въ настоящее время изъ этого пространства, на ряду съ другими областями, образовалась и Семипалатинская. Киргизъ-кайсаки средней орды, кочующіе въ настоящей Семипалатинской области, вступили въ подданство Россіи при Императрицѣ Аннѣ Иоанновнѣ въ 1732 г. но въ то время они управлялись своими ханами. Паденіе могущественнаго Джунгирскаго царства на восточныхъ предѣлахъ Кайсацкихъ ордъ уничтожило послѣднюю точку опоры и заставило ихъ еще болѣе тяготѣть къ Россіи. Тѣмъ не менѣе умный султанъ Средней Орды Аблай, принявшій въ послѣдствіи титулъ хана, вступая, смотря по обстоятельствамъ въ подданство то Россіи, то Китаю, сохранилъ фактическую независимость Средней орды

до своей смерти, послѣдовавшей въ 1781 году. Въ 1818 году, по смерти хана Вилія, русское правительство упразднило въ Средней Ордѣ ханское званіе. Но до начала XIX в. владычество русскихъ не могло быть здѣсь прочнымъ, такъ какъ въ степи не было ни поселеній, ни пикетовъ, а содержалась только обширная пограничная линія со стороны Европейской Россіи по р.р. Уралу, Ую и Тоболу, а со стороны Сибири—по Ишиму и Иртышу. Другой характеръ принимаютъ дѣйствія русскихъ въ нынѣшнемъ вѣкѣ. Русскія поселенія въ степи начинаютъ образовываться послѣ 1822 года, какъ напр. Каркаралинское въ 1824 г., Баянъ—Аульское въ 1826 г. Средняя Орда, входитъ въ настоящее время въ составъ двухъ областей, которыя образованы въ 1854 году,—въ Семипалатинскую и въ обл. Сибирскихъ Киргизовъ, переименованную въ Акмолинскую. Съ 1854 года Семипалатинская область состояла изъ 5 округовъ: Внутренняго, Аягузскаго, Кокбектинскаго, Копальскаго и Алатовскаго, впоследствии—изъ четырехъ округовъ: Семипалатинскаго, Каркаралинскаго, Кокбетинскаго и Павлодарскаго и, послѣдовательными измѣненіями, нынѣ состоитъ изъ пяти уѣздовъ: Каркаралинскаго, Павлодарскаго, Семипалатинскаго, Устькаменогорскаго и Зайсанскаго.

Населеніе. Къ 1 января 1893 года въ Семипалатинской области числилось жителей обоого пола 602.096 человекъ, изъ которыхъ на долю сельскаго населенія приходилось 561.043 и городскаго 41.053 чел. Такъ какъ пространство, занимаемое сушею, исчисляется въ 427.883,9 кв. верстъ, то слѣдовательно на 1 квадрат. версту суши въ указанномъ году приходилось 1,81 сельскихъ жителей обоого пола. По уѣздамъ число жителей распредѣлялось слѣдующимъ образомъ:

У Ѣ З Д Ы:	об. пола.
Семипалатинскій	160.345
Зайсанскій	77.859
Каркаралинскій	141.727
Павлодарскій	128.393
Устькаменогорскій	93.772
Итого	602.096

слѣдовательно, на 1 квадрат. версту суши приходилось:

Въ Семипалатинскомъ уѣздѣ	2,11 сельск. ж. об. пола.
› Зайсанскомъ	0,1 » » » »
› Каркаралинскомъ	0,8 » » » »
› Павлодарскомъ	1,3 » » » »
› Устькаменогорскомъ	0,3 » » » »

Такимъ образомъ, наиболѣе плотно населеннымъ оказывается Семипалатинскій уѣздъ. По образу жизни населеніе области дѣлится на осѣдлое и кочевое, распредѣляясь по уѣздамъ слѣдующимъ образомъ:

Осѣдлое.

	м. п.	ж. п.	об. п.
Семипалатинскій	20.848	21.049	41.897
Устькаменогорскій	8.571	7.438	16.009
Павлодарскій	7.157	7.091	14.248
Зайсанскій	4.298	2.964	7.262
Каркаралинскій	1.507	1.286	2.793
Итого	42.381	39.828	82.209

Кочевое.

	м. п.	ж. п.	об. п.
Каркаралинскій	77.125	61.809	138.934
Семипалатинскій	64.907	53.541	118.448
Павлодарскій	61.731	52.414	114.145
Устькаменогорскій	42.116	35.647	77.763
Зайсанскій	40.661	29.936	70.597
Итого	286.540	233.347	519.887

Изъ этихъ цифръ видно, что во всѣхъ уѣздахъ большинство населенія ведетъ кочевой образъ жизни и первое мѣсто въ этомъ отношеніи занимаетъ Каркаралинскій уѣздъ. Осѣдлое населеніе размѣщается въ 82 населенныхъ мѣстахъ, имѣющихъ 10.863 двора, такъ что на 1 населенное мѣсто приходится въ среднемъ по 132 двора. Но если не принимать во вниманіе пяти уѣздныхъ городовъ съ 6.772 дворами, то на остальные 77 населенныхъ мѣсть приходится въ среднемъ 88 дворовъ. На 1 дворъ приходится 7,7 жителей об. пола. Кочевое населеніе области размѣщается въ 116.204 кибиткахъ и въ среднемъ на 1 кибитку приходится 4,5 жит. об. п. Всѣ эти отношенія значительно измѣняются по характеру населенныхъ мѣсть; такъ, въ городахъ, казачьихъ и крестьянскихъ поселкахъ числится дворовъ и жителей:

	двор.	жит. об. пола.
въ городахъ	4.143	41.776
› казач. поселкахъ	5.856	34.371
› крестьян. ›	864	6.062

Слѣдовательно на 1 дворъ приходится жителей обоого пола:

въ городахъ	10,1
› казач. поселкахъ	7,0
› крестьян. ›	5,9

Въ племенномъ отношеніи главную массу населенія составляютъ киргизы, а затѣмъ—русскіе; другихъ народностей мало.

Земледѣліе въ Семипалатинской области стоитъ вообще на низкой степени развитія. Общими причинами слабого развитія хлѣбопашества являются характеръ мѣстности съ ея почвенными и климатическими условіями и образъ жизни главной части населенія. Сравнительно высокое положеніе области надъ уровнемъ моря, сухой климатъ, знойное лѣто, суровыя малоснѣжныя зимы и кочевой образъ жизни киргизовъ служатъ главнымъ препятствіемъ для развитія земледѣлія; къ тому-же мѣста, удобныя для хлѣбопашества, не представляютъ сплошныхъ пространствъ, а разбросаны большими или меньшими полосами. Съ каждымъ годомъ все уменьшается въ области потребность въ приобрѣтеніи хлѣба изъ сосѣднихъ мѣстностей, а параллельно этому киргизское населеніе обращаетъ больше вниманіе на хлѣбную пищу и мѣстныя запанки все больше и больше расширяются, такъ какъ существующіе ихъ размѣры оказываются недостаточнымъ продовольствіемъ всего населенія края. Изъ слѣдующей таблицы виденъ размѣръ различныхъ видовъ угодій по уѣздамъ.

У Ѣ З Д Ы.	Д Е С Я Т И Н Ъ.							
	Па-хат-ной.	Уса-деб-ной.	Сѣно-косу.	Вы-гону.	Лѣсу.	Не-удоб-ной.	Нерас-предѣ-ленной.	Всего.
Семипалатинскій .	39.813	550	21.242	82.745	20.704	100.621	6.554.760	6.748.635
Зайсанскій . . .	36.754	166	5.931	6.595	176	10.662	4.848.216	4.937.875
Каркаралинскій. .	1.830	—	2.212	14.408	4.851	30.860	18.105.578	18.159.739
Павлодарскій . .	7.285	815	58.507	105.809	9.040	94.646	10.535.169	10.811.271
Устькаменогорскій.	68.711	342	16.551	48.194	12.388	140.631	4.034.818	4.321.635
Итого . . .	154.393	1.873	104.443	257.751	47.159	387.420	44.107.916	44.979.155

Изъ всѣхъ уѣздовъ наиболѣе благопріятнымъ для земледѣлія оказывается Устькаменогорскій уѣздъ, а потому здѣсь земледѣліе достигло наибольшаго развитія. Въ Семипалатинскомъ и Павлодарскомъ уѣздахъ хлѣбопашество сосредоточено главнымъ образомъ по правой сторонѣ Иртыша. (Жители Сем. уѣзда пахутъ въ Бельгачевской степи Бійскаго округа на земляхъ, принадлежащихъ Кабинету Его Величества). Въ Зайсанскомъ и Каркаралинскомъ уѣздахъ удобныя для земледѣлія мѣста находятся у выхода изъ горъ рѣчекъ, напр. Каладжира, Курчума, Каниды, Буката, Кокнекты, Базара, Карабучи, Дебнекэ, Ласты и Чарчи. Отношеніе удобной и неудобной земли въ различныхъ уѣздахъ таково:

У Ъ З Д Ы.	Десятинъ	
	удобной.	неудобной.
Семипалатинскій . . .	165,054	110,621
Зайсанскій	49,622	10,662
Каркаралинскій	23,301	30,860
Павлодарскій	181,456	94,646
Устькаменогорскій	84,286	140,631
И т о г о	503,719	387,420

Сопоставивъ количество пахатной земли въ каждомъ изъ уѣздовъ съ численностью ихъ населенія, мы получимъ слѣдующую таблицу:

У Ъ З Д Ы.	Пахатная земля (въ десятинахъ).	Сельское осѣдлое населеніе.	На 1 душу приходится пахатной земли.
Семипалатинскій	39,813	16,181	2,4
Зайсанскій	36,754	3,439	10,6
Каркаралинскій	1,830	1,062	1,7
Павлодарскій	7,285	9,297	0,8
Устькаменогорскій	68 711	10,454	6,5

Такимъ образомъ, наиболѣе высокій процентъ пахатной земли приходится на Зайсанскій уѣздъ; затѣмъ слѣдуютъ: Устькаменогорскій, Семипалатинскій, Каркаралинскій и Павлодарскій.

Мѣстъ, обезпеченныхъ естественнымъ орошеніемъ, сравнительно очень мало; болѣею же частью киргизскія пашни и въ степныхъ частяхъ области—русскія—

орошаются искусственно. Въ виду этого пашни киргизовъ располагаются обыкновенно въ долинахъ рѣчекъ и ручьевъ, изъ которыхъ выводятся „арыки“ (оросительныя каналы). Земледѣіемъ въ области занимается большинство русскихъ осѣдлыхъ поселенцевъ; что касается киргизовъ, то хлѣбопашество развито болѣе среди тѣхъ, которые живутъ по сосѣдству съ русскими, напр. въ восточной части Устькаменогорскаго уѣзда киргизы занимаются въ большихъ размѣрахъ земледѣіемъ, а такъ называемые „чолоказаки“ сдѣлали его даже главнымъ своимъ занятіемъ и, оставивъ кочевой образъ жизни, образовали поселенія Мечеть, Буконь, Тектекъ, Ахмирово и Мѣновую. Равнымъ образомъ киргизы Семипалатинскаго уѣзда, живущіе въ волостяхъ, прилегающихъ къ Бійскому округу, производятъ запашки въ Белкогачевской степи, хотя и не въ столь обширныхъ размѣрахъ, какъ сосѣди ихъ казаки. Вообще за послѣдніе годы приходится констатировать постепенное развитіе земледѣія среди киргизовъ, хотя и не особенно быстрое; это, между прочимъ, видно изъ нижеслѣдующей таблицы:

КОЧЕВНИКАМИ.	Разнаго рода хлѣба					
	посѣяно.			снято.		
	1888 г.	1889 г.	1890 г.	1888 г.	1889 г.	1890 г.
У Ѣ З Д Ц.						
Семипалатинскаго .	3.031	5.144	7.822	7 673	175.035	66.278
Павлодарскаго . .	961	1.126	2.833	2.535	7.172 ^{1/2}	6.211
Устькаменогорскаго.	5.669	4.274	5.693	46.367	55.717	53.700
Зайсанскаго . . .	3.311 ^{1/2}	3.981	2.239	22 609	50.188 ^{1/2}	24.437
Каркаралынскаго . .	2.360	1.536	1.899	16.839	23.794	15.271
	О в с а .					
Семипалатинскаго .	441	1.788 ^{1/2}	2.174	3.197	46.481	19.748
Павлодарскаго . .	125	218	296	342	1.504 ^{1/2}	525
Устькаменогорскаго.	3.983	2.663	3.560	21.459	37.266	27.879
Зайсанскаго . . .	1.218	1.166 ^{1/2}	998	8.721	14.810	8.873
Каркаралынскаго .	23	22 ^{1/2}	160	64	160	891

Участіе кочеваго и полукочеваго населенія области въ хлѣбопашествѣ въ 1890 году выразилось въ слѣдующихъ цифрахъ:

У Ѳ З Д Ш.	Сколько ки- битокъ зани- маются зем- ледѣлемъ.	% отношеніе ко всему ко- чевому насе- ленію.
Устькаменогорскій .	8.286	50,9%
Зайсанскій. . . .	8.427	38,2%
Семипалатинскій. .	6.418	25,8%
Каркаралынскій . .	2.766	8,9%
Павлодарскій . . .	1.374	6,2%

Посѣвъ и обработка земли у киргизовъ производится вмѣстѣ нѣсколькими ки-битками; послѣ окончанія посѣва, оставивъ для охраны и посѣва пашень бѣднѣйшихъ родичей, киргизы отправляются на кочевки, съ которыхъ возвращаются ко времени наступленія жатвы. Преобладающее хлѣбное растеніе — яровая пшеница, затѣмъ слѣдуетъ: овесъ, ячмень, яровая рожь и просо, причемъ въ послѣднее время замѣчается среди пахарей стремленіе засѣвать пашни лучшими сортами зерна, напри-мѣръ: сложноколосной пшеницей, называемой киргизами «бэсъ-бэсъ» и Ассирійской яровой рожью. Преобладающій способъ хозяйства въ Семипалатинской области — переложный. Вслѣдствіе относительнаго обилія пахатной земли какъ осѣдлые жи-тели, такъ и киргизы сѣютъ на пашнѣ хлѣба (преимущественно пшеницу) до исто-щенія почвы. Способъ обработки земли у киргизовъ самый примитивный. Въ боль-шинствѣ случаевъ пахутъ сохой, въ которую запрягаютъ 3—4 лошади; глубина запашки на пахатныхъ поляхъ доходить до 3 вершковъ, на нови же не болѣе 2—2½ вершковъ. Плугами пахутъ только осѣдлые жители.

Врагами земледѣлія являются засухи, а также насѣкомья: кобылка, Гессен-ская муха, саранча; не менѣе вредятъ земледѣлію первобытный способъ обра-ботки почвы и недостаточное знакомство населенія съ приемами хлѣбопашества. Тѣмъ не менѣе слѣдуетъ признать фактъ прогрессивнаго развитія земледѣлія въ Семипалатинской области въ связи съ болѣе серьезнымъ отношеніемъ хлѣбо-пашцевъ къ своему дѣлу. Просматривая данныя о количествѣ высѣянныхъ хлѣ-бовъ въ разные годы, начиная съ 1885 и по 1890 включительно, мы замѣчаемъ въ общемъ успѣхи въ области земледѣлія, хотя изъ нижеприведенной таблицы и видно довольно значительное уменьшеніе посѣва въ 1889 году по сравненію съ предыдущимъ.

Г О Д Ы.	П о с ѣ я н о ч е т в е р т е й.			
	Разнаго рода хлѣба (преим. яровой пше- ницы).	Овса.	Картофелю.	Всего.
Въ 1885 г.	33.738	11.348	4.084	49.170
» 1886 »	34.259	10.639	3.302	48.200
» 1887 »	37.192	12.244	3.617	53.053
» 1888 »	43.174	14.515 ¹ / ₂	3.813	61.502 ¹ / ₂
» 1889 »	33.627	10.866 ¹ / ₂	4.744	49.237 ¹ / ₂
» 1890 »	38.731	13.934	4.992	57.657

Самымъ важнымъ толчкомъ къ развитію хлѣбопашества въ недалекомъ будущемъ послужить, конечно, водвореніе новыхъ поселенцевъ въ Семипалатинской области, для которыхъ, какъ видно изъ отчета г. Степнаго Генералъ-Губернатора за 1892 годъ, намѣчено здѣсь 16 участковъ на 5000 человекъ, полагая на каждую душу мужскаго пола безъ различія возраста по 15 десятинъ; причемъ, какъ говорится въ отчетѣ, «количество свободныхъ земель этимъ далеко не исчерпывается». Кромѣ фактическаго увеличенія хлѣбопашества новыми площадями запашекъ, дѣятельность поселенцевъ будетъ имѣть, по всей вѣроятности, и другое не менѣе важное значеніе тѣмъ вліяніемъ, какое окажутъ они на сосѣдей-кочевниковъ.

Нынѣ весьма важнымъ источникомъ обезпеченія продовольствіемъ населенія области являются посѣвы хлѣбовъ на земляхъ Алтайскаго горнаго округа въ Вальгагачской степи. Въ 1889 году здѣсь было посѣяно и снято:

	Посѣяно.	Снято.
Четвертей.		
Яровой ржи	4.500	40.500
» пшеницы	20.210	220.440
Овса	4.400	52.800
Ячменя	2.000	20.022
Проса и другихъ хлѣб- ныхъ растеній	200	2.000
Картофеля	1.500	6.000

62752

Прииртышскіе жители Семипалатинскаго уѣзда дѣлають запашки въ двухъ урочищахъ: Бишъ-карагай и Бель-агачъ; на Бишъ-карагаѣ пашутъ жители поселковъ: Подпускнаго, Кривинскаго, Семіярскаго, Грачевскаго, Известковаго, Черемуховскаго, и отчасти Долонскаго; въ Бель-агачской степи пашутъ поселки: Бѣлокаменскій, Глуховскій, Стеклянскій, Старо-Семипалатинскій, отчасти станица Семипалатинская съ поселкомъ Озернымъ и другая часть жителей Долонскаго.

Въ Бельагачской степи администрація Алтайскаго горнаго округа сдаетъ желающимъ въ аренду участки по 50 десятинъ каждый съ платою 20 рублей въ годъ. Съ наступленіемъ весны жители названныхъ поселковъ переѣзжаютъ на бельагачевскія заимки для обработки и засѣва снятыхъ въ аренду участковъ, послѣ чего большинство арендаторовъ возвращается къ мѣстамъ постоянного мѣстожителства. Бельагачская равнина покрыта довольно толстымъ слоемъ чернозема съ песчано-глинистой, а глубже и чисто-глинистой подпочвой; благодаря присутствію глины, атмосферная влага довольно долго задерживается близъ поверхности почвы. Тѣмъ не менѣе эта плодородная степь неудобна для постоянной жизни человѣка: не говоря уже о томъ, что на всемъ этомъ пространствѣ нѣтъ ни одной рѣчки и ключа, даже грунтовой водою здѣсь не пользуются, такъ какъ достать воду можно только на глубинѣ превышающей 10 аршинъ. Вслѣдствіе этого, необходимая для питья и поливки вода получается изъ такъ называемыхъ *снѣжниковъ*, идея устройства которыхъ принадлежитъ казаку Ивану Яковлевичу Шестакову. Снѣжники устраиваются такъ: изъ вертикально поставленныхъ тычинъ въ видѣ полукруга или дуги образуется загородка, выпуклою стороною обращенная въ сторону господствующаго вѣтра; раннею весною нанесенные у щитовъ за зиму сугробы снѣга прикрываются мятою соломой, трудно пропускающею теплоту трухою, дерномъ и поверхъ всего этого набрасываются жерди. Такая покрывка предохраняетъ снѣгъ отъ быстрого таянія и способствуетъ превращенію его въ ледъ. Снѣжники современемъ, вѣроятно, найдутъ себѣ примѣненіе и для орошенія полей; пока же хлѣбопашцы Бельагачской степи не борются съ засухами, удовлетворяясь тѣмъ, что сборы хлѣба урожайныхъ лѣтъ совершенно возмѣщаютъ недоборы и отсутствіе хлѣба въ неурожайные годы. Почти всегда одновременно съ засухами, другимъ врагомъ земледѣлія является здѣсь кобылка, борьба съ которой не по силамъ населенію, какъ по его малочисленности, такъ и по обширности площадей. Въ Бельагачской степи сѣются преимущественно яровые хлѣба, главнымъ образомъ пшеница. Изъ пшеницъ чаще сѣется красноколоска, рѣже китайка и бѣлотурка; но и красноколоска даетъ хлѣбъ, превосходящій по качеству тотъ, который получается отъ обыкновенной пшеницы, засѣваемой въ сѣверныхъ уѣздахъ Акмолинской области и въ южныхъ округахъ Тобольской губерніи. Урожай травъ въ Семипалатинской области имѣетъ чрезвычайно важное значеніе, такъ какъ скотоводство составляетъ главное занятіе большинства населенія Семипалатинской области; особенно обильные урожаи травъ оказываются въ тѣ годы, когда разливы Иртыша бывають не настолько значительны и продолжительны, чтобы отъ нихъ вымокала трава, и когда выпадаетъ значительное количество дождей. Много сѣна заготавливается казаками по р. Иртышу и въ другихъ мѣстахъ при посредствѣ киргизовъ, которые косятъ за $\frac{1}{2}$ — $\frac{1}{3}$ укоса, или за поденную плату. Если зимою въ степи начинается безкормица, то вслѣдствіе большаго спроса, цѣны на сѣно быстро повышаются, чѣмъ и пользуются казаки. Личнаго владѣнія сѣнокосными участками у казаковъ нѣтъ, а ежегодно въ каждомъ казачьемъ поселкѣ

происходить дѣлежъ травъ на участки. Киргизы весьма дорожатъ запасами сѣна, но по недостатку кормятъ имъ только молодой и отощавшій скотъ, то же самое, впрочемъ, наблюдается и у казаковъ, у которыхъ скотъ большею частью пасется зимою тоже на подножномъ корму.

Изъ другихъ отраслей земледѣлія населеніе области занимается лишь въ небольшихъ размѣрахъ огородничествомъ, которое, будучи связано съ осѣдлымъ образомъ жизни, требуетъ еще не мало практическихъ знаній.

Съ промышленною цѣлью производятся посѣвы *табаку*, *арбузовъ* и *дынь*, которые сбываются отчасти на мѣстныхъ рынкахъ, отчасти же на отдаленныхъ. Первое мѣсто изъ продуктовъ огородничества принадлежитъ табаку, который вывозится въ степь, гдѣ киргизы являются главными его потребителями. Табакъ этотъ низкаго качества, между тѣмъ высшіе сорта его навѣрно вызвали бы болѣе усиленный спросъ въ сосѣднихъ губерніяхъ и областяхъ и даже въ сѣверо-западномъ Китаѣ. Въ виду улучшенія качества табака, съ цѣлью расширить раіонъ его сбыта, канцелярія г. Степнаго Генераль-Губернатора разослала въ 1887 году по станицамъ сѣмена табака болѣе высокаго качества, но, несмотря на благопріятный урожай, попытка эта не увѣнчалась должнымъ успѣхомъ, благодаря, главнымъ образомъ, апатичности самихъ табаководовъ. Причиной плохихъ урожаевъ табака бывають продолжительные разливы р. Иртыша, такъ какъ для удобства поливки огороды устраиваются у самаго берега рѣки. Благодаря позднему посѣву, табакъ и вообще всѣ овощи не дозрѣвають и теряють поэтому цѣнность.

Слѣдующія цифры подтверждаютъ сказанное, тѣмъ болѣе, что 1889 и 1890 годы, по причинѣ продолжительныхъ разливовъ р. Иртыша и позднихъ весеннихъ утренниковъ (1890), были неблагопріятны для сбора табака.

	Получено табаку пудовъ.
Въ 1885 г.	11.602
» 1886 »	15.271
» 1887 »	14.963
» 1888 »	15.766
» 1889 »	6.667
» 1890 »	7.820

По уѣздамъ наибольшее количество получаемого табака приходится на Павлодарскій; затѣмъ слѣдуютъ по порядку: Семипалатинскій и Устькаменогорскій; въ Зайсанскомъ же и Каркалинскомъ уѣздахъ сѣются ничтожныя количества табаку. Остальные продукты огородничества, которыми въ области занимаются исключительно мѣщане, крестьяне и отчасти казаки, потребляются самими же производителями, и на рынки попадаетъ только избытокъ капусты, огурцовъ, моркови, свеклы, арбузовъ и дынь.

Скотоводство. Не смотря на важныя успѣхи хлѣбопашества въ Семипалатинской области, значительное большинство ея населенія (около 95% общаго числа жителей), состоящее изъ вочевниковъ—киргизовъ, занимается скотоводствомъ, которое является ихъ главнымъ и любимымъ занятіемъ, вполне обеспечивающимъ ихъ жизненныя потребности. Въ области еще очень много пространствъ дѣйстви-

ной земли, совершенно незнакомой не только съ плугомъ, но даже и съ косой, и представляющей всё удобства для привольной пастьбы скота.

Чтобы выяснить, насколько развито скотоводство среди осѣдлаго и кочеваго населенія, а также чтобы опредѣлить судьбу этой промышленности въ теченіе нѣсколькихъ лѣтъ, мы приведемъ слѣдующія таблицы:

Численность скота у осѣдлаго населенія.

Года.	Верблюдовъ.	Лошадей.	Рог. скота.	Барановъ.	Козъ и свиней.
1885. .	285	51.184	30.066	53.762	5.131
1886. .	409	53.163	33.976	38.783	6.288
1887. .	346	53.683	31.566	34.415	6.703
1888. .	427	57.293	33.316	40.862	6.672
1889. .	261	56.536	31.755	44.810	8.352
1890. .	329	60.811	33.416	44.485	7.808

У кочеваго населенія.

Года.	Верблюдовъ.	Лошадей.	Рог. скота.	Барановъ и козъ.
1885. .	68.686	475.200	186.612	2.420.610
1886. .	67.438	482.294	193.626	2.309.023
1887. .	58.500	441.613	198.905	1.964.213
1888. .	62.319	447.789	203.756	2.011.170
1889. .	62.319	451.259	202.993	2.049.343
1890. .	61.597	508.266	229.182	2.018.839
1892. .	58.499	460.269	210.149	1.936.771

Изъ этихъ таблицъ видно, что за указанный промежутокъ времени происходило постепенное увеличеніе у осѣдлаго населенія числа лошадей, козъ и свиней, а у кочеваго населенія—рогатаго скота.

По уѣздамъ количество скота у осѣдлаго и кочеваго населенія распредѣлялось слѣдующимъ образомъ:

Года.	У Б З Д Ы.	Верблюдовъ.	Лошадей.	Рог. скота.	Барановъ.	Козъ.	Свиней.
Семипалатинскій.							
1886	осѣдлое нас.	51	16.753	11.001	12.660	1.282	1.252
	кочевое >	14.755	123.700	37.728	508.671	—	—
1887	осѣдлое >	13	17.998	8.962	13.096	884	663
	кочевое >	15.033	127.869	41.417	486.285	—	—
1889	осѣдлое >	12	16.748	11.854	12.035	1.888	635
	кочевое >	17.849	133.409	45.774	533.441	—	—
1890	осѣдлое >	35	19.748	11.689	13.965	2.766	249
	кочевое >	15.649	149.603	47.476	475.758	—	—
Павлодарскій.							
1886	осѣдлое нас.	6	15.956	12.565	10.153	550	53
	кочевое >	9.775	113.744	82.858	307.106	—	—
1887	осѣдлое >	1	16.362	12.556	2.842	1.043	283
	кочевое >	8 507	123 381	84.460	287.118	—	—
1889	осѣдлое >	—	16.170	10.484	11.371	1.174	110
	кочевое >	8.459	124.396	81.991	293.544	—	—
1890	осѣдлое >	—	16.146	10.648	12.238	1.594	30
	кочевое >	7.880	154.378	108.934	298.956	—	—
Устькаменогорскій.							
1886	осѣдлое нас.	16	11.125	26.393	6.497	2.169	175
	кочевое >	3.282	68.093	23.424	327.899	—	—
1887	осѣдлое >	10	10.788	6.673	6.098	1.968	139
	кочевое >	3.200	62.789	22.061	301.162	—	—
1889	осѣдлое >	42	11.238	6.662	8.319	2.149	416
	кочевое >	3.312	65.251	20.735	303.018	—	—
1890	осѣдлое >	56	11.711	7.569	9.071	2.440	45
	кочевое >	3.547	70.873	23.229	298.317	—	—

Года.	У Ъ З Д Ы.	Верблюдовъ.	Лошадей.	Рог. скота.	Барановъ.	Козъ.	Свиней.
Каркаралинскій.							
1886	осѣдлое нас.	127	5.619	1.817	[6.133	250	—
	кочевое >	26.239	88.534	20.325	553.307	—	—
1887	осѣдлое >	82	3.260	1.366	2.140	625	26
	кочевое >	21.990	66.812	26.365	387.443	—	—
1889	осѣдлое >	172	7.471	753	9.550	814	—
	кочевое >	22.052	67.569	26.950	425.158	—	—
1890	осѣдлое >	164	7.978	2.099	5.597	63	—
	кочевое >	24.567	76.574	28.934	492.597	—	—
Зайсанскій.							
1886	осѣдлое нас.	209	3.710	2.200	3.340	500	57
	кочевое >	13.387	83.223	29.294	614.040	—	—
1887	осѣдлое >	240	5.275	2.009	5.239	990	82
	кочевое >	9.770	69.767	24.602	502.205	—	—
1889	осѣдлое >	45	4.909	2.022	3.535	1.166	—
	кочевое >	10.647	60.634	27.543	488.182	—	—
1890	осѣдлое >	74	5.228	1.411	3.614	621	—
	кочевое >	9.954	56.838	20.609	453.181	—	—

Просматривая цифры предыдущей таблицы, мы видимъ, что по количеству скота у осѣдлаго населенія первое мѣсто принадлежитъ Павлодарскому и Семипалатинскому уѣздамъ, а затѣмъ слѣдуютъ Устькаменогорскій, Каркаралинскій и Зайсанскій. Что касается кочеваго населенія, то за этотъ періодъ времени, въ среднемъ, наибольшее количество скота приходилось на Семипалатинскій уѣздъ, а наименьшее—на Устькаменогорскій; въ Каркаралинскомъ и Зайсанскомъ уѣздахъ количества скота у кочевниковъ въ общемъ мало разнились между собою и сравнительно немногимъ превосходили въ этомъ отношеніи Павлодарскій уѣздъ.

Природа и вѣковые обычаи опредѣлили для киргизовъ главное ихъ занятіе — скотоводство. На обширныхъ равнинныхъ пространствахъ бродитъ скотъ, ища новыхъ мѣстъ для корма, а за нимъ, по необходимости, перекочевываютъ киргизы,

останавливаясь (да и то не вездѣ) только на зиму, чтобы въ зимовкахъ укрыть и себя и часть скота отъ бурановъ и холода—этихъ жестокихъ истребителей скота. Несвоевременно наступающіе затѣмъ морозы, а также выпадающіе глубокіе снѣга обуславливаютъ въ степи—страшное явленіе для кочевника—джуть (безкормицу), во время котораго, смотря по обширности мѣстности, подвергшейся джуту, погибаетъ множество скота, въ особенности мелкаго. Не мало гибнетъ скота также отъ бурановъ, продолжающихся въ степи по нѣсколько дней къ ряду. Табуны лошадей и стада барановъ, застигнутые бураномъ, отдаются на произволъ страшной силѣ вѣтра и въ это время, гонимые по направленію вѣтра, они попадаютъ въ овраги и въ забитыя снѣгомъ горныя лоцины или соляныя озера, гдѣ проваливаются и погибаютъ иногда цѣлыми массами. Во всякомъ случаѣ буранъ производитъ въ стадахъ переполохъ и доставляетъ хозяевамъ табуновъ не мало хлопотъ въ видѣ поисковъ разогнаннаго скота. Чтобы спасти скотъ, киргизы зимою значительно поступаются своими удобствами. Зимовки ихъ, въ большинствѣ, не имѣютъ вида человѣческаго жилья, это—скотные дворы, въ которыхъ только незначительное мѣсто занято однимъ или двумя отдѣленіями для людей; все же остальное пространство (подъ одной крышей) отдается крупному (верблюдамъ) и мелкому скоту.

Какъ только начинается таять снѣгъ и покажутся проталинки, степнякъ—киргизъ бросаетъ свою зимовку и трогается вмѣстѣ со стадами туда, гдѣ прошлогодняя трава болѣе сохранилась. Когда же снѣгъ стаетъ и степь начнетъ, мало по малу, зеленѣть, скотъ перегоняется на заранѣ приготовленные урени, т. е. мѣста, гдѣ осенью, на пути къ зимовкамъ, была выпалена трава. На такихъ мѣстахъ трава растетъ скорѣе, и скотъ быстро поправляется послѣ зимняго питанія впроголодь. Здѣсь же начинается и весеннее линяніе скота. По мѣрѣ роста травы, стада постепенно передвигаются къ лѣтнимъ стойбищамъ (джайлау), куда киргизы перекочевываютъ, обыкновенно, въ началѣ іюня и гдѣ они остаются до времени сѣнокоса, а если травы хороши, то и дольше. Это самое лучшее, счастливое время для кочевника—киргиза: нѣтъ больше ни душевной землянки, гдѣ онъ принужденъ ютиться зимой вмѣстѣ съ своимъ семействомъ, ни тяжелыхъ думъ о томъ, какъ пробиться до весны; повсюду раздолье и просторъ, а главное, можно пить, сколько угодно, любимыя напитки—кумысъ и айранъ, безъ которыхъ для киргиза и жизнь не въ жизнь. Съ августа мѣсяца кочевники начинаютъ медленно передвигаться, вмѣстѣ со стадами, къ своимъ зимовкамъ, стараясь попасть туда какъ можно позднѣе для того, чтобы сохранить на зиму побольше пастбищъ. Пастбища около зимовокъ, въ теченіе лѣта, очень ревниво оберегаются отъ всякихъ потравъ и вовсе не выкашиваются, какъ зимній запасъ на корню. Когда поля покроются снѣгомъ и наступитъ настоящая зима съ постоянными морозами, киргизы приступаютъ къ забойкѣ напередъ опредѣленнаго количества разнаго рода скота, для своего продовольствія въ теченіи всей зимы. Обыкновенно кочевники мало готовятъ сѣна для прокорма своихъ стадъ и табуновъ зимой, такъ какъ киргизскій полудикій скотъ довольно легко и самъ добываетъ себѣ пищу. Пока снѣгъ лежитъ рыхло, крупный степной скотъ, а по его слѣдамъ и мелкій, ударами копытъ докапывается до высохшей на корню травы. Если вѣтры не продолжительны, не особенно сильны и не сопровождаются большими морозами, то они не только не вредятъ, но помогаютъ даже скоту добывать себѣ кормъ, сдувая рыхлый снѣгъ съ зимнихъ пастбищъ. Въ ужасъ степняка приводятъ дожди, выпадающіе на снѣгъ поздней

осенью и очень ранней весной, потому что послѣ нихъ наступаютъ обыкновенно морозы, обращающіе мокрый снѣгъ въ ледяную кору, которую животныя напрасно стараются пробить, чтобы добраться до скрытой подъ снѣгомъ травы.

Какъ ни примитивно скотоводство въ киргизскихъ степяхъ, оно удовлетворяетъ вполнѣ всѣ жизненныя потребности кочевниковъ. Лѣтнее (всегда), а иногда и зимнее жилище киргиза, особенно въ южной части степи, дѣлается изъ кошмы (войлока), ежегодно заготавливаемой въ достаточномъ количествѣ изъ овечьей шерсти. Для одежды киргизы готовятъ армячину (ткань изъ верблюжьей и овечьей шерсти) и тонкій плотный войлокъ, изъ которыхъ шьютъ халаты. Изъ овчинъ и шкуръ молодыхъ жеребятъ готовятъ шубы. Шапку киргизъ носитъ всегда мѣховую; дѣлается она, по преимуществу, изъ мерлушекъ, а иногда изъ шкуръ молодыхъ верблюжатъ. Посуда для храненія и квашенія молочныхъ продуктовъ готовится изъ выкопченныхъ кожъ. Скотъ доставляетъ также особаго рода топливо (кизякъ), которое киргизы употребляютъ даже тамъ, гдѣ легко можно было-бы топить дровами. Главную пищу кочевниковъ лѣтомъ составляютъ молочные продукты въ квашенномъ видѣ: кумысъ, приготовляемый изъ молока кобылицъ, и айранъ—изъ коровьяго и овечьяго молока; на зиму готовится также особаго рода сыръ (куртъ, еремчикъ). Во время зимы киргизы большею частью ѣдятъ соленое и копченое мясо преимущественно лошадиное и баранье. Наконецъ, избытки продуктовъ скотоводства, частью въ сыромъ видѣ (кожи, шерсть), частью въ обработанномъ (войлокъ, волосяныя и шерстяныя веревки, армячина и т. п.) составляютъ предметъ торговли киргизовъ на рынкахъ и ярмаркахъ осѣдлыхъ поселеній.

По этому описанію можно судить о важности скотоводства для жизни кочевниковъ, благополучіе которыхъ тѣсно связано съ состояніемъ ихъ табуновъ и стадъ. Заботливость о скотѣ выражается даже въ обычномъ привѣтствіи киргизовъ при встрѣчѣ другъ съ другомъ: прежде вопроса о здоровьѣ семейства, они спрашиваютъ о состояніи скота. Осѣдлые жители области, главнымъ образомъ казаки, тоже занимаются скотоводствомъ съ промышленными цѣлями. Во время зимы ихъ скотъ, какъ и киргизскій, также находится на подножномъ корму, хотя казаки заготавливаютъ, сравнительно, гораздо больше сѣна, чѣмъ кочевники. Вниманіе осѣдлыхъ жителей обращено, преимущественно, на рогатый скотъ, стада котораго изъ Семипалатинской области гонятся на продажу въ города Оренбургской губерніи. Для этого осенью казаки покупаютъ у киргизовъ 1—2 годовалыхъ телятъ и, продержавъ ихъ зиму и начало весны на пастбищахъ, гонятъ въ пункты продажи.

Опасными врагами скотоводства являются здѣсь гололедица, бураны и болѣзни скота: чума, ящуръ, поносъ и др. Гололедица и глубокій снѣгъ не даютъ возможности добывать скоту пищи изъ подъ ледяной коры и окрѣпшаго снѣга, вслѣдствіе чего скотъ, особенно мелкій, гибнетъ массами, или же застигнутый бураномъ, гонится по направленію вѣтра, попадая въ горныя лощины, овраги и озера; наконецъ не мало скота съѣдается волками.

Количество скота, принадлежавшаго населенію области, въ 1890 распредѣлялось по уѣздамъ слѣдующимъ образомъ:

У Ъ З Д Ы.	Верблю- довъ.	Лошадей.	Рогатаго скота.	Овецъ.	Козъ.	Свиней.
Семипалатинскій.						
Осѣдлое населеніе	35	19.748	11.689	13.965	2.766	249
Кочевое >	15.649	149.603	47.476	475.788	—	—
Зайсанскій.						
Осѣдлое населеніе	74	5.228	1.411	3.614	621	—
Кочевое >	9.954	56.838	20.609	453.181	—	—
Каржаралинскій.						
Осѣдлое населеніе	164	7.978	2.099	5.597	63	—
Кочевое >	24.567	76.574	28.934	492.597	—	—
Павлодарскій.						
Осѣдлое населеніе	—	16.146	10.648	12.238	1.594	30
Кочевое >	7.880	154.378	108.934	298.956	—	—
Усть-Каменогорскій.						
Осѣдлое населеніе	56	11.711	7.569	9.071	2.440	45
Кочевое >	3.547	70.873	23.229	298.317	—	—

Приведенныя цифры надо принимать лишь за приблизительно вѣрныя. Дѣло въ томъ, что скотоводъ-киргизъ твердо вѣрить, что если сдѣлать правильное исчисленіе скота, а тѣмъ болѣе сообщить полученную цифру другому, то его табуны непременно постигнуть всевозможныя несчастія и они сильно уменьшатся. Такое суевѣріе заставляетъ кочевниковъ скрывать дѣйствительное количество своего скота и при разспросахъ показывать число гораздо меньше дѣйствительнаго, а потери—сильно преувеличивать. По глубокому убѣжденію киргизовъ, преувеличиваніе потерь оградить ихъ стада отъ несчастій на будущее время.

Въ виду чрезвычайной важности скотоводства для киргизовъ, весьма интересъ сопоставить занимаемую ими площадь земли съ количествомъ ихъ скота.

У ъ з д њ.	Общее пространство земли въ десятинахъ, занимаемое киргизами.	Число лошадей.	Число крупнаго рогатаго скота.	Число верблюдовъ.	Овецъ и козъ.	Всего.	На 1 голову скота земли приходится.
Каркаралинскій .	19.101.843	82.129	29.992	26.504	518.793	657.418	29,0
Павлодарскій . .	9.989.730	130.539	88.521	7.018	270.032	496.110	20,1
Семипалатинскій .	5.866.854	118.524	49.064	12.461	418.538	598.587	9,8
Устькаменогорскій.	3.648.070	71.187	23.155	3.363	283.614	381.319	9,5
Зайсанскій . . .	4.846.708	57.884	19.417	9.153	445.794	532.248	9,1
Итого . . .	43.453.205	460.263	210.149	58.499	1.936.771	2.665.682	16,3

Полагая на 1 лошадь $15\frac{5}{30}$ десятины, на 1 голову рогатаго скота и верблюда по $12\frac{4}{30}$ д. и на 1 барана $3\frac{1}{30}$ десят., потребуется земли:

	десятины.
Въ Семипалатинскомъ уѣздѣ . . .	3.813.682
› Каркаралинскомъ ›	3.504.778
› Павлодарскомъ ›	3.958.143
› Устькаменогорскомъ ›	2.558.087
› Зайсанскомъ ›	2.839.040

Сравнимъ эти площади съ дѣйствительными площадями у киргизовъ.

ВЪ УѢЗДАХЪ.	Десятинъ земли	
	дѣйствит. пользов. киргизами.	необходимыхъ по исчисленію.
Каркаралинскомъ . .	19.101.843	3.504.778
Павлодарскомъ . . .	9.989.730	3.958.143
Семипалатинскомъ .	5.866.854	3.813.682
Устькаменогорскомъ.	3.648.070	2.558.087
Зайсанскомъ	4.846.708	2.839.040

Наконецъ, посмотримъ, въ какомъ отношеніи находятся между собою площадь занимаемая киргизами, и число кибитокъ.

У Ѣ З Д Ы.	Число кибитокъ.	Площадь киргизской земли.	На 1 киб. приходится десятинъ.
Каркаралинскій . . .	32.155	19.101.843	594,0
Павлодарскій . . .	22.106	9.989.730	451,9
Семипалатинскій . . .	23.649	5.866.854	248,0
Устькаменогорскій . .	16.275	3.648.070	224,1
Зайсанскій	22.019	4.846.708	220,1
Итого . .	116.204	43.453.205	среднее 373,9

Но изъ этихъ соотношеній площадей земли къ числу скота и кибитокъ невозможно сдѣлать какихъ-либо выводовъ, главнымъ образомъ, потому, что нѣтъ свѣдѣній о качествѣ земли; къ тому же цифры, показывающія численность скота, а особенно земли, далеко не точны, такъ какъ киргизы, вслѣдствіе суевѣрія, показываютъ количество скота значительно меньше дѣйствительнаго, а съ другой — размѣры земель опредѣлены приблизительно.

Въ качественномъ отношеніи скотоводство почти не развивается. По прежнему, двугорбый верблюды, относительно не высокая лошадь, не превышающая въ среднемъ 1 арш. 15 верш. роста, довольно высокій на ногахъ степной рогатый скотъ и курдючная овца съ грубой шерстью—единственныя породы скота, разводимыя въ степи. Только нѣкоторые единичные скотоводы дѣлаютъ кой-какія попытки, при помощи скрещиванія и извѣстнаго подбора, увеличить ростъ лошади и улучшить ея видъ и качества, но число такихъ коноводовъ очень ограничено и они въ степи всѣ извѣстны на перечь.

Вообще скотоводствомъ своимъ киргизы, въ отношеніи подбора производителей, занимаются совершенно примитивно. У киргизовъ богатство и слава между родовичами измѣряется количествомъ, а не качествомъ скота, вслѣдствіе чего скотоводъ—киргизъ лучшихъ жеребчиковъ кастрируетъ для скачекъ, верховой ѣзды и для продажи, оставляя для косяковъ—жеребчиковъ средняго качества. Когда такимъ жеребчикамъ минетъ три года, то къ нимъ присоединяютъ до десятка двухлѣтнихъ кобылокъ къ каждому. Составленные такимъ образомъ косяки держатся, пока живутъ, и коноводъ знаетъ количество своего скота только по числу косяковъ (называемыхъ киргизами іоръ). Ни ростъ, ни стати жеребца, при выборѣ въ его косякъ кобылицъ, никакого значенія не имѣютъ, такъ что составленіе косяковъ, по большей части, зависитъ отъ случайности. При выборѣ производителей для стадъ рогатаго скота и для овецъ, киргизы также мало обращаютъ вниманія на надлежащія ихъ качества для этой цѣли и на улучшеніе породы разводимаго скота.

Наконецъ, чтобы судить о размѣрахъ непроизводительной убыли скота, приведемъ слѣдующія данныя:

ПОГИБЛО.	1889.				1890.			
	Верблюды.	Лошади.	Рог. скотъ.	Овцы, козы и свиньи.	Верблюды.	Лошади.	Рог. скотъ.	Овцы, козы и свиньи.
Пало отъ болѣзней и бурановъ:								
У осѣдлаго населенія	16	909	4.300	1.132	81	1.841	2.054	3.003
У кочеваго >	1 785	16.506	7.557	60.415	3.297	20.679	7.181	449.236
Итого	1.801	17.415	11.857	61.547	3.378	22.520	9.235	452.239
Съѣдено волками:								
У осѣдлаго населенія	—	305	181	845	1	322	228	1.168
У кочеваго >	1.485	7.780	4.729	44.644	1.345	7.793	4.338	43.372
Итого	1.485	8.085	4.910	45.489	1.346	8.115	4.566	44.540
Всего погубло.	3.286	25.500	16.767	107.036	4.724	30.635	13.801	496.779
						545.939		

Пчеловодство. Пчеловодствомъ, издавна существующимъ въ Усть-Каменогорскомъ уѣздѣ, занимаются только казаки. Первые пчелы были вывезены сюда, въ концѣ прошлаго вѣка, изъ Кіевской губерніи и поставлены въ д. Бобровеѣ, вблизи г. Усть-Каменогорска. Благодаря роскошной алтайской флорѣ, дѣло принялось успѣшно, и пчеловодство быстро распространилось по всему Алтаю, какъ среди крестьянскаго населенія горнозаводскаго округа сосѣдней Томской губерніи, такъ и въ казачьихъ станицахъ Усть-Каменогорскаго, а частью и Зайсанскаго уѣздовъ.

Въ семидесятыхъ годахъ пчеловодство играло значительную роль въ хозяйствѣ осѣдлыхъ жителей Усть-Каменогорскаго уѣзда; перенесенное туда крестьянами Бійскаго уѣзда, оно встрѣтило самыя благоприятныя условія для своего развитія, такъ что еще недавно здѣшній медъ, особенно изъ Бухшарминской долины вывозился въ Европейскую Россію, черезъ Ирбитскую и Нижегородскіе ярмарки. Казачьи поселки стояли тогда недалеко отъ лѣсовъ, гдѣ и устраивались пасѣнки, ухажь за которыми былъ не особенно трудень, въ виду небольшихъ разстояній.

До какихъ крупныхъ размѣровъ развился, съ теченіемъ времени, этотъ промыселъ, показываютъ слѣдующія сравнительныя цифры:

Г О Д Ъ.	Число колодокъ.	Д о б ы т о.	
		Меду.	Воску.
Въ 1856 году	11.980	2.604 п.	272 п.
› 1868 ›	16.048	3.136 ›	326 ›
› 1872 ›	22.044	5.789 ›	336 ›
› 1876 ›	22.320	5.901 ›	361 ›

Не далѣе, какъ въ періодъ 1872—1876 г.г., на каждый казачій дворъ, приходилось въ среднемъ числѣ по 8 ульевъ, а ежегодная выручка населенія, отъ этого промысла, простиралась до 30—32.000 руб. Но конецъ 70-хъ годовъ явился рѣзкимъ поворотнымъ пунктомъ въ развитіи пчеловодства. Постепенное заселеніе нарушило дѣвственный характеръ мѣстностей, площадь запашекъ и сѣнокосовъ значительно увеличилась, лѣса вокругъ казачьихъ поселковъ стали исчезать и черта мѣсть, пригодныхъ для пасѣкъ, отодвинулась въ глубину ущелій, на нѣсколько верстъ отъ человѣческаго жилья. Какъ извѣстно, вспаханныя и засеяныя хлѣбами земли почти совсѣмъ не годятся для пчелъ, такъ какъ медоносныя сорныя травы появляются на нихъ лишь въ видѣ исключенія. Обезлѣсеніе мѣстности, такимъ образомъ, имѣетъ значительное вліяніе на продуктивность и общее положеніе пчеловодства въ томъ отношеніи, что, уменьшая количество влаги въ воздухѣ, ухудшаетъ климатическія условія мѣстности. Медовымъ сборамъ болѣе всего благоприятствуетъ теплая и влажная погода, а роль лѣсовъ въ этомъ отношеніи, какъ превосходныхъ сгустителей влаги и регуляторовъ тепла, слишкомъ извѣстна и понятна. Вслѣдствіе этого, когда, какъ было сказано выше, топоръ сдѣлалъ свое дѣло, и казачьи поселки очутились на голой степи, такъ что пасѣки пришлось перенести на довольно большое разстояніе отъ поселеній, въ глубину горныхъ ущелій, гдѣ еще уцѣлѣли лѣса, то по измѣнившимся условіямъ, уходъ за пасѣками сталъ гораздо труднѣе и пчеловодство съ каждымъ годомъ начало падать.

Кромѣ этихъ общихъ причинъ, обуславливающихъ упадокъ пчеловодства есть еще одна, очень существенная: въ послѣднее время, вслѣдствіе вырубки подходящаго строевого лѣса, ульи дѣлаются гораздо тоньше и меньшей емкости, чѣмъ прежде, когда въ матеріалѣ для колодочныхъ ульевъ недостатка не было, а это, въ свою очередь, вызываетъ дурную зимовку пчелъ и медленное размноженіе ихъ весной. Беспечное казачье населеніе, благодаря своей прежней вѣковой полу-военной жизни, непривыкшее къ систематической хозяйственной дѣятельности, не сумѣло примѣниться къ измѣненнымъ естественнымъ условіямъ, тѣмъ болѣе, что ему неизвѣстны никакія усовершенствованія пчеловодной культуры. Въ Усть-Каменогорскомъ уѣздѣ,

хотя существуетъ пасѣба съ усовершенствованными ульями (генераль-маіора Шайтанова), но какъ эти ульи, такъ и выработанные наукою и практикою новые приемы пчеловодства не прививаются къ пчеловодамъ — казакамъ, привыкшимъ главную массу заботъ по пчеловодству возлагать не на трудъ и вниманіе, а на случайность и «волю Божию». Горькій опытъ прошлыхъ лѣтъ малу по малу, заставилъ населеніе отказаться отъ рутинныхъ, завѣщенныхъ отцами и дѣдами приемовъ пчеловодства, и кое-гдѣ дѣлаются даже теперь попытки болѣе раціональнаго веденія этого дѣла. Наболѣе хорошо устроена пасѣба генерала Шайтанова, не далеко отъ г. Усть-Каменогорска. Хотя пчеловодство и не достигло еще той степени благосостоянія, на которой оно было въ Усть-Каменогорскомъ уѣздѣ въ семидесятыхъ годахъ, однако нельзя не отмѣтить отраднaго факта, что какъ въ названномъ, такъ и въ Зайсанскомъ уѣздѣ, оно въ послѣднее время съ каждымъ годомъ все болѣе и болѣе развивается, и нужно думать, что эта отрасль промышленности опять приметъ болѣе серьезные размѣры. Въ настоящее время пчеловодный инвентарь, правда, не дошелъ еще до половины недавняго богатства (въ 1876 году въ области было 22.320 ульевъ пчелъ), но постоянное и довольно энергичное увеличеніе количества занятыхъ пчелами ульевъ, а также возростаніе добычи меда и воска, приводитъ къ заключенію, что пчеловоды уже освоились съ необходимостью прилагать больше вниманія къ пчеловодству и принаровились къ пчеловодной культурѣ внѣ обширныхъ лѣсовъ, составлявшихъ прежде богатство Усть-Каменогорскаго и нѣкоторой части Зайсанскаго уѣздовъ области. Вслѣдствіе этого слѣдуетъ надѣяться, что наученные горькимъ опытомъ громаднхъ потерь, пчеловоды будутъ съ большимъ вниманіемъ относиться къ жизни и потребностямъ пчелъ и изучать ихъ, а это приведетъ ихъ къ приемамъ, которые могутъ поставить пчеловодство въ области на твердую ногу и довести его до болѣе высокаго развитія. Значительныя потери понесло прежде очень развитое пчеловодство въ области — въ 1880 году, когда особенно большой упадокъ пчелъ далъ возможность сохранить только 1.830 ульевъ и съ тѣхъ поръ, не смотря на всѣ заботы пчеловодовъ, количество ульевъ не доходило и до половины прежняго ихъ числа.

Слѣдующія цифры указываютъ на колебанія въ состояніи пчеловодства въ теченіе послѣднихъ восьми лѣтъ:

Г О Д Ъ.	Число КОЛОДОКЪ.	Д о б ы т о.			
		Меду.		Воску.	
		п.	ф.	п.	ф.
Въ 1881 году	5.217	1.696	—	164	20
» 1882 »	7.022	2.572	—	180	—
» 1883 »	4.861	1.162	—	93	—
» 1884 »	3.200	561	—	60	—
» 1885 »	3.498	984	—	57	—

Г О Д Ъ.	Число колодокъ.	Д о б ы т о.			
		Меду.		Воску.	
		п.	ф.	п.	ф.
Въ 1886 году	3.334	501	30	30	27
» 1887 »	3.883	919	16	37	39
» 1888 »	6.714	1.354	1	79	16 ¹ / ₄
» 1889 »	8.254	2.692	14	290	32
» 1890 »	9.474	2.819	20	295	23

Рыболовство. Главнымъ пунктомъ рыболовства, которое служитъ важнымъ подспорьемъ въ хозяйствѣ осѣдлаго населенія области, слѣдуетъ считать озеро Зайсанъ, затѣмъ г. Иртышъ, оз. Марка-куль и Балхашъ и р. Чу. Въ двухъ послѣднихъ пунктахъ рыболовствомъ занимаются исключительно киргизы. Рыболовство на озерѣ Зайсанъ и въ устьѣ Чернаго Иртыша доставляетъ доходную статью Сибирскаго казачьяго войска, которое образовало здѣсь такъ называемую «Бухтарминскую войсковую рыбалку» и право на ловлю рыбы обложило платою въ свой доходъ. На основаніи «Временныхъ правилъ о войсковой рыбалкѣ» и особыхъ къ нимъ дополненій и измѣненій, для рыболовства назначены три періода: весенне-лѣтній, который продолжается три мѣсяца, съ 1 Апрѣля по 1 Юля; лѣтне-осенній—четыре мѣсяца, съ 1 Юля по 1 Ноября, и зимній, продолжающійся пять мѣсяцевъ, съ 1 Ноября по 1 Апрѣля. Въ первый періодъ, весенне-лѣтній, плата взимается въ размѣрѣ 5 р. съ человѣка; во второй—по 10 р., въ зимній же періодъ берется 10 р. съ каждаго 10 сѣтей, и съ промысляющихъ удочками — по 1 р. съ десятка врючковъ. До изданія въ 1886 г. «Временныхъ правилъ» рыболовство здѣсь имѣло хищнической характеръ, между тѣмъ «Временныя правила» охраняютъ излюбленныя рыбью мѣста для метанія икры, и съ ихъ изданіемъ строже соблюдаются требованія относительно величины ячеекъ въ сѣтяхъ и длины рыболовныхъ снастей. Все это привело къ уменьшенію доходовъ съ «бухтарминской войсковой рыбалки» и къ сокращенію улова рыбы. Но, какъ видно изъ нижеприведенныхъ таблицъ, въ послѣдніе годы уловъ рыбы опять увеличился точно такъ же, какъ и количество продаваемой рыбы. Доходъ «Войсковой рыбалки» въ 1886 г. равнялся 4.950 р., въ 1887 — 7,816 р., въ 1888 г.—7.022 р., въ 1889 г.— 5.057 р., и 1890 — 6.964 р. Всего же въ области добыто, вывезено на продажу и продано рыбы слѣдующее количество:

1886 годъ.												
У Б З Д Ы.	Рыбопромышленниковъ хозяевъ.			Добыто пудовъ:				Вывезено на продажу пудовъ.				Продано вообще на сумму.
	Рабочихъ.	Судовъ.		Красной рыбъ.	Бѣлой рыбъ.	Икры.	Жиру и пр. продуктовъ.	Красной рыбъ.	Бѣлой рыбъ.	Икры.	Жиру и пр. продуктовъ.	
Павлодарскій . . .	397	511	253	174	4.335	26	37	130	2.596	17	24	Руб. 5.659
Усть-Каменогорскій	213	67	97	198	820	76	68	153	653	21	66	2.001
Семипалатинскій	139	110	139	512	3.997	95	33	296	2.149	44	—	5.135
Зайсанское Приставство	165	—	—	—	3.670	—	—	—	3.200	—	—	4.920
Итого	914	688	489	384	12.822	197	137	579	8.598	82	90	17.715
1887 годъ.												
Павлодарскій	607	370	259	212	5.385	26	59	128	3.730	16	44	5.385
Усть-Каменогорскій	219	35	76	78	1.574	29	58	69	550	13	57	1.562
Семипалатинскій	133	132	16	535	4.014	108	4 ^{1/2}	294	2.142	50 ^{1/2}	—	5.293
Зайсанскій	205	—	2	30	3.875	2	—	30	3.390	2	—	3.669
Каркарадинскій	2	—	1	—	60	—	—	—	—	—	—	70
Итого	1.166	537	454	855	14.908	165	121 ^{1/2}	521	9.812	81 ^{1/2}	101	15.979
Въ 1888 году число рыбопромышленниковъ было 1.193, поймано рыбы 15.602 пуда, а продало 9.938 пудовъ.												
1889 годъ.												
Павлодарскій	624	311	193	293	21.096	117	69	242	14.427	77	44	11.478
Усть-Каменогорскій	206	14	84	159	912	22	19	133	710	21	16	1.483
Семипалатинскій	149	230	138	412	6.101	93	58	270	3.720	48	35	7.270
Зайсанскій	210	57	—	—	3.894	—	—	—	3.014	—	—	2.984
Каркаралинскій	2	—	2	—	40	—	—	—	—	—	—	—
Итого	1.191	612	417	864	32.043	232	146	645	21.871	146	95	23.215
1890 годъ.												
Павлодарскій	659	298	215	356	17.588	108	62	291	12.080	81	47	18.375
Усть-Каменогорскій	221	—	87	240	3.515	17	7	158	2.195	16	4	2.753
Семипалатинскій	163	264	154	436	9.138	135	92	273	4.900	91	56	9.552
Зайсанскій	242	140	81	—	3.347	—	—	—	3.100	—	—	4.600
Каркаралинскій	1	—	1	—	80	—	—	—	—	—	—	—
Итого	1.286	702	538	1.032	33.668	260	161	722	22.275	188	107	35.280

Продукты рыболовства отчасти идутъ на удовлетвореніе мѣстныхъ нуждъ, частью же вывозятся на продажу въ различные пункты Семипалатинской области и сосѣднихъ съ нею Томской губерніи и Семирѣченской области. Много рыбы продается также на мѣстѣ городскимъ скупщикамъ и деревенскимъ прасоламъ. Не смотря на то, что рыбная ловля съ промышленными цѣлями давно уже существуетъ въ области, казаки до сихъ поръ еще не знакомы съ усовершенствованными способами приготовленія икры и рыбьяго клея и очистки жира, вслѣдствіе чего продукты эти, не выдерживая долгаго храненія, идутъ на продажу, въ приготовленномъ видѣ, только въ самыхъ незначительныхъ размѣрахъ. Между тѣмъ, при рациональномъ веденіи дѣла, рыболовство по Иртышу, и въ особенности на оз. Зайсанъ, могло бы не только стать, какъ теперь, подспорьемъ въ хозяйствѣ, но и служить важнымъ промысломъ для осѣдлага населенія. Въ Каркаралинскомъ уѣздѣ рыболовство существуетъ у береговъ оз. Балкана и р. Чу, гдѣ имъ занимаются мѣстные киргизы, въ числѣ около 170 семействъ. Часть добываемой рыбы потребляется на мѣстѣ, часть же идетъ на продажу въ Семирѣчье и въ г. Каркаралинскъ. Въ рѣкѣ Иртышѣ и въ озерѣ Зайсанѣ ловится красная рыба: осетръ, стерлядь; изъ форелей-нелма, тальмень (послѣдній только выше озера Зайсана и въ горныхъ рѣчкахъ бассейна р. Иртыша), изъ менѣе цѣнныхъ: язь, налимъ, щука, окунь и др.

Мелкіе промыслы населенія. Хотя кустарная промышленность довольно развита въ степи, но не только обрисовать во всѣхъ деталяхъ, а дать болѣе или менѣе ясную ея картину, очень трудно, благодаря, во первыхъ, крайней недостаточности статистическихъ свѣдѣній, и, во вторыхъ, вслѣдствіе суевѣрной недовѣрчивости киргизскаго населенія, которое подозрительно относится къ всякому постороннему наблюдателю. Болѣе или менѣе вѣрныя цифры администрація имѣетъ только о промыслахъ, находящихся въ рукахъ русскихъ.

Какъ и слѣдовало ожидать, главное мѣсто среди *кустарныхъ промысловъ* у киргизовъ занимаетъ обработка шерсти и волоса, въ видѣ выдѣлки кошмы (войлока) армячины, веревокъ, тесьмы и т. п. Войлочное производство лежитъ на рукахъ женщинъ, доля которыхъ, вообще, не особенно легка у кочевниковъ. Женщины готовятъ всѣ предметы валяльнаго производства: войлокъ зимніе чулки, халаты, шляпы и пр., шьютъ изъ войлока покровы для юртъ, ткутъ ковры и армячину, вьютъ шерстяныя и волосяныя веревки плетутъ тесьмы и т. д. Избытки этихъ производствъ продаются развѣзжающимъ по степи скупщикамъ или служатъ предметомъ мѣнновой торговли на мануфактурныя произведенія русскихъ фабрикъ. О размѣрахъ этого производства можно судить по тому, что всѣ кочевники живутъ, съ ранней весны и до поздней осени, въ войлочныхъ юртахъ, скрѣпленныхъ и обвязанныхъ шерстяными и волосяными тесьмами и веревками, при чемъ весь этотъ матерьялъ очень скоро портится, благодаря частымъ передвиженіямъ *номадовъ* и постоянной сборкѣ и разстановкѣ юртъ во время перекочевокъ. Волосяныя веревки идутъ, кромѣ того, на изготовленіе сбруи. Изъ армячины шьется одежда, а изъ болѣе грубыхъ ея сортовъ—особые мѣшки для храненія и перевозки зерна и муки (копы). Кромѣ домашняго потребленія, шерсть и волосъ, какъ въ сыромъ, такъ и въ обработанномъ видѣ, составляютъ одинъ изъ главныхъ предметовъ киргизскаго предложенія на рынкахъ и ярмаркахъ области. Такимъ образомъ, кустарныя производства обнимаютъ собою нужды и потребности очень непрехотливаго киргизскаго населенія области. Второе мѣсто,

послѣ обработки шерсти и волоса занимаютъ кузнечное (всегда связанное съ серебрянымъ) и шорное ремесло, затѣмъ идетъ выдѣлка сѣделъ и приготовленіе деревянныхъ частей юртъ. О кустарныхъ промыслахъ осѣдлаго населенія имѣются гораздо болѣе точныя и подробныя цифровыя данныя. Въ настоящее время всѣ эти промыслы стоятъ еще на первой степени своего развитія; впрочемъ, нельзя не замѣтить, что съ каждымъ годомъ, хотя и не безъ колебаній, занятіе ими все болѣе распространяется. Техника производствъ, вообще говоря, очень слабо развита даже среди осѣдлаго населенія и производятся старыми способами безъ новѣйшихъ усовершенствованій, инструментовъ и приемовъ.

Въ послѣдніе годы, число лицъ, занимавшихся ремеслами въ городахъ, доходило до 2.000, включая въ эту цифру рабочихъ и учениковъ.

Такъ напр. въ 1890 году въ городахъ было:

плотниковъ	240 маст.	910 раб.	— учен.
сапожниковъ	156 >	20 >	13 >
извозчиковъ	105 >	56 >	— >
мясниковъ	160 >	39 >	— >
каменьщиковъ	156 >	121 >	— >
слесарей, мѣдяковъ и куз- нецовъ	124 >	58 >	12 >
печниковъ	87 >	7 >	— >
столяровъ	69 >	31 >	14 >
портныхъ	58 >	49 >	1 >
пимокатовъ	51 >	10 >	9 >
коноваловъ	18 >	— >	— >
скорняковъ	29 >	19 >	— >
шорниковъ	13 >	5 >	3 >
хлѣбниковъ	17 >	— >	— >
модистовъ	14 >	1 >	3 >
часовщиковъ	11 >	— >	2 >
серебряковъ	7 >	1 >	1 >
каретниковъ	6 >	3 >	— >
булочниковъ	5 >	7 >	— >
кухмистеровъ	1 >	— >	— >
Итого	1.327 маст.	518 раб.	58 учен.

Разсматривая нижеприводимую таблицу съ числомъ лицъ, занимающихся ремеслами среди казачьяго и сельскаго населенія, видно, что ремесла въ области развиты преимущественно только въ Семиналатинскомъ, Устькаменогорскомъ и Павлодарскомъ уѣздахъ и главнымъ образомъ среди казаковъ.

У Ѣ З Д Ы.	Сапожниковъ.	Плотниковъ.	Портныхъ.	Кузнецовъ.	Каменщикъ.	В с е г о.
Семипалатинскій.						
Крестьянское нас.	10	13	10	10	3	46
Казачье	79	84	24	27	8	222
Павлодарскій.						
Казачье	78	70	9	11	21	189
Устькаменогорскій.						
Казачье	78	82	22	11	4	197
Катонъ-Карач. постъ . . .	8	8	2	3	5	26
Зайсанскій.						
Казачье	10	14	1	4	1	30
Карнаралинскій	—	—	—	—	—	—
Итого	263	271	68	66	42	710

Что касается киргизовъ — ремесленниковъ, то они очень рѣдко продаютъ предметы своего производства, работаютъ только по заказу, вполне удовлетворяя потребностямъ киргизской кочевой жизни. Среди нихъ въ томъ-же 1890 году было:

сапожниковъ	1.958
столяровъ и токарей	1.450
кузнецовъ и слесарей	983
сѣдельниковъ и шорниковъ	740
серебряковъ и мѣдяковъ	529
портныхъ	103
Итого	5.763

Изъ остальныхъ промысловъ первое, по экономической важности, мѣсто занимаютъ: лѣсопромышленность, смолокурение, затѣмъ извозъ и охота.

Охотой, какъ промысломъ, занимается преимущественно русское население; у киргизовъ же охота не имѣетъ промышленнаго значенія: бѣдняки у кочевниковъ охотятся, главнымъ образомъ, чтобъ доставить себѣ пропитаніе и матерьялъ для одежды, богачи же любятъ охоту, какъ одно изъ немногихъ развлеченій монотонной степной жизни. До сихъ поръ еще уцѣлѣла въ степи охота съ ловчими птицами—

беркутами, ястребами и соколами, за которыхъ любители даютъ очень хорошія деньги (до 200—300 рублей за обученнаго беркута и до 100—150 рублей за кречета). Для охоты на хищныхъ звѣрей употребляются, преимущественно, особой породы борзые собаки (тазы). Нельзя не пожелать, чтобы охота послѣдняго рода получила большее распространеніе, такъ какъ, на примѣръ, волки причиняютъ очень значительный вредъ степному скотоводству. Результаты охоты, какъ промысла, не извѣстны болѣе или менѣе точно, но изъ официальныхъ свѣдѣній за 1890 годъ видно, что русское населеніе выручило съ этого промысла 1.052 рубля, а кочевое — около 1.600 рублей. — Цифры незначительныя, если принять во вниманіе обиліе дичи въ нѣкоторыхъ мѣстностяхъ области. Лѣсопромышленностью и смолокурениемъ занимается русское населеніе, и выручка отъ проданныхъ матерьяловъ составляетъ около 20.000 р.

Отхожіе промыслы развиты въ области среди бѣднаго киргизскаго населенія, лишеннаго главнаго своего достоянія—скота. Оно поставляетъ дешевыхъ рабочихъ на время уборки хлѣба и сѣна не только въ предѣлахъ Семипалатинской области, но также въ Томской губерніи и Семирѣченской области; очень многіе изъ бѣдныхъ киргизовъ находятъ заработокъ на пріискахъ горнопромышленниковъ или-же, поселяясь вблизи селеній и городовъ, занимаются поденной работой. Точныхъ свѣдѣній о величинѣ заработка киргизовъ на отхожихъ промыслахъ не имѣется тѣмъ болѣе, что количество выдаваемыхъ на отлучки билетовъ гораздо меньше истиннаго, такъ какъ работающіе недалеко отъ своихъ волостей билетовъ не берутъ.

Въ 1890 году взято было всего 18.071 билетовъ, которые по уѣздамъ распредѣлялись слѣдующимъ образомъ:

Устькаменогорскій . . .	6.658
Семипалатинскій . . .	5.621
Каркаралинскій . . .	3.539
Павлодарскій . . .	1.216
Зайсанскій . . .	1.037

При этомъ мѣсячныхъ билетовъ было выдано 13.118, 2-хъ мѣсячныхъ—463, 3-хъ мѣсячныхъ и полугодовыхъ — 3.645 и годовыхъ 845. Цифры указываютъ на большее развитіе отхожихъ промысловъ среди киргизскаго населенія Устькаменогорскаго и Семипалатинскаго уѣздовъ, что объясняется сосѣдствомъ этихъ уѣздовъ съ мѣстностями, въ которыхъ предъявляется спросъ на киргизскія рабочія руки.

Изъ другихъ промысловъ нѣкоторое значеніе особенно для русскаго населенія области имѣетъ *извозъ*. Такъ, въ 1890 г. извозомъ занималось 295 хозяевъ, при 137 рабочихъ киргизахъ и выручено до 12¹/₂ тысячъ руб.

Заводская и фабричная промышленность. Экономическія условія, въ которыхъ находится Семипалатинская область, нельзя еще считать благопріятными для развитія обрабатывающей промышленности. Обиліе въ области сырья, поваренной и глауберовой соли даетъ лишь указаніе на возможность развитія здѣсь въ широкихъ размѣрахъ кожевеннаго, мыловареннаго и содоваго производствъ; но до сихъ поръ, по отсутствію предпринимателей, ни одной изъ этихъ отраслей обрабатывающей промышленности не положено даже сколько нибудь прочнаго начала. Вслѣдствіе климатическихъ причинъ, вліявшихъ на складъ жизни кочеваго населенія области, главнымъ занятіемъ его стало скотоводство, а все участіе киргизовъ въ обрабатываю-

щей промышленности края ограничивается немногочисленными предметами мелкаго кустарнаго производства. Что же касается осѣдлой части населенія области, главнымъ образомъ казаковъ, то, благодаря разнымъ историческимъ вліяніямъ, какъ на примѣръ своему полувоенному быту и близости кочеваго населенія, и эта часть не могла развить въ себѣ промышленной предпринимчивости. Вслѣдствіе такого отсутствія предпринимателей, масса сырья направляется для обработки за предѣлы области. Существующіе же въ области заводы, по незначительному производству и низкому качеству своихъ продуктовъ, представляютъ только слабые зачатки промышленной жизни. Замѣтно нѣкоторое стремленіе къ развитію только тѣхъ производствъ, которыя могутъ довольствоваться рабочими — киргизами, не обладающими техническими знаніями и имѣющими за собой одно достоинство — дешевизну. Въ строгомъ смыслѣ, мѣстную промышленность нельзя даже назвать заводскою, потому что существующіе заводы, по своимъ скромнымъ размѣрамъ и несложному первобытному устройству, скорѣе принадлежатъ къ простымъ ремесленнымъ заведеніямъ. На нихъ не употребляется усовершенствованныхъ машинъ, нѣтъ специально образованныхъ техниковъ, такъ что все дѣло ведется небольшимъ числомъ работниковъ, которымъ обыкновенно помогаютъ и сами хозяева.

Какъ далеко еще мѣстной заводской промышленности до полнаго развитія и полной эксплуатаціи мѣстнаго сырья, видно изъ того, что при современномъ ея положеніи, ея годовые обороты составляютъ 6 рублей 31 копѣйку на душу городского населенія, а если считать въ числѣ потребителей и уѣзды, то—около 40 к. на душу населенія;—все же остальное количество фабричныхъ продуктовъ область покупаетъ извнѣ. Свѣдѣній объ условіяхъ труда на болѣе крупныхъ заводахъ области, о размѣрахъ заработной платы и количествѣ рабочихъ женщинъ и дѣтей не имѣется. Кромѣ этихъ заводовъ, обрабатывающихъ мѣстное сырье, въ области имѣется еще мельницы. Но устройство большей части ихъ крайне примитивно, — только рѣдкія имѣютъ больше одного постава, поэтому общая производительность мельницъ очень незначительна и едва удовлетворяетъ мѣстнымъ потребностямъ.

Всѣхъ заводовъ въ области въ 1890 г. было 83 съ общимъ производствомъ 745.466 рублей; на нихъ работало 543 рабочихъ.

Въ слѣдующей таблицѣ приведены результаты заводской промышленности за послѣдніе шесть лѣтъ до 1890 г.

Г о д а.	Число заводовъ въ области.	Общая ихъ производительность.	Рабочихъ.
1885.	72	234.752	553
1886.	63	232.667	388
1887.	72	236.816	341
1888.	63	230.147	269
1889.	67	243 689	227
1890.	83	745.466	543

Что же касается распределенія заводовъ по городамъ и уѣздамъ, то оно въ 1890 году представлялось въ слѣдующемъ видѣ:

	Число фабр. и заводовъ.	Сумма про- изводитель- ности.	Число рабочихъ.
Городъ Семипала- тинскъ.			
Кожев. и скорняжн.	7	20.902	13
Мыловаренныхъ	3	3.900	6
Салотопенныхъ	5	4.670	8
Пивоваренныхъ	2	23.190	14
Кирпичныхъ	17	4.410	48
Гончарныхъ	2	600	4
Овчинныхъ	3	5.650	10
Свѣчныхъ	3	4.650	5
Клееваренныхъ	1	250	1
Уѣздъ Семипалатин- скій.			
Кожевенныхъ и скорн.	1	2.875	3
Салотопенныхъ	2	4.472	4
Винокуренныхъ *)	2	475.290	140
Кирпичныхъ	2	150	5
Шерстомойныхъ	4	126.000	100
Клеечныхъ	1	2.800	5
Городъ Павлодаръ.			
Мыловаренныхъ	1	4.500	3
Салотопенныхъ	2	2.000	4
Кирпичныхъ	3	800	6
Уѣздъ Павлодарскій.			
Кожевенныхъ и скорн.	1	660	1

*) Одинъ изъ винокуренныхъ заводовъ не дѣйствовалъ.

	Число фабр. и заводовъ.	Сумма про- изводитель- ности.	Число рабочихъ.
Городъ Устькамено- горскъ.			
Кожевенныхъ и скорн.	7	27.798	27
Мыловаренныхъ	1	1.200	1
Кирпичныхъ	3	1.675	90
Уѣздъ Устькамено- горскій.			
Кожевенныхъ и скорн.	4	699	23
Кирпичныхъ	2	307	7
Каркаралинскій гор. пос.			
Кожевенныхъ и скорн.	1	9.000	4
Мыловаренныхъ	1	1.200	2
Зайсанскій постъ.			
Кожевенныхъ и скорн.	2	8.400	4
Мыловаренныхъ	1	2.128	2
Всего	84	745.466	543

Горное дѣло. Горная промышленность въ Семипалатинской области состоитъ въ добычѣ разсыпнаго золота, серебра, свинца, мѣди, каменнаго угля, поваренной соли, известковаго камня и поваренной соли.

Въ Устькаменогорскомъ уѣздѣ золотая промышленность существуетъ уже давно по сѣвернымъ склонамъ прорѣзывающихъ его Калбинскихъ горъ и въ сравнительно недавнее время возникла въ Зайсанскомъ и Каркаралинскомъ уѣздахъ.

Вся исторія частной золотопромышленности въ Киргизской степи и ея современное положеніе заставляютъ придти къ очень печальнымъ выводамъ относительно ея будущаго. Процентное содержаніе золота отводитъ Семипалатинскимъ приискамъ самое послѣднее мѣсто въ ряду сибирскихъ россыпей. Въ то время, какъ напримѣръ нормальное сложное содержаніе Енисейскихъ приисковъ равно 34—35 долямъ (1885 годъ), Олекминскихъ— $2\frac{1}{2}$ золотникамъ (1880—3 гг.), Витимскихъ—даже $5\frac{1}{3}$ золотникамъ (1880—3 гг.), на приискахъ Семипалатинской области это содержаніе не поднималось, въ общемъ выводѣ, выше $12\frac{1}{4}$ долей, а самое богатое содержаніе, какое выпало на долю отдѣльнаго прииска, не превы-

шало никогда 65 долей (въ 1883 году—пріискъ купца Касаткина). Столь бѣдныя розсыпи могутъ разрабатываться, съ выгодною для золотопромышленниковъ, только благодаря крайней дешевизнѣ рабочихъ рукъ, главнымъ образомъ киргизовъ тѣхъ волостей, въ районѣ которыхъ находятся пріиски и дешевизнѣ продовольствія, доставляемаго на пріиски изъ ближайшихъ крестьянскихъ селеній Віискаго округа Томской губерніи (за 100—150 верстъ). Этой сравнительной малосодержательностью золотоноснаго пласта объясняется то обстоятельство, что изъ числа всѣхъ 78 пріисковъ, находящихся во владѣніи частныхъ лицъ въ Устькаменогорскомъ и Зайсанскомъ уѣздахъ, только $\frac{1}{7}$ часть общаго ихъ числа разрабатывалась, съ момента своего открытія, непрерывно, причемъ слѣдуетъ еще принять во вниманіе, что почти всѣ они открыты недавно, въ періодъ 1867—82 годовъ. Изъ остальныхъ же: 61 пріискъ въ среднемъ лежали втунѣ почти половину времени, съ начала своей разработки, а 6 пріисковъ никогда не разрабатывались.

Изъ числа 19.828.555 квадратныхъ сажень пространства, отмежеваннаго подъ пріиски, до сихъ поръ, съ начала открытія пріисковъ, разработано немногимъ болѣе $\frac{1}{30}$ части общей площади. Все это указываетъ на малую интенсивность промышленности, что нисколько и не удивительно, при такомъ ничтожномъ содержаніи золота, которое даетъ каждому рабочему возможность намывать за цѣлую лѣтнюю операцію, въ среднемъ, только около 20 золотниковъ (на Енисейскихъ пріискахъ въ 1885 году приходилось на каждаго рабочаго добытаго золота 95 золотниковъ 29 долей). Неразработанность большей части отведенной подъ пріиски площади отнюдь не можетъ быть объяснена повизною золотой промышленности въ краѣ. Изъ числа наличныхъ 78 пріисковъ Семипалатинской области открыты:

Въ 30-хъ годахъ	19
> 50 >	5
> 60 >	11
> 70 >	24
> 80 >	19
Итого.	78

Что касается количества промываемаго песка, то въ слѣдующей таблицѣ приведены данныя за послѣднія 10 лѣтъ.

Годы.	Число пріисковъ.	Д о б. з о л о т а.		На нихъ работало рабочихъ.
		пуд.	ф.	
1882.	29	11	7 ³ / ₄	1.785
1883.	31	8	29 ¹ / ₄	1.637
1884.	27	7	2 ³ / ₄	1.601
1885.	27	6	16 ¹ / ₄	1.565
1886.	26	7	34 ³ / ₄	1.544

Годы.	Число при- сковъ.	Д о б. з о л о т а.		На нихъ работало рабочихъ.
		пуд.	ф.	
1887.	32	12	4 ³ / ₄	1.928
1888.	35	14	25 ¹ / ₄	2.408
1889.	38	14	33 ¹ / ₂	2.114
1890.	30	13	32 ¹ / ₂	2.045
1891.	43	16	25 ¹ / ₂	2.688

Для присковыхъ работъ употребляются исключительно взрослые мужчины. Наемъ рабочихъ на операцію, продолжающуюся съ 1-го апрѣля по 1-е октября, производится золотопромышленниками въ началѣ года, черезъ своихъ довѣренныхъ, разъѣзжающихъ по киргизскимъ волостямъ Устькаменогорскаго и Зайсанскаго уѣздовъ. При наймѣ промышленникъ обыкновенно выдаетъ киргизамъ задатокъ, въ размѣрѣ 10—15 рублей, часто разнымъ мануфактурнымъ товаромъ. За всю 6-ти мѣсячную операцію рабочіе получаютъ, въ среднемъ числѣ, 28 р. 50 к.—35 р., но попадаются прииски, на которыхъ эта плата понижается до 20 рублей. На нѣкоторыхъ приискахъ рабочихъ нанимаютъ за помѣсячную плату и, въ такомъ случаѣ она колеблется между 4 р. 50 к.—и 5 р. 50 к., рѣдко поднимаясь до 7—8 рублей. Вообще слѣдуетъ принять, что, съ разными накладными расходами, рабочій обходится промышленнику, за все лѣто, не дороже 80—85 рублей.

Кромѣ такихъ мѣсячныхъ рабочихъ, на нѣкоторыхъ приискахъ практикуется старательскій трудъ, т. е. добыча золота съ платою рабочимъ отъ золотника.

Рабочіе обыкновенно продовольствуются слѣдующимъ образомъ: въ весеннее время, по 1 мая, пища отпускается имъ администраціей прииска «безвозмездно», на каждого рабочаго: $\frac{1}{4}$ фунта крупы, 1 фунтъ мяса, 4 фунта печенаго хлѣба и известное количество соли въ сутки; а съ 1-го мая по 1 октября пища готовится женами изъ припасовъ, отпускаемыхъ за деньги изъ присковой лавки и только хлѣбная порція сохраняется во всю операцію. Точно также они не получаютъ помѣщеній и проживаютъ съ семействами въ юртахъ, вокругъ прииска.

Мѣсячное жалованье служащимъ колеблется между 10 и 25 рублями, кромѣ того они пользуются отъ присковаго управленія лѣтними помѣщеніями (деревянными бараками) и пищей. На зиму рабочіе укрываются въ степь, и на приискахъ остаются одни караульщики. Рабочій день на приискахъ продолжается обыкновенно по 10-ти часовъ, иногда поднимаясь даже до 12-ти часовъ, но рѣдко спускаясь до 9—8 часовъ. Впрочемъ надо замѣтить, что обыкновенно работа производится не по часамъ, а по «урокамъ», а именно: въ размѣрѣ—3 рабочимъ, при одной лошади, полагается добыть и вывести 1 кубическую сажень песковъ, на бутарѣ 20-ти рабочимъ, въ среднемъ, промыть 5000 пудовъ въ сутки. По этому

цифра рабочихъ часовъ, въ которую присковныя администраціи переключиваютъ уроки, есть величина далеко не однородная, а измѣнчивая. Не смотря на то, что работа на золотыхъ прискахъ далеко не изъ здоровыхъ (часто приходится работать по колѣно въ водѣ), медицинская помощь поставлена тамъ промышленниками очень плохо: врачей никогда не имѣется, а только на нѣкоторыхъ прискахъ находятся вольнонаемные фельдшера, да и медикаменты заготавливаются только 4 присковными администраціями. Господствующими болѣзнями, по обыкновенію, являются: мозоли, лихорадки, воспаленіе горла, чахотки и вереда. Въ 1890 году работы производились на 38 прискахъ, въ которыхъ задолжалось 2045 рабочихъ, промыто золотосодержащихъ песковъ 35.873.200 пудовъ, съ содержаніемъ золота $14\frac{1}{4}$ долей въ 100 пудахъ песку, а всего золота добыто 13 пудовъ 32 фунта, 56 зол. и 76 долей.

Рудники. Прочія ископаемая богатства Семипалатинской области главнымъ образомъ сосредоточены въ Каркаралинскомъ и Павлодарскомъ уѣздахъ, хотя въ общемъ рудное дѣло нельзя считать здѣсь прочно установившимся, вслѣдствіи дороговизны древеснаго топлива. Уже съ 1849 года министерство финансовъ, въ связи съ открытіемъ богатыхъ серебро-свинцовыхъ мѣсторожденій въ Алтайскомъ горномъ округѣ (Салаирскій, Крюковскій, Зырянскій и другіе рудники), старалось изслѣдовать, въ этомъ отношеніи, ближайшія части Киргизской степи, геологическое сходство которыхъ съ Алтайскимъ округомъ подавало надежду, что и почва Киргизской степи скрываетъ значительныя металлическія богатства. Со стороны частныхъ предпринимателей также началась дѣятельная развѣтка мѣсторожденій рудъ по рѣкамъ: Бухтармѣ съ ея притоками, Ульбѣ (Усть-каменогорскій уѣздъ) и въ горныхъ кряжахъ Каркаралинскаго уѣзда. Въ послѣднемъ выплавка мѣдныхъ и серебро-свинцовыхъ рудъ пріобрѣла, съ теченіемъ времени, довольно широкое развитіе. Но къ концу 60-хъ годовъ промышленность эта стала быстро падать, вслѣдствіе окончательнаго разстройства дѣлъ фирмы Поповыхъ, издавна захватившихъ въ свои руки большую часть рудниковъ Павлодарскаго и Каркаралинскаго уѣздовъ. Не смотря на поддержку правительства, дорожившаго этой первой попыткой, какъ ради ея экономическаго значенія для всего края, такъ и ради удешевленія доставки свинца на Локтевскій казенный заводъ, — Поповымъ пришлось ликвидировать свои дѣла, а неуспѣхъ ихъ надолго отбилъ у частныхъ предпринимателей охоту затрачивать свои капиталы на развитіе въ степи горной промышленности. Только въ послѣднее время Каркаралинскій уѣздъ, своими минеральными богатствами, началъ снова привлекать къ себѣ вниманіе предпринимателей. Такъ, образовавшееся въ 1883 году «товарищество для разработки рудниковъ въ Киргизской степи» направило главнымъ образомъ сюда свою дѣятельность. Правда, заводы (Александровскій, Николаевскій, Иоанно-Предтеченскій и Владимірскій), прекратившіе еще въ 70-хъ годахъ выплавку, не дѣйствуютъ и по нынѣ, приходя отъ времени и безъ ремонта въ окончательное разрушеніе, но уже съ 1883 года, на урочищѣ «Кызыль-Эспэ», при Царево-Александровскомъ рудникѣ (въ 250 верстахъ отъ Каркараловъ), производится, въ наскоро устроенныхъ временныхъ приспособленіяхъ, опытная выплавка серебра и свинца, размѣры которой, съ каждымъ годомъ, увеличиваются. Серебро-свинцовыя руды разрабатывались на рудникахъ «товарищества для разработки рудниковъ въ Киргизской степи», почетной гражданки Маляхинской, почетнаго гражданина Попова и нѣкоторыхъ другихъ

предпринимателей. Опытная плавка серебряныхъ и свинцовыхъ рудъ въ мѣстности Кызыль-Эспэ въ Анчетовской волости производилась отчасти при самомъ рудникѣ, отчасти на Козьмо-Демьянскомъ заводѣ, находящемся недалеко отъ Каркаралинска. Руды здѣсь довольно богаты серебромъ и свинцомъ (въ 1 пудѣ руды около 12 зол. серебра и 50—70% свинца).

Съ 1883 года выплавлено свинца и серебра:

Г о д а.	Выплавка серебра:		Выплавлено свинца пудовъ.
	пудовъ.	фунтовъ.	
1883. . . .	—	32 ¹ / ₄	—
1884. . . .	10	27 ³ / ₄	2.693
1885. . . .	35	2 ¹ / ₄	3.186
1886. . . .	84	23 ¹ / ₂	8.937
1887. . . .	171	16 ¹ / ₄	11.363
1888. . . .	136	8	22.544
1889. . . .	110	10 ¹ / ₂	10.836
1890. . . .	72	28 ¹ / ₄	14.693
1891. . . .	96	13 ³ / ₄	3.879

Главнымъ затрудненіемъ при переплавкѣ рудъ представляется отсутствіе лѣсовъ и вообще бѣдность древесной растительности въ степи. Это серьезное препятствіе для развитія горной промышленности могло бы отчасти вознаграждаться достаточнымъ количествомъ хорошаго каменнаго угля, но, хотя въ предѣлахъ Павлодарскаго и Каркаралинскаго уѣздовъ и есть каменноугольныя копи (5—принадлежащихъ почетнымъ гражданамъ Поповымъ, 1—В. Кузнецову, 3—«Товариществу горныхъ промысловъ въ Киргизской степи» и 3—Кабинету Его Императорскаго Величества), каменный уголь здѣсь не вполне удовлетворительнаго качества, да кромѣ того, копи находятся въ далекомъ разстояніи отъ мѣстъ выплавки рудъ. Въ концѣ 1887 года г. Степной Генераль-Губернаторъ далъ указаніе, чтобы для выплавки рудъ древеснаго топлива не употреблять и замѣнить его каменнымъ углемъ. Распоряженіе это несомнѣнно дастъ рѣшительный толчекъ къ болѣе энергической развѣдкѣ каменноугольныхъ копей и къ разработкѣ уже существующихъ.

Кромѣ вышеозначенныхъ, въ Каркаралинскомъ уѣздѣ имѣются, открытыя купцомъ Розенбаумъ, графитовыя минеральныя пріиски и ломка огнеупорнаго камня, но свѣдѣній о развѣдкахъ и разработкахъ этихъ пріисковъ никакихъ нѣтъ.

Семипалатинская область довольно богата каменноугольными мѣсторожденіями.

Добыто каменнаго угля:

Въ 1886 г.	78.890 пуд.
> 1887 >	63.500 >
> 1888 >	91.700 >
> 1889 >	177.252 >
> 1890 >	156.800 >

Первою была открыта Талдынульская копь въ 1838 году недалеко отъ Александровскаго завода въ Павлодарскомъ уѣздѣ. Развѣдками здѣсь было обнаружено до 8 пластовъ каменнаго угля, толщиною отъ 1 до 3¹/₂ футовъ. Недалеко отъ него находится Сарыкульское мѣстороженіе угля. Въ пяти верстахъ отъ Сарыкульскаго мѣстороженія и въ 20 верстахъ на сѣверо-западъ отъ Александровскаго завода находится Маукобенская копь. Угольные пласты распространяются здѣсь на 6 кв. верстъ и произведенный анализъ показалъ содержаніе: 50,5⁰/₀ угля, 42,10⁰/₀ летучихъ веществъ и 1,40⁰/₀ золы; добыча угля производилась въ 1869 и 1870 г.г.

Въ 100 верстахъ на сѣверо-западъ отъ Александровскаго завода, недалеко отъ озера Алба-соръ, расположена Нибольская копь. Здѣсь залегаетъ антрацитъ содержащій 47⁰/₀ угля, 14⁰/₀ летучихъ веществъ и 12⁰/₀ золы. Въ 70 верстахъ на югъ отъ Александровскаго завода находится Кызылтавская копь. Каменный уголь залегаетъ пятью пластами и до 1873 года было добыто около 2¹/₂ милліоновъ пудовъ; здѣсь построенъ Иоанно-Предтеченскій мѣдно-плавельный заводъ. Въ 90 верстахъ къ югу отъ Александровскаго завода находится Джемайтузская копь; уголь здѣсь сѣраго цвѣта, блестящій, при обжиганіи въ коксъ не спекается. Залежи каменнаго угля открыты также Пермикинымъ въ Семипалатинскомъ уѣздѣ въ 7 верстахъ отъ Грачевской станціи.

Мѣстороженія каменнаго угля извѣстны еще недалеко отъ р. Иртыша вблизи озера Донгулекъ-соръ, Узунъ-сорское мѣстороженіе, находящееся въ 8 верстахъ къ югу отъ Донгуленъ-соръ, Ойникъ-соръ, въ 6 верстахъ на юго-востокъ отъ предъидущаго и др.; эти мѣстороженія могутъ пріобрѣсти особенное значеніе съ проведеніемъ Сибирской желѣзной дороги.

Добываніе соли. Сверхъ означенныхъ ископаемыхъ богатствъ, многія солонья озера области даютъ возможность добыванія поваренной соли. Самое большое количество поваренной соли, хорошаго качества, добывается на Коряковскомъ озерѣ, въ Павлодарскомъ уѣздѣ, близъ города Павлодара. Добыча соли съ этого озера составляетъ доходную статью, находящуюся въ вѣденіи Алтайскаго Горнаго Управленія. Соль добывается товариществомъ частныхъ предпринимателей — владѣльцевъ пароходовъ на Иртышѣ. Добываемая соль доставляется въ г. Павлодаръ на пристань, состоящую въ вѣдѣніи смотрителя солянаго промысла. Отсюда она, для продажи, сплавляется пароходами на баржахъ, внизъ по теченію рѣки Иртыша; поваренная соль добывается также и на озерѣ Калкаманъ, близъ Калкаманской почтовой станціи (Павлодарско-Каркаралинскаго почтоваго тракта) въ 33¹/₂ верстахъ отъ города Павлодара. Кромѣ названныхъ озеръ, въ степи есть еще много болѣе или менѣе значительныхъ озеръ, на которыхъ киргизы добываютъ соль, частью для собственнаго употребленія, частью и для продажи; съ послѣднею цѣлью соль

добывается въ южной части Каркаралинскаго уѣзда, откуда киргизы вывозятъ собранную съ соляныхъ озеръ соль въ предѣлы Семирѣченской области, а здѣсь обмѣниваютъ ее на муку, для своего продовольствія.

Озеро Калкаманъ извѣстно въ степи еще и цѣлебными своими грязями, для пользованія которыми каждое лѣто, въ теченіи іюня и іюля мѣсяцевъ, съѣзжаются для леченія какъ киргизы, такъ и русскіе, изъ сосѣднихъ уѣздовъ. Калкаманскія грязи приносятъ пользу страдающимъ ревматизмомъ, послѣдствіями сифилитическихъ зараженій и другими болѣзнями. Никакихъ приспособленій, для удобства жизни и пользованія грязями близъ озера Калкаманъ, неустроено. Приѣзжающіе сюда лечиться принуждены жить въ юртахъ и пользоваться совѣтами медиковъ изъ города Павлодара. Кромѣ грязей Калкаменскаго солянаго озера, есть еще цѣлебныя грязи: въ 10 верстахъ отъ города Павлодара, на озерѣ Меролды и около поселка Ямышевскаго—на озерѣ Бишь-Тузь. Грязи эти приносятъ пользу отъ ревматизма; ими пользуются по преимуществу казаки—жители близъ лежащихъ казачьихъ поселковъ.

Выломка камня. Наконецъ, въ предѣлахъ Семипалатинской области добывается известковый камень, который пережигается на известь и составляетъ предметъ промышленности и торговли казаковъ—жителей поселка Известковаго, Додонской станицы, Семипалатинскаго уѣзда. Мѣсто, на которомъ производится ломка известняка, находится въ предѣлахъ станичнаго юртоваго надѣла, и за право ломки и добычи известковаго камня станица взымаетъ по 3 рубля съ кубической сажени добытаго известняка. Тутъ же, около мѣста ломки, производится и обжиганіе известняка на известь, которая сплавляется на плотахъ жителями поселковъ Известковаго и Грачевскаго внизъ по теченію рѣки Иртыша, въ городъ Омскъ, гдѣ продается по цѣнѣ отъ 40 до 50 коп. за пудъ, смотря по размѣру потребности и количеству привоза. Кромѣ всего выжеизложеннаго, въ окрестности поселка Лебяжьяго имѣется богатое мѣсторожденіе алебастра, который также идетъ на продажу.

Внутренняя торговля. Въ Семипалатинской области существуетъ два вида торговли: на деньги—среди осѣдлаго населенія и мѣновая—среди кочевниковъ, причемъ единицею обмѣна служитъ баранъ.

Главными пунктами постоянной торговли въ области являются города, между которыми важнѣйшее мѣсто занимаютъ: Семипалатинскъ, Павлодаръ и Устькаменогорскъ. Впрочемъ, постоянная торговля съ киргизами ведется во всѣхъ осѣдлыхъ селеніяхъ, играющихъ для кочевниковъ роль рынковъ, куда они привозятъ на продажу продукты своего производства и пригоняютъ скотъ. Большая часть зажиточныхъ казаковъ и крестьянъ принимаютъ участіе въ такой торговлѣ, продавая, въ обмѣнъ на предметы киргизской промышленности: хлѣбъ, чай, бумажныя матеріи и пр. По этому дѣйствительные годовые размѣры степной торговли въ области совершенно не поддаются точной статистической оцѣнкѣ, и официальные данныя имѣютъ очень небольшую вѣроятность. Изъ сосѣдняго Бійскаго округа и ближайшихъ уѣздовъ Семирѣчья привозятся въ предѣлы области: зерновой хлѣбъ, мука, крупа, овесъ, сельскія ремесленныя издѣлія, а изъ внутренней Россіи—мануфактурный и колоніальный товары. Вывозные предметы торговли на внутренніе Сибирскіе рынки составляютъ: лошади, рогатый скотъ, овцы и получаемые отъ нихъ продукты: кожи, сало, шерсть. Изъ казачьихъ

станции вывозятся еще: рыба, рыбій жиръ, икра, огородные овощи, воскъ, кедровые орѣхи и лѣсной матеріалъ: бревна, жерди, дрова. При мѣновой торговлѣ казаки вымѣниваютъ у киргизовъ скотъ, кожи, овчины и разныя издѣлія степныхъ кустарей—на хлѣбъ, муку, сѣно, табакъ, на разныя бумажныя и ситцевыя матеріи, а также на посуду глиняную и деревянную, на желѣзныя издѣлія и прочіе предметы первой необходимости.

Въ прежнее время, когда киргизы еще низко цѣнили своихъ домашнихъ животныхъ и вообще свои произведенія, а за русскіе товары платили тройныя цѣны, мѣновая торговля съ ними быстро обогащала всѣхъ русскихъ торговцевъ, но теперь она сдѣлалась уже не столь выгодною. Киргизы успѣли пріобрѣсти большее знаніе въ дѣлѣ мѣны, да и спросъ на степныя произведенія возросъ, такъ что цѣна на нихъ возвысилась; напротивъ, на русскіе товары цѣна упала, благодаря тому, что въ степь, съ каждымъ годомъ, больше и больше наѣзжаетъ торговцевъ изъ разныхъ мѣстъ. Главными пунктами постоянной торговли являются, конечно, города, но кромѣ этихъ центровъ русско-киргизской торговли, постоянная торговля производится и по казачьимъ станицамъ круглый годъ, безпрерывно. Каждое казачье или крестьянское поселеніе имѣетъ для киргизовъ значеніе рынка, куда они гонятъ свой скотъ, везутъ накопившіяся кожи и т. д. для промѣна на хлѣбъ, чай, матеріи и др. товаръ, которымъ запасаются зажиточные казаки для такой мѣновой торговли. Хотя въ нѣкоторыхъ казачьихъ поселеніяхъ и имѣются, кромѣ постоянныхъ купеческихъ рядовъ, лавочки, но онѣ наполняются товаромъ только въ базарные дни; въ обыкновенное же время торгующіе производятъ торгъ въ домахъ. Къ тому же въ торговлѣ принимаютъ участіе не одни лица, записавшіяся въ гильдію, а всѣ сколько нибудь обладающіе средствами станичные жители. По этому годовые размѣры производящейся въ уѣздахъ торговли не поддаются сколько нибудь точной оцѣнкѣ, и цифровыя данныя о ней, помѣщаемыя въ годовыхъ отчетахъ, имѣютъ слишкомъ гадательный характеръ. Данныя эти имѣютъ только относительное значеніе, при сравненіи оборотовъ одного года съ оборотами другаго, кромѣ того, хотя онѣ и обнимаютъ собою только небольшую часть оборотовъ по покупкѣ у киргизовъ скота и животнаго сырья и снабженію кочевниковъ фабричными продуктами и сырьемъ болѣе культурныхъ районовъ, онѣ все-таки даютъ возможность выяснить, какіе товары занимаютъ первое мѣсто.

Въ торговой дѣятельности области видное мѣсто занимаетъ *ярмарочная торговля*. Между ярмарками первое мѣсто принадлежитъ, издавна существующей въ Каркаралинскомъ уѣздѣ, Ботовской ярмарки (по имени купца Ботова, основателя ярмарки), обороты которой обыкновенно простираются до 1½ миллионъ рублей, т. е. почти $\frac{4}{5}$ общаго ярмарочнаго оборота области, а сгонъ барановъ со всей степи достигаетъ до $\frac{1}{2}$ миллиона головъ. По отдаленности степи отъ промышленныхъ центровъ и по отсутствію усовершенствованныхъ путей сообщенія, ярмарки вообще имѣютъ большое значеніе для области: населеніе избавляется отъ лишнихъ посредниковъ при продажѣ своихъ произведеній и при покупкѣ, главнымъ образомъ, предметовъ первой необходимости. Главную массу стекающагося на ярмаркахъ народа составляютъ киргизы, казаки и крестьяне изъ соседнихъ округовъ. Купцы и приказчики пріѣзжаютъ не только изъ ближайшихъ, но и изъ отдаленныхъ городовъ Тобольской и Томской губерній, а также изъ Оренбургской и Пермской. Изъ торговцевъ больше всего бываетъ татаръ.

Весь торговый оборотъ на ярмаркахъ доходилъ въ 1890 году до 1.769.597 (на 888.932 менѣе 1888 г.) рублей и по предметамъ торговли распредѣлялся слѣдующимъ образомъ:

мануфактурный, колоніальный, бакалейный и молочный товаръ	645.333 р.
жельзо, чугуны и мѣдь въ издѣліяхъ	40.730 >
выдѣланныя кожи	65.003 >
мука и зерно.	41.545 >
средне-азіятскіе фрукты и ткани	61.380 >
крестьянскія произведенія	1.495 >
масло и сало	31.760 >
невыдѣланныя кожи	72.110 >
кошма и армячина.	17.160 >
волось, верблюжья шерсть, козій пухъ, мерлушки и т. п.	57.800 >
ужебога (овечья шерсть).	32.050 >
прочій разный товаръ.	17.964 >
кромѣ того. разнаго товара на Семипалатинской, Иоанно-Златоустовской и Николаевской ярмаркахъ.	221.218 >
верблюды (31 голова).	740 >
лошади.	14.554 >
рогатый скотъ	131.800 >
бараны.	316.955 >
Итого.	1.769.597 р.

Въ Семипалатинскую область пролегаютъ пути, по которымъ происходитъ обмѣнная торговля между Сибирью и Китаемъ. Семипалатинская область занимаетъ первое мѣсто въ отношеніи отпуски, такъ какъ черезъ нее проходитъ обыкновенно 60% всѣхъ товаровъ, вывозимыхъ по сухопутной границѣ въ Китай.

Чтобы судить о размѣрахъ торговли, приведемъ поступленіе торговыхъ пошлинъ за періодъ времени съ 1885 г. по 1892 годъ.

1885	поступило	46.693 р.	1889	поступило	43.342 р.
1886	>	42.410 >	1890	>	74.713 >
1887	>	42.537 >	1891	>	52.349 >
1888	>	43 060 >			

Окладные сборы. Главную податную силу области составляетъ киргизское населеніе. Принятая «Временнымъ Положеніемъ объ управленіи въ Степныхъ Областяхъ» система обложенія, по своей простотѣ, весьма удобна и, по размѣрамъ, не обременительна для населенія. Подать взимается съ кибитки; каждые три года производится перечесть кибитокъ выборными отъ народа, получавшими за этотъ трудъ единовременное 10%-ое вознагражденіе, выдача котораго нынѣ прекращена, согласно распоряженію г. Степнаго Генераль-Губернатора, удостоившемуся Высочайшаго утвержденія. По количеству кибитокъ для каждой волости опредѣляется

сумма податной нормы; раскладка же подати между кибитковладѣльцами производится самимъ населеніемъ, при посредствѣ выборныхъ. «Временнымъ Положеніемъ» норма кибиточнаго сбора опредѣлена въ 3 рубля. Нынѣ, на основаніи Высочайше отверженнаго 8 декабря 1886 г. мнѣнія Государственнаго Совѣта, окладъ кибиточной подати возвышенъ, съ 1 января 1887 года, до 4 р. съ кабитки и всякаго замѣняющаго ее помѣщенія для жилья (юрты, дома, сакли, землянки).

Городскіе обыватели и крестьяне несутъ обыкновенные, опредѣленные по закону для этихъ сословій налоги.

Сборы волостные. На содержаніе выборнаго народнаго управленія, на разныя потребности волостей и на расходы по отправленію повинностей у киргизовъ существуетъ особый сборъ (чычынъ), раскладываемый по благосостоянію, вмѣстѣ съ кибиточной податью.

Отправленіе натуральныхъ повинностей. Киргизы, за исключеніемъ исправленія дорогъ (въ рѣдкихъ случаяхъ), поставки топлива, юрть и барановъ (за плату) для проходящихъ воинскихъ командъ и выставки юрть и лошадей (за прогоны) для чиновниковъ, бывающихъ въ степи по дѣламъ службѣ, никакихъ натуральныхъ повинностей не несутъ. Казачье населеніе, взамѣнъ податей, несетъ воинскую службу, на особыхъ условіяхъ.

ВОЛОСТИ И НАСЕЛЕННЫЯ МѢСТА.

IX. СЕМИПАЛАТИНСКАЯ ОБЛАСТЬ.

**УѢЗДОВЪ 5: Семипалатинскій, Зайсанскій, Каркаралинскій, Павлодарскій
и Усть-Каменогорскій.**

ПРОСТРАНСТВО ОБЛАСТИ:

<input type="checkbox"/> версть.	<input type="checkbox"/> миль.	десятинь.
итого — 442.245,2	= 9.138,57	= 46.067.207
суши — 427.883,9	= 8.841,82	= 44.571.239
значит. внутрен. водъ — 14.361,3	= 296,75	= 1.495.968

ЖИТЕЛЕЙ къ 1-му Января 1893 года:

обоого пола.	мужчинъ.	женщинъ.
итого — 602.087	328.917	273.170
сельскихъ — 561.034	307.571	253.463
городскихъ — 41.053	21.346	19.707

На версту суши приходится 1,31 сельскихъ жителей обоого пола.

№ по порядку.	Названия станиц, крестьянских и киргизских волостей и населенных мѣстъ.	Количество земли въ пользованіи волостей и населенныхъ мѣстъ.						
		д е с я т и н н ы ъ .						
		Пахатной.	Усадебной.	Сѣнокосу.	Выгону.	Лѣсу.	Неудобной.	В с е г о .
1	2	3	4	5	6	7	8	9
1. Семипалатинскій уѣздъ.		Суши — 63.681,9 □ верстъ = 1.315,92 □ миль = 6.633.531 десятины; значит. внутр. водъ — 1.105,0 □ верстъ = 22,84 □ миль = 115.104 дес.; итого — 64.786,9 □ верстъ = 1.338,76 □ миль = 6.748.635 десятины.						
1	Семипалатинскъ , областной городъ, расположенъ на правомъ берегу р. Иртыша и на рч. Семипалатинкѣ. Отъ С.-Петербурга — 4.038 верстъ	—	—	—	—	—	—	9.650
2	1. Айгырджальская кирг. вол.	—	—	—	—	—	—	662.100
3	2. Аккумуляционная кирг. вол.	—	—	—	—	—	—	658.354
3. Александровская.								
4	Аккульская, д.	—	—	—	—	—	—	2.094
5	Вашкульская, д.	—	—	—	—	—	—	15.828
6	Больше-Владимірское, с., вол. пр.	—	—	—	—	—	—	11.363
7	Канонирское, с.	—	—	—	—	—	—	13.798
8	Мало-Владимірская, д.	—	—	—	—	—	—	5.028
Итого по волости		—	—	—	—	—	—	48.111
9	4. Арчалинская кирг. вол.	—	—	—	—	—	—	145.500
10	5. Бишкарагайская кирг. вол.	—	—	—	—	—	—	327.700
11	6. Бугулинская кирг. вол.	—	—	—	—	—	—	431.800
12	7. Бельгачевская кирг. вол. *)	—	—	—	—	—	—	—
13	8. Дельбегетейская кирг. вол.	—	—	—	—	—	—	150.700
14	9. Джартасъ, сел., при почт. станціи	—	—	—	—	—	—	—
10. Долонскій ст. юрть.								
15	Бѣлокаменскій, пос.	—	32	874	3.000	2.771	11.624	18.301
16	Грачевскій, пос.	1.692	19	813	4.394	591	5.471	12.980
17	Глуховскій, пос.	—	28	792	1.143	1.960	6.607	10.530
18	Долонскій пос., ст. правл.	3.324	36	1.006	8.779	821	4.984	18.950
19	Известковый, пос.	1.331	10	449	796	553	3.683	6.822
20	Старо-Семипалатинскій, пос.	—	29	794	746	3.833	2.218	7.620

*) Киргизы кочуютъ въ Бійскѣмъ округѣ Томской губерніи.

Число.			Число наличныхъ душъ.			Приходится земли (въ десятинахъ).			Число головъ скота.			
Дворовъ.	Дворовъ.	Кибитокъ.	Мужчинъ.	Женщинъ.	Обоего пола.	На 1 дворъ (кибитку).	На 1 душу мужск. пола.	На 1 душу обоего пола.	Лошадей.	Крупнаго рогатаго.	Верблюдовъ.	Овецъ и козъ.
10	11	12	13	14	15	16	17	18	19	20	21	22
На □ версту суши приходится — 2,1 сельскихъ жителей обоего пола.												
—	2.377	—	12.534	13.182	25.716	—	—	—	—	—	—	—
12	—	1.451	3.884	3.429	7.313	456,3	170,4	90,5	9.948	3.544	1.793	19.357
17	—	1.921	5.346	4.501	9.847	342,7	123,1	66,8	10.765	4.960	51	19.823
—	38	—	105	88	193	55,1	19,9	10,8	—	—	—	—
—	57	—	170	142	312	277,7	93,1	50,3	—	—	—	—
—	155	—	716	783	1.499	73,3	15,8	7,6	—	—	—	—
—	188	—	739	700	1.439	73,4	18,6	9,6	—	—	—	—
—	90	—	320	315	635	55,8	15,7	7,9	—	—	—	—
—	528	—	2.050	2.028	4.078	91,1	23,4	11,8	—	—	—	—
11	—	1.414	3.859	3.374	7.233	102,9	37,7	20,1	4.126	1.238	366	18.822
10	—	1.257	3.163	2.839	6.002	260,7	106,3	54,5	4.487	12.972	267	15.074
8	—	1.000	2.627	1.839	4.466	431,8	164,3	96,7	2.882	590	696	21.284
16	—	1.883	4.811	4.029	8.840	—	—	—	7.242	2.400	260	20.829
9	—	1.132	2.853	2.348	5.201	133,1	52,8	28,9	3.264	598	362	19.253
—	13	—	43	30	73	—	—	—	—	—	—	—
—	75	—	*) 199	216	415	244,0	92,5	44,1	—	—	—	—
—	38	—	109	106	215	341,6	119,1	60,9	—	—	—	—
—	79	—	200	217	417	133,3	52,7	25,3	—	—	—	—
—	*) 75	—	188	203	391	252,7	100,8	48,5	—	—	—	—
—	28	—	69	81	150	243,3	98,7	46,1	—	—	—	—
—	88	—	226	244	470	86,6	33,7	16,2	—	—	—	—
—	—	—	16	9	25	—	—	—	—	—	—	—

*) Въ казачьихъ станицахъ показано: надъ чертою — казачьи дворы и казаки, подъ нею — дворы другихъ сословій и проживающіе въ нихъ.

№№ по порядку.	Названия станиц, крестьянских и киргизских волостей и населенных мѣсть.	Количество земли въ пользованіи волостей и населенных мѣсть.						
		д е с я т и н ь.						
		Пахатной.	Усадебной.	Сѣнокосу.	Выгону.	Лѣсу.	Неудобной.	Всего.
1	2	3	4	5	6	7	8	9
43	22. Чаганская кирг. вол.	—	—	—	—	—	—	327.100
44	23. Чингизская кирг. вол.	—	—	—	—	—	—	396.000
45	24. Зирикеевская кирг. вол.	—	—	—	—	—	—	610.100
	Войскового запаса, десятиверстной полосы и офицерских надѣловъ	—	—	—	—	—	—	542.345
	Итого по уѣзду.	39.813	550	21.242	82.745	20.704	110.621	6.748.635 *)

2. Зайсанскій уѣздъ.

{ Суши — 47.403,6 □ версть = 979,55 □ миль = 4.937.875 десятинь;
значит. внутр. водъ — 2.348,2 □ версть = 48,32 □ миль = 244 604 дес.;
итого — 49.751,8 □ версть = 1.028,07 □ миль = 5.182.479 десятинь.

46	Зайсанскій постъ , городское поселеніе, расположенъ при рч. Джемни. Отъ Семипалатинска — 613 версть	—	—	—	—	—	—	—
47	Кокпекты , заштатный городъ, лежитъ при рч. Кокпектингѣ. Отъ областного города — 364 версты	—	—	—	—	—	—	1.823
48	1. Богосовская кирг. вол.	—	—	—	—	—	—	576.700
49	2. Базарская кирг. вол.	—	—	—	—	—	—	993.100
	3. Зайсанскій ст. юръ.							
50	Зайсанскій пос., ст. правл.	1.496	28	498	966	13	1.061	4.062
51	Кендерлыкскій пос.	2.292	25	289	139	77	2.955	5.777
	Итого по ст. юргу.	3.788	53	787	1.105	90	4.016	9.839
52	4. Кальджирская кирг. вол.	—	—	—	—	—	—	674.798
53	5. Карабугинская кирг. вол.	—	—	—	—	—	—	141.400
54	6. Кендерлыкская кирг. вол.	—	—	—	—	—	—	354.000
	7. Кокпектинскій ст. юръ.							
55	Вуконскій пос.	4.987	50	1.175	756	67	177	7.212
56	Кокпектинскій пос., стан. правл.	27.979	63	3.969	4.734	19	6.469	43.233
	Итого по ст. юргу.	32.966	113	5.144	5.490	86	6.646	50.445

*) Въ томъ числѣ нераспределенной 6.554.760.

Число.			Число наличныхъ душъ.			Приходится земли (въ десятинахъ).			Число головъ скота.				
Ауловъ.	Дворовъ.	Кибитокъ.	Мужчинъ.	Женщинъ.	Обоего пола.	На 1 дворъ (кибитку).	На 1 душу мужск. пола.	На 1 душу обоего пола.	Лошадей.	Крупнаго рогатаго.	Верблюдовъ.	Овецъ и козь.	
													10
10	—	—	1.122	2.897	2.192	5.089	291,5	112,6	64,3	6.178	1.553	1.623	30.318
13	—	—	1.546	4.736	4.005	8.741	256,1	81,5	45,3	9.972	1.295	1.896	42.060
11	—	—	1.266	3.768	2.795	6.563	481,1	161,9	91,6	11.234	1.018	1.105	52.286
—	—	—	—	—	—	—	—	—	—	—	—	—	—
194	5.187	23.649	85.751	74.585	160.336	—	—	—	118.524	40.064	12.461	118.538	

На □ версту суши приходится 0,1 сельскихъ жителей обоего пола.

—	358	—	2.201	899	3.100	—	—	—	—	—	—	—
—	52	—	371	352	723	—	—	—	—	—	—	—
5	—	1.109	2.288	1.776	4.064	520,0	252,1	141,9	2.102	834	1.031	31.415
9	—	1.809	4.339	3.428	7.767	549,0	228,9	127,9	6.455	2.171	1.089	39.197
—	93	—	287	275	562	43,7	14,2	7,2	—	—	—	—
—	55	—	187	171	358	105,0	30,9	16,1	—	—	—	—
—	148	—	474	446	920	55,3	21,0	10,7	—	—	—	—
7	—	1.279	2.589	1.956	4.545	519,6	260,6	148,5	5.449	1.367	661	31.321
9	—	1.941	3.778	3.080	6.858	72,8	37,4	20,6	4.188	907	963	19.156
10	—	1.700	2.770	2.206	4.976	208,2	127,8	71,1	2.245	1.963	86	15.718
—	80	—	222	224	446	90,2	32,5	16,2	—	—	—	—
—	249	—	1.020	1.035	2.055	173,5	42,4	21,0	—	—	—	—
—	329	—	1.242	1.259	2.501	153,3	40,6	20,2	—	—	—	—
			10	8	18							

№ по порядку.	Названия станиц, крестьянских и киргизских волостей и населенных мѣстъ.	Количество земли въ пользованіи волостей и населенных мѣстъ.						
		д е с я т и н ь						
		Пахатной.	Усадебной.	Сѣнокосу.	Выгону.	Лѣсу.	Неудобной.	Всего.
57	8. Дюбинская кирг. вол.	—	—	—	—	—	—	165.500
58	9. Майтерекская кирг. вол.	—	—	—	—	—	—	561.900
59	10. Маиракская кирг. вол.	—	—	—	—	—	—	сѣ № 58
60	11. Нарынская кирг. вол.	—	—	—	—	—	—	237.800
61	12. Окпектинская кирг. вол.	—	—	—	—	—	—	248.300
62	13. Терсъ-Айрыкская кирг. вол.	—	—	—	—	—	—	184.200
63	14. Хабаръ-Асуйская кирг. вол.	—	—	—	—	—	—	248.400
64	15. Чергинская кирг. вол.	—	—	—	—	—	—	147.300
65	16. Черно-Иртышская кирг. вол.	—	—	—	—	—	—	147.300
66	17. Чиликтинская кирг. вол.	—	—	—	—	—	—	315.400
Войскового запаса и офицерских надѣловъ		—	—	—	—	—	—	28.970
Итого по уѣзду		36.754	166	5.931	6.595	176	10.662	4.937.875

3. Каркаралинскій уѣздъ.

{ Суши — 174.333,5 □ верстъ = 3.602,44 □ миль = 18.159.739 десятинь;
значит. внутр. водъ — 8.097,1 □ верстъ = 167,31 □ миль = 843.448 дес.;
итого — 182.430,6 □ верстъ = 3.769,75 □ миль = 19.003.187 десятинь.

67	Каркаралинское городское поселеніе, расположено у подошвы Каркаралинскихъ горъ, при ключѣ Каркаралинкѣ. Отъ Семипалатинска — 668 верстъ	—	—	—	—	—	—	4.878
68	1. Абралинская кирг. вол.	—	—	—	—	—	—	546.100
69	2. Акботинская кирг. вол.	—	—	—	—	—	—	474.600
70	3. Аксаринская кирг. вол.	—	—	—	—	—	—	1.059.500
71	4. Акчатавская кирг. вол.	—	—	—	—	—	—	1.476.900
72	5. Балхашская кирг. вол.	—	—	—	—	—	—	445.900
73	6. Беркаринская кирг. вол.	—	—	—	—	—	—	264.300
74	7. Бюрлинская кирг. вол.	—	—	—	—	—	—	2.810.100
75	8. Дагандельская кирг. вол.	—	—	—	—	—	—	414.500
76	9. Дегеленская кирг. вол.	—	—	—	—	—	—	
10. Каркаралинскій ст. юртъ.		—	—	—	—	—	—	
77	Каркаралинскій пос., ст. правл.	1.830	—	2.212	14.408	4.851	30.860	54.161
78	11. Кеитская кирг. вол.	—	—	—	—	—	—	сѣ № 70
79	12. Котанъ-Булакская кирг. вол.	—	—	—	—	—	—	854.800
80	13. Кувская кирг. вол.	—	—	—	—	—	—	503.300

*) Въ томъ числѣ нераспределенной 4.877.591.

Число.			Число валичныхъ душъ.			Приходится земли (въ десятинахъ).			Число головъ скота.			
Аулогь.	Дворовъ.	Кибитокъ.	Мужчинъ.	Женщинъ.	Обоего пола.	На 1 дворъ (кибитку).	На 1 душу мужск. пола.	На 1 душу обоего пола.	Лошадей.	Крупнаго рогатаго.	Верблюдовъ.	Овецъ и козъ.
6	—	1.237	1.794	1.193	2.987	133,8	92,3	55,4	1.747	484	404	15.485
7	—	1.268	2.833	1.543	4.376	217,3	117,1	71,2	5.436	2.018	550	55.968
8	—	1.318	1.975	1.539	3.514	—	—	—	4.644	1.379	499	37.337
9	—	1.792	3.851	2.930	6.781	132,7	61,7	35,1	2.848	1.443	953	25.269
10	—	2.040	3.958	2.826	6.784	121,7	62,7	36,6	5.726	1.907	710	49.271
6	—	1.001	1.488	1.262	2.750	—	—	—	3.169	980	777	28.127
11	—	1.682	2.392	1.633	4.025	68,7	47,5	27,2	2.517	1.138	225	25.993
8	—	1.380	2.612	1.734	4.346	180,0	95,1	57,2	1.861	569	468	9.671
7	—	1.232	2.492	1.623	4.115	111,4	59,1	35,8	7.442	1.447	638	36.267
8	—	1.211	1.502	1.207	2.709	258,8	208,8	115,7	2.025	810	456	25.589
120	587	22.019	44.959	32.900	77.859	—	—	—	57.884	19.417	9.153	445.794

На □ версту суши приходится 0,8 сельскихъ жителей обоего пола.

—	240	—	956	775	1.731	—	—	—	—	—	—	—
12	—	1.994	4.850	3.966	8.816	273,9	112,6	61,9	2.550	2.543	588	23.884
10	—	1.181	3.226	2.953	6.179	401,9	147,1	76,8	6.741	1.377	1.960	31.602
8	—	1.541	3.929	3.499	7.428	339,9	138,0	74,6	3.134	1.271	416	13.159
8	—	1.190	2.885	2.029	4.914	570,3	239,0	137,2	2.059	344	901	8.770
9	—	1.382	3.299	2.545	5.844	—	—	—	5.900	2.628	2.889	55.445
7	—	1.385	3.525	3.120	6.645	321,2	135,0	67,1	6.603	2.156	530	42.629
6	—	1.129	2.923	2.139	5.062	234,1	90,4	52,2	2.641	1.470	462	30.323
13	—	2.435	5.392	4.226	9.618	154,0	521,2	292,2	14.357	917	4.031	65.338
12	—	1.795	4.361	3.367	7.728	230,9	95,0	53,6	1.636	806	499	13.091
—	140	—	231	226	457	386,9	234,5	118,5	—	—	—	—
—	47	—	320	285	605	—	—	—	—	—	—	—
11	—	1.576	3.747	3.030	6.777	сѣ № 70	—	—	2.530	1.357	758	19.243
6	—	1.299	3.027	2.532	5.589	627,2	233,1	152,9	1.397	575	1.345	10.440
10	—	1.696	3.876	2.774	6.650	296,6	129,8	75,7	3.763	1.532	311	19.177

№ по порядку.	Названия станиц, крестьянских и киргизских волостей и населенных мѣстъ.	Количество земли въ пользованіи волостей и населенных мѣстъ.						
		д е с я т и н ь.						
		Пахатной.	Усадебной.	Сѣнокосу.	Выгону.	Лѣсу.	Неудобной.	Всего.
1	2	3	4	5	6	7	8	9
81	14. Кызылтавская кирг. вол.	—	—	—	—	—	—	1.029.000
82	15. Монитинская кирг. вол.	—	—	—	—	—	—	4.108.943
83	16. Нуринская кирг. вол.	—	—	—	—	—	—	793.800
84	17. Сартавская кирг. вол.	—	—	—	—	—	—	155.000
85	18. Темирчанская кирг. вол.	—	—	—	—	—	—	1.221.300
86	19. Токраунская кирг. вол.	—	—	—	—	—	—	126.200
87	20. Чубартовская кирг. вол.	—	—	—	—	—	—	1.436.300
88	21. Эдрейская кирг. вол.	—	—	—	—	—	—	321.800
	Войскового запаса и офицерских надѣловъ	—	—	—	—	—	—	58.357
	Итого по уѣзду	1.830	—	2.212	14.408	4.851	30.860	18.159.739 *)

4. Павлодарскій уѣздъ.

{ Суши—101.020,2 □ версть = 2.087,49 □ миль = 10.522.938 десятинь;
 значит. внутр. водъ—2.768,0 □ версть = 57,19 □ миль = 288.333 дес.;
 итого — 103.788,2 □ версть = 2.144,68 □ миль = 10.811.271 десятинь.

89	Павлодаръ , уѣздн. городъ, лежитъ на прав. берегу р. Иртыша, при устьѣ протока Усолки. Отъ Семиралатинска — 337 версть.	—	—	—	—	—	—	2.620
90	1. Аккелинская кирг. вол.	—	—	—	—	—	—	1.119.700
91	2. Аккульская кирг. вол.	—	—	—	—	—	—	905.300
92	3. Акпетавская кирг. вол.	—	—	—	—	—	—	763.100
93	4. Аксуйская кирг. вол.	—	—	—	—	—	—	342.500
94	5. Алкакульская кирг. вол.	—	—	—	—	—	—	303.000
95	6. Алтыбаевская кирг. вол.	—	—	—	—	—	—	343.300
96	7. Атагозинская кирг. вол.	—	—	—	—	—	—	349.300
97	8. Баянъ-Аульская кирг. вол.	—	—	—	—	—	—	съ № 90
	9. Баянъ-Аульскій ст. юртъ.							
98	Баянъ-Аульскій пос., ст. правл.	1.588	63	2.177	9.508	2.525	19.707	35.568
	Итого по ст. юрту.	1.588	63	2.177	9.508	2.525	19.707	35.568
99	10. Долбинская кирг. вол.	—	—	—	—	—	—	163.430

*) Въ томъ числѣ нераспределенной 18.105.578.

Число.			Число наличныхъ душъ.			Приходится земли (въ десятинахъ).			Число головъ скота.			
Ауловъ.	Дворовъ.	Кибитокъ.	Мужчинъ.	Женщинъ.	Обоего пола.	На 1 дворъ (кибитку).	На 1 душу мужск. пола.	На 1 душу обоего пола.	Лошадей.	Крупнаго рогатаго.	Верблюдовъ.	Овецъ и козъ.
6	—	1.059	2.668	2.018	4.686	971,7	385,7	219,6	2.158	923	729	8.429
17	—	2.988	7.243	5.743	12.986	1398,6	565,9	316,4	5.265	1.496	3.995	46.950
7	—	1.245	3.104	2.461	5.565	637,6	255,7	142,6	3.668	862	1.085	19.151
7	—	1.028	2.332	1.804	4.136	150,7	66,4	37,5	1.894	1.434	83	9.840
11	—	1.999	4.207	3.126	7.333	610,9	290,3	166,6	5.814	4.226	2.147	49.505
8	—	1.336	3.220	2.416	5.636	94,5	39,2	22,4	2.144	820	964	16.300
11	—	1.881	4.251	3.912	8.163	763,6	337,9	176,0	4.020	1.438	2.478	22.010
12	—	2.016	5.060	4.149	9.209	159,6	63,6	34,9	3.855	1.817	333	13.507
—	—	—	—	—	—	—	—	—	—	—	—	—
191	427	32.155	78.632	63.095	141.727	—	—	—	82.129	29.992	26.504	518.793

На □ версту суши приходится 1,3 сельскихъ жителей обоего пола.

—	311	—	2.495	2.456	4.951	—	—	—	—	—	—	—
7	—	1.130	3.320	2.860	6.180	470,7	169,3	92,4	10.714	2.778	483	18.078
8	—	1.106	3.247	3.026	6.273	818,6	278,8	144,3	9.171	7.000	444	17.637
6	—	1.082	3.078	2.565	5.643	705,3	247,9	135,2	6.623	3.026	402	25.435
9	—	932	2.837	2.299	5.136	367,4	120,7	66,7	5.132	4.585	522	5.221
8	—	1.820	5.863	5.115	10.978	166,5	51,6	27,7	9.429	7.062	343	13.728
9	—	1.027	2.927	2.480	5.407	334,2	117,3	63,5	3.631	3.562	344	5.302
7	—	980	2.297	2.022	4.319	356,4	152,1	80,9	3.090	2.317	428	11.850
7	—	1.249	3.288	2.653	5.941	съ № 90	—	—	6.495	4.013	594	23.849
—	67	—	228 32	238 35	466 67	530,9	156,0	76,3	—	—	—	—
—	—	—	228 32	238 35	466 67	—	—	—	—	—	—	—
5	—	1.078	2.590	2.368	4.958	151,6	63,1	33,1	5.873	3.611	461	15.363

№ по порядку.	Названия станицъ, крестьянскихъ и киргизскихъ волостей и населенныхъ мѣстъ.	Количество земли въ пользованіи волостей и населенныхъ мѣстъ.						
		д е с я т и н н ы ъ.						
		Пахатной.	Усадебной.	Сѣнокосу.	Выгону.	Лѣсу.	Неудобной.	Всего.
1	2	3	4	5	6	7	8	9
11. Желъзинскій ст. юрть.								
100	Башмашевскій пос.	424	38	2.418	6.858	863	5.409	16.010
101	Бобровскій пос.	—	36	2.021	1.003	327	4.783	8.170
102	Желъзинскій, пос ст. пр.	—	65	2.986	2.522	345	7.438	13.356
103	Качировскій пос.	—	61	5.139	2.440	419	4.021	12.080
104	Осморыжскій пос.	—	58	5.124	2.610	682	5.603	14.077
105	Пяторыжскій пос.	—	30	3.474	2.416	966	8.924	15.810
106	Урлютюпскій пос.	1.494	142	3.737	10.127	1.131	5.239	21.870
	Итого по ст. юрту	1.918	430	24.899	27.976	4.733	41.417	101.373
107	12. Карамолинская кирг. вол.	—	—	—	—	—	—	218.600
108	13. Карауткульская кирг. вол.	—	—	—	—	—	—	914.700
109	14. Кызыль-Агачевская кирг. вол.	—	—	—	—	—	—	955.500
110	15. Кызылтавская кирг. вол.	—	—	—	—	—	—	220.700
111	16. Маралдинская кирг. вол.	—	—	—	—	—	—	609.300
17. Павлодарскій ст. юрть.								
112	Григорьевскій пос.	10	20	2.994	1.935	243	2.698	7.900
113	Павлодарскій пос. ст. пр.	1.072	66	6.779	12.030	536	4.672	25.155
114	Песчанскій пос.	1.369	100	6.049	14.721	228	7.371	29.838
115	Подетепный пос.	707	43	1.989	6.229	51	2.155	11.174
116	Прѣсновскій пос.	24	19	2.650	8.005	154	4.317	15.169
117	Чернорѣцкій пос.	360	16	5.590	6.086	230	3.762	16.044
118	Черноярскій пос.	83	47	2.819	8.501	107	2.513	14.070
119	Ямышевскій пос.	154	11	2.561	10.818	233	6.034	19.811
	Итого по ст. юрту	3.779	322	31.431	68.325	1.782	33.522	139.161

Число.			Число наличныхъ душъ.			Приходится земли (въ десятинахъ).			Число головъ скота.			
Ауловъ.	Дворовъ.	Кибитокъ.	Мужчинъ.	Женщинъ.	Обоего пола.	На 1 дворъ (кибитку).	На 1 душу мужск. пола.	На 1 душу обоего пола.	Лошадей.	Крупнаго рогатаго.	Верблюдовъ.	Овецъ и козъ.
—	100	—	267	253	520	160,1	60,0	30,8	—	—	—	—
—	54	—	137	144	281	151,3	66,9	29,1	—	—	—	—
—	90	—	218	195	413	148,4	62,2	32,3	—	—	—	—
—	115	—	329	299	628	105,0	36,7	19,2	—	—	—	—
—	105	—	263	278	541	134,1	53,5	26,0	—	—	—	—
—	98	—	277	268	545	161,3	57,1	29,0	—	—	—	—
—	167	—	436	437	873	131,0	50,2	25,1	—	—	—	—
—	729	—	1.927	1.874	3.801	139,1	52,6	26,7	—	—	—	—
			47	47	94							
9	—	1.487	3.934	3.314	7.248	147,0	55,6	30,2	7.487	5.071	753	32.072
8	—	1.012	3.126	2.713	5.839	903,9	292,6	156,7	6.172	3.921	335	7.976
10	—	1.902	5.994	5.297	11.291	502,4	110,7	84,6	10.779	11.074	149	12.492
7	—	1.023	2.620	2.118	4.738	213,8	84,2	46,6	5.102	2.378	609	19.851
14	—	1.790	4.661	3.640	8.301	340,4	130,7	73,4	12.517	7.619	134	18.284
—	46	—	137	138	275	172,4	57,9	28,8	—	—	—	—
—	192	—	329	359	688	131,0	76,5	36,6	—	—	—	—
—	148	—	447	415	862	200,2	66,8	34,6	—	—	—	—
—	58	—	158	162	320	192,7	70,7	34,9	—	—	—	—
—	66	—	216	200	416	229,8	70,2	36,5	—	—	—	—
—	77	—	270	258	528	208,2	59,4	30,4	—	—	—	—
—	71	—	169	203	372	198,2	83,3	37,8	—	—	—	—
—	85	—	207	204	411	233,1	97,1	48,2	—	—	—	—
—	743	—	1.933	1.939	3.872	187,3	72,8	36,0	—	—	—	—
			495	502	997							

№ по порядку.	Названия станиц, крестьянских и киргизских волостей и населенных мѣсть.	Количество земли въ пользованіи волостей и населенных мѣсть.						
		д е с я т и н ь.						
		Пахатной.	Усадебной.	Сѣнокосу.	Выгону.	Лѣсу.	Неудобной.	В с е г о.
1	2	3	4	5	6	7	8	9
120	18. Теренгульская кирг. вол.	—	—	—	—	—	—	1.112.300
121	19. Уруковская кирг. вол.	—	—	—	—	—	—	988.500
122	20. Чакчанская кирг. вол.	—	—	—	—	—	—	680.500
	Войскового запаса, десятиверстной полосы и офицерских надѣловъ	—	—	—	—	—	—	542.819
	Итого по уѣзду.	7.285	815	58.507	105.809	9.040	94.646	10.811.271

5. Усть-Каменогорскій уѣздъ. { Суши — 41.444,7 □ версть = 856,12 □ миль = 4.317.156 десятинъ;
 значит. внутр. водъ — 43,0 □ версть = 0,89 □ миль = 4.479 десят.;
 итого — 41.487,7 □ версть = 857,31 □ миль = 4.321.635 десят.

123	Усть-Каменогорскъ, уѣздный городъ, находится на правомъ берегу р. Иртыша, у устья р. Ульбы. Отъ Семипалатинска—202 версты.	—	—	—	—	—	—	3.096
124	1. Алтайская кирг. вол.	—	—	—	—	—	—	148.600
	2. Алтайскій ст. юртъ.							
125	Алтайскій пос., ст. пр.	1.282	26	303	473	677	939	3.700
126	Урыльскій пос.,	1.935	29	1.111	1.943	1.303	2.263	8.584
	Итого по ст. юрту	3.217	55	1.414	2.416	1.980	3.202	12.284
127	3. Ахмирово, сел.	—	—	—	—	—	—	—
128	4. Балыкты-Булакское, сел.	—	—	—	—	—	—	1.200
	5. Батинскій ст. юртъ.							
129	Батинскій пос., ст. пр.	1.008	13	897	15.421	1.410	5.797	24.546

*) Въ томъ числѣ нераспределенной 10.535.169.

Ч и с л о.			Число наличныхъ душъ.			Приходится земли (въ десятинахъ).			Число головъ скота.			
Ауловъ.	Дворовъ.	Кибитокъ.	Мужчинъ.	Женщинъ.	Обоего пола.	На 1 дворъ (кибитку).	На 1 душу мужск. пола.	На 1 душу обоего пола.	Лошадей.	Крупнаго рогатаго.	Верблюдовъ.	Овецъ и козъ.
10	11	12	13	14	15	16	17	18	19	20	21	22
10	—	1.804	4.433	3.573	8.006	616,6	250,9	138,9	11.726	10.415	48	14.061
12	—	1.364	3.914	3.267	7.181	724,7	252,6	137,7	11.232	6.488	253	13.699
11	—	1.320	3.602	3.104	6.706	523,1	188,9	101,5	5.365	3.601	716	15.134
—	—	—	—	—	—	—	—	—	—	—	—	—
147	1.850	22.106	68.888	59.505	128.393	—	—	—	130.539	88.521	7.018	270.032

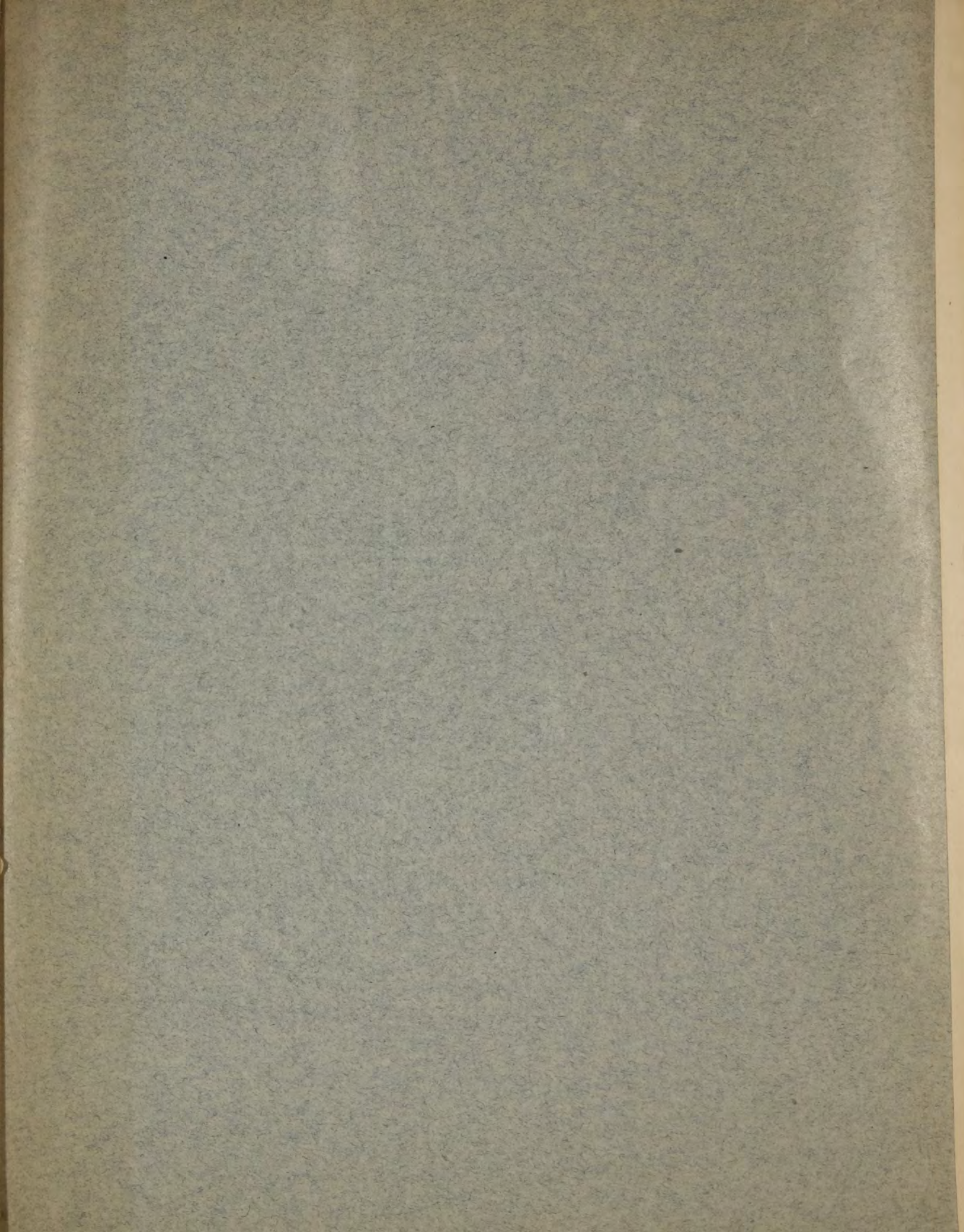
На □ версту суши приходится—0,3 сельскихъ жителей обоего пола.

№ по порядку.	Названия станицъ, крестьянскихъ и киргизскихъ волостей и населенныхъ мѣстъ.	Количество земли въ пользованіи волостей и населенныхъ мѣстъ.						
		д е с я т и н н ь.						
		Пахатной.	Усадебной.	Сѣнокосу.	Выгону.	Лѣсу.	Неудобной.	Всего.
1	2	3	4	5	6	7	8	9
159	Усть-Каменогорскій пос., ст. пр.	4.043	7	1.700	9.158	134	5.799	20.841
160	Феклистовскій пос.	12.529	34	1.233	—	528	2.868	17.192
	Итого по ст. юрту.	34.815	121	6.209	13.935	2.228	30.377	88.154
161	21. Чаганатинское, сел.	—	—	—	—	—	—	1.200
162	22. Чарская кирг. вол.	—	—	—	—	—	—	245.520
163	23. Чингистайская кирг. вол.	—	—	—	—	—	—	572.300
	Войсковаго запаса, десятиверстной полосы и офицерскихъ надѣловъ.	—	—	—	—	—	—	134.638
	Итого по уѣзду.	68.711	342	16.551	48.194	12.388	140.631	4.321.635
	Войсковаго запаса, десятиверстной полосы и офицерскихъ надѣловъ.	—	—	—	—	—	—	1.307.129
	Всего по области.	154.393	1.873	104.443	257.751	47.159	387.420	44.979.155

*) Въ томъ числѣ нераспределенной 4.034.818.

**) Въ томъ числѣ нераспределенной 44.107.916.

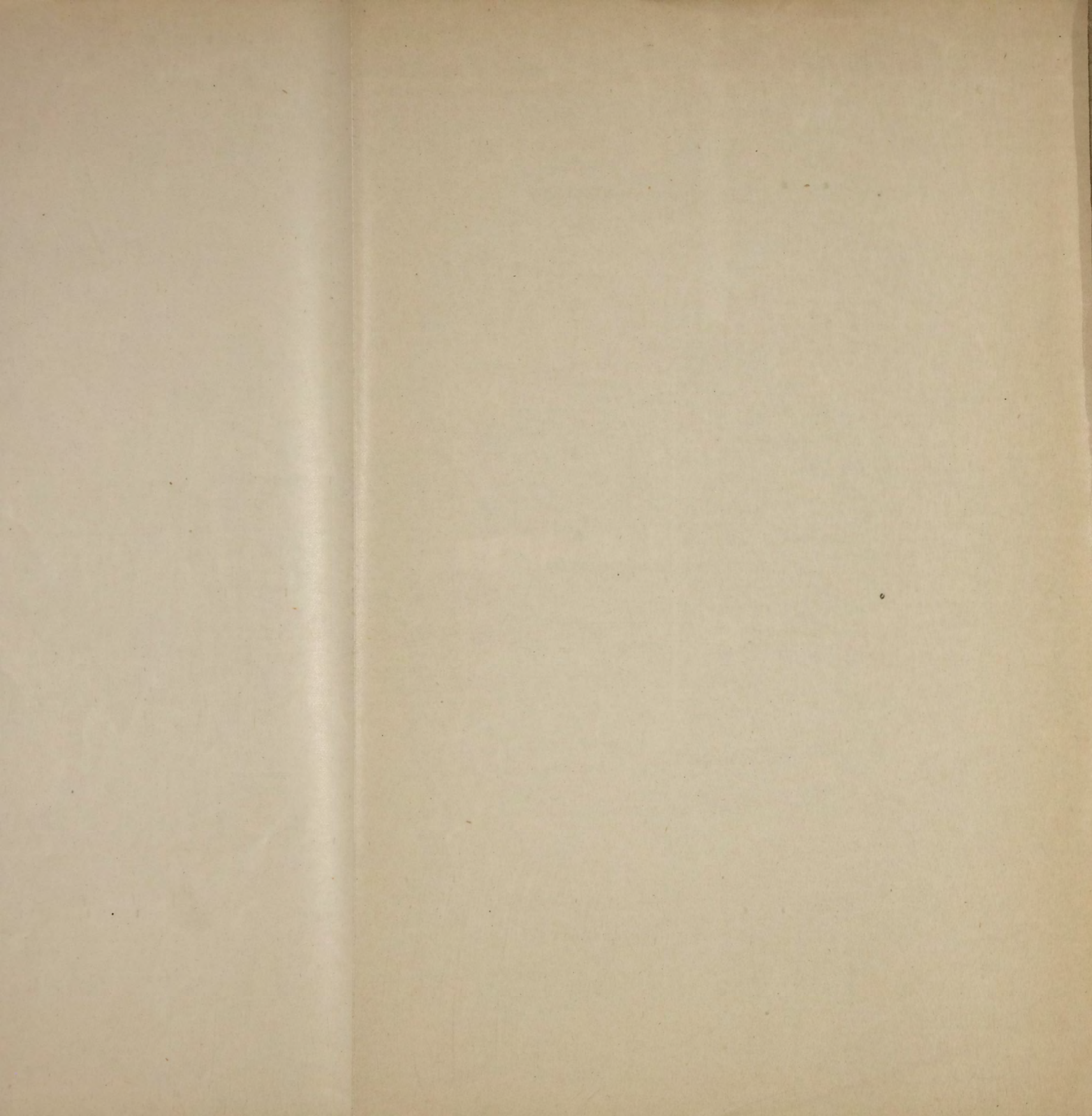
Число.			Число наличныхъ душъ.			Приходится земли (въ десятинахъ).			Число головъ скота.			
Ауловъ.	Дворовъ.	Кибитокъ.	Мужчинъ.	Женщинъ.	Обоего пола.	На 1 дворъ (кибитку).	На 1 душу мужск. пола.	На 1 душу обоего пола.	Лошадей.	Крупнаго рогатаго.	Верблюдовъ.	Овецъ и козъ.
—	140	—	397	382	779	148,8	52,5	26,8	—	—	—	—
—	64	—	80	28	108	268,6	80,3	42,9	—	—	—	—
—	552	—	1.548	1.481	3.029	159,7	57,0	29,1	—	—	—	—
—	23	—	80	54	134	52,2	15,0	9,0	—	—	—	—
8	—	1.135	2.900	2.342	5.242	216,3	84,7	46,8	4.100	1.350	460	12.000
9	—	1.634	4.053	4.007	8.060	350,2	141,2	71,0	14.280	1.973	360	37.990
—	—	—	—	—	—	—	—	—	—	—	—	—
80	2.512	16.275	50.687	43.085	93.772	—	—	—	71.187	23.155	3.363	283.614
—	—	—	—	—	—	—	—	—	—	—	—	—
732	10.863	116.204	328.921	273.175	602.096	—	—	—	460.263	210.149	58.499	1.936.771



КАРТА
ВОЛОСТЕЙ
СЕМИПАЛАТИНСКОЙ ОБЛАСТИ

- ГРАНИЦА ОБЛАСТИ
- УЪЗДА
- ВОЛОСТИ
- ВОСТОЧНОЕ ПРАВЛЕНИЕ





ЦѢНА 40 КОПѢЕКЪ.