

11302



СТАТИСТИКА
РОССІЙСКОЙ ИМПЕРІИ.
XXII.

● ГЛАВНѢЙШІЯ ДАННЫЯ
ПОЗЕМЕЛЬНОЙ СТАТИСТИКИ

ПО ОБСЛѢДОВАНІЮ 1887 ГОДА.

Выпускъ I.

ЯРОСЛАВСКАЯ ГУБЕРНІЯ.



ИЗДАНИЕ
ЦЕНТРАЛЬНАГО СТАТИСТИЧЕСКАГО КОМИТЕТА.
МИНИСТЕРСТВА ВНУТРЕННИХЪ ДѢЛЪ.

С.-ПЕТЕРБУРГЪ.

Типо-литогр. и фототипія П. И. Бавкина, уголъ Офицерск. и Англійск. пр., д. № 28/58.

1896.

СТАТИСТИКА
РОССІЙСКОЙ ИМПЕРІИ.

XXII.

~~15785~~
ГЛАВНѢЙШІЯ ДАННЫЯ
ПОЗЕМЕЛЬНОЙ СТАТИСТИКИ

ПО ОБСЛѢДОВАНІЮ 1887 ГОДА.

Выпускъ I.

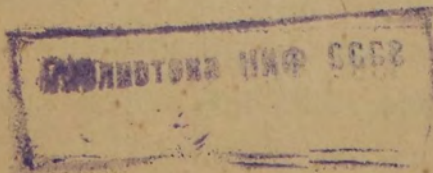
ЯРОСЛАВСКАЯ ГУБЕРНІЯ.



ИЗДАНИЕ
ЦЕНТРАЛЬНАГО СТАТИСТИЧЕСКАГО КОМИТЕТА.
МИНИСТЕРСТВА ВНУТРЕННИХЪ ДѢЛЪ.

С.-ПЕТЕРБУРГЪ.

—
1896.



39

К

Печатано по распоряженію Господина Министра Внутреннихъ Дѣлъ.

80387

Поземельная статистика Россійской Имперіи получила свое правильное основаніе лишь въ 1877 г., когда Центральнымъ Статистическимъ Комитетомъ въ первый разъ было предпринято обслѣдованіе поземельной собственности по однообразной системѣ, посредствомъ опроса всѣхъ землевладѣльцевъ; вслѣдъ за симъ въ 1881 г. были собраны, на тѣхъ же самыхъ началахъ, свѣдѣнія о распредѣленіи земель по угодьямъ. Но эти первыя обслѣдованія могли дать только приблизительные результаты, такъ какъ при совершенномъ отсутствіи правильной поземельной регистраціи въ Имперіи, нельзя было ни оцѣнить достовѣрности полученныхъ свѣдѣній, ни даже дополнить замѣченныхъ въ матеріалахъ пробѣловъ. Только чрезъ повтореніе подобныхъ періодическихъ обслѣдованій возможно будетъ, путемъ сравнительнаго анализа показаній, прійти къ болѣе точнымъ результатамъ, хотя до приведенія въ извѣстность по крайней мѣрѣ точныхъ списковъ единицъ владѣній, нельзя рассчитывать на полученіе вполне удовлетворительныхъ свѣдѣній.

Въ виду сего, по истеченіи десятилѣтняго срока со времени перваго обслѣдованія и пятилѣтняго по собраніи данныхъ объ угодьяхъ, Господинъ Министръ Внутреннихъ Дѣлъ призналъ своевременнымъ въ 1886 г. приступить къ новому собиранію свѣдѣній о распредѣленіи земель по владѣніямъ и угодьямъ, и пахатныхъ по посѣвамъ.

Для этой цѣли были разосланы, чрезъ посредство чиновъ уѣздной и городской полиціи, во всѣ сельскія общества и ко всѣмъ владѣльцамъ и арендаторамъ имѣній вопросные листы, которые, по мѣрѣ выполненія, доставлялись въ Губернскіе Статистическіе Комитеты. Комитеты, въ свою очередь, должны были сличить представленные въ отвѣтахъ показанія о поземельныхъ владѣніяхъ со свѣдѣніями земскихъ управъ, казенныхъ палатъ и другими имѣю-

щимися въ ихъ распоряженіи данными, обративъ при этомъ особенное вниманіе на полноту требуемыхъ свѣдѣній, чтобы отъ учета не могли ускользнуть никакія владѣнія, не исключая даже и самыхъ мелкихъ, хотя бы и не имѣющихъ значенія въ сельскохозяйственномъ отношеніи, и затѣмъ отправить такимъ образомъ проверенный матеріалъ для дальнѣйшей разработки въ Центральный Статистическій Комитетъ.

Медленное поступленіе матеріала, который, вмѣсто начала 1887 г., большею частью былъ полученъ въ Центральномъ Статистическомъ Комитетѣ только въ теченіи 1888 г., и частью даже 1889 г., по причинѣ большихъ затрудненій при полученіи обратно разосланныхъ листковъ, въ особенности отъ частныхъ землевладѣльцевъ, а затѣмъ, оказавшаяся впоследствии необходимость въ новой тщательной проверкѣ всего матеріала, не смотря на то, что таковая уже была произведена въ Губернскихъ Статистическихъ Комитетахъ, значительно замедлили весь ходъ работы.

Вслѣдствіе этого только къ настоящему времени Центральный Статистическій Комитетъ успѣлъ подвинуть работу на столько, что явилась возможность приступить къ печатанію разработанныхъ свѣдѣній. При этомъ, чтобы ускорить изданіе, Комитетъ рѣшилъ печатать оконченныя разработкой свѣдѣнія, подобно вышедшему уже труду „Волости и Гмины“, по каждой губерніи въ отдѣльности, и выпускать отдѣльныя губерніи по мѣрѣ отпечатанія, не ожидая поступленія ихъ въ алфавитномъ порядкѣ.

По первоначальному плану Центральный Статистическій Комитетъ предполагалъ воспользоваться данными настоящаго обслѣдованія также для подробной разработки статистики поземельной собственности и тѣмъ возобновить имѣющіяся свѣдѣнія о поземельной собственности, собранныя переписью 1877 г. и опубликованныя въ „Статистикѣ поземельной собственности и населенныхъ мѣстъ Европейской Россіи“. Но въ виду многосложности подобной обширной работы, которая неминуемо повлекла бы за собою отсрочку въ окончаніи всего труда еще на довольно продолжительное время, Комитетъ къ сожалѣнію вынужденъ былъ отказаться отъ этого плана и ограничиться обработкой нѣкоторыхъ общихъ свѣдѣній о поземельной собственности, находящихся въ тѣсной связи съ данными о распредѣленіи земель по угодьямъ.

Такимъ образомъ, предлагаемое изданіе даетъ въ первыхъ трехъ таблицахъ общія свѣдѣнія о поземельной собственности въ уѣз-

дахъ, т. е. свѣдѣнія о числѣ владѣній и о количествѣ земель, съ распределеніемъ ихъ на пахатную, сѣнокосную и пастбищную, лѣсную, остальную удобную и неудобную, по главнымъ категоріямъ владѣній и по главнымъ сословіямъ частныхъ владѣльцевъ (дворянъ, купцовъ, мѣщанъ и крестьянъ), таблицы-же IV и V посвящены распределенію земель по угодьямъ и пахатныхъ по посѣвамъ, при чемъ для владѣльческихъ земель эти свѣдѣнія даются по тремъ категоріямъ владѣній: частныхъ владѣльцевъ, казенныхъ и удѣльныхъ, и остальныхъ учреждений, чтобы тѣмъ дать возможность къ сравненію съ данными 1881 г., въ которыя не включены земли казеннаго и удѣльнаго вѣдомствъ. Кромѣ того, по тѣмъ губерніямъ, по которымъ подобнаго рода свѣдѣнія оказались удовлетворительными, къ таблицамъ II и III прибавлены еще свѣдѣнія о числѣ участковъ и о количествѣ земли сдаваемыхъ въ аренду, а къ IV табл.—свѣдѣнія о способахъ пользованія владѣльческою землею.

При этомъ слѣдуетъ обратить вниманіе еще на то, что данныя о числѣ владѣній предполагаемаго труда и Поземельной Статистики 1877 г. о числѣ владѣльцевъ не вполне удобосравнимы между собою. Въ настоящемъ изданіи сосчитаны отдѣльныя единицы владѣній данной мѣстности, безразлично, состояло-ли нѣсколько владѣній въ собственности одного лица, или-же одно владѣніе въ собственности нѣсколькихъ лицъ. При обслѣдованіи 1877 г., напротивъ, сдѣлана попытка къ исчисленію дѣйствительнаго числа владѣльцевъ въ уѣздѣ: принадлежащія одному собственнику землевладѣнія соединялись въ одну поземельную собственность, а участники товариществъ, которыя образуютъ крестьяне для покупки земель, принимались каждый за отдѣльнаго владѣльца. Вслѣдствіе сего число частныхъ владѣльцевъ крестьянскаго сословія по даннымъ 1877 г., въ большинствѣ случаевъ, должно значительно превышать показанное въ настоящемъ изданіи число владѣній; для другихъ сословія эта разность въ приѣмахъ исчисленія не можетъ имѣть большаго значенія.

Земли, прикупленныя крестьянскими обществами и считаемыя въ предлагаемомъ изданіи крестьянскими землями частнаго владѣнія, въ Поземельной Статистикѣ 1877 г. причислены къ крестьянскимъ надѣльнымъ землямъ.

Что касается до распределенія земель по угодьямъ, то здѣсь можно только повторить сказанное по этому поводу при первомъ

опубликованіи свѣдѣній объ угодьяхъ въ Статистическомъ Временникѣ Сер. III вып. 4. Строгое опредѣленіе различныхъ категорій земель по сельскохозяйственному ихъ пользованію въ большинствѣ случаевъ весьма затруднительно. При томъ способѣ собранія свѣдѣній, которымъ по необходимости должно довольствоваться, дающіе отвѣты имѣютъ возможность давать показанія и распредѣлять земли по угодьямъ по личному благоусмотрѣнію, безъ малѣйшаго контроля со стороны правительственныхъ учреждений, вслѣдствіе чего въ добытыхъ показаніяхъ о распредѣленіи земель по угодьямъ должны встрѣчаться значительныя разногласія. Пространства пахатныя и сѣнокосныя являются величинами болѣе опредѣленными; но и эти пространства, въ особенности въ губерніяхъ съ залежнымъ и переложнымъ хозяйствами, не представляются вполнѣ постоянными, такъ какъ оставленныя на отдыхъ или на сѣнокосъ части пахатной земли часто показываются въ числѣ луговъ или выгоновъ.

Предшествующіе таблицамъ выводы, содержащіе сравнительныя сопоставленія главнѣйшихъ результатовъ трехъ указанныхъ обследованій, предположено составлять по одному общему для всѣхъ губерній плану, за исключеніемъ лишь тѣхъ случаевъ, гдѣ окажутся слишкомъ значительныя разногласія или пропуски въ сличаемыхъ данныхъ.

Директоръ Центральнаго Статистическаго Комитета **Н. Тройницкій.**

1 Юня 1892 года.

15 Юня 1893 года.

Ислѣдованіемъ, произведеннымъ въ 1887 году, общее количество поземельной собственности въ Ярославской губерніи, по главнымъ категоріямъ владѣнія и сравнительно съ данными въ 1877 году, опредѣлилось въ слѣдующихъ итогахъ:

Земель.	Въ 1887 г.	Въ 1877 г.	Въ 1887 г. противъ 1877 г.
Частнаго владѣнія	1.316.094 дес.	1.252.184 дес.	+ 63.910 дес.
Крестьянскаго надѣла	1.476.232 »	1.427.534 »	+ 48.698 »
Казенныхъ и удѣльныхъ	215.989 »	197.675 »	+ 18.314 »
Остальныхъ учрежденій	62.755 »	72.204 »	— 9.446 »
Итого	3.071.070 дес.	2.949.597 дес.	+121.473 дес.

Отсюда видно, что учетъ земель въ 1887 году оказался полнѣе, чѣмъ въ 1877 году, на 121.473 десятины. Это превышеніе стоитъ въ зависимости отъ увеличенія площадей частнаго, крестьянскаго и казеннаго владѣнія; только по категоріи остальныхъ учрежденій въ 1887 году площадь оказалась менѣе на 9.449 дес., около 13%, что слѣдуетъ приписать частію нѣсколько иной группировкѣ данныхъ въ настоящемъ изданіи, а также тому, что нѣкоторыя земли перешли изъ владѣнія учрежденій въ другія руки.

Въ отдѣльныхъ уѣздахъ, для указанныхъ категорій поземельной собственности обнаруживаются отклоненія отъ этихъ показаній. Такъ, по уѣздамъ Рыбинскому Ростовскому, Пошехонскому и Мологскому крестьянскихъ земель насчитано нѣсколько болѣе противъ 1877 года, а именно не свыше 10% въ Рыбинскомъ и до 5% въ остальныхъ трехъ. Наименѣе площадь увеличилась въ Ярославскомъ, на 832 дес., и въ Любимскомъ уѣздѣ, на 117 десятинъ.

Равно и по частной собственности оказалось увеличеніе площадей преимущественно въ уѣздахъ: Любимскомъ на 17% (25.381 дес.), Романово Борисоглѣбскомъ на 16% (18.674 дес.) и Рыбинскомъ на 9% (7.100 д.), а по уѣздамъ Угличскому—уменьшеніе на 4.150 дес. (до 3,4%), какъ и по Мышкинскому на 640 дес. (около 1%).

По землямъ казны также обнаруживаются колебанія и при томъ въ довольно широкихъ границахъ, какъ, напр., по Ярославскому уѣзду земли оказалось вдвое,

а по Пошехонскому болѣе на одну треть противъ 1877 года. Въ уѣздахъ же Рыбинскомъ и Угличскомъ оказалось менѣе на $\frac{1}{3}$ (9.617 и 5.561 дес.). Несмотря, однако, на такія несходства въ данныхъ двухъ обслѣдованій, нельзя не придавать достовѣрности цифрамъ, относящимся къ 1887 году, которыя проверены по отчету Лѣсного Департамента Министерства Государственныхъ имуществъ за 1888 годъ.

Въ общемъ, площадь, опредѣлившаяся по обслѣдованію 1887 года, какъ по губерніи, такъ и по уѣздамъ (кромя Угличскаго) значительно ближе къ опредѣленной вычисленіями Генер.-Лейт. Стрѣльбицкаго, противъ которой по губерніи оказалось менѣе на 5,4%. Наибольшій недочетъ противъ вычисленія г.-л. Стрѣльбицкаго оказался въ уѣздахъ: Ростовскомъ—15,3%, Рыбинскомъ—7,4% и Угличскомъ—7,3%, при чемъ по послѣднему оказался и абсолютный недочетъ въ 6.258 дес. (около 2%) сравнительно съ показаніемъ 1877 года.

Подъ крестьянскими надѣлами состоитъ почти половина всей земельной собственности, именно 48,2%, частнымъ лицамъ принадлежитъ 42,8%, казнѣ и удѣльному вѣдомству (только въ одномъ Мологскомъ уѣздѣ 3.101 дес.) 7%, а остальными 2% владѣютъ церковныя причты, города и др. учрежденія. Въ уѣздахъ замѣчается болѣе неравномѣрное распредѣленіе земель по принадлежности крестьянскимъ общинамъ и частнымъ владѣльцамъ. Такъ, первое преобладаетъ въ Ростовскомъ (61,8%), Ярославскомъ (55,4), Даниловскомъ (54,9), Угличскомъ (53,1) и Рыбинскомъ (52,8), занимая болѣе половины всей площади уѣзда; а въ уѣздахъ Мологскомъ (36,2%) и Любимскомъ (32,8%) уступаетъ первенство частному землевладѣнію. Наибольшее количество площади на долю частнаго землевладѣнія выпадаетъ въ уѣздахъ Любимскомъ (61,6%), Мологскомъ (52,3%), Романово-Борисоглѣбскомъ (50,8%) и Пошехонскомъ (54,4). Въ остальныхъ уѣздахъ какъ крестьянское, такъ и частное землевладѣніе занимаетъ площадь меньшую противъ средней по губерніи.

Казенными землями изобилуютъ уѣзды Пошехонскій, Мологскій, Ярославскій и Ростовскій (отъ 11,7 до 8,4% площади уѣздовъ, а абсолютно отъ 62.246 до 25.818 дес.). Болѣе подробныя указанія на перемѣны въ распредѣленіи частной поземельной собственности, за періодъ съ 1877 по 1887 г., представляетъ таблица II-я по сословіямъ землевладѣльцевъ.

Изъ этой таблицы видно, что дворянамъ въ 1887 году принадлежало не болѣе половины (49,1%) всей земли, находящейся въ частномъ владѣніи, тогда какъ еще въ 1877 году это сословіе владѣло почти $\frac{2}{3}$ (62,8%). Владѣніе купцовъ увеличилось за 10 лѣтъ на половину (съ 6,1 до 9,2%, абсолютно на 36 т. дес.), а мѣщанъ на 40% (съ 4,0 до 5,6%, на 13 т. дес.). Личная поземельная собственность крестьянъ также приобрѣла значительную площадь и нынѣ вмѣсто 26,7% общей площади губерніи содержитъ уже 35,6%, а въ абсолютной цифрѣ, вмѣсто 334 т. занимаетъ нынѣ 468 т. десятинъ. Наибольшимъ относительнымъ количествомъ дворянской земли выдается Мологскій уѣздъ (71,0%), наименьшимъ -- Любимскій (32,0). Купечество какъ поземельные собственники сосредоточиваются преимущественно въ Ростовскомъ и Рыбинскомъ уѣздахъ (18,0 и 18,3%, т.-е. до $\frac{1}{5}$ площади уѣзда). Мѣщанамъ наиболѣе земли принадлежитъ въ уѣздахъ Романово-Борисоглѣбскомъ—15,3% и въ Любимскомъ—11,0.

Средній размѣръ частнаго землевладѣнія въ Ярославской губерніи не превышаетъ 62,1 десятины. Болѣе значительное увеличеніе противъ этой нормы оказывается въ уѣздахъ: Мологскомъ—158,8% и Ростовскомъ—129,0, а уменьшеніе — въ уѣздахъ: Мышкинскомъ—до 28,0% и Любимскомъ—до 46,0%.

Распредѣленіе поземельной собственности въ Ярославской губерніи по угодьямъ представляется въ слѣдующемъ видѣ:

	въ 1887 г.	въ 1881 г.
Пахатной земли . . .	826.113 дес.	824.781 дес.
Луговъ, выгоновъ и остальной удобной земли.	857.389 »	863.794 »
Лѣсной площади . . .	1.142.716 »	1.094.580 »
Неудобной земли . . .	244.852 »	242.395 »
<hr/>		
Всего . . .	3.071.070 дес.	3.025.550 дес.

Въ общемъ замѣчается увеличеніе лѣсной площади и пахатной земли, отчасти за счетъ сокращенія количества луговъ, выгоновъ и остальной удобной земли. Въ 1887 году, пахатная земля занимала 27% площади всѣхъ землевладѣній, луга, выгоны и другая удобная земля 29%, лѣса—37% и неудобная земля остальные 8%,

Совсѣмъ иначе распредѣляются по угодьямъ земли крестьянскаго и частнаго владѣнія, что видно изъ слѣдующихъ цифровыхъ свѣдѣній:

	Земли крестьянск. надѣла.	Земли частныхъ владѣній.
Пахатной	693.945 дес. или 47,0%	131.476 дес. или 9,5%
Луга, выгоны и проч. удобная	475.938 » » 32,2%	375.357 » » 27,2%
Лѣсная площадь	229.684 » » 15,6%	735.861 » » 53,4%
Неудобная земля	76.665 » » 5,2%	136.155 » » 9,9%
<hr/>		
Всего	1.476.232 дес., или 100,0%	1.378.849 дес., или 100,0%

Какъ отсюда усматривается, замѣчаемое преобладаніе въ крестьянскомъ надѣлѣ пахатной земли, на земляхъ частно-владѣльческихъ уступаетъ преобладанію лѣсовъ.

Казенныя земли представляютъ почти исключительно лѣсную площадь, общее пространство которой въ Ярославской губерніи опредѣлено въ 177, 171 десятину.

Пахатныя земли по пользованію ими раздѣляются такъ:

	Земли крестьянскаго надѣла.	Земли частныхъ владѣльцевъ.
Подъ посѣвомъ	444.178 дес., или 64,0%	74.130 дес., или 56,4%
» паромъ	220.957 » » 31,8%	31.847 » » 24,2%
Залежей, сѣнокосовъ, и т. д..	28.810 » » 4,2%	25.499 » » 19,4%
<hr/>		
Всего	693.945 дес., или 100,0%	131.476 дес., или 100,0%

Эти цифры выясняютъ стѣсненное положеніе крестьянскаго полеваго хозяйства, не имѣющаго запасныхъ земель, которыя въ хозяйствѣ частныхъ владѣльцевъ составляютъ болѣе $\frac{1}{5}$ всей пахатной площади.

По относительнымъ даннымъ, помѣщеннымъ въ табл. IV видно, что распределение площадей пахатныхъ земель, какъ по главному своему назначенію, такъ, въ особенности, по посѣвамъ, съ 1881 года измѣнился очень незначительно. Въ общихъ итогахъ абсолютныя цифры показываютъ, что было подъ посѣвомъ:

	Въ 1887 г.	Въ 1881 г.
Озимыхъ хлѣбовъ	237.424 дес., или 45,8%	241.943 дес., или 45,2%
Яровыхъ »	208.268 » » 40,2%	212.521 » » 39,8%
Стручковыхъ растений	5.433 » » 1,0%	7.531 » » 1,4%
Корнеплодныхъ и огу- речныхъ растений	27.780 » » 5,4%	28.463 » » 5,3%
Торговыхъ »	33.918 » » 6,6%	39.762 » » 7,4%
Кормовыхъ травъ	4.758 » » 0,9%	4.828 » » 0,9%
Остальные посѣвы	727 » » 0,1%	— » » —
<hr/>		
Всего	518.308 дес., или 100,0%	535.048 дес., или 100,0%

Главное мѣсто въ посѣвѣ занимаетъ рожь, а именно половину всего засеваемаго пространства (49,9%); она одинаково распространена какъ въ отдѣльныхъ уѣздахъ, такъ и въ хозяйствахъ крестьянскихъ обществъ и личныхъ собственниковъ. Овесъ занимаетъ второе мѣсто по количеству посѣва; подъ нимъ вообще состоитъ болѣе $\frac{1}{3}$ пахатной площади (34,6%), но въ нѣкоторыхъ уѣздахъ, напр., Мологскомъ (43,4%) и Рыбинскомъ (44,2%) размѣръ площади, засеянной овсомъ, не уступаетъ ржаному полю.

По размѣрамъ посѣва въ губерніи за овсомъ слѣдуютъ торговыя растенія и корнеплоды, на каждый изъ этихъ видовъ растеній приходится однако лишь 6,5 и 5,2% общаго количества пахатной земли (въ абсолютныхъ цифрахъ 33,890 и 27,708 десят.). Картофель въ уѣздахъ Даниловскомъ (11,1% общей посѣвной площади) и въ Ростовскомъ (15,7%) по размѣрамъ посѣва выдѣляетъ эти уѣзды изъ ряда остальныхъ. Подъ ячменемъ было занято до 16,600 десятинъ, что составляетъ только 3,3% всѣхъ посѣвовъ. Пшеница, преимущественно яровая, сѣется наиболѣе въ Пошехонскомъ и Мологскомъ уѣздахъ, но въ общемъ ей отведено только до 11,900 десятинъ, или менѣе 2% всей земли, занятой подъ посѣвъ. Всѣ прочія культуры зерновыхъ хлѣбовъ, стручковыхъ растеній и кормовыхъ травъ занимаютъ площадь въ общемъ до 2% всей земли, находящейся подъ посѣвомъ и не представляютъ особенно выдающихся цифръ даже по отдѣльнымъ уѣздамъ.

I. Общее количество поземельной собственности по данным
Etendue totale de la propriété foncière d'après les données

У ъ з д ы. D I S T R I C T S.	Годъ обследованія. Année de l'enquête.	Крестьянскихъ надѣльныхъ. Propriété communale des paysans.			Частной собственности. Propriété privée.		
		Общее количество земли. Etendue totale.	въ томъ числѣ неудобной. De ce nombre des terres incultes.	% къ общей пло- щади уѣзда. Rapport pour 100 des. à l'étendue du distr.	Общее количество земли. Etendue totale.	въ томъ числѣ неудобной. De ce nombre des terres incultes.	% къ общей пло- щади уѣзда. Rapport pour 100 des. à l'étendue du distr.
1	2	3	4	5	6	7	8
1. Ярославскій	1887 1877	168.272 167.440 + 832	6.936	55,4	102.864 98.156 + 4.708	7.623	33,9
2. Даниловскій	1887 1877	105.389 102.251 + 3.138	8.167	54,9	69.407 65.622 + 3.785	5.610	36,3
3. Любимскій	1887 1877	90.557 90.440 + 117	4.657	32,8	169.430 144.049 + 25.381	13.539	61,6
4. Мологскій	1887 1877	161.597 154.501 + 7.096	5.593	36,2	233.168 228.841 + 4.327	32.322	52,3
5. Мышкинскій	1887 1877	129.830 126.927 + 2.903	4.906	60,7	76.510 77.150 - 640	6.173	35,7
6. Пошехонскій	1887 1877	220.549 212.673 + 7.876	12.484	41,7	239.661 237.939 + 1.722	22.346	45,4
7. Романо-Борисоглѣбскій	1887 1877	120.967 115.913 + 5.054	7.456	46,5	132.203 113.529 + 18.674	14.202	50,8
8. Ростовскій	1887 1877	202.974 194.640 + 8.334	12.033	61,8	89.972 86.969 + 3.003	8.916	27,1
9. Рыбинскій	1887 1877	120.385 109.952 + 10.433	9.199	52,8	85.950 78.850 + 7.100	7.229	37,7
10. Угличскій	1887 1877	155.712 152.797 + 2.915	5.234	53,1	116.929 121.079 - 4.150	11.480	39,9
Въ губерни. Total	1887 1877	1.476.232 1.427.534 + 48.698	76.665	48,2	1.316.094 1.252.184 + 63.910	129.440	42,8

1877 и 1887 годовъ (въ десятинахъ).
de 1877 et 1887 (en dessiatines).

Казны и удѣловъ. Propriété de l'état et des apanages.				Остальныхъ учреждений. Autres institutions.			В с е г о. T o t a l.		% увеличения (+) или уменьшения (-) площади 1887 г. сравнительно съ Etendue totale 1887 plus (+) ou moins (-) comparée aux données	
Общее количество земли. Etendue totale.	въ томъ числѣ неудобной. De ce nombre des terres incultes.	% къ общей пло- щади уѣзда. Rapport pour 100 des. à l'étendue du distr.	Общее количество земли. Etendue totale.	въ томъ числѣ неудобной. De ce nombre des terres incultes.	% къ общей пло- щади уѣзда. Rapport pour 100 des. à l'étendue du distr.	Общее количество земли. Etendue totale.	въ томъ числѣ неудобной. De ce nombre des terres incultes.	исчислен. г.-л. Стрѣльбиц- каго. du général Strelbitsky.	площадью 1877 г. de l'étendue 1877.	
9	10	11	12	13	14	15	16	17	18	
25.818 12.795 + 13.023	30	8,5	6.549 8.806 - 2.257	172	2,2	303.503 287.197 + 16.306	14.761		— 2,5	+ 5,6
12.268 12.904 - 636	—	6,4	4.484 4.783 - 299	600	2,4	191.548 185.560 + 5.988	14.377		— 2,5	+ 3,2
10.824 8.906 + 1.918	—	4,0	4.525 7.981 + 3.456	159	1,6	275.336 251.376 + 23.960	18.355		— 3,4	+ 9,4
41.202 40.653 + 549	—	9,2	9.849 9.950 - 101	3.029	2,3	445.816 433.945 + 11.871	40.944		— 3,5	+ 2,7
3.937 3.959 - 22	—	1,8	3.932 5.160 - 1.228	132	1,8	214.209 213.196 + 1.013	11.211		— 5,0	+ 0,5
62.246 41.227 + 21.019	388	11,7	5.965 5.662 + 303	35	1,2	528.421 497.501 + 30.920	35.253		— 3,1	+ 6,2
2.059 1.668 + 391	31	0,8	4.864 5.656 - 792	61	1,9	260.093 236.766 + 23.327	21.750		— 5,3	+ 9,8
28.329 31.079 - 2.750	—	8,4	9.255 11.494 + 2.239	318	2,8	330.530 324.182 + 6.348	21.267		— 15,3	+ 1,9
17.475 27.092 - 9.617	24	7,6	4.488 4.406 + 82	363	1,9	228.298 220.300 + 7.998	16.815		— 7,4	+ 3,6
11.831 17.392 - 5.561	—	4,0	8.844 8.306 + 538	572	3,0	293.316 299.574 - 6.258	17.286		— 7,3	- 2,1
215.989 197.675 + 18.314	473	7,0	62.755 72.204 - 9.449	5.441	2,0	3.071.070 2.949.597 + 121.473	212.019		— 5,4	+ 4,1

*) Числа, напечатанныя жирнымъ шрифтомъ, обозначаютъ разности между показаніями двухъ обследованій.
Les différences entre les données des deux enquêtes sont imprimées en caractère ancien.

У Ѣ З Д Ы. DISTRICTS.	Годъ обслѣдованія. Année de l'enquête.	Д в о р я н ь. N o b l e s s e .			К у п ц о в ь. M a r c h a n d s .			М ѣ щ а н ь. B o u r g e o i s .			К р е с т ь я н ь. P a u s a n s .			Остальныхъ сословій. A u t r e s .			И т о г о T o t a l .		
		Число владѣній въ ‰. Nombre des posses- sions en ‰.	Количество земли въ ‰. Etendue des terres possédées en ‰.	Средній размѣръ владѣній. Dimension moyenne des possessions.	Число владѣній въ ‰. Nombre des posses- sions en ‰.	Количество земли въ ‰. Etendue des terres possédées en ‰.	Средній размѣръ владѣній. Dimension moyenne des possessions.	Число владѣній въ ‰. Nombre des posses- sions en ‰.	Количество земли въ ‰. Etendue des terres possédées en ‰.	Средній размѣръ владѣній. Dimension moyenne des possessions.	Число владѣній въ ‰. Nombre des posses- sions en ‰.	Количество земли въ ‰. Etendue des terres possédées en ‰.	Средній размѣръ владѣній. Dimension moyenne des possessions.	Число владѣній въ ‰. Nombre des posses- sions en ‰.	Количество земли въ ‰. Etendue des terres possédées en ‰.	Средній размѣръ владѣній. Dimension moyenne des possessions.	Число владѣній въ ‰. Nombre des posses- sions en ‰.	Количество земли въ ‰. Etendue des terres possédées en ‰.	Средній размѣръ владѣній. Dimension moyenne des possessions.
1	2	3	4	5	6	7	8	9	10	11	12	13	14	15	16	17	18	19	
1. Ярославскій	1887 1877	13,4	49,6 63,5	248,5 269,1	4,9	6,4 4,9	88,5 97,4	8,1	3,3 2,4	27,6 19,3	71,8	40,2 28,7	37,7 10,1	1,8	0,5 0,5	20,1 23,8	100,0	67,9	
2. Даниловскій	1887 1877	15,0	52,1 64,1	196,5 193,1	3,9	7,5 5,3	111,2 115,8	17,0	6,8 5,3	22,8 22,3	63,2	32,5 25,1	29,1 16,1	0,9	1,0 0,2	70,9 20,1	100,0	56,8	
3. Любимскій	1887 1877	8,3	32,0 49,4	178,6 213,4	2,2	5,8 4,2	158,0 87,6	22,1	11,0 8,9	23,0 18,8	66,0	50,4 34,1	35,5 25,3	1,4	0,8 1,0	24,4 26,0	100,0	46,0	
4. Мологскій	1887 1877	12,4	71,0 78,4	909,8 816,0	1,4	7,0 5,5	772,0 634,3	7,5	1,6 1,8	34,0 32,9	78,0	20,3 14,1	41,5 18,5	0,7	0,1 0,2	21,8 19,4	100,0	158,8	
5. Мышкинскій	1887 1877	5,1	33,9 47,0	196,3 218,4	1,0	6,1 2,6	172,0 67,6	5,7	5,2 3,6	27,1 16,0	87,1	54,5 46,1	18,5 11,2	1,1	0,3 0,7	9,1 15,1	100,0	28,0	
6. Пошехонскій	1887 1877	7,3	44,8 59,9	350,9 409,7	1,2	9,5 5,0	457,1 371,5	5,7	3,3 2,3	32,2 22,7	84,7	42,0 32,4	28,6 19,7	1,1	0,4 0,4	22,0 17,3	100,0	57,6	
7. Романово-Борисоглѣбскій	1887 1877	11,2	45,6 67,3	204,7 221,3	3,8	13,3 7,0	173,0 116,4	36,5	15,3 10,0	21,2 23,0	46,6	25,1 15,2	27,2 15,8	1,9	0,7 0,5	23,2 26,1	100,0	50,5	
8. Ростовскій	1887 1877	14,8	47,4 72,0	413,9 447,7	6,2	18,0 6,3	376,6 175,1	10,2	1,5 1,3	19,2 19,9	63,9	31,6 20,1	63,7 8,7	4,9	1,5 0,3	38,8 27,3	100,0	129,0	
9. Рыбинскій	1887 1877	16,0	53,1 60,9	260,5 251,6	9,7	18,3 20,5	147,0 215,0	24,5	4,9 3,8	15,7 13,6	48,8	23,5 14,6	37,7 14,3	1,0	0,2 0,2	18,3 5,8	100,0	73,3	
10. Угличскій	1887 1877	6,7	49,2 54,2	402,0 360,9	2,0	6,1 4,6	174,3 137,8	4,3	4,5 3,2	56,4 48,0	86,5	40,0 37,8	25,3 16,6	0,4	0,2 0,2	36,0 19,6	100,0	54,7	
Въ губерніи. Total	1887 1877	9,6	49,1 62,8	318,5 329,5	2,8	9,2 6,1	206,2 170,9	14,3	5,6 4,0	24,2 21,4	72,0	35,6 26,7	30,7 15,7	1,3	0,5 0,4	25,3 19,8	100,0	62,1	

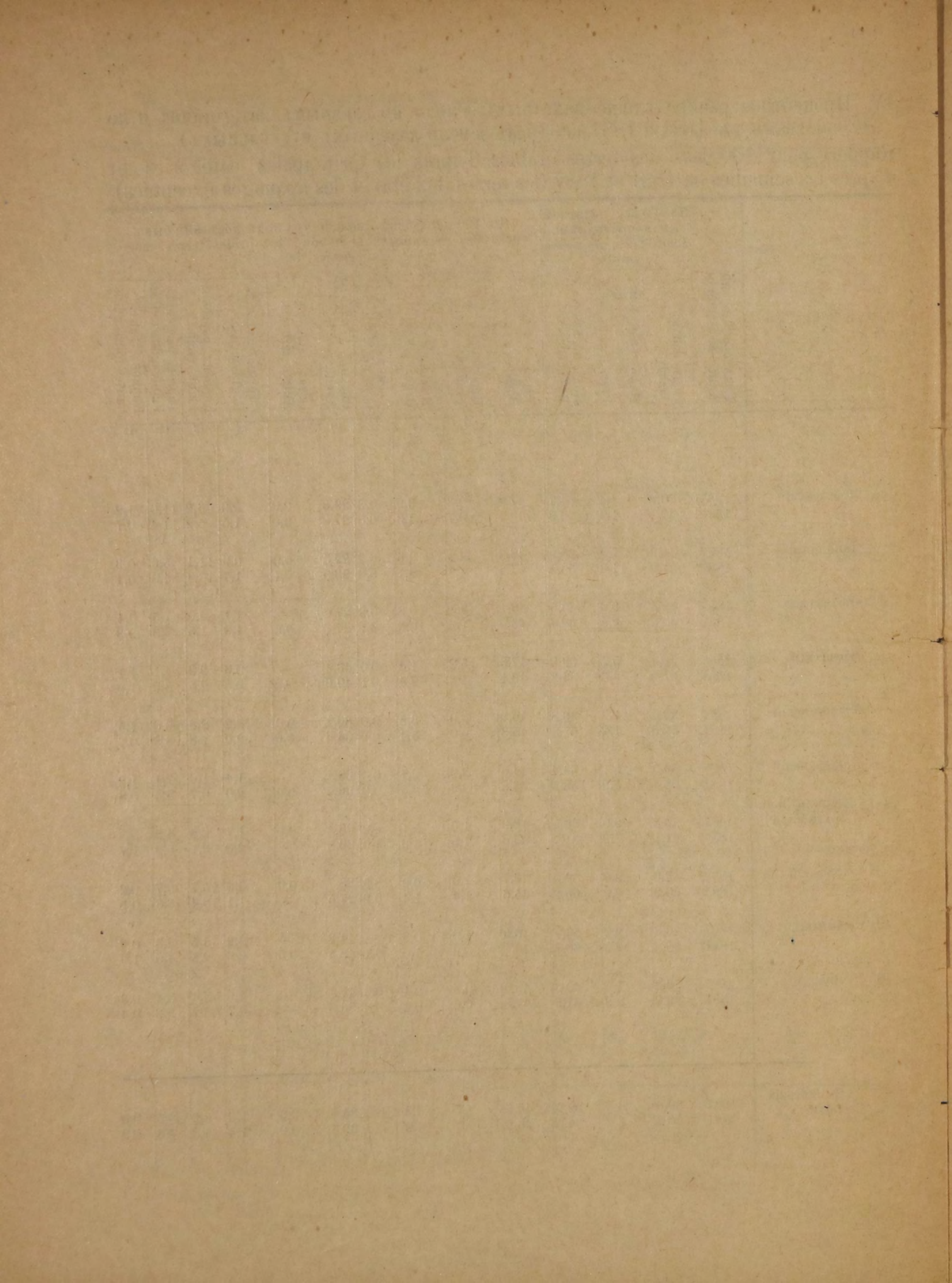
III. Процентное распределение земель по угодьямъ въ 1881 и 1887 гг.
Rapport pour 100 des terres d'après les modes de culture en 1881 et 1887.

У Ъ З Д Ы. DISTRICTS.	Годъ обследования. Année de l'enquête.	На 100 дес. общ. колич. земли приходится: Sur 100 des. du nombre total il y avait des terres:				На 100 дес. удобной земли приходится (безъ казенныхъ и удѣльныхъ земель): Sur 100 des. des terres productives (les terres de l'état et des apanages exceptées) il y avait des terres:										
		Пахатной. Arables.	Лѣсной площади. Forêts.	Луг., выгон. и остальн. удоб. земли.—Prés, pâturages et autres terres.	Неудобной. Incultes.	Пахатной. Arables.		Подъ огород. садами и усад. Potagers, jardins et bâties.		Луговъ. Prés.		Выгоновъ и пастбищъ. Champs de pâturage.		Лѣсной площади. Forêts.		
						Крестьян. надѣльн. Propriétés commun.	Владѣльческой. Propriétés privées.	Крестьян. надѣльн. Propriétés communales.	Владѣльческой. Propriétés privées.	Крестьян. надѣльн. Propriétés communales.	Владѣльческой. Propriétés privées.	Крестьян. надѣльн. Propriétés communales.	Владѣльческой. Propriétés privées.			
1	2	3	4	5	6	7	8	9	10	11	12	13	14	15	16	
1. Ярославскій	1887	33,6	32,8	27,8	5,8	51,7	16,6	4,2	5,7	16,8	12,5	9,8	17,0	17,5	48,2	
	1881	37,3	27,8	30,6	4,3	56,8	14,2	4,3	1,1	22,8	15,8	7,3	15,6	8,8	53,3	
2. Даниловскій	1887	28,9	32,1	31,5	7,5	48,4	12,2	4,8	18,5	19,7	8,8	6,2	16,5	20,9	44,0	
	1881	36,6	36,7	21,0	5,7	58,1	15,2	5,3	0,7	17,0	13,5	5,5	3,1	14,1	67,5	
3. Любимскій	1887	22,1	45,5	25,7	6,7	50,3	11,0	7,6	3,6	16,1	11,9	11,1	8,6	14,9	64,9	
	1881	24,0	42,1	24,6	9,3	57,4	8,2	3,9	2,2	16,0	16,4	8,4	9,5	14,3	63,7	
4. Мологскій	1887	19,5	43,5	26,2	10,8	49,8	4,4	5,1	3,0	16,7	17,1	16,0	6,4	12,4	69,1	
	1881	18,2	43,6	24,8	13,4	46,4	3,9	3,3	0,6	29,1	15,6	8,6	7,1	12,6	72,8	
5. Мышкинскій	1887	38,5	17,7	36,8	7,0	51,6	22,7	6,0	6,8	27,9	21,4	5,2	14,1	9,3	35,0	
	1881	33,7	20,5	41,7	4,1	45,5	18,5	4,4	1,1	34,2	42,0	3,9	1,0	12,0	37,2	
6. Пошехонскій	1887	20,2	43,7	27,4	8,7	43,5	7,3	3,3	6,4	17,7	16,2	15,4	8,0	20,1	62,1	
	1881	18,6	41,9	31,5	8,0	39,6	6,1	3,1	0,9	21,3	22,8	19,2	9,0	16,8	61,9	
7. Романово-Борис.	1887	28,0	39,1	24,5	8,4	47,7	15,3	4,1	3,5	18,9	13,6	8,0	5,7	21,3	61,9	
	1881	29,2	36,2	25,4	9,2	51,9	10,7	4,8	1,9	19,1	17,0	5,9	7,3	18,3	63,1	
8. Ростовскій	1887	34,6	26,4	30,8	8,2	52,7	14,7	5,0	5,1	20,6	16,9	11,1	14,1	10,6	49,2	
	1881	35,4	29,2	28,1	7,3	54,5	13,2	5,0	1,6	21,4	15,0	9,3	8,9	9,8	61,3	
9. Рыбинскій	1887	25,1	39,7	27,8	7,4	45,0	8,7	4,0	5,9	19,1	17,9	8,9	7,8	23,0	59,7	
	1881	24,9	41,8	23,9	9,4	47,5	8,7	4,1	0,9	20,5	17,4	10,2	4,4	17,7	68,6	
10. Угличскій	1887	30,7	38,7	24,4	6,2	55,1	6,5	5,2	2,0	14,4	20,4	8,3	3,5	17,0	67,6	
	1881	29,1	33,3	31,9	5,7	47,6	13,3	4,3	3,0	21,9	25,6	10,1	6,5	16,1	51,6	
Въ губерніи Total.	1887	26,9	37,2	28,0	7,9	50,6	10,6	4,9	5,3	19,2	15,7	8,2	9,2	17,1	59,2	
	1881	27,3	36,2	28,5	8,0	49,8	9,8	4,2	1,4	22,7	19,9	9,5	7,7	13,8	61,2	

IV. Процентное распределение пахатныхъ земель по главнымъ категориямъ и по посѣвамъ въ 1881 и 1887 гг. (безъ земель казенныхъ и удѣльныхъ).

Rapport pour 100 dess. des terres arables d'après les principales catégories et d'après les semailles en 1881 et 1887 (les terres de l'état et des apanages exceptées).

У Ѣ З Д Ы. DISTRICTS.	Годъ обследованія. Année de l'enquête.	На 100 дес. пахатной земли приходится: Sur 100 des. des terres arables:			На 100 дес. общаго количества подъ посѣвами было: Sur 100 dessiatines de l'étendue totale des terres ensemenées de:										
		Подъ паромъ. Jachères.	Подъ сѣнокосомъ, залежью и т. п. Prés, friches etc.	Подъ посѣвомъ. Ensemencées.	Ржи. Seigle.	Пшеницы. Froment.	Ячменя. Orge.	Гречихи. Sarrasin.	Овса. Avoine.	Остал. зерн. раст. Autres céréales.	Стручк. растеній. Légumineuses.	Корнепл. растеній. Plant. racin.	Торгов. растеній. Plant. industrielles.	Кормов. травъ. Plantes fourragères.	
1	2	3	4	5	6	7	8	9	10	11	12	13	14	15	
1. Ярославскій .	1887	30,9	4,4	64,7	47,6	0,3	3,2	0,3	29,3	0,0	0,9	6,2	11,0	1,2	
	1881	32,1	1,6	66,3	48,1	0,7	4,3	0,8	27,3	0,0	1,5	5,2	11,4	0,7	
2. Даниловскій .	1887	31,3	7,8	60,9	48,0	2,4	9,6	0,2	22,5	0,0	0,9	11,1	5,0	0,3	
	1881	27,9	11,3	60,8	47,6	4,3	8,1	0,0	23,0	0,1	1,7	10,3	4,8	0,1	
3. Любимскій .	1887	30,4	9,0	60,6	48,1	2,4	10,8	0,2	27,6	—	1,1	2,0	7,5	0,4	
	1881	30,5	6,8	62,7	46,0	1,5	10,8	0,1	27,7	0,0	1,8	1,5	8,3	2,3	
4. Мологскій . .	1887	31,4	5,7	62,9	42,0	5,2	1,4	0,0	43,4	—	0,6	2,2	4,1	1,1	
	1881	31,4	4,3	64,3	43,1	4,3	2,4	0,1	40,6	0,0	0,8	2,5	5,2	1,0	
5. Мышкинскій .	1887	28,0	11,2	60,8	45,9	0,0	3,5	0,0	35,1	0,0	2,2	2,8	9,0	1,5	
	1881	31,0	1,2	67,8	45,3	0,0	5,4	0,2	34,8	0,0	2,0	2,8	8,8	0,7	
6. Пошехонскій .	1887	30,5	5,1	64,4	44,6	2,9	2,7	0,0	39,1	—	1,4	1,0	7,1	1,2	
	1881	28,4	3,2	68,4	46,2	2,6	2,5	0,0	36,7	0,0	2,0	0,7	8,5	0,8	
7. Романово-Борисоглебскій .	1887	30,5	9,0	60,5	48,9	1,0	5,1	0,2	33,4	0,0	1,7	2,2	5,2	2,3	
	1881	31,1	7,2	61,7	48,6	1,3	4,6	1,0	30,8	—	2,0	2,1	5,3	1,7	
8. Ростовскій . .	1887	32,0	2,0	66,0	46,7	1,0	0,9	0,3	28,7	0,0	0,8	15,7	5,7	0,2	
	1881	30,9	2,9	66,2	45,6	1,4	1,4	0,2	27,5	—	1,1	16,4	5,3	0,5	
9. Рыбинскій . .	1887	29,3	12,0	58,7	46,9	1,0	0,3	—	44,2	—	0,2	3,5	3,3	0,6	
	1881	28,9	10,3	60,8	46,1	0,6	1,0	0,1	43,5	0,0	0,6	2,5	4,0	1,6	
10. Угличскій . .	1887	32,2	7,5	60,3	49,0	0,5	0,1	0,3	40,4	—	0,6	3,4	5,4	0,3	
	1881	30,2	8,2	61,6	47,8	0,6	0,4	0,3	36,8	—	0,7	3,7	9,3	0,4	
Въ губерніи. Total	1887	30,6	6,5	62,9	46,6	1,7	3,3	0,2	34,6	0,0	1,0	5,2	6,5	0,9	
	1881	30,3	5,2	64,5	46,5	1,7	4,0	0,3	32,5	0,0	1,4	5,3	7,3	0,9	



Л. ЯРОСЛАВСКАЯ ГУБЕРНІЯ.

І. Общій сводъ поземельной собственности по губерніи —

(въ десятинахъ).

Relevé général de la propriété foncière — (en dessiatines).

У ѣ з д ы. Districts.	Общее количество земли. Etendue totale des terres.	Въ томъ числѣ: De ce nombre:					Число сдаваемыхъ въ аренду участковъ. Nombre de lots de terre affermeés.	Количество сдаваемой въ аренду земли. Etendue des terres affer- mées.
		Пахатной. Terres labourables.	Сѣнокосной и паст- бищной. Prés et pâturages.	Лѣсной. Bois et forêts.	Остальной удобной Autres terres pro- ductives.	Неудобной. Terres incultes.		
1	2	3	4	5	6	7	8	9
1. Ярославскій. Jaroslaw	303.503	100.342	73.310	99.707	12.415	17.729	702	24.453
2. Даниловскій. Danilow	191.548	55.425	42.710	61.580	17.456	14.377	201	24.519
3. Любимскій. Lioubim	275.336	60.821	56.166	125.365	13.559	19.425	170	19.715
4. Мологскій. Mologa	*)445.816	86.868	99.777	193.749	14.083	48.238	239	10.339
5. Мышкинскій. Michkine	214.209	81.410	67.311	37.868	12.612	15.008	601	18.255
6. Пошехонскій. Pochékonié	528.421	106.871	123.104	231.238	21.180	46.028	156	25.051
7. Романово-Борис. Romanow-Borissogl.	260.093	72.923	54.457	101.925	8.999	21.789	252	11.320
8. Ростовскій. Rostow	330.530	113.830	88.280	87.155	14.153	27.112	323	28.015
9. Рыбинскій. Rybinsk.	228.298	57.349	53.808	90.633	9.551	16.957	199	14.636
10. Угличскій. Ouglitch.	293.316	90.274	61.386	113.496	9.971	18.189	213	11.936
Въ губерніи. Total	3.071.070	826.113	720.309	1.142.716	133.979	244.852	3.056	188.239

*) Въ томъ числѣ нераспределенной по угодьямъ, 3.101 десят., принадлежащихъ удѣльному вѣдомству.

II. Поземельная собственность по главнымъ категориямъ владѣній —
(въ десятинахъ).

У ѣ з д ы.	Число владѣній. Nombre des propriétés.	Общее количество земли. Etendue totale des terres.	Въ томъ числѣ: De ce nombre:					Число сдаваемыхъ въ аренду участковъ. Nombre de lots de terre affermés.	Количество сдаваемой въ аренду земли. Etendue des terres affermées.
			Пахатной. Terres labourables.	Сѣнокосной и пастбищной. Prés et pâturages.	Лѣсной. Bois et forêts.	Остальной удобной Autres terres productives.	Неудобной. Terres incultes.		
1	2	3	4	5	6	7	8	9	10
1. Земли частныхъ владѣльцевъ.									
Propriété privée.									
1. Ярославскій	1.528	102.864	14.009	28.707	47.974	4.551	7.623	439	21.952
2. Даниловскій	1.225	69.407	7.161	15.999	28.566	12.071	5.610	144	23.595
3. Любимскій	3.658	169.430	16.183	32.028	101.348	6.332	13.539	161	19.639
4. Мологскій	1.467	233.168	7.584	47.755	139.945	5.562	32.322	150	9.503
5. Мышкинскій	2.591	76.510	15.276	24.961	25.429	4.671	6.173	361	16.873
6. Пошехонскій	4.163	239.661	14.463	52.750	136.532	13.570	22.346	116	23.876
7. Романово-Борисоглѣбскій	2.615	132.203	16.727	22.785	74.578	3.911	14.202	191	10.389
8. Ростовскій	698	89.972	8.868	25.831	42.348	4.009	8.916	256	26.939
9. Рыбинскій	1.097	85.950	5.922	20.480	48.210	4.109	7.229	103	10.355
10. Угличскій	2.136	116.929	4.918	25.560	73.510	1.461	11.480	185	10.938
Итого	21.178	1.316.094	111.111	296.856	718.440	60.247	129.440	2.106	174.059
2. Крестьянскія надѣльные земли *)									
Propriété communale des ruraux.									
1. Ярославскій	637	168.272	83.293	43.038	28.243	6.762	6.936	—	—
2. Даниловскій	366	105.389	47.077	25.187	20.277	4.681	8.167	—	—
3. Любимскій	981	90.557	43.212	23.364	12.782	6.542	4.657	—	—
4. Мологскій	120	161.597	77.704	50.966	19.279	8.055	5.593	—	—
5. Мышкинскій	308	129.830	64.554	41.008	11.776	7.586	4.906	—	—
6. Пошехонскій	1.107	220.549	90.496	68.605	41.742	7.222	12.484	—	—
7. Романово-Борисоглѣбскій	689	120.967	54.075	30.610	24.159	4.667	7.456	—	—
8. Ростовскій	610	202.974	100.655	60.544	20.246	9.496	12.033	—	—
9. Рыбинскій	425	120.385	50.013	31.087	25.608	4.478	9.199	—	—
10. Угличскій	233	155.712	82.866	34.161	25.572	7.879	5.234	—	—
Итого	5.476	1.476.232	693.945	408.570	229.684	67.368	76.665	—	—

*) Для крестьянскихъ надѣльныхъ земель въ графѣ 2-й поставлено число общинъ.
Dans ce tableau le nombre des communes remplace celui des propriétés.

(en dessiatines).

Общее количество земли. Etendue totale des terres.	Въ томъ числѣ: De ce nombre:						Число сдаваемыхъ въ аренду участковъ. Nombre de lots de terre affermés.	Количество сдаваемой въ аренду земли. Etendue des terres affermées.	Districts.
	Пахатной. Terres labourables.	Сѣнокосной и пастбищной. Prés et pâturages.	Лѣсной. Bois et forêts.	Остальной удобной Autres terres productives.	Неудобной. Terres incultes.				
2	3	4	5	6	7	8	9	1	
3. Казенныя земли.									
Propriété de l'état.									
25.818	141	247	22.425	7	2.998	21	549	1. Jaroslaw.	
12.268	88	338	11.497	345	—	4	436	2. Danilow.	
10.824	6	—	10.111	—	707	—	—	3. Lioubim.	
38.101	—	—	30.827	—	7.274	—	—	4. Mologa.	
3.937	—	—	155	—	3.782	—	—	5. Mishkine.	
62.246	28	299	50.736	20	11.163	19	735	6. Pochékonié.	
2.059	54	116	1.726	132	31	13	342	7. Romanow-Borisoglebs.	
28.329	—	44	22.861	—	5.424	1	44	8. Rostow.	
17.475	375	1.436	15.640	—	24	79	3.782	9. Rybinsk.	
11.831	—	9	11.193	—	629	3	9	10. Ouglitch.	
212.888	692	2.489	177.171	504	32.032	140	5.897	T o t a l.	
4. Удѣльныя земли.									
Propriété des apanages.									
—	—	—	—	—	—	—	—	1. Jaroslaw.	
—	—	—	—	—	—	—	—	2. Danilow.	
—	—	—	—	—	—	—	—	3. Lioubim.	
3.101	—	—	—	—	—	—	—	4. Mologa.	
—	—	—	—	—	—	—	—	5. Michkine.	
—	—	—	—	—	—	—	—	6. Pochékonie.	
—	—	—	—	—	—	—	—	7. Romanow-Borissoglebsk.	
—	—	—	—	—	—	—	—	8. Rostow.	
—	—	—	—	—	—	—	—	9. Ouglitch.	
—	—	—	—	—	—	—	—	10. Rybinsk.	
3.101	—	—	—	—	—	—	—	T o t a l.	

*) По угольямъ нераспределены.

II. Поземельная собственность по главнымъ категориямъ владѣній—

(въ десятинахъ).

У ѣ з д ы.	Общее количество земли. Etendue totale des terres.	Въ томъ числѣ: D e s e n o m b r e :					Число сдаваемыхъ въ аренду участковъ. Nombre de lots de terre affermés.	Количество сдаваемой въ аренду земли. Etendue des terres affermées.
		Пахатной. Terres labourables.	Сѣнокосной или пастбищной. Prés et pâturages.	Лѣсной. Bois et forêts.	Остальной удобной Autres terres productives.	Неудобной. Terres incultes.		
1	2	3	4	5	6	7	8	9
5. Монастырскія земли. Propriété des monastères.								
1. Ярославскій	213	51	74	70	7	11	2	144
2. Даниловскій	—	—	—	—	—	—	—	—
3. Любимскій	90	12	—	—	78	—	—	—
4. Мологскій	188	50	50	—	68	20	—	—
5. Мышкинскій	76	—	30	—	31	15	—	—
6. Пошехонскій	702	51	345	251	33	22	—	—
7. Романово-Борисоглѣбскій	—	—	—	—	—	—	—	—
8. Ростовскій	1.389	224	518	437	109	101	—	—
9. Рыбинскій	862	89	220	310	101	142	—	—
10. Угличскій	847	121	59	649	11	7	—	—
Итого	4.367	598	1.296	1.717	438	318	2	144
6. Церковныя земли. Propriété des églises.								
1. Ярославскій	5.248	2.843	1.078	995	171	161	110	1.535
2. Даниловскій	3.010	1.035	718	613	331	313	16	147
3. Любимскій	3.006	1.408	326	888	225	159	9	76
4. Мологскій	2.466	1.158	611	418	160	119	7	100
5. Мышкинскій	3.302	1.580	1.005	445	140	132	69	1.353
6. Пошехонскій	4.326	1.774	892	1.478	182	—	10	323
7. Романово-Борисоглѣбскій	4.642	2.067	884	1.462	168	61	48	589
8. Ростовскій	6.569	4.083	1.123	933	213	217	66	1.032
9. Рыбинскій	2.337	950	426	572	154	235	9	142
10. Угличскій	7.114	2.369	1.295	2.322	563	565	24	973
Итого	42.020	19.267	8.358	10.126	2.307	1.962	368	6.270

II. Principales catégories de la propriété foncière —

5

(en dessiatines).

Общее количество земли. Etendue totale des terres.	Въ томъ числѣ: De ce nombre:					Число сдаваемыхъ въ аренду участковъ. Nombre de lots de terre affermés.	Количество сдаваемой въ аренду земли. Etendue des terres affermées.	Districts.
	Пахатной. Terres labourables.	Сѣнокосной и пастбищной. Prés et pâturages.	Лѣсной. Bois et forêts.	Остальной удобной Autres terres productives.	Неудобной. Terres incultes.			
2	3	4	5	6	7	8	9	1

7. Городскія земли. Propriété des villes.

1.088	5	166	—	917	—	130	273	1. Jaroslaw.
1.474	64	468	627	28	287	37	341	2. Danilow.
1.429	—	448	236	382	363	—	—	3. Lioubim.
7.195	372	395	3.280	238	2.910	82	736	4. Mologa.
554	—	307	63	184	—	171	29	5. Michkine.
937	59	213	499	153	13	11	117	6. Pochékonié.
202	—	62	—	101	39	—	—	7. Romanow-Borisoglebsk.
1.297	—	220	330	326	421	—	—	8. Rostow.
1.289	—	159	293	709	128	8	357	9. Rybinsk.
883	—	302	250	57	274	1	16	10. Ouglitch.
16.348	500	2.740	5.578	3.095	4.435	440	1.869	Total.

8. Земли разныхъ учрежденій. Propriété des différentes institutions.

—	—	—	—	—	—	—	—	1. Jaroslaw.
—	—	—	—	—	—	—	—	2. Danilow.
—	—	—	—	—	—	—	—	3. Lioubim.
—	—	—	—	—	—	—	—	4. Mologa.
—	—	—	—	—	—	—	—	5. Michkine.
—	—	—	—	—	—	—	—	6. Pochékonié.
20	—	—	—	20	—	—	—	7. Romanow-Borisoglebsk.
—	—	—	—	—	—	—	—	8. Rostow.
—	—	—	—	—	—	—	—	9. Rybinsk.
—	—	—	—	—	—	—	—	10. Ouglitch.
20	—	—	—	20	—	—	—	Total.

III. Земли частныхъ владѣльцевъ по сословіямъ.

Уѣзды. Districts.	Число владѣній. Nombre des propriétés.	Общее количество земли. Etendue totale des terres.	Въ томъ числѣ: De ce nombre:					Число сдаваемыхъ въ аренду участковъ. Nombre de lots de terre affermés.	Количество сдаваемой въ аренду земли. Etendue des terres affermées.
			Пахатной. Terres labourables.	Сѣнокосной и пастбищной. Prés et pâturages.	Лѣсной. Bois et forêts.	Остальной удобной. Autres terres productives.	Неудобной. Terres incultes.		
1	2	3	4	5	6	7	8	9	10
Дворяне.									
Noblesse.									
1. Ярославскій	205	50.944	5.940	15.141	22.570	2.744	4.549	222	16.340
2. Даниловскій.	184	36.154	2.528	10.390	10.798	10.466	1.972	68	20.544
3. Любимскій.	304	54.302	2.879	9.342	33.388	4.846	3.847	105	15.792
4. Мологскій.	182	165.571	4.137	33.349	100.433	2.115	25.537	67	5.559
5. Мышкинскій.	132	25.906	5.415	8.241	7.633	2.424	2.193	107	10.583
6. Пошехонскій.	306	107.382	5.831	20.118	65.797	6.620	9.016	105	23.251
7. Романово-Борисоглѣбскій.	295	60.293	7.235	12.289	32.281	2.331	6.157	111	7.695
8. Ростовскій.	103	42.629	3.019	13.918	20.706	700	4.286	168	20.146
9. Рыбинскій.	175	45.619	1.537	12.015	29.570	241	2.256	55	9.637
10. Угличскій	143	57.491	861	11.817	36.418	974	7.421	71	5.094
Итого. Total	2.029	646.291	39.382	146.620	359.594	33.461	67.234	1.079	134.641
Купцы.									
Marchands.									
1. Ярославскій.	75	6.637	927	1.538	3.453	315	404	24	702
2. Даниловскій.	47	5.227	508	870	3.075	165	609	20	1.021
3. Любимскій.	79	9.718	525	1.285	7.377	81	450	20	1.689
4. Мологскій.	21	16.211	274	1.573	10.364	2.563	1.437	6	2.080
5. Мышкинскій.	27	4.642	206	1.465	2.322	566	83	18	993
6. Пошехонскій.	50	22.857	602	1.547	16.338	1.912	2.458	2	83
7. Романово-Борисоглѣбскій	101	17.476	863	1.573	12.565	453	2.022	14	1.308
8. Ростовскій.	43	16.193	755	2.617	10.161	624	2.036	16	2.398
9. Рыбинскій.	107	15.728	1.260	1.586	9.014	370	3.498	11	164
10. Угличскій.	41	7.148	201	1.032	4.825	34	1.056	9	747
Итого. Total	591	121.837	6.121	15.086	79.494	7.083	14.053	140	11.185

Уѣзды. Districts.	Число владѣній. Nombre des propriétés.	Общее количество земли. Etendue totale des terres.	Въ томъ числѣ: De ce nombre:					Число сдаваемыхъ въ аренду участковъ. Nombre de lots de terre affermés.	Количество сдаваемой въ аренду земли. Etendue des terres affermées.
			Пахатной. Terres labourables.	Сѣнокосной и пастбищной. Prés et pâturages.	Лѣсной. Bois et forêts.	Остальной удобной. Autres terres productives.	Неудобной. Terres incultes.		
1		3	4	5	6	7	8	9	10
Мѣщане.									
Bourgeois de ville.									
1. Ярославскій	123	3.394	718	559	1.808	93	216	46	425
2. Даниловскій	208	4.747	1.258	887	1.857	438	307	21	875
3. Любимскій	810	18.596	3.363	3.664	10.155	263	1.151	13	375
4. Мологскій	111	3.770	507	853	1.774	75	561	8	319
5. Мышкинскій	148	4.017	1.049	1.104	1.309	227	328	31	411
6. Пошехонскій	240	7.734	1.147	1.806	3.810	162	809	2	29
7. Романово-Борисоглѣбскій	958	20.282	4.056	3.493	9.816	546	2.371	22	496
8. Ростовскій	71	1.363	324	253	712	22	52	3	98
9. Рыбинскій	269	4.210	990	961	1.529	334	396	16	200
10. Угличскій	92	5.192	529	1.523	2.735	101	304	11	961
Итого. Total	3.030	73.305	13.941	15.103	35.505	2.261	6.495	173	4.189
Крестьяне.									
R a u s a n s .									
1. Ярославскій	1.098	41.347	6.152	11.332	20.045	1.383	2.435	135	4.316
2. Даниловскій	776	22.570	2.581	3.649	12.757	906	2.677	34	805
3. Любимскій	2.413	85.546	9.099	17.526	49.763	1.121	8.037	20	1.676
4. Мологскій	1.143	47.398	2.557	11.929	27.340	795	4.777	66	1.521
5. Мышкинскій	2.256	41.689	8.498	14.082	14.098	1.454	3.557	201	4.844
6. Пошехонскій	3.523	100.720	6.741	28.956	50.172	4.815	10.036	7	513
7. Романово-Борисоглѣбскій	1.221	33.225	4.319	5.267	19.526	549	3.564	42	879
8. Ростовскій	447	28.468	4.247	8.607	10.513	2.597	2.504	63	4.195
9. Рыбинскій	536	20.210	2.072	5.906	8.072	3.081	1.079	17	236
10. Угличскій	1.851	46.828	3.269	11.119	29.432	321	2.687	93	4.107
Итого. Total	15.264	468.001	49.535	118.373	241.718	17.022	41.353	678	23.092

Категории владѣній. Catégories des propriétés.	Общее количество земли. Etendue totale des terres.	И з ъ э т о г о ч и с л а :									Д е с е н о м б р е :													
		Пахатной. Terres labourables.	Усадебной. Superficies bâties.	Подъ огородами. Jardins potagers.	Подъ хмѣлемъ. Houblonnières.	Подъ виноградниками. Vignobles.	Подъ садами. Vergers.	Постоянныхъ сѣнокосовъ. Prés naturels.			Выгоновъ и пастбищъ. Pâturages.	Л ѣ с а. Bois et forêts.				Остальной удобной. Autres terres productives.	Неудобной. Terres incultes.	Хозяйство ведется самимъ владѣльцемъ. Exploitées en faire valeur direct.	Исключительно въ арендѣ. En location *).		Смѣшанно. Exploitations mixtes.			
								Заливныхъ. Irrigués.	Незаливныхъ. Secs.	И т о г о. Total.		Строевого. Futaie.	Дровяного. Bois de chauffage.	Заросли. Taillis.	И т о г о. Total.				Число участ. Nombre de lots affermés	Земли. Etendue des terres.	Въ хозяйствѣ са- мого владѣльца. Exploitées en fai- re valeur direct.	Число участ- ковъ. Nombre de lots affermés.	Въ арендѣ. En location.	Земли. Etendue des terres.
1	2	3	4	5	6	7	8	9	10	11	12	13	14	15	16	17	18	19	20	21	22	23	24	
8. Ростовскій.																								
Частныя владѣльческія . . .	89.972	8.868	2.718	161	1	—	48	51	12.797	15.748	12.083	6.555	17.642	18.151	42.348	1.081	8.916	33.483	107	12.465	29.550	149	14.474	
Казенныя и удѣльныя . . .	28.329	—	—	—	—	—	—	—	—	—	44	—	—	—	22.861	—	5.424	28.285	1	44	—	—	—	
Остальныхъ учреждений . . .	9.255	4.307	94	163	4	—	8	128	1.230	1.358	503	276	739	685	1.700	379	739	7.088	4	49	1.135	62	983	
Итого	127.556	13.175	2.812	324	5	—	56	1.079	14.027	15.106	12.630	6.831	18.381	18.836	66.909	1.460	15.079	68.856	113	12.923	30.685	211	15.457	
Крестыанскія надѣльныя . . .	202.974	100.655	4.402	4.331	—	—	353	4.381	34.957	39.338	21.206	293	8.353	11.600	20.246	410	12.033	—	—	—	—	—	—	
Всего	330.530	113.830	7.214	4.655	5	—	409	5.460	48.984	54.444	33.836	7.124	26.734	30.436	87.155	1.870	27.112	—	—	—	—	—	—	
9. Рыбинскій.																								
Частныя владѣльческія . . .	85.950	5.922	3.259	207	—	—	29	930	13.478	14.408	6.072	4.324	26.402	17.484	48.210	614	7.229	64.667	73	4.983	10.928	30	5.372	
Казенныя и удѣльныя . . .	17.475	375	—	—	—	—	—	—	1.332	1.332	104	—	48	990	15.640	—	24	16.015	78	3.770	12	1	12	
Остальныхъ учреждений . . .	4.488	1.039	453	54	—	—	1	78	356	434	371	—	311	864	1.175	456	505	3.249	9	369	740	8	130	
Итого	107.913	7.336	3.712	261	—	—	30	1.008	15.166	16.174	6.547	4.324	26.761	19.338	65.025	1.070	7.758	83.931	16	9.122	11.680	39	5.514	
Крестыанскія надѣльныя . . .	120.385	50.013	2.391	1.783	—	—	111	1.372	19.847	21.219	9.868	740	14.053	10.815	25.608	193	9.199	—	—	—	—	—	—	
Всего	228.298	57.349	6.103	2.044	—	—	141	2.380	35.013	37.393	16.415	5.064	40.814	30.153	90.633	1.263	16.957	—	—	—	—	—	—	
10. Угличскій.																								
Частныя владѣльческія . . .	116.929	4.918	316	103	—	—	12	320	21.728	22.048	3.512	5.145	44.184	24.181	73.510	1.030	11.480	69.536	114	7.307	36.455	71	3.631	
Казенныя и удѣльныя . . .	11.831	—	—	—	—	—	—	—	9	9	—	—	—	—	11.193	—	629	11.822	3	9	—	—	—	
Остальныхъ учреждений . . .	8.844	2.490	87	86	—	—	9	87	1.060	1.147	509	29	1.909	1.283	3.221	449	846	5.574	7	230	2.281	18	759	
Итого	137.604	7.408	403	189	—	—	21	407	22.797	23.204	4.021	5.174	46.093	25.464	87.924	1.479	12.955	86.932	124	7.546	38.736	89	4.390	
Крестыанскія надѣльныя . . .	155.712	82.866	4.491	3.388	—	—	—	549	21.150	21.699	12.462	713	16.911	7.948	25.572	—	5.234	—	—	—	—	—	—	
Всего	293.316	90.274	4.894	3.577	—	—	21	956	43.947	44.903	16.483	5.887	63.004	33.412	113.496	1.479	18.189	—	—	—	—	—	—	

*) En location—Fermages et métairies.

Категоріи владѣній. Catégories des propriétés.	Пахатной земли находилось (десятины) подъ: Зерновыми хлѣбами: Céréales:												
	Паромъ. Jachères.	Сенокосомъ. Prairies fauchées.	Зазелюю, посѣвами и пр. Friches, primeurs etc.	Зерновыми хлѣбами: Céréales:									Просоомъ. Sarrasin.
				Озимюю рожью. Seigle d'hiver.	Яровойю рожью. Seigle d'été.	Озимюю пшеницею. Froment d'hiver.	Яровойю пшеницею. Froment d'été.	Полбою. Epeautre.	Кукурузою. Maïs.	Ячменемъ. O. ge.	Гречихою. Millet.	Овсомъ. Avoine.	
1	2	3	4	5	6	7	8	9	10	11	12	13	14
8. Ростовскій.													
Частныя владѣльч.	2.526	297	1.167	2.235	62	15	51	—	—	33	20	1.746	—
Казен. и удѣльныя	—	—	—	—	—	—	—	—	—	—	—	—	—
Остальн. учрежд.	1.161	138	167	1.126	25	20	37	—	—	17	29	815	—
Итого . . .	3.687	435	1.334	3.361	87	35	88	—	—	50	49	2.561	—
Крестыян. надѣльч.	32.478	195	452	30.802	461	23	581	—	3	603	169	18.912	—
Всего . . .	36.165	630	1.786	34.163	548	58	669	—	3	653	218	21.473	—
9. Рыбинскій.													
Частныя владѣльч.	961	1.016	1.050	1.114	59	2	20	—	—	9	—	1.305	—
Казен. и удѣльныя	122	6	101	88	—	—	—	—	—	—	—	48	—
Остальн. учрежд.	238	276	77	168	—	—	2	—	—	2	2	194	—
Итого . . .	1.321	1.298	1.228	1.370	59	2	22	—	—	11	2	1.547	—
Крестыян. надѣльч.	15.436	2.778	1.675	14.133	180	7	296	—	—	104	—	13.265	—
Всего . . .	16.757	4.076	2.903	15.503	239	9	318	—	—	115	2	14.812	—
10. Угличскій.													
Частныя владѣльч.	1.700	428	127	1.224	40	11	5	—	—	7	17	1.131	—
Казен. и удѣльныя	—	—	—	—	—	—	—	—	—	—	—	—	—
Остальн. учрежд.	671	296	244	570	—	—	8	—	—	2	2	552	—
Итого . . .	2.371	724	371	1.794	40	11	13	2	—	9	19	1.683	—
Крестыян. надѣльч.	26.591	4.710	1.180	23.907	780	23	225	—	—	37	149	20.309	—
Всего . . .	28.962	5.434	1.551	25.701	820	34	238	2	—	46	168	21.992	—

Категоріи владѣній. Catégories des propriétés.	Etendue en (dessiatines) des cultures:																													
	Стручковыми раст. Légumineuses *).			Огуречн. раст. Melons etc.		Корнеплодами. Plantes racines**).		Торговыми и другими растениями. Plantes industrielles et autres.										Всего пахатной земли. Total des terres labou- rables.												
	Горохомъ. Pois.	Чечевицею. Lentilles.	Другими. Autres.	Огурцами. Concombres.	Арбузами. Melons d'eau.	Другими. Autres.	Картофелемъ. Pommes de terre.	Свекловицею. Betteraves.	Льномъ. Lin.	Коноплюю. Chanvre.	Подсолнечникомъ. Tournesols.	Рапсомъ. Raps.	Сурьбою. Chou-rave.	Табаккомъ. Tabac.	Кормовыми травами Plantes fourragères.	Остальн. растениями Autres.	29		30	31										
15	16	17	18	19	20	21	22	23	24	25	26	27	28	29	30	31														
8. Ростовскій.																														
Частныя владѣльч.	24	—	6	—	—	3	417	—	162	—	—	—	—	102	2	8.868														
Казен. и удѣльныя	—	—	—	—	—	—	—	—	—	—	—	—	—	—	—	—														
Остальн. учрежд.	31	—	39	—	—	8	504	—	98	—	—	—	—	15	77	4.307														
Итого . . .	55	—	45	—	—	11	921	—	260	—	—	—	—	117	79	13.175														
Крестыян. надѣльч.	530	—	5	—	—	—	10.885	—	3.944	—	—	2	44	—	—	566	100.655													
Всего . . .	585	—	50	—	—	11	11.806	—	4.204	—	—	2	44	—	117	645	113.830													
9. Рыбинскій.																														
Частныя владѣльч.	12	2	1	—	—	—	95	—	62	—	—	—	—	214	—	5.922														
Казен. и удѣльныя	—	—	—	—	—	—	10	—	—	—	—	—	—	—	—	—	375													
Остальн. учрежд.	1	—	—	—	—	—	58	—	14	—	—	—	—	1	6	1.039														
Итого . . .	13	2	1	—	—	—	163	—	76	—	—	—	—	215	6	7.336														
Крестыян. надѣльч.	38	—	—	—	—	—	1.060	—	1.041	—	—	—	—	—	—	—	50.013													
Всего . . .	51	2	1	—	—	—	1.223	—	1.117	—	—	—	—	215	6	57.349														
10. Угличскій.																														
Частныя владѣльч.	18	—	—	—	—	—	28	—	28	—	—	—	—	154	—	4.918														
Казен. и удѣльныя	—	—	—	—	—	—	—	—	—	—	—	—	—	—	—	—	—													
Остальн. учрежд.	12	—	—	—	—	—	44	—	64	—	—	—	—	20	1	2.490														
Итого . . .	30	—	—	—	—	—	72	—	92	—	—	—	—	174	1	7.408														
Крестыян. надѣльч.	295	—	—	—	—	—	1.822	—	2.817	—	—	—	—	15	—	—	82.866													
Всего . . .	325	—	—	—	—	—	1.894	—	2.909	—	—	—	—	15	7	—	90.274													

*) Plantes à cosse.

**) Rhizocarpiennes.

