

11309



СТАТИСТИКА
РОССИЙСКОЙ ИМПЕРИИ.
XXII.

ГЛАВНѢЙШІЯ ДАННЫЯ
ПОЗЕМЕЛЬНОЙ СТАТИСТИКИ

ПО ОБСЛѢДОВАНІЮ 1887 ГОДА.

Выпускъ XXXI

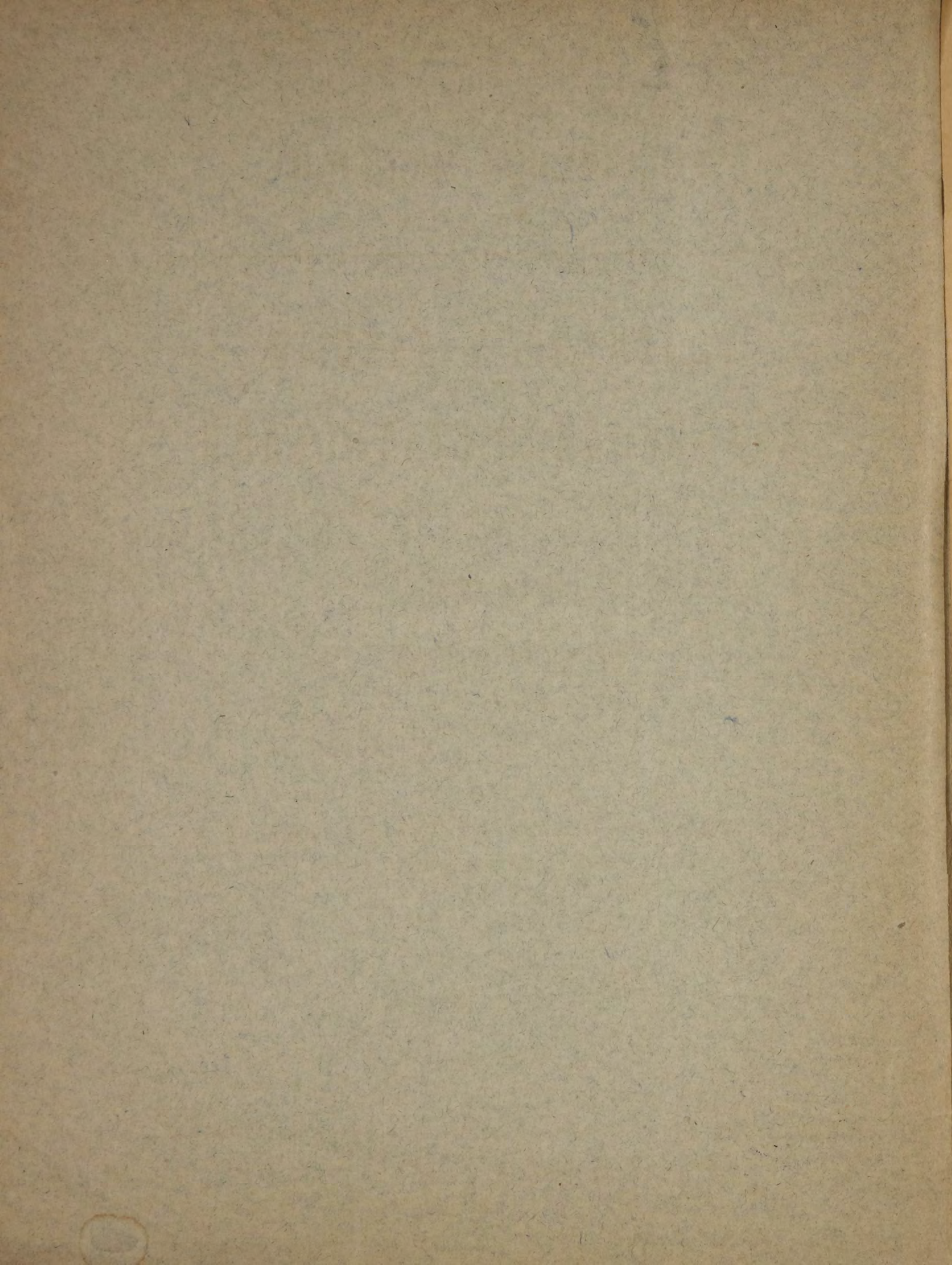
ПЕРМСКАЯ ГУБЕРНІЯ.



ИЗДАНИЕ
ЦЕНТРАЛЬНОГО СТАТИСТИЧЕСКАГО КОМИТЕТА
МИНИСТЕРСТВА ВНУТРЕННИХЪ ДѢЛЪ.

С.-ПЕТЕРБУРГЪ.

Типо-Литографія П. И. Бабкина, уг. Офицерской и Англійскаго пр., № 28—58.
1897.



СТАТИСТИКА
РОССІЙСКОЙ ИМПЕРІИ.
XXII.



ГЛАВНѢЙШІЯ ДАННЫЯ
ПОЗЕМЕЛЬНОЙ СТАТИСТИКИ

ПО ОБСЛѢДОВАНІЮ 1887 ГОДА.

Выпускъ XXXII.

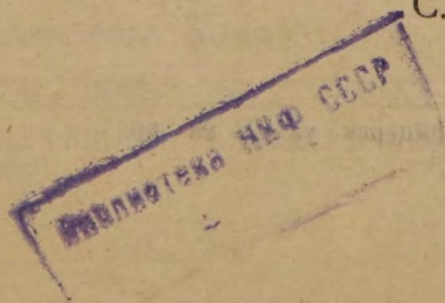
ПЕРМСКАЯ ГУБЕРНІЯ.



ИЗДАНИЕ
ЦЕНТРАЛЬНОГО СТАТИСТИЧЕСКАГО КОМИТЕТА
МИНИСТЕРСТВА ВНУТРЕННИХЪ ДѢЛЪ.

С.-ПЕТЕРБУРГЪ.

1897.



К



РОССИЙСКОЕ ИМПЕРИЯ
XII

ПОЗЕМЕЛЬНОЕ СЛѢДСТВО
ГЛАВНЫМЪ ДѢЛАМЪ

ПО СРЕДСТВУ КОМУСЬ

Печатано по распоряженію Господина Министра Внутреннихъ Дѣлъ.

62706

Министерства Внутреннихъ Дѣлъ

Секретариата

САНКТЪ-ПЕТЕРБУРГЪ

Типографія П. И. Бавкина, уг. Англійск. пр. и Офицерск. ул., № 28-58.

Поземельная статистика Россійской Имперіи получила свое правильное основаніе лишь въ 1877 г., когда Центральнымъ Статистическимъ Комитетомъ въ первый разъ было предпринято обслѣдованіе поземельной собственности по однообразной системѣ, посредствомъ опроса всѣхъ землевладѣльцевъ; вслѣдъ за симъ въ 1881 г. были собраны, на тѣхъ же самыхъ началахъ, свѣдѣнія о распредѣленіи земель по угодьямъ. Но эти первыя обслѣдованія могли дать только приблизительные результаты, такъ какъ при совершенномъ отсутствіи правильной поземельной регистраціи въ Имперіи, нельзя было ни оцѣнить достовѣрности полученныхъ свѣдѣній, ни даже дополнить замѣченныхъ въ матеріалахъ пробѣловъ. Только чрезъ повтореніе подобныхъ періодическихъ обслѣдованій возможно будетъ, путемъ сравнительнаго анализа показаній, прійти къ болѣе точнымъ результатамъ, хотя до приведенія въ извѣстность по крайней мѣрѣ точныхъ списковъ единицъ владѣній, нельзя рассчитывать на полученіе вполне удовлетворительныхъ свѣдѣній.

Въ виду сего, по истеченіи десятилѣтняго срока со времени перваго обслѣдованія и пятилѣтняго по собраніи данныхъ объ угодьяхъ, Господинъ Министръ Внутреннихъ Дѣлъ призналъ своевременнымъ въ 1886 г. приступить къ новому собиранію свѣдѣній о распредѣленіи земель по владѣніямъ и угодьямъ, и пахатныхъ по посѣвамъ.

Для этой цѣли были разосланы, чрезъ посредство чиновъ уѣздной и городской полиціи, во всѣ сельскія общества и ко всѣмъ владѣльцамъ и арендаторамъ имѣній вопросные листы, которые, по мѣрѣ выполненія, доставлялись въ Губернскіе Статистическіе Комитеты. Комитеты, въ свою очередь, должны были сличить представленные въ отвѣтахъ показанія о поземельныхъ владѣніяхъ со свѣдѣніями земскихъ управъ, казенныхъ палатъ и другими имѣю-

щимися въ ихъ распоряженіи данными, обративъ при этомъ особенное вниманіе на полноту требуемыхъ свѣдѣній, чтобы отъ учета не могли ускользнуть никакія владѣнія, не исключая даже и самыхъ мелкихъ, хотя бы и не имѣющихъ значенія въ сельскохозяйственномъ отношеніи, и затѣмъ отправить такимъ образомъ провѣренный матеріалъ для дальнѣйшей разработки въ Центральный Статистическій Комитетъ.

Медленное поступленіе матеріала, который, вмѣсто начала 1887 г., большею частью былъ полученъ въ Центральномъ Статистическомъ Комитетѣ только въ теченіи 1888 г., и частью даже 1889 г., по причинѣ большихъ затрудненій при полученіи обратно разосланныхъ листковъ, въ особенности отъ частныхъ землевладѣльцевъ, а затѣмъ, оказавшаяся впоследствии необходимость въ новой тщательной провѣркѣ всего матеріала, не смотря на то, что таковая уже была произведена въ Губернскихъ Статистическихъ Комитетахъ, значительно замедлили весь ходъ работы.

Вслѣдствіе этого только къ настоящему времени Центральный Статистическій Комитетъ успѣлъ подвинуть работу на столько, что явилась возможность приступить къ печатанію разработанныхъ свѣдѣній. При этомъ, чтобы ускорить изданіе, Комитетъ рѣшилъ печатать оконченныя разработкой свѣдѣнія, подобно вышедшему уже труду „Волости и Гмины“, по каждой губерніи въ отдѣльности, и выпускать отдѣльныя губерніи по мѣрѣ отпечатанія, не ожидая поступленія ихъ въ алфавитномъ порядкѣ.

По первоначальному плану Центральный Статистическій Комитетъ предполагалъ воспользоваться данными настоящаго обслѣдованія также для подробной разработки статистики поземельной собственности и тѣмъ возобновить имѣющіяся свѣдѣнія о поземельной собственности, собранныя переписью 1877 г. и опубликованныя въ „Статистикѣ поземельной собственности и населенныхъ мѣстъ Европейской Россіи“. Но въ виду многосложности подобной обширной работы, которая неминуемо повлекла бы за собою отсрочку въ окончаніи всего труда еще на довольно продолжительное время, Комитетъ къ сожалѣнію вынужденъ былъ отказаться отъ этого плана и ограничиться обработкой нѣкоторыхъ общихъ свѣдѣній о поземельной собственности, находящихся въ тѣсной связи съ данными о распредѣленіи земель по угодьямъ.

Такимъ образомъ, предлагаемое изданіе даетъ въ первыхъ трехъ таблицахъ общія свѣдѣнія о поземельной собственности въ уѣз-

дахъ, т. е. свѣдѣнія о числѣ владѣній и о количествѣ земель, съ распределеніемъ ихъ на пахатную, сѣнокосную и пастбищную, лѣсную, остальную удобную и неудобную, по главнымъ категоріямъ владѣній и по главнымъ сословіямъ частныхъ владѣльцевъ (дворянъ, купцовъ, мѣщанъ и крестьянъ), таблицы-же IV и V посвящены распределенію земель по угодьямъ и пахатныхъ по посѣвамъ, при чемъ для владѣльческихъ земель эти свѣдѣнія даются по тремъ категоріямъ владѣній: частныхъ владѣльцевъ, казенныхъ и удѣльныхъ, и остальныхъ учрежденій, чтобы тѣмъ дать возможность къ сравненію съ данными 1881 г., въ которыхъ не включены земли казеннаго и удѣльнаго вѣдомствъ. Кроме того, по тѣмъ губерніямъ, по которымъ подобнаго рода свѣдѣнія оказались удовлетворительными, къ таблицамъ II и III прибавлены еще свѣдѣнія о числѣ участковъ и о количествѣ земли сдаваемыхъ въ аренду, а къ IV табл.— свѣдѣнія о способахъ пользованія владѣльческою землею.

При этомъ слѣдуетъ обратить вниманіе еще на то, что данныя о числѣ владѣній предполагаемаго труда и Поземельной Статистики 1877 г. о числѣ владѣльцевъ не вполне удобосравнимы между собою. Въ настоящемъ изданіи сосчитаны отдѣльныя единицы владѣній данной мѣстности, безразлично, состояло-ли нѣсколько владѣній въ собственности одного лица, или-же одно владѣніе въ собственности нѣсколькихъ лицъ. При обслѣдованіи 1877 г., напротивъ, сдѣлана попытка къ исчисленію дѣйствительнаго числа владѣльцевъ въ уѣздѣ: принадлежащія одному собственнику землевладѣнія соединялись въ одну поземельную собственность, а участники товариществъ, которыя образуютъ крестьяне для покупки земель, принимались каждый за отдѣльнаго владѣльца. Вслѣдствіе сего число частныхъ владѣльцевъ крестьянскаго сословія по даннымъ 1877 г., въ большинствѣ случаевъ, должно значительно превышать показанное въ настоящемъ изданіи число владѣній; для другихъ сословій эта разность въ приемахъ исчисленія не можетъ имѣть большаго значенія.

Земли, прикупенныя крестьянскими обществами и считаемыя въ предлагаемомъ изданіи крестьянскими землями частнаго владѣнія, въ Поземельной Статистикѣ 1877 г. причислены къ крестьянскимъ надѣльнымъ землямъ.

Что касается до распределенія земель по угодьямъ, то здѣсь можно только повторить сказанное по этому поводу при первомъ

опубликовані свѣдѣній объ угодьяхъ въ Статистическомъ Временникѣ Сер. III вып. 4. Строгое опредѣленіе различныхъ категорій земель по сельскохозяйственному ихъ пользованію въ большинствѣ случаевъ весьма затруднительно. При томъ способѣ собиранія свѣдѣній, которымъ по необходимости должно довольствоваться, дающіе отвѣты имѣютъ возможность давать показанія и распредѣлять земли по угодьямъ по личному благоусмотрѣнію, безъ малѣйшаго контроля со стороны правительственныхъ учреждений, вслѣдствіе чего въ добытыхъ показаніяхъ о распредѣленіи земель по угодьямъ должны встрѣчаться значительныя разногласія. Пространства пахатныя и сѣнокосныя являются величинами болѣе опредѣленными; но и эти пространства, въ особенности въ губерніяхъ съ залежнымъ и переложнымъ хозяйствами, не представляются вполне постоянными, такъ какъ оставленныя на отдыхъ или на сѣнокосъ части пахатной земли часто показываются въ числѣ луговъ или выгоновъ.

Предшествующіе таблицамъ выводы, содержащіе сравнительныя сопоставленія главнѣйшихъ результатовъ трехъ указанныхъ обследованій, предположено составлять по одному общему для всѣхъ губерній плану, за исключеніемъ лишь тѣхъ случаевъ, гдѣ окажутся слишкомъ значительныя разногласія или пропуски въ сличаемыхъ данныхъ.

Директоръ Центрального Статистическаго Комитета **Н. Тройницкій.**

1 Іюня 1892 года.
15 Іюня 1893 года.

Общее количество поземельной собственности Пермской губернии, приведенное въ известность обслѣдованіями 1887 и 1877 гг., распадается на слѣдующія главныя категоріи владѣній:

	Въ 1887 г.	Въ 1877 г.	
Земли частной собственности .	8.103.747 дес.	7.734.560 дес.	+ 369.187 дес.
» крестьянскія надѣльныя .	7.643.856 »	5.977.963 »	+ 1.665.893 »
» казны и удѣла	12.464.451 »	15.310.596 »	— 2.846.145 »
» остальныхъ учрежденій .	1.603.495 »	838.023 »	+ 765.472 »
<hr/>			
Итого . . .	29.815.549 дес.	29.861.142 дес.	— 45.593 дес.

Такимъ образомъ, сравнительно съ показаніями 1877 г. данныя обслѣдованія 1887 г. показываютъ за всю губернію уменьшеніе площади на 45.593 дес. или —0,15%. По отдѣльнымъ видамъ владѣній въ теченіи означенныхъ 10 лѣтъ произошли слѣдующія измѣненія: земли частныхъ владѣльцевъ, остальныхъ учрежденій и крестьянскія надѣльныя увеличились въ общемъ на 2.800.552 дес., а владѣнія казны и удѣла показываютъ уменьшеніе на 2.845.145 дес. Объясняется это явленіе отчасти тѣмъ обстоятельствомъ, что въ обслѣдованіи 1887 г. нѣкоторыя земельныя площади отнесены въ другія категоріи, чѣмъ въ обслѣдованіи 1877 г., иначе говоря нѣкоторая часть земель, показанныхъ по даннымъ 1877 г. въ числѣ казенныхъ, отнесены въ настоящей работѣ въ категорію земель частной собственности разныхъ учрежденій и крестьянскихъ надѣльныхъ.

Отчасти эти измѣненія являются послѣдствіемъ интерполяціи и другихъ манипуляцій, которымъ пришлось подвергнуть имѣвшійся статистическій матеріалъ, по нѣкоторымъ уѣздамъ не вполне удовлетворительный и полный.

При разсмотрѣніи того же вопроса по отдѣльнымъ уѣздамъ, оказывается, что въ 5 уѣздахъ замѣчается увеличеніе площади противъ 1877 г., наиболее значительное въ уѣздѣ Пермскомъ (+ 25,2) и Ирбитскомъ (+ 29,4), въ которыхъ уве-

личение площади распространяется на всѣ категоріи владѣній, кромѣ казенныхъ земель, которыя показываютъ уменьшеніе противъ 1877 г. Въ другихъ уѣздахъ, напротивъ, недочетъ количества десятинъ въ однихъ видахъ владѣній не покрывается увеличеніемъ площади въ другихъ, и измѣненіе размѣровъ уѣздовъ противъ 1877 г. оказывается не въ пользу 1887 г. Таковы уѣзды: Екатеринбургскій ($-33,7\%$), Кунгурскій ($13,6\%$), Верхотурскій ($-9,8\%$) и др.

Изъ сопоставленія тѣхъ же цифровыхъ данныхъ обследованія 1887 г. съ данными, показывающими общее пространство губерніи по исчисленію ген.-лейт. Стрѣльбицкаго, выясняется, что онѣ меньше послѣднихъ на $1,4\%$. Въ отдѣльныхъ уѣздахъ измѣненіе площади представляетъ колебанія отъ $-20,5$ (Екатеринбургскій) до $+30,0$ (Ирбитскій). Столь сильное увеличеніе этого уѣзда противъ показаній ген.-лейт. Стрѣльбицкаго въ значительной степени объясняется тѣмъ обстоятельствомъ, что по матеріалу, собранному Ц. Ст. Ком—омъ, въ его границы включены нѣкоторыя пустопорожнія земли и лѣсныя дачи, значащіяся по другимъ источникамъ въ иныхъ уѣздахъ. Отчасти отъ этой же причины зависитъ замѣченное уменьшеніе площади нѣкоторыхъ уѣздовъ противъ 1877 г., что объясняется недостаточною полнотою свѣдѣній о казенныхъ земляхъ, а также тѣмъ обстоятельствомъ, что при исчисленіи поземельной собственности не была принята въ расчетъ часть неудобныхъ пространствъ, находящихся подъ нѣкоторыми водами, дорогами, болотами и т. д.

Загѣмъ разности въ поуѣздныхъ итогахъ 1887 и 1877 г. объясняются отчасти тѣмъ, что нѣкоторыя владѣнія, лежащія въ двухъ или нѣсколькихъ уѣздахъ, напр. отдѣльныя лѣсныя дачи, причислялись то къ одному, то къ другому изъ нихъ. Относительно же нѣкоторыхъ разногласій въ распредѣленіи земель по главнымъ категоріямъ владѣній въ уѣздахъ, слѣдуетъ еще замѣтить, что эти разногласія обусловливаются также неоднородностью пріемовъ, какіе были примѣнены, вслѣдствіе свойства самаго матеріала, при распредѣленіи владѣній по категоріямъ въ томъ и другомъ обследованіи.

Наиболѣе крупнымъ владѣльцемъ земли въ Пермской губ. является казна, которой вмѣстѣ съ удѣломъ принадлежитъ $41,8\%$ площади губерніи. Слѣдующее мѣсто занимаютъ частныя лица ($27,2\%$) и крестьяне, имѣющіе надѣльныя земли ($25,6\%$). Наконецъ, меньшее значеніе въ качествѣ владѣльцевъ земли имѣютъ въ данной губерніи разныя учрежденія (города, монастыри, церкви и т. д.) $-5,4\%$.

Изъ данныхъ, касающихся распредѣленія въ пространствѣ каждаго вида землевладѣнія въ отдѣльности, выясняется, что *крестьянское общественное землевладѣніе* не равномерно развито въ разныхъ частяхъ губерніи, представляя въ отдѣльныхъ уѣздахъ колебанія отъ $5,5$ до $75,5\%$ всей ихъ площади. Наибольшій процентъ этихъ земель встрѣчается въ восточныхъ уѣздахъ (въ Шадринскомъ $-75,5\%$, Камышловскомъ $-58,1\%$ и Ирбитскомъ $-51,7\%$) и въ южныхъ (Осинскій $-54,1\%$ и Оханскій $-49,3\%$), наименьшій—въ сѣверныхъ (Чердынскій $-5,5\%$ и Верхотурскій $-6,2\%$) гдѣ имѣется сравнительно мало культурной земли.

Частное землевладѣніе напротивъ болѣе развито въ центральной полосѣ губерніи (уѣзды: Пермскій $-49,8\%$, Екатеринбургскій $-59,9\%$ и Соликамскій $-64,5\%$)

и наименѣе въ Камышловскомъ и Шадринскомъ (0,4%), гдѣ, какъ показано выше, большая часть земель уѣзда находится въ пользованіи крестьянъ общественниковъ. Казна, являющаяся главнымъ собственникомъ земли въ губерніи, владѣетъ огромными преимущественно лѣсными и пустопорожными дачами въ уѣздахъ: Чердынскомъ (87,5%), Верхотурскомъ (62,6%), затѣмъ въ Кунгурскомъ (46,1%) Камышловскомъ (40,6%) и др. Весьма небольшое количество земель ей принадлежитъ въ центральной полосѣ губерніи — въ уѣздахъ: Пермскомъ (4,0%), Оханскомъ (7,8%) и Екатеринбургскомъ (11,3%).

Что касается земель *остальныхъ учреждений*, то сравнительно значительныя пространства онѣ занимаютъ только въ Пермскомъ (29,1%) и Красноуфимскомъ уѣздѣ (18,0%), въ остальныхъ же уѣздахъ ихъ мало.

О состояніи частнаго землевладѣнія и перемѣнахъ, происшедшихъ въ распределеніи личнаго землевладѣнія по сословіямъ въ теченіе 10 лѣтъ, въ 1877 по 1887, можно судить по нижеслѣдующей таблицѣ II, которая показываетъ въ процентныхъ отношеніяхъ распределеніе частныхъ землевладѣльцевъ по сословіямъ и по количеству принадлежавшей имъ въ 1877 и 1887 гг. земли.

Изъ этой таблицы видно, что первое мѣсто среди частныхъ землевладѣльцевъ занимаютъ *дворяне*, которымъ принадлежитъ 88,2% (въ 1877—86,6%) всей частной собственности губерніи. Менѣе всего имѣется дворянскихъ земель въ Шадринскомъ уѣздѣ (27,6%), болѣе 70% онѣ занимаютъ въ уѣздахъ Верхотурскомъ и Екатеринбургскомъ, въ Осинскомъ и въ Ирбитскомъ свыше 80%, а въ остальныхъ — отъ 90 до 100%.

Средній размѣръ дворянскаго помѣстья въ 1887 г. былъ равенъ 51.800,2 дес., причемъ въ отдѣльныхъ уѣздахъ въ этомъ отношеніи замѣчаются значительныя колебанія; наибольшими размѣрами владѣнія дворянъ отличаются въ уѣздахъ: Ирбитскомъ (177.413,5 дес.), Верхотурскомъ (143.542,9 дес.), Пермскомъ (138.035,9 дес.) и Соликамскомъ (186.421,8 дес.), наименьшими — въ Шадринскомъ (54,9 дес.) и затѣмъ Камышловскомъ (3281,5 дес.).

За дворянами въ качествѣ землевладѣльцевъ слѣдуютъ *купцы*, поземельная собственность которыхъ за истекшія 10 лѣтъ въ общемъ нѣсколько уменьшилась, именно съ 13,4% въ 1877 г. сократилась къ 1887 г. до 10,1%, хотя въ отдѣльныхъ уѣздахъ произошли нѣкоторыя отклоненія и въ обратную сторону. Наибольшая часть купеческихъ имѣній сосредоточена въ уѣздахъ: Верхотурскомъ (25,5%), Екатеринбургскомъ (27,6%) и Шадринскомъ (37,8% всей площади частныхъ земель). Въ Чердынскомъ, Оханскомъ и Пермскомъ уѣздахъ ихъ вовсе не имѣется. Среднее купеческое владѣніе заключаетъ въ себѣ 23.280,3 дес. (1877—25.261,2 дес.). Наибольшими размѣрами помѣстьевъ отличаются уѣзды: Верхотурскій (220.383,5 дес.) и Екатеринбургскій (34.242 дес.) наименьшими — Камышловскій (3,5 дес.) и Кунгурскій (13,5 дес.).

Остальнымъ владѣльцамъ т. е. *мѣщанамъ, крестьянамъ* и лицамъ *иныхъ сословій*, принадлежитъ вмѣстѣ всего 1,7% всей частной собственности, что показываетъ, что эти виды земельныхъ владѣній въ Пермской губерніи значенія не имѣютъ. Мѣщанское землевладѣніе болѣе развито въ Шадринскомъ уѣздѣ, гдѣ оно состав-

ляетъ 15,1% всей частной земельной собственности, крестьянское — въ Ирбитскомъ (9,8%), Осинскомъ (12,9%) и Шадринскомъ (16,1%). Земель, принадлежащихъ остальнымъ сословіямъ, больше въ Соликамскомъ (2,6%) и Шадринскомъ уѣздахъ 3,4%. Средній размѣръ мѣщанскаго помѣстья равенъ 141,3 дес., крестьянскаго 349,5 дес. (наибольшіе въ Осинскомъ 2362,2 дес. и Ирбитскомъ 1939,7 дес.) и остальныхъ сословій 511 дес. (наибольшій въ Соликамскомъ уѣздѣ—1400,0 дес.).

Въ итогѣ за всѣ виды частнаго землевладѣнія оказывается, что средній размѣръ частнаго владѣнія въ губерніи равенъ 15.034,8 дес. (въ 1877 г.—17.300,9 дес.), причемъ наибольшія помѣстья встрѣчаются въ Верхотурскомъ (157.550,3 дес.) и Пермскомъ (112.943,1 дес.), наименьшія—въ Шадринскомъ (66,4 дес.), въ которомъ мало дворянскихъ имѣній.

По главнымъ категоріямъ угодій вся обследованная площадь Пермской губ. распределяется согласно даннымъ 1887 и 1877 г.г., слѣдующимъ образомъ:

	По даннымъ 1887 г.	По даннымъ 1881 г.
Пахатной земли	3.555.105 дес. или 12,4%	2.930.994 дес. или 9,6%
Луговъ, выгоновъ и ост.		
удобной	7.094.818 » » 24,7 »	1.973.856 » » 6,5 »
Лѣсной площади	15.977.502 » » 55,7 »	21.669.713 » » 70,9 »
Неудобной земли	2.077.269 » » 7,2 »	3.961.459 » » 13,0 »
Итого	28.704.694 дес. или 100,0%	30.542.022 дес. или 100,0%
Нераспредѣленной	1 110.855	—
Всего	29.815.549	—

Хотя данныя обоихъ годовъ неполнѣ удобосравнимы, такъ какъ обследование 1887 г. не даетъ указаній на распределеіе по угодьямъ 1.110.855 дес. земли, но все же изъ сопоставленія приведенныхъ процентныхъ отношеній ясно видно, что за 6 лѣтній періодъ со времени послѣдняго изслѣдованія значительно возрасла площадь пахатныхъ земель. Огромное увеличеніе площади луговъ, выгоновъ и т. д. при соотвѣтствующемъ уменьшеніи лѣсной отчасти, объясняется тѣмъ обстоятельствомъ, что часть обширныхъ лѣсистыхъ, мало культурныхъ площадей отнесена при обоихъ обследованияхъ въ разныя категоріи угодій.

Распределеіе угодій Пермской губ. въ 1887 г. по главнымъ группамъ владѣній видно изъ слѣдующей таблицы:

	Крестьян. над.	Частн. влад. и разн. учрежд.	Казны и удѣла.
Пахатн. земли .	3.311.233 д. или 43,6%	129.496 д. или 1,4%	114.376 д. или 0,9%
Луга, выгон, и ост. удобн. земли	2.259.420 » » 29,7	2.068.072 » » 23,3	2.767.326 » » 22,6
Лѣсн. площади .	1.335.419 » » 17,6	6.011.033 » » 67,7	8.631.050 » » 70,6
Неудобн. земли .	694.705 » » 9,1	671.026 » » 7,6	711.538 » » 5,9
Итого .	7.600.777 д. или 100,0%	8.879.627 д. или 100,0%	12.224.290 д. или 100,0
Нераспредѣл .	43.079 » » —	827.615 » » —	240.161 » » —

Всего . 7.643.856 » » — 9.707.242 » » — 12.464.451 » » —

Изъ этой таблицы видно, что пахатныя земли занимаютъ почти половину (43,6%) площади крестьянскихъ надѣльныхъ земель, между тѣмъ какъ во владѣніяхъ частныхъ лицъ, казны и удѣла онѣ составляютъ лишь ничтожный процентъ всей площади.

Луга, выгоны, огороды и другія угодья занимаютъ въ разныхъ видахъ владѣній отъ 20 до 30% площади. Что касается до лѣсовъ, то они занимаютъ большую часть площади казенныхъ и удѣльныхъ (70,6%) и частновладѣльческихъ земель (67,7%). Гораздо меньше ихъ въ надѣлахъ крестьянъ, которые успѣли обратить значительную часть ихъ въ поля, луга и выгоны. Неудобныхъ земель въ губерніи сравнительно немного: онѣ составляютъ менѣе 10% (9,1%) крестьянскихъ общественныхъ земель, 7,6% частновладѣльческихъ и около 6% казенныхъ. Относительно послѣднихъ слѣдуетъ замѣтить, что значительныя площади лѣсовъ, растущихъ по болотистому и гористому грунту, лишь отчасти могутъ быть причислены къ землямъ годнымъ для культуры.

Отношенія между главными составными частями пахатныхъ земель видны изъ слѣдующей таблички:

	Крестьян. над.	Владѣльч. и разн. учр.	Казны и удѣла.
Подъ посѣв. .	1.816.092 д. или 54,9%	57.100 д. или 44,8%	52.601 д. или 52,9%
» паромъ .	988.134 » » 29,8	32.723 » » 25,7	40.717 » » 40,8
Въ залежи подъ толокою, сѣнок.	507.007 » » 15,3	37.538 » » 29,5	6.379 » » 6,3
Итого .	3.311.233 д. или 100,0%	127.361 д. или 100,0%	99.697 д. или 100,0%
Нераспредѣл .	—	2.135	14.679

Пахатныя земли въ Пермской губерніи распадаются, какъ видно, на двѣ приблизительно равныя части, на засѣянные поля, занимающія нѣсколько болѣе половины ихъ общей площади, и на остальные угодья, въ видѣ которыхъ земля отдыхаетъ. Частныя владѣльцы, имѣющіе огромныя помѣстья, отводятъ подъ залежи, сѣнокосы и т. под. угодья 29,5% всей площади пахатной земли, между тѣмъ какъ у крестьянъ, имѣющихъ надѣлы, этотъ видъ пахотныхъ угодій менѣе значителенъ (15,3%). Еще меньшія площади занимаютъ залежи во владѣніяхъ казны, (6,3%) арендаторами которыхъ являются по большей части крестьяне же, не находящіе для себя выгоднымъ давать арендуемымъ землямъ продолжительный отдыхъ. Въ виду этого среди казенныхъ пахатныхъ земель паровыя поля занимаютъ не менѣе 40,8% общей ихъ площади.

Таблица IV (стр. 19) показываетъ, что сравнительно съ 1881 г. взаимныя отношенія разныхъ категорій пахатныхъ угодій мало измѣнились. Посѣвная площадь въ итогѣ по губерніи увеличилась на 8%, при соответствующемъ сокращеніи площади подъ залежью, сѣнокосомъ.

Что касается до пользованія пахатными землями для культуры разныхъ сельско-хозяйственныхъ растений, то, какъ мы увидимъ изъ нижеприведенной таблицы *), въ этомъ отношеніи въ полеводствѣ Пермской губ. не произошло замѣтныхъ перемѣнъ за шестилѣтіе, протекшее между обоими обслѣдованіями. Сохранились въ неизмѣнномъ видѣ и соотношенія между зерновыми хлѣбами, съ одной стороны, и остальными сельско-хозяйственными растеніями съ другой.

	Въ 1887 г.	Въ 1881 г.
Ржи	34,0%	33,5%
Пшеницы	14,7 »	16,7 »
Овса	36,4 »	35,3 »
Остальнаго зернов. хлѣба . . .	11,4 »	10,1 »
Стручковые растенія	0,8 »	1,4 »
Корнеплодные и огуречныя . .	0,2 »	0,3 »
Торговья растенія	2,5 »	2,7 »
Кормовыя травы	0,0 »	0,0 »
	100,0%	100,0 %

Какъ видно изъ этой таблицы, зерновые хлѣба занимали въ 1887 г.—96,5% общей посѣвной площади (въ 1881 г.—95,6%). Слѣдующее мѣсто принадле-

*) Безъ казенныхъ и удѣльныхъ земель.

жить торговымъ растеніямъ (2,5%); за ними слѣдуютъ стручковые растенія (0,8%), площадь подъ которыми уменьшилась противъ 1877 (1,4%), совершенно ничтожны площади, занятыя корнеплодными и огуречными (0,2%) и кормовыми травами. Часть площадей, засѣянныхъ этими послѣдними, попала въ категорію луговъ.

Обращаясь къ культурѣ отдѣльныхъ наиболѣе важныхъ въ сельско-хозяйственномъ отношеніи хлѣбовъ, мы замѣчаемъ, что главнымъ хлѣбомъ въ губерніи являются *рожь* и *овесъ*, занимающіе вмѣстѣ 70,4% или болѣе 2,3 всей посѣвной площади. Что касается до культуры этихъ злаковъ въ отдѣльныхъ уѣздахъ, то оказывается, что *рожь* имѣетъ особенно важное значеніе въ уѣздахъ Пермскомъ (46,0%), Кунгурскомъ (45,3%), Осинскомъ (53,5%) и Соликамскомъ (47,2%), гдѣ она занимаетъ почти половину посѣвной площади. Меньше ея сѣется въ уѣздахъ Екатеринбургскомъ (11,5%) и Шадринскомъ (15,9%). Изъ двухъ разновидностей ржи озимая въ общемъ имѣетъ гораздо больше значенія: на ея долю приходится $\frac{4}{5}$ (80,5%) площади, отведенной подъ этотъ злакъ.

Овесъ, напротивъ, довольно равномерно культивируется въ разныхъ частяхъ губерніи, занимая отъ 27,7 до 45,6% общей площади, находившейся въ 1887 г. подъ посѣвами.

Пшеница въ Пермской губерніи сѣется почти исключительно яровая (14,5%, озимой—0,2%). Культура сосредоточена главнымъ образомъ въ сѣверо-восточной части губерніи, въ уѣздахъ: Екатеринбургскомъ (22,6%), Камышловскомъ (24,2%) Шадринскомъ (41,2%), въ которыхъ сравнительно меньше сѣется ржи.

Ячмень имѣетъ важное значеніе въ большей части сѣверной полосы губерніи, главнымъ образомъ въ уѣздахъ Верхотурскомъ (23,3%), Екатеринбургскомъ (21,2%) и Чердынскомъ (18,9%), только въ Шадринскомъ уѣздѣ этой полосы его сѣютъ весьма мало (1,9%).

Гречиха (1,2% посѣва площади), приобрѣтаетъ въ сельско-хозяйственномъ отношеніи нѣкоторое значеніе лишь въ Осинскомъ уѣздѣ (5,6%) и отчасти въ Оханскомъ (2,0%).

Просо сѣется въ ничтожныхъ количествахъ въ уѣздахъ Камышловскомъ, Осинскомъ и Шадринскомъ.

Въ заключеніе необходимо обратить вниманіе на то обстоятельство, что 1.110.855 дес. земли Пермской губерніи не представилось возможности распределить по угодьямъ, въ виду отсутствія необходимыхъ данныхъ. Не распределенными же остались по той же причинѣ и 16,814 дес. пахатной земли.

У Ѣ З Д Ы. D I S T R I C T S.	Годъ обследованія. Année de l'enquête.	Дворянъ. Noblesse.			Купцовъ. Marchands.		
		Число владѣній въ ‰. Nombre des posses- sions en ‰.	Количество земли въ ‰. Etendue des terres possédées en ‰.	Средній размѣръ владѣній. Dimension moyenne des possessions.	Число владѣній въ ‰. Nombre des posses- sions en ‰.	Количество земли въ ‰. Etendue des terres possédées en ‰.	Средній размѣръ владѣній. Dimension moyenne des possessions.
1. Пермскій	1887 1877	81,8	100,0 100,0	138.035,9 240.921,4	—	—	—
2. Верхотурскій	1887 1877	81,8	74,5 80,2	143.542,9 332.906,8	18,2	25,5 19,8	220.583,5 164.029,0
3. Екатеринбургскій	1887 1877	45,5	72,3 84,4	35.943,1 82.293,3	18,2	27,6 15,5	34.242,0 13.616,5
4. Ирбитскій	1887 1877	7,4	89,8 99,4	177.413,5 118.080,5	7,4	0,2 0,6	484,5 687,0
5. Камышловскій	1887 1877	50,0	99,9 —	3.281,5 —	50,0	0,1 —	3,5 —
6. Красноуфимскій	1887 1877	34,5	93,6 35,2	22.163,9 46.475,0	7,3	3,5 64,8	3.948,3 142.910,0
7. Кунгурскій	1887 1877	10,5	99,8 100,0	29.440,0 30.063,5	7,0	0,0 0,0	13,5 3,7
8. Осинскій	1887 1877	33,3	81,9 96,7	13.918,9 20.838,8	9,5	5,1 3,2	3.024,0 4.089,0
9. Оханскій	1887 1877	6,5	99,6 99,7	67.352,3 89.337,5	—	— 0,0	— 0,5
10. Соликамскій	1887 1877	18,0	97,2 100,0	186.421,8 284.143,2	4,0	0,0 0,0	56,0 108,0
11. Чердынскій	1887 1877	21,9	99,3 —	58.683,0 —	—	— —	— —
12. Шадринскій	1887 1877	33,3	27,6 60,4	54,9 712,7	5,8	37,8 14,2	438,6 1.005,0
Въ губерніи. Total	1887 1877	25,6	88,2 86,6	51.800,2 109.710,7	6,5	10,1 13,4	23.280,3 25.261,2

Мѣщанъ. Bourgeois.		Крестьянъ. Payans.			Остальныхъ сословій. Autres.			Итого Total.	
Число владѣній въ ‰. Nombre des posses- sions en ‰.	Количество земли въ ‰. Etendue des terres possédées en ‰.	Средній размѣръ владѣній. Dimension moyenne des possessions.	Число владѣній въ ‰. Nombre des posses- sions en ‰.	Количество земли въ ‰. Etendue des terres possédées en ‰.	Средній размѣръ владѣній. Dimension moyenne des possessions.	Число владѣній въ ‰. Nombre des posses- sions en ‰.	Количество земли въ ‰. Etendue des terres possédées en ‰.	Средній размѣръ владѣній. Dimension moyenne des possessions.	Итого Total.
—	—	—	18,2	0,0	25,5	—	—	—	100,0 112.943,1 240.921,4
—	—	—	—	—	—	—	0,0	0,2	100,0 157.550,3 63.834,2
3,6	0,0 0,0	2,0 85,0	12,7	0,1 0,1	223,3 —	20,0	0,0 —	5,4 —	100,0 22.593,2 7.193,6
3,7	0,2 —	601,0 —	74,1	9,8 0,0	1.939,7 —	7,4	0,0 —	21,0 —	100,0 14.638,2 47.532,6
—	—	—	—	—	—	—	—	—	100,0 1.642,5 —
21,8	0,2 0,0	87,9 150,0	36,4	2,7 —	601,8 —	—	—	—	100,0 8.181,8 73.472,8
—	—	—	82,5	0,2 0,0	8,4 —	—	—	—	100,0 3.106,8 8.018,6
2,4	0,0 —	13,0 —	31,0	12,9 0,0	2.362,2 —	23,8	0,1 0,1	23,3 111,0	100,0 5.664,6 9.236,3
—	—	—	79,6	0,3 0,3	17,6 —	13,9	0,1 —	30,7 —	100,0 4.383,7 5.218,8
—	—	—	10,0	0,0 —	67,0 —	68,0	2,8 —	1.400,0 —	100,0 34.516,8 236.804,0
—	—	—	—	—	—	78,1	0,7 —	122,0 —	100,0 12.932,3 —
2,3	15,1 25,4	435,0 138,5	54,0	16,1 —	19,7 —	4,6	3,4 —	49,3 —	100,0 66,4 354,1
3,3	0,0 0,0	141,3 111,6	45,8	1,1 0,9	349,5 —	18,8	0,6 0,0	511,3 5,5	100,0 15.034,8 17.300,9

III. Процентное распределение земель по угодьямъ въ 1881 и 1887 гг.
Rapport pour 100 des terres d'après les modes de culture en 1881 et 1887.

У Ъ З Д Ы. DISTRICTS.	Годъ обслѣдованія. Année de l'enquête.	На 100 дес. общ. колич. земли приходится: Sur 100 des. du nombre total il y avait des terres:					На 100 дес. удобной земли приходится (безъ казенныхъ и удѣльныхъ земель): Sur 100 des. des terres productives (les terres de l'état et des apanages exceptées) il y avait des terres:									
		Пахатной. Arables.	Лѣсной площади. Forêts.	Луг., выгон. и остальн. удоб. земли.—Prés, pâturages et autres terres.	Неудобной. Incultes.	Крестьян. надѣльн. Propriétés commu- nales.	Пахатной. Arables.		Подъ огород. садами и усад. Potagers, jardins et bâties.		Луговъ. Prés.		Выгоновъ и пастбищъ. Champs de pâturage.		Лѣсной площади. Forêts.	
							Крестьян. надѣльн. Propriétés commu- nales.	Владѣльческой. Propriétés privées.	Крестьян. надѣльн. Propriétés commu- nales.	Владѣльческой. Propriétés privées.	Крестьян. надѣльн. Propriétés commu- nales.	Владѣльческой. Propriétés privées.	Крестьян. надѣльн. Propriétés commu- nales.	Владѣльческой. Propriétés privées.		
1	2	3	4	5	6	7	8	9	10	11	12	13	14	15	16	
1. Пермскій . . .	1887	6,8	63,4	21,0	8,8	42,8	0,4	1,8	14,6	35,7	4,0	6,7	1,2	13,0	79,8	
	1881	8,6	69,5	9,4	12,5	45,8	1,5	2,5	0,1	34,1	2,3	8,3	0,8	9,8	95,3	
2. Верхотурскій	1887	1,4	66,7	22,5	9,4	22,0	0,1	2,3	41,8	41,2	21,8	12,5	0,1	22,0	36,2	
	1881	1,3	92,8	2,4	3,5	26,7	0,4	2,6	0,1	35,5	0,1	14,5	0,4	20,7	99,0	
3. Екатеринбург.	1887	14,0	54,3	19,7	12,0	42,9	3,3	10,1	4,1	28,8	3,2	10,0	1,7	8,2	87,7	
	1881	9,8	76,7	4,8	8,7	55,9	8,0	5,1	0,1	23,4	1,7	9,9	0,1	5,7	90,1	
4. Ирбитскій . . .	1887	19,0	36,3	36,5	8,2	36,9	4,0	5,2	53,2	22,4	3,7	14,0	0,8	21,5	38,3	
	1881	13,9	40,9	11,6	33,6	44,0	0,9	5,0	0,1	16,4	0,9	14,2	0,2	20,4	97,9	
5. Камышловскій.	1887	30,0	30,4	32,1	7,5	44,8	39,6	4,0	21,5	20,5	8,9	14,7	2,3	16,0	27,7	
	1881	14,5	45,7	10,6	29,2	43,3	48,9	3,9	6,8	16,7	35,9	9,0	4,7	27,1	3,7	
6. Красноуфим. . .	1887	15,6	58,2	21,0	5,2	44,8	1,5	3,2	27,0	16,9	4,0	7,4	1,2	27,7	66,3	
	1881	10,9	63,9	11,0	14,2	42,8	0,7	2,9	0,1	22,3	1,7	13,2	1,4	18,8	96,1	
7. Кунгурскій . . .	1887	20,7	38,1	36,2	5,0	48,2	27,9	2,2	34,9	22,4	17,4	11,0	17,4	16,2	2,4	
	1881	12,9	53,5	8,9	24,7	54,5	4,7	2,1	0,5	21,7	22,8	4,4	0,5	17,3	71,5	
8. Осинскій . . .	1887	28,0	48,2	18,7	5,1	52,2	6,7	5,4	32,7	10,7	0,7	4,1	0,4	27,6	59,5	
	1881	17,7	55,4	7,9	19,0	52,3	3,6	3,4	0,3	13,0	3,1	5,3	0,3	26,0	92,7	
9. Оханскій . . .	1887	38,0	44,9	10,3	6,8	74,0	5,2	3,5	0,7	12,9	1,1	1,8	1,4	7,8	91,6	
	1881	31,7	41,9	7,7	18,7	73,8	7,3	2,4	0,2	13,2	2,8	0,8	0,3	9,8	89,4	
10. Соликамскій . . .	1887	8,8	79,2	7,9	4,1	49,8	0,3	2,1	0,1	24,6	0,5	9,6	0,3	13,9	98,8	
	1881	7,2	80,2	6,4	6,2	45,1	0,2	1,4	0,1	26,3	0,2	9,9	0,4	17,3	99,1	
11. Чердынскій . . .	1887	1,4	56,1	37,5	5,0	30,4	0,7	1,4	0,4	8,6	0,6	6,6	0,0	53,0	98,3	
	1881	1,2	86,2	0,9	11,7	30,1	46,5	3,0	4,9	13,5	28,9	3,7	2,3	49,7	17,4	
12. Шадринскій . . .	1887	38,3	26,4	22,9	12,4	55,7	45,2	4,5	1,1	15,2	13,9	9,5	4,1	15,1	35,7	
	1881	32,8	35,9	20,2	11,1	46,8	33,5	3,7	1,1	17,0	23,7	8,0	1,2	24,5	35,5	
Въ губернии. Total .	1887	12,4	55,7	24,7	7,2	48,0	1,6	4,0	18,2	19,8	6,2	8,9	0,8	19,3	73,2	
	1881	9,6	70,9	6,5	13,0	48,0	2,9	3,2	0,1	19,7	1,8	8,4	0,5	20,7	94,7	

IV. Процентное распределение пахатных земель по главным категориям и по посѣвамъ въ 1881 и 1887 гг. (безъ земель казенныхъ и удѣльныхъ).

Rapport pour 100 dess. des terres arables d'après les principales catégories et d'après les semailles en 1881 et 1887 (les terres de l'état et des apanages exceptées).

У Ѣ З Д Ы. DISTRICTS.	Годъ обследованія. Année de l'enquête.	На 100 дес. пахатной земли приходится: Sur 100 des. des terres arables:			На 100 дес. общаго количества подъ посѣвами было: Sur 100 dessiatines de l'étendue totale des terres ensemenées de:											
		Подъ паромъ. Jachères.	Подъ сѣнокосомъ, залежью и т. п. Prés, friches etc.	Подъ посѣвомъ. Ensemencées.	Ржи. Seigle.	Пшеницы. Froment d'hiver.	Яровой пшеницы. Froment d'été.	Ячменя. Orge.	Гречихи. Sarrasin.	Овса. Avoine.	Остал. зерн. раст. Autres céréales.	Стручк. растеній. Légumineuses.	Корнекл. и огур. растеній. Plant. racin.	Торгов. растеній Plant. industrielles.	Кормов. травъ. Plantes fourragères.	
1	2	3	4	5	6	7	8	9	10	11	12	13	14	15	16	
1. Пермскій . . .	1887	29,3	8,8	61,9	46,0	0,1	1,4	15,4	0,0	34,5	0,0	0,5	0,3	1,8	—	
	1881	29,1	7,2	63,7	44,5	0,0	1,4	16,1	—	34,9	—	0,9	0,2	2,0	—	
2. Верхотурскій .	1887	26,7	8,0	65,3	24,4	2,1	3,2	23,3	1,7	43,1	—	0,2	0,3	1,7	—	
	1881	29,3	7,6	63,1	32,1	0,1	6,4	18,9	—	39,7	0,0	0,4	0,2	2,2	—	
3. Екатеринбургск.	1887	31,8	11,6	56,6	11,5	0,4	22,6	21,2	0,1	41,6	0,0	0,3	0,1	2,2	0,0	
	1881	27,6	6,6	65,8	13,6	0,0	31,4	7,6	0,0	42,4	0,2	2,4	0,0	2,4	0,0	
4. Ирбитскій . . .	1887	43,5	6,5	50,0	35,8	0,1	14,7	15,2	0,0	30,5	0,0	0,2	0,1	3,4	—	
	1881	37,2	0,5	62,3	36,1	—	17,8	9,4	0,0	30,8	0,2	1,5	0,2	4,0	—	
5. Камышловскій	1887	39,6	4,3	56,1	26,5	0,0	24,2	9,5	0,2	35,7	0,1	0,9	0,3	2,6	—	
	1881	30,7	5,3	64,0	27,9	0,0	21,9	6,8	0,1	38,1	0,4	1,5	0,3	3,0	—	
6. Красноуфимск.	1887	16,5	42,1	41,4	31,5	0,3	11,1	7,3	0,1	45,6	0,2	1,0	0,3	2,6	—	
	1881	19,0	23,0	58,0	37,0	1,0	14,4	8,4	0,3	34,0	0,2	1,8	0,4	2,5	—	
7. Кунгурскій . .	1887	21,2	25,8	53,0	45,3	0,8	3,5	6,5	0,0	41,1	0,0	1,0	0,0	1,8	—	
	1881	32,6	7,2	60,2	49,1	0,2	4,7	10,4	—	31,3	0,0	2,0	0,2	2,1	0,0	
8. Осинскій . . .	1887	29,6	15,6	54,8	53,5	0,0	3,8	4,5	5,6	27,7	0,8	1,7	0,1	2,3	—	
	1881	27,6	5,9	66,5	48,0	0,0	5,7	4,9	6,3	27,7	0,9	2,6	0,4	3,5	0,0	
9. Оханскій . . .	1887	26,8	15,3	57,9	38,0	0,6	3,7	13,9	2,0	37,9	0,2	1,0	0,1	2,6	—	
	1881	25,1	6,4	68,5	42,9	0,2	3,8	14,1	2,0	33,2	0,0	1,0	0,1	2,7	0,0	
10. Соликамскій .	1887	25,6	14,5	59,9	47,2	0,0	0,5	13,5	0,0	36,3	—	0,4	0,1	2,0	—	
	1881	28,7	5,8	65,5	47,4	0,1	0,2	11,9	—	38,5	—	0,5	0,1	1,3	—	
11. Чердынскій . .	1887	18,2	37,3	44,5	41,7	—	0,2	18,9	0,1	32,0	—	0,4	0,0	6,7	—	
	1881	18,3	21,5	60,2	39,2	—	0,2	20,5	—	32,1	—	0,7	1,9	5,4	—	
12. Шадринскій . .	1887	34,3	9,4	56,3	15,9	0,1	41,2	1,9	0,1	37,3	0,0	0,6	0,4	2,5	0,0	
	1881	33,4	6,0	60,6	13,0	0,0	43,1	1,2	0,1	38,6	0,2	0,8	0,5	2,5	—	
Въ губернии. Total	1887	29,7	15,8	54,5	34,0	0,2	14,5	10,0	1,2	36,4	0,2	0,8	0,2	2,5	0,0	
	1881	28,6	7,8	63,6	33,5	0,2	16,5	8,9	1,0	35,3	0,2	1,4	0,3	2,7	0,0	

*) Plantes à cosse.
*) Rhizocarpiennes.

17. Hierunter sind die in den Jahren 1901 bis 1905 in den verschiedenen Provinzen der Provinz...

Provinz	1901	1902	1903	1904	1905
1. Provinz	1000	1000	1000	1000	1000
2. Provinz	1000	1000	1000	1000	1000
3. Provinz	1000	1000	1000	1000	1000
4. Provinz	1000	1000	1000	1000	1000
5. Provinz	1000	1000	1000	1000	1000
6. Provinz	1000	1000	1000	1000	1000
7. Provinz	1000	1000	1000	1000	1000
8. Provinz	1000	1000	1000	1000	1000
9. Provinz	1000	1000	1000	1000	1000
10. Provinz	1000	1000	1000	1000	1000
11. Provinz	1000	1000	1000	1000	1000
12. Provinz	1000	1000	1000	1000	1000
13. Provinz	1000	1000	1000	1000	1000
14. Provinz	1000	1000	1000	1000	1000
15. Provinz	1000	1000	1000	1000	1000
16. Provinz	1000	1000	1000	1000	1000
17. Provinz	1000	1000	1000	1000	1000
18. Provinz	1000	1000	1000	1000	1000
19. Provinz	1000	1000	1000	1000	1000
20. Provinz	1000	1000	1000	1000	1000
21. Provinz	1000	1000	1000	1000	1000
22. Provinz	1000	1000	1000	1000	1000
23. Provinz	1000	1000	1000	1000	1000
24. Provinz	1000	1000	1000	1000	1000
25. Provinz	1000	1000	1000	1000	1000
26. Provinz	1000	1000	1000	1000	1000
27. Provinz	1000	1000	1000	1000	1000
28. Provinz	1000	1000	1000	1000	1000
29. Provinz	1000	1000	1000	1000	1000
30. Provinz	1000	1000	1000	1000	1000
31. Provinz	1000	1000	1000	1000	1000
32. Provinz	1000	1000	1000	1000	1000
33. Provinz	1000	1000	1000	1000	1000
34. Provinz	1000	1000	1000	1000	1000
35. Provinz	1000	1000	1000	1000	1000
36. Provinz	1000	1000	1000	1000	1000
37. Provinz	1000	1000	1000	1000	1000
38. Provinz	1000	1000	1000	1000	1000
39. Provinz	1000	1000	1000	1000	1000
40. Provinz	1000	1000	1000	1000	1000
41. Provinz	1000	1000	1000	1000	1000
42. Provinz	1000	1000	1000	1000	1000
43. Provinz	1000	1000	1000	1000	1000
44. Provinz	1000	1000	1000	1000	1000
45. Provinz	1000	1000	1000	1000	1000
46. Provinz	1000	1000	1000	1000	1000
47. Provinz	1000	1000	1000	1000	1000
48. Provinz	1000	1000	1000	1000	1000
49. Provinz	1000	1000	1000	1000	1000
50. Provinz	1000	1000	1000	1000	1000

Die Summe aller Provinzen beträgt...

І. ПЕРМСКАЯ ГУБЕРНІЯ.

І. Общій сводъ поземельной собственности по губерніи

(въ десятинахъ).

Relevé général de la propriété foncière—(en dessiatines).

У ѣ з д ы. Districts.	Общее количество земли. Etendue totale des terres.	В ѣ т о м ѣ ч и с л ѣ: D e s e n o m b r e:					Число сдаваемыхъ въ аренду участковъ. Nombre de lots de terre affermés.	Количество сдаваемой въ аренду земли. Etendue des terres affermées.
		Пахатной. Terres labourables.	Сѣнокосной и пастбищной. Prés et pâturages.	Лѣсной. Bois et forêts.	Остальной удобной. Autres terres productives.	Неудобной. Terres incultes.		
1	2	3	4	5	6	7	8	9
1. Пермскій. Permsky	2.489.903 ¹⁾	167.931	252.932	1.568.850	268.223	218.033	194	787.497
2. Верхотурскій. Werchotoursky.	5.580.361 ²⁾	75.770	535.197	3.711.781	717.515	525.144	1.162	39.096
3. Екатеринбург. Jekaterinbourg.	2.080.617 ³⁾	207.088	201.701	800.876	87.752	177.713	479	37.055
4. Ирбитскій. Irbitsky	1.322.652 ⁴⁾	250.287	252.796	479.803	229.146	107.834	300	51.269
5. Камышловск. Kamyschlowsky.	1.562.331 ⁵⁾	405.423	366.451	410.822	67.525	101.661	598	277.958
6. Красноуфимск. Krasnooufimsk.	2.411.677 ⁶⁾	376.170	243.494	1.401.579	263.510	125.692	316	290.010
7. Кунгурскій. Koungoursky . .	1.092.214 ⁷⁾	192.636	143.418	353.904	192.285	46.403	431	11.815
8. Осинскій. Osinsky	1.631.793 ⁸⁾	456.950	138.745	786.004	165.984	84.110	1.557	82.727
9. Оханскій. Ochansky	1.362.667 ⁹⁾	503.835	107.651	595.959	28.256	90.664	1.427	44.208
10. Соликамскій. Solikamsky . .	2.673.197 ¹⁰⁾	231.738	197.991	2.074.942	10.077	106.945	141	87.554
11. Чердынскій. Tscherdynsky . .	6.029.147 ¹¹⁾	85.216	42.274	3.378.837	2.220.073	298.490	493	13.833
12. Шадринскій. Schadrinsky . .	1.578.990 ¹²⁾	602.061	305.213	414.145	54.609	194.580	1.429	71.793
Въ губерніи. Total.	29.815.549	3.555.105	2.789.863	15.977.502	4.304.955	2.077.269	8.527	1.984.815

Не распределены: ¹⁾ 13.934 дес., ²⁾ 14.954 дес., ³⁾ 605.487 дес., ⁴⁾ 2.786 дес., ⁵⁾ 210.449 дес., ⁶⁾ 1.232 дес., ⁷⁾ 163.568 дес., ⁸⁾ 36.302 дес., ⁹⁾ 51.504 дес., ¹⁰⁾ 2.257 дес., ¹¹⁾ 8.382 дес., ¹²⁾ 1.110.855 дес.

(въ десятинахъ).

У ѣ з д ы.	Число владѣній. Nombre des propriétés.	Общее количество земли. Etendue totale des terres.	Въ томъ числѣ: De ce nombre:					Число сдаваемыхъ въ аренду участковъ. Nombre de lots de terre affermés.	Количество сдаваемой въ аренду земли. Etendue des terres affermées.
			Пахатной. Terres labourables.	Сѣнокосной и пастбищной. Prés et pâturages.	Лѣсной. Bois et forêts.	Остальной удобной. Autres terres productives.	Неудобной. Terres incultes.		
5. Монастырскія земли. Propriété des monastères.									
1. Пермскій	—	12 ¹⁾	—	—	—	—	—	—	—
2. Верхотурскій	—	264 ²⁾	—	—	—	—	—	—	—
3. Екатеринбургскій	—	774 ³⁾	20	—	10	—	11	—	—
4. Ирбитскій	—	256	155	53	38	—	10	—	—
5. Камышловскій	—	188 ⁴⁾	70	—	—	—	5	—	—
6. Красноуфимскій	—	—	—	—	—	—	—	—	—
7. Кунгурскій	—	139 ⁵⁾	—	—	—	—	—	—	—
8. Осинскій	—	—	—	—	—	—	—	—	—
9. Оханскій	—	—	—	—	—	—	—	—	—
10. Соликамскій	—	585	—	124	190	—	215	56	3
11. Чердынскій	—	—	—	—	—	—	—	—	—
12. Шадринскій	—	557 ⁶⁾	—	—	—	—	—	—	—
Итого	—	2.775 ⁷⁾	245	177	238	230	67	3	213
6. Церковныя земли. Propriété des églises.									
1. Пермскій	—	3.557 ¹⁾	1.164	672	220	992	108	95	1.935
2. Верхотурскій	—	1.658	624	660	100	148	126	27	103
3. Екатеринбургскій	—	3.709	1.367	662	91	1.538	51	25	960
4. Ирбитскій	—	4.772	2.305	529	355	1.352	231	200	1.640
5. Камышловскій	—	7.328	3.735	1.002	376	1.951	264	260	3.938
6. Красноуфимскій	—	2.401 ²⁾	720	247	80	103	19	22	210
7. Кунгурскій	—	2.673	1.927	563	46	72	65	48	1.761
8. Осинскій	—	2.751	828	240	110	1.298	275	252	890
9. Оханскій	—	3.395	1.689	298	135	1.131	142	40	1.763
10. Соликамскій	—	3.486 ³⁾	534	738	126	16	111	15	1.098
11. Чердынскій	—	3.119 ⁴⁾	267	148	69	144	234	12	275
12. Шадринскій	—	7.825 ⁵⁾	—	—	—	—	—	—	—
Итого	—	46.674 ⁶⁾	15.160	5.759	1.708	8.745	1.626	996	14.573

*) Не распределено: 1) 12 дес., 2) 264 дес., 3) 733 дес., 4) 113 дес., 5) 139 дес., 6) 557 дес., 7) итого 1.818 дес.
**) Не распределено: 1) 401 дес., 2) 1.232 дес., 3) 1.961 дес., 4) 2.257 дес., 5) 7.825 дес., 6) 13.676 дес.

(en dessiatines).

Districts.	Число владѣній. Nombre des propriétés.	Общее количество земли. Etendue totale des terres.	Въ томъ числѣ: De ce nombre:					Число сдаваемыхъ въ аренду участковъ. Nombre de lots de terre affermés.	Количество сдаваемой въ аренду земли. Etendue des terres affermées.
			Пахатной. Terres labourables.	Сѣнокосной и пастбищной. Prés et pâturages.	Лѣсной. Bois et forêts.	Остальной удобной. Autres terres productives.	Неудобной. Terres incultes.		
7. Городскія земли. Propriété des villes.									
1. Пермскій	—	—	—	—	—	—	—	—	—
2. Верхотурскій	—	3.496 ¹⁾	486	—	—	—	—	—	—
3. Екатеринбургскій	—	6.711	—	560	4.162	1.658	331	—	—
4. Ирбитскій	—	2.854 ²⁾	68	—	—	—	—	—	—
5. Камышловскій	—	2.850	103	115	2.386	195	51	20	103
6. Красноуфимскій	—	281	120	131	2	11	17	30	281
7. Кунгурскій	—	2.270	276	1.868	17	—	109	163	2.270
8. Осинскій	—	2.947	2.113	399	—	—	326	274	2.113
9. Оханскій	—	—	—	—	—	—	—	—	—
10. Соликамскій	—	1.959 ³⁾	—	—	—	—	—	—	—
11. Чердынскій	—	3.338	320	1.729	388	349	552	159	1.840
12. Шадринскій	—	—	—	—	—	—	—	—	—
Итого	—	26.706 ⁴⁾	3.486	4.802	6.955	2.322	1.386	646	6.607
8. Земли разныхъ учреждений. Propriété de différentes institutions.									
1. Пермскій	—	720.871	2.002	46.459	473.982	130.058	68.370	19	291.880
2. Верхотурскій	—	—	—	—	—	—	—	—	—
3. Екатеринбургскій	—	167.751	—	3.420	151.900	—	12.431	1	8
4. Ирбитскій	—	—	—	—	—	—	—	—	—
5. Камышловскій	—	—	—	—	—	—	—	—	—
6. Красноуфимскій	—	430.187	1.193	35.075	344.446	13.012	36.461	4	240.487
7. Кунгурскій	—	—	—	—	—	—	—	—	—
8. Осинскій	—	100.500	3.834	1.042	24.269	67.051	4.304	106	5.402
9. Оханскій	—	108.031	2.645	2.561	96.927	5	5.893	33	5.089
10. Соликамскій	—	—	—	—	—	—	—	—	—
11. Чердынскій	—	—	—	—	—	—	—	—	—
12. Шадринскій	—	—	—	—	—	—	—	—	—
Итого	—	1.527.340	9.674	88.557	1.091.524	210.126	127.459	163	722.866

*) Не распределено: 1) 3.010 дес., 2) 2.786 дес., 3) 1.959 дес., 4) 7.755 дес.

III. Земли частныхъ владѣльцевъ по сословіямъ.

У ѣ з д ы. Districts.	Число владѣній. Nombre des propriétés.	Общее количество земли. Etendue totale des terres.	Въ томъ числѣ De ce nombre.					Число сдаваемыхъ въ аренду участковъ. Nombre de lots de terre affermeés.	Количество сдаваемой въ аренду земли. Etendue des terres affer- mées.
			Пахатной. Terres labourables.	Сѣнокосной и пастбищной. Prés et pâturages.	Лѣсной. Bois et forêts.	Остальной удобной Autres terres pro- ductives.	Неудобной. Terres incultes.		
1	2	3	4	5	6	7	8	9	10
Дворяне.									
Noblesse.									
1. Пермскій. Permsky.	9	1.242.323	3.002	46.482	974.411	130.058	88.370	14	491.832
2. Верхотурскій. Werchotoursky.	9	1.291.886	1.085	275.573	456.270	526.506	32.452	848	6.628
3. Екатеринбург. Jekaterinbourg.	25	898.578	11.273	15.815	200.501	20.212	63.901	64	12.565
4. Ирбитскій. Irbitsky	2	354.827	—	—	134.994	193.633	26.200	—	—
5. Камышловск. Kamyschlowsky.	2	6.563	60	7	14	5	—	2	5
6. Красноуфим. Krasnooufimsky.	19	421.115	2.050	4.954	191.847	210.789	11.475	34	31.499
7. Кунгурскій. Koungoursky . . .	6	176.640	2.214	3.076	318	5.670	1.923	126	3.860
8. Осинскій. Osinsky	14	194.865	3.394	983	153.579	34.594	2.315	283	53.229
9. Оханскій. Ochansky	7	471.466	22.388	10.886	408.262	2.837	27.093	920	14.230
10. Соликамскій. Solikamsky . . .	2	1.677.796	3.971	13.061	1.610.957	360	49.447	62	82.425
11. Чердынскій. Tscherdynsky . . .	7	410.781	195	253	389.433	1.127	19.773	30	1.522
12. Шадринскій. Schadrinsky . . .	29	1.592	614	378	431	18	151	42	597
Итого. Total	138	7.148.432	50.246	371.468	4.521.017	1.125.809	323.110	2.424	698.392
Купцы.									
Marchands.									
1. Пермскій. Permsky.	—	—	—	—	—	—	—	—	—
2. Верхотурскій. Werchotoursky.	2	441.167	—	68.893	114.067	131.750	126.457	212	1.170
3. Екатеринбург. Jekaterinbourg.	10	342.420	9.818	13.454	250.135	4.715	64.298	384	23.240
4. Ирбитскій. Irbitsky	2	969	177	250	445	23	74	—	—
5. Камышловск. Kamyschlowsky.	2	7	—	—	2	2	3	—	—
6. Красноуфим. Krasnooufimsky.	4	15.793	134	160	15.024	115	360	6	176
7. Кунгурскій. Koungoursky . . .	4	54	8	9	10	7	20	1	8
8. Осинскій. Osinsky	4	12.096	1.696	255	9.144	302	699	11	1.726
9. Оханскій. Ochansky	—	—	—	—	—	—	—	—	—
10. Соликамскій. Solikamsky . . .	2	112	—	40	25	3	44	—	—
11. Чердынскій. Tscherdynsky . . .	—	—	—	—	—	—	—	—	—
12. Шадринскій. Schadrinsky . . .	5	2.193	549	415	831	1	397	51	2.193
Итого. Total	35	814.811	12.382	83.476	389.683	136.918	192.352	665	28.513

У ѣ з д ы. Districts.	Число владѣній. Nombre des propriétés.	Общее количество земли. Etendue totale des terres.	В ъ т о м ъ ч и с л ѣ . D e s e n o m b r e .					Число сдаваемыхъ въ аренду участковъ. Nombre de lots de terre affermés.	Количество сдаваемой въ аренду земли. Etendue des terres affermées.
			Пахатной. Terres labourables.	Сѣнокосной и пастбищной. Prés et pâturages.	Лѣсной. Bois et forêts.	Остальной удобной Autres terres productives.	Неудобной. Terres incultes.		
1	2	3	4	5	6	7	8	9	10
Мѣщане.									
Bourgeois de ville.									
1. Пермскій. Permsky.	—	—	—	—	—	—	—	—	—
2. Верхотурскій. Werchotoursky.	—	—	—	—	—	—	—	—	—
3. Екатеринбург. Jekaterinbourg.	2	4	3	—	—	1	—	—	—
4. Ирбитскій. Irbitsky.	1	601	74	267	104	5	151	—	—
5. Камышловск. Kamyschlowsky.	—	—	—	—	—	—	—	—	—
6. Красноуфим. Krasnooufimsky.	12	1.055	846	100	60	32	17	5	327
7. Кунгурскій. Koungoursky.	—	—	—	—	—	—	—	—	—
8. Осинскій. Osinsky.	1	13	3	10	—	—	—	—	—
9. Оханскій. Ochansky.	—	—	—	—	—	—	—	—	—
10. Соликамскій. Solikamsky.	—	—	—	—	—	—	—	—	—
11. Чердынскій. Tscherdynsky.	—	—	—	—	—	—	—	—	—
12. Шадринскій. Schadrinsky.	2	870	416	45	340	5	64	51	870
Итого. Total . . .	18	2.543	1.342	422	504	43	232	56	1.197
Крестьяне.									
R a u s a n s .									
1. Пермскій. Permsky	2	53	31	22	—	—	—	1	53
2. Верхотурскій. Werchotoursky.	—	—	—	—	—	—	—	—	—
3. Екатеринбург. Jekaterinbourg.	7	1.563	661	157	629	51	615	2	7
4. Ирбитскій. Irbitsky	20	38.793	12.047	15.324	5.706	1.764	3.952	13	2.207
5. Камышловск. Kamyschlowsky.	—	—	—	—	—	—	—	—	—
6. Красноуфим. Krasnooufimsky.	20	12.035	7.764	2.263	655	931	422	47	4.701
7. Кунгурскій. Koungoursky	47	395	163	225	—	4	3	46	391
8. Осинскій. Osinsky	13	30.708	10.480	493	12.842	6.669	224	1	10
9. Оханскій. Ochansky	86	1.511	1.508	3	—	—	—	—	—
10. Соликамскій. Solikamsky	5	335	225	67	28	15	—	—	—
11. Чердынскій. Tscherdynsky	—	—	—	—	—	—	—	—	—
12. Шадринскій. Schadrinsky	47	928	564	78	240	33	13	10	407
Итого. Total . . .	247	86.321	33.443	18.632	20.100	9.647	4.679	120	7.776

