

11302



СТАТИСТИКА  
РОССІЙСКОЙ ИМПЕРІИ.

XXII.

---

ГЛАВНѢЙШІЯ ДАННЫЯ  
ПОЗЕМЕЛЬНОЙ СТАТИСТИКИ

ПО ОБСЛѢДОВАНІЮ 1887 ГОДА.

Выпускъ XXII.

МИНСКАЯ ГУБЕРНІЯ.

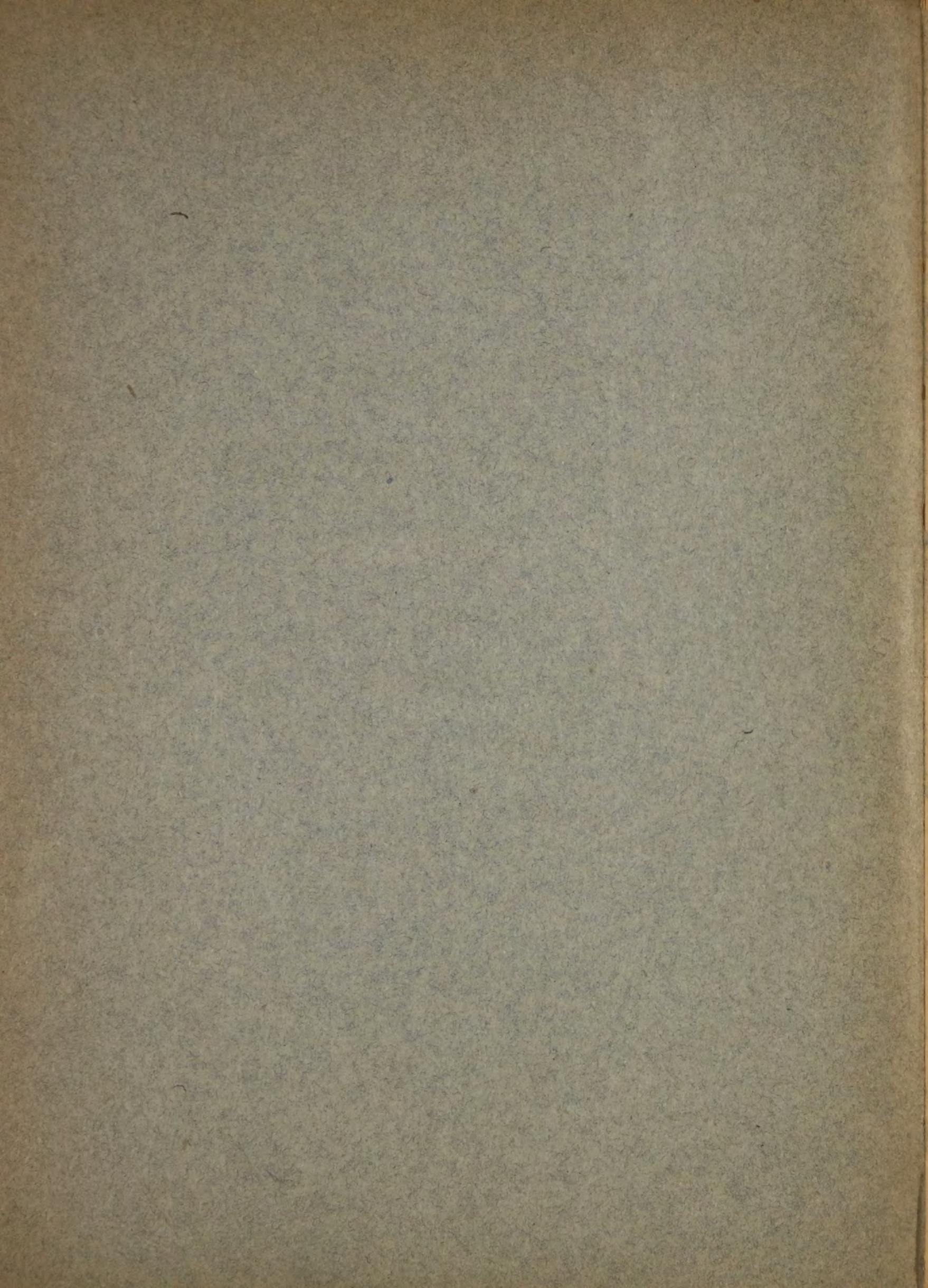


ИЗДАНИЕ  
ЦЕНТРАЛЬНАГО СТАТИСТИЧЕСКАГО КОМИТЕТА  
МИНИСТЕРСТВА ВНУТРЕННИХЪ ДѢЛЪ.

С.-ПЕТЕРБУРГЪ.

Типо-Литографія и Фототипія П. И. Бабкина, Малая Морская, д. № 20.

1896.



СТАТИСТИКА  
РОССИЙСКОЙ ИМПЕРИИ.

XXII.

---

ГЛАВНѢЙШІЯ ДАННЫЯ  
ПОЗЕМЕЛЬНОЙ СТАТИСТИКИ

ПО ОБСЛѢДОВАНІЮ 1887 ГОДА.

Выпускъ XXII.

МИНСКАЯ ГУБЕРНІЯ.

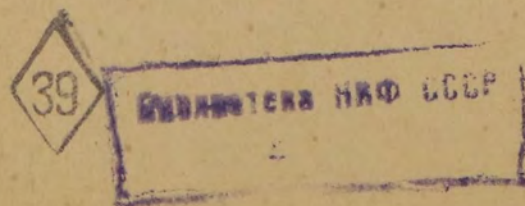


ИЗДАНИЕ  
ЦЕНТРАЛЬНОГО СТАТИСТИЧЕСКАГО КОМИТЕТА  
МИНИСТЕРСТВА ВНУТРЕННИХЪ ДѢЛЪ.

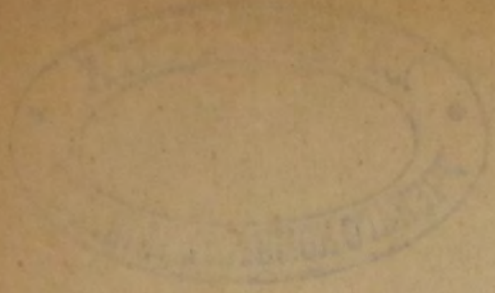
С.-ПЕТЕРБУРГЪ.

Типо-Литографія и Фототипія П. И. Бабкина, Малая Морская, д. № 20.

1896.



12



РОССИИ ИМПЕРИИ

XXX

ВЪННІЙ ДѢЛЪ

МИНИСТЕРСТВО

ДѢЛЪ

6274

Печатано по распоряженію Господина Министра Внутреннихъ Дѣлъ.

ВЪННІЙ ДѢЛЪ

МИНИСТЕРСТВО

ДѢЛЪ

ВЪННІЙ ДѢЛЪ

МИНИСТЕРСТВО

ДѢЛЪ

1

Поземельная статистика Россійской Имперіи получила свое правильное основаніе лишь въ 1877 г., когда Центральнымъ Статистическимъ Комитетомъ въ первый разъ было предпринято обслѣдованіе поземельной собственности по однообразной системѣ, посредствомъ опроса всѣхъ землевладѣльцевъ; вслѣдъ за симъ въ 1881 г. были собраны, на тѣхъ же самыхъ началахъ, свѣдѣнія о распредѣленіи земель по угодьямъ. Но эти первыя обслѣдованія могли дать только приблизительные результаты, такъ какъ при совершенномъ отсутствіи правильной поземельной регистраціи въ Имперіи, нельзя было ни оцѣнить достовѣрности полученныхъ свѣдѣній, ни даже дополнить замѣченныхъ въ матеріалахъ пробѣловъ. Только чрезъ повтореніе подобныхъ періодическихъ обслѣдованій возможно будетъ, путемъ сравнительнаго анализа показаній, прійти къ болѣе точнымъ результатамъ, хотя до приведенія въ извѣстность по крайней мѣрѣ точныхъ списковъ единицъ владѣній, нельзя рассчитывать на полученіе вполне удовлетворительныхъ свѣдѣній.

Въ виду сего, по истеченіи десятилѣтняго срока со времени перваго обслѣдованія и пятилѣтняго по собраніи данныхъ объ угодьяхъ, Господинъ Министръ Внутреннихъ Дѣлъ призналъ своевременнымъ въ 1886 г. приступить къ новому собиранію свѣдѣній о распредѣленіи земель по владѣніямъ и угодьямъ, и пахатныхъ по посѣвамъ.

Для этой цѣли были разосланы, чрезъ посредство чиновъ уѣздной и городской полиціи, во всѣ сельскія общества и ко всѣмъ владѣльцамъ и арендаторамъ имѣній вопросные листы, которые, по мѣрѣ выполненія, доставлялись въ Губернскіе Статистическіе Комитеты. Комитеты, въ свою очередь, должны были сличить представленные въ отвѣтахъ показанія о поземельныхъ владѣніяхъ со свѣдѣніями земскихъ управъ, казенныхъ палатъ и другими имѣю-

щимися въ ихъ распоряженіи данными, обративъ при этомъ особенное вниманіе на полноту требуемыхъ свѣдѣній, чтобы отъ учета не могли ускользнуть никакія владѣнія, не исключая даже и самыхъ мелкихъ, хотя бы и не имѣющихъ значенія въ сельскохозяйственномъ отношеніи, и затѣмъ отправить такимъ образомъ провѣренный матеріалъ для дальнѣйшей разработки въ Центральный Статистическій Комитетъ.

Медленное поступленіе матеріала, который, вмѣсто начала 1887 г., большею частью былъ полученъ въ Центральномъ Статистическомъ Комитетѣ только въ теченіи 1888 г., и частью даже 1889 г., по причинѣ большихъ затрудненій при полученіи обратно разосланныхъ листковъ, въ особенности отъ частныхъ землевладѣльцевъ, а затѣмъ, оказавшаяся впослѣдствіи необходимость въ новой тщательной провѣркѣ всего матеріала, не смотря на то, что таковая уже была произведена въ Губернскихъ Статистическихъ Комитетахъ, значительно замедлили весь ходъ работы.

Вслѣдствіе этого только къ настоящему времени Центральный Статистическій Комитетъ успѣлъ подвинуть работу на столько, что явилась возможность приступить къ печатанію разработанныхъ свѣдѣній. При этомъ, чтобы ускорить изданіе, Комитетъ рѣшилъ печатать оконченныя разработкой свѣдѣнія, подобно вышедшему уже труду „Волости и Гмины“, по каждой губерніи въ отдѣльности, и выпускать отдѣльныя губерніи по мѣрѣ отпечатанія, не ожидая поступленія ихъ въ алфавитномъ порядкѣ.

По первоначальному плану Центральный Статистическій Комитетъ предполагалъ воспользоваться данными настоящаго обслѣдованія также для подробной разработки статистики поземельной собственности и тѣмъ возобновить имѣющіяся свѣдѣнія о поземельной собственности, собранныя переписью 1877 г. и опубликованныя въ „Статистикѣ поземельной собственности и населенныхъ мѣстъ Европейской Россіи“. Но въ виду многосложности подобной обширной работы, которая неминуемо повлекла бы за собою отерочку въ окончаніи всего труда еще на довольно продолжительное время, Комитетъ къ сожалѣнію вынужденъ былъ отказаться отъ этого плана и ограничиться обработкой нѣкоторыхъ общихъ свѣдѣній о поземельной собственности, находящихся въ тѣсной связи съ данными о распредѣленіи земель по угодьямъ.

Такимъ образомъ, предлагаемое изданіе даетъ въ первыхъ трехъ таблицахъ общія свѣдѣнія о поземельной собственности въ уѣз-

дахъ, т. е. свѣдѣнія о числѣ владѣній и о количествѣ земель, съ распредѣленіемъ ихъ на пахатную, сѣнокосную и пастбищную, лѣсную, остальную удобную и неудобную, по главнымъ категоріямъ владѣній и по главнымъ сословіямъ частныхъ владѣльцевъ (дворянъ, купцовъ, мѣщанъ и крестьянъ), таблицы-же IV и V посвящены распредѣленію земель по угодьямъ и пахатныхъ по посѣвамъ, при чемъ для владѣльческихъ земель эти свѣдѣнія даются по тремъ категоріямъ владѣній: частныхъ владѣльцевъ, казенныхъ и удѣльныхъ, и остальныхъ учрежденій, чтобы тѣмъ дать возможность къ сравненію съ данными 1881 г., въ которыхъ не включены земли казеннаго и удѣльнаго вѣдомствъ. Кромѣ того, по тѣмъ губерніямъ, по которымъ подобнаго рода свѣдѣнія оказались удовлетворительными, къ таблицамъ II и III прибавлены еще свѣдѣнія о числѣ участковъ и о количествѣ земли сдаваемыхъ въ аренду, а къ IV табл.—свѣдѣнія о способахъ пользованія владѣльческою землею.

При этомъ слѣдуетъ обратить вниманіе еще на то, что данныя о числѣ владѣній предполагаемаго труда и Поземельной Статистики 1877 г. о числѣ владѣльцевъ не вполне удобосравнимы между собою. Въ настоящемъ изданіи сосчитаны отдѣльныя единицы владѣній давной мѣстности, безразлично, состояло-ли нѣсколько владѣній въ собственности одного лица, или-же одно владѣніе въ собственности нѣсколькихъ лицъ. При обслѣдованіи 1877 г., напротивъ, сдѣлана попытка къ исчисленію дѣйствительнаго числа владѣльцевъ въ уѣздѣ: принадлежащія одному собственнику землевладѣнія соединялись въ одну поземельную собственность, а участники товариществъ, которыя образуютъ крестьяне для покупки земель, принимались каждый за отдѣльнаго владѣльца. Вслѣдствіе сего число частныхъ владѣльцевъ крестьянскаго сословія по даннымъ 1877 г., въ большинствѣ случаевъ, должно значительно превышать показанное въ настоящемъ изданіи число владѣній; для другихъ сословій эта разность въ пріемахъ исчисленія не можетъ имѣть большаго значенія.

Земли, прикупленныя крестьянскими обществами и считаемыя въ предлагаемомъ изданіи крестьянскими землями частнаго владѣнія, въ Поземельной Статистикѣ 1877 г. причислены къ крестьянскимъ надѣльнымъ землямъ.

Что касается до распредѣленія земель по угодьямъ, то здѣсь можно только повторить сказанное по этому поводу при первомъ

опубликованіи свѣдѣній объ угодьяхъ въ Статистическомъ Временникѣ Сер. III вып. 4. Строгое опредѣленіе различныхъ категорій земель по сельскохозяйственному ихъ пользованію въ большинствѣ случаевъ весьма затруднительно. При томъ способѣ собиранія свѣдѣній, которымъ по необходимости должно довольствоваться, дающіе отвѣты имѣютъ возможность давать показанія и распредѣлять земли по угодьямъ по личному благоусмотрѣнію, безъ малѣйшаго контроля со стороны правительственныхъ учреждений, вслѣдствіе чего въ добытыхъ показаніяхъ о распредѣленіи земель по угодьямъ должны встрѣчаться значительныя разногласія. Пространства пахатныя и сѣнокосныя являются величинами болѣе опредѣленными; но и эти пространства, въ особенности въ губерніяхъ съ залежнымъ и переложнымъ хозяйствами, не представляются вполне постоянными, такъ какъ оставленные на отдыхъ или на сѣнокосъ части пахатной земли часто показываются въ числѣ луговъ или выгоновъ.

Предшествующіе таблицамъ выводы, содержащіе сравнительныя сопоставленія главнѣйшихъ результатовъ трехъ указанныхъ обследованій, предположено составлять по одному общему для всѣхъ губерній плану, за исключеніемъ лишь тѣхъ случаевъ, гдѣ окажутся слишкомъ значительныя разногласія или пропуски въ сличаемыхъ данныхъ.

Директоръ Центральнаго Статистическаго Комитета Н. Тройницкій.

1 Юня 1892 года.

15 Юня 1893 года.



Общее количество поземельной собственности въ Минской губерніи, приведенное въ извѣстность обслѣдованіями 1877 и 1887 гг., выражается слѣдующими цифрами:

З е м л и:	въ 1887 г.	въ 1877 г.	въ 1887 г. болѣе или менѣе противъ 1877 г. всего на:
Частныхъ собственниковъ . . . . .	4.524.374	4.281.305	+ 243.069
Крестьянскихъ обществъ . . . . .	2.218.345	1.827.564	+ 390.781
Казны . . . . .	893.331	868.182	+ 25.149
Остальныхъ учрежденій . . . . .	76.542	80.117	+ 3.575
	7.712.592	7.057.168	+ 655.424

Этотъ излишекъ, сравнительно съ обслѣдованіемъ 1877 года, объясняется включеніемъ при обслѣдованіи 1887 года почти всѣхъ неудобныхъ земель (по всей губерніи 1.690.136 десятинъ), что не было сдѣлано въ обслѣдованіи 1877 г., а во-вторыхъ, вообще болѣею полнотою полученныхъ въ 1887 году цифровыхъ данныхъ, особенно относительно лѣсныхъ пространствъ губерніи. Общая обслѣдованная въ 1887 году площадь меньше всей площади губерніи, исчисленной г.-л. Стрѣльбицкимъ (8.349.198 десятинъ), всего на 7,6%. Недостатокъ земли, сравнительно съ пространствомъ уѣздовъ исчисленнымъ г.-л. Стрѣльбицкимъ, наибольшій въ уѣздахъ Мозырскомъ—12,6% и Борисовскомъ—12%, въ Новогрудскомъ уѣздѣ обслѣдована почти вся площадь его, въ Пинскомъ недостатокъ земель всего 2,3%, въ остальныхъ же пяти уѣздахъ онъ измѣняется отъ 5,6% въ Рѣчицкомъ уѣздѣ до 9% въ Минскомъ. Въ общемъ недочетъ земель объясняется во-первыхъ тѣмъ, что значительное число владѣльцевъ, особенно крестьянскихъ обществъ, не показываетъ въ точности всего количества неудобной земли ихъ владѣній, во-вторыхъ трудностью регистраціи такихъ земельныхъ участковъ, на которые никто не заявляетъ своихъ правъ, какъ то: пространствъ подъ водами, болотами, каковыхъ въ губерніи значительное количество, и т. п., и въ-третьихъ возможностью пропуска нѣкоторыхъ мелкихъ владѣній.

Изъ всего общаго количества поземельной собственности въ губерніи 58,7% находятся въ частномъ владѣніи, 28,8% во владѣніи крестьянскихъ обществъ, 11,6% во владѣніи казны и 1,0%—остальныхъ учреждений. По отдѣльнымъ уѣздамъ проценты владѣній распредѣляются слѣдующимъ образомъ:

Уѣзды:	З Е М Л И:			
	Частныхъ владѣл.	Крестьян. надѣль.	Казенныя	Остальн. учрежд.
Минскій . . . . .	61,4	35,3	2,2	1,1
Бобруйскій. . . . .	58,9	27,6	12,6	0,9
Борисовскій . . . . .	45,6	27,9	25,4	1,1
Игуменскій. . . . .	70,2	24,2	5,0	0,6
Мозырскій . . . . .	63,0	22,1	13,3	1,6
Новогрудскій . . . . .	52,3	42,2	4,4	1,1
Пинскій . . . . .	65,1	23,3	11,0	0,6
Рѣчицкій. . . . .	47,2	35,9	16,0	0,9
Слуцкій . . . . .	62,4	33,5	3,0	1,1

Отсюда видно, что частное землевладѣніе преобладаетъ во всѣхъ уѣздахъ губерніи; второе мѣсто вездѣ занимаютъ владѣнія крестьянскихъ обществъ; процентъ казенныхъ земель болѣе значителенъ въ пяти уѣздахъ, именно: Борисовскомъ, Рѣчицкомъ, Мозырскомъ, Бобруйскомъ и Пинскомъ; земли остальныхъ учреждений не превышаютъ 1,1% общаго количества всѣхъ земель.

Изъ частныхъ землевладѣльцевъ дворяне занимаютъ исключительно первенствующее мѣсто по количеству владѣмой поземельной собственности именно 93,4% общаго количества частно-владѣльческихъ земель, такъ что на всѣ другія сословія вмѣстѣ приходится всего 6,6%, именно: купцы—2,7%, мѣщане—2,1%, крестьяне—1,4%, всѣ остальные сословія—0,4%. Дворянское землевладѣніе преобладаетъ и въ каждомъ уѣздѣ въ отдѣльности, измѣняясь въ довольно тѣсныхъ предѣлахъ, именно отъ 98,8% общаго количества частно-владѣльческихъ земель въ Слуцкомъ уѣздѣ до 89,2% въ Рѣчицкомъ уѣздѣ. При такомъ исключительномъ преобладаніи дворянскаго землевладѣнія, измѣненія процента земель другихъ сословій вообще мало замѣтны, только въ Рѣчицкомъ и Мозырскомъ уѣздахъ выдѣляются нѣсколько болѣе значительные проценты купеческихъ земель, именно 7,9% и 5,0%. Средній размѣръ купеческихъ владѣній наиболѣе крупный: именно 1.445,1 дес., дворянскихъ же владѣній значительно менѣе: всего 886,5 дес., средній размѣръ крестьянскаго владѣнія—36,8 дес., мѣщанъ—40,5 дес., прочихъ сословій—48,8 дес.

Вся обслѣдованная площадь Минской губерніи по даннымъ 1881 и 1887 гг. распредѣляется по главнымъ категоріямъ угодій слѣдующимъ образомъ:

	По даннымъ 1887 г.		По даннымъ 1881 г.		
Пахатной . . . . .	1.810.495 дес. или	23,5%	1.818.612 дес. или	24,2%	
Луговъ, выгоновъ и остальной удобной . . . . .	1.109.569 » »	14,4%	1.094.846 » »	14,5%	
Лѣсной площади . . . . .	3.102.392 » »	40,2%	2.887.682 » »	38,3%	
Неудобной . . . . .	1.690.136 » »	21,9%	1.735.325 » »	23,0%	
7.712.592 дес. или		100,0%	7.536.465 дес. или		100,0%

По главнымъ категориямъ землевладѣній распределеіе угодій по обследоваіію 1887 года было слѣдующее:

Н А З Е М Л Я Х Ъ:

	Крестьянск. обществъ.	Владѣльческихъ.	Казенныхъ.		
Пахатной	1.142.422 д. или 5,15%	654.588 д. или 14,3%	13.485 д. или 1,5%		
Луговъ, выгоновъ и остальной удобной . . . . .	642.950 » » 29,0%	457.510 » » 9,9%	9.109 » » 1,5%		
Лѣсн. площ.	196.768 » » 8,9%	2.263.296 » » 49,2%	642.328 » » 71,9%		
Неудобной . . . . .	236.205 » » 10,6%	1.225.522 » » 26,6%	228.409 » » 25,6%		
2.218.345 » » 100,0%		4.600.916 » » 100,0%		893.331 » » 100,0%	

Это распределеіе, какъ видно, совершенно различно для земель крестьянскихъ обществъ, владѣльческихъ и казенныхъ; въ первой категоріи пахатныя земли составляютъ половину всѣхъ земель, тогда какъ въ двухъ послѣднихъ значительно преобладаютъ лѣса и неудобныя земли.

Пахатныя земли (безъ казенныхъ земель) распределеіались въ 1881 и 1887 гг. слѣдующимъ образомъ:

	Въ 1887 г.	Въ 1881 г.
Подъ посѣвомъ . . . . .	1.082.660 д. или 60,2%	1.095.513 д. или 60,8%
» паромъ . . . . .	459.151 » » 25,6%	436.412 » » 24,2%
» сѣнокосомъ, залежью, толокою и проч. . . . .	255.199 » » 14,2%	269.969 » » 15,0%
	1.797.010 » » 100,0%	1.801.894 » » 100,0%

Какъ видно въ 1887 году произошло небольшое уменьшеніе посѣвной площади, какъ абсолютное, такъ и въ процентахъ, совмѣстно съ таковымъ же увеличеніемъ площади подъ паромъ.

Посѣвная площадь губерніи (безъ казенныхъ земель) въ 1887 и 1881 гг. между воздѣлываемыми растеніями распредѣлялась слѣдующимъ образомъ:

	Въ 1887 г.	Въ 1881 г.
Озимыхъ хлѣбовъ . . . . .	515.687 дес. или 47,6%	517.808 дес. или 47,3%
Яровыхъ » . . . . .	424.976 » » 39,3%	433.338 » » 39,6%
Стручковыхъ растеній . . . . .	21.643 » » 2,0%	28.091 » » 2,6%
Корнеплодныхъ и огу- речныхъ растеній . . . . .	90.925 » » 8,4%	85.519 » » 7,8%
Торговыхъ » . . . . .	21.666 » » 2,0%	23.779 » » 2,2%
Кормовыхъ травъ . . . . .	7.763 » » 0,7%	6.978 » » 0,6%
	1.082.660 » » 100,0%	1.095.513 » » 100,0%

Какъ видно оба обслѣдованія совершенно совпадаютъ въ распредѣленіи посѣвной площади по культурамъ различныхъ растеній.

Между отдѣльными воздѣлываемыми въ губерніи растеніями первое мѣсто занимаетъ рожь озимая и яровая, именно 48,2% всей посѣвной площади, затѣмъ овесъ—18%, гречиха—8,8% и ячмень—7,8% подъ всѣми же остальными растеніями занято 17,2% посѣвной площади, въ томъ числѣ 8,4% подъ корнеплодными растеніями.

Рожь озимая и яровая, въ ряду другихъ хлѣбовъ, преобладаетъ по всѣмъ уѣздамъ, занимая отъ 50,7% (Новогрудскій уѣздъ) до 44,6% (Слущкій уѣздъ) посѣвной площади, измѣняясь такимъ образомъ въ очень тѣсныхъ предѣлахъ. Болѣе  $\frac{1}{5}$  посѣвной площади занято подъ овсомъ въ слѣдующихъ четырехъ уѣздахъ: Минскомъ (23,7%), Слущкомъ (22,2%), Борисовскомъ (21,6%) и Игуменскомъ (20,6%), въ уѣздѣ Новогрудскомъ тотъ же процентъ только немного ниже средняго по губерніи, именно 17,8%; эти пять уѣздовъ, смежныхъ другъ другу, занимаютъ крайнюю сѣверную и сѣверо-западную части губерніи. Гречиха въ размѣрахъ зна-

чительно бѣльшихъ, чѣмъ въ среднемъ по губерніи, сѣется въ трехъ уѣздахъ отличающихся сравнительно меньшею культурою овса, именно: въ Рѣчицкомъ (16,8%), Бобруйскомъ (15,8%) и Мозырскомъ (11,6%). Посѣвы корнеплодныхъ растений, почти исключительно картофеля, особенно велики на югѣ губерніи въ трехъ уѣздахъ Мозырскомъ (11,4%), Рѣчицкомъ (11,2%) и Пинскомъ (10,0%).

I. Общее количество поземельной собственности по данным  
Etendue totale de la propriété foncière d'après les données

1877 и 1887 годовъ (въ десятинахъ).  
de 1877 et 1887 (en dessiatines).

У Б Ъ Д Ы. D I S T R I C T S.	Годъ обследованія. Année de l'enquête.	Крестьянскихъ надѣльныхъ. Propriété communale des paysans.			Частной собственности. Propriété privée.			Казны. Propriété de l'état.			Остальныхъ учреждений. Autres institutions.			В с е р о. T o t a l.		% увеличения (+) или уменьшения (-) площади 1887 г. сравнительно съ Etendue totale 1887 plus(+) ou moins(-) comparée aux données	
		Общее количество земли. Etendue totale.	Въ томъ числѣ неудобной. De ce nombre des terres incultes.	% къ общей пло- щади уѣзда. Rapport pour 100 des. à l'étendue du distr.	Общее количество земли. Etendue totale.	Въ томъ числѣ неудобной. De ce nombre des terres incultes.	% къ общей пло- щади уѣзда. Rapport pour 100 des. à l'étendue du distr.	Общее количество земли. Etendue totale.	Въ томъ числѣ неудобной. De ce nombre des terres incultes.	% къ общей пло- щади уѣзда. Rapport pour 100 des. à l'étendue du distr.	Общее количество земли. Etendue totale.	Въ томъ числѣ неудобной. De ce nombre des terres incultes.	% къ общей пло- щади уѣзда. Rapport pour 100 des. à l'étendue du distr.	Общее количество земли. Etendue totale.	Въ томъ числѣ неудобной. De ce nombre des terres incultes.	исчислен. г.-л. Стрѣльбиц- каго. du général Strelbitsky.	площадью 1877 г. de l'étendue 1877.
1	2	3	4	5	6	7	8	9	10	11	12	13	14	15	16	17	18
1 Минскій . . . . .	1887	153.330	5.482	35,3	266.620	21.453	61,4	9.462	898	2,2	4.736	608	1,1	434.148	28.441	— 9,0	+ 2,3
	1877	143.468			265.647			10.552			4.839			424.506			
		+ 9.862			+ 973			- 1.090			- 103			+ 9.642			
2. Бобруйскій . . . . .	1887	281.643	33.523	27,6	601.842	118.790	58,9	128.567	28.196	12,6	9.144	988	0,9	1.021.196	181.497	— 8,6	+ 23,0
	1877	230.591			451.072			137.338			11.184			830.185			
		+ 51.052			+ 150.770			- 8.771			- 2.040			+ 191.011			
3. Борисовскій . . . . .	1887	227.308	17.216	27,9	372.594	78.941	45,6	207.656	17.020	25,4	8.767	793	1,1	816.325	113.970	— 12,0	+ 4,8
	1877	197.729			413.313			162.000			5.770			778.812			
		+ 29.579			- 40.719			+ 45.656			+ 2.997			+ 37.513			
4. Игуменскій . . . . .	1887	206.445	18.653	24,2	598.308	118.685	70,2	42.953	4.727	5,0	5.148	267	0,6	852.854	142.332	— 7,4	+ 3,7
	1877	170.799			601.746			43.481			6.739			822.765			
		+ 35.646			- 3.438			- 528			- 1.591			+ 30.089			
5. Мозырскій . . . . .	1887	286.020	51.556	22,1	814.256	359.714	63,0	172.319	79.083	13,3	20.166	4.863	1,6	1.292.761	495.216	— 12,6	+ 9,3
	1877	218.509			785.252			156.791			22.615			1.183.167			
		+ 67.511			+ 29.004			+ 15.528			- 2.449			+ 109.594			
6. Новогрудскій . . . . .	1887	199.230	10.238	42,2	247.249	17.789	52,3	20.964	1.196	4,4	5.258	412	1,1	472.701	29.635	— 0,0	— 0,4
	1877	192.703			255.693			20.964			5.124			474.484			
		+ 6.527			- 8.444			0			+ 134			- 1.783			
7. Пинскій . . . . .	1887	247.842	35.187	23,3	690.538	320.722	65,0	116.251	24.213	11,0	6.960	723	0,7	1.061.591	380.845	— 2,3	+ 6,8
	1877	192.805			646.375			147.848			6.619			993.647			
		+ 55.037			+ 44.163			- 31.597			+ 341			+ 67.944			
8. Рѣчицкій . . . . .	1887	391.968	54.083	35,9	514.260	86.305	47,2	174.919	68.292	16,0	9.330	1.576	0,9	1.090.477	210.256	— 5,6	+ 9,4
	1877	285.929			528.714			171.733			9.949			996.325			
		+ 106.039			- 14.454			+ 3.186			- 619			+ 94.152			
9. Слуцкій . . . . .	1887	224.559	10.267	33,5	418.707	92.250	62,5	20.240	4.784	3,0	7.033	643	1,0	670.539	107.944	— 6,1	+ 21,2
	1877	195.031			333.493			17.475			7.278			553.277			
		+ 29.528			+ 85.214			+ 2.765			- 245			+ 117.262			
Въ губернии. Total . . . . .	1887	2.218.345	236.205	28,8	4.524.374	1.214.649	58,6	893.331	228.409	11,6	76.542	10.873	1,0	7.712.592	1.690.136	— 7,6	+ 9,3
	1877	1.827.564			4.281.305			868.182			80.117			7.057.168			
		+ 390.781			+ 243.069			+ 25.149			- 3.575			+ 655.424			

\*) Числа, напечатанные жирнымъ шрифтомъ, обозначаютъ разности между показаніями двухъ обследованій.  
Les différences entre les données des deux enquêtes sont imprimées en caractère ancien.

II. Процентное отношеніе числа владѣній и количества земли по главнымъ  
Rapport pour 100 des possessions et de l'étendue des terres d'après

У ѣ з д ы. D I S T R I C T S.	Годъ обследованія. Année de l'enquête.	Д в о р я н ь. N o b l e s s e.			К у п ц о в ь. M a r c h a n d e.		
		Число владѣній въ ‰. Nombre des posses- sions en ‰.	Количество земли въ ‰. Etendue des terres possédées en ‰.	Средній размѣръ владѣній. Dimension moyenne des possessions.	Число владѣній въ ‰. Nombre des posses- sions en ‰.	Количество земли въ ‰. Etendue des terres possédées en ‰.	Средній размѣръ владѣній. Dimension moyenne des possessions.
1. Минскій . . . . .	1887 1877	41,7	90,9 91,8	307,9 303,1	0,5	1,0 2,6	262,3 540,6
2. Бобруйскій . . . . .	1887 1877	39,2	89,7 91,8	1.101,8 1.250,3	2,2	3,5 2,7	782,4 1.109,7
3. Борисовскій . . . . .	1887 1877	62,0	94,5 90,6	1.143,7 731,5	0,8	1,7 6,1	1.518 5.032,6
4. Игуменскій . . . . .	1887 1877	68,0	95,5 96,4	402,3 876,4	—	— 0,0	— 27,3
5. Мозырскій . . . . .	1887 1877	36,2	94,0 87,1	3.561,8 2.898,4	0,5	5,0 12,1	13.433,3 11.874,1
6. Новогрудскій . . . . .	1887 1877	43,3	93,4 96,9	400,9 502,4	1,7	2,0 0,3	213,0 387,5
7. Пинскій . . . . .	1887 1877	51,8	94,2 97,8	2.008,2 1.876,1	0,3	1,2 0,0	4.100,0 1,8
8. Рѣчицкій . . . . .	1887 1877	59,2	89,2 90,2	3.036,2 3.559,0	5,9	7,9 7,8	2.715,9 8.280,4
9. Слуцкій . . . . .	1887 1877	68,0	98,8 99,3	835,7 717,1	0,3	0,0 0,1	35,0 180,0
Въ губерніи. Total . . . . .	1887 1877	51,5	93,4 93,1	886,5 1.003,5	0,9	2,7 4,2	1.445,1 3.496,9

сословіямъ частныхъ владѣльцевъ въ 1877 и 1887 годахъ.  
les principales classes des propriétaires privés en 1877 et 1887.

У ѣ з д ы. D I S T R I C T S.	Годъ обследованія. Année de l'enquête.	М ѣ щ а н ь. B o u r g e o i s.			К р е с т ь я н ь. P a u v r a n s.			Остальныхъ сословій. A u t r e s.			И т о г о T o t a l.		
		Число владѣній въ ‰. Nombre des posses- sions en ‰.	Количество земли въ ‰. Etendue des terres possédées en ‰.	Средній размѣръ владѣній. Dimension moyenne des possessions.	Число владѣній въ ‰. Nombre des posses- sions en ‰.	Количество земли въ ‰. Etendue des terres possédées en ‰.	Средній размѣръ владѣній. Dimension moyenne des possessions.	Число владѣній въ ‰. Nombre des posses- sions en ‰.	Количество земли въ ‰. Etendue des terres possédées en ‰.	Средній размѣръ владѣній. Dimension moyenne des possessions.	Число владѣній въ ‰. Nombre des posses- sions en ‰.	Количество земли въ ‰. Etendue des terres possédées en ‰.	Средній размѣръ владѣній. Dimension moyenne des possessions.
1. Минскій . . . . .	1887 1877	45,5	3,5 2,5	10,9 25,0	10,7	2,1 2,6	27,3 23,2	1,6	2,5 0,5	226,7 76,2	100,0	141,4 190,5	
2. Бобруйскій . . . . .	1887 1877	29,3	3,6 1,8	58,4 48,3	25,9	2,9 3,7	54,9 61,4	3,4	0,3 0,0	39,6 36,0	100,0	481,9 575,8	
3. Борисовскій . . . . .	1887 1877	19,5	1,6 1,8	62,7 52,1	15,5	1,2 0,8	56,5 30,4	2,2	1,0 0,7	324,7 260,4	100,0	749,7 526,5	
4. Игуменскій . . . . .	1887 1877	17,5	2,2 1,8	35,4 42,7	13,5	2,1 1,7	43,9 30,7	1,0	0,2 0,1	81,4 41,9	100,0	286,5 477,9	
5. Мозырскій . . . . .	1887 1877	17,4	0,6 0,4	47,8 24,0	34,4	0,3 0,4	12,6 10,1	11,5	0,1 —	9,8 —	100,0	1.373,1 1.172,0	
6. Новогрудскій . . . . .	1887 1877	11,3	1,6 0,9	25,9 16,3	31,6	2,5 1,8	14,6 11,6	12,1	0,5 0,1	8,7 15,4	100,0	185,8 244,5	
7. Пинскій . . . . .	1887 1877	37,7	3,9 2,0	113,5 6,5	7,8	0,5 0,2	76,0 16,2	2,4	0,2 0,0	77,7 11,7	100,0	1.103,1 272,5	
8. Рѣчицкій . . . . .	1887 1877	10,6	1,1 0,6	200,1 177,6	21,2	1,7 1,4	166,6 93,7	3,1	0,1 —	82,5 —	100,0	2.016,7 2.259,5	
9. Слуцкій . . . . .	1887 1877	10,3	0,4 0,2	20,0 15,4	19,2	0,7 0,4	20,9 19,8	2,2	0,1 0,0	34,3 25,7	100,0	575,1 582,0	
Въ губерніи. Total . . . . .	1887 1877	24,6	2,1 1,3	40,5 17,7	19,0	1,4 1,3	36,8 28,4	4,0	0,4 0,1	48,8 83,4	100,0	439,0 469,6	

III. Процентное распределение земель по угодьямъ въ 1881 и 1887 гг.  
 Rapport pour 100 des terres d'après les modes de culture en 1881 et 1887.

У Ѣ З Д Ы. DISTRICTS.	Годъ обследования. Année de l'enquête.	На 100 дес. общ. колич. земли приходится: Sur 100 des. du nombre total il y avait des terres:					На 100 дес. удобной земли приходится (безъ казенныхъ и удѣльныхъ земель): Sur 100 des. des terres productives (les terres de l'état et des apanages exceptées) il y avait des terres:									
		Пахатной. Arables.	Лѣсной площади. Forêts.	Луг., выгон. и остальн. удоб. земли. — Prés, pâturages et autres terres.	Неудобной. Incultes.	Крестьян. надѣльн. Propriétés commu- nales.	Пахат- ной. Arables.		Подъ огород. садами и усад. Potagers, jar- dins et bâties.		Луговъ. Prés.		Выгоновъ и пастбищъ. Champ de pâturage.		Лѣсной площади. Forêts.	
							Крестьян. надѣльн. Propriétés commu- nales.	Владѣльческой. Propriétés privées.	Крестьян. надѣльн. Propriétés commu- nales.	Владѣльческой. Propriétés privées.	Крестьян. надѣльн. Propriétés commu- nales.	Владѣльческой. Propriétés privées.	Крестьян. надѣльн. Propriétés commu- nales.	Владѣльческой. Propriétés privées.		
1	2	3	4	5	6	7	8	9	10	11	12	13	14	15	16	
1. Минскій . . .	1887	49,3	28,6	15,5	6,6	72,1	43,1	6,9	2,4	11,7	7,9	4,7	2,8	4,6	43,8	
	1881	47,1	30,4	15,2	7,3	70,0	41,6	7,0	2,4	12,2	7,6	4,9	2,4	5,9	46,0	
2. Бобруйскій.	1887	22,5	47,1	12,6	17,8	56,9	17,8	3,6	3,2	18,3	5,8	7,4	2,2	13,8	71,0	
	1881	22,0	43,8	11,8	22,4	53,7	18,2	3,4	1,0	17,8	6,9	7,3	2,1	17,8	71,8	
3. Борисовскій.	1887	24,4	48,5	13,1	14,0	62,8	18,7	6,3	0,9	16,2	5,5	11,2	3,2	3,5	71,7	
	1881	22,2	45,7	12,9	19,2	62,4	17,6	6,4	1,3	16,3	7,6	11,9	2,0	3,0	71,5	
4. Игуменскій.	1887	23,4	45,7	14,2	16,7	62,7	16,8	4,9	2,6	16,5	8,8	9,3	1,7	6,6	70,1	
	1881	23,3	45,0	12,1	19,6	63,2	18,3	4,8	1,2	18,2	7,2	9,1	1,1	4,7	72,2	
5. Мозырскій . .	1887	13,0	40,0	8,7	38,3	52,5	9,6	3,3	0,5	19,1	6,4	7,0	2,4	18,1	81,1	
	1881	16,9	40,6	8,7	33,8	53,9	17,8	2,4	0,6	18,9	6,4	5,9	2,4	18,9	72,8	
6. Новогрудскій	1887	45,0	27,3	21,5	6,2	65,0	38,4	5,4	1,8	16,2	11,2	11,8	3,1	1,6	45,5	
	1881	41,6	30,1	20,8	7,5	65,5	35,8	5,1	1,5	16,9	12,5	11,2	3,6	1,3	46,6	
7. Пинскій . . .	1887	13,5	34,5	16,1	35,9	43,5	13,5	2,7	0,9	32,4	13,9	11,8	4,0	9,6	67,7	
	1881	16,4	38,6	18,5	26,5	42,5	17,1	2,7	0,7	32,5	13,7	13,0	5,2	9,3	63,3	
8. Рѣчицкій. . .	1887	21,0	44,5	15,2	19,3	50,7	13,1	4,0	1,0	15,6	10,2	10,9	3,2	18,8	72,5	
	1881	19,6	33,1	13,9	33,4	53,0	15,9	3,4	0,8	16,9	14,0	8,8	4,7	17,9	64,6	
9. Слуцкій . . .	1887	31,9	31,8	20,2	16,1	63,1	23,6	4,2	3,0	16,8	12,4	12,8	3,5	3,1	57,5	
	1881	37,6	26,1	25,9	10,4	60,9	31,1	4,7	2,1	19,1	16,6	13,5	6,0	1,8	44,2	
Въ губерніи . . . Total. . . . .	1887	23,5	40,2	14,4	21,9	57,7	19,4	4,4	1,8	18,2	8,9	9,8	2,8	9,9	67,1	
	1881	24,2	38,3	14,5	23,0	57,4	22,1	4,2	1,2	18,9	10,0	9,5	3,2	10,0	63,5	



IV. Процентное распределение пахатных земель по главным категориям и по посѣвамъ въ 1881 и 1887 гг. (безъ земель казенныхъ и удѣльныхъ).

Rapport pour 100 des. des terres arables d'après les principales catégories et d'après les semailles en 1881 et 1887 (les terres de l'état et des apanages exceptées).

У Ѣ З Д Ы. DISTRICTS.	Годъ обследованія. Année de l'enquête.	На 100 дес. пахатной земли приходится: Sur 100 des. des terres arables:			На 100 дес. общаго количества подъ посѣвами было: Sur 100 dessiatines de l'étendue totale des terres ensemencées de:											
		Подъ паромъ. Jachères.	Подъ сѣнокосомъ, залежью и т. п. Prés, friches etc.	Подъ посѣвомъ. Ensemencées.	Ржи. Seigle.	Озимой пшеницы. Froment d'hiver.	Яровой пшеницы. Froment d'été.	Ячменя. Orge.	Гречихи. Millet.	Овса. Avoine.	Проса. Sarrasin.	Остал. зерн. раст. Autres céréales.	Стручк. растений. Légumineuses.	Корнеп. растений. Plant. racin.	Торгов. растений Plant. industrielles.	
1	2	3	4	5	6	7	8	9	10	11	12	13	14	15	16	
1. Минскій . . .	1887	27,6	10,2	62,2	47,6	0,2	1,9	8,4	4,8	23,7	0,0	0,0	3,2	7,3	2,9	
	1881	25,8	8,4	65,8	45,4	0,3	2,5	9,3	3,9	24,3	0,0	—	4,4	6,6	3,3	
2. Бобруйскій . . .	1887	24,4	17,3	58,3	49,8	0,3	0,9	5,9	15,8	15,0	0,8	0,0	1,0	8,3	2,2	
	1881	19,4	22,0	58,6	47,7	0,2	0,9	5,9	16,9	15,4	1,0	0,0	1,9	8,0	2,1	
3. Борисовскій . . .	1887	28,0	10,2	61,8	48,8	0,1	2,4	10,0	3,7	21,6	—	—	4,3	5,9	3,2	
	1881	30,1	6,3	63,6	48,7	0,1	2,5	10,1	3,3	21,2	0,0	—	4,6	5,8	3,7	
4. Игуменскій . . .	1887	28,0	9,2	62,8	48,7	0,6	2,4	7,1	7,3	20,6	0,1	0,0	2,5	8,2	2,5	
	1881	28,5	7,4	64,1	48,5	0,5	2,6	7,1	6,8	20,5	0,2	—	3,4	7,6	2,8	
5. Мозырскій . . .	1887	16,8	35,2	48,0	46,7	0,6	2,6	7,4	11,6	12,8	3,4	0,0	0,5	11,4	3,0	
	1881	12,5	40,7	46,8	49,8	0,7	0,9	8,1	12,5	12,7	3,0	0,1	1,0	8,9	2,3	
6. Новогрудскій . . .	1887	32,3	7,6	60,1	50,7	3,4	1,7	8,0	5,2	17,8	0,4	0,0	2,2	7,8	2,8	
	1881	28,4	10,1	61,5	50,4	2,8	1,2	8,1	5,0	18,8	—	0,0	2,7	7,8	3,2	
7. Пинскій . . .	1887	17,7	13,3	69,0	49,4	1,5	1,8	7,5	7,4	15,6	3,1	0,0	1,0	10,0	2,7	
	1881	17,8	19,1	63,1	45,2	1,4	1,9	7,8	7,2	17,1	3,0	0,0	1,3	9,3	2,8	
8. Рѣчицкій . . .	1887	23,0	19,1	57,9	47,1	2,0	0,8	6,1	16,8	10,7	2,3	0,0	0,8	11,2	2,2	
	1881	24,5	17,3	58,2	49,6	1,4	0,5	5,1	18,4	10,2	1,8	0,0	1,1	9,9	2,0	
9. Слуцкій . . .	1887	28,4	8,6	63,0	44,6	4,2	0,7	9,8	6,0	22,2	0,4	0,0	1,9	6,9	3,3	
	1881	30,3	3,1	66,6	45,4	4,0	0,5	9,0	6,0	22,7	0,3	0,0	2,2	6,9	3,0	
Въ губерніи. Total . . .	1887	25,6	14,2	60,2	48,2	1,5	1,6	7,8	8,8	18,0	1,0	0,0	2,0	8,4	2,7	
	1881	24,2	15,0	60,8	48,1	1,3	1,5	7,9	8,7	18,4	0,9	0,0	2,6	7,8	2,8	



## XXII. МИНСКАЯ ГУБЕРНІЯ.

### I. Общій сводъ поземельной собственности по губерніи —

(въ десятинахъ).

### Relevé général de la propriété foncière — (en dessiatines).

У ѣ з д ы. Districts.	Общее количество земли. Etendue totale des terres.	Въ томъ числѣ: De ce nombre:					Число сдаваемыхъ въ аренду участковъ. Nombre de lots de terre affermeés.	Количество сдаваемой въ аренду земли. Etendue des terres affer- mées.
		Пахатной. Terres labourables.	Сѣнокосной и паст- бищной. Prés et pâturages.	Лѣсной. Bois et forêts.	Остальной удобной Autres terres pro- ductives.	Неудобной. Terres incultes.		
1	2	3	4	5	6	7	8	9
1. Мичскій. Minsk . . . . .	434.148	214.106	51.003	124.359	16.239	28.441	630	114.651
2. Бобруйскій. Bobrouisk . . . . .	1.021.196	230.139	103.787	481.103	24.670	181.497	1.524	164.154
3. Борисовскій. Borissow . . . . .	816.325	198.835	91.358	396.233	15.929	113.970	1.253	120.579
4. Игуменскій. Igoumén . . . . .	852.854	200.013	99.520	389.440	21.549	142.332	2.397	113.452
5. Мозырскій. Mozyr . . . . .	1.292.761	168.440	102.394	516.622	10.089	495.216	1.259	137.644
6. Новогрудскій. Novogroudok . . . . .	472.701	213.020	86.378	129.339	14.329	29.635	960	86.981
7. Пинскій. Pinsk . . . . .	1.061.591	143.504	161.723	366.347	9.172	380.845	212	53.048
8. Рѣчицкій. Ríétchitsa . . . . .	1.090.477	228.522	148.378	485.603	17.718	210.256	391	64.175
9. Слуцкій. Sloutsk . . . . .	670.539	213.916	116.362	213.346	18.971	107.944	509	153.123
Въ губерніи. Total . . . . .	7.712.592	1.810.495	960.903	3.102.392	148.666	1.690.136	9.135	1.007.807

II. Поземельная собственность по главнымъ категориямъ владѣній —  
(въ десятинахъ).

У ѣ з д ы.	Число владѣній. Nombre des propriétés.	Общее количество земли. Etendue totale des terres.	Въ томъ числѣ: De ce nombre:					Число сдаваемыхъ въ аренду участковъ. Nombre de lots de terre affermés.	Количество сдаваемой въ аренду земли. Etendue des terres affermées.
			Пахатной. Terres labourables.	Сѣнокосной и пастбищной. Prés et pâturages.	Лѣсной. Bois et forêts.	Остальной удобной Autres terres productives.	Неудобной. Terres incultes.		
<b>1. Земли частныхъ владѣльцевъ. Propriété privée.</b>									
1. Минскій . . . . .	1.886	266.620	104.432	26.314	108.618	5 803	21.453	604	112.900
2. Бобруйскій . . . . .	1.249	601.842	83.833	37.754	348.228	13.237	118.790	1.511	163 137
3. Борисовскій . . . . .	497	372.594	52.477	25.014	214.147	2.015	78.941	405	98.978
4. Игуменскій . . . . .	2.088	598.308	79.141	49.926	339.050	11.506	118.685	1.805	112.218
5. Мозырскій . . . . .	593	814.256	36.716	37.511	378.353	1.962	359 714	1.059	127.197
6. Новогрудскій . . . . .	1.331	247.249	86.620	32.737	106.352	3.751	17.789	746	85.024
7. Пинскій . . . . .	626	690.538	47.703	65 370	253.882	2.861	320.722	150	52.132
8. Рѣчицкій . . . . .	255	514.260	53.122	56.714	314.489	3.630	86.305	120	60.572
9. Слуцкій . . . . .	728	418.707	75.749	51.274	190.003	9.431	92.250	484	152.473
Итого . . . . .	9.253	4.524.374	619.793	382.614	2.253.122	54.196	1.214.649	6.884	964.631
<b>2. Крестьянскія надѣльные земли *). Propriété communale des paysans.</b>									
1. Минскій . . . . .	97	153.330	106.578	24.264	6.838	10.168	5.482	—	—
2. Бобруйскій . . . . .	217	281.643	141.111	63.869	34.120	9.020	33.523	—	—
3. Борисовскій . . . . .	165	227.308	131.940	57.548	7.388	13.216	17.216	—	—
4. Игуменскій . . . . .	190	206.445	117.776	48.440	12.354	9.222	18.653	—	—
5. Мозырскій . . . . .	209	286.020	123.141	61.174	42.521	7.628	51.556	—	—
6. Новогрудскій . . . . .	177	199.230	122.927	52.877	2.979	10.209	10.238	—	—
7. Пинскій . . . . .	269	247.842	92.431	93.960	20.458	5.806	35.187	—	—
8. Рѣчицкій . . . . .	375	391.968	171.372	89.771	63.367	13.375	54.083	—	—
9. Слуцкій . . . . .	219	224.559	135.146	63.432	6.743	8.971	10.267	—	—
Итого . . . . .	1.918	2.218.345	1.142.422	555.335	196.768	87.615	236.205	—	—

\*) Для крестьянскихъ надѣльныхъ земель въ графѣ 2-й поставлено число общинъ.  
Dans ce tableau le nombre des communes remplace celui des propriétés.

II. Principales catégories de lapropriété foncière —  
(en dessiatines).

Общее количество земли. Etendue totale des terres.	Въ томъ числѣ: De ce nombre:						Число сдаваемыхъ въ аренду участковъ. Nombre de lots de terre affermés.	Количество сдаваемой въ аренду земли. Etendue des terres affermées.	Districts.
	Пахатной. Terres labourables.	Сѣнокосной и пастбищной. Prés et pâturages.	Лѣсной. Bois et forêts.	Остальной удобной Autres terres productives.	Неудобной. Terres incultes.				
<b>3. Казенныя земли. Propriété de l'état.</b>									
9.462	2	—	8.562	—	898	1	2	1. Minsk.	
128.567	1.537	555	98.186	93	28.196	8	913	2. Bobrouisk.	
207.656	10.625	7.428	172.532	51	17.020	642	17.804	3. Borissow.	
42.953	624	145	37.445	12	4.727	19	637	4. Igoumén.	
172.319	20	—	93.216	—	79.083	1	20	5. Mozyr.	
20.964	16	15	19.736	1	1.196	—	—	6. Novogroudok.	
116.251	226	405	91.401	6	24.213	7	637	7. Pinsk.	
174.919	254	316	106.048	9	68.292	15	879	8. Riétchitsa.	
20.240	181	60	15.202	13	4.784	6	271	9. Sloutsk.	
893.331	13.485	8.924	642.328	185	228.409	699	21.163	T o t a l.	
<b>4. Удѣльныя земли. Propriété des arpanages.</b>									
—	—	—	—	—	—	—	—	1. Minsk.	
—	—	—	—	—	—	—	—	2. Bobrouisk.	
—	—	—	—	—	—	—	—	3. Borissow.	
—	—	—	—	—	—	—	—	4. Igoumén.	
—	—	—	—	—	—	—	—	5. Mozyr.	
—	—	—	—	—	—	—	—	6. Novogroudok.	
—	—	—	—	—	—	—	—	7. Pinsk.	
—	—	—	—	—	—	—	—	8. Riétchitsa.	
—	—	—	—	—	—	—	—	9. Sloutsk.	
—	—	—	—	—	—	—	—	T o t a l.	



## III. Земли частныхъ владѣльцевъ по сословіямъ.

Уѣзды. Districts.	Число владѣній. Nombre des propriétés.	Общее количество земли. Etendue totale des terres.	Въ томъ числѣ: De ce nombre:					Число сдаваемыхъ въ аренду участковъ. Nombre de lots de terre affermés.	Количество сдаваемой въ аренду земли. Etendue des terres affermées.
			Пахатной. Terres labourables.	Сѣнокосной и пастбищной. Prés et pâturages.	Лѣсной. Bois et forêts.	Остальной удобной. Autres terres productives.	Неудобной. Terres incultes.		
1	2	3	4	5	6	7	8	9	10
<b>Дворяне.</b>									
<b>Noblesse.</b>									
1. Минскій. Minsk . . . . .	787	242.291	92.220	23.872	101.922	4.961	19.316	477	105.883
2. Бобруйскій. Bobrouisk . . . . .	490	539.891	74.487	30.913	319.906	10.176	104.409	1.376	153.356
3. Борисовскій. Borissow . . . . .	308	352.264	46.893	22.582	205.956	1.618	75.215	369	95.537
4. Игуменскій. Igoumén . . . . .	1.420	571.311	72.187	47.051	329.619	10.188	112.266	1.674	108.946
5. Мозырскій. Mozyr . . . . .	215	765.790	32.317	31.260	360.413	1.569	340.231	1.002	126.567
6. Новогрудскій. Novogroudok . . . . .	576	230.903	77.574	30.137	103.607	3.063	16.522	676	81.629
7. Пинскій. Pinsk . . . . .	324	650.657	37.039	57.656	242.745	2.172	311.045	108	48.545
8. Рѣчицкій. Riétchitsa . . . . .	151	458.465	46.310	52.412	287.745	2.723	69.275	112	55.300
9. Слуцкій. Sloutsk . . . . .	495	413.661	72.926	50.288	189.443	9.143	91.861	449	151.462
<b>Итого. Total . . . . .</b>	<b>4.766</b>	<b>4.225.233</b>	<b>551.953</b>	<b>346.171</b>	<b>2.141.356</b>	<b>45.613</b>	<b>1.140.140</b>	<b>6.243</b>	<b>927.225</b>
<b>Купцы.</b>									
<b>Marchands.</b>									
1. Минскій. Minsk . . . . .	10	2.623	1.048	304	755	100	416	5	1.705
2. Бобруйскій. Bobrouisk . . . . .	27	21.125	2.675	1.862	12.432	1.172	2.984	79	2.812
3. Борисовскій. Borissow . . . . .	4	6.327	1.738	417	3.162	55	955	19	1.156
4. Игуменскій. Igoumén . . . . .	—	—	—	—	—	—	—	—	—
5. Мозырскій. Mozyr . . . . .	3	40.300	1.479	4.695	15.657	29	18.440	52	421
6. Новогрудскій. Novogroudok . . . . .	23	4.899	2.360	886	1.173	143	337	19	2.166
7. Пинскій. Pinsk . . . . .	2	8.200	1.280	1.710	4.500	25	685	—	—
8. Рѣчицкій. Riétchitsa . . . . .	15	40.738	3.705	2.230	19.601	628	14.574	6	4.807
9. Слуцкій. Sloutsk . . . . .	2	70	44	16	5	3	2	2	70
<b>Итого. Total . . . . .</b>	<b>86</b>	<b>124.282</b>	<b>14.329</b>	<b>12.120</b>	<b>57.285</b>	<b>2.155</b>	<b>38.393</b>	<b>182</b>	<b>13.137</b>

III. Propriété privée d'après les classes.

Уѣзды. Districts.	Число владѣній. Nombre des propriétés.	Общее количество земли. Etendue totale des terres.	Въ томъ числѣ: De ce nombre:					Число сдаваемыхъ въ аренду участковъ. Nombre de lots de terre affermés.	Количество сдаваемой въ аренду земли. Etendue des terres affermées.
			Пахатной. Terres labourables.	Сѣнокосной и пастбищной. Prés et pâturages.	Лѣсной. Bois et forêts.	Остальной удобной. Autres terres productives.	Неудобной. Terres incultes.		
1	2	3	4	5	6	7	8	9	10
<b>Мѣщане.</b>									
Bourgeois de ville.									
1. Минскій. Minsk . . . . .	857	9.384	5.511	897	1.522	461	993	74	1.972
2. Бобруйскій. Bobrouisk . .	366	21.386	3.450	2.047	8.985	1.261	5.643	35	6.327
3. Борисовскій. Borissow . .	97	6.080	2.228	721	1.856	215	1.060	11	879
4. Игуменскій. Igoumén . . .	365	12.938	3.968	1.660	4.013	496	2.801	83	835
5. Мозырскій. Mozyr . . . . .	103	4.921	2.050	531	1.578	168	594	4	112
6. Новогрудскій. Novogroudok	151	3.913	2.132	570	630	181	400	24	864
7. Пинскій. Minsk . . . . .	236	26.790	8.199	4.618	5.740	612	7.621	36	2.516
8. Рѣчицкій. Riétchitsa . . .	27	5.402	1.156	1.024	2.360	56	806	2	465
9. Слуцкій. Sloutsk . . . . .	75	1.497	859	302	167	51	118	10	271
Итого. Total . . . . .	2.277	92.311	29.553	12.370	26.851	3.501	20.036	279	14.241
<b>Крестьяне.</b>									
R a u s a n s.									
1. Минскій. Minsk . . . . .	202	5.521	2.717	553	1.587	172	492	35	1.160
2. Бобруйскій. Bobrouisk . .	323	17.736	2.608	2.625	6.687	265	5.551	12	392
3. Борисовскій. Borissow . .	77	4.351	1.109	812	1.225	105	1.100	2	244
4. Игуменскій. Igoumén . . .	283	12.432	2.723	964	4.681	699	3.365	36	1.040
5. Мозырскій. Mozyr . . . . .	204	2.576	679	938	561	91	307	1	97
6. Новогрудскій. Novogroudok	420	6.140	3.669	917	881	255	418	25	271
7. Пинскій. Pinsk . . . . .	49	3.724	689	1.144	730	24	1.137	4	800
8. Рѣчицкій. Riétchitsa . . .	54	8.995	1.652	947	4.725	210	1.461	—	—
9. Слуцкій. Sloutsk . . . . .	140	2.930	1.656	564	348	135	227	18	510
Итого. Total . . . . .	1.752	64.405	17.502	9.464	21.425	1.956	14.058	133	4.514

IV. Распределение земель по угодьямъ.

Категории владѣній. Catégories des propriétés.	Общее количество земли. Etendue totale des terres.	И з ъ э т о г о ч и с л а:								
		Пахатной. Terres labourables.	Удѣльной. Superficies bâties.	Подъ огородами. Jardins potagers.	Подъ хмѣлемъ. Houblonniers.	Подъ виноградниками. Vignobles.	Подъ садами. Vergers.	Постоянныхъ сѣнокосовъ. Prés naturels.		
								Заливныхъ. Irrigués.	Незаливныхъ. Secs.	И т о г о. Total.
<b>П о г у б е р н і и.</b>										
Частныя владѣльческія. Propriétaires privés . . . .	4.524.374	619.793	15.253	10.185	72	2	3.189	116.528	174.440	290.968
Казенныя и удѣльныя . . . .	893.331	13.485	116	63	—	—	6	3.512	4.902	8.414
Остальныхъ учреждений Différentes institutions . . . .	76.542	34.795	3.098	1.391	—	—	235	5.766	4.995	10.761
Итого. Total . . . .	5.494.247	668.073	18.467	11.639	72	2	3.430	125.806	184.337	310.143
Крестьянскія надѣльныя . . . .	2.218.345	1.142.422	37.255	46.100	29	—	2.236	159.928	201.115	361.043
Всего. En général . . . .	7.712.592	1.810.495	55.722	57.739	101	2	5.666	285.734	385.452	671.186
<b>П о у ѣ з д а м ъ.</b>										
<b>1. Минскій.</b>										
Частныя владѣльческія . . . .	266.620	104.432	2.857	2.410	—	—	490	3.644	15.719	19.363
Казенныя и удѣльныя . . . .	9.462	2	—	—	—	—	—	—	—	—
Остальныхъ учреждений . . . .	4.736	3.094	115	137	—	—	16	90	298	388
Итого . . . .	280.818	107.528	2.972	2.547	—	—	506	3.734	16.017	19.751
Крестьянскія надѣльныя . . . .	153.330	106.578	4.263	5.343	—	—	274	2.861	14.456	17.317
Всего . . . .	434.148	214.106	7.235	7.890	—	—	780	6.595	30.473	37.068
<b>2. Бобруйскій.</b>										
Частныя владѣльческія . . . .	601.842	83.833	1.724	1.120	20	—	333	10.980	16.328	27.308
Казенныя и удѣльныя . . . .	128.567	1.537	66	22	—	—	5	264	257	521
Остальныхъ учреждений . . . .	9.144	3.658	1.044	170	—	—	25	685	705	1.390
Итого . . . .	739.553	89.028	2.834	1.312	20	—	363	11.929	17.290	29.219
Крестьянскія надѣльныя . . . .	281.643	141.111	3.906	4.691	—	—	170	20.239	25.275	45.514
Всего . . . .	1.021.196	230.139	6.740	6.003	20	—	533	32.168	42.565	74.733
<b>3. Борисовскій.</b>										
Частныя владѣльческія . . . .	372.594	52.477	886	941	—	—	188	6.867	8.744	15.611
Казенныя и удѣльныя . . . .	207.656	10.625	28	23	—	—	—	3.065	3.901	6.966
Остальныхъ учреждений . . . .	8.767	3.793	382	194	—	—	14	577	439	1.016
Итого . . . .	589.017	66.895	1.296	1.158	—	—	202	10.509	13.084	23.593
Крестьянскія надѣльныя . . . .	227.308	131.940	4.438	8.514	—	—	264	16.189	17.918	34.107
Всего . . . .	816.325	198.835	5.734	9.672	—	—	466	26.698	31.002	57.700

<sup>1)</sup> Лѣсная площадь казенныхъ земель не распределена, поэтому суммы итоговъ графы 13-ой, 14-ой и 15-ой не сходятся съ итогами графы 16-ой.

IV. Répartition des cultures.

Выгоновъ и пастбищъ. Pâturages.	Д е с е н о м б р е:										Остальной удобной. Autres terres productives.	Неудобной. Terres incultes.	Хозяйство ведется самимъ владѣльцемъ. Exploitées en faire valeur direct.	Исключительно въ арендѣ. En location *).		Смѣшанно. Exploitations mixtes.		
	Л ѣ с а. Bois et forêts.				Число участ. Nombre de lots affermés.	Земли. Etendue des terres.	Въ хозяйствѣ са- мого владѣльца. Exploitées en faire valeur direct.	Въ арендѣ. En location.										
	Строеваго. Futaie.	Дровянаго. Bois de chauffage.	Заросли. Taillis.	И т о г о. Total.				Число участ. Nombre de lots affermés.	Земли. Etendue des terres.	Число участ. Nombre de lots affermés.				Земли. Etendue des terres.				
<b>П о у т о у т л е г о у в е р н е м е н т.</b>																		
91.646	628.774	1.163.934	460.414	2.253.122	25.495	1.214.649	1.857.068	3.827	680.115	1.702.675	3.057	284.516						
510	—	—	—	642.328	—	228.409	20.964	—	—	851.204	699	21.163						
3.269	1.762	2.846	5.566	10.174	1.946	10.873	48.953	657	20.105	5.576	895	1.908						
95.425	630.536	1.166.780	465.980	2.905.624	27.441	1.453.931	1.926.985	4.484	700.220	2.559.455	4.651	307.587						
194.292	16.642	50.930	129.196	196.768	1.995	236.205	—	—	—	—	—	—						
289.717	647.178	1.217.710	595.176	3.102.392	29.436	1.690.136	—	—	—	—	—	—						
<b>П а р д и с т р и к т с.</b>																		
6.951	35.653	44.644	28.321	108.618	46	21.453	62.076	394	58.845	91.644	210	54.055						
—	—	—	—	8.562	—	898	—	—	—	9.460	1	2						
37	81	125	135	341	—	608	2.843	20	1.655	144	5	94						
6.988	35.734	44.769	28.456	117.521	46	22.959	64.919	414	60.500	101.248	216	54.151						
6.947	100	139	6.599	6.838	288	5.482	—	—	—	—	—	—						
13.935	35.834	44.908	35.055	124.359	334	28.441	—	—	—	—	—	—						
10.446	88.000	179.558	80.670	348.228	10.040	118.790	226.134	1.015	132.610	212.571	496	30.527						
34	—	—	—	98.186	—	28.196	—	—	—	127.654	8	913						
219	32	242	295	569	1.081	988	8.926	3	54	114	2	50						
10.699	88.032	179.800	80.965	446.983	11.121	147.974	235.060	1.018	132.664	340.339	506	31.490						
18.355	4.038	13.154	16.928	34.120	253	33.523	—	—	—	—	—	—						
29.054	92.070	192.954	97.893	481.103	11.374	181.497	—	—	—	—	—	—						
9.403	82.628	83.109	48.410	214.147	—	78.941	187.585	134	84.574	86.031	271	14.404						
462	—	—	—	172.532	—	17.020	—	—	—	189.852	642	17.804						
352	419	1.071	676	2.166	57	793	4.759	202	3.654	211	4	143						
10.217	83.047	84.180	49.086	388.845	57	96.754	192.344	336	88.228	276.094	917	32.351						
23.441	201	881	6.306	7.388	—	17.216	—	—	—	—	—	—						
33.658	83.248	85.061	55.392	396.233	57	113.970	—	—	—	—	—	—						

<sup>1)</sup> Les bois et les forêts de l'Etat n'étant pas réparties il en résulte que les totaux des colonnes 13, 14 et 15 différent de ceux de la colonne 16.

<sup>2)</sup> En location—Fermages et métairies.



Категории владѣній. Catégories des propriétés.	Общее количество земли. Etendue totale des terres.	И з ъ э т о г о ч и с л а :								
		Пахатной. Terres labourables.	Усадьбы Superficies bâties.	Подъ огородами. Jardins potagers.	Подъ хмѣлемъ. Houblonnères.	Подъ виноградниками. Vignobles.	Подъ садами. Vergers.	Постоянныхъ сѣнокосовъ. Prés naturels.		
								Заливныхъ. Irrigués.	Незаливныхъ. Secs.	И т о г о. T o t a l.
<b>4. Игуменскій.</b>										
Частныя владѣльческія . . .	598.308	79.141	2.801	1.263	5	1	366	17.682	24.003	41.685
Казенныя и удѣльныя . . .	42.953	624	5	7	—	—	—	15	130	145
Остальныхъ учреждений . . .	5.148	2.472	247	139	—	—	16	252	712	964
Итого . . .	646.409	82.237	3.053	1.409	5	1	382	17.949	24.845	42.794
Крестьянскія надѣльныя . . .	206.445	117.776	3.987	4.071	6	—	481	15.100	15.875	30.975
Всего . . .	852.854	200.013	7.040	5.480	11	1	863	33.049	40.720	73.769
<b>5. Мозырскій.</b>										
Частныя владѣльческія . . .	814.256	36.716	641	460	—	—	112	15.963	11.253	27.216
Казенныя и удѣльныя . . .	172.319	20	—	—	—	—	—	—	—	—
Остальныхъ учреждений . . .	20.166	8.563	302	175	—	—	22	2.224	675	2.899
Итого . . .	1.006.741	45.299	943	635	—	—	134	18.187	11.928	30.115
Крестьянскія надѣльныя . . .	286.020	123.141	3.927	3.559	—	—	34	28.727	16.030	44.757
Всего . . .	1.292.761	168.440	4.870	4.194	—	—	168	46.914	27.958	74.872
<b>6. Новогрудскій.</b>										
Частныя владѣльческія . . .	247.249	86.620	1.681	1.244	47	—	779	7.756	17.797	25.553
Казенныя и удѣльныя . . .	20.964	16	1	—	—	—	—	9	6	15
Остальныхъ учреждений . . .	5.258	3.457	121	74	—	—	44	254	402	656
Итого . . .	273.471	90.093	1.803	1.318	47	—	823	8.019	18.205	26.224
Крестьянскія надѣльныя . . .	199.230	122.927	4.214	5.325	—	—	533	6.641	24.010	30.651
Всего . . .	472.701	213.020	6.017	6.643	47	—	1.356	14.660	42.215	56.875
<b>7. Пинскій.</b>										
Частныя владѣльческія . . .	690.538	47.703	1.892	780	—	1	188	33.755	16.739	50.494
Казенныя и удѣльныя . . .	116.251	226	3	3	—	—	—	154	251	405
Остальныхъ учреждений . . .	6.960	3.144	235	150	—	—	35	895	785	1.680
Итого . . .	813.749	51.073	2.130	933	—	1	223	34.804	17.775	52.579
Крестьянскія надѣльныя . . .	247.842	92.431	2.724	2.821	3	—	225	37.505	31.381	68.886
Всего . . .	1.061.591	143.504	4.854	3.754	3	1	448	72.309	49.156	121.465

Категории владѣній. Catégories des propriétés.	Общее количество земли. Etendue totale des terres.	Д е с е н о м б р е :													
		Выгоновъ и пастбищъ. Paturages.	Л ѣ с а. Bois et forêts.				Остальной удобной. Autres terres productives.	Неудобной. Terres incultes.	Хозяйство ведется самимъ владѣльцемъ. Exploitées en faire valeur direct.	Исключительно въ арендѣ. En location *).		Смѣшанно. Exploitations mixtes.			
			Стрѣвого. Futaie.	Дровяного. Bois de chauffage.	Заросли. Tallis.	И т о г о. T o t a l.				Число участ. Nombre de lots affermés.	Земли. Etendue des terres.	Въ хозяйствѣ са- мого владѣльца. Exploitées en faire valeur direct.	Число участ- ковъ. Nombre de lots affermés.	Въ арендѣ. En location.	Земли. Etendue des terres.
<b>4. Игуменскій.</b>															
Частныя владѣльческія . . .	598.308	8.241	143.188	143.693	52.169	339.050	7.070	118.685	390.177	1.373	96.753	95.913	432	15.465	
Казенныя и удѣльныя . . .	42.953	—	—	—	—	37.445	—	4.727	—	—	—	42.316	19	637	
Остальныхъ учреждений . . .	5.148	45	91	241	259	591	407	267	4.002	1	53	549	572	544	
Итого . . .	646.409	8.286	143.279	143.934	52.428	377.086	7.477	123.679	394.179	1.374	96.806	138.778	1.023	16.646	
Крестьянскія надѣльныя . . .	206.445	17.465	2.509	1.969	7.876	12.354	677	18.653	—	—	—	—	—	—	
Всего . . .	852.854	25.751	145.788	145.903	60.304	389.440	8.154	142.332	—	—	—	—	—	—	
<b>5. Мозырскій.</b>															
Частныя владѣльческія . . .	814.256	10.295	48.529	264.438	65.386	378.353	749	359.714	153.843	41	95.551	533.216	1.018	31.646	
Казенныя и удѣльныя . . .	172.319	—	—	—	—	93.216	—	79.083	—	—	—	172.299	1	20	
Остальныхъ учреждений . . .	20.166	810	598	356	1.578	2.532	749	4.863	9.641	198	10.426	98	1	1	
Итого . . .	1.006.741	11.105	49.127	264.794	66.964	474.101	749	443.660	163.484	239	105.977	705.613	1.020	31.667	
Крестьянскія надѣльныя . . .	286.020	16.417	999	18.462	23.060	42.521	108	51.556	—	—	—	—	—	—	
Всего . . .	1.292.761	27.522	50.126	283.256	90.024	516.622	857	495.216	—	—	—	—	—	—	
<b>6. Новогрудскій.</b>															
Частныя владѣльческія . . .	247.249	7.184	34.176	49.203	22.973	106.352	—	17.789	117.592	444	70.895	44.633	302	14.129	
Казенныя и удѣльныя . . .	20.964	—	—	—	—	19.736	—	1.196	20.964	—	—	—	—	—	
Остальныхъ учреждений . . .	5.258	93	33	106	133	272	129	412	3.227	211	1.798	74	3	159	
Итого . . .	273.471	7.277	34.209	49.309	23.106	126.360	129	19.397	141.783	655	72.693	44.707	305	14.288	
Крестьянскія надѣльныя . . .	199.230	22.226	—	271	2.708	2.979	137	10.238	—	—	—	—	—	—	
Всего . . .	472.701	29.503	34.209	49.580	25.814	129.339	266	29.635	—	—	—	—	—	—	
<b>7. Пинскій.</b>															
Частныя владѣльческія . . .	690.538	14.876	110.933	99.627	43.322	253.882	—	320.722	463.982	98	23.480	174.424	52	28.652	
Казенныя и удѣльныя . . .	116.251	—	—	—	—	91.401	—	24.213	—	—	—	115.614	7	637	
Остальныхъ учреждений . . .	6.960	308	88	152	366	606	79	723	5.841	15	124	840	40	155	
Итого . . .	813.749	15.184	111.021	99.779	43.688	345.889	79	345.658	469.823	113	23.604	290.878	99	29.444	
Крестьянскія надѣльныя . . .	247.842	25.074	2.014	2.559	15.885	20.458	33	35.187	—	—	—	—	—	—	
Всего . . .	1.061.591	40.258	113.035	102.338	52.573	366.347	112	380.845	—	—	—	—	—	—	

\*) En location—Fermages et métairies.

Категориі владѣній. Catégories des propriétés.	Общее количество земли. Etendue totale des terres.	И з ъ э т о г о ч и с л а :								
		Пахатной. Terres labourables.	Усадебной. Superficies bâties.	Подъ огородами. Jardins potagers.	Подъ хлѣбомъ. Houblonnières.	Подъ виноградниками. Vignobles.	Подъ садами. Vergers.	Постоянныхъ сѣнокосовъ. Prés naturels.		
								Заливныхъ. Irrigués.	Незаливныхъ. Secs.	Итого. Total.
1	2	3	4	5	6	7	8	9	10	11
<b>8. Рѣчицкій.</b>										
Частныя владѣльческія . . .	514.260	53.122	1.499	777	—	—	264	15.693	27.453	43.146
Казенныя и удѣльныя . . .	174.919	254	6	3	—	—	—	—	312	312
Остальныхъ учреждений . . .	9.330	3.774	382	212	—	—	24	600	545	1.145
Итого . . . . .	698.509	57.150	1.887	992	—	—	288	16.293	28.310	44.603
Крестьянскія надѣльныя . . .	391.968	171.372	5.763	7.008	20	—	85	18.224	34.554	52.778
Всего . . . . .	1.090.477	228.522	7.650	8.000	20	—	373	34.517	62.864	97.381
<b>9. Слуцкій.</b>										
Частныя владѣльческія . . .	418.707	75.749	1.272	1.190	—	—	469	4.188	36.404	40.592
Казенныя и удѣльныя . . .	20.240	181	7	5	—	—	1	5	45	50
Остальныхъ учреждений . . .	7.033	2.840	270	140	—	—	39	189	434	623
Итого . . . . .	445.980	78.770	1.549	1.335	—	—	509	4.382	36.883	41.265
Крестьянскія надѣльныя . . .	224.559	135.146	4.033	4.768	—	—	170	14.442	21.616	36.058
Всего . . . . .	670.539	213.916	5.582	6.103	—	—	679	18.824	58.499	77.323

Категориі владѣній. Catégories des propriétés.	Общее количество земли. Etendue totale des terres.	Д е с е н о м б р е :												
		Выгоновъ и пастбищъ. Pâturages.	Л ѣ с а . Bois et forêts.				Остальной удобной. Autres terres productives.	Неудобной. Terres incultes.	Хозяйство ведется самимъ владѣльцемъ. Exploitées en faire valoir direct.	Исключительно въ арендѣ. En location *).		Смѣшанно. Exploitations mixtes.		
			Строеваго. Futaie.	Дровянаго. Bois de chauffage.	Заросли. Taillis.	Итого. Total.				Число участ. Nombre de lots affermés.	Земли. Etendue des terres.	Въ хозяйствѣ са- мого владѣльца. Exploitées en fai- re valoir direct.	Число участ- ковъ. Nombre de lots affermés.	Въ арендѣ. En location.
12	13	14	15	16	17	18	19	20	21	22	23	24		
<b>8. Рѣчицкій.</b>														
Частныя владѣльческія . . .	13.568	74.989	159.810	79.690	314.489	1.090	86.305	209.123	31	35.397	244.565	89	25.175	
Казенныя и удѣльныя . . .	4	—	—	—	106.048	—	68.292	—	—	—	174.040	15	879	
Остальныхъ учреждений . . .	432	259	491	949	1.699	86	1.576	5.582	5	2.304	1.024	251	420	
Итого . . . . .	14.004	75.248	160.301	80.639	422.236	1.176	156.173	214.705	36	37.701	419.629	355	26.474	
Крестьянскія надѣльныя . . .	36.993	6.584	11.795	44.988	63.367	499	54.083	—	—	—	—	—	—	
Всего . . . . .	50.997	81.832	172.096	125.627	485.603	1.675	210.256	—	—	—	—	—	—	
<b>9. Слуцкій.</b>														
Частныя владѣльческія . . .	10.682	10.678	139.852	39.473	190.003	6.500	92.250	46.556	297	82.010	219.678	187	70.463	
Казенныя и удѣльныя . . .	10	—	—	—	15.202	—	4.784	—	—	—	19.969	6	271	
Остальныхъ учреждений . . .	973	161	62	1.175	1.398	107	643	4.132	2	37	2.522	17	342	
Итого . . . . .	11.665	10.839	139.914	40.648	206.603	6.607	97.677	50.688	299	82.047	242.169	210	71.076	
Крестьянскія надѣльныя . . .	27.374	197	1.700	4.846	6.743	—	10.267	—	—	—	—	—	—	
Всего . . . . .	39.039	11.036	141.614	45.494	213.346	6.607	107.944	—	—	—	—	—	—	

\*) En location—Fermages et métairies.

Категорія владѣній. Catégories des propriétés.	Пахатной земли находилось (десятинъ) подъ:												
	Паромъ. Jachères.	Сѣнокосомъ. Prairies fauchées.	Залежь, подѣсками и пр. Friches, primeurs etc.	Зерновыми хлѣбамъ: Céréales:									
				Озимую рожью. Seigle d'hiver.	Яровую рожью. Seigle d'été.	Озимую пшеницу. Froment d'hiver.	Яровую пшеницу. Froment d'été.	Полбою. Epeautre.	Кукурузою. Mais.	Ячменемъ. Orge.	Гречихою. Millet.	Овсомъ. Avoine.	Просомъ. Sarrasin.
1	2	3	4	5	6	7	8	9	10	11	12	13	14
<b>П о г у б е р н и и.</b>													
Частныя владѣльч. Propriétaires privés.	168.965	15.527	91.340	162.693	5.041	6.629	3.087	62	75	20.861	28.582	74.845	1.577
Казен. и удѣльные L'état et les arpanages	4.175	—	476	4.379	118	5	135	—	1	700	404	2.225	3
Остальн. учрежден. Différen. institutions	7.467	1.044	5.874	8.553	674	202	372	3	—	1.929	2.335	3.873	176
Итого. Total	180.607	16.571	97.690	175.625	5.833	6.836	3.594	65	76	23.490	31.321	80.943	1.756
Крестыян. надѣльн. Prop. com. des pays.	282.719	15.091	126.323	328.115	16.311	9.495	13.980	5	48	61.702	63.662	116.414	9.362
Всего. En général	463.326	31.662	224.013	503.740	22.144	16.331	17.574	70	124	85.192	94.983	197.357	11.118
<b>П о у ѣ з д а м ѣ.</b>													
<b>1. Минскій.</b>													
Частныя владѣльч.	27.517	1.747	14.382	28.080	712	75	641	—	1	4.085	3.114	16.636	14
Казенн. и удѣльные	1	—	—	1	—	—	—	—	—	—	—	—	—
Остальн. учрежд.	683	122	352	749	30	2	21	—	—	222	116	523	—
Итого . . .	28.201	1.869	14.734	28.830	742	77	662	—	1	4.307	3.230	17.159	14
Крестыян. надѣльн.	30.981	790	4.371	32.327	1.434	275	1.875	—	—	6.937	3.147	14.420	—
Всего . . .	59.182	2.659	19.105	61.157	2.176	352	2.537	—	1	11.244	6.377	31.579	14
<b>2. Бобруйскій.</b>													
Частныя владѣльч.	21.857	2.295	12.283	22.641	494	274	132	—	19	2.215	7.654	8.206	174
Казенн. и удѣльные	225	—	392	427	13	1	18	—	1	45	163	126	1
Остальн. учрежд.	979	146	292	968	147	6	9	—	—	193	289	388	6
Итого . . .	23.061	2.441	12.967	24.036	654	281	159	—	20	2.453	8.106	8.720	181
Крестыян. надѣльн.	32.887	—	24.465	40.089	2.128	139	1.013	—	8	5.440	13.167	11.472	877
Всего . . .	55.948	2.441	37.432	64.125	2.782	420	1.172	—	28	7.893	21.273	20.192	1.058
<b>3. Борисовскій.</b>													
Частныя владѣльч.	11.692	1.737	11.088	13.596	397	83	326	—	—	2.022	542	8.194	—
Казенн. и удѣльные	3.542	—	—	3.541	99	—	88	—	—	590	148	1.990	—
Остальн. учрежд.	976	52	344	946	23	5	40	—	—	358	316	506	—
Итого . . .	16.210	1.789	11.432	18.083	519	88	454	—	—	2.970	1.006	10.690	—
Крестыян. надѣльн.	40.089	1.542	4.370	40.113	1.659	103	2.442	—	—	9.252	3.402	16.447	—
Всего . . .	56.299	3.331	15.802	58.196	2.178	191	2.896	—	—	12.222	4.408	27.137	—

Etendue (en dessiatines) des cultures:																														
Стручковыми раст. Légumineuses *).			Огуречн. растен. Melons etc.			Корнеплодами. Plantes racines **).		Торговыми и другими растеніями. Plantes industrielles et autres.										Всего пахатной земли. Total des terres labourables.												
Горохомъ. Pois.	Чечевицею. Lentilles.	Другими. Autres.	Огурцами. Concombres.	Арбузами. Melons d'eau.	Другими. Autres.	Картофелемъ. Pommes de terre.	Свекловицею. Betteraves.	Льномъ. Lin.	Коноплюю. Chanvre.	Подсолнечникомъ. Tournesols.	Рапсомъ. Raps.	Сурьбою. Chou-rave.	Табаккомъ. Tabac.	Кормов. травами. Plantes fourragères.	Остальн. растеніями. Autres.															
																15	16		17	18	19	20	21	22	23	24	25	26	27	28
31																														
<b>P o u r t o u t l e g o u v e r n e m e n t.</b>																														
6.696	110	88	—	—	—	23.064	232	3.102	400	13	26	61	9	6.669	39	619.793														
239	—	—	—	—	—	453	—	172	—	—	—	—	—	—	—	13.485														
217	5	9	—	—	—	1.768	3	156	25	—	—	—	—	102	8	34.795														
7.152	115	97	—	—	—	25.285	235	3.430	425	13	26	61	9	6.771	47	668.073														
12.348	654	1.516	59	—	—	65.654	145	14.250	3.467	27	28	36	4	992	15	1.142.422														
19.500	769	1.613	59	—	—	90.939	380	17.680	3.892	40	54	97	13	7.763	62	1.810.495														
<b>P a r d i s t r i c t s.</b>																														
1.728	7	18	—	—	—	3.478	14	633	5	—	—	5	—	1.540	—	104.432														
—	—	—	—	—	—	—	—	—	—	—	—	—	—	—	—	2														
34	—	1	—	—	—	193	—	13	—	—	—	—	—	33	—	3.094														
1.762	7	19	—	—	—	3.671	14	646	5	—	—	5	—	1.573	—	107.528														
2.266	46	127	—	—	—	5.993	—	1.348	82	—	—	—	—	159	—	106.578														
4.028	53	146	—	—	—	9.664	14	1.994	87	—	—	5	—	1.732	—	214.106														
575	6	20	—	—	—	3.979	5	549	52	5	—	—	—	1	393	4														
16	—	—	—	—	—	89	—	20	—	—	—	—	—	—	—	1.537														
23	—	—	—	—	—	209	—	3	—	—	—	—	—	—	—	3.658														
614	6	20	—	—	—	4.277	5	572	52	5	—	—	—	1	393	4														
445	75	202	—	—	—	6.837	—	1.402	465	—	—	—	—	—	—	141.111														
1.059	81	222	—	—	—	11.114	5	1.974	517	5	—	—	—	1	393	4														
779	10	24	—	—	—	1.157	1	473	24	—	—	—	—	—	—	52.477														
188	—	—	—	—	—	296	—	143	—	—	—	—	—	—	—	10.625														
40	—	2	—	—	—	152	—	31	—	—	—	—	—	—	—	3.793														
1.007	10	26	—	—	—	1.605	1	647	24	—	—	—	—	—	—	66.895														
3.483	—	720	—	—	—	5.422	87	2.370	342	3	—	—	—	—	—	131.940														
4.490	10	746	—	—	—	7.027	88	3.017	366	3	—	—	—	—	—	198.835														

\*) Plantes à cosse.  
\*\*) Rhizocarpiennes.

Категорія владѣній. Catégories des propriétés.	Пахатной земли находилось (десятинъ) подъ:													
	Паромъ. Jachères.	Сѣнокосомъ. Prairies fauchées.	Залежь, подебками и пр. Friches, primeurs etc.	Зерновыми хлѣбами: Céréales:										Просомъ. Sarrasin.
				Озимую рожью. Seigle d'hiver.	Яровую рожью. Seigle d'été.	Озимую пшеницею. Froment d'hiver.	Яровую пшеницею. Froment d'été.	Полбою. Ereautre.	Кукурузою. Mais.	Ячменемъ. Orge.	Гречихою. Millet.	Овсомъ. Avoine.		
1	2	3	4	5	6	7	8	9	10	11	12	13	14	
<b>4. Игуменскій.</b>														
Частныя владѣльч.	21.549	1.798	9.711	21.234	762	475	583	59	6	2.539	4.020	11.091	9	
Казенн. и удѣльныя	208	—	—	208	—	—	20	—	—	40	18	62	—	
Остальн. учрежд.	766	30	158	619	17	14	24	—	—	128	145	362	2	
Итого . . .	22.523	1.828	9.869	22.061	779	489	627	59	6	2.707	4.183	11.515	11	
Крестьян. надѣльн.	33.527	2.024	4.705	37.011	1.239	312	2.443	1	—	6.161	4.936	14.284	118	
Всего . . .	56.050	3.852	14.574	59.072	2.018	801	3.070	60	6	8.868	9.119	25.799	129	
<b>5. Мозырскій.</b>														
Частныя владѣльч.	8.141	1.707	12.172	7.179	608	135	85	—	—	643	1.423	2.690	247	
Казенн. и удѣльныя	6	—	—	6	—	—	—	—	—	—	2	3	—	
Остальн. учрежд.	640	167	3.009	1.770	315	22	213	3	—	446	777	639	85	
Итого . . .	8.787	1.874	15.181	8.955	923	157	298	3	—	1.089	2.202	3.332	332	
Крестьян. надѣльн.	19.515	491	41.785	23.630	4.267	329	1.773	—	—	4.916	7.194	7.013	2.375	
Всего . . .	28.302	2.365	56.966	32.585	5.190	486	2.071	3	—	6.005	9.396	10.345	2.707	
<b>6. Новогрудскій.</b>														
Частныя владѣльч.	31.230	2.531	4.853	24.458	1.132	2.019	942	1	12	2.751	2.229	9.288	420	
Казенн. и удѣльныя	5	—	—	4	—	—	—	—	—	1	—	5	—	
Остальн. учрежд.	1.050	166	199	917	49	43	1	—	—	182	100	512	3	
Итого . . .	32.285	2.697	5.052	25.379	1.181	2.062	943	1	12	2.934	2.329	9.805	423	
Крестьян. надѣльн.	36.588	54	8.308	37.591	814	2.260	1.215	—	—	7.345	4.289	13.021	30	
Всего . . .	68.873	2.751	13.360	62.970	1.995	4.322	2.158	1	12	10.279	6.618	22.826	453	
<b>7. Пинскій.</b>														
Частныя владѣльч.	12.740	1.671	8.905	11.849	413	481	167	2	7	1.536	1.560	4.408	403	
Казенн. и удѣльныя	75	—	—	76	—	2	6	—	—	14	7	21	—	
Остальн. учрежд.	713	109	436	877	55	18	28	—	—	166	163	323	47	
Итого . . .	13.528	1.780	9.341	12.802	468	501	201	2	7	1.716	1.730	4.752	450	
Крестьян. надѣльн.	11.912	2.054	5.930	34.163	1.480	936	1.550	—	—	5.676	5.635	10.722	2.633	
Всего . . .	25.440	3.834	15.271	46.965	1.948	1.437	1.751	2	7	7.392	7.365	15.474	3.083	

Etendue (en dessiatines) des cultures:																														
Стручковыми раст. Légumineuses *).			Огуречн. растен. Melons etc.			Корнеплодами. Plantes racines **).		Торговыми и другими растеніями. Plantes industrielles et autres.										Всего пахатной земли. Total des terres labou- rables.												
Горохомъ. Pois.	Чечевицею. Lentilles.	Другими. Autres.	Огурцами. Concombres.	Арбузами. Melons d'eau.	Другими. Autres.	Картофелемъ. Pommes de terre.	Свекловицею. Betteraves.	Льномъ. Lin.	Коноплею. Chanvre.	Подсолнечникомъ. Tournesols.	Рапсомъ. Raps.	Сурьпою. Chou-rave.	Табаконъ. Tabac.	Кормов. травами. Plantes fourragères	Остальн. растеніями. Autres.															
15	16	17	18	19	20	21	22	23	24	25	26	27	28	29	30	31														
1.080	17	9	—	—	—	3.008	15	286	17	—	—	—	—	850	23	79.141														
21	—	—	—	—	—	42	—	5	—	—	—	—	—	—	—	624														
35	—	2	—	—	—	143	2	18	—	—	—	—	—	7	—	2.472														
1.136	17	11	—	—	—	3.193	17	309	17	—	—	—	—	857	23	82.237														
1.902	45	68	—	—	—	7.056	—	1.708	127	—	—	—	—	109	—	117.776														
3.038	62	79	—	—	—	10.249	17	2.017	144	—	—	—	—	966	23	200.013														
94	3	2	—	—	—	1.325	1	133	121	—	5	—	—	2	—	36.716														
—	—	—	—	—	—	2	—	1	—	—	—	—	—	—	—	20														
16	5	2	—	—	—	398	—	34	22	—	—	—	—	—	—	8.563														
110	8	4	—	—	—	1.725	1	168	143	—	5	—	—	2	—	45.299														
206	69	10	—	—	—	7.466	1	1.226	860	—	—	—	—	—	15	123.141														
316	77	14	—	—	—	9.191	2	1.394	1.003	—	5	—	—	2	15	168.440														
976	45	—	—	—	—	2.139	115	254	10	7	—	42	—	1.164	2	86.620														
—	—	—	—	—	—	1	—	—	—	—	—	—	—	—	—	16														
40	—	—	—	—	—	123	1	10	—	—	—	—	—	53	8	3.457														
1.016	45	—	—	—	—	2.263	116	264	10	7	—	42	—	1.217	10	90.093														
1.604	94	30	—	—	—	7.595	1	1.389	179	—	—	—	—	520	—	122.927														
2.620	139	30	—	—	—	9.858	117	1.653	189	7	—	42	—	1.737	10	213.020														
212	22	14	—	—	—	2.445	22	219	85	—	21	14	—	505	2	47.703														
8	—	—	—	—	—	15	—	2	—	—	—	—	—	—	—	226														
10	—	1	—	—	—	185	—	11	2	—	—	—	—	—	—	3.144														
230	22	15	—	—	—	2.645	22	232	87	—	21	14	—	505	2	51.073														
539	79	85	30	—	—	7.188	27	1.283	460	—	—	—	—	49	—	92.431														
769	101	100	30	—	—	9.833	49	1.515	547	—	21	14	—	554	2	143.504														

\*) Plantes à cosse.

\*\*) Rhizocarpiennes.

Категоріи владѣній. Catégories des propriétés.	Пахатной земли находилось (десятинъ) подъ:												
	Паромъ. Jachères.	Сѣнокосомъ. Prairies fauchées.	Залежью, полѣсками и пр. Friches, primeurs etc.	Зерновыми хлѣбами: Céréales:									
				Озимю рожью. Seigle d'hiver.	Яровою рожью. Seigle d'été.	Озимю пшеницею. Froment d'hiver.	Яровою пшеницею. Froment d'été.	Полбою. Epeautre.	Кукурузою. Maïs.	Ячменемъ. Orge.	Гречихою. Millet.	Овсомъ. Avoine.	Просомъ. Sarrasin.
1	2	3	4	5	6	7	8	9	10	11	12	13	14
<b>8. Рѣчицкій.</b>													
Частныя владѣльч.	12.911	515	12.849	12.195	421	1.121	59	—	—	1.176	5.362	2.554	281
Казенн. и удѣльныя	72	—	26	77	6	—	—	—	—	3	62	6	2
Остальн. учрежд.	768	188	972	889	36	38	29	—	—	80	301	167	33
Итого . . .	13.751	703	13.847	13.161	463	1.159	88	—	—	1.259	5.725	2.727	316
Крестьян. надѣльн.	38.783	155	28.845	45.796	2.917	1.486	951	4	40	6.883	16.602	11.389	2.770
Всего . . .	52.534	858	42.692	58.957	3.380	2.645	1.039	4	40	8.142	22.327	14.116	3.086
<b>9. Слуцкій.</b>													
Частныя владѣльч.	21.328	1.526	5.097	21.461	102	1.966	152	—	30	3.894	2.678	11.778	29
Казенн. и удѣльныя	41	—	58	39	—	2	3	—	—	7	4	12	—
Остальн. учрежд.	892	64	112	818	2	54	7	—	—	154	128	453	—
Итого . . .	22.261	1.590	5.267	22.318	104	2.022	162	—	30	4.055	2.810	12.243	29
Крестьян. надѣльн.	38.437	7.981	3.544	37.395	373	3.655	718	—	—	9.092	5.290	17.646	559
Всего . . .	60.698	9.571	8.811	59.713	477	5.677	880	—	30	13.147	8.100	29.889	588

Etendue (en dessiatines) des cultures:																														
Стручковыми раст. Légumineuses *).			Огуречн. раст. Melons etc.			Корнеплодами. Plantes racines **).		Торговыми и другими растениями. Plantes industrielles et autres.										Всего пахатной земли. Total des terres labourables.												
Горохомъ. Pois.	Чечевицею. Lentilles.	Другими. Autres.	Огурцами. Concombres.	Арбузами. Melons d'eau.	Другими. Autres.	Картофелемъ. Pommes de terre.	Свекловицею. Betteraves.	Льномъ. Lin.	Коноплею. Chanvre.	Подсолнечникомъ. Tournesols.	Рапсомъ. Raps.	Сурьбою. Chou-rave.	Табаккомъ. Tabac.	Кормов. травами. Plantes fourragères.	Остальн. растениями. Autres.															
																15	16		17	18	19	20	21	22	23	24	25	26	27	28
199	—	1	—	—	—	3.028	17	49	50	1	—	—	6	325	2	53.122														
—	—	—	—	—	—	—	—	—	—	—	—	—	—	—	—	254														
1	—	—	—	—	—	269	—	1	—	—	—	—	—	2	—	3.774														
200	—	1	—	—	—	3.297	17	50	50	1	—	—	6	327	2	57.150														
553	194	113	29	—	—	11.435	29	1.527	783	24	28	36	—	—	—	171.372														
753	194	114	29	—	—	14.732	46	1.577	833	25	28	36	6	327	2	228.522														
<b>9. Слуцкій.</b>																														
1.053	—	—	—	—	—	2.505	42	506	36	—	—	—	2	1.558	6	75.749														
6	—	—	—	—	—	8	—	1	—	—	—	—	—	—	—	181														
18	—	1	—	—	—	96	—	35	1	—	—	—	—	5	—	2.840														
1.077	—	1	—	—	—	2.609	42	542	37	—	—	—	2	1.563	6	78.770														
1.350	52	161	—	—	—	6.662	—	1.997	169	—	—	—	4	61	—	135.146														
2.427	52	162	—	—	—	9.271	42	2.539	206	—	—	—	6	1.624	6	213.916														

\*) Plantes à cosse.

\*\*) Rhizocarpiennes.

Date	Particulars	Debit		Credit		Balance
		Dr.	Cr.	Dr.	Cr.	
1880	Jan 1 Balance			1000		1000
1881	Jan 1 Balance			1200		1200
1882	Jan 1 Balance			1500		1500
1883	Jan 1 Balance			1800		1800
1884	Jan 1 Balance			2100		2100
1885	Jan 1 Balance			2400		2400
1886	Jan 1 Balance			2700		2700
1887	Jan 1 Balance			3000		3000
1888	Jan 1 Balance			3300		3300
1889	Jan 1 Balance			3600		3600
1890	Jan 1 Balance			3900		3900
1891	Jan 1 Balance			4200		4200
1892	Jan 1 Balance			4500		4500
1893	Jan 1 Balance			4800		4800
1894	Jan 1 Balance			5100		5100
1895	Jan 1 Balance			5400		5400
1896	Jan 1 Balance			5700		5700
1897	Jan 1 Balance			6000		6000
1898	Jan 1 Balance			6300		6300
1899	Jan 1 Balance			6600		6600
1900	Jan 1 Balance			6900		6900
1901	Jan 1 Balance			7200		7200
1902	Jan 1 Balance			7500		7500
1903	Jan 1 Balance			7800		7800
1904	Jan 1 Balance			8100		8100
1905	Jan 1 Balance			8400		8400
1906	Jan 1 Balance			8700		8700
1907	Jan 1 Balance			9000		9000
1908	Jan 1 Balance			9300		9300
1909	Jan 1 Balance			9600		9600
1910	Jan 1 Balance			9900		9900
1911	Jan 1 Balance			10200		10200
1912	Jan 1 Balance			10500		10500
1913	Jan 1 Balance			10800		10800
1914	Jan 1 Balance			11100		11100
1915	Jan 1 Balance			11400		11400
1916	Jan 1 Balance			11700		11700
1917	Jan 1 Balance			12000		12000
1918	Jan 1 Balance			12300		12300
1919	Jan 1 Balance			12600		12600
1920	Jan 1 Balance			12900		12900
1921	Jan 1 Balance			13200		13200
1922	Jan 1 Balance			13500		13500
1923	Jan 1 Balance			13800		13800
1924	Jan 1 Balance			14100		14100
1925	Jan 1 Balance			14400		14400
1926	Jan 1 Balance			14700		14700
1927	Jan 1 Balance			15000		15000
1928	Jan 1 Balance			15300		15300
1929	Jan 1 Balance			15600		15600
1930	Jan 1 Balance			15900		15900
1931	Jan 1 Balance			16200		16200
1932	Jan 1 Balance			16500		16500
1933	Jan 1 Balance			16800		16800
1934	Jan 1 Balance			17100		17100
1935	Jan 1 Balance			17400		17400
1936	Jan 1 Balance			17700		17700
1937	Jan 1 Balance			18000		18000
1938	Jan 1 Balance			18300		18300
1939	Jan 1 Balance			18600		18600
1940	Jan 1 Balance			18900		18900
1941	Jan 1 Balance			19200		19200
1942	Jan 1 Balance			19500		19500
1943	Jan 1 Balance			19800		19800
1944	Jan 1 Balance			20100		20100
1945	Jan 1 Balance			20400		20400
1946	Jan 1 Balance			20700		20700
1947	Jan 1 Balance			21000		21000
1948	Jan 1 Balance			21300		21300
1949	Jan 1 Balance			21600		21600
1950	Jan 1 Balance			21900		21900
1951	Jan 1 Balance			22200		22200
1952	Jan 1 Balance			22500		22500
1953	Jan 1 Balance			22800		22800
1954	Jan 1 Balance			23100		23100
1955	Jan 1 Balance			23400		23400
1956	Jan 1 Balance			23700		23700
1957	Jan 1 Balance			24000		24000
1958	Jan 1 Balance			24300		24300
1959	Jan 1 Balance			24600		24600
1960	Jan 1 Balance			24900		24900
1961	Jan 1 Balance			25200		25200
1962	Jan 1 Balance			25500		25500
1963	Jan 1 Balance			25800		25800
1964	Jan 1 Balance			26100		26100
1965	Jan 1 Balance			26400		26400
1966	Jan 1 Balance			26700		26700
1967	Jan 1 Balance			27000		27000
1968	Jan 1 Balance			27300		27300
1969	Jan 1 Balance			27600		27600
1970	Jan 1 Balance			27900		27900
1971	Jan 1 Balance			28200		28200
1972	Jan 1 Balance			28500		28500
1973	Jan 1 Balance			28800		28800
1974	Jan 1 Balance			29100		29100
1975	Jan 1 Balance			29400		29400
1976	Jan 1 Balance			29700		29700
1977	Jan 1 Balance			30000		30000
1978	Jan 1 Balance			30300		30300
1979	Jan 1 Balance			30600		30600
1980	Jan 1 Balance			30900		30900
1981	Jan 1 Balance			31200		31200
1982	Jan 1 Balance			31500		31500
1983	Jan 1 Balance			31800		31800
1984	Jan 1 Balance			32100		32100
1985	Jan 1 Balance			32400		32400
1986	Jan 1 Balance			32700		32700
1987	Jan 1 Balance			33000		33000
1988	Jan 1 Balance			33300		33300
1989	Jan 1 Balance			33600		33600
1990	Jan 1 Balance			33900		33900
1991	Jan 1 Balance			34200		34200
1992	Jan 1 Balance			34500		34500
1993	Jan 1 Balance			34800		34800
1994	Jan 1 Balance			35100		35100
1995	Jan 1 Balance			35400		35400
1996	Jan 1 Balance			35700		35700
1997	Jan 1 Balance			36000		36000
1998	Jan 1 Balance			36300		36300
1999	Jan 1 Balance			36600		36600
2000	Jan 1 Balance			36900		36900
2001	Jan 1 Balance			37200		37200
2002	Jan 1 Balance			37500		37500
2003	Jan 1 Balance			37800		37800
2004	Jan 1 Balance			38100		38100
2005	Jan 1 Balance			38400		38400
2006	Jan 1 Balance			38700		38700
2007	Jan 1 Balance			39000		39000
2008	Jan 1 Balance			39300		39300
2009	Jan 1 Balance			39600		39600
2010	Jan 1 Balance			39900		39900
2011	Jan 1 Balance			40200		40200
2012	Jan 1 Balance			40500		40500
2013	Jan 1 Balance			40800		40800
2014	Jan 1 Balance			41100		41100
2015	Jan 1 Balance			41400		41400
2016	Jan 1 Balance			41700		41700
2017	Jan 1 Balance			42000		42000
2018	Jan 1 Balance			42300		42300
2019	Jan 1 Balance			42600		42600
2020	Jan 1 Balance			42900		42900
2021	Jan 1 Balance			43200		43200
2022	Jan 1 Balance			43500		43500
2023	Jan 1 Balance			43800		43800
2024	Jan 1 Balance			44100		44100
2025	Jan 1 Balance			44400		44400
2026	Jan 1 Balance			44700		44700
2027	Jan 1 Balance			45000		45000
2028	Jan 1 Balance			45300		45300
2029	Jan 1 Balance			45600		45600
2030	Jan 1 Balance			45900		45900
2031	Jan 1 Balance			46200		46200
2032	Jan 1 Balance			46500		46500
2033	Jan 1 Balance			46800		46800
2034	Jan 1 Balance			47100		47100
2035	Jan 1 Balance			47400		47400
2036	Jan 1 Balance			47700		47700
2037	Jan 1 Balance			48000		48000
2038	Jan 1 Balance			48300		48300
2039	Jan 1 Balance			48600		48600
2040	Jan 1 Balance			48900		48900
2041	Jan 1 Balance			49200		49200
2042	Jan 1 Balance			49500		49500
2043	Jan 1 Balance			49800		49800
2044	Jan 1 Balance			50100		50100
2045	Jan 1 Balance			50400		50400
2046	Jan 1 Balance			50700		50700
2047	Jan 1 Balance			51000		51000
2048	Jan 1 Balance			51300		51300
2049	Jan 1 Balance			51600		51600
2050	Jan 1 Balance			51900		51900
2051	Jan 1 Balance			52200		52200
2052	Jan 1 Balance			52500		52500
2053	Jan 1 Balance			52800		52800
2054	Jan 1 Balance			53100		53100
2055	Jan 1 Balance			53400		53400
2056	Jan 1 Balance			53700		53700
2057	Jan 1 Balance			54000		54000
2058	Jan 1 Balance			54300		54300
2059	Jan 1 Balance			54600		54600
2060	Jan 1 Balance			54900		54900
2061	Jan 1 Balance			55200		55200
2062	Jan 1 Balance			55500		55500
2063	Jan 1 Balance			55800		55800
2064	Jan 1 Balance			56100		56100
2065	Jan 1 Balance			56400		56400
2066	Jan 1 Balance			56700		56700
2067	Jan 1 Balance			57000		57000
2068	Jan 1 Balance			57300		57300
2069	Jan 1 Balance			57600		57600
2070	Jan 1 Balance			57900		57900
2071	Jan 1 Balance					

