

11302

СТАТИСТИКА
РОССІЙСКОЙ ИМПЕРІИ.

XXII.

ГЛАВНѢЙШІЯ ДАННЫЯ
ПОЗЕМЕЛЬНОЙ СТАТИСТИКИ

ПО ОБСЛѢДОВАНІЮ 1887 ГОДА.

Выпускъ XIV.

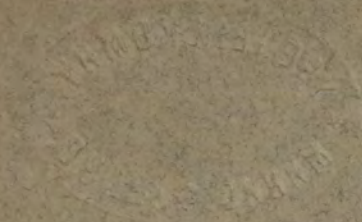
КАЗАНСКАЯ ГУБЕРНІЯ.



ИЗДАНИЕ
ЦЕНТРАЛЬНАГО СТАТИСТИЧЕСКАГО КОМИТЕТА
МИНИСТЕРСТВА ВНУТРЕННИХЪ ДѢЛЪ.

С.-ПЕТЕРБУРГЪ.

—
1894.



12000
4

СТАТИСТИКА
РОССІЙСКОЙ ИМПЕРІИ.
XXII.

ГЛАВНѢЙШІЯ ДАННЫЯ
ПОЗЕМЕЛЬНОЙ СТАТИСТИКИ

ПО ОБСЛѢДОВАНІЮ 1887 ГОДА.

Выпускъ XIV.

КАЗАНСКАЯ ГУБЕРНІЯ.



ИЗДАНИЕ
ЦЕНТРАЛЬНАГО СТАТИСТИЧЕСКАГО КОМИТЕТА
МИНИСТЕРСТВА ВНУТРЕННИХЪ ДѢЛЪ.

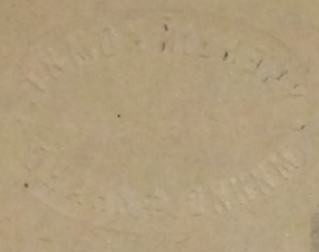
С.-ПЕТЕРБУРГЪ.

Типо-лит. и фотот. П. И. Бавкина (бывш. В. И. Штейна), М. Морская, 20.

—
1894.

39

К



РОССИЙСКОЕ ЦАРСТВО

1881

ВЪНТРИШНІЕ ДѢЛА

ПОСЛАНИЕ КЪ ГОСУДАРСТВЕННОМУ ДУМАМЪ

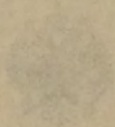
62721

ПО ОДНОУ ИЗЪ ЗАДАЧЪ 1881 ГОДА

Печатано по распоряженію Господина Министра Внутреннихъ Дѣлъ.

Въ Петербургѣ

ВЪ САНКТЪ-ПЕТЕРБУРГѢ



ВЪ САНКТЪ-ПЕТЕРБУРГѢ

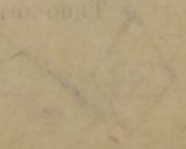
ВЪ САНКТЪ-ПЕТЕРБУРГѢ

ВЪ САНКТЪ-ПЕТЕРБУРГѢ

ВЪ САНКТЪ-ПЕТЕРБУРГѢ

ВЪ САНКТЪ-ПЕТЕРБУРГѢ

1881



Поземельная статистика Россійской Имперіи получила свое правильное основаніе лишь въ 1877 г., когда Центральнымъ Статистическимъ Комитетомъ въ первый разъ было предпринято обслѣдованіе поземельной собственности по однообразной системѣ, посредствомъ опроса всѣхъ землевладѣльцевъ; вслѣдъ за симъ въ 1881 г. были собраны, на тѣхъ же самыхъ началахъ, свѣдѣнія о распредѣленіи земель по угодьямъ. Но эти первыя обслѣдованія могли дать только приблизительные результаты, такъ какъ при совершенномъ отсутствіи правильной поземельной регистраціи въ Имперіи, нельзя было ни оцѣнить достовѣрности полученныхъ свѣдѣній, ни даже дополнить замѣченныхъ въ матеріалахъ пробѣловъ. Только чрезъ повтореніе подобныхъ періодическихъ обслѣдованій возможно будетъ, путемъ сравнительнаго анализа показаній, прійти къ болѣе точнымъ результатамъ, хотя до приведенія въ извѣстность по крайней мѣрѣ точныхъ списковъ единицъ владѣній, нельзя рассчитывать на полученіе вполне удовлетворительныхъ свѣдѣній.

Въ виду сего, по истеченіи десятилѣтняго срока со времени перваго обслѣдованія и пятилѣтняго по собраніи данныхъ объ угодьяхъ, Господинъ Министръ Внутреннихъ Дѣлъ призналъ своевременнымъ въ 1886 г. приступить къ новому собиранію свѣдѣній о распредѣленіи земель по владѣніямъ и угодьямъ, и пахатныхъ по посѣвамъ.

Для этой цѣли были разосланы, чрезъ посредство чиновъ уѣздной и городской полиціи, во всѣ сельскія общества и ко всѣмъ владѣльцамъ и арендаторамъ имѣній вопросные листы, которые, по мѣрѣ выполненія, доставлялись въ Губернскіе Статистическіе Комитеты. Комитеты, въ свою очередь, должны были сличить представленные въ отвѣтахъ показанія о поземельныхъ владѣніяхъ со свѣдѣніями земскихъ управъ, казенныхъ палатъ и другими имѣю-

щимися въ ихъ распоряженіи данными, обративъ при этомъ особенное вниманіе на полноту требуемыхъ свѣдѣній, чтобы отъ учета не могли ускользнуть никакія владѣнія, не исключая даже и самыхъ мелкихъ, хотя бы и не имѣющихъ значенія въ сельскохозяйственномъ отношеніи, и затѣмъ отправить такимъ образомъ провѣренный матеріалъ для дальнѣйшей разработки въ Центральный Статистическій Комитетъ.

Медленное поступленіе матеріала, который, вмѣсто начала 1887 г., большею частью былъ полученъ въ Центральномъ Статистическомъ Комитетѣ только въ теченіи 1888 г., и частью даже 1889 г., по причинѣ большихъ затрудненій при полученіи обратно разосланныхъ листковъ, въ особенности отъ частныхъ землевладѣльцевъ, а затѣмъ, оказавшаяся впоследствии необходимость въ новой тщательной провѣркѣ всего матеріала, не смотря на то, что таковая уже была произведена въ Губернскихъ Статистическихъ Комитетахъ, значительно замедлили весь ходъ работы.

Вслѣдствіе этого только къ настоящему времени Центральный Статистическій Комитетъ успѣлъ подвинуть работу на столько, что явилась возможность приступить къ печатанію разработанныхъ свѣдѣній. При этомъ, чтобы ускорить изданіе, Комитетъ рѣшилъ печатать оконченныя разработкой свѣдѣнія, подобно вышедшему уже труду „Волости и Гмины“, по каждой губерніи въ отдѣльности, и выпускать отдѣльныя губерніи по мѣрѣ отпечатанія, не ожидая поступленія ихъ въ алфавитномъ порядкѣ.

По первоначальному плану Центральный Статистическій Комитетъ предполагалъ воспользоваться данными настоящаго обслѣдованія также для подробной разработки статистики поземельной собственности и тѣмъ возобновить имѣющіяся свѣдѣнія о поземельной собственности, собранныя переписью 1877 г. и опубликованныя въ „Статистикѣ поземельной собственности и населенныхъ мѣстъ Европейской Россіи“. Но въ виду многосложности подобной обширной работы, которая неминуемо повлекла бы за собою отсрочку въ окончаніи всего труда еще на довольно продолжительное время, Комитетъ къ сожалѣнію вынужденъ былъ отказаться отъ этого плана и ограничиться обработкой нѣкоторыхъ общихъ свѣдѣній о поземельной собственности, находящихся въ тѣсной связи съ данными о распредѣленіи земель по угодьямъ.

Такимъ образомъ, предлагаемое изданіе даетъ въ первыхъ трехъ таблицахъ общія свѣдѣнія о поземельной собственности въ уѣз-

дахъ, т. е. свѣдѣнія о числѣ владѣній и о количествѣ земель, съ распредѣленіемъ ихъ на пахатную, сѣнокосную и пастбищную. лѣсную, остальную удобную и неудобную, по главнымъ категоріямъ владѣній и по главнымъ сословіямъ частныхъ владѣльцевъ (дворянъ, купцовъ, мѣщанъ и крестьянъ), таблицы-же IV и V посвящены распредѣленію земель по угодьямъ и пахатныхъ по посѣвамъ, при чемъ для владѣльческихъ земель эти свѣдѣнія даются по тремъ категоріямъ владѣній: частныхъ владѣльцевъ, казенныхъ и удѣльныхъ, и остальныхъ учрежденій, чтобы тѣмъ дать возможность къ сравненію съ данными 1881 г., въ которыя не включены земли казеннаго и удѣльнаго вѣдомствъ. Кромѣ того, по тѣмъ губерніямъ, по которымъ подобнаго рода свѣдѣнія оказались удовлетворительными, къ таблицамъ II и III прибавлены еще свѣдѣнія о числѣ участковъ и о количествѣ земли сдаваемыхъ въ аренду, а къ IV табл.—свѣдѣнія о способахъ пользованія владѣльческою землею.

При этомъ слѣдуетъ обратить вниманіе еще на то, что данныя о числѣ владѣній предлагаемаго труда и Поземельной Статистики 1877 г. о числѣ владѣльцевъ не вполне удобосравнимы между собою. Въ настоящемъ изданіи сосчитаны отдѣльныя единицы владѣній данной мѣстности, безразлично, состояло-ли нѣсколько владѣній въ собственности одного лица, или-же одно владѣніе въ собственности нѣсколькихъ лицъ. При обслѣдованіи 1877 г., напротивъ, сдѣлана попытка къ исчисленію дѣйствительнаго числа владѣльцевъ въ уѣздѣ: принадлежащія одному собственнику землевладѣнія соединялись въ одну поземельную собственность, а участники товариществъ, которыя образуютъ крестьяне для покупки земель, принимались каждый за отдѣльнаго владѣльца. Вслѣдствіе сего число частныхъ владѣльцевъ крестьянскаго сословія по даннымъ 1877 г., въ большинствѣ случаевъ, должно значительно превышать показанное въ настоящемъ изданіи число владѣній; для другихъ сословіи эта разность въ приѣмахъ исчисленія не можетъ имѣть большаго значенія.

Земли, прикупленныя крестьянскими обществами и считаемыя въ предлагаемомъ изданіи крестьянскими землями частнаго владѣнія, въ Поземельной Статистикѣ 1877 г. причислены къ крестьянскимъ надѣльнымъ землямъ.

Что касается до распредѣленія земель по угодьямъ, то здѣсь можно только повторить сказанное по этому поводу при первомъ

опубликованіи свѣдѣній объ угодьяхъ въ Статистическомъ Временникѣ Сер. III вып. 4. Строгое опредѣленіе различныхъ категорій земель по сельскохозяйственному ихъ пользованію въ большинствѣ случаевъ весьма затруднительно. При томъ способѣ собиранія свѣдѣній, которымъ по необходимости должно довольствоваться, дающіе отвѣты имѣютъ возможность давать показанія и распредѣлять земли по угодьямъ по личному благоусмотрѣнію, безъ малѣйшаго контроля со стороны правительственныхъ учреждений, вслѣдствіе чего въ добытыхъ показаніяхъ о распредѣленіи земель по угодьямъ должны встрѣчаться значительныя разногласія. Пространства пахатныя и сѣнокосныя являются величинами болѣе опредѣленными; но и эти пространства, въ особенности въ губерніяхъ съ залежнымъ и переложнымъ хозяйствами, не представляются вполне постоянными, такъ какъ оставленные на отдыхъ или на сѣнокосъ части пахатной земли часто показываются въ числѣ луговъ или выгоновъ.

Предшествующіе таблицамъ выводы, содержащіе сравнительныя сопоставленія главнѣйшихъ результатовъ трехъ указанныхъ обследованій, предположено составлять по одному общему для всѣхъ губерній плану, за исключеніемъ лишь тѣхъ случаевъ, гдѣ окажутся слишкомъ значительныя разногласія или пропуски въ сличаемыхъ данныхъ.

Директоръ Центрального Статистическаго Комитета **Н. Тройницкій.**

1 Юня 1892 года.

15 Юня 1893 года.

Количество поземельной собственности въ Казанской губерніи, по обследованію 1887 года и въ сравненіи съ данными 1877 года, опредѣляется, въ общемъ, слѣдующими цифрами:

	Въ 1887 г.	Въ 1877 г.	Въ 1887 г. болѣе (+) или менѣе (-) противъ 1877 г.
Земель въ частной собственности	767.316 дес.	726.635 дес.	+ 40.681 дес.
» крестьянскихъ надѣльныхъ	3.397.417 »	3.163.802 »	+ 233.615 »
» казенныхъ и удѣла	1.474.122 »	1.512.031 »	+ 13.948 »
» остальныхъ учрежденій	57.210 »	58.755 »	- 1.545 »
Итого	5.696.065 »	5.461.223 »	+ 234.842 »

Стало быть, по даннымъ 1887 года площадь землевладѣній въ губерніи получается на 234.842 десятины больше, чѣмъ въ 1877 году, что объясняется болшею полнотою матеріаловъ, собранныхъ при послѣднемъ обследованіи.

Недочетъ относительно всего пространства губерніи, исчисленнаго ген. лейт. Стрѣльбицкимъ, равняется 2,3% и зависитъ прежде всего, какъ само собою понятно, отъ различія способовъ изслѣдованія: площадь, получаемая путемъ суммированія хозяйственныхъ единицъ почвы, взятыхъ въ натурѣ (съ неизбѣжными погрѣшностями, весьма разнородными), никогда не можетъ согласоваться съ площадью, вычисленною по плоскости карты, — по самой сущности дѣла.

Наибольшее количество земли принадлежитъ крестьянамъ, во владѣніи которыхъ находятся почти $\frac{2}{3}$ ея, а именно 59,1%. По уѣздамъ—крестьяне владѣютъ болѣе чѣмъ $\frac{3}{4}$ всей земли въ Тетюшскомъ (83,1%), Цивильскомъ (79,5%) и Ядринскомъ (78,1%) уѣздахъ; болѣе чѣмъ $\frac{2}{3}$ ея—въ Казанскомъ (73,1%), Мамадышскомъ (70,7%) и Свѣяжскомъ (68,2%) уѣздахъ; болѣе чѣмъ половиною — въ Лаишевскомъ (52,2%) и Спасскомъ (50,6%). Въ прочихъ уѣздахъ крестьянское

землевладѣніе менѣе значительно,—особенно же въ Царевококшайскомъ уѣздѣ, гдѣ главнымъ владѣльцемъ является казна (67,3⁰/₁₀₀).

Послѣ крестьянъ наибольшее количество земель, — свыше $\frac{1}{4}$ общей суммы (25,9⁰/₁₀₀), — находится во владѣніи казны и удѣла; свыше $\frac{2}{3}$ земель приходится на казенныя и удѣльныя въ упомянутомъ Царевококшайскомъ уѣздѣ; болѣе половины — въ Козьмодемьянскомъ (51,4⁰/₁₀₀) и почти половина въ Чебоксарскомъ уѣздѣ (47,3⁰/₁₀₀); въ остальныхъ казенныя и удѣльныя земли составляютъ менѣе $\frac{1}{4}$ общаго количества земли, а въ трехъ уѣздахъ менѣе 10⁰/₁₀₀, именно — въ Лаишевскомъ (9,1⁰/₁₀₀), Тетюшскомъ (5,3⁰/₁₀₀) и Свіяжскомъ (4,2⁰/₁₀₀).

Частное землевладѣніе въ губерніи является на третьемъ мѣстѣ, выражаясь всего 13,3⁰/₁₀₀, т. е., стало быть, почти вдвое меньшимъ количествомъ земель сравнительно съ казною и удѣломъ. Болѣе $\frac{1}{4}$ всѣхъ земель принадлежитъ частнымъ владѣльцамъ лишь въ Лаишевскомъ (37,4⁰/₁₀₀) и Спасскомъ (34,5⁰/₁₀₀) уѣздахъ; почти — $\frac{1}{4}$ въ Свіяжскомъ (24,4⁰/₁₀₀), менѣе $\frac{1}{5}$ — въ Чистопольскомъ (17,7⁰/₁₀₀) и почти $\frac{1}{10}$ въ Тетюшскомъ (10,5⁰/₁₀₀) и Казанскомъ (10,4⁰/₁₀₀) уѣздахъ. Въ прочихъ уѣздахъ земель частныхъ владѣльцевъ немного: въ Ядринскомъ и Козьмодемьянскомъ даже всего 1,0⁰/₁₀₀ и 0,5⁰/₁₀₀.

Земли остальныхъ категорій нигдѣ въ уѣздахъ не составляютъ важнаго элемента, и общая сумма ихъ по губерніи выражается только 1,0⁰/₁₀₀.

Что касается распредѣленія земель между владѣльцами различныхъ сословій, то свыше $\frac{3}{4}$ частновладѣльческихъ земель принадлежитъ дворянамъ (77,6⁰/₁₀₀) и болѣе $\frac{1}{10}$ купцамъ (13,3⁰/₁₀₀); участіе другихъ сословій въ землевладѣніи не велико: во владѣніи мѣщанъ находится 1,4⁰/₁₀₀, крестьянъ 6,9⁰/₁₀₀ и остальныхъ сословій 0,8⁰/₁₀₀ всей владѣльческой земли.

Измѣненія въ составѣ земель по сословіямъ владѣльцевъ съ 1877 г. по 1887 г. выражаются такимъ образомъ:

	Въ 1877 г. земли считалось:	Въ 1887 г. земли приходится:
У дворянъ	81,3 ⁰ / ₁₀₀	77,6 ⁰ / ₁₀₀
» купцовъ	11,2 ⁰ / ₁₀₀	13,3 ⁰ / ₁₀₀
» мѣщанъ	1,4 ⁰ / ₁₀₀	1,4 ⁰ / ₁₀₀
» крестьянъ	6,0 ⁰ / ₁₀₀	6,9 ⁰ / ₁₀₀
» остальныхъ сословій	0,1 ⁰ / ₁₀₀	0,8 ⁰ / ₁₀₀
Итого	100 ⁰ / ₁₀₀	100 ⁰ / ₁₀₀

Очевидно, что съ 1877 по 1887 г. произошла нѣкоторая убыль земель у дворянъ (разность на 3,7⁰/₁₀₀), между тѣмъ какъ количество земель у купцовъ увеличилось (разность на 2,1⁰/₁₀₀). Относительная прибыль земель обнаруживается также

у крестьянъ и по категоріи «остальныхъ сословіи», хотя размѣры убылей и прибылей не могутъ считаться значительными вообще даже и для земель преобладающихъ сословіи.

По основнымъ категоріямъ угодій распределеіе земель по даннымъ, полученнымъ при обследованіяхъ 1881 и 1887 гг., оказывается слѣдующимъ:

	Въ 1887 г.		Въ 1881 г.	
Пахатной земли	2.825.046 дес. или 49,6%		2.726.822 дес. или 48,5%	
Луговъ, покосовъ и ост. удобной	709.888 » » 12,5%		621.043 » » 11,0%	
Лѣсной площади	1.858.613 » » 32,6%		1.964.686 » » 35,0%	
Неудобной земли	302.518 ¹⁾ » » 5,3%		306.830 » » 5,5%	
Всего	5.696.065 » » 100,0%		5.619.381 » » 100,0%	

Такимъ образомъ, измѣненія во взаимномъ отношеніи главныхъ типовъ угодій въ десятилѣтіе 1877—87 гг. сводятся къ нѣкоторому расширенію площади пахатной, луговой, выгонной и др. удобной земли (на 2,6% больше). Площадь же лѣсовъ и неудобной земли оказывается нѣсколько уменьшившеюся (на 2,6%).

По главнымъ группамъ землевладѣнній угодья распределяются по обследованію 1887 года слѣдующимъ образомъ:

	Въ составѣ земель:		
	Крестьянскихъ.	Владѣльческихъ.	Казны и удѣла.
Пахатной земли	2.423.302 д. или 71,3%	насчитывается: 365.946 д. или 44,4%	35.798 д. или 2,4%
Луговъ, выгон. и остальной удобной.	535.217 » » 15,8%	158.844 » » 19,3%	15.827 » » 1,1%
Лѣсной площади.	254.704 » » 7,5%	246.328 » » 29,9%	1.357.581 » » 92,1%
Неудобной земли	184.194 » » 5,4%	53.408 » » 6,4%	64.916 » » 4,4%
Всего	3.397.417 д. или 100,0%	854.526 д. или 100,0%	1.474.122 д. или 100,0%

Стало быть, — помимо неудобной земли, — преобладающими угодьями на крестьянской землѣ являются, какъ то и должно быть, пахатныя земли, луга, выгоны и т. д., причѣмъ площадь пахатной земли занимаетъ преобладающее

¹⁾ Свѣдѣнія объ неудобныхъ земляхъ въ составѣ земель казенныхъ недостаточно полныхъ; сверхъ показаннаго числа десятинъ имѣется еще болѣе 45.000 дес., которыя не могутъ быть точно распределены по уѣздамъ.

мѣсто; лѣса мало. У владѣльцевъ пахатная земля составляетъ меньше половины всей площади владѣльческихъ земель, но за то больше $\frac{1}{4}$ ихъ,—почти $\frac{1}{3}$, — находится подъ лѣсами. Казенныя и удѣльныя земли представляютъ, главнымъ образомъ поверхность, занятую лѣсомъ, и воздѣлываемая площадь занимаетъ на нихъ всего лишь около $\frac{1}{40}$ части.

Въ распредѣленіи пахатныхъ земель (безъ казенныхъ и удѣльныхъ) по ихъ главнымъ видамъ и посѣвамъ въ 1881 и 1887 г. представляется слѣдующее:

Подъ посѣвами:	Въ 1887 г.		Въ 1881 г.	
Озимыхъ хлѣбовъ . . .	912.034 дес., или	32,7%	879.672 дес., или	32,7%
Яровыхъ » . . .	841.295 »	» 30,2%	816.229 »	» 30,4%
Стручковыхъ растеній . .	33.458 »	» 1,2%	33.710 »	» 1,3%
Корнеплодныхъ » . . .	8.477 »	» 0,3%	6.646 »	» 0,3%
Торговыхъ » . . .	26.400 »	» 0,9%	28.190 »	» 1,0%
Кормовыхъ травъ . . .	12 »	» 0,0%	99 »	» 0,0%
Подъ паромъ	933.723 »	» 33,5%	893.163 »	» 33,2%
» сѣнокосомъ, толокою				
и проч.	33.849 »	» 1,2%	30.264 »	» 1,1%
<hr/>				
Всего.	2.789.248 дес., или	100,0%	2.687.973 дес., или	100,0%

Очевидно, что въ теченіи шести лѣтъ, съ 1881 г. по 1887 г., взаимное отношеніе культуръ не измѣнилось, ибо разности въ тѣхъ или другихъ случаяхъ не превышаютъ всего лишь 0,3%, и что типъ сельскаго хозяйства въ общемъ по губерніи—совершенно отчетливо выраженное трехполье.

На первомъ мѣстѣ въ ряду воздѣлываемыхъ растеній стоитъ рожь, занимающая половину пространства въ ряду всѣхъ посѣвовъ (50,2%); по уѣздамъ колебанія въ этомъ отношеніи ничтожны, такъ что занятіе половины полей рожью характеризуетъ, какъ губернское, такъ и уѣздныя хозяйства. За рожью слѣдуетъ овесъ, составляющій почти четвертую часть всѣхъ культивируемыхъ хлѣбовъ (22,5%), при чемъ посѣвы его колеблются по уѣздамъ между 17,4% (Ядринскій у.) и 30,1% (Царевококшайскій у.). Культуры другихъ хлѣбовъ значительно меньше, и изъ нихъ наибольшую важность имѣютъ культуры гречихи (около $\frac{1}{10}$ части всѣхъ посѣвовъ, а именно—9,7%) и полбы (6,4%). Но посѣвы этихъ хлѣбовъ представляютъ по уѣздамъ значительныя колебанія: больше всего сѣется гречихи въ Лаишевскомъ (19,4%), Спасскомъ (17,8%), Казанскомъ (15,7%), Мамадышскомъ (9,8%), Чистопольскомъ (9,1%), Свіяжскомъ (8,0%), Тетюшскомъ (6,9%) и Царевококшайскомъ (5,2%) уѣздахъ, всего же меньше—въ Козьмодемьянскомъ (0,2%) и Ядринскомъ (0,3%); полбу же въ относительно большемъ количествѣ сѣютъ въ уѣздахъ: Чистопольскомъ (15,3%), Ядринскомъ (9,4%), Тетюшскомъ (7,6%), Цивильскомъ (7,6%), Мамадышскомъ (6,7%) и Чебоксарскомъ (5,1%), а самые ограниченные посѣвы ея оказываются въ Царевококшайскомъ (1,2%) и Козьмодемьянскомъ (0,7%) уѣздахъ.

Культуры ячменя и пшеницы занимаютъ всего около $\frac{1}{25}$ — $\frac{1}{30}$ площади по-
сѣвовъ (3,8% и 3,1%).

Корнеплоды и стручковые растенія воздѣлываются въ незначительныхъ ко-
личествахъ: первые составляютъ 0,5%, а вторыя—1,8% посѣвовъ. Торговыхъ ра-
стеній разводится также немного (1,4%).

		1887		1888		1889	
1	Всего	127	127	127	127	127	127
2	Ячмень	127	127	127	127	127	127
3	Пшеница	127	127	127	127	127	127
4	Рожь	127	127	127	127	127	127
5	Овесъ	127	127	127	127	127	127
6	Гречиха	127	127	127	127	127	127
7	Кормовыя травы	127	127	127	127	127	127
8	Садовыя деревья	127	127	127	127	127	127
9	Виноградники	127	127	127	127	127	127
10	Лѣса	127	127	127	127	127	127
11	Площади	127	127	127	127	127	127
12	Всего	127	127	127	127	127	127
13	Всего	127	127	127	127	127	127
14	Всего	127	127	127	127	127	127
15	Всего	127	127	127	127	127	127
16	Всего	127	127	127	127	127	127
17	Всего	127	127	127	127	127	127
18	Всего	127	127	127	127	127	127
19	Всего	127	127	127	127	127	127
20	Всего	127	127	127	127	127	127
21	Всего	127	127	127	127	127	127
22	Всего	127	127	127	127	127	127
23	Всего	127	127	127	127	127	127
24	Всего	127	127	127	127	127	127
25	Всего	127	127	127	127	127	127
26	Всего	127	127	127	127	127	127
27	Всего	127	127	127	127	127	127
28	Всего	127	127	127	127	127	127
29	Всего	127	127	127	127	127	127
30	Всего	127	127	127	127	127	127
31	Всего	127	127	127	127	127	127
32	Всего	127	127	127	127	127	127
33	Всего	127	127	127	127	127	127
34	Всего	127	127	127	127	127	127
35	Всего	127	127	127	127	127	127
36	Всего	127	127	127	127	127	127
37	Всего	127	127	127	127	127	127
38	Всего	127	127	127	127	127	127
39	Всего	127	127	127	127	127	127
40	Всего	127	127	127	127	127	127
41	Всего	127	127	127	127	127	127
42	Всего	127	127	127	127	127	127
43	Всего	127	127	127	127	127	127
44	Всего	127	127	127	127	127	127
45	Всего	127	127	127	127	127	127
46	Всего	127	127	127	127	127	127
47	Всего	127	127	127	127	127	127
48	Всего	127	127	127	127	127	127
49	Всего	127	127	127	127	127	127
50	Всего	127	127	127	127	127	127

Les chiffres entre les crochets sont imprimés en caractères italiques.

II. Процентное отношение числа владѣній и количества земли по главнымъ
Rapport pour 100 des possessions et de l'étendue des terres d'après

У Ѣ З Д Ы. DISTRICTS.	Годъ обследованія. Année de l'enquête.	Д в о р я н ь. Noblesse.			К у п ц о в ь. Marchands.		
		Число владѣній въ ‰. Nombre des posses- sions en ‰.	Количество земли въ ‰. Etendue des terres possédées en ‰.	Средній размѣръ владѣній. Dimension moyenne des possessions.	Число владѣній въ ‰. Nombre des posses- sions en ‰.	Количество земли въ ‰. Etendue des terres possédées en ‰.	Средній размѣръ владѣній. Dimension moyenne des possessions.
1	2	3	4	5	6	7	8
1. Казанскій	1887 1877	36,1	67,4 80,9	312,6 312,1	19,5	18,6 15,4	160,6 184,2
2. Козьмодемьянскій	1887 1877	15,6	80,9 96,6	386,8 434,7	25,0	6,4 —	19,0 —
3. Лаишевскій	1887 1877	46,8	81,4 87,7	863,0 787,4	7,2	10,9 6,6	749,8 450,5
4. Мамадышскій	1887 1877	15,9	80,5 89,4	2.318,4 2.314,2	19,5	10,0 8,8	233,7 318,1
5. Свияжскій	1887 1877	28,3	88,9 89,7	767,1 747,6	5,1	2,4 2,1	115,5 127,3
6. Спасскій	1887 1877	32,0	80,0 85,7	914,8 1.135,7	4,7	9,7 7,4	754,7 1.333,7
7. Тетюшскій	1887 1877	45,7	81,8 86,1	553,9 523,2	5,2	6,9 5,1	414,7 267,8
8. Царевококшайскій	1887 1877	15,6	47,2 59,7	913,6 1.122,3	15,6	29,9 17,7	580,5 476,0
9. Цивильскій	1887 1877	31,0	81,2 88,2	608,2 612,6	6,9	7,6 6,6	254,7 183,0
10. Чебоксарскій	1887 1877	26,9	62,1 69,2	288,4 290,1	26,9	24,3 12,8	113,1 86,6
11. Чистопольскій	1887 1877	57,2	71,4 66,1	937,4 1.065,6	7,1	24,4 24,7	2.565,9 2.104,8
12. Ядринскій	1887 1877	15,2	47,9 57,3	137,4 147,8	3,0	0,9 0,5	13,0 14,0
Въ губерніи. Total	1887 1877	35,6	77,6 81,3	759,1 767,9	9,8	13,3 11,2	477,5 527,2

сословіямъ частныхъ владѣльцевъ въ 1877 и 1887 годахъ.
les principales classes des propriétaires privés en 1877 et 1887.

М ѣ щ а н ь. Bourgeois.	К р е с т ь я н ь. Payans.	Остальныхъ сословій. Autres.			И т о г о. Total.					
		Число владѣній въ ‰. Nombre des posses- sions en ‰.	Количество земли въ ‰. Etendue des terres possédées en ‰.	Средній размѣръ владѣній. Dimension moyenne des possessions.	Число владѣній въ ‰. Nombre des posses- sions en ‰.	Количество земли въ ‰. Etendue des terres possédées en ‰.	Средній размѣръ владѣній. Dimension moyenne des possessions.			
9	10	11	12	13	14	15	16	17	18	19
7,7	2,5 0,8	55,2 25,5	33,0	8,6 2,3	43,8	3,7	2,9 0,1	130,1 18,5	100,0	167,6
21,9	4,0 —	13,7 —	31,3	8,1 2,8	19,3	6,2	0,6 0,6	7,5 11,0	100,0	74,7
3,3	1,7 1,7	252,8 131,6	41,1	5,9 3,9	71,3	1,6	0,1 0,1	28,5 68,3	100,0	495,9
23,2	5,4 —	105,7 —	40,2	3,5 1,8	40,0	1,2	0,6 —	220,0 —	100,0	456,4
5,1	0,3 0,1	12,4 7,1	58,0	7,8 7,8	32,9	3,5	0,6 0,3	42,1 52,5	100,0	244,4
2,9	1,0 0,4	125,8 69,7	58,3	7,7 6,5	48,1	2,1	1,6 —	287,4 17,0	100,0	366,2
3,4	0,4 0,9	34,3 37,4	44,0	10,2 7,7	71,6	1,7	0,7 0,2	124,5 69,0	100,0	309,3
4,7	0,1 —	4,7 —	60,9	21,1 21,9	104,7	3,2	1,7 0,7	166,0 128,0	100,0	302,7
8,6	0,5 1,6	14,6 179,0	48,3	10,1 3,6	48,4	5,2	0,6 —	27,7 —	100,0	232,4
8,6	5,5 3,6	79,6 48,9	37,6	8,1 14,4	26,9	—	— —	— —	100,0	124,9
4,1	0,9 3,4	169,9 582,1	26,5	3,0 5,8	83,9	5,1	0,3 —	44,0 —	100,0	750,4
1,5	1,5 1,8	43,0 16,7	78,8	47,2 39,5	26,0	1,5	2,5 0,9	72,0 8,7	100,0	43,5
5,5	1,4 1,4	90,0 116,5	46,4	6,9 6,0	51,5	2,7	0,8 0,1	109,2 43,8	100,0	348,8

III. Процентное распределение земель по угодьямъ въ 1881 и 1887 гг.
 Rapport pour 100 des terres d'après les modes de culture en 1881 et 1887.

У Ѣ З Д Ы. DISTRICTS.	Годъ обследованія. Année de l'enquête.	На 100 дес. общ. кол. *) земли приходится: Sur 100 des. du nombre total il y avait des terres:					На 100 дес. удобной земли приходится (Безъ казенныхъ земель): Sur 100 des. des terres productives (les terres de l'état exceptées) il y avait des terres:										
		Пахатной. Arabres.	Лѣсной площади. Forêts.	Луг., выгон. и остальн. удоб. земли. — Prés, paturages et autres terres.	Неудобной. Incultes.	Крестьян. надѣльн. Propriétés commu- наль.	Владѣльческой. Propriétés privées.	Пахат- ной. Arabres.		Подъ огород. садами и усад. Potagers, jar- dins et bâties.		Луговъ. Prés.		Выгоновъ и пастбищъ. Champs de paturage.		Лѣсной площади. Forêts.	
								Крестьян. надѣльн. Propriétés commu- наль.	Владѣльческой. Propriétés privées.	Крестьян. надѣльн. Propriétés commu- наль.	Владѣльческой. Propriétés privées.	Крестьян. надѣльн. Propriétés commu- наль.	Владѣльческой. Propriétés privées.	Крестьян. надѣльн. Propriétés commu- наль.	Владѣльческой. Propriétés privées.	Крестьян. надѣльн. Propriétés commu- наль.	Владѣльческой. Propriétés privées.
1	2	3	4	5	6	7	8	9	10	11	12	13	14	15	16		
Казанскій	1887	63,8	20,2	11,5	4,5	81,7	43,3	2,5	3,4	7,2	17,2	0,9	3,4	7,7	32,7		
	1881	62,4	21,4	11,8	4,4	81,3	36,6	2,3	1,5	8,7	20,4	0,8	0,8	6,9	40,7		
Козьмодемьян.	1887	24,2	57,1	15,0	3,7	59,8	44,8	5,1	9,1	17,2	19,4	4,0	5,2	13,9	21,5		
	1881	21,8	56,5	9,6	12,1	58,6	31,1	5,7	3,7	15,3	15,1	4,5	2,6	15,9	47,5		
Лаишевскій	1887	57,6	20,0	15,3	7,1	78,3	53,3	3,6	0,7	11,8	15,2	1,8	1,0	4,5	29,8		
	1881	58,9	20,0	14,9	6,2	77,5	55,5	3,4	1,2	11,1	15,4	1,7	0,8	6,3	27,1		
Мамадышскій	1887	56,7	29,1	9,0	5,2	79,8	25,9	2,1	0,6	8,8	6,1	1,4	0,5	7,9	66,9		
	1881	56,2	31,4	9,1	3,3	77,9	21,8	1,8	1,0	9,1	5,3	1,4	2,0	9,8	69,9		
Свияжскій	1887	64,0	14,6	14,8	6,6	78,0	58,2	3,8	0,9	8,7	12,1	2,6	3,5	6,9	25,3		
	1881	61,7	18,0	13,1	7,2	76,0	58,4	3,0	1,0	8,6	14,1	3,2	1,2	9,2	25,3		
Спасскій	1887	53,9	25,4	14,5	6,2	78,1	54,9	3,5	1,0	7,4	15,1	1,9	2,5	9,1	26,5		
	1881	55,5	27,9	11,9	4,7	75,3	55,9	3,4	0,6	7,0	16,9	1,4	1,0	12,9	25,6		
Тетюшскій	1887	75,9	9,2	9,9	5,0	85,6	73,6	2,4	1,2	6,7	5,8	1,9	1,2	3,4	18,2		
	1881	72,8	10,5	10,0	6,7	83,2	74,3	2,6	1,0	7,2	5,2	2,0	0,9	5,0	18,6		
Царевококш.	1887	19,6	69,0	6,3	5,1	67,5	10,9	3,1	1,1	13,6	5,5	3,2	0,7	12,6	81,8		
	1881	17,5	72,2	5,1	5,2	62,6	14,0	2,9	0,7	13,5	8,0	0,9	0,6	20,1	76,7		
Цивильскій	1887	63,8	21,5	11,9	2,8	78,3	66,8	3,0	2,4	9,7	13,3	1,6	2,0	7,4	15,5		
	1881	61,6	23,4	12,5	2,5	75,5	59,4	3,0	2,6	10,5	12,9	1,5	3,0	9,5	22,1		
Чебоксарскій	1887	33,7	48,3	8,5	9,5	70,1	67,1	3,7	2,4	10,1	10,8	3,2	9,7	12,9	10,0		
	1881	32,3	52,1	7,9	7,7	70,1	56,5	3,2	3,2	10,1	22,1	2,7	3,5	13,9	14,7		
Чистопольскій	1887	53,3	25,6	16,6	4,5	75,0	39,4	2,4	0,5	10,5	8,8	4,7	3,2	7,4	48,1		
	1881	52,1	30,4	13,9	3,6	70,6	36,9	2,2	0,7	11,3	11,2	4,2	1,9	11,7	49,3		
Ядринскій	1887	54,6	24,0	17,9	3,5	72,3	63,4	4,0	2,0	13,3	11,2	2,9	5,4	7,5	18,0		
	1881	57,1	23,6	15,7	3,6	73,7	60,2	3,6	1,4	13,3	13,9	2,8	6,9	6,6	17,6		
Въ губерніи Total.	1887	49,6	32,6	12,5	5,3	76,3	50,0	3,1	1,2	10,1	12,7	2,5	2,4	8,0	33,7		
	1881	48,5	35,0	11,0	5,5	74,2	48,4	2,9	1,1	10,3	14,0	2,3	1,4	10,3	35,1		

IV. Процентное распределение пахатных земель по главным категориям и по посевамъ въ 1881 и 1887 гг. (безъ земель казенныхъ и удѣльныхъ).

Rapport pour 100 des. des terres arables d'après les principales catégories et d'après les semailles en 1881 et 1887 (les terres de l'état exceptées).

У Ѣ З Д Ы. DISTRICTS.	Годъ обследования. Année de l'enquête.	На 100 дес. пахатной земли приходится: Sur 100 des. des terres arables.			На 100 дес. общаго количества подъ посевами было: Sur 100 dessiatines de l'étendue totale des terres ensemencées de:												
		Подъ паромъ. Jachères.	Подъ сѣнокосомъ, залежью и т. п. Près, friches ets.	Подъ посѣвомъ. Ensemencées.	Ржи. Seigle.	Пшеницы. Froment.	Ячменя. Orge.	Просы. Sarrasin.	Гречихи. Millet.	Овса. Avoine.	Остат. зерновыхъ. Autres céréales.	Стручк. растеній. Légumineuses.	Корнепл. растеній. Plant. racin.	Торгов. растеній. Plant. industrielles.	Кормов. травъ. Plant. fourragères.	Огурец. растеній. Plant. melons.	
1	2	3	4	5	6	7	8	9	10	11	12	13	14	15	16	17	
Казанскій	1887	33,2	0,5	66,3	50,5	3,1	2,5	2,3	15,7	21,3	0,1	1,5	1,6	1,1	0,0	0,3	
	1881	33,4	0,6	66,0	50,1	3,4	2,6	2,8	17,7	18,4	0,6	2,2	1,1	1,1	0,0	—	
Козьмодемьянскій . . .	1887	32,8	0,1	67,1	51,8	3,6	0,7	20,1	0,2	22,1	—	0,4	0,2	0,9	—	0,0	
	1881	33,4	0,1	65,5	51,7	2,7	0,5	21,6	0,0	21,7	0,0	0,8	0,0	1,0	0,0	—	
Ланшевскій	1887	32,5	1,2	66,3	49,4	0,6	3,5	0,7	19,4	21,4	0,7	1,6	1,0	1,6	—	0,1	
	1881	33,0	1,0	66,0	49,7	0,4	3,4	0,3	22,4	18,9	0,8	1,9	0,5	1,7	—	—	
Мамадышскій	1887	34,9	2,2	62,9	51,5	1,3	6,7	2,9	9,8	24,4	0,1	1,6	0,0	1,7	—	—	
	1881	34,1	0,7	65,2	50,6	0,6	4,2	2,6	12,1	25,3	0,4	1,8	0,1	2,3	—	—	
Свияжскій	1887	34,4	1,9	63,7	50,8	8,9	2,6	2,4	8,0	21,9	0,3	2,2	0,4	2,5	—	—	
	1881	33,3	1,0	65,7	50,2	6,9	1,5	2,4	10,9	22,2	0,6	2,1	0,2	3,0	—	—	
Спасскій	1887	33,2	0,3	66,5	50,1	1,0	4,3	0,0	17,8	20,9	1,6	3,3	0,2	0,8	—	0,0	
	1881	33,2	1,7	65,1	50,4	1,1	4,0	0,0	19,7	19,1	1,9	2,6	0,2	1,0	0,0	—	
Тетюшскій	1887	33,5	0,1	66,4	50,1	2,9	7,6	0,7	6,9	26,8	0,2	2,3	0,4	2,1	0,0	—	
	1881	32,9	1,9	65,2	50,3	1,8	6,3	0,4	9,0	27,0	0,2	1,7	0,7	2,6	—	—	
Царевококшайскій . . .	1887	32,2	5,2	62,6	48,7	8,5	1,2	4,8	5,2	30,1	0,0	0,6	0,1	0,8	—	—	
	1881	29,0	6,6	64,4	48,4	6,8	2,1	7,1	2,5	30,3	0,0	0,6	0,7	1,5	—	—	
Цивильскій	1887	33,3	1,4	65,3	49,6	0,9	7,6	9,1	2,0	28,1	0,1	1,4	0,1	1,1	—	—	
	1881	34,0	0,0	66,0	50,7	1,1	7,3	11,2	1,9	24,2	0,2	1,6	0,1	1,7	—	—	
Чебоксарскій	1887	33,4	1,6	65,0	50,0	7,9	5,1	11,2	2,4	19,7	0,0	1,7	0,2	1,8	0,0	—	
	1881	33,7	0,2	66,1	49,9	8,7	4,6	12,1	2,3	18,9	0,0	1,7	0,1	1,7	—	—	
Чистопольскій	1887	33,9	1,1	65,0	49,7	1,4	15,3	0,0	9,1	19,8	1,2	2,0	0,1	1,4	—	—	
	1881	33,5	0,9	65,6	49,7	1,4	14,2	0,2	11,2	18,9	0,9	2,3	0,2	1,0	0,0	—	
Ядринскій	1887	33,0	0,0	67,0	49,9	6,5	9,4	12,3	0,3	17,4	—	1,6	0,9	1,7	—	—	
	1881	33,1	—	66,9	49,5	1,8	5,0	10,3	0,0	30,4	—	1,6	0,3	1,1	—	—	
Въ губерніи. Total .	1887	33,5	1,2	65,3	50,2	3,1	6,4	3,8	9,7	22,5	0,5	1,8	0,5	1,4	0,0	0,1	
	1881	33,2	1,1	65,7	50,0	2,5	5,5	4,0	11,3	22,2	0,6	1,9	0,4	1,6	0,0	—	

XIV. КАЗАНСКАЯ ГУБЕРНІЯ.

I. Общій сводъ поземельной собственности по губерніи (въ десятинахъ).

Relevé général de la propriété foncière (en dessiatines).

У ѣ з д ы. Districts.	Общее количество земли. Etendue totale des terres.	Въ томъ числѣ: D e s e n o m b r e :					Число сдаваемыхъ въ аренду участковъ. Nombre de lots de terre afferlés.	Количество сдаваемой въ аренду земли. Etendue des terres affer- mées.
		Пахатной. Terres labourables.	Сѣнокосной и пастбищной. Près et pâturages.	Лѣсной. Bois et forêts.	Остальной удобной. Autres terres pro- ductives.	Неудобной. Terres incultes.		
1	2	3	4	5	6	7	8	9
1. Казанскій. Kazan.	520.289	331.880	44.782	105.225	14.784	23.618	488	33.103
2. Козьмодемьянскій Kosmodémiansk.	450.966	109.129	39.148	257.387	28.329	16.973	28	2.716
3. Лапшевскій. Laïchev	512.595	295.162	67.935	102.352	10.401	36.745	138	29.916
4. Мамадышскій. Mamadysh	507.173	287.825	38.263	147.604	7.254	26.227	501	10.397
5. Свіязскій. Sviajsk	288.267	184.367	31.889	42.129	10.899	18.983	87	6.346
6. Спасскій. Spassk	517.144	278.951	51.380	131.280	23.371	32.162	34	24.761
7. Тетюшскій. Tétiuchi	341.690	259.217	26.147	31.428	7.763	17.135	125	12.492
8. Царевококшайскій. Tsarévokokchaïsk.	731.297	143.440	37.198	504.249	9.006	37.404	114	4.244
9. Цивильскій. Tsivilsk.	312.764	199.494	29.678	67.196	7.760	8.636	117	3.075
10. Чебоксарскій. Chéboksary	383.504	128.963	25.734	185.131	6.941	36.735	105	5.260
11. Чистопольскій. Tchistopol	830.254	442.784	94.830	212.576	42.628	37.436	201	38.433
12. Ядринскій. Yadrinsk.	300.122	163.834	38.172	72.056	15.596	10.464	43	3.427
Въ губерніи. Total.	5.696.065	2.825.046	525.156	1.858.613	184.732	302.518	1.981	174.170

II. Поземельная собственность по главнымъ категориямъ владѣній
(въ десятинахъ).

У ѣ з д ы. Districts.	Число владѣній. Nombre des propriétés.	Общее количество земли. Etendue totale des terres.	Въ томъ числѣ: D e s e n o m b r e.					Число сдаваемыхъ въ аренду участковъ. Nombre de lots de terre affermés.	Количество сдаваемой въ аренду земли. Etendue des terres affermées.
			Пахатной. Terres labourables.	Сѣнокосной и пастбищной. Prés et pâturages.	Лѣсной. Bois et forêts.	Остальной удобной Autres terres productives.	Неудобной. Terres incultes.		
1	2	3	4	5	6	7	8	9	10
1. Земли частныхъ владѣльцевъ Propriété privée.									
1. Казанскій. Kazan	324	54.318	25.968	8.222	16.452	787	2.889	115	6.653
2. Козьмодем. Kosmodémiansk.	32	2.390	789	510	895	82	114	16	321
3. Лаишевскій. Laïchev	389	192.924	95.084	28.885	54.178	1.208	13.569	56*)	15.545
4. Мамадышскій. Mamadych . .	82	37.428	7.787	2.066	25.621	194	1.760	159	1.510
5. Свияжскій. Sviajsk	293	71.609	38.673	9.508	17.119	553	5.756	69	4.460
6. Спасскій. Spassk	487	178.358	86.382	27.063	41.956	12.920	10.037	1	19.466
7. Тетюшскій. Tėtiuchi	116	35.885	25.597	2.264	5.693	450	1.881	66	10.271
8. Царевokokш. Tsarévokokch.	64	19.371	1.228	501	14.791	199	2.652	78	985
9. Цивильскій. Tsivilsk	58	13.479	8.488	1.906	2.315	188	582	15	1.408
10. Чебоксарскій. Tchéboksary.	93	11.614	6.403	1.327	1.235	327	2.322	77	3.382
11. Чистопольскій. Tchistopol .	196	147.072	45.105	14.014	56.677	25.266	6.010	140	25.392
12. Ядринскій. Yadrinsk	66	2.868	1.646	418	524	43	237	11	586
Въ губерніи. Total	2.200	767.316	343.150	96.684	237.456	42.217	47.809	803	89.979
2. Крестьянскія надѣльныя земли. Propriété communale des paysans.									
1. Казанскій. Kazan	414	380.120	293.098	29.006	27.591	11.900	18.525	1	10
2. Козьмодем. Kosmodémiansk.	99	210.414	105.461	37.373	24.536	27.680	15.364	—	—
3. Лаишевскій. Laïchev	376	267.661	193.649	33.658	11.138	8.985	20.231	—	—
4. Мамадышскій. Mamadych . .	307	358.551	270.196	34.529	26.766	7.039	20.021	—	—
5. Свияжскій. Sviajsk	227	200.502	143.805	20.952	12.699	10.279	12.767	—	—
6. Спасскій. Spassk	292	261.564	187.995	22.377	21.786	10.145	19.261	—	—
7. Тетюшскій. Tėtiuchi	271	284.005	230.941	23.255	9.006	7.195	13.608	—	—
8. Царевokokш. Tsarévokokch.	214	217.133	140.551	35.082	26.263	8.554	6.683	—	—
9. Цивильскій. Tsivilsk	194	248.743	189.000	27.147	17.980	7.262	7.354	1	151
10. Чебоксарскій. Tchéboksary .	234	186.950	120.161	22.812	22.108	6.418	15.451	1	19
11. Чистопольскій. Tchistopol .	298	547.352	389.403	78.677	38.343	13.917	27.007	—	—
12. Ядринскій. Yadrinsk	120	234.422	159.037	35.693	16.488	15.282	7.922	—	—
Въ губерніи. Total	3.046	3.397.417	2.423.302	400.561	254.704	131.656	184.194	3	180

*) Свѣдѣнія о числѣ сдаваемыхъ участковъ въ аренду не полны, особенно для земель, принадлежащихъ крестьянамъ.

**II. Principales catégories de la propriété foncière
(en dessiatines).**

Уѣзды. Districts.	Число владѣній. Nombre des propriétés.	Общее количество земли. Etendue totale des terres.	Въ томъ числѣ: De ce nombre:					Число сдаваемыхъ въ аренду участковъ. Nombre de lots de terre affermés.	Количество сдаваемой въ аренду земли. Etendue des terres affermées.
			Пахатной. Terres labourables.	Сѣнокосной и пастбищной. Prés et pâturages.	Лѣсной. Bois et forêts.	Остальной удобной Autres terres productives.	Неудобной. Terres incultes.		
1	2	3	4	5	6	7	8	9	10
3. Казенныя земли. Propriété de l'état.									
1. Казанскій. Kazan	—	54.415	5.996	741	47.298	9	371	83	6.250
2. Козьмодем. Kosmodémiansk.	—	231.978	555	66	231.354	3	—	—	—
3. Лаишевскій. Laïchev	—	40.264	2.045	1.883	33.631	1	2.704	18	6.512
4. Мамадышскій. Mamadych	—	107.977	7.515	1.171	95.149	—	4.142	333	8.637
5. Свияжскій. Sviajsk	—	12.015	21	33	11.812	—	149	3	63
6. Спасскій. Spassk	—	73.070	2.776	801	66.803	14	2.676	28	3.544
7. Тетюшскій. Tétiuchi	—	15.888	1.072	181	14.187	—	448	22	1.112
8. Царевококш. Tsarévokokch.	—	488.054	247	313	459.639	—	27.855	6	146
9. Цивильскій. Tsivilsk	—	47.863	128	155	46.817	126	637	13	149
10. Чебоксарскій. Tchéboksary.	—	181.565	493	381	161.786	—	18.905	14	641
11. Чистопольскій. Tchistopol	—	129.770	6.719	1.945	116.700	1	4.405	45	10.463
12. Ядринскій. Yadrinsk	—	58.521	578	1.379	54.373	128	2.063	24	1.136
Въ губерніи. Total	—	1.441.380	28.145	9.049	1.339.549	282	64.355	589	38.653
4. Удѣльныя земли. Propriété des apanages.									
1. Казанскій. Kazan	—	16.590	5.206	1.871	9.502	11	—	205	8.531
2. Козьмодем. Kosmodémiansk.	—	—	—	—	—	—	—	—	—
3. Лаишевскій. Laïchev	—	6.551	1.144	2.451	2.759	105	92	59	6.317
4. Мамадышскій. Mamadych	—	204	168	16	—	—	20	7	204
5. Свияжскій. Sviajsk	—	—	—	—	—	—	—	—	—
6. Спасскій. Spassk	—	578	193	39	346	—	—	2	335
7. Тетюшскій. Tétiuchi	—	2.276	191	126	1.542	—	417	3	522
8. Царевококш. Tsarévokokch.	—	4.335	605	646	3.052	—	32	24	1.844
9. Цивильскій. Tsivilsk	—	—	—	—	—	—	—	—	—
10. Чебоксарскій. Tchéboksary	—	—	—	—	—	—	—	—	—
11. Чистопольскій. Tchistopol	—	2.208	146	—	831	1.231	—	10	2.208
12. Ядринскій. Yadrinsk	—	—	—	—	—	—	—	—	—
Въ губерніи. Total	—	32.742	7.653	5.149	18.032	1.347	561	310	19.961

II. Principales categories de la propriété foncière (en dessiatines).

У ѣ з д ы. Districts.	Число владѣній. Nombre de propriétés.	Общее количество земли. Etendue totale des terres.	Въ томъ числѣ: De ce nombre:					Число сдаваемыхъ въ аренду участковъ. Nombre de lots de terre affermés.	Количество сдаваемой въ аренду земли. Etendue des terres affermées.
			Пахатной. Terres labourables.	Сѣнокосной и пастбищной. Prés et pâturages.	Лѣсной. Bois et forêts.	Остальной удобной. Autres terres productives.	Неудобной. Terres incultes.		
1	2	3	4	5	6	7	8	9	10
5. М о н а с т ы р с к і я з е м л и. P r o p r i é t é d e s m o n a s t è r e s.									
1. Казанскій. Kazan.	10	1.754	75	496	1.076	8	99	4	65
2. Козьмодем. Kosmodémiansk .	1	202	34	87	72	3	6	—	—
3. Лаишевскій. Laïchev	—	—	—	—	—	—	—	—	—
4. Мамадышскій. Mamadych. . .	2	244	219	23	—	—	2	—	—
5. Свіяжскій. Sviajsk	3	716	402	132	150	—	32	неизв.	98
6. Спасскій. Spassk.	—	—	—	—	—	—	—	—	—
7. Тетюшскій. Tėtiuchi	1	50	49	—	—	1	—	1	7
8. Царевококш. Tsarévokokch. .	1	147	100	41	—	6	—	1	106
9. Цивильскій. Tsivilsk.	1	101	42	5	51	2	1	—	—
10. Чебоксарскій. Tchéboksary .	1	40	—	9	—	—	31	1	40
11. Чистопольскій. Tchistopol. .	1	95	49	41	—	—	5	2	77
12. Ядринскій. Yadrinsk.	—	—	—	—	—	—	—	—	—
Въ губерніи. Total.	21	3.349	970	834	1.349	20	176	9	393
6. Ц е р к о в н ы я з е м л и. P r o p r i é t é d e s é g l i s e s.									
1. Казанскій. Kazan.	69	1.530	1.346	82	61	41	—	36	151
2. Козьмодем. Kosmodémiansk.	30	1.227	1.016	142	—	63	6	12	504
3. Лаишевскій. Laïchev.	50	1.764	1.662	91	—	6	5	3	93
4. Мамадышскій. Mamadych. . .	14	505	466	37	—	2	—	2	46
5. Свіяжскій. Sviajsk	38	1.435	1.250	176	—	—	9	13	686
6. Спасскій. Spassk.	40	1.577	1.465	27	—	82	3	3	65
7. Тетюшскій. Tėtiuchi	26	1.113	1.059	15	—	9	30	11	352
8. Царевококш. Tsarévokokch. .	18	474	421	10	—	28	15	5	260
9. Цивильскій. Tsivilsk.	28	1.684	1.448	151	10	63	12	9	473
10. Чебоксарскій. Tchéboksary .	29	1.272	1.158	102	2	3	7	9	373
11. Чистопольскій. Tchistopol. .	41	1.645	1.357	153	25	101	9	4	293
12. Ядринскій. Yadrinsk.	31	1.682	1.580	71	—	31	—	8	373
Въ губерніи. Total.	414	15.908	14.228	1.057	98	429	96	115	3.669

II. Principales catégories de la propriété foncière (en dessiatines).

У ѣ з д ы. Districts.	Число владѣній. Nombre des propriétés.	Общее количество земли. Etendue totale des terres.	Въ томъ числѣ: De ce nombre:					Число сдаваемыхъ въ аренду участковъ. Nombre de lots de terre affermés.	Количество сдаваемой въ аренду земли. Etendue des terres affermées.
			Пахатной. Terres labourables.	Сѣнокосной и пастбищной. Prés et pâturages.	Лѣсной. Bois et forêts.	Остальной удобной. Autres terres productives.	Неудобной. Terres incultes.		
1	2	3	4	5	6	7	8	9	10
7. Городскія земли. Propriété des villes.									
1. Казанскій. Kazan . . .	—	11.562	191	4.364	3.245	2.028	1.734	44	11.443
2. Козьмод. Kosmodémiansk . . .	—	4.755	1.274	970	530	498	1.483	Св. нѣтъ	1.891
3. Лаишевскій. Laïchev . . .	—	1.982	235	867	646	90	144	—	—
4. Мамадышск. Mamadych . . .	—	2.264	1.474	421	68	19	282	—	—
5. Свияжскій. Sviajsk . . .	—	1.735	—	1.084	349	67	235	Св. нѣтъ	784
6. Спасскій. Spassk . . .	—	1.997	140	1.073	389	210	185	Св. нѣтъ	1.351
7. Тетюшскій. Tėtiuchi . . .	—	2.473	308	306	1.000	108	751	22	228
8. Царевок. Tsarévokokch . . .	—	1.783	288	605	504	219	167	Св. нѣтъ	903
9. Цивильскій. Tsivilsk . . .	—	894	388	314	23	119	50	79	894
10. Чебоксарск. Tchéboksary . . .	—	2.063	748	1.103	—	193	19	3	805
11. Чистопольск. Tchistopol . . .	—	2.112	—	—	—	2.112	—	—	—
12. Ядринскій. Yadrinsk . . .	—	2.629	993	611	671	112	242	Св. нѣтъ	1.332
Въ губерніи. Total . . .	—	36.249	6.039	11.718	7.425	5.775	5.292	148	19.631
8. Земли разныхъ учрежденій. Propriété de différentes institutions.									
1. Казанскій. Kazan . . .	—	—	—	—	—	—	—	—	—
2. Козьмод. Kosmodémiansk . . .	—	—	—	—	—	—	—	—	—
3. Лаишевскій. Laïchev . . .	2	1.449	1.343	100	—	—	6	—	2
4. Мамадышск. Mamadych . . .	—	—	—	—	—	—	—	—	—
5. Свияжскій. Sviajsk . . .	2	255	216	4	—	—	35	—	2
6. Спасскій. Spassk . . .	—	—	—	—	—	—	—	—	—
7. Тетюшскій. Tėtiuchi . . .	—	—	—	—	—	—	—	—	—
8. Царевок. Tsarévokokch . . .	—	—	—	—	—	—	—	—	—
9. Цивильскій. Tsivilsk . . .	—	—	—	—	—	—	—	—	—
10. Чебоксарск. Tchéboksary . . .	—	—	—	—	—	—	—	—	—
11. Чистопольск. Tchistopol . . .	—	—	—	—	—	—	—	—	—
12. Ядринскій. Yadrinsk . . .	—	—	—	—	—	—	—	—	—
Въ губерніи. Total . . .	4	1.704	1.559	104	—	—	6	35	4

III. Земли частных владѣльцевъ по сословіямъ.

У ѣ з д ы. Districts.	Число владѣній. Nombre des propriétés.	Общее количество земли. Etendue totale des terres.	Въ томъ числѣ: D e s e n o m b r e :					Число сдаваемыхъ въ аренду участковъ. Nombre de lots de terre affermés.	Количество сдаваемой въ аренду земли. Etendue des terres affer- mées.
			Пахатной. Terres labourables.	Сѣнокосной и пастбищной. Prés et pâturages.	Лѣсной. Bois et forêts.	Остальной удобной. Autres terres pro- ductives.	Неудобной. Terres incultes.		
1	2	3	4	5	6	7	8	9	10
Дворяне. Noblesse.									
1. Казанскій. Kazan . . .	117	36.573	18.423	4.101	12.112	508	1.429	70	4.994
2. Козьмод. Kosmodémiansk	5	1.934	618	274	892	46	104	8	150
3. Лаишевскій. Laïchev .	182	157.067	74.256	22.926	46.620	1.009	12.256	39	13.716
4. Мамадышск. Mamadych	13	30.139	4.672	1.770	22.283	95	1.319	7	809
5. Свияжскій. Sviajsk .	83	63.673	32.833	8.816	16.405	390	5.229	39	4.026
6. Спасскій. Spassk . .	156	142.706	69.873	15.536	37.279	11.629	8.389	Св. нѣтъ	16.383
7. Тетюшскій. Tétiuchi .	53	29.358	19.967	1.867	5.511	382	1.631	38	9.635
8. Царевок. Tsarévokokch.	10	9.136	619	110	8.077	39	291	76	934
9. Цивильскій. Tsivilsk .	18	10.948	6.783	1.516	2.056	72	521	12	1.193
10. Чебоксарск. Tchéboksary	25	7.209	3.861	939	740	279	1.390	26	2.794
11. Чистопольск. Tchistopol.	112	104.988	36.891	12.670	26.830	23.290	5.307	123	23.131
12. Ядринскій. Yadrinsk .	10	1.374	598	213	393	19	151	7	575
Въ губерніи. Total . .	784	595.105	269.394	70.738	179.198	37.758	38.017	445	78.340
Купцы. Marchands.									
1. Казанскій. Kazan . . .	63	10.118	3.885	2.196	3.217	217	603	32	1.152
2. Козьмод. Kosmodémiansk	8	152	—	145	3	—	4	2	13
3. Лаишевскій. Laïchev .	28	20.995	10.435	4.344	5.343	93	780	10	904
4. Мамадышск. Mamadych.	16	3.739	1.118	128	2.271	48	174	91	376
5. Свияжскій. Sviajsk . . .	15	1.733	1.132	52	349	15	185	1	9
6. Спасскій. Spassk . . .	23	17.359	4.950	8.586	2.833	816	174	Св. нѣтъ	1.142
7. Тетюшскій. Tétiuchi .	6	2.488	2.063	224	—	9	192	3	21
8. Царевок. Tsarévokokch.	10	5.805	190	133	3.210	154	2.118	1	50
9. Цивильскій. Tsivilsk . .	4	1.019	610	179	198	7	25	—	—
10. Чебоксарск. Tchéboksary	25	2.828	1.531	141	389	20	747	23	498
11. Чистопольск. Tchistopol.	14	35.922	3.279	831	29.563	1.657	592	10	1.487
12. Ядринскій. Yadrinsk .	2	26	5	6	—	11	4	—	—
Въ губерніи. Total . .	214	102.184	29.198	16.965	47.376	3.047	5.598	173	5.652

III. Propriété privée d'après les classes.

7

У ѣ з д ы. Districts.	Число владѣній. Nombre des propriétés.	Общее количество земли. Etendue totale des terres.	Въ томъ числѣ: De ce nombre:					Число сдаваемыхъ въ аренду участковъ. Nombre de lots de terre affermés.	Количество сдаваемой въ аренду земли. Etendue des terres affermées.
			Пахатной. Terres labourables.	Сѣнокосной и пастбищной. Prés et pâturages.	Лѣсной. Bois et forêts.	Остальной удобной Autres terres productives.	Неудобной. Terres incultes.		
1	2	3	4	5	6	7	8	9	10
Мѣщане. Bourgeois de ville.									
1. Казанскій. Kazan	25	1.380	744	326	160	48	102	5	198
2. Козьмодем. Kosmodémiansk.	7	96	—	91	—	1	4	1	6
3. Лаишевскій. Laïchev	13	3.286	2.265	209	611	22	179	2	148
4. Мамадышскій. Mamadych	19	2 009	1.122	32	637	39	179	60	310
5. Свіяжскій. Sviajsk	15	186	135	35	3	11	2	—	—
6. Спасскій. Spassk	14	1.761	1.430	79	83	86	83	св. нѣтъ.	101
7. Тетюшскій. Tėtiuchi	4	137	121	4	—	10	2	3	37
8. Царевokokш. Tsarévokokch.	3	14	14	—	—	—	—	—	—
9. Цивильскій. Tsivilsk	5	73	32	34	2	3	2	—	—
10. Чебоксарскій. Tchéboksary	8	637	349	100	61	16	111	26	59
11. Чистопольскій. Tchistopol	8	1.359	1.040	215	45	36	23	2	271
12. Ядринскій. Yadrinsk	1	43	40	1	—	2	—	—	—
Въ губерніи. Total	122	10.981	7.292	1.126	1.602	274	657	99	1.130
Крестьяне. Paysans.									
1. Казанскій. Kazan	107	4.686	2.208	1.367	429	12	670	6	270
2. Козьмодем. Kosmodémiansk.	10	193	161	—	—	31	1	4	141
3. Лаишевскій. Laïchev	160	11.405	7.964	1.402	1.601	84	354	4*)	768
4. Мамадышскій. Mamadych	33	1.321	834	121	270	9	87	1	15
5. Свіяжскій. Sviajsk	170	5.596	4.236	581	340	128	311	22	391
6. Спасскій. Spassk	284	13.658	9.812	1.637	1.217	154	838	св. нѣтъ.	47
7. Тетюшскій. Tėtiuchi	51	3.653	3.197	169	182	49	56	21	510
8. Царевokokш. Tsarévokokch.	39	4.084	387	246	3.299	5	147	1	1
9. Цивильскій. Tsivilsk	28	1.356	1.019	177	59	74	27	3	215
10. Чебоксарскій. Tchéboksary	35	940	662	147	45	12	74	2	31
11. Чистопольскій. Tchistopol	52	4.363	3.572	206	229	278	78	4	292
12. Ядринскій. Yadrinsk	52	1.353	949	198	131	11	64	4	11
Въ губерніи. Total	1.021	52.608	35.001	6.251	7.802	847	2.707	72	2.692

*) Свѣдѣнія не полны.

IV. Распределение земель по угодьямъ.

Категоріи владѣній. Catégories des propriétés.	Общее количество земли. Etendue totale des terres.	И з ъ э т о г о ч и с л а:								
		Пахатной. Terres labourables.	Усадьбой. Superficies bâties.	Подъ огородами. Jardins potagers.	Подъ хмѣлемъ. Houblonniers.	Подъ виноградниками. Vignobles.	Подъ садами. Verger.	Постоянныхъ сѣнокосовъ. Prés naturels.		
								Заливныхъ. Irrigués.	Незаливныхъ. Secs.	Итого. Total.
П о г у б е р н і и.										
Частныя владѣльческія Propriétaires privés	767.316	343.150	3.520	1.017	18	—	850	55.142	29.380	84.522
Казенныя и удѣльныя L'état et les arpanages	1.474.122	35.798	122	1	—	—	1.712	10.339	12.051	
Остальныхъ учреждений Différentes institutions	57.210	22.796	2.855	269	16	—	41	3.452	5.197	8.649
Итого. Total	2.298.648	401.744	6.497	1.287	34	—	891	60.306	44.916	105.222
Крестьянскія надѣльныя Prop. com. des paysans	3.397.417	2.423.302	51.766	42.243	564	—	2.543	125.537	194.299	319.836
Всего. En général	5.696.065	2.825.046	58.263	43.530	598	—	3.434	185.843	239.215	425.058
1. Казанскій.										
П о у ѣ з д а м ѣ.										
Частныя владѣльческія	54.318	25.968	479	161	17	—	97	5.179	2.321	7.500
Казенныя и удѣльныя	71.005	11.202	10	1	—	—	—	988	922	1.910
Остальныхъ учреждений	14.846	1.612	1.337	49	16	—	11	806	2.668	3.474
Итого	140.169	38.782	1.826	211	33	—	108	6.973	5.911	12.884
Крестьянскія надѣльныя	380.120	293.098	5.028	3.892	10	—	1	10.690	15.231	25.921
Всего	520.289	331.880	6.854	4.103	43	—	109	17.663	21.142	38.805
2. Козьмодемьянскій.										
Частныя владѣльческія	2.390	789	40	32	—	—	10	359	121	480
Казенныя и удѣльныя	231.978	555	1	—	—	—	—	65	65	65
Остальныхъ учреждений	6.184	2.324	454	86	—	—	9	866	3	869
Итого	240.552	3.668	495	118	—	—	19	1.225	189	1.414
Крестьянскія надѣльныя	210.414	105.461	3.924	4.722	33	—	298	15.649	14.614	30.263
Всего	450.966	109.129	4.419	4.840	33	—	317	16.874	14.803	31.677
3. Ланшевскій.										
Частныя владѣльческія	192.924	95.084	735	249	—	—	224	20.393	6.651	27.044
Казенныя и удѣльныя	46.815	3.189	106	—	—	—	—	4.334	4.334	4.334
Остальныхъ учреждений	5.195	3.240	97	3	—	—	2	50	952	1.002
Итого	244.934	101.513	938	252	—	—	226	20.443	11.937	32.380
Крестьянскія надѣльныя	267.661	193.649	5.225	3.725	—	—	35	19.140	10.004	29.144
Всего	512.595	295.162	6.163	3.977	—	—	261	39.583	21.941	61.524

IV. Répartition des cultures.

Категоріи владѣній. Catégories des propriétés.	Общее количество земли. Etendue totale des terres.	Д е с е н о м б р е.																		
		Выгоновъ и пастбищъ. Paturages.	Лѣса. Bois et forêts.				Остальной удобной. Autres terres productives.	Неудобной. Terres incultes.	Хозяйство ведется самимъ владѣльцемъ. Exploitées en faire valeur direct.	Исключительно въ арендѣ. En location *.	Смѣшанно. Exploitations mixtes.									
			Строеваго. Futaie.	Дровянаго. Bois de chauffage.	Заросли. Taillis.	Итого. Total.					Въ хозяйствѣ самого владѣльца. Exploitées en faire valeur direct.	Число участковъ. Nombre de lots affermés.	Земли. Etendue des terres.	Въ арендѣ. En location.	Число участковъ. Nombre de lots affermés.	Земли. Etendue des terres.				
P o u r t o u t l e g o u v e r n e m e n t.																				
Частныя владѣльческія Propriétaires privés	767.316	12.162	52.755	140.205	44.496	237.456	36.812	47.809	622.423	328	68.496	54.914	475	21.483						
Казенныя и удѣльныя L'état et les arpanages	1.474.122	2.147	1333242	100	24.239	1.357.581	1.506	64.916	1.415.508	899	58.614	—	—	—						
Остальныхъ учреждений Différentes institutions	57.210	5.064	2.898	4.186	1.788	8.872	3.049	5.599	24.775	155	8.410	7.038	121	16.987						
Итого. Total	2.298.648	19.373	1.388.895	144.491	70.523	1.603.909	41.367	118.324	2.062.706	1.382	135.520	61.952	596	38.470						
Крестьянскія надѣльныя Prop. com. des paysans	3.397.417	80.725	19.003	75.913	159.788	254.704	37.540	184.194	3.397.237	3	180	—	—	—						
Всего. En général	5.696.065	100.098	1.407.898	220.404	230.311	1.858.613	78.907	302.518	5.459.943	1.385	135.700	61.952	596	38.470						
P a r d i s t r i c t s.																				
Частныя владѣльческія	54.318	722	2.904	8.133	5.415	16.452	33	2.889	40.273	41	3.191	7.392	74	3.462						
Казенныя и удѣльныя	71.005	702	56.547	—	253	56.800	9	371	56.224	288	14.781	—	—	—						
Остальныхъ учреждений	14.846	1.468	2.846	1.208	328	4.382	664	1.833	2.969	14	748	218	70	10.911						
Итого	140.169	2.892	62.297	9.341	5.996	77.634	706	5.093	99.466	343	18.720	7.610	144	14.373						
Крестьянскія надѣльныя	380.120	3.085	1.101	7.016	19.474	27.591	2.969	18.525	380.110	1	10	—	—	—						
Всего	520.289	5.977	63.398	16.357	25.470	105.225	3.675	23.618	479.576	344	18.730	7.610	144	14.373						
Частныя владѣльческія	2.390	30	—	537	358	895	—	114	2.069	16	321	—	—	—						
Казенныя и удѣльныя	231.978	1	231.354	—	—	231.354	2	—	231.978	—	—	—	—	—						
Остальныхъ учреждений	6.184	330	—	72	530	602	15	1.495	3.377	12	504	412	—	1.891						
Итого	240.552	361	231.354	609	888	232.851	17	1.609	237.424	28	825	412	—	1.891						
Крестьянскія надѣльныя	210.414	7.110	80	8.734	15.722	24.536	18.703	15.364	210.414	—	—	—	—	—						
Всего	450.966	7.471	231.434	9.343	16.610	257.387	18.720	16.973	447.838	28	825	412	—	1.891						
Частныя владѣльческія	192.924	1.811	8.566	34.362	11.250	54.178	—	13.569	158.115	23	7.821	19.264	33	7.724						
Казенныя и удѣльныя	46.815	—	36.390	—	—	36.390	—	2.796	33.986	77	12.829	—	—	—						
Остальныхъ учреждений	5.195	56	—	646	—	646	—	149	3.653	5	1.542	—	—	—						
Итого	244.934	1.897	44.956	35.008	11.250	91.214	—	16.514	195.754	105	22.192	19.264	33	7.724						
Крестьянскія надѣльныя	267.661	4.514	56	6.391	4.691	11.138	—	20.231	267.661	—	—	—	—	—						
Всего	512.595	6.411	45.012	41.399	15.941	102.352	—	36.745	463.415	105	22.192	19.264	33	7.724						

IV. Распределение земель по угодьямъ.

IV. Répartition des cultures.

Категории владѣній. Catégories des propriétés.	Общее количество земли. Etendue totale des terres.	И з ъ э т о г о ч и с л а :									Д е с е н о м б р е :													
		Пахатной. Terres labourables.	Усадьбой. Superficies bâties.	Подъ огородами. Jardins potagers.	Подъ хмѣлемъ. Houblonnières.	Подъ виноградни. Vignobles.	Подъ садами. Vergers.	Постоянныхъ сѣнокосовъ. Prés naturels.			Выгоновъ и пастбищъ. Paturages.	Л ѣ с а . Bois et forêts.				Остальной удобной. Autres terres productives.	Неудобной. Terres incultes.	Хозяйство ведется самимъ владѣльцемъ. Exploitées en faire valeur direct.	Исключительно въ арендѣ. En location.			Смѣшанно. Exploitations mixtes.		
								Заливныхъ. Irrigués.	Незаливныхъ. Secs.	Итого. Total.		Стрельчатого. Futaie.	Дровяного. Bois de chauffage.	Заросли. Taillis.	Итого. Total.				Число участковъ. Nombre des lots affermés.	Земли. Etendue des terres.	Въ хозяйствѣ са-мого владѣльца. Exploitées en faire valeur direct.	Число участковъ. Nombre de lots affermés.	Земли. Etendue des terres.	
																								Въ арендѣ. En location.
1	2	3	4	5	6	7	8	9	10	11	12	13	14	15	16	17	18	19	20	21	22	23	24	
4. Мамадышскій.																								
Частныя владѣльческія	37.428	7.787	139	50	—	—	5	789	1.064	1.853	213	20.591	3.462	1.568	25.621	—	1.760	25.905	72	716	10.013	—	87	794
Казенныя и удѣльныя	108.181	7.683	—	—	—	—	—	279	346	625	562	74.946	—	20.203	95.149	—	4.162	99.340	340	8.841	—	—	—	—
Остальныхъ учреждений	3.013	2.159	11	6	—	—	4	—	481	481	—	—	68	—	68	—	284	2.967	2	46	—	—	—	—
Итого	148.622	17.629	150	56	—	—	9	1.068	1.891	2.959	775	95.537	3.530	21.771	120.838	—	6.206	128.212	414	9.603	10.013	—	87	794
Крестьянскія надѣльныя	358.551	270.196	4.131	2.901	—	—	7	13.062	16.546	29.608	4.921	1.907	11.009	13.850	26.766	—	20.021	358.551	—	—	—	—	—	—
Всего	507.173	287.825	4.281	2.957	—	—	16	14.130	18.437	32.567	5.696	97.444	14.539	35.621	147.604	—	26.227	486.763	414	9.603	10.013	—	87	794
5. Свияжскій.																								
Частныя владѣльческія	71.609	38.673	298	71	—	—	184	3.516	3.838	7.354	2.154	135	12.905	4.079	17.119	—	5.756	66.035	12	2.455	1.114	—	57	2.005
Казенныя и удѣльныя	12.015	21	—	—	—	—	—	—	33	33	—	11.812	—	—	11.812	—	149	11.952	3	63	—	—	—	—
Остальныхъ учреждений	4.141	1.868	50	14	—	—	3	1.081	31	1.112	284	—	229	270	499	—	311	1.310	—	786	1.008	—	15	1.037
Итого	87.765	40.562	348	85	—	—	187	4.597	3.902	8.499	2.438	11.947	13.134	4.349	29.430	—	6.216	79.297	15	3.304	2.122	—	72	3.042
Крестьянскія надѣльныя	200.502	143.805	3.736	2.183	—	—	1.035	7.744	8.401	16.145	4.807	339	2.705	9.655	12.699	3.325	12.767	200.502	—	—	—	—	—	—
Всего	288.267	184.367	4.084	2.268	—	—	1.222	12.341	12.303	24.644	7.245	12.286	15.839	14.004	42.129	3.325	18.983	279.799	15	3.304	2.122	—	72	3.042
6. Спасскій.																								
Частныя владѣльческія	178.358	86.382	999	156	—	—	185	16.665	7.545	24.210	2.853	5.537	32.103	4.316	41.956	11.580	10.037	158.892	1	19.466	—	—	—	—
Казенныя и удѣльныя	73.648	2.969	4	—	—	—	—	248	547	795	45	66.897	100	152	67.149	10	2.676	69.769	30	3.879	—	—	—	—
Остальныхъ учреждений	3.574	1.605	290	2	—	—	—	27	27	27	1.073	—	324	65	389	—	188	2.158	3	1.416	—	—	—	—
Итого	255.580	90.956	1.293	158	—	—	185	16.913	8.119	25.032	3.971	72.434	32.527	4.533	109.494	11.590	12.901	230.819	34	24.761	—	—	—	—
Крестьянскія надѣльныя	261.564	187.995	4.338	3.901	57	—	101	8.613	9.209	17.822	4.555	578	9.528	11.680	21.786	1.748	19.261	261.564	—	—	—	—	—	—
Всего	517.144	278.951	5.631	4.059	57	—	286	25.526	17.328	42.854	8.526	73.012	42.055	16.213	131.280	13.338	32.162	492.383	34	24.761	—	—	—	—
7. Тетюшскій.																								
Частныя владѣльческія	35.885	25.597	180	76	—	—	68	471	1.518	1.989	275	38	4.831	824	5.693	126	1.881	22.688	43	9.537	2.926	—	23	734
Казенныя и удѣльныя	18.164	1.263	—	—	—	—	—	53	53	53	254	13.223	—	2.506	15.729	—	865	16.530	25	1.634	—	—	—	—
Остальныхъ учреждений	3.636	1.416	107	8	—	—	3	55	96	151	170	—	753	247	1.000	—	781	804	12	359	2.245	—	22	228
Итого	57.685	28.276	287	84	—	—	71	526	1.667	2.193	699	13.261	5.584	3.577	22.422	126	3.527	40.022	80	11.530	5.171	—	45	962
Крестьянскія надѣльныя	284.005	230.941	3.504	2.481	—	—	547	10.091	7.980	18.071	5.184	118	4.292	4.596	9.006	663	13.608	284.005	—	—	—	—	—	—
Всего	341.690	259.217	3.791	2.565	—	—	618	10.617	9.617	20.264	5.883	13.379	9.876	8.173	31.428	789	17.135	324.027	80	11.530	5.171	—	45	962
8. Царевококшайскій.																								
Частныя владѣльческія	19.371	1.228	45	22	—	—	3	236	249	485	16	9.630	4.532	629	14.791	129	2.652	11.986	2	51	6.400	—	76	934
Казенныя и удѣльныя	492.389	852	—	—	—	—	—	136	601	737	222	462.691	—	—	462.691	—	27.887	490.399	30	1.990	—	—	—	—
Остальныхъ учреждений	2.404	809	118	15	—	—	—	15	520	535	121	—	198	306	504	—	182	554	—	—	581	—	6	1.269
Итого	514.164	2.889	163	37	—	—	3	387	1.370	1.757	359	472.321	4.730	935	477.986	249	30.721	502.939	32	2.041	6.981	—	82	2.203
Крестьянскія надѣльныя	217.133	140.551	2.998	3.377	9	—	20	2.966	25.463	28.429	6.653	44	8.015	18.204	26.263	2.150	6.683	217.133	—	—	—	—	—	—
Всего	731.297	143.440	3.161	3.414	9	—	23	3.353	26.833	30.186	7.012	472.365	12.745	19.139	504.249	2.399	37.404	720.072	32	2.041	6.981	—	82	2.203

IV. Распределение земель по угодьямъ.

Категоріи владѣній. Catégories des propriétés.	Общее количество земли. Etendue totale des terres.	И з њ а т о г о ч и с л а:								
		Пахатной. Terres labourables.	Усадьбой. Superficies bâties.	Подъ огородами. Jardins potagers.	Подъ хмѣлемъ. Houblonières.	Подъ виноградикъ. Vignobles.	Подъ садами. Vergers.	Постоянныхъ сѣнокосовъ. Prés naturels.		
								Заливныхъ. Irrigués.	Незаливныхъ. Secs.	И т о г о. Total.
1	2	3	4	5	6	7	8	9	10	11
9. Цивильскій.										
Частныя владѣльческія . . .	13.479	8.488	152	27	—	—	9	1.422	407	1.829
Казенныя и удѣльныя . . .	47.863	128	—	—	—	—	—	53	—	53
Остальныхъ учреждений . . .	2.679	1.878	155	22	—	—	7	115	126	241
Итого	64.021	10.494	307	49	—	—	16	1.590	533	2.123
Крестьянскія надѣльныя . . .	248.743	189.000	3.356	3.474	203	—	229	6.281	17.046	23.327
Всего	312.764	199.494	3.663	3.523	203	—	245	7.871	17.579	25.450
10. Чебоксарскій.										
Частныя владѣльческія . . .	11.614	6.403	67	16	—	—	17	929	136	1.065
Казенныя и удѣльныя . . .	181.565	493	—	—	—	—	—	—	381	381
Остальныхъ учреждений . . .	3.375	1.906	184	10	—	—	2	54	221	275
Итого	196.554	8.802	251	26	—	—	19	983	738	1.721
Крестьянскія надѣльныя . . .	186.950	120.161	3.856	2.189	145	—	133	10.070	7.180	17.250
Всего	383.504	128.963	4.107	2.215	145	—	152	11.053	7.918	18.971
11. Чистопольскій.										
Частныя владѣльческія . . .	147.072	45.105	360	154	1	—	47	5.107	5.190	10.297
Казенныя и удѣльныя . . .	131.978	6.865	1	—	—	—	—	8	1.880	1.888
Остальныхъ учреждений . . .	3.852	1.406	—	—	—	—	—	100	56	156
Итого	282.902	53.376	361	154	1	—	47	5.215	7.126	12.341
Крестьянскія надѣльныя . . .	547.352	389.408	7.124	5.412	—	—	—	12.608	41.982	54.590
Всего	830.254	442.784	7.485	5.566	1	—	47	17.823	49.108	66.931
12. Ядринскій.										
Частныя владѣльческія . . .	2.868	1.646	26	3	—	—	1	76	340	416
Казенныя и удѣльныя . . .	58.521	578	—	—	—	—	—	—	1.177	1.177
Остальныхъ учреждений . . .	4.311	2.573	52	54	—	—	—	310	16	326
Итого	65.700	4.797	78	57	—	—	1	386	1.533	1.919
Крестьянскія надѣльныя . . .	234.422	159.037	4.546	3.986	107	—	137	8.623	20.643	29.266
Всего	300.122	163.834	4.624	4.043	107	—	138	9.009	22.176	31.185

IV. Répartition des cultures.

Категоріи владѣній. Catégories des propriétés.	Общее количество земли. Etendue totale des terres.	Д е с е н о м б р е:																
		Выгоновъ и пастбищъ. Paturages.	Л ѣ с а. Bois et forêts.				Остальной удобной. Autres terres productives.	Неудобной. Terres incultes.	Хозяйство ведется самимъ владѣльцемъ. Exploitées en faire valeur direct.	Исключительно въ арендѣ. En location. *)		Смѣшанно. Exploitations mixtes.						
			Строеваго. Futaie.	Дровянаго. Bois de chauffage.	Заросли. Taillis.	И т о г о. Total.				Въ хозяйствѣ самото владѣльца. Exploitées en faire valeur direct.	Въ арендѣ. En location.	Въ арендѣ. En location.	Въ арендѣ. En location.					
														Число участковъ. Nombre de lots affermés.	Земли. Etendue des terres.	Число участковъ. Nombre de lots affermés.	Земли. Etendue des terres.	
12	13	14	15	16	17	18	19	20	21	22	23	24						
9. Цивильскій.																		
Частныя владѣльческія . . .	13.479	77	1.096	865	354	2.315	—	582	10.539	5	588	1.532	10	820				
Казенныя и удѣльныя . . .	47.863	102	46.817	—	—	46.817	126	637	47.714	13	149	—	—	—				
Остальныхъ учреждений . . .	2.679	229	52	9	23	84	—	63	1.312	88	1.367	—	—	—				
Итого	64.021	408	47.965	874	377	49.216	126	1.282	59.565	106	2.104	1.532	10	820				
Крестьянскія надѣльныя . . .	248.743	3.820	4	5.586	12.390	17.980	—	7.354	248.592	1	151	—	—	—				
Всего	312.764	4.228	47.969	6.460	12.767	67.196	126	8.636	308.157	107	2.255	1.532	10	820				
10. Чебоксарскій.																		
Частныя владѣльческія . . .	11.614	262	115	360	760	1.235	227	2.322	5.538	10	1.348	2.694	67	2.034				
Казенныя и удѣльныя . . .	181.565	—	160.661	—	1.125	161.786	—	18.905	180.924	14	641	—	—	—				
Остальныхъ учреждений . . .	3.375	939	—	—	2	2	—	57	899	11	1.196	1.258	2	22				
Итого	196.554	1.201	160.776	360	1.887	163.023	227	21.284	187.361	35	3.185	3.952	69	2.056				
Крестьянскія надѣльныя . . .	186.950	5.562	12.399	4.604	5.105	22.108	95	15.451	186.931	1	19	—	—	—				
Всего	383.504	6.763	173.175	4.964	6.992	185.131	322	36.735	374.292	36	3.204	3.952	69	2.056				
11. Чистопольскій.																		
Частныя владѣльческія . . .	147.072	3.717	4.113	37.775	14.789	56.677	24.704	6.010	118.154	96	22.427	3.526	44	2.965				
Казенныя и удѣльныя . . .	131.978	57	117.531	—	—	117.531	1.231	4.405	119.307	55	12.671	—	—	—				
Остальныхъ учреждений . . .	3.852	38	—	8	17	25	2.213	14	3.482	6	370	—	—	—				
Итого	282.902	3.812	121.644	37.783	14.806	174.233	28.148	10.429	240.943	157	35.468	3.526	44	2.965				
Крестьянскія надѣльныя . . .	547.352	24.087	8	5.864	32.471	38.343	1.381	27.007	517.352	—	—	—	—	—				
Всего	830.254	27.899	121.652	43.647	47.277	212.576	29.529	37.436	788.295	157	35.468	3.526	44	2.965				
12. Ядринскій.																		
Частныя владѣльческія . . .	2.868	2	30	340	154	524	13	237	2.229	7	575	—	4	11				
Казенныя и удѣльныя . . .	58.521	202	54.373	—	—	54.373	128	2.063	57.385	24	1.136	—	—	—				
Остальныхъ учреждений . . .	4.311	356	—	671	—	671	37	242	1.290	2	76	1.316	6	1.629				
Итого	65.700	560	54.403	1.011	154	55.568	178	2.542	60.904	33	1.787	1.369	10	1.640				
Крестьянскія надѣльныя . . .	234.422	6.427	2.369	2.169	11.950	16.488	6.506	7.922	234.422	—	—	—	—	—				
Всего	300.122	6.987	56.772	3.180	12.104	72.056	6.684	10.464	295.326	33	1.787	1.369	10	1.640				

V. Пахатныя земли по посѣвамъ.

Категоріи владѣній. Catégories des propriétés.	Пахатной земли находилось (десятинъ) подъ:												
	Паромъ. Jachères.	Сѣнокосомъ. Prairies fauchées.	Залежью и пр. Friches ets.	Зерновыми хлѣбами: Céréales:									
				Озимю рожью. Seigle d'hiver.	Яровую рожью. Seigle d'été.	Озимю пшеницею. Froment d'hiver.	Яровую пшеницею. Froment d'été.	Полбою. Epeautre.	Кукурузою. Maïs.	Ячменемъ. Orge.	Гречихою. Millet.	Овсомъ. Avoine.	Просомъ. Sarrasin.
1	2	3	4	5	6	7	8	9	10	11	12	13	14
П о г у б е р н і и.													
Частныя владѣльч. Propriétaires privés.	112.552	2.915	6.243	109.711	848	143	2.653	2.784	49	2.010	33.099	64.588	1.054
Казен. и удѣльн. L'état et les arpanages	11.227	863	804	11.245	116	8	617	1.826	—	111	2.942	5.098	171
Остальн. учрежд. Differ. institutions.	7.334	254	4	7.715	175	498	1.063	226	—	401	1.665	3.112	36
Итого. Total .	131.113	4.032	7.051	128.671	1.139	649	4.333	4.836	49	2.522	37.706	72.798	1.261
Крестыянск. надѣл. Propri. com. des pays.	813.837	8.788	14.794	793.785	1.305	182	51.665	114.199	—	66.643	142.809	342.929	7.982
Всего. En général.	944.950	12.820	21.845	922.456	2.444	831	55.998	119.035	49	69.165	180.515	415.727	9.243
П о у ѣ з д а м ѣ.													
1. Казанскій.													
Частныя владѣльч.	8.661	—	259	8.931	163	25	209	85	—	67	2.803	4.263	9
Казенн. и удѣльные	4.591	—	20	4.614	—	6	33	50	—	24	1.226	484	45
Остальн. учрежд.	520	—	—	557	45	—	—	—	—	2	250	190	—
Итого. . .	13.772	—	279	14.102	208	31	242	135	—	93	4.279	4.937	54
Крестыянск. надѣл.	97.389	938	508	97.300	—	1	6.447	5.295	—	4.840	30.364	40.818	271
Всего. . .	111.161	938	787	111.402	208	32	6.689	5.430	—	4.933	34.643	45.755	325
2. Козьмодемьян.													
Частныя владѣльч.	288	—	—	310	—	—	—	—	—	20	—	141	—
Казенн. и удѣльные	179	—	199	—	—	—	—	—	—	1	—	175	—
Остальн. учрежд.	826	—	—	921	130	237	—	—	—	86	—	124	—
Итого. . .	1.293	—	199	1.231	130	237	—	—	—	107	—	440	—
Крестыянск. надѣл.	34.472	—	166	35.414	946	40	2.378	480	—	14.509	111	15.815	—
Всего. . .	35.765	—	365	36.645	1.076	277	2.378	480	—	14.616	111	16.255	—
3. Лаишевскій.													
Частныя владѣльч.	28.476	915	2.072	28.828	391	90	625	431	49	634	12.767	18.120	452
Казенн. и удѣльные	850	—	349	868	—	—	357	—	—	—	230	335	57
Остальн. учрежд.	975	129	—	996	—	—	300	—	—	50	349	269	20
Итого. . .	30.301	1.044	2.421	30.692	391	90	1.282	431	49	684	13.346	18.724	529
Крестыянск. надѣл.	65.402	141	169	65.425	10	30	168	6.336	—	615	24.380	23.115	913
Всего. . .	95.703	1.185	2.590	96.117	401	120	1.450	6.767	49	1.299	37.726	41.839	1.442

V. Répartition de la superficie cultivée.

Etendue en dessiatines des cultures:																														
Стручковыми раст. Légumineuses.			Огуречн. растен. Melons etc.			Корнеплод. Plant. rac.		Торговыми и другими растеніями. Plantse industrielles et autres.										Всего пахатной земли. Total des terres labourables.												
Горохомъ. Pois.	Чечевицею. Lentilles.	Другими. Autres.	Огурцами. Concombres.	Арбузами. Melons d'eau.	Другими. Autres.	Картофелемъ. Pommes de terre.	Свекловицею. Betteraves.	Льномъ. Lin.	Копыльцею. Choucrave.	Подсолнечникомъ. Tournesols.	Рапсомъ. Raps.	Сурьбою. Chou-rave.	Табаккомъ. Tabac.	Кормовыми травами. Plantes fourragères.	Остальными растеніями. Autres.															
																15	16		17	18	19	20	21	22	23	24	25	26	27	28
15	16	17	18	19	20	21	22	23	24	25	26	27	28	29	30	31														
Р о у т о у т л е г о у в е р н е м е н т.																														
2.786	182	11	1	—	2	990	60	320	43	23	—	3	—	12	68	343.150														
445	34	35	—	—	—	107	65	58	26	—	—	—	—	—	—	35.798														
141	9	—	—	—	4	106	—	50	3	—	—	—	—	—	—	22.796														
3.372	225	46	1	—	6	1.203	125	428	72	23	—	3	—	12	68	401.744														
22.383	7.622	324	14	—	3	7.293	4	12811	13106	10	14	17	—	—	783	2423302														
25.755	7.847	370	15	—	9	8.496	129	13.239	13.178	33	14	20	—	12	851	2.825.046														
Р а р д и с т р и е т с.																														
276	32	—	—	—	—	142	—	19	4	11	—	1	—	3	5	25.968														
3	10	35	—	—	—	48	—	13	—	—	—	—	—	—	—	11.202														
13	—	—	—	—	4	25	—	6	—	—	—	—	—	—	—	1.612														
292	42	35	—	—	4	215	—	38	4	11	—	1	—	3	5	38.782														
1.269	1.540	—	—	—	—	3.291	—	1.278	971	—	10	—	—	—	568	293.098														
1.561	1.582	35	—	—	4	3.506	—	1.316	975	11	10	1	—	3	573	331.880														
30	—	—	—	—	—	—	—	—	—	—	—	—	—	—	—	789														
1	—	—	—	—	—	—	—	—	—	—	—	—	—	—	—	555														
—	—	—	—	—	—	—	—	—	—	—	—	—	—	—	—	2.324														
31	—	—	—	—	—	—	—	—	—	—	—	—	—	—	—	3.668														
282	—	—	—	—	—	123	—	58	605	—	—	—	—	—	62	105.461														
313	—	—	—	—	—	123	—	58	605	—	—	—	—	—	62	109.129														
170	—	6	—	—	—	726	60	230	22	12	—	—	—	—	8	95.084														
30	—	—	—	—	—	53	20	20	10	—	—	—	—	—	—	3.189														
68	—	—	—	—	—	56	—	28	—	—	—	—	—	—	—	3.240														
268	—	6	—	—	—	835	80	288	32	12	—	—	—	—	8	101.513														
1.777	1.144	1	—	—	—	1.017	—	1.548	1.301	—	4	—	—	—	153	193.649														
2.045	1.144	7	—	—	—	1.852	80	1.836	1.333	12	4	—	—	—	161	295.162														

