



СТАТИСТИКА
РОССІЙСКОЙ ИМПЕРІИ.
XXII.

ГЛАВНѢЙШІЯ ДАННЫЯ
ПОЗЕМЕЛЬНОЙ СТАТИСТИКИ

ПО ОБСЛѢДОВАНІЮ 1887 ГОДА.

Выпускъ VII.

ВОЛОГОДСКАЯ ГУБЕРНІЯ.



ИЗДАНИЕ
ЦЕНТРАЛЬНАГО СТАТИСТИЧЕСКАГО КОМИТЕТА.
МИНИСТЕРСТВА ВНУТРЕННИХЪ ДѢЛЪ.

С.-ПЕТЕРБУРГЪ.

1897.

СТАТИСТИКА
РОССІЙСКОЙ ИМПЕРІИ.

XXII.

ГЛАВНѢЙШІЯ ДАННЫЯ
ПОЗЕМЕЛЬНОЙ СТАТИСТИКИ

ПО ОБСЛѢДОВАНІЮ 1887 ГОДА.

Выпускъ VII.

ВОЛОГОДСКАЯ ГУБЕРНІЯ.

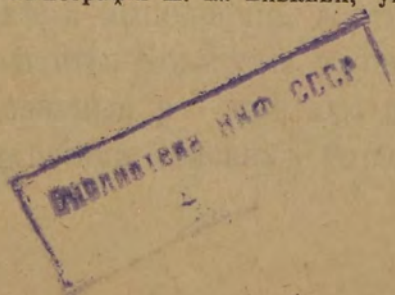


ИЗДАНИЕ
ЦЕНТРАЛЬНОГО СТАТИСТИЧЕСКАГО КОМИТЕТА.
МИНИСТЕРСТВА ВНУТРЕННИХЪ ДѢЛЪ.

С.-ПЕТЕРБУРГЪ.

Типографія П. И. Бавкина, уг. Англійск. пр. и Офицерск. ул., № 28—58.

—
1897.





К

РОССИЙСКОЙ ИМПЕРИИ

XXX

ГЛАВНОУЧЕБНОЕ УЧЕБНОЕ ЗАВЕДЕНИЕ

ВОЗРОЖДЕНИЯ И ПРАВДЫ

ПО УЧЕБНОМУ ЗАВЕДЕНИЮ

Печатано по распоряженію Господина Министра Внутреннихъ Дѣлъ.

62707

ВОЗРОЖДЕНИЯ И ПРАВДЫ

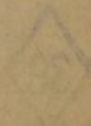
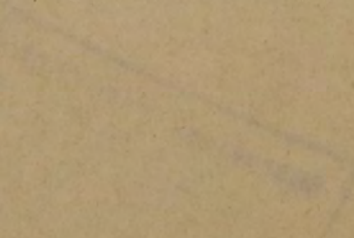
ВОЗРОЖДЕНИЯ И ПРАВДЫ

ВОЗРОЖДЕНИЯ И ПРАВДЫ

С. ПЕТЕРБУРГЪ

Въ типографіи Императорскаго Университетскаго Издательства

1887



Поземельная статистика Россійской Имперіи получила свое правильное основаніе лишь въ 1877 г., когда Центральнымъ Статистическимъ Комитетомъ въ первый разъ было предпринято обслѣдованіе поземельной собственности по однообразной системѣ, посредствомъ опроса всѣхъ землевладѣльцевъ; вслѣдъ за симъ въ 1881 г. были собраны, на тѣхъ же самыхъ началахъ, свѣдѣнія о распредѣленіи земель по угодьямъ. Но эти первыя обслѣдованія могли дать только приблизительные результаты, такъ какъ при совершенномъ отсутствіи правильной поземельной регистраціи въ Имперіи, нельзя было ни оцѣнить достоверности полученныхъ свѣдѣній, ни даже дополнить замѣченныхъ въ матеріалахъ пробѣловъ. Только чрезъ повтореніе подобныхъ періодическихъ обслѣдованій возможно будетъ, путемъ сравнительнаго анализа показаній, прійти къ болѣе точнымъ результатамъ, хотя до приведенія въ извѣстность по крайней мѣрѣ точныхъ списковъ единицъ владѣній, нельзя рассчитывать на полученіе вполне удовлетворительныхъ свѣдѣній.

Въ виду сего, по истеченіи десятилѣтняго срока со времени перваго обслѣдованія и пятилѣтняго по собраніи данныхъ объ угодьяхъ, Господинъ Министръ Внутреннихъ Дѣлъ призналъ своевременнымъ въ 1886 г. приступить къ новому собиранію свѣдѣній о распредѣленіи земель по владѣніямъ и угодьямъ, и пахатныхъ по посѣвамъ.

Для этой цѣли были разосланы, чрезъ посредство чиновъ уѣздной и городской полиціи, во всѣ сельскія общества и ко всѣмъ владѣльцамъ и арендаторамъ имѣній вопросные листы, которые, по мѣрѣ выполненія, доставлялись въ Губернскіе Статистическіе Комитеты. Комитеты, въ свою очередь, должны были сличить представленные въ отвѣтахъ показанія о поземельныхъ владѣніяхъ со свѣдѣніями земскихъ управъ, казенныхъ палатъ и другими имѣю-

щимися въ ихъ распоряженіи данными, обративъ при этомъ особенное вниманіе на полноту требуемыхъ свѣдѣній, чтобы отъ учета не могли ускользнуть никакія владѣнія, не исключая даже и самыхъ мелкихъ, хотя бы и не имѣющихъ значенія въ сельскохозяйственномъ отношеніи, и затѣмъ отправить такимъ образомъ проверенный матеріалъ для дальнѣйшей разработки въ Центральный Статистическій Комитетъ.

Медленное поступленіе матеріала, который, вмѣсто начала 1887 г., большею частью былъ полученъ въ Центральномъ Статистическомъ Комитетѣ только въ теченіи 1888 г., и частью даже 1889 г., по причинѣ большихъ затрудненій при полученіи обратно разосланныхъ листковъ, въ особенности отъ частныхъ землевладѣльцевъ, а затѣмъ, оказавшаяся впослѣдствіи необходимость въ новой тщательной проверкѣ всего матеріала, не смотря на то, что таковая уже была произведена въ Губернскихъ Статистическихъ Комитетахъ, значительно замедлили весь ходъ работы.

Вслѣдствіе этого только къ настоящему времени Центральный Статистическій Комитетъ успѣлъ подвинуть работу на столько, что явилась возможность приступить къ печатанію разработанныхъ свѣдѣній. При этомъ, чтобы ускорить изданіе, Комитетъ рѣшилъ печатать оконченныя разработкой свѣдѣнія, подобно вышедшему уже труду „Волости и Гмины“, по каждой губерніи въ отдѣльности, и выпускать отдѣльныя губерніи по мѣрѣ отпечатанія, не ожидая поступленія ихъ въ алфавитномъ порядкѣ.

По первоначальному плану Центральный Статистическій Комитетъ предполагалъ воспользоваться данными настоящаго обслѣдованія также для подробной разработки статистики поземельной собственности и тѣмъ возобновить имѣющіяся свѣдѣнія о поземельной собственности, собранныя переписью 1877 г. и опубликованныя въ „Статистикѣ поземельной собственности и населенныхъ мѣстъ Европейской Россіи“. Но въ виду многосложности подобной обширной работы, которая неминуемо повлекла бы за собою отсрочку въ окончаніи всего труда еще на довольно продолжительное время, Комитетъ къ сожалѣнію вынужденъ былъ отказаться отъ этого плана и ограничиться обработкой нѣкоторыхъ общихъ свѣдѣній о поземельной собственности, находящихся въ тѣсной связи съ данными о распредѣленіи земель по угодьямъ.

Такимъ образомъ, предлагаемое изданіе даетъ въ первыхъ трехъ таблицахъ общія свѣдѣнія о поземельной собственности въ уѣз-

дахъ, т. е. свѣдѣнія о числѣ владѣній и о количествѣ земель, съ распредѣленіемъ ихъ на пахатную, сѣнокосную и пастбищную, лѣсную, остальную удобную и неудобную, по главнымъ категоріямъ владѣній и по главнымъ сословіямъ частныхъ владѣльцевъ (дворянъ, купцовъ, мѣщанъ и крестьянъ), таблицы-же IV и V посвящены распредѣленію земель по угодьямъ и пахатныхъ по посѣвамъ, при чемъ для владѣльческихъ земель эти свѣдѣнія даются по тремъ категоріямъ владѣній: частныхъ владѣльцевъ, казенныхъ и удѣльныхъ, и остальныхъ учрежденій, чтобы тѣмъ дать возможность къ сравненію съ данными 1881 г., въ которыя не включены земли казеннаго и удѣльнаго вѣдомствъ. Кромѣ того, по тѣмъ губерніямъ, по которымъ подобнаго рода свѣдѣнія оказались удовлетворительными, къ таблицамъ II и III прибавлены еще свѣдѣнія о числѣ участковъ и о количествѣ земли сдаваемыхъ въ аренду, а къ IV табл.—свѣдѣнія о способахъ пользованія владѣльческою землею.

При этомъ слѣдуетъ обратить вниманіе еще на то, что данныя о числѣ владѣній предполагаемаго труда и Поземельной Статистики 1877 г. о числѣ владѣльцевъ не вполне удобосравнимы между собою. Въ настоящемъ изданіи сосчитаны отдѣльныя единицы владѣній данной мѣстности, безразлично, состояло-ли нѣсколько владѣній въ собственности одного лица, или-же одно владѣніе въ собственности нѣсколькихъ лицъ. При обследованіи 1877 г., напротивъ, сдѣлана попытка къ исчисленію дѣйствительнаго числа владѣльцевъ въ уѣздѣ: принадлежащія одному собственнику земельвладѣнія соединялись въ одну поземельную собственность, а участники товариществъ, которыя образуютъ крестьяне для покупки земель, принимались каждый за отдѣльнаго владѣльца. Вслѣдствіе сего число частныхъ владѣльцевъ крестьянскаго сословія по даннымъ 1877 г., въ большинствѣ случаевъ, должно значительно превышать показанное въ настоящемъ изданіи число владѣній; для другихъ сословій эта разность въ пріемахъ исчисленія не можетъ имѣть большаго значенія.

Земли, прикупленныя крестьянскими обществами и считаемыя въ предлагаемомъ изданіи крестьянскими землями частнаго владѣнія, въ Поземельной Статистикѣ 1877 г. причислены къ крестьянскимъ надѣльнымъ землямъ.

Что касается до распредѣленія земель по угодьямъ, то здѣсь можно только повторить сказанное по этому поводу при первомъ

опубликовані свѣдѣній объ употребивъ при годьяхъ въ Статистическо-
 менникѣ Сер. III вып. 4. Строительнѣй, чтобы кое опредѣленіе различны
 горій земель по сельскохозяйствѣ, включая даже енному ихъ
 шинствѣ случаевъ весьма затруднѣ въ сельскох
 бирания свѣдѣній; которымъ по образамъ ительно. I
 ствоваться, дающіе отвѣты имѣютъ въ Центральный Ста-
 и распредѣлять земли по угодыямъ и
 безъ малѣйшаго контроля со стороны правительственныхъ учре-
 деній, вслѣдствіе чего въ добытыхъ показаніяхъ о распредѣленіи
 земель по угодыямъ должны встрѣчаться значительныя разногласія.
 Пространства пахатныя и сѣнокосныя являются величинами болѣе
 опредѣленными; но и эти пространства, въ особенности въ гу-
 берніяхъ съ залежнымъ и переложнымъ хозяйствами, не предста-
 вляются вполне постоянными, такъ какъ оставленныя на отдыхъ
 или на сѣнокосъ части пахатной земли часто показываются въ
 числѣ луговъ или выгоновъ.

Предшествующіе таблицамъ выводы, содержащіе сравнитель-
 ныя сопоставленія главнѣйшихъ результатовъ трехъ указанныхъ
 обследованій, предположено составлять по одному общему для
 всѣхъ губерній плану, за исключеніемъ лишь тѣхъ случаевъ, гдѣ
 окажутся слишкомъ значительныя разногласія ильдшему
 сличаемыхъ данныхъ.

Директоръ Центрального Статистическаго Комитета Н. Тройг-

1 Юня 1892 года.
 15 Юня 1893 года.

Вре-
кь кате-
ль боль-

И

Общее количество поземельной собственности въ Вологодской губерніи, при-
денное въ извѣстность обслѣдованіями 1877 г. и 1887 г., по главнымъ категоріямъ
ладѣній составляетъ:

	Въ 1887 г.	Въ 1877 г.	Въ 1887 г. болѣ (+) или менѣ противъ 1877 г.
Земли въ частной собственности .	1.533.714 дес.	1.333.209 дес.	+ 200.505 дес.
» крестьянскаго надѣла . . .	3.434.906 »	3.118.920 »	+ 315.986 »
» казны и удѣла	31.364.223 »	31.476.705 »	— 112.482 »
» разницы между ссужденій . .	167.075 »	140936 »	+ 26.339 »
единицы владѣ-	<hr/>		
сколько владѣ-	<hr/>		
дѣніе въ сѣ-	Итого . . 36.499.918 дес.	36.069.570 дес.	+ 430.348 дес.
1877 г., нѣ-	<hr/>		

наго числѣмъ, данныя настоящаго обслѣдованія противъ показаній 1877
стѣнни лишекъ въ 430.348 десятинъ, или 1,1%.

стѣнни слагаемой таблицы I видно, что излишекъ этотъ произошелъ частію
стѣнни неудобныхъ земель крестьянскихъ надѣловъ, но, главнымъ образомъ,
вслѣдствіе большей полноты собраннаго матеріала по владѣніямъ, какъ общиннымъ,
такъ и частнымъ и другихъ учреждений. Сравнительно съ пространствомъ губерніи,
исчисленнымъ Г.-Л. Стрѣльбицкимъ (36.807.229 дес.), данныя общаго количества
поземельной собственности въ губерніи въ 1877 году обнаруживаютъ недочетъ въ
1,0%. Разсматривая дальше таблицу I, видно, что самую крупную категорію вла-
дѣній являются казна и удѣлы, въ распоряженіи которыхъ находится 86,1% или
17/20 всей земли; слѣдующей группой по размѣру владѣній будутъ крестьянскія

надѣльныя земли, которымъ принадлежитъ 9,3%; далѣе слѣдуетъ группа частныхъ владѣльцевъ, имъ принадлежитъ 4,1% всей земли; остальное незначительное количество 0,5% приходится на долю остальныхъ учреждений.

По количеству въ отдѣльныхъ уѣздахъ, по категориямъ владѣній, земля распределяется очень неравномѣрно, на что указываетъ слѣдующая табличка minimum'овъ и maximum'овъ:

	minimum.	maximum.
земли частныхъ владѣльцевъ	0,1% (Яренскій)	46,5% (Кадниковскій)
крестьянскія надѣльныя	1,9% (Устьсысольскій)	51,7% (Вологодскій)
казна и удѣлы	12,3% (Вологодскій)	97,1% (Устьсысольскій)
остальныхъ учреждений	0,1% (Устьсысольскій)	2,9% (Вологодскій)

О состояннн частнаго землевладѣнн, которое вообще въ Вологодской губернн незначительно и о перемѣнахъ, происшедшихъ въ распредѣленн личнаго землевладѣнн по сословіямъ въ теченн десятилѣтняго періода съ 1877 по 1887 годъ, можно судить по нижеслѣдующей таблицѣ II, которая показываетъ въ относительныхъ цифрахъ распредѣленн частныхъ владѣльцевъ по сословіямъ и по количеству принадлежащей имъ земли въ 1877 и 1887 гг.

Таблица эта указываетъ, что площади частнаго землевладѣнн среди дворянъ (39,1%) и крестьянъ (39,4%) почти равны; увеличенн крестьянской собственности съ 29,3% на 39,4%, произошло на счетъ дворянъ, земли которыхъ уменьшились на 14,7%. Среднн размѣръ дворянскихъ имѣнн немного увеличился и составляетъ 994,0 десятины, въ этомъ отношенн дворяне занимаютъ первое мѣсто въ губернн; среднн размѣръ владѣннн крестьянъ 33,5 дес. Слѣдующее мѣсто по количеству принадлежащей имъ земли занимаютъ купцы, у которыхъ площадь увеличилась на 4,2%;—среднн размѣръ ихъ владѣннн—933,3 дес. Далѣе слѣдуютъ мѣщане (3,7%) и остальные сословія (1,6%). Среднн размѣръ владѣннн мѣщанъ опредѣляется 90,1 десят., остальныхъ сословнн—64,3. По уѣздамъ, въ отдѣльности, какъ увеличенн, такъ и уменьшенн количества земли у отдѣльныхъ сословнн, шло довольно равномерно, исключая Татемскаго уѣзда, въ которомъ земли купцовъ увеличились на 18,8%, взаменъ чего уменьшились земли мѣщанъ.

Площадь Вологодской губернн, по даннымъ 1881 и 1887 гг., распределяется по главнымъ группамъ угоднн слѣдующемъ образомъ:

	По даннымъ 1887 г.	По даннымъ 1881 г.
Пахатной земли	841.686 дес. или 2,3%	829.118 дес. или 2,3%
Луговъ, выгоновъ и остальн. удобной земли	2.290.409 » » 6,7%	1.310.996 » » 3,6%
Лѣсной площади	31.333.383 » » 86,1%	31.557.512 » » 86,3%
Неудобной земли	1.910.798 » » 4,9%	2.855.234 » » 7,8%
	<hr/> 36.499.918 дес. или 100%	<hr/> 36.452.570 дес. или 100%

Изъ приведенныхъ данныхъ за 1881 и 1887 гг. видно, что перемѣна произошла незначительная; уменьшилась неудобная земля на 2,9% и лѣсная на 0,2%, взаменъ чего увеличилась луговая и остальная удобная на 3,1%.

Распределение угодій въ 1887 г. по главнымъ категориямъ владѣній было:

	Крестьян. надѣла.	Владѣльч.	Казны и удѣла.
Пахатной	735,490 д., или 21,4%	54.931 д., или 3,6%	33.854 д., или 0,1%
Луговъ, выгон. и ост. удобн. 1.019.152 » » 30,0%	341.542 » » 22,3%	977.330 » » 3,3%	
Лѣсной площ. 1.202.195 » » 35,0%	954.538 » » 62,3%	29.114.054 » » 96,7%	
Неудобной	478.069 » » 13,6%	182.703 » » 11,8%	1.238.985 » » 3,9%
Всего	<hr/> 3.434.906 д., или 100%	<hr/> 1.533.714 д., или 100%	<hr/> 31.364.223 д., или 100%

Изъ этой таблицы видно, что болѣе половины надѣльной земли (65,0%), или, $\frac{13}{20}$ принадлежащей крестьянамъ занято подъ лѣсами, лугами и выгонами; изъ нихъ (35,0%)— $\frac{7}{20}$ подъ лѣсомъ, подъ лугами-же и выгонами ($30,0\%$)— $\frac{3}{10}$ всей земли, подъ пахатной землей (21,4%) немного болѣе $\frac{1}{5}$ всей площади и подъ неудобной (13,6%)—немного менѣе $\frac{3}{20}$. На земляхъ владѣльческихъ немного болѣе $\frac{3}{5}$ всей земли находится подъ лѣсомъ (62,3%); треть земли занята лугами выгонами и неудобной землей (34,1%) и немного менѣе $\frac{1}{20}$ —подъ пахатной землей. Изъ земель, принадлежащихъ казнѣ и удѣлу болѣе $\frac{24}{23}$ всей площади состоитъ изъ лѣса (96,7%); на долю луговъ (3,5%) и неудобной земли (3,9%) приходится по $\frac{1}{33}$ всего пространства и подъ пахатной землей занято лишь незначительное количество 0,1.

Пахатныя земли (безъ казенныхъ и удѣльныхъ) распредѣлялись въ 1881 и 1887 гг. слѣдующимъ образомъ:

	Въ 1887 г.	Въ 1881 г.
Подъ посѣвомъ	506.708 дес. или 62,7%	501.784 дес. или 63,0%
» паромъ	239.297 » » 29,6%	242.654 » » 30,2%
» сѣнокосомъ, залежью и пр.	61.827 » » 7,6%	54.529 » » 6,8%
Итого	807.832 дес. или 100%	803.967 дес. или 100%

Изъ этого видно, что какъ въ 1881 такъ и 1887 г. около $\frac{2}{3}$ пахатной земли отводится подъ посѣвы, остальная треть подъ паръ, сѣнокосъ, залежь и пр., что указываетъ на господство въ губерніи трехпольной системы полеводства. Сравнительно съ 1881 годомъ замѣтно уменьшеніе количества земли подъ паромъ — съ 30,2% на 29,6%, взаменъ чего количество земли подъ сѣнокосомъ, залежью и пр. увеличилось съ 6,8% на 7,6%.

Въ главныхъ чертахъ распредѣленіе пахатной земли, находившейся подъ посѣвомъ, можетъ быть представлено въ слѣдующемъ видѣ (безъ казенныхъ и удѣльныхъ земель):

	Въ 1887 г.	Въ 1881 г.
Озимыхъ хлѣбовъ	224.512 дес., или 44,4%	223.377 дес., или 44,5%
Яровыхъ »	238.820 » » 47,2%	233.892 » » 46,6%
Стручковыхъ растений	8.867 » » 1,8%	11.168 » » 2,3%
Корнеплодныхъ »	3.513 » » 0,5%	5.161 » » 1,0%
Торговыхъ »	30.996 » » 6,1%	28.186 » » 5,6%
Итого	506.708 дес., или 100,0%	501.784 дес., или 100,0%

Изъ этой таблицы видно, что въ распредѣленіи всей посѣвной площади между воздѣлываемыми растеніями въ теченіи шестилѣтія особенныхъ перемѣнъ не произошло. Небольшому сокращенію посѣвной площади подверглись стручковые

(съ 2,3% на 1,8%) и корнеплодные растенія (съ 1,0% на 0,5%) и сравнительно увеличился засѣвъ яровыхъ хлѣбовъ на 0,6%, а также и торговыхъ растеній посѣвная площадь увеличилась на 0,6%. Главное значеніе въ Вологодской губерніи имѣютъ зерновые хлѣба и въ особенности рожь, которая занимаетъ собою болѣе $\frac{2}{5}$ всей посѣвной площади (42,8%); за нею слѣдуетъ овесъ (30,6%) — около $\frac{1}{3}$ части всей площади. Третье мѣсто занимаетъ ячмень, которымъ засѣвается немного менѣе $\frac{1}{7}$ части всего пространства (13,6%), а за нимъ слѣдуютъ торговыя растенія 6,1%. Кромѣ того, подъ пшеницею занято 4,6% всей засѣваемой земли на долю же остальныхъ зерновыхъ растеній приходится 1,8%, и 0,5% на долю корнеплодныхъ и огуречныхъ растеній.

I. Общее количество поземельной собственности по данным
Etendue totale de la propriété foncière d'après les données

У Ѣ З Д Ы. DISTRICTS.	Годъ обследованія. Année de l'enquête.	Крестьянскихъ надѣльныхъ. Propriété communale des paysans.			Частной собственности. Propriété privée.		
		Общее количество земли. Etendue totale.	въ томъ числѣ неудобной. De ce nombre des terres incultes.	% къ общей площади уѣзда. Rapport pour 100 des. à l'étendue du distr.	Общее количество земли. Etendue totale.	въ томъ числѣ неудобной. De ce nombre des terres incultes.	% къ общей площади уѣзда. Rapport pour 100 des. à l'étendue du distr.
1. Вологодскій	1887 1877	282.318 267.404 + 14.914	13.782	51,7	181.101 159.563 + 21.538	12.795	33,2
2. Вельскій	1887 1877	340.697 340.585 + 112	33.008	15,1	2.225 1.256 + 969	228	0,1
3. Грязовецкій	1887 1877	277.464 215.190 + 62.274	13.165	47,5	157.483 109.945 + 47.538	8.416	27,0
4. Кадниковскій	1887 1877	445.883 420.452 + 25.431	25.858	29,1	713.080 650.165 + 62.915	82.904	46,5
5. Никольскій	1887 1877	607.590 603.378 + 4.212	157.311	17,6	112.737 97.011 + 15.726	8.588	3,3
6. Сольвычегодскій	1887 1877	217.801 217.481 + 320	40.653	5,5	25.289 26.628 - 1.339	5.580	0,6
7. Тотемскій	1887 1877	435.430 435.227 + 203	32.309	20,5	66.853 65.013 + 1.840	7.271	3,2
8. Устьсысольскій	1887 1877	329.573 171.124 + 158.449	96.186	1,9	*) 181.356 129.421 + 51.935	50.996	0,9
9. Устюжскій	1887 1877	323.237 315.499 + 7.738	30.842	15,1	91.086 90.808 + 278	5.400	4,3
10. Яренскій	1887 1877	174.913 132.580 + 42.333	34.955	3,2	2.504 3.399 - 895	525	0,1
Въ губерніи. Total. .	1887 1877	3.434.906 3.118.920 + 315.986	478.069	9,3	*) 1.533.714 1.333.209 + 200.505	182.703	4,1

1877 и 1887 годовъ (въ десятинахъ).
de 1877 et 1887 (en dessiatines).

Казны и удѣловъ. Propriété de l'état et des apanages.				Остальныхъ учреждений. Autres institutions.			В с е г о. T o t a l.		% увеличения (+) или уменьшения (-) площади 1887 г. сравнительно съ Etendue totale 1887 plus (+) ou moins (-) comparée aux données		
Общее количество земли. Etendue totale.	въ томъ числѣ неудобной. De ce nombre des terres incultes.	% къ общей площади уѣзда. Rapport pour 100 des. à l'étendue du distr.	Общее количество земли. Etendue totale.	въ томъ числѣ неудобной. De ce nombre des terres incultes.	% къ общей площади уѣзда. Rapport pour 100 des. à l'étendue du distr.	Общее количество земли. Etendue totale.	въ томъ числѣ неудобной. De ce nombre des terres incultes.	исчислен. г.-л. Стрѣльбицкаго. du général Strelbitsky.	площадью 1877 г. de l'étendue 1877.		
66.917 66.782 - 865	1.980	12,3	15.520 13.005 + 2.515	893	2,9	545.856 507.754 + 38.102	29.450				
1.893.859 1.893.962 - 103	188.755	84,5	5.732 6.292 - 560	152	0,3	2.242.513 2.242.095 + 418	222.143		1,5	+	0,02
139.286 133.585 + 5.701	3	23,8	10.066 8.551 + 1.515	995	1,7	584.299 467.279 + 117.020	22.579		18,7	+	25,0
344.029 344.445 - 416	29.210	22,4	31.240 8.660 + 22.580	1.639	2,0	1.534.232 1.423.722 + 110.510	139.611		2,4	+	7,7
2.719.375 2.752.467 - 33.092	68.424	78,9	7.822 8.123 - 301	1.001	0,2	3.447.524 3.460.979 - 13.455	235.324		2,1	-	0,4
3.721.207 3.720.342 + 865	119.693	93,6	9.858 8.773 + 1.085	1.697	0,3	3.974.155 3.973.224 + 931	167.623		2,4	+	0,02
1.570.320 1.570.159 + 161	8.448	74,0	49.386 48.928 + 458	871	2,3	2.121.989 2.119.327 + 2.662	48.899		0,6	+	0,1
13.856.799 13.856.799 -	29	97,1	12.462 12.128 + 234	1.664	0,1	14.380.190 14.169.472 + 120.618	14.875		7,9	+	0,7
1.709.588 1.712.534 - 2.946	239	80,1	10.175 10.383 - 208	1.777	0,5	2.134.086 2.129.224 + 4.862	38.258		37,4	+	0,2
5.342.843 5.424.640 - 81.797	822.204	96,4	14.814 15.882 - 1.068	352	0,3	5.535.074 5.576.501 - 41.427	858.036		4,2	-	0,7
31.364.223 31.476.705 - 112.482	1.238.985	86,1	167.075 140.736 + 26.339	11.041	0,5	36.499.918 36.069.570 + 430.348	1.910.798		1,0	+	0,9

*) Въ томъ числѣ 123.642 десятины на посессионномъ правѣ.

У Ѣ З Д Ы. D I S T R I C T S.	Годъ обслѣдованія. Année de l'enquête.	Д в о р я н ь. N o b l e s s e e.			К у п ц о в ь. M a r c h a n d a s.			М ѣ щ а н ь. B o u r g e o i s.			К р е с т ь я н ь. P a u v r a n s.			Остальныхъ сословій. A u t r e s.			И т о г о T o t a l.	
		Число владѣній въ ‰. Nombre des posses- sions en ‰.	Количество земли въ ‰. Etendue des terres possédées en ‰.	Средній размѣръ владѣній. Dimension moyenne des possessions.	Число владѣній въ ‰. Nombre des posses- sions en ‰.	Количество земли въ ‰. Etendue des terres possédées en ‰.	Средній размѣръ владѣній. Dimension moyenne des possessions.	Число владѣній въ ‰. Nombre des posses- sions en ‰.	Количество земли въ ‰. Etendue des terres possédées en ‰.	Средній размѣръ владѣній. Dimension moyenne des possessions.	Число владѣній въ ‰. Nombre des posses- sions en ‰.	Количество земли въ ‰. Etendue des terres possédées en ‰.	Средній размѣръ владѣній. Dimension moyenne des possessions.	Число владѣній въ ‰. Nombre des posses- sions en ‰.	Количество земли въ ‰. Etendue des terres possédées en ‰.	Средній размѣръ владѣній. Dimension moyenne des possessions.	Число владѣній въ ‰. Nombre des posses- sions en ‰.	Количество земли въ ‰. Etendue des terres possédées en ‰.
1	2	3	4	5	6	7	8	9	10	11	12	13	14	15	16	17	18	19
1. Вологодскій	1887	1,9	28,3	507,6	0,4	2,7	201,5	2,1	1,1	18,0	94,4	66,8	23,8	1,2	1,1	30,4	100,0	33,7
	1877		46,5	376,0		2,3	224,6		2,1	34,4		58,9	17,2		0,2	23,9		
2. Вельскій	1887	1,1	0,2	4,0	4,4	4,3	26,5	—	0,0	0,0	80,0	74,5	23,1	14,5	21,0	30,5	100,0	24,7
	1877		2,1	26,0		8,0	33,3		1,9	12,0		86,0	5,2		2,0	3,6		
3. Грязовецкій	1887	2,1	26,2	588,8	0,5	9,4	928,1	1,5	1,4	43,4	92,9	55,2	27,7	3,0	7,7	121,3	100,0	46,6
	1877		46,2	435,9		2,6	258,8		1,9	34,3		48,8	14,1		0,5	40,2		
4. Кадниковскій	1887	4,7	42,7	913,3	0,9	17,5	2.015,4	1,5	0,6	43,6	91,3	38,7	43,1	1,6	0,5	29,3	100,0	101,5
	1877		69,1	1.025,3		11,3	2.471,3		0,5	51,1		19,0	35,6		0,1	41,5		
5. Никольскій	1887	4,6	11,6	1.088,0	9,7	41,0	1.849,6	11,3	7,6	296,8	71,2	37,9	233,3	3,2	1,9	269,2	100,0	438,7
	1877		35,0	2.124,0		34,0	1.497,2		4,6	111,3		26,6	98,7		0,1	29,0		
6. Сольвычегодскій	1887	1,9	3,5	116,9	2,3	8,6	110,3	6,1	43,2	419,7	87,2	43,8	30,5	2,5	0,9	13,5	100,0	59,0
	1877		4,0	118,3		8,6	100,3		45,0	3.503,2		41,4	18,5		1,0	19,1		
7. Тотемскій	1887	5,1	54,3	1.512,5	3,2	26,3	1.169,6	7,1	5,6	102,7	81,4	13,6	24,3	3,2	0,2	5,2	100,0	142,3
	1877		61,4	3.409,6		7,5	1.035,2		12,9	932,3		17,3	13,4		0,9	2,8		
8. Устьсысольскій	1887	15,4	95,1	330,5	11,5	2,8	1.233,3	11,5	0,3	122,0	57,7	1,8	15,5	3,0	0,0	2,0	100,0	5.052,1
	1877		95,8	120,7		0,1	20,6		0,2	26,4		3,9	2.499,5		0,0	0,0		
9. Устюжскій	1887	2,9	9,3	323,9	8,3	28,5	273,7	21,9	25,0	92,6	64,5	34,4	42,9	2,4	2,8	76,5	100,0	80,4
	1877		13,0	166,3		26,8	227,2		24,1	54,1		34,3	23,2		1,8	43,2		
10. Яренскій	1887	5,1	3,5	17,6	4,2	14,1	88,0	10,4	16,9	42,3	78,1	64,3	21,5	2,2	1,2	15,0	100,0	26,1
	1877		2,9	20,0		0,6	10,0		30,8	32,8		61,9	14,4		3,8	12,8		
Въ губерніи. Total	1887	3,3	39,1	994,0	1,4	16,2	933,3	3,4	3,7	90,1	90,1	39,4	35,5	1,8	1,6	64,3	100,0	81,2
	1877		53,8	937,4		12,0	648,8		4,7	75,6		29,3	22,5		0,2	30,1		

III. Процентное распределение земель по угодьямъ въ 1881 и 1887 гг.
Rapport pour 100 des terres d'après les modes de culture en 1881 et 1887.

У Ѣ З Д Ы. DISTRICTS.	Годъ обследованія. Année de l'enquête.	На 100 дес. общ. колич. земли приходится: Sur 100 des. du nombre total il y avait des terres:				На 100 дес. удобной земли приходится (безъ казенныхъ и удѣльныхъ земель): Sur 100 des. des terres productives (les terres de l'état et des apanages exceptées) il y avait des terres:										
		Пахатной. Arables.	Лѣсной площади. Forêts.	Луг., выгон. и остальн. удоб. земли. — Prés, pâturages et autres terres.	Неудобной. Incultes.	Пахатной. Arables.		Подъ огород. садами и усад. Potagers, jardins et bâties.		Луговъ. Prés.		Выгоновъ и пастбищъ. Champs de paturage.		Лѣсной площади. Forêts.		
						Крестьян. надѣльн. Propriétés commu- nales.	Владѣльческой. Propriétés privées.	Крестьян. надѣльн. Propriétés commu- nales.	Владѣльческой. Propriétés privées.	Крестьян. надѣльн. Propriétés commu- nales.	Владѣльческой. Propriétés privées.	Крестьян. надѣльн. Propriétés commu- nales.	Владѣльческой. Propriétés privées.			
1	2	3	4	5	6	7	8	9	10	11	12	13	14	15	16	
1. Вологодскій.	1887	19,6	41,3	33,7	5,4	32,4	10,4	3,0	0,7	23,6	20,6	14,7	10,5	26,3	57,8	
	1881	18,3	33,4	40,9	7,4	31,0	9,1	4,3	2,0	30,6	23,0	18,9	17,4	15,2	48,5	
2. Вельскій . . .	1887	3,8	77,1	9,2	9,9	24,5	48,0	1,3	1,8	14,8	32,0	17,0	1,5	42,4	16,7	
	1881	3,1	85,0	5,1	6,8	20,7	22,0	1,2	3,9	12,9	24,7	17,5	11,3	47,7	38,1	
3. Грязовецкій .	1887	15,7	48,9	31,6	3,8	27,6	6,8	2,8	0,5	27,2	18,9	17,9	9,5	24,5	64,3	
	1881	14,5	47,5	31,9	6,1	25,2	10,5	2,2	1,3	28,6	15,5	20,4	15,8	23,6	56,9	
4. Кадниковскій.	1887	6,5	65,7	17,9	9,9	21,1	13,9	1,6	0,1	20,1	5,8	19,9	5,1	37,3	75,1	
	1881	10,4	58,5	18,3	12,8	21,9	10,3	2,3	0,5	21,6	7,8	21,0	5,1	33,2	76,3	
5. Никольскій . .	1887	3,4	65,0	24,8	6,8	24,9	3,1	3,9	0,2	21,9	3,8	18,7	1,2	30,6	91,7	
	1881	4,5	84,6	4,4	6,5	25,7	8,0	2,1	1,5	11,9	14,9	7,9	9,3	52,4	66,3	
6. Сальвычегодск.	1887	1,1	89,2	5,5	4,2	23,1	11,5	1,3	0,9	20,3	30,5	3,7	10,1	51,6	47,0	
	1881	1,3	92,6	2,3	3,8	19,7	11,9	0,8	2,1	20,3	37,3	8,0	17,2	51,2	31,5	
7. Тотемскій . . .	1887	8,5	73,4	9,1	9,0	37,0	1,5	1,1	1,2	11,6	4,8	9,5	1,7	40,8	90,8	
	1881	5,4	76,6	5,9	12,1	27,9	4,1	1,8	1,7	12,6	13,6	9,3	13,5	48,4	67,2	
8. Устьсысльскій	1887	0,2	88,3	1,2	0,3	9,9	10,5	0,4	0,1	7,4	9,1	9,3	1,5	73,0	88,7	
	1881	0,2	88,0	0,3	11,5	12,4	1,5	0,8	0,5	16,8	5,4	0,9	1,9	69,1	90,7	
9. Устюжскій . .	1887	3,5	90,3	4,4	1,8	21,4	13,7	1,1	0,4	12,5	17,8	5,2	13,6	59,8	44,5	
	1881	3,5	88,8	4,5	3,2	20,0	13,0	1,0	1,4	10,9	19,7	9,2	13,1	58,9	52,8	
10. Яренскій . . .	1887	0,3	93,1	1,1	5,5	10,0	15,0	1,2	4,4	21,5	48,1	6,3	7,2	71,0	25,3	
	1881	0,2	97,6	0,9	1,3	12,4	1,5	0,8	0,5	16,8	5,4	0,9	1,9	69,1	90,7	
Въ губерніи. Total.	1887	2,3	86,1	6,7	4,9	24,9	4,5	1,9	0,3	11,3	10,6	13,7	6,5	49,1		
	1881	2,3	86,3	3,6	7,8	22,8	9,1	1,8	1,1	17,5	13,7	12,5	9,3	45,4		

IV. Процентное распределение пахатных земель по главным категориям и по посевамъ въ 1881 и 1887 гг. (безъ земель казенныхъ и удѣльныхъ).

Rapport pour 100 dess. des terres arables d'après les principales catégories et d'après les semailles en 1881 et 1887 (les terres de l'état et des apanages exceptées).

У Ѣ З Д Ы. DISTRICTS.	Годъ обследования. Année de l'enquête.	На 100 дес. пахатной земли приходится: Sur 100 des. des terres arables:			На 100 дес. общаго количества подъ посевами было: Sur 100 dessiatines de l'étendue totale des terres ensemencées de:										
		Подъ паромъ. Jachères.	Подъ сѣнокосомъ, залежью и т. п. Prés, friches etc.	Подъ посѣвомъ. Ensemencées.	Ржи. Seigle.	Пшеницы. Froment.	Ячменя. Orge.	Гречихи. Sarrasin.	Овса. Avoine.	Остат. зерн. раст. Autres céréales.	Стручк. растеній. Légumineuses. *)	Корнепл. и огур. растеній. Plant. racin melous etc. **)	Торгов. растеній. Plant. industrielles.	Кормов. травъ. Plantes fourragères.	
1	2	3	4	5	6	7	8	9	10	11	12	13	14	15	
1. Вологодскій	1887	33,0	0,9	66,1	47,8	2,8	2,3	—	40,3	—	1,7	1,0	4,1	0,0	
	1881	27,7	1,5	70,8	46,2	3,4	2,7	—	38,5	—	2,4	2,3	4,5	0,0	
2. Вельскій	1887	25,1	10,1	64,8	37,5	2,6	15,5	—	41,6	—	1,1	0,3	1,4	0,0	
	1881	29,2	3,8	67,0	42,0	2,5	7,1	—	44,2	—	1,7	0,7	1,8	0,0	
3. Грязовецкій	1887	30,4	7,6	62,0	47,0	1,7	1,6	—	40,5	—	1,9	0,4	6,9	0,0	
	1881	31,0	16,5	52,5	47,2	2,0	1,8	—	31,8	—	2,5	0,8	13,9	0,0	
4. Кадниковскій	1887	35,9	6,1	58,0	62,9	4,6	9,3	—	11,6	—	4,9	1,5	5,2	0,0	
	1881	28,2	3,1	68,7	40,7	6,8	5,6	—	33,9	—	2,5	1,1	9,4	0,0	
5. Никольскій	1887	21,0	15,6	63,4	36,8	12,8	11,3	—	33,7	—	2,6	0,2	2,6	0,0	
	1881	23,3	15,5	61,2	41,5	5,8	9,6	—	34,0	—	2,6	0,8	5,7	0,0	
6. Сольвычегодскій	1887	31,6	0,5	67,9	46,4	0,2	41,6	—	7,6	—	0,4	2,0	1,8	0,0	
	1881	29,5	4,3	66,2	44,6	1,5	38,6	—	9,2	—	1,1	2,4	2,1	0,0	
7. Тотемскій	1887	30,1	19,2	50,7	39,8	6,6	7,7	—	38,8	—	1,7	0,3	5,1	0,0	
	1881	32,7	10,7	56,6	38,4	7,6	10,9	—	37,5	—	2,1	0,5	3,0	0,0	
8. Устьсысольскій	1887	33,4	3,8	62,8	49,5	0,4	44,8	—	1,9	—	0,1	0,5	2,8	0,0	
	1881	30,4	0,3	69,3	46,7	0,6	45,2	—	2,0	—	0,4	1,3	3,8	0,0	
9. Устюжскій	1887	31,2	5,7	63,1	38,9	3,1	27,6	—	28,8	—	1,0	0,1	0,5	0,0	
	1881	29,3	7,3	63,4	37,9	3,2	24,6	—	28,1	—	1,4	0,7	4,1	0,0	
10. Яренскій	1887	28,9	11,3	59,9	48,2	0,6	50,0	—	0,0	—	0,0	0,9	0,3	0,0	
	1881	31,3	0,7	68,0	43,2	0,0	48,2	—	0,0	—	0,0	0,2	8,4	0,0	
Въ губерніи. Total	1887	29,6	7,6	62,7	42,8	4,6	13,6	—	30,6	—	1,8	0,5	6,1	0,0	
	1881	30,2	6,8	63,0	42,2	4,5	12,0	—	30,4	—	2,3	1,0	5,6	0,0	

*) Plantes à cosse.

**) Rizocarpennes.

VII. ВОЛОГОДСКАЯ ГУБЕРНІЯ.

I. Общій сводъ поземельной собственности по губерніи— (въ десятинахъ).

Relevé général de la propriété foncière—(en dessiatines).

У ѣ з д ы. Districts.	Общее количество земли. Etendue totale des terres.	Въ томъ числѣ: De se nombre:					Число сдаваемыхъ въ аренду участковъ. Nombre de lots de terre affermeés.	Количество сдаваемой въ аренду земли. Etendue des terres affer- mées.
		Пахатной. Terres labourables.	Сѣнокосной и паст- бищной. Prés et pâturages.	Лѣсной. Bois et forêts.	Остальной удоб- ной. Autres terres pro- ductives.	Неудобной. Terres incultes.		
1	2	3	4	5	6	7	8	9
1. Вологодскій. Vologda.	545.856	106.930	172.337	226.451	10.688	29.450	146	17.748
2. Вельскій. Velsk.	2.242.513	84.687	202.276	1.729.026	4.381	222.143	79	2.821
3. Грязовецкій. Griasovetz.	584.299	91.863	174.657	285.442	9.758	22.579	199	16.445
4. Кадниковскій. Kadnicow.	1.534.232	100.298	251.014	1.007.157	36.152	139.611	550	35.309
5. Никольскій. Nicolsk.	3.447.524	117.205	833.820	2.242.551	18.624	235.324	192	19.628
6. Сольвычегодск. Solvitchegodsk.	3.974.155	44.641	216.314	3.542.680	2.897	167.623	94	447.228
7. Тотемскій. Totma.	2.121.989	180.385	112.173	1.734.439	46.093	48.899	910	74.317
8. Устьсысольскій. Oustsiçolsk.	14.380.190	24.639	46.637	14.034.261	2.136	148.875	37	6.731
9. Устюжскій. Oustug.	2.134.086	75.755	83.630	1.927.538	8.905	38.258	224	6.812
10. Яренскій. Iarensk.	55.350.074	15.283	54.830	4.603.838	3.087	858.036	419	4.657
Въ губерніи. Total	36.499.918	841.686	2 147.688	31.333.383	142.721	1.910.798	2.800	632.630

*) Въ томъ числѣ 123.642 дес., находящіяся на посессионномъ правѣ, не распределены.

II. Поземельная собственность по главнымъ категориямъ владѣній—
(въ десятинахъ).

У ѣ з д ы.	Число владѣній. Nombre des propriétés.	Общее количество земли. Etendue totale des terres.	Въ томъ числѣ: De ce nombre:					Число сдаваемыхъ въ аренду участковъ. Nombre de lots de terre affermés.	Количество сдаваемой въ аренду земли. Etendue des terres affermées.
			Пахатной. Terres labourables.	Сѣнокосной и пастбищной. Prés et pâturages.	Лѣсной. Bois et forêts.	Остальной удобной. Autres terres productives.	Неудобной. Terres incultes.		
1. Земли частныхъ владѣльцевъ. Propriété privée.									
1. Вологодскій	5.381	181.101	17.555	52.260	97.239	1.252	12.795	83	10.661
2. Вельскій	90	2.225	959	666	335	37	228	4	21
3. Грязовецкій	*)3.378	157.483	9.146	42.303	95.806	1.812	8.416	72	8.119
4. Кадниковскій	7.025	713.080	8.730	68.699	550.175	2.572	82.904	319	32.782
5. Никольскій	257	112.737	3.265	5.258	95.369	257	8.588	17	1.469
6. Сольвычегодскій	429	25.289	2.261	7.985	9.290	173	5.580	6	139
7. Тотемскій	468	66.853	920	3.915	54.657	90	7.271	61	1.718
8. Устьсысольскій	26 *)	181.356	36	719	5.956	7	50.996	3	902
9. Устюжскій	1.133	91.086	11.764	26.892	45.210	1.820	540	55	2.944
10. Яренскій	96	2.504	295	1.095	501	88	525	1	70
Итого	18.283	1.533.714	54.931	209.792	954.538	8.108	182.703	621	58.825
2. Крестьянскія надѣльные земли. Propriété communale des paysans.									
1. Вологодскій	990	282.318	87.050	102.642	70.765	8.079	13.782	—	—
2. Вельскій	78	340.697	75.426	98.189	129.813	4.261	33.008	—	—
3. Грязовецкій	372	277.464	72.934	119.325	64.463	7.577	13.165	—	—
4. Кадниковскій	998	445.833	88.607	167.866	130.240	33.312	25.858	—	—
5. Никольскій	69	607.590	111.942	178.658	141.522	18.157	157.311	—	—
6. Сольвычегодскій	50	217.801	40.997	42.544	91.163	2.444	40.653	—	—
7. Тотемскій	80	435.430	159.079	91.331	147.566	5.145	32.309	—	—
8. Устьсысольскій	44	329.573	23.030	39.082	170.145	1.130	96.186	—	—
9. Устюжскій	61	323.237	62.390	51.995	171.212	6.798	30.842	—	—
10. Яренскій	20	174.913	14.035	38.871	85.306	1.746	34.955	—	—
Итого	2.762	3.434.906	735.490	930.503	1.202.195	88.649	478.069	—	—

*) Въ томъ числѣ 123.642 десятины, находящаяся на посессионномъ правѣ, не распределены.

II. Principales catégories de la propriété foncière —
(en dessiatines).

У ѣ з д ы.	Число владѣній. Nombre des propriétés.	Общее количество земли. Etendue totale des terres.	Въ томъ числѣ: De ce nombre:					Число сдаваемыхъ въ аренду участковъ. Nombre de lots de terre affermés.	Количество сдаваемой въ аренду земли. Etendue des terres affermées.	Districts.
			Пахатной. Terres labourables.	Сѣнокосной и пастбищной. Prés et pâturages.	Лѣсной. Bois et forêts.	Остальной удобной. Autres terres productives.	Неудобной. Terres incultes.			
3. Казенныя земли. Propriété de l'état.										
1	66.831	—	12.155	52.726	—	1.950	1	21	1. Vologda.	
5	1.156.023	19	7.366	990.560	—	158.078	—	1	2. Velsk.	
1	138.460	7.902	8.778	121.779	—	1	72	6.329	3. Griasovetz.	
33	332.159	14	954	302.296	3	28.892	72	1.397	4. Kadnicow.	
4	2.719.375	—	647.988	2.002.963	—	68.424	172	18.018	5. Nicolsk.	
18	3.449.065	63	16.998	3.403.002	—	29.002	7	443.403	6. Solvitchegodsk.	
20	1.473.867	7.986	5.875	1.453.979	2	6.025	289	58.901	7. Totma.	
8	13.856.799	17	2.539	13.854.214	—	29	34	2.748	8. Oustsiçolsk.	
9	1.709.588	81	1.596	1.707.607	65	239	133	3.214	9. Oustug.	
10	5.342.843	15	13.566	4.506.062	996	822.204	213	3.796	10. Iarensk.	
109	30.245.010	16.097	717.815	28.395.188	1.066	1.114.844	993	537.828	T o t a l.	
4. Удѣльныя земли. Propriété des arpanages.										
1	86	4	6	45	1	30	5	85	1. Vologda.	
10	737.836	6.973	92.759	607.383	44	30.677	25	357	2. Velsk.	
1	826	—	795	28	—	3	22	826	3. Griasovetz.	
7	11.870	121	9.395	2.035	1	318	20	187	4. Kadnicow.	
—	—	—	—	—	—	—	—	—	5. Nicolsk.	
8	272.142	276	146.665	34.509	1	90.691	376	2.539	6. Solvitchegodsk.	
2	96.453	10.383	8.781	74.866	—	2.423	494	13.353	7. Totma.	
—	—	—	—	—	—	—	—	—	8. Oustsiçolsk.	
—	—	—	—	—	—	—	—	—	9. Oustug.	
—	—	—	—	—	—	—	—	—	10. Iarensk.	
29	1.119.213	17.757	258.401	718.866	47	124.141	942	17.347	T o t a l.	

(въ десятинахъ).

У ѣ з д ы.	Число владѣній. Nombre des propriétés.	Общее количество земли. Etendue totale des terres.	Въ томъ числѣ: De ce nombre:						Число сдаваемыхъ въ аренду участковъ. Nombre de lots de terre affermés.	Количество сдаваемой въ аренду земли. Etendue des terres affermées.
			Пахатной. Terres labourables.	Сѣнокосной и пастбищной. Prés et pâturages.	Лѣсной. Bois et forêts.	Остальной удобной. Autres terres productives.	Неудобной. Terres incultes.	Число сдаваемыхъ въ аренду участковъ. Nombre de lots de terre affermés.		
5. Монастырскія земли. Propriété des monastères.										
1. Вологодскій	5	6.662	136	1.779	4.492	22	233	3	4.214	
2. Вельскій	—	—	—	—	—	—	—	—	—	
3. Грязовецкій	3	1.389	98	800	293	198	—	—	—	
4. Кадниковскій	6	5.697	147	306	4.662	23	559	—	—	
5. Никольскій	—	—	—	—	—	—	—	—	—	
6. Сольвычегодскій	2	286	12	62	84	10	118	—	21	
7. Тотемскій	1	144	30	16	38	—	60	—	—	
8. Устьсысольскій	1	815	20	304	395	3	93	—	—	
9. Устюжскій	1	258	11	60	142	3	42	—	—	
10. Яренскій	—	—	—	—	—	—	—	—	—	
Итого	19	15.251	454	3.327	10.206	259	1.105	3	4.235	
6. Церковныя земли. Propriété des églises.										
1. Вологодскій	100	6.648	2.139	2.438	1.184	227	660	19	557	
2. Вельскій	40	2.257	1.059	490	573	31	104	—	7	
3. Грязовецкій	71	5.850	1.388	2.138	1.984	116	224	13	227	
4. Кадниковскій	89	7.630	2.296	2.772	1.514	195	853	1	117	
5. Никольскій	60	5.180	1.290	1.285	1.601	186	818	1	105	
6. Сольвычегодскій	69	4.519	916	2.000	659	124	820	—	953	
7. Тотемскій	69	3.945	1.637	1.194	479	131	504	3	50	
8. Устьсысольскій	1	2.780	940	733	816	134	157	—	—	
9. Устюжскій	1	5.547	997	2.585	1.236	20	709	—	—	
10. Яренскій	44	2.134	721	1.068	158	21	166	188	449	
Итого	544	46.490	13.383	16.703	10.204	1.185	5.015	225	2.465	

(en dessiatines).

Districts.	Число владѣній. Nombre des propriétés.	Общее количество земли. Etendue totale des terres.	Въ томъ числѣ: De ce nombre:						Число сдаваемыхъ въ аренду участковъ. Nombre de lots de terre affermés.	Количество сдаваемой въ аренду земли. Etendue des terres affermées.
			Пахатной. Terres labourables.	Сѣнокосной и пастбищной. Prés et pâturages.	Лѣсной. Bois et forêts.	Остальной удобной. Autres terres productives.	Неудобной. Terres incultes.	Число сдаваемыхъ въ аренду участковъ. Nombre de lots de terre affermés.		
7. Городскія земли. Propriété des villes.										
1. Vologda.	1	2.210	46	1.057	—	1.107	—	35	2.210	
2. Velsk.	2	3.475	251	2.806	362	8	48	1	2.435	
3. Griasovetz.	1	2.356	395	465	675	55	766	20	944	
4. Kadnicow.	1	1.975	374	939	581	46	35	135	735	
5. Nicolsk.	1	2.642	708	631	1.096	24	183	2	36	
6. Solvitchegodsk.	2	5.053	116	60	3.973	145	759	84	173	
7. Totma.	1	2.863	129	1.347	1.178	5	204	63	995	
8. Oustsiçolsk.	1	8.867	596	3.260	2.735	862	1.414	—	3.081	
9. Oustug.	2	4.370	512	502	2.131	199	1.026	36	654	
10. Iarensk.	1	2.356	130	60	1.855	225	86	16	342	
Total.	13	36.167	3.257	11.127	14.586	2.676	4.521	392	11.605	
8. Земли разныхъ учреждений. Propriété de différentes institutions.										
1. Vologda.	—	—	—	—	—	—	—	—	—	
2. Velsk.	—	—	—	—	—	—	—	—	—	
3. Griasovetz.	1	471	—	52	414	—	5	—	—	
4. Kadnicow.	2	15.938	9	83	15.654	—	192	3	91	
5. Nicolsk.	—	—	—	—	—	—	—	—	—	
6. Solvitchegodsk.	—	—	—	—	—	—	—	—	—	
7. Totma.	1	42.434	221	714	1.676	40.720	103	—	—	
8. Oustsiçolsk.	—	—	—	—	—	—	—	—	—	
9. Oustug.	—	—	—	—	—	—	—	—	—	
10. Iarensk.	19	10.324	87	170	9.956	11	100	—	—	
Total.	23	69.175	317	1.019	27.700	40.731	400	3	91	

У ѣ з д ы. Districts.	Число владѣній. Nombre des propriétés.	Общее количество земли. Etendue totale des terres.	Въ томъ числѣ De ce nombre.					Число сдаваемыхъ въ аренду участковъ. Nombre de lots de terre afferés.	Количество сдаваемой въ аренду земли. Etendue des terres affer- mées.
			Сахапной. Terres labourables.	Сѣнокосной и пастбищной. Prés et pâturages.	Лѣсной. Bois et forêts.	Остальной удобной Autres terres pro- ductives.	Неудобной. Terres incultes.		
1	2	3	4	5	6	7	8	9	10
Дворяне. Noblesse.									
1. Вологодскій. Vologda	101	51.272	3.946	21.074	23.646	532	2.074	42	9.607
2. Вельскій. Velsk.	1	4	—	4	—	—	—	1	4
3. Грязовецкій. Griasovetz.	70	41.216	4.135	12.509	22.966	311	1.295	48	6.806
4. Кадниковскій. Kadnicow.	333	304.143	1.177	19.058	250.248	1.889	31.771	269	29.123
5. Никольскій. Nicolsk.	12	13.055	100	515	11.260	8	1.172	4	140
6. Сольвычегод. Solvitchegodsk.	8	935	33	432	341	3	126	1	20
7. Тотемскій. Totma.	24	36.300	138	1.151	30.586	71	4.354	39	1.340
8. Устьсысольскій. Oustsiçolsk.	4*)	184.964	15	243	1.052	4	50.008	1	901
9. Устюжскій. Oustug.	26	8.421	703	1.877	4.151	1.443	247	17	928
10. Яренскій. Iarensk.	5	88	14	53	10	1	10	—	—
Итого. Total	584	640.310	10.261	56.916	344.260	4.262	101.057	422	48.869
Купцы. Marchands.									
1. Вологодскій. Vologda.	24	4.838	487	1.364	2.459	54	474	9	464
2. Вельскій. Velsk.	4	106	36	20	48	2	—	—	—
3. Грязовецкій. Griasovetz.	16	14.850	247	1.217	12.522	315	449	—	—
4. Кадниковскій. Kadnicow.	62	124.960	126	1.642	104.712	14	18.466	21	1.182
5. Никольскій. Nicolsk.	25	46.235	596	915	42.197	35	2.492	2	84
6. Сольвычегод. Solvitchegodsk.	20	2.205	226	619	446	15	899	1	57
7. Тотемскій. Totma.	15	17.545	98	499	15.553	4	1.391	11	254
8. Устьсысольскій. Oustsiçolsk.	3	3.700	—	10	3.399	—	291	—	—
9. Устюжскій. Oustug.	95	25.998	2.517	6.440	15.837	65	1.139	8	517
10. Яренскій. Iarensk.	4	352	—	12	264	57	19	—	—
Итого. Total	258	240.789	4.333	12.738	197.437	561	25.620	52	2.538

*) въ томъ числѣ 123.642 десятины, находящіяся на посессионномъ правѣ, не распределены.

У ѣ з д ы. Districts.	Число владѣній. Nombre des propriétés.	Общее количество земли. Etendue totale des terres.	Въ томъ числѣ. De ce nombre.					Число сдаваемыхъ въ аренду участковъ. Nombre de lots de terre affermés.	Количество сдаваемой въ аренду земли. Etendue des terres affermés.
			Пахатной. Terres labourables.	Сѣнокошной и пастбищной. Prés et pâturages.	Лѣсной. Bois et forêts.	Остальной удобной Autres terres productives.	Неудобной. Terres incultes.		
1	2	3	4	5	6	7	8	9	10
Мѣщане.									
Bourgeois de ville.									
1. Вологодскій. Vologda.	113	2.037	409	689	796	47	98	2	16
2. Вельскій. Velsk.	—	—	—	—	—	—	—	—	—
3. Грязовецкій. Griasovetz.	51	2.222	487	534	1.011	132	58	2	33
4. Кадниковскій. Kadnicow.	104	4.534	416	897	2.906	49	266	3	603
5. Никольскій. Nicolsk.	29	8.606	296	373	7.468	36	433	2	465
6. Сольвычегод. Solvitchegodsk.	26	10.913	251	3.604	4.499	82	2.477	2	15
7. Тотемскій. Totma.	33	3.720	108	498	2.508	7	603	7	80
8. Устьсысольскій. Oustsiçolsk.	3	366	—	65	300	—	1	—	—
9. Устюжскій. Oustug.	248	22.772	3.022	6.659	10.823	96	2.172	8	307
10. Яренскій. Iarensk.	10	423	47	212	30	7	127	1	70
Итого. Total.	617	55.593	5.036	13.531	30.341	456	6.235	27	1.589
Крестьяне.									
R a u s a n s.									
1. Вологодскій. Vologda.	5.080	121.033	12.423	39.512	58.398	598	10.102	29	532
2. Вельскій. Velsk.	72	1.668	637	583	228	13	207	1	11
3. Грязовецкій. Griasovetz.	3.140	86.939	4.907	21.895	54.159	408	5.570	18	179
4. Кадниковскій. Kadnicow.	6.417	276.253	6.778	46.440	190.528	610	31.897	23	1.624
5. Никольскій. Nicolsk.	183	42.687	2.155	3.349	32.748	168	4.267	9	780
6. Сольвычегод. Solvitchegodsk.	364	11.087	1.723	3.261	4.002	70	2.031	2	47
7. Тотемскій. Totma.	383	9.220	576	1.767	5.946	8	923	4	44
8. Устьсысольскій. Oustsiçolsk.	15	2.324	19	401	1.205	3	696	2	1
9. Устюжскій. Oustug.	731	31.374	4.554	10.979	14.214	97	1.530	12	717
10. Яренскій. Iarensk.	75	1.611	234	818	167	23	369	—	—
Итого. Total.	16.460	584.196	34.006	129.005	361.595	1.998	57.592	100	3.935

IV. Распределение земель по угодьямъ.

Категоріи владѣній. Catégories des propriétés.	Общее количество земли. Etendue totale des terres.	Изъ этого числа:								
		Пахатной. Terres labourables.	Усадебной. Superficies bâties.	Подъ огородами. Jardins potagers.	Подъ хмѣлемъ. Houblonières.	Подъ виноградниками. Vignobles.	Подъ садами. Vergers.	Постоянныхъ сѣнокос. Prés naturels.		
								Заливныхъ. Irrigués.	Незаливныхъ. Secs.	Итого. Total.
П о г у б е р н і и.										
Частныя владѣльческія Propriétés privées	1.533.714*)	54.931	2.847	830	5	—	186	25.548	104.453	130.001
Казенныя и удѣльныя L'état et les arpanages	31.364.223	33.854	14	19	—	—	24	582.577	342.543	925.120
Остальныхъ учреждений Différentes institutions	167.075	17.411	3.394	578	4	—	25	8.400	11.071	19.471
Итого. Total	33.065.012	106.196	6.255	1.427	9	—	235	616.525	458.067	1.074.592
Крестьянскія надѣльныя. Prop. communale des paysans	3.434.906	735.490	35.571	20.117	936	—	1.200	123.124	411.054	534.178
Всего. En général.	36.499.918	841.686	41.826	21.544	945	—	1.435	739.649	869.121	1.608.770
П о у ѣ з д а м ъ.										
1. Вологодскій.										
Частныя владѣльческія	181.101	17.555	907	230	—	—	115	2.602	32.054	34.656
Казенныя и удѣльныя	66.917	4	—	1	—	—	—	2.501	6.170	8.671
Остальныхъ учреждений	15.520	2.321	1.256	89	—	—	11	630	2.898	3.528
Итого	263.538	19.880	2.163	320	—	—	126	5.733	41.122	46.855
Крестьянскія надѣльныя	282.318	87.050	4.583	3.208	—	—	288	13.409	49.890	63.299
Всего	545.856	106.930	6.746	3.528	—	—	414	19.142	91.012	110.154
2. Вельскій.										
Частныя владѣльческія	2.225	959	20	14	2	—	1	21	617	638
Казенныя и удѣльныя	1.893.859	6.992	3	17	—	—	24	2.289	59.489	61.778
Остальныхъ учреждений	5.732	1.310	18	20	—	—	—	140	372	512
Итого	1.901.816	9.261	41	51	2	—	25	2.450	60.478	62.928
Крестьянскія надѣльныя	340.697	75.426	2.813	975	168	—	220	3.797	42.023	45.820
Всего	2.242.513	84.687	2.854	1.026	170	—	245	6.247	102.501	108.748
3. Грязовецкій.										
Частныя владѣльческія	157.483	9.146	665	94	1	—	51	5.282	23.037	28.319
Казенныя и удѣльныя	139.286	7.902	—	—	—	—	—	1.289	5.928	7.217
Остальныхъ учреждений	10.066	1.881	184	42	—	—	12	912	1.208	2.120
Итого	306.835	18.929	849	136	1	—	63	7.483	30.173	37.656
Крестьянскія надѣльныя	277.464	72.934	5.144	2.432	1	—	—	7.896	63.925	71.821
Всего	584.299	91.863	5.993	2.568	2	—	63	15.379	94.098	109.477

*) Въ томъ числѣ 123.642 десятины на посессионномъ правѣ не распределены.

IV. Répartition des cultures.

Выгоновъ и пастбищъ. Pâturages.	Лѣса. Bois et forêts.					Остальной удобной. Autres terres productives.	Неудобной. Terres incultes.	Хозяйство ведется самимъ владѣльцемъ. Exploitées en faire valoir direct.	Исключительно въ арендѣ. En location*).		Смѣшанной. Exploitations mixtes.	
	Стрѣвараго. Futaie.	Дровянаго. Bois de chauffage.	Заросли. Taillis.	Итого. Total.	Итого. Total.				Въ арендѣ. En location*).	Въ арендѣ. En location.	Въ арендѣ. En location.	Въ арендѣ. En location.
Pour tout le gouvernement.												
79.791	274.037	467.104	213.397	954.538	4.240	182.703	1.288.247	358	34.613	186.642	263	24.212
51.097	4.279.642	10.286.008	14.548.404	29.114.054	1.056	1.238.985	22.561.670	1.206	535.793	8.247.378	350	19.382
11.705	21.495	15.755	22.346	62.596	40.850	11.041	110.762	238	8.118	37.683	385	9.512
142.593	4.578.174	10.768.867	14.784.147	30.131.188	46.146	1.432.729	23.960.679	1.802	579.524	8.471.703	998	53.106
396.325	258.244	494.324	449.627	1.202.195	30.825	478.069	—	—	—	—	—	—
538.918	4.836.418	11.263.191	15.233.774	31.333.383	76.971	1.910.798	23.960.679	1.802	579.524	8.471.703	998	53.106
Par districts.												
17.604	10.567	36.156	50.516	97.239	—	12.795	167.300	48	5.599	3.140	35	5.062
3.490	11.755	16.791	24.225	52.771	—	1.980	66.811	6	106	—	—	—
1.746	100	1.885	3.691	5.676	—	893	7.646	40	3.261	893	17	3.720
22.840	22.422	54.832	78.432	155.686	—	15.668	241.757	94	8.966	4.033	52	8.782
39.343	5.692	28.862	36.211	70.765	—	13.782	—	—	—	—	—	—
62.183	28.114	83.694	114.643	226.451	—	29.450	241.757	94	8.966	4.033	52	8.782
28	11	91	233	335	—	228	2.185	1	4	19	3	17
38.347	18.658	352.786	1.226.499	1.597.943	—	188.755	1.893.477	—	302	24	25	56
2.784	13	370	552	935	1	152	3.256	1	2.407	34	—	35
41.159	18.682	353.247	1.227.284	1.599.213	1	189.135	1.898.918	2	2.713	77	28	108
52.369	31.429	41.227	57.157	129.813	85	33.008	—	—	—	—	—	—
93.528	50.111	394.474	1.284.441	1.729.026	86	222.143	1.898.918	2	2.713	77	28	108
13.984	11.949	41.078	42.779	95.806	1.001	8.416	146.925	51	7.424	2.439	21	695
2.357	20.715	70.298	30.794	121.807	—	3	132.131	94	7.155	—	—	—
1.335	382	1.812	1.172	3.366	131	995	8.530	21	989	365	12	182
17.676	33.046	113.188	74.745	220.979	1.132	9.414	287.586	166	15.568	2.804	33	877
47.504	898	28.630	34.935	64.463	—	13.165	—	—	—	—	—	—
65.180	33.944	141.818	109.680	285.442	1.132	22.579	287.586	166	15.568	2.804	33	877

IV. Распределение земель по угодьям.

Категории владений. Catégories des propriétés.	Общее количество земли. Etendue totale des terres.	Изъ этого числа:									
		Пахатной. Terres labourables.	Усадьбой. Superficiés bâties.	Подъ огородами. Jardins potagers.	Подъ хмелемъ. Houblonniers.	Подъ виноградниками. Vignobles.	Подъ садами. Vergers.	Постоянныхъ сѣнокозовъ. Prés naturels.			
								Заливныхъ. Irrigués.	Незаливныхъ. Secs.	Итого. Total.	
1	2	3	4	5	6	7	8	9	10	11	
4. Кадниковскій.											
Частныя владѣльческія	713.080	8.730	585	202	2	—	15	4.552	32.228	36.780	
Казенныя и удѣльныя	344.029	135	4	—	—	—	—	3.663	5.899	9.562	
Остальныхъ учреждений	31.240	2.826	186	72	2	—	2	463	1.693	2.156	
Итого	1.088.349	11.691	775	274	4	—	17	8.678	39.820	48.498	
Крестьянскія надѣльныя	445.883	88.607	4.330	2.313	89	—	128	9.319	74.963	84.282	
Всего	1.534.232	100.298	5.105	2.587	93	—	145	17.997	114.783	132.780	
5. Никольскій.											
Частныя владѣльческія	112.737	3.265	149	95	—	—	2	1.221	2.712	3.933	
Казенныя и удѣльныя	2.719.375	—	—	—	—	—	—	426.706	219.322	646.028	
Остальныхъ учреждений	7.822	1.998	136	73	—	—	—	464	681	1.145	
Итого	2.839.934	5.263	285	168	—	—	2	428.391	222.715	651.106	
Крестьянскія надѣльныя	607.590	111.942	10.456	6.412	503	—	490	11.722	26.970	98.692	
Всего	3.447.524	117.205	10.741	6.580	503	—	492	440.113	319.685	749.798	
6. Сольвычегодскій.											
Частныя владѣльческія	25.289	2.261	125	45	—	—	—	4.095	1.903	5.998	
Казенныя и удѣльныя	3.721.207	339	1	—	—	—	—	132.472	30.117	162.589	
Остальныхъ учреждений	9.858	1.044	225	43	1	—	—	1.159	463	1.622	
Итого	756.354	3.644	351	88	1	—	—	137.726	32.483	170.209	
Крестьянскія надѣльныя	217.801	40.997	1.906	531	3	—	—	21.765	14.149	35.914	
Всего	3.974.155	44.641	2.257	619	4	—	—	159.491	46.632	206.123	
7. Тотемскій.											
Частныя владѣльческія	66.853	920	76	12	—	—	2	611	2.247	2.858	
Казенныя и удѣльныя	1.570.320	18.369	1	1	—	—	—	127	12.219	12.346	
Остальныхъ учреждений	49.386	2.017	168	163	—	—	—	365	1.354	1.719	
Итого	1.686.559	21.306	245	176	—	—	2	1.103	15.820	16.923	
Крестьянскія надѣльныя	435.430	159.079	2.440	2.564	123	—	—	7.495	42.665	50.160	
Всего	2.121.989	180.385	2.685	2.740	123	—	2	8.598	58.485	67.083	

IV. Répartition des cultures.

Десямбре.													
Выгоновъ и пастбищъ. Raturages.	Лѣса. Bois et forêts.				Остальной удобной. Autres terres productives.	Неудобной. Terres incultes.	Хозяйство ведется самимъ владѣльцемъ. Exploitées en faire valoir direct.	Исключительно въ арендѣ. En location *).		Смѣшанно. Exploitations mixtes.			
	Строеваго. Futaie.	Дровянаго. Bois de chauffage.	Заросли. Taillis.	Итого. Total.				Число участковъ. Nombre de lots affermés.	Земли. Etendue des terres.	Въ хозяйствѣ са- мого владѣльца. Exploitées en faire valoir direct.	Въ арендѣ. En location.		
											Число участ- ковъ. Nombre de lots affermés.	Земли. Etendue des terres.	
12	13	14	15	16	17	18	19	20	21	22	23	24	
31.919	180.861	285.110	84.204	550.175	1.768	82.904	529.842	197	17.109	150.456	122	15.673	
787	100.793	185.892	17.646	304.331	—	29.210	135.495	26	399	206.950	66	1.185	
1.944	16.845	4.859	707	22.411	2	1.639	13.145	—	—	17.152	139	943	
34.650	298.499	475.861	102.557	876.917	1.770	113.753	678.482	223	17.508	374.558	327	17.801	
83.584	12.553	67.946	49.741	130.240	26.452	25.858	—	—	—	—	—	—	
118.234	311.052	543.807	159.298	1.007.157	28.222	139.611	678.482	223	17.508	374.558	327	17.801	
5. Никольскій.													
1.325	52.798	36.961	5.610	95.369	11	8.588	91.725	5	384	19.543	12	1.085	
1.960	560.336	1.029.908	412.719	2.002.963	—	68.424	—	1	1.887	2.701.357	171	16.131	
771	799	1.129	769	2.697	1	1.001	5.040	—	—	2.641	3	141	
4.056	613.933	1.067.998	412.098	2.101.029	12	78.013	96.765	6	2.271	2.723.541	186	17.357	
79.966	44.365	55.903	41.254	141.522	296	157.311	—	—	—	—	—	—	
84.022	658.298	1.123.901	460.352	2.242.551	308	235.324	96.765	6	2.271	2.723.541	186	17.357	
6. Сольвычегодскій.													
1.987	394	4.705	4.191	9.290	3	5.580	23.944	4	115	1.206	2	24	
1.074	2.151.618	1.058.038	227.855	3.437.561	—	119.693	3.275.265	4	445.942	—	—	—	
500	90	3.220	1.406	4.716	10	1.697	3.513	—	737	5.198	84	410	
3.561	—	1.065.963	233.452	3.451.517	13	126.970	3.302.722	8	446.794	6.404	86	434	
6.630	527	65.392	25.244	91.163	4	40.653	—	—	—	—	—	—	
10.191	2.152.102	1.131.355	258.696	3.542.680	17	167.623	3.302.722	8	446.794	6.404	86	434	
7. Тотемскій.													
1.057	10.013	30.014	14.630	54.657	—	7.271	65.072	18	1.379	63	43	339	
2.310	411.757	527.066	590.022	1.528.845	—	8.448	1.498.066	783	72.254	—	—	—	
552	1.041	879	1.451	3.371	40.525	871	49.041	65	273	66	1	6	
3.919	422.811	557.959	606.103	1.586.873	40.525	16.590	1.612.179	866	73.972	129	44	345	
41.171	12.353	43.477	91.736	147.566	18	32.309	—	—	—	—	—	—	
45.090	435.164	601.436	697.839	1.734.439	40.543	48.899	1.612.179	866	73.972	129	44	345	

*) En location—fermages et métairies.

Категории владѣній. Catégories des propriétés.	Общее количество земли. Etendue totale des terres.	Изъ этого числа:								
		Пахатной. Terres labourables.	Усадебной. Superficies bâties.	Подъ огородами. Jardins potagers.	Подъ хмѣлемъ. Houblonnières.	Подъ виноградниками. Vignobles.	Подъ садами. Vergers.	Постоянныхъ сѣнокосовъ. Prés naturels.		
								Заливныхъ. Irrigués.	Незаливныхъ. Secs.	Итого. Total.
1	2	3	4	5	6	7	8	9	10	11
8. Устьсысольскій.										
Частныя владѣльческія. . . .	*) 181.356	36	4	3	—	—	—	512	104	616
Казенныя и удѣльныя	13.856.799	17	—	—	—	—	—	2.229	112	2.341
Остальныхъ учреждений	12.462	1.556	924	74	1	—	—	2.911	498	3.409
Итого.	14.050.617	1.609	928	77	1	—	—	5.652	714	6.366
Крестьянскія надѣльныя	329.573	28.030	434	344	21	—	64	12.100	5.287	17.387
Всего	14.380.190	24.639	1.362	421	22	—	64	17.752	6.001	23.753
9. Устюжскій.										
Частныя владѣльческія. . . .	91.086	11.764	230	133	—	—	—	5.755	9.495	15.250
Казенныя и удѣльныя	1.709.588	81	3	—	—	—	—	24	1.002	1.026
Остальныхъ учреждений	10.175	1.520	222	—	—	—	—	412	1.692	2.104
Итого.	1.810.849	13.365	455	133	—	—	—	6.191	12.189	18.380
Крестьянскія надѣльныя	323.237	62.390	2.269	887	27	—	10	9.186	26.907	36.693
Всего	2.134.086	75.755	2.724	1.020	27	—	10	15.977	39.096	55.073
10. Яренскій.										
Частныя владѣльческія. . . .	2.504	295	86	2	—	—	—	897	56	953
Казенныя и удѣльныя	5.842.843	15	2	—	—	—	—	11.277	2.285	13.562
Остальныхъ учреждений	14.814	938	75	2	—	—	—	944	212	1.156
Итого.	5.360.161	1.248	163	4	—	—	—	13.118	2.553	15.671
Крестьянскія надѣльныя	174.913	14.035	1.196	451	1	—	—	25.835	4.275	30.110
Всего	5.535.074	15.283	1.359	455	1	—	—	38.953	6.828	45.781

*) Въ томъ числѣ 123.642 дес. земли на посессионномъ правѣ не распределены.

Выгоновъ и пастбищъ. Paturages.	Лѣса. Bois et forêts.					Остальной удобной. Autres terres productives.	Неудобной. Terres incultes.	Хозяйство ведется самимъ владѣльцемъ. Exploitées en faire valoir direct.	Исключительно въ арендѣ. En location *).		Смѣшанно. Exploitations mixtes.		
	Строевого. Futaie.	Дровяного. Bois de chauffage.	Заросли. Tallis.	Итого. Total.					Число участ. Nombre des lots affermés.	Земли. Etendue des terres.	Въ хозяйствѣ са-мого владѣльца. Exploitées en faire valoir direct.	Въ арендѣ. En location.	
												Число участ. Nombre de lots affermés.	Земли. Etendue des terres.
12	13	14	15	16	17	18	19	20	21	22	23	24	
103	2.915	2.166	875	5.956	—	50.996	56.811	1	901	—	1	2	1
198	1.004.000	4.800.010	8.050.204	13.854.214	—	29	13.854.051	34	2.748	—	—	—	—
888	2.329	621	996	3.946	—	1.664	3.927	—	—	5.454	—	—	3.081
1.189	1.009.244	4.802.797	8.052.075	13.864.116	—	52.689	13.864.789	35	3.649	5.455	2	3.082	3.082
21.695	117.225	24.483	28.437	170.145	267	96.186	—	—	—	—	—	—	—
22.884	1.126.469	4.827.280	8.080.512	14.034.261	267	148.875	—	—	—	—	—	—	—
11.642	4.524	30.706	9.980	45.210	1.457	5.400	78.367	32	1.628	9.775	23	1.316	—
570	—	426.981	1.280.626	1.707.607	62	239	1.706.374	133	3.214	—	—	—	—
1.043	1.045	805	1.659	3.509	—	1.777	5.805	—	—	3.716	36	654	—
13.255	5.569	458.492	1.292.265	1.756.323	1.519	7.416	1.790.546	165	4.842	13.491	59	1.970	1.970
15.302	20.217	81.589	69.406	171.212	3.605	30.842	—	—	—	—	—	—	—
28.557	25.786	540.081	1.361.671	1.927.538	5.124	38.258	1.790.546	165	4.842	13.491	59	1.970	1.970
142	5	117	379	501	—	525	2.434	1	70	—	—	—	—
4	10	1.818.238	2.687.814	4.506.062	994	822.204	—	125	1.786	5.339.047	88	2.010	—
142	1.851	175	9.943	11.969	180	352	11.859	111	451	2.164	93	340	—
288	1.866	1.818.530	2.698.136	4.518.532	1.174	823.081	14.293	237	2.307	5.341.211	181	2.350	2.350
8.761	12.985	56.815	15.506	85.306	98	34.955	—	—	—	—	—	—	—
9.049	14.851	1.875.345	2.713.642	4.603.838	1.272	858.036	14.293	237	2.307	5.341.211	181	2.350	2.350

*) En location—fermages et métairies.

V. Пахатныя земли по поствамъ.

Категорій владѣній. Catégories des propriétés.	Пахатной земли находилось (десятины) подъ:													
	Паромъ. Jachères.	Сѣнокосомъ. Prairies fauchées.	Залежь, подѣлками и пр. Friches, primeurs etc.	Зерновыми хлѣбами. Céréales.										
				Озимомъ рожью. Seigle d'hiver.	Яровому рожью. Seigle d'été.	Озимомъ пшеницею. Froment d'hiver.	Яровому пшеницею. Froment d'été.	Полбою. Epeautre.	Кукурузою. Maïs.	Ячменемъ. Orge.	Гречихою. Millet.	Овсомъ. Avoine.	Просомъ. Sarrasin.	
														5
П о г у б е р н і и.														
Частныя владѣльч. Propriétés privées.	16.600	2.249	1.688	15.633	189	48	562	—	2.273	1.397	1.803	10.500	24	
Казен. и удѣльныя L'état et les arnages	9.462	150	9.538	5.746	133	9	19	—	—	160	10	8.487	5	
Остальн. учрежд. Différen. institutions	5.302	1.080	329	5.124	76	58	414	—	—	1.274	2	3.304	—	
Итого Total.	31.364	3.479	11.555	26.503	398	115	995	—	2.273	2.831	1.815	22.291	29	
Крестьян. надѣльн. Prop. comm. des pays	217.395	27.097	29.384	193.652	494	4.993	16.120	—	—	60.414	935	130.943	—	
Всего. En général.	248.759	30.576	40.939	220.155	892	5.108	17.115	—	2.273	63.245	2.750	153.234	29	
П о у ѣ з д а м ѣ.														
1. Вологодскій.														
Частныя владѣльч.	5.608	—	587	5.269	59	1	127	—	—	129	7	4.901	—	
Казен. и удѣльныя	—	—	—	—	—	—	—	—	—	—	—	4	—	
Остальн. учрежд.	776	—	17	716	24	4	48	—	—	28	—	646	—	
Итого . . .	6.384	—	604	5.985	83	5	175	—	—	157	7	5.551	—	
Крестьян. надѣльн.	25.856	—	496	27.711	18	109	1.506	—	—	1.429	6	22.910	—	
Всего . . .	32.250	—	1.100	33.696	101	114	1.681	—	—	1.586	13	28.461	—	
2. Вельскій.														
Частныя владѣльч.	292	70	99	215	—	—	8	—	—	32	—	239	—	
Казен. и удѣльныя	1.794	145	1.700	1.501	39	2	7	—	—	26	—	1.649	—	
Остальн. учрежд.	359	109	56	345	7	1	18	—	—	30	—	351	—	
Итого . . .	2.445	324	1.855	2.061	46	3	33	—	—	88	—	2.239	—	
Крестьян. надѣльн.	15.269	4.396	2.903	18.601	45	2	1.359	—	—	7.749	—	20.741	—	
Всего . . .	17.714	4.720	4.758	20.662	91	5	1.392	—	—	7.837	—	22.980	—	
3. Грязовецкій.														
Частныя владѣльч.	2.626	916	163	2.162	74	23	86	—	—	163	17	2.158	3	
Казен. и удѣльныя	2.255	—	250	3.154	—	7	—	—	—	16	5	2.209	5	
Остальн. учрежд.	574	83	70	537	4	12	24	—	—	16	—	430	—	
Итого . . .	5.455	999	483	5.853	78	42	110	—	—	195	22	4.797	8	
Крестьян. надѣльн.	22.337	4.828	351	21.579	16	94	635	—	—	643	—	17.945	—	
Всего . . .	27.792	5.827	834	27.432	94	136	745	—	—	838	22	22.742	8	

V. Répartition de la superficie cultivée.

Etendue (en dessiatines) des cultures:																														
Стручковыми раст. Légumineuses *).	Огуречн. раст. Melons etc.					Корнеплодами. Plan. racin. **).		Торговыми и другими растеніями. Plantes industrielles et autres.										Всего пахатной земли. Total des terres labourables.												
	Горохомъ. Pois.	Чечевицею. Lentilles.	Другими. Autres.	Огурцами. Concombres.	Арбузами. Melons d'eau.	Другими. Autres.	Картофелемъ. Pommes de terre.	Свекловицею. Bettewaves.	Льномъ. Lin.	Кополею. Chanvre.	Подсолнечникомъ. Tournesols.	Рапсомъ. Raps.	Сурьпою. Chou-rave.	Табакомъ. Tabac.	Кормов. травами. Plantes fourragères.	Остальн. растеніями. Autres.														
																	15		16	17	18	19	20	21	22	23	24	25	26	27
P o u r t o u t l e g o u v e r n e m e n t .																														
178	3	1	—	—	—	—	112	4	526	7	—	—	3	—	1.130	1	54.931													
5	—	—	—	—	—	—	—	4	106	—	—	—	—	—	20	—	33.854													
96	—	1	—	—	—	1	83	3	229	—	—	—	6	—	6	23	17.411													
279	3	2	—	—	—	1	195	11	861	7	—	—	9	—	1.156	24	106.196													
8.581	6	—	—	—	—	—	3.271	40	28.241	490	1	—	185	34	66	148	735.490													
8.860	9	2	—	—	—	1	3.466	51	29.002	497	1	—	194	34	1.222	172	841.686													
P a r d i s t r i c t s .																														
65	—	—	—	—	—	—	47	1	241	—	—	—	—	—	512	1	17.555													
—	—	—	—	—	—	—	—	—	—	—	—	—	—	—	—	—	4													
13	—	—	—	—	—	—	13	—	36	—	—	—	—	—	—	—	2.321													
78	—	—	—	—	—	—	60	1	277	—	—	—	—	—	512	1	19.880													
632	—	—	—	—	—	—	762	—	5.615	—	—	—	—	—	—	—	87.050													
710	—	—	—	—	—	—	822	1	5.892	—	—	—	—	—	512	1	106.930													
2	—	—	—	—	—	—	—	—	—	—	—	—	—	—	2	—	959													
3	—	—	—	—	—	—	—	—	106	—	—	—	—	—	20	—	6.992													
3	—	—	—	—	—	—	30	—	1	—	—	—	—	—	—	—	1.310													
8	—	—	—	—	—	—	30	—	107	—	—	—	—	—	22	—	9.261													
584	—	—	—	—	—	—	144	—	3.480	138	—	—	—	—	—	15	75.426													
592	—	—	—	—	—	—	174	—	3.587	138	—	—	—	—	22	15	84.687													
25	—	—	—	—	—	—	29	1	113	2	—	—	—	—	585	—	9.146													
1	—	—	—	—	—	—	—	—	—	—	—	—	—	—	—	—	7.902													
15	—	—	—	—	—	—	6	2	78	—	—	—	—	—	4	3	1.881													
41	—	—	—	—	—	—	35	3	191	2	—	—	—	4	—	588	23	18.929												
943	—	—	—	—	—	—	155	—	3.380	3	—	—	—	25	—	—	72.934													
984	—	—	—	—	—	—	190	3	3.571	5	—	—	—	29	—	588	23	91.863												

*) Plantes à cosse.
**) Rizocarpennes.

V. Пахатные земли по посевамъ.

Категорія владѣній. Catégories des propriétés.	Пахатной земли находилось (десятинъ) подъ:													
	Паромъ. Jachères.	Сѣнокосомъ. Prairies fauchées.	Залежью, подсеками и пр. Friches, primeurs etc.	Зерновыми хлѣбамн: Céréales.										
				Озимую рожью. Seigle d'hiver.	Яровую рожью. Seigle d'été.	Озимую пшеницею. Froment d'hiver.	Яровую пшеницею. Froment d'été.	Полбою. Epeautre.	Кукурузою. Maïs.	Ячменемъ. Orge.	Гречихою. Sarrasin.	Овсомъ. Avoine.	Просомъ. Sarrasin.	
1	2	3	4	5	6	7	8	9	10	11	12	13	14	
4. Кадниковскій.														
Частныя владѣльч.	2.307	959	330	2.366	34	11	105	—	1	189	5	2.181	—	
Казен. и удѣльныя	34	—	6	32	18	—	—	—	—	—	—	45	—	
Остальн. учрежд. .	827	129	9	947	10	10	59	—	—	56	1	684	—	
Итого . . .	3.168	1.088	345	3.345	62	21	164	—	1	245	6	2.910	—	
Крестьян. надѣльн.	32.853	3.488	1.226	33.086	57	170	2.310	—	—	5.150	93	3.716	—	
Всего . . .	36.021	4.576	1.571	36.431	119	191	2.474	—	1	5.395	99	6.626	—	
5. Никольскій.														
Частныя владѣльч.	962	158	24	1.020	7	11	106	—	—	222	21	690	—	
Казен. и удѣльныя	—	—	—	—	—	—	—	—	—	—	—	—	—	
Остальн. учрежд. .	618	52	38	630	1	20	99	—	—	101	1	427	—	
Итого . . .	1.580	210	62	1.650	8	31	205	—	—	323	22	1.117	—	
Крестьян. надѣльн.	33.051	9.011	2.928	22.348	50	4.483	3.679	—	—	7.028	—	23.868	—	
Всего . . .	34.631	9.221	2.990	23.998	58	4.514	3.884	—	—	7.351	22	24.985	—	
6. Сольвычегод.														
Частныя владѣльч.	749	19	33	722	—	—	1	—	—	594	—	135	—	
Казенн. и удѣльныя	125	—	—	112	6	—	—	—	—	80	—	12	—	
Остальн. учрежд. .	329	5	55	322	15	1	3	—	—	251	—	46	—	
Итого . . .	1.203	24	88	1.156	21	1	4	—	—	925	—	193	—	
Крестьян. надѣльн.	12.917	122	—	12.897	—	—	27	—	—	11.675	—	2.112	—	
Всего . . .	14.120	146	88	14.053	21	1	31	—	—	12.600	—	2.305	—	
7. Тотемскій.														
Частныя владѣльч.	237	61	64	280	8	1	27	—	—	38	—	195	—	
Казенн. и удѣльныя	5.229	5	7.539	927	70	—	12	—	—	24	5	4.557	—	
Остальн. учрежд. .	595	112	80	482	15	9	102	—	—	139	—	417	—	
Итого . . .	6.061	178	7.683	1.689	93	10	141	—	—	201	5	5.169	—	
Крестьян. надѣльн.	43.882	2.208	18.639	31.613	252	130	8.142	—	—	7.185	—	36.280	—	
Всего . . .	49.943	2.386	26.322	33.302	345	140	8.283	—	—	7.386	5	41.449	—	

V. Répartition de la superficie cultivée.

Etendue (en dessiatines) des cultures:																														
Стручковыми раст. Légumineuses *).	Огуречн. раст. Melons etc.	Корнеплодами. Plantes racines **).		Торговыми и другими растениями. Plantes industrielles et autres.											Всего пахатной земли. Total des terres labou- rables.															
		Горохомъ. Pois.	Чечевичею. Lentilles.	Другими. Autres.	Огурцами. Concombres.	Арбузами. Melons d'eau.	Другими. Autres.	Картофелемъ. Pommes de terre.	Свекловицею. Bettaves.	Льномъ. Lin.	Коноплею. Chanvre.	Подсолнечникомъ. Tournecols.	Рапсомъ. Raps.	Сурьбою. Chou-rave.		Табаккомъ. Tabac.	Кормов. травами. Plantes fourragères.	Остальн. растениями. Autres.												
15	16	17	18	19	20	21	22	23	24	25	26	27	28	29	30	31														
68	1	1	—	—	—	19	2	121	3	—	—	1	—	26	—	8.730														
—	—	—	—	—	—	—	—	—	—	—	—	—	—	—	—	135														
32	—	—	—	—	—	17	1	40	—	—	—	1	—	3	—	2.826														
100	1	1	—	—	—	36	3	161	3	—	—	2	—	29	—	11.691														
2.718	6	—	—	—	—	835	—	2.742	36	—	—	28	34	58	1	88.607														
2.818	7	1	—	—	—	871	3	2.903	39	—	—	30	34	87	1	100.298														
15	2	—	—	—	—	11	—	16	—	—	—	—	—	—	—	3.265														
—	—	—	—	—	—	—	—	—	—	—	—	—	—	—	—	—														
2	—	—	—	—	—	—	—	9	—	—	—	—	—	—	—	1.998														
17	2	—	—	—	—	11	—	25	—	—	—	—	—	—	—	5.263														
1.688	—	—	—	—	—	125	—	3.591	70	—	—	22	—	—	—	111.942														
1.705	2	—	—	—	—	136	—	3.616	70	—	—	22	—	—	—	117.205														
—	—	—	—	—	—	5	—	2	—	—	—	1	—	—	—	2.261														
—	—	—	—	—	—	—	—	4	—	—	—	—	—	—	—	339														
1	—	1	—	—	—	9	—	4	—	—	—	1	—	—	—	1.044														
1	—	1	—	—	—	14	4	6	—	—	—	2	—	—	—	3.644														
115	—	—	—	—	—	581	—	359	54	—	—	4	—	—	97	40.997														
116	—	1	—	—	—	595	4	365	54	—	—	4	—	—	97	44.641														
3	—	—	—	—	—	1	—	5	—	—	—	—	—	—	—	920														
1	—	—	—	—	—	—	—	—	—	—	—	—	—	—	—	18.369														
30	—	—	—	—	—	3	—	33	—	—	—	—	—	—	—	2.017														
33	—	—	—	—	—	4	—	38	—	—	—	—	—	—	—	21.306														
2.400	—	—	—	—	—	216	—	8.087	3	—	—	7	—	—	35	159.079														
2.433	—	—	—	—	—	220	—	8.125	3	—	—	7	—	—	35	180.385														

*) Plantes à cosse.
**) Rizocarpiennes.

V. Пахатная земля по посевамъ.

Категории владѣній. Catégories des propriétés.	Пахатной земли находилось (десятины) подъ:												
	Паромъ. Jachères.	Сѣнокосомъ. Prairies fauchées.	Залежь, подѣк. и пр. Friches, primeurs etc.	Зерновыми хлѣбами: Céréales:									
Озимую рожью. Seigle d'hiver.				Яровой рожью. Seigle d'été.	Озимую пшеницею. Froment d'hiver.	Яровой пшеницею. Froment d'été.	Полбою. Epeautre.	Кукурузою. Mais.	Ячменемъ. Orge.	Гречихою. Sarrasin.	Овсомъ. Avoine.	Просомъ. Millet.	
8. Устьысольскій.													
Частныя владѣльч.	12	—	—	12	1	—	—	—	—	10	—	1	—
Казен. и удѣльные	5	—	—	6	—	—	—	—	—	6	—	—	—
Остальн. учрежд.	559	—	—	543	—	1	—	—	—	421	—	31	—
Итого . . .	576	—	—	561	1	1	—	—	—	437	—	32	—
Крестьян. надѣльн.	7.651	774	146	7.053	56	5	52	—	—	5.671	836	266	—
Всего . . .	8.227	774	146	7.614	57	6	52	—	—	6.108	836	298	—
9. Устюжскій.													
Частныя владѣльч.	3.708	65	388	3.489	6	1	102	—	—	2.175	20	1.753	—
Казен. и удѣльные	16	—	43	10	—	—	—	—	—	1	—	11	—
Остальн. учрежд.	456	216	—	433	—	—	61	—	—	56	—	272	—
Итого . . .	4.180	281	431	3.932	6	1	163	—	—	2.232	20	2.036	—
Крестьян. надѣльн.	19.474	1.025	2.595	14.633	—	—	1.358	—	—	10.596	—	11.105	—
Всего . . .	23.654	1.306	3.026	18.565	6	1	1.521	—	—	12.828	20	13.141	—
10. Яренскій.													
Частныя владѣльч.	99	1	—	98	—	—	—	—	—	97	—	—	—
Казен. и удѣльные	4	—	—	4	—	—	—	—	—	7	—	—	—
Остальн. учрежд.	209	374	4	169	—	—	—	—	—	176	—	—	—
Итого . . .	312	375	4	271	—	—	—	—	—	280	—	—	—
Крестьян. надѣльн.	4.105	1.245	100	4.131	—	—	52	—	—	4.288	—	—	—
Всего . . .	4.417	1.620	104	4.402	—	—	52	—	—	4.568	—	—	—

V. Répartition de la superficie cultivée.

Etendue (en dessiatines) des cultures:																														
Стручковыми раст. Légumineuses *).	Огуречн. раст. Melons etc.				Корнеплодами. Plantes rac. **).		Торговыми и другими растениями Plantes industrielles et autres.								Всего пахатной земли. Total des terres labourables.															
	Горохомъ. Pois.	Чечевицею. Lentilles.	Другими. Autres.	Огурцами. Concombres.	Арбузами. Melons d'eau.	Другими. Autres.	Картофелемъ. Pommes de terre.	Свекловицею. Betteraves.	Льномъ. Lin.	Коноплею. Chanvre.	Подсолнечникомъ. Tournesols.	Рапсомъ. Rap.	Сурьбою. Chou-rave.	Табаккомъ. Tabac.		Кормовыми травами. Plantes fourragères.	Остальными расте- ниями. Autres.													
15	16	17	18	19	20	21	22	23	24	25	26	27	28	29	30	31														
—	—	—	—	—	—	—	—	—	—	—	—	—	—	—	—	36														
—	—	—	—	—	—	—	—	—	—	—	—	—	—	—	—	17														
—	—	—	—	—	—	—	1	—	—	—	—	—	—	—	—	1.556														
—	—	—	—	—	—	—	1	—	—	—	—	—	—	—	—	1.609														
12	—	—	—	—	—	64	10	282	149	1	—	2	—	—	—	23.030														
12	—	—	—	—	—	65	10	282	149	1	—	2	—	—	—	24.639														
21	—	—	—	—	—	—	—	28	2	—	—	—	—	—	—	11.764														
—	—	—	—	—	—	—	—	—	—	—	—	—	1	—	5	81														
—	—	—	—	—	—	—	—	26	—	—	—	—	—	—	—	1.520														
21	—	—	—	—	—	—	—	54	2	—	—	1	—	5	—	13.365														
489	—	—	—	—	—	344	—	699	12	—	—	60	—	—	—	62.390														
510	—	—	—	—	—	344	—	753	14	—	—	61	—	5	—	75.755														
—	—	—	—	—	—	—	—	—	—	—	—	—	—	—	—	295														
—	—	—	—	—	—	—	—	—	—	—	—	—	—	—	—	15														
—	—	—	—	—	—	—	—	4	—	—	—	—	—	—	—	938														
—	—	—	—	—	—	—	—	4	—	—	—	—	—	—	—	1.248														
—	—	—	—	—	—	—	—	45	30	6	25	—	—	—	—	14.035														
—	—	—	—	—	—	—	—	49	30	8	25	—	—	—	—	15.283														

*) Plantes à cosse.
*) Rizocarpiennes.

