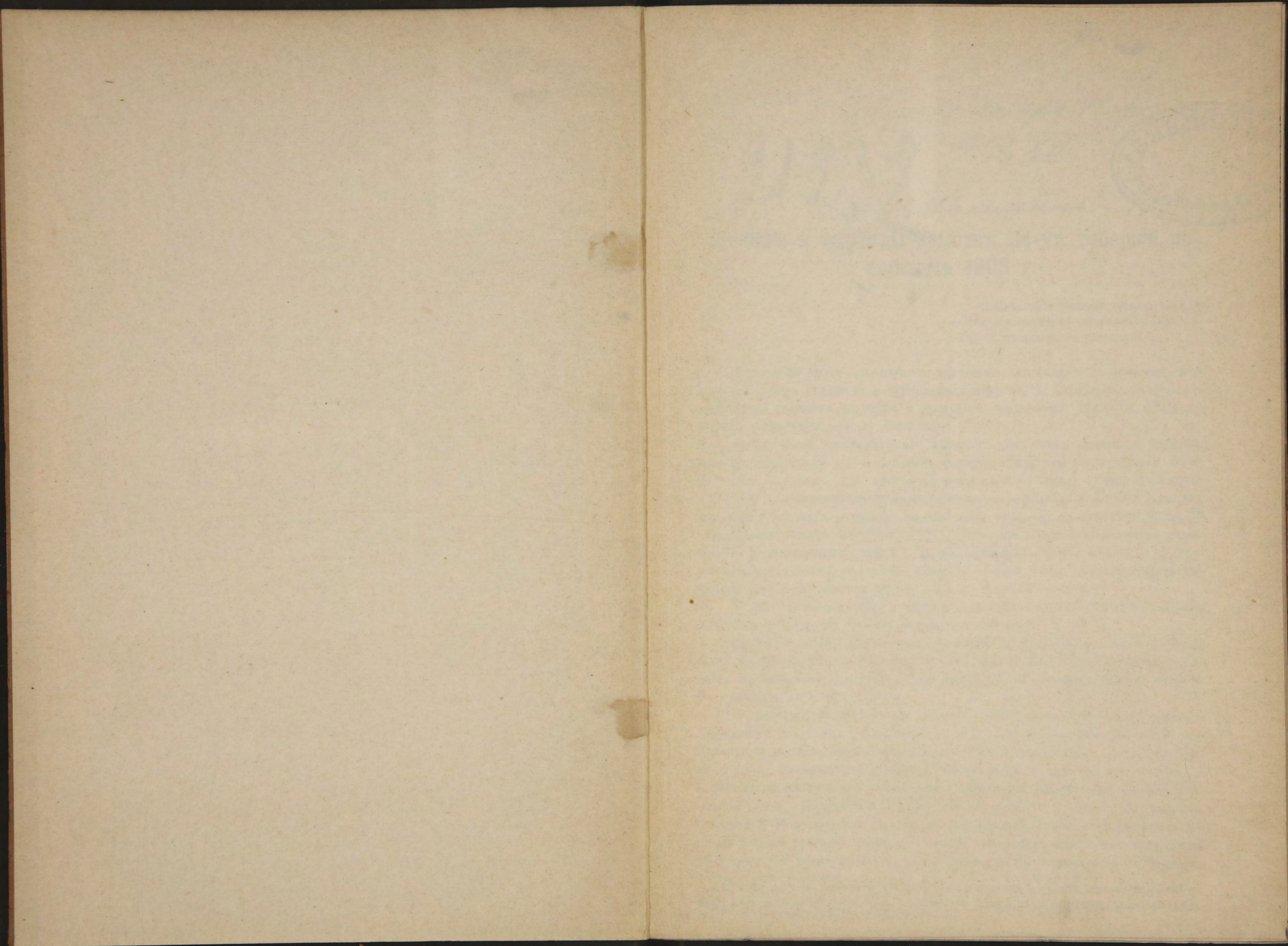


21232.



83678

Сарат. Земск. Вед.

1903, XII

21232

Н. Домининъ



Доходы и расходы земствъ 34-хъ губерній по смѣтамъ 1903 г.

Степень культурности страны опредѣляется количествомъ не общегосударственныхъ, а мѣстныхъ ея расходовъ.

Настоящій сводъ доходовъ и расходовъ составленъ по даннымъ подлинныхъ смѣтъ уѣздныхъ и губернскихъ земствъ *). Классификація въ распределеніи земскихъ доходовъ и расходовъ выдержана въ духѣ смѣтныхъ формъ, установленныхъ съ 1897 года.

Несмотря на установленныя закономъ для смѣтъ формы и правила, полного однообразія въ составленіи земскихъ смѣтъ еще не достигнуто. Есть нѣсколько случаевъ, гдѣ допущена даже разница между балансами смѣтъ.

Доходы и расходы показаны въ рубляхъ съ округленіями копѣекъ, причемъ въ однихъ случаяхъ подробно по статьямъ и §§-мъ, въ другихъ въ одной общей цифрѣ только по §§-мъ смѣтъ. Указанная разница объясняется тѣмъ, что въ первомъ случаѣ имѣлись въ распоряженіи полныя смѣты, а во второмъ—одни перечни къ нимъ, а потому общіе итоги по губерніямъ показаны только по цѣлымъ §§-мъ, а не по статьямъ смѣтъ.

Послѣ этихъ замѣчаній о матеріалѣ, перейдемъ къ нѣкоторымъ общимъ выводамъ изъ обзора сначала доходныхъ смѣтъ.

Краткій обзоръ бюджетовъ земствъ. Общая сумма смѣтнаго бюджета на 1903 г. по 34 губерніямъ выражалась въ 105.045.050 руб. Изъ сравненія съ бюджетомъ за 1900 г. (96 мил.), видно, что послѣдній за трехлѣтіе поднялся на 9 мил. руб.

Возрастаніе бюджетовъ за трехлѣтіе особенно замѣтно въ губерніяхъ Херсонской (на 1 мил.), Тверской (на 900 тыс.), Полтавской (на 700 т. р.), Екатеринославской, Московской, Пермской, С.-Петербургской (по 500 т. руб. въ каждой), Бессарабской, Вятской, Курской, Самарской (по 400 тыс. руб.), Воронежской, Костромской, Уфимской, Харьковской, Ярославской (по 300 т. р.) Владимирской, Пензенской, Черниговской (по 200 т. руб.), Вологодской, Калужской, Новгородской, Орловской, Саратовской, Тамбовской (по 100 т. р.), Въ Рязанской губерніи бюджетъ остался почти безъ измѣненія, а въ Тульской поднялся всего на 50 т. руб. Наконецъ въ нѣкоторыхъ губерніяхъ

*) Не могу не отмѣтить, что собраніе матеріала, а именно подлинныхъ смѣтъ, утвержденныхъ собраніями, заняло нѣсколько мѣсяцевъ и составило немалый трудъ.



произошло значительное бюджетное пониженіе, такъ напр. въ Псковской (на 500 т. р.), въ Таврической (на 400 т. р.), а въ губерніяхъ Нижегородской, Симбирской и Смоленской (на 100 т. въ кажд.), Казанской на 21 т. руб.

Бюджетный ростъ въ большинствѣ поименованныхъ губерній произошелъ за счетъ увеличенія обложенія недвижимыхъ имуществъ и въ рѣдкихъ случаяхъ, вслѣдствіе привлеченія къ земскому налогу новыхъ объектовъ земскаго обложенія. Значительную роль въ возрастаніи бюджета играетъ также зачетъ въ земскую доходность „свободныхъ остатковъ и недоимокъ“. Напротивъ пониженіе бюджетовъ въ губерніяхъ Псковской, Таврической, Нижегородской, Смоленской и Симбирской объясняется исключеніемъ изъ смѣтъ на 1903 годъ „недоимокъ“, которыя по смѣтамъ на 1900 годъ въ Псковской губерніи составляли болѣе 600 т. р., а въ Таврической губ. около 400 т. р.

Такимъ образомъ, на значеніе съ финансовой стороны зачисленія „недоимокъ и свободныхъ остатковъ“ земства придерживаются различныхъ взглядовъ;—между тѣмъ нельзя не признать, что указанная доходность имѣетъ очень рѣдко реальное значеніе, и находится въ числѣ главныхъ причинъ неустойчивости земскихъ бюджетовъ. Притомъ нельзя не замѣтить, что большинство земскихъ смѣтъ носитъ характеръ скорѣе канцелярской работы, шаблонного мастерства и стремленія къ простому балансированію смѣтъ, а не представляетъ собою финансовые акты строго провѣренныхъ экономическихъ соображеній.

Поэтому, при неустановившемся еще взглядѣ на значеніе смѣтъ въ финансовой жизни земствъ, большинство росписей представляютъ серьезное противорѣчіе съ дѣйствительными экономическими явленіями.

Слѣдующая таблица показываетъ расположеніе земскихъ губерній по величинѣ бюджетовъ въ нисходящемъ порядкѣ.

№ №	Г У Б Е Р Н І И.	Въ 1903 г.	Въ 1900 г.
		Въ тысячахъ безъ сотенъ рублей.	
1	Пермская	5026	4429
2	Херсонская	4778	3773
3	Вятская	4668	4201
4	Полтавская	4622	3826
5	Московская	4497	3918
6	Курская	4286	3882
7	Харьковская	4271	3911
8	Самарская	4145	3689
9	Тверская	4009	3161
10	Екатеринославская	3658	3119
11	Саратовская	3608	3478
12	Тамбовская	3443	3305
13	Рязанская	3329	3323
14	Таврическая	3310	3782
15	Черниговская	3196	2982
16	Воронежская	3144	2746
17	Владимірская	3102	2812
18	Петербургская	2778	2290

19	Новгородская	2773	2586
20	Вологодская	2739	2615
21	Костромская	2704	2338
22	Нижегородская	2509	2733
23	Казанская	2508	2529
24	Бессарабская	2447	2002
25	Ярославская	2289	1942
26	Уфимская	2252	1892
27	Орловская	2241	2085
28	Смоленская	2171	2213
29	Тульская	2125	2075
30	Калужская	2049	1938
31	Симбирская	1782	1845
32	Псковская	1668	2203
33	Пензенская	1452	1244
34	Олонецкая	1431	1177

Итого 105,010 тыс. р. 96,050 тыс. р.

Слѣдовательно по величинѣ бюджета губернскихъ и уѣздныхъ земствъ первое мѣсто принадлежитъ Пермской губерніи (5.026 т. р.), а послѣднее—Олонецкой губ. (1.431 т. р.).

Наибольшимъ бюджетомъ располагаютъ изъ *губернскихъ* земствъ: Московское (2.023 т. р.) и Херсонское (2032 т.), а изъ *уѣздныхъ* земствъ: Глизиаветградское (707 т. р.), Московское уѣздное (668 т. р.) Старооскольское (561 т. р.) Бердянское (541 т. р.) Послѣднее мѣсто занимаетъ изъ *губернскихъ* земствъ Смоленское (525 т. р.), Олонецкое (561 т. р.) Пензенское (580 т. р.), а изъ *уѣздныхъ* земствъ: Холмское (51 т. р.), Малоярославецкое (56 т. р.).

Изъ сопоставленія съ государственною росписью на 1903 годъ (2.071.667.472) видно, что земскій бюджетъ составляетъ около $\frac{1}{20}$ послѣдней, и въ то время какъ государственная доходность съ 1891 (928.789 т. р.) въ теченіе 12 лѣтъ поднялась болѣе чѣмъ на $1\frac{1}{2}$ миллиарда рублей, земскія средства, не смотря на развивающіяся мѣстныя потребности, поднялись на крайне ничтожную цифру.

Даже при поверхностномъ взглядѣ на земскія росписи нельзя не придти къ заключенію, что тѣ средства, которыми располагаютъ нынѣ земства далеко недостаточны для выполненія тѣхъ серьезныхъ жизненныхъ функцій и соединенныхъ съ ними расходовъ, которые предусмотрѣны 2 ст. положенія о земскихъ учрежденіяхъ, а потому, естественно, что притакимъ скромномъ бюджетѣ многія стороны нашей общественной жизни не могутъ получить надлежащаго развитія въ интересахъ мѣстнаго благосостоянія, на которое западныя государства тратятъ отъ 40 — до 55⁰/₀, въ Россіи же расходы на тѣ же нужды не достигаютъ и 5⁰/₀.

I. Д О Х О Д Ы.

Главные источники земскихъ доходовъ могутъ быть распредѣлены на четыре основныя группы: а) зачеты (свободная наличность, недоимка); б) сборы съ торговыхъ и промысловыхъ документовъ; в) сборы съ недвижимыхъ имуществъ и г) и всѣ прочіе доходы.

Главнымъ средствомъ служить исключительно обложеніе недвижимыхъ имуществъ вообще. По смѣтамъ на 1903 годъ, оно выражается въ 72 мил. руб., составляя 71,58⁰/₀ всѣхъ земскихъ доходовъ, а въ 1900 г. составляло 70,2⁰/₀.

Ростъ земскаго обложенія недвижимости замѣчается почти по всѣмъ губерніямъ. Наибольшая смѣтная величина этого рода доходовъ къ общей ихъ суммѣ имѣется въ губерніяхъ: Пермской (86,12⁰/₀), Олонецкой (83,45⁰/₀), Вятской (81,68⁰/₀), Екатеринославской (82,31⁰/₀), Костромской (81,36⁰/₀), Владимірской (80,95⁰/₀) а наименьшая въ Бессарабской (53,02⁰/₀), Ярославской и Курской (по 59⁰/₀).

Въ числѣ доходовъ отъ обложенія недвижимости земельные сборы играютъ преобладающую роль, служа исключительнымъ ресурсомъ большинства земствъ. Въ нѣкоторыхъ губерніяхъ, гдѣ особенно развиты фабрично-заводская промышленность и городскія поселенія, тяжесть земельного обложенія нѣсколько понижается (въ Московской, Ярославской, Владимірской), напротивъ въ губерніяхъ съ слабымъ торгово-промышленнымъ развитіемъ земельные сборы играютъ главную роль въ общей суммѣ доходовъ (въ Пензенской, Вятской, Олонецкой).

Обложеніе фабрично-заводскихъ помѣщеній и торгово-промышленныхъ заведеній только въ губерніяхъ: Московской, Владимірской, С.-Петербургской и Ярославской составляетъ значительную долю въ общей цифрѣ сборовъ съ недвижимыхъ имуществъ вообще, напротивъ, въ губерніяхъ: Псковской, Вологодской, Бессарабской оно имѣетъ ничтожное значеніе.

Сборы съ городской недвижимости даютъ значительный доходъ въ тѣхъ губерніяхъ, гдѣ особенно развиты городскія поселенія, какъ напр. въ Петербургской, Московской, Херсонской, Харьковской, Ярославской; наоборотъ въ губерніяхъ Пензенской, Вологодской, Вятской, Уфимской, они не представляютъ значенія серьезной доходности.

Что-же касается обложенія жилыхъ домовъ въ уѣздахъ, то оно практикуется только въ нѣкоторыхъ губерніяхъ, въ томъ числѣ Московской, Полтавской, Петербургской, Пермской, Бессарабской; въ большинствѣ же земствъ указанный объектъ земскаго обложенія остается до сего времени не вполне использованнымъ.

По точному смыслу 37 ст. Уст. о земскихъ повинн. жилые дома въ уѣздѣ подлежатъ земскому обложенію, но при условіи одновременнаго привлеченія къ обложенію всѣхъ жилыхъ домовъ, не изъятыхъ отъ сбора, а слѣдовательно дома разночинцевъ и сельскихъ обывателей также подлежатъ земскому налогу. Указанное обложеніе нельзя не считать справедливымъ и вполне законнымъ, тѣмъ болѣе, что городскіе дома несутъ не только город-

скіе и земскіе сборы, но и квартирный налогъ, а съ другой стороны это обложеніе дало-бы земству, при фиксаціи смѣтъ, возможность извлечь новые доходы для ассигнованія ихъ на неотложныя земскія потребности. Указанныя земства давно пользуются этимъ правомъ, но при различныхъ принципахъ и взглядахъ въ порядкѣ обложенія. Вопросъ объ обложеніи жилыхъ домовъ въ уѣздѣ достаточно разработанъ въ Московскомъ земствѣ; но здѣсь инициаторомъ было Московское губернское земство, которое только путемъ предварительнаго совѣщанія представителей земскихъ управъ въ состояніи было выработать ту вполне стройную систему равномернаго ихъ обложенія, которая нынѣ тамъ практикуется.

Между прочимъ разсмотрѣніе смѣтъ показало, что многіе объекты обложенія какъ, напримѣръ, мельницы, крестьянскія хозяйственныя сооруженія, въ родѣ крупорубекъ, просорубекъ, толчей и пр., обложены выше дѣйствительнаго ихъ значенія. Нельзя не согласиться, что обложеніе поименованныхъ предметовъ крестьянскаго обихода служитъ значительнымъ тормазомъ къ дальнѣйшему ихъ развитію, тѣмъ болѣе, что и уставъ промысловаго налога исключаетъ ихъ изъ общаго перечня сельскохозяйственныхъ предпріятій.

Что же касается системы обложенія мельницъ по числу поставовъ, практикуемой нѣкоторыми земствами, то она безусловно противорѣчитъ 1 п. 37 ст. о земскихъ повинн. и указамъ Правительствующаго Сената 12 ноября 1896 г., 19 мая 1897 г. № 8836 и 4874 и предложеніямъ М-ва Внутреннихъ Дѣлъ отъ 29 февраля 1868 г. № 2066, по которымъ, всѣ мельницы при обложеніи земскимъ сборомъ должны быть причислены къ разряду фабричныхъ, заводскихъ и торговыхъ помѣщеній и взиманіе съ нихъ земскаго сбора можетъ быть произведено только какъ съ недвижимыхъ имуществъ, а не по числу поставовъ или по доходности ихъ.

Вообще существующія нынѣ оцѣнки всѣхъ объектовъ обложенія рѣдко согласованы въ основныхъ принципахъ и вытекающая отсюда неправильность оцѣнокъ и неравномѣрность обложенія является достояніемъ многихъ земствъ. Между тѣмъ подобное явленіе нельзя считать правильнымъ, такъ какъ стремленіе къ равномерности обложенія именно должно служить руководящимъ началомъ въ общей системѣ земскаго обложенія, вслѣдствіе чего отсутствіе согласованія обложенія земли и торгово-промышленныхъ заведеній представляетъ во многихъ земствахъ заурядное явленіе.

Въ конечномъ выводѣ необходимо признать, что дѣйствующія нынѣ въ большинствѣ земствъ оцѣнки, какъ произведенныя много лѣтъ тому назадъ и при отсутствіи точныхъ кадастровыхъ работъ, выражаютъ собою величины безусловно фиктивные, а потому, какъ не служащія дѣйствительными показателями цѣнности и доходности, сохраняютъ лишь значеніе относительное, оказывая въ конечномъ результатѣ серьезное вліяніе на финансовое состояніе земскаго хозяйства.

Такимъ образомъ, возможно скорый переходъ къ правильнымъ оцѣнкамъ, не смотря даже на соединенные съ этимъ значительные расходы долженъ представлять для земства серьезное значеніе въ денежномъ отношеніи.

Слѣдующій болѣе солидный доходъ состоитъ изъ сборовъ съ документовъ на право торговли и промысловъ. Указанные сборы по смѣтамъ на 1903 г. составляютъ 4,269 тыс. руб. или 4,06% всего бюджета, въ 1895 г. они доставляли земству 3,742 тыс. руб. или 5,6%, а въ 1900 году доходили до 4,241 тыс. руб. или 4,8%. Главную составную часть этихъ сборовъ составляетъ пособіе казны въ возмѣщеніе патентнаго сбора. Точной цифры этого пособія по земскимъ смѣтамъ опредѣлить невозможно, но по даннымъ государственной росписи на 1903 годъ общая цифра казеннаго возмѣщенія земствамъ и городамъ равняется 6 мил. руб. (по росписи на 1903 годъ— 5,500 т. руб.).

Болѣе интересныя данныя, иллюстрирующія дѣятельность винной монополіи, даетъ отчетъ Главнаго Управленія неокладныхъ сборовъ и казенной продажи питей за 1901 годъ.

Упомянутый отчетъ сообщаетъ, что винная монополія въ 1901 году дѣйствовала по 64 губерніямъ и областямъ и дала при 166,4 милл. руб. валоваго дохода чистой прибыли отъ продажи 52,793 т. руб. т. е. 31,7% валоваго дохода.

Наиболѣе доходными въ 1901 году, какъ и въ предшествующіе годы, были четыре восточныя губерніи, а наименѣе прибыльными—сѣверныя, сѣверо-западные и Бессарабская.

Такимъ образомъ доходность земствъ отъ торгово-промышленныхъ предпріятій представляется крайне незначительной,—не смотря на то, что цѣнность продуктовъ фабрикъ и заводовъ болѣе чѣмъ на полъ-милліарда превышаетъ ежегодно цѣнность продуктовъ земледѣлія, причемъ все фабричное и заводское производство нынѣ оцѣнивается болѣе 3 милліардовъ руб. Между тѣмъ при столь чудовищномъ ростѣ, торговля и промышленность обложена весьма незначительно сравнительно съ земледѣліемъ, и послѣднее несетъ не только все бремя государственныхъ налоговъ, но и мѣстные сборы.

Остальные земскіе доходы, относящіеся къ общей группѣ „прочіе доходы“ составляютъ около 18% всего земскаго бюджета. Значительную роль въ этой группѣ представляетъ „пособія земству и возвратъ доходовъ“, дающія около 14% всего бюджета. Указанныя средства заключаются большею частью въ пособіяхъ отъ губернскихъ земствъ, и изъ земскихъ спеціальныхъ капиталовъ. Спеціальныя средства въ нѣкоторыхъ губерніяхъ являются серьезными ресурсами для пополненія доходныхъ смѣтъ.

Группа доходовъ „зачеты“, въ составъ которой входятъ: „свободная наличность земскихъ суммъ, не имѣющая опредѣленнаго назначенія и благонадежныя недоимки“ по смѣтамъ на 1903 годъ составляютъ 6,41% всего бюджета, въ томъ числѣ одни „недоимки“ 4,79%. Въ бюджетахъ за 1900 годъ они составляли 10,284 т. р. или 11,6%.

Свободная наличность имѣетъ вообще ничтожное значеніе въ земскомъ бюджетѣ, хотя въ нѣкоторыхъ губерніяхъ (Вологодской, Казанской, Полтавской, Орловской) она доходитъ до 90 т. р.—напротивъ въ Херсонской

губерніи она вовсе отсутствуетъ, а въ Новгородской губ. входитъ въ смѣту въ суммѣ 3,564 р., въ Самарской— 5 тыс. руб.

Что же касается „неблагонадежныхъ недоимокъ“, то зачисленіе ихъ въ доходную смѣту не вездѣ одинаково. Наибольшая цифра смѣтнаго ихъ зачисленія достигаетъ въ Курской, Харьковской, Херсонской (по 300 т. р.), Самарской (около 530 т. р.); въ Псковской губерніи они вовсе не вносятся въ смѣты, въ Калужской цифра смѣтныхъ недоимокъ составляетъ всего 1.200 руб.

Изъ этого краткаго обзора доходныхъ смѣтъ видно, что земельное обложеніе въ числѣ прочихъ источниковъ является преобладающимъ въ доходахъ большинства земствъ, при чемъ крупная доля обложенія падаетъ исключительно на земельную собственность крестьянъ.

Но если принять во вниманіе неблагоприятныя условія, въ которыя поставлено повсемѣстно земледѣліе, слабое распространеніе усовершенствованныхъ методовъ обработки и вообще весь нашъ экономическій строй въ связи съ финансовою системою, по которой торговля и промышленность обложены весьма незначительно сравнительно съ земледѣліемъ, и послѣднее несетъ все бремя государственныхъ и мѣстныхъ платежей, то земское обложеніе, даже въ незначительномъ размѣрѣ должно представлять серьезную тяжесть для земельной собственности. Ясно поэтому, что, при указанныхъ условіяхъ, земельный налогъ не только не представляетъ для земства надежной устойчивости обложенія, а напротивъ является главной причиной въ разстройствѣ земскаго бюджета. Хроническій ежегодный недоборъ земельного сбора болѣе, чѣмъ въ 30%, представляетъ обыкновенное явленіе.

Отсюда становится понятнымъ стремленіе земствъ къ изысканію новыхъ источниковъ доходовъ, при чемъ прежде всего они останавливаются на необходимости увеличенія обложенія торгово-промышленныхъ предпріятій и на отчисленіяхъ въ пользу земствъ извѣстной части сбора отъ акцизныхъ и гербовыхъ пошлинъ.

Мотивы стремленій этихъ земствъ носятъ глубокій финансовый смыслъ. Расходы, вызываемые все расширяющейся дѣятельностью земствъ, вслѣдствіе развивающихся хозяйственныхъ потребностей населенія не могутъ держаться исключительно на прямыхъ налогахъ. Бюджеты государствъ потому и устойчивы, что они покоятся на косвенныхъ налогахъ или на своевременныхъ займахъ, дающихъ приливъ свободной наличности; но земства, какъ необладающія правомъ узаконеннаго кредита, очевидно не могутъ располагать устойчивостью своихъ бюджетовъ и безъ новыхъ источниковъ дохода и надлежащей помощи правительства вынуждены будутъ въ концѣ концовъ приостановиться дальнѣйшимъ прогрессивнымъ ходомъ своихъ культурныхъ работъ.

Если хозяйство общинъ въ западныхъ государствахъ идетъ нормальнымъ путемъ, то только потому, что они пользуются извѣстнымъ процентомъ отчисленія изъ государственныхъ сборовъ.

Въ Бельгiи въ пользу общинъ отчисляется часть казенныхъ косвенныхъ налоговъ, а во Франціи хозяйство департаментовъ пользуется извѣстнымъ процентомъ надбавокъ, установленныхъ къ государственнымъ налогамъ.

Вопросъ о пользованіи мѣстныхъ союзовъ государственными источниками средствъ однако весьма сложный и мы здѣсь его не касаемся, замѣтимъ только, что это пользованіе возможно далеко не при всякихъ условіяхъ.

Н. Домнинъ.

А. Доходы

земствъ 34-хъ губерній

по сметамъ на 1903 годъ.

№	Губернія	Сумма		Въ отноше- ніи къ общ- му доходу
		Въ руб.	Въ коп.	
1	Архангельское	103280	11800	11800
2	Владимирское	103280	11800	11800
3	Вологодское	103280	11800	11800
4	Вятское	103280	11800	11800
5	Иркутское	103280	11800	11800
6	Калужское	103280	11800	11800
7	Камчатское	103280	11800	11800
8	Кемеровское	103280	11800	11800
9	Кировское	103280	11800	11800
10	Костромское	103280	11800	11800
11	Курганское	103280	11800	11800
12	Курганское	103280	11800	11800
13	Курганское	103280	11800	11800
14	Курганское	103280	11800	11800
15	Курганское	103280	11800	11800
16	Курганское	103280	11800	11800
17	Курганское	103280	11800	11800
18	Курганское	103280	11800	11800
19	Курганское	103280	11800	11800
20	Курганское	103280	11800	11800
21	Курганское	103280	11800	11800
22	Курганское	103280	11800	11800
23	Курганское	103280	11800	11800
24	Курганское	103280	11800	11800
25	Курганское	103280	11800	11800
26	Курганское	103280	11800	11800
27	Курганское	103280	11800	11800
28	Курганское	103280	11800	11800
29	Курганское	103280	11800	11800
30	Курганское	103280	11800	11800
31	Курганское	103280	11800	11800
32	Курганское	103280	11800	11800
33	Курганское	103280	11800	11800
34	Курганское	103280	11800	11800

№ по порядку.	Земства.	Общая сумма доходовъ.	ЗАЧЕТЫ.			§ I.	§ II.	§ III.	§ IV.
			Свободные остатки.	Недоимки.	Прочие.	Доходъ съ принадлежащихъ земству имуществъ и оброчныхъ статей.	Разныя сборы.	Пособія земству и возвратъ расходовъ.	Разныя поступления.
1	Бессарабское г. з.	1197096	33920	103280	—	11800	3000	418126	17000
Уѣздныя земства:									
1	Кишиневское	127450	10308	9500	—	8745	13500	30195	3300
2	Аккерманское	195733	5594	13013	—	700	3450	17732	2664
3	Бендерское	106147	6192	18211	—	—	3103	15294	1500
4	Бѣльское	162174	—	32400	—	—	3555	15488	4384
5	Оргеевское	168811	2326	61600	—	1750	3456	2201	5320
6	Сорожское	226749	18042	15000	—	—	3792	692	11865
7	Хотинское	263595	—	16000	—	—	9010	91051	6580
	Итого	2447755	76382	269004	—	22995	42866	590774	52613
	% отношеніе къ общей суммѣ доходовъ.	—	3,12	10,99	—	0,94	1,75	24,13	—
2	Владимѣрское г. з.	1110799	—	—	—	—	—	48207	14500
Уѣздныя земства:									
8	Владимѣрское	127658	19236	1780	—	750	750	4358	201
9	Александровское	114757	—	1000	—	—	400	14686	650
10	Вязниковское	230882	2767	1641	—	—	240	72470	185
11	Гороховецкое	124672	5669	16635	—	—	368	11950	1145
12	Ковровское	233170	3671	—	—	—	620	34420	2120
13	Меленковское	127859	—	—	—	400	310	12852	650
14	Муромское	103847	—	—	—	—	620	14130	830
15	Переяславское	119318	—	1916	—	—	360	7825	325
16	Покровское	191886	—	5260	—	—	940	46077	390
17	Судогодское	107653	3800	—	—	—	337	4464	163
18	Суздальское	88205	—	3298	—	—	375	2271	648
19	Шуйское	302422	—	5557	—	—	2875	51584	700
20	Юрьевское	119101	—	3273	—	—	500	10257	550
	Итого	3102229	35143	50360	—	1150	8725	335551	23057
	% отношеніе	—	1,14	1,62	—	0,04	0,29	10,82	0,79
3	Вологодское г. з.	666455	12546	5000	—	11110	—	276477	710
Уѣздныя земства:									
21	Вологодское	229420	4841	6290	—	—	2018	21865	3997
22	Вельское	155138	7500	100	—	61	80	3947	100

§ V.				§ VII.				§ VIII.	
Съ документовъ на право торговли и промысловъ.				Сборы съ недвижимыхъ имуществъ.				Суммы назначаемыя на составленіе дорожнаго капитала съ отдѣльныхъ уѣздовъ.	
Ст. 1.	Ст. 2.	Ст. 3.	Итого.	Ст. 1.	Ст. 2.	Ст. 3.	Ст. 4.	Итого.	Разница въ балансахъ по губерніямъ въслѣдствіе округленія копѣекъ смѣтъ.
Съ промысловыхъ свидѣтельствъ на торговля предприятия.	Съ патентовъ на заводы для выдѣлки питей (вознагражденіе казны)	Съ прочихъ свидѣтельствъ		Съ земель и лѣсовъ.	Съ помѣщій заводскихъ, фабричныхъ и торгово-промышленныхъ заведеній.	Съ недвижимыхъ имуществъ въ городѣ.	Съ жилыхъ домовъ въ уѣздѣ.		
4231	30352	13185	47768	248074	1624	40016	20588	310302	251900
3000	8165	4950	16115	23691	306	11707	83	35787	—
231	4690	1789	6710	126975	7813	10722	361	145871	1,208
—	3470	2500	5970	41744	6101	2239	5793	55877	—
—	3213	1239	4452	90667	3837	3914	3483	101901	0,783
—	3491	873	4364	63930	4846	4174	14844	87794	0,833
1000	3133	285	4418	118295	4550	4570	45524	172940	1,608
—	4192	1470	5662	119947	6754	4305	4286	135291	1,19
8462	60705	26291	95458	833323	35831	81647	94962	1045763	—
—	—	—	3,9	—	—	—	—	42,72	—
									53,02
8300	12295	6700	27295	241108	530094	59398	—	830600	190197
3090	7688	2500	13278	51253	22719	13333	—	87305	0,67
2000	4856	1000	7856	47520	40081	2476	87	90165	0,78
2600	2380	1200	6180	63867	64344	19187	—	147399	1,6
—	—	—	5818	—	—	—	—	83087	—
—	2846	1042	3888	99184	80418	8849	—	188451	2,05
1200	3617	1200	6017	62172	42317	3143	—	107630	0,94
2329	—	845	3174	35005	15970	31132	2956	85063	1,6
659	3992	611	5262	61343	36247	5440	600	103630	1,23
5500	5808	6500	17808	54424	65214	1773	—	121411	0,45
798	2055	1291	4144	67887	25125	1734	—	94746	1,68
—	—	—	3979	60424	7150	10060	—	77634	1,92
—	—	—	25740	53804	136320	25089	754	215966	1,05
—	—	—	6300	61525	24522	2172	—	88220	1,6
—	—	—	136739	—	—	—	—	2321307	190197
—	—	—	4,4	—	—	—	—	74,8	—
8000	24059	17000	49059	—	—	—	—	203770	107783
									80,95
—	—	—	—	112478	33863	44568	—	190409	—
—	—	—	—	—	—	—	—	143350	—

№ по порядку.	Земства.	Общая сумма доходовъ.	ЗАЧЕТЫ.			§ I.	§ II.	§ III.	§ IV.
			Свободные остатки.	Недоимки.	Прочие.	Доходъ съ принадлежащихъ земству имуществъ и оброчныхъ статей.	Равные сборы.	Пособія земству и возвратъ расходовъ.	Разныя поступления.
23	Гризовецкое.	143775	8870	—	—	388	6535	1643	
24	Кадниковское	241219	12854	14584	—	500	10760	3550	
25	Никольское	241427	1166	5000	—	300	15557	700	
26	Сольвыч-годское	297800	11969	1346	—	3022	150	72343	
27	Тотемское	191149	1056	4786	—	1034	290	5327	
28	Устьсысольское	225538	10181	—	—	256	261	2000	
29	Устюжское	221857	4753	2866	—	451	12002	1272	
30	Яренское	126013	13118	720	—	1720	46	5093	
Итого		2739791	88854	40692	—	17203	4484	431906	
% отношеніе		—	3,3	1,5	—	0,6	0,2	15,75	
4	Воронежское г. з.	1070011	933	73279	—	14234	—	267104	
Уѣздныя земства:									
31	Воронежское	301855	—	42043	—	1150	3134	40414	
32	Бирючинское	112910	—	3825	—	3	436	16813	
33	Бобровское	227189	9407	14000	—	770	1120	42544	
34	Богучарское	217620	—	12729	—	1560	615	39645	
35	Валуйское	131172	—	13537	—	1317	533	12836	
36	Задонское	103383	4351	13052	—	209	300	26566	
37	Землянское.	176383	—	25852	—	—	500	33295	
38	Коротоякское.	114481	1500	3404	—	1174	417	21578	
39	Нижнедѣвичье	173068	585	1200	—	30	430	18886	
40	Новохоперское	140979	—	3000	—	1381	308	5486	
41	Острогожское	232915	30806	2941	—	—	934	29402	
42	Павловское.	142769	—	16180	—	568	424	15399	
Итого		3144685	47582	225043	—	22396	9151	569968	
% отношеніе.		—	1,54	7,15	—	0,7	0,29	18,13	
5	Вятское г. з.	1423984	—	24583	—	17700	1000	211618	
Уѣздныя земства:									
43	Вятское.	12621	—	—	—	880	700	12075	
44	Глазовское	348758	113	7000	—	2900	300	39809	
45	Елабужское	211529	—	8552	—	300	347	20624	
46	Котельничское	268266	6813	124	—	801	210	41332	
47	Малмыжское.	240106	547	15003	—	300	346	38217	

№ по порядку.	Земства.	§ V.				§ VII.				§ VIII.	% обложение съ оцѣночнаго рубля.	Разница въ балансахъ по губерніямъ въ слѣдствіе округленія копѣекъ смѣтъ.	
		Съ документовъ на право торговли и промысловъ.				Сборы съ недвижимыхъ имуществъ.				Суммы назначены на составленіе дорожнаго капитала съ оцѣночныхъ уѣздовъ.			
		Ст. 1.	Ст. 2.	Ст. 3.	Итого.	Ст. 1.	Ст. 2.	Ст. 3.	Ст. 4.				Итого.
		Съ промысловыхъ свидѣтельствъ на торговля предприятия.	Съ патентовъ на заводы для выдѣлки штей (вознагражденіе казны).	Съ прочихъ свидѣтельствъ.	Итого.	Съ земель и лѣсовъ.	Съ помѣщеній заводовъ, фабричныхъ и торгово-промышленныхъ заведеній.	Съ недвижимыхъ имуществъ въ городѣ.	Съ жилыхъ домовъ въ уѣздѣ.	Итого.	Суммы назначены на составленіе дорожнаго капитала съ оцѣночныхъ уѣздовъ.	% обложение съ оцѣночнаго рубля.	Разница въ балансахъ по губерніямъ въ слѣдствіе округленія копѣекъ смѣтъ.
—		—	—	—	—	118930	5709	1698	—	126338	—	1,4621	
—		—	—	—	—	—	—	—	—	198971	—	—	
—		—	—	—	—	215470	1394	1570	271	218704	—	—	
—		—	—	—	—	—	—	—	—	208148	—	—	
—		—	—	—	—	—	—	—	—	178505	—	—	
—		—	—	—	—	207493	3600	1526	—	212618	—	—	
—		—	—	—	—	184754	11060	4698	—	200513	—	29 к.	
—		—	—	—	—	103961	708	443	204	105317	—	—	
—		—	—	—	—	49059	—	—	—	1986643	107783	—	+1
—		—	—	—	—	1,70/0	—	—	—	72,50/0	—	—	
											76,450/0		
—		—	45000	—	45000	—	—	—	—	455875	208833	—	
—		—	—	—	—	150088	8700	53172	—	211960	—	—	
—		—	—	—	—	79605	11183	255	—	91043	—	—	
—		—	—	—	—	135340	23000	918	—	159258	—	—	
—		—	—	—	—	—	—	—	—	160774	—	—	
—		—	—	—	—	—	—	—	—	100772	—	—	
—		—	—	—	—	51235	3506	1144	2021	57905	—	—	
—		—	—	—	—	—	—	—	—	112786	—	—	
—		—	—	—	—	—	—	—	—	85519	—	—	
—		—	—	—	—	—	—	—	—	150075	—	—	
—		—	—	—	—	118721	8930	1599	—	129250	—	—	
—		—	—	—	—	147526	9458	6282	567	163832	—	—	
—		—	—	—	—	—	—	—	—	109084	—	18,1	
—		—	—	—	—	45000	—	—	—	1988136	208833	—	
—		—	—	—	—	1,48	—	—	—	63,2	—	—	
											69,86		
—		—	52582	—	52582	781945	121515	17874	4097	925432	187615	8,2	
—		6000	—	—	6000	110513	25340	24472	1341	161666	—	9,2	
—		943	—	—	1195	—	—	—	—	296841	—	24,0386	
—		—	—	252	6132	6132	137655	29494	5928	174441	—	16,75	
—		2003	—	—	2003	203455	9722	3123	307	216482	—	27,285	
—		—	—	—	3070	169713	9246	2398	704	182062	—	16,24	

№ № по порядку.	Земства.	Общая сумма доходовъ.	ЗАЧЕТЫ.				§ I. Доходъ съ принадлежащихъ земству имуществомъ и оброчныхъ статей.	§ II. Равные сборы.	§ III. По я земству и возвратамъ расовъ.	§ IV. Разныя поступления.
			Свободные остатки.	Недоимки.	Прочіе.					
48	Нолинское	216084	—	4000	—	400	668	19958	109	
49	Орловское	264010	1780	200	—	1800	160	21707	3156	
50	Сарапульское	496794	15445	—	—	930	1180	89936	400	
51	Слободское	293841	9384	2000	400	240	243	14140	213	
52	Уржумское	345370	6598	3059	—	120	300	50978	250	
53	Яранское	397372	15282	—	—	—	360	25496	5798	
	Итого . . .	4688735	55962	64521	400	26371	5814	585890	17474	
	% отношеніе	—	1,19	1,38	—	0,56	0,12	12,50	0,38	
6	Екатеринославское г.з.	1306663	14522	43048	—	2000	—	115853	19874	
	Уѣздныя земства:									
54	Екатеринославское	328269	22883	—	—	2000	10930	8214	2700	
55	Александровское	358937	—	—	—	550	2888	7170	5948	
56	Бахмутское	351390	—	21665	—	—	2620	4725	4270	
57	Верхнеднѣпровское	212221	—	—	479	—	897	14167	3766	
58	Мариупольское	305107	—	—	11800	1220	3290	14700	900	
59	Новомосковское	274436	—	—	—	—	751	56839	1000	
60	Павлоградское	204737	13103	—	—	—	2511	8262	1445	
61	Славяносербское	316488	11541	—	—	—	2510	13580	4800	
	Итого . . .	3658248	62049	64713	12279	5770	26392	243510	44700	
	% отношеніе	—	1,69	1,77	0,34	0,16	0,72	6,66	1,22	
7	Казанское г.з.	776788	81703	—	—	3632	139	152515	6250	
	Уѣздныя земства:									
62	Казанское	253625	6929	48174	—	3840	6950	1348	5206	
73	Козмодемьянское	143630	2196	1355	—	—	1755	5383	57	
64	Лайшевское	109081	—	—	—	330	211	1111	2577	
65	Мамадышское	116704	—	14488	—	243	119	2747	439	
66	Свияжское	105016	—	10805	—	—	221	1565	3674	
67	Спасское	152424	—	49912	—	300	161	4039	18603	
68	Тетюшское	108961	—	9171	—	—	240	5360	650	
69	Царевококшайское	159645	—	—	—	—	107	17984	216	
70	Цивильское	96689	4194	2663	—	—	119	8181	134	
71	Чебоксарское	142164	—	1431	—	—	244	17759	150	

§ V. Съ документовъ на право торговли и промысловъ.				§ VII. Сборы съ недвижимыхъ имуществъ.				§ VIII. Суммы назначаемыя на составленіе дорожнаго капитала съ отдѣльныхъ уѣздовъ.		%/о обложеніе съ оцѣночнаго рубля.	Разница въ балансахъ по губерніямъ вслѣдствіе округленія копѣекъ смѣтъ.
Ст. 1. Съ промысловыхъ свидѣтельствъ на торговые предприятия.	Ст. 2. Съ патентовъ на заводы для выдѣлки питей (вознагражденіе казны)	Ст. 3. Съ прочихъ свидѣтельств.	Итого.	Ст. 1. Съ 8-мель и льсовъ.	Ст. 2. Съ помѣщенихъ заводовъ, фабричныхъ и торговыхъ - промышленныхъ заведеній.	Ст. 3. Съ недвижимыхъ имуществъ въ городѣ.	Ст. 4. Съ жилыхъ домовъ въ уѣздѣ.	Итого.			
902	—	1109	2011	179733	4910	4296	—	188939	—	20,743	
900	—	1100	2000	224883	6756	1569	—	233207	—	41,641	
5000	—	4000	9000	288650	62990	22152	6111	379903	—	23,19	
—	—	4000	4000	—	—	—	—	263221	—	28,692	
—	—	—	3000	253644	22585	4618	217	281065	—	18,42	
—	—	—	11500	—	—	—	—	338936	—	44,611	
—	—	—	102493	—	—	—	—	3642195	187615	—	
—	—	—	2,19	—	—	—	—	77,6	—	—	
								81,68			
40587	38588	11129	90299	388451	386831	107927	—	883209	137858	—	
9500	11247	6960	27707	82349	62166	109321	—	253835	—	0,65	
3900	4467	—	8367	277515	40200	10766	5542	334022	—	1,511	
—	—	—	16037	—	—	—	—	302072	—	—	
1220	2818	810	4848	92755	90655	4653	—	188062	—	7,5	
—	4306	14000	18306	199887	13149	41856	—	254892	—	1,23	
—	—	—	5577	—	—	—	—	210269	—	—	
2329	3346	919	6594	151205	14387	7229	—	172822	—	—	
—	—	—	9847	—	—	—	—	274211	—	—	
—	—	—	187582	—	—	—	—	2873394	137858	—	—1
—	—	—	5,13	—	—	—	—	78,5	—	—	
								82,31			
29052	45464	21732	96348	436201	—	—	—	436201	—	—	
—	—	—	—	72897	53164	56118	—	182178	—	11,62	
—	—	—	—	128329	3372	1185	—	132886	—	20,252	
—	—	—	—	100308	3823	720	—	104852	—	—	
—	—	—	—	91391	6171	1107	—	98668	—	20,2893	
—	—	—	—	73279	14482	993	—	88754	—	12,36	
—	—	—	—	—	—	—	—	79408	—	—	
—	—	—	—	87884	4181	1475	—	93540	—	—	
—	—	—	—	137779	3014	545	—	141338	—	—	
—	—	—	—	72865	6812	1130	950	81397	—	30 к.	
—	—	—	—	—	—	—	—	122580	—	—	

№ по порядку.	Земства.	Общая сумма доходов.	ЗАЧЕТЫ.			§ I.	§ II.	§ III.	§ IV.
			Свободные остатки.	Недомки.	Прочие.	Доходъ съ принадлежащихъ земству имуществовъ и оборочныхъ статей.	Раппе сборы.	Пособія земству и взыратъ расходовъ.	Разныя поступления.
72	Чистопольское.	242043	—	43525	—	500	545	7939	2064
73	Ядринское.	101450	3250	6246	—	—	65	4024	223
Итого		2508220	98272	187770	—	7845	10876	229955	40243
% отношеніе.		—	3,91	7,49	—	0,31	4,4	9,17	1,61
8	Калужское г. з.	790677	51357	—	—	6520	8421	134587	117053
Увѣдныя земства:									
74	Калужское	128260	—	—	—	890	2642	10520	740
75	Боровское.	108959	18141	—	—	—	330	9039	913
76	Жидринское.	269655	—	—	—	150	475	12234	4000
77	Ковельское	113446	—	—	—	—	610	5250	1726
78	Лихвинское	81948	—	—	—	—	200	1730	417
79	Малоярославское	56402	—	—	—	20	147	1286	550
80	Медынское	126551	—	—	—	575	375	8058	126
81	Мещевское	99423	—	1267	2210	420	300	6170	—
82	Мосальское	128967	—	—	—	—	319	395	6933
83	Перемышльское.	67388	—	—	—	—	2	1899	—
84	Тарусское	77346	—	—	—	1312	340	3978	430
Итого		2049022	69498	1267	2210	9887	14161	195146	132888
% отношеніе		—	3,39	0,6	0,09	0,49	0,69	9,52	6,49
9	Костромское г. з.	683076	—	12425	—	—	—	177009	—
Увѣдныя земства:									
85	Костромское.	269405	—	—	—	—	1284	18824	2025
86	Буйское	113130	1305	2970	—	—	427	4872	1977
87	Варнавинское	160181	9063	672	6	1101	716	1140	1279
88	Ветлужское	232309	2156	241	—	435	309	52660	313
89	Галичское	110220	—	—	—	250	286	3274	510
90	Кинешемское	272039	5778	—	—	64	1000	10705	1600
91	Кологривское	192762	7733	—	—	135	500	2296	1750
92	Макарьевское	139678	—	—	—	328	384	1654	508
93	Нерехтское	181099	4239	1894	—	1616	529	20183	1000
94	Солигаличское	90869	2173	—	—	250	200	5718	1260

§ V.				§ VII.				§ VIII.	
Съ документовъ на право торговли и промысловъ.				Сборы съ недвижимыхъ имуществъ.				Суммы назначаемыя на составленіе дорожнаго капитала съ отдѣльныхъ уѣздовъ.	
Ст. 1.	Ст. 2.	Ст. 3.	Итого.	Ст. 1.	Ст. 2.	Ст. 3.	Ст. 4.	Итого.	Равница въ балансахъ по губерніямъ + слѣдствіе округленія копѣекъ смѣт.
Съ промысловыхъ свѣдѣтельствъ на торговля предпріятія.	Съ патентовъ на заводы для выдѣлки питей (вознагражденіе казны)	Съ прочихъ свѣдѣтельств.		Съ земель и лѣсовъ.	Съ помѣщичьихъ заводовъ, фабричныхъ и торгово-промышленныхъ заведеній.	Съ недвижимыхъ имуществъ въ городѣ.	Съ жилыхъ домовъ въ уѣздѣ		
—	—	—	—	164041	16521	6908	—	187470	20,92
—	—	—	—	81708	5160	737	38	87641	—
29052	45564	21732	96348	—	—	—	—	1836913	+2
—	—	—	3,84	—	—	—	—	73,23	—
—	57858	18622	76480	—	295484	—	—	295484	100775
—	—	—	4978	50344	17859	40287	—	108490	—
—	2462	—	2462	44203	17974	15898	—	78074	3,14
—	—	2961	2961	174240	75596	—	—	249836	—
—	—	1324	1324	92062	7743	4731	—	104536	—
—	—	828	828	73255	4914	605	—	78773	—
—	—	—	529	46220	5006	—	2644	53869	—
—	—	2379	2379	85697	25883	3458	—	115039	—
400	—	925	1325	70819	16912	—	—	87731	29,5
—	1316	—	1316	103589	16415	—	—	120007	23 к.
—	621	—	621	56385	5203	3278	—	64866	—
—	—	767	767	32462	35502	2556	—	70521	2,163
—	—	—	95970	—	—	—	—	1427232	100775
—	—	—	4,69	—	—	—	—	69,6	—
74,57									
6639	19009	5708	31356	—	—	—	—	317080	145206
85	Костромское.	269405	—	—	—	—	—	—	—
86	Буйское	113130	1305	2970	—	—	—	—	1,37
87	Варнавинское	160181	9063	672	6	1101	716	1140	1279
88	Ветлужское	232309	2156	241	—	435	309	52660	313
89	Галичское	110220	—	—	—	250	286	3274	510
90	Кинешемское	272039	5778	—	—	64	1000	10705	1600
91	Кологривское	192762	7733	—	—	135	500	2296	1750
92	Макарьевское	139678	—	—	—	328	384	1654	508
93	Нерехтское	181099	4239	1894	—	1616	529	20183	1000
94	Солигаличское	90869	2173	—	—	250	200	5718	1260

№ по порядку.	Земства.	Общая сумма доходовъ.	ЗАЧЕТЫ.			§ I.	§ II.	§ III.	§ IV.
			Свободные остатки.	Недоимки.	Прочіе.	Доходъ съ принадлежащихъ земству имуществъ и оброчныхъ статей.	Разныя сборы.	Пособія земству и возвратъ расходовъ.	Разныя поступления.
95	Чухломское	58293	—	—	—	280	4427	680	
96	Юрьевецкое	201396	302	720	—	300	406	4461	
	Итого	2704467	33749	18922	6	4479	6321	307223	
	% отношеніе	—	1,21	0,69	—	0,17	0,23	11,36	
10	Курское г. з.	1645513	—	119790	—	11400	—	412715	
	Уѣздныя земства:								
97	Курское	137404	—	19174	—	903	5050	7793	
98	Вѣлгородское	156253	1741	18853	—	1983	900	13400	
99	Грайворонское	203738	6020	5202	80	120	535	11148	
100	Дмитріевское	145041	8105	29407	8	800	818	21950	
101	Корочанское	139531	8090	7151	—	410	1840	1000	
102	Львовское	185908	—	21665	—	414	683	41915	
103	Новооскольское	148673	—	5206	—	300	860	48754	
104	Обьянское	152604	—	22264	—	944	565	15251	
105	Путивльское	107836	4584	—	—	1000	10373	900	
106	Рыльское	103135	—	12117	—	130	1497	1558	
107	Старооскольское	561071	—	14574	—	800	419371	1800	
108	Суджанское	184522	278	20896	—	64	975	27145	
109	Тимское	116827	—	11134	—	—	530	7374	
110	Фатежское	132457	7662	17412	—	—	362	18109	
111	Щигровское	165748	—	5075	—	2000	709	26990	
	Итого	4286255	36480	329926	88	18928	15497	1085625	
	% отношеніе	—	0,85	7,70	—	0,44	0,36	25,33	
11	Московское г. з.	2023157	—	—	—	7378	135000	175882	
	Уѣздныя земства:								
112	Московское	668123	—	17794	—	11200	14200	46037	
113	Богородское	241500	—	5200	—	2103	1238	14563	
114	Бронницкое	147049	—	—	—	300	12748	1500	
115	Верейское	86541	11807	—	—	65	485	19600	
116	Волоколамское	100704	450	—	—	412	20522	1466	
117	Дмитровское	243397	—	—	—	369	556	45071	
118	Звенигородское	112161	—	—	—	—	885	18552	
119	Клинское	160963	—	—	—	1100	670	25789	
120	Коломенское	229737	—	—	17660	400	805	28698	
121	Можайское	64624	—	—	—	—	185	12142	

§ V.				§ VII.				§ VIII.		
Съ документовъ на право торговли и промысловъ.				Сборы съ недвижимыхъ имуществъ.				Суммы навначаемыя на составленіе дорожнаго капитала съ отдѣльныхъ уѣздовъ.	% обложеніе съ оцѣночнаго рубля.	Разница въ балансахъ по губерніямъ вслѣдствіе округленія копѣекъ смѣтъ.
Ст. 1.	Ст. 2.	Ст. 3.		Ст. 1.	Ст. 2.	Ст. 3.	Ст. 4.			
Съ промысловыхъ свѣдѣтельствъ на торговныя предпріятія.	Съ патентовъ на заводы для выдѣлки питей (вознагражденіе казны).	Съ прочихъ свѣдѣтельствъ	Итого.	Съ земель и лѣсовъ.	Съ помѣщій заводовъ, фабричныхъ и торгово - промышленныхъ заведеній.	Съ недвижимыхъ имуществъ въ городѣ.	Съ жилыхъ домовъ въ уѣздѣ.	Итого.		
—	—	—	1714	—	—	—	—	51191	—	—
359	3938	4827	9124	90621	82813	11710	—	185148	—	—
—	—	—	120720	—	—	—	—	2054719	145206	+2
—	—	—	4,46	—	—	—	—	75,9	—	—
—	—	—	—	—	—	—	—	81,36	—	—
—	72996	49800	122796	—	—	—	—	888006	—	—
—	—	—	—	75742	5843	22165	—	103750	—	—
—	—	—	—	76658	27517	13130	—	117305	—	0,9129
—	—	—	—	113832	45145	—	—	158977	—	—
—	—	—	—	—	—	—	—	81627	—	—
—	—	—	—	—	—	—	—	121040	—	—
—	—	—	—	77462	20066	10527	—	108055	—	—
—	—	—	—	—	—	—	—	92553	—	—
—	—	—	—	—	—	—	—	112501	—	—
—	—	—	—	68853	20016	2110	—	90979	—	—
—	—	—	—	52660	27565	6437	—	86662	—	—
—	—	—	—	105430	15409	3687	—	124527	—	16,8
—	—	—	—	115425	13710	3225	—	132360	—	1,546
—	—	—	—	—	—	—	—	97189	—	28,22
—	—	—	—	—	—	—	—	86929	—	—
—	—	—	—	—	—	—	—	130968	—	—
—	—	—	122796	—	—	—	—	2533428	—	+1
—	—	—	2,86	—	—	—	—	59,11	—	—
208600	192224	5000	405824	112278	295430	656956	62223	1126884	156185	2,15
6000	12800	3000	21800	89306	295121	—	160165	544592	—	—
—	—	—	6725	6	—	—	—	211447	—	—
—	3002	1998	5000	42200	77122	1262	6917	127501	—	9,5
2569	—	50	2619	13562	37194	—	—	50906	—	—
2401	1200	48	3739	49780	24336	—	—	74116	—	—
—	—	—	7567	—	—	—	—	187749	—	—
—	—	—	5703	—	—	—	—	86011	—	—
—	—	—	5980	—	—	—	—	124784	—	—
—	—	—	6456	—	—	—	—	174218	—	—
1700	1000	60	2760	32022	10610	5906	—	48537	—	20,7

№ № по порядку.	Земства.	Общая сумма доходовъ.	ЗАЧЕТЫ.			§ I.	§ II.	§ III.	§ IV.
			Свободные отъ татв.	Не до имки.	Прочіе	Доходъ съ принадлежащихъ зем- ству имуществовъ и оброчныхъ статей.	Ра з н ы е с б о р ы.	Пособія земству и возвратъ расходовъ.	Разныя поступления.
122	Подольское	174433	6049	—	—	2380	480	48113	5000
123	Рузское	67713	—	—	—	20	150	15704	865
124	Серпуховское	177464	20013	—	—	694	845	21750	1400
	Итого	4497566	38319	22994	17660	25709	156211	505171	48250
	0/0 отношеніе	—	0,85	0,51	0,39	0,57	3,47	11,23	1.07
12	Нижегородское г. з	908469	—	—	—	2300	4500	69697	31038
	Уѣздныя земства:								
125	Нижегородское	239010	204	3000	—	1700	6400	15078	2000
126	Ардатовское	174843	—	37467	—	—	500	4990	3614
127	Арзамаское	124965	—	8942	—	—	422	66	35
128	Балахнинское	200022	9558	5800	—	1008	1000	41787	3600
129	Васильское	103221	8355	3506	—	—	445	3241	961
130	Горбатовское	112977	—	—	—	25	445	1620	300
131	Княгининское	126291	13006	5601	—	151	529	4064	3051
132	Лукояновское	116011	—	18878	—	—	582	2287	1196
133	Макарьевское	188551	—	17193	—	1240	714	43354	—
134	Семеновское	101397	—	16176	—	—	98	6064	15696
135	Сергачское	113456	4213	16150	—	825	310	4616	2750
	Итого	2509213	35336	133003	—	7249	15945	196854	65241
	0/0 отношеніе	—	1,41	5,30	—	0,29	0,64	7,85	2,56
13	Новгородское г. з	1017343	—	—	—	—	—	469308	—
	Уѣздныя земства:								
136	Новгородское	212790	—	—	—	—	1873	8740	1180
137	Боровичское	156793	—	2465	—	—	900	6729	6500
138	Бѣлозерское	116330	—	3181	—	—	425	5633	2260
139	Валдайское	114134	—	3833	—	—	1000	4443	4900
140	Демянское	86564	—	1651	—	—	415	3433	2600
141	Кирилловское	141990	—	3000	—	—	347	991	1167
142	Крестецкое	159985	—	1318	—	51	400	6789	2810
143	Старорусское	259975	3108	2605	—	—	1043	33245	846
144	Тихвинское	158132	—	1067	—	—	535	693	4651

§ V.				§ VII.				§ VIII.			
Съ документовъ на право тор- говли и промысловъ.				Сборы съ недвижимыхъ имущества.				Суммы назначаемыя на составле- ніе дорожнаго капитала съ от- дѣльныхъ уѣздовъ	0/0 обложение съ оцѣночнаго рубля.	Разница въ балансахъ по губер- ніямъ вслѣдствіе округленія копѣекъ смытъ.	
Ст. 1.	Ст. 2.	Ст. 3.	Итого.	Ст. 1.	Ст. 2.	Ст. 3.	Ст. 4.				Итого.
Съ промыс- лѣтельности на торговныя предпріятія.	Съ патентовъ на заводы для выдѣлки питей (вознагражденіе казны)	Съ прочихъ свидѣтельств.	Итого.	Съ земель и лѣсовъ.	Съ помѣщій завод- скихъ, фабричныхъ и торгово - промышлен- ныхъ заведеній.	Съ недвижимыхъ иму- ществъ въ городѣ.	Съ жилыхъ домовъ въ уѣздѣ.	Итого.	Суммы назначаемыя на составле- ніе дорожнаго капитала съ от- дѣльныхъ уѣздовъ	0/0 обложение съ оцѣночнаго рубля.	Разница въ балансахъ по губер- ніямъ вслѣдствіе округленія копѣекъ смытъ.
2600	2500	75	5175	37821	59104	10310	—	107236	—	10,5	
2100	1091	60	3251	33300	14424	—	—	47724	—	17,75	
—	—	—	5747	—	—	—	—	127015	—	7,5	
—	—	—	488346	—	—	—	—	308872	156185	—	
—	—	—	10,86	—	—	—	—	67,5	—	—	
								71,05			
15144	16891	—	32035	407193	128555	96579	5491	637819	131081	—	
—	—	—	79322	—	—	—	—	131305	—	—	
—	—	—	6774	—	—	—	—	121499	—	—	
1105	3668	1158	5931	95145	5905	8518	—	109568	—	—	
—	—	—	4600	—	—	—	—	132670	—	—	
—	—	—	5070	—	—	—	—	81642	—	1,6795	
2460	4630	2000	9090	77910	21724	1863	—	101497	—	—	
—	—	—	2734	85412	10875	868	—	97155	—	1,6719	
662	4668	856	6155	81110	4284	773	717	86883	—	—	
3480	—	2000	5480	107489	9018	317	3746	120570	—	3,56	
—	—	—	12320	—	—	—	—	50848	—	—	
—	—	800	800	78717	4632	442	—	83791	—	—	
—	—	—	170321	—	—	—	—	1755222	131081	—	+39
—	—	—	6,78	—	—	—	—	69,9	—	—	
								75,17			
—	—	—	11263	—	—	—	—	340481	196291	—	
7500	15938	—	23438	127542	31886	13131	5001	177560	—	—	
1914	1267	3852	7033	113762	12258	6970	176	133167	—	—	
1200	2035	550	3785	89071	8951	2166	857	101045	—	82,36	
2080	2891	—	4951	76344	3711	3455	11504	95013	—	—	
—	—	—	2840	68928	2190	1284	3194	75595	—	34,92	
—	—	—	5663	—	—	—	—	130832	—	—	
2800	—	3632	6431	100370	35580	3995	2240	142185	—	—	
2270	6894	1484	10648	176957	12021	18319	1185	208482	—	—	
3553	—	—	3553	142187	2461	2975	—	147623	—	—	

№ по порядку.	Земства.	Общая сумма доходов.	ЗАЧЕТЫ.			§ I.	§ II.	§ III.	§ IV.
			Свободные остатки.	Недѣлки.	Прочіе.	Доходъ съ принадлежащихъ земству имуществъ и оброчныхъ статей.	Разныя сборы.	Пособія земству и возвратъ расходовъ.	Разныя поступления.
145	Устюженское	152487	—	1000	—	250	364	13500	4075
146	Череповецкое	196764	456	1875	—	1296	405	12332	7652
	Итого	2773287	3564	21985	—	1597	7737	565836	38651
	% отношеніе	—	0,13	0,79	—	0,06	0,28	20,40	1,39
14	Олонецкое г. з.	561099	—	—	—	20829	1512	65470	5822
	Уѣздныя земства:								
147	Петрозаводское	161446	4117	—	—	—	612	32051	2595
148	Вытегорское.	92662	—	—	—	—	—	12466	700
149	Каргопольское.	140346	6067	227	—	—	—	722	61
150	Лойденопольское	76808	3421	6989	—	—	—	20322	140
151	Олонецкое.	82783	—	6042	—	200	—	5909	382
152	Повънецкое	183929	3504	—	—	—	—	6783	304
153	Шудожское	132626	—	—	—	—	70	6617	40
	Итого	1431499	17109	13258	—	21029	2194	156845	10044
	% отношеніе	—	1,19	0,93	—	1,48	0,15	10,96	0,70
15	Орловское г. з.	653552	—	—	—	5009	—	135359	3420
	Уѣздныя земства:								
154	Орловское	126324	—	—	—	1590	2250	4482	2800
155	Болховское	121912	2735	—	—	—	500	14077	—
156	Брянское	98613	520	—	—	—	3949	1515	—
157	Дмитровское	83397	—	—	—	24	334	5956	101
158	Елецкое	371404	27	14000	—	10614	1800	10215	5600
159	Карачевское	122950	5374	—	—	2555	60	3564	700
160	Кромское.	91622	400	—	—	580	160	1183	580
161	Ливенское	144597	—	—	—	—	4970	11416	2800
162	Малоархангельское	199358	64877	—	—	2200	660	13582	3200
163	Мценское	86800	3191	1159	—	3113	450	17850	2700
164	Стяское.	129171	4595	5729	—	7108	521	6573	339
165	Трубчевское	112206	—	—	—	3237	377	29342	1148
	Итого	2241906	81719	20888	—	36021	16571	225112	23388
	% отношеніе	—	3,65	0,93	—	1,61	0,74	11,38	1,05

§ V.				§ VII.				§ VIII.	
Съ документовъ на право торговли и промысловъ.				Сборы съ недвижимыхъ имуществъ.				Суммы назначаемыя на составленіе дорожнаго капитала съ отдѣльныхъ уѣздовъ.	
Ст. 1.	Ст. 2.	Ст. 3.	Итого.	Ст. 1.	Ст. 2.	Ст. 3.	Ст. 4.	Итого.	% обложеніе съ оцѣночнаго рубля.
Съ промысловыхъ свідѣтельствъ на торговныя предпріятія.	Съ патентовъ на заводы для выдѣлки пивей (вознагражденіе казны)	Съ прочихъ свідѣтельствъ.	Итого.	Съ земель и лѣсовъ.	Съ помѣщичьихъ заводовъ, фабричныхъ и торгово-промышленныхъ заведеній.	Съ недвижимыхъ имуществъ въ городѣ.	Съ жилыхъ домовъ въ уѣздѣ.	Итого.	Разница въ балансахъ по губерніямъ вслѣдствіе округленія копѣекъ смѣтъ.
1429	578	1843	3850	112376	9894	6290	888	129448	—
1900	1090	3527	6517	138248	19756	8226	—	166231	—
—	—	—	89962	—	—	—	—	1847664	196291
—	—	—	3,25	—	—	—	—	66,6	—
—	—	—	8376	—	—	—	—	459089	—
—	—	2339	2339	98918	7591	6569	6653	119731	—
300	713	500	1513	62320	10860	4071	732	77983	—
—	—	—	1281	—	—	—	—	125504	—
—	—	—	1169	—	—	—	—	44567	—
197	207	188	592	44526	22677	1177	1277	69658	—
175	231	142	548	169489	2450	686	164	172790	—
—	—	—	585	—	—	—	—	125314	—
—	—	—	16393	—	—	—	—	1194636	—
—	—	—	1,14	—	—	—	—	83,95	—
—	44213	—	44213	—	—	—	—	275521	190039
3000	9000	3000	15000	67331	5475	27396	—	100202	8,57
700	5971	500	7171	87583	2946	6899	—	97429	0,945
2422	7673	1602	11697	22716	48595	9624	—	80935	5,46
—	—	—	738	—	—	—	—	76244	—
—	11968	7085	19053	168991	16932	24178	—	210095	13
1800	6821	150	8771	91648	5430	4308	—	101386	0,02
175	3604	290	4069	79071	4632	947	—	84650	15,44
—	—	—	—	114316	3809	7286	—	125411	0,469
—	—	—	4995	—	—	—	—	109844	—
650	—	596	1246	49735	3946	3410	—	57091	8,58
918	5062	61	6041	87262	8403	2600	—	98265	3,25
—	3782	766	4548	66756	3684	3091	22	73554	9,5385
—	—	—	127542	—	—	—	—	1490627	190039
—	—	—	5,68	—	—	—	—	66,4	—
—	—	—	—	—	—	—	—	74,96	—

№ по порядку.	Земства.	ЗАЧЕТЫ.				§ I.	§ II.	§ III.	§ IV.
		Общая сумма доходов.				Доходъ съ принадлежащихъ земству имуществовъ и оброчныхъ статей.	Разныя сборы.	Пособія земству и возвратъ расходовъ.	Равныя поступления.
		Свободные остатки.	Недоимки.	Прочие.	Зачеты.				
215	Касимовское	110104	—	11435	—	—	1376	3216	
216	Михайловское	166861	16	15368	—	—	—	3400	
217	Пронское	198047	—	35778	—	—	—	1605	
218	Раненбургское	188103	2955	15743	—	—	—	16953	
219	Рязское	172417	1795	25728	—	—	—	9565	
220	Сапожковское	265458	41258	28703	—	—	—	18250	
221	Сюпинское	301336	18134	49938	—	—	—	4296	
222	Спасское	217642	9335	29335	—	—	—	2900	
	Итого	3329409	92773	277387	—	—	—	71653	
	% отношеніе	—	2,79	8,33	—	—	—	2,16	
21	Самарское г. з.	1895529	—	210552	—	—	—	14168	
	Уѣздныя земства:								
223	Самарское	444274	—	63942	—	—	—	7615	
224	Бугульминское	198559	—	17000	—	—	—	222	
225	Бугурусланское	289567	—	43500	—	—	—	4035	
226	Бузулукское	363239	—	74120	—	—	—	3687	
227	Николаевское	242380	—	25889	—	—	—	1308	
228	Новоузенское	501417	5119	68000	—	—	—	5892	
229	Ставропольское	210892	—	27340	—	—	—	1745	
	Итого	4145856	5119	530343	—	—	—	38672	
	% отношеніе	—	0,13	12,8	—	—	—	0,94	
22	С.-Петербургское г. з.	789768	—	—	—	2520	86104	—	
	Уѣздныя земства:								
230	С.-Петербургское	662185	—	48965	—	—	—	5275	
231	Гдовское	132697	—	4111	—	—	—	3770	
232	Лужское	174408	—	2553	—	—	—	24921	
233	Новоладожское	172382	2774	7741	—	—	—	2800	
234	Петергофское	247787	—	—	—	—	—	2400	
235	Царскосельское	215132	9727	1469	—	—	—	12622	
236	Шлиссельбургское	148666	—	—	—	—	—	2500	
237	Ямбургское	235089	—	1000	—	—	—	3000	
	Итого	2775114	12501	65839	—	—	—	57288	
	% отношеніе	—	0,45	2,37	—	—	—	20,6	

§ V.				§ VII.				§ VIII.	
Съ документовъ на право торговли и промысловъ.				Сборы съ недвижимыхъ имуществовъ.				Суммы назначаемыя на составленіе дорожнаго капитала съ отдѣльныхъ уѣздовъ.	
Ст. 1.	Ст. 2.	Ст. 3.	Итого.	Ст. 1.	Ст. 2.	Ст. 3.	Ст. 4.	Итого.	% обложение съ общаго рубля.
Съ промысловыхъ свидѣтельствъ на торговныя предприятия.	Съ патентовъ на заводы для выдѣлки штей (вознагражденіе казны).	Съ прочихъ свидѣтельствъ.	Итого.	Съ земель и лѣсовъ.	Съ помѣщій заводовъ, фабричныхъ и торгово-промышленныхъ заведеній.	Съ недвижимыхъ имуществовъ въ городѣ.	Съ жилыхъ домовъ въ уѣздѣ.	Итого.	Разница въ балагахъ по губерніямъ вълѣдствіе округленія копѣекъ смѣтъ.
—	—	—	16950	—	—	—	—	73050	—
—	4812	2000	6812	105189	4085	2309	—	111583	—
—	4058	1470	5528	100244	26803	1155	—	128203	1,2318
—	—	—	5238	—	—	—	—	119914	—
—	4800	1900	6700	85455	9420	4986	2165	102026	0,7792
—	—	—	6547	—	—	—	—	127969	—
—	5248	2405	7652	149157	14954	8471	—	172581	1,533
1500	5307	750	7557	113321	8743	1400	—	123464	0,9
—	—	—	126589	—	—	—	—	1814414	460080
—	—	—	3,8	—	—	—	—	54,4	—
								59,3	
—	—	—	39896	—	—	—	—	1086771	—
12045	7202	2760	22007	200612	41273	100539	—	342421	0,978
—	1435	1550	2985	148076	5692	4860	—	158629	2,910
1600	3539	1560	6699	196016	16127	488	—	212631	12,1
710	5517	963	7192	204777	38718	13157	—	256653	23,17
1103	4643	5000	10746	169320	19744	1866	1562	192493	6,31
—	3366	4972	8338	336924	33843	—	—	370767	—
1438	2377	779	4594	145783	16902	1239	—	163923	9,58
—	—	—	102457	—	—	—	—	2784291	—
—	—	—	2,48	—	—	—	—	67,19	—
—	—	—	—	—	—	—	—	701144	—
5980	42009	17725	65714	23379	206051	—	178624	408054	7,25
2150	5082	—	7232	82093	4822	1504	—	88418	14,87
1793	6049	884	8726	93192	13427	7854	2131	116604	1,0888
—	4789	2600	7389	103554	7940	6652	3019	121166	—
—	17668	3500	21168	45130	6991	16055	32903	101079	—
1740	11205	7988	20933	47764	19469	57914	15909	141053	—
2550	3708	1050	7308	49531	60763	3759	7500	121553	1,55
—	—	—	10293	101509	14928	34894	5291	156621	2,34
—	—	—	148763	—	—	—	—	1955692	—
—	—	—	5,36	—	—	—	—	70,4	—

№ по порядку.	Земства.	Общая сумма доходовъ.	ЗАЧЕТЫ.			§ I.	§ II.	§ III.	§ IV.
			Свободные остатки.	Недоимки.	Прочие.	Доходъ съ принадлежащихъ земству имуществовъ и оброчныхъ статей.	Разныя сборы.	Пособія земству и возвратъ расходовъ.	Разныя поступления.
23	Саратовское г. з.	1493403	—	8000	—	5878	—	543482	6960
	Увѣдныя земства:								
238	Саратовское	247081	—	—	—	5365	7369	16697	—
239	Аткарское	260339	1493	52531	—	200	1002	7234	4780
240	Балашовское	343211	8	34973	—	2430	1970	13670	3000
241	Вольское	192645	4035	24049	—	9664	1299	17782	2418
242	Камышинское	283074	—	665	—	—	1200	5312	1415
243	Кузнецкое	143866	—	2579	—	—	950	4404	1842
244	Петровское	201560	—	3948	—	150	735	11252	20
245	Сердобское	167132	—	—	—	—	1948	7346	9373
246	Хвалынское	149036	—	7255	—	—	606	535	1597
247	Царицынское	127402	6297	—	—	640	2620	6785	2485
	Итого	3608749	11833	139985	—	24327	19699	634499	33890
	‰ отношеніе	—	0,33	3,88	—	0,67	0,55	17,58	0,94
24	Симбирское г. з	585709	15887	35087	—	6692	—	78318	20
	Увѣдныя земства:								
248	Симбирское	171244	4 00	5258	—	2205	1175	30601	2280
249	Алатырское	145299	4887	22131	—	380	916	5097	2127
250	Ардатовское	137105	5828	11607	—	173	664	3742	2365
251	Буинское	156000	—	1486	—	9499	231	16526	981
252	Карсунское	164117	8186	17900	—	2480	684	13409	1395
253	Курмышское	99856	5093	6159	—	1100	265	3941	1581
254	Сенгелеевское	149365	1756	31173	—	—	600	5508	2000
255	Сызранское	173602	284	11793	—	64	2000	9812	7300
	Итого	1782298	46820	142594	—	22593	6535	166954	20049
	‰ отношеніе	—	2,63	8,01	—	1,27	0,36	9,36	1,13
25	Смоленское г. з	525427	—	—	—	2875	—	80673	745
	Увѣдныя земства:								
256	Смоленское	217417	4482	49496	—	2400	1894	—	1860
257	Вьльское	195923	27093	9460	—	—	1494	7385	5834
258	Вяземское	108267	13371	21150	—	1139	661	2305	1152

§ V.				§ VII.				§ VIII.	
Съ документовъ на право торговли и промысловъ.				Сборы съ недвижимыхъ имуществъ.				Суммы назначаемыя на составленіе дорожнаго капитала съ отдѣльныхъ увѣдовъ	
Ст. 1.	Ст. 2.	Ст. 3.	Итого.	Ст. 1.	Ст. 2.	Ст. 3.	Ст. 4.	Итого.	‰ обложение съ оцѣночнаго рубля.
Съ промысловыхъ свидѣтельствъ на торговныя предпріятія.	Съ патентовъ на заводы для выдѣлки питей (вознагражденіе казны)	Съ прочихъ свидѣтельствъ.		Съ земель и лѣсовъ.	Съ помѣщій заводскихъ, фабричныхъ и торгово-промышленныхъ заведеній.	Съ недвижимыхъ имуществъ въ городѣ.	Съ жилыхъ домовъ въ уездѣ.		Равница въ балансахъ по губерніямъ вслѣдствіе округленія копѣекъ смѣтъ.
6270	15540	7815	29625	—	—	—	—	698899	200561
10979	23510	11560	45149	80843	91657	—	—	172500	—
1721	7000	1654	10375	160007	16699	6018	—	182721	—
2691	7783	1833	12307	228935	25162	20757	—	274854	—
—	10091	—	10091	95526	8149	19662	—	123307	—
3000	5900	2000	10900	—	—	—	—	257597	—
—	2773	2663	5435	96207	21259	11190	—	128655	—
—	—	—	—	—	—	—	—	176999	—
950	5366	2140	8455	152382	13437	11180	—	176999	—
1144	5901	1343	8388	129539	7559	1867	1113	140077	—
791	1700	990	3481	119776	7265	4272	4248	135562	—
6500	12749	3100	22349	27011	50525	8298	391	86225	—
33145	98312	35098	166555	—	—	—	—	2377399	200561
0,92	2,72	0,97	4,61	—	—	—	—	65,8	—
								71,44	
—	—	34296	34296	231944	39820	18633	—	290397	125011
—	—	—	6695	88829	11543	17758	—	118130	—
513	1350	519	2382	89227	14216	3936	—	107379	—
—	—	—	2430	—	—	—	—	110297	—
—	1316	—	1316	115320	8284	2358	—	125962	—
895	2000	588	3483	105206	10713	661	—	116580	—
—	—	—	1524	—	—	—	—	80193	—
—	—	—	2136	80440	23895	1858	—	106193	—
1600	3148	1200	5948	90310	28951	17140	—	136410	—
—	—	—	60210	—	—	—	—	1191532	125011
—	—	—	3,38	—	—	—	—	66,8	—
								73,86	
—	17392	2505	19897	—	—	—	—	270478	150759
7292	14119	—	21411	63254	7840	64780	—	135875	—
1297	6394	939	8630	116197	12257	7572	—	136026	—
—	—	—	10484	—	—	—	—	58006	—

№ № по порядку.	Земства.	Общая сумма доходов.	ЗАЧЕТЫ.			§ I.	§ II.	§ III.	§ IV.
			Свободные остатки.	Недоимки.	Прочие	Доходъ съ принадлежащихъ земству имуществъ и оброчныхъ статей.	Равные сборы.	Пособія земству и возвратъ расходовъ.	Разныя поступления.
284	Спаское	77467	123	4246	—	287	358	1097	
285	Темвиловское	143217	15280	1162	100	568	7803	1120	
286	Усманское	150110	25000	—	—	600	290	—	
287	Шацкое	168397	3763	1931	—	772	10337	5423	
	Итого	3443158	79310	223408	44676	22825	13658	179085	85258
	% отношеніе.	—	2,3	6,49	1,3	0,66	0,4	5,2	2,48
28	Тверское г. в.	1417582	66	—	—	7940	—	266449	348255
	Уѣздныя земства:								
288	Тверское.	284486	—	3870	—	80	2324	23952	2650
289	Бѣжецкое.	330684	—	—	—	4869	577	44540	2634
290	Весьегонское	212850	2665	13429	—	518	16214	5031	—
291	Вышневолоцкое	221777	71114	—	—	1432	9792	56547	—
292	Зубцовское.	123171	—	5212	—	13	249	16495	706
293	Ялавинское	185272	—	250	—	519	60832	205	—
294	Кашинское	177186	—	3934	—	350	580	33263	765
295	Корчевское	186137	865	2431	—	780	29919	8500	—
296	Новоторжское	326179	1584	11407	—	764	1168	28522	14656
297	Осташковское	112607	—	4403	—	200	2955	7238	650
298	Ржевское.	219267	10725	—	—	920	27032	1600	—
299	Старицкое	211963	—	—	—	333	44939	4319	—
	Итого	4009109	23019	44936	—	14416	12355	609287	453518
	% отношеніе.	—	0,56	1,1	—	0,35	14,86	11,06	—
29	Тульское г. в.	693827	68	157944	—	2399	—	120171	1579
	Уѣздное земство:								
300	Тульское.	191568	1310	16684	—	862	9484	9423	35272
301	Алексянское.	103996	—	33244	—	210	7720	3900	—
302	Богородицкое.	177358	—	10873	—	600	1550	13357	2869
303	Бѣлевское	74288	3340	—	—	561	7901	1124	—
304	Веневское	77075	—	13643	—	724	417	6469	1227
305	Епифанское	112490	1925	11375	—	480	300	9850	1800
306	Ефремовское	185984	—	61386	—	783	910	2666	5550
307	Каширское.	9881	—	5406	—	660	230	21033	3197
308	Крапивинское	84727	9801	—	—	1082	628	3648	—

§ V.				§ VII.				§ VIII.		
Съ документовъ на право торговли и промысловъ.				Сборы съ недвижимыхъ имуществъ.				Суммы назначаемыя на составленіе дорожнаго капитала съ отдѣльныхъ уѣздовъ.	% обложеніе съ общаго рубля	Разница въ балансахъ по губерніямъ вслѣдствіе округленія копѣекъ смѣтъ.
Ст. 1.	Ст. 2.	Ст. 3.	Итого.	Ст. 1.	Ст. 2.	Ст. 3.	Ст. 4.			
Съ промысловыхъ свидѣтельствъ на торговныя предприятия.	Съ патентовъ на заводы для выдѣлки питей (вознагражденіе казны)	Съ прочихъ свидѣтельствъ	Итого.	Съ земель и лѣсовъ.	Съ помѣщій заводскихъ, фабричныхъ и торгово-промышленныхъ заведеній.	Съ недвижимыхъ имуществъ въ городѣ.	Съ жилыхъ домовъ въ уѣздѣ.	Итого.		
—	—	—	866	—	—	—	—	70490	—	—
—	—	—	1574	—	—	—	—	115610	—	—
1000	1287	—	2287	115159	5788	986	—	121933	—	9,56
—	—	—	2195	—	—	—	—	143976	—	—
—	—	—	157300	—	—	—	—	2417185	220424	+1
—	—	—	4,57	—	—	—	—	70,2	—	—
—	—	—	64500	—	—	—	—	619088	111285	—
—	—	—	16852	—	—	—	—	234558	—	—
—	—	—	4120	—	—	—	—	273944	—	—
900	4110	1208	6218	147875	5615	12765	2520	168775	—	2,52
—	—	—	5160	—	—	—	—	141733	—	—
—	—	—	4843	—	—	—	—	95653	—	—
1200	5453	935	7588	71625	15059	7060	2134	15878	—	25,3/4
—	—	—	2863	—	—	—	—	128430	—	—
—	—	—	10080	100641	28005	3409	1506	133561	—	—
—	5971	2200	8171	—	—	—	—	259906	—	—
—	—	—	5400	—	—	—	—	91701	—	—
—	—	—	3000	100741	53746	21503	—	177990	—	—
2382	—	—	2382	—	—	—	—	159989	—	40,19
—	—	—	141177	—	—	—	—	2599106	111285	—
—	—	—	3,44	—	—	—	—	64,8	—	—
—	—	—	263000	—	—	—	—	148666	—	—
—	—	—	11880	47093	3697	51364	—	102153	—	10,5
—	435	4064	620	45188	12494	—	—	5768	—	—
—	—	620	1813	124325	19833	1997	—	146155	—	46,3/4
—	142	—	—	1297	—	—	—	60066	—	—
—	—	—	—	1454	43608	6431	3103	53142	—	—
—	—	—	910	—	—	—	—	85851	—	—
—	—	—	1100	9125	93855	4599	7111	105564	—	5,488
—	6625	1400	481	874	57269	9113	1104	67187	—	—
—	—	393	2130	5420	772	8322	37021	19529	1516	3180
—	—	—	—	—	—	—	—	61246	—	6 в.

№ № по порядку.	Земства.	ЗАЧЕТЫ.				§ I.	§ II.	§ III.	§ IV.	§ V.				§ VII.				§ VIII.	Разница въ балансахъ по губернямъ въслѣдствіе округленія копѣекъ смѣтъ.		
		Общая сумма доходовъ.	Свободные остатки.	Недоимки.	Прочіе.	Доходъ съ принадлежащихъ земству имущества и оброчныхъ статей.	Разныя сборы.	Пособія земству и возвратъ расходовъ.	Разныя поступления.	Съ документовъ на право торговли и промысловъ.				Сборы съ недвижимыхъ имущества.				Суммы назначаемыя на составленіе дорожнаго капитала съ отдѣльныхъ уѣздовъ.			
										Съ промысловыхъ свидѣтельствъ на торговныя предприятия.	Съ патентовъ на заводы для выдѣлки питей (вознагражденіе казны).	Съ прочихъ свидѣтельствъ.	Итого.	Съ земель и лѣсовъ.	Съ помѣщенной заводскихъ, фабричныхъ и торгово-промышленныхъ заведеній.	Съ недвижимыхъ имуществъ въ городѣ.	Съ жилыхъ домовъ въ уѣздѣ.			Итого.	
32	Херсонское г. з.	203281	—	31000	—	13470	72000	262049	22614	—	54741	53485	108226	—	—	—	—	1304683	218771	—	
Уѣздныя земства:																					
329	Херсонское	546840	—	27371	—	1200	13800	98122	7340	—	19376	16900	36276	84526	9949	87047	1709	363231	—	0,949	
330	Александрійское	444936	—	66000	—	—	2000	79696	6000	750	9385	2500	12635	239918	23848	9759	4480	278006	—	26,54	
331	Ананьинское	359091	—	5810	—	—	3050	70284	8500	1000	4397	1250	6647	200581	5514	7551	4154	217800	—	1,669	
332	Елизаветградское	707211	—	86348	—	14259	10500	206893	12500	1219	12673	7350	21233	279900	24785	46833	3960	355478	—	1,993	
333	Одесское	401818	—	82054	—	3500	2540	55577	10140	1200	3436	1000	5636	213173	16797	6799	5601	242371	—	8,363	
334	Тираспольское	286187	—	20000	—	1400	3210	108174	2400	1300	5601	1400	8301	112679	10333	18249	1442	142703	—	1,55	
	Итого	4778896	—	365583	—	33829	107200	880795	69494	5460	109609	30400	198954	—	—	—	—	2904272	218771	—	+2
	% отношеніе	—	—	7,65	—	0,71	2,24	18,43	1,46	—	—	—	4,16	—	—	—	—	60,8	—	—	
		65,35																			
33	Черниговское г. з.	1095011	16350	10913	—	4182	—	188965	19055	9689	—	15153	24842	—	—	—	—	481654	213831	—	
Уѣздныя земства:																					
335	Черниговское	149118	9698	18400	—	550	2000	17938	2685	1335	4887	1900	8122	67907	2742	19075	—	89725	—	—	
336	Борзенское	165233	2700	18000	—	430	2613	20546	2400	800	1917	883	3600	97549	12316	3476	1572	114943	—	14	
337	Глуховское	155141	5927	17218	—	6000	2209	40333	3898	2522	480	1727	9129	49310	15169	5951	—	70429	—	—	
338	Городяиное	126805	65	12000	—	600	1800	84520	4000	926	3245	829	5000	57604	4030	3624	3561	68819	—	—	
339	Козелецкое	142519	1089	—	—	—	2653	24901	2726	703	3675	1147	5525	82432	19301	3321	572	105625	—	22,42	
340	Ковтопское	183117	5049	—	—	600	2532	32729	39333	141	5694	2973	8808	70402	11194	8482	3988	94066	—	8	
341	Кролевецкое	136531	3000	13000	—	1080	1800	35506	990	240	3280	800	4320	66826	5575	3576	858	76835	—	14,5	
342	Мглинское	127036	—	10000	—	15	1910	35250	2785	—	—	—	3660	—	—	—	—	73417	—	—	
343	Новг.-Сѣверское	90043	293	—	—	856	1300	18321	1306	—	—	—	5854	—	—	—	—	62116	—	—	
344	Новозыбковское	144346	5990	—	—	2040	1800	6841	23355	—	3825	3000	6825	64192	13677	9625	—	77494	—	30,91	
345	Нѣженское	160423	8032	9243	—	728	2838	23497	1167	—	—	—	9090	—	—	—	—	105818	—	—	
346	Остерское	131428	6872	2935	—	250	855	19210	28	626	4625	3356	8607	85491	4849	1525	808	92672	—	13,71	
347	Соснинское	175248	—	—	—	—	1850	18047	5500	1125	2559	—	3684	88988	55268	1910	—	146167	—	12	
348	Стародубское	93357	5991	—	—	590	1874	17578	824	2223	2666	—	4889	49915	6714	4982	—	61612	—	10,8	
349	Суражское	120742	4234	11246	—	265	1265	27038	1459	—	—	—	8291	—	—	—	—	66944	—	—	
	Итого	3196100	75290	221174	—	55186	29299	581217	111511	—	—	—	120255	—	—	—	—	1788336	213831	—	-1
	% отношеніе	—	2,35	6,92	—	1,73	0,92	18,19	3,49	—	—	—	3,76	—	—	—	—	55,5	—	—	
		62,64																			
34	Ярославское г. з.	957348	40132	15067	—	—	7300	440798	70212	—	—	—	110000	—	—	—	—	189014	84824	—	
Уѣздныя земства:																					
350	Ярославское	204861	4447	315	—	1771	2760	10265	735	—	—	—	—	39377	103004	8733	3153	184567	—	1,24	

№ по порядку.	Земства.	Общая сумма доходовъ	ЗАЧЕТЫ.			§ I.	§ II.	§ III.	§ IV.	§ V.				§ VII.				§ VIII.				
			Свободные остатки.	Недоимки.	Прочие.	Доходъ съ принад- ежащихъ зем- ству имуществовъ и оброчныхъ статей.	Разныя сборы.	Пособія земству и возвратъ расходовъ.	Разныя поступления.	Съ документовъ на право тор- говли и промысловъ.				Сборы съ недвижимыхъ имущества.				Суммы назначаемыя на составле ние дорожнаго капитала съ от- дельныхъ уѣздовъ	% обложение съ оцѣночнаго рубля.			
										Ст. 1.	Ст. 2.	Ст. 3.	Итого.	Ст. 1.	Ст. 2.	Ст. 3.	Ст. 4.			Итого.		
351	Даниловское	91770	88	7044	—	—	1159	2511	1587	—	—	—	—	—	—	—	—	—	79381	—	2,82	
352	Любимовское	78187	—	9975	—	554	233	6154	1736	—	—	—	—	—	—	—	—	—	59535	—	—	
353	Мологское	121866	1414	—	—	1500	370	20014	2300	—	—	—	—	—	—	—	—	—	96268	—	—	
354	Мышкинское	93021	4154	5305	—	860	215	2732	1143	—	—	—	—	—	—	—	—	—	78611	—	—	
355	Пошехонское	148042	—	14316	—	360	590	11681	3820	—	—	—	—	—	—	—	—	—	117275	—	—	
356	Рем. Борисоглѣбское	103927	2236	8332	—	8	350	2735	685	—	—	—	—	—	—	—	—	—	89581	—	2,13	
357	Ростовское	170151	5212	—	—	—	1590	11496	9875	—	—	—	—	—	—	—	—	—	141974	—	—	
358	Рыбинское	195689	9117	4000	—	851	1901	37419	661	—	—	—	—	—	—	—	—	—	141747	—	2,23	
359	Угличское	125010	2323	8700	—	150	280	13721	1157	—	—	—	—	—	—	—	—	—	98679	—	—	
	Итого	2289872	69123	73054	—	6054	16748	559526	93911	—	—	—	110000	—	—	—	—	—	1276626	84824	—	—6
	% отношеніе	—	3,02	3,19	—	0,26	0,73	24,44	4,1	—	—	—	4,8	—	—	—	—	—	57,7	—	—	—
																			5,46			
	Всего	105045050	1701119	5037013	89316	811015	740557	1497264	32234590	—	—	—	4269231	—	—	—	—	—	70380020	4809589	—	+43 =105045 93
	% отношеніе	—	1,62	4,79	0,08	0,78	0,71	14,25	2,13	—	—	—	4,06	—	—	—	—	—	67,0	4,58	—	—
			6,40%																71,58			

Къ вопросу о хозяйственномъ содержаніи школъ.

Въ своей дѣятельности по развитію средствъ народнаго образованія многія уѣздныя земства въ настоящее время подошли къ такому моменту, когда передъ ними рѣзко ставится вопросъ о *хозяйственномъ содержаніи школъ*. Съ одной стороны, за весьма немногими и то сомнительными исключеніями, существующихъ школъ въ уѣздахъ недостаточно. Для того, чтобы дать возможность населенію получить простую грамотность нужно расширять школьную сѣть, строить новыя школы. Но тутъ то и выступаетъ этотъ новый вопросъ, не менѣе назрѣвшій и не менѣе настоятельный—*вопросъ о содержаніи школъ*. Вопросъ этотъ выступаетъ потому, что уѣздныя земства, главнымъ образомъ за неимѣніемъ собственныхъ средствъ, относятъ часть расходовъ по хозяйству школъ на сельскія общества, отчасти же и изъ принципіальныхъ соображеній—привлеченія обществъ къ активному участию въ дѣлѣ народнаго образованія. Такимъ образомъ, прежде всего, при желаніи построить школу, земства должны сообразоваться съ желаніемъ общества принять на себя часть расходовъ. Если общество того пункта, гдѣ, сообразуясь съ школьной сѣтью, земство должно было бы выстроить школу, откажется отъ принятія расходовъ, земство становится въ затруднительное положеніе. Оно или должно отказаться отъ мысли о постройкѣ школы, тогда сѣть будетъ невыполнена или же принять всѣ расходы на свой счетъ. Послѣдній выходъ, если даже средства земства допускаютъ его, является нежелательнымъ, во первыхъ потому, что создается нежелательный прецедентъ, а во вторыхъ—неравномѣрность въ участіи отдѣльныхъ сельскихъ обществъ въ содержаніи школъ.

Таковы неудобства, вытекающія изъ того, что часть хозяйственныхъ расходовъ лежитъ на сельскихъ обществахъ, только при постройкѣ новыхъ школъ. Этимъ неудобствамъ, впрочемъ, уѣздныя земства склонны придавать слишкомъ небольшое значеніе и, въ большинствѣ случаевъ, если общества отказываются, все таки строятъ школу въ намѣченномъ пунктѣ, принимая на себя всѣ расходы.

Гораздо болѣе существеннымъ является неисполненіе или неудовлетворительное выполненіе уже принятыхъ на себя сельскими обществами обязательствъ. Это явленіе принимаетъ во многихъ уѣздахъ такой характеръ, что фактически земство принуждено бываетъ нести и тѣ расходы, которые отнесены на счетъ сельскихъ обществъ, чтобы только не закрывать школу. Такой порядокъ разумѣется создаетъ крайне неустойчивое положеніе и является задерживающимъ моментомъ въ дѣлѣ открытія новыхъ школъ.

Наконецъ и въ тѣхъ школахъ, гдѣ общества болѣе или менѣе аккуратно выполняютъ принятые на себя обязательства, самое выполненіе оста-

