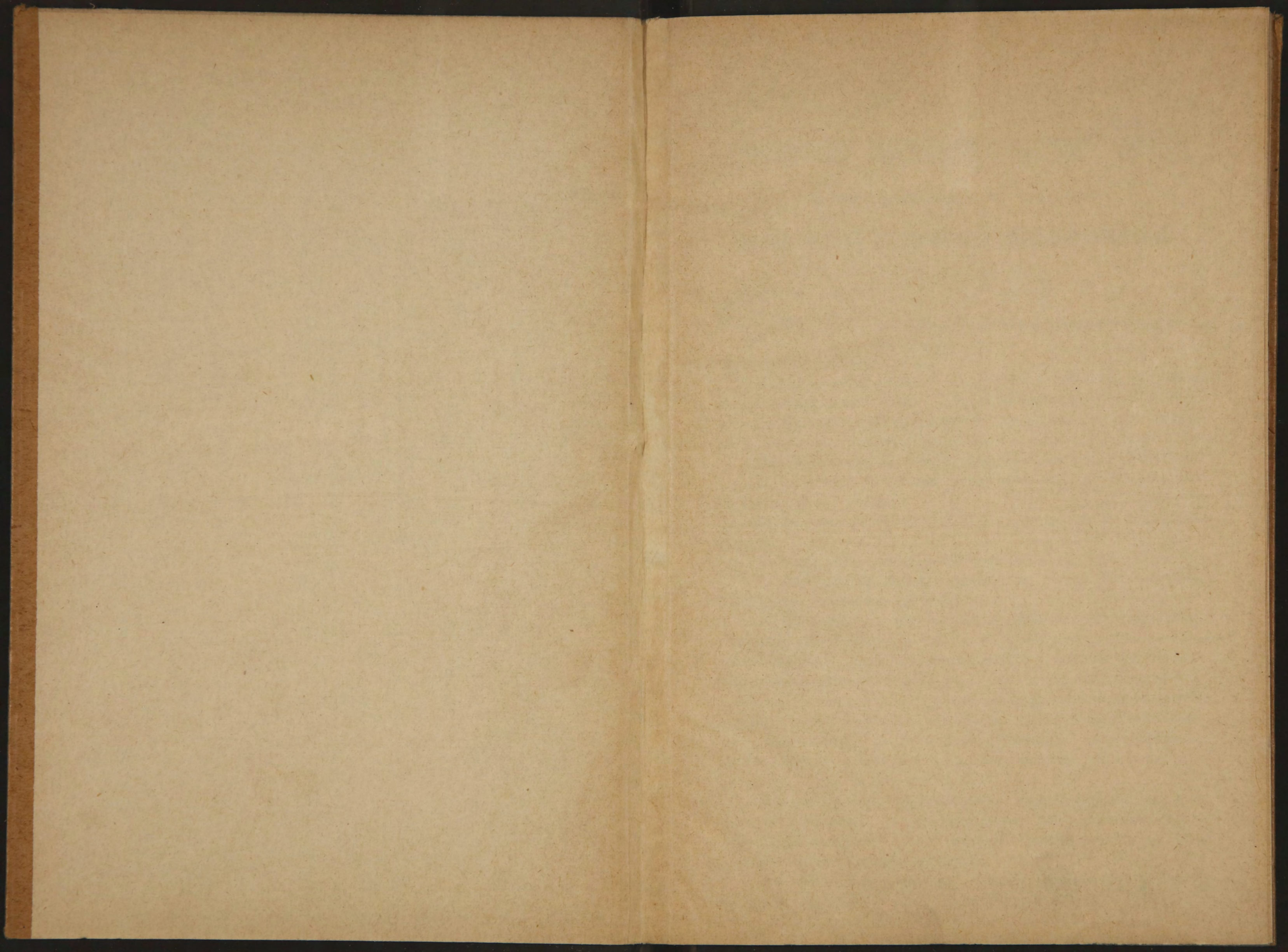
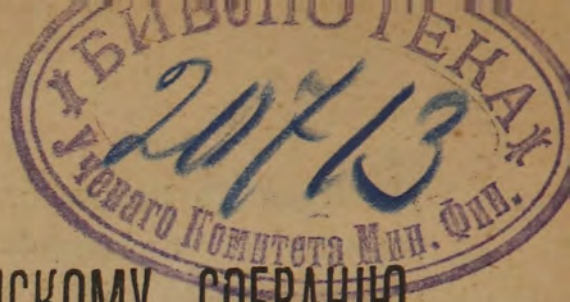


20713.



20713



ВОЛОГОДСКОМУ ГУБЕРНСКОМУ ЗЕМСКОМУ СОБРАНИЮ

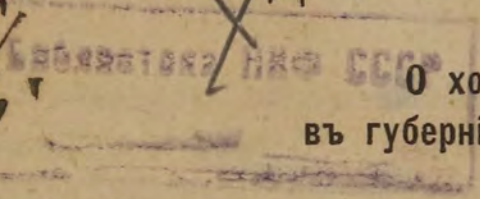
83270

3 очередной сессии XI трехлѣтія

ВОЛОГОДСКОЙ ГУБЕРНСКОЙ ЗЕМСКОЙ УПРАВЫ

ДОКЛАДЪ

~~234/29~~
16



О ходѣ оцѣночно-статистическихъ работъ въ губерніи.

Оцѣночно-статистическое отдѣленіе въ прошломъ году было занято исполненіемъ работъ, проэктированныхъ на 1902 годъ постановленіями губернской оцѣночной комиссіи отъ 12 января и губернскаго земскаго собранія отъ 1 февраля истекшаго года.

Работы эти распались на слѣдующіе 5 крупныхъ отдѣловъ:

- 1) окончаніе разработки матеріаловъ и составленіе сборника по Грязовецкому уѣзду.
- 2) Дополнительное изслѣдованіе Вологодскаго и Вельскаго уѣздовъ.
- 3) Оцѣночно-статистическое описаніе Тотемскаго уѣзда.
- 4) Изслѣдованіе черезъ спеціалистовъ почвъ Вологодскаго, Грязовецкаго и Тотемскаго уѣздовъ.
- 5) Организация текущей сельско-хозяйственной статистики.

Разработка оцѣночно-статистическихъ матеріаловъ по Грязовецкому уѣзду, какъ табличная, такъ и текстовая закончена, сборникъ печатается. Однако результатъ этотъ былъ достигнуть оцѣночно-статистическимъ отдѣленіемъ управы лишь съ большимъ трудомъ, цѣною крайняго напряженія силъ бюро, -- введеніемъ вечернихъ занятій, приглашеніемъ временныхъ сотрудниковъ и, конечно, цѣною излишнихъ расходовъ противъ предположенной смѣты.

Причиной этихъ ненормальныхъ условій работы служить качество собранныхъ въ предшествующіе годы оцѣночно-статистическихъ матеріаловъ, надъ которыми теперь приходится оперировать статистическому отдѣленію.

Въ своемъ прошлогоднемъ докладѣ губернскому земскому собранію губернская управа, проэктируя работы на 1902 г. и

39

указывая на необходимость ввести нѣкоторыя улучшения въ организацію оцѣночно-статистическихъ работъ, между прочимъ говорила, что „она прежде всего задается приведеніемъ въ порядокъ и нужными дополненіями матеріаловъ по уже описаннымъ уѣздамъ.“

Такимъ образомъ существованіе дефектовъ въ собранныхъ уже оцѣночно-статистическихъ матеріалахъ признавалось управой еще въ прошломъ году. Но ближайшее знакомство оцѣночно-статистическаго отдѣленія съ матеріалами при ихъ разработкѣ дало результатъ, превзошедшій существовавшія на этотъ счетъ предположенія.

Какъ уже указывалось въ прошлогоднемъ докладѣ управы, главнымъ недостаткомъ работъ прежняго состава оцѣночно-статистическаго отдѣленія было отсутствіе при мѣстномъ изслѣдованіи учета земель по дачамъ генеральнаго и спеціальнаго межеванія. Благодаря этому оказались значительные пропуски въ регистраціи отдѣльныхъ земельныхъ имуществъ.

Такіе пропуски были обнаружены при разработкѣ матеріаловъ и въ Грязовецкомъ уѣздѣ. Это создало необходимость командировки въ Грязовецкій уѣздъ нѣсколькихъ статистиковъ для описанія пропущенныхъ владѣній и окончанія подачнаго учета земель. Работа эта вызвала расходъ, непредвидѣнный смѣтой 1902 г., въ 4762 р. 81 коп.

Но помимо дефектовъ въ учетѣ земель, данныя, необходимыя для опредѣленія нѣкоторыхъ элементовъ доходности земель, оказались неполными. Особенно это относится къ оцѣнкѣ лѣсовъ Грязовецкаго уѣзда. И опять управа была вынуждена пригласить специалиста—лѣсовода, подъ руководствомъ котораго нѣсколько статистиковъ сдѣлали дополнительное описаніе нѣкоторыхъ лѣсныхъ владѣній Грязовецкаго уѣзда. Сопряженный съ этимъ расходъ также не вошедшій въ смѣту 1902 г. выразился въ 1364 р. 32 коп. А всего дополнительное изслѣдованіе и подачный учетъ Грязовецкаго уѣзда потребовалъ 6127 р. 13 коп.—внѣсмѣтнаго расхода.

Но эти работы не только вызвали лишній расходъ, но и тормозили выработку оцѣночныхъ нормъ по Грязовецкому уѣзду и составленіе по нему сборника.

Другой дефектъ въ работахъ прежняго состава оцѣночно-статистическаго отдѣленія, также указанный управою въ прошлогоднемъ докладѣ губернскому земскому собранію, заключается въ веденіи одновременно нѣсколькихъ такихъ работъ, изъ кото-

рыхъ одна должна слѣдовать за другой. Въ частности учетъ земель долженъ предшествовать всѣмъ остальнымъ операціямъ по разработкѣ. Несоблюденіе этого правила въ работахъ предшествовавшихъ лѣтъ вызвало также необходимость большихъ переделокъ въ составленныхъ уже таблицахъ.

Но и помимо того, въ изготовленныхъ еще въ 1901 г. таблицахъ оказалось много ошибокъ. Особенно это относится къ разработкѣ данныхъ подворной переписи крестьянскихъ хозяйствъ: подворную перепись Грязовецкаго уѣзда въ истекшемъ году пришлось пересчитать почти вновь, что обошлось оцѣночно-статистическому отдѣленію больше чѣмъ въ 10,000 руб. Понятно поэтому, что стоимость всѣхъ работъ отчетнаго года по составленію сборника по Грязовецкому уѣзду достигла солидной суммы 20,500 р. 41 к.

Наконецъ третьимъ моментомъ, тормозящимъ составленіе сборника по Грязовецкому уѣзду было запоздалое почвенное изслѣдованіе его, безъ котораго невозможно было бы вывести сколько нибудь устойчивыхъ нормъ доходности пашни и друг. угодій. О характерѣ и стоимости почвенныхъ изслѣдованій будетъ сказано нѣсколько словъ ниже, здѣсь же мы только упомянемъ, что почвенная карта и описаніе почвъ уѣзда были сданы въ оцѣночно-статистическое отдѣленіе специалистомъ — почвовѣдомъ лишь въ серединѣ минувшаго октября мѣсяца.

Несмотря на вышеизложенныя неблагопріятныя условія составленія сборника по Грязовецкому уѣзду, вызвавшія скопленіе многихъ и притомъ главнѣйшихъ работъ на послѣдніе мѣсяцы прошедшаго года, что неизбежно повело къ ненормальному напряженію силъ работающихъ и крайней спѣшкѣ въ работѣ и печатаніи сборника, — несмотря на все это, оцѣночно-статистическое отдѣленіе управы считало своей первой обязанностью передъ губернской оцѣночной комиссіей и губернскимъ земскимъ собраніемъ закончить разработку оцѣночно-статистическихъ матеріаловъ по Грязовецкому уѣзду, чтобы дать возможность комиссіи и Собранію судить о правильности примѣненнаго для выработки оцѣночныхъ нормъ метода и самихъ этихъ нормъ.

Обязанность эта отдѣленіемъ исполнена, и если Управа упоминаетъ здѣсь о сопряженныхъ съ этимъ затрудненіяхъ, то исключительно для того, чтобы съ одной стороны мотивировать сумму расхода на составленіе сборника, съ другой стороны подчеркнуть въ этомъ опытѣ указанія для постановки аналогичныхъ работъ по другимъ уѣздамъ. Въ результатѣ статистическаго учета земель Грязовецкаго уѣзда оказалось, что въ окладную книгу

Грязовецкой Уѣздной Земской Управы не внесено 22526,68 десятинъ облагаемой земли, которая ускользала такимъ образомъ отъ обложенія; распредѣленія этой необложенной земли по разрядамъ владѣльцевъ показано въ слѣдующей таблицѣ.

Разряды землевладѣнія	Данныя о площади облагаемой земли по счету.		
	Оц.-статистич. отдѣл.	Уѣздной Управы	Болѣе +, или меньше —
1. Земли казны, кромѣ отведенной въ пользованіе лѣсной стражи . . .	72694,72	66593	— 6101,72
2. Земли удѣла . . .	1187,62	1052,46	— 135,16
3. Земли г. Грязовца . . .	2968,64	2625,00	— 343,64
4. Земли Грязовецк. уѣзднаго земства . . .	48,0	—	— 48,0
5. Земли Ново-Никольскаго волостнаго правленія . . .	0,13	—	— 0,13
6. Земли дворянства Вологодской губерніи . . .	79,36	—	— 79,36
7. Земли сельск. обществъ крестьянъ Грязовецкаго уѣзда . . .	234491,03	233477,45	— 1013,58
8. Земли сельск. обществъ крестьянъ Вологодскаго, Кадниковскаго, Тотемскаго у.у. Вологодской губ., Любимскаго и Пошехонскаго Ярославской губ. . .	3915,47	—	— 3915,47
9. Земли помѣщиковъ (дворянъ и чиновниковъ). . .	32608,37	35846,10	+ 3237,73
10. Земли купцовъ, мѣщанъ, духовенства, разночинцевъ и лицъ неизв. сословія . . .	28839,62	28168,06	— 671,56
11. Земли крестьянъ бывш. свободныхъ хлѣбопашц., собственниковъ и купленные по крѣп. актомъ Грязовецкаго уѣзда . . .	97839,99	} 98067,42	— 13455,80
12. Тѣ же земли крестьянъ другихъ уѣздовъ . . .	13683,23		
Итого . . .	488356,18	465829,49	— 22526,68

Помимо опредѣленія общаго количества удобной земли въ уѣздѣ, земли cadaго владѣнія расиредѣлены на угоды и для cadaго угоды выведена средняя доходность, (оцѣночныя нормы), при чемъ владѣнія соединены въ болѣе или менѣе однородныя группы по культурно-экономическимъ и почвеннымъ условіямъ, какъ того требуютъ ст. ст. 12, 13, 14 Высочайше утвержденныхъ 8 іюня 1893 г. правилъ оцѣнки недвижимыхъ имуществъ и ст. ст. 37, 39 и др. инструкціи объ оцѣнкѣ недвижимыхъ имуществъ, изданной г. Министромъ Финансовъ.

Нормы для оцѣнки земельныхъ угодій Грязовецкаго уѣзда съ подробной мотивировкой ихъ напечатаны во второй части второго выпуска „Матеріаловъ для оцѣнки земель Грязовецкаго уѣзда“, и согласно п. 2 ст. 4 отд. I Высочайше утвержденного 18 января 1899 г. мнѣнія Государственнаго Совѣта, были представлены управой на сужденіе губернской оцѣночной комиссіи.

Учетомъ земель и опредѣленіемъ нормъ для оцѣнки отдѣльныхъ земельныхъ угодій по отношенію къ Грязовецкому уѣзду исчерпываются, въ сущности, обязанности, возложенныя на Губернскую управу закономъ о переоцѣнкѣ земель. Но озабочиваясь правильной постановкой оцѣночнаго дѣла въ губерніи, при которой было бы возможно наиболѣе полное и скорое примѣненіе на практикѣ результатовъ производимыхъ нынѣ обширныхъ статистическихъ работъ, Управа нашла необходимымъ повести работы по Грязовецкому уѣзду нѣсколько далѣе. Именно, оцѣночно-статистическое отдѣленіе приступило къ составленію такъ называемой земельной книги, образцы которой Управой представляются.

Въ этой книгѣ для cadaго отдѣльнаго владѣнія въ уѣздѣ установлено, съ указаніемъ мотивовъ, общее количество удобной земли и ея расиредѣленіе на угоды. Книга эта будетъ передана Грязовецкому уѣздному земству для пополненія довольно значительныхъ, какъ было указано выше, пробѣловъ въ окладной книгѣ, съ предложеніемъ вести текущій учетъ земель, т. е. регистрацію переходовъ владѣній и измѣненій въ составѣ угодій по способу, выработанному уѣздной управой сообща съ оцѣночно-статистическимъ отдѣленіемъ. Необходимость такого текущаго учета земель, веденіе котораго лежитъ, конечно, на уѣздныхъ земствахъ, совершенно очевидна. Собранныя цѣною затраты большаго труда и большихъ денегъ свѣдѣнія о количествѣ земель черезъ очень короткій срокъ устарѣютъ, благодаря совершающимся въ широкихъ размѣрахъ переходамъ земель изъ рукъ въ

руки, а также благодаря измѣненію въ составѣ угодій отдѣльныхъ земельныхъ имуществъ вслѣдствіе вырубки лѣсовъ, расчистки новыхъ участковъ подъ пашню или сѣнокосъ и т. п.

Такимъ образомъ, цѣнность громоздкаго и дорогого статистическаго учета земель можетъ сохраниться только при систематической и строгой регистраціи всѣхъ текущихъ измѣненій въ землевладѣніи уѣзда.

Переходя къ разсмотрѣнію слѣдующаго цикла работъ, исполненіе которыхъ въ 1902 г. было возложено на оцѣночно-статистическое отдѣленіе управы прошлогодними постановленіями оцѣночной комиссіи и земскаго собранія, именно къ дополнительному изслѣдованію Вологодскаго и Вельскаго уѣздовъ и основному описанію Тотемскаго уѣзда, управа считаетъ своей обязанностью отмѣтить прежде всего тѣ общія неблагопріятныя условія, которыя сопровождали въ истекшемъ году мѣстныя оцѣночно-статистическія изслѣдованія земельныхъ имуществъ.

Выѣздъ статистиковъ на мѣста, предположенный въ началѣ мая мѣсяца, какъ извѣстно, не могъ состояться и до 10-хъ чиселъ іюня, самый вопросъ о возможности мѣстныхъ изслѣдованій въ Вологодской губерніи оставался не рѣшеннымъ. Въ виду этого Управѣ пришлось въ началѣ мая просить приглашенныхъ на мѣстныя работы лицъ повременить своимъ пріѣздомъ въ Вологду, тѣхъ же лицъ, которыя уже прибыли ранѣе этого въ Вологду, — занять работами въ канцеляріи оцѣночно-статистическаго отдѣленія. Весьма понятно, что многія изъ лицъ, приглашенныхъ управою на мѣстныя изслѣдованія и изъявившихъ на участіе въ нихъ свое согласіе, къ срединѣ іюня, когда, наконецъ, разрѣшено было выѣхать въ уѣзды, нашли себѣ другія занятія и отказались пріѣхать въ Вологду.

Самыя мѣстныя изслѣдованія были обстановлены въ отчетномъ году со стороны администраціи большими формальностями, чѣмъ въ предшестующіе годы, и кромѣ того порядокъ разѣздовъ статистиковъ, въ іюль и августъ истекшаго года дважды былъ измѣненъ администраціей. Вызванное этимъ нѣкоторое замѣшательство въ средѣ статистиковъ — изслѣдователей повело къ отказу отъ работъ нѣсколькихъ лицъ изъ числа получившихъ отъ администраціи разрѣшеніе на работы. Нѣсколькимъ другимъ лицамъ, получившимъ въ началѣ согласіе администраціи на разѣзды, таковыя впоследствии были запрещены.

Такимъ образомъ оцѣночно-статистическое отдѣленіе упра-

вы, вслѣдствіе всѣхъ вышеизложенныхъ причинъ, не располагало въ періодъ мѣстныхъ работъ тѣмъ количествомъ работниковъ, на которое оно первоначально рассчитывало. Число мѣстныхъ изслѣдователей достигло максимума—27 лицъ—въ концѣ іюня, затѣмъ начало падать и къ срединѣ августъ осталось только 17 работниковъ, изъ которыхъ до конца мѣстныхъ изслѣдованій продолжали работать далеко не всѣ.

Другимъ обстоятельствомъ, нарушившимъ планы мѣстныхъ оцѣночно-статистическихъ изслѣдованій въ 1902 г., явилась уже отмѣченная выше управой значительно превзошедшая предположенія неполнота собранныхъ ранѣе матеріаловъ, которые приходилось теперь дополнять.

Предварительный подачный учетъ земель Вологодскаго уѣзда на основаніи отчасти документальныхъ данныхъ, отчасти сдѣланныхъ въ 1901 г. оцѣночно-статистическихъ описаній отдѣльныхъ владѣній, обнаружилъ громадныя пробѣлы въ регистраціи крестьянскихъ купчихъ земель, достигающихъ въ Вологодскомъ уѣздѣ, какъ извѣстно, весьма значительной площади, притомъ раздробленной между болѣе чѣмъ 15000 владѣльцевъ крестьянъ. Восполненіе этихъ пробѣловъ и описаніе частныхъ владѣній помѣщичьяго характера и составляло, главнымъ образомъ, задачу мѣстнаго изслѣдованія Вологодскаго уѣзда въ 1902 году. Задача эта въ значительной мѣрѣ выполнена. Однако, единичныя имѣнія по разнымъ причинамъ, остались неописанными. Точно также для части межевыхъ дачъ не удалось выяснить всѣхъ владѣльцевъ. Это относится главнымъ образомъ къ дачамъ такъ называемымъ „озерскихъ поженъ“ по р. Сухонѣ и Кубенскому озеру. Значительная часть этихъ поженъ оставалась залитой водой до глубокой осени и владѣльцы ихъ частью не приступили совсѣмъ къ сѣнокосу, между тѣмъ косовица—это единственная пора, когда можно видѣть владѣльцевъ большей части этихъ покосовъ и получить отъ нихъ необходимыя свѣдѣнія, въ другое же время весьма трудно установить для отдѣльныхъ мелкихъ участковъ поженъ ихъ собственниковъ, живущихъ иногда за 30—40 верстъ отъ поженъ и пріѣзжающихъ на нихъ только разъ въ годъ для уборки сѣна.

Такимъ образомъ окончательный учетъ по межевымъ дачамъ земель Вологодскаго уѣзда несомнѣнно потребуетъ еще командировокъ статистиковъ на мѣста, при которыхъ попутно и монографическимъ путемъ необходимо будетъ также собрать недостаю-

ція въ матеріалахъ свѣдѣнія относительно отдѣльныхъ элементовъ доходности угодьевъ; послѣднее относится главнымъ образомъ къ даннымъ объ издержкахъ по эксплуатаціи пашни и покоса и къ даннымъ для оцѣнки лѣсовъ.

Расходы, сопряженные съ дополнительнымъ изслѣдованіемъ Вологодскаго уѣзда, выразились въ суммѣ 13239 руб. 9 коп., превысившей на 6739 руб. 9 коп. смѣтное на эту работу назначеніе.

Изслѣдованіе Вологодскаго уѣзда, благодаря позднему началу, затянулось и только въ концѣ августа возможно было командировать изъ числа лицъ, работавшихъ въ Вологодскомъ уѣздѣ, 6 человекъ въ Тотемскій уѣздъ; одновременно съ этимъ 8 статистиковъ выѣхали въ Грязовецкій уѣздъ, какъ уже указывалось выше, для окончанія подачнаго учета земель и затѣмъ для собиранія дополнительныхъ оцѣночныхъ свѣдѣній о лѣсахъ, 3 же лица продолжали работать въ Вологодскомъ уѣздѣ до глубокой осени, т.-е. до 15 октября, когда всѣ мѣстные изслѣдованія были пріостановлены.

До этого срока въ Тотемскомъ уѣздѣ были описаны земельныя имущества по 2 волостямъ изъ 23 общаго ихъ числа, и на описаніе ихъ израсходовано 1626 руб. 24 коп. изъ 15000, назначенныхъ по смѣтѣ на изслѣдованіе уѣзда. Подготовительныя же работы по изслѣдованію Тотемскаго уѣзда, заключавшіяся въ выкопировкѣ плановъ на крестьянскія надѣльныя земли и выборкѣ документальныхъ данныхъ о земляхъ какъ крестьянъ, такъ и частныхъ владѣльцевъ и казны изъ выкупныхъ дѣлъ, владѣнныхъ записей, книгъ нотаріальнаго архива и т. д., были выполнены въ февралѣ—апрѣлѣ прошлаго года всѣ, если не считать нѣкоторыхъ свѣдѣній, не полученныхъ изъ Вельскаго удѣльнаго округа. Расходъ на эти работы не привнесилъ смѣтнаго на нихъ назначенія—2000 руб. Такимъ образомъ, какъ видно изъ перечня мѣстныхъ работъ оцѣночно-статистическаго отдѣленія управы, имъ было произведено непредвидѣнное дополнительное изслѣдованіе Грязовецкаго уѣзда, но зато не было сдѣлано дополнительнаго описанія Вельскаго уѣзда, предусмотрѣннаго проектомъ работъ на 1902 г. Приступить къ дополнительному изслѣдованію Вельскаго уѣзда оказалось невозможнымъ, какъ по тому, что не хватило на это времени и силъ, такъ главнымъ образомъ потому, что ближайшее знакомство съ качествомъ матеріаловъ, собранныхъ въ Грязовецкомъ и Вологодскомъ уѣздахъ

и просмотръ матеріаловъ по нѣсколькимъ волостямъ Вельскаго уѣзда убѣдилъ оцѣночно-статистическое отдѣленіе Управы, что дополнительное изслѣдованіе Вельскаго уѣзда—работа гораздо болѣе значительная, чѣмъ это первоначально предполагалось и будетъ стоить не 1500 р., ассигнованныхъ на нее по смѣтѣ, а въ нѣсколько разъ дороже.

Одновременно съ мѣстными статистическими изслѣдованіями произведено было почвенное изслѣдованіе Вологодскаго и Грязовецкаго уѣздовъ черезъ приглашенныхъ специалистовъ—ассистентовъ Ново-Александрійскаго института сельскаго хозяйства и лѣсоводства, работавшихъ ранѣе по изслѣдованію почвъ въ Смоленской губерніи. Пригласить третьяго почвовѣда для изслѣдованія Тотемскаго уѣзда, вошедшаго также въ кругъ работъ 1902 г., Управѣ не удалось, за отсутствіемъ незанятыхъ еще работами въ другихъ губерніяхъ специалистовъ. Вознагражденіе за изслѣдованіе cadaго уѣзда было условлено Управой съ почвовѣдами въ 2250 руб., считая въ томъ числѣ расходы по разъѣздамъ, на 250 руб. больше противъ назначеннаго по смѣтѣ. За указанное вознагражденіе почвовѣдъ обязанъ былъ объѣхать уѣздъ для выемки почвенныхъ образцовъ и производства необходимыхъ наблюдений, разбить уѣздъ на однородные по почвенному покрову районы, составить почвенную карту уѣзда, произвести химическій и механический анализъ образцовъ почвенныхъ типовъ, встрѣчающихся въ изслѣдуемомъ уѣздѣ и дать научно-литературное описаніе почвъ уѣзда. Всѣ эти работы по Грязовецкому уѣзду закончены, почвенное описаніе, а также карта отпечатаны и вошли въ общій сборникъ „Матеріаловъ для оцѣнки земель Грязовецкаго уѣзда.“ По Вологодскому же уѣзду закончены полевая работы по обследованію почвъ, карта же и описаніе почвъ должны быть сданы по условію съ почвовѣдомъ въ первой четверти 1903 года. Всего на почвенное изслѣдованіе двухъ уѣздовъ израсходовано въ 1902 г. 3500 р. (одному почвовѣду уплаченъ гонораръ полностью, другому только 1250 руб.).

Наконецъ, чтобы закончить отчетъ о работахъ, выполненныхъ оцѣночно-статистическимъ отдѣленіемъ въ 1902 г., Управа должна еще указать на организацію текущей сельско-хозяйственной статистики.

Въ истекшемъ году отдѣленіемъ было составлено и разослано различнымъ учрежденіямъ и лицамъ какъ то: уѣзднымъ управамъ, волостнымъ правленіямъ, земскимъ начальникамъ, зем-

скимъ гласнымъ, врачамъ, учителямъ, священникамъ и отдѣльнымъ крестьянамъ двѣ программы вопросовъ: одна объ условіяхъ сельско-хозяйственной жизни за первую половину 1901-1902 сельско-хозяйственнаго года (зима и весна), другая за вторую половину (лѣто и осень). Отвѣтовъ на первую программу получено 441, на вторую болѣе 500.

Такой результатъ надо считать для перваго года существованія текущей статистики благопріятнымъ, если сравнить число нашихъ корреспондентовъ съ таковымъ же въ другихъ земствахъ и въ Министерствѣ земледѣлія, которое во вторую половину 1902 г. располагало въ Вологодской губ. 254 корреспондентами.

Отвѣты на первую программу подвергнуты какъ табличной, такъ и текстовой разработкѣ и на основаніи ихъ составленъ и печатается первый выпускъ Сборника по текущей статистикѣ Вологодской губерніи, заключающій въ себѣ обзоръ сельскаго хозяйства за первую половину 1901-1902 года.

Отвѣты по программѣ, относящейся ко второй половинѣ того же года, будутъ подвергнуты такой же разработкѣ и составятъ содержаніе втораго выпуска текущей сельско-хозяйственной статистики губерніи, который выйдетъ въ свѣтъ весной текущаго года.

Не касаясь здѣсь деталей организаціи текущей статистики, которыя отчасти изложены въ предисловіи къ упомянутому первому выпуску Сборника и которыя въ необходимыхъ предѣлахъ будутъ разсмотрѣны ниже при изложеніи проекта статистическихъ работъ на будущее время, Управа считаетъ необходимымъ указать здѣсь лишь на тѣ вопросы, по которымъ получены отъ добровольныхъ корреспондентовъ и частью разработаны свѣдѣнія.

Вопросы эти слѣдующіе:

- 1) Условія погоды.
- 2) Условія сѣва яровыхъ и озимыхъ хлѣбовъ и обеспеченность населенія посѣвными сѣменами.
- 3) Состояніе травъ и хлѣбовъ въ началѣ лѣта и озимей осенью.
- 4) Условія уборки и урожай травъ и хлѣбовъ.
- 5) Обеспеченность населенія продовольственными средствами.
- 6) Условія стойловаго и выгоннаго содержанія скота.
- 7) Цѣны на продукты полеводства.
- 8) Цѣны на кормовые продукты.
- 9) Цѣны на продукты скотоводства,

- 10) Цѣны на рабочія руки.
- 11) Аренда земель и арендныя цѣны на землю.
- 12) Лѣсное хозяйство и цѣны на дрова и лѣсные матеріалы.
- 13) Промыслы крестьянскаго населенія.

Уже изъ перечня этихъ вопросовъ видно, что большинство ихъ имѣетъ непосредственное и весьма важное значеніе для оцѣночныхъ выводовъ; другіе же необходимы для цѣльности изученія сельско-хозяйственной жизни губерніи, что даетъ возможность критики данныхъ текущей статистики и гарантируетъ ихъ достовѣрность.

Что касается срока выпуска сборниковъ текущей статистики, то оцѣночно-статистическое отдѣленіе Управы, имѣя въ виду поставленную ей прошлогодними постановленіями оцѣночной комиссіи и земскаго собранія задачу—дополнить оцѣночныя свѣдѣнія, добытыя основнымъ описаніемъ губерніи, не находила основаній снѣшить съ разработкой полученныхъ отъ корреспондентовъ матеріаловъ. Этимъ объясняется, что второй выпускъ сборника выйдетъ лишь весной этого года.

На веденіе текущей статистики было израсходовано въ истекшемъ году 2946 р. 38 к., менѣе противъ смѣты на 1053 р. 62 коп., это объясняется конечно тѣмъ, что не весь годовой циклъ работъ былъ выполненъ: разработка матеріаловъ по второй программѣ вопросовъ перешла на 1903 годъ.

Въ заключеніе своего отчета о выполненныхъ оцѣночно-статистическимъ отдѣленіемъ въ 1902 г. работахъ Управа приводитъ ниже перечень расходовъ по каждой категоріи работъ отдѣльно.

1. Дополнительное изслѣдованіе и подачный учетъ земель Вологодскаго уѣзда	143239 р. 09 к.
2. Дополнительное изслѣдованіе и подачный учетъ земель Грязовецкаго уѣзда	6127 р. 13 к.
3. Подготовительныя работы къ изслѣдованію Тотемскаго уѣзда	2000 р. 00 к.
4. Изслѣдованіе Тотемскаго уѣзда	1626 р. 64 к.
5. Почвенное изслѣдованіе Грязовецкаго и Вологодскаго уѣздовъ	3500 р. 00 к.
6. Разработка оцѣночно-статистическихъ матеріаловъ и составленіе сборника по Грязовецкому уѣзду.	20500 р. 41 к.

7. Веденіе текущей сельско-хозяйственной статистики Вологодской губерні 2946 р. 38 к.

8. Расходы на канцелярскія принадлежности, печатаніе бланковъ, почтовые. приобрѣтеніе необходимыхъ пособій, картъ, мебели, плата сторожу и т. д. 3569 р. 48 к.

Итого . 53509 р. 13 к.

Переходя теперь къ изложенію проэкта работъ на будущій годъ Управа прежде всего считаетъ долгомъ указать, что для успѣшнаго хода переоцѣнки недвижимыхъ имуществъ въ губерніи необходимо составить общій планъ оцѣночно-статистическихъ работъ, рассчитанный на определенное число лѣтъ и определенную смѣту расходовъ, работы же каждаго года должны представлять только выполненіе заранѣе предусмотрѣнной части этого плана.

Если такого плана оцѣночныхъ работъ Управа до сего времени не представляла губернской оцѣночной комиссіи и губернскому земскому собранію, то происходило это единственно отъ того, что Управѣ до прошлаго года не удавалось окончательно установить программу и организацию оцѣночно-статистическихъ работъ,—явленіе не исключительное не только для окраинныхъ губерній, къ числу которыхъ принадлежитъ и Вологодская, но и для многихъ центральныхъ, гдѣ казалось бы было легче подобрать персоналъ достаточно свѣдущихъ и опытныхъ статистиковъ.

Въ настоящее время оцѣночно-статистическое отдѣленіе Управы вышло изъ этой подготовительной стадіи: методъ собиранія и разработки оцѣночно-статистическихъ матеріаловъ установленъ имъ окончательно, по крайней мѣрѣ, для главнѣйшаго разряда недвижимыхъ имуществъ земель,—и примѣненъ на практикѣ по отношенію къ Грязовецкому уѣзду, статистическій сборникъ по которому представляетъ собой 1-й томъ „Матеріаловъ для оцѣнки земель Вологодской губерніи.“ Методъ этотъ въ своихъ общихъ чертахъ, не носящихъ мѣстнаго характера, согласуется съ приемами оцѣночно-статистическихъ работъ, выработанными практикой тѣхъ земствъ, гдѣ работы эти были поставлены наиболѣе совершенно; не разъ въ отдѣльныхъ своихъ частяхъ и въ цѣлости онъ обсуждался на статистическихъ съѣздахъ, на послѣднемъ изъ которыхъ, именно въ подсекціи статистики съѣзда русскихъ естествоиспытателей и врачей, происходившемъ въ Петербургѣ въ декабрѣ 1901 г., былъ доложенъ ны-

нѣшнимъ завѣдующимъ оцѣночно-статистическимъ отдѣленіемъ и принять подсекціей.*)

Наконецъ правильность примѣняемаго оцѣночно-статистическимъ отдѣленіемъ Управы метода оцѣночныхъ работъ находитъ себѣ авторитетное подтвержденіе въ изданной г. Министромъ Финансовъ и вошедшей въ IV т. Свода Законовъ „Инструкціи объ оцѣнкѣ недвижимыхъ имуществъ облагаемыхъ земскими сборами.“

Управа, во избѣжаніе повтореній, не излагаетъ здѣсь обусловленныхъ этимъ методомъ отдѣльныхъ программъ для оцѣночнаго описанія земельныхъ имуществъ, своевременно разсмотрѣнныхъ и утвержденныхъ губернской оцѣночной комиссіей и губернскимъ земскимъ собраніемъ. Но Управа для ясности дальнѣйшаго ея изложенія считаетъ необходимымъ указать здѣсь тѣ общія положенія, которыя легли въ основаніе кадастровыхъ работъ въ Вологодской губерніи и служатъ объединяющимъ началомъ, связывающимъ между собой отдѣльныя программы и выясняющимъ значеніе каждаго ихъ вопроса.

Положенія эти слѣдующія:

1) Сплошное оцѣночно-статистическое описаніе на мѣстахъ какъ крестьянскихъ хозяйствъ (подворная перепись), такъ и частно-владѣльческихъ.

Сплошное описаніе владѣній необходимо прежде всего для возможно полнаго учета объектовъ обложенія, безъ чего оцѣночныя работы почти утратятъ свое значеніе, такъ какъ практика оцѣночныхъ работъ въ другихъ губерніяхъ, нашедшая себѣ подтвержденіе и въ работахъ по Грязовецкому уѣзду, показала, что болѣе или менѣе значительная часть объектовъ обложенія ускользаетъ отъ регистраціи уѣздныхъ земскихъ Управъ.

Затѣмъ сплошное описаніе хозяйствъ необходимо для изученія условій хозяйственной дѣятельности населенія, опредѣляющихъ доходность имуществъ. Но здѣсь мы подходимъ ко второму пункту—

2. Въ основаніе вывода нормъ для оцѣнки земельныхъ имуществъ, или, что тоже, нормъ ихъ доходности, должно быть положено изслѣдованіе культурно-экономическихъ и естественно-историческихъ факторовъ доходности земли.

*) См. отчетъ о занятіяхъ подсекціи статистики, помѣщенный во 2 книжкѣ „Саратовской земской недѣлки“ за 1902 г. (Труды съѣзда еще не вышли изъ печати).

Положеніе это врядъ ли нуждается въ особой аргументаціи. Совершенно очевидно, что средняя, нормальная доходность земли только тогда не будетъ сильно уклоняться отъ конкретної доходности отдѣльныхъ владѣній, — что повело бы къ неравнобренности обложенія — результату прямо противоположному задачамъ законодателя, — когда нормы выведены для группъ владѣній, стоящихъ въ болѣе или менѣе однородныхъ культурно-экономическихъ и естественно-историческихъ условіяхъ. Это именно требованіе и предъявляется къ оцѣночно-статистическимъ работамъ ст. ст. 12 и 13 закона 8 іюня 1893 г. и ст. ст. 37, 38 и 39 Инструкціи къ нему, г. Министра Финансовъ.

Трудно, конечно, сказать, особенно для сѣверной полосы, къ которой принадлежитъ и Вологодская губернія, какіе факторы — культурно-экономическіе или естественно-историческіе наиболѣе вліяютъ на доходность земель. Но очевидно, что необходимо изслѣдованіе и тѣхъ, и другихъ.

Изученіе экономическихъ условій сельскаго хозяйства достигается сплошнымъ описаніемъ земельныхъ владѣній, о которомъ говорилось въ 1 пунктѣ. Для Вологодской губерніи, никогда не изслѣдовавшейся статистически, хотя бы монографическимъ путемъ, и почти не имѣющей о себѣ литературы, экономическое изслѣдованіе еще необходимо, чѣмъ для другихъ губерній, болѣе или менѣе изученныхъ предшествовавшими статистическими работами.

Изслѣдованіе естественно-историческихъ условій, сводящихся главнымъ образомъ къ описанію почвъ, должно производиться специалистами, въ программу работъ которыхъ должно входить составленіе почвенныхъ картъ уѣздовъ и распределеніе уѣздовъ на раіоны по почвенно-топографическимъ признакамъ; раіоны эти имѣютъ для оцѣнки земель, какъ видно изъ Грязовецкаго сборника, непосредственное прикладное значеніе.

3. Предыдущіе два пункта рисуютъ характеръ основного оцѣночно статистическаго изслѣдованія. Но для нѣкоторыхъ явленій, имѣющихъ весьма важное оцѣночное значеніе, какъ урожай травъ и хлѣбовъ, цѣны на продукты сельскаго хозяйства и рабочія руки и т. п., основное изслѣдованіе не можетъ собрать свѣдѣній за періодъ (6 или 9 лѣтъ), предписываемый ст. 11 закона и ст. 35 Инструкціи. Возникаетъ, такимъ образомъ, необходимость организациі текущей статистики, которая одна только можетъ накопить достаточный матеріалъ для внесенія корректив-

вовъ въ оцѣночныя нормы, выработанныя на основаніи данныхъ основного изслѣдованія. Мало того, текущая статистика, правильно и достаточно широко поставленная, дастъ возможность подновлять оцѣночныя нормы, которыя, несомнѣнно, сравнительно скоро устарѣютъ и, такимъ образомъ, превратится въ текущій кадастръ.

4. Необходимо еще опредѣлить тотъ предѣлъ, до котораго оцѣночныя работы сосредоточиваются въ губернской земской Управѣ и послѣ котораго онѣ переходятъ въ уѣздныя земскія Управы. Предѣлъ этотъ указанъ въ ст. 4. отдѣла I Высочайше утвержденнаго 18 января 1899 г. Мнѣнія Государственнаго Совѣта, которая гласитъ: „Къ обязанностямъ губернской земской Управы по оцѣнкѣ недвижимыхъ имуществъ относятся:

1. Собираніе и разработка свѣдѣній, необходимыхъ для установленія общихъ основаній оцѣнки недвижимыхъ имуществъ въ уѣздахъ губерніи.

2. Составленіе предположеній объ общихъ основаніяхъ оцѣнки недвижимыхъ имуществъ и представленіе на обсужденіе губернской оцѣночной комиссіи какъ сихъ предположеній, такъ и предположеній объ измѣненіяхъ въ принятыхъ основаніяхъ оцѣнки и

3. Веденіе дѣлопроизводства губернской оцѣночной комиссіи.

Согласно первымъ двумъ пунктамъ цитированнаго законоположенія оцѣночно-статистическое отдѣленіе Управы построило поуѣздные сборники „матеріаловъ для оцѣнки земель Вологодской губерніи“ по слѣдующему плану:

Ч А С Т Ъ П Е Р В А Я.

Отдѣлъ I. Описаніе почвъ уѣзда.

Отдѣлъ II. Землевладѣніе.

Отдѣлъ III. Частно-владѣльческое хозяйство.

Отдѣлъ IV. Крестьянское хозяйство.

Ч А С Т Ъ В Т О Р А Я.

Отдѣлъ I. Арендныя и продажныя цѣны на земли.

Отдѣлъ II. Нормы для оцѣнки отдѣльныхъ угодій.

Но оцѣночно-статистическое отдѣленіе Управы, чтобы не обезцѣнить собранный путемъ большихъ затратъ труда и денегъ учетный матеріаль, предполагаетъ, помимо составленія сборниковъ съ изложеннымъ выше содержаніемъ, заканчивать свои работы

по каждому уѣзду составленіемъ поземельной книги, гдѣ бы давался перечень всѣхъ отдѣльныхъ земельныхъ владѣній уѣзда. Губернская Управа полагаетъ, что вмѣстѣ съ передачей въ уѣзды выработанныхъ ею общихъ основаній оцѣнки должна передаваться и помянутая земельная книга, которая послужитъ уѣздной Управѣ основаніемъ для веденія черезъ особо-приглашенное лицо (уѣзднаго статистика) текущей регистраціи измѣненій въ составѣ собственниковъ и въ составѣ угодій отдѣльныхъ земельныхъ владѣній. На основаніи той же земельной книги уѣздная Управа можетъ составить инвентарную книгу, въ которой каждое отдѣльное владѣніе будетъ оцѣнено по выработаннымъ губернской Управой нормамъ доходности, послѣ того, какъ послѣднія будутъ приняты всѣми указанными въ законѣ инстанціями.

Только при такомъ распредѣленіи оцѣночныхъ работъ между губернской и уѣздными земскими Управами уѣздныя земства получаютъ возможность дѣлать практическое примѣненіе къ раскладкѣ сборовъ результатовъ оцѣночныхъ работъ по мѣрѣ ихъ окончанія въ отдѣльныхъ уѣздахъ не ожидая завершения переоцѣнки имуществъ всей губерніи. Въ то же время такой порядокъ до извѣстной степени гарантируетъ отъ того, что собранный оцѣночный матеріалъ устарѣетъ, пока закончится обследованіе всей губерніи.

Послѣдній вопросъ имѣетъ громадное практическое значеніе.

Въ самомъ дѣлѣ соблюденіе принятаго Управой метода кадастровыхъ работъ въ губерніи, основныя начала котораго изложены выше, только въ такомъ случаѣ гарантируетъ устойчивость и близость къ дѣйствительности оцѣночныхъ нормъ, а, слѣдовательно, и большую равномерность обложенія при примѣненіи ихъ на практикѣ, если оцѣночно-статистическія работы не растянутся на слишкомъ продолжительный періодъ времени. Въ противномъ случаѣ собранныя данныя по отдѣльнымъ уѣздамъ окажутся несравнимыми и для уѣздовъ, изслѣдованныхъ въ первую очередь, устарѣютъ.

Вотъ почему Управа считаетъ совершенно необходимымъ выработать теперь же планъ работъ по всей губерніи, рассчитанный на опредѣленное число лѣтъ, и въ послѣдующіе годы стремиться къ возможно строгому исполненію этого плана.

Оцѣночно-статистическое отдѣленіе Управы полагаетъ, что десятилѣтній срокъ, при рациональной постановкѣ текущей статистики и текущей регистраціи переходовъ земель уѣздными

Управами, не будетъ слишкомъ длиненъ для завершения оцѣночныхъ работъ въ губерніи и не поведетъ къ указаннымъ выше нежелательнымъ для результатовъ этихъ работъ послѣдствіямъ. Съ другой стороны, едва ли переоцѣнка недвижимыхъ имуществъ Вологодской губерніи при доступныхъ средствахъ можетъ быть закончена въ болѣе короткій срокъ, въ виду совершенно исключительнаго количества единицъ оцѣночнаго описанія въ этой губерніи, — развѣ въ ущербъ качеству и основательности кадастровыхъ работъ.

Если за общій срокъ производства оцѣночныхъ работъ въ губерніи принять десятилѣтіе, то на окончаніе этихъ работъ остается семь лѣтъ, такъ какъ оцѣночно-статистическое изслѣдованіе губерніи въ сущности началось въ 1900 г.,*) когда были описаны первые два уѣзда: Вельскій и Грязовецкій. За истекшіе три года производства оцѣночно-статистическаго изслѣдованія губерніи выполнены слѣдующія работы:

Въ 1899 и 1900 г.г. описаны земельныя имущества въ Вельскомъ и Грязовецкомъ уѣздахъ, израсходовано 43896 р. 65 коп.

Въ 1901 г. описаны надѣльныя и купчія земли крестьянъ въ Вологодскомъ уѣздѣ и приступлено къ разработкѣ матеріаловъ по Грязовецкому уѣзду, израсходовано 63075 р. 4 коп.

Въ 1902 г. закончено описаніе земельныхъ имуществъ Вологодскаго уѣзда, произведено дополнительное мѣстное изслѣдованіе Грязовецкаго уѣзда, окончена разработка матеріаловъ и составленъ сборникъ по Грязовецкому уѣзду, произведено почвенное изслѣдованіе Грязовецкаго и Вологодскаго уѣздовъ, начато оцѣночно-статистическое описаніе Тотемскаго уѣзда, организована текущая сельско-хозяйственная статистика губерніи и составленъ первый выпускъ текущей статистики, — израсходовано — 53509 р. 18 коп.

Въ результатъ за три года оцѣночно-статистическіе матеріалы относительно земельныхъ имуществъ собраны по двумъ уѣздамъ: Грязовецкому и Вологодскому и разработаны по одному Грязовецкому; кромѣ того собраны и частью разработаны данныя текущей сельско-хозяйственной статистики губерніи за одинъ годъ. Изслѣдованіе Вельскаго уѣзда Управа не включила въ вышепривеленный итогъ работъ потому, что значительная часть этого уѣзда, несомнѣнно, должна быть переизслѣдована

*) Въ 1899 г. произведено только пробное изслѣдованіе Раменской волости, Грязовецкаго уѣзда.

вновь. Такимъ образомъ остаются еще не выполненными слѣдующія работы, связанныя съ переоцѣнкою недвижимыхъ имуществъ губерніи.:

1) Почвенное и статистическое описаніе земель въ 8 уѣздахъ:

Тотемскомъ,
Вельскомъ,
Никольскомъ,
Устюжскомъ,
Сольвычегодскомъ,
Яренскомъ,
Устьсысольскомъ,
Кадниковскомъ.

2) Разработка матеріаловъ и составленіе сборниковъ по тѣмъ же уѣздамъ.

3) Описаніе городскихъ недвижимыхъ имуществъ, разработка матеріаловъ по оцѣнкѣ городовъ и составленіе соответствующихъ сборниковъ во всей губерніи.

4) Собираніе и разработка матеріаловъ для оцѣнки торговыхъ предпріятій во всей губерніи.

5) Собираніе и разработка матеріаловъ для оцѣнки фабрикъ, заводовъ и мелкихъ промышленныхъ заведеній во всей губерніи.

6) Погубернская сводка матеріаловъ для оцѣнки недвижимыхъ имуществъ всѣхъ категорій, т. е. земельныхъ, городскихъ и торгово-промышленныхъ заведеній.

7) Веденіе текущей сельско-хозяйственной статистики губерніи.

Всѣ эти работы и должны быть распредѣлены на ближайшіе семь лѣтъ. Но прежде чѣмъ приступить къ такому распредѣленію, необходимо сказать еще нѣсколько словъ объ организаціи работъ.

Почвенное изслѣдованіе уѣздовъ производится специалистами—почвовѣдами независимо отъ статистическаго изслѣдованія, послѣднее доставляетъ почвовѣдамъ только нѣкоторый вспомогательный матеріалъ.

Статистическое описаніе уѣздовъ производится экспедиціоннымъ путемъ особыми отрядами статистиковъ, при чемъ вмѣстѣ съ изслѣдованіемъ земельныхъ имуществъ на нихъ лежитъ также изслѣдованіе сельскихъ торгово-промышленныхъ заведеній и жилыхъ помѣщеній, сдаваемыхъ въ наемъ.

Описаніе городскихъ недвижимыхъ имуществъ и находящихся въ городахъ торговыхъ и мелкихъ промышленныхъ заведеній производится самостоятельнымъ отрядомъ статистиковъ также экспедиціоннымъ способомъ.

Наконецъ оцѣнка фабрикъ, заводовъ и вообще промышленныхъ заведеній, работающихъ механическими двигателями на болѣе сложныхъ машинахъ, возлагается на специально приглашаемаго для этой цѣли инженера.

Разработка всѣхъ собранныхъ оцѣночно-статистическихъ матеріаловъ во всѣхъ ея стадіяхъ, включая составленіе сборниковъ, поземельныхъ книгъ и т. д., а также веденіе текущей статистики и составленіе годовыхъ обзоровъ губерніи выполняется постояннымъ составомъ оцѣночно статистическаго отдѣленія Управы.

При экспедиціонныхъ же работахъ въ помощь постоянному персоналу статистиковъ приглашаются временные работники на періодъ мѣстнаго изслѣдованія.

Послѣ этихъ общихъ замѣчаній о принятой Управой организаціи оцѣночнаго изслѣдованія, которая ничемъ существеннымъ не отличается отъ таковой же въ другихъ земствахъ, можно перейти къ распредѣленію предстоящихъ оцѣночно статистическому отдѣленію Управы работъ по отдѣльнымъ годамъ. Работы эти распадаются на четыре крупныя категоріи, не считая постоянной работы по веденію текущей статистики: 1) изслѣдованіе уѣздовъ, 2) изслѣдованіе городовъ, 3) изслѣдованіе фабрикъ и заводовъ и 4) разработка матеріаловъ и составленіе поуѣзднаго и своднаго погубернскаго сборниковъ. Погодное распредѣленіе ихъ дано ниже:

1-й годъ. Изслѣдованіе:

Тотемскаго уѣзда,
Никольскаго,
Вельскаго,

Разработка:

Вологодскаго у.

2-й годъ. Изслѣдованіе:

Устюжскаго,
Сольвычегодскаго,
Устьсыольскаго у.,

Разработка:

Никольскаго.

3-й годъ. Изслѣдованіе:

Яренскаго уѣзда,
Кадниковскаго,
Всѣхъ городовъ.

Разработка:

Тотемскаго уѣзда.

4-й годъ. Изслѣдованіе:

Фабрикъ и заводовъ, во всей губерніи, мелкихъ торгово-промышленныхъ заведеній въ уѣздахъ Вологодскомъ и Грязовецкомъ*).

Разработка:

Устюжскаго уѣзда,
Устьсысольскаго,
Половины городовъ.

5-й годъ. Разработка:

Вельскаго уѣзда,
Сольвычегодскаго,
Половины городовъ,

Торгово-промышленныхъ заведеній всей губерніи.

6-й годъ. Разработка:

Кадниковскаго уѣзда,
Яренскаго.

Сводка данныхъ текущей статистики за 7 лѣтъ.

7-й годъ.

Составленіе погубернской сводки оцѣночно-статистическихъ данныхъ съ внесеніемъ въ нихъ коррективовъ на основаніи семи-лѣтней сводки текущей статистики.

Въ теченіе всѣхъ 7 лѣтъ продолжается веденіе текущей сельско-хозяйственной статистики губерніи.

При распредѣленіи работъ по годамъ Управа руководство валась двумя основаніями: во первыхъ, работы должны быть распредѣлены по годамъ возможно равномерно, какъ въ смыслѣ траты денегъ, такъ и приглашенія извѣстнаго числа сотрудниковъ.

Необходимость соблюдать это правильно не нуждается въ аргументаціи.

Во вторыхъ, желательно возможно скорѣе закончить оцѣночно-статистическое описаніе уѣздовъ, въ частности сѣверо-восточныхъ уѣздовъ. Описаніе уѣздовъ представляетъ собой самую громоздкую и одну изъ самыхъ дорогихъ частей оцѣночныхъ работъ. Въ то время какъ описанія неземельныхъ иму-

*) Остальныя торговля и мелкія промышленныя заведенія изслѣдуются попутно съ изслѣдованіемъ уѣздовъ и городовъ.

ществъ, — городовъ, фабрикъ и заводовъ, — возможно произвести въ одно лѣто и, такимъ образомъ, получить для нихъ вполнѣ однородный по времени матеріаль изслѣдованіе земельныхъ имуществъ въ уѣздахъ неизбежно растягивается на нѣсколько лѣтъ; и, конечно, чѣмъ короче этотъ періодъ, тѣмъ болѣе сравнимый получается матеріаль для отдѣльныхъ уѣздовъ. Это соображеніе заставило оцѣночно-статистическое отдѣленіе распредѣлить описаніе уѣздовъ на первые три года.

Въ первый годъ предположено изслѣдовать Тотемскій и Вельскій уѣзды, какъ уже частью изслѣдованные въ предыдущіе годы, и Никольскій уѣздъ вслѣдствіе ходатайства объ этомъ Никольскаго земскаго собранія, о которомъ Никольская уѣздная Управа увѣдомила губернскую Управу отношеніемъ отъ 8 Ноября 1902 года за № 4964. Мотивомъ къ такому ходатайству является стремленіе уѣзднаго земства освѣтить передъ Правительствомъ вопросъ о значеніи для крестьянскаго населенія Никольскаго уѣзда оброчныхъ сѣнокосовъ, расчищенныхъ въ свое время крестьянами въ казенныхъ лѣсахъ, и находившихся до земельного устройства государствен. крестьянъ уѣзда въ ихъ захватно-наслѣдственномъ пользованіи. Съ завершеніемъ землеустроительныхъ работъ покосы эти отошли въ казну, которая однако до сего времени изъ года въ годъ отдавала ихъ въ арендное содержаніе ихъ бывшимъ владельцамъ. Въ настоящее же время отрядъ чиновъ министерства земледѣлія и Государственныхъ имуществъ, работающій въ Никольскомъ уѣздѣ по нарѣзкѣ изъ казенныхъ земель переселенческихъ участковъ, проектируетъ, по сообщенію Никольскаго земства, часть этихъ оброчныхъ покосовъ отвести въ пользованіе новоселовъ, чѣмъ коренное населеніе приведено было бы въ крайнюю, иногда безвыходную нужду, такъ какъ только существованіе оброчныхъ покосовъ даетъ крестьянамъ возможность содержать скотъ для удобренія полей, безъ котораго хлѣбопашество въ Никольскомъ уѣздѣ по почвенно-климатическимъ условіямъ совершенно невозможно.

Вопросъ этотъ, имѣющій громадное жизненное значеніе для десятковъ тысячъ крестьянскихъ хозяйствъ въ сѣверо-восточныхъ уѣздахъ Вологодской губерніи, какъ въ тѣхъ, гдѣ землеустройство казенныхъ крестьянъ закончено, такъ и въ тѣхъ, гдѣ оно будетъ производиться въ ближайшіе годы, обратило на себя серьезное вниманіе и чиновъ Министерства земледѣлія и государственныхъ имуществъ, работающихъ въ Вологодской губерніи

по заготовленію переселенческихъ участковъ, какъ это видно изъ объяснительныхъ записокъ руководителя этихъ работъ г. Богдановскаго къ отчетамъ о работахъ партій по заготовленію переселенческихъ участковъ въ Пермской и Вологодской губерніяхъ въ 1900 и 1901 г. г.

Матеріаль для правильнаго разрѣшенія вопроса, поднятаго нынѣ Никольскимъ земствомъ, можетъ, конечно дать только сплошное статистическое изслѣдованіе съ подворной переписью крестьянскихъ хозяйствъ и экономическимъ описаніемъ отдѣльныхъ общинъ. Это ясно сознано и переселенческими чиновниками Министерства земледѣлія и государственныхъ имуществъ, какъ видно изъ упомянутыхъ уже выше „Записокъ“ а также изъ обращенія чиновника особыхъ порученій Министрста земледѣлія и государственныхъ имуществъ по переселенческимъ вопросамъ А. А. Кауфмана, къ губернской Управѣ съ просьбой, аналогичной ходатайству Никольскаго земства: поставить на очередь въ 1903 г. изслѣдованіе Никольскаго уѣзда и вообще изслѣдовать возможно скорѣе сѣверо-восточные уѣзды губерніи, въ которыхъ производятся работы по заготовленію переселенческихъ участковъ и предстоятъ въ ближайшіе годы работы по окончательному земельному устройству государственныхъ крестьянъ.

Исходя изъ всѣхъ вышеизложенныхъ соображеній, губернская Управа и предполагаетъ оцѣночно-статистическое изслѣдованіе уѣздовъ губерніи, начиная съ сѣверо-восточныхъ, произвести въ первые три года семилѣтняго періода, на который разсчитаны всѣ работы по переоцѣнкѣ недвижимыхъ имуществъ губерніи.

Переходя теперь къ стоимости проектированныхъ на 7 лѣтъ работъ, слѣдуетъ прежде всего отмѣтить, что уже изъ бѣлаго сравненія количества работъ, приходящагося на каждый годъ, съ вышеприведеннымъ отчетомъ о выполненныхъ въ 1902 году работахъ, ясно, что 40 тысячъ рублей, ежегодно ассигнуемыхъ изъ казеннаго пособія на оцѣночно-статистическія работы въ Вологодской губерніи, далеко не хватитъ на выполненіе проектируемыхъ годовыхъ цикловъ работъ. Раньше чѣмъ привести детальный расчетъ суммъ необходимыхъ для каждаго года и всего семилѣтняго періода кадастровыхъ работъ въ губерніи, Управа считаетъ своею обязанностью указать на тѣ исключительныя условія Вологодской губерніи, которыя дѣлаютъ оцѣночныя работы въ ней особенно громадными и трудными и которыя тѣмъ самымъ опредѣляютъ и сумму расхода на эти работы.

Общезвѣстна громадная площадь Вологодской губерніи (7313, 6 кв миль или 353882, 2 кв. версть), превосходящая площадь многихъ среднеевропейскихъ государствъ: Германіи (506466, 3 кв. в.), Франціи (495272 кв. в.), Испаніи (463764, 4 кв. в.), Италиі (282505, 5 кв. в.), Нидерландовъ (30921, 0 кв. в.), Бельгіи (27608, 9 кв. в.) и т. д.

Изъ этой площади обложенію земскими сборами, по даннымъ Д-та Окладныхъ сборовъ М-ва Финансовъ*) подлежитъ 28274600 десятинъ земли, распредѣляющихся между 41568 отдѣльными владѣніями. Но и эти цифры слѣдуетъ считать преуменьшенными. Такъ по мѣстнымъ источникамъ, какъ видно изъ приводимаго ниже подсчета единицъ оцѣночнаго описанія въ губерніи, всѣхъ подлежащихъ оцѣнкѣ земельныхъ владѣній около 66 тысячъ, считая въ томъ числѣ крестьянскія купчія земли. Несомнѣнно и площадь этихъ владѣній значительно больше принятыхъ въ цитированномъ изданіи Министерства Финансовъ 28 милліоновъ десятинъ, которыя составляютъ только 78%, всей земли губерніи (безъ водныхъ пространствъ).

По вышеприведенныя цифры говорятъ только о громадномъ объемѣ оцѣночно-статистическихъ работъ въ губерніи, неопредѣляя еще, на сколько онѣ трудны или легки. Характеръ работъ въ этомъ отношеніи станетъ совершенно ясенъ, если принять въ соображеніе, что 1) Вологодская губернія до сихъ поръ совершенно не подвергалась систематическимъ изслѣдованіямъ ни естественно-историческаго, ни статистико-экономическаго характера; 2) текущей статистики въ Вологодской губ. до сего года также не существовало; 3) литературные источники, содержащіе результаты частныхъ изслѣдованій тѣхъ или иныхъ естественно-историческихъ или историко-экономическихъ условій, почти отсутствуютъ; 4) условія землевладѣнія въ губерніи крайне своеобразны, сложны и разнородны въ отдѣльныхъ уѣздахъ; въ южныхъ уѣздахъ громаднаго развитія достигла мелкая крестьянская частная собственность, въ центральныхъ и сѣверныхъ распространено взаимнѣ того захватно-наслѣдственное владѣніе. И первыя, и особенно послѣднее, регулируются обычнымъ правомъ, выработавшимся у крестьянъ въ теченіе долгаго времени и во многомъ противорѣчающимъ дѣйствующему гражданскому праву. Наконецъ въ Сольвычегодскомъ, Яренскомъ и Устьсысольскомъ

*) См. изданіе Д-та „Доходы и расходы Земствъ 34 губерній за 1900 годъ.“

уѣздахъ до сихъ поръ не произведено еще землеустройства государственныхъ крестьянъ, а въ уѣздахъ Велико-Устюгскомъ и Никольскомъ оно еще не закончено.

5) Къ вышесказанному объ условіяхъ оцѣночно-статистическаго изслѣдованія губерніи слѣдуетъ еще прибавить указаніе на некультурность крестьянскаго населенія, не знающаго напр. счета земли на десятины, и на неблагоприятныя климатическія и топографическія условія, сокращающія періодъ мѣстныхъ работъ до 4-хъ мѣсяцевъ въ году.

Однако, какъ ни очевидны изъ вышеизложеннаго большой объемъ и трудность оцѣночно-статистическихъ работъ въ Вологодской губерніи, значеніе этихъ условій станетъ вполне ясно только изъ сравненія ихъ съ условіями другихъ земскихъ губерніи.

Какъ извѣстно, Высочайше утвержденнымъ 18 января 1898 г. мнѣніемъ Государственнаго Совѣта объ измѣненіи Высочайше утвержденныхъ 8 іюля 1893 г. правилъ объ оцѣнкѣ недвижимыхъ имуществъ для обложенія земскими сборами было во II отдѣлѣ постановлено: „отпускать ежегодно, начиная съ 1 января 1899 года, изъ государственнаго казначейства пособіе губернскимъ земствамъ 34 губерній, въ коихъ введено положеніе о земскихъ учрежденіяхъ, въ размѣрѣ одного милліона рублей на слѣдующихъ основаніяхъ: 1) пособіе изъ государственнаго казначейства распредѣляется между отдѣльными губернскими земствами по взаимному соглашенію Министровъ: Внутреннихъ Дѣлъ и Финансовъ и Государственнаго Контролера, по соображенію съ количествомъ земли облагаемой земскими сборами въ каждой губерніи и съ числомъ отдѣльныхъ владѣній въ послѣдней; 2) до окончанія работъ по оцѣнкѣ недвижимыхъ имуществъ для обложенія земскими сборами, на основаніи приложенія къ статьѣ 8 (прим. 3) особ. прил. уст. зем. повин. (св. зак. т. IV, по прод. 1893 г.) и правилъ, изложенныхъ въ отд. I настоящаго узаконенія, пособіе расходуется исключительно на оцѣночныя работы по правиламъ, устанавливаемымъ Министрами Финансовъ и Внутреннихъ Дѣлъ и публикуемымъ во всеобщее свѣдѣніе установленнымъ порядкомъ; 3) по мѣрѣ окончанія упомянутыхъ въ предыдущей (2) статьѣ работъ въ отдѣльныхъ губерніяхъ, назначенная на подлежащую губернію сумма пособія поступаетъ въ распоряженіе мѣстнаго губернскаго земства для расходванія на общихъ съ земскими сборами основаніяхъ.“

14 Апрѣля 1899 г. Г. Министръ Финансовъ, согласно вышесцитированному законоположенію, распустилъ черезъ Правительствующій Сенатъ распредѣленіе пособія между 34 земствами. На долю Вологодскаго земства пришлось 40 тыс. рубл. Какое мѣсто въ ряду другихъ земскихъ губерній занимаетъ Вологодская губ. по количеству земли, облагаемой земскими сборами, и по числу отдѣльныхъ владѣній, а также по суммѣ отпущеннаго на оцѣночныя работы въ ней пособія, видно изъ слѣдующей таблицы, цифры которой заимствованы исключительно изъ официальныхъ изданій Д-та Окладныхъ Сборовъ М-ва Финансовъ. (*)

*) См. „Сводъ свѣдѣній о поступленіи и взиманіи казенныхъ, земскихъ и общественныхъ окладныхъ сборовъ на 1891 г.“ и „Доходы и расходы земствъ 34 губ.“

№№ по порядку	Название губерній.	Число селеній.	Число частныхъ владѣній.
1	Бессарабская	1348	2958
2	Владимірская	6339	9330
3	Вологодская	12843	28725
4	Воронежская	2402	4977
5	Вятская	21995	2074
6	Екатеринославская	1718	5530
7	Казанская	3132	2488
8	Калужская	4447	9075
9	Костромская	10153	6293
10	Курская	3808	17284
11	Московская	5148	9210
12	Нижегородская	3413	8760
13	Новгородская	10445	27931
14	Олонецкая	4323	654
15	Орловская	4500	5112
16	Пензенская	2570	6390
17	Пермская	12842	249
18	Полтавская	5602	29265
19	Псковская	11658	14099
20	Рязанская	5238	15777
21	Самарская	2321	5178
22	С.-Петербургская	3887	2217
23	Саратовская	2364	1571
24	Симбирская	2420	4937
25	Смоленская	10637	15510
26	Таврическая	1616	11701
27	Тамбовская	4120	8941
28	Тверская	10395	28717
29	Тульская	4672	4399
30	Уфимская	3469	1565
31	Харьковская	3343	5709
32	Херсонская	2057	2888
33	Черниговская	4225	47641
34	Ярославская	8603	16693
По 34 губерніямъ		198050	363838

Число всѣхъ владѣній.	Въ % къ общему итогу.	Площадь земли, облагаемой земскими сборами въ тысячахъ десятин.	Въ % къ общему итогу.	Сумма пособій по средней изъ двухъ процентовъ въ рубль.	Тоже въ тысячахъ рублей.	Сумма назначеннаго пособія въ тысячахъ.	Назначеніе на сумму тысячъ.	
							Большее.	Меньшее.
4306	0,77	3129,2	1,39	10800	11	14	3	—
15669	2,80	3977,6	1,76	22800	23	25	2	—
41568	7,40	28274,6	12,54	99700	100	40	—	60
7379	1,31	5582,1	2,48	18950	19	23	4	—
24069	4,28	13274,3	5,89	50850	51	40	—	11
7248	1,29	5451,8	2,42	18550	19	22	3	—
5620	1,00	5331,5	2,36	16800	17	24	7	—
13522	2,41	2673,2	1,19	18000	18	20	2	—
16446	2,93	7222,3	3,20	30650	31	40	9	—
21092	3,75	4026,3	1,79	27700	28	32	4	—
14358	2,56	2766,9	1,23	18950	19	18	—	1
12173	2,17	4183,0	1,86	20150	20	24	4	—
38376	6,83	9175,0	4,07	54500	54	50	—	4
4977	0,89	7988,3	3,54	22150	22	17	—	5
9612	1,71	3915,7	1,74	17250	17	28	11	—
8960	1,59	3353,3	1,49	15400	15	20	5	—
13091	2,33	25383,7	11,26	67950	68	50	—	18
34867	6,21	4190,8	1,86	40350	40	33	—	7
25757	4,58	3415,1	1,51	30450	30	34	4	—
21015	3,74	3546,9	1,57	26550	27	27	—	—
7499	1,33	12798,0	5,68	35050	35	32	—	3
6104	1,09	3319,0	1,47	12800	13	22	9	—
3935	0,70	6679,7	2,96	18300	18	24	6	—
7357	1,31	4127,7	1,83	15700	16	15	—	1
26144	4,65	4631,7	2,05	33500	33	34	1	—
13317	2,37	5139,5	2,28	23250	23	22	—	1
13061	2,32	5645,4	2,50	24100	24	26	2	—
39112	6,96	5289,4	2,35	46550	47	44	—	3
9071	1,61	2650,1	1,18	13950	14	24	10	—
5024	0,89	10276,1	4,56	27250	27	32	5	—
9052	0,61	4572,7	2,03	18200	18	30	12	—
4945	0,88	6255,1	2,77	18250	18	25	7	—
51866	9,23	4312,6	1,91	55700	56	55	—	1
25296	4,50	2888,7	1,28	28900	29	34	5	—
561888	100	225446,4	100	1000000	1000	1000	115	1151

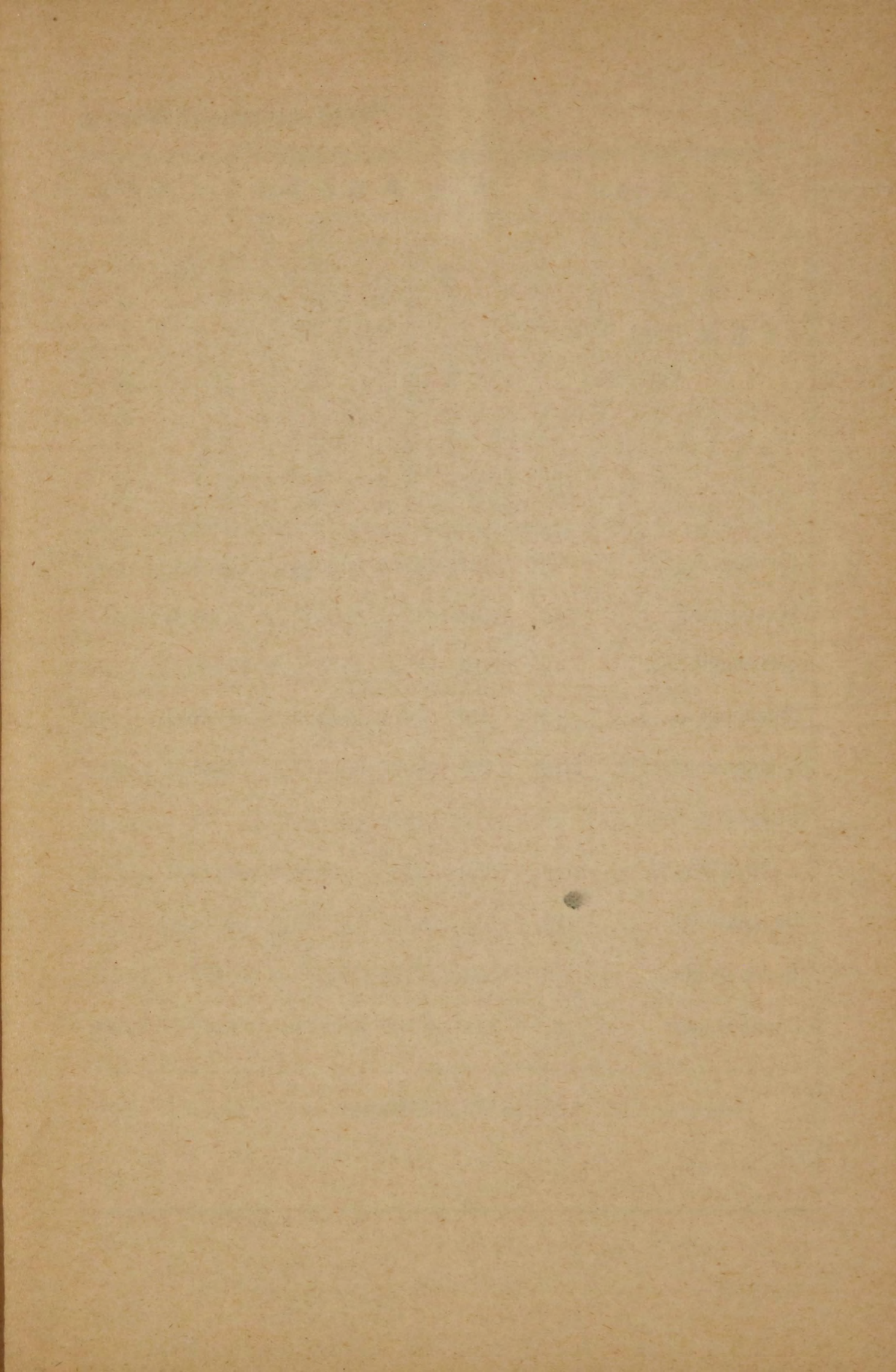
Какъ видно изъ таблицы, Вологодская губернія занимаетъ первое и притомъ совершенно исключительное мѣсто среди другихъ губерній какъ по числу владѣній, такъ и по облагаемой площади земли. Но по суммѣ отпускаемаго на оцѣночныя работы пособія она стоитъ позади Новгородской, Пермской, Тверской и Черниговской губерній и на ряду съ губерніями Вятской и Костромской. Еслибы пособіе было распредѣлено пропорціонально $\frac{1}{100}$ облагаемыхъ земель и числа владѣній, какъ того требуетъ цитированное выше законоположеніе, то на долю Вологодской губерніи должно было бы прійтись 100 тыс. рублей; такимъ образомъ Вологодское Земство не дополучаетъ ежегодно 60 тыс. рублей, необходимыхъ на веденіе въ губерніи оцѣночно-статистическихъ работъ. Это несоотвѣтствіе отпускаемой суммы пособія съ $\frac{1}{100}$ облагаемыхъ земель и владѣній, наблюдающееся, какъ видно изъ таблицы, и въ другихъ губерніяхъ, дало основаніе Вятскому земству возбудить ходатайство передъ Правительствомъ объ измѣненіи для Вятской губ. суммы означеннаго пособія соотвѣтственно требованіямъ закона 18 января 1899 г., т. е. $\frac{1}{100}$ облагаемой земли и отдѣльныхъ владѣній.

Возбудить такое же ходатайство предъ Правительствомъ по отношенію къ Вологодской губ. губернская Управа предлагаетъ нынѣ губ. зем. собранію.

Послѣ этихъ замѣчаній объ общихъ условіяхъ оцѣночно-статистическихъ работъ въ Вологодской губ. и о потребной на ихъ выполненіе суммы денегъ, губернская Управа переходитъ къ составленію смѣты на каждый годъ семилѣтняго періода кадастровыхъ работъ, согласно выше приведеннаго погоднаго росписанія этихъ работъ. На основаніи изданій мѣстнаго губернскаго статистическаго Комитета *), свѣдѣній полученныхъ изъ Казенной Палаты, и почерпнутыхъ изъ изданія Д-та Окладныхъ Сборовъ М-ва Фин. **), составлена приводимая ниже таблица о числѣ отдѣльныхъ имуществъ, а слѣдовательно о числѣ единицъ оцѣночно-статистическаго изслѣдованія въ губерніи.

*) Памятная книжка Вологодской губерніи на 1899—1900 г. „Обзоръ Вологодской губ. въ 1901 г.“.

**) „Сводъ свѣдѣній о поступленіи и взиманіи казенныхъ, земскихъ и общественныхъ окладныхъ сборовъ за 1892—1894 г.г.“



Число единиц оцѣночно-

У ъ з д ы.	В ъ с е л ь с к и х ъ					
	Волостей.	Селеній.	Крестьянскихъ дворовъ.	Десятинъ надѣльной земли.	Десятинъ прикупленной земли.	Частныхъ владѣній.
Тотемскій . . .	23	1227	24902	655854,0	10418,0	553
Никольскій . . .	24	2438	34231	865578,0	9378,0	451
Устюгскій . . .	15	1815	18584	447802,0	14335,0	1462
Яренскій . . .	13	249	7602	157445,0	1266,0	184
Сольвычегодскій.	18	1675	18020	302913,0	9668,0	634
Устьсысольскій .	28	414	14920	442350	98	44
Кадниковскій . .	49	1950	32268	426231,0	249256,0	10635
Вельскій . . .	18	973	16436	411839,0	1218,0	256
Вологодскій . . .	28	1874	27574	242369	94996	10240
Грязовецкій . . .	11	961	21168	253531	55510	7291
Итого . . .	227	13576	215705	4215912	446143	31750

статистическаго описанія.

м ѣ с т н о с т я х ъ.							В ъ г о р о д а х ъ.				
У нихъ десятинь земли.	Принято купчихъ карточекъ.	Промышленныхъ заведеній облагаемыхъ.	Промышленныхъ заведеній необлагаемыхъ.	Маслодѣльныхъ и сыроваренныхъ заводовъ.	Торговыхъ предпріятій всѣхъ разрядовъ.	Городовъ.	Городскихъ недвижимыхъ имуществъ	Торговыхъ предпріятій 1 разряда.	Торговыхъ предпріятій 2 разряда.	Торговыхъ предпріятій 3 разряда	Число фабрикъ и заводовъ.
73503	2000	363	104	5	131	1	677	—	90	130	3
116287	2000	421	68	—	165	1	382	—	69	165	20
84320	3000	439	75	—	150	3	1579	1	111	151	27
4084	250	146	11	—	57	1	146	—	29	59	1
25248	2000	181	44	—	67	2	328	—	47	66	1
72896	20	170	45	—	47	1	778	—	71	47	9
764206	25000	600	182	48	217	1	342	—	145	217	15
2055	250	119	44	1	32	2	348	1	53	31	8
241053	17000	740	165	105	193	1	1968	11	270	193	31
160349	7996	302	60	77	119	1	526	—	65	118	7
1544001	59516	3481	798	236	1178	14	7074	13	950	1177	122

Таблица разбита, согласно плану организаціи работъ, на три рубрики: число единицъ описанія въ уѣздахъ (сельскихъ мѣстностяхъ), въ городахъ и число фабрикъ и заводовъ (въ уѣздахъ и городахъ вмѣстѣ.) Всѣ отдѣльные виды имуществъ, попавшихъ въ первую рубрику изслѣдуются отрядами уѣздныхъ статистиковъ, — попавшихъ во вторую рубрику — отрядами городскихъ статистиковъ и фабрики и заводы-спеціально приглашеннымъ инженеромъ.

Относительно отдѣльныхъ графъ первой рубрики необходимо сдѣлать слѣдующія замѣчанія. Въ графъ частныхъ владѣльцевъ для Кадниковскаго, Вологодскаго и Грязовецкаго уѣздовъ показаны несообразно высокія цифры. Произошло это отъ того, что д-тъ окладныхъ сборовъ въ эту графу включилъ и крестьянъ—общинниковъ, имѣющихъ наряду съ надѣльной прикупленную землю. По аналогіи съ изслѣдованными Вологодскимъ и Грязовецкимъ уѣздами въ дальнѣйшихъ работахъ принято число частныхъ владѣльцевъ для Кадниковскаго уѣзда равнымъ 1000. Указанная же неточность для Вологод. и Грязов. уѣздовъ на разчетахъ не отразилась, такъ какъ эти уѣзды уже изслѣдованы.

Числа въ графъ „принято купчихъ карточекъ,“ соотвѣтствующихъ отдѣльнымъ участкамъ крестьянской купленной земли, проставлены нами по соображенію съ площадью этой земли и среднимъ размѣромъ одного участка, опредѣленнымъ приблизительно, соотвѣтственно даннымъ по Грязов. и Вологод. у. у.

Чтобы опредѣлить теперь время и расходъ, необходимыя для выполненія каждой работы, надо кромѣ числа единицъ работы, знать нормы производительности труда и величину оплаты его.

Количество времени, необходимаго для исполненія отдѣльныхъ работъ, выведено для оцѣнки земельныхъ имуществъ по опыту оцѣночно-статист. Отдѣленія Вологодской губернской Управы въ истекшемъ году; для оцѣнки городскихъ имуществъ, торгово-промышленныхъ заведеній и фабрикъ и заводовъ—на основаніи опыта оцѣночно-статистическаго отдѣленія Смоленской губернской земской Управы, которымъ въ 1901 г. были изслѣдованы всѣ города Смоленской губерніи и торгово-промышленныя заведенія, находящіяся въ нихъ, и оцѣнены фабрики и заводы Вяземскаго уѣзда той же губерніи.

При разчетахъ работъ по описанію имуществъ имѣется въ виду трудъ статистиковъ, одинаково оплачиваемыхъ, для работъ по разработкѣ матеріала, вообще кабинетнаго характера—трудъ двухъ категорій: простыхъ счетчиковъ и болѣе квалифицированныхъ работниковъ—статистиковъ.

Соотвѣтствующія нормы приведены ниже.

Подготовка къ описанію земельныхъ имуществъ.

На 1 селеніе требуется 1,25 рабоч. дня (1,05 счетчика 0,20 статист.)

Описаніе имуществъ на мѣстахъ.

Въ 1 рабочей день составляется: 20 описаній крестьянскихъ хозяйствъ

(подворныхъ карточекъ)

20 описаній крестьянскихъ купленныхъ земель (купчихъ карточекъ)

1 описаніе крестьянской общины

1 описаніе частнаго владѣнія

3 описанія городскихъ владѣній

3 „ торговыхъ и промышленныхъ заведеній

Разработка матеріаловъ для оцѣнки земельныхъ имуществъ.

Подготовка подворной переписи къ подсчету.

Въ 1 рабочей день статистика—20 карточекъ
счетчика—16 карточекъ.

Подсчетъ подворной переписи.

Въ одинъ день счетчика—3 подворныхъ карточки.

Разсчетъ рабочаго времени, необходимаго на производство другихъ работъ, не носящихъ массоваго характера, здѣсь не приводится, но онъ сдѣланъ на основаніи предшествующаго опыта оцѣночно-статист. отдѣленія Управы.

Разработка оцѣночныхъ данныхъ для каждаго городского владѣнія обошлась Смоленскому земству приблизительно въ 3 руб.

Аналогичная величина по разработкѣ матеріаловъ для оцѣнки торговыхъ и мелкихъ промышленныхъ заведеній принята оцѣночно-статистическимъ отдѣленіемъ въ 1 рубль на каждое предпріятіе.

Нормы мѣсячной оплаты труда счетчиковъ и статистиковъ при 25 рабочихъ дняхъ въ мѣсяцъ, приняты Управой слѣдующія: счетчику 30 рубл., статистику при канцелярской работѣ 45 руб., при разъѣздной работѣ 75 рубл.

Расходы на разъѣзды, по опыту въ Вологодскомъ, Грязовецкомъ и Тотемскомъ уѣздахъ, опредѣлены въ 25 рублей въ мѣсяцъ на человѣка.

На основаніи вышеприведенныхъ данныхъ о числѣ единицъ оцѣночнаго изслѣдованія и нормъ затраты труда и его оплаты, составлена приводимая ниже таблица стоимости работъ по отдѣльнымъ уѣздамъ.

У ъ з д ы.	Стоимость описанія уѣз				
	Подготовительн. къ изслѣ- дованію работъ.	Почвенныхъ изслѣдованій.	Земельныхъ имуществъ.	Мелкихъ торгово-промышленныхъ заведеній и маслосбойныхъ заводовъ въ сельск. мѣстностяхъ.	Разъѣздовъ.
Тотемскій . . .	Работа выполнена	2500	9375	603	3325
Никольскій . . .	3950	3000	14100	654	4918
Устюгскій . . .	2940	2500	13050	664	4572
Яренскій . . .	403	2500	2475	214	895
Сольвычегодскій .	2714	2500	9900	292	3418
Устьсысольскій .	671	2500	3675	262	1312
Кадниковскій ; .	3156	3000	17475	1047	6175
Вельскій . . .	1576	2500	6375	195	2190
Вологодскій . .	Работы выполне ны.			1203	405
Грязовецкій . .	Работы выполне ны.			558	185
	15413	21000	76425	5692	27395

Довъ.	Итого по изслѣдованію уѣздовъ.	Стоимость разработки оцѣноч- ныхъ данныхъ о земельныхъ имуществахъ.	Стоимость описанія городовъ.			Стоимость разработки оцѣноч- ныхъ данныхъ о городскихъ недвижимыхъ имуществахъ.	Стоимость разработки оцѣночныхъ дан- ныхъ о торговыхъ и мелкихъ промыш- ленныхъ заведеніяхъ въ сельск. мѣстн. и городахъ.	В С Е Г О.
			Городскихъ недвижимыхъ имуществъ.	Горгово-промышленныхъ заведеній въ городахъ.	Итого по изслѣдованію городовъ.			
	15803	24720	677	220	897	2031	835	44286
	26622	34170	382	234	616	1146	902	63456
	23726	23960	1579	263	1842	4737	942	55207
	6487	9095	146	88	234	438	314	16568
	18824	20201	328	113	441	984	417	40867
	8420	13480	778	118	896	2334	392	25522
	30856	41165	342	362	704	1026	1442	75193
	12836	17086	348	85	433	1044	293	31692
	1608	32429	1968	474	2442	5904	1710	44093
	743	Работа выполн.	526	183	709	1578	753	3783
	145925	216306	7074	2140	9214	21222	8000	400667

Въ приведенной таблицѣ отсутствуетъ еще расходъ на оцѣнку фабрикъ и заводовъ. Принимая, что на оцѣнку I фабрики или завода понадобится 5 дней работы инженера, получающаго 200 рублей въ мѣсяцъ, и опредѣляя расходъ на разъѣзды ему въ 3000 рублей, получимъ, что оцѣнка фабрикъ и заводовъ во всей губерніи обойдется въ 8000 рублей. Прибавляя эту сумму къ итогу расходовъ, исчисленному въ таблицѣ, получимъ 408667 рублей.

Но эта цифра далеко еще не выражаетъ собой суммы всѣхъ расходовъ на семилѣтній циклъ кадастровыхъ работъ въ губерніи. Помимо труда счетчиковъ и статистиковъ-регистраторовъ, исключительно принятаго въ расчетъ въ вышеприведенной таблицѣ, необходимъ еще трудъ постояннаго и спеціально подготовленнаго персонала статистиковъ: на обязанности ихъ лежитъ руководство и контроль надъ всѣми работами какъ на мѣстахъ при описаніи имуществъ, такъ и въ канцеляріи оцѣночно-статистическаго отдѣленія при разработкѣ матеріаловъ; описаніе наиболѣе сложныхъ владѣній и производство окончательныхъ оцѣночныхъ расчетовъ, и, наконецъ, составленіе текста сборниковъ.

Ежегодный расходъ на содержаніе такого постояннаго персонала оцѣночно-статистическаго отдѣленія опредѣляется ниже:

Жалованье: Завѣдующему отдѣленіемъ	3600 руб.
„ 4 статистикамъ — руководителямъ (въ томъ числѣ 1 спеціалисту — лѣсоводу)	
по 1800 рублей каждому	7200 руб.
„ 6 статистикамъ, по 1200 р. каждому	7200 руб.
Итого	18000 руб.

Нормы вознагражденія вышепоименованному персоналу приняты Управой согласно существующимъ нынѣ въ оцѣночно-статистическомъ отдѣленіи окладамъ, не превышающимъ оклады такихъ же отдѣленій въ другихъ земствахъ.

Другимъ ежегоднымъ расходомъ является расходъ на веденіе текущей статистики въ 7000 рублей. Смѣта на веденіе текущей статистики будетъ мотивирована Управой ниже.

Наконецъ ежегодно будетъ расходоваться оцѣн. стат. отдѣленіемъ извѣстная сумма на веденіе бухгалтеріи, корреспонденціи, на жалованье сторожу, канцелярскія принадлежности и т. п. Всѣ такіе расходы Управой исчислены въ 3000 руб.

Кромѣ перечисленныхъ годовыхъ расходовъ необходимо еще внести извѣстную сумму [на полистную оплату текста въ

сборникахъ основной и текущей статистики, такъ какъ практика всѣхъ оцѣночныхъ статистическихъ отдѣленій показала, что безъ сдѣльной оплаты текста обойтись невозможно. Ежегодный расходъ на это опредѣленъ оцѣноч. стат. отдѣленіемъ Управы въ 1000 рублей.

Подводя итогъ вышесчисленнымъ расходамъ получаемъ 29000 р., что въ 7 лѣтъ составитъ 203 тысячи рублей.

Затѣмъ существуютъ еще расходы, падающіе на каждый годъ не равной суммой и не приуроченные къ опредѣленному уѣзду.

Къ нимъ принадлежитъ сводка 7-лѣтнихъ данныхъ текущей статистики, относящаяся по проекту Управы къ 6-му году работъ, и погубернская сводка оцѣн. статист. матеріаловъ, съ введеніемъ въ нихъ коррективовъ на основаніи сводки текущей статистики, что составитъ задачу 7-го года работъ, Обѣ эти работы въ значительной своей части будутъ выполнены постояннымъ составомъ статистиковъ, содержаніе которыхъ уже принято во вниманіе, но понадобится также значительный трудъ счетчиковъ, для оплаты котораго, по мнѣнію оцѣн. статистическаго отдѣленія, потребуется расходъ по 10000 руб. для каждой изъ двухъ сводныхъ работъ, а всего 20000 руб.

Наконецъ крупную статью расхода составляетъ расходъ на печатаніе бланковъ и статистическихъ сборниковъ; по первой статьѣ онъ исчисленъ Управой въ 20000 руб., по второй въ 50000 р. для всей губерніи, а всего 70,000 руб.

Теперь мы можемъ подвести итогъ всей суммы, необходимой для завершенія переоцѣнки недвижимыхъ имуществъ Вологодской губерніи, онъ равенъ — 701,667 руб.

Для сужденія о высотѣ этой суммы Управа позволяетъ себѣ обратить вниманіе собранія на приведенную выше таблицу о числѣ въ Вологодской губерніи отдѣльныхъ владѣній и площади облагаемой земли сравнительно съ другими губерніями. Въ высшей степени характерно для составленной Управой смѣты, что исполненіе ея было бы возможно на средства казеннаго пособія, если бы доля его, выдаваемая Вологодскому земству, соответствовала количеству облагаемыхъ владѣній и земель въ Вологодской губерніи сравнительно съ другими губерніями. Это показываетъ, что въ основаніе расчетовъ Управы положены совершенно правильныя соображенія, вполне согласующіяся съ выраженными въ законоположеніи 18 января 1899 г.

Съ другой стороны, если общую сумму расхода на оцѣночныя работы въ губерніи раздѣлить на число облагаемыхъ десятинь земли, то на 1 десятину облагаемой земли, принимая общую ея площадь, по даннымъ Департамента окладныхъ сборовъ Министерства Финансовъ, равной 28,000,000 десятинь, падеть три (3) копѣйки расхода, цифра — баснословно низкая, если вспомнить, что французскій, наприм., кадастръ стоилъ 1 р. 05 к. на десятину;*) въ дѣйствительности эта стоимость Вологодскаго земельного кадастра будетъ еще ниже, такъ какъ съ одной стороны въ общую сумму расхода входитъ стоимость оцѣнки неземельныхъ имуществъ, а съ другой — площадь облагаемой земли, какъ мы уже упоминали, несомнѣнно больше 28 милліоновъ десятинь.

Какъ распредѣляется по годамъ общая сумма расхода на завершеніе оцѣночныхъ работъ въ губерніи, видно изъ ниже слѣдующей таблицы.

*) См. „Труды подсекціи статистики IX съезда русскихъ естествоиспытателей и врачей“, докладъ Н. Ф. Анпенскаго: „Земскій кадастръ и земская статистика.“

Годы.	Перечень работъ.	Ихъ стоимость
1-й годъ.	Изслѣдованіе Тотемскаго уѣзда. 15803 — Никольскаго — 26622 — Вельскаго — 12836 Разработка Вологодскаго уѣзда 32429 Веденіе текущей статистики 7000 Жалованье постоянному составу и оплата сдѣльныхъ текстовыхъ работъ 22000 Расходъ на бланки, канцелярію и пр. 3000 Печатаніе сборниковъ 5000	
	И т о г о	124690
2-й годъ.	Изслѣдованіе Устюгскаго уѣзда 23726 — Сольвычегодск. — 18824 — Устьсысольскаго — 8420 Разработка Никольскаго уѣзда 34170 Веденіе текущей статистики 7000 Жалованіе постоянному составу и оплата сдѣльныхъ текстовыхъ работъ 22000 Бланки, канцелярскіе и пр. расходы. 6000 Печатаніе сборниковъ 5000	
	И т о г о	125140
3-й годъ.	Изслѣдованіе Кадниковскаго уѣзда 30856 — Яренскаго — 6487 — Городовъ — 9214 Разработка Тотемскаго уѣзда 24720 Веденіе текущей статистики 7000 Жалованіе постоянному составу и оплата сдѣльныхъ текстовыхъ работъ 22000 Расходъ на бланки, канцелярію и проч. 6000 Печатаніе сборниковъ 5000	
	И т о г о	111277
4-й годъ.	Изслѣдованіе фабрикъ 8000 Разработка ¹ / ₂ городовъ 10611 — Устюгскаго уѣзда 23960 — Устьсысольск. — 13480 Веденіе текущей статистики 7000 Жалованіе постоянному составу и оплата сдѣльныхъ текстовыхъ работъ 22000	

Годы.	Перечень работъ	Ихъ сто- имость.
	Расходъ на бланки, канцелярію и проч.	2000
	Печатаніе сборниковъ	5000
	И т о г о	92051
5-й годъ.	Разработка Вельскаго уѣзда	17086
	— Сольвычегодск. --	20201
	— 1/2 городовъ	10611
	Изслѣдованіе торгово-промышленныхъ заведе- ній Грязовецкаго уѣзда	743
	— Вологодскаго —	1608
	Разработка торгово-промышленныхъ завед.	8000
	Веденіе текущей статистики	7000
	Жалованіе постоянному составу и оплата сдѣльныхъ текстовыхъ работъ	22000
	Расходъ на бланки, канцелярію и проч.	1000
	Печатаніе сборниковъ	10000
	И т о г о	98249
6-й годъ.	Разработка Кадниковскаго уѣзда	41165
	— Яренскаго —	9095
	Сводка текущей статистики за 7 лѣтъ	10000
	Веденіе текущей статистики	7000
	Жалованіе постоянному составу и оплата сдѣльныхъ текстовыхъ работъ	22000
	Расходъ на бланки, канцелярію и про.	1000
	Печатаніе сборниковъ	10000
	И т о г о	100260
7-й годъ.	Погубернская сводка оцѣночно-статистиче- скихъ матеріаловъ	10000
	Веденіе текущей статистики	7000
	Жалованіе постоянному составу и оплата сдѣльныхъ текстовыхъ работъ	22000
	Расходъ на бланки, канцелярію и проч.	1000
	Печатаніе сборниковъ	10000
	И т о г о	50000
	В с е г о	701667

По поводу приведенной сметы можно сделать несколько частных замечаний. Такъ въ расчетъ введена стоимость изслѣдованія всего Тотемскаго уѣзда, тогда какъ 2 волости его изслѣдованы; очевидно, этотъ расходъ долженъ быть уменьшенъ на соответственную сумму. Аналогичное же замечаніе можетъ быть сделано относительно Вельскаго уѣзда, по которому предстоитъ дополнительное изслѣдованіе, такъ какъ этотъ уѣздъ былъ уже разъ описанъ. Наконецъ, какъ видно, изъ нижеслѣдующаго изложенія, Управа вносить въ земское собраніе докладъ объ ассигнованіи изъ губернскаго земскаго сбора 5 тысячъ рублей на покрытіе части расходовъ по веденію текущей статистики губерніи. Все это должно нѣсколько уменьшить общую сумму расхода на оцѣночно-статистическія работы, но Управа считаетъ болѣе осторожнымъ не сокращать смету въ виду того, что число единицъ оцѣночнаго описанія, заимствованное изъ официальныхъ источниковъ надо считать преуменьшеннымъ, какъ это доказано относительно этихъ источниковъ цѣлымъ рядомъ статистическихъ изслѣдованій и въ частности изслѣдованіемъ Грязовецкаго уѣзда.

Необходимо сделать еще одно общее замечаніе относительно разсматриваемой сметы: она болѣе или менѣе точно опредѣляетъ сумму расходовъ, необходимую на выполненіе тѣхъ или иныхъ работъ лишь въ томъ случаѣ, если работы эти будутъ совершаться въ предусмотрѣнные сметой сроки. По мѣрѣ же удлиненія этихъ сроковъ будетъ расти и расходъ, какъ вслѣдствіе того, что удлинится періодъ содержанія постояннаго состава оцѣночно-статистическаго отдѣленія съ извѣстной текущей работой, такъ и потому, что массовое исполненіе той или иной работы позволяетъ объединять нѣкоторыя операціи и тѣмъ сокращать время выполненія ихъ и расходъ.

Приведенный выше проектъ работъ долженъ быть разсмотрѣнъ еще съ точки зрѣнія распредѣленія по годамъ числа работниковъ, которыхъ необходимо пригласить помимо постояннаго состава бюро.

Считая за періодъ экспедиціонныхъ работъ 4 лѣтнихъ мѣсяца, съ 18 мая по 18 сентября, и за періодъ кабинетныхъ работъ 12 мѣсяцевъ, т. е. круглый годъ, получимъ, что для изслѣдованія и разработки матеріаловъ необходимо приглашать каждый годъ приблизительно слѣдующее количество лицъ:

1-й годъ. Изслѣдованіе—104. Разработка 75.

2-й годъ. „ 93. „ 88.

3-й годъ.	„	101.	„	68.
4-й годъ.	„	1*).	„	70.
5-й годъ.	„	6.	„	76.
6-й годъ.	„	—	„	110.
7-й годъ.	„	—	„	40.

Такимъ образомъ число работающих лицъ распредѣляется по городамъ довольно равномерно. Что же касается вопроса возможно ли приглашеніе такого сравнительно большого числа сотрудниковъ, то на него можетъ быть только положительный отвѣтъ: въ истекшемъ году въ оцѣночно-статистическое отдѣленіе поступило около 500 заявленій о желаніи принять участіе въ оцѣночно-статистическихъ работахъ, какъ экспедиціоннаго, такъ и кабинетнаго характера. Громадное большинство лицъ, подавшихъ заявленія или воспитанники высшихъ учебныхъ заведеній, или окончившіе въ послѣднихъ курсъ наукъ, и во всякомъ случаѣ лица, окончившія среднее образованіе, при этомъ многіе изъ просителей принимали уже ранѣе участіе въ оцѣночно-статистическихъ работахъ въ другихъ земствахъ. Такимъ образомъ, помимо уже образовавшагося кадра, хорошо извѣстныхъ оцѣночно-статистическому отдѣленію работниковъ, возможенъ выборъ ихъ изъ громаднаго числа лицъ, изъявившихъ желаніе работать въ Вологодскомъ земствѣ.

Чтобы покончить съ разсмотрѣніемъ проекта работъ и сметы, едва ли нужно, наконецъ, упоминать о томъ, что въ дѣйствительности для каждой отдѣльной работы неизбежны отступленія отъ указанныхъ нормъ рабочаго времени и денежнаго расхода, болѣе точны погодные итоги работъ и расходовъ, но и здѣсь возможны отклоненія по годамъ, которыя будутъ взаимно компенсироваться, и еще болѣе точна общая сумма расходовъ.

Переходя теперь къ финансовой сторонѣ проекта, прежде всего нужно установить, что отпускаемаго нынѣ въ размѣрѣ 40 тысячъ казеннаго пособія безусловно недостаточно на исполненія проекта, какъ видно изъ слѣдующей таблицы.

Годы.	Смѣта расходовъ.	Казенное пособіе.	Не хватаетъ рублей.
1-й.	124690.	40.000.	84.690.
2-й.	125140.	40.000.	85.140.
3-й.	111277.	40.000.	71.277.
4-й.	92.051.	40.000.	52.051.

*) Инженеръ.

5-й.	98.249.	40.000.	58.249.
6-й.	100.260.	40.000.	60.260.
7-й.	50.000.	40.000.	10.000.
Итого	701.667.	280.000.	421.667.

Если ограничиться расходованиемъ только казеннаго пособія, то оцѣночно-статистическія работы въ губерніи затянутся по крайней мѣрѣ на 18 лѣтъ, т. е. займутъ вмѣстѣ съ истекшими годами 21-лѣтній періодъ, что лишитъ результаты ихъ почти всякой практической цѣнности. Такимъ образомъ передъ губернской оцѣночной комиссіей и губернскимъ земскимъ собраніемъ встаетъ вопросъ о безусловной необходимости изыскать источникъ для пополненія недостающей на оцѣночныя работы суммы.

Перебирая возможные источники, Управа прежде всего должна категорически заявить о невозможности отнести недостающую сумму на губернской земскій сборъ: этому препятствуетъ какъ законъ о предѣльности земскаго обложенія, такъ и обремененіе бюджета губернскаго земства другими не менѣ неотложными расходами.

Самымъ естественнымъ и желательнымъ выходомъ изъ настоящаго затруднительнаго положенія было бы увеличеніе отпускаемаго ежегодно Вологодскому земству на оцѣночныя работы казеннаго пособія до 100 тысячъ рублей, что, какъ видно изъ приведенныхъ выше данныхъ, было бы только актомъ справедливости по отношенію къ Вологодской губерніи, такъ какъ удовлетворяло бы предписаніямъ закона 18 января 1899 г. Ходатайствовать предъ г. Министромъ Финансовъ объ увеличеніи пособія Вологодскому земству до 100 тысячъ рублей губернская земская Управа и предлагаетъ прежде всего губернскому земскому собранію.

Но если-бы исполненіе этого ходатайства встрѣтило затрудненія, то необходимо просить хотя бы объ отпускѣ въ дополненіе къ 40,000 ежегоднаго пособія недостающихъ 421,667 р. ежегодными долями, соотвѣтственно вышеприведенному росписанію оцѣночныхъ работъ, или наконецъ, равными долями въ теченіе 7 лѣтъ. Если же и послѣднее ходатайство правительствомъ удовлетворено не будетъ, то единственнымъ источникомъ, откуда можно совершить позаимствование на окончаніе кадастровыхъ работъ въ губерніи, по мнѣнію губернской Управы, является страховой капиталъ, состояніе котораго позволяетъ это сдѣлать. Въ такомъ случаѣ заемъ этотъ въ суммѣ 421,667 рублей долженъ

совершаться ежегодно суммами, указанными въ вышеприведенномъ росписаніи по годамъ работъ, т. е. въ 1-й годъ 84690 р., 2-й — 85140 р., 3-й — 71177, 4-й — 52051, 5-й — 58249, 6-й — 60260 и 7-й — 10000 руб.

Погашеніе этого займа можетъ начаться только черезъ 7 лѣтъ по окончаніи всѣхъ кадастровыхъ работъ. Тогда часть 40-тысячнаго казеннаго пособія освободится, другая же будетъ итти на содержаніе оцѣночно-статистическаго отдѣленія Управы, на обязанности котораго будетъ лежать веденіе текущаго кадастра. Освободившаяся часть казеннаго пособія, точное опредѣленіе которой въ настоящее время затруднительно, и пойдетъ на погашеніе долга страховому капиталу и уплату 0/00 на занятую сумму.

Этимъ Управа могла-бы закончить свой докладъ губернскому земскому собранію о проэктѣ оцѣночныхъ работъ на будущее время и связанной съ ними смѣты, но такъ какъ разрѣшеніе вышеизложенныхъ ходатайствъ финансоваго характера возможно ожидать лишь черезъ нѣкоторое, болѣе или менѣе продолжительное время, то Управа, вмѣстѣ съ общимъ проэктомъ работъ, вноситъ въ собраніе и проэктъ работъ на 1903 годъ, со смѣтою въ 40000 рублей, составляющихъ казенное пособіе на 1903 годъ.

Смѣта эта можетъ быть увеличена только на 5 тысячъ руб. въ томъ случаѣ, если губернское земское собраніе приметъ вносимый губернской земской Управой докладъ объ ассигнованіи изъ губернскаго сбора этой суммы на покрытіе части расхода, сопряженнаго съ веденіемъ текущей статистики. На этомъ вопросѣ, прежде чѣмъ изложить проэктъ—*minimum* работъ на 1903 годъ, Управа считаетъ нужнымъ нѣсколько остановиться. Оцѣночное значеніе текущей статистики было достаточно выяснено Управой какъ въ прошлогоднемъ докладѣ губернской оцѣночной комиссіи, такъ и выше въ настоящемъ докладѣ. Но на ряду съ важнымъ значеніемъ текущей статистики урожая, цѣнъ на продукты и рабочія руки и т. д., для вывода нормъ доходности земельныхъ угодій, оцѣночная статистика имѣетъ неоспоримое и большое значеніе и вообще для земскаго хозяйства. Значеніе ея для продовольственнаго дѣла достаточно выяснено извѣстнымъ циркуляромъ Министерства Внутреннихъ Дѣлъ по продовольственному вопросу.

Но текущая статистика важна также и для другихъ сто-

ронъ земской дѣятельности: экономическія и въ частности сельско-хозяйственныя мѣропріятія, страховое, школьное, врачебно-санитарное, кустарное дѣло и вообще вся культурная дѣятельность земства можетъ и должна опираться на данныя какъ основной, такъ и текущей статистики, если она поставлена достаточно широко. Это-то значеніе текущей статистики для земства и служить основаніемъ ходатайства Управы передъ земскимъ собраніемъ объ дополнительномъ ассигнованіи на веденіе ея 5 тысячъ рублей изъ губернскаго земскаго сбора. Это дополнительное ассигнованіе дастъ оцѣночно-статистическому отдѣленію возможность внести улучшения въ постановку текущей статистики. Помянутыя улучшения, основанныя на многолѣтнемъ опытѣ веденія текущей статистики другихъ земствъ, въ нѣкоторыхъ изъ которыхъ, напр. Полтавскомъ, Уфимскомъ, Московскомъ, она поставлена на очень большую высоту, должны касаться какъ содержанія программы текущей статистики, такъ и способа собиранія свѣдѣній. Однако, Управа должна оговориться, что въ этихъ улучшенияхъ она не задается широкими задачами: пяти-тысячная ассигновка и даже семь тысячъ, внесенныхъ Управой въ смѣту оцѣночно-статистическаго отдѣленія на веденіе текущей статистики не позволяютъ, конечно, значительно расширить ея программу, особенно на второй годъ ея жизни. Даже при семитысячной смѣтѣ существованіе текущей статистики возможно только при томъ условіи, что она составляетъ часть работъ оцѣночно-статистическаго отдѣленія и поэтому не требуетъ особаго персонала для составленія и редактированія текста сборника и руководства работами: всѣ эти работы исполняются завѣдующимъ оцѣночно-статистическимъ отдѣленіемъ и его ближайшими сотрудниками.

Улучшенія, проектируемыя на 1903 г. оцѣночно-статистическимъ отдѣленіемъ въ текущей статистикѣ, касаются главнымъ образомъ способовъ собиранія матеріаловъ. Опытъ другихъ земствъ показалъ, что для улучшенія качества отвѣтовъ корреспондентовъ и пополненія ихъ числа, необходимо такъ или иначе заинтересовать корреспондентовъ въ дѣлѣ текущей статистики губерніи. Съ этой цѣлью другія земства практикуютъ выдачу корреспондентамъ въ той или иной формѣ матеріальнаго вознагражденія; къ этой практикѣ необходимо присоединиться и Вологодскому земству.

Другое улучшеніе заключается въ замѣнѣ субъективныхъ,

абстрактныхъ отвѣтовъ корреспондентовъ, проще говоря, отвѣтовъ объ ихъ мнѣніяхъ о томъ или другомъ явленіи, отвѣтами конкретными, объективными, требующими регистраціи даннаго явленія въ опредѣленномъ хозяйствѣ. Уже въ истекшемъ году оцѣночно-статистическое отдѣленіе разослало запросы объ урожаѣ хлѣбовъ, пріуроченные къ отдѣльнымъ хозяйствамъ, а не цѣлымъ общинамъ или мѣстностямъ. Этотъ способъ собиранія свѣдѣній постепенно слѣдуетъ распространить и на другія явленія, регистрація которыхъ не представляетъ трудностей.

Дальнѣйшимъ шагомъ въ томъ же направленіи служатъ поѣздки статистиковъ на мѣста для вербовки корреспондентовъ, по возможности болѣе равномернаго распредѣленія ихъ по территории губерніи, наконецъ, для провѣрки путемъ монографическаго изслѣдованія тѣхъ или иныхъ явленій правильности отвѣтовъ корреспондентовъ.

Вотъ тѣ улучшенія, которыя Управа имѣетъ въ виду внести въ веденіе текущей статистики въ ближайшемъ будущемъ.

Смѣта по текущей статистикѣ на 1903 годъ состоитъ изъ слѣдующихъ статей:

1) Собираніе и разработка свѣдѣній	5.000 рублей.
2) Вознагражденіе корреспондентовъ	1.000 рублей.
3) Печатаніе сборниковъ	1.000 рублей.

И т о г о 7.000 рублей.

Другія работы, проектируемыя Управой на 1903 годъ, диктуются настоящимъ положеніемъ оцѣночно-статистическихъ работъ и заключаются: 1) въ окончаніи изслѣдованія Тотемскаго уѣзда, которое обязательно, ибо иначе потеряетъ цѣнность матеріаль, собранный по 2 волостямъ этого уѣзда въ истекшемъ году, и 2) въ разработкѣ матеріаловъ по Вологодскому уѣзду, которая, однако, закончена въ 1903 году при общей смѣтѣ въ 40000 рублей быть не можетъ, что ясно изъ сопоставленія приводимой выше стоимости полной разработки Вологодскаго уѣзда (32429 р.) съ назначеніемъ на эту работу въ текущемъ году.

Смѣта расходовъ оцѣночно-статистическаго отдѣленія на 1903 годъ приводится полностью ниже.

1) Почвенное и оцѣночно-статистическое изслѣдованіе Тотемскаго уѣзда	13.500 руб.
2) Текущая статистика	7.000 руб.
3) Типографскій расходъ на печатаніе сборни-	

ковъ по Грязовецкому уѣзду и текущей статистикѣ за 1901-02 г.г. 5.000 руб.

4) Вознагражденіе почвовѣду за изслѣдованіе Вологодскаго уѣзда 1.000 руб.

5) Расходы по содержанію сторожа, приобрѣтеніе пособій, картъ, книгъ, веденіе бухгалтеріи и корреспонденціи, на печатаніе бланковъ, канцелярскія принадлежности и т. п. 3.500 руб.

6) Разработка Вологодскаго уѣзда 15.000 руб.

И т о г о 45.000 руб.

Все вышеизложенное было доложено Управой Губернской оцѣночной комиссіи, которая въ засѣданіяхъ 30 января и 4 февраля сего года постановила:

1) Признать расходъ, произведенный Управой въ 1902 г. на оцѣночно-статистическія работы правильнымъ и соотвѣтствующимъ выполненнымъ работамъ и вмѣстѣ съ тѣмъ предложить Управѣ на будущее время представлять на разсмотрѣніе оцѣночной комиссіи всѣ затрудненія, какія она встрѣтитъ при исполненіи смѣты, по мѣрѣ ихъ обнаруженія.

2) Принять проэктъ оцѣночно-статистическихъ работъ во всей губерніи, рассчитанный на семилѣтній періодъ.

3) Въ виду того, что въ кругъ обязанностей оцѣночной комиссіи не входитъ изысканіе средствъ на выполненіе оцѣночно-статистическихъ работъ, то рѣшеніе вопроса о томъ, поддержать или не поддержать ходатайство Вологодскаго земства объ увеличеніи Казенной субсидіи на оцѣночныя работы или о займѣ недостающей на эти работы суммы изъ страхового капитала, отложить до соотвѣтствующихъ постановленій Губернскаго Земскаго Собранія.

4) Утвердить смѣту расходовъ на 1903 годъ въ предѣлахъ 40 тысячъ казеннаго пособія на тотъ случай, если изыскать средства на исполненіе помянутаго семилѣтняго проэкта оцѣночно-статистическихъ работъ не удастся.

Въ заключеніе Управа имѣетъ честь предложить на сужденіе Губернскаго Земскаго Собранія слѣдующіе тезисы:

1) Угодно ли Собранію признать расходъ, произведенный Управой по оцѣночно-статистическому отдѣленію въ 1902 году, правильнымъ и соотвѣтствующимъ выполненнымъ работамъ.

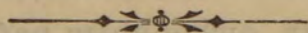
2) Угодно ли Собранію принять проэктъ Управы оцѣночно-статистическихъ работъ во всей губерніи, рассчитанный на

7-лѣтній періодъ, и обусловленную этимъ проэктомъ смѣту расходовъ.

3) Угодно ли Собранію возбудить ходатайство передъ правительствомъ объ увеличеніи казеннаго пособія, отпускаемаго ежегодно Вологодскому земству на оцѣночныя работы, съ 40000 руб. до 100000 рублей, согласно изложеннымъ въ докладѣ мотивамъ; въ случаѣ же отклоненія этого ходатайства, просить Министерство Финансовъ объ отпускѣ Вологодскому земству 421667 рублей, недостающихъ для окончанія оцѣночныхъ работъ въ губерніи, съ тѣмъ, чтобы сумма эта выдавалась извѣстными долями ежегодно въ теченіе 7 лѣтъ, въ которые будутъ производиться оцѣночныя работы.

4) Угодно ли Собранію, въ случаѣ неудовлетворенія правительствомъ обоихъ изложенныхъ въ предшествовавшемъ пунктѣ ходатайствъ, слѣлать заемъ 421667 руб. изъ страховаго капитала съ тѣмъ, чтобы погашеніе его началась черезъ 7 лѣтъ, по окончаніи оцѣночныхъ работъ въ губерніи и производилось изъ ежегодно отпускаемаго на оцѣночныя работы казеннаго пособія извѣстными частями.

5) Угодно ли Собранію принять проектъ оцѣночно-статистическихъ работъ на 1903 г. и связанную съ нимъ смѣту расходовъ, въ предѣлахъ отпущенныхъ 40 т. руб. казеннаго пособія, а расходъ, на веденіе текущей статистики, въ размѣрѣ 5000 руб., отнести на губернской земскій сборъ.



Предсѣдатель Управы *В. Кудрявый.*

Члены: *Н. Матафтинъ.*

Б. Безсоновъ.

К. Поповъ.

Завѣдующій оцѣночно-статистическимъ отдѣленіемъ

Управы *П. Румянцевъ.*

