

11109
XIV

ТРУДЫ
ВАРШАВСКАГО СТАТИСТИЧЕСКАГО
КОМИТЕТА.

~~16316~~

Выпускъ XIV.



СЕЛЬСКОЕ БЕЗЗЕМЕЛЬНОЕ
НАСЕЛЕНИЕ

въ

ДЕСЯТИ ГУБЕРНІЯХЪ ЦАРСТВА ПОЛЬСКАГО

ВАРШАВА.

ВАРШАВСКАЯ ТИПОГРАФІЯ И ЛИТОГРАФІЯ
Трембацкая улица № 11.

1897.

ТРУДЫ ВАРШАВСКАГО СТАТИСТИЧЕСКАГО КОМИТЕТА:

Выпускъ I. О задачахъ Комитета, организаціи статистики, способахъ счисленія народонаселенія и статистикъ населенныхъ мѣстъ въ губерніяхъ Царства Польскаго. (Цѣна 1 руб.)

Выпускъ II. Пренія о программѣ статистики населенныхъ мѣстъ и условіяхъ благосостоянія сельскаго населенія. Свѣдѣнія, собиравшіяся по этой программѣ въ 1889 г. Классификація земель по степени плодородія. Этнографическая статистика и пренія о программѣ ея. Проекты инструкцій для веденія статистики населенія. (Цѣна 1 рубль 75 коп.).

Выпускъ III. Состояніе населенія въ десяти губерніяхъ Царства Польскаго къ 1 января 1890 года. Постоянное населеніе, приписное, отсутствующее и наличное. Непостоянное населеніе русское и иностранное. Все наличное населеніе. (Цѣна 1 рубль 50 коп.).

Выпускъ IV. Статистика населенныхъ мѣстъ, въ связи съ условіями благосостоянія сельскаго населенія. Сувалкская губернія. (Напечатанъ въ ограниченномъ количествѣ экземпляровъ для нуждъ администраціи).

Выпускъ V. Заработки крестьянъ и эмиграція въ Америку въ губерніяхъ Царства Польскаго. Сравнительная статистика заработковъ сельскаго населенія въ Сувалкской губерніи и эмиграціи въ Америку. (Цѣна 1 рубль 25 коп.).

Выпускъ VI. Статистика населенныхъ мѣстъ, въ связи съ условіями благосостоянія сельскаго населенія. Ломжинская губернія. Часть I. (Напечатанъ въ ограниченномъ количествѣ экземпляровъ для нуждъ администраціи).

Выпускъ VII. Движеніе населенія въ десяти губерніяхъ Царства Польскаго, въ погминной группировкѣ его, за 1889 г. (Цѣна 1 рубль).

Выпускъ VIII. Ходъ статистическихъ работъ въ краѣ. Пренія о безземельныхъ крестьянахъ. Причины заатлантической эмиграціи. Книги населенія и инструкціи веденія статистики. (Цѣна 1 рубль.).

11109

ТРУДЫ
ВАРШАВСКАГО СТАТИСТИЧЕСКАГО
КОМИТЕТА.



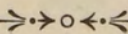
~~110316.~~

Выпускъ XIV.

СЕЛЬСКОЕ БЕЗЗЕМЕЛЬНОЕ
НАСЕЛЕНИЕ

въ

ДЕСЯТИ ГУБЕРНІЯХЪ ЦАРСТВА ПОЛЬСКАГО



39

ВАРШАВА.
ВАРШАВСКАЯ ТИПОГРАФІЯ И ЛИТОГРАФІЯ
Трембацкая улица № 11.

1897.

Ч. К. Ф.



ВЪВЕДЕНИЕ
КЪ КОМПЛЕКТУ
СТАТИСТИЧЕСКАГО
ОТЧЕТА
ВЪ СЕВЕРНОМЪ
КАВКАЗСКОМЪ
КРАЕ

Печатано съ разрѣшенія Его Свѣтлости Г. Главнаго
Начальника края.

72276

ВЪВЕДЕНИЕ
КЪ КОМПЛЕКТУ
СТАТИСТИЧЕСКАГО
ОТЧЕТА
ВЪ СЕВЕРНОМЪ
КАВКАЗСКОМЪ
КРАЕ
1897

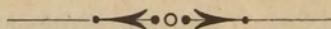


СЕЛЪСКОЕ

безземельное населеніе

въ

10-ти ГУБЕРНІЯХЪ ЦАРСТВА ПОЛЬСКАГО.

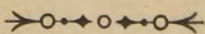


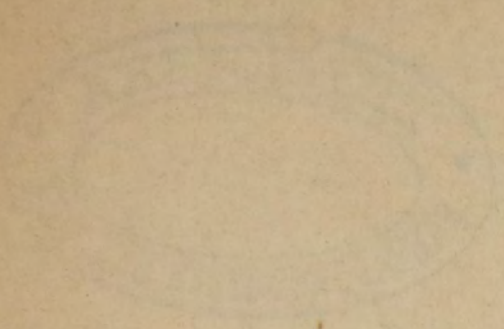
POPULATION RURALE

n'ayant pas de terre

dans les dix

GOUVERNEMENTS du ROYAUME de POLOGNE.





CELESTINE

STATIONER AND PRINTER

100 N. 3rd St. Philadelphia, Pa.

ESTABLISHED 1850



ПРИЧИНЫ ОБЕЗЗЕМЕЛЕНІЯ КРЕСТЬЯНЪ

въ

Царствѣ Польскомъ.

Земледѣльческое населеніе губерній Царства Польскаго по своему составу рѣзко отличается отъ поселянъ великорусскихъ губерній. Въ то время, какъ, по замѣчанію б. Предсѣдателя Варш. Стат. Комитета, а нынѣ Генераль-Фельдмаршала *І. В. Гурко*: „въ губерніяхъ великорусскихъ, съ общиннымъ земле-владѣніемъ—безземельныхъ почти не существуетъ, вслѣдствіе права каждаго члена общества на землю, за исключеніемъ раз-вѣ захудалыхъ домохозяевъ, неимѣющихъ чѣмъ обрабатывать землю, и у которыхъ земля отбирается, какъ у неисправныхъ плательщиковъ податей, для передачи другимъ крестьянамъ“*)— въ губерніяхъ Привислинскаго края эта категорія крестьянъ въ теченіе почти всего XIX-го столѣтія была очень многочисленна. Сильно уменьшившаяся въ эпоху реформъ 1864 года и почти близкая къ исчезновенію, вслѣдствіе полученія земельныхъ надѣ-ловъ большинствомъ безземельныхъ крестьянъ, въ послѣднее время она снова возрасла въ необыкновенно большихъ размѣ-рахъ, простираясь, по даннымъ, собраннымъ Варш. Ст. Коми-тетомъ въ 1891 году, почти до 1 милліона душъ (889,000), притомъ проживающихъ только въ сѣлахъ, не считая массы

*) См. Протоколъ 5-го засѣданія Варш. Ст. Комитета въ VIII-мъ выпускѣ Трудовъ его, стр. 26.

тѣхъ безземельныхъ крестьянъ, которые снискиваютъ себѣ средства существованія въ большинствѣ городовъ и посадовъ.

Сельскій пролетаріатъ былъ унаслѣдованъ здѣшнимъ краемъ еще отъ эпохи б. Варшавскаго герцогства, когда онъ впервые возникъ въ необычайно большихъ размѣрахъ. Хотя крепостное состояніе было отмѣнено въ Привислинскомъ краѣ гораздо раньше, чѣмъ въ другихъ частяхъ Россіи, именно еще въ 1807 году статьей 4-й изданнаго Наполеономъ I конституціоннаго устава герцогства Варшавскаго, но за крестьянами не было признано право собственности на земли, находившіяся до тѣхъ поръ въ ихъ пользованіи. „При громкихъ фразахъ о свободѣ и равноправности, — писалъ въ 1859 году польскій экономистъ, графъ *Тома Потоцкій*, — было отмѣнено вѣковое право крестьянъ на безсрочное пользованіе своими усадьбами. Полная свобода заключенія договоровъ, неограниченная ни количествомъ усадебной земли, предоставляемой въ распоряженіе крестьянъ, ни опредѣленными размѣрами барщины, обратилась скорѣе во вредъ, чѣмъ въ пользу крестьянъ. Помѣщики получили право въ концѣ каждаго года отказывать отъ мѣста крестьянамъ-усадебникамъ. Вслѣдствіе такого права, предоставленнаго помѣщикамъ, исчезли цѣлыя сѣла: можно было видѣть деревни, сравненныя съ землей, а населеніе ихъ скитающимся безъ крова и убѣжища. Поля, оставленныя крестьянами, присоединялись къ фольваркамъ или раздавались нѣмцамъ колонистамъ, которые были въ состояніи платить болѣе высокіе чинши**). По отзыву другого польскаго ученаго *Скарбека*, автора „Исторіи Герцогства Варшавскаго“, „тѣмъ способомъ, какимъ была дана свобода крестьянамъ въ герцогствѣ Варшавскомъ, она только замѣнила тысячи трудолюбивыхъ земле-

*) См. болѣе подробное извлеченіе изъ сочиненія *гр. Т. Потоцкаго* объ устройствѣ крестьянскихъ отношеній въ моей Сравнительной статистикѣ Царства Польскаго и другихъ европейскихъ странъ. Варшава, 1879, стр. 204—205.

III.

дѣльцевъ, привязанныхъ къ своимъ жилищамъ, въ бролягъ и скитальцевъ, которыхъ праздность и нужда доводили до всевозможныхъ преступленій“*).

Съ наступленіемъ эпохи конституціоннаго Царства Польскаго, въ періодъ отъ 1815 по 1831 годъ, не только ничего не было сдѣлано для улучшенія положенія крестьянъ, но, напротивъ, были изданы постановленія, клонившіяся къ еще большому ухудшенію этого положенія. Были устранены всякія, даже чисто юридическія ограниченія патримоніальной власти помѣщиковъ надъ крестьянами. Во время Варшавскаго герцогства, должность гминнаго войта замѣщалась по назначенію отъ правительства; а по постановленію 1818 года она была соединена съ лицомъ каждаго помѣщика, которому предоставлялось вмѣстѣ съ тѣмъ право передавать ее кому угодно. Въ то же время не только ничего не было сдѣлано для сокращенія размѣровъ сельскаго пролетаріата, но, напротивъ, онъ былъ признанъ явленіемъ вполне нормальнымъ. Статьей 530-й второй книги кодекса Наполеона предоставлялось всѣмъ безсрочнымъ арендаторамъ выкупать недвижимую собственность, находившуюся въ ихъ пользованіи. Сеймъ 1825 года счелъ необходимымъ отмѣнить эту статью кодекса, уничтоживъ въ самомъ принципѣ возможность возникновенія въ странѣ класса крестьянъ-собственниковъ. Если въ то время и сознавались невыгоды обращенія прежняго осѣдлаго крестьянскаго населенія въ кочующее, то устраненіе этихъ невыгодъ считалось возможнымъ только путемъ возвращенія къ прежнему порядку вещей, т. е. къ новому закрѣпощенію крестьянъ. О возстановленіи крѣпостного состоянія ходатайствовали тогдашніе воеводскіе совѣты, но это ходатайство было отвергнуто Высочайшей властью, указавшей

*) Idem, стр. 205.

на возможность удержанія крестьянъ въ осѣдломъ состояніи путемъ болѣе справедливыхъ договоровъ съ ними*).

Съ 1830-хъ годовъ положеніе крестьянъ въ Царствѣ Польскомъ улучшилось только въ казенныхъ и маіоратныхъ имѣніяхъ, въ которыхъ наше правительство, уже въ 20-хъ годахъ, принимало нѣкоторыя мѣры къ улучшенію условій крестьянскаго труда**), а въ 30-хъ приступило къ столь серіозной мѣрѣ, какъ устраненіе чрезполосности, при одновременной замѣнѣ въ этихъ имѣніяхъ барщины весьма умереннымъ денежнымъ оброкомъ (szynsz). Положеніе же крестьянъ въ частныхъ имѣніяхъ нисколько не улучшилось. Масса не только пахатныхъ земель, находившихся прежде въ пользованіи крестьянъ, но даже и бывшихъ подъ крестьянскими усадьбами, садами и огородами, обращалась въ помѣщичьи пахатныя поля. Число крестьянскихъ опустѣвшихъ усадебъ въ это время постоянно возрастало. Такъ, судя по отчетамъ б. Правительственной Комиссіи Внутреннихъ Дѣлъ, въ четырехлѣтіе напр. отъ 1841 по 1845 годъ пространство всѣхъ удобныхъ крестьянскихъ земель уменьшилось на 821,000 морговъ, т. е. болѣе чѣмъ на $10\frac{1}{2}\%$ ***). „Крестьянину, пишетъ тогдашній польскій экономистъ гр. *Лубенскій*, были заперты всѣ пути къ приобрѣтенію поземельной собственности. Помѣщикъ каждую минуту могъ выгнать его изъ усадьбы, повысить произвольно барщину, увеличить лежащія на немъ повинности и даремщины. Онъ могъ продавать спекулянтамъ рабочіе дни крестьянина, обращать шарварковую повинность, установленную закономъ для починки публичныхъ дорогъ, на свои собственныя потребности, разлагать денежные

*) См. сдѣланныя мною извлеченія изъ архивныхъ матеріаловъ, напечатанныя въ „Сравнительной статистикѣ Царства Польскаго“, стр. 210.

**) См. *Горемыкина* „Очеркъ исторіи крестьянъ въ Польшѣ“. Спб. 1869, стр. 127.

***) Подробныя цифры, извлеченныя изъ архивныхъ матеріаловъ, см. въ „Сравнительной статистикѣ Царства Польскаго“, стр. 233—248.

сборы на гмину, взимать ихъ и тратить по своему усмотрѣнію, никому не отдавая въ томъ отчета. Результатомъ такой эксплуатаціи была крайняя деморализація населенія, пьянство и масса совершаемыхъ ежегодно преступленій. Тѣ, которые рѣшаются защищать такой порядокъ вещей, заключаетъ гр. *Лубенскій*, избрали своимъ девизомъ въ отношеніи крестьянъ изрѣченіе изъ Дантовскаго ада: *Lasciate ogni speranza voi che intrate*“*).



Это возрастающее ухудшеніе положенія крестьянъ въ здѣшнемъ краѣ и обезземеленіе ихъ продолжалось вплоть до изданія закона 1846 года, воспретившаго помѣщикамъ присоединять опустѣвшія крестьянскія усадьбы къ своимъ фольварочнымъ землямъ и повышать повинности, существовавшія до изданія этого закона, показанныя помѣщиками въ такъ называемыхъ престаціонныхъ табеляхъ, составленныхъ ими въ томъ же году, впрочемъ, почти безъ всякой провѣрки этихъ показаній надлежащими властями. Но такъ какъ тогдашняя администрація находилась большей частью въ рукахъ помѣстнаго сословія, то законъ 1846 года не нашелъ надлежащаго примѣненія и опустѣвшія усадьбы продолжали присоединяться къ помѣщичьимъ землямъ.

Неудивительно поэтому, что въ эпоху реформъ 1864 года въ Царствѣ Польскомъ чуть не половина крестьянскаго населенія оказалась въ состояніи безземельномъ: при 1.995.000 поселянъ, пользовавшихся землею на правахъ барщинныхъ и чиншевыхъ крестьянъ, было 1.339.000 крестьянъ безземельныхъ, состоявшихъ изъ поденныхъ рабочихъ, батраковъ и дворской прислуги.

За первой категоріей крестьянъ Указъ 19 Февраля 1864 года призналъ право собственности на земли, находившіяся въ

*) Извлеченія изъ трудовъ этого польскаго экономиста см. въ той же „Сравнительной статистикѣ Царства Польскаго“, стр. 211—213.

ихъ пользованіи въ моментъ изданія закона; большинство же безземельныхъ крестьянъ получило мелкіе надѣлы изъ монастырскихъ и казенныхъ земель, а также розданы были имъ опустѣвшія крестьянскія усадьбы, незаконно присоединенныя помѣщиками къ ихъ фольварочнымъ землямъ, въ противность Указу 1846 года. Этимъ путемъ и отчасти покупкою крестьянами мелкихъ участковъ у помѣщиковъ возникло до 267.000 новыхъ крестьянскихъ усадьбъ*). Предполагая, что составъ семей безземельныхъ крестьянъ былъ тотъ же, какъ и теперь, по свѣдѣніямъ, помѣщеннымъ въ этомъ выпускѣ Трудовъ Варш. Ст. Комитета, т. е. 4,2 члена въ среднемъ выводѣ на семью, можно думать, что число безземельныхъ крестьянъ должно было уменьшиться на 1.120.000 душъ, слѣдовательно осталось ихъ около 220.000 душъ. Путемъ, съ одной стороны, естественнаго прироста, а съ другой, еще болѣе путемъ перехода малоземельныхъ крестьянъ въ состояніе безземельныхъ, число послѣднихъ возрасло къ половинѣ 1891 года, когда впервые были собраны нашимъ Комитетомъ свѣдѣнія о безземельныхъ крестьянахъ, до 889.000. При ежегодномъ естественномъ приростѣ населенія въ здѣшнемъ краѣ въ $1\frac{1}{2}\%$, число безземельныхъ могло возрасти въ періодъ отъ 1870 по 1894 годъ самое большое до 300.000, между тѣмъ какъ въ дѣйствительности оно увеличилось до 889.000, не считая крестьянъ, проживающихъ въ городахъ и посадахъ всѣхъ губерній края, за исключеніемъ Калишской. Такое увеличеніе произошло вслѣдствіе перехода съ теченіемъ времени массы крестьянъ-собственниковъ, особенно малоземельныхъ, въ состояніе безземельныхъ. Оно обусловливалось главнымъ образомъ отсутствіемъ учрежденія дешеваго долгосрочнаго кредита для крестьянъ, съ постепеннымъ погашеніемъ, какимъ пользуются помѣщики еще съ 1826 года въ здѣшнемъ Земскомъ Кредитномъ Обще-

*) См. „Сравнительную статистику Царства Польскаго“, стр. 283—285.

VII.

ствѣ. По закону, крестьянскія усадьбы, при переходѣ по наслѣдству, не могутъ дробиться менѣе, чѣмъ на 6-ти морговья (3 десятины) хозяйства. Поэтому, если умираетъ даже собственникъ 11 морговой усадьбы, то послѣдняя не можетъ быть раздѣлена на двѣ между наслѣдниками, а обыкновенно переходитъ къ одному изъ нихъ, который обязуется выплатить сонаслѣдникамъ деньгами стоимость частей, слѣдуемыхъ имъ. При отсутствіи у него наличныхъ денегъ и дешеваго кредита, ему приходится занимать деньги у ростовщиковъ. Поэтому, чаще всего не только сонаслѣдники переходятъ въ состояніе безземельныхъ крестьянъ, но и главный наслѣдникъ, запутавшись въ долгахъ, лишается за нихъ своей усадьбы и тоже становится безземельнымъ. До тѣхъ поръ, пока крестьянамъ не будетъ предоставлена возможность пользоваться дешевымъ долгосрочнымъ кредитомъ не для одной только покупки земель, для чего существуетъ въ краѣ съ 1888 года отдѣленіе Крестьянскаго Поземельнаго Банка, но и для содѣйствія раздѣлу наслѣдствъ, не исчезнетъ главная причина возрастанія числа безземельныхъ крестьянъ.

Хотя безземельное населеніе скопляется въ большомъ количествѣ преимущественно въ тѣхъ мѣстностяхъ, въ которыхъ предъявляется наибольшій спросъ на рабочія руки со стороны крупныхъ землевладѣльцевъ или со стороны фабрикъ и заводовъ, тѣмъ не менѣе, большое количество безземельныхъ ни въ какомъ случаѣ не можетъ быть признано явленіемъ нормальнымъ и желательнымъ гдѣ бы то ни было. Безземельные крестьяне, служащіе у помѣщиковъ въ качествѣ фольварочныхъ рабочихъ, а тѣмъ болѣе тѣ, которые снискиваютъ себѣ пропитаніе поденнымъ трудомъ, ежегодно мѣняютъ мѣсто своей службы; они составляютъ населеніе, лишенное осѣдности, кочующее *). Слишкомъ большое количество такого населенія несовмѣстимо ни съ

*) См. II-й выпускъ Трудовъ Варш. Ст. Комитета, стр. 147 — 148.

VIII.

общественнымъ, ни съ государственнымъ порядкомъ. Возраста-
ніе его съ ходомъ времени неизбѣжно вліяетъ на увеличеніе чи-
сла преступленій, особенно противъ собственности. Данными
уголовной статистики для Пруссіи, на примѣръ, давно уже кон-
статированъ фактъ почти полного совпаденія максимальной про-
порціи ежегоднаго числа преступленій противъ собственности съ
наибольшей степенью обезземеленія сельскаго населенія. Распре-
дѣленіе ежегодно совершаемыхъ этого рода преступленій по отдѣль-
нымъ провинціямъ Пруссіи идетъ почти параллельно со степенью
обезземеленія крестьянъ въ этихъ провинціяхъ *).

Большое скопленіе пролетаріата даже и въ городахъ не
можетъ быть признано благопріятнымъ явленіемъ общественной
жизни. Оно обусловливаетъ почти вездѣ деморализацію населе-
нія, отсутствіе развитія въ немъ предусмотрительности и замѣ-
чаемую во всѣхъ странахъ безъ исключенія гораздо бѣльшую
пропорцію ежегодно совершаемыхъ преступленій въ городскомъ
населеніи, чѣмъ въ сельскомъ. Для городовъ и другихъ
центровъ фабрично-заводской промышленности рабочей пролета-
ріатъ является почти неизбѣжной принадлежностью послѣдней.
Безъ этой промышленности не можетъ обойтись ни одно цивили-
зованное государство; она необычайно удешевляетъ предметы
общаго потребленія даже для самихъ рабочихъ и главное—обез-
печиваетъ высокіе заработки избыткамъ сельскаго населенія, не-
находящаго достаточныхъ средствъ существованія въ земледѣль-
ческомъ трудѣ. Но большое число безземельныхъ крестьянъ въ
сельскомъ населеніи представляетъ собою явленіе совершенно
ненормальное и крайне вредное для народнаго благосостоянія
и всего общественнаго порядка. Насколько классъ мелкихъ по-
земельныхъ собственниковъ составляетъ во всѣхъ странахъ наи-

*) См. *Das Verbrecherthum in Preussischen Staate von Valentini, Straf-
anstalts-Directer. Leipzig 1869, и Jahrbücher für die amtliche Statistik des Preussi-
schen Staats, her v. k. St. Bureau.*

IX.

болѣ консервативную, предусмотрительную, здоровую и въ физическомъ, и въ нравственномъ, и въ политическомъ отношеніяхъ часть населенія, на которую опирается главнымъ образомъ вездѣ государственный порядокъ *), настолько большое количество безземельныхъ крестьянъ дѣлаетъ невѣрнымъ этотъ порядокъ, лишая его главныхъ, самыхъ прочныхъ устоевъ.

Въ виду всего этого и были собраны Варш. Ст. Комитетомъ подробныя свѣдѣнія о численности безземельныхъ главнымъ образомъ въ отношеніи сельскаго населенія. Сборъ свѣдѣній о безземельныхъ крестьянахъ, снискивающихъ себѣ средства существованія городскимъ промысломъ, встрѣтилъ, кромѣ того, большія трудности на практикѣ, почему таковыя свѣдѣнія были доставлены Комитету только по одной Калишской губерніи, въ которой они собирались уже нѣсколько разъ по инициативѣ самой губернской администраціи. По остальнымъ девяти губерніямъ тѣ же свѣдѣнія совсѣмъ не были доставлены не только для городского населенія, но и для многихъ посадовъ. Поэтому, настоящій XIV-й выпускъ Трудовъ Комитета посвященъ исключительно статистикѣ безземельныхъ крестьянъ въ сельскомъ населеніи, число коихъ показано въ этомъ выпускѣ въ 849.000 душъ. Число же всѣхъ безземельныхъ крестьянъ, о которыхъ сообщены Комитету свѣдѣнія, со включеніемъ проживающихъ въ городахъ Калишской губерніи и въ нѣкоторыхъ посадахъ другихъ губерній, простирается до 889.000.

Вслѣдствіе обширности цифрового матеріала, собраннаго Комитетомъ въ поименныхъ спискахъ безземельныхъ крестьянъ, въ этотъ выпускъ Трудовъ вошли только слѣдующія свѣдѣнія: 1) о распредѣленіи сельскаго безземельнаго населенія по занятіямъ на фольварочныхъ, крестьянскихъ и фабричныхъ рабо-

*) См. I-й выпускъ Трудовъ Варш. Ст. Комитета, стр. 110—112 и V-й выпускъ тѣхъ же Трудовъ, стр. 167 — 169.

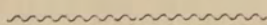
чихъ, поденщиковъ, ремесленниковъ, торговцевъ и лицъ другихъ занятій, съ указаніемъ по каждой изъ этихъ группъ числа семей, членовъ въ нихъ и числа одинокихъ, 2) о числѣ въ томъ же безземельномъ населеніи арендаторовъ и такъ называемыхъ „огородниковъ“, съ указаніемъ количества земли арендуемой первыми и получаемой за отработки вторыми, съ раздѣленіемъ ея на пахатную, луговую и пастбищную, 3) о распредѣленіи сельскаго безземельнаго населенія на постоянное и непостоянное, 4) о пропорціи, составляемой этимъ населеніемъ въ отношеніи всего сельскаго населенія и 5) о среднемъ составѣ семей различныхъ категорій безземельныхъ крестьянъ.

Остальныя свѣдѣнія о безземельномъ населеніи, именно о возрастномъ составѣ его, о количествѣ скота, характеризующемъ уровень благосостоянія различныхъ категорій этого населенія, и о передвиженіи безземельныхъ крестьянъ изъ различныхъ губерній и уѣздовъ края, войдутъ въ одинъ изъ слѣдующихъ выпусковъ Трудовъ Комитета.

Мотивы, которыми руководился Варш. Ст. Комитетъ при сборѣ статистическихъ свѣдѣній о безземельныхъ крестьянахъ, выяснены въ предшествующихъ выпускахъ I, II-мъ и особенно VIII-мъ, въ протоколѣ 5-го засѣданія Комитета.

Всѣ статистическія свѣдѣнія, вошедшія въ этотъ выпускъ, разработаны младшимъ редакторомъ Комитета *А. Л. Закржевскимъ*, при содѣйствіи какъ штатныхъ вычислителей Комитета, такъ и вольнонаемныхъ счетчиковъ.

Главный Редакторъ Варш. Ст. Комитета, Профессоръ политической Экономіи и статистики Г. Симоненко.



СЕЛЬСКОЕ
безземельное население
10 губерній Царства Польскаго.

~~~~~

POPULATION RURALE  
n'ayant pas de terre  
dans les dix gouvernements du Royaume de Pologne.





Таблица I. Распределение сельскаго безземельнаго населенія по занятіямъ.

Table with 18 columns: 1. No. by order, 2. District names (Gouvernements districts et communes), 3-6. Farm workers (Ouvriers de fermes), 7-10. Peasants (Ouvriers de paysans), 11-14. Day laborers (Ouvriers journaliers), 15-18. Artisans (Artisans). Rows include districts like Kutnovskiy, Lovichskiy, and Neshavskiy.

Table I. Répartition par professions de la population rurale n'ayant pas de terre.

Table with 37 columns: 19-22. Factory workers (Ouvriers de fabriques), 23-26. Merchants (Commerçants), 27-30. Other professions (Autres professions), 31-34. Total landless population (Nombre général), 35-36. Total population (De ce nombre), 37. Rows correspond to the same districts as Table 1.

Таблица I. Распределение сельского безземельного населения по занятіямъ.

Main table on page 8 with columns: Названія уѣздовъ и гминъ, Фольварочные рабочіе, Крестьян. рабочіе, Поденщики, Ремесленники. It includes sections for 9. Новоминскій у., 10. Плонскій у., and 11. Пултускій у.

Table I. Répartition par professions de la population rurale dépourvue de terre.

Main table on page 9 with columns: Фабричные рабочіе, Торговцы, Лица другихъ занятій, and summary columns for total numbers and domiciled populations.

Таблица I. Распределение сельскаго безземельнаго населенія по занятіямъ.

Table with 18 columns: Названия уѣздовъ и гминь, Фольварочные рабочіе, Крестьян. рабочіе, Поденщики, Ремесленники. Rows include Nасельскъ, Обрыте, Сомянка, and districts 12-14.

Table I. Repartition par professions de la population rurale n'ayant pas de terre.

Table with 37 columns: Фабричные рабочіе, Торговцы, Лица другихъ занятій, Общее число безземель., Въ томъ числѣ. Rows include Nасельскъ, Обрыте, Сомянка, and districts 12-14.

Таблица I. Распределение сельскаго безземельнаго населенія по занятіямъ.

Table with 18 columns: Name of province/district, Farmer families, Workers in farms, Day laborers, Artisans, etc. Rows include Туловице, Ходаковъ, Шимановъ, and various districts of Kaliuzhskaya guberniya.

Table I. Répartition par professions de la population rurale n'ayant pas de terre.

Table with 37 columns: Factory workers, Merchants, Other professions, Total landless population, etc. Rows include the same districts as Table I, plus detailed district breakdowns.





Таблица I. Распределение сельского безземельного населенія по занятіямъ.

Table with 18 columns for professions (Farmers, Peasants, Day laborers, Artisans) and rows for districts: 5. Ленчицкій у., 6. Слупецкій у., 7. Сѣрадзкій у. Each row lists the number of individuals in various family categories and a total.

Table I. Répartition par professions de la population rurale dépourvue de terre.

Table with 37 columns for professions (Factory workers, Merchants, Other professions) and rows for districts: 5. Ленчицкій у., 6. Слупецкій у., 7. Сѣрадзкій у. Includes sub-columns for family status and a separate section for total landless population.

Таблица I. Распределение сельскаго безземельнаго населенія по занятіямъ.

Table with columns: Названія уѣздовъ и гминъ, Фольварочные рабочіе, Крестьян. рабочіе, Поденщики, Ремесленники. Rows include districts like Годинице, Грущине, Держонна, and summary rows for Турекскій уѣз. and Кѣлецкая губ.

Table I. Répartition par professions de la population rurale n'ayant pas de terre.

Table with columns: Фабричные рабочіе, Торговцы, Лица другихъ занятій, Общее число безземел., Въ томъ числѣ. Rows include districts like Бернаднице, Вихертовъ, Воля Свинецкая, and summary rows for Турекскій уѣз. and Кѣлецкая губ.

Таблица I. Распределение сельскаго безземельнаго населенiя по занятiямъ.

Table with 18 columns: 1. № по порядку, 2. Названiя уѣздовъ и гминъ, 3-6. Фольварочные рабочiе, 7-10. Крестыян. рабочiе, 11-14. Поденщики, 15-18. Ремесленники. Rows include districts like Мерзвинъ, Мстычовъ, Наваржинъ, and sub-districts under Влощовскiй and Кѣлецкiй уѣзды.

Table I. Répartition par professions de la population rurale n'ayant pas de terre.

Table with 37 columns: 19-22. Фабричные рабочiе, 23-26. Торговцы, 27-30. Лица другихъ занятiй, 31-34. Общее число безземель., 35-36. Въ томъ числѣ. Rows correspond to the districts listed in Table 1 on page 20.

Таблица I. Распределение сельскаго безземельнаго населенія по занятіямъ.

Table with columns for professions (Foliar workers, Peasants, Day laborers, Artisans) and rows for districts (Sukhnev, Mikhovskiy, Olkushskiy) and their municipalities. Includes sub-headers for 'Number of families', 'Number of persons in families', and 'Total'.

Table I. Répartition par professions de la population rurale n'ayant pas de terre.

Table with columns for professions (Factory workers, Merchants, Other professions) and rows for districts (Mikhovskiy, Olkushskiy) and their municipalities. Includes sub-headers for 'Number of families', 'Number of persons in families', and 'Total'. Also includes columns for 'General number of landless' and 'In this number'.

Таблица I. Распределение сельскаго безземельнаго населенія по занятіямъ.

Table with columns for professions (Folwarchные рабочие, Крестьян. рабочие, Поденщики, Ремесленники) and rows for districts (6. Пинчовскій уѣздъ, 7. Стопницкій уѣздъ) and their communes. Includes sub-columns for family counts and totals.

Table I. Répartition par professions de la population rurale n'ayant pas de terre.

Table with columns for professions (Фабричные рабочие, Торговцы, Лица другихъ занятій) and rows for districts (6. Пинчовскій уѣздъ, 7. Стопницкій уѣздъ) and their communes. Includes sub-columns for family counts and totals, plus additional columns for permanent dwellings.





Таблица I. Распределение сельскаго безземельнаго населенія по занятіямъ.

Table with 18 columns: Названія уѣздовъ и гминъ, Фольварочные рабочіе, Крестьян. рабочіе, Поденщики, Ремесленники. Rows include districts like Мышинецъ, Насядки, Писки, etc.

Table I. Répartition par professions de la population rurale n'ayant pas de terre.

Table with 37 columns: Фабричные рабочіе, Торговцы, Лица другихъ занятій, Общее число безземель., Въ томъ числѣ. Rows include districts like Белда, Богуше, Бялашево, etc.







Таблица I. Распределение сельскаго безземельнаго населенія по занятіямъ.

Table with 18 columns: 1. № по порядку; 2. Названія уѣздовъ и гминъ; 3-6. Фольварочные рабочіе; 7-10. Крестьян. рабочіе; 11-14. Поденщики; 15-18. Ремесленники. Rows include districts like Ходель, Ятсковъ, Ящовъ, and 7. Новоалександрійскій уѣз. with sub-sections for districts.

Table I. Répartition par professions de la population rurale n'ayant pas de terre.

Table with 37 columns: 19-22. Фабричные рабочіе; 23-26. Торговцы; 27-30. Лица другихъ занятій; 31-34. Общее число безземел.; 35-37. Въ томъ числѣ. Rows include districts like Долгобычевъ, Комаровъ, Котлица, etc.

Таблица I. Распределение сельского безземельного населения по занятіямъ.

Table with 18 columns: Названія уѣздовъ и гминъ, Фольварочные рабочіе, Крестьян. рабочіе, Поденщики, Ремесленники. Rows include 9. Холмскій уѣз. and 10. Яновскій у.

Table I. Répartition par professions de la population rurale n'ayant pas de terre.

Table with 37 columns: Фабричные рабочіе, Торговцы, Лица другихъ занятій, Общее число безземель., Въ томъ числѣ. Rows include 9. Холмскій уѣз. and 10. Яновскій у.

























Таблица I. Распределение сельского безземельного населения по занятіямъ.

Table with 18 columns: Названія уѣздовъ и гминъ, Фольварочные рабочіе, Крестьян. рабочіе, Поденщики, Ремесленники. Rows include 11, 12, 2. Владиславовскій уѣздъ, 3. Волковышскій уѣздъ, 4. Кальварійскій уѣздъ.

Table I. Répartition par professions de la population rurale n'ayant pas de terre.

Table with 37 columns: Фабричные рабочіе, Торговцы, Лица другихъ занятій, Общее число безземел., Въ томъ числѣ. Rows include 11, 12, 2. Владиславовскій уѣздъ, 3. Волковышскій уѣздъ, 4. Кальварійскій уѣздъ.



Таблица I. Распределение сельского безземельного населения по занятямъ.

Table with 18 columns: № по порядку, Названія уѣздовъ и гминъ, Фольварочные рабочіе, Крестьян. рабочіе, Поденщики, Ремесленники. Rows include districts like Кирснa, Кракополь, Красна, Любово, Людвiново, Надвѣмань, Олита, Подавине, Раудань, Симно, Удрiя, Урдоминь, Яново, and gminas like Алексота, Антоново, Бальвержишки, Вейверы, Гуделе, Квѣцишки, Михалышки, Пильвишки, Погермонь, Понѣмонь Пожайсце, Фреда, Хлебишки, Шумскъ, Яворово, Берзники, Вейсее, Кошцiово, Красново, Краснополь, Кудраны, Лейлуны.

Table I. Répartition par professions de la population rurale n'ayant pas de terre.

Table with 37 columns: № по порядку, Фабричные рабочіе, Торговцы, Лица другихъ занятій, Общее число безземель., Въ томъ числѣ. Rows include districts like Кирснa, Кракополь, Красна, Любово, Людвiново, Надвѣмань, Олита, Подавине, Раудань, Симно, Удрiя, Урдоминь, Яново, and gminas like Алексота, Антоново, Бальвержишки, Вейверы, Гуделе, Квѣцишки, Михалышки, Пильвишки, Погермонь, Понѣмонь Пожайсце, Фреда, Хлебишки, Шумскъ, Яворово, Берзники, Вейсее, Кошцiово, Красново, Краснополь, Кудраны, Лейлуны.





Таблица I. Распределение сельскаго безземельнаго населенія по занятіямъ.

Table with columns for district names, family counts, and occupational categories: Фольварочные рабочіе, Крестьян. рабочіе, Поденщики, Ремесленники. Rows include districts like Воля Рембковская, Гуржно, Желеховъ, etc.

Table I. Répartition par professions de la population rurale n'ayant pas de terre.

Table with columns for professions (Фабричные рабочіе, Торговцы, Лица другихъ занятій), family counts, and a sub-total for landless population. Rows include districts like Воля Рембковская, Гуржно, Желеховъ, etc.

Таблица I. Распределение сельского безземельного населения по занятиямъ.

Table with 18 columns: № по порядку, Названия уѣздовъ и гминъ, Фольварочные рабочіе, Крестьян. рабочіе, Поденщики, Ремесленники. Rows include districts like Гуловъ, Домбе, Красусы, and a summary for 7. Радинскій уѣздъ and 8. Соколовскій уѣздъ.

Table I. Répartition par professions de la population rurale n'ayant pas de terre.

Table with 37 columns: № по порядку, Фабричные рабочіе, Торговцы, Лица другихъ занятій, Общее число безземель., Въ томъ числѣ. Rows include districts like Гуловъ, Домбе, Красусы, and a summary for 7. Радинскій уѣздъ and 8. Соколовскій уѣздъ.



Таблица I. Распределение сельскаго безземельнаго населенія по занятіямъ.

Table with 18 columns: Названія уѣздовъ и гминь, Фольварочные рабочіе, Крестьян. рабочіе, Поденщики, Ремесленники. Rows include districts like Володавскій, Гостыньскій, Гроецкій, etc., and summary rows for each guberniya.

Table I. Répartition par professions de la population rurale n'ayant pas de terre.

Table with 37 columns: Фабричные рабочіе, Торговцы, Лица другихъ занятій, Общее число безземель., Въ томъ числѣ. Rows correspond to the districts on the left page, showing counts for various professions and a total count.

Таблица I. Распределение сельского безземельного населения по занятиям.

Table with 18 columns: № по порядку, Названия уѣздовъ и гминъ, and various occupational categories (Foliarochные рабочие, Крестьян. рабочие, Поденщики, Ремесленники). Rows include regional totals and specific districts like Люблинская, Петроковская, and Плоцкая губерния.

Table I. Répartition par professions de la population rurale n'ayant pas de terre.

Table with 37 columns: № по порядку, and various occupational categories (Фабричные рабочие, Торговцы, Лица другихъ занятій, etc.). Rows include regional totals and specific districts corresponding to the left page.







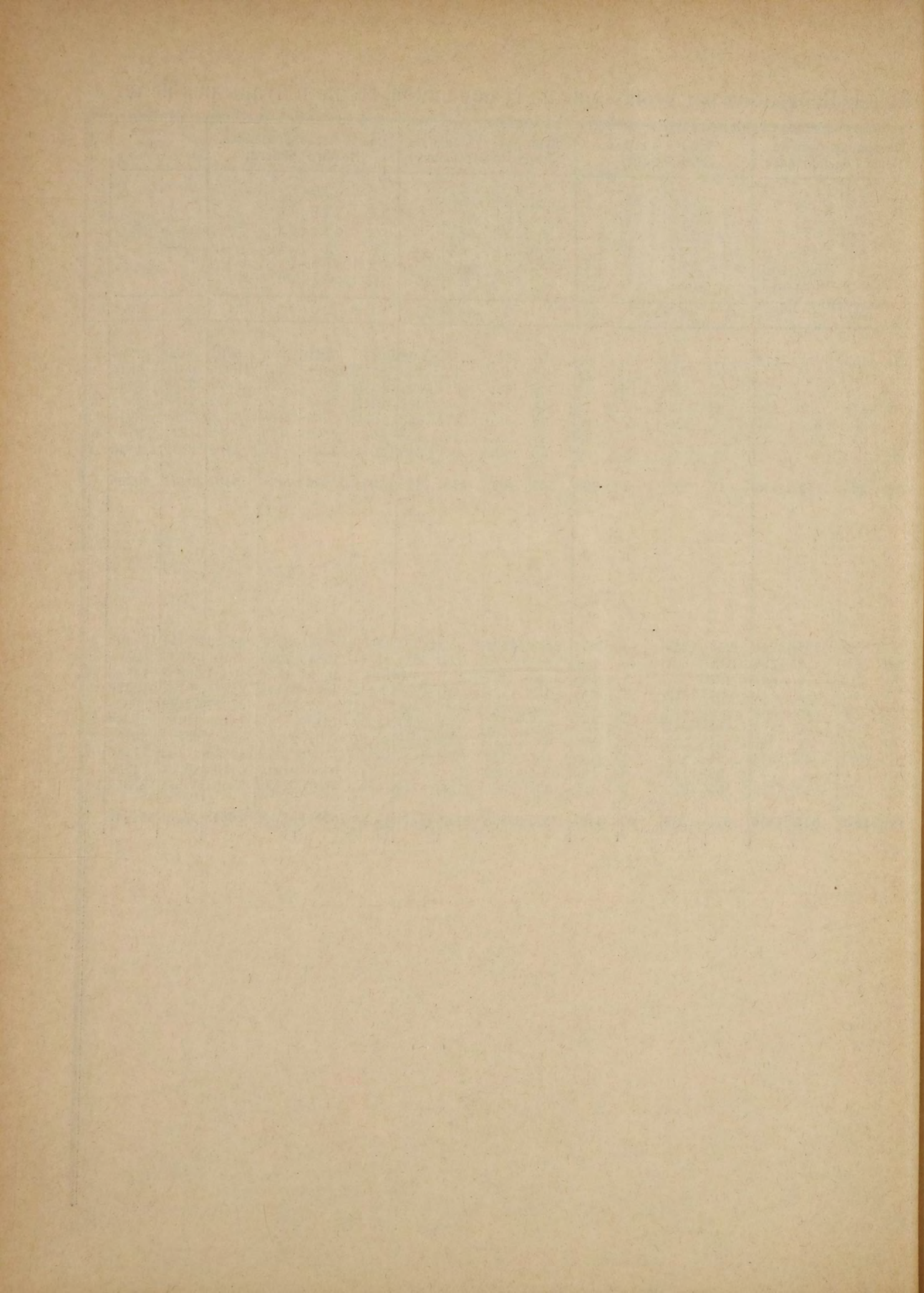
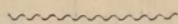


ТАБЛИЦА II.

Арендаторы и Огородники.



Fermiers et métayers.

Таблица II. Арендаторы и Огородники. Table II. Fermiers et métayers.

Table with 17 columns: 1. Order number, 2. Name of province/district, 3-8. Farmers (Fermiers) data, 9-14. Gardeners (Métayers) data, 15-16. Total data, 17. Order number. Rows include: 1. Варшавская губернія, I. Блонскій уѣздъ, 2. Варшавскій уѣздъ, 3. Влоцлавскій уѣздъ.

Таблица II. Арендаторы и Огородники. Table II. Fermiers et métayers.

Table with 17 columns: 1. Order number, 2. Name of province/district, 3-8. Farmers (Fermiers) data, 9-14. Gardeners (Métayers) data, 15-16. Total data, 17. Order number. Rows include: 4. Гостынский уѣздъ, 5. Гроецкій уѣздъ, 6. Кутновскій уѣздъ.





Таблица П. Арендаторы и Огородники. Table П. Fermiers et métayers.

Table with 17 columns: Order, Name of government/district, Number of families, Number of persons, Land area (sugar, meadows, pastures), Total, and General count. Includes sections for 4. Конинский уездъ, 5. Ленчицкий уездъ, and 6. Слупецкий уездъ.

Таблица П. Арендаторы и Огородники. Table П. Fermiers et métayers.

Table with 17 columns: Order, Name of government/district, Number of families, Number of persons, Land area (sugar, meadows, pastures), Total, and General count. Includes sections for 7. Сѣрадзкій уездъ, 8. Турекский уездъ, and 1. Андреевский уездъ.







Таблица II. Арендаторы и Огородники. Table II. Fermiers et métayers

Table with 17 columns: № по порядку, Названия губерний, уѣздовъ и гминь, Арендаторы (Fermiers), Огородники (Métayers), and Общее Число (General). Rows include Rудникъ, Чайки, Итого, 5. Любартовскій уѣздъ, 6. Люблинскій уѣздъ, 7. Новоалександрійскій уѣздъ, 8. Томашовскій уѣздъ.

Таблица II. Арендаторы и Огородники. Table II. Fermiers et métayers

Table with 17 columns: № по порядку, Названия губерний, уѣздовъ и гминь, Арендаторы (Fermiers), Огородники (Métayers), and Общее Число (General). Rows include 9. Холмскій уѣздъ, 10. Яновскій уѣздъ, 6. Петроковская губернія, 1. Бендинскій уѣздъ.

Таблица II. Арендаторы и Огородники. Table II. Fermiers et métayers.

Table with 17 columns: № по порядку, Названия губерний, уѣздовъ и гминь, Арендаторы (Fermiers), Огородники (Métayers), and Общее Число (Nombre General). It details agricultural statistics for Brzezinskiy, Laskiy, Lodzinskiy, and Rавskiy uyezds.

Таблица II. Арендаторы и Огородники. Table II. Fermiers et métayers.

Table with 17 columns: № по порядку, Названия губерний, уѣздовъ и гминь, Арендаторы (Fermiers), Огородники (Métayers), and Общее Число (Nombre General). It details agricultural statistics for Novorodomskiy, Petrokovskiy, and Ravskiy uyezds.













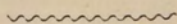


**Таблица П. Арендаторы и Огородники. Table П. Fermiers et métayers.**

| № по порядку. № d'ordre             | Названія губерній, уѣздовъ и гминь.<br>Gouvernements, districts et communes. | Арендаторы. Fermiers.                 |                                   |                                                              |                    |                       |                | Огородники. Métayers.                 |                                   |                                                         |                    |                       |                | Общее Число. Nombre General.         |                                | № по порядку. № d'ordre |
|-------------------------------------|------------------------------------------------------------------------------|---------------------------------------|-----------------------------------|--------------------------------------------------------------|--------------------|-----------------------|----------------|---------------------------------------|-----------------------------------|---------------------------------------------------------|--------------------|-----------------------|----------------|--------------------------------------|--------------------------------|-------------------------|
|                                     |                                                                              | Число семействъ<br>Nombre de familles | Число лицъ<br>Nombre de personnes | Пространство арендуемой земли<br>Etendue de terre en fermage |                    |                       |                | Число семействъ<br>Nombre de familles | Число лицъ<br>Nombre de personnes | Простр. получаемой земли<br>Etendue de ter. en métayage |                    |                       |                | Число семействъ<br>Nombre de famille | Число лицъ<br>Nombre de person |                         |
|                                     |                                                                              |                                       |                                   | Пахарной<br>Terres labourabl                                 | Луговъ<br>Prairies | Пастбищъ<br>Pâturages | Всего<br>Total |                                       |                                   | Пахатной:<br>Terres labourables                         | Луговъ<br>Prairies | Пастбищъ<br>Pâturages | Всего<br>Total |                                      |                                |                         |
| 1                                   | 2                                                                            | 3                                     | 4                                 | 5                                                            | 6                  | 7                     | 8              | 9                                     | 10                                | 11                                                      | 12                 | 13                    | 14             | 15                                   | 16                             | 17                      |
| <b>Сводъ данныхъ по губерніямъ:</b> |                                                                              |                                       |                                   |                                                              |                    |                       |                |                                       |                                   |                                                         |                    |                       |                |                                      |                                |                         |
| 1                                   | Варшавская . . . . .                                                         | 926                                   | 4661                              | 10728                                                        | 757½               | 589½                  | 12075          | 862                                   | 3648                              | 794                                                     | 21½                | —                     | 815½           | 1788                                 | 8309                           | 1                       |
| 2                                   | Калишская. . . . .                                                           | 556                                   | 2646                              | 4300                                                         | 240½               | 113                   | 4653½          | 58                                    | 233                               | 132                                                     | 4                  | 3                     | 139            | 614                                  | 2879                           | 2                       |
| 3                                   | Кѣлецкая . . . . .                                                           | 131                                   | 657                               | 921½                                                         | 40½                | 7                     | 969            | 66                                    | 273                               | 141                                                     | 5                  | —                     | 146            | 197                                  | 930                            | 3                       |
| 4                                   | Ломжинская . . . . .                                                         | 145                                   | 676                               | 1140½                                                        | 207½               | 194½                  | 1542½          | 56                                    | 228                               | 74½                                                     | 30                 | —                     | 104½           | 201                                  | 904                            | 4                       |
| 5                                   | Люблинская . . . . .                                                         | 293                                   | 1372                              | 2144                                                         | 158                | 6                     | 2308           | 37                                    | 161                               | 90                                                      | —                  | —                     | 90             | 330                                  | 1533                           | 5                       |
| 6                                   | Петроковская. . . . .                                                        | 280                                   | 1401                              | 1838                                                         | 93                 | 43                    | 1974           | 21                                    | 92                                | 25                                                      | 3                  | —                     | 28             | 301                                  | 1493                           | 6                       |
| 7                                   | Плоцкая. . . . .                                                             | 515                                   | 2570                              | 6195                                                         | 843                | 813                   | 7851           | 421                                   | 1701                              | 398                                                     | 17                 | —                     | 415            | 936                                  | 4271                           | 7                       |
| 8                                   | Радомская . . . . .                                                          | 144                                   | 726                               | 987                                                          | 128                | 79                    | 1194           | 45                                    | 199                               | 35                                                      | —                  | 1                     | 36             | 189                                  | 925                            | 8                       |
| 9                                   | Сувалкская. . . . .                                                          | 115                                   | 550                               | 1347                                                         | 135                | 48                    | 1530           | 23                                    | 113                               | 119                                                     | 55                 | 28                    | 202            | 138                                  | 663                            | 9                       |
| 10                                  | Сѣдлецкая . . . . .                                                          | 81                                    | 402                               | 685                                                          | 126                | 21                    | 832            | 90                                    | 391                               | 91                                                      | 2                  | —                     | 93             | 171                                  | 793                            | 10                      |
|                                     | <b>Итого въ Царст. Польск</b>                                                | <b>3186</b>                           | <b>15661</b>                      | <b>30286</b>                                                 | <b>2729</b>        | <b>1914</b>           | <b>34929</b>   | <b>1679</b>                           | <b>7039</b>                       | <b>1899½</b>                                            | <b>137½</b>        | <b>32</b>             | <b>2069</b>    | <b>4865</b>                          | <b>22700</b>                   |                         |

### ТАБЛИЦА III.

Общее число безземельныхъ и отношеніе его къ числу  
всего сельскаго населенія.



Nombre général de la population n'ayant pas de terre et  
rapport au nombre général de la population rurale.

TABELLA III

... ..  
... ..

... ..  
... ..

Таблица III. Общее число безземельныхъ и отношеніе его къ числу всего сельскаго населенія.

| № по порядку. № d'ordre        | Названія губерній, уѣздовъ и гминъ<br>Gouvernements, districts et communes | Сельское безземельное населеніе<br>Population rurale n'ayant pas de terre |                        |                        |                               | Общее число сельскаго населенія къ 1 января 1893 года<br>Nombre général de la population rurale au 1 Janvier 1893 | % безземельныхъ въ сельскомъ населеніи<br>% de la population n'ayant pas de terre | № по порядку. № d'ordre |
|--------------------------------|----------------------------------------------------------------------------|---------------------------------------------------------------------------|------------------------|------------------------|-------------------------------|-------------------------------------------------------------------------------------------------------------------|-----------------------------------------------------------------------------------|-------------------------|
|                                |                                                                            | Рабочіе, торговцы и другіе<br>Ouvriers, commerçants et autres             | Арендаторы<br>Fermiers | Огородники<br>Métayers | Общее число<br>Nombre général |                                                                                                                   |                                                                                   |                         |
| 1                              | 2                                                                          | 3                                                                         | 4                      | 5                      | 6                             | 7                                                                                                                 | 8                                                                                 | 9                       |
| <b>I. Варшавская губернія.</b> |                                                                            |                                                                           |                        |                        |                               |                                                                                                                   |                                                                                   |                         |
| <b>1. Блонскій уѣздъ.</b>      |                                                                            |                                                                           |                        |                        |                               |                                                                                                                   |                                                                                   |                         |
| 1                              | Гмины: Геленовъ . . . . .                                                  | 1463                                                                      | 62                     | 5                      | 1530                          | 4945                                                                                                              | 30,9                                                                              | 1                       |
| 2                              | Гродискъ . . . . .                                                         | 1506                                                                      | —                      | —                      | 1506                          | 7583                                                                                                              | 19,7                                                                              | 2                       |
| 3                              | Гузовъ . . . . .                                                           | 1456                                                                      | 542                    | —                      | 1998                          | 5828                                                                                                              | 34,3                                                                              | 3                       |
| 4                              | Жирардовъ . . . . .                                                        | 3678                                                                      | 11                     | —                      | 3689                          | 22236                                                                                                             | 16,6                                                                              | 4                       |
| 5                              | Каски . . . . .                                                            | 881                                                                       | 51                     | —                      | 932                           | 7198                                                                                                              | 12,9                                                                              | 5                       |
| 6                              | Млоховъ . . . . .                                                          | 938                                                                       | 13                     | —                      | 951                           | 6102                                                                                                              | 15,7                                                                              | 6                       |
| 7                              | Пассъ . . . . .                                                            | 1935                                                                      | —                      | —                      | 1935                          | 6739                                                                                                              | 28,7                                                                              | 7                       |
| 8                              | Пекары . . . . .                                                           | 770                                                                       | 25                     | 19                     | 814                           | 4487                                                                                                              | 18,1                                                                              | 8                       |
| 9                              | Радзиковъ . . . . .                                                        | 3054                                                                      | —                      | —                      | 3054                          | 6584                                                                                                              | 46,3                                                                              | 9                       |
| 10                             | Радзѣвице . . . . .                                                        | 1216                                                                      | —                      | —                      | 1216                          | 7459                                                                                                              | 16,3                                                                              | 10                      |
| 11                             | Скулы . . . . .                                                            | 752                                                                       | 70                     | 23                     | 845                           | 4011                                                                                                              | 21,0                                                                              | 11                      |
|                                | Итого въ уѣздѣ . . . . .                                                   | <b>17649</b>                                                              | <b>774</b>             | <b>47</b>              | <b>18470</b>                  | <b>83172</b>                                                                                                      | <b>22,2</b>                                                                       |                         |
| <b>2. Варшавскій уѣздъ.</b>    |                                                                            |                                                                           |                        |                        |                               |                                                                                                                   |                                                                                   |                         |
| 1                              | Гмины: Близне . . . . .                                                    | 1141                                                                      | 15                     | —                      | 1156                          | 3913                                                                                                              | 29,5                                                                              | 1                       |
| 2                              | Брудно . . . . .                                                           | 1513                                                                      | 20                     | —                      | 1533                          | 24454                                                                                                             | 6,2                                                                               | 2                       |
| 3                              | Ваверь . . . . .                                                           | 1605                                                                      | 8                      | —                      | 1613                          | 5542                                                                                                              | 29,1                                                                              | 3                       |
| 4                              | Виляновъ . . . . .                                                         | 2190                                                                      | —                      | —                      | 2190                          | 7858                                                                                                              | 27,8                                                                              | 4                       |
| 5                              | Гура . . . . .                                                             | 981                                                                       | 24                     | —                      | 1005                          | 5070                                                                                                              | 19,8                                                                              | 5                       |
| 6                              | Езерна . . . . .                                                           | 1310                                                                      | —                      | —                      | 1310                          | 5549                                                                                                              | 23,6                                                                              | 6                       |
| 7                              | Заборовъ . . . . .                                                         | 875                                                                       | 18                     | —                      | 893                           | 4003                                                                                                              | 22,3                                                                              | 7                       |
| 8                              | Загоздъ . . . . .                                                          | 234                                                                       | —                      | —                      | 234                           | 2554                                                                                                              | 9,2                                                                               | 8                       |
| 9                              | Непорентъ . . . . .                                                        | 1016                                                                      | 80                     | —                      | 1096                          | 4872                                                                                                              | 22,5                                                                              | 9                       |
| 10                             | Ново-Ивична . . . . .                                                      | 779                                                                       | 4                      | —                      | 783                           | 3709                                                                                                              | 21,1                                                                              | 10                      |
| 11                             | Ожаровъ . . . . .                                                          | 450                                                                       | —                      | —                      | 450                           | 5220                                                                                                              | 8,6                                                                               | 11                      |
| 12                             | Окуневъ . . . . .                                                          | 676                                                                       | 24                     | —                      | 700                           | 3624                                                                                                              | 19,2                                                                              | 12                      |
| 13                             | Прушковъ . . . . .                                                         | 2797                                                                      | 5                      | —                      | 2802                          | 6033                                                                                                              | 46,4                                                                              | 13                      |
| 14                             | Фаленты . . . . .                                                          | 973                                                                       | 14                     | —                      | 987                           | 5148                                                                                                              | 19,1                                                                              | 14                      |
| 15                             | Чонстковъ . . . . .                                                        | 1050                                                                      | 57                     | 19                     | 1126                          | 5588                                                                                                              | 20,1                                                                              | 15                      |
| 16                             | Яблонна . . . . .                                                          | 1901                                                                      | 23                     | —                      | 1924                          | 6418                                                                                                              | 29,9                                                                              | 16                      |
|                                | Итого въ уѣздѣ . . . . .                                                   | <b>19491</b>                                                              | <b>292</b>             | <b>19</b>              | <b>19802</b>                  | <b>99555</b>                                                                                                      | <b>19,9</b>                                                                       |                         |
| <b>3. Влоцлавскій уѣздъ.</b>   |                                                                            |                                                                           |                        |                        |                               |                                                                                                                   |                                                                                   |                         |
| 1                              | Гмины: Барухово . . . . .                                                  | 1154                                                                      | 27                     | —                      | 1181                          | 3993                                                                                                              | 29,6                                                                              | 1                       |
| 2                              | Добѣгнево . . . . .                                                        | 407                                                                       | —                      | —                      | 407                           | 3902                                                                                                              | 10,4                                                                              | 2                       |
| 3                              | Клубка . . . . .                                                           | 1346                                                                      | 60                     | —                      | 1406                          | 3137                                                                                                              | 44,8                                                                              | 3                       |
| 4                              | Коваль . . . . .                                                           | 793                                                                       | —                      | —                      | 793                           | 2520                                                                                                              | 31,4                                                                              | 4                       |
| 5                              | Ленгъ . . . . .                                                            | 648                                                                       | 69                     | —                      | 717                           | 3202                                                                                                              | 22,4                                                                              | 5                       |
| 6                              | Любень . . . . .                                                           | 1562                                                                      | —                      | —                      | 1562                          | 4748                                                                                                              | 32,8                                                                              | 6                       |
| 7                              | Пикутково . . . . .                                                        | 969                                                                       | 20                     | —                      | 989                           | 3218                                                                                                              | 30,7                                                                              | 7                       |
| 8                              | Пржедечъ . . . . .                                                         | 735                                                                       | 23                     | —                      | 758                           | 5009                                                                                                              | 15,1                                                                              | 8                       |
| 9                              | Пышково . . . . .                                                          | 2048                                                                      | 15                     | 32                     | 2095                          | 5800                                                                                                              | 36,1                                                                              | 9                       |
| 10                             | Пяски . . . . .                                                            | 2160                                                                      | 20                     | 6                      | 2186                          | 10510                                                                                                             | 20,8                                                                              | 10                      |



Таблица III. Общее число безземельныхъ и отношеніе его къ числу всего сельскаго населенія.

Table with 9 columns: № по порядку, Названія губерній, уѣздовъ и гминъ, Сельское безземельное населеніе ( subdivided into workers, farmers, gardeners, and total), Общее число сельскаго населенія къ 1 января 1893 года, % безземельныхъ въ сельскомъ населеніи, and № по порядку. Includes sections for 10. Плонскій уѣздъ, 11. Пултускій уѣздъ, and 12. Радиминскій уѣздъ.

Table III. Nombre général de la population n'ayant pas de terre et rapport au nombre général de la population rurale.

Table with 9 columns: № по порядку, Названія губерній, уѣздовъ и гминъ, Сельское безземельное населеніе ( subdivided into workers, farmers, gardeners, and total), Общее число сельскаго населенія, % безземельныхъ въ сельскомъ населеніи, and № по порядку. Includes sections for 13. Скерневицкій уѣздъ, 14. Сохачевскій уѣздъ, and II. Калишская губернія ( 1. Велюнскій уѣздъ).







Таблица III. Общее число безземельных и отношение его къ числу всего сельскаго населенія.

Table with 9 columns: № по порядку, Названія губерній, уѣздовъ и гминъ, Сельское безземельное населеніе (Population rurale n'ayant pas de terre) with sub-columns for Рабочіе, Арендаторы, Огородники, and Общее число, Общее число сельскаго населенія, % безземельныхъ въ сельскомъ населеніи, and № по порядку.

Table III. Nombre général de la population n'ayant pas de terre et rapport au nombre général de la population rurale.

Table with 9 columns: № по порядку, Названія губерній, уѣздовъ и гминъ, Сельское безземельное населеніе (Population rurale n'ayant pas de terre) with sub-columns for Рабочіе, Арендаторы, Огородники, and Общее число, Общее число сельскаго населенія, % безземельныхъ въ сельскомъ населеніи, and № по порядку.









Таблица III. Общее число безземельных и отношение его къ числу всего сельскаго населенія.

Table with 9 columns: № по порядку, Названія губерній, уѣздовъ и гминъ, Сельское безземельное населеніе (divided into Рабочіе, Арендаторы, Огородники, and общее число), and % безземельныхъ въ сельскомъ населеніи. Includes sections for Petrokovsky, Ravecki, and other districts.

Table III. Nombre général de la population n'ayant pas de terre et rapport au nombre général de la population rurale.

Table with 9 columns: № по порядку, Названія губерній, уѣздовъ и гминъ, Сельское безземельное населеніе (divided into Рабочіе, Арендаторы, Огородники, and общее число), and % безземельныхъ въ сельскомъ населеніи. Includes sections for Chenchukhovskiy and Plockaia guberniya districts.











Таблица III. Общее число безземельныхъ и отношеніе его къ числу всего сельскаго населенія.

Table with 9 columns: № по порядку, Названия губерній, уѣздовъ и гминъ, Сельское безземельное населеніе (Рабочіе, торговцы и другіе, Арендаторы, Огородники, Общее число), Общее число сельскаго населенія, % безземельныхъ въ сельскомъ населеніи, № по порядку. Includes sections for X. Съдлецкая губернія (1. Бѣльскій уѣздъ, 2. Венгровскій уѣздъ, 3. Влодавскій уѣздъ).

Table III. Nombre général de la population n'ayant pas de terre et rapport au nombre général de la population rurale.

Table with 9 columns: № по порядку, Названия губерній, уѣздовъ и гминъ, Сельское безземельное населеніе (Рабочіе, торговцы и другіе, Арендаторы, Огородники, Общее число), Общее число сельскаго населенія, % безземельныхъ въ сельскомъ населеніи, № по порядку. Includes sections for 4. Гарволинскій уѣздъ, 5. Константиновскій уѣздъ, 6. Луковскій уѣздъ.





Таблица III. Общее число безземельныхъ и отношеніе его къ числу всего сельскаго населенія.

| № по порядку. № d'ordre                   | Названія губерній, уѣздовъ<br>и ГМИНЬ<br>Gouvernements, districts<br>et communes | Сельское безземельное населеніе<br>Population rurale n'ayant pas de terre |                        |                        |                               | Общее число сельскаго населенія<br>Nombre général de la population<br>rurale | % безземельныхъ въ<br>сельскомъ населеніи<br>% de la population n'a-<br>yant pas de terre | № по порядку. № d'ordre |
|-------------------------------------------|----------------------------------------------------------------------------------|---------------------------------------------------------------------------|------------------------|------------------------|-------------------------------|------------------------------------------------------------------------------|-------------------------------------------------------------------------------------------|-------------------------|
|                                           |                                                                                  | Рабочіе, торговцы<br>и другіе<br>Ouvriers, commer-<br>cants et autres     | Арендаторы<br>Fermiers | Огородники<br>Métayers | Общее число<br>Nombre général |                                                                              |                                                                                           |                         |
| 1                                         | 2                                                                                | 3                                                                         | 4                      | 5                      | 6                             | 7                                                                            | 8                                                                                         | 9                       |
| 6                                         | Уѣзды: Луковскій . . . . .                                                       | 8042                                                                      | 89                     | 102                    | 8233                          | 78125                                                                        | 10,5                                                                                      | 6                       |
| 7                                         | Радинскій . . . . .                                                              | 6638                                                                      | 35                     | —                      | 6673                          | 61116                                                                        | 10,9                                                                                      | 7                       |
| 8                                         | Соколовскій . . . . .                                                            | 7082                                                                      | 9                      | 113                    | 7204                          | 58732                                                                        | 12,3                                                                                      | 8                       |
| 9                                         | Сѣдлецкій . . . . .                                                              | 4492                                                                      | 29                     | 30                     | 4551                          | 52554                                                                        | 8,6                                                                                       | 9                       |
|                                           | Итого въ губерніи . . . . .                                                      | 58497                                                                     | 402                    | 391                    | 59290                         | 559567                                                                       | 10,6                                                                                      |                         |
| Сводъ данныхъ<br>по<br>Царству Польскому. |                                                                                  |                                                                           |                        |                        |                               |                                                                              |                                                                                           |                         |
| 1                                         | Губерніи: Варшавская . . . . .                                                   | 200933                                                                    | 4661                   | 3648                   | 209242                        | 992715                                                                       | 21,0                                                                                      | 1                       |
| 2                                         | Калишская . . . . .                                                              | 127101                                                                    | 2646                   | 233                    | 129980                        | 686817                                                                       | 18,9                                                                                      | 2                       |
| 3                                         | Кѣлецкая . . . . .                                                               | 45431                                                                     | 657                    | 273                    | 46361                         | 583010                                                                       | 7,9                                                                                       | 3                       |
| 4                                         | Ломжинская . . . . .                                                             | 31917                                                                     | 676                    | 228                    | 32821                         | 417758                                                                       | 7,8                                                                                       | 4                       |
| 5                                         | Люблинская . . . . .                                                             | 91697                                                                     | 1372                   | 161                    | 93230                         | 807889                                                                       | 11,5                                                                                      | 5                       |
| 6                                         | Петроковская . . . . .                                                           | 78145                                                                     | 1401                   | 92                     | 79638                         | 810572                                                                       | 9,8                                                                                       | 6                       |
| 7                                         | Плоцкая . . . . .                                                                | 80863                                                                     | 2570                   | 1701                   | 85134                         | 433627                                                                       | 19,3                                                                                      | 7                       |
| 8                                         | Радомская . . . . .                                                              | 44270                                                                     | 726                    | 199                    | 45195                         | 600127                                                                       | 7,7                                                                                       | 8                       |
| 9                                         | Сувалкская . . . . .                                                             | 67764                                                                     | 550                    | 113                    | 68427                         | 505096                                                                       | 13,5                                                                                      | 9                       |
| 10                                        | Сѣдлецкая . . . . .                                                              | 58497                                                                     | 402                    | 391                    | 59290                         | 559567                                                                       | 10,6                                                                                      | 10                      |
|                                           | Итого въ Царствѣ Польскомъ . . . . .                                             | 826618                                                                    | 15661                  | 7039                   | 849318                        | 6397168                                                                      | 13,2                                                                                      |                         |



## ТАБЛИЦА IV.

Процентное отношеніе разныхъ категорій безземельнаго населенія къ общему его числу.

(Corrélation des différentes catégories de la population rurale n'ayant pas de terre).

Таблица IV. Процентное отношение различных категорий безземельнаго населенія къ общему его числу.

| № по порядку. № d'ordre | Названія губерній<br>Gouvernements | Фольварочные рабочіе |             | Крестьянскіе рабочіе |            | Поденщики       |             | Ремесленники    |            |
|-------------------------|------------------------------------|----------------------|-------------|----------------------|------------|-----------------|-------------|-----------------|------------|
|                         |                                    | Ouvriers de fermes   |             | Ouvriers de paysans  |            | Journaliers     |             | Artisans        |            |
|                         |                                    | Число<br>Nombre      | %           | Число<br>Nombre      | %          | Число<br>Nombre | %           | Число<br>Nombre | %          |
| 1                       | 2                                  | 3                    | 4           | 5                    | 6          | 7               | 8           | 9               | 10         |
| 1                       | Варшавская . . . . .               | 95355                | 45,6        | 3527                 | 1,4        | 63194           | 30,2        | 13646           | 6,5        |
| 2                       | Калишская . . . . .                | 58504                | 45,0        | 2848                 | 2,2        | 52046           | 40,0        | 7591            | 5,9        |
| 3                       | Кѣлецкая . . . . .                 | 17309                | 37,3        | 358                  | 0,8        | 22257           | 48,1        | 2439            | 5,3        |
| 4                       | Ломжинская . . . . .               | 13529                | 41,2        | 1017                 | 3,1        | 13922           | 42,4        | 1978            | 6,0        |
| 5                       | Люблинская . . . . .               | 45589                | 48,9        | 1213                 | 1,3        | 33827           | 36,3        | 6233            | 6,7        |
| 6                       | Петроковская . . . . .             | 25960                | 32,6        | 723                  | 0,9        | 32662           | 41,1        | 7122            | 8,9        |
| 7                       | Плоцкая . . . . .                  | 36334                | 42,7        | 1481                 | 1,7        | 32491           | 38,2        | 5621            | 6,6        |
| 8                       | Радомская . . . . .                | 18015                | 39,9        | 260                  | 0,6        | 18882           | 41,8        | 3120            | 6,9        |
| 9                       | Сувалкская . . . . .               | 27649                | 40,4        | 4956                 | 7,2        | 30174           | 44,1        | 2667            | 3,9        |
| 10                      | Сѣдлецкая . . . . .                | 31134                | 52,5        | 2060                 | 3,5        | 18449           | 31,1        | 3504            | 5,9        |
|                         | Итого въ Царствѣ Польскомъ . .     | <b>369378</b>        | <b>43,5</b> | <b>18443</b>         | <b>2,2</b> | <b>317904</b>   | <b>37,4</b> | <b>53921</b>    | <b>6,3</b> |

Table IV. Corrélation des différentes catégories de la population rurale n'ayant pas de terre.

| № по порядку. № d'ordre | Фабричные рабочіе<br>Ouvriers de fabriques | Торговцы<br>Commerçants | Другія профессіи   |            | Арендаторы      |            | Огородники      |            | ВСЕГО<br>TOTAL | № по порядку. № d'ordre |                 |    |
|-------------------------|--------------------------------------------|-------------------------|--------------------|------------|-----------------|------------|-----------------|------------|----------------|-------------------------|-----------------|----|
|                         |                                            |                         | Autres professions |            | Fermiers        |            | Métayers        |            |                |                         |                 |    |
|                         |                                            |                         | Число<br>Nombre    | %          | Число<br>Nombre | %          | Число<br>Nombre | %          |                |                         | Число<br>Nombre | %  |
| 11                      | 12                                         | 13                      | 14                 | 15         | 16              | 17         | 18              | 19         | 20             | 21                      | 22              |    |
| 1                       | 11964                                      | 5,8                     | 1294               | 0,6        | 11953           | 5,8        | 4661            | 2,2        | 3648           | 1,8                     | 209242          | 1  |
| 2                       | 1305                                       | 1,0                     | 896                | 0,7        | 3911            | 3,0        | 2646            | 2,0        | 233            | 0,2                     | 129980          | 2  |
| 3                       | 317                                        | 0,7                     | 148                | 0,3        | 2603            | 5,6        | 657             | 1,4        | 273            | 0,5                     | 46361           | 3  |
| 4                       | 71                                         | 0,2                     | 111                | 0,3        | 1289            | 3,9        | 676             | 2,1        | 228            | 0,7                     | 32821           | 4  |
| 5                       | 533                                        | 0,6                     | 493                | 0,5        | 3809            | 4,1        | 1372            | 1,4        | 161            | 0,2                     | 93230           | 5  |
| 6                       | 8173                                       | 10,2                    | 548                | 0,7        | 2957            | 3,7        | 1401            | 1,7        | 92             | 0,1                     | 79638           | 6  |
| 7                       | 566                                        | 0,7                     | 324                | 0,4        | 4046            | 4,7        | 2570            | 3,0        | 1701           | 2,0                     | 85134           | 7  |
| 8                       | 1354                                       | 2,9                     | 173                | 0,4        | 2466            | 5,5        | 726             | 1,6        | 199            | 0,4                     | 45195           | 8  |
| 9                       | —                                          | —                       | 120                | 0,2        | 2198            | 3,2        | 550             | 0,8        | 113            | 0,2                     | 68427           | 9  |
| 10                      | 573                                        | 0,9                     | 298                | 0,5        | 2479            | 4,2        | 402             | 0,7        | 391            | 0,6                     | 59290           | 10 |
|                         | <b>24856</b>                               | <b>2,9</b>              | <b>4405</b>        | <b>0,5</b> | <b>37711</b>    | <b>4,4</b> | <b>15661</b>    | <b>1,9</b> | <b>7939</b>    | <b>0,9</b>              | <b>849318</b>   |    |

| Year | Number of cases | Number of deaths | Percentage of deaths | Total number of cases | Total number of deaths | Percentage of deaths |
|------|-----------------|------------------|----------------------|-----------------------|------------------------|----------------------|
| 1910 | 10              | 2                | 20.0                 | 10                    | 2                      | 20.0                 |
| 1911 | 15              | 3                | 20.0                 | 15                    | 3                      | 20.0                 |
| 1912 | 20              | 4                | 20.0                 | 20                    | 4                      | 20.0                 |
| 1913 | 25              | 5                | 20.0                 | 25                    | 5                      | 20.0                 |
| 1914 | 30              | 6                | 20.0                 | 30                    | 6                      | 20.0                 |
| 1915 | 35              | 7                | 20.0                 | 35                    | 7                      | 20.0                 |
| 1916 | 40              | 8                | 20.0                 | 40                    | 8                      | 20.0                 |
| 1917 | 45              | 9                | 20.0                 | 45                    | 9                      | 20.0                 |
| 1918 | 50              | 10               | 20.0                 | 50                    | 10                     | 20.0                 |
| 1919 | 55              | 11               | 20.0                 | 55                    | 11                     | 20.0                 |
| 1920 | 60              | 12               | 20.0                 | 60                    | 12                     | 20.0                 |
| 1921 | 65              | 13               | 20.0                 | 65                    | 13                     | 20.0                 |
| 1922 | 70              | 14               | 20.0                 | 70                    | 14                     | 20.0                 |
| 1923 | 75              | 15               | 20.0                 | 75                    | 15                     | 20.0                 |
| 1924 | 80              | 16               | 20.0                 | 80                    | 16                     | 20.0                 |
| 1925 | 85              | 17               | 20.0                 | 85                    | 17                     | 20.0                 |
| 1926 | 90              | 18               | 20.0                 | 90                    | 18                     | 20.0                 |
| 1927 | 95              | 19               | 20.0                 | 95                    | 19                     | 20.0                 |
| 1928 | 100             | 20               | 20.0                 | 100                   | 20                     | 20.0                 |
| 1929 | 105             | 21               | 20.0                 | 105                   | 21                     | 20.0                 |
| 1930 | 110             | 22               | 20.0                 | 110                   | 22                     | 20.0                 |
| 1931 | 115             | 23               | 20.0                 | 115                   | 23                     | 20.0                 |
| 1932 | 120             | 24               | 20.0                 | 120                   | 24                     | 20.0                 |
| 1933 | 125             | 25               | 20.0                 | 125                   | 25                     | 20.0                 |
| 1934 | 130             | 26               | 20.0                 | 130                   | 26                     | 20.0                 |
| 1935 | 135             | 27               | 20.0                 | 135                   | 27                     | 20.0                 |
| 1936 | 140             | 28               | 20.0                 | 140                   | 28                     | 20.0                 |
| 1937 | 145             | 29               | 20.0                 | 145                   | 29                     | 20.0                 |
| 1938 | 150             | 30               | 20.0                 | 150                   | 30                     | 20.0                 |
| 1939 | 155             | 31               | 20.0                 | 155                   | 31                     | 20.0                 |
| 1940 | 160             | 32               | 20.0                 | 160                   | 32                     | 20.0                 |
| 1941 | 165             | 33               | 20.0                 | 165                   | 33                     | 20.0                 |
| 1942 | 170             | 34               | 20.0                 | 170                   | 34                     | 20.0                 |
| 1943 | 175             | 35               | 20.0                 | 175                   | 35                     | 20.0                 |
| 1944 | 180             | 36               | 20.0                 | 180                   | 36                     | 20.0                 |
| 1945 | 185             | 37               | 20.0                 | 185                   | 37                     | 20.0                 |
| 1946 | 190             | 38               | 20.0                 | 190                   | 38                     | 20.0                 |
| 1947 | 195             | 39               | 20.0                 | 195                   | 39                     | 20.0                 |
| 1948 | 200             | 40               | 20.0                 | 200                   | 40                     | 20.0                 |
| 1949 | 205             | 41               | 20.0                 | 205                   | 41                     | 20.0                 |
| 1950 | 210             | 42               | 20.0                 | 210                   | 42                     | 20.0                 |
| 1951 | 215             | 43               | 20.0                 | 215                   | 43                     | 20.0                 |
| 1952 | 220             | 44               | 20.0                 | 220                   | 44                     | 20.0                 |
| 1953 | 225             | 45               | 20.0                 | 225                   | 45                     | 20.0                 |
| 1954 | 230             | 46               | 20.0                 | 230                   | 46                     | 20.0                 |
| 1955 | 235             | 47               | 20.0                 | 235                   | 47                     | 20.0                 |
| 1956 | 240             | 48               | 20.0                 | 240                   | 48                     | 20.0                 |
| 1957 | 245             | 49               | 20.0                 | 245                   | 49                     | 20.0                 |
| 1958 | 250             | 50               | 20.0                 | 250                   | 50                     | 20.0                 |
| 1959 | 255             | 51               | 20.0                 | 255                   | 51                     | 20.0                 |
| 1960 | 260             | 52               | 20.0                 | 260                   | 52                     | 20.0                 |
| 1961 | 265             | 53               | 20.0                 | 265                   | 53                     | 20.0                 |
| 1962 | 270             | 54               | 20.0                 | 270                   | 54                     | 20.0                 |
| 1963 | 275             | 55               | 20.0                 | 275                   | 55                     | 20.0                 |
| 1964 | 280             | 56               | 20.0                 | 280                   | 56                     | 20.0                 |
| 1965 | 285             | 57               | 20.0                 | 285                   | 57                     | 20.0                 |
| 1966 | 290             | 58               | 20.0                 | 290                   | 58                     | 20.0                 |
| 1967 | 295             | 59               | 20.0                 | 295                   | 59                     | 20.0                 |
| 1968 | 300             | 60               | 20.0                 | 300                   | 60                     | 20.0                 |
| 1969 | 305             | 61               | 20.0                 | 305                   | 61                     | 20.0                 |
| 1970 | 310             | 62               | 20.0                 | 310                   | 62                     | 20.0                 |
| 1971 | 315             | 63               | 20.0                 | 315                   | 63                     | 20.0                 |
| 1972 | 320             | 64               | 20.0                 | 320                   | 64                     | 20.0                 |
| 1973 | 325             | 65               | 20.0                 | 325                   | 65                     | 20.0                 |
| 1974 | 330             | 66               | 20.0                 | 330                   | 66                     | 20.0                 |
| 1975 | 335             | 67               | 20.0                 | 335                   | 67                     | 20.0                 |
| 1976 | 340             | 68               | 20.0                 | 340                   | 68                     | 20.0                 |
| 1977 | 345             | 69               | 20.0                 | 345                   | 69                     | 20.0                 |
| 1978 | 350             | 70               | 20.0                 | 350                   | 70                     | 20.0                 |
| 1979 | 355             | 71               | 20.0                 | 355                   | 71                     | 20.0                 |
| 1980 | 360             | 72               | 20.0                 | 360                   | 72                     | 20.0                 |
| 1981 | 365             | 73               | 20.0                 | 365                   | 73                     | 20.0                 |
| 1982 | 370             | 74               | 20.0                 | 370                   | 74                     | 20.0                 |
| 1983 | 375             | 75               | 20.0                 | 375                   | 75                     | 20.0                 |
| 1984 | 380             | 76               | 20.0                 | 380                   | 76                     | 20.0                 |
| 1985 | 385             | 77               | 20.0                 | 385                   | 77                     | 20.0                 |
| 1986 | 390             | 78               | 20.0                 | 390                   | 78                     | 20.0                 |
| 1987 | 395             | 79               | 20.0                 | 395                   | 79                     | 20.0                 |
| 1988 | 400             | 80               | 20.0                 | 400                   | 80                     | 20.0                 |
| 1989 | 405             | 81               | 20.0                 | 405                   | 81                     | 20.0                 |
| 1990 | 410             | 82               | 20.0                 | 410                   | 82                     | 20.0                 |
| 1991 | 415             | 83               | 20.0                 | 415                   | 83                     | 20.0                 |
| 1992 | 420             | 84               | 20.0                 | 420                   | 84                     | 20.0                 |
| 1993 | 425             | 85               | 20.0                 | 425                   | 85                     | 20.0                 |
| 1994 | 430             | 86               | 20.0                 | 430                   | 86                     | 20.0                 |
| 1995 | 435             | 87               | 20.0                 | 435                   | 87                     | 20.0                 |
| 1996 | 440             | 88               | 20.0                 | 440                   | 88                     | 20.0                 |
| 1997 | 445             | 89               | 20.0                 | 445                   | 89                     | 20.0                 |
| 1998 | 450             | 90               | 20.0                 | 450                   | 90                     | 20.0                 |
| 1999 | 455             | 91               | 20.0                 | 455                   | 91                     | 20.0                 |
| 2000 | 460             | 92               | 20.0                 | 460                   | 92                     | 20.0                 |
| 2001 | 465             | 93               | 20.0                 | 465                   | 93                     | 20.0                 |
| 2002 | 470             | 94               | 20.0                 | 470                   | 94                     | 20.0                 |
| 2003 | 475             | 95               | 20.0                 | 475                   | 95                     | 20.0                 |
| 2004 | 480             | 96               | 20.0                 | 480                   | 96                     | 20.0                 |
| 2005 | 485             | 97               | 20.0                 | 485                   | 97                     | 20.0                 |
| 2006 | 490             | 98               | 20.0                 | 490                   | 98                     | 20.0                 |
| 2007 | 495             | 99               | 20.0                 | 495                   | 99                     | 20.0                 |
| 2008 | 500             | 100              | 20.0                 | 500                   | 100                    | 20.0                 |

Y<sub>2</sub>

## ТАБЛИЦА V.

Средній численный составъ семьи.

(Nombre moyen de personnes dans les familles).

Таблица V. Средній численный составъ семьи.

| № по порядку. № d'ordre | Названія губерній<br>Gouvernements | Фольварочные рабочіе<br>Ouvriers de fermes |                                  |                                 | Крестьянскіе рабочіе<br>Ouvriers de paysans |                                  |                                 | Поденные рабочіе<br>Journaliers      |                                  |                                 | Ремесленники<br>Artisans             |                                  |                                 |
|-------------------------|------------------------------------|--------------------------------------------|----------------------------------|---------------------------------|---------------------------------------------|----------------------------------|---------------------------------|--------------------------------------|----------------------------------|---------------------------------|--------------------------------------|----------------------------------|---------------------------------|
|                         |                                    | Число семействъ<br>N-bre de familles       | Число лицъ<br>N-bre de personnes | Въ среднемъ на семью<br>Moienne | Число семействъ<br>N-bre de familles        | Число лицъ<br>N-bre de personnes | Въ среднемъ на семью<br>Moienne | Число семействъ<br>N-bre de familles | Число лицъ<br>N-bre de personnes | Въ среднемъ на семью<br>Moienne | Число семействъ<br>N-bre de familles | Число лицъ<br>N-bre de personnes | Въ среднемъ на семью<br>Moienne |
|                         |                                    |                                            |                                  |                                 |                                             |                                  |                                 |                                      |                                  |                                 |                                      |                                  |                                 |
| 1                       | 2                                  | 3                                          | 4                                | 5                               | 6                                           | 7                                | 8                               | 9                                    | 10                               | 11                              | 12                                   | 13                               | 14                              |
| 1                       | Варшавская . . . . .               | 20030                                      | 91073                            | 4,5                             | 397                                         | 1520                             | 3,8                             | 15034                                | 60963                            | 4,0                             | 2875                                 | 13364                            | 4,6                             |
| 2                       | Калишская . . . . .                | 12130                                      | 55359                            | 4,5                             | 243                                         | 866                              | 3,5                             | 12600                                | 50258                            | 3,9                             | 1642                                 | 7466                             | 4,5                             |
| 3                       | Кѣлецкая . . . . .                 | 3871                                       | 16745                            | 4,3                             | 49                                          | 192                              | 3,9                             | 5550                                 | 21331                            | 3,8                             | 536                                  | 2401                             | 4,5                             |
| 4                       | Ломжинская . . . . .               | 3006                                       | 13115                            | 4,3                             | 242                                         | 945                              | 3,9                             | 3437                                 | 13335                            | 3,8                             | 452                                  | 1934                             | 4,3                             |
| 5                       | Люблинская . . . . .               | 10284                                      | 44217                            | 4,3                             | 213                                         | 818                              | 3,8                             | 8291                                 | 32783                            | 3,9                             | 1333                                 | 6075                             | 4,5                             |
| 6                       | Петроковская . . . . .             | 5701                                       | 25405                            | 4,4                             | 158                                         | 613                              | 3,8                             | 7856                                 | 31925                            | 4,0                             | 1563                                 | 7034                             | 4,5                             |
| 7                       | Плоцкая . . . . .                  | 7600                                       | 34481                            | 4,5                             | 208                                         | 778                              | 3,7                             | 8031                                 | 31444                            | 3,9                             | 1223                                 | 5515                             | 4,6                             |
| 8                       | Радомская . . . . .                | 4084                                       | 17499                            | 4,3                             | 57                                          | 218                              | 3,8                             | 4643                                 | 18371                            | 3,9                             | 662                                  | 3078                             | 4,6                             |
| 9                       | Сувалкская . . . . .               | 6363                                       | 27098                            | 4,2                             | 673                                         | 2446                             | 3,6                             | 7522                                 | 29089                            | 3,8                             | 635                                  | 2599                             | 4,0                             |
| 10                      | Сѣдлецкая . . . . .                | 6982                                       | 30150                            | 4,3                             | 421                                         | 1591                             | 3,7                             | 4489                                 | 17705                            | 3,9                             | 745                                  | 3406                             | 4,5                             |
|                         | Итого въ Ц. Польскомъ              | 80051                                      | 355142                           | 4,4                             | 2661                                        | 9987                             | 3,7                             | 77453                                | 307204                           | 3,9                             | 11666                                | 52872                            | 4,5                             |

Table V. Nombre moyen de personnes dans les familles.

| № по порядку. № d'ordre | Названія губерній<br>Gouvernements | Фабричные рабочіе<br>Ouvriers de fabrique |                                  |                                 | Торговцы<br>Commerçants              |                                  |                                 | Лица другихъ занятій<br>Autres professions |                                  |                                 | Арендаторы<br>Fermiers               |                                  |                                 | Огородники<br>Métayers               |                                  |                                 | В С Е Г О<br>T O T A L               |                                  |                                 |    |    |    |    |    |    |    |    |    |    |    |    |    |
|-------------------------|------------------------------------|-------------------------------------------|----------------------------------|---------------------------------|--------------------------------------|----------------------------------|---------------------------------|--------------------------------------------|----------------------------------|---------------------------------|--------------------------------------|----------------------------------|---------------------------------|--------------------------------------|----------------------------------|---------------------------------|--------------------------------------|----------------------------------|---------------------------------|----|----|----|----|----|----|----|----|----|----|----|----|----|
|                         |                                    | Число семействъ<br>N-bre de familles      | Число лицъ<br>N-bre de personnes | Въ среднемъ на семью<br>Moienne | Число семействъ<br>N-bre de familles | Число лицъ<br>N-bre de personnes | Въ среднемъ на семью<br>Moienne | Число семействъ<br>N-bre de familles       | Число лицъ<br>N-bre de personnes | Въ среднемъ на семью<br>Moienne | Число семействъ<br>N-bre de familles | Число лицъ<br>N-bre de personnes | Въ среднемъ на семью<br>Moienne | Число семействъ<br>N-bre de familles | Число лицъ<br>N-bre de personnes | Въ среднемъ на семью<br>Moienne | Число семействъ<br>N-bre de familles | Число лицъ<br>N-bre de personnes | Въ среднемъ на семью<br>Moienne |    |    |    |    |    |    |    |    |    |    |    |    |    |
|                         |                                    |                                           |                                  |                                 |                                      |                                  |                                 |                                            |                                  |                                 |                                      |                                  |                                 |                                      |                                  |                                 |                                      |                                  |                                 | 15 | 16 | 17 | 18 | 19 | 20 | 21 | 22 | 23 | 24 | 25 | 26 | 27 |
| 1                       | 2                                  | 3                                         | 4                                | 5                               | 6                                    | 7                                | 8                               | 9                                          | 10                               | 11                              | 12                                   | 13                               | 14                              | 15                                   | 16                               | 17                              | 18                                   | 19                               | 20                              | 21 | 22 | 23 | 24 | 25 | 26 | 27 | 28 | 29 | 30 | 31 | 32 | 33 |
| 1                       | Варшавская . . . . .               | 2724                                      | 11709                            | 4,3                             | 256                                  | 1250                             | 5,0                             | 2343                                       | 11102                            | 4,7                             | 926                                  | 4661                             | 5,0                             | 862                                  | 3648                             | 4,2                             | 45447                                | 199290                           | 4,4                             | 1  |    |    |    |    |    |    |    |    |    |    |    |    |
| 2                       | Калишская . . . . .                | 308                                       | 1303                             | 4,2                             | 188                                  | 891                              | 4,2                             | 863                                        | 3670                             | 4,3                             | 556                                  | 2646                             | 4,8                             | 58                                   | 233                              | 4,0                             | 28588                                | 122692                           | 4,3                             | 2  |    |    |    |    |    |    |    |    |    |    |    |    |
| 3                       | Кѣлецкая . . . . .                 | 74                                        | 313                              | 4,3                             | 32                                   | 147                              | 4,6                             | 559                                        | 2462                             | 4,4                             | 131                                  | 657                              | 5,0                             | 66                                   | 273                              | 4,1                             | 10868                                | 44521                            | 4,1                             | 3  |    |    |    |    |    |    |    |    |    |    |    |    |
| 4                       | Ломжинская . . . . .               | 14                                        | 67                               | 4,8                             | 24                                   | 110                              | 4,6                             | 272                                        | 1238                             | 4,5                             | 145                                  | 676                              | 4,7                             | 56                                   | 228                              | 4,0                             | 7648                                 | 31648                            | 4,1                             | 4  |    |    |    |    |    |    |    |    |    |    |    |    |
| 5                       | Люблинская . . . . .               | 121                                       | 515                              | 4,2                             | 109                                  | 492                              | 4,4                             | 860                                        | 3629                             | 4,2                             | 293                                  | 1372                             | 4,7                             | 37                                   | 161                              | 4,4                             | 21541                                | 90062                            | 4,2                             | 5  |    |    |    |    |    |    |    |    |    |    |    |    |
| 6                       | Петроковская . . . . .             | 1889                                      | 8114                             | 4,3                             | 110                                  | 542                              | 5,0                             | 632                                        | 2847                             | 4,5                             | 280                                  | 1401                             | 5,0                             | 21                                   | 92                               | 4,4                             | 18210                                | 77973                            | 4,3                             | 6  |    |    |    |    |    |    |    |    |    |    |    |    |
| 7                       | Плоцкая . . . . .                  | 130                                       | 564                              | 4,3                             | 64                                   | 322                              | 5,0                             | 835                                        | 3810                             | 4,5                             | 515                                  | 2570                             | 5,0                             | 421                                  | 1701                             | 4,0                             | 19027                                | 81185                            | 4,2                             | 7  |    |    |    |    |    |    |    |    |    |    |    |    |
| 8                       | Радомская . . . . .                | 308                                       | 1331                             | 4,3                             | 34                                   | 171                              | 5,0                             | 560                                        | 2430                             | 4,3                             | 144                                  | 726                              | 5,0                             | 45                                   | 199                              | 4,4                             | 10537                                | 44023                            | 4,2                             | 8  |    |    |    |    |    |    |    |    |    |    |    |    |
| 9                       | Сувалкская . . . . .               | —                                         | —                                | —                               | 29                                   | 118                              | 4,0                             | 520                                        | 2004                             | 3,8                             | 115                                  | 550                              | 4,7                             | 23                                   | 113                              | 4,9                             | 15880                                | 64017                            | 4,0                             | 9  |    |    |    |    |    |    |    |    |    |    |    |    |
| 10                      | Сѣдлецкая . . . . .                | 119                                       | 563                              | 4,7                             | 65                                   | 295                              | 4,5                             | 533                                        | 2366                             | 4,4                             | 81                                   | 402                              | 5,0                             | 90                                   | 391                              | 4,3                             | 13525                                | 56869                            | 4,2                             | 10 |    |    |    |    |    |    |    |    |    |    |    |    |
|                         | Итого въ Ц. Польскомъ              | 5687                                      | 24479                            | 4,3                             | 911                                  | 4338                             | 4,7                             | 7977                                       | 35558                            | 4,4                             | 3186                                 | 15661                            | 4,9                             | 1679                                 | 7039                             | 4,2                             | 191271                               | 812280                           | 4,2                             |    |    |    |    |    |    |    |    |    |    |    |    |    |

Table of Contents

|                |     |
|----------------|-----|
| Chapter I      | 1   |
| Chapter II     | 15  |
| Chapter III    | 30  |
| Chapter IV     | 45  |
| Chapter V      | 60  |
| Chapter VI     | 75  |
| Chapter VII    | 90  |
| Chapter VIII   | 105 |
| Chapter IX     | 120 |
| Chapter X      | 135 |
| Chapter XI     | 150 |
| Chapter XII    | 165 |
| Chapter XIII   | 180 |
| Chapter XIV    | 195 |
| Chapter XV     | 210 |
| Chapter XVI    | 225 |
| Chapter XVII   | 240 |
| Chapter XVIII  | 255 |
| Chapter XIX    | 270 |
| Chapter XX     | 285 |
| Chapter XXI    | 300 |
| Chapter XXII   | 315 |
| Chapter XXIII  | 330 |
| Chapter XXIV   | 345 |
| Chapter XXV    | 360 |
| Chapter XXVI   | 375 |
| Chapter XXVII  | 390 |
| Chapter XXVIII | 405 |
| Chapter XXIX   | 420 |
| Chapter XXX    | 435 |

## Сельское безземельное населеніе губерній Царства Польскаго.

Статистическія свѣдѣнія о сельскомъ безземельномъ населеніи, собранныя въ 1891 году Варшавскимъ Статистическомъ Комитетомъ, состоятъ изъ поименнаго списка всѣхъ лицъ наличнаго сельскаго населенія края, которыя не владѣютъ никакой недвижимой собственностью.

Списокъ составленъ по семьямъ съ переименованіемъ всѣхъ членовъ ихъ и съ указаніемъ занятія главы семьи.

На основаніи такого матеріала предполагалось точно опредѣлить весьма важные не только въ экономическомъ и бытовомъ но и въ государственномъ отношеніи вопросы о численности безземельнаго сельскаго населенія въ краѣ, распредѣленіи его на профессиональныя группы и численности каждой изъ этихъ группъ въ отдѣльности.

Къ сожалѣнію при разработкѣ втораго изъ этихъ вопросовъ, т. е. распредѣленія безземельнаго населенія по отраслямъ труда и занятій, встрѣтились трудности вслѣдствіе того, что составители списковъ придерживались при этомъ весьма разнообразныхъ системъ, относительно номенклатуры профессій.

Въ однихъ случаяхъ находимъ довольно подробное распредѣленіе спеціальныхъ категорій рабочихъ, въ другихъ вся классификація ограничивается самими общими, главными названіями. Въ общемъ, слѣдовательно, проведеніе подробнаго распредѣленія безземельнаго населенія по занятіямъ оказалось невозможнымъ, почему, какъ увидимъ дальше — пришлось придерживаться общихъ только категорій.

Рядомъ съ сельскимъ безземельнымъ населеніемъ въ нѣкоторыхъ случаяхъ помѣщены въ списки и безземельные

жители посадовъ. Такъ какъ, однако, въ большинствѣ случаевъ, напротивъ того, посадки пропускались, то пришлось ихъ выпустить и при сводѣ общихъ данныхъ, что впрочемъ вполне сообразно съ основною мыслью настоящаго изслѣдованія, имѣющаго въ виду сельское, крестьянское, безземельное населеніе края.

Сообразно съ этимъ составители списковъ не записывали напр. живущихъ въ деревняхъ евреевъ (за весьма немногими исключеніями); далѣе свѣдѣнія о безземельныхъ вовсе не собирались въ тѣхъ гминахъ, которыя хотя и называются сельскими, но имѣютъ характеръ городскихъ предмѣстій. Таковы гмины, расположенныя обыкновенно вблизи большихъ городовъ, которыхъ населеніе вполне подходитъ по занятіямъ и образу жизни къ городскому рабочему классу. Къ этимъ гминамъ принадлежатъ Мокотовъ, Чисте и Млоцины, расположенныя около Варшавы.

Наконецъ, въ нѣкоторыхъ — правда, весьма немногихъ, — мѣстностяхъ составители списковъ, ограничиваясь по видимому однимъ крестьянскимъ населеніемъ, не вносили въ списки безземельныхъ изъ среды мелкой шляхты и фабричныхъ рабочихъ. Такое упущеніе замѣчено нами въ нѣкоторыхъ гминахъ Бендинскаго уѣзда Петроковской губерніи (Горная, Гзиховъ)—по отношенію къ горнымъ рабочимъ, а на противоположной окраинѣ Царства Польскаго въ Соколовскомъ уѣздѣ, Сѣдлецкой губерніи, по отношенію къ мелкой шляхтѣ.

Всѣ эти оговорки мы считали своимъ долгомъ сдѣлать, во избѣжаніе какихъ бы то ни было недоразумѣній. Насколько матеріалъ нашъ можно считать вполне точнымъ и достовѣрнымъ по отношенію къ сельскому, крестьянскому безземельному населенію, настолько относительно другихъ группъ того же безземельнаго населенія въ немъ несомнѣнно находятся пробѣлы, а потому и дѣйствительное число безземельныхъ слѣдуетъ считать нѣсколько большимъ, чѣмъ это показываютъ наши свѣдѣнія.



I.

Общая цифра сельского безземельнаго населенія края составляетъ, по полученнымъ нами свѣдѣнїямъ, 849,318 душъ обоего пола, которыя по семейному положенію распределяются слѣдующимъ образомъ:

въ 191,271 семьяхъ 812,280 душъ и 37,038 одинокихъ, проживающихъ отдѣльно отъ семей—всего, слѣдовательно 849,318.

По отношенію ко всему сельскому населенію, — число котораго къ 1 Января 1893 года исчислено въ 6,397,168 — эта цифра составляетъ 13,2% \*).

По отдѣльнымъ губерніямъ это отношеніе колеблется въ довольно значительныхъ размѣрахъ, какъ видно изъ слѣдующихъ цифръ:

| губерніи:    | Число<br>безземельныхъ | %-ное отношеніе<br>къ общему числу<br>сельскаго населенія. |
|--------------|------------------------|------------------------------------------------------------|
| Варшавская   | 209,242                | 21,0                                                       |
| Калишская    | 129,980                | 18,9                                                       |
| Кѣлецкая     | 46,361                 | 7,9                                                        |
| Ломжинская   | 32,821                 | 7,8                                                        |
| Люблинская   | 93,230                 | 11,5                                                       |
| Петроковская | 79,638                 | 9,8                                                        |
| Плоцкая      | 85,134                 | 19,3                                                       |
| Радомская    | 45,195                 | 7,7                                                        |
| Сувалкская   | 68,427                 | 13,5                                                       |
| Сѣдлецкая    | 59,290                 | 10,6                                                       |

\*) Цифры сельскаго населенія взяты изъ XI-го выпуска Трудовъ Варшавскаго Статистическаго Комитета (Состояніе населенія въ десяти губерніяхъ Царства Польскаго въ 1-му января 1893 года), въ которомъ сообщается распределеніе населенія на городское, посадское и сельское. При этомъ изъ общей цифры сельскаго населенія (6,431,731) пришлось исключить населенія гминъ, по которымъ не собирались свѣдѣнія о безземельныхъ (Мокотовъ 10543, Млоцины—9748, Чисте—17300, и кромѣ того сельское населеніе смѣшанной гмины Островъ, Влодавскаго уѣзда, Сѣдлецкой губерніи, въ которой свѣдѣнія также не собирались, вѣроятно потому, что гмину эту считали посадской (въ ней дѣйствительно 5168 жителей въ посадѣ и только 773 въ селахъ), но за то причислено населеніе посадской гмины Лосице, Константиновскаго уѣзда, Сѣдлецкой губерніи (3801), какъ гмины сельскаго характера.

Такимъ образомъ процентъ безземельныхъ въ сельскомъ населеніи больше всего въ западныхъ губерніяхъ: Варшавской, Плоцкой и Калишской, что и слѣдовало ожидать вслѣдствіе болѣе высокаго состоянія въ нихъ земледѣльческой культуры и большаго развитія промышленности: онѣ служатъ центромъ притяженія рабочихъ рукъ изъ всего края. Въ одной Варшавской губерніи число безземельныхъ составляетъ почти одну четверть всего вообще безземельнаго населенія цѣлаго края, причемъ и тутъ главное скопленіе находимъ въ западныхъ уѣздахъ: Влоцлавскомъ, Нешавскомъ, Кутновскомъ, Гостынскомъ и т. д.

Изъ другихъ губерній болѣе значительный процентъ безземельныхъ находимъ въ Люблинской (11,5%), что объясняется развитіемъ въ ней крупной поземельной собственности, которая привлекаетъ земледѣльческихъ рабочихъ, и кромѣ того въ Сувалкской губерніи, въ которой правда крестьянское землевладѣніе сильно преобладаетъ, но за то крестьянскія усадьбы вообще велики и подходятъ уже къ типу средней поземельной собственности: дѣйствительно, какъ увидимъ дальше, тутъ особенно велико число рабочихъ у крестьянъ.

Петроковская губернія, несмотря на значительное развитіе въ ней крупной фабричной промышленности, занимаетъ по числу безземельныхъ въ ряду губерній только 7-ое мѣсто, между тѣмъ какъ Сувалкская, въ которой фабричная промышленность почти не существуетъ отличается все таки большимъ числомъ безземельныхъ. Изъ этого уже видимъ, что главный контингентъ среди безземельныхъ составляютъ земледѣльческіе рабочіе и что слѣдовательно болѣе или меньшій процентъ безземельнаго населенія находится прежде всего въ зависимости отъ характера поземельной собственности, степени развитія и интенсивности земледѣльческой культуры.

Поэтому то въ губерніяхъ, въ которыхъ преобладаетъ мелкая поземельная собственность, гдѣ кромѣ того и въ круп-

ныхъ хозяйствахъ культура менѣе интенсивная, вслѣдствіе ли худшей почвы или по низшему уровню земледѣльческаго хозяйства, безземельныхъ меньше. Таковы губерніи: Ломжинская, въ которой, какъ извѣстно, мелкая собственность достигаетъ максимальнаго развитія по сравненію съ другими губерніями: въ ней мелкая поземельная собственность (крестьянская и мелкошляхецкая) занимаетъ 64,2% общаго пространства, крупная же всего 21,9%; затѣмъ губерніи Сѣдлецкая и Радомская.

Зависимость числа безземельныхъ отъ указанныхъ выше причинъ выступаетъ еще болѣе наглядно при разсмотрѣніи болѣе мелкихъ административныхъ единицъ, уѣздовъ или гминъ. Слѣдующая таблица показываетъ, какъ распредѣляются уѣзды каждой губерніи по процентному отношенію безземельнаго населенія къ общему числу сельскихъ жителей:

| ГУБЕРНІИ:            | Число уѣздовъ, въ которыхъ число безземельныхъ составляетъ по отношенію къ общему числу сельскаго населенія: |                          |                          |                          |                          |                         |                  |
|----------------------|--------------------------------------------------------------------------------------------------------------|--------------------------|--------------------------|--------------------------|--------------------------|-------------------------|------------------|
|                      | 1<br>выше<br>30%                                                                                             | 2<br>отъ 25<br>до<br>30% | 3<br>отъ 20<br>до<br>25% | 4<br>отъ 15<br>до<br>20% | 5<br>отъ 10<br>до<br>15% | 6<br>отъ 5<br>до<br>10% | 7<br>мѣнее<br>5% |
| Варшавская . . . .   | 2                                                                                                            | 2                        | 5                        | 1                        | 3                        | 1                       | —                |
| Калишская . . . .    | —                                                                                                            | 1                        | 3                        | 2                        | 2                        | —                       | —                |
| Кѣлецкая . . . .     | —                                                                                                            | —                        | —                        | —                        | 1                        | 6                       | —                |
| Ломжинская . . . .   | —                                                                                                            | —                        | —                        | —                        | 2                        | 4                       | 1                |
| Люблинская . . . .   | —                                                                                                            | —                        | —                        | 2                        | 5                        | 3                       | —                |
| Петроковская . . . . | —                                                                                                            | —                        | —                        | —                        | 5                        | 2                       | 1                |
| Плоцкая . . . .      | —                                                                                                            | —                        | 2                        | 4                        | 1                        | —                       | —                |
| Радомская . . . .    | —                                                                                                            | —                        | —                        | —                        | 2                        | 4                       | 1                |
| Сувалкская . . . .   | —                                                                                                            | —                        | —                        | 2                        | 3                        | 2                       | —                |
| Сѣдлецкая . . . .    | —                                                                                                            | —                        | —                        | —                        | 6                        | 3                       | —                |
|                      | 2                                                                                                            | 3                        | 10                       | 11                       | 30                       | 25                      | 3                |

Если расположить всѣ уѣзды Царства Польскаго въ одинъ рядъ по процентному отношенію въ нихъ числа

безземельныхъ къ общему числу сельскаго населенія ,то они распредѣляются на слѣдующія группы:

1) *выше 30%:*

У Ъ З Д Ы:

- |    |        |            |                 |
|----|--------|------------|-----------------|
| 1. | 33,0 % | Кутновскій | Варшавской губ. |
| 2. | 31,2 „ | Нешавскій  | „               |

2) *отъ 25 до 30%:*

- |    |        |             |                 |
|----|--------|-------------|-----------------|
| 1. | 26,7 % | Влоцлавскій | Варшавской губ. |
| 2. | 26,3 „ | Сохачевскій | „               |
| 3. | 25,3 „ | Ленчицкій   | Калишской губ.  |

3) *отъ 20 до 25%:*

- |     |        |             |                 |
|-----|--------|-------------|-----------------|
| 1.  | 24,8 % | Липновскій  | Плоцкой губ.    |
| 2.  | 24,2 „ | Калишскій   | Калишской губ.  |
| 3.  | 24,1 „ | Плонскій    | Плоцкой губ.    |
| 4.  | 23,6 „ | Кольскій    | Калишской губ.  |
| 5.  | 22,2 „ | Гостыньскій | Варшавской губ. |
| 6.  | 22,2 „ | Блонскій    | „               |
| 7.  | 22,1 „ | Слупецкій   | Калишской губ.  |
| 8.  | 21,8 „ | Плоцкій     | Плоцкой губ.    |
| 9.  | 21,6 „ | Пултускій   | Варшавской губ. |
| 10. | 20,6 „ | Гроецкій    | „               |

4) *отъ 15 до 20%:*

- |     |        |                |                 |
|-----|--------|----------------|-----------------|
| 1.  | 19,9 % | Варшавскій     | Варшавской губ. |
| 2.  | 19,8 „ | Серпецкій      | Плоцкой губ.    |
| 3.  | 19,6 „ | Волковъшскій   | Сувалкской губ. |
| 4.  | 19,5 „ | Цѣхановскій    | Плоцкой губ.    |
| 5.  | 18,6 „ | Конинскій      | Калишской губ.  |
| 6.  | 18,1 „ | Мариампольскій | Сувалкской губ. |
| 7.  | 18,1 „ | Млавскій       | Плоцкой губ.    |
| 8.  | 17,1 „ | Турекскій      | Калишской губ.  |
| 9.  | 17,0 „ | Люблинскій     | Люблинской губ. |
| 10. | 15,9 „ | Рыпинскій      | Плоцкой губ.    |
| 11. | 15,0 „ | Грубешовскій   | Люблинской губ. |

5) отъ 10 до 15%:

|     |      |   |                  |                   |
|-----|------|---|------------------|-------------------|
| 1.  | 14,7 | % | Праснышскій      | Плоцкой губ.      |
| 2.  | 14,7 | „ | Равскій          | Петроковской губ. |
| 3.  | 14,5 | „ | Сѣрадзскій       | Калишской губ.    |
| 4.  | 13,8 | „ | Кальварійскій    | Сувалкской губ.   |
| 5.  | 13,6 | „ | Маковскій        | Ломжинской губ.   |
| 6.  | 13,2 | „ | Константиновскій | Сѣдлецкой губ.    |
| 7.  | 13,0 | „ | Замостскій       | Люблинской губ.   |
| 8.  | 13,0 | „ | Опатовскій       | Радомской губ.    |
| 9.  | 12,7 | „ | Холмскій         | Люблинской губ.   |
| 10. | 12,7 | „ | Гарволинскій     | Сѣдлецкой губ.    |
| 11. | 12,5 | „ | Лодзинскій       | Петроковской губ. |
| 12. | 12,5 | „ | Ловичскій        | Варшавской губ.   |
| 13. | 12,3 | „ | Соколовскій      | Сѣдлецкой губ.    |
| 14. | 12,0 | „ | Красноставскій   | Люблинской губ.   |
| 15. | 11,3 | „ | Сейнскій         | Сувалкской губ.   |
| 16. | 11,3 | „ | Томашовскій      | Люблинской губ.   |
| 17. | 11,0 | „ | Велюнскій        | Калишской губ.    |
| 18. | 11,0 | „ | Новорадомскій    | Петроковской губ. |
| 19. | 10,9 | „ | Радинскій        | Сѣдлецкой губ.    |
| 20. | 10,8 | „ | Скерневицкій     | Варшавской губ.   |
| 21. | 10,6 | „ | Радиминскій      | „                 |
| 22. | 10,6 | „ | Щучинскій        | Ломжинской губ.   |
| 23. | 10,5 | „ | Венгровскій      | Сѣдлецкой губ.    |
| 24. | 10,5 | „ | Луковскій        | „                 |
| 25. | 10,5 | „ | Владиславовскій  | Сувалкской губ.   |
| 26. | 10,3 | „ | Любартовскій     | Люблинской губ.   |
| 27. | 10,3 | „ | Ласкій           | Петроковской губ. |
| 28. | 10,3 | „ | Бржезинскій      | „                 |
| 29. | 10,3 | „ | Влоцковскій      | Кѣлецкой губ.     |
| 30. | 10,1 | „ | Сандомирскій     | Радомской губ.    |

6) отъ 5 до 10%:

|    |     |   |                      |                 |
|----|-----|---|----------------------|-----------------|
| 1. | 9,8 | % | Ново-Александрійскій | Люблинской губ. |
| 2. | 9,8 | „ | Сувалкскій           | Сувалкской губ. |

|     |     |   |               |                   |
|-----|-----|---|---------------|-------------------|
| 3.  | 9,3 | „ | Августовскій  | Сувалкской губ.   |
| 4.  | 9,3 | „ | Ченстоховскій | Петроковской губ. |
| 5.  | 9,2 | „ | Петроковскій  | „                 |
| 6.  | 9,0 | „ | Влодавскій    | Сѣдлецкой губ.    |
| 7.  | 9,0 | „ | Андреевскій   | Кѣлецкой губ.     |
| 8.  | 8,6 | „ | Мѣховскій     | „                 |
| 9.  | 8,6 | „ | Сѣдлецкій     | Сѣдлецкой губ.    |
| 10. | 8,5 | „ | Новоминскій   | Варшавской губ.   |
| 11. | 8,5 | „ | Пинчовскій    | Кѣлецкой губ.     |
| 12. | 8,4 | „ | Стопницкій    | „                 |
| 13. | 8,3 | „ | Ломжинскій    | Ломжинской губ.   |
| 14. | 7,9 | „ | Радиминскій   | Варшавской губ.   |
| 15. | 7,8 | „ | Остроленкскій | Ломжинской губ.   |
| 16. | 7,7 | „ | Яновскій      | Люблинской губ.   |
| 17. | 7,4 | „ | Островскій    | Ломжинской губ.   |
| 18. | 7,1 | „ | Опочинскій    | Радомской губ.    |
| 19. | 6,7 | „ | Козеницкій    | „                 |
| 20. | 6,6 | „ | Олькушскій    | Кѣлецкой губ.     |
| 21. | 6,3 | „ | Бѣлгорайскій  | Люблинской губ.   |
| 22. | 5,6 | „ | Кольненскій   | Ломжинской губ.   |
| 23. | 5,5 | „ | Бѣльскій      | Сѣдлецкой губ.    |
| 24. | 5,4 | „ | Кѣлецкій      | Кѣлецкой губ.     |
| 25. | 5,0 | „ | Опатовскій    | Радомской губ.    |

7) ниже 5%:

|    |     |   |            |                   |
|----|-----|---|------------|-------------------|
| 1. | 4,9 | % | Бендинскій | Петроковской губ. |
| 2. | 3,6 | „ | Илжецкій   | Радомской губ.    |
| 3. | 3,5 | „ | Мазовецкій | Ломжинской губ.   |

Такимъ образомъ, какъ видимъ, въ первыя три группы (выше 20%) попали исключительно уѣзды Варшавской, Калишской и Плоцкой губерній; въ четвертой — къ нимъ подходят нѣкоторые уѣзды Сувалкской и Люблинской губерній. Группа 5-ая (10—15%) самая многочисленная, включаетъ 30 уѣздовъ и обнимаетъ съ одной стороны уѣзды

съ наименьшимъ числомъ безземельныхъ тѣхъ губерній, въ которыхъ вообще число это велико, съ другой же изъ остальныхъ губерній уѣзды съ максимальнымъ процентомъ безземельныхъ.

Въ 6-ой группѣ помѣщается большинство уѣздовъ губерній Кѣлецкой и Радомской, и наконецъ въ 7-ой группѣ уѣзды исключительные по малому числу безземельныхъ а между прочимъ и такіе, въ которыхъ, какъ мы уже говорили выше, по всей вѣроятности, внесено въ списки одно только крестьянское земледѣльческое населеніе, другія же группы (горные рабочіе, мелкая шляхта) пропущены.

Что касается распредѣленія безземельныхъ въ границахъ каждой изъ губерній отдѣльно взятыхъ, то наибольшимъ разнообразіемъ въ этомъ отношеніи отличается Варшавская губернія, уѣзды которой находимъ въ шести группахъ, наименьшимъ же Кѣлецкая и Сѣдлецкая, помѣщающіяся цѣликомъ въ двухъ только группахъ: пятой и шестой.

Въ *Варшавской* губерніи абсолютное число безземельнаго населенія распредѣляется по уѣздамъ слѣдующимъ образомъ:

|               |       |      |
|---------------|-------|------|
| въ Блонскомъ  | 18470 | 22,2 |
| Варшавскомъ   | 19802 | 19,9 |
| Влоцлавскомъ  | 16608 | 26,7 |
| Гостынскомъ   | 15886 | 22,2 |
| Гроецкомъ     | 17359 | 20,6 |
| Кутновскомъ   | 22466 | 33,0 |
| Ловицкомъ     | 9417  | 12,5 |
| Нешавскомъ    | 22755 | 31,2 |
| Новоминскомъ  | 5860  | 8,5  |
| Плонскомъ     | 17496 | 24,1 |
| Пултускомъ    | 15445 | 21,6 |
| Радиминскомъ  | 5641  | 10,6 |
| Скерневицкомъ | 4960  | 10,8 |
| Сохачевскомъ  | 17077 | 26,3 |

Во главѣ стоятъ уѣзды Кутновскій и Нешавскій, съ числомъ безземельныхъ превышающимъ 20000, чего ни въ одномъ изъ уѣздовъ Царства Польскаго болѣе не найдемъ. Въ Кутновскомъ уѣздѣ процентное отношеніе достигаетъ 33,0%, т. е. максимальной цифры для всѣхъ уѣздовъ края. Причиной этого интенсивная и высокая земледѣльческая культура, въ связи съ большимъ числомъ свеклосахарныхъ и водочныхъ заводовъ, а рядомъ съ этимъ ничтожное состояніе мелкой поземельной собственности. Замѣчательно, что этотъ уѣздъ занимаетъ именно послѣднее мѣсто въ ряду 84 уѣздовъ края по пространству крестьянскаго землевладѣнія, которое обнимаетъ въ немъ только всего 22,2% общей поверхности уѣзда.

Всѣ другіе уѣзды Варшавской губерніи располагаются въ рядъ соотвѣтственно только что указаннымъ причинамъ: впереди богатые и промышленные уѣзды: Влоцлавскій, Сохачевскій, Плонскій, Варшавскій, Гостынский, Блонскій, Пултускій; въ концѣ, напротивъ того, уѣзды бѣдные, въ которыхъ земледѣльческая культура находится на низшемъ уровнѣ развитія, какъ Новоминскій, Радиминскій, Скерневицкій. Эти послѣдніе не только не служатъ притягательнымъ центромъ для рабочаго населенія, но напротивъ того, отдають сосѣднимъ избытокъ своихъ рабочихъ рукъ.

Ловичскій уѣздъ, занимающій исключительное положеніе по развитію крестьянскаго землевладѣнія, которое въ немъ занимаетъ 69,8% общаго пространства (максимальная поуѣздная цифра для всего Царства), не смотря на то, что его нельзя причислить къ категоріи уѣздовъ бѣдныхъ или находящихся на низкой степени культурнаго и промышленнаго развитія, все таки въ силу одного этого обстоятельства по числу безземельныхъ занимаетъ одно изъ послѣднихъ мѣстъ среди уѣздовъ Варшавской губерніи.

Понятно теперь почему мы встрѣчаемъ въ Варшавской губерніи такія разнообразныя отношенія по занимающему



насъ вопросу, какихъ не увидимъ ни въ одной изъ остальныхъ губерній. Тутъ не только сразу замѣтно сильное различіе между западной и восточной половиной, какъ въ отношеніи естественнаго плодородія, такъ въ особенности по степени развитія земледѣльческой культуры, но даже рядомъ стоящіе уѣзды представляютъ противоположныя крайности по другимъ признакамъ: изъ всѣхъ уѣздовъ десяти губерній Кутновскій первый по относительному пространству крупной поземельной собственности, сосѣдній же Ловичскій точно также первый по пространству крестьянскаго землевладѣнія.

Въ *Калишской* губерніи безземельные распредѣляются по уѣздамъ слѣдующимъ образомъ:

|               | Число безземельныхъ | % безземельныхъ |
|---------------|---------------------|-----------------|
| въ Велюнскомъ | 12946               | 11,0            |
| „ Калишскомъ  | 20885               | 24,2            |
| „ Кольскомъ   | 18924               | 23,6            |
| „ Конинскомъ  | 13737               | 18,6            |
| „ Ленчицкомъ  | 19571               | 25,3            |
| „ Слупецкомъ  | 15418               | 22,1            |
| „ Сѣрадзкомъ  | 14367               | 14,5            |
| „ Турекскомъ  | 14132               | 17,1            |

Тутъ, какъ видимъ, поуѣздное распредѣленіе болѣе равномѣрно, чѣмъ въ Варшавской губерніи, но и тутъ разницы вызываються тѣми же причинами: самый бѣдный уѣздъ, Велюнскій, отличается самымъ меньшимъ числомъ безземельныхъ, максимальную же цифру находимъ въ богатыхъ и промышленныхъ уѣздахъ Ленчицкомъ и Калишскомъ.

*Кѳлецкая губернія* по числу безземельныхъ занимаетъ одно изъ послѣднихъ мѣстъ въ ряду губерній Ц. Польскаго. Въ ней, какъ извѣстно, значительно число мелкихъ крестьянскихъ усадебъ, вслѣдствіе чего на ряду съ дробленіемъ крестьянской земли, число безземельныхъ невелико. Кромѣ того незначительное развитіе фабричной промыш-

ленности является тоже одной изъ причинъ небольшого стеченія рабочихъ.

По отдѣльнымъ уѣздамъ число безземельныхъ распределяется слѣдующимъ образомъ:

|                 | Число безземельныхъ | % безземельныхъ |
|-----------------|---------------------|-----------------|
| въ Андреевскомъ | 5419                | 9,0             |
| „ Влощовскомъ   | 5959                | 10,3            |
| „ Кѣлецкомъ     | 5344                | 5,4             |
| „ Мѣховскомъ    | 8387                | 8,6             |
| „ Олькушскомъ   | 5526                | 6,6             |
| „ Пинчовскомъ   | 7485                | 8,6             |
| „ Стопницкомъ   | 8241                | 8,4             |

Разницы между уѣздами не велики вслѣдствіе того, что губернія эта довольно однообразна въ своемъ составѣ; исключеніе составляетъ, какъ и слѣдовало ожидать, Кѣлецкій уѣздъ, отличающійся сравнительно незначительнымъ числомъ безземельныхъ. Но именно этотъ уѣздъ въ ряду богатыхъ по естественному плодородію почвы другихъ уѣздовъ этой губерніи составляетъ исключеніе. Напротивъ того богатые, плодородные уѣзды: Влощовскій, Андреевскій, Мѣховскій, Пинчовскій отличаются сравнительно большимъ числомъ безземельныхъ. Въ Кѣлецкой губерніи впрочемъ, какъ мы уже говорили, безземельныхъ вообще немного вслѣдствіе большаго дробленія крестьянской поземельной собственности; средняя величина крестьянскаго хозяйства въ ней меньше, чѣмъ во всѣхъ другихъ губерніяхъ.

*Ломжинская губернія*, какъ мы уже указывали, отличается малымъ числомъ безземельныхъ. Причиной этого съ одной стороны сильное развитіе мелкаго землевладѣнія, какъ крестьянскаго, такъ и шляхецкаго, рядомъ съ полнымъ отсутствіемъ промышленныхъ и торговыхъ центровъ.

Общее число безземельныхъ распредѣлится по уѣздамъ слѣдующимъ образомъ:

|                 | Число безземельныхъ | % безземельныхъ |
|-----------------|---------------------|-----------------|
| въ Кольненскомъ | 3612                | 5,6             |
| Ломжинскомъ     | 6027                | 8,3             |
| Мазовецкомъ     | 1881                | 3,5             |
| Маковскомъ      | 6421                | 13,6            |
| Островскомъ     | 5290                | 7,3             |
| Остроленкскомъ  | 4901                | 7,8             |
| Щучинскомъ      | 4689                | 10,6            |

Наиболѣе крестьянскіе и шляхецкіе уѣзды: Мазовецкій, Кольненскій, Остроленкскій—отличаются и наименьшимъ числомъ безземельныхъ. Самое же значительное число безземельныхъ находимъ въ томъ уѣздѣ, въ которомъ крупная поземельная собственность сравнительно наиболѣе развита: въ Маковскомъ.

Въ *Люблинской* губерніи нѣсколько большее число безземельныхъ по сравненію съ сосѣдними губерніями обусловливается главнымъ образомъ опять той же причиной, т. е. болѣе значительнымъ развитіемъ крупной поземельной собственности, особенно въ болѣе плодородныхъ южныхъ уѣздахъ. По этому то, напр., Грубешовскій уѣздъ, чуть ли не самый отдаленный отъ всякаго рода промышленныхъ или торговыхъ центровъ изъ числа всѣхъ уѣздовъ десяти губерній и расположенный на самомъ краѣ Ц. Польскаго, на границѣ Волынской губерніи, имѣетъ однако такое же число безземельныхъ, какъ напр. пограничный съ Пруссіей Рыпинскій уѣздъ Плоцкой губерніи, или Равскій уѣздъ, Петровской губерніи: причиной этого его плодородная почва и интенсивная земледѣльческая культура.

Въ уѣздахъ Люблинской губерніи число безземельныхъ слѣдующее:

|                    | Общее число безземельныхъ | % по отношенію ко всему населенію |
|--------------------|---------------------------|-----------------------------------|
| въ Бѣлгорайскомъ   | 5049                      | 6,3%                              |
| Грубешовскомъ      | 10833                     | 15,0                              |
| Замостскомъ        | 11006                     | 13,0                              |
| Красноставскомъ    | 9179                      | 12,0                              |
| Любартовскомъ      | 6988                      | 10,3                              |
| Люблинскомъ        | 14098                     | 17,0                              |
| Новоалександрійск. | 8424                      | 9,8                               |
| Томашовскомъ       | 8286                      | 11,3                              |
| Холмскомъ          | 13061                     | 12,7                              |
| Яновскомъ          | 6306                      | 7,7                               |

Разницы между уѣздами вообще незначительны; наименьшее число безземельныхъ находимъ въ бѣднѣйшихъ уѣздахъ: Бѣлгорайскомъ и Яновскомъ.

Въ *Петроковской* губерніи, какъ мы видѣли, несмотря на сильное развитіе фабричной промышленности въ нѣкоторыхъ ея частяхъ, число безземельныхъ вообще не велико. По уѣздамъ находимъ различія незначительныя, если не брать во вниманіе Бендинскаго уѣзда, а именно:

| Уѣзды:        | Общее число безземельныхъ | % къ общему числу населенія. |
|---------------|---------------------------|------------------------------|
| Бендинскій    | 7494                      | 4,9%                         |
| Брезинскій    | 7205                      | 10,3                         |
| Ласкій        | 9876                      | 10,3                         |
| Лодзинскій    | 13675                     | 12,5                         |
| Новорадомскій | 12647                     | 11,0                         |
| Петроковскій  | 10920                     | 9,2                          |
| Равскій       | 8656                      | 14,7                         |
| Ченстоховскій | 9165                      | 9,3                          |

Въ *Бендинскомъ* уѣздѣ, какъ мы уже указывали, въ списки безземельныхъ не попала часть горно-рабочаго населенія, вѣроятно потому, что при собираніи этого матеріала имѣлось въ виду главнымъ образомъ крестьянское, земледѣльческое населеніе. Поэтому то, въ *Бендинскомъ* уѣздѣ оказалось безземельныхъ меньше, чѣмъ въ другихъ уѣздахъ, такъ какъ въ немъ крупная поземельная собственность менѣе всего развита и фольварочныхъ хозяйствъ наименьше.

Въ *Плоцкой* губерніи безземельные распредѣляются по уѣздамъ слѣдующимъ образомъ:

|                       | Число безземельныхъ | % общаго сельскаго населенія. |
|-----------------------|---------------------|-------------------------------|
| Въ <i>Липновскомъ</i> | 19136               | 24,8                          |
| <i>Млавскомъ</i>      | 11857               | 18,1                          |
| <i>Плоцкомъ</i>       | 15381               | 21,8                          |
| <i>Праснышскомъ</i>   | 7281                | 14,7                          |
| <i>Рыпинскомъ</i>     | 9009                | 15,9                          |
| <i>Серпецкомъ</i>     | 9876                | 19,8                          |
| <i>Цѣхановскомъ</i>   | 12594               | 19,5                          |

Наибольшее относительное число безземельныхъ встречаемъ въ *Липновскомъ* уѣздѣ, прилегающемъ къ той группѣ уѣздовъ, въ которыхъ это число достигаетъ максимальныхъ предѣловъ въ цѣломъ краѣ (*Влоцлавскій, Нешавскій, Кутновскій* уѣзды—*Варшавской* губерніи; *Кольскій, Слупецкій—Калишской*). Наименьшее же число безземельныхъ находимъ въ *Праснышскомъ* уѣздѣ, самомъ бѣдномъ по характеру своей почвы, наиболѣе лѣсистомъ и въ которомъ мелкая поземельная собственность сравнительно гораздо болѣе развита, чѣмъ во всѣхъ другихъ уѣздахъ *Плоцкой* губерніи.

Небольшое число безземельныхъ *Радомской* губерніи распредѣляется по уѣздамъ слѣдующимъ образомъ:

|                     | число безземельныхъ | % всего сельскаго населенія. |
|---------------------|---------------------|------------------------------|
| Въ <i>Илжецкомъ</i> | 3134                | 3,6%                         |
| <i>Козеницкомъ</i>  | 6181                | 6,7                          |

|               |       |      |
|---------------|-------|------|
| Конскомъ      | 4466  | 5,0  |
| Опатовскомъ   | 11014 | 13,0 |
| Опоченскомъ   | 6047  | 7,1  |
| Радомскомъ    | 7596  | 7,9  |
| Сандомирскомъ | 6757  | 10,1 |

Эти цифры вполне подтверждаютъ указанныя нами причины большей или меньшей численности безземельныхъ: богатые отъ природы, а по развитію сельскохозяйственной культуры впереди другихъ стоящіе уѣзды, Опатовскій и Сандомирскій, служатъ въ губерніи притягательными центрами для свободныхъ рабочихъ рукъ; напротивъ того, самые бѣдные: Илжецкій, Конскій отдаютъ избытокъ своего населенія. Въ Илжецкомъ уѣздѣ—въ которомъ крупная поземельная собственность занимаетъ только 32,6<sup>0</sup>/<sub>0</sub> общаго пространства, безземельныхъ всего меньше.

По уѣздамъ *Сувалкской* губерніи безземельные распределяются слѣдующимъ образомъ:

|                  | Число безземельныхъ. | % къ общему числу сельск. нас. |
|------------------|----------------------|--------------------------------|
| Въ Августовскомъ | 5378                 | 9,3                            |
| Владиславовскомъ | 7560                 | 10,5                           |
| Волковышскомъ    | 13179                | 19,6                           |
| Кальварійскомъ   | 8859                 | 13,8                           |
| Маріампольскомъ  | 18319                | 18,1                           |
| Сейнскомъ        | 8571                 | 11,3                           |
| Сувалкскомъ      | 6561                 | 9,8                            |

Тутъ, какъ видимъ, число безземельныхъ сравнительно больше въ богатыхъ сѣверныхъ уѣздахъ—Маріампольскомъ и Волковышскомъ; затѣмъ оно понижается къ югу и доходитъ до минимума въ самыхъ бѣдныхъ уѣздахъ: Августовскомъ и Сувалкскомъ.

Наконецъ, въ *Сѣдлецкой* губерніи находимъ довольно равномерное распредѣленіе безземельныхъ по уѣздамъ, а именно:

|                 | Число безземельныхъ | % всего сельскаго населенія. |
|-----------------|---------------------|------------------------------|
| въ Бѣльскомъ    | 2310                | 5,5                          |
| Венгровскомъ    | 6423                | 10,5                         |
| Влодавскомъ     | 5863                | 9,0                          |
| Гарволинскомъ   | 11128               | 12,7                         |
| Константиновск. | 6905                | 13,2                         |
| Луковскомъ      | 8233                | 10,5                         |
| Радинскомъ      | 6673                | 10,9                         |
| Соколовскомъ    | 7204                | 12,3                         |
| Сѣдлецкомъ      | 4551                | 8,6                          |

Нѣсколько большій процентъ безземельныхъ находимъ въ сѣверныхъ и западныхъ уѣздахъ губерніи: Константиновскомъ, Гарволинскомъ, Соколовскомъ, Венгровскомъ, — меньше же всего въ Бѣльскомъ и Сѣдлецкомъ.

Что касается наконецъ отдѣльныхъ гминь, то между ними очевидно разницы въ процентномъ отношеніи безземельныхъ къ общему числу всего сельскаго населенія будутъ значительно больше, чѣмъ между уѣздами. Ссылаясь на Ш-ю таблицу, въ которой помѣщены эти данныя для каждой гмины въ отдѣльности, приводимъ только болѣе рѣзкіе и выдѣляющіеся примѣры. Такъ, въ слѣдующихъ 60-ти гминахъ число безземельныхъ превышаетъ 30% всего сельскаго населенія:

|       |                           |                |
|-------|---------------------------|----------------|
| 47,3% | Клодава, Кольскаго уѣзда, | Калишской губ. |
| 46,4  | Прушковъ, Варшавскаго „   | Варшавской „   |
| 46,3  | Радзиковъ, Плонскаго „    | „ „            |
| 45,8  | Лесьмержъ, Ленчицкаго „   | Калишской „    |
| 45,7  | Ольвита, Волковышскаго „  | Сувалкской „   |
| 44,8  | Клубка, Влоцлавскаго „    | Варшавской „   |
| 42,6  | Кернозя Гостынскаго „     | „ „            |
| 42,6  | Бодзеховъ, Опатовскаго „  | Радомской „    |

|      |                           |       |            |      |
|------|---------------------------|-------|------------|------|
| 41,6 | Ставишинъ, Серпецкаго     | уѣзда | Плоцкой    | губ. |
| 41,0 | Быгонь, Нешавскаго        | „     | Варшавской | „    |
| 40,7 | Шимановъ, Сохачевскаго    | „     | „          | „    |
| 40,5 | Жихлинъ, Кутновскаго      | „     | „          | „    |
| 40,2 | Помѣхово, Плонскаго       | „     | „          | „    |
| 39,3 | Чаманинъ, Нешавскаго      | „     | Варшавской | „    |
| 38,9 | Калишъ, Калишскаго        | „     | Калишской  | „    |
| 38,9 | Зеленка, Волковышскаго    | „     | Сувалкской | „    |
| 38,2 | Миксталь, Кутновскаго     | „     | Варшавской | „    |
| 38,0 | Кутно, Кутновскаго        | „     | „          | „    |
| 37,9 | Тынецъ, Калишскаго        | „     | Калишской  | „    |
| 37,1 | Войшице, Кутновскаго      | „     | Варшавской | „    |
| 37,1 | Піотрковъ, Нешавскаго     | „     | „          | „    |
| 36,7 | Людвиновъ, Кальварійск.   | „     | Сувалкской | „    |
| 36,1 | Пышково, Влоцлавскаго     | „     | Варшавской | „    |
| 36,1 | Новгородъ Липновскаго     | „     | Плоцкой    | „    |
| 35,9 | Служево, Нешавскаго       | „     | Варшавской | „    |
| 35,9 | Ясенець, Гроецкаго        | „     | „          | „    |
| 35,7 | Блоне, Кутновскаго        | „     | „          | „    |
| 35,5 | Опоровъ, Кутновскаго      | „     | „          | „    |
| 35,4 | Клечевъ, Слупецкаго       | „     | Калишской  | „    |
| 35,1 | Гржимковице, Скерневицк.  | „     | Варшавск.  | „    |
| 34,7 | Тромбчинъ, Слупецкаго     | „     | Калишской  | „    |
| 34,6 | Оброво, Липновскаго       | „     | Плоцкой    | „    |
| 34,6 | Скульска весь, Слупецкаго | „     | Калишской  | „    |
| 34,5 | Радзѣвѣвъ, Нешавскаго     | „     | Варшавск.  | „    |
| 34,5 | Песковице, Ленчицкаго     | „     | Калишской  | „    |
| 34,3 | Гузовъ, Блонскаго         | „     | Варшавск.  | „    |
| 34,2 | Мазовше, Липновскаго      | „     | Плоцкой    | „    |
| 33,6 | Брудзень, Липновскаго     | „     | „          | „    |
| 33,6 | Войты Замосце, Плонскаго  | „     | „          | „    |
| 33,5 | Піотрковице, Кольскаго    | „     | Калишской  | „    |
| 33,2 | Рушково, Нешавскаго       | „     | Варшавск.  | „    |
| 32,9 | Рдутовъ, Кутновскаго      | „     | „          | „    |
| 32,8 | Любень, Влоцлавскаго      | „     | „          | „    |



|      |                           |       |                |
|------|---------------------------|-------|----------------|
| 32,6 | Збѣрскъ, Калишскаго       | уѣзда | Калишской губ. |
| 32,6 | Осѣкъ, Рыпинскаго         | „     | Плоцкой „      |
| 32,6 | Витоня, Ленчицкаго        | „     | Калишской „    |
| 32,4 | Островите, Слупецкаго     | „     | „ „            |
| 31,9 | Щавинъ Кост. Гостынскаго  | „     | Варшавской „   |
| 31,8 | Козловъ Бискупій Сохачев. | „     | „ „            |
| 31,4 | Коваль, Влоцлавскаго      | „     | „ „            |
| 31,3 | Дембскъ, Млавскаго        | „     | Плоцкой „      |
| 31,9 | Геленовъ, Блонскаго       | „     | Варшавской „   |
| 30,7 | Брвильно, Плоцкаго        | „     | Плоцкой „      |
| 30,7 | Пикутково, Влоцлавскаго   | „     | Варшавской „   |
| 30,6 | Любане, Нешавскаго        | „     | „ „            |
| 30,6 | Промна, Гроецкаго         | „     | „ „            |
| 30,5 | Ходечъ, Влоцлавскаго      | „     | „ „            |
| 30,2 | Рыкалы, Гроецкаго         | „     | „ „            |
| 30,2 | Сойки, Кутновскаго        | „     | „ „            |
| 30,0 | Кржыкосы, Кольскаго       | „     | Калишской „    |

Въ числѣ этихъ 60-ти гминъ, въ которыхъ число безземельныхъ составляетъ болѣе одной трети всего сельскаго населенія—а въ нѣкоторыхъ доходитъ почти до половины, мы находимъ 34 гмины Варшавской губерніи (одного Кутновскаго уѣзда тутъ 8 гминъ, Нешавскаго 7); второе мѣсто по числу гминъ приходится на Калишскую губернію (13 гминъ), третье на Плоцкую (9 гминъ).

Вмѣстѣ взятыя эти три губерніи почти выполняютъ весь этотъ списокъ, такъ какъ на долю остальныхъ семи губерній приходится всего только 4 гмины, а именно три гмины Сувалкской губерніи и одна Радомской.

Разсматривая этотъ списокъ, мы находимъ въ немъ гмины, расположенныя вблизи большихъ городовъ а также такія, въ предѣлахъ которыхъ находятся фабрики или заводы, какъ Гузовъ, Прушковъ, Жихлинъ, Кутно, Оповровъ — Варшавской губерніи; Калишъ — Калишской; Бодзеховъ — Радомской и т. д.

Напротивъ того, наименьшее число безземельныхъ найдемъ въ гминахъ чисто сельскаго характера и притомъ въ такихъ, въ которыхъ преобладаетъ мелкая поземельная собственность.

Вотъ перечень гминъ, въ которыхъ безземельные составляютъ менѣе 3% всего сельскаго населенія:

|     |                             |        |               |      |
|-----|-----------------------------|--------|---------------|------|
| 0,0 | Ольшевъ, Соколовскаго       | уѣзда, | Сѣдлецкой     | губ. |
| 0,2 | Якуше, Луковскаго           | „      | „             | „    |
| 0,2 | Мисе, Радинскаго            | „      | „             | „    |
| 0,2 | Вержбица, Радомскаго        | „      | Радомской     | „    |
| 0,3 | Тарковъ, Сѣдлецкаго         | „      | Сѣдлецкой     | „    |
| 0,4 | Облясы, Козеницкаго         | „      | Радомской     | „    |
| 0,4 | Лысе, Кольненскаго          | „      | Ломжинской    | „    |
| 0,5 | Гришкабуда, Владиславовск.  | „      | Сувалкской    | „    |
| 0,5 | Пицаты, Мазовецкаго         | „      | Ломжинской    | „    |
| 0,5 | Высоке, Конинскаго          | „      | Калишской     | „    |
| 0,5 | Бржозувка, Яновскаго        | „      | Люблинской    | „    |
| 0,6 | Хрущовка, Сѣдлецкаго        | „      | Сѣдлецкой     | „    |
| 0,8 | Целины, Луковскаго          | „      | „             | „    |
| 0,8 | Туросль, Кольненскаго       | „      | Ломжинской    | „    |
| 0,8 | Рудникъ Велькій, Бендинск.  | „      | Петроковской, | „    |
| 1,0 | Селюнь, Маковскаго          | „      | Ломжинской    | „    |
| 1,1 | Велька весь, Илжецкаго      | „      | Радомской     | „    |
| 1,2 | Хлебетки, Ломжинскаго       | „      | Ломжинской    | „    |
| 1,2 | Скржышевъ, Луковскаго       | „      | Сѣдлецкой     | „    |
| 1,3 | Заіончковъ, Опоченскаго     | „      | Радомской     | „    |
| 1,3 | Бускъ, Стопницкаго          | „      | Кѣлецкой      | „    |
| 1,3 | Казимержа Велька, Пинчовск. | „      | „             | „    |
| 1,3 | Цисовъ, Кѣлецкаго           | „      | „             | „    |
| 1,3 | Болеславецъ, Олькушскаго    | „      | „             | „    |
| 1,4 | Павловице, Илжецкаго        | „      | Радомской     | „    |
| 1,4 | Гура Пулавская, Козеницк.   | „      | „             | „    |
| 1,5 | Соколы, Мазовецкаго         | „      | Ломжинской    | „    |
| 1,5 | Скаржиско, Илжецкаго        | „      | Радомской     | „    |
| 1,5 | Лабно, Августовскаго        | „      | Сувалкской    | „    |
| 1,5 | Липско, Илжецкаго           | „      | Радомской     | „    |

|     |                             |       |             |      |
|-----|-----------------------------|-------|-------------|------|
| 1,6 | Далешнице, Кѣлецкаго        | уѣзда | Кѣлецкой    | губ. |
| 1,6 | Гаврихи, Кольненскаго       | „     | Ломжинской  | „    |
| 1,6 | Вархолы, Островскаго        | „     | „           | „    |
| 1,6 | Островите, Бендинскаго      | „     | Петроковск. | „    |
| 1,6 | Вержховиска, Илжецкаго      | „     | Радомской   | „    |
| 1,7 | Пржытыкъ, Радомскаго        | „     | „           | „    |
| 1,7 | Мышинець, Остроленскаго     | „     | Ломжинской  | „    |
| 1,8 | Ячевъ, Венгровскаго         | „     | Сѣдлецкой   | „    |
| 1,8 | Миржець, Илжецкаго          | „     | Радомской   | „    |
| 1,9 | Ржепинъ, Илжецкаго          | „     | „           | „    |
| 1,9 | Руда Костельна, Опатовскаго | „     | „           | „    |
| 1,9 | Красусы, Луковскаго         | „     | Сѣдлецкой   | „    |
| 1,9 | Любенья, Илжецкаго          | „     | Радомской   | „    |
| 1,9 | Горная, Бендинскаго         | „     | Петроковск. | „    |
| 1,9 | Козегловы, Бендинскаго      | „     | „           | „    |
| 1,9 | Пекуты, Мазовецкаго         | „     | Ломжинск.   | „    |
| 2,0 | Хросцице, Новоминскаго      | „     | Варшавск.   | „    |
| 2,0 | Каменчикъ велькій Островск. | „     | Ломжинск.   | „    |
| 2,1 | Дымины, Кѣлецкаго           | „     | Кѣлецкой    | „    |
| 2,1 | Ковалевцизна, Мазовецкаго   | „     | Ломжинск.   | „    |
| 2,1 | Пюрковъ, Опатовскаго        | „     | Радомской   | „    |
| 2,1 | Штабинъ, Августовскаго      | „     | Сувалкск.   | „    |
| 2,2 | Рабштынъ, Олькушскаго       | „     | Кѣлецкой    | „    |
| 2,2 | Шидловъ, Стопницкаго        | „     | „           | „    |
| 2,2 | Коссаки, Ломжинскаго        | „     | Ломжинской  | „    |
| 2,2 | Гоздзиковъ, Опоченскаго     | „     | Радомской   | „    |
| 2,3 | Блотница, Радомскаго        | „     | „           | „    |
| 2,3 | Балля Велька, Августовск.   | „     | Сувалкской  | „    |
| 2,3 | Голынка, Августовскаго      | „     | „           | „    |
| 2,3 | Добрынь, Бѣльскаго          | „     | Сѣдлецкой   | „    |
| 2,3 | Любенка, Бѣльскаго          | „     | „           | „    |
| 2,3 | Полоски, Бѣльскаго          | „     | „           | „    |
| 2,3 | Осѣцкъ, Гарволинскаго       | „     | „           | „    |
| 2,3 | Лосице, Константиновскаго   | „     | „           | „    |
| 2,4 | Шепетово, Мазовецкаго       | „     | Ломжинск.   | „    |

|     |                            |       |                |
|-----|----------------------------|-------|----------------|
| 2,5 | Мазовецкъ, Мазовецкаго     | уѣзда | Ломжинск. губ. |
| 2,5 | Суликовъ, Бендинскаго      | „     | Петроковск. „  |
| 2,5 | Хлѣвиска, Конскаго         | „     | Радомской „    |
| 2,6 | Якубовъ, Новоминскаго      | „     | Варшавск. „    |
| 2,6 | Бѣлины, Кѣлецкаго          | „     | Кѣлецкой „     |
| 2,6 | Домброва, Кѣлецкаго        | „     | „ „            |
| 2,6 | Вахъ, Остроленскаго        | „     | Ломжинск. „    |
| 2,6 | Кльвовъ, Опоченскаго       | „     | Радомской „    |
| 2,6 | Наднѣмань, Кальварійскаго  | „     | Сувалкской „   |
| 2,7 | Сѣнно, Илжецкаго           | „     | Радомской „    |
| 2,7 | Цишица, Илжецкаго          | „     | „ „            |
| 2,7 | Рембовъ, Опатовскаго       | „     | „ „            |
| 2,7 | Костомлоты, Бѣльскаго      | „     | Сѣдлецкой „    |
| 2,8 | Куновъ, Опатовскаго        | „     | Радомской „    |
| 2,9 | Моравица, Кѣлецкаго        | „     | Кѣлецкой „     |
| 2,9 | Бища, Бѣлгорайскаго        | „     | Люблинской „   |
| 2,9 | Ржечневъ, Илжецкаго        | „     | Радомской „    |
| 2,9 | Хотча, Илжецкаго           | „     | „ „            |
| 2,9 | Пильвишки, Маріампольск.   | „     | Сувалкск. „    |
| 2,9 | Пржесмыки, Константиновск. | „     | Сѣдлецкой „    |

Изъ числа этихъ гминъ наиболѣе всего приходится на губерніи: Радомскую (25), Ломжинскую (16) и Сѣдлецкую (16). Слѣдующее мѣсто принадлежитъ Кѣлецкой губерніи (11) и Сувалкской (7 гминъ). Въ Плоцкой губерніи нѣтъ ни одной гмины, въ которой процентъ безземельныхъ былъ бы меньше 3, въ Варшавской губерніи такихъ гминъ только 2, а въ Калишской—одна.

Даже гминъ съ процентомъ безземельныхъ менѣе 5-ти только всего одна въ Плоцкой губерніи (Лелице, Плонскаго уѣзда); четыре въ Варшавской губерніи (изъ нихъ три въ Новоминскомъ уѣздѣ: Куфлевъ, Хросцице, Якубовъ и одна въ Скерневицкомъ: Слупя)—и три въ Калишской (Высоке и Крамскъ, Конинскаго уѣзда и Хоцишевъ, Ленчицкаго).

Въ числѣ поименованныхъ гминъ съ наименьшимъ числомъ безземельныхъ мы найдемъ прежде всего такія,

въ которыхъ преобладаетъ мелкая поземельная собственность. Тутъ будутъ почти всѣ „курпѣвскія“ гмины Остроленскаго и Кольненскаго уѣздовъ Ломжинской губерніи, въ которыхъ нѣтъ вовсе крупной поземельной собственности: Лысе, Туросль, Гаврихи, Мышинець, Вахъ; затѣмъ, мелкошляхецкія гмины уѣздовъ Ломжинскаго, Мазовецкаго — Ломжинской губерніи и Соколовскаго, Луковскаго, Венгровскаго Сѣдлецкой: Ольшевъ, Якуше, Мисе, Тарковъ, Пицаты, Целины, Хлѣбетки, Скржышевъ, Соколы, Вархолы, Ячевъ, Красусы, Пекуты, Ковалевщизна, Коссаки, Шепетово, Мазовецкъ; наконецъ, къ нимъ присоединяются гмины съ преобладающимъ крестьянскимъ землевладѣніемъ западной половины края, какъ нѣкоторыя гмины Радомской губерніи (Облясы, Велька Весь, Заіончковъ, Сѣнно, Цишица), Кѣлецкой (Бѣлины, Домброва, Дымины, Шидловъ) и Петроковской (Рудникъ Велькій, Козегловы, Суликовъ).

Если расположить гмины Царства Польскаго въ рядъ по процентному отношенію въ нихъ крестьянскаго и вообще мелкаго землевладѣнія къ крупному (исключая, конечно, казенные лѣса), то найдемъ почти полное соотвѣтствіе съ такимъ же рядомъ, расположеннымъ по числу безземельныхъ, но, конечно, въ обратномъ порядкѣ. Такимъ образомъ еще разъ подтверждается указанный нами фактъ, что численность сельскаго безземельнаго населенія находится въ прямой зависимости отъ рода и характера поземельной собственности: оно стремится и скопляется въ тѣхъ мѣстностяхъ края, въ которыхъ крупная поземельная собственность достигаетъ особеннаго развитія, какъ по занимаемому ею пространству, такъ и по степени интенсивности земледѣльческой культуры.

## II.

Разсмотрѣвъ такимъ образомъ территоріальное размѣщеніе безземельнаго населенія по губерніямъ и уѣздамъ

края, перейдемъ теперь къ вопросу о распредѣленіи того же населенія по профессіямъ и роду занятій.

Какъ мы уже упоминали, вслѣдствіе весьма разнообразныхъ способовъ записыванія этого рода свѣдѣній, пришлось отказаться отъ подробной классификаціи и ограничиться только самыми главными группами.

Такъ, на примѣръ, при первоначальной разработкѣ собраннаго матеріала, группу земледѣльческихъ рабочихъ предполагалось раздѣлить на слѣдующія категоріи: рабочихъ фольварочныхъ и крестьянскихъ. Затѣмъ, первую группу фольварочныхъ рабочихъ распредѣлить на постоянныхъ годовыхъ семейныхъ рабочихъ, проживающихъ „на ординаріи“; рабочихъ добавочныхъ, живущихъ при семейныхъ и получающихъ условленную поденную плату; рабочихъ годовыхъ одинокихъ, находящихся на хозяйскихъ харчахъ и наконецъ, поденщиковъ, получающихъ только поденную плату. Крестьянскіе рабочіе раздѣляются на двѣ категоріи: первую составляли бы тѣ изъ нихъ, которые живутъ у крестьянъ-хозяевъ на хозяйскихъ харчахъ, причѣмъ и между ними слѣдовало бы отдѣлить семейныхъ отъ одинокихъ—и затѣмъ рабочіе приходящіе. Наконецъ, особую группу составляютъ поденщики, проживающіе въ нанимаемыхъ квартирахъ, имѣющіе самостоятельное хозяйство и работающіе въ разныхъ мѣстахъ за поденную плату. Еще особую группу представляютъ рабочіе, находящіеся въ службѣ не у частныхъ владѣльцевъ, но у цѣлыхъ крестьянскихъ обществъ, каковы общественные пастухи, деревенскіе полевые и лѣсные сторожа и т. д.

Данныя для подобнаго распредѣленія по нѣкоторымъ гминамъ можно было найти въ доставленныхъ свѣдѣніяхъ. Въ нѣкоторыхъ случаяхъ имѣлись даже свѣдѣнія еще болѣе подробныя, въ которыхъ фольварочные рабочіе распредѣлены по разнымъ спеціальностямъ, въ родѣ, на примѣръ, формалей, ратаевъ, пастуховъ, свинарей, овчарей и т. д. Но за то во многихъ случаяхъ не находимъ никакого рас-

предѣленія, а всѣ вообще группы рабочихъ соединяются вмѣстѣ подѣ какимъ нибудь общимъ названіемъ въ родѣ напр. „служители“, „зѣработники“, „чернорабочіе“ или „земледѣльцы“. При сводѣ данныхъ пришлось такимъ образомъ по неволѣ ограничиться одними только главными подраздѣленіями, да и то очень часто при недостаткѣ прямыхъ указаній нужно было подыскивать косвенные признаки. Тамъ, на примѣръ, гдѣ всѣ группы рабочихъ обозначены общимъ какимъ нибудь названіемъ, мы брали во вниманіе родъ населеннаго пункта, при которомъ они записаны: проживающихъ въ фольваркахъ зачисляли въ группу фольварочныхъ рабочихъ, а живущихъ въ деревняхъ въ поденщики. Такія же трудности, какъ увидимъ дальше, встрѣтились и при разработкѣ данныхъ по другимъ категориямъ безземельнаго населенія.

Общее его число, по принятой нами классификаціи, распредѣляется по профессіямъ слѣдующимъ образомъ:

|                            | общее<br>число: | процентъ, по отно-<br>шенію ко всему чи-<br>слу безземельныхъ |
|----------------------------|-----------------|---------------------------------------------------------------|
| 1. Фольварочные рабочіе    | 369378          | 43,5 <sup>0</sup> / <sub>0</sub>                              |
| 2. Поденщики               | 317904          | 37,4                                                          |
| 3. Крестьянскіе рабочіе    | 18443           | 2,2                                                           |
| 4. Ремесленники            | 53921           | 6,3                                                           |
| 5. Фабричные рабочіе       | 24856           | 2,9                                                           |
| 6. Торговцы                | 4405            | 0,5                                                           |
| 7. Другія профессіи        | 37711           | 4,4                                                           |
| 8. Арендаторы и огородники | 22700           | 2,8                                                           |

Разсмотримъ каждую изъ этихъ группъ въ отдѣльности:

А) *Земледѣльческіе рабочіе* въ нашихъ таблицахъ раздѣлены на слѣдующія группы:

1. *Фольварочные рабочіе* составляютъ главную по численности категорію сельскаго безземельнаго населенія. Указанное выше общее ихъ число распредѣляется по семейному положенію слѣдующимъ образомъ: 80051 семья, въ нихъ 355142 лицъ обоого пола и 14236 одинокихъ

По отношенію къ общему числу сельскаго безземельнаго населенія эта категорія рабочихъ составляетъ 43,5 %, приче́мъ это отношеніе по отдѣльнымъ губерніямъ колеблется въ довольно широкихъ размѣрахъ, а именно отъ 32,6 % въ Петроковской губерніи, до 52,2 % въ Сѣдлецкой. Въ первой изъ этихъ губерній на пониженіе относительнаго числа фольварочныхъ рабочихъ среди безземельнаго населенія вліяетъ очевидно высокій процентъ фабричныхъ рабочихъ; въ Сѣдлецкой же, напротивъ того, процентъ повышается вслѣдствіе незначительности другихъ категорій безземельнаго населенія. Другія губерніи располагаются между этими крайностями соотвѣтственно степени развитія въ нихъ крупной поземельной собственности съ одной стороны, отчасти же также въ обратномъ порядкѣ къ развитію фабричной промышленности, а именно: Люблинская — 48,9%, Варшавская — 45,6%; Калишская — 45,0%; Плоцкая — 42,7%; Ломжинская — 41,2%; Сувалкская — 40,4%; Радомская — 39,9%; Кѣлецкая — 37,3%.

II. Въ группу *поденщиковъ* кромѣ тѣхъ лицъ, при которыхъ прямо обозначено это занятіе, во многихъ случаяхъ при недостаткѣ прямыхъ указаній, мы зачислили всѣхъ проживающихъ въ деревняхъ „работниковъ“, „чернорабочихъ“, „земледѣльцевъ“ и т. д. Несомнѣнно, однако, что и большинство поденщиковъ зарабатываетъ себѣ средства существованія работой на помѣщичьихъ земляхъ, отличаясь отъ постоянныхъ, годовыхъ работниковъ тѣмъ, что получаютъ поденную плату.

Общее число поденщиковъ въ десяти губерніяхъ составляетъ по нашимъ даннымъ 317904 лицъ обою пола, изъ которыхъ семейныхъ 307204 и 10700 одинокихъ. По численности это вторая категорія послѣ фольварочныхъ рабочихъ, она составляетъ 37,4% всего сельскаго безземельнаго населенія. Это отношеніе по отдѣльнымъ губерніямъ мало измѣняется; оно больше всего въ Кѣлецкой губерніи (48,1%), а всего меньше въ Варшавской (30,2%).



III. *Крестьянскіе рабочіе* составляютъ небольшую группу среди сельскаго безземельнаго населенія, а именно всего только 2,2% общаго числа, причемъ разницы по отдѣльнымъ губерніямъ тутъ весьма значительны. Какъ и слѣдовало ожидать, Сувалкская губернія занимаетъ въ этомъ отношеніи исключительно выдающееся мѣсто, вслѣдствіе большихъ размѣровъ крестьянскихъ хозяйствъ, что, какъ извѣстно, составляетъ характеристическую особенность ея поземельныхъ отношеній. Изъ общаго числа крестьянскихъ работниковъ—18443, приходится на одну Сувалкскую губернію болѣе одной четверти—4956. Въ одномъ Маріампольскомъ уѣздѣ число крестьянскихъ рабочихъ (1305) составляетъ 7% общаго ихъ числа въ цѣломъ краѣ; этотъ уѣздъ занимаетъ одно изъ первыхъ мѣстъ по среднему размѣру крестьянской усадьбы, который доходитъ въ немъ до 20 морговъ, при средней для всего края въ 11 морговъ. По той же причинѣ находимъ цифры выше средней въ губерніяхъ Сѣдлецкой—3,5% и Ломжинской—3,1%; въ другихъ же губерніяхъ отношеніе колеблется отъ 0,6% до 2,2%.

Въ этой категоріи рабочихъ мы замѣчаемъ значительный процентъ одинокихъ сравнительно съ семейными, чего не встрѣчаемъ ни въ одной изъ другихъ категорій безземельнаго населенія: при общемъ числѣ 18443 лицъ обоего пола, одинокихъ работниковъ 8456. Причина этого понятна: насколько на фольваркахъ отдають предпочтеніе рабочимъ съ многочисленными семьями, даже малолѣтніе члены которыхъ годятся для мелкихъ хозяйскихъ работъ, настолько крестьяне, напротивъ того, избѣгаютъ необходимости содержать у себя многочисленныя семейства и отдають предпочтеніе одинокимъ работникамъ.

Эта группа заканчиваетъ категорію чисто земледѣльческихъ рабочихъ, общее число которыхъ составляетъ, такимъ образомъ, 705725 лицъ обоего пола или 83,1% всего сельскаго безземельнаго населенія края.

В). По отношенію въ категоріи *не земледѣльческихъ* рабочихъ свѣдѣнія наши, какъ мы уже упоминали, представляютъ нѣкоторые существенные пробѣлы. Есть цѣлыя гмины, въ которыхъ, по доставленнымъ свѣдѣніямъ, не показано ни одного сапожника, кузнеца, нѣтъ вовсе домашней прислуги, а въ фольваркахъ экономовъ, писарей, надсмотрщиковъ; это вѣроятно произошло отъ того, что составители списковъ имѣли въ виду исключительно крестьянское земледѣльческое населеніе. Кромѣ того, ремесленники, фабричныя рабочіе, торговцы и т. д. очень часто обладаютъ поземельной собственностью или вообще какою нибудь недвижимостью, а потому такія лица не могли быть зачислены въ списки безземельныхъ, такъ что, конечно, по нашимъ даннымъ отнюдь не слѣдуетъ судить о дѣйствительномъ числѣ ремесленниковъ, фабричныхъ рабочихъ, торговцевъ и т. д. въ Царствѣ Польскомъ.

Среди безземельнаго не земледѣльческаго населенія находимъ слѣдующія группы:

IV. *Ремесленниковъ*, число которыхъ по таблицамъ составляетъ въ десяти губерніяхъ 53921 лицо обоего пола, а въ томъ числѣ 52872 семейныхъ и 1049 одинокихъ. Это число составляетъ 6,3% всего сельскаго безземельнаго населенія, измѣняясь по губерніямъ отъ 3,9% въ Сувалкской до 8,9% въ Петроковской. Среди ремесленниковъ преобладаютъ конечно тѣ специальности, которыя имѣютъ близкое отношеніе къ сельскому хозяйству. Больше всего находимъ кузнецовъ, плотниковъ, бондарей, сѣдельниковъ и т. д.

V. Слѣдующую группу безземельныхъ составляютъ *фабричныя рабочіе*, число которыхъ по нашимъ свѣдѣніямъ составляетъ 24856, въ томъ числѣ 24479 семейныхъ и одинокихъ 377.<sup>1)</sup>

---

<sup>1)</sup> Фабричнымъ трудомъ занимается несомнѣнно и часть лицъ, зачисленныхъ нами въ категорію „поденщиковъ“ вслѣдствіе недостатка болѣе точныхъ указаній.

Другія группы безземельнаго населенія, какъ мы видѣли, распредѣляются равномѣрно по всему краю, но фабричныя рабочіе, напротивъ того, очевидно скопляются въ мѣстностяхъ промышленныхъ вблизи фабрикъ и заводовъ. Поэтому въ данномъ случаѣ будетъ интересно разсмотрѣть подробно географическое размѣщеніе этой категоріи рабочихъ.

Составляя по отношенію къ общему числу сельскаго безземельнаго населенія 2,9%, по отдѣльнымъ губерніямъ фабричныя рабочіе распредѣляются слѣдующимъ образомъ:

|               | Число фабр.<br>рабочихъ | % всего<br>беззем. насел. |
|---------------|-------------------------|---------------------------|
| въ Варшавской | 11964                   | 5,8                       |
| Калишской     | 1305                    | 1,0                       |
| Кѣлецкой      | 317                     | 0,7                       |
| Ломжинской    | 71                      | 0,2                       |
| Люблинской    | 533                     | 0,6                       |
| Петроковской  | 8173                    | 10,2                      |
| Плоцкой       | 566                     | 0,7                       |
| Радомской     | 1354                    | 2,9                       |
| Сувалкской    | —                       | —                         |
| Сѣдлецкой     | 573                     | 0,9                       |

Какъ и слѣдовало ожидать, максимальныя цифры находимъ въ губерніяхъ Петроковской и Варшавской, минимумъ же въ Сувалкской и Ломжинской. На одну Варшавскую губернію приходится почти половина общаго числа фабричныхъ рабочихъ, а двѣ губерніи: Варшавская и Петроковская считаютъ вмѣстѣ болѣе  $\frac{4}{5}$  того же числа.

Еще большія разницы встрѣтимъ при разсматриваніи отдѣльныхъ уѣздовъ и гминъ. Наибольшее число фабричныхъ рабочихъ въ сельскомъ населеніи находимъ въ уѣздахъ:

|                      |             |
|----------------------|-------------|
| Блонскомъ . . . .    | 3702 об. п. |
| Бендинскомъ. . . .   | 3658        |
| Лодзинскомъ . . . .  | 3173        |
| Кутновскомъ . . . .  | 2616        |
| Варшавскомъ . . . .  | 1741        |
| Сохачевскомъ . . . . | 1533        |

Такимъ образомъ, въ этихъ шести уѣздахъ концентрируется почти  $\frac{2}{3}$  всего числа фабричныхъ рабочихъ въ сельскомъ населеніи края (16423 на 24856); за то въ 34-хъ уѣздахъ вовсе не находимъ лицъ этой категоріи.

Изъ гминъ выдающееся мѣсто по числу фабричныхъ рабочихъ занимаютъ:

|                                   |      |
|-----------------------------------|------|
| Гмины: Жирардовъ, Блонскаго уѣзда | 2946 |
| Хойны, Лодзинскаго „              | 1987 |
| Кромоловъ, Бендинскаго „          | 1568 |
| Шимановъ, Сохачевскаго „          | 1220 |
| Жихлинъ, Кутновскаго „            | 1175 |
| Прушковъ, Варшавскаго „           | 1136 |
| Бруссъ, Лодзинскаго „             | 1033 |
| Лышковице, Ловичскаго „           | 930  |
| Блоне, Кутновскаго „              | 852  |
| Бодзеховъ, Опатовскаго „          | 808  |
| Радзиковъ, Блонскаго „            | 722  |
| Олькушъ-Сѣвержъ, Бенд. „          | 688  |
| Горная, Бендинскаго „             | 617  |
| Лесьмержъ, Ленчицкаго „           | 523  |
| Кутно, Кутновскаго „              | 496  |
| Ясенець, Гроецкаго „              | 487  |
| Ваверъ, Варшавскаго „             | 354  |
| Лонць, Гостынскаго „              | 312  |
| Гзиховъ, Бендинскаго „            | 306  |
| Пацына, Гостынскаго „             | 276  |
| Млодзешинъ, Сохачевск „           | 275  |
| Чолово, Кольскаго „               | 239  |
| Залѣсе, Цѣхановскаго „            | 238  |
| Дзбовъ, Ченстоховскаго „          | 224  |
| Езіорна, Варшавскаго „            | 222  |
| Санники, Гостынскаго „            | 216  |
| Піонтекъ, Ленчицкаго „            | 191  |
| Рокитно Шлях., Бендинск. „        | 190  |
| Млоць, Цѣхановскаго „             | 182  |

|                           |       |     |
|---------------------------|-------|-----|
| Гмины: Ярчевъ, Луковскаго | уѣзда | 175 |
| Мысловъ, Луковскаго       | „     | 171 |
| Тумъ, Ленчицкаго          | „     | 158 |
| Свѣрже, Холмскаго         | „     | 143 |
| Закржувекъ, Яновскаго     | „     | 143 |
| Гурка Пабианская, Ласкаго | „     | 143 |
| Роспржа, Петроковскаго    | „     | 125 |
| Венгловице, Ченстоховск.  | „     | 122 |
| Нужево, Цѣхановскаго      | „     | 121 |
| Каменица Польская, Ченст. | „     | 110 |
| Пржисуха, Опоченскаго     | „     | 115 |
| Радомскъ, Новорадомск.    | „     | 113 |
| Пржистань, Ченстоховск.   | „     | 113 |
| Звѣржинець, Замостскаго   | „     | 105 |
| Кобѣле, Новорадомскаго    | „     | 105 |
| Лагевники, Лодзинскаго    | „     | 101 |

Въ этихъ 45-ти гминахъ число фабричныхъ рабочихъ доходитъ до 22576 и составляетъ 90% общаго ихъ числа въ сельскомъ населеніи цѣлаго края.

Изъ приведеннаго списка гминъ прямо видно, гдѣ въ Царствѣ Польскомъ, внѣ городовъ и посадовъ, сосредоточивается крупная фабричная промышленность.

VI. Небольшую группу въ сельскомъ безземельномъ населеніи края составляютъ мелкіе *торговцы*, шинкари, лавочники. Общее ихъ число по нашимъ свѣдѣніямъ составляетъ по всѣмъ десяти губерніямъ 4405 душъ об. пола, т. е. 0,5% всего сельскаго безземельнаго населенія. Распределение по губерніямъ тутъ довольно равномерное, отъ 0,7%, какъ максимумъ въ Калишской и Петроковской губерніяхъ, до 0,2% въ Сувалкской.

VII. Группа, названная нами общимъ наименованіемъ „*другихъ профессій*“ обнимаетъ лицъ самыхъ разнообразныхъ занятій и самыхъ различныхъ ступеней соціального положенія, начиная отъ „капиталистовъ“, управляющихъ имѣніями, прикащиковъ и кончая нищими и лицами, профессію кото-

рыхъ составители списковъ иногда даже не считали нужнымъ называть нѣсколько болѣе приличнымъ именемъ, откровенно записывая ихъ какъ „контрабандистовъ“ или „занимающихся воровствомъ“.

Главную часть этой группы составляютъ все-же люди, занятіе которыхъ находится въ близкой связи съ земледѣліемъ: официалисты и прикащики въ имѣніяхъ, лѣсники, рыболовы и т. д. Кроме того сюда-же вошли слѣдующія категоріи тружениковъ: желѣзнодорожная служба, гминные служители и сторожа, земскіе стражники, лѣсные сторожа, церковные служители, органисты, шоссеинные сторожа; нашлись и люди либеральныхъ профессій, въ родѣ напр. „адвокатовъ при гминныхъ судахъ,“ музыкантовъ, пѣвцовъ „канторовъ“ и наконецъ нищіе и т. д., однимъ словомъ всѣ профессіи, которыя, по незначительному числу лицъ ими занимающихся, мы не считали нужнымъ выдѣлять въ особыя группы.

Общее число лицъ этой категоріи составляетъ для всѣхъ десяти губерній 37711 душъ обоого пола, т. е. 4,4% всего сельскаго населенія. Колебанія по губерніямъ заключаются въ предѣлахъ отъ 5,8% въ Варшавской, до 3,0% въ Калишской.

Эта графа заканчиваетъ таблицу о распредѣленіи сельскаго безземельнаго населенія на профессиональныя группы.

### III.

Изъ общей массы сельскаго безземельнаго населенія рѣзко выдѣляется, какъ по имущественному положенію, такъ и по характеру своей экономической дѣятельности, группа *арендаторовъ*.

Въ противоположность другимъ классамъ безземельныхъ, это не рабочіе въ тѣсномъ смыслѣ слова, экономически вполне зависящіе отъ работодателей, но, напротивъ того, самостоятельные хозяева, приближающіеся по положенію и образу жизни къ типу крестьянъ собственниковъ.

Впрочемъ и этотъ классъ арендаторовъ далеко не однороденъ въ своемъ составѣ. Рядомъ съ зажиточными хозяевами, положеніе которыхъ вполне самостоятельно въ экономическомъ отношеніи, встрѣчаются часто случаи, въ которыхъ пространство арендуемой земли до того незначительно, что собственное хозяйство не въ состояніи вполне обеспечить существованіе хозяина и ему приходится прибѣгать къ постороннимъ заработкамъ. Иногда даже на аренду слѣдуетъ смотрѣть просто только, какъ на особый видъ вознагражденія за трудъ, замѣняющій рабочую плату. Это бываетъ въ тѣхъ случаяхъ, когда арендная плата взимается владѣльцемъ земли не въ видѣ определенной суммы денежнаго вознагражденія, но когда арендаторъ принимаетъ на себя обязанность работать въ пользу владѣльца земли на другихъ его участкахъ.

Положеніе такого арендатора лишено уже, конечно, всякой самостоятельности и, напротивъ того, приближается въ положенію обыкновенныхъ фольварочныхъ рабочихъ, точно также получающихъ отъ владѣльца фольварка небольшіе куски земли подъ посѣвъ льна, картофеля и огородныхъ растеній исключительно для своего прокормленія. Эта послѣдняя категорія арендаторовъ, получающихъ землю за „отработокъ“, извѣстна въ нѣкоторыхъ мѣстностяхъ края подъ названіемъ „огородниковъ“ и выдѣлена въ нашихъ таблицахъ въ отдѣльную группу.

Общее число лицъ той и другой категоріи вообще незначительно, а именно, во всѣхъ десяти губерніяхъ по нашимъ свѣдѣніямъ оказалось:

*арендаторовъ*: 3186 семей и 15661 лицъ обоего пола.

*огородниковъ*: 1679 семей и 7039 лицъ об. пола.

Такимъ образомъ первые составляютъ только всего 1,9% общей суммы сельскаго безземельнаго населенія, вторые же и того меньше, а именно 0,9%.

Изъ этого уже видно, что крестьянскія аренды составляютъ довольно рѣдкое явленіе въ здѣшнемъ краѣ. Помѣ-

щики, если сами не ведутъ сельскаго хозяйства въ своихъ имѣніяхъ, то всегда предпочитаютъ сдавать свои земли въ аренду цѣликомъ крупнымъ арендаторамъ, представляющимъ гораздо болѣе солидныя гарантіи и въ отношеніи уплаты арендной цѣны, и вслѣдствіе болѣе рациональной системы хозяйства, не допускающей истощенія почвы. Во всѣхъ этихъ отношеніяхъ раздробленіе крупнаго имѣнія на мелкія крестьянскія усадьбы для владѣльца невыгодно; случаи такой аренды при разработкѣ нашего матеріала встрѣтились намъ всего только два или три раза. Сдаются же крестьянамъ только какіе нибудь небольшіе участки земли, отдѣльно лежащіе и расположенные далеко отъ фольварочныхъ строеній, или отрѣзки, оставшіеся при размежеваніи полей.

По этому средняя величина арендуемыхъ участковъ оказывается, какъ увидимъ, весьма незначительною.

Поименованные выше 3186 участковъ, состоящихъ въ арендѣ, занимаютъ въ общей сложности 34929 морговъ пространства, такъ что въ среднемъ приходится 10,9 морговъ на участокъ.

Разсматривая распредѣленіе крестьянскихъ арендъ по отдѣльнымъ губерніямъ, мы находимъ наибольшее ихъ число въ Варшавской губерніи, а именно—926 арендъ. Затѣмъ слѣдуютъ губерніи: Калишская—556 арендъ и Плоцкая—515. Менѣе же всего находимъ въ Сувалкской губерніи—115, и въ Сѣдлецкой—81.

Среднее мѣсто занимаютъ губерніи: Люблинская — 293 аренды, Петроковская—280, Ломжинская — 145, Радомская—144, и Кѣлецкая — 131. Какъ видимъ, слѣдовательно, число арендъ больше всего въ западныхъ губерніяхъ, т. е. въ тѣхъ, въ которыхъ вообще число безземельныхъ наибольшее. Средній размѣръ арендуемыхъ участковъ по губерніямъ измѣняется слѣдующимъ образомъ:



|                      | Число арендуемыхъ участковъ. | Среднее пространство участка. |          |
|----------------------|------------------------------|-------------------------------|----------|
| губерніи: Варшавская | 926                          | 13,0                          | морговъ. |
| Калишская            | 556                          | 8,4                           |          |
| Кѣлецкая             | 131                          | 7,4                           |          |
| Ломжинская           | 145                          | 10,7                          |          |
| Люблинская           | 293                          | 7,8                           |          |
| Петроковская         | 280                          | 7,0                           |          |
| Плоцкая              | 515                          | 15,3                          |          |
| Радомская            | 144                          | 8,3                           |          |
| Сувалкская           | 115                          | 13,3                          |          |
| Сѣдлецкая            | 81                           | 10,3                          |          |

Что касается, наконецъ, отдѣльныхъ уѣздовъ и гминъ, то болѣе выдающееся мѣсто въ этомъ отношеніи занимаютъ изъ числа уѣздовъ слѣдующіе:

|                                | Число арендуемыхъ участковъ. | пространство арендуемой земли |          |
|--------------------------------|------------------------------|-------------------------------|----------|
| Нешавскій, Варшавской губерніи | 167                          | 2661                          | морговъ. |
| Сѣрадзкій, Калишской           | 151                          | 1284                          | „        |
| Блонскій, Варшавской           | 142                          | 1923                          | „        |
| Холмскій, Люблинской           | 115                          | 1138                          | „        |
| Плонскій, Варшавской           | 112                          | 1524                          | „        |
| Яновскій, Люблинской           | 106                          | 695                           | „        |
| Пултускій, Варшавской          | 105                          | 1535                          | „        |
| Цѣхановскій, Плоцкой           | 97                           | 1696                          | „        |
| Серпецкій, Плоцкой             | 96                           | 1344                          | „        |
| Липновскій, Плоцкой            | 86                           | 891                           | „        |
| Турекскій, Калишской           | 79                           | 600                           | „        |
| Кольскій, Калишской            | 73                           | 581                           | „        |
| Конинскій, Калишской           | 72                           | 615                           | „        |

и т. д.

Такимъ образомъ въ этомъ ряду находимъ опять тѣ самые уѣзды, которые и по общему числу безземельныхъ занимаютъ первое мѣсто въ числѣ уѣздовъ края. Само

собою понятно почему въ нихъ то именно и потребность крестьянъ въ землѣ проявляется всего сильнѣе.

Изъ отдѣльныхъ гминъ наибольшимъ числомъ арендуемыхъ участковъ, отличаются слѣдующія:

|                            | Число арен-<br>дуемыхъ<br>участковъ, | пространство<br>арендуемой<br>земли |
|----------------------------|--------------------------------------|-------------------------------------|
| Чаманинъ, Нешавскаго уѣзда | 93                                   | 1817 морговъ.                       |
| Гузовъ, Блонскаго, „       | 93                                   | 1360 „                              |
| Кривички, Холмскаго „      | 54                                   | 598 „                               |
| Келчигловъ, Велюнскаго „   | 44                                   | 467 „                               |
| Модзеле, Шлонскаго „       | 44                                   | 733 „                               |
| Куписки, Ломжинскаго „     | 40                                   | 379 „                               |
| Дуниновъ, Гостынскаго „    | 33                                   | 474 „                               |
| Букове, Холмскаго „        | 33                                   | 315 „                               |
| Винница, Пултускаго „      | 32                                   | 446 „                               |

и т. д.

Изъ общаго пространства арендуемой земли приходится на пахатныя поля — 30286 морговъ, на луга — 2729 морговъ и на пастбища—1914. Пахатныя участки, слѣдовательно, сильно преобладаютъ, составляя 87% общаго арендуемаго пространства.

Замѣтимъ, что кромѣ арендуемыхъ участковъ, о которыхъ собраны нами данныя, несомнѣнно находятся въ краѣ еще земли, арендуемыя крестьянами собственниками, о которыхъ свѣдѣнiя не вошли въ собранный Комитетомъ статистическiй матеріалъ.

Другую группу арендаторовъ составляютъ тѣ изъ нихъ, которые берутъ землю не за денежную плату, но за обязанность работать извѣстное число дней въ годъ на помѣщичьихъ земляхъ за условленную поденную плату, или такъ наз „огородники.“ Группа эта еще менѣе многочисленна. Общее число въ ней семействъ составляетъ во всѣхъ десяти губерніяхъ 1679; число лицъ—7039, а пространство земли, которой они пользуются, состоитъ всего только изъ 2069 морговъ.

Такимъ образомъ на 1 семью приходится въ среднемъ всего около 1,2 морга земли. Эта цифра вполне подтверждаетъ сдѣланное нами выше замѣчаніе, что арендаторы этой категоріи подходятъ уже къ типу фольварочныхъ рабочихъ, получающихъ участокъ земли въ добавокъ къ денежному вознагражденію. Разница въ положеніи тѣхъ и другихъ однако все таки довольно существенна: между тѣмъ какъ фольварочный рабочій находится въ теченіе круглаго года въ полномъ распоряженіи хозяина, живетъ на фольваркѣ и только въ свободное отъ фольварочныхъ работъ время можетъ заняться обработкой получаемаго участка, то „огородникъ“, по принятому обычаю, обязывается ходить на работу къ хозяину только въ извѣстные дни въ недѣлю, остальнымъ же временемъ вполне располагаетъ для обработки своего участка или постороннихъ заработковъ.

Эта форма отношеній рабочаго къ хозяину привилась и распространилась преимущественно только въ двухъ губерніяхъ: Варшавской и Плоцкой, т. е. тамъ именно, гдѣ болѣе интенсивная земледѣльческая культура заставила сельскаго хозяина всеми возможными способами стремиться къ привлеченію и удержанію на мѣстѣ рабочихъ рукъ, которыми онъ могъ бы располагать во всякое время. Отдавая небольшой участокъ въ пользованіе „огороднику“, онъ рассчитываетъ на то, что и самъ этотъ огородникъ и вся его семья во всякое время будутъ охотно работать на фольварочномъ хозяйствѣ за извѣстную поденную плату, размѣръ которой опредѣляется заранее по соглашенію огородника съ помѣщикомъ.

По свѣдѣніямъ, собраннымъ Плоцкимъ губернаторомъ въ 1890 г. „огородники“ этой губерніи получали отъ землевладѣльцевъ: помѣщеніе въ одну комнату, — топливо въ видѣ дровъ или такъ назв. „сбиранины“, — пользовались правомъ содержанія на помѣщицкѣмъ корму 1—2 коровъ и числа свиней отъ 2-хъ до неопредѣленнаго, сколько пожелаютъ числа. Что касается размѣровъ земельныхъ участковъ, то

въ этомъ отношеніи въ разныхъ имѣніяхъ практиковались самыя разнообразныя нормы, отъ 15 загоновъ до 4-хъ морговъ. Точно также разнообразны обязанности, которыя бралъ на себя огородникъ: въ нѣкоторыхъ случаяхъ въ продолженіи круглаго года долженъ онъ самъ или кто нибудь изъ семьи его ходить бесплатно на работу одинъ или даже два дня въ недѣлю; въ другихъ случаяхъ эта обязанность ограничивалась только временемъ жатвы, въ иныхъ наконецъ, бесплатной работы отъ него не требовалось. Но за то во всѣхъ почти случаяхъ, огородники обязаны являться на дворскую работу за поденную плату, впередъ условленную и измѣняющуюся отъ 15 до 30 копѣекъ смотря по времени года. Срокъ этихъ условій почти всегда годовой\*).

Въ другихъ губерніяхъ края эта форма аренды мало практикуется и встрѣчается въ видѣ исключенія, какъ это видимъ изъ слѣдующей таблицы:

|            | число семей: | пространство<br>земли въ поль-<br>зованіи огород-<br>никовъ: | въ среднемъ<br>на участокъ |
|------------|--------------|--------------------------------------------------------------|----------------------------|
| Варшавская | 862          | 815 м.                                                       | 0,9 м.                     |
| Калишская  | 58           | 139                                                          | 2,4                        |

\*) Одновременно съ упомянутымъ изданіемъ, отпечатаннымъ въ 1891 году подъ заглавіемъ „Перепись всѣхъ огородниковъ въ Плоцкой губерніи,“ издано подобное же изслѣдованіе „О чиншивикахъ въ Плоцкой губерніи.“

Въ инструкціи, приложенной къ изданію и предназначенной для лицъ, собиравшихъ свѣдѣнія, сказано, что „въ ряду разныхъ видовъ арендованія дворской земли крестьянами, встрѣчаются такъ называемые чиншивики, т. е. лица, заключающіе долгосрочные контракты, въ силу коихъ они, получая въ пользованіе извѣстное количество дворской земли, уплачиваютъ опредѣленную сумму денегъ, а въ нѣкоторыхъ случаяхъ часть этой суммы или вся сумма замѣняется опредѣленнымъ числомъ отработываемыхъ крестьянами дней въ годъ.“

Такимъ образомъ лица этой послѣдней категоріи, арендующіе землю за отработокъ,—въ сущности тѣ же огородники; первые же,—платящіе за арендуемую землю деньгами,—обыкновенные арендаторы. Остается неизвѣстнымъ почему, слѣдовательно, и тѣ и другіе названы „чиншивиками“ и выдѣлены въ особую группу.

Казалось бы, что при выдѣленіи этихъ „чиншивиковъ“ въ особую группу, за отличительный признакъ принята „долгосрочность“ аренды, какъ сказано въ инструкціи. Но оказывается изъ списка, что изъ числа поименованныхъ въ немъ 353 чиншивиковъ, 226 заключили арендныя условія на 1 годъ, т. е. на самый краткій срокъ, на который вообще аренды заключаются. Кромѣ того въ числѣ переписанныхъ чиншивиковъ находимъ много лицъ, имѣющихъ собственную землю (105 на 353), а слѣдовательно, которые не попали въ наши списки безземельныхъ.

|              |     |     |     |
|--------------|-----|-----|-----|
| Кѣлецкая     | 66  | 146 | 2,2 |
| Ломжинская   | 56  | 104 | 1,8 |
| Люблинская   | 37  | 90  | 2,4 |
| Петроковская | 21  | 28  | 1,3 |
| Плоцкая      | 421 | 415 | 0,9 |
| Радомская    | 45  | 36  | 0,8 |
| Сувалкская   | 24  | 202 | 9,0 |
| Сѣдлецкая    | 90  | 93  | 1,0 |

Что касается средней величины участковъ, отдаваемыхъ въ пользованіе огородникамъ, то въ этомъ отношеніи исключительное положеніе занимаетъ Сувалкская губернія, въ которой размѣръ такихъ участковъ достигаетъ въ среднемъ 9-ти морговъ. Во всѣхъ остальныхъ губерніяхъ размѣры этихъ участковъ измѣняются въ узкихъ предѣлахъ отъ 0,9 до 2,4 морговъ въ среднемъ на участокъ.

Разсматривая отдѣльные уѣзды, наибольшее число огородниковъ находимъ въ слѣдующихъ:

|                                  | Число семей: | Общее пространство участковъ: |
|----------------------------------|--------------|-------------------------------|
| въ Сохачевскомъ, Варшавской губ. | 242          | 214 мор.                      |
| Серпецкомъ, Плоцкой              | 160          | 151                           |
| Пултускомъ, Варшавской           | 141          | 192                           |
| Липновскомъ, Плоцкой             | 118          | 127                           |
| Гроецкомъ, Варшавской            | 95           | 92                            |
| Плонскомъ, Варшавской            | 89           | 73                            |
| Гостынскомъ, Варшавской          | 88           | 62                            |
| Млавскомъ, Плоцкой               | 61           | 55                            |

Такимъ образомъ, въ этихъ восьми уѣздахъ находимъ почти 60% всего числа огородниковъ всего края.

Само собою разумѣется, что земли, предоставляемая въ пользованіе огородникамъ, состоятъ почти исключительно изъ пахатныхъ полей. На общее пространство въ 2069 морговъ приходится только всего 137 морговъ луговъ.

IV.

Въ послѣднихъ двухъ рубрикахъ I-й Таблицы помѣщены цифры, показывающія распределение сельскаго безземельнаго населенія на постоянное и непостоянное. Эти данныя могутъ до известной степени служить указаніемъ экономическаго состоянія каждой мѣстности. Тамъ, именно, гдѣ промышленность или сельское хозяйство находятся въ условіяхъ благопріятныхъ для развитія, гдѣ, слѣдовательно, экономическая дѣятельность болѣе оживлена, — среди рабочаго населенія мы должны увидѣть перевѣсъ непостоянныхъ жителей, приходящихъ въ такія мѣстности на заработки. Напротивъ того, въ числѣ безземельныхъ должно оказаться больше „постоянныхъ“ въ мѣстностяхъ, находящихся въ экономическомъ застоѣ, въ которыхъ спросъ на рабочія руки не великъ, а, слѣдовательно, не только не вызывается приливъ рабочихъ, но, напротивъ того, даже мѣстные жители уходятъ въ другія стороны, не находя занятія у себя дома.

Эти теоретическія соображенія оправдываются до известной степени цифровыми данными. Распределение сельскаго безземельнаго населенія на постоянное и непостоянное и процентныя взаимныя отношенія этихъ двухъ категорій представлены по губерніямъ въ слѣдующей таблицѣ:

| губерніи:    | Число постоянныхъ жителей | %    | Число непостоянн. жителей | %    |
|--------------|---------------------------|------|---------------------------|------|
| Варшавская   | 92441                     | 46,0 | 108492                    | 54,0 |
| Калишская    | 74536                     | 58,7 | 52565                     | 41,3 |
| Кѣлецкая     | 30887                     | 68,0 | 14544                     | 32,0 |
| Ломжинская   | 18488                     | 58,0 | 13429                     | 42,0 |
| Люблинская   | 52469                     | 57,2 | 39228                     | 42,8 |
| Петроковская | 44480                     | 56,9 | 33665                     | 43,1 |
| Плоцкая      | 45409                     | 56,2 | 35454                     | 43,8 |
| Радомская    | 27152                     | 61,4 | 17118                     | 38,6 |
| Сувалкская   | 45882                     | 67,9 | 21882                     | 32,1 |
| Сѣдлецкая    | 33131                     | 56,6 | 25366                     | 43,4 |

Наибольшее число непостоянных находимъ, слѣдовательно, въ Варшавской губерніи, которая по степени своего сельско-хозяйственнаго и промышленнаго развитія занимаетъ первое мѣсто среди губерній края; понятно почему сюда прежде всего и устремляются рабочіе изъ другихъ мѣстностей.

По той же причинѣ слѣдующее по числу непостоянныхъ мѣсто занимаютъ губерніи Петроковская и Плоцкая. Напротивъ того, наименьшее число „непостоянныхъ“ и значительное преобладаніе постоянныхъ жителей въ рабочемъ населеніи найдемъ въ губерніяхъ, находящихся на болѣе низкой степени экономическаго развитія, каковы Сувалкская и Кѣлецкая.

Замѣтимъ, однако, что при разсмотрѣніи цѣлыхъ губерній явленіе, о которомъ идетъ рѣчь, нѣсколько затемняется тѣмъ, что въ каждой изъ нихъ мы всегда найдемъ мѣстности и того и другаго характера, т. е. и болѣе развитыя въ экономическомъ отношеніи и находящіяся въ состояніи экономическаго застоя, такъ что при сводѣ общихъ итоговъ для губерній среднія отношенія уравниваются между собою. Поэтому вліяніе указанныхъ нами причинъ выступаетъ гораздо нагляднѣе при разсмотрѣніи тѣхъ же данныхъ по уѣздамъ, какъ это видимъ изъ слѣдующихъ цифръ. Особенно большимъ преобладаніемъ числа „непостоянныхъ“ отличаются слѣдующіе уѣзды:

|            |       |               |
|------------|-------|---------------|
| Варшавскій | 64,4% | непостоянныхъ |
| Лодзинскій | 64,3  | „             |
| Блонскій   | 62,3  | „             |
| Гроецкій   | 59,8  | „             |
| Кутновскій | 55,8  | „             |

т. е., какъ видимъ, самые промышленные уѣзды въ краѣ. Напротивъ того, наименьше непостоянныхъ жителей среди безземельныхъ найдемъ въ бѣднѣйшихъ уѣздахъ, къ которымъ относятся:

|                               |        |               |
|-------------------------------|--------|---------------|
| Бѣлгорайскій, Люблинской губ. | 17,8%  | непостоянныхъ |
| Августовскій, Сувалкской      | „ 18,6 | „             |
| Олькушскій, Кѣлецкой          | „ 21,1 | „             |
| Конскій, Радомской            | „ 22,8 | „             |
| Велюнскій, Калишской          | „ 26,5 | „             |
| Сувалкскій, Сувалкской        | „ 26,5 | „             |
| Ченстоховскій, Петроковской   | „ 26,6 | „             |
| Праснышскій, Плоцкой          | „ 27,0 | „             |
| Стопницкій, Кѣлецкой          | „ 27,9 | „             |
| Сейнскій, Сувалкской          | „ 28,0 | „             |
| Кѣлецкій, Кѣлецкой            | „ 28,4 | „             |
| Томашовскій, Люблинской       | „ 28,8 | „             |
| Влоцковскій, Кѣлецкой         | „ 29,5 | „             |

Тоже самое увидимъ при разсмотрѣнїи отдѣльныхъ гминъ. Въ слѣдующихъ гминахъ „непостоянные“ составляютъ больше двухъ третей безземельнаго населенїя:

|                           |       |               |
|---------------------------|-------|---------------|
| Близне, Варшавскаго уѣзда | 84,1% | непостоянныхъ |
| Прушковъ, „ „             | 83,5  | „             |
| Брудно, „ „               | 82,9  | „             |
| Кромоловъ, Бендинскаго „  | 82,1  | „             |
| Ожаровъ, Варшавскаго „    | 81,8  | „             |
| Накельница, Лодзинск. „   | 81,6  | „             |
| Жирардовъ, Блонскаго „    | 78,9  | „             |
| Радзиковъ, Блонскаго „    | 76,7  | „             |
| Радогощъ, Лодзинскаго „   | 76,2  | „             |
| Геленовъ, Блонскаго „     | 73,8  | „             |
| Вискитно, Лодзинскаго „   | 71,1  | „             |
| Ваверъ, Варшавскаго „     | 70,4  | „             |
| Хойны, Лодзинскаго „      | 69,9  | „             |
| Дзержонзна, Лодзинск. „   | 67,8  | „             |
| Лагевники, Лодзинск. „    | 66,4  | „             |

Въ этомъ списокѣ мы видимъ исключительно гмины Варшавской и Петроковской губерній, почти только даже Варшавскаго, Блонскаго и Лодзинскаго уѣздовъ, такъ какъ



попала сюда всего одна гмина изъ числа остальныхъ 81 уѣздовъ: Кромоловъ, Бендинскаго.

Напротивъ того, небольшимъ числомъ „непостоянныхъ“ безземельныхъ будутъ отличаться гмины бѣдныя отъ природы, слабо населенныя, лишенныя промышленности и, наконецъ, такія, въ которыхъ преобладаетъ мелкая поземельная собственность. Къ нимъ принадлежатъ: группа гминъ въ Ломжинской губерніи, а именно:

|                              |      |               |
|------------------------------|------|---------------|
| Гаврихи, Кольненскаго уѣзда, | 0,0% | непостоянныхъ |
| Лысе, Кольненскаго           | 0,0  | ”             |
| Вахъ, Остроленскаго          | 5,1  | ”             |
| Турось, Кольненскаго         | 5,6  | ”             |
| Мышинець, Остроленк.         | 6,1  | ”             |
| Дылево, Остроленскаго        | 15,6 | ”             |

Гмины эти населены курпіями и отличаются полнымъ отсутствіемъ частной крупной поземельной собственности а также всякой промышленности.

Въ Калишской губерніи малымъ числомъ непостоянныхъ отличается группа гминъ, расположенныхъ въ самомъ бѣдномъ изъ уѣздовъ, именно въ Велюнскомъ:

|                    |      |                  |
|--------------------|------|------------------|
| Рудники            | 2,4% | несостоятельныхъ |
| Прашка             | 6,3  | ”                |
| Кузница Грабовская | 6,4  | ”                |
| Лютутовъ           | 7,7  | ”                |
| Скржинки           | 10,2 | ”                |

Точно также и въ Петроковской губерніи слѣдуетъ искать такихъ мѣстъ въ самомъ бѣдномъ изъ уѣздовъ—Ченстоховскомъ, въ которомъ дѣйствительно находимъ гмины съ наименьшимъ числомъ непостоянныхъ:

|            |      |               |
|------------|------|---------------|
| Липе       | 0,0% | непостоянныхъ |
| Пржистань  | 2,7  | ”             |
| Панки      | 3,9  | ”             |
| Кузничка   | 5,0  | ”             |
| Венгловице | 5,8  | ”             |
| Рендзины   | 9,3  | ”             |

Въ Радомской губерніи къ такимъ гминамъ принадлежатъ:

|                              |      |               |
|------------------------------|------|---------------|
| Велька Весь, Илжецкаго уѣзда | 0,0% | непостоянныхъ |
| Вержховиска, „               | 0,0  | „             |
| Бобровники, Козеницкаго „    | 0,0  | „             |
| Неклань, Конскаго „          | 0,0  | „             |
| Овчары, Опоченскаго „        | 0,0  | „             |
| Пржисуха „                   | 3,6  | „             |
| Бржезница, Козеницкаго „     | 4,0  | „             |
| Конскъ, Конскаго „           | 4,5  | „             |
| Липско, Илжецкаго „          | 5,0  | „             |
| Ржепинъ, Илжецкаго „         | 5,6  | „             |

Наконецъ, въ Сувалкской губерніи находимъ двѣ мѣстности съ малымъ числомъ непостоянныхъ, а именно въ южной самой бѣдной части губерніи группу гминъ Августовскаго уѣзда:

|              |      |               |
|--------------|------|---------------|
| Лабно        | 0,0% | непостоянныхъ |
| Курьянка     | 3,7  | „             |
| Дембово      | 4,6  | „             |
| Балля Велька | 5,1  | „             |
| Волловичевце | 8,8  | „             |

и въ сѣверной части въ Владиславовскомъ и Кальварійскомъ уѣздахъ, т. е. въ районѣ сильнаго преобладанія крестьянской поземельной собственности, въ гминахъ:

|                 |      |               |
|-----------------|------|---------------|
| Доброволя       | 0,0% | непостоянныхъ |
| Святошинъ       | 0,0  | „             |
| Томашбуда       | 0,0  | „             |
| Наднѣмань       | 0,9  | „             |
| Лѣсництво       | 1,7  | „             |
| Блогославенство | 4,3  | „             |
| Гелгудышки      | 4,4  | „             |
| Олита           | 4,7  | „             |
| Гришкабуда      | 6,6  | „             |

Въ другихъ губерніяхъ гмины со столь незначительнымъ числомъ непостоянныхъ среди безземельныхъ представляютъ уже только исключительные, одиночные случаи.

V.

Собранныя Комитетомъ свѣдѣнія о сельскомъ безземельномъ населеніи даютъ возможность выяснитъ вопросъ, хотя и не относящійся непосредственно къ предмету настоящаго изслѣдованія, но, тѣмъ не менѣе, одинъ изъ болѣе интересныхъ въ области статистики населенія, а именно вопросъ о *численномъ среднемъ составѣ семьи*.

Соотвѣтствующими данными мы и воспользовались для составленія послѣдней изъ нашихъ таблицъ (V-ой).

Сельское безземельное населеніе края распредѣляется по семейному положенію слѣдующимъ образомъ:

|                        |        |
|------------------------|--------|
| семействъ . . . . .    | 191271 |
| въ нихъ лицъ . . . . . | 812280 |

Такимъ образомъ общая средняя для численнаго состава семьи получается 4,24 лица об. пола.

Эта средняя по отдѣльнымъ губерніямъ измѣняется слѣдующимъ образомъ:

|               | Число семействъ | Число лицъ въ нихъ | средняя |
|---------------|-----------------|--------------------|---------|
| въ Варшавской | 45447           | 199290             | 4,4     |
| Калишской     | 28588           | 122692             | 4,3     |
| Кѣлецкой      | 10868           | 44521              | 4,1     |
| Ломжинской    | 7648            | 31648              | 4,1     |
| Люблинской    | 21541           | 90062              | 4,2     |
| Петроковской  | 18210           | 77973              | 4,3     |
| Плоцкой       | 19027           | 81185              | 4,2     |
| Радомской     | 10537           | 44023              | 4,2     |
| Сувалкской    | 15880           | 64017              | 4,0     |
| Сѣдлецкой     | 13525           | 56869              | 4,2     |

Между отдѣльными губерніями въ этомъ отношеніи оказываются небольшія разницы. Наименьшій численный составъ семьи находимъ въ Сувалкской губерніи, среди литовскаго населенія которой, какъ это извѣстно уже на ос-

нованіи другихъ изслѣдованій, замѣчается меньшая рождаемость\*.

Гораздо большія разницы въ величинѣ средней численности семьи найдемъ при разсматриваніи тѣхъ же данныхъ по отдѣльнымъ категоріямъ безземельнаго населенія. И такъ въ среднемъ приходится на семью:

|                                    |     |
|------------------------------------|-----|
| у фольварочныхъ рабочихъ . . . . . | 4,4 |
| „ крестьянскихъ рабочихъ . . . . . | 3,7 |
| „ поденщиковъ . . . . .            | 3,9 |
| „ ремесленниковъ . . . . .         | 4,5 |
| „ фабричныхъ рабочихъ . . . . .    | 4,3 |
| „ торговцевъ . . . . .             | 4,7 |
| „ лицъ другихъ профессій . . . . . | 4,4 |
| „ арендаторовъ . . . . .           | 4,9 |
| „ огородниковъ . . . . .           | 4,2 |

Какъ и слѣдовало ожидать, семья оказывается наиболѣе многочисленной среди тѣхъ классовъ населенія, которые отличаются большою экономической самостоятельностью, т. е. у арендаторовъ, торговцевъ, ремесленниковъ. Напротивъ того, среди поденщиковъ и крестьянскихъ рабочихъ численный составъ семьи всего меньше.

Очевидно, чѣмъ болѣе обезпечено положеніе главы семьи, тѣмъ семья многочисленнѣе, потому что дѣти остаются дольше при родителяхъ. Въ этомъ отношеніи особенно выдѣляется группа арендаторовъ, въ которой общая средняя составляетъ 4,9 на семью, а въ шести губерніяхъ доходитъ даже до 5,0, что встрѣчается еще только въ классѣ торговцевъ, но ни разу среди рабочихъ другихъ наименованій.

---

\*) Для болѣе точнаго разъясненія этого вопроса, такъ какъ въ Сувалкской губерніи находимъ не только одно литовское населеніе, мы вычислили среднюю численность семьи отдѣльно по уѣздамъ, а именно съ одной стороны для четырехъ сѣверныхъ уѣздовъ, въ которыхъ жмудины преобладаютъ, т. е. Волковышскаго, Владиславовскаго, Маріампольскаго и Кальварійскаго, а съ другой для южныхъ польскихъ уѣздовъ: Августовскаго, Сувалкскаго и Сейнскаго. Средняя цифра для первой группы получается— 3,9: для второй — 4,2, что подтверждаетъ указанное выше предположеніе.

Съ другой стороны положеніе поденщиковъ или крестьянскихъ работниковъ таково, что они, не будучи въ состояніи содержать при себѣ дѣтей, стараются возможно ранѣе пристроить ихъ куда нибудь на службу или въ другое занятіе. Изъ этой среды и происходитъ, несомнѣнно, главная часть многочисленной категоріи одинокихъ работниковъ, отошедшихъ отъ родительскаго дома, которые составляютъ, какъ мы видѣли, 4,3% всего безземельнаго населенія. Указанное только что явленіе повторяется съ замѣчательнымъ постоянствомъ десять разъ въ нашей таблицѣ, т. е. не только въ общей суммѣ по всему краю, но и по каждой губерніи въ отдѣльности. Въ каждой изъ нихъ всегда наиболѣе многочисленную семью находимъ у арендаторовъ и торговцевъ, наименьшую же у поденщиковъ и крестьянскихъ рабочихъ. Слѣдовательно, даже, при сравнительно небольшихъ цифрахъ этотъ фактъ выступаетъ вполне наглядно.

Съ другой стороны, средній численный составъ семьи очень мало измѣняется по губерніямъ для одного и того же класса безземельнаго населенія, за исключеніемъ опять таки Сувалкской губерніи, для которой средняя цифра оказывается наименьшею не только въ общей суммѣ, но и по каждой изъ этихъ категорій въ отдѣльности.

И такъ, у фольварочныхъ рабочихъ въ девяти губерніяхъ средняя цифра численнаго состава семьи измѣняется отъ 4,3 до 4,5, въ Сувалкской же составляетъ 4,2. Для ремесленниковъ для девяти губерній находимъ цифры 4,3—4,6, для Сувалкской—4,0; для торговцевъ 4,2—5,0, въ Сувалкской — 4,0; среди лицъ „другихъ профессій“: 4,2—4,8, въ Сувалкской 3,8, и т. д.\*)

\*) Замѣтимъ для точности, что у однихъ только „огородниковъ“ Сувалкской губерніи семья оказывается болѣе многочисленной чѣмъ у лицъ той же категоріи въ нѣкоторыхъ другихъ губерніяхъ. Если однако обратиться за объясненіемъ этого факта къ болѣе подробнымъ поуѣзднымъ и погминнымъ цифрамъ, то оказывается, что семействъ „огородниковъ“ во первыхъ въ этой губерніи очень немного, именно только 23, да притомъ самыя многочисленныя семейства находимъ въ чисто польскихъ уѣздахъ Августовскомъ и Сувалкскомъ. Въ 11 семействахъ этого послѣдняго уѣзда 68 лицъ об. пола (средняя: 6,2) между тѣмъ какъ въ 7 семействахъ Волковыскаго уѣзда 22 лица об. пола (средняя: 3,1).

Наибольшія колебанія цифръ средняго состава семьи по разнымъ губерніямъ находимъ въ группѣ лицъ „другихъ профессій“, а именно отъ 4,0 до 4,9 лицъ на семью. Но группа эта, вмѣщая въ себѣ лицъ самыхъ разнообразныхъ видовъ труда и занятій отъ капиталистовъ до нищихъ, именно вслѣдствіе неоднородности своей допускаетъ значительныя различія, смотря по преобладанію въ ней лицъ той или другой категоріи.

Другія, болѣе однородныя группы сельскаго безземельнаго населенія, если ихъ разсматривать по отдѣльнымъ губерніямъ, отличаются, напротивъ того, постоянствомъ средней величины семьи: въ большинствѣ случаевъ цифры измѣняются только на 0,1 или 0,2. Словомъ какъ видимъ, профессиональныя группы, на которыя распределено сельское безземельное населеніе, рѣзко отличаясь другъ отъ друга по среднему численному составу семьи, по губерніямъ, напротивъ того, остаются въ этомъ отношеніи одинаковыми.

Нужно замѣтить, что полученную среднюю численность семьи безземельныхъ нельзя считать за типическую, такъ сказать, *естественную* среднюю для всего сельскаго населенія края. Не говоря уже о тѣхъ „одинокихъ“ безземельныхъ, о которыхъ свѣдѣнія находимъ въ нашихъ таблицахъ, — изъ той же среды происходитъ несомнѣнно масса лицъ, отошедшихъ за заработками въ города и за предѣлы края, число которыхъ остается неизвѣстнымъ. Въ населеніи большихъ городовъ, — среди фабричныхъ рабочихъ, домашней прислуги, дворниковъ, извозчиковъ и т. д., — нашлось бы навѣрно много членовъ тѣхъ самыхъ семействъ, которыя поименованы въ спискѣ сельскаго безземельнаго населенія. Понятно слѣдовательно, почему семья среди этого населенія оказывается такъ немногочисленною.

Всего ближе къ численности „естественной“ семьи подходитъ вѣроятно цифра: 4,9 лицъ обою пола, вы-

численная нами для арендаторовъ. Это наиболѣе самостоятельная и зажиточная группа безземельнаго населенія и по этому ближе всего подходитъ къ общему нормальному типу крестьянскаго населенія.

*Младшій Редакторъ Варш. Статистическаго Комитета*  
*А. Зикржевскій.*





# ОГЛАВЛЕНІЕ.

|                                                                | Страницы: |
|----------------------------------------------------------------|-----------|
| Причины обезземеленія крестьянъ въ Царствѣ Польскомъ . . . . . | I—X       |

## *Т а б л и ц ы:*

|                                                                                                    |         |
|----------------------------------------------------------------------------------------------------|---------|
| I-я. Распредѣленіе сельскаго безземельнаго населенія по занятіямъ . . . . .                        | 1—83    |
| II-я. Арендаторы и огородники . . . . .                                                            | 85—114  |
| III-я. Общее число безземельныхъ и отношеніе его къ числу всего сельскаго населенія                | 115—152 |
| IV-я. Процентное отношеніе разныхъ категорій безземельнаго населенія къ общему его числу . . . . . | 153—155 |
| V-я. Средній численный составъ семей безземельныхъ крестьянъ . . . . .                             | 157—159 |

## *Общіе выводы.*

|                                                                      |      |
|----------------------------------------------------------------------|------|
| Сельское безземельное населеніе губерній Царства Польскаго . . . . . | 1—49 |
|----------------------------------------------------------------------|------|

---



## ГЛАВНЫЯ ОПЕЧАТКИ.

---

| Страница<br>(въ Таблиц.) | Строка | Графа  | Напечатано | Слѣдуетъ<br>читать |           |
|--------------------------|--------|--------|------------|--------------------|-----------|
| 3                        | 10     | снизу  | 31         | 238                | 228       |
| 5                        | 9      | ”      | 36         | 430                | 340       |
| 5                        | 2      | ”      | 27         | —                  | 12        |
| 6                        | 12     | ”      | 14         | 239                | 339       |
| 8                        | 19     | сверху | 6          | 3678               | 3671      |
| 9                        | 3      | ”      | —          | Ouvriere           | Ouvriers  |
| 13                       | 8      | ”      | 33         | 69                 | 699       |
| 17                       | 3      | ”      | —          | Ouvriere           | Ouvriers  |
| 57                       | 22     | снизу  | 34         | 835                | 855       |
| 65                       | 2      | ”      | 34         | 237                | 337       |
| 96                       | 16     | ”      | 8          | 291                | 201       |
| 97                       | 17     | ”      | 2          | Ментне             | Ментке    |
| 98                       | 22     | ”      | 2          | Кононница          | Конопница |
| 100                      | 14     | сверху | 2          | Галковъ            | Галкувекъ |
| 102                      | 21     | снизу  | 11         | 2                  | —         |
| ”                        | 20     | ”      | ”          | 5                  | 3         |
| ”                        | 19     | ”      | ”          | —                  | 5         |
| ”                        | 18     | ”      | ”          | 1                  | —         |
| ”                        | 17     | ”      | ”          | 14                 | 11        |
| ”                        | 16     | ”      | ”          | 2                  | 24        |
| ”                        | 15     | ”      | ”          | 1                  | —         |
| ”                        | 14     | ”      | ”          | —                  | 1         |
| ”                        | 13     | ”      | ”          | 4                  | —         |
| ”                        | 11     | ”      | ”          | 3                  | 34        |
| 155                      | 1      | ”      | 19         | 7939               | 7039      |

---

STAMPED TITLE

Faint, illegible text, possibly bleed-through from the reverse side of the page.

**Выпускъ IX.** Сравнительная статистика заработковъ и средствъ продовольствія сельскаго населенія въ десяти губерніяхъ Царства Польскаго. (Цѣна 1 рубль 50 коп.).

**Выпускъ X.** Статистика населенныхъ мѣстъ, въ связи съ условіями благосостоянія сельскаго населенія. Ломжинская губернія. Часть II. Погминная статистика. (Напечатанъ въ ограниченномъ количествѣ экземпляровъ для нуждъ администраціи).

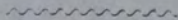
**Выпускъ XI.** Состояніе населенія въ 10 губерніяхъ Царства Польскаго къ 1 января 1893 года. Наличное населеніе постоянное, непостоянное и иностранцы. Вѣроисповѣдный составъ его. Плотность населенія по отдѣльнымъ гминамъ. (Цѣна 2 рубля 50 коп.).

**Выпускъ XII.** Ходъ статистическихъ работъ въ краѣ. Заключенія губернаторовъ и судебного вѣдомства на проекты инструкцій Комитета по веденію статистики населенія. Мѣры къ обезпеченію исправной регистраціи еврейскаго населенія. Программа санитарной статистики края. (Цѣна 1 рубль.).

**Выпускъ XIII.** Статистика движенія населенія въ десяти губерніяхъ края отъ 1867 по 1894 годъ съ сравнительнымъ статистическо-топографическимъ очеркомъ условій санитарнаго состоянія этихъ губерній. Нынѣшнее состояніе въ краѣ статистики населенія, санитарной, хлѣбныхъ урожаевъ и способы къ улучшенію ея. Результаты дѣятельности Варш. Ст. Комитета за истекшее шестилѣтіе. (Цѣна 2 рубля 50 коп.).

**Выпускъ XIV.** Сельское безземельное населеніе въ десяти губерніяхъ Царства Польскаго. (Цѣна 1 рубль ~~50 коп.~~).

**Выпускъ XV.** Землевладѣніе въ десяти губерніяхъ Царства Польскаго, съ распредѣленіемъ земель по угодьямъ и по роду владѣній въ 1894 году. (Цѣна 1 рубль 50 коп.).



Складъ изданій Варшавскаго Статистическаго Комитета  
въ Редакціи Комитета въ г. Варшавѣ  
ул. Кручая № 12.

ПРЯДЫ БАРМАБОРОГО СТАНЦІИ ЧУБЧАТО КОМТЕТА,

897.