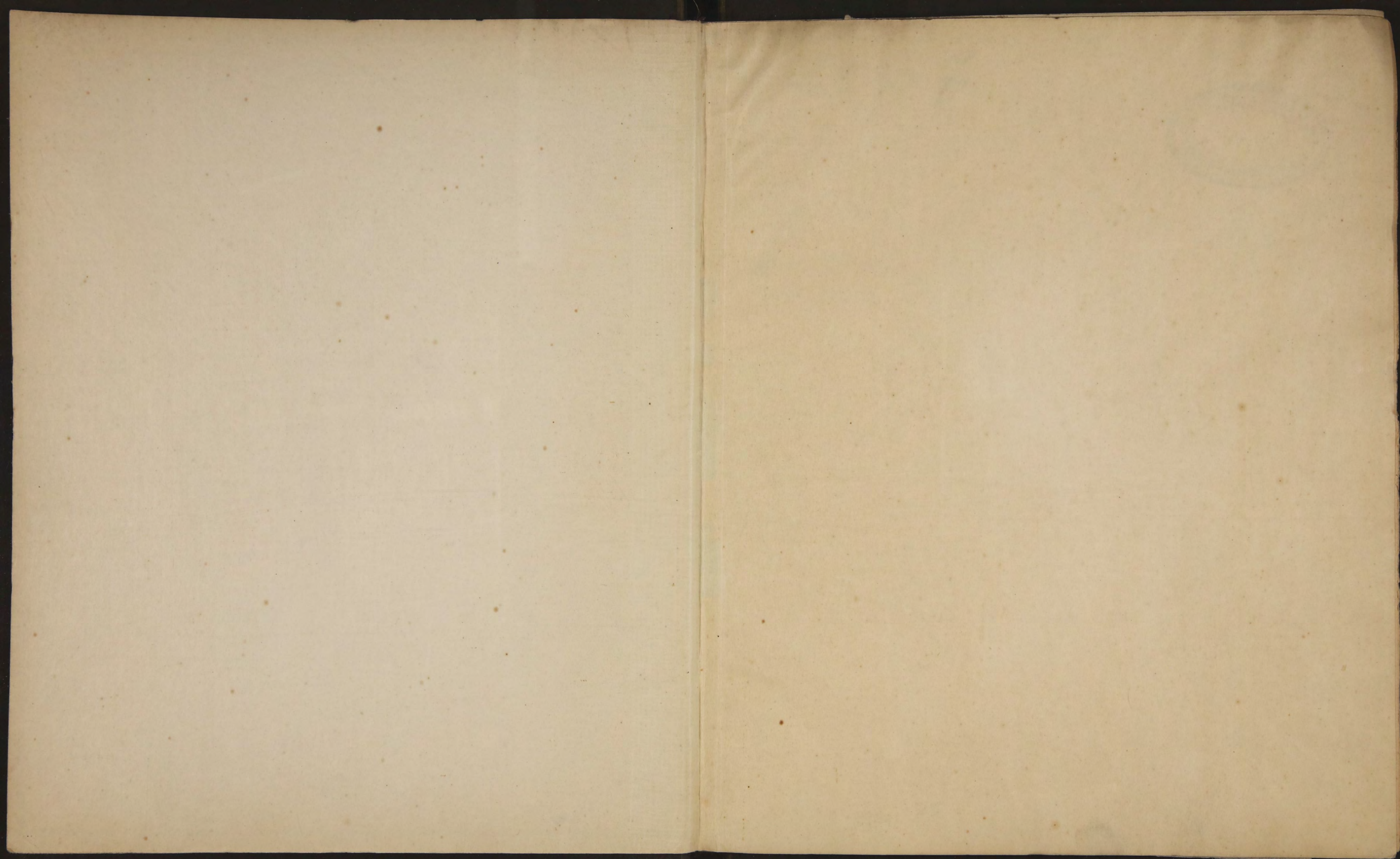


23257



23257



~~23257~~



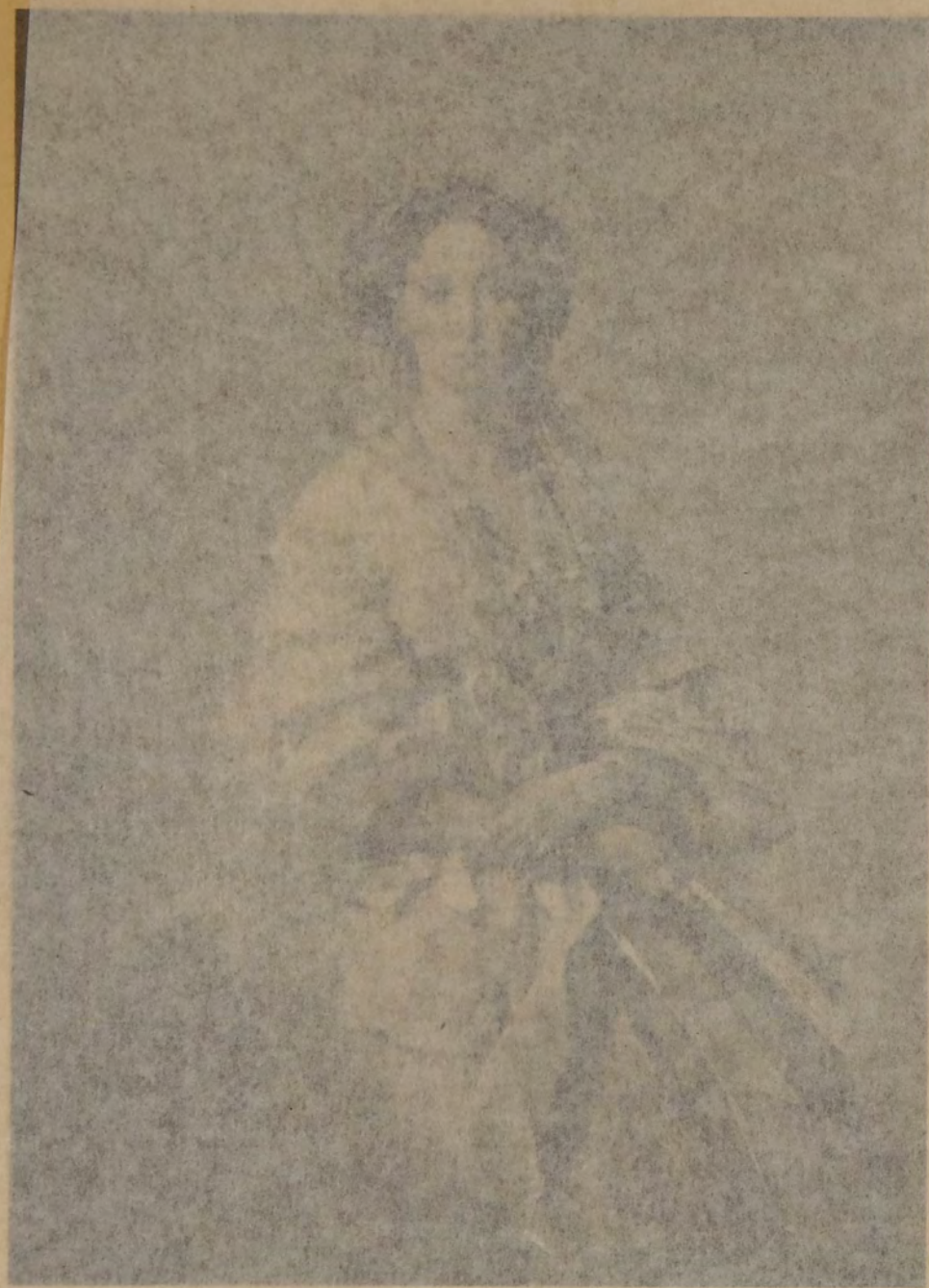
Ея Императорское Величество
Императрица
МАРІЯ АЛЕКСАНДРОВНА

† 22 Мая 1880 г.

БИБЛИОТЕКА
Училища Святого Иова



Княгиня Екатерина Височская
Князь Павловна



Ея Императорское Величество
Императрица
МАРИЯ АЛЕКСАНДРОВНА

7 22. Мар. 1860 г.

УЧЕБНАЯ БИБЛИОТЕКА
Учен. Комитета Мин. Фин.



Ея Императорское Высочество
Великая Княгиня
МАРІЯ ПАВЛОВНА

25257

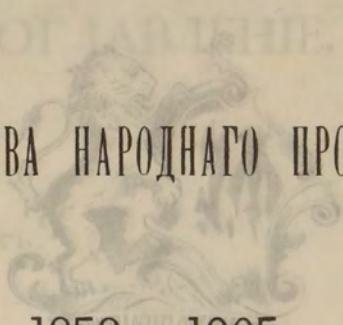


ЖЕНСКІЯ

24491

ГИМНАЗІИ И ПРОГИМНАЗІИ

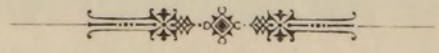
МИНИСТЕРСТВА НАРОДНАГО ПРОСВѢЩЕНІЯ.



1858—1905.

- I. Историческій очеркъ
- II. Хронологическій обзоръ женскихъ гимназій и прогимназій
- III. Списокъ женскихъ гимназій и прогимназій въ Россіи въ 1905 г.
- IV. Статистическія свѣдѣнія

ИЗДАНИЕ ДЕПАРТАМЕНТА НАРОДНАГО ПРОСВѢЩЕНІЯ.

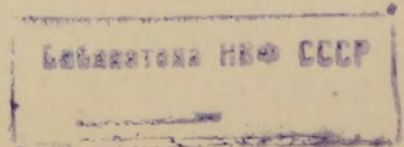


С.-ПЕТЕРБУРГЪ.

Типографія М. М. Стасюлевича, Вас. Остр., 5 лин., 28.

1905.

39





Handwritten numbers and a letter 'K' in the top right corner.

ЖЕНСКИ

ІНМНАЗІН І ПРОТІМНАЗІН



3465

70157

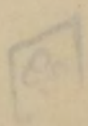
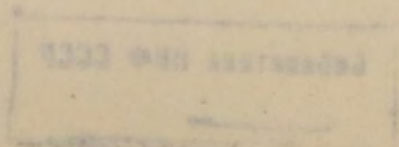
МОНІСТЕРСТВО НАРОДНОГО ПРОСВѢЩЕНІЯ



С-ПЕТЕРБУРГЪ

Типографія М. М. Стасюлевича, Вас. Остр. б. лин. 28

Печатано по распоряженію Департамента Народнаго Просвѣщенія.



ОГЛАВЛЕНІЕ.

	СТРАН.
I. Историческій очеркъ	1
II. Хронологическій перечень постановленій по женскимъ гимназіямъ и прогимназіямъ	37
III. Списокъ женскихъ гимназій и прогимназій къ 1 апрѣля 1905 г.	61
IV. Статистическія свѣдѣнія	97

ИСТОРИЧЕСКІЙ ОЧЕРКЪ.

Женскія гимназіи и прогимназіи по Положенію 24 мая 1870 года.

До второй половины XIX вѣка разсадниками средняго женскаго образованія въ Россіи служили институты вѣдомства учрежденій Императрицы Маріи, епархіальныя духовныя училища и частныя пансіоны. Постепенно возраставшимъ образовательнымъ потребностямъ русскаго общества эти учебныя заведенія удовлетворить не могли: закрытыя сословныя заведенія, институты и епархіальныя училища, были доступны лишь для дочерей дворянъ, чиновниковъ и духовенства, частныя пансіоны — для дѣтей преимущественно богатыхъ лицъ. Когда въ пятидесятихъ годахъ вездѣ собирались свѣдѣнія о женскихъ учебныхъ заведеніяхъ, изъ большинства губерній начальство доносило, что въ цѣлой губерніи нѣтъ ни одного учебнаго заведенія для дочерей небогатыхъ семействъ, а во многихъ нѣтъ и частныхъ женскихъ пансіоновъ. Даже „въ городѣ столь многолюдномъ, какъ Петербургъ, писалъ въ 1846 г. попечитель учебнаго округа,

нѣтъ ни одного заведенія, гдѣ бы дочери небогатыхъ дворянъ и чиновниковъ могли получать образованіе, соответственное состоянію ихъ родителей и за умѣренную плату“.

Такое печальное положеніе дѣла женскаго образованія, особенно тяжело отражавшееся на недостаточныхъ семьяхъ средняго класса, не имѣвшихъ средствъ давать образованіе дочерямъ, обратило на себя вниманіе „людей опытныхъ и свѣдущихъ въ дѣлѣ воспитанія, давно занимающихся или надзоромъ, или обученіемъ въ воспитательныхъ и учебныхъ заведеніяхъ для дѣвицъ“, по совѣту и указаніямъ которыхъ попечитель С.-Петербургскаго учебнаго округа М. Н. Мусинъ-Пушкинъ въ 1846 г. представилъ министру Народнаго Просвѣщенія графу С. С. Уварову проектъ устройства въ Петербургѣ „высшаго“ училища для дѣвицъ, предназначеннаго для дочерей дворянъ, чиновниковъ и купцовъ 1-ой гильдіи и исключительно для ученицъ приходящихъ. Попечитель выражалъ увѣренность, что „скоро такія училища, безъ всякаго пособія отъ правительства, явятся въ разныхъ частяхъ Петербурга, а потомъ и въ губернскихъ городахъ“. Сочувственно встрѣченный министромъ Народнаго Просвѣщенія и Главнымъ Совѣтомъ женскихъ учебныхъ заведеній, проектъ М. Н. Мусина-Пушкина не получилъ, однако, осуществленія, и мысль о системѣ открытыхъ, всесословныхъ женскихъ училищъ на нѣкоторое время замерла¹⁾.

Съ новою силой эта мысль возродилась въ царствованіе Императора Александра II, съ началомъ эпохи великихъ реформъ.

¹⁾ *Е. Лихачева*, Матеріалы для исторіи женскаго образованія въ Россіи (1828—1856), стр. 179, 180—183.

Въ это время была поставлена на очередь коренная реформа всей вообще системы народнаго просвѣщенія въ Имперіи, и вопросъ о правильной постановкѣ женскаго образованія долженъ былъ занять въ этой обширной реформѣ видное мѣсто. Исходнымъ пунктомъ преобразованій учебной системы, къ которымъ Министерство Народнаго Просвѣщенія обратилось въ самомъ началѣ царствованія Императора Александра II, „предверіемъ дѣйствій высокаго значенія и важности“, явился всеподданнѣйшій докладъ министра А. С. Норова 5 марта 1856 г. Здѣсь, между прочимъ, было сказано: „обширная система народнаго образованія доселѣ имѣла у насъ въ виду одну половину народонаселенія — мужескій полъ. Заведенія, обязанныя существованіемъ своимъ и успѣхами высокимъ попеченіямъ Августѣйшаго Дома, предназначены для дочерей одного сословія дворянъ и чиновниковъ. Лица средняго сословія въ губернскихъ и уѣздныхъ городахъ лишены средствъ дать дочерямъ своимъ необходимое образованіе, соотвѣтственное скромному ихъ быту. Между тѣмъ отъ этого, безъ сомнѣнія, зависятъ какъ развитіе въ массахъ народныхъ истинныхъ понятій объ обязанностяхъ каждаго, такъ и всевозможныя улучшенія семейныхъ нравовъ и вообще всей гражданственности, на которыя женщина имѣетъ столь могущественное и неотразимое вліяніе. Поэтому учрежденіе открытыхъ школъ для дѣвицъ въ губернскихъ и уѣздныхъ городахъ и даже въ большихъ селеніяхъ было бы величайшимъ благодареніемъ для отечества и довершило бы великую и стройную систему народнаго образованія, обнимая собою всеобщія и спеціальныя нужды всѣхъ состояній и обоихъ половъ“. Государь согласился съ этимъ предположеніемъ А. С. Норова и повелѣлъ

„приступить къ соображеніямъ объ устройствѣ на первый разъ въ губернскихъ городахъ женскихъ школъ, приближенныхъ по курсу преподаванія къ гимназіямъ, по мѣрѣ способовъ, которые могутъ къ тому представиться“. Эта резолюція дала Министерству твердую опору для широкой постановки дѣла женскаго образованія на новыхъ началахъ ¹⁾.

28 марта того же года А. С. Норовъ сообщилъ попечителямъ учебныхъ округовъ о вослѣдовавшей Высочайшей волѣ и потребовалъ отъ нихъ необходимыхъ свѣдѣній и соображеній, главнымъ образомъ, о томъ, какіе мѣстные способы представляются къ покрытію предстоящихъ издержекъ. Вмѣстѣ съ тѣмъ онъ просилъ министра Внутреннихъ Дѣлъ пригласить къ участию въ настоящемъ дѣлѣ дворянство и городскія общества. Какъ и слѣдовало ожидать, на первое время общественная инициатива проявлялась довольно слабо. Не имѣя точныхъ руководящихъ указаній со стороны учебнаго вѣдомства, не вполне уясняя себѣ значеніе новаго типа женскихъ училищъ, отвлекаемое другими жизненными интересами, общество не расположено было сразу обезпечить необходимыми крупными средствами новое просвѣтительное предпріятіе. Въ теченіе 1857 г. было учреждено только одно открытое женское училище въ Костромѣ, на щедрое пожертвованіе почетнаго попечителя мѣстной мужской гимназій А. Н. Григорова. Тѣмъ не менѣе во всеподданнѣйшемъ докладѣ 7 декабря 1857 г. министръ свидѣтельствовалъ, что дѣло устройства женскихъ училищъ встрѣтило въ населеніи жи-

¹⁾ Сборникъ постановленій по Министерству Народнаго Просвѣщенія, т. III, ст. 78—79.

вое сочувствіе, которое „создастъ средства, хотя не обильныя, но дающія возможность приступить къ дѣлу“¹⁾. Между тѣмъ попечитель С.-Петербургскаго учебнаго округа князь Щербатовъ выработалъ проектъ Положенія о женскихъ училищахъ на слѣдующихъ главныхъ основаніяхъ: „женскія училища должны существовать независимо отъ вліянія публики и другихъ случайностей, потому здѣсь необходимо благодѣтельное участіе правительства, которое можетъ ограничиться выдачею денежнаго пособія и покровительствомъ учреждаемымъ разсадникамъ“; за эту помощь правительство должно имѣть право назначать плату за ученіе, опредѣлять нѣкоторое число ученицъ бесплатно и подчинить училища надзору мѣстнаго учебнаго начальства; при училищѣ состоитъ училищный совѣтъ, въ составъ котораго входятъ почетныя лица въ городѣ; учителями назначаются преимущественно преподаватели мужскихъ гимназій и стороннія лица, имѣющія права домашнихъ наставниковъ и учителей; курсъ распредѣляется на шесть лѣтъ и состоитъ изъ предметовъ обязательныхъ (Законъ Божій, русскій языкъ, ариѳметика, геометрія, физика, географія, естественная исторія, исторія, чистописаніе, рисованіе, рукодѣліе) и необязательныхъ (новые языки, танцы, музыка, пѣніе). По мнѣнію попечителя, женскія училища, не связанныя ни штатами, ни другими стѣснительными правилами, должны открываться по мѣрѣ мѣстныхъ потребностей и развиваться свободно, подъ надзоромъ, однакоже, правительства, которое, въ случаѣ надобности, можетъ отказаться отъ покровительства имъ безъ особыхъ затрудненій.

¹⁾ Лихачева, Матеріалы (1856—1880 г.), стр. 24—28, 31.

Главное Правленіе училищъ 11 апрѣля 1858 г. одобрило основанія этого проекта и съ своей стороны выдвинуло двѣ существенныя его черты: женскія училища должны имѣть характеръ частныхъ заведеній для того, чтобы упростить способы ихъ устройства и управленія и тѣмъ содѣйствовать ихъ скорѣйшему развитію; правительственное пособіе должно поступать въ безотчетное распоряженіе начальницы: эта мѣра „дастъ возможность пріобрѣсти въ званіе начальницъ лицъ вполне достойныхъ такого довѣрія“, „полезное же употребленіе суммъ будетъ постоянно повѣряться результатами дѣйствій начальницы“. Въ отношеніи учебнаго плана Главное Правленіе сочло нужнымъ раздѣлить женскія училища на два разряда, соотвѣтственно мѣстнымъ условіямъ; вмѣсто училищнаго совѣта изъ мѣстныхъ жителей обоого пола Главное Правленіе нашло болѣе полезнымъ установить почетное званіе попечительницы, „которая вліяніемъ своимъ можетъ содѣйствовать успѣху заведенія;“ наконецъ, признано было возможнымъ допустить устройство при училищахъ пансіоновъ.

30 мая 1858 г., при министрѣ Е. П. Ковалевскомъ, Государь утвердилъ журналъ Главнаго Правленія училищъ и „Положеніе о женскихъ училищахъ вѣдомства Министерства Народнаго Просвѣщенія“. По этому Положенію женскія училища были раздѣлены, въ отношеніи учебнаго курса, на два разряда; въ училищахъ перваго, высшаго, разряда преподаются всѣ предметы, перечисленные въ первоначальномъ проектѣ, въ училищахъ втораго разряда—Законъ Божій, русская грамматика, сокращенная русская исторія и географія, начала ариѳметики, чистописаніе и рукодѣліе. Оба разряда, „различествуютъ лишь въ

объемъ собственно научнаго образованія, имѣютъ одну цѣль — сообщать ученицамъ то религіозное, нравственное и умственное образованіе, котораго должно требовать отъ каждой женщины, въ особенности же отъ будущей матери семейства“.

Мысль объ открытой всесословной женской школѣ стала осуществляться одновременно и въ вѣдомствѣ учрежденій Императрицы Маріи. 22 марта 1858 г. явился указъ Совѣту учебныхъ заведеній вѣдомства объ учрежденіи Маріинскаго женскаго училища, а 17 іюля 1859 г. состоялось Высочайшее повелѣніе о раздѣленіи подвѣдомственности женскихъ училищъ: всѣ училища, учреждаемыя на частныя и общественныя пожертвованія, не исключая пользующихся покровительствомъ Государыни Императрицы, отданы были въ вѣдѣніе Министерства Народнаго Просвѣщенія; всѣ же училища, содержимыя на средства вѣдомствъ, состоящихъ подъ управленіемъ принца Ольденбургскаго, оставлены подъ вѣдѣніемъ Его Высочества. Благопріятныя условія, въ которыя были поставлены женскія училища вѣдомства учрежденій Императрицы Маріи, сразу обезпечившаго имъ денежныя средства, не существовали для училищъ Министерства Народнаго Просвѣщенія; послѣднія всецѣло зависѣли отъ добровольныхъ пожертвованій разныхъ сословій и лицъ. Несмотря, однако, на многія неблагопріятныя условія, число женскихъ училищъ Министерства Народнаго Просвѣщенія послѣ изданія Положенія о нихъ, при высокомъ покровительствѣ Императрицы Маріи Александровны, стало расти довольно быстро. Въ теченіе второй половины 1858 г. были открыты или предназначены къ открытію училища въ Вологдѣ, Тотьмѣ, Усть-Сысольскѣ, Твери, Рязани, Самарѣ, Моршанскѣ, Ржевѣ, Черни-

говѣ, Тулѣ, Смоленскѣ и Нижнемъ-Новгородѣ. „Если дальнѣйшій успѣхъ, говорилось въ отчетѣ министра за 1858 г., будетъ соответствовать такому началу, то просвѣщеніе въ Россіи получитъ сильное подкрѣпленіе: ибо никто и ничто не можетъ имѣть такого благотворнаго вліянія на первоначальное образованіе юноши, какъ просвѣщенная мать“¹⁾. Опытъ скоро обнаружилъ необходимость болѣе подробнаго развитія Положенія 1858 г. и нѣкоторыхъ измѣненій въ немъ. Попечители учебныхъ округовъ и начальники губерній указывали, какъ на главный недостатокъ Положенія, на устраненіе отъ завѣдыванія училищами представителей сословій и обществъ, на средства которыхъ эти училища содержатся, а также на то, что безотчетное распоряженіе хозяйствомъ, выборъ должностныхъ лицъ и назначеніе платы за ученіе предоставлено начальникамъ училищъ. Такой порядокъ еще можно было бы допустить, по мнѣнію Главнаго Правленія училищъ, если бы начальницы училищъ избирались самимъ обществомъ и пользовались его неограниченнымъ довѣріемъ; но, по Положенію, и это существенное право общества не принадлежитъ ему. При этихъ условіяхъ даже существующимъ училищамъ грозитъ лишеніе необходимой для нихъ поддержки со стороны общества. Проектъ новаго Положенія, составленный Министерствомъ, былъ, по Высочайшему повелѣнію, представленъ Государынѣ Императрицѣ и по Ея волѣ разсмотрѣнъ Главнымъ Совѣтомъ женскихъ учебныхъ заведеній.

¹⁾ Сборникъ постановленій по Министерству Народнаго Просвѣщенія, т. III, № 148, 213. С. В. Рождественскій, Историческій Обзоръ дѣятельности Министерства Народнаго Просвѣщенія, стр. 371—374. Лихачева, Матеріалы (1856—1880 г.), стр. 33 и слѣд.

Совѣтъ нашель, что проектированныя въ новомъ Положеніи правила уже дѣйствуютъ въ училищахъ вѣдомства Императрицы Маріи, и постановилъ отложить обсужденіе всего дѣла до окончанія 1861 г.,—срока дѣйствія правилъ о женскихъ училищахъ вѣдомства Императрицы Маріи, съ тѣмъ, чтобы впослѣдствіи согласовать ихъ съ проектомъ Министерства. 10 мая 1860 г. проектъ новаго Положенія о женскихъ училищахъ Министерства Народнаго Просвѣщенія былъ Высочайше утвержденъ въ видѣ опыта на три года.

Положеніе 1860 г. сохранило за женскими училищами характеръ частныхъ учебныхъ заведеній и оставило безъ измѣненій учебную часть, но существенно измѣнило порядокъ управленія. При каждомъ училищѣ положены совѣты: 1) попечительный— „для ближайшаго содѣйствія успѣшному развитію училища со стороны общества“ и 2) педагогическій—для разрѣшенія вопросовъ учебныхъ и воспитательныхъ. Попечительный совѣтъ составленъ изъ пяти непремѣнныхъ членовъ (попечительница училища, уѣздный предводитель дворянства, директоръ училищъ или гимназій или штатный смотритель уѣзднаго училища, городской голова и и начальница училища) и двухъ выборныхъ членовъ—отъ дворянъ или чиновниковъ и купечества. Попечительному совѣту предоставлено право выбора попечительницы изъ почетнѣйшихъ жительницъ города, и начальницы, утверждаемой въ должности попечителемъ учебнаго округа. Въ вѣдѣніе попечительнаго совѣта отданы и всѣ элементарныя женскія школы, открываемыя на счетъ общественныхъ и частныхъ пожертвованій. Въ педагогическомъ совѣтѣ предсѣдательство возложено на губернскаго директора училищъ или директора мѣстной гимназій или штат-

наго смотрителя уѣзднаго училища; членами совѣта состоятъ всѣ служащіе при училищѣ по учебной или воспитательной части. Почетнымъ попечителемъ всѣхъ женскихъ училищъ въ каждой губерніи является губернаторъ; онъ обязанъ всѣми мѣрами содѣйствовать развитію училищъ и изысканію средствъ ихъ существованія. Всѣ вообще женскія училища вѣдомства Министерства Народнаго Просвѣщенія поставлены подъ Августѣйшее покровительство Государыни Императрицы Маріи Александровны, дабы возвысить ихъ въ общественномъ мнѣніи ¹⁾).

Положеніе 10 мая 1860 г. было утверждено сначала въ видѣ опыта на три года; но такъ какъ по истеченіи этого срока общественное мнѣніе не успѣло высказаться ясно о потребностяхъ этихъ училищъ, то признано было необходимымъ, съ Высочайшаго разрѣшенія, продолжить дѣйствіе Положенія сначала на два, а потомъ еще на одинъ годъ, дополнивъ его нѣкоторыми узаконеніями по частнымъ вопросамъ. Такъ 17 декабря 1860 г. состоялось Высочайшее разрѣшеніе опредѣлять въ выборные члены попечительныхъ совѣтовъ болѣе положеннаго числа двухъ членовъ, по избранію самихъ совѣтовъ; Высочайше утвержденнымъ 13 апрѣля 1864 г. мнѣніемъ Государственнаго Совѣта женскія училища освобождены отъ крѣпостныхъ пошлинъ и употребленія гербовой бумаги; по закону 22 апрѣля 1868 г. о спеціальныхъ испытаніяхъ по Министерству Народнаго Просвѣщенія предоставлено окончившимъ полный курсъ въ училищахъ 1-го разряда, при которыхъ существуютъ педагогическіе курсы, право

¹⁾ Сборникъ постановленій по Министерству Народнаго Просвѣщенія, т. III, № 268, 269. *Рождественскій*, Историческій Обзоръ, стр. 374—375.

на полученіе званія домашней учительницы или наставницы безъ испытанія; 17 декабря 1869 г. даровано право окончившимъ съ отличіемъ курсъ въ училищахъ 1-го разряда на полученіе медалей золотыхъ и серебряныхъ.

При дѣйствии Положенія 1860 г., ко времени изданія новаго Положенія 24 мая 1870 г., число училищъ 1-го разряда возросло до 37 и 2-го разряда—до 94.

Вступившій въ управленіе Министерствомъ въ концѣ 1861 г. А. В. Головинъ признавалъ вполнѣ правильной основную идею Положенія 1860 г., заключавшуюся въ томъ, чтобы, оставивъ за женскими училищами преимущественно характеръ общественныхъ учебныхъ заведеній, содержимыхъ на счетъ пожертвованій и взносовъ мѣстныхъ сословій, обществъ и частныхъ лицъ, вмѣстѣ съ тѣмъ самою организаціею ихъ управленія соединить всѣ сословія и общества къ учрежденію, поддержанію и развитію сихъ учреждений. Тѣмъ не менѣе рѣшено было пересмотрѣть Положеніе 1860 г. и внести въ него частныя измѣненія по указаніямъ опыта. Поэтому вопросъ о среднихъ женскихъ училищахъ подвергнутъ былъ гласному обсужденію вмѣстѣ съ другими вопросами народнаго образованія, и собранные мнѣнія и отзывы переданы на заключеніе попечителей учебныхъ округовъ. Кромѣ того членъ совѣта министра, тайный совѣтникъ Могиланскій, въ 1864 г. осмотрѣлъ женскія училища вѣдомства Министерства Народнаго Просвѣщенія и представилъ министру свои замѣчанія.

Опираясь на весь этотъ матеріаль, Министерство остановилось въ своихъ предположеніяхъ объ улучшеніи женскихъ училищъ на слѣдующихъ пунктахъ. Такъ какъ главной причиною медленнаго накопленія матеріальныхъ средствъ для дальнѣйшаго

развитія женскихъ училищъ являлась слабость общественной инициативы, непривычка организовать общепольное дѣло, то предположено было учреждать въ городахъ временные комитеты изъ представителей мѣстной администраціи и общества, которые, по учрежденіи училищъ, могли бы превратиться въ попечительные совѣты. Но одни общественныя и частныя средства не могли обезпечить существованія женскихъ училищъ, и Министерство пришло къ заключенію, что для поддержанія и дальнѣйшаго развитія ихъ необходимо назначить ежегодное пособіе отъ казны, которое могло бы простирается для училищъ 1-го разряда до 2000 р. и для училищъ 2-го разряда до 1000 р. Слабой стороною управленія женскими училищами былъ, по мнѣнію Министерства, составъ попечительныхъ совѣтовъ, который заключалъ въ себѣ поводы не къ сближенію, а къ разъединенію женскихъ училищъ съ обществомъ: въ составъ совѣтовъ попадали извѣстныя лица только въ силу своего официальнаго положенія, не имѣвшія иногда вѣрнаго взгляда на задачи образованія и воспитанія: право трехъ непремѣнныхъ членовъ избирать всѣхъ остальныхъ порождало неудовольствіе и даже непріязнь къ училищу. Министерство полагало справедливымъ измѣнить составъ попечительныхъ совѣтовъ назначеніемъ въ число ихъ членовъ лицъ, избираемыхъ тѣми сословіями, которыя содержатъ на свой счетъ училища, притомъ безъ всякаго ограниченія числа членовъ. Серьезныя недостатки представляла и собственно учебная часть женскихъ училищъ: преподаваніе велось учителями мужскихъ гимназій и уѣздныхъ училищъ за ничтожную плату; учебные планы не были достаточно выработаны и приноровлены къ будущему предназначенію ученицъ. Предположено было дать женскимъ учили-

щамъ собственныхъ учителей, увеличивъ имъ вознагражденіе и сравнивъ въ правахъ и преимуществахъ съ учителями мужскихъ гимназій и уѣздныхъ училищъ. Что же касается учебныхъ плановъ, то Министерство желало дать имъ не только большую опредѣленность, но и спеціализировать ихъ въ цѣлю подготовки учительницъ и домашнихъ наставницъ. Таковы были главныя предположенія Министерства, на основаніи которыхъ Ученый Комитетъ выработалъ въ 1865 г. проектъ новаго Положенія о женскихъ училищахъ. Въ томъ же году А. В. Головинъ обратился къ министру финансовъ съ запросомъ относительно пособія женскимъ училищамъ отъ казны, но получилъ отвѣтъ, что казна не въ состояніи оказать такого пособія въ виду обширныхъ преобразованій, предпринятыхъ въ другихъ вѣдомствахъ. Разсмотрѣніе проекта новаго Положенія было также отложено, а 14 апрѣля 1866 г. А. В. Головинъ вышелъ въ отставку и на его мѣсто былъ назначенъ графъ Д. А. Толстой ¹⁾.

Новый министръ вскорѣ же послѣ своего назначенія осмотрѣлъ женскія училища въ Московскомъ и Казанскомъ учебныхъ округахъ и представилъ Государю докладъ, въ которомъ выражалъ мысль, что женское образованіе заслуживаетъ самаго ревностнаго попеченія со стороны правительства, и упадокъ его долженъ неминуемо отразиться на общемъ ходѣ просвѣщенія въ Россіи. „Женщина, писалъ графъ Д. А. Толстой, приготовляющаяся быть матерью семейства и воспитывать будущихъ гражданъ государства, только тогда можетъ въ дѣйствительности исполнить

¹⁾ Обзоръ дѣятельности Министерства Народнаго Просвѣщенія въ 1862—1864 годахъ, стр. 263—293. *Рождественскій*, Историческій. Обзоръ, стр. 456—458. *Лихачева*, Матеріалы, III, стр. 96—162.

эти обязанности съ пользою для послѣдняго, если воспитаніе ея будетъ направлено сообразно съ видами и желаніями благомыслящаго правительства, которое, для достиженія этой цѣли, должно имѣть и возможность и право слѣдить за женскими учебными заведеніями въ такой же мѣрѣ какъ оно можетъ слѣдить за мужскими... Правительство, не содѣйствуя ничѣмъ устройству и содержанію женскихъ училищъ, лишило себя этимъ самой возможности контролировать въ достаточной степени производящееся въ нихъ воспитаніе и стѣснило себя въ своихъ дѣйствіяхъ относительно направленія женскаго образованія къ желаемымъ цѣлямъ“. Между тѣмъ, „къ несчастью, женское образованіе, говоря вообще и не касаясь женскихъ институтовъ, какъ заведеній спеціальныхъ, находится у насъ въ крайнемъ упадкѣ“. Главной причиною этого печальнаго явленія графъ Д. А. Толстой признавалъ недостаточность и крайнюю шаткость ихъ матеріальнаго обезпеченія. По примѣру своего предшественника, онъ высказывалъ убѣжденіе въ необходимости принять энергическія мѣры къ поддержанію женскихъ училищъ посредствомъ назначенія имъ опредѣленнаго пособія изъ казны. Вмѣстѣ съ тѣмъ министръ предполагалъ упростить систему мѣстнаго управленія женскими учебными заведеніями, давъ первенствующій голосъ въ этомъ дѣлѣ правительственнымъ органамъ.

22 ноября 1869 г. графъ Д. А. Толстой вошелъ въ Государственный Совѣтъ съ представленіемъ о назначеніи сверхсметнымъ, дополнительнымъ кредитомъ на 1870 г. нѣкоторой суммы на пособіе женскимъ училищамъ съ тѣмъ, чтобы отпускъ этой суммы на будущее время производился въ предѣлахъ возможности для Государственнаго Казначейства и, притомъ, не свыше

150,000 р. въ годъ. Государственный Совѣтъ, признавая „важное и полезное значеніе женскихъ училищъ въ общемъ дѣлѣ народнаго образованія и возвышенія общественной нравственности и не отвергая необходимости оказать наиболѣе нуждающимся изъ женскихъ училищъ нѣкоторое пособіе“, нашелъ необходимымъ предварительно установить основаніе для руководства при назначеніи пособія училищамъ. Поэтому, не ассигнуя суммы и имѣя въ виду, что въ Министерствѣ Народнаго Просвѣщенія уже составляется проектъ новаго Положенія о женскихъ училищахъ, Государственный Совѣтъ находилъ удобнымъ одновременно съ проектомъ Положенія составить и представить на разсмотрѣніе въ установленномъ порядкѣ также и правила расходованія суммъ, которыя, „соображаясь со средствами Государственнаго Казначейства“, могли бы быть ассигнованы на женскія училища. Между тѣмъ, на основаніи представленныхъ попечителями округовъ соображеній и отзывовъ, провѣренныхъ лично графомъ Д. А. Толстымъ при осмотрѣ женскихъ училищъ въ разныхъ округахъ, былъ вновь переработанъ и 28 февраля 1870 г. внесенъ на разсмотрѣніе Государственнаго Совѣта проектъ реформы женскихъ училищъ, а 24 мая Высочайше утверждено было новое „Положеніе о женскихъ гимназіяхъ и прогимназіяхъ Министерства Народнаго Просвѣщенія“, введенное первоначально въ дѣйствіе въ учебныхъ округахъ: С.-Петербургскомъ, Московскомъ, Харьковскомъ, Казанскомъ и Одесскомъ, въ губерніяхъ Черниговской и Полтавской, въ Западной и Восточной Сибири.

По новому Положенію женскія училища, переименованныя въ гимназіи и прогимназіи, остались открытыми учебными заведеніями, предназначенными для дѣвицъ всѣхъ сословій.

На прохожденіе полного курса въ гимназіяхъ назначено, вмѣсто шести, семь лѣтъ, такъ какъ опытъ показалъ уже, что шестилѣтній срокъ крайне недостаточенъ для основательнаго усвоенія предметовъ преподаванія, и что поступая рано въ училища (8-ми лѣтъ), учащіяся оставляютъ его въ такую пору своего развитія (14-ти лѣтъ), когда дальнѣйшее пребываніе въ училищѣ могло бы быть имъ наиболѣе полезно. Срокъ учебнаго времени въ прогимназіяхъ хотя остался тотъ же, что и въ училищахъ 2-го разряда, но прогимназіямъ предоставлено, въ случаѣ надобности, имѣть и болѣе трехъ классовъ, дабы содѣйствовать постепенному ихъ преобразованію въ полныя гимназіи.

Сохраняя въ учебномъ планѣ гимназій прежнее дѣленіе предметовъ на обязательные и не обязательные и не увеличивая числа учебныхъ предметовъ, новое Положеніе стремится дать этому курсу, по примѣру лучшихъ женскихъ училищъ Германіи и Швейцаріи, болѣе практической характеръ, примѣняясь къ будущему предназначенію женщины. По объясненію Министерства, только при такихъ условіяхъ: небольшомъ числѣ предметовъ, увеличенномъ срокѣ ученія и практическомъ характерѣ преподаванія, можно было водворить въ женскихъ училищахъ ученіе основательное и удовлетворяющее потребностямъ населенія.

Для большинства воспитанницъ женскихъ гимназій, принадлежащихъ къ недостаточнымъ состояніямъ, образованіе составляло единственный капиталъ, который могъ спасти ихъ отъ нищеты, и капиталъ этотъ, въ большинствѣ случаевъ, обращался на педагогическую дѣятельность. Съ этою цѣлью—дать бѣднымъ дѣвушкамъ возможность ознакомиться съ условіями и приемами педагогическаго искусства—при гимназіяхъ учрежденъ 8-ой, педагогическій

ческой классъ, успешное окончаніе котораго даетъ право на званіе домашнихъ наставницъ и учительницъ. Окончившимъ общій курсъ предоставлено право на званіе начальныхъ учительницъ и учительницъ народныхъ училищъ.

75107- Въ организаціи управленія женскими гимназіями и прогимназіями произведены существенныя измѣненія. Попечительнымъ совѣтамъ поставлено болѣе узкое назначеніе—изысканіе и развитіе матеріальныхъ средствъ учебныхъ заведеній, наблюденіе за порядкомъ и благоустройствомъ; въ составъ попечительнаго совѣта входятъ лица обоего пола, избираемые обществами, на средства которыхъ содержится учебное заведеніе; непремѣнными членами совѣта состоятъ директоръ мужской гимназіи или штатный смотритель уѣзднаго училища и начальница гимназіи. Учебная и воспитательная части ввѣрены педагогическому совѣту подъ предсѣдательствомъ директора мужской гимназіи или смотрителя уѣзднаго училища. Преподаватели, избираемые предсѣдателемъ педагогическаго совѣта, пользуются служебными и пенсіонными правами сообразно своему образовательному цензу и званію. Непосредственное управленіе гимназіей или прогимназіей принадлежитъ начальницѣ, избираемой попечительнымъ совѣтомъ и утверждаемой въ должности попечителемъ учебного округа.

Содержаніе женскихъ гимназій и прогимназій попережнему отнесено было, главнымъ образомъ, на счетъ общественныхъ и частныхъ пожертвованій. Но этихъ средствъ не доставало, хотя въ сочувствіи интеллигентнаго общества дѣлу женскаго образованія сомнѣваться было нельзя. Чтобы облегчить обществу заботу о собираніи матеріальныхъ средствъ для открытія и поддержанія женскихъ учебныхъ заведеній, губернаторамъ, состоя-

щимъ, по должности своей, почетными попечителями женскихъ гимназій и прогимназій, предоставлено учреждать въ каждой губерніи особые комитеты изъ лицъ, желающихъ содѣйствовать успѣхамъ женскаго образованія. Но безъ правительственнаго пособія, какъ убѣждалъ примѣръ западныхъ странъ и собственный опытъ, обойтись было нельзя. и одновременно съ утвержденіемъ новаго Положенія Высочайше разрѣшено было вносить въ смѣты Министерства на пособіе женскимъ гимназіямъ не свыше 150.000 руб. въ годъ.

Положеніе 24 мая 1870 г. въ послѣдующее время дополнено было рядомъ новыхъ узаконеній по нѣкоторымъ отдѣльнымъ вопросамъ.

Высочайшимъ рескриптомъ 4 іюля 1880 г., по кончинѣ Государыни Императрицы Маріи Александровны, покровительницей женскихъ гимназій и прогимназій вѣдомства Министерства Народнаго Просвѣщенія назначена Ея Императорское Высочество Великая Княгиня Марія Павловна.

Измѣненія въ порядкѣ управленія женскими гимназіями и прогимназіями имѣли цѣлью, главнымъ образомъ, привлечь къ участию въ этомъ дѣлѣ наиболѣе опытныхъ и свѣдущихъ педагоговъ. Такъ по Высочайшимъ повелѣніямъ 8 октября 1873 г., 25 ноября 1874 г., 26 марта и 23 апрѣля 1883 г. къ участию въ попечительныхъ совѣтахъ, въ качествѣ непремѣнныхъ членовъ, и къ предсѣдательству въ педагогическихъ совѣтахъ были допущены инспектора мужскихъ прогимназій, директора реальныхъ училищъ и учительскихъ институтовъ и семинарій, наконецъ, вообще учителя среднихъ учебныхъ заведеній, профессора и преподаватели высшихъ учебныхъ заведеній.

Высочайшими повелѣніями 25 февраля 1874 г. и 15 февраля 1878 г., Высочайше утвержденными мнѣніями Государственнаго Совѣта 22 ноября 1883 г., 24 ноября 1897 г., 10 іюня, 7 іюля и 17 декабря 1900 г. и 24 ноября 1902 г. лицамъ административнаго, учебнаго и воспитательнаго персонала женскихъ гимназій и прогимназій дарованы были служебныя и пенсіонныя права. Необходимыя суммы на пенсіи и пособія отнесены на средства Государственнаго Казначейства, тогда какъ раньше онѣ шли изъ спеціального капитала домашнихъ наставниковъ и наставницъ. Составленіе подробныхъ учебныхъ плановъ и программъ предоставлялось сначала педагогическимъ совѣтамъ гимназій и прогимназій. Но 31 августа 1874 г., съ цѣлью установить единство въ учебномъ отношеніи между всѣми этими учебными заведеніями, были изданы Министерствомъ подробные учебные планы и правила переходныхъ и окончательныхъ испытаній. По этимъ правиламъ въ число необязательныхъ предметовъ преподаванія введены были древніе языки.

Постановленія о правахъ окончившихъ курсъ женскихъ гимназій и прогимназій дополнены Высочайшимъ повелѣніемъ 14 февраля 1881 г. о предоставленіи окончившимъ курсъ прогимназій и четырехъ низшихъ классовъ гимназій права на званіе начальныхъ учительницъ.

Слабой стороною въ дѣлѣ развитія женскаго образованія попрежнему былъ недостатокъ матеріальныхъ средствъ. Въ 1900 г., когда общая сумма казенныхъ пособій женскимъ гимназіямъ и прогимназіямъ простиралась до 350.000 р. въ годъ, министръ Народнаго Просвѣщенія Н. П. Боголѣповъ представилъ убѣдительныя доказательства въ пользу неотлож-

ности усиленія матеріальныхъ средствъ этихъ заведеній: гимназій, имѣвшихъ удовлетворительные бюджеты, насчитывалось лишь 36⁰/₀; остальные гимназіи не располагали достаточными средствами, причемъ 16⁰/₀ признаны были прямо бѣдствующими. Еще печальнѣе было положеніе женскихъ прогимназій, изъ числа которыхъ лишь 4⁰/₀ имѣли средства, равняющіеся бюджету мужскихъ прогимназій, 64⁰/₀ владели самое жалкое существованіе, располагая доходомъ ниже 5.000 р. Чтобы хотя нѣсколько ослабить вредное вліяніе этой бѣдности на ходъ учебнаго и воспитательнаго дѣла въ женскихъ гимназіяхъ и прогимназіяхъ, Н. П. Боголѣповъ возбудилъ ходатайство объ ассигнованіи дополнительнаго кредита по 150.000 р. въ годъ, въ прежней формѣ пособія на нужды средняго женскаго образованія. Высочайше утвержденнымъ 27 марта 1900 г. мнѣніемъ Государственнаго Совѣта это ходатайство было удовлетворено. По Высочайше утвержденному 25 февраля 1902 г. мнѣнію Государственнаго Совѣта пособіе женскимъ гимназіямъ и прогимназіямъ увеличено на 125.000 р. въ годъ ¹⁾.

Положеніе 24 мая 1870 г. было утверждено, какъ окончательное. Но уже черезъ нѣсколько лѣтъ комиссіи, разсматривавшія ежегодные отчеты Министерства Народнаго Просвѣщенія, стали повторно высказывать мысль объ учрежденіи такихъ женскихъ училищъ, „которыя доставляли бы большинству дѣвицъ изъ средняго сословія образованіе, вполне соответствующее ихъ жизненнымъ потребностямъ и нуждамъ, и не

¹⁾ Сборникъ постановленій по Министерству Народнаго Просвѣщенія, IV, № 567—568. *Рождественскій*, Историческій. Обзоръ, стр. 566—569, 720—721. Ежегодные всеподданнѣйшіе отчеты министра Народнаго Просвѣщенія.

клонились бы къ отчужденію ихъ отъ ихъ общественной среды“. Въ 1880 г. статсъ-секретарь А. А. Сабуровъ испросилъ Высочайшее соизволеніе учредить особую комиссію для обсужденія вопроса о новомъ типѣ женскихъ училищъ, посредствующемъ между начальными школами и гимназіями. Но затѣмъ это дѣло остановилось, а черезъ нѣсколько лѣтъ возбужденъ былъ вопросъ о пересмотрѣ всей вообще системы женскаго образованія. Поводомъ къ тому послужила записка фрейлины баронессы Э. Э. Раденъ, представленная въ 1884 г. Государынѣ Императрицѣ. Въ этой запискѣ доказывалась необходимость коренныхъ измѣненій въ дѣлѣ женскаго образованія: „несомнѣнно, писала баронесса Э. Э. Раденъ, что во всемъ цивилизованномъ мірѣ обнаружилось стремленіе женщины къ высшему и основательному образованію. Это стремленіе, въ сущности справедливое, приняло всѣ черты болѣзненнаго увлеченія, потому что оно совпадаетъ съ аномальнымъ состояніемъ семейства и общества. Если невозможно игнорировать подобное стремленіе, то, съ другой стороны, нельзя ему давать полную свободу. Учрежденіе многочисленныхъ женскихъ гимназій, безъ одновременнаго открытія школъ съ законченнымъ элементарнымъ курсомъ, а также достаточнаго числа начальныхъ школъ и школъ профессиональныхъ, права, даваемая институтами и гимназіями,—все это довело наше общество, и въ особенности юное женское поколѣніе, до безумнаго увлеченія фиктивнымъ образованіемъ... Аномалія и несостоятельность настоящаго положенія очевидны. Чтобы хоть нѣсколько помочь дѣлу, слѣдовало бы стремиться къ распространенію правильныхъ понятій о томъ, что дѣти учатся ради образованія и хорошаго воспитанія, а не для поступленія въ какую-

то ієрархію преподавательницъ, о которой имъ говорятъ, какъ о высшей цѣли школы. Нынѣ всѣ мысли, всѣ чувства дѣтей поставлены на фальшивую почву. Любовь къ ученію ради ученія, любовь къ добросовѣстному труду ради совѣсти понемногу исчезаютъ и замѣняются сложными комбинаціями балловъ, съ дробями и средними выводами, которые омрачаютъ душу и воображеніе дѣтей. Все направлено къ тому, чтобы добыть право на званіе учительницы“. Настоятельными реформами баронеса Э. Э. Раденъ считала: 1) уничтоженіе правъ среднихъ женскихъ учебныхъ заведеній выдавать дипломы на учительскія званія; 2) предоставленіе этихъ правъ спеціальнымъ педагогическимъ курсамъ, классамъ и семинаріямъ; 3) уменьшеніе объема учебнаго курса съ цѣлью углубить его содержаніе; 4) учрежденіе при педагогическихъ курсахъ общежитій.

27 декабря 1884 г. министр Народнаго Просвѣщенія, статсъ-секретарь И. Д. Деляновъ испросилъ Высочайше соизволеніе на образованіе особой комиссіи, подъ предсѣдательствомъ товарища министра князя М. С. Волконскаго, изъ представителей Министерства Народнаго Просвѣщенія, духовнаго вѣдомства и вѣдомства учрежденій Императрицы Маріи, для изысканія основаній лучшей постановки женскаго образованія.

Во всеподданнѣйшемъ докладѣ объ образованіи этой комиссіи министр повторилъ мысли баронессы Э. Э. Раденъ: „учрежденіе въ послѣднее время, начиная съ 60-хъ годовъ, большого количества женскихъ гимназій и прогимназій вѣдомства Министерства Народнаго Просвѣщенія, безъ одновременнаго открытія училищъ съ законченнымъ элементарнымъ курсомъ, а также и школъ съ профессиональнымъ характеромъ, отражается теперь

неблагопріятно на образованіи дѣвиць, которыя стремятся, по выходѣ изъ среднихъ учебныхъ заведеній, въ различныя высшія курсы какъ въ Россіи, такъ и за границей; приче́мъ большинство увлекается не столько научными занятіями, сколько ложнымъ стремленіемъ и желаніемъ выйти изъ своей семьи и изъ своей среды, оставить обыденныя обязанности и добиться правъ, едва ли соответствующихъ призванію женщины. Съ другой стороны, нельзя считать правильнымъ, что женскія учебныя заведенія, состоящія въ вѣдѣніи Министерства Народнаго Просвѣщенія, а равно въ вѣдомствѣ учрежденій Императрицы Маріи, назначены не только давать воспитаніе и образованіе учащимся въ нихъ дѣвицамъ, но и права на званіе домашнихъ и начальныхъ учительницъ“.

Въ 1893 г. комиссія кн. Волконскаго выработала рядъ проектовъ положеній: 1) о высшихъ женскихъ курсахъ, 2) о высшихъ женскихъ курсахъ новыхъ иностранныхъ языковъ, 3) о женскихъ гимназіяхъ вѣдомства Императрицы Маріи, 4) о педагогическихъ курсахъ при женскихъ гимназіяхъ вѣдомства Императрицы Маріи, 5) о женскихъ гимназіяхъ вѣдомства Министерства Народнаго Просвѣщенія, 6) о педагогическихъ классахъ при женскихъ гимназіяхъ того же вѣдомства, 7) о Маріинскихъ женскихъ училищахъ, 8) о профессиональныхъ женскихъ училищахъ, 9) о спеціальныхъ испытаніяхъ лицъ женскаго пола на разныя учительскія званія. При выработкѣ проекта Положенія о женскихъ гимназіяхъ и прогимназіяхъ комиссія исходила изъ мысли, что Положеніемъ 1870 г. установлены были два начала, имѣвшія весьма важное вліяніе на весь дальнѣйшій ходъ женскаго образованія: это — доступность женскихъ гимназій для

дѣтей всѣхъ сословій и вѣроисповѣданій и присвоеніе ученицамъ широкихъ правъ педагогической дѣятельности. Съ упрощеніемъ задачи женскихъ гимназій и соотвѣтственнымъ измѣненіемъ постановки въ нихъ учебной части эти заведенія должны, по мнѣнію комиссіи, служить для удовлетворенія образовательныхъ нуждъ преимущественно высшихъ классовъ населенія.

28 февраля 1893 г. проекты положеній о женскихъ гимназіяхъ, Маріинскихъ женскихъ училищахъ и профессиональныхъ женскихъ училищахъ, а также правилъ о спеціальныхъ испытаніяхъ внесены были графомъ И. Д. Деляновымъ на разсмотрѣніе Государственнаго Совѣта. По обсужденіи въ соединенныхъ Департаментахъ Законовъ и Государственной Экономіи всѣ эти проекты были возвращены въ началѣ 1894 г. Министру Народнаго Просвѣщенія для дополнительныхъ соображеній и доселѣ не получили законодательнаго разрѣшенія въ полномъ объемѣ¹⁾.

Предположеніе о созданіи особаго типа женскихъ училищъ, посредствующаго между начальными школами и гимназіями, приведено было въ исполненіе лишь для нѣкоторыхъ мѣстностей. Въ 1887 г. были преобразованы въ четырехклассныя училища гимназіи и прогимназіи въ области Войска Донскаго, а съ 1890 г. стали открываться Маріинскія училища въ Рижскомъ, Варшавскомъ, Оренбургскомъ, Кавказскомъ, Западно-Сибирскомъ учебныхъ округахъ и въ Туркестанѣ²⁾.

¹⁾ Дѣла архива Министерства Народнаго Просвѣщенія.

²⁾ Ежегодные всеподданнѣйшіе отчеты министра Народнаго Просвѣщенія.

Женскія гимназіи и прогимназіи, существующія на основаніи
особыхъ положеній и уставовъ.

Существующія нынѣ на основаніи особыхъ положеній и уставовъ среднія женскія учебныя заведенія сосредоточены, главнымъ образомъ, на окраинахъ Имперіи. Но и въ тѣхъ учебныхъ округахъ, на которые простирается полностью дѣйствіе Положенія 24 мая 1870 г., нѣкоторыя женскія гимназіи, въ видѣ исключенія, подчинены этому Положенію съ болѣе или менѣе существенными измѣненіями.

Хотя Министерство согласилось въ 1870 г. утвердить за женскими средними училищами названіе гимназій и прогимназій на томъ основаніи, что онѣ соотвѣтствуютъ мужскимъ гимназіямъ и прогимназіямъ, но между тѣми и другими была существенная разница: въ женскихъ гимназіяхъ отсутствовали древніе языки. Естественно являлась мысль о возможности устройства женскихъ классическихъ гимназій. Этотъ опытъ сдѣланъ былъ въ Москвѣ г-жею Фишеръ, „желавшей содѣйствовать укорененію учебной реформы (устава мужскихъ гимназій 1871 г.) и хотя нѣсколько облегчить ея исполненіе“. Въ 1872 г. г-жею Фишеръ была открыта женская классическая гимназія съ курсомъ мужскихъ гимназій¹⁾.

Въ 1880 и 1884 гг. были преобразованы въ гимназіи женскія училища при евангелическо-лютеранскихъ церквахъ св.

¹⁾ Учебныя заведенія вѣдомства Министерства Народнаго Просвѣщенія, стр. 356.

Апостоловъ Петра и Павла въ Москвѣ и св. Вознесенія въ Харьковѣ. Московская гимназія находится подъ главнымъ управленіемъ церковнаго совѣта церкви св. Петра и Павла. Ближайшее завѣдываніе принадлежитъ училищному совѣту, пользующемуся правами попечительнаго совѣта. Къ обязательнымъ предметамъ преподаванія отнесенъ нѣмецкій языкъ во всѣхъ классахъ; преподаваніе всеобщей исторіи и географіи, ариметики въ младшихъ классахъ и педагогики ведется на нѣмецкомъ языкѣ. Гимназіи при евангелическо-лютеранскихъ церквахъ въ Харьковѣ и Кіевѣ руководствуются тѣми же правилами, что и гимназіи по Положенію 1870 г., съ тѣмъ лишь различіемъ, что при первой изъ нихъ существуетъ начальная школа и въ курсъ обѣихъ входитъ нѣмецкій языкъ, какъ обязательный предметъ; кромѣ того, нѣкоторые предметы, по усмотрѣнію попечительнаго совѣта, могутъ быть преподаваемы какъ на русскомъ, такъ и на нѣмецкомъ языкѣ¹⁾.

Женскія училища при церквахъ иностранныхъ исповѣданій въ С.-Петербургѣ представляютъ собой отдѣленія мужскихъ среднихъ учебныхъ заведеній того же наименованія и руководствуются правилами, установленными для послѣднихъ²⁾.

Женскія учебныя заведенія св. Нины на Кавказѣ подчинены Положенію 1870 г. съ тѣмъ различіемъ, что обязанности попечительнаго совѣта при нихъ оставлены за Совѣтомъ благотворительнаго общества св. Нины и за его отдѣленіями³⁾.

Особымъ Положеніемъ пользуется также учрежденная въ

¹⁾ Сводъ Законовъ, т. XI, ч. I, изд. 1893 г., ст. 2725—2740.

²⁾ Тамъ же, ст. 1652, 1655, 1662.

³⁾ Тамъ же, ст. 2686, прим. 2.

1901 г. женская гимназія фонъ-Дервизъ въ Москвѣ. Учредительницѣ предоставлены широкія полномочія; учреждены должности попечителя гимназіи и инспектора классовъ; принимаются въ гимназію лишь дѣти христіанскихъ исповѣданій ¹⁾.

Въ особыхъ историческихъ условіяхъ развивалось дѣло женскаго образованія на нѣкоторыхъ окраинахъ Имперіи: въ западныхъ и юго-западныхъ губерніяхъ, въ Царствѣ Польскомъ, въ Прибалтійскомъ краѣ, въ Туркестанѣ.

Въ западномъ краѣ до 30-хъ годовъ прошлаго столѣтія женское образованіе находилось, главнымъ образомъ, въ рукахъ женскихъ монашескихъ орденовъ. Императоръ Николай I въ 1836 г. обратилъ вниманіе Министерства Народнаго Просвѣщенія на необходимость усилить въ западныхъ губерніяхъ „способы русскаго женскаго воспитанія, безъ котораго другое по духу края не будетъ достаточно“. Въ 1835 г. состоялось Высочайшее повелѣніе о распространеніи надзора Министерства Народнаго Просвѣщенія на всѣ женскія училища, содержимыя монастырями визитокъ, бернардинокъ, маріавитокъ, бенедиктинокъ и другихъ орденовъ, съ тѣмъ, чтобы „сей надзоръ не былъ стѣснителенъ для монастырей и всегда оставался въ границахъ благовиднаго наблюденія“. Въ то же время началось открытіе свѣтскихъ женскихъ пансіоновъ, „приспособленныхъ преимущественно къ учебному женскому образованію средняго и низшаго класса дѣвиць“, съ пособіемъ отъ казны по 1,500 р. сер. въ годъ. Въ 40-ыхъ годахъ были при-

¹⁾ Тамъ же, приложеніе къ ст. 2679, прим. 5, по Продолженію 1902 г.

няты рѣшительныя мѣры къ тому, чтобы изъять женское образование въ западномъ краѣ изъ рукъ католическаго духовенства. Въ 1842 г. суммы, принадлежавшія закрытымъ женскимъ монастырямъ, въ количествѣ 70,000 р. с., переданы были въ Министерство Народнаго Просвѣщенія для учрежденія свѣтскихъ училищъ.

Окончательно новая система женскаго образованія въ западномъ краѣ утверждена была при графѣ Д. А. Толстомъ. Придавая этому образованію особенно важное политическое значеніе, онъ находилъ нужнымъ содѣйствовать его развитію двумя способами: 1) устройствомъ нѣсколькихъ казенныхъ училищъ и 2) пособіями лицамъ русскаго происхожденія, содержащимъ частныя пансіоны. „Деньги, употребленныя на это дѣло, говорилъ графъ Толстой, не пропадутъ даромъ: какъ бы ни казалась незначительною сначала сила русскаго вліянія, но если въ дѣлѣ народнаго воспитанія будутъ слѣдовать разъ принятой системѣ, напередъ всесторонне обсужденной, то можно сказать съ увѣренностью, что съ теченіемъ времени эта сила обнаружитъ въ результатахъ свое полезное дѣйствіе; религіозный и политическій фанатизмъ, который до сего времени составлялъ и отчасти составляетъ въ краѣ основу женскаго воспитанія, неминуемо ослабѣетъ, ибо не будетъ поприща для такого рода дѣятельности, которая имѣла бы цѣлью возбужденіе презрѣнія и ненависти ко всему русскому“

Эти мысли графа Д. А. Толстого легли въ основаніе нынѣ дѣйствующаго въ губерніяхъ Кіевской, Подольской, Волынской, Витебской и Могилевской Положенія о женскихъ гимназіяхъ и прогимназіяхъ, изданнаго 26 мая 1869 г. Главнымъ отличіемъ

женскихъ гимназій, существующихъ на основаніи этого Положенія, является отсутствіе попечительныхъ совѣтовъ. Непосредственное управленіе гимназіями ввѣрено директорамъ мужскихъ гимназій, а управленіе прогимназіями—директорамъ мужскихъ гимназій и прогимназій, а также инспекторамъ прогимназій; ближайшими помощницами начальниковъ женскихъ гимназій являются главныя надзирательницы, наблюдающія за физическимъ здоровьемъ и нравственнымъ развитіемъ дѣвиць; гимназіи состоятъ изъ семи классовъ съ годичнымъ курсомъ; при каждой гимназіи состоитъ 8-ой, педагогическій, классъ. Объемъ курса и программы отдѣльныхъ предметовъ опредѣляются министромъ Народнаго Просвѣщенія.

Кіевская женская гимназія, учрежденная по Положенію 26 мая 1869 г., въ 1880 г. была преобразована въ гимназію по Положенію 24 мая 1870 г., но съ сохраненіемъ нѣкоторыхъ прежнихъ особенностей ¹⁾.

Особнякомъ стоятъ въ западномъ краѣ Маріинское высшее женское училище въ Вильнѣ, состоящее подъ покровительствомъ Ея Императорскаго Высочества Великой Княгини Маріи Павловны, и женское графа Д. Н. Блудова училище въ гор. Острогѣ Волынской губерніи.

Виленское высшее Маріинское училище, существующее на средства казны и свои спеціальныя, по уставу 26 мая 1876 г., есть средне-учебное заведеніе, состоящее изъ семи общихъ и 8-го педагогическаго классовъ и предназначенное для ученицъ всѣхъ

¹⁾ Сборникъ постановленій по Министерству Народнаго Просвѣщенія, т. IV. 417. Сводъ Законовъ, т. XI, ч. 1, ст. 2741 — 2763. Рождественскій, Историческій Обзоръ, стр. 306—308, 581—586.

сословіи и вѣроисповѣданій, а пансіонъ при немъ для воспитанницъ христіанскихъ исповѣданій. Училище ввѣрено непосредственному управленію директора; его ближайшей помощницей по части воспитательной и хозяйственной является главная надзирательница, избираемая попечителемъ округа изъ лицъ русскаго происхожденія и православнаго исповѣданія; важнѣйшіе вопросы учебные и воспитательные обсуждаются въ педагогическомъ совѣтѣ, хозяйственныя дѣла въ хозяйственномъ комитетѣ; объемъ учебнаго курса и распредѣленіе предметовъ преподаванія по классамъ соотвѣтствуютъ учебнымъ планамъ женскихъ гимназій по Положенію 1870 г.; права учащихся приравнены правамъ ученицъ женскихъ гимназій¹⁾.

Женское графа Д. Н. Блудова училище въ гор. Острогѣ основано было по мысли и завѣщанію графа Д. Н. Блудова его дочерью графиней А. Д. Блудовой въ 1866 г. при содѣйствіи Кирилло-Меѳодіевскаго братства. Училище это, существующее нынѣ по уставу 21 апрѣля 1875 г., имѣетъ цѣлью распространеніе и поддержаніе истинно-русскаго образованія на Волыни между жителями мѣстнаго православнаго населенія всѣхъ сословіи и преимущественно недостаточнаго состоянія“. Первоначально училище состояло изъ четырехъ классовъ, съ двухгодичнымъ курсомъ въ трехъ младшихъ классахъ и одногодичнымъ въ старшемъ; въ 1902 г. училище было преобразовано въ семиклассное съ годичнымъ курсомъ въ каждомъ классѣ; при училищѣ находится подготовительная „братская“ школа для малолѣтнихъ. Препо-

¹⁾ Сборникъ постановленій по Министерству Народнаго Просвѣщенія, т. VI, № 443. Сводъ Законовъ, т. XI, ч. 1, ст. 2796—2891.

даются въ училищѣ: Законъ Божій, церковно-славянскій языкъ, русскій языкъ, словесность и краткая исторія литературы русской съ очерками изъ литературъ иностранныхъ, географія, исторія русская и всеобщая, понятія о главнѣйшихъ физическихъ явленіяхъ, французскій языкъ, педагогика, чистописаніе, рукодѣліе, музыка и пѣніе (преимущественно церковное). Окончившія полный курсъ получаютъ званіе домашней учительницы. Непосредственное управленіе училищемъ возлагается на начальницу, при участіи попечительнаго совѣта, состоящаго подъ предсѣдательствомъ директора Острожской мужской гимназіи, и хозяйственнаго управленія—подъ предсѣдательствомъ начальницы. Званіе попечительницы, по смерти учредительницы графини А. Д. Блудовой, переходитъ пожизненно къ лицу женскаго пола, избираемому изъ фамиліи графовъ Блудовыхъ и ихъ родственниковъ¹⁾.

Въ Царствѣ Польскомъ среднія женскія учебныя заведенія устроены по Уставу 5—17 января 1866 г., изданному еще до возстановленія Варшавскаго учебнаго округа, одновременно съ Уставами всѣхъ другихъ учебныхъ заведеній края. По этому уставу были учреждены женскія гимназіи въ Варшавѣ, Люблинѣ, Радомѣ, Плоцкѣ, Сувалкахъ и Калишѣ, въ составѣ шести классовъ, но въ 1885 г. всѣ эти гимназіи были преобразованы въ семиклассныя и, кромѣ того, разрѣшено было учреждать такія же гимназіи и прогимназіи и въ другихъ городахъ Привислинскихъ губерній.

¹⁾ Сборникъ постановленій по Министерству Народнаго Просвѣщенія, т. VI, № 212. Сводъ Законовъ, т. XI, ч. 1, прил. 1902 г. ст. 2765—2788.

Женскія гимназіи и прогимназіи Варшавскаго учебнаго округа открываются съ разрѣшенія министра Народнаго Посвѣщенія, подчиняются попечителю Варшавскаго округа и состоятъ въ вѣдѣніи начальниковъ учебныхъ дирекцій; непосредственное управленіе ими и главное руководство учебною частью, кромѣ 1-ой и 3-ей Варшавскихъ гимназій, возлагается, съ утвержденія попечителя, на одного изъ учителей гимназіи и прогимназіи; 1-ая и 3-я Варшавскія женскія гимназіи завѣдываются директорами 1-ой и 6-ой мужскихъ гимназій; во всѣхъ женскихъ гимназіяхъ и и прогимназіяхъ, кромѣ 1-ой и 3-ей Варшавскихъ, въ помощь завѣдывающимъ назначаются надзирательницы, а въ 1-ой и 3-ей главная надзирательница. Для обсужденія вопросовъ по частямъ учебной и воспитательной и для провѣрки отчетности при всѣхъ гимназіяхъ состоятъ педагогическіе совѣты.

Учебный курсъ женскихъ гимназій Варшавскаго округа отличается нѣкоторыми особенностями сравнительно съ курсомъ гимназій по Положенію 1870 г.: особымъ предметомъ преподаванія является польскій языкъ и словесность; къ курсамъ русской исторіи и географіи присоединены исторія Польши и географія губерній Царства Польскаго; установленіе обязательнаго преподаванія одного изъ новыхъ языковъ, нѣмецкаго или французскаго, предоставлено избранію попечителя округа. По уставу 1866 г. на русскомъ языкѣ преподавались только исторія и географія Россіи; но Высочайше утвержденнымъ 1 мая 1869 г. положеніемъ Комитета по дѣламъ Царства Польскаго установлено преподаваніе на русскомъ языкѣ всѣхъ вообще предметовъ ¹⁾.

¹⁾ При Варшавской 1-ой гимназій учреждены педагогическіе классы французскаго и нѣмецкаго языковъ.

Ученицамъ, окончившимъ курсъ гимназій съ аттестатами и оказавшимъ весьма удовлетворительные успѣхи въ русскомъ языкѣ и словесности и въ большей части другихъ учебныхъ предметовъ, попечитель учебнаго округа, по надлежащемъ удостовѣреніи въ ихъ доброй нравственности, можетъ предоставить право на званіе домашней учительницы ¹⁾.

Въ 1866 г. было учреждено въ гор. Холмѣ женское училище для греко-уніатскаго населенія. Въ настоящее время оно существуетъ подъ названіемъ Холмскаго Маріинскаго училища и состоитъ подъ покровительствомъ Ея Императорскаго Высочества Великой Княгини Маріи Павловны. Училище это, содержимое на счетъ Государственнаго Казначейства, предназначается для воспитанія дѣвицъ всѣхъ сословій православнаго исповѣданія. Для дочерей недостаточныхъ родителей, преимущественно священнослужителей и церковныхъ причетниковъ, положено опредѣленное число казенныхъ вакансій. Училище состоитъ изъ шести годичныхъ классовъ. Учебный курсъ соответствуетъ курсу женскихъ гимназій Варшавскаго округа, съ замѣною уроковъ польскаго языка уроками церковнаго пѣнія. Сообразно русской народности воспитанницъ, преподаваніе обязательно ведется на русскомъ языкѣ и всѣ служащіе въ немъ должны быть русскіе и православнаго исповѣданія. Училище состоитъ въ завѣдываніи попечителя Варшавскаго учебнаго округа и подчинено начальнику Холмской учебной дирекціи; непосредственное руководство учебной частью

¹⁾ Сборникъ постановленій по Министерству Народнаго Просвѣщенія, т. VI, № 400 и дополненіе № 8. Сводъ Законовъ, т. XI, ч. I, ст. 2985—3039.

поручается одному изъ учителей Холмскаго училища или одному изъ лицъ учебнаго персонала другихъ учебныхъ заведеній Министерства Народнаго Просвѣщенія, находящихся въ гор. Холмѣ; въ качествѣ совѣщательныхъ органовъ при училищѣ состоятъ педагогическій совѣтъ и хозяйственный комитетъ ¹⁾.

Въ Прибалтійскомъ краѣ, въ Рижскомъ (бывшемъ Дерптскомъ) учебномъ округѣ первыми правительственными русскими женскими гимназіями были: Рижская Ломоносовская, учрежденная въ 1868 г., и Ревельская, преобразованная въ 1881 г. изъ прогимназіи, учрежденной въ 1874 г. Въ настоящее время на обѣ названныя гимназіи распространяется дѣйствіе общаго Положенія 1870 г. съ нѣкоторыми измѣненіями, касающимися административной части. Такъ права и обязанности попечительнаго совѣта при Ревельской гимназіи возложены на директора Александровской мужской гимназіи; при Рижской гимназіи попечительный совѣтъ образованъ изъ четырехъ непремѣнныхъ членовъ (попечительницы гимназіи, начальницы, предсѣдателя педагогическаго совѣта и городского головы) и двухъ представителей отъ русскихъ жителей гор. Риги, выбираемыхъ попечительнымъ совѣтомъ. Кромѣ двухъ названныхъ гимназій въ настоящее время въ Рижскомъ учебномъ округѣ существуютъ, по Положенію 24 мая 1870 г., еще женскія гимназіи въ городахъ: Ригѣ (двѣ частныя гимназіи), Виндавѣ, Либавѣ, Митавѣ, Перновѣ, Юрьевѣ, прогимназія въ Туккумѣ ²⁾.

¹⁾ Сводъ Законовъ, т. XI, ч. 1, ст. 3040 — 3109 и по Продолженію 1902 г. 3045 и 3061.

²⁾ Сборникъ постановленій по Министерству Народнаго Просвѣщенія, т. IV, № 316; т. VIII, № 44. Сводъ Законовъ, т. XI, ч. 1, ст. 2969—2975.

Когда въ 80-ыхъ годахъ прошлаго столѣтія началось общее преобразование учебной системы въ Прибалтійскомъ краѣ, то, кромѣ двухъ названныхъ гимназій, тамъ насчитывалось еще до 20 нѣмецкихъ училищъ 1-аго и 2-аго разрядовъ. Эти послѣднія школы, содержимыя на средства городскихъ обществъ и на пожертвованные капиталы, представляли особый типъ такъ называемыхъ „публичныхъ“ учебныхъ заведеній, существовавшихъ только въ Дерптскомъ округѣ и находившихся въ условіяхъ, отличныхъ отъ правительственныхъ и частныхъ учебныхъ заведеній. Предпринятое въ 80-ыхъ годахъ преобразование мужскихъ среднихъ учебныхъ заведеній не могло достигнуть главной цѣли безъ соотвѣтствующихъ мѣропріятій относительно женскихъ училищъ. „Нѣмецкая женская школа, говорилъ графъ И. Д. Деляновъ въ 1890 г., служить едва ли не самымъ сильнымъ орудіемъ воспитанія всего подростяющаго поколѣнія въ нѣмецкомъ духѣ. Можно съ увѣренностью сказать, что пока женскія училища Прибалтійскаго края сохраняютъ свой нѣмецкій характеръ, до тѣхъ поръ не можетъ быть и рѣчи о сближеніи населенія этого края съ русскими“.

Съ цѣлью объединить руководство женскими училищами, не подчиненными одному общему уставу, по Высочайшему повелѣнію 16 іюля 1888 г. всѣ училища, имѣющія не менѣе четырехъ классовъ, подчинены были непосредственному вѣдѣнію попечителя округа; имѣющія же менѣе четырехъ классовъ — вѣдѣнію директоровъ и инспекторовъ народныхъ училищъ. По Высочайше утвержденному 17 апрѣля 1890 г. мнѣнію Государственнаго Совѣта министру Народнаго Просвѣщенія предоставлено было ввести въ женскихъ училищахъ Дерптскаго округа преподаваніе

всѣхъ учебныхъ предметовъ, за исключеніемъ Закона Божія лютеранскаго исповѣданія, нѣмецкаго языка и мѣстныхъ нарѣчій, на русскомъ языкѣ. Въ настоящее время эти городскія женскія училища, подчиненныя особымъ уставамъ, существуютъ въ городахъ: Ригѣ, Гольдингенѣ, Аренсбургѣ, Ревелѣ, Вольмарѣ, Феллинѣ и Лемзалѣ¹⁾.

На женскія гимназіи и прогимназіи Туркестанскаго края распространяется Положеніе 24 мая 1870 г., съ соблюденіемъ нѣкоторыхъ особыхъ правилъ, изложенныхъ въ Положеніи о Ташкентской женской гимназіи 28 мая 1883 г. Содержатся женскія гимназіи Туркестанскаго края на счетъ: 1) суммъ, назначаемыхъ для сего въ распоряженіе Туркестанскаго генералъ-губернатора, 2) суммъ, собираемыхъ за ученіе и 3) пожертвованій обществъ и частныхъ лицъ. Управление гимназіями ввѣряется директорамъ, ихъ ближайшими помощницами состоятъ главныя надзирательницы; тѣ и другія избираются главнымъ инспекторомъ училищъ Туркестанскаго края; важнѣйшія дѣла по учебной, воспитательной и хозяйственной частямъ обсуждаются въ педагогическомъ совѣтѣ подъ предсѣдательствомъ директора. Въ учебномъ отношеніи женскія гимназіи Туркестанскаго края всецѣло подчиняются Положенію 1870 г.²⁾

¹⁾ Сборникъ постановленій по Министерству Народнаго Просвѣщенія, т. X, № 622; т. XI, № 361. Сводъ Законовъ, т. XI, ч. 1, ст. 2968. *Рождественскій*, Историческій Обзоръ, стр. 675—676.

²⁾ Сборникъ постановленій по Министерству Народнаго Просвѣщенія, т. VIII, № 408. Сводъ Законовъ, т. XI, ч. 1, ст. 2892—2903.

II.

ХРОНОЛОГИЧЕСКІЙ ПЕРЕЧЕНЬ

постановленій по женскимъ гимназіямъ и прогимназіямъ
 Министерства Народнаго Просвѣщенія.

Годъ. Мѣсяцъ. Число.

ПОСТАНОВЛЕНІЯ.

- 1858 Мая 30 О Положеніи о женскихъ училищахъ въ дом-
 ства Министерства Народнаго Просвѣщенія.
- 1858 Ноября 15 Объ учрежденіи при Устьсыольскомъ жен-
 скомъ училищѣ должности почетнаго блю-
 стителя.
- 1859 Января 6 Объ опредѣленіи при женскихъ училищахъ
 Министерства Народнаго Просвѣщенія осо-
 быхъ врачей безъ жалованья.
- 1859 Юля 17 О раздѣленіи подвѣдомственности женскихъ
 училищъ.
- 1860 Апрѣль — О женскихъ училищахъ въ Царствѣ Поль-
 скомъ.
- 1860 Мая 10 О новомъ Положеніи о женскихъ учебныхъ
 заведеніяхъ въ домства Министерства Народ-
 наго Просвѣщенія.
- 1860 Мая 10 Положеніе о женскихъ училищахъ въ домства
 Министерства Народнаго Просвѣщенія.

- | Годъ. Мѣсяцъ. Число. | П О С Т А Н О В Л Е Н І Я. |
|----------------------|--|
| 1860 Мая 10 | О предоставленіи Сибирскимъ Генералъ-Губернаторамъ права утверждения избранныхъ лицъ въ должности почетныхъ попечительницъ женскихъ учебныхъ заведеній. |
| 1860 Декабря 17 | Объ опредѣленіи въ попечительные совѣты женскихъ училищъ болѣе двухъ выборныхъ членовъ, назначенныхъ по Положенію. |
| 1862 Января 20 | О назначеніи непремѣнными членами попечительныхъ совѣтовъ при женскихъ училищахъ Западной и Восточной Сибири, вмѣсто предводителей дворянства, окружныхъ начальниковъ или окружныхъ судей. |
| 1862 Февраля 17 | О необходимости нѣкоторыхъ измѣненій въ Положеніи о женскихъ училищахъ. |
| 1862 Апрѣля 13 | Объ учрежденіи въ станицахъ Войска Донского женскихъ училищъ 2-ого и 3-яго разрядовъ. |
| 1863 Апрѣля 21 | Объ учрежденіи женскихъ гимназій въ городахъ Томскѣ и Омскѣ. |
| 1863 Мая 11 | Объ оставленіи въ дѣйствиіи еще на два года Положенія о женскихъ училищахъ, Высочайшаго утвержденнаго 10 мая 1860 года. |
| 1864 Февраля 27 | О нетребованіи отъ уроженокъ Прибалтійскихъ губерній, желающихъ пріобрѣсти званіе домашнихъ учительницъ, знанія русскаго языка. |
| 1864 Апрѣля 13 | Объ освобожденіи женскихъ училищъ 1-аго и |

- Годъ. Мѣсяць. Число. ПО С Т А Н О В Л Е Н І Я.
- 2-аго разрядовъ вѣдомства Министерства Народнаго Просвѣщенія отъ платежа крѣпостныхъ пошлинъ и употребленія гербовой бумаги при совершеніи актовъ.
- 1865 Февраля 5 О продленіи еще на одинъ годъ срока дѣйствія Положенія о женскихъ училищахъ.
- 1865 Апрѣля 16 О предоставленіи попечителямъ учебныхъ округовъ назначать время говѣнія въ учебныхъ заведеніяхъ.
- 1866 Января ⁵/₁₇ Уставъ женскихъ гимназій и прогимназій въ Царствѣ Польскомъ.
- 1866: Юня 17 Объ оставленіи въ силѣ Высочайше утвержденнаго 10 мая 1860 года Положенія о женскихъ училищахъ.
- 1866 Юня 17 О дозволеніи Министерству Народнаго Просвѣщенія разрѣшать своею властью отступленія отъ ст. 8-ой Положенія о женскихъ училищахъ.
- 1867 Апрѣля 6 О преобразованіи въ смѣшанныя гимназіи Варшавскихъ 4-ой мужской Гимназіи и смѣшанной женской прогимназіи.
- 1868: Юля 1 Объ учрежденіи Ломоносовской женской гимназій въ городѣ Ригѣ.
- 1868 Ноября 30 Объ отмѣнѣ званія почетнаго попечителя Варшавской русской мужской гимназіи и состоящихъ при ней женской гимназіи и начальныхъ училищъ и о подчиненіи

- Годъ. Мѣсяцъ. Число. ПОСТАНОВЛЕНІЯ.
- ихъ попечителю Варшавскаго учебнаго округа.
- 1869 Мая 1 О преподаваніи на русскомъ языкѣ всѣхъ предметовъ въ гимназіяхъ и прогимназіяхъ Варшавскаго учебнаго округа.
- 1869 Мая 26 Положеніе о женскихъ гимназіяхъ и прогимназіяхъ въ губерніяхъ Кіевской, Подольской и Волынской.
- 1869 Іюля 4 О прогонныхъ и подъемныхъ деньгахъ для Надзирательницъ женскихъ гимназій и прогимназій въ Варшавскомъ учебномъ округѣ и главной воспитательницы Холмскаго женскаго училища.
- 1869 Сентября 15 О расходѣ на преобразование въ Вильнѣ двухъ-класснаго женскаго училища въ шестиклассное.
- 1869 Декабря 17 О награжденіи золотыми и серебряными медалями отличнѣйшихъ изъ окончившихъ курсъ ученицъ женскихъ училищъ 1-аго разряда вѣдомства Министерства Народнаго Просвѣщенія.
- 1870 } $\frac{\text{Мая}}{\text{Іюня}} \frac{24}{5}$ О проектѣ Положенія о женскихъ гимназіяхъ и прогимназіяхъ Министерства Народнаго Просвѣщенія.
- 1870 } $\frac{\text{Мая}}{\text{Іюня}} \frac{24}{5}$ Положеніе о женскихъ гимназіяхъ и прогимназіяхъ Министерства Народнаго Просвѣщенія.
- 1870 Мая 29 Объ измѣненіи срока вакаціоннаго времени

- Годъ. Мѣсяць. Число. ПО С Т А Н О В Л Е Н І Я.
- въ женскихъ гимназіяхъ и прогимназіяхъ
Кіевскаго учебнаго округа.
- 1871 Января 14 О допущеніи женщинъ на службу въ обще-
ственные и правительственныя учрежденія.
- 1871 Июля 30 О предоставленіи Сибирскимъ Генералъ-Губер-
наторамъ права утвержденія лицъ, избран-
ныхъ въ должности попечительницъ жен-
скихъ гимназій и прогимназій, и началь-
ницъ женскихъ гимназій вѣдомства Мини-
стерства Народнаго Просвѣщенія.
- 1871 Июля 30 Объ опредѣленіи состава попечительныхъ со-
вѣтовъ Омской и Томской женскихъ гимназій.
- 1871 Сентября 30 О предоставленіи педагогическому совѣту Ом-
ской женской гимназіи права производить
установленныя для лицъ женскаго пола спе-
ціальныя испытанія на званіе учительницъ.
- 1871 Октября 18 Объ утвержденіи проекта рисунка медали для
награжденія воспитанницъ женскихъ гим-
назій Министерства Народнаго Просвѣщенія.
- 1871 Октября 18 О предоставленіи попечителямъ учебныхъ
округовъ опредѣлять при женскихъ гимна-
зіяхъ и прогимназіяхъ Министерства Народ-
наго Просвѣщенія врачей безъ жалованья,
съ правами службы.
- 1872 Июня 7 Объ обложеніи оцѣночнымъ въ доходъ города
сборомъ принадлежащихъ учебнымъ заве-
деніямъ зданій.

- Годъ. Мѣсяцъ. Число. ПО С Т А Н О В Л Е Н І Я.
- 1872 Июля 10 О расходѣ на содержаніе Виленскаго шести-класснаго женскаго училища.
- 1873 Февраля 5 О переводѣ изъ Николаевска во Владивостокъ женскаго училища и объ учрежденіи во Владивостокѣ женской прогимназіи.
- 1873 Февраля 27 Объ учрежденіи въ Виленскомъ высшемъ женскомъ училищѣ двухъ высшихъ классовъ (VII-го и VIII-го).
- 1873 Марта 12 О принятіи Виленскаго высшаго женскаго училища подъ покровительство Государыни Императрицы и о присвоеніи оному наименованія «Маріинскаго».
- 1873 Апрѣля 30 О распространеніи на Холмское женское шестиклассное училище ст. 32-ой устава женскихъ гимназій и прогимназій въ Царствѣ Польскомъ.
- 1873 Мая 16 О предоставленіи лицамъ, служащимъ въ женскихъ гимназіяхъ и прогимназіяхъ Министерства Народнаго Просвѣщенія въ Юго-западномъ краѣ, права бесплатнаго обученія дочерей ихъ въ этихъ заведеніяхъ.
- 1873 Октября 8 Объ измѣненіи и дополненіи 10-ой и 17-ой статей Положенія о женскихъ гимназіяхъ и прогимназіяхъ Министерства Народнаго Просвѣщенія.
- 1873 Ноября 11 О разрѣшеніи опредѣлять при женскихъ гимназіяхъ и прогимназіяхъ Кавказскаго учебнаго округа почетныхъ попечителей.

- Годъ. Мѣсяцъ. Число. ПО С Т А Н О В Л Е Н І Я.
- 1873 Ноября 25 О введеніи въ курсъ женскихъ гимназій и прогимназій Варшавскаго учебнаго округа обязательнаго преподаванія двухъ новыхъ иностранныхъ языковъ.
- 1873 Декабря 21 О предоставленіи лицамъ, служащимъ и служившимъ не менѣе десяти лѣтъ въ женскихъ гимназіяхъ и прогимназіяхъ Министерства Народнаго Просвѣщенія, права безплатнаго обученія дочерей ихъ въ этихъ заведеніяхъ.
- 1874 Февраля 25 О правахъ по службѣ и по пенсіи преподавателей и преподавательницъ приготовительныхъ классовъ женскихъ гимназій и прогимназій.
- 1874 Юля 30 О расходѣ на содержаніе въ г. Острогѣ, Волынской губерніи, женскаго училища имени графа Д. Н. Блудова.
- 1874 Августа 13 О введеніи преподаванія латинскаго и греческаго языковъ и педагогики въ курсъ женскихъ гимназій, какъ необязательныхъ предметовъ для желающихъ.
- 1874 Ноября 20 Объ учрежденіи въ Виленскомъ Маріинскомъ высшемъ женскомъ училищѣ должности директора и о дарованіи правъ и преимуществъ служащимъ и учащимся въ этомъ училищѣ.
- 1874 Ноября 25 О допущеніи къ предсѣдательству въ педагогическихъ и участію въ попечительныхъ

- Годъ. Мѣсяцъ. Число. ПОСТАНОВЛЕНІЯ.
- и совѣтахъ женскихъ гимназій и прогимназій
вѣдомства Министерства Народнаго Просвѣ-
щенія директоровъ и инспекторовъ муж-
скихъ прогимназій, директоровъ учитель-
скихъ институтовъ и семинарій и началь-
ницъ гимназій.
- 1875 / Апрель — О включеніи въ ежегодные отчеты по Мини-
стерству Народнаго Просвѣщенія свѣдѣній
о числѣ учениковъ среднихъ учебныхъ за-
веденій, а также женскихъ гимназій, уѣзд-
ныхъ и городскихъ училищъ, выбывающихъ
до окончанія курса.
- 1875 / Апрель 21 О проектахъ устава и штата женскаго графа
Д. Н. Блудова училища въ г. Острогѣ.
- 1875 / Ноябрь 15 Объ увеличеніи суммы на содержаніе Вилен-
скаго Маріинскаго женскаго училища.
- 1876 / Февраля 17 Объ обращеніи взносовъ отъ своекоштныхъ
ученицъ Холмскаго Маріинскаго женскаго
училища въ спеціальныя средства сего за-
веденія.
- 1876 } $\frac{\text{Мая}}{\text{Юня}} \frac{24}{5}$ О проектахъ Положенія и штата Виленскаго
Маріинскаго высшаго женскаго училища.
- 1876 / Мая 28 О порядкѣ учрежденія при учебныхъ заведе-
ніяхъ вѣдомства Министерства Народнаго
Просвѣщенія именныхъ стипендій.
- 1876 / Ноябрь 19 О предоставленіи частной женской классиче-
ской гимназій, содержимой въ Москвѣ г-жею

- Годъ. Мѣсяць. Число. П О С Т А Н О В Л Е Н І Я.
- Фишеръ, правъ и преимуществъ женскихъ гимназій Министерства Народнаго Просвѣщенія.
- 1876 Декабря 13 О дозволеніи принимать въ 1-ый классъ Холмскаго Маріинскаго женскаго училища 6-ю мѣсяцами больше или меньше нормы возраста, установленнаго для приѣма въ это заведеніе.
- 1877 Мая 16 О разрѣшеніи имѣть въ Виленскомъ Маріинскомъ женскомъ училищѣ отдѣльную учительницу церковнаго пѣнія.
- 1877 Юня 6 О предоставленіи Министерству Народнаго Просвѣщенія права утверждать размѣръ платы за своекоштныхъ воспитанницъ Холмскаго Маріинскаго женскаго училища.
- 1878 Февраля 15 О правахъ на пенсіи начальницъ, ихъ помощницъ и надзирательницъ женскихъ гимназій и прогимназій Министерства Народнаго Просвѣщенія.
- 1878 Октября 23 О дополненіи ст. 11-ой Городового Положенія 16 Юня 1870 года и о значеніи постановленій земскихъ, городскихъ и сословныхъ учрежденій, относительно пожертвованія на содержаніе учебныхъ заведеній.
- 1879 Января 10 О допущеніи на преподавательскія должности въ учебныхъ заведеніяхъ Сибири лицъ съ низшимъ образовательнымъ цензомъ.
- 1879 Марта 7 О правахъ воспитанницъ, окончившихъ курсъ

- Годъ. Мѣсяцъ. Число. ПО С Т А Н О В Л Е Н І Я.
- восьми классовъ женской классической гимназiи г-жи Фишеръ.
- 1879 Августа 14 О порядкѣ опредѣленiя и увольненiя членовъ попечительныхъ совѣтовъ женскихъ гимназiй и прогимназiй Министерства Народнаго Просвѣщенiя.
- 1880 Февраля 15 О преобразованiи женскаго училища при Лютеранской церкви св. Петра и Павла въ Москвѣ въ женскую гимназiю.
- 1880 Апрѣля 8 О пенсiяхъ лицамъ женскаго пола, служащимъ въ Острожскомъ женскомъ графа Блудова училищѣ.
- 1880 Юля 4 О передачѣ подъ покровительство Ея Императорскаго Высочества Великой Княгини Марiи Павловны женскихъ учебныхъ заведенiй Министерства Народнаго Просвѣщенiя.
- 1880 Ноября 28 О правахъ воспитанницъ Дѣтскаго Приюта Его Императорскаго Высочества Принца Петра Георгиевича Ольденбургскаго.
- 1880 Ноября 29 О предоставленiи правъ по службѣ и пенсiи лицамъ, служащимъ при С.-Петербургскомъ училищѣ Принцессы Терезiи Ольденбургской.
- 1880 Декабрь — О преобразованiи Гельсингфорской русской женской четырехклассной прогимназiи въ семиклассную женскую гимназiю.
- 1881 Марта 11 О порядкѣ награжденiя медалями выпускныхъ ученицъ женскихъ гимназiй.

- Годъ. Мѣсяцъ. Число. П О С Т А Н О В Л Е Н І Я.
- 1881 Марта 29 Объ изъятіи учебныхъ заведеній гор. Владивостока изъ вѣдѣнія Военнаго Губернатора Приморской Области.
- 1881 Апрелья 28 О преобразованіи Ревельской шестиклассной женской прогимназіи въ семиклассную гимназію.
- 1881 Мая 5 Объ учрежденіи должности инспектора при Владикавказской Ольгинской женской гимназіи.
- 1881 Мая 15 По вопросу объ освобожденіи учебныхъ заведеній Царства Польскаго отъ занятій въ нѣкоторые дни, чествуемые римско-католическою церковью по новому стилю.
- 1881 Мая 28 Объ измѣненіи состава попечительныхъ обществъ Омской и Томской женскихъ гимназій.
- 1882 Января 12 Объ отпускѣ изъ казны по 2.000 р. металлическихъ въ годъ на содержаніе Гельсингфорской женской гимназіи.
- 1882 Февраля 19 О допущеніи домашнихъ наставницъ и учительницъ къ преподаванію въ высшихъ классахъ Ташкентской и Вѣрненской женскихъ гимназій.
- 1882 Іюня 8 Объ обращеніи сбора за ученіе въ учебныхъ заведеніяхъ Варшавскаго учебнаго округа въ спеціальныя средства сихъ заведеній.
- 1882 Октября 20 О дополнительномъ расходѣ на содержаніе

- Годъ. Мѣсяць. Число. П О С Т А Н О В Л Е Н І Я.
- Гельсингфорской женской гимназіи въ 1881 году.
- 1883 Марта 15 О передачѣ русскихъ среднихъ учебныхъ заведеній въ Финляндіи въ вѣдѣніе Министерства Народнаго Просвѣщенія и объ усиленіи числа окружныхъ инспекторовъ С.-Петербургскаго учебнаго округа.
- 1883 Марта 26 О назначеніи учителей среднихъ учебныхъ заведеній Министерства Народнаго Просвѣщенія предсѣдателями педагогическихъ совѣтовъ женскихъ гимназій и прогимназій.
- 1883 Апрѣля 23 О назначеніи преподавателей высшихъ учебныхъ заведеній Министерства Народнаго Просвѣщенія предсѣдателями педагогическихъ совѣтовъ женскихъ гимназій и прогимназій вѣдомства Министерства.
- 1883 Мая 28 О проектахъ Положенія о Ташкентской женской гимназіи и штата оной.
- 1883 Октября 20 О пособіи на изданіе Сборника постановленій и распоряженій по женскимъ гимназіямъ и прогимназіямъ Министерства Народнаго Просвѣщенія.
- 1883 Октября 25 Объ открытіи VII-го класса въ женскихъ гимназіяхъ Варшавскаго учебнаго округа.
- 1883 Ноября 15 Объ учрежденіи при Тифлисскомъ женскомъ учебномъ заведеніи св. Нины должности инспектора.

- Годъ. Мѣсяцъ. Число. ПО С Т А Н О В Л Е Н І Я.
- 1883 Ноября 15 Объ учрежденіи при Виленскомъ Маріинскомъ женскомъ училищѣ двухъ отдѣльныхъ учительскихъ должностей чистописанія и рисованія.
- 1883 Ноября 22 О служебныхъ правахъ лицъ, опредѣляемыхъ на учебныя должности въ женскія гимназіи и прогимназіи Министерства Народнаго Просвѣщенія.
- 1884 Января 10 Объ увеличеніи кредита на пособія женскимъ гимназіямъ и прогимназіямъ.
- 1884 Апрѣля 24 О расходѣ на пособіе Острожскому женскому графа Блудова училищу.
- 1884 Мая 15 Объ увеличеніи числа бесплатныхъ ученицъ въ Виленскомъ Маріинскомъ высшемъ женскомъ училищѣ.
- 1884 Ноября 20 Объ измѣненіи § 31-го дѣйствующаго устава женскихъ гимназій и прогимназій въ Царствѣ Польскомъ.
- 1884 Декабря 18 О преобразованіи женскаго училища, состоящаго при Евангелическо - Лютеранской церкви св. Вознесенія въ г. Харьковѣ, въ семиклассную гимназію.
- 1884 Декабря 21 О выборѣ членовъ попечительнаго совѣта Иркутской женской прогимназіи Хаминова.
- 1885 Февраля 28 Объ обязательномъ обученіи русскому языку въ учебныхъ заведеніяхъ Дерптскаго учебнаго округа.

- Годъ. Мѣсяцъ. Число. ПОСТАНОВЛЕНІЯ.
- 1885 Мая 7 О расходѣ на содержаніе Холмскаго Маріинскаго женскаго училища.
- 1885 Мая 8 О предоставленіи женскому училищу имени Принцессы Терезіи Ольденбургской права выдавать ученицамъ серебряныя и золотыя медали.
- 1885 Мая 20 Объ учрежденіи при Острожскомъ графа Д. Н. Блудова женскомъ училищѣ должности помощника настоятеля церкви.
- 1885 Мая 28 О сокращеніи сроковъ на выслугу пенсій лицамъ женскаго пола, служащимъ въ Острожскомъ графа Д. Н. Блудова женскомъ училищѣ.
- 1885 Ноября 28 О награжденіи воспитанницъ Тифлискаго учебнаго заведенія св. Нины золотыми и серебряными крестами вмѣсто медалей.
- 1886 Мая 29 Объ отмѣнѣ Высочайшаго повелѣнія относительно увеличенія вакаціоннаго времени для учебныхъ заведеній Семирѣченской области.
- 1886 Ноября 15 Объ отпускѣ изъ специальныхъ средствъ Варшавской VI-ой мужской гимназіи заимообразно 2.000 р. на обзаведеніе пансіона при Варшавской I-ой женской гимназіи.
- 1887 Января 12 О пенсіяхъ законоучителю и преподавателю русскаго языка и словесности женскаго графа Д. Н. Блудова училища въ городѣ Острогѣ.

- Годъ. Мѣсяць. Число. ПО С Т А Н О В Л Е Н І Я.
- 1887 Февраля 3 Объявлено учрежденіи въ женскихъ гимназіяхъ Варшавскаго учебнаго округа должности штатнаго преподавателя и о разрѣшеніи назначать въ сии гимназіи сверхштатныхъ учителей.
- 1887 Июля 6 О преобразованіи женскихъ учебныхъ заведеній въ Землѣ войска Донскаго.
- 1887 Декабря 29 Объявлено увеличеніи содержанія главной воспитательницы Холмскаго Маріинскаго женскаго училища.
- 1888 Мая 21 О возложеніи обязанностей попечительнаго совѣта Тифлискаго женскаго учебнаго заведенія св. Нины на совѣтъ мѣстнаго благотворительнаго общества св. Нины.
- 1888 Июля 16 О подчиненіи женскихъ училищъ Дерптскаго учебнаго округа, имѣющихъ не менѣе 4-хъ классовъ, непосредственному вѣдѣнію попечителя округа.
- 1888 Ноября 3 О назначеніи единовременныхъ пособій служащимъ въ Якутской женской прогимназіи.
- 1889 Марта 27 О возложеніи обязанностей попечительнаго совѣта Кутаисской женской гимназіи на совѣтъ благотворительнаго общества св. Нины и переименованіи гимназіи.
- 1889 Марта 27 О пособіи женскимъ гимназіямъ, содержимымъ въ Москвѣ г-жею Фишеръ и въ С.-Петербургѣ г-жею Стависскою.

- Годъ. Мѣсяць. Число. ВѢДОМЪ П О С Т А Н О В Л Е Н І Я.
- 1889 Іюня 16. Объя учрежденіи при 1-ой Варшавской женской гимназій педагогическихъ классовъ французскаго и нѣмецкаго языковъ.
- 1889 Октября 1. Объя увеличеніи штатной суммы на содержаніе педагогическихъ классовъ при 1-ой Варшавской женской гимназій.
- 1889 Декабря 16. О разрѣшеніи ежегодно праздновать день 17 Октября.
- 1889 Декабря 16. О примѣненіи къ Вѣрненской женской гимназій положенія о женскихъ гимназійхъ отъ 24 мая 1870 года.
- 1890 Февраля 13. О правахъ законоучителей среднихъ учебныхъ заведеній Сѣвернаго Кавказа по воспитанію дѣтей на казенный счетъ.
- 1890 Марта 19. Объя увеличеніи размѣра платы за годовую плату въ педагогическихъ классахъ французскаго и нѣмецкаго языковъ въ 1-ой Варшавской женской гимназій.
- 1890 Іюля 3. О зачетѣ учебной службы въ Царствѣ Польскомъ въ таковую же въ Имперіи.
- 1890 Апрѣля 17. О пособіи женской гимназій, содержимой въ Москвѣ г-жею Фишеръ.
- 1890 Апрѣля 17. О введеніи русскаго преподавательскаго языка въ женскихъ учебныхъ заведеніяхъ Дерптскаго учебнаго округа.
- 1891 Іюня 13. Объя учрежденіи при Бакинской Маріинской женской гимназій должности директора.

- Годъ. Мѣсяцъ. Число ПОСТАНОВЛЕНІЯ.
- 1892 Марта 2 Объ учрежденіи въ женскихъ гимназіяхъ Варшавскаго учебнаго округа должностей штатныхъ учителей французскаго и нѣмецкаго языковъ.
- 1892 Октября 20 О преобразованіи попечительнаго совѣта русской Ломоновской женской гимназіи.
- 1892 Ноября 9 О присвоеніи должности директора Ставропольскихъ женскихъ гимназій правъ учебной службы.
- 1892 Ноября 30 О подчиненіи всѣхъ воспитательно - учебныхъ заведеній въ Дерптскомъ учебномъ округѣ, въ коихъ призрѣваются дѣти старше 8 лѣтъ, вѣдѣнію учебнаго начальства Министерства Народнаго Просвѣщенія.
- 1893 Января 19 О кредитѣ на содержаніе VIII-го дополнительнаго класса и дѣтскаго сада при Выборгской женской гимназіи.
- 1893 Апрѣля 23 О правильной записи еврейскихъ именъ въ метрическихъ книгахъ и другихъ документахъ.
- 1894 Декабря 20 О правѣ на прогоны при первоначальномъ опредѣленіи на учебную службу воспитанниковъ и воспитанницъ всѣхъ вѣдомствъ и лицъ, приобрѣвшихъ учительское званіе.
- 1896 Февраля 12 О преобразованіи Холмскаго Маринскаго женскаго училища изъ шестикласнаго въ семикласное и объ открытіи въ г. Сандомірѣ,

- Годъ. Мѣсяць. Число. ПОСТАНОВЛЕНІЯ.
- взамѣнъ женской прогимназіи, Маріинскаго женскаго училища.
- 1896 Марта 14 Объ измѣненіи стоимости и величины медалей для награжденія воспитанницъ женскихъ гимназій
- 1896 Ноября 18 Объ учрежденіи при Кутаисскомъ женскомъ учебномъ заведеніи св. Нины должности инспектора.
- 1896 Декабря 18 Объ измѣненіи порядка избранія предсѣдателя попечительнаго совѣта Донской Маріинской женской гимназіи.
- 1897 Мая 26 О порядкѣ присвоенія особыхъ наименованій общепольнымъ установленіямъ.
- 1897 Юня 9 О присвоеніи вновь учреждаемой въ г. Баку женской гимназіи наименованія «Бакинскаго женскаго учебнаго заведенія св. Нины» и о допущеніи въ устройствѣ попечительнаго совѣта оной нѣкоторыхъ отступленій отъ Положенія 24 Мая 1870 года.
- 1897 Юня 14 О порядкѣ избранія членовъ попечительнаго совѣта Уральской женской гимназіи
- 1897 Ноября 24 О правахъ и преимуществахъ лицъ учебно-воспитательнаго персонала женскихъ гимназій и прогимназій, увольняемыхъ отъ должности по случаю упраздненія послѣднихъ.
- 1898 Юня 10 Объ измѣненіи рисунка креста для награжде-

- Годъ. Мѣсяць. Число. ПОСТАНОВЛЕНІЯ.
- 1898 Іюня 10. О допущеніи въ устройствѣ попечительнаго совѣта Эриванской женской гимназіи св. Рипсиміи нѣкоторыхъ отступленій отъ Положенія 24 Мая 1870 года.
- 1899 Февраля 15. О кредитѣ на содержаніе пансіона съ церковью при Читинской женской гимназіи.
- 1899 Апрѣля 2. О возложеніи обязанностей попечительныхъ совѣтовъ Елисаветпольской и Телавской женскихъ прогимназій на мѣстныя правленія благотворительнаго общества св. Нины и о переименованіи сихъ прогимназій.
- 1899 Іюня 2. Объ учрежденіи должности директора при Тифлисской 3-ей женской гимназіи.
- 1900 Февраля 21. О пособіи изъ казны на содержаніе Выборгской женской гимназіи.
- 1900 Марта 17. Объ учрежденіи попечительнаго совѣта при учебныхъ заведеніяхъ Нижне-Тагильскаго горнаго округа и о предоставленіи права предсѣдательства въ педагогическомъ совѣтѣ мѣстной женской прогимназіи директору горно-заводскаго училища.
- 1900 Марта 27. О кредитѣ на содержаніе женскихъ гимназій и прогимназій Министерства Народнаго Просвѣщенія.
- 1900 Апрѣля 11. О распространеніи дѣйствія Высочайшаго по-

- Годъ. Мѣсяць. Число. ПО С Т А Н О В Л Е Н І Я.
- 1899 Февраль 22 О преподаваніи польскаго языка въ мужскихъ гимназіяхъ и прогимназіяхъ Варшавскаго учебнаго округа на реальныя училища и женскія гимназіи и прогимназіи сего округа.
- 1900 Юня 10 Объ отпускѣ изъ казны по 1.790 руб. въ годъ на содержаніе при Воронежской Николаевской женской прогимназіи педагогическаго и профессиональнаго курсовъ.
- 1900 Юня 10 О пенсіонныхъ правахъ служащихъ въ женскихъ гимназіяхъ и прогимназіяхъ Министерства Народнаго Просвѣщенія.
- 1900 Юля 7 О допущеніи къ преподаванію въ приготовительныхъ классахъ женскихъ гимназій и прогимназій лицъ женскаго пола, имѣющихъ званіе начальныхъ учительницъ, съ предоставленіемъ имъ служебныхъ правъ.
- 1900 Юля 7 О раздѣленіи перваго класса женскаго графа Блудова училища въ городѣ Острогѣ, Волынской губерніи, на два самостоятельныхъ класса.
- 1900 Декабря 17 О правахъ учительницъ приготовительныхъ классовъ женскихъ гимназій и прогимназій, состоящихъ на службѣ до Высочайшаго повелѣнія 7 Юля 1900 года.
- 1901 Января 30 Объ отпускѣ изъ казны 18.950 руб. въ годъ на содержаніе пансіона и церкви при Хабаровской женской гимназіи.

- Годъ. Мѣсяць. Число. П О С Т А Н О В Л Е Н І Я.
- 1901 Февраля 12. Объ отпускѣ изъ казны по 22.997 руб. на увеличеніе окладовъ содержанія личному составу женскихъ гимназій, ремесленныхъ и городскихъ училищъ Приамурскаго края.
- 1901 Марта 12. О преобразованіи женскаго графа Д. Н. Блудова училища въ городѣ Острогѣ въ семи-классный составъ.
- 1901 Іюня 8. О принятіи въ вѣдѣніе Министерства Народнаго Просвѣщенія женской гимназіи фонъ-Дервизъ въ Москвѣ.
- 1901 Сентября 29. О допущеніи лицъ женскаго пола къ преподаванію въ старшихъ классахъ женскихъ гимназій и прогимназій и въ городскихъ и уѣздныхъ училищахъ.
- 1901 Ноября 6. По ходатайству Вятскаго губернскаго земскаго собранія о расширеніи правъ попечительницъ женскихъ гимназій и объ измѣненіи порядка избранія ихъ (Выписка изъ журнала Комитета Министровъ).
- 1901 Ноября 19. Объ учрежденіи должности инспектора при Бакинскомъ женскомъ учебномъ заведеніи св. Нины.
- 1902 Февраля 4. Объ отпускѣ изъ казны по 17.950 руб. въ годъ на содержаніе пансіона и церкви при Благовѣщенской женской гимназіи.
- 1902 Февраля 25. Объ отпускѣ изъ казны 125.000 руб. въ пособіе женскимъ гимназіямъ и прогимназіямъ.

- Годъ. Мѣсяцъ. Число. ПОСТАНОВЛЕНІЯ.
- 1902 Марта 18 Объ увеличеніи окладовъ содержанія личнаго состава женскихъ прогимназій Приамурскаго края.
- 1902 Апрѣля 8 Объ установленіи званій учительницы руководѣнія и учительницы чистописанія.
- 1902 Юня 12 О преобразованіи временныхъ педагогическихъ классовъ французскаго и нѣмецкаго языковъ при Варшавской 1-ой женской гимназійи въ постоянные.
- 1902 Ноября 24 О правахъ служащихъ въ Виленскомъ Маріинскомъ высшемъ женскомъ училищѣ, а также о правахъ законоучителей женскихъ гимназійи и прогимназійи.
- 1902 Декабря 11 Объ учрежденіи должности директора при Острожскомъ графа Д. Н. Блудова женскомъ училищѣ.
- 1903 Января 21 По ходатайству Вятскаго губернскаго земства о предоставленіи попечительному совѣту Глазовской женской гимназійи права замѣщать должность начальницы на время ея отсутствія (Выписка изъ журнала Комитета Министровъ).
- 1903 Февраля 5/7 О порядкѣ совершенія въ 19 день Февраля мѣсяца празднованія въ память освобожденія крестьянъ отъ крѣпостной зависимости.
- 1903 Мая 19 О распространеніи на Холмское Маріинское женское училище дѣйствія Высочайшаго

- Годъ. Мѣсяцъ. Число. П О С Т А Н О В Л Е Н І Я.
- повелѣнія 2 Марта 1892 года объ учрежденіи должностей учителей и учительницъ новыхъ языковъ въ женскихъ гимназіяхъ Варшавскаго учебнаго округа.
- 1904 Февраля 2 О присвоеніи служащимъ въ мужскомъ и женскомъ училищахъ при евангелическо-лютеранской церкви св. Петра и Павла въ Москвѣ права на пенсію изъ Государственнаго Казначейства.
- 1904 Апрѣля 19 О распространеніи дѣйствія Высочайшаго повелѣнія 10 Іюня 1900 года о пенсіонныхъ правахъ служащихъ въ женскихъ гимназіяхъ и прогимназіяхъ на служащихъ въ С.-Петербургскомъ женскомъ училищѣ Принцессы Терезіи Ольденбургской и въ Маріинскихъ женскихъ училищахъ.
- 1904 Мая 10 Объ отпускѣ изъ казны по 1.140 р. въ годъ на содержаніе общежитія при Гельсингфорской женской гимназіи.
- 1904 Мая 10 Объ учрежденіи при Владикавказской Ольгинской женской гимназіи должности директора, взамѣнъ существующей должности инспектора гимназіи.
- 1905 Января 29 О допущеніи лицъ женскаго пола, входящихъ въ составъ педагогическихъ совѣтовъ женскихъ гимназій и прогимназій, къ исправ-

Годъ. Мѣсяць. Число. ПО С Т А Н О В Л Е Н І Я.

ленію должностей секретаря Педагогического
Совѣта и бібліотекаря.

1905 Марта 12 О пособіи женской классической гимназіи г-жи
С. Н. Фишеръ въ Москвѣ.

1904 Февраль 2 О присвоеніи служебныхъ въ мужскомъ и жен-
скомъ училищахъ при евангелическо-люте-
ранской церкви св. Петра и Павла въ Москвѣ
права на пенсию на государственномъ раз-
рядѣ.

1904 Апрель 19 О распространеніи дѣйствія Высочайшаго по-
каза 10 июня 1900 года о пенсіонныхъ
правахъ служащихъ въ женскихъ гимна-
зияхъ и продолженіи въ служащихъ въ
С.-Петербургскомъ женскомъ училищѣ При-
десы Терезы Орденбургской и въ Двин-
скомъ женскомъ училищѣ.

1904 Май 10 О отпускѣ на казенныя по 1140 р. въ годъ
на содержаніе одинокихъ при Гельсинфор-
скомъ женскомъ училищѣ на время отсут-
ствія на казенныя по 1140 р. въ годъ
своей женской гимназіи.

1904 Май 10 О учрежденіи при Валдьявьявской Одино-
чной женской гимназіи должности директора
и возложеніи на него обязанностей дирек-
тора гимназіи.

1905 Январь 29 О возложеніи на женскаго пола входящихъ
въ составъ педагогическихъ совѣтовъ жен-
скихъ гимназій и продолженіи въ предва-

III.

СПИСОКЪ

женскихъ гимназій и прогимназій къ 1 апрѣля 1905 года,
съ распределеніемъ ихъ по учебнымъ округамъ, губерніямъ
и областямъ.

С.-Петербургскій учебный округъ.

Архангельская губернія.

Архангельскъ (губ. г.) гимназія Маріинская.

Вологодская губернія.

Вологда (губ. г.) гимназія (Маріинская) и прогимназія.

Великій-Устюгъ (у. г.) гимназія.

Грязовець (у. г.) прогимназія.

Никольскъ (у. г.) »

Тотьма (у. г.) » (Маріинская).

Устьсысольскъ (у. г.) »

Яренскъ (у. г.) »

Новгородская губернія.

Боровичи (у. г.) прогимназія.

Бѣлозерскъ (у. г.) »

Кирилловъ (у. г.)	прогимназія.
Новгородъ (губ. г.)	гимназія Николаевская.
Старая-Русса (у. г.)	прогимназія.
Тихвинъ (у. г.)	»
Устюжна (у. г.)	гимназія.
Череповецъ (у. г.)	гимназія Маріинская.

Олонецкая губернія.

Вытегра (у. г.)	прогимназія.
Петрозаводскъ (губ. г.)	гимназія Маріинская.

Псковская губернія.

Великіе-Луки (у. г.)	гимназія.
Новоржевъ (у. г.)	прогимназія.
Опочка (у. г.)	»
Островъ (у. г.)	» (Александровская).
Порховъ (у. г.)	»
Псковъ (губ. г.)	гимназія (Маріинская) и прогимназія г-жи Александровой.
Торопецъ (у. г.)	прогимназія.
Холмъ (у. г.)	»

С.-Петербургская губернія.

Луга (у. г.)	прогимназія Маріинская.
Нарва г. (Ямбургск. у.)	гимназія.
С.-Петербургъ	гимназіи: Покровская. » г-жи Гедда. » Лохвицкой-Скалонъ. » Макалютиной.

- С -Петербургъ гимназіи: княгини Оболенской.)
 » г-жи Песковской.
 » Прокофьевой.
 » Ставиской.
 » Стеблинъ-Каменской.
 » Стоюниной.
 » Субботиной.
 » Таганцевой.
 » Хитрово.
 » Шаффе.
 » при ев.-лют. церкви Св. Анны.
 » » » » Св. Петра.
- Царское Село (у. г.) гимназія.
- Кронштадтъ гимназія (Александровская) и прогимназія.
- Великое Княжество Финляндское.*
- Выборская губернія.*
- Выборгъ (губ. г.) гимназія.
- Нюландская губернія.*
- Гельсингфорсъ (губ. г.) гимназія Мариинская.
- Московскій учебный округъ.**
- Владимірская губернія.*
- Александровъ (у. г.) гимназія.
- Владиміръ (губ. г.) »
- Вязники (у. г.) прогимназія.
- Иваново-Вознесенскъ
 (Щуйскаго у.) гимназія.

Муромъ (у. г.) гимназія.

Переславль (у. г.) прогимназія.

Шуя (у. г.) гимназія.

Калужская губернія.

Боровскъ (у. г.) прогимназія.

Жиздра (у. г.) » (Маріинская).

Калуга (губ. г.) гимназіи: общественная и г-жи Саловой.

Козельскъ (у. г.) прогимназія.

Мещовскъ (у. г.) »

Мосальскъ (у. г.) »

Костромская губернія.

Ветлуга (у. г.) прогимназія.

Кинешма (у. г.) »

Кологривъ (у. г.) гимназія.

Кострома (губ. г.) гимназія (Григоровская) и прогимназія
г-жи Смольяниновой.

Нерехта (у. г.) прогимназія (Маріинская).

Юрьевецъ (у. г.) »

Московская губернія.

Богородскъ (у. г.) прогимназія.

Дмитровъ (у. г.) »

Клинъ (у. г.) »

Коломна (у. г.) гимназія.

Москва (губ. г.) гимназіи: фонъ-Дервизъ.

Елисаветинская при Домѣ вос-

питанія сиротъ общества

поощренія трудолюбія.

Москва (губ. г.)	гимназіи: Петропавловская,	Ново-Николаевская
	Усачевско-Чернявская.	
	г-жи Алелековой.	
	« »	Алферовой.
	« »	Арсеньевой.
	« »	Бессъ.
	« »	Валицкой.
	« »	Виноградской.
	« »	Гельбигъ.
	« »	Гросмантъ.
	« »	Енгальчевой.
	« »	Калайдовичъ.
	« »	Константъ.
	« »	Перепелкиной.
	« »	Приклонской.
	« »	Протопоповой.
	« »	Пуссель.
	« »	Ржевской.
	« »	Фишеръ *).
	« »	Шписсъ.
	« »	Щепотьевой.
	прогимназія г-жи Ботъ.	
	« »	Ежовой.
Подольскъ (у. г.)		
Сергіевскій посадъ	гимназія.	
(Дмитровскаго у.)		
Серпуховъ (у. г.)	» (Николаевская).	
	<i>Нижегородская губернія.</i>	
Арзамасъ (у. г.)	гимназія (Екатерининская).	

*) Существуетъ на основаніи особаго Положенія.

Нижній-Новгородъ (губ. г.) гимназіи: 1-ая (Маринская).
 » 2-ая.
 » г-жи Ильинской.
 » » Хрѣновской.

Орловская губернія.

Болховъ (у. г.) прогимназія г-жи Паниной.
 Брянскъ (у. г.) гимназія и прогимназія при Брянскомъ
 заводѣ.
 Елецъ (у. г.) гимназія.
 Карачевъ (у. г.) »
 Ливны (у. г.) »
 Орель (губ. г.) гимназіи: общественная (Николаевская)
 и г-жи Гиттерманъ.
 Сѣвскъ (у. г.) прогимназія.
 Трубчевскъ (у. г.) гимназія.

Рязанская губернія.

Егорьевскъ (у. г.) гимназія.
 Зарайскъ (у. г.) »
 Касимовъ (у. г.) »
 Михайловъ (у. г.) прогимназія г-жи Твердовой.
 Пронскъ (у. г.) прогимназія.
 Раненбургъ (у. г.) »
 Рязань (губ. г.) гимназія г-жи Екимецкой.
 Сапожокъ (у. г.) прогимназія.
 Скопинъ (у. г.) гимназія.

Смоленская губернія.

- Бѣлый (у. г.) гимназія.
 Вязьма (у. г.) » (Александровская).
 Гжатскъ (у. г.) прогимназія (Александровская).
 Дорогобужъ (у. г.) »
 Духовщина (у. г.) »
 Ельня (у. г.) »
 Порѣчье (у. г.) »
 Рославль (у. г.) гимназія.
 Смоленскъ (губ. г.) гимназіи: 1-я и 2-я.
 Сычевка (у. г.) прогимназія.
 Юхновъ (у. г.) »

Тверская губернія.

- Бѣжецкъ (у. г.) гимназія.
 Весьегонскъ (у. г.) »
 Калязинъ (у. г.) прогимназія г-жи Медвѣдовой.
 Кашинъ (у. г.) » (Маринская)
 Корчева (у. г.) »
 Осташковъ (у. г.) прогимназія.
 Ржевъ (у. г.) гимназія.
 Тверь (губ. г.) гимназіи: общественная (Маринская) и
 г-жи Римской-Корсаковой.
 Торжокъ (у. г.) гимназія.

Тулская губернія.

- Ефремовъ (у. г.) прогимназія.
 Кашира (у. г.) »

Крапивна (у. г.)	прогимназія.
Одоевъ (у. г.)	»
Тула (губ. г.)	гимназіи: 1-ая и 2-ая и прогимназія г-жи Жесминъ.
<i>Ярославская губернія.</i>	
Молога (у. г.)	прогимназія.
Пошехонье (у. г.)	»
Ростовъ (у. г.)	гимназія (Маріинская).
Рыбинскъ (у. г.)	» (Маріинская).
Угличъ (у. г.)	прогимназія.
Ярославль (губ. г.)	гимназіи: общественная (Маріинская) и при Домѣ призрѣнія ближняго.

Казанскій учебный округъ.

Астраханская губернія.

Астрахань (губ. г.) гимназія г-жи Шавердовой.

Вятская губернія.

Вятка (губ. г.)	гимназія Маріинская.
Глазовъ (у. г.)	гимназія.
Елабуга (у. г.)	»
Котельничъ (у. г.)	прогимназія.
Малмыжъ (у. г.)	»
Нолинскъ (у. г.)	»
Орловъ (у. г.)	гимназія (Татианская).
Сарапулъ (у. г.)	гимназія.
Слободской (у. г.)	»

Уржумъ (у. г.) гимназія.
 Яранскъ (у. г.) » (Комисаровская).
 Паричи (у. г.) »

Казанская губернія.

Казань (губ. г.) гимназія: Маріинская.
 » Ксеніинская.
 » Котовой.
 Чебоксары (у. г.) прогимназія.
 Чистополь (у. г.) »

Самарская губернія.

Бугульма (у. г.) гимназія.
 Бугурусланъ (у. г.) »
 Бузулукъ (у. г.) »
 Николаевскъ (у. г.) прогимназія.
 Новоузенскъ (у. г.) »
 Самара (губ. г.) гимназія: 1-ая и 2-ая.
 » г-жи Межакъ.
 » Харитоновой.
 Ставрополь (у. г.) прогимназія.

Саратовская губернія.

Аткарскъ (у. г.) гимназія имени Наслѣдника Цесаревича
 Алексѣя Николаевича.
 Балашовъ (у. г.) гимназія:
 Вольскъ (у. г.) » Маріинская.
 Камышинъ (у. г.) » имени Наслѣдника Цесаревича
 Алексѣя Николаевича.
 Кузнецкъ (у. г.) прогимназія.

Саратовъ (губ. г.) гимназіи: общественная и г-жи Кувельдтъ.
 Хвалыинскъ (у. г.) гимназія.
 Царицынъ (у. г.) гимназія Маріинская и прогимназія г-жи

Стеценко.

Симбирская губернія.

Алатырь (у. г.) прогимназія.
 Ардатовъ (у. г.)
 Карсунъ (у. г.) »
 Курмышъ (у. г.) »
 Симбирскъ (губ. г.) гимназія г-жи Якубовичъ.
 Сызрань (у. г.) »

Оренбургскій учебный округъ.

Оренбургская губернія.

Миасскій заводъ (Троиц
 каго у.) прогимназія.
 Оренбургъ (губ. г.) гимназія и прогимназія.
 Троицкъ (у. г.) гимназія.
 Челябинскъ (у. г.) прогимназія.

Пермская губернія.

Верхотурье (у. г.) прогимназія.
 Екатеринбургъ (у. г.) гимназія и прогимназіи: общественная
 и г-жи Румянцевой.
 Ирбитъ (у. г.) гимназія (Маріинская).
 Камышловъ (у. г.) »
 Красноуфимскъ (у. г.) »
 Кунгуръ (у. г.) »

Нижне-Тагильскій за-водъ (Верхотурскаго уѣзда) прогимназія.

Оса (у. г.) »

Оханскъ (у. г.) гимназія.

Пермь (губ. г.) гимназіи: общественная (Маринская) и г-жи Барбатенко и прогимназія.

Соликамскъ (у. г.) прогимназія.

Чердынь (у. г.) »

Козловъ (у. г.) гимназія.

Ливскъ (у. г.) гимназія.

Уфимская губернія.

Белебей (у. г.) прогимназія.

Бирскъ (у. г.) гимназія.

Мензелинскъ (у. г.) »

Уфа (губ. г.) гимназіи: 1-ая и 2-ая и прогимназія г-жи

Хитрово.

Корса (у. г.) гимназія.

Курскъ (у. г.) гимназія.

Уральская область.

Уральскъ (обл. г.) гимназія.

Тургайская область.

Кустанай (у. г.) прогимназія (Александровская).

Купинскъ (у. г.) гимназія.

Лебедисъ (у. г.) гимназія.

Славянскъ (у. г.) гимназія.

Харьковскій учебный округъ.

Воронежская губернія.

Бирючъ (у. г.) прогимназія.

Бобровъ (у. г.) »

Богучаръ (у. г.) »

Валуйки (у. г.)	прогимназія Маріинская.
Воронежъ (губ. г.)	гимназія Маріинская » » г-жи Ивановской. » » » Нечаевой.
Задонскъ (у. г.)	прогимназія Николаевская.
Коротоякъ (у. г.)	
Новохоперскъ (у. г.)	гимназія
Острогожскъ (у. г.)	»
Павловскъ (у. г.)	»
<i>Курская губернія.</i>	
Бѣлгородъ (у. г.)	гимназія.
Грайворонъ (у. г.)	прогимназія.
Дмитріевъ (у. г.)	прогимназія.
Короча (у. г.)	гимназія.
Курскъ (губ. г.)	гимназія Маріинская. » 2-ая. » г-жи Красовской.
Льговъ (у. г.)	прогимназія.
Новый-Осколь (у. г.)	гимназія имени Великой Княжны Ольги Николаевны.
Обоянь (у. г.)	прогимназія.
Путивль (у. г.)	»
Рыльскъ (у. г.)	гимназія.
Старый-Осколь (у. г.)	»
Суджа (у. г.)	»
Тимъ (у. г.)	прогимназія.
Фатежъ (у. г.)	»
Щигры (у. г.)	»

Пензенская губернія.

Пенза (губ. г.) гимназіі: 1-я (Маріинская) и 2-я.
Саранскъ (у. г.) прогимназія.

Тамбовская губернія.

Борисоглѣбскъ (у. г.) гимназія.
Елатъма (у. г.) прогимназія.
Козловъ (у. г.) гимназія.
Липецкъ (у. г.) прогимназія.
Моршанскъ (у. г.) гимназія.
Тамбовъ (губ. г.) гимназіі: общественная и г-жи Пташникъ;
Темниковъ (у. г.) прогимназія.
Усмань (у. г.) гимназія.
Шацкъ (у. г.) »

Харьковская губернія.

Ахтырка (у. г.) гимназія.
Богодуховъ (у. г.) прогимназія.
Волчанскъ (у. г.) »
Зміевъ (у. г.) »
Изюмъ (у. г.) гимназія.
Купьянскъ (у. г.) прогимназія.
Лебединъ (у. г.) гимназія.
Славянскъ (г. Изюмск.
уѣзда)
Старобѣльскъ (у. г.) прогимназія.
Сумы (у. г.) гимназія и прогимназія.
Харьковъ (губ. г.) гимназія Маріинская.

Харьковъ (губ. г.)	гимназія 2-я.
	» при ев.-лют. церкви Св. Вознесенія.
	» г-жи Оболенской.
	» » Грегорцевичъ.
	» » Драшковской.
	» » Черняковской.

Область Войска Донского.

Азовъ (Таганрогск. окр.)	гимназія.
Новочеркасскъ (обл. г.)	гимназія Донская Маріинская и прогимназія г-жи Дувакиной.
Нахичевань (Ростовск. окр.)	гимназія Екатерининская.
Ростовъ на Дону (окр. гор.)	гимназія Екатерининская.
	» г-жи Бѣлинской.
	прогимназіи: г-жи Андреевой.
	» » Любимовой.
	» » Морозъ.
Таганрогъ (окр. г.)	гимназія Маріинская.
Усть-Медвѣдицкая стан.	гимназія г-жи Алексѣевой.

Одесскій учебный округъ.

Бессарабская губернія.

Аккерманъ (у. г.)	гимназія (Павловская).
Бендеры (у. г.)	
Болградъ (г. Измаильск. уѣзда)	

Бѣльцы (у. г.)	прогимназія г-жи Марандичъ.
Измаилъ (у. г.)	гимназія
Кишиневъ (губ. г.)	гимназія: 1-ая
	» кн. Дадіана.
	» г-жи Наговской.
	прогимназія баронессы фонъ Гейкингъ.
	прогимназія г-жи Фидлеръ.
Сороки (у. г.)	гимназія.

Екатеринославская губернія.

Александровскъ (у. г.)	гимназія
Бахмутъ (у. г.)	»
Верхнеднѣпровскъ (у. г.)	прогимназія.
Екатеринославъ (губ. г.)	гимназія: 1-ая (Маринская) и 2-ая и г-жи Тиленъ.
Луганскъ (у. г.)	гимназія.
Маріуполь (у. г.)	» (Маринская).
Новомосковскъ (у. г.)	прогимназія.
Павлоградъ (у. г.)	гимназія.

Таврическая губернія.

Армянскій-Базаръ (гор.)	прогимназія.
Бердянскъ (у. г.)	гимназія: общественная и г-жи Саханевой.
Евпаторія (у. г.)	гимназія.
Карасубазаръ (Сим- фер. у.)	прогимназія.
Керчь (градонач.)	гимназія.
Мелитополь (у. г.)	»
Ногайскъ (г. Бер- дянск. у.)	»

Орѣховъ (г. Бер- дянск. у.)	прогимназія.
Севастополь (градо- нач.)	гимназіи: общественная и г-жи Ахнов- ской.
Симферополь (губ. г.)	гимназіи: общественная и г-жи Оли- веръ.
Ялта (у. г.)	гимназія (Александровская).
Феодосія (у. г.)	»

Херсонская губернія.

Александрія (у. г.)	гимназія.
Ананьевъ (у. г.)	» (Маринская).
Бобринецъ (Елисавет- градск. у.)	прогимназія.
Вознесенскъ (Елисавет- градск. у.)	гимназіи: 1-ая (Маринская) и 2-ая и прогимназія г-жи Зиновой.
Елисаветградъ (у. г.)	гимназія и прогимназія г-жи Ефимов- ской.
Николаевъ (градонач.)	гимназія: 1-ая (Маринская).
Одесса (градонач.)	» 2-ая.
	» г-жи Бальцъ.
	» Березиной.
	» Бракенгеймеръ.
	» Видинской.
	» ф.-Гиршъ-Браммъ.
	» Пашковской.
	» Поликарповой.
	» Соколовой.
	» Шольцъ.
	» Малько.

Одесса (градонач.)	прогимназія: г-жи Верцинской.
Тирасполь (у. г.)	гимназія.
Херсонъ (губ. г.)	гимназіи: 1-ая (Маріинско-Александров- ская) и 2-ая и прогимназія г-жи Калите.

Кіевскій учебный округъ.

Волинская губернія.

Житомиръ (губ. г.)	гимназія г-жи Овсянниковой. прогимназія г-жи Тимашевой.
Луцкъ (у. г.)	гимназія г-жи Коленко.
Острогъ (у. г.)	училище графа Д. Н. Блудова.
Ровно (у. г.)	гимназія.

Кіевская губернія.

Бѣлая-Церковь (м. Ва- сильковскаго у.)	гимназія.
Златополь (м. Чигир. уѣзда).	прогимназія.
Кіевъ (губ. г.).	гимназіи: правительственная. » при ев.-лют. церкви. » г-жи Дучинской. » » Бейтель. » » Плетневой. прогимназіи: г-жи Конопацкой. » » Евсѣевой.
Умань (у. г.)	гимназія.
Черкасы (у. г.)	

Подольская губернія.

- Балта (у. г.) прогимназія.
 Винница (у. г.) гимназія.
 Каменецъ - Подольскъ (губ. у.) прогимназія г-жи Славутинской.
 Немировъ (Винницк. у.) гимназія.

Полтавская губернія.

- Золотоноша (у. г.) гимназія.
 Зѣньковъ (у. г.) прогимназія.
 Кобеляки (у. г.) »
 Кременчугъ (у. г.) гимназія.
 Лубны (у. г.) » Александровская.
 Переяславъ (у. г.) »
 Полтава (губ. г.) гимназіи: Маріинская и г-жи Ахшарумовой.
 Прилуки (у. г.) гимназія.
 Ромны (у. г.) »
 Хороль (у. г.) »

Черниговская губернія.

- Глуховъ (у. г.) гимназія.
 Конотопъ (у. г.) прогимназія.
 Кролевецъ (у. г.) « «
 Новгородсѣверскъ (у. г.) гимназія.
 Новозыбковъ (у. г.) « «
 Нѣжинъ (у. г.) » г-жи Кушакевичъ.
 Сосница (у. г.) прогимназія.

- Стародубъ (у. г.) гимназія.
- Черниговъ (губ. г.) »
- Виленскій учебный округъ.**
- Виленская губернія.*
- Вильна (губ. г.) Маринское высшее женское училище.
- Витебская губернія.*
- Двинскъ (у. г.) гимназія.
- Полоцкъ (у. г.) »
- Гродненская губернія.*
- Брестъ-Литовскъ (у. г.) гимназія.
- Бѣлостокъ (у. г.) » Николаевско-Александринская.
- Ковенская губернія.*
- Шавли (у. г.) гимназія.
- Минская губернія.*
- Минскъ (губ. г.) гимназія.
- Мошлевская губернія.*
- Гомель (у. г.) гимназія.
- Орша (у. г.) »

Варшавській учебный округъ.

Варшавская губернія.

Варшава (губ. г.) гимназія: 1-ая, 2-ая, 3-тья и 4-ая.
 прогимназія правительственная.
 » г-жи Паршиной.
 » Францке.

Ловичъ (у. г.) прогимназія.

Калишская губернія.

Калишъ (губ. г.) гимназія.

Кѣлецкая губернія.

Кѣльцы (губ. г.) гимназія.

Ломжинская губернія.

Ломжа (губ. г.) гимназія.

Люблинская губернія.

Замостье (у. г.) прогимназія.

Люблинъ (губ. г.) гимназія.

Новая - Александрія (у.
 гор.) прогимназія.

Холмъ (у. г.) Маріинское училище.

Петроковская губернія.

Лодзь (у. г.) гимназія.

Петроковъ (губ. г.) »

Майкопъ (у. Майкоп.)

(отд.)

Плоцкая губернія.

Плоцкъ (губ. г.) гимназія: Ревель (губ. г.)

Батумъ (окр. г.)

Кутаисъ (губ. г.)

Радомская губернія.

Радомъ (губ. г.) гимназія.

Поти (Одесск. г.)

Сухумъ (окр. г.)

Сувалкская губернія.

Сувалки (губ. г.) гимназія.

Сларонь (губ. г.)

Сѣдлецкая губернія.

Сѣдлецъ (губ. г.) гимназія.

Владикавказъ (обл.)

Рижскій учебный округъ.

Грозный (окр. г.)

Пятигорскъ (г. Пятигорск.)

Курляндская губернія.

Виндава (у. г.) гимназія.

Либава (гор. Гробинск. уѣзда)

Митава (губ. г.)

Туккумъ (у. г.)

прогимназія.

Тифлисъ (губ. г.)

Лифляндская губернія.

Перновъ (у. г.) гимназія.

Рига (губ. г.) гимназіи: Ломоносовская.

» 1-жи Тайловой.

» » Садовской.

Юрьевъ (у. г.) гимназія имени А. С. Пушкина.

Эстляндская губернія.

Ревель (губ. г.) гимназія.

Кавказскій учебный округъ.*Бакинская область.*

Баку (губ. г.) гимназіи: Маріинская и 2-ая.
учебное заведеніе Св. Нины.

Дагестанская губернія.

Дербентъ (гор.) прогимназія.

Петровскъ (гор.) »

Темиръ - Ханъ - Шура гимназія.

(обл. г.)

Елисаветпольская губернія.

Елисаветполь (губ. г.) учебное заведеніе Св. Нины.

Карсская область.

Карсъ (обл. г.) прогимназія.

Кубанская область.

Армавиръ (гор. Лабин. отд.) гимназія.

Екатеринодаръ (обл. г.) »

Ейскъ (г. Ейск. отд.) »

Майкопъ (г. Майкоп.

отд.)

гимназія.

Кутаисская губернія.

Батумъ (окр. г.)

гимназія.

Кутаисъ (губ. г.)

учебное заведеніе Св. Нины и прогимназія.

Поти (Озургет. у.)

прогимназія.

Сухумъ (окр. г.)

»

Ставропольская губернія.

Ставрополь (губ. г.)

гимназіи: Ольгинская и Св. Александры.

Терская область.

Владикавказъ (обл. г.)

гимназія (Ольгинская) и прогимназія.

Грозный (окр. г.)

прогимназія.

Пятигорскъ (г. Пятигорск. отд.)

гимназія.

Тифлисская губернія.

Гори (у. г.)

прогимназія Анастасіинская.

Телавъ (у. г.)

учебное заведеніе Св. Нины (прог.).

Тифлисъ (губ. г.)

гимназіи: 1-ая Великой Княгини Ольги Θεодоровны, 2-ая Великой Княгини Ольги Θεодоровны, 3-ья и 4-ая и учебное заведеніе Св. Нины.

Черноморская губернія.

Новоросійскъ (губ. г.)

гимназія.

Эриванская губернія.

- Александрополь (у. г.) прогимназія Ольгинская.
 Эривань (губ. г.) гимназія Св. Рипсиміи.

Западно-Сибирскій учебный округъ.*Акмолинская область.*

- Омскъ (обл. г.) гимназія почетныхъ гражданъ Поповыхъ;
 прогимназія.

- Петропавловскъ (у. г.) гимназія.

Семипалатинская область.

- Павлодаръ (у. г.) прогимназія.
 Семипалатинскъ (обл. г.) гимназія.

Тобольская губернія.

- Ишимъ (окр. г.) прогимназія.
 Курганъ (окр. г.) гимназія Александровская.
 Тара (окр. г.) прогимназія.
 Туринскъ (окр. г.) »
 Тюмень (окр. г.) гимназія.
 Ялуторовскъ (окр. г.) прогимназія.

Томская губернія.

- Барнаулъ (окр. г.) гимназія.
 Бійскъ (окр. г.) прогимназія Николаевская.
 Каинскъ (окр. г.) прогимназія.

Маріинскъ (окр. г.) прогимназія.
Томскъ (губ. г.) гимназія Маріинская.

Восточная Сибирь.

Енисейская губернія.

Ачинскъ (окр. г.) прогимназія.
Енисейскъ (окр. г.) гимназія.
Красноярскъ (губ. г.)
Минусинскъ (окр. г.) прогимназія.

Иркутская губернія.

Иркутскъ (губ. г.) гимназія: 1-ая И. С. Хамина.
» 2-ая И. С. Хамина.
Киренскъ (окр. г.) прогимназія.
Нижнеудинскъ (окр. г.)

Якутская область.

Якутскъ (обл. г.)

гимназія.

Туркестанскій край.

Закаспійская область.

Асхабадъ (обл. г.)

гимназія.

Самаркандская область.

Самаркандъ (обл. г.)

гимназія.

Семирѣчинская область.

Вѣрный (обл. г.) гимназія.

Сырѣ-Дарынская область.

Ташкентъ (обл. г.) гимназія.

*Ферганская область.*Новый - Маргеланъ
(обл. г.) гимназія.**Приамурскій край.***Амурская область.*

Благовѣщенскъ (обл. г.) гимназія.

Забайкальская область.

Вернеудинскъ (окр. г.) прогимназія.

Нерчинскъ (окр. г.) »

Троицкосавскъ (окр. г.) гимназія (графа Муравьева Амурскаго).

Чита (обл. г.) »

Приморская область.

Владивостокъ (обл. г.) гимназія и прогимназія.

Хабаровскъ (окр. г.) гимназія.

Число женскихъ гимназій и прогимназій по учебнымъ округамъ
(къ 1 апрѣля 1905 года).

Учебные округа.	Число гимназій.	Число прогимназій.
С.-Петербургскій .	30	21
Московскій .	69	44
Казанскій .	29	14
Оренбургскій .	15	14
Харьковскій .	44	28
Одесскій .	49	13
Кіевскій .	29	11
Виленскій .	9	—
Варшавскій .	15	6
Рижскій .	9	1
Кавказскій .	22	11
Западно-Сибирскій	7	9
Восточная Сибирь	5	4
Туркестанскій край	5	—
Приамурскій край	5	3
В с е г о	342	179

Распределение женских средних учебных заведений по губерниям и областям.

ГУБЕРНИИ и ОБЛАСТИ.		Число жителей *).	Гимназій.	Прогимназій.	И т о г о.	Число жителей на одно учебное заведение (въ тысячъ).
Акмолинская обл.	682,429	2	1	3	227
Амурская обл.	120,306	1	—	1	120
Архангельск. губ.	346,536	1	—	1	347
Астраханская губ.	1.003,542	1	—	1	1,004
Бакинская губ.	826,806	3	—	3	276
Бессарабская губ.	1.936,392	8	3	11	176
Варшавская губ.	1.931,168	4	4	8	241
Виленская губ.	1.591,207	1	—	1	1,591
Витебская губ.	1.489,246	2	—	2	745
Владимірская губ.	1.515,693	5	2	7	217
Вологодская губ.	1.341,785	2	6	8	168
Волынская губ.	2.987,970	4	1	5	598
Воронежская губ.	2.531,253	6	7	13	195
Выборгская губ.	394,412	1	—	1	394
Вятская губ.	3.032,552	8	3	11	276
Гродненская губ.	1.602,681	2	—	2	801
Дагестанская обл.	571,381	1	2	3	190

*) По даннымъ всеобщей переписи 1897 года.

ГУБЕРНИИ и ОБЛАСТИ.	Число жителей.	Гимназии.	Прогимназии.	Итого.	Число жителей на одно учебное заведение (въ тысячахъ).
Донского войска обл.	2.562,754	7	4	11	233
Екатеринославская губ.	2.113,384	8	2	10	211
Елисаветпольская губ.	878,185	1	—	1	878
Енисейская губ.	570,579	2	2	4	143
Забайкальская обл.	637,777	2	2	4	159
Закаспійская обл.	380,323	1	—	1	380
Иркутская губ.	514,202	2	2	4	129
Казанская губ.	2.176,424	3	2	5	435
Калишская губ.	842,398	1	—	1	842
Калужская губ.	1.132,843	2	5	7	162
Карсская обл.	290,654	—	1	1	291
Кіевская губ.	3.559,481	8	3	11	324
Ковенская губ.	1.548,410	1	—	1	1.548
Костромская губ.	1.389,812	2	5	7	199
Кубанская обл.	1.919,397	4	—	4	480
Курляндская губ.	672,308	3	1	4	168
Курская губ.	2.371,213	10	7	17	139
Кутаисская губ.	1.057,243	2	3	5	211
Кѣлецкая губ.	761,689	1	—	1	762
Лифляндская губ.	1.299,523	5	—	5	259

ГУБЕРНИИ и ОБЛАСТИ.	Число жителей.	Гимназій.	Прогимназій.	Итого.	Число жителей на одно учебное заведение (въ тысячахъ).
Ломжинская губ. 7 .	579,300	1	—	1	579
Люблинская губ. 8 .	1.159.273	2	2	4	290
Минская губ. . 1 .	2.147,911	1	—	1	2,148
Могилевская губ. 2 .	1.688,573	2	—	2	844
Московская губ. 2 .	2.427,415	26	6	32	76
Нижегородская губ.	1.584,674	5	—	5	317
Новгородская губ. 2 .	1.367,022	3	5	8	171
Нюландская губ. 3 .	297,709	1	—	1	298
Олонецкая губ. . 1 .	364,156	1	1	2	182
Оренбургская губ. 2 .	1.600,500	2	3	5	320
Орловская губ. . — .	2.039,808	7	3	10	204
Пензенская губ. 8 .	1.470,968	2	1	3	490
Пермская губ. . 1 .	2.993,562	8	8	16	187
Петроковская губ. 2 .	1.404,031	2	—	2	702
Плоцкая губ. — . 4 .	553,094	1	—	1	553
Подольская губ. 3 .	3.018,551	2	2	4	755
Полтавская губ. 10 .	2.780,424	9	2	11	253
Приморская обл. 2 .	223,336	2	1	3	74
Псковская губ. . 1 .	1.122,152	2	7	9	125
Радомская губ. . 3 .	815,062	1	—	1	815

ГУБЕРНИИ и ОБЛАСТИ.	Число жителей.	Гимназій.	Прогимназій.	Итого.	Число жителей на одно учебное заведение (въ тысячахъ).
Рязанская губ.	1.803,617	5	4	9	200
Самаркандская обл.	859,123	1	—	1	859
Самарская губ.	2.748,876	7	3	10	275
С.-Петербургская губ.	2.109,463	19	2	21	100
Саратовская губ.	2.406,919	8	2	10	241
Сахалинъ, остр.	28,113	—	—	—	—
Семипалатинская обл.	686,909	1	1	2	343
Семирѣченская обл.	990,211	1	—	1	990
Симбирская губ.	1.527,481	2	4	6	255
Смоленская губ.	1.525,629	5	7	12	127
Ставропольская губ.	873,805	2	—	2	437
Сувалкская губ.	582,696	1	—	1	582
Сырѣ-Дарьинская обл.	1.466,249	1	—	1	1,466
Сѣдлецкая губ.	772,386	1	—	1	772
Таврическая губ.	1.448,973	12	3	15	97
Тамбовская губ.	2.683,059	7	3	10	268
Тверская губ.	1.769,443	6	4	10	177
Терская обл.	932,341	2	2	4	233
Тифлисская губ.	1.054,250	5	2	7	151
Тобольская губ.	1.434,482	2	4	6	239

ГУБЕРНИИ и ОБЛАСТИ.				Число жителей.	Гимнази.	Прогимнази.	Итого.	Число жителей на одно учебное за- ведение (въ тыся- чахъ).
Томская губ.	6	718,800	1	1.928,257	2	3	5	386
Тульская губ.	1	821,050	1	1.422,291	2	5	7	203
Тургайская обл.	7	378,810	2	453,691	—	1	1	454
Уральская обл.	91	321,000	2	645,590	1	—	1	646
Уфимская губ.	8	910,000	2	2.196,642	4	2	6	366
Ферганская обл.	—	111,800	—	1.575,869	1	—	1	1,576
Харьковская губ.	1	906,000	1	2.492,367	12	6	18	138
Херсонская губ.	1	118,000	1	2.738,923	21	5	26	105
Черниговская губ.	1	184,700	1	2.298,834	6	3	9	255
Черноморская губ.	1	224,200	1	57,478	1	—	1	57
Эриванская губ.	2	408,800	1	829,550	1	1	2	415
Эстляндская губ.	1	308,200	1	412,817	1	—	1	413
Якутская обл.	1	212,000	1	269,667	1	—	1	270
Ярославская губ.	1	388,200	1	1.071,579	4	3	7	153
Итого				126.319,159	342	179	521	242

ВІСНИК ПАРЛАМЕНТУ

ВІСНИК ПАРЛАМЕНТУ		ВІСНИК ПАРЛАМЕНТУ	
ВІСНИК ПАРЛАМЕНТУ	ВІСНИК ПАРЛАМЕНТУ	ВІСНИК ПАРЛАМЕНТУ	ВІСНИК ПАРЛАМЕНТУ
4 5	8 20	9 +	20 +
9 12	11 11	9 +	С.Петербургскій
11 22	17 18	8 +	22 +
2 19	7 26	9 +	84 +
28 17	18 31	9 +	78 +
2 22	28 28	9 +	21 +
4 4	10 9	9 +	Казанскій
9 16	14 32	9 +	4 +
0 22	22 32	9 +	8 +
5 5	— 7	9 +	Оренбургскій
0 10	— 11	9 +	82 +
5 15	— 16	9 +	42 +
11 8	8 18	9 +	Харьковскій
28 12	28 39	9 +	92 +
2 22	22 32	9 +	Одесскій
8 16	8 18	9 +	72 +
12 11	8 18	9 +	
6 19	17 36	9 +	

IV.

СТАТИСТИЧЕСКІЯ СВѢДѢНІЯ.

Число учеб-

УЧЕБНЫЕ ОКРУГА.	УЧЕБНЫЯ ЗАВЕДЕНІЯ.	Ч И С Л О	
		Къ 1 янв. 1873 г.	Къ 1 янв. 1883 г.
С.-Петербургскій	Гимназіи	6	11
	Прогимназіи	11	17
	Тѣ и другія	17	28
Московскій	Гимназіи	7	19
	Прогимназіи	21	38
	Тѣ и другія	28	57
Казанскій	Гимназіи	10	6
	Прогимназіи	22	16
	Тѣ и другія	32	22
Оренбургскій	Гимназіи	—	5
	Прогимназіи	—	10
	Тѣ и другія	—	15
Харьковскій	Гимназіи	6	14
	Прогимназіи	26	38
	Тѣ и другія	32	52
Одесскій	Гимназіи	9	15
	Прогимназіи	8	21
	Тѣ и другія	17	36

ныхъ заведеній.

У Ч Е Б Н Ы Х ъ З А В Е Д Е Н І Й.		Сравнительно съ предыдущимъ отчетнымъ періодомъ число уч. заведеній + (увеличилось), — (уменьшилось).	Къ 1 янв. 1893 г.	Сравнительно съ предыдущимъ отчетнымъ періодомъ число уч. заведеній + (увеличилось), — (уменьшилось).	Къ 1 янв. 1903 г.	Сравнительно съ предыдущимъ отчетнымъ періодомъ число уч. заведеній + (увеличилось), — (уменьшилось).	Всего съ 1 янв. 1873 г. число учебныхъ заведеній + (увеличилось), — (уменьшилось).
Къ 1 янв. 1873 г.	Къ 1 янв. 1883 г.						
С.-Петербургскій	Гимназіи	+ 5	20	+ 9	26	+ 6	+ 20
	Прогимназіи	+ 6	18	+ 1	20	+ 2	+ 9
	Тѣ и другія	+ 11	38	+ 10	46	+ 8	+ 29
Московскій	Гимназіи	+ 12	25	+ 6	55	+ 30	+ 48
	Прогимназіи	+ 17	35	— 3	40	+ 5	+ 19
	Тѣ и другія	+ 29	60	+ 3	95	+ 35	+ 67
Казанскій	Гимназіи	— 4	9	+ 3	22	+ 13	+ 12
	Прогимназіи	— 6	14	— 2	14	± 0	— 8
	Тѣ и другія	— 10	23	+ 1	36	+ 13	+ 4
Оренбургскій	Гимназіи	+ 5	5	± 0	9	+ 4	+ 9
	Прогимназіи	+ 10	11	+ 1	14	+ 3	+ 14
	Тѣ и другія	+ 15	16	+ 1	23	+ 7	+ 23
Харьковскій	Гимназіи	+ 8	18	+ 4	30	+ 12	+ 24
	Прогимназіи	+ 12	39	+ 1	32	— 7	+ 6
	Тѣ и другія	+ 20	57	+ 5	62	+ 5	+ 30
Одесскій	Гимназіи	+ 6	18	+ 3	35	+ 17	+ 26
	Прогимназіи	+ 13	18	— 3	9	— 9	+ 1
	Тѣ и другія	+ 19	36	± 0	44	+ 8	+ 27

УЧЕБНЫЕ ОКРУГА.	УЧЕБНЫЯ ЗАВЕДЕНІЯ.	Ч И С Л О		У Ч Е Б Н Ы Х ъ З А В Е Д Е Н І Й.					
		Къ 1 янв. 1873 г.	Къ 1 янв. 1883 г.	Сравнительно съ предыдущимъ от- четнымъ періодомъ сло уч. заведеній + (увеличилось), - (уменьшилось).	Къ 1 янв. 1893 г.	Сравнительно съ предыдущимъ от- четнымъ періодомъ число уч. заведеній + (увеличилось), - (уменьшилось).	Къ 1 янв. 1903 г.	Сравнительно съ предыдущимъ от- четнымъ періодомъ число уч. заведеній + (увеличилось), - (уменьшилось).	Всего съ 1 янв. 1873 г. число учеб- ныхъ заведеній + (увеличилось), - (уменьшилось).
Кіевскій	Гимназіи	3	8	+ 5	- 13	+ 5	25	+ 12	+ 22
	Острожское училище графа Блудова	-	1	+ 1	1	± 0	1	± 0	+ 1
	Прогимназіи	7	15	+ 8	10	- 5	7	- 3	± 0
	Тѣ и другія	10	24	+ 14	24	± 0	33	+ 9	+ 23
Виленскій	Гимназіи	-	1	+ 1	- 1	± 0	5	+ 4	+ 5
	Маринское высшее учи- лище	1	1	± 0	1	± 0	1	± 0	± 0
	Прогимназіи	-	1	+ 1	1	± 0	-	- 1	± 0
	Тѣ и другія	1	3	+ 2	3	± 0	6	+ 3	+ 5
Варшавскій	Гимназіи	10	10	± 0	14	+ 4	14	± 0	+ 4
	Холмское высшее учи- лище	1	1	± 0	1	± 0	1	± 0	± 0
	Прогимназіи	7	7	± 0	4	- 3	4	± 0	- 3
	Тѣ и другія	18	18	± 0	19	+ 1	19	± 0	+ 1
Рижскій (Дерптскій)	Гимназіи	1	4	+ 3	2	- 2	8	+ 6	+ 7
	Высшія женскія учи- лища	-	-	-	4	+ 4	2	- 2	+ 2
	Училища I разряда	-	5	+ 5	5	± 0	2	- 3	+ 3

УЧЕБНЫЕ ОКРУГА.		УЧЕБНЫЯ ЗАВЕДЕНІЯ.		Ч И С Л О	
Сравнительно съ предыдущимъ отчетнымъ періодомъ + (увеличилось), - (уменьшилось).		Сравнительно съ предыдущимъ отчетнымъ періодомъ + (увеличилось), - (уменьшилось).		Къ 1 янв. 1873 г.	Къ 1 янв. 1883 г.
Рижскій (Дерптскій)	{	Училища II разряда	—	12	—
		Тѣ и другія	1	21	—
		Гимназіи	—	—	—
Кавказскій	{	Прогимназіи	—	—	—
		Тѣ и другія	—	—	—
		Гимназіи	2	3	—
Западно-Сибирскій	{	Прогимназіи	7	12	—
		Тѣ и другія	9	15	—
		Гимназіи	1	3	—
Восточная Сибирь	{	Прогимназіи	7	10	—
		Тѣ и другія	8	13	—
		Гимназіи	—	—	—
Приамурскій край	{	Прогимназіи	—	—	—
		Тѣ и другія	—	—	—
		Училища I разряда	—	—	—

У Ч Е Б Н Ы Х Ѣ З А В Е Д Е Н І Я Х Ѣ					
Сравнительно съ предыдущимъ отчетнымъ періодомъ + (увеличилось), - (уменьшилось).		Сравнительно съ предыдущимъ отчетнымъ періодомъ + (увеличилось), - (уменьшилось).		Сравнительно съ предыдущимъ отчетнымъ періодомъ + (увеличилось), - (уменьшилось).	
Къ 1 янв. 1893 г.	Къ 1 янв. 1903 г.	Къ 1 янв. 1873 г.	Къ 1 янв. 1883 г.	Къ 1 янв. 1893 г.	Къ 1 янв. 1903 г.
+12	— 4	— 8	3	— 1	+ 1
+20	— 15	— 6	15	± 0	+14
—	10	+10	17	+ 7	+17
—	6	+ 6	12	+ 6	+12
—	16	+16	29	+13	+29
+ 1	— 3	± 0	4	+ 1	+ 2
+ 5	— 12	± 0	12	± 0	+ 5
+ 6	— 15	± 0	16	+ 1	+ 7
+ 2	— 4	+ 1	4	± 0	+ 3
+ 3	— 9	+ 1	5	— 4	— 2
+ 5	— 13	± 0	9	— 4	+ 1
—	—	—	5	—	+ 5
—	—	—	2	—	+ 2
—	—	—	7	—	+ 7

УЧЕБНЫЕ ОКРУГА.		УЧЕБНЫЯ ЗАВЕДЕНІЯ.	
		Къ 1 янв. 1873 г.	
С.-Петербургскій.	Гимназіи	—	—
	Прогимназіи	—	—
	Тѣ и другія	—	—
Московскій.	Гимназіи	—	—
	Прогимназіи	—	—
	Тѣ и другія	—	—
Казанскій	Гимназіи	—	—
	Прогимназіи	—	—
	Тѣ и другія	—	—
Оренбургскій	Гимназіи	—	—
	Прогимназіи	—	—
	Тѣ и другія	—	—
Харьковскій	Гимназіи	—	—
	Прогимназіи	—	—
	Тѣ и другія	—	—

С Л О У Ч А Щ И Х Ъ.		С Р А В Н И Т Е Л Ъ.		С Р А В Н И Т Е Л Ъ.		В ъ т е ч е н і е 20-лѣт-наго періода число учащихся	
Къ 1 янв. 1883 г.	Къ 1 янв. 1893 г.	Къ 1 янв. 1903 г.	Къ 1 янв. 1903 г.	Къ 1 янв. 1903 г.	Къ 1 янв. 1903 г.	Къ 1 янв. 1903 г.	Къ 1 янв. 1903 г.
368	653	943	943	+ 290	+ 290	+ 575	+ 575
186	226	292	292	+ 66	+ 66	+ 106	+ 106
554	879	1,235	1,235	+ 356	+ 356	+ 681	+ 681
575	899	1,952	1,952	+ 1,053	+ 1,053	+ 1,377	+ 1,377
565	446	527	527	+ 81	+ 81	— 38	— 38
1,140	1,345	2,479	2,479	+ 1,134	+ 1,134	+ 1,339	+ 1,339
163	346	572	572	+ 126	+ 126	+ 309	+ 309
147	266	181	181	— 85	— 85	+ 34	+ 34
310	612	753	753	+ 141	+ 141	+ 443	+ 443
126	154	273	273	+ 119	+ 119	+ 147	+ 147
102	153	241	241	+ 88	+ 88	+ 139	+ 139
228	307	514	514	+ 207	+ 207	+ 286	+ 286
901	552	1,023	1,023	+ 471	+ 471	+ 602	+ 602
901	550	480	480	— 70	— 70	—	—
901	1,102	1,503	1,503	+ 401	+ 401	+ 602	+ 602

УЧЕБНЫЕ ОКРУГА.	УЧЕБНЫЯ ЗАВЕДЕНІЯ.	Ч И	
		Къ 1 янв. 1873 г.	Къ 1 янв. 1883 г.
Одесскій	Гимназіи	—	408
	Прогимназіи	—	269
	Тѣ и другія	—	677
	Итого	—	1074
Кіевскій	Гимназіи	—	237
	Прогимназіи	—	169
	Острожское училище гр. Блудова	—	21
	Тѣ и другія	—	427
Виленскій	Гимназіи	—	22
	Маріинское высшее училище	—	39
	Прогимназіи	—	16
	Тѣ и другія	—	77
Варшавскій	Гимназіи	—	317
	Холмское высшее училище	—	21
	Прогимназіи	—	66
	Тѣ и другія	—	404

С Л О У Ч А Щ И Х Ъ.		Сравнительно съ предыдущимъ отчетнымъ періодомъ число учащихся + (увеличилось), — (уменьшилось).	Къ 1 янв. 1903 г.	Сравнительно съ предыдущимъ отчетнымъ періодомъ число учащихся + (увеличилось), — (уменьшилось).	Въ теченіе 20-лѣтняго періода число учащихся (+) увеличилось, (—) уменьшилось.
Къ 1 янв. 1883 г.	Къ 1 янв. 1893 г.				
Одесскій	Гимназіи	+ 197	1,160	+ 555	+ 752
Одесскій	Прогимназіи	+ 25	133	— 161	— 136
Одесскій	Тѣ и другія	+ 222	1,293	+ 394	+ 616
Одесскій	Итого				
Кіевскій	Гимназіи	+ 132	711	+ 342	+ 474
	Прогимназіи	— 9	109	— 72	— 81
	Острожское училище гр. Блудова	—	—	—	—
	Тѣ и другія	+ 123	820	+ 270	+ 393
Виленскій	Гимназіи	—	—	—	—
	Маріинское высшее училище	+ 7	157	+ 89	+ 96
	Прогимназіи	+ 5	135	+ 114	+ 119
	Тѣ и другія	+ 12	292	+ 203	+ 215
Варшавскій	Гимназіи	+ 149	469	+ 12	+ 131
	Холмское высшее училище	—	—	—	—
	Прогимназіи	0	—	— 66	— 66
	Тѣ и другія	+ 119	469	— 54	+ 65

УЧЕБНЫЕ ОКРУГА.	УЧЕБНЫЯ ЗАВЕДЕНІЯ.	Ч И
Къ 1 янв. 1883 г.	Къ 1 янв. 1893 г.	Къ 1 янв. 1873 г.
Рижскій (Дерптскій)	Гимназіи Высшія женскія училища . Училища I разряда II » Всего	79 — 99 162 340
Кавказскій	Гимназіи Прогимнази Тѣ и другія	233 68 301
Западно-Сибирскій	Гимназіи Прогимнази Тѣ и другія	86 85 171
Восточная Сибирь	Гимназіи Прогимнази Благовѣщенская прогимназія въ Амурской области. Всего	52 93 15 160

С Л О У Ч А Щ И Х Ъ.		Сравнительно съ предыдущимъ отчетнымъ періодомъ		Сравнительно съ предыдущимъ отчетнымъ періодомъ		Въ теченіе 20-лѣт-наго періода число учащихся	
Къ 1 янв. 1883 г.	Къ 1 янв. 1893 г.	Къ 1 янв. 1903 г.	Къ 1 янв. 1903 г.	Къ 1 янв. 1903 г.	Къ 1 янв. 1903 г.	Къ 1 янв. 1903 г.	Къ 1 янв. 1903 г.
79	164	247	— 14	+ 83	+ 69		
99	44	121	— 118	+ 77	— 41		
162	208	368	+ 132	+ 160	+ 28		
340	407	685	+ 174	+ 278	+ 452		
233	111	168	+ 43	+ 57	+ 100		
68	518	853	+ 217	+ 335	+ 552		
301	91	145	+ 5	+ 54	+ 59		
86	125	154	+ 40	+ 29	+ 69		
85	216	299	+ 45	+ 83	+ 128		
171	106	112	+ 54	+ 6	+ 60		
52	93	71	— 20	— 17	— 37		
93	88	—	—	—	—		
15	194	183	+ 34	— 11	+ 23		
160							

УЧЕБНЫЕ ОКРУГА.	УЧЕБНЫЯ ЗАВЕДЕНІЯ.	Къ 1 янв. 1873 г.
Приамурскій край	Гимназіи Прогимназіи Тѣ и другія	— — —
Туркестанскій край	Гимназіи Прогимназіи Тѣ и другія	25 — 25
Итого	Гимназіи Высшія женскія училища . Острожское училище гр. Блудова Училища I-го разряда . . Прогимназіи Училища II-го разряда . . Всего	— 81 — 99 1,781 162 5,715
Восточная Сибирь	Благовѣщенская прогимназія въ Амурской области Всего	— 188

С	Л	О	У	Ч	А	Щ	И	Х	Ъ.
Къ 1 янв. 1883 г.	Къ 1 янв. 1893 г.	Сравнительно съ предыдущимъ отчетнымъ періодомъ число учащихся + (увеличилось), - (уменьшилось).	Къ 1 янв. 1903 г.	Сравнительно съ предыдущимъ отчетнымъ періодомъ число учащихся + (увеличилось), - (уменьшилось).	Къ 1 янв. 1903 г.	Сравнительно съ предыдущимъ отчетнымъ періодомъ число учащихся + (увеличилось), - (уменьшилось).	Въ теченіе 20-лѣтняго періода число учащихся (+) увеличилось, (-) уменьшилось.		
—	—	—	—	—	—	—	—		
—	—	—	—	—	—	—	—		
25	33	8	149	116	116	+ 124			
—	14	14	—	14	14	0			
25	47	22	149	102	102	+ 124			
2,691	4,904	1,774	8,598	3,721	3,721	+ 5,495			
81	—	—	—	—	—	—			
99	—	—	—	—	—	—			
1,781	2,585	804	2,612	2,612	2,612	—			
162	—	—	—	—	—	—			
5,715	7,489	1,774	11,210	3,721	3,721	+ 5,495			
—	—	—	—	—	—	—			
—	—	—	—	—	—	—			
188	—	—	—	—	—	—			

Число учащихся.

УЧЕБНЫЕ ОКРУГА.	УЧЕБНЫЯ ЗАВЕДЕНІЯ.	Къ 1 янв.	Къ 1 янв.	Къ 1 янв.	Къ 1 янв.
		1873 г.	1883 г.	1893 г.	1903 г.
С.-Петербургскій	Гимназіи . . .	1,050	3,040	3,820	7,344
	Прогимназіи	860	1,795	1,989	3,319
	Тѣ и другія	1,910	4,835	5,809	10,663
Московскій	Гимназіи . . .	3,706	5,522	7,183	20,981
	Прогимназіи		5,053	4,282	6,458
	Тѣ и другія	3,706	10,575	11,465	27,439
Казанскій . . .	Гимназіи . . .	2,307	2,500	2,983	8,562
	Прогимназіи	2,333	2,352	2,082	2,642
	Тѣ и другія	4,640	4,852	5,065	11,204
Оренбургскій . .	Гимназіи . . .	—	1,799	1,679	3,970
	Прогимназіи	—	1,367	1,606	3,404
	Тѣ и другія	—	3,166	3,285	7,374
Харьковскій . . .	Гимназіи . . .	3,843	4,473	5,247	14,013
	Прогимназіи		4,962	5,442	6,863
	Тѣ и другія	3,843	9,435	10,689	20,876
Одесскій	Гимназіи . . .	2,383	4,806	5,390	14,219
	Прогимназіи	1,082	2,318	2,212	1,556
	Тѣ и другія	3,465	7,124	7,602	15,775

УЧЕБНЫЕ ОКРУГА.	УЧЕБНЫЯ ЗАВЕДЕНІЯ.		Къ 1 янв. 1873 г.	Къ 1 янв. 1883 г.	Къ 1 янв. 1893 г.	Къ 1 янв. 1903 г.
	Кіевскій	Гимназіи	694	2,541	3,293	9,417
	Острожское училище гр. Блудова	—	125	142	200	
	Прогимназіи	608	1,512	972	1,136	
	Всего	1,302	4,178	4,407	10,753	
Кавказскій	Гимназіи	—	—	3,842	9,133	
	Прогимназіи	—	—	759	2,154	
	Тѣ и другія	—	—	4,601	11,287	
Виленскій	Гимназіи	—	167	258	1,183	
	Маріинское высшее уч.	274	569	569	668	
	Прогимназіи	—	103	147	—	
	Всего	274	839	974	1,851	
Варшавскій	Гимназіи	1,480	2,385	4 080	5,993	
	Холмское высшее уч.	114	178	186	305	
	Прогимназіи	452	891	416	681	
	Всего	2,046	3,454	4,682	6,979	

УЧЕБНЫЕ ОКРУГА.	УЧЕБНЫЯ ЗАВЕДЕНІЯ.	Къ 1 янв.	Къ 1 янв.	Къ 1 янв.	Къ 1 янв.
		1873 г.	1883 г.	1893 г.	1903 г.
Рижскій (Дерпт- скій).	Гимназіи . . .	202	733	472	3,016
	Высшія жен- скія уч-ща.	—	—	885	611
	Учил. I разр.	—	1,100	997	396
	» II »	—	1,004	451	341
	Всего . . .	202	2,837	2,805	4,364
Западно - Сибир- скій . . .	Гимназіи . . .	417	961	818	2,482
	Прогимназіи	619	1,199	1,386	2,199
	Тѣ и другія.	1,036	2,160	2,204	4,681
Восточная Сибирь	Гимназіи . . .	180	488	898	1,319
	Прогимназіи	437	738	714	863
	Благовѣщен- ская про- гимназія въ Амурской обл. . . .	—	102	—	—
	Всего . . .	617	1,328	1,612	2,182
	Гимназіи . . .	—	—	—	—
Приамурскій край	Прогимназіи	—	—	—	—
	Тѣ и другія.	—	—	—	—

УЧЕБНЫЕ ОКРУГА.	УЧЕБНЫЯ ЗАВЕДЕНІЯ.					
	Къ 1 янв. 1873 г.	Къ 1 янв. 1883 г.	Къ 1 янв. 1893 г.	Къ 1 янв. 1903 г.		
Туркестанск. край	Гимназіи . . .	—	333	346	1,599	
	Прогимназіи	—	—	—	—	
	Тѣ и другія.	—	333	346	1,599	
Итого .	Гимназіи . . .	8,713	29,748	40,309	103,231	
	Прогимназіи	7,549	6,391	22,392	22,007	31,275
	Выспія женскія уч. . .	388	872	1,640	1,584	
	Учил. I разр.	—	1,100	997	396	
	» II »	—	1,004	451	341	
	Острожское гр. Блудова учил. . . .	—	—	142	200	
	ВСЕГО .	23,041	55,116	65,546	137,027	

Число окончившихъ курсъ.					
УЧЕБНЫЕ ОКРУГА.	УЧЕБНЫЯ ЗАВЕДЕНІЯ.	Къ 1 янв.	Къ 1 янв.	Къ 1 янв.	Къ 1 янв.
		1873 г.	1883 г.	1893 г.	1903 г.
С.-Петербургскій	Гимназіи	53	241	483	914
	Прогимназіи	47	172	187	390
	Тѣ и другія	100	413	670	1,304
Московскій	Гимназіи	196	372	896	1,781
	Прогимназіи		372	378	461
	Тѣ и другія	196	744	1,274	2,242
Казанскій	Гимназіи	139	188	259	576
	Прогимназіи	219	198	172	280
	Тѣ и другія	358	386	431	856
Оренбургскій	Гимназіи	—	192	227	545
	Прогимназіи	—	128	201	354
	Тѣ и другія	—	320	428	899
Харьковскій	Гимназіи	231	436	771	1,022
	Прогимназіи		388	460	754
	Тѣ и другія	231	824	1,231	1,776
Одесскій	Гимназіи	64	425	614	1,730
	Прогимназіи	81	186	166	98
	Тѣ и другія	145	611	780	1,828

УЧЕБНЫЕ ОКРУГА.		УЧЕБНЫЯ ЗАВЕДЕНІЯ	Къ 1 янв. 1873 г.	Къ 1 янв. 1883 г.	Къ 1 янв. 1893 г.	Къ 1 янв. 1903 г.
Кіевскій	}	Гимназіи	44	263	415	953
		Острожское гр. Блудова училище	—	18	21	—
		Прогимназіи	30	163	111	169
		Всего	74	444	547	1,122
Виленскій	}	Гимназіи	—	—	30	104
		Маріинское высшее уч.	—	62	59	84
		Прогимназіи	—	—	14	—
		Всего	—	62	103	188
Варшавскій	}	Гимназіи	65	257	255	410
		Холмск. высшее учил.	10	34	15	28
		Прогимназіи	53	50	53	83
		Всего	128	341	323	521
Рижскій (Дерптскій)	}	Гимназіи	9	69	—	225
		Высшія женскія учил.	—	—	—	45
		Учил. I разр.	—	64	—	50
		» II »	—	61	—	77
		Всего	9	194	—	397

УЧЕБНЫЕ ОКРУГА.	УЧЕБНЫЯ	Къ 1 янв.	Къ 1 янв.	Къ 1 янв.	Къ 1 янв.					
	ЗАВЕДЕНІЯ.	1873 г.	1883 г.	1893 г.	1903 г.					
Кавказскій	Учебн. завед. св. Нины . . .	—	103	257	592					
						Гимназіи . . .	—	39	42	78
	Прогимназіи . . .	—	—	—	—					
	Всего	—	142	299	670					
Западно - Сибир- скій	Гимназіи . . .	19	102	120	230					
	Прогимназіи . . .	38	91	110	185					
	Тѣ и другія . . .	57	193	230	415					
Восточная Сибирь	Гимназіи . . .	43	36	89	150					
	Прогимназіи . . .	31	36	48	72					
	Тѣ и другія . . .	74	72	137	192					
Приамурскій край	Гимназіи . . .	—	—	—	—					
	Прогимназіи . . .	—	—	—	—					
	Тѣ и другія . . .	—	—	—	—					

УЧЕБНЫЕ ОКРУГА.	УЧЕБНЫЯ ЗАВЕДЕНІЯ.	Къ 1 янв. 1873 г.	Къ 1 янв. 1883 г.	Къ 1 янв. 1893 г.	Къ 1 янв. 1903 г.
Туркестанск. край	Гимназіи . . . Прогимназіи . . . Тѣ и другія . . .	—	9	22	73
Итого .	Гимназіи . . . Прогимназіи . . . Высшія женскія учил. . . Учил. I разр. « II » Острожское училище гр. Блудова . . .	436 427 499 10 — — —	2,693 1,823 114 64 61 — —	4,438 1,942 74 — — 21 —	9,305 2,894 157 50 77 — —
ВСЕГО .		1,372	4,755	6,475	12,483

Учебные округа.	ГОДА И УЧЕБНЫЯ ЗАВЕДЕНІЯ.	Изъ суммъ Государственнаго Казначейства.		Отъ городскихъ обществъ.		Отъ земствъ и земскихъ сборовъ.		Отъ дворянства и изъ военныхъ суммъ.		Сборъ платы за учене.		Сборъ платы за пансіонеровъ.		% съ пожертвованныхъ капиталовъ.		Пожертвованій обществъ и лицъ.		Пожертвованій почетныхъ попечителей и попечительницъ.		Остатковъ отъ прежнихъ лѣтъ.		Изъ разныхъ источниковъ.		В СЕГ О.			
		Р.	К.	Р.	К.	Р.	К.	Р.	К.	Р.	К.	Р.	К.	Р.	К.	Р.	К.	Р.	К.	Р.	К.	Р.	К.	Р.	К.	Р.	К.
		<p>С.-Петербургскій</p> <p>1873 { Гимназіи . . . 10,848 — 10,292 — 6,000 — — 24,138 — — 2,556 — 3,377 — — 1,746 — 58,957 — Прогимназіи . . . 9,548 — 7,529 — 2,680 — — 1,531 — — 357 — 1,534 — — 636 — 23,815 — Тѣ и другія . . . 20,396 — 17,821 — 8,680 — — 25,669 — — 2,913 — 4,911 — — 2,382 — 82,772 —</p> <p>1883 { Гимназіи . . . 29,077 40 9,530 — 15,387 96 — — 58,068 60 — — 3,796 46 — — — — 105,104 67 220,965 9 Прогимназіи . . . 12,277 50 16,662 40 22,460 35 — — 11,226 — — 1,348 66 — — — — 25,539 63 89,514 54 Тѣ и другія . . . 41,354 90 26,192 40 37,848 31 — — 69,294 60 — — 5,145 12 — — — — 130,644 30 310,479 63</p> <p>1893 { Гимназіи . . . 34,820 — 8,956 — 16,255 17 — — 75,291 17 — — 5,936 65 32,044 41 — — — — 111,598 р. 69 к. 284,902 9 Прогимназіи . . . 10,528 54 16,166 79 26,112 57 — — 12,582 50 — — 1,665 73 9,607 89 — — — — 32,796 „ 70 „ 109,460 72 Тѣ и другія . . . 45,348 54 25,122 79 42,367 74 — — 87,873 67 — — 7,602 38 41,652 30 — — — — 144,395 „ 39 „ 394,362 81</p> <p>1903 { Гимназіи . . . 54,654 13 8,006 — 26,781 51 — — 155,916 72 — — 5,881 36 19,291 98 — — — — 139,640 91 — — 410,172 61 Прогимназіи . . . 25,889 18 20,302 26 24,825 75 — — 35,602 — — 1,771 38 5,314 62 — — — — 48,478 90 — — 162,184 9 Тѣ и другія . . . 80,543 31 28,308 26 51,607 26 — — 191,518 72 — — 7,652 74 24,606 60 — — — — 188,119 81 — — 572,356 70</p> <p>1873 { Гимназіи . . . } 18,397 — 31,820 — 23,980 — — 38,166 — 5,923 — 3,905 — 14,452 — — — — 900 — 147,543 — Прогимназіи . . . } Тѣ и другія . . . 18,397 — 31,820 — 23,980 — — 38,166 — 5,923 — 3,905 — 14,452 — — — — 900 — 147,543 —</p> <p>Московскій</p> <p>1883 { Гимназіи . . . 13,290 — 43,157 — 33,730 — — 155,682 75 — — 8,185 85 9,754 81 — — — — 40,283 62 303,984 3 Прогимназіи . . . 14,710 — 53,926 80 19,313 20 — — 30,954 82 — — 5,231 70 8,428 8 — — — — 9,978 24 142,542 84 Тѣ и другія . . . 28,000 — 97,083 80 53,043 20 — — 186,637 57 — — 13,817 55 18,182 89 — — — — 50,261 86 446,526 87</p> <p>1893 { Гимназіи . . . 14,613 9 48,125 22 42,300 — 1,200 — 205,806 91 — — 33,970 4 44,596 65 — — — — 25,424 р. 29 к. 416,036 20 Прогимназіи . . . 14,414 54 46,147 85 23,693 20 — — 41,312 4 — — 6,986 48 9,033 63 — — — — 2,759 „ 55 „ 144,347 29 Тѣ и другія . . . 29,027 63 94,273 7 65,993 20 1,200 — 247,118 95 — — 40,956 52 53,630 28 — — — — 28,188 „ 84 „ 560,383 49</p> <p>1903 { Гимназіи . . . 58,607 25 89,928 84 81,109 91 1,200 — 493,677 25 1,133 — 15,882 43 75,045 83 — — — — 42,333 20 76,868 63 1,004,786 34 Прогимназіи . . . 27,735 — 51,691 51 38,417 26 1,200 — 56,428 13 1,627 — 7,003 54 40,471 40 — — — — 10,954 52 17,867 22 263,395 58 Тѣ и другія . . . 86,342 25 141,620 35 119,527 17 2,400 — 550,105 38 1,760 — 22,885 97 115,517 23 — — — — 53,287 72 94,735 85 1,268,181 92</p>																									

Учебные округа.	ГОДА И УЧЕБНЫЯ ЗАВЕДЕНІЯ.	Изъ суммъ Государственнаго Казначейства.		Отъ городскихъ обществъ.		Отъ земствъ и земскихъ сборовъ.		Отъ дворянства и изъ военныхъ суммъ.		Сборъ платы за учене.		Сборъ платы за пансіонеровъ.	Сборъ % съ пожертвованныхъ капиталовъ.		Пожертвованій обществъ и лицъ.		Пожертвованій почетныхъ попечителей и почительницъ.		Остатковъ отъ прежнихъ лѣтъ.		Изъ разныхъ источниковъ.		В С Е Г О.					
		Р.	К.	Р.	К.	Р.	К.	Р.	К.	Р.	К.		Р.	К.	Р.	К.	Р.	К.	Р.	К.	Р.	К.	Р.	К.	Р.	К.		
К а з а н с к і й.	1873 { Гимназіи . . .	18,997	—	46,535	—	41,211	—	13,485	—	42,260	—	—	8,181	6,805	—	—	—	—	—	—	—	—	—	—	—	177,474	—	
	1873 { Прогимназіи . . .	18,997	—	46,535	—	41,211	—	13,485	—	42,260	—	—	8,181	6,805	—	—	—	—	—	—	—	—	—	—	—	177,474	—	
	1873 { Тѣ и другія . . .	18,997	—	46,535	—	41,211	—	13,485	—	42,260	—	—	8,181	6,805	—	—	—	—	—	—	—	—	—	—	—	177,474	—	
К а з а н с к і й.	1883 { Гимназіи . . .	7,180	—	31,036	55	16,000	—	—	—	60,638	32	—	2,421	306	889	—	—	—	—	—	—	—	—	2,394	119,977	86 1/2		
	1883 { Прогимназіи . . .	7,820	—	16,742	72	23,988	73	—	—	7,444	—	—	807	712	668	—	—	—	—	—	—	—	—	1,144	58,659	82		
	1883 { Тѣ и другія . . .	15,000	—	47,779	27	39,988	73	—	—	68,082	32	—	3,229	1,019	57	—	—	—	—	—	—	—	—	3,538	178,637	63 1/2		
К а з а н с к і й.	1893 { Гимназіи . . .	8,380	—	40,471	13	18,500	—	—	—	85,901	50	—	2,784	1,599	81	—	—	—	—	—	—	—	—	5,504	163,142	22		
	1893 { Прогимназіи . . .	6,620	—	16,057	40	26,048	58	—	—	4,447	75	—	1,236	1,374	86	—	—	—	—	—	—	—	—	1,959	57,744	75		
	1893 { Тѣ и другія . . .	15,000	—	56,528	53	44,548	58	—	—	90,349	25	—	4,021	2,974	67	—	—	—	—	—	—	—	—	7,464	220,886	97		
К а з а н с к і й.	1903 { Гимназіи . . .	24,450	—	50,253	10	79,784	75	—	—	233,467	55	—	6,234	9,197	31	—	—	—	—	—	—	—	—	—	278,428	74		
	1903 { Прогимназіи . . .	9,550	—	20,192	38	19,772	40	—	—	16,941	35	—	889	1,883	71	—	—	—	—	—	—	—	—	—	48,961	126,578	78	
	1903 { Тѣ и другія . . .	34,000	—	70,445	48	99,557	15	—	—	250,408	90	—	7,123	11,080	31	—	—	—	—	—	—	—	—	—	327,389	834,936	52	
О р е н б у р г с к і й.	1873 { Гимназіи . . .	—	—	—	—	—	—	—	—	—	—	—	—	—	—	—	—	—	—	—	—	—	—	—	—	—	—	
	1873 { Прогимназіи . . .	—	—	—	—	—	—	—	—	—	—	—	—	—	—	—	—	—	—	—	—	—	—	—	—	—	—	
	1873 { Тѣ и другія . . .	—	—	—	—	—	—	—	—	—	—	—	—	—	—	—	—	—	—	—	—	—	—	—	—	—	—	
О р е н б у р г с к і й.	1883 { Гимназіи . . .	5,600	—	6,306	49	23,416	68	12,830	—	37,538	45	—	6,115	2,069	20	—	—	—	—	—	—	—	—	—	16,114	109,990	86	
	1883 { Прогимназіи . . .	4,400	—	22,627	65	22,529	69	—	—	6,656	25	—	479	355	07	—	—	—	—	—	—	—	—	—	11,643	68,691	30	
	1883 { Тѣ и другія . . .	10,000	—	28,934	14	45,946	37	12,830	—	44,194	70	—	6,594	2,424	20	—	—	—	—	—	—	—	—	—	27,757	178,682	16	
О р е н б у р г с к і й.	1893 { Гимназіи . . .	4,880	—	10,100	—	31,616	99	—	—	43,245	—	—	4,902	11,360	61	—	—	—	—	—	—	—	—	—	21,144	127,250	12	
	1893 { Прогимназіи . . .	3,720	—	29,573	60	18,627	80	—	—	9,482	19	—	708	1,950	44	—	—	—	—	—	—	—	—	—	18,479	82,541	65	
	1893 { Тѣ и другія . . .	8,600	—	39,673	60	50,244	79	—	—	52,727	19	—	5,611	13,311	5	—	—	—	—	—	—	—	—	—	39,624	209,791	77	
О р е н б у р г с к і й.	1903 { Гимназіи . . .	10,950	—	21,402	80	50,060	—	—	—	100,311	45	—	5,203	13,964	55	—	—	—	—	—	—	—	—	—	—	66,913	268,806	59
	1903 { Прогимназіи . . .	6,811	—	34,772	67	35,992	75	—	—	32,796	65	—	3,773	9,171	63	—	—	—	—	—	—	—	—	—	—	43,897	167,215	51
	1903 { Тѣ и другія . . .	17,761	—	56,175	47	86,052	75	—	—	133,108	10	—	8,977	23,136	18	—	—	—	—	—	—	—	—	—	—	110,810	436,022	10

Учебные округа.	ГОДА И УЧЕБНЫЯ ЗАВЕДЕНІЯ.	Изъ суммъ Государственнаго Казначейства.		Отъ городскихъ обществъ.		Отъ земствъ и земскихъ сборовъ.		Отъ дворянства и изъ военныхъ суммъ.		Сборъ платы за ученіе.	
		Р.	К.	Р.	К.	Р.	К.	Р.	К.	Р.	К.
		Р.	К.	Р.	К.	Р.	К.	Р.	К.	Р.	К.
Харьковскій.	1873 { Гимназіи . . .	19,897	—	44,961	—	33,526	—	6,180	—	65,793	—
	1873 { Прогимназіи . . .	19,897	—	44,961	—	33,526	—	6,180	—	65,793	—
	1873 { Тѣ и другія . . .	19,897	—	44,961	—	33,526	—	6,180	—	65,793	—
	1883 { Гимназіи . . .	12,076	45	19,347	34	26,283	75	26,970	—	138,186	59
	1883 { Прогимназіи . . .	7,145	—	49,544	48	53,398	45	4,110	—	49,302	53
	1883 { Тѣ и другія . . .	19,221	45	68,891	82	79,682	20	31,080	—	187,489	12
Харьковскій.	1893 { Гимназіи . . .	12,200	—	61,933	44	27,433	75	—	—	245,511	86
	1893 { Прогимназіи . . .	9,556	2	60,564	75	59,749	99	—	—	66,794	25
	1893 { Тѣ и другія . . .	21,755	2	122,498	19	87,183	74	—	—	312,306	11
	1903 { Гимназіи . . .	21,480	—	95,783	40	44,928	3	—	—	584,609	94
	1903 { Прогимназіи . . .	14,420	—	45,840	32	88,147	10	—	—	131,744	92
	1903 { Тѣ и другія . . .	35,900	—	141,623	72	133,075	13	—	—	716,354	86
Одесскій.	1873 { Гимназіи . . .	20,000	—	32,878	—	24,753	—	—	—	81,158	—
	1873 { Прогимназіи . . .	20,000	—	13,036	—	7,750	—	—	—	11,406	—
	1873 { Тѣ и другія . . .	20,000	—	45,914	—	32,503	—	—	—	92,564	—
	1883 { Гимназіи . . .	13,040	—	84,326	45	33,127	1	—	—	224,069	28
	1883 { Прогимназіи . . .	11,960	—	48,039	69	31,870	97	—	—	50,626	77
	1883 { Тѣ и другія . . .	25,000	—	132,366	14	64,997	98	—	—	274,696	5
Одесскій.	1893 { Гимназіи . . .	14,700	—	90,455	18	31,350	—	1,137	—	320,063	43
	1893 { Прогимназіи . . .	8,250	—	37,658	33	24,632	50	—	—	62,343	48
	1893 { Тѣ и другія . . .	22,950	—	128,113	51	55,382	50	1,137	—	382,406	91
	1903 { Гимназіи . . .	52,297	48	108,834	52	66,147	82	147	64	829,107	23
	1903 { Прогимназіи . . .	9,000	—	21,352	29	6,350	—	—	—	39,547	88
	1903 { Тѣ и другія . . .	61,297	48	130,186	81	72,497	82	147	64	868,655	11

Учебные округа.	ГОДА И УЧЕБНЫЯ ЗАВЕДЕНІЯ.	Сборъ платы за пансіонеровъ.	съ пожертвованныхъ капиталовъ.		Пожертвованій обществъ и лицъ.		Пожертвованій почетныхъ попечителей и попечительницъ.		Остатковъ отъ прежнихъ лѣтъ.		Изъ разныхъ источниковъ.		ВСЕГО.		
			Р.	К.	Р.	К.	Р.	К.	Р.	К.	Р.	К.	Р.	К.	
			Р.	К.	Р.	К.	Р.	К.	Р.	К.	Р.	К.	Р.	К.	Р.
Харьковскій.	1873 { Гимназіи . . .	—	—	3,176	—	14,056	—	—	—	—	—	295	—	187,884	—
	1873 { Прогимназіи . . .	—	—	3,176	—	14,056	—	—	—	—	—	295	—	187,884	—
	1873 { Тѣ и другія . . .	—	—	3,176	—	14,056	—	—	—	—	—	295	—	187,884	—
	1883 { Гимназіи . . .	—	—	3,891	21	228	71	—	—	—	—	7,013	37	233,997	42
	1883 { Прогимназіи . . .	—	—	420	—	2,866	16	—	—	—	—	7	—	166,793	62
	1883 { Тѣ и другія . . .	—	—	4,311	21	3,094	87	—	—	—	—	7,020	37	400,791	4
Харьковскій.	1893 { Гимназіи . . .	—	—	2,417	70	2,846	48	—	—	32,506 р. — к.		—	—	384,849	23
	1893 { Прогимназіи . . .	—	—	1,080	11	3,480	52	—	—	3,835 " 57 "		—	—	205,060	21
	1893 { Тѣ и другія . . .	—	—	3,497	81	6,327	—	—	—	36,341 " 57 "		—	—	589,909	44
	1903 { Гимназіи . . .	—	—	11,020	16	—	—	1,490	—	—	—	71,333	69	830,645	22
	1903 { Прогимназіи . . .	—	—	2,502	22	—	—	100	—	—	—	9,125	70	291,880	26
	1903 { Тѣ и другія . . .	—	—	13,522	38	—	—	1,590	—	—	—	80,459	39	1,122,525	48
Одесскій.	1873 { Гимназіи . . .	—	—	4,892	—	3,388	—	—	—	—	—	—	—	147,069	—
	1873 { Прогимназіи . . .	—	—	117	—	2,242	—	—	—	—	—	600	—	20,000	—
	1873 { Тѣ и другія . . .	—	—	5,009	—	5,630	—	—	—	—	—	600	—	35,151	—
	1883 { Гимназіи . . .	—	—	4,168	4	10,955	7	—	—	—	—	—	—	202,220	—
	1883 { Прогимназіи . . .	—	—	4,633	40	5,221	95	—	—	—	—	—	—	369,685	85
	1883 { Тѣ и другія . . .	—	—	8,801	44	16,177	2	—	—	—	—	—	—	152,352	71
Одесскій.	1893 { Гимназіи . . .	—	—	14,121	64	7,570	69	—	—	—	—	—	—	522,038	56
	1893 { Прогимназіи . . .	—	—	2,876	67	4,399	41	—	—	—	—	—	—	369,685	85
	1893 { Тѣ и другія . . .	—	—	16,998	31	11,970	10	—	—	—	—	—	—	152,352	71
	1903 { Гимназіи . . .	—	—	4,814	75	63,432	18	—	—	—	—	—	—	479,387	94
	1903 { Прогимназіи . . .	—	—	—	—	1,564	6	—	—	—	—	—	—	139,560	39
	1903 { Тѣ и другія . . .	—	—	4,814	74	64,996	24	—	—	—	—	—	—	618,948	33
Одесскій.	1903 { Гимназіи . . .	—	—	—	—	—	—	—	—	—	—	—	—	1,124,781	62
	1903 { Прогимназіи . . .	—	—	—	—	—	—	—	—	—	—	—	—	77,814	23
Одесскій.	1903 { Тѣ и другія . . .	—	—	—	—	—	—	—	—	—	—	—	—	1,202,595	85

Учебные округа.	ГОДА И УЧЕБНЫЯ ЗАВЕДЕНІЯ.	Изъ суммъ Государственнаго Казначейства.		Отъ городскихъ обществъ.		Отъ земствъ и земскихъ сборовъ.		Отъ дворянства и изъ военныхъ суммъ.		Сборъ платы за ученіе.		Сборъ платы за пансіонеровъ.	°/о съ пожертвованныхъ капиталовъ.		Пожертвованій обществъ и лицъ.		Пожертвованій почетныхъ попечителей и попечительницъ.		Остатковъ отъ прежнихъ летъ.		Изъ разныхъ источниковъ.		В С Е Г О.									
		Р.	К.	Р.	К.	Р.	К.	Р.	К.	Р.	К.		Р.	К.	Р.	К.	Р.	К.	Р.	К.	Р.	К.	Р.	К.	Р.	К.						
И.	1873	Гимназіи . . .	17,444	—	1,200	—	7,210	—	—	—	15,395	—	—	—	1,063	—	225	—	—	—	—	—	—	—	—	—	42,537	—				
		Острожское уч. гр. Блудова .	—	—	—	—	—	—	—	—	—	—	—	—	—	—	—	—	—	—	—	—	—	—	—	—	—	—				
		Прогимназіи . . .	19,534	—	9,324	—	2,412	—	—	—	7,507	—	—	—	362	—	2,011	—	—	—	—	—	—	—	—	—	—	41,150				
		Всего	36,978	—	10,524	—	9,622	—	—	—	22,902	—	—	—	1,425	—	2,236	—	—	—	—	—	—	—	—	—	—	83,687				
К	1883	Гимназіи . . .	23,201	70	15,892	92	12,260	—	—	—	107,227	38	—	—	2,248	5	9,186	83	—	—	—	—	—	—	48,514	99	218,531	87				
		Острожское уч. гр. Блудова .	13,800	—	—	—	—	—	—	—	120	—	—	—	2,278	—	—	—	—	—	—	—	—	—	—	—	6,722	—	22,920			
		Прогимназіи . . .	23,320	—	12,411	62	21,345	66	—	—	22,903	65	—	—	2,922	20	3,219	83	—	—	—	—	—	—	—	—	10,420	78 ¹ / ₄	96,548	74 ¹ / ₄		
		Всего	60,321	70	28,304	54	33,605	66	—	—	130,256	3	—	—	7,448	25	12,406	66	—	—	—	—	—	—	—	—	—	65,657	77 ¹ / ₄	338,000	61 ¹ / ₄	
К	1893	Гимназіи . . .	32,491	70	17,945	71	13,200	—	—	—	160,797	19	—	—	5,824	26	6,924	75	—	—	—	—	—	—	—	—	93,257 р. 21 к.	330,440	82			
		Острожское уч. гр. Блудова .	13,800	—	—	—	—	—	—	—	410	—	—	—	2,404	15	75	—	—	—	—	—	—	—	—	—	—	7,632	—	24,321	15	
		Прогимназіи . . .	15,180	—	9,295	48	17,615	—	—	—	14,111	—	—	—	297	38	893	—	—	—	—	—	—	—	—	—	4,701	74	62,093	60		
		Всего	61,471	70	27,241	19	30,815	—	—	—	175,318	19	—	—	8,525	79	7,892	75	—	—	—	—	—	—	—	—	—	105,590	95	416,855	57	
К	1903	Гимназіи . . .	42,147	20	19,667	60	46,933	92	—	—	420,186	36	—	—	9,533	36	6,979	24	—	—	—	—	—	—	—	—	246,230	56	810,517	97	802,196	21
		Острожское уч. гр. Блудова .	15,868	60	—	—	—	—	—	—	2,070	—	—	—	4,107	16	—	—	—	—	—	—	—	—	—	—	8,545	87	10,066	—	40,657	63
		Прогимназіи . . .	9,240	—	9,050	—	8,743	57	—	—	17,203	—	—	—	231	41	190	—	—	—	—	—	—	—	—	—	12,593	72	308	10	57,559	80
		Всего	67,255	80	28,717	60	55,677	49	—	—	439,459	36	—	—	13,871	93	7,169	24	—	—	—	—	—	—	—	—	—	267,370	15	120,892	7	900,413

Учебные округа.	ГОДА И УЧЕБНЫЯ ЗАВЕДЕНІЯ.	Изъ суммъ Государственнаго Казначейства.		Отъ городскихъ обществъ.		Отъ земствъ и земскихъ сборовъ.		Отъ дворянства и изъ военныхъ суммъ.		Сборъ платы за ученіе.		Сборъ платы за пансіонеровъ.	°/о съ пожертвованныхъ капиталовъ.		Пожертвованій обществъ и лицъ.		Пожертвованій почетныхъ попечителей и попечительницъ.		Остатковъ отъ прежнихъ лѣтъ.		Изъ разныхъ источниковъ.		В С Е Г О.			
		Р.	К.	Р.	К.	Р.	К.	Р.	К.	Р.	К.		Р.	К.	Р.	К.	Р.	К.	Р.	К.	Р.	К.	Р.	К.	Р.	К.
И.	Гимназіи . . .	—	—	—	—	—	—	—	—	—	—	—	—	—	—	—	—	—	—	—	—	—	—	—	—	—
	1873 } Маринское высшее уч. . .	13,786	—	—	—	—	—	—	—	14,908	—	—	—	—	—	—	—	—	—	—	1,330	—	—	—	30,024	—
	Прогимназіи . . .	—	—	—	—	—	—	—	—	—	—	—	—	—	—	—	—	—	—	—	—	—	—	—	—	—
	Всего	13,786	—	—	—	—	—	—	—	14,908	—	—	—	—	—	—	—	—	—	—	1,330	—	—	—	30,024	—
К.	Гимназіи . . .	2,600	—	3,000	—	—	—	—	12,411	13	—	—	—	—	—	—	—	—	—	—	400	—	—	18,411	13	
	1883 } Маринское высшее уч. . .	27,366	—	—	—	—	—	—	39,293	8	—	—	1,509	2	—	—	—	—	—	—	40,667	34	—	108,835	44	
	Прогимназіи . . .	2,730	—	1,500	—	—	—	—	5,048	32	—	—	—	—	318	—	—	—	—	—	—	—	—	9,596	32	
	Всего	32,696	—	4,500	—	—	—	—	56,752	53	—	—	1,509	2	318	—	—	—	—	—	41,067	34	—	136,842	89	
С.	Гимназіи . . .	2,268	—	3,000	—	—	—	—	7,315	—	—	—	—	—	400	—	—	—	—	—	—	—	—	—	12,983	—
	1893 } Маринское высшее уч. . .	27,366	—	—	—	—	—	—	76,263	87	—	—	1,287	34	—	—	—	—	—	—	—	—	—	—	104,917	21
	Прогимназіи . . .	2,766	98	1,500	—	—	—	—	6,938	—	—	—	—	—	—	—	—	—	—	—	—	—	—	—	11,204	98
	Всего	32,400	98	4,500	—	—	—	—	90,516	87	—	—	1,287	34	400	—	—	—	—	—	—	—	—	—	129,105	19
Н.	Гимназіи . . .	3,930	—	15,461	73	—	—	—	107,276	3	—	—	1,694	35	—	—	—	—	—	—	556	92	—	128,919	3	
	1903 } Маринское высшее уч. . .	27,515	48	—	—	—	—	—	46,317	18	0,652	43	2,213	62	—	—	—	—	—	—	—	—	—	—	116,698	71
	Прогимназіи . . .	—	—	—	—	—	—	—	—	—	—	—	—	—	—	—	—	—	—	—	—	—	—	—	—	—
	Всего	31,445	48	15,461	73	—	—	—	153,593	21	0,652	43	3,907	97	—	—	—	—	—	—	556	92	—	245,617	74	

Учебные округа.	ГОДА И УЧЕБНЫЯ ЗАВЕДЕНІЯ.	Изъ суммъ Государственнаго Казначейства.		Отъ городскихъ обществъ.		Отъ земствъ и земскихъ сборовъ.		Отъ дворянства и изъ войсковыхъ суммъ.		Сборъ платы за учене.		
		Р.	К.	Р.	К.	Р.	К.	Р.	К.	Р.	К.	
		Р.	К.	Р.	К.	Р.	К.	Р.	К.	Р.	К.	
И.	1873	Гимназіи . . .	140,507	—	—	—	—	—	—	—	—	—
		Холмское высшее уч.	29,273	—	—	—	—	—	—	4,324	—	—
		Прогимназіи . . .	51,670	—	—	—	—	—	—	—	—	—
		Всего . . .	221,450	—	—	—	—	—	—	4,324	—	—
К.	1883	Гимназіи . . .	177,696	64	1,259	—	—	—	—	56,423	56	—
		Холмское высшее уч.	34,025	—	—	—	—	—	—	6,604	15	—
		Прогимназіи . . .	27,545	58	1,500	—	—	—	—	5,120	50	—
		Всего . . .	239,267	22	2,759	—	—	—	—	68,148	21	—
С.	1893	Гимназіи . . .	224,060	34	5,724	—	—	—	—	175,064	77	—
		Холмское высшее уч.	40,962	50	—	—	—	—	—	9,794	49	—
		Прогимназіи . . .	28,668	42	1,125	—	—	—	—	15,966	50	—
		Всего . . .	293,691	26	6,849	—	—	—	—	200,825	76	—
В.	1903	Гимназіи . . .	227,241	98	3,178	—	—	—	—	221,861	30	—
		Холмское высшее уч.	45,631	12	—	—	—	—	—	4,780	—	—
		Прогимназіи . . .	32,814	51	1,000	—	—	—	—	18,441	72	—
		Всего . . .	305,687	61	4,178	—	—	—	—	245,083	2	—

Сборъ платы за пансіонеровъ.		°/о съ пожертвованныхъ капиталовъ.		Пожертвованій обществъ и лицъ.		Пожертвованій почетныхъ попечителей и попечительницъ.		Остатковъ отъ прежнихъ лѣтъ.		Изъ разныхъ источниковъ.		В С Е Г О.	
Р.	К.	Р.	К.	Р.	К.	Р.	К.	Р.	К.	Р.	К.	Р.	К.
—	—	—	—	—	—	—	—	—	—	—	—	140,507	—
—	—	—	—	—	—	—	—	—	—	—	—	33,597	—
—	—	—	—	—	—	—	—	—	—	—	—	51,670	—
—	—	—	—	—	—	—	—	—	—	—	—	225,774	—
—	—	—	—	1,356	41	—	—	—	—	—	—	236,735	61
—	—	—	—	—	—	—	—	—	—	—	—	40,629	15
—	—	—	—	—	—	—	—	—	—	—	—	34,166	8
—	—	—	—	1,356	41	—	—	—	—	—	—	311,530	84
—	—	887	73	1,123	50	—	—	66,199 р. 33 к.		—	—	473,059	67
—	—	—	—	—	—	—	—	—	—	—	—	51,529	50
—	—	—	—	—	—	—	—	—	—	—	—	48,599	68
—	—	887	73	1,123	50	—	—	—	—	—	—	573,188	85
41,688	43	2,694	77	—	—	—	—	169,458	29	17,224	95	683,347	72
9,725	—	—	—	—	—	—	—	8,305	53	4,991	48	73,433	8
5,347	50	—	—	—	—	—	—	5,435	33	200	—	63,239	6
56,760	93	2,694	77	—	—	—	—	183,199	15	22,416	38	820,019	86

Учебные округа.	ГОДА И УЧЕБНЫЯ ЗАВЕДЕНІЯ.	Изъ суммъ Государственнаго Казначейства.		Отъ городскихъ обществъ.		Отъ земствъ и земскихъ сборовъ.		Отъ дворянства и изъ военныхъ суммъ.		Сборъ платы за ученіе.		Сборъ платы за пансіонеровъ.		°/о съ пожертвованныхъ капиталовъ.		Пожертвованій обществъ и лицъ.		Пожертвованій почетныхъ попечителей и попечительницъ.		Остатковъ отъ прежнихъ лѣтъ.		Изъ разныхъ источниковъ.		В С Е Г О.				
		Р.	К.	Р.	К.	Р.	К.	Р.	К.	Р.	К.	Р.	К.	Р.	К.	Р.	К.	Р.	К.	Р.	К.	Р.	К.	Р.	К.	Р.	К.	
Кавказскій.	1873	Гимназіи . . .	—	—	—	—	—	—	—	—	—	—	—	—	—	—	—	—	—	—	—	—	—	—	—	—	—	—
		Прогимназіи . . .	—	—	—	—	—	—	—	—	—	—	—	—	—	—	—	—	—	—	—	—	—	—	—	—	—	—
		Тѣ и другія . . .	—	—	—	—	—	—	—	—	—	—	—	—	—	—	—	—	—	—	—	—	—	—	—	—	—	—
	1883	Гимназіи . . .	13,800	—	14,525	33	—	—	6,600	—	89,182	—	—	5,359	63	6,250	85	—	—	—	—	—	—	112,221	23	247,939	4	
		Прогимназіи . . .	11,000	—	10,620	—	—	—	—	—	22,909	98	—	1,097	50	2,822	42	—	—	—	—	—	—	6,001	93	54,451	83	
		Тѣ и другія . . .	24,800	—	25,145	33	—	—	6,600	—	112,091	98	—	6,457	13	9,073	27	—	—	—	—	—	—	118,223	16	302,390	87	
	1893	Гимназіи . . .	31,539	—	50,302	—	—	—	—	—	279,439	—	—	6,483	—	10,245	—	—	—	—	—	—	—	254,011	р. — к.	632,019	—	
		Прогимназіи . . .	11,087	—	18,170	—	—	—	—	—	21,430	—	—	2,771	—	1,280	—	—	—	—	—	—	—	45,162	„ — „	99,900	—	
		Тѣ и другія . . .	42,626	—	68,472	—	—	—	—	—	300,869	—	—	9,254	—	11,525	—	—	—	—	—	—	—	299,173	„ — „	731,919	—	
1903	Гимназіи . . .	51,382	—	114,962	—	—	—	7,820	—	412,012	—	1,361	23,351	—	13,998	—	1,750	—	—	—	—	563,345	—	83,067	—	1,443,048	—	
	Прогимназіи . . .	18,756	—	14,767	—	—	—	—	—	58,623	—	6,343	2,201	—	7,435	—	350	—	—	—	—	62,212	—	5,114	—	175,801	—	
	Тѣ и другія . . .	70,138	—	129,729	—	—	—	7,820	—	470,635	—	7,704	25,552	—	21,433	—	2,100	—	—	—	—	625,557	—	88,181	—	1,618,849	—	
Западно-Сибирскій.	1873	Гимназіи . . .	3,750	—	1,462	—	—	—	—	—	—	—	—	—	115	—	19,284	—	—	—	—	—	—	—	—	—	24,611	—
		Прогимназіи . . .	6,108	—	5,404	—	—	—	—	—	—	—	—	—	1,382	—	5,241	—	—	—	—	—	—	—	—	—	18,135	—
		Тѣ и другія . . .	9,858	—	6,866	—	—	—	—	—	—	—	—	—	—	1,497	—	24,525	—	—	—	—	—	—	—	—	42,746	—
	1883	Гимназіи . . .	2,750	—	11,900	—	—	—	342	25	29,556	80	—	4,209	99	1,681	76	—	—	—	—	—	—	—	32,440	28	82,881	8
		Прогимназіи . . .	6,250	—	13,074	30	—	—	—	—	5,645	39	—	2,360	16	6,615	57	—	—	—	—	—	—	—	1,000	—	34,945	42
		Тѣ и другія . . .	9,000	—	24,974	30	—	—	342	25	35,202	19	—	6,570	15	8,297	33	—	—	—	—	—	—	—	33,440	28	117,826	50
	1893	Гимназіи . . .	23,792	80	16,000	—	6,000	—	592	50	27,985	98	—	3,185	58	1,816	46	—	—	—	—	—	—	—	82,051	р. 44 к.	161,424	76
		Прогимназіи . . .	8,000	—	14,379	65	—	—	—	—	9,349	50	—	2,853	65	12,864	35	—	—	—	—	—	—	—	86,477	„ 71 „	133,924	86
		Тѣ и другія . . .	31,792	80	30,379	65	6,000	—	592	50	37,335	48	—	6,039	23	14,680	81	—	—	—	—	—	—	—	168,529	„ 15 „	295,349	62
1903	Гимназіи . . .	11,530	71	24,185	—	—	—	1,200	—	73,956	—	—	2,754	41	3,565	27	—	—	—	—	—	—	69,289	69	1,819	47	188,300	55
	Прогимназіи . . .	22,218	50	15,439	62	—	—	87	50	19,799	—	—	3,151	98	1,879	33	—	—	—	—	—	—	92,688	42	2,087	37	157,351	72
	Тѣ и другія . . .	33,749	21	39,624	62	—	—	1,287	50	93,755	—	—	5,906	39	5,444	60	—	—	—	—	—	—	161,978	11	3,906	84	345,652	27

Учебные округа.	ГОДА И УЧЕБНЫЯ ЗАВЕДЕНІЯ.	Изъ суммъ Государственнаго Казначейства.		Отъ городскихъ обществъ.		Отъ земствъ и земскихъ сборовъ.		Отъ дворянства и изъ военныхъ суммъ.		Сборъ платы за ученіе.	
		Р.	К.	Р.	К.	Р.	К.	Р.	К.	Р.	К.
		Р.	К.	Р.	К.	Р.	К.	Р.	К.	Р.	К.
1893	Гимназіи . . .	447,967	43	368,325	35	136,655	91	2,929	50	1,705,597	20
	Высшія женскія училища . . .	68,328	50	32,511	—	—	—	—	—	86,058	36
	Училища Гразр.	—	—	9,150	—	—	—	—	—	22,709	45
	Прогимназіи . . .	124,510	50	263,543	5	205,249	64	—	—	280,418	59
	Училища Празр.	—	—	5,771	36	—	—	—	—	10,690	9
	Острожское уч. гр. Блудова . . .	13,800	—	—	—	—	—	—	—	410	—
1903	Гимназіи . . .	715,960	9	576,822	74	395,745	94	10,367	64	3,862,001	5
	Высшія женскія училища . . .	73,146	60	21,592	61	—	—	—	—	77,109	18
	Училища Гразр.	2,700	—	8,545	9	—	—	—	—	12,684	75
	Прогимназіи . . .	185,431	67	241,408	5	222,248	83	1,287	50	445,780	65
	Училища Празр.	400	—	3,233	56	—	—	—	—	7,178	50
	Острожское уч. гр. Блудова . . .	15,868	60	—	—	—	—	—	—	2,070	—
В С Е Г О:											
	1873 г.	391,759	—	214,477	—	149,523	—	19,665	—	319,839	—
	1883 >	527,310	43	541,258	98	355,112	45	50,852	25	1,352,722	95
	1893 >	654,606	43	679,300	76	391,905	55	2,929	50	2,105,883	69
	1903 >	993,506	96	851,602	5	617,994	77	11,655	14	4,406,824	13

Сборъ платы за пансіонеровъ.	% съ пожертвованныхъ капиталовъ.	Пожертвованій обществъ и лицъ.		Пожертвованій почетныхъ попечителей и попечительницъ.		Остатковъ отъ прежнихъ лѣтъ.		Изъ разныхъ источниковъ.		В С Е Г О.	
		Р.	К.	Р.	К.	Р.	К.	Р.	К.	Р.	К.
		Р.	К.	Р.	К.	Р.	К.	Р.	К.	Р.	К.
—	—	94,570	56	133,032	81	—	—	700,692 р. 89 к.		3,639,771	65
—	—	1,287	34	—	—	—	—	6,276 > 39 >		194,461	59
—	—	—	—	262	91	—	—	2,919 > 16 >		35,041	52
—	—	25,936	70	49,655	38	—	—	203,554 > 77 >		1,152,868	63
—	—	—	—	600	—	—	—	133 > 40 >		17,194	85
—	—	2,404	15	75	—	—	—	7,632 > —		24,321	15
297,144	43	1,092	48	209,209	96	3,240	—	1,575,639	61	302,960	20
50,377	43	2,213	62	—	—	—	—	8,305	53	4,996	35
—	—	842	65	—	—	—	—	—	—	—	—
23,317	50	25,571	37	69,956	93	450	—	325,221	27	45,321	51
—	—	—	—	—	—	—	—	—	—	721	79
—	—	4,107	16	—	—	—	—	8,545	87	10,066	—
В С Е Г О:											
15,923	—	31,563	—	82,942	—	—	—	—	—	5,587	—
—	—	76,212	94	230,130	51	—	—	—	—	595,763	85 ³ / ₄
—	—	124,198	75	183,626	10	—	—	921,208 р. 61 к.		5,063,659	39
370,839	36	142,005	28	279,166	89	3,690	—	1,917,712	28	364,065	85

