

25906.

Санитарное бюро при Пермской Губернской Земской Управѣ.



~~2934~~

**ДВИЖЕНІЕ НАСЕЛЕНІЯ
ПЕРМСКОЙ ГУБЕРНІИ**

съ 1882 года по 1901 годъ.

ЧАСТЬ ВОСЬМАЯ.

С о л и к а м с к і й у ѣ з д ъ.

П Е Р М Ъ.

ЭЛЕКТРО-ТИПОГРАФІЯ ГУБЕРНСКАГО ЗЕМСТВА.

1906.

**Изданія санитарнаго бюро при Пермской губернской земской управѣ
съ 1892 года.**

№ 1.	Эпидемиологическій листокъ (№№ 1—12)	за 1892 г.
№ 2.	Тоже	„ 1893 „
№ 3.	Тоже	„ 1894 „
№ 4.	Тоже	„ 1895 „
№ 5.	Тоже	„ 1896 „
№ 6.	Тоже	„ 1897 „
№ 7.	Тоже	„ 1898 „
№ 8.	Тоже	„ 1899 „
№ 9.	Тоже	„ 1900 „
№ 10.	Тоже	„ 1901 „
№ 11.	Тоже	„ 1902 „
№ 12.	Тоже	„ 1903 „
№ 13.	Тоже	„ 1904 „
№ 14.	Тоже	„ 1905 „
№ 15.	Сводъ данныхъ объ инфекціонныхъ больныхъ	„ 1893 .
№ 16.	Санитарный обзоръ Пермской губерніи	„ 1894 „
№ 17.	„ „ „ „	„ 1895 „
№ 18.	„ „ „ „	„ 1896 „
№ 19.	„ „ „ „	„ 1897 „
№ 20.	„ „ „ „	„ 1898 „
№ 21.	„ „ „ „	„ 1899 .
№ 22.	„ „ „ „	„ 1900 „
№ 23.	„ „ „ „	„ 1901 „
№ 24.	„ „ „ „	„ 1902 „
№ 25.	„ „ „ „	„ 1903 „
№ 26.	Обзоръ эпидемическихъ заболѣваній въ Пермской губерніи	„ 1903 „
№ 27.	Тоже	„ 1904 „
№ 28.	Тоже	„ 1905 „
№ 29.	Отчетъ объ эпидеміи холеры и о мѣропріятіяхъ противъ ея распростра- ненія въ Пермской губерніи за 1893 годъ.	
№ 30.	Тоже за 1894 годъ.	
№ 31.	Распространенность дифтерита въ Пермской губерніи съ 1890 по 1893 г.г.	
№ 32.	Малярія и брюшной тифъ въ Пермской губерніи (1895—1898 г.г.).	
№ 33.	Трахома въ Пермской губерніи (1897—1899 г.г.).	
№ 34.	Камбарскій заводъ (Санитарно-статистическій очеркъ, изд. 1901 г.).	
№ 35.	Карточная регистрація рождаемости, смертности и браковъ.	
№ 36.	Очеркъ состоянія санитарнаго и медицинскаго дѣла въ Пермской губер- ніи. Земская медицина. Изд. 1899 г.	
№ 37.	Обязательныя санитарныя постановленія для жителей Пермск. губ. (общія).	
№ 38.	Обязательныя санитарныя постановленія о содержаніи фабрикъ, заводовъ и другихъ промышленныхъ предпріятій Пермской губерніи, за исключеніемъ горноза- водскаго производства.	
№ 39.	Труды VI съѣзда врачей Пермской губерніи.	
№ 40.	„ VII „ „ „ „ „	
№ 41.	„ VIII „ „ „ „ „ (часть I, журналы засѣданій и заключенія комиссій).	
№ 42.	„ VIII „ „ „ „ „ (часть II, доклады съѣзду).	
№ 43.	„ VIII „ „ „ „ „ (ч. III, делегатск. доклады).	

(См. на 3-й стр. обложки).

25906.

Санитарное бюро при Пермской Губернской Земской Управѣ.

~~2934.~~

ДВИЖЕНІЕ НАСЕЛЕНІЯ
ПЕРМСКОЙ ГУБЕРНІИ

съ 1882 года по 1901 годъ.

ЧАСТЬ ВОСЬМАЯ.

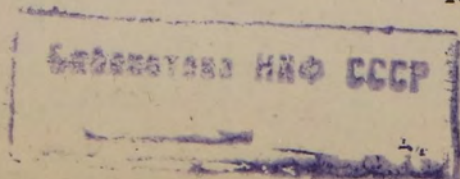
Соликамскіи уѣздъ.

ПЕРМЬ.

ЭЛЕКТРО-ТИПОГРАФІЯ ГУБЕРНСКАГО ЗЕМСТВА.

1906.

39



К

САНКТ-ПЕТЕРБУРГСКАЯ ПЕЧАТНИЦА

ДВУХЪЯЗЫЧНОЕ НАСЛЕНІЕ

И ЕРМАНСКОЕ ТЪЛКОВАНІЕ

с 1882 года по 1901 годъ

50118

РАСЧЕТЪ БОСЪМАНА

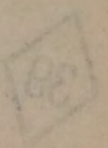
Солнѣтній утѣхъ

ИЗДАНО

ИЗДАТЕЛЬ

САНКТ-ПЕТЕРБУРГСКАЯ ПЕЧАТНИЦА

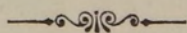
1906



О Г Л А В Л Е Н І Е.

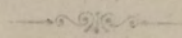
ПРЕДИСЛОВІЕ.

	Стран.
Предисловіе	1
I. Общая характеристика Соликамскаго уѣзда	3
II. Число жителей и составъ населенія	6
III. Смертность	9
IV. Рождаемость	19
V. Браки	25
VI. Прирость населенія	30
VII. Санитарное состояніе приходоѵ	31
VIII. Санитарное состояніе волостей	41
IX. Санитарное состояніе уѣзда по районамъ	45
X. Приложенія: таблицы и діаграммы	49



ОТДѢЛЕНІЯ

1	Предисловіе
3	I. Общія характеристика Селенскаго уѣзда
6	II. Раса жителей и составъ населенія
9	III. Смертность
19	IV. Рождаемость
25	V. Браки
30	VI. Чистота населенія
31	VII. Санитарное состояніе городовъ
41	VIII. Санитарное состояніе волостей
45	IX. Санитарное состояніе уѣзда по районамъ
49	X. Приложенія: таблицы и диаграммы



ПРЕДИСЛОВІЕ.

При разработкѣ матеріала по движенію населенія Соликамскаго уѣзда мы придерживались того же плана, какой былъ выработанъ нами для перваго выпуска настоящаго труда, заключающаго данныя по Шадфинскому уѣзду.

Въ Соликамскомъ уѣздѣ, какъ, впрочемъ, и въ другихъ уѣздахъ Пермской губерніи, насъ поражаетъ громадная смертность какъ взрослою населенія, такъ въ особенности смертность дѣтей. Вотъ почему смертность нами и выдвинута вездѣ на первый планъ.

А. Штейнфельдъ.

Пермь.

22 апрѣля 1906 года.

1. Температура воздуха.

	Гор. Соликамск.	Зем. Котель.	Сам. Котель.
Июль	-17,2	-15,2	-12,2
Февраль	-13,2	-13,2	-16,2
Мартъ	-7,2	-7,2	-11,2
Апрѣль	-0,2	-0,2	+0,2
Май	3,2	7,2	10,2

ПРЕДИСЛОВІЕ.

При издании книги мы стремились по возможности населению Соли-
камского уезда мы истребительствуем тою же манерою, какой
была издана книга нами для народа ввиду ее важности
и полезности. Книга эта по Шварцбургскому уезду.
Во Соликамском уезде, как, впрочем, и во других
уездах Пермской губернии, население по своему составу
носит как восточную особенность, так и особенность
южную. В нем по своему составу население имеет и европейскую
часть из северной части.

А. Штейнфельд.

Пермь.
22 апреля 1906 года.

Общая характеристика Соликамскаго уѣзда.

Соликамскій уѣздъ, заключающій въ себѣ до 26065 квадрат. верстъ, или 2716473 десят., расположенъ въ видѣ полосы, вытянутой съ запада и юго-запада на востокъ и сѣверо-востокъ, между $23^{\circ} 30'$ и $28^{\circ} 56'$ восточной долготы и между $58^{\circ} 18'$ и 60° сѣверной широты. Границы его составляютъ: на сѣверѣ—Чердынскій уѣздъ, на востокѣ—Верхотурскій, на югѣ—Пермскій и Оханскій и на западѣ—Глазовскій уѣздъ Вятской губерніи.

Почти по срединѣ, рѣкою Камою и низменностью, сопровождающей эту рѣку, Соликамскій уѣздъ дѣлится на двѣ разнохарактерныя половины, изъ которыхъ западная болѣе понижена и выровнена, а восточная представляетъ область, выполненную системой вытянутыхъ съ сѣвера на югъ уваловъ, грядъ и болѣе плоскихъ возвышенностей, на самомъ востокѣ переходящихъ въ настоящія горы.

Огромные, непроходимые лѣса составляютъ 81% всей площади Соликамскаго уѣзда; восточная половина въ особенности является лѣсной, а сѣверо-восточный уголъ ея, охватывающій около $\frac{1}{4}$ площади уѣзда, совершенно непроходимъ, благодаря дремучимъ лѣсамъ и обширнымъ болотамъ, которыя дѣлаютъ невозможнымъ въ лѣтнее время сообщеніе между собою мѣстнаго населенія, привыкшаго поэтому откладывать всѣ отдаленныя поѣздки на зиму и пользующагося лѣтомъ только верховой ѣздой.

Климатическія условія Соликамскаго уѣзда видны изъ нижеслѣдующей таблицы:

1. Температура воздуха.

	Гор. Соликамскъ.	Зав. Кизель.	Село В.-Юсьва.
Январь	—17,8	—15,2	—15,0
Февраль	—13,9	—13,0	—16,4
Мартъ	—7,1	—7,1	—11,0
Апрѣль	—0,2	—0,8	+0,3
Май	9,0	7,9	10,1

	Гор. Соликамскъ.	Зав. Кизель.	Село В.-Юсва.
Июнь	15,0	12,2	14, ⁰
Июль	18,6	15,1	18,1
Августъ	17,8	12,4	14,8
Сентябрь	8,5	7,3	9,6
Октябрь	1,2	0,4	1,7
Ноябрь	—7,4	—8,3	—5,9
Декабрь	—15,5	—14,3	—13,3

2. Нормальное количество атмосферныхъ осадковъ.

	Январь.	Февраль.	Мартъ.	Апрѣль.	Май.	Июнь.	Июль.	Августъ.	Сентябрь.	Октябрь.	Ноябрь.	Декабрь.	Годовое.
с. Усть-Боровая . . .	47,2	27,3	24,0	31,7	46,4	61,8	80,4	73,8	53,9	55,1	46,9	33,8	582,3
г. Соликамскъ . . .	30,0	27,2	30,1	24,2	34,0	60,9	69,1	72,0	50,6	50,4	47,8	41,2	537,5
с. Растесь	39,9	36,6	34,2	75,3	52,4	86,3	100,8	86,7	29,1	41,5	58,5	26,8	669,0
„ Усолъе	23,3	27,6	25,7	30,8	26,8	97,5	89,5	85,8	63,1	51,6	62,6	31,0	615,1
„ Бѣлово	20,7	19,0	13,6	18,0	45,3	59,7	66,8	68,9	42,8	33,0	34,1	19,8	441,7
з. Кизель	27,5	22,3	25,2	32,5	67,9	90,4	105,9	94,7	77,7	79,4	64,3	34,2	722,0
с. Кудымкорь	9,0	11,8	14,5	9,2	49,9	77,4	82,9	50,0	62,2	25,3	30,4	22,9	445,5
„ Купрось	31,8	18,8	20,3	11,0	53,4	55,8	58,7	71,3	57,4	44,2	45,5	32,7	500,9

По общепринятому порядку дѣлать климатъ на пояса по средней температурѣ воздуха. Мы можемъ примѣнить этотъ способъ и для Соликамскаго уѣзда. Здѣсь возможно наблюдать три пояса: 1) сѣверный холодный, 2) южный холодный и 3) средній умѣренный.

Сѣверный холодный поясъ уѣзда со средней годовою температурою -1° , захватывающій три восточныхъ волости (Половодовскою, Верхъ-Яйвенскую и Растесскую), является неблагоприятнымъ для земледѣлія не только вслѣдствіе своего суроваго климата, но благодаря еще и гористому рельефу мѣстности.

Южный поясъ со средней годовою температурою отъ 0° до -1° , охватывающій пять волостей (Кизеловскую, Александровскую, Верхъ-Вильвенскую, Яйвенскую и Вижайскую), является уже болѣе благоприятнымъ для земледѣлія, но и здѣсь оно не развито по причинѣ гористости данной мѣстности.

Наконецъ, средній умѣренный поясъ, характеризующійся среднею годовою температурою отъ $+1^{\circ}$ до $+2^{\circ}$, охватываетъ собою всѣ остальные волости Соликамскаго уѣзда. „Поясъ этотъ можетъ быть названъ земледѣльче-

скимъ, такъ какъ, повидимому, ничто не служитъ препятствіемъ къ произростанію въ немъ хлѣбныхъ злаковъ“.

Такимъ образомъ, климатическія условія мѣстностей опредѣляютъ главное занятіе жителей. Дѣйствительно, съ слабымъ развитіемъ земледѣлія мы встрѣчаемся здѣсь въ восточной части уѣзда, прилегающей непосредственно къ западному склону Урала и отличающейся сравнительно суровымъ климатомъ. Западная же половина уѣзда, съ болѣе теплымъ климатомъ, отличается и большимъ развитіемъ земледѣлія, составляющаго здѣсь главное занятіе жителей.

Восточная половина Соликамскаго уѣзда, богатая естественными ископаемыми, является, наоборотъ, стравой по преимуществу промышленной. Здѣсь находятся слѣдующіе промышленные пункты: Кизеловскій и Александровскій чугуноплавильные заводы и при нихъ рудники съ каменноугольными коями, Луньевскія копи (Александровской вол.), Верхъ-Вильвенскій заводъ сухой перегонки дерева, Березники съ обширнѣйшимъ содовымъ, единственнымъ по величинѣ на всю Россію, заводомъ; далѣе—Дедюхинъ, Ленва и Соликамскъ съ близъ лежащими волостями Городищенской, Зырянской, Троицкой и другими заняты вываркой соли, добываемый въ указанныхъ первыхъ трехъ пунктахъ.

По переписи 1897 года въ Соликамскомъ уѣздѣ было 106523 мужч. и 118249 женщ., а всего 224772 человекъ обоого пола.

Преобладающимъ элементомъ являются русскіе, которые составляютъ 70⁰/о всего населенія, остальную же часть населенія составляютъ пермяки, живущіе въ юго-западной части Соликамскаго уѣзда, въ Иньвенскомъ краѣ, въ которомъ насчитывается до 11 волостей.

Въ крестьянскомъ владѣніи находится только $\frac{1}{5}$ всей площади уѣзда, между тѣмъ, какъ $\frac{4}{5}$ составляютъ собственность частныхъ лицъ. Количество удобной надѣльной крестьянской земли равно 518837 дес., площадь же всей пашни составляетъ 223271 дес. Сѣнокосныхъ земель въ Соликамскомъ уѣздѣ числится всего 153838 дес., или 5,9⁰/о всей площади уѣзда, при чемъ во владѣніи крестьянъ подъ покосами занято 27963 дес., или 17,4⁰/о ихъ земель.

Лѣсная площадь уѣзда распредѣляется такъ: на долю крестьянъ падаетъ 3,5⁰/о, на долю частныхъ владѣльцевъ 78,5⁰/о и на долю горнаго вѣдомства 16,9⁰/о.

Скота въ Соликамскомъ уѣздѣ, по свѣдѣніямъ за 1902 годъ, имѣлось: лошадей 60805, крупнаго рогатаго скота 94042, овецъ 96837 и свиней

15307 головъ. Этотъ скотъ распредѣлялся на 33014 дворовъ въ 2458 селеніяхъ.

Что касается земледѣльческой культуры уѣзда, то она не имѣетъ здѣсь сколько-нибудь интенсивнаго характера, такъ какъ еще и въ настоящее время во многихъ мѣстахъ населеніе не пользуется при сельско-хозяйственныхъ работахъ телѣгой, а ограничивается употребленіемъ саней и волокушъ.

II.

Число жителей и составъ населенія.

По даннымъ переписи 1857 года въ Соликамскомъ уѣздѣ было жителей: мужчинъ 79434 и женщинъ 90221, а всего 169655 человекъ, въ 1885 г. было: мужчинъ 96788 и женщинъ 106316, а всего 202104 чел., и, наконецъ, по переписи 1897 года насчитывалось: мужчинъ 106523 и женщинъ 118249, всего 224772 челов. На 100 мужчинъ для 1857 года было, такимъ образомъ, 113,6 женщ., для 1885 года—109,9 и для 1897 года—111,9 женщинъ.

По родному языку населеніе уѣзда распредѣлялось слѣдующимъ образомъ:

	Обоего пола.	%/о
Великорусскій съ бѣло- и мало-русскими	157331	70,0
Польскій	29	0,01
Нѣмецкій	32	0,01
Еврейскій	33	0,01
Вотяцкій	4	—
Вогульскій	1	—
Пермяцкій	65027	28,93
Черемисскій	17	—
Зырянскій	164	0,08
Татарскій	1694	0,76
Башкирскій	348	0,16
Тептярскій	2	—
Остальные	90	0,04
Всѣхъ	224772	100%о

Вѣроисповѣднѣй же составъ населенія таковъ:

	Обоего пола.	%/о
православныхъ и единовѣрцевъ	218635	97,25
раскольниковъ и сектантовъ	3974	1,8
католиковъ	45	0,02
лютеранъ	50	0,02
евреевъ	40	0,01
магометанъ	2024	0,9
язычниковъ	4	—
Всего	224772	100,0

Въ административномъ отношеніи весь Соликамскій уѣздъ дѣлится на 49 волостей. Всѣхъ селеній въ уѣздѣ 2458; въ среднемъ на каждое селеніе приходится по 13 дворовъ съ 93 жителями.

Плотность населенія по уѣзду выражается числомъ 8,6 чел. на квадрат. версту, тогда какъ для всей Пермской губерніи плотность населенія равна 12,2. Впрочемъ, въ разныхъ частяхъ уѣзда плотность населенія далеко не одинакова; для иллюстраціи мы приведемъ здѣсь количество населенія и плотность его въ четырехъ земскихъ медицинскихъ участкахъ Соликамскаго уѣзда:

НАЗВАНІЕ УЧАСТКА.	Пространство въ квадратн. верстахъ.	Населенность.	Волостей.	Селеній.	Плотность.
1. Соликамскій (сѣв.-вост.)	7790	12235	4	195	1,5
2. Усольскій (юго-вост.)	6583	52020	17	381	8,0
3. Кудымкорскій (сѣв.-зап.)	7673	76000	14	978	10,0
4. Нердвинскій (юго-зап.)	3575	53982	14	850	15,0

Западная половина уѣзда, какъ видно, заселена гораздо плотнѣе, чѣмъ восточная.

Все населеніе Соликамскаго уѣзда по полу и возрасту распредѣляется такъ:

М	У	Ж	Ч	И	Н	Ы.			
I	II	III	IV	V	VI	VII	VIII	IX	
До 1 г.	1—6 л.	7 л.	8—10 л.	11—13 л.	14—17 л.	18—45 л.	46—59 л.	60 л. и старше.	Всего.
3998	17246	2298	7349	6773	8162	41080	11372	8245	106523
3,7	16,2	2,2	6,9	6,4	7,6	38,6	10,7	7,7	100%/о

Ж Е Н Щ И Н Ы.									
I	II	III	IV	V	VI	VII	VIII	IX	Всего.
До 1 г.	1—6 л.	7 л.	8—10 л.	11 л.	12—15 л.	16—40 л.	41—54 л.	55 л. и старше.	
4113	18694	2375	7590	2258	9459	45474	15041	13245	127107
3,5	15,8	2,0	6,4	1,9	8,0	38,5	12,7	11,2	100%
8111	35940	4673	14939	Итого					224772
На 100 м. 102,3 д.	На 100 м. 108,4 д.	На 100 м. 103,3 д.	На 100 м. 103,3 д.						

Изъ послѣднихъ таблицъ мы видимъ, что лицъ въ рабочемъ возрастѣ среди мужчинъ было 49,3%, а среди женщинъ 51,2%; въ возрастѣ же до 10 лѣтъ, наоборотъ, составъ въ мужскомъ населеніи полнѣе, чѣмъ въ женскомъ (29%, а въ женскомъ 27,7%).

Чтобы имѣть возможность точнѣ сравнить возрастные группы мужчинъ и женщинъ, мы вычислимъ сначала, какой % въ среднемъ падаетъ на каждый годъ въ той или иной группѣ, для чего раздѣлимъ выведенный для каждой группы % на число лѣтъ, объединенныхъ въ группу. Получимъ:

	Г	Р	У	П	П	Ы.		
	I	II	III	IV	V	VI	VII	VIII*)
% мужчинъ	3,7	2,7	2,2	2,3	2,1	1,9	1,4	0,8
% женщинъ	3,5	2,6	2,0	2,1	1,9	2,0	1,6	0,9

Для большей наглядности число дѣтей до 1 года примемъ за 100; тогда получимъ:

	Г	Р	У	П	П	Ы.		
	I	II	III	IV	V	VI	VII	VIII
% мужчинъ	100,0	71,8	57,4	61,2	56,6	54,0	31,8	20,8
% женщинъ	100,0	85,7	57,7	61,5	54,8	57,5	44,2	26,0
мужчинъ	3998	2874	2298	2450	2264	2162	1474	812
женщинъ	4113	3116	2375	2530	2250	2365	1819	1074

*) Для IX группы (стариковъ) вычислять % такимъ способомъ не возможно.

До VI группы возрастной составъ того и другого пола довольно однообразенъ: оба одинаково характеризуются рѣзкимъ паденіемъ отъ I къ III группѣ, небольшимъ увеличеніемъ въ IV группѣ и новымъ, но уже незначительнымъ пониженіемъ въ V группѣ.

Начиная съ VI группы, половой составъ принимаетъ разные виды въ мужскомъ и женскомъ населеніи: въ мужскомъ населеніи снова замѣчается быстрое паденіе до конца; въ женскомъ же—въ VI группѣ мы видимъ увеличеніе состава, а въ остальныхъ группахъ менѣе рѣзкое уменьшеніе.

Преобладаніе количества женщинъ надъ мужчинами въ цвѣтущемъ и зрѣломъ возрастахъ изъ послѣднихъ таблицъ видно еще нагляднѣе

III.

С м е р т н о с т ь .

А. Смертность по годамъ. Съ 1882 по 1901 годъ, т. е. въ теченіе 20 лѣтъ, въ Соликамскомъ уѣздѣ умерло 190225 челов. обоого пола. По годамъ умершіе распредѣлялись слѣдующимъ образомъ:

Года.	Число умершихъ.	Итого по пятилѣтіямъ.	Года.	Число умершихъ.	Итого по пятилѣтіямъ.
1882	8442	I . . . 45082	1892	11014	III . . . 50716
1883	10252		1893	7823	
1884	7762		1894	9753	
1885	9768		1895	10264	
1886	8858		1896	11862	
1887	10584	II . . . 47403	1897	9303	IV . . . 47024
1888	7834		1898	9878	
1889	9008		1899	8020	
1890	11158		1900	8607	
1891	8819		1901	11216	

Всего за 20 лѣтъ 190225

Въ среднемъ за 20 лѣтъ умирало ежегодно по уѣзду 9511 человѣкъ. Сравнивая эту среднюю смертность со смертностью по отдѣльнымъ годамъ, мы видимъ, что 1883, 1885, 1887, 1890, 1892, 1894, 1896, 1898 и 1901 года имѣли смертность выше указанной средней. Особенно велика смертность была въ 1896 году. Наименьшее количество умершихъ было въ 1884 году, при чемъ паденіе смертности въ этомъ году стоитъ, очевидно, въ зависимости отъ усиленной смертности 1883 года.

По пятилѣтіямъ самую высокую цифру умершихъ мы встрѣчаемъ въ III пятилѣтіи (1892—1896 г.г.).

Б Смертность мужчин и женщин по мѣсяцамъ. Относительно распредѣленія умершихъ по мѣсяцамъ мы располагаемъ данными только за 15 лѣтъ. Именно:

Года.	Январь.		Февраль.		Мартъ.		Апрѣль.		Май.		Іюнь.		Іюль.		Августъ.		Сентябрь.		Октябрь.		Ноябрь.		Декабрь.		По годамъ.		
	м.	ж.	м.	ж.	м.	ж.	м.	ж.	м.	ж.	м.	ж.	м.	ж.	м.	ж.	м.	ж.	м.	ж.	м.	ж.	м.	ж.	муж.	жен.	всѣхъ.
	1882	293	267	305	300	349	285	336	313	313	312	445	365	626	58	568	522	378	318	265	262	255	246	289	242	4422	4020
1883	350	352	340	340	459	452	380	382	384	323	747	693	992	91	574	568	304	297	197	203	226	251	261	258	5214	5037	10251
1884	256	264	271	303	349	361	368	364	335	315	360	333	482	42	428	352	286	258	246	254	279	289	281	302	3941	3819	7760
1885	353	368	323	300	347	347	424	439	425	414	469	435	766	77	641	637	314	308	278	293	259	273	284	278	4883	4867	9750
1886	321	309	339	329	407	394	452	416	400	383	371	368	577	47	595	538	326	290	263	282	248	231	269	278	4568	4290	8858
Итого	1573	1560	1578	1572	1911	1839	1960	1914	1857	1747	2392	2194	3443	317	2806	2617	1608	1471	1249	1294	1267	1290	1384	1358	23028	22033	45061
Об. пола	3133		3150		3750		3874		3604		4586		6620		5423		3079		2543		2557		2742				
1887	368	337	318	316	357	360	298	320	333	316	723	646	1365	127	672	660	255	300	239	228	223	235	220	223	5371	5213	10584
1888	282	315	277	288	299	287	306	269	301	297	344	288	587	56	543	517	254	267	253	239	232	235	303	294	3981	3863	7844
1889	341	337	330	329	354	331	348	305	316	256	419	341	643	56	693	595	347	336	315	307	303	341	278	280	4687	4321	9008
1890	335	354	353	297	382	351	382	420	458	450	479	549	1310	118	718	662	307	326	269	266	303	345	314	358	5610	5564	11174
1891	348	363	235	274	307	278	310	300	324	303	375	342	650	59	522	475	315	314	350	350	409	422	332	322	4477	4342	8819
Итого	1674	1706	1513	1504	1699	1607	1644	1614	1732	1622	2340	2166	4555	418	3148	2909	1478	1543	1426	1390	1470	1578	1447	1477	24126	23303	47429
Об. пола	3380		3017		3306		3258		3354		4506		8742		6057		3021		2816		3048		2924				
1892	407	414	373	405	399	378	404	352	421	370	609	553	1147	98	748	679	315	323	227	212	267	261	354	409	5671	5343	11014
1893	338	380	241	287	330	272	245	255	307	297	331	299	561	49	562	484	300	259	252	237	239	245	295	313	4001	3822	7823
1894	376	399	288	295	339	319	333	351	378	306	442	402	654	66	823	799	413	385	263	291	304	279	336	327	4949	4813	9762
1895	411	412	384	396	377	352	422	386	423	362	466	420	881	76	586	567	363	371	277	297	306	307	361	377	5257	5007	10264
1896	529	509	464	473	405	411	509	491	472	449	782	712	1100	97	552	517	285	254	297	321	347	335	333	351	6075	5797	11872
Итого	2061	2114	1750	1856	1850	1732	1913	1835	2001	1784	2630	2386	4343	3875	3271	3046	1676	1592	1316	1358	1463	1427	1679	1777	25953	24782	50735
Об. пола	4175		3606		3582		3748		3785		5016		8218		6317		3268		2674		2890		3456				
Всего	5308	5380	4841	4932	5460	5178	5517	5363	5590	5153	7362	6746	12341	11239	9225	8572	4762	4606	3991	4042	4200	4295	4510	4612	73107	70118	143225
Об. пола	10688		9773		10638		10880		10743		14108		23580		17797		9368		8033		8495		9122				
о/о муж.	7,3	7,7	6,7	7,2	7,5	7,3	7,5	7,6	7,6	7,3	10,1	9,6	16,9	16,0	12,6	12,2	6,6	6,6	5,4	5,8	5,7	6,1	6,1	6,6	100%	100%	—
и жен.	7,3	7,7	6,7	7,2	7,5	7,3	7,5	7,6	7,6	7,3	10,1	9,6	16,9	16,0	12,6	12,2	6,6	6,6	5,4	5,8	5,7	6,1	6,1	6,6	100%	100%	—
о/о об. пол.	7,5	7,5	6,8	7,4	7,4	7,4	7,6	7,5	7,5	9,9	9,9	16,5	16,5	16,5	12,4	12,4	6,5	6,5	5,6	5,6	5,9	5,9	6,4	6,4	100%	100%	—

Сопоставляя смертность половъ, мы видимъ, что ежегодно число умершихъ мужчинъ преобладаетъ надъ числомъ женщинъ. Для I пятилѣтія на 100 умершихъ женщинъ было 104,5 умершихъ мужчинъ; для II—103,5 мужч. и для III—104,7. Въ среднемъ за 15 лѣтъ на 100 женщинъ умирало 104,2 мужчины.

Затѣмъ изъ приведенной выше таблицы видно, что въ теплые мѣсяцы преобладаетъ мужская смертность, съ наступленіемъ же холодовъ перевѣсъ склоняется на сторону женской смертности. Отмѣтивъ преобладаніе мужской смертности вообще, посмотримъ теперь ходъ смертности обоихъ половъ по мѣсяцамъ за 15 лѣтъ.

Если мы примемъ число умершихъ въ каждое пятилѣтіе за 100, то умершіе въ пятилѣтнихъ итогахъ распредѣлятся по мѣсяцамъ слѣдующимъ образомъ:

Пятилѣтія.	М Б С Я Ц Ы:												Итого.
	Январь.	Февраль.	Мартъ.	Апрѣль.	Май.	Іюнь.	Іюль.	Августъ.	Сентябрь.	Октябрь.	Ноябрь.	Декабрь.	
I	7,0	7,0	8,3	8,6	8,0	10,2	14,7	12,0	6,6	5,6	5,7	6,1	100,0
II	7,1	6,4	7,0	6,9	7,1	9,5	18,4	12,8	6,4	5,9	6,4	6,1	100,0
III	8,3	7,1	7,1	7,4	7,5	9,9	16,2	12,4	6,4	5,2	5,7	6,8	100,0
За 15 лѣтъ	7,5	6,8	7,4	7,6	7,5	9,9	16,5	12,4	6,5	5,6	5,9	6,4	100,0
Колебанія	1,3	0,7	1,3	1,7	0,9	0,7	3,7	0,3	0,4	0,7	0,7	0,7	—

Посмотримъ, какъ шла смертность въ первую и вторую половину года по пятилѣтіямъ, въ относительныхъ числахъ.

I пятилѣтіе.				III пятилѣтіе.			
Мѣсяцы.	‰.	Мѣсяцы.	‰.	Мѣсяцы.	‰.	Мѣсяцы.	‰.
I	7,0	VII	14,7	I	8,3	VII	16,2
II	7,0	VIII	12,0	II	7,1	VIII	12,4
III	8,3	IX	6,8	III	7,1	IX	6,4
IV	8,6	X	5,6	IV	7,4	X	5,2
V	8,0	XI	5,7	V	7,5	XI	5,7
VI	10,2	XII	6,1	VI	9,9	XII	6,8
Итого	49,1	Итого	50,9	Итого	47,3	Итого	52,7
II пятилѣтіе.				За 15 лѣтъ.			
Мѣсяцы.	‰.	Мѣсяцы.	‰.	Мѣсяцы.	‰.	Мѣсяцы.	‰.
I	7,1	VII	18,4	I	7,5	VII	16,5
II	6,4	VIII	12,8	II	6,8	VIII	12,4
III	7,0	IX	6,4	III	7,4	IX	6,5
IV	6,9	X	5,9	IV	7,6	X	5,6
V	7,1	XI	6,4	V	7,5	XI	5,9
VI	9,5	XII	6,1	VI	9,9	XII	6,4
Итого	44,0	Итого	56,0	Итого	46,7	Итого	53,3

Оказывается, что число умершихъ во второе полугодіе все время было выше, чѣмъ въ первое. Въ среднемъ за 15 лѣтъ, на первое полугодіе приходится 46,7‰, а на второе—53,3‰ всѣхъ умершихъ.

Изъ распредѣленія умершихъ по мѣсяцамъ (таб. на стр. 10—11) мы видимъ наибольшее число умершихъ въ лѣтніе мѣсяцы—іюль и августъ. По

отдѣльнымъ годамъ (за 15 лѣтъ) на долю этихъ двухъ мѣсяцевъ падаетъ слѣдующій $\%$ умершихъ:

	Г			О			Д			А.					
	1882	1883	1884	1885	1886	1887	1888	1889	1890	1891	1892	1893	1894	1895	1896
Смертность лѣтомъ $\%$. . .	27,3	28,9	21,7	28,9	24,6	37,5	28,2	27,7	34,5	25,5	32,3	26,9	30,1	27,1	26,5
Средній $\%$ по пятилѣтіямъ	26,7 $\%$					31,2 $\%$					28,6 $\%$				
Средній $\%$ за 15 лѣтъ . . .	28,9 $\%$														

Такимъ образомъ, на іюль и августъ падаетъ въ Соликамскомъ уѣздѣ около 29 $\%$ всѣхъ умирающихъ, тогда какъ, если-бы смертность располагалась по мѣсяцамъ равномерно, то $\%$ умершихъ за два мѣсяца не долженъ бы превышать 17 $\%$ (точнѣе 16,6).

Въ абсолютныхъ числахъ предыдущая таблица представляется въ слѣдующемъ видѣ:

	У м е р л о .			
	Въ іюлѣ.	Въ августѣ.	Всего за 2 мѣс.	По пятилѣтіямъ.
1882 годъ . . .	1214	1090	2304	} 12043
1883 " . . .	1910	1142	3052	
1884 " . . .	906	780	1686	
1885 " . . .	1541	1278	2819	
1886 " . . .	1149	1133	2182	
1887 " . . .	2637	1332	3969	} 14799
1888 " . . .	1154	1060	2214	
1889 " . . .	1206	1288	2494	
1890 " . . .	2496	1380	3876	
1891 " . . .	1249	997	2246	
1892 " . . .	2134	1427	3561	} 14535
1893 " . . .	1055	1046	2101	
1894 " . . .	1314	1622	2936	
1895 " . . .	1641	1153	2794	
1896 " . . .	2074	1069	3143	
Всего . . .	23580	17797	41377	

Если мы число всѣхъ умершихъ въ пятилѣтіе примемъ за 100, то получимъ въ процентахъ слѣдующее распредѣленіе умершихъ по возрастамъ:

Возрастная группы.	До 1 мѣсяца.	1—3 мѣсяц.	3—6 мѣсяц.	6 мѣсяц.— 1 года.	Итого до 1 года.	1—4 лѣтъ.	5—14 лѣтъ.	15 лѣтъ и старше.	Всего.
I пятилѣтіе . .	13,5	14,6	11,6	12,2	51,9	15,3	5,6	27,2	100%
II „ . .	14,3	15,6	12,7	12,3	54,9	14,1	4,5	26,5	100%
III „ . .	14,8	15,2	12,5	12,3	54,8	15,1	4,7	25,4	100%
За 15 лѣтъ . .	14,2	15,1	12,3	12,3	53,9	14,8	4,9	26,4	100%

Такимъ образомъ, число умершихъ грудныхъ дѣтей ежегодно превышаетъ 50% и лишь одинъ 1886 годъ даетъ исключеніе, когда % дѣтской смертности былъ меньше 50. Особенно неблагоприятнымъ является III пятилѣтіе, которое даетъ 4 года значительно превышающую смертность надъ средней, выражающейся числомъ 5153.

Особенно много дѣтей умираетъ между 1—3 мѣсяцами жизни. Вообще же на первую половину года жизни падаетъ 41,6%, а на вторую только 12,3% числа всѣхъ умершихъ.

Попытаемся дать отвѣтъ на вопросъ: увеличилась, или уменьшилась за 15 лѣтъ смертность отдѣльныхъ возрастныхъ группъ? Принявъ число умершихъ за 15 лѣтъ въ каждой группѣ за 100, получимъ:

Возрастная группы.	До 1 мѣсяца.	1—3 мѣсяц.	3—6 мѣсяц.	6 мѣсяц.— 1 года.	Всего до 1 года.	1—4 лѣтъ.	5—14 лѣтъ.	15 лѣтъ и старше.	Общая смерт- ность.	Число родив- шихся.
I пятилѣтіе . .	30,3	30,2	30,1	31,3	30,4	32,5	34,7	32,5	31,5	31,5
II пятилѣтіе . .	33,1	34,2	34,0	33,1	33,6	31,5	31,1	33,3	33,1	33,2
III пятилѣтіе . .	36,6	35,6	35,9	35,6	36,0	36,0	34,2	34,2	35,4	35,3
За 15 лѣтъ . .	100	100	100	100	100	100	100	100	100	100

Итакъ, мы видимъ, что смертность грудныхъ дѣтей, точно такъ же, какъ и общая смертность, непрерывно повышалась. Въ группахъ возрастовъ отъ 1 до 4 лѣтъ и отъ 5 до 14 лѣтъ видимъ пониженіе смертности во II пятилѣтіи и потомъ повышеніе въ III пятилѣтіи, при чемъ смертность первой изъ указанныхъ группъ возрасла по сравненію съ I пятилѣтіемъ на 3,5%, во второй же группѣ понизилась на 0,5%.

Г. Смертность возрастныхъ группъ по годамъ. Если мы раздѣлимъ умершихъ по возрасту на 4 группы, а именно: а) умершихъ на первомъ году

жизни, б) 1—4 лѣтъ, в) 5—14 лѣтъ и г) старше 14 лѣтъ, то всѣ умершіе за 20 лѣтъ распредѣлятся слѣдующимъ образомъ:

ГОДА.	Возрасть умершихъ.				Всего умерло.	ГОДА.	Возрасть умершихъ.				Всего умерло.
	До 1 года.	1—4 лѣтъ.	5—14 лѣтъ.	Старше 14 лѣтъ.			До 1 года.	1—4 лѣтъ.	5—14 лѣтъ.	Старше 14 лѣтъ.	
1882	4697	1138	395	2212	8442	1892	6042	1904	499	2569	11014
1883	5713	1475	443	2621	10252	1893	4066	975	419	2363	7323
1884	4062	1055	375	2270	7762	1894	5471	1359	441	2482	9753
1885	4947	1629	594	2598	9768	1895	5672	1608	457	2527	10264
1886	4091	1588	625	2554	8858	1896	6529	1802	577	2954	11862
Итого	23510	6885	2432	2432	45082	Итого	27780	7648	2393	12895	50716
1887	6170	1531	488	2395	10584	1897	5123	1305	408	2467	9303
1888	4207	798	364	2465	7834	1898	5762	1216	366	2534	9878
1889	5013	1040	307	2648	9008	1899	4221	1086	371	2342	8020
1890	6160	1999	572	2427	11158	1900	4656	1182	310	2459	8607
1891	4421	1313	446	2639	8819	1901	6075	1737	477	2928	11216
Итого	25971	6681	2177	12574	47403	Итого	25837	6526	1932	12730	47025
						Всего за 20 лѣтъ	103098	27740	8934	50454	191226

Движеніе смертности этихъ возрастныхъ группъ будетъ нагляднѣе, если мы дадимъ ему графическое изображеніе (см. въ концѣ діаграмму № 3).

Кривая смертности взрослога населенія представляется плавной линіей. Много умершихъ мы видимъ въ 1896 году; вторая волна, болѣе высокая, падаетъ на 1901 годъ.

Кривая же смертности грудныхъ дѣтей имѣетъ совсѣмъ другой характеръ, — она слишкомъ волнообразна, и волнъ этихъ очень много; особенно велика смертность была въ 1887, 1890, 1892, 1896 и 1901 годахъ.

Кривая группы 1—4 лѣтъ имѣетъ болѣе волнистый характеръ, чѣмъ кривая группы 14 и старше лѣтъ, колебаній рѣзкихъ нѣтъ, и наибольшая волна приходится на 1890 годъ.

Наконецъ, смертность въ періодъ 5—14 лѣтъ совершенно не совпадаетъ съ типомъ смертности другихъ возрастовъ.

Д. Смертность мужского и женского пола. За 20 лѣтъ въ Соликамскомъ уѣздѣ умерло 95719 мужчинъ и 91819 женщинъ, или на 100 умершихъ женщинъ приходится 104,2 умершихъ мужчинъ. За пятилѣтія по полу умершіе въ уѣздѣ распредѣляются такъ:

Пятилѣтія.	У м е р л о.		На 100 женщинъ умерло мужчинъ.
	Мужчинъ.	Женщинъ.	
1882—1886 г.г . . .	22461	21499	104,5
1887—1891 „ . . .	23677	22838	103,7
1892—1896 „ . . .	25589	24450	104,7
1897—1901 „ . . .	23992	23032	104,1
Всего за 20 лѣтъ	95719	91819	104,2

Что же касается взаимнаго отношенія умершихъ на первомъ году мальчиковъ и дѣвочекъ, то здѣсь перевѣсъ смертности мужского пола надъ женскимъ сказывается еще значительнѣе, а именно:

	Умерло до 1 года.		На 100 дѣв. умерло мальчиковъ.
	Мальчиковъ.	Дѣвочекъ.	
I пятилѣтіе . . .	12652	10879	116,3
II „ . . .	13961	12030	116,1
III „ . . .	14901	12879	115,7
За 15 лѣтъ . . .	41514	35788	116,0

Для сравненія смертности мужчинъ со смертностью женщинъ приведемъ распредѣленіе по возрастамъ умершихъ въ 65 православныхъ приходахъ Соликамскаго уѣзда за пятилѣтіе 1891—1896 г.г.

Какого пола.	Умерло до 1 года.							Итого.
	До 6 мѣсц.	Отъ 6 мѣсц. до 1 года.	1—4 лѣтъ.	5—15 лѣтъ.	16—34 л.	35—54 л.	55 лѣтъ и старше.	
Мужчинъ . . .	10514	2910	3490	1123	1021	1439	3140	23637
Женщинъ . . .	8855	2646	3544	1139	1212	1585	3710	22691
Обоего пола .	19369	5556	7034	2262	2233	3024	6850	46328
% мужчинъ . . .	44,5	12,3	14,8	4,7	4,3	6,1	13,3	100,0
% женщинъ . . .	39,0	11,7	15,6	5,0	5,3	7,0	16,4	100,0
% обоего пола	41,8	12,0	15,2	4,9	4,8	6,5	14,8	100,0

Сравнивая ту и другую смертность, мы видимъ, что въ предѣлахъ перваго года смертность мужчинъ преобладаетъ надъ смертностью женщинъ, а начиная съ 1 года и до 55 лѣтъ и старше наблюдается явленіе совершенно обратное.

Принявъ число дѣтей, умершихъ на первомъ году жизни, за 1000, мы для возрастныхъ группъ получимъ:

П О Л Ъ.	До 1 года.	1—4 лѣтъ.	5—15 лѣтъ.	16—34 лѣтъ.	35—54 лѣтъ.
Мужчинъ	13424	3490	1123	1021	1439
Женщинъ	11501	3544	1139	1212	1585
$\frac{\text{‰}}{\text{‰}}$ мужчинъ	1000	260,0	83,6	76,0	107,4
$\frac{\text{‰}}{\text{‰}}$ женщинъ	1000	307,9	99,1	105,3	137,9

Сопоставляя вышеприведенныя данныя, мы убѣждаемся, что дѣтская смертность, по сравненію съ другими группами, является колоссальной.

Сравнимъ еще смертность мужчинъ и женщинъ по возрастамъ на основаніи нижеслѣдующихъ данныхъ:

П О Л Ъ.	До 6 мѣсц.	Отъ 6 мѣсц. до 1 года.	1—4 лѣтъ.	5—15 лѣтъ.	16—34 лѣтъ.	35—54 лѣтъ.	55 лѣтъ и старше.	Итого.
Мужчинъ	10514	2910	3490	1123	1021	1439	3140	23637
Женщинъ	8855	2646	3544	1139	1212	1585	3710	22691
На 100 женщинъ умерло мужчинъ . .	118,6	109,5	98,4	98,3	84,1	90,8	84,5	104,1

Смертность женщинъ, такимъ образомъ, относительно велика въ рабочемъ возрастѣ—отъ 16 до 34 лѣтъ.

Если мы исключимъ первыя 4 группы, среди которыхъ преобладаютъ мальчики, то смертность трехъ остальныхъ группъ, въ процентномъ отношеніи къ пятилѣтнему итогу, представится въ такомъ видѣ:

Умерло взрослыхъ въ возрастъ:

П о л ъ.	16—34 л.	35—54 л.	55 лѣтъ и старше.	Итого.
Мужчинъ	1021	1439	3140	5600
Женщинъ	1212	1585	3710	6507
% мужчинъ	18,2	25,7	56,1	100,0
% женщинъ	18,6	24,4	57,0	100,0

Отсюда ясно, что женщины умираютъ больше въ цвѣтущемъ возрастѣ жизни; въ возрастѣ же 35—54 лѣтъ мужская смертность является преобладающей.

Вышеприведенными данными мы и заканчиваемъ общее разсмотрѣніе смертности по Соликамскому уѣзду.

IV.

Р о ж д а е м о с т ь .

А. Рождаемость по годамъ. За 20 лѣтъ, съ 1882 по 1901 годъ, въ Соликамскомъ уѣздѣ родилось 247357 человекъ обоого пола, которые по годамъ распредѣлялись такъ:

Года.	Число родившихся.	Итого по пятилѣтіямъ.	Года.	Число родившихся.	Итого по пятилѣтіямъ.
1882	11766	I . . . 56658	1892	11880	III . . . 63648
1883	11302		1893	12721	
1884	12166		1894	12192	
1885	10466		1895	13606	
1886	10958		1896	13249	
1887	11889	II . . . 59785	1897	13735	IV . . . 67266
1888	12244		1898	13180	
1889	11449		1899	13566	
1890	11544		1900	13321	
1891	12659		1901	13464	

Всего за 20 лѣтъ 247357

Наблюдая число рожденій по пятилѣтіямъ, мы видимъ, что число это правильно возрастаетъ; наблюденіе же рожденій по годамъ не даетъ уже такой послѣдовательности; напротивъ, въ 1883, 1885, 1889, 1892, 1894, 1896, 1898 и 1900 г.г. мы видимъ паденіе рождаемости. Наименьшее число родившихся было въ 1885 году, а наибольшее въ 1895 и 1897 годахъ.

Б. Рождаемость по полу. За тотъ же промежутокъ, что и въ предыдущемъ пунктѣ А, родилось мальчиковъ 125939 и дѣвочекъ 121418, т. е. на 100 родившихся дѣвочекъ приходилось 103,7 родившихся мальчиковъ.

По пятилѣтіямъ эти отношенія были таковы:

Пятилѣтія.	Мальчики.	Дѣвочки.	На 100 дѣвочекъ родилось мальчиковъ.
I	28986	27672	104,7
II	30537	29248	104,4

Пятилѣтія.	Мальчики.	Дѣвочки.	На 100 дѣвочекъ родилось мальчиковъ.
III	32323	31325	103,2
IV	34093	33173	102,7
За 20 лѣтъ	125939	121418	103,7

В. Рождаемость по мѣсяцамъ. Свѣдѣнія о рождаемости по мѣсяцамъ у насъ имѣются за 15 лѣтъ, съ 1882 г. по 1896 годъ включительно. Распределеніе рожденій по мѣсяцамъ таково:

Г О Д А.	Январь.		Февраль.		Мартъ.		Апрѣль.		М а й.		І ю н ъ.		І ю л ь.		Августъ.		Сентябрь.		Октябрь.		Ноябрь.		Декабрь.		В с е г о.	
	м.	д.	м.	д.	м.	д.	м.	д.	м.	д.	м.	д.	м.	д.	м.	д.	м.	д.	м.	д.	м.	д.	м.	д.	м.	д.
1882	514	504	469	473	481	480	431	397	565	543	506	479	555	501	568	484	395	424	625	519	453	471	478	448	6043	5723
1883	540	545	415	405	419	396	369	368	573	541	473	473	548	589	484	459	365	344	516	455	580	510	471	464	5753	5549
1884	543	512	460	476	509	465	506	495	558	503	600	543	653	594	533	466	461	425	437	419	551	511	474	472	6285	5881
1885	561	516	386	422	477	485	398	397	413	419	469	442	491	463	478	421	366	344	466	447	434	420	383	368	5322	5144
1886	368	376	374	345	417	382	402	381	500	505	584	553	561	567	531	561	394	353	492	461	577	473	383	418	5583	5375
Итого за 5 л.	2526	2453	2104	2121	2306	2208	2106	2038	2609	2511	2632	2490	2808	2714	2594	2391	1981	1890	2536	2301	2595	2385	2189	2170	28986	27672
Обоего пола .	4979		4225		4514		4144		5120		5122		5522		4985		3871		4837		4980		4359		56658	
1887	477	444	450	391	579	537	460	477	571	534	577	509	489	486	546	491	414	365	489	463	654	600	448	438	6154	5735
1888	581	549	507	446	403	379	424	438	613	523	589	580	668	677	525	529	377	391	504	469	501	502	546	523	6238	6006
1889	471	451	471	433	502	544	465	469	477	437	526	458	605	545	471	440	365	377	541	492	543	495	451	420	5888	5561
1890	482	486	439	430	512	485	385	449	526	472	543	497	524	523	419	392	410	432	520	519	564	572	478	485	5802	5742
1891	571	532	469	470	488	468	431	420	504	519	709	619	676	642	519	476	459	452	508	477	607	609	514	520	6455	6204
Итого за 5 л.	2582	2462	2336	2170	2484	2413	2165	2253	2691	2485	2944	2663	2962	2873	2480	2328	2025	2017	2562	2420	2869	2778	2437	2386	30537	29248
Обоего пола .	5044		4506		4897		4418		5176		5607		5835		4808		4042		4982		5647		4823		59785	
1892	532	513	437	414	575	519	385	377	502	505	525	446	599	506	490	474	403	432	572	513	626	633	473	429	6119	5761
1893	566	583	468	431	485	461	403	401	593	624	620	599	645	630	599	579	410	383	582	545	538	525	533	518	6442	6279
1894	563	560	422	438	439	444	421	420	556	523	501	527	658	718	493	485	387	361	527	536	574	587	545	507	6086	6106
1895	616	607	576	537	697	622	566	505	533	544	614	589	645	657	520	496	457	505	552	551	574	552	558	533	6908	6698
1896	634	656	539	547	583	584	528	483	546	551	638	610	620	528	564	568	482	426	557	541	502	426	575	561	6768	6481
Итого за 5 л.	2911	2919	2442	2367	2779	2630	2303	2186	2730	2747	2898	2771	3167	3039	2666	2602	2139	2107	2790	2686	2814	2723	2684	2548	32323	31325
Обоего пола .	5830		4809		5409		4489		5477		5669		6206		5268		4246		5476		5537		5232		63648	
Всего за 15 л.	8019	7834	6882	6658	7569	7251	6574	6477	8030	7443	8474	7924	8937	8626	7740	7321	6145	6014	7888	7407	8278	7886	7310	7104	91846	88245
Обоего пола .	15853		13540		14820		13051		15773		16398		17563		15061		12159		15295		16164		14414		180091	

Данные о родившихся по мѣсяцамъ за 1900, 1901 и 1902 года таковы:

Г О Д А.	Январь.		Февраль.		Мартъ.		Апрѣль.		М а й.		І ю н ъ.		І ю л ь.		Августъ.		Сентябрь.		Октябрь.		Ноябрь.		Декабрь.		В с е г о.	
	м.	д.	м.	д.	м.	д.	м.	д.	м.	д.	м.	д.	м.	д.	м.	д.	м.	д.	м.	д.	м.	д.	м.	д.	м.	д.
1900	601	596	521	492	531	545	517	496	562	500	579	595	686	686	530	546	414	413	527	537	713	593	566	572	6747	6574
1901	643	636	644	576	635	614	544	547	560	544	566	561	673	630	472	496	418	406	509	449	534	562	635	610	6833	6631
1902	636	587	550	527	623	573	582	536	625	603	720	668	642	649	589	554	462	445	506	473	599	564	508	454	7042	6633
Итого за 3 г.	1880	1822	1715	1595	1789	1732	1643	1579	1747	1647	1865	1824	2001	1965	1591	1596	1294	1264	1542	1459	1846	1719	1709	1636	20622	19838
Обоего пола .	3702		3310		3521		3222		3394		3689		3966		3187		2558		3001		3565		3345		40460	
Всего за 18 л.	9899	9656	8597	8253	9358	8983	8217	8056	9777	9390	10339	9748	10938	10591	9331	8917	7439	7278	9430	8866	10124	9605	9019	8740	112468	108083
Обоего пола .	19555		16850		18341		16273		19167		20087		21529		18248		14717		18296		19729		17759		220551	

Для большей наглядности вышеприведенныя таблицы рождаемости по мѣсяцамъ мы переформируемъ въ относительныя числа, вычисливъ ‰ мѣсячныхъ рожденій къ годовому итогу.

Распределение въ ‰ родившихся по мѣсяцамъ за 15 лѣтъ (1882—1906):

Мѣсяцы рожденій.	Мальчи-ковъ.	Дѣвочекъ.	Обоего пола.	Мѣсяцы зачатій.
I	8,7	8,9	8,8	IV
II	7,5	7,5	7,5	V
III	8,2	8,2	8,2	VI
IV	7,2	7,3	7,2	VII
V	8,8	8,8	8,8	VIII
VI	9,2	8,9	9,1	IX
VII	9,7	9,8	9,8	X
VIII	8,4	8,3	8,3	XI
IX	6,7	6,8	6,8	XII
X	8,6	8,4	8,5	I
XI	9,0	9,0	9,0	II
XII	8,0	8,1	8,0	III
	100,0	100,0	100,0	

Распределение по мѣсяцамъ въ ‰ за три года (1900—1902):

Мѣсяцы рожденій.	Мальчи-ковъ.	Дѣвочекъ.	Обоего пола.	Мѣсяцы зачатій.
I	9,0	9,2	9,1	IV
II	8,3	8,0	8,2	V
III	8,7	8,7	8,7	VI
IV	7,9	7,9	7,9	VII
V	8,5	8,3	8,4	VIII
VI	9,0	9,2	9,1	IX
VII	9,8	9,9	9,8	X
VIII	7,8	8,0	7,9	XI
IX	6,2	6,3	6,3	XII
X	7,5	7,4	7,4	I
XI	9,0	8,8	8,9	II
XII	8,3	8,3	8,3	III
	100,0	100,0	100,0	

Въ обѣихъ послѣднихъ таблицахъ мы видимъ maximum родившихся въ июль; стало-быть, больше всего зачатій происходитъ въ октябрь. Minimum же рожденій падаетъ на сентябрь; зачатія эти относятся на декабрь мѣсяць, когда часть мужского населенія уходитъ на заработки.

Если вспомнимъ мы, что самымъ тяжелымъ для дѣтей является первый годъ жизни, особенно лѣтніе мѣсяцы, то должны будемъ признать, что болѣе шансовъ остаться въ живыхъ имѣютъ тѣ дѣти, которыя появляются на свѣтъ въ началѣ осени. Такимъ образомъ, самымъ благопріятнымъ мѣсяцемъ для рожденій въ нашемъ климатѣ мы считаемъ сентябрь (зачатія въ декабрѣ). Но требованія жизни идутъ въ разрѣзъ съ космическими законами: на сентябрь именно и падаетъ самое малое число рожденій; дѣти же, родившіяся въ нашемъ краю весною, къ жаркому времени не успѣваютъ окрѣпнуть и гибнуть лѣтомъ въ громадномъ количествѣ. Отсюда и понятно теперь, почему смертность дѣтей по уѣзду въ іюлѣ достигаетъ ужасающей цифры 16,5⁰/₀: больше всего рожденій наблюдается какъ разъ въ іюлѣ.

Г. Рождаемость того и другого пола по мѣсяцамъ. Распредѣленіе родившихся мальчиковъ и дѣвочекъ по мѣсяцамъ за тѣ же промежутки времени таковы (на 100 дѣвочекъ родилось мальчиковъ):

М ѣ с я ц ы .	1882—1896 г.г.	1900—1902 г.г.
Январь	102,4	103,2
Февраль	103,4	107,5
Мартъ	104,4	103,3
Апрѣль	101,5	104,1
Май	103,7	106,1
Іюнь	106,9	102,2
Іюль	103,6	101,3
Августъ	105,7	99,7
Сентябрь	102,2	102,4
Октябрь	106,5	105,7
Ноябрь	105,0	107,4
Декабрь	102,9	104,5
Въ среднемъ	104,1	104,0

За первый періодъ, т. е. 1882—1896 г.г., перевѣсъ въ рождаемости мальчиковъ падаетъ на іюнь; слѣдовательно—за данный промежутокъ самымъ благопріятнымъ мѣсяцемъ для зачатій былъ сентябрь; между тѣмъ какъ за періодъ съ 1900 по 1902 годъ перевѣсъ рождаемости падаетъ уже на февраль (зачатія въ маѣ).

Относительно же дѣвочекъ: для I-го періода іюльскія зачатія (рожденіе въ апрѣлѣ) даютъ на 100 дѣвочекъ 101,5 мальчиковъ и для II періода ноябрьскія зачатія (рожденіе въ августѣ) даютъ на 100 дѣвочекъ 99,7 родившихся мальчиковъ.

Д. Внебрачныя дѣти. Свѣдѣнія о внебрачныхъ дѣтяхъ имѣются за 20 лѣтъ. Распредѣленіе ихъ по годамъ, поламъ и ⁰/₀ отношенію внебрачныхъ ко всѣмъ родившимся мы можемъ видѣть изъ нижеслѣдующей таблицы:

Г о д а.	Мальчик.	Дѣвоч.	Обоего пола.	% отношеніе внѣбрачныхъ дѣтей къ числу всѣхъ родившихся.
1882	319	308	627	5,4
1883	283	286	569	5,0
1884	307	307	614	5,0
1885	233	259	492	4,7
1886	268	261	529	4,8
1887	299	270	569	4,8
1888	285	289	574	4,7
1889	252	243	495	4,3
1890	238	243	481	4,2
1891	273	265	538	4,3
1892	287	248	535	4,5
1893	285	249	534	4,2
1894	285	291	576	4,7
1895	287	296	583	4,3
1896	337	336	673	5,1
1897	303	253	556	4,0
1898	279	277	556	4,2
1899	287	278	565	4,2
1900	284	297	581	4,4
1901	275	277	552	4,1
<hr/>				
Итого за 20 лѣтъ	5666	5533	11199	—
Въ среднемъ за годъ	283	276	559	4,5

Итакъ, на 100 родившихся внѣ брака дѣвочекъ приходится 102,2 мальчика, хотя нерѣдко по годамъ цифра рожденій дѣвочекъ превышаетъ таковую же у мальчиковъ.

Особенно много дѣтей рождено внѣ брака въ 1882 и 1896 г.г.

Въ среднемъ за каждый годъ на долю внѣбрачныхъ дѣтей падало 4,5% всѣхъ родившихся.

V.

Б р а к и.

За 20 лѣтъ (съ 1882 по 1901) въ Соликамскомъ уѣздѣ было совершено браковъ 42005, или въ среднемъ за годъ 2100 браковъ, что составляетъ 9,7 браковъ на 1000 жителей.

Распредѣленіе браковъ по годамъ таково:

ГОДА.	Браки по мѣсяцамъ.												Всего браковъ.	Браки по семейному состоянію.		Возрастъ вступающихъ въ бракъ.																	
	Январь.	Февраль.	Мартъ.	Апрѣль.	М а й.	І ю н ъ.	І ю л ъ.	Августъ.	Сентябрь.	Октябрь.	Ноябрь.	Декабрь.		Холостыхъ. Съ дѣвицами. Со вдовами.	Вдовыхъ. Съ дѣвицами. Со вдовами.	20 лѣтъ и моложе.		Отъ 21 до 25 лѣтъ.		Отъ 26 до 30 лѣтъ.		Отъ 31 до 35 лѣтъ.		Отъ 36 до 40 лѣтъ.		Отъ 41 до 45 лѣтъ.		Отъ 46 до 50 лѣтъ.		51 года и выше.			
																м.	ж.	м.	ж.	м.	ж.	м.	ж.	м.	ж.	м.	ж.	м.	ж.	м.	ж.	м.	ж.
1895	1075	204	—	177	168	30	116	15	47	152	217	—	2181	1763	62	237	119	617	887	783	983	413	151	110	68	75	43	58	31	47	12	78	6
1896	943	2	9	267	127	47	106	15	107	180	169	—	1972	1557	75	240	100	477	677	758	981	405	169	86	79	66	32	60	19	54	10	66	5
Итого	4673	1552	9	793	691	213	510	82	422	884	1039	—	10848	8717	366	1236	529	2932	4246	3960	5011	2118	788	580	377	350	197	335	131	215	55	358	43
Всего	11421	6846	23	1712	1849	731	1324	221	1158	2602	3055	3	30925	24407	1139	3636	1743	7112	10190	9626	12344	5063	2098	1683	1015	912	517	785	314	588	149	961	103
%	36,9	22,1	0,07	5,52	6,0	2,4	4,3	0,7	3,7	8,4	9,9	0,01	100,0	78,9	3,7	11,8	5,6	26,6	38,2	36,0	46,2	18,9	7,8	6,3	3,8	3,4	2,0	2,9	1,2	2,2	0,6	3,5	0,4

Такимъ образомъ, мы видимъ, что 59% всѣхъ браковъ падаетъ на зиму и 22% на осень; мартъ и декабрь даютъ наименьшую брачность—по причинамъ общеизвѣстнымъ (посты).

По семейному состоянію, какъ мы видимъ изъ вышеприведенной таблицы, браки слѣдуютъ въ такомъ порядкѣ: изъ ста браковъ 90,7% мужчинъ женятся на дѣвицахъ и только 9,3% на вдовахъ; браковъ же вдовцевъ со вдовами нѣсколько больше (5,6%), чѣмъ холостыхъ со вдовами (3,7%); но браковъ вдовцевъ съ дѣвицами мы встрѣчаемъ довольно значительный процентъ (11,8%).

Посмотримъ теперь, какъ совершаются браки по возрастамъ: до 20 л. вступаетъ въ бракъ: мужчинъ 26,6% и женщинъ 38,2%; отъ 21 года до 25 лѣтъ среди мужчинъ 36% и женщинъ 46%, а далѣе, до конца, мы видимъ, что число брачующихся мужчинъ постоянно превышаетъ число вступающихъ въ бракъ женщинъ.

Теперь, подраздѣливъ рано вступающихъ въ бракъ по возрасту на двѣ группы: 1) моложе 20 лѣтъ и 2) отъ 20 до 25 лѣтъ, расположимъ ихъ въ нижеслѣдующемъ порядкѣ:

Г О Д А.	Всѣхъ браковъ.	Въ томъ числѣ.					
		Моложе 20 лѣтъ.			20—25 лѣтъ.		
		Мужч.	Женщ.	На 100 мужчинъ приход. женщинъ.	Мужч.	Женщ.	На 100 мужчинъ приход. женщинъ.
1884	1856	482	688	142,7	677	816	120,5
1885	1674	421	603	143,2	568	796	140,0
1886	1909	492	664	134,9	698	920	131,8
Итого за 3 года.	5439	1395	1955	140,1	1943	2532	130,3
%	—	25,6	35,9	—	35,7	46,6	—
1894	2374	675	977	144,7	860	1070	124,4
1895	2181	617	887	143,8	783	983	125,5
1896	1972	477	677	141,7	758	981	129,4
Итого за 3 года.	6527	1769	2541	143,7	2401	3034	126,3
%	—	27,1	38,9	—	36,8	46,5	—

Мы видимъ, что промежутокъ времени въ 10 лѣтъ отразился такъ: молодые люди стали больше вступать въ бракъ моложе 20 лѣтъ, точно такъ же, какъ и женщины; между тѣмъ какъ группа брачующихся въ возрастѣ отъ 20 до 25 лѣтъ осталось почти безъ перемѣны.

VI.

Приростъ населенія.

Сравнимъ теперь наши цифры родившихся и умершихъ по уѣзду какъ съ числомъ жителей, такъ равно и между собою, съ 1882 по 1901 годъ.

Въ виду того, что данныхъ о количествѣ жителей за изслѣдуемый періодъ у насъ не имѣется, мы прибѣгли для исчисленія населенія къ такому способу: на основаніи данныхъ переписи 1897 года и естественнаго прироста населенія мы вычислили число жителей для всего періода. Исчисленіе это, конечно, не вполне точно, такъ какъ мы не располагали данными о количествѣ вновь поселившихся или выѣхавшихъ изъ уѣзда:

Г О Д А.	Число жителей.	Родилось.	Умерло.	Приростъ	На 1000 жителей родилось.	На 1000 жителей умерло.	‰ прироста.	На 100 умершихъ родилось.
1882	193178	11766	8442	3324	60,9	43,7	17,2	139,4
1883	196502	11302	10252	1050	57,5	52,2	5,4	110,2
1884	197552	12166	7762	4404	61,5	39,3	22,2	155,5
1885	201956	10466	9768	698	51,8	48,4	3,4	107,1
1886	202654	10958	8858	2100	54,1	43,7	10,4	122,7
1887	204754	11889	10584	1305	58,1	51,7	6,4	112,3
1888	206059	12244	7834	4410	59,4	38,0	21,4	156,3
1889	210469	11449	9008	2441	54,4	42,8	11,6	127,2
1890	212910	11544	11158	386	54,2	52,4	1,8	103,4
1891	213296	12659	8819	3840	59,3	41,3	18,0	143,5
1892	217136	11880	11014	866	54,7	50,7	4,0	107,9
1893	218002	12721	7823	4898	58,3	35,9	22,4	162,6
1894	222900	12192	9753	2439	54,7	43,7	11,0	125,0
1895	225339	13606	10264	3342	60,4	45,5	14,9	132,6
1896	228681	13249	11862	1387	57,9	51,8	16,1	111,7
1897	230068	13735	9303	4432	59,7	40,4	19,3	147,6
1898	234500	13180	9878	3302	56,2	42,1	14,1	133,4
1899	237802	13566	8020	5546	57,0	33,7	23,3	169,1
1900	243348	13321	8607	4714	54,8	35,3	19,5	154,8
1901	248062	13464	11216	2248	54,3	45,2	9,1	120,0
I пятилѣтіе	—	56658	45082	11576	57,1	45,4	11,7	125,6
II "	—	59785	47403	12382	57,1	45,3	11,8	126,1
III "	—	63648	50716	12932	57,2	45,6	11,6	125,5
IV "	—	67266	47024	20242	56,3	39,3	17,0	143,0
Всего за 20 л.	—	247357	190225	57132	56,9	43,9	13,0	130,0

Дадимъ рождаемости и смертности по годамъ графическое изображеніе (см. діагр. № 4).

При средней рождаемости за 20 лѣтъ въ 56,9 на тысячу жителей, мы видимъ, что почти половина лѣтъ (9) изъ указаннаго періода даетъ рождаемость ниже средней.

Другая кривая указываетъ на значительныя колебанія смертности по годамъ. Такъ, послѣ большого повышенія въ 1883 году, смертность на слѣдующій годъ рѣзко понизилась, въ 1887 году вновь повысилась, а на слѣдующій—упала. Еще болѣе рѣзкій скачекъ мы встрѣчаемъ въ переходѣ отъ 1892 года къ 1893 году.

По пятилѣтнимъ итогамъ смертность по уѣзду идетъ на пониженіе, и лишь III пятилѣтіе нарушаетъ нѣсколько это явленіе по причинамъ извѣстнымъ и общимъ для всей Россіи.

Средній приростъ населенія за 20 лѣтъ выражается числомъ 13 на тысячу жителей.

По пятилѣтіямъ приростъ населенія по уѣзду идетъ на повышеніе.

Такимъ образомъ, ежегодный приростъ населенія уѣзда составляетъ 2856 чел., или 1,3⁰/₀ относительно всего числа жителей. Слѣдовательно, населеніе уѣзда при такихъ обстоятельствахъ, въ которыхъ оно находилось до сихъ поръ, должно удвоиться черезъ 77 лѣтъ.

VII.

Санитарное состояніе приходовъ.

Выше мы все время имѣли дѣло съ явленіями, характеризующими общее санитарное состояніе населенія всего Соликамскаго уѣзда. Перейдемъ теперь къ мелкой единицѣ—церковному приходу.

Въ нашемъ распоряженіи имѣются данныя о движеніи населенія по 63 православнымъ приходамъ Соликамскаго уѣзда за 10 лѣтъ (съ 1891 г. по 1901 годъ). Этими данными и воспользуемся для установленія картины санитарнаго состоянія приходовъ.

Во II главѣ мы указали на то, что русскіе и пермяки составляютъ около 99⁰/₀ всего населенія Соликамскаго уѣзда. Но среди этого населенія далеко не всѣ—православные*): сектанты и раскольники составляютъ около 5⁰/₀ всѣхъ православныхъ.

*) Пермяки официально исповѣдуютъ православную религію.

Число жителей для каждого прихода мы взяли изъ клировыхъ вѣдомостей за 1896 годъ.

№ № приходо- въ.	№ волости, въ которой находится приходъ.	НАЗВАНІЕ ПРИХОДОВЪ.	Число жителей въ приходѣ.	Родилось.			Умерло дѣтей до 1 года.			Умерло всѣхъ возрастовъ.			Число браковъ.		На 100 умершихъ родилось.		На 100 родившихся умерло дѣтей до 1 года.		°/о отношеніе умер- шихъ до 1 года къ общему числу умершихъ.		°/оо отношеніе умершихъ на 1000 жителей.
				I	II	Всего за 10 лѣтъ.	I	II	Всего за 10 лѣтъ.	I	II	Всего за 10 лѣтъ.	I	II	I	II	I	II	I	II	
1	—	Градо-Соликамскій с.	3098	660	655	1315	186	230	416	565	566	1131	145	88	116,8	115,7	28,2	35,1	32,9	40,6	36,5
2	—	Спасскій	1378	261	317	578	115	137	252	225	196	421	48	50	116,0	161,8	44,1	43,2	51,1	70,0	30,5
3	—	Преображенскій	1097	77	91	168	26	39	65	45	77	122	15	20	171,1	118,2	33,8	42,8	57,8	50,6	11,1
4	13	Воскресенскій	658	52	62	114	22	29	51	40	47	87	8	5	130,0	131,9	42,3	46,8	55,0	61,7	13,2
5	39	Растесскій	472	141	160	301	48	43	91	74	94	168	27	26	190,5	170,2	34,0	26,8	64,9	45,7	35,6
6	1	Александровскій	3393	1038	1168	2206	352	345	697	730	718	1448	169	184	142,2	162,7	33,9	29,5	48,2	48,1	42,6
7	28	Ленвинскій	4127	947	1049	1996	299	348	647	735	794	1529	197	158	128,8	132,1	31,6	33,2	40,7	43,8	37,3
8	38	Романовскій	1147	408	417	825	162	156	318	273	255	528	58	42	150,0	163,5	39,7	37,4	59,3	61,2	46,0
9	14	Всеволодо-Вильвенскій	1118	325	537	862	138	214	352	279	345	624	110	101	116,5	155,7	42,5	40,0	49,5	62,0	55,8
10	49	Вулатовскій	1754	970	570	1540	427	268	695	783	438	1221	133	85	123,9	130,1	44,0	47,0	54,5	61,2	69,6
11	44	Усольскій	4516	820	883	1703	252	262	514	637	654	1291	104	144	128,7	135,0	30,7	29,7	39,6	40,1	31,3
12	44	Ново-Усольскій Вл.-Бог. ц.	1479	322	341	663	120	125	245	248	299	547	49	62	130,0	114,0	37,3	36,7	48,4	41,8	36,9
13	44	Ново-Усольскій Ник. цер.	2337	679	461	1140	190	157	347	477	374	851	88	80	142,3	123,3	28,0	34,1	40,0	42,0	36,4
14	34	Верхъ-Усольскій	1798	503	575	1078	224	267	491	379	400	779	79	72	132,7	118,9	44,5	46,4	59,1	66,8	43,8
15	4	Веревова	2197	771	802	1573	382	384	766	614	666	1280	115	106	125,7	120,4	49,5	47,9	62,2	57,7	58,2
16	19	Зырянскій	2585	766	902	1668	340	381	721	570	663	1233	143	152	134,4	136,0	44,4	42,2	59,6	57,5	47,7
17	28	Веретийскій	1810	886	925	1811	353	347	700	719	684	1403	126	121	123,2	135,2	39,8	37,4	49,1	50,7	77,5
18	21	Касибскій	3891	1293	1427	2720	527	600	1127	837	1125	1962	213	211	154,5	126,4	40,8	42,0	63,0	53,3	50,4
19	22	Кизеловскій	4161	1955	2377	4332	730	831	1561	436	1598	3034	331	305	136,1	148,7	37,3	34,9	50,8	52,0	72,9
20	35	Ощепковскій	1216	646	640	1286	319	283	602	498	442	940	85	97	129,7	144,8	49,4	44,2	64,1	64,0	77,3
21	15	Осоконскій	1588	100	284	384	44	105	149	77	159	236	10	41	131,5	178,6	44,0	36,9	57,8	66,0	14,8
22	36	Подслудкинскій	1323	439	475	914	212	217	429	329	361	690	64	59	133,4	131,6	48,3	45,7	64,4	60,1	52,1
23	15	Усть-Боровской	2098	803	923	1726	301	359	660	557	660	1217	126	144	144,2	139,8	37,5	38,9	54,0	54,4	58,0
24	34	Половодовскій	1998	639	648	1287	269	284	553	505	450	955	104	80	126,5	144,0	42,1	43,8	53,3	63,1	47,7
25	15	Городищенскій	1837	579	502	1081	249	225	474	461	393	854	99	67	125,6	127,9	43,0	44,8	54,0	57,2	46,5
26	12	Верхъ-Яйвинскій	1506	413	484	897	138	184	322	326	309	635	82	61	126,7	156,6	33,4	38,0	42,3	59,5	42,1
27	4	Щекинскій	3085	999	1191	2190	565	607	1172	865	932	1797	151	163	115,5	127,8	56,6	50,9	65,3	65,1	58,2
28	35	Пармскій	750	20	26	46	2	2	4	9	9	18	13	6	222,2	288,8	10,0	7,7	22,2	22,2	2,4
29	16	Верхъ-Боровской	1097	72	121	193	27	68	95	43	104	147	17	17	114,3	129,0	33,3	57,5	57,1	67,6	13,4
30	49	Усть-Игумскій	1695	—	522	522	—	244	244	—	404	404	—	79	—	129,2	—	—	—	60,4	23,8
31	47	Юричскій	3823	1147	1204	2351	536	602	1038	856	936	1792	179	205	133,9	128,6	46,7	50,0	62,1	62,8	46,8
32	27	Кыласовскій	4245	1192	1214	2406	588	625	1213	952	1078	2030	231	183	125,2	112,6	49,3	51,5	61,8	58,0	47,8
33	46	Чермозской	5467	1355	1442	2797	482	459	941	043	1108	2151	260	233	130,0	130,1	35,6	31,8	46,1	41,4	39,3
34	29	Нердвинскій	5986	1769	1770	3539	909	814	1723	444	1350	2794	298	271	122,5	131,1	51,4	45,9	62,9	60,3	46,6
35	31	Орловскій	2068	647	641	1288	368	329	697	623	506	1129	89	101	103,8	126,6	56,9	51,3	59,1	65,0	54,6
36	2, 37	Рождественскій	6436	1960	1945	3905	950	900	1850	573	1576	3149	300	277	124,6	123,4	48,9	46,3	60,4	57,1	48,9
37	27	Купросскій	5514	1847	1544	3391	791	635	1426	330	1101	2431	294	249	138,9	140,2	42,8	41,1	59,5	57,8	44,1
38	26	Воскресенскій	3570	1005	1026	2031	408	472	880	714	792	1506	161	149	140,8	129,5	40,6	46,0	57,1	59,6	42,2
39	33	Пожевской	5982	1421	1719	3140	589	672	1261	152	1198	2350	267	262	123,4	143,5	41,7	39,1	51,2	56,1	38,9
40	17	Димитриевскій	4469	1531	1567	3098	764	839	1603	149	1262	2411	288	227	133,2	124,2	49,9	53,5	66,5	66,5	53,9
41	45	Усть-Косвинскій	2535	727	705	1432	356	322	678	626	585	1211	133	106	116,1	120,5	48,9	45,8	56,9	55,0	47,7
42	41	Таманскій	884	373	291	664	198	116	314	332	185	517	61	38	112,7	157,3	53,1	39,9	59,6	62,7	58,4
43	30	Майкорскій	5907	1821	1802	3623	780	753	1533	351	1353	2704	257	306	134,8	133,2	42,8	41,8	57,7	55,7	45,7
44	20	Ивановскій	2515	869	857	1726	406	412	818	350	630	1280	120	129	133,7	136,0	46,7	48,1	62,5	65,4	50,8

Итакъ, рождаемость, смертность и брачность въ православныхъ приходахъ за 10 лѣтъ представляются въ слѣдующемъ видѣ:

№№ приходовъ.	№ волости, въ которой находится приходъ.	НАЗВАНІЕ ПРИХОДОВЪ.	Число жителей въ приходѣ.	Р о д и л о с ь.			Умерло дѣтей до 1 года.		
				I	II	Всего за 10 лѣтъ.	I	II	Всего за 10 лѣтъ.
				91—95	96—900		91—95	96—900	
45	8	Верхъ-Кондасскій . . .	1330	395	481	876	199	257	456
					Св. за 1 г.				
46	16	Дедюхинскій	3770	731	159	890	239	47	286
47	48	Юсьвинскій	10340	2928	2909	5837	1008	1012	2020
48	7	Верхъ-Иньвенскій	8610	2104	2350	4454	639	615	1254
49	18	Егвинскій	6703	1770	1710	3480	528	441	969
50	10	Верхъ-Юсьвинскій	4637	1397	1490	2887	487	498	985
51	40	Сергіевскій	2868	684	727	1411	322	333	655
52	24	Заводо-Кувинскій	4354	1183	1335	2518	343	373	716
53	6	Отевскій	5593	969	1021	1990	319	351	670
54	23	Козьмодемьянскій	6089	1706	1594	3300	933	862	1795
55	6	Бѣловскій	4934	1329	1487	2816	451	429	880
56	3	Архангельскій	5389	1538	1478	3016	570	501	1071
57	11	Верхъ-Язьвинскій	7320	2113	2397	4510	1034	1215	2249
58	32	Ошибскій	5593	1623	1762	3385	401	407	808
59	25	Кудымкорскій	4290	2206	2310	4516	732	775	1507
60	9	Верхъ-Нердвинскій	3840	1211	1177	2388	521	518	1039
61	5	Богоявленскій	2160	604	615	1219	364	346	710
62	35	Пыскорскій	3687	1053	1128	2181	444	458	902
					Св. за 3 г.				
63	42	Таманскій	3004	408	804	1212	181	301	482

Для большей наглядности, при сравненіи цифровыхъ данныхъ, характеризующихъ санитарное состояніе приходовъ, мы разобьемъ приходы на группы по различнымъ признакамъ: по числу жителей, по высотъ общей смертности, смертности грудныхъ дѣтей и т. д.

Группировка приходовъ по численности населенія:

Число жителей.	№№ приходовъ.															
	500—1000	1000—1500	1500—2000	2000—2500	2500—3000	3000—3500	3500—4000	4000—4500	4500—5000	5000—5500	5500—6000	6000—6500	6500—7000	7000—7500	8500—9000	10000—10500
4	2	10	13	16	1	18	7	11	33	34	36	49	57	48	47	
5	3	14	15	41	6	31	19	50	56	37	54	—	—	—	—	—
28	8	17	23	44	27	38	32	55	—	39	—	—	—	—	—	—
42	9	21	35	51	63	46	40	59	—	43	—	—	—	—	—	—
—	12	24	61	—	—	60	52	—	—	53	—	—	—	—	—	—
—	20	25	—	—	—	62	—	—	—	58	—	—	—	—	—	—
—	22	26	—	—	—	—	—	—	—	—	—	—	—	—	—	—
—	29	30	—	—	—	—	—	—	—	—	—	—	—	—	—	—
—	45	—	—	—	—	—	—	—	—	—	—	—	—	—	—	—
Число приходовъ	4	9	8	5	4	4	6	5	4	2	6	2	1	1	1	1=63

Умерло всѣхъ возрастовъ.	Число браковъ.	На 100 умершихъ родилось.		На 100 родившихся умерло дѣтей до 1 года.		%о отношеніе умершихъ до 1 года къ общему числу умершихъ.		%о отношеніе умершихъ на 1000 жителей.			
		I	II	I	II	I	II				
		91—95	96—900	10 лѣтъ.	91—95	96—900	10 лѣтъ.				
294	371	665	50	43	134,3	129,7	50,4	53,4	67,7	69,3	50,0
621	105	726	178	34	117,7	153,3	32,7	29,6	38,5	44,8	19,2
2088	1954	4042	533	538	140,2	148,9	34,4	34,8	48,2	51,8	39,1
1361	1407	2768	435	430	154,6	167,0	30,4	26,2	46,9	43,7	32,1
1351	1046	2397	345	327	131,0	163,5	29,8	25,8	39,1	42,2	35,7
862	1026	1888	287	248	162,1	145,2	34,9	33,4	56,5	48,5	45,0
482	585	1067	95	120	158,4	124,3	47,1	45,8	66,8	56,9	37,2
773	788	1561	261	242	153,0	169,4	29,0	27,9	44,4	47,3	35,8
698	608	1307	216	199	138,8	167,9	32,9	34,4	45,7	57,7	23,3
1504	1374	2878	268	263	113,4	116,0	54,7	54,1	62,0	62,0	47,2
1036	896	1932	281	297	128,3	165,9	33,9	29,5	43,5	47,9	39,1
1073	943	2016	299	287	143,3	156,7	37,1	33,9	53,1	53,1	37,4
1710	1961	3671	341	358	123,6	122,2	48,9	50,7	60,5	61,9	50,1
1078	874	1952	269	292	150,5	201,6	24,7	23,1	37,2	46,6	34,9
1623	1664	3287	506	440	135,9	138,8	33,2	33,5	45,1	46,6	76,6
890	837	1727	207	166	136,1	140,6	43,0	44,0	58,5	61,9	44,9
551	523	1074	80	96	109,6	117,6	60,3	56,3	66,1	66,1	49,7
766	819	1585	161	178	137,5	137,7	42,2	40,6	57,9	57,9	42,7
320	529	849	78	144	127,1	152,0	44,1	37,4	56,1	56,9	28,3

Изъ этой таблицы видно, насколько неодинаковы приходы по числу жителей. 30 приходовъ имѣютъ число прихожанъ ниже средняго (3414 ч.) и 33 прихода—выше средняго. Эту разницу нужно постоянно помнить при сужденіи о санитарномъ состояніи того или иного прихода.

Разсмотримъ теперь, какъ располагаются приходы по %о отношенію умершихъ грудныхъ дѣтей къ числу родившихся:

Первое пятилѣтіе (1891—1895):

Группы.	%о умершихъ до 1 года къ родившимся.	№№ приходовъ.	Итого.
I	До 30%о	1, 13, 28, 49, 52, 58	6
II	30—35%о	3, 5, 6, 7, 11, 26, 29, 46, 47, 48, 50, 53, 55, 59	14
III	35—40%о	8, 12, 17, 19, 23, 33, 56	7
IV	40—45%о	2, 4, 9, 10, 14, 16, 18, 21, 24, 25, 37, 38, 39, 43, 60, 62, 63	17
V	45—50%о	15, 20, 22, 30, 32, 36, 40, 41, 44, 51, 57	11

*

Группы.	°/о умершихъ до 1 года къ родившимся.	№ №	п р и х о д о в ь.	Итого:
VI	50—55°/о	34, 42, 45, 54	4
VII	55—60°/о	27, 35	2
VIII	60 и выше	61	1
Всѣхъ приходо в ъ				62

Второе пятилѣтіе (1896—1900):

Группы.	°/о умершихъ до 1 года къ родившимся.	№ №	п р и х о д о в ь.	Итого.
I	До 30°/о	5, 6, 11, 28, 46, 48, 49, 52, 55, 58	10
II	30—35°/о	7, 13, 19, 33, 47, 50, 53, 56, 59	9
III	35—40°/о	1, 8, 9, 12, 17, 21, 23, 26, 39, 42, 63	11
IV	40—45°/о	2, 3, 16, 18, 20, 24, 25, 37, 43, 60, 62	11
V	45—50°/о	4, 10, 14, 15, 22, 30, 31, 34, 36, 38, 41, 44, 51	13
VI	50—55°/о	27, 32, 35, 40, 45, 54, 57	7
VII	55—60°/о	29, 61	2
VIII	60 и выше	—	—
Всѣхъ приходо в ъ				63

Первое пятилѣтіе. Оказывается, что въ приходахъ: Нердвинскомъ (№ 34), Таманскомъ (№ 42), Верхъ-Кондасскомъ (№ 45) и Козьмодемьянскомъ (№ 54) доживало до года меньше половины дѣтей; въ приходахъ: Щекинскомъ (№ 27) и Орловскомъ (№ 35) умирало дѣтей 55—60°/о всѣхъ родившихся, и, наконецъ, одинъ приходъ—Богоявленскій (№ 61) даетъ дѣтскую смертность даже въ 66,1°/о.

Съ другой стороны, въ приходахъ: Градо-Соликамскомъ (№ 1), Ново-Усольскомъ (№ 13), Пармскомъ (№ 28), Егвинскомъ (№ 49), Кувинскомъ (№ 52) и Ошибскомъ (№ 58) доживаетъ до года болѣе 70°/о всѣхъ родившихся.

Въ большей части приходо в ъ 40—50°/о и болѣе дѣтей гибнуть на первомъ же году своей жизни.

Второе пятилѣтіе. Здѣсь картина уже нѣсколько измѣнилась. Число приходо в ъ, благополучныхъ по смертности, значительно увеличилось: вмѣсто 6 мы видимъ ихъ 10. Кромѣ того, въ I пятилѣтіи была VIII группа со смертностью 60°/о и выше, которая теперь отсутствуетъ. Группы V и VI увеличились—первая на 2, а вторая на 3 прихода. Богоявленскій приходъ

(№ 61) въ оба пятилѣтія находился въ неблагопріятныхъ условіяхъ и лишь изъ VIII группы въ I пятилѣтіи перешель въ VII группу во II пятилѣтіи.

Изъ анализа смертности намъ извѣстно процентное отношеніе умершихъ до одного года къ числу всѣхъ умершихъ. Отношенія эти по пятилѣтіямъ по всему уѣзду таковы: для пятилѣтія 1882—1886 г.г. 51,9%, для слѣдующаго пятилѣтія—54,9% и для III пятилѣтія—54,8%, что въ среднемъ для уѣзда за 15 лѣтъ составитъ 53,9%.

Теперь сравнимъ съ этими данными отношеніе числа умершихъ на первомъ году дѣтей къ числу всѣхъ умершихъ по отдѣльнымъ приходамъ.

Разбивъ всѣ приходы на 4 группы, мы получимъ:

Первое пятилѣтіе (1891—1895):

Группы.	% умершихъ до 1 года къ общему числу умершихъ.	№ № приходовъ.	Итого.
I	Ниже 45	1, 7, 11, 13, 26, 28, 46, 49, 52, 55, 58	11
II	45—50	6, 9, 17, 33, 47, 48, 53, 59	8
III	50—55	2, 4, 10, 12, 19, 23, 24, 25, 39, 56	10
IV	55 и выше	3, 5, 8, 14, 15, 16, 18, 20, 21, 22, 27, 29, 31, 32, 34, 35, 36, 37, 38, 40, 41, 42, 43, 44, 45, 50, 51, 54, 57, 60, 61, 62, 63	33
Итого			62

Второе пятилѣтіе (1896—1900):

Группы.	% умершихъ до 1 года къ общему числу умершихъ.	№ № приходовъ.	Итого.
I	Ниже 45	1, 7, 11, 12, 13, 28, 33, 46, 48, 49	10
II	45—50	5, 6, 50, 52, 55, 58, 59	7
III	50—55	3, 17, 18, 19, 23, 41, 47, 56	8
IV	55 и выше	2, 4, 8, 9, 10, 14, 15, 16, 20, 21, 22, 24, 25, 26, 27, 29, 30, 31, 32, 34, 35, 36, 37, 38, 39, 40, 42, 43, 44, 45, 51, 53, 54, 57, 60, 61, 62, 63	38
Итого			63

Изъ сопоставленія этихъ данныхъ мы видимъ, что за послѣднее пятилѣтіе IV группа, съ высшею дѣтскою смертностью въ 55% и выше, увели-

чилась: вмѣсто 33 приходоу въ I пятилѣтїи явилось уже 38 приходоу, и увеличеніе это произошло за счетъ группъ съ меньшей смертностью.

При средней смертности (дѣтской) въ 53,9⁰/₀ по всему уѣзду за періодъ съ 1882 г. по 1896 г., для указанныхъ выше пятилѣтїи она въ громадномъ большинствѣ приходоу выше этой цифры.

Коэффициентъ смертности. Изъ предыдущей главы мы видѣли, что смертность по уѣзду, выразившись числомъ 43,9 на тысячу жителей, шла на пониженіе. Теперь посмотримъ, какова была смертность по приходамъ.

Распредѣливъ приходы по коэффициенту общей смертности на 9 группъ, получимъ:

	№ № приходоу.	Итого.
Ниже 25 ⁰ / ₀	3, 4, 21, 28, 29, 30, 46, 53	8
25—30	63	1
30—35	2, 11, 48, 58	4
35—40	1, 5, 7, 12, 13, 33, 39, 47, 49, 51, 52, 55, 56	13
40—45	6, 14, 26, 37, 38, 50, 60, 62	8
45—50	8, 16, 24, 25, 31, 32, 34, 36, 41, 43, 45, 54, 57, 61	14
50—55	18, 22, 35, 40, 44	5
55—60	9, 15, 23, 27, 42	5
60 и выше.	10, 17, 19, 20, 59	5

Такимъ образомъ, при средней годовой смертности въ 43,9 на тысячу жителей, меньшая часть приходоу (29 изъ 63) имѣла смертность выше средней.

Особенно велика была смертность въ приходохъ: Булатовскомъ (№ 70), Веретійскомъ (№ 17), Бизеловскомъ (№ 19), Ощепковскомъ (№ 20) и Кудымкорскомъ (№ 59). Наоборотъ, смертность была незначительна въ слѣдующихъ 9 приходохъ: Преображенскомъ (№ 3), Воскресенскомъ (№ 4), Осокинскомъ (№ 21), Пармскомъ (№ 28), Верхъ-Боровскомъ (№ 29), Усть-Игумскомъ (№ 30), Дедюхинскомъ (№ 46), Отевскомъ (№ 53) и Тиминскомъ (№ 63).

Приростъ населенія. Сопоставляя рождаемость и смертность (предыдущая глава) мы видѣли, что на 100 умершихъ приходилось родившихся: для I пятилѣтїа — 125,6, для II—126,1, для III—125,5 и для IV—143,0, что въ среднемъ за 20 лѣтъ (съ 1882 по 1901) дастъ на 100 умершихъ 130 родившихся.

Теперь посмотримъ, сколько родившихся приходится на 100 умершихъ въ каждомъ приходѣ съ 1891 г. 1895 годъ:

№№ приходовъ.	П Р И Х О Д Ы.	№ волости, въ которой находится приходъ.	Г О Д А.					Итого за 5 лѣтъ.	Дѣтская смертность за 5 лѣтъ.
			1891	1892	1893	1894	1895		
			1	Градо-Соликамскій	—	122,0	127,4		
2	Спасскій	—	148,6	75,0	116,7	158,8	115,2	116,0	44,1
3	Преображенскій	—	240,0	153,8	150,0	200,0	150,0	171,1	33,8
4	Воскресенскій	13	180,0	80,0	137,5	350,0	130,0	130,0	42,3
5	Ростесскій	39	113,0	192,3	275,0	185,7	258,3	190,5	34,0
6	Александровскій	1	144,1	140,4	140,7	142,8	142,3	142,2	33,9
7	Ленвинскій	28	119,4	113,7	170,1	111,0	144,3	128,8	31,6
8	Романовскій	38	156,6	153,8	140,4	123,7	173,7	150,0	39,7
9	Всеволодо-Вильвенскій	14	163,6	109,5	132,0	82,3	133,3	116,5	42,5
10	Булатовскій	49	142,8	113,8	125,3	106,7	141,5	123,9	44,0
11	Усольскій	44	130,7	120,9	130,1	144,6	125,2	128,7	30,7
12	Ново-Усольскій Вл.-Бог. ц.	44	121,2	116,7	135,1	143,1	137,5	130,0	37,3
13	Ново-Усольскій Ник. ц.	44	130,3	310,9	100,0	104,6	123,9	142,3	28,0
14	Верхъ-Усольскій	34	127,8	123,1	150,0	134,2	130,9	132,7	44,5
15	Березовскій	4	71,1	116,3	202,4	114,0	204,7	125,7	49,5
16	Зырянскій	19	138,5	123,1	128,2	127,2	156,4	134,4	44,4
17	Веретийскій	28	139,6	95,2	134,6	116,2	137,7	123,2	39,8
18	Касибскій	21	132,5	132,2	227,5	151,3	162,6	154,5	40,8
19	Кизеловскій	22	144,2	107,8	144,8	122,9	170,6	136,1	37,3
20	Ощепковскій	35	98,4	141,9	164,5	110,5	153,7	129,7	49,4
21	Осокинскій	15	—	—	—	154,5	111,4	131,5	44,0
22	Подслудкинскій	36	120,0	98,4	159,7	120,5	204,1	133,4	48,3
23	Усть-Боровскій	15	133,1	108,0	160,4	201,2	144,4	144,2	37,5
24	Половодовскій	34	80,7	116,7	178,9	149,4	150,0	126,5	42,1
25	Городищенскій	15	138,9	147,4	160,9	128,7	54,6	125,6	43,0
26	Верхъ-Яйвинскій	12	180,0	51,6	218,4	125,7	197,9	126,7	33,4
27	Щекинскій	4	89,8	49,7	194,4	115,4	171,1	115,5	56,6
28	Пармскій	35	—	—	—	—	—	—	—
29	Верхъ-Воровскій	16	175,0	152,6	187,5	—	—	114,3	33,3
30	Усть-Игумскій	49	—	—	—	—	—	—	—
31	Юричскій	47	142,0	119,3	186,5	105,1	141,2	133,9	46,7
32	Кыласовскій	27	146,8	94,1	161,9	128,1	114,4	125,2	49,3
33	Чермозской	46	144,7	130,6	153,2	107,8	126,2	130,0	35,6
34	Нердвинскій	29	179,9	90,6	243,1	99,4	133,1	122,5	51,4
35	Орловскій	31	136,6	81,8	121,9	112,5	83,1	103,8	56,9
36	Рождественскій	2+37	157,9	125,5	121,6	114,0	113,4	124,6	48,9
37	Купроскій	27	162,1	108,8	169,8	142,3	123,6	138,9	42,8
38	Воскресенскій	26	190,0	130,1	127,8	127,6	144,0	140,8	40,6
39	Пожевской	33	127,9	122,5	143,2	139,7	98,4	123,4	41,7
40	Димитриевскій	17	160,9	109,1	171,2	120,7	123,7	133,2	49,9
41	Усть-Косвинскій	45	112,5	121,6	172,9	78,2	132,5	116,1	48,9
42	Таманскій	41	100,7	120,8	173,3	106,1	106,0	112,7	53,1
43	Майкорскій	30	159,2	104,2	164,6	138,3	122,9	134,8	42,8
44	Ивановскій	20	144,0	109,6	168,1	125,4	129,8	133,7	46,7
45	Верхъ-Кондаскій	8	—	113,3	147,1	125,3	160,3	134,3	50,4
46	Дедюхинскій	16	135,4	91,6	108,4	106,3	162,4	117,7	32,7
47	Юсьвенскій	48	172,0	113,6	187,5	146,6	112,1	140,2	34,4
48	Верхъ-Иньвенскій	7	231,1	80,9	308,4	137,0	153,4	154,6	30,4
49	Егвинскій	18	112,0	90,0	206,9	130,0	168,2	131,0	29,8
50	Верхъ-Юсьвинскій	10	230,8	114,3	209,6	172,5	136,3	162,1	34,9
51	Сергиевскій	40	156,2	134,1	153,2	114,4	158,2	158,4	47,1
52	Заводо-Кувинскій	24	202,5	143,8	239,2	157,4	97,9	153,0	29,0
53	Отевскій	6	160,7	95,8	221,0	141,2	130,2	138,8	32,9
54	Ковьмодемьянскій	23	142,5	103,7	120,1	110,6	97,6	113,4	54,7

№№ приходовъ.	П Р И Х О Д Ы.	№ волости, въ которой находится приходъ.	Г О Д А.					Итого за 5 лѣтъ.	Дѣтская смертность за 5 лѣтъ.
			1891	1892	1893	1894	1895		
55	Бѣлоевскій	6	139,8	108,1	179,0	122,1	110,8	128,3	33,9
56	Архангельскій	3	128,8	120,2	178,5	152,0	150,0	143,3	37,1
57	Верхъ-Язвинскій	11	164,1	99,0	135,7	110,6	127,3	123,6	48,9
58	Ошибскій	32	251,6	67,9	238,2	144,1	191,2	150,5	24,7
59	Кудымкорскій	25	142,8	94,6	212,8	142,1	124,1	135,9	33,2
60	Верхъ-Нердвинскій	9	152,3	110,7	182,9	110,5	145,9	136,1	43,0
61	Богоявленскій	5	136,1	97,3	125,2	87,0	110,7	109,6	60,3
62	Пыскорскій	35	109,8	148,5	187,6	111,5	152,9	137,5	42,2
63	Тиминскій	42	—	—	150,0	114,4	127,6	127,1	44,1

Если мы разобьемъ всѣ приходы по величинѣ прироста населенія на 7 группъ, то получимъ:

Первое пятилѣтiе (1891—1895):

Группы.	‰ отношенiе.	№ № приходовъ.	Итого.
I	160 и выше	3, 5, 28, 50	4
II	150—160	18, 48, 51, 52, 58	5
III	140—150	6, 8, 13, 23, 38, 47, 56	7
IV	130—140	14, 16, 19, 21, 22, 31, 37, 40, 43, 44, 45, 49, 53, 59, 60, 62	16
V	120—130	4, 7, 10, 11, 12, 15, 17, 20, 24, 25, 26, 32, 33, 34, 36, 39, 55, 57, 63	19
VI	110—120	1, 2, 9, 27, 29, 41, 42, 46, 54	9
VII	100—110	35, 61	2
Итого			62

Второе пятилѣтiе (1896—1900):

Группы.	‰ отношенiе.	№ № приходовъ.	Итого.
I	160 и выше	2, 5, 6, 8, 21, 28, 48, 49, 52, 53, 55, 58	12
II	150—160	9, 26, 42, 46, 56, 63	6
III	140—150	19, 20, 24, 37, 39, 47, 50, 60	8
IV	130—140	4, 7, 10, 11, 16, 17, 22, 23, 33, 34, 43, 44, 59, 62	14
V	120—130	13, 15, 18, 25, 27, 29, 30, 31, 35, 36, 38, 40, 41, 45, 51, 57	16
VI	110—120	1, 3, 12, 14, 32, 54, 61	7
VII	100—110	—	—
Итого			63

Первое пятилѣтiе. Наибольшій приростъ за изслѣдуемый періодъ (1891—1895 г.г.) наблюдался въ слѣдующихъ 9 приходахъ: Преображенскомъ (№ 3), Ростесскомъ (№ 5), Касибскомъ (№ 18), Пармскомъ (№ 28),

Верхъ-Иньвенскомъ (№ 48), Верхъ-Юсьвенскомъ (№ 50), Сергіевскомъ (№ 51), Кувинскомъ (№ 52) и Ошибскомъ (№ 58).

Незначительный приростъ населенія оказался лишь въ двухъ приходохъ: Орловскомъ (№ 35) и Богоявленскомъ (№ 61).

Второе пятилѣтіе. По сравненію съ первымъ пятилѣтіемъ картина здѣсь рѣзко измѣнилась. Количество приходовъ съ наибольшимъ приростомъ населенія почти удвоилось, между тѣмъ какъ приходовъ съ такимъ малымъ приростомъ (100—110⁰/оо), какъ въ I пятилѣтіи, здѣсь не было.

VIII.

Санитарное состояніе волостей.

Прослѣдивъ санитарное состояніе по церковному приходу—мелкой единицѣ, мы изслѣдуемъ теперь такое же по болѣе крупной единицѣ, а именно волости.

Весь Соликамскій уѣздъ, дѣлящійся на 63 церковныхъ прихода, группируется въ 49 волостей; слѣдовательно, на каждую волость въ среднемъ приходится менѣе 1½ приходовъ. Приходскіе районы, конечно, строго не ограничены предѣлами волостей; поэтому наши поволостные коэффициенты смертности и рождаемости не могутъ въ точности соответствовать дѣйствительнымъ коэффициентамъ движенія населенія въ волостяхъ, какъ строго административныхъ единицахъ. Однако есть много оснований полагать, что наши коэффициенты въ своей массѣ будутъ весьма близки къ истинѣ, такъ какъ межволостныхъ церковныхъ приходовъ мало, и къ тому же они обыкновенно своей массой жителей тяготеютъ къ мѣсту нахождения церкви.

Итакъ, движеніе населенія по волостямъ за 10-ти лѣтній періодъ (1891—1900) представляется въ слѣдующемъ видѣ:

№ № волостей.	№ № приходовъ, входящихъ въ составъ волости.	Названіе волостей.	Число жителей въ волости.	За 10 лѣтъ родилось.	За 10 лѣтъ умерло.	0/оо смертности.	За 10 лѣтъ умерло дѣтей до 1 года.	На 100 родившихся умерло дѣтей до 1 года.	На 100 умершихъ дѣти до 1 года составляютъ	На 100 умершихъ родилось.
1	6	Александровская . . .	3255	2206	1448	44,5	697	31,6	48,1	159,3
2	—	Александро-Рождест.	3470	—	—	—	—	—	—	—
3	56	Архангельская . . .	5406	3016	2016	37,3	1071	35,5	53,1	149,6
4	15, 27, 62	Березовская . . .	6209	3980	3245	52,3	2016	50,6	62,1	122,6
5	61	Богоявленская . . .	2383	1219	1074	45,1	710	58,2	66,1	113,4
6	55, 53	Бѣловская . . .	9200	4806	3239	35,2	1550	32,3	47,8	148,4

№ № воло-стей.	№№ при-ходовъ, входящихъ въ составъ воло-сти.	Названіе волостей.	Число жите-лей въ воло-сти.	За 10 лѣтъ родилось.	За 10 лѣтъ умерло.	‰ смертно-сти.	За 10 лѣтъ умерло дѣтей до 1 года.	На 100 роди-вшихся умерло дѣтей до 1 года.	На 100 умер-шихъ дѣти до 1 года соста-вляютъ.	На 100 умер-шихъ роди-лось.
7	48	Верхъ-Иньвенская .	8661	4454	2768	31,9	1254	28,2	45,3	160,9
8	45	Верхъ-Кондаская .	1468	876	665	45,3	456	52,0	68,5	131,7
9	60	Верхъ-Нердвинская	3894	2388	1727	44,3	1039	43,5	60,2	138,3
10	50	Верхъ-Юсьвинская .	4959	2887	1888	38,1	985	34,1	52,2	152,9
11	57	Верхъ-Язьвинская .	6581	4510	3671	55,8	2249	49,8	61,3	122,8
12	26	Верхъ-Яйвенская .	1317	897	635	48,2	322	36,6	50,7	141,3
13	22	Вижайская	1337	914	690	51,6	429	46,9	62,2	132,5
14	38	Воскресенская . . .	4114	2031	1506	36,6	880	43,3	58,4	134,9
15	9	Всеволодо-Вильвен.	1273	862	624	49,0	352	40,8	56,4	138,1
16	25, 21, 23, 29	Городищенская . . .	6640	3384	2454	36,9	1378	40,7	56,2	137,9
17	46	Дедюхинская	4501	890	726	26,9	286	32,1	39,4	122,6
18	40	Дмитріевская	6184	3098	2411	39,0	1603	51,7	66,5	128,5
19	49	Егвинская	6717	3480	2397	35,7	969	27,8	40,4	145,2
20	16	Зырянская	2957	1668	1233	41,7	721	43,2	58,5	135,3
21	44	Ивановская	2770	1726	1280	46,2	818	47,4	63,9	134,8
22	18	Касибская	5868	2720	1962	33,4	1127	41,4	57,4	138,6
23	19	Кизеловская	5866	4332	3034	51,7	1561	36,0	51,6	142,8
24	54	Козьмодемьянская .	5550	3300	2878	51,8	1795	54,4	62,4	114,7
25	52	Кувинская	3957	2518	1561	39,4	716	28,4	45,9	161,3
26	59	Кудымкорская	8627	4516	3287	38,1	1507	33,4	45,8	137,4
27	37	Купроская	5112	3391	2431	47,6	1426	42,0	58,6	139,5
28	32	Кыласовская	4140	2406	2030	49,0	1213	50,4	59,7	118,5
29	7	Ленвенская	4969	1996	1529	30,8	647	32,4	42,3	130,5
30	34	Нердвинская	4839	3539	2794	57,7	1723	48,7	61,7	126,7
31	43	Никитинская	6455	3623	2704	41,9	1533	42,3	56,7	133,9
32	35	Орловская	1105	1288	1129	102,2	697	54,1	61,7	114,1
33	58	Ошибская	5325	3385	1952	36,7	808	23,9	41,4	173,4
34	39	Пожевская	5190	3140	2350	45,3	1261	40,2	53,6	133,6
35	24, 28	Половодовская	5156	1333	973	18,9	557	41,8	57,4	137,0
36	63, 20	Пыскорская	5614	3467	2525	45,0	1504	43,4	59,6	137,3
37	36	Рождественская	5604	3905	3149	56,2	1850	47,4	58,7	124,0
38	8	Романовская	1243	825	528	42,5	318	38,5	60,2	156,2
39	5	Ростеская	516	301	168	32,6	91	30,2	54,2	179,2
40	51	Сергіевская	2426	1411	1067	44,0	655	46,4	61,4	132,2
41	42	Таманская	1181	664	517	43,8	314	47,3	60,7	128,4
42	63	Тиминская	2977	1212	849	28,5	482	39,8	56,8	142,7
43	17	Троицкая	1440	1811	1403	97,4	700	33,1	49,9	129,1
44	11, 12, 13, 14	Усольская	6866	4584	3468	50,5	1597	34,8	46,0	132,2
45	41	Усть-Косьвинская . . .	2496	1432	1211	48,5	678	47,3	56,0	118,2
46	33	Чермовская	5102	2797	2151	42,2	941	33,6	43,7	130,0
47	31	Юрическая	4880	2351	1792	36,7	1038	44,2	57,9	131,2
48	47	Юсьвенская	10278	5837	4042	39,3	2020	34,6	50,0	144,4
49	30, 10	Яйвенская	3816	2062	1625	42,6	939	45,5	57,8	126,9

Выше мы обращали вниманіе на размѣры прихода. Какъ колебались размѣры послѣдняго, точно также, конечно, и волость представляется величавой далеко не опредѣленной. Такъ, напримѣръ, въ Ростеской волости жителей 516 чел. въ то время, какъ въ Юсьвенской число ихъ достигаетъ 10278 человекъ.

Вообще, по количеству населенія, волости можно подраздѣлить на 9 слѣдующихъ группъ:

Количество жителей.	№ № волостей.	Число волостей.
Менѣе 3-хъ тыс.	5, 8, 12, 13, 15, 20, 21, 32, 38, 39, 40, 41, 42, 43, 45	15
3—4 тыс.	1, 2, 9, 25, 49	5
4—5 „	10, 14, 17, 28, 29, 30, 47	7
5—6 „	3, 22, 23, 24, 27, 33, 34, 35, 36, 37, 46	11
6—7 „	4, 11, 16, 18, 19, 31, 44	7
7—8 „	—	—
8—9 „	7, 26	2
9—10 „	6	1
Болѣе 10 „	48	1
Всѣхъ волостей		49

Общая смертность по волостямъ. Отношеніе числа умершихъ къ числу жителей по волостямъ, какъ мы видѣли, далеко не одинаково. Разбивъ волости на 8 группъ по коэффициенту смертности, мы получимъ:

Смертность.	№ № волостей.	Число волостей.
Ниже 30‰	17, 35, 42	3
30—35	7, 22, 29, 39	4
35—40	3, 6, 10, 14, 16, 18, 19, 25, 26, 33, 47, 48	12
40—45	1, 9, 20, 31, 36, 38, 40, 41, 46, 49	10
45—50	5, 8, 12, 15, 21, 27, 28, 34, 45	9
50—55	4, 13, 23, 24, 44	5
55—60	11, 30, 37	3
60‰ и выше	32, 43	2
Всѣхъ волостей		48

Итакъ, въ 10 волостяхъ общая смертность была болѣе 50 на 1000 жителей, при чемъ большая часть этихъ волостей относится къ населеннымъ волостямъ, и лишь три изъ нихъ были малонаселенными—Вижайская (№ 13), Орловская (№ 32) и Троицкая (№ 43).

Наоборотъ, за изслѣдуемый періодъ смертность была незначительной въ пяти довольно крупныхъ волостяхъ: Верхъ-Иньвенской (№ 7), Дедюхинской (№ 17), Касибской (№ 22), Ленвенской (№ 29) и Половодовской (№ 35).

Умершіе на первомъ году жизни. Разсмотримъ отношеніе числа умершихъ грудныхъ дѣтей къ числу родившихся. Съ этой цѣлью распредѣлимъ волости по высотѣ дѣтской смертности на 6 группъ:

‰	№ № волостей.	Число волостей.
Ниже 40‰	1, 3, 6, 7, 10, 12, 17, 19, 23, 25, 26, 29, 33, 38, 39, 42, 43, 44, 46, 48	20
40—42,5‰	15, 16, 22, 27, 31, 34, 35	7
42,5—45‰	9, 14, 20, 36, 47	5
45—47,5‰	13, 21, 37, 40, 41, 45, 49	7
47,5—50‰	11, 30	2
50‰ и выше	4, 5, 8, 18, 24, 28, 32	7
Всѣхъ волостей		48

Изъ сопоставленія этой таблицы съ предыдущей мы находимъ объясненіе большаго коэффициента общей смертности—въ смертности дѣтей на первомъ году жизни въ слѣдующихъ волостяхъ: Березовской (№ 4), Богоявленской (№ 5), Верхъ-Язьвинской (№ 11), Вижайской (№ 13), Нердвинской (№ 30), Орловской (№ 32) и Козьмодемьянской (№ 24).

Распредѣливъ волости по процентному отношенію умершихъ на первомъ году жизни къ числу всѣхъ умершихъ, мы получимъ слѣдующую группировку волостей:

‰	№ № волостей.	Число волостей.
Менѣе 45‰	17, 19, 29, 33, 46	5
45—47,5‰	7, 25, 26, 44	4
47,5—50‰	1, 6, 43, 48	4
50—52,5‰	10, 12, 23	3
52,5—55‰	3, 34, 39	3
55—57,5‰	15, 16, 22, 31, 35, 42, 45	7
57,5—60‰	14, 20, 27, 28, 36, 37, 47, 49	8
60—62,5‰	4, 9, 11, 13, 24, 30, 32, 38, 40, 41	10
62,5‰ и выше	5, 8, 18, 21	4
Всѣхъ волостей		48

По высотѣ дѣтской смертности вновь наше вниманіе обращаютъ на себя волости: Березовская (№ 4), Богоявленская (№ 5), Верхъ-Кондасская (№ 8), Верхъ-Язьвинская (№ 11), Дмитріевская (№ 18), Козьмодемьянская (№ 24), Нердвинская (№ 30) и Орловская (№ 32).

Особенно высокой дѣтская смертность была въ слѣдующихъ волостяхъ: Богоявленской (№ 5), Верхъ-Кондасской (№ 8), Дмитріевской (№ 18) и Ивановской (№ 21).

Приростъ населенія. Посмотримъ теперь, каковы будутъ отношенія числа всѣхъ родившихся къ числу умершихъ по отдѣльнымъ волостямъ.

Раздѣлимъ всѣ волости на слѣдующія 7 группъ:

На 100 умерших родилось.	№ № волостей.	Число волостей.
Болѣе 140	1, 3, 6, 7, 10, 12, 19, 23, 25, 33, 38, 39, 42, 48	14
140—135	9, 15, 16, 20, 22, 26, 27, 35, 36	9
135—130	8, 13, 14, 21, 29, 31, 34, 40, 44, 47	10
130—125	18, 30, 41, 43, 46, 49	6
125—120	4, 11, 17, 37	4
120—115	28, 45	2
Менѣе 115	5, 24, 32	3
	Всѣхъ волостей	48

Въ послѣдней группѣ мы опять встрѣчаемъ въ числѣ волостей съ наименьшимъ приростомъ знакомыя уже намъ волости: Богоявленскую, Орловскую и Козьмодемьянскую.

Невысокое отношеніе числа родившихся къ числу умершихъ объясняется здѣсь большой смертностью.

Наибольшій приростъ населенія даютъ здѣсь слѣдующія 14 волостей (составляющихъ почти 30⁰/о всѣхъ волостей): Александровская (№ 1), Архангельская (№ 3), Бѣловская (№ 6), Верхъ-Иньвенская (№ 7), Верхъ-Юсьвинская (№ 10), Верхъ-Яйвенская (№ 12), Егвипская (№ 19), Кизеловская (№ 23), Кувинская (№ 25), Ошибская (№ 33), Романовская (№ 38), Ростеская (№ 39), Тиминская (№ 42) и Юсьвенская (№ 48).

IX.

Санитарное состояніе уѣзда по районамъ.

Характеризуя Соликамскій уѣздъ (I глава), мы упомянули, что рѣка Кама дѣлитъ его на двѣ совершенно разнохарактерныхъ части. Восточная половина уѣзда, непосредственно примыкающая къ Уралу, изобилуетъ естественными богатствами и потому является страной по преимуществу промышленной. Западная же часть, правая по теченію Камы, является по преимуществу земледѣльческой, какъ вслѣдствіе благоприятныхъ климатическихъ условій, такъ и вслѣдствіе свсего равниннаго характера и лучшей почвы. Поэтому будетъ вполнѣ естественно, если мы раздѣлимъ уѣздъ на два района: восточный—промышленный и западный—земледѣльческой, отнеся къ первому слѣдующія 14 волостей: Городищенскую, Половодовскую, Верхъ-Яйвенскую, Ростескую, Александровскую, Кизеловскую, Верхъ-Вильвенскую, Дедюхинскую, Ленвенскую, Романовскую, Яйвенскую, Зырянскую, Троицкую и Вижайскую и ко второму—остальныя 35 волостей.

Установивши такое порайонное дѣленіе, мы попытаемся дать характеристику санитарнаго состоянія каждаго изъ нихъ.

Объединивъ по районамъ выведенныя нами поволостныя данныя, будемъ имѣть:

Районы.	Число жителей.	Родилось.	Умерло.		Всего.	На 1000 жителей.				На 100 родившихся умерло.		
			До 1 года.	Старше 1 г.		Родилось.	Умерло.		До 1 года.	Старше 1 года.	Всего.	
							До 1 года.	Старше 1 года.				До 1 года.
Восточный . . .	44286	23480	8938	8072	17070	53%	20,3	18,2	38,5	38,3	34,8	73,1
Западный . . .	180486	102133	41359	34228	75587	57%	22,9	18,9	41,8	40,5	33,5	74,0

Такимъ образомъ, въ восточномъ—промышленномъ районѣ какъ рождаемость, такъ и общая смертность стояли ниже, чѣмъ въ западномъ—земледѣльческомъ, и только по отношенію къ числу родившихся смертность второй группы (старше одного года) была выше въ восточномъ районѣ, гдѣ умирало 34,8 на 100 родившихся, тогда какъ въ западномъ районѣ умирало 33,5%. Смертность грудныхъ дѣтей (до одного года) въ западномъ районѣ была выше какъ по отношенію къ числу жителей, такъ равно и по отношенію къ числу родившихся.

Приведемъ теперь цифры родившихся и умершихъ по районамъ Соликамскаго уѣзда въ теченіе 10 лѣтъ (1891—1900):

Районы.	Г о д а .											Итого за 5 л.	Всего за 10 лѣтъ.
	1891	1892	1893	1894	1895	Итого за 5 л.	1896	1897	1898	1899	1900		
Родилось:													
Восточный	2409	2305	2454	2502	2612	12282	2697	2670	2636	2598	2658	13259	25541
% . . .	9,5	9,2	9,6	9,8	10,2	48,1	10,6	10,4	10,3	10,2	10,4	51,9	100%
Западный	9910	9266	9987	9461	10469	49093	9948	10260	10154	10464	10153	50979	100072
% . . .	9,9	9,3	9,9	9,5	10,5	49,1	9,9	10,3	10,1	10,5	10,1	50,9	100%
Умерло:													
Восточный	1791	2096	1740	1989	1786	9402	2239	1740	2227	1569	1654	9429	18831
% . . .	9,5	11,1	9,2	10,6	9,5	49,9	11,9	9,2	11,9	8,3	8,7	50,1	100%
Западный	6763	8599	5881	7592	8091	36926	8973	7152	7506	6350	6829	36810	73736
% . . .	9,2	11,7	7,9	10,3	11,0	50,1	12,1	9,7	10,2	8,9	9,0	49,9	100%

Сопоставляя эти данныя, мы увидимъ, что рождаемость за второе пятилѣтіе увеличилась какъ въ томъ, такъ и другомъ районѣ,—явленіе вполне естественное. Въ таблицахъ умершихъ обращаетъ на себя вниманіе уменьшеніе смертности за послѣднее пятилѣтіе въ земледѣльческомъ районѣ.

По возрасту умершіе распредѣлялись по районамъ такъ:

Районы	Годы								Всего.
	До 6 мѣсяц.	Отъ 6 мѣсяцевъ до 1 года.	Отъ 1 года до 4 лѣтъ.	Отъ 5 до 15 лѣтъ.	Отъ 16 до 34 лѣтъ.	Отъ 35 до 54 лѣтъ.	55 лѣтъ и старше.		
Восточный	3612	1067	1385	617	604	675	1442	9402	
°/о	38,4	11,3	14,7	6,7	6,5	7,1	15,3	100°/о	
Западный	15757	5489	5649	1645	1629	2349	5408	37926	
°/о	41,5	14,5	15,0	4,3	4,3	6,2	14,2	100°/о	

Такимъ образомъ, смертность трехъ первыхъ возрастныхъ группъ въ западномъ районѣ превосходитъ таковую же въ восточномъ; въ остальныхъ же 4 группахъ наблюдается явленіе совершенно обратное. Исключивъ VII группу, какъ наиболее подверженную заболѣваніямъ, мы убѣдимся, что смертность въ цвѣтущемъ и зрѣломъ возрастахъ въ промышленномъ районѣ даетъ весьма значительный процентъ.

Покажемъ теперь движеніе дѣтской (на первомъ году жизни) смертности по годамъ:

Районы.	Г о д а .										Всего.
	1891	1892	1893	1894	1895	1896	1897	1898	1899	1900	
Восточный	2409	2205	2454	2502	2612	2697	2670	2636	2697	2658	25540
°/о	9,4	8,6	9,6	9,8	10,2	10,6	10,5	10,3	10,6	10,4	100°/о
Западный	9910	9366	9987	9461	10469	9948	10260	10154	10365	10153	100072
°/о	9,9	9,4	9,9	9,5	10,5	9,9	10,3	10,1	10,4	10,1	100°/о

Отсюда видно, что въ I пятилѣтіи смертность является преобладающей, за исключеніемъ 1894 года, въ западномъ районѣ, между тѣмъ какъ во II пятилѣтіи перевѣсъ смертности наблюдается изъ года въ годъ въ восточномъ районѣ.

Прежде всего, на основаніи предыдущаго, мы уже знаемъ, что дѣтская смертность усиливается въ жаркое время, и въ тѣхъ районахъ,

гдѣ умираетъ особенно много дѣтей на первомъ году жизни, мы въ правѣ ожидать увеличеніе общей смертности въ лѣтніе мѣсяцы. Дѣйствительно, колебанія числа умершихъ по мѣсяцамъ представляются въ такомъ видѣ:

Районы.	М ѣ с я ц ы.												Итого.
	Январь.	Февраль.	Мартъ.	Апрѣль.	М а й.	І ю н ь.	І ю л ь.	Августъ.	Сентябрь.	Октябрь.	Ноябрь.	Декабрь.	
Восточный	623	648	751	661	660	832	1211	1139	640	625	683	770	9243
°/о	6,7	7,0	8,1	7,2	7,2	9,0	13,1	12,3	6,9	6,8	7,4	8,3	100°/о
Западный	3107	2442	2492	2594	2716	3282	6042	4936	2569	2051	2274	2580	37085
°/о	8,4	6,6	6,7	7,0	7,3	9,0	16,3	13,3	6,9	5,5	6,1	6,9	100°/о

По временамъ года это движеніе смертности въ относительныхъ числахъ таково:

	Зима.	Весна.	Лѣто.	Осень.
Восточный районъ	22°/о	22,5°/о	34,4°/о	21,1°/о
Западный „	21,9°/о	21,0°/о	38,6°/о	18,5°/о

Дѣтскую смертность преобладающей мы видѣли въ западномъ (земледѣльческомъ) районѣ; въ немъ мы видимъ и большее увеличеніе общей смертности именно лѣтомъ.

Наибольшій приростъ населенія, при наименьшей смертности и довольно высокой рождаемости, мы наблюдали въ восточномъ районѣ: на 100 родившихся въ немъ умирало 73,1 человекъ, въ западномъ же—74,0 человекъ. Поэтому, въ конечномъ итогѣ, мы должны признать, что, при неблагоприятныхъ климатическихъ факторахъ, все таки населеніе восточной—промышленной части Соликамскаго уѣзда поставлено въ болѣе выгодныя жизненныя условія. Весьма возможно, что причина этого явленія отчасти кроется въ томъ, что этотъ районъ населенъ исключительно русскими (если не считать пришлаго татарскаго элемента на коняхъ и рудникахъ), между тѣмъ какъ въ западной части больше 30°/о жителей составляютъ пермяки—племя малокультурное, почти сплошь зараженное сифилисомъ и поставленное въ такія жизненныя условія, при которыхъ о соблюденіи даже примитивныхъ требованій санитаріи не можетъ быть и рѣчи.

Смертность по возрастамъ.

№ приходовъ.	Название приходовъ.	Умерло въ теченіе 5 лѣтъ (1891—1895) въ возрастѣ:								Умерло по годамъ.				
		До 6 мѣсяц.	Отъ 6 мѣсяц. до 1 года.	Отъ 1 года до 5 лѣтъ.	Отъ 5 до 16 лѣтъ.	Отъ 16 до 35 лѣтъ.	Отъ 35 до 55 лѣтъ.	Старше 55 л.	Итого.	Въ 1891 г.	Въ 1892 г.	Въ 1893 г.	Въ 1894 г.	Въ 1895 г.
1	Градо-Соликамскій	82	29	46	31	28	37	51	304	57	53	71	60	63
	Св.-Троиц. соб.	53	22	43	23	16	25	79	261	52	49	62	47	51
	итого	135	51	89	54	44	62	130	565	109	102	133	107	114
2	Спасскій	58	17	18	11	5	5	13	127	20	35	21	20	31
	женщ.	26	14	19	13	6	6	14	98	15	29	27	14	13
	итого	84	31	37	24	11	11	27	225	35	64	48	34	44
3	Преображенскій . .	6	8	4	1	2	2	4	27	1	7	6	7	6
	женщ.	10	2	3	—	1	2	—	18	4	6	2	2	4
	итого	16	10	7	1	3	4	4	45	5	13	8	9	10
4	Воскресенскій . . .	4	5	3	2	1	—	1	16	4	4	5	1	2
	женщ.	11	2	6	3	—	—	2	24	1	11	3	1	8
	итого	15	7	9	5	1	—	3	40	5	15	8	2	10
5	Ростесскій	19	5	3	—	5	4	2	38	13	5	5	8	7
	женщ.	18	6	3	1	2	2	4	36	10	8	7	6	5
	итого	37	11	6	1	7	6	6	74	23	13	12	14	12
6	Александровскій . .	146	42	65	22	31	36	39	381	72	68	78	77	86
	женщ.	127	37	44	19	24	28	70	349	82	63	57	75	72
	итого	273	79	109	41	55	64	109	730	154	131	135	152	158
7	Ленвинскій	119	34	69	18	24	31	69	364	76	78	55	83	72
	женщ.	97	49	67	27	27	30	74	371	84	68	62	89	68
	итого	216	83	136	45	51	61	143	735	160	146	117	172	140
8	Романовскій	74	20	13	1	3	13	25	149	25	36	28	30	30
	женщ.	60	8	12	2	12	6	24	124	28	16	24	29	27
	итого	134	28	25	3	15	19	49	273	53	52	52	59	57
9	Всеволодо-Вильвенск.	57	14	17	13	4	12	24	141	18	24	21	45	33
	женщ.	52	15	17	8	8	11	27	138	15	18	29	46	30
	итого	109	29	34	21	12	23	51	279	33	42	50	91	63
10	Булатовскій	195	41	47	20	14	26	69	412	67	80	89	97	79
	женщ.	139	52	48	31	18	23	60	371	52	86	73	97	63
	итого	334	93	95	51	32	49	129	783	119	166	162	194	142
11	Усольскій	98	29	44	19	24	41	66	321	72	69	65	37	78
	женщ.	88	37	51	24	18	20	78	316	68	70	68	37	73
	итого	186	66	95	43	42	61	144	637	140	139	133	74	151

№ приходовъ.	Название приходовъ.	Умерло въ теченіе 5 лѣтъ (1891—1895) въ возрастѣ:									Умерло по годамъ.				
		До 6 мѣсяц.	Отъ 6 мѣс. до 1 года.	Отъ 1 года до 5 лѣтъ.	Отъ 5 до 16 лѣтъ.	Отъ 16 до 35 лѣтъ.	Отъ 35 до 55 лѣтъ.	Старше 55 л.	Итого.	Въ 1891 г.	Въ 1892 г.	Въ 1893 г.	Въ 1894 г.	Въ 1895 г.	
12	Ново-Усольскій	мужч.	40	26	14	3	5	15	21	124	26	38	17	22	21
	Влад. Богор. ц.	женщ.	38	16	19	7	8	8	28	124	26	22	20	29	27
		Итого	78	42	33	10	13	23	49	248	52	60	37	51	48
13	Ново-Усольскій	мужч.	72	37	38	14	13	28	39	241	34	40	40	89	38
	Никол. ц.	женщ.	62	19	38	20	16	11	70	236	42	33	45	83	33
		Итого	134	56	76	34	29	39	109	477	76	73	85	172	71
14	Верхъ-Усольскій . .	мужч.	91	32	22	9	6	7	24	191	38	40	39	37	37
		женщ.	72	29	26	13	10	6	32	188	41	38	29	36	44
		Итого	163	61	48	22	16	13	56	379	79	78	68	73	81
15	Березовскій . . .	мужч.	167	24	46	14	7	10	27	295	89	61	42	58	45
		женщ.	154	37	51	18	10	11	38	319	105	62	41	71	40
		Итого	321	61	97	32	17	21	65	614	194	123	83	129	85
16	Зырянскій	мужч.	144	38	26	18	14	11	42	293	51	59	65	57	61
		женщ.	118	40	40	11	13	12	43	277	40	58	66	57	56
		Итого	262	78	66	29	27	23	85	570	91	117	131	114	117
17	Веретійскій	мужч.	146	47	62	20	20	28	44	367	87	87	65	74	54
		женщ.	127	33	62	15	29	28	58	352	77	81	68	74	52
		Итого	273	80	124	35	49	56	102	719	164	168	133	148	106
18	Касибскій	мужч.	241	44	45	16	15	23	49	433	89	108	61	86	89
		женщ.	205	37	56	25	21	19	41	404	102	103	48	66	85
		Итого	446	81	101	41	36	42	90	837	191	211	109	152	174
19	Кизеловскій	мужч.	297	70	114	39	70	86	78	754	152	167	128	159	148
		женщ.	268	95	102	40	52	49	76	682	106	166	110	169	131
		Итого	565	165	216	79	122	135	154	1436	258	333	238	328	279
20	Ощепковскій	мужч.	134	36	23	9	12	13	25	252	61	49	41	56	45
		женщ.	120	29	36	16	8	18	19	246	68	44	35	49	50
		Итого	254	65	59	25	20	31	44	498	129	93	76	105	95
21	Осокинскій	мужч.	17	6	7	2	2	1	12	47	—	—	—	21	26
		женщ.	14	7	3	2	3	—	1	30	—	—	—	12	18
		Итого	31	13	10	4	5	1	13	77	—	—	—	33	44
22	Подслудкинскій . .	мужч.	101	23	18	14	6	6	21	189	22	56	39	49	23
		женщ.	16	19	12	4	11	8	17	140	13	39	28	34	26
		Итого	170	42	30	18	17	14	38	329	35	95	67	83	49
23	Усть-Боровскій . .	мужч.	121	40	46	14	14	13	40	288	67	74	55	41	51
		женщ.	109	31	40	12	17	21	39	269	60	64	46	42	57
		Итого	230	71	86	26	31	34	79	557	127	138	101	83	108
24	Половодовскій . . .	мужч.	119	28	35	21	10	6	27	246	70	52	43	42	39
		женщ.	103	19	50	31	12	11	33	259	80	56	33	43	47
		Итого	222	47	85	52	22	17	60	505	150	108	76	85	86

№№ приходовъ.	Название приходовъ.	Умерло въ теченіе 5 лѣтъ (1891—1895) въ возрастѣ:							Умерло по годамъ.					
		До 6 мѣсяц.	Отъ 6 мѣсяц. до 1 года.	Отъ 1 года до 5 лѣтъ.	Отъ 5 до 16 лѣтъ.	Отъ 16 до 35 лѣтъ.	Отъ 35 до 55 лѣтъ.	Старше 55 л.	Итого.	Въ 1891 г.	Въ 1892 г.	Въ 1893 г.	Въ 1894 г.	Въ 1895 г.
25	Городищенскій . . . мужч. женщ. итого	109 91 200	16 33 49	33 34 67	17 8 25	15 10 25	13 7 20	31 44 75	234 227 461	48 47 95	48 49 97	46 46 92	37 43 80	55 42 97
26	Верхъ-Яйвинскій . . мужч. женщ. итого	55 57 112	16 10 26	31 26 57	19 21 40	14 14 28	5 13 18	20 25 45	160 166 326	26 19 45	63 59 122	12 26 38	35 39 74	24 23 47
27	Щекинскій . . . мужч. женщ. итого	251 210 461	58 46 104	60 59 119	13 16 29	15 11 26	16 22 38	45 43 88	458 407 865	113 123 236	89 90 179	77 49 126	98 84 182	81 61 142
28	Пармскій . . . мужч. женщ. итого	— 1 1	— 1 1	— — —	— — —	1 1 2	2 2 4	1 — 1	4 5 9	— 1 1	3 2 5	— — —	— 1 1	1 1 2
29	Нижне-Яйвинскій . . мужч. женщ. итого	С в ѣ д ѣ н і й н ѣ т ѣ .												
30	Верхъ-Боровскій . . мужч. женщ. итого	13 8 21	1 5 6	1 3 4	2 — 2	2 — 2	2 — 2	3 3 6	24 19 43	6 10 16	12 7 19	6 2 8	— — —	— — —
31	Усть-Игумскій . . . мужч. женщ. итого	С в ѣ д ѣ н і й н ѣ т ѣ .												
32	Юричскій . . . мужч. женщ. итого	216 210 426	47 63 110	60 52 112	16 13 29	11 11 22	10 26 36	56 65 121	416 440 856	78 79 157	103 89 192	56 70 126	97 119 216	82 83 165
33	Кыласовскій . . . мужч. женщ. итого	260 217 477	57 54 111	41 58 99	15 19 34	11 27 38	22 35 57	75 61 136	481 471 952	71 87 158	116 122 238	87 68 155	98 87 185	109 107 216
34	Чермозскій . . . мужч. женщ. итого	200 166 366	60 56 116	61 65 126	30 31 61	31 29 60	69 46 115	79 120 199	530 513 1043	98 92 190	90 93 183	85 73 158	136 120 256	121 135 256
35	Нердвинскій . . . мужч. женщ. итого	400 343 743	94 72 166	87 98 185	20 23 43	24 35 59	29 38 67	80 101 181	734 710 1444	100 104 204	190 184 374	134 112 246	174 165 339	136 145 281
36	Орловскій . . . мужч. женщ. итого	150 147 297	41 30 71	35 37 72	22 23 45	10 15 25	15 15 30	38 45 83	311 312 623	50 51 101	75 68 143	53 52 105	53 67 120	80 74 154
37	Рождественскій . . мужч. женщ. итого	409 314 723	111 116 227	87 93 180	25 30 55	26 40 66	31 48 79	111 132 243	800 773 1573	116 129 245	168 150 318	156 168 324	153 154 307	207 172 379

№№ приходо- въ.	Название приходо- въ.	Умерло въ теченіе 5 лѣтъ (1891—1895) въ возрастѣ:									Умерло по годамъ.				
		До 6 мѣсяц.	Отъ 6 мѣсяц. до 1 года.	Отъ 1 года до 5 лѣтъ.	Отъ 5 до 16 лѣтъ.	Отъ 16 до 35 лѣтъ.	Отъ 35 до 55 лѣтъ.	Старше 55 л.	Итого.	Въ 1891 г.	Въ 1892 г.	Въ 1893 г.	Въ 1894 г.	Въ 1895 г.	
38	Купросскій . . .	мужч.	333	95	68	24	28	42	82	672	152	173	120	98	129
		женщ.	290	73	86	27	37	50	95	658	145	189	102	110	112
		Итого	623	168	154	51	65	92	177	1330	297	362	222	208	241
39	Воскресенскій . . .	мужч.	192	35	53	12	6	14	56	368	63	69	56	83	97
		женщ.	141	40	50	19	13	22	61	346	37	87	78	73	71
		Итого	333	75	103	31	19	36	117	714	100	156	134	156	168
40	Пожевской . . .	мужч.	260	66	72	29	24	35	116	602	109	120	85	124	164
		женщ.	204	59	57	32	25	40	133	550	106	93	98	95	158
		Итого	464	125	129	61	49	75	249	1152	215	213	183	219	322
41	Дмитріевскій . . .	мужч.	330	84	52	13	17	20	80	596	95	137	92	140	132
		женщ.	287	63	43	18	26	31	85	553	89	126	92	125	121
		Итого	617	147	95	31	43	51	165	1149	184	263	184	265	253
42	Усть-Косьвинскій . . .	мужч.	157	44	43	19	10	13	44	330	69	68	52	80	61
		женщ.	113	42	46	32	8	14	41	296	51	48	44	94	59
		Итого	270	86	89	51	18	27	85	626	120	116	96	174	120
43	Тампскій . . .	мужч.	88	18	31	8	5	10	15	175	68	32	20	18	37
		женщ.	76	16	27	8	4	6	20	157	66	21	10	31	29
		Итого	164	34	58	16	9	16	35	332	134	53	30	49	66
44	Майкорскій . . .	мужч.	322	101	80	21	28	42	87	681	118	171	117	135	140
		женщ.	284	73	84	18	27	54	130	670	132	159	109	105	165
		Итого	606	174	164	39	55	96	217	1351	250	330	226	240	305
45	Ивановскій . . .	мужч.	170	50	52	2	4	16	40	334	66	78	59	67	64
		женщ.	147	39	36	10	9	20	55	316	59	78	57	55	67
		Итого	317	89	88	12	13	36	95	650	125	156	116	122	131
46	Верхъ-Кондасскій . . .	мужч.	91	14	11	3	4	9	19	151	—	46	33	40	32
		женщ.	86	8	4	3	7	10	25	143	—	44	37	31	31
		Итого	177	22	15	6	11	19	44	294	—	90	70	71	63
47	Дедюхинскій . . .	мужч.	105	46	46	28	16	29	50	320	55	72	69	70	54
		женщ.	67	21	47	33	27	23	83	301	58	78	62	56	47
		Итого	172	67	93	61	43	52	133	621	113	150	131	126	101
48	Юсьвинскій . . .	мужч.	401	154	212	46	55	70	147	1085	179	250	163	208	285
		женщ.	344	109	231	34	63	79	143	1003	175	214	142	189	283
		Итого	745	263	443	80	118	149	290	2088	354	464	305	397	568
49	Верхъ-Иньвенскій . . .	мужч.	245	101	129	36	37	41	100	689	99	212	83	161	134
		женщ.	210	83	145	29	44	55	106	672	97	212	60	147	156
		Итого	455	184	274	65	81	96	206	1361	196	424	143	308	290
50	Егвинскій . . .	мужч.	199	86	169	53	26	47	93	673	147	209	86	116	115
		женщ.	159	84	171	52	34	57	121	678	169	183	87	134	105
		Итого	358	170	340	105	60	104	214	1351	316	392	173	250	220

№№ приходовъ.	Название приходовъ.	Умерло въ теченіе 5 лѣтъ (1891—1895) въ возрастѣ:								Умерло по годамъ.				
		До 6 мѣсц.	Отъ 6 мѣс. до 1 года.	Отъ 1 года до 5 лѣтъ.	Отъ 5 до 16 лѣтъ.	Отъ 16 до 35 лѣтъ.	Отъ 35 до 55 лѣтъ.	Старше 55 л.	Итого.	Въ 1891 г.	Въ 1892 г.	Въ 1893 г.	Въ 1894 г.	Въ 1895 г.
51	Верхъ-Юсьвинскій . мужч. женщ. итого	206 184 390	48 49 97	52 45 97	19 12 31	24 35 59	26 35 61	64 63 127	439 423 862	60 57 117	114 117 231	65 81 146	84 69 153	116 99 215
52	Сергіевскій . . . мужч. женщ. итого	140 116 256	34 32 66	20 16 36	5 8 13	7 16 23	12 13 25	29 34 63	247 235 482	45 42 87	51 34 85	38 56 94	64 54 118	49 49 98
53	Заводо-Кувинскій . мужч. женщ. итого	125 93 218	68 57 125	95 87 182	25 20 45	23 26 49	32 32 64	39 51 90	407 366 773	71 48 119	81 77 158	46 51 97	80 75 155	129 115 244
54	Отевскій мужч. женщ. итого	122 106 228	50 41 91	87 82 169	29 10 39	14 24 38	19 19 38	50 45 95	371 327 698	60 52 112	121 92 213	41 54 95	67 52 119	82 77 159
55	Козьмодемьянскій . мужч. женщ. итого	409 361 770	77 86 163	81 95 176	32 33 65	19 29 48	28 50 78	80 124 204	726 778 1504	122 131 253	156 168 324	140 149 289	150 151 301	158 179 337
56	Бѣлоевскій . . . мужч. женщ. итого	190 148 338	62 51 113	109 124 233	27 39 66	23 37 60	35 45 80	65 81 146	511 525 1036	111 90 201	101 122 223	77 80 157	94 100 194	128 133 261
57	Архангельскій . . мужч. женщ. итого	252 189 441	58 71 129	89 81 170	26 23 49	24 24 48	22 43 65	72 99 171	543 530 1073	132 121 253	122 120 242	86 91 177	90 97 187	113 101 214
58	Верхъ-Язьвинскій . мужч. женщ. итого	448 396 844	101 89 190	90 87 177	29 25 54	21 24 45	45 61 106	129 165 294	863 847 1710	127 118 245	210 205 415	166 142 308	177 199 376	183 183 366
59	Ошибскій мужч. женщ. итого	136 118 254	74 73 147	191 193 384	39 23 62	16 21 37	32 38 70	54 70 124	542 536 1078	51 75 126	212 180 392	65 79 144	109 102 211	105 100 205
60	Кудымкорскій . . мужч. женщ. итого	293 259 552	82 98 180	167 152 319	39 33 72	55 47 102	65 88 153	128 117 245	829 794 1623	159 149 308	207 203 410	115 111 226	159 139 298	189 192 381
61	Верхъ-Нердвинскій . мужч. женщ. итого	223 194 417	51 53 104	67 57 124	17 19 36	13 33 46	24 36 60	41 62 103	436 454 890	93 81 174	104 101 205	64 65 129	96 114 210	79 93 172
62	Богоявл.нскій . . мужч. женщ. итого	165 147 312	28 24 52	25 23 48	7 7 14	5 14 19	13 17 30	39 37 76	282 269 551	53 44 97	56 57 113	60 47 107	58 73 131	55 48 103
63	Сирийскій мужч. женщ. итого	28 22 50	8 8 16	7 11 18	3 4 7	2 4 6	2 7 9	5 5 10	55 61 116	26 18 44	11 16 27	7 11 18	11 16 27	— — —

№ приходовъ.	Названіе приходовъ.	Умерло въ теченіе 5 лѣтъ (1891—1895) въ возрастѣ:							Умерло по годамъ.					
		До 6 мѣсяц.	Отъ 6 мѣсяц. до 1 года.	Отъ 1 года до 5 лѣтъ.	Отъ 5 до 16 лѣтъ.	Отъ 16 до 35 лѣтъ.	Отъ 35 до 55 лѣтъ.	Старше 55 л.	Итого.	Въ 1891 г.	Въ 1892 г.	Въ 1893 г.	Въ 1894 г.	Въ 1895 г.
64	Пыскорскій . . . мужч.	193	55	49	16	12	19	45	389	90	65	63	86	85
	женщ.	147	49	71	14	8	16	72	377	94	73	50	88	72
	Итого	340	104	120	30	20	35	117	766	184	138	113	174	157
65	Тиминскій . . . мужч.	80	24	22	6	8	9	20	169	—	—	35	58	76
	женщ.	63	14	20	5	11	17	21	151	—	—	33	60	58
	Итого	143	38	42	11	19	26	41	320	—	—	68	118	134
Всего: мужчинъ .		10514	2910	3490	1123	1021	1439	3140	23637	4337	5495	3894	4860	5051
женщинъ .		8855	2646	3544	1139	1212	1585	3710	22691	4217	5200	3727	4721	4826
обоого пола		19369	5556	7034	2262	2233	3024	6850	46328	8554	10695	7621	9581	9877
% мужчинъ		44,5	12,3	14,8	4,7	4,3	6,1	13,3	100,0	18,4	23,2	16,4	20,6	21,4
% женщинъ		39,0	11,7	15,6	5,0	5,3	7,0	16,4	100,0	18,8	22,6	16,5	20,8	21,3
% обоого пола		41,8	12,0	15,2	4,9	4,8	6,5	14,8	100,0	18,6	23,0	16,4	20,7	21,3

Смертность по мѣсяцамъ.

Умерло въ теченіе 1891—1895 г.г.

№№ приходовъ.	Названіе при- ходовъ.	Умерло въ теченіе 1891—1895 г.г.													Мужчинъ.	Женщинъ.
		Январь.	Февраль.	Мартъ.	Апрѣль.	Май.	Іюнь.	Іюль.	Августъ.	Сентябрь.	Октябрь.	Ноябрь.	Декабрь.	Итого.		
1	Градо-Соликамскій Св.-Троиц.	49	42	47	48	41	44	60	38	39	37	49	71	565	304	261
2	Спасскій . . .	8	10	16	14	17	25	35	31	16	19	21	13	225	127	98
3	Преображенскій . . .	3	2	6	1	3	3	3	9	3	1	9	2	45	27	18
4	Воскресенскій . . .	1	4	2	3	1	2	5	7	3	3	6	3	40	16	24
5	Ростесскій . . .	2	7	5	7	10	4	5	5	7	3	11	8	74	38	36
6	Александровскій . . .	58	63	63	47	58	63	67	68	51	57	54	76	730	381	349
7	Ленвинскій . . .	63	67	56	55	47	71	81	86	43	57	51	58	735	364	371
8	Романовскій . . .	16	17	27	15	25	24	41	42	18	14	20	14	273	149	124
9	Всевол.-Вильвенск.	21	18	15	18	26	30	46	28	20	27	13	17	279	141	138
10	Булатовскій . . .	58	53	38	38	70	64	125	143	46	45	48	55	783	412	371
11	Усольскій . . .	45	33	38	53	75	70	89	52	38	56	44	44	637	321	316
12	Ново-Усольскій Влад.-Бог. ц.	25	16	18	21	20	26	33	25	18	16	11	19	248	124	124
13	Ново-Усольскій Николаев. ц.	42	36	38	34	47	37	53	43	36	35	36	40	477	241	236
14	Верхъ-Усольскій	32	20	25	23	29	34	55	44	28	31	28	30	379	191	188
15	Березовскій . . .	28	27	49	34	37	62	123	105	54	31	26	38	614	295	319
16	Зырянскій . . .	31	43	48	36	42	49	77	73	38	32	54	47	570	293	277
17	Веретійскій . . .	58	34	54	50	50	54	122	87	56	40	52	62	719	367	352
18	Касибскій . . .	65	52	56	51	49	67	175	113	59	48	57	45	837	433	404
19	Кизеловскій . . .	138	106	138	129	135	141	153	134	85	86	77	114	1436	754	682
20	Ощепковскій . . .	44	30	28	28	37	55	71	74	38	29	26	38	498	252	246
21	Осокинскій . . .	4	6	8	9	6	5	5	12	7	5	4	6	77	47	30
22	Подслудкинскій . . .	16	18	24	14	13	26	59	70	24	24	22	19	329	189	140
23	Усть-Боровской . . .	27	41	51	50	43	58	79	65	31	34	27	51	557	288	269
24	Половодовскій . . .	46	21	44	21	26	36	70	68	38	51	46	38	505	246	259
25	Городищенскій . . .	38	23	41	32	28	42	70	53	27	27	33	47	461	234	227
26	Верхъ-Яйвинскій . . .	35	30	25	27	24	22	34	48	30	18	15	18	326	160	166
27	Щекинскій . . .	53	35	50	59	52	75	192	145	66	54	40	44	865	458	407
28	Пармскій . . .	2	—	1	1	—	—	—	—	1	1	1	2	9	4	5
29	Нижне-Яйвинскій	С	в	ѣ	д.	н	ѣ	т	ь	—	—	—	—	—	—	—
30	Верхъ-Боровской	3	4	4	2	8	3	11	4	—	—	2	2	43	24	19
31	Усть-Игумскій . . .	С	в	ѣ	д.	н	ѣ	т	ь	—	—	—	—	—	—	—
32	Юричскій . . .	62	49	54	60	58	77	173	125	47	42	52	57	856	416	440
33	Кыласовскій . . .	46	63	71	63	70	105	176	134	66	50	59	49	952	481	471
34	Чермовскій . . .	102	65	100	84	80	100	109	118	81	53	73	78	1043	530	513
35	Нердвинскій . . .	106	104	106	114	114	140	257	177	92	70	71	93	1444	734	710
36	Орловскій . . .	37	37	40	27	44	68	100	86	38	49	47	50	623	311	312
37	Рождественскій . . .	138	100	111	99	112	153	257	191	127	94	96	95	1573	800	773
38	Купросскій . . .	103	80	80	77	92	117	312	191	86	57	68	67	1330	672	658
39	Воскресенскій . . .	51	52	44	52	45	55	133	91	44	41	47	59	714	368	346
40	Пожевской . . .	89	78	84	84	93	99	169	148	89	76	78	65	1152	602	550
41	Дмитріевскій . . .	84	72	75	69	77	125	219	165	86	62	49	66	1149	596	553
42	Усть-Косьвинскій	38	39	43	43	35	57	111	101	48	55	24	32	626	330	296
43	Таманскій . . .	26	43	16	14	19	34	45	56	28	18	19	14	332	175	157
44	Майкорскій . . .	110	105	91	81	77	135	208	169	103	75	82	115	1351	681	670
45	Ивановскій . . .	32	39	42	34	39	66	154	88	38	48	25	45	650	334	316
46	Верхъ-Кондасскій	23	15	24	23	18	18	62	41	22	16	11	21	294	151	143

№№ приходовъ.	Название при- ходовъ.	Умерло въ теченіе 1891—1895 г.г.														Итого.	Мужчинъ.	Женщинъ.
		Январь.	Февраль.	Мартъ.	Апрѣль.	М а й.	І ю н ь.	І ю л ь.	Августъ.	Сентябрь.	Октябрь.	Ноябрь.	Декабрь.					
47	Дедюхинскій . . .	42	39	38	44	50	61	63	68	57	44	68	47	621	320	301		
48	Юсьвинскій . . .	148	125	120	139	145	143	263	319	168	109	142	267	2088	1085	1003		
49	Верхъ-Иньвенскій . . .	148	79	94	132	123	98	187	179	96	75	74	76	1361	689	672		
50	Егвинскій . . .	142	79	106	121	102	134	194	133	71	53	94	122	1351	673	678		
51	Верхъ-Юсьвинскій . . .	38	71	56	58	66	50	115	114	63	41	70	70	862	439	423		
52	Сергіевскій . . .	31	35	19	26	27	34	102	78	38	34	31	27	482	247	235		
53	Заводо-Кувинскій . . .	81	65	75	84	60	65	97	77	36	42	48	43	773	407	366		
54	Отевскій . . .	62	76	58	53	58	55	86	85	44	32	49	40	698	371	327		
55	Козьмодемьянскій . . .	129	100	108	85	95	131	262	236	108	67	102	81	1504	726	778		
56	Вѣловскій . . .	113	74	71	86	73	100	149	135	54	54	80	47	1036	511	525		
57	Архангельскій . . .	88	63	55	61	89	106	225	137	68	55	54	72	1073	543	530		
58	Верхъ-Язьвинскій . . .	155	141	111	116	112	138	233	188	127	105	128	156	1710	863	847		
59	Ошибскій . . .	80	79	67	80	92	97	167	159	80	51	58	68	1078	542	536		
60	Кудымкорскій . . .	181	107	94	130	110	120	234	218	102	85	109	133	1623	829	794		
61	Верхъ-Нердвинскій . . .	66	64	81	78	58	87	132	129	54	39	52	50	890	436	454		
62	Вогоявленскій . . .	32	31	29	30	29	53	108	81	42	33	32	51	551	282	269		
63	Сиринскій . . .	10	6	2	6	6	9	24	23	10	11	5	4	116	55	61		
64	Пыскорскій . . .	58	38	50	57	62	61	136	110	46	41	52	55	766	389	377		
65	Тиминскій . . .	18	19	13	25	27	26	52	53	30	18	25	14	320	169	151		
Итого .		3730	3090	3243	3255	3376	4114	7253	6075	3209	2676	2957	3350	46328	23637	22691		
%		8,1	6,7	7,0	7,0	7,3	8,9	15,6	13,1	6,9	5,8	6,4	7,2	100,0	51,0	49,0		

Приложеніе 3-е.

Число браковъ по мѣсяцамъ.

№№ приходовъ.	Название при- ходовъ.	Число браковъ за 5 лѣтъ (1891—1895 г.г.)												Итого.
		Январь.	Февраль.	Мартъ.	Апрѣль.	М а й.	І ю н ь.	І ю л ь.	Августъ.	Сентябрь.	Октябрь.	Ноябрь.	Декабрь.	
1	Градо-Соликамскій Св.-Тр.	40	14	—	8	9	4	18	3	10	23	16	—	145
2	Спасскій	16	9	—	3	6	—	2	—	2	8	2	—	48
3	Преображенскій	4	3	—	2	3	2	—	—	1	—	—	—	15
4	Воскресенскій	2	1	—	2	1	—	—	—	—	5	1	—	12
5	Ростескій	5	—	—	2	8	3	5	1	—	1	2	—	27
6	Александровскій	46	22	—	14	19	13	12	2	13	9	19	—	169
7	Ленвинскій	62	29	—	16	6	3	14	3	18	33	13	—	197
8	Романовскій	15	20	—	3	4	3	5	—	3	4	1	—	58
9	Всеволодо-Вильвенскій	24	19	—	7	12	13	5	3	6	13	8	—	110
10	Булатовскій	40	27	—	11	12	7	13	3	2	9	9	—	133
11	Усольскій	40	17	—	9	7	1	17	1	7	12	7	—	118
12	Ново-Усольскій Вл.-Бог. ц.	15	4	—	4	3	—	4	1	7	5	6	—	49
13	Ново-Усольскій Ник. цер.	48	27	—	7	3	2	7	4	5	11	7	—	121
14	Верхъ-Усольскій	17	5	—	13	19	8	3	—	—	10	4	—	79

№№ приходовъ.	Названіе при- ходовъ.	Число браковъ за 5 лѣтъ (1891 — 1895 г.г.)											Итого.	
		Январь.	Февраль.	Мартъ.	Апрѣль.	Май.	Іюнь.	Іюль.	Августъ.	Сентябрь.	Октябрь.	Ноябрь.		Декабрь.
15	Березовскій	67	23	—	—	7	1	5	—	2	2	8	—	115
16	Зырянскій	59	39	—	11	10	6	3	—	6	3	6	—	143
17	Веретійскій	47	27	—	10	5	5	4	2	7	13	6	—	126
18	Касибскій	88	39	—	15	12	1	4	1	7	22	24	—	213
19	Кизеловскій	79	61	—	28	31	14	31	10	25	29	23	—	331
20	Ощепковскій	49	16	—	6	3	—	2	—	2	3	4	—	85
21	Осокинский	4	—	—	—	3	—	—	—	—	1	2	—	10
22	Подслудкинскій	21	10	—	5	6	5	2	2	3	6	4	—	64
23	Усть-Боровской	41	22	—	11	8	3	—	2	5	19	8	—	126
24	Половодовскій	7	3	—	13	33	20	3	—	2	14	9	—	104
25	Городищенскій	21	12	—	12	18	7	4	1	4	6	14	—	99
26	Верхъ-Яйвинскій	20	4	—	18	21	5	3	1	1	4	5	—	82
27	Щекинскій	67	39	—	6	10	3	3	1	4	9	9	—	151
28	Пармскій	5	4	—	—	3	—	—	—	—	—	1	—	13
29	Нижне-Яйвинскій	С	в	ѣ	д.	н	ѣ	т	ь	—	—	—	—	—
30	Верхъ-Боровской	3	3	—	—	1	4	2	—	1	1	1	—	17
31	Усть-Игумскій	С	в	ѣ	д.	н	ѣ	т	ь	—	—	—	—	—
32	Юричскій	73	52	—	—	5	4	2	3	—	8	11	21	179
33	Кыласовскій	98	61	—	—	8	13	6	15	3	7	4	16	231
34	Чермозской	79	32	—	—	17	30	11	22	6	26	19	18	260
35	Нердвинскій	115	73	—	—	17	7	4	8	2	8	27	37	298
36	Орловскій	41	23	—	—	4	2	1	4	—	2	6	6	89
37	Рождественскій	100	84	—	—	12	15	7	8	1	5	31	37	300
38	Купросскій	132	108	—	—	7	10	3	4	1	3	8	18	294
39	Воскресенскій	54	56	—	—	9	3	5	4	—	1	14	15	161
40	Пожевской	117	60	—	—	11	16	12	18	1	11	13	8	267
41	Дмитріевскій	126	70	—	—	13	20	5	14	5	10	10	15	288
42	Усть-Косьвинскій	54	38	—	—	6	4	3	5	—	5	5	13	133
43	Таманскій	21	21	—	—	2	2	4	1	—	2	1	7	61
44	Майкорскій	112	86	—	—	8	7	7	—	11	4	15	—	257
45	Ивановскій	45	40	—	—	6	8	—	3	1	4	3	10	120
46	Верхъ-Кондасскій	28	9	—	—	2	2	—	—	—	1	2	6	50
47	Дедюхинскій	51	33	—	—	14	3	5	16	2	11	30	13	178
48	Юсьвинскій	244	107	—	—	11	19	8	8	1	13	62	60	533
49	Верхъ-Иньвенскій	195	69	—	—	11	21	2	7	1	15	53	61	435
50	Егвинскій	133	86	—	—	8	17	3	15	1	12	30	40	345
51	Верхъ-Юсьвинскій	146	72	—	—	3	7	2	5	—	7	15	30	287
52	Сергіевскій	32	20	—	—	1	5	1	3	—	1	14	18	95
53	Заводо-Кувинскій	109	52	—	—	10	22	3	19	1	12	12	21	261
54	Отевскій	89	43	—	—	7	12	2	13	—	10	17	23	216
55	Козьмодемьянскій	77	68	—	—	6	11	5	2	3	4	33	59	268
56	Бѣлоевскій	110	62	—	—	15	15	3	5	2	13	20	36	281
57	Архангельскій	110	78	—	—	9	11	10	15	1	5	21	39	299
58	Верхъ-Язьвинскій	106	115	—	—	13	30	7	15	4	6	14	31	341
59	Ошибскій	86	70	—	—	12	16	4	7	—	9	29	36	269
60	Кудымкорскій	200	112	—	—	19	15	8	18	—	15	52	67	506
61	Верхъ-Нердвинскій	71	51	—	—	5	12	4	8	2	9	18	27	207
62	Богоявленскій	24	24	—	—	3	3	1	—	—	2	5	18	80
63	Сиринскій	21	3	—	—	—	—	1	2	—	—	—	—	27
64	Пыскорскій	74	41	—	—	10	3	1	8	1	2	12	9	161
65	Тиминскій	22	25	—	—	2	6	2	4	2	3	3	9	78
Итого		4047	2443	—	—	523	657	273	462	83	396	873	1058	10815
%		37,4	22,6	—	—	4,8	6,2	2,6	4,3	0,7	3,6	8,0	9,8	100,0

Число браковъ по возрастамъ.

№ приходовъ.	Название приходовъ.	ЧИСЛО БРАКОВЪ.						Число вступившихъ въ бракъ.											
								Моложе 20 лѣтъ.		Отъ 20 до 25 л.		Отъ 25 до 30 л.		Отъ 30 до 40 л.		Отъ 40 до 50 л.		Старше 50 лѣтъ.	
		1891 г.	1892 г.	1893 г.	1894 г.	1895 г.	Итого.	Мужчинъ.	Женщинъ.	Мужчинъ.	Женщинъ.	Мужчинъ.	Женщинъ.	Мужчинъ.	Женщинъ.	Мужчинъ.	Женщинъ.	Мужчинъ.	Женщинъ.
1	Градо-Соликамскій Свято-Троиц. соб.	25	35	29	32	24	145	16	76	61	44	38	17	19	6	8	2	3	—
2	Спасскій	6	1	13	18	10	48	1	28	25	16	17	3	4	1	1	—	—	—
3	Преображенскій	5	4	1	4	1	15	2	9	7	5	5	—	—	—	—	—	—	—
4	Воскресенскій	1	2	2	4	3	12	1	9	6	3	4	—	5	—	—	—	—	—
5	Ростесскій	6	4	7	5	5	27	1	15	3	8	11	1	7	2	2	1	1	—
6	Александровскій	30	26	32	40	41	169	16	83	63	51	47	13	24	16	14	5	5	1
7	Левинскій	34	37	42	38	47	197	10	89	99	75	48	15	22	7	10	9	8	2
8	Романовскій	20	9	7	10	12	58	3	19	28	26	20	5	2	7	4	1	1	—
9	Всеволодо-Вильвенскій	33	16	18	23	20	110	5	33	48	54	28	11	22	9	6	3	1	—
10	Булатовскій	22	30	34	25	22	133	14	53	51	54	44	14	12	5	5	6	7	1
11	Усольскій	31	19	22	14	29	118	6	56	52	44	33	8	19	5	2	4	6	1
12	Ново-Усольскій Влад.-Бог. ц.	7	11	12	10	9	49	2	24	14	20	21	2	11	2	—	1	1	—
13	Ново-Усольскій Ник. ц.	23	32	14	33	19	121	14	49	47	44	28	13	16	11	11	2	5	2
14	Верхъ-Усольскій	11	20	16	17	15	79	7	41	40	27	21	7	7	2	2	2	—	—
15	Березовскій	21	27	20	28	19	115	35	71	46	27	22	3	7	3	4	—	1	11
16	Зырянскій	38	22	26	27	30	143	25	58	54	66	32	12	13	5	7	—	12	2
17	Веретийскій	31	17	25	27	26	126	5	44	55	60	39	10	18	10	3	2	6	—
18	Касибскій	44	42	41	46	40	213	53	124	101	67	28	9	12	9	13	4	6	—
19	Кизеловскій	68	53	56	81	73	331	33	192	144	94	76	24	55	15	12	6	11	—
20	Ощенковскій	20	18	15	8	24	85	29	52	37	29	9	2	6	2	3	—	1	—
21	Осокинский	—	—	—	4	6	10	2	5	5	3	2	—	—	—	—	—	1	—
22	Подслудвинскій	3	25	12	12	12	64	9	14	24	33	18	13	6	2	4	1	3	1
23	Усть-Боровской	20	23	28	31	24	126	14	52	71	64	26	5	8	5	5	—	2	—
24	Половодовскій	24	22	24	14	20	104	21	54	49	40	20	4	9	6	3	—	2	—
25	Городищенскій	22	23	22	16	16	99	18	40	35	45	29	7	8	4	3	2	6	1
26	Верхъ-Яйвинскій	4	21	16	18	23	82	7	32	40	33	19	6	10	3	3	1	3	7
28	Цармскій	3	1	—	4	5	13	1	6	4	5	3	—	2	—	2	2	1	—
29	Нижне-Яйвинскій	С	в	д.	н	ѣ	т	ь	—	—	—	—	—	—	—	—	—	—	—
30	Верхъ-Боровской	8	5	4	—	—	17	3	13	8	2	3	—	2	—	—	1	1	—
31	Усть-Игумскій	С	в	д.	н	ѣ	т	ь	—	—	—	—	—	—	—	—	—	—	—
32	Юричскій	36	44	31	34	34	179	70	57	64	91	23	18	8	11	10	2	4	—
33	Кыласовскій	56	37	41	48	49	231	18	55	81	106	62	28	39	28	14	13	17	1
34	Чермозскій	48	38	59	63	52	260	21	130	107	73	69	21	40	23	16	11	7	1
35	Нердвинскій	70	62	55	54	57	298	151	130	72	131	31	20	18	16	16	1	10	—
36	Орловскій	16	21	14	20	18	89	5	34	32	35	25	13	19	4	5	3	3	—
37	Рождественскій	76	53	65	50	56	300	100	95	90	167	52	18	28	19	22	1	8	—
38	Купросскій	67	68	53	68	33	294	68	109	107	139	58	24	27	17	24	5	10	—
39	Воскресенскій	33	29	30	44	25	161	40	51	55	86	42	12	10	7	8	4	6	1
40	Пожевской	63	38	49	55	62	267	28	125	118	83	70	31	26	20	13	7	12	1
41	Дмитриевскій	54	61	46	75	52	288	36	122	103	124	86	22	27	15	22	4	14	1
42	Усть-Косьвинскій	22	32	28	31	20	133	9	29	51	64	46	22	15	12	4	5	8	1
43	Таманскій	30	10	6	7	8	61	6	28	21	23	19	3	11	6	2	1	1	—
44	Майкорскій	64	43	42	63	45	257	30	104	105	99	72	25	17	15	18	10	15	4
45	Ивановскій	31	27	26	20	16	120	28	47	50	62	26	3	6	7	8	—	2	1
46	Верхъ-Кондасскій	—	12	11	12	15	50	10	16	25	28	7	1	6	5	2	—	—	—
47	Дедюхинскій	40	36	25	34	43	178	19	74	100	83	27	11	20	6	11	4	1	—
48	Юсьвинскій	101	110	116	103	103	533	196	140	188	326	85	31	31	28	24	8	9	—
49	Верхъ-Иньвенскій	77	91	88	103	76	435	197	159	123	241	69	18	20	8	18	8	8	1
50	Егвинскій	58	64	79	70	74	345	156	122	81	175	49	20	27	18	9	6	23	4
51	Верхъ-Юсьвенскій	57	57	53	72	48	287	135	95	77	173	46	12	16	6	7	—	6	1
52	Сергиевскій	15	18	22	19	21	95	58	46	16	37	9	7	3	4	7	1	2	—
53	Заводо-Кувинскій	42	50	53	53	63	261	111	135	69	96	48	14	20	12	10	3	3	1
54	Отевскій	39	45	49	46	37	216	91	98	71	97	34	9	13	11	4	1	3	—
55	Козьмодемьянскій	46	64	51	61	43	268	127	117	71	110	26	24	12	11	13	4	19	2
56	Вълоевскій	58	55	45	71	52	281	118	91	85	162	47	14	13	11	12	3	6	—
57	Архангельскій	53	71	63	63	49	299	132	92	95	179	34	7	15	14	12	4	11	3
58	Верхъ-Язьвинскій	47	79	71	68	76	341	98	106	103	177	67	30	31	17	25	5	17	6
59	Ошибскій	58	54	38	68	51	269	145	128	62	116	22	8	23	10	11	4	6	3
60	Кудымкорскій	96	105	102	92	111	506	204	237	170	221	75	14	34	26	14	7	9	1
61	Верхъ-Нердвинскій	50	45	28	36	48	207	101	62	43	115	22	11	15	16	15	3	11	—
62	Богоявленскій	15	18	12	18	17	80	38	21	16	42	11	9	5	8	3	—	7	—
63	Сиринскій	10	6	5	6	—	27	6	13	13	12	3	—	3	2	—	—	—	—
64	Пыскорскій	32	28	36	40	25	161	20	76	75	69	37	10	12	3	8	2	9	1
65	Тиминскій	—	—	14	38	26	78	28	30	15	31	17	11	10	6	5	—	3	—
Итого		2153	2136	2078	2336	2112	10815	2988	4391	3841	4874	2136	729	953	571	528	186	369	64
%		20,0	19,6	19,8	21,3	19,3	100,0	27,7	40,5	35,6	45,1	19,7	6,7	8,8	5,3	4,8	1,7	3,4	0,6

№ приходовъ.	Названіе приходовъ.	Р О Д И Л О С Ъ.										У		Р Л О										У М Е Р Л О Д О 1 Г О Д А.										Проценты.		
		1891 г.	1892 г.	1893 г.	1894 г.	1895 г.	1896 г.	1897 г.	1898 г.	1899 г.	1900 г.	Итого.	1891 г.	1892 г.	1891 г.	1895 г.	1896 г.	1897 г.	1898 г.	1899 г.	1900 г.	Итого.	1891 г.	1892 г.	1893 г.	1894 г.	1895 г.	1896 г.	1897 г.	1898 г.	1899 г.	1900 г.	Итого.	На 100 умершихъ родилось.	Дѣтская смертность	
48	Юсьвинскій	610	527	572	582	637	565	621	559	611	553	5837	354	464	30	397	568	671	290	361	313	319	4042	178	207	160	223	240	296	159	228	152	177	2020	144,4	34,6
49	Верхъ-Иньвенскій	453	343	441	422	445	481	447	451	478	493	4454	196	424	14	308	290	315	249	271	278	294	2768	91	225	69	135	119	138	118	128	106	125	1254	160,9	28,1
50	Егвинскій	364	353	358	325	370	342	366	330	331	341	3480	316	392	17	250	220	228	217	197	202	202	2397	129	143	61	100	95	108	89	94	79	71	969	145,2	27,8
51	Верхъ-Юсьвинскій	270	264	306	264	293	281	296	316	296	301	2887	117	231	14	153	215	270	206	200	181	169	1888	40	181	92	76	98	118	100	128	76	76	985	152,9	34,1
52	Сергіевскій	136	114	144	135	155	137	167	128	151	144	1411	87	85	9	118	98	170	130	108	79	98	1067	55	59	59	76	73	86	77	72	46	52	655	132,2	46,4
53	Заводо-Кувинскій	241	227	232	244	239	256	276	277	268	258	2518	119	158	9	155	244	215	161	141	128	143	1561	55	76	45	71	96	93	76	81	63	60	716	161,3	28,4
54	От вскій	180	204	210	168	207	165	201	212	230	213	1990	112	213	9	119	159	122	141	122	93	131	1307	53	73	38	62	93	63	88	73	46	81	670	152,3	33,7
55	Козьмодемьянскій	361	336	347	333	329	309	356	322	307	300	3300	253	324	28	301	337	296	320	277	244	237	2878	171	198	156	195	213	198	185	170	147	162	1795	114,7	54,4
56	Вѣловскій	281	241	281	237	289	280	284	314	276	333	2816	201	223	15	194	261	182	186	170	139	219	1932	90	84	65	89	123	83	91	84	59	112	880	145,8	31,3
57	Архангельскій	326	291	316	284	321	294	322	293	278	291	3016	253	242	17	187	214	263	176	205	126	173	2016	118	153	75	104	120	127	91	127	64	92	1071	149,6	35,5
58	Верхъ-Язьвинскій	402	411	418	416	466	482	466	492	509	448	4510	245	415	30	376	366	440	527	359	295	340	3671	148	251	168	243	224	281	288	239	195	212	2249	122,8	49,9
59	Ошибскій	317	266	343	304	393	357	346	370	320	369	3385	126	392	14	211	205	205	157	172	158	182	1952	59	128	56	77	81	96	61	90	78	82	808	173,4	23,9
60	Кудымкорскій	440	388	481	424	473	473	498	453	470	416	4516	308	410	22	298	381	400	336	344	226	358	3287	127	178	127	135	165	196	167	183	100	129	1507	137,4	33,4
61	Верхъ-Нердвинскій	265	227	236	232	251	229	241	235	238	234	2388	174	205	12	210	172	189	164	171	136	177	1727	101	120	79	120	101	131	103	116	78	90	1039	138,3	43,5
62	Богоявленскій	132	110	134	114	114	120	124	126	127	118	1219	97	113	10	31	103	109	108	108	101	97	1074	74	68	62	89	71	68	63	88	65	62	710	113,5	58,2
63	Сиринскій	40	41	53	41	—	—	—	—	42	—	217	44	27	1	27	—	—	—	—	52	—	168	22	18	8	18	—	—	—	—	12	—	78	129,2	35,9
64	Пыскорскій	202	205	212	194	240	216	235	214	243	220	2181	184	138	11	74	157	188	162	197	128	144	1585	71	88	75	108	102	112	101	93	77	75	902	137,5	41,4
65	Тиминскій	—	—	102	135	171	172	153	158	155	166	1212	—	—	6	18	134	170	81	82	90	106	849	—	—	38	74	69	98	47	58	39	59	482	142,5	39,8
Итого		12319	11571	12441	11963	13081	12645	12930	12790	13062	12811	125613	8554	10695	7621	3061	9877	11212	8892	9733	7919	8483	92567	4281	5876	3978	5374	5406	6164	4840	5700	4156	4582	50357	—	—

ДІАГРАММА № 1

Возрастной составъ
(наличный составъ населенія до 1 года принять за 100)

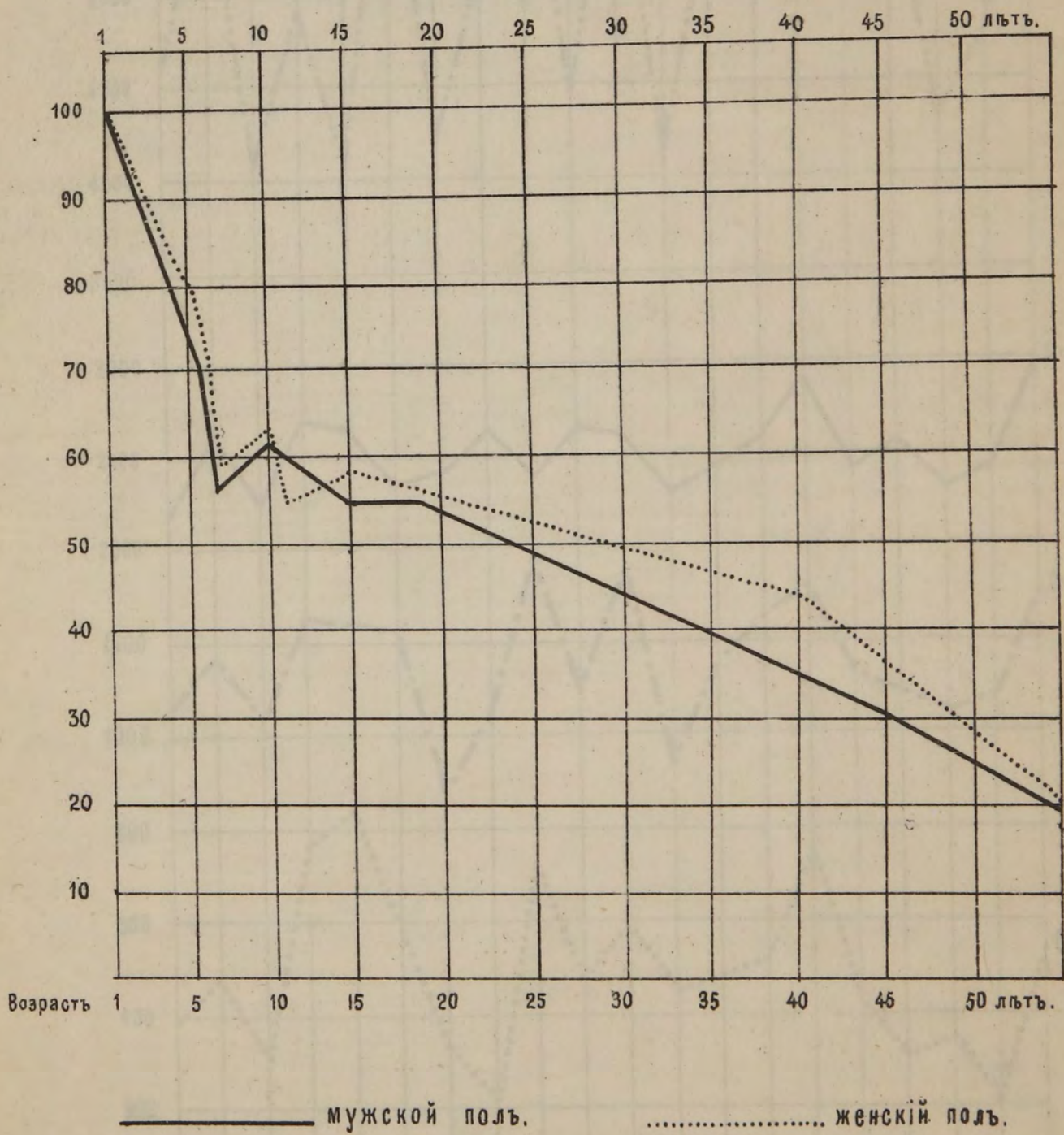
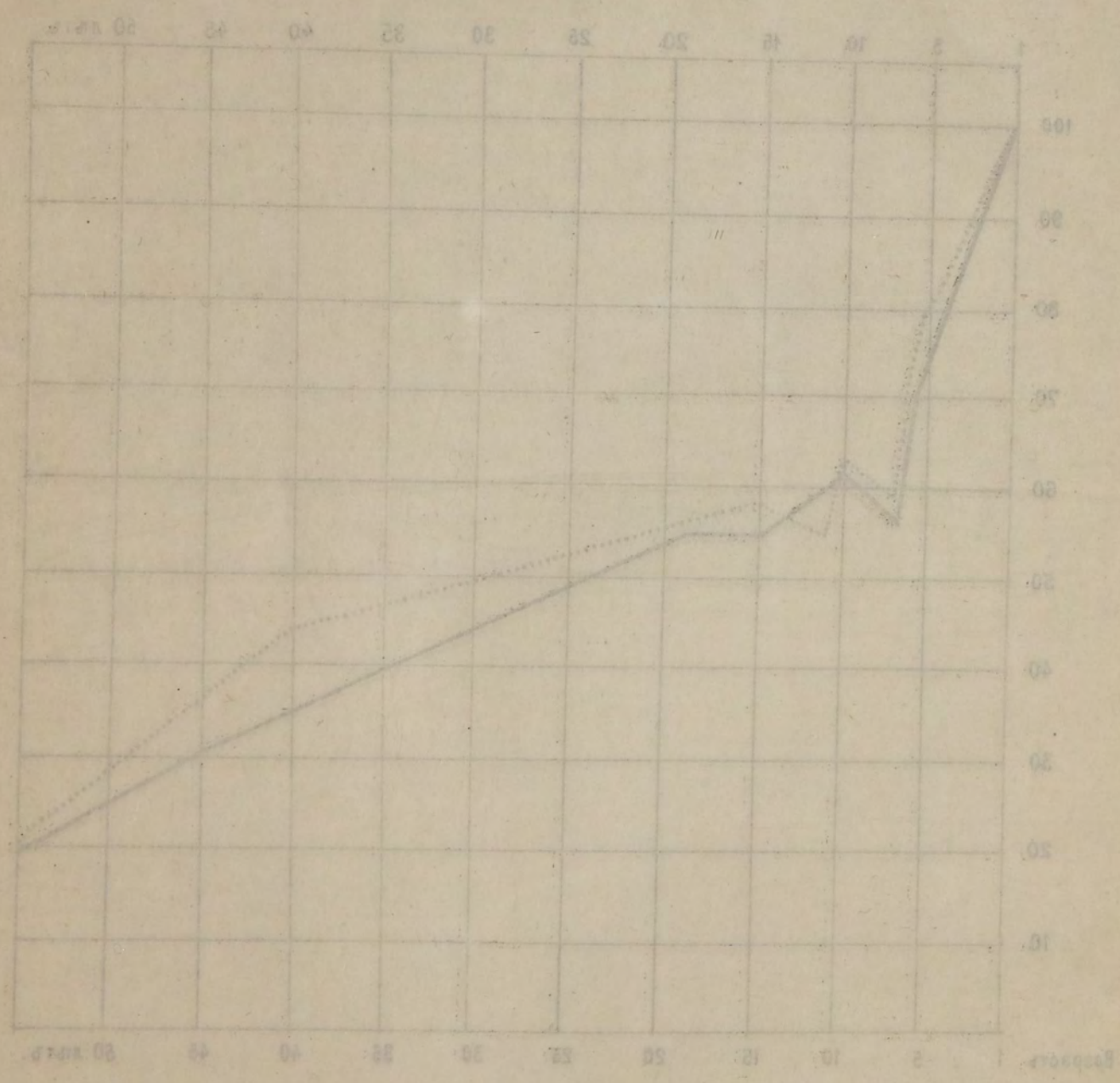


ДИАГРАММА № 11

ВОЗРАСТНОЙ СОСТАВ

(Нарядные составы населения до 1 года по годам 1900)



МЫСКОЕ ПОЛ. ВОЗРАСТНОЙ СОСТАВ

ДІАГРАММА № 2 й

Колебание смертности возрастных групп по годам.

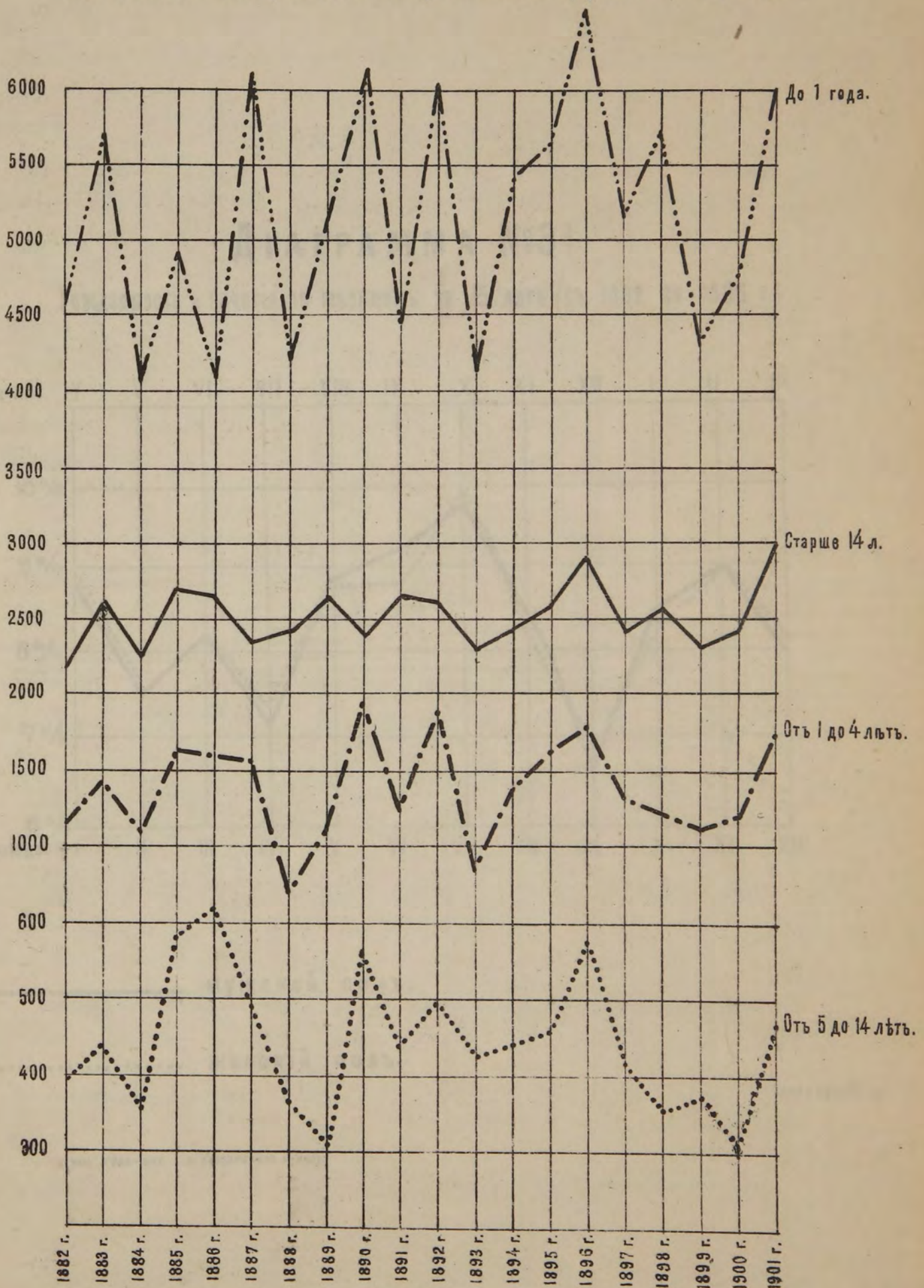
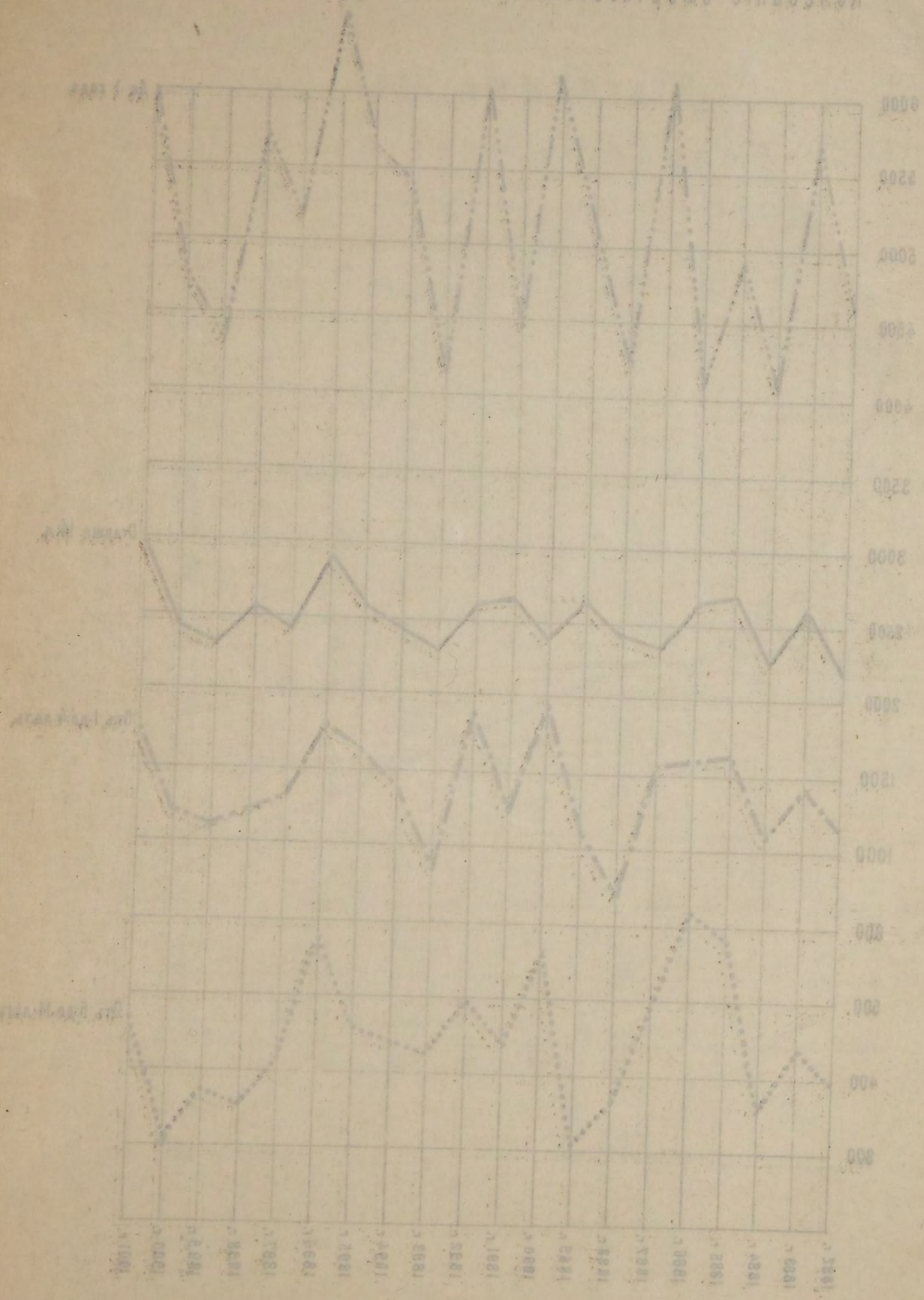


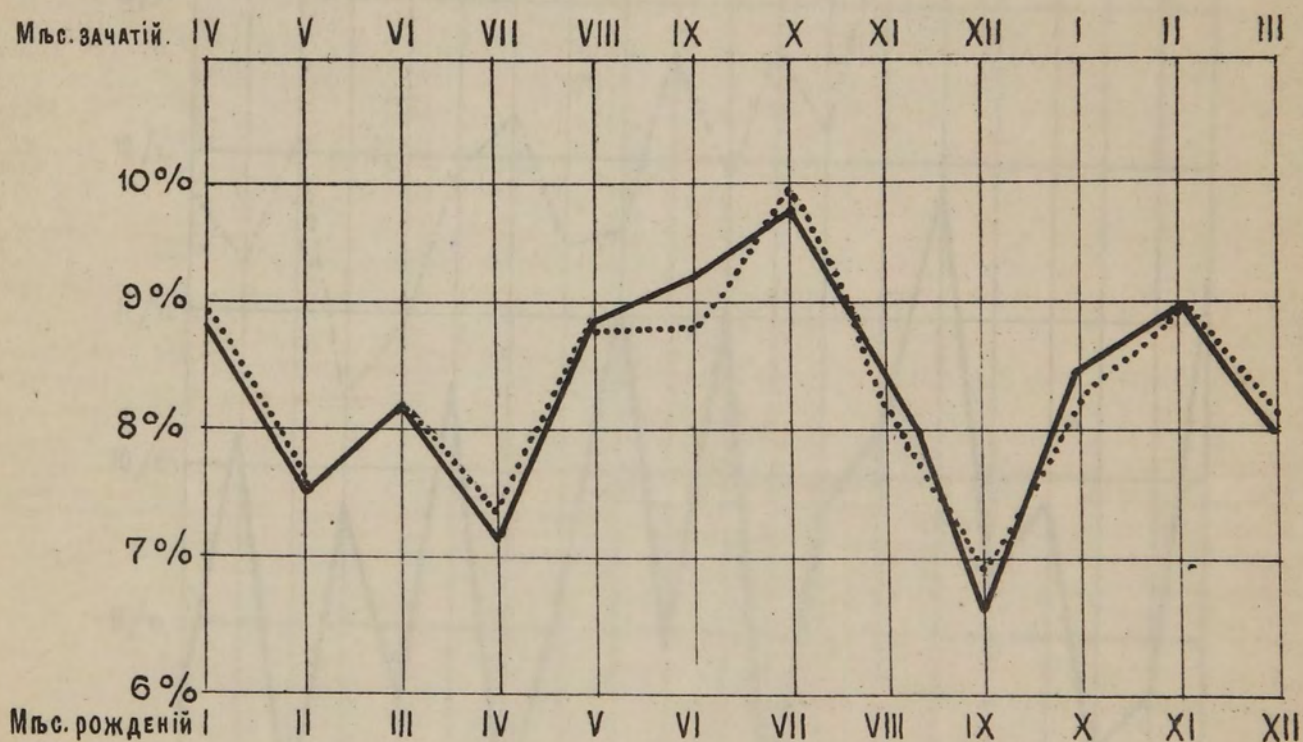
ДИАГРАММА №21

Колебание смещения водостойких стержней в лодках



ДІАГРАММА №3

Рождаемость и зачатія по мѣсяцамъ за 15 лѣтъ (съ 1882 по 1896 г.)



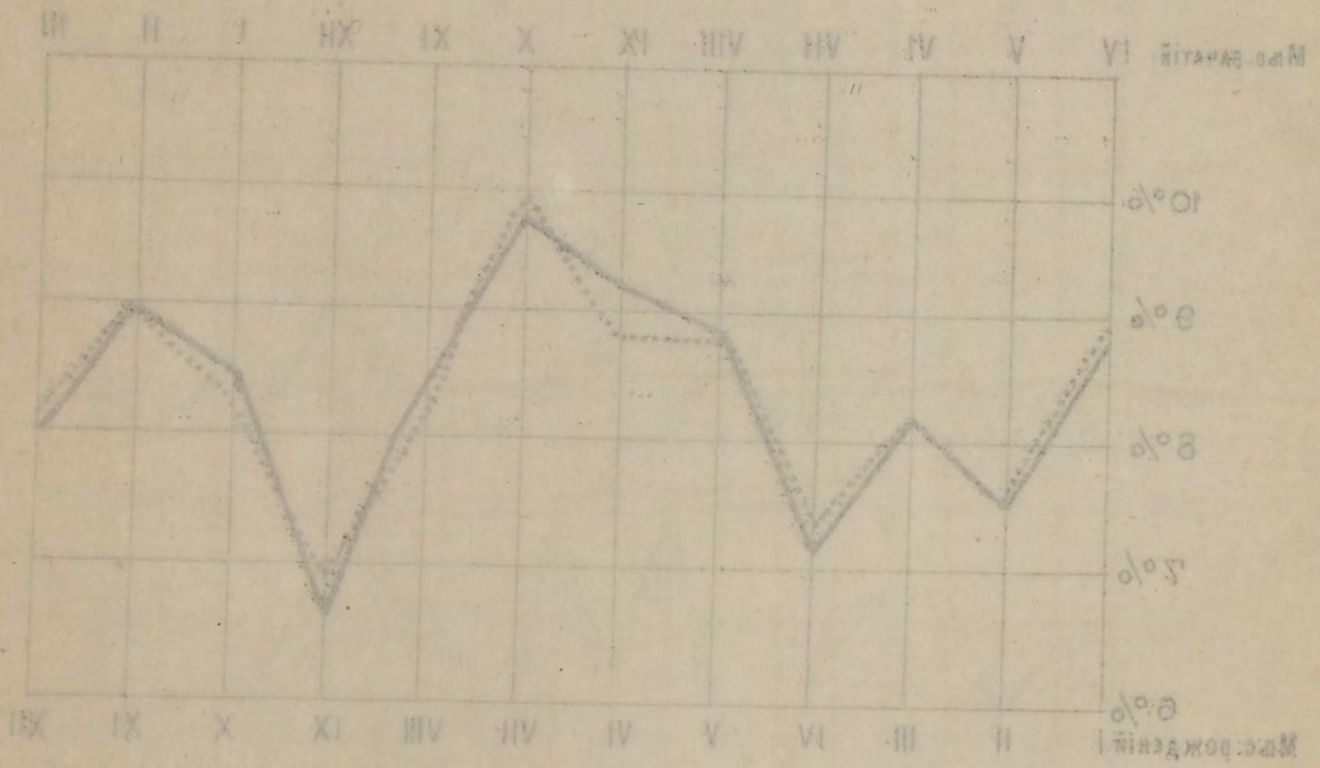
———— мужской полъ.

..... женский полъ.

Солнѣмскій у.

ДИАГРАММА № 3

Рождаемость и смертность по месяцам за 15 лет (с 1883 по 1898 г.)



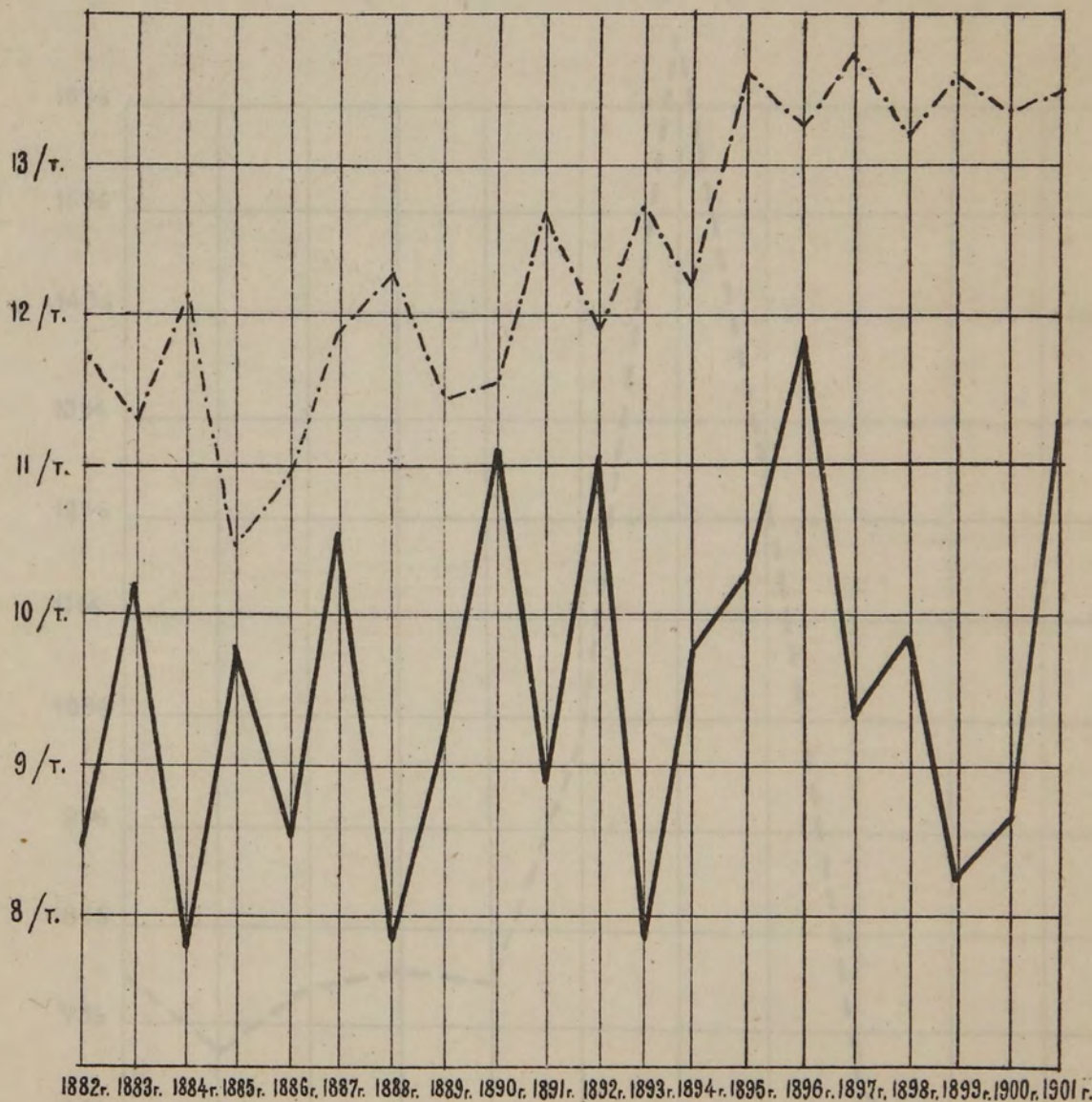
_____ мужской пол

..... женский пол

Средняя смертность по годам

ДІАГРАММА №4^й

Рождаемость и смертность по годамъ.

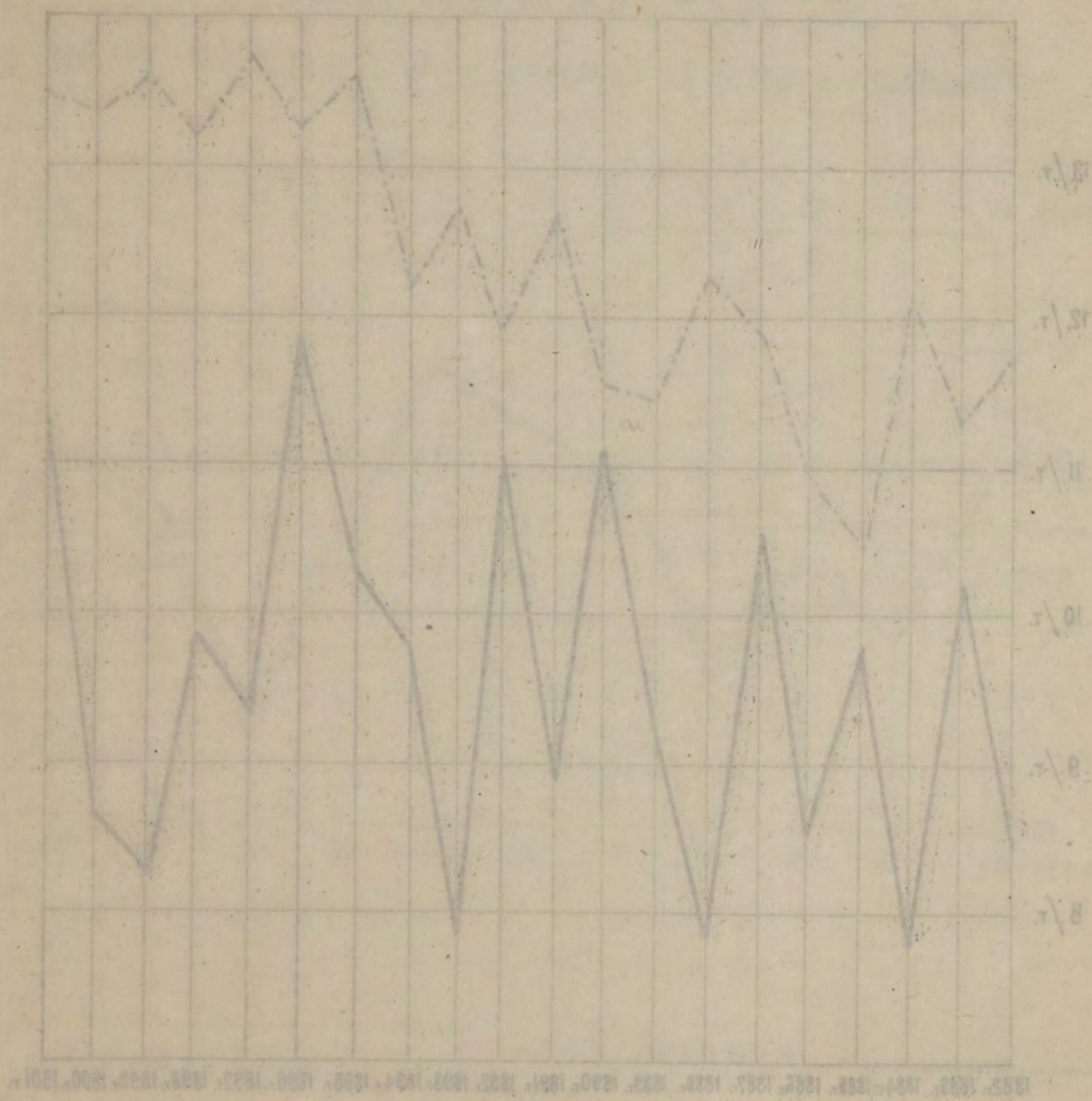


1882г. 1883г. 1884г. 1885г. 1886г. 1887г. 1888г. 1889г. 1890г. 1891г. 1892г. 1893г. 1894г. 1895г. 1896г. 1897г. 1898г. 1899г. 1900г. 1901г.

————— смертность. - - - - - рождаемость.

ДИПЛОМА № 4

ПОЖАЛОВАНИЕ И СМЕРТНОСТЬ ПО ЛОДКАМ

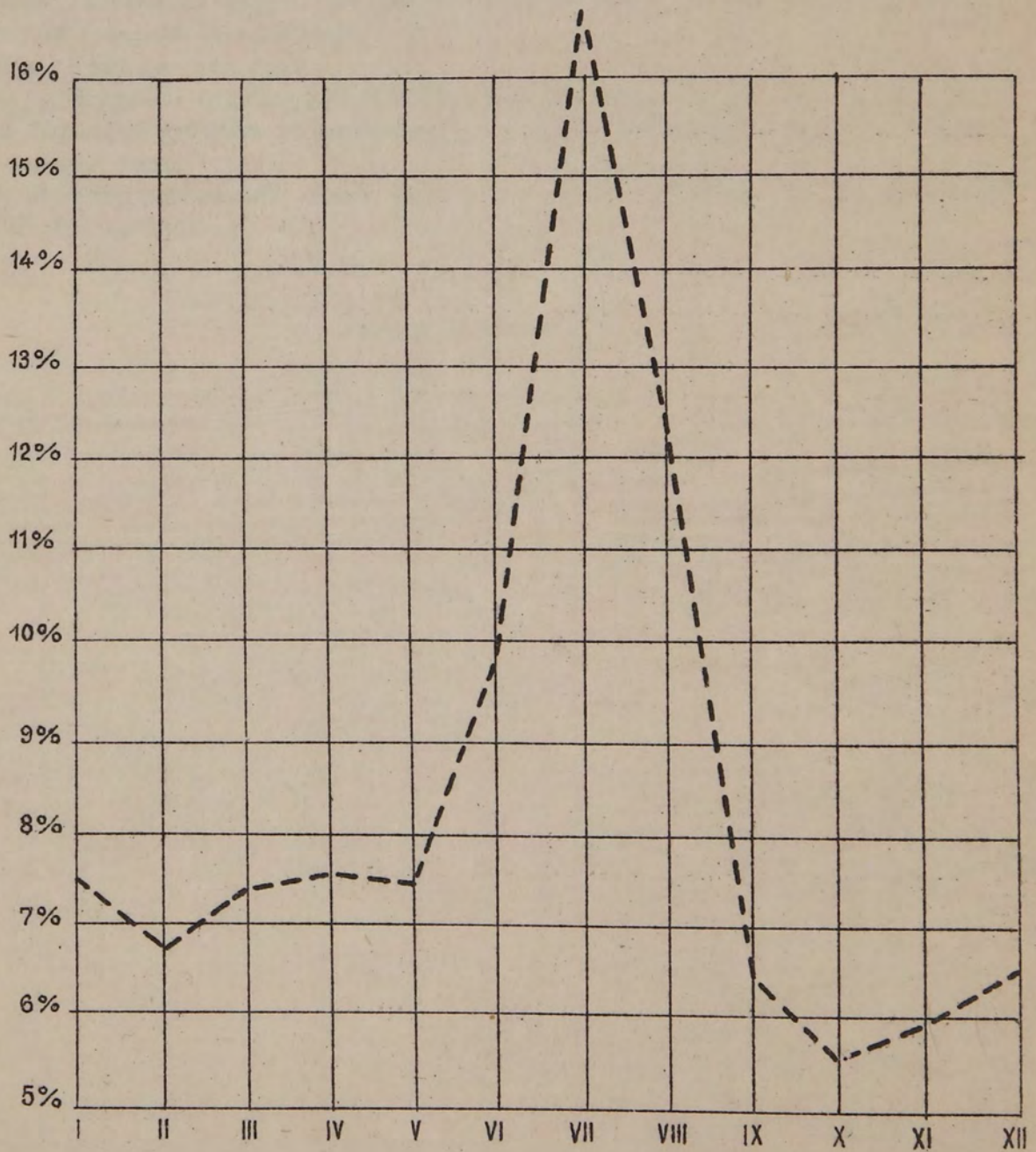


СМЕРТНОСТЬ ————— БОЛЕЗНОВАТЪ

ВЪЗРАСТЪ 1857-1860-1865-1870-1875-1880-1885-1890-1895-1900-1901

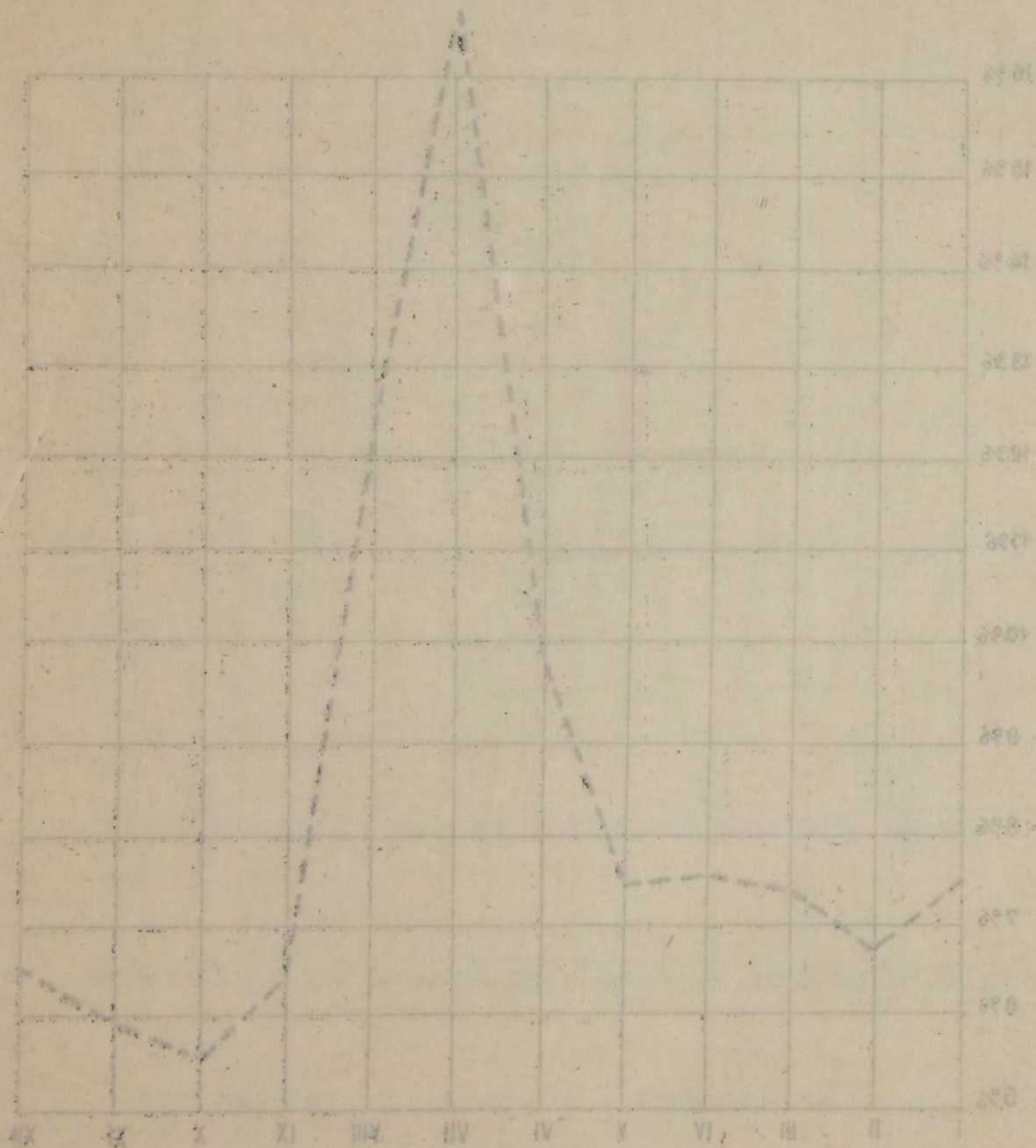
ДІАГРАММА №5^й

Движеніе смертности по мѣсяцамъ (въ процентахъ) за 15 лѣтъ.



ALABAMA No. 51

MONTHLY MEAN TEMPERATURES (in degrees Fahrenheit) 1891-1900



№ 44. Свѣдѣнія о развитіи въ уѣздахъ Пермской губерніи эпидемическихъ за болѣваній по временамъ года за 1900, 1901 и 1902 годы.

№ 45. Движеніе населенія Пермской губерніи съ 1882 года по 1900 годъ. Часть I. Шадринскій уѣздъ.

№ 46. Тоже съ 1882 года по 1901 годъ. Часть II. Екатеринбургскій уѣздъ.

№ 47. Тоже съ 1882 года по 1901 годъ. Часть III. Ирбитскій уѣздъ.

№ 48. Тоже съ 1882 года по 1901 годъ. Часть IV. Пермскій уѣздъ.

№ 49. Тоже съ 1882 года по 1901 годъ. Часть V. Чердынскій уѣздъ.

№ 50. Тоже съ 1882 года по 1901 годъ. Часть VI. Верхотурскій уѣздъ.

№ 51. Тоже съ 1882 года по 1901 годъ. Часть VII. Камышловскій уѣздъ.

№ 52. Земско-медицинская хроника. Изд. 1903 г. (Часть I и II).

№ 53. Результатъ разработки карточнаго матеріала по заразнымъ болѣзнямъ въ Пермской губерніи за 1903 годъ.

№ 54. Тоже за 1904 годъ.

№ 55. Журналы и доклады совѣщанія предсѣдателей уѣздныхъ земскихъ Управъ и врачей Пермской губерніи по обсужденію о противо-холерныхъ мѣропріятіяхъ губ. земства за 1905 годъ.

№ 56. Систематическій сводъ постановленій по медицинской и санитарной части (съ 1870 по 1901 г.).

