

25906.  
Санитарное бюро при Пермской Губернской Земской Управѣ.



~~299#~~

**ДВИЖЕНІЕ НАСЕЛЕНІЯ  
ПЕРМСКОЙ ГУБЕРНІИ**

съ 1882 года по 1901 годъ.

ЧАСТЬ ШЕСТАЯ.

**Верхотурскій уѣздъ.**

ПЕРМЬ.

ЭЛЕКТРО-ТИПОГРАФІЯ ГУБЕРНСКАГО ЗЕМСТВА.

1906.

## Изданія санитарнаго бюро при Пермской губернской земской управѣ съ 1892 года.

№ 1.	Эпидемиологическій листокъ (№№ 1—12)	за 1892 г.
№ 2.	Тоже	" 1893 "
№ 3.	Тоже	" 1894 "
№ 4.	Тоже	" 1895 "
№ 5.	Тоже	" 1896 "
№ 6.	Тоже	" 1897 "
№ 7.	Тоже	" 1898 "
№ 8.	Тоже	" 1899 "
№ 9.	Тоже	" 1900 "
№ 10.	Тоже	" 1901 "
№ 11.	Тоже	" 1902 "
№ 12.	Тоже	" 1903 "
№ 13.	Тоже	" 1904 "
№ 14.	Тоже	" 1905 "
№ 15.	Сводъ данныхъ объ инфекціонныхъ больныхъ	" 1893 "
№ 16.	Санитарный обзоръ Пермской губерніи	" 1894 "
№ 17.	" " " "	" 1895 "
№ 18.	" " " "	" 1896 "
№ 19.	" " " "	" 1897 "
№ 20.	" " " "	" 1898 "
№ 21.	" " " "	" 1899 "
№ 22.	" " " "	" 1900 "
№ 23.	" " " "	" 1901 "
№ 24.	" " " "	" 1902 "
№ 25.	" " " "	" 1903 "
№ 26.	Обзоръ эпидемическихъ заболѣваній въ Пермской губерніи	" 1903 "
№ 27.	Тоже	" 1904 "
№ 28.	Тоже	" 1905 "
№ 29.	Отчетъ объ эпидеміи холеры и о мѣропріятіяхъ противъ ея распростра- ненія въ Пермской губерніи за 1893 годъ.	
№ 30.	Тоже за 1894 годъ.	
№ 31.	Распространенность дифтерита въ Пермской губерніи съ 1890 по 1893 г.г.	
№ 32.	Малярія и брюшной тифъ въ Пермской губерніи (1895—1898 г.г.).	
№ 33.	Трахома въ Пермской губерніи (1897—1899 г.г.).	
№ 34.	Камбарскій заводъ (Санитарно-статистическій очеркъ, изд. 1901 г.).	
№ 35.	Карточная регистрація рождаемости, смертности и браковъ.	
№ 36.	Очеркъ состоянія санитарнаго и медицинскаго дѣла въ Пермской губер- ніи. Земская медицина. Изд. 1899 г.	
№ 37.	Обязательныя санитарныя постановленія для жителей Пермск. губ. (общія).	
№ 38.	Обязательныя санитарныя постановленія о содержаніи фабрикъ, заводовъ и другихъ промышленныхъ предпріятій Пермской губерніи, за исключеніемъ горноза- водскаго производства.	
№ 39.	Труды VI съѣзда врачей Пермской губерніи.	
№ 40.	" VII " " " "	
№ 41.	" VIII " " " "	(часть I, журналы засѣданій и заключенія комиссій).
№ 42.	" VIII " " " "	(часть II, доклады съѣзду).
№ 43.	" VIII " " " "	(ч. III, делегатск. доклады).

(См. на 3-й стр. обложки).

25906.

Санитарное бюро при Пермской Губернской Земской Управѣ.

~~29311.~~

**ДВИЖЕНІЕ НАСЕЛЕНІЯ**  
**ПЕРМСКОЙ ГУБЕРНІИ**  
съ 1882 года по 1901 годъ.

ЧАСТЬ ШЕСТАЯ.

**Верхотурскій уѣздъ.**

П Е Р М Ъ .

ЭЛЕКТРО-ТИПОГРАФІЯ ГУБЕРНСКАГО ЗЕМСТВА.

1906.

39

Библиотека ИЗО СССР

К

ДВУХЪ ЧАСТЕЙ  
ПЕРВОЙ ЧАСТИ

1885 годъ по 1901 годъ.

81703

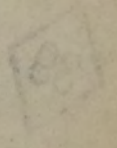
ЧАСТЬ ПЕРВАЯ

Съездовъ и конференцій

ИЗДАНИЕ

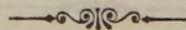
СПЕЦИАЛЬНО-ИЗДАТЕЛЬСКОЕ ПРЕДПРИЯТИЕ

1903



## О Г Л А В Л Е Н І Е.

	<i>Стран.</i>
Предисловіе . . . . .	1
I. Общая характеристика Верхотурскаго уѣзда . . . . .	3
II. Число жителей и составъ населенія . . . . .	7
III. Смертность: А) по годамъ . . . . .	11
Б) мужчинъ и женщинъ по мѣсяцамъ . . . . .	12
В) по возрастамъ . . . . .	16
Г) возрастныхъ группъ по годамъ . . . . .	18
Д) смертность половъ по возрастамъ . . . . .	19
IV. Рождаемость: А) по годамъ . . . . .	21
Б) по полу . . . . .	22
В) по мѣсяцамъ . . . . .	23
Г) мальчиковъ и дѣвочекъ по мѣсяцамъ . . . . .	26
Д) внѣбрачныя дѣти . . . . .	—
V. Браки: А) по годамъ . . . . .	27
Б) по мѣсяцамъ . . . . .	30
В) семейное положеніе брачующихся . . . . .	—
Г) возрастъ вступающихъ въ бракъ . . . . .	—
VI. Приростъ населенія по уѣзду . . . . .	31
VII. Санитарное состояніе приходовъ . . . . .	33
VIII. Санитарное состояніе волостей . . . . .	41
IX. Санитарное состояніе районовъ . . . . .	46
X. Приложенія. Таблицы и діаграммы . . . . .	51





## ПРЕДИСЛОВІЕ.

Разработку данных о движеніи населенія за 20 лѣтъ по всѣмъ уѣздамъ Пермской губерніи мы имѣемъ въ виду закончить въ теченіе настоящаго года.

Предлагаемый (шестой) выпускъ этого труда содержитъ данныя по Верхотурскому уѣзду. Седьмой выпускъ также вскорѣ выйдетъ изъ печати и представитъ движеніе населенія по Камышловскому уѣзду—последнему изъ зауральскихъ уѣздовъ. Тогда у насъ останутся не напечатанными данныя: по двумъ приуральскимъ уѣздамъ (Кунгурскому и Красноуфимскому), двумъ—прикамскимъ (Осинскому и Оханскому) и по Соликамскому уѣзду, который тянется отъ западной границы губерніи до самаго Урала. Эти выпуски увидятъ свѣтъ не позднѣе осени.

А. Штейнфельдъ.

Пермь.  
27 марта 1906 года.

ПРЕДНСЛОВІЕ.

Разработку данных о движении населения за 20 лет по всем уездам Пермской губернии мы имеем в виду закончить в течение настоящего года.

Представитель (местной) власти этого уезда сообщает данные по Вятскому уезду. Своей власти также вскоре выйдут из печати и представляющие население по Камышловскому уезду—послабшему из вятских уездов. Тогда у нас останутся не представляющие данные по двум иркутским уездам (Куньинскому и Касно-Иркутскому), двум—иркутским (Осинскому и Оханскому) и по Солкамскому уезду, который находится еще в зачаточном состоянии до своего уезда. Эти вятские уезды будут не позднее осени.

А. Штейнфельд.

Иркутск  
27 марта 1906 года.



## Общая характеристика Верхотурскаго уѣзда.

Верхотурскій уѣздъ занимаетъ громадную площадь въ 55832 кв. вер., расположенную на восточномъ склонѣ Уральскихъ горъ, въ предѣлахъ между  $57^{\circ} 29'$  и  $61^{\circ} 56'$  сѣверной широты и между  $28^{\circ} 33'$  и  $32^{\circ} 14'$  восточной долготы отъ Пулкова. Съ запада къ Верхотурскому уѣзду примыкають Чердынскій, Соликамскій, Пермскій и частью Кунгурскій уѣзды; на сѣверѣ онъ граничитъ съ Березовскимъ уѣздомъ Тобольской губерніи, на востокѣ— съ Туринскимъ уѣздомъ той же губерніи, а на югѣ— съ Ирбитскимъ и Екатеринбургскимъ уѣздами Пермской губерніи.

По устройству поверхности Верхотурскій уѣздъ дѣлится на три орографически обособленныхъ полосы. Прежде всего здѣсь различается западная, чисто горная область, за границу которой можно считать линію, проходящую на сѣверѣ по меридіану  $29^{\circ} 30'$  до широты Петропавловскаго завода, южнѣе же— линію, проходящую черезъ заводы: Николае-Павдинскій, Нижне-Баранчинскій и Нижне-Тагильскій. Восточнѣе этой полосы, параллельно ей, идетъ вторая область, въ которой хотя и встрѣчаются довольно значительныя возвышенности, кряжи и увалы, но они постоянно смѣняются (особенно на югѣ уѣзда) обширными равнинными площадями; эта вторая область, которую, по ея географическому положенію въ уѣздѣ, можно назвать среднею, представляетъ вообще увалистую холмистую страну. Наконецъ, восточная половина уѣзда на всемъ протяженіи съ сѣвера на югъ представляетъ пониженную равнину, покрытую многочисленными лѣсами и болотами и только кое-гдѣ, исключительно по возвышеннымъ рѣчнымъ побережьямъ, прерывающимся культурными площадями (преимущественно въ южной половинѣ уѣзда).

Вся территорія уѣзда обильно орошена рѣками, обыкновенно текущими здѣсь по направленію отъ западной горной полосы къ востоку. Рѣки Верхотурскаго уѣзда почти всѣ принадлежать къ системѣ

рѣки Тобола; изъ нихъ извѣстны: Лозьва, Сосьва, Тура, Тавда, Ивдель, Турья, Нейва, Каква и др. Всѣ рѣки въ верхнихъ своихъ теченіяхъ отличаются сильною крутизною паденія и быстрымъ теченіемъ, въ низовьяхъ же онѣ рѣзко измѣняютъ свой характеръ и текутъ тихо и спокойно.

Въ почвенномъ отношеніи территория Верхотурскаго уѣзда весьма разнообразна. Въ общихъ чертахъ она можетъ быть характеризована такъ: западная часть уѣзда (горная область) и сопровождающая ее увалистая полоса изобилуютъ каменистыми почвами разнообразнаго состава; въ восточной же половинѣ уѣзда (равнинная область) преобладаютъ подзолистые суглинки и довольно значительное количество (въ южной части) черноземныхъ и болотистыхъ (въ сѣверной части) почвъ. Черноземныя почвы разныхъ видовъ сосредоточены исключительно въ юго-восточной части уѣзда, по рѣкамъ Нейвѣ, Тагилу и Турѣ, каковая поэтому является наиболѣе интенсивно колонизованной земледѣльческимъ населеніемъ. Вообще, очень незначительная только часть площади Верхотурскаго уѣзда покрыта плодородными землями, съ выгодой утилизируемыми посѣвомъ зерновыхъ хлѣбовъ, большая же часть занята глухими лѣсами и свѣтлыми лѣсами съ обиліемъ луговъ и многочисленными болотами, принимающими на сѣверѣ характеръ тундры.

Климатъ уѣзда суровый, особенно въ сѣверной его части, гдѣ средняя температура зимой (заводъ Богословскій) бываетъ— $18^{\circ}$  (самое холодное мѣсто въ губерніи), а крайніе морозы достигаютъ  $-48^{\circ}$ , лѣтняя же температура здѣсь въ среднемъ колеблется отъ  $+13^{\circ}$  до  $+17^{\circ}$ . Въ южной части уѣзда климатъ сравнительно менѣе суровъ, и лѣто здѣсь продолжительнѣе (138 дней, тогда какъ на сѣверѣ продолжительность лѣта опредѣляется только въ 100 дней).

Распределеніе мѣстностей уѣзда въ отношеніи климата по поясамъ таково: 6 сѣверо-западныхъ волостей уѣзда относятся къ сѣверному холодному поясу, 10 волостей (со включеніемъ сюда и гор. Верхотурья) лежатъ въ южномъ холодномъ поясѣ и, наконецъ, остальные 22 волости—въ сѣверномъ умѣренномъ поясѣ.

Болѣе ясное представленіе о климатѣ Верхотурскаго уѣзда можно получить изъ слѣдующихъ таблицъ\*):

---

\* ) Таблицы взяты изъ приложений къ «Матеріаламъ по оцѣнкѣ земель» выпускъ 3, ч. 1. «Климатъ и растительность Пермской губ.»

Верхотурский уездъ. Средняя нормальная температура:	Средняя температура воздуха:				За годъ.	
	Зима.	Весна.	Лѣто.	Осень.		
Богословскій заводъ . . . . .	—17,8	—0,7	14,9	—1,1	429,0	
Г. Верхотурье . . . . .	—16,8	0,3	15,6	0,2	440,7	
Висимо-Шайтанскій заводъ . . . . .	—16,2	—0,1	14,7	—0,1	416,0	
Нижне-Тагильскій заводъ . . . . .	—15,0	1,4	16,1	0,7	457,8	
Нормальная количества атмосферныхъ осадковъ:						
	Богословскій зав. . . . .	13,2	10,2	18,0	14,6	27,2
	Г. Верхотурье . . . . .	14,6	11,4	12,2	15,9	30,6
	Висимо-Шайтан. з. . . . .	15,7	10,7	9,7	15,1	35,0
Средняя нормальная температура:						
	Богословскій зав. . . . .	7,5	9,7	8,4	9,9	42,4
	Г. Верхотурье . . . . .	13,7	14,7	13,6	15,0	33,9
	Висимо-Шайтан. з. . . . .	17,1	17,6	17,0	18,3	35,3
Средняя нормальная температура:						
	Богословскій зав. . . . .	14,0	14,4	13,6	15,0	44,7
	Г. Верхотурье . . . . .	7,6	8,6	7,7	9,0	42,8
	Висимо-Шайтан. з. . . . .	10,2	8,9	8,6	7,8	37,8
Средняя нормальная температура:						
	Богословскій зав. . . . .	—0,7	1,0	0,5	1,0	27,2
	Г. Верхотурье . . . . .	—10,2	—8,9	—8,6	—7,8	30,6
	Висимо-Шайтан. з. . . . .	—17,7	—16,7	—15,8	—14,8	35,0
Средняя нормальная температура:						
	Богословскій зав. . . . .	—1,2	—0,2	—0,4	—0,8	28,6
	Г. Верхотурье . . . . .	—17,7	—16,7	—15,8	—14,8	44,4
	Висимо-Шайтан. з. . . . .	—17,7	—16,7	—15,8	—14,8	44,4

Средняя температура воздуха:

	Зима.	Весна.	Лѣто.	Осень.
Богословскій заводъ . . . . .	—17,8	—0,7	14,9	—1,1
Г. Верхотурье . . . . .	—16,8	0,3	15,6	0,2
Висимо-Шайтанскій заводъ . . . . .	—16,2	—0,1	14,7	—0,1
Нижне-Тагильскій заводъ . . . . .	—15,0	1,4	16,1	0,7

Количество дней съ морозами:

	Зима.	Весна,	Лѣто.	Осень.
Богословскій заводъ . . .	90	66	1	55
Г. Верхотурье . . . . .	90	67	2	54
Висимо-Шайтанскій заводъ	90	70	4	56
Нижне-Тагильскій заводъ .	90	60	1	50

Верхотурскій уѣздъ славится своими горными богатствами; въ предѣлахъ его находится 18 чугуноплавильныхъ, сталелитейныхъ и желѣзодѣлательныхъ заводовъ (Кушвинскій, Верхне и Нижне-Туринскій, Нижне-Тагильскій, Верхне и Нижне-Салдинскій, Нейво-Алапаевскій, Надеждинскій и др.) и два мѣдноплавильныхъ: Выйскій и Богословскій. На всѣхъ заводахъ работаетъ постоянно около 25000 рабочихъ. На желѣзныхъ и мѣдныхъ рудникахъ работаетъ около 6000 человѣкъ. Кромѣ того, въ уѣздѣ насчитывается еще до 320 золотыхъ и до 100 платиновыхъ приисковъ, на которыхъ задолжается около 10000 человѣкъ рабочихъ. Большая часть заводовъ сгруппирована въ юго-западной части уѣзда.

Богатый разнообразными рудами, золотомъ и платиной, покоищимися въ горныхъ нѣдрахъ, изобилующій прекрасными лѣсами и многоводными рѣками, включающій въ своихъ предѣлахъ не мало лѣсныхъ луговъ (на югѣ) и пастбищъ, но не столь богатый плодородными землями, пригодными для зерновой культуры, Верхотурскій уѣздъ привлекаетъ, относительно занимаемой имъ громадной площади, малочисленное населеніе, своевременно захватившее всѣ плодородныя земли края и собравшееся около многочисленныхъ заводовъ и приисковъ.

Всѣхъ жителей въ уѣздѣ, по переписи 1897 г., значитъ 270866 ч., включая сюда и жителей г. Верхотурья; въ уѣздѣ же собственно 267687 ч., изъ которыхъ 260923 русскихъ, по преимуществу крестьянъ (бывшихъ государственныхъ и заводскихъ мастеровыхъ).

Главнымъ занятіемъ жителей являются работы на горныхъ заводахъ, въ рудникахъ и на приискахъ, рубка лѣса и дровъ, заготовка угля, земледѣліе и кустарные промыслы. Земледѣліе въ уѣздѣ развито слабо, и только въ юго-восточной части оно существуетъ какъ основной промыселъ и даетъ достаточное обезпеченіе хлѣбопашцу.

Всѣ владѣнія уѣзда распределены такимъ образомъ: казенныя и общественныя учрежденія являются самымъ крупнымъ владѣльцами, — на ихъ долю приходится 56,4% всѣхъ владѣній уѣзда; частные собственники (21 собств.)

имѣютъ 1737818 дес., или 32,9% всей площади, и, наконецъ, на долю крестьянъ приходится только 569078 дес., или 10,7% всѣхъ владѣній.

По хозяйственнымъ угодьямъ площадь Верхотурскаго уѣзда, составляющая, какъ было сказано, болѣе 55000 квадр. верстъ, дѣлится слѣдующимъ образомъ:

	Лѣсъ.	Покосъ.	Пашня.	Выгонъ.	Усадьба.	Залежи.	Всего.
%	89,6	6,1	2,2	1,9	0,2	—	100%

Лѣсныя угодья, какъ видно, занимаютъ громадную площадь уѣзда, оставляя на всѣ остальные угодья всего лишь 10,4% всей площади.

Распределеіе угодій у разныхъ владѣльцевъ неодинаково, а именно:

Наименованіе владѣль- цевъ:	На 100 десятинъ земли приходится:					
	Усадьбы.	Выгонъ.	Пашни.	Покоса.	Лѣса.	Залежи.
Крестьянская земля .	1,4	15,6	19,9	40,9	21,9	0,3
Частныхъ собственниковъ .	6,1	5,4	24,4	31,8	29,9	2,4
Земля учреждений .	—	0,1	0,2	0,5	99,2	—

У казенныхъ учрежденій вся громадная площадь ихъ владѣній занята почти исключительно лѣсами; у частныхъ же собственниковъ и крестьянъ большія площади заняты покосомъ, лѣсомъ и пашней.

Заканчивая этимъ общую характеристику Верхотурскаго уѣзда, считаемъ необходимымъ сказать, что хотя жизнь крестьянъ этого уѣзда съ внѣшней стороны и довольно приглядна, такъ какъ обитатели его хорошо и разнообразно обезпечены то работами около заводовъ и пріисковъ, то покосами и разными промыслами въ неземледѣльческихъ районахъ, въ области же плодородныхъ районовъ—хорошими урожаями зерновыхъ, но, не смотря на это, жизнь крестьянъ Верхотурскаго уѣзда многотрудна и сурова, такъ какъ работы на рудникахъ, пріискахъ и заводахъ, гдѣ находятъ себѣ пропитаніе почти 1/2 всего рабочаго люда уѣзда, быстро подточиваютъ здоровье рабочаго.

## II.

### Число жителей и составъ населенія.

По даннымъ народной переписи 1897 года, въ Верхотурскомъ уѣздѣ было 135450 мужчинъ и 135416 женщинъ, всего 270866 человекъ.

Мужского населения было немного болѣе, чѣмъ женскаго: на 100 женщинъ приходилось 100,02 муж. По тѣмъ же даннымъ, населеніе Верхотурскаго уѣзда, безъ города Верхотурья, вычислено: мужчинъ 133679 и женщинъ 134008, всего 267687. Здѣсь отношеніе половъ нѣсколько иное, а именно въ уѣздѣ оказалось преобладающимъ женское населеніе: на 100 мужчинъ приходится 100,3 женщинъ.

По плотности населенія Верхотурскій уѣздъ занимаетъ почти послѣднее мѣсто среди уѣздовъ Пермской губерніи: плотность его населенія равняется 4,75 чел. на кв. версту (ниже стоитъ только Чердынскій уѣздъ). Но, говоря о плотности населенія Верхотурскаго уѣзда, нельзя забывать, что громадная площадь этого уѣзда заселена въ высшей степени неодинаково, что вся сѣверная половина уѣзда мало обитаема и почти сплошь покрыта лѣсами, исключительное же мѣсто для населенія приходится, такимъ образомъ, на долю южной половины, которая поэтому заселена густо и не можетъ быть оцѣниваема среднею поуѣздною плотностью, особенно юго-западная часть уѣзда, гдѣ населеніе тѣсно сгруппировано около крупныхъ заводовъ. Болѣе определенныхъ свѣдѣній о плотности населенія разныхъ частей и мѣстностей Верхотурскаго уѣзда мы, къ сожалѣнію, не имѣемъ.

Всѣхъ селеній въ уѣздѣ насчитывается около 500; изъ нихъ: заводовъ 20, селъ 45, остальное же количество селеній—деревни и выселки.

Почти  $\frac{1}{2}$  всего населенія уѣзда живетъ въ заводахъ; деревни и села уѣзда очень невелики и малолюдны.

По родному языку населеніе Верхотурскаго уѣзда распредѣляется такъ:

	Обоего пола.	%/о
Великорусскій съ мало и бѣло-русскимъ	260923	97,5
Польскій	120	0,04
Нѣмецкій	102	0,03
Еврейскій	89	0,03
Вотяцкій	19	—
Вогульскій	1914	0,7
Пермяцкій	—	—
Черемисскій	35	0,01
Зырянскій	1463	0,6
Татарскій	2548	0,93
Башкирскій	262	0,09
Тептарскій	—	—

	Обоего пола.	‰/‰
Мещерякскій . . . . .	107	0,04
Остальные . . . . .	105	0,03
<b>Всѣхъ . . . . .</b>	<b>267687</b>	<b>100,0</b>

Русское населеніе занимаетъ господствующее положеніе: всѣхъ остальныхъ народностей, взятыхъ вмѣстѣ, всего лишь 2,5‰, при чемъ большую часть изъ нихъ составляютъ татары (0,93‰), живущіе преимущественно въ Кущинской волости, и вогулы (0,7‰), живущіе въ Сосвинской, Лялинской и Лозьвинской волостяхъ.

Распредѣленіе населенія по вѣроисповѣданію видно изъ слѣдующей таблицы:

	Обоего пола.	‰/‰
православныхъ и единовѣрцевъ . . . . .	248814	92,94
раскольниковъ и сектантовъ . . . . .	15610	5,83
католиковъ . . . . .	157	0,06
Лютеранъ . . . . .	113	0,04
евреевъ . . . . .	103	0,03
магометанъ . . . . .	2877	1,1
язычниковъ . . . . .	13	—
<b>Всего . . . . .</b>	<b>267687</b>	<b>100,0</b>

По возрасту населеніе уѣзда дѣлится слѣдующимъ образомъ:

М У Ж Ч И Н Ы									
I	II	III	IV	V	VI	VII	VIII	IX	
До 1 г.	1—6 л.	7 л.	8—10 л.	11—13 л.	14—17 л.	18—45 л.	46—59 л.	60 л. и старше.	Всего.
4752	20407	2778	8390	6717	10508	56674	14794	8659	133679
3,5	15,3	2,1	6,3	5,0	7,8	42,4	11,1	6,5	100‰

Ж Е Н Щ И Н Ы.									
I	II	III	IV	V	VI	VII	VIII	IX	Всего.
До 1 г.	1—6 л.	7 л.	8—10 л.	11 л.	12—15 л.	16—40 л.	41—54 л.	55 л. и старше.	
4841	21279	2901	8477	2547	10304	52547	16586	14526	134008
3,6	15,9	2,2	6,3	1,9	7,7	39,2	12,4	10,8	100%
9593	41686	5679	16867	Итого.					267687
На 100 м. 101,9 д.	На 100 м. 104,3 д.	На 100 м. 104,4 д.	На 100 м. 101,0 д.						

Мы видимъ, что дѣтей до 10 лѣтняго возраста было въ мужскомъ населеніи 27,2%, а въ женскомъ 28%. Въ рабочемъ же возрастѣ было больше мужчинъ, а именно 53,5%; женщинъ же — 51%.

Такъ какъ высшія группы, начиная съ пятой, для мужчинъ и женщинъ построены неодинаково, то проводить аналогію между этими группами на основаніи приведенныхъ таблицъ не возможно. Чтобы правильнѣе и точнѣе провести сравненіе возрастныхъ группъ обоихъ половъ, мы вычислимъ сначала, какой % въ среднемъ падаетъ на каждый (одинъ) годъ въ той или иной группѣ, для чего раздѣлимъ выведенный для каждой группы процентъ на число лѣтъ, объединенныхъ въ группѣ. Получимъ:

	Г	Р	У	П	П	Ы.		
	I	II	III	IV	V	VI	VII	VIII*)
% мужчинъ . . .	3,5	2,6	2,1	2,1	1,7	1,9	1,5	0,9
% женщинъ . . .	3,6	2,6	2,2	2,1	1,9	1,9	1,6	0,9

Распредѣленіе населенія по возрастамъ будетъ еще нагляднѣе, если мы число дѣтей до 1 года примемъ за 100. Получимъ:

	Г	Р	У	П	П	Ы.		
	I	II	III	IV	V	VI	VII	VIII
% мужчинъ . . .	100,0	74,2	60,0	60,0	49,0	54,2	42,9	25,7
% женщинъ . . .	100,0	72,2	61,1	58,3	52,9	53,0	44,4	25,0

\*) Для IX группы (стариковъ) вывести % подобнымъ способомъ не возможно.



Абсолютныя числа:

	I	Г II	Р III	У IV	П V	П VI	Ы. VII	VIII
мужчинъ . .	4752	3600	2778	2798	2239	2627	2024	1056
женщинъ . .	4841	3546	2901	2826	2547	2576	2102	1185

Возрастный составъ является, какъ видно, въ разныхъ группахъ неодинаковымъ: среди мужчинъ наблюдается рѣзкое паденіе отъ I къ III группѣ: хотя такое же явленіе наблюдается и среди женщинъ, но далѣе—среди мужчинъ въ IV группѣ незначительное повышеніе и снова рѣзкое паденіе въ V группѣ; въ VI повышеніе и снова паденіе; въ женскомъ же возрастномъ составѣ, начиная отъ III группы, идетъ до самой послѣдней группы постепенное паденіе, особенно усилившееся между VII и VIII группами.

III.

С м е р т н о с т ь .

А. *Смертность по годамъ.* Въ теченіе 20 лѣтъ въ Верхотурскомъ уѣздѣ умерло 200620 человекъ обоого пола. По годамъ умершіе распределялись слѣдующимъ образомъ:

Года.	Число умершихъ.	Итого по пятилѣтіямъ.	Года.	Число умершихъ.	Итого по пятилѣтіямъ.
1882	8066	I . . 47272	1892	11992	III . . 54012
1883	10200		1893	9859	
1884	10005		1894	10811	
1885	10063		1895	9651	
1886	8938		1896	11699	
1887	9017	II . . 45589	1897	10111	IV . . 53747
1888	8522		1898	11246	
1889	9336		1899	10652	
1890	9773		1900	9882	
1891	8941		1901	11856	
Всего за 20 лѣтъ . . . 200620					

Самымъ неблагопріятнымъ по смертности является третье пятилѣтіе. Особенно большое число умершихъ было въ 1892 и 1896 годахъ и въ 1901 году. Меньшее количество умершихъ падаетъ на II пятилѣтіе; по отдѣльнымъ же годамъ самая низкая смертность была въ 1882 и 1888 г.г. Особенно быстрый скачокъ смертности замѣчается въ указанномъ уже 1892 г., когда количество умершихъ, по сравненію съ предшествовавшимъ годомъ увеличилось болѣе, чѣмъ на 3000 человекъ. Ежегодная смертность въ среднемъ за всѣ 20 лѣтъ выразилась суммою 10031 человекъ.

Б. Смертность мужчин и женщин по месяцам.

Относительно распределения умерших по месяцам мы имеем данные только за 15 летъ. Именно:

Года.	Январь.		Февраль.		Мартъ.		Апрѣль.		Май.		Июнь.		Июль.		Августъ.		Сентябрь.		Октябрь.		Ноябрь.		Декабрь.		По годамъ.		
	м.	ж.	м.	ж.	м.	ж.	м.	ж.	м.	ж.	м.	ж.	м.	ж.	м.	ж.	м.	ж.	м.	ж.	м.	ж.	м.	ж.	муж.	жен.	всѣхъ.
1882	284	277	287	237	420	352	382	342	330	292	428	388	517	471	482	459	255	278	233	246	237	255	327	287	4182	3884	8066
1883	369	343	378	378	394	351	333	369	330	323	551	469	718	641	498	517	314	358	320	319	402	452	551	566	5158	5042	10200
1884	577	627	551	551	537	523	471	426	413	402	394	358	455	421	371	341	311	288	287	283	336	327	432	359	5096	4909	10005
1885	458	467	415	415	573	537	577	514	503	451	472	454	657	598	381	431	259	270	253	246	226	243	313	297	5140	4923	10063
1886	332	308	366	346	447	384	435	419	364	362	355	365	533	500	568	548	322	314	289	265	289	246	307	268	4607	4331	8938
Итого	2020	2022	2011	1863	2371	2147	2198	2070	1940	1830	2200	2034	2880	2640	2300	2296	1461	1508	1382	1359	1490	1523	1930	1777	24183	23089	47272
Об. пола	4042		3894		4518		4268		3770		4234		5520		4596		2969		2741		3013		3707				
1887	355	368	332	327	396	373	393	409	399	333	571	519	693	704	497	462	279	265	210	205	223	226	235	243	4583	4434	9017
1888	284	280	299	243	330	299	319	267	304	281	411	335	668	599	490	471	276	286	295	306	339	286	447	407	4462	4060	8522
1889	446	426	351	324	465	458	444	428	396	415	354	412	461	421	443	445	338	315	326	308	351	342	344	320	4719	4617	9336
1890	397	342	352	350	437	501	423	401	420	390	426	405	837	741	567	513	278	284	256	236	288	296	298	335	4979	4794	9773
1891	378	305	280	288	311	338	401	416	395	351	349	348	481	420	506	469	294	261	336	345	459	425	398	381	4588	4353	8941
Итого	1860	1721	1614	1532	1939	1969	1080	1921	1914	1770	2111	2019	3140	2894	2503	2360	1465	1411	1423	1400	1660	1575	1722	1686	23331	22258	45589
Об. пола	3581		3146		3908		3901		3684		4130		6034		4863		2876		2823		3235		3408				
1892	400	401	477	432	613	560	596	558	533	491	548	523	811	780	584	598	350	316	327	332	400	394	482	486	6121	5871	11992
1893	529	521	473	440	468	471	393	389	423	383	376	356	475	507	563	516	333	363	321	286	291	266	353	363	4998	4861	9859
1894	425	386	367	342	502	433	448	392	412	385	386	380	626	584	801	766	470	508	391	405	325	341	377	359	5530	5281	10811
1895	342	335	275	308	359	370	440	407	475	375	484	401	705	645	578	504	375	317	305	286	318	303	385	359	5041	4610	9651
1896	499	425	507	453	627	570	506	487	482	444	688	634	792	726	593	541	371	320	239	328	315	327	377	358	6086	5613	11699
Итого	2195	2068	2099	1975	2569	2404	2383	2233	2325	2078	2482	2294	3409	3242	3119	2925	1899	1824	1673	1637	1649	1631	1974	1925	27776	26236	54012
Об. пола	4263		4074		4973		4616		4403		4776		6651		6044		3723		3310		3280		3899				
Всего	6075	5811	5724	5390	6879	6520	6561	6224	6179	5678	6793	6347	9429	8770	7922	7581	4825	4743	4478	4396	4799	4729	5626	5388	75290	71583	146873
Об. пола	11886		11114		13399		12785		11857		13140		18205		15503		9568		8874		9528		11014				
о/о муж. и жен.	8,0	8,3	7,6	7,5	9,2	8,9	8,7	8,7	8,3	7,8	9,1	8,9	12,4	12,3	10,5	10,6	6,5	6,6	6,0	6,0	6,3	6,7	7,5	7,6	100%	100%	—
о/о об. пола.	8,2		7,6		9,2		8,7		8,2		8,8		12,3		10,5		6,5		6,1		6,5		7,4		100%		

Изъ этой таблицы видно, что число умершихъ мужчинъ изъ года въ годъ преобладаетъ надъ числомъ женщинъ. Для I пятилѣтя мы имеемъ на 100

умершихъ женщинъ 104,5 мужч., для II—104,6 и для III—105,5; за 15 лѣтъ на 100 женщинъ умерло 104,9 мужчинъ.

Въ теплые мѣсяцы (съ III по VIII) замѣтно преобладаетъ мужская смертность; съ наступленіемъ же холодовъ перевѣсъ склоняется на сторону смертности женской.

Отмѣтивъ преобладаніе мужской смертности вообще, посмотримъ теперь ходъ смертности обоихъ половъ по мѣсяцамъ за 15 лѣтъ. Если мы примемъ число умершихъ въ каждое пятилѣтіе за 100, то умершіе, въ пятилѣтнихъ итогахъ, распредѣлятся по мѣсяцамъ слѣдующимъ образомъ:

Пятилѣтія.	М ъ с я ц ы:												Итого.
	Январь.	Февраль.	Мартъ.	Апрѣль.	Май.	Іюнь.	Іюль.	Августъ.	Сентябрь.	Октябрь.	Ноябрь.	Декабрь.	
I . . . . .	8,6	8,2	9,6	9,0	8,0	8,9	11,7	9,7	6,3	5,8	6,4	7,8	100,0
II . . . . .	7,9	6,9	8,6	8,6	8,0	9,0	13,2	10,7	6,3	6,2	7,1	7,5	100,0
III . . . . .	7,8	7,6	9,2	8,6	8,1	8,8	12,3	11,2	6,9	6,2	6,1	7,2	100,0
За 15 лѣтъ	8,2	7,6	9,2	8,7	8,2	8,8	12,3	10,5	6,5	6,1	6,5	7,4	100,0
Колебанія	0,8	1,3	1,0	0,4	0,1	0,2	1,5	1,5	0,6	0,4	0,1	0,6	

Посмотримъ, какъ шла смертность въ первую и вторую половину года по пятилѣтіямъ, въ относительныхъ числахъ:

I пятилѣтіе.				III пятилѣтіе.			
Мѣсяцы.	%.	Мѣсяцы.	%.	Мѣсяцы.	%.	Мѣсяцы.	%.
I	8,6	VII	11,7	I	7,8	VII	12,3
II	8,2	VIII	9,7	II	7,6	VIII	11,2
III	9,6	IX	6,3	III	9,2	IX	6,9
IV	9,0	X	5,8	IV	8,6	X	6,2
V	8,0	XI	6,4	V	8,1	XI	6,1
VI	8,9	XII	7,8	VI	8,8	XII	7,2
Итого	52,3	Итого	47,7	Итого	50,1	Итого	49,9

II пятилѣтіе.				За 15 лѣтъ.			
Мѣсяцы.	%.	Мѣсяцы.	%.	Мѣсяцы.	%.	Мѣсяцы.	%.
I	7,9	VII	13,2	I	8,2	VII	12,3
II	6,9	VIII	10,7	II	7,6	VIII	10,5
III	8,6	IX	6,3	III	9,2	IX	6,5
IV	8,6	X	6,2	IV	8,7	X	6,1
V	8,0	XI	7,1	V	8,2	XI	6,5
VI	9,0	XII	7,5	VI	8,8	XII	7,4
Итого	49,0	Итого	51,0	Итого	50,7	Итого	49,3

Въ первомъ и третьемъ пятилѣтїяхъ, равно какъ и въ среднемъ за 15 лѣтъ, большее число умершихъ падаетъ на первое полугодіе: среднее количество умершихъ за 15 лѣтъ въ первое полугодіе 50,7%, а во второе—49,3%.

Изъ распредѣленія умершихъ по мѣсяцамъ мы видимъ наибольшее число умершихъ въ лѣтніе мѣсяцы—іюль и августъ. По отдѣльнымъ годамъ (за 15 лѣтъ) на долю этихъ двухъ мѣсяцевъ падаетъ слѣдующій процентъ умершихъ (за годъ):

	1882	1883	1884	1885	1886	1887	1888	1889	1890	1891	1892	1893	1894	1895	1896
Смертность лѣтомъ % . . .	23,1	23,0	15,0	20,5	24,0	26,0	26,1	18,0	27,0	21,0	23,0	20,1	25,1	25,0	22,1
Средній % по пятилѣтіямъ	21,03%					23,1%					23,05%				
Средній % за 15 лѣтъ . . .	22,09%														

Или тоже самое въ абсолютныхъ числахъ:

Года.	Въ іюль.	Въ августъ.	Всего за два мѣсяца.	По пятилѣтіямъ.
1882	988	941	1929	10116
1883	1359	1015	2374	
1884	879	712	1591	
1885	1255	812	2067	
1886	1039	1116	2155	
1887	1397	959	2356	10897
1888	1267	961	2228	
1889	885	888	1773	
1890	1578	1080	2658	
1891	907	975	1882	
1892	1591	1182	2773	12695
1893	982	1079	2061	
1894	1210	1567	2777	
1895	1350	1082	2432	
1896	1518	1134	2652	
Всего	18205	15503	33708	

Такимъ образомъ, на іюль и августъ падаетъ около 23% всѣхъ умирающихъ; тогда какъ, если бы смертность по мѣсяцамъ распредѣлялась равномерно, % умершихъ за 2 мѣсяца не долженъ бы превышать 17%.



Если мы число всѣхъ умершихъ въ пятилѣтіе примемъ за 100, то получимъ въ процентахъ слѣдующее распредѣленіе умершихъ по возрастамъ:

Возрастные группы.	До 1 мѣсяца.	1—3 мѣсяц.	3—6 мѣсяц.	6 мѣсяц.— 1 года.	Итого до 1 года.	1—4 лѣтъ.	5—14 лѣтъ.	15 лѣтъ и старше.	Всего.
I пятилѣтіе . . .	15,3	12,5	11,2	11,2	50,2	14,9	4,7	30,2	100%
II „ . . .	14,5	13,5	11,9	12,1	52,0	14,3	4,8	28,9	100%
III „ . . .	13,3	11,9	11,1	11,5	47,8	16,8	7,3	28,1	100%
За 15 лѣтъ . . .	14,3	12,6	11,3	11,7	49,9	15,9	4,9	29,3	100%

Отсюда видно, что въ первое и второе пятилѣтіе на долю грудныхъ дѣтей выпала большая половина всѣхъ умершихъ по пятилѣтіямъ, и въ среднемъ за 15 лѣтъ тоже на ихъ долю выпала половина всей цифры умершихъ въ уѣздѣ. Особенно неблагоприятными въ этомъ отношеніи были года: 1882, 1883, 1887, 1888 и 1890; самыя же высокія абсолютныя цифры умершихъ грудныхъ дѣтей мы встрѣчаемъ въ 1883 и 1896 годахъ.

Особенно много дѣтей умираетъ въ первый же мѣсяць жизни. Это число болѣе суммы умершихъ въ два слѣдующіе мѣсяца (на второмъ и третьемъ мѣсяцѣ жизни).

Изъ послѣдней таблицы мы видимъ также, что полугодовой ребенокъ имѣетъ вдвое менѣ шансовъ умереть, чѣмъ ребенокъ 3-хъ мѣсячный: въ возрастѣ 3-хъ, 4-хъ и 5-ти мѣсяцевъ умираетъ почти столько же, сколько во все второе полугодіе жизни. Вообще на первую половину года жизни падаетъ 38,2<sup>0</sup>/о, на вторую же только 11,7<sup>0</sup>/о всѣхъ умершихъ.

За послѣднее пятилѣтіе наблюдалось относительное пониженіе смертности дѣтей грудного возраста.

Теперь попытаемся отвѣтить на вопросъ: увеличилась или уменьшилась за 15 лѣтъ смертность отдѣльныхъ возрастныхъ группъ? Принявъ число умершихъ за 15 лѣтъ въ каждой группѣ за 100, получимъ:

Возрастные группы.	До 1 мѣсяца.	1—3 мѣсяц.	3—6 мѣсяц.	6 мѣсяц.— 1 года.	Всего до 1 года.	1—4 лѣтъ.	5—14 лѣтъ.	15 лѣтъ и старше.	Общая смерт- ность.	Число родив- шихся.
I пятилѣтіе . . .	34,2	32,1	31,6	31,0	32,3	31,1	28,5	33,3	32,2	31,2
II пятилѣтіе . . .	31,5	33,2	32,6	32,4	32,4	28,7	22,5	31,4	31,0	33,1
III пятилѣтіе . . .	34,3	34,7	35,8	36,6	35,3	40,2	49,0	35,3	36,8	35,7
За 15 лѣтъ . . .	100	100	100	100	100	100	100	100	100	100

81703

Здѣсь мы видимъ, что въ то время, какъ смертность грудныхъ дѣтей повышалась по пятилѣтіямъ безъ особенной быстроты, смертность остальныхъ группъ, понизившись во второмъ пятилѣтіи, быстро увеличилась въ третьемъ, повысивъ значительно и общую смертность за это пятилѣтіе. Повышеніе смертности въ третьемъ пятилѣтіи особенно рельефно выступаетъ въ возрастѣ 5—14 лѣтъ, гдѣ съ 22,5<sup>0</sup>/о она повысилась до 49,0<sup>0</sup>/о. Явленіе это въ народной жизни крайне неблагоприятно: съ экономической точки зрѣнія выгоднѣе, если ребенокъ умираетъ въ раннемъ дѣтствѣ, чѣмъ въ отроческомъ возрастѣ.

Г. Смертность возрастныхъ группъ по годамъ. Если мы раздѣлимъ умершихъ по возрасту на 4 группы, а именно: а) умершихъ на первомъ году жизни, б) 1—4 лѣтъ, в) 5—14 лѣтъ и г) старше 14 лѣтъ, то всѣ умершіе за 20 лѣтъ распредѣлятся слѣдующимъ образомъ:

ГОДА.	Возрасть умершихъ.				Всего умерло.	ГОДА.	Возрасть умершихъ.				Всего умерло.
	До 1 года.	1—4 лѣтъ.	5—14 лѣтъ.	Старше 14 лѣтъ.			До 1 года.	1—4 лѣтъ.	5—14 лѣтъ.	Старше 14 лѣтъ.	
1882	4399	671	227	2769	8066	1892	5283	2264	907	3528	11982
1883	5677	1473	376	2674	10200	1893	4284	2006	857	2712	9859
1884	4538	1990	599	2938	10065	1894	5498	1538	771	3003	10810
1885	4514	1664	589	3296	10063	1895	4937	1416	537	2761	9651
1886	4586	1287	433	2632	8938	1896	5852	1936	749	3162	11699
Итого	23714	7085	2224	14309	47332	Итого	25854	9160	3821	15166	54001
1887	4966	1082	366	2603	9017	1897	4852	1955	607	2697	10111
1888	4580	1125	323	2494	8522	1898	5597	2126	636	2877	11246
1889	4510	1720	355	2721	9306	1899	5167	1944	623	2918	10652
1890	5190	1585	381	2614	9770	1900	4912	1490	512	2968	9882
1891	4524	1029	330	3057	8940	1901	6011	2130	653	3066	11856
Итого	23770	6541	1755	13489	45555	Итого	26539	9645	3031	14526	53741
						Всего за 20 лѣтъ	99877	32431	10831	57490	200629

Движеніе смертности этихъ возрастныхъ группъ будетъ нагляднѣе, если мы дадимъ ему графическое изображеніе (см. діагр. № 1).

Самую высокую смертность, въ общей сложности по всѣмъ четыремъ группамъ, мы наблюдаемъ въ 1892 и 1896 годахъ, когда смертность, какъ

мы уже видѣли, стояла выше остальныхъ годовъ. По отдѣльнымъ же группамъ кривыя смертности идутъ неодинаково. Кривая смертности грудныхъ дѣтей представляетъ постоянное колебаніе; вершины ея падаютъ на 1883, 1887, 1890, 1892, 1894, 1896, 1898 и 1901 года; рѣзкое паденіе кривой замѣчается въ 1884, 1891, 1893, 1895 и 1897 годахъ.

Кривая группы отъ 1 до 4 лѣтъ представляетъ уже меньшее количество колебаній: вершины ея падаютъ на 1884, 1889, 1892, 1898 и 1901 года; особенно рѣзкихъ паденій въ этой группѣ не замѣчается. Кривая группы отъ 5 до 14 лѣтъ болѣе однообразна по сравненію со всѣми остальными кривыми смертности возрастныхъ группъ. Болѣе замѣтное повышеніе смертности въ этой группѣ видимъ только въ 1892 г., въ остальныхъ же годахъ колебанія смертности не видно.

Наконецъ, кривая смертности старшей группы по своимъ очертаніямъ близко приближается къ кривой смертности второй группы (1—4 л.); вершины ея падаютъ на 1885, 1892, 1894 и 1896 года.

*Д. Смертность мужского и женскаго пола по возрастамъ.* За 20 лѣтъ (съ 1882 по 1901 годъ) въ Верхотурскомъ уѣздѣ умерло 101772 мужч. и 94710 женщинъ; на 100 умершихъ женщинъ приходится 107,4 мужчинъ.

Что же касается взаимнаго отношенія умершихъ на первомъ году мальчиковъ и дѣвочекъ, то, при среднемъ за 15 лѣтъ (1882—1896 г.г.) отношеніи 115,8, мы имѣемъ для пятилѣтій: перваго—на 100 дѣвочекъ 113,9 мальчиковъ, второго—115,1 и для третьяго—118,2.

Для сравненія смертности мужчинъ со смертностью женщинъ приведемъ распредѣленіе по возрастамъ умершихъ въ православныхъ приходахъ Верхотурскаго уѣзда за одно пятилѣтіе, 1891—1895 г.г.:

Какого пола.	До 6 мѣсяц.	Отъ 6 мѣсяц. до 1 года.	1—4 лѣтъ.	5—15 лѣтъ.	16—34 л.	35—54 л.	55 лѣтъ и старше.	Итого.
Мужчинъ . . . .	9648	2723	3677	1456	1510	2018	3009	24041
Женщинъ . . . .	8050	2498	3697	1625	1894	1807	3276	22847
Обоего пола .	17698	5221	7374	3081	3404	3825	6285	46888
% мужчинъ . . .	40,1	11,3	15,3	6,1	6,3	8,4	12,5	100,0
% женщинъ . . .	35,2	11,0	16,2	7,1	8,3	7,9	14,3	100,0
% обоего пола	37,7	11,1	15,7	6,6	7,3	8,2	13,4	100,0



Мы видимъ, что въ возрастѣ отъ 1 до 34 лѣтъ преобладаетъ женская смертность, а также и въ возрастѣ 55 лѣтъ и старше; во всѣхъ же остальныхъ группахъ мужчинъ умираетъ больше, чѣмъ женщинъ, особенно же въ возрастѣ отъ 1 до 6 мѣсяцевъ.

Принявъ число дѣтей, умершихъ на первомъ году жизни, за 1000, мы для возрастныхъ группъ получимъ:

П О Л Ъ.	До 1 года.	1—4 лѣтъ.	5—15 лѣтъ.	16—34 лѣтъ.	35—54 лѣтъ.
Мужчинъ . . . . .	12371	3677	1456	1510	2018
Женщинъ . . . . .	10548	3697	1625	1894	1807
‰ мужчинъ . . . . .	1000	297,2	117,7	122,1	163,1
‰ женщинъ . . . . .	1000	350,5	154,1	179,5	171,3

Здѣсь необходимо еще разъ напомнить, что возрастной составъ этихъ группъ населенія далеко не одинаковъ. Тѣмъ не менѣе, изъ приведенныхъ сопоставленій видно, что дѣтская смертность въ уѣздѣ является очень высокой.

Сопоставимъ теперь смертность мужчинъ и женщинъ за пятилѣтiе по возрастамъ:

П О Л Ъ.	До 6 мѣсяцевъ.	Отъ 6 мѣс. до 1 года.	1—4 лѣтъ.	5—15 лѣтъ.	16—34 лѣтъ.	35—54 лѣтъ.	55 лѣтъ и старше.	Итого.
Мужчинъ . . . . .	9648	2723	3677	1456	1510	2018	3009	24041
Женщинъ . . . . .	8050	2498	3697	1625	1894	1807	3276	22847
На 100 женщинъ умерло мужчинъ	119,9	109,0	99,0	89,1	79,0	111,6	90,2	105,2

Мы выдѣлили умершихъ до 6 мѣсяцевъ въ особую группу, чтобы видѣть, насколько среди православнаго населенія смертность мальчиковъ въ грудномъ возрастѣ преобладаетъ надъ смертностью дѣвочекъ.

Среди женщинъ смертность относительно велика въ рабочемъ возрастѣ—отъ 16 до 34 лѣтъ.

Если мы исключимъ первыя 4 группы населенія, среди котораго преобладаютъ мальчики, то смертность трехъ остальныхъ группъ, въ процентномъ отношеніи къ пятилѣтнему итогу, представится въ такомъ видѣ:

П О Л Ъ.	Умерло взрослых въ возрастѣ:			
	16—34 лѣтъ.	35—54 лѣтъ.	55 лѣтъ и старше.	Итого.
Мужчинъ . . . . .	1510	2018	3009	6537
Женщинъ . . . . .	1894	1807	3276	6977
% мужчинъ . . . . .	23,1	30,9	46,0	100,0
% женщинъ . . . . .	27,1	25,9	47,0	100,0

Отсюда мы видимъ, что въ цвѣтущемъ возрастѣ умираютъ болѣе женщины, чѣмъ мужчины; въ возрастѣ же 35—54 лѣтъ мужская смертность вновь является преобладающей.

Вышеприведенными данными мы и заканчиваемъ общее разсмотрѣнiе смертности по Верхотурскому уѣзду.

#### IV.

### Р о ж д а е м о с т ь .

*А. Рождаемость по годамъ.* За 20 лѣтъ, съ 1882 по 1901 годъ, въ Верхотурскомъ уѣздѣ родилось обоюго пола 263964 человекъ.

По годамъ родившіеся распредѣлялись слѣдующимъ образомъ:

Года.	Число родившихся.	Итого по пяти- лѣтіямъ.	Года.	Число родившихся.	Итого по пяти- лѣтіямъ.
1882	11536	I . . . 57588	1892	11489	III . . . 66213
1883	11670		1893	13178	
1884	11778		1894	13508	
1885	10908		1895	14159	
1886	11696		1896	13879	
1887	11841	II . . . 61072	1897	15382	IV . . . 79091
1888	12307		1898	15163	
1889	11677		1899	15839	
1890	12370		1900	16649	
1891	12877		1901	16058	

Всего за 20 лѣтъ . . . . . 263964

Сравнивая цифры родившихся по отдѣльнымъ годамъ, мы видимъ паденіе рождаемости въ слѣдующіе года: 1885, 1889, 1892, 1896, 1898

и 1901; особенно поражает малое число родившихся въ 1892 году. Въ остальные года число рожденій постепенно возрастало.

Если мы сравнимъ число родившихся по пятилѣтїямъ, то оказывается, что на I пятилѣтїе приходится 21,8<sup>0</sup>/о всѣхъ родившихся, на II—23,1<sup>0</sup>/о, на III—25,1<sup>0</sup>/о и на IV—30,0<sup>0</sup>/о. Такимъ образомъ, въ общемъ по пятилѣтїямъ наблюдалось постепенное увеличеніе рождаемости.

*Б. Рождаемость по полу.* За 20 лѣтъ въ уѣздѣ родилось 134613 мальчиковъ и 129351 дѣвочка, т. е. на 100 родившихся дѣвочекъ пришлось 104,1 мальч.

Для отдѣльныхъ пятилѣтїй эти отношенія таковы:

Пятилѣтія.	Мальчики.		Дѣвочки.		На 100 дѣвочекъ родилось мальчиковъ.
	М.	Д.	М.	Д.	
I пятилѣтіе . . . . .	29331	28257	104,1		
II " . . . . .	31079	29993	103,6		
III " . . . . .	33800	32413	104,3		
IV " . . . . .	40403	38688	104,4		
За 20 лѣтъ . . . . .	134613	129351	104,1		

*В. Рождаемость по мѣсяцамъ.* Родившіеся въ Верхотурскомъ уѣздѣ за 15 лѣтъ (1882—1896 г.г.) мальчики и дѣвочки распредѣлялись по мѣсяцамъ слѣдующимъ образомъ:

Г О Д А.	Январь.		Февраль.		Мартъ.		Апрѣль.		М а й.		І ю н ь.		І ю л ь.		Августъ.		Сентябрь.		Октябрь.		Ноябрь.		Декабрь.		В с е г о.	
	М.	Д.	М.	Д.	М.	Д.	М.	Д.	М.	Д.	М.	Д.	М.	Д.	М.	Д.	М.	Д.	М.	Д.	М.	Д.	М.	Д.	М.	Д.
1882 . . . . .	515	546	498	476	553	520	448	446	482	465	477	428	429	465	519	497	419	440	522	534	360	389	597	514	5819	5717
1883 . . . . .	579	484	502	471	476	472	518	455	500	482	505	488	558	521	466	437	419	407	477	451	554	492	485	474	6039	5631
1884 . . . . .	547	539	525	502	544	519	484	487	458	461	484	478	500	472	474	469	467	435	508	500	494	492	490	448	5975	5803
1885 . . . . .	548	513	501	472	563	541	461	457	490	426	441	428	455	430	390	408	364	362	444	457	408	351	490	508	5555	5353
1886 . . . . .	440	446	429	409	515	485	552	513	519	535	562	548	457	480	510	469	436	408	533	513	515	550	475	402	5943	5753
Итого за 5 л.	2629	2528	2455	2330	2651	2537	2463	2358	2449	2369	2469	2360	2399	2368	2359	2280	2105	2052	2484	2455	2331	2274	2537	2346	29331	28257
Обоего пола	5157		4785		5188		4821		4818		4829		4767		4639		4157		4939		4605		4883		57588	
1887 . . . . .	550	503	491	541	579	565	524	444	492	497	516	498	521	476	536	476	447	388	507	486	484	498	410	407	6057	5784
1888 . . . . .	561	510	523	530	407	420	521	509	486	454	568	534	602	572	515	522	468	424	524	504	575	550	517	511	6267	6040
1889 . . . . .	511	484	495	485	548	552	459	476	447	448	479	459	564	519	512	491	414	396	563	528	471	495	470	411	5933	5744
1890 . . . . .	561	569	521	487	544	562	480	468	544	515	543	508	446	444	490	457	473	483	599	558	499	556	578	491	6278	6092
1891 . . . . .	635	637	535	532	537	501	501	473	498	482	532	544	588	517	517	516	475	466	604	597	612	571	510	497	6544	6333
Итого за 5 л.	2818	2703	2565	2575	2615	2600	2485	2370	2467	2396	2638	2538	2721	2528	2570	2462	2277	2157	2797	2683	2641	2670	2485	2317	31079	29993
Обоего пола	5521		5140		5215		4855		4863		5170		5249		5032		4434		5480		5311		4802		61072	
1892 . . . . .	577	511	578	549	585	614	505	420	477	414	537	445	477	418	489	430	420	411	508	459	467	408	413	377	6033	5456
1893 . . . . .	504	512	457	460	492	479	428	456	593	501	598	618	640	618	628	610	520	512	624	651	529	507	629	617	6642	6536
1894 . . . . .	648	623	539	502	535	581	565	515	568	539	575	634	602	574	561	553	527	482	570	569	649	589	508	500	6847	6661
1895 . . . . .	586	580	622	597	669	663	586	558	569	546	598	543	631	589	571	534	550	497	682	670	541	537	634	606	7239	6920
1896 . . . . .	682	702	589	597	646	620	584	514	579	593	577	607	561	523	564	576	512	498	594	580	480	434	671	596	7039	6840
Итого за 5 л.	2997	2928	2785	2705	2927	2957	2668	2463	2786	2593	2885	2842	2911	2722	2813	2703	2529	2400	2978	2929	2666	2475	2855	2696	33800	32413
Обоего пола	5925		5490		5884		5131		5379		5727		5633		5516		4929		5907		5141		5551		66213	
Всего за 15 л.	8444	8159	7805	7610	8193	8094	7616	7191	7702	7358	7992	7734	8031	7618	7742	7445	6911	6609	8259	8067	7638	7419	7877	7359	94210	90663
Обоего пола	16603		15415		16287		14807		15060		15726		15649		15187		13520		16326		15057		15236		184873	



мы считаемъ сентябрь. Но требованія жизни идутъ въ разрѣзъ съ космическими законами: на сентябрь именно и падаетъ самое меньшее число рожденій; дѣти же, родившіяся въ нашемъ краю весною, къ жаркому времени не успѣваютъ окрѣпнуть и гибнутъ лѣтомъ въ громадномъ количествѣ.

*Г. Рождаемость половъ по мѣсяцамъ.* Возьмемъ по мѣсяцамъ итоги родившихся мальчиковъ и дѣвочекъ за первые 15 лѣтъ и за послѣдніе 3 года.

На 100 дѣвочекъ родилось мальчиковъ:

М ѣ с я ц ы.	1882—1896 г.г.	1900—1902 г.г.
Январь . . . . .	103,5	106,1
Февраль . . . . .	102,6	105,2
Мартъ . . . . .	101,2	107,3
Апрѣль . . . . .	105,9	102,0
Май . . . . .	104,1	102,8
Іюнь . . . . .	103,3	108,7
Іюль . . . . .	105,4	97,4
Августъ . . . . .	104,0	108,0
Сентябрь . . . . .	104,6	104,3
Октябрь . . . . .	102,4	100,7
Ноябрь . . . . .	103,0	107,9
Декабрь . . . . .	107,0	105,3
Въ среднемъ . . . . .	103,9	104,6

За всѣ 18 лѣтъ главный перевѣсъ въ рождаемости мальчиковъ, въ общемъ, падаетъ на декабрь мѣсяць (106,1 мал. на 100 дѣв.); по отдѣльнымъ же періодамъ большее число родившихся мальчиковъ въ декабрѣ было только за время съ 1882 по 1896 г., а за послѣднее трехлѣтіе главный перевѣсъ рождаемости мальчиковъ приходится на іюнь мѣсяць (108,7 на 100 дѣв.). Самое меньшее число мальчиковъ родилось въ 1882—1896 г.г. въ мартѣ мѣсяць, а въ 1900—1902 г.г. въ іюлѣ (101,2 и 97,4).

Относительное число родившихся мальчиковъ за трехлѣтіе 1900—1902 г.г. было больше, чѣмъ за первые 15 лѣтъ, а именно: на 100 дѣвочекъ приходилось 104,6 мальчика, а въ первый періодъ—103,9.

*Д. Выбрачныя дѣти.* Данныя о числѣ выбрачныхъ дѣтей за 20 лѣтъ таковы:

Г о д а.	Мальчик.	Дѣвоч.	Обоего пола.	% отношеніе выбрачныхъ дѣтей къ числу всѣхъ родившихся.
1882 . . . . .	260	221	481	4,2
1883 . . . . .	241	217	458	3,9
1884 . . . . .	247	255	502	4,3
1885 . . . . .	271	237	508	4,7
1886 . . . . .	263	239	502	4,3
1887 . . . . .	261	275	536	4,5

Г о д а.	Мальчик.	Дѣвоч.	Обоего пола.	% отношеніе выбрачныхъ дѣтей къ числу всѣхъ родившихся.
1888 . . . . .	299	264	563	4,6
1889 . . . . .	293	265	558	4,8
1890 . . . . .	314	296	610	4,9
1891 . . . . .	303	341	644	5,0
1892 . . . . .	306	293	599	5,2
1893 . . . . .	294	337	631	4,8
1894 . . . . .	382	363	745	5,5
1895 . . . . .	420	382	802	5,7
1896 . . . . .	395	361	756	5,4
1897 . . . . .	418	378	796	5,2
1898 . . . . .	400	419	819	5,4
1899 . . . . .	349	356	705	4,5
1900 . . . . .	483	440	923	5,5
1901 . . . . .	360	339	700	4,4
Итого за 20 лѣтъ	6560	6278	12838	—
Въ среднемъ за годъ	328	313	641	4,9

Такимъ образомъ, всего рожденныхъ въ церковнаго брака было 12838, изъ нихъ 6560 мальчиковъ и 6278 дѣвочекъ. Въ среднемъ, количество выбрачныхъ составляетъ 4,9% всѣхъ родившихся (годовое отношеніе). Выше средней ежегодной рождаемость выбрачныхъ наблюдалась въ 1891, 1892, 1894—1898 и 1900 г.г. Соотношеніе половъ выбрачныхъ таково: на 100 дѣвочекъ въ среднемъ приходилось 104,7 мальчика.

### V. Б р а к и.

Съ 1882 по 1901 г., т. е. за 20 лѣтъ, было совершено въ Верхотурскомъ уѣздѣ 46520 браковъ, или въ среднемъ 2326 браковъ въ годъ.

а) По отдѣльнымъ годамъ количество заключенныхъ браковъ было слѣдующее:

Года.	Число браковъ.	По пятилѣтіямъ.		
		Итого.	Въ среднемъ за годъ.	На 1000 жи- телей.
1882	2093	10300	2060	9,2
1883	2149			
1884	2108			
1885	1815			
1886	2135			
1887	1967	10448	2089	8,3
1888	2150			
1889	2009			
1890	2206			
1891	2116			

Года.	Число браковъ.	По пятилѣтїямъ:		
		Итого.	Въ среднемъ за годъ.	
1892	2056	12251	2450	8,0
1893	2449			9,7
1894	2522			9,9
1895	2530			9,7
1896	2694			10,3
1897	2751	13521	2704	10,4
1898	2929			10,8
1899	2769			10,1
1900	2670			9,5
1901	2402			8,4
За 20 лѣтъ	46520	—	2326	—

Наибольшее число браковъ, какъ видно, было заключено во второй половинѣ 90-хъ годовъ, именно въ 1896—1899 г.г., когда на каждый годъ приходилось браковъ болѣе 10% на 100 жителей. Меньшее количество браковъ было въ 1885 (7,8% на 100 жителей) и въ 1892 (8,0%) годахъ. По пятилѣтїямъ число браковъ непрерывно возрастало, при чемъ наиболѣе быстрое увеличеніе замѣтно въ третьемъ пятилѣтїи.

Распредѣленіе браковъ по мѣсяцамъ, возрасту брачующихся и ихъ семейному состоянію за 15 лѣтъ видно изъ слѣдующей таблицы:

ГОДА.	Браки по мѣсяцамъ.												Всего браковъ.	Браки по семейному состоянію.		Возрастъ вступающихъ въ бракъ.																				
	Январь.	Февраль.	Мартъ.	Апрѣль.	М а й.	І ю н ъ.	І ю л ъ.	Августъ.	Сентябрь.	Октябрь.	Ноябрь.	Декабрь.		Всего браковъ.	Холостыхъ.		Вдовыхъ.		20 лѣтъ и моложе.		Отъ 21 до 25 лѣтъ.		Отъ 26 до 30 лѣтъ.		Отъ 31 до 35 лѣтъ.		Отъ 36 до 40 лѣтъ.		Отъ 41 до 45 лѣтъ.		Отъ 46 до 50 лѣтъ.		51 года и выше.			
															Съ дѣвцами.	Со вдовами.	Съ дѣвцами.	Со вдовами.	м.	ж.	м.	ж.	м.	ж.	м.	ж.	м.	ж.	м.	ж.	м.	ж.	м.	ж.		
																																			м.	ж.
1882.	907	2	—	248	249	36	127	34	93	222	175	—	2093	1668	54	255	116	—	—	—	—	—	—	—	—	—	—	—	—	—	—	—	—	—	—	—
1883.	531	571	—	56	173	132	173	39	98	219	157	—	2149	1653	62	287	147	—	—	—	—	—	—	—	—	—	—	—	—	—	—	—	—	—	—	
1884.	566	441	—	143	238	38	159	34	70	239	180	—	2108	1592	56	295	165	458	1135	810	663	433	160	151	74	81	30	77	22	42	11	66	13	—		
1885.	688	5	16	245	152	37	139	27	121	211	174	—	1815	1314	61	284	156	362	966	689	565	368	133	130	66	83	42	73	18	47	18	63	7	—		
1886.	499	617	—	95	184	128	144	42	91	186	147	2	2135	1646	51	304	134	546	1237	811	623	368	147	175	65	80	32	59	12	40	11	56	8	—		
Итого	3191	1636	16	787	996	371	742	176	473	1077	833	2	10300	7873	284	1425	718	1366	3338	2310	1851	1159	440	456	205	244	104	209	52	129	40	185	28	—		
1887.	606	325	—	137	187	15	130	43	153	224	144	3	1967	1519	41	123	284	490	1142	740	561	364	132	146	68	69	22	76	20	38	15	44	7	—		
1888.	468	736	—	—	155	136	114	47	124	230	138	2	2150	1722	49	264	115	569	1284	885	601	353	129	121	67	86	23	69	30	31	10	36	6	—		
1889.	528	413	—	96	180	66	139	39	113	270	165	—	2009	1609	38	239	123	530	1230	743	540	412	116	131	55	60	30	50	23	40	9	43	6	—		
1890.	955	122	—	223	220	3	138	34	106	236	169	—	2206	1783	71	236	116	555	1377	864	596	448	104	130	58	59	32	55	19	44	16	51	4	—		
1891.	475	691	—	12	143	140	120	40	126	208	160	1	2116	1689	53	257	117	481	1236	872	637	414	108	130	77	64	16	74	29	35	6	46	7	—		
Итого	3032	2287	—	468	885	360	641	203	622	1168	776	6	10448	8322	252	1119	755	2625	6269	4104	2935	1991	589	658	325	338	123	324	121	188	56	220	30	—		
1892.	689	266	—	135	182	17	104	47	124	284	208	—	2056	1550	59	303	144	427	1185	849	608	373	100	160	89	69	25	79	30	44	10	55	9	—		
1893.	988	1	—	255	226	32	184	46	163	331	222	1	2449	1938	64	289	158	501	1418	1132	743	387	132	167	66	87	39	78	29	42	15	55	7	—		
1894.	580	803	3	61	208	111	162	58	100	287	149	—	2522	2006	63	305	148	591	1506	1093	738	411	118	161	75	93	39	73	18	38	17	62	11	—		
1895.	1014	189	—	242	241	23	137	57	142	300	185	—	2530	2026	59	291	154	633	1537	1095	691	384	139	154	70	86	39	70	36	52	9	56	9	—		
1896.	967	2	12	458	262	50	165	54	173	332	219	—	2694	2203	53	307	131	605	1585	1202	839	493	129	131	47	93	40	72	25	43	21	55	8	—		
Итого	4238	1261	15	1151	1119	233	752	262	702	1534	983	1	12251	9723	298	1495	735	2757	7231	5371	3619	2048	618	773	347	428	182	372	138	219	72	283	44	—		
Всего	10461	5184	31	2406	3000	964	2135	641	1797	3779	2592	9	32999	25918	834	4039	2208	6748	16838	11785	8405	5198	1647	1887	877	1010	409	905	311	536	168	688	102	—		
%	31,7	15,7	0,1	7,3	9,0	2,9	6,6	2,0	5,43	11,44	7,8	0,03	100	78,6	2,5	12,2	6,7	23,5	58,5	41,0	29,2	18,1	5,7	6,6	3,0	3,5	1,4	3,1	1,2	1,9	0,5	2,4	0,4	—		

б) Вглядываясь въ эту таблицу, мы видимъ, что почти половина годового количества браковъ заключается въ два зимнихъ мѣсяца—январь и февраль (47,4<sup>0</sup>/о), затѣмъ въ осенніе мѣсяцы—24,7<sup>0</sup>/о, весною—16,4<sup>0</sup>/о и лѣтомъ—11,5<sup>0</sup>/о; по отдѣльнымъ мѣсяцамъ самое большее количество браковъ совершается въ январѣ мѣсяцѣ (31,7<sup>0</sup>/о), а самое меньшее—въ мартѣ (0,1<sup>0</sup>/о) и декабрѣ (0,03<sup>0</sup>/о годового количества); послѣднее зависитъ, конечно, оттого, что на эти мѣсяцы какъ разъ приходятся посты: великій и рождественскій.

в) Изъ 100 вступающихъ въ бракъ мужчинъ—90,8<sup>0</sup>/о женятся на дѣвицахъ и только 9,2<sup>0</sup>/о—на вдовахъ. <sup>0</sup>/о холостыхъ, вступающихъ въ бракъ со вдовами, очень незначителенъ, всего 2,5<sup>0</sup>/о; вдовцы же нѣсколько чаще женятся на вдовахъ, именно 6,7 случаевъ на 100 браковъ; браковъ вдовцовъ съ дѣвицами—12,2<sup>0</sup>/о.

г) Мужчины вступаютъ въ бракъ въ болѣе старшемъ возрастѣ, чѣмъ женщины, а именно: брачующихся моложе 20 лѣтъ изъ мужчинъ было 23,5<sup>0</sup>/о всѣхъ вступившихъ въ бракъ въ среднемъ за годъ мужчинъ, женщинъ же въ этомъ возрастѣ было—58,5<sup>0</sup>/о, т. е. болѣе половины общаго годового числа выходящихъ замужъ; во всѣхъ остальныхъ возрастныхъ группахъ перевѣсъ переходитъ уже на сторону мужчинъ; самый большой <sup>0</sup>/о мужчинъ (41<sup>0</sup>/о) вступаетъ въ бракъ въ возрастѣ 21—25 лѣтъ.

Теперь выдѣлимъ въ особую группу тѣхъ лицъ, которыя вступали въ бракъ не позже 25 лѣтъ, за два различныхъ трехлѣтія (1884—86 и 1894—96) и посмотримъ, измѣнился ли съ годами возрастъ вступающихъ въ бракъ:

Г . О Д А .	Всѣхъ браковъ.	Моложе 20 лѣтъ.			20—25 лѣтъ.		
		Мужч.	Женщ.	На 100 мужчинъ приход. женщинъ.	Мужч.	Женщ.	На 100 мужчинъ приход. женщинъ.
1884 . . . .	2108	458	1135	247,8	810	663	81,9
1885 . . . .	1815	362	966	266,8	689	565	82,0
1886 . . . .	2135	546	1237	226,6	811	623	76,8
Итого за 3 года	6058	1366	3338	244,4	2310	1851	80,1
%о	—	22,5	55,1	—	38,1	30,6	—
1894 . . . .	2522	591	1506	254,8	1093	738	67,5
1895 . . . .	2530	633	1537	242,8	1095	691	63,1
1896 . . . .	2694	605	1585	262,0	1202	839	61,4
Итого за 3 года	7746	1829	4628	253,0	3390	2268	66,9
%о	—	23,6	59,7	—	43,8	29,3	—



Оказывается, что за 10 лѣтъ возрастной характеръ брачующихся измѣнился:  $\%$  мужчинъ, вступающихъ въ бракъ, въ обоихъ младшихъ возрастахъ увеличился за счетъ болѣе старшихъ группъ; особенно увеличеніе это замѣтно въ возрастѣ 20—25 лѣтъ, гдѣ  $\%$  мужчинъ повысился съ 38,1 до 43,8.

Среди женщинъ наблюдается нѣсколько иное явленіе, а именно: увеличилось число вступающихъ въ бракъ въ возрастѣ до 20 лѣтъ (съ 55,1 до 59,7 $\%$ ), но, наоборотъ, уменьшилось количество брачующихся второй группы, т. е. отъ 20—25 лѣтъ (съ 30,6 $\%$  до 29,3 $\%$ ).

## VI.

### Приростъ населенія.

Сопоставимъ теперь наши цифры родившихся и умершихъ въ уѣздѣ какъ съ числомъ жителей, такъ равно и между собою, съ 1882 по 1901 г.

Кстати укажемъ, какимъ способомъ мы опредѣляли число жителей въ уѣздѣ за различные годы. Основной цифрою намъ служили данныя народной переписи 1897 года; вычитая или прибавляя естественный приростъ населенія ближайшихъ годовъ, мы и получили нужныя числа.

ГОДА.	Число жителей.	Родилось.	Умерло.	Приростъ.	На 1000 жителей родилось.	На 1000 жителей умерло.	$\%$ прироста.	На 100 умершихъ родилось.
1882 . . .	225955	11536	8066	3470	51,1	35,7	15,4	143,0
1883 . . .	229425	11670	10200	1470	50,8	44,5	6,3	114,4
1884 . . .	230895	11778	10005	1773	51,0	43,3	7,7	117,7
1885 . . .	232668	10908	10063	845	46,9	43,2	3,7	108,4
1886 . . .	233513	11696	8938	2758	50,1	38,3	11,8	130,8
1887 . . .	236271	11841	9017	2824	50,1	38,1	12,0	131,3
1888 . . .	239095	12307	8522	3785	51,1	35,6	15,5	144,4
1889 . . .	242880	11677	9336	2341	48,1	38,4	9,7	125,1
1890 . . .	245221	12370	9773	2597	50,4	39,8	10,6	126,6
1891 . . .	247818	12877	8941	3936	51,9	36,1	15,8	144,0
1892 . . .	251754	11489	11992	—503	45,6	47,6	—2,0	96,3
1893 . . .	251251	13178	9859	3319	52,5	39,2	13,3	133,7
1894 . . .	254570	13508	10811	2697	53,1	42,5	10,6	124,9
1895 . . .	257267	14159	9651	4508	55,0	37,5	17,5	146,7
1896 . . .	261775	13879	11699	2180	53,0	44,7	8,3	119,5
1897 . . .	263955	15382	10111	5271	58,2	38,3	19,9	152,0
1898 . . .	269226	15163	11246	3917	56,3	41,8	14,5	134,8
1899 . . .	273143	15839	10652	5187	58,2	38,9	19,3	148,7
1900 . . .	278330	16649	9882	6767	59,8	35,5	24,3	168,8
1901 . . .	285097	16058	11856	4202	56,3	41,5	14,8	135,4
I пятилѣтіе	—	57588	47272	10316	49,9	41,0	8,9	121,8
II " "	—	61072	45589	15483	50,4	37,6	12,8	131,8
III " "	—	66213	54012	12201	51,9	42,3	9,6	122,6
IV " "	—	79091	53747	25344	57,7	39,2	18,5	147,2
Всего за 20 л.	—	263964	200620	63344	52,7	40,0	12,7	131,5

Дадимъ рождаемости и смертности по годамъ графическое изображение (диагр. № 4).

Кривыя рождаемости и смертности почти все время идутъ въ обратномъ пропорціональномъ направленіи: вершинамъ кривой рождаемости за 1882, 1886, 1888, 1891, 1893, 1895, 1897, 1899 и 1900 г.г. соответствуютъ паденія кривой смертности и наоборотъ. Очень рѣзкое паденіе рождаемости и высокій, наоборотъ, подъемъ смертности замѣчается въ 1892 году, когда и приростъ выразился отрицательнымъ числомъ—2. Большое количество роженій, при незначительной особенно смертности, падаетъ на 1897 и 1900 г.г., когда и приростъ населенія былъ поэтому выше остальныхъ лѣтъ (19,9 и 24,3).

Средній приростъ населенія за 20 лѣтъ выразился по уѣзду 12,7‰, при чемъ за I пятилѣтіе онъ былъ 8,9 про mille; во II—12,8; за III—9,6 и IV—18,5.

Повышеніе прироста населенія въ Верхотурскомъ уѣздѣ за IV пятилѣтіе объясняется увеличеніемъ въ немъ рождаемости.

№ приходовъ.	№ волостей, въ которыхъ находится приходъ.	НАЗВАНІЕ ПРИХОДОВЪ.	Число жителей въ приходѣ.	Родилось.			Умерло дѣтей до 1 года.			Умерло всѣхъ возрастовъ.			Число вступившихъ въ бракъ за 91—900 г.г.	На 100 умершихъ родилось.		На 100 родившихся умерло дѣтей до 1 года.		‰ отношеніе умершихъ до 1 года къ общему числу умершихъ.		‰ отношеніе умершихъ къ числу жителей. (На 1000 жителей).	
				I	II	Всего за 10 лѣтъ.	I	II	Всего за 10 лѣтъ.	I	II	Всего за 10 лѣтъ.		I	II	I	II	I	II		
				91—95	96—900		91—95	96—900		91—95	96—900			91—95	96—900	91—95	96—900	91—95	96—900		
1	—	Градо-Верхотурскій . . . . .	—	505	152	657	208	62	270	508	155	663	Свѣд.	15	16	17	18	19	20	21	
2	—	Покровскій кр. в. . . . .	1083	233	169	402	87	78	165	257	232	489	за 7 л. 147	90,9	98,7	41,2	40,8	40,8	40,0	—	
3	—	Усть-Лялинскій . . . . .	—	54	103	157	19	35	54	38	70	108	за 8 л. 105	90,6	72,7	37,3	46,2	33,8	33,6	45,1	
4	31	Знаменскій . . . . .	617	85	37	122	38	15	53	78	33	111	за 6 л. 26	150,0	147,1	35,2	34,0	50,0	50,0	—	
5	30	Новотуринскій . . . . .	1528	470	521	991	178	213	391	340	445	785	за 3 г. 22	112,0	112,0	44,7	40,2	48,7	45,5	17,9	
6	22	Дерябинскій . . . . .	2245	687	738	1425	280	328	608	521	631	1152		205	138,2	117,1	38,0	40,9	52,4	47,8	51,3
7	22	Меркушинскій . . . . .	3949	1076	1141	2217	412	501	913	797	943	1740		272	131,9	116,8	40,9	44,4	53,4	52,0	51,3
8	15	Красногорскій . . . . .	3458	792	981	1773	400	481	881	734	765	1499		376	136,2	121,0	38,3	43,9	51,7	53,1	44,1
9	39	Романовскій . . . . .	1674	509	492	1001	180	195	375	338	420	758		337	107,9	128,2	50,5	49,0	54,5	62,9	43,3
10	39	Титовскій . . . . .	1786	475	581	1056	139	221	360	274	376	650		205	150,5	117,1	35,4	39,6	53,2	46,4	45,3
11	39	Кошайскій . . . . .	1259	692	409	1101	250	146	396	507	269	776		194	173,3	154,5	29,3	38,0	50,7	58,8	36,4
12	15	Пійскій . . . . .	1830	441	551	992	163	269	432	273	447	720		155	136,5	152,0	36,1	35,7	49,3	54,3	61,6
13	15	Салдинскій . . . . .	2013	607	711	1318	237	329	566	411	561	972		195	161,5	123,2	36,9	48,8	59,7	60,0	39,4
14	25	Алапаевскій . . . . .	10030	2813	627	3440	1281	331	1612	2384	601	2985		211	147,7	126,7	39,0	46,3	55,2	58,6	48,3
15	36	Тагильской слободы . . . . .	4732	1517	1581	3098	764	852	1616	1220	1414	2634		ва 6 л. 591	117,8	104,3	45,5	52,8	53,7	55,1	29,8
16	36	Шапицинскій . . . . .	3329	901	959	1860	401	452	853	756	733	1489		464	124,3	111,8	50,4	53,9	62,6	60,3	55,5
17	26	Сусанскій . . . . .	5207	1478	1627	3105	577	612	1189	1128	1145	2273		300	119,2	130,8	44,5	47,1	53,0	61,6	44,7
18	1	Арамашевскій . . . . .	3286	861	1012	1873	404	453	857	666	749	1415		705	130,9	142,1	39,0	37,6	51,1	53,4	43,6
19	7	В.-Снячичинскій . . . . .	2284	630	723	1353	263	289	552	515	526	1041		325	129,3	135,1	46,9	44,8	60,7	60,5	43,1
20	36	Комаровскій . . . . .	1435	422	427	849	212	197	409	343	317	660		268	122,3	137,4	41,8	40,0	51,1	54,9	45,6
														128	123,0	134,7	50,2	46,3	61,8	62,1	46,0

VII.

Санитарное состояніе приходовъ.

Отъ общей характеристики санитарнаго состоянія Верхотурскаго уѣзда мы перейдемъ теперь къ мелкой сравнительно единицѣ—церковному приходу.

Выше было указано, что православные и единовѣрцы составляютъ 92,94‰ всего населенія Верхотурскаго уѣзда. По „Справочной книжкѣ Екатеринбургской епархіи за 1902 г.“ въ Верхотурскомъ уѣздѣ значится 68 православныхъ и 7 единовѣрческихъ приходовъ, но въ нашемъ распоряженіи имѣются данныя о рождаемости, смертности и брачности, къ сожалѣнію, только по 66 православнымъ приходамъ. Въ силу необходимости, мы и должны ограничиться только этими данными для установленія картины санитарнаго состоянія приходовъ.

И такъ, рождаемость, смертность и брачность въ православныхъ приходѣхъ за 10 лѣтъ (съ 1891 по 1900 г.) представляются въ слѣдующемъ видѣ:

№ приходовъ.	№ волостей, въ которыхъ находится приходъ.	НАЗВАНІЕ ПРИХОДОВЪ.	Число жителей въ приходѣ.	Родилось.			Умерло дѣтей до 1 года.			Умерло всѣхъ возрастовъ.			Число вступающихъ въ бракъ за 91—900 г.г.	На 100 умершихъ родилось.		На 100 родившихся умерло дѣтей до 1 года.		°/о отношеніе умершихъ до 1 года къ общему числу умершихъ.		°/о отношеніе умершихъ къ числу жителей. (На 1000 жителей).
				I	II	Всего за 10 лѣтъ.	I	II	Всего за 10 лѣтъ.	I	II	Всего за 10 лѣтъ.		I	II	I	II	I	II	
				91—95	96—900		91—95	96—900		91—95	96—900			91—95	96—900		91—95	96—900	91—95	
1	2	3	4	5	6	7	8	9	10	11	12	13	14	15	16	17	18	19	20	21
21	1	Борисовскій . . . . .	3441	998	1034	2032	436	431	867	741	760	1501	364	134,7	136,0	43,7	41,7	58,8	56,7	43,9
22	21	Кышкнскій . . . . .	2024	604	730	1334	262	368	630	445	600	1045	231	135,7	121,6	43,4	50,4	58,9	61,3	51,6
23	23	Мироновскій . . . . .	5000	922	1006	1928	480	570	1050	720	870	1590	317	128,0	115,6	52,1	56,7	66,7	65,5	31,8
24	28	Н.-Синячихинскій . . . . .	3731	911	981	1892	401	417	818	688	750	1438	336	132,4	130,8	44,0	42,5	58,3	55,5	38,5
25	36	Мугайскій . . . . .	3641	920	1089	2009	401	542	943	824	866	1690	346	111,6	125,7	43,6	49,8	48,7	62,6	46,4
26	14	Коптѣловскій . . . . .	4410	1397	1458	2855	669	783	1452	1044	1274	2318	507	133,8	114,4	47,9	53,7	64,1	61,5	52,5
27	24	Невьянско-Экономическій . . . . .	8508	1934	1921	3855	856	862	1718	1529	1484	3013	586	126,4	129,4	44,3	44,8	55,9	58,1	35,4
28	21	Волотовскій . . . . .	1040	282	279	561	116	129	245	203	207	410	98	138,9	134,8	41,1	46,2	57,1	62,4	39,4
29	21	Өоминскій . . . . .	1102	275	347	622	133	164	297	233	257	490	110	118,0	135,0	48,4	47,3	57,1	63,8	44,5
30	40	Черно-Источинскій . . . . .	1911	703	740	1443	247	203	450	522	387	909	273	134,7	191,2	35,1	27,4	47,3	52,4	47,5
31	18	Лайскій . . . . .	2121	602	680	1282	160	173	333	395	384	779	219	152,4	177,1	26,6	25,4	40,5	45,2	35,1
32	33	Воскресенскій . . . . .	1904	497	529	1026	172	162	334	314	335	649	184	158,3	157,9	34,6	30,6	54,8	48,3	34,1
33	33	Павловскій . . . . .	4229	1059	1183	2242	278	290	568	650	719	1369	386	162,9	164,5	26,3	24,5	42,8	40,3	32,3
34	9	Висимо-Уткинскій . . . . .	4071	693	1144	1837	326	316	642	614	723	1337	375	111,2	158,2	47,0	27,6	53,1	43,7	32,8
35	2	Н.-Баранчинскій . . . . .	4221	987	1136	2123	335	383	718	835	866	1701	408	118,2	131,2	33,9	33,7	40,1	44,2	40,2
36	2	В.-Баранчинскій . . . . .	1297	254	344	598	89	99	188	200	244	444	102	127,0	141,0	35,0	28,8	44,5	40,6	34,2
37	17	Кушвинскій . . . . .	9388	2601	2900	5501	946	990	1936	2155	2175	4330	1170	120,7	133,3	36,4	34,1	43,9	45,5	46,1
38	8	Верхне-Туринскій . . . . .	8598	2263	2481	4744	752	885	1637	1827	1880	3707	943	123,9	131,9	33,2	35,7	41,1	47,0	43,1
39	29	Нижне-Тагильскій . . . . .	8385	1570	1857	3427	562	557	1119	1647	1419	3066	689	95,3	130,8	35,8	30,0	34,1	39,2	36,5
40	12	Выйско-Никольскій . . . . .	3978	787	958	1745	250	276	526	851	755	1606	392	92,5	126,9	31,8	28,8	29,4	36,7	40,3
41	37	Троицко-Александровскій . . . . .	8772	2564	3129	5693	710	715	1425	2156	1987	4143	1077	118,0	155,9	27,7	22,8	32,9	35,9	47,2
42	30	Нижне-Туринскій . . . . .	8542	2618	3319	5937	937	1306	2243	2055	2886	4941	931	127,4	115,0	35,8	39,3	45,6	45,2	57,8
43	10	Висимо-Шайтанскій . . . . .	2470	662	963	1625	178	262	440	382	573	955	263	173,3	168,1	26,9	27,2	46,6	45,7	38,6
44	3	Мурзинскій . . . . .	4401	1163	1302	2465	590	618	1208	964	1034	1998	376	120,6	125,9	50,6	47,5	61,1	59,3	45,3
45	3	Башкарскій . . . . .	1818	532	545	1077	270	264	534	415	467	882	182	128,2	116,7	50,7	48,4	65,0	56,5	48,5
46	34	Петрокамскій . . . . .	2698	612	630	1242	278	235	513	487	461	948	201	125,7	136,7	45,4	37,3	57,1	51,0	35,1
47	16	Краснопольскій . . . . .	3924	1409	1292	2701	716	594	1310	1214	1006	2220	459	116,1	128,4	50,8	46,0	58,9	59,0	56,5
48	3	Новопаншинскій . . . . .	3239	941	1051	1992	467	533	1000	744	854	1598	314	126,5	123,1	49,6	50,7	62,7	62,4	49,3
49	27	Нижне-Салдинскій . . . . .	15282	4102	4757	8859	1427	1472	2899	3230	3476	6706	1627	127,0	136,8	34,8	30,9	44,2	42,3	43,9
50	29	Никольскій . . . . .	3085	805	839	1644	255	187	442	586	388	974	271	137,4	216,3	31,7	22,3	43,4	48,1	31,5
51	36	Медвѣдевскій . . . . .	1605	432	467	899	175	174	349	311	369	680	154	138,9	126,6	40,5	37,3	56,3	47,1	42,3
52	6	Верхне-Салдинскій . . . . .	8018	2121	2554	4675	577	710	1287	1465	1677	3142	467	144,7	152,3	27,2	27,0	39,3	42,3	39,2
53	38	Турьинскіе рудники . . . . .	9680	2695	2769	5464	834	966	1800	1888	2103	3991	943	142,7	131,6	30,9	34,9	44,2	45,9	41,2
54	4	Богословскій . . . . .	4336	1469	1488	2957	441	455	896	1011	1013	2024	546	145,3	146,9	30,0	30,5	43,7	44,9	46,6
55	32	Николае-Павдинскій . . . . .	1776	405	518	923	90	117	207	212	282	494	168	191,0	187,2	22,0	22,6	42,4	41,5	27,8
56	19	Ивановскій . . . . .	769	200	247	447	56	67	123	122	147	269	84	164,0	167,0	28,0	27,1	45,9	45,6	34,9
57	38	Петро-Павловскій . . . . .	1288	277	312	589	82	66	148	227	164	391	113	122,0	190,2	29,7	21,1	36,1	40,2	30,4
58	11	Всеволодо-Благодатскій . . . . .	885	256	281	537	64	81	145	137	167	304	86	186,9	168,3	25,0	28,8	46,7	48,5	34,4
59	11	Никито-Ивдельскій . . . . .	1537	445	476	921	119	116	235	282	226	508	163	157,8	210,9	26,8	24,4	42,2	51,3	33,1
60	20	Лялинскій . . . . .	1361	525	482	1007	216	200	416	347	351	698	158	151,3	137,3	41,0	41,5	62,2	57,0	51,3
61	13	Коптяковскій . . . . .	1056	223	352	575	73	137	210	128	224	352	104	186,6	157,6	32,7	38,9	56,0	60,9	33,3
62	35	Сосьвинскій . . . . .	1376	—	703	703	—	217	217	—	429	429	—	—	163,9	—	30,9	—	50,6	31,2
63	5	Бродовскій . . . . .	1956	—	305	305	—	138	138	—	249	249	—	—	122,5	—	45,2	—	55,4	12,7
64	38	Надеждинскій . . . . .	689	—	1692	1692	—	518	518	—	970	970	—	—	174,0	—	30,6	—	53,4	14,1
65	22	Отрадноскій . . . . .	977	—	105	105	—	26	26	—	40	40	—	—	260,0	—	24,7	—	60,0	40,9
66	25	Мелкозеровскій . . . . .	1300	—	49	49	—	21	21	—	34	34	—	—	143,1	—	43,0	—	61,8	26,2

Чтобы легче ориентироваться среди полученных нами цифровых данных, характеризующих санитарное состояние отдельных приходо́въ, мы разобьемъ приходы на группы по различнымъ признакамъ: по числу жителей, высотѣ общей смертности, смертности грудныхъ дѣтей и т. д.

*Группировка приходо́въ по численности населенія:*

Число жи- телей.	В Ъ Т Ы С Я Ч А Х Ъ:										Свыше 10 тыс.									
	500 — 1000	1 — 1,5.	1,5 — 2.	2 — 2,5.	2,5 — 3.	3 — 3,5.	3,5 — 4.	4 — 4,5.	4,5 — 5.	5 — 5,5.		5,5 — 6.	6 — 6,5.	6,5 — 7.	7 — 7,5.	7,5 — 8.	8 — 8,5.	8,5 — 9.	9 — 9,5.	9,5 — 10.
№ № приходо́въ.	4	2	5	6	46	8	7	26	15	17	—	—	—	—	—	39	27	37	53	14
	56	11	9	13	—	16	24	33	—	23	—	—	—	—	—	52	38	—	—	49
	58	20	10	19	—	18	25	34	—	—	—	—	—	—	—	—	41	—	—	—
	64	28	12	22	—	21	40	35	—	—	—	—	—	—	—	—	42	—	—	—
	65	29	30	31	—	48	47	44	—	—	—	—	—	—	—	—	—	—	—	—
	—	36	32	43	—	50	—	54	—	—	—	—	—	—	—	—	—	—	—	—
	—	57	45	—	—	—	—	—	—	—	—	—	—	—	—	—	—	—	—	—
	—	60	51	—	—	—	—	—	—	—	—	—	—	—	—	—	—	—	—	—
	—	61	55	—	—	—	—	—	—	—	—	—	—	—	—	—	—	—	—	—
	—	62	59	—	—	—	—	—	—	—	—	—	—	—	—	—	—	—	—	—
	—	66	63	—	—	—	—	—	—	—	—	—	—	—	—	—	—	—	—	—
Итого . .	5	11	11	6	1	6	5	6	1	2	—	—	—	—	—	2	4	1	1	2

Изъ этой таблицы видно, что приходы Верхотурскаго уѣзда далеко неодинаковы по числу приписанныхъ къ нимъ жителей: 10 приходо́въ имѣютъ свыше 8 тысячъ прихожанъ, а 2 прихода—даже болѣе 10 тысячъ; 9 приходо́въ имѣютъ отъ 4 до 6 тысячъ; 11 приходо́въ—отъ 3 до 4 тыс. и 34 прихода, т. е. половина всѣхъ приходо́въ, имѣютъ до 3 тысячъ прихожанъ. Эту разницу необходимо имѣть въ виду при сужденіи о санитарномъ состояніи того или другого прихода.

Теперь посмотримъ, какъ располагаются приходы по % отношенію умершихъ грудныхъ (до 1 года) дѣтей къ числу родившихся:

*Первое пятилѣтіе (1891—1895):*

% умершихъ до 1 года къ родившимся.	№ № приходо́въ.	Итого.
До 30%	10, 31, 33, 41, 43, 52, 54, 55, 56, 57, 58, 59 . . . . .	12
30—35%	32, 35, 36, 38, 40, 49, 50, 53, 61 . . . . .	9
35—40%	2, 3, 5, 7, 9, 11, 12, 13, 17, 30, 37, 39, 42 . . . . .	13
40—45%	1, 6, 16, 19, 21, 22, 24, 25, 27, 28, 51, 60 . . . . .	12
45—50%	4, 14, 18, 26, 29, 34, 46, 48 . . . . .	8
50—55%	8, 15, 20, 23, 44, 45, 47 . . . . .	7
55—60%	— . . . . .	—
		<hr/> 61

Второе пятилѣтіе (1896—1900):

‰ умершихъ до 1 года въ родившимся.	№ № приходовъ.	Итого.
До 30‰	30, 31, 33, 34, 36, 39, 40, 41, 43, 50, 52, 55, 56, 57, 58, 59, 65	17
30—35‰	3, 32, 35, 37, 49, 53, 54, 62, 64	9
35—40‰	9, 10, 11, 17, 19, 38, 42, 46, 51, 61	10
40—45‰	1, 4, 5, 6, 7, 18, 21, 24, 27, 60, 66	11
45—50‰	2, 8, 12, 13, 16, 20, 25, 28, 29, 44, 45, 47, 63	13
50—55‰	14, 15, 22, 26, 48	5
55—60‰	23	1
		<hr/> 66

Въ I-мъ пятилѣтіи въ 7 приходохъ: Красногорскомъ (№ 8), Тагильской слободѣ (15), Комаровскомъ (20), Мироновскомъ (23), Мурзинскомъ (44), Башкарскомъ (45) и Краснопольскомъ (47)—доживало до года менѣе половины дѣтей (смертность отъ 50 до 55‰). Въ 20 приходохъ умирало грудныхъ дѣтей отъ 40 до 50‰, въ 22 приходохъ—отъ 30 до 40‰ и въ 12—доживало до году болѣе 70‰.

Во II-мъ пятилѣтіи наименьшая смертность грудныхъ дѣтей (до 30‰) была уже въ 17 приходохъ, свыше 50‰—въ 6 приходохъ, при чемъ въ приходѣ Мироновскомъ смертность еще болѣе повысилась, по сравненію съ I пятилѣтіемъ (умирало 55—60‰).

Второе пятилѣтіе въ отношеніи дѣтской смертности было благопріятнымъ для дѣтей.

Въ теченіе обоихъ пятилѣтій самыми благополучными оказались приходы: Лайскій (31), Павловскій (33), Троицко-Александровскій (41), Висимо-Шайтанскій (43), Верхне-Салдинскій (52), Николае-Павдинскій, Ивановскій, Всеволодо-Благодатскій и Никито-Ивдельскій (№№ 55, 56, 58 и 59).

Самая же высокая дѣтская смертность стояла въ приходохъ: Мироновскомъ и Тагильской слободѣ.

Приводя распредѣленіе во всемъ уѣздѣ умершихъ по возрастамъ за 15 лѣтъ (1882—1896 г.г.), мы вычислили процентное отношеніе умершихъ до года дѣтей къ числу всѣхъ умершихъ. Это отношеніе для I пятилѣтія выразилась 50,2‰, для II—52,0 и для III—47,8, въ среднемъ же для уѣзда—въ 49,9‰.

Теперь сравнимъ съ этими данными отношеніе числа умершихъ на первомъ году жизни дѣтей къ числу всѣхъ умершихъ по отдѣльнымъ приходамъ.

Разбивъ всѣ приходы по ‰ отношению на 4 группы, получимъ:

**Первое пятилѣтіе (1891—1895):**

Группы.	‰ умершихъ до 1 года къ общему числу умершихъ.	№ № приходо в ъ.	Итого.
I	Ниже 45‰	1, 2, 31, 33, 35, 36, 37, 38, 39, 40, 41, 49, 50, 52, 53, 54, 55, 57, 59	19
II	45—50‰	3, 4, 25, 30, 42, 43, 56, 58, 11	9
III	50—55‰	5, 6, 7, 8, 9, 10, 14, 16, 17, 19, 32, 34	12
IV	55‰ и выше.	12, 13, 15, 18, 20, 21, 22, 23, 24, 26, 27, 28, 29, 44, 45, 46, 47, 48, 51, 60, 61	21
			<u>61</u>

**Второе пятилѣтіе (1896—1900):**

Группы.	‰ умершихъ до 1 года къ общему числу умершихъ.	№ № приходо в ъ.	Итого.
I	Ниже 45‰	1, 2, 33, 34, 35, 36, 39, 40, 41, 49, 52, 54, 55, 57	14
II	45—50‰	3, 4, 5, 9, 31, 32, 37, 38, 42, 43, 50, 51, 53, 56, 58	15
III	50—55‰	6, 7, 11, 17, 19, 30, 46, 59, 62, 64	10
IV	55‰ и выше.	8, 10, 12, 13, 14, 15, 16, 18, 20, 21, 22, 23, 24, 25, 26, 27, 28, 29, 44, 45, 47, 48, 60, 61, 63, 65, 66	27
			<u>66</u>

Мы видимъ, что за послѣднее пятилѣтіе возрастной составъ умершихъ значительно измѣнился. Въ первое пятилѣтіе только въ 21 приходѣ на долю грудныхъ дѣтей падало болѣе 55‰, во второмъ же таковыхъ приходо в ъ было 27.

При средней дѣтской смертности по уѣзду за 1882—1896 г.г. въ 49,9‰, большинство отдѣльныхъ приходо в ъ имѣло дѣтскую смертность значительно выше этой цифры.

*Коэффициентъ смертности.* Выше мы видѣли, что за 20 лѣтъ об- щая смертность по Верхотурскому уѣзду достигала 40,0 на 1000 жителей.

Теперь посмотримъ, какова была смертность по отношению къ числу жителей въ отдѣльныхъ приходо в ъ.

Распредѣлимъ приходы по коэффициенту общей смертности на 9 группъ:

	№ № приходовъ.	Итого.
Ниже 25%	4, 63, 64 . . . . .	3
25—30	14, 55, 66 . . . . .	3
30—35	23, 32, 33, 34, 36, 50, 56, 57, 58, 59, 61, 62 . . . . .	12
35—40	10, 12, 24, 27, 28, 31, 39, 43, 46, 52 . . . . .	10
40—45	7, 8, 16, 17, 18, 21, 29, 35, 38, 40, 49, 51, 53, 65 . . . . .	14
45—50	2, 9, 13, 19, 20, 25, 30, 37, 41, 44, 45, 48, 54 . . . . .	13
50—55	5, 6, 22, 26, 60 . . . . .	5
55—60	15, 42, 47 . . . . .	3
60 и выше	11 . . . . .	1
		<u>64</u>

Такимъ образомъ, большая половина приходовъ (36 изъ 64) имѣла смертность выше средней по уѣзду.

Особенно была велика смертность въ приходахъ: Кошайскомъ (11), Тагильской Слободѣ (15), Нижне-Туринскомъ (42) и Краснопольскомъ (47). Наоборотъ, наименьшая смертность была въ Знаменскомъ (4), Бродовскомъ (63) и Надеждинскомъ (64) приходахъ.

*Приростъ населенія.* Дѣлая сопоставленіе рождаемости и смертности по всему уѣзду за 20 лѣтъ, мы уже указали на значительныя колебанія прироста за различные періоды. Такъ, за пятилѣтіе 1882—1886 г.г. на 100 умершихъ родилось 121,8, въ 1887—1891 г.г.—131,8, въ 1892—1896—122,8 и въ 1897—1901 годахъ—147,2. За 20 лѣтъ по уѣзду на 100 умершихъ родилось 131,5.

Посмотримъ, сколько родившихся приходится на каждую сотню умершихъ по отдѣльнымъ приходамъ за 5 лѣтъ, съ 1891 по 1895 годъ.

№№ при- довъ.	П Р И Х О Д Ы.	№ волости, въ которой нахо- дится приходъ.	Г О Д А.					Итого за 5 лѣтъ.	Дѣтская смертность за 5 лѣтъ.
			1891	1892	1893	1894	1895		
1	Градо-Верхотурскій . . . . .	—	107,9	77,2	110,7	97,9	114,8	90,9	41,2
2	Покровский кр. в. . . . .	—	73,5	51,0	90,0	92,7	151,2	90,6	37,3
3	Усть-Лялинскій . . . . .	39	—	—	183,3	100,0	184,6	150,0	35,2
4	Знаменскій . . . . .	—	—	—	89,5	112,1	119,2	112,0	44,7
5	Новотуринскій . . . . .	30	148,5	109,3	190,0	105,9	163,5	138,2	38,0
6	Дерябинскій . . . . .	22	129,4	87,2	168,5	108,9	213,4	131,9	40,9
7	Меркушинскій . . . . .	22	125,1	85,4	188,0	132,2	184,8	136,2	38,3
8	Красногорскій . . . . .	15	95,7	83,0	157,1	105,1	118,4	107,9	50,5
9	Романовскій . . . . .	39	137,7	120,5	136,6	198,0	167,7	150,5	35,4
10	Титовскій . . . . .	39	180,4	86,1	302,9	300,0	181,7	173,3	29,3
11	Кошайскій . . . . .	39	138,9	86,5	146,7	139,5	206,6	136,5	36,1
12	Пинскій . . . . .	15	157,6	117,9	183,7	191,1	176,9	161,6	36,9

№ прихода.	ПРИХОДЫ.	№ волости, въ которой находится приходъ.	Г О Д А,					Итого за 5 лѣтъ.	Дѣтская смертность за 5 лѣтъ.
			1891	1892	1893	1894	1895		
13	Салдинскій . . . . .	15	141,2	113,4	135,8	156,5	207,3	147,7	39,0
14	Алапаевскій . . . . .	25	135,5	86,9	134,5	132,7	109,5	117,8	45,5
15	Тагильской слободы . . . . .	36	116,9	90,0	184,3	119,5	141,5	124,3	50,4
16	Шипицинскій . . . . .	36	107,4	86,5	142,4	135,8	143,4	119,2	44,5
17	Сусанскій . . . . .	26	152,0	103,2	133,3	125,0	153,3	130,9	39,0
18	Арамашевскій . . . . .	1	143,7	79,1	179,4	143,9	134,2	129,3	46,9
19	В.-Синячихинскій . . . . .	7	133,3	79,5	156,3	138,3	131,1	122,3	41,8
20	Бомаровскій . . . . .	36	145,6	70,9	161,7	148,1	135,9	123,0	50,2
21	Борисовскій . . . . .	1	147,9	109,3	127,1	168,8	132,9	134,7	43,7
22	Кишкинскій . . . . .	21	157,3	86,6	198,4	123,4	163,9	135,7	43,4
23	Мироновскій . . . . .	23	137,8	103,9	166,3	128,8	120,7	128,0	52,1
24	Н.-Синячихинскій . . . . .	28	142,1	97,9	153,8	122,0	169,1	132,4	44,0
25	Мугайскій . . . . .	36	112,1	86,4	138,5	98,9	139,2	111,6	43,6
26	Коптѣловскій . . . . .	14	136,3	96,3	150,0	149,7	151,3	133,8	47,9
27	Невьянско-экономическій . . . . .	24	153,7	74,7	160,2	148,5	148,2	126,4	44,3
28	Болотовскій . . . . .	21	163,3	84,6	170,8	119,0	179,4	138,9	41,1
29	Өоминскій . . . . .	21	52,4	92,5	206,3	118,0	194,3	118,0	48,4
30	Черноисточинскій . . . . .	40	181,8	105,0	90,1	152,9	188,7	134,7	35,1
31	Лайскій . . . . .	18	163,8	86,1	222,2	145,9	216,7	152,4	26,6
32	Воскресенскій . . . . .	33	184,2	142,3	170,7	157,3	140,3	158,3	34,6
33	Павловскій . . . . .	33	232,9	100,0	147,4	148,1	255,8	162,9	26,3
34	Висимо-Уткинскій . . . . .	9	29,6	126,2	97,7	142,8	163,5	111,2	47,0
35	Н.-Баранчинскій . . . . .	2	143,3	93,4	108,4	125,9	121,3	118,2	33,9
36	В.-Баранчинскій . . . . .	2	157,6	91,8	162,9	140,8	100,2	127,0	35,0
37	Кушвинскій . . . . .	17	142,8	100,0	126,5	110,9	128,5	120,7	36,4
38	Верхне-Туринскій . . . . .	8	169,3	115,3	129,1	85,5	161,3	123,9	33,2
39	Нижне-Тагильскій . . . . .	29	120,7	66,4	95,7	92,9	114,1	95,3	35,8
40	Выйско-Никольскій . . . . .	12	135,1	68,2	80,9	67,0	130,2	92,5	31,8
41	Троицко-Александровскій . . . . .	37	179,1	89,5	93,1	109,0	124,9	118,0	27,7
42	Нижне-Туринскій . . . . .	30	159,6	99,0	143,4	160,1	131,1	127,4	35,8
43	Висимо-Шайтанскій . . . . .	10	158,1	133,3	164,3	207,2	214,1	173,3	26,9
44	Мурзинскій . . . . .	3	142,0	90,6	122,1	142,9	121,4	120,6	50,6
45	Башкарскій . . . . .	3	127,5	109,3	126,7	131,6	145,8	128,2	50,7
46	Петрокамненскій . . . . .	34	122,8	109,3	117,9	139,1	145,7	125,7	45,4
47	Краснопольскій . . . . .	16	133,5	90,3	96,1	145,6	132,9	116,1	50,8
48	Новопаньшинскій . . . . .	3	152,4	91,1	143,3	134,3	127,6	126,5	49,6
49	Нижне-Салдинскій . . . . .	27	138,9	96,4	156,1	116,3	139,8	127,0	34,6
50	Никольскій . . . . .	29	226,2	119,8	132,4	168,4	102,9	137,4	31,7
51	Медвѣдевскій . . . . .	36	158,8	93,9	129,6	150,8	169,5	138,9	40,5
52	Верхне-Салдинскій . . . . .	6	147,9	144,2	138,1	118,2	182,5	144,7	27,2
53	Турьинскіе Рудники . . . . .	38	152,9	109,1	159,7	139,1	158,9	142,7	30,9
54	Богословскій . . . . .	4	163,3	104,1	148,7	149,5	157,7	145,3	30,0
55	Николае-Павдинскій . . . . .	32	145,3	181,6	175,6	262,2	213,5	191,0	22,0
56	Ивановскій . . . . .	19	178,3	117,9	189,4	140,0	203,6	164,0	28,0
57	Петро-Павловскій . . . . .	38	202,9	104,7	72,7	188,0	123,5	122,0	29,7
58	Всеволодо-Благодатскій . . . . .	11	134,3	142,4	208,0	227,3	272,7	186,9	25,0
59	Никито-Ивдельскій . . . . .	11	170,3	86,7	171,8	215,2	218,6	157,8	26,8
60	Лялинскій . . . . .	20	144,9	138,7	197,8	155,6	140,6	151,3	41,0
61	Коптяковскій . . . . .	13	—	102,6	156,4	304,2	181,8	186,6	32,7
62	Сосьвинскій . . . . .	35	—	—	—	—	—	—	—
63	Бродовскій . . . . .	5	—	—	—	—	—	—	—
64	Надеждинскій . . . . .	38	—	—	—	—	—	—	—
65	Отрадноскій . . . . .	22	—	—	—	—	—	—	—
66	Мелковеровскій . . . . .	25	—	—	—	—	—	—	—



Если мы разобьемъ всѣ приходы по величинѣ прироста населенія на 8 группъ, то получимъ:

Группы.	На 100 умершихъ родилось.	№№ приходовъ.	Итого.
I	160 и выше	10, 12, 33, 43, 55, 56, 58, 61 . . . . .	8
II	150—160	3, 9, 31, 32, 59, 60 . . . . .	6
III	140—150	13, 52, 53, 54 . . . . .	4
IV	130—140	5, 6, 7, 11, 17, 21, 22, 24, 26, 28, 30, 50, 51 . . . . .	13
V	120—130	15, 18, 19, 20, 23, 27, 36, 37, 38, 42, 44, 45, 46, 48, 49, 57 . . . . .	16
VI	110—120	4, 14, 16, 25, 29, 34, 35, 41, 47 . . . . .	9
VII	100—110	8 . . . . .	1
VIII	Ниже 100	1, 2, 39, 40 . . . . .	4
Итого . . . . .			61

Наибольшій приростъ за разсматриваемое пятилѣтiе былъ въ приходахъ: Титовскомъ (№ 10), Пивскомъ (№ 12), Павловскомъ (№ 33), Висимо-Шайтанскомъ (№ 43), Николае-Павдинскомъ (№ 55), Ивановскомъ (№ 56), Всеволодо-Благодатскомъ (№ 58) и Коптяковскомъ (№ 61).

Наименьшій приростъ былъ въ Красногорскомъ (№ 8) приходѣ. Наконецъ, въ двухъ городскихъ приходахъ (№№ 1 и 2), въ Нижне-Тагильскомъ и Выйско-Никольскомъ (№№ 39 и 40) за 5 лѣтъ число жителей уменьшилось.

Гдѣ лежитъ центръ тяжести неодинаковаго прироста населенія по отдѣльнымъ приходамъ, т. е. въ колебаніяхъ ли рождаемости, или колебаніяхъ смертности, -- видно изъ приведенныхъ выше таблицъ.

### VIII.

#### Санитарное состояніе волостей.

Верхотурскій уѣздъ въ административномъ отношеніи раздѣленъ на 40 волостей, а по церковному управленію, какъ мы уже говорили — на 75 православныхъ приходовъ. Отсюда очевидно, что административное дѣленіе не совпадаетъ съ границами приходовъ, и потому объединеніе приходовъ по волостямъ представляетъ не легкую задачу.

Необходимо имѣть, прежде всего, въ виду, что такъ какъ поволостныя данныя о рождаемости, смертности и брачности мы беремъ изъ приходскихъ цифръ, то эти данныя не могутъ вполне соответствовать истинной картинѣ

волости въ смыслѣ административномъ, такъ какъ, на примѣръ, изучая движеніе населенія по православнымъ приходамъ, мы исключили данныя, касающіяся раскольниковъ и лицъ иныхъ исповѣданій, между тѣмъ, какъ въ уѣздѣ такихъ лицъ, какъ мы говорили уже во II главѣ настоящей книги, насчитывается около 8<sup>0</sup>/<sub>100</sub> всего населенія Верхотурскаго уѣзда.

Въ силу этого, при объединеніи приходовъ по волостямъ, мы имѣемъ возможность представить санитарное состояніе не всего населенія уѣзда. а приблизительно 92<sup>0</sup>/<sub>100</sub> его жителей. Далѣе, мы уже говорили также, что изъ 75 приходовъ Верхотурскаго уѣзда мы располагаемъ данными только по 66 приходамъ, и, стало быть, нашъ санитарный обзоръ не коснется еще и 9 приходовъ.

Не смотря на все это, мы держимся того мнѣнія, что сведенныя по волостямъ цифры дадутъ намъ все же близкую къ истинѣ картину санитарнаго состоянія отдѣльныхъ волостей Верхотурскаго уѣзда.

И такъ, движеніе населенія по волостямъ за десятилѣтній періодъ (1891—1900 г.г.) представляется въ слѣдующемъ видѣ:

№ № волостей.	№ № приходовъ, входящихъ въ составъ волости.	Названіе волостей.	Число жителей въ волости.	За 10 лѣтъ родилось.	За 10 лѣтъ умерло.	0/100 смертности.	За 10 лѣтъ умерло дѣтей до 1 года.	На 100 родившихся умерло дѣтей до 1 года.	На 100 умершихъ даги до 1 года составяютъ.	На 100 умер-
1	2	3	4	5	6	7	8	9	10	
1	18, 21	Арамашевская . . .	6233	3905	2916	46,8	1724	44,1	59,1	
2	35, 36	Баранчинская . . .	5474	2721	2145	39,2	906	33,3	42,2	
3	44, 45, 48	Башкарская . . .	11941	5534	4478	37,5	2742	49,5	61,2	
4	54	Вогословская . . .	5163	2957	2024	39,3	896	30,3	44,2	
5	63	Бродовская . . .	3761	Свѣд. за 4 г. 305	249	16,5	138	45,0	56,3	
6	52	Верхне-Салдинская .	9210	4675	3142	34,1	1287	27,5	40,9	
7	19	Верхне-Синячихинск.	2156	1353	1041	48,3	552	40,8	53,0	
8	38	Верхне-Туринская .	9441	4744	3707	39,3	1936	40,8	52,2	
9	34	Висимо-Уткинская .	3832	1837	1337	34,8	642	35,0	48,1	
10	43	Висимо-Шайтанская	5702	1625	955	16,7	440	26,1	46,1	
11	58, 59	Всеволодоблагодатск.	2950	1458	812	27,6	380	26,1	46,8	
12	40	Выйско-Никольская .	11856	1745	1606	13,5	526	30,1	32,8	
13	61	Караульская . . .	1891	Свѣд. за 9 л. 575	352	20,6	210	36,5	59,7	
14	26	Коптѣловская . . .	4441	2855	2318	52,2	1452	50,8	62,6	
15	50, 2, 8, 12, 13	Красногорская . . .	6516	6129	4654	71,4	2486	40,6	53,4	
16	47	Краснопольская . . .	5298	2701	2220	41,9	1310	48,5	59,0	
17	37	Кушвинская . . .	11727	5501	4330	36,9	1936	35,2	44,7	
18	31	Лайская . . .	4015	1282	779	19,4	333	26,0	42,7	
19	56	Лозвинская . . .	948	447	269	28,4	123	27,5	45,7	
20	60	Лялинская . . .	500	1007	698	139,6	416	41,3	59,0	
21	22, 28, 29	Махневская . . .	7547	2517	1945	25,8	1171	46,5	60,2	
22	7, 6, 65	Меркушинская . . .	7571	3747	2932	38,8	1547	41,3	52,8	
23	23	Мироновская . . .	3166	1928	1590	50,2	1050	54,4	66,0	
24	27	Монастырская . . .	5940	3855	3013	50,7	1718	44,6	57,0	
25	14	Нейво-Алапаевская .	7239	3440	2985	41,2	1612	46,8	54,0	
26	17, 66	Нейво-Шайтанская .	5671	3154	2307	40,7	1210	38,3	52,5	
27	49	Нижне-Салдинская .	15545	8859	6706	43,1	2899	32,7	43,2	

№№ приходовъ, входящихъ въ составъ волости.	Названіе волостей.	Число жителей въ волости.	За 10 лѣтъ родилось.	За 10 лѣтъ умерло.	о/оо отношеніе.	За 10 лѣтъ умерло дѣтей до 1 года.	На 100 родившихся умерло дѣтей до 1 года.	На 100 умершихъ дѣтей до 1 года составъ.	На 100 умершихъ родившихся.
2	3	4	5	6	7	8	9	10	11
24	Нижне-Синячихинск.	3485	1892	1438	41,3	818	43,2	56,9	131,5
39	Нижне-Тагильская .	13160	3427	3066	23,3	1119	32,7	36,5	111,4
5, 42	Нижне-Туринская .	10875	6928	5726	52,7	2634	38,2	46,0	120,9
4	Низъ-Турьинская .	148	122	111	75,0	53	43,4	47,7	109,9
55	Николае-Павдинская	1673	923	494	29,5	207	22,4	41,9	186,9
33	Николае-Павловская	5169	2242	1369	26,5	568	25,3	41,5	163,0
46	Петрокаменская . .	2537	1242	948	37,4	513	41,3	54,1	131,0
62	Сосьвинская . . . .	1943	Свѣд. за 5 л. 703	429	44,2	217	30,9	50,6	163,9
25,15,16,20,51	Топорковская . . . .	10527	8715	7153	67,9	4170	47,8	58,3	121,8
41	Троицко-Александров.	11303	5693	4143	36,7	1425	25,0	34,4	137,4
57, 53, 32, 64	Турьинская . . . . .	12271	8771	6001	48,3	2800	30,9	45,1	146,1
3, 9, 10	Усть-Лялинская . . .	4000	2214	1516	37,9	789	35,6	52,0	146,0
30	Черно-Источинская .	6315	1443	909	14,4	450	31,2	49,5	158,7

Изъ этой таблицы мы прежде всего видимъ, что волости Верхотурскаго уѣзда, точно такъ-же, какъ и приходы, далеко не одинаковы по числу ихъ жителей: въ то время, какъ нѣкоторыя волости имѣютъ менѣе тысячи населенія (Лялинская—500 чел., Низъ-Туринская—148 чел., Лозвинская—948 чел.), другія имѣютъ свыше 15 тысячъ жителей (Нижне-Салдинская—15545 чел.).

Вообще, по количеству населенія волости Верхотурскаго уѣзда можно раздѣлить на слѣдующія группы:

Количество жителей.	№ № волостей.	Число волостей.
Менѣе 3 тыс.	7, 11, 13, 19, 20, 31, 32, 34, 35 . . . . .	9
3—4 "	5, 9, 23, 28, 39 . . . . .	5
4—5 "	14, 18 . . . . .	2
5—6 "	2, 4, 10, 16, 24, 26, 33 . . . . .	7
6—7 "	1, 15, 40 . . . . .	3
7—8 "	21, 22, 25 . . . . .	3
8—9 "	— . . . . .	—
9—10 "	6, 8 . . . . .	2
Болѣе 10 тыс.	3, 12, 17, 27, 29, 30, 36, 37, 38 . . . . .	9
Всѣхъ волостей . . . . .		40

*Общая смертность по волостям.* Если мы всё волости разобьемъ по коэффициенту смертности на 8 группъ, то получимъ:

Смертность.	№ № волостей.	Число волостей.
Ниже 30 <sup>0</sup> /оо	5, 10, 11, 12, 13, 18, 19, 21, 29, 32, 33, 40	12
30—35 <sup>0</sup> /оо	6, 9	2
35—40 <sup>0</sup> /оо	2, 3, 4, 8, 17, 22, 34, 37, 39	9
40—45 <sup>0</sup> /оо	16, 25, 26, 27, 28, 35	6
45—50 <sup>0</sup> /оо	1, 7, 38	3
50—55 <sup>0</sup> /оо	14, 23, 24, 30	4
55—60 <sup>0</sup> /оо	—	—
60 <sup>0</sup> /оо и выше	15, 20, 31, 36	4

Такимъ образомъ, въ 8 волостяхъ мы имѣемъ общую смертность болѣе 50 на 1000 жителей. Особенно велика смертность (55—60<sup>0</sup>/оо) была въ волостяхъ: Красногорской (№ 15, жит. 6516 ч.), Лялинской (№ 20, жит 500 ч.), Низъ-Туринской (№ 31—148 ч.) и Топорковской (№ 36—10527 ч.).

Небольшая смертность (ниже 30<sup>0</sup>/оо) за разматриваемый періодъ наблюдалась въ 12 волостяхъ, изъ которыхъ Выйско-Никольская и Нижне-Тагильская имѣютъ болѣе 10 тысячъ жителей.

*Умершіе на первомъ году жизни.* Разсмотримъ сначала отношеніе числа умершихъ грудныхъ дѣтей къ числу родившихся, для чего распредѣлимъ волости по высотѣ дѣтской смертности на 6 группъ. Получимъ:

‰	№ № волостей.	Число волостей.
Ниже 40‰	2, 4, 9, 10, 11, 12, 13, 17, 18, 19, 26, 27, 29, 30, 32, 33, 35, 37, 38, 39, 40	22
40—42,5‰	7, 8, 15, 20, 22, 34	6
42,5—45‰	1, 5, 24, 28, 31	5
45—47,5‰	21, 25	2
47,5—50‰	3, 16, 36	3
50‰ и выше	14, 23	2
Всѣхъ волостей . . .		40

Наибольшая дѣтская смертность была въ волостяхъ: Коптѣловской (№ 14) и Мироновской (№ 23), въ которыхъ, какъ мы уже видѣли, и общая смертность стояла очень высоко (50—55<sup>0</sup>/оо).

Распредѣливъ волости по процентному отношенію умершихъ на первомъ году жизни къ числу всѣхъ умершихъ, мы получимъ такую группировку волостей:

‰	№ № волостей.	Число волостей.
Менѣе 45‰	2, 4, 6, 12, 17, 18, 27, 29, 32, 33, 37 . . . . .	11
45—47,5‰	10, 11, 19, 30, 38 . . . . .	5
47,5—50‰	9, 31, 40 . . . . .	3
50—52,5‰	8, 35, 39 . . . . .	3
52,5—55‰	7, 15, 22, 25, 26, 34 . . . . .	6
55—57,5‰	5, 24, 28 . . . . .	3
57,5—60‰	1, 13, 16, 20, 36 . . . . .	5
60—62,5‰	3, 21 . . . . .	2
62,5‰ и выше	14, 23 . . . . .	2
Всѣхъ волостей . . . . .		40

Самую высокую дѣтскую смертность мы опять видимъ въ тѣхъ же двухъ волостяхъ — Коптѣловской и Мироновской (№№ 14 и 23). За ними слѣдуютъ Башкарская (№ 3) и Махневская (№ 21) волости, которыя и въ предыдущей таблицѣ также стояли высоко по дѣтской смертности въ отношеніи къ родившимся. Всѣ указанныя 4 волости, за исключеніемъ Махневской, имѣли значительную и общую смертность; въ Махневской же волости, при весьма значительной дѣтской смертности, общая смертность была незначительна (ниже 30 pro mille).

*Приростъ населенія.* Отношеніе числа умершихъ за 10 лѣтъ къ числу родившихся по отдѣльнымъ волостямъ можетъ быть представлено въ слѣдующей таблицѣ:

На 100 умершихъ родилось.	№ № волостей.	Число волостей.
Болѣе 140	4, 6, 10, 11, 13, 18, 19, 20, 32, 33, 35, 38, 39, 40 . . . . .	14
140—135	9, 26, 37 . . . . .	3
135—130	1, 7, 15, 27, 28, 34 . . . . .	6
130—125	2, 8, 17, 21, 22, 24 . . . . .	6
125—120	3, 5, 14, 16, 23, 30, 36 . . . . .	7
120—115	25 . . . . .	1
Менѣе 115	12, 29, 31 . . . . .	3
Всѣхъ волостей . . . . .		40

Наименьшій приростъ, такимъ образомъ, былъ въ волостяхъ: Выйско-Никольской (№ 12), Нижне-Тагильской (№ 29) и Низь-Турьинской (№ 31), при чемъ въ Низь-Турьинской волости, какъ мы видѣли изъ предыдущихъ таблицъ, была значительная дѣтская смертность; въ остальныхъ же двухъ волостяхъ малый приростъ объясняется, очевидно, малой рождаемостью.

IX.

**Санитарное состояніе уѣзда по районамъ.**

Давая общую характеристику Верхотурскаго уѣзда, мы указали отчасти уже на то, что въ орографическомъ и почвенномъ отношеніи и, главное, по занятію жителей Верхотурскаго уѣзда можетъ быть раздѣленъ на двѣ половины: западную (горнозаводскую) и восточную (по преимуществу земледѣльческую). Такъ какъ естественныя условія мѣстности и родъ занятій кладутъ рѣзкій отпечатокъ на весь строй жизни населенія, то разность этихъ условій, безъ сомнѣнія, создаетъ въ тоже время разницу и въ движеніи населенія.

Имѣя теперь задачу прослѣдить и сравнить картину движенія населенія по болѣе крупнымъ единицамъ, чѣмъ волости, мы и воспользуемся указаннымъ выше дѣленіемъ уѣзда, но раздѣлимъ его не на два района, а на три, выдѣливъ въ третій районъ всю сѣверную половину уѣзда, которая по климату, почвѣ и занятію жителей стоитъ въ иныхъ нѣсколько условіяхъ (что можно видѣть изъ той же I главы), чѣмъ остальные два района.

И такъ, мы раздѣлимъ Верхотурскаго уѣзда на три района:

I юго-западный—горнозаводскій, въ который войдутъ волости: №№ 2, 6, 8, 9, 10, 12, 16, 17, 18, 27, 29, 30, 33, 34, 37 и 40=16.

II юго-восточный—земледѣльческій, съ волостями №№ 1, 3, 5, 7, 14, 21, 23, 24, 25, 26, 28, 36=12.

III сѣверный—смѣшанный, съ волостями №№ 4, 11, 13, 15, 19, 20, 22, 31, 32, 35, 38, 39=12.

Объединивъ по районамъ выведенныя нами поводостныя данныя, будемъ имѣть:

Районы.	Число жителей.	Родилось.	У м е р л о .			На 1000 жителей.				На 100 родившихся умерло.		
			До 1 года.	Старше 1 г.	Всего.	Родилось.	У м е р л о .			До 1 года.	Старше 1 года.	Всего.
							До 1 года.	Старше 1 года.	Всего.			
I юго-запад. горноз.	131459	56659	18924	24164	43088	43,1	14,4	18,3	32,7	33,4	42,6	76,0
II юго-вост. землед.	72107	39908	18559	13246	31804	55,3	25,7	18,3	44,0	46,5	33,1	79,6
III сѣверн. смѣшан.	45574	29821	10361	10406	20767	65,2	22,7	22,8	45,5	34,7	34,8	69,5

Въ юго-западномъ — горно-заводскомъ — районѣ мы имѣемъ наименьшую по уѣзду рождаемость (43,1 на 1000 жителей), но въ то же время и наименьшую смертность (32,7). Особенно выдѣляется, по сравненію съ другими районами, малая смертность грудныхъ дѣтей (14,4 на 1000, въ остальныхъ же — 25,7 и 22,7). Приростъ населенія въ этомъ районѣ занимаетъ среднее мѣсто между другими двумя районами: выше юго-восточнаго и ниже сѣвернаго.

Въ юго-восточномъ районѣ какъ рождаемость, такъ и смертность стояли гораздо выше, чѣмъ въ первомъ районѣ. Смертность грудныхъ дѣтей въ этомъ районѣ была наивысшая по всему уѣзду (25,7 на 1000). Районъ характеризуется наименьшимъ приростомъ населенія: на 100 родившихся было 79,6 умершихъ.

Сѣверный районъ выдѣляется особенно высокой рождаемостью (65,2 про mille). Общая смертность въ немъ была немного выше, чѣмъ въ предыдущемъ районѣ (45,5 на 1000), смертность же грудныхъ дѣтей стояла даже ниже (22,7). Приростъ населенія въ этомъ районѣ выше, чѣмъ въ двухъ остальныхъ: на 100 родившихся умерло 66,5 человекъ.

Приведемъ цифры родившихся и умершихъ по районамъ за 10 лѣтъ:

Районы.	Г о д а.										Итого за 5 л.	Всего за 10 лѣтъ.	
	1891	1892	1893	1894	1895	Итого за 5 л.	1896	1897	1898	1899			1900
Родилось:													
Юго-западн. горноз.	5002	4496	5270	5479	5830	26077	5590	6097	6142	6341	6418	30588	56665
°/о . . . . .	8,8	7,9	9,1	9,8	10,3	45,9	9,6	10,7	10,8	11,7	11,3	54,1	100,0
Юго-восточ. землед.	3979	3699	4059	4093	4103	19933	4106	3844	3759	3874	3789	19372	39305
°/о . . . . .	10,1	9,4	10,3	10,4	10,4	50,6	10,5	9,7	9,5	9,8	9,9	49,4	100,0
Сѣверный смѣшан.	2666	2271	2588	2598	3017	13140	2856	3365	3348	3417	3663	16649	29789
°/о . . . . .	8,8	7,5	8,6	8,7	10,1	43,7	9,4	11,2	11,1	11,4	13,2	56,3	100,0
Умерло:													
Юго-западн. горноз.	3418	4575	4270	4824	3938	21025	4443	4614	5003	3947	4056	22063	43088
°/о . . . . .	7,9	10,6	9,9	11,4	9,1	48,9	10,3	10,7	11,6	9,1	9,4	51,1	100,0
Юго-восточ. землед.	2934	4135	2744	3068	2992	15873	3821	2525	3011	3243	2960	15560	31433
°/о . . . . .	9,3	13,3	8,7	9,8	9,5	50,6	12,1	8,0	9,6	10,3	9,4	49,4	100,0
Сѣверный смѣшан.	1795	2172	1632	1706	1848	9153	2427	2019	2445	2387	2043	11321	20474
°/о . . . . .	8,8	10,6	7,9	8,3	9,1	44,7	11,8	9,8	11,9	11,9	9,9	55,3	100,0

\*) За послѣдніе четыре года не вошли сюда данныя о родившихся и умершихъ въ Алапаевскомъ приходѣ.

Ранѣе было уже указано нами на значительное уменьшеніе рождаемости въ 1892 году. Оказывается, что это паденіе рождаемости коснулось всѣхъ районовъ, но наиболѣе рѣзко выразилось въ сѣверномъ—смѣшанномъ—районѣ.

Обращаетъ на себя вниманіе уменьшеніе рождаемости за второе пятилѣтіе въ юго-восточномъ районѣ.

Въ таблицѣ смертности въ томъ же юго-восточномъ районѣ количество умершихъ за послѣднія пять лѣтъ было меньше, чѣмъ въ первомъ пятилѣтіи.

По возрасту умершіе распредѣлялись слѣдующимъ образомъ:

Районы.	До 6 мѣсяц.	Отъ 6 мѣсяц. до 1 года.	Отъ 1 года до 4 лѣтъ.	Отъ 5 лѣтъ до 15 лѣтъ.	Отъ 16 лѣтъ до 34 лѣтъ.	Отъ 35 лѣтъ до 54 лѣтъ.	55 лѣтъ и старше.	Всего.
Юго-запад. горноз. % . . .	6745 32,1	2201 10,4	4135 19,6	1785 8,7	1610 7,6	1791 8,5	2758 13,1	21025 100,0
Юго-вост. землед. % . . .	7434 46,8	1724 10,8	1711 10,8	651 4,1	1078 6,9	1183 7,4	2102 13,2	15883 100,0
Сѣверный . . . % . . .	3250 35,6	1232 13,6	1450 15,8	606 6,6	613 6,7	741 8,1	1243 13,6	9135 100,0

Въ юго-западномъ—горно-заводскомъ—районѣ, при самой малой по увѣду смертности грудныхъ дѣтей, смертность всѣхъ остальныхъ возрастныхъ группъ была выше, чѣмъ въ прочихъ районахъ.

Юго-восточный (земледѣльческій) районъ, какъ мы уже говорили, выдѣляется высокою дѣтскою смертностью. Здѣсь видно, что умершіе до 1 года дѣти составляютъ больше половины количества всѣхъ умершихъ въ этомъ районѣ. Естественно, что смертность остальныхъ возрастныхъ группъ стоитъ здѣсь сравнительно ниже, чѣмъ въ другихъ районахъ. Меньше всего умираютъ въ возрастѣ отъ 5 до 15 лѣтъ.

Въ сѣверномъ районѣ смертность грудныхъ дѣтей также очень велика (49,2<sup>0</sup>/о). Высоко здѣсь также стоитъ и смертность группы въ возрастѣ отъ 1 до 4 лѣтъ (15,8<sup>0</sup>/о) и стариковъ (13,6).

Покажемъ теперь движеніе смертности дѣтей на первомъ году жизни за 10 лѣтъ:



Районы	Г о д а.										Всего.
	1891	1892	1893	1894	1895	1896	1897	1898	1899	1900	
Юго-западный (горнозаводский) . . . . .	1629	1857	1579	2092	1789	1943	1983	2061	1863	1823	18625
% . . . . .	8,7	10,0	8,6	11,2	9,6	10,4	10,6	11,1	10,0	9,8	100,0
% общей смертности . . . . .	7,9	10,6	9,9	11,4	9,1	10,3	10,7	11,6	9,1	9,4	100,0
Юго-восточный (земледельческий) . . . . .	1646	2056	1636	1987	1833	2244	1584	1889	1792	1689	18356
% . . . . .	8,9	11,2	8,9	10,8	10,0	12,2	8,6	10,4	9,8	9,2	100,0
% общей смертности . . . . .	9,3	13,3	8,7	9,8	9,5	12,1	8,0	9,6	10,3	9,4	100,0
Съверный (смѣшанный) . . . . .	997	971	705	968	932	1273	989	1344	1165	1051	10395
% . . . . .	9,7	9,4	6,7	9,3	9,0	12,2	9,5	12,9	11,2	10,1	100,0
% общей смертности . . . . .	8,8	10,6	7,9	8,3	9,1	11,8	9,8	11,9	11,9	9,9	100,0

Изъ этой таблицы легко усматривается связь между колебаніями дѣтской смертности и смертности общей.

Исключеніе видно только въ слѣдующемъ: въ юго-западномъ районѣ въ 1900 г., не смотря на уменьшеніе дѣтской смертности, общая смертность повысилась; тоже самое замѣчается еще въ юго восточномъ районѣ въ 1899 г. и въ съверномъ районѣ—въ 1892 и 1895 г.г.

Мы знаемъ, что дѣтская смертность особенно усиливается въ жаркое время, и въ тѣхъ районахъ, гдѣ умираетъ особенно много дѣтей на первомъ году жизни, мы въ правѣ ожидать увеличенія общей смертности въ лѣтніе мѣсяцы. Дѣйствительно, колебанія числа умершихъ по мѣсяцамъ, въ пяти-лѣтнихъ итогахъ (1891—1895 г.г.), представляются въ такомъ видѣ:

Районы.	М ѣ с я ц ы.												Итого.
	Январь.	Февраль.	Мартъ.	Апрѣль.	М а й.	І ю н ь.	І ю л ь.	Августъ.	Сентябрь.	Октябрь.	Ноябрь.	Декабрь.	
Юго-западный горноз. . . . .	1702	1588	1823	1861	1874	1703	2110	2193	1491	1445	1487	1748	21025
% . . . . .	8,0	7,5	8,9	8,8	8,9	8,1	10,0	10,4	7,1	6,9	7,1	8,3	100,0
Юго-восточн. землѣд. . . . .	1094	1080	1336	1361	1157	1248	2370	2181	1111	835	985	1115	15873
% . . . . .	6,9	6,7	8,4	8,5	7,8	7,8	14,9	13,7	6,9	5,2	6,2	7,0	100,0
Съверный смѣшанный . . . . .	794	636	775	760	758	762	1058	1051	603	638	628	684	9147
% . . . . .	8,7	6,9	8,4	8,3	8,9	8,3	11,5	11,4	6,5	6,9	6,8	7,4	100,0

Повышеніе общей смертности лѣтомъ особенно замѣтно въ юго-восточномъ (земледѣльческомъ) районѣ, который, какъ мы уже говорили, имѣлъ самую высокую дѣтскую смертность.

Для большей наглядности, цифры смертности въ послѣдней таблицѣ подведемъ еще по временамъ года:

Р а й о н ы .	Зима.	Весна.	Лѣто.	Осень.
Юго-западный .	23,8	26,6	28,5	21,1
Юго-восточный .	20,6	24,7	36,4	18,3
Сѣверный . . .	23,0	25,6	31,2	20,2

Въ лѣтніе мѣсяцы смертность увеличивалась по всѣмъ безъ исключенія районамъ, при чемъ въ юго-западномъ районѣ, гдѣ наблюдалась самая низкая дѣтская смертность, общая смертность лѣтомъ повышалась гораздо менѣе, чѣмъ въ двухъ остальныхъ районахъ.

Цифры	М е с я ц ы											
	Январь	Февраль	Мартъ	Апрѣль	Май	Июнь	Июль	Августъ	Сентябрь	Октябрь	Ноябрь	
Юго-западный районъ	10,2	15,8	18,3	18,1	18,7	17,0	11,0	21,3	14,1	14,5	14,8	17,4
Юго-восточный районъ	10,4	11,0	13,6	13,1	13,7	12,4	23,0	21,1	11,1	8,5	11,0	15,7
Сѣверный районъ	10,4	11,0	13,6	13,1	13,7	12,4	23,0	21,1	11,1	8,5	11,0	15,7

Данн. насел. по Вепсторф. у.

Смертность по возрастамъ.

№№ приходовъ.	Название приходовъ.	Умерло въ теченіе 5 лѣтъ (1891—1895) въ возрастѣ:							Умерло по годамъ.					
		До 6 мѣсяц.	Отъ 6 мѣсяц. до 1 года.	Отъ 1 года до 5 лѣтъ.	Отъ 5 до 16 лѣтъ.	Отъ 16 до 35 лѣтъ.	Отъ 35 до 55 лѣтъ.	Старше 55 л.	Итого.	Въ 1891 г.	Въ 1892 г.	Въ 1893 г.	Въ 1894 г.	Въ 1895 г.
		1	Градо-Верхотурскій . . . мужч. женщ. итого	79 85 164	28 16 44	30 27 57	14 11 25	29 25 54	37 24 61	52 51 103	269 239 508	57 44 101	75 61 136	44 40 84
2	Покровскій . . . мужч. женщ. итого	40 33 73	6 8 14	5 9 14	6 2 8	21 23 44	28 16 44	34 26 60	140 117 257	29 20 49	32 28 60	23 27 50	31 24 55	25 18 43
3	Усть-Лялинскій . . . мужч. женщ. итого	4 8 12	5 2 7	4 1 5	— 1 1	1 — 1	2 — 2	4 6 10	20 18 38	— — —	— — —	4 2 6	9 10 19	7 6 13
4	Знаменскій . . . мужч. женщ. итого	14 18 32	4 2 6	3 4 7	2 2 4	2 3 5	2 3 5	10 9 19	37 41 78	— — —	— — —	14 5 19	14 19 33	9 17 26
5	Новотуринскій . . . мужч. женщ. итого	73 59 132	25 21 46	18 28 46	9 13 22	10 12 22	22 14 36	16 20 36	173 167 340	38 30 68	33 42 75	22 28 50	41 43 84	39 24 63
6	Дерябинскій . . . мужч. женщ. итого	107 107 214	37 29 66	35 21 56	11 9 20	10 18 28	16 23 39	46 52 98	262 259 521	45 57 102	77 64 141	35 38 73	63 60 123	42 40 82
7	Меркушинскій . . . мужч. женщ. итого	193 129 322	52 38 90	51 54 105	20 19 39	17 32 49	22 38 60	61 71 132	416 381 797	93 98 191	121 92 213	67 58 125	70 73 143	65 60 125
8	Красногорскій . . . мужч. женщ. итого	159 145 304	51 45 96	50 54 104	21 14 35	19 22 41	19 35 54	51 49 100	370 364 734	84 80 164	90 87 177	56 56 112	75 81 156	65 60 125
9	Романовскій . . . мужч. женщ. итого	72 49 121	29 30 59	24 28 52	12 7 19	6 10 16	19 14 33	19 19 38	181 157 338	33 36 69	45 38 83	39 32 71	28 22 50	36 29 65
10	Титовскій . . . мужч. женщ. итого	68 38 106	19 14 33	28 17 45	10 14 24	8 5 13	5 12 17	20 16 36	158 116 274	34 17 51	53 48 101	17 17 34	18 10 28	36 24 60
11	Кошайскій . . . мужч. женщ. итого	93 96 189	29 32 61	46 39 85	22 26 48	9 16 25	26 22 48	20 31 51	245 262 507	47 43 90	76 79 155	38 52 90	41 40 81	43 48 91
12	Пинскій . . . мужч. женщ. итого	59 61 120	24 19 43	18 11 29	6 4 10	5 7 12	10 11 21	18 20 38	140 133 273	30 36 66	38 29 67	21 22 43	22 23 45	29 23 52

№ приходоѣ.	Названіе приходоѣ.	Умерло въ теченіе 5 лѣтъ (1891—1895) въ возрастѣ:								Умерло по годамъ.				
		До 6 мѣсц.	Отъ 6 мѣсц. до 1 года.	Отъ 1 года до 5 лѣтъ.	Отъ 5 до 16 лѣтъ.	Отъ 16 до 35 лѣтъ.	Отъ 35 до 55 лѣтъ.	Старше 55 л.	Итого.	Въ 1891 г.	Въ 1892 г.	Въ 1893 г.	Въ 1894 г.	Въ 1895 г.
13	Салдинскій . . . мужч.	127	23	23	8	8	17	22	228	47	47	46	51	37
	женщ.	69	18	30	5	10	12	39	183	33	50	35	34	31
	Итого	196	41	53	13	18	29	61	411	80	97	81	85	68
14	Алапаевскій . . . мужч.	571	118	119	51	114	112	143	1228	225	261	222	254	266
	женщ.	472	120	129	51	118	105	161	1156	206	291	193	226	240
	Итого	1043	238	248	102	232	217	304	2384	431	552	415	480	506
15	Тагильской слободы мужч.	338	80	44	9	16	33	99	619	134	139	84	137	125
	женщ.	272	74	62	25	25	52	91	601	131	170	82	119	99
	Итого	610	154	106	34	41	85	190	1220	265	309	166	256	224
16	Шипицинскій . . мужч.	169	45	49	16	28	19	40	366	72	79	66	77	72
	женщ.	145	42	55	31	33	27	57	390	89	121	66	57	57
	Итого	314	87	104	47	61	46	97	756	161	200	132	134	129
17	Сусанскій . . . мужч.	247	64	65	24	43	43	71	557	90	135	118	116	98
	женщ.	199	67	67	44	57	55	82	571	106	139	107	120	99
	Итого	446	131	132	68	100	98	153	1128	196	274	225	236	197
18	Арамашевскій . . мужч.	185	29	25	12	22	21	50	344	66	108	49	56	65
	женщ.	161	29	22	13	25	24	48	322	62	83	58	67	52
	Итого	346	58	47	25	47	45	98	666	128	191	107	123	117
19	В.-Синячихинскій мужч.	115	29	21	10	21	24	32	252	44	68	31	58	51
	женщ.	96	23	27	16	27	34	40	263	49	73	40	49	52
	Итого	211	52	48	26	48	58	72	515	93	141	71	107	103
20	Комаровскій . . . мужч.	82	22	14	4	6	9	23	160	30	51	27	23	29
	женщ.	92	16	17	15	9	5	29	183	27	59	33	29	35
	Итого	174	38	31	19	15	14	52	343	57	110	60	52	64
21	Борисовскій . . . мужч.	165	44	48	15	18	23	50	363	58	94	78	54	79
	женщ.	194	33	48	16	24	26	37	378	65	78	88	71	76
	Итого	359	77	96	31	42	49	87	741	123	172	166	125	155
22	Кишкнскій . . . мужч.	107	23	24	5	6	15	22	202	40	57	31	40	34
	женщ.	108	24	35	10	16	11	39	243	42	77	32	54	38
	Итого	215	47	59	15	22	26	61	445	82	134	63	94	72
23	Мироновскій . . . мужч.	222	27	19	15	9	22	55	369	80	92	51	69	77
	женщ.	199	32	21	6	23	26	44	351	68	87	53	70	73
	Итого	421	59	40	21	32	48	99	720	148	179	104	139	150
24	Н.-Синячихинскій мужч.	172	38	36	16	23	30	48	363	64	106	65	62	66
	женщ.	147	44	28	12	27	23	44	325	57	90	54	70	54
	Итого	319	82	64	28	50	53	92	688	121	196	119	132	120
25	Мугайскій . . . мужч.	175	33	49	26	25	40	74	422	81	111	67	95	68
	женщ.	138	55	43	21	47	29	69	402	68	95	68	94	77
	Итого	313	88	92	47	72	69	143	824	149	206	135	189	145

№ приходовъ.	Названіе приходовъ.	Умерло въ теченіе 5 лѣтъ (1891—1895) въ возрастѣ:								Умерло по годамъ:					
		До 6 мѣсц.	Отъ 6 мѣс. до 1 года.	Отъ 1 года до 5 лѣтъ.	Отъ 5 до 16 лѣтъ.	Отъ 16 до 35 лѣтъ.	Отъ 35 до 55 лѣтъ.	Старше 55 л.	Итого.	Въ 1891 г.	Въ 1892 г.	Въ 1893 г.	Въ 1894 г.	Въ 1895 г.	
26	Коптѣловскій . . .	мужч.	279	73	30	9	26	36	77	530	113	131	95	90	101
		женщ.	253	64	31	16	42	39	69	514	102	136	85	95	96
		итого	532	137	61	25	68	75	146	1044	215	267	180	185	197
27	Невьянско-экономич.	мужч.	362	78	121	42	29	46	89	767	121	255	129	140	122
		женщ.	327	89	112	38	57	58	81	762	106	258	137	134	127
		итого	689	167	233	80	86	104	170	1529	227	513	266	274	249
28	Болотовскій . . .	мужч.	49	7	6	2	4	9	19	96	24	22	12	23	15
		женщ.	46	14	13	2	15	3	14	107	25	30	14	19	19
		итого	95	21	19	4	19	12	33	203	49	52	26	42	34
29	Өоминскій . . .	мужч.	57	12	7	9	5	7	17	114	27	25	20	32	10
		женщ.	53	11	18	3	6	9	19	119	36	28	12	18	25
		итого	110	23	25	12	11	16	36	233	63	53	32	50	35
30	Черно-Источинскій .	мужч.	110	28	41	10	24	35	26	274	46	69	75	46	38
		женщ.	81	28	55	15	17	18	34	248	42	50	67	56	33
		итого	191	56	96	25	41	53	60	522	88	119	142	102	71
31	Лайскій . . .	мужч.	59	21	50	24	15	10	20	199	33	63	31	41	31
		женщ.	55	25	49	24	17	12	14	196	36	59	32	46	23
		итого	114	46	99	48	32	22	34	395	69	122	63	87	54
32	Воскресенскій . . .	мужч.	76	22	26	7	4	9	16	160	25	26	33	38	38
		женщ.	50	24	34	10	9	9	18	154	32	26	25	37	34
		итого	126	46	60	17	13	18	34	314	57	52	58	75	72
33	Павловскій . . .	мужч.	101	42	79	23	26	24	37	332	35	86	75	78	58
		женщ.	92	43	79	23	30	22	29	318	50	74	77	80	37
		итого	193	85	158	46	56	46	66	650	85	160	152	158	95
34	Висимо-Уткинскій .	мужч.	130	39	45	20	18	32	29	313	48	54	84	70	57
		женщ.	116	41	41	19	21	23	40	301	50	53	91	49	58
		итого	246	80	86	39	39	55	69	614	98	107	175	119	115
35	Н.-Баранчинскій . .	мужч.	149	43	68	41	27	31	79	438	79	81	97	93	88
		женщ.	109	34	75	39	27	37	77	397	85	85	82	69	76
		итого	258	77	143	80	54	67	156	835	164	166	179	162	164
36	В.-Баранчинскій . .	мужч.	39	14	19	7	1	10	11	101	12	30	15	21	23
		женщ.	27	9	19	8	8	14	15	99	21	19	13	28	18
		итого	66	23	38	15	8	24	26	200	33	49	28	49	41
37	Кушвинскій . . .	мужч.	383	135	180	66	71	112	168	1115	194	233	206	247	235
		женщ.	307	121	169	86	92	85	180	1040	169	215	213	229	214
		итого	690	256	349	152	163	197	348	2155	363	448	419	476	449
38	В.-Туринскій . . .	мужч.	308	102	181	91	50	70	123	925	136	168	184	286	151
		женщ.	250	92	194	116	68	57	125	902	128	165	166	281	162
		итого	558	194	375	207	118	127	248	1827	264	333	350	567	313

№№ приходовъ.	Название приходовъ.	Умерло въ теченіе 5 лѣтъ (1891—1895) въ возрастѣ:							Умерло по годамъ.					
		До 6 мѣсц.	Отъ 6 мѣсц. до 1 года.	Отъ 1 года до 5 лѣтъ.	Отъ 5 до 16 лѣтъ.	Отъ 16 до 35 лѣтъ.	Отъ 35 до 55 лѣтъ.	Старше 55 л.	Итого.	Въ 1891 г.	Въ 1892 г.	Въ 1893 г.	Въ 1894 г.	Въ 1895 г.
39	Н.-Тагильскій . . . мужч. женщ. итого	236 187 423	75 64 139	165 142 307	90 101 191	69 97 166	101 74 175	101 145 246	837 810 1647	142 129 271	208 197 405	153 168 321	187 180 367	147 136 283
40	Выйско-Никольскій . мужч. женщ. итого	116 76 192	25 33 58	85 94 179	49 48 97	51 40 91	58 52 110	61 63 124	445 406 851	84 67 151	75 98 173	90 83 173	117 98 215	79 60 139
41	Троицко-Александр. мужч. женщ. итого	285 235 520	127 63 190	215 232 447	117 154 273	98 118 216	119 94 213	137 160 297	1100 1056 2156	145 142 287	251 223 474	278 274 552	227 250 477	199 167 366
42	Нижне-Туринскій . мужч. женщ. итого	386 346 732	93 112 205	156 167 323	56 53 109	96 93 189	114 91 205	147 145 292	1048 1007 2055	147 165 312	208 199 407	183 174 357	261 230 491	249 239 488
43	Висимо-Шайтанскій . мужч. женщ. итого	73 58 131	25 22 47	28 32 60	6 13 19	20 19 39	20 21 41	21 24 45	193 189 382	47 27 74	43 41 84	31 38 69	38 46 84	34 37 71
44	Мурзинскій . . . мужч. женщ. итого	257 229 486	51 53 104	63 68 131	13 19 32	24 28 52	29 35 64	36 59 95	473 491 964	72 85 157	123 119 242	105 103 208	74 82 156	99 102 201
45	Башкарскій . . . мужч. женщ. итого	125 103 228	26 16 42	25 17 42	7 4 11	7 15 22	15 8 23	20 27 47	225 190 415	57 30 87	44 42 86	27 37 64	49 46 95	48 35 83
46	Петро-Каменскій . мужч. женщ. итого	122 97 219	34 25 59	43 39 82	10 15 25	8 16 24	15 10 25	17 36 53	249 238 487	54 47 101	49 58 107	55 51 106	51 41 92	40 41 81
47	Краснопольскій . мужч. женщ. итого	300 283 583	79 54 133	78 82 160	19 27 46	28 38 66	31 38 69	69 88 157	604 610 1214	122 93 215	142 156 298	134 147 281	93 111 204	113 103 216
48	Новопаньшинскій . мужч. женщ. итого	221 167 388	37 42 79	42 46 88	7 7 14	18 21 39	30 29 59	41 36 77	396 348 744	70 56 126	96 96 192	74 60 134	70 70 140	86 66 152
49	Нижне-Салдинскій . мужч. женщ. итого	592 492 1084	194 149 343	400 379 779	140 120 260	79 114 193	138 83 221	173 177 350	1716 1514 3230	285 250 535	409 365 774	288 263 551	378 354 732	356 282 638
50	Никольскій . . . мужч. женщ. итого	103 69 172	47 36 83	75 71 146	30 33 63	12 22 34	16 14 30	22 36 58	305 281 586	30 35 65	67 49 116	68 68 136	53 42 95	87 87 174
51	Медвѣдевскій . . . мужч. женщ. итого	78 57 135	14 26 40	20 15 35	6 4 10	9 10 19	13 9 22	22 28 50	162 149 311	25 31 56	36 30 66	44 27 71	28 31 59	29 30 59

№№ приходовъ.	Название приходоуъ.	Умерло въ теченіе 5 лѣтъ (1891—1895) въ возрастѣ:								Умерло по годамъ:					
		До 6 мѣсяц.	Отъ 6 мѣс. до 1 года.	Отъ 1 года до 5 лѣтъ.	Отъ 5 до 16 лѣтъ.	Отъ 16 до 35 лѣтъ.	Отъ 35 до 55 лѣтъ.	Старше 55 л.	Итого.	Въ 1891 г.	Въ 1892 г.	Въ 1893 г.	Въ 1894 г.	Въ 1895 г.	
52	В.-Салдинскій . . .	мужч.	235	87	215	57	41	41	72	748	111	149	158	183	147
		женщ.	178	77	193	74	52	64	79	717	129	125	144	175	144
		итого	413	164	408	131	93	105	151	1465	240	274	302	358	291
53	Турьинскіе Рудники	мужч.	332	130	169	81	61	79	114	966	205	211	168	201	181
		женщ.	240	132	174	94	74	67	141	922	173	208	167	180	194
		итого	572	262	343	175	135	146	255	1888	378	419	335	381	375
54	Богословскій . . .	мужч.	165	77	72	24	74	79	61	552	102	106	94	99	151
		женщ.	133	66	74	26	60	42	58	459	67	86	99	91	116
		итого	298	143	146	50	134	121	119	1011	169	192	193	190	267
55	Николае-Павдинскій	мужч.	35	17	23	7	7	13	20	122	29	30	22	21	20
		женщ.	22	16	11	4	9	9	19	90	24	19	14	16	17
		итого	57	33	34	11	16	22	39	212	53	49	36	37	37
56	Ивановскій . . .	мужч.	23	7	10	6	6	4	9	65	12	18	9	14	12
		женщ.	23	3	9	6	6	1	9	57	11	10	9	11	16
		итого	46	10	19	12	12	5	18	122	23	28	18	25	28
57	Петро-Павловскій .	мужч.	32	17	23	17	7	12	14	122	13	20	42	15	32
		женщ.	22	11	26	10	12	5	19	105	18	23	35	10	19
		итого	54	28	49	27	19	17	33	227	31	43	77	25	51
58	Всеволодо-Благодат.	мужч.	23	8	18	1	2	7	14	73	21	18	10	11	13
		женщ.	19	14	11	4	1	4	11	64	14	15	15	11	9
		итого	42	22	29	5	3	11	25	137	35	33	25	22	22
59	Никито-Ивдельскій	мужч.	49	20	20	8	9	23	25	154	37	48	22	25	22
		женщ.	34	16	29	12	7	13	17	128	27	42	17	21	21
		итого	83	36	49	20	16	36	42	282	64	90	39	46	43
60	Лялинскій . . .	мужч.	93	20	25	7	5	11	14	175	56	36	23	29	31
		женщ.	70	33	16	9	13	9	22	172	51	41	22	25	33
		итого	163	53	41	16	18	20	36	347	107	77	45	54	64
61	Коптяковскій . . .	мужч.	29	13	6	1	3	3	8	63	—	17	13	12	21
		женщ.	24	7	4	2	7	9	12	65	—	22	19	12	12
		итого	53	20	10	3	10	12	20	128	—	39	32	24	33
	Итого: мужч.		9648	2723	3677	1456	1510	2018	3009	24041	4280	5635	4462	4997	4667
	женщ.		8050	2498	3697	1625	1894	1807	3276	22847	4017	5443	4334	4786	4267
	обоого пола		17698	5221	7374	3081	3404	3825	6285	46888	8297	11078	8796	9783	8934
	о/о мужчинъ .		40,1	11,3	15,3	6,1	6,3	8,4	12,5	100,0	17,8	23,5	18,5	20,8	19,4
	о/о женщинъ .		35,2	11,0	16,2	7,1	8,3	7,9	14,3	100,0	17,5	23,8	18,9	20,9	18,9
	о/о обоого пола		37,7	11,1	15,7	6,6	7,3	8,2	13,4	100,0	17,7	23,7	18,8	20,8	19,0

Смертность по мѣсяцамъ.

№ приходовъ.	Названіе при- ходовъ.	Умерло въ теченіе 1891—1895 г.г.											И т о г о.	
		Въ январѣ.	Въ февралѣ.	Въ мартѣ.	Въ апрѣлѣ.	Въ маѣ.	Въ іюнѣ.	Въ іюлѣ.	Въ августѣ.	Въ сентябрѣ.	Въ октябрѣ.	Въ ноябрѣ.		Въ декабрѣ.
1	Градо-Верхотурскій	42	32	60	58	44	53	64	38	25	33	27	32	508
2	Покровскій кр. в. .	18	20	28	29	24	25	28	23	11	13	14	24	257
3	Усть-Лялинскій . .	2	3	7	3	3	5	2	3	3	2	2	3	38
4	Знаменскій . . . .	9	3	9	10	6	8	13	8	3	2	2	5	78
5	Новотуринскій . . .	32	28	27	29	35	25	25	45	25	22	20	27	340
6	Дерябинскій . . . .	33	37	50	43	39	40	55	100	39	21	28	36	521
7	Меркушинскій . . .	55	55	75	85	62	63	106	114	56	39	36	51	797
8	Красногорскій . . .	42	47	58	78	68	39	117	111	42	42	38	52	734
9	Романовскій . . . .	18	17	16	23	36	38	55	44	24	22	20	25	338
10	Титовскій . . . . .	19	21	17	19	21	38	37	40	26	14	14	8	274
11	Кошайскій . . . . .	37	29	41	30	43	35	69	75	41	39	32	36	507
12	Пинскій . . . . .	31	14	20	24	11	22	37	40	22	10	18	23	273
13	Салдинскій . . . . .	24	31	40	48	22	38	44	50	35	26	20	33	411
14	Алапаевскій . . . .	187	169	223	205	196	235	275	269	157	136	149	183	2384
15	Тагильской слободы	56	79	81	114	77	90	240	186	75	66	73	83	1220
16	Шипицинскій . . . .	57	61	73	65	45	60	105	101	70	35	43	41	756
17	Сусанскій . . . . .	73	78	107	105	89	82	165	182	61	52	54	80	1128
18	Арамашевскій . . . .	55	35	50	59	44	32	93	111	51	35	43	58	666
19	В.-Синячихинскій . .	44	40	54	55	38	34	47	55	40	27	42	39	515
20	Комаровскій . . . .	22	34	27	28	26	24	42	60	27	20	15	18	343
21	Борисовскій . . . . .	33	36	46	55	40	87	119	114	54	45	50	62	741
22	Кишкнскій . . . . .	36	34	51	39	18	30	60	68	33	18	19	39	445
23	Мироновскій . . . . .	41	50	52	62	51	63	141	101	50	30	38	41	720
24	Н.-Синячихинскій . .	46	45	60	57	56	56	104	79	58	36	42	49	688
25	Мугайскій . . . . .	45	86	91	69	59	51	110	77	75	58	58	45	824
26	Коптѣловскій . . . .	66	59	89	84	75	76	210	168	52	48	59	58	1044
27	Невьянско-экономич.	107	104	115	139	129	118	234	206	104	86	91	96	1529
28	Болотовскій . . . . .	13	17	13	14	11	15	39	29	8	9	14	21	203
29	Оминскій . . . . .	20	13	23	17	16	22	30	25	18	15	14	20	233
30	Черноисточинскій . .	50	48	60	55	63	44	42	48	18	33	18	43	522
31	Лайскій . . . . .	23	18	21	28	51	47	38	45	29	37	29	29	395
32	Воскресенскій . . . .	24	17	28	26	39	28	30	25	23	30	26	18	314
33	Павловскій . . . . .	66	71	70	61	67	41	64	52	43	30	38	47	650
34	Висимо-Уткинскій . .	49	45	51	74	55	71	52	80	31	26	45	35	614
35	Н.-Баранчинскій . . .	59	54	73	65	62	58	133	106	54	58	56	57	835
36	В.-Баранчинскій . . .	21	28	17	13	15	13	21	22	9	13	16	12	200
37	Кушвинскій . . . . .	135	156	196	217	170	209	222	222	154	146	140	188	2155
38	Верхне-Туринскій . .	145	149	151	164	164	133	216	214	126	104	101	160	1827
39	Нижне-Тагильскій . .	120	105	131	145	158	127	155	173	147	146	120	120	1647
40	Выйско-Никольскій . .	87	55	75	81	72	70	51	49	81	81	82	67	851
41	Троицко-Александр.	184	174	173	189	200	176	212	194	152	152	154	196	2156
42	Нижне-Туринскій . .	137	151	177	156	185	194	246	219	152	130	123	185	2055
43	Висимо-Шайтанскій . .	42	38	41	38	30	37	38	20	27	25	22	24	382
44	Мурзинскій . . . . .	73	50	82	81	74	75	134	130	66	51	74	74	964
45	Башкарскій . . . . .	24	29	36	36	31	13	61	64	26	24	35	36	415
46	Петрокаменскій . . .	39	36	28	35	41	21	69	74	47	30	37	30	487
47	Краснопольскій . . .	95	95	107	105	94	87	119	170	96	85	75	86	1214



№№ приходовъ.	Названіе при- ходовъ.	Умерло въ теченіе 1891—1895 г.г.												И т о г о.
		Въ январѣ.	Въ февралѣ.	Въ мартѣ.	Въ апрѣлѣ.	Въ маѣ.	Въ іюнѣ.	Въ іюлѣ.	Въ августѣ.	Въ сентябрѣ.	Въ октябрѣ.	Въ ноябрѣ.	Въ декабрѣ.	
48	Новопаньшинскій .	62	39	47	51	58	52	129	120	62	31	52	41	744
49	Нижне-Салдинскій .	303	212	285	286	260	235	279	343	200	208	290	329	3230
50	Никольскій . . . .	45	29	59	63	76	61	61	44	40	51	29	30	586
51	Медвѣдевскій . . .	34	22	16	26	24	33	32	36	24	13	20	31	311
52	Верхне-Салдинскій .	115	125	140	120	152	115	128	117	100	119	121	113	1465
53	Турьинскіе Рудники	172	143	127	133	146	163	199	180	111	164	166	184	1888
54	Богословскій . . .	105	71	100	77	89	86	104	83	58	76	84	78	1011
55	Николае-Павдинскій	20	20	24	24	19	15	20	11	9	22	13	15	212
56	Ивановскій . . . .	23	9	5	6	4	12	11	14	5	7	10	16	122
57	Петро-Павловскій .	50	28	29	15	14	12	8	16	9	9	24	13	227
58	Всеволодо-Благодат.	15	14	9	6	11	8	11	17	8	12	9	17	137
59	Никито-Ивдельскій	37	24	28	28	23	17	30	23	22	17	27	6	282
60	Лялинскій . . . .	34	17	32	22	27	33	45	43	21	25	19	29	347
61	Коптяковскій . . .	8	10	10	7	7	9	17	18	9	10	13	10	128
Итого . . . . .		3659	3359	4031	4079	3863	3799	5643	5494	3244	2966	3143	3608	46888
%		7,8	7,2	8,6	8,7	8,2	8,1	12,1	11,7	6,9	6,3	6,7	7,7	100,0

Приложеніе 3-е.

**Число браковъ по мѣсяцамъ.**

№№ приходовъ.	Названіе при- ходовъ.	Число браковъ за 5 лѣтъ (1891—1895 г.г.)												И т о г о.
		Въ январѣ.	Въ февралѣ.	Въ мартѣ.	Въ апрѣлѣ.	Въ маѣ.	Въ іюнѣ.	Въ іюлѣ.	Въ августѣ.	Въ сентябрѣ.	Въ октябрѣ.	Въ ноябрѣ.	Въ декабрѣ.	
1	Градо-Верхотурскій	35	10	—	6	5	6	13	2	9	19	12	—	117
2	Покровскій кр. в .	10	5	—	2	2	1	2	2	1	11	8	—	44
3	Усть-Лялинскій . .	5	1	—	—	—	1	1	—	1	3	1	—	13
4	Знаменскій . . . .	8	2	—	—	2	2	1	1	2	2	2	—	22
5	Новотуринскій . . .	20	12	—	2	5	3	11	1	5	13	20	—	92
6	Дерябинскій . . . .	70	26	—	3	2	—	5	—	—	5	8	—	119
7	Меркушинскій . . .	81	34	—	7	11	—	4	1	1	12	15	—	166
8	Красногорскій . . .	50	36	—	8	9	2	1	—	1	22	24	—	153
9	Романовскій . . . .	59	23	—	2	2	3	3	—	2	4	6	—	104
10	Титовскій . . . . .	61	18	—	4	3	3	—	—	—	2	5	—	96
11	Кошайскій . . . . .	37	17	—	5	2	3	6	2	1	7	8	—	88
12	Пинскій . . . . .	33	23	—	1	2	1	—	1	1	7	12	—	81
13	Салдинскій . . . . .	32	15	—	6	6	1	3	2	2	17	17	—	101
14	Алапаевскій . . . .	192	89	—	26	27	16	35	3	16	47	30	—	481

№ приходовъ.	Название при- ходовъ.	Умерло въ теченіе 1891—1895 г.г.												Итого.
		Въ январѣ.	Въ февралѣ.	Въ мартѣ.	Въ апрѣлѣ.	Въ маѣ.	Въ іюнѣ.	Въ іюль.	Въ августѣ.	Въ сентябрѣ.	Въ октябрѣ.	Въ ноябрѣ.	Въ декабрѣ.	
15	Тагильской Слободы	101	54	—	3	7	—	5	1	1	23	18	—	213
16	Швицинскій . . .	55	33	—	6	7	2	4	—	3	12	21	—	143
17	Сусанскій . . .	93	72	—	12	31	14	33	4	12	33	22	—	326
18	Арамашевскій . . .	52	21	—	6	7	2	5	—	4	29	25	—	151
19	Верхне-Синячихин.	48	23	—	9	6	5	6	1	2	16	9	—	125
20	Комаровскій . . .	23	13	—	3	3	2	1	1	1	5	10	—	62
21	Борисовскій . . .	64	29	—	3	10	3	5	—	6	37	20	—	177
22	Кишкинскій . . .	55	30	—	1	1	2	3	—	2	9	6	—	109
23	Мироновскій . . .	44	25	—	8	18	1	4	—	1	31	22	—	154
24	Н.-Синячихинскій .	73	38	—	11	8	—	4	—	3	10	7	—	154
25	Мугайскій . . .	66	40	—	2	8	3	4	—	2	12	23	—	160
26	Контѣловскій . . .	105	31	—	12	23	6	12	1	5	31	14	—	240
27	Новьянско-экономич.	134	55	—	14	11	4	8	—	1	27	26	—	280
28	Болотовскій . . .	30	7	—	4	1	—	1	1	—	—	2	—	46
29	Фоминскій . . .	28	6	—	1	1	—	2	—	1	7	8	—	54
30	Черноисточинскій .	29	18	—	4	7	5	12	3	14	21	5	—	118
31	Лайскій . . .	30	10	—	4	6	2	2	2	12	14	4	—	86
32	Воскресенскій . . .	12	7	—	5	23	7	6	1	9	21	3	—	94
33	Павловскій . . .	28	16	—	22	12	8	9	8	14	39	11	—	167
34	Висимо-Уткинскій .	43	15	—	13	14	5	8	3	8	16	9	—	134
35	Н.-Баранчинскій . .	39	20	—	13	23	6	15	7	12	15	5	—	155
36	В.-Баранчинскій . .	3	6	—	6	9	1	3	1	2	5	1	—	37
37	Кушвинскій . . .	162	92	—	31	34	14	37	13	35	29	27	—	474
38	Верхне-Туринскій .	152	99	—	38	50	9	35	8	12	22	16	—	441
39	Нижне-Тагильскій .	83	43	—	22	27	7	17	13	22	51	32	—	317
40	Выйско-Никольскій .	48	17	—	10	23	1	12	9	13	20	20	—	173
41	Троицко-Александр.	133	70	—	19	36	9	18	22	62	72	30	—	471
42	Нижне-Туринскій .	116	62	—	36	42	11	49	19	26	68	45	—	474
43	Висимо-Шайтанскій	16	13	—	10	14	3	7	9	11	14	8	—	105
44	Мурзинскій . . .	53	33	—	6	19	8	13	—	4	26	9	—	171
45	Башкарскій . . .	22	11	—	10	8	5	8	—	2	10	6	—	82
46	Петрокаменскій . .	20	16	—	2	8	2	9	1	1	10	7	—	76
47	Краснопольскій . .	61	48	—	15	28	10	16	10	18	21	4	—	231
48	Новопаншинскій . .	35	18	—	19	25	6	11	1	5	14	8	—	142
49	Нижне-Салдинскій .	245	146	—	45	67	18	42	14	62	75	38	—	752
50	Никольскій . . .	13	11	—	16	17	9	5	2	7	24	11	—	115
51	Медвѣдевскій . . .	18	15	—	8	4	4	5	1	7	1	2	—	65
52	Верхне-Салдинскій .	107	66	—	35	46	8	27	5	27	43	17	—	381
53	Турьинскіе Рудники	102	51	—	19	41	11	40	14	38	72	42	—	430
54	Богословскій . . .	58	30	—	24	26	6	27	13	21	27	30	—	262
55	Николае-Павдинскій	13	8	—	11	7	5	10	1	1	15	5	—	76
56	Ивановскій . . .	21	8	—	1	1	2	—	—	—	3	1	—	37
57	Петро-Павловскій .	8	7	—	7	2	4	2	—	2	7	3	—	42
58	Всеволодо-Благодат.	18	8	—	—	3	2	2	—	3	2	3	—	41
59	Никито-Ивдельскій .	16	8	—	3	7	6	13	6	10	8	9	—	86
60	Лялинскій . . .	24	26	—	6	5	1	2	—	3	13	3	—	83
61	Коптяковскій . . .	12	9	—	6	4	5	4	1	—	3	6	—	50
Итого . . .		3404	1795	—	633	858	286	648	211	549	1234	821	—	10439
% . . .		32,6	17,2	—	6,1	8,2	2,8	6,2	2,0	5,3	11,8	7,8	—	100,0

Число браковъ по возрастамъ.

№ № приходовъ.	Названіе приходовъ.	ЧИСЛО БРАКОВЪ.					Число вступившихъ въ бракъ.												
							Моложе 20 лѣтъ.	Отъ 20 до 25 л.	Отъ 25 до 30 л.	Отъ 30 до 40 л.	Отъ 40 до 50 л.	Старше 50 лѣтъ.							
		1891 г.	1892 г.	1893 г.	1894 г.	1895 г.	Итого.	Мужчинъ.	Женщинъ.	Мужчинъ.	Женщинъ.	Мужчинъ.	Женщинъ.	Мужчинъ.	Женщинъ.	Мужчинъ.	Женщинъ.	Мужчинъ.	Женщинъ.
1	Градо-Верхотурскій . . . . .	18	20	37	20	22	117	15	47	48	44	29	12	15	12	10	2	—	—
2	Покровскій кр. в. . . . .	3	6	12	8	15	44	5	18	22	17	10	5	4	3	3	1	—	—
3	Усть-Лялинскій . . . . .	—	—	1	4	8	13	1	9	3	2	7	1	2	1	—	—	—	—
4	Знаменскій . . . . .	—	—	9	8	5	22	5	9	12	10	2	3	1	—	1	—	1	—
5	Новотуринскій . . . . .	16	9	18	27	22	92	18	47	35	31	22	7	12	6	1	1	4	—
6	Дерябинскій . . . . .	25	22	28	23	21	119	31	39	50	62	14	4	10	9	5	5	9	—
7	Меркушинскій . . . . .	25	42	37	31	31	166	32	53	64	89	32	13	18	5	10	5	10	1
8	Красногорскій . . . . .	16	45	28	29	35	153	41	88	66	49	16	5	15	7	9	4	6	—
9	Романовскій . . . . .	34	21	15	12	22	104	23	47	57	51	12	4	6	2	2	—	4	—
10	Титовскій . . . . .	16	25	24	8	23	96	28	55	43	31	14	6	4	1	5	3	2	—
11	Кошайскій . . . . .	22	13	13	22	18	88	26	45	25	27	16	10	9	3	8	3	4	—
12	Пивнскій . . . . .	25	10	13	18	15	81	11	35	59	41	6	1	4	—	—	—	1	4
13	Салдинскій . . . . .	20	19	16	21	25	101	35	42	39	49	16	6	8	3	1	—	2	1
14	Алапаевскій . . . . .	119	87	98	86	91	481	59	269	218	154	119	27	55	20	14	7	16	4
15	Тагильской Слободы . . . . .	43	48	39	45	38	213	34	73	91	115	45	9	22	9	18	7	3	—
16	Шипицинскій . . . . .	31	33	24	29	26	143	16	38	69	81	23	11	20	11	11	2	4	—
17	Сусанскій . . . . .	81	54	52	72	67	326	116	229	108	55	52	19	21	14	20	6	9	3
18	Арамашевскій . . . . .	41	30	26	21	33	151	57	76	50	55	14	5	14	8	8	5	8	2
19	Верхне-Свиячихинскій . . . . .	20	13	25	35	32	125	21	55	41	45	28	15	19	7	12	3	4	—
20	Комаровскій . . . . .	14	13	11	17	7	62	4	17	29	39	15	2	13	3	1	1	—	—

№ № приходоѡвъ.	Название приходоѡвъ.	ЧИСЛО БРАКОВЪ.						Число вступившихъ въ бракъ.											
								Моложе 20 лѣтъ.		Отъ 20 до 25 л.		Отъ 25 до 30 л.		Отъ 30 до 40 л.		Отъ 40 до 50 л.		Старше 50 лѣтъ.	
		1891 г.	1892 г.	1893 г.	1894 г.	1895 г.	Итого.	Мужчинъ.	Женщинъ.	Мужчинъ.	Женщинъ.	Мужчинъ.	Женщинъ.	Мужчинъ.	Женщинъ.	Мужчинъ.	Женщинъ.	Мужчинъ.	Женщинъ.
21	Борисовскій	42	39	24	41	31	177	100	126	45	34	13	5	4	9	8	3	7	—
22	Кишкинскій	28	19	13	28	21	109	7	15	53	82	31	4	9	4	4	1	5	3
23	Мироновскій	38	36	22	23	35	154	82	122	32	20	19	3	14	6	5	3	2	—
24	Н.-Синячихинскій	21	35	34	31	33	154	12	82	80	60	31	7	21	4	8	1	2	—
25	Мугайскій	26	40	29	40	25	160	23	70	77	73	37	12	11	5	9	—	3	—
26	Коптѣловскій	38	57	50	50	45	240	121	173	53	37	18	9	25	7	16	8	7	6
27	Невьянско-Экономическій	62	77	54	47	40	280	53	126	89	114	74	20	34	18	21	2	9	—
28	Болотовскій	11	9	6	10	10	46	6	17	27	26	9	1	4	2	—	—	—	—
29	Оминскій	15	7	10	11	11	45	7	23	28	25	12	4	4	2	—	—	—	—
30	Черно-Источинскій	20	21	22	31	24	118	23	75	62	35	22	2	3	4	6	2	2	—
31	Лайскій	13	15	22	22	14	86	22	62	42	15	8	3	7	4	6	1	1	1
32	Воскресенскій	13	22	25	14	20	94	32	63	47	26	7	4	4	1	4	—	—	—
33	Павловскій	24	38	35	34	36	167	55	115	77	33	13	9	8	5	13	4	1	1
34	Висимо-Уткинскій	6	20	34	33	41	134	28	93	64	28	26	6	10	6	5	1	1	—
35	Н.-Баранчинскій	28	21	26	33	47	155	28	97	76	35	19	7	16	11	12	4	4	1
36	В.-Баранчинскій	5	3	10	11	8	37	1	17	15	14	12	4	8	1	—	1	—	—
37	Кушвинскій	78	67	98	122	109	474	52	278	239	134	84	26	62	20	24	13	13	3
38	Верхне-Туринскій	95	74	91	95	86	441	92	291	223	99	57	22	40	24	19	3	10	2
39	Нижне-Тагильскій	56	47	90	42	82	317	56	188	148	79	54	22	41	20	14	6	4	2
40	Выйско-Никольскій	15	35	47	30	46	173	36	115	71	29	28	11	20	12	12	5	6	1
41	Троицко-Александровскій	95	76	87	96	117	471	105	331	222	83	76	32	37	20	22	4	9	1
42	Нижне-Туринскій	86	69	123	112	84	474	55	266	192	134	110	33	86	30	13	8	18	3
43	Висимо-Шайтанскій	15	11	27	20	32	105	16	74	55	22	15	3	16	5	3	—	—	1
44	Мурзинскій	25	39	33	38	36	171	72	119	54	40	14	5	14	1	13	4	4	2
45	Башкарскій	17	11	16	15	23	82	35	57	28	18	4	3	10	2	2	2	3	—
46	Петрокамскій	18	14	11	14	19	76	19	51	24	16	21	1	4	7	5	—	3	1
47	Краснопольскій	40	43	44	54	50	231	76	166	95	49	25	5	23	6	9	3	3	2
48	Новопаншинскій	25	19	34	40	24	142	49	100	43	28	22	4	11	6	7	1	10	3
49	Нижне-Салдинскій	128	117	152	158	197	752	264	540	319	153	84	26	46	15	24	14	15	4
50	Никольскій	18	28	26	23	20	115	41	82	50	28	10	2	8	1	5	2	1	—
51	Медвѣдевскій	12	11	15	13	14	65	24	38	24	22	5	2	5	1	4	2	3	—
52	Верхне-Салдинскій	72	48	93	91	77	381	112	239	166	108	51	8	26	20	20	6	6	—
53	Турьинскіе рудники	65	81	101	90	93	430	31	276	219	108	101	24	56	16	20	6	3	—
54	Вогословскій	45	37	62	60	58	262	28	152	112	81	68	11	42	18	10	—	2	—
55	Николае-Павдинскій	14	17	12	19	14	76	4	42	51	31	11	1	8	2	2	—	—	—
56	Ивановскій	9	4	9	11	4	37	—	21	18	13	17	2	—	1	2	—	—	—
57	Петро-Павловскій	4	5	13	10	10	42	3	27	19	9	15	1	3	4	1	1	1	—
58	Всеволодо-Благодатскій	9	5	11	12	4	41	5	26	16	4	8	—	6	8	5	2	1	1
59	Никито-Ивдельскій	18	8	20	25	15	86	6	50	33	24	27	7	16	5	3	—	1	—
60	Лялинскій	21	14	12	20	16	83	10	44	44	29	18	5	4	3	6	2	1	—
61	Коптяковскій	—	9	10	18	13	50	6	19	27	27	7	2	5	2	5	—	—	—
Итого		1939	1858	2179	2223	2240	10439	2375	6159	4488	3072	1775	523	1043	462	507	170	251	53
%		18,5	17,8	20,9	21,3	21,5	100,0	22,7	59,0	42,9	29,4	17,0	5,0	10,0	4,5	4,9	1,7	2,4	0,5

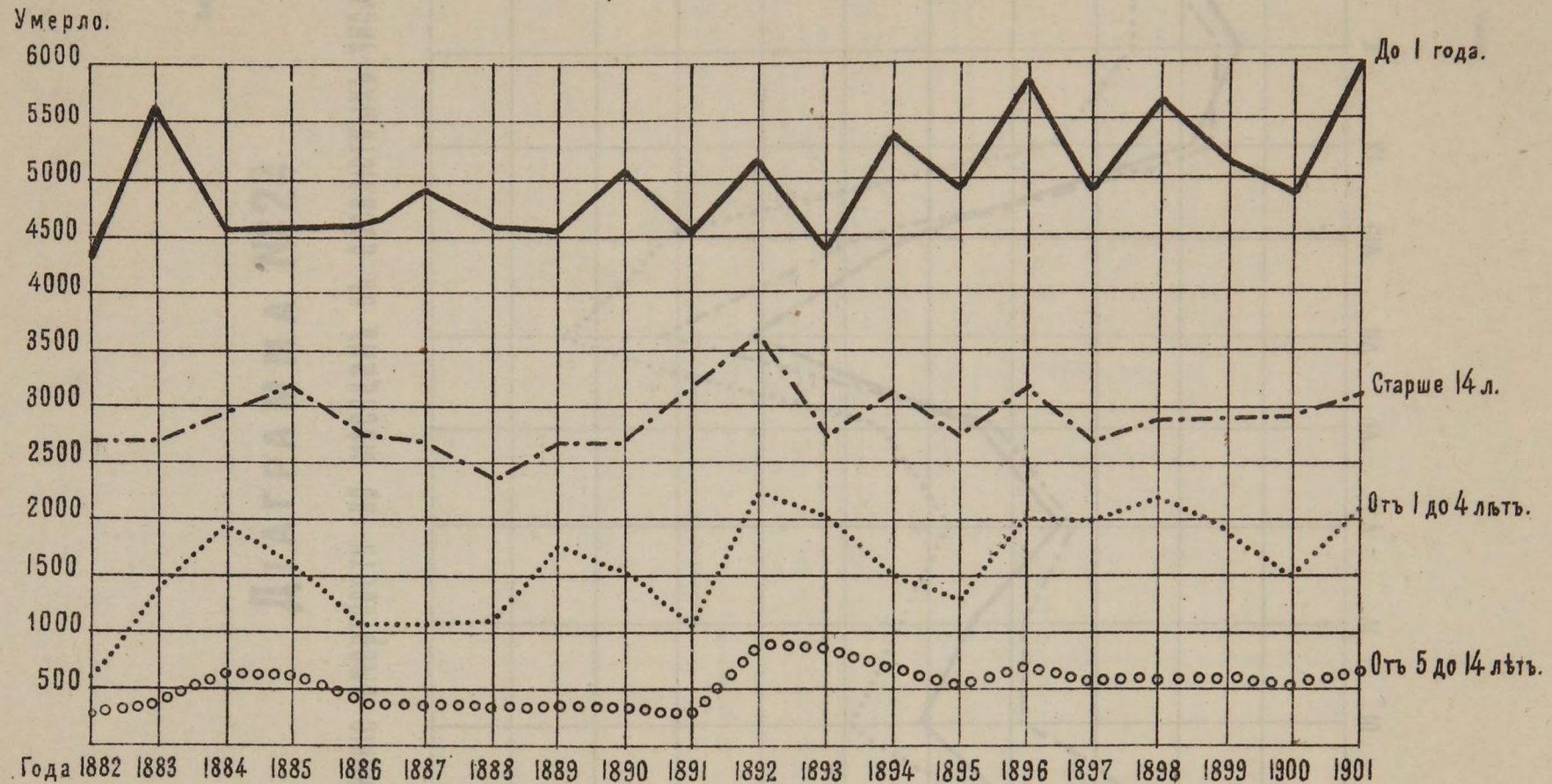


№№ приходо- въ.	Названіе приходо- въ.	Р О Д И Л О С Ъ.										У М			Е Р Л О						У М Е Р Л О Д О 1 Г О Д А.										Проценты.					
		1891 г.	1892 г.	1893 г.	1894 г.	1895 г.	1896 г.	1897 г.	1898 г.	1899 г.	1900 г.	Итого.	1891 г.	1892 г.	1893 г.	1894 г.	1895 г.	1896 г.	1897 г.	1898 г.	1899 г.	1900 г.	Итого.	1891 г.	1892 г.	1893 г.	1894 г.	1895 г.	1896 г.	1897 г.	1898 г.	1899 г.	1900 г.	Итого.	На 100 умершихъ родилось.	Дѣтская смертность
		48	Новопаньшинскій . . . . .	192	175	192	188	194	227	199	226	194	205	1992	126	192	134	140	152	179	139	171	213	152	1598	70	125	83	91	98	131	87	118	108	89	1000
49	Нижне-Салдинскій . . . . .	743	756	860	851	892	843	1004	947	1025	938	8859	535	774	551	732	638	772	650	925	625	504	6706	254	313	263	345	252	305	269	343	290	265	2899	132,1	32,7
50	Никольскій . . . . .	147	139	180	160	179	163	181	161	163	171	1644	65	116	136	95	174	87	73	104	56	68	974	42	55	47	45	66	37	39	54	29	28	442	168,8	26,9
51	Медвѣдскій . . . . .	89	62	92	89	100	91	93	75	99	109	899	56	66	71	59	59	121	61	64	72	51	680	31	37	31	35	41	45	36	31	30	32	349	132,2	51,3
52	Верхне-Салдинскій . . . . .	355	395	417	423	531	454	531	487	532	550	4675	240	274	302	358	291	350	349	407	239	332	3142	105	131	94	132	115	142	118	180	126	144	1287	148,8	27,5
53	Турьинскіе Рудники . . . . .	578	456	535	530	596	564	612	529	469	595	5464	378	419	335	381	375	668	396	378	293	368	3991	180	162	132	201	159	289	164	216	134	163	1800	136,9	30,9
54	Богословскій . . . . .	276	201	287	284	421	408	291	277	248	264	2957	169	192	198	190	267	295	192	188	187	151	2024	68	76	67	108	122	151	71	91	75	67	896	146,0	32,3
55	Николае-Павдинскій . . . . .	77	89	63	97	79	90	115	105	93	115	923	53	49	36	37	37	60	50	43	86	43	494	20	24	13	11	22	21	24	29	28	15	207	186,8	22,4
56	Ивановскій . . . . .	41	33	34	35	57	39	53	45	59	51	447	23	28	18	25	28	27	31	27	33	29	269	8	13	7	10	18	9	17	16	17	8	123	166,2	27,2
57	Петро-Павловскій . . . . .	66	45	56	47	63	50	58	64	74	66	589	31	43	77	25	51	44	32	37	23	28	391	13	9	22	8	30	19	11	15	11	10	148	150,6	25,1
58	Всеволодо-Благодатскій . . . . .	47	47	52	50	60	50	63	44	62	62	537	35	33	28	22	22	49	37	26	25	30	304	18	11	10	14	11	22	19	10	11	19	145	176,6	27,0
59	Никито-Ивдельскій . . . . .	107	78	67	99	94	89	91	96	99	101	921	64	90	39	46	43	45	36	49	44	52	508	35	27	17	24	16	28	16	23	22	27	235	181,3	25,5
60	Лялинскій . . . . .	155	107	89	84	90	88	89	101	80	124	1007	107	77	46	54	64	68	58	84	69	72	698	67	48	23	33	45	47	30	45	34	44	416	144,3	45,2
61	Коптяновскій . . . . .	—	40	50	73	60	69	79	63	65	76	575	—	39	32	24	33	44	35	78	40	27	352	—	22	15	15	21	32	18	40	28	19	210	163,3	36,5
62	Сосьвинскій . . . . .	—	—	—	—	—	92	122	140	146	203	703	—	—	—	—	—	52	73	75	125	104	429	—	—	—	—	—	29	31	45	57	55	217	163,9	30,9
63	Бродовскій . . . . .	—	—	—	—	—	—	102	60	74	69	305	—	—	—	—	—	—	100	44	52	53	249	—	—	—	—	—	—	50	21	31	36	138	122,5	45,2
64	Надеждинскій . . . . .	—	—	—	—	—	—	343	439	447	463	1692	—	—	—	—	—	—	190	249	325	206	970	—	—	—	—	—	—	102	153	142	121	518	174,4	30,6
65	Отрадовскій . . . . .	—	—	—	—	—	—	—	—	43	62	105	—	—	—	—	—	—	—	—	10	30	40	—	—	—	—	—	—	—	—	6	20	26	262,5	24,7
66	Мелкозеровскій . . . . .	—	—	—	—	—	—	—	—	—	49	49	—	—	—	—	—	—	—	—	—	34	34	—	—	—	—	—	—	—	—	—	21	21	144,1	42,9
	Итого . . . . .	11782	10607	12072	12355	13147	12722	13306	13249	13694	13995	126929	8297	11078	8796	9783	8934	10896	9158	10459	9650	9201	96252	4338	4950	3972	5132	4623	5541	4556	5294	4850	4613	47774	—	—

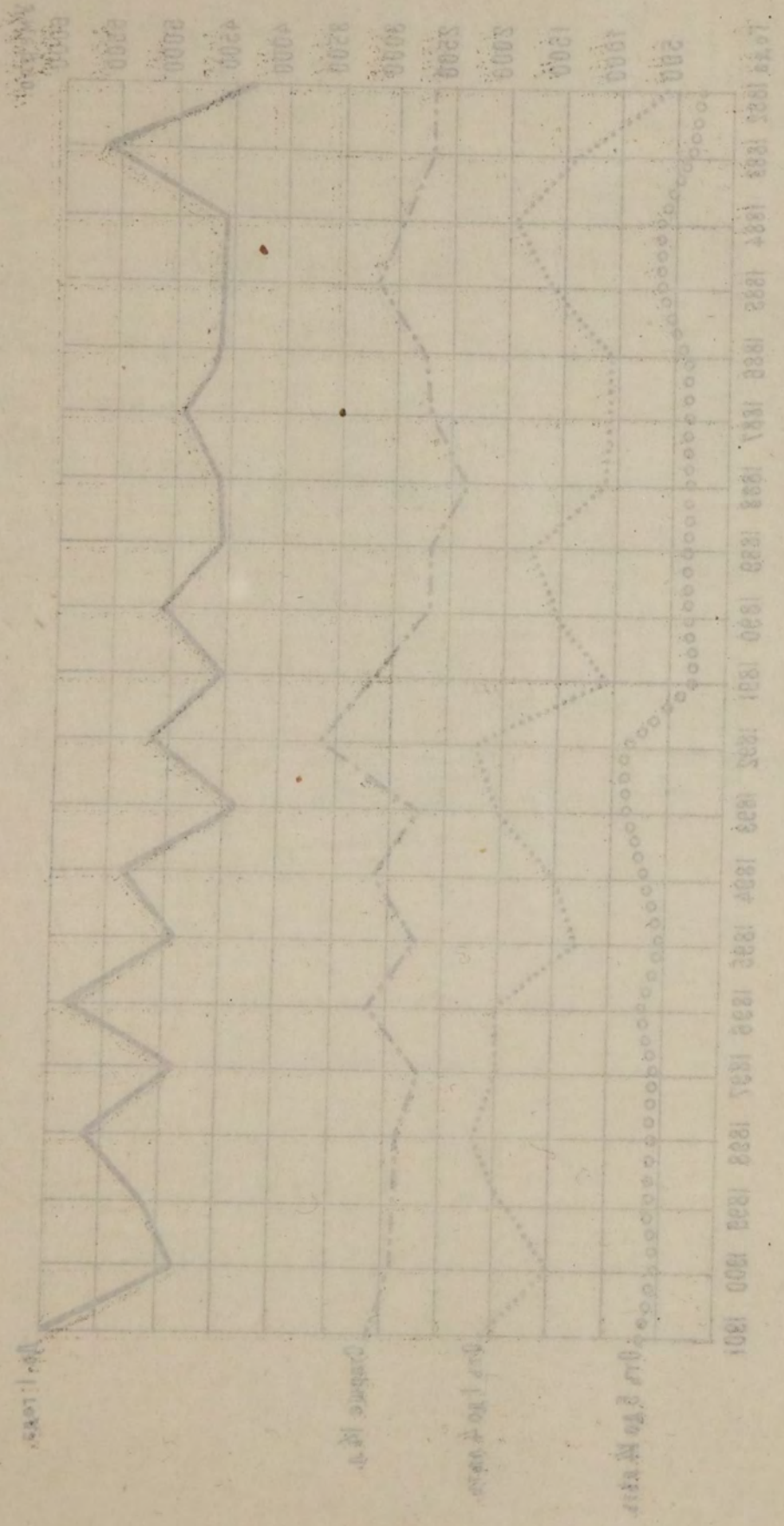


# ДІАГРАММА № 1

Смертность возрастныхъ группъ по годамъ.







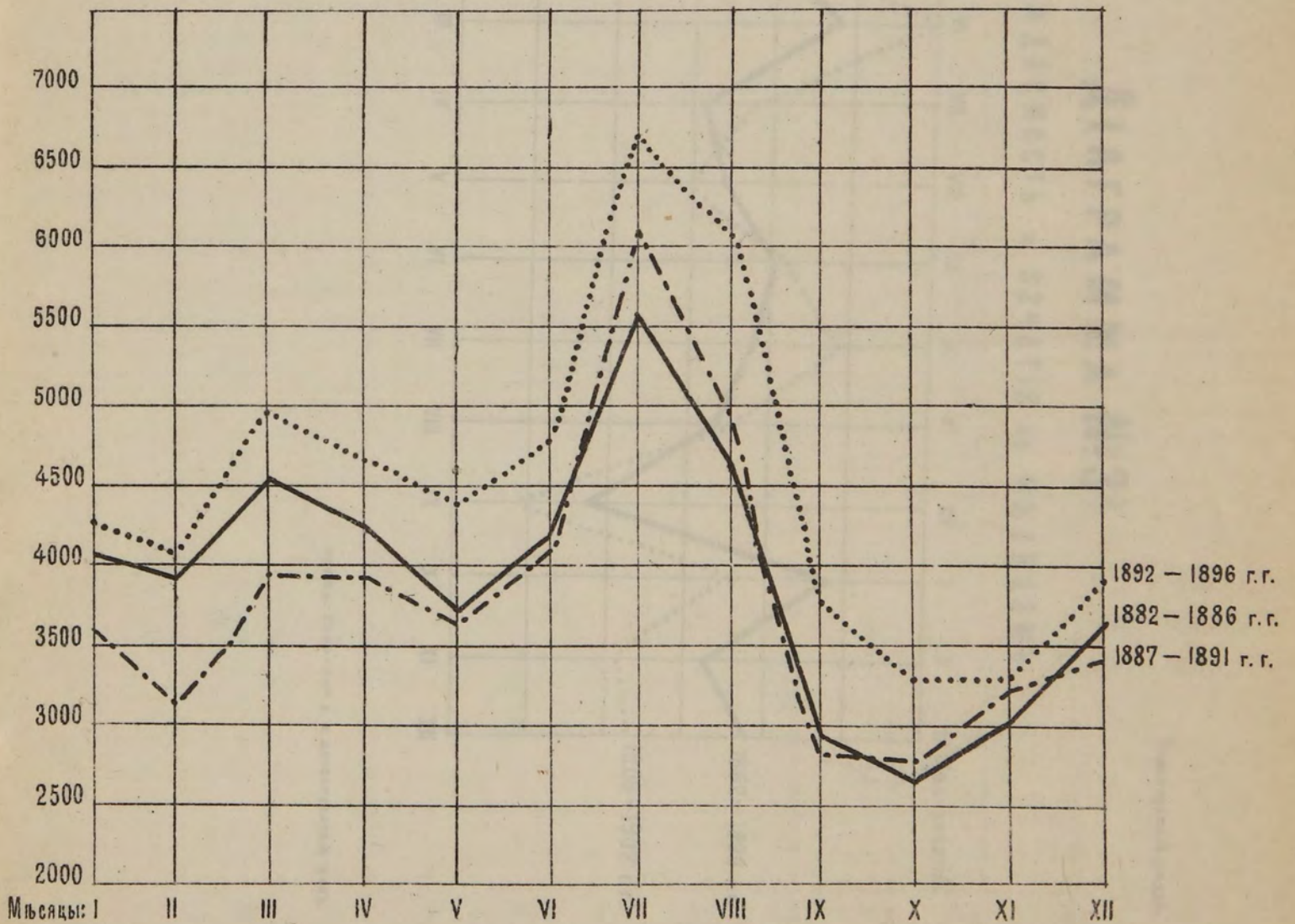
Produktion der landwirtschaftlichen Erzeugnisse und Vorräte

Produktion in T  
Produktion in M  
Produktion in K

Верхотурскій уѣздъ.

## ДІАГРАММА №2<sup>й</sup>

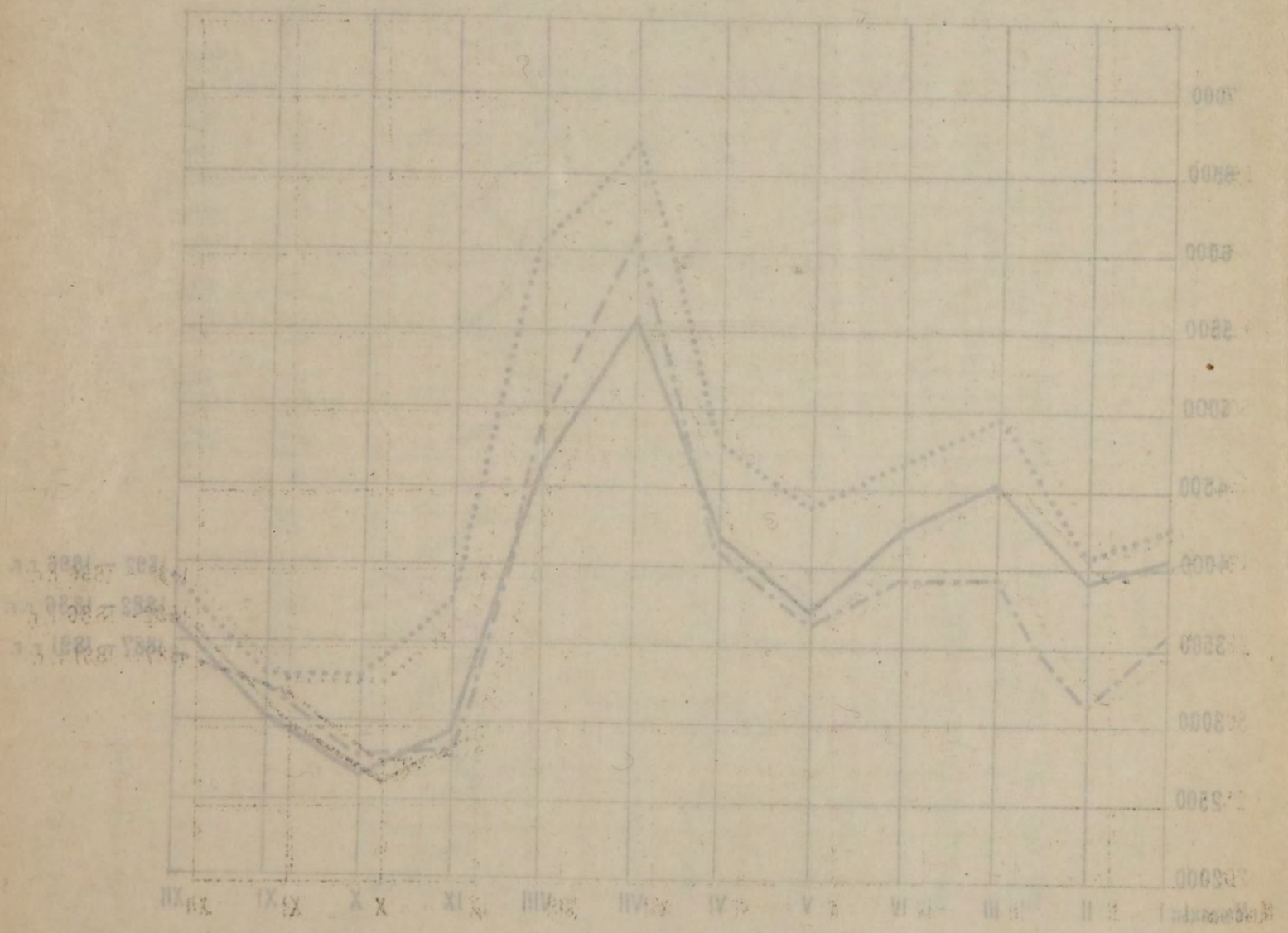
Движеніе смертности по мѣсяцамъ въ абсолютныхъ числахъ.



Всего 194

# ДИАГРАММА №24

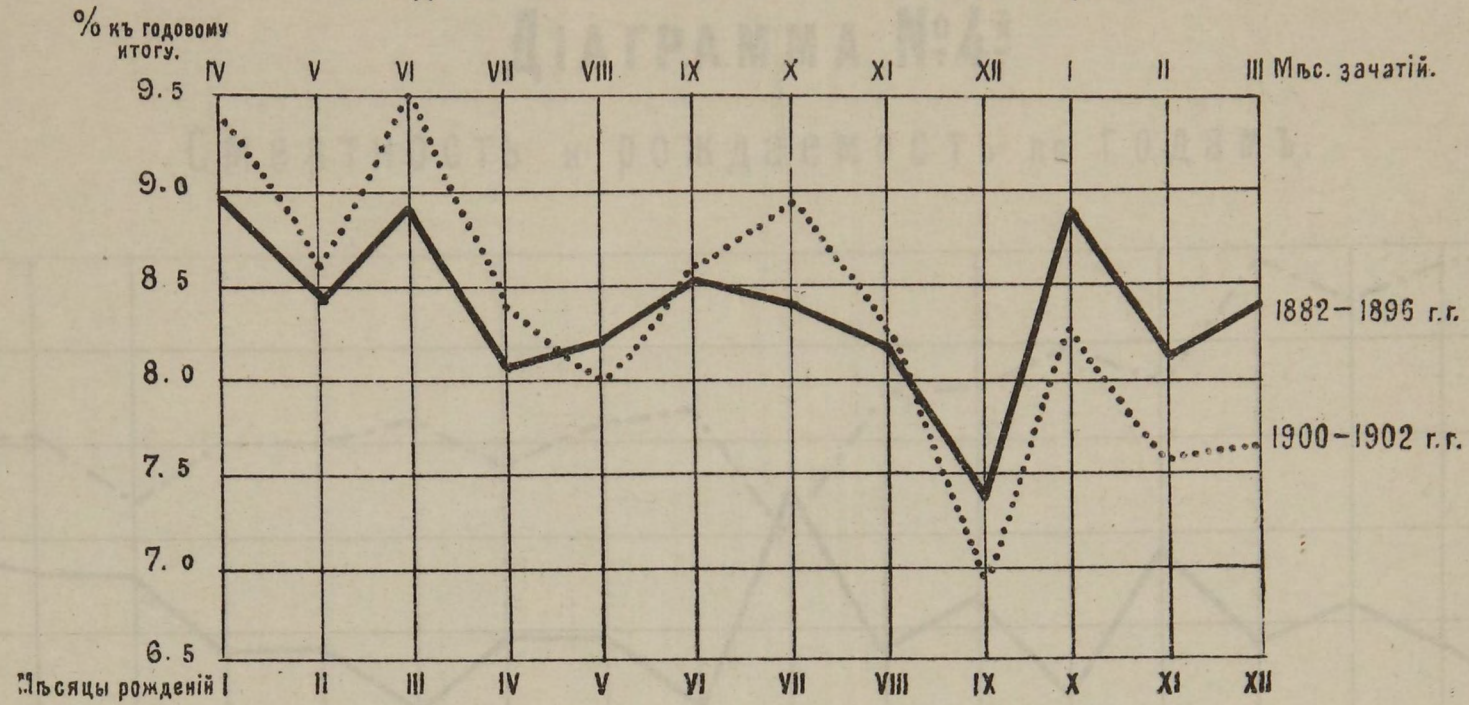
Движение численности дождевых насекомых в течение года



Средняя численность дождевых насекомых в течение года

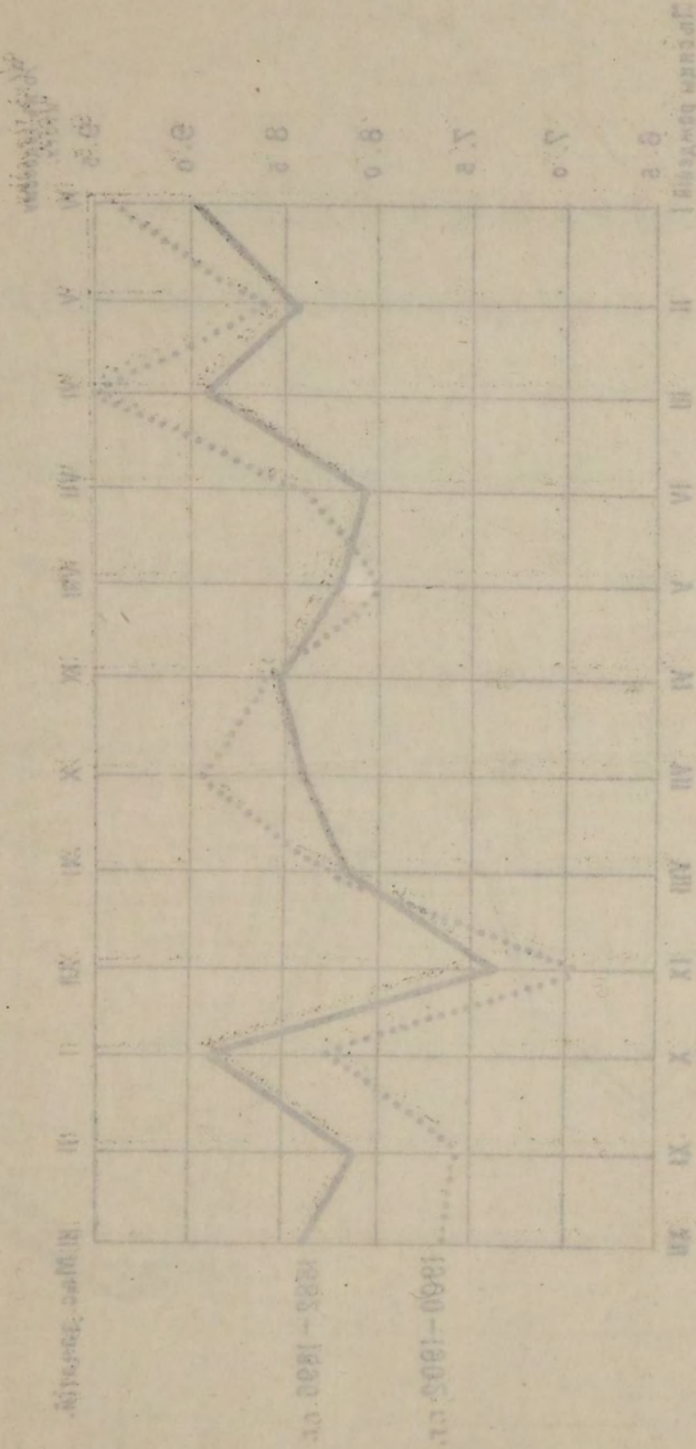
# ДІАГРАММА №3<sup>й</sup>

## Рождаемость и зачатія по мѣсяцамъ



# EGYPTIAN

MONTHLY RAINFALL IN THE NUBIAN DESERT

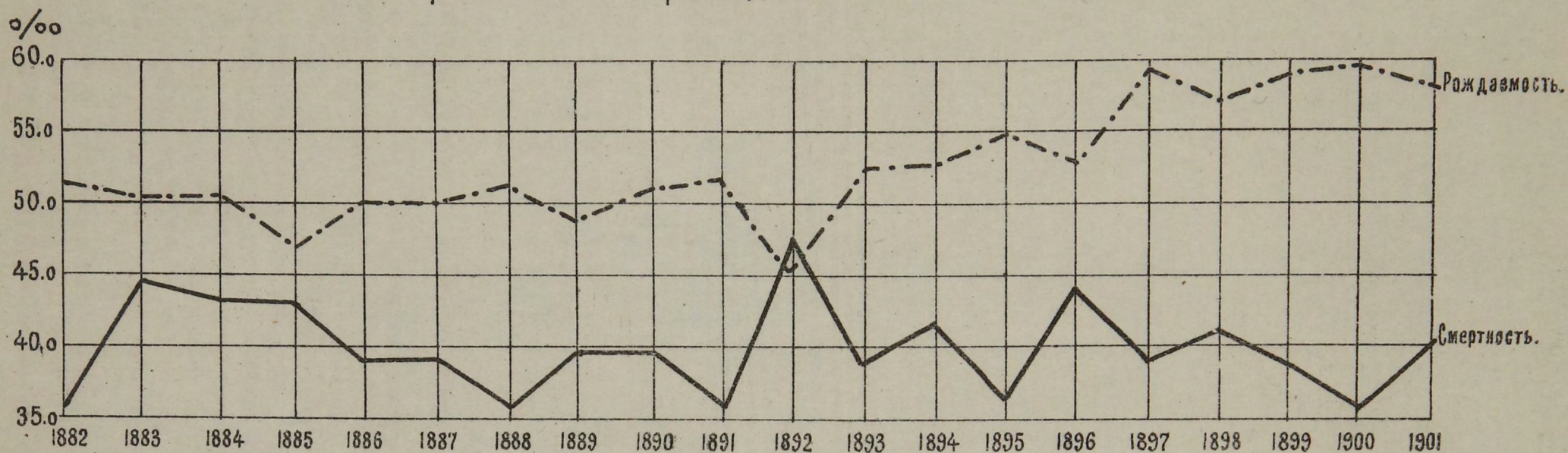


Source: Monthly Rainfall in the Nubian Desert

Верхотурскій уѣзд.

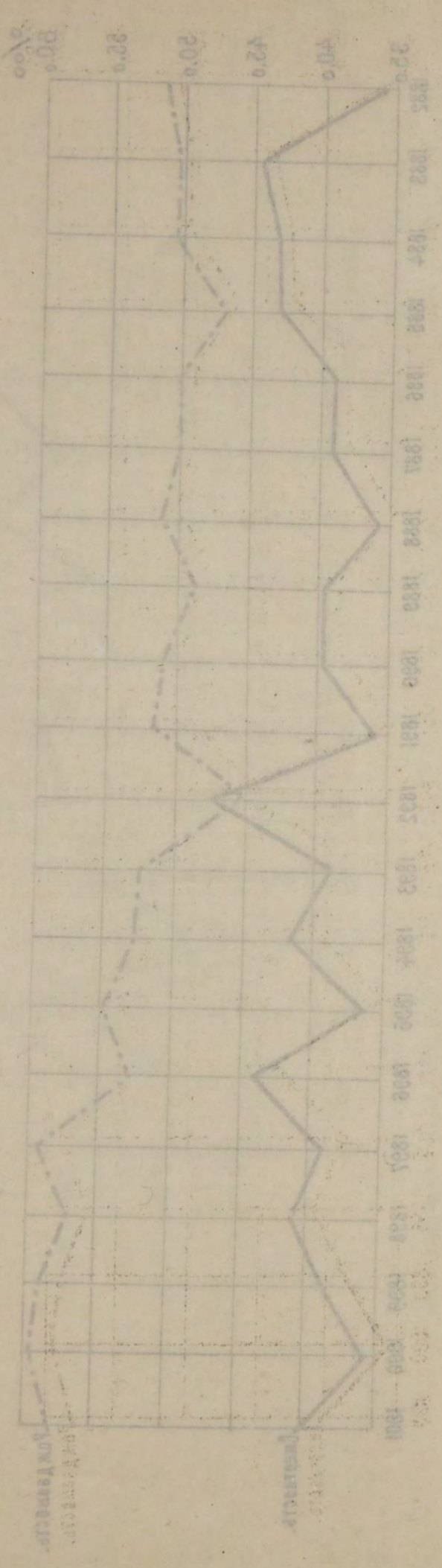
## ДІАГРАММА №4<sup>й</sup>

Смертность и рождаемость по годамъ.



Среднегодовая температура воздуха в Москве

1880-1900 гг.



Среднегодовая температура воздуха в Москве

Среднегодовая температура воздуха в Москве

№ 44. Свѣдѣнія о развитіи въ уѣздахъ Пермской губерніи эпидемическихъ заболѣваній по временамъ года за 1900, 1901 и 1902 годы.

№ 45. Движеніе населенія Пермской губерніи съ 1882 года по 1900 годъ. Часть I. Шадринскій уѣздъ.

№ 46. Тоже съ 1882 года по 1901 годъ. Часть II. Екатеринбургскій уѣздъ.

№ 47. Тоже съ 1882 года по 1901 годъ. Часть III. Ирбитскій уѣздъ.

№ 48. Тоже съ 1882 года по 1901 годъ. Часть IV. Пермскій уѣздъ.

№ 49. Тоже съ 1882 года по 1901 годъ. Часть V. Чердынскій уѣздъ.

№ 50. Земско-медицинская хроника. Изд. 1903 г. (Часть I и II).

№ 51. Результатъ разработки карточнаго матеріала по заразнымъ болѣзнямъ въ Пермской губерніи за 1903 годъ.

№ 52. Тоже за 1904 годъ.

№ 53. Журналы и доклады совѣщанія предсѣдателей уѣздныхъ земскихъ Управъ и врачей Пермской губерніи по обсужденію о противо-холерныхъ мѣропріятіяхъ губ. земства за 1905 годъ.

№ 54. Систематическій сводъ постановленій по медицинской и санитарной части (съ 1870 по 1901 г.).

