

25906

Санитарное бюро при Пермской Губернской Земской Управѣ.



~~29341.~~

# ДВИЖЕНІЕ НАСЕЛЕНІЯ

## ПЕРМСКОЙ ГУБЕРНІИ

съ 1882 года по 1901 годъ.

ЧАСТЬ ПЯТАЯ.

**Чердынскій уѣздъ.**

ПЕРМЬ.

Электро-типографія Губернскаго Земства.

1906.

**Изданія санитарнаго бюро при Пермской губернской земской управѣ  
съ 1892 года.**

|       |   |  |
|-------|---|--|
| № 1.  | Эпидемиологическій листокъ (№№ 1—12)  | за 1892 г.   |
| № 2.  | Тоже . . . . .  | " 1893 "   |
| № 3.  | Тоже . . . . .  | " 1894 "   |
| № 4.  | Тоже . . . . .  | " 1895 "   |
| № 5.  | Тоже . . . . .  | " 1896 "   |
| № 6.  | Тоже . . . . .  | " 1897 "   |
| № 7.  | Тоже . . . . .  | " 1898 "   |
| № 8.  | Тоже . . . . .  | " 1899 "   |
| № 9.  | Тоже . . . . .  | " 1900 "   |
| № 10. | Тоже . . . . .  | " 1901 "   |
| № 11. | Тоже . . . . .  | " 1902 "   |
| № 12. | Тоже . . . . .  | " 1903 "   |
| № 13. | Тоже . . . . .  | " 1904 "   |
| № 14. | Тоже . . . . .  | " 1905 "   |
| № 15. | Сводъ данныхъ объ инфекціонныхъ больныхъ  | " 1893 "   |
| № 16. | Санитарный обзоръ Пермской губерніи   | " 1894 "   |
| № 17. | " " " "   | " 1895 "   |
| № 18. | " " " "   | " 1896 "   |
| № 19. | " " " "   | " 1897 "   |
| № 20. | " " " "   | " 1898 "   |
| № 21. | " " " "   | " 1899 "   |
| № 22. | " " " "   | " 1900 "   |
| № 23. | " " " "   | " 1901 "   |
| № 24. | " " " "   | " 1902 "   |
| № 25. | " " " "   | " 1903 "   |
| № 26. | Обзоръ эпидемическихъ заболѣваній въ Пермской губерніи  | " 1903 "   |
| № 27. | Тоже . . . . .  | " 1904 "   |
| № 28. | Тоже . . . . .  | " 1905 "   |
| № 29. | Отчетъ объ эпидеміи холеры и о мѣропріятіяхъ противъ ея распростра-<br>ненія въ Пермской губерніи за 1893 годъ.   |  |
| № 30. | Тоже за 1894 годъ.  |  |
| № 31. | Распространенность дифтерита въ Пермской губерніи съ 1890 по 1893 г.г.  |  |
| № 32. | Малярія и брюшной тифъ въ Пермской губерніи (1895—1898 г.г.).   |  |
| № 33. | Трахома въ Пермской губерніи (1897—1899 г.г.).  |  |
| № 34. | Камбарскій заводъ (Санитарно-статистическій очеркъ, изд. 1901 г.).  |  |
| № 35. | Карточная регистрація рождаемости, смертности и браковъ,  |  |
| № 36. | Очеркъ состоянія санитарнаго и медицинскаго дѣла въ Пермской губер-<br>ніи. Земская медицина. Изд. 1899 г.  |  |
| № 37. | Обязательныя санитарныя постановленія для жителей Пермск. губ. (общія).   |  |
| № 38. | Обязательныя санитарныя постановленія о содержаніи фабрикъ, заводовъ<br>и другихъ промышленныхъ предпріятій Пермской губерніи, за исключеніемъ горноза-<br>водскаго производства. |  |
| № 39. | Труды VI съѣзда врачей Пермской губерніи.   |  |
| № 40. | " VII " " " "   |  |
| № 41. | " VIII " " " "  | (часть I, журналы засѣданій<br>и заключенія комиссій). |
| № 42. | " VIII " " " "  | (часть II, доклады съѣзду).                            |
| № 43. | " VIII " " " "  | (ч. III, делегатск. доклады).                          |

(См. на 3-й стр. обложки).

25906.

Санитарное бюро при Пермской Губернской Земской Управѣ.

~~29311.~~

**ДВИЖЕНІЕ НАСЕЛЕНІЯ  
ПЕРМСКОЙ ГУБЕРНІИ**

съ 1882 года по 1901 годъ.

ЧАСТЬ ПЯТАЯ.

**Чердынскій уѣздъ.**

39

ПЕРМЬ.  
Электро-типографія Губернскаго Земства.  
1906.

Библиотека ИЗО СССР

R

САНКТ-ПЕТЕРБУРГСКАЯ ПЕЧАТНИЦА

ДВУХЪМЪСЯЦА НАСЪЛЕНІЯ

ПЕРМОНЪМЪСЯЦА

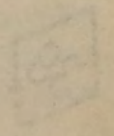
СЪ 1885 ГОДА ПО 1901 ГОДА

81702

ЧАСТЬ ПЯТАЯ

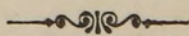
ИЗДАНИЕ ПЕРВОЕ

САНКТ-ПЕТЕРБУРГСКАЯ ПЕЧАТНИЦА  
1903



## О Г Л А В Л Е Н І Е.

|  | <i>Стран.</i> |
|--|---------------|
| Предисловіе . . . . .                                | 1             |
| I. Общая характеристика уѣзда . . . . .              | 3             |
| II. Число жителей и составъ населенія . . . . .      | 6             |
| III. Смертность: А) по годамъ . . . . .              | 9             |
| Б) по мѣсяцамъ . . . . .                             | 11            |
| В) возрастъ умершихъ . . . . .                       | 11            |
| Г) смертность возрастныхъ группъ по годамъ . . . . . | 15            |
| Д) смертность мужчинъ и женщинъ . . . . .            | 18            |
| IV. Рождаемость: А) по годамъ . . . . .              | 20            |
| Б) по полу . . . . .                                 | 21            |
| В) по мѣсяцамъ . . . . .                             | —             |
| Г) рождаемость половъ по мѣсяцамъ . . . . .          | 25            |
| Д) внѣбрачныя дѣти . . . . .                         | 26            |
| V. Брачность . . . . .                               | 27            |
| VI. Приростъ населенія . . . . .                     | 30            |
| VII. Санитарное состояніе приходо въ . . . . .       | 32            |
| VIII. Санитарное состояніе волостей . . . . .        | 40            |
| IX. Санитарное состояніе уѣзда по районамъ . . . . . | 43            |
| X. Приложенія. Таблицы и діаграммы . . . . .         | 48            |





## ПРЕДИСЛОВІЕ.

Разработка метрических данных по движению населенія въ Чердынскомъ уездѣ за 20 лѣтъ велась по тому-же плану, какой былъ выработанъ нами для всѣхъ прочихъ уездовъ Пермской губерніи: данныя о рождаемости, смертности и брачности разработаны по приходамъ, далѣе—объединены по волостямъ и, наконецъ, сгруппированы по тремъ районамъ Чердынскаго уезда. Чѣмъ мы руководствовались при установленіи районовъ,—читатели увидятъ изъ послѣдней главы настоящаго выпуска.

А. Штейнфельдъ.

Пермь.  
21 марта 1906 года.





## Общая характеристика Чердынского уѣзда.

Чердынскій уѣздъ лежитъ въ сѣверной окраинѣ Пермской губерніи, на западномъ склонѣ Урала, между  $71^{\circ}$  и  $77^{\circ}$  восточной долготы и  $59^{\circ}$  и  $62^{\circ}$  сѣверной широты, занимая площадь въ 62318 квадратн. верстъ, что составляетъ болѣе  $\frac{1}{5}$  части пространства всей губерніи. Превосходя, такимъ образомъ, по величинѣ площади всѣ другіе уѣзды, Чердынскій уѣздъ является въ то-же время и самымъ лѣсистымъ уѣздомъ губерніи; изъ 5362094,2 десятинъ удобной земли 5041907 (или 93,9%) занято лѣсомъ.

По устройству своей поверхности Чердынскій уѣздъ, теченіемъ р. Камы, рѣзко дѣлится на двѣ обширныя области: восточную—возвышенную и гористую, и западную—болѣе низменную и равнинную. Эта послѣдняя область представляетъ условія, сравнительно болѣе благопріятныя для земледѣлія и поэтому гуще заселена; въ восточной же части населеніе крайне рѣдко и разбросано на громадномъ пространствѣ небольшими поселками, по теченію славныхъ рѣкъ, за исключеніемъ небольшой территоріи, лежащей близъ гор. Чердыни, въ водораздѣлѣ рѣкъ Камы и Вишеры и по теченію р. Колвы,—эта небольшая мѣстность отличается ровнымъ рельефомъ и заселена гуще даже, чѣмъ западная половина уѣзда.

Почва въ наибольшей части уѣзда песчаная; значительное количество также почвъ каменистыхъ и тундристыхъ. Вообще почвы уѣзда не благопріятны для земледѣлія.

Весь уѣздъ обильно орошенъ системами двухъ большихъ рѣкъ: Камы и Печоры. Кама протекаетъ по Чердынскому уѣзду на протяженіи болѣе 250 верстъ, исключительно по равнинной его части, и со своими многочисленными притоками (болѣе замѣчательны Вишера и Коса) орошаетъ большую площадь уѣзда; Печора же орошаетъ по преимуществу сѣверную часть уѣзда. По всему уѣзду разбросано, кромѣ того, много озеръ, изъ которыхъ болѣе замѣчательны по величинѣ: Чусовское, Кумокушъ, Дикое, Новожилово и Нюхты. Низменное положеніе большинства рѣчныхъ долинъ, въ связи съ песчанымъ составомъ грунта, служитъ причиною обилія въ уѣздѣ торфяныхъ болотъ, изъ которыхъ

нѣкоторыя тянутся до 100 верстъ въ длину, какъ, на примѣръ, болото Гулице и болото отъ озера Чусовского до рѣки Печоры.

Климатъ уѣзда, составляющаго самую сѣверную часть губерніи, суровый и сырой: средняя низшая температура выражается  $-23^{\circ}$ , а крайніе холода доходятъ до  $-48^{\circ}$ . Сырость объясняется, конечно, множествомъ болотъ, озеръ и рѣкъ.

Болѣе подробно съ климатомъ Чердынскаго уѣзда можно ознакомиться изъ слѣдующихъ таблицъ:

| Месяцъ                                   | Январь | Февраль | Мартъ | Апрѣль | Май  | Июнь | Июль | Августъ | Сентябрь | Октябрь | Ноябрь | Декабрь | За годъ |
|--|--------|---------|-------|--------|------|------|------|---------|----------|---------|--------|---------|---------|
| Средняя температура по пятилѣтн:         | -19,7  | -13,3   | -8,2  | 2,4    | 7,5  | 14,6 | 18,6 | 14,7    | 8,8      | 0,6     | -14,4  | -17,2   | -0,5    |
| 1886—1890                                | -18,6  | -14,4   | -6,1  | -1,6   | 8,6  | 13,8 | 17,3 | 14,4    | 7,2      | -1,1    | -11,0  | -18,0   | -0,8    |
| 1890—1895                                | -17,1  | -17,3   | -10,0 | 0,5    | 10,5 | 14,0 | 17,2 | 14,3    | 9,6      | 1,0     | -9,0   | -13,5   | 0,0     |
| 1896—1900                                | -18,5  | -15,6   | -9,2  | -0,6   | 8,5  | 13,7 | 17,2 | 13,9    | 7,9      | -0,6    | -10,1  | -17,0   | -0,9    |
| Средняя нормальная температура           | 35,9   | 18,9    | 26,1  | 23,4   | 57,8 | 62,1 | 57,0 | 53,2    | 61,6     | 55,6    | 42,2   | 39,3    | 533,1   |
| Среднее количество осадковъ по пятилѣтн: | 23,2   | 18,4    | 20,3  | 20,3   | 38,5 | 48,7 | 69,8 | 54,7    | 62,5     | 42,9    | 35,9   | 26,7    | 461,9   |
| I-е                                      | 31,9   | 22,7    | 13,1  | 20,7   | 50,4 | 46,0 | 61,9 | 83,8    | 71,0     | 48,8    | 38,2   | 29,8    | 518,3   |
| II-е                                     | 5,9    | 4,5     | 4,7   | 7,0    | 11,1 | 13,6 | 16,9 | 14,6    | 13,5     | 11,3    | 6,5    | 6,1     | —       |
| III-е                                    | 9,2    | 12,2    | 8,8   | 20,5   | 14,5 | 22,0 | 25,5 | 24,5    | 22,6     | 23,0    | 10,4   | 15,7    | —       |

Г. Чердынъ и ея уѣздъ.

Средняя температура по пятилѣтн:

1886—1890

1890—1895

1896—1900

Средняя нормальная температура

Среднее количество осадковъ по пятилѣтн:

I-е

II-е

III-е

Ежегодное количество осадковъ:

среднее

максимум

|                               | Зима.  | Весна. | Лѣто. | Осень. |
|-------------------------------|--------|--------|-------|--------|
| Средняя температура воздуха . | — 17,0 | — 0,4  | 14,9  | — 0,9  |
| Количество дней:              |        |        |       |        |
| съ морозами . . . . .         | 90     | 50     | 1     | 43     |
| пасмурныхъ . . . . .          | 41     | 36     | 49    | 54     |
| ясныхъ . . . . .              | 8      | 13     | 4     | 2      |
| облачныхъ . . . . .           | 41     | 43     | 39    | 35     |
| съ осадками . . . . .         | 46     | 31     | 39    | 51     |
| со снѣжнымъ покровомъ .       | 90     | 75     | —     | 40     |

Населеніе уѣзда составляютъ, главнымъ образомъ, русскіе, расселившіеся по всему уѣзду, затѣмъ пермяки, осѣвшіе по преимуществу въ западной части уѣзда (въ Гаинской, Косинской, Кочевской, Усть Бубинской и Юксѣвской волостяхъ) и небольшое количество (до 0,2<sup>0</sup>/<sub>0</sub> всего населенія) вогуловъ (Сыпучинская вол.) и зырянъ (Тулпанская вол.). Всѣхъ жителей въ уѣздѣ, по переписи 1897 года, значится 104927 человекъ.

Жители западной и центральной мѣстности занимаются, главнымъ образомъ, земледѣліемъ, при чемъ въ центральной распространены также мелкіе промыслы и внѣземледѣльческіе заработки; въ восточной же и особенно въ сѣверной части уѣзда главнымъ занятіемъ служатъ промыслы и заработки (въ связи съ лѣснымъ характеромъ мѣстности и неудобствомъ ея для земледѣлія), земледѣліе же имѣетъ здѣсь подчиненное значеніе. Изъ промысловъ и заработковъ распространены: работы на солеваренныхъ и содовыхъ заводахъ, рубка, возка и сплавъ лѣса, барже-строеніе, охота, рыболовство и отчасти кустарная промышленность. Особенно доходныхъ и крупныхъ промысловъ, благодаря кѣсности населенія въ смыслѣ техническихъ знаній, въ уѣздѣ не встрѣчается.

Такъ какъ показателемъ экономическаго состоянія сельскаго населенія, занятаго по преимуществу земледѣліемъ, служитъ отчасти обеспеченность его скотомъ, то скажемъ нѣсколько словъ о скотоводствѣ Чердынскаго уѣзда. По всему уѣзду замѣтно преобладаніе крупнаго скота надъ мелкимъ (что свидѣтельствуетъ о недостаточной обеспеченности населенія); мелкій скотъ держится по преимуществу только въ западной части уѣзда. Процентъ дворовъ безъ всякаго скота не высокъ: въ восточной части, по даннымъ изслѣдованія 1899 г., онъ не превышаетъ 3 на 100 наличныхъ дворовъ, а въ западной и центральной еще ниже. Процентъ безлошадныхъ дворовъ также незначителенъ: въ западной части онъ не превышаетъ 6<sup>0</sup>/<sub>0</sub> и нѣсколько больше въ восточной мѣстности. Преобладающими хозяйствами въ уѣздѣ являются средне-лошадныя (т. е. не болѣе двухъ лошадей въ хозяйствѣ), и только прибли-

зительно  $\frac{1}{3}$  всѣхъ лошадныхъ хозяйствъ въ западной части и  $\frac{1}{4}$ —въ восточной—многолошадныя.

Грамотность въ уѣздѣ распространена крайне слабо: по свѣдѣніямъ, собраннымъ въ 1884/6 г.г., грамотныхъ по уѣзду было всего лишь 4%, при чемъ большій процентъ грамотныхъ падаетъ на русское населеніе.

## II.

### Число жителей и составъ населенія.

Численность населенія Чердынскаго уѣзда опредѣляется по переписи 1897 года въ 104927 человекъ; въ томъ числѣ въ городѣ насчитывается 3581 чел. и въ уѣздѣ 101346 чел. По свѣдѣніямъ волостныхъ управленій, сельское населеніе Чердынскаго уѣзда составляло въ 1899 году 102309 чел. Изъ сопоставленія этихъ двухъ источниковъ видно, что приведенныя свѣдѣнія о населеніи довольно сходны и потому, вѣроятно, близки къ дѣйствительности.

Въ предыдущей главѣ мы уже говорили, что территория Чердынскаго уѣзда по устройству своей поверхности и разной плотности населенія дѣлится на три части.

Размѣръ площади каждой части виденъ изъ слѣдующей таблицы:

|   |                      |
|---|----------------------|
| Западный районъ занимаетъ удобной земли | 1610391,1 дес. = 30% |
| Центральный „ „ „ „                     | 223265,8 „ = 4%      |
| Восточный „ „ „ „                       | 3528677,6 „ = 66%    |

Западный районъ занимаетъ, какъ видно, немного меньше  $\frac{1}{3}$ , восточный—около  $\frac{2}{3}$ , а центральный только 4% всей территории уѣзда.

По плотности населенія указанная три района рѣзко отличаются между собою: въ западной части на 1 квадр. версту приходится 3,2 чел.; въ центральной 21,2; въ восточной же всего 0,4 чел. Средняя плотность населенія по уѣзду—2,1 чел. на квадр. версту—въ 10 разъ меньше среднерусской плотности. Рѣзкое колебаніе населенности по отдѣльнымъ районамъ зависитъ, безъ сомнѣнія, отъ естественныхъ свойствъ мѣстностей: восточная, гористая часть уѣзда, съ суровымъ климатомъ, имѣетъ наименьшую плотность, центральная же съ ровнымъ рельефомъ и болѣе теплымъ климатомъ—наибольшую.

Все населеніе Чердынскаго уѣзда размѣщается въ городѣ (3581 чел. или 3,5% населенія) и въ 833 селеніяхъ, при чемъ въ западной части

имѣется 456 селеній, въ центральной 227 и въ восточной 150. Въ среднемъ, на каждое селеніе приходится 19,4 двора и 122,8 жителей. Въ центральномъ районѣ относительно больше селъ и деревень (85<sup>0</sup>/<sub>0</sub> всѣхъ селеній), въ западномъ же и восточномъ значительное количество выселковъ. Крупныхъ селеній по уѣзду вообще очень мало,—всего 0,3<sup>0</sup>/<sub>0</sub> селеній уѣзда, и тѣ исключительно только въ центральной мѣстности; селеній, имѣющихъ до 10 дворовъ—41,3<sup>0</sup>/<sub>0</sub>, отъ 11 до 25 32,4<sup>0</sup>/<sub>0</sub>, отъ 26 до 50—17<sup>0</sup>/<sub>0</sub>, отъ 51 до 100—7,8<sup>0</sup>/<sub>0</sub> и отъ 100 до 200—1,2<sup>0</sup>/<sub>0</sub>; селеній съ числомъ дворовъ свыше 200, какъ уже сказано—0,3<sup>0</sup>/<sub>0</sub>.

По народностямъ населеніе Чердынскаго уѣзда распредѣляется такимъ образомъ:

Родной языкъ:

|   | Обоего пола.  | 0/0/0                               |
|---|---------------|-------------------------------------|
| Великорусскій съ мало и бѣло-русскимъ . . . . . | 74820         | 72,54                               |
| Польскій . . . . .                              | 11            | 0,01                                |
| Нѣмецкій . . . . .                              | 2             | —                                   |
| Еврейскій . . . . .                             | 8             | —                                   |
| Вогульскій . . . . .                            | 79            | 0,07                                |
| Пермяцкій . . . . .                             | 26894         | 26,01                               |
| Черемисскій . . . . .                           | 3             | —                                   |
| Зырянскій . . . . .                             | 1061          | 1,04                                |
| Татарскій . . . . .                             | 252           | 0,24                                |
| Остальные . . . . .                             | 3             | —                                   |
| <b>Всѣхъ . . . . .</b>                          | <b>103133</b> | <b>100<sup>0</sup>/<sub>0</sub></b> |

Русскіе составляютъ почти  $\frac{3}{4}$  всего населенія уѣзда, Пермяки немного болѣе  $\frac{1}{4}$  и прочихъ народностей, взятыхъ вмѣстѣ, всего 2<sup>0</sup>/<sub>0</sub>.

По вѣроисповѣданію населеніе распредѣляется такъ:

|  |       |                                       |
|--|-------|---------------------------------------|
| православныхъ и единовѣрцевъ . . . . . | 95299 | или 93,31 <sup>0</sup> / <sub>0</sub> |
| раскольниковъ и сектантовъ . . . . .   | 6558  | „ 6,43 <sup>0</sup> / <sub>0</sub>    |
| магометанъ . . . . .                   | 252   | „ 0,25 <sup>0</sup> / <sub>0</sub>    |
| католиковъ . . . . .                   | 12    | „ 0,01 <sup>0</sup> / <sub>0</sub>    |
| и евреевъ . . . . .                    | 9     | „ —                                   |

Половой и возрастной составъ таковъ:

| М У Ж Ч И Н Ы.        |                       |                       |                       |                 |          |          |          |                 |        |
|-----------------------|-----------------------|-----------------------|-----------------------|-----------------|----------|----------|----------|-----------------|--------|
| I                     | II                    | III                   | IV                    | V               | VI       | VII      | VIII     | IX              | Всего. |
| До 1 г.               | 1—6 л.                | 7 л.                  | 8—10 л.               | 11—13 л.        | 14—17 л. | 18—45 л. | 46—59 л. | 60 л. и старше. |        |
| 1979                  | 8631                  | 1264                  | 3730                  | 3085            | 4312     | 19153    | 4825     | 3113            | 50092  |
| 3,9                   | 17,2                  | 2,5                   | 7,4                   | 6,1             | 8,9      | 38,2     | 9,6      | 6,2             | 100%   |
| Ж Е Н Щ И Н Ы.        |                       |                       |                       |                 |          |          |          |                 |        |
| I                     | II                    | III                   | IV                    | V               | VI       | VII      | VIII     | IX              | Всего. |
| До 1 г.               | 1—6 л.                | 7 л.                  | 8—10 л.               | 11 л.           | 12—15 л. | 16—40 л. | 41—54 л. | 55 л. и старше. |        |
| 2024                  | 9125                  | 1352                  | 3934                  | 900             | 4474     | 20201    | 5734     | 4297            | 52041  |
| 3,9                   | 17,5                  | 2,6                   | 7,6                   | 1,7             | 8,6      | 38,8     | 11,0     | 8,3             | 100%   |
| 4003                  | 17756                 | 2616                  | 7664                  | Итого . . . . . |          |          |          |                 | 102133 |
| На 100 м.<br>102,3 д. | На 100 м.<br>105,7 д. | На 100 м.<br>106,9 д. | На 100 м.<br>105,5 д. |                 |          |          |          |                 |        |

Въ среднемъ, по уѣзду наблюдается перевѣсъ женскаго населенія надъ мужскимъ: на 100 мужч. приходится 103,8 женщ, Дѣтей до 10-ти лѣтняго возраста 31% въ мужскомъ населеніи и 31,6%—въ женскомъ; отношеніе между полами въ этомъ возрастѣ еще рѣзче: на 100 мужч. приходится 105,5 женщ.

Такъ какъ высшія группы, начиная съ пятой, для мужчинъ и женщинъ построены неодинаково, то проводить далѣе аналогію на основаніи этихъ таблицъ очень трудно. Чтобы имѣть возможность сравнивать возрастные группы мужчинъ и женщинъ, мы вычислимъ сначала, какой % въ среднемъ падаетъ на каждый (одинъ) годъ въ той или иной группѣ, для чего раздѣлимъ выведенный для каждой группы % на число лѣтъ, объединенныхъ въ группѣ. Получимъ:

|                   | Г   | Р   | У   | П   | П   | Б.  |     |        |
|-------------------|-----|-----|-----|-----|-----|-----|-----|--------|
|                   | І   | ІІ  | ІІІ | ІV  | V   | VI  | VII | VIII*) |
| °/о мужчинъ . . . | 3,9 | 3,4 | 2,5 | 2,4 | 2,1 | 2,1 | 1,3 | 0,8    |
| °/о женщинъ . . . | 3,9 | 3,5 | 2,6 | 2,5 | 1,9 | 2,1 | 1,4 | 0,8    |

Самое большое количество изъ всѣхъ указанныхъ группъ составляютъ, какъ видно, дѣти до 1 года, послѣ чего возрастной составъ населенія постепенно убываетъ.

Распределение населенія по возрастамъ будетъ еще нагляднѣе, если мы число дѣтей до 1 года примемъ за 100. Тогда получимъ:

|                   | Г     | Р    | У    | П    | П    | Б.   |      |      |
|-------------------|-------|------|------|------|------|------|------|------|
|                   | І     | ІІ   | ІІІ  | ІV   | V    | VI   | VII  | VIII |
| °/о мужчинъ . . . | 100,0 | 87,1 | 64,1 | 61,6 | 53,8 | 53,8 | 33,3 | 20,5 |
| °/о женщинъ . . . | 100,0 | 89,7 | 66,6 | 64,1 | 48,7 | 53,8 | 35,9 | 20,5 |

Абсолютныя числа:

|               | Г    | Р    | У    | П    | П    | Б.   |     |      |
|---------------|------|------|------|------|------|------|-----|------|
|               | І    | ІІ   | ІІІ  | ІV   | V    | VI   | VII | VIII |
| мужчинъ . . . | 1979 | 1726 | 1264 | 1243 | 1028 | 1028 | 684 | 345  |
| женщинъ . . . | 2024 | 1825 | 1352 | 1311 | 900  | 1119 | 808 | 408  |

Отсюда видно, что возрастной составъ населенія начиная отъ І группы рѣзко падаетъ какъ въ мужскомъ, такъ и въ женскомъ населеніи до V группы; отъ V къ VI группѣ въ мужскомъ населеніи колебанія не замѣтно, а въ женскомъ идетъ повышение; въ слѣдующихъ группахъ снова рѣзкое паденіе у обоихъ половъ.

### III.

### С м е р т н о с т ь .

А. *Смертность по годамъ.* Въ теченіе 20 лѣтъ умерло 63834 человека; распределение этого количества по годамъ и пятилѣтіямъ было таково:

| Года. | Число умершихъ. | Итого по пятилѣтіямъ. | Года. | Число умершихъ. | Итого по пятилѣтіямъ. |
|-------|-----------------|-----------------------|-------|-----------------|-----------------------|
| 1882  | 2510            | I . . . 13658         | 1892  | 4044            | III . . . 17404       |
| 1883  | 2888            |                       | 1893  | 2411            |                       |
| 1884  | 2150            |                       | 1894  | 3670            |                       |
| 1885  | 3317            |                       | 1895  | 3354            |                       |
| 1886  | 2793            |                       | 1896  | 3925            |                       |
| 1887  | 3426            | II . . . 15212        | 1897  | 3102            | IV . . . 17560        |
| 1888  | 3159            |                       | 1898  | 3861            |                       |
| 1889  | 2852            |                       | 1899  | 3041            |                       |
| 1890  | 2818            |                       | 1900  | 3546            |                       |
| 1891  | 2957            |                       | 1901  | 4010            |                       |

Всего за 20 лѣтъ . . . . . 63834

\*) Для IX группы вывести °/о подобнымъ способомъ не возможно.

Среднее ежегодное число умерших за вышеприведенныя 20 лѣтъ 9191 человекъ, при чемъ 9 лѣтъ имѣютъ смертность выше средней и 11 лѣтъ—ниже. Maximum смертности падаетъ на 1892 годъ, minimum—на 1884. Графическое изображеніе смертности по годамъ см. въ диаграммѣ № 1.

Б. Смертность по полу. Смертность по полу за время съ 1882 по 1901 годъ выражается въ слѣдующей таблицѣ:

| Пятилѣтія.                 | У м е р л о . |          | На 100 женщинъ умерло мужчинъ. |
|----------------------------|---------------|----------|--------------------------------|
|                            | Мужчинъ.      | Женщинъ. |                                |
| 1882—1886 г.г. . . . .     | 6561          | 6461     | 101,5                          |
| 1887—1891 „ . . . . .      | 7473          | 7164     | 104,3                          |
| 1892—1896 „ . . . . .      | 8923          | 8087     | 110,3                          |
| 1897—1901 „ . . . . .      | 8944          | 8614     | 104,1                          |
| Всего за 20 лѣтъ . . . . . | 31901         | 30326    | 105,2                          |

Смертность мужчинъ, такимъ образомъ, вездѣ выше, чѣмъ смертность женщинъ, при чемъ перевѣсъ этотъ шель прогрессивно въ теченіе первыхъ трехъ пятилѣтій: maximum перевѣса мужской смертности мы видимъ въ третьемъ пятилѣтій, гдѣ на 100 женщинъ умирало 110,3 мужч. Отношеніе смертности половъ за 20 лѣтъ выражается отношеніемъ 100 къ 105,2. Изъ всѣхъ указанныхъ пятилѣтій только одно III-ье имѣло смертность мужчинъ по сравненію съ женскою смертностью выше приведенной средней за 20 лѣтъ.

Въ погодной смертности по поламъ встрѣчаются, однако, года, гдѣ женщинъ умирало больше, чѣмъ мужчинъ, а именно въ 1883 и 1884 г.г. (см. таблицу смертности по мѣсяцамъ).

В. Смертность мужчинъ и женщинъ по мѣсяцамъ видна изъ слѣдующей таблицы:

| Года.    | Январь. |     | Февраль. |     | Мартъ. |     | Апрѣль. |     | Май. |     | Іюнь. |     | Іюль. |      | Августъ. |      | Сентябрь. |     | Октябрь. |     | Ноябрь. |     | Декабрь. |     | П о г о д а м ъ . |      |        |
|----------|---------|-----|----------|-----|--------|-----|---------|-----|------|-----|-------|-----|-------|------|----------|------|-----------|-----|----------|-----|---------|-----|----------|-----|-------------------|------|--------|
|          | м       | ж.  | м.       | ж.  | м.     | ж.  | м.      | ж.  | м.   | ж.  | м.    | ж.  | м.    | ж.   | м.       | ж.   | м.        | ж.  | м.       | ж.  | м.      | ж.  | м.       | ж.  | муж.              | жен. | всѣхъ. |
| 1882     | 81      | 70  | 97       | 97  | 114    | 106 | 127     | 121 | 129  | 111 | 113   | 88  | 133   | 133  | 170      | 165  | 98        | 67  | 82       | 103 | 78      | 63  | 71       | 93  | 1293              | 1217 | 2510   |
| 1883     | 101     | 124 | 96       | 101 | 129    | 130 | 115     | 121 | 112  | 94  | 196   | 188 | 268   | 240  | 172      | 154  | 75        | 80  | 59       | 55  | 59      | 58  | 57       | 104 | 1439              | 1449 | 2888   |
| 1884     | 89      | 87  | 76       | 79  | 91     | 108 | 83      | 95  | 92   | 86  | 65    | 70  | 118   | 112  | 110      | 128  | 94        | 83  | 68       | 75  | 76      | 87  | 93       | 85  | 1055              | 1095 | 2150   |
| 1885     | 104     | 101 | 85       | 87  | 104    | 84  | 122     | 123 | 116  | 111 | 149   | 133 | 322   | 310  | 271      | 277  | 106       | 95  | 101      | 101 | 71      | 74  | 80       | 80  | 1641              | 1576 | 3217   |
| 1886     | 74      | 92  | 107      | 98  | 106    | 82  | 129     | 119 | 144  | 162 | 125   | 131 | 148   | 115  | 216      | 198  | 88        | 91  | 80       | 81  | 84      | 98  | 79       | 94  | 1380              | 1361 | 2741   |
| Итого    | 449     | 474 | 461      | 462 | 544    | 510 | 576     | 579 | 593  | 564 | 648   | 610 | 999   | 910  | 939      | 922  | 461       | 416 | 390      | 415 | 368     | 380 | 380      | 456 | 6808              | 6698 | 13506  |
| Об. пола | 923     |     | 923      |     | 1054   |     | 1155    |     | 1157 |     | 1258  |     | 1909  |      | 1861     |      | 877       |     | 805      |     | 748     |     | 836      |     |                   |      |        |
| 1887     | 81      | 109 | 77       | 85  | 88     | 110 | 119     | 109 | 113  | 96  | 164   | 149 | 345   | 283  | 265      | 314  | 136       | 107 | 97       | 102 | 124     | 113 | 122      | 118 | 1731              | 1695 | 3426   |
| 1888     | 150     | 147 | 139      | 166 | 146    | 110 | 133     | 159 | 184  | 156 | 161   | 145 | 187   | 178  | 171      | 155  | 94        | 84  | 98       | 80  | 88      | 75  | 74       | 78  | 1625              | 1533 | 3158   |
| 1889     | 114     | 106 | 112      | 89  | 100    | 111 | 127     | 97  | 97   | 82  | 125   | 98  | 197   | 203  | 249      | 225  | 94        | 106 | 87       | 64  | 67      | 98  | 100      | 104 | 1469              | 1383 | 2852   |
| 1890     | 66      | 87  | 65       | 84  | 108    | 77  | 91      | 87  | 75   | 79  | 98    | 76  | 328   | 294  | 256      | 209  | 109       | 92  | 71       | 74  | 97      | 94  | 100      | 101 | 1464              | 1354 | 2818   |
| 1891     | 89      | 100 | 73       | 68  | 110    | 133 | 107     | 113 | 135  | 117 | 130   | 119 | 211   | 163  | 210      | 182  | 119       | 129 | 106      | 107 | 108     | 103 | 100      | 125 | 1498              | 1459 | 2957   |
| Итого    | 500     | 549 | 466      | 492 | 552    | 541 | 577     | 565 | 604  | 530 | 678   | 587 | 1268  | 1121 | 1151     | 1085 | 552       | 518 | 459      | 427 | 484     | 483 | 496      | 526 | 7787              | 7424 | 15211  |
| Об. пола | 1049    |     | 958      |     | 1093   |     | 1142    |     | 1134 |     | 1265  |     | 2389  |      | 2236     |      | 1070      |     | 886      |     | 967     |     | 1022     |     |                   |      |        |



| Года.       | Январь. |      | Февраль. |      | Мартъ. |      | Апрѣль. |      | Май. |      | Іюнь. |      | Іюль. |      |
|-------------|---------|------|----------|------|--------|------|---------|------|------|------|-------|------|-------|------|
|             | м.      | ж.   | м.       | ж.   | м.     | ж.   | м.      | ж.   | м.   | ж.   | м.    | ж.   | м.    | ж.   |
| 1892        | 99      | 100  | 124      | 106  | 131    | 136  | 127     | 117  | 143  | 121  | 229   | 211  | 473   | 412  |
| 1893        | 110     | 102  | 102      | 81   | 80     | 86   | 84      | 68   | 86   | 70   | 92    | 84   | 163   | 128  |
| 1894        | 122     | 132  | 105      | 86   | 137    | 114  | 117     | 93   | 150  | 110  | 139   | 130  | 343   | 298  |
| 1895        | 138     | 143  | 106      | 118  | 126    | 101  | 136     | 122  | 141  | 111  | 179   | 149  | 287   | 271  |
| 1896        | 138     | 147  | 107      | 116  | 129    | 128  | 136     | 124  | 133  | 120  | 204   | 163  | 425   | 408  |
| Итого       | 607     | 624  | 544      | 507  | 603    | 565  | 600     | 524  | 653  | 532  | 843   | 737  | 1691  | 1517 |
| Об. пола    | 1231    |      | 1051     |      | 1168   |      | 1124    |      | 1185 |      | 1580  |      | 3208  |      |
| Всего       | 1556    | 1647 | 1471     | 1461 | 1699   | 1616 | 1753    | 1668 | 1850 | 1626 | 2169  | 1934 | 3958  | 3548 |
| Об. пола    | 3203    |      | 2932     |      | 3315   |      | 3421    |      | 3476 |      | 4103  |      | 7506  |      |
| °/о муж.    | 6,6     | 7,4  | 6,2      | 6,5  | 7,2    | 7,2  | 7,4     | 7,4  | 7,8  | 7,3  | 9,1   | 8,6  | 16,6  | 15,8 |
| и жен.      | 6,6     | 7,4  | 6,2      | 6,5  | 7,2    | 7,2  | 7,4     | 7,4  | 7,8  | 7,3  | 9,1   | 8,6  | 16,6  | 15,8 |
| °/о об.пол. | 6,9     |      | 6,4      |      | 7,1    |      | 7,4     |      | 7,5  |      | 8,9   |      | 16,3  |      |

| Августъ.    |      | Сентябрь. |      | Октябрь. |      | Ноябрь. |      | Декабрь. |      | По годамъ. |         |        |       |
|-------------|------|-----------|------|----------|------|---------|------|----------|------|------------|---------|--------|-------|
| м.          | ж.   | м.        | ж.   | м.       | ж.   | м.      | ж.   | м.       | ж.   | муж.       | жен.    | всѣхъ. |       |
| 368         | 293  | 131       | 146  | 96       | 122  | 77      | 81   | 115      | 86   | 2113       | 1931    | 4044   |       |
| 210         | 144  | 112       | 101  | 101      | 72   | 75      | 76   | 88       | 95   | 1303       | 1107    | 2410   |       |
| 376         | 355  | 183       | 124  | 94       | 93   | 86      | 81   | 101      | 101  | 1953       | 1717    | 3670   |       |
| 254         | 230  | 142       | 136  | 110      | 90   | 80      | 111  | 88       | 95   | 1787       | 1667    | 3454   |       |
| 286         | 251  | 117       | 96   | 105      | 95   | 83      | 104  | 113      | 108  | 1976       | 1860    | 3836   |       |
| Итого       | 1494 | 1273      | 685  | 603      | 506  | 472     | 401  | 443      | 505  | 9132       | 8282    | 17414  |       |
| Об. пола    | 2767 |           | 1288 |          | 978  |         | 844  |          | 990  |            |         |        |       |
| Всего       | 3584 | 3280      | 1698 | 1537     | 1355 | 1314    | 1253 | 1306     | 1381 | 1467       | 23727   | 22404  | 46131 |
| Об. пола    | 6864 |           | 3235 |          | 2669 |         | 2559 |          | 2848 |            |         |        |       |
| °/о муж.    | 15,1 | 14,6      | 7,2  | 6,9      | 5,7  | 5,9     | 5,3  | 5,8      | 5,8  | 6,6        | 100°/о  | 100°/о |       |
| и жен.      | 15,1 | 14,6      | 7,2  | 6,9      | 5,7  | 5,9     | 5,3  | 5,8      | 5,8  | 6,6        | 100°/о  | 100°/о |       |
| °/о об.пол. | 15,0 |           | 7,0  |          | 5,8  |         | 5,5  |          | 6,2  |            | 101°/оо |        |       |

Смертность по пятилѣтіямъ въ отдѣльныхъ числахъ была такова:

| Пятилѣтія.    | М ъ С Я Ц Ы: |          |        |         |      |       |       |          |           |          |         |          | Итого. |
|---------------|--------------|----------|--------|---------|------|-------|-------|----------|-----------|----------|---------|----------|--------|
|               | Январь.      | Февраль. | Мартъ. | Апрѣль. | Май. | Іюнь. | Іюль. | Августъ. | Сентябрь. | Октябрь. | Ноябрь. | Декабрь. |        |
| I . . . . .   | 6,8          | 6,8      | 7,8    | 8,5     | 8,6  | 9,3   | 14,2  | 13,8     | 6,5       | 6,0      | 5,5     | 6,2      | 100,0  |
| II . . . . .  | 6,9          | 6,3      | 7,2    | 7,5     | 7,5  | 8,3   | 15,7  | 14,7     | 7,0       | 5,8      | 6,4     | 6,7      | 100,0  |
| III . . . . . | 7,1          | 6,0      | 6,7    | 6,5     | 6,8  | 9,1   | 18,4  | 15,9     | 7,4       | 5,6      | 4,8     | 5,7      | 100,0  |
| За 15 лѣтъ    | 6,9          | 6,4      | 7,1    | 7,4     | 7,5  | 8,9   | 16,3  | 15,0     | 7,0       | 5,8      | 5,5     | 6,2      | 100,0  |
| Колебанія     | 0,3          | 0,8      | 1,1    | 2,0     | 1,8  | 1,0   | 4,2   | 2,1      | 0,9       | 0,6      | 0,9     | 1,0      |        |

Изъ этой таблицы видно, что колебаніе смертности въ первой половинѣ года значительно слабѣе, чѣмъ во второй, а именно отъ 6,4°/о до 8,9°/о

(необходимо еще замѣтить, что низкій процентъ смертности въ февраль—6,4°/о—отчасти зависитъ отъ меньшей продолжительности этого мѣсяца); во второй же половинѣ года находятся какъ maximum (іюль—16,3°/о), такъ и minimum (ноябрь—5,5°/о).

Мѣсячная кривая состоитъ изъ двухъ волнъ: первая, лѣтняя, волна рѣзко выражена, и вторая, слабая—весенняя. Сравнивая типы кривыхъ по пятилѣтіямъ съ среднею за 15 лѣтъ, видимъ, что по характеру своему онѣ весьма близко подходятъ къ ней. Самыми устойчивыми мѣсяцами являются: январь, февраль, сентябрь, октябрь и ноябрь, въ которыхъ отклоненіе отъ средней въ трехъ пятилѣтіяхъ выражено въ предѣлахъ 0,3 до 0,9°/о, августъ же и іюль наиболѣе подвержены колебаніямъ (отклоненіе отъ 2,1 до 4,4°/о).

Индивидуальность пятилѣтій такова: I-е пятилѣтіе имѣетъ высокую смертность за первую половину года—47,8°/о, при 44,5°/о за 15 лѣтъ, и низкую смертность двухъ лѣтнихъ мѣсяцевъ (іюль—августъ)—28°/о, при

средней 31,3<sup>0</sup>/о за 15 лѣтъ; II-е пятилѣтіе стоитъ весьма близко къ средней смертности за 15 лѣтъ; III-ье пятилѣтіе характеризуется высокой лѣтней смертностью (34,3<sup>0</sup>/о съ максимум'омъ въ іюль мѣсяцѣ). При сравненіи тѣхъ же мѣсячныхъ кривыхъ въ абсолютныхъ числахъ, находимъ, что минимум лѣтней смертности падаетъ на то-же третье пятилѣтіе (см. диаграмму № 2), максимум—на первое, и что разница въ абсолютныхъ числахъ весеннихъ мѣсяцевъ больше таковой же осеннихъ мѣсяцевъ.

Сравнивая среднюю мѣсячную смертность за 15 лѣтъ (въ мужскомъ населеніи) съ мѣсячной смертностью по отдѣльнымъ годамъ, находимъ, что въ первой половинѣ года (I—VI) выше средней мѣсячной за 15 лѣтъ (средняя мѣсячная=116) имѣли года: 1883, 1888, 1892, 1894, 1895 и 1896; максимум падаетъ на 1888 г., при чемъ количество умершихъ въ первой половинѣ этого года превышаетъ число умершихъ въ послѣдней. Ниже средней мѣсячной за 15 лѣтъ имѣли всѣ остальные года, особенно же 1884—1890 и 1893. Выше средней двухъ лѣтнихъ мѣсяцевъ (VII и VIII) за 15 лѣтъ (VII—264 умершихъ и VIII—239) дали: 1885, 87, 90, 92, 94, 95 и 96 г.г.; максимум падаетъ на 1892 г.; количество умершихъ за два мѣсяца въ этомъ году составляетъ болѣе  $\frac{1}{3}$  годового количества умершихъ (1546, а всего въ году 4044). Ниже средней имѣли всѣ остальные года, изъ которыхъ особенно выдѣляется 1884 годъ.

Приведемъ лѣтнюю смертность (VII и VIII) по годамъ за 15 лѣтъ въ отношеніи къ общей годовой:

|                            | Г О Д А.             |      |      |      |      |                      |      |      |      |      |                      |      |      |      |      |
|----------------------------|----------------------|------|------|------|------|----------------------|------|------|------|------|----------------------|------|------|------|------|
|                            | 1882                 | 1883 | 1884 | 1885 | 1886 | 1887                 | 1888 | 1889 | 1890 | 1891 | 1892                 | 1893 | 1894 | 1895 | 1896 |
| Смертность лѣтомъ % . . .  | 23,9                 | 29,0 | 21,8 | 37,0 | 24,7 | 35,2                 | 21,9 | 30,6 | 38,6 | 25,9 | 38,2                 | 26,8 | 37,4 | 30,1 | 37,3 |
| Средній % по пятилѣтіямъ   | 28,0 <sup>0</sup> /о |      |      |      |      | 30,4 <sup>0</sup> /о |      |      |      |      | 34,3 <sup>0</sup> /о |      |      |      |      |
| Средній % за 15 лѣтъ . . . | 31,3 <sup>0</sup> /о |      |      |      |      |                      |      |      |      |      |                      |      |      |      |      |

Соотвѣтственное положеніе въ абсолютныхъ числахъ въ отношеніи обоихъ половъ умершихъ выражается слѣдующей таблицей:

| Года. | Въ іюль. | Въ августъ. | Всего за два мѣсяца. | По пятилѣтіямъ. |
|-------|----------|-------------|----------------------|-----------------|
| 1882  | 266      | 335         | 601                  | 3770            |
| 1883  | 508      | 326         | 834                  |                 |
| 1884  | 230      | 238         | 468                  |                 |
| 1885  | 642      | 548         | 1190                 |                 |
| 1886  | 263      | 414         | 677                  |                 |
| 1887  | 628      | 579         | 1207                 | 4625            |
| 1888  | 365      | 326         | 691                  |                 |
| 1889  | 400      | 474         | 874                  |                 |
| 1890  | 622      | 465         | 1087                 |                 |
| 1891  | 374      | 392         | 766                  | 5975            |
| 1892  | 885      | 661         | 1546                 |                 |
| 1893  | 291      | 354         | 645                  |                 |
| 1894  | 641      | 731         | 1372                 |                 |
| 1895  | 558      | 484         | 1042                 |                 |
| 1896  | 833      | 537         | 1370                 |                 |
| Всего | 7506     | 6864        | 14370                | —               |

Отсюда видно, что большее количество умершихъ въ лѣтніе мѣсяцы, какъ и вообще всѣхъ умершихъ, падаетъ на III-ье пятилѣтіе.

Выше мы видѣли, что на 100 женщинъ умирало 105,2 мужчинъ; однако изъ таблицы смертности по мѣсяцамъ видно, что это отношеніе смертности половъ по мѣсяцамъ далеко не одинаково: въ январѣ, ноябрѣ и декабрѣ женская смертность превышала мужскую, въ январѣ, на примѣръ, на 100 мужч.—106 женщ.; во всѣ же остальные мѣсяцы мужчинъ умирало больше, особенно въ іюль и августъ, когда на 100 женщинъ умирало 111,2 и 109,2 мужчинъ.

Г. *Возрастъ умершихъ.* Возрастный составъ умершихъ по годамъ представленъ въ слѣдующей таблицѣ:

| Г О Д А.     | Отъ рожденія до 1 мѣсяца. |      | Отъ 1 до 3 мѣсяцевъ. |      | Отъ 3 до 6 мѣсяцевъ. |      | Отъ 6 мѣс. до 1 года. |      | Итого до одного года. |       |              | Умерло остальныхъ возрастовъ. | Всѣхъ умершихъ. | На 100 умершихъ дѣти до 1 года составляютъ. | На 100 роившихся умерло. |
|--------------|---------------------------|------|----------------------|------|----------------------|------|-----------------------|------|-----------------------|-------|--------------|-------------------------------|-----------------|---|--------------------------|
|              | м.                        | д.   | м.                   | д.   | м.                   | д.   | м.                    | д.   | м.                    | д.    | Обоего пола. |                               |                 |   |                          |
| 1882 . . . . | 154                       | 125  | 166                  | 143  | 122                  | 115  | 145                   | 132  | 587                   | 515   | 1102         | 1408                          | 2510            | 43,9  | 51,2                     |
| 1883 . . . . | 193                       | 136  | 238                  | 206  | 186                  | 161  | 173                   | 195  | 790                   | 698   | 1488         | 1400                          | 2888            | 51,5  | 66,4                     |
| 1884 . . . . | 158                       | 135  | 141                  | 133  | 111                  | 106  | 136                   | 130  | 546                   | 504   | 1050         | 1100                          | 2150            | 48,8  | 45,0                     |
| 1885 . . . . | 218                       | 168  | 230                  | 187  | 203                  | 197  | 217                   | 236  | 868                   | 788   | 1656         | 1561                          | 3217            | 51,7  | 74,6                     |
| 1886 . . . . | 170                       | 126  | 151                  | 137  | 152                  | 131  | 137                   | 146  | 610                   | 540   | 1150         | 1591                          | 2741            | 41,9  | 60,3                     |
| Итого . . .  | 893                       | 690  | 926                  | 806  | 774                  | 710  | 808                   | 839  | 3401                  | 3045  | 6446         | 7060                          | 13506           | 47,7  | 59,0                     |
|              | 1583                      |      | 1732                 |      | 1484                 |      | 1647                  |      |                       |       |              |                               |                 |   |                          |
| 1887 . . . . | 186                       | 166  | 244                  | 181  | 227                  | 228  | 283                   | 260  | 940                   | 835   | 1775         | 1651                          | 3426            | 51,8  | 73,2                     |
| 1888 . . . . | 164                       | 130  | 163                  | 125  | 164                  | 158  | 195                   | 159  | 686                   | 572   | 1258         | 1900                          | 3158            | 39,8  | 62,1                     |
| 1889 . . . . | 189                       | 174  | 244                  | 226  | 172                  | 151  | 207                   | 152  | 812                   | 703   | 1515         | 1337                          | 2852            | 53,1  | 53,7                     |
| 1890 . . . . | 201                       | 181  | 253                  | 189  | 200                  | 167  | 193                   | 189  | 847                   | 726   | 1573         | 1245                          | 2818            | 55,8  | 52,6                     |
| 1891 . . . . | 174                       | 125  | 220                  | 155  | 182                  | 145  | 205                   | 206  | 781                   | 631   | 1412         | 1545                          | 2957            | 47,7  | 63,8                     |
| Итого . . .  | 914                       | 776  | 1124                 | 876  | 945                  | 849  | 1083                  | 966  | 4046                  | 3467  | 7533         | 7678                          | 15211           | 49,6  | 58,7                     |
|              | 1690                      |      | 2000                 |      | 1794                 |      | 2049                  |      |                       |       |              |                               |                 |   |                          |
| 1892 . . . . | 249                       | 189  | 305                  | 269  | 303                  | 272  | 359                   | 320  | 1216                  | 1050  | 2266         | 1778                          | 4044            | 56,1  | 75,6                     |
| 1893 . . . . | 183                       | 130  | 226                  | 163  | 155                  | 117  | 143                   | 121  | 707                   | 531   | 1238         | 1172                          | 2410            | 51,4  | 39,8                     |
| 1894 . . . . | 272                       | 187  | 285                  | 243  | 244                  | 236  | 309                   | 281  | 1110                  | 947   | 2057         | 1613                          | 3670            | 61,5  | 69,1                     |
| 1895 . . . . | 243                       | 212  | 305                  | 238  | 242                  | 195  | 199                   | 185  | 989                   | 830   | 1819         | 1635                          | 3454            | 52,7  | 56,8                     |
| 1896 . . . . | 284                       | 225  | 334                  | 292  | 262                  | 240  | 325                   | 295  | 1205                  | 1052  | 2257         | 1579                          | 3836            | 58,8  | 64,0                     |
| Итого . . .  | 1231                      | 943  | 1455                 | 1205 | 1206                 | 1060 | 1335                  | 1202 | 5227                  | 4410  | 9637         | 7777                          | 17414           | 55,4  | 59,7                     |
|              | 2174                      |      | 2660                 |      | 2266                 |      | 2537                  |      |                       |       |              |                               |                 |   |                          |
| Всего . . .  | 3038                      | 2409 | 3505                 | 2887 | 2925                 | 2619 | 3226                  | 3067 | 12694                 | 10922 | 23616        | 22515                         | 46131           | 51,2  | 59,1                     |
|              | 5447                      |      | 6392                 |      | 5544                 |      | 6233                  |      |                       |       |              |                               |                 |   |                          |

Сколько изъ ста умершихъ приходится на приведенныя возрастныя группы въ пятилѣтнихъ итогахъ, видно изъ слѣдующаго:

| Возрастныя группы. | До 1 мѣсяца. | 1—3 мѣсяц. | 3—6 мѣсяц. | 6 мѣсяц.—<br>1 года. | Итого до<br>1 года. | 1—4 лѣтъ. | 5—14 лѣтъ. | 15 лѣтъ и<br>старше. | Всего. |
|--------------------|--------------|------------|------------|----------------------|---------------------|-----------|------------|----------------------|--------|
| I пятилѣтіе . .    | 11,8         | 12,8       | 10,9       | 12,3                 | 47,8                | 16,7      | 5,0        | 30,5                 | 100%   |
| II " . .           | 11,1         | 13,1       | 11,8       | 13,5                 | 49,5                | 16,4      | 6,1        | 28,0                 | 100%   |
| III " . .          | 12,4         | 15,2       | 13,0       | 14,5                 | 55,1                | 14,7      | 3,7        | 26,5                 | 100%   |
| За 15 лѣтъ . .     | 11,8         | 13,9       | 12,0       | 13,5                 | 51,2                | 15,8      | 4,8        | 28,2                 | 100%   |

Больше половины (51,2%) умершихъ падаетъ на дѣтей до одного года; въ отдѣльности же, по пятилѣтіямъ, только III-е имѣетъ особо большую смертность дѣтей этого возраста: число умершихъ грудныхъ дѣтей здѣсь превышаетъ количество умершихъ всѣхъ остальныхъ возрастовъ. Первое пятилѣтіе выдѣляется болѣе высокой смертностью старшихъ группъ.

Выше мы видѣли, что общая смертность въ теченіе трехъ пятилѣтій значительно прогрессируетъ. Теперь слѣдуетъ выяснитъ движеніе смертности по возрастнымъ группамъ, чтобы установить, на какихъ группахъ повышеніе смертности сказалось больше, на какихъ меньше. Принявъ количество умершихъ по отдѣльнымъ возрастамъ за всѣ 15 лѣтъ за сто, мы получимъ:

| Возрастныя группы. | До 1 мѣсяца. | 1—3 мѣсяц. | 3—6 мѣсяц. | 6 мѣсяц.—<br>1 года. | Всего<br>до 1 года. | 1—4 лѣтъ. | 5—14 лѣтъ. | 15 лѣтъ и<br>старше. | Общая смерт-<br>ность. | Число родив-<br>шихся. |
|--------------------|--------------|------------|------------|----------------------|---------------------|-----------|------------|----------------------|------------------------|------------------------|
| I пятилѣтіе . .    | 29,1         | 27,1       | 26,8       | 26,4                 | 27,3                | 30,9      | 29,9       | 31,8                 | 29,3                   | 29,3                   |
| II пятилѣтіе . .   | 31,0         | 31,3       | 32,4       | 32,9                 | 31,9                | 34,0      | 41,5       | 32,7                 | 32,9                   | 33,3                   |
| III пятилѣтіе . .  | 39,9         | 41,6       | 40,8       | 40,7                 | 40,8                | 35,1      | 28,6       | 35,5                 | 37,8                   | 37,4                   |
| За 15 лѣтъ . .     | 100          | 100        | 100        | 100                  | 100                 | 100       | 100        | 101                  | 100                    | 100                    |

Отсюда видно, что хотя повышеніе смертности наблюдалось по всѣмъ возрастнымъ группамъ, за исключеніемъ лишь группы VI-й въ III-емъ пятилѣтіи, но есть большая разница въ повышеніи разныхъ группъ: въ младшихъ группахъ повышеніе гораздо значительнѣе, чѣмъ въ высшихъ; напримѣръ, соотношеніе въ послѣдней группѣ 31,8%, 32,7% и 35,5% представляетъ разность всего лишь въ 3,7%, тогда какъ въ группахъ дѣтей до 1 года соотношеніе это выражается разностью въ 13,5%. Необходимо здѣсь еще отмѣтить весьма значительный скачекъ въ смертности дѣтей отъ 5—14 лѣтъ, выразившійся въ такихъ цифрахъ: 29,9%, 41,5% и 28,6%.

81702

д) *Смертность возрастных групп по годам.* Выше мы рассмотрѣли общую смертность по годамъ. Сейчасъ же видѣли на пятилѣтнихъ итогахъ, что вымираніе различныхъ возрастовъ далеко не одинаково, а по сему важно ближе всмотрѣться въ движеніе смертности разныхъ возрастовъ и прослѣдить его по отдѣльнымъ годамъ. Разность движенія смертности различныхъ возрастовъ наглядно видно изъ приложенной діаграммы № 1. Кривыя младшихъ и старшихъ возрастовъ весьма несхожи между собой. Кривая „возраста до 6 мѣсяцевъ“ представляетъ большіе волны съ вершинами, обнимающими 1883, 85, 87, 89, 90, 92, 94 и 96 г.г., т. е. черезъ каждый годъ; промежуточные между ними года характеризуются паденіемъ этихъ волнъ. Тоже самое почти наблюдается и въ ходѣ кривой „возраста до 1 года“. Кривая возраста отъ 5 до 14 лѣтъ имѣетъ только одну ярко выраженную волну, обнимающую 1888 г., остальные же годы и кривая старшихъ возрастовъ довольно однообразны, безъ яркихъ колебаній. Сказанное наглядно можно видѣть и изъ помѣщаемой таблицы:

| ГОДА.        | Возрастъ умершихъ. |             |            |                 | Всего умерло. | ГОДА.                   | Возрастъ умершихъ. |              |             |                 | Всего умерло. |
|--------------|--------------------|-------------|------------|-----------------|---------------|-------------------------|--------------------|--------------|-------------|-----------------|---------------|
|              | До 1 года.         | 1—4 лѣтъ.   | 5—14 лѣтъ. | Старше 14 лѣтъ. |               |                         | До 1 года.         | 1—4 лѣтъ.    | 5—14 лѣтъ.  | Старше 14 лѣтъ. |               |
| 1882         | 1102               | 438         | 174        | 796             | 2510          | 1892                    | 2266               | 675          | 141         | 962             | 4044          |
| 1883         | 1488               | 457         | 156        | 787             | 2888          | 1893                    | 1238               | 253          | 77          | 843             | 2411          |
| 1884         | 1050               | 279         | 77         | 744             | 2150          | 1894                    | 2057               | 532          | 139         | 942             | 3670          |
| 1885         | 1756               | 541         | 102        | 918             | 3317          | 1895                    | 1719               | 595          | 161         | 879             | 3354          |
| 1886         | 1160               | 554         | 162        | 917             | 2793          | 1896                    | 2257               | 515          | 124         | 1029            | 3925          |
| <b>Итого</b> | <b>6556</b>        | <b>2269</b> | <b>671</b> | <b>4162</b>     | <b>13658</b>  | <b>Итого</b>            | <b>9537</b>        | <b>2570</b>  | <b>642</b>  | <b>4655</b>     | <b>17404</b>  |
| 1887         | 1775               | 657         | 168        | 826             | 3426          | 1897                    | 1643               | 534          | 117         | 808             | 3102          |
| 1888         | 1258               | 703         | 401        | 797             | 3159          | 1898                    | 2466               | 412          | 93          | 890             | 3861          |
| 1889         | 1515               | 277         | 113        | 947             | 2852          | 1899                    | 1462               | 501          | 196         | 884             | 3043          |
| 1890         | 1573               | 321         | 105        | 819             | 2818          | 1900                    | 1817               | 666          | 177         | 886             | 3546          |
| 1891         | 1412               | 533         | 143        | 869             | 2957          | 1901                    | 2274               | 628          | 129         | 979             | 4010          |
| <b>Итого</b> | <b>7533</b>        | <b>2491</b> | <b>930</b> | <b>4258</b>     | <b>15212</b>  | <b>Итого</b>            | <b>9662</b>        | <b>2741</b>  | <b>712</b>  | <b>4447</b>     | <b>17562</b>  |
|              |                    |             |            |                 |               | <b>Всего за 20 лѣтъ</b> | <b>33288</b>       | <b>10071</b> | <b>2955</b> | <b>17522</b>    | <b>63836</b>  |

е) *Смертность половъ.* При общей смертности на 100 женщ. 105,2 мужч., въ дѣтской смертности имѣемъ на 100 женщ.—116,2 мужск. пола,

при чемъ для I-го пятилѣтія это отношеніе равнялось 111,7, для II-го — 117,3 и для III-го — 118,5. Возрастная смертность половъ за одно пятилѣтіе (1891—95 г.г.) въ православномъ населеніи выразилась въ слѣдующей таблицѣ:

| Какого пола.    | До 6 мѣсяц. | Отъ 6 мѣсяц. до 1 года. | 1—4 лѣтъ. | 5—15 лѣтъ. | 16—34 л. | 35—54 л. | 55 лѣтъ и старше. | Итого. |
|-----------------|-------------|-------------------------|-----------|------------|----------|----------|-------------------|--------|
| Мужчинъ . . . . | 3414        | 1134                    | 1183      | 336        | 347      | 454      | 1081              | 7949   |
| Женщинъ . . . . | 2699        | 1029                    | 1230      | 299        | 474      | 502      | 1039              | 7272   |
| Обоего пола . . | 6113        | 2163                    | 2413      | 635        | 821      | 956      | 2120              | 15221  |
| % мужчинъ . . . | 42,9        | 14,4                    | 14,9      | 4,2        | 4,3      | 5,7      | 13,6              | 100,0  |
| % женщинъ . . . | 37,1        | 14,1                    | 17,0      | 4,1        | 6,5      | 6,9      | 14,3              | 100,0  |
| % обоего пола   | 40,2        | 14,2                    | 15,9      | 4,2        | 5,4      | 6,2      | 13,9              | 100,0  |

Отсюда видно, что смертность мужчинъ, превышая въ общемъ женскую смертность, особенно интенсивна въ двухъ первыхъ младшихъ группахъ.

Если принять за 1000 число дѣтей, умершихъ до 1 года, то будемъ имѣть такое соотношеніе для годичной смертности по группамъ:

| П о л ъ.            | I.         | II.       | III.       | IV.         | V.          |
|---------------------|------------|-----------|------------|-------------|-------------|
|                     | До 1 года. | 1—4 лѣтъ. | 5—15 лѣтъ. | 16—34 лѣтъ. | 35—54 лѣтъ. |
| Мужчинъ . . . . .   | 4548       | 1183      | 336        | 347         | 454         |
| Женщинъ . . . . .   | 3728       | 1230      | 299        | 474         | 502         |
| % мужчинъ . . . . . | 1000       | 260,1     | 73,9       | 76,3        | 99,8        |
| % женщинъ . . . . . | 1000       | 330,0     | 80,2       | 127,1       | 134,7       |

При такомъ обозначеніи дѣтская смертность и смертность половъ выступаетъ еще ярче: при 1000 умершихъ дѣтей того и другого пола въ старшихъ возрастныхъ группахъ (III, IV и V) разница въ смертности мужчинъ и женщинъ трехъ старшихъ возрастовъ выражается числами въ 6,3, 50,3 и 34,9.

Вымираніе мужского пола по сравненію съ женскимъ характеризуется болѣе низкимъ стояніемъ всѣхъ группъ, за исключеніемъ самого основанія (дѣтей до 1 года) сравниваемыхъ шкалъ. Въ виду этого (разность основаній), мы приведемъ, сколько на сто умершихъ женскаго пола по группамъ приходилось мужского.

| П О Л Ъ.                      | До 6 мѣсяцевъ. | Отъ 6 мѣс. до 1 года. | 1—4 лѣтъ. | 5—15 лѣтъ. | 16—34 лѣтъ. | 35—54 лѣтъ. | 55 лѣтъ и старше. | Итого. |
|-------------------------------|----------------|-----------------------|-----------|------------|-------------|-------------|-------------------|--------|
| Мужчинъ . . . . .             | 3414           | 1134                  | 1183      | 336        | 347         | 454         | 1081              | 7949   |
| Женщинъ . . . . .             | 2699           | 1029                  | 1230      | 299        | 474         | 502         | 1039              | 7272   |
| На 100 женщинъ умерло мужчинъ | 126,5          | 110,2                 | 96,2      | 112,4      | 73,2        | 90,4        | 104,0             | 109,3  |

Такимъ образомъ, мужской полъ умираетъ болѣе интенсивно въ раннихъ возрастахъ, женской же въ рабочемъ (16—35 л.). Принимая во вниманіе наличный составъ населенія, въ которомъ мальчиковъ больше, чѣмъ дѣвочекъ, мы исключимъ первыя три группы (до 16 лѣтъ) и оставшіяся группы сравнимъ между собою.

| П О Л Ъ.            | Умерло взрослыхъ въ возрастѣ: |             |                   |        |
|---------------------|-------------------------------|-------------|-------------------|--------|
|                     | 16—34 лѣтъ.                   | 35—54 лѣтъ. | 55 лѣтъ и старше. | Итого. |
| Мужчинъ . . . . .   | 347                           | 454         | 1081              | 1882   |
| Женщинъ . . . . .   | 474                           | 502         | 1039              | 2015   |
| % мужчинъ . . . . . | 18,4                          | 24,2        | 57,4              | 100,0  |
| % женщинъ . . . . . | 23,5                          | 24,9        | 51,6              | 100,0  |

Женская смертность стоитъ выше мужской въ цвѣтущихъ возрастахъ и въ возрастѣ отъ 35—54 лѣтъ.

IV.

Р о ж д а е м о с т ь .

а) *Рождаемость по годамъ.* Всего за 20 лѣтъ родилось 110719 чело-  
вѣкъ; распредѣленіе этого количества по годамъ таково:

| Г О Д А.       | Январь. |      | Февраль. |     | Мартъ. |     | Апрѣль. |     | М а й. |     | І ю н ь. |     |
|----------------|---------|------|----------|-----|--------|-----|---------|-----|--------|-----|----------|-----|
|                | м.      | д.   | м.       | д.  | м.     | д.  | м.      | д.  | м.     | д.  | м.       | д.  |
| 1882 . . . . . | 222     | 203  | 231      | 211 | 177    | 197 | 178     | 170 | 216    | 191 | 191      | 198 |
| 1883 . . . . . | 216     | 182  | 171      | 160 | 171    | 186 | 143     | 141 | 209    | 176 | 171      | 181 |
| 1884 . . . . . | 221     | 212  | 216      | 190 | 264    | 224 | 176     | 190 | 195    | 180 | 197      | 209 |
| 1885 . . . . . | 246     | 237  | 184      | 211 | 206    | 164 | 188     | 161 | 143    | 132 | 185      | 156 |
| 1886 . . . . . | 181     | 173  | 132      | 155 | 194    | 178 | 134     | 149 | 183    | 143 | 189      | 208 |
| Итого за 5 л.  | 1086    | 1007 | 934      | 927 | 1012   | 949 | 819     | 811 | 946    | 822 | 933      | 952 |
| Обоего пола    | 2093    |      | 1861     |     | 1961   |     | 1630    |     | 1768   |     | 1885     |     |

| Года. | Число родившихся. | Итого по пяти-лѣтіямъ. | Года. | Число родившихся. | Итого по пяти-лѣтіямъ. |
|-------|-------------------|------------------------|-------|-------------------|------------------------|
| 1882  | 4900              | I . . . 22891          | 1892  | 5349              | III . . . 29169        |
| 1883  | 4351              |                        | 1893  | 6051              |                        |
| 1884  | 4785              |                        | 1894  | 5313              |                        |
| 1885  | 4313              |                        | 1895  | 6463              |                        |
| 1886  | 4542              |                        | 1896  | 5993              |                        |
| 1887  | 4682              | II . . . 25934         | 1897  | 6375              | IV . . . 32725         |
| 1888  | 5088              |                        | 1898  | 6348              |                        |
| 1889  | 5308              |                        | 1899  | 6844              |                        |
| 1890  | 5356              |                        | 1900  | 6453              |                        |
| 1891  | 5500              |                        | 1901  | 6705              |                        |

Всего за 20 лѣтъ . . . . . 110719

Сравнивая цифры родившихся по отдѣльнымъ годамъ, мы видимъ паденіе рождаемости въ слѣдующіе годы: 1883, 85, 92, 94, 96, 98 и 1900; особенно быстрое паденіе рождаемости замѣчается въ 1894 году. За остальные 13 лѣтъ число рожденій постепенно возрастаетъ. Число рожденій по пятилѣтіямъ однообразно возрастаетъ: на I-е пятилѣтіе изъ числа всѣхъ родившихся за 20 лѣтъ приходится 20,7%, на II—23,5%, III—26,3% и IV—29,5%.

б) *Рождаемость по полу.* За 20 лѣтъ родилось 56185 мальчиковъ и 54480 дѣвочекъ, т. е. на 100 дѣвочекъ родилось 102,9 мальчиковъ.

Для отдѣльныхъ пятилѣтій эти отношенія таковы:

| Пятилѣтія.           |       | Мальчики.             | Дѣвочки. | На 100 дѣвочекъ родилось мальчиковъ. |
|----------------------|-------|-----------------------|----------|--------------------------------------|
|                      |       | I пятилѣтіе . . . . . | 11678    | 11213                                |
| II " . . . . .       | 13118 | 12816                 | 102,4    |                                      |
| III " . . . . .      | 14823 | 14346                 | 103,3    |                                      |
| IV " . . . . .       | 16566 | 16105                 | 102,9    |                                      |
| За 20 лѣтъ . . . . . | 56185 | 54480                 | 102,9    |                                      |

в) *Рождаемость по мѣсяцамъ* представляется въ слѣдующей таблицѣ:

| І ю л ь. | Августъ. |      | Сентябрь. |      | Октябрь. |      | Ноябрь. |      | Декабрь. |      | В с е г о . |       |       |
|----------|----------|------|-----------|------|----------|------|---------|------|----------|------|-------------|-------|-------|
|          | м.       | д.   | м.        | д.   | м.       | д.   | м.      | д.   | м.       | д.   | м.          | д.    |       |
| 231      | 229      | 224  | 223       | 174  | 156      | 265  | 239     | 204  | 206      | 179  | 185         | 2492  | 2408  |
| 220      | 194      | 166  | 198       | 157  | 148      | 170  | 185     | 217  | 186      | 221  | 202         | 2232  | 2119  |
| 256      | 224      | 213  | 167       | 179  | 164      | 168  | 164     | 193  | 203      | 186  | 194         | 2464  | 2321  |
| 234      | 218      | 147  | 154       | 141  | 136      | 179  | 192     | 199  | 167      | 174  | 159         | 2226  | 2087  |
| 221      | 251      | 207  | 223       | 170  | 167      | 244  | 219     | 234  | 227      | 175  | 185         | 2264  | 2278  |
| 1162     | 1096     | 957  | 965       | 821  | 771      | 1026 | 999     | 1047 | 989      | 935  | 925         | 11678 | 11213 |
| 2258     |          | 1922 |           | 1592 |          | 2025 |         | 2036 |          | 1860 |             | 22891 |       |





Рождаемость, вычисленная въ процентахъ къ годовому итогу, за 1882—1896 г.г. такова:

| Мѣсяцы рожденій. | Мальчиковъ. | Дѣвочекъ. | Обоего пола. | Мѣсяцы зачатій. |
|------------------|-------------|-----------|--------------|-----------------|
| I                | 8,8         | 8,8       | 8,2          | IV              |
| II               | 8,0         | 8,3       | 8,2          | V               |
| III              | 8,9         | 8,8       | 8,8          | VI              |
| IV               | 6,7         | 6,7       | 6,7          | VII             |
| V                | 7,9         | 7,8       | 7,8          | VIII            |
| VI               | 8,5         | 8,6       | 8,5          | IX              |
| VII              | 9,3         | 9,3       | 9,3          | X               |
| VIII             | 8,3         | 8,7       | 8,5          | XI              |
| IX               | 7,2         | 7,3       | 7,2          | XII             |
| X                | 8,5         | 8,1       | 8,4          | I               |
| XI               | 9,0         | 8,8       | 8,9          | II              |
| XII              | 8,9         | 8,8       | 8,9          | III             |
|                  | 100,0       | 100,0     | 100,0        |                 |

Распредѣленіе по мѣсяцамъ въ 0/0 за 3 года (1900—1902).

| Мѣсяцы рожденій. | Мальчиковъ. | Дѣвочекъ. | Обоего пола. | Мѣсяцы зачатій. |
|------------------|-------------|-----------|--------------|-----------------|
| I                | 9,0         | 9,3       | 9,1          | IV              |
| II               | 8,5         | 8,3       | 8,4          | V               |
| III              | 9,0         | 8,9       | 8,9          | VI              |
| IV               | 7,1         | 7,3       | 7,2          | VII             |
| V                | 8,0         | 7,7       | 7,8          | VIII            |
| VI               | 9,1         | 9,2       | 9,1          | IX              |
| VII              | 9,9         | 9,5       | 9,3          | X               |
| VIII             | 8,3         | 8,2       | 8,2          | XI              |
| IX               | 6,0         | 6,8       | 6,4          | XII             |
| X                | 7,0         | 8,3       | 8,0          | I               |
| XI               | 10,0        | 8,4       | 9,2          | II              |
| XII              | 9,0         | 8,1       | 8,4          | III             |
|                  | 100,0       | 100,0     | 100,0        |                 |

Въ обѣихъ послѣднихъ таблицахъ мы видимъ наибольшее число родившихся въ іюль; стало быть, большее количество зачатій падало на октябрь. Кривая рождаемости въ періодъ съ 1882—1896 г.г. (см. діаграмму № 3) представляетъ три волны: одну съ вершиной въ мартѣ, другую, рѣзко выраженную, въ іюль и третью, обнимающую ноябрь и декабрь. Та же кривая по отношенію къ зачатію показываетъ, что первая болѣе слабая волна, это—весеннія зачатія (IV, V и VI); вторая—сильная волна—осеннія зачатія (IX и X) и третья—февральскія и мартовскія зачатія.

Минимум рождаемости падаетъ на апрѣль мѣсяць, а зачатій—на іюль.

Кривая рождаемости въ періодъ съ 1900 по 1902 г.г., сохраняя въ общемъ тотъ же типъ, разнится лишь тѣмъ, во 1-хъ, что въ ней повышается рождаемость въ январѣ и зачатія въ апрѣлѣ; во 2-хъ, вторая волна въ ней еще рѣзче выражена, іюльская рождаемость повысилась, сентябрьская же еще болѣе понизилась, и въ 3-хъ, что третья волна обнимаетъ вершиною не два мѣсяца, какъ въ предыдущій періодъ, а только одинъ—ноябрь. Въ общемъ, какъ видно изъ сказаннаго, весенній космическій максимумъ зачатій уступаетъ мѣсто осеннему—бытовому. Вліянія постовъ на сумму зачатій не замѣчается.

Принимая во вниманіе, что самымъ тяжелымъ для дѣтей является первый годъ жизни, особенно лѣтніе мѣсяцы, и что, слѣдовательно, большую жизнеспособность имѣютъ дѣти, родившіеся въ началѣ осени, мы должны признать, что Чердынскій уѣздъ находился все время въ неблагопріятномъ положеніи по отношенію къ этой жизнеспособности, такъ какъ большее количество рожденій, какъ мы сейчасъ видѣли, приходится въ немъ на лѣтніе и весенніе мѣсяцы, чѣмъ и объясняется усиленная смертность дѣтей.

Г. *Рождаемость половъ по мѣсяцамъ.* Возьмемъ по мѣсяцамъ итоги родившихся мальчиковъ и дѣвочекъ за первые 15 лѣтъ и за послѣдніе 3 года.

На 100 дѣвочекъ родилось мальчиковъ:

|                    | 1882—1896 г.г. | 1900—1902 г.г., |
|--------------------|----------------|-----------------|
| Январь . . . . .   | 103,5          | 98,9            |
| Февраль . . . . .  | 99,9           | 105,9           |
| Мартъ . . . . .    | 103,8          | 104,3           |
| Апрѣль . . . . .   | 102,0          | 100,1           |
| Май . . . . .      | 106,0          | 106,8           |
| Іюнь . . . . .     | 101,9          | 103,0           |
| Іюль . . . . .     | 103,7          | 97,6            |
| Августъ . . . . .  | 98,7           | 105,4           |
| Сентябрь . . . . . | 101,2          | 91,9            |
| Октябрь . . . . .  | 108,1          | 87,0            |
| Ноябрь . . . . .   | 105,8          | 124,1           |
| Декабрь . . . . .  | 104,0          | 115,7           |
| Въ среднемъ        | 103,2          | 103,6           |

Перевѣсъ въ рождаемости мальчиковъ, какъ видно, въ первый періодъ приходится на октябрь мѣсяцъ, а во второй—на ноябрь. Меньшее же срав-

нительно количество родившихся мальчиковъ было въ августѣ за первый периодъ и въ октябрѣ—за второй.

Далѣе мы видимъ, что въ 1882—1896 г.г. относительное число родившихся мальчиковъ было менѣе, чѣмъ въ года 1900—1902: для первыхъ 15-ти лѣтъ на 100 дѣвочекъ приходилось 103,2 мальчика, для послѣднихъ же трехъ лѣтъ—103,6.

д) *Внѣбрачныя дѣти.* Данные о числѣ внѣбрачныхъ дѣтей за 20 лѣтъ таковы:

| Годъ а.             | Мальчик. | Дѣвоч. | %о отношение |  |
|---------------------|----------|--------|--------------|--|
|                     |          |        | Обоего пола. | внѣбрачныхъ дѣтей къ числу всѣхъ родившихся. |
| 1882 . . . . .      | 60       | 62     | 122          | 2,5  |
| 1883 . . . . .      | 51       | 83     | 134          | 3,1  |
| 1884 . . . . .      | 65       | 64     | 129          | 2,7  |
| 1885 . . . . .      | 68       | 67     | 135          | 3,1  |
| 1886 . . . . .      | 62       | 57     | 119          | 2,6  |
| 1887 . . . . .      | 71       | 79     | 150          | 3,2  |
| 1888 . . . . .      | 76       | 66     | 142          | 2,8  |
| 1889 . . . . .      | 86       | 59     | 145          | 2,7  |
| 1890 . . . . .      | 96       | 76     | 172          | 3,2  |
| 1891 . . . . .      | 82       | 86     | 168          | 3,1  |
| 1892 . . . . .      | 67       | 103    | 170          | 3,2  |
| 1893 . . . . .      | 110      | 117    | 227          | 3,8  |
| 1894 . . . . .      | 160      | 131    | 291          | 5,5  |
| 1895 . . . . .      | 121      | 133    | 254          | 3,9  |
| 1896 . . . . .      | 113      | 115    | 228          | 3,8  |
| 1897 . . . . .      | 144      | 131    | 275          | 4,3  |
| 1898 . . . . .      | 136      | 114    | 250          | 3,9  |
| 1899 . . . . .      | 128      | 104    | 232          | 3,4  |
| 1900 . . . . .      | 115      | 102    | 217          | 3,4  |
| 1901 . . . . .      | 195      | 202    | 397          | 5,9  |
| Итого за 20 лѣтъ    | 2006     | 1951   | 3957         | —  |
| Въ среднемъ за годъ | 100      | 9,7    | 197          | 3,6  |

Такимъ образомъ, всего рожденныхъ внѣ церковного брака было 3957 человекъ, что составляетъ 3,6<sup>0</sup>/о общаго числа родившихся. Выше средней ежегодной было въ 1893—1898 и 1901 г.г.; самое меньшее количество внѣбрачныхъ—въ 1882 году. Соотношеніе половъ таково: на 100 дѣвочекъ въ общемъ приходилось 102,8 мальчиковъ, т. е. почти тоже, что и для общей рождаемости (102,9).

V.

**Б р а к и.**

а) За 20-ти лѣтній періодъ заключено браковъ по уѣзду всего 18247, или въ среднемъ 912 браковъ въ годъ.

По отдѣльнымъ годамъ браки распредѣлялись такъ:

| Года. | Число браковъ. | По пятилѣтіямъ. |                      |                  |
|-------|----------------|-----------------|----------------------|------------------|
|       |                | Итого.          | Въ среднемъ за годъ. | На 1000 жителей. |
| 1882  | 749            | 3674            | 735,0                | 10,2             |
| 1883  | 789            |                 |                      | 10,4             |
| 1884  | 703            |                 |                      | 9,1              |
| 1885  | 651            |                 |                      | 8,2              |
| 1886  | 782            |                 |                      | 9,7              |
| 1887  | 787            | 4554            | 911,0                | 9,5              |
| 1888  | 949            |                 |                      | 11,3             |
| 1889  | 941            |                 |                      | 10,9             |
| 1890  | 929            |                 |                      | 10,5             |
| 1891  | 948            |                 |                      | 10,5             |
| 1892  | 858            | 4780            | 956,0                | 9,2              |
| 1893  | 894            |                 |                      | 9,5              |
| 1894  | 1103           |                 |                      | 11,2             |
| 1895  | 1000           |                 |                      | 10,0             |
| 1896  | 925            |                 |                      | 8,9              |
| 1897  | 998            | 5239            | 1048,0               | 9,5              |
| 1898  | 1031           |                 |                      | 9,1              |
| 1899  | 1087           |                 |                      | 9,8              |
| 1900  | 1015           |                 |                      | 8,9              |
| 1901  | 1108           |                 |                      | 9,4              |

За 20 лѣтъ 18247

— 912,0 —

Наибольшее число браковъ мы видимъ въ IV пятилѣтіи; по отношенію же къ общему количеству населенія большее число браковъ по годамъ приходится на II-е пятилѣтіе. Всего менѣ браковъ было въ I-мъ пятилѣтіи, особенно въ 1882, 84 и 85 годахъ.

б) Распредѣленіе браковъ по мѣсяцамъ, возрасту брачующихся и ихъ семейному состоянію таково:

| ГОДА.  | Браки по мѣсяцамъ. |          |        |         |        |          |          |          |           |          |         |          | Всего браковъ. |
|--------|--------------------|----------|--------|---------|--------|----------|----------|----------|-----------|----------|---------|----------|----------------|
|        | Январь.            | Февраль. | Мартъ. | Апрѣль. | М а й. | И ю н ъ. | И ю л ъ. | Августъ. | Сентябрь. | Октябрь. | Ноябрь. | Декабрь. |                |
| 1882 . | 486                | —        | —      | 68      | 36     | 3        | 43       | 3        | 13        | 34       | 67      | —        | 749            |
| 1883 . | 228                | 356      | —      | 8       | 41     | 27       | 27       | 7        | 11        | 24       | 60      | —        | 789            |
| 1884 . | 241                | 272      | —      | 32      | 20     | 13       | 30       | 6        | 11        | 35       | 43      | —        | 703            |
| 1885 . | 345                | 2        | 1      | 81      | 41     | 13       | 21       | 2        | 27        | 45       | 73      | —        | 651            |
| 1886 . | 242                | 330      | —      | 30      | 31     | 22       | 23       | 6        | 10        | 29       | 59      | —        | 782            |
| Итого  | 1542               | 960      | 1      | 219     | 169    | 78       | 144      | 24       | 72        | 167      | 298     | —        | 3674           |
| 1887 . | 322                | 184      | —      | 47      | 69     | 9        | 22       | 6        | 22        | 33       | 73      | —        | 787            |
| 1888 . | 235                | 497      | —      | —       | 40     | 53       | 17       | 3        | 8         | 34       | 62      | —        | 949            |
| 1889 . | 308                | 370      | —      | 30      | 37     | 14       | 29       | 4        | 30        | 30       | 89      | —        | 941            |
| 1890 . | 596                | 56       | —      | 68      | 37     | 2        | 38       | 3        | 30        | 52       | 47      | —        | 929            |
| 1891 . | 243                | 480      | —      | 4       | 55     | 47       | 19       | 1        | 14        | 18       | 64      | 3        | 948            |
| Итого  | 1704               | 1587     | —      | 149     | 238    | 125      | 125      | 17       | 104       | 167      | 335     | 3        | 4554           |
| 1892 . | 413                | 218      | —      | 32      | 56     | 3        | 20       | 4        | 12        | 24       | 76      | —        | 858            |
| 1893 . | 612                | 3        | —      | 63      | 28     | 4        | 40       | 5        | 14        | 42       | 83      | —        | 894            |
| 1894 . | 282                | 524      | —      | 12      | 64     | 35       | 43       | 6        | 15        | 33       | 89      | —        | 1103           |
| 1895 . | 525                | 119      | —      | 75      | 61     | 1        | 31       | 12       | 15        | 37       | 124     | —        | 1000           |
| 1896 . | 515                | 4        | 4      | 106     | 64     | 7        | 36       | 6        | 40        | 44       | 99      | —        | 925            |
| Итого  | 2347               | 868      | 4      | 288     | 273    | 50       | 170      | 33       | 96        | 180      | 471     | —        | 4780           |
| Всего  | 5593               | 3415     | 5      | 656     | 680    | 253      | 439      | 74       | 272       | 514      | 1104    | 3        | 13008          |
| %      | 43,0               | 26,3     | —      | 5,0     | 5,2    | 1,9      | 3,4      | 0,6      | 2,1       | 4,0      | 8,5     | —        | 100            |

Мы видимъ, что за два первыхъ мѣсяца (январь и февраль) совершенно было болѣе  $\frac{2}{3}$  (69,3%) общаго годового количества браковъ. Въ мартѣ и декабрѣ (очевидно, по случаю постовъ) браковъ почти не бываетъ. Весьма малое количество браковъ падаетъ также и на лѣтніе мѣсяцы: въ іюнѣ, іюлѣ и августѣ было всего лишь 5,9% годового количества браковъ, что находится въ зависимости отъ экономическихъ условій быта крестьянъ.

в) Что касается *возраста брачующихся* (см. предыдущую таблицу), то оказывается, что почти половина ихъ вступаетъ въ бракъ въ возрастѣ до 20 лѣтъ, при чемъ % несовершеннолѣтнихъ мужчинъ гораздо меньше, чѣмъ

| Браки по семейному состоянію. |             |             |             | Возрастъ вступающихъ въ бракъ. |      |                    |      |                    |     |                    |     |                    |     |                    |     |                    |     |                 |     |
|-------------------------------|-------------|-------------|-------------|--------------------------------|------|--------------------|------|--------------------|-----|--------------------|-----|--------------------|-----|--------------------|-----|--------------------|-----|-----------------|-----|
| Холостыхъ.                    |             | Вдовыхъ.    |             | 20 лѣтъ и моложе.              |      | Отъ 21 до 25 лѣтъ. |      | Отъ 26 до 30 лѣтъ. |     | Отъ 31 до 35 лѣтъ. |     | Отъ 36 до 40 лѣтъ. |     | Отъ 41 до 45 лѣтъ. |     | Отъ 46 до 50 лѣтъ. |     | 51 года и выше. |     |
| Съ дѣвцами.                   | Со вдовами. | Съ дѣвцами. | Со вдовами. | м.                             | ж.   | м.                 | ж.   | м.                 | ж.  | м.                 | ж.  | м.                 | ж.  | м.                 | ж.  | м.                 | ж.  | м.              | ж.  |
| 576                           | 29          | 112         | 32          | —                              | —    | —                  | —    | —                  | —   | —                  | —   | —                  | —   | —                  | —   | —                  | —   | —               | —   |
| 620                           | 31          | 103         | 35          | —                              | —    | —                  | —    | —                  | —   | —                  | —   | —                  | —   | —                  | —   | —                  | —   | —               | —   |
| 556                           | 14          | 105         | 28          | 236                            | 449  | 254                | 202  | 95                 | 18  | 36                 | 19  | 30                 | 4   | 25                 | 9   | 12                 | 2   | 15              | —   |
| 470                           | 32          | 108         | 41          | 191                            | 377  | 209                | 188  | 102                | 39  | 62                 | 22  | 27                 | 12  | 31                 | 8   | 7                  | 2   | 22              | 3   |
| 605                           | 28          | 105         | 44          | 190                            | 421  | 320                | 283  | 142                | 44  | 35                 | 17  | 32                 | 9   | 28                 | 4   | 19                 | 3   | 16              | 1   |
| 2827                          | 134         | 533         | 180         | 617                            | 1247 | 783                | 673  | 339                | 101 | 133                | 58  | 89                 | 25  | 84                 | 21  | 38                 | 7   | 53              | 4   |
| 619                           | 27          | 43          | 98          | 244                            | 431  | 252                | 276  | 158                | 41  | 41                 | 20  | 31                 | 12  | 23                 | 4   | 16                 | 1   | 22              | 2   |
| 781                           | 23          | 104         | 41          | 297                            | 549  | 323                | 311  | 181                | 41  | 51                 | 21  | 34                 | 9   | 21                 | 13  | 17                 | 5   | 25              | —   |
| 754                           | 27          | 118         | 42          | 294                            | 600  | 334                | 242  | 165                | 49  | 42                 | 30  | 39                 | 13  | 32                 | 3   | 11                 | 2   | 24              | 2   |
| 741                           | 29          | 112         | 47          | 323                            | 598  | 308                | 255  | 161                | 34  | 37                 | 23  | 29                 | 5   | 32                 | 11  | 19                 | 2   | 20              | 1   |
| 773                           | 24          | 111         | 40          | 310                            | 567  | 346                | 300  | 149                | 36  | 49                 | 23  | 26                 | 7   | 34                 | 12  | 18                 | 2   | 16              | 1   |
| 3668                          | 130         | 488         | 268         | 1468                           | 2745 | 1563               | 1384 | 814                | 201 | 220                | 117 | 159                | 46  | 142                | 43  | 81                 | 12  | 107             | 6   |
| 697                           | 30          | 102         | 29          | 307                            | 494  | 288                | 280  | 134                | 33  | 42                 | 28  | 25                 | 9   | 35                 | 10  | 14                 | 3   | 13              | 1   |
| 737                           | 25          | 91          | 41          | 236                            | 454  | 370                | 356  | 161                | 35  | 40                 | 18  | 32                 | 14  | 24                 | 12  | 14                 | 5   | 17              | —   |
| 932                           | 36          | 90          | 45          | 341                            | 617  | 437                | 391  | 196                | 55  | 49                 | 20  | 21                 | 5   | 23                 | 11  | 11                 | 3   | 25              | 1   |
| 835                           | 30          | 101         | 34          | 261                            | 511  | 419                | 397  | 204                | 49  | 37                 | 26  | 19                 | 5   | 21                 | 8   | 18                 | 2   | 21              | 2   |
| 744                           | 36          | 114         | 31          | 228                            | 458  | 372                | 376  | 183                | 51  | 46                 | 23  | 39                 | 11  | 27                 | 3   | 15                 | 2   | 15              | 1   |
| 3945                          | 157         | 498         | 180         | 1373                           | 2534 | 1886               | 1800 | 878                | 223 | 214                | 115 | 136                | 44  | 130                | 44  | 72                 | 15  | 91              | 5   |
| 0440                          | 421         | 1519        | 628         | 3458                           | 6526 | 4232               | 3857 | 2031               | 525 | 567                | 290 | 384                | 115 | 356                | 108 | 191                | 34  | 251             | 15  |
| 80,3                          | 3,2         | 11,7        | 4,8         | 30,1                           | 56,9 | 37,0               | 33,7 | 17,7               | 4,6 | 4,9                | 2,5 | 3,3                | 1,0 | 3,1                | 0,9 | 1,7                | 0,3 | 2,2             | 0,1 |

женщинъ: мужчинъ въ этомъ возрастѣ вступаетъ въ бракъ 30,1%, а женщинъ 56,9%. Мужчины вступаютъ въ бракъ преимущественно въ возрастѣ отъ 21 до 30 лѣтъ (54,7%), вообще, во всѣхъ старшихъ возрастахъ, начиная съ 21 года, мужчинъ вступаетъ въ бракъ больше, чѣмъ женщинъ.

Теперь выдѣлимъ въ особую группу тѣхъ лицъ, которыя вступали въ бракъ, не достигши 26 лѣтъ, за два различныхъ трехлѣтія, на примѣръ 1884—86 и 1894—96 г.г., и посмотримъ, измѣнился ли съ годами возрастъ вступающихъ въ бракъ:

| Г О Д А.        | Всѣхъ браковъ. | Моложе 20 лѣтъ. |       |                                 | 20—25 лѣтъ. |       |                                 |
|-----------------|----------------|-----------------|-------|---------------------------------|-------------|-------|---------------------------------|
|                 |                | Мужч.           | Женщ. | На 100 мужчинъ приход. женщинъ. | Мужч.       | Женщ. | На 100 мужчинъ приход. женщинъ. |
| 1884 . . .      | 703            | 236             | 449   | 190,2                           | 254         | 202   | 79,5                            |
| 1885 . . .      | 651            | 191             | 377   | 192,2                           | 209         | 188   | 89,7                            |
| 1886 . . .      | 782            | 190             | 421   | 217,4                           | 320         | 283   | 88,4                            |
| Итого за 3 года | 2136           | 617             | 1247  | 202,1                           | 783         | 673   | 85,9                            |
| %о              | —              | 28,9            | 58,4  | —                               | 36,7        | 31,5  | —                               |
| 1894 . . .      | 1103           | 341             | 617   | 180,9                           | 437         | 391   | 89,5                            |
| 1895 . . .      | 1000           | 261             | 511   | 195,8                           | 419         | 397   | 94,7                            |
| 1896 . . .      | 925            | 228             | 458   | 200,9                           | 372         | 376   | 101,1                           |
| Итого за 3 года | 328            | 830             | 1586  | 191,1                           | 1228        | 1164  | 94,8                            |
| %о              | —              | 27,4            | 52,4  | —                               | 40,6        | 38,4  | —                               |

Оказывается, что за 10 лѣтъ картина нѣсколько измѣнилась: молодые люди стали вступать въ бракъ сравнительно чаще въ возрастѣ 20—25 лѣтъ, и число женатыхъ несовершеннолѣтнихъ уменьшилось; послѣднее измѣнилось съ 28,9<sup>0</sup>/о на 27,4, а первое на оборотъ съ 36,7 повысилось въ 40,6<sup>0</sup>/о.

Среди женщинъ также увеличилась вторая возрастная группа (31,5<sup>0</sup>/о—38,4<sup>0</sup>/о) за счетъ первой, которая понизилась съ 58,4<sup>0</sup>/о до 52,4<sup>0</sup>/о.

г) Брачность *по семейному положенію*, какъ видно изъ приведенной выше таблицы, была такова: браковъ холостыхъ было 80,3<sup>0</sup>/о, холостыхъ мужчинъ со вдовами 3,2<sup>0</sup>/о, вдовыхъ съ дѣвцами 11,7<sup>0</sup>/о и вдовыхъ со вдовами 4,8<sup>0</sup>/о; браковъ холостыхъ мужчинъ со вдовами было, слѣдовательно, всего меньше; нѣсколько чаще встрѣчались браки вдовцовъ со вдовами и еще болѣе—вдовцовъ съ дѣвцами.

## VI.

### Приростъ населенія.

Сопоставимъ теперь наши цифры родившихся и умершихъ какъ съ числомъ жителей, такъ равно и между собою, съ 1882 по 1901 годъ.

Въ виду того, что въ нашемъ распоряженіи имѣются данныя о числѣ жителей уѣзда только одной переписи (1897 г.), для исчисленія населенія за весь изслѣдуемый періодъ мы прибѣгли къ самому простому способу: на основаніи прироста населенія вычислили количество жителей для всего періода.

Конечно, такой способ не вполне гарантирует насъ отъ ошибокъ; такъ, напримѣръ, въ немъ игнорируются такія явленія, какъ переселенія и выселенія.

| ГОДА.            | Число жителей. | Родилось. | Умерло. | Приростъ. | На 1000 жителей родилось. | На 1000 жителей умерло. | о/о прироста. | На 100 умершихъ родилось. |
|------------------|----------------|-----------|---------|-----------|---------------------------|-------------------------|---------------|---------------------------|
| 1882 . . .       | 73207          | 4900      | 2510    | 2390      | 65,6                      | 34,2                    | 31,4          | 195,2                     |
| 1883 . . .       | 75597          | 4351      | 2888    | 1463      | 57,6                      | 38,2                    | 19,4          | 150,6                     |
| 1884 . . .       | 77060          | 4785      | 2150    | 2635      | 62,1                      | 27,9                    | 34,2          | 222,6                     |
| 1885 . . .       | 79695          | 4313      | 3317    | 996       | 54,1                      | 41,6                    | 12,5          | 130,0                     |
| 1886 . . .       | 80691          | 4542      | 2793    | 1749      | 56,3                      | 34,6                    | 21,7          | 162,6                     |
| 1887 . . .       | 82440          | 4682      | 3426    | 1256      | 56,7                      | 41,6                    | 15,1          | 136,7                     |
| 1888 . . .       | 83696          | 5088      | 3159    | 1929      | 60,8                      | 37,7                    | 23,1          | 161,0                     |
| 1889 . . .       | 85625          | 5308      | 2852    | 2456      | 61,9                      | 33,3                    | 28,6          | 186,1                     |
| 1890 . . .       | 88081          | 5356      | 2818    | 2538      | 60,8                      | 32,0                    | 28,8          | 190,1                     |
| 1891 . . .       | 90619          | 5500      | 2957    | 2543      | 60,7                      | 32,6                    | 28,1          | 186,0                     |
| 1892 . . .       | 93162          | 5349      | 4044    | 1305      | 57,4                      | 43,4                    | 14,0          | 132,6                     |
| 1893 . . .       | 94467          | 6051      | 2411    | 3640      | 64,0                      | 25,4                    | 38,6          | 250,9                     |
| 1894 . . .       | 98107          | 5313      | 3670    | 1643      | 54,2                      | 37,3                    | 16,9          | 144,8                     |
| 1895 . . .       | 99750          | 6463      | 3354    | 3109      | 64,8                      | 34,5                    | 30,3          | 192,7                     |
| 1896 . . .       | 102859         | 5993      | 3925    | 2068      | 58,2                      | 38,2                    | 20,0          | 152,7                     |
| 1897 . . .       | 104927         | 6375      | 3102    | 3273      | 60,8                      | 29,5                    | 31,3          | 205,5                     |
| 1898 . . .       | 108200         | 6348      | 3861    | 2487      | 58,7                      | 35,7                    | 23,0          | 164,4                     |
| 1899 . . .       | 110687         | 6844      | 3041    | 3803      | 61,8                      | 27,5                    | 34,3          | 225,1                     |
| 1900 . . .       | 114490         | 6453      | 3546    | 2907      | 56,4                      | 30,9                    | 25,5          | 181,9                     |
| 1901 . . .       | 117397         | 6705      | 4010    | 2695      | 57,1                      | 34,1                    | 23,0          | 167,2                     |
| I пятилѣтіе      | —              | 22891     | 13658   | 9233      | 59,2                      | 35,4                    | 23,8          | 167,6                     |
| II "             | —              | 25934     | 15212   | 10722     | 60,2                      | 35,3                    | 24,9          | 170,5                     |
| III "            | —              | 29169     | 17404   | 11765     | 59,7                      | 35,7                    | 24,0          | 167,6                     |
| IV "             | —              | 32725     | 17560   | 15165     | 58,9                      | 31,6                    | 27,3          | 186,8                     |
| ВСЕГО за 20 лѣтъ | —              | 110719    | 63834   | 46885     | 59,5                      | 34,3                    | 25,2          | 173,4                     |

Дадимъ рождаемости и смертности по годамъ графическое изображеніе (діаграмма № 4).

При средней рождаемости за 20 лѣтъ 59,5 на тысячу жителей, половина годовъ (10 л.) имѣла рождаемость ниже средней. Меньше всего родилось въ 1885 и 1894 г.г.

При средней смертности 34,3, девять лѣтъ имѣли смертность выше средней, при чемъ тахішим смертности палъ на 1892 годъ. Кривая рождаемости и смертности, въ большинствѣ случаевъ, находятся въ обратномъ отношеніи: рождаемость покрывала дефицитъ смертности, и, наоборотъ, смертность повышалась вслѣдъ за высокой рождаемостью; такъ вершинамъ кривой



рождаемости въ 1882, 84, 89—91, 93, 95, 97 и 99 годахъ соотвѣтствуютъ вершины кривой смертности въ 1883, 85, 92, 94, 96, 98 годахъ. Но такъ какъ рождаемость и смертность повышались и падали не въ одинаковой степени, то въ зависимости отъ этого приростъ населенія колебался. Въ I пятилѣтїи повышеніе смертности рѣзче, чѣмъ рождаемости; во II—паденіе смертности и повышеніе, съ другой стороны, рождаемости; въ III—рождаемость идетъ обратно пропорціонально смертности, и въ IV—снова паденіе смертности нѣсколько рѣзче рождаемости.

Средній приростъ населенія за 20 лѣтъ выразился цифрою 25,2 на 1000 жителей, при чемъ за I-е пятилѣтіе онъ былъ 23,3, за II—24,9, за III—24,0 и за IV—27,3.

VII.

Санитарное состояніе приходо́въ.

Отъ характеристики общаго санитарнаго состоянія населенія всего Чердынскаго уѣзда, мы перейдемъ теперь къ мелкой сравнительно единицѣ—церковному приходу.

| № приходо́въ. | № волостей, въ которыхъ находится приходъ. | НАЗВАНІЕ ПРИХОДОВЪ.       | Число жителей въ приходѣ. | Родилось. |     |                   | Умерло дѣтей до 1 года. |     |                   | Умерло всѣхъ возрастовъ. |     |                   | Число браковъ. |     | На 100 умершихъ родилось. |       | На 100 родившихся умерло дѣтей до 1 года. |      | Отношеніе умершихъ до 1 года къ общему числу умершихъ. |      | Отношеніе умершихъ къ числу жителей. (На 1000 жителей). |       |
|---------------|--|---------------------------|---------------------------|-----------|-----|-------------------|-------------------------|-----|-------------------|--------------------------|-----|-------------------|----------------|-----|---------------------------|-------|---|------|--|------|---|-------|
|               |  |                           |                           | I         | II  | Всего за 10 лѣтъ. | I                       | II  | Всего за 10 лѣтъ. | I                        | II  | Всего за 10 лѣтъ. | I              | II  | I                         | II    | I   | II   | I  | II   |   |       |
|               |  |                           |                           |           |     |                   |                         |     |                   |                          |     |                   |                |     |                           |       |   |      |  |      |   | 91—95 |
| 1             |  | Градо-Чердынскій С. П. Ц. | 826                       | 28        | 86  | 114               | 8                       | 32  | 40                |                          |     |                   |                |     |                           |       |   |      |  |      |   |       |
| 2             |  | » » Богоявленскій         | 1057                      | 134       | 166 | 300               | 61                      | 62  | 123               | 12                       | 81  | 93                | 2              | 22  | 233,3                     | 106,2 | 28,6                                      | 37,2 | 66,7   | 39,5 | 11,2  |       |
| 3             | 1  | Анисимовскій . . . . .    | 1151                      | 285       | 334 | 619               | 126                     | 144 | 270               | 87                       | 95  | 182               | 23             | 24  | 154,0                     | 174,7 | 45,5                                      | 37,3 | 70,1   | 65,3 | 17,5  |       |
| 4             | 12   | Мошевскій . . . . .       | 1583                      | 368       | 394 | 762               | 142                     | 166 | 308               | 206                      | 238 | 444               | 45             | 56  | 183,3                     | 140,3 | 44,2                                      | 43,1 | 61,2   | 60,5 | 38,5  |       |
| 5             | 5  | Салтановскій . . . . .    | 1525                      | 411       | 445 | 856               | 196                     | 208 | 404               | 325                      | 325 | 650               | 76             | 57  | 126,4                     | 136,6 | 47,7                                      | 46,7 | 60,3   | 64,0 | 49,1  |       |
| 6             | 5  | Вильгортскій . . . . .    | 1613                      | 392       | 481 | 873               | 193                     | 237 | 430               | 319                      | 406 | 725               | 78             | 77  | 122,9                     | 118,5 | 49,2                                      | 49,3 | 60,5   | 58,4 | 44,9  |       |
| 7             | 5  | Камгортскій . . . . .     | 1395                      | 440       | 469 | 909               | 196                     | 189 | 385               | 320                      | 322 | 642               | 59             | 62  | 137,5                     | 145,6 | 44,5                                      | 40,3 | 61,3   | 58,7 | 46,0  |       |
| 8             | 7  | Губдорскій . . . . .      | 1683                      | 537       | 547 | 1084              | 251                     | 249 | 500               | 416                      | 422 | 838               | 80             | 110 | 129,1                     | 129,6 | 46,7                                      | 45,5 | 60,3   | 59,0 | 49,7  |       |
| 9             | 15   | Пянтежскій . . . . .      | 2253                      | 642       | 686 | 1310              | 220                     | 228 | 448               | 385                      | 395 | 780               | 89             | 120 | 162,1                     | 173,7 | 35,3                                      | 33,2 | 57,1   | 57,7 | 34,6  |       |
| 10            | 15   | Лимежскій . . . . .       | 1875                      | 536       | 560 | 1096              | 217                     | 191 | 408               | 354                      | 365 | 719               | 82             | 69  | 151,4                     | 153,4 | 40,5                                      | 34,1 | 61,3   | 52,3 | 38,3  |       |
| 11            | 4  | Верхъ-Язвинскій . . . . . | 3279                      | 614       | 793 | 1407              | 212                     | 271 | 483               | 381                      | 455 | 836               | 103            | 109 | 161,2                     | 174,3 | 34,5                                      | 34,2 | 55,6   | 59,6 | 25,4  |       |
| 12            | 12   | Чигиробскій . . . . .     | 2301                      | 620       | 747 | 1367              | 194                     | 273 | 467               | 382                      | 439 | 821               | 103            | 92  | 162,3                     | 169,7 | 31,3                                      | 36,5 | 50,8   | 62,2 | 35,6  |       |
| 13            | 8  | Корепинскій . . . . .     | 1701                      | 401       | 476 | 877               | 103                     | 155 | 258               | 191                      | 245 | 436               | 84             | 72  | 209,9                     | 194,3 | 25,7                                      | 32,6 | 53,9   | 63,2 | 25,5  |       |
| 14            | 1  | Кущмангортскій . . . . .  | 1153                      | 327       | 349 | 676               | 121                     | 124 | 245               | 219                      | 258 | 477               | 51             | 45  | 149,3                     | 135,3 | 37,0                                      | 35,5 | 55,3   | 48,1 | 41,3  |       |
| 15            | 5  | Янидорскій . . . . .      | 1400                      | 314       | 313 | 627               | 159                     | 137 | 296               | 234                      | 220 | 454               | 34             | 50  | 134,2                     | 142,3 | 50,6                                      | 43,8 | 67,9   | 62,3 | 32,5  |       |
| 16            | 1  | Сереговскій . . . . .     | 1043                      | 305       | 344 | 649               | 160                     | 161 | 321               | 241                      | 253 | 494               | 46             | 47  | 126,6                     | 136,0 | 52,5                                      | 46,8 | 66,4   | 63,6 | 47,3  |       |
| 17            | 1  | Кольчужскій . . . . .     | 2479                      | 637       | 809 | 1446              | 260                     | 291 | 551               | 486                      | 515 | 1001              | 129            | 138 | 131,1                     | 157,1 | 40,8                                      | 36,0 | 53,5   | 56,5 | 40,3  |       |
| 18            | 14   | Покчинскій . . . . .      | 1712                      | 411       | 488 | 899               | 156                     | 225 | 381               | 300                      | 381 | 681               | 62             | 78  | 137,0                     | 128,1 | 37,9                                      | 46,1 | 52,0   | 59,1 | 39,7  |       |
| 19            | 12   | Вильвенскій . . . . .     | 2985                      | 847       | 915 | 1762              | 277                     | 323 | 600               | 463                      | 574 | 1037              | 145            | 116 | 182,9                     | 159,4 | 32,7                                      | 35,3 | 59,8   | 56,3 | 34,7  |       |
| 20            | 5  | Цидвинскій . . . . .      | 1717                      | 491       | 543 | 1034              | 228                     | 292 | 520               | 396                      | 469 | 685               | 64             | 80  | 124,0                     | 115,8 | 46,4                                      | 53,8 | 57,6   | 62,3 | 50,3  |       |
| 21            | 15   | Редикорскій . . . . .     | 1679                      | 415       | 452 | 867               | 150                     | 148 | 298               | 269                      | 282 | 551               | 62             | 70  | 154,2                     | 160,3 | 36,2                                      | 32,7 | 55,8   | 52,5 | 32,8  |       |

Выше было указано, что православные и единовѣрцы составляютъ при близительно 93,31% всего населенія Чердынскаго уѣзда. По даннымъ клировыхъ вѣдомостей, въ Чердынскомъ уѣздѣ значится 41 приходъ съ количествомъ прихожанъ въ 99448, при чемъ въ этомъ числѣ значатся, въ большинствѣ случаевъ, и раскольники.

Въ нашемъ распоряженіи имѣются данныя о рождаемости, смертности и брачности по всѣмъ православнымъ приходамъ Чердынскаго уѣзда за 10 л.—съ 1891 по 1900 г.г. Этими данными мы и воспользуемся для установленія картины санитарнаго состоянія приходо́въ.

Число жителей для каждаго прихода взято нами изъ клировыхъ вѣдомостей за 1896 годъ.

Итакъ, рождаемость, смертность и брачность въ приходо́вахъ за 10 лѣтъ представляется въ слѣдующемъ видѣ:



Теперь посмотримъ, какъ располагаются приходы по  $\%$  отношенію умершихъ грудныхъ (до 1 года) дѣтей къ числу родившихся:

Первое пятилѣтіе (1891—1895):

| $\%$ умершихъ до 1 года къ родившимся. | № № приходовъ.  | Итого. |
|--|---|--------|
| До 30 $\%$                             | 1, 13, 27, 28, 31, 33, 35, 36, 37, 39, 40, 41 . . . . . | 12     |
| 30—35 $\%$                             | 11, 12, 19, 23, 34 . . . . .                            | 5      |
| 35—40 $\%$                             | 4, 9, 14, 18, 21, 25, 26, 30, 32, 38 . . . . .          | 10     |
| 40—45 $\%$                             | 3, 9, 7, 10, 17, 22, 24 . . . . .                       | 6      |
| 45—50 $\%$                             | 2, 5, 6, 8, 20, 29 . . . . .                            | 6      |
| 50—55 $\%$                             | 15, 16 . . . . .  | 2      |
| 55—60 $\%$                             | — . . . . .   | —      |
|  |   | 41     |

Второе пятилѣтіе (1896—1900):

| $\%$ умершихъ до 1 года къ родившимся. | № № приходовъ.                                       | Итого. |
|--|--|--------|
| До 30 $\%$                             | 23, 27, 28, 31, 33, 34, 35, 36, 37, 40, 41 . . . . . | 11     |
| 30—35 $\%$                             | 9, 10, 11, 13, 21, 39 . . . . .                      | 6      |
| 35—40 $\%$                             | 1, 2, 12, 14, 17, 19, 24, 26, 30, 38 . . . . .       | 10     |
| 40—45 $\%$                             | 3, 4, 7, 15, 22, 25, 32 . . . . .                    | 7      |
| 45—50 $\%$                             | 5, 6, 8, 16, 18 . . . . .                            | 5      |
| 50—55 $\%$                             | 20 . . . . .   | 1      |
| 55—60 $\%$                             | — . . . . .  | —      |
|  |  | 40     |

Оказывается, что въ 27 приходахъ какъ въ первомъ, такъ и во второмъ пятилѣтіяхъ умирало отъ 30 $\%$  до 40 $\%$  (родившихся дѣтей) ранѣе 1 года; слѣдовательно, 60—70 $\%$  доживали до года. Въ приходахъ: Янидорскомъ и Сереговскомъ въ I-мъ пятилѣтіи и Цидвинскомъ во II—болѣе половины рождающихся дѣтей умирали до 1 года. Высокая смертность дѣтей въ теченіе обоихъ пятилѣтій наблюдается въ приходахъ: Сереговскомъ (16), Цидвинскомъ (20), Салтановскомъ (5), Вильгортскомъ (6) и Губдорскомъ (8). Самыми же благополучными въ отношеніи дѣтской смертности были приходы: Тулпанскій, Кутимскій, Кочевскій, Пятигорскій, Юксѣевскій, Гаинскій, Юмскій, Косинскій и Чураковскій.

Приводя распредѣленіе во всемъ уѣздѣ умершихъ по возрастамъ за 15 лѣтъ (1882—1896 г.г.), мы вычислили процентное отношеніе умершихъ до года дѣтей къ числу всѣхъ умершихъ. Это отношеніе для 1882—1886 г.г. выразилось 47,8 $\%$ , для слѣдующаго пятилѣтія 49,5 $\%$  и для послѣдняго — 55,1 $\%$ ; въ среднемъ для уѣзда за 15 лѣтъ 51,2 $\%$ .

Теперь сравнимъ съ этими данными отношеніе числа умершихъ на первомъ году дѣтей къ числу всѣхъ умершихъ по отдѣльнымъ приходамъ:

Первое пятилѣтіе (1891—1895):

| Группы. | °/о умершихъ до 1 года къ общему числу умершихъ. | № № приходовъ.   | Итого.    |
|---------|--|--|-----------|
| I       | Ниже 45°/о                                       | 28, 31, 33, 35, 36 . . . . .   | 5         |
| II      | 45—50°/о   | 23, 27, 40 . . . . .   | 3         |
| III     | 50—55°/о   | 4, 12, 13, 17, 18, 37 . . . . .  | 6         |
| IV      | 55°/о и выше.                                    | 1, 2, 3, 5, 6, 7, 8, 9, 10, 11, 14, 15, 16,<br>19, 20, 21, 22, 24, 25, 26, 29, 30, 32, 34,<br>38, 39, 41 . . . . . | 27        |
|         |  |  | <u>41</u> |

Второе пятилѣтіе (1896—1900):

| Группы. | °/о умершихъ до 1 года къ общему числу умершихъ. | № № приходовъ.   | Итого.    |
|---------|--|--|-----------|
| I       | Ниже 45°/о                                       | 1, 27, 28, 31, 35, 36 . . . . .  | 6         |
| II      | 45—50°/о   | 14, 33, 40 . . . . .   | 3         |
| III     | 50—55°/о   | 10, 23, 30, 32, 34, 37 . . . . .   | 6         |
| IV      | 55°/о и выше.                                    | 2, 3, 4, 5, 6, 7, 8, 9, 11, 12, 13, 15, 16,<br>17, 18, 19, 20, 21, 22, 24, 25, 26, 38,<br>39, 41 . . . . . | 25        |
|         |  |  | <u>40</u> |

Отсюда видно, что дѣтская смертность въ теченіе обоихъ приведенныхъ пятилѣтій въ большей половинѣ всѣхъ приходовъ была выше средней дѣтской смертности по уѣзду, вычисленной съ 1882 по 1896 г.г., и лишь 8 приходовъ въ I-мъ пятилѣтіи и 9 во II—имѣли дѣтскую смертность ниже этой средней.

*Коэффициентъ смертности.* Выше мы видѣли, что за 20 лѣтъ общая смертность по Чердынскому уѣзду выразилась цифрою 34,3 на 1000 жителей.

Теперь посмотримъ, какъ распредѣлялась смертность по отдѣльнымъ приходамъ.

Распредѣлимъ приходы по коэффициенту общей смертности на 7 группъ:

| Смертность °/оо. | № № приходовъ.                             | Итого.    |
|------------------|--|-----------|
| Ниже 25          | 1, 2, 31, 35, 36, 41 . . . . .             | 6         |
| 25—30            | 11, 13, 29, 30, 39 . . . . .               | 5         |
| 30—35            | 4, 9, 15, 19, 21, 26, 33, 34, 40 . . . . . | 9         |
| 35—40            | 3, 10, 12, 18, 22, 23, 25 . . . . .        | 7         |
| 40—45            | 6, 14, 17, 24, 38 . . . . .                | 5         |
| 45—50            | 5, 7, 8, 16, 28 . . . . .                  | 5         |
| 50—55            | 20, 32, 37 . . . . .                       | 3         |
|                  |  | <u>40</u> |

Такимъ образомъ, половина приходо-въ, какъ видно изъ этой таблицы, имѣла смертность выше средней по уѣзду. Самая высокая смертность была въ приходахъ: Цидвинскомъ, Урольскомъ и Юмскомъ (50—55<sup>0</sup>/<sub>00</sub>). Наоборотъ, сравнительно незначительна общая смертность была въ приходахъ: двухъ городскихъ (1 и 2), Кочевскомъ, Юксѣевскомъ, Гаинскомъ и Чураковскомъ.

*Приростъ населенія.* Дѣлая сопоставленіе рождаемости и смертности по всему уѣзду за 20 лѣтъ, мы уже указали на колебанія прироста за различные періоды. Такъ, за пятилѣтіе 1882—1886 г.г. на 100 умершихъ по уѣзду родилось 167,6, въ слѣдующее пятилѣтіе—170,5, въ третье—167,6 и въ послѣдніе пять лѣтъ—186,8. За 20 лѣтъ по уѣзду на 100 умершихъ родилось 173,4.

Теперь посмотримъ, сколько родившихся приходится на каждую сотню умершихъ по отдѣльнымъ приходамъ за 5 лѣтъ, съ 1891 по 1895 годъ.

| №№ при-<br>довъ. | П Р И Х О Д Ы.                           | № волости, въ<br>которой нахо-<br>дится приходъ. | Г О Д А. |       |       |       |       | Итого за 5<br>лѣтъ. | Дѣтская<br>смертность за<br>5 лѣтъ. |
|------------------|--|--|----------|-------|-------|-------|-------|---------------------|-------------------------------------|
|                  |  |  | 1891     | 1892  | 1893  | 1894  | 1895  |                     |                                     |
| 1                | Градо-Чердынскій Спасо-<br>Преображенск. | —  | —        | 133,3 | —     | —     | 100,0 | 233,3               | 26,6                                |
| 2                | » » Богоявленскій                        | —  | 170,0    | 100,0 | 236,4 | 161,9 | 163,1 | 154,0               | 45,5                                |
| 3                | Анисимовскій . . . . .                   | 1  | 116,3    | 93,3  | 244,0 | 154,8 | 153,6 | 138,3               | 44,2                                |
| 4                | Мошевскій . . . . .                      | 12   | 136,4    | 108,1 | 242,5 | 141,9 | 115,2 | 142,1               | 38,6                                |
| 5                | Салтановскій . . . . .                   | 5  | 101,4    | 110,8 | 200,0 | 110,4 | 150,8 | 126,5               | 47,7                                |
| 6                | Вильгортскій . . . . .                   | 5  | 88,1     | 112,7 | 141,1 | 120,9 | 168,4 | 122,8               | 49,2                                |
| 7                | Камгортскій . . . . .                    | 5  | 140,7    | 101,4 | 237,5 | 86,8  | 191,2 | 137,5               | 44,5                                |
| 8                | Губдорскій . . . . .                     | 7  | 85,5     | 104,0 | 206,3 | 150,0 | 148,6 | 129,1               | 46,7                                |
| 9                | Плитежскій . . . . .                     | 15   | 196,6    | 108,1 | 232,1 | 139,3 | 203,2 | 162,1               | 35,3                                |
| 10               | Лимежскій . . . . .                      | 15   | 137,0    | 115,1 | 215,4 | 126,1 | 205,3 | 151,4               | 40,5                                |
| 11               | Верхъ-Язвинскій . . . . .                | 4  | 210,3    | 112,6 | 178,5 | 150,0 | 179,7 | 161,2               | 34,5                                |
| 12               | Чигиробскій . . . . .                    | 12   | 126,6    | 130,0 | 242,3 | 151,4 | 202,7 | 162,3               | 31,3                                |
| 13               | Корепинскій . . . . .                    | 8  | 251,7    | 158,3 | 244,8 | 134,5 | 381,5 | 209,9               | 25,7                                |
| 14               | Кушмангортскій . . . . .                 | 1  | 182,8    | 126,5 | 175,7 | 124,5 | 154,7 | 149,3               | 37,0                                |
| 15               | Лнидорскій . . . . .                     | 5  | 161,9    | 107,2 | 248,1 | 82,0  | 132,2 | 134,2               | 50,6                                |
| 16               | Сереговскій . . . . .                    | 1  | 159,2    | 71,2  | 169,4 | 105,7 | 175,0 | 126,6               | 52,5                                |
| 17               | Кольчужскій . . . . .                    | 1  | 131,0    | 102,2 | 200,0 | 158,7 | 109,1 | 131,1               | 40,8                                |
| 18               | Покчинскій . . . . .                     | 14   | 151,6    | 85,4  | 271,4 | 123,4 | 143,5 | 137,0               | 37,9                                |
| 19               | Вильвенскій . . . . .                    | 12   | 158,8    | 151,9 | 258,5 | 164,8 | 208,1 | 182,9               | 32,7                                |
| 20               | Цидвинскій . . . . .                     | 5  | 137,2    | 91,0  | 190,4 | 101,2 | 132,9 | 124,0               | 46,4                                |
| 21               | Редикорскій . . . . .                    | 15   | 163,3    | 75,7  | 334,5 | 109,1 | 334,5 | 154,2               | 36,2                                |
| 22               | Искорскій . . . . .                      | 13   | 138,7    | 112,6 | 265,1 | 69,3  | 253,3 | 142,4               | 41,3                                |
| 23               | Бондюжскій . . . . .                     | 3  | 160,9    | 158,9 | 255,3 | 122,5 | 112,9 | 151,3               | 32,0                                |
| 24               | Говорливскій . . . . .                   | 11   | 187,6    | 114,7 | 111,3 | 156,4 | 153,6 | 153,7               | 40,3                                |
| 25               | Шакшерскій . . . . .                     | 15   | 146,2    | 125,2 | 220,7 | 112,4 | 207,7 | 154,1               | 39,6                                |
| 26               | Ныробскій . . . . .                      | 13   | 272,2    | 100,0 | 204,2 | 80,2  | 305,9 | 153,9               | 37,4                                |
| 27               | Тулпанскій . . . . .                     | 17   | —        | —     | 200,0 | 166,6 | —     | 433,3               | 11,5                                |
| 28               | Кутимскій . . . . .                      | 16   | —        | 213,6 | 250,0 | 166,7 | 197,7 | 202,6               | 18,8                                |
| 29               | Верхъ-Воровскій . . . . .                | 12   | 134,4    | 113,8 | 134,3 | 152,4 | 182,6 | 141,4               | 45,8                                |

| №№ приходовъ. | П Р И Х О Д Ы.           | № волости, въ которой находится приходъ. | Г О Д А. |       |       |       |       | Итого за 5 лѣтъ. | Дѣтская смертность за 5 лѣтъ. |
|---------------|--------------------------|--|----------|-------|-------|-------|-------|------------------|-------------------------------|
|               |                          |  | 1891     | 1892  | 1893  | 1894  | 1895  |                  |                               |
| 30            | Сиринскій . . . . .      | 18                                       | 104,8    | 148,5 | 625,0 | 125,0 | 191,7 | 157,3            | 37,2                          |
| 31            | Кочевскій . . . . .      | 10                                       | 426,0    | 213,6 | 524,2 | 393,4 | 332,2 | 350,0            | 9,0                           |
| 32            | Урольскій . . . . .      | 18                                       | 124,0    | 138,8 | 211,4 | 113,7 | 206,2 | 154,0            | 39,5                          |
| 33            | Пятигорскій . . . . .    | 6  | 274,4    | 144,3 | 203,6 | 126,8 | 170,3 | 173,1            | 19,9                          |
| 34            | Монастырскій . . . . .   | 2  | 227,9    | 119,0 | 234,0 | 112,1 | 216,3 | 171,6            | 33,3                          |
| 35            | Юксѣевскій . . . . .     | 20                                       | 322,4    | 292,6 | 527,2 | 338,1 | 490,0 | 377,0            | 9,7                           |
| 36            | Гаинскій . . . . .       | 6  | 310,3    | 168,4 | 422,6 | 219,7 | 369,7 | 271,5            | 14,1                          |
| 37            | Юмскій . . . . .         | 21                                       | 333,3    | 126,0 | 397,1 | 153,4 | 165,2 | 192,7            | 26,9                          |
| 38            | Юрлинскій . . . . .      | 22                                       | 230,1    | 144,1 | 228,1 | 140,2 | 138,4 | 162,4            | 35,6                          |
| 39            | Усть-Зулинскій . . . . . | 19                                       | 380,5    | 197,1 | 274,8 | —     | 160,3 | 222,4            | 25,2                          |
| 40            | Косинскій . . . . .      | 9  | 201,2    | 132,5 | 292,7 | 156,2 | 191,3 | 183,0            | 26,9                          |
| 41            | Чураковскій . . . . .    | 9  | —        | —     | 162,8 | 204,2 | 230,2 | 201,4            | 28,6                          |

Если мы разобьемъ всѣ приходы по величинѣ прироста населенія на отдѣльныя группы, то получимъ:

| Группы.                   | На 100 умершихъ родилось. | №№ приходовъ.  | Число приходовъ. |
|---------------------------|---------------------------|--|------------------|
| I                         | 160 и выше                | 1, 9, 11, 12, 13, 19, 27, 28, 31, 33, 34, 35, 36, 37, 38, 39, 40, 41 . . . . . | 18               |
| II                        | 150—160                   | 2, 10, 21, 23, 24, 25, 26, 30, 32 . . . . .                                    | 9                |
| III                       | 140—150                   | 4, 14, 22, 29 . . . . .  | 4                |
| IV                        | 130—140                   | 3, 7, 15, 17, 18 . . . . .   | 5                |
| V                         | 120—130                   | 5, 6, 8, 16, 20 . . . . .  | 5                |
| VI                        | 110—120                   | —  | —                |
| Всѣхъ приходовъ . . . . . |                           |  | 41               |

Наибольшій приростъ за разсматриваемое пятилѣтіе былъ въ приходахъ: Корепинскомъ (209,9), Тулпанскомъ (433,3), Кутимскомъ (202,6), Кочевскомъ (350,0), Юксѣевскомъ (377,0), Гаинскомъ (271,5), Усть-Зулинскомъ (222,4) и Чураковскомъ (201,4).

Наименьшій же приростъ былъ въ приходахъ: Вильгортскомъ (122,8 на 100 умерш.), Цидвинскомъ (124,0), Сереговскомъ (126,6) и Салтановскомъ (126,5).

Конечно, объясненія въ колебаніи прироста по различнымъ приходамъ мы должны искать, съ одной стороны—въ колебаніяхъ рождаемости, съ другой—въ колебаніяхъ смертности.

Гдѣ лежитъ центръ тяжести неодинаковаго прироста населенія въ каждомъ приходѣ,—видно изъ приведенныхъ выше таблицъ.

VIII.

Санитарное состояніе волостей.

Отъ церковныхъ приходовъ, только что разсмотрѣнныхъ, мы перейдемъ въ настоящей главѣ къ обзору санитарнаго состоянія болѣе крупной единицы—волости.

Чердынскій уѣздъ въ административномъ отношеніи раздѣленъ на 22 волости, а по церковному управленію—на 41 приходъ. Отсюда ясно, что административное дѣленіе не совпадаетъ съ границами приходовъ, и потому объединеніе приходовъ по волостямъ представляетъ не легкую задачу. Къ тому же, нѣкоторые приходы своими частями входятъ въ составъ разныхъ волостей. Въ этихъ послѣднихъ случаяхъ, мы каждый приходъ полностью причисляли къ той волости, въ которой живетъ большая часть прихожанъ. Такимъ образомъ, какъ число жителей, такъ равно и данныя о рождаемости, смертности и брачности въ объединяемыхъ нами группахъ, т. е. волостяхъ, не могутъ всегда и вполне соответствовать коэффициентамъ указанныхъ явленій въ волостяхъ, какъ строго административныхъ единицахъ.

Не смотря на это, мы увѣрены, что сведенныя по волостямъ цифры дадутъ намъ весьма близкую къ истинѣ картину санитарнаго состоянія отдѣльныхъ волостей Чердынскаго уѣзда.

И такъ, движеніе населенія по волостямъ за десятилѣтній періодъ (1891—1900 г.г.) представляется въ слѣдующемъ видѣ:

| № № волостей. | № № приходовъ, входящихъ въ составъ волости. | Названіе волостей.    | Число жителей въ волости. | За 10 лѣтъ родилось. | За 10 лѣтъ умерло. | ‰ смертности. | За 10 лѣтъ умерло дѣтей до 1 года. | На 100 родившихся умерло дѣтей до 1 года. | На 100 умершихъ дѣти до 1 года составляютъ. | На 100 умершихъ родилось. |
|---------------|--|-----------------------|---------------------------|----------------------|--------------------|---------------|------------------------------------|---|---|---------------------------|
| 1             | 17, 3, 14, 16                                | Анисимовская . . .    | 4696                      | 3390                 | 2416               | 51,4          | 1382                               | 40,9                                      | 57,4  | 140,3                     |
| 2             | 34   | Анинская . . .        | 1546                      | 929                  | 510                | 33,0          | 278                                | 29,9                                      | 54,5  | 182,2                     |
| 3             | 22   | Вондюжская . . .      | 2826                      | 1186                 | 802                | 28,4          | 489                                | 41,2                                      | 60,9  | 147,9                     |
| 4             | 11   | Верхъ-Язвинская . . . | 3856                      | 1407                 | 836                | 21,7          | 483                                | 34,3                                      | 57,8  | 168,3                     |
| 5             | 6, 7, 15, 20, 5                              | Вильгортская . . .    | 8333                      | 4299                 | 3336               | 40,0          | 2035                               | 47,3                                      | 61,0  | 128,9                     |
| 6             | 36, 33                                       | Гаинская . . .        | 7035                      | 3770                 | 1520               | 21,6          | 609                                | 16,2                                      | 40,1  | 248,0                     |
| 7             | 8  | Губдорская . . .      | 2947                      | 1084                 | 833                | 28,4          | 500                                | 46,1                                      | 59,7  | 129,4                     |
| 8             | 13   | Корепинская . . .     | 1516                      | 877                  | 436                | 28,8          | 258                                | 29,4                                      | 59,2  | 201,1                     |
| 9             | 40, 41                                       | Косинская . . .       | 6946                      | 3625                 | 1914               | 27,5          | 957                                | 26,4                                      | 50,0  | 189,4                     |
| 10            | 31   | Кочевская . . .       | 5710                      | 3186                 | 856                | 15,0          | 290                                | 9,1                                       | 33,9  | 371,0                     |
| 11            | 24   | Морчанская . . .      | 2541                      | 2161                 | 1355               | 53,3          | 843                                | 39,0                                      | 62,2  | 159,5                     |
| 12            | 4, 29, 12, 19                                | Мошевская . . .       | 6735                      | 4072                 | 2522               | 37,4          | 1458                               | 35,8                                      | 57,8  | 161,5                     |
| 13            | 26, 22                                       | Ныробская . . .       | 3218                      | 2204                 | 1449               | 45,0          | 865                                | 39,2                                      | 59,7  | 152,1                     |
| 14            | 18   | Покчинская . . .      | 1564                      | 899                  | 681                | 43,5          | 381                                | 42,4                                      | 55,9  | 132,0                     |
| 15            | 9, 25, 21, 10                                | Пянтежская . . .      | 10206                     | 5064                 | 3273               | 32,0          | 1872                               | 36,9                                      | 57,2  | 154,7                     |
| 16            | 28   | Сыпучинская . . .     | 1784                      | 603                  | 341                | 19,1          | 143                                | 23,7                                      | 41,9  | 176,8                     |
| 17            | 27   | Тулпанская . . .      | 1756                      | 124                  | 35                 | 6,0           | 16                                 | 12,9                                      | 45,7  | 354,3                     |
| 18            | 32, 30                                       | Урольская . . .       | 2591                      | 1849                 | 1314               | 50,7          | 738                                | 39,9                                      | 56,2  | 140,7                     |
| 19            | 39   | Усть-Зулинская . . .  | 5544                      | 2826                 | 1384               | 23,2          | 836                                | 29,6                                      | 60,5  | 204,2                     |
| 20            | 35   | Юксѣвская . . .       | 6571                      | 4172                 | 1071               | 16,3          | 422                                | 10,1                                      | 39,4  | 389,4                     |
| 21            | 37   | Юмская . . .          | 7937                      | 4117                 | 1940               | 24,4          | 1006                               | 24,4                                      | 51,9  | 212,2                     |
| 22            | 38   | Юрлинская . . .       | 5415                      | 3622                 | 2200               | 40,6          | 1290                               | 35,6                                      | 58,6  | 164,6                     |

Какъ неодинаковы были по числу прихожанъ церковные приходы, такъ равно далеко неодинаковы и волости по количеству своего населенія; число жителей въ волостяхъ, какъ видно, колеблется отъ 1500 до 10000 слишкомъ.

По количеству населенія всѣ волости можно распредѣлить въ слѣдующія группы:

| Количество жителей.      | № № волостей.                            | Число волостей. |
|--------------------------|--|-----------------|
| Менѣе 3 тыс.             | 2, 3, 7, 8, 11, 14, 16, 17, 18 . . . . . | 9               |
| 3—4 "                    | 4, 13 . . . . .                          | 2               |
| 4—5 "                    | 1 . . . . .                              | 1               |
| 5—6 "                    | 10, 19, 22 . . . . .                     | 3               |
| 6—7 "                    | 9, 12, 20 . . . . .                      | 3               |
| 7—8 "                    | 6, 21 . . . . .                          | 2               |
| 8—9 тыс.                 | 5 . . . . .                              | 1               |
| 9—10 "                   | — . . . . .                              | —               |
| Болѣе 10 тыс.            | 15 . . . . .                             | 1               |
| Всѣхъ волостей . . . . . |  | 22              |

*Общая смертность по волостямъ.* Отношеніе числа умершихъ въ числу жителей (pro mille) по разнымъ волостямъ, какъ мы видѣли, далеко не одинаково. Если мы распредѣлимъ всѣ волости по коэффициенту смертности на 6 группъ, то получимъ:

| Смертность.                          | № № волостей.                                      | Число волостей. |
|--------------------------------------|--|-----------------|
| Ниже 30 <sup>0</sup> / <sub>00</sub> | 3, 4, 6, 7, 8, 9, 10, 16, 17, 19, 20, 21 . . . . . | 12              |
| 30—35 <sup>0</sup> / <sub>00</sub>   | 2, 15 . . . . .                                    | 2               |
| 35—40 <sup>0</sup> / <sub>00</sub>   | 5, 12 . . . . .                                    | 2               |
| 40—45 <sup>0</sup> / <sub>00</sub>   | 13, 14, 22 . . . . .                               | 3               |
| 45—50 <sup>0</sup> / <sub>00</sub>   | — . . . . .  | —               |
| 50—55 <sup>0</sup> / <sub>00</sub>   | 1, 11, 18 . . . . .                                | 3               |
| Всѣхъ волостей . . . . .             |  | 22              |

Такимъ образомъ, въ большей половинѣ волостей общая смертность была ниже 30 на 1000 жителей. Болѣе 50<sup>0</sup>/<sub>00</sub> имѣли три волости: Анисимовская (1 съ 4696 жит.), Морчанская (11 съ 2541 жит.) и Урольская (18 съ 2591 жит.). Изъ самыхъ населенныхъ волостей смертность была невелика (ниже 30<sup>0</sup>/<sub>00</sub>) въ Гаинской, Косинской и Юмской волостяхъ.

*Дѣтская смертность.* По дѣтской смертности (отношеніе умершихъ дѣтей до 1 года въ числу родившихся) волости группируются такъ:

| ‰                        | № № волостей.   | Число волостей. |
|--------------------------|---|-----------------|
| Ниже 40‰                 | 2, 4, 6, 8, 9, 10, 11, 12, 13, 15, 16, 17, 18, 19, 20, 21, 22 . . . . . | 17              |
| 40—42,5‰                 | 1, 3, 14 . . . . .  | 3               |
| 42,5—45‰                 | — . . . . .   | —               |
| 45—47,5‰                 | 5, 7 . . . . .  | 2               |
| 47,5—50‰                 | — . . . . .   | —               |
| 50‰ и выше               | — . . . . .   | —               |
| Всѣхъ волостей . . . . . |   | 22              |



Волости Вильгортская (№ 5) и Губдорская (№ 7) имѣютъ самую большую дѣтскую смертность, при чемъ Вильгортская волость по населенности занимаетъ первое мѣсто въ уѣздѣ.

Группировка волостей по дѣтской смертности къ общему числу умершихъ такова:

| ‰                        | № № волостей.                 | Число волостей. |
|--------------------------|-------------------------------|-----------------|
| Ниже 45‰                 | 6, 10, 16, 20 . . . . .       | 4               |
| 45—47,5‰                 | 17 . . . . .                  | 1               |
| 47,5—50‰                 | 9 . . . . .                   | 1               |
| 50—52,5‰                 | 21 . . . . .                  | 1               |
| 52,5—55‰                 | 2 . . . . .                   | 1               |
| 55—57,5‰                 | 1, 14, 15, 18 . . . . .       | 4               |
| 57,5—60‰                 | 4, 7, 8, 12, 13, 22 . . . . . | 6               |
| 60—62,5‰                 | 3, 5, 11, 19 . . . . .        | 4               |
| 62,5‰ и выше             | —                             | —               |
| Всѣхъ волостей . . . . . |                               | 22              |

Отсюда видно, что въ 16 волостяхъ число умершихъ грудныхъ дѣтей составляетъ болѣе половины всего количества умершихъ по этимъ волостямъ (отъ 50 до 62,5‰).

Наибольшая дѣтская смертность была въ волостяхъ: Бондюжской (3), Вильгортской (5), Морчанской (11) и Усть-Зулинской (19), изъ которыхъ Вильгортская намъ уже знакома по высотѣ дѣтской смертности изъ предыдущей таблицы, а Морчанская — по высокой общей смертности. Волости Бондюжская и Усть-Зулинская не попали въ нижнія группы двухъ предыдущихъ таблицъ, очевидно, потому, что въ нихъ, при невысокой общей смертности (ниже 30 на 1000), была велика рождаемость.

**Приростъ населенія.** Сгруппируемъ теперь волости по отношенію числа всѣхъ умершихъ за 10 лѣтъ къ числу родившихся по каждой отдѣльной волости:

| На 100 умершихъ родилось. | № № волостей.   | Число волостей. |
|---------------------------|---|-----------------|
| Болѣе 140                 | 1, 2, 3, 4, 6, 8, 9, 10, 11, 12, 13, 15, 16, 17, 18, 19, 20, 21, 22 | 19              |
| 140—135                   | —   | —               |
| 135—130                   | —   | —               |
| 130—125                   | 5, 7, 14 . . . . .  | 3               |
| 125—120                   | —   | —               |
| 120—115                   | —   | —               |
| Менѣе 115                 | —   | —               |
| Всѣхъ волостей . . . . .  |   | 22              |

Изъ этой группы мы видимъ, что наименьшимъ приростомъ изъ всѣхъ выдѣлились только три волости: Вильгортская (5), Губдорская (7) и Покчинская (14), при чемъ первыя двѣ намъ знакомы уже изъ второй таблицы.

Наибольшій приростъ населенія дали волости: Кочевская (10), Тулпанская (17) и Юксѣевская (20).

## IX.

### Санитарное состояніе районовъ.

Въ главѣ „Общая характеристика Чердынскаго уѣзда“ мы указали на то, что вся территорія уѣзда, по устройству своей поверхности, теченіемъ рѣки Камы рѣзко дѣлится на двѣ большихъ части—западную и восточную, при чемъ сказано было, что западная половина, какъ болѣе благоприятная для земледѣлія, гуще и заселена, въ восточной же населеніе крайне рѣдко, за исключеніемъ лишь небольшой мѣстности, лежащей около гор. Чердыни, въ водораздѣлѣ р. Камы и Вишеры, и частью по р. Колвѣ, которая, рѣзко выдѣляясь ровнымъ рельефомъ отъ остальной мѣстности, заселена гораздо плотнѣе даже, чѣмъ западная половина уѣзда. Мы указали также и на то, что населеніе западной и центральной части уѣзда (только что указанная небольшая мѣстность около Чердыни) занимается по преимуществу земледѣліемъ, а населеніе восточной половины занято отхожими и мѣстными промыслами и заработками. Не входя въ разсмотрѣніе дальнѣйшей разницы указанныхъ мѣстностей въ отношеніи пригодности для обитанія въ нихъ, мы считаемъ себя въ правѣ, на основаніи указанныхъ выше различій въ естественныхъ свойствахъ мѣстностей, неодинаковой плотности населенія и неодинаковаго рода занятій, предполагать, что населеніе трехъ указанныхъ мѣстностей поставлено въ разныя условія въ отношеніи смертности и рождаемости.

Подходя теперь къ тому, чтобы прослѣдить разницу въ движеніи населенія по единицамъ болѣе крупнымъ, чѣмъ волости, мы и воспользуемся указаннымъ здѣсь дѣленіемъ уѣзда и прослѣдимъ движеніе населенія по всѣмъ тремъ названнымъ районамъ, именуя ихъ также по географическому ихъ положенію въ уѣздѣ: западнымъ, центральнымъ и сѣверо-восточнымъ.

Разсмотрѣнная въ предыдущей главѣ 22 волости Чердынскаго уѣзда, согласно нашему новому дѣленію уѣзда на районы, мы должны будемъ сгруппировать такимъ образомъ:

№№ волостей.

- I районъ западный . = 2, 6, 9, 10, 18, 19, 20, 21, 22 итого 9 вол.  
 II „ центральный = 4, 7, 8, 11, 13, 16, 17 . . . „ 7 „  
 III „ сѣв.-восточный = 1, 3, 5, 12, 14, 15 . . . „ 6 „

Постараемся теперь представить картину санитарнаго состоянія каждаго изъ этихъ районовъ и провести между ними сравненіе.

Объединивъ по районамъ выведенныя нами поволостныя данныя, будемъ имѣть:

| Районы.            | Число жителей. | Родилось. | Умерло.    |             |        | На 1000 жителей. |            |                |        | На 100 родившихся умерло. |                |        |
|--------------------|----------------|-----------|------------|-------------|--------|------------------|------------|----------------|--------|---------------------------|----------------|--------|
|                    |                |           | До 1 года. | Старше 1 г. | Всего. | Родилось.        | Умерло.    |                |        | До 1 года.                | Старше 1 года. | Всего. |
|                    |                |           |            |             |        |                  | До 1 года. | Старше 1 года. | Всего. |                           |                |        |
| Западный . . .     | 49295          | 28096     | 6426       | 6283        | 12709  | 56,9             | 13,0       | 12,7           | 25,7   | 22,9                      | 22,3           | 45,2   |
| Центральный . . .  | 34360          | 18910     | 7617       | 5413        | 13030  | 55,0             | 22,1       | 15,7           | 37,8   | 40,2                      | 28,6           | 68,8   |
| С.-Восточный . . . | 17618          | 8460      | 3108       | 2182        | 5290   | 48,0             | 17,6       | 12,3           | 29,9   | 36,7                      | 25,7           | 62,4   |

Въ западномъ районѣ, при значительной рождаемости (56,9 на 1000 жителей) мы встрѣчаемъ наименьшую въ уѣздѣ смертность (25,7); а посему и приростъ населенія въ этой части уѣзда самый большой — на 100 родившихся только 45,2 умершихъ.

Во второмъ районѣ, по сравненію съ первымъ, рождаемость была нѣсколько ниже (55 на 1000), смертность же, наоборотъ, гораздо выше (37,8 pro mille), при чемъ какъ общая смертность, такъ равно смертность грудныхъ дѣтей и остальныхъ возрастовъ, стоятъ здѣсь выше, чѣмъ въ прочихъ мѣстностяхъ Чердынскаго уѣзда. Неудивительно поэтому, что и приростъ населенія въ этой части уѣзда оказался наименьшимъ: на 100 родившихся умерло въ среднемъ 68,8 человекъ.

Въ сѣверо-восточномъ районѣ рождаемость меньше, чѣмъ въ остальныхъ двухъ районахъ (48,0 на 1000), смертность же выше перваго района и ниже, чѣмъ въ центральномъ (29,9), при чемъ, по сравненію съ первымъ райономъ, здѣсь велика смертность грудныхъ дѣтей (17,6, а въ западномъ 13,0). Приростъ населенія въ этомъ районѣ незначителенъ, ближе подходит къ центральному району (на 100 родившихся умираетъ 62,4 человекъ).

Приведемъ таблицу родившихся и умершихъ по районамъ за 10 лѣтъ:

| Районы.                | Г о д а. |      |      |      |      |               |      |      |      |      | Итого за 5 л. | Всего за 10 лѣтъ. |       |
|------------------------|----------|------|------|------|------|---------------|------|------|------|------|---------------|-------------------|-------|
|                        | 1891     | 1892 | 1893 | 1894 | 1895 | Итого за 5 л. | 1896 | 1897 | 1898 | 1899 |               |                   | 1900  |
| Родилось:              |          |      |      |      |      |               |      |      |      |      |               |                   |       |
| Западный . . . . .     | 2599     | 2531 | 2885 | 2479 | 2970 | 13464         | 2711 | 2926 | 2788 | 3176 | 3051          | 14652             | 28116 |
| % . . . . .            | 9,2      | 8,9  | 10,5 | 8,8  | 10,7 | 48,1          | 9,6  | 10,4 | 9,9  | 11,2 | 10,8          | 51,9              | 100,0 |
| Центральный . . . . .  | 1805     | 1768 | 1920 | 1646 | 2127 | 9266          | 2004 | 2099 | 2100 | 2102 | 2010          | 10315             | 19581 |
| % . . . . .            | 9,2      | 9,0  | 9,7  | 8,4  | 10,8 | 47,1          | 10,2 | 10,7 | 10,7 | 10,7 | 10,6          | 52,9              | 100,0 |
| С.-Восточный . . . . . | 702      | 653  | 783  | 718  | 893  | 3749          | 801  | 905  | 997  | 1044 | 984           | 4731              | 8480  |
| % . . . . .            | 8,3      | 7,7  | 9,2  | 8,5  | 10,6 | 44,3          | 9,4  | 10,7 | 11,6 | 12,3 | 11,6          | 55,7              | 100,0 |
| Умерло:                |          |      |      |      |      |               |      |      |      |      |               |                   |       |
| Западный . . . . .     | 978      | 1551 | 902  | 1403 | 1410 | 6244          | 1508 | 1065 | 1246 | 1051 | 1595          | 6465              | 12709 |
| % . . . . .            | 7,6      | 12,2 | 7,0  | 11,0 | 11,2 | 49,0          | 11,9 | 8,4  | 9,9  | 8,3  | 12,5          | 51,0              | 100,0 |
| Центральный . . . . .  | 1277     | 1584 | 856  | 1333 | 1316 | 6366          | 1436 | 1369 | 1613 | 1279 | 1245          | 6942              | 13308 |
| % . . . . .            | 9,8      | 11,9 | 6,4  | 10,0 | 9,8  | 47,9          | 10,9 | 10,2 | 12,1 | 9,6  | 9,3           | 52,1              | 100,0 |
| С.-Восточный . . . . . | 420      | 549  | 387  | 594  | 434  | 2384          | 563  | 511  | 714  | 563  | 555           | 2906              | 5290  |
| % . . . . .            | 7,9      | 10,4 | 7,3  | 11,3 | 8,2  | 45,1          | 10,7 | 9,7  | 13,5 | 10,5 | 10,5          | 54,9              | 100,0 |

Выше мы уже указывали на быстрое паденіе рождаемости по уѣзду въ 1894 году. Оказывается, что это паденіе коснулось всѣхъ частей уѣзда, но наиболѣе рѣзко выразилось въ западномъ районѣ.

Увеличеніе рождаемости за второе пятилѣтіе — явленіе вполне естественное; слѣдуетъ только отмѣтить быстрое увеличеніе рождаемости за это пятилѣтіе въ сѣверо-восточномъ районѣ.

Въ таблицѣ умершихъ также замѣчается сильное увеличеніе смертности за второе пятилѣтіе въ томъ же самомъ сѣверо-восточномъ районѣ, соотвѣтственно возрастанію рождаемости. Въ западномъ районѣ смертность увеличилась въ большей пропорціи, чѣмъ возросла рождаемость.

По возрасту умершіе распредѣлялись въ районахъ слѣдующимъ образомъ:

| Районы.                | До 6 мѣсяц. | Отъ 6 мѣсяц. до 1 года. | Отъ 1 года до 4 лѣтъ. | Отъ 5 лѣтъ до 15 лѣтъ. | Отъ 16 лѣтъ до 34 лѣтъ. | Отъ 35 лѣтъ до 54 лѣтъ. | 55 лѣтъ и старше. | Всего. |
|------------------------|-------------|-------------------------|-----------------------|------------------------|-------------------------|-------------------------|-------------------|--------|
| Западный . . . . .     | 2230        | 865                     | 1091                  | 307                    | 424                     | 482                     | 845               | 6244   |
| % . . . . .            | 35,7        | 13,8                    | 17,5                  | 4,9                    | 6,8                     | 7,7                     | 13,6              | 100,0  |
| Центральный . . . . .  | 2750        | 899                     | 921                   | 249                    | 267                     | 345                     | 935               | 6366   |
| % . . . . .            | 43,2        | 13,7                    | 14,7                  | 3,9                    | 4,2                     | 5,4                     | 14,9              | 100,0  |
| С.-Восточный . . . . . | 1010        | 370                     | 383                   | 70                     | 124                     | 119                     | 308               | 2384   |
| % . . . . .            | 42,7        | 15,5                    | 16,0                  | 2,9                    | 5,2                     | 4,9                     | 12,8              | 100,0  |

Въ западномъ районѣ смертность грудныхъ дѣтей меньше, чѣмъ въ двухъ остальныхъ районахъ, и составляетъ почти половину количества всѣхъ умершихъ за 10 лѣтъ (49,5%) Смертность остальныхъ возрастныхъ группъ въ западномъ районѣ, по сравненію съ другими районами, само собою, стоитъ выше. Въ центральномъ и сѣверо-восточномъ районахъ громадный % дѣтей гибнетъ на первомъ году жизни (56,9% и 58,2%); въ рабочемъ же возрастѣ смертность въ этихъ районахъ, по сравненію съ западнымъ, стоитъ ниже, особенно въ центральномъ районѣ, гдѣ умираетъ 9,6% всего количества умершихъ, тогда какъ въ сѣверо-восточномъ на этотъ возрастъ падаетъ 10%, а въ западномъ 14,5%.

Покажемъ теперь движеніе смертности дѣтей на первомъ году жизни за 10 лѣтъ:

| Р а й о н ы .                  | Г о д а . |      |      |      |      |      |      |      |      |      | Всего. |
|--------------------------------|-----------|------|------|------|------|------|------|------|------|------|--------|
|                                | 1891      | 1892 | 1893 | 1894 | 1895 | 1896 | 1897 | 1898 | 1899 | 1900 |        |
| Западный . . . . .             | 429       | 816  | 445  | 727  | 678  | 777  | 542  | 728  | 522  | 762  | 6426   |
| % дѣтской смертности . . . . . | 6,7       | 12,7 | 6,9  | 11,3 | 10,5 | 12,1 | 8,4  | 11,3 | 8,2  | 11,9 | 100,0  |
| % общей смертности . . . . .   | 7,6       | 12,2 | 7,0  | 11,0 | 11,2 | 11,9 | 8,4  | 9,9  | 8,3  | 12,2 | 100,0  |
| Центральный . . . . .          | 654       | 935  | 460  | 829  | 771  | 923  | 757  | 1093 | 587  | 656  | 7665   |
| % дѣтской смертности . . . . . | 8,5       | 12,2 | 6,0  | 10,8 | 10,0 | 12,0 | 9,9  | 14,3 | 7,7  | 8,6  | 100,0  |
| % общей смертности . . . . .   | 9,8       | 11,9 | 6,4  | 10,0 | 9,8  | 10,9 | 10,2 | 12,1 | 9,6  | 9,3  | 100,0  |
| С.-Восточный . . . . .         | 207       | 340  | 224  | 351  | 258  | 389  | 269  | 478  | 277  | 315  | 3108   |
| % дѣтской смертности . . . . . | 6,6       | 10,9 | 7,2  | 11,3 | 8,3  | 12,5 | 8,6  | 15,4 | 8,9  | 10,3 | 100,0  |
| % общей смертности . . . . .   | 7,9       | 10,4 | 7,3  | 11,3 | 8,2  | 10,7 | 9,7  | 13,5 | 10,5 | 10,5 | 100,0  |

Изъ этой таблицы ясно видно, какъ тѣсно стоятъ между собою колебанія общей смертности и смертности дѣтской.

Исключеніе замѣчается только въ слѣдующемъ: въ западномъ районѣ въ 1895 г. пониженію дѣтской смертности противустоитъ повышеніе общей смертности; въ центральномъ районѣ въ 1900 году повышенію дѣтской смертности противустоитъ пониженіе общей смертности, и въ сѣверо-восточномъ районѣ въ томъ же 1900 г. дѣтская смертность увеличилась безъ увеличенія общей смертности.

Мы знаемъ, что дѣтская смертность особенно усиливается въ жаркое время, и въ тѣхъ районахъ, гдѣ умираетъ особенно много дѣтей на первомъ году жизни, мы въ правѣ ожидать увеличенія общей смертности въ лѣтніе мѣсяцы. Дѣйствительно, колебанія числа умершихъ по мѣсяцамъ, въ пятилѣтнихъ итогахъ (1891—1895 г.г.) представляются въ такомъ видѣ:

| Районы.                | М ѣ с я ц ы. |          |        |         |        |          |          |          |           |          |         | Итого. |          |
|------------------------|--------------|----------|--------|---------|--------|----------|----------|----------|-----------|----------|---------|--------|----------|
|                        | Январь.      | Февраль. | Мартъ. | Апрѣль. | М а й. | І ю н ь. | І ю л ь. | Августъ. | Сентябрь. | Октябрь. | Ноябрь. |        | Декабрь. |
| Западный . . . . .     | 499          | 392      | 482    | 421     | 421    | 527      | 982      | 934      | 486       | 364      | 332     | 404    | 6244     |
| % . . . . .            | 7,9          | 6,3      | 7,7    | 6,8     | 6,8    | 8,4      | 15,7     | 14,9     | 7,7       | 5,8      | 5,3     | 6,7    | 100,0    |
| Центральный . . . . .  | 367          | 336      | 348    | 388     | 432    | 616      | 1201     | 1178     | 474       | 365      | 338     | 323    | 6366     |
| % . . . . .            | 5,7          | 5,3      | 5,4    | 6,1     | 6,8    | 9,6      | 18,9     | 18,5     | 7,4       | 5,7      | 5,4     | 5,2    | 100,0    |
| С.-Восточный . . . . . | 147          | 140      | 209    | 158     | 208    | 179      | 321      | 357      | 255       | 152      | 105     | 153    | 2384     |
| % . . . . .            | 6,1          | 5,9      | 8,7    | 6,6     | 8,7    | 7,5      | 13,5     | 14,9     | 10,7      | 6,5      | 4,4     | 6,5    | 100,0    |

Повышеніе общей смертности лѣтомъ, въ зависимости отъ дѣтской смертности, здѣсь особенно замѣтно въ центральномъ районѣ, гдѣ смертность увеличилась сразу чуть не втрое по сравненію съ весенней смертностью. Районъ этотъ, какъ мы видѣли, отличался и вообще высокой дѣтской смертностью.

Для большей наглядности, въ послѣдней таблицѣ смертности по мѣсяцамъ подведемъ еще цифры по временамъ года:

| Районы.                    | Зима. | Весна. | Лѣто. | Осень. |
|----------------------------|-------|--------|-------|--------|
| Западный . . . . .         | 20,9  | 21,3   | 39,0  | 18,8   |
| Центральный . . . . .      | 16,2  | 18,3   | 47,0  | 18,5   |
| Сѣверо-восточный . . . . . | 18,5  | 24,0   | 35,9  | 21,6   |

Лѣтняя смертность по всѣмъ районамъ значительно превышаетъ смертность другихъ временъ года; здѣсь слѣдуетъ обратить вниманіе только на то, что въ сѣверо-восточномъ районѣ увеличилась лѣтняя смертность меньше, чѣмъ въ западномъ, хотя смертность грудныхъ дѣтей, какъ сказано было выше, стояла въ этомъ послѣднемъ районѣ ниже, чѣмъ въ первомъ.

Итакъ, въ отношеніи смертности, какъ мы уже видѣли, въ самыхъ неблагоприятныхъ условіяхъ по Чердынскому уѣзду стоитъ центральный, плотно населенный районъ; за нимъ слѣдуетъ районъ сѣверо-восточный, который характеренъ кромѣ того малою рождаемостью; наконецъ, западный районъ находится въ лучшихъ, сравнительно съ остальными, условіяхъ и имѣетъ наибольшій по уѣзду приростъ населенія.

### Смертность по возрастамъ.

| №№ приходовъ. | Название приходовъ.         | Умерло въ теченіе 5 лѣтъ (1891—1895)<br>въ возрастѣ: |                            |                          |                      |                       |                       |              |        | Умерло по годамъ. |            |            |            |            |
|---------------|-----------------------------|--|----------------------------|--------------------------|----------------------|-----------------------|-----------------------|--------------|--------|-------------------|------------|------------|------------|------------|
|               |                             | До 6 мѣсяц.  | Отъ 6 мѣсяц.<br>до 1 года. | Отъ 1 года<br>до 5 лѣтъ. | Отъ 5 до<br>16 лѣтъ. | Отъ 16 до<br>35 лѣтъ. | Отъ 35 до<br>55 лѣтъ. | Старше 55 л. | Итого. | Въ 1891 г.        | Въ 1892 г. | Въ 1893 г. | Въ 1894 г. | Въ 1895 г. |
|               |                             |  |                            |                          |                      |                       |                       |              |        |                   |            |            |            |            |
| 1             | Градо-Чердынскій мужч.      | 2  | 2                          | 1                        | —                    | —                     | —                     | 5            | 1      | 2                 | 1          | 1          | —          |            |
|               | Спасо-Преображенскій. женщ. | 2  | 2                          | 2                        | —                    | —                     | 1                     | 7            | 1      | 4                 | —          | —          | 2          |            |
|               | Итого                       | 4  | 4                          | 3                        | —                    | —                     | 1                     | 12           | 2      | 6                 | 1          | 1          | 2          |            |
| 2             | Градо-Чердынскій мужч.      | 21   | 3                          | 6                        | 2                    | —                     | 3                     | 35           | 6      | 10                | 3          | 8          | 8          |            |
|               | Богоявленскій . женщ.       | 26   | 11                         | 2                        | 1                    | 3                     | —                     | 52           | 4      | 16                | 8          | 13         | 11         |            |
|               | Итого                       | 47   | 14                         | 8                        | 3                    | 3                     | —                     | 87           | 10     | 26                | 11         | 21         | 19         |            |
| 3             | Анисимовскій . мужч.        | 50   | 19                         | 14                       | 5                    | 1                     | 5                     | 17           | 29     | 33                | 12         | 17         | 20         |            |
|               | женщ.                       | 41   | 16                         | 11                       | 2                    | 4                     | 4                     | 95           | 20     | 27                | 13         | 14         | 21         |            |
|               | Итого                       | 91   | 35                         | 25                       | 7                    | 5                     | 9                     | 206          | 49     | 60                | 25         | 31         | 41         |            |
| 4             | Мошевскій . . . мужч.       | 54   | 14                         | 13                       | 5                    | 7                     | 4                     | 16           | 31     | 27                | 17         | 15         | 23         |            |
|               | женщ.                       | 50   | 24                         | 22                       | 8                    | 7                     | 11                    | 146          | 24     | 35                | 23         | 28         | 36         |            |
|               | Итого                       | 104  | 38                         | 35                       | 13                   | 14                    | 15                    | 259          | 55     | 62                | 40         | 43         | 59         |            |
| 5             | Салтановскій . . . мужч.    | 72   | 24                         | 25                       | 4                    | 4                     | 11                    | 26           | 35     | 40                | 18         | 48         | 25         |            |
|               | женщ.                       | 80   | 20                         | 20                       | 2                    | 7                     | 7                     | 159          | 38     | 34                | 18         | 29         | 40         |            |
|               | Итого                       | 152  | 44                         | 45                       | 6                    | 11                    | 18                    | 249          | 73     | 74                | 36         | 77         | 65         |            |
| 6             | Вильгортскій . . . мужч.    | 75   | 32                         | 20                       | 9                    | 2                     | 8                     | 18           | 41     | 26                | 28         | 40         | 29         |            |
|               | женщ.                       | 59   | 27                         | 21                       | 6                    | 7                     | 6                     | 29           | 43     | 29                | 28         | 27         | 28         |            |
|               | Итого                       | 134  | 59                         | 41                       | 15                   | 9                     | 14                    | 47           | 84     | 55                | 56         | 67         | 57         |            |
| 7             | Камгортскій . . . мужч.     | 80   | 24                         | 19                       | 8                    | 5                     | 7                     | 19           | 31     | 37                | 20         | 44         | 30         |            |
|               | женщ.                       | 67   | 25                         | 30                       | 6                    | 3                     | 5                     | 22           | 28     | 36                | 20         | 47         | 27         |            |
|               | Итого                       | 147  | 49                         | 49                       | 14                   | 8                     | 12                    | 41           | 59     | 73                | 40         | 91         | 57         |            |
| 8             | Губдорскій . . . мужч.      | 119  | 30                         | 38                       | 7                    | 2                     | 6                     | 26           | 62     | 48                | 36         | 32         | 50         |            |
|               | женщ.                       | 72   | 30                         | 33                       | 7                    | 6                     | 17                    | 23           | 55     | 52                | 27         | 32         | 22         |            |
|               | Итого                       | 191  | 60                         | 71                       | 14                   | 8                     | 23                    | 49           | 117    | 100               | 63         | 64         | 72         |            |
| 9             | Пянтежскій . . . мужч.      | 104  | 23                         | 22                       | 7                    | 9                     | 8                     | 26           | 24     | 72                | 32         | 44         | 27         |            |
|               | женщ.                       | 73   | 20                         | 34                       | 7                    | 17                    | 14                    | 21           | 35     | 51                | 24         | 40         | 36         |            |
|               | Итого                       | 177  | 43                         | 56                       | 14                   | 26                    | 22                    | 47           | 59     | 123               | 56         | 84         | 63         |            |
| 10            | Лимежскій . . . мужч.       | 94   | 33                         | 16                       | 3                    | 8                     | 10                    | 31           | 41     | 54                | 28         | 38         | 34         |            |
|               | женщ.                       | 64   | 26                         | 19                       | 10                   | 7                     | 11                    | 22           | 40     | 45                | 24         | 27         | 23         |            |
|               | Итого                       | 158  | 59                         | 35                       | 13                   | 15                    | 21                    | 53           | 81     | 99                | 52         | 65         | 57         |            |
| 11            | Верхъ-Язвинскій . мужч.     | 90   | 31                         | 21                       | 3                    | 10                    | 12                    | 37           | 35     | 53                | 36         | 44         | 36         |            |
|               | женщ.                       | 71   | 20                         | 33                       | 9                    | 11                    | 13                    | 20           | 23     | 42                | 38         | 36         | 38         |            |
|               | Итого                       | 161  | 51                         | 54                       | 12                   | 21                    | 25                    | 57           | 58     | 95                | 74         | 80         | 74         |            |
| 12            | Чигиробскій . . . мужч.     | 82   | 29                         | 31                       | 10                   | 8                     | 12                    | 31           | 47     | 40                | 30         | 42         | 44         |            |
|               | женщ.                       | 55   | 28                         | 35                       | 10                   | 7                     | 14                    | 30           | 43     | 57                | 22         | 28         | 29         |            |
|               | Итого                       | 137  | 57                         | 66                       | 20                   | 15                    | 26                    | 61           | 90     | 97                | 52         | 77         | 73         |            |

| № приходо́въ. | Название приходо́въ.     | Умерло въ теченіе 5 лѣтъ (1891—1895)<br>въ возрастѣ: |                            |                           |                      |                       |                       |              |        | Умерло по годамъ. |            |            |            |            |
|---------------|--------------------------|--|----------------------------|---------------------------|----------------------|-----------------------|-----------------------|--------------|--------|-------------------|------------|------------|------------|------------|
|               |                          | До 6 мѣсяц.  | Отъ 6 мѣсяц.<br>до 1 года. | Отъ 1 года.<br>до 5 лѣтъ. | Отъ 5 до<br>16 лѣтъ. | Отъ 16 до<br>35 лѣтъ. | Отъ 35 до<br>55 лѣтъ. | Старше 55 л. | Итого. | Въ 1891 г.        | Въ 1892 г. | Въ 1893 г. | Въ 1894 г. | Въ 1895 г. |
| 13            | Корепинскій . . . мужч.  | 42   | 21                         | 24                        | 2                    | 3                     | 4                     | 19           | 115    | 19                | 23         | 20         | 37         | 16         |
|               | женщ.                    | 32   | 8                          | 18                        | 3                    | 5                     | 3                     | 7            | 76     | 10                | 25         | 9          | 21         | 11         |
|               | Итого                    | 74   | 29                         | 42                        | 5                    | 8                     | 7                     | 26           | 191    | 29                | 48         | 29         | 58         | 27         |
| 14            | Кушмангортскій . . мужч. | 43   | 21                         | 21                        | 4                    | 3                     | 6                     | 15           | 113    | 12                | 22         | 32         | 33         | 24         |
|               | женщ.                    | 42   | 15                         | 21                        | 3                    | 4                     | 8                     | 13           | 106    | 23                | 27         | 11         | 16         | 29         |
|               | Итого                    | 85   | 36                         | 42                        | 7                    | 7                     | 14                    | 28           | 219    | 35                | 49         | 33         | 49         | 53         |
| 15            | Явидорскій . . . мужч.   | 76   | 13                         | 13                        | 3                    | 5                     | 6                     | 11           | 127    | 17                | 34         | 13         | 23         | 40         |
|               | женщ.                    | 53   | 17                         | 13                        | 2                    | 6                     | 4                     | 12           | 107    | 25                | 22         | 14         | 27         | 19         |
|               | Итого                    | 129  | 30                         | 26                        | 5                    | 11                    | 10                    | 23           | 234    | 42                | 56         | 27         | 50         | 59         |
| 16            | Сереговскій . . . мужч.  | 68   | 30                         | 8                         | 6                    | 3                     | 7                     | 18           | 140    | 27                | 37         | 20         | 29         | 27         |
|               | женщ.                    | 47   | 15                         | 4                         | 2                    | 4                     | 6                     | 23           | 101    | 22                | 22         | 16         | 24         | 17         |
|               | Итого                    | 115  | 45                         | 12                        | 8                    | 7                     | 13                    | 41           | 241    | 49                | 59         | 36         | 53         | 44         |
| 17            | Кольчужскій . . . мужч.  | 106  | 35                         | 51                        | 4                    | 5                     | 8                     | 28           | 237    | 36                | 68         | 32         | 38         | 63         |
|               | женщ.                    | 77   | 42                         | 44                        | 10                   | 17                    | 15                    | 44           | 249    | 51                | 66         | 30         | 42         | 60         |
|               | Итого                    | 183  | 77                         | 95                        | 14                   | 22                    | 23                    | 72           | 486    | 87                | 134        | 62         | 80         | 123        |
| 18            | Покчинскій . . . мужч.   | 64   | 23                         | 18                        | 6                    | 6                     | 10                    | 21           | 148    | 22                | 37         | 17         | 34         | 38         |
|               | женщ.                    | 45   | 24                         | 24                        | 6                    | 4                     | 9                     | 40           | 152    | 42                | 45         | 11         | 30         | 24         |
|               | Итого                    | 109  | 47                         | 42                        | 12                   | 10                    | 19                    | 61           | 300    | 64                | 82         | 28         | 64         | 62         |
| 19            | Вильвенскій . . . мужч.  | 126  | 22                         | 29                        | 7                    | 11                    | 13                    | 38           | 246    | 51                | 52         | 33         | 57         | 53         |
|               | женщ.                    | 111  | 18                         | 23                        | 9                    | 13                    | 13                    | 30           | 217    | 51                | 54         | 32         | 34         | 46         |
|               | Итого                    | 237  | 40                         | 52                        | 16                   | 24                    | 26                    | 68           | 463    | 102               | 106        | 65         | 91         | 99         |
| 20            | Цидвинскій . . . мужч.   | 113  | 22                         | 31                        | 8                    | 7                     | 8                     | 32           | 221    | 44                | 57         | 24         | 49         | 47         |
|               | женщ.                    | 68   | 25                         | 27                        | 7                    | 5                     | 11                    | 32           | 175    | 34                | 43         | 28         | 35         | 35         |
|               | Итого                    | 181  | 47                         | 58                        | 15                   | 12                    | 19                    | 64           | 396    | 78                | 100        | 52         | 84         | 82         |
| 21            | Редикорскій . . . мужч.  | 58   | 21                         | 21                        | 6                    | 1                     | 4                     | 26           | 137    | 22                | 50         | 18         | 31         | 16         |
|               | женщ.                    | 48   | 23                         | 13                        | 4                    | 8                     | 7                     | 29           | 132    | 27                | 57         | 11         | 24         | 13         |
|               | Итого                    | 106  | 44                         | 34                        | 10                   | 9                     | 11                    | 55           | 269    | 49                | 107        | 29         | 55         | 29         |
| 22            | Искорскій . . . мужч.    | 100  | 36                         | 30                        | 5                    | 5                     | 10                    | 31           | 217    | 42                | 50         | 26         | 67         | 32         |
|               | женщ.                    | 67   | 26                         | 33                        | 4                    | 8                     | 7                     | 27           | 172    | 33                | 37         | 17         | 57         | 28         |
|               | Итого                    | 167  | 62                         | 63                        | 9                    | 13                    | 17                    | 58           | 389    | 75                | 87         | 43         | 124        | 60         |
| 23            | Бондюжскій . . . мужч.   | 117  | 48                         | 67                        | 22                   | 19                    | 20                    | 36           | 329    | 59                | 68         | 40         | 64         | 98         |
|               | женщ.                    | 99   | 56                         | 75                        | 17                   | 20                    | 23                    | 42           | 332    | 56                | 49         | 45         | 78         | 104        |
|               | Итого                    | 216  | 104                        | 142                       | 39                   | 39                    | 43                    | 78           | 661    | 115               | 117        | 85         | 142        | 202        |
| 24            | Говорливскій . . . мужч. | 156  | 51                         | 32                        | 6                    | 25                    | 6                     | 35           | 311    | 52                | 71         | 54         | 73         | 61         |
|               | женщ.                    | 109  | 50                         | 58                        | 8                    | 16                    | 13                    | 22           | 276    | 53                | 58         | 52         | 51         | 62         |
|               | Итого                    | 265  | 101                        | 90                        | 14                   | 41                    | 19                    | 57           | 587    | 105               | 129        | 106        | 124        | 123        |
| 25            | Шакшерскій . . . мужч.   | 153  | 24                         | 34                        | 8                    | 7                     | 13                    | 43           | 282    | 55                | 64         | 44         | 71         | 48         |
|               | женщ.                    | 136  | 21                         | 32                        | 13                   | 16                    | 17                    | 30           | 265    | 51                | 67         | 38         | 66         | 43         |
|               | Итого                    | 289  | 45                         | 66                        | 21                   | 23                    | 30                    | 73           | 547    | 106               | 131        | 82         | 137        | 91         |



| №№ приходовъ. | Названіе приходовъ.                         | Умерло въ теченіе 5 лѣтъ (1891—1895)<br>въ возрастѣ: |   |                          |                      |                       |                       |                 |                    | Умерло по годамъ: |                   |                 |                   |                   |
|---------------|---|--|---|--------------------------|----------------------|-----------------------|-----------------------|-----------------|--------------------|-------------------|-------------------|-----------------|-------------------|-------------------|
|               |   | До 6 мѣсяц.  | Отъ 6 мѣс.<br>до 1 года.                | Отъ 1 года<br>до 5 лѣтъ. | Отъ 5 до<br>16 лѣтъ. | Отъ 16 до<br>35 лѣтъ. | Отъ 35 до<br>55 лѣтъ. | Старше 55 л.    | Итого.             | Въ 1891 г.        | Въ 1892 г.        | Въ 1893 г.      | Въ 1894 г.        | Въ 1895 г.        |
|               |   | 26   | Ныробскій . . . мужч.<br>женщ.<br>итого | 57<br>59<br>116          | 25<br>29<br>54       | 28<br>25<br>53        | 8<br>6<br>14          | 5<br>4<br>9     | 4<br>8<br>12       | 20<br>17<br>37    | 147<br>148<br>295 | 19<br>17<br>36  | 31<br>36<br>67    | 23<br>24<br>47    |
| 27            | Тулпанскій . . . мужч.<br>женщ.<br>итого    | 1<br>3<br>4  | 1<br>1<br>2                             | 1<br>2<br>3              | —<br>—<br>—          | —<br>1<br>1           | 1<br>—<br>1           | 1<br>—<br>1     | 5<br>7<br>12       | —<br>—<br>—       | 1<br>—<br>1       | 2<br>3<br>5     | 2<br>4<br>6       | —<br>—<br>—       |
| 28            | Кутимскій . . . мужч.<br>женщ.<br>итого     | 19<br>13<br>32                                       | 8<br>3<br>11                            | 2<br>5<br>7              | 1<br>1<br>2          | 20<br>3<br>23         | 15<br>—<br>15         | 14<br>9<br>23   | 79<br>34<br>113    | —<br>—<br>—       | 13<br>9<br>22     | 17<br>3<br>20   | 20<br>7<br>27     | 29<br>15<br>44    |
| 29            | Верхъ-Боровскій . . мужч.<br>женщ.<br>итого | 42<br>30<br>72                                       | 3<br>8<br>11                            | 2<br>5<br>7              | 2<br>4<br>6          | 1<br>2<br>3           | 6<br>4<br>10          | 8<br>11<br>19   | 64<br>64<br>128    | 14<br>18<br>32    | 14<br>15<br>29    | 8<br>15<br>23   | 11<br>10<br>21    | 17<br>6<br>23     |
| 30            | Сиринскій . . . мужч.<br>женщ.<br>итого     | 47<br>42<br>89                                       | 8<br>3<br>11                            | 12<br>11<br>23           | 5<br>5<br>10         | 3<br>8<br>11          | 5<br>2<br>7           | 11<br>9<br>20   | 91<br>80<br>171    | 23<br>19<br>42    | 16<br>17<br>33    | 5<br>3<br>8     | 34<br>30<br>64    | 13<br>11<br>24    |
| 31            | Кочевскій . . . мужч.<br>женщ.<br>итого     | 55<br>28<br>83                                       | 26<br>27<br>53                          | 55<br>53<br>108          | 16<br>17<br>33       | 12<br>31<br>43        | 33<br>21<br>54        | 31<br>25<br>56  | 228<br>202<br>430  | 39<br>34<br>73    | 72<br>60<br>132   | 36<br>26<br>62  | 46<br>30<br>76    | 35<br>52<br>87    |
| 32            | Урольскій . . . мужч.<br>женщ.<br>итого     | 124<br>94<br>218                                     | 15<br>8<br>23                           | 28<br>40<br>68           | 7<br>6<br>13         | 3<br>15<br>18         | 7<br>7<br>14          | 20<br>22<br>42  | 204<br>192<br>396  | 39<br>57<br>96    | 45<br>40<br>85    | 44<br>26<br>70  | 42<br>38<br>80    | 34<br>31<br>65    |
| 33            | Пятигорскій . . . мужч.<br>женщ.<br>итого   | 34<br>34<br>68                                       | 20<br>24<br>44                          | 52<br>49<br>101          | 12<br>17<br>29       | 10<br>14<br>24        | 5<br>10<br>15         | 24<br>19<br>43  | 157<br>167<br>324  | 27<br>16<br>43    | 24<br>36<br>70    | 22<br>33<br>55  | 41<br>41<br>82    | 33<br>41<br>74    |
| 34            | Монастырскій . . . мужч.<br>женщ.<br>итого  | 61<br>46<br>107                                      | 23<br>20<br>43                          | 17<br>15<br>32           | 4<br>3<br>7          | 12<br>11<br>23        | 11<br>9<br>20         | 16<br>14<br>30  | 144<br>118<br>262  | 20<br>23<br>43    | 31<br>32<br>63    | 28<br>19<br>47  | 39<br>27<br>66    | 26<br>17<br>43    |
| 35            | Юксѣевскій . . . мужч.<br>женщ.<br>итого    | 80<br>61<br>141                                      | 28<br>28<br>56                          | 41<br>46<br>87           | 15<br>13<br>28       | 23<br>24<br>47        | 30<br>48<br>78        | 51<br>48<br>99  | 268<br>268<br>536  | 66<br>59<br>125   | 62<br>73<br>135   | 47<br>34<br>81  | 52<br>53<br>105   | 41<br>49<br>90    |
| 36            | Гаинскій . . . мужч.<br>женщ.<br>итого      | 66<br>50<br>116                                      | 30<br>26<br>56                          | 42<br>38<br>80           | 19<br>11<br>30       | 15<br>31<br>46        | 24<br>14<br>38        | 39<br>45<br>84  | 235<br>215<br>450  | 36<br>32<br>68    | 73<br>60<br>133   | 33<br>29<br>62  | 52<br>59<br>111   | 41<br>35<br>76    |
| 37            | Юмскій . . . мужч.<br>женщ.<br>итого        | 197<br>158<br>355                                    | 99<br>72<br>171                         | 92<br>78<br>170          | 30<br>16<br>46       | 20<br>45<br>65        | 35<br>40<br>75        | 63<br>70<br>133 | 536<br>479<br>1015 | 56<br>52<br>108   | 155<br>141<br>296 | 58<br>46<br>104 | 132<br>102<br>234 | 135<br>138<br>273 |
| 38            | Юрлинскій . . . мужч.<br>женщ.<br>итого     | 263<br>241<br>504                                    | 100<br>75<br>175                        | 87<br>88<br>175          | 33<br>15<br>48       | 33<br>35<br>69        | 31<br>41<br>72        | 70<br>61<br>131 | 618<br>556<br>1174 | 75<br>68<br>143   | 129<br>93<br>222  | 84<br>62<br>146 | 195<br>205<br>400 | 135<br>128<br>263 |

| №№ приходовъ. | Название приходовъ.      | Умерло въ теченіе 5 лѣтъ (1891—1895)<br>въ возрастѣ: |                            |                          |                      |                       |                       |              |        | Умерло по годамъ. |            |            |            |            |
|---------------|--------------------------|--|----------------------------|--------------------------|----------------------|-----------------------|-----------------------|--------------|--------|-------------------|------------|------------|------------|------------|
|               |                          | До 6 мѣсяц.  | Отъ 6 мѣсяц.<br>до 1 года. | Отъ 1 года<br>до 5 лѣтъ. | Отъ 5 до<br>16 лѣтъ. | Отъ 16 до<br>35 лѣтъ. | Отъ 35 до<br>55 лѣтъ. | Старше 55 л. | Итого. | Въ 1891 г.        | Въ 1892 г. | Въ 1893 г. | Въ 1894 г. | Въ 1895 г. |
| 39            | Усть-Зулинскій . . мужч. | 133  | 44                         | 43                       | 17                   | 14                    | 10                    | 43           | 304    | 41                | 83         | 63         | —          | 117        |
|               | женщ.                    | 100  | 30                         | 43                       | 10                   | 12                    | 16                    | 32           | 243    | 31                | 53         | 52         | —          | 107        |
|               | Итого                    | 233  | 74                         | 86                       | 27                   | 26                    | 26                    | 75           | 547    | 72                | 136        | 115        | —          | 224        |
| 40            | Косинскій . . . . мужч.  | 138  | 62                         | 63                       | 17                   | 18                    | 33                    | 55           | 386    | 82                | 118        | 52         | 70         | 64         |
|               | женщ.                    | 116  | 76                         | 77                       | 17                   | 29                    | 37                    | 57           | 409    | 83                | 128        | 57         | 67         | 74         |
|               | Итого                    | 254  | 138                        | 140                      | 34                   | 47                    | 70                    | 112          | 795    | 165               | 246        | 109        | 137        | 138        |
| 41            | Чураковскій . . . мужч.  | 32   | 11                         | 13                       | —                    | 1                     | 6                     | 12           | 75     | —                 | —          | 29         | 24         | 22         |
|               | женщ.                    | 30   | 10                         | 8                        | 2                    | 4                     | 7                     | 8            | 69     | —                 | —          | 14         | 24         | 31         |
|               | Итого                    | 62   | 21                         | 21                       | 2                    | 5                     | 13                    | 20           | 144    | —                 | —          | 43         | 48         | 53         |
|               | Итого: мужч.             | 3414   | 1134                       | 1183                     | 336                  | 347                   | 454                   | 1081         | 7949   | 1378              | 1952       | 1175       | 1795       | 1649       |
|               | женщ.                    | 2699   | 1029                       | 1230                     | 299                  | 474                   | 502                   | 1039         | 7272   | 1341              | 1793       | 1005       | 1578       | 1555       |
|               | обоего пола              | 6113   | 2163                       | 2413                     | 635                  | 821                   | 956                   | 2120         | 15221  | 2719              | 3745       | 2180       | 3373       | 3204       |
|               | % мужчинъ .              | 42,9   | 14,4                       | 14,9                     | 4,2                  | 4,3                   | 5,7                   | 13,6         | 100    | 17,3              | 24,6       | 14,8       | 22,6       | 20,7       |
|               | % женщинъ .              | 37,1   | 14,1                       | 17,0                     | 4,1                  | 6,5                   | 6,9                   | 14,3         | 100    | 18,4              | 24,7       | 13,8       | 21,7       | 21,4       |
|               | % обоего пола            | 40,2   | 14,2                       | 15,9                     | 4,2                  | 5,4                   | 6,2                   | 13,9         | 100    | 17,9              | 24,6       | 14,3       | 22,2       | 21,0       |

Приложеніе 2-е.

### Смертность по мѣсяцамъ.

| №№ приходовъ. | Название при-<br>ходовъ.            | Умерло въ теченіе 1891—1895 г.г. |             |           |            |         |          |          |             |              |             |            |             | Итого. | Мужчинъ. | Женщинъ. |
|---------------|-------------------------------------|----------------------------------|-------------|-----------|------------|---------|----------|----------|-------------|--------------|-------------|------------|-------------|--------|----------|----------|
|               |                                     | Въ январь.                       | Въ февраль. | Въ мартъ. | Въ апрѣль. | Въ маѣ. | Въ іюнь. | Въ іюль. | Въ августъ. | Въ сентябрь. | Въ октябрь. | Въ ноябрь. | Въ декабрь. |        |          |          |
| 1             | Градо-Чердынскій<br>Спасо-Преображ. | 1                                | 1           | 1         | —          | —       | 2        | 3        | —           | 2            | 1           | 1          | —           | 12     | 5        | 7        |
| 2             | Гр.-Чер. Богоявлен.                 | 7                                | 2           | 5         | 8          | 7       | 6        | 26       | 12          | 2            | 2           | 3          | 7           | 87     | 35       | 52       |
| 3             | Анисимовскій . . .                  | 12                               | 12          | 9         | 15         | 13      | 25       | 46       | 30          | 16           | 11          | 9          | 8           | 206    | 111      | 95       |
| 4             | Мошевскій . . . .                   | 16                               | 12          | 12        | 35         | 17      | 17       | 57       | 31          | 19           | 15          | 15         | 13          | 259    | 113      | 146      |
| 5             | Салтановскій . . .                  | 22                               | 15          | 15        | 20         | 29      | 23       | 58       | 67          | 26           | 18          | 15         | 17          | 325    | 166      | 159      |
| 6             | Вильгортскій . . .                  | 21                               | 16          | 22        | 33         | 21      | 19       | 60       | 51          | 22           | 16          | 23         | 15          | 319    | 164      | 155      |

| №№ приходо-<br>въ. | Название при-<br>ходовъ. | Умерло въ теченіе 1891—1895 г.г. |             |           |            |         |          |          |             |              |             |            |             | И т о г о. | Мужчинъ. | Женщинъ. |
|--------------------|--------------------------|----------------------------------|-------------|-----------|------------|---------|----------|----------|-------------|--------------|-------------|------------|-------------|------------|----------|----------|
|                    |                          | Въ январь.                       | Въ февраль. | Въ мартъ. | Въ апрѣль. | Въ маѣ. | Въ іюнь. | Въ іюль. | Въ августъ. | Въ сентябрь. | Въ октябрь. | Въ ноябрь. | Въ декабрь. |            |          |          |
| 7                  | Камгортскій . . .        | 19                               | 17          | 18        | 13         | 16      | 39       | 72       | 77          | 14           | 9           | 11         | 15          | 320        | 162      | 158      |
| 8                  | Губдорскій . . .         | 23                               | 21          | 32        | 22         | 36      | 28       | 72       | 85          | 32           | 21          | 16         | 28          | 416        | 228      | 188      |
| 9                  | Пявтежскій . . .         | 29                               | 17          | 18        | 16         | 15      | 35       | 75       | 73          | 34           | 30          | 21         | 22          | 385        | 199      | 159      |
| 10                 | Лимежскій . . .          | 27                               | 17          | 19        | 17         | 12      | 15       | 80       | 76          | 34           | 20          | 18         | 19          | 354        | 195      | 159      |
| 11                 | Верхъ-Язвинскій . . .    | 31                               | 22          | 24        | 24         | 22      | 29       | 61       | 69          | 35           | 29          | 21         | 14          | 381        | 204      | 177      |
| 12                 | Чигиробскій . . .        | 38                               | 19          | 27        | 29         | 22      | 28       | 49       | 69          | 40           | 16          | 25         | 20          | 382        | 203      | 179      |
| 13                 | Корепинскій . . .        | 9                                | 5           | 3         | 11         | 36      | 20       | 26       | 18          | 27           | 14          | 9          | 13          | 191        | 115      | 76       |
| 14                 | Кушмангортскій . . .     | 8                                | 15          | 5         | 10         | 27      | 23       | 43       | 37          | 23           | 17          | 6          | 5           | 219        | 113      | 106      |
| 15                 | Янидорскій . . .         | 10                               | 10          | 8         | 12         | 17      | 18       | 63       | 53          | 11           | 16          | 6          | 10          | 234        | 127      | 107      |
| 16                 | Сереговскій . . .        | 13                               | 16          | 14        | 14         | 17      | 11       | 55       | 48          | 15           | 11          | 10         | 17          | 241        | 140      | 101      |
| 17                 | Кольчужскій . . .        | 10                               | 16          | 10        | 9          | 43      | 100      | 38       | 149         | 49           | 30          | 20         | 12          | 486        | 237      | 249      |
| 18                 | Покчинскій . . .         | 13                               | 29          | 21        | 35         | 21      | 18       | 39       | 33          | 26           | 19          | 28         | 18          | 300        | 148      | 152      |
| 19                 | Вильвенскій . . .        | 21                               | 29          | 47        | 40         | 24      | 32       | 83       | 74          | 29           | 33          | 26         | 25          | 463        | 246      | 217      |
| 20                 | Цидвинскій . . .         | 18                               | 26          | 17        | 18         | 37      | 57       | 93       | 44          | 25           | 20          | 18         | 23          | 396        | 221      | 175      |
| 21                 | Редикорскій . . .        | 18                               | 16          | 22        | 14         | 24      | 22       | 44       | 59          | 17           | 9           | 11         | 13          | 269        | 137      | 132      |
| 22                 | Искорскій . . .          | 30                               | 28          | 46        | 29         | 22      | 16       | 48       | 51          | 36           | 36          | 19         | 28          | 389        | 217      | 172      |
| 23                 | Бондюжскій . . .         | 38                               | 35          | 38        | 39         | 39      | 93       | 120      | 105         | 45           | 42          | 37         | 30          | 661        | 329      | 332      |
| 24                 | Говорливскій . . .       | 24                               | 33          | 75        | 48         | 53      | 57       | 43       | 68          | 96           | 25          | 25         | 40          | 587        | 311      | 276      |
| 25                 | Шакшерскій . . .         | 34                               | 19          | 26        | 19         | 38      | 41       | 126      | 102         | 29           | 33          | 39         | 41          | 547        | 282      | 265      |
| 26                 | Ныробскій . . .          | 18                               | 23          | 18        | 12         | 23      | 17       | 57       | 56          | 22           | 19          | 11         | 19          | 295        | 147      | 148      |
| 27                 | Тулпанскій . . .         | —                                | 1           | 1         | 2          | —       | 3        | —        | 1           | 2            | —           | 1          | 1           | 12         | 5        | 7        |
| 28                 | Кутимскій . . .          | 12                               | 7           | 10        | 10         | 16      | 9        | 14       | 9           | 5            | 8           | 3          | 10          | 113        | 79       | 34       |
| 29                 | Верхъ-Воровскій . . .    | 14                               | 6           | 8         | 7          | 13      | 13       | 23       | 14          | 9            | 7           | 5          | 9           | 128        | 64       | 64       |
| 30                 | Сиринскій . . .          | 13                               | 9           | 11        | 18         | 10      | 13       | 29       | 32          | 9            | 5           | 13         | 9           | 171        | 91       | 80       |
| 31                 | Кочевскій . . .          | 43                               | 25          | 35        | 37         | 30      | 29       | 73       | 52          | 28           | 24          | 24         | 30          | 430        | 228      | 202      |
| 32                 | Урольскій . . .          | 35                               | 27          | 34        | 18         | 27      | 43       | 52       | 72          | 24           | 19          | 18         | 27          | 396        | 204      | 192      |
| 33                 | Пятигорскій . . .        | 37                               | 21          | 55        | 15         | 26      | 20       | 34       | 49          | 16           | 19          | 15         | 17          | 324        | 157      | 167      |
| 34                 | Монастырскій . . .       | 21                               | 18          | 19        | 32         | 13      | 25       | 28       | 37          | 29           | 18          | 11         | 11          | 262        | 144      | 118      |
| 35                 | Юксѣевскій . . .         | 69                               | 37          | 43        | 51         | 37      | 29       | 57       | 50          | 36           | 43          | 34         | 50          | 536        | 268      | 268      |
| 36                 | Гаинскій . . .           | 27                               | 35          | 40        | 31         | 44      | 44       | 65       | 48          | 41           | 17          | 29         | 29          | 450        | 235      | 215      |
| 37                 | Юмскій . . .             | 70                               | 48          | 68        | 51         | 74      | 91       | 216      | 157         | 83           | 55          | 43         | 59          | 1015       | 536      | 479      |
| 38                 | Юрлинскій . . .          | 72                               | 43          | 80        | 68         | 60      | 107      | 232      | 226         | 111          | 55          | 60         | 60          | 1174       | 618      | 556      |
| 39                 | Усть-Зулинскій . . .     | 59                               | 40          | 39        | 21         | 23      | 54       | 105      | 86          | 49           | 26          | 19         | 26          | 547        | 304      | 243      |
| 40                 | Косинскій . . .          | 39                               | 77          | 55        | 70         | 72      | 62       | 77       | 99          | 43           | 69          | 57         | 75          | 795        | 386      | 409      |
| 41                 | Чураковскій . . .        | 14                               | 12          | 3         | 9          | 5       | 10       | 14       | 26          | 17           | 14          | 9          | 11          | 144        | 175      | 69       |
| Итого . . .        |                          | 1035                             | 877         | 1053      | 982        | 1081    | 1343     | 2556     | 2495        | 1228         | 891         | 784        | 896         | 15221      | 7949     | 7272     |
| %                  |                          | 6,8                              | 5,8         | 6,9       | 6,5        | 7,1     | 8,8      | 16,3     | 16,3        | 8,1          | 5,9         | 5,2        | 5,9         | 100        | 52,2     | 47,8     |

Число браковъ по мѣсяцамъ.

| №№ приходовъ.   | Названіе приходовъ.                             | Число браковъ за 5 лѣтъ (1891—1895 г.г.) |             |           |            |         |          |          |             |              |             |            | Итого. |             |
|-----------------|---|--|-------------|-----------|------------|---------|----------|----------|-------------|--------------|-------------|------------|--------|-------------|
|                 |   | Въ январѣ.                               | Въ февралѣ. | Въ мартѣ. | Въ апрѣлѣ. | Въ маѣ. | Въ іюнѣ. | Въ іюлѣ. | Въ августѣ. | Въ сентябрѣ. | Въ октябрѣ. | Въ ноябрѣ. |        | Въ декабрѣ. |
| 1               | Градо-Чердынскій Спасо-Преображенскій . . . . . | —  | —           | —         | —          | —       | —        | —        | —           | 1            | 1           | —          | —      | 2           |
| 2               | Градо-Черд. Богоявленск. . . . .                | 4  | 1           | —         | 9          | 6       | 2        | —        | —           | 1            | —           | —          | —      | 23          |
| 3               | Анисимовскій . . . . .                          | 11                                       | 6           | —         | 6          | 14      | 2        | —        | —           | —            | 2           | 4          | —      | 45          |
| 4               | Мошевскій . . . . .                             | 23                                       | 17          | —         | —          | 3       | —        | 1        | 1           | —            | 7           | 7          | —      | 59          |
| 5               | Салтановскій . . . . .                          | 29                                       | 9           | —         | 3          | 6       | —        | —        | —           | 1            | 6           | 22         | —      | 76          |
| 6               | Вильгортскій . . . . .                          | 24                                       | 7           | —         | 3          | 3       | 1        | 3        | 1           | 3            | 11          | 22         | —      | 78          |
| 7               | Камгортскій . . . . .                           | 16                                       | 11          | —         | —          | 3       | 2        | 4        | 2           | —            | 2           | 19         | —      | 59          |
| 8               | Губдорскій . . . . .                            | 46                                       | 16          | —         | 3          | 7       | 1        | 2        | —           | 2            | 2           | 1          | —      | 80          |
| 9               | Пянтежскій . . . . .                            | 48                                       | 23          | —         | 3          | 6       | 1        | —        | —           | 1            | —           | 7          | —      | 89          |
| 10              | Лимежскій . . . . .                             | 34                                       | 29          | —         | 5          | 4       | 1        | 2        | —           | —            | 2           | 5          | —      | 82          |
| 11              | Верхъ-Язвинскій . . . . .                       | 46                                       | 35          | —         | 6          | 1       | —        | 2        | —           | 2            | 2           | 9          | —      | 103         |
| 12              | Чигиробскій . . . . .                           | 58                                       | 31          | —         | 2          | —       | 1        | 2        | —           | 2            | 1           | 6          | —      | 103         |
| 13              | Корепинскій . . . . .                           | 47                                       | 19          | —         | 3          | 7       | —        | 4        | —           | —            | 2           | 2          | —      | 84          |
| 14              | Кушмангортскій . . . . .                        | 20                                       | 7           | —         | 6          | 2       | 2        | 3        | —           | —            | 4           | 7          | —      | 51          |
| 15              | Явидорскій . . . . .                            | 6  | 9           | —         | 1          | 3       | 1        | —        | —           | —            | 5           | 9          | —      | 34          |
| 16              | Сереговскій . . . . .                           | 11                                       | 4           | —         | 5          | 12      | —        | 1        | 1           | 1            | 3           | 8          | —      | 46          |
| 17              | Кольчужскій . . . . .                           | 55                                       | 36          | —         | 7          | 6       | 1        | —        | —           | 2            | 4           | 18         | —      | 129         |
| 18              | Покчинскій . . . . .                            | 15                                       | 13          | —         | 6          | 3       | —        | 3        | 1           | 3            | 6           | 12         | —      | 62          |
| 19              | Вильвенскій . . . . .                           | 64                                       | 32          | —         | 7          | 8       | 3        | 6        | —           | —            | 8           | 17         | —      | 145         |
| 20              | Цидвинскій . . . . .                            | 19                                       | 14          | —         | 3          | 4       | —        | 1        | 1           | —            | 2           | 20         | —      | 64          |
| 21              | Редикорскій . . . . .                           | 30                                       | 13          | —         | 4          | 2       | 1        | 2        | —           | 1            | 1           | 8          | —      | 62          |
| 22              | Искорскій . . . . .                             | 26                                       | 19          | —         | 7          | 3       | 1        | 4        | 1           | 1            | 5           | 14         | —      | 81          |
| 23              | Вондюжскій . . . . .                            | 68                                       | 30          | —         | 5          | 4       | 7        | 9        | —           | 1            | 5           | 36         | —      | 165         |
| 24              | Говорливскій . . . . .                          | 40                                       | 40          | —         | 1          | 13      | 13       | 19       | 2           | 6            | 3           | 7          | —      | 144         |
| 25              | Шакшерскій . . . . .                            | 69                                       | 45          | —         | 1          | 7       | 5        | —        | —           | 4            | 4           | 10         | —      | 145         |
| 26              | Ныробскій . . . . .                             | 42                                       | 11          | —         | 4          | 6       | 1        | 5        | —           | —            | 2           | 4          | —      | 75          |
| 27              | Тулпанскій . . . . .                            | 2  | 4           | —         | 4          | —       | —        | —        | —           | —            | —           | 1          | —      | 11          |
| 28              | Кутимскій . . . . .                             | 4  | 4           | —         | 4          | 4       | —        | 5        | —           | 1            | 1           | 1          | —      | 24          |
| 29              | Верхъ-Боровскій . . . . .                       | 14                                       | 6           | —         | 1          | 2       | 3        | —        | 2           | —            | 5           | 4          | —      | 37          |
| 30              | Сиринскій . . . . .                             | 27                                       | 8           | —         | 1          | 1       | 3        | 2        | —           | —            | 1           | 3          | —      | 46          |
| 31              | Кочевскій . . . . .                             | 137                                      | 108         | —         | 7          | 13      | —        | 8        | 1           | 3            | 3           | 14         | —      | 294         |
| 32              | Урольскій . . . . .                             | 56                                       | 32          | —         | 3          | 10      | 3        | 4        | 2           | 1            | 4           | 5          | —      | 120         |
| 33              | Пятигорскій . . . . .                           | 43                                       | 21          | —         | 4          | 6       | 1        | 1        | —           | —            | —           | 12         | —      | 88          |
| 34              | Монастырскій . . . . .                          | 34                                       | 16          | —         | 2          | 1       | —        | 1        | —           | 3            | 1           | 6          | —      | 64          |
| 35              | Юксѣевскій . . . . .                            | 188                                      | 129         | —         | 8          | 14      | 7        | 9        | 5           | 4            | 10          | 23         | —      | 397         |
| 36              | Гаинскій . . . . .                              | 127                                      | 59          | —         | 7          | 6       | —        | 4        | —           | 6            | 1           | 12         | —      | 222         |
| 37              | Юмскій . . . . .                                | 108                                      | 152         | —         | 7          | 34      | 6        | 16       | 3           | 2            | 3           | 22         | —      | 353         |
| 38              | Юрлинскій . . . . .                             | 95                                       | 150         | —         | 12         | 11      | 10       | 9        | —           | 3            | 7           | 19         | —      | 316         |
| 39              | Усть-Зулинскій . . . . .                        | 96                                       | 51          | —         | 10         | 8       | 2        | 3        | 1           | 1            | 3           | 7          | —      | 182         |
| 40              | Косинскій . . . . .                             | 166                                      | 76          | —         | 4          | 6       | 4        | 12       | —           | 4            | 4           | 15         | —      | 291         |
| 41              | Чураковскій . . . . .                           | 24                                       | 11          | —         | 2          | —       | —        | 1        | —           | —            | 3           | —          | —      | 41          |
| Итого . . . . . |   | 1972                                     | 1304        | —         | 176        | 249     | 85       | 148      | 24          | 60           | 137         | 417        | —      | 4572        |
| % . . . . .     |   | 43,2                                     | 28,5        | —         | 3,8        | 5,5     | 1,9      | 3,2      | 0,5         | 1,3          | 3,0         | 9,1        | —      | 100         |

Число браковъ по возрастамъ.

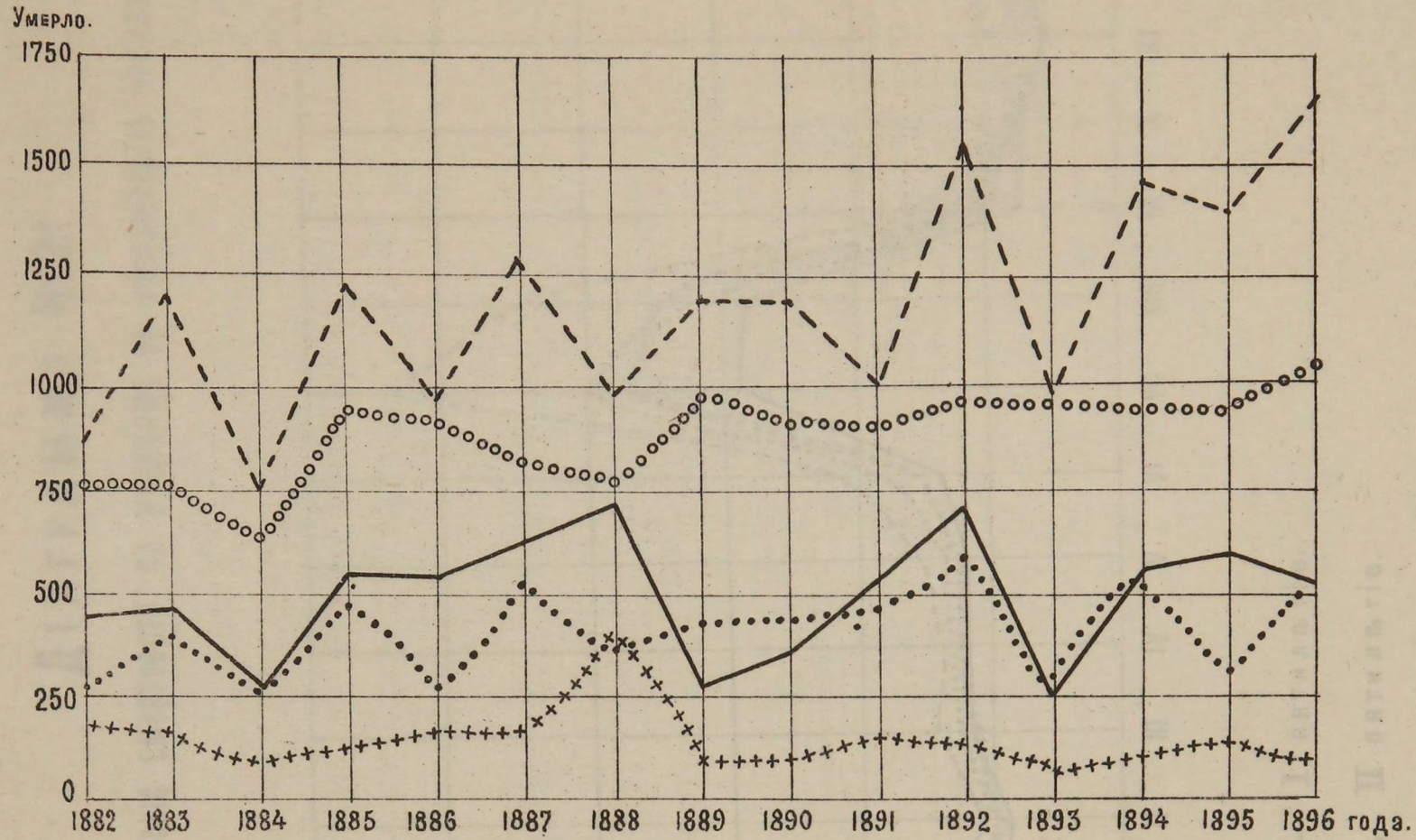
| № № приходовъ. | Название приходовъ.                   | Число браковъ. |         |         |         |         |        |                 |          |                 |          |                 | Число вступившихъ въ бракъ. |                 |          |                 |          |                 |          |  |  |  |  |
|----------------|---------------------------------------|----------------|---------|---------|---------|---------|--------|-----------------|----------|-----------------|----------|-----------------|-----------------------------|-----------------|----------|-----------------|----------|-----------------|----------|--|--|--|--|
|                |                                       | Число браковъ. |         |         |         |         |        | Моложе 20 лѣтъ. |          | Отъ 20 до 25 л. |          | Отъ 25 до 30 л. |                             | Отъ 30 до 40 л. |          | Отъ 40 до 50 л. |          | Старше 50 лѣтъ. |          |  |  |  |  |
|                |                                       | 1891 г.        | 1892 г. | 1893 г. | 1894 г. | 1895 г. | Итого. | Мужчинъ.        | Женщинъ. | Мужчинъ.        | Женщинъ. | Мужчинъ.        | Женщинъ.                    | Мужчинъ.        | Женщинъ. | Мужчинъ.        | Женщинъ. | Мужчинъ.        | Женщинъ. |  |  |  |  |
| 1              | Градо-Чердынскій Спасо-Преображенскій | —              | —       | —       | 2       | —       | 2      | —               | 2        | —               | —        | —               | —                           | —               | —        | —               | —        | —               | —        |  |  |  |  |
| 2              | » » Богоявленскій                     | 1              | 5       | 3       | 7       | 7       | 23     | —               | 11       | 12              | 9        | 6               | 1                           | 2               | —        | —               | —        | —               | —        |  |  |  |  |
| 3              | Анисимовскій                          | 13             | 6       | 7       | 8       | 11      | 45     | 3               | 18       | 20              | 20       | 15              | 5                           | 5               | 2        | 2               | —        | —               | —        |  |  |  |  |
| 4              | Мошевскій                             | 11             | 11      | 10      | 15      | 12      | 59     | 9               | 39       | 33              | 11       | 7               | 7                           | 6               | 2        | 3               | —        | —               | —        |  |  |  |  |
| 5              | Салтановскій                          | 15             | 11      | 18      | 19      | 13      | 76     | 11              | 31       | 31              | 37       | 18              | 4                           | 9               | 3        | 6               | 1        | 1               | —        |  |  |  |  |
| 6              | Вильгортскій                          | 8              | 11      | 18      | 19      | 22      | 78     | 9               | 23       | 43              | 44       | 13              | 6                           | 5               | 5        | 4               | —        | —               | —        |  |  |  |  |
| 7              | Камгортскій                           | 14             | 4       | 11      | 13      | 17      | 59     | 1               | 21       | 34              | 34       | 21              | 2                           | 3               | 1        | —               | 1        | —               | —        |  |  |  |  |
| 8              | Губдорскій                            | 24             | 5       | 13      | 21      | 17      | 80     | 10              | 40       | 33              | 30       | 25              | 6                           | 5               | 1        | 4               | 3        | 3               | —        |  |  |  |  |
| 9              | Пятежскій                             | 15             | 11      | 18      | 24      | 21      | 89     | 10              | 46       | 50              | 37       | 15              | 2                           | 7               | 2        | 5               | 2        | 2               | —        |  |  |  |  |
| 10             | Лимежскій                             | 21             | 10      | 15      | 12      | 24      | 82     | 16              | 30       | 44              | 44       | 11              | 3                           | 3               | 2        | 6               | 2        | 2               | 1        |  |  |  |  |
| 11             | Верхъ-Язвинскій                       | 16             | 18      | 22      | 19      | 28      | 103    | 25              | 51       | 39              | 44       | 21              | 2                           | 10              | 6        | 7               | —        | 1               | —        |  |  |  |  |
| 12             | Чигиробскій                           | 18             | 12      | 23      | 24      | 26      | 103    | 18              | 61       | 46              | 32       | 21              | 4                           | 8               | 3        | 5               | 2        | 5               | 1        |  |  |  |  |
| 13             | Корепинскій                           | 20             | 7       | 21      | 16      | 20      | 84     | 10              | 30       | 41              | 38       | 22              | 13                          | 5               | 3        | 4               | —        | 2               | —        |  |  |  |  |
| 14             | Кушмангортскій                        | 11             | 11      | 10      | 10      | 9       | 51     | 7               | 25       | 21              | 20       | 18              | 4                           | 3               | 2        | 2               | —        | —               | —        |  |  |  |  |
| 15             | Янидорскій                            | 6              | 3       | 7       | 11      | 7       | 34     | 4               | 13       | 21              | 18       | 7               | 3                           | 1               | 1        | 1               | —        | —               | —        |  |  |  |  |
| 16             | Сереговскій                           | 5              | 8       | 5       | 16      | 12      | 46     | 9               | 26       | 18              | 18       | 14              | 1                           | 3               | 1        | 1               | —        | 1               | —        |  |  |  |  |
| 17             | Кольчужскій                           | 36             | 15      | 16      | 28      | 34      | 129    | 9               | 53       | 65              | 64       | 41              | 8                           | 6               | 3        | 5               | 1        | 3               | —        |  |  |  |  |
| 18             | Покчинскій                            | 14             | 12      | 5       | 13      | 18      | 62     | 1               | 23       | 37              | 29       | 10              | 5                           | 10              | 5        | 3               | —        | 1               | —        |  |  |  |  |
| 19             | Вильвенскій                           | 27             | 21      | 27      | 40      | 30      | 145    | 34              | 72       | 57              | 57       | 33              | 8                           | 14              | 6        | 3               | 2        | 4               | —        |  |  |  |  |
| 20             | Цидвинскій                            | 9              | 6       | 17      | 17      | 15      | 64     | 7               | 22       | 32              | 37       | 17              | 2                           | 4               | 2        | 1               | 1        | 3               | —        |  |  |  |  |
| 21             | Редикорскій                           | 11             | 18      | 16      | 9       | 8       | 62     | 10              | 26       | 38              | 31       | 8               | —                           | 3               | 3        | 1               | 1        | 2               | 1        |  |  |  |  |
| 22             | Искорскій                             | 9              | 13      | 10      | 23      | 26      | 81     | 11              | 31       | 47              | 43       | 15              | 6                           | 5               | 1        | 2               | —        | 1               | —        |  |  |  |  |
| 23             | Бондюжскій                            | 34             | 32      | 40      | 27      | 32      | 165    | 20              | 89       | 84              | 55       | 34              | 9                           | 15              | 9        | 11              | 3        | 1               | —        |  |  |  |  |
| 24             | Говорливскій                          | 29             | 14      | 20      | 47      | 34      | 144    | 22              | 91       | 70              | 44       | 37              | 4                           | 9               | 2        | 4               | 2        | 2               | 1        |  |  |  |  |
| 25             | Шакшерскій                            | 31             | 23      | 35      | 34      | 22      | 145    | 18              | 58       | 65              | 74       | 36              | 3                           | 15              | 5        | 5               | 4        | 6               | 1        |  |  |  |  |
| 26             | Ныробскій                             | 11             | 10      | 14      | 11      | 29      | 75     | 13              | 39       | 36              | 27       | 19              | 6                           | 3               | 3        | 2               | —        | 2               | —        |  |  |  |  |
| 27             | Тулпанскій                            | —              | 2       | 2       | 2       | 5       | 11     | —               | 3        | 4               | 4        | 3               | 4                           | 2               | —        | 1               | —        | 1               | —        |  |  |  |  |
| 28             | Кутимскій                             | —              | 2       | 5       | 9       | 8       | 24     | —               | 11       | 8               | 10       | 12              | 1                           | 3               | 2        | 1               | —        | —               | —        |  |  |  |  |
| 29             | Верхъ-Воровскій                       | 5              | 4       | 4       | 12      | 12      | 37     | 2               | 17       | 18              | 15       | 12              | 1                           | 4               | 4        | —               | —        | 1               | —        |  |  |  |  |
| 30             | Сиринскій                             | 9              | 9       | 8       | 12      | 8       | 46     | 16              | 30       | 15              | 10       | 7               | 1                           | 4               | 2        | 3               | 3        | 1               | —        |  |  |  |  |
| 31             | Кочевскій                             | 53             | 67      | 61      | 67      | 46      | 294    | 153             | 185      | 72              | 83       | 31              | 11                          | 13              | 11       | 18              | 4        | 7               | —        |  |  |  |  |
| 32             | Урольскій                             | 26             | 27      | 19      | 25      | 23      | 120    | 36              | 80       | 59              | 29       | 11              | 4                           | 6               | 2        | 4               | 5        | 4               | —        |  |  |  |  |
| 33             | Пятигорскій                           | 21             | 19      | 16      | 13      | 19      | 88     | 32              | 66       | 33              | 17       | 10              | 1                           | 10              | 4        | 2               | —        | 1               | —        |  |  |  |  |
| 34             | Монастырскій                          | 15             | 14      | 11      | 11      | 13      | 64     | 12              | 42       | 28              | 13       | 18              | —                           | 3               | 6        | 2               | 3        | 1               | —        |  |  |  |  |
| 35             | Юксѣевскій                            | 79             | 80      | 75      | 99      | 64      | 397    | 200             | 263      | 110             | 106      | 31              | 10                          | 20              | 9        | 32              | 9        | 4               | —        |  |  |  |  |
| 36             | Гайнскій                              | 51             | 38      | 42      | 42      | 49      | 222    | 80              | 152      | 78              | 60       | 39              | 3                           | 15              | 6        | 9               | 1        | 1               | —        |  |  |  |  |
| 37             | Юмскій                                | 64             | 84      | 63      | 77      | 65      | 353    | 164             | 207      | 104             | 120      | 37              | 11                          | 26              | 11       | 18              | 4        | 4               | —        |  |  |  |  |
| 38             | Юрлинскій                             | 58             | 63      | 40      | 120     | 35      | 316    | 176             | 188      | 79              | 107      | 25              | 10                          | 16              | 7        | 11              | 3        | 9               | 1        |  |  |  |  |
| 39             | Усть-Зулинскій                        | 49             | 46      | 41      | —       | 46      | 182    | 112             | 118      | 37              | 57       | 15              | 1                           | 7               | 3        | 7               | 3        | 4               | —        |  |  |  |  |
| 40             | Косинскій                             | 60             | 67      | 60      | 56      | 48      | 291    | 91              | 175      | 111             | 98       | 54              | 7                           | 21              | 8        | 12              | 3        | 2               | —        |  |  |  |  |
| 41             | Чураковскій                           | —              | —       | 2       | 25      | 14      | 41     | 17              | 30       | 16              | 9        | 5               | 1                           | 1               | —        | —               | 1        | 2               | —        |  |  |  |  |
| Итого          |                                       | 899            | 819     | 850     | 1055    | 949     | 4572   | 1380            | 2538     | 1791            | 1635     | 794             | 180                         | 310             | 148      | 208             | 65       | 89              | 6        |  |  |  |  |
| %              |                                       | 19,7           | 17,8    | 18,6    | 23,1    | 20,8    | 100    | 30,2            | 55,6     | 39,2            | 35,8     | 17,4            | 3,9                         | 6,8             | 3,2      | 4,5             | 1,4      | 1,9             | 0,1      |  |  |  |  |





# ДИАГРАММА № 1<sup>й</sup>

Смертность возрастных групп по годамъ.



- До 6 мѣсяцевъ.
- ..... Отъ 6 мѣс. до 1 года
- Отъ 1 до 4 лѣтъ.
- +++++++ Отъ 5 до 14 лѣтъ.
- ooooooooo Старше 14 лѣтъ.

ПЕРМЬ. ТИПО-ЛИТ. Е. И. ЗАОЗЕРСКАГО Н-КИ.

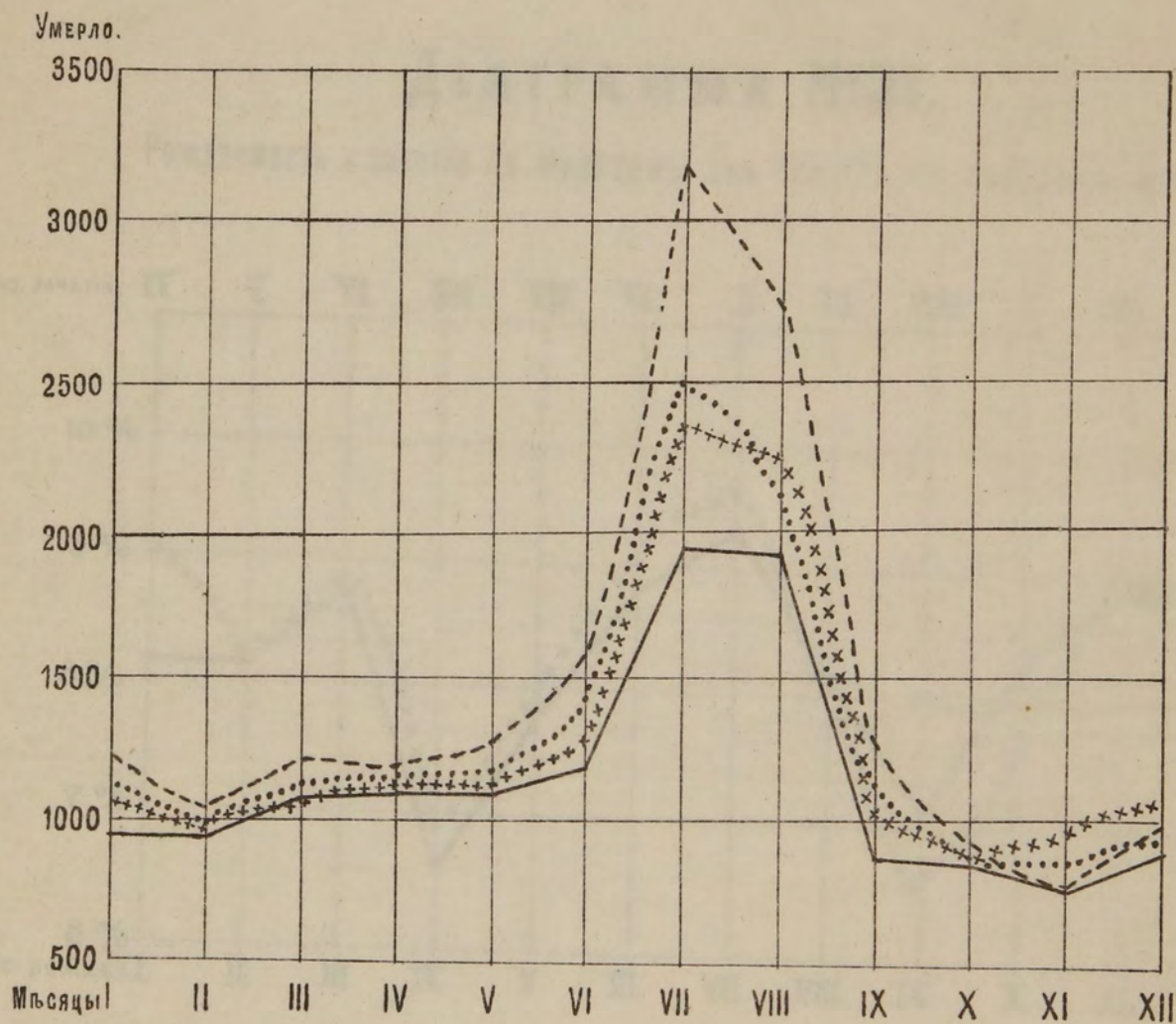
Чера.у.





## ДІАГРАММА №2

Движение смертности по мѣсяцамъ въ абсолютныхъ числахъ.

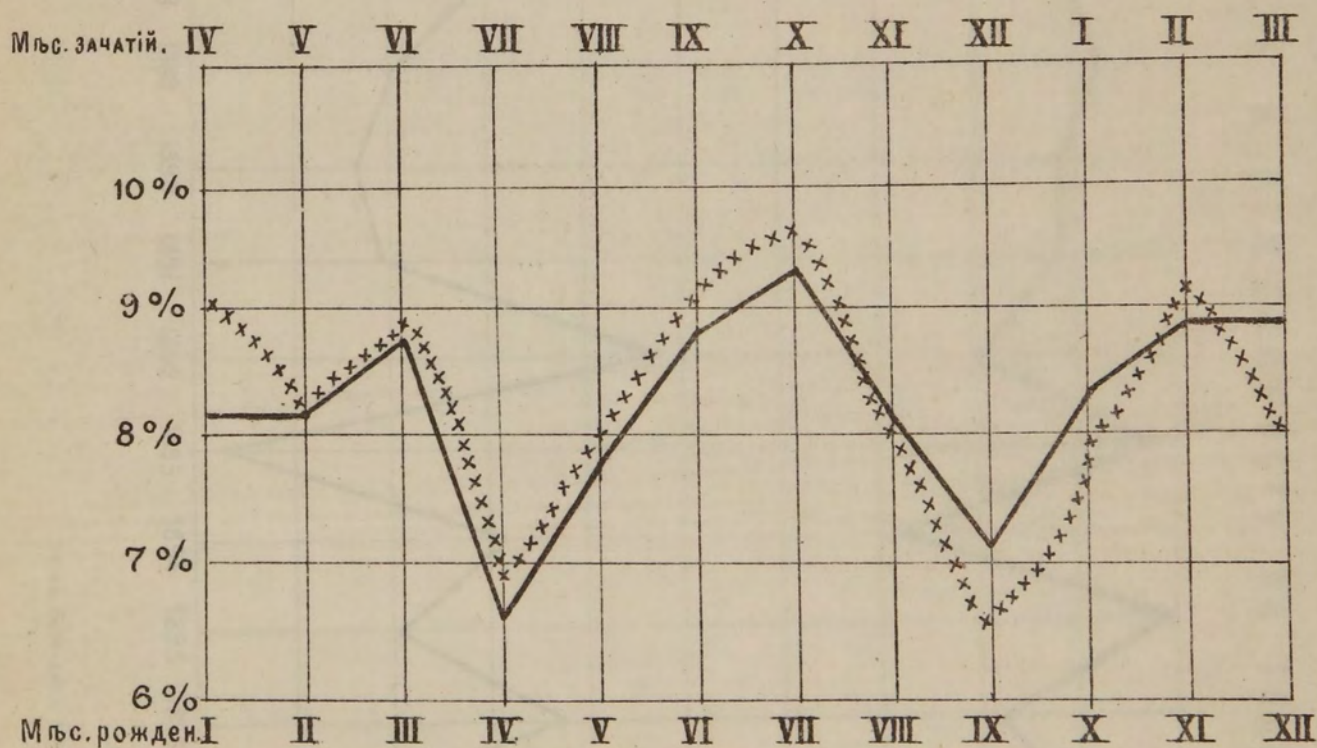


- I пятильтіе.
- +++++ II пятильтіе.
- III пятильтіе.
- ..... За 15 лѣтъ.



## ДІАГРАММА №3<sup>й</sup>

Рождаемость и зачатія по мѣсяцамъ (въ % % къ годовому итогу).



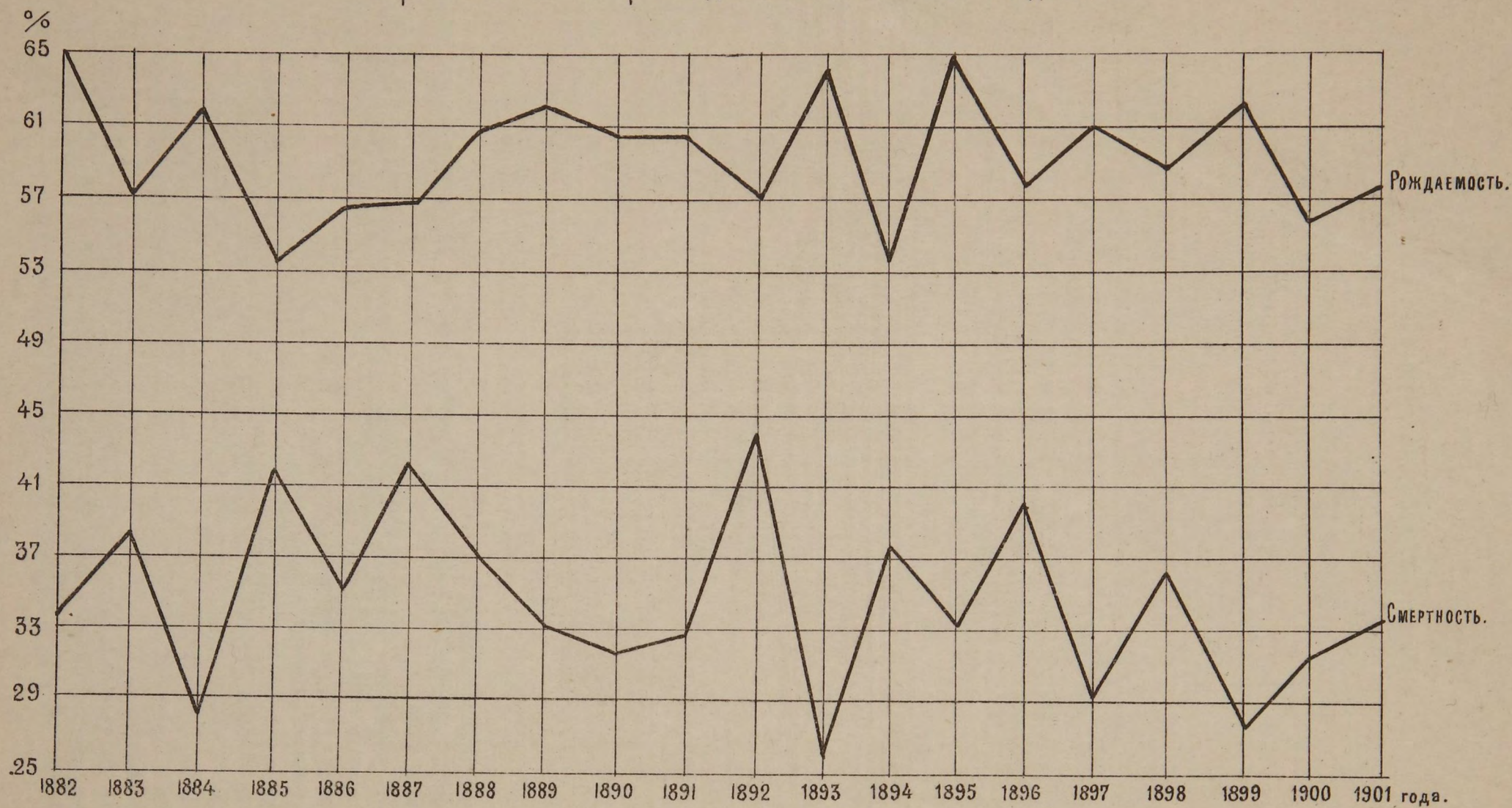
————— съ 1882 по 1896 г

xxxxxxxxxxxxxxxxxx съ 1900 по 1902 г.



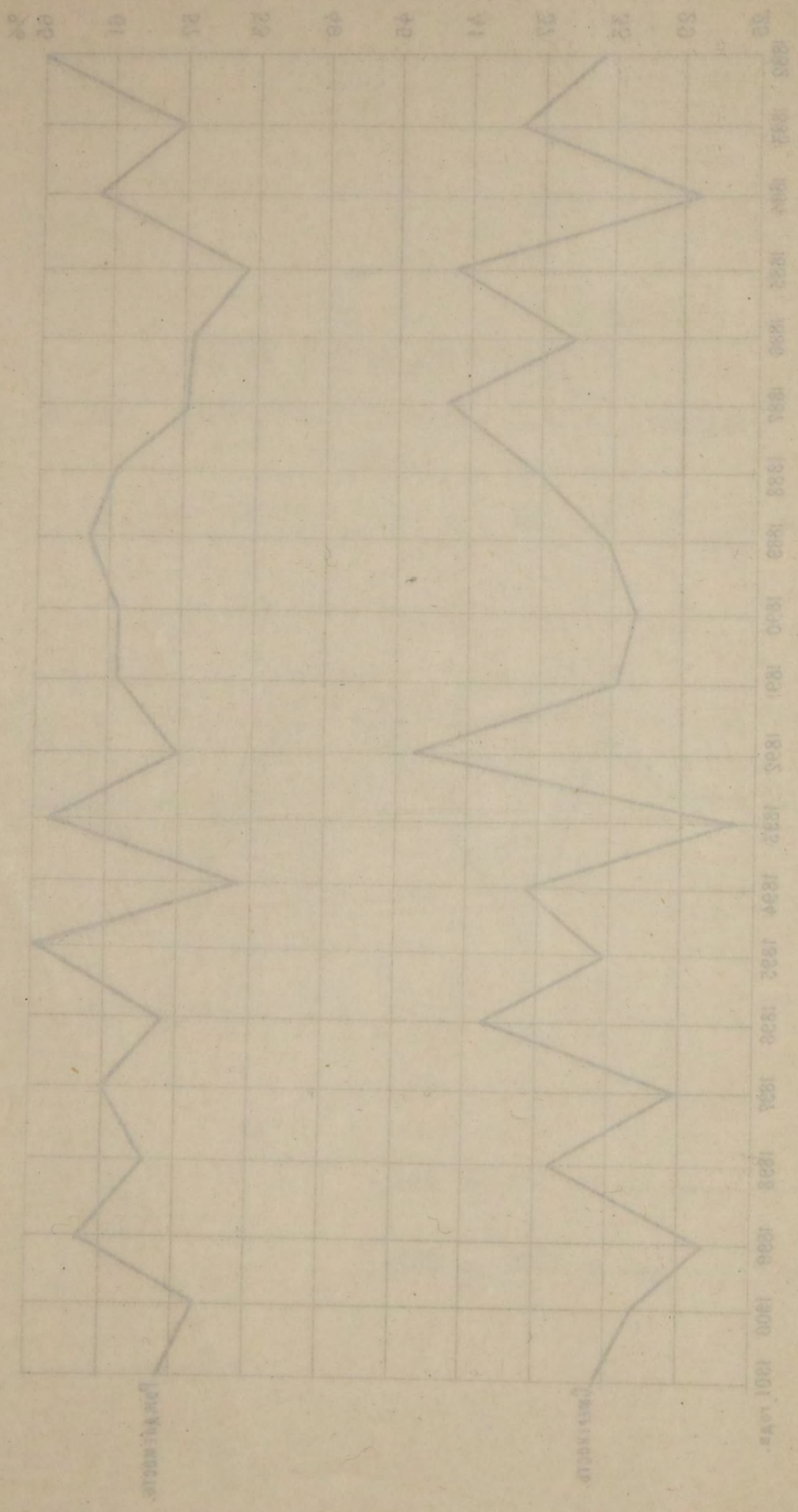
# ДІАГРАММА №4<sup>й</sup>

Смертность и рождаемость по годамъ.



# ДИЛЬМА ИЛИ АММАДИ

Средняя температура в дождливый период



Средняя температура в дождливый период

1935

№ 44. Свѣдѣнія о развитіи въ уѣздахъ Пермской губерніи эпидемическихъ заболѣваній по временамъ года за 1900, 1901 и 1902 годы.

№ 45. Движеніе населенія Пермской губерніи съ 1882 года по 1900 годъ. Часть I. Шадринскій уѣздъ.

№ 46. Тоже съ 1882 года по 1901 годъ. Часть II. Екатеринбургскій уѣздъ.

№ 47. Тоже съ 1882 года по 1901 годъ. Часть III. Ирбитскій уѣздъ.

№ 48. Тоже съ 1882 года по 1901 годъ. Часть IV. Пермскій уѣздъ.

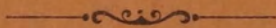
№ 49. Земско-медицинская хроника. Изд. 1903 г. (Часть I и II).

№ 50. Результатъ разработки карточнаго матеріала по заразнымъ болѣзнямъ въ Пермской губерніи за 1903 годъ.

№ 51. Тоже за 1904 годъ.

№ 52. Журналы и доклады совѣщанія предсѣдателей уѣздныхъ земскихъ Управъ и врачей Пермской губерніи по обсужденію о противо-холерныхъ мѣропріятіяхъ губ. земства за 1905 годъ.

№ 53. Систематическій сводъ постановленій по медицинской и санитарной части (съ 1870 по 1901 г.).





Часть (с 1870 по 1901 г.)  
№ 53. Систематический сбор по медицинкой и санитарной  
земле за 1905 год.  
и враней Нериской губернии по обследованию о протомо-характера ирригационнах губ.  
№ 52. Животны и докмы совблвннх предблвтеней урбаника земника Урбана  
№ 51. Том за 1904 год.  
за Нериской губернии за 1903 год.  
№ 50. Состояние земледельческой культуры материка по различным губерниям  
№ 49. Земельно-техническая программа. Нер. 1903 г. (Часть I и II)  
№ 48. Том за 1893 год по 1901 год. Часть IV. Нериской губернии  
№ 47. Том за 1891 год по 1901 год. Часть III. Нериской губернии  
№ 46. Том за 1873 год по 1901 год. Часть II. Вятско-Камарской губернии  
Шляхтинский труд.  
№ 45. Доклады влиятельна Нериской губернии за 1883 год по 1900 год. Часть I.  
доказательств по времени года за 1900, 1901 и 1902 годы  
№ 44. Сведения о состоянии за губерния Нериской губернии антропогеннах за-