

25906.

Санитарное бюро при Пермской Губернской Земской Управѣ.



~~20317.~~

**ДВИЖЕНІЕ НАСЕЛЕНІЯ
ПЕРМСКОЙ ГУБЕРНІИ**

съ 1882 года по 1901 годъ.

ЧАСТЬ ТРЕТЬЯ.

Урбитскій уездъ.

ПЕРМЬ.
Электро-типографія Губернскаго Земства.
1906.

Изданія санитарнаго бюро при Пермской губернской земской управѣ съ 1892 года.

№ 1.	Эпидемиологическій листокъ (№№ 1—12)	за 1892 г.
№ 2.	Тоже	" 1893 "
№ 3.	Тоже	" 1894 "
№ 4.	Тоже	" 1895 "
№ 5.	Тоже	" 1896 "
№ 6.	Тоже	" 1897 "
№ 7.	Тоже	" 1898 "
№ 8.	Тоже	" 1899 "
№ 9.	Тоже	" 1900 "
№ 10.	Тоже	" 1901 "
№ 11.	Тоже	" 1902 "
№ 12.	Тоже	" 1903 "
№ 13.	Тоже	" 1904 "
№ 14.	Тоже	" 1905 "
№ 15.	Сводъ данныхъ объ инфекціонныхъ больныхъ	" 1893 "
№ 16.	Санитарный обзоръ Пермской губерніи	" 1894 "
№ 17.	" " " "	" 1895 "
№ 18.	" " " "	" 1896 "
№ 19.	" " " "	" 1897 "
№ 20.	" " " "	" 1898 "
№ 21.	" " " "	" 1899 "
№ 22.	" " " "	" 1900 "
№ 23.	" " " "	за 1901 г. (ч. I и II).
№ 24.	" " " "	" 1902 г. (ч. I и II).
№ 25.	" " " "	" 1903 г. (ч. I и II).
№ 26.	" " " "	" 1904 г. (ч. II).
№ 28.	Отчетъ объ эпидеміи холеры и о мѣропріятіяхъ противъ ея распространенія въ Пермской губерніи за 1893 годъ.	
№ 29.	Тоже за 1894 годъ.	
№ 30.	Распространенность дифтерита въ Пермской губерніи съ 1890 по 1893 г.г.	
№ 31.	Малярія и брюшной тифъ въ Пермской губерніи (1895—1898 г.г.).	
№ 32.	Трахома въ Пермской губерніи (1897—1899 г.г.).	
№ 30.	Камбарскій заводъ (Санитарно-статистическій очеркъ, изд. 1901 г.).	
№ 34.	Карточная регистрація рождаемости, смертности и браковъ.	
№ 35.	Очеркъ состоянія санитарнаго и медицинскаго дѣла въ Пермской губерніи. Земская медицина. Изд. 1899 г.	
№ 36.	Обязательныя санитарныя постановленія для жителей Пермск. губ. (общія).	
№ 37.	Обязательныя санитарныя постановленія о содержаніи фабрикъ, заводовъ и другихъ промышленныхъ предпріятій Пермской губерніи, за исключеніемъ горнозаводскаго производства.	
№ 38.	Труды VI сѣзда врачей Пермской губерніи.	
№ 39.	" VII " " " " "	
№ 40.	" VIII " " " " " (часть I, журналы засѣданій и заключенія комиссій).	
№ 41.	" VIII " " " " " (часть II, доклады сѣзду).	
№ 42.	" VIII " " " " " (ч. III, делегатск. доклады).	
№ 43.	Свѣдѣнія о развитіи въ уѣздахъ Пермской губерніи эпидемическихъ заболѣваній по временамъ года за 1900, 1901 и 1902 годы.	
№ 44.	Движеніе населенія Пермской губерніи съ 1882 года по 1900 годъ. Часть I. Шадринскій уѣздъ.	
№ 45.	Тоже съ 1882 года по 1901 годъ. Часть II. Екатеринбургскій уѣздъ.	
№ 46.	Земско-медицинская хроника. Изд. 1903 г. (Часть I и II).	
№ 47.	Результатъ разработки карточнаго матеріала по заразнымъ болѣзнямъ въ Пермской губерніи за 1903 годъ.	
№ 48.	Тоже за 1904 годъ.	
№ 49.	Журналы и доклады совѣщанія предсѣдателей уѣздныхъ земскихъ Управъ и врачей Пермской губерніи по обсужденію о противо-холерныхъ мѣропріятіяхъ губ. земства за 1905 годъ.	
№ 50.	Систематическій сводъ постановленій по медицинской и санитарной части (съ 1870 по 1901 г.).	

25906.

Санитарное бюро при Пермской Губернской Земской Управѣ.

~~29311~~

ДВИЖЕНІЕ НАСЕЛЕНІЯ
ПЕРМСКОЙ ГУБЕРНІИ

съ 1882 года по 1901 годъ.

ЧАСТЬ ТРЕТЬЯ.

Урбитскій уѣздъ.

39

Библиотека ИИО СССР

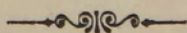
ПЕРМЬ.

Электро-типографія Губернскаго Земства.

1906.

О Г Л А В Л Е Н І Е .

	<i>Стран.</i>
Предисловіе	1
I. Общая характеристика Ирбитскаго уѣзда	3
II. Число жителей и составъ населенія	7
III. Смертность населенія: А) по годамъ	10
Б) мужчинъ и женщинъ по мѣсяцамъ	11
В) возрастъ умершихъ	14
Г) смертность возрастныхъ группъ по годамъ	17
Д) смертность мужского и женскаго пола	18
IV. Рождаемость въ уѣздѣ: А) по годамъ	20
Б) по полу	21
В) по мѣсяцамъ	—
Г) рождаемость половъ по мѣсяцамъ	25
Д) внѣбрачныя дѣти	—
V. Брачность по годамъ	26
по мѣсяцамъ	—
возрастъ вступающихъ въ бракъ.	27
браки по семейному положенію	—
VI. Прирость населенія	30
VII. Санитарное состояніе приходовъ	31
VIII. Санитарное состояніе волостей	38
IX. Санитарное состояніе районовъ	41
X. Приложенія	45



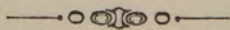
ПРЕДИСЛОВІЕ.

Данныя по движенію населенія въ Ирбитскомъ уездѣ разработаны по тому-же плану, который былъ выработанъ нами для всѣхъ друиыхъ уездовъ Пермской губерніи.

Мы предполагали закончить работу по всѣмъ уездамъ къ началу 1906 года. Между тѣмъ, до настоящаго времени нами опубликованы разработанныя данныя по движенію населенія лишь въ двухъ уездахъ—Шадринскомъ и Екатеринбургскомъ. Это замедленіе въ работѣ произошло вслѣдствіе того, что авторъ настоящихъ строкъ былъ отвлеченъ на театръ военныхъ дѣйствій, идѣ и пробылъ полтора года.

Слѣдующая (четвертая) часть труда—Пермскій уездъ—будетъ подготовлена къ напечатанію черезъ двѣ недѣли; остальные восемь частей выйдутъ въ продолженіе 1906 г.

А. Штейнфельдъ.



Пермь.

22 февраля 1906 г.

I.

Общая характеристика уѣзда.

Ирбитскій уѣздъ занимаетъ площадь въ 8802 кв. версты (по Стрѣльбицкому), въ предѣлахъ между $57^{\circ} 10'$ и $58^{\circ} 5'$ сѣверной широты и между $31^{\circ} 12'$ и $34^{\circ} 5'$ восточной долготы отъ Пулкова. Съ сѣвера къ Ирбитскому уѣзду примыкаетъ Верхотурскій уѣздъ, на востокъ онъ граничитъ съ Тобольской губерніей; южную его границу составляетъ Камышловскій уѣздъ; съ запада къ нему примыкаютъ Екатеринбургскій уѣздъ и отчасти Верхотурскій.

Въ орографическомъ отношеніи уѣздъ можно раздѣлить на двѣ части—восточную и западную. Западная часть—подъ вліяніемъ близости Уральскихъ горъ—имѣетъ мѣстоположеніе вообще холмистое, восточная же половина представляетъ мѣстами волнистую, а мѣстами совершенно ровную покатость, отличающуюся особеннымъ плодородіемъ.

Рѣки относятся къ системѣ рѣки Тобола; изъ нихъ замѣчательны Нейва и Режь, образующія при сліяніи рѣку Ницу, принимающую въ себя рѣку Ирбитъ. Ница судоходна до г. Ирбита на пространствѣ 125 верстъ и служитъ главнымъ путемъ для доставки сибирскихъ товаровъ на Ирбитскую ярмарку. Значительныхъ озеръ нѣтъ.

По переписи 27 января 1897 г., въ Ирбитскомъ уѣздѣ (безъ города) было на лицо жителей: мужчинъ 79046 челов. и женщинъ 80022 челов., всего 159068 челов.

Главную массу населенія составляютъ русскіе, только часть Нижне-Илевской волости населяютъ: татары (Боровиковское общество), которые составляютъ 0,24% всего населенія, вогулы 0, 2% и башкиры—только 0,03%.

Климатъ Ирбитскаго уѣзда, какъ и всего Зауралья, материковый, характеристикой котораго служатъ большая годовая амплитуда температуры, очень низкая температура зимы и малая влажность. Годовая амплитуда въ Ирбитскомъ уѣздѣ меньше 35° . Измѣнчивость температуры изо дня въ день очень велика. Зима окончательно вступаетъ въ свои права въ декабрѣ. Хотя ноябрь даетъ порядочное количество снѣга, но, такъ какъ этотъ снѣгъ иногда перемежается съ дождемъ, то санный путь устанавливается только въ декабрѣ

или въ концѣ ноября. Самое суровое время—2-ая половина декабря и середина января (5—14 декабря и 9—18 января), когда температура нерѣдко достигаетъ до -30° и -35° . Въ февралѣ уже начинается довольно сильно пригрѣвать въ полдень, хотя общій уровень температуры довольно низокъ. Въ слѣдующіе мѣсяцы температура постепенно повышается, безъ особенно рѣзкихъ колебаній, среднимъ числомъ на $0,25^{\circ}$ въ сутки и достигаетъ къ началу мая среднимъ числомъ $+5^{\circ}$. Въ первой половинѣ апрѣля преобладаетъ еще снѣгъ, хотя изрѣдка выпадаетъ и дождь. Въ маѣ сильно увеличивается количество дождя, но періодическіе, продолжительные дожди начинаются въ іюнѣ, который имѣетъ въ среднемъ 15 дождливыхъ дней. Самая высокая температура наблюдается въ концѣ іюня и въ концѣ іюля. Съ половины августа температура начинаетъ, хотя довольно медленно, понижаться. Въ сентябрѣ уже начинаются инеи и заморозки (до -3°), особенно съ половины мѣсяца, когда начинаетъ перепадать снѣгъ вмѣстѣ съ дождемъ; вѣтры также рѣзко усиливаются и въ октябрѣ достигаютъ годового максимум'а. Небо очень пасмурное; въ этомъ отношеніи октябрь уступаетъ только ноябрю (19 пасмурныхъ дней, въ октябрѣ 17,5).

О климатѣ Ирбитскаго уѣзда можно судить на основаніи слѣдующихъ данныхъ: (См. стр. 5-ю).

Главное занятіе жителей уѣзда составляетъ земледѣліе. Площадь посѣва равняется 118867 десят. Изъ промысловъ видное мѣсто занимаетъ извозъ; изъ отхожихъ промысловъ—работы на горныхъ заводахъ и рыболовство на р.р. Оби и Иртышѣ. Фабрикъ, заводовъ и другихъ промышленныхъ заведеній насчитывается въ уѣздѣ до 135; желѣзнодорожный и литейный заводъ, колокольный, нѣсколько кожевенныхъ, овчинныхъ, мыловаренныхъ, дроболитейныхъ и проч., съ общою суммою производства, приблизительно, на 1.200,000 руб. Изъ кустарныхъ промысловъ наиболѣе распространены: чеботарный, веревочно-канатный, экипажный, кузнечный и кузнечно-клепальный. Годовой оборотъ кустарной промышленности свыше 88/тыс. руб. Что касается самаго города Ирбита, имѣющаго весьма незначительное населеніе въ 5844 челов. (2906 мужч. и 2938 женщ.), то, помимо ярмарки, учрежденной еще въ 1643 году, онъ не отличается ни въ торговомъ, ни въ промышленномъ отношеніи; кромѣ доходовъ и заработковъ во время ярмарки, жители его занимаются земледѣліемъ.

По качеству почвъ и ихъ относительной распространенности Ирбитскій уѣздъ можно подраздѣлить на три района. Первый районъ, съ 0/о черно-

	Январь.	Февраль.	Мартъ.	Апрѣль.	Ма и.	Июнь.	Июль.	Августъ.	Сентябрь.	Октябрь.	Ноябрь.	Декабрь.	Средняя.
Средняя температура за 1854—1882 года	-16,26	-13,87	-6,44	0,81	10,18	15,04	17,95	16,14	9,09	1,15	-6,06	-14,86	+1,07
Средняя наивысшая температура за 1872—1882 года	-0,15	-0,22	6,15	15,46	25,97	30,90	32,14	29,82	23,29	15,89	5,30	-4,66	+14,99
Средняя низшая температура за 1872—1882 года	-37,09	-32,86	-25,30	-14,21	-0,20	5,55	9,30	6,53	-1,21	-15,15	-22,99	-33,19	-13,40
Абсолютная влажность въ миллиметрахъ	1,21	1,49	2,47	3,76	6,25	9,05	11,05	10,20	6,71	4,13	2,68	1,56	5,04
Средняя влажность въ 0/0-мъ отношеніи влаги, нужной для насыщенія воздуха при данной температурѣ	83,6	80,3	76,4	71,0	64,6	67,2	72,0	72,8	76,3	77,4	82,7	85,6	76,50/0
Средняя облачность въ 0/0 небеснаго пространства, покрытаго облаками	56	53	53	57	62	60	59	55	66	69	76	64	610/0
Среднее число дней съ осадками за 1872—1882 г.г.	9,33	7,44	7,33	9,00	11,56	14,67	12,70	11,22	11,78	9,90	13,20	12,60	10,89
Среднее количество осадковъ за 1871—1882 г.г. въ миллиметрахъ	15,67	8,90	13,72	23,22	40,00	63,59	75,37	41,71	46,31	30,38	32,73	26,26	34,82
Среднее число дней съ грозами за 1871—1882 г.г.	—	—	—	0,1	1,4	3,6	3,6	2,0	0,3	—	—	—	—

земныхъ почвъ болѣе 50⁰/0, занимаетъ юго-восточную часть уѣзда и представляетъ собою болѣе ровную мѣстность частью холмистую и слабо-увалистую, со скатами къ р.р. Иленкѣ, Соробойкѣ, Липовкѣ, Ключихѣ, Вязовой,

Черной и Ницѣ и только въ незначительной части гористую (около села Хорлова и с. Березовки). Второй районъ обнимаетъ центральную часть уѣзда. Здѣсь черноземныя почвы составляютъ менѣе 50⁰/о, но болѣе 40⁰/о. По своему рельефу онъ можетъ быть подраздѣленъ на двѣ части: въ первой части, находящейся по лѣвую сторону р. Ницы, рельефъ ровный и очень пониженный, съ изобиліемъ болотъ и лѣсовъ; вторая же, расположенная на правой сторонѣ р. Ницы, — возвышенная, съ холмами и со скатами во все стороны. Мѣстные жители называютъ такой характеръ строенія „угористымъ“, но, конечно, и въ этой половинѣ встрѣчаются ровныя мѣста. Третій районъ, съ ⁰/о черноземныхъ почвъ менѣе 40⁰/о, расположенъ въ сѣверо-западной части уѣзда и представляетъ собою болѣе холмистую, волнообразную и увалистую мѣстность, но съ ровнымъ рельефомъ на возвышенныхъ и пониженныхъ мѣстахъ; при этомъ надо замѣтить, что на всякаго рода пашнѣ здѣсь встрѣчается довольно значительное количество камня (хряща, песчаника, гальки).

Нижеслѣдующая таблица показываетъ распредѣленіе площади посѣва въ 1900 году (по даннымъ „Матеріаловъ къ оцѣнкѣ земель Пермской губерніи“, томъ VI-й):

РАЙОНЫ.	П л о щ а д ь п о с ѣ в а.					
	Рожь.	Овесь.	Пшеница.	Ячмень.	Ярица.	Всего.
I районъ . . .	9975,6	23660,5	15301,8	6178,4	4980,0	60096,3
II районъ . . .	2358,7	9141,5	6795,1	1979,2	2889,1	23163,6
III районъ . . .	7266,8	17798,2	14662,2	4798,8	3234,8	47760,8

Порайонная группировка хозяйствъ, съ указаніемъ количества крупнаго скота.

РАЙОНЫ.	Число наличныхъ хозяйствъ.	Число лошадей.	Число коровъ.	Число безлошадныхъ хозяйствъ.	Число хозяйствъ безъ коровъ.	Число хозяйствъ безъ посѣва.
I районъ . . .	11968	26200	19894	536	671	399
II районъ . . .	4883	11743	8416	275	211	264
III районъ . . .	10276	23615	17881	483	478	298

II.

Число жителей и составъ населенія.

По даннымъ народной переписи 1857 года (по Мозелю), въ Ирбитскомъ уѣздѣ было жителей: мужчинъ 55371 и женщинъ 61808, всего 117179 человѣкъ. На 100 мужчинъ приходилось 111,2 женщинъ.

По переписи, произведенной 27 января 1897 года, общее количество наличнаго переписнаго населенія опредѣлено въ 159068 чел., изъ нихъ мужчинъ 79046 и женщинъ 80022. На 100 мужчинъ 101,2 женщинъ.

Наконецъ, по свѣдѣнїямъ волостныхъ правленій, собраннымъ къ 1 января 1904 года, а равно справкамъ, добытымъ изъ Пермскаго губернскаго присутствїя¹⁾, населеніе Ирбитскаго уѣзда исчисляется: мужчинъ 74640 чел. и женщинъ 76312, всего 150952 чел. На 100 мужчинъ 102,2 женщ.

По даннымъ переписи 1897 г., крестьянское населеніе уѣзда распре- дѣляется слѣдующимъ образомъ:

Русскихъ.		Татарь.		Башкирь.		Вогуловъ.		Зырянъ.		Всего.	
Мужч.	Женщ.	Мужч.	Женщ.	Мужч.	Женщ.	Мужч.	Женщ.	Мужч.	Женщ.	Мужч.	Женщ.
64567	73588	287	37	40	5	133	125	130	27	65157	73782
138155		324		45		258		157		138939	
99,4%		0,24%		0,03%		0,2%		0,13%		100%	

Ирбитскій уѣздъ дѣлится на 33 волости. Изъ нихъ большинство насе- лено русскими; въ Нижне-Иленской волости живутъ татары, вогулы и башкиры.

По вѣроисповѣданію и родному языку жители уѣзда распре- дѣляются слѣдующимъ образомъ (перепись 1897 года):

	Обоего пола.	%/о.
Православныхъ и единовѣрцевъ	138208	99,4
Раскольниковъ и сектантовъ	111	0,08
Католиковъ	1	—
Лютеранъ	8	—
Евреевъ	32	0,02
Магометанъ	646	0,5
Язычниковъ	—	—
Всего	139006	100,0

¹⁾ Списокъ населенныхъ мѣстъ Пермской губ., изд. Пермскаго губернскаго земства 1904 г., стр. 37—51.

Родной языкъ:

	Обоего пола.	0/00.
Великорусскій съ мало и бѣло-русскимъ	138155	90,4
Польскій	1	—
Нѣмецкій	3	—
Еврейскій	23	0,01
Вотяцкій	2	—
Вогульскій	258	0,2
Пермяцкій	—	—
Черемисскій	—	—
Зырянскій	157	0,11
Татарскій	324	0,23
Башкирскій	45	0,03
Тептярскій	—	—
Мещерякскій	9	—
Остальные	29	0,02
Всѣхъ	139006	100°/0

Всѣхъ селеній въ Ирбитскомъ уѣздѣ 304; изъ нихъ: сель 41, деревень 254, выселковъ 7 и заводовъ 2. Въ среднемъ на каждое селеніе приходится 93 двора съ 515 жителями.

Въ то время, какъ средняя плотность населенія для Россіи равна 20-ти жителямъ на одну квадр. версту, а для всей Пермской губерніи 12,2, въ Ирбитскомъ уѣздѣ на квадратную версту приходится 18 человѣкъ.

По возрастамъ населеніе уѣзда распредѣляется слѣдующимъ образомъ:

М У Ж Ч И Н Ы.									Всего.
I	II	III	IV.	V	VI	VII	VIII	IX	
До 1 г.	1—6 л.	7 л.	8—10 л.	11—13 л.	14—17 л.	18—45 л.	46—59 л.	60 л. и старше.	
2457	10702	1531	4511	4300	5181	22821	7757	5953	65213
3,8	16,4	2,4	6,9	6,5	7,9	35,0	11,9	9,2	100°/0

Ж Е Н Щ И Н Ы.									Всего.
I	II	III	IV	V	VI	VII	VIII	IX	
До 1 г.	1—6 л.	7 л.	8—10 л.	11 л.	12—15 л.	16—40 л.	41—54 л.	55 л. и старше.	
2561	11280	1467	4680	1368	5976	27496	6971	9294	73793
3,5	15,3	2,0	6,4	1,8	8,1	37,2	13,1	12,6	100%
5018	21982	2998	9191	Итого					139006
На 100 м. 104,2 д.	На 100 м. 105,4 д.	На 100 м. 95,8 д'в.	На 100 м. 103,7 д.						

Для сравненія возрастныхъ группъ мужчинъ и женщинъ вычислимъ сначала, какой % въ среднемъ падаетъ на каждый (одинъ) годъ въ той или иной группѣ, для чего раздѣлимъ выведенный для каждой группы процентъ на число лѣтъ, объединенныхъ въ группѣ. Получимъ:

	Г Р У П П Ы.							
	I	II	III	IV	V	VI	VII	VIII)
% мужчинъ . . .	3,8	2,7	2,4	2,3	2,2	2,0	1,2	0,8
% женщинъ . . .	3,5	2,5	2,0	2,1	1,8	2,0	1,5	0,9

Распредѣленіе населенія по возрастамъ будетъ еще нагляднѣе, если число дѣтей до 1 года примемъ за сто. Тогда получимъ:

	Г Р У П П Ы.							
	I	II	III	IV	V	VI	VII	VIII
% мужчинъ . . .	100,0	71,0	63,2	60,5	57,9	52,6	31,5	21,0
% женщинъ . . .	100,0	71,4	57,1	60,0	51,4	57,1	42,8	25,7

Абсолютныя числа:

	Г Р У П П Ы.							
	I	II	III	IV	V	VI	VII	VIII
мужчинъ . . .	2457	1744	1552	1486	1422	1292	773	515
женщинъ . . .	2561	1828	1462	1536	1316	1462	1096	658

Такимъ образомъ, среди мужчинъ мы видимъ рѣзкое пониженіе отъ первой ко второй группѣ и затѣмъ постепенное пониженіе до седьмой, а въ седьмой и восьмой уже замѣчается очень рѣзкое пониженіе.

1) Для IX группы вывести % подобнымъ способомъ, разумѣется, невозможно.

Возрастный состав женскаго населенія, обнаруживая рѣзкое пониженіе отъ первой къ третьей группѣ, повышаясь нѣсколько въ четвертой, падая въ пятой, затѣмъ опять нѣсколько повышаясь, въ седьмой и восьмой группахъ рѣзко понижается.

Итакъ, возрастный составъ мужскаго населенія идетъ по группамъ въ послѣдовательномъ, мѣстами рѣзкомъ пониженіи; въ составѣ же женскаго населенія такой правильности въ пониженіи не замѣчается. Для наглядности, дадимъ графическое изображеніе возрастнаго состава (см. въ концѣ діаграммы №№ 1 и 2).

III.

С м е р т н о с т ь .

А. *Смертность по годамъ.* Въ теченіе 20 лѣтъ въ Ирбитскомъ уѣздѣ умерло 144387 человекъ обоого пола. По годамъ умершіе распредѣлялись слѣдующимъ образомъ:

Года.	Январь.		Февраль.		Мартъ.		Апрѣль.		Май.		Іюнь.		Іюль.	
	м.	ж.	м.	ж.	м.	ж.	м.	ж.	м.	ж.	м.	ж.	м.	ж.
1882	180	187	171	182	202	229	193	178	221	207	468	455	608	607
1883	225	224	217	221	270	272	245	257	216	225	472	419	667	619
1884	227	250	253	231	303	323	317	269	286	303	305	325	602	568
1885	354	300	274	272	424	327	364	339	373	390	417	422	595	621
1886	199	241	273	281	250	249	257	265	246	220	280	278	646	675
Итого Обоего пола .	1185	1202	1188	1187	1449	1400	1376	1308	1342	1345	1942	1899	3118	3090
	2387		2375		2849		2684		2687		3841		6208	
1887	255	244	206	211	261	235	200	220	203	222	533	480	779	728
1888	182	186	170	197	194	190	210	176	237	251	438	437	751	712
1889	254	255	213	181	276	251	222	216	224	233	242	270	479	428
1890	230	242	236	230	325	280	253	242	216	234	312	300	919	840
1891	280	283	228	228	238	220	234	245	209	244	245	255	512	520
Итого Обоего пола .	1201	1210	1053	1047	1294	1176	1119	1099	1089	1184	1770	1742	3440	3228
	2411		2100		2470		2218		2273		3512		6668	

Года.	Число умершихъ.	Итого по пяти-лѣтіямъ.	Года.	Число умершихъ.	Итого по пяти-лѣтіямъ.
1882	6363	I . . 35581	1892	9047	III . . 37189
1883	6825		1893	6245	
1884	7358		1894	6830	
1885	7827		1895	6995	
1886	7205		1896	8072	
1887	6977	II . . 34806	1897	6161	IV . . 36811
1888	6654		1898	7759	
1889	6738		1899	7408	
1890	7941		1900	7536	
1891	6496		1901	7947	

Всего за 20 лѣтъ 144387

Самымъ неблагопріятнымъ по смертности является третье пятилѣтіе. Особенно большое число умершихъ мы видимъ въ 1892 году. Значительною смертностью отличаются также 1896, 1901, 1890 и 1885 года.

За 20 лѣтъ въ среднемъ ежегодно умирало 7219 человекъ.

Б. *Смертность мужчинъ и женщинъ по мѣсяцамъ.* (См. диаграмму № 3-й).

Года.	Августъ.		Сентябрь.		Октябрь.		Ноябрь.		Декабрь.		П о г о д а м ъ .		
	м.	ж.	м.	ж.	м.	ж.	м.	ж.	м.	ж.	муж.	жен.	всѣхъ.
1882	462	426	250	231	143	148	133	131	184	168	3215	3149	6364
1883	418	385	215	223	147	194	162	156	200	176	3454	3371	6825
1884	452	467	247	232	188	192	217	248	270	283	3667	3691	7358
1885	372	341	245	262	157	197	179	177	206	218	3960	3866	7826
1886	609	596	239	241	157	175	150	171	220	190	3526	3582	7108
Итого Обоего пола .	2313	2215	1196	1189	792	906	841	883	1080	1035	17822	17659	35481
	4528		2385		1698		1724		2115				
1887	454	407	200	180	147	165	131	156	164	196	3533	3444	6977
1888	429	392	208	189	161	208	154	177	203	204	3337	3319	6656
1889	491	464	289	285	254	260	231	245	229	246	3404	3334	6738
1890	715	697	265	290	184	192	183	184	177	197	4015	3928	7943
1891	438	410	196	174	179	156	218	223	281	281	3258	3239	6497
Итого Обоего пола .	2527	2370	1158	1118	925	981	917	985	1054	1124	17547	17254	34811
	4897		2276		1906		1902		2178				

Года.	Январь.		Февраль.		Мартъ.		Апрѣль.		Май.		Іюнь.		Іюль.	
	м.	ж.	м.	ж.	м.	ж.	м.	ж.	м.	ж.	м.	ж.	м.	ж.
1892	302	290	367	285	368	380	381	344	338	338	458	422	1012	983
1893	238	227	231	204	223	237	216	219	224	230	281	235	615	554
1894	232	226	200	167	243	231	241	221	210	239	322	334	665	630
1895	199	202	180	151	192	204	212	190	199	211	347	326	874	874
1896	223	209	258	248	332	314	299	310	298	306	658	571	777	788
Итого	1194	1154	1236	1055	1358	1366	1349	1284	1269	1324	2066	1888	3943	3829
Обоего пола .	2348		2291		2724		2633		2593		3954		7772	
ВСЕГО	3580	3566	3477	3289	4101	3942	3844	3691	3700	3853	5778	5529	10501	10147
	7146		6766		8043		7535		7553		11307		20648	
	6,5	6,6	6,4	6,2	7,6	7,4	7,0	6,9	6,9	7,2	10,7	10,4	19,4	19,0
	6,6		6,3		7,5		7,0		7,0		10,5		19,1	

Мы видимъ, что число умершихъ мужчинъ изъ года въ годъ преобладаетъ надъ числомъ женщинъ. Для перваго пятилѣтія мы имѣемъ на 100 умершихъ женщинъ—100,9 мужчинъ, для втораго—101,7, для третьяго—100,3; за 15 лѣтъ на 100 женщинъ умерло 101,7 мужчинъ.

Въ теплые мѣсяцы преобладаетъ мужская смертность; съ наступленіемъ же холодовъ перевѣсъ склоняется на сторону смертности женской.

Отмѣтивъ преобладаніе мужской смертности вообще, посмотримъ теперь ходъ смертности обоихъ половъ по мѣсяцамъ за 15 лѣтъ.

Если мы примемъ число умершихъ въ каждое пятилѣтіе за 100, то умершіе въ пятилѣтнихъ итогахъ распредѣлятся по мѣсяцамъ слѣдующимъ образомъ:

Пятилѣтія.	М Ъ С Я Ц Ы												Итого.
	Январь.	Февраль.	Мартъ.	Апрѣль.	Май.	Іюнь.	Іюль.	Августъ.	Сентябрь.	Октябрь.	Ноябрь.	Декабрь.	
I пятилѣтіе . .	6,7	6,7	8,0	7,6	7,6	10,8	17,4	12,8	6,7	4,8	4,9	6,0	100,0
II >	6,9	6,1	7,1	6,3	6,5	10,1	19,1	14,1	6,5	5,5	5,5	6,3	100,0
III >	6,3	6,2	7,4	7,1	7,0	10,6	19,9	14,7	6,5	4,5	4,4	5,4	100,0
За 15 лѣтъ . . .	6,6	6,3	7,5	7,0	7,0	10,5	19,1	13,8	6,6	4,9	4,9	5,8	—
Колебанія	0,6	0,6	0,9	1,3	1,1	0,7	2,5	1,9	0,2	1,0	1,1	0,9	—

Августъ.		Сентябрь.		Октябрь.		Ноябрь.		Декабрь.		По годамъ.		
м.	ж.	м.	ж.	м.	ж.	м.	ж.	м.	ж.	муж.	жен.	всѣхъ.
624	642	264	250	145	162	166	181	221	224	4646	4501	9147
461	462	227	214	140	184	133	146	165	180	3154	3092	6246
566	555	297	226	174	163	156	165	187	180	3493	3337	6830
523	492	242	257	181	191	163	195	185	205	3497	3498	6995
564	499	222	219	160	161	139	162	164	190	4094	3977	8071
2738	2650	1252	1166	800	861	757	849	922	979	18884	18405	37289
5388		2418		1661		1606		1901				
7578	7235	3606	3473	2517	2748	2515	2717	3056	3138	54253	53328	107581
14813		7079		5265		5232		6194				
14,0	13,6	6,6	6,5	4,7	5,2	4,6	5,1	5,6	5,9	100	100	—
13,8		6,6		4,9		4,9		5,8				

Посмотримъ, какъ шла смертность въ первую и вторую половину года по пятилѣтіямъ, въ относительныхъ числахъ:

I пятилѣтіе.				II пятилѣтіе.			
Мѣсяцы.	%	Мѣсяцы.	%	Мѣсяцы.	%	Мѣсяцы.	%
I	6,7	VII	17,4	I	6,9	VII	19,1
II	6,7	VIII	12,8	II	6,1	VIII	14,1
III	8,0	IX	6,7	III	7,1	IX	6,5
IV	7,6	X	4,8	IV	6,3	X	5,5
V	7,6	XI	4,9	V	6,5	XI	5,5
VI	10,8	XII	6,0	VI	10,1	XII	6,3
Итого	47,4	Итого	52,6	Итого	43,0	Итого	57,0

III пятилѣтіе.				За 15 лѣтъ.			
Мѣсяцы.	%	Мѣсяцы.	%	Мѣсяцы.	%	Мѣсяцы.	%
I	6,3	VII	19,9	I	6,6	VII	19,1
II	6,2	VIII	14,7	II	6,3	VIII	13,8
III	7,4	IX	6,5	III	7,5	IX	6,6
IV	7,1	X	4,5	IV	7,0	X	4,9
V	7,0	XI	4,4	V	7,0	XI	4,9
VI	10,6	XII	5,4	VI	10,5	XII	5,8
Итого	44,6	Итого	55,4	Итого	44,9	Итого	55,1

Оказывается, что число умершихъ во второе полугодіе все время было выше, чѣмъ въ первое. Въ среднемъ за 15 лѣтъ, на первое полугодіе падаетъ 44,9⁰/₀, а на второе — 55,1⁰/₀ всѣхъ умершихъ.

Изъ распредѣленія умершихъ по мѣсяцамъ мы видимъ наибольшее число умершихъ въ *лѣтніе мѣсяцы* — іюль и августъ.

По отдѣльнымъ годамъ (за 15 лѣтъ) на долю этихъ двухъ мѣсяцевъ падаетъ слѣдующее число и процентъ умершихъ.

Года.	Въ іюлѣ.	Въ августѣ.	Всего за два мѣсяца.	По пятилѣтіямъ.
1882	1215	888	2103	10736
1883	1286	803	2089	
1884	1170	919	2089	
1885	1216	713	1929	
1886	1321	1205	2526	
1887	1507	861	2368	11565
1888	1463	821	2284	
1889	907	955	1862	
1890	1759	1412	3171	
1891	1032	848	1880	
1892	1995	1266	3261	13160
1893	1169	923	2092	
1894	1295	1121	2416	
1895	1748	1015	2763	
1896	1565	1063	2628	
Всего	20648	14813	35461	—

Г О Д А .	1882	1883	1884	1885	1886	1887	1888	1889	1890	1891	1892	1893	1894	1895	1896
Смертность лѣтомъ % . .	33,0	30,1	28,4	24,6	35,5	33,9	34,3	27,6	39,9	27,4	35,7	33,5	35,4	39,5	37,6
Средній % по пятилѣтіямъ	30,2 ⁰ / ₀					33,2 ⁰ / ₀					34,6 ⁰ / ₀				
Средній % за 15 лѣтъ . .	32,9 ⁰ / ₀														

Такимъ образомъ, на іюль и августъ падаетъ въ Ирбитскомъ уѣздѣ около 33⁰/₀ всѣхъ умирающихъ за годъ.

В. Возрастъ умершихъ. Остановимся прежде всего на умершихъ грудныхъ дѣтяхъ. Число дѣтей, умершихъ на первомъ году жизни, а равно и отношеніе этого числа къ числу всѣхъ умершихъ и къ числу родившихся видны изъ слѣдующей таблицы:

Г О Д А.	Отъ рожденія до 1 мѣсяца.		Отъ 1 до 3 мѣсяцевъ.		Отъ 3 до 6 мѣсяцевъ.		Отъ 6 мѣс. до 1 года.		Итого до одного года.			Умерло остальныхъ возрастовъ.	Всѣхъ умершихъ.	На 100 умершихъ дѣти до 1 года составляютъ.	На 100 родившихся умерло.
	м.	д.	м.	д.	м.	д.	м.	д.	м.	д.	Обоего пола.				
1882	646	527	677	612	520	490	367	348	2210	1977	4187	2177	6364	65,8	78,2
1883	653	519	725	638	532	478	362	314	2272	1949	4221	2604	6825	61,8	80,3
1884	603	474	669	604	499	444	412	401	2183	1923	4106	3252	7358	55,8	88,6
1885	636	476	620	557	487	434	397	346	2140	1813	3953	3873	7826	50,5	103,3
1886	601	486	660	588	481	502	434	406	2176	1982	4158	2950	7108	58,5	92,2
Итого	3139	2482	3351	2999	2519	2348	1972	1815	10981	9644	20625	14856	35481	58,1	88,2
	5621		6350		4867		3787								
1887	665	553	668	570	545	492	378	349	2256	1964	4220	2757	6977	60,5	84,3
1888	626	491	637	606	477	474	358	317	2098	1888	3986	2670	6656	59,9	81,5
1889	563	411	604	551	423	422	403	365	1993	1749	3742	2996	6738	55,5	84,1
1890	592	505	654	564	591	561	611	570	2448	2200	4648	3295	7943	58,5	99,8
1891	588	452	539	446	440	375	352	314	1919	1587	3506	2991	6497	53,9	75,5
Итого	3034	2412	3102	2737	2476	2324	2102	1915	10714	9388	20102	14709	34811	57,7	84,9
	5446		5839		4800		4017								
1892	644	602	616	530	652	569	636	591	2548	2292	4840	4307	9147	52,9	115,3
1893	600	526	570	520	429	379	350	301	1949	1726	3675	2571	6246	58,8	69,5
1894	689	540	693	576	516	497	454	399	2352	2012	4364	2466	6830	63,9	77,4
1895	662	550	643	575	564	537	485	446	2354	2108	4462	2533	6995	63,9	76,2
1896	748	552	662	575	579	589	615	530	2604	2246	4850	3221	8071	60,1	90,8
Итого	3343	2770	3184	2776	2740	2571	2540	2267	11807	10384	22191	15098	37289	59,5	85,1
	6113		5960		5311		4807								
Всего	9516	7664	9637	8512	7735	7243	6614	5997	33502	29416	62918	44663	107581	58,5	89,2
	17180		18149		14978		12611								

Если мы число всѣхъ умершихъ въ пятилѣтіе примемъ за сто, то получимъ въ процентахъ слѣдующее распредѣленіе умершихъ по возрастамъ:

	До 1 мѣсяца.	1—3 мѣсяц.	3—6 мѣсяц.	6 мѣсяц.— 1 года.	Итого до 1 года.	1—4 лѣтъ.	5—14 лѣтъ.	15 лѣтъ и старше.	Всего.
I пятилѣтіе . .	15,8	17,9	13,7	10,7	58,1	8,4	3,7	29,8	100%
II „ . .	16,5	17,2	12,4	11,6	57,7	10,2	4,2	27,9	100%
III „ . .	16,4	15,9	14,2	12,8	59,3	9,0	3,5	28,2	100%
За 15 лѣтъ . .	15,9	16,9	13,9	11,7	58,4	9,1	3,8	28,7	100%

Такимъ образомъ, по смертности дѣтей въ возрастѣ до одного года самымъ неблагопріятнымъ является 1896 годъ, затѣмъ 1892 и 1890 г.г., а въ пятилѣтнихъ итогахъ и за весь 15-ти лѣтній періодъ на долю дѣтей, умершихъ на первомъ году жизни, падаетъ значительно болѣе 50%.

°/о отношеніе умершихъ грудныхъ дѣтей къ числу всѣхъ умершихъ по отдѣльнымъ годамъ колеблется въ предѣлахъ 50,5—65,8°/о.

Число умершихъ въ первый мѣсяцъ жизни приблизительно равняется числу дѣтей, умершихъ во второй и третій мѣсяцы, взятые вмѣстѣ, а въ третье пятилѣтіе первыхъ даже больше. Въ слѣдующіе три мѣсяца жизни (4-й, 5-й и 6-й) дѣтей гибнетъ менѣе, чѣмъ въ одинъ первый мѣсяцъ. За все второе полугодіе цифра умершихъ младенцевъ оказывается ниже, чѣмъ въ предъидущіе 3 мѣсяца.

Вообще, на первую половину года жизни падаетъ 32,8°/о, на вторую — уже только 13,9°/о всѣхъ умершихъ.

Теперь прослѣдимъ колебанія смертности отдѣльныхъ возрастныхъ группъ по пятилѣтіямъ. Для этого примемъ за сто число умершихъ каждой группы въ теченіе 15 лѣтъ:

	До 1 мѣсяца.	1—3 мѣсяц.	3—6 мѣсяц.	6 мѣсяц.— 1 года.	Всего до 1 года.	1—4 лѣтъ.	5—14 лѣтъ.	15 лѣтъ и старше.	Общая смерт- ность.	Число родив- шихся.
I пятилѣтіе	32,7	34,9	32,5	30,0	32,8	30,0	32,0	34,6	32,9	32,2
II „	31,8	32,2	32,0	31,9	31,9	36,1	36,7	31,4	32,4	32,8
III „	35,5	32,9	35,5	38,1	35,3	33,9	31,3	34,1	34,7	35,0
За 15 лѣтъ .	100,0	100,0	100,0	100,0	100,0	100,0	100,0	100,0	100,0	100,0

Отсюда мы видимъ, что съ увеличеніемъ по пятилѣтіямъ рождаемости увеличивается и общая смертность, что, конечно, является вполне естественнымъ.

Особенно рѣзкое повышение смертности мы наблюдаемъ въ возрастахъ до 1 мѣсяца и отъ 6 мѣсяцевъ до 1 года и совсѣмъ не видимъ этого явленія въ возрастѣ 15 лѣтъ и старше, а въ возрастѣ 1—3 мѣсяцевъ замѣчаемъ даже пониженіе.

Г. *Смертность возрастныхъ группъ по годамъ.* Если мы раздѣлимъ умершихъ по возрасту на 4 группы, а именно: а) умершихъ на первомъ году жизни, б) 1—4 лѣтъ, в) 5—14 лѣтъ и г) старше 14 лѣтъ, то всѣ умершіе за 20 лѣтъ распредѣлятся слѣдующимъ образомъ:

Года.	Возрастъ умершихъ.				Всего умерло.
	До 1 года.	1—4 лѣтъ.	5—14 л.	Старше 14 лѣтъ.	
1882 .	4187	282	126	1768	6363
1883 .	4221	472	202	1930	6825
1884 .	4106	669	342	2241	7358
1885 .	3953	761	390	2723	7827
1886 .	4258	755	239	1956	7208
Итого	20725	2939	1299	10618	35581
1887 .	4220	607	370	1780	6977
1888 .	3986	561	265	1842	6654
1889 .	3742	734	292	1970	6738
1890 .	4648	960	308	2025	7941
1891 .	3506	674	255	2061	6496
Итого	20102	3536	1490	9678	34806
1892 .	4740	993	390	2924	9047
1893 .	3675	416	211	1943	6245
1894 .	4364	474	179	1813	6830
1895 .	4462	547	192	1794	6995
1896 .	4850	882	299	2041	8072
Итого	22091	3312	1271	10515	37189
1897 .	3941	454	150	1616	6161
1898 .	4837	760	297	1865	7759
1899 .	4293	894	299	1919	7405
1900 .	4821	562	233	1920	7536
1901 .	5143	528	197	2091	7959
Итого	23035	3198	1176	9411	36811
Всего за 20 л.	85953	12985	5236	40222	144387

Движеніе смертности этихъ возрастныхъ группъ будетъ наглядѣе, если мы дадимъ ему графическое изображеніе (см. въ концѣ диаграмму № 4).

Среди взрослыхъ мы видимъ много умершихъ въ 1885 г. и въ 1892 г.

Кривая смертности грудныхъ дѣтей достигаетъ максимумъ въ 1901 г., затѣмъ значительныя повышенія дѣлаетъ въ 1890, 1892, 1896 и 1898 г.г.

Пониженіе кривой смертности грудныхъ дѣтей совпадаетъ съ подъемомъ смертности старшаго возраста (наприм. въ 1885 г.). Болѣе ровной и спокойной остается на всемъ протяженіи кривая смертности въ возрастѣ 5—14 лѣтъ. Въ общемъ же мы видимъ, что всѣ четыре кривыя имѣютъ болѣе или менѣе однообразное очертаніе, съ нѣкоторыми отклоненіями въ степеняхъ подъема и пониженіями.

Д. Смертность мужского и женскаго пола. За 20 лѣтъ (съ 1882 по 1901 г.) въ Ирбитскомъ уѣздѣ умерло 71077 мужчинъ и 69883 женщины; на 100 умершихъ женщинъ приходится 101,7 мужчинъ.

Пятилѣтія.	У м е р л о .		На 100 женщинъ умерло мужчинъ.
	Мужчинъ.	Женщинъ.	
1882—1886 г.г. . .	17080	16961	100,7
1887—1891 " . .	16917	16706	101,3
1892—1896 " . .	18491	17994	102,8
1897—1901 " . .	18589	18222	102,0
Всего за 20 лѣтъ .	71077	69883	101,7

Но особенно великъ перевѣсъ смертности мальчиковъ на первомъ году жизни, что видно изъ слѣдующей таблицы:

	Умершіе до одного года.		На 100 дѣвочекъ умерло мальчиковъ.
	Мальч.	Дѣвоч.	
I пятилѣтіе . .	10981	9644	113,9
II " . .	10714	9388	114,1
III " . .	11807	10384	113,7
За 15 лѣтъ . . .	33502	29416	113,9

Для сравненія смертности мужчинъ со смертностью женщинъ въ абсолютныхъ числахъ и процентномъ отношеніи приведемъ распредѣленіе по возрастамъ за одно пятилѣтіе, наприм. 1891—1895 г.г.

Какого пола.	Възр а с т а м ъ .							Итого.
	До 6 мѣсяцевъ.	Отъ 6 мѣс. до 1 года.	1—4 лѣтъ.	5—15 лѣтъ.	16—34 лѣтъ.	35—54 лѣтъ.	55 лѣтъ и старше.	
Мужчинъ	8543	2182	1485	599	860	1216	2390	17275
Женщинъ	7421	1964	1528	661	1362	1338	2711	16985
Обоего пола . . .	15964	4146	3013	1260	2222	2554	5101	34260
°/о мужчинъ . . .	49,5	12,5	8,6	3,5	5,0	7,0	13,9	100,0
°/о женщинъ . . .	43,7	11,6	9,0	3,9	8,0	7,8	16,0	100,0
°/о обоего пола . .	46,6	12,1	8,8	3,7	6,5	7,5	14,8	100,0

Мы видимъ, что въ старшихъ возрастахъ преобладаетъ женская смертность и особенно въ возрастѣ отъ 16—34 лѣтъ, т. е. въ рабочемъ и самомъ цвѣтущемъ.

Принявъ число дѣтей, умершихъ на первомъ году жизни, за 1000, мы для возрастныхъ группъ получимъ:

П О Л Ъ.	До 1 года.	1—4 лѣтъ.	5—15 лѣтъ.	16—34 лѣтъ.	35—54 лѣтъ.
Мужчинъ	10725	1485	599	860	1216
Женщинъ	9385	1528	661	1362	2711
‰ мужчинъ	1000	138,5	55,9	89,5	113,4
‰ женщинъ	1000	162,8	70,4	145,1	288,9

Выше мы указали, что возрастной составъ этихъ группъ населенія не одинаковъ. Тѣмъ не менѣе, изъ приведенныхъ сопоставленій видно, что дѣтская смертность въ уѣздѣ является очень высокой.

Сопоставимъ теперь смертность мужчинъ и женщинъ по возрастамъ. На сто женщинъ за пятилѣтiе умерло мужчинъ въ возрастѣ:

	До 6 мѣсяцевъ.	Отъ 6 мѣс. до 1 года.	1—4 лѣтъ.	5—15 лѣтъ.	16—34 лѣтъ.	35—54 лѣтъ.	55 лѣтъ и старше.	Итого.
На 100 женщинъ умерло мужчинъ	115,1	111,1	97,2	90,6	63,1	90,9	88,2	101,8

Мы выдѣлили умершихъ до 6-ти мѣсяцевъ въ особую группу, чтобы показать, насколько среди населенія смертность мальчиковъ въ грудномъ возрастѣ преобладаетъ надъ смертностью дѣвочекъ.

Среди женщинъ, какъ и ранѣе было сказано, смертность велика въ рабочемъ возрастѣ, 16—34 лѣтъ.

Если мы исключимъ первыя 4 группы, то смертность трехъ остальныхъ группъ, въ процентномъ отношеніи къ пятилѣтнему итогу, представится въ такомъ видѣ:

П О Л Ъ.	Умерло взрослыхъ въ возрастѣ:			
	16—34 лѣтъ.	35—54 лѣтъ.	55 лѣтъ и старше.	Итого.
Мужчинъ	860	1216	2390	4466
Женщинъ	1362	1338	2711	5411
‰ мужчинъ	19,2	27,3	53,5	100,0
‰ женщинъ	25,2	24,7	50,1	100,0

Здѣсь мы опять видимъ, что въ цвѣтущемъ возрастѣ умираютъ болѣе женщины, чѣмъ мужчины.

IV.

Рождаемость.

А. *Рождаемость по годам.* За 20 лѣтъ, съ 1882 г. по 1901 г., въ Ирбитскомъ уѣздѣ (безъ города) родилось 172820 человѣкъ обоого пола.

По годамъ родившіеся распредѣлились слѣдующимъ образомъ:

Года.	Число родившихся.	Итого по пятилѣтіямъ.	Года.	Число родившихся.	Итого по пятилѣтіямъ.
1882	8136	I . . . 40215	1892	7933	III . . . 43807
1883	8500		1893	8976	
1884	8305		1894	8826	
1885	7577		1895	9182	
1886	7697		1896	8890	
1887	8280	II . . . 41019	1897	8990	IV . . . 47779
1888	8171		1898	9372	
1889	8005		1899	9759	
1890	7961		1900	9696	
1891	8602		1901	9962	

Всего за 20 лѣтъ 172820

Сравнивая цифры родившихся по отдѣльнымъ годамъ, мы видимъ рѣзкое паденіе рождаемости въ слѣдующіе годы: 1885, 1892 и 1896. Въ общемъ, число рожденій постепенно возрастаетъ.

Г О Д А.	Январь.		Февраль.		Мартъ.		Апрѣль.		М а й.		І ю н	ю л ь.	Августъ.		Сентябрь.		Октябрь.		Ноябрь.		Декабрь.		В с е г о.	
	м.	д.	м.	д.	м.	д.	м.	д.	м.	д.			м.	д.	м.	д.	м.	д.	м.	д.	м.	д.	м.	д.
1882	360	344	337	323	335	363	330	298	346	328	352	379	402	362	319	298	366	324	308	270	340	312	4198	3938
1883	399	396	334	414	342	315	352	328	353	329	385	410	368	319	291	306	351	309	397	327	335	338	4346	4154
1884	412	396	355	353	353	366	343	303	337	301	389	368	332	308	329	313	303	344	380	342	330	315	4244	4061
1885	376	352	320	299	400	349	311	318	335	290	327	336	338	310	308	309	271	294	247	214	325	296	3896	3681
1886	316	265	223	244	270	269	327	322	380	334	349	391	354	358	296	273	336	324	343	321	335	336	3930	3767
Итого за 5 л.	1863	1753	1569	1633	1700	1662	1663	1569	1751	1582	1802	1884	1794	1657	1543	1499	1627	1595	1675	1474	1665	1597	20614	19601
	3616		3202		3362		3232		3333		3498	3846	3451		3042		3222		3149		3262		40215	
1887	407	381	336	358	377	344	353	276	290	300	363	396	369	376	339	277	336	318	340	351	314	334	4250	4030
1888	362	379	335	343	300	272	302	272	316	280	413	444	361	346	351	308	331	336	355	342	326	320	4168	4003
1889	344	294	341	327	332	330	255	271	313	293	386	430	401	384	294	236	386	350	337	325	289	299	4115	3890
1890	351	386	337	312	338	316	303	273	333	281	323	316	305	261	394	319	406	340	343	374	368	331	4118	3843
1891	387	330	309	295	321	290	298	306	366	331	403	438	432	403	371	365	348	352	366	385	335	319	4404	4198
Итого за 5 л.	1851	1770	1658	1635	1668	1552	1511	1398	1618	1485	1888	2024	1868	1775	1749	1505	1807	1696	1741	1777	1632	1603	21055	19964
	3621		3293		3220		2909		3103		3632	4068	3643		3254		3503		3518		3235		41019	

Если мы сравнимъ число родившихся по пятилѣтіямъ, то получимъ слѣдующія данныя: на I пятилѣтіе приходится 23,2% всѣхъ родившихся, на II пятилѣтіе—23,7%, на III—25,3% и на IV—27,6%. Общее повышеніе рождаемости здѣсь представляется болѣе наглядно. (См. діаграмму № 5).

Б. *Рождаемость по полу.* За 20 лѣтъ въ уѣздѣ (безъ города) родилось 88500 мальчиковъ и 84320 дѣвочекъ, т. е. на 100 родившихся дѣвочекъ родилось 105 мальчиковъ.

Для отдѣльныхъ пятилѣтій эти отношенія таковы:

	Мальчики.	Дѣвочки.	На 100 дѣвочекъ родилось мальчиковъ.
I пятилѣтіе	20614	19601	105,2
II "	21055	19964	105,5
III "	22377	21430	104,4
IV "	24454	23325	104,8
За 20 лѣтъ	88500	84320	105,0

В. *Рождаемость по мѣсяцамъ.* Родившіеся въ городѣ и уѣздѣ за 15 лѣтъ (съ 1882 г. по 1896 г.) распредѣлились по мѣсяцамъ слѣдующимъ образомъ:

Г О Д А.	Январь.		Февраль.		Мартъ.		Апрѣль.		М а й.		И ю н	И ю л ь.		Августъ.		Сентябрь.		Октябрь.		Ноябрь.		Декабрь.		В с е г о.	
	м.	д.	м.	д.	м.	д.	м.	д.	м.	д.		м.	д.	м.	д.	м.	д.	м.	д.	м.	д.	м.	д.	м.	д.
1892	333	292	357	351	378	363	277	276	315	285	338	374	374	397	339	304	296	376	336	296	312	308	320	4053	3880
1893	334	350	322	294	326	307	282	257	356	369	506	491	452	464	478	370	325	416	395	355	333	397	386	4619	4357
1894	419	390	317	330	374	346	330	342	343	328	386	476	416	402	378	327	317	363	373	432	377	337	367	4506	4320
1895	363	390	395	391	464	436	356	333	355	338	415	462	442	407	376	357	353	380	353	326	322	391	391	4671	4511
1896	413	396	382	365	379	358	316	325	335	346	419	468	406	414	368	350	354	398	370	291	311	363	367	4528	4362
Итого за 5 л.	1862	1818	1773	1731	1921	1810	1561	1533	1704	1666	2064	1271	2090	2084	1939	1708	1645	1933	1827	1700	1655	1796	1831	22377	21430
	3680		3504		3731		3094		3370		3949	4361		4023		3353		3760		3355		3627		43807	
Всего за 15 л.	5576	5341	5000	4999	5289	5024	4735	4500	5073	4733	5754	5297	5998	5746	5371	5000	4649	4367	5118	5116	4906	5093	5031	64046	60995
	10917		9999		10313		9235		9806		11079	12295		11117		9649		10485		10022		10124		125041	

Приведемъ распредѣленіе родившихся по мѣсяцамъ за 1900, 1901 и 1902 года и подведемъ итоги за 18 лѣтъ. Получимъ:

Г О Д А.	Январь.		Февраль.		Мартъ.		Апрѣль.		М а й.		И ю н	И ю л ь.		Августъ.		Сентябрь.		Октябрь.		Ноябрь.		Декабрь.		В с е г о.	
	м.	д.	м.	д.	м.	д.	м.	д.	м.	д.		м.	д.	м.	д.	м.	д.	м.	д.	м.	д.	м.	д.	м.	д.
1900	418	392	388	376	464	399	386	361	405	343	423	489	475	446	427	374	334	374	395	418	401	355	426	4940	4766
1901	488	408	426	396	422	437	380	379	404	392	483	419	477	432	406	346	329	401	383	387	383	449	448	5137	4825
1902	493	474	423	401	404	353	373	360	383	396	444	482	474	464	428	355	295	366	309	339	317	273	219	4799	4419
Итого за 3 г.	1399	1274	1237	1173	1290	1189	1139	1100	1192	1131	1350	1390	1426	1342	1261	1075	958	1141	1087	1144	1101	1077	1093	14876	14010
	2673		2410		2479		2239		2323		2567	2916		2603		2033		2228		2245		2170		28886	
Всего за 18 л.	6975	6615	6237	6172	6579	6213	5874	5600	6265	5864	7104	687	7424	7088	6632	6075	5607	6508	6205	6260	6007	6170	6124	78922	75005
	13590		12409		12792		11474		12129		1364	15211		13720		11682		12713		12267		12294		153927	

Если же теперь мы возьмемъ число всѣхъ родившихся въ уѣздѣ, то оказывается, что на 100 дѣвочекъ родилось мальчиковъ:

Въ I пятилѣтіи	105,2
„ II пятилѣтіи	105,5
„ III пятилѣтіи	104,4
За 15 лѣтъ	105,0
„ 3 года (1900—1902)	106,2

Посмотримъ, какъ распредѣлялась рождаемость по мѣсяцамъ за 15 лѣтъ и за послѣдніе 3 года.

Рождаемость, вычисленная въ процентахъ къ годовому итогу, за 1882—1896 г.г. такова:

Мѣсяцы рожденій.	Мальчи-ковъ.	Дѣвочекъ.	Обоего пола.	Мѣсяцы зачатій.
I	8,7	8,8	8,7	IV
II	7,8	8,2	8,0	V
III	8,3	8,2	8,2	VI
IV	7,4	7,4	7,4	VII
V	7,9	7,8	7,8	VIII
VI	9,0	8,7	8,9	IX
VII	9,8	9,8	9,8	X
VIII	8,9	8,8	8,9	XI
IX	7,8	7,6	7,7	XII
X	8,4	8,4	8,4	I
XI	8,0	8,1	8,1	II
XII	8,0	8,2	8,1	III
	100,0	100,0	100,0	

Средняя мѣсячная рождаемость за 1900—1902 года въ относительныхъ числахъ представляется въ слѣдующемъ видѣ:

Мѣсяцы рожденій.	Мальчи-ковъ.	Дѣвочекъ.	Обоего пола.	Мѣсяцы зачатій.
I	9,4	9,1	9,3	IV
II	8,2	8,4	8,3	V
III	8,6	8,5	8,4	VI
IV	7,6	7,8	7,7	VII
V	8,0	8,1	8,0	VIII
VI	9,1	8,7	8,9	IX
VII	10,0	10,2	10,1	X
VIII	9,0	9,0	9,0	XI
IX	7,2	6,8	7,1	XII
X	7,6	7,8	7,7	I
XI	7,6	7,8	7,7	II
XII	7,7	7,8	7,8	III
	100,0	100,0	100,0	

Въ обѣихъ послѣднихъ таблицахъ мы видимъ наибольшее число родившихся въ іюль мѣсяцѣ; стало быть, больше всего зачатій происходило въ октябрь, когда большая часть мужчинъ бываетъ дома, заканчивая работы по уборкѣ хлѣба. Минимумъ рождаемости мы наблюдаемъ въ апрѣль и сентябрь; зачатія эти надо отнести на іюль и декабрь мѣсяцы.

Если принять во вниманіе, что самымъ тяжелымъ для дѣтей является первый годъ жизни, особенно лѣтніе мѣсяцы, то должно признать, что болѣе шансовъ дожить до года имѣютъ тѣ дѣти, которыя появляются на свѣтъ въ началѣ осени. Такимъ образомъ, самымъ благопріятнымъ мѣсяцемъ для рожденія въ нашемъ климатѣ мы считаемъ сентябрь (зачатія въ декабрь). На самомъ же дѣлѣ мы видимъ обратное: на сентябрь именно и падаетъ самое малое число рожденій; дѣти же родившіяся въ нашемъ краю весною,

къ жаркому времени не успѣваютъ окрѣпнуть и гибнутъ лѣтомъ въ громад-
номъ количествѣ (см. діаграмму № 6).

Г. *Рождаемость того и другого пола по мѣсяцамъ.* Возьмемъ по
мѣсяцамъ итоги родившихся мальчиковъ и дѣвочекъ за первые 15 лѣтъ и
за послѣдніе 3 года.

На 100 дѣвочекъ родилось мальчиковъ:

М ѣ с я ц ы.	1882—1896 г.г.	1900—1902 г.г.
Январь	104,4	109,8
Февраль	100,0	105,5
Мартъ	105,3	108,5
Апрѣль	105,2	103,5
Май	107,2	105,4
Юнь	108,1	110,9
Юль	105,0	104,5
Августъ	107,0	106,4
Сентябрь	107,6	112,2
Октябрь	104,9	105,0
Ноябрь	104,3	103,9
Декабрь	101,3	98,5
Въ среднемъ	105,0	98,5

За всѣ 18 лѣтъ главный перевѣсъ въ рождаемости мальчиковъ падаетъ
на сентябрь мѣсяць. Значитъ самымъ благоприятнымъ мѣсяцемъ для зачатія
мальчиковъ мы должны признать декабрь. Напротивъ, мартовскія зачатія (по-
явленіе дѣтей на свѣтъ въ декабрѣ) даютъ на 100 дѣвочекъ только 98,5—
101,3 мальчиковъ, что объясняется, вѣроятно, постомъ.

Далѣе мы видимъ, что въ 1882—1896 г.г. относительное число ро-
дившихся мальчиковъ было болѣе, чѣмъ въ года 1900—1902: для первыхъ
15 лѣтъ въ среднемъ на 100 дѣвочекъ приходилось 105,0 мальчиковъ, для
послѣднихъ же трехъ только 98,5 мальчика.

Д. *Внѣбрачныя дѣти.* Приведемъ данныя о числѣ внѣбрачныхъ дѣ-
тей по уѣзду за 20 лѣтъ, съ указаніемъ процентнаго отношенія ихъ къ
числу всѣхъ родившихся.

Г о д а.	Мальчик.	Дѣвоч.	Обоего пола.	‰ отношеніе внѣбрачныхъ дѣтей къ числу всѣхъ родившихся.
1882	103	91	194	2,4
1883	111	96	207	2,4
1884	89	91	180	2,2
1885	91	81	172	2,3
1886	86	104	190	2,5
1887	108	96	204	2,5
1888	87	113	200	2,3

Г о д а.	Мальчик.	Дѣвоч.	Обоего пола.	% отношеніе внѣбрачныхъ дѣтей къ числу всѣхъ родившихся.
1889	116	84	200	2,5
1890	103	94	197	2,5
1891	122	106	228	2,7
1892	100	105	205	2,6
1893	102	115	217	2,4
1894	128	131	259	2,9
1895	142	125	267	2,9
1896	119	126	245	2,8
1897	106	93	199	2,2
1898	108	106	214	2,3
1899	99	103	202	2,1
1900	92	97	189	1,9
1901	110	71	181	1,8
Итого за 20 лѣтъ	2122	2028	4150	—
Въ среднемъ за годъ	106	101	207	2,4%

Здѣсь мы вовсе не видимъ рѣзкихъ колебаній въ рождаемости внѣбрачныхъ дѣтей; средній процентъ 2,4, почти безъ перемѣнъ, проходитъ черезъ всѣ годы, и только въ послѣдніе годы—1900 и 1901—падаетъ до 1,8 - 1,9.

V.

Брачность.

Въ Ирбитскомъ уѣздѣ (не считая города) за 20-ти лѣтній періодъ совершено браковъ 28146, или въ среднемъ 1407 браковъ въ годъ, что составляетъ 9,6 брака на 1000 жителей.

ГОДА.	Браки по мѣсяцамъ.												Всего браковъ.
	Январь.	Февраль.	Мартъ.	Апрѣль.	М а й.	І ю н ъ.	І ю л ъ.	Августъ.	Сентябрь.	Октябрь.	Ноябрь.	Декабрь.	
1882 .	640	—	2	110	99	30	77	9	20	213	165	—	1365
1883 .	454	301	1	32	84	45	69	7	26	178	131	—	1328
1884 .	446	189	1	62	92	23	93	9	6	190	199	—	1310
1885 .	399	6	4	83	46	26	65	8	19	172	200	—	1028
1886 .	380	246	—	43	83	69	65	11	19	196	192	—	1304
	2319	742	8	330	404	193	369	44	90	949	887	—	6335

По отдѣльнымъ годамъ браки распредѣлялись слѣдующимъ образомъ:

Года.	Число браковъ.	По пятилѣтіямъ.		
		Итого.	Въ среднемъ за годъ.	На 1000 жителей.
1882	1365	6335	1267,0	10,0
1883	1328			9,6
1884	1310			9,5
1885	1028			7,4
1886	1304			9,3
1887	1295	6692	1338,4	9,2
1888	1426			10,0
1889	1232			8,6
1890	1292			9,0
1891	1447			10,0
1892	1667	7561	1512,2	11,4
1893	1457			10,0
1894	1452			9,8
1895	1508			10,1
1896	1477			9,7
1897	1582	7558	1511,6	10,3
1898	1755			11,3
1899	1677			10,7
1900	1313			8,2
1901	1231			7,6
За 20 лѣтъ	28146	—	1407,3	—

Наибольшее число браковъ мы видимъ въ періодъ 1891—1899 года, а въ 1900 г. и особенно въ 1901 г. замѣчается рѣзкое пониженіе.

Распредѣленіе браковъ по мѣсяцамъ, семейному состоянію и возрасту вступающихъ въ бракъ во всемъ уѣздѣ за 15 лѣтъ видно изъ слѣдующей таблицы:

Браки по семейному состоянію.				Возрастъ вступающихъ въ бракъ.															
Холостыхъ.		Вдовыхъ.		20 лѣтъ и моложе.		Отъ 21 до 25 лѣтъ.		Отъ 26 до 30 лѣтъ.		Отъ 31 до 35 лѣтъ.		Отъ 36 до 40 лѣтъ.		Отъ 41 до 45 лѣтъ.		Отъ 46 до 50 лѣтъ.		51 года и выше.	
Съ дѣвцами.	Со вдовами.	Съ дѣвцами.	Со вдовами.	м.	ж.	м.	ж.	м.	ж.	м.	ж.	м.	ж.	м.	ж.	м.	ж.	м.	ж.
1048	45	181	91	—	—	—	—	—	—	—	—	—	—	—	—	—	—	—	—
1017	34	170	107	—	—	—	—	—	—	—	—	—	—	—	—	—	—	—	—
969	36	191	114	320	541	527	592	202	73	99	48	53	26	46	18	31	6	32	6
702	32	188	106	213	375	430	484	140	76	77	38	56	21	53	21	27	9	32	4
920	41	226	117	233	445	496	666	261	95	104	37	67	29	68	19	42	8	33	5
4656	188	956	535	766	1361	1453	1742	603	244	280	123	176	76	167	58	100	23	97	15

ГОДА.	Браки по мѣсяцамъ.												Всего браковъ.
	Январь.	Февраль.	Мартъ.	Апрѣль.	М а й.	И ю н ь.	И ю л ь.	Августъ.	Сентябрь.	Октябрь.	Ноябрь.	Декабрь.	
1887.	486	150	—	47	115	36	62	4	35	171	189	—	1295
1888.	406	353	1	—	74	99	42	8	42	213	187	1	1426
1889.	452	177	3	27	75	43	60	5	24	230	136	—	1232
1890.	599	40	—	74	76	6	77	3	50	209	158	—	1292
1891.	321	259	4	3	64	84	46	9	44	343	269	1	1447
	2264	979	8	151	404	268	287	29	195	1166	939	2	6692
1892.	634	145	—	39	92	37	48	4	66	314	283	5	1667
1893.	710	—	—	94	102	26	69	7	31	237	181	—	1457
1894.	419	333	3	25	89	61	80	3	30	252	157	—	1452
1895.	668	81	2	93	110	29	61	9	26	233	196	—	1508
1896.	671	1	2	145	87	34	52	4	41	257	183	—	1477
	3102	560	7	396	480	187	310	27	194	1293	1000	5	7561
Всего.	7685	2281	23	877	1288	648	966	100	479	3408	2826	7	20588
%. .	37,3	11,1	0,1	4,3	6,3	3,1	4,7	0,5	2,3	16,57	13,7	0,03	100

Такимъ образомъ, больше всего браковъ заключается въ зимніе (январь, февраль) и осенніе (октябрь, ноябрь) мѣсяцы. Наименьшій процентъ браковъ падаетъ на мартъ, августъ и декабрь мѣсяцы.

Что касается браковъ по отдѣльнымъ годамъ, то наибольшее число браковъ было заключено въ 1892 и 1895 г.г., а наименьшее въ 1885 году.

Изъ свѣдѣній о брачности по семейному состоянію мы видимъ, что изъ сотни вступающихъ въ бракъ мужчинъ — 89,4% женятся на дѣвицахъ и только 10,6% на вдовахъ. % холостыхъ, желающихъ сочетаться со вдовами, очень не великъ — всего 3,1%; вдовцы же нѣсколько чаще женятся на вдовахъ, именно — 7,5 на сто; но браковъ вдовцевъ съ дѣвицами мы встрѣчаемъ болѣе (13,6%).

Среди мужчинъ процентъ лицъ, вступающихъ въ бракъ, не достигши 21 года, составляетъ 18,0%; изъ женщинъ — 35,6% выходятъ замужъ несовершеннолѣтними.

Въ возрастѣ отъ 21 года до 25 лѣтъ эта разница уже менѣе замѣтна: 32,7% для мужчинъ и 39,2% для женщинъ.

Браки по семейному состоянію.				Возрастъ вступающихъ въ бракъ.															
Холостыхъ.		Вдовыхъ.		20 лѣтъ и моложе.		Отъ 21 до 25 лѣтъ.		Отъ 26 до 30 лѣтъ.		Отъ 31 до 35 лѣтъ.		Отъ 36 до 40 лѣтъ.		Отъ 41 до 45 лѣтъ.		Отъ 46 до 50 лѣтъ.		51 года и выше.	
Съ дѣвицами.	Со вдовами.	Съ дѣвицами.	Со вдовами.	м.	ж.	м.	ж.	м.	ж.	м.	ж.	м.	ж.	м.	ж.	м.	ж.	м.	ж.
989	43	92	171	282	506	475	604	298	101	84	39	53	20	42	13	34	11	27	1
1099	34	194	99	292	579	534	662	341	95	88	43	46	22	64	10	29	12	32	3
952	55	154	71	248	491	482	564	290	101	78	27	43	18	28	18	30	7	33	6
989	35	183	85	277	516	447	595	330	85	76	36	57	21	46	22	23	11	36	6
1119	44	194	90	296	574	502	662	379	115	125	47	39	16	46	20	29	7	31	6
5148	211	817	516	1395	2666	2440	3087	1638	497	451	192	238	97	226	83	145	48	159	22
1229	64	256	118	367	713	576	714	379	127	159	50	59	25	61	29	33	4	33	5
1102	58	189	108	281	584	567	670	338	93	121	59	47	25	41	13	28	7	34	6
1117	46	194	95	299	711	553	541	331	108	114	41	49	25	46	13	27	7	33	6
1187	43	188	90	309	660	572	655	376	95	98	49	46	19	45	18	32	8	30	4
1165	36	194	82	291	642	563	660	368	89	99	37	70	25	37	9	22	10	27	5
5800	247	1021	493	1547	3310	2831	3240	1792	512	591	236	271	119	230	82	142	36	157	26
15604	646	2794	1544	3708	7337	6724	8069	4033	1253	1322	551	685	292	623	223	387	107	413	63
75,8	3,1	13,6	7,5	18,0	35,6	32,7	39,2	19,6	6,1	6,4	2,7	3,3	1,4	3,0	1,1	1,9	0,5	2,0	0,3

Далѣе, въ болѣе пожиломъ возрастѣ, перевѣсъ переходитъ на сторону мужчинъ.

Теперь выдѣлимъ въ особую группу тѣхъ лицъ, которыя вступали въ бракъ, не достигши 26 лѣтъ, за два различныхъ трехлѣтія, напр. 1884—1886 г.г. и 1894—1896 г.г., и посмотримъ, измѣнился ли съ годами возрастъ вступающихъ въ бракъ:

Г О Д А.	Всѣхъ браковъ.	Въ томъ числѣ:					
		Моложе 20 лѣтъ.			20—25 лѣтъ.		
		Мужч.	Женщ.	На 100 мужчинъ приход. женщинъ.	Мужч.	Женщ.	На 100 мужчинъ приход. женщинъ.
1884	1310	320	541	169,3	527	592	112,3
1885	1028	213	375	160	430	484	112,5
1886	1304	233	445	191	496	666	134,2
Итого за 3 года	3642	766	1361	177,7	1453	1742	119,9
%	—	21,0	37,4	—	39,9	47,8	—

Г О Д А.	Всѣхъ браковъ.	В ъ т о м ѣ ч и с л ѣ:					
		Моложе 20 лѣтъ.			20—25 лѣтъ.		
		Мужч.	Женщ.	На 100 мужчинъ приход. женщинъ.	Мужч.	Женщ.	На 100 мужчинъ приход. женщинъ.
1894 . . .	1452	299	711	237,8	553	541	97,8
1895 . . .	1508	309	660	213,6	572	655	114,5
1896 . . .	1477	291	642	220,6	563	660	117,2
Итого за 3 года	4437	899	2013	223,9	1688	1856	109,6
о/о	—	20,3	45,4	—	38,0	41,8	—

Отсюда мы видимъ, что число молодыхъ людей, вступающихъ въ бракъ въ возрастѣ 20—25 лѣтъ, уменьшилось, но уменьшилось и число женатыхъ—несовершеннолѣтнихъ. Среди женщинъ первая возрастная группа увеличилась, вторая же уменьшилась.

VI.

Приростъ населенія.

Сопоставимъ теперь наши цифры родившихся и умершихъ въ уѣздѣ какъ съ числомъ жителей, такъ равно и между собою, съ 1882 года по 1901 годъ.

Кстати укажемъ, какимъ способомъ мы опредѣляли число жителей въ уѣздѣ въ различные годы. Основной цифрой намъ служили данныя народной переписи 1897 года: вычитая или прибавляя естественный приростъ населенія ближайшихъ годовъ, мы и получили нужныя числа. Конечно, было бы желательно внести сюда соответствующія поправки въ зависимости отъ переселеній, но мы не располагаемъ данными о числѣ лицъ, вновь поселившихся въ уѣздѣ или выѣхавшихъ изъ его предѣловъ за 20-ти лѣтній періодъ.

Г О Д А.	Число жителей.	Родилось.	Умерло.	Приростъ	На 1000 жителей родилось.	На 1000 жителей умерло.	о/оо прироста.	На 100 умершихъ родилось.
1882 . . .	135468	8136	6363	1773	60,0	46,9	13,1	127,6
1883 . . .	137241	8500	6825	1675	61,9	49,7	12,2	124,5
1884 . . .	138916	8305	7358	947	59,4	52,2	7,2	112,9
1885 . . .	139863	7577	7827	-250	54,2	56,0	-1,8	96,8
1886 . . .	139613	7697	7208	489	55,9	51,6	4,3	106,8

Г О Д А.	Число жителей.	Родилось.	Умерло.	Прирость	На 1000 жителей родилось.	На 1000 жителей умерло.	о/о прироста.	На 100 умерших родилось.	
1887 . .	140102	8280	6977	1303	59,0	49,8	9,2	118,7	
1888 . .	141405	8171	6654	1517	57,8	47,1	10,7	122,8	
1889 . .	142922	8005	6738	1267	56,8	46,3	10,5	118,8	
1890 . .	144189	7961	7941	20	55,2	55,1	0,1	100,3	
1891 . .	144209	8602	6496	2106	59,6	45,0	14,6	132,4	
1892 . .	146315	7933	9047	—1114	54,2	61,8	—7,6	98,6	
1893 . .	145201	8976	6245	2731	61,8	43,0	18,8	143,7	
1894 . .	147932	8826	6830	1996	59,6	46,2	13,4	129,2	
1895 . .	149928	9182	6995	2187	61,3	46,7	14,6	131,3	
1896 . .	152116	8890	8072	818	58,4	54,1	4,3	110,1	
1897 . .	152934	8990	6161	2829	58,8	40,3	18,5	140,6	
1898 . .	155763	9372	7759	1613	59,5	49,2	10,3	120,7	
1899 . .	157376	9759	7408	2351	62,2	47,1	15,1	131,7	
1900 . .	159727	9696	7536	2160	60,7	47,2	13,5	128,7	
1901 . .	161887	9962	7947	2015	61,5	49,1	12,4	125,3	
Пяти- лѣтія. {	I	—	40215	35581	4634	58,3	52,9	5,4	113,0
	II	—	41019	34806	6213	57,5	48,8	8,7	117,8
	III	—	43807	37189	6618	59,1	51,5	7,6	117,7
	IV	—	47779	36811	10968	61,4	47,3	14,1	130,3
Всего . .	—	172820	144387	28433	56,9	47,8	9,1	119,7	

Средній прирость населенія за 20 лѣтъ выразился цифрою 9,1 на 1000 жителей, при чемъ за первое пятилѣтіе онъ былъ всего 5,4 про mille; за второе пятилѣтіе прирость приблизился къ среднему; послѣ нѣкотораго пониженія за третье пятилѣтіе (до 7,6^o/о), онъ увеличился почти вдвое за послѣдніе 5 лѣтъ.

VII.

Санитарное состояніе приходовъ.

До сихъ поръ мы имѣли дѣло съ явленіями, характеризующими общее санитарное состояніе населенія всего Ирбитскаго уѣзда. Перейдемъ теперь къ мелкой единицѣ—церковному приходу.

Выше мы указали на то, что православное населеніе уѣзда составляетъ 99,4^o/о всего населенія. Сektанты и раскольники составляютъ всего 0,03^o/о.

Въ нашемъ распоряженіи имѣются данныя о рождаемости, смертности и брачности по всеѣмъ 46 православнымъ приходамъ Ирбитскаго уѣзда за 10 лѣтъ, съ 1891 г. по 1900 г. Этими данными мы и воспользуемся для установленія картины санитарнаго состоянія приходовъ.

Число жителей для каждого прихода мы взяли изъ „Справочной книжки Екатеринбургской епархіи“ за 1902 годъ.

№№ приходовъ.	№ волости, въ которой находится приходъ.	НАЗВАНІЕ ПРИХОДОВЪ.	Число жителей въ приходѣ.	Родилось.			Умерло дѣтей до 1 года.			Умерло всѣхъ возрастовъ.			Число вступившихъ въ бракъ.	На 100 умершихъ родилось.		На 100 родившихся умерло дѣтей до 1 года.		%о отношеніе умершихъ до 1 года къ общему числу умершихъ.		%оо отношеніе умершихъ къ числу жителей.								
				I	II	Всего за 10 лѣтъ.	I	II	Всего за 10 лѣтъ.	I	II	Всего за 10 лѣтъ.		I	II	I	II	I	II									
																					91—95	96—900	91—95	96—900	91—95	96—900	91—95	96—900
1	—	Градо-Ирбитскій Богоявлен.	5182	1182	1089	2271	525	503	1028	1227	1035	2262	379	96,3	105,2	44,9	46,8	42,8	48,7	43,6								
2	26	Срѣтенскій	4178	840	938	1778	439	480	919	737	739	1476	331	113,8	126,9	52,2	51,2	59,5	65,0	35,3								
3	9	Зайковскій	3763	1463	1569	3032	823	945	1768	1280	1301	2581	441	114,3	120,6	55,5	60,2	56,5	72,6	68,5								
4	27	Харловскій	4321	1383	1490	2873	766	836	1602	1199	1136	2335	425	115,3	131,2	55,3	56,1	62,9	73,6	54,0								
5	10	Подволощинскій	3501	1169	1233	2402	757	706	1463	1008	996	2004	312	116,0	123,8	64,8	57,3	75,1	60,9	57,2								
6	24	Скородумскій	3808	1059	1213	2272	544	641	1185	976	1012	1988	399	108,5	128,8	51,3	52,9	55,8	63,3	52,2								
7	28	Чубаровскій	3640	1238	1250	2488	639	682	1321	985	1074	2059	392	125,7	116,3	51,6	54,6	64,9	63,5	56,5								
8	14	Ключевскій	3591	932	837	1769	496	374	870	824	651	1475	315	107,1	101,6	53,2	44,7	60,2	57,5	41,0								
9	5	Вѣлослудскій	3412	750	990	1740	444	529	973	826	845	1671	385	90,8	116,2	59,1	53,4	53,8	62,6	48,9								
10	5	Килачевскій	1970	657	704	1361	266	321	587	461	529	990	217	142,5	131,2	40,5	45,6	57,7	60,7	50,2								
11	13	Киргинскій	4173	1244	1372	2616	639	694	1333	1026	1083	2109	425	121,2	126,5	51,4	50,6	62,3	64,9	50,5								
12	25	Стриганскій	5282	926	1088	2014	456	528	984	797	780	1577	341	116,2	139,5	49,2	48,5	56,8	67,7	29,8								
13	17	Крутихинскій	2434	721	838	1559	351	435	786	591	691	1282	265	121,9	121,3	59,4	51,9	59,4	62,9	52,6								
14	7	Волковскій	2277	626	694	1320	317	318	635	499	517	1016	235	125,5	134,2	50,6	46,4	63,4	61,5	44,6								
15	28	Черновскій	1630	405	499	904	193	255	448	301	420	721	130	134,6	118,9	47,7	51,1	60,2	60,7	44,2								
16	10	Верезовскій	1603	503	541	1044	267	289	556	458	460	918	418	109,8	117,6	53,1	53,2	58,3	62,8	57,2								
17	27	Пьянковскій	1682	470	517	987	225	286	511	393	441	834	170	119,3	117,3	47,9	55,3	57,3	64,9	49,5								
18	18	Мионовскій Верх. у.	5000	558	350	908	256	179	435	429	307	736	170	129,8	104,0	45,9	59,7	59,7	58,3	14,7								
19	19	Невьянско-Эконом. Верх. у.	8508	565	380	945	216	178	394	402	273	675	162	185,4	139,2	37,0	46,8	53,7	65,2	7,9								
20	20	Боровиковскій	1591	453	459	912	179	231	410	302	381	683	141	150,0	120,5	39,5	50,3	59,3	60,6	42,9								
21	28	Шадринскій	2074	614	684	1298	379	402	781	523	587	1110	187	115,3	116,4	61,7	58,8	72,4	68,5	53,5								
22	2	Микшинскій	2678	719	724	1444	301	341	642	500	567	1067	247	143,8	127,7	41,9	47,1	60,2	60,1	39,8								
23	16	Красносельскій.	4582	1089	1218	2307	488	562	1050	900	956	1856	388	121,0	127,3	44,8	46,1	52,2	58,8	40,5								
24	4	Бобровскій	4086	1098	1181	2279	525	552	1077	943	955	1898	400	115,0	123,7	47,8	46,7	55,7	57,8	46,4								
25	20	Гуляевскій	2630	704	808	1512	341	428	769	555	592	1247	260	126,8	153,4	48,4	53,0	61,4	72,3	47,4								
26	6	Верхъ-Ницинскій	4504	1008	1171	2179	461	574	1035	863	1027	1890	365	116,8	114,0	45,7	49,0	53,4	55,9	41,9								
27	2	Важеновскій	4045	1160	1197	2357	520	593	1113	866	1022	1888	355	134,0	117,1	45,0	49,5	60,0	58,0	46,6								
28	29	Чурманскій	2176	554	630	1184	318	339	657	500	533	1033	236	110,8	118,2	57,4	53,8	63,6	63,6	47,4								
29	3	Байкаловскій	7615	2117	2339	4456	1072	1243	2315	1689	1856	3545	724	125,3	126,0	50,6	53,1	63,5	66,4	46,5								
30	11	Иленскій	5814	1709	1808	3517	925	987	1912	1493	1516	3009	549	114,5	119,3	54,1	54,6	62,0	65,1	51,7								
31	31	Мостовской	1574	428	460	888	170	208	378	323	347	670	182	132,5	132,6	39,7	45,2	52,6	59,9	42,5								
32	31	Егоршинскій	1732	445	484	929	178	223	401	274	423	697	180	160,6	114,4	40,0	46,1	65,0	52,7	40,2								
33	15	Ялувинскій	1449	498	496	994	201	217	418	352	376	728	141	141,4	131,9	40,6	43,8	57,0	57,7	50,2								
34	24	Осинцевскій	1376	361	418	779	165	172	341	323	362	685	138	111,8	115,5	52,2	41,1	51,1	47,5	49,7								
35	1	Вичурскій	1271	361	395	756	133	150	284	210	285	495	141	162,4	138,6	35,8	38,0	63,3	52,6	38,9								
36	1	Автоновскій	2987	832	966	1798	393	476	869	738	849	1587	339	112,7	113,8	47,1	49,3	53,3	56,1	53,1								
37	8	Голубковскій	4026	1019	1128	2147	464	549	1013	840	917	1757	407	121,3	123,0	45,5	48,7	55,2	59,9	43,6								
38	30	Шмаковскій	2918	714	789	1503	324	364	688	557	596	1153	326	129,2	121,7	45,4	46,1	57,2	61,1	39,5								
39	22	Писанскій	1974	484	487	971	252	320	572	385	478	863	194	125,7	101,9	52,1	65,7	65,5	66,9	43,7								
40	15	Ярославскій	2809	757	839	1596	359	470	829	614	679	1293	280	123,3	123,6	47,4	56,0	58,5	69,4	46,0								
41	21	Вицинскій	2469	791	816	1607	364	388	752	659	625	1284	263	120,0	130,6	47,3	47,6	55,2	62,1	52,0								
42	12	Ирбитско-Заводскій	2755	677	808	1485	221	269	490	501	579	1080	353	135,1	139,6	34,1	33,3	44,1	46,5	39,1								
43	31	Шогринскій	4098	1147	1206	2353	527	527	1054	905	950	1855	460	126,7	126,9	45,9	43,7	58,2	55,5	45,3								
44	23	Покровскій	7091	1932	2270	4202	821	1022	1843	1359	1752	3111	739	142,2	135,2	42,7	45,0	60,4	58,3	43,8								
45	15	Костинскій	4980	1564	1668	3232	618	810	1428	155	1336	2491	577	135,4	124,8	39,5	47,6	52,6	60,6	50,0								
46	19	Невьянскій	7669	2068	2232	4300	818	920	1738	1512	1715	3227	763	146,8	130,5	49,7	41,2	54,1	54,2	42,0								

И такъ, рождаемость, смертность и брачность въ православныхъ приходахъ за 10 лѣтъ представляется въ слѣдующемъ видѣ:

Чтобы легче ориентироваться среди полученных нами цифровых данных, характеризующих санитарное состояніе отдѣльных приходовъ, мы разобьемъ приходы на группы по различнымъ признакамъ: по числу жителей, высотѣ общей смертности, смертности грудныхъ дѣтей и т. д.

Группировка приходовъ по численности населенія:

Число жи- телей.	В Ъ Т Ы С Я Ч А Х Ъ:														
	1—1,5.	1,5—2.	2—2,5.	2,5—3.	3—3,5.	3,5—4.	4—4,5.	4,5—5.	5—5,5.	5,5—6.	6—6,5.	6,5—7.	7—7,5.	7,5—8.	8—8,5 и болѣе.
№№ приходовъ.	33	10	13	22	9	3	2	23	1	30	—	—	44	29	19
	34	15	14	25	4	5	4	26	12	—	—	—	—	46	—
	35	16	21	36	6	6	11	45	18	—	—	—	—	—	—
		17	28	38	7	7	24	—	—	—	—	—	—	—	—
		20	41	40	8	8	27	—	—	—	—	—	—	—	—
		31	—	42	—	—	37	—	—	—	—	—	—	—	—
		32	—	—	—	—	43	—	—	—	—	—	—	—	—
		39	—	—	—	—	—	—	—	—	—	—	—	—	—
Итого .	3	8	5	6	1	5	7	3	3	1	—	—	1	2	1=46 прих.

Изъ этой таблицы можно видѣть, насколько неодинаковы приходы по числу приписанныхъ къ нимъ жителей. Большая часть православныхъ церквей Ирбитскаго уѣзда имѣетъ отъ полуторыхъ до двухъ тысячъ прихожанъ и отъ четырехъ до четырехъ съ половиной тысячъ.

Теперь посмотримъ, какъ располагаются приходы по процентному отношенію умершихъ грудныхъ (до 1 года) дѣтей къ числу родившихся.

Первое пятилѣтіе (1891—1895):

‰ умершихъ до 1 года къ родившимся.	№ № приходовъ.	Итого.
До 30	—	—
30—35	42	1
35—40	19, 20, 31, 35, 45	5
40—45	1, 10, 15, 22, 23, 32, 33, 44	8
45—50	12, 14, 17, 18, 24, 25, 26, 27, 36, 37, 38, 40, 41, 43, 46	15
50—55	2, 6, 7, 8, 11, 16, 29, 30, 34, 39	10
55—60	3, 4, 9, 13, 28	5
60 и выше	5, 21	2

Второе пятилѣтіе (1896—1900):

‰ умершихъ до 1 года къ родившимся.	№ № приходовъ.	Итого.
До 30	—	—
30—35	42	1
35—40	35	1
40—45	8, 33, 34, 43, 44, 46	6

% умерших до 1 года къ родившимся.	№ № приходовъ.	Итого.
45—50	1, 10, 12, 14, 19, 22, 23, 24, 26, 27, 31, 32, 36, 37, 38, 41, 45	17
50—55	2, 6, 7, 9, 11, 13, 15, 16, 20, 25, 28, 29, 30	13
55—60	4, 5, 17, 18, 21, 40	6
60 и выше	3, 39	2

Оказывается, что въ десяти приходяхъ (Срѣтенскомъ, Скородумскомъ, Чубаровскомъ, Ключевскомъ и др.) доживаетъ до года менѣе половины дѣтей; въ пяти приходяхъ (Зайковскомъ, Харловскомъ, Бѣлослудскомъ, Крутихинскомъ, Чурманскомъ) умираетъ на первомъ году жизни даже болѣе 55⁰/₀, а въ двухъ (Подволощинскомъ и Шадринскомъ) — свыше 60⁰/₀.

Во второмъ пятилѣтїи мы наблюдаемъ, что процентъ смертности грудныхъ дѣтей, въ предѣлахъ 45⁰/₀ — 60⁰/₀, распространился на большее число приходовъ. Такимъ образомъ, мы должны установить фактъ, что во второмъ пятилѣтїи дѣтская смертность значительно возросла.

Приводя распредѣленіе во всемъ уѣздѣ умершихъ по возрастамъ за 15 лѣтъ (1882—1896 г.г.), мы вычислили процентное отношеніе умершихъ до года дѣтей къ числу всѣхъ умершихъ. Это отношеніе для 1882—1886 г.г. выразилось 58,1⁰/₀, для слѣдующаго пятилѣтїя—57,7⁰/₀ и за пятилѣтїе 1892—1896 г.г.—59,5⁰/₀; въ среднемъ для уѣзда за 15 лѣтъ 58,5⁰/₀.

Теперь сравнимъ съ этими данными отношеніе числа умершихъ на первомъ году дѣтей къ числу всѣхъ умершихъ по отдѣльнымъ приходамъ.

Первое пятилѣтїе:

Группы.	% отношеніе.	№ № приходовъ.	Число приходовъ.
I	Ниже 45 ⁰ / ₀	1	1
II	45—50 ⁰ / ₀	42	1
III	50—55 ⁰ / ₀	9, 19, 23, 26, 31, 34, 36, 45, 46	9
IV	55 ⁰ / ₀ и выше.	2, 3, 4, 5, 6, 7, 8, 11, 12, 13, 14, 15, 16, 17, 18, 20, 21, 22, 23, 24, 25, 27, 28, 29, 30, 32, 33, 35, 37, 38, 39, 40, 41, 43, 44	35

Второе пятилѣтїе:

Группы.	% отношеніе.	№ № приходовъ.	Число приходовъ.
I	Ниже 45 ⁰ / ₀	—	—
II	45—50 ⁰ / ₀	1, 34, 42	3
III	50—55 ⁰ / ₀	32, 35, 46	3
IV	55 ⁰ / ₀ и выше.	2, 3, 4, 5, 6, 7, 8, 9, 10, 11, 12, 13, 14, 15, 16, 17, 18, 19, 20, 21, 22, 23, 24, 25, 26, 27, 28, 29, 30, 31, 33, 36, 37, 38, 39, 40, 41, 43, 44, 45	40

*

Мы видимъ, что за послѣднее пятилѣтіе смертность дѣтей свѣше 55⁰/₀ обнимаеть уже не 35 приходоувъ, какъ въ первомъ пятилѣтіи, а 40.

Коэффициентъ смертности. Воспользуемъ нашими данными о числѣ всѣхъ умершихъ въ отдѣльныхъ приходоувъ за 10 лѣтъ (1891—1900 г.г.) и о числѣ жителей въ этихъ приходоувъ.

Распредѣлимъ приходоувъ по коэффициенту общей смертности на 9 группъ.

	№ № приходоувъ.	Итого.
Ниже 25 ⁰ / ₀	18, 19	2
25—30 ⁰ / ₀	12	1
30—35 ⁰ / ₀	—	—
35—40 ⁰ / ₀	2, 22, 35, 38, 42	5
40—45 ⁰ / ₀	1, 8, 14, 15, 20, 23, 26, 31, 32, 37, 39, 44, 46	13
45—50 ⁰ / ₀	9, 17, 24, 25, 27, 28, 29, 34, 40, 43	10
50—55 ⁰ / ₀	4, 6, 10, 11, 13, 21, 30, 33, 36, 41, 45	11
55—60 ⁰ / ₀	5, 7, 16	3
60 ⁰ / ₀ и выше.	3	1
	Всѣхъ приходоувъ.	46

Особенно велика смертность въ приходоувъ: Зайковскомъ № 3 (болѣе 60⁰/₀), Подволощинскомъ № 5, Чубаровскомъ № 7 и Березовскомъ № 16 (болѣе 55⁰/₀).

Приростъ населенія. Дѣлая сопоставленіе рождаемости и смертности по всему уѣзду за 20 лѣтъ, мы уже указали на колебанія прироста за различные періоды. Такъ, за пятилѣтіе 1882—1886 г.г. на 100 умершихъ по уѣзду родилось 113,0, въ слѣдующее пятилѣтіе—117,8, въ третье—117,7 и, наконецъ, въ послѣдніе 5 лѣтъ—130,3. За 20 лѣтъ по уѣзду на 100 умершихъ родилось 119,7.

Посмотримъ теперь, сколько родившихся приходится на каждую сотню умершихъ по отдѣльнымъ приходоувъ за пять лѣтъ, съ 1891 по 1895 г.

№№ приходоувъ.	П Р И Х О Д Ы.	№ волости, въ которой находится приходоувъ.	Г О Д А.					Итого за 5 лѣтъ.	Дѣтская смертность за 5 лѣтъ.
			1891	1892	1893	1894	1895		
1	Градо-Ирбитскій Богоявлен.		109,1	73,8	97,4	111,6	97,6	96,3	44,9
2	Срѣтенскій	26	143,7	83,1	125,9	125,5	107,6	113,8	52,2
3	Зайковскій	9	143,1	80,6	122,0	100,9	148,3	114,3	55,5
4	Харловскій	27	149,1	67,3	139,4	136,2	118,8	115,3	55,3
5	Подволощинскій	10	153,5	75,1	133,0	119,7	130,3	116,0	64,8
6	Скородумскій	24	128,5	83,5	126,2	92,2	129,0	108,5	51,3
7	Чубаровскій	28	137,3	91,7	135,8	145,1	132,5	125,7	51,6
8	Ключевскій	14	125,9	76,2	127,2	141,2	120,0	107,1	53,2
9	Вѣлослудскій	5	104,1	74,6	98,8	119,0	75,0	90,8	59,1
10	Килачевскій	5	186,3	83,2	154,4	139,0	176,2	142,5	40,5

№№ приходовъ.	П Р И Х О Д Ы.	№ волости, въ которой находится приходъ.	Г О Д А.					Итого за 5 лѣтъ.	Дѣтская смертность за 5 лѣтъ.
			1891	1892	1893	1894	1895		
11	Киргинскій	13	139,0	87,9	139,7	114,3	135,2	121,2	51,4
12	Стриганскій	25	117,2	73,1	173,9	127,8	124,2	116,2	49,2
13	Крутихинскій	17	121,6	87,1	166,7	128,8	127,8	121,9	59,4
14	Волковский	7	134,4	94,2	132,2	140,5	142,0	125,5	50,6
15	Черновскій	28	104,6	107,6	128,6	169,2	176,5	134,6	47,7
16	Березовскій	10	121,1	73,8	117,4	117,0	140,9	109,8	53,1
17	Пьянковскій	27	120,2	70,5	169,4	138,3	144,1	119,3	47,9
18	Мироновскій	18	137,3	137,5	126,5	127,5	123,2	129,8	45,9
19	Невьянско-Экономическій	19	166,1	70,4	238,4	168,2	153,3	185,4	37,0
20	Боровиковскій	20	208,0	70,4	220,2	154,0	200,0	150,0	39,5
21	Шадринскій	28	113,0	109,4	135,6	115,0	113,6	115,3	61,7
22	Микшинскій	2	165,5	101,7	189,3	106,1	193,7	143,8	41,9
23	Красносельскій	16	102,3	89,7	186,3	134,6	125,9	121,0	44,8
24	Бобровскій	4	90,6	78,9	174,6	119,2	168,1	115,0	47,8
25	Гуляевскій	20	117,8	87,6	149,0	125,0	163,7	126,8	48,4
26	Верхъ-Ницинскій	6	69,2	79,3	159,2	149,7	166,4	116,8	45,7
27	Баженовскій	2	162,9	84,8	165,7	134,0	153,3	134,0	45,0
28	Чурманскій	29	93,7	101,6	122,5	110,9	130,7	110,8	57,4
29	Байкаловскій	3	124,3	101,7	143,9	133,4	130,3	125,3	50,6
30	Иленскій	11	109,4	115,2	98,2	128,5	137,8	114,5	54,1
31	Мостовскій	31	172,1	133,3	227,0	101,2	105,8	132,5	39,7
32	Егоршинскій	31	200,0	130,4	149,2	221,4	141,4	160,6	40,0
33	Ялунинскій	15	220,4	82,8	127,7	150,0	163,6	141,4	40,6
34	Осинцевскій	24	146,7	62,5	180,5	93,1	124,6	111,8	52,2
35	Вичурскій	1	180,0	115,2	216,7	252,6	230,6	162,4	35,8
36	Антоновскій	1	114,4	71,0	121,5	120,7	125,3	112,7	47,1
37	Голубковскій	8	131,6	84,1	125,6	140,0	129,0	121,3	45,5
38	Шмаковскій	30	153,5	109,4	119,7	124,8	122,9	129,2	45,4
39	Писанскій	22	110,4	101,5	174,4	99,0	157,1	125,7	52,1
40	Ярославскій	15	185,2	68,0	164,6	126,4	138,6	123,3	47,4
41	Ницинскій	21	115,7	177,3	169,4	130,0	121,9	120,0	47,3
42	Ирбитско-Заводскій	12	117,8	122,6	145,6	156,4	132,3	135,1	34,1
43	Шогрянскій	31	142,4	103,1	169,3	136,7	101,8	126,7	45,9
44	Покровскій	23	159,5	114,3	170,8	144,4	133,0	142,2	42,7
45	Костинскій	15	148,7	90,9	176,5	163,2	131,6	135,4	39,5
46	Невьянскій	19	150,6	82,1	193,6	176,6	153,2	146,8	49,7

Если мы разобьемъ всѣ приходы по величинѣ прироста населенія на 8 группъ, то получимъ:

Первое пятилѣтiе:

Группы.	На 100 умерш. родилось.	№№ приходовъ.	Число приходовъ.
I	160 и выше.	19, 32, 35	3
II	150—160	20	1
III	140—150	10, 22, 33, 44, 46	5
IV	130—140	15, 27, 31, 42, 45	5
V	120—130	7, 11, 13, 14, 18, 23, 25, 29, 37, 38, 39, 40, 43	13
VI	110—120	2, 3, 4, 5, 12, 17, 21, 24, 26, 28, 30, 34, 36, 41	14
VII	100—110	6, 8, 16	3
VIII	Ниже 100	1, 9	2

Всего приходовъ 46

Второе пятилѣтіе:

Группы.	На 100 умерш. родилось.	№№ приходовъ.	Число приходовъ.
I	160 и выше.	—	—
II	150—160	25	1
III	140—150	—	—
IV	130—140	4, 10, 12, 14, 19, 31, 33, 35, 41, 42, 44, 46 .	12
V	120—130	2, 3, 5, 6, 11, 13, 20, 22, 23, 24, 29, 37, 38, 40, 43, 45	16
VI	110—120	7, 9, 15, 16, 17, 21, 26, 27, 28, 30, 32, 34, 36	13
VII	100—110	1, 8, 18, 39	4
VIII	Ниже 100	—	—
Всего приходовъ			46

Наибольшій приростъ въ первомъ пятилѣтіи былъ въ приходяхъ: Невьянско-Экономическомъ (№ 19), Егоршинскомъ (№ 32) и Бичурскомъ (№ 35). Въ приходяхъ: Скородумскомъ (№ 6), Ключевскомъ (№ 8) и Березовскомъ (№ 16) приростъ населенія былъ весьма незначителенъ. Наконецъ, въ Градо-Ирбитскомъ (№ 1) и Бѣлослудскомъ (№ 9) за пять лѣтъ число жителей уменьшилось.

Во второмъ пятилѣтіи наивысшій приростъ (не 160 на 100 и выше, какъ въ первомъ, а 150—160 на сто) имѣлъ мѣсто только въ одномъ приходѣ—Гуляевскомъ (№ 25). Прироста 140—150 на сто не было ни въ одномъ приходѣ. За то приростъ 130—140 и 120—130 обнималъ не 18 приходовъ, какъ въ первое пятилѣтіе, а 28. Незначительный приростъ наблюдается въ четырехъ приходяхъ: въ Градо-Ирбитскомъ (№ 1), гдѣ въ первое пятилѣтіе былъ наивысшій приростъ, Ключевскомъ (№ 8), Мироновскомъ (№ 18) и Писанскомъ (№ 39). Но уменьшенія числа жителей ни въ одномъ приходѣ не наблюдалось.

Конечно, объясненія въ колебаніи прироста по различнымъ приходамъ мы должны искать, съ одной стороны—въ колебаніяхъ рождаемости, съ другой—въ колебаніяхъ смертности.

Гдѣ лежитъ центръ тяжести неодинаковаго прироста въ каждомъ приходѣ—видно изъ приведенныхъ выше таблицъ.

VIII.

Санитарное состояніе волостей.

Объединивъ приходы по волостямъ, рассмотримъ санитарное состояніе этихъ административныхъ единицъ (волостей).

Ирбитскій уѣздъ раздѣленъ на 33 волости, а по церковному управленію—на 46 православныхъ приходовъ. Конечно, административное дѣленіе не со-

впадаетъ съ границами приходо́въ, и потому объединеніе приходо́въ по волостямъ представляетъ не легкую задачу. Къ тому же есть приходы, которые своими частями входятъ въ составъ двухъ волостей, и, наоборотъ, одна волость обнимаетъ 2—3 прихода. Тѣмъ не менѣе, для группировки нашихъ данныхъ по волостямъ, мы каждый приходъ полностью причисляли къ одной волости, именно — къ той, въ которой живетъ большая часть прихожанъ.

Такимъ образомъ, какъ число жителей, такъ равно и данныя о рождаемости, смертности и брачности въ объединенныхъ группахъ приходо́въ, которыя мы называемъ волостями, не будутъ всегда вполне соответствовать истинной картинѣ волости, въ смыслѣ административномъ.

Не смотря однако на это, мы держимся того мнѣнія, что сведенныя по волостямъ цифры дадутъ намъ весьма близкую къ истинѣ картину санитарнаго состоянія отдѣльныхъ волостей Ирбитскаго уѣзда.

И такъ, движеніе населенія по волостямъ за десятилѣтній періодъ (1891—1900 г.г.) представляется въ слѣдующемъ видѣ:

№ № волостей.	№ № приходо́въ, входящихъ въ составъ волости.	Названіе волостей.	Число жителей въ волости.	За 10 лѣтъ родилось.	За 10 лѣтъ умерло.	о/оо смертности.	За 10 лѣтъ умерло дѣтей до 1 года.	На 100 родившихся умерло дѣтей до 1 года.	На 100 умершихъ дѣти до 1 года составляютъ.	На 100 умершихъ родилось.
1	35, 36	Антоновская	3991	2554	2082	52,2	1152	45,1	55,3	122,7
2	22, 27	Баженовская	6377	3801	2955	46,3	1755	57,0	58,6	128,2
3	29	Байкаловская	7305	4456	3545	48,5	2315	52,0	65,3	125,7
4	24	Бобровская	3984	2279	1898	47,6	1074	47,1	56,6	119,5
5	9, 10	Бѣлослудская	5408	3101	2661	49,2	1560	50,3	58,6	116,5
6	26	Верхъ-Ницинская	4308	2179	1890	43,9	1035	47,5	54,8	115,3
7	14	Волковская	2563	1320	1016	39,6	635	48,1	62,5	129,9
8	37	Голубовская	3537	2147	1757	39,1	1013	47,2	57,7	122,2
9	3	Зайковская	4209	3032	2581	61,3	1768	58,3	68,5	117,4
10	5, 16	Знаменская	3427	3446	2922	85,2	2019	58,6	69,1	117,9
11	30	Иленская	5504	3517	3009	54,7	1912	54,4	63,5	116,9
12	42	Ирбитская	2638	1485	1080	40,9	490	33,0	45,4	137,5
13	11	Киргинская	4367	2616	2109	48,1	1333	51,0	63,2	123,1
14	8	Ключевская	3247	1769	1475	45,4	870	49,7	59,0	119,9
15	33, 40 и 45	Костинская	9071	5822	4512	49,7	2675	45,9	59,1	129,0
16	23	Краснослободская	4302	2307	1856	43,1	1050	45,5	56,6	124,3
17	13	Крутихинская	2331	1559	1282	55,0	786	50,4	61,3	118,5
18	18	Липинская	1742	908	736	42,3	435	47,9	59,1	123,4
19	19, 46	Невьянская	9710	5245	3902	40,2	2132	40,6	47,0	134,4
20	20, 25	Нижне-Иленская	3967	2424	1930	48,7	1179	48,6	61,1	126,1
21	41	Ницинская	2864	1607	1284	44,8	752	46,8	58,6	125,2
22	39	Писанская	1723	971	863	50,1	572	58,9	66,3	112,5
23	44	Покровская	5948	4202	3111	52,3	1843	43,9	59,2	135,1
24	6, 34	Скородумская	5052	3051	2673	52,9	1532	50,2	57,3	114,1
25	12	Стриганская	3426	2014	1577	46,2	984	48,9	63,0	127,7
26	2	Томинская	3612	1778	1476	40,9	919	51,6	60,9	120,5
27	4, 17	Харловская	7369	3860	3169	43,0	2113	54,7	66,7	121,8
28	7, 15, 21	Чубаровская	6488	4690	3890	60,0	2550	54,4	65,6	120,6
29	28	Чурманская	2328	1184	1033	44,4	657	55,5	63,6	114,6
30	38	Шмаковская	2659	1503	1153	43,4	688	45,8	59,6	130,4
31	31, 32 и 43	Шогринская	5200	4170	3252	62,5	1834	44,0	56,4	128,2

По количеству населенія, всѣ волости Ирбитскаго уѣзда можно раздѣ-
лить на слѣдующія группы:

Количество жителей.	№ № волостей.	Число волостей.
Менѣе 3 тыс.	7, 12, 17, 18, 21, 22, 29, 30	8
3—4 "	1, 4, 8, 10, 14, 20, 25, 26	8
4—5 "	6, 9, 13, 16	4
5—6 "	5, 11, 23, 24, 31	5
6—7 "	2, 28.	2
7—8 "	3, 27.	2
8—9 "	—	—
9—10 "	15, 19	2
Болѣе 10 тыс.	—	—
Всѣхъ волостей		31

Общая смертность по волостямъ. Отношеніе числа умершихъ къ числу жителей (pro mille) по разнымъ волостямъ, какъ мы видѣли, не одинаково. Если мы разобьемъ всѣ волости по коэффициенту смертности на 8 группъ, то получимъ:

Смертность.	№ № волостей.	Число волостей.
Ниже 30 ⁰ / ₀₀	—	—
30—35 ⁰ / ₀₀	—	—
35—40 ⁰ / ₀₀	7, 8.	2
40—45 ⁰ / ₀₀	6, 12, 16, 18, 19, 21, 26, 27, 29, 30	10
45—50 ⁰ / ₀₀	2, 3, 4, 5, 13, 14, 15, 20, 25	9
50—55 ⁰ / ₀₀	1, 11, 17, 22, 23, 24	6
55—60 ⁰ / ₀₀	—	—
60 ⁰ / ₀₀ и выше	9, 10, 28, 31	4
Всѣхъ волостей		31

Такимъ образомъ, въ 10 волостяхъ мы имѣемъ общую смертность болѣе 50 на 1000 жителей.

Умершіе на первомъ году жизни. Разсмотримъ сначала отношеніе числа умершихъ грудныхъ дѣтей къ числу родившихся, для чего распредѣлимъ волости по высотѣ дѣтской смертности на 6 группъ. Получимъ:

%	№ № волостей.	Число волостей.
Ниже 40 ⁰ / ₀	12	1
40—42,5 ⁰ / ₀	19	1
42,5—45 ⁰ / ₀	23, 31	2
45—47,5 ⁰ / ₀	1, 8, 15, 16, 30	5
47,5—50 ⁰ / ₀	4, 6, 7, 14, 18, 20, 21, 25	8
50 ⁰ / ₀ и выше	2, 3, 5, 9, 10, 11, 13, 17, 22, 24, 26, 27, 28, 29.	14
Всѣхъ волостей		31

Распредѣливъ волости по процентному отношенію умершихъ на первомъ году жизни къ числу всѣхъ умершихъ, мы получимъ слѣдующую группировку волостей:

‰	№ № волостей.	Число волостей.
Ниже 45‰	—	—
45—47,5‰	12, 19	2
47,5—50‰	—	—
50—52,5‰	—	—
52,5—55‰	6	1
55—57,5‰	1, 4, 16, 24, 31	5
57,5—60‰	2, 5, 8, 14, 15, 18, 21, 23, 30	9
60—62,5‰	17, 20, 26	3
62,5‰ и выше	3, 7, 9, 10, 11, 13, 22, 25, 27, 28, 29	11
	Всѣхъ волостей	31

И здѣсь мы видимъ, какъ велика въ уѣздѣ дѣтская смертность: въ 11 волостяхъ она стоитъ на уровнѣ 62,5‰ и выше, въ 9 она превышаетъ 60‰, достигая 62,5.

Приростъ населенія. Остановимся теперь на отношеніи числа всѣхъ умершихъ за 10 лѣтъ къ числу родившихся по отдѣльнымъ волостямъ.

Разобьемъ волости на 7 группъ.

На 100 умершихъ родилось.	№ № волостей.	Число волостей.
Болѣе 140	—	—
140—135	12, 23	2
135—130	19, 30	2
130—125	2, 3, 7, 15, 20, 21, 25, 31	8
125—120	1, 8, 13, 16, 18, 26, 27, 28	8
120—115	4, 5, 6, 9, 10, 11, 14, 17	8
Менѣе 115	22, 24, 29	3
	Всѣхъ волостей	31

Наибольшій приростъ населенія дали двѣ волости: Ирбитская (№ 12) и Покровская (№ 23). Незначительный же приростъ населенія оказался въ слѣдующихъ волостяхъ: Писанской (№ 22), Скородумской (№ 24) и Чурманской (№ 29).

IX.

Санитарное состояніе уѣзда по районамъ.

Давая общую характеристику Ирбитскаго уѣзда, мы указали на то, что главное занятіе жителей уѣзда составляетъ земледѣліе. Сообразно этому и ка-

честву почвы по ея плодородію и геологическому строенію, мы подраздѣлили уѣздъ на три района, а именно: 1) юго-восточный (11 волостей), 2) центральный (6 волостей) и 3) сѣверо-западный (16 волостей).

Постараемся теперь представить картину санитарнаго состоянія каждаго изъ этихъ районовъ и провести между ними сравненіе.

Объединивъ по районамъ выведенныя нами поволостныя данныя, будемъ имѣть:

Районы.	Число жителей.	Родилось.	У м е р л о .			На 1000 жителей.			На 100 родившихся умерло.			
			До 1 года.	Старше 1 г.	Всего.	Родилось.	У м е р л о .		До 1 года.	Старше 1 года.	Всего.	
							До 1 года.	Старше 1 года.				
I-й	63992	35247	17752	13755	31507	55,0	27,7	21,2	48,9	50,3	38,9	89,2
II-й	22842	14561	7089	4539	11628	63,7	31,0	19,8	50,8	48,6	31,1	79,7
III-й	51822	32598	16227	10337	26564	62,9	31,1	19,9	51,0	49,7	31,7	81,4

Въ третьемъ (сѣверо-западномъ) районѣ, при значительной рождаемости (62,9 на 1000 жителей), мы встрѣчаемъ самую большую въ уѣздѣ смертность (51,0 про mille), при чемъ какъ смертность грудныхъ дѣтей (31,1), такъ и смертность всѣхъ остальныхъ возрастовъ (19,9⁰/оо) стоятъ выше, чѣмъ въ прочихъ мѣстностяхъ уѣзда.

Наивысшую рождаемость мы наблюдаемъ во второмъ районѣ (63,7⁰/оо), при нѣсколько даже меньшей смертности, чѣмъ въ третьемъ районѣ, гдѣ рождаемость ниже второго.

Первый районъ, по выведеннымъ даннымъ, занимаетъ среднее мѣсто между двумя указанными: смертность дѣтей до 1 года здѣсь стоитъ ниже, чѣмъ въ двухъ другихъ; за то смертность остальныхъ возрастовъ повышена, по сравненію съ другими, хотя общая смертность также ниже, чѣмъ во второмъ и третьемъ районахъ.

Приведемъ цифры родившихся и умершихъ по районамъ Ирбитскаго уѣзда за 10 лѣтъ.

Районы.	Г о д а.											Всего за 10 лѣтъ.	
	1891	1892	1893	1894	1895	Итого за 5 л.	1896	1897	1898	1899	1900		Итого за 5 л.
Родилось.													
I-й	3611	3471	3905	3885	3950	18822	3859	4204	3923	4200	4261	20447	39269
%	9,2	8,8	9,9	9,9	10,1	47,9	9,8	10,8	9,9	10,7	10,9	52,1	100,0
II-й	1378	1242	1433	1490	1483	7026	1431	1478	1537	1559	1617	7622	14648
%	9,4	8,5	9,7	10,2	10,1	47,9	9,9	10,1	10,5	10,6	11,0	52,1	110,0
III-й	2903	2900	3242	3133	3365	15543	2937	3341	3348	3677	3649	16925	32468
%	8,9	8,9	10,0	9,7	10,4	47,9	9,0	10,3	10,3	11,3	11,2	52,1	100,0
Умерло.													
I-й	2756	4082	2575	2857	2852	15122	3582	2823	3142	3232	3350	16129	31251
%	8,9	13,0	8,3	9,2	9,2	48,6	11,2	9,1	10,0	10,4	10,7	51,4	100,0
II-й	977	1453	955	1094	1233	5712	1285	1076	1212	1219	1173	5965	11677
%	8,4	12,4	8,2	9,4	10,6	49,0	11,0	9,2	10,4	10,4	10,0	51,0	100,0
III-й	2325	3149	2343	2479	2510	12806	2676	2461	2840	2934	2779	13690	26496
%	8,8	11,9	8,8	9,4	9,5	48,4	10,1	9,3	10,7	11,0	10,5	51,6	100,0

Въ 1892 году мы наблюдаемъ общее уменьшеніе рождаемости, которое коснулось всѣхъ частей уѣзда.

Увеличеніе рождаемости за второе пятилѣтіе—явленіе вполне естественное.

Въ общемъ, смертность за второе пятилѣтіе во всѣхъ районахъ повысилась.

По возрасту умершіе въ трехъ районахъ распредѣлялись слѣдующимъ образомъ:

Районы.	До 6 мѣсяц.	Отъ 6 мѣсяц. до 1 года.	Отъ 1 года. до 5 лѣтъ.	Отъ 5 лѣтъ до 16 лѣтъ.	Отъ 16 лѣтъ до 35 лѣтъ.	Отъ 35 лѣтъ до 55 лѣтъ.	55 лѣтъ и старше.	Всего.
I-й	6585	1850	1283	510	935	1066	2342	14571
%	45,2	12,6	8,8	3,4	6,5	7,5	16,0	100,0
II-й	2594	752	531	216	387	432	760	5672
%	45,7	13,3	9,4	3,8	6,8	7,6	13,4	100,0
III-й	6136	1546	1119	490	796	925	1794	12806
%	47,8	12,1	8,8	3,9	6,2	7,2	14,0	100,0

Наивысшую смертность грудныхъ дѣтей мы видимъ въ третьемъ районѣ. Смертность въ цвѣтущемъ возрастѣ стоитъ выше другихъ районовъ во второмъ и ниже—въ третьемъ.

По смертности старшаго возраста первое мѣсто занимаетъ первый районъ. Покажемъ теперь движеніе смертности дѣтей на первомъ году жизни въ нашихъ районахъ за 10 лѣтъ:

Р а й о н ы .	Г о д а .										Итого.
	1891	1892	1893	1894	1895	1896	1897	1898	1899	1900	
I-й	1461	2175	1564	1877	1886	2181	1845	2111	1873	2114	19087
°/о дѣтской смертности	7,6	11,4	8,2	9,8	9,9	11,5	9,7	11,0	9,8	11,1	100,0
°/о общей смертности	8,9	13,0	8,3	9,2	9,2	11,2	9,1	10,0	10,4	10,7	100,0
II-й	549	728	591	746	752	819	682	800	751	771	7189
°/о дѣтской смертности	7,6	10,1	8,2	10,4	10,5	11,4	9,5	11,1	10,4	10,8	100,0
°/о общей смертности	8,4	12,4	8,2	9,4	10,6	11,0	9,2	10,4	10,0	10,3	100,0
III-й	1327	1707	1403	1602	1645	1615	1566	1788	1674	1882	16209
°/о дѣтской смертности	8,2	10,5	8,7	9,9	10,2	10,0	9,6	11,0	10,3	11,6	100,0
°/о общей смертности	8,8	11,9	8,8	9,4	9,5	10,1	9,3	10,7	11,0	11,5	100,0

Мы знаемъ, что дѣтская смертность особенно усиливается въ жаркое время, и въ тѣхъ районахъ, гдѣ умираетъ особенно много дѣтей на первомъ году жизни, мы въ правѣ ожидать увеличенія общей смертности въ лѣтніе мѣсяцы.

Дѣйствительно, колебанія числа умершихъ по мѣсяцамъ, въ пятилѣтнихъ итогахъ (1891—1895 г.г.), представляются въ такомъ видѣ:

Р а й о н ы .	М ѣ с я ц ы .												Итого.
	I	II	III	IV	V	VI	VII	VIII	IX	X	XI	XII	
I-й	1030	952	1145	999	1016	1220	3131	2332	983	708	692	887	15095
°/о	6,8	6,3	7,6	6,6	6,7	8,1	20,8	15,4	6,5	4,7	4,6	5,9	100,0
II-й	367	345	344	394	363	586	1211	802	392	258	271	329	5672
°/о	6,5	6,1	6,2	6,9	6,4	10,3	21,4	14,1	6,9	4,6	4,8	5,8	100,0
III-й	900	744	847	936	866	1104	2681	1894	858	597	647	732	12806
°/о	7,0	5,8	6,6	7,3	6,8	8,6	20,9	14,8	6,8	4,7	5,0	5,7	100,0

Сравнивать движенье смертности въ различныхъ районахъ уѣзда удобнѣе въ относительныхъ числахъ—по временамъ года. Умерло:

Р А Й О Н Ы.	Зима.	Весна.	Лѣто.	Осень.
I юго-восточный	19,0	20,9	44,3	15,8
II центральный	18,4	19,5	45,8	16,3
III сѣверо-западный . . .	18,5	20,7	44,3	16,5

Для полной характеристики санитарнаго состоянія районовъ слѣдовало бы показать еще распредѣленіе рождаемости и брачности въ различныхъ районахъ уѣзда. Но подобная работа потребовала бы значительнаго труда и времени, и хотя эти данныя были бы въ высшей степени интересны, но мы не можемъ придавать имъ того же значенія, какъ даннымъ, касающимся смертности: создать условія, способствующія пониженію смертности—гораздо легче и гораздо болѣе въ нашей власти, чѣмъ измѣнить совокупность факторовъ, вліяющихъ на брачность и рождаемость.

Вотъ почему смертность мы вездѣ выдвигаемъ на первое мѣсто.

Приложеніе 1-е.

Смертность въ возрастѣ.

№№ приходовъ.	Названіе приходовъ.	Умерло въ теченіе 5 лѣтъ (1891—1895) въ возрастѣ.								Умерло по годамъ.				
		До 6 мѣсяц.	Отъ 6 мѣсяц. до 1 года.	Отъ 1 года до 5 лѣтъ.	Отъ 5 до 16 лѣтъ.	Отъ 16 до 35 лѣтъ.	Отъ 35 до 55 лѣтъ.	Старше 55 л.	И т о г о.	Въ 1891 г.	Въ 1892 г.	Въ 1893 г.	Въ 1894 г.	Въ 1895 г.
1	Градо-Ирбитскій													
	Богоявленскій . . мужч.	204	49	71	26	36	90	117	593	106	138	112	114	123
	женщ.	202	70	57	29	72	78	126	634	127	164	119	101	123
	итого	406	119	128	55	108	168	243	1227	233	302	231	215	246
2	Срѣтенскій . . . мужч.	185	39	28	17	26	31	46	372	51	99	69	74	79
	женщ.	188	27	30	16	24	24	56	365	61	84	70	71	79
	итого	373	66	58	33	50	55	102	737	112	183	139	145	158
3	Зайковскій . . . мужч.	370	85	46	21	30	39	75	666	97	171	123	165	110
	женщ.	294	74	67	29	47	37	66	614	112	153	113	137	99
	итого	664	159	113	50	77	76	141	1280	209	324	236	302	209
4	Харловскій . . . мужч.	299	91	51	20	30	40	69	600	87	186	103	103	121
	женщ.	280	96	54	22	31	50	66	599	78	184	115	104	118
	итого	579	187	105	42	61	90	135	1199	165	370	218	207	239
5	Подволощинскій . . мужч.	294	80	16	12	16	19	48	485	85	142	80	103	75
	женщ.	303	80	14	11	47	25	43	523	72	155	96	100	100
	итого	597	160	30	23	63	44	91	1008	157	297	176	203	175

№№ приходовъ.	Название приходовъ.	Умерло въ теченіе 5 лѣтъ (1891—1895) въ возрастѣ:								Умерло по годамъ.				
		До 6 мѣсяц.	Отъ 6 мѣсяц. до 1 года.	Отъ 1 года. до 5 лѣтъ.	Отъ 5 до 16 лѣтъ.	Отъ 16 до 35 лѣтъ.	Отъ 35 до 55 лѣтъ.	Старше 55 л.	Итого.	Въ 1891 г.	Въ 1892 г.	Въ 1893 г.	Въ 1894 г.	Въ 1895 г.
6	Скородумскій . . . мужч.	228	48	54	20	26	38	64	478	69	127	74	117	91
	женщ.	214	54	43	35	31	45	76	498	89	110	90	114	95
	итого	442	102	97	55	57	83	140	976	158	237	164	231	186
7	Чубаровскій . . . мужч.	274	62	33	14	19	22	73	497	94	132	92	88	91
	женщ.	250	49	30	9	28	32	90	488	83	121	87	85	112
	итого	524	111	63	23	47	54	163	985	177	253	179	173	203
8	Ключевскій . . . мужч.	211	46	21	14	22	30	61	405	79	114	74	66	72
	женщ.	195	42	21	13	42	36	70	419	64	113	84	70	88
	итого	406	88	42	27	64	66	131	824	143	227	158	136	160
9	Бѣлослудскій . . мужч.	188	53	26	11	15	41	91	425	78	93	88	73	93
	женщ.	155	48	25	13	28	44	88	401	69	104	77	72	79
	итого	343	101	51	24	43	85	179	826	147	197	165	145	172
10	Килачевскій . . . мужч.	106	28	19	7	9	19	26	214	36	54	30	45	49
	женщ.	109	23	23	12	19	17	44	247	37	65	38	55	52
	итого	215	51	42	19	28	36	70	461	73	119	68	100	101
11	Киргинскій . . . мужч.	282	57	48	12	22	29	72	522	101	120	115	94	92
	женщ.	255	45	37	8	42	29	88	504	78	128	89	102	107
	итого	537	102	85	20	64	58	160	1026	179	248	204	196	199
12	Стриганскій . . . мужч.	201	47	28	11	20	33	63	403	86	106	60	63	88
	женщ.	154	54	32	9	45	32	68	394	87	113	51	70	73
	итого	355	101	60	20	65	65	131	797	173	219	111	133	161
13	Крутихинскій . . мужч.	156	38	27	11	13	23	34	302	64	63	55	50	70
	женщ.	122	35	25	11	24	27	45	289	55	77	47	54	56
	итого	278	73	52	22	37	50	79	591	119	140	102	104	126
14	Волковскій . . . мужч.	141	35	14	10	14	15	31	260	44	70	48	47	51
	женщ.	113	28	10	8	22	22	36	239	46	68	39	37	49
	итого	254	63	24	18	36	37	67	499	90	138	87	84	100
15	Черновскій . . . мужч.	81	15	13	3	8	9	19	148	24	40	29	24	31
	женщ.	80	17	18	4	6	5	23	153	41	26	34	28	24
	итого	161	32	31	7	14	14	42	301	65	66	63	52	55
16	Березовскій . . . мужч.	100	40	16	6	7	9	37	215	43	56	41	43	32
	женщ.	99	28	29	8	20	22	37	243	47	66	51	45	34
	итого	199	68	45	14	27	31	74	458	90	122	92	88	66
17	Пьянковскій . . . мужч.	100	30	12	12	12	12	25	203	44	59	36	31	33
	женщ.	75	20	16	15	18	15	31	190	35	63	28	29	35
	итого	175	50	28	27	30	27	56	393	79	122	64	60	68
18	Мироновскій . . . мужч.	118	21	19	8	8	15	24	213	32	41	50	44	46
	женщ.	95	22	24	6	11	24	34	216	43	44	33	47	49
	итого	213	43	43	14	19	39	58	429	75	85	83	91	95

№ приходовъ.	Названіе приходовъ.	Умерло въ теченіе 5 лѣтъ (1891—1895) въ возрастѣ.							Умерло по годамъ.					
		До 6 мѣсяц.	Отъ 6 мѣсяц. до 1 года.	Отъ 1 года до 5 лѣтъ.	Отъ 5 до 16 лѣтъ.	Отъ 16 до 35 лѣтъ.	Отъ 35 до 55 лѣтъ.	Старше 55 л.	Итого.	Въ 1891 г.	Въ 1892 г.	Въ 1893 г.	Въ 1894 г.	Въ 1895 г.
19	Невьянско-Экономическій	мужч. 89	18	27	12	8	10	29	193	34	62	30	37	30
		женщ. 79	30	32	7	28	13	20	209	28	80	27	29	45
		Итого 168	48	59	19	36	23	49	402	62	142	57	66	75
20	Боровиковскій	мужч. 68	17	15	4	3	7	35	149	29	49	23	22	26
		женщ. 73	21	15	5	8	5	26	153	21	65	15	28	24
		Итого 141	38	30	9	11	12	61	302	50	114	38	50	50
21	Шадринскій	мужч. 152	53	14	4	4	9	25	261	53	53	43	55	57
		женщ. 141	33	16	5	17	13	37	262	53	53	58	52	46
		Итого 293	86	30	9	21	22	62	523	106	106	101	107	103
22	Микшинскій	мужч. 125	43	23	3	10	11	44	259	46	59	39	70	45
		женщ. 99	34	29	8	13	14	44	241	41	56	46	62	36
		Итого 224	77	52	11	23	25	88	500	87	115	85	132	81
23	Красносельскій	мужч. 209	63	34	13	19	27	76	441	94	116	58	93	80
		женщ. 174	42	30	15	43	36	119	459	113	117	66	69	94
		Итого 383	105	64	28	62	63	195	900	207	233	124	162	174
24	Бобровскій	мужч. 209	62	43	15	17	30	52	428	96	116	62	86	68
		женщ. 199	55	44	24	33	51	109	515	116	150	72	107	70
		Итого 408	117	87	39	50	81	161	943	212	266	134	193	138
25	Гуляевскій	мужч. 136	46	26	7	8	15	44	282	62	61	49	68	42
		женщ. 110	49	19	8	17	12	58	273	73	44	51	56	49
		Итого 246	95	45	15	25	27	102	555	135	105	100	124	91
26	Верхъ-Ницинскій	мужч. 224	56	41	18	32	24	76	471	84	139	85	87	76
		женщ. 144	37	41	18	34	38	80	392	75	131	57	68	61
		Итого 368	93	82	36	66	62	156	863	159	270	142	155	137
27	Баженовскій	мужч. 218	50	32	14	21	29	84	448	77	125	67	83	96
		женщ. 204	48	33	16	25	31	61	418	63	119	73	79	84
		Итого 422	98	65	30	46	60	145	866	140	244	140	162	180
28	Чурманскій	мужч. 140	37	17	7	14	19	30	264	40	78	51	44	51
		женщ. 112	29	17	4	17	16	41	236	55	49	38	57	37
		Итого 252	66	34	11	31	35	71	500	95	127	89	101	88
29	Байкаловскій	мужч. 449	121	48	20	29	46	124	837	148	189	154	166	180
		женщ. 399	103	59	31	37	62	161	852	173	207	133	166	173
		Итого 848	224	107	51	66	108	285	1689	321	396	287	332	353
30	Иленскій	мужч. 431	98	59	30	47	45	85	795	173	169	188	135	130
		женщ. 319	77	53	23	67	48	111	698	138	138	158	132	132
		Итого 750	175	112	53	114	93	196	1493	311	307	346	267	262
31	Мостовской	мужч. 64	25	28	6	10	10	21	164	22	32	19	34	57
		женщ. 58	23	25	10	10	14	19	159	21	28	18	46	46
		Итого 122	48	53	16	20	24	40	323	43	60	37	80	103

№ приходовъ.	Название приходовъ.	Умерло въ теченіе 5 лѣтъ (1891—1895) въ возрастѣ:								Умерло по годамъ.				
		До 6 мѣсяц.	Отъ 6 мѣсяц. до 1 года.	Отъ 1 года. до 5 лѣтъ.	Отъ 5 до 16 лѣтъ.	Отъ 16 до 35 лѣтъ.	Отъ 35 до 55 лѣтъ.	Старше 55 л.	Итого.	Въ 1891 г.	Въ 1892 г.	Въ 1893 г.	Въ 1894 г.	Въ 1895 г.
		32	Егоршинскій . . . мужч. женщ. итого	80 56 136	24 18 42	11 11 22	3 2 5	7 2 9	8 11 19	20 21 41	153 121 274	34 12 46	35 34 69	29 30 59
33	Ялунинскій . . . мужч. женщ. итого	89 70 159	18 24 42	14 17 31	1 4 5	15 21 36	17 18 35	28 16 44	182 170 352	25 29 54	50 43 93	30 35 65	44 30 74	33 33 66
34	Осинцевскій . . . мужч. женщ. итого	73 56 129	18 18 36	15 17 32	13 15 28	13 12 25	13 16 29	23 21 44	168 155 323	28 32 60	47 41 88	21 20 41	37 36 73	35 26 61
35	Бичурскій . . . мужч. женщ. итого	57 45 102	18 13 31	13 4 17	4 5 9	3 12 15	7 9 16	11 9 20	113 97 210	19 21 40	34 25 59	22 15 37	21 17 38	17 19 36
36	Антоновскій . . . мужч. женщ. итого	159 163 322	39 32 71	43 33 76	13 16 29	26 36 62	35 36 71	45 62 107	360 378 738	73 59 132	94 92 186	61 70 131	68 77 145	64 80 144
37	Голубковскій . . . мужч. женщ. итого	195 181 376	45 43 88	40 51 91	24 16 40	14 45 59	31 42 73	58 55 113	407 433 840	75 83 158	117 115 232	74 80 154	63 77 140	78 78 156
38	Шмаковскій . . . мужч. женщ. итого	156 111 267	34 23 57	28 28 56	8 9 17	15 27 42	20 19 39	33 46 79	294 263 557	57 44 101	53 65 118	53 46 99	61 56 117	70 52 122
39	Писанскій . . . мужч. женщ. итого	119 75 194	33 25 58	14 17 31	4 7 11	11 8 19	8 18 26	22 24 46	211 174 385	36 41 77	27 40 67	39 20 59	61 44 105	48 29 77
40	Ярославскій . . . мужч. женщ. итого	154 135 289	42 28 70	23 23 46	9 13 22	19 22 41	30 27 57	45 44 89	322 292 614	48 47 95	101 96 197	55 41 96	64 61 125	54 47 101
41	Ницинскій . . . мужч. женщ. итого	149 149 298	33 33 66	26 31 57	17 14 31	18 39 57	29 24 53	40 57 97	312 347 659	61 73 134	88 78 166	50 61 111	62 58 120	51 77 128
42	Ирбитско-Заводскій мужч. женщ. итого	83 66 149	24 28 52	18 28 46	7 15 22	34 36 70	41 37 78	45 39 84	252 249 501	49 41 90	50 43 93	42 48 90	46 55 101	65 62 127
43	Шогринскій . . . мужч. женщ. итого	221 193 414	57 56 113	59 45 104	20 14 34	23 32 55	35 18 53	59 73 132	474 431 905	87 85 172	109 87 196	67 73 140	91 78 169	120 108 228
44	Покровскій . . . мужч. женщ. итого	344 304 648	90 83 173	66 81 147	43 27 70	19 36 55	43 38 81	89 96 185	694 665 1359	123 114 237	157 144 301	109 124 233	142 128 270	163 155 318

№№ приходовъ.	Названіе приходовъ.	Умерло въ теченіе 5 лѣтъ (1891—1895) въ возрастѣ.							Умерло по годамъ.					
		До 6 мѣсяц.	Отъ 6 мѣсяц. до 1 года.	Отъ 1 года до 5 лѣтъ.	Отъ 5 до 16 лѣтъ.	Отъ 16 до 35 лѣтъ.	Отъ 35 до 55 лѣтъ.	Старше 55 л.	И т о г о.	Въ 1891 г.	Въ 1892 г.	Въ 1893 г.	Въ 1894 г.	Въ 1895 г.
45	Костинскій . . . мужч.	262	61	73	14	39	49	75	573	95	159	85	120	114
	женщ.	227	68	88	29	54	52	64	582	100	158	102	89	133
	Итого	489	129	161	43	93	101	139	1155	195	317	187	209	247
46	Невьянскій. . . мужч.	350	93	93	31	49	54	97	767	136	254	134	119	124
	женщ.	296	79	86	43	74	56	111	745	133	212	141	116	143
	Итого	646	172	179	74	123	110	208	1512	269	466	275	235	267
Итого: мужч.		8543	2182	1485	599	860	1216	2390	17275	3124	4434	3018	3348	3351
женщ.		7421	1064	1528	661	1362	1338	2711	16985	3108	4348	2979	3211	3339
обоого пола		15964	4146	3013	1260	2222	2554	5101	34260	6232	8782	5997	6559	6690
°/о мужчинъ .		49,5	12,5	8,6	3,5	5,0	7,0	13,9	100,0	18,0	25,7	17,5	19,4	19,4
°/о женщинъ .		43,7	11,6	9,0	3,9	8,0	7,8	16,0	100,0	18,3	25,6	17,5	18,9	19,7
°/о обоого пола		46,6	12,1	8,8	3,7	6,5	7,5	14,8	100,0	18,2	25,6	17,5	19,2	19,5

Приложеніе 2-е.

Смертность по мѣсяцамъ.

№№ приходовъ.	Названіе приходовъ.	Умерло въ теченіе 1891—1895 г.г.												И т о г о.
		Въ январѣ.	Въ февралѣ.	Въ мартѣ.	Въ апрѣлѣ.	Въ маѣ.	Въ іюнѣ.	Въ іюль.	Въ августѣ.	Въ сентябрѣ.	Въ октябрѣ.	Въ ноябрѣ.	Въ декабрѣ.	
1	Градо - Ирбитскій Бого- явленскій	97	99	108	87	112	172	200	102	58	49	55	88	1227
2	Срѣтенскій	57	57	55	42	43	70	141	89	52	47	43	41	737
3	Зайковскій	77	104	67	70	86	156	291	181	79	60	51	58	1280
4	Харловскій	64	63	76	78	71	111	349	182	68	33	48	56	1199
5	Подволощинскій	61	51	62	58	66	107	268	161	63	38	36	37	1008
6	Скородумскій	84	63	57	76	64	86	197	116	74	42	57	60	976
7	Чубаровскій	69	60	59	71	64	85	233	144	45	51	42	62	985
8	Ключевскій	52	56	61	73	53	70	134	105	49	57	51	63	824
9	Вѣлослудскій	36	63	73	67	71	96	147	96	54	40	33	50	826
10	Килачевскій	34	33	34	34	43	31	61	56	38	27	23	47	461
11	Киргинскій	71	61	56	64	77	96	244	147	76	42	39	53	1026
12	Стриганскій	60	56	69	60	61	73	144	101	56	31	40	46	797
13	Крутихинскій	48	17	42	48	52	65	119	97	27	27	22	27	591
14	Волковскій	26	40	47	27	27	58	103	54	32	36	25	24	499
15	Черновской	26	21	21	18	17	21	75	42	16	12	17	15	301

Движ. насел. по Ирбит. у.

№ приходовъ.	Название приходовъ.	Умерло въ теченіе 1891—1895 г.г.												Итого.
		Въ январь.	Въ февраль.	Въ мартъ.	Въ апрѣль.	Въ маѣ.	Въ іюнь.	Въ іюль.	Въ августъ.	Въ сентябрь.	Въ октябрь.	Въ ноябрь.	Въ декабрь.	
16	Березовскій	43	30	25	29	23	33	124	70	20	20	20	21	458
17	Пьянковскій	26	18	23	31	23	28	89	70	31	10	16	28	398
18	Мироновскій	24	21	32	27	25	30	104	63	29	26	18	30	429
19	Невьянско-Экономическій .	24	34	37	26	36	31	61	53	47	18	17	18	402
20	Боровиковскій	14	15	15	10	18	20	81	74	22	4	10	19	302
21	Шадринскій	39	22	34	28	21	51	152	84	27	22	18	25	523
22	Микшинскій	32	23	44	20	49	38	106	82	34	21	17	34	500
23	Красносельскій	54	51	58	60	61	64	183	154	65	48	46	56	900
24	Бобровскій	77	45	45	57	66	66	223	193	51	33	38	49	943
25	Гуляевскій	38	28	39	40	32	36	123	110	32	19	26	32	555
26	Верхъ-Ницинскій	52	53	82	48	58	63	190	144	50	36	37	50	863
27	Баженовскій	49	52	76	51	40	59	198	153	58	37	41	52	866
28	Чурманскій	34	33	35	24	32	32	115	89	19	24	30	33	500
29	Байкаловскій	105	96	106	91	120	137	378	278	112	79	72	115	1689
30	Иленскій	109	88	93	91	94	103	356	250	107	66	69	67	1493
31	Мостовской	15	15	11	23	22	30	54	35	36	31	24	27	323
32	Егоршинскій	19	8	18	26	20	26	50	38	19	18	13	19	274
33	Ялувинскій	22	21	29	20	21	34	67	56	29	22	16	15	352
34	Осинцевскій	27	27	21	25	18	34	58	60	23	8	12	10	323
35	Бичурскій	17	12	11	17	19	28	32	24	13	13	10	14	210
36	Автоновскій	52	34	56	96	58	65	125	98	47	32	33	42	738
37	Голубковскій	79	52	64	62	77	88	122	98	58	45	51	44	840
38	Шмаковскій	49	36	39	44	33	51	111	70	36	29	31	28	557
39	Писанскій	25	25	29	32	25	41	61	52	42	19	18	16	385
40	Ярославскій	48	41	52	63	40	31	93	100	54	27	30	35	614
41	Ницинскій	46	54	43	43	35	78	104	76	49	34	43	54	659
42	Ирбитско-Заводскій	47	30	31	45	31	52	67	53	36	38	37	34	501
43	Шогринскій	59	51	59	61	49	110	167	142	67	37	42	61	905
44	Покровскій	87	73	74	102	90	90	259	205	104	74	97	104	1359
45	Костинскій	87	82	100	97	77	93	181	182	67	53	56	80	1155
46	Невьянскій	115	117	153	119	100	110	250	195	101	77	90	85	1512
Итого		2376	2131	2421	2381	2320	3049	6990	5024	2272	1612	1660	2024	34260
%		6,9	6,2	7,1	7,0	6,8	8,9	20,4	14,7	6,6	4,7	4,8	5,9	100,0

Число браковъ по мѣсяцамъ.

№№ приходовъ.	Названіе приходовъ.	Число браковъ за 5 лѣтъ (1891—1895 г.г.)												Итого.
		Въ январѣ.	Въ февралѣ.	Въ мартѣ.	Въ апрѣлѣ.	Въ маѣ.	Въ іюнѣ.	Въ іюлѣ.	Въ августѣ.	Въ сентябрѣ.	Въ октябрѣ.	Въ ноябрѣ.	Въ декабрѣ.	
1	Градо-Ирбитскій—Вогоявленскій	36	10	—	27	16	15	22	12	12	22	25	—	197
2	Срѣтенскій	43	10	—	6	4	3	7	—	5	44	39	—	161
3	Зайковскій	59	20	—	13	25	4	14	—	1	40	38	—	214
4	Харловскій	61	24	—	2	15	8	9	—	6	41	29	—	195
5	Подволощинецкій	47	3	—	4	10	7	1	—	5	46	37	—	160
6	Скородумскій	67	19	—	4	13	5	7	—	4	53	24	—	196
7	Чубаровскій	64	12	—	2	5	2	4	—	6	57	36	—	188
8	Ключевскій	64	20	—	2	4	6	8	—	5	23	30	—	162
9	Вѣдослудскій	44	20	—	6	17	5	18	—	1	47	34	—	192
10	Килачевскій	23	24	—	2	11	6	8	—	—	16	24	—	114
11	Киргивскій	71	4	—	4	7	5	8	1	12	50	41	—	203
12	Стривганскій	42	12	—	10	9	14	5	—	5	44	23	—	164
13	Крутихинскій	34	6	—	5	17	16	4	—	4	36	17	—	139
14	Волковскій	33	8	—	—	5	3	7	2	5	17	29	—	109
15	Черновской	17	2	—	—	—	—	—	—	3	17	12	—	51
16	Березовскій	15	1	—	5	2	3	5	—	5	32	16	—	84
17	Пьянковскій	19	11	—	1	5	3	5	—	2	21	16	—	83
18	Мироновскій	27	14	—	9	7	2	3	2	2	26	9	—	100
19	Невьянско-Экономическій	49	29	—	2	5	1	2	—	2	8	5	—	103
20	Воровиковскій	40	4	—	1	1	1	1	1	3	6	4	—	62
21	Шадринскій	27	5	—	4	6	1	—	—	3	35	17	—	98
22	Микшинскій	37	2	—	3	7	2	1	—	3	39	26	—	120
23	Красносельскій	74	14	—	9	16	4	5	—	7	35	34	—	198
24	Вобровскій	78	27	—	2	12	7	7	—	4	30	37	—	204
25	Гуляевскій	63	13	—	3	5	3	4	—	3	12	21	—	127
26	Верхъ-Ницинскій	65	7	—	2	11	3	7	—	2	55	27	—	179
27	Важеневскій	59	14	—	4	8	2	3	—	4	46	20	—	160
28	Чурманскій	27	3	—	3	8	5	1	—	6	40	26	—	119
29	Байкаловскій	158	16	—	10	18	9	10	—	6	73	47	—	347
30	Илепскій	84	17	—	6	19	7	2	1	8	58	39	—	241
31	Мостовской	36	14	—	4	5	—	2	—	—	19	14	—	94
32	Егоршинскій	13	24	—	6	7	6	1	—	1	9	6	—	73
33	Ялунинскій	38	13	—	5	6	1	3	—	1	5	5	—	77
34	Осиацевскій	26	8	—	1	3	3	8	—	—	4	10	—	63
35	Вичурскій	34	14	—	2	5	3	2	—	—	9	6	—	75
36	Антоновскій	59	32	—	10	11	5	11	1	6	15	22	—	172
37	Голубковскій	96	33	—	6	5	6	2	—	5	19	18	—	190
38	Шамаковскій	58	33	—	4	9	9	3	2	2	22	8	—	150
39	Писанскій	43	10	—	4	5	3	7	—	1	9	27	—	109
40	Ярославскій	67	25	—	7	8	3	3	—	2	7	11	—	133
41	Ницинскій	61	15	—	4	4	2	7	—	2	11	13	—	119
42	Ирбитско-Заводскій	46	19	—	5	17	11	16	4	17	33	18	—	186
43	Шогринскій	70	26	—	7	25	8	18	1	5	13	27	—	200
44	Покровскій	139	58	—	11	16	12	12	2	10	52	36	—	348
45	Костинскій	162	42	—	13	13	4	8	2	5	13	19	—	281
46	Невьянскій	230	71	—	7	20	3	12	1	3	20	29	—	396
	Итого	2705	808	—	247	447	231	293	32	193	1329	1051	—	7336
	‰	36,9	11,0	—	3,4	6,1	3,2	4,0	0,4	2,6	18,1	14,3	—	100,0

Число браковъ по возрастамъ.

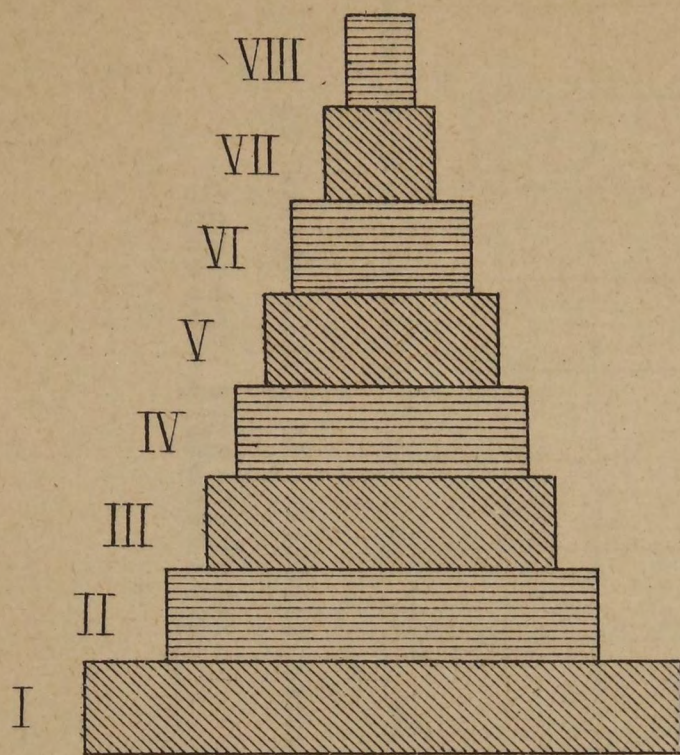
№ № приходовъ.	Название приходовъ.	ЧИСЛО БРАКОВЪ.						Число вступившихъ въ бракъ.											
								Моложе 20 лѣтъ.		Отъ 20 до 25 л.		Отъ 25 до 30 л.		Отъ 30 до 40 л.		Отъ 40 до 50 л.		Старше 50 лѣтъ.	
		1891 г.	1892 г.	1893 г.	1894 г.	1895 г.	Итого.	Мужчинъ.	Женщинъ.	Мужчинъ.	Женщинъ.	Мужчинъ.	Женщинъ.	Мужчинъ.	Женщинъ.	Мужчинъ.	Женщинъ.	Мужчинъ.	Женщинъ.
1	Градо-Ирбитскій—Богоявленскій	39	16	40	47	55	197	10	82	71	67	60	23	34	21	18	3	4	1
2	Срѣтенскій	34	35	27	32	33	161	13	65	57	73	49	12	29	10	10	1	3	—
3	Зайковскій	37	44	46	49	38	214	35	102	87	86	60	15	16	7	13	3	3	1
4	Харловскій	41	62	32	27	33	195	30	76	74	92	58	10	19	11	11	5	3	1
5	Подволощинскій	33	32	31	35	29	160	24	82	16	58	54	9	48	8	11	3	7	—
6	Скородумскій	26	39	38	42	51	196	24	77	85	91	53	12	20	12	10	4	4	—
7	Чубаровскій	46	36	37	33	36	188	34	73	81	83	42	17	19	10	7	3	5	2
8	Ключевскій	34	45	27	32	24	162	18	58	65	75	41	16	31	10	13	3	4	—
9	Вѣлослудскій	29	34	35	58	36	192	25	67	75	103	54	11	24	7	11	4	3	—
10	Килачевскій	16	25	19	29	25	114	17	52	51	46	27	7	12	7	4	2	—	—
11	Киргинскій	49	46	41	35	32	203	32	74	91	101	36	10	31	13	9	5	4	—
12	Стриганскій	21	32	39	30	42	164	29	59	69	88	35	9	22	5	4	2	5	1
13	Кругихинскій	24	39	27	18	31	139	28	38	53	85	30	8	16	6	8	1	4	1
14	Волковскій	22	24	22	14	27	109	10	30	46	64	36	9	10	3	4	2	3	1
15	Черновской	15	14	7	6	9	51	13	24	18	23	12	1	7	1	1	—	—	—
16	Березовскій	18	16	18	16	16	84	10	38	29	35	28	6	10	4	6	—	—	—
17	Пьянковскій	16	29	11	18	9	83	8	34	33	42	22	3	13	2	6	—	—	—
18	Мироновскій	17	23	16	22	22	100	46	70	18	18	14	4	11	5	6	—	—	—
19	Невьянско-Экономическій	19	17	20	18	29	103	13	40	29	53	43	8	10	1	6	—	—	—
20	Боровиковскій	11	15	12	13	11	62	12	31	25	23	18	8	6	—	2	—	—	—
21	Шадринскій	26	20	26	8	18	98	27	32	37	57	21	8	8	1	5	—	—	—
22	Микшинскій	23	35	28	12	22	120	31	39	43	63	34	14	9	1	2	—	—	—
23	Красносельскій	44	30	39	43	42	198	25	73	74	82	50	25	34	13	10	5	5	1
24	Вобровскій	42	51	39	36	36	204	39	73	78	92	44	23	27	11	11	5	5	—
25	Гуляевскій	23	27	26	31	20	127	32	63	38	47	39	10	13	3	4	1	—	—
26	Верхъ-Ницинскій	40	53	30	31	25	179	27	48	86	94	40	19	16	15	3	4	1	2
27	Баженовскій	34	44	30	27	25	160	21	42	67	87	46	21	15	9	8	1	3	—
28	Чурманскій	33	30	18	26	12	119	37	42	36	54	25	10	13	10	7	3	—	—
29	Вайкаловскій	75	74	80	59	59	347	76	126	131	163	86	42	31	13	16	3	7	—
30	Илевскій	45	52	53	48	43	241	59	102	84	104	58	22	22	9	14	3	4	1
31	Мостовской	22	20	22	14	16	94	29	58	34	21	13	5	11	4	4	3	3	3
32	Егоршинскій	12	17	8	17	19	73	36	48	23	22	7	1	4	2	1	—	—	—
33	Ялуинскій	18	18	10	11	20	77	32	54	21	20	9	1	9	2	5	—	1	—
34	Осинцевскій	7	8	10	19	19	63	12	25	26	27	11	5	8	4	6	2	—	—
35	Вичурскій	18	16	8	19	14	75	41	44	15	25	10	2	4	2	3	1	2	1
36	Антоновскій	28	31	36	40	37	172	45	90	67	60	31	10	16	6	10	5	3	1
37	Голубковскій	35	43	25	42	45	190	40	68	57	87	50	17	22	14	15	2	6	2
38	Шмаковскій	27	21	34	38	30	150	26	66	65	69	34	6	18	6	3	2	4	1
39	Писанскій	12	16	26	23	32	109	39	66	43	33	11	4	6	5	9	1	1	—
40	Ярославскій	34	32	25	21	21	133	52	75	36	47	22	3	14	4	8	4	1	—
41	Ницинскій	16	40	26	15	22	119	17	38	36	53	32	16	15	7	16	5	3	—
42	Ирбитско-Заводскій	20	31	41	57	37	186	22	92	98	72	33	11	14	3	13	7	6	1
43	Шогринскій	44	44	34	36	42	200	99	157	48	29	31	7	15	6	3	1	4	—
44	Покровскій	57	75	77	64	75	348	96	186	110	125	90	16	31	14	9	6	12	1
45	Костинскій	42	58	62	59	60	281	74	134	113	124	52	8	23	11	15	4	4	—
46	Невьянскій	74	101	74	60	87	396	71	145	158	196	94	23	50	22	15	8	8	2
Итого		1398	1610	1432	1430	1467	7336	1536	3158	2687	3159	1745	527	836	340	374	123	159	28
%		19,1	21,9	19,5	19,5	20,0	100,0	20,9	43,0	36,8	43,1	23,8	7,2	11,4	4,8	5,1	1,7	2,2	0,4

Число родившихся и умершихъ.

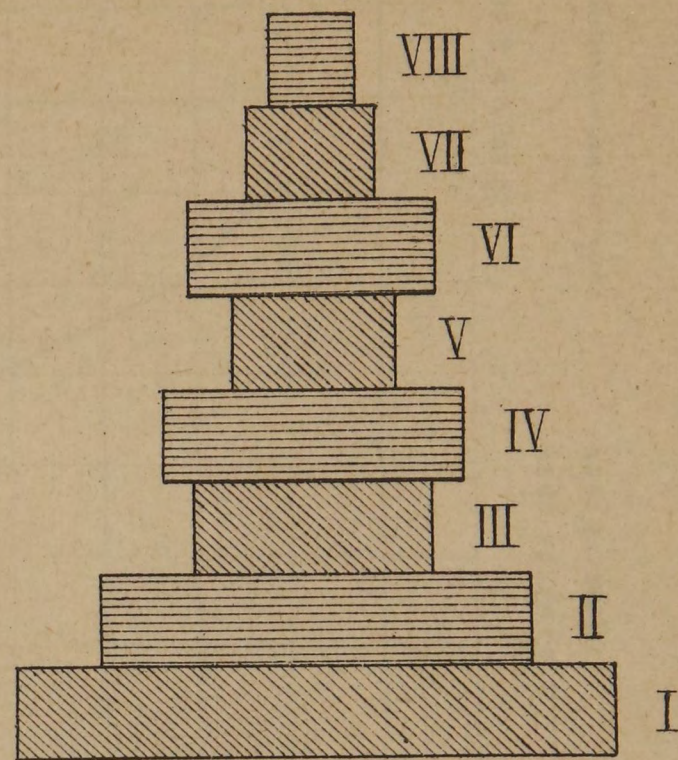
№№ приходовъ.	Название приходовъ.	Р О Д И Л О С Ъ.										У		У М Е Р Л О Д О 1 Г О Д А.										Проценты.											
		1891 г.	1892 г.	1893 г.	1894 г.	1895 г.	1896 г.	1897 г.	1898 г.	1899 г.	1900 г.	Итого.	1891 г.	1892 г.	1891 г.	1892 г.	1893 г.	1894 г.	1895 г.	1896 г.	1897 г.	1898 г.	1899 г.		1900 г.	Итого.									
1	Градо-Ирбитскій — Богоявлен.	254	223	225	240	240	249	—	303	255	282	2271	233	302	215	246	252	—	286	223	274	2262	101	126	87	99	112	108	—	144	102	149	1028	100,3	45,4
2	Срѣтенскій	161	152	175	182	170	182	177	195	183	201	1778	112	183	145	158	130	161	169	119	160	1476	74	100	76	95	94	80	102	119	80	99	919	120,4	57,3
3	Зайковскій	299	261	288	305	310	309	285	314	342	319	3032	209	324	202	209	281	222	276	266	256	2581	137	185	148	199	154	213	174	196	182	180	1768	117,5	58,3
4	Харловскій	264	249	304	282	284	280	299	307	272	332	2873	165	370	207	239	224	220	249	218	225	2335	103	167	160	155	181	170	165	183	149	169	1602	123,0	55,8
5	Подволощинскій	241	223	234	243	228	258	230	247	246	252	2402	157	297	103	175	238	200	188	201	169	2004	118	197	151	158	133	162	148	138	134	124	1463	119,9	61,0
6	Скородумскій	203	198	207	213	238	230	226	259	230	268	2272	158	237	131	186	221	164	215	207	205	1988	83	117	87	138	119	139	101	138	122	141	1185	114,3	52,2
7	Чубаровскій	243	232	243	251	269	241	259	221	260	269	2488	177	253	173	203	237	182	210	224	221	2059	104	163	110	119	143	145	124	130	143	140	1321	120,9	53,1
8	Ключевскій	180	173	201	192	186	—	197	194	227	219	1769	143	227	136	160	—	160	168	166	157	1475	86	133	98	86	93	—	72	110	98	94	870	119,9	47,5
9	Бѣлослудскій	153	147	163	158	129	200	186	200	180	224	1740	147	197	145	172	162	130	190	170	193	1671	68	84	89	82	121	94	86	129	98	122	973	104,2	55,9
10	Килачевскій	136	99	105	139	178	114	144	139	166	141	1361	73	119	100	101	143	84	101	85	116	990	48	53	39	66	60	72	54	62	58	75	587	137,4	42,4
11	Киргинскій	249	218	285	224	268	285	263	239	2-9	296	2616	179	248	196	199	243	204	230	202	204	2109	110	149	119	117	144	155	132	132	124	151	1333	124,0	50,9
12	Стриганскій	203	160	193	170	200	220	204	198	237	229	2014	173	219	133	161	186	119	138	165	172	1577	100	107	57	92	100	121	73	99	112	123	984	134,6	48,9
13	Крутинскій	134	122	170	134	161	167	157	164	167	183	1559	119	140	104	126	171	108	135	145	132	1282	63	71	62	70	85	89	75	92	90	89	786	122,4	50,4
14	Волковскій	121	130	115	118	142	132	129	147	146	140	1320	90	138	84	100	120	83	115	93	106	1016	60	86	52	51	68	74	47	76	55	66	635	129,9	48,1
15	Черновской	68	71	81	88	97	79	114	101	110	95	904	65	66	52	55	74	102	77	86	81	721	36	38	44	40	35	49	52	50	50	54	448	125,9	49,6
16	Верезовскій	109	90	108	103	93	100	104	103	119	115	1044	90	122	88	66	114	82	94	88	82	918	56	64	50	58	39	64	51	56	56	62	556	113,7	53,3
17	Пьянковскій	95	86	108	85	98	113	96	98	117	103	987	79	122	60	68	118	66	90	98	69	834	34	60	41	44	46	75	38	56	73	44	511	118,3	51,8
18	Мироновскій	103	117	105	116	117	—	108	—	121	121	908	75	85	91	95	—	104	—	92	111	736	42	49	49	56	60	—	59	—	44	76	435	121,2	48,6
19	Невьянско-Экономическій	103	100	136	111	115	—	125	—	121	134	945	62	142	66	75	—	69	—	94	110	675	29	61	33	43	50	—	50	—	58	70	394	139,9	42,6
20	Боровниковскій	104	87	84	78	100	87	87	86	91	108	912	50	114	50	50	88	65	72	76	80	683	27	57	21	37	37	47	40	47	45	62	410	133,5	45,0
21	Шадринскій	121	116	137	123	117	131	130	146	141	136	1298	106	106	107	103	133	124	114	113	103	1110	68	79	74	85	73	84	85	78	74	81	781	116,9	60,2
22	Мякинскій	144	117	161	140	157	104	154	154	149	164	1444	87	115	132	81	97	105	114	134	117	1067	47	64	53	80	57	56	70	75	65	75	642	135,5	44,5
23	Красносельскій	212	209	231	218	219	253	255	244	237	229	2307	207	233	162	174	187	152	213	231	173	1856	102	117	66	89	114	129	104	108	109	112	1050	124,3	45,5
24	Бобровскій	192	210	234	230	232	244	228	229	225	255	2279	212	266	193	138	174	134	248	207	192	1898	83	141	82	118	101	113	91	116	111	121	1077	120,7	51,6
25	Гуляевскій	159	92	149	155	149	155	185	158	155	155	1512	135	105	124	91	139	126	127	146	154	1247	70	57	64	89	61	102	83	72	70	101	769	121,3	50,9
26	Верхъ-Ницинскій	110	214	226	232	228	220	209	240	243	259	2179	159	270	155	137	183	210	211	220	203	1890	67	120	90	100	84	109	111	108	114	132	1035	109,5	47,5
27	Баженовскій	228	207	232	217	276	225	224	238	244	266	2357	140	244	162	180	271	155	204	205	187	1888	78	126	80	102	134	145	96	113	107	132	1113	124,8	47,2
28	Чурманскій	89	129	109	112	115	101	139	116	152	122	1184	95	127	101	88	99	92	102	122	118	1033	54	77	49	70	68	67	68	53	71	80	657	114,6	55,5
29	Вайкаловскій	399	402	413	443	460	457	480	433	473	496	4456	321	396	182	353	358	326	480	307	385	3545	169	253	183	227	240	244	231	292	198	278	2315	125,7	52,0
30	Иленскій	340	323	342	343	361	327	355	371	365	390	3517	311	307	167	262	271	301	318	326	300	3009	194	193	169	184	185	172	200	205	186	224	1912	116,9	54,4
31	Мостовской	74	80	84	81	109	84	81	95	107	93	888	43	60	60	103	69	72	71	54	81	670	18	29	19	46	58	34	39	51	31	53	378	133,6	56,6
32	Егоршинскій	92	90	88	93	82	96	96	95	85	112	929	46	69	42	58	95	70	69	101	88	697	30	38	43	27	40	41	35	47	48	52	401	133,3	41,4
33	Ялуниевскій	119	77	83	111	108	99	96	95	124	82	994	54	93	74	66	106	52	81	72	65	728	27	43	37	46	48	63	33	49	41	31	418	135,6	42,0
34	Осинцевскій	88	55	74	68	76	74	78	89	94	83	779	60	88	73	61	73	44	78	101	66	685	32	41	23	33	36	35	26	40	45	36	347	113,7	44,5
35	Бичурскій	72	68	78	60	83	64	82	81	87	81	756	40	59	38	36	52	51	53	75	54	495	22	34	26	26	25	23	28	28	38	33	283	146,7	57,2
36	Антоновскій	151	132	175	190	184	180	198	188	196	204	1798	132	186	145	144	172	135	161	236	145	1587	58	82	82	84	87	95	80	107	107	87	869	113,4	59,5
37	Голубковскій	208	195	196	218	202	201	228	208	250	241	2147	158	232	140	156	204	131	171	174	237	1757	73	123	85	93	90	122	85	99	102	141	1013	122,8	47,2
38	Шмаковскій	155	129	146	134	150	160	127	169	183	150	1503	101	118	117	122	124	94	122	136	120	1153	52	57	61	72	82	66	65	91	75	67	688	130,4	45,8
39	Писавскій	85	68	104	106	121	104	—	121	142	120	971	77	67	105	77	114	86	106	104	68	863	45	36	43	70	58	74	52	76	73	45	572	127,3	57,1
40	Ярославскій	176	134	158	149	140	168	165	162	181	163	1596	95	197	125	101	171	107	126	140	135	1293	55	93	52	89	70	125	73	91	95	86	829	123,4	52,5
41	Ницинскій	146	145	188	156	156	182	164	166	163	141	1607	134	16																					

№1.

Возрастной составъ населенія.

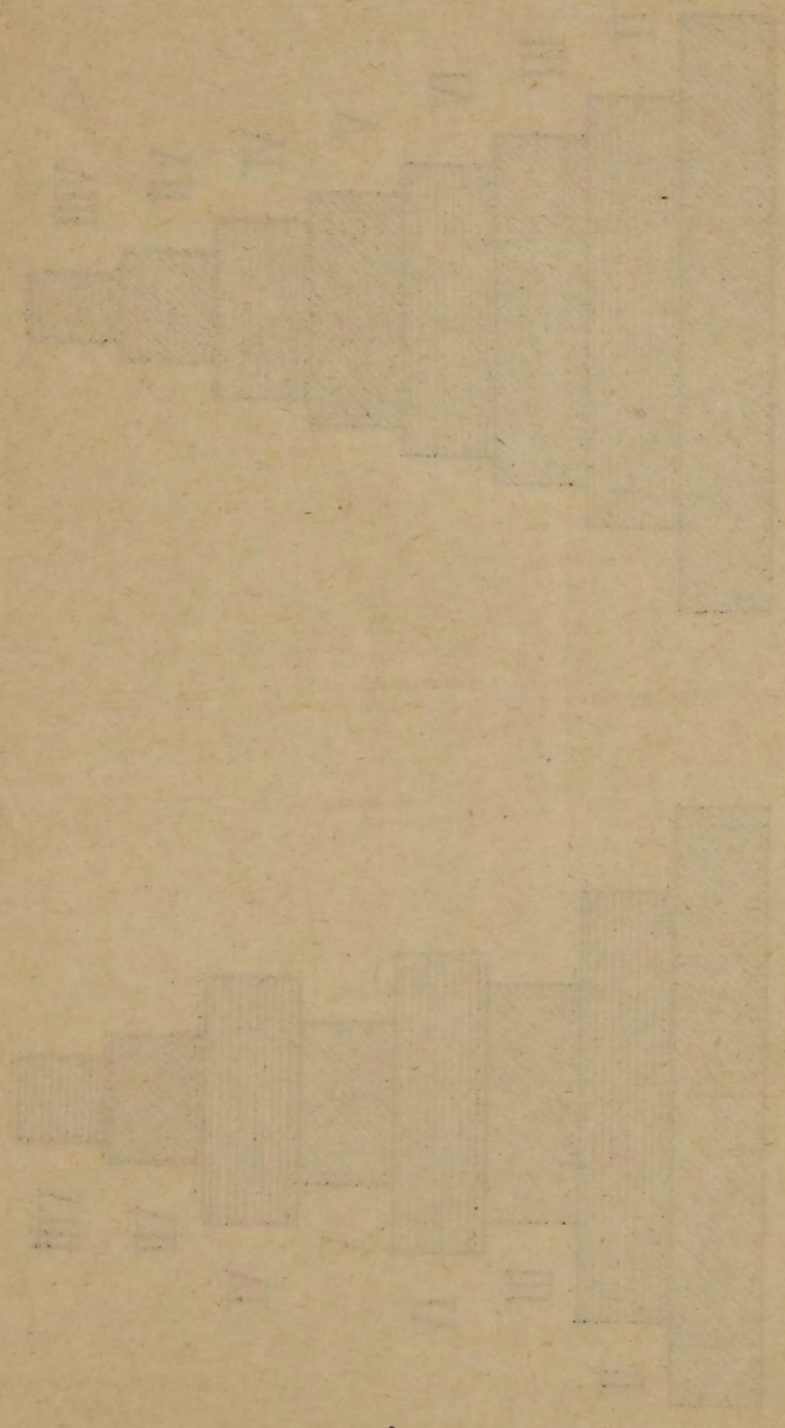


Составъ мужского пола.



Составъ женскаго пола.

PLATE I. THE GREAT PYRAMID OF GIZA



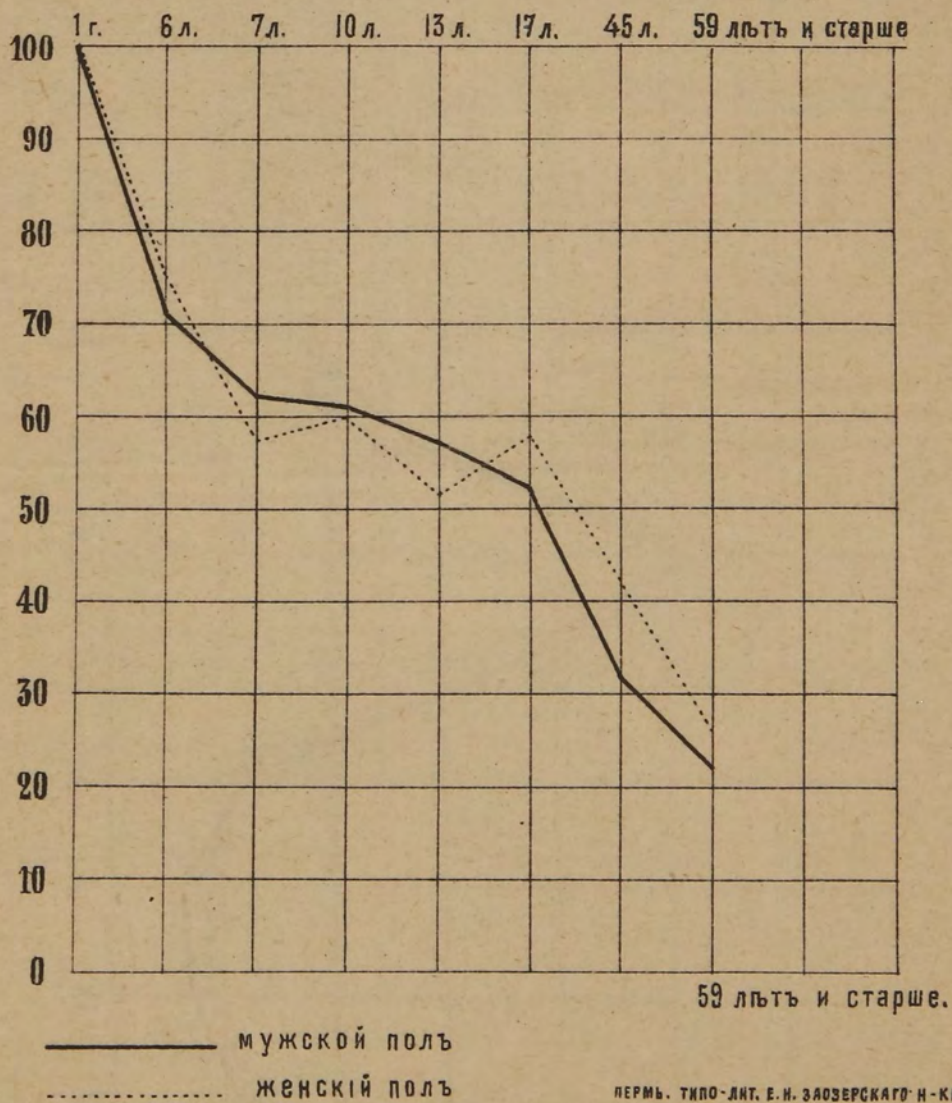
THE GREAT PYRAMID OF GIZA

THE GREAT PYRAMID OF GIZA

№ 2.

Возрастной составъ

(Составъ населенія до 1 года принять за сто.)



WATERWORKS

Waterworks of the City of New York



Scale of Feet

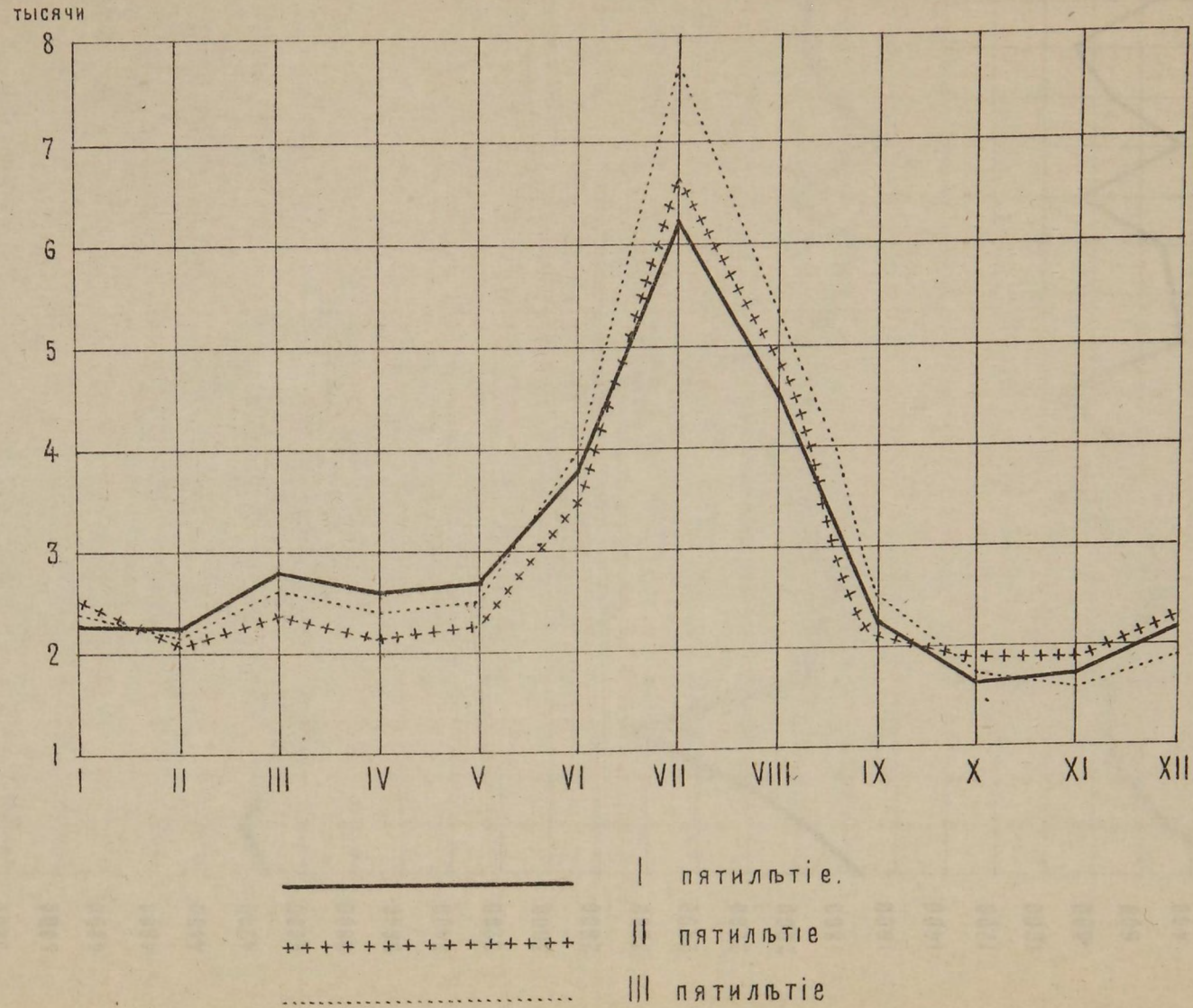
Vertical Scale

Horizontal Scale

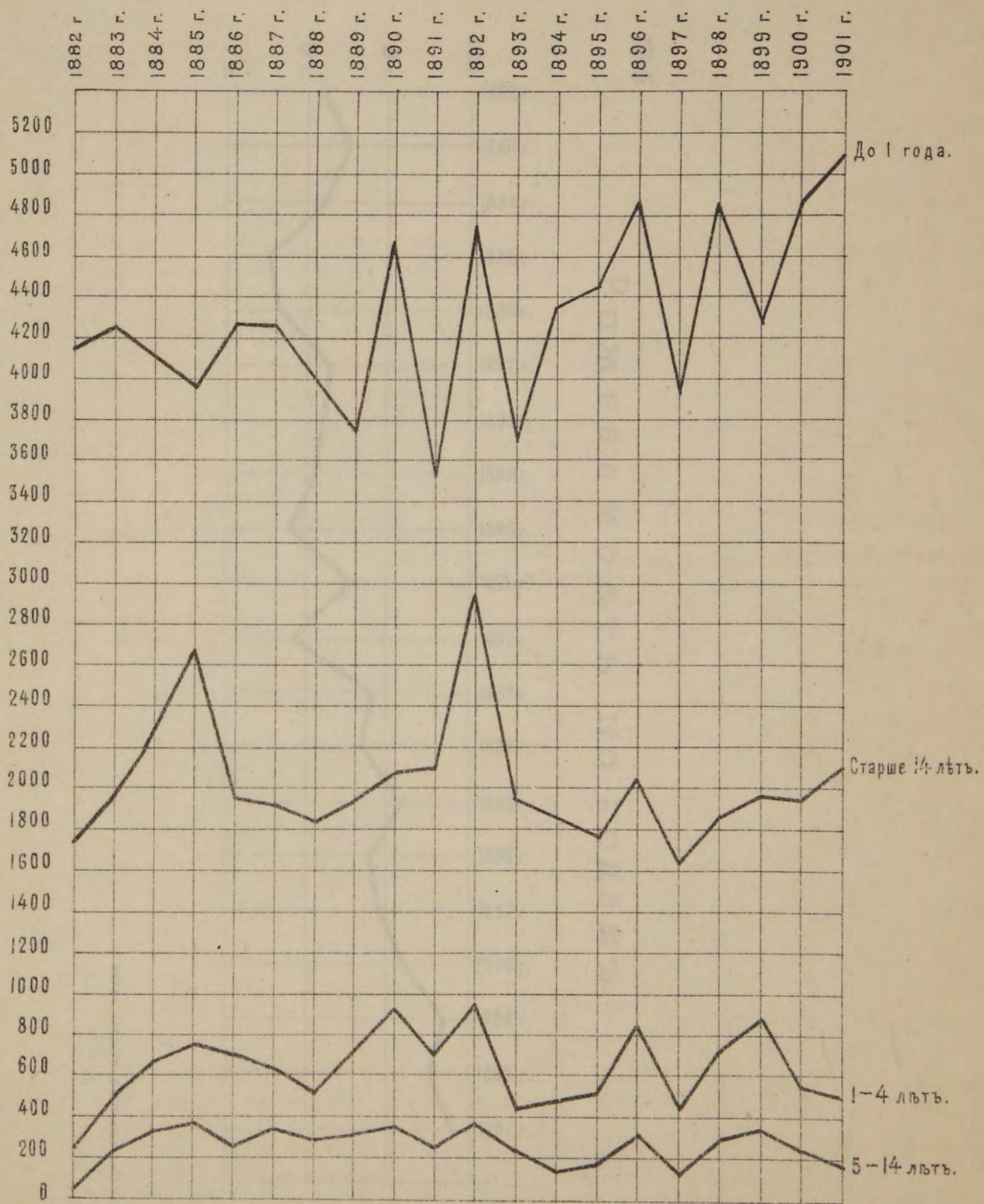
Horizontal Scale

№ 3.

Движеніе смертности по мѣсяцамъ въ абсолютныхъ числахъ

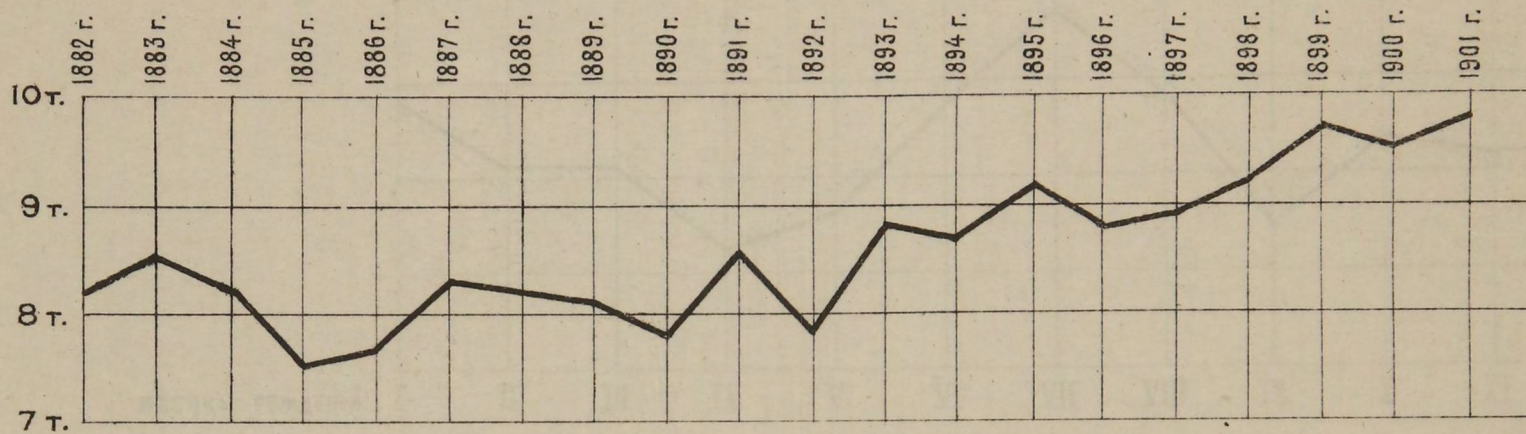


СМЕРТНОСТЬ ПО ГОДАМЪ.



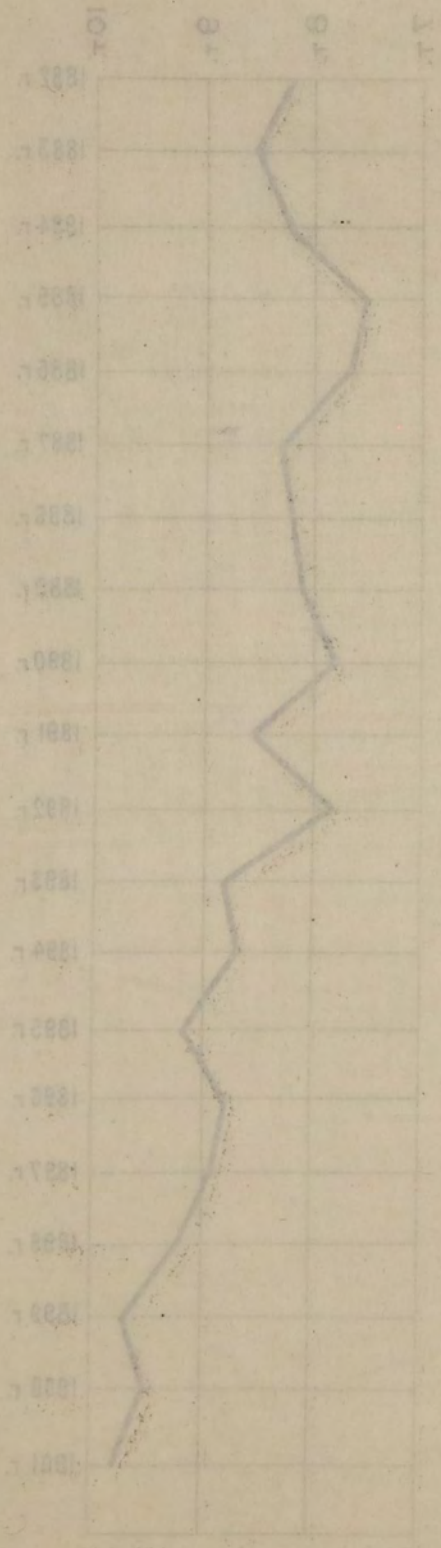
№ 5

Рождаемость по годамъ.



1892

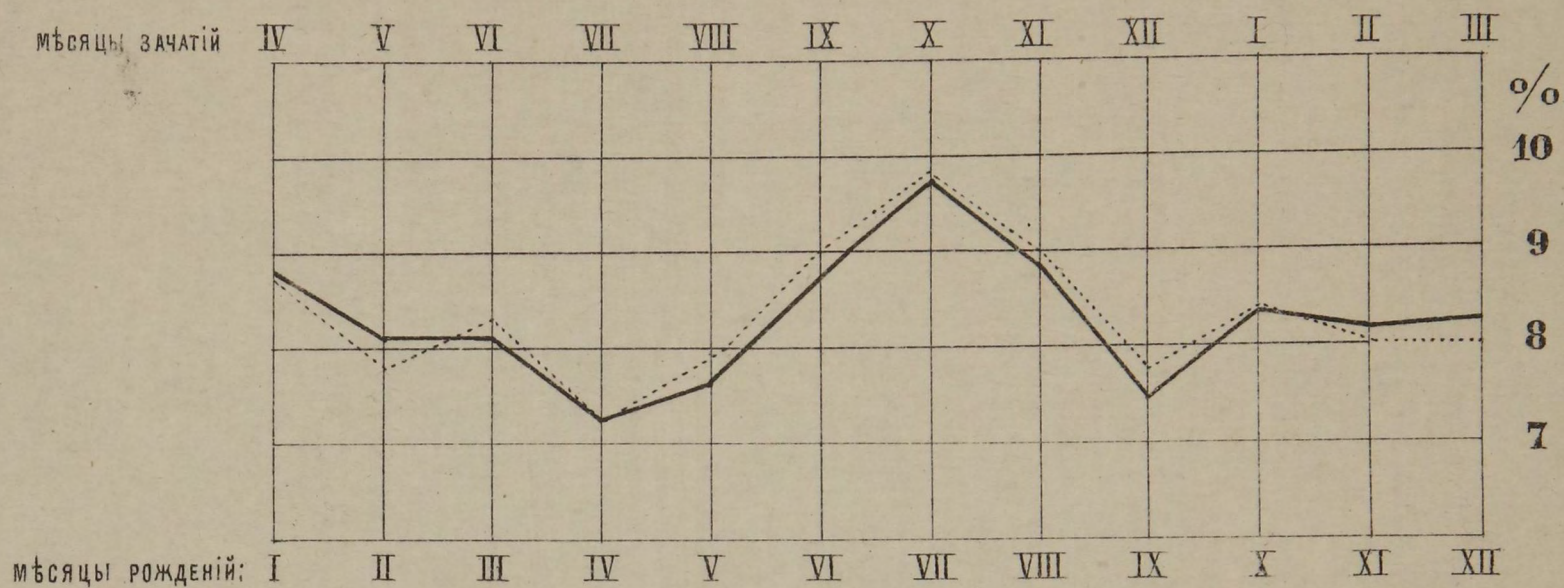
ПОЖДАЕМОСТЬ ДИЛОВИДЫ



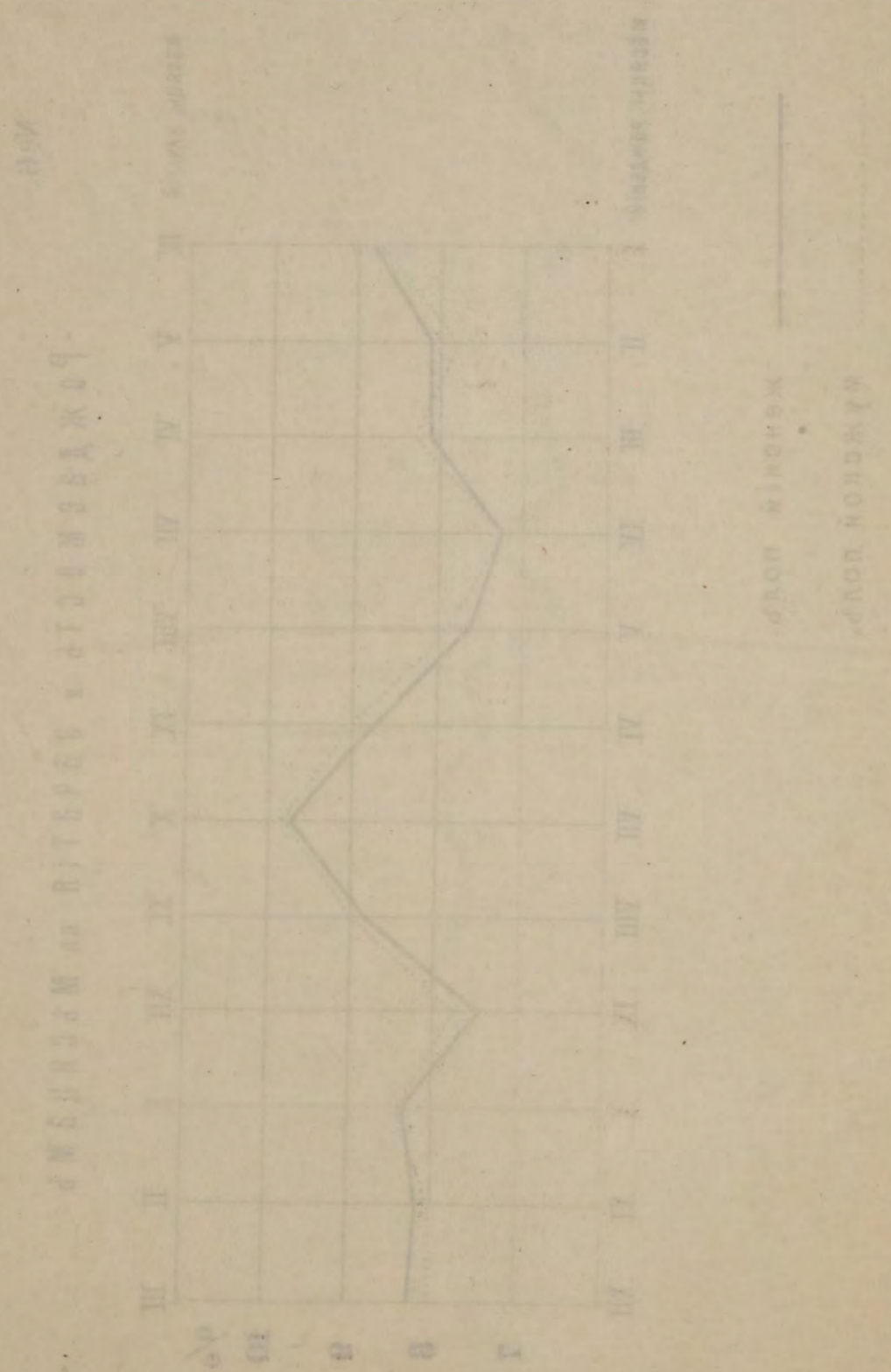
1892

№6.

Рождаемость и зачатія по мѣсяцамъ



————— женскій полъ.
..... мужской полъ.



Средняя температура

