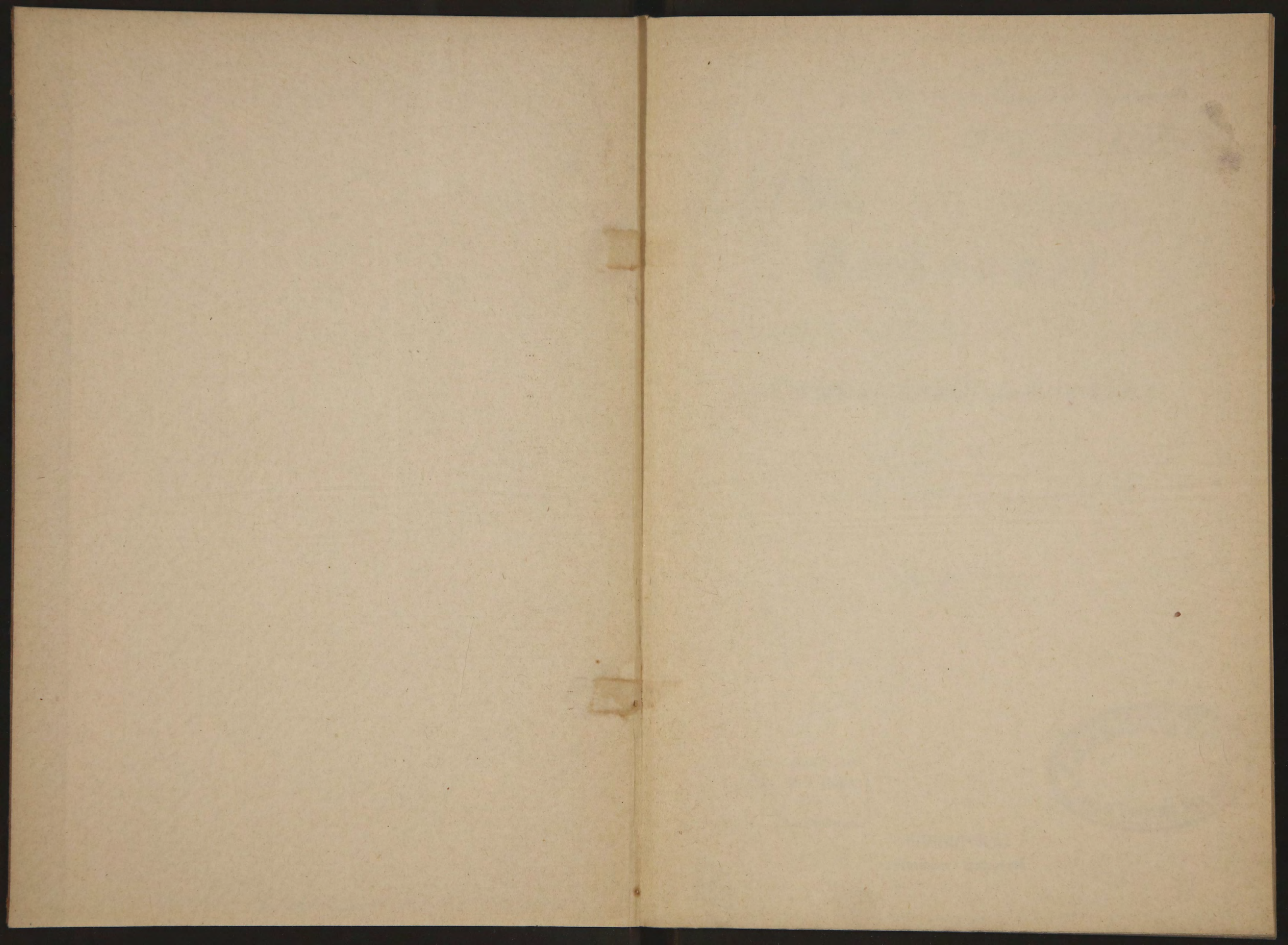


21165.



Вѣстн. Симб. Зем.

1903, VII-VIII

21165

И. Даузинъ.

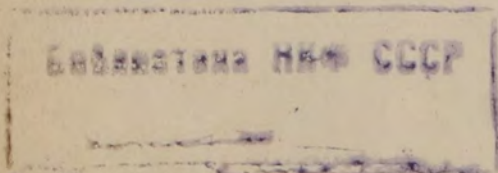
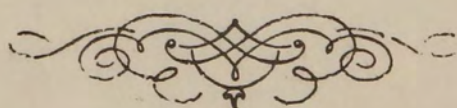
О п и с а н і е

ЛѢСОВЪ И ЛѢСНАГО ХОЗЯЙСТВА

Симбирской губерніи.

Издана в Симбирскѣ, 1903 года.

(Краткіе статистическіе очерки).



СИМБИРСКЪ.

Губернская типографія.



2

Всестороннее

1903, VII-VIII

М. Вольский

Сибирь

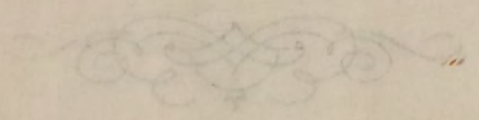
ПЕЧАТЪ И ДЪСНАГО ХОЗЯЙСТВА

Симбирской губернии

Цензурою дозволено Симбирскъ, іюня 7 дня, 1903 года.

(Копіе - гласно - гласно - гласно)

83599



СИБИРСКОЕ
Трестъ типографіи



Матеріаломъ для предлагаемыхъ статистическихъ очерковъ послужили главнымъ образомъ данныя, находящіяся въ распоряженіи Оцѣночнаго Отдѣленія Губернской Земской Управы. Эти данныя, заключающіяся въ описаніи отдѣльныхъ лѣсныхъ дачъ, собраны и получены отдѣленіемъ въ 190⁰/₁ г.г. и обнимаютъ пятилѣтній періодъ съ 1895 по 1900 г. Программы описанія лѣсовъ преслѣдовали исключительно цѣли оцѣнки—выполненіе требованій закона 8 іюня 1893 года по оцѣнкѣ недвиж. имущ. для обложенія земскими сборами; поэтому наличный матеріаль является не настолько полнымъ, чтобы можно было дать во всѣхъ отношеніяхъ удовлетворительную картину лѣснаго хозяйства уѣздовъ губерніи.

Для характеристики лѣсныхъ почвъ источникомъ служило «Описаніе Симбирской губерніи въ почвенномъ отношеніи» Ризположенскаго.

И. Даузинъ.

28.0	007111	000203	
30.8	228022	000027	
38.0	811032	000007	
13.0	070181	001120	
18.0	28027	000100	
32.0	218212	001000	
32.0	147215	459250	
31.1	010018	001100	

Въ оцѣнкѣ недвижимыхъ имуществъ по закону 8 іюня 1893 года принимается во вниманіе не только фактическое, но и юридическое состояніе имущества. Такъ, если имущество находится въ залоге, то оно не подлежитъ оцѣнкѣ. Если же имущество находится въ залоге, то оно не подлежитъ оцѣнкѣ. Если же имущество находится въ залоге, то оно не подлежитъ оцѣнкѣ.

Введение.

По даннымъ, собраннымъ Оцѣночнымъ Отдѣленіемъ Губенской Земской Управы въ 1900 и 1901 г.г., удобная лѣсная площадь губерніи равняется 1310610 ¹⁾ дес., что составляетъ 31,1 ⁰/₀ всей удобной земли. Въ это количество (1310610 дес.) включена только лѣсонасажденная площадь и лѣсныя прогалины.

Между отдѣльными уѣздами площадь лѣса и относительное количество его (лѣсистость) распредѣляются слѣдующимъ образомъ:

НАЗВАНІЕ УѢЗДОВЪ.	ПЛОЩАДЬ.		Изъ 100 дес удоб. земли занято лѣс. (лѣсистость).
	Общая удобная.	Лѣсная.	
ДЕСЯТИНЪ.			
Симбирскій	584680 ²⁾	133117	22,8
Сенгилеевскій	502000	144790	28,9
Сызранскій	780000	239857	30,8
Карсунскій	709000	269148	38,0
Алатырскій	424160	184976	43,6
Ардатовскій	391000	72665	18,6
Курмышскій	361000	118812	32,9
Буинскій	459920	147245	32,0
По губерніи.	4211760	1310610	31,1

¹⁾ Дроби десятинь округлены въ цѣлыя десятины.

²⁾ Удобная площадь уѣздовъ принята съ округленіями въ десятки десятинь въ уѣздахъ, гдѣ учетъ законченъ, и въ тысячи десятинь, гдѣ онъ не законченъ и, слѣд., гдѣ точная цифра площади еще не опредѣлена.

Что касается вопроса о движеніи лѣсной площади, хотя бы въ ближайшіе 20—30 лѣтъ, то для его разрѣшенія въ настоящее время не имѣется налицо никакихъ другихъ свѣдѣній, кромѣ весьма приблизительныхъ данныхъ по раскладкамъ земскаго сбора. Приблизительность этихъ данныхъ заключается въ томъ, что не всѣ земли губерніи показывались въ раскладкахъ, а площадь показанныхъ обозначена въ разные періоды въ различномъ размѣрѣ. Явилось это потому, что въ первый годъ существованія земства не всѣ владѣнія попали въ обложеніе за ихъ пропускомъ, а вводились постепенно по мѣрѣ, такъ сказать, ихъ открытія, и это продолжалось по большинству уѣздовъ до конца 80-хъ и даже начала 90-хъ годовъ. Кромѣ этого, нѣкоторая часть земель по закону не подлежитъ обложенію, въ томъ числѣ главнымъ образомъ земли духовнаго вѣдомства; наконецъ, были періоды, когда нѣкоторыя земли временно были исключаемы изъ обложенія (напр., земли г. Симбирска не облагались губернскимъ сборомъ за 1873—78 г.г., а уѣзднымъ до 1886 г.); и тѣ, и другія совершенно ускользали изъ раскладочныхъ вѣдомостей. Общая картина измѣненій по губерніи такова, что до середины 80-хъ годовъ облагаемая площадь все растетъ, потомъ останавливается въ возрастаніи и съ нѣкоторыми колебаніями удерживается на высшемъ уровнѣ до 1893 г., съ котораго времени начинается обратное явленіе—уменьшеніе облагаемой площади.

Вотъ цифровыя данныя абсолютныхъ площадей по вѣдомостямъ раскладки губернскаго земскаго сбора, пятилѣтіями съ 1870 г., въ отдѣльныхъ уѣздахъ и въ общемъ по губерніи:

Пятилѣтіе — періодъ обложе- нія.	ВЪ СРЕДНЕМЪ ВЪ ГОДЪ ОБЛАГАЛОСЬ		
	лѣсовъ	земель	ВСЕГО
Д Е С Я Т И Н Ъ .			
Симбирскій уѣздъ.			
1870—74	142935	420936	563871
1875—79	146691	422410	569101

1880—84	146539	423386	569925
1885—89	144030	428939	572969
1890—94	135497	435638	571135
1895—99	130814	436234	567048
1885 ¹⁾	147437	425064	572501
1900	133117	451563	584680
Убыло лѣса .	14320		

Сенгилеевскій уѣздъ.

1870—74	172678	321652	494330
1875—79	172038	322807	494845
1880—84	171106	325290	496396
1885—89	169647	328070	497717
1890—94	170063	327970	498033
1895—99	155900	337358	493258
1871 ¹⁾	173665	321584	495249
1900	144790	357210	502000
Убыло лѣса ,	28875		

1) Въ этотъ годъ облагалась наибольшая площадь лѣса за весь разсматриваемый періодъ.

Сызранскій уѣздъ.

1870—74	278290	479720	758010
1875—79	277563	484307	761870
1880—84	277094	485948	763042
1885—89	273406	496257	769663
1890—94	268878	502225	771103
1895—99	258057	509258	767315
1870 ¹⁾	280006	477553	757559
190 ⁰ / ₁	239857	540143	780000
Убыло лѣса .	40149		

Карсунскій уѣздъ.

1870—74	302147	388817	690964
1875—79	299093	395068	694161
1880—84	294353	404846	699199
1885—89	290737	411741	702478
1890—94	287661	412975	700636
1895—99	279576	415405	694981
1870 ¹⁾	303501	387132	690633
190 ⁰ / ₁	269148	439852	709000
Убыло лѣса .	34353		

1) Въ этотъ годъ облагалась наибольшая площадь лѣса всего разсматриваемого періода.

Алатырскій уѣздъ.

1870—74	196568	212052	408620
1875—79	194207	211364	405571
1880—84	194520	211505	406025
1885—89	191980	213916	405896
1890—94	185292	222433	407725
1895—99	179754	228947	408701
<hr/>			
1871 ¹⁾	197935	213615	411550
1900	184976	239184	424160
Убыло лѣса .	12959		

Ардатовскій уѣздъ.

1870—74	86819	296449	383268
1875—79	86475	297402	383877
1880—84	86052	300090	386142
1885—89	80597	305846	386443
1890—94	78418	307523	385941
1895—99	73121	311370	384491
<hr/>			
1880 ¹⁾	87686	298390	386076
190 ⁰ / ₁	72665	318335	391000
Убыло лѣса .	15021		

1) Въ этотъ годъ облагалась наибольшая площадь лѣса всего разсматриваемаго періода.

Курмышскій уѣздъ.

1870—74	127575	231696	359271
1875—79	127004	231653	358657
1880—84	127705	230261	357966
1885—89	124899	233425	358324
1890—94	122730	234859	357589
1895—99	122506	235008	357514
1882 ¹⁾	128187	229637	357824
1901	118812	242188	361000
Убыло лѣса .	9375		

Буинскій уѣздъ.

1870—74	157540	299491	457031
1875—79	155019	297968	452987
1880—84	154566	299535	454101
1885—89	153873	304124	457997
1890—94	151713	306509	458222
1895—99	147583	308321	455904
1870 ¹⁾	159078	299980	459058
1901	147245	312675	459920
Убыло лѣса .	11833		

1) Въ этотъ годъ облагалась наибольшая площадь лѣса всего разсматриваемаго періода.

Всего по губерніи.			
1870—74	1464552	2650813	4115365
1875—79	1458090	2662979	4121069
1880—84	1451935	2680861	4132796
1885—89	1429169	2722318	4151487
1890—94	1400252	2750132	4150384
1895—99	1347311	2781901	4129212
Максимумъ лѣса	1477495	2652955	4130450
190 ⁰ / ₁	1310610	2901150	4211760
Убыло лѣса .	166885		

Помѣщенныя въ таблицѣ данныя за 1900 или 1901 г.г. представляютъ результаты мѣстныхъ изслѣдованій Оцѣночнаго Отдѣленія. Площадь лѣса времени мѣстныхъ изслѣдованій (190⁰/₁ г.г.) сопоставлена съ площадью за тотъ годъ, въ который лѣса облагалось болѣе всего за весь разсматриваемый періодъ; превышеніе послѣдней величины надъ первой составляетъ убыль лѣса. По губерніи эта убыль опредѣлилась въ 166885 дес.

Вернемся къ анализу цифровыхъ данныхъ раскладочныхъ вѣдомостей, послужившихъ матеріаломъ для составленія предыдущей таблицы (кромѣ данныхъ за 190⁰/₁ г.г.). Причины указаннаго выше уменьшенія облагаемой площади за вторую половину разсматриваемаго періода, а также измѣненія взаимнаго отношенія площади лѣсовъ къ безлѣснымъ пространствамъ заключаются въ слѣдующемъ: прежде всего уѣздныя земскія управы начинаютъ усиленнѣе собирать болѣе точныя данныя объ облагаемыхъ недвижимыхъ имуществахъ, въ томъ числѣ о распредѣленіи земель по угодьямъ, въ особенности о наличной площади лѣсовъ; кромѣ того, и сами владѣльцы начинаютъ вносить исправленія по новымъ плановымъ даннымъ; въ удѣльныхъ, также немного и въ частно-

владѣльческихъ лѣсахъ появляются, постепенно усиливаясь, лѣсныя культуры; вводится законъ объ охранѣ лѣсовъ, и лѣсоохранительные органы находятъ нужнымъ признать часть лѣсовъ защитными. Такимъ образомъ, съ одной стороны, новыя плановыя данныя, предложенныя владѣльцами, и свѣдѣнія, собранныя управами, вносятъ значительныя измѣненія не только въ распредѣленіе по угодьямъ, но и въ общую площадь; съ другой стороны, лѣсокультуры и признанныя защитными лѣсныя пространства, какъ не подлежація обложенію, уменьшаютъ площадь лѣсовъ по раскладочнымъ вѣдомостямъ. Въ результатѣ всего этого площади, какъ общая, такъ и отдѣльныхъ угодій, по земской раскладкѣ постоянно мѣняются, почему ими пользоваться для опредѣленія движенія площади лѣсовъ въ абсолютныхъ величинахъ совершенно невозможно, и опредѣлившаяся выше изъ раскладокъ убыль лѣса въ 166885 дес. не представляетъ собою дѣйствительной его убыли за рассматриваемый періодъ. Но есть возможность получить изъ этихъ данныхъ и достаточно точные выводы, это—опредѣлить при ихъ помощи относительную величину лѣсной площади, т. е. ‰ лѣсисности, и только изъ этого послѣдняго уже абсолютную площадь убыли лѣса. Этотъ путь является болѣе точнымъ потому, что ‰ лѣсисности остается болѣе или менѣе одинаковымъ показателемъ и въ томъ случаѣ, если не вся площадь зарегистрирована, а такъ какъ ‰ незарегистрированной въ различные моменты площади незначителенъ (не болѣе 5‰), то лѣсисность будетъ достаточно вѣрнымъ и во всякомъ случаѣ гораздо болѣе точнымъ посредникомъ для опредѣленія и абсолютной площади.

Пятилѣтіями съ 1870 г. ‰ лѣсисности по даннымъ раскладочныхъ вѣдомостей губернскаго земскаго сбора въ отдѣльныхъ уѣздахъ и въ общемъ по губерніи опредѣляется въ такихъ величинахъ:

За пятилѣтній пе- ріодъ.	На 100 десятинахъ удобной земли находится лѣса (% лѣсистости).								
	В Ъ У Ъ З Д А Х Ъ.								
	Сибирск.	Сенгилеевск.	Сызранск.	Карсунск.	Алатырск.	Ардатовск.	Курмышск.	Буинск.	Въ губерніи.
	Д	е	с	я	т	и	н	ь.	
1870—74	25,35	34,95	36,7	43,75	48,1	22,65	35,25	34,5	35,6
1875—79	25,8	34,75	36,45	43,1	47,9	22,55	35,4	34,2	35,4
1880—84	25,7	34,45	36,1	42,1	47,9	22,3	35,65	34,05	35,15
1885—89	25,15	34,1	35,5	41,4	47,2	20,85	34,9	33,6	34,4
1890—94	23,7	34,15	34,85	41,05	45,45	20,3	34,3	33,1	33,75
1895—99	23,05	31,6	33,65	40,25	44,0	19,0	34,25	32,4	32,65
190 ⁰ ₁	22,8	28,9	30,8	38,0	43,6	18,6	32,9	32,0	31,1
Максим. лѣса	25,8	35,1	37,0	44,0	48,1	22,7	35,8	34,7	35,75

Изъ данныхъ максимума процента лѣсистости и его минимума (за 190⁰₁ г.г.) опредѣляется уменьшеніе площади лѣса на 100 десятинахъ удобной земли. Далѣе уже не трудно вычислить и общую убыль лѣса по каждому уѣзду. Выводы помѣщены въ слѣдующей таблицѣ:

НАЗВАНІЕ УѢЗДА.	Площадь лѣса уменьш.	
	на 100 дес. удобной земли.	на всей площади удобной земли уѣзда.
	д е с я т и н ь.	
Симбирскій	3,0	17540
Сенгилеевскій	6,2	31100
Сызранскій	6,2	48360
Карсунскій	6,0	42540
Алатырскій	4,5	19080
Ардатовскій	4,1	16030
Курмышскій	2,9	10450
Буинскій	2,7	12400
По губерніи	—	197500

Разсматривая въ отдѣльности одни только лѣса, находимъ, что изъ 100 дес. лѣса въ 1870 году обращено въ другой видъ угодій до 1900 года

по Симбирскому уѣзду	11,6 дес.
„ Сенгилеевскому „	17,7 „
„ Сызранскому „	16,8 „
„ Карсунскому „	13,7 „
„ Алатырскому „	9,3 „
„ Ардатовскому „	18,1 „
„ Курмышскому „	8,1 „
„ Буинскому „	7,8 „

По губерніи. 13,1 дес.

Въ среднемъ ежегодно обращалось лѣса въ другой видъ угодій по Симбирскому уѣзду около	585 дес.
„ Сенгилеевскому „ „	1040 „
„ Сызранскому „ „	1615 „
„ Карсунскому „ „	1420 „
„ Алатырскому „ „	640 „
„ Ардатовскому „ „	535 „
„ Курмышскому „ „	350 „
„ Буинскому „ „	415 „
По губерніи.	
	6600 дес.

Конечно, въ разные промежутки времени рассматриваемаго тридцатилѣтняго періода была и различная площадь расчистокъ. Можно думать, что въ болѣе отдаленное время и главнымъ образомъ въ періодъ съ момента изданія лѣсоохранительнаго закона до подчиненія лѣсовъ Симбирской губерніи его дѣйствию въ полномъ объемѣ ¹⁾ (1888—1894 г.г.) расчистка шла усиленнымъ темпомъ и только послѣ этого сократилась, во 1-хъ, вслѣдствіе надзора лѣсоохранительныхъ органовъ и, во 2-хъ, сильнаго вздорожанія лѣса особенно съ середины 90-хъ годовъ, а главнымъ образомъ вслѣдствіе послѣднихъ частыхъ недородовъ и поэтому убытковъ отъ прочихъ земельныхъ угодій.

Со введеніемъ въ дѣйствіе лѣсоохранительнаго закона расчистка лѣсовъ не прекратилась, а только сократилась. За время дѣйствія въ Симбирской губерніи закона объ охранѣ лѣсовъ официально разрѣшено Лѣсоохранительнымъ Комитетомъ къ обращенію въ другой видъ угодій до 1900 г. включительно:

въ лѣсахъ удѣла	829,63 дес.
„ „ частныхъ владѣльцевъ	12005,80 „
„ „ обществъ и товариществъ крестьянъ	2950,23 „
всего	
	15785,66 дес.

Эта площадь распредѣляется между уѣздами по отдѣльнымъ категоріямъ владѣнія, но уже въ среднемъ въ годъ, слѣдующимъ образомъ:

¹⁾ Въ 1888 г. были подчинены надзору лѣсоохранительныхъ органовъ одни крестьянскіе общественные лѣса и только съ 1894 г. и всѣ прочіе.

НАЗВАНІЕ УЪЗДА.	Разрѣшено къ расчисткѣ въ лѣсахъ						
	удѣла.	частныхъ владѣль- цевъ.	обществъ и товари- ществъ.	всѣхъ владѣль- цевъ.			
					д	е	с
Симбирскій	9,00	198,82	32,50	240,32			
Сенгилеевскій	10,63	116,50	61,63	188,76			
Сызранскій	6,81	524,24	43,51	574,56			
Карсунскій	32,21	587,58	37,88	657,67			
Алатырскій	49,44	67,93	20,78	138,15			
Ардатовскій	1,14	65,18	52,77	119,09			
Курмышскій	2,00	82,36	1,31	85,67			
Буинскій	54,69	72,50	17,83	145,02			
— По губерніи	165,92	1715,11	268,21	2149,24			

Еслибы на будущее время расчистка совершалась въ томъ же раз-
мѣрѣ, то при нынѣшней общей площади лѣсовъ по губерніи

удѣла	743955,75 дес.
частныхъ владѣльцевъ	392777,20 »
крестьянскихъ обществъ и товариществъ	37728,31 »

всѣ лѣса будутъ уничтожены

въ удѣлѣ	черезъ	4480 лѣтъ
у частныхъ владѣльцевъ	»	230 »
у обществъ и товариществъ	»	140 »

Изъ послѣднихъ цифровыхъ данныхъ мы можемъ опредѣлить, что
стремленіе уничтожить свои лѣса у частныхъ владѣльцевъ сильнѣе удѣ-
ла почти въ 20 разъ, а у обществъ и товариществъ ровно въ 34 раза.

Разрѣшенная къ обращенію въ другой видъ угодій лѣсная площадь,
составляя въ среднемъ въ годъ по губерніи 2149,24 дес., въ три раза

меньше той, которая опредѣлилась раньше ежегодно въ среднемъ за тридцатилѣтній періодъ въ 6600 дес. И это весьма понятно: помимо указанныхъ выше причинъ, въ послѣдніе годы расчистки должны значительно сократиться уже по одному тому, что пригодныя для этого пространства порядочно исчерпались прежними расчистками (конечно, у тѣхъ владѣльцевъ, которые стремятся увеличить у себя сельско-хозяйственныя угодія на счетъ лѣса). Но всетаки нельзя думать, чтобы ежегодная убыль лѣса за время дѣйствія лѣсоохранительнаго закона равнялась только разрѣшенной къ расчисткѣ площади. Дѣло въ томъ, что нерѣдко встрѣчаются площади, расчищаемыя безъ всякаго испрашиванія на то разрѣшенія. Но еще больше и, пожалуй, въ самыхъ крупныхъ размѣрахъ вліяетъ на уменьшеніе лѣсной площади не столько непосредственная расчистка, какъ косвеннымъ образомъ нераціональное веденіе лѣснаго хозяйства: во многихъ частновладѣльческихъ и почти во всѣхъ общественныхъ лѣсныхъ дачахъ по вырубкамъ и молоднякамъ лиственнаго лѣса пасется скотъ, уничтожая молодую поросль и не позволяя подняться всходамъ отъ сѣмянъ; сосновые лѣса часто вырубаются значительными площадями, причемъ не всегда оставляются сѣмянные деревья, да и эти послѣднія, если и оставлены, приносятъ сомнительную пользу своей физической непригодностью (обыкновенно оставляются худшіе экземпляры) и тѣмъ, что страдаютъ отъ вѣтровала и бурелома, почему площадь оголяется, не достигнувъ полнаго облѣсенія, — словомъ, не принимается никакихъ мѣръ воспособленія естественному лѣсовозобновленію. Къ этому необходимо прибавить, что на лѣсныхъ полянахъ, прогалинахъ и покрытыхъ травой необлѣсившихся вырубкахъ очень часто производится сѣнокошеніе, чѣмъ систематически уничтожается молодой подростъ. И вотъ мало-по-малу вмѣсто ожидаемаго молодаго лѣса получаютъ пустыри съ единичными корявыми, искривленными деревцами, сомкнувшимися въ куртины лишь кое-гдѣ.

Всякому лѣсохозяину и лѣсному дѣятелю прекрасно извѣстно, съ какимъ трудомъ совершается лѣсовозобновленіе особенно въ сосновыхъ лѣсахъ даже въ томъ случаѣ, когда человекомъ принимаются мѣры воспособленія къ облѣсенію; но когда эти мѣры не только отсутствуютъ, а прилагаются даже словно старанія къ уничтоженію молодаго подростка, тогда, понятно, лѣсонасажденная площадь должна все убывать да убывать. Если вспомнимъ еще лѣсные пожары, время отъ времени напоминающіе о нашемъ безразличномъ отношеніи къ лѣснымъ богатствамъ,

вредное вліяніе весеннихъ морозовъ, побивающихъ молодую листву, засухи, часто уничтожающія недостаточно укрѣпившіяся лѣсокультуры, и инныя стихійныя бѣдствія, то мы ничуть не должны будемъ удивляться тому высокому уровню средней ежегодной убыли лѣса, которая опредѣлилась выше въ 6600 д.

Мѣры воспособленія къ лѣсовозобновленію и ухода за лѣсомъ принимаются, главнымъ образомъ, въ удѣлѣ и казнѣ и только у очень ограниченнаго числа частныхъ владѣльцевъ. Реальнымъ доказательствомъ такихъ мѣръ являются лѣсокультуры, достигшія къ 1900 г.г. общей по губерніи площади 5857,62 дес. при слѣдующемъ поуѣздномъ распредѣленіи между отдѣльными категориями владѣнія:

Название уѣздовъ.	ПЛОЩАДЬ ЛѢСОКУЛЬТУРЪ.				
	Категорія владѣнія.			О б щ а я.	
	Удѣль.	Казна.	Частные владѣльцы	Десятинъ.	% общей площади лѣсовъ уѣзда.
	Д е с я т и н ь .				
Симбирскій	428,42	—	10,00	438,42	0,33
Сенгилеевскій. . . .	651,81	—	5,00	656,81	0,45
Сызранскій	699,43	—	222,25	921,68	0,38
Карсунскій	867,92	—	351,71	1219,63	0,45
Алатырскій	990,67	—	—	990,67	0,54
Ардатовскій	734,89	—	3,00	737,89	1,02
Курмышскій	—	379,53	2,00	381,53	0,32
Буинскій	509,86	—	1,13	510,99	0,35
По губерніи.	4883,00	379,53	595,09	5857,62	0,45

Изъ общей лѣсной площади по каждой категоріи владѣнія занято лѣсокультурами

въ удѣльныхъ лѣсахъ 0,66%
 „ казенныхъ 0,30%
 „ частновладѣльческихъ 0,15%,

т. е. у частныхъ владѣльцевъ въ общей ихъ массѣ лѣсокультуры развиты въ 2 раза меньше, чѣмъ въ казнѣ, и почти въ 4½ раза меньше, чѣмъ въ удѣлѣ. Что же касается числа частновладѣльческихъ лѣсныхъ дачъ, въ которыхъ произведены посадки лѣса до 1900 г., то это число весьма ограниченное и немного займетъ мѣста поименный списокъ дачъ. Вотъ онъ:

МѢСТО НАХОЖДЕНІЕ ЛѢСНОЙ ДАЧИ.

В О Л О С Т Ъ .

С Е Л Е Н І Е .

С и м б и р с к і й у ѣ з д ъ .

Нагаткинская с. Нагаткино

С е н г и л е в с к і й у ѣ з д ъ .

Чертановская с-цо Хвостиха

С ы з р а н с к і й у ѣ з д ъ .

Жедринская с. Загарино

» — » — » — » — — — — —

Верхне-Мазинская с. Соловчиха

Рождественская с. Рождествено

К а р с у н с к і й у ѣ з д ъ .

Бѣлоключевская с. Лава

Сосновская с. Сосновка

» — » — » — » — — — — —

Водорацкая с. Акшутъ

А р д а т о в с к і й у ѣ з д ъ .

Ардатовская с. Палгуши

К у р м ы ш с к і й у ѣ з д ъ .

Болховская д. Васильевка

Б у и н с к і й у ѣ з д ъ .

Архангельская с. Русскіе Шатрашаны

№№ по порядку.

В Л А Д Ѣ Л Е Ц Ъ .

П л о щ а д ь

всей
лѣсной
дачи.

лѣсо-
культуръ.

Д е с я т и н њ .

Лѣсокультуры за-
нимаютъ 0/10 къ
общей площади
лѣсной дачи.

1 Марія Ив. Бѣлякова 10,00 10,00 100,00

2 Н-ки Софьи Мих. Михайловой 5,00 5,00 100,00

3 Влад. Ник. Поливановъ 906,84 85,00 9,37

4 Евдокія Рябцева 6,75 0,25 3,70

5 Влад. Эпин. Ляховъ 2039,17 50,00 2,45

6 Н-ки Маріи Гр. Ушковой 22220,66 87,00 0,39

По уѣзду 25173,42 222,25 0,88

7 Марія Серг. Бутурлина 7818,59 29,71 0,39

8 Н-ки Ал-дра Петр. Родіонова 2602,00 29,00 1,12

9 Н-ки Никол. Петр. Родіонова 2923,00 79,00 2,70

10 Влад. Ник. Поливановъ 1414,31 214,00 15,13

По уѣзду 14757,90 351,71 2,39

11 Аксиныя Як. Малкина 125,46 3,00 2,40

12 Е. А. Гончарова и Н. А. Θεодорова 10,00 2,00 20,00

13 Софья Петр. Муромцева 544,80 1,13 0,21

Всего по губерніи 40626,58 595,09 1,46

Такое ограниченное число лѣсныхъ дачъ ¹⁾, въ которыхъ практикуются и существуютъ посадки лѣса, свидѣтельствуеетъ, что частные владѣльцы къ лѣсовозобновленію относятся большей частью безразлично, преимущественно предоставляя дѣло зарощенія самой природѣ. Про крестьянскія общества и товарищества не приходится и говорить, такъ какъ они являются словно врагами лѣсовъ, стараясь перевести всѣ свои жалкіе лѣсные остатки въ сельско-хозяйственныя угодія и нерѣдко дѣлая это даже въ тѣхъ случаяхъ, когда и почва, и рельефъ мѣстности служатъ тому препятствіемъ.

Разсматривая лѣсокультуры въ связи съ измѣненіемъ площади лѣсовъ, слѣдуетъ констатировать, что онѣ не оказали ни малѣйшаго вліянія на увеличеніе лѣсной площади, не оказали потому, что посадки производились почти исключительно или на вырубкахъ, или на лѣсныхъ прогалинахъ, т. е. на пространствахъ и безъ того уже входящихъ въ составъ лѣсной площади. И пока лѣсокультурныя работы не имѣютъ своимъ объектомъ земельныхъ пространствъ, до тѣхъ поръ онѣ, конечно, не увеличатъ абсолютной площади лѣса. Да и то правда, что производство посадокъ, помимо своего главнаго назначенія—лѣсохозяйственнаго, имѣетъ въ виду лишь удержать лѣсную площадь на прежнемъ уровнѣ.

Возвращаясь къ основной темѣ цитируемой главы—къ уменьшенію лѣсной площади, изъ всего сказаннаго мы не можемъ не сдѣлать того заключительнаго вывода, что общая убыль лѣсной площади несравненно больше оффиціально разрѣшенной къ обращенію въ другой видъ угодій и съ 1870 г. въ среднемъ никакъ не меньше той, которая опредѣлена нами выше въ 6600 дес. ежегодно.

Послѣдствія уменьшенія площади лѣсовъ значительны, даже громадны и направлены почти исключительно въ отрицательную сторону. Для лучшаго уясненія степени вреда этого уменьшенія послушаемъ, что говоритъ о значеніи лѣса такой авторитетъ лѣсной науки и знатокъ лѣса, какъ *О. К. Арнольдъ*. Въ введеніи къ своему капитальному труду «Русскій лѣсъ» онъ между прочимъ пишетъ: «Кромѣ указаннаго значенія ²⁾, наиболѣе существеннаго, лѣсъ имѣетъ еще и другое, пожалуй, не менѣе важное и состоящее въ томъ, что лѣсъ

¹⁾ Кромѣ перечисленныхъ, были произведены опыты посадокъ лѣса еще и въ нѣкоторыхъ другихъ лѣсныхъ дачахъ, но настолько неудачно, что къ 1900 г. еще не обезпечивали дальнѣйшаго своего существованія.

²⁾ Значенія лѣса, какъ хозяйственной полезности. *И. Даузинъ*,

производить извѣстныя воздѣйствія на окружающую мѣстность уже однимъ тѣмъ, что онъ находится въ этой мѣстности, занимаетъ извѣстную площадь. Вліяніе лѣса не какъ продукта, а какъ насажденія, какъ живаго организма, чрезвычайно разнообразно; но всѣ виды его можно свести къ двумъ родамъ, отличающимся другъ отъ друга лишь чисто внѣшними признаками.

«Нѣкоторыя вліянія оказываются лѣсомъ только потому, что онъ находится на данномъ мѣстѣ и, вслѣдствіе особыхъ мѣстныхъ условій, получаетъ исключительное значеніе. Сюда относятся всѣ тѣ случаи, когда лѣсъ играетъ роль чисто механической защиты отъ какихъ-либо опасностей, отъ какихъ-либо вредныхъ физическихъ вліяній, какъ, напр., тогда, когда лѣсъ, растущій на крутомъ склонѣ горъ, сдерживаетъ обвалы, предохраняетъ крутизны отъ размывовъ горными потоками, удерживаетъ паденіе снѣжныхъ лавинъ,—или тогда, когда онъ, находясь вдоль морскихъ береговъ, препятствуетъ распространенію вглубь материка летучихъ песковъ, выбрасываемыхъ на берегъ морскими волнами,—или, находясь на берегахъ рѣкъ, предохраняетъ эти берега отъ обваловъ, размывовъ и поврежденій ледоходомъ,—или же, наконецъ, когда онъ, произрастая на песчаныхъ почвахъ, сдерживаетъ движеніе этихъ песковъ и предохраняетъ отъ засыпанія ими сосѣднія уголья, селенія, дороги. Во всѣхъ подобнаго рода случаяхъ значеніе лѣса совершенно очевидно, и въ каждомъ частномъ случаѣ можетъ быть съ точностью опредѣлена та площадь лѣса, которая имѣетъ значеніе; она можетъ быть по яснымъ признакамъ отграничена въ натурѣ, такъ-какъ не всегда цѣлая дача имѣетъ такое значеніе, а часто только нѣкоторые ея участки, какъ, напр., тѣ, которые расположены по склонамъ горъ или на песчаныхъ пространствахъ.

„Совсѣмъ иными представляются вліянія втораго рода. Они оказываются *общей площадью всѣхъ лѣсовъ*, и роль, которую играетъ каждый отдѣльный лѣсной участокъ въ общемъ дѣйствиі, производимомъ всею этою площадью, не можетъ быть съ точностью опредѣлена. Значеніе cadaго отдѣльнаго участка само по себѣ ничтожно, но тѣмъ не менѣе каждый участокъ, несомнѣнно, имѣетъ значеніе, какъ составная часть того цѣлаго, которое производитъ извѣстныя вліянія.

„Сюда относятся прежде всего вліянія лѣсовъ на климатъ страны. Хотя наука не разрѣшила окончательно вопроса о томъ, въ какой мѣрѣ лѣса вліяютъ на климатическія условія страны, но тѣмъ не менѣе это вліяніе, по крайней мѣрѣ, въ нѣкоторыхъ мѣстностяхъ, настолько часто

подтверждается ухудшеніемъ климатическихъ условій, непосредственно слѣдующихъ за истребленіемъ лѣсовъ, что совершенно отрицать вліянія лѣсовъ въ этомъ отношеніи нельзя, основываясь только на томъ, что степень такого вліянія недостаточно доказана.

«Наконецъ, общеою же площадью всѣхъ лѣсовъ оказывается благотворное вкїяніе на пути сплава и на водные источники. На оголенныхъ отъ лѣса площадяхъ, несомнѣнно, снѣга таютъ быстрѣе, чѣмъ на площадяхъ, покрытыхъ лѣсомъ, а вслѣдствіе того, по мѣрѣ обезлѣсенія мѣстности, съ одной стороны, учащаются наводненія, съ другой—сокращаются періоды половодія, въ теченіе котораго, по большинству нашихъ рѣкъ, только и возможенъ сплавъ и судоходство. Приливъ весеннихъ снѣговыхъ водъ сразу переполняетъ рѣки, гонитъ ихъ изъ береговъ, но затѣмъ быстро прекращается, вслѣдствіе чего рѣки спадаютъ до уровня, при которомъ судоходство дѣлается затруднительнымъ, иногда даже невозможнымъ. Предотвращая весеннія наводненія, лѣса, несомнѣнно, оказываютъ то же вліяніе и относительно наводненій, причиняемыхъ продолжительными проливными дождями. Только на обширныхъ, оголенныхъ отъ лѣса площадяхъ дождевые ливни могутъ образовать тѣ грозные потоки, которые сносятъ строения, прорываютъ плотины, разрушаютъ дороги. Выпадая на лѣсную площадь, значительная часть дождевой массы задерживается въ лѣсу; она частью задерживается уже на самыхъ листьяхъ, иглахъ, вѣтвяхъ, но главнымъ образомъ, на поверхности лѣсной почвы изъ мховъ, перегнившихъ травъ, оставшихся листьевъ и хвои. Этотъ покровъ, какъ губка, впитываетъ громадныя массы воды, вслѣдствіе чего въ лѣсахъ дѣлаются невозможными тѣ разрушающіе потоки, которые такъ легко образуются на площадяхъ оголенныхъ. Такимъ задержаніемъ воды лѣсными покровами объясняется, между прочимъ, и богатство въ лѣсахъ водныхъ источниковъ: задержанная покровомъ вода просачивается въ почву и питаетъ источники, которые, въ свою очередь, питая ручьи и рѣки, вліяютъ на ихъ половодіе. Во многихъ мѣстностяхъ исчезновеніе источниковъ замѣчено вслѣдъ за вырубкой лѣсовъ.

«Такимъ образомъ, все говоритъ въ защиту лѣса и подтверждаетъ необходимость принятія мѣръ къ его охраненію».

Симбирская губернія изобилуетъ вновь появляющимися и упорно увеличивающимися оврагами и сыпучими песками, но мы не имѣемъ какихъ-либо цифровыхъ данныхъ для освѣщенія этого вопроса, такъ-

какъ ни земство, ни кто-либо другой не собирали свѣдѣній ни объ образованіи овраговъ, ни появленіи сыпучихъ и вообще обнаженныхъ песковъ въ связи съ уничтоженіемъ лѣсовъ. Изъ личныхъ наблюденій всякій могъ-бы припомнить факты, подтверждающіе существованіе этой связи тѣмъ, что быстрый ростъ овраговъ и сыпучихъ песковъ беретъ начало и получаетъ дальнѣйшее развитіе, главнымъ образомъ, въ уничтоженіи на данномъ пространствѣ лѣса.

Въ Симбирской губерніи овраги растутъ въ широкихъ размѣрахъ, растутъ прогрессивно и настолько быстро, что такое явленіе не должно не обратить на себя серьезнаго вниманія.

Въ Алатырскомъ уѣздѣ въ имѣніи графа Г. И. Рибопьера лѣтъ 25 тому назадъ былъ вырубленъ лѣсъ по склону къ рѣкѣ Промзѣ и мѣсто обращено въ пашню; 15 лѣтъ спустя склонъ являлся покрытымъ оврагами и водороидами настолько, что трудно и почти нечего было продолжать пахать, почему весь склонъ забросили, и теперь онъ представляетъ бездоходный пустырь.

Въ Сызранскомъ уѣздѣ вдоль рѣки Рачейки наблюдается типичное явленіе недавняго образованія овраговъ. Лишенный лѣсной растительности довольно отлогій склонъ былъ обращенъ въ пашню, очевидно, въ самое недавнее время; теперь онъ весь на значительномъ протяженіи сплошь изрытъ обрывистыми оврагами. Разумѣется, пашня по склону заброшена и отступаетъ все дальше и дальше на возвышенность. Съ другой стороны, глина и песокъ выносятся изъ устья каждаго оврага въ сѣнокосную долину и отлагается тутъ вѣрообразнымъ наносомъ такой толщины, что уничтоженъ и признакъ бывшаго заливнаго сѣнокоса.

Образованіе песковъ совершается столь же рельефно. Пески развились, главнымъ образомъ, въ Сызранскомъ уѣздѣ. Послѣ сведенной лѣсной растительности—почти исключительно сосны—обнажился цѣлый рядъ песчаныхъ бугровъ. Напоръ вѣтра гонитъ и несетъ песчинки на ближайшія сосѣднія, занятыя травяной растительностью пространства и мало-по-малу засыпаетъ ихъ пескомъ; такимъ же путемъ песокъ передвигается дальше и все болѣе и болѣе увеличиваетъ свою площадь.

Каждый сколько-нибудь знакомый съ Симбирской губерніей отыщетъ въ памяти не одинъ примѣръ, подобный рассказанному, такъ-какъ примѣры новаго образованія овраговъ или сыпучихъ песковъ послѣ уничтоженія на данной площади лѣсной растительности, т. е. примѣры

зарожденія новыхъ неудобныхъ земель и вдобавокъ такихъ, которыя стремятся прогрессивно увеличиваться, встрѣчаются сплошь и рядомъ. И нѣтъ почти того сельскаго общества, во владѣніяхъ котораго не наблюдалось бы подобныхъ явленій.

Разумѣется, мы не можемъ утверждать, что такія явленія сопровождаютъ всякую расчистку лѣса, но безусловно вѣренъ тотъ печальный фактъ, что громадное большинство овраговъ и почти вся наличная площадь обнаженныхъ песковъ образовались изъ-подъ бывшаго лѣса.

И. Даузинъ.

I.

Симбирскій уѣздъ.

Лѣсистость.

Распределение лѣсовъ по территоріи уѣзда крайне неравномѣрно: середина, занимаемая болѣе $\frac{2}{5}$ его площади (42⁰/о), начинаясь широкой полосой съ сѣвера отъ границы Буинскаго уѣзда и суживаясь къ югу до Сенгилеевскаго (до селенія Александровки-Бочковки), представляетъ пространство малолѣсное, съ приближеніемъ къ сѣверному краю почти безлѣсное (степное); главная же масса лѣсовъ расположилась съ одной стороны въ восточной половинѣ уѣзда, въ пространствѣ между р.р. Свѣгой и Волгой, и съ другой стороны въ западномъ углу уѣзда. Такое размѣщеніе лѣсовъ даетъ возможность безъ труда раздѣлить уѣздъ по относительному количеству лѣсовъ на 4 района:

I районъ (сѣверо-восточный) между р.р. Свѣгой и Волгой, къ сѣверу отъ г. Симбирска

съ лѣсистостью 32,4⁰/о

II районъ (центральный)

» » 3,2⁰/о

III районъ (западный)

» » 37,6⁰/о

IV районъ (юго-восточный) между р.р. Свѣгой и Волгой, къ югу отъ г. Симбирска

съ лѣсистостью 40,1⁰/о

Въ эти расчеты не входитъ заволжскій участокъ гор. Симбирска, составляющій самостоятельный V районъ съ лѣсистостью 24,5⁰/о. Хотя въ отношеніи лѣсистости онъ могъ быть присоединенъ къ смежному I району, но въ виду его природныхъ отличій, въ особенности почвенныхъ, онъ заранѣе выдѣленъ въ особый районъ.

Опредѣлившіеся районы и ихъ границы обозначены на приложенномъ чертежѣ уѣзда.

Изъ чертежа видно, что II районъ отдѣляется отъ I и IV р. Свѣягой, которая вмѣстѣ съ тѣмъ служитъ его восточной границей, на юго-западѣ упирается въ III районъ, съ которымъ не разграничивается какимъ-нибудь живымъ урочищемъ или вообще ясно выраженнымъ естественнымъ признакомъ; приблизительной границей между ними служитъ линія, проведенная черезъ с. Старые Маклауши отъ границы Буинскаго уѣзда по направленію къ востоку, далѣе на селенія: Чуфарово, Дубенки, Бѣлинку, Герасимовку, Грязный Ключъ, Степное Анненково, отсюда вдоль юго-восточнаго края лѣсовъ на Больш. Сіучь, Тагай, Копышевку, Кадыковку, Выры, Кочетовку, Кадышевку и черезъ Путиловку далѣе въ направленіи на югъ до границы Сенгилеевскаго уѣзда.

Причины крайне неравномернаго распредѣленія лѣсовъ въ уѣздѣ двоякаго рода—естественно-историческія и хозяйственно-экономическія, но, главнымъ образомъ, первыя. По мнѣнію С. И. Коржинскаго, съ которымъ соглашается также Р. Ризположенскій, открытыя пространства Симбирской губ. представляли до культуры луговая степи. Въ отношеніи разсматриваемаго уѣзда надо думать, что всѣ черноземныя равнины и плато, занятые нынѣ полевыми угодьями, были до этого луговою степью, и такъ-какъ къ такимъ относятся многія безлѣсныя пространства Симбирскаго уѣзда, въ томъ числѣ почти весь II районъ, то ясно, что нынѣшнее неравномерное распредѣленіе лѣсовъ въ уѣздѣ беретъ начало, главнымъ образомъ, въ далекомъ прошломъ. Это подтверждается и топографической картой Мендѣ, составленной по съемкѣ начала 50-хъ годовъ и не обнаруживающей другаго относительнаго распредѣленія лѣсовъ. Но зато, при сравненіи лѣсныхъ пятенъ карты Мендѣ съ картой лѣсовъ уѣзда по даннымъ 1900 г., замѣчается другое важное явленіе: почти всѣ лѣсныя пятна нѣсколько сократились, мѣстами даже значительно, а многія болѣе мелкія куртины и развѣтвленія крупныхъ пятенъ или уничтожились совершенно, или видоизмѣнились въ своихъ очертаніяхъ до неузнаваемости. А такъ-какъ расчищались лучшія въ почвенномъ отношеніи и болѣе ровныя мѣста, то слѣдствіемъ этого явилось, что большая часть лѣсовъ или приурочена къ нечерноземнымъ почвамъ, или разбросана по возвышенностямъ, буграмъ, склонамъ, оврагамъ и вообще сильно пересѣченнымъ и всхолмленнымъ мѣстамъ, т. е. какъ въ томъ, такъ и въ другомъ случаѣ занимаетъ пространства болѣе или менѣе непригодныя для полевой культуры.

Такъ, по разнороднымъ неровностямъ, неудобнымъ для полевой культуры, расположено суходольныхъ лѣсовъ:

частныхъ владѣльцевъ	35%
крестьянскихъ о-въ и т-въ	43%

При вообще довольно ровномъ рельефѣ Симбирскаго уѣзда такой значительный % лѣса по мѣстамъ, сильно пересѣченнымъ, слишкомъ великъ.

Первое изъ указанныхъ явленій—лугово-степной характеръ есть послѣдствіе вліянія естественно-историческихъ причинъ, но второе—позднѣйшее уменьшеніе площади лѣсовъ и тѣмъ самымъ нѣсколько видоизмѣненное относительное ихъ распредѣленіе по уѣзду исходитъ изъ хозяйственно-экономическихъ условій, между которыми первое мѣсто занимаетъ большая или меньшая распространенность той или другой категоріи владѣнія. Удѣль и нѣкоторая доля частныхъ владѣльцевъ имѣютъ въ своемъ владѣніи болѣе значительный % лѣсовъ, нежели крестьянскія общества и товарищества. Такъ, по Симбирскому уѣзду изъ 100 дес. удобной земли находится подъ лѣсомъ:

во владѣніяхъ удѣла	78,75 дес.
„ „ частн. владѣльцевъ	20,60 „
„ „ кр-скихъ о-въ и т-въ	1,50 „

Изъ такихъ данныхъ вытекаетъ, что большая или меньшая распространенность того или другаго рода владѣнія должна создать ту или иную лѣсистость: всѣ болѣе компактная лѣсныя пространства уѣзда принадлежать удѣлу; зато степныя и безлѣсныя мѣста, какъ, напр., сѣверная часть II района, характеризуются почти полнымъ отсутствіемъ удѣльныхъ владѣній и представлены, главнымъ образомъ, землями сельскихъ обществъ. Хотя неравномѣрная лѣсистость уѣзда не является слѣдствіемъ большаго или меньшаго присутствія удѣльныхъ владѣній въ той или другой мѣстности, но нельзя отрицать, чтобы удѣль не вліялъ на болѣе сохраненіе лѣсовъ уже однимъ тѣмъ, что онъ не пытается расширить свои полевые угодія на счетъ лѣса, а напротивъ, старается не только сохранить, но даже увеличить % лѣсовъ въ своихъ владѣніяхъ, тогда какъ среди прочихъ владѣльцевъ такого стремленія до самаго послѣдняго времени не замѣчалось, развѣ за самымъ ничтожнымъ исключеніемъ у нѣкоторыхъ частныхъ владѣльцевъ.

Присутствіе удѣльныхъ владѣній сильно увеличиваетъ лѣсность, какъ вообще по уѣзду, такъ и по отдѣльнымъ районамъ, также вноситъ большую неравномѣрность въ распредѣленіе лѣсовъ по уѣзду, что видно изъ сопоставленій слѣдующей таблицы:

РАІОНЫ.	‰ лѣсности		Изъ 100 дес. лѣса приходится на долю удѣла.
	общій	за исключеніемъ удѣла.	
I	32,4	14,6	67,02
II	3,2	2,5	26,27
III	37,6	24,2	51,10
IV	40,1	8,7	88,09
Заволж. уч.	24,5	24,5	0,00
По уѣзду.	22,8	9,6	66,26

Мѣстоположеніе и почва.

Р. Ризположенскій находитъ, что зависимость различныхъ растеній и растительныхъ ассоціацій отъ состава грунта выражена на всей площади Симбирской губ. съ замѣчательной ясностью. Наличныя данныя о лѣсныхъ почвахъ и распространеніи лѣсныхъ породъ совершенно подтверждаютъ справедливость такого положенія. Связь между почвой, какъ производителемъ, и поселившейся на ней растительностью, какъ производнымъ отъ нея, обозначилась настолько ясно, что говоря про одно, мы тѣмъ самымъ словно рассматриваемъ и другое, и эта связь заставляеть подробнѣе ознакомиться съ лѣсными почвами.

Прежде всего, лѣсныя почвы распадаются по своему положенію на суходольныя и пойменныя. Послѣднія, являясь болѣе или менѣе однообразными по всему уѣзду, совершенно отличаются отъ первыхъ, почему должны быть разсмотрѣны особо.

Границы опредѣлившихся раіоновъ лѣсистости совпадаютъ съ границами *суходольныхъ лѣсныхъ почвъ*, поэтому при описаніи ихъ будемъ придерживаться уже наличныхъ раіоновъ лѣсистости.

I раіонъ (сѣверо-восточный) представляетъ возвышенность, круто падающую къ р.р. Волгѣ и Свіягѣ. Водораздѣль придвинуть ближе къ р. Волгѣ, вслѣдствіе чего восточный склонъ круче и прорѣзанъ незначительными по длинѣ оврагами, тогда какъ западный болѣе отлогъ и орошенъ значительными рѣчками. Почвы по преимуществу суглинисты, островами супесчаны, рѣже глинисты, принадлежать къ типичнымъ лѣснымъ сѣрымъ землямъ съ орѣховатымъ переходнымъ слоемъ и залегаютъ иногда на лессовидномъ суглинкѣ, а иногда на болѣе плотной свѣтлобурой суглинистой подпочвѣ съ темными перегнойными подтеками, простирающимися на значительную глубину. Съ приближеніемъ къ гор. Симбирску въ почвѣ и подпочвѣ появляется суглинистый и глинистый мергель, что удостовѣряется присутствіемъ въ подпочвѣ кусковъ известковаго камня. Надпочвенный перегнойный покровъ обыкновенно значительной толщины, почему почва можетъ считаться весьма наземистой. Влагоемкость хорошая—почва отличается свѣжестью.

Лѣса раіона расположились почти сплошной полосой вдоль р. Волги, спускаясь по террасовиднымъ уступамъ ея нагорнаго берега до самой воды и расширяясь по верхнему плато на западъ, сѣверо-западъ и въ особенности сѣверъ на нѣсколько верстъ; по остальной площади раіона являются разбросанными среди пахатныхъ угодій лишь болѣе или менѣе крупными рощами.

Почвенныя условія сильно благопріятствуютъ росту распространенныхъ здѣсь породъ—дуба и липы, частью осины. Какъ и слѣдовало ожидать, береза почти окончательно вытѣснена изъ раіона: она появляется лишь единичными экземплярами (и то не всегда), въ очень рѣдкихъ мѣстахъ составляетъ вкраплины и всего-на-всего въ двухъ-трехъ выступаетъ въ преобладаніи на пространствѣ нѣсколькихъ десятинъ. То же слѣдуетъ сказать и про сосну; хотя она, какъ увидимъ ниже, значится въ господствѣ на площади 140,37 дес., но въ этомъ числѣ насажденій естественнаго происхожденія только 36,98 дес., а остальные—удѣльные посадки.

II раіонъ (центральный) представляетъ обширное степное пространство, постепенно понижающееся къ р. Свіягѣ и прорѣзанное довольно значительными ея притоками. Западная половина болѣе расчле-

ненная и холмистая, восточная — равнинная. Районъ характеризуется распространениемъ различныхъ болѣе или менѣе мощныхъ черноземныхъ почвъ, которыя на буграхъ, холмахъ и возвышеніяхъ теряютъ свою мощность или совершенно пропадаютъ. На этихъ-то возвышеніяхъ поселились лѣсные участки, не образующіе глухихъ и сплошныхъ насажденій, а разбросанные по всей территоріи района небольшими участками, болѣе крупными на югѣ и западѣ и очень рѣдкими, даже случайными, на сѣверѣ и востокѣ, гдѣ встрѣчаются лишь въ видѣ роцъ и перелѣсковъ. Вслѣдствіе размѣщенія лѣсныхъ площадей на возвышеніяхъ, въ лѣсной почвѣ отсутствуетъ черноземъ, а его замѣняютъ отчасти мергелистые суглинки, отчасти кремнистыя глины и даже песчаники на болѣе или менѣе твердомъ мѣловомъ матеріалѣ въ особенности на югѣ района, гдѣ въ подпочвѣ нерѣдко встрѣчается значительное количество камня въ видѣ кусковъ бѣлаго известняка, пересыпаннаго сѣрымъ порошистымъ суглинистымъ матеріаломъ.

Все сказанное сейчасъ про почву района относится собственно къ юго-западной его половинѣ. Въ сѣверо-восточной половинѣ, гдѣ, правда, только нѣсколько перелѣсковъ общей площадью 36,93 дес., лѣсная почва состоитъ изъ типичнаго лѣснаго суглинка съ орѣховатымъ переходнымъ слоемъ; подпочва супесчано-суглинистая съ крупными желѣзистыми конкреціями¹⁾. Такое состояніе почвы совершенно тождественно съ почвами I района.

Лѣсныя почвы района достаточно богаты перегнойными веществами, достаточно влагоемки и въ этомъ отношеніи лишь немного уступаютъ почвамъ I района. Главное отличіе заключается въ присутствіи въ подпочвѣ, особенно южной части района, известковаго камня, нѣсколько затрудняющаго развитіе корневой системы деревьевъ, чѣмъ и объясняется появленіе въ такихъ мѣстахъ березы, какъ породы менѣе требовательной и со слабо развитой корневой системой, могущей довольствоваться, за отсутствіемъ глубокихъ почвъ, лишь верхними слоями.

Преобладающей породой района является дубъ (70,5%), затѣмъ осина (21,1%) и въ меньшинствѣ остается береза (8,3%); липа поселилась кое-гдѣ мѣстами и то лишь, главнымъ образомъ, какъ спутникъ дуба и осины.

1) Стяженіе или скопленіе минеральнаго вещества вокругъ какого-нибудь посторонняго тѣла — кусочка горной породы, окаменѣлости и т. п.

III районъ (западный) расположенъ главнымъ образомъ по водораздѣльной возвышенности р.р. Барыша и Свѣяги и частью по западному, также и восточному ея склонамъ, мѣстами довольно крутымъ, почему часть территоріи района имѣетъ какъ-бы гористый рельефъ.

Почвенный покровъ по преимуществу супесчаный, частью суглино-супесчаный и суглинистый, обладающій болѣе или менѣе темной окраской. Чисто песчанья почвы рѣдки. Подпочву составляетъ обыкновенно супесь, а также супесчаный суглинокъ съ кусками зеленоватаго песчаника, въ нижнихъ слояхъ болѣе или менѣе сплошнаго. Нерѣдко, особенно въ западной части, встрѣчается какъ въ почвѣ, такъ и въ подпочвѣ мергелистый суглинокъ. Почва преимущественно не отличается мощностью—мелкая; зато наблюдается мѣстами даже значительное присутствіе растительнаго перегноя. Влагоемкость удовлетворительная.

Вслѣдствіе своей незначительной глубины лѣсныя почвы болѣею частью не благопріятствуютъ росту лѣса.

Лѣса расположились сплошной полосой посреди района въ направленіи отъ с.—з. къ ю.—в. и являются болѣе глухими на сѣверѣ и нѣсколько прорѣзанными прочими угодіями на югѣ. Господствующей породой выступаетъ береза (49,9^{0/0}), затѣмъ осина (28,7^{0/0}) и дубъ (15,2^{0/0}), въ меньшинствѣ остаются липа (4,0^{0/0}) и сосна (2,2^{0/0}). Дубъ и липа, частью осина завоевали мѣста, болѣе плодородныя, и почвы, болѣе связныя и глубокія, оставивъ для березы худшіе участки.

IV районъ (юго-восточный) представляетъ довольно ровную возвышенность между р.р. Свѣягой и Волгой, къ югу отъ г. Симбирска. Западный склонъ имѣетъ болѣе ровную поверхность, отлого спускающуюся къ Свѣягѣ, а восточный—гористую, обрывающуюся къ Волгѣ мѣловыми горами. И тотъ, и другой склоны безлѣсны, а центральная возвышенность занята обширными сосновыми и лиственными лѣсами.

Въ почвенномъ отношеніи районъ распадается на двѣ части: западную и восточную. Приблизительной границей между ними могла бы служить линія, проведенная чрезъ с. Артюшкино съ сѣвера на югъ.

Въ западной половинѣ почвы болѣе песчанья и супесчанья, съ удаленіемъ къ сѣверу и западу болѣе утучненныя перегнойными остатками и болѣе суглинистыя, а къ югу-востоку болѣе тощія, мелкія и съ камнемъ, количество котораго становится мѣстами значительнымъ, особенно въ подпочвѣ. Такія почвы не особенно благопріятны росту дуба; не смотря на это, онъ господствуетъ на сѣверѣ и западѣ этой половины

раіона. Но зато почвы здѣсь могли бы удовлетворять требованіямъ березы. Правда, господство дуба выразилось настолько ничтожно и примѣсь березы столь значительна, что эти двѣ породы словно ведутъ борьбу за преобладаніе. Весьма вѣроятно, что данныя мѣста обладаютъ качествами, подходящими къ требованіямъ дуба, т. е. подпочва содержитъ достаточно влаги и удобопроницаема для корней этой породы. На юго-востокѣ господствуетъ сосна, сопровождаемая березой. Подпочву составляетъ то песокъ, то супесь, нерѣдко каменистые, включительно до сплошнаго жерноваго песчаника, болѣе всего распространеннаго между селеніями Солдатской-Ташлой на западѣ и Тушной на востокѣ. Подъ сосной островками встрѣчаются боровые пески, залегающіе на сыпучимъ бѣломъ, палевомъ или буромъ пескѣ, иногда наполненномъ кусками бѣлаго песчаника.

Восточная половина имѣетъ почву по преимуществу суглинистую, даже черноземно-суглинистую съ суглинистой же и глинистой подпочвой, частью оподзоленной и со значительной долей кремнистаго щебня (съ приближеніемъ къ Волгѣ). Сообразно съ этимъ и лѣса этой части имѣютъ исключительно лиственный характеръ. Насажденія по преимуществу смѣшанныя при самыхъ разнообразныхъ сочетаніяхъ березы, липы, дуба и осины, причемъ въ меньшинствѣ остаются двѣ послѣднія породы. Мѣстами, впрочемъ, дубъ выступаетъ въ господствѣ, какъ, напр. и особенно, въ южной части, гдѣ ростъ его и качество достигаютъ исключительнаго успѣха вслѣдствіе богатой влажности (не сырости), высокой связности и легкой проницаемости корнями болѣе глубокихъ слоевъ подпочвы.

V районъ (заволжскій участокъ гор. Симбирска) характеризуется распространеніемъ песчаныхъ и супесчаныхъ лѣсныхъ почвъ по холмистой возвышенности на песчаной подпочвѣ. Надпочвенный перегнойный покровъ ничтожный; влагоемкость незначительная. Такія почвенныя условія, не смотря даже на ея глубину, не могутъ дать лиственнымъ породамъ хорошаго роста и качества, въ особенности дубу, господствующему на половинѣ площади (52,9⁰); на остальной преобладаетъ береза, болѣе способная удовлетворяться данными почвенными условіями и скорѣе являющаяся здѣсь первобытной породой. Собственно говоря, господство дуба въ районѣ условное: эти двѣ породы произрастаютъ въ смѣси, ведя пока борьбу за преобладаніе, и думается, что еще не близко то время, когда дубъ окончательно восторжествуетъ надъ березой.

Л Ы С Н Ы Я П О Р О Д Ы .

Обратимся къ распространенію сухолюбивыхъ лѣсныхъ породъ въ
рассмотрѣнныхъ районахъ лѣсныхъ почвъ:

Преобладающая порода.	Р а с т о ж е н и я										У ѣ з д ѣ .	
	I		II		III		IV.		V		площ,	‰
	площ,	‰	площ.	‰	площ,	‰	площ,	‰	заволж. уч.	площ,		
Дубъ .	10080,52	45,6	4555,37	70,5	6448,36	15,2	13671,46	29,2	1211,52	52,9	33967,23	29,9
Липа .	8312,95	37,6	—	—	1715,08	4,0	7700,00	16,4	—	—	17728,03	14,8
Осина .	3565,51	16,20	1364,29	21,1	12147,46	28,7	4750,00	10,1	—	—	21847,26	18,2
Береза .	—	—	539,02	8,3	21116,75	49,9	10440,00	22,3	1076,75	47,1	33172,52	27,6
Сосна .	140,37	0,6	6,66	0,1	925,76	2,2	10320,00	22,0	—	—	11392,79	9,5
Итого	22119,35	100,0	6465,34	100,0	42353,41	100,0	46881,46	100,0	2288,27	100,0	120107,83	100,0
Кустарн. (ивнякъ)	59,98		14,40		51,03		4,20		—		129,61	
Всего	22179,33		6479,74		42404,44		46885,66		2288,27		120237,44	

Соотвѣтствіе между почвами и поселившимися на нихъ древесно-растительными формаціями полное: дубовые лѣса завоевали суглинистыя и суглино-супесчаныя почвы, а сосновые—песчаныя и супесчаныя, часто съ камнемъ. Остальныя породы заняли промежуточное положеніе, слѣдующая между дубомъ и сосной, или между суглинистыми почвами и песчаными, въ такомъ порядкѣ: липа, осина и береза. Въ I и во II раіонахъ, гдѣ среди почвъ развиты типичныя сѣрые лѣсные суглинки, явное преобладаніе дуба. Если въ I раіонѣ значится много липы, то это потому, что здѣсь, какъ вообще на такихъ почвахъ и въ другихъ уѣздахъ (лѣвая сторона р. Суры), дубъ сопровождается липой, образуя смѣшенія до того въ равныхъ количествахъ, что липа не рѣже дуба выступаетъ въ преобладаніи. Обѣ эти породы въ I раіонѣ сопровождаются незначительной примѣсью клена, вяза и ильма. Въ IV раіонѣ на песчаныхъ почвахъ господствуетъ сосна. Но существуютъ отступленія: значительныя пространства V раіона и западной половины IV-го съ супесчаными почвами заняты насажденіями съ господствомъ дуба; такое появленіе тамъ дуба будетъ позднѣйшаго времени и никакъ не первобытнымъ, какъ въ I раіонѣ. Первобытной породой тутъ (IV и V р.) могла быть сосна, сопутствуемая березой, или чистая береза. Появленіе дуба на почвахъ малой связности сильно отразилось на ходѣ его роста, что видно изъ слѣдующей таблицы запаса¹⁾ и средняго годичнаго прироста древесной массы въ различныхъ возрастахъ:

Д а н н ы я х о д а р о с т а д у б а .						
Воз- расть.	I раіонъ.		III раіонъ.		Западная часть IV раіона.	
	запасъ	прирость	запасъ	прирость	запасъ	прирость
к у б и ч е с к и х ъ с а ж е н ѣ .						
20	8,4	0,42	6,0	0,30	3,6	0,16
30	13,2	0,44	9,6	0,32	6,0	0,20
40	18,4	0,46	13,6	0,34	9,2	0,32

1) Запасъ—количество куб. саж. древесной массы на 1 дес.

50	23,5	0,47	18,0	0,36	12,5	0,25
60	28,8	0,48	22,8	0,38	16,2	0,27
70	34,3	0,49	28,0	0,40	20,3	0,29
80	40,0	0,50	33,6	0,42	24,8	0,31
90	44,1	0,49	36,9	0,41	28,8	0,32
100	48,0	0,48	40,0	0,40	31,0	0,31

Отсюда видно, что понижение связности почвы — удаление от глинистых и суглинистых почв к супесчаным и песчаным, т. е. в данном случае из I-го района в III-й и далее в западную часть IV-го района, отражается понижением запаса и годичного прироста дуба.

Липа почти всегда сопутствует дубу, поэтому не лишено интереса сопоставление данных хода роста этих двух пород.

Данные хода роста липы.						
Воз- расть.	I районъ		III и вост. часть IV района		Западная часть IV района	
	запасъ	приростъ	запасъ	приростъ	запасъ	приростъ
ку б и ч е с к и х ъ с а ж е н ъ.						
20	7,6	0,38	5,8	0,29	4,6	0,23
30	12,3	0,41	9,6	0,32	7,5	0,25
40	17,6	0,44	14,0	0,35	11,2	0,28
50	23,5	0,47	19,0	0,38	15,5	0,31
60	30,0	0,50	24,0	0,40	19,8	0,33
70	36,4	0,52	27,3	0,39	23,1	0,33
80	41,6	0,52	30,4	0,38	25,6	0,32
90	45,9	0,51	32,4	0,36	27,0	0,30
100	49,0	0,49	34,0	0,34	28,0	0,28

Объ породы—дубъ и липа—по запасу различаются немного, но значительно по особенностям прироста, несомненно зависящимъ отъ природныхъ отличій каждой породы. Но сейчасъ не въ этомъ главный интересъ. Вернемся къ сравнительнымъ качествамъ лѣсныхъ почвъ въ связи съ запасомъ насажденій, полюбопытствовавъ прежде узнать данныя хода роста еще осины и березы.

Данная хода роста о с и н ы						
Воз- расть.	I районъ.		III и вост. часть IV района.		Западная часть IV района.	
	запасъ.	приростьъ	запасъ.	приростьъ	запасъ.	приростьъ
ку б и ч е с к и х ъ с а ж е н ъ .						
20	10,0	0,50	7,8	0,39	6,2	0,31
30	16,5	0,55	12,6	0,42	10,5	0,35
40	23,2	0,58	17,6	0,44	15,2	0,38
50	28,5	0,57	22,5	0,45	20,0	0,40
60	33,0	0,55	26,4	0,44	23,4	0,39
70	36,4	0,52	30,1	0,43	24,5	0,35
80	39,2	0,49	32,8	0,41	24,8	0,31
90	41,4	0,46	34,0	0,38	25,0	0,28
100	42,0	0,42	—	—	—	—

Данная хода роста березы.				
Воз- расть.	II, III и восточн. часть IV района.		Западная часть IV района.	
	запасъ	приростьъ	запасъ	приростьъ
ку б и ч е с к и х ъ с а ж е н ъ .				
20	5,4	0,27	4,4	0,22
30	9,6	0,32	7,5	0,25

40	14,4	0,36	11,2	0,28
50	19,0	0,38	15,0	0,30
60	22,2	0,37	17,4	0,29
70	25,2	0,36	19,6	0,28
80	27,2	0,34	20,8	0,26

Сравнивая относительныя качества почвъ подъ лиственнымъ лѣсомъ, нельзя не признать, что лучшими обладаютъ почвы I района, какъ болѣе связныя, глубокія, богатые перегноемъ и свѣжія. На такихъ почвахъ дубъ даетъ высшій приростъ и лучшую строевую и подѣлочную древесину. Не меньшая успѣшность въ ростѣ обнаруживается тутъ и другими лиственными породами.

Между прочимъ усматривается слѣдующее любопытное явленіе: не смотря на то, что береза господствуетъ на болѣе бѣдныхъ, мелкихъ песчанистыхъ, частью даже каменистыхъ почвахъ, она даетъ запаса и прироста гораздо больше, т. е. растетъ успѣшнѣе на почвахъ, не лишенныхъ нѣкоторой связности (супесчано-суглинистыхъ), богатыхъ перегноемъ, даже черноземовидныхъ и глубокихъ. Поэтому кажется страннымъ, почему бы ей не занимать болѣе соответствующихъ успѣшному росту почвъ наравнѣ съ прочими породами. Но тутъ уже мы сталкиваемся съ закономъ естественной смѣны одной растительной формации другой и борьбой ихъ за обладаніе. Наблюдается, что чаще всего съ болѣе связныхъ, глубокихъ и богатыхъ перегноемъ почвъ береза вытѣсняется дубомъ, въ большинствѣ случаевъ уже господствующимъ на такихъ почвахъ, борьба съ которымъ, очевидно, ей не подъ силу. Такое явленіе даетъ поводъ предположить, что береза подготавливаетъ почву для позднѣйшаго поселенія вмѣсто нея дуба.

Въ отношеніи связности почвы противоположныя требованія дубу предъявляетъ сосна, любящая низшую связность, каковымъ качествомъ обладаютъ боровые пески. Поэтому весьма понятно появленіе сосны громадными площадями въ западной части IV района, особенно къ востоку и юго-востоку отъ с. Ясашной Ташлы. Ходъ роста сосны въ этихъ мѣстахъ слѣдующій:

		Запасъ	Приростъ
въ возрастѣ	20 л.	5,0 куб. с.;	0,25 куб. с.
	30	9,9 —,,—	0,33 —,,—
	40	16,0 —,,—	0,40 —,,—
	50	22,5 —,,—	0,45 —,,—
	60	28,8 —,,—	0,48 —,,—
	70	35,0 —,,—	0,50 —,,—
	80	40,8 —,,—	0,51 —,,—
	90	45,0 —,,—	0,50 —,,—
	100	48,0 —,,—	0,48 —,,—
	110	50,6 —,,—	0,46 —,,—
	120	52,8 —,,—	0,44 —,,—

Почвы III района значительно уступают почвам I-го и не могут благоприятствовать дубу ни в отношении быстроты роста, ни получения лучшего качества древесины. Поэтому здѣсь преобладаніе березы. Появляется уже сосна, хотя, правда, в небольшихъ размерахъ.

Въ отношении качествъ лѣсныхъ почвъ II районъ занимаетъ промежуточную ступень между I и III районами, почему здѣсь, при господствѣ дуба вообще, появляется наряду съ нимъ уже береза.

По качеству почвы подъ лиственными насажденіями западная часть IV района и заволжскій участокъ г. Симбирска должны быть поставлены позади всѣхъ другихъ, зато восточная половина IV-го района мѣстами, особенно въ южной оконечности, не уступаетъ почвамъ I-го района.

Про насажденія заволжскаго участка г. Симбирска слѣдуетъ прибавить, что въ настоящее время они не обладаютъ достаточно хорошими ростомъ и качествомъ; причину такого явленія слѣдуетъ искать не только въ почвенныхъ условіяхъ, но и въ производившейся въ прежнее время пастьбѣ скота по молодому насажденію и въ недостаточной охранѣ.

Въ дополненіе указаній о распространеніи въ уѣздѣ лѣсныхъ породъ и о ходѣ ихъ роста слѣдуетъ добавить, что лиственные насажде-

нія, главнымъ образомъ и предпочтительнѣе, произрастаютъ между собою въ смѣси, при чемъ взаимное тяготѣніе имѣетъ такую послѣдовательность: дубъ, липа, осина, береза, сосна, т. е. дубъ чаще смѣшанъ съ липой, липа съ дубомъ и осиною, осина съ липой и березой, береза съ осиною и сосною. Отсюда очевидно, что смѣшеніе породъ находится въ совершенномъ согласіи съ почвеннымъ покровомъ.

Изъ второстепенныхъ породъ, составляющихъ лишь ту или другую степень примѣси, могутъ быть упомянуты кленъ, вязъ, ильмъ и древовидная ива, изъ которыхъ только кленъ составляетъ мѣстами довольно значительную примѣсь къ дубово-липовымъ насажденіямъ (болѣе всего въ I районѣ).

Величина запаса породъ въ различныхъ возрастахъ опредѣлена изъ данныхъ оцѣнки очередныхъ лѣсосѣкъ въ удѣльныхъ лѣсныхъ дачахъ за періодъ 1893—1899 г.г. Въ установленіи приведенныхъ выше данныхъ запаса приняли участіе 2476,8 отаксированныхъ десятинъ; изъ этого количества приходится на I районъ 1412,79 дес. Поэтому здѣсь для дуба и липы удалось выработать довольно точную діаграмму измѣненій количества запаса въ различныхъ возрастахъ. Образовавшаяся ломанная линія, переведенная въ кривую, указала на нѣкоторую закономерность возрастанія запаса; это закономерное измѣненіе было примѣнено въ тѣхъ изъ остальныхъ районовъ, гдѣ данныхъ для непосредственнаго установленія нормальнаго запаса было недостаточно.

Опредѣлившееся количество запаса въ районахъ не можетъ претендовать на безусловную точность, — это лишь приблизительныя указанія нормальнаго содержанія древесной массы въ куб. саженьяхъ на 1 дес., рассчитанныя главнымъ образомъ на то, чтобы дать реальное представленіе, во 1-хъ, объ относительной производительности лѣсныхъ почвъ въ различныхъ районахъ и, во 2-хъ, о разницѣ и измѣненіяхъ запаса въ различные періоды жизни насажденій.

Рѣчные заливные долины имѣютъ подъ пойменными насажденіями одинаковый почвенный составъ по всему уѣзду: покрыты иловато-глинистыми наносами и отложеніями, переслоенными пескомъ. Глубина почвы обыкновенно значительная. Подпочва песчаная, но встрѣчается и глинистая (кромѣ волжской поймы). Положеніе низменно-ровное, нерѣдко волнистое, въ волжской поймѣ пересѣченное песчаными гривами.

Большая часть долинныхъ насажденій расположена по волжской поймѣ и состоитъ на $\frac{2}{3}$ площади изъ кустарниковъ разныхъ видовъ кустарной ивы (тальниковъ). Изъ древесидныхъ породъ по Волгѣ преобладаетъ осокорь, частью вязъ и ветла, тогда какъ по прочимъ рѣчнымъ долинамъ осина и дубъ, рѣдко и только въ заболоченныхъ мѣстахъ черная ольха.

Распредѣленіе древесидныхъ и кустарныхъ пойменныхъ насажденій между различными заливными долинами слѣдующее:

НАСАЖДЕНІЯ.	Заливныя долины рѣкъ				Всего въ уѣзѣ-	
	Волги.		Свѣяги.		дѣ.	
	Площ.	%	Площ.	%	Площ.	%
Древесидн. породы.	2665,32	34,2	393,25	31,0	3059,07	32,3
Кустарныя „ .	5129,40	65,8	875,69	69,0	6398,39	67,7
Всего	7794,72	100,0	1268,94	100,0	9457,46	100,0

Изъ разсматриваемыхъ насажденій расположено:

по р. Волгѣ	82,4 0/0
„ „ Святѣ	13,4 0/0
по прочимъ рѣкамъ и рѣчкамъ	4,2 0/0
	<hr/>
Всего	100,0 0/0

Условія роста насажденій волжской поймы значительно отличаются отъ условій роста насажденій другихъ поймъ, что зависитъ, главн. обр., отъ разницы въ продолжительности разлива рѣкъ. Такъ, по Волгѣ насажденія не имѣютъ достаточной полноты—обыкновенно изрѣжены, тогда какъ по другимъ рѣкамъ они даже густы и, во всякомъ случаѣ, средней полноты,—другими словами, насажденія волжской поймы значительно уступаютъ насажденіямъ прочихъ заливныхъ долинъ какъ въ отношеніи качества, такъ и запаса.

По сравненію съ сухоходольными, пойменные насажденія отличаются болѣе быстрымъ ростомъ, а поэтому въ одинаковыхъ возрастахъ болѣе высокимъ запасомъ (кромѣ волжскихъ, благодаря меньшей полнотѣ), но зато древесина получается сочной и рыхлой, почему мало пригодна для стройки и подѣлки.

Лѣсное хозяйство.

Лѣсное хозяйство и степень его рациональности находится въ прямой зависимости отъ рода владѣнія, и, говоря о лѣсномъ хозяйствѣ, нельзя не имѣть въ виду прежде всего этой зависимости. Поэтому сначала необходимо коснуться нѣкоторыхъ цифровыхъ данныхъ о лѣсахъ отдѣльныхъ категорій владѣнія.

Лѣса распредѣляются между различными категоріями владѣнія слѣдующимъ образомъ:

РОДЪ ВЛАДѢНІЯ.	Площадь въ десятинахъ.			‰ лѣсовъ уѣзда.
	Лѣса.	Прога- линь.	Итого удоб- ной лѣсной.	
1. Удѣль	85120,71	3082,90	88203,61	66,26
2. Казна	171,80	—	171,80	0,13
3. Духовное вѣдомство	39,00	—	39,00	0,03
4. Гор. Симбирскъ	3413,07	—	3413,07	2,56
5. Разныя учрежденія.	17,20	—	17,20	0,01
6. Частныя владѣльцы	36912,04	339,01	37251,05	27,98
7. Т-ва кр-нъ и одно- дворцевъ	445,60	—	445,60	0,34
8. О-ва кр-нъ и одно- дворцевъ:				
а) купленная	519,60	—	519,60	0,39
б) надѣльная	3055,88	—	3055,88	2,30
Всего	129694,90	3421,91	133116,81	100,00

Отсюда видно, что самымъ крупнымъ лѣсовладѣльцемъ является удѣль, имѣющій въ своемъ распоряженіи ровно $\frac{2}{3}$ площади лѣсовъ уѣзда (66,26‰); частнымъ владѣльцамъ принадлежитъ немногимъ болѣе $\frac{1}{4}$ площади (27,98‰), но крестьянскія общества и товарищества представлены слишкомъ незначительно—имѣютъ въ своемъ владѣніи всего 3,03‰ площади лѣсовъ уѣзда. У остальныхъ владѣльцевъ (разныхъ вѣдомствъ, установленій и учрежденій) находится самое ничтожное количество—2,73‰, въ томъ числѣ у гор. Симбирска 2,56‰ общей площади.

Въ различныхъ нами установленныхъ выше районахъ эти категоріи владѣнія представлены различно, такъ:

Удобная лѣсная площадь въ десятинахъ и 0/0-тахъ по районамъ.

РОДЪ ВЛАДѢНІЯ.	I.		II.		III.		IV.		V.	
	Дес.	0/0	Дес.	0/0	Дес.	0/0	Дес.	0/0	Дес.	0/0
	1. Удѣль	17318,28	67,02	2061,06	26,27	22034,71	51,10	46789,56	88,09	—
2. Казна	—	—	—	—	171,80	0,40	—	—	—	—
3. Духовное вѣдомство .	4,00	0,02	1 00	0,01	34,00	0,07	—	—	—	—
4. Гор. Симбирскъ . .	201,85	0,78	—	—	—	—	—	—	3211,22	100,00
5. Разныя учрежденія .	3,50	0,01	13,70	0,18	—	—	—	—	—	—
6. Частныя владѣльцы .	7828,19	30,29	5358,12	68,29	18950,29	43,95	5114,45	9,63	—	—
7. Т-ва кр-нъ и однодворц.	131,00	0,51	63,10	0,80	241,50	0,56	10,00	0,02	—	—
8. О-ва кр-нъ и однодворцевъ:										
а) купленная	54,90	0,21	—	—	464,70	1,08	—	—	—	—
б) надѣльная	299,80	1,16	349,00	4,45	1208,28	2,84	1198,80	2,26	—	—
	25841,52	100,00	7845,98	100,00	43105,28	100,00	53112,81	100,00	3211,22	100,00

Удѣльные лѣса представлены въ большемъ процентѣ въ болѣе лѣсистыхъ районахъ, если не считать заволжскаго участка (V р.), гдѣ совершенно не имѣется удѣльныхъ земель, именно:

	% лѣсности.	Изъ 100 д. лѣса принадлежитъ удѣлу.
въ IV районѣ	40,1	88,09 дес.
„ III „	37,6	51,10 „
„ I „	32,4	67,02 „
„ II „	3,2	26,27 „

Разсматривая каждую категорію владѣнія по отдѣльности, найдемъ по каждой слѣдующія данныя распространенія лѣсовъ:

РОДЪ ВЛАДѢНІЯ.	ПЛОЩАДЬ.		На 100 дес. удобной приходится лѣса
	Всей удобной земли.	Лѣса.	
	ДЕСЯТИНЪ.		
Удѣль	112010	88203,61	78,75
Учрежденія и установленія	22740	3641,07	16,00
Частные владѣльцы	180830	37251,05	20,60
Т-ва и О-ва	269100	4021,08	1,50
Всего	584680	133116,81	22,80

Во владѣніяхъ удѣла находится подъ лѣсомъ болѣе $\frac{3}{4}$ площади, у частныхъ владѣльцевъ $\frac{1}{5}$ часть, т. е. во владѣніяхъ послѣднихъ почти такая же лѣсность, какъ въ среднемъ по уѣзду ($22,80^0/0$). Наконецъ, товарищества и общества крестьянъ совершенно не обеспечены лѣсомъ. Какъ велика эта необезпеченность, говорятъ сами за себя слѣдующія цифровыя данныя: на 1 дворъ—семью приходится въ среднемъ по уѣзду 0,13 дес. лѣсной площади. Если этотъ лѣсъ перенести и разсадить около каждаго крестьянскаго двора поровну, то, предполагая

ширину двора по улицѣ въ 10 саж., получимъ участокъ въ глубину усадьбы около 31 сажени. Такое количество настолько мало, что заняло бы лишь немногимъ болѣе $\frac{1}{3}$ части усадебной земли, простирающейся въ глубину до 87 саж. (при той же ширинѣ двора въ 10 саж.). Если къ этому прибавить, какъ увидимъ ниже, что крестьянскій лѣсъ представляетъ затравленные скотомъ молодняки, въ большинствѣ случаевъ не производящіе даже впечатлѣнія лѣса, то принуждены будемъ согласиться, что о крестьянскихъ лѣсахъ не приходится и говорить, какъ о лѣсѣ, ни по относительной площади, ни по состоянію.

Возрастной составъ лѣсовъ, за исключеніемъ кустарныхъ породъ, по отдѣльнымъ категоріямъ владѣнія и въ различныхъ раіонахъ слѣдующій:

Родъ владѣнія.	№№ раіоновъ.	Площадь въ десяти- нахъ.	ВОЗРАСТЪ.					Всего 0/00/0.	Средній воз- растъ.
			1—20	20—40	40—60	60—80	80—выше		
			площадь въ 0/00/0						
1. Удѣль.	I	16218,66						40 л.	
	II	1724,22						32	
	III	21420,43						39	
	IV	41976,00						45	
		81339,31						42	
2. Частные владѣльцы.	I	7442,05	30	48	20	2	—	100	28
	II	4738,72	29	36	31	2	2	100	32
	III	18864,88	41	33	22	3	1	100	28
	IV	4805,35	34	30	28	7	1	100	32
		35851,00	36	36	24	3	1	100	29

3. Гор. Симбирскъ.	I	201,85	—	75	25	—	—	100	35
	V	2454,87	54	45	1	—	—	100	22
		2656,72	50	48	2	—	—	100	23
4. О-ва и т-ва крестьянъ и однодворцевъ.	I	403,30	96	4	—	—	—	100	7
	II	190,10	97	3	—	—	—	100	6
	III	1834,55	90	8	2	—	—	100	9
	IV	241,80	100	—	—	—	—	100	5
		2669,75	93	6	1	—	—	100	8

Доставленные Симбирскимъ Удѣльнымъ Округомъ свѣдѣнія о возрастѣ насажденій не содержатъ указаній о распредѣленіи ихъ по классамъ возрастовъ, — обозначенъ одинъ господствующій возрастъ, изъ котораго возможно было опредѣлить только средній.

Здѣсь главный интересъ представляетъ средній возрастъ, могущій быть единицей сравненія при опредѣленіи степени сбереженія лѣсовъ какъ вообще, такъ въ частности между различными категоріями владѣнія.

По уѣзду средній возрастъ насажденій древовидныхъ породъ составляетъ для хвойныхъ лѣсовъ 60 лѣтъ, для лиственныхъ 35 лѣтъ. Такая высота средняго возраста является весьма удовлетворительною, и если прибавить къ этому, что эксплуатируются лѣса уѣзда почти исключительно сплошными рубками (объ этомъ подробнѣе будетъ сказано ниже), то слѣдуетъ признать, что въ общей своей массѣ они не могутъ быть истощенными, наоборотъ, скорѣе будутъ хорошо сохранившимися.

Обращаясь къ отдѣльнымъ категоріямъ владѣнія, замѣчаемъ, что болѣе всего сохранились лѣса удѣла (средній возрастъ 42 г.), затѣмъ у частныхъ владѣльцевъ, у которыхъ распредѣленіе возрастовъ между молодыми (до 20 лѣтъ), средневозрастными (20—40 лѣтъ) и спѣлыми (выше 40 лѣтъ) довольно удовлетворительное — близкое къ нормальному.

Зато лѣса крестьянскихъ обществъ и товариществъ совершенно истощены, и даже весьма спорнымъ является само существованіе лѣса, какъ лѣса, какъ насажденія, такъ-какъ этотъ лѣсъ, помимо своей малой площади (4021,08 дес.), разбросанъ небольшими куртинами и участками среди полевыхъ угодій и представляетъ къ тому почти исключительно молодняки, въ значительной степени и даже преимущественно потравленные скотомъ и поэтому имѣющіе угнетенный кустарный видъ,— скорѣе всего это выгоны, поросшіе угнетеннымъ лѣсомъ.

Помимо лѣсовъ удѣла, дачи котораго всѣ устроены ¹⁾, эксплуатация дачъ другихъ владѣльцевъ частью ведется по утвержденнымъ лѣсоохранительнымъ комитетомъ планамъ хозяйства. Планы хозяйства утверждены

для 36 дачъ частныхъ владѣльцевъ площадью.	18927,65 дес.
» 1 дачи гор. Симбирска	» . 2288,27 »
» 1 » духовнаго вѣдомства	» . 30,00 »
» 2 дачъ крестьянск. общ. (купл.)	» . 133,10 »

Итого 21379,02 дес.

Кромѣ того признано лѣса защитнымъ, на эксплуатацию котораго тоже установлены планы хозяйства,

въ 9 дачахъ част. владѣльцевъ площадью .	1120,30 дес.
» 3 » удѣла	» . 580,52 »
» 1 дачѣ гор. Симбирска	» . 201,85 »
» 1 » товарищества крест.	» . 46,40 »

Итого 1949,07 дес.

Изъ приведенныхъ данныхъ опредѣляется, что по установленнымъ планамъ эксплуатируется

лѣсовъ удѣла	100 ⁰ / ₀
» частныхъ владѣльцевъ	54 ⁰ / ₀
» крестьянскихъ обществъ и товариществъ	3 ⁰ / ₀

Въ лѣсахъ удѣла и частныхъ владѣльцевъ въ лиственныхъ насажденіяхъ назначены слѣдующіе обороты рубки:

¹⁾ Устроенной лѣсной дачей называется такая, въ которой произведены изслѣдованія ея состава, состоянія, условій роста, сбыта и пр., и на основаніи данныхъ изслѣдованія опредѣленъ нормальный оборотъ рубки или хозяйства, количество ежегоднаго отпуска, общій порядокъ эксплуатации дачи и ухода за нею.

Оборотъ рубки.	У д ѣ л ь.		Частные вла- дѣльцы.	
	Десят.	‰	Десят.	‰
30 л.	415,97	1	9370,69	50
40 »	1059,92	2	9037,63	49
45 »	2229,39	3	226,33	1
50 »	5835,71	8	—	—
60 »	46451,96	66	—	—
80 »	14214,39	20	—	—
	70207,34	100	18664,65	100

Отсюда опредѣляются средніе обороты рубокъ для листв. насажденій
 въ удѣльныхъ лѣсахъ 62 г.
 » частновлад. » 35 л.

Въ сосновыхъ насажденіяхъ назначены такіе обороты:

Оборотъ рубки.	У д ѣ л ь.		Частные вла- дѣльцы.	
	Десят.	‰	Десят.	‰
80 л.	—	—	293,00	100
100 »	2197,71	97	—	—
120 »	287,90	3	—	—
	9485,61	100	293,00	100

Отсюда получаютсѣ средніе обороты рубокъ въ сосновыхъ лѣсахъ	
удѣла	101 г.
частныхъ владѣльцевъ	80 л.

Въ удѣльныхъ лѣсныхъ дачахъ обороты рубокъ назначаются послѣ подробныхъ изслѣдованій, во 1-хъ, хода роста лѣсовъ и, во 2-хъ, спроса рынка на тотъ или другой сортиментъ; эти изслѣдованія и всѣ лѣсоустроительныя предположенія выполняются лѣсными техниками, и въ заключеніе всѣ работы, въ томъ числѣ и соображенія относительно назначаемыхъ оборотовъ рубокъ, подвергаются критической оцѣнкѣ со стороны заслуженныхъ лѣсныхъ специалистовъ. Такой порядокъ гарантируетъ нормальность и выгодность за назначаемыми оборотами рубокъ. Принятые же въ дачахъ частныхъ владѣльцевъ обороты въ 30 и 40 л. представляютъ минимальные, допущенные «Правилами для составленія упрощенныхъ плановъ хозяйства»; этими оборотами преслѣдовалась только одна цѣль—получить право на возможно свободное пользованіе принадлежащимъ владѣльцамъ имуществомъ. Кромѣ того они (обороты) не основаны на изысканіяхъ ни роста насажденій, ни требованій рынка, почему ни въ какомъ случаѣ не могутъ считаться нормальными, т. е. соответствующими составу и состоянію насажденій съ одной стороны и требованіямъ рынка съ другой.

Сами владѣльцы, очевидно, сознаютъ это, такъ-какъ не воспользовались разрѣшенными рубками въ полномъ размѣрѣ и въ листовенныхъ насажденіяхъ, вмѣсто разрѣшенныхъ 558,14 дес., вырубилъ въ среднемъ въ годъ за вторую половину 90-хъ годовъ только 456,43 дес., т. е. 82% отъ назначенія. Если перевести такой дѣйствительный отпускъ на соответствующій оборотъ рубки, то найдемъ, вмѣсто разрѣшеннаго средняго оборота въ 35 лѣтъ, уже фактическій исполняемый оборотъ въ 43 года. Неполный отпускъ противъ назначеннаго не можетъ быть приписанъ неполному сбыту, который, какъ увидимъ ниже, далеко не удовлетворяетъ спроса. Скорѣе всего неполный отпускъ свидѣтельствуетъ о признаваемой самими владѣльцами ненормальности утвержденныхъ оборотовъ рубокъ, и это сознаніе принуждаетъ ихъ добровольно уменьшать размѣръ рубки и тѣмъ самымъ увеличивать средній оборотъ на 23%, что нѣсколько приближаетъ къ принятымъ оборотамъ въ удѣльныхъ лѣсахъ.

Анализируя нынѣшнее состояніе частновладѣльческихъ лѣсовъ въ отношеніи возраста, слѣдуетъ констатировать, что такому среднему возрасту (29 л.) соответствовалъ въ прошломъ періодѣ средній оборотъ рубки въ 58 лѣтъ (29×2), т. е. въ частновладѣльческихъ лѣсныхъ дачахъ дѣйствительная рубка въ прошломъ почти соответствовала оборотамъ, принятымъ въ удѣлѣ послѣдними лѣсоустройствами (въ 62 г.)

Итакъ, въ частновладѣльческихъ лѣсахъ дѣйствительный отпускъ значительно ниже назначеннаго оборотами рубокъ. Но зато дѣйствительный годичный отпускъ въ лиственныхъ насажденіяхъ удѣльныхъ лѣсовъ почти равенъ нормальному, составляющему 1177,26 дес. при дѣйствительномъ отпускѣ въ среднемъ въ годъ 1138,66 дес., что даетъ 97% нормального.

Суммируя все сказанное про обороты рубокъ, мы должны прити къ непремѣнному заключенію, что нормальными могутъ считаться только обороты, назначенные въ удѣльныхъ лѣсныхъ дачахъ.

Остановливаясь подробнѣе на частновладѣльческихъ дачахъ съ установленными оборотами рубки, мы видимъ, что съ уменьшеніемъ площади дачи уменьшается и возрастной составъ:

Группы дачъ по площади.	Число дачъ.	Общая площадь въ десятинахъ.	ВОЗРАСТЪ					Всего %/о.	Средній возрастъ.
			1—20	20—40	40—60	60—80	80—выше		
			площадь въ %/о						
До 60 дес.	5	153,48	47	27	26	—	—	100	25 л.
Отъ 60 до 400 »	15	3249,74	38	36	22	4	—	100	27 »
» 400 и выше .	16	16491,57	34	36	25	4	1	100	30 »

Хотя незначительно, но настойчиво падаетъ высота средняго возраста и увеличивается % молодого лѣса (1—20 лѣтъ) въ меньшихъ по площади дачахъ противъ крупныхъ. Это весьма понятно: болѣе крупная хозяйственно-экономическая единица даетъ болѣе шансовъ на устойчивое и правильное существованіе. Если обратимся къ неустроеннымъ

частновладѣльческимъ дачамъ, то увидимъ это паденіе возраста въ мелкихъ дачахъ еще болѣе рѣзкимъ, именно, найдемъ, что въ нихъ средній возрастъ лѣса составляетъ только 22 года:

Группы дачъ по площади.	Общая площадь въ десятинахъ.	ВОЗРАСТЪ.					Всего %/о.	Средній возрастъ.
		1—20	20—40	40—60	60—80	80—выше		
		площадь въ %/о						
До 60 дес.	942,07	48	44	8	—	—	100	22 л.
Отъ 60 д. и выше.	15019,22	38	35	23	3	1	100	29 л.

Во всѣхъ дачахъ съ установленными оборотами рубки назначена и ведется эксплуатація лѣса сплошными лѣсосѣтками, т. е. съ учетомъ по площади; если же встрѣчаются выборочныя рубки, то онѣ являются лишь временной мѣрой и никакъ не системой лѣсного хозяйства.

Въ частновладѣльческихъ дачахъ, на которыя планы хозяйства не установлены и не утверждены лѣсоохранительнымъ комитетомъ, болѣею частью ведется эксплуатація и тоже почти исключительно сплошными рубками съ той лишь разницей, что часто наряду со сплошными рубками, главнымъ образомъ дровяного лѣса, практикуется выборка строевыхъ и подѣлочныхъ деревьевъ со всей площади дачи. Наконецъ, въ лѣсахъ крестьянскихъ обществъ и товариществъ собственно опредѣленнаго хозяйства не обнаружено, хотя эксплуатація и существуетъ—въ большинствѣ случаевъ всякъ рубить для себя, гдѣ и когда вздумается и что понравится. Разумѣется, въ такихъ дачахъ какъ полнота, возрастъ, такъ и общее состояніе насажденій крайне неудовлетворительно, и вообще слѣдуетъ замѣтить, что не только общественныя, но и тѣ частновладѣльческія дачи, въ которыхъ наряду со сплошными рубками практикуется постоянная выборка по всей дачѣ болѣе или менѣе пригодныхъ для стройки и подѣлки деревьевъ (а такими болѣею частью будутъ дачи меньшей площади), особенно при неумѣннн производить выборки, такія дачи являются въ болѣе степенн дровяными, чѣмъ тѣ, въ которыхъ такой выборки не производилось, какъ, напр., удѣльныя.

Въ лиственныхъ лѣсахъ хозяйство ведется преимущественно на дровяной сортиментъ, что вызывается благопріятными для этого сорта-мента условіями сбыта, именно, недостаткомъ лѣсныхъ матеріаловъ для удовлетворенія нуждъ мѣстнаго населенія.

Что нужда вообще въ лѣсномъ матеріалѣ особо благопріятствуетъ возникновенію лѣснаго хозяйства преимущественно на дровяной сортиментъ, это требуетъ нѣкоторыхъ поясненій. Дѣло въ томъ, что при такой нуждѣ лѣсъ вырубается быстрѣе, порой даже хищнически; вслѣд-ствие этого средній возрастъ вообще лѣсовъ понижается все болѣе и болѣе. И вотъ рано или поздно наступаетъ моментъ, когда старшаго возраста, т. е. возраста, могущаго дать строевой сортиментъ, въ лѣсныхъ дачахъ остается уже очень немного. А спросъ существуетъ, рубить, т. е. извлекать доходъ, необходимо, и новому лѣсоустроителю больше ничего не остается дѣлать, какъ назначить низкій оборотъ рубки, именно, на дровяной сортиментъ.

Въ Симбирскомъ уѣздѣ мы имѣемъ дѣло, главнымъ образомъ, съ послѣднимъ явленіемъ, такъ-какъ ежегодный отпускъ этого рода превышаетъ всѣ прочіе и достигаетъ 1250 дес. при возрастѣ эксплуатаціи 30—50 лѣтъ; а такой низкій возрастъ не можетъ дать сколько-нибудь замѣтнаго $\%$ строевого и подѣлочнаго матеріала. Насажденія, эксплуатирующіяся въ болѣе высокихъ возрастахъ и подчиненныя болѣе продолжительнымъ оборотамъ рубки—60-ти и 80-ти лѣтнимъ—встрѣчаются только въ удѣльныхъ дачахъ (60-ти лѣтнему обороту подчинена площадь 46451,96 дес. и 80-ти лѣтнему 14214,39 дес.) и могутъ дать нормальнаго годичнаго отпуска до 950 дес. Эта площадь отпуска содержитъ уже довольно значительный $\%$ строевой и подѣлочной массы, почему этотъ видъ хозяйства можетъ быть названъ смѣшаннымъ—дровяно-строевымъ.

Такимъ образомъ, въ Симбирскомъ уѣздѣ, при сильномъ спросѣ и легкомъ сбытѣ не только дровъ, но и хвороста, въ лиственныхъ лѣсахъ незамѣтно создается хозяйство, главнымъ образомъ, на дровяной сортиментъ.

Иное дѣло, когда сбытъ затруднителенъ и не весь возможный отпускъ вырубается, когда болѣе дешевый сортиментъ, какъ дрова и хворостъ, только частично или совершенно не находятъ спроса и примѣненія и когда лѣсопромышленникъ интересуется только исключительно строевымъ и крупнымъ подѣлочнымъ лѣсомъ. Въ этомъ случаѣ, конечно, эксплуатація должна совершаться только въ высокомъ возрастѣ, кото-

рый одинъ можетъ удовлетворить такому спросу. Но въ Симбирскомъ уѣздѣ этого явленія не наблюдается, да и при существующихъ выгодныхъ условіяхъ сбыта не можетъ его и быть.

Лиственный лѣсъ, кромѣ указанныхъ видовъ хозяйства, въ незначительномъ размѣрѣ эксплуатируется еще при пониженныхъ оборотахъ рубки: въ уѣздѣ зарегистрировано нѣсколько частновладѣльческихъ и одна удѣльная дача, гдѣ ведется спеціально личное хозяйство съ общей площадью ежегоднаго отпуска около 70 дес.

Сосновый лѣсъ эксплуатируется исключительно на строевой сортиментъ по 80, 100 и 120 лѣтнимъ оборотамъ и можетъ дать годичнаго отпуска до 115 дес.

Въ кустарныхъ насажденіяхъ (тальникахъ) ведется хозяйство хворостяное, преимущественно на плетень, для удовлетворенія нуждъ мѣстнаго крестьянскаго населенія. Годичнаго отпуска этого рода получается до 1000 дес. Часть волжскаго тальника эксплуатируется на обручъ, главнымъ образомъ, удѣломъ; годичный отпускъ его колеблется около 100 дес.

Какъ было сказано, въ лиственныхъ лѣсахъ хозяйство ведется преимущественно на дровяной сортиментъ. Но это еще не значитъ, что лѣсъ, пригодный въ стройку и подѣлку, идетъ весь въ дрова, — тѣ экземпляры различныхъ породъ, которые пригодны и имѣютъ спросъ помимо дровъ или хвороста, эксплуатируются и сбываются, какъ строевой и подѣлочный сортиментъ.

Коснемся нѣсколько подробнѣе этого предмета и посмотримъ, на какой сортиментъ, помимо дровъ, раздѣляются отдѣльныя породы.

Дубъ является самой распространенной и вмѣстѣ съ тѣмъ одной изъ болѣе цѣнныхъ породъ лѣсовъ уѣзда. Эта порода идетъ на гнутые ободьевъ и полозьевъ, на выдѣлыванье осей, вытесываніе спицъ, выработку клепки для кадокъ, бочекъ и боченковъ, на воротные столбы, на нижніе вѣнцы и фундаментные столбы сельскихъ жилыхъ построекъ, на погреба и всѣ тѣ постройки и издѣлія, которыя требуютъ особой прочности и долговѣчности, — словомъ, дубъ имѣетъ настолько значительный спросъ и обширное примѣненіе своей древесины, что лишь отбросы ствола и непригодные вслѣдствіе неправильнаго роста или порченныя экземпляры уходятъ на дрова. Въ нѣкоторыхъ мѣстностяхъ уѣзда (IV районъ), кромѣ древесины, также и кора дуба находитъ примѣненіе — сдирается корье для кожевенныхъ заводовъ.

Самыми развитыми промыслами издѣлій изъ дубовой древесины являются гнутье ободьевъ и выдѣлка спицъ и кленки. На производство ободьевъ потребляется лучшая часть ствола—комлевой вырѣзь въ $4\frac{1}{2}$ —5 арш. Но очень часто недостатки ствола служатъ препятствіемъ къ полученію этого самаго цѣннаго сорта. По этому вопросу вотъ какія, между прочимъ, свѣдѣнія находятся въ лѣсоустроительномъ отчетѣ Кильдюшевской удѣльной лѣсной дачи (въ I-мъ районѣ):

«Дубъ хотя и является послѣ липы самую распространенною породю, тѣмъ не менѣе крупныхъ размѣровъ издѣльные дубовыя деревья находятся лишь въ юго-восточной части дачи, примыкающей къ поймѣ. Вблизи с. Безсонова имѣется не мало ровныхъ дубовыхъ деревьевъ, по толщинѣ, казалось-бы, пригодныхъ на отрубки для изготовленія ободьевъ; но на ободья дубы эти не годятся по неправильности расположенія древесныхъ волоконъ, плохо колятся и плохо гнутся; изъ нихъ можетъ лишь заготовляться спица, употребляемая для устройства колесъ.

«Затѣмъ въ остальныхъ частяхъ Кильдюшевской дачи дубъ мелкій, въ большинствѣ не прямой и не стройный, съ явными слѣдами поврежденій, причиненныхъ ему въ прежнее время пастьбою скота».

Здѣсь въ этой выдержкѣ, между прочимъ, указано на одно очень часто упускаемое лѣсовладѣльцами обстоятельство, именно, на то, что пастьба скота въ молоднякахъ отзывается позже на качество стволовой древесины настолько, что даже по достиженіи деревомъ технической спѣлости, слѣды поврежденій выражаются непригодностью ствола на строевой или подѣлочный матеріаль, т. е. потерей отдѣльнымъ деревомъ и вмѣстѣ съ нимъ и цѣлымъ насажденіемъ его главной цѣнности—строевыхъ качествъ.

Возвратимся еще къ лѣсоустроительному отчету той же Кильдюшевской лѣсной дачи и приведемъ еще небольшую выдержку, касающуюся сбыта дуба:

«Дубъ нѣсколько лѣтъ тому назадъ почти всецѣло заготовлялся въ дрова, въ бревна рѣзали его лишь на свои надобности мелкіе покупатели—окрестные крестьяне. Въ 1886 г. крупные покупщики лѣса устроили частью въ самой дачѣ, частью вблизи ея нѣсколько заведеній для приготовленія ободьевъ и спицъ. Комлевые вырѣзы наиболѣе цѣнныхъ дубовъ стали употреблять для приготовленія ободьевъ, а изъ остальныхъ частей ствола заготовлять спицу. Готовые ободья и спица сплавляются по Волгѣ въ Дубовку».

Такимъ образомъ, древесина, хотя и доброкачественная и технически пригодная на тотъ или другой подѣлочный сортиментъ, можетъ идти на таковой лишь при наличности спроса, который часто и даже чаще находится въ связи съ появленіемъ лѣсопромышленниковъ, а отъ себя прибавимъ—въ связи также съ привычкою населенія къ тому или другому лѣсному или древодѣльному промыслу.

Лучшими издѣльными качествами дубъ обладаетъ въ I, II и восточной части IV района. Съ 40 лѣтняго возраста ⁰/₁₀ и особенно качество строевой и подѣлочной древесины сильно начинаетъ расти и достигаетъ максимума въ возрастѣ 80—100 лѣтъ.

Слѣдующей послѣ дуба болѣе цѣнной породой лиственныхъ насажденій нужно считать *липу*, но съ нѣкоторой оговоркой: въ мѣстахъ, гдѣ качество дуба не даетъ много подѣлочнаго матеріала, липу слѣдуетъ поставить впереди. Главную цѣнность и, слѣдовательно, доходную статью представляетъ липовая кора, дающая въ молодомъ возрастѣ (10—20 л.) лыко, въ спѣломъ (30—60 л.) мочало и въ старомъ (60—80 л.) лубокъ, частью еще и мочало, хотя худшаго качества.

Лыко идетъ на изготовленіе лаптей, кошелей и другихъ плетеній, изъ мочала ткуть рогожи, кули и вьютъ веревки и канаты, лубки находятъ спросъ для оборудованія телѣгъ, саней, для плетенія рѣшетъ, пудовокъ, мѣръ и цыновокъ. И нѣтъ того лѣсохозяина, который бы рѣшился пренебречь значеніемъ липовой коры, какъ подѣлочнымъ матеріаломъ, не рискнувъ тѣмъ самымъ нанести своимъ доходамъ крупный ущербъ.

Древесина (лутошка, съемникъ) почти вся уходитъ въ дрова, лишь самое малое количество имѣетъ сбытъ на подѣлку, какъ, напр., на кадки для меда и масла, плашки для сельдяныхъ бочекъ (только изъ I района), доски для столярныхъ издѣлій (мебель, колясочки, игрушки).

Послѣ липы бѣльшее примѣненіе на строевой и подѣлочный матеріалъ будетъ имѣть *осина*. Въ Симбирскомъ уѣздѣ, особенно въ малолѣсномъ II района и даже въ I-мъ, осина имѣетъ спросъ на сельскія постройки, главнымъ образомъ, нежилыя. Это станетъ весьма понятнымъ, если вспомнимъ, что здѣсь полное отсутствіе сосны, которая могла-бы дать матеріалъ для возведенія построекъ. Но не только тамъ, даже въ такихъ мѣстахъ, какъ IV районъ, гдѣ изобиліе сосны, осина частью употребляется для возведенія нежилыхъ построекъ. Кромѣ того изъ осип-

новой древесины выдѣлываютъ лопаты, лотки, долбятъ корыта, улья. Но всѣ эти производства имѣютъ ограниченное развитіе, удовлетворяя лишь мѣстнымъ потребностямъ, почему и расходъ осинової древесины на эти издѣлія не можетъ считаться обширнымъ; къ тому же указанные промыслы имѣютъ если не исключительное, то, во всякомъ случаѣ, преимущественное развитіе въ мѣстностяхъ значительной лѣсности (IV и III районы). Въ IV районѣ, гдѣ наибольшее изобиліе лѣса, часть осинової древесины (мелкій размѣръ—сучья) обжигается на уголь. Главная же масса осины уходитъ на дрова для нуждъ мѣстнаго населенія, мѣстнаго населенія потому, что болѣе или менѣе дальнихъ транспортировокъ не выдерживаетъ вслѣдствіе своей малой цѣнности по сравненію съ другими породами, особенно березой.

Изъ господствующихъ въ уѣздѣ лиственныхъ породъ остается неразсмотрѣнной еще *береза*, имѣющая послѣ дуба самое значительное географическое распространеніе. Въ Симбирскомъ уѣздѣ самый солидный спросъ на дрова имѣетъ березовая древесина, которой главный ея потребитель г. Симбирскъ отдаетъ предпочтеніе передъ всѣми другими породами. Не смотря на то, что, напр., дубовая древесина даетъ тепловой энергіи гораздо больше, чѣмъ такой же объемъ березовой, однако, дрова изъ послѣдней имѣютъ бѣльшее распространеніе, цѣнятся выше и находятъ лучшій и болѣе скорый сбытъ. Такое явленіе можетъ быть объяснено, вѣроятно, частью привычкой, создавшейся подъ вліяніемъ значительнаго распространенія въ уѣздѣ и близъ города березовыхъ лѣсовъ и поддерживаемой низкой цѣной на лѣсные матеріалы до самаго недавняго времени, а затѣмъ частью и тѣмъ, что березовыя дрова горятъ лучше и даютъ меньше угара.

Помимо дровъ, березовая древесина имѣетъ въ уѣздѣ самое незначительное примѣненіе,—спрашивается въ маломъ количествѣ на ступы и ступицы, подушки для телѣгъ, подѣлочныя доски въ 1—1½—2 вер.; если къ тому еще прибавить самый незначительный спросъ на оси и оглобли, то будетъ исчерпано все примѣненіе березовой древесины, какъ подѣлочнаго матеріала. Но еще и березовая кора (береста) имѣетъ спросъ—идетъ на выгонку дегтя; только нужно сказать, что этотъ промыселъ мало развитъ и не распространенъ, хотя могъ бы дать нѣкоторое увеличеніе дохода отъ эксплуатаціи березовыхъ насажденій.

Кромѣ разсмотрѣнныхъ четырехъ лиственныхъ древовидныхъ породъ, являющихся главными, второстепенную и подчиненную роль игра-

ють такія породы, какъ *кленъ*, *ильмъ*, *вязь* и *ива*. Изъ этихъ породъ большее распространеніе и примѣненіе имѣеть кленъ, изъ котораго дѣлаются клещи для хомутовъ, топорища, вальки для бѣлья, нѣкоторыя принадлежности для мельницъ. Вязь частью идетъ на изготовленіе дугъ; ива даетъ лучшее корье для кожевенныхъ заводовъ. Но все это совершается въ такомъ ограниченномъ размѣрѣ, что не оказываетъ сколько-нибудь замѣтнаго вліянія на эксплуатацію лѣсовъ, во 1-хъ, какъ незначительнымъ распространеніемъ этихъ породъ, такъ, во 2-хъ, малымъ спросомъ ихъ древесины на разную подѣлку.

Изъ чисто пойменныхъ породъ можетъ быть упомянуть *осокорь*. Главная цѣнность этой породы заключается въ корѣ, которая имѣеть хорошій и легкій сбытъ на такъ называемое балберочное производство, т. е. на вытесываніе балберки,¹⁾ идущей на выдѣлку поплавокъ для рыболовныхъ сѣтей, на ремонтъ лодокъ и имъ подобныя надобности. Въ нѣкоторыхъ мѣстахъ волжскаго бассейна внѣ предѣловъ уѣзда, главнымъ образомъ вверхъ по теченію, хозяйство на осокорь для полученія осокорьки (осокорька—кора, годная для балберки) сильно развито. Въ Симбирскомъ уѣздѣ, къ сожалѣнію, такое хозяйство совершенно отсутствуетъ, хотя въ нѣкоторыхъ дачахъ по Волгѣ могло бы существовать и быть очень прибыльнымъ. Ростъ осокоря очень быстрый: въ 30 лѣтъ онъ достигаетъ размѣровъ 5—7 верш. на высотѣ груди, въ 50—60 л.—10—12 верш., въ 100—120 л.—16—20 верш. Самыми подходящими размѣрами для полученія достаточно хорошей осокорьки будетъ возрастъ 100—120 лѣтъ. Въ настоящее время въ дачахъ волжской поймы отсутствуютъ осокоревыя насажденія крупныхъ размѣровъ, въ большинствѣ случаевъ они въ возрастѣ 30—50 лѣтъ, когда еще не могутъ дать хорошей осокорьки, и только единичныя деревья превышаютъ 50-ти лѣтній возрастъ, достигая въ рѣдкихъ случаяхъ 100 лѣтъ. Характерная особенность такихъ старыхъ деревьевъ та, что ихъ стволъ приобрѣтаетъ коряжныя, неправильныя формы, развиваетъ дупловатость, и древесина теряетъ почти всякую рыночную цѣнность; кора утолщается волнообразными надтреснувшими наростами, представляя въ этомъ состояніи высшую цѣнность (рыночная цѣна 1 дерева доходитъ до 10—20 руб.).

1) Балберкой называются продолговатые брусковидные, очищенные отъ заболони и слегка обтесанные куски осокоревой коры.

Надо думать, что отсутствіе въ данное время старыхъ насажденій, могущихъ дать хорошую балберку, является главнымъ препятствіемъ къ установленію хозяйства спеціально на осокорьку, такъ-какъ тогда пришлось бы уменьшить до минимума площадь рубки въ настоящемъ и тѣмъ самымъ подвергнуть риску доходность будущаго вслѣдствіе неувѣренности, что къ тому времени, когда кора приобрѣтетъ свою техническую спѣлость, не появится на рынкѣ продуктъ, замѣняющій осокорьку въ производствѣ балберки. Быть можетъ, это и послужило причиной къ установленію въ удѣльныхъ дачахъ Кильдюшевской и Шиловской поймѣ, въ которыхъ числится болѣе 900 дес. осокоревыхъ насажденій, низкихъ оборотовъ рубки въ 30 и 40 лѣтъ съ расчетомъ на полученіе исключительно дровяного сортимента. Въ планахъ хозяйства этихъ двухъ дачъ совершенно не упоминается про возможность эксплуатаціи осокоря на осокорьку.

Если упомянуть еще, что изъ толстыхъ осокоревыхъ стволовъ выдалбливаютъ рыбацкія лодки, то будетъ исчерпано все примѣненіе осокоря, помимо раздѣлки на дрова, которыя, между прочимъ говоря, цѣнятся очень низко вслѣдствіе своей малой теплотворной энергіи.

Хвойныя насажденія уѣзда состоятъ исключительно изъ одной только *сосны*, то чистыми насажденіями, то съ болѣе или менѣе замѣтной примѣсью лиственныхъ породъ, главнымъ образомъ березы. Сосновые насажденія, какъ мы видѣли выше, составляютъ всего $\frac{1}{10}$ часть лѣсовъ уѣзда, при чемъ на IV районъ падаетъ $\frac{10}{11}$ частей этого количества. Выше было указано, что сосновые насажденія подчинены высокимъ оборотамъ рубки и эксплуатируются исключительно на строевой сортиментъ. Спросъ на сосновую древесину настолько значителенъ, что, за исключеніемъ лишь фаутныхъ (поврежденныхъ) деревьевъ, стволъ всякаго дерева цѣликомъ уходитъ въ строевой матеріаль: тесъ, шпалы, брусья, бревна, накатникъ. Лучшая и болѣе крупная часть ствола (комлевая) идетъ на брусья и распиловочный матеріаль, изъ болѣе худшихъ качествъ крупныхъ же размѣровъ вырѣзываются шпалы. Средній размѣръ составляетъ предметъ потребленія мѣстнаго населенія въ видѣ бревень, а мелкій — въ видѣ накатника и жердняка. Только вершина и фаутныя деревья заготавливаются въ дрова, т. е. тѣ части дерева и насажденія, которыя не пригодны ни на какой другой сортиментъ. Такимъ образомъ, изъ всѣхъ лѣсныхъ породъ уѣзда полнѣе всѣхъ, какъ строевой сортиментъ, находятъ примѣненіе сосна.

Еще можно прибавить, что изъ нѣкоторой части сосновыхъ отбросовъ (сучья, вершины, сухостой, буреломъ) обжигается уголь.

Среди кустарныхъ насажденій главное и единственное мѣсто принадлежитъ разнымъ видамъ ивамъ—*бѣлоталу, черноталу, красноталу* и прочимъ видамъ. Бѣлоталь, имѣя болѣе гибкій стволикъ, идетъ на плетеніе изгородей и въ небольшомъ количествѣ на корзины для ношенія колоса и вообще корма для скота, тоже на корзины для картофеля. Но этимъ и исчерпывается все примѣненіе бѣлотала, къ тому же работы по плетенію корзины, къ сожалѣнію, находятся въ заброшенномъ видѣ, пребывая до сего времени въ самомъ первобытномъ и зачаточномъ состояніи, будучи рассчитаны менѣе даже, чѣмъ на мѣстный сбытъ, не смотря на то, что не только бѣлоталь, но и нѣкоторые другіе виды ивъ могли бы дать прекрасный матеріаль даже для изящныхъ плетеній своими длинными, тонкими и гибкими лозинами.

Главнымъ образомъ слѣдуетъ сожалѣть объ отсутствіи корзиночного производства потому, что хозяйство на корзиночную иву могло бы явиться самымъ прибыльнымъ изъ хозяйствъ въ лѣсахъ не только уѣзда, но и губерніи.

Для плетеній требуется довольно молодой стволикъ деревца—для корзины не старше 3-хъ л., плетней отъ 3-хъ до 5-ти лѣтъ. Черноталь и красноталь пригодны и имѣютъ спросъ на обручъ въ возрастахъ 9—12 л. Спросъ на этотъ сортиментъ весьма значителенъ, и среди волжскихъ тальниковъ обручной промыселъ хорошо развитъ. Передержанный тальникъ (старше 12—15 лѣтъ) теряетъ свою цѣнность и можетъ рассчитывать найти сбытъ лишь на дрова и хворостъ для мѣстнаго болѣе бѣднаго сельскаго населенія.

Веденіе лѣснаго хозяйства подвергнуто частичнымъ ограниченіямъ признаніемъ нѣкоторыхъ лѣсныхъ пространствъ защитными. Въ концѣ 1893 г. въ уѣздѣ признано защитными 1949,07 дес. лѣсонасажденной площади и 3,47 дес. лѣсныхъ прогалинь, всего 1952,54 дес. Изъ этой

площади

принадлежить удѣлу	583,99 дес. ¹⁾
— » — частнымъ владѣльцамъ.	1120,30 »
— » — гор. Симбирску	201,85 »
— » — товариществамъ	46,40 »

Всего 1952,54 дес.

Защитные лѣса расположены по склону праваго нагорнаго берега р. Волги, начинаются противъ д. Безсоновки Больше-Тархановской волости и тянутся полосой около 1 версты въ ширину почти непрерывно до г. Симбирска. Къ югу отъ города вдоль р. Волги до границы Сенгилеевскаго уѣзда, также и въ прочихъ частяхъ уѣзда защитныхъ лѣсовъ уже нѣтъ.

Постановленіемъ лѣсоохранительнаго комитета лѣса эти признаны подлежащими безусловному сохраненію для защиты берега отъ обрывовъ и обваловъ вслѣдствіе образованія новыхъ и углубленія старыхъ овраговъ весенними ручьями и потоками, стекающими по склонамъ, и тѣмъ самымъ для предохраненія русла р. Волги отъ засоренія продуктами размыванія и обвала. Изъ такихъ мотивовъ выясняется, что защитная площадь имѣетъ водоохранное значеніе.

Изъ протокола предварительнаго мѣстнаго осмотра командированнаго лѣсоохранительнымъ комитетомъ лѣсничаго выясняются главныя причины, заставившія признать эти лѣса защитными. Изъ него видно, что съ оголенныхъ по склону берега Волги мѣсть сносится весь верхній слой почвы, и обнажается подпочва, которая постепенно обваливается, скатывается и сползаетъ въ Волгу, засоряя ея русло; берегъ становится очень крутымъ и лишеннымъ всякой растительности. Вредное дѣйствіе лишенныхъ защиты лѣса мѣсть особенно рельефно выступаетъ при сравненіи ихъ съ близлежащими, покрытыми лѣсомъ. На послѣднихъ ука-

1) Въ томъ числѣ прогалинь 3,47 дес.

занныхъ выше явленій не замѣчается, такъ-какъ произрастающій тамъ лѣсъ служитъ имъ препятствіемъ.

Защитные лѣса изъяты изъ обложенія какъ государственными, такъ и земскими поземельными сборами.

Назначенія плановъ хозяйства, съемочныя и лѣсоустроительныя работы выполняются чинами лѣсного вѣдомства, за счетъ казны, и только въ удѣльныхъ дачахъ эти работы производятся своими чинами. Планами хозяйства предначертана эксплуатація лѣса съ такимъ расчетомъ, чтобы не пострадала главная цѣль—безусловное сохраненіе площадей отъ оголенія и вообще уничтоженія и уменьшенія на нихъ лѣсныхъ пространствъ. Такимъ образомъ, кромѣ принудительнаго и, кстати сказать, рациональнаго плана лѣсного хозяйства, права владѣльца въ остальномъ остаются неприкосновенными.

Въ заключеніе приведемъ поименный списокъ лѣсовладѣльцевъ, во владѣніяхъ которыхъ находятся защитныя лѣсныя пространства, признанныя таковыми до 1900 г. включительно, съ указаніемъ мѣстонахожденія и площади какъ всей дачи, такъ и защитной части.

№. № по порядку.	Мѣстонахождение лѣсной дачи.		В Л А Д Ъ Л Е Ц Ъ.	П Л О Щ А Д Ъ.	
	В о л о с т ь.	С е л е н і е.		всей лѣс- ной дачи.	части, при- знанной за- щитной.
					Д е с я т и н ь.
1	Больше-Тархановск.	с. Безсоново.	Удѣльн. Вѣдом.—Кильдюшевская дача.	14359,05	233,99
2	Ундоровская.	с. Ундоры	Самарск. купецъ А. Н. Шихобаловъ	2859,30	29,00
3	— » — » —	с. Вышка	Удѣльн. Вѣд. Вышкинск. дача	1556,13	324,58
4	— » — » —	д.д. Соцлев. и Коров.	Н-ки дворянина Н. П. Карпова	741,05	42,25
5	— » — » —	— » — » —	Графиня М. И. Остенъ-Сакенъ	190,00	83,75
6	— » — » —	— » — » —	Дворянинъ Вл. Мих. Иверсенъ	5,00	5,00
7	— » — » —	— » — » —	Т-во кр. с. Шумовки въ числѣ 3 чел. (П. В. Захаровъ и С. и Ф. П. Трихановы).	98,70	46,40
8	Шумовская.	с. Поддомасово	Двор. С. А. Гулакъ-Артемовская.	1675,21	544,45
9	— » — » —	с. Ишеевка	Н-ки Симб. купца И. А. Арацкова	379,15	107,40
10	— » — » —	— » — » —	Крестьянка А. В. Захарова.	55,65	4,90
11	Сельдинская	д. Поливный Врагъ	Графиня З. Д. Кассини	182,20	182,20
12	— » — » —	— » — » —	Дворянка Э. Р. Денисова	249,46	121,35
13	— » — » —	с. Мостов. Слобода	Удѣльн. Вѣд.—Мостовская дача	822,80	25,42
14	Г. Симбирскъ	г. Симбирскъ	Г. Симбирскъ	201,85	201,85
			По уѣзду.		1952,54

Остается еще сказать нѣсколько словъ про способъ эксплуатаціи. Лѣса эксплуатируются почти исключительно путемъ продажи на корнѣ съ учетомъ по площади. Такъ, удѣльные лѣса продаются всѣ безъ исключенія этимъ путемъ; изъ лѣсовъ частныхъ владѣльцевъ продано за періодъ съ 1895 по 1899 г. включительно въ среднемъ въ годъ всего 557,2 дес., изъ этого количества на корнѣ съ учетомъ по площади 499,7 дес. или 89,7 % и всего только 57,5 дес. или 10,3 % заготовленными матеріалами.

Такимъ образомъ, отсюда мы видимъ, что въ уѣздѣ не только преобладаетъ, но почти исключительно практикуется самый упрощенный видъ эксплуатаціи лѣса, не сопряженный ни съ рискомъ, ни съ предпримчивостью, тотъ видъ эксплуатаціи, при которомъ не существуетъ непосредственной связи между производителемъ-лѣсовладѣльцемъ и потребителемъ, а гдѣ эта связь поддерживается посредникомъ-лѣсопромышленникомъ, получающимъ за свое посредничество крупный барышъ въ видѣ предпринимательскаго процента.

Казалось бы, что при той постановкѣ продажи лѣса, какъ это практикуется въ удѣлѣ, именно, при продажѣ мелкими участками—дѣлянками, главный мѣстный потребитель—крестьянское населеніе имѣетъ полную возможность покупать лѣсъ въ удѣлѣ непосредственно, если не каждый домохозяинъ, то хоть товариществомъ или обществомъ. Однако, на практикѣ такое явленіе остается въ громадномъ меньшинствѣ, и главный покушникъ все-таки—это лѣсопромышленникъ, какъ крупный, такъ и мелкій. Въ концѣ-концовъ сельское населеніе имѣетъ дѣло все-таки съ лѣсопромышленникомъ, у котораго и покупаетъ ему нужный лѣсъ, ограничивая свои потребности до минимума, особенно въ подѣлочномъ и строевомъ сортиментѣ, и покупая на топливо, главнымъ образомъ, хворостъ въ видѣ сучьевъ, вершинъ и разныхъ другихъ остатковъ и отбросовъ отъ издѣльнаго матеріала.

У с л о в і я с б ы т а .

Симбирскій уѣздъ находится въ очень благопріятныхъ условіяхъ сбыта, настолько благопріятныхъ, что сбытъ лѣса можетъ считаться не

только полнымъ и обеспеченнымъ, но спросъ далеко превышаетъ предложене, благодаря какъ сравнительной малолѣсности уѣзда, такъ и нахожденію въ немъ губернскаго города, являющагося крупнымъ потребителемъ особенно дровяного матеріала.

По даннымъ страховаго отдѣла Губернской Земской Управы, въ уѣздѣ числилось къ 1 января 1901 года 30968 крестьянскихъ дворовъ; кромѣ того, по списку населенныхъ мѣстъ изданія 1897 года значится во владѣльческихъ усадьбахъ, хуторахъ и прочихъ населенныхъ мѣстахъ слишкомъ 1300 дворовъ; всего же находится въ уѣздѣ 32290 дворовъ внѣгородскаго населенія. При общей лѣсной площади уѣзда въ 133116,81 д., приходится на 1 дворъ внѣгородскаго населенія 4,12 дес. лѣсной площади, могущей дать ежегоднаго отпуска по приблизительному расчету 1,94 куб. саж. древесной массы. Не говоря уже про то, что въ этотъ расчетъ не включенъ г. Симбирскъ, не включены 4 крупныхъ суконныхъ фабрики, 1 винокуренный и нѣсколько крахмальныхъ, паточныхъ и кирпичныхъ заводовъ, нормальнаго отпуска далеко не хватаетъ для удовлетворенія нуждъ одного только сельскаго населенія, потребляющаго, по исчисленіямъ проф. Рудскаго на 1 дворъ—семью въ годъ лѣснаго матеріала 4,80 куб. саж. (на печь 1,80, баню 0,90, овинъ 1,30, ремонтъ и возведеніе построекъ 0,80).

Въ программу изслѣдованія лѣсовъ Симбирской губерніи не входило собраніе свѣдѣній о потребности населенія въ лѣсномъ матеріалѣ, поэтому здѣсь не могутъ быть приведены положительныя данныя этой потребности. Приходится обращаться къ позаимствованіямъ хотя бы приблизительными цифрами, которыя для нашихъ цѣлей могутъ дать и достаточно вѣрные выводы, особенно, при сравненіи относительныхъ преимуществъ одного раіона передъ другимъ. Для Симбирскаго уѣзда можно принять слѣдующую норму потребнаго крестьянскому двору лѣснаго матеріала:

на печь	1,80 куб. саж.
» баню	0,60 » »
» ремонтъ и возведеніе построекъ	0,60 » »

Всего 3,00 » »

Противъ исчисленій проф. Рудзкаго совершенно исключена потребность на овинъ въ виду сократившейся въ послѣдніе годы почти до нуля овинной сушки, также уменьшенъ расходъ лѣса на отопленіе бани и ремонтъ и возведеніе построекъ вслѣдствіе общаго недостатка лѣсовъ въ уѣздѣ, т. е. норма потребнаго лѣсного матеріала уменьшена до минимума. Но и при такой потребности населеніе не удовлетворялось бы вполне, даже расходуя весь возможный отпускъ лѣсовъ уѣзда цѣликомъ только на свои потребности, и нужда въ привозномъ лѣсѣ ощущалась бы въ размѣрѣ 1,06 кв. саж. на дворъ — семью.

Что касается различныхъ раіоновъ лѣсистости, то между ними замѣчается большое разнообразіе въ обеспеченности лѣсомъ, что видно изъ таблицы на слѣдующей страницѣ.

Въ I, II и V раіонахъ своего лѣса недостаетъ, а въ III и IV является небольшой избытокъ. Но обратимся къ отдѣльнымъ раіонамъ.

I раіонъ. помимо совершенно обеспеченнаго мѣстнаго, имѣетъ и находить сбытъ лѣса на рынки внѣ предѣловъ раіона. Этому онъ обязанъ своимъ выгоднымъ положеніемъ неширокой полосой вдоль берега р. Волги, служащей прекраснымъ славнымъ путемъ, хотя слѣдуетъ замѣтить, что этотъ способъ транспорта въ отношеніи дровяныхъ грузовъ развитъ и организованъ не съ той удовлетворительностью, какъ-бы это могло быть на самомъ дѣлѣ. Изъ сѣверной части раіона (Кильдюшевской удѣльной дачи) дрова доставляются гужемъ въ г. Тетюши Казанской губ., находящейся въ 25 верстахъ отъ ближайшихъ лѣсовъ раіона. Изъ южной половины раіона дрова отправляются въ г. Симбирскъ, тоже гужемъ на довольно значительное разстояніе — до 40 верствъ. Помимо этого, въ с. Ишеевкѣ дѣйствуетъ суконная фабрика, потребляющая значительное количество дровъ. Заготавливаемый лѣсопромышленниками подѣлочный матеріалъ — дубовые ободья, спица, липовыя плашки и таловый обручъ (плашки и обручъ для сельдяныхъ бочекъ) — славляется по Волгѣ въ с. Дубовку, г.г. Царицынъ и Астрахань. Тѣмъ же путемъ доставляются въ г. Симбирскъ изъ Кильдюшевской удѣльной дачи липовыя отрубки въ 3—4 арш. и 5—8 верш. для продажи столярамъ на доски. Мочальный промыселъ уѣзда достигъ въ этомъ раіонѣ наибольшаго развитія. Все добываемое мочало продается скупщикамъ, которые доставляютъ его для выдѣлки кулей и рогожъ въ с. Майну Самарской губ., въ г. Сенгилей и с. Ново-Дѣвичье Сенгил. уѣзда. Лыки-скупщиками же развозятся по базарамъ и ярмаркамъ, главнымъ

№№ районов лѣсности.	ПЛОЩАДЬ.		На 100 дес. удоб- ной приходится де- сятинъ лѣса.	Средній при- ростъ древес- ной массы.	Получается лѣсныхъ материаловъ	Число дворовъ- семей.	Приходится на 1 дворъ - семью.		Потребность въ лѣсномъ материалѣ.	излишка (+) недостатка (-)	
	Общая удобная.	Лѣсная.					Лѣсной площади.	Лѣсныхъ матери- аловъ.		На 1 дворъ — семью.	ВСЕГО.
	д е с я т и н ь .										
I	79700	25841,52	32,4	0,55	14200	5545	4,66	2,56	16635	—0,44	—2435
II	245000	7845,98	3,2	0,50	3920	14965	0,53	0,26	44895	—2,74	—40975
III	114530	43105,28	37,6	0,45	19400	4915	8,77	3,95	14745	+0,95	+4655
IV	132350	53112,81	40,1	0,45	23900	6235	8,52	3,83	18705	+0,83	+5195
V	13100	3211,22	24,5	0,40	1280	630	5,10	2,03	1890	—0,97	— 610
	584680	133116,81	22,8	0,47	62700	32290	4,12	1,94	96870	—1,06	—34170

образомъ въ г. Симбирскъ и с. Большое Нагаткино. Крімъ того большой спросъ на лѣсъ предъявляется населеніемъ степной полосы лѣвой стороны р. Свіаги.

Суммируя все сказанное про сбытъ лѣса въ I районѣ, приходится констатировать фактъ крайней необезпеченности населенія въ лѣсномъ матеріалѣ и, какъ слѣдствіе этого, сильное возрастаніе цѣнъ на лѣсъ.

II районъ можетъ дать, какъ видно изъ предыдущей таблицы, на 1 дворъ-семью нормального годичнаго отпуска лишь 0,26 кб. саж. древесной массы. Помимо того, что такое количество совершенно не удовлетворяетъ потребностей населенія и не хватаетъ даже на отопленіе бани, дровяной сортиментъ сбывается еще въ гор. Симбирскъ; правда, этотъ сбытъ совершается главнымъ образомъ изъ южной части района, гдѣ лѣсистость нѣсколько выше средней по району. Если къ этому еще добавить, что въ районѣ находится 1 винокуренный и нѣсколько крахмальныхъ и кирпичныхъ заводовъ, не мало содѣйствующихъ увеличенію спроса на лѣсъ, и что южная часть района прорѣзана Симбирской вѣтвью Моск.-Казанской жел. дороги, то станетъ совершенно ясно, что спросъ на лѣсъ въ этомъ районѣ громадный, настолько громадный, что не можетъ удовлетвориться наличнымъ мѣстнымъ предложеніемъ и въ десятой долѣ, а также станетъ ясно и то, что сельское населеніе ощущаетъ трудно, а порой и совершенно не восполнимый недостатокъ въ матеріалѣ отопленія и оборудованія своего обихода.

Иначе дѣло обстоитъ въ *III районѣ*—тутъ избытокъ лѣса. По приблизительному расчету, этого избытка получается 4655 кб. саж. Но въ предѣлахъ района дѣйствуютъ 2 большія суконныя фабрики (въ с.с. Кезьминѣ и Языковѣ), потребляющія не менѣе 2000 кб. с. дровъ, и 4 кирпичныхъ завода (въ с. Базарномъ Уренѣ). Но главнымъ постояннымъ потребителемъ дровъ, преимущественно березовыхъ, (а эта порода, какъ намъ извѣстно изъ предыдущаго, господствуетъ въ районѣ), является г. Симбирскъ. Крестьяне с.с. Тагая, Подлѣснаго и Прислонихи, около которыхъ сконцентрирована главная масса лѣсовъ, по издавна установившейся привычкѣ, занимаются доставкой дровъ въ г. Симбирскъ по большому московскому тракту; среднее разстояніе этой транспортировки составляетъ 50—60 верстъ. Значительный спросъ на лѣсной матеріалъ района предъявляется также населеніемъ степной центральной полосы уѣзда—изъ II района, и этимъ лѣснымъ матеріаломъ частью восполняется тотъ крайній недостатокъ лѣса, который мы только сейчасъ тамъ констатировали.

Самая южная оконечность района прорѣзана Симбирской вѣтвью Моск.-Казанской жел. дороги со станціей Майной. Эта послѣдняя стала замѣтно притягивать къ себѣ лѣсные грузы. Но еще въ данное время, вслѣдствіе недавняго открытія дороги и неуспѣвшей поэтому установиться привычки мѣстныхъ лѣсовладѣльцевъ къ желѣзнодорожному транспорту лѣса, вся возможная въ этомъ отношеніи провозоспособность дороги не вполне выразилась. Но нельзя сомнѣваться, что въ самомъ непродолжительномъ времени постоянный транспортъ лѣса изъ южной половины района черезъ ст. Майну установится на прочныхъ основаніяхъ.

Насажденія района даютъ меньшій процентъ строевого сортимента противъ двухъ предыдущихъ, и все количество его, въ томъ числѣ и сосноваго, раскупается на мѣстѣ, а изъ сѣверной части, кромѣ того, населеніемъ прилегающей степной полосы. Такимъ образомъ, выясняется, что весь нормальный отпускъ изъ III района можетъ найти и находить полный и легкій сбытъ, хотя такой выводъ умѣстно ограничить оговоркой, что спросъ на лѣсъ не превышаетъ предложенія, а скорѣе всего оба показателя цѣны находятся въ равновѣсіи.

IV районъ находится болѣе или менѣе въ одинаковыхъ условіяхъ сбыта съ предыдущимъ III-мъ, правда, хотя однородность условій сбыта заключается болѣе въ количественномъ, нежели въ качественномъ отношеніяхъ. Изъ предыдущей таблицы видно, что, за удовлетвореніемъ нуждъ мѣстнаго населенія, остается избытка древесины около 5195 куб. саж. Посмотримъ, какая возможность сбыта этого избытка. Зимой, частью даже лѣтомъ, по направленію въ Симбирскъ, по большимъ трактамъ ключищенскому и тушинскому тянутся гужемъ транспорты лѣсныхъ грузовъ въ видѣ бревень, теса, досокъ, отчасти шпаль и въ особенности дровъ. Это движеніе лѣсныхъ транспортовъ зависитъ отъ привычки мѣстныхъ крестьянъ, главнымъ образомъ с.с. Артюшкина и Тушны, къ лѣсоизвозному промыслу, при чемъ этимъ промысломъ занимаются не только зимой, но и въ свободное отъ полевыхъ занятій лѣтнее время, а с. Артюшкино во всякое время, даже во время полевыхъ работъ. Движеніе дровъ направлено, главнымъ образомъ, въ Симбирскъ, отстоящій отъ ближняго конца главной массы лѣсовъ района въ 20 и дальняго въ 55—60 верстахъ; дровяной матеріаль находятъ спросъ еще отъ населенія мѣстностей лѣвой стороны р. Свіаги (II районъ). Въ предѣлахъ района значительнымъ потребителемъ дровъ является сукон-

ная фабрика при д. Екатериновкѣ Тушинской волости, расходующая не менѣе 1000 куб. саж., и нѣсколько крахмальныхъ и паточныхъ заводовъ, расположенныхъ въ разныхъ мѣстахъ района. Гор. Симбирскъ и мѣстность по лѣвую сторону р. Свіяги, на ряду съ потребленіемъ дровъ, предъявляетъ спросъ на бревна, тесъ, доски, также по мелочамъ на разнаго рода подѣлочный матеріаль и уголь; къ этому необходимо присовокупить, что г. Симбирскъ служитъ мѣстомъ сбыта для строевого и подѣлочнаго матеріала почти исключительно крупныхъ размѣровъ, а селенія лѣвой стороны р. Свіяги среднихъ и мелкихъ, въ томъ числѣ, главнымъ образомъ, готовыхъ срубовъ избъ и другихъ построекъ.

Наибольшее количество шпаль, часть подѣлочнаго лѣса и березоваго дегтя, отчасти и уголь направляются на волжскія пристани шиловскую и крѣшинскую для дальнѣйшаго слѣдованія по Волгѣ на южные рынки. Добываемое въ значительномъ количествѣ мочало идетъ въ г. Сенгилей, находящійся въ 8 верстахъ отъ ближайшихъ лѣсовъ района, гдѣ ткуть изъ него рогожи и вяжутъ веревки и канаты; частью туда же отправляется лубокъ и лыко. Кромѣ того лыко частью въ необработанномъ видѣ, частью издѣліями (кошели, лапти), также лубокъ въ видѣ издѣлій (рѣшета, цыновки) въ большемъ количествѣ находятъ сбытъ по базарнымъ селамъ. Весь получающійся болѣе крупный и толстый таловый обручъ сплавляется погупщиками въ г. Астрахань, а болѣе тонкій находятъ сбытъ на мѣстѣ преимущественно для боченковъ на паточные заводы, расположенные какъ въ этомъ, такъ и сосѣднемъ II районѣ, также мѣстному населенію для различныхъ надобностей, главнымъ образомъ для соленія грибовъ.

Въ заключеніе про IV районъ слѣдуетъ сказать то же, что и III, т. е. что нормальный отпускъ лѣса можетъ найти и находить полный сбытъ. Однако, въ настоящее время спросъ и предложеніе находятся еще въ равновѣсіи и во всякомъ случаѣ недостатка въ лѣсномъ матеріалѣ на мѣстныя нужды не обнаруживается. Послѣднее подтверждается еще и тѣмъ фактомъ, что здѣсь практикуется углежженіе (а оно можетъ существовать и существуетъ только тамъ, гдѣ не ощущается недостатка лѣса), хотя, правда, оно совершается въ ограниченныхъ размѣрахъ и, какъ говорилось выше, болѣе изъ отбросовъ лѣса.

Заволжскій участокъ гор. Симбирска (V районъ) даетъ лишь дровяной сортиментъ, весь цѣликомъ потребляемый на нужды городского хозяйства, т. е. нужды самого владѣльца.

Изъ всего сказаннаго про условія сбыта вытекаетъ, что населеніе Симбирскаго уѣзда должно ощущать крайній недостатокъ въ лѣсномъ матеріалѣ, поступающемъ на рынокъ изъ лѣсовъ уѣзда. Но откуда восполняется этотъ недостатокъ? Нельзя сослаться на хищническую вырубку лѣсовъ, противную правиламъ лѣсного хозяйства, потому что такая ссылка будетъ противорѣчить прежнимъ выводамъ и даннымъ о возрастномъ составѣ главной массы лѣсовъ уѣзда—прекрасно сохраненнымъ лѣсамъ удѣла и не истощеннымъ, даже скорѣе сохранившимся частновладѣльческимъ. Но зато не только можно, даже должно сослаться на выясненную въ началѣ этого очерка общую убыль лѣсной площади, которая, независимо отъ мотивовъ расчистки, совершалась и шла на пополненіе недостачи лѣсного матеріала. Какъ мы видѣли, площадь средней годовой убыли составляла около 585 дес.; если она совершалась насчетъ спѣлаго лѣса,—а иначе и не могло быть, такъ какъ для перехода въ молодой или въ вырубку, его слѣдовало прежде вырубить,—итакъ, если эта убыль совершалась насчетъ спѣлаго лѣса, то отъ расчистокъ выбрасывалось на рынокъ еще до 15000 кб. саж. древесной массы (считая около 25 кб. саж. на десятинѣ). Но этимъ не могъ быть заполненъ весь пробѣлъ въ лѣсномъ матеріалѣ, такъ-какъ, помимо запросовъ г. Симбирска, фабрикъ и заводовъ, все-таки получался еще дефицитъ около 20 тысячъ кб. саж.

Какихъ-нибудь цифровыхъ данныхъ или точныхъ указаній для выясненія вопроса о восполненіи этого недостатка совершенно не имѣется. Тѣ данныя объ условіяхъ сбыта, которыя заключаются въ описаніяхъ отдѣльныхъ лѣсныхъ дачъ и въ краткихъ волостныхъ обобщеніяхъ, даютъ лишь общія указанія на сбытъ и спросъ наименованіемъ селеній и мѣстности тяготѣнія лѣсныхъ грузовъ. Въ Симбирскій уѣздъ поступаетъ лѣсной матеріалъ троякимъ путемъ: сплавомъ по Волгѣ, гужевымъ подвозомъ изъ сосѣднихъ уѣздовъ и транспортомъ по желѣзной дорогѣ. Сплавомъ по Волгѣ изъ сѣверныхъ губерній волжскаго бассейна поступаетъ главная масса привознаго лѣса, преимущественно строевого. Своимъ сосновымъ строевымъ лѣсомъ обезпеченъ только IV районъ и частично III-й населеніе I района и восточной половины II-го покупаетъ строевой матеріалъ на волжскихъ пристаняхъ, расположенныхъ въ Кильдюшевской удѣльной дачѣ (Больше-Тархановская вол.), противъ с.с. Ундоровъ и Вышки и въ другихъ мѣстахъ. Также и гор. Симбирскъ главную массу строевого лѣса получаетъ приплавомъ по Волгѣ. Сѣверо-западная половина

II-го района восполняетъ недостатокъ въ строевомъ матеріалѣ, частью даже въ дровяномъ, гужевымъ подвозомъ изъ засурскихъ лѣсовъ Буинскаго, отчасти Алатырскаго уѣздовъ, сплошь и рядомъ на разстояніи 40—50 верстъ. Наконецъ, по Симбирской вѣтви Моск.-Казан. жел. дороги въ послѣднее время стали поступать въ г. Симбирскъ крупныя транспорты лѣсного матеріала, дровяного по преимуществу. Но за всѣмъ этимъ, главнымъ образомъ во II районѣ, не рѣдкость встрѣтить матеріаломъ для отопленія соломѣ, особенно въ урожайныя годы; главнымъ же матеріаломъ отопленія безлѣсныхъ и малолѣсныхъ мѣстностей являются сучья, сухостой, различные древесные отбросы и лишь изрѣдка дрова худшаго качества.

Древодѣльные промыслы и лѣсотехническія производства.

Изъ условій сбыта лѣса—изъ общаго недостатка его для мѣстныхъ нуждъ—вытекаетъ объясненіе того незначительнаго развитія древодѣльныхъ и лѣсотехническихъ промысловъ, которое наблюдается въ предѣлахъ уѣзда.

По свѣдѣніямъ, собраннымъ уѣздной управой въ 1899 г., занималось въ селеніяхъ кустарными древодѣльными промыслами:

- | | |
|---|----------|
| 1) дѣланіемъ колесъ, телѣгъ, дровней, саней, фуръ,
боронъ и сохъ | 162 чел. |
| 2) столярными работами, въ томъ числѣ и дѣланіемъ окон. рамъ | 22 » |
| 3) гнутьемъ ободьевъ | 15 » |
| 4) плетеніемъ лаптей | 39 » |

Всего 238 чел.

Такое малое число лицъ, занятыхъ издѣліями изъ продуктовъ лѣса, слишкомъ ничтожно по сравненію съ общимъ числомъ сельскаго населенія въ 180 тыс. человѣкъ, т. е. 1 чел. на 760 жителей. Правда, кромѣ этихъ почти круглый годъ занятыхъ своимъ ремесломъ лицъ, найдется не мало посвящающихъ свое время тому или другому издѣлію отрывками, но все-таки Симбирскій уѣздъ принадлежитъ къ тѣмъ изъ уѣздовъ губерніи, гдѣ древодѣльные промыслы развиты менѣе чѣмъ удовлетворительно.

Въ 1902 г. уѣздной земской управой, по предложенію губернской управы, былъ произведенъ опытъ собиранія черезъ волостныя правленія новыхъ болѣе подробныхъ данныхъ о состояніи кустарныхъ промысловъ въ уѣздѣ, въ томъ числѣ и древодѣльныхъ. Новыя свѣдѣнія оказались не настолькоъ удовлетворительными, чтобы можно было ими здѣсь пользоваться. Только въ одномъ отношеніи они полезны—въ нихъ указанъ заработокъ кустарей. Заработокъ одного лица составляетъ:

- | | |
|---|-----------|
| 1) по дѣланію колесъ, телѣгъ, дровней и пр. | . 40 руб. |
| 2) отъ столярныхъ работъ | . 58 » |
| 3) » гнутья ободьевъ | . 55 » |

Здѣсь не указанъ заработокъ отъ плетенія лаптей, но не будетъ большой ошибки, если принять его въ 30 руб.

Отсюда общій заработокъ населенія отъ древодѣльныхъ промысловъ опредѣлится суммой 9751 руб. ($162 \times 40 + 22 \times 58 + 15 \times 55 + 39 \times 30$) или въ круглыхъ цифрахъ 10000 руб.

Лѣсотехническія производства развиты не болѣе древодѣльныхъ промысловъ. Среди лѣсотехническихъ производствъ первое и самое видное мѣсто занимаетъ явное углежженіе, замѣтно развитое въ с.с. Артюшкинѣ и Ясашной Ташлѣ. Получаемымъ здѣсь углемъ снабжается въ значительной мѣрѣ г. Симбирскъ и южная часть уѣзда; нѣкоторая доля отправляется гужемъ даже въ г. Сызрань.

Существуетъ еще сидка дегтя изъ бересты въ III и IV районахъ и смолокуреніе изъ сосновыхъ пеньковъ въ IV районѣ, но эти оба производства имѣютъ ограниченное распространеніе и развиты весьма слабо.

Цѣна на лѣсъ.

Какъ было указано выше, эксплуатація лѣсовъ уѣзда совершается почти исключительно путемъ продажи его на корнѣ съ учетомъ по площади. Поэтому здѣсь необходимо имѣть предметомъ наблюденія именно цѣну десятины лѣса, а не отдѣльныхъ сортиментовъ.

Продажная цѣна десятины лѣса слагается изъ двухъ факторовъ—

- 1) количества древесной массы на десятинѣ \square (запаса) и 2) цѣны куб.

сажени этой массы. Чѣмъ больше древесной массы на десятинѣ при одинаковыхъ всѣхъ прочихъ условіяхъ, тѣмъ выше будетъ и продажная цѣна; чѣмъ дороже 1 куб. саж. древесины, тѣмъ выше и цѣна десятины. Такимъ образомъ, продажная цѣна десятины прямо пропорціональна произведенію количества запаса на стоимость куб. сажени его.

Факторами, въ той или другой степени вліяющими на уровень цѣны лѣса, могутъ быть только природныя (естественныя) и хозяйственно-экономическія условія; первыя кроются въ самой природѣ лѣса и вліяютъ на ходъ его роста, а вторыя дѣйствуютъ извнѣ, независимо отъ внутреннихъ факторовъ. Воздѣйствіе первыхъ на уровень цѣны исчерпывается запасомъ, а вторыхъ—цѣной 1 куб. саж. этого запаса.

Количество запаса зависитъ отъ породы лѣса, полноты и возраста его, почвы, положенія и климата. Высота продажной цѣны куб. сажени древесной массы зависитъ, главнымъ образомъ, отъ спроса и предложенія, т. е. условій сбыта, которыя слагаются изъ того или другого количества лѣсовъ на данной территоріи, густоты населенія, состоянія путей сообщенія, привычки населенія къ тому или другому древодѣльному или лѣсотехническому промыслу, близости или удаленности рынковъ сбыта и пр., также зависитъ отъ приемовъ веденія лѣсного хозяйства и отношенія самого хозяина къ лѣсу, какъ имуществу; этими послѣдними факторами обусловливается то или другое качество древесины, повышающее или понижающее стоимость 1 куб. саж. ея.

Факторы, вліяющіе на количество запаса насажденій, разнообразны, но болѣе постоянны, чѣмъ факторы, дѣйствующіе на цѣну куб. сажени этой массы. Въ общей сложности воздѣйствіе тѣхъ и другихъ факторовъ такъ многообразно, что указаніе той или иной продажной цѣны, хотя даже и основанной на фактическихъ данныхъ, является лишь большимъ или меньшимъ приближеніемъ къ истинной средней и ничуть не чѣмъ-то положительнымъ и окончательнымъ, въ особенности по отношенію ко времени. Эта послѣдняя оговорка имѣетъ въ виду тотъ ростъ цѣны, который совершается въ Симбирской губ. изъ года въ годъ за послѣдніе 5—10 лѣтъ и имѣетъ тѣсную связь съ развитіемъ желѣзнодорожнаго строительства.

Изъ всего сказаннаго про цѣны вытекаетъ, что продажная цѣна десятины лѣса есть сумма вліяній всѣхъ факторовъ, въ той или другой

степени и прямо или косвенно дѣйствующихъ на созданіе запаса и установленіе цѣны кб. сажени этого запаса.

Подробное изслѣдованіе цѣнъ на лѣсъ составляетъ область чисто оцѣночнаго дѣла; здѣсь же можно ограничиться только нѣкоторыми уже окончательными выводами.

Касаясь вопроса о ходѣ роста различныхъ насажденій лѣсовъ уѣзда, мы сдѣлали опытъ установить приблизительную норму запаса насажденій въ различныхъ почвенныхъ раіонахъ.

Изъ этихъ данныхъ видно, что по быстротѣ накопленія запаса насажденій раіоны могутъ быть расположены въ такомъ порядкѣ: I, II, III и IV¹⁾, т. е. въ I раіонѣ накопленіе запаса совершается быстрѣе, а въ IV-мъ медленнѣе всѣхъ прочихъ. Далѣе, указанная выше условія сбыта даютъ право заключить, что въ этомъ отношеніи въ лучшихъ условіяхъ находятся лѣса I и II раіоновъ и въ худшихъ III-го и IV-го. Такъ-какъ продажная цѣна 1 десятины слагается изъ запаса и цѣны 1 кб. саж. этого запаса, т. е. получается путемъ перемноженія первой величины на вторую, то мы приходимъ къ выводу, что относительная высота продажныхъ цѣнъ однородныхъ насажденій въ различныхъ раіонахъ должна находиться въ такой послѣдовательности: I, II, III и IV раіонъ. Тѣ данныя, которыя находятся въ распоряженіи Оцѣночнаго Отдѣленія управы, совершенно согласуются съ этими теоретическими предположеніями. Показанныя лѣсовладѣльцами за періодъ 1895—1899 г.г. продажныя цѣны суходольныхъ насажденій, подвергнутыя нѣкоторой критической обработкѣ, даютъ въ различныхъ нами установленныхъ раіонахъ при продажѣ на корнѣ слѣдующія среднія цѣны 1 десятины въ различныхъ возрастахъ:

1) V раіонъ не вводится въ это сравненіе вслѣдствіе отсутствія для него показаній о продажной стоимості лѣса.

Господ- ствующая порода.	Возрасть.	Р а і о н ы.			
		I.	II.	III.	IV.
		Р у б л и.			
Дубъ и Липа.	30	95	85	70	40
	40	130	115	90	50
	50	160	140	115	65
	60	195	170	135	80
	70	225	195	160	95
Береза.	80	280	230	180	110
	30	—	85	60	40
	40	—	115	80	50
	50	—	140	100	65
Осина.	60	—	170	120	80
	30	95	85	45	40
	40	130	115	60	50
	50	160	140	75	65
	60	195	170	90	80
	70	—	—	110	—
	80	—	—	125	—

	30	95	85	60	40
Листвен-	40	130	115	80	50
ный смѣ-	50	160	140	100	65
шанный.	60	195	170	120	80
	70	225	195	140	95
	80	280	230	160	110
	60	—	—	500	300
Сосна.	80	—	—	670	400
	100	—	—	850	520
	120	—	—	1050	650
Липа (лычная).	10—20	60—100	—	50—75	—

Для пойменных насаждений за тотъ же періодъ цѣны стояли на слѣдующемъ уровнѣ:

Типъ насажде- нія.	Возрасть.	П о й м ы	
		р. Волги.	р. Свіяги и др., кромѣ р. Волги.
		Р у б л и.	
Древоидныя породы.	30	60	90
	40	75	125
	50	90	150
	60	100	170
Тальникъ:			
плетневой	3—8	15	} 35
обручной	9—12	30	

Что касается анализа цѣнъ и сравнительной высоты ихъ для насаждений различныхъ породъ, то въ настоящее время этотъ вопросъ составляетъ предметъ изслѣдованій Оцѣночнаго Отдѣленія губернской управы, почему мы здѣсь этого вопроса не коснемся. Въ заключеніе умѣстно повторить, что указанная сейчасъ продажная цѣна относится къ періоду 1895—1899 г.г., когда цѣны на лѣсъ стояли значительно ниже послѣдующаго трехлѣтія (1900—1902 г.г.); наконецъ, онѣ представляютъ лишь критерій цѣнъ разсматриваемаго періода, такъ-какъ относятся къ насажденіямъ средней полноты и нормального состоянія, а какъ извѣстно, въ природѣ нерѣдко на самыхъ незначительныхъ площадяхъ однохарактерныя насажденія представлены самой различной полноты и качества.

Промежуточные и побочные пользования.

Въ находящемся въ нашемъ распоряженіи матеріалѣ совершенно не имѣется свѣдѣній о промежуточномъ пользованіи—выборкахъ подлѣска, особенно липоваго на лыки, сухостоя, бурелома и пр.; къ нимъ должны быть присоединены мѣры ухода за лѣсомъ—прочистки, прорѣживанія и проходныя рубки. Вслѣдствіе отсутствія данныхъ здѣсь не могутъ быть сообщены болѣе или менѣе подробныя указанія объ этомъ пользованіи, можно лишь сдѣлать общую ссылку на то, что въ послѣдніе годы въ удѣлѣ промежуточные пользования, главнымъ образомъ въ видѣ мѣръ ухода за лѣсомъ, принимаютъ все болѣе и болѣе широкіе размѣры, и въ цѣляхъ развитія этого ухода учреждены новыя должности подлѣсничихъ, дѣятельность которыхъ, главнымъ образомъ, направлена на мѣры улучшенія роста существующаго и зарожденія новаго лѣса. Что касается частновладѣльческихъ лѣсовъ, то изъ единичныхъ указаній можно заключить, что тамъ существующими промежуточными пользованіями преслѣдуются если не исключительно, то главнымъ образомъ не мѣры ухода за лѣсомъ, а финансовыя выгоды; напр., практикуется прочистка молодняковъ съ цѣлью выбрать личную липу, сдираніе съ единичныхъ деревьевъ древоподобной ивы коры на корье для полученія дубильнаго вещества въ кожевенномъ производствѣ, выборка липоваго подлѣска на лыки и пр.

Относительно побочныхъ пользованій лѣсной площадью имѣются болѣе пространныя свѣдѣнія. Правда, эти свѣдѣнія нѣсколько односторонни, такъ-какъ касаются исключительно выгодъ, а не вообще пользованій; поэтому мы располагаемъ свѣдѣніями лишь о тѣхъ побочныхъ пользованіяхъ, которыя, во 1-хъ, являются постоянными и ежегодными и, во 2-хъ, приносятъ денежный доходъ. Въ среднемъ по уѣзду наличныя данныя о побочныхъ пользованіяхъ съ постояннымъ ежегоднымъ денежнымъ доходомъ даютъ выводы, помѣщенные въ слѣдующей таблицѣ:

Категорія владнія.	Площадь, съ которой извлекается доходъ. Десятины.	Доходъ отъ побочныхъ пользованій.								
		Сънокше- нія.	Пастбы скота.	Постанов- ки пчель- никовъ.	Сдачи мѣсть подъ обод- ныя заве- денія.	Сдачи мѣсть подъ ямы для угле- жженія.	Сбора мха.	Права охо- ты.	Итого.	Съ 1 дес.
		Р у б л и								К о п.
Удѣль	80469,96	700,81	975,25	429,13	89,20	47,00	5,82	3,00	2250,21	2,3
Прочіе владѣльцы	12779,56	2013,00	568,00	—	—	—	—	—	2581,00	20,3
По уѣзду	93249,52	2713,81	1543,25	429,13	89,20	47,00	5,82	3,00	4831,21	5,2
		56 ⁰ / ₀	32 ⁰ / ₀	9 ⁰ / ₀	3 ⁰ / ₀					

Отсюда видно, что болѣе распространенными и слѣд., болѣе общими для всѣхъ лѣсовъ уѣзда являются два вида постоянныхъ денежныхъ побочныхъ доходовъ—отъ сѣнокошенія (56⁰/₁₀) и пастьбы скота (32⁰/₁₀); остальные виды встрѣчаются только въ удѣльныхъ лѣсахъ, но и въ нихъ, кромѣ дохода отъ постановки пчельниковъ, представляются ничтожными.

Какъ было сказано, эти данныя относятся къ тѣмъ побочнымъ выгодамъ, которыя приносятъ только постоянный денежный доходъ. Но извѣстно, что лѣсная площадь приноситъ не исключительно денежный доходъ, а иногда и очень часто также натурой. Кромѣ того, нѣкоторые виды пользованій приносятъ выгоды не только лѣсовладѣльцу, т. е. лицу, имѣющему юридическое право на полученіе этихъ выгодъ, но и постороннимъ лицамъ, главнымъ образомъ, мѣстному крестьянскому населенію.

Хотя конкретныхъ данныхъ объ общемъ положеніи извлекаемыхъ выгодъ отъ побочныхъ пользованій не имѣется, но нѣкоторые выводы возможны и безъ нихъ. Въ удѣльныхъ лѣсахъ существуетъ строгій надзоръ за тѣмъ, чтобы посторонними лицами не производилось неразрѣшенныхъ пользованій лѣсной площадью всѣхъ указанныхъ въ таблицѣ видовъ и за полученіе такого права они должны вносить соответствующую плату. Но кромѣ этихъ видовъ существуютъ и такіе, за пользованіе которыми платы не взимается; къ такимъ относятся сборъ грибовъ, ягодъ и лѣсныхъ плодовъ. На право доступа въ дачи для этого сбора удѣломъ особыхъ билетовъ не установлено и доступъ не воспрещенъ, можетъ статья, но тѣмъ соображеніямъ, чтобы съ мѣстнымъ населеніемъ не имѣть лишняго повода къ недоразумѣніямъ или столкновеніямъ и тѣмъ самымъ избѣгнуть антагонизма, который можетъ повести къ злостнымъ нарушеніямъ лѣсного устава и даже лѣснымъ пожарамъ. Этимъ бесплатнымъ доступомъ въ лѣсныя дачи окрестное населеніе пользуется въ широкихъ размѣрахъ, извлекая значительныя выгоды, главнымъ образомъ, сборомъ грибовъ, ¹⁾ который въ нѣкоторыхъ мѣстностяхъ существуетъ въ видѣ промысла, напр., въ с.с. Ясашной Ташлѣ, Артюшкинѣ и др. Въ этихъ мѣстахъ грибной промыселъ развитъ настолько, что грибы въ соленомъ видѣ отправляются въ Симбирскъ, а главнымъ образомъ въ южные города поволожья Самару, Саратовъ, Астрахань и др., между прочимъ даже въ Баку.

¹⁾ Грибъ бѣлянка [подгруздокъ].

Частные владѣльцы кромѣ извлекаемыхъ постоянныхъ денежныхъ доходовъ, указанныхъ въ предыдущей таблицѣ, получаютъ доходъ еще натурой отъ пастьбы въ лѣсахъ собственнаго скота, частью отъ лѣснаго сѣнокосенія. Относительно сбора грибовъ, ягодъ и лѣсныхъ плодовъ слѣдуетъ сказать то же, что сейчасъ было сказано по отношенію къ удѣльнымъ лѣсамъ, т. е. что доходъ отъ этого вида пользованія населеніемъ и частью самими владѣльцами извлекается натурой, почему не удовлетворяя опредѣленію «денежный», остался въ частновладѣльческихъ показаніяхъ, какъ и удѣльныхъ, не зарегистрированнымъ.

Что касается лѣсовъ крестьянскихъ обществъ и товариществъ, то изъ предыдущихъ указаній о ихъ состояніи вытекаетъ, что эти лѣса по своей доходности отъ побочныхъ пользованій не отличаются отъ выгоновъ, такъ-какъ фактически ими и служатъ.

Слѣдовательно, мы приходимъ къ выводу, что лѣсныя дачи всѣхъ категорій владѣній даютъ возможность извлекать тѣ или другія побочныя выгоды (деньгами и натурой); если эти выгоды не всегда попадаютъ въ приходныя статьи владѣльцевъ дачъ, то это еще не значитъ, что онѣ не приносятъ дохода вообще, хотя бы кому-нибудь другому, помимо владѣльцевъ.

Наконецъ, что касается вопроса о томъ, можетъ ли всякая лѣсная дача приносить побочный доходъ, для выясненія его можно обратиться къ слѣдующимъ сопоставленіямъ. Если дача, напр., съ преобладаніемъ дуба не способна приносить дохода отъ сбора мха, зато она даетъ возможность извлекать выгоды, напр., отъ собиранія желудей; если сосновый лѣсъ не можетъ быть объектомъ для лѣснаго сѣнокосенія, зато способенъ давать грибы, ягоды, мохъ, быть мѣстомъ подъ ямы для углежженія и пр. Такія и имъ подобныя теоретическія соображенія даютъ право заключить, что если не всѣ, то почти всякая лѣсная дача способна приносить побочный доходъ, а если владѣльцы не всегда его извлекаютъ, то это значитъ, что доходъ частью поступаетъ въ пользу постороннихъ лицъ, а частью остается совершенно не использованнымъ по тѣмъ или инымъ лѣсохозяйственнымъ и лѣсоохранительнымъ соображеніямъ владѣльцевъ.

Заключительный выводъ тотъ, что дѣйствительный доходъ отъ лѣсныхъ дачъ, какъ деньгами, такъ и натурой, какъ получаемый владѣльцемъ, такъ и поступающій въ пользу населенія, гораздо выше опредѣленнаго предыдущей таблицей средняго по уѣзду постоянного денежнаго дохода въ 5 коп. съ 1 десятины.

Расходъ.

Расходы по лѣсовладѣнію могутъ быть раздѣлены на 4 группы— а) на охрану, б) управленіе, в) содержаніе лѣсныхъ и межевыхъ техниковъ и г) прочіе расходы. Разсмотримъ каждую группу по отдѣльности.

Самымъ крупнымъ и притомъ самымъ измѣнчивымъ является расходъ по охранѣ лѣсовъ. Онъ подвергается двойкаго рода измѣненіямъ— во 1-хъ, зависящимъ отъ площади дачи и, во 2-хъ, отъ ея мѣстонахожденія.

Въ зависимости отъ площади расходъ охраны въ среднемъ по уѣзду подвергается слѣдующимъ измѣненіямъ:

Группа дачъ по площади.		Число показаній (дачъ)	Расхода на 1 десятины.
			коп.
До 100 дес.		29	70
Отъ 100	—»— 200 —»—	19	56
—»—	200 —»— 400 —»—	19	43
—»—	400 —»— 800 —»—	17	32
—»—	800 —»— 1200 —»—	5	28
—»—	1200 —»— 2400 —»—	4	24
—»—	2400 —»— 5000 —»—	2	22
—»—	5000 и выше	5	17
По уѣзду.		100	23

Максимальнымъ этотъ расходъ является въ малыхъ дачахъ; такъ, для дачъ до 100 дес. онъ составляетъ 70 коп., въ слѣдующихъ группахъ постепенно понижается и въ дачахъ выше 5000 дес. составляетъ только 17 коп. съ десятины.

Измѣненія отъ мѣстонахожденія также довольно значительны, что видно будетъ, если раздѣлимъ уѣздъ на части, руководствуясь при дѣленіи сравнительной обезпеченностью населенія мѣстнымъ лѣсомъ. Раздѣляя уѣздъ на 2 части, находимъ разницу въ расходѣ охраны такой:

Группы дачъ по площади.	РАІОНЫ.		Уѣздъ. копеекъ.
	I, II и V.	III и IV.	
	До 200 дес.	63	
Отъ 200 —»— 800 —»—	45	31	36
—»— 800 —»— 5000 —»—	32	20	24
—»— 5000 и выше . . .	17	17	17
По уѣзду. . .	29	21	23

Взаимное отношеніе спроса и предложенія, недостатка или избытка лѣсныхъ матеріаловъ для мѣстныхъ нуждъ является главнымъ агентомъ, заставляющимъ нести большіе или меньшіе расходы на охрану: чѣмъ спросъ на лѣсъ сильнѣе, тѣмъ цѣнность его выше, чѣмъ недостатокъ лѣса больше, тѣмъ нужда на мѣстѣ въ немъ оцутительнѣе и населенію труднѣе его приобрѣсти, а, слѣдовательно, болѣе поводовъ ожидать нарушеній лѣсного устава.

Поэтому въ послѣдней таблицѣ соединены въ одну группу I, II и V раіоны, гдѣ отпускаемаго лѣса далеко не достаетъ на мѣстныя нужды; другую группу составили III и IV раіоны, гдѣ избытокъ лѣса. Какъ и слѣдовало ожидать, расходъ охраны выше въ раіонахъ, гдѣ населеніе ощущаетъ крайній недостатокъ лѣсныхъ матеріаловъ (I, II, и V раіоны). Но такое правило не распространяется на крупныя дачи, площадь которыхъ превышаетъ въ данномъ случаѣ 5000 дес. Это весьма понятно, такъ-какъ крупная дача сама по себѣ представляетъ такую массу лѣса,

которая создаетъ для ближайшихъ селеній тѣ же условія изобилія лѣсного матеріала, какія наблюдаются въ мѣстахъ значительной лѣсности.

Если исключить крупныя дачи (свыше 5000 дес.), то средній расходъ охраны въ 2-хъ установленныхъ группахъ раіоновъ и въ среднемъ по уѣзду опредѣляется въ слѣдующемъ размѣрѣ:

Группы раіоновъ.	Расходъ охраны для дачъ менѣе 5000 д.	Составляетъ % среднего расхода для этихъ же дачъ по уѣзду.
	к о п.	
1) I, II и V	42	124%
2) III и IV	29	86%
По уѣзду	34	100%

Имѣя установленною относительную величину уклоненій размѣра расхода раіонныхъ группъ отъ среднего по уѣзду, намъ уже легко опредѣлить абсолютныя величины расхода для возможно мелкихъ группъ дачъ по площади, напр.: для такихъ, какія установлены въ первой таблицѣ расходовъ охраны. Параллельно этой послѣдней могла бы быть составлена такая таблица окончательно опредѣлившихся расходовъ на охрану:

Группы дачъ по площади.	РАІОНЫ.		Уѣздъ.
	V	IV	
	I, II и V	III и IV	
	к п п е е к ъ.		
До 100 дес.	86	60	70
Отъ 100 — » — 200 — » —	69	49	56
— » — 200 — » — 400 — » —	53	37	43

Отъ 400 дес. до 800 дес.	40	28	32
— » — 800 — » — 1200 — » —	35	24	28
— » — 1200 — » — 2400 — » —	30	21	24
— » — 2400 — » — 5000 — » —	27	19	22
— » — 5000 и выше	17	17	17
По уѣзду	29	21	23

Обратимся къ остальнымъ расходамъ.

Расходъ на лѣсоуправленіе составляетъ въ среднемъ по уѣзду 13 к. Сюда отнесены издержки по содержанію мѣстной администраціи лѣсныхъ дачъ, т. е. тѣхъ лицъ, на обязанности которыхъ лежитъ непосредственное веденіе лѣсного хозяйства и надзоръ за распорядками въ лѣсу. Этотъ расходъ хотя быть можетъ, и находится въ нѣкоторой зависимости отъ площади дачи или ея мѣстонахожденія, но въ данномъ случаѣ по этимъ признакамъ не можетъ быть учтенъ потому, что главная масса данныхъ, на которыя опирается средній выводъ, относится къ удѣльнымъ лѣснымъ дачамъ, распределеннымъ по имѣніямъ и, слѣдовательно, подчиненнымъ данному управленію независимо ни отъ площади дачъ, ни расположенія ихъ въ той или другой мѣстности потребленія (спроса и предложенія лѣсныхъ матеріаловъ).

Что касается остальныхъ расходовъ—расхода 1) по содержанію лѣсныхъ и межевыхъ техниковъ и 2) по удовлетворенію различныхъ другихъ потребностей, то объ нихъ свѣдѣнія имѣются только отъ удѣла. Но несомнѣнно, эти расходы такого характера, что безъ нихъ не обходятся и прочіе владѣльцы, хотя возможно, что нуждаются въ нихъ въ меньшемъ размѣрѣ. Въ среднемъ по уѣзду указанные 2 группы расхода опредѣляются въ такихъ величинахъ на 1 десятину:

- 1) Содержаніе лѣсныхъ и межевыхъ техниковъ. 8,70 коп.
- 2) Различные мелкіе расходы. 5,62 „

Первая группа расходовъ исчислена одинаково на каждую десятину всей удобной площади лѣсныхъ дачъ подчиненныхъ вѣдѣнію Симбирскаго

Удѣльнаго Округа (342925 дес.). Управление Удѣльнымъ Округомъ показало этотъ расходъ въ размѣрѣ 17,72 коп. съ десятины, но такой размѣръ не соотвѣтствуетъ періоду 1895—99 г.г., къ которому относятся всѣ расчеты этого очерка, наоборотъ, онъ основанъ на новыхъ штатахъ должностей и увеличенныхъ окладахъ, введенныхъ только съ 1901 г. и значительно превышающихъ старыя, по которымъ величина этого расхода опредѣлилась въ 8,70 коп. на 1 десятину.

Группа разныхъ мелкихъ расходовъ составила изъ слѣдующихъ предметовъ расхода:

- | | | |
|--|------|------|
| а) наемъ рабочихъ на межевыя и лѣсоустроительныя работы, нивелированіе болотъ, отводъ и оцѣнку лѣсосѣкъ, расширеніе квартальныхъ просѣковъ и проч. работы, также другіе расходы, относящіеся къ производству этихъ и имъ подобныхъ работъ. | 3,43 | коп. |
| б) публикація о торгахъ, наемъ помѣщеній для торговъ, печатаніе торговыхъ листовъ и пр. | 0,07 | „ |
| в) заготовка клеймъ. | 0,03 | „ |
| г) устройство и ремонтъ мостовъ и дорогъ (дорожныя сооруженія) | 1,09 | „ |
| д) окопка дачъ канавами и ремонтъ канавъ | 0,87 | „ |
| е) содѣйствіе естественному лѣсовозобновленію | 0,02 | „ |
| ж) противопожарныя мѣропріятія (охраненіе отъ пожаровъ) | 0,11 | „ |

В с е г о . . . 5,62 коп.

Округляя каждую группу расхода отдѣльно до цѣлыхъ копеекъ, получаемъ всего расхода по лѣсовладѣнію на 1 дес. удобной площади въ среднемъ по уѣзду

- | | | |
|---|----|------|
| 1) на охрану | 23 | коп. |
| 2) „ управленіе | 13 | „ |
| 3) „ содержаніе лѣсныхъ и межевыхъ
техниковъ | 9 | „ |
| 4) „ остальные потребности | 6 | „ |

В с е г о . . . 51 коп.

Въ виду того, что расходъ охраны мѣняется въ зависимости отъ площади дачи и ея мѣстонахожденія, то и полученный общій средній расходъ по уѣзду будетъ подвергаться тѣмъ же колебаніямъ, напр., для дачъ площадью до 100 дес, по I, II и V раіонамъ онъ составитъ 1 р. 14 коп. (86 коп. охрана и 28 коп. остальные расходы), по III и IV раіонамъ—88 коп. (60 коп. + 28 коп.), а для дачъ выше 5000 дес. по всѣмъ раіонамъ—45 коп. (17 коп. + 28 коп.).

Участіе и заработки населенія въ разработкѣ лѣса и лѣсоизвозномъ промыслѣ.

Касаясь этого вопроса, необходимо прежде оговориться, что спеціальныхъ изслѣдованій для его выясненія не производилось, почему въ настоящемъ случаѣ прямыхъ данныхъ не имѣется и приходится пользоваться косвенными.

Всѣ лѣсныя работы выполняются почти исключительно мѣстнымъ населеніемъ, т. е. населеніемъ уѣзда.

Главные работы и заработки существуютъ двухъ родовъ: 1) разработка лѣса въ очередныхъ лѣсосѣкахъ и 2) лѣсоизвозный промыселъ.

Обратимся прежде къ разработкѣ лѣса и попытаемся опредѣлить главныя ея черты въ отношеніи того или другого лѣса и приблизительный размѣръ заработка населенія отъ этой разработки.

Поступающій въ рубку сосновый лѣсъ имѣетъ въ среднемъ, главнымъ образомъ, слѣдующій составъ: сосны 0,9, березы 0,1 и единично дубъ съ осиной, въ возрастѣ 80—100 лѣтъ. На десятинѣ подобнаго лѣса обыкновенно выполняются такія работы со слѣдующимъ заработкомъ:

- | | | |
|---|-----------|---------|
| а) срѣзка, очистка отъ сучьевъ и ошкурка 400 сосновыхъ деревьевъ разныхъ размѣровъ во весь хлысть и складка хвороста и сучьевъ въ кучи, по 15 коп. съ дерева. | | 60 руб. |
| б) распиловка на тесъ и доски 200 бревень длиною 9 арш., по 40 коп. за штуку | | 80 „ |
| в) раздѣлка на шпалы 200 бревень—1000 шпаль, по 5 коп. | | 50 „ |

- г) срубка изъ 400 бревень 4 срубовъ, по 15 руб. каждый 60 „
- д) распилка и складка 25 пог. саж. дровъ (8, 10 и 12 верш.), по 40 коп. саж. 10 „

Итого . 260 руб.

Типичная десятина вырубаемыхъ лиственныхъ насаждений уѣзда будетъ имѣть такую характеристику: дуба 0,3, березы 0,3, липы 0,2 и осины 0,2, въ возрастъ 50—60 лѣтъ. Работы и заработокъ слѣдующіе:

- а) выборка подѣлочнаго лѣса 5 руб.
- б) съемка мочала, мочка его и выемка изъ мочилища—100 пуд., по 20 коп. пудъ 20 „
- в) распилка и складка 150 пог. саж. дровъ (8, 10 и 12 верш.) со складкой сучьевъ и хвоста, по 40 коп. за саж. 60 „

Итого . 85 руб.

Средняя десятина тальниковаго кустарника примѣрно будетъ имѣть составъ: 0,5 плетневаго, 0,3 дровяного и 0,2 обручного сортамента. Выполняемыя работы дадутъ заработокъ:

- а) срубка и подтаскиваніе, растесываніе и строганіе, сортировка и увязка въ пучки 2000 шт. обручей, по 1,5 коп штука 30 руб.
- б) рубка и складка въ сажени плетневаго хвоста и дровъ—25 раб. дней, по 40 коп. день 10 „

Итого . 40 руб.

Изъ главы о лѣсномъ хозяйствѣ мы видѣли, что ежегодно въ среднемъ вырубается

сосновыхъ насаженій около	115 дес.
лиственныхъ „ „	2200 „
кустарныхъ „ „	1100 „

Слѣдовательно, получится заработка отъ раздѣлки насаждений

сосновыхъ — $115 \times 260 = 29.900$ руб.

лиственныхъ — $2200 \times 85 = 187.000$ „

кустарныхъ — $1100 \times 40 = 44.000$ „

В с е г о . 260.900 руб.

Чтобы не преувеличить заработковъ населенія отъ раздѣлки лѣса на сортименты, оставляются не введенными въ расчеты заработка отъ промежуточныхъ пользованій въ лѣсахъ—прочистокъ, прорѣживаній и проходныхъ рубокъ, выборокъ липоваго подлѣска на лыки и пр., также отъ эксплуатаціи липы при специальномъ хозяйствѣ на лыко съ ежегоднымъ отпускомъ около 70 дес.

Для исчисленія примѣрной суммы заработковъ населенія отъ лѣсоизвознаго промысла однимъ изъ возможныхъ способовъ при наличномъ матеріалѣ можетъ быть такой порядокъ: опредѣлить 1) количество воевъ лѣсного гужевого транспорта, 2) разстояніе его передвиженія и 3) стоимость перевозки одного воеза на это разстояніе. По установленіи размѣра этихъ основныхъ величинъ, окончательное опредѣленіе суммы заработка отъ лѣсоизвоза не представитъ уже затрудненій.

Всего въ уѣздѣ получается дровяного матеріала въ складочныхъ куб. сажняхъ отъ вырубки

лиственныхъ насаженій . . . 66000 саж. (2200×30)

сосновыхъ „ „ . . . 575 „ (115×5)

Итого 66575 куб. саж.

Изъ одной такой сажени получается 8 воевъ или всего 532600 воевъ.

Сосновая десятина даетъ по приблизительному расчету 400 хлыстовъ строевыхъ деревъ разныхъ размѣровъ.

Допустимъ далѣе, что полученный сортиментъ изъ каждаго хлыста (тесъ, доски, шпалы, бревна, накатникъ) составитъ въ среднемъ по 1 воезу; тогда сосновая десятина дастъ 400 воевъ груза строевого сорта, а 115 дес.—46000 воевъ.

Мочальника по прежнему расчету выходитъ съ десятины лиственнаго лѣса 100 пудовъ или 4 воеза; 2200 дес. дадутъ 8800 воевъ.

Та же лиственнаго лѣса десятина даетъ еще нѣкоторое количество подѣлочнаго и строевого матеріала; допустимъ, что его на десятинахъ 10 возовъ; тогда на 2200 дес. будетъ 22000 воз.

Итого получается лѣсныхъ грузовъ отъ

дровяного матеріала	532600	воз.
строевого сосноваго	46000	„
мочальнаго	8800	„
подѣлочнаго и строевого лиственнаго	22000	„

В с е г о 609400 воз.

Главное движеніе лѣсныхъ транспортовъ совершается по направленію къ г. Симбирску. Среднее разстояніе перевозки составляетъ изъ I-го раіона 30 вер., изъ III-го—50—60 вер., изъ IV-го—40 вер. Такъ-какъ въ г. Симбирскъ доставляется лѣснаго матеріала болѣе всего изъ IV и III раіоновъ, то, слѣдовательно, къ Симбирску среднее разстояніе движенія лѣсныхъ грузовъ будетъ 40—50 вер.

Къ волжскимъ пристанямъ въ с.с. Шиловкѣ и Крѣушахъ строевой и подѣлочный лѣсъ перевозится на 20—40 вер.

На линію Моск.-Казан. ж. д. среднее разстояніе доставки 30—40 вер.

Въ г. Тетюши 25—35 вер.

Еслибы движеніе лѣсныхъ грузовъ совершалось въ каждое изъ четырехъ перечисленныхъ мѣстъ отправки въ одинаковомъ количествѣ, то среднее разстояніе перевозки составило бы 35 вер. Но на самомъ дѣлѣ въ Симбирскѣ отправляется гораздо больше и не меньше того количества, какъ въ сложности на волжскія пристани, линію жел. дороги и въ г. Тетюши. Въ этомъ случаѣ среднее разстояніе перевозки увеличивается и равняется 35—40 верстамъ. Стоимость гужевоѣ доставки одного воза лѣснаго груза на такое разстояніе составитъ по меньшей мѣрѣ 1 руб.

За отсутствіемъ цифровыхъ данныхъ о количествѣ привоза въ тѣ или другія мѣста сбыта и отправки, во всѣхъ дальнѣйшихъ расчетахъ остается держаться только тѣхъ общихъ данныхъ, которыя мы имѣемъ объ условіяхъ сбыта.

Вдумываясь во все сказанное раньше про условия сбыта, мы должны признать, что г.г. Симбирскъ и Тетюши, линия Моск.-Казанск. ж: дор. и волжскія пристани поглощаютъ лѣсныхъ матеріаловъ, получаемыхъ въ дачахъ уѣзда, значительное количество, и не будетъ преувеличеніемъ, если это количество принять равнымъ половинѣ всего отпускаемаго въ лѣсныхъ дачахъ уѣзда строевого, подѣлочнаго, мочальнаго и дровяного матеріала. Въ этомъ случаѣ найдемъ, что заработокъ населенія отъ лѣсоизвоза составляетъ 304.700 руб. ($609400:2 \times 1$ р.)

Кромѣ этого главнаго лѣсоизвоза населеніе зарабатываетъ еще по возкѣ лѣса на фабрики, заводы, владѣльческія усадьбы и хутора, базары (главн. обр. въ видѣ издѣлій), въ селенія лицамъ, не принадлежащимъ къ обществамъ, въ школы, больницы и другія мѣста. Это передвиженіе лѣсныхъ грузовъ можно оцѣнить примѣрно въ 10 вер. разстоянія со стоимостью перевозки воза въ 25 коп. Во избѣжаніе преувеличенія заработковъ населенія отъ лѣсоизвоза, допустимъ, что въ указанная сейчасъ мѣста платно доставляется только $\frac{1}{10}$ доля всего издѣльнаго и дровяного матеріала уѣзда, т. е. 60.940 возовъ. Слѣдовательно, плата за эту перевозку составитъ въ 15235 р. (60940×25 к.).

Общій заработокъ населенія отъ лѣсоизвоза выразится въ суммѣ 319935 руб. (304700 р. + 15235 р.) или круглымъ счетомъ 320000 р.

Въ платную перевозку не включены $\frac{2}{5}$ части строевого, подѣлочнаго и дровяного матеріала, совершенно не включены сучья, вершины, сухостой и всѣ сортименты отъ промежуточныхъ пользованій, также хворостъ, дрова и весь подѣлочный матеріаль отъ эксплуатаціи кустарныхъ насажденій. Всѣ перечисленные лѣсные матеріалы не включены въ расчеты платной перевозки въ томъ предположеніи, что населеніе и частью сами лѣсовладѣльцы доставляютъ его для собственныхъ нуждъ на своихъ лошадяхъ.

Такимъ образомъ, сельское населеніе зарабатываетъ

отъ древодѣльныхъ промысловъ. 10000 руб.

» разработки лѣса въ очередныхъ лѣсосѣкахъ 260900 „

» лѣсоизвознаго промысла 320000 „

Всего . 590900 р.

Исчисленная общая сумма прихода бюджета крестьянскаго населенія отъ лѣсныхъ заработковъ не должна считаться преувеличенной, —

она скорѣе значительно уменьшена противъ дѣйствительности вслѣдствіе того, что многіе лѣсные заработки цѣликомъ не приняты въ расчеты, напр., отъ лѣсотехническихъ производствъ, отъ работъ по уходу за лѣсомъ, по производству посадокъ, отъ мѣръ воспособленія естественному лѣсовозобновленію (напр., взрыхленія верхняго покрова почвы), отъ промежуточныхъ пользованій и пр.; не приняты въ расчеты также и такія работы, какъ лѣсоустройство, отводъ и оцѣнка лѣсосѣкъ, охрана лѣса и другія подобныя работы и обязанности, не обходящіяся безъ участія населенія и дающія ему нѣкоторый довольно значительный доходъ.

Въ уѣздѣ числится 30968 крестьянскихъ дворовъ съ населеніемъ около 180 тыс. чел. Слѣдовательно, получается лѣсного заработка на 1 дворъ— семью 19 руб. 10 коп., а на 1 человѣка—3 руб. 30 коп. Если исключить изъ расчетовъ населеніе II района, которое не принимаетъ почти никакого участія въ лѣсныхъ работахъ, то заработковъ остальной части населенія удвоится. Но и между этимъ послѣднимъ распределеніе лѣсныхъ заработковъ крайне неравномѣрно, и среди него найдется нѣсколько селеній съ исключительно высокимъ заработкомъ. Къ этимъ послѣднимъ могутъ быть причислены с.с. Тагай, Подлѣсное, Кильдюшево, Киртели, Вышка, Артюшкино, Тушна, Ясапная Ташла и нѣкоторыя другія.

Не лишено интереса сопоставленіе чистой доходности лѣсовъ, т. е. суммы, получаемой лѣсовладѣльцами отъ права владѣнія, съ размѣромъ заработковъ мѣстнаго населенія по эксплуатаціи этихъ же лѣсовъ.

Изъ показаній удѣла и тѣхъ частныхъ владѣльцевъ, которые эксплуатируютъ свои лѣса въ нормальномъ размѣрѣ, чистая доходность 1 десятины лѣса за періодъ 1895—99 г.г. составляла 1 руб. 46 коп. Пробной работой Оцѣночнаго Отдѣленія Губернской Земской Управы по оцѣнкѣ лѣсовъ Симбирскаго уѣзда средняя чистая доходность 1 дес. опредѣляется въ 1 руб. 85 коп. Принимая эту послѣднюю за болѣе вѣроятную, получаемъ общую чистую доходность всѣхъ лѣсовъ уѣзда въ 246266 руб.

Такимъ образомъ, доходъ отъ права владѣнія разсматриваемымъ имуществомъ менѣе суммы въ 260900 руб., уплачиваемой за посторонній трудъ по раздѣлкѣ лѣса на сортименты въ очередной годичной лѣсосѣкѣ и почти въ 2½ раза менѣе общихъ лѣсныхъ заработковъ мѣстнаго крестьянскаго населенія, выразившихся по нашимъ расчетамъ въ суммѣ 590900 руб.

КАРТА

Симбирскаго уезда

Симбирской губернии

Масш ($\frac{1}{240000}$) табъ

(въ англ. дюймъ 20 верстъ)

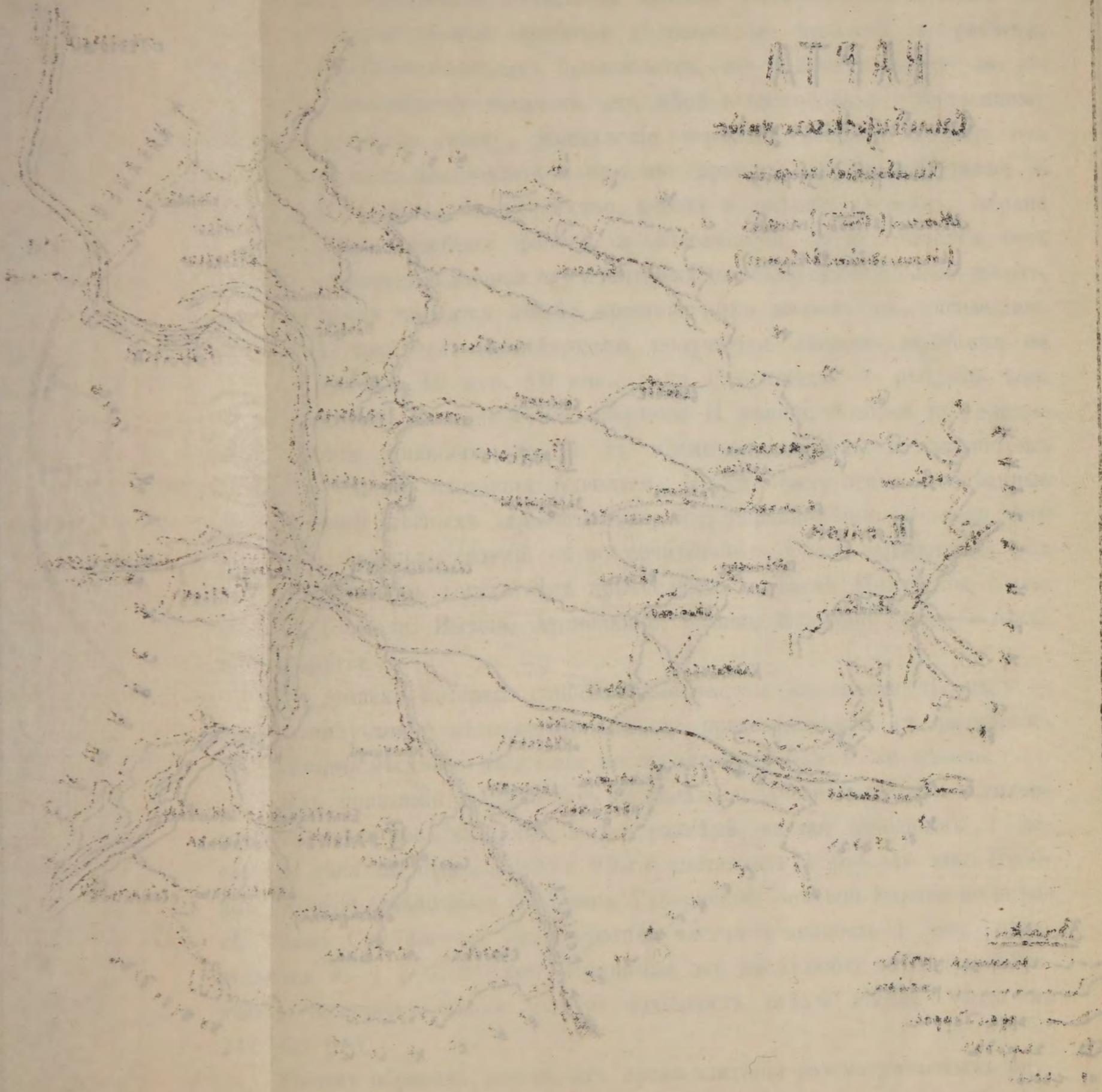


Знаки:

- граница уезда
- районъ
- жел. дорожа
- городъ
- село

AT 4 A 4

Handwritten notes in the top right corner, possibly describing the map's content or providing a title in a non-Latin script.



Additional handwritten notes in the bottom right corner, continuing the text from the top right.

Оглавленіе.

	Стр.
Введеніе	4
<i>I. Симбирскій уѣздъ.</i>	
Лѣсистость	25
Мѣстоположеніе и почва	28
Лѣсныя породы	33
Лѣсное хозяйство	41
Условія сбыта	63
Древодѣльные промыслы и лѣсотехническія производства	71
Цѣна на лѣсъ	72
Промежуточныя и побочныя пользованія	78
Расходъ	82
Участіе и заработки населенія въ разработкѣ лѣса и лѣ- соизвозномъ промыслѣ	87

ОТДѢЛЕНІЕ.

Стр.	Введеніе
4	А. Сумарскій указъ.
22	Лесостроителство.
28	Местоположеніе и постройка.
33	Лесныя породы.
41	Лесное хозяйство.
63	Устройство сытыхъ.
71	Проводимыя работы и лесозащитныя мероприятия.
72	Цѣна на леса.
78	Промышленныя и попутныя пользованія.
82	Расходъ.
87	Устройство и забота о населеніи въ раздѣлѣхъ лесовъ и лесозащитныя работы.

