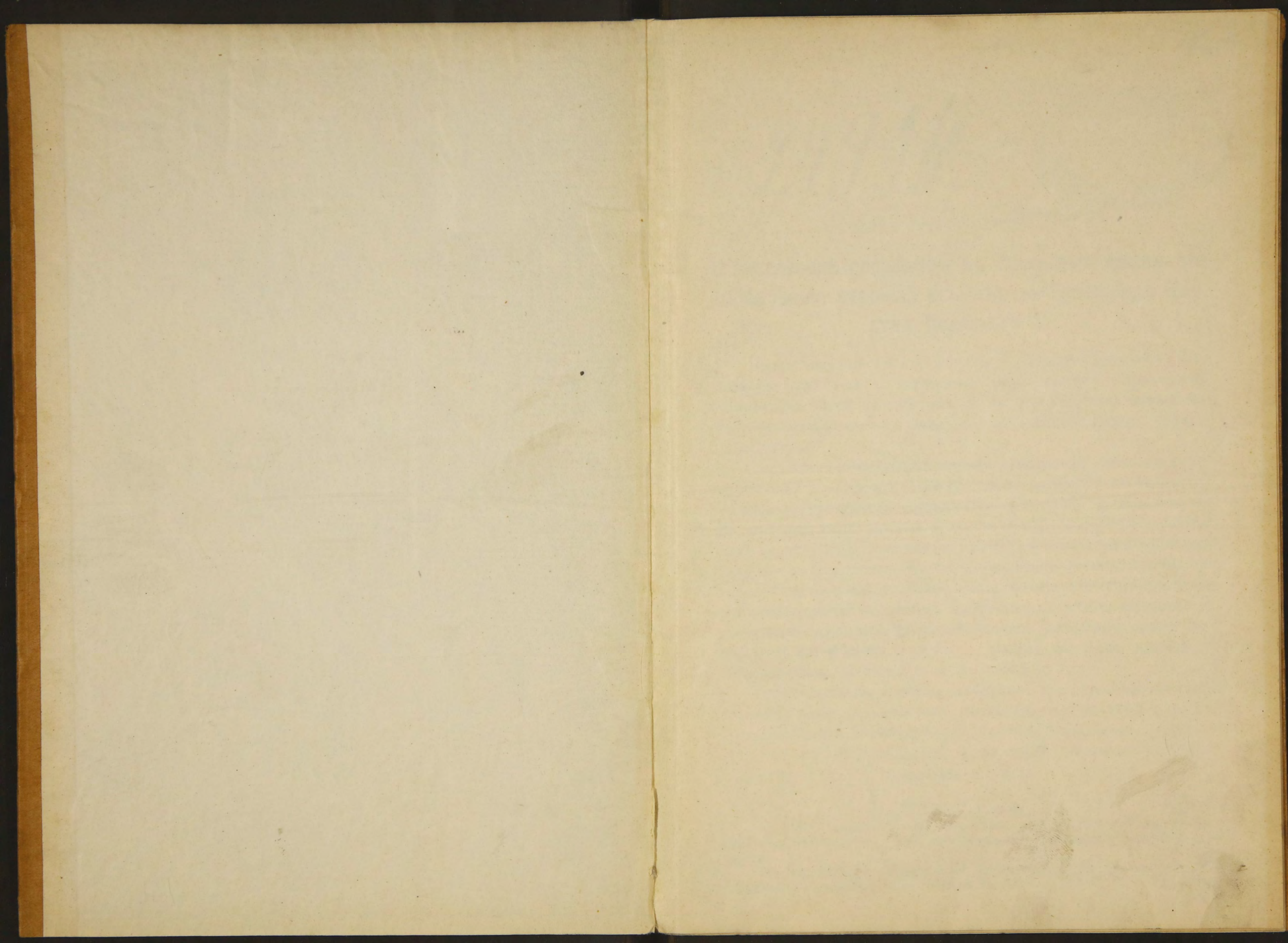


24924.



7

— —

— —
— —
— —

7

К

24924.



Даниловский 81416

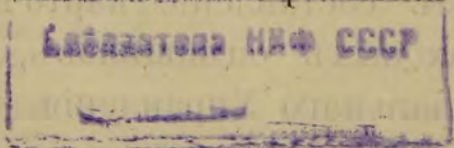
О постановкѣ статистики въ Управленіи взаимнаго страхования строеній отъ огня въ Губерніяхъ Царства Польскаго *).

~~28448~~

Предъ введеніемъ въ губерніяхъ Царства Польскаго Положенія 1900 года о взаимномъ страхованіи б. Страховымъ Комитетомъ былъ разработанъ, а затѣмъ установленнымъ порядкомъ утвержденъ и введенъ въ дѣйствіе тарифъ страховых премій.

Такъ какъ означенный тарифъ обладаетъ сложною классификаціей и обиліемъ ставокъ, число которыхъ нынѣ по отдѣльнымъ губерніямъ составляетъ 400—600, имѣющійся же въ то время подъ руками статистическій матеріалъ заслуживалъ весьма мало довѣрія и кромѣ того не отвѣчалъ схемѣ тарифа, то Страховой Комитетъ призналъ необходимымъ организовать будущія статистическія работы Управленія взаимнаго страхования въ такомъ направленіи, чтобы имѣющей со временемъ накопиться статистическій матеріалъ далъ возможность опредѣлить горимость каждой категоріи рисковъ, а слѣдовательно, и размѣръ нетто—преміи.

Для выясненія системы собиранія и разработки означеннаго матеріала съ указанною цѣлью въ ноябрѣ 1900 года состоялось особое совѣщаніе изъ членовъ Страховаго Комитета при участіи Предсѣдателя Управленія взаимнаго страхования **).



*) Настоящая записка представлена Управленіемъ въ январѣ 1907 года Начальнику Главнаго Управленія по дѣламъ мѣстнаго хозяйства.

***) Представленіе Управленія Директору б. Хозяйственнаго Департамента 7 декабря 1900 года за № 792.

81416

39

Въ совѣщаніи Предсѣдателемъ Управленія были предложены двѣ системы:

1. Простѣйшая, требующая минимума затраты силъ и денежныхъ средствъ и сводящаяся къ тому, чтобы всѣ риски раздѣлить на нѣсколько типичныхъ группъ и подгруппъ, на основаніи извѣстныхъ рѣзко очерченныхъ признаковъ (города, посады, фабрики, фольварки, крестьянскія деревни и пр.), а статистическія изслѣдованія вести о горимости цѣлой группы или подгруппы, не считаясь съ горимостью по каждой отдѣльной ставкѣ, относящейся къ группѣ или подгруппѣ.

2. Значительно сложнѣйшая, согласно которой каждая отдѣльная тарифная ставка, какъ бы рѣдко она ни примѣнялась, должна быть освѣщена спеціально собираемымъ по ней матеріаломъ.

Совѣщаніе предпочло эту вторую систему, поручивъ Предсѣдателю Управленія разработать ее во всѣхъ деталяхъ.

Во исполненіе сего въ апрѣлѣ 1901 года Страховому Комитету была представлена объяснительная записка, въ которой предлагалась организація статистики по карточной системѣ, заключавшейся въ томъ, чтобы на каждое вновь оцѣненное, переоцѣненное и выбывшее изъ страхованія строеніе составлялась отдѣльная карточка, заполняемая надлежащими цифровыми данными.

Приэтомъ усмотрѣнію Комитета были предложены двѣ системы составленія и разработки названныхъ карточекъ.

По первой системѣ вся работа по составленію и разработкѣ построенныхъ карточекъ должна была лечь на Центральное Управленіе, которому уѣздные страховые органы должны были при каждой оцѣнкѣ или переоцѣнкѣ строенія въ недвижимости доставлять по установленному образцу выписи изъ вновь утвержденныхъ оцѣночныхъ документовъ.

По второй системѣ составленіе карточекъ отнесено было къ обязанности страховыхъ оцѣнщиковъ, а разработка—ихъ къ обязанности Центрального Управленія.

Достоинство первой системы—минимумъ ошибокъ; недостатокъ—очень большія издержки по содержанію статистической части. Достоинство второй системы—относительная дешевизна; недостатокъ—возможность очень крупныхъ ошибокъ.

Страховой Комитетъ, не возразивъ по существу противъ идеи полной централизаціи статистическаго дѣла въ Управленіи, высказался, однако, за послѣднюю систему въ видахъ сокращенія расходовъ на страховую статистику *).

Согласно этому Управленіемъ была организована статистическая часть, причемъ къ работамъ было приступлено въ 1901 году.

Къ 1904 году въ Управленіе изъ 84 уѣздовъ поступило около 1 милліона статистическихъ карточекъ, въ томъ числѣ около 300.000 карточекъ изъ 9 уѣздовъ, гдѣ сплошная переоцѣнка всѣхъ строеній по новому страховому Положенію къ 1 января 1904 года была закончена.

На разработку этихъ 300.000 карточекъ статистическое дѣлопроизводство въ составѣ 12 служащихъ затратило около 12 мѣсяцевъ **).

Какъ выяснилось при производствѣ означенной работы, доставленныя уѣздными страховыми отдѣленіями карточки оказываются крайне плохимъ матеріаломъ, переполненнымъ грубѣйшими ошибками, изъ которыхъ только относительно небольшая часть можетъ быть уловлена, именно въ томъ случаѣ, когда невѣрно составленная почему либо карточка въ томъ же году замѣняется новой. Приэтомъ на выясненіе и корректированіе только этой случайно обнаруженной части невѣрныхъ карточекъ, на соотвѣтствующую переписку съ уѣздомъ касательно разныхъ ошибокъ и проч. дѣлопроизводству пришлось затратить почти столько же времени, сколько его было употреблено на продуктивную работу ***).

*) Журналъ Страхового Комитета 4 іюня 1901 года.

***) Около 6 мѣсяцевъ въ 1903 году и столько же въ 1904 году.

***) Наиболѣе крупныя погрѣшности, которыми страдалъ статистическій матеріалъ изъ 9 уѣздовъ, заключались въ слѣдующемъ: 1) громадное количество вовсе несоставленныхъ карточекъ, причемъ въ Варшавскомъ уѣздѣ не имѣлось карточекъ болѣе, чѣмъ для 1000 строеній, а въ Бѣльскомъ — даже для нѣсколькихъ тысячъ; 2) невѣрное означеніе на карточкѣ названія поселенія или недвижимости; 3) двойное количество карточекъ на одну и ту же недвижимость; 4) невѣрное показаніе на карточкѣ оцѣночной стоимости и застрахованной суммы; 5) неправильная ссылка на номеръ тарифной ставки; 6) составленіе дополнительныхъ и убылыхъ карточекъ не на соотвѣтствующія строенія.

Несмотря на крайне неудовлетворительные результаты произведенныхъ въ 1904 году статистическихъ работъ по 9 уѣздамъ, Управление рѣшило продолжать разработку матеріаловъ и въ 1905 году, прибавивъ къ прежнимъ 9 уѣздамъ еще новыхъ 15.

Такіе же неудовлетворительные результаты стали получаться и по мѣрѣ разработки новаго статистическаго матеріала, но только въ соотвѣтственно большемъ масштабѣ, причемъ, несмотря на подкрѣпленіе статистическаго дѣлопроизводства людьми и денежными средствами, за счетъ другихъ дѣлопроизводствъ, Управление все больше приходило къ заключенію, что довести работу въ томъ же году до конца ему не удастся.

Начавшееся въ октябрѣ 1905 года броженіе среди чиновъ управленія, закончившееся, какъ извѣстно, въ концѣ октября—ноября открытой забастовкой, внесло временно сильное замѣшательство во всѣ операциіи Управленія, нормальную дѣятельность котораго удалось возстановить лишь къ концу января 1906 года.

Благодаря забастовкѣ и тѣмъ событіямъ, которыя происходили въ ближайшіе до и послѣ нея мѣсяцы, особенно трудно поправимыя потери понесла статистическая часть.

Во многихъ уѣздахъ безслѣдно пропала масса карточекъ, зарегистрированныхъ, однако, изготовленными и высланными въ Управление; въ отдѣльныхъ уѣздахъ пропали даже подлинныя оцѣночныя документы, а въ нѣкоторыхъ—книги застрахованій, представляющія главный источникъ всѣхъ свѣдѣній о наличности рисковъ, были приведены въ такое запустѣніе и беспорядокъ, что пришлось приступить къ составленію ихъ заново.

Не въ лучшемъ положеніи оказалось въ моментъ забастовки и статистическое дѣлопроизводство Центрального Управленія, въ которомъ послѣ ухода чиновниковъ со службы въ день объявленія забастовки *) часть карточекъ оказалась выброшеною изъ ящичковъ на полъ въ одну общую груду, часть

*) Какъ извѣстно, чины Центрального Управленія забастовали въ субботу въ 3 часа дня, то есть когда въ Управленіи нормально прекращаются занятія.

карточекъ была перемѣшана въ шкафахъ, въ которыхъ онѣ хранились, а часть разорвана на клочки. Въ изорванномъ же видѣ найдено было не мало сводныхъ таблицъ съ занесенными въ нихъ итогами изъ подсчитанныхъ уже карточекъ.

При такомъ положеніи дѣла, когда вмѣстѣ съ тѣмъ въ уѣздахъ, вслѣдствіе пріостановки дѣятельности страховыхъ отдѣленій изъ-за забастовки, накопилась масса работы по оцѣнкѣ строеній, по ликвидаціи пожарныхъ убытковъ и по возстановленію запущеннаго дѣлопроизводства въ канцеляріяхъ; когда одновременно пришлось составлять срочные окладные реестры; когда во многихъ уѣздахъ произошла почти полная смѣна чиновниковъ; когда одинаково большая и экстренная работа легла на Центральное Управление, продолжительное время работавшее, вслѣдствіе объявленнаго бойкота, съ ограниченнымъ персоналомъ совершенно свѣжихъ людей, для Управленія было очевидно, что составленіе статистическихъ карточекъ въ этотъ крайне острый періодъ для большинства уѣздовъ было бы непосильной задачей, а разработка ихъ въ Центральномъ Управленіи непроизводительной тратой времени и денегъ.

Въ виду сего и принимая во вниманіе указанные выше отрицательные результаты двухлѣтняго примѣненія разсматриваемой карточной системы, Управление пришло къ заключенію о необходимости выработать новую систему провѣрки тарифовъ статистическимъ путемъ, доступную силамъ и средствамъ учрежденія, дѣйствіе же примѣнявшейся системы временно пріостановить.

Произведенный въ 1904 и 1905 г.г. опытъ разработки статистики по карточной системѣ такимъ образомъ установилъ: 1) что сосредоточеніе дѣла составленія статистическихъ карточекъ въ уѣздныхъ страховыхъ отдѣленіяхъ влечетъ за собою массу разнообразнѣйшихъ ошибокъ; 2) что только относительно небольшая часть этихъ ошибокъ можетъ быть обнаружена, и то совершенно случайно, въ моментъ производства подсчетовъ за данный годъ, большая же часть ошибокъ остается долгое время неуловимой; 3) что при такихъ условіяхъ строить какіе либо выводы, на основаніи завѣдомо невѣрныхъ статистическихъ данныхъ, является дѣломъ рискованнымъ, почему вся работа оказывается безцѣльной и поглощающею,

въ ущербъ другихъ сторонъ дѣятельности учрежденія, и безъ того сравнительно съ размѣрами его операций далеко не богатая силы и средства.

Тотъ же опытъ показалъ, что массовыя ошибки, получающіяся при составленіи статистическихъ карточекъ въ уѣздныхъ страховыхъ отдѣленіяхъ, представляютъ собою не случайное болѣзненное явленіе того или другого отдѣленія, могущее быть устраненнымъ тѣми или другими мѣрами, а органическую болѣзнь, присущую всеѣмъ отдѣленіямъ, поражаемую самой системой и ею питаемую.

Происхожденіе и существованіе всеѣхъ указанныхъ недостатковъ системы объясняется тѣмъ, что при массѣ всякаго рода срочной работы, составляющей основную дѣятельность страховыхъ оцѣнщиковъ, послѣдніе смотрятъ на составленіе статистическихъ карточекъ, какъ на докучное, хлопотливое и вмѣстѣ съ тѣмъ второстепенное дѣло, и потому заботятся только о томъ, какъ бы поскорѣе его сбыть съ рукъ *):

Между тѣмъ составленіе карточекъ, которыхъ уѣздныя страховыя отдѣленія должны ежегодно выпускать въ среднемъ около 400.000 штукъ, представляется работою вовсе не механическою, а наоборотъ, требующею отъ составителя, помимо большой аккуратности и вниманія, также способности разобратъся, какое именно строеніе и почему надо занести на ту или другую карточку.

*) Насколько трудно добиться аккуратнаго составленія статистическихъ карточекъ отъ лицъ, для которыхъ работа эта не является прямою единственною обязанностью, можно судить отчасти по дѣятельности въ этой области чиновниковъ ликвидаціоннаго дѣлопроизводства Центральнаго Управленія, на обязанности которыхъ лежитъ частью самое составленіе пожарныхъ статистическихъ карточекъ, частью повѣрка такихъ же карточекъ, составленныхъ оцѣнщиками. Несмотря на существующій въ Управленіи надзоръ за этими чиновниками, несмотря на то, что составъ ихъ обыкновенно пополняется наиболѣе способными и дѣятельными людьми изъ лицъ, прошедшихъ канцелярскую школу у страховыхъ оцѣнщиковъ, не было еще года, когда бы означенная работа была сразу сдѣлана хорошо, и всегда оказывается, что часть карточекъ не написана, а часть составлена невѣрно. Ни выговоры начальства, ни угрозы уменьшенія праздничныхъ наградныхъ денегъ дѣлу не помогаютъ, такъ что съ 1907 г. составленіе пожарныхъ карточекъ передано цѣликомъ въ статистическое дѣлопроизводство.

Указанное выше отношеніе страховых оцѣнщиковъ къ дѣлу составленія статистическихъ карточекъ станетъ вполне понятнымъ, стоитъ лишь вспомнить тѣ широкія требованія, которыя предъявляются къ оцѣнщику и Положеніемъ 1900 г. о взаимномъ страхованіи, и самую жизнь. Оцѣнщикъ долженъ и выѣхать на срочную оцѣнку и переоцѣнку всякаго заявленнаго къ застрахованію и перестрахованію строенія; онъ долженъ и растолковать своимъ въ большинствѣ случаевъ безграмотнымъ кліентамъ, кто какой долженъ выправить документъ для той или другой цѣли; онъ долженъ и осмотрѣть пострадавшій отъ пожара обозъ вольной дружины; онъ долженъ провѣрить во время и окладные реестры преміи и пошлины.

Словомъ, трудно перечислить въ немногихъ словахъ, что только не долженъ сдѣлать оцѣнщикъ, притомъ сдѣлать не когданибудь и не какънибудь, а быстро и хорошо.

Всѣ эти занятія, связанные по большей части съ большими разъѣздами, до такой степени поглощаютъ время оцѣнщика, что у послѣдняго не хватаетъ досуга не только на просмотръ хотя бы и составленныхъ другими лицами статистическихъ карточекъ, но даже на ближайшее завѣдываніе канцеляріей и веденіе переписки, почему все это дѣло, за рѣдкимъ исключеніемъ, находится въ рукахъ писмоводителей.

Послѣдніе, однако, какъ и страховые оцѣнщики, завалены срочной работой *), притомъ такой, гдѣ всякій промахъ легко обнаруживается Управленіемъ.

Естественно, что при такихъ условіяхъ и писмоводитель смотритъ на составленіе статистическихъ карточекъ, какъ на второстепенную нудную работу, имѣющую за собою предъ другою работою то преимущество, что всякая ошибка въ карточкѣ можетъ всплыть не сейчасъ, а спустя долгое время, а можетъ даже и вовсе остаться необнаруженной.

*) Веденіе книгъ застрахованій, пожарныхъ, ассигновочной, приходорасходной составленіе мѣсячной отчетности, выписка ассигновокъ, составленіе постановленій о присужденіи и ассигнованіи пожарныхъ вознагражденій, составленіе окладныхъ реестровъ, и проч.

Въ результатѣ изготовленіе статистическихъ карточекъ почти повсюду переложено или на мальчиковъ, работающихъ въ канцеляріяхъ оцѣнщиковъ въ качествѣ писарей за 10—15 рублей въ мѣсяць, или на женъ, сестеръ и дочерей писмоводителей и т. п. лицъ—благо Управление за составленіе карточекъ даетъ небольшую поштучную плату.

Составленные поименованными лицами карточки поступаютъ затѣмъ въ Управление безъ предварительной, по указаннымъ причинамъ, провѣрки ихъ со стороны не только оцѣнщика, но даже писмоводителя.

Считая по изложеннымъ соображеніямъ принятую систему составленія статистическихъ карточекъ совершенно непригодной для учрежденія взаимнаго страхованія въ Краѣ, Управление находитъ, что въ виду указанныхъ недостатковъ производство статистическихъ изслѣдованій путемъ собранія соотвѣтствующаго матеріала отдѣльно по каждой ставкѣ тарифа, возможно лишь при пользованіи первоначально рекомендованной Управленіемъ системой, по которой уѣздныя страховыя отдѣленія составляли бы лишь копію (по упрощенной формѣ) всякой утвержденной оцѣночной описи, а Управление, на основаніи полученной копіи, само составляло бы нужныя статистическія карточки и затѣмъ подвергало бы ихъ обработкѣ по временному плану. Статистика эта, однако, страдаетъ тѣмъ весьма важнымъ недостаткомъ, что вызываетъ очень крупныя ежегодныя расходы, которые, по приблизительному подсчету, должны составить около 35—40 тысячъ рублей *).

Въ виду относительно крупной цифры этого расхода и существованія цѣлаго ряда другихъ настоятельныхъ нуждъ Управленія, до сихъ поръ не удовлетворенныхъ, въ цѣляхъ соблюденія экономіи по содержанію страховой администраціи, представляется полезнымъ, 1) войти въ нѣкоторую критику всей системы провѣрки тарифа, построенной на идеѣ непременно освѣтить каждую тарифную ставку соотвѣтствующимъ статистическимъ матеріаломъ и 2) войти въ обсужденіе вопроса о томъ, нельзя ли достигнуть той же цѣли,

*) На личный составъ, на расширеніе помѣщенія и на канцелярскіе матеріалы.

т. е. провѣрки тарифа другимъ способомъ, который, однако, не налагалъ бы на страхователей столь тяжелыхъ расходовъ. Остановливаясь на первомъ вопросѣ, необходимо припомнить, что Страховой Комитетъ, предпочтя разработку статистическихъ данныхъ по ставочной системѣ, желалъ такимъ образомъ выяснитъ, насколько каждая тарифная ставка отвѣчаетъ горимости оплачиваемыхъ по ней строеній. Группированный такъ статистическій матеріалъ далъ бы правильное освѣщеніе въ томъ, однако, случаѣ, если бы каждая отдѣльная ставка охватывала однородныя по горимости группы рисковъ. Если же подъ одну и ту же ставку будутъ подходить совершенно различные риски съ завѣдомо различной горимостью, то въ такомъ случаѣ безспорно, что соотвѣтствующій общій для всей ставки матеріалъ приведетъ къ ложнымъ выводамъ, могущимъ направить тарифное дѣло по неправильному пути. Особенную въ этомъ отношеніи опасность представляютъ такія ставки, по которымъ тарифицируются крупныя группы.

Въ подтвержденіе сего можно привести слѣдующіе типичныя случаи.

На основаніи 6-лѣтнихъ наблюденій подмѣчено, что всѣ колоніально расположенныя недвижимости, составляющія по всему Краю очень крупную, а въ нѣкоторыхъ мѣстностяхъ даже преобладающую группу, приносятъ страховому фонду не одинаковую убыточность: одна горимость фольварочныхъ строеній, застрахованныхъ въ обязательной нормѣ, и другая—застрахованныхъ въ полной стоимости; одна убыточность отъ тѣхъ же фольварочныхъ строеній и другая—отъ крестьянъ; даже въ средѣ послѣднихъ наблюдается различная убыточность, въ зависимости отъ большей или меньшей стоимости усадебныхъ строеній *).

Спеціальное изученіе Управленіемъ разнаго рода рисковъ выяснило, что въ этихъ случаяхъ на большую или меньшую горимость той или другой категоріи строеній разсматриваемой группы оказываютъ доминирующее вліяніе вовсе не тѣ признаки, которыми опредѣляется та или иная ставка тарифа (матеріалъ стѣнъ, крышъ, производство и проч.), а совершенно

*) На основаніи этого различія съ 1907 г. установленъ различный тарифъ для недвижимостей Сувалкской и Ломжинской губерній.

иные факторы, тарифомъ вовсе не предусмотрѣнные, какъ напр., большая или меньшая цѣнность строеній въ связи съ ихъ взаимнымъ расположеніемъ, ограничительныя постановленія Положенія, препятствующія Управленію вести добровольное страхованіе по выборочной системѣ, или оцѣнять постройки ниже ихъ дѣйствительной стоимости, или отказываться отъ страхованія нѣкоторыхъ категорій строеній на арендованныхъ земляхъ; затѣмъ большое вліяніе на убыточность оказываютъ условія эксплуатаціи имѣній, близость послѣднихъ къ нѣкоторымъ городамъ и проч.

Между тѣмъ всѣ эти постройки по тарифу подведены подъ однѣ и тѣ же ставки. Такимъ образомъ, если допустить напр., что по статистическимъ даннымъ каменные подъ соломою или гонтомъ строенія причиняютъ убытокъ выше установленной на нихъ преміи и, на основаніи этихъ данныхъ, признано бы было необходимымъ соотвѣтственно поднять тарифъ, то такая мѣра была бы крупной ошибкой, такъ какъ повышенный тарифъ былъ бы распространенъ и на крестьянскія дешевыя колоніальныя постройки, которыя дѣйствовали умиротворяющимъ образомъ на убытки, причиняемыя главнымъ образомъ фольварочными высокоцѣнными хлѣбными сараями, конюшнями и овчарнями.

По тѣмъ же самымъ соображеніямъ совершенно ложное представленіе можно вывести о горимости нѣкоторыхъ родовъ строеній въ крестьянскихъ поселеніяхъ въ тѣхъ случаяхъ, когда въ этихъ поселеніяхъ произошли пожары въ вѣтряныхъ мельницахъ, которыя при стоимости до 5,000 рублей тарифицируются какъ обыкновенныя строенія и которыя, разъ онѣ застрахованы съ механизмами, являются самыми опасными рисками.

Равнымъ образомъ, если исходить изъ статистическихъ данныхъ объ убыточности уѣзднаго, городского и посадскаго страхованія, то данныя эти показали бы, что въ нѣкоторыхъ губерніяхъ премія по наичаще примѣняемымъ городскимъ и посадскимъ ставкамъ значительно ниже убытковъ, причиняемыхъ пожарами въ соотвѣтствующихъ строеніяхъ. Но было бы крупной ошибкой, руководствуясь такою статистикою, идти на повышеніе преміи по означеннымъ ставкамъ 1) потому, что для приведенія въ соотвѣтствіе убыточности съ

окладомъ пришлось бы, быть можетъ, пойти на такое повышение тарифа, котораго не въ состоянїи выдержать платежная способность населенія и которое поэтому могло бы явиться почвою для крупнѣйшихъ неудовольствій, а 2) потому, что во всѣхъ этихъ случаяхъ дѣло вовсе не въ той или другой ставкѣ тарифа, а въ совершенно иныхъ факторахъ, какъ и въ выше приведенныхъ примѣрахъ, ничего общаго со ставками не имѣющихъ. И только по устраненїи этихъ факторовъ можно заводить рѣчь о повышенїи или пониженїи тарифа. Слѣдовательно, въ данномъ случаѣ необходимо, съ одной стороны, знать общую горимость города или посада (а во все не горимость по ставкамъ), а затѣмъ опредѣлить путемъ тщательнаго разслѣдованія на мѣстѣ тѣ причины, въ силу которыхъ городъ или посадь страдаетъ повышенной горимостью.

Такимъ образомъ, чтобы поставочная статистика въ разсмотрѣнныхъ случаяхъ не могла по ложному пути, пришлось бы въ однихъ случаяхъ (города и посады) обращаться къ совершенно инымъ методамъ изслѣдованія, а въ другихъ (сельскохозяйственные риски, мельницы и т. п.) собранныя по той или другой ставкѣ данныя разбивать на отдѣльныя группы, другими словами, къ существующимъ въ каждой губернїи нѣсколькимъ сотнямъ ставокъ прибавить еще лишнюю сотню ставокъ, при ясномъ сознанїи соотвѣтственнаго увеличенія числа всякаго рода ошибокъ,

Но есть еще капитальный недостатокъ веденія статистики по отдѣльнымъ ставкамъ тарифа.

Едва-ли подлежить спору, что всякія статистическія данныя имѣютъ дѣйствительную цѣнность въ томъ только случаѣ, когда они въ теченіе продолжительнаго времени даютъ свѣдѣнїя объ одномъ и томъ же предметѣ наблюденія. Въ противномъ случаѣ весь накопленный статистическій матеріаль имѣетъ очень невысокую цѣнность.

Статистическія данныя, напр., о числѣ телятъ въ государствѣ только тогда могутъ дать правильное освѣщеніе ряду вопросовъ о положенїи скотоводства, когда строго установлено, до какого возраста животное будетъ регистрироваться какъ теленокъ. Но ясно, что такая статистика дастъ только ложное освѣщеніе предмета, если въ одномъ году въ каче-

ствѣ телятъ будутъ регистрироваться годовалыя животныя, въ другомъ полугодовалыя, въ третьемъ полугодовалыя и т. д.

То же самое примѣнимо и къ страховой статистикѣ. И здѣсь для полученія обоснованнаго вывода требуется многолѣтнее собраніе статистическаго матеріала, касающагося одного и того же рода риска. Относительно статистики взаимнаго страхованія въ Царствѣ Польскомъ этого условія какъ разъ и не имѣется.

Дѣйствительно, въ теченіе только 6 лѣтъ существованія Управленія въ отношеніи распредѣленія рисковъ по ставкамъ была сдѣлана такая перетасовка, благодаря которой большая часть статистическаго матеріала, если предположить, что каждый годъ было сдѣлано полное обслѣдованіе застрахованныхъ строеній по отдѣльнымъ тарифнымъ ставкамъ, имѣла бы и для практическихъ, и для иныхъ цѣлей весьма малый интересъ. Всякаго рода мельницы, въ томъ числѣ вѣтряныя и водяныя, эти опаснѣйшіе риски, три первые года шли по ставкамъ фабричнаго тарифа, а послѣ того частью по тому же тарифу, частью по крестьянскому, ничего общаго съ первымъ не имѣющему: многіе посадки, а въ отдѣльныхъ случаяхъ части ихъ, въ теченіе 6 лѣтъ были переведены съ посадскаго тарифа на крестьянскій; въ Ломжинской и Сувалкской губерніяхъ въ настоящее время выдѣлены изъ общаго колониальнаго тарифа въ отдѣльныя группы съ своими ставками колониальныя недвижимости стоимостью до 2,000 р. Въ настоящее время Управленіе изготавляетъ представленіе о введеніи новыхъ пониженныхъ тарифовъ 4 категорій для лучшихъ фабрикъ и заводовъ и вынуждено будетъ въ заботѣ объ улучшеніи своего портфеля добровольныхъ страхованій въ близкомъ будущемъ войти съ представленіями о новыхъ тарифахъ для нѣкоторыхъ категорій рисковъ въ крупныхъ губернскихъ и уѣздныхъ городахъ. Между тѣмъ всѣ перечисленныя состоявшіяся уже или предполагаемыя перемѣны въ тарифахъ такого рода, что согласованіе статистическихъ данныхъ за время, предшествующее перемѣнѣ, фактически невозможно.

Нельзя приэтомъ упускать изъ виду, что тарифъ премій для всякаго страхового учрежденія является его самымъ жизненнымъ нервомъ, который долженъ обладать возможною

простотою, эластичностью и подвижностью, какъ въ интересахъ учрежденія, такъ особенно въ интересахъ страхователей. Съ этой точки зрѣнія даже частыя перемѣны въ тарифѣ, особенно въ сторону справедливаго его согласованія съ рискомъ, а также въ сторону удешевленія преміи по мѣрѣ возможности является мѣрою вполне разумною. Но само собою разумѣется, что при такой постановкѣ тарифнаго дѣла, чѣмъ чаще и чѣмъ существеннѣе будутъ перемѣны, тѣмъ больше будетъ безцѣльна дробная статистика.

Наконецъ, нельзя не отмѣтить еще того соображенія, что всякій статистическій матеріалъ только тогда можетъ дать правильное освѣщеніе того или другого явленія, когда, при прочихъ равныхъ условіяхъ, статистическому изслѣдованію подвергается многочисленная группа предметовъ, т. е. тогда, когда законы большихъ чиселъ находятъ себѣ достаточно полное выраженіе.

Съ этой точки зрѣнія разработка статистики взаимнаго страхованія по отдѣльнымъ ставкамъ не выдерживаетъ даже самой легкой критики и сведется къ такимъ результатамъ, которые совершенно не будутъ отвѣчать затратѣ труда, времени и денегъ. Дѣйствительно, какой можно сдѣлать съ тарифной точки зрѣнія выводъ напр. о горимости въ деревняхъ каменныхъ, прочно крытыхъ, построекъ второй и третьей степени огнеопасности, которыхъ во всемъ Краѣ едва ли наберется нѣсколько десятковъ, при общемъ числѣ крестьянскихъ строеній около 2,500,000; или что можетъ дать горимость деревянныхъ подъ непрочнымъ покрытіемъ костеловъ, которыхъ равнымъ образомъ во всемъ Краѣ имѣется на перечетъ. Большимъ рискомъ было бы основываться и на статистикѣ о горимости напр. въ посадахъ той или другой губерніи каменныхъ, прочно крытыхъ, строеній, ибо, если встрѣчаются посадки, гдѣ такихъ строеній достаточно, то еще больше въ той же губерніи найдется посадовъ, гдѣ каждое каменное подъ прочною крышею строеніе окружено массою деревянныхъ построекъ, почему при всякомъ коллективномъ пожарѣ въ такомъ посадѣ, какъ каждому даже поверхностно знакомому съ пожарнымъ дѣломъ извѣстно, каменные строенія сгораютъ одинаково успѣшно съ окружающими ихъ деревянными постройками. Этимъ объясняется то общеизвѣстное на первый

взглядъ парадоксальное въ пожарной статистикѣ явленіе, что при извѣстныхъ условіяхъ, средняя горимость строеній изъ прочныхъ матеріаловъ оказывается не ниже, а иногда и выше горимости строеній изъ матеріаловъ непрочныхъ.

Считая на основаніи всего изложеннаго, что намѣченная Страховымъ Комитетомъ задача, при современной системѣ собиранія и разработки статистическаго матеріала, является и неосуществимой, и не достигающей цѣли. Управление вмѣстѣ съ тѣмъ находитъ, что собственно для нуждъ взаимнаго страхованія вполне достаточно, чтобы статистика констатировала горимость рисковъ лишь извѣстныхъ крупныхъ группъ, въ которыхъ преобладаютъ одна—двѣ ставки тарифа, а всѣ остальные ставки или вовсе не играютъ никакой роли, или имѣютъ второстепенное значеніе.

Достоинство такой постановки заключается между прочимъ въ томъ, что, разъ въ горимости группы будетъ подмѣчено значительное отклоненіе въ сторону убыточности страхованія группы, то для Управленія не составитъ затѣмъ никакихъ особыхъ затрудненій разобраться въ условіяхъ, вызывающихъ повышенную горимость, а равно въ тѣхъ мѣрахъ, которыя слѣдуетъ принять для ея уменьшенія.

Упомянутый 6-лѣтній опытъ показалъ, что въ отношеніи горимости всѣ риски въ каждомъ уѣздѣ Края могутъ быть распредѣлены на сравнительно небольшое число группъ, статистическія данныя о которыхъ безъ приуроченія ихъ къ отдѣльнымъ тарифнымъ ставкамъ, могутъ служить надежнымъ матеріаломъ какъ для провѣрки наичаще примѣняемыхъ ставокъ дѣйствующаго тарифа, такъ и для выясненія вопроса о томъ, въ какомъ направленіи, буде позволятъ экономическія условія, должно идти выправленіе тарифа.

Группы эти слѣдующія:

1. Фольварки, расположенные отъ сосѣднихъ недвижимостей;

- а) далѣе 50 саж.
- б) ближе 50 саж., страхуемые по сельскому тарифу.
- в) ближе 50 саж., страхуемые по городскому тарифу*).

*) Т. е. стоящіе на городскихъ земляхъ и отстоящіе отъ городскихъ недвижимостей ближе 50 саж.

2. Фабрики (кромѣ мельницъ) съ подраздѣленіемъ ихъ на такія же 3 подгруппы, какъ и фольварки.

3. Мельницы:

- а) стоимостью до 1000 рублей.
- б) „ отъ 1000 рублей до 5000 рублей.
- в) „ свыше 5000 рублей.

4. Церковныя недвижимости, съ подраздѣленіемъ ихъ на такія же 3 подгруппы, какъ фольварки.

5. Общественныя недвижимости, съ подраздѣленіемъ ихъ на такія же 3 подгруппы, какъ фольварки.

6. Недвижимости губернскихъ городовъ, съ подраздѣленіемъ ихъ на:

- а) церковныя,
- б) общественныя,
- в) фабричныя,
- г) остальные частновладѣльческія.

7. Недвижимости уѣздныхъ городовъ, съ подраздѣленіемъ ихъ на такія же 4 подгруппы, какъ недвижимости губернскихъ городовъ.

8. Недвижимости посадскія съ подраздѣленіемъ ихъ на такія же 4 подгруппы, какъ недвижимости губернскихъ городовъ.

9. Крестьянскія недвижимости, расположенныя отъ сосѣднихъ недвижимостей:

- а) далѣе 50 саж.
- б) ближе 50 саж.

Кромѣ того для уѣздовъ губерній Сувалкской и Ломжинской недвижимости фольварочныя и крестьянскія, расположенныя отъ сосѣднихъ далѣе 50 саж., раздѣляются на двѣ подгруппы, а именно: стоимостью до 2000 руб. и стоимостью болѣе 2000 руб; Такимъ образомъ въ 8 губерніяхъ всѣ недвижимости каждаго уѣзда будутъ въ статистическомъ отношеніи разбиты на 29 группъ, а въ губерніяхъ Ломжинской и Сувалкской—на 31 группу.

По каждой группѣ будутъ имѣться слѣдующія статистическія свѣдѣнія: а) число недвижимостей; б) число строеній отдѣльно стоимостью до 1000 руб. (страхуемыхъ по общей оцѣнкѣ) и болѣе 1000 руб. (страхуемыхъ по подробной оцѣнкѣ); в) дѣйствительная (оцѣночная) стоимость строеній; г) за-

страхованная сумма; д) годовой окладъ преміи; е) число уничтоженныхъ пожаромъ недвижимостей; ж) число уничтоженныхъ пожаромъ строеній; з) дѣйствительная стоимость этихъ строеній; и) застрахованная сумма этихъ строеній; к) сумма убытка; л) сумма убытка, падающаго на долю взаимнаго страхованія.

Кромѣ того будутъ имѣться свѣдѣнія о добровольныхъ страхованіяхъ и ихъ убыточности по каждой изъ перечисленныхъ выше 9 группъ.

Постановка статистическаго дѣла по изложенному плану имѣетъ за собою слѣдующія весьма серьезныя преимущества сравнительно съ статистикой по отдѣльнымъ ставкамъ тарифа.

1. Весьма малая вѣроятность сколько нибудь крупныхъ ошибокъ въ цифровомъ матеріалѣ, который цѣликомъ имѣется: а) въ книгахъ застрахованій, будучи разнесенъ въ означенныхъ книгахъ по указаннымъ 9 группамъ, съ отмѣткою противъ каждой недвижимости, къ какой она принадлежитъ подгруппѣ, и б) въ представляемыхъ оцѣнщиками въ Управление расчетныхъ пожарныхъ вѣдомостяхъ со всѣми требующимися свѣдѣніями.

2. Легкость провѣрки данныхъ какъ Управленіемъ при ревизіи оцѣнщиковъ, такъ и этими послѣдними путемъ сличенія данныхъ вѣдомостей съ данными книгъ застрахованія.

3. Отсутствие въ необходимости новыхъ расходовъ, такъ какъ и собраніе статистическаго матеріала въ уѣздныхъ страховыхъ отдѣленіяхъ, и разработка его Управленіемъ будетъ производиться на отпускаемая нынѣ канцелярскія средства.

4. Ясная, ничѣмъ не затемненная картина состоянія и характера страхового портфеля, а также горимости рисковъ, страхуемыхъ по наиболѣе ходовымъ ставкамъ тарифа.

5. Легкость наблюденія за степенью горимости той или другой группы въ каждомъ уѣздѣ и выясненія причинъ повышенной горимости, а равно возможность поэтому быстрого принятія тѣхъ или другихъ мѣръ къ ослабленію этой повышенной горимости.

Предсѣдатель Управленія М. Даниловскій.

81416

