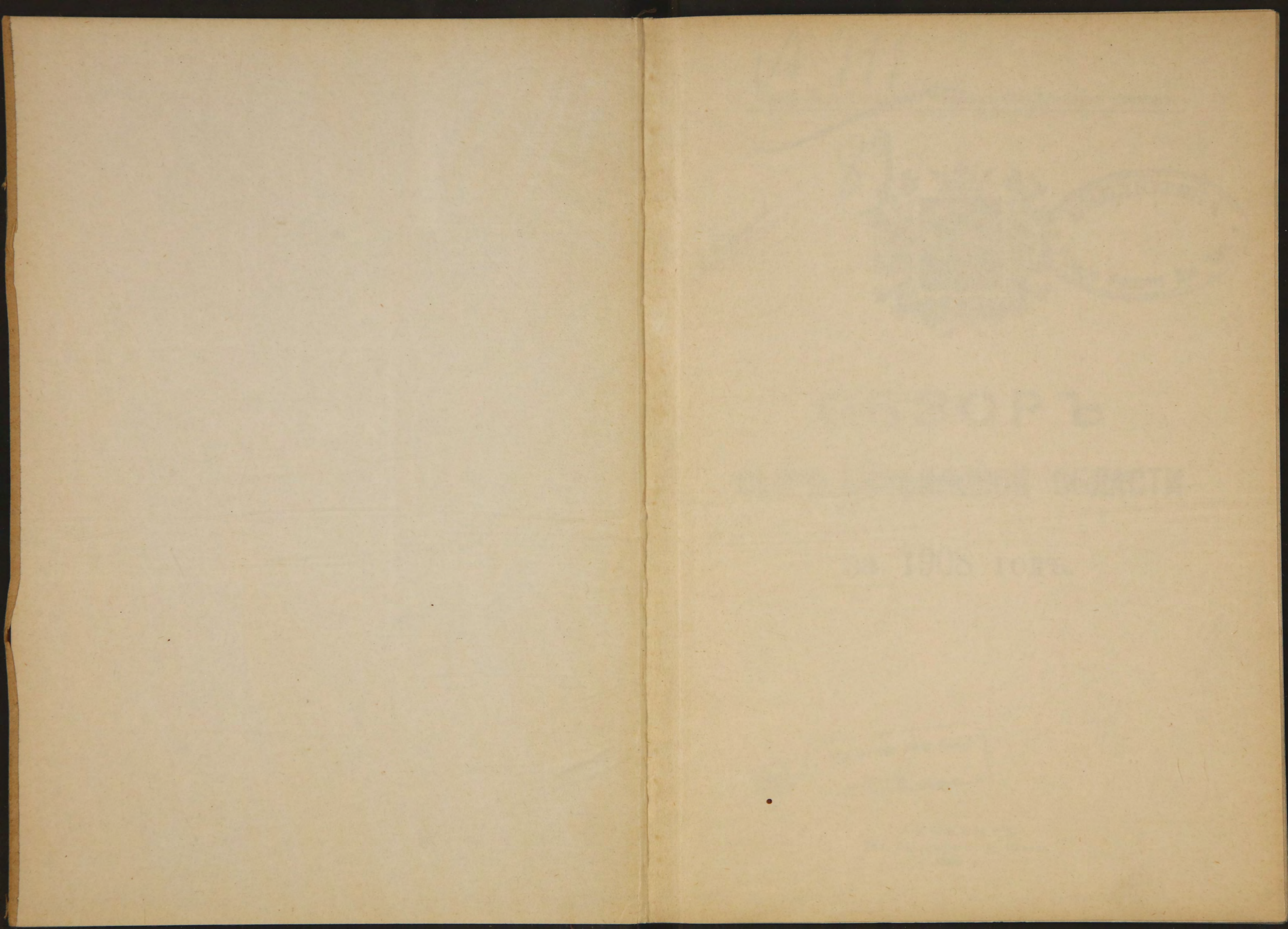


4911
89
~~89~~
Изданіе Сыръ-Дарьинскаго Областнаго Статистическаго Комитета.



ОБЗОРЪ
СЫРЪ-ДАРЬИНСКОЙ ОБЛАСТИ
за 1908 годъ.

ТАШКЕНТЪ
Типо-Литографія В. М. Ильина.
1909 г.

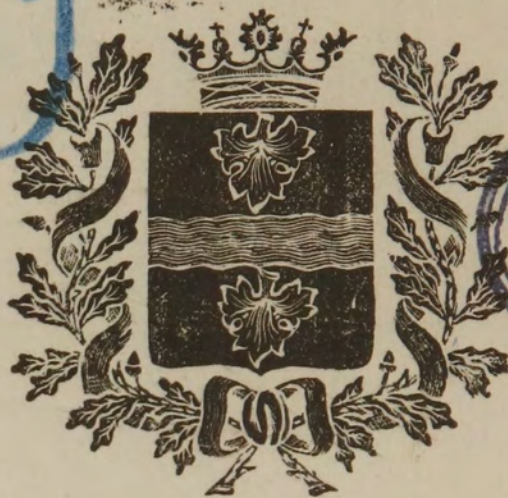


А. 911

Изданіе Сыръ-Дарьинскаго Областнаго Статистическаго Комитета.

89

~~3301~~



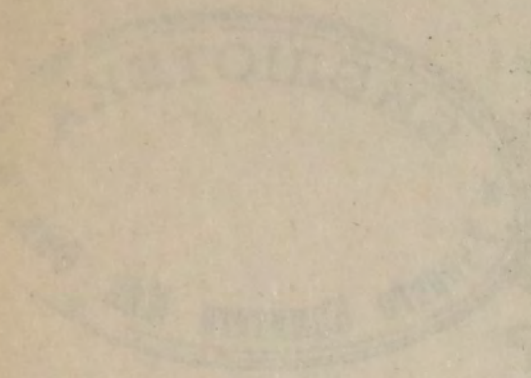
ОБЗОРЪ СЫРЪ-ДАРЬИНСКОЙ ОБЛАСТИ за 1908 годъ.

39

Библиотека НАС СССР

ТАШКЕНТЪ
Типо-Литографія В. М. Ильина.
1909 г.

K



0830 P

18208

СІРІЯ-ДАРФІНХОН-ОБЛАСТІ

34 1908 1018

О г л а в л е н і е .

	Стр.
Границы области и ея населеніе	1
Земледѣліе	8
Хлопководство	18
Ирригація	23
Скотоводство	28
Садоводство	34
Огородничество	34
Лѣсоводство	35
Колонизація	35
Шелководство	37
Пчеловодство	38
Виноградарство и винодѣліе	39
Рыболовство	40
Горное дѣло	41
Торговля	42
Фабрично-заводская промышленность и мелкіе промыслы	46
Подати и повинности	48
Городскіе доходы и расходы	51
Акцизные сборы	54
Тюрьмы и арестанты	56
Народное здравіе и общественное призрѣніе	57
Пастеровская станція	62
Медицинскій и фармацевтическій персоналъ	63
Аптеки	64
Оспопрививаніе	65
Расходы на медицинскую часть	66
Народное просвѣщеніе	67

П р и л о ж е н і я .

Вѣдомость о населеніи по сословіямъ	II—III
« о населеніи по вѣроисповѣданіямъ	IV—V

Вѣдомость о посѣвѣ хлѣбовъ	VI—VII
« объ урожаѣ хлѣбовъ	VIII—XI
« о посѣвѣ масличныхъ растеній	X—XI
« объ урожаѣ масличныхъ растеній	XII—XIII
« о числѣ наличнаго скота	XIV—XV
« о числѣ проданнаго скота	XVI—XVII
« о числѣ павшаго скота	XVIII—XIX
« о числѣ фабрикъ и заводовъ	XX—XXI
Распред. дѣлъ подсуд. по родамъ преступл. и проступк.	XXII
Распредѣленіе уголовныхъ дѣлъ	XXIII

Замѣченныя опечатки.

СТР.	СТРОКА	НАПЕЧАТАНО .	ЧИТАТЬ
12	6 сверху	1) озим. 2) яров.	--
12	Въ таблицѣ	слово с ѣ н о должно относиться только къ 5-й графѣ (всего), которая по ошибкѣ не отдѣлена сплошной чертой отъ графы люцерна (пос. и сбор.).	
14	3 снизу	техинскія	техническія
17	7 «	надежду	основаніе
19	1 сверху	пуд.	—
26	11 снизу	на	—
54	6 сверху	спнртъ	спиртъ

Границы области и ея населеніе.

Сырѣ-Дарьинская область занимаетъ сѣверную часть Туркестанскаго края. Границы ея прилегаютъ къ владѣніямъ Російской Имперіи, за исключеніемъ небольшой части, прикасающейся къ Бухарскому и Хивинскому ханствамъ.

Сырѣ-Дарьинская область за послѣдніе два года никакимъ территоріальнымъ измѣненіямъ не подвергалась и по прежнему занимаетъ 549003 кв. верстъ; изъ нижеприводимой таблицы видно, какъ территорію каждаго уѣзда, такъ и его населеніе за 1907 и 1908 гг.

Названіе городовъ и уѣздовъ.	Количество кв. верстъ.	Годы.	Число населенія.			Въ томъ числѣ въ городахъ въ 1908 г.	
			Мужск. пола.	Женск. пола.	Обоего пола.	Муж.	Жен.
Гор. Ташкентъ:							
русская часть .	{	1907	27512	21529	49341	27920	22511
туземная » .			75284	65423	140707	75592	65455
Итого .			102796	86952	189748	103512	87966
Ташкентскій уѣздъ .	40380 {	1907	172130	137022	306987	—	—
		1908	168918	148069	309152	—	—
Чимкентскій » .	100808 {	1907	187110	145748	332858	—	—
		1908	181561	140264	321825	15186	14819
Аулиеатинскій » .	68010 {	1907	172113	141061	313174	—	—
		1908	174695	143363	318059	10337	8380
Перовскій » .	95965 {	1907	80797	72617	153414	—	—
		1908	88615	78463	167078	4645	3120
Казалинскій » .	59550 {	1907	103918	89577	193495	—	—
		1908	109334	94468	203802	6768	5374
Аму-Дарьинскій отд. .	94080 {	1907	112048	102227	214275	—	—
		1908	112586	103267	215853	1879	803
Всего въ области .	549003 {	1907	930912	775204	1706116	—	—
		1908	939221	785861	1725082	142327	120462

Естественный приростъ населенія и пришлый элементъ въ теченіе 1907 г., сравнительно съ 1906 г., увеличился на 2,32⁰/₀, а въ 1908 г. на 1,11⁰/₀ болѣе 1907 г.

Городское населеніе составляетъ 262786 душъ об. пола, т. е. 15⁰/₀ всего населенія области.

Туземцы составляютъ около 95⁰/₀ всего населенія области, а изъ остальныхъ 5⁰/₀ не туземнаго населенія половина приходится на долю крестьянъ-переселенцевъ, которыхъ насчитывается до 48000 душъ обоего пола, изъ коихъ до 19500 душъ обоего пола. проживаетъ въ городахъ области въ качествѣ прислуги и переселенцевъ.

Большой интересъ для извѣстныхъ цѣлей представляютъ собою впервые собранныя въ 1906 г. детальныя данныя о движеніи населенія (рождаемость и смертность), а также данныя о числѣ браковъ.

Правда, на особую точность этихъ данныхъ, конечно, нельзя полагаться, особенно для данныхъ о населеніи магометанскаго вѣроисповѣданія, которое не ведетъ никакихъ записей рождаемости, смерти и браковъ, но тѣмъ не менѣе данныя эти, собранныя и разработанныя съ возможной тщательностью, даютъ хотя приблизительное представленіе о дѣйствительномъ движеніи населенія всѣхъ существующихъ въ области вѣроисповѣданій.

Данныя эти, заключаая въ себѣ свѣдѣнія о движеніи населенія и числѣ браковъ по вѣроисповѣданіямъ, поламъ, возрастамъ въ ихъ распредѣленіи по времени года (мѣсяцамъ) городамъ и уѣздамъ, — къ сожалѣнію, не могутъ въ полномъ видѣ быть напечатаны, такъ какъ для этого потребовалось-бы очень много мѣста.

Вотъ почему въ нижеприводимыхъ таблицахъ показаны данныя о рождаемости, бракахъ и смертяхъ населенія по вѣроисповѣданіямъ въ общей сводкѣ по всей области.

Таблицы родившихся и бракомъ сочетавшихся всѣхъ въ роисповѣданій въ Сыръ-Дарьинской области.

Р О Д И В Ш И Х С Я.

Въ роисповѣданіе	Брачныхъ.		Внѣбрач-ныхъ.		Всего родившихся безъ мертворожденныхъ.		ВЪ ТОМЪ ЧИСЛѢ.								Перешедшихъ въ православіе.	
	М. П.	Ж. П.	М. П.	Ж. П.	М. П.	Ж. П.	Двойней.		Тройней.		Четверней.		Подкидышей.		М. П.	Ж. П.
							М. П.	Ж. П.	М. П.	Ж. П.	М. П.	Ж. П.	М. П.	Ж. П.		
Православнаго . . .	1686	1622	46	53	1732	1675	28	27	—	—	—	—	5	4	8	3
Иудейскаго	26	26	—	—	26	27	—	—	—	—	—	—	—	—	—	—
Римско-Католическаго	16	16	2	—	18	16	—	—	—	—	—	—	—	—	—	—
Еванг.-Лютеранскаго	14	16	—	—	—	—	—	4	—	—	—	—	—	—	—	—
Магометанскаго	19504	16919	3	2	—	—	148	134	2	2	—	—	37	29	—	—
Итого . . .	21245	18599	51	55	21297	18654	176	165	2	2	—	—	42	33	8	3

Б Р А К О В Ъ.

Въ роисповѣданіе.	Общее число браковъ.	ВЪ ТОМЪ ЧИСЛѢ.				ВОЗРАСТЪ ВСТУПИВШИХЪ ВЪ БРАКЪ.															
		Холо-стыхъ съ дѣ-вица-ми.	Холо-стыхъ со вдова-ми.	Вдов-цовъ съ дѣ-вица-ми.	Вдов-цовъ со вдова-ми.	Моложе 20 л.		20—25		25—30		30—35		35—40		40—45		45—50		50 л. и выше.	
						М. П.	Ж. П.	М. П.	Ж. П.	М. П.	Ж. П.	М. П.	Ж. П.	М. П.	Ж. П.	М. П.	Ж. П.	М. П.	Ж. П.	М. П.	Ж. П.
Православнаго	638	544	38	30	25	251	440	154	104	121	35	55	34	23	15	18	4	6	1	9	3
Иудейскаго .	21	20	1	—	—	15	18	3	2	2	—	1	1	—	—	—	—	—	—	—	—
Римск.-Катол.	23	18	3	2	—	6	5	9	11	3	5	2	1	3	1	—	—	—	—	—	—
Еванг.-Лютер.	12	12	—	—	—	6	3	3	6	1	1	2	2	—	—	—	—	—	—	—	—
Магометанск.	9273	5683	1057	1401	1122	2731	5157	2984	2095	1527	896	919	532	558	302	284	154	172	84	98	51
Итого .	9966	6277	1099	1433	1147	2997	5627	3149	2213	1667	935	981	571	584	320	303	159	178	85	107	54

ТАБЛИЦА УМЕРШИХЪ.

Возрастъ.	Право-славнаго.		Иудейскаго.		Рим.-Католическаго.		Ев.-Лютеранскаго.		Магометанскаго.		Всего.		Обоего пола.
	м.	ж.	м.	ж.	м.	ж.	м.	ж.	м.	ж.	м.	ж.	
До 1 мѣсяца .	114	97	2	1	1	—	—	—	804	764	921	862	1783
отъ 1 до 3 мѣс.	67	77	—	1	—	—	—	2	558	510	625	590	1215
” 3— 6 ”	80	87	—	1	3	3	—	1	478	470	561	562	1123
” 6 м. до 1 года	107	130	2	1	—	—	—	2	417	394	528	525	1053
” 1— 2 лѣтъ	94	76	—	1	—	—	—	1	545	434	640	510	1150
” 2— 3 ”	47	36	—	1	—	—	—	2	375	362	424	399	863
” 3— 4 ”	30	38	1	—	—	—	—	2	294	305	327	343	670
” 4— 5 ”	23	16	1	—	—	—	—	—	270	262	293	278	572
” 5— 6 ”	17	12	—	—	—	—	—	—	391	358	411	370	781
” 6— 7 ”	10	13	1	—	—	—	—	—	312	288	323	310	624
” 7— 8 ”	7	4	—	—	—	—	—	—	214	212	221	216	437
” 8— 9 ”	3	3	—	1	—	—	—	—	200	163	203	167	370
” 9—10 ”	7	6	—	1	—	—	—	—	209	222	216	228	444
” 10—11 ”	1	3	—	—	1	—	—	—	130	118	132	121	253
” 11—12 ”	8	5	—	—	—	—	—	—	143	126	151	131	282
” 12—13 ”	2	2	1	—	—	—	—	—	155	127	158	129	287
” 13—14 ”	1	2	—	—	—	—	—	—	145	136	146	138	284
” 14—15 ”	2	2	—	—	—	—	—	—	176	126	178	128	306
” 15—16 ”	—	4	—	—	—	—	—	—	104	114	104	118	222
” 16—17 ”	—	4	—	—	—	—	—	—	143	147	143	151	294
” 17—18 ”	2	3	—	—	—	—	—	—	93	94	95	97	192
” 18—19 ”	—	3	—	—	—	—	—	—	152	117	152	120	272
” 19—20 ”	4	4	—	—	—	—	—	—	149	122	153	126	279
” 20—21 ”	5	2	—	—	1	—	—	—	123	128	129	130	259
” 21—22 ”	5	3	—	—	3	1	—	—	127	105	135	109	244
” 22—23 ”	8	2	—	—	—	—	—	—	113	93	122	95	217
” 23—24 ”	10	5	—	—	2	—	—	—	88	74	100	79	179
” 24—25 ”	8	1	—	—	2	—	—	—	143	124	153	125	278
” 25—26 ”	1	4	—	—	—	—	—	—	88	103	89	107	196
” 26—27 ”	6	2	1	—	1	—	—	—	116	102	124	104	228
” 27—28 ”	11	8	—	—	—	—	—	—	118	99	129	107	236
” 28—29 ”	4	4	—	—	—	—	—	—	113	109	117	113	230
” 29—30 ”	9	3	—	—	1	—	—	—	127	106	137	109	246

отъ 30 до 31 лѣтъ	6	2						96	104	102	106	208
” 31—32 ”	5	2						102	108	107	110	217
” 32—33 ”	4	3						136	83	140	86	226
” 33—34 ”	7	2						112	135	119	137	256
” 34—35 ”	3	2						91	86	94	88	182
” 35—36 ”	4	3						95	107	99	110	209
” 36—37 ”	10	4						140	110	150	114	264
” 37—38 ”	2	2						115	96	117	98	215
” 38—39 ”	5	5	1					101	103	106	109	215
” 39—40 ”	7	4	1					135	162	142	167	309
” 40—41 ”	8	6						147	114	155	123	275
” 41—42 ”	3	7						121	140	124	147	271
” 42—43 ”	2	9	1			1		121	133	124	143	267
” 43—44 ”	6	3	1					105	131	112	134	246
” 44—45 ”	14	5				1		221	241	236	246	482
” 45—46 ”	9	4				2		126	125	139	129	268
” 46—47 ”	9	2						136	106	145	108	253
” 47—48 ”	5	6						127	89	132	95	227
” 48—49 ”	2	8						111	143	113	151	264
” 49—50 ”	21	15						407	409	428	424	852
” 50—51 ”	8	4						151	116	159	120	279
” 51—52 ”	7	5						128	127	135	132	267
” 52—53 ”	12	10						207	226	219	236	455
” 53—54 ”	9	1	1					129	118	139	119	258
” 54—55 ”	16	15						354	365	370	380	750
” 55—56 ”	13	5						169	143	182	148	330
” 56—57 ”	2	3						135	153	137	156	293
” 57—58 ”	5	—						118	116	123	116	239
” 58—59 ”	7	5				1		120	102	128	107	235
” 59—60 ”	10	7						326	271	336	278	614
” 60—61 ”	3	1						120	109	123	110	233
” 61—62 ”	6	3		1				133	119	140	122	262
” 62—63 ”	4	—						103	97	107	97	204
” 63—64 ”	1	2						80	64	81	66	147
” 64—65 ”	10	5						232	165	242	170	412
” 65—66 ”	3	3	1					97	94	101	97	198
” 66—67 ”	1	2						102	94	104	95	199
” 67—68 ”	2	3		1				112	81	115	84	199

отъ 68 до 69 лѣтъ	2	—	—	—	—	—	—	—	82	67	84	67	151
„ 69—70 „	4	2	—	1	—	—	—	—	160	192	164	195	359
„ 70—71 „	2	3	—	1	—	—	—	—	100	96	102	100	202
„ 71—72 „	2	1	—	—	—	—	—	—	87	78	89	79	168
„ 72—73 „	2	1	—	—	—	—	—	—	69	52	71	53	124
„ 73—74 „	3	4	—	—	—	—	—	—	87	65	90	69	159
„ 74—75 „	1	2	—	—	—	—	—	—	185	120	186	122	308
„ 75—76 „	2	—	—	—	—	—	—	—	103	78	105	78	183
„ 76—77 „	—	1	—	—	—	—	—	—	78	74	78	75	153
„ 77—78 „	2	1	—	—	—	—	—	—	90	57	92	58	150
„ 78—79 „	3	2	—	—	—	—	—	—	65	66	68	69	137
„ 79—80 „	—	1	—	—	—	1	—	—	86	64	86	66	152
„ 80—85 „	4	3	—	—	—	—	—	—	73	50	77	52	129
„ 85—90 „	4	1	—	—	—	—	—	—	39	33	41	34	75
„ 90—95 „	1	—	—	—	—	—	—	—	28	27	29	27	56
„ 95—100 „	2	1	—	—	—	—	—	—	11	11	11	12	23
Свыше 100 „	—	—	—	—	—	—	—	—	11	12	15	11	26
Неизвѣстн. лѣтъ	9	2	—	—	—	—	—	—	36	9	43	11	54
Итого	980	890	12	13	17	5	13	3	14514	13531	15536	14412	29948

Изъ приведенныхъ данныхъ можно вычислить, что рождаемость составляетъ 2,43⁰/₀ по отношенію къ наличному населенію, смертность—1,83⁰/₀ и браки—0,7⁰/₀ для всѣхъ вѣроисповѣданій населенія области; въ частности-же, въ городахъ рождаемость—1,9⁰/₀, а смертность—1,56⁰/₀.

Для населенія области православнаго вѣроисповѣданія рождаемость составляетъ 5,15⁰/₀, (4,3⁰/₀ рождаемость въ городахъ), смертность—2,75⁰/₀, (въ городахъ 2,62⁰/₀), браки—0,95⁰/₀, (0,82⁰/₀ въ городахъ). Рождаемость для населенія магометанскаго вѣроисповѣданія опредѣляется 2,35⁰/₀, смертность—1,8⁰/₀ и брачность—0,6⁰/₀.

Рождаемость населенія области мужскаго пола всѣхъ вѣроисповѣданій—2,36⁰/₀, женскаго пола—2,45⁰/₀, смертность—для мужскаго пола—1,7⁰/₀, для женскаго—1,88⁰/₀.

Процентное отношеніе вступающихъ въ бракъ мужчинъ—1,1⁰/₀ по отношенію ко всему населенію мужскаго пола, а

женщинъ—1,31⁰/_о по отношенію ко всему населенію области женскаго пола.

Движеніе населенія (число родившихся и умершихъ) усматривается изъ нижеслѣдующей таблицы.

ТАБЛИЦА I.

О движеніи населенія по Сыръ-Дарьинской области за 1908 г.

Названіе городовъ и уѣздовъ.	Въ городахъ.			Въ уѣздахъ.		
	Состояло къ 1 января 1908 года жителей.	Родилось въ теченіе 1908 года.	Умерло въ теченіе 1908 года.	Состояло къ 1 января 1908 года жителей.	Родилось въ теченіе 1908 года.	Умерло въ теченіе 1908 года.
Ташкентъ, русс. ч.	49041	1230	1018	—	—	—
туз. ч.	140707	2841	2553	—	—	—
Ташкентскій уѣздъ	—	—	—	309152	12580	11360
Чимкентскій „	29464	2876	1063	303394	10693	10042
Ауліеатинскій „	18266	426	304	294908	11340	9820
Перовскій „	7211	267	123	146203	11715	3169
Казалинскій „	11091	309	199	182404	14578	11360
Аму-Дарьинскій от.	2544	116	101	211731	7159	5560
Итого . .	258324	8065	5361	1447792	61065	45099
Мужчинъ .	140467	4892	2930	791928	32017	24343
Женщинъ .	117857	3173	2431	655864	29048	20756

Приложенныя въ концѣ Обзора (стр. I—IV) таблицы о населеніи по сословіямъ и вѣроисповѣданіямъ за 1908 годъ приблизительно рисуютъ картину населенія области по ея городамъ и уѣздамъ въ общемъ итогѣ по всей области.

ЗЕМЛЕДѢЛІЕ.

Почти весь строй сельскаго хозяйства Сыръ-Дарьинской области опирается на искусственное орошеніе, и только земледѣлецъ, культивирующій хлѣбъ на предгорьяхъ и въ немногихъ долинныхъ мѣстахъ, ведетъ свой расчетъ въ упованіи на весенніе и лѣтніе дожди, которыхъ въ знойной долині въ теченіе іюня, іюля и августа мѣсяцевъ почти никогда не бываетъ. Такимъ образомъ, основою мѣстной агрикультуры является ирригація, и отъ степени развитія ея зависитъ благосостояніе населенія.

Въ этомъ отношеніи 1907—8 сел.-хоз. годы надо признать удачными для земледѣльческаго населенія, за исключеніемъ хлопководовъ, которые повесили убытки, вслѣдствіе неурожая хлопка. Благопріятныя метеорологическія и вегетаціонныя условія, взаимодѣйствіе которыхъ обусловливаетъ урожайность или неурожайность года, вполне способствовали хорошему урожаю 1907—8 гг.

Обсѣменение полей области было вполне успѣшное и своевременное, такъ какъ недостатка въ сѣменахъ нигдѣ не было.

Весна 1908 года была прохладная и дождливая, благодаря чему всѣ хлѣба, а также масличныя и кормовыя растенія не чувствовали недостатка въ ирригаціонной водѣ. Особенно такія благопріятныя условія способствовали хорошему произрастанію богарныхъ посѣвовъ, мѣстами давшихъ до 120 и болѣе пудовъ пшеницы съ десятины.

Въ Ташкентскомъ уѣздѣ было засѣяно зерновыхъ хлѣбовъ 170114 десятинъ, изъ которыхъ озимыхъ 58052 дес. Отъ заморозковъ погибло 850 д. озимыхъ, изъ которыхъ перепахано и засѣяно яровыми—750 д., а 100 десятинъ перепахать не

успѣли. Саранчей уничтожено около 100 дес. хлѣбовъ и столько же затоплено разливомъ Сыръ-Дарьи. Урожай хлѣбовъ получился хорошій. Частые дожди, бывшіе въ апрѣлѣ, маѣ и іюнѣ оказали благотворное вліяніе на урожай хлѣбовъ и травъ.

Въ Чимкентскомъ уѣздѣ всего было засеяно 198783 дес., изъ которыхъ 58479 дес. озимыхъ хлѣбовъ. Изъ числа озимыхъ до 40000 д. дали урожай хорошій, а остальные — удовлетворительный. Урожай яровыхъ получился выше средняго.

Трава и подножный кормъ получились нѣсколько неудовлетворительными вслѣдствіе запоздавшихъ дождей. Мѣстные дожди начались 2 мая и перепали до 22 мая. Бывшіе позднѣе 2—3 грозавыхъ дождя для посѣвовъ оказались запоздавшими. Дожди эти хотя и оказали благотворное вліяніе, но не на столько, чтобы богарные посѣвы и полевая трава могли-бы совершенно оправиться отъ бывшихъ въ апрѣлѣ засухи и вѣтровъ, сильно повліявшихъ на ростъ и качество посѣвовъ и травъ.

Въ Аулиеатинскомъ уѣздѣ посѣвная площадь хлѣбовъ равнялась 96709 дес. Какъ озимые, такъ и яровые хлѣба дали удовлетворительный урожай. Травы на половину были хороши, такъ какъ въ Меркенскомъ и Чуйскомъ участкахъ было недостаточное количество атмосферныхъ осадковъ. Часто перепавшіе дожди въ Горномъ и Асинскомъ участкахъ, наоборотъ, способствовали хорошему урожаю хлѣбовъ и травъ. 15 мая въ уѣздѣ былъ небольшой градъ, не причинившій никакого вреда

Посѣвная площадь зерновыхъ хлѣбовъ въ Перовскомъ уѣздѣ равнялась 26435 дес. Урожай хлѣбовъ удовлетворительный. Дождей было очень мало и на состояніе полевой растительности оказали слабое вліяніе.

Въ Казалинскомъ уѣздѣ озимыхъ посѣвовъ не производится. Яровыхъ было засеяно 17976 дес., которые дали удовлетворительный урожай. Бывшіе въ маѣ дожди оказали хорошее вліяніе на хлѣба и полевую растительность.

Въ Аму-Дарьинскомъ отдѣлѣ посѣвная площадь хлѣбовъ

равнялась 39935 дес., съ которыхъ собрали 3369100 пуд. Урожай хлѣбовъ получился средній. Около 300 дес. посѣва погибло вслѣдствіе недостатка орошенія. Площадь посѣвовъ въ 1908 г сократилась на 2 т. дес. по причинѣ недостатка оросительной воды.

Общая площадь земли, эксплуатированной въ 1908 году подъ разнаго рода земледѣльческія культуры въ сравненіи съ таковой-же 1907 г. видна изъ слѣдующихъ данныхъ.

Подъ разнаго рода про- дольственныя хлѣба (зерновые) было заня-	Въ 1908 г.	Въ 1907 г.
то десятинъ	540361	— 559175 (492534*)
Масличныхъ растеній	22230,5	— 20999
Хлопкомъ	28007	— 39125
Клеверомъ	88290	— 70205
Овсомъ	8168	— 14088
Картофелемъ	1842	— 1197
Общая посѣв. площ.	688898	— 729038 (638148*)

Сборъ въ тыс. пудовъ.

	Въ 1908 г.	Въ 1907 г.
Продовол. хлѣбовъ	32239,9	— 35611,4 (30537,1*)
Масличныхъ раст.	928,8	— 674,7
Хлопка	817,6	— 1141,5
Клевера	34501,0	— 22625,6
Овса	374,1	— 1091,4
Картофеля	297,4	— 509,4
Сѣна	56813,1	— 55756,3

Процентное отношеніе посѣвныхъ площадей каждаго уѣзда къ общей культивированной въ 1907—8 гг. площади будетъ таково:

	въ 1908 г.	въ 1907 г.
Г. Ташкентъ	0,20/0	

*) Это вѣрныя цифры, т. к. по Аму-Дар. отд. при разработкѣ танапъ былъ ошибочно принятъ за десятину.

	1908 г.	1907 г.	
Ташкентскій уѣздъ состав.	30.8 ⁰ / ₀	29,07 ⁰ / ₀	общ. посѣв. пл.
Чимкентскій „ „	28,4 ⁰ / ₀	28,43 ⁰ / ₀	„
Ауліеатинскій „ „	14,5 ⁰ / ₀	21,2 ⁰ / ₀	„
Перовскій „ „	8,8 ⁰ / ₀	3,6 ⁰ / ₀	„
Казалинскій „ „	2,8 ⁰ / ₀	2,5 ⁰ / ₀	„
Аму-Дарьинскій отдѣль	14,5 ⁰ / ₀	19,3 ⁰ / ₀	„
	100 — 100		

Всѣхъ продовольственныхъ хлѣбовъ съ десятины въ среднемъ было собрано:

	въ 1908 г.	1907 г.	
Въ Аму-Дарьинскомъ отд.	80,4 пуд.	75,3 п.	съ десятины
„ г. Ташкентъ	80,7 „	73,2	„
„ Ташкентскомъ уѣздѣ	68,7 „		
„ Ауліеатинскомъ „	60,1 „	64,4	„
„ Перовскомъ „	51,7 „	60,6	„
„ Чимкентскомъ „	48,8 „	53,0	„
„ Казалинскомъ „	49,4 „	44,1	„

Въ средн. по обл. 59,6 пуд. 63,7 пуд.

Количество урожая хлѣбовъ съ десятины (въ среднемъ по области) въ 1908 г. по ихъ видамъ въ сравненіи съ 1907 г., видно изъ слѣдующихъ данныхъ:

Названіе растеній.	Сборъ съ десятины въ пудахъ.	
	1908 г.	1907 г.
Оз. пшеница . . .	46,4	55,3
Яров. пшеница . . .	49,9	56,1
„ ячмень . . .	55,4	(49*) — 63**)
„ просо . . .	50,4	68,0
„ кукуруза . . .	47,8	52,4
„ горохъ . . .	39,5	39,6
„ рисъ . . .	102,4	103,2
„ картофель . . .	161,6	425,6

*) Озимый; **) яровой.

	1908 г.	1907 г.
Яров. овесъ . . .	47,	77,5
„ джугара . . .	100,4	90,3
„ ленъ . . .	44,5	88,5
„ конопля . . .	20,1	26,6

1) озим. 2) яров.

Распределение земли, обрабатывавшейся въ области въ 1908 году между туземнымъ населениемъ и крестьянами-переселенцами подъ разныя культуры въ абсолютныхъ числахъ посѣвныхъ площадей и сбора видно изъ слѣдующей таблицы:

На земляхъ.	Количество земли (въ десятинахъ) занятой.				Всего.
	Зерновыми хлѣбами (съ овс. и карт.)	Хлопкомъ.	Масличн. раст.	Люцерна (клеверъ)	
Городскихъ	1068	114	26,5	589	1797,5
Крестьянскихъ	32324,5	—	1774	1178	35276,5
Осѣдл. туземцевъ . . .	229543	27893	13657	35934	651825
Кочевниковъ	287846		6773	50589	
Итого . . .	550781,5	28007	22230,5	88290	688899
Собрано пудовъ сѣна.					
Городскихъ	112534	4030	898	190140	—
Крестьянскихъ	1664191	—	77382	498647	6028800
Осѣдл. туземцевъ . . .	14731143	813620	603608	1477277	17662100
Кочевниковъ	16403604		246998	19129520	33122200
Итого . . .	32911472	817650	928886	34591077	56813100

Въ поясненіе приведенныхъ данныхъ надо сказать, что посѣвная площадь зерновыхъ хлѣбовъ по Аму-Дарьинскому отдѣлу ошибочно показана въ размѣрѣ 107959 дес. съ урожаемъ въ 8118,9 тыс. пуд. Ошибка эта произошла влѣдствіе того обстоятельства, что при подсчетѣ посѣвной площади отдѣла та-напъ (900 кв. саж.) былъ принятъ за десятину (2400 кв. с.) Такимъ образомъ вся посѣвная площадь зерновыхъ хлѣбовъ от-

дѣла должна быть 41318 дес., а не 107959 дес. Соответственно этому и абсолютный сборъ зерновыхъ хлѣбовъ уменьшится до 3044,6 т. пуд.

Такимъ образомъ вся посѣвная площадь продовольственныхъ хлѣбовъ области въ 1907 г. должна равняться 492534 дес. съ урожаемъ въ 30537,1 тыс. пуд. Вслѣдствіе сего посѣвная площадь зерновыхъ хлѣбовъ 1908 г. (540361 дес.) превышаетъ таковую-же площадь предыдущаго года на 47834 д., а абсолютный сборъ хлѣбовъ — на 1702,8 тыс. пуд.

Хлѣбныя, масличныя, кормовыя и пр. растенія по ихъ видамъ, посѣвнымъ площадямъ и сбору въ абсолютныхъ цифрахъ по области распредѣлялись въ 1908 и 1907 гг. слѣдующимъ образомъ:

Названіе хлѣбныхъ растеній.	Посѣвная площадь		Общій сборъ въ тыс. пуд.	
	1908 г.	1907 г.	1908 г.	1907 г.
Озим. пшеница .	129447	162737	8681,4	8991,7
Яров. .	173731	182080	5955,7	8667,9
„ ячень .	46215	41129	2564,2	2214,7
„ просо .	67100	89606	3581,4	6096,4
„ бунакъ .	22872		2010,1	
„ рисъ .	75422	69667	7731,3	7187,1
„ джугара .	14948	24249	1502,6	2189,0
„ овесъ .	8168	14088	374,1	1091,4
„ горохъ .	1237	1950	47,8	77,2
„ кукуруза .	3406	6805	163,1	356,5
„ гречиха .	46	10	2,0	0,3
„ картофель .	1835	1197	297,3	509,4
„ ленъ .	18196	17220	820,9	587,3
„ конопля .	1199	1084	24,0	24,0
„ кунджуть .	2371	2011	63,1	28,0
„ макъ .	43	416	1,0	15,5
„ подсолнеч. .	314	253	14,7	8,1

Изъ приведенныхъ данныхъ видно, что по видамъ посѣв-
ная площадь продовольственныхъ хлѣбовъ области относилась къ
общей ихъ посѣвной площади слѣдующимъ образомъ:

	1908 г.	1907 г.	
Яров. пшеница составляла .	33,1 ⁰ / ₀	31,2 ⁰ / ₀	посѣв. пл.
Озим. „ „ .	23,9 ⁰ / ₀	27,9 ⁰ / ₀	„
Просо	12,4 ⁰ / ₀	15,3 ⁰ / ₀	„
Кунакъ	4,2 ⁰ / ₀		
Рисъ	13,9 ⁰ / ₀	11,9 ⁰ / ₀	„
Ячмень	8,5 ⁰ / ₀	6,1 ⁰ / ₀	„
Джугара	2,76 ⁰ / ₀	4,2 ⁰ / ₀	„
Кукуруза	0,22 ⁰ / ₀	1,2 ⁰ / ₀	„
Горохъ	0,62 ⁰ / ₀	0,3 ⁰ / ₀	„
Проч. хлѣба	0,62 ⁰ / ₀	0,9 ⁰ / ₀	„
	100	100	

По уѣздамъ-же продовольственные хлѣба, масличныя и
техинскія растенія, кормовыя травы и пр. въ абсолютныхъ ци-
фрахъ посѣвныхъ площадей и сбора распредѣляются слѣдую-
щимъ образомъ:

НАЗВАНІЕ УЪЗДОВЪ.	Продовольствен- ныхъ хлѣбовъ.		Маслич- ныхъ ра- стеній.		Овесъ.		Карто- фель.		Хлопокъ.		Клеверъ.		В с е г о.	
	дес.	пуд.	дес.	пуд.	дес.	пуд.	дес.	пуд.	дес.	пуд.	дес.	пуд.	дес.	пуд.
Г. Ташкентъ . . .	356	28738	1 ¹ / ₂	60	—	—	63	5146	114	5688	171	28940	673 ¹ / ₂	68562
Ташкент. уѣздъ	168737	11614197	4607	126062	529	22636	848	103948	20004	482290	22507	9002907	210906	21352040
Чимкентскій »	197571	9632733	11777	663902	915	54360	297	89100	2862	116940	22958	9193200	236380	19750235
Ауліеатинскъ »	89636	5363420	2257	89344	6721	297047	352	35200	—	—	11247	4197230	110213	9982241
Перовскій »	26295	1360762	8	310	3	60	137	41100	—	—	14082	5338800	40525	6741032
Казалинскій »	17908	886735	25	838	—	—	68	17000	—	—	3316	1026400	21317	1930973
Аму-Дарьин. отд.	39865	3363200	3555	48370	—	—	70	5900	4833	193800	14009	5803600	62332	9414870
Итого въ 1908 г.	540368	32239975	22230	928886	8168	374103	1835	297394	28007	—	88290	34591077	688898	69239953
» въ 1907 г.	492534	30537185	20999	674780	14088	1091478	1197	509425	39125	1141538	70205	22625630	—	—

Изъ приведенной таблицы видно, что общая посѣвная площадь 1908 г. превышала таковую-же площадь 1907 года на 50750 дес. т. е. почти на 8⁰/₀.

Только въ отношеніи площади посѣвовъ хлопка въ 1908 г. замѣчается сокращеніе ея сравнительно съ предыдущимъ 1907 г. на 11118 дес., что объясняется неурожаемъ хлопка въ 1907 г. Для всѣхъ-же проч. культуръ, кромѣ незначительнаго сокращенія площади подъ овсомъ, посѣвная площадь увеличилась сравнительно съ предыдущимъ 1907 г.

Изъ приведенныхъ данныхъ о земледѣліи видно, что урожай продовольственныхъ зерновыхъ хлѣбовъ въ 1908 г. былъ средній и населеніе области было обеспечено своимъ хлѣбомъ болѣе чѣмъ достаточно, такъ какъ душевая норма въ размѣрѣ 17 п. на 1 человекъ обоого пола, каковая пришлась въ 1908 году за вычетомъ зерна для посѣва въ 1909 году, превышаетъ дѣйствительную потребность въ хлѣбѣ. Если считать, что на душу населенія вполне достаточно 14—15 пуд. (для Европ. Россіи принимается 12—13 п, ржи), то за вычетомъ хлѣба на посѣвъ и продовольствіе населенія въ теченіе года область имѣла въ 1908 году до 3,5—5,2 мил. пуд. свободнаго хлѣба, который и составилъ предметъ внутренней и внѣшней торговли. И дѣйствительно, въ 1908 г. только по Ташкентской жел. дор. было вывезено въ Европ. Россію 4,5 мил. пуд. разнаго рода хлѣбныхъ злаковъ (пшеницы, риса и пр.)

Но нужно имѣть въ виду, что потребительная норма хлѣба для туземнаго населенія должна быть ниже таковой-же нормы Евр. Россіи, такъ какъ туземцы, особенно-же кочевники, питаются преимущественно овощами и плодами, а для киргизъ-же главнымъ питательнымъ средствомъ служатъ мясные и молочные продукты ихъ скотоводства. Исходя изъ этихъ послѣднихъ соображеній, надо полагать, что свободный остатокъ хлѣбовъ долженъ по крайнѣй мѣрѣ удвоиться и составить 7—10 мил. пуд. свободнаго для продажи хлѣба на рынкахъ Европ. Россіи и Туркестана.

Изъ всего сказаннаго о земледѣліи видно, что 1908 г., а особенно 1907 г. хорошо отразились на экономическомъ благосостояніи населенія области. Подтвержденіемъ сего могутъ служить слѣдующія, правда, только приблизительныя данныя.

18708
Въ 1908 г. каждый дворъ туземца (осѣдлыхъ и кочевниковъ вмѣстѣ) въ среднемъ запахалъ 2,67 дес. (2,4 дес. въ 1907 г.) и собралъ продовольственныхъ хлѣбовъ 137 пуд. (154 пуд. въ 1907 г.). Поуѣздное-же колебаніе посѣвной площади хлѣбовъ и сбора въ среднемъ на каждый дворъ туземца будетъ слѣдующее: для Чимкентскаго уѣзда, какъ занимающаго первое мѣсто въ этомъ отношеніи, такая средняя запашка опредѣляется почти въ 5 десятинъ, съ которыхъ собирается до 200 пудовъ продовольственныхъ хлѣбовъ; въ Казалинскомъ же уѣздѣ, земледѣліе котораго занимаетъ послѣднее мѣсто среди прочихъ уѣздовъ области, на каждый туземный дворъ приходится въ среднемъ по 0,7 десятинъ запашки подъ хлѣба, которыхъ съ этой площади собирается всего лишь до 30 пудовъ. Крестьяне-переселенцы въ среднемъ на дворъ собрали до 350 пудовъ (407 пудовъ въ 1907 году) зерновыхъ хлѣбовъ только со своихъ земель, каковыхъ на дворъ было засѣяно около 7 десятинъ (около 1 десятинъ клевера и маслич. растеній). Кромѣ того, крестьяне очень много арендуютъ земли у туземцевъ — киргизъ, увеличивая тѣмъ сборъ хлѣбовъ въ 2—3 раза и болѣе.

Вывозъ хлѣбовъ области въ Евр. Россію — это первый и при томъ довольно крупный шагъ, сдѣланный хлѣборобами области въ 1907 г., когда въ Евр. Россію было вывезено до 1,5 мил. п., а въ 1908 г. — 4,5 мил. пуд. Это обстоятельство даетъ надежду надѣяться, что при благопріятныхъ условіяхъ земледѣлія, особенно при отсутствіи поврежденій культуръ со стороны саранчи и благопріятныхъ атмосферныхъ осадкахъ въ горахъ, гдѣ воздѣлываются значительно развѣтныя за послѣдніе 3—4 года богарныя (неполивныя) хлѣба, — Сыръ-Дарьинская область въ будущемъ явится крупнымъ поставщикомъ нуждающихся въ хлѣбѣ мѣстъ Россіи.

ХЛОПКОВОДСТВО.

Хлопководство практиковалось въ области съ незапамятныхъ временъ, но туземные сорта его не давали хорошаго волокна. Съ присоединеніемъ края къ Россіи, русское правительство впервые ввело лучшіе американскіе сорта. Полученное отъ акклиматизированнаго американскаго хлопчатника волокно оказалось высокаго достоинства, не уступая въ этомъ отношеніи среднимъ и даже отчасти болѣе высокимъ сортамъ привозимаго изъ С.-Штатовъ хлопка. Эти благопріятные результаты имѣли послѣдствіемъ вытѣсненіе американскими сортами растенія мѣстнаго туземнаго изъ большей части районовъ русскаго Туркестана. Лишь въ Бухарѣ и Хивѣ туземный хлопчатникъ по прежнему рѣшительно господствуетъ.

Изъ сопоставленія данныхъ о культурѣ хлопчатника за 1907 и 1908 гг. съ таковыми за болѣе ранніе годы, выясняется, что площадь, засѣянная хлопчатникомъ, подвергалась въ послѣдніе годы значительнымъ колебаніямъ и въ ту и въ другую сторону, причемъ временное сокращеніе площади ея повсюду объясняется, главнымъ образомъ, уменьшеніемъ спроса на хлопокъ и паденіемъ на него цѣны въ крупныхъ центрахъ Евр. Россіи, вслѣдствіе сокращенія хлопчато-бумажнаго производства.

Въ Сыръ-Дарьинской области площадь подъ хлопчатникомъ въ 1908 г. сократилась противъ 1907 г. почти на $\frac{1}{3}$, т. е. на 11118 дес., но сборъ съ десятины амер. хлопка далъ больше на 4,5 пуд. Въ 1908 г. посѣвная площадь подъ хлопчатникомъ равнялась 28007 десят., изъ коихъ туземнаго—2395 дес. или 8,2% всей площади. При среднемъ урожаѣ въ 29 п. для америк. и 40 ц. туз. хлопка

пуд. съ 1 дес.—общій сборъ въ 1908 г. простирался до 817650 пуд. (725765 пуд. американскаго и 91885 пуд. туземнаго хлопка).

Въ предѣлахъ области хлопчатникъ разводится преимущественно въ болѣе теплой, южной части области (Ташк. уѣз.), а также въ западной полосѣ (Аму-Дарьинскій отд.) Въ сѣверной и сѣв.-восточной частяхъ области (уѣзд. Базалинскій, Перовскій и Аулиеатинскій) его разведенію препятствуютъ неблагоприятныя условія климата.

Посѣвная площадь хлопка 1908 г., его абсолютный урожай, средній сборъ съ десятины и полученное количество чистаго волокна усматривается изъ слѣдующей таблицы.

Названіе городовъ и уѣздовъ.	Посѣвная площадь.		Сборъ неочищеннаго хлопка.		Средній урожай съ дес.		Получено очищеннаго волокна хлопка.	
	И з ъ с ѣ м я н ѣ.							
	Американ.	Туземн.	Американ.	Туземн.	Американ.	Туземн.	Американ.	Туземн.
Гор. Ташкентъ	64	50	2240	1790	35,0	35	793	544
Ташкентскій уѣз.	19625	379	531385	17885	27,1	47	171302	11380
Чимкентскій „	2648	408	57140	13410	21,6	33	20125	5100
Аму-Дарьинск. отд.	3375	1458	135000	58800	40,0	40	41000	16200
Итого по области	25172	2295	725765	91885	28,8	40	233170	33223
въ 1907 г.	36656	2469	1016801	124737	27,5	50	278374	34756

1908 г. для культуры хлопка былъ столь-же неблагоприятнымъ, какъ и 1907 г. Хотя хлопокъ былъ сравнительно и бѣлымъ и были первые сорта, но выходъ чистаго волокна изъ батмана хлопка не превышалъ 3 пуд. 11 ф., противъ 3 пуд. 18 и 20 фун. прежнихъ лѣтъ, что составляетъ большую раз-

ницу, если принять во вниманіе среднюю цѣну 25 к. за фунтъ. то это составитъ весьма внушительную разницу, недополученную какъ заводчиками, такъ и землевладѣльцами.

Кромѣ того, хлопокъ оказался маловѣснымъ. Хозяева, сѣявшіе раньше другихъ, въ началѣ апрѣля, кое-какъ справились и даже получили нѣкоторую прибыль, несмотря на эти неудачи, но у многихъ хлопокъ былъ посѣянъ позднѣе, были даже посѣвы іюньскіе, и такимъ хозяевамъ, конечно, пришлось очень плохо.

Почти до конца сентября хлопокъ подавалъ хорошія надежды на урожай, но въ ночь на 27 сентября былъ первый заморозокъ, а съ 29-го стали перепадать дожди, что и повредило хлопчатникъ.

Въ послѣднее время возникло мнѣніе, что Сыръ-Дарьинская область, въ сѣверной ея части, вокругъ Ташкента, не представляетъ всѣхъ необходимыхъ климатическихъ условій для полного вызрѣванія хлопка.

На сколько Сыръ-Дарьинскій районъ въ атмосферическомъ отношеніи неблагопріятенъ для культуры хлопчатника—можно судить по слѣдующимъ сравнительнымъ даннымъ, извлеченнымъ изъ труда Стратонова.

Безпрерывно безморозныхъ дней имѣли:

Ташкентъ	(1891—1902 гг.)	въ среднемъ	197	дней
Самаркандъ	(1889—1901 гг.)	„	215	„
Маргеланъ	(1888—1893 гг.)	„	226	„
Асхабадъ	(1894—1902 гг.)	„	238	„

Установившаяся практика говоритъ за то, что хлопчатникъ для полного своего вызрѣванія требуетъ не менѣе 210 непрерывно безморозныхъ дней. Изъ приведенныхъ-же данныхъ видно, что въ Сыръ-Дарьинской области до этого числа не достаетъ почти 15 дней. За послѣдніе 11 лѣтъ достаточно теплый періодъ былъ только въ теченіе 3-хъ лѣтъ, а 8 лѣтъ да-

ютъ непрерывныхъ теплыхъ дней ниже требуемаго количества. При этомъ недоборъ теплыхъ дней равнялся 17—31—45—14—9—26—14, въ среднемъ 19 дней.

Къ этимъ даннымъ слѣдуетъ добавить неблагоприятно реагирующіе на культуру хлопчатника атмосферные осадки, которые въ среднемъ за десять лѣтъ дали въ годъ:

для Асхабада	278	мм.
„ Самарканда	345	„
„ Маргелана	166	„
„ Ташвента	356	„

Исходя изъ изложеннаго, нужно прійти къ заключенію, что для успѣшной культуры хлопка въ Сырь-Дарьинск. области должны быть найдены какія-либо болѣе устойчивые и менѣе требовательные сорта хлопчатника, которые отвѣчали-бы климатическимъ условіямъ области.

На ряду съ этимъ существуетъ еще одна очень важная причина, тормозящая дѣло культуры хлопка. Это—отсутствіе организаціи мелкаго кредита.

Въ послѣднее время, благодаря неудачной культурѣ хлопка, земельная собственность быстро мѣняется своихъ владѣльцевъ, переходя изъ рукъ злополучнаго трудолюбиваго туземца-паятатора въ руки ловкихъ коммерсантовъ и спекулянтовъ изъ баевъ-сартовъ и евреевъ.

Вопіющіе случаи кабалы и разоренія заставляютъ дикхана-хлопководы оставлять культуру хлопчатника всюду, гдѣ эта послѣдняя хоть сколько-нибудь рискована, гдѣ возможенъ свободный выборъ, гдѣ готовы помириться хотя и съ меньшими прибылями, лишь бы остаться при землѣ.

Понеся немало убытковъ, задолжавъ услужливому благодѣтелю, несчастный хлопководъ спѣшитъ при первой возможности забросить культуру, бывшую для него источникомъ лишь бѣды и огорченій, по своему разсуждая, что съя пшеницу, будетъ хотя сътъ.

Всѣми изложенными неблагоприятными условиями культуры хлопчатника и объясняется то обстоятельство, что въ 1908 г. площадь послѣдняго сократилась почти на $\frac{1}{3}$ противъ предыдущаго тоже неурожайнаго года, отдавая эту площадь (11118 десятинъ) подъ клеверъ, главнымъ образомъ, и часть подъ проч. культуры зерновыхъ хлѣбовъ.

И Р Р И Г А Ц И Я .

Въ теченіе 1908 г. въ области было произведено нѣкоторое количество ирригаціонныхъ работъ на отпущенныя Совѣтомъ при Генераль-Губернаторѣ средства изъ земской кассы.

Такъ, установленъ гидрометрическій постъ въ верховьяхъ рѣки Ангрена, около селенія Туркъ, для опредѣленія количества воды въ Ангрѣ на тотъ случай, если въ періодъ маловодья администраціи предстоитъ дѣлить имѣющееся количество воды между заинтересованнымъ населеніемъ. Гидрометрическій постъ обошелся въ 200 р. На арыкѣ Куру-Кульдукъ, въ Ташкентскомъ уѣздѣ, для укрѣпленія имѣющагося водопада истрачено изъ земскихъ средствъ 400 р. въ помощь жел. дор. Водопадъ этотъ находится около ст. Вревской Ср.-Аз. жел. дор.; до тѣхъ поръ, пока онъ былъ въ твердомъ грунтѣ, то онъ никакихъ опасеній не возбуждалъ, но когда, наконецъ, вода размыла твердый грунтъ, и обнажился мягкій, то водопадъ, разрушая его, сталъ подниматься вверхъ по арыку и грозилъ тремъ арыкамъ и водокачкѣ жел. дор. Благодаря принятымъ мѣрамъ, движеніе водопада остановлено.

Была произведена впервые очистка арыковъ Искандеръ и Ханымъ, въ Ташкентскомъ уѣздѣ, не натуральной повинностью отъ незаинтересованнаго населенія, а на денежные средства, отпущенныя Совѣтомъ Генераль-Губернатора въ количествѣ 7659 руб. 33 коп., который въ прошломъ году пришелъ къ заключенію, что нарядъ въ помощь заинтересованному населенію, когда оно не въ состояніи произвести какую-либо работу не-

заинтересованнаго населенія — не законенъ. Несмотря на первый опытъ, работы были произведены удачно.

Произведенъ капитальный ремонтъ отбойныхъ дамбъ, защищающихъ арыкъ Искандеръ отъ подмыва его рѣвкой Чирчикомъ около сая Яманъ-Джаръ, на что израсходовано 6986 р. 27 к.

Въ весеннее половодье 1907 года, вслѣдствіе уклоненія р. Чирчика къ лѣвому берегу выше Куйлюкскихъ мостовъ, произошли большія разрушенія и затоплены посѣвы; изъ начала арыка Кумъ образовался рукавъ рѣвки Чирчика и снесено часть плотинъ, защищающихъ арыкъ Бектемиръ, почему ирригаціонной администраціей былъ составленъ проектъ на сумму 30254 руб. 82 коп. для регулировочныхъ работъ въ данномъ мѣстѣ. Но Совѣтъ Генераль-Губернатора, въ виду неимѣнія средствъ, отпустилъ лишь въ самый разгаръ половодья 4575 руб. въ помощь натуральной повинности. Но такая незначительная сумма явилась лишь палліативомъ, и въ результатъ у населенія погибло 365 д. рисовой земли, цѣнность каковой надо считать въ данной мѣстности по 200 руб., т. е. общая стоимость погибшаго участка равна 73000 руб., а на 1909-й годъ проектъ защиты этой мѣстности отъ размыва выразился уже въ суммѣ 59814 р. 39 к.

Въ теченіе отчетнаго года ирригаціонными техниками, кромѣ различныхъ мелкихъ техническихъ порученій по области, производились слѣдующія работы:

Изысканія по защитѣ сел. Скобелево и Скобелевской вол. отъ затопленія разливами рѣвки Сыръ-Дарьи. Въ той мѣстности, гдѣ произошолъ размывъ въ іюль 1908 года Ташкентской жел. дор., при чемъ по окончаніи изысканій были составлены проектъ и смѣта на сумму 701749 р. 7 к.

Были произведены изысканія по изслѣдованію вопроса о защитѣ сел. Солдатскаго отъ подмыва его рѣвкой Ангреномъ и затопленія его разливами арыка Яманъ-Ямбурги, а также по вопросу о принятіи мѣръ къ защитѣ сел. Богородицкаго отъ подмыва его рѣвкой Чирчиномъ.

Въ 1908 году въ области арыковъ насчитывалось 2304, съ общимъ ихъ протяженіемъ 16814 вер. и теченіемъ въ 30160 куб. фут. въ секунду.

Количество арыковъ, ихъ длина и теченіе въ куб. фут., а также количество израсходованныхъ рабочихъ дней и матеріаловъ натуральной повинностью видно изъ слѣдующей таблицы:

Наименованіе уѣздовъ.	К-во арыковъ.	Длина арыковъ.	К-во куб. фут.	К-во израсход. матеріал.					
				Соломы сноповъ.	Камыша сноповъ.	Хвороста сноповъ.	Жердей штукъ.	Деревьевъ штукъ.	К-во израс- ходован. рабочихъ.
Ташкентскій	353	2473,5	17285,5	90990	54893	40874	4027	1147	160537
Чимкентскій	826	4635	4248,48	29115	18850	8383	3324	496	59738
Аулиеатинскій	521	5541	5748,85	47905	13925	9320	2066	206	154552
Перовскій	373	2794,5	2575,4	5205	15384	11838	288	69	96546
Казалипскій	231	1370	351,9	—	—	—	—	—	5845
Итого	2204	16814	30160	173125	103052	70415	9705	1918	477218

Примѣчаніе. Свѣдѣній по Аму-Дарьинскому отдѣлу не имѣется.

При этомъ необходимо оговориться, что точными свѣдѣніями о вышеизложенномъ администрація не располагаетъ, и вообще болѣе или менѣе точному учету эти данныя, въ особенности матеріалы, не поддаются.

Считая-же, приблизительно, въ среднемъ стоимость матеріаловъ: солома по 10 коп. снопы, камыша по 4 к., хвороста по 5 к., жердь по 25 к., деревьевъ по 3 руб., а цѣну на рабочаго по 70 коп. — выходитъ, что населеніе, въ среднемъ, расходуетъ на 404300 десятинъ орошенной земли 367892 руб. 33 коп.; къ этой цифрѣ необходимо еще добавить расходъ на содержаніе арыкъ-аксакаловъ и мирабовъ.

У в з д н.	Число ар.-аксак.	Стоимость ихъ содержанія
Ташкентскій . .	13	12300 руб.
Чимкентскій . .	6	5400 „
Аулиеатинскій . .	5	4500 „
Перовскій . . .	10	6100 „
Казалинскій . .	6	5400 „
	40	33700 руб.

Къ сожалѣнiю, у администраціи нѣтъ никакихъ, даже приблизительныхъ свѣдѣнiй, сколько уплачивается населенiемъ мирабамъ, такъ какъ по 107 ст. Положенiя объ управленiи Туркестанскимъ краемъ назначенiе и выдача содержанiя мирабамъ зависитъ отъ усмотрѣнiя общества.

Независимо отъ сего удовлетворенiе мирабовъ посредствомъ непосредственныхъ сборовъ денегъ съ населенiя самими мирабами представляетъ большiя неудобства и сопряжено съ проволочками, и сплошь да рядомъ и съ злоупотребленiями.

Отовсюду идутъ жалобы на мирабовъ, что они не получаютъ жалованья по нѣсколькимъ мѣсяцевъ, или даже годовъ, а между тѣмъ отъ нихъ требуется служба.

При такомъ порядкѣ мирабы всецѣло отданы во власть самаго общества, чего безусловно не было бы, если бы они были бы независимы въ смыслѣ полученiя жалованья изъ казначейства, какъ это происходитъ съ сельскими старшинами, жалованье которыхъ взимается одновременно съ окладными сборами и сдается въ депозитъ мѣстнаго уѣзднаго начальника.

Что касается состава арыкъ-аксакаловъ, то въ отчетномъ году, согласно приказа г. Военнаго Губернатора, установленъ для

желающих занять мѣста арыкъ-аксакаловъ экзаменъ по установленной программѣ.

Вообще 1908 г. по количеству воды и по продолжительности высокой воды былъ самый тяжелый для ирригаціонныхъ сооружений за послѣдніе 10 лѣтъ.

СКОТОВОДСТВО.

Скотоводство значительно развито въ области. Даже въ болѣе населенной ея южной полосѣ встрѣчается не мало пустынныхъ пространствъ и гористыхъ мѣстностей, гдѣ земледѣліе, частью вслѣдствіе отсутствія водъ и частью вслѣдствіе слишкомъ большой высоты надъ уровнемъ моря, фактически невозможно, но гдѣ часто произрастаютъ въ достаточномъ количествѣ хорошія травы. Вотъ эти пространства, какъ и большая часть огромной сѣверо-туркестанской равнины, на которой даже въ ея наиболѣе пустынныхъ и безводныхъ частяхъ весной родится трава, и являются естественными пастбищами для многочисленныхъ стадъ мѣстныхъ кочевниковъ.

Въ области разводятъ крупный и мелкій рогатый скотъ, лошадей, верблюдовъ, овецъ, свиней и ословъ. Рогатый скотъ служитъ рабочей силой, мясо его не имѣетъ серьезнаго питательнаго значенія, потому что мѣстные жители предпочитаютъ ему мясо лошадей и барановъ, но молочные продукты играютъ большую роль въ ихъ экономіи. Лошади разводятся ради мяса, молока (кумьса) и кожъ и какъ средство перевозки. Весьма важное значеніе играетъ овцеводство, главнымъ образомъ, у кочевниковъ—киргизовъ, у которыхъ до $\frac{3}{4}$ ихъ дохода получается отъ этой отрасли скотоводства. Овцы доставляютъ шерсть, мясо, шкуры, — продукты, на которые въ области имѣется хорошій спросъ. Верблюды, которые въ значительномъ числѣ разводятся въ Сырѣ-Дарьинской области, упортебляются какъ вьючныя животныя; имѣютъ значеніе и доставляемые ими продукты: молоко

и шерсть. Въ области имѣются верблюды одногорбые, болѣе сильные и выносливые и двугорбые, легче переносящіе здѣшнія зимы.

Скотъ у кочевниковъ повсемѣстно почти круглый годъ содержится на подножномъ корму, отчего бураны и гололедицы причиняютъ ему большой уронъ. У осѣдлыхъ жителей обыкновенно имѣются для скота кое-какія помѣщенія, у кочевниковъ же они замѣняются естественными прикрытіями, каковы лощины, заросли камыша и т. д. Запасовъ корма для скота на зиму кочевники почти не дѣлаютъ; заготавливаютъ они лишь для верблюдовъ, не имѣющихъ твердыхъ копытъ и не могущихъ вслѣдствіе этого разгребать снѣгъ, небольшое количество камыша и колючки. Въ оазисахъ, гдѣ не имѣется поблизости большихъ пространствъ, пригодныхъ для выпаса скота, главнымъ кормомъ его служатъ спеціально разводимыя для этой цѣли кормовыя травы (люцерна, джугара и др.), которыя, какъ было показано выше, занимаютъ значительныя площади въ области.

Заготовка сѣна на природныхъ поливныхъ и суходольныхъ лугахъ развита въ болѣе южной, культурной, полосѣ области, въ сѣверныхъ же степныхъ уѣздахъ Сыръ-Дарьинской области, населенныхъ кочевниками, она практикуется въ очень скромныхъ размѣрахъ.

Такъ, въ 1908 г. для 7727 тыс. головъ скота было заготовлено всего клевера (люцерны) — 34591 тыс. пуд. и сѣна — 56813 тыс. пуд. Въ 1907 г. — было заготовлено сѣна — 44880 тыс. пуд. и клевера — 23625 тыс. пуд. Съ каждымъ годомъ кормовыхъ травъ заготавливается все болѣе и болѣе, т. к. кочевники постепенно осѣдаютъ на землю, оставляя бродячій образъ жизни.

Скотоводство въ 1908 г., благодаря теплой, сравнительно, зимѣ, продолжительной осени и ранней теплой веснѣ, а также отсутствію эпизоотіи, дало блестящіе результаты въ смыслѣ значительнаго прироста скота.

Правда, значительное увеличеніе числа головъ скота въ

1908 г. сравнительно съ предыдущимъ годомъ, какъ будетъ видно ниже, объясняется еще и тѣмъ обстоятельствомъ, что учетъ скота въ 1908 г. былъ произведенъ по каждому населенному пункту, что дало возможность съ большей точностью опредѣлить наличное число головъ скота.

Такъ, распределеніе скота по нѣмъ видамъ за 1908 и 1907 гг. видно изъ слѣдующей таблицы:

Города и уѣзды.	Лошадей.	Коровъ.	Быковъ.	Овецъ.		Верблюдовъ.	Козъ.	Ословъ.	Свиней.	Всего.
				Простыхъ.	Тонкорунныхъ.					
Въ городахъ.										
въ { 1908	18732	16841	4750	21758	65	1736	2739	545	149	66315
{ 1907	18950	15313	5168	29449	58	773	3083	785	192	73789
Уѣзды: (безъ гор.)										
Ташкентскій { 1908	105344	57147	49246	832433	12	29740	84056	3913	1413	1163003
{ 1907	59493	50048	42672	167500	—	8585	54420	4710	634	388062
Чимкентскій { 1908	131510	308532	44141	1501758	—	167961	252738	553	2300	2409493
{ 1907	126910	67138	39904	1334313	400	74323	205758	8967	2400	1860113
Аулиеатинск. { 1908	207660	90600	64318	1152947	307	54160	179204	290	4661	1754147
{ 1907	192240	83000	59960	1083062	350	53630	140126	240	4480	1617088
Перовскій { 1908	43628	34015	17826	380235	—	54257	63938	1178	22	595099
{ 1907	39828	33732	17025	368027	—	51811	57000	1246	—	568669
Казалинскій { 1908	93871	61894	13859	733132	—	145191	141299	1235	—	1190481
{ 1907	76864	43220	11443	593372	—	113560	94759	881	—	934099
Аму-Дарин. { 1908	44200	65900	30300	219000	78900	79400	87200	3580	16	548496
отдѣль { 1907	43150	65400	29400	214000	74090	14050	86500	3500	12	530108
Всего въ области										
въ { 1908	644945	633929	224440	4841263	79284	472445	811174	11293	8261	7727034
{ 1907	557435	357851	205590	3789723	74898	316732	641646	20329	7718	5971922

Такимъ образомъ, количество скота въ 1908 г. увеличилось путемъ естественнаго прироста, а также болѣе вѣрной и тщательной регистраціи скота, особенно въ Ташкентскомъ уѣздѣ, — на 1755112 головъ, т. е. на 29,4%.

Благопріятныя условія скотоводства дали населенію возможность въ теченіе 1908 г. продать 1141830 головъ скота,

на сумму болѣе 11 мил. руб. Изъ послѣдняго числа головъ на базарахъ гор. Ташкента въ теченіе 1908 г. было продано 257403 головы рогатаго скота, изъ которыхъ 220449—мелкаго и 36954—крупнаго скота.

Средне-справочныя цѣны на домашній скотъ слѣдующія:

Въ какое время года.		Справочныя цѣны на домашній скотъ въ 1907—8 г.г.																													
		Лошадь (средн. рабоч.).			Пара быковъ (ср. рабоч.).			Корова (дойная).			Баранъ (овца).			К о з а.			Верблюдъ.			Осель.			Свинья								
Названіе городовъ и уѣздовъ.	Средняя	Колебанія.		Средняя	Колебанія.		Средняя	Колебанія.		Средняя	Колебанія.		Средняя	Колебанія.		Средняя	Колебанія.		Средняя	Колебанія.		Средняя	Колебанія.								
		Отъ	До		Отъ	До		Отъ	До		Отъ	До		Отъ	До		Отъ	До		Отъ	До		Отъ	До	Отъ	До					
		Въ руб.	ляхъ.		Въ руб.	ляхъ.		Въ руб.	ляхъ.		Р	К.		Р.	К.		Р.	К.		Р.	К.		Р.	К.	Р.	К.	Р.	К.	Въ руб.	ляхъ.	Въ руб.
Средне-годовал.	Г. Ташкентъ	57	35	90	127	80	180	42	30	65	14	—	10	—	18	—	6	50	4	—	10	—	71	50	100	12	8	17	15	12	20
	Гашкентск.	54	30	90	87	45	150	28	15	45	12	15	8	—	18	—	4	87	3	50	8	—	55	35	70	10	8	15	10	8	15
	Чимкентскій	41	25	75	85	50	200	29	18	50	10	—	6	—	16	—	5	60	3	—	9	—	61	40	100	12	8	20	—	—	—
	Аулиеатинск.	47	25	70	74	35	120	26	15	45	8	65	4	—	16	—	4	35	2	—	10	—	61	30	100	—	—	—	7	4	12
	Перовскій	36	25	70	70	50	100	25	16	50	8	—	6	—	13	—	4	30	3	—	6	—	65	35	90	9	7	20	—	—	—
	Казаинскій	33	25	45	65	50	100	26	20	40	7	—	5	—	11	—	4	60	3	—	7	—	40	30	65	8	4	12	—	—	—
	Аму-Дар. от.	56	32	100	72	58	100	34	23	45	9	75	7	—	14	—	6	25	4	—	9	—	76	45	130	10	6	20	—	—	—

Въ теченіе 1908 г. отъ разныхъ причинъ пало скота 126570 головъ, на сумму до 1507,5 тыс. руб.

Что же касается падежа скота отъ разныхъ болѣзней, то изъ доставленныхъ ветеринарными врачами въ теченіе 1908 г. свѣдѣній по заболѣванію повальными болѣзнями домашнихъ животныхъ въ Сыръ-Дарьинской области усматривается, что самая серьезная эпизоотія—чума на рогатомъ скотѣ, уничтожающая огромнѣйшее количество скота, разоряющая скотовладѣльцевъ и служащая главнымъ тормазомъ какъ для развитія скотоводства, такъ и для внутренней торговли скотомъ и сырыми животными продуктами,—была крайне незначительна, такъ какъ въ теченіе всего 1908 года появилась только въ двухъ пунктахъ и, при наличности громаднаго количества рогатаго скота въ Сыръ-Дарьинской области, уничтожила всего лишь 27 головъ.

Сапъ лошадей области носилъ характеръ чисто спорадическій, въ виду того, что эта болѣзнь была обнаружена только въ 7-ми пунктахъ и благодаря энергичнымъ мѣрамъ ветеринарнаго персонала, сапъ не нашелъ удобной почвы для своего развитія, ограничившись поражениемъ 18-ти лошадей.

Ящуромъ хотя и заболѣло 2046 головъ рогатаго скота, однако, изъ нихъ 2009 головъ выздоровѣло. Такимъ образомъ, благодаря своей обычной, въ Туркестанскомъ краѣ, легкой формѣ, ящуръ въ 1908 году никакого ущерба населенію не принесъ.

Сибирской язвой въ области уничтожено 56 лошадей при наличности 11-ти пунктовъ.

Заболѣванія бѣшенствомъ зарегистрировано въ 68 случаяхъ.

Пироплазмозъ поразилъ въ теченіе года 35 головъ рогатаго скота.

Отъ эмфизиматознаго карбункула, инфлюэнцы, мыта, малярии, цереброспинальнаго менингита, оспы, актиномикоза, лимфогонита и стригущаго лишая погибло различнаго рода домашнихъ животныхъ въ 1908 г. во всей области 23 головы.

Всѣ поименованныя выше болѣзни были обнаружены совершенно случайно или на базарахъ пунктовыми ветеринарными врачами, или уѣздными ветеринарами по заявленіямъ населенія для полученія свидѣтельствъ на предметъ возврата денегъ за завѣдомо проданныхъ больныхъ животныхъ. Точныхъ же данныхъ о соществующихъ эпидеміяхъ въ области, при наличности однихъ уѣздныхъ и пунктовыхъ врачей, собрать невозможно, такъ какъ пунктовые ветеринарные врачи обязаны ежедневно присутствовать на базарахъ, куда попадаетъ самое незначительное количество скота области; уѣздные же ветеринары, въ виду огромности территоріи ихъ уѣздовъ и незначительности получаемыхъ ими разѣздныхъ денегъ, въ состояніи производить только поѣздки по заявленіямъ. Кроме того, они по тѣмъ же причинамъ лишены возможности дѣлать частые періодическіе осмотры по мѣстамъ скопленія скота.

Какъ показываетъ практика, цифры годовыхъ отчетовъ хода эпидемій въ Сыръ-Дарьинской области далеко не точны, въ виду тѣхъ соображеній, что при громадной территоріи области и большого скотоводства, а также, принимая во вниманіе существующую организацію, ощущается сильный недостатокъ ветеринарнаго персонала; шесть же штатныхъ уѣздныхъ ветеринарныхъ врачей не могутъ выполнить возложенныхъ на нихъ порученій.

Въ 1908 году на ненормальное положеніе ветеринарно-санитарнаго дѣла вообще въ Туркестанскомъ краѣ было обращено вниманіе г. Министра Внутреннихъ Дѣлъ, вслѣдствіе чего послѣдовало распоряженіе объ устройствѣ областныхъ и краевого совѣщаній для выработки способовъ улучшенія ветеринарнаго надзора въ Туркестанскомъ краѣ. На этихъ совѣщаніяхъ, бывшихъ въ концѣ 1908 г., было проектировано учрежденіе въ краѣ участковой системы, при которой было бы возможно дѣлать сплошныя обслѣдованія, что, безъ сомнѣнія, предупредило бы развитіе въ области такихъ бичей скотоводства, какъ чума рогатаго скота.

Распредѣленіе количества скота проданнаго и павшаго въ 1908 г., по его видамъ, усматривается изъ приложенныхъ въ концѣ обзора таблицъ.

САДОВОДСТВО.

Площадь садовъ съ каждымъ годомъ замѣтно увеличивается. Побудительнымъ стимуломъ тому служитъ то обстоятельство, что занятіе плодоводствомъ даетъ хоршіе доходы. Вотъ почему, въ особенности въ районѣ Ташкента, замѣчается усиленное разведеніе новыхъ садовъ и улучшеніе старыхъ на рациональныхъ началахъ.

Культурные сады занимають площадь до 2000 дес. Площадь-же туземныхъ садовъ не менѣе 3 тыс. дес.

Въ 1908 г. было вывезено разнаго рода фруктовъ 16581 пуд. Вслѣдствіе холеры въ Европ. Россіи, вывозъ фруктовъ былъ крайне ограниченъ.

ОГОРОДНИЧЕСТВО.

Огородничество и бахчеводство съ каждымъ годомъ развивается особенно въ районѣ Ташкента. Въ огородахъ разводятъ, главнымъ образомъ, лукъ и морковь, а затѣмъ уже идутъ—свекла, рѣдька, рѣпа, огурцы, красн. перецъ, укропъ, фасоль, и проч. необходимые для употребленія въ пищу коренья. Капуста и картофель только начинаютъ входить въ пищу туземца.

На бахчахъ въ большихъ размѣрахъ культивируются дыни и арбузы—любимые плоды, употребляемые туземцами въ пищу въ большихъ размѣрахъ.

Подъ бахчи и огороды ежегодно занимаются не менѣе—20000 дес.

Л Ъ С О В О Д С Т В О .

Приблизительно общая площадь лѣсовъ опредѣляется въ 12 милліоновъ десятинъ, т. е. 26⁰/₀ всей площади области. Въ дѣйствительности же, считая только болѣе или менѣе густыя заросли, площадь лѣсовъ должна сократиться на половину. Въ горахъ растетъ арча, орѣхъ, береза и проч., въ степяхъ — тополь, саксауль и проч.

Эксплоатація казенныхъ лѣсовъ въ теченіе 1907 года дала слѣдующіе результаты. Валовой доходъ отъ продажи лѣса выразился суммой 98520 р. 13 к., а расходъ — 54352 р. 21 к. Въ 1908 г. лѣса дали дохода 232975 р. 42 коп., а расходъ — 85865 руб. 52 к.

Казенныхъ оброчныхъ статей насчитывается 12, которыя въ 1908 г. дали дохода 20555 р. 99 коп.

Болѣе или менѣе подробно о положеніи лѣсоводства области было сказано за предъдущіе годы (см. обзоры 1904 — 1906 гг.)

К О Л О Н И З А Ц І Я .

Въ предѣлахъ области насчитывается 63 старыхъ русскихъ поселка, съ площадью земли въ 157555 десятинъ, изъ которыхъ 4216 десятинъ усадебной земли, 125429 десятинъ удобной и 27909 десятинъ неудобной. Всего въ 63 старыхъ поселкахъ насчитывается 5350 дворовъ съ населеніемъ 33284

душ. об. п., изъ которыхъ 17246 мужч. и 16038 женщ. Скота у русскихъ крестьянъ старыхъ поселковъ въ 1908 г. насчитывалось 41031 головъ крупнаго и 29601—мелкаго.

Хотя область и закрыта для переселенія впредь до заготовленія необходимаго количества переселенческихъ участковъ, но переселенцы, несмотря на запретительную мѣру, продолжаютъ прибывать и требовать своего устройства. Такихъ новыхъ поселеній въ теченіе 1906—7 гг. было образовано 22 (17 въ Чимкентск. и 5 въ Аулиеат. уѣздахъ), рассчитанныхъ приблизительно на 1050 дворовъ, съ площадью земли въ 31823 дес., но въ теченіе 1906—7 г.г. въ этихъ селахъ было фактически водворено всего 789 семействъ. Кромѣ того, переселенцами самостоятельно, по взаимному соглашенію съ киргизами, было устроено 2 поселка, которые въ составѣ 53 семействъ приобрѣли у киргизъ 1750 дес. (1500 богары и 250 орошен. земли) за 6100 руб.

Такимъ образомъ, въ области всего имѣется 87 русскихъ селъ, состоящихъ изъ 6379 дворовъ, съ общей площадью земли въ количествѣ 191128 десятинъ.

Въ 1908 г. новыхъ поселковъ не возникало, если не считать водворенія 8 семействъ въ Ташкентскомъ уѣздѣ. Образованные-же поселки въ 1906—7 гг. только въ 1908 г. закончили своиъ устройствомъ. Съ этой цѣлью нѣкоторымъ переселенцамъ выдавались ссуды. Такъ, на домообзаводство новоселовъ поселка Мищенково 62 его семьямъ была выдана ссуда въ 13003 руб. Затѣмъ 2 семьямъ поселка Ново-Николаевки—399 руб. 34 к. и переселенцамъ, зимующимъ по Боссу и предполагаемымъ къ водворенію во вновь образуемомъ поселкѣ, выдано пособіе въ 5175 руб. 16 коп., которое раздавалось деньгами, мукой, чаемъ и дровами.

Въ теченіе 1908 г. на Ташкентскомъ остановочномъ переселенческомъ пунктѣ было зарегистрировано 1560 переселенческихъ семействъ, желавшихъ поселиться въ Сыръ-Дарьинскомъ районѣ. Но отсутствіе готовыхъ переселенческихъ участковъ заставило переселенцевъ или вернуться на родину, или-же добиваться своего

водворенія въ другихъ областяхъ края, особенно въ Семирѣченской области.

Такимъ образомъ, Переселенческимъ Управленіемъ въ 1908 г. велись только подготовительныя работы для будущей колонизаціи области.

ШЕЛКОВОДСТВО.

Шелководство въ области развито очень слабо. Промышленнаго значенія шелководство области не имѣетъ. Туземцы (сарты) занимаются шелководствомъ только для удовлетворенія потребностей своей семьи. Разведеніемъ шелковичныхъ червей занимаются женщины — туземки г. Ташкента, Ташкентскаго уѣзда и Аму-Дарьинскаго отдѣла для полученія шелка почти исключительно только для своего потребленія.

Результаты шелководства въ области за 1908—7 годы можно видѣть изъ слѣдующей таблицы.

Мѣста, гдѣ ведется шелководство.	Сколько дворовъ занималось выкормкой червей.	Сколько было оживлено гренъ.	Сколько всего получено коконовъ.	Почемъ продавался пудъ коконовъ.	
г. Ташкентъ (туземная ч.)	1908	80	2702 зол.	405 пуд.	Отъ 25 до 50 р.
	1907	47	—	624 „	„ 30 „ 40 „
Ташкентскій уѣздъ	1908	1399	2630 зол.	1612 „	„ 9 „ 11 „
	1907	1427	—	870 „	„ 11 „ 15 „
Аму-Дарьинскій отдѣлъ	1908	92	700 зол.	105 „	„ 12 „ 16 „
	1907	79	—	130 „	„ 10 „ 15 „
По области	1908	1571	5402 зол.	2122 пуд.	—
	1907	1553	—	1624 „	—

Грена покупалась по 20—35 коп. золотникъ. Изъ золотника грены коконовъ получалось въ среднемъ 8 ф. при колебавіи отъ 5 до 18 ф. Сырыхъ коконовъ получено 1917 п. на сумму до 20000 руб. и сухихъ—205 п., приблизительно на 8000 руб., а въ 1907 г. собранные коконы оцѣвнивались въ 22,2 тыс. руб.

Препятствіемъ къ распространенію шелководства, между прочимъ, служитъ малое количество тутовыхъ деревьевъ, отсутствіе целулярной грены, примитивность, а отсюда болѣзни шелкопряда, слѣдствіемъ чего нерѣдко является гибель всего предпріятія.

Разъ потерпѣвшій неудачу, туземецъ съ неохотой принимается снова за разведеніе шелковичнаго червя, но уже въ меньшихъ размѣрахъ—лишь только стало-бы для нуждъ своей семьи.

ПЧЕЛОВОДСТВО.

Пчеловодство съ каждымъ годомъ развивается. Въ области насчитывается болѣе 6000 улей, дающихъ до 3 тыс. пуд. меду, цѣна котораго за пудъ 7—10 руб.

Пчеловодствомъ, какъ побочнымъ промысломъ, въ Аулиеатинскомъ уѣздѣ занимаются исключительно крестьяне-переселенцы, а въ Ташкентскомъ—туземцы и немного русскихъ крестьянъ.

Пасѣвки русскихъ крестьянъ состоятъ изъ усовершенствованныхъ рамочныхъ и линейныхъ ульевъ и пользуются раціональнымъ уходомъ, тогда такъ пасѣвки туземцевъ—примитивные колодочные ульи, что значительно уменьшаетъ количество дохода.

Результаты пчеловодства въ области за 1908 г. усматриваются изъ слѣдующей таблицы.

Мѣста, гдѣ развито пчеловодство.	Количество пасѣкъ.		Число ульевъ.			Получено меду (въ пудахъ).	Цѣна меда за пудъ.
	Русск.	Тузем.	Рамоч	Линечн.	Колод.		
г. Ташкентъ	10	—	95	—	—	135	—
Ташкент. уѣз.	2	34	47	32	1359	719	отъ 8 до 12 р.
Чимкент. уѣз.	7	—	—	—	212	60	—
Ауліеатин. уѣз.	49	—	262	2054	10	2326	отъ 5 до 6 р.
По области	68	34	404	2086	1581	3240	—

Виноградарство и винодѣліе.

Виноградарство и винодѣліе въ области за послѣдніе время остается почти безъ перемѣнъ, какъ по занимаемой площади и урожаю, такъ равно и по количеству добываемаго вина.

Такъ же какъ и въ предыдущихъ годахъ, виноградъ пользуется большимъ спросомъ на рынкахъ Европ. Россіи, благодаря чему цѣны на мѣстѣ значительно возрасли, сравнительно съ цѣнами до проведенія Ташк. ж. д.

Виноградарство даетъ хорошій доходъ, что вполне гарантируетъ его дальнѣйшее развитіе.

Площадь виноградниковъ достигаетъ 3 тыс. дес., урожай съ которыхъ опредѣляется въ 1 мил. пуд. На винодѣліе употребляется до 50 тыс. пуд., которые даютъ до 30 тыс. ведеръ вина, цѣною отъ 2 р. до 5 р. за ведро.

Р Ы Б О Л О В С Т В О .

Мѣстное, морское, рѣчное и озерное рыболовство въ 1907 году дало казвъ дохода 36361 р. 1 к. отъ продажи билетовъ на право лова рыбы. Кромѣ того, по Ташк. ж. дор. перевезено рыбныхъ продуктовъ 915214 п., за транспортъ которыхъ выручено до 500000 р. Абсолютный уловъ всей рыбы въ 1907 г., равнялся 779710 п., на сумму 1901987 р. Въ 1908 г. уловъ 886 тыс. пуд. на 2,5 мил. р. Кромѣ того, приготовлено икры шиповой и жериховой—2070 п., на сумму 95926 руб. Въ 1908 г. икры получено 2160 п. на 136 т. р.

Рыба и продукты рыболовства вывозились въ разныя мѣста Европ. Россіи (Москву, Н.-Новгородъ, Оренбургъ, Саратовъ, Самару и проч.), а также и въ разныя мѣста Туркестанскаго края.

Цифровыя данныя объ уловѣ рыбы въ 1908 г. въ Аральскомъ морѣ въ рѣкахъ Сырѣ и Аму-Дарьяхъ приведены въ нижеслѣдующей таблицѣ.

Названіе рыбы.	Уловлено въ морѣ (въ пуд.)	Уловлено въ рѣкахъ Аму и Сыр-Дарьяхъ (въ пудахъ).	Уловлено въ озерахъ (въ пуд.)	Получено икры (въ пуд.)
Шипа . . .	33800	18000	—	1310
Усача . . .	32400	4000	—	850
Жериха . . .	14800	2000	—	—
Сома . . .	14700	8000	6000	—
Судава . . .	6500	—	10000	—
Леща . . .	35700	100000	170000	—
Сазана . . .	61200	1000	364000	—
Итого . . .	199100	133000	550000	2160

Цѣны на рыбу въ районѣ рыбныхъ промысловъ въ устьяхъ рѣкъ Сыръ и Аму-Дарьи и на Аральскомъ морѣ приведены въ слѣдующей таблицѣ.

Названіе рыбы.	ЦѢНЫ НА РЫБУ.	
	Въ Аральскомъ морѣ и рѣкѣ Сыръ-Дарьѣ	На рѣкѣ Аму-Дарьѣ.
Шипь	8 руб пудъ.	6 руб. пудъ.
Усачь	2 руб пудъ	2 р 80 к.—3 р. 10 к. п.
Жерихъ	75 коп. шутка.	1 р. 30 к. пудъ.
Сомъ	2 руб. пудъ.	2 р. 20 к. пудъ.
Сазанъ	2 р. 50 к.—3 р. пудъ	1 р. 30 к. пудъ.
Судакъ	3 р. 40 к.—4 р. 50 к. п.	2 руб. пудъ.
Пр. рыба	1 руб. 80 коп.	Отъ 60 к. до 1 р. п.
Икра шиповая .	100 руб. пудъ.	60 руб. пудъ.
« жериховая	16 руб. пудъ.	7 руб. пудъ.

Мѣстное рыболовство нуждается въ его упорядоченіи въ смыслѣ увеличенія надзора, дабы искоренить сильно развитую хищническую ловлю безъ билетовъ, изученія и введенія соотвѣтствующихъ законодательныхъ нормъ.

ГОРНОЕ ДѢЛО.

Минералы мало изслѣдованы. Изъ числа минеральныхъ ископаемыхъ, которыми богата область, суть слѣдующія: руды — мѣдныя, желѣзныя, серебро-свинцовыя; розсыпные — золото и каменный уголь. Но причины экономическія, плохіе пути, соединяющіе мѣсторожденія съ населенными пунктами, частью, наконецъ, малая доступность мѣсторожденій, являются причиной того, что мѣсторожденія эти вовсе почти не эксплуатируются.

Въ 1908 году функционировало 2 мѣдныхъ рудника, на которыхъ добыто 4500 пуд., 4 каменноугольныхъ копи, съ

добычей -- 55 т. пуд. и 4 соляных источника, съ добычей — 94500 пуд.

Такимъ образомъ, горное дѣло въ области, не смотря на колоссальныя богатства, скрытыя въ недрахъ ея, находится въ зачаточномъ состояніи.

Т О Р Г О В Л Я.

Приблизительный торговый оборотъ области въ 1908 году достигъ 75400 тыс. рублей, изъ которыхъ до 55 мил. приходится на ввозъ товаровъ изъ Европейской Россіи и до 20400 тыс. руб. — на вывозъ таковыхъ изъ области. Кромѣ того, внутренняя торговля скотомъ дала болѣе 11 миллионовъ рублей.

Въ доходъ казны въ 1907 года поступило за вырученныя промысловыя свидѣтельства и билеты всего 252.796 р. 76 коп., а въ 1908 г. — 260593 р. 87 к.

Главнѣйшими статьями вывоза товаровъ изъ области въ Европ. Россію служатъ сырые продукты (хлопокъ, кожа, шерсть, волосъ, зерновые хлѣба и проч.). Такъ, въ 1908 году по Ташкентской желѣзной дорогѣ было вывезено всего разныхъ грузовъ 14,487 746 пуд., изъ которыхъ на долю хлѣбныхъ грузовъ приходится почти 4,5 милл. пуд., затѣмъ идутъ: хлопокъ — 584004 пуд., кожа — 201 тыс. пуд., шерсть овечья — 196743 пуд., верблюжья — 61338 пуд., конскій волосъ — 2218 пуд., овчины и мѣха — 68582 пуд., кошма и войлокъ — 23532 пуд., мануфактуры — 109 тыс. пуд., лѣсъ и дерев. издѣлія — 151637 пуд., фрукты -- 16581 пуд., водки и вина — 94402 пуд., рыбы — 885007 пуд., скота — 19761 шт. Въ Сибирь вывезено 47075 пуд.

Подробное указаніе о перевозкѣ грузовъ малой скорости по отправленію и прибытію на станціи Ташкентской ж. д. въ предѣлахъ Сыръ-Дарьинской области можно видѣть изъ слѣдующихъ таблицъ.

а) По отправленію.

НАИМЕНОВАНИЕ ТОВАРОВЪ.	Отправлено въ Европ. Россію.		Отправлено въ Сибирь.	
	Всѣми стан. Сырѣ-Дар. области.	Въ томъ числѣ со ст. Ташкентъ.	Всѣми стан. Сырѣ-Дар. области.	Въ томъ числѣ со ст. Ташкентъ.
Мануфакт. товаръ	109569	91166	2398	236
Галантер. «	4049	3792	26	26
Бакаленный «	61900	36492	4668	3782
Желѣзо, сталь, чу- гунъ и издѣл. изъ нихъ	81847	75137	178	178
Мѣдь и издѣлія изъ нея	1682	750	—	—
Лѣсъ, дер. издѣлія	151637	105229	280	280
Сундуки	5753	4355	—	—
Кожи всякія	183595	46894	2608	1512
« выдѣланныя	18366	14591	12	12
Шерсть овечья	196743	81767	—	—
« верблюжья	61338	12712	784	585
Конскій волосъ	2218	536	—	—
Овчины, мѣха	68582	58965	657	657
Кошма и войлокъ	23532	17102	1036	1036
Обувь	11462	10777	109	85
Сукно	223	200	—	—
Хлопокъ	584004	392865	—	—
Смола, деготь	3114	1937	—	—
Керосинъ	8998	4702	—	—
Свѣчи	1173	894	—	—
Спички	5129	4073	—	—
Табакъ	18420	12873	458	—
Чай	18019	15063	—	—
Сахаръ	44799	27708	—	—
Рисъ	686636	635526	2084	2084
Пшеница	2846335	747280	—	—
Остальн. хлѣб. грузы	906117	296584	—	—
Фрукты	16581	16412	811	811
Водки, вина и др. напитки	94402	91336	195	—
Рыба	888007	3452	30553	—
Итого	7104212	2810270	47075	11284
Крупный рог. скотъ	901 ш.	283 ш.	—	—
Бараны и овцы	18861 «	12698 «	—	—
Всѣ остальн. грузы	7383534 п.	549736 п.	—	—
Всего	14487746	3360006	—	—

б) По прибытію.

НАИМЕНОВАНИЕ ТОВАРОВЪ.	Прибыло изъ Европ. Россіи.		Прибыло изъ Сибири.	
	На всѣ стан. Сырѣ-Дар. области.	Въ томъ числѣ на ст. Ташкентъ.	На всѣ стан. Сырѣ-Дар. области.	Въ томъ числѣ на ст. Ташкентъ.
Мануфактур. товаръ	573163	369935	1572	1477
Галантерейный «	14710	10377	7	2
Бакаленый «	121328	94506	7	7
Желѣзо, сталь. чу- гунъ и издѣл. изъ нихъ	529788	457737	71	67
Мѣдь, и издѣл. изъ нея	2896	2851	—	—
Лѣсъ, дерев. издѣл	887006	572280	15	15
Сундуки	34316	22703	4	4
Кожи всякія	24381	16105	—	—
« выдѣланныя	48810	17801	1173	1154
Шерсть овечья	14418	3222	—	—
« верблюжья	2892	490	—	—
Конскій волосъ	247	78	—	—
Овчины, мѣха	5515	4502	7	7
Кошма и войлокъ	12980	6538	—	—
Обувь	23341	18715	40	19
Сукно	1936	1565	—	—
Хлопокъ	151620	135697	—	—
Смола, деготь	14126	8206	—	—
Керосинъ	400462	328295	—	—
Свѣчи	4894	4647	—	—
Спички	22382	19467	—	—
Табакъ	48091	35121	—	—
Чай	99949	68969	1576	77
Сахаръ	440203	307956	—	—
Рисъ	71598	5753	—	—
Пшеница	136202	13251	—	—
Остал. хлѣб. грузы	1320057	753960	—	—
Фрукты	33581	27645	2	2
Водки, вина и др. напитки	93989	60797	—	—
Рыба	77661	22014	29	29
Итого	5212542	3391192	4503	2860
Крупный рог. скотъ	448 ш.	133 ш.	—	—
Бараны и овцы	6370 «	1314 «	—	—
Всѣ остальн. грузы	6617989 п.	5616202 п.	—	—
Всего	11830531	9007394	—	—

Болѣе или менѣе наглядное представленіе о торговлѣ могутъ дать слѣдующія данныя Туркестанской Казенной Палаты о выданныхъ торговыхъ и промышленныхъ свидѣтельствахъ и билетахъ на 1908 г. по Сыръ-Дарьинской области.

Выдано торговыхъ документовъ.		Г. Ташкентъ.	Ташкентскій уѣздъ.	Казалинскій уѣздъ.	Перовскій уѣздъ.	Чимкентскій уѣздъ.	Аулиеатинскій уѣздъ.	Аму-Дарьинскій отдѣлъ.	Всего по области.
I разр.	годовыхъ	26	—	1	—	—	2	1	30
	полугодов.	3	—	—	—	—	—	—	3
II "	годовыхъ	476	10	63	55	83	85	24	796
	полугодов.	37	2	6	1	13	5	3	67
III "	годовыхъ	1761	882	453	301	1105	943	399	5844
	полугодов.	123	148	47	29	98	67	67	579
IV "	годовыхъ	2300	987	87	284	764	1107	360	5889
	полугодов.	159	204	19	32	181	93	145	833
На промышл. предпр.									
III разр.	годовыхъ	1	—	—	—	—	—	—	1
	полугодов.	—	—	—	—	—	—	—	—
IV "	годовыхъ	15	—	—	—	—	—	—	15
	полугодов.	2	—	—	—	1	—	1	4
V "	годовыхъ	16	—	—	—	2	—	2	20
	полугодов.	—	—	—	—	—	—	1	1
VI "	годовыхъ	14	—	1	2	2	5	10	34
	полугодов.	1	—	—	—	—	—	—	1
VII "	годовыхъ	33	2	10	—	17	55	18	135
	полугодов.	4	—	—	—	—	3	1	8
VIII "	годовыхъ	169	48	9	15	61	67	8	377
	полугодов.	26	7	—	1	6	—	—	40

Фабрично-заводская промышленность и мелкіе промыслы.

Фабрично-заводская промышленность области находится еще въ первой стадіи своего развитія. Общая производительность всѣхъ 156 фабрикъ и заводовъ при 1460 рабочихъ выражается суммой до 6 мил. руб.

Къ числу крупнѣйшихъ фабрично-заводскихъ предпріятій относятся слѣдующія: 1 сахарный заводъ, который послѣдніе два года (1908—9 г.г.) не функціонировалъ. Въ 1907 году производительность сахарнаго завода выразилась 876848 руб., при 400 рабочихъ. Затѣмъ слѣдуютъ: 2 винокуренныхъ завода съ ректификаціонными при нихъ отдѣленіями, съ производительностью въ 1473 тыс. руб., при 55 рабочихъ; 9 пивоваренныхъ, съ производительностью въ 533470 руб., при 114 рабочихъ; 45 хлопкоочистительныхъ, съ производительностью въ 2800 тыс. руб., при 558 рабочихъ; 1 савтовинный, съ производительностью въ 46828 руб. (выдѣлано савтачина 396 п. 18 ф.), при 50 рабочихъ; 3 чугунолитейныхъ, съ производительностью въ 61 тыс. руб., при 75 рабочихъ и 3 табачныхъ, съ производительностью 2408 пуд. таб. и 38178 тыс. папирозъ, при 22 рабочихъ. Съ 1908 года открыла свои дѣйствія спичешная фабрика, принадлежащая куцу Пугасову, но въ томъ-же году она сгорѣла.

Кустарная промышленность заключается въ разработкѣ сырыхъ продуктовъ, получаемыхъ на мѣстѣ (шерсть, дерево, кожа и проч.).

Мѣстные ремесленно-промысловыя заведенія отличаются весь-

ма простымъ оборудованіемъ и очень небольшой производительностью.

Съ каждымъ годомъ мѣстный кустарный промыселъ все падаетъ, такъ какъ фабрики и заводы Европейской Россіи, приспособляясь ко вкусамъ туземнаго населенія, снабжаютъ таковое всѣмъ необходимымъ въ ихъ обиходѣ и при томъ въ лучшемъ видѣ и даже дешевле.

Туземная часть г. Ташкента по прежнему является центромъ кустарныхъ издѣлій почти исключительно предназначенныхъ для потребленія таковыхъ туземнымъ-же населеніемъ.

Разнаго рода кустарныхъ заведеній (мелкіе промыслы городского и сельскаго населенія) насчитывается до 5500, на которыхъ занято до 25 тыс. рабочихъ — ремесленниковъ, производительность коихъ приблизительно достигаетъ суммы 8—10 мил. руб.

Въ концѣ обзора приведена таблица, рисующая состояніе фабрично-заводской промышленности за 1908 г.

ПОДАТИ И ПОВИННОСТИ.

Поступленіе податей съ русскаго и туземнаго населенія (государственныхъ поземельныхъ налоговъ, поземельныхъ и кибиточныхъ податей и земскаго сбора) въ 1908 году было своевременное и безнедоимочное по всей области, за небольшимъ только исключеніемъ по Ташкентскому уѣзду, недоимка котораго къ 1 января 1909 г. составила до 5⁰/₀ общей суммы всѣхъ окладовъ. Этотъ недоборъ остался за русскими и сартами частновладѣльцами и крестьянами; коренное же туземное населеніе всѣ подати внесло своевременно и безнедоимочно.

Въ числѣ недобора по названному уѣзду 7689 р. числятся на земляхъ, отошедшихъ подъ Ташк. ж. д. и бршенную населеніемъ. За исключеніемъ, такимъ образомъ, этой послѣдней недоимки, весь недоборъ къ 1 января 1909 г. податей оклада 1908 года равняется 22740 р. 32 к.

Общая же сумма разнаго рода податей, причитавшихся поступить съ туземнаго населенія области по окладу 1908 года, равнялась 1719316 руб. 51 к., изъ коихъ 610371 р. 77 к. государственнаго поземельнаго налога, 707864 руб.—кибиточной подати, 28229 р. 63 к.—оброчной подати и 372841 р. 7 к.—земскаго сбора.

Причитавшіеся къ поступленію съ туземнаго населенія подати и сборы, ихъ поступленіе въ казначейства по уѣздамъ области усматривается изъ слѣдующей таблицы.

Что-же касается недоимокъ поземельнаго налога и земскаго сбора за прежніе годы, образовавшихся только за населеніемъ Ташкентскаго уѣзда въ тяжелые годы (съ 1892 г.) малярійныхъ эпидемій и большихъ опустошеній полей саранчей, то таковыя на 1 января 1909 г. составляли 400957 руб. 68 к. (Къ 1 января 1908 года такихъ недоимокъ числилось 446821 руб. 90 коп.)

Благодаря энергичнымъ мѣрамъ, принятымъ по выясненію лицъ, за которыми числятся недоимки, а равно и ихъ размѣровъ, а также отличной платежеспособности туземнаго населенія, можно надѣяться на внесеніе всѣхъ недоимокъ въ недалекомъ будущемъ.

Причитавшіяся къ поступленію съ русскаго населенія (крестьянъ-переселенцевъ) подати (оброчная подать и земскій сборъ) оклада 1908 года и недоимки прежнихъ лѣтъ по уѣздамъ области усматривается изъ слѣдующей таблицы.

Наименованіе сборовъ.	Слѣдовало поступить				Поступило.				Осталось.			
	Недоим. пр. лѣтъ		Оклада 1908		Недоим. пр. лѣтъ		Оклада 1908		Недоим. пр. лѣтъ		Оклада 1908	
	Р.	К.	Р.	К.	Р.	К.	Р.	К.	Р.	К.	Р.	К.
Ташкент. уѣзд. (Оброчной подати (Земскаго сбора	826	56	5398	39	826	56	4668	69	—	—	729	70
	112	13	1364	13	112	13	1029	69	—	—	334	44
	Итого . .	938	69	6762	52	938	69	5898	38	—	—	1064
Чимкентск. " (Оброчной подати (Земскаго сбора	3870	4	8059	96	3801	70	7782	69	68	34	277	27
	6808	96	3944	35	5506	72	3132	54	1302	24	811	71
	Итого . .	10679	—	12004	21	9308	42	10915	23	1370	58	1088
Перовск. " (Оброчной подати (Земскаго сбора .	35	87	454	24	35	87	426	70	—	—	27	54
	57	44	41	10	4	77	38	85	52	67	2	25
	Итого . .	93	31	495	34	40	64	465	55	52	67	29
Аулиеатин. " (Оброчной подати (Земскаго сбора	—	—	13674	35	—	—	7488	48	—	—	5185	87
	—	—	6505	—	—	—	1796	13	—	—	4708	87
	Итого . .	—	—	20179	35	—	—	9284	61	—	—	9894
А всего .	11711	—	39441	42	10287	75	26563	77	1423	25	12077	65

Кромѣ указанныхъ податей и сборовъ, въ 1908 года впервые было введено обложеніе такъ называемыхъ богарныхъ обрабатываемыхъ земель. Этотъ новый видъ податей въ 1908 году былъ сперва примѣненъ пока только въ Ташкентскомъ уѣздѣ, населеніе котораго за богарные посѣвы должно было внести 149841 р. 86 к. Но взысканіе этихъ податей въ 1908 году совершенно не производилось, такъ какъ окладные листы были присланы Казенною Палатою очень поздно—въ концѣ ноября и началѣ декабря 1908 года.

Только въ началѣ 1909 г., по составленію раскладокъ, было приступлено къ сбору этихъ новыхъ податей, которыя съ 1909 года постепенно распространятся и на населеніе прочихъ уѣздовъ, имѣющее богарныя земли.

ГОРОДСКІЕ ДОХОДЫ И РАСХОДЫ.

Изъ всѣхъ 7 городовъ Сыръ-Дарьинской области только въ гор. Ташкентѣ введено городское положеніе 1870 года. Въ прочихъ же городахъ области городское хозяйство находится въ вѣдѣніи администраціи при участіи выборныхъ городскихъ депутатовъ, которые избираются на каждый годъ. Такимъ образомъ, только одинъ городъ Ташкентъ имѣетъ самостоятельное общественное самоуправленіе.

Доходы гор. Ташкента за 1908 г. можно видѣть изъ слѣдующей таблицы.

Наименованіе доходовъ.	Причиталось къ поступленію въ 1908 году (съ недоимками.)		Поступило въ 1908 году (съ недоимками).		Осталось къ 1 января 1909 года (съ недоимками).	
	РУБ.	К.	РУБ.	К.	РУБ.	К.
Сборъ съ недвижим. имущ.	483475	16	268188	11	215278	5
Сборъ съ торговли и промысл.	35484	46	33918	46	1566	—
Съ велосипедовъ и собакъ	1144	42	1144	42	—	—
Разныя пошлины	10627	38	9969	2	658	36
Съ гор. имущ и оброчн. ст	285499	45	213080	68	72418	77
Съ городскихъ предприятий	87438	74	79170	53	8268	21
Пособіе гор. и возвратъ расх.	117785	38	41083	99	76701	39
Разныя поступленія	133519	20	32990	76	100528	44
Итого	1155974	19	679545	97	475419	22

Расходы гор. Ташкента въ 1908 году усматриваются изъ слѣдующей таблицы.

Наименованіе расходовъ.	Израсходовано въ 1908 г.	
	Руб.	К.
Содержаніе городского управленія .	96079	23
„ городской полиціи . . .	52131	44
„ пожарной команды . . .	1054	99
Благоустройство города	147329	06
Городскія сооруженія	136226	94
Народное образованіе	57645	38
Общественное призрѣніе	8965	—
Медицинская, ветеринарная и са- нитарная части	73338	99
Уплата налоговъ	4240	17
Содержаніе и устройство имущества	29974	62
Уплата долговъ	15167	69
Разные расходы	9413	27
Всѣ расходы	631566	78

Городскіе доходы и расходы по прочимъ городамъ области усматриваются изъ слѣдующей таблицы.

Доходы и расходы.	Г о р о д с к і я с у м м ы.															
	Ташкентск. уѣзда.		Чимкент- скія.		Туркестан- скія.		Аулиеатин- скія.		Перовскія.		Петро-Алек- сандровскія		Казалин- скія.		Всего.	
	Р.	К.	Р.	К.	Р.	К.	Р.	К.	Р.	К.	Р.	К.	Р.	К.	Р.	К.
Къ 1 янв 1908 г. состояло гор. суммъ	48268	60	32280	74	84248	83	53660	96	4985	59	12150	31	55025	65	290620	68
Въ теченіе 1908 г поступило . . .	69070	18	47897	37	26950	08	39642	50	31895	97	20154	80	33198	45	268809	35
Въ 1908 г. произ- ведено расходовъ .	18097	80	31225	84	36032	38	41623	52	26430	65	19140	54	32203	50	204754	23
Къ 1 янв. 1909 г. осталось всего	50972	38	39888	59	57250	10	63763	98	9390	74	13164	57	63935	46	298365	82

АКЦИЗНЫЕ СБОРЫ.

Поступленіе акцизныхъ сборовъ въ 1908 году опредѣлилось суммой въ 1014011 р. 38 к.

Нижеприводимая таблица показываетъ поступленіе акцизныхъ сборовъ по каждой отрасли отдѣльно, изъ которой видно, что первое мѣсто по поступленію акциза занимаютъ вино и спиртъ—726708 р. 30 коп.; второе—табакъ—117228 руб. 19 к. и т. д.

	С У М М А.			
	1908 г.		1907 г.	
	РУБ.	К.	РУБ.	К.
Общаго акциза съ вина и спирта	726708	30	728622	31
Дополнительнаго съ водочныхъ издѣлій	—	95	—	—
Акциза съ пива	80946	20	99094	—
„ съ табака	117228	19	143906	22
„ съ нефтяныхъ маселъ	5334	—	2000	—
Патентнаго сбора:				
Съ заводовъ и заведеній для выдѣлки и продажи питей	56594	46	61197	42
Съ фабрикъ и заведеній для приготовленія и продажи питей	26229	75	—	—
Съ сахарныхъ заводовъ	819	53	—	—
Съ спичечныхъ фабрикъ	150	—	—	—
И т о г о	1014011	38	1034819	95

Число мѣстъ производства и продажи предметовъ, обложенныхъ акцизомъ, усматривается изъ слѣдующей таблицы.

Наименованіе мѣстъ производства и продажи предметовъ.	Число мѣстъ вы- дѣлки	Производитель- ность.
Винокуренные заводы . . .	3	14733277 в. сп.
Пивоваронные „ . . .	9	278746 вед.
Сахарные „ . . .	1	
Спичечныя фабрики . . .	1	
Табачныя „ . . .	5	2398 п. 7 ф.
Папиросныя мастерскія . . .	7	55871200 ш.
Сантонинные заводы . . .	1	396 п. 18 ф. 60 з.
	Число мѣстъ продажи	
Оптовые	22	Вина и спирта . . .
склады:	26	Пива и меда . . .
	18	Русскихъ виноград- ныхъ винъ . . .
Раздробитель-	191	Ренсковыхъ погре- бовъ . . .
ной продажи:	19	Трактирныхъ заве- деній . . .
	30	Буфетовъ . . .
Погреба для продажи исключительно русскихъ виноградныхъ винъ . . .	8	
Пивныхъ лавокъ . . .	198	
Питейныхъ домовъ . . .	8	

ТЮРЬМЫ И АРЕСТАНТЫ.

Тюремныя помѣщенія, за немногими исключеніями, остаются въ прежнемъ очень неудовлетворительномъ состояніи.

На расширеніе и благоустройство мѣстъ заключенія много разъ испрашивались кредиты, составлялись проекты, смѣты на ихъ устройство, но всѣ ходатайства оставались безъ удовлетворенія и только въ 1908 году былъ отпущенъ необходимый кредитъ на устройство арестныхъ домовъ въ городахъ Ташкентѣ и Аулиеата, постройка которыхъ уже почти закончена.

Въ теченіе 1908 г. въ 4 тюрьмахъ и 3 арестныхъ домахъ, находящихся въ предѣлахъ области, содержалось разнаго рода арестантовъ 4192, изъ нихъ по приговорамъ мировыхъ судей—1071, по приговорамъ народныхъ судей—224, по постановленію Окр. Суда и Суд. Палаты—356 и по распоряженію администраціи—2541.

Къ 1 января 1908 года въ тюрьмахъ оставалось 577 человѣкъ, а къ 1 января 1909 г. оставалось 606 человѣкъ, изъ которыхъ 60 чел. ссыльныхъ.

Свѣдѣнія объ арестантахъ по каждой въ отдѣльности тюрьмѣ за 1908 годъ видны изъ приводимой ниже таблицы.

Наименовіе мѣстъ заключенія.	А р е с т а н т о в ь.						
	Сколько заклю-чен. оставалось къ 1 янв 1908 г.	Поступило въ 1908 г.				Оставалось къ 1 янв. 1908 г.	Изъ нихъ ссыльныхъ.
		По пригово-ру мировыхъ судей	По пригово-ру народ-ныхъ судей.	По постано-вленію окр суда в суд. палаты.	По распоря-женію адми-нистраціи.		
Т ю р ь м ы:							
Ташкентская	383	473	57	122	1475	478	53
Петро-Александровская	33	18	11	9	10	34	4
Аулиеатинская	68	110	59	64	20	10	3
Казалинская	26	137	11	12	29	38	—
Арестные дома:							
Чимкентскій	6	27	31	2	408	12	—
Туркестанскій	27	272	22	—	490	12	—
Перовскій	34	34	33	147	109	22	—
И т о г о .	577	1071	224	356	2541	606	60

НАРОДНОЕ ЗДРАВІЕ И ОБЩЕСТВЕННОЕ ПРИЗРЪНІЕ.

Состояніе народнаго здравія.

Въ теченіе 1908 года въ области къ врачебной помощи обращалось 238278 больныхъ обоого пола, изъ нихъ только 5700 человекъ пользовались стационарно, 232079 человекъ — въ амбулаторіяхъ, 293 — въ частной практикѣ, 206 — эпидемическихъ, случайныхъ и т. п.

Изъ общаго числа обратившихся за медицинской помощью (238278 человекъ) — 203495 человекъ пользовалось врачами, а остальные 34785 человекъ — прочимъ медицинскимъ персоналомъ.

Такимъ образомъ, число обратившихся за медицинской помощью въ 1908 г. составило 12,7⁰/о, по отношенію ко всему населенію области, а въ 1907 — 12,6⁰/о, въ 1906 — 13,7⁰/о и въ 1905 — 13,2⁰/о.

Приведенная ниже таблица показываетъ распределеніе пользованныхъ стационарно въ больницахъ и т. п. съ обозначеніемъ числа больныхъ, оставшихся отъ предыдущаго года, поступившихъ и умершихъ въ 1908 году, а также распределеніе пользованныхъ въ амбулаторіяхъ, частной практикѣ, эпидемическихъ и пр. по отдѣльнымъ формамъ болѣзней.

	Оставалось отъ предыдущаго года	Поступило въ 1908 году.	Умерло въ 1908 году.	Пользовалось въ амбулатор., част. практи., эпидемич. и пр.
Общія заразныя болѣзни.				
А.				
Оспа	2	39	1	245
Борь	—	1	—	168

Скарлатина	14	140	29	62
Коклюшъ	—	2	—	230
Гриппъ	3	107	2	3395
Дифтеритъ	2	93	11	115
Тифъ брюшной	6	130	20	226
„ сыпной	—	12	3	1
„ возвратный	—	8	1	4
„ неопредѣл. и смѣшанный	—	3	1	9
Дизентерія	—	4	—	140
Эпидемическій гастроэнтеритъ .	—	1	—	182
Холера туземная	—	6	—	2
„ азіатская	—	322	170	129
Заушница эпидемическая	—	1	—	265
Рожа	1	10	—	429
Остеоміэлитъ	—	35	2	28
Гнилостное и гнойное зараженіе	—	10	1	5
Остр. сочленовный ревматизмъ .	2	61	1	1919
Цынга	—	4	—	368
Чума	—	—	—	—
Проказа	31	5	6	14
Сибирская язва	—	5	—	16
Сапъ	—	—	—	—
Водобоязнь (развитія формы) .	1	7	5	1
Крупозная пневмонія	9	70	18	336
Бугорчатка легкихъ	4	85	34	795
„ пр. организ. и тканей	2	59	3	1025
Б.				
Сифилисъ и его формы	6	91	1	7359
Шанкръ и его осложненія	2	30	—	670
Перелой и его осложненія	2	77	—	1891

В.				
Перемеж. лихор. и бол. казекскія	2	270	9	38471
Пр. общ. заразныя болѣзни .	—	5	1	417
Общія незаразныя болѣзни:				
(Англ. болѣзнь, анемія и пр.) .	2	62	3	3540
Новообразованія:				
(Ракъ, саркома и др. опухоли)	6	113	9	969
Паразитическія болѣзни.				
(Глисты, трихинозъ, чесотка, парша и пр.) . . .	1	22	—	15187
Душевные болѣзни . . .	46	109	10	10
Травматическія и др. поврежденія				
(Ушибы, раны, вывихи, ожоги, отморож. и пр.) . . .	13	418	33	16815
Отравленія	4	104	12	309
Пороки врожд. и др. недостатки.				
(Грыжи, слѣпота, глухонѣм. и пр)	3	58	4	403
Болѣзни отдѣльныхъ системъ и органовъ	84	1826	116	134178

Въ нижеслѣдующей таблицѣ перечисляются отдѣльно каждая больница, лечебница, пріемный покой и т. д., по каждому городу и уѣзду отдѣльно, съ показаніемъ числа кроватей, оставшихся больныхъ къ 1 января 1908 году, оставшихся къ 1 января 1909 года и число проведенныхъ больными дней.

Больницы и пріемные покои.	Число кроватей.	Оставалось къ 1 янв. 1908 г.	Прибыло въ 1908 г.	Умерло въ 1908 г.	Оставалось къ 1 янв. 1909 г.	Число проведенныхъ дней.
Гор. Ташкентъ.						
Городская больница	95	101	2157	363	93	26272
Военный госпиталь	415	84	989	62	—	—

Больница общины сестеръ милосердія . . .	12	—	157	1	—	—
Родильный покой благотворительнаго о-ва .	24	10	462	2	40	3342
Пріемный покой при 1 муж. амбулаторіи .	8	—	80	1	2	1177
Пріемный покой при 2 женск. амбулаторіи .	4	—	30	—	—	282
Пріемный покой при 3 женск. амбулаторіи .	8	6	449	6	5	7196
Пріемный покой при учительской семинаріи .	2	—	49	1	—	—
Пріемный покой при городской тюрьмѣ .	4	—	172	—	—	—
Ташкентскій уѣздъ.						
Сельская лечебница 1 уч.	6	—	56	13	3	719
„ 2 „	6	—	24	3	—	218
„ 3 „	6	2	69	14	1	526
„ 4 „	6	—	7	1	—	46
Гор. Чимкентъ.						
Мѣстный военн. лазаретъ	21	8	100	13	7	2262
Городской пріемн. покой	5	4	26	4	—	452
Город. холерная больница	10	—	3	3	—	13
Чимкентскій уѣздъ.						
Сельская лечебница 1 уч.	6	—	—	—	—	—
„ 2 „	6	—	—	—	—	—
„ 3 „	6	—	—	—	—	—
„ 4 „	6	—	—	—	—	—
Туркестан. пріемн. покой	5	—	—	—	—	—

Гор. Аулиеата.						
Городская больница .	15	3	87	14	—	1107
Мѣстный лазаретъ .	22	8	35	1	1	142
Аулиеатинскій уѣздъ.						
Сельская лечебница 1 уч.	6	2	41	6	1	387
„ 2 „	6	—	2	—	—	28
„ 3 „	6	—	9	—	—	100
„ 4 „	6	—	9	—	—	121
Гор. Перовскъ.						
Городской пріемн. покой	5	—	—	—	—	—
Перовская земск. больница	49	17	166	2	48	13835
Перовскій уѣздъ.						
Сельская лечебница 1 уч.	6	1	57	4	—	160
„ 2 „	6	—	41	2	2	385
Гор. Казалинскъ.						
Мѣстный лазаретъ .	—	1	63	6	4	1117
Казалинскій уѣздъ.						
Сельская лечебница 1 уч.	6	—	1	—	—	12
Аму-Дарьинскій отдѣль.						
Сельская лечебница 1 уч.	11	3	109	3	6	1953
„ 2 „	6	—	—	—	—	—
„ 3 „	6	—	—	—	—	—
Итого .	817	250	4430	525	213	71852

Пастеровская станція.

Въ теченіе 1908 г. на Ташкентской Пастеровской станціи пользовалось 458 человекъ,—изъ которыхъ умерло 7 а именно:

Въ возрастѣ.	Пользовалось	Умерло.
Отъ 0 до 5 лѣтъ .	45	—
„ 5 „ 10 „ .	66	1
„ 10 „ 15 „ .	40	—
„ 15 „ 20 „ .	130	3
„ 20 „ 25 „ .	105	3
„ 25 „ 35 „ .	53	—
„ 35 „ 45 „ .	6	—
„ 45 „ 55 „ .	11	—
„ 55 „ 65 „ .	2	—
Итого .	458	7

По отдѣльнымъ областямъ пользованіе распредѣлялось слѣдующимъ образомъ:

Сырѣ-Дарьинская .	.	217
Самаркандская .	.	31
Ферганская .	.	94
Закаспійская .	.	29
Семирѣченская .	.	76
Прочихъ областей и округ.	.	11

Медицинскій и фармацевтическій персоналъ.

(Гражданскаго вѣдомства)

Къ концу 1908 года въ Сыръ-Дарьинской области состояло врачей-мужчинъ — 46, врачей-женщинъ — 8, фельдшеровъ — 61, фельдшерицъ-акушеровъ — 5, акушеровъ и повивальныхъ бабокъ — 33, зубныхъ врачей — 12, дантистовъ — 5, фармацевтовъ — 29, а именно:

	Врачей		Фельдшеровъ		Акушер. и повивальн. бабокъ.	Зубныхъ врачей	Дантистовъ.	Фармацевтовъ.
	м.	ж.	м.	ж.				
Обл. гор. Ташкентъ .	20	6	26	2	9	12	5	21
Его уѣздъ	3	1	8	1	3	—	—	1
Уѣздный гор. Чимкентъ .	2	—	2	—	2	—	—	1
Гор. Туркестанъ	1	—	1	—	1	—	—	1
Чимкентскій уѣздъ	3	1	4	—	4	—	—	—
Уѣздный гор. Перовскъ	4	—	5	—	2	—	—	1
Его уѣздъ	1	—	1	—	1	—	—	—
Уѣздный гор. Казалинскъ	2	—	2	—	1	—	—	1
Его уѣздъ	1	—	1	—	1	—	—	—
Уѣздный гор. Аулиеата	3	—	4	—	3	—	—	1
Его уѣздъ	3	—	3	—	2	—	—	1
Г. Петро-Александровскъ	2	—	2	—	2	—	—	1
Аму-Дарьинскій отдѣлъ	1	—	2	—	2	—	—	—
Всего	46	8	61	5	33	12	5	29

А п т е к и.

Въ Сыръ-Дарьинской области въ 1908 г. было всего 13 аптекъ, изъ которыхъ 5 въ городѣ Ташкентѣ.

Наименованіе аптекъ, число фармацевтовъ и аптекарскихъ учениковъ, а равно рецептовъ и вырученной суммы отъ продажи лекарствъ можно видѣть изъ слѣдующей таблицы.

Наименованіе аптекъ.	Число фармацевтовъ.	Число аптекарскихъ учениковъ.	Число рецептовъ.	Вырученная по нимъ сумма.		По ручной продажѣ выручено	
				РУБ.	К.	РУБ.	К.
Махрамская Г. И. Краузе	1	3	25377	14377	77	6236	09
Пушкинская бр. Капланъ	7	4	20529	10697	49	9486	38
Ташкентская городская .	5	1	31073	18817	55	22322	80
Соборная Б. Г. Краузе	3	4	13461	8049	39	3316	19
Туземная Розенеля .	3	2	158	96	49	462	85
Туркест. нормальн. пров. Барона	1	—	1565	1122	46	1913	20
Чимк. В. К. Можайко .	1	—	2600	1582	36	4670	57
Перовск. пров. Шелля	1	1	1303	814	10	4341	45
Казалинская Ильина .	1	2	1830	1213	75	1805	65
Аулиеат. Мартышевскаго	1	—	1045	566	77	4437	80
Петро - Александровская Борсудскаго	1	—	930	548	53	1475	83
Пскент. Ташкент. уѣзда Гринберга	1	—	58	48	37	68	45

Оспопрививаніе.

Для приготовленія детрита въ гор. Ташкентѣ имѣется «оспенное депо», въ которомъ въ 1908 году было телятъ 236 штукъ. Снято детрита 20800 банокъ.

Телятникъ содержится на земскія средства, которыхъ въ 1908 году было отпущено 1262 руб. Число ревакцинацій — 1160. Оспопрививателей неврачебнаго персонала — 28.

Число прививокъ по каждому городу и уѣзду области за 1908 годъ можно видѣть изъ слѣдующей таблицы.

	Число приви- вокъ.	Изъ нихъ удач- ныхъ.	Неудач- ныхъ.	Неизвѣ- стныхъ.
Гор. Ташкентъ . . .	4000	3200	700	100
Его уѣздъ . . .	9574	8630	205	739
Гор. Чимкентъ . . .	921	814	107	—
Его уѣздъ . . .	5198	3132	588	1478
Гор. Туркестанъ . . .	1036	1020	—	16
Гор. Перовскъ . . .	328	279	—	49
Его уѣздъ . . .	2495	2151	171	173
Гор. Казалинскъ . . .	366	209	157	—
Его уѣздъ . . .	344	171	173	—
Гор. Аулиеата . . .	1657	1500	157	—
Его уѣздъ . . .	8821	7484	656	681
Аму-Дарьинскій отдѣлъ .	7024	5150	—	1874
Всего . . .	41764	33740	2914	5110

Расходъ на медицинскую часть.

Нижеприводимая таблица показываетъ сумму произведеннаго въ 1908 году расхода на содержаніе медицинской части въ Сыръ-Дарьинской области.

	ИЗЪ СУММЪ.						Всего.	
	Правитель- ственныхъ.		Земскаго сбора не- земскихъ губ.		Городовъ.			
	РУБ.	К.	РУБ.	К.	РУБ.	К.	РУБ.	К.
Содержаніе лечебныхъ за- веденій . . .	—	—	30344	—	47946	89	78290	89
Содержаніе врачей . . .	11890	—	48250	80	53560	50	145197	10
Содержаніе фельдш. и акуш. персонала . . .	4660	—	26830	80				
Содержаніе фармацевтич. персонала . . .	—	—	—	—	—	—	—	—
Безплатная выдача ле- карствъ . . .	—	—	9500	—	32757	48	42256	48
Расходы на оспопрививаніе	—	—	6100	—	—	—	6100	—
Расходы на борьбу съ эпидеміями . . .	—	—	10000	—	17230	46	27230	46
Прочіе расходы . . .	—	—	2120	—	—	—	2120	—
Всего . . .	16555	—	133145	60	151495	33	301195	93

НАРОДНОЕ ПРОСВѢЩЕНІЕ.

Учебныя заведенія.

Народное образованіе въ Сыръ-Дарьинской области раздѣляется на два вида:— русское, находящееся въ вѣдѣніи Министерства Народнаго Просвѣщенія, и туземное, коимъ вѣдаютъ мусульманскія духовныя учрежденія, городскія и сельскія общества и частныя лица.

Въ 1908 году русскихъ учебныхъ заведеній въ области было 92 съ 8398 учащимися, изъ которыхъ 5165 мужскаго пола и 3343 женскаго.

Ниженриводимая таблица показываетъ число русскихъ учебныхъ заведеній и учащихся въ нихъ по городамъ и уѣздамъ Сыръ-Дарьинской области.

	Число русск. учебн. заведеній.					
	Средне-учебн. заведеній.	Учащихся въ нихъ.		Низшихъ учебныхъ заведеній.	Учащихся въ нихъ.	
		М.	Ж.		М.	Ж.
Гор. Ташкентъ	5	1220	690	14	947	862
Ташкентскій уѣздъ	—	—	—	10	438	312
Гор. Чимкентъ	—	—	—	2	123	55
Гор. Туркестанъ	—	—	—	2	57	21
Чимкентскій уѣздъ	—	—	—	21	880	459
Гор. Перовскъ	—	—	—	3	213	90
Перовскій уѣздъ	—	—	—	3	62	65
Гор. Казалинскъ	—	—	—	3	174	53
Казалинскій уѣздъ	—	—	—	—	—	—
Гор. Аулиеата	—	—	—	3	182	88
Аулиеатинскій уѣздъ	—	—	—	24	852	535
Гор. Петро-Александровкѣ	—	—	—	2	86	23
Аму-Дарьинскій отд. . . .	—	—	—	—	—	—
Итого	5	1220	690	87	4014	2563

Copy of the original manuscript of the first part of the book, written in 1789, is preserved in the library of the University of Cambridge. The manuscript is written in a cursive hand and is in very good condition. It is a single volume of 100 pages, bound in leather. The text is written in Latin and is a treatise on the theory of numbers. The author is a mathematician of the 18th century.

Date	Time	Place	Event	Remarks
1789	10:00	London	Received	Manuscript of the first part of the book.
1789	11:00	London	Examined	Manuscript of the first part of the book.
1789	12:00	London	Filed	Manuscript of the first part of the book.
1789	1:00	London	Examined	Manuscript of the first part of the book.
1789	2:00	London	Filed	Manuscript of the first part of the book.
1789	3:00	London	Examined	Manuscript of the first part of the book.
1789	4:00	London	Filed	Manuscript of the first part of the book.
1789	5:00	London	Examined	Manuscript of the first part of the book.
1789	6:00	London	Filed	Manuscript of the first part of the book.
1789	7:00	London	Examined	Manuscript of the first part of the book.
1789	8:00	London	Filed	Manuscript of the first part of the book.
1789	9:00	London	Examined	Manuscript of the first part of the book.
1789	10:00	London	Filed	Manuscript of the first part of the book.
1789	11:00	London	Examined	Manuscript of the first part of the book.
1789	12:00	London	Filed	Manuscript of the first part of the book.
1789	1:00	London	Examined	Manuscript of the first part of the book.
1789	2:00	London	Filed	Manuscript of the first part of the book.
1789	3:00	London	Examined	Manuscript of the first part of the book.
1789	4:00	London	Filed	Manuscript of the first part of the book.
1789	5:00	London	Examined	Manuscript of the first part of the book.
1789	6:00	London	Filed	Manuscript of the first part of the book.
1789	7:00	London	Examined	Manuscript of the first part of the book.
1789	8:00	London	Filed	Manuscript of the first part of the book.
1789	9:00	London	Examined	Manuscript of the first part of the book.
1789	10:00	London	Filed	Manuscript of the first part of the book.
1789	11:00	London	Examined	Manuscript of the first part of the book.
1789	12:00	London	Filed	Manuscript of the first part of the book.

Приложенія

В Ъ Д О
о посѣвѣ масличныхъ растений въ

НАИМЕНОВАНИЕ УѢЗДОВЪ.	Количество посѣв					
	Льну		Конопля		Кунджуту	
	Пудовъ	Десятинъ	Пудовъ	Десятинъ	Пудовъ	Десятинъ
г. Ташкентъ:						
На земляхъ русской час.	6	1 ^{1/2}	—	—	—	—
„ туземной „	—	—	—	—	—	—
Итого . . .	6	1^{1/2}	—	—	—	—
Ташкентскій уѣздъ:						
На земл. крестьянскихъ	512	272	—	—	143	35
„ туземц. осѣд.	11524	3611	—	—	1035	613
Итого . . .	12036	3883	—	—	1178	648
Чимкентскій уѣздъ:						
На земл. крестьянскихъ	1338	446	10	7	—	—
„ туземц. осѣд.	24759	8253	—	—	82	88
„ кочевниковъ .	7752	2584	—	—	112	160
Итого . . .	33849	11283	10	7	194	248
Аулиеатинскій уѣздъ:						
На земл. крестьянскихъ	1156	578	267	89	—	—
„ туземц. осѣд.	254	127	42	14	16	8
„ кочевниковъ .	2296	1148	262	84	34	17
Итого . . .	3706	1853	571	187	50	25
Перовскій уѣздъ:						
На земл. городскихъ	—	—	—	—	—	—
„ туземц. осѣд.	2	1	—	—	—	—
„ кочевниковъ .	—	—	—	—	—	—
Итого . . .	2	1	—	—	—	—
Назалинскій уѣздъ:						
На земл. городскихъ .	—	—	—	—	—	—
„ кочевниковъ .	—	—	—	—	—	—
Итого . . .	—	—	—	—	—	—
Аму-Дарьинскій отдѣлъ:						
На земл. туземц. осѣд.	225	75	840	280	385	450
„ кочевниковъ .	3300	1100	1950	650	950	1000
Итого . . .	3525	1175	2790	930	1335	1450
Итого на земл. городск.	6	1 ^{1/2}	—	—	—	—
„ „ крестьян.	3006	1296	277	96	143	35
„ „ тузем. ос.	36764	12067	882	369	1518	1159
„ „ кочевн. .	13348	4832	2212	734	1096	1177
Итого въ области	53124	18196	3371	1199	2757	2371

М О С Т Ъ
Сырѣ-Дарьинской области за 1908 г.

янныхъ масличныхъ растений.							
Маку		Подсолнечниковъ		Горчицы		В С Е Г О	
Пудовъ	Десятинъ	Пудовъ	Десятинъ	Пудовъ	Десятинъ	Пудовъ	Десятинъ
—	—	—	—	—	—	6	1 ^{1/2}
—	—	—	—	—	—	6	1 ^{1/2}
15	20	67	48	—	—	737	375
6	6	5	2	—	—	12570	4232
21	26	72	50	—	—	13307	4607
—	—	178	96	—	—	1526	549
—	—	—	—	226	113	25067	8454
—	—	—	—	60	30	7924	2774
—	—	178	96	286	143	34517	11777
11	8	272	136	39	39	1745	850
14	9	—	—	—	—	326	158
—	—	—	—	—	—	2592	1249
25	17	272	136	39	39	4693	2257
—	—	—	—	—	—	—	—
—	—	13	7	—	—	15	8
—	—	—	—	—	—	—	—
—	—	13	7	—	—	15	8
—	—	25	25	—	—	25	25
—	—	—	—	—	—	—	—
—	—	25	25	—	—	25	25
—	—	—	—	—	—	1450	805
—	—	—	—	—	—	6200	2750
—	—	—	—	—	—	7650	3555
—	—	25	25	—	—	31	26 ^{1/2}
26	28	517	280	39	39	4008	1774
20	15	18	9	226	113	39428	13732
—	—	—	—	60	30	16716	6773
46	43	560	314	325	182	60183	22305 ^{1/2}

В Б Д О

объ урожая масличныхъ, кормовыхъ и другихъ

Table with columns for 'Наименованіе уѣздовъ' and 'Количество снятыхъ масличныхъ' (Lьну, Конопля, Кунджуту, Маку, Подсол-нечниковъ) with sub-columns for Pud. and Desyat.

М О С Т Ь

растений въ Сырѣ-Дарьинской области за 1908 г.

Table with columns for 'растений', 'Кормовыхъ травъ', and 'Хлопка' (Америк., Туземн.) with sub-columns for Pud. and Desyat.

В Ъ Д О
о числѣ наличнаго скота въ Сырѣ-

Города и уѣзды.	Лошадей		Рогатаго скота.				Овецъ и ба	
			Коровъ.		Быковъ.		Простыхъ.	
	Число го- ловъ	Стоимость	Число го- ловъ	Стоимость	Число го- ловъ	Стоимость	Число го- ловъ	Стоимость
г. Ташкентъ								
Русская часть . .	1594	113670	774	35760	387	17190	240	1920
Туземная часть . .	9975	349125	7520	188000	1411	49385	6544	65440
Итого .	11569	462795	8264	223760	1789	66575	6784	67360
Гор. Чимкентъ . .	1455	58200	1850	37000	1118	44720	5345	37415
„ Туркестанъ . .	2783	139150	1837	55110	913	36520	2879	28790
„ Аулиеата . .	1450	36250	1980	29700	210	5250	5100	40800
„ Перовскъ . .	625	25000	1000	30000	70	2100	650	3250
„ Казалинскъ . .	850	29750	910	22750	650	19500	1000	6500
Итого .	7163	288350	7577	174560	2961	108090	14974	116755
Уѣзды:								
Ташкентскій . .	105344	3479330	57147	1271664	49246	1597650	832433	4897531
Чимкентскій . .	131510	3601372	308532	6166320	44141	1729990	1501758	8805684
Аулиеатинскій . .	207660	4257030	90600	1359000	64318	1607950	1152947	9223576
Перовскій . .	43628	1983150	34015	1486265	17826	647740	380235	2714680
Казалинскій . .	93871	281613	61894	1237880	13859	277180	733132	3665660
Аму-Дарьинскій отд.	44200	6715000	65900	1270000	30300	900000	219000	1121000
Итого .	626213	15317495	618088	12791129	219690	6760510	5819505	30428131
Всего по области	644945	16068640	633929	13189449	224440	6935175	4841263	30612246

М О С Т Ъ
Дарьинской области въ 1908 г.

рановъ.		Свиней.		Верблюдовъ.		К о з ь.		Ословъ и муловъ.		В с е г о.	
Тонкорун.											
Число го- ловъ	Стоимость	Число го- ловъ	Стоимость	Число го- ловъ	Стоимость	Число го- ловъ	Стоимость	Число го- ловъ	Стоимость	Число го- ловъ	Стоимость
65	780	102	1690	129	7740	48	384	4	28	3334	179162
—	—	—	—	66	3300	280	840	122	1220	25918	657310
65	780	102	1690	195	11040	328	1224	126	1248	29222	836472
—	—	—	—	20	1200	520	2600	50	500	10358	181635
—	—	—	—	1270	137950	1326	3978	319	2871	11327	404369,
—	—	35	210	41	1148	200	800	20	200	9036	114358
—	—	12	120	60	2400	165	577,5	15	180	2597	63627,5
—	—	—	—	150	7500	200	600	15	120	3775	86720
—	—	47	330	1541	150198	2411	8555,5	419	3871	37093	850709,5
12	120	1113	14784	29740	1201840	84056	371194	3912	80313	1163003	12915426
—	—	2300	2300	167961	8456765	252738	906967	553	49058	2409493	29719456
307	2763	4661	27966	54160	1624800	179204	716816	290	2900	1754147	18822801
—	—	22	420	54257	2834185	63938	438000	1178	37639	595099	10142079
—	—	—	—	145191	5081685	141299	565196	1235	7310	1190481	11116524
78900	613300	16	245	19400	734000	87200	431000	3580	25700	548496	6810245
79219	616183	8112	45715	470709	19934275	808435	3429173	10748	202920	7660719	89525531
79284	616963	8261	47735	472445	20095413	811174	3432952,5	11293	208037	7727934	91212712,5

В Ъ Д О
о числѣ проданнаго скота въ Сырѣ-

Города и уѣзды.	Лошадей.		Рогатаго скота.				Овецъ или	
	Число го-ловъ.	Стоимость.	Коровъ.		Быковъ.		Простыхъ.	
			Число го-ловъ.	Стоимость.	Число го-ловъ.	Стоимость.	Число го-ловъ.	Стоимость.
Гор. Ташкентъ .	2145	71400	1255	28075	245	7625	8000	80000
„ Чимкентъ .	450	18000	250	5000	120	6000	2300	20700
„ Туркестанъ .	1606	80300	3990	11970	1590	63600	27600	27600
„ Аулиеата .	16000	400000	10800	162000	7900	197500	25000	20000
„ Перовскъ .	50	2500	10	300	—	—	—	—
„ Казалинскъ .	2300	80500	1200	30000	1110	33300	36326	127141
Итого .	22551	652700	17505	237345	10965	308025	99226	275441
Уѣзды:								
Ташкентскій .	937	34216	1036	25795	926	36247	11663	112182
Чимкентскій .	7129	199628	4641	82159	9970	81155	134135	1154019
Аулиеатинскій .	16675	416685	10340	154710	1566	39040	213822	1890576
Перовскій .	2517	81510	4165	93525	1785	53550	184900	1121300
Казалинскій .	12066	314120	8999	210280	2521	69380	105413	617936
Аму-Дарьинскій отд.	6000	24200	15000	298000	5600	249000	43000	181000
Итого .	45324	1070359	44181	864469	22368	528372	692933	5077013
Всего по области	67875	1723059	61686	1101814	33333	836397	792159	5352454

М О С Т Ъ
Дарьинской области въ 1908 г.

барановъ		Свиней		Верблюдовъ		Козъ.		Ослось и муловъ.		Всего.	
Тонкорун.		Число го-ловъ.	Стоимость.	Число го-ловъ.	Стоимость.	Число го-ловъ.	Стоимость.	Число го-ловъ.	Стоимость.	Число го-ловъ.	Стоимость.
Число го-ловъ.	Стоимость.										
—	—	—	—	53	2650	1848	6094	60	600	13606	199444
—	—	—	—	10	600	50	300	4	36	3184	50536
—	—	—	—	1661	141185	490	14700	288	2592	37225	341947
—	—	50	300	850	23800	18100	72400	5	50	78705	876050
—	—	10	220	—	—	—	—	—	—	70	3000
—	—	—	—	5540	277000	300	900	8	54	46784	548875
—	—	60	520	8114	445235	20788	97394	365	3332	179574	2019972
—	—	312	2530	365	14130	3584	13625	146	1153	18969	239978
—	—	—	—	7068	248134	35229	126554	938	6740	199110	1898389
20	180	1723	17430	323	11390	25761	103044	35	270	270265	2633325
—	—	—	—	5040	25200	13140	33420	68	408	211615	1635713
—	—	—	—	9116	310310	29726	128677	170	1248	168011	1651951
3000	22000	6	90	2100	82000	18500	76000	280	21500	93486	953790
3020	22180	2041	20050	24012	691164	125940	481320	1637	31390	961456	8774276
3020	22180	2101	20570	32126	1136399	146728	578714	2002	34722	1141330	10794248

В Ъ Д О
о числѣ павшаго скота въ Сыръ-

Города и уѣзды.	Лошадей		Рогатаго скота.				Овецъ и ба	
	Число го- ловъ	Стоимость	Коровъ.		Быковъ.		Простыхъ.	
			Число го- ловъ	Стоимость	Число го- ловъ	Стоимость	Число го- ловъ	Стоимость
г. Ташкентъ								
Русская часть . . .	17	930	50	2175	7	329	6	48
Туземная часть . . .	38	1920	91	2730	22	740	41	381
Итого . . .	55	2850	141	4905	29	1069	47	429
Гор. Чимкентъ . . .	15	665	28	700	12	720	34	238
„ Туркестанъ . . .	8	120	10	150	12	180	65	163
„ Аулиеата . . .	50	1250	40	1210	50	1250	400	3200
„ Перовскъ . . .	5	275	5	150	3	120	6	48
„ Казалинскъ . . .	10	300	20	400	15	450	50	300
Итого . . .	143	5460	244	7515	121	3789	602	4378
Уѣзды:								
Ташкентскій . . .	458	19840	533	11444	169	8150	3739	43116
Чимкентскій . . .	374	11260	1509	32940	1167	34140	6056	42558
Аулиеатинскій . . .	1400	35000	3960	59400	3990	99750	19000	152000
Перовскій . . .	494	14820	1258	28350	238	7140	4959	30813
Казалинскій . . .	4311	129330	1600	32000	1018	20360	30914	185484
Аму-Дарьинскій отд.	850	29000	2060	38000	830	25000	5200	24000
Итого . . .	7887	239250	10920	202134	7412	194540	69868	477971
Всего по области	8030	244710	11154	209649	7533	198329	70470	482349

М О С Т Ъ
Дарьинской области въ 1908 г.

рановъ.		Свиной.		Верблюдовъ.		К о з ь.		Ослось и муловъ.		В с е г о.	
Тонкорун.		Число го- ловъ	Стоимость	Число го- ловъ	Стоимость	Число го- ловъ	Стоимость	Число го- ловъ	Стоимость	Число го- ловъ	Стоимость
Число го- ловъ	Стоимость										
—	—	1	7	—	—	—	—	—	—	81	3489
—	—	—	—	—	—	22	90	3	39	217	5900
—	—	1	7	—	—	22	90	3	39	298	9389
1	15	—	—	5	300	16	64	—	—	111	2702
—	—	—	—	2	45	32	64	3	24	132	746
—	—	8	48	1	28	80	320	1	10	630	7316
—	—	—	—	—	—	5	20	—	—	24	613
—	—	—	—	6	270	20	60	2	18	123	1798
1	15	9	55	14	643	175	618	9	91	1318	22564
—	—	50	500	86	4300	630	4482	104	1196	5769	93028
—	—	—	—	131	5240	3266	13670	75	600	12578	140408
12	108	92	552	199	5572	1900	7600	9	90	30562	360072
—	—	—	—	284	14200	927	2721	11	66	8171	98110
—	—	—	—	6091	243640	7811	23433	138	1104	51883	635351
1920	13000	2	50	259	9500	5030	18500	138	950	16289	158000
1932	13108	144	1102	7050	282452	19564	70406	475	4006	125252	1484969
1933	13123	153	1157	7064	283095	19739	71024	484	4097	126570	1507533

В Ъ Д О

о числѣ фабрикъ и заводовъ, занятыхъ на

Наименованіе фабрикъ, заводовъ и прочихъ промышленныхъ заве- деній.	Гор. Ташкентъ.			Ташкентскій уѣз.			Чимкентск. уѣз.		
	Число заведеній.	Число рабочихъ	Производительн.	Число заведеній.	Число рабочихъ.	Производительн.	Число заведеній,	Число рабочихъ.	Производительн.
Сахарныхъ . . .	—	—	—	1	Не	работалъ	—	—	—
Винокуренныхъ . . .	1	25	1173390	—	—	—	—	—	—
Пивоваренныхъ . . .	4	86	449620	—	—	—	—	—	—
Хлопкоочистительн.	10	155	284356	4	198	1260000	16	55	160000
Сантонинныхъ . . .	—	—	—	—	—	—	1	40	10000
Чугуннолитейныхъ . . .	3	75	61000	—	—	—	—	—	—
Минеральныхъ водъ	4	26	13300	1	6	742,5	1	1	200
Табачныхъ . . .	4	150	240800	—	—	—	—	—	—
Кожевенныхъ . . .	8	66	158700	1	5	1500	3	10	4000
Мыловаренныхъ . . .	—	—	—	3	7	1700	14	17	1500
Свѣчныхъ . . .	—	—	—	2	4	500	16	21	1700
Типогр. и литограф.	10	76	83200	—	—	—	—	—	—
Кирпичн. и черепичн.	9	145	29600	3	29	2200	6	12	1940
Итого . . .	54	804	2493966	15	249	1266642,5	57	156	179340

М О С Т Ъ

нихъ рабочихъ и производительность ихъ за 1908 г.

Аулиеатин. уѣз.			Перовск. уѣз.			Казалин. уѣз.			Аму Дар. отд.			В с е г о.		
Число заведеній.	Число рабочихъ.	Производительн.	Число заведеній.	Число рабочихъ	Производительн.	Число заведеній.	Число рабочихъ.	Производительн.	Число заведеній.	Число рабочихъ	Производительн.	Число заведеній.	Число рабочихъ.	Производительн.
—	—	—	—	—	—	—	—	—	—	—	—	—	—	—
1	30	299933	—	—	—	—	—	—	2	55	1473323	—	—	—
2	10	17850	1	—	40000	1	10	60000	1	8	20000	9	114	533470
—	—	—	—	—	—	—	—	—	15	150	516800	45	558	2221156
—	—	—	—	—	—	—	—	—	—	—	—	1	40	10000
—	—	—	—	—	—	—	—	—	—	—	—	3	75	61000
2	4	1600	—	—	—	—	—	—	—	—	—	8	37	15842,5
—	—	—	—	—	—	—	—	—	—	—	—	4	150	240800
3	30	10150	—	—	—	—	—	—	—	—	—	15	111	174350
2	3	1600	—	—	—	—	—	—	—	—	—	19	27	4800
2	6	2950	—	—	—	—	—	—	—	—	—	21	31	5150
—	—	—	—	—	—	—	—	—	—	—	—	10	76	83200
—	—	—	—	—	—	—	—	—	—	—	—	18	186	33740
12	83	334083	1	—	40000	1	10	60000	16	158	536800	156	1460	4856831,5

Распределеніе дѣлъ и подсудимыхъ по родамъ преступленій и проступковъ

Преступленія и проступки.	Число дѣлъ, вступившихъ въ 1908 г.		По сямъ дѣламъ привлечено подсудимыхъ.		Число дѣлъ, рѣшенныхъ въ 1908 году.		По дѣламъ, разрѣшеннымъ въ 1908 г., состояло подсудимыхъ.					
							Оправдан- ныхъ.		Освобожен- ныхъ отъ суда		Осужден- ныхъ.	
							М	Ж.	М	Ж.	М	Ж.
Ташкентскій Окружной Судъ.												
1 Законъ 8 марта 1906 г.	1	1	—	1	—	—	—	—	—	1	—	
2 Государственныя преступленія	9	—	—	2	—	—	—	—	—	—	—	
3 Преступленія религиозныя	—	—	—	—	—	—	—	—	—	—	—	
4 Святотатство и разрытіе могилъ	—	—	—	—	—	—	—	—	—	—	—	
5 Лжеприсяга	—	—	—	—	—	—	—	—	—	—	—	
6 Преступ. противъ порядка управленія	27	47	3	20	9	1	—	—	—	22	8	
7 Подлоги и похищенія правит. актовъ	1	1	—	1	—	—	—	—	—	1	—	
8 Служебныя преступленія	52	60	—	44	25	—	—	—	—	28	—	
9 Поддѣлка монеты	1	1	—	1	—	—	—	—	—	1	—	
10 Преступ. противъ зак. о воинской повинности	—	—	—	—	—	—	—	—	—	—	—	
11 Нарушеніе разныхъ уст. казен. управленій	13	40	1	13	15	—	—	—	—	25	1	
12 Прест. противъ нар. здр. и общ. продовол.	—	—	—	—	—	—	—	—	—	—	—	
13 Лжесвидѣтельство, ябеды, ложн доносъ	6	5	1	4	2	—	—	—	—	3	—	
14 Побѣги ссыльно-поселенцевъ и каторжныхъ и обмѣнъ ихъ именами и бродяжествъ	2	2	—	2	—	—	—	—	—	2	—	
15 Другія прест. противъ общ. спок. и безопасн.	—	—	—	—	—	—	—	—	—	—	—	
16 Общ. соблазнъ и прест. противъ нравствен.	1	1	—	1	—	—	—	—	—	1	—	
17 Преступленія прогивъ печати	5	4	1	2	—	1	—	—	—	1	—	
18 Нарушеніе правилъ благоустройства	3	5	—	2	—	—	—	—	—	2	—	
19 Нарушеніе уставовъ торговаго и кредитнаго	—	—	—	—	—	—	—	—	—	—	—	
20 Нарушеніе уст. фабр. и завод. промышлен.	—	—	—	—	—	—	—	—	—	—	—	
21 Преступл. противъ законовъ о состоянн	—	—	—	—	—	—	—	—	—	—	—	
22 Убійство	42	54	1	35	5	—	—	—	—	35	1	
23 Самоубійство	—	—	—	—	—	—	—	—	—	—	—	
24 Оставлен. въ опасн. и неоказ. помощи	—	—	—	—	—	—	—	—	—	—	—	
25 Преступл. противъ тѣлесн. неприкосновенн.	35	42	—	31	5	—	—	—	—	30	—	
26 Поединки	—	—	—	—	—	—	—	—	—	—	—	
27 Преступленія противъ женской чести	5	7	—	3	3	—	—	—	—	—	—	
28 Противозаконное лишеніе свободы	—	—	—	—	—	—	—	—	—	—	—	
29 Угрозы	1	1	—	1	—	—	—	—	—	1	—	
30 Оскорбленіе чести	6	6	2	5	2	—	1	1	—	1	—	
31 Преступл. противъ союза брачнаго и родств	—	—	—	—	—	—	—	—	—	—	—	
32 Истребленіе имущества	—	—	—	—	—	—	—	—	—	—	—	
33 Насильственное похищ. чужого имущества	29	48	1	31	15	—	—	—	—	32	1	
34 Принужденіе къ дачѣ обязательствъ	—	—	—	—	—	—	—	—	—	—	—	
35 Кража	77	123	7	75	12	4	1	—	—	94	4	
36 Мошенничество	5	10	—	3	—	—	—	—	—	3	—	
37 Присв. и растрата чужого имущества	6	13	—	7	3	—	1	—	—	7	—	
38 Подлоги въ актахъ и обязательствахъ	2	2	—	3	—	—	—	—	—	3	—	
36 Преступ. по дог. купл, прод, займ и злоуп. повѣренныхъ	—	—	—	—	—	—	—	—	—	—	—	
40 Недонесеніе	—	—	—	—	—	—	—	—	—	—	—	
41 Изготовленіе взрывчатыхъ веществъ	1	1	1	1	—	—	—	—	—	—	1	
Итого	321	474	18	286	96	6	3	1	1	293	16	

Распределение уголовных дѣлъ, возникшихъ въ 1908 г. у мировыхъ судей округа Ташкентскаго окружнаго суда, и состоявшихъ по симъ дѣламъ подсудимыхъ по родамъ проступковъ.

Названіе проступковъ	Число дѣлъ, возникшихъ въ 1908 г.	По симъ дѣламъ состояло подсудимыхъ.	
		Муж.	Жен.
1 Преступленія религиозныя	2	1	1
2 Проступки противъ порядка управленія	601	779	25
3 Нарушеніе уставовъ: питейнаго, табачнаго и о воинской повинности . . .	170	148	40
4 Нарушеніе благочинія во время богослуженія	4	21	3
5 Нарушеніе порядка и спокойствія . . .	425	629	41
6 Проступки противъ общественнаго благоустройства	518	522	51
7 Бродяжничество	—	—	—
8 Нарушеніе уставовъ о паспортахъ . . .	43	42	5
9 Нарушеніе уставовъ строительнаго и путей сообщенія	154	162	8
10 Нарушеніе правилъ осторожности отъ пожара	41	28	6
11 Нарушеніе уставовъ почтоваго и телеграфнаго	1	1	—
12 Проступки противъ народнаго здравія	228	263	4
13 Проступки противъ личной безопасности	109	120	1
14 Оскорбленіе чести	965	1084	189
15 Угрозы и насилія	674	982	66
16 Проступки противъ правъ семейственныхъ	34	8	3
17 Самовольное пользованіе чужимъ имуществомъ и поврежденіе онаго . . .	239	324	14
18 Нарушеніе правилъ о наймѣ рабочихъ	—	—	—
19 Похищеніе и поврежденіе чужого лѣса	1578	2223	4
20 Кража	1493	1402	61
21 Кража со взломомъ	41	50	3
22 Мошенничество, обманы и присвоеніе .	154	166	3
23 Изслѣдованіе причинъ смерти	1	—	1
24 Изслѣдованіе причинъ пожаровъ . . .	11	1	—
25 Прочихъ дѣлъ, не показанныхъ въ предшествующихъ пунктахъ	229	297	14
Итого	7715	9253	543

Journal of the Proceedings of the Council of the
University of London, 1903

Date	Business
1903	...
1903	...
1903	...
1903	...
1903	...
1903	...
1903	...
1903	...
1903	...
1903	...
1903	...
1903	...
1903	...
1903	...
1903	...
1903	...
1903	...
1903	...
1903	...
1903	...
1903	...
1903	...
1903	...
1903	...
1903	...
1903	...
1903	...
1903	...
1903	...
1903	...
1903	...
1903	...
1903	...

