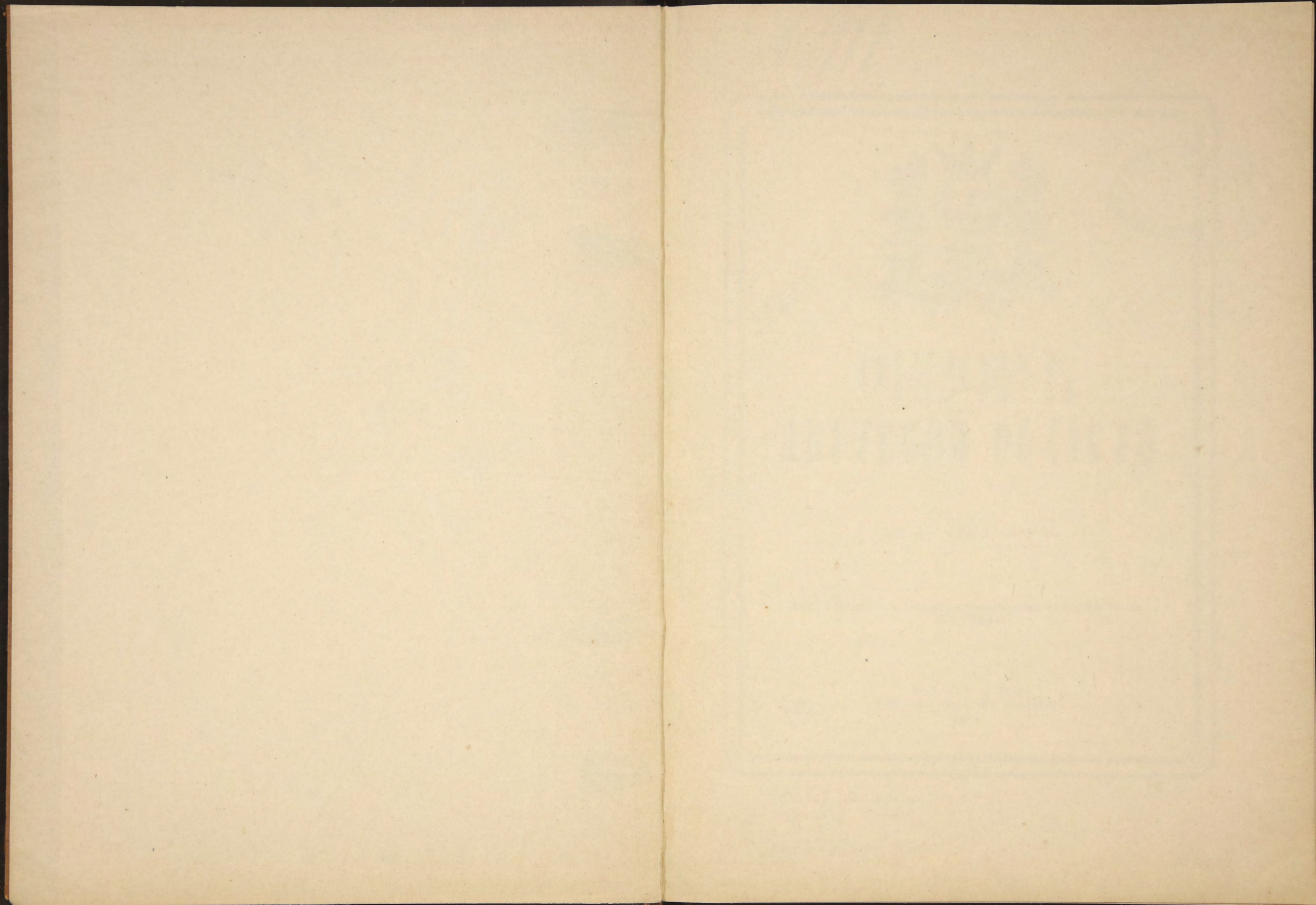


Д. 911/85

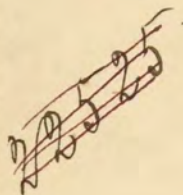
Обзор

Иркутской Области

1901.



A. 911



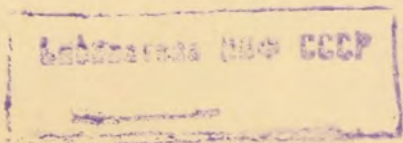
ОБЗОРЪ ЯКУТСКОЙ ОБЛАСТИ

за 1901 годъ

ИЗДАНИЕ ЯКУТСКАГО ОБЛАСТНОГО СТАТИСТИЧЕСКАГО
КОМИТЕТА.

39

ЯКУТСКЪ,
Типографія Якут. Обл. Правленія.
1903



K



ВЕРХНЕ-УФАНСКИЙ РАЙОН
УФА

80937

УФА

УФА



О Г Л А В Л Е Н І Е.

Страницы.

Территорія и населеніе - - - - - 1

1. Естественныя и производительныя силы области и хозяйствен- ная дѣятельность ея населенія.

а) Земледѣліе - - - - -	2
б) Обезпеченіе народнаго продовольствія - - - - -	10
в) Промыслы городского и сельскаго населенія - - - - -	17
г) Промышленность заводская и фабричная - - - - -	27
д) Торговля - - - - -	28
е) Движеніе населенія - - - - -	35

II. Подати и повинности.

а) Окладныя сборы - - - - -	38
б) Повинности и другіе сборы - - - - -	40
в) Ружный сборъ - - - - -	41
г) Ясачный сборъ - - - - -	—
д) Городскіе доходы и расходы - - - - -	43
е) Акцизные сборы - - - - -	45
ж) Отправленіе натуральныхъ повинностей - - - - -	46

III. Общественное благоустройство и благочиніе.

а) Казенныя и общественныя зданія - - - - -	49
б) Дороги, мосты и переправы - - - - -	50
в) Почтовые тракты и другіе пути; телеграфъ - - - - -	51
г) Водныя сообщенія - - - - -	54
д) Народная нравственность - - - - -	55
е) Расколъ - - - - -	56
ж) Тюрьма, арестанты, ссылка - - - - -	58
з) Пожары - - - - -	62
и) Выдающіяся событія и происшествія - - - - -	63

IV. Народное здравіе и общественное призрѣніе.

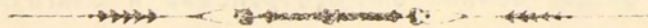
а) Врачи	-	-	-	-	-	-	-	-	-	64
б) Аптеки	-	-	-	-	-	-	-	-	-	65
в) Больницы	-	-	-	-	-	-	-	-	-	—
г) Состояніе ветеринарной части	-	-	-	-	-	-	-	-	-	66
д) Насильственныя и случайныя смерти	-	-	-	-	-	-	-	-	-	67
е) Благотворительныя учрежденія въ г. Якутскѣ	-	-	-	-	-	-	-	-	-	68

V. Народное просвѣщеніе.

а) Учебныя заведенія и народное образованіе	-	-	-	-	-	-	-	-	-	71
б) Библіотеки, музей и проч.	-	-	-	-	-	-	-	-	-	74

Приложенія.

Статистическія вѣдомости





ОБЗОРЪ

ЯКУТСКОЙ ОБЛАСТИ

за 1901 годъ.

Якутская область занимаетъ площадь около $3\frac{1}{2}$ милл. кв. верстъ. Въ административномъ отношеніи она раздѣлена на пять округовъ, которые, по величинѣ своей территоріи, могутъ быть расположены въ такомъ порядкѣ:

Верхоянскій . . .	947.085	кв. в. съ насел.	12.743	об. н.
Вилюйскій . . .	883.402,2	» » » »	74.568	» »
Якутскій . . .	719.287	» » » »	154.550	» »
Колымскій . . .	604.756	» » » »	7.160	» »
Олекминскій . . .	335.159,4	» » » »	16.698	» »

Итого . . . 265.719 об. н.

Якутская область, заключая въ себѣ почти $\frac{1}{3}$ всей Восточной Сибири, представляетъ самую обширную изъ всѣхъ губерній и областей Имперіи и въ то же время одну изъ самыхъ рѣдко населенныхъ мѣстностей, такъ какъ:

въ Якутскомъ округѣ на 1-го человѣка приходится .	4,6	кв. в.
— Олекминскомъ » » » » » .	20	» »
— Вилюйскомъ » » » » » .	11,8	» »
— Верхоянскомъ » » » » » .	74,3	» »
— Колымскомъ » » » » » .	84,4	кв. в.

Отсюда видно, что первые три округа, какъ южные и земледѣльческіе, населены значительно гуще, нежели сѣверные.

Якутскую область населяютъ, главнѣйшимъ образомъ, инородцы (246.373 чел. об. н., т. е. 92,7% всего населенія области), въ томъ

числѣ: якуты (231.283 ч. об. п.), тунгусы (10.736 чел. об. п.), ламуты (1.882 чел. об. п.), чукчи (1.740 ч. об. п.), юкагиры (659 чел. об. п.) и чуванцы (73 ч. об. п.); русскихъ въ области 17.320 чел. об. п., прочихъ народностей — нѣмцевъ, поляковъ, евреевъ и татаръ — 2.026 чел. об. п.

Русскіе, въ количествѣ 6,5% всего населенія области, состоятъ изъ пришлыхъ и коренныхъ жителей: къ первымъ принадлежатъ: большая часть чиновниковъ, чины Якутской мѣстной команды, небольшая часть духовенства, часть купцовъ и торгующихъ мѣщанъ и крестьянъ, а также ссыльные; къ кореннымъ русскимъ жителямъ слѣдуетъ причислить: чиновъ Якутскаго городского казачьяго полка, якутскихъ, верхоянскихъ, и колымскихъ мѣщанъ и крестьянъ четырехъ округовъ области.

I. ЕСТЕСТВЕННЫЯ И ПРОИЗВОДИТЕЛЬНЫЯ СИЛЫ ОБЛАСТИ И ХОЗЯЙСТВЕННАЯ ДѢЯТЕЛЬНОСТЬ ЕЯ НАСЕЛЕНІЯ.

а) Земледѣліе.

(Видом. № I).

Земледѣліе имѣетъ распространеніе лишь въ трехъ южныхъ округахъ: Олекминскомъ, Якутскомъ и Вилюйскомъ. Въ первомъ округѣ земледѣліе можетъ считаться уже преобладающимъ занятіемъ инородческаго населенія, въ остальныхъ двухъ — достаточно развитымъ.

Прогрессированіе земледѣлія въ области происходитъ съ большими колебаніями, обусловливаемыми климатическими условіями, и не путемъ увеличенія посѣвовъ крупными хозяйствами, а привлеченіемъ къ этому промыслу все большаго количества кочующихъ и даже, въ послѣднее время, бродячихъ инородцевъ.

Разсматривая сводъ статистическихъ данныхъ о степени возрастанія земледѣльческой культуры въ области за послѣднія десять лѣтъ, можно видѣть, что количество посѣяннаго хлѣба, выразившись въ 1891 г. цыфрой 16.718 четв., достигаетъ въ отчетномъ году 25.100 четв. Количество посѣяннаго картофеля за тотъ же періодъ съ 17.341 пуд., постепенно увеличиваясь, возрасло до 22.872 пуд. въ 1896 г., понизившись затѣмъ въ отчетномъ году до 16.185 п.

Особеннаго развитія земледѣліе достигло у ссыльныхъ сектантовъ и крестьянъ—старовѣровъ Павловскаго селенія, Якутскаго округа. Земледѣльческія хозяйства русскихъ крестьянъ, казаковъ, городскихъ жителей и ссыльныхъ разныхъ категорій стоятъ выше якутскихъ, но ниже скопческихъ.

Количество земель, засѣянныхъ различными видами хлѣбныхъ растений въ отчетномъ году, показываетъ слѣдующая таблица:

О к р у г а :	Подъ пшеницею.	Подъ рожью.	Подъ овсомъ.	Подъ яровыми хлѣбами.	Всего десятинь.
<i>Якутскій.</i>					
У городскихъ жителей . .	12,62	—	9	29,62	51,34
» казаковъ Якутскаго полка	9,50	—	11	23,50	44
» духовенства (сельскаго)	15	—	—	32,75	47,75
» скопцовъ - - - - -	726	0,50	95,75	1463,50	2285,75
» крестьянъ - - - - -	252,50	9,50	136,50	1703,50	2102
» кочующихъ инородцевъ	463,50	5,25	17	5227,75	5713,50
» бродячихъ инородцевъ -	—	—	—	20	20
» ссыльныхъ - - - - -	9,75	—	3,50	34,75	48
И т о г о - - -	1488,87	15,25	272,75	8535,37	10312,34
<i>Олекминскій.</i>					
У город. жител. и казаковъ	50	—	50	81	181
» крестьянъ - - - - -	275,25	—	135,25	914,87	1325,37
» инородцевъ - - - - -	126	—	723	4545,25	5394,25
» ссыльныхъ - - - - -	10	—	10	25	45
» скопцовъ - - - - -	163,87	—	271,25	38,49	473,61
И т о г о - - -	625,12	—	1189,50	5604,61	7419,23
<i>Вилуйскій.</i>					
У город. жителей и казаковъ	1,25	—	—	6	7,25
» духовенства (сельск.) -	1	—	—	34,50	35,50
» крестьянъ и скопцовъ	15	11,75	4,75	286,25	317,75
» инородцевъ - - - - -	2,25	0,12	1,06	2743,37	2746,80
» ссыльныхъ - - - - -	1	—	0,50	21,50	23
И т о г о - - -	20,50	11,87	6,31	3091,62	3130,30
В с е г о - - -	2134,49	27,12	1468,56	17231,50	20861,87

Посѣвная площадь, въ сравненіи съ 1900 г., увеличилась на 1.108¹/₄ дес.; въ частности, по Якутскому округу на 268 дес., по Олекминскому на 1.168 дес., по Вилуйскому же уменьшилась на 328 дес. Сокращеніе посѣвной площади въ послѣднемъ округѣ объясняется посредственнымъ урожаемъ хлѣбовъ и травъ въ предшествовавшей годъ.

Подъ картофелемъ и огородными овощами въ отчетномъ году находилось:

Округа:	У город. жителей, духов. и казаковъ.		У крестьянъ.		У скопцовъ.		У инородцевъ.		У ссыльныхъ.		Итого.	
	Подъ кар. тофелемъ.	Подъ огородн. овощами.	Подъ кар. тофелемъ.	Подъ огородн. овощами.	Подъ кар. тофелемъ.	Подъ огородн. овощами.	Подъ кар. тофелемъ.	Подъ огородн. овощами.	Подъ кар. тофелемъ.	Подъ огородн. овощами.	Подъ кар. тофелемъ.	Подъ огородн. овощами.
Якутскій	13	1,12	137,50	23	66	3	66	—	8,25	4	290,75	31,12
Олекминскій	3	1,50	32,25	16,50	18,75	2,25	37,25	3	—	—	91,25	23,25
Вилуйскій	4	4,75	12	—	7,25	—	12,62	2	0,75	1	36,62	7,75
Итого	20	7,37	181,75	39,50	92	5,25	115,87	5	9	5	418,62	62,12

Вся площадь земли, занятая подъ хлѣбами, картофелемъ и др. огородными овощами, опредѣляется для отчетнаго года въ 21.342,61 дес., — болѣе таковой же предшествовавшаго года на 1.015³/₄ дес.; въ частности же, подъ картофелемъ и др. огородными овощами — менѣе на 92¹/₂ дес.

На этихъ земляхъ было посеяно и собрано разнаго рода хлѣбовъ и картофеля:

Округа.	Ржи.			Ярицы.			Пшеницы.			Овса.			Ячменя.			Итого.		Картофеля. пудовъ.	
	чет.	ч.	г.	чет.	ч.	г.	чет.	ч.	г.	чет.	ч.	г.	чет.	ч.	г.	чет.	ч.		г.
<i>Якутскій:</i>																			
Посеяно	18	2	—	4428	4	7	1679	5	1	241	5	—	5183	4	4	11551	5	4	6747
Собрано	46	5	—	16165	1	2	7667	1	7	849	1	—	19449	5	4	44177	6	5	33564 ³ / ₄
<i>Олекм.:</i>																			
Посеяно	—	—	—	1215	1	—	857	2	—	1799	1	—	6514	3	2	10385	7	—	8422
Собрано	—	—	—	8331	4	—	8028	3	—	13376	2	—	48097	—	—	77833	1	2	59744
<i>Вилуйск.:</i>																			
Посеяно	16	2	—	55	4	4	21	1	3	5	1	4	3064	3	6	3162	5	1	1016
Собрано	130	5	—	343	4	—	163	6	—	40	5	—	16996	1	4	17674	5	4	5839
Итого пос.	34	4	—	5699	2	3	2558	—	4	2045	7	4	14762	3	2	25100	1	5	16185
Итого собр.	177	2	—	24840	1	2	15859	2	7	14266	—	—	84542	7	2	139685	5	3	99147³/₄

По сравненію съ 1900 годомъ, посеяно хлѣба болѣе на 982 чт. 1 чк. 5 г., собрано болѣе же на 8.094 чт. 3 г.; картофеля посажено

менше на 2.704³/₄ пуд., собрано же болше на 1.308³/₄ п.

Степень урожайности можетъ быть опредѣлена данными слѣдующей таблицы:

О к р у г а :	Рожь.	Ярица.	Пше- ница.	Овесъ.	Ячмень.	Общій урожай	Карто- фель.
	С А М Ъ						
<i>Якутскій</i> - - -	2,55	3,65	4,56	3,51	3,75	3,82	4,97
<i>Олекминскій</i> - -	—	6,25	9,36	7,43	7,38	7,49	7,09
<i>Вилуйскій</i> - - -	8,03	6,18	7,75	7,92	5,54	5,58	5,74
Средній по тремъ округамъ - - -	5,13	4,35	6,19	6,97	5,72	5,56	6,12

Въ сравненіи съ 1900 г., урожайность немного повысилась: хлѣбъ — самъ 5,56 противъ 5,45 и картофель — самъ 6,12 противъ 5,16.

Въ Якутскомъ округѣ весна отчетнаго года наступила поздно; посѣвы, поэтому, начались только въ маѣ и закончились къ концу мѣсяца. Не вполне удовлетворительный урожай хлѣбовъ въ описываемомъ году объясняется какъ позднимъ посѣвомъ, такъ и неблагоприятными атмосферическими условіями: засухою въ срединѣ лѣта (іюнь и іюль) и дождливою погодою въ августѣ. Въ особенности сильно пострадали хлѣба отъ засухи и дождей въ Ботурусскомъ и Намскомъ улусахъ и въ Иситской волости. Дождливое лѣто особенно неблагоприятно отразилось на сборѣ кормовыхъ травъ. Хотя урожай травъ въ отчетномъ году былъ средній и мѣстами даже хорошій, но собранное сѣно оказалось недоброкачественнымъ вслѣдствіе почти непрерывныхъ дождей съ половины лѣта и во все время уборки.

Въ Олекминскомъ округѣ посѣвы начались ранше, чѣмъ въ Якутскомъ, — съ 17 апрѣля; вслѣдствіе своевременныхъ дождей, всходы хлѣба повсемѣстно были очень хороши; сухая погода благоприятствовала уборкѣ хлѣба и сѣна. Только въ Мархачанскомъ и Мархинскомъ селеніяхъ Чекурской волости посѣвы пострадали отъ засухи, въ результатъ чего явились неурожай хлѣбовъ въ первомъ и недородъ — во второмъ селеніи. Въ общемъ урожай хлѣба и сѣна по округу былъ очень хорошій и даже, по сравненію съ предшествовавшими годами, выдающійся.

Весна отчетнаго года въ Вилуйскомъ округѣ, подобно Якутскому,

нѣсколько запоздала, но была дружна. Лѣто довольно благопріятно для произрастеній вообще, благодаря чему урожай хлѣба и травъ почти повсемѣстно былъ довольно хорошъ. Осень также была благопріятна для уборки травъ и хлѣбовъ, но выпавшій 8 сентября снѣгъ въ значительной степени помѣшалъ уборкѣ сѣна, и были случаи, что скошенное сѣно осталось подъ снѣгомъ.

Суровость климата позволяетъ сѣять преимущественно хлѣба яровые, причемъ, какъ видно изъ таблицы о посѣвѣ и урожаѣ хлѣбовъ, преобладаютъ ячмень и ярица.

Якуты сѣютъ почти исключительно ячмень, такъ какъ урожай его наиболѣе гарантируется мѣстными климатическими условіями.

Огородничество развито въ области слабо. Въ послѣдніе годы инородцы въ нѣкоторыхъ мѣстахъ Якутскаго и Олекминскаго округовъ также стали заниматься огородничествомъ, разводя, преимущественно, картофель и капусту. Огородничество сосредоточивается, главнымъ образомъ, въ рукахъ скопцовъ, старообрядцевъ Павловскаго селенія (близь Якутска), отчасти крестьянъ Иркутскаго тракта и вообще всѣхъ русскихъ поселеній трехъ южныхъ земледѣльческихъ округовъ.

Жители Верхоянскаго округа, вслѣдствіе неблагопріятныхъ климатическихъ и почвенныхъ условій края, земледѣіемъ не занимаются; только въ южной части округа, въ теченіе нѣсколькихъ лѣтъ (съ 1898 г.) ежегодно производятся 2—3 лицами опыты по насажденію земледѣльской культуры, которые пока не привели еще къ какимъ либо положительнымъ результатамъ. Въ отчетномъ году въ гор. Верхоянскѣ посѣяно было 30 ф. ячменя, и урожай получился въ 8 пуд., т. е. самъ 10,6. Сѣнокошеніемъ занимается населеніе двухъ улусовъ—Верхоянскаго и Эльгетскаго, въ которыхъ урожай травъ былъ въ отчетномъ году лучше, чѣмъ въ прежніе годы, но вслѣдствіе наводненія въ концѣ іюля и началѣ августа сѣно было сильно попорчено, а частію и уничтожено.

Что касается Колымскаго округа, то здѣсь, при очень короткомъ лѣтѣ (2—2½ мѣс.), раннихъ заморозкахъ, болотистой почвѣ съ вѣчной мерзлотою на глубинѣ 6—7 вершковъ отъ поверхности, хлѣбопашество не имѣетъ будущности, за исключеніемъ развѣ южной части, гдѣ, на основаніи произведенныхъ въ небольшихъ размѣрахъ опытовъ посѣва хлѣбныхъ злаковъ, хлѣбопашество можетъ получить нѣкоторый успѣхъ.

Въ обоихъ сѣверныхъ округахъ, Верхоянскомъ и Колымскомъ, второе десятилѣтіе нѣкоторые изъ городскихъ жителей занимаются огородничествомъ, но занятіе это не имѣетъ сколько нибудь замѣтнаго экономическаго значенія для края, и, по непривычкѣ мѣстныхъ жителей

къ такого рода труду, огородничество прививается здѣсь весьма слабо. Въ отчетномъ году, въ г. Средне-Колымскѣ, занимался огородничествомъ съ сравнительно удачными результатами одинъ мѣстный обыватель; кромѣ того, въ 370 верстахъ къ югу отъ г. Средне-Колымска, на урочищѣ „Родчево“, у одного политическаго поднадзорнаго, благодаря особенно тщательному уходу и удобренію земли, былъ и по качеству, и по количеству удовлетворительный урожай огородныхъ овощей, болѣе подробныя свѣдѣнія о которомъ, къ сожалѣнію, не доставлены.

Въ отчетномъ году посѣвъ и урожай овощей былъ таковъ:

	Верхоянскій округъ.						Колымскій округъ.					
	Посѣяно.			Снято.			Посѣяно.			Снято.		
	п.	ф.	з.	п.	ф.	з.	п.	ф.	з.	п.	ф.	з.
Картофеля	4	26	—	44	18	—	1	30	—	17	16	—
Капусты -	—	—	—	—	—	—	—	—	6	1	10	—
Рѣпы - -	—	—	—	—	—	—	—	—	4 ^{1/2}	12	—	—
Рѣдьки - .	—	—	—	—	—	—	—	—	1 ^{1/2}	—	35	—
Моркови -	—	—	—	—	—	—	—	—	1	—	5	—
Редиски -	—	—	—	—	—	—	—	—	1	—	10	—
Свеклы -	—	—	—	—	—	—	—	—	1 ^{3/4}	—	37	—
Луку . -	—	—	—	—	—	—	—	—	^{3/4}	—	2 ^{1/2}	—
Итого -	4	26	—	44	18	—	1	30	16 ^{1/2}	32	35 ^{1/2}	—

Въ сравненіи съ предшествовавшимъ годомъ, въ Верхоянскомъ округѣ посѣяно овощей (собственно картофеля) болѣе на 31 ф. и снято болѣе же на 40 п. 23 ф.; въ Колымскомъ округѣ разныхъ овощей посѣяно болѣе на 18 ф. 3 з., снято же менѣе на 28 п. 19^{1/2} ф.

Сборъ сѣна въ отчетномъ году выражается въ слѣдующихъ цифрахъ:

О К Р У Г А:					пудовъ.	въ сравненіи съ 1900 г.
Якутскій	11.662.120	+1.822.320
Олекминскій	1.261.810	+ 430.925
Вилюйскій	4.918.420	+ 366.060
Верхоянскій	407.800	-- 62.500
Колымскій	112.400	—
И т о г о .					18.362.550	—

Расчищено подъ пашни въ Якутскомъ округѣ 87¹/₂ дес., въ Вилюйскомъ— 38 дес., итого 125¹/₂ дес. Подъ сѣнокосеніе расчищено въ Якутскомъ округѣ—59¹/₂ дес.; въ Вилюйскомъ округѣ для той же цѣли осушено 16 озеръ.

Въ трехъ южныхъ округахъ среднія цѣны на рабочія руки и земледѣльческія работы въ отчетномъ году были слѣдующія (въ рубляхъ):

	Во время посѣва.						Во время сѣнокоса.					
	Поденная.			Подеситиная.	Помѣсяч-ная.		Поденная.			Подеситиная.	Помѣсяч-ная.	
	Работнику съ лошадей.	Работнику пѣшему.	Работницѣ.		Работнику.	Работницѣ.	Работнику съ лошадей.	Работнику пѣшему.	Работницѣ.		Работнику.	Работницѣ.
<i>Якутскій округъ:</i>												
На продовольствіи нанимающагося	5	7
На продовольствіи нанимателя	1,4	0,9	0,5	..	16	8	1,7	1	0,5	..	18	12
<i>Олекмин. округъ:</i>												
На продовольствіи нанимающагося	2,7	1,35	0,9	7,1	25	16	3,3	1,8	1,25	7	35	24
На продовольствіи нанимателя	1,25	0,9	0,55	5,3	15,6	8	2	1,15	0,8	5	24	13,8
<i>Вилюйск. округъ:</i>												
На продовольствіи нанимателя - -	..	1,4	0,65	..	12	8	..	1,1	0,65	..	12	8

	Во время уборки хлѣба.						Въ лѣто.		Въ годъ.	
	Поденная.			Подестин- ная.	Помѣсячная.		Работ- нику.	Работ- ницѣ.	Работ- нику.	Работ- ницѣ.
	Работни- ку съ ло- шадью.	Работ- нику пѣ- шему.	Работ- ницѣ.		Работ- нику.	Работ- ницѣ.				
<i>Якутскій округъ.</i>										
На продовольствіи нанимающагося	—	—	—	18	—	—	—	—	—	—
На продовольствіи нанимателя	1,8	1,2	0,8	—	20	15	60	28	100	48
<i>Олекмин. округъ.</i>										
На продовольствіи нанимающагося	3,8	1,95	1,2	17	35	21	—	—	—	—
На продовольствіи нанимателя	2,1	1,35	0,8	11,8	25	15	61	29	150	85
<i>Вилуйскій округъ.</i>										
На продовольствіи нанимателя	—	1,1	0,65	—	12	8	47	28	—	—

Въ Верхоянскомъ и Колымскомъ округахъ, гдѣ сельскохо-зяйствен-
ная дѣятельность населенія сводится лишь къ заготовленію сѣна, цѣны
на рабочія руки во время сѣнокошенія стояли такія:

	П о д е н н а я .			М ѣ с я ч н а я	
	Работнику съ лошадей.	Работнику пѣшему.	Работницѣ.	Работнику.	Работницѣ.
Верхоянскій	—	50 к.	30 к.	21 р. 50 к.	9 р.
Колымскій	—	1 р.	50 к.	7 р. 50 к.	3 р. 50 к.

Общее количество измѣренныхъ по 1902 г. земель равно—628.258
дес. 2.263 кв. саж., изъ коихъ приходится:

на Якутскій округъ	494.373	дес.	752	кв. с.
— Олекминскій »	129.704	»	276	» »
— Вилуйскій »	4.181	»	1.235	» »

Итого . 628.258 дес. 2.263 кв. с.

Изъ общаго количества измѣренныхъ земель находится:

подъ строениями городовъ и селеній	1.094 дес.	109 кв. с.
» пашнями	18.672 »	852 » »
» перелогомъ	2.300 »	351 » »
» покосами	96.811 »	2.347 » »
» выгонами	55.953 »	854 » »
» лѣсами	347.683 »	1.517 » »
» неудобной землей	99.239 »	227 » »
» кустарниками	6.504 »	806 » »
Итого	628.258 дес.	2.263 кв. с.

Площадь измѣренныхъ земель въ области, по сравненію съ 1900 годомъ, увеличилась на 11.848 дес. 1.380 кв. саж., въ томъ числѣ по Якутскому округу на 11.567 дес. 660 кв. саж. и по Олекминскому на 281 дес. 720 кв. саж.

б). Обеспеченіе народнаго продовольствія.

Обеспеченіе народнаго продовольствія, вълѣдствіе разнообразія естественныхъ условій обширной Якутской области, находится въ зависимости отъ преобладающаго въ каждомъ округѣ промысла населенія. Въ Олекминскомъ округѣ продовольствіе обеспечивается земледѣліемъ, частью скотоводствомъ и отхожими промыслами, въ Якутскомъ—скотоводствомъ и, въ значительной степени, земледѣліемъ, въ Вилюйскомъ—преимущественно скотоводствомъ, отчасти—земледѣліемъ и рыболовнымъ и звѣроловнымъ промыслами, въ Верхоянскомъ и Колымскомъ—рыболовствомъ, скотоводствомъ и звѣроловствомъ.

Отъ успѣха въ перечисленныхъ родахъ хозяйствъ и промысловъ зависитъ и степень экономическаго благосостоянія жителей области.

Въ позднѣйшее время, по мѣрѣ развитія земледѣлія у главной массы населенія—якутовъ—серіознымъ подспорьемъ въ ихъ пицевыхъ средствахъ стала служить хлѣбъ. Въ земледѣльческихъ районахъ Якутскаго округа рѣдкое хозяйство не съѣтъ хлѣба, населеніе же пригородныхъ и смежныхъ съ русскими поселеніями наслеговъ уже не обходится безъ мучной пицци, употребляя ее ежедневно въ видѣ хлѣба, а чаще—лепешекъ.

Въ Якутскомъ округѣ за отчетный годъ хлѣба собрано менѣе предыдущаго года на 9.013 четвертей, за то сборъ сѣна оказался выше на 91.116 возовъ, благодаря чему, а также запасамъ хлѣба отъ прежнихъ урожаевъ, население какъ русское, такъ и инородческое, не испытывало никакого недостатка въ продовольствіи. На случай полнаго неурожая хлѣбовъ и необходимости поддержать продовольствіе населенія, а также для выдачи ссудъ на обмеженіе полей, во всѣхъ наслегахъ округа, за исключеніемъ 11 въ Намскомъ, 4 въ Западно-Кангаласскомъ и одного въ Байгантайскомъ улусахъ, имѣются сельскіе экономическіе магазины, числомъ 187. Состояніе ихъ въ отчетномъ году было таково:

Названіе улусовъ.	Число магазиновъ.	Состояло къ 1 января 1901 г.						Въ теченіе 1901 г.						Осталось къ 1 января 1902 г.					
		На лицо.			Въ недоимкѣ и ссудахъ.			Поступило недоимки и ссудъ.			Выдано въ ссуду.			На лицо.			Въ недоимкѣ и ссудахъ.		
		чет.	ч.	г.	чет.	ч.	г.	чет.	ч.	г.	чет.	ч.	г.	чет.	ч.	г.	чет.	ч.	г.
Западно-Кангаласскій	36	1633	—	—	2202	—	—	4	5	—	313	2	7	1324	21	2510	5	7	
Восточно Кангаласскій	24	1158	—	—	1831	—	—	—	—	—	102	4	—	1055	4	1933	4	—	
Намскій	8	463	—	2 1/2	788	3	7 1/2	—	—	—	—	—	—	463	—	788	3	7 1/2	
Мегинскій	19	1995	2	1/2	527	7	7 1/2	12	3	7	31	4	4	1976	13 1/2	547	—	4 1/2	
Ботурусскій	53	1442	4	1 1/2	3074	4	7 1/2	1050	3	1	205	—	—	2288	12 1/2	2228	7	6 1/2	
Борогонскій	17	698	4	1/2	24	6	4	84	3	5	50	3	—	732	4	3 1/2	9	21	
Дюпюнекскій	10	277	—	6 1/2	1	7	3 1/2	—	—	—	—	—	—	277	—	1	7	3 1/2	
Баягантайскій	20	134	2	7	676	4	1/2	—	—	—	5	3	—	128	7	650	7	1/2	
Итого	187	7801	6	1 3/4	9126	2	6 1/2	1152	1	5	708	1	3	8245	6	3 1/2	8691	4	3 1/2

Въ числѣ поступившихъ въ магазины 1.152 чт. 1 чк. 5 г. заключается оклада 99 чт. 1 чк. 3 г. и недоимокъ по ссудамъ 1.053 чт. Несмотря на малый урожай хлѣбовъ отчетнаго года, общее состояніе экономическихъ магазиновъ улучшилось: наличные запасы увеличились, не взирая на ссуду, на 444 четверти.

Кромѣ хлѣбныхъ запасовъ, въ округѣ имѣются запасы экономическаго сѣна, образованные сравнительно въ недавнее время, для поддержанія скота въ случаѣ неурожая травъ. Такіе запасы существуютъ въ каждомъ улусѣ и въ двухъ волостяхъ.

Движеніе сѣнныхъ общественныхъ запасовъ за отчетный годъ было таково:

	Къ 1 янв. 1901 г. состояло.		Въ теченіе 1901 г.		Къ 1 янв. 1902 г. осталось.	
	На лицо.	Въ недоимкѣ.	Поступило недоимокъ и ссудъ.	Выдано въ ссуду	На лицо.	Въ недоимкѣ.
У л у с ы:						
В О З О В Ъ (20 П У Д.)						
Зап.-Кангаласскій	4777 ^{1/2}	—	—	450 ^{1/2}	4327	450 ^{1/2}
Вост.-Кангаласскій	2045 ^{3/4}	4253 ^{1/4}	—	—	2045 ^{3/4}	4253 ^{1/4}
Ботурусскій	1753 ^{3/4}	14935 ^{3/4}	—	456	1297 ^{3/4}	15391 ^{3/4}
Баянтайскій	1307	11034 ^{1/4}	390	192	1505	10836 ^{1/4}
Борогонскій	1698	—	540 ^{3/4}	1260	978 ^{3/4}	719 ^{1/4}
Мегинскій	4721 ^{1/4}	1486 ^{1/4}	—	1492 ^{1/2}	3228 ^{3/4}	2978 ^{3/4}
Дюнсюонскій	610	75	62	96	576	109
Намскій	9666 ^{1/2}	—	—	4260 ^{1/4}	5406	4260 ^{1/2}
Амгинская волость	509 ^{1/2}	—	—	—	509 ^{1/2}	—
Павловская волость	52	—	6 ^{3/4}	2	56 ^{3/4}	—
Итого	27141 ^{1/4}	31784 ^{1/2}	999 ^{1/2}	8209 ^{1/2}	19931 ^{1/4}	38999 ^{1/4}

Поступившее въ отчетномъ году запасное сѣно составляетъ почти исключительно недоимку по ссудамъ, разрѣшеннымъ въ зиму 1899—1900 гг. Общее количество сѣнныхъ запасовъ, по сравненію съ предшествовавшимъ годомъ, сократилось на 7.210 возовъ и почти настолько же увеличилась недоимка.

Русское населеніе округа—крестьяне и сельные, у которыхъ главнымъ занятіемъ является земледѣліе, были достаточно обеспечены своимъ хлѣбомъ отъ урожая отчетнаго и прежнихъ лѣтъ. За употребленіемъ въ пищу, выдѣленіемъ на посѣвъ и на пополненіе экономическихъ запасовъ, ржаной хлѣбъ вывозился на базаръ, гдѣ продавался по 1 р. 10 к., понижаясь, при большомъ подвозѣ, до 90 коп. за пудъ. Цѣна на пшеничный хлѣбъ колебалась между 1 р. 40 к. и 1 р. 80 коп.

На случай недорѣда хлѣба, въ русскихъ селеніяхъ этого округа имѣются 32 хлѣбозапасныхъ общественныхъ магазина, состояніе которыхъ въ отчетномъ году видно изъ слѣдующей таблицы:

МАГАЗИНЫ:	Число магазиновъ.	Состояло къ 1901 году.						Въ теченіе 1901 года.						Осталось къ 1 января 1902 года.					
		На лицо.			Въ недоимкахъ и ссудахъ.			Поступило недоимки и ссуды.			Выдано въ ссуду.			На лицо.			Въ недоимкахъ и ссудахъ.		
		четв.	ч.	г.	четв.	ч.	г.	четв.	ч.	г.	четв.	ч.	г.	четв.	ч.	г.	четв.	ч.	г.
Амгинск. волоств	3	272	6	5 ¹ / ₄	26	1	1 ¹ / ₄	7	1	7	—	—	—	280	—	4 ¹ / ₄	26	1	1 ¹ / ₄
Навловской >	3	97	—	—	10	—	—	18	1	6	28	3	—	86	6	6	24	4	2
Покровской >	10	281	—	—	400	—	—	127	1	4	9	4	4	398	5	—	282	3	—
Иситской >	10	504	—	—	170	—	—	113	4	4	—	—	—	617	4	4	109	7	3
6 ти скопческихъ селеній	6	722	—	3	—	—	—	—	—	—	56	1	4	665	7	7	—	—	—
Итого	32	1876	7	1 ¹ / ₄	606	1	1 ¹ / ₄	266	1	5	94	3	4	2049	—	5 ¹ / ₄	442	7	6 ¹ / ₄

На пополненіе собственно оклада поступило 8 чт. 4 чк. 6 г., остальное въ уплату ссуды. За вновь произведенными ссудами, магазины эти наполнились на 171 чт. 6 чк. Наличные запасы, доведенные, такимъ образомъ, до 2.049 чт., даютъ на ревизскую душу около 11 пудовъ.

Періодическіе неурожай быстро истощаютъ хлѣбные запасы крестьянъ, и пополненіе ихъ подушнымъ сборомъ зерна лишь въ рѣдкіе урожайные годы оказывается возможнымъ. Вслѣдствіе того, въ Амгинскомъ сельскомъ обществѣ съ 1894 года производится общественная запашка, но результаты даетъ она, большею частью, посредственные. Собранный хлѣбъ поступаетъ исключительно въ экономическіе запасы. Въ отчетномъ году посѣяно было до 120 пуд. ярицы и ячменя, а собрано до 350 п., что составляетъ урожай почти самъ 3.

Обыватели г. Якутска попрежнему пользовались пшеничной и ржаной мукой, а также и овощами, доставляемыми изъ окрестныхъ селеній, обходясь безъ подвоза муки, кромѣ крупчатки, съ верховьевъ Лены. Цѣны на муку въ среднемъ были: на яричную—1 р. 15 к. за пудъ, дешевле 1900 г. на 5 к.; на пшеничную 1 р. 90 к., дороже 1900 г. на 15 к.; сѣно 21 к. пудъ, дешевле 1900 г. на 9 коп. На случай высокихъ базарныхъ цѣнъ на хлѣбъ, въ Якутскѣ имѣется казенный запасный магазинъ. Къ концу отчетнаго года состояло въ немъ круглаго хлѣба 3.409 пуд. и муки 3.912 пудовъ 23 ф., а всего 7.321 пудъ 23 фунта. Продовольствіе бѣднѣйшей части населенія г. Якутска обезпечивается запасами хлѣба, образованными городскимъ общественнымъ управленіемъ еще въ 1894 году. Отъ 1900 года хлѣба этого оставалось 12.365 пудовъ 31 фунтъ. Въ теченіе года

продано 88 пудовъ и къ 1 января 1902 г. осталось 12.277 п. 31 ф.

Народное продовольствіе Олекминскаго округа обезпечено было очень хорошимъ урожаемъ отчетнаго года. Въ округѣ имѣется 41 хлѣбо-запасный общественный магазинъ; состояніе ихъ въ отчетномъ году было таково:

	Число магазиновъ.	Состояло къ 1-му января 1901 г.			Въ теченіе 1901 г.						Осталось къ 1 января 1902 г.								
		На лицо.			Въ недоимкѣ и ссудахъ.			Поступило недоимокъ и ссудъ.			Выдано въ ссуду.			На лицо.			Въ недоимкахъ и ссудахъ.		
		чет.	чк.	г.	чет.	чк.	г.	чет.	чк.	г.	чет.	чк.	г.	чет.	чк.	г.	чет.	чк.	г.
Олекминская широдческая волость	17	12173	5 6	3328	3 5 ¹ / ₂	6311	4 1	5663	6	—	12677	3	2824	5 4 ¹ / ₂					
Амгинская ..	7	1643	1 5 ¹ / ₂	959	6	—	493	4 1 ¹ / ₂	539	7	—	1596	7 5	1012	2	—			
Нохтуйская ..	8	471	2	—	90	2	—	231	4	—	122	7	—	597	—	—	12	5	—
Чекурская ..	9	862	—	—	—	—	—	92	3 5	—	113	4	—	840	7 5	—	32	4	—
Итого	41	15150	1 3 ¹ / ₂	4378	3 5 ¹ / ₂	7128	7 6 ¹ / ₂	6440	—	—	15712	3 1	3882	— 4 ¹ / ₂					

Кромѣ того, для обезпеченія народнаго продовольствія въ округѣ имѣется три запасныхъ казенныхъ магазина, въ которыхъ къ 1 января 1902 г. состояло хлѣба: въ Олекминскомъ—9.323 п. 35³/₄ ф., въ Хань-Тумульскомъ—1.662 п. и въ Березовскомъ—33 п. 35 ф.,—всего 11.019 п. 30 ф.

Въ 1898 году, по настоянію областной администраціи, въ Олекминскомъ округѣ образованы общественные сѣнные запасы. Къ 1 января 1902 г. запаснаго сѣна состояло въ округѣ всего 148.708 пуд.

Въ Вилюйскомъ округѣ, благодаря удовлетворительному урожаю хлѣбовъ и травъ, а также наличности молочныхъ скоповъ и рыбы, добываемой въ озерахъ почти въ теченіе круглаго года, продовольствіе населенія въ отчетномъ году было обезпечено.

Въ казенномъ запасномъ магазинѣ въ г. Вилюйскѣ къ 1 января 1902 г. состояло на лицо: ржаной муки 899 п. 12 ф.

Въ округѣ имѣется 124 общественныхъ хлѣбозапасныхъ магазиновъ, состояніе которыхъ въ отчетномъ году было таково:

	Число магазинов.	Состояло къ 1 января 1901 г.						Въ теченіе 1901 г.						Осталось къ 1 января 1902 г.					
		На лицо.			Въ недоимкахъ и ссудахъ.			Поступило оклада и недоимокъ			Выдано въ ссуду.			На лицо.			Въ недоимкѣ и ссудахъ.		
		чет.	ч.	г.	чет.	ч.	г.	чет.	ч.	г.	чет.	ч.	г.	чет.	ч.	г.	чет.	ч.	г.
Хочинскій улусъ	19	860	3	5	332	6	4	217	5	2	—	—	—	1078	—	7	123	3	2
Мархинскій «	29	683	6	4	831	7	5	431	5	6	61	6	2	1053	6	1	803	2	7
Сунтарскій «	30	1108	4	4	40	7	4	40	7	4	—	—	—	1149	4	—	—	—	—
Верхне-Вилуйскій «	30	758	3	6	372	2	7	440	3	7	351	2	6	847	4	7	542	2	7
Средне-Вилуйскій «	14	492	—	—	327	5	6	161	4	4	—	—	—	653	4	4	387	1	2
Нюрбинская волость	2	239	2	—	—	—	—	6	6	6	—	—	—	246	—	6	—	—	—
Итого	124	4142	4	3	1905	6	2	1299	1	5	413	1	—	5028	5	1	1856	2	3

Вслѣдствіе удовлетворительнаго урожая, положеніе экономическихъ запасовъ измѣнилось къ лучшему: наличные запасы увеличились на 886 чт. 6 гар. и недоимки уменьшились на 49 чт. 3 чк. и 7 г. Для поддержанія скота, на случай недостатка сѣна въ весеннее время, въ улусахъ Вилуйскаго округа и въ Нюрбинской волости имѣются экономическіе запасы сѣна, кои къ 1 января 1902 г. состояло на лицо 988.310 пуд.

Верхоянскій округъ, въ отношеніи обезпеченія продовольствія населенія, дѣлится на два района. Въ первомъ, состоящемъ изъ Верхоянскаго и Эльгетскаго улусовъ, главный промыселъ населенія составляетъ скотоводство, а второстепенные—рыболовство и звѣроловство. Хотя, вслѣдствіе сильнаго разлива рѣкъ, сѣно было частію попорчено, а частію уничтожено наводненіемъ (во многихъ мѣстахъ обоихъ улусовъ погибла половина уже собраннаго въ конны сѣна), но продовольствіе скота было обезпечено, такъ какъ инородцы накосили достаточно сѣна осенью отчетнаго года по льду. Кромѣ того, и подножный кормъ во второй половинѣ года былъ вполне удовлетворителенъ. Въ зависимости отъ этого, пищевыя средства, полученныя населеніемъ отъ своего скота, удовлетворяли потребность въ нихъ. Для обезпеченія зимняго содержанія скота, въ годы неурожая травъ, въ улусахъ Верхоянскомъ и Эльгетскомъ имѣются экономическіе запасы сѣна, всего до 144.930 пуд. Всего было выдано въ ссуду весною отчетнаго года 3.428 возовъ (весь наличный запасъ сѣна); изъ урожая отчетнаго года возвращено по 1 января 1902 г. 6.172 воза и поступило въ запасъ 1.666¹/₂ возовъ (¹/₁₀ накошеннаго сѣна).

Въ истекшемъ году въ продовольственномъ отношеніи немалое значеніе для южной части округа имѣла ловля зайцевъ, появляющихся въ округѣ періодически.

Населеніе улусовъ Жиганскаго, Устьянскаго и большей части Эльгетскаго, а также общества Верхоянскихъ мѣщанъ (живущихъ по р. Индигиркѣ) и Устьянскихъ и Устьоленскихъ крестьянъ пропитываются рыболовствомъ, оленеводствомъ и звѣроловствомъ. Вслѣдствіе неурожа рыбы въ предшествовавшемъ 1900 году и плохого лова ея въ части Эльгетскаго и Устьянскаго улусовъ лѣтомъ и осенью отчетнаго года, этотъ районъ испытывалъ крайнюю нужду въ продовольственномъ отношеніи; населеніе, поэтому, принуждено было прибѣгнуть къ сеудѣ хлѣба изъ казенныхъ запасныхъ магазиновъ и рыбы—изъ общественныхъ, безвозвратной сеудѣ деньгами изъ песковыхъ и наследныхъ суммъ и къ частной благотворительности. Муки было выдано въ сеуду въ Устьянскомъ улусѣ 132 п. и обществу Верхоянскихъ мѣщанъ 30 п. Иностранцамъ Жиганскаго улуса была выдана въ сеуду до лѣтняго въ отчетномъ году улова рыбы, согласно ихъ ходатайству, вся рыба изъ рыбозапасныхъ магазиновъ этого улуса. На случай худого рыбнаго промысла, для поддержанія продовольствія сѣверной нескотоводческой части округа, имѣются казенные хлѣбозапасные магазины, числомъ 6, изъ которыхъ одинъ находится въ г. Верхоянскѣ, а остальные: Абыйскій, Ожогинскій, Устьянскій, Булунскій и Сиктяхскій—въ округѣ, въ поселеніяхъ тѣхъ же наименованій. Въ магазинахъ этихъ къ 1 января отчетнаго года состояло на лицо 1.609 п. 38 фун. муки и въ сеудахъ 2.647 п. 1³/₄ ф.

Кромѣ казенныхъ запасовъ хлѣба, въ Верхоянскомъ округѣ имѣются 16 рыбныхъ общественныхъ складовъ, въ которыхъ къ 1 января 1902 г. состояло на лицо разной сушеной рыбы 35 п. 17 фун., сельдей 104.045 штукъ и крупной рыбы 19.072 штуки; въ сеудахъ—сушеной рыбы 21 п. 39 ф., сельдей 44.931 штука и крупной рыбы 19.099 штукъ.

Обезпеченіе продовольствія населенія *Колымскаго* округа находится въ зависимости отъ успѣховъ рыболовства, скотоводства и звѣроловства. Рыбный промыселъ замѣтно упалъ по сравненію съ предшествовавшими годами, вслѣдствіе чего рыбныхъ запасовъ нынѣ не хватаетъ на круглый годъ, и къ началу весны населеніе вынуждено сокращать потребление до крайняго предѣла. Якутская часть населенія восполняетъ до нѣкоторой степени весенній недостатокъ пищевыхъ продуктовъ подледнымъ промысломъ рыбы въ озерахъ, отчасти же мо-

лочными продуктами, получаемыми от рогатаго скота, русское население — покупкой, но мѣрѣ средствъ, оленей. Изъ которыхъ подспорьемъ для населенія служить еще добыча перелетныхъ птицъ, но и этого рода промысломъ воспользовались весной немногіе, такъ какъ періодъ прилета птицъ совпалъ съ временемъ появленія кори, ослабившей рабочія силы промышленниковъ. Важнѣе всего то, что, по случаю этой эпидеміи, население упустило время рыбнаго промысла, чѣмъ было вызвано, въ зиму отчетнаго года, появленіе острой продовольственной нужды въ округѣ. Слишкомъ рѣзкія формы этой нужды были ослаблены наличностью въ продажѣ пригнанныхъ чукчами въ городъ оленей, для покупки которыхъ была оказана населенію помощь изъ имѣвшихся въ распоряженіи Колымскаго Полицейскаго Управленія денежныхъ средствъ.

Ростъ травъ въ округѣ былъ повсемѣстно удовлетворительный.

Для поддержанія народнаго продовольствія въ Колымскомъ округѣ существуетъ 22 рыбныхъ запасныхъ общественныхъ магазина; изъ нихъ больше половины вновь образованы въ 1896 году. Къ началу отчетнаго года въ магазинахъ состояло въ наличности 3.154 п. 25 ф. рыбы; выдано въ ссуду 3.147 п. 25 ф.; внесено 120 п.; къ 1 января 1902 г. состояло на лицо 127 п. По общему согласію казаковъ Колымской команды, составленному 11 ноября 1899 г., рѣшено замѣнить экономическіе запасы рыбы, какъ трудно сохраняемые, — запасомъ ржаной муки, по расчету за 6 п. рыбы — 1 п. муки. По вѣдомости объ экономическихъ запасахъ хлѣба Колымской казачьей команды за 1901 г. значится: къ 1 января 1901 г. состояло муки на лицо 5 п. 14 ф. и въ недоимкѣ 1 п., внесено на увеличеніе запаса 17 п., къ 1 января 1902 г. состояло на лицо 22 п. 14 ф. и въ недоимкѣ 33 п. 1 ф. Кроме того, въ г. Средне-Колымскѣ и сел. Нижне-Колымскомъ находятся казенные хлѣбозапасные магазины. Въ первомъ изъ нихъ къ началу 1902 года состояло ржаной муки 295 п. 29 фун. 53 зол.; во второмъ запаснаго хлѣба въ отчетномъ году не было. Въ г. Средне-Колымскѣ и селеніяхъ Верхне- и Нижне-Колымскомъ имѣется по одной соляной стойкѣ.

в). Промыслы городского и сельскаго населенія.

Населеніе пяти городовъ Якутской области составляетъ 3,55 всего населенія области: въ г. Якутскѣ проживаетъ 6.990 душъ об. пола, въ Олекминскѣ — около 1.100, въ остальныхъ же трехъ городахъ — по нѣскольکو сотъ человекъ. Промышленность городского населенія развита весьма слабо какъ по малочисленности его, такъ и по недостатку людей съ техническими знаніями, свободныхъ капиталовъ и предпріимчивости. Изъ числа промышленныхъ заведеній г. Якутска, съ болѣе

или менѣе замѣтнымъ производствомъ. можно указать только на Типографію Якутскаго Областнаго Правленія, содержащуюся почти исключительно казенными заказами, и двѣ частныя фотографіи. Въ Якутскѣ имѣются нѣсколько переплетныхъ, портняжныхъ, сапожныхъ, столярныхъ, слесарныхъ и кузнечныхъ мастерскихъ, но съ очень ограниченнымъ производствомъ, причѣмъ ремеслами этими занимаются почти исключительно ссыльные. Якуты, живущіе въ Якутскѣ, занимаются мелочной торговлей, шитьемъ мѣстной обуви, шапокъ и рукавицъ, литьемъ салныхъ свѣчъ, выдѣлкой кожъ, кирпичей, гребней и др. мелкихъ вещей изъ мамонтовой кости, — все это въ небольшихъ размѣрахъ и безъ механическихъ приспособленій. Большинство населенія окружныхъ городовъ занимается преимущественно земледѣіемъ (Олекминскъ), рыболовствомъ и скотоводствомъ; другіе же промыслы, вызываемые потребностями духовенства, чиновничества и купечества, развиты очень слабо.

Что касается сельскаго населенія, то 92,7% населенія области составляютъ инородцы, а въ числѣ послѣднихъ 93,9% якутовъ-скотоводовъ по преимуществу, почему *скотоводство* слѣдуетъ признать за главный промыселъ и источникъ благосостоянія сельскаго инородческаго населенія. У якутовъ, за исключеніемъ живущихъ въ мѣстностяхъ съ рѣдкимъ населеніемъ, рогатый скотъ преобладаетъ надъ коннымъ.

Слѣдующая таблица показываетъ количество разнаго скота за отчетный годъ:

Округа съ городами:	Лошадей.	Рогатого скота.	Овецъ.	Свиней.	Оленей въздохъ.	Собагъ въздохъ.	Итого.	Больше или меньше 1900 г.
<i>Якутскій.</i>								
У инородцевъ - - -	52.104	193.008	—	27	2.651	—	247.790	— 6.208
« русскихъ жителей -	3.945	6.383	98	169	—	—	10.595	+ 96
<i>Олекминскій.</i>								
У инородцевъ - - -	6.653	9.767	—	—	—	—	16.420	— 4.579
« русскихъ жителей -	3.086	3.548	—	—	—	—	6.634	+ 1.192
<i>Вилюйскій.</i>								
У инородцевъ - - -	29.897	63.779	—	—	1.888	—	95.564	— 1.053
« русскихъ жителей -	1.129	1.748	—	—	500	—	3.377	+ 932
<i>Верхоянскій.</i>								
У инородцевъ - - -	4.507	6.615	—	—	18.829	715	30.666	+ 1.677
« русскихъ жителей -	38	63	—	—	296	—	397	+ 123
<i>Колымскій.</i>								
У инородцевъ - - -	2.357	2.467	—	—	188	1.869	6.881	— 412
Всего въ области -	103.716	287.378	98	196	24.352	2.584	418.324	— 8.232
Больше или меньше 1900 г.	— 1.342	— 9.549	— 152	— 71	+ 2.929	— 47	— 8.232	—

Въ общемъ количество скота въ области уменьшилось, въ сравненіи съ 1900 г., на 8.232 головы.

Другая отрасль сельскаго хозяйства — *земледѣліе* приобрѣло уже довольно важное значеніе въ экономической дѣятельности крестьянъ и якутовъ, особенно тамъ, гдѣ хлѣбопашество даетъ болѣе или менѣе постоянные урожаи. Хлѣбомъ со своихъ полей якуты продовольствуются сами, въ видѣ исключенія только вывозя его на базаръ или продавая внутри улусовъ. Въ нѣкоторыхъ улусахъ Якутскаго округа (Ботурусскомъ, Намскомъ и Борогонскомъ) извѣстны хозяйства, сберегающія въ скирдахъ по нѣскольку тысячъ пудовъ хлѣба. Въ позднѣйшее время подгородніе наследи этого округа (особенно Кильдемскій, Тулагинскій и Холгуминскій) усилили свои запанки уже въ цѣляхъ промышленнаго земледѣлія. Начали заниматься земледѣліемъ и тунгусы изъ числа перешедшихъ къ полукочевому образу жизни — Кангаласскіе и Майскіе. Послѣдніе въ отчетномъ году начали сѣять даже пшеницу и ярицу. Всего тунгусами Майскаго вѣдомства и 8 Кангаласскихъ родовъ было посѣяно и снято разнаго рода хлѣба, а также картофеля слѣдующее количество:

	Пшеницы.			Ярицы.			Ячменя.			Итого.			Картофеля. пуды.
	чт.	чк.	г.	чт.	чк.	г.	чт.	чк.	г.	чт.	чк.	г.	
посѣяно - - -	2	4	—	50	—	—	37	6	—	90	2	—	80
снято - - -	21	2	—	437	4	—	235	—	—	693	6	—	500
Снято болѣе 1900 г. на	21	2	—	437	4	—	11	4	—	470	2	—	420

Въ *Олекминскомъ* округѣ, влѣдствіе лучшихъ свойствъ почвы и климата, земледѣліе распространено даже предпочтительно передъ скотоводствомъ. Богатый урожай хлѣба въ отчетномъ году не только обезпечилъ населеніе округа продовольствіемъ и позволилъ уплатить сполна всѣ числившіяся за населеніемъ хлѣбныя недоимки, но далъ еще значительный избытокъ хлѣба, который, впрочемъ, за отсутствіемъ рынка, не доставилъ населенію особенныхъ выгодъ. Прииски, поглощавшіе, при цвѣтущемъ состояніи своихъ дѣлъ, весь излишекъ олекминскаго хлѣба, въ отчетномъ году, послѣ значительнаго сокращенія ихъ, почти совершенно отказались отъ него, удовлетворившись тѣмъ небольшимъ количествомъ хлѣба, которое было доставлено отдѣльными лицами,

надѣявшимися на хорошій сбытъ и отдавшими, въ силу необходимости, привезенный хлѣбъ по крайне низкой цѣнѣ. На олекминскомъ городскомъ рынкѣ, интересы котораго тѣсно связаны съ положеніемъ дѣлъ на сосѣднихъ присекахъ, хлѣбъ точно также не имѣлъ сбыта, и цѣна на него упала до того, что, напр., ярица въ зернѣ отдавалась за 45—50 коп. пудъ, овесъ за 40—45 коп. Такія низкія цѣны не только не приносятъ мѣстному земледѣльцу прибыли, но не оправдываютъ даже затраченныхъ имъ на посѣвъ средствъ и труда.

Земледѣліе въ *Вилуйскомъ* округѣ развито вообще слабо, особенно въ сѣверной части его (Средне- и Верхне-Вилуйскомъ улусахъ), гдѣ населеніе, за отсутствіемъ въ средѣ его русскихъ поселеній, не имѣло возможности наглядно ознакомиться со способами обработки земли. Жители южныхъ улусовъ (Мархинскаго, Сунтарскаго и Хочинскаго) и крестьяне Нюрбинской волости ознакомлены съ земледѣліемъ довольно хорошо, благодаря поселенію скопцовъ въ центрѣ Мархинскаго улуса (Антоновское селеніе)—съ одной стороны и общенію тамошнихъ инородцевъ съ жителями Олекминскаго и Киренскаго округовъ—съ другой. Медленнымъ, но постепеннымъ переходомъ населенія трехъ южныхъ округовъ области отъ скотоводства къ хлѣбопашеству, въ ряду другихъ причинъ, можно объяснить и качественное пониженіе рогатаго скота въ этихъ округахъ.

Якутская область, какъ упоминалось выше, богата рѣками, рѣчками и озерами, почему *рыболовство* издавна составляло одинъ изъ первостепенныхъ промысловъ населенія. Въ трехъ земледѣльческихъ округахъ и въ южной части Верхоянскаго рыбопромышленность служитъ большимъ подспорьемъ. Рѣдкая семья, поселившаяся вблизи рѣки или озера, не ловитъ рыбы сѣтями, или вершами. Въ рѣкахъ ловится стерлядь, нельма, таймень, палимъ, щука, сигъ, окунь, омуль, ершъ; въ озерахъ—карась и мелкая рыба, родъ плотвы. Въ улусахъ ловля озерной рыбы (преимущественно карасей) носитъ общественный характеръ. Озера распределены между родами, и отдѣльное лицо не имѣетъ права неводить въ свою пользу. Отдача какому либо лицу въ частное пользованіе общественныхъ озеръ встрѣчается какъ исключеніе, и то лишь съ недавняго времени, за устанавливаемую обществомъ плату. Рыболовствомъ въ озерахъ занимаются почти круглый годъ, и какихъ либо обычаевъ, опредѣляющихъ сроки промысла, не существуетъ. Попытки искусственнаго разведенія рыбы весьма рѣдки. Коегдѣ якуты пускаютъ рѣчную рыбу, выловленную неводами, въ озера, но она не вездѣ живетъ, большею частьюдохнетъ, такъ что озеро съ

рѣчною (бѣлою) рыбою сравнительно очень немного.

Въ низовьяхъ Лены рыболовство составляетъ главный промыселъ населенія. Плохой уловъ рыбы въ этихъ мѣстностяхъ вызываетъ неизбежно затрудненіе въ продовольствіи. Рыболовныя мѣста (пески) у самаго устья Лены эксплуатируются самими инородческими обществами, и ловля рыбы имѣетъ здѣсь общественный характеръ. Выше устья (въ мѣстности «Булунъ») пески сдаются въ аренду артелямъ и предпринимателямъ какъ изъ мѣстныхъ жителей, такъ и прїѣзжающихъ ежегодно изъ Якутска на каикахъ (большихъ лодкахъ) съ нанятыми рабочими, провіантомъ, солью и рыболовными снастями. Въ половинѣ или концѣ августа каики возвращаются съ соленой рыбой, сбываемой въ г. Якутскѣ, въ селеніяхъ по р. Ленѣ и на пріиски. Въ отчетномъ году, такъ же какъ и въ 1900, торговая фирма „А. И. Громова“ отправляла, съ рыбопромышленными цѣльями, въ низовье Лены особый пароходъ и вывезла оттуда соленой рыбы около 10.000 пудовъ. Большая часть этого количества отправлена вверхъ по Ленѣ, преимущественно на пріиски. Качественно засолки рыба Громовой значительно превосходить рыбу мелкихъ промышленниковъ и цѣнится дороже.

Главнѣйшими мѣстами ловли рыбы для продажи служатъ р. Лена и ея притоки—Алдаць съ Маей и Вилюй, особенно же нижнее теченіе Лены, въ поселеніяхъ Кумахъ-Суръ и Сивтяхъ, Верхоянскаго округа.

Въ Колымскомъ округѣ рыболовство сохраняетъ первенствующее значеніе въ хозяйственной жизни населенія. Имъ занимается почти все взрослое населеніе, живущее у р. Колымы и ея притоковъ. Рыболовство у ламутовъ и тунгусовъ развито въ крайне незначительной степени. Равнымъ образомъ, только очень небольшая часть чукчей занимается рыбнымъ промысломъ и то въ весьма ограниченныхъ размѣрахъ, преимущественно на берегу Ледовитаго океана. Въ отчетномъ году промыселъ здѣсь былъ болѣе удаченъ, чѣмъ въ предшествовавшемъ: наловлено 63.480 пуд. рыбы, получено отъ нея икры 65 пуд., всего же на сумму 37.846 р. 90 к., болѣе 1900 года на 22.475 р. 60 коп.

Въ сѣверной части Верхоянскаго округа, въ улусахъ Устьянскомъ, Иганскомъ и большей части Эльгетскаго, гдѣ нѣтъ ни хлѣбопашества, ни скотоводства, за малыми исключеніями, рыбопромышленностью занято также почти все населеніе этихъ улусовъ. Уловъ рыбы въ Верхоянскомъ округѣ въ отчетномъ году былъ въ общемъ нѣскольکو менший, чѣмъ въ предшествовавшей годъ, вслѣдствіе небывалаго наводненія въ рѣкахъ, продолжавшагося до августа мѣсяца. Добыто 61.427 п. рыбы, 330 п. икры и 8 п. клею, всего на сумму 53.147 руб.,—

менѣе 1900 г.: рыбы на 4.063 п. и клею на 4 п., икры же болѣе на 65 п., всего по суммѣ менѣе на 13.440 руб.

При сопоставленіи статистическихъ свѣдѣній, за большой періодъ, о рыбномъ промыслѣ въ Колымскомъ и Верхоянскомъ округахъ, видно, что промыселъ этотъ клонится къ упадку. То же замѣчаютъ и мѣстные старожилы. Запасовъ рыбы не хватаетъ, болѣею частью, до вскрытія рѣкъ, т. е. до новой ловли. Въ числѣ причинъ, обуславливающихъ упадокъ рыболовства, слѣдуетъ указать: 1) на несвоевременную прибыль и убыль воды въ рѣкахъ и засореніе устьевъ рѣкъ песчаными наносами и 2) на недостаточность и плохое качество рыболовныхъ снарядовъ и отсутствіе знаній и приспособленій для заготовленія рыбы въ прокъ. Въ Колымскомъ округѣ рыба необходима также для продовольствія ѣздовыхъ собакъ, такъ что большинству жителей этого округа приходится дѣлать запасы рыбы въ двойной и тройной пропорціи. Для поддержанія рыбнаго промысла, столь важнаго для населенія Колымскаго округа, Областная администрація высылаетъ туда ковскій хвостовый волосъ и коноплю для вязанія неводовъ.

Въ Якутскомъ, Олекминскомъ и Вилюйскомъ округахъ, гдѣ рыбопромышленность не составляетъ повсемѣтнаго занятія жителей, рыбопромышленниками добыто разной рыбы 21.510 пудовъ, икры 33 пуда и клею 6 п. 7 ф. на сумму 29.412 р., — менѣе предшествовавшаго года на 16.600 руб. слишкомъ. Число лицъ, занимавшихся рыбнымъ промысломъ въ этихъ округахъ, было болѣе 8.000 человекъ. Эти цифры регистрируютъ приблизительные результаты дѣятельности профессиональныхъ рыболововъ и наиболѣе крупныхъ промышленниковъ, масса же озерной мелкой рыбы, добываемой каждымъ хозяйствомъ въ улусахъ, по нѣсколькимъ десяткамъ пудовъ за годъ, совершенно не учитывается, служа повседневной пищей якутовъ.

Звѣроловство, въ большей или меньшей степени, занимаютъ почти все окружные жители области изъ инородцевъ, крестьянъ и казаковъ, но въ земледѣльческихъ округахъ оно перестало уже играть роль важнаго промысла и перешло въ охоту, которой отводится досужее время; только у тунгусовъ оно сохранило значеніе промысла. Болѣе цѣнные пушные звѣри переселились къ менѣе населеннымъ сѣвернымъ и восточнымъ окраинамъ области и, по мнѣнію нѣкоторыхъ промышленниковъ, выводятся. Соболь, на примѣръ, которымъ когда то славилась Якутская область, попадается теперь крайне рѣдко и въ небольшомъ количествѣ лишь по р. Учурю, въ юго-восточномъ углу Якутскаго округа, иногда въ Вилюйскомъ и Верхоянскомъ округахъ,

привозимый же на Якутскую ярмарку соболь добывается, главнымъ образомъ, въ Киренскомъ округѣ, Иркутской губерніи (такъ называемые „витимскіе соболи“) и въ Удскомъ краѣ, Приморской области („ниманскіе соболи“). Въ Якутской области промышляются по преимуществу: лисица, песецъ, дикій олень, колонокъ (родъ хорька), бѣлка, горностай, заяцъ. Хорошіе сорта лисицы, песца и бѣлки вывозятся изъ Колымскаго округа. Орудія промысла составляютъ: кремневая винтовка, стрѣляющій лукъ (въ отдаленныхъ мѣстахъ сѣверныхъ округовъ), отравы и, главнѣйшимъ образомъ, автоматическія ловушки. Последнія можно подраздѣлить на 1) стрѣляющія (лукъ-самострѣль), 2) бьющія—кленцы, чарканы, 3) давящія—плашки, петли.

Звѣроловство играетъ важную роль (вторую послѣ рыболовства) въ экономической дѣятельности колымскихъ и верховянскихъ обитателей. Пушнина составляетъ здѣсь главный предметъ мѣнновой торговли съ прїѣзжающими сюда якутскими торговцами, доставляя населенію средства для уплаты податей и повинностей. Оба сѣверныхъ округа являются главнѣйшими поставщиками пушного товара на якутскій рынокъ. Но и этотъ промыселъ съ годами падаетъ. Къ числу главныхъ причинъ, вліяющихъ на уменьшеніе звѣря, слѣдуетъ отнести: 1) лѣсные пожары, 2) хищническую систему ловли звѣрей (особенно выбираніе изъ норъ дѣтенышей лисицъ и песца), 3) перекочевываніе нѣкоторыхъ звѣрей, напримѣръ, песцовъ, на западъ, въ Енисейскую тундру и 4) недостатокъ у звѣролововъ хорошаго оружія (винтовокъ), пороху и свинцу. Противъ хищническихъ способовъ промысла Областной администраціей неоднократно рекомендованы были окружнымъ исправникамъ ограничительныя мѣры, въ видѣ воспрещенія какъ охоты въ весеннее время, по такъ называемому насту, такъ и выбиранія дѣтенышей изъ норъ, и вообще регулированіе звѣринаго промысла. Но, вслѣдствіе разбросанности инородческаго населенія, селящагося на большомъ разстояніи другъ отъ друга, бродячаго образа жизни звѣролововъ, фактическое наблюденіе за выполненіемъ этихъ мѣръ рѣдко оказывалось возможнымъ.

Общее число звѣропромышленниковъ въ 1901 году опредѣлялось въ области въ 15.248 человекъ. Разнаго рода звѣря добыто ими такое количество:

	болѣе или менѣе 1900 г.	
лисицъ - - -	2.100 шт.	— 6 шт.
соболей - - -	298 «	+ 154 «
песцовъ - - -	3.474 «	— 2.125 «

медвѣдей	- -	224 шт.	+	22 шт.
лосей	- - -	571 «	+	142 «
волковъ	- - -	46 «	+	4 «
оленей и козъ		5.402 «	-	1.344 «
колонковъ	- -	1.444 «	-	721 «
бѣлокъ	- - -	159.219 «	-	5.120 «
горностаевъ	-	19.464 «	+	4.956 «
зайцевъ	- -	120.635 «	-	6.749 «

Стоимость добытой пушнины исчисляется по мѣстнымъ цѣнамъ въ 82.788 руб., —болѣе, нежели въ 1900 году, на 7.787 руб.

Въ частности, въ Верхоянскомъ и Колымскомъ округахъ добыто звѣря на сумму 41.878 руб., —болѣе предшествовавшаго года на 17.341 руб.

Приведенныя цифры, основанныя на официальныхъ данныхъ, слѣдуетъ считать, однако, значительно ниже дѣйствительныхъ, ибо соответствующія свѣдѣнія отъ бродячихъ инородцевъ, главныхъ звѣролововъ области, въ весьма рѣдкихъ случаяхъ могутъ быть зарегистрированы, влѣдствіе бродячаго образа жизни ихъ.

Болѣе близкое къ дѣйствительности представленіе объ успѣхахъ звѣроловства могутъ дать свѣдѣнія о количествѣ пушнины, доставляемой ежегодно на Якутскую лѣтнюю ярмарку: въ отчетномъ году здѣсь продано:

соболей	- - - - -	4.000 шт.	на сумму	240.000 руб.
лисицъ	- - - - -	4.430 «	«	34.400 «
песцовъ	- - - - -	10.912 «	«	46.880 «
колонковъ	- - - - -	2.500 «	«	2.000 «
горностаевъ	- - - - -	33 000 «	«	20.450 «
бѣлокъ	- - - - -	765.000 «	«	168.300 «
медвѣдей	- - - - -	511 «	«	10.385 «
оленьихъ ныжниковъ и выноротковъ	- -	2.000 «	«	3.480 «

Итого на сумму - - - - 525.895 руб.

Въ сравненіи съ 1899 годомъ, доставлено менѣе на 254.055 руб. Однако же съ звѣропромышленностью значеніе для населенія Верхоянскаго и Колымскаго округовъ имѣетъ *добываніе мамонтовой кости*, которая разыскивается обыкновенно лѣтомъ по берегамъ рѣкъ, когда, послѣ весеннихъ разливовъ, кости обнаруживаются влѣдствіе обваловъ крутыхъ береговъ. Перевозка кости производится уже зимою,

когда является возможность къ мѣсту ея нахождения приблизиться на саняхъ, приспособленныхъ для этой цѣли. Въ отчетномъ году было привезено на Якутскую ярмарку 700 пуд. мамонтовой кости, на сумму 19.600 руб.

Извозный промыселъ. Сюда относится транспортировка тяжестей, преимущественно съѣстныхъ припасовъ, изъ трехъ южныхъ округовъ на Олекминскіе и Витимскіе пріиски. Извозомъ занимаются инородцы и приленскіе крестьяне Олекминскаго округа. Промыселъ этотъ, доставлявшій ранѣе возчикамъ до 350 т. рублей валового заработка, при 400 т. пудовъ ежегодно перевозимой тяжести, нынѣ много сократился вслѣдствіе закрытія пріисковъ и уменьшенія операций на нѣкоторыхъ изъ нихъ. Въ Якутскомъ округѣ перевозкою съѣстныхъ припасовъ на пріиски занимаются инородцы двухъ Кангаласскихъ улусовъ и, отчасти, Мегинскаго и Намскаго. Въ отчетномъ году они заработали на этомъ промыслѣ до 18 т. рублей, менѣе предшествовавшаго на 2 т. рублей. Съ 1894 года, по инициативѣ г. Начальника области и по соглашенію съ нѣкоторыми управленіями золотыхъ промысловъ, подряды на доставку тяжестей на пріиска сдавались непосредственно цѣлымъ обществамъ инородческимъ и крестьянскимъ, Олекминскаго округа. Опытъ первыхъ лѣтъ доказалъ выгоду такой организациі извознаго промысла какъ для населенія, такъ и для золотопромышленниковъ, но за послѣднее время выгодный для населенія этого округа заработокъ сильно понизился, а въ отчетномъ году крестьяне Амгинской волости общественные подряды совершенно прекратили. Только инородческая волость въ операцию 1901—1902 гг. взяла еще подрядъ на доставку 17.542 п. 24 фун.

Транспортировка казенныхъ и купеческихъ тяжестей въ Верхоянскій округъ, нѣсколько сократившаяся въ виду направленія казенныхъ грузовъ въ Колымскій край моремъ и сдачи груженой доставки и сздава въ одиѣ руки, лишь въ отчетномъ году снова перешла къ якутамъ сѣверо-восточной части Якутскаго округа. Въ Верхоянскій округъ тяжесть доставляется якутами преимущественно Намскаго и Дюсюнскаго улусовъ, давая валового дохода до 10 т. рублей. Кромѣ того, якуты Восточно-Кангаласскаго улуса ѣздятъ на Ниманскіе промысла, Приморской области, гдѣ занимаются мѣновой торговлей, пріобрѣтая попутно у тунгусовъ-звѣропромышленниковъ за доставленные туда масло и др. продукты, а также за оленей—пушнину. Но этотъ промыселъ, по сравненію съ прежними годами, до того упалъ, что нынѣ, при благополучной даже доставкѣ различныхъ продуктовъ и оленей и при

выгодной мѣнѣ, промышленникъ получаетъ на Ниманѣ чистой прибыли не болѣе 8⁰/₀.

Извозный промыселъ въ Вилюйскомъ округѣ, благодаря все болѣе развивающемуся пароходству по р. Вилюю, съ каждымъ годомъ сокращается, такъ какъ главный пунктъ въ округѣ, г. Вилюйскъ, куда доставляются товары почти для всего округа, получаетъ свою кладь на пароходахъ, которые идутъ вверхъ по Вилюю до Сунтарскаго селенія. Оживленія въ извозномъ промыслѣ можно было ожидать въ юго-западной части округа, прилегающей къ Ленѣ, но, съ сокращеніемъ золотопромышленности, уменьшается и вывозъ въ эти пункты мяса, масла, рыбы и др. продуктовъ.

Здѣсь же слѣдуетъ упомянуть о содержаніи населеніемъ почтовой и обывательской гоньбы, доставляющей большой заработокъ. Промыселъ этотъ, существующій по главному почтовому тракту, Иркутскому, находится исключительно въ рукахъ приленскихъ крестьянъ Якутскаго и Олекминскаго округовъ. Въ первомъ округѣ за содержаніе 20 станцій Иркутскаго тракта въ отчетномъ году крестьяне получили до 75 т. руб.; во второмъ за содержаніе 22 станцій того же тракта населеніе получило 122.107 р. 68 к.,—вполтора слишкомъ раза болѣе якутскаго участка, влѣдствіе высокихъ цѣнъ на фуражъ. Фуражная плата—почти единственный здѣсь заработокъ, который даетъ крестьянину возможность уплачивать подати и покрывать всѣ общественные расходы.

Обганизаніе станцій по Охотскому, Аянскому, Вилюйскому, Верхоянско-Колымскому трактамъ доставило придорожному населенію, преимущественно инородцамъ, валового дохода до 20 т. рублей. Нѣсколько станцій послѣднихъ трехъ трактовъ сданы для обганизанія цѣлымъ обществамъ, съ цѣлью усиленія ихъ платежной способности. Равнымъ образомъ, важное подспорье въ хозяйствѣ мѣщанскихъ и инородческихъ обществъ Колымскаго округа составляетъ содержаніе ими по подряду съ казной 9 обывательскихъ станцій этого округа.

Соляной промыселъ. Въ Вилюйскомъ округѣ находятся два источника самосадочной соли: Кемпендѣйскій и Багинскій, расположенные на правомъ берегу рѣчки Кемпендѣйки. Оба источника состоятъ въ завѣдываніи Иркутскаго Горнаго Управленія и въ 1897 г., съ разрѣшенія Г. Министра Землед. и Госуд. Имуществъ, сданы казною, за ничтожную сравнительно плату (700 руб. въ годъ), въ аренду на 10 лѣтъ, безъ торговъ, обществу инородцевъ 1-го Нерюктейскаго наслега, Хочинскаго улуса. Добываемая ежегодно соль, въ количествѣ до 20—25 ты-

сячь пудовъ, сбывается частью на мѣстѣ, частью же идетъ въ Олекминскій округъ. Въ 1901 году, по доставленнымъ арендаторами свѣдѣнiямъ, добыто соли: на Кемпендiйскомъ источникѣ—18 т. пудовъ и на Багинскомъ—5 т. п., итого 23 т. п. Запасы соли на названныхъ источникахъ громадны, особенно на Кемпендiйскомъ. По качеству своему, соль обоихъ источниковъ очень хороша, причемъ Кемпендiйская превосходитъ Багинскую. Кромѣ этихъ источниковъ, въ системѣ рѣчки Кемпендiйки есть много соляныхъ озеръ и цѣлыя горы каменной соли.

Лѣсной промыселъ—рубка дровъ и строевого лѣса—доставляетъ заработокъ приленскимъ крестьянамъ и инородцамъ Якутскаго и Олекминскаго округовъ. Въ отчетномъ году населенiемъ перваго округа доставлено въ Якутскъ до 5.192 погонныхъ саж. дровъ на сумму 9.900 р. и до 4½ т. штукъ бревенъ на сумму 2.350 р. Между прочимъ, въ описываемомъ году Покровская и Иситская волости заготовили и поставили столбы для телеграфной линiи „Олекминскъ—Якутскъ“, заработавъ на этомъ до 3 т. рублей. Въ Олекминскомъ округѣ рубкою строевого лѣса и славомъ занимаются крестьяне нижнихъ (по Ленѣ) станцiй и инородцы, заготавливающие лѣсъ по р. Олекмѣ, поставка же дровъ для рейсирующихъ по р. Ленѣ пароходовъ принадлежитъ преимущественно крестьянамъ Нохтуйской волости, которые также славляютъ до г. Олекминска и строевой лѣсъ. Населенiемъ этого округа въ отчетномъ году вывезено дровъ на 1.000 р. и строевого лѣса на 4.000 руб.

Единственнымъ пунктомъ для *отхожихъ промысловъ* являются частныя золотыя прииски Олекминской и Витимской системъ, куда отправляются почти исключительно одиночки изъ якутовъ, а также ссыльныхъ, неимѣющихъ на мѣстѣ своего хозяйства. Количество ихъ не превышаетъ тысячи человекъ.

г.) Промышленность заводская и фабричная.

(Видом. № 2).

Въ области нѣтъ фабрикъ. Заводское производство, по техникѣ и экономическимъ условiямъ, можетъ быть названо скорѣе кустарнымъ. Несмотря на обилiе и дешевизну сырыхъ матеріаловъ (мяса, масла, рыбы, шкурокъ, кожъ, строевого лѣса и др. естественныхъ богатствъ), обработка ихъ, вслѣдствiе отсутствiя техническихъ знанiй и недостатка предприимчивости и свободныхъ капиталовъ, находится на низкой

степени. На существующихъ заводахъ, за исключеніемъ одного кирпичнаго сарая съ машиннымъ производствомъ, нѣтъ ни машинъ, ни спеціальныхъ техниковъ, и все производство на нихъ исполняется небольшимъ числомъ рабочихъ.

Среди якутовъ встрѣчаются кожевники, свѣчники и кирпичники; не оставляя главнаго своего промысла—скотоводства, все они обрабатываютъ свои произведенія домашнимъ способомъ, съ помощью своей семьи, и производятъ продукты своего ремесла лишь въ ограниченныхъ размѣрахъ, для сбыта на рынкахъ Якутска и окружныхъ городовъ, частью же въ средѣ улуснаго населенія. Въ отчетномъ году въ области дѣйствовало такихъ болѣе или менѣе постоянныхъ заводовъ 126 при 251 рабочемъ, съ производствомъ, въ общей сложности, на сумму 26.765 р. Въ числѣ заводовъ было: кожевенныхъ—1, кирпичныхъ—27 и мукомольныхъ мельницъ—98. Количество заводовъ въ области, въ сравненіи съ предшествовавшимъ годомъ, увеличилось на 11, производство же увеличилось на 2.128 р., причемъ почти вся эта сумма (1.728 р.) приходится на долю мукомольныхъ мельницъ. Среди послѣднихъ 5 паровыхъ.

д.) Т о р г о в л я.

Велѣдствіе отсутствія въ области фабричной и заводской промышленности, главную роль играетъ ввозная торговля, которая находится въ рукахъ иногороднихъ, по преимуществу якутскихъ, купцовъ. Мѣстные торговцы, кромѣ двухъ-трехъ крупныхъ фирмъ, ведутъ мелочную торговлю мануфактурными, колониальными и др. товарами, а также съѣстными припасами. Ввозятся въ область мануфактурные, галантерейные, бакалейные, колониальные и др. товары и спиртъ.

Изъ продуктовъ добывающей промышленности изъ Якутской области вывозятся только пушнина и мамонтовая кость, остальные же предметы вывоза—рогатый и конный скотъ, масло, мясо, кожи, рыба, въ рѣдкіе годы и хлѣбъ—далѣе золотыхъ приисковъ Олекминской и Витимской системъ и, частью, Ниманскихъ не идутъ. Экспортная торговля въ области выражается въ посредничествѣ между отдѣльными производителями (звѣроловами, рыболовами, скотоводами) и внѣшними рынками. Условія промысловъ породили цѣлый рядъ такихъ посредниковъ, начиная съ мелкаго скунщика, разъѣзжающаго по тайгѣ и тундрѣ велѣдъ за звѣроловами, и кончая крупнымъ торговцемъ, выво-

зящимъ большія партіи пушнина и мамонтовой кости на рынки Европейской Россіи.

Развитію внѣшнихъ торговыхъ сношеній препятствуютъ громадныя разстоянія, отдѣляющія область отъ главныхъ торговыхъ центровъ, развитіе же торговли внутри области тормозится малонаселенностью края, кратковременностью навигаціи по р. Ленѣ и ея притокамъ, несовершенствомъ путей сообщенія и проистекающимъ отъ этихъ причинъ весьма слабымъ развитіемъ добывающей промышленности,—наконецъ, отсутствіемъ кредитныхъ учрежденій.

Единственный путь, соединяющій область съ сосѣдней Иркутской губерніей, представляетъ изъ себя р. Лена, навигація по которой въ области продолжается съ половины мая до половины сентября. До сравнительно недавняго времени доставка грузовъ въ область по Ленѣ производилась исключительно единовременнымъ сплавомъ на „паузкахъ“, которые ежегодно строились въ ея верховьяхъ; нѣсколько пароходовъ поддерживали сообщеніе только между приисками и Иркутской губ. Въ послѣднее десятилѣтіе, съ расширеніемъ пароходства фирмы А. И. Громовой и съ учрежденіемъ съ 1895 г. срочнаго почтово-пассажирскаго пароходства между с. Устькутскимъ (Иркутск. губ.) и г. Якутскомъ, грузы буксируются пароходами, или прямо доставляются на послѣднихъ. Кромѣ развитія пароходства, на это повліяло вздорожаніе барочнаго лѣса въ верховьяхъ Лены, а также установленіе пошлины при рубкѣ барочнаго и строевого лѣса.

Торговымъ центромъ области служитъ г. Якутскъ, гдѣ учреждены двѣ ярмарки: лѣтняя съ 10 іюня по 1 августа и зимняя—съ 1 декабря по 1 января. Лѣтняя ярмарка фактически начинается въ концѣ мая съ первой доставкой грузовъ, ввозимыхъ въ область; къ тому же времени доставляются въ Якутскъ пушнина и мамонтовая кость изъ сѣверныхъ округовъ области и чай изъ портовъ Охотскаго моря—Аяна и Охотска. Позже, во второй половинѣ іюля, приплываютъ въ Якутскъ такъ называемые „торговые“ паузки, производящіе во время навигаціи торговлю разными товарами по Ленѣ и останавливающіеся, поэтому, у прибрежныхъ городовъ и нѣкоторыхъ селеній.

Ежегодно увеличивающееся стремленіе мѣстныхъ купцовъ обойти дорого стоящее комиссіонерство иркутскихъ купцовъ и конкуренція первыхъ съ паузочными торговцами отзываются на ярмарочныхъ оборотахъ, въ ущербъ имъ, но потребители отъ этого только выигрываютъ.

Оборотъ лѣтней ярмарки отчетнаго года, въ круглыхъ цифрахъ,

былъ такой:

Наименованіе товаровъ.	Привезено.	Продано.
	ВЪ РУБЛЯХЪ.	
<i>Предметы ввоза:</i>		
Шерстяныя матеріи и разныя шерстяныя издѣлія	13.600	6.565
Бумажныя	81.945	34.429
Льняныя и пеньковыя издѣлія	8.220	4.820
Сукна: тонкія	3.195	2.100
« фабричныя	11.201	4.250
Шелковыя и полушелковыя издѣлія	14.000	7.342
Золотыя, серебряныя и мѣдныя издѣлія	16.505	10.030
Желѣзо, желѣзныя и чугуныя издѣлія	10.860	8.680
Фарфоровая, хрустальная, глиняная и стеклянная посуда	4.940	3.255
Стекло	2.230	1.875
Крупчатная мука, разныя крупы и сухари	9.900	8.410
Колоніальные товары (табакъ, сигары, папиросы)	17.460	9.600
Чай кирпичный	53.800	33.000
« фамильный	2.950	2.250
Жировой товаръ: растительныя масла	5.620	4.300
« « стеариновыя свѣчи	4.820	2.610
« « мыло	2.300	2.000
« « керосинъ	2.300	1.020
Сахаръ	17.750	8.920
Веревка и конопля	620	450
Игольный товаръ	4.630	3.980
Москотильный товаръ	1.835	1.612
Модный и косметическій товаръ	8.565	6.350
Бумага писчая	3.870	2.990
Кожевыя издѣлія	10.480	8.350
Итого	313.596	179.188
<i>Предметы вывоза:</i>		
Пушнина	540.275	540.275
Мамонтова кость	19.600	19.600
Кабарговая струя	6.460	6.460
Пухъ утиный и перо	2.425	2.425
Итого	568.760	568.760
Общій оборотъ	882.356	747.948

Въ сравненіи съ ярмаркой предшествовавшаго года, привезено было въ отчетномъ году болѣе на 59.831 р. и продано болѣе же на 55.558 р.

Необходимо замѣтить, что приведенныя выше цыфры сообщены Городской Управѣ самими ярмарочными торговцами. Такой способъ собиранія свѣдѣній не отличается особенной достовѣрностью, такъ какъ многіе торговцы отказываются сообщать данныя о своихъ оборотахъ.

Въ общую сумму привоза не вошелъ еще спиртъ, водка, вина и наливки.

Зимняя ярмарка въ Якутскѣ ограничивается усиленной доставкой изъ окрестныхъ селеній и улусовъ Якутскаго округа рыбы, дичи, мяса и масла, закупомъ этихъ продуктовъ и отправкой обозовъ съ ними на пріиски. Подвозятся также грубыя якутскія, деревянные и волосяныя, издѣлія, мебель, домашняя утварь и т. п., имѣющія исключительно мѣстный сбытъ.

Въ самомъ округѣ существуетъ нѣсколько торговыхъ пунктовъ, изъ коихъ два носятъ названіе ярмарокъ—Усть-Майской и Учурской, съ общимъ оборотомъ до 7 тыс. руб., въ томъ числѣ болѣе половины приходится на пушной товаръ.

Олекминскій округъ все товары и продукты, кромѣ мяса и масла, получаетъ изъ Иркутской губерніи. Въ округѣ учреждены двѣ ярмарки: въ Олекминскѣ—съ 10 по 22 іюня и на остр. Кыллахъ—съ 10 по 20 іюня. Въ виду того, что время ярмарокъ представляется единственнымъ удобнымъ моментомъ для пріобрѣтенія на круглый годъ всего необходимаго по сравнительно дешевымъ цѣнамъ, въ названныхъ пунктахъ собирается все окрестное населеніе. На ярмарки эти пріѣзжаютъ инородцы даже Вилюйскаго округа. Въ отчетномъ году обороты обѣихъ ярмарокъ представляются въ слѣдующемъ видѣ:

Наименованіе товаровъ.	Привезено.	Продано.
	ВЪ РУБЛЯХЪ.	
Шерстяныя издѣлія - - - - -	22.500	12.000
Бумажныя - - - - -	48.900	27.000
Льняныя и пеньковыя - - - - -	54.000	9.000
Шелковыя - - - - -	27.000	12.000
Кожевыя - - - - -	20.000	18.000
Посуда и стекло - - - - -	34.000	15.000
Мука, крупа и печеніе - - - - -	42.000	22.000

Колоніальныя товары	-	-	-	-	75.000	27.000
Китайскіе товары	-	-	-	-	20.000	7.000
И т о г о - -					343.400	149.000

Вслѣдствіе упадка пріисковъ и отсутствія у населенія денегъ, обороты этихъ ярмарокъ стали сокращаться.

За исключеніемъ крестьянъ Нохтуйской волости, вынужденныхъ обращаться за всѣмъ необходимымъ на мачинскія резиденціи, и крестьянъ волости Чекурской, находящихся поддержку въ своихъ общественныхъ лавкахъ, для остальной массы населенія торговля, внѣ ярмарокъ, сосредоточивается въ гор. Олекминскѣ.

Въ г. Вилюйскѣ и округѣ его ярмарокъ не учреждено. Главнымъ центромъ торговли служитъ г. Вилюйскъ и затѣмъ Нюрбинское селеніе, получающіе товары изъ Якутска на пароходахъ, которые съ 1894 г. дѣлаютъ каждую навигацію 1—2 рейса. Сунтарскій и Хочинскій улусы ведутъ торговлю съ приленскимъ краемъ, выѣзжая для закупа товаровъ и сбыта предметовъ скотоводческаго хозяйства и пушнины въ селенія Витимъ, Мухтую, Мурью, Нохтуйское и гор. Олекминскѣ. Общій характеръ торговли преимущественно мѣновой, особенно въ сѣверной части округа: инородцы, сдавая вилюйскимъ торговцамъ пушнину, мясо, масло, рыбу, скоть и проч., получаютъ за это чай, мануфактурные и др. товары. Всего привезено въ отчетномъ году въ Вилюйскій округъ товаровъ на сумму 192.476 р.,—менѣе предшествовавшаго года на 37.409 р. Вывезено мѣстныхъ продуктовъ изъ Вилюйскаго окр. на 230.839 р.,—болѣе предшествовавшаго года на 70.520 руб. Избытокъ вывоза объясняется, съ одной стороны, тѣмъ, что въ 1900 г. по двумъ улусамъ округа (Верхне- и Средне-Вилюйскому) сумма вывоза не была опредѣлена, за недоставленіемъ свѣдѣній, а съ другой—усиленнымъ сбытомъ (Мархинскій и Сунтарскій улусы) съѣстныхъ продуктовъ на Лену для вольной продажи, по отсутствію пріисковыхъ подрядовъ. Среди предметовъ ввоза первое мѣсто занимаютъ мануфактурные товары (на 68 т. руб.) и кирпичный чай (на 43 т. руб.), а среди предметовъ вывоза—живой рогатый скоть (на 73 т. руб.), мясо (на 70 т. р.), конный скоть (на 32 т. р.), масло (на 19 т. руб.).

Въ Верхоянскомъ округѣ, въ виду крайне рѣдкаго его населенія и, притомъ, кочевого и бродячаго, торговля имѣетъ преимущественно характеръ развозной, и лишь въ г. Верхоянскѣ имѣются 4 лавки. Въ

отчетномъ году было взято 79 торговыхъ свидѣтельствъ на сумму 1.407 р., —менѣе 1900 г. на 4 документа и на сумму 35 руб. Главную роль въ округѣ играетъ ввозная торговля. Предметы ея составляютъ товары: мануфактурные, бакалейные, скобяные, колониальные, чай и спиртъ, которыхъ привезено на 141.536 руб., болѣе противъ предшествовавшаго года на 40.392 руб. Предметы вывоза: пушнина, мамонтовая кость, рыба и олени. Пушнины вывезено на 9.156 руб. и мамонтовой кости на 6.000 руб.

Въ Колымскій, самый отдаленный, округъ области товары доставляются тремя путями: 1) гужомъ изъ Якутска черезъ Верхоянскъ, 2) моремъ изъ Владивостока въ с. Ольское, отсюда къ верховьямъ Колымы и 3) изъ Владивостока моремъ въ Гижигинскъ, а отсюда гужомъ въ Ср.-Колымскъ. По первому пути доставка обходится до 10 руб. съ пуда, по Ольскому же и Гижигинскому—отъ 4 до 5 р.

Средоточіемъ торговыхъ сдѣлокъ въ Колымскомъ округѣ служитъ г. Средне-Колымскъ, а второстепенными пунктами—селенія Нижне- и Верхне-Колымское и Анюйская крѣпостца, въ 290 в. къ ю.-в. отъ Нижне-Колымскаго сел. Въ этой крѣпостцѣ ежегодно бываетъ ярмарка, на которую съ конца марта и не позже первыхъ чиселъ апрѣля съѣзжаются, съ одной стороны, русскіе купцы съ товарами, съ другой—инородцы всей сѣверо-восточной части округа, преимущественно чукчи и бродячіе ламуты, предлагающіе пушнину въ обмѣнъ на кирпичный чай, черкасскій табакъ, желѣзные и мѣдные издѣлія и проч. Привезено на эту ярмарку и продано товаровъ на 8.533 рубля, менѣе предшествовавшаго года на 6.679 руб. Въ округѣ, для конкуренціи частнымъ торговцамъ, предположена организація казенной продажи предметовъ первой необходимости, по примѣру существующей продажи пороха, свинца, соли и матеріаловъ для рыболовныхъ снастей, и, кромѣ того, казенная продажа муки и крупы по пониженнымъ цѣнамъ.

Торговыхъ и промысловыхъ документовъ выдано по всей области 974, на сумму 17.641 р. 55 к., а именно:

							Число документовъ.
Свидѣтельствъ 2-й гильдіи	-	-	-	-	-	-	1
» на мелочной торгъ	-	-	-	-	-	-	2
» » развозный	»	-	-	-	-	-	55
» » разносный	»	-	-	-	-	-	15

Свидѣтельствъ промысловыхъ 1-го разряда -	-	-	4
»	»	2-го » - - -	184
»	»	3-го » - - -	249
»	»	4-го » - - -	229
»	приказчичьихъ 1-го	» - - -	97
»	»	2-го » - - -	87
»	для членовъ купеч. семействъ 1-й гильдіи	-	2
»	»	» 2-й » -	24
Билетовъ на производство торговли въ іюнь-іюльскую ярмарку въ г. Якутскѣ 2-й гильдіи .	-	-	25
Итого - - -			974

Изъ учреждений, подходящихъ по своему назначенію подъ понятіе *кредитныхъ*, въ Якутской области функционируютъ:

1) *Благотворительный имени графа Муравьева Амурскаго капиталъ*, изъ коего ссуда выдается всѣмъ сословіямъ, за поручительствомъ, изъ 6% годовыхъ. Общій оборотъ по всѣмъ операціямъ этого капитала за 1901 г. выразился въ суммѣ 16.459 р. 13 к. Главныя операціи: погашено ссудъ на 14.366 р. 76 к., выдано въ ссуду 14.072 р., получено процентовъ на ссуды 868 р. 70 к., выдано безвозвратныхъ пособій 548 р. 77 к. Затѣмъ, къ 1 января 1902 г. состояло капитала: въ долгахъ 10.534 р. 42 к., на лицо 780 р. 38 к. и въ процентныхъ бумагахъ 200 р., итого 11.514 р. 80 к., болѣе противъ 1900 года лишь на 16 р. 50 к.

2) *Ссудная касса якутовъ*, изъ коей могутъ заимствовать небольшія ссуды исключительно якуты Якутскаго округа изъ 6% годовыхъ, за поручительствомъ трехъ лицъ. Въ кассѣ якутовъ къ началу отчетнаго года состояло на лицо 12.027 руб. 21 коп. и въ долгахъ 8.063 рубля 94 коп. Въ теченіе года поступило въ возвратъ ссудъ съ процентами и прибыли на капиталъ 2.384 р. 41 к., вновь выдано и израсходовано 636 р. 19 к. Затѣмъ къ 1902 г. осталось на лицо 13.775 р. 43 коп. и въ долгахъ—7.216 р. 39 к. Отдѣленія этой кассы при Олекминскомъ и Верхоянскомъ окружныхъ полицейскихъ управленіяхъ имѣли къ концу отчетнаго года на лицо 528 р. 16³/₄ коп. и въ долгахъ 3.084 р. 80 к.

3) *31 вспомогательная касса* въ округахъ Якутскомъ (10), Олекминскомъ (9), Верхоянскомъ (10) и Вилюйскомъ (2), изъ нихъ девять крестьянскихъ (въ Якутскомъ окр. 3 и въ Олекминскомъ—6) и 22 иноподанныхъ. Кассы Вилюйскаго округа открыты лишь въ отчетномъ году при Иногородныхъ Управахъ: Верхне-Вилюйской съ капиталомъ

въ 92 р. 50 к. и Хочинской—въ 337 р. 76 к. и не успѣли еще проявить своей дѣятельности. Въ остальныхъ 29 кассахъ къ концу отчетнаго года состояло на лицо 8.151 руб. 78¹/₂ к. и въ ссудахъ 30.660 р. 03 коп. Крестьянскія вспомогательныя кассы, за исключеніемъ Амгинской въ Якутскомъ округѣ, получили свое начало и продолжаютъ увеличиваться удержаніями, въ размѣрѣ 2⁰/₀, изъ фуражной платы, получаемой крестьянами почто-содержателями иркутскаго тракта за отбываніе почтовой и обывательской гоньбы, а также 6-тью ⁰/₀ съ выдаваемыхъ ссудъ, капиталъ же Амгинской кассы образованъ чрезъ отчисленіе 100 руб. изъ мірскихъ суммъ и увеличивается выдѣленіемъ 10 ⁰/₀ изъ прибылей отъ общественной винной лавки, пока основной капиталъ кассы не достигнетъ 500 руб. Капиталы инородческихъ кассъ образованы на частныя пожертвованія отдѣльныхъ лицъ сельскаго населенія.

4) *Общественныя лавки* учреждены въ Якутскомъ и Олекминскомъ округахъ. Въ первомъ лавка существуетъ уже 6 лѣтъ въ Амгинскомъ селеніи. Обороты ея въ отчетномъ году достигаютъ 3¹/₂ тыс. руб. съ чистой прибылью около 700 р. Въ Олекминскомъ округѣ дѣйствовали три торговыя общественныя лавки: Наманинская, Чекурская и Мархинская и одна—лавка Солянская—доставляющая крестьянамъ исключительно съѣстные припасы. Капиталъ лавокъ къ концу отчетнаго года возросъ до 8.378 р. 23¹/₄ к.

5) *Общественныя питейныя заведенія* имѣются: одно, Амгинское, въ Якутскомъ округѣ и три, Березовское, Нохтуйское и Бердянское,—въ Олекминскомъ. Питейная операція Амгинскаго заведенія, при ежегодномъ оборотѣ до 10 тысячъ рублей, дала чистой прибыли въ 1901 г. 1.932 рубля. Начавшіяся съ конца 1900 г. отчисленія изъ чистой прибыли въ размѣрѣ 25⁰/₀ составляютъ теперь 524 р. 40 к. и хранятся въ Якутскомъ Казначействѣ, въ Сберегательной Кассѣ. Олекминскія общественныя питейныя заведенія дали чистой прибыли за годъ—3.013 руб. 29 коп., общій же ихъ капиталъ выражается въ суммѣ 7.574 руб. 49 коп.

е.) Движеніе населенія.

(Въдом. З, лит. А и Б).

Къ 1-му Января 1901 года населеніе Якутской области составляло цифру 262.002 души обоого пола.

Въ теченіе отчетнаго года:

а.) родилось:

	Законнорожден- ныхъ.			Незаконнорожден- ныхъ.			В с е г о.		
	м.	дѣв.	об. п.	м.	дѣв.	об. п.	м.	дѣв.	об. п.
Въ городахъ -	127	134	261	7	2	9	134	136	270
« округахъ -	5.919	5.681	11.600	159	163	322	6.078	5.844	11.922
И т о г о - -	6.046	5.815	11.861	166	165	331	6.212	5.980	12.192

б.) умерло:

	Мужчинъ.	Женщинъ.	Об. пола.
Въ городахъ	91	79	170
« округахъ	4.150	4.383	8.533
И т о г о	4.241	4.462	8.703

в.) заключено браковъ:

Въ городахъ	60
« округахъ	2.864
И т о г о	2.924

На сто душъ населенія приходится родившихся въ отчетномъ году: въ городахъ—2,86, въ округахъ—4,65 и по всей области—4,58; при этомъ въ числѣ родившихся незаконнорожденные составляютъ: въ городахъ—3,33%, въ округахъ—2,7%; въ общемъ числѣ родившихся дѣвочки составляютъ: въ городахъ—50,37%, въ округахъ—49,01%.

На сто душъ населенія умерло въ городахъ—1,8, въ округахъ—3,33%; въ общемъ числѣ умершихъ женщины составляютъ: въ городахъ—46,47%, въ округахъ—51,36%.

Одинъ бракъ въ городахъ приходится на 157,26 чел., въ округахъ—на 89,48 чел. и по всей области—на 90,87 чел.

Въ сравненіи съ предшествовавшимъ годомъ родилось въ городахъ болѣе на 4; въ частности, мальчиковъ—менѣе на 2 и дѣвочекъ болѣе на 6; въ округахъ родилось менѣе на 720; въ частности, мальчиковъ—менѣе на 312 и дѣвочекъ менѣе же на 174. Умерло въ городахъ, въ сравненіи съ предшествовавшимъ годомъ, на 1 чел. менѣе, въ частности: мужчинъ—на 5 чел. менѣе, женщинъ—на 4 болѣе; въ округахъ умерло менѣе предшествовавшаго года на 485 чел., въ частности: мужчинъ—на 364 менѣе, женщинъ—на 121 менѣе же. Браковъ заключено, въ сравненіи съ предшествовавшимъ годомъ, на 135 болѣе, въ частности: въ городахъ—на 15 менѣе, въ округахъ—на 150 болѣе.

Въ общемъ, число родившихся превышаетъ число умершихъ

на 3.489 чел., составляющихъ естественный приростъ области за 1901 г., менѣе такового же за 1900 г. на 230. Кромѣ того, путемъ ссылки и добровольныхъ переселеній население области увеличилось въ отчетномъ году еще на 228 чел. Такимъ образомъ, население области къ 1 января 1902 г. составляетъ 265.719 чел. об. пола, съ приростомъ въ 1,33%.

Населеніе это распредѣлялось:

а) по городамъ и округамъ:

						мужч.	женщ.	об. п.
г о р о д а:								
Якутскъ	-	-	-	-	-	3.917	3.073	6.990
Олекминскъ	-	-	-	-	-	584	525	1.109
Вилуйскъ	-	-	-	-	-	217	238	455
Верхоянскъ	-	-	-	-	-	218	153	371
Ср.-Колымскъ	-	-	-	-	-	259	252	511
И т о г о -						5.195	4.241	9.436
о к р у г а:								
Якутскій	-	-	-	-	-	74.749	72.811	147.560
Олекминскій	-	-	-	-	-	8.406	7.183	15.589
Вилуйскій	-	-	-	-	-	37.697	36.416	74.113
Верхоянскій	-	-	-	-	-	6.244	6.128	12.372
Колымскій	-	-	-	-	-	3.338	3.311	6.649
И т о г о -						130.434	125.849	256.283
В с е г о -						135.629	130.090	265.719
<i>б) по народностямъ:</i>								
Русскихъ	-	-	-	-	-	9.887	7.427	17.314
Нѣмцевъ	-	-	-	-	-	19	13	32
Поляковъ	-	-	-	-	-	107	39	146
Евреевъ	-	-	-	-	-	219	194	413
Татаръ	-	-	-	-	-	868	573	1441
Якутовъ	-	-	-	-	-	116.601	114.682	231.283
Тунгусовъ	-	-	-	-	-	5.705	5.031	10.736
Чукчей	-	-	-	-	-	866	874	1.740
Ламутовъ	-	-	-	-	-	972	910	1.882
Юкагирей	-	-	-	-	-	346	313	659
Чуванцевъ	-	-	-	-	-	39	34	73
И т о г о -						135.629	130.090	265.719

в) по сословіямъ:								
Дворянъ	-	-	-	-	-	411	287	698
Духовенства	-	-	-	-	-	388	393	781
Городского сословія	-	-	-	-	-	1.263	1.124	2.387
Сельскаго	»	-	-	-	-	4.367	4.030	8.397
Военнаго	»	-	-	-	-	1.207	806	2.013
Иностранцевъ	-	-	-	-	-	124.529	121.844	246.373
Иностр. подданныхъ	-	-	-	-	-	10	3	13
Лицъ, не принадлежащихъ къ вышепоказаннымъ разрядамъ	-	-	-	-	-	3.454	1.603	5.057
И т о г о -						135.629	130.090	265.719
г) по вѣроисповѣданіямъ:								
Православныхъ	-	-	-	-	-	133.427	128.571	261.998
Католиковъ	-	-	-	-	-	107	39	146
Лютеранъ	-	-	-	-	-	19	13	32
Раскольниковъ	-	-	-	-	-	989	700	1.689
Иудеевъ	-	-	-	-	-	219	194	413
Магометанъ	-	-	-	-	-	868	573	1.441
И т о г о -						135.629	130.090	265.719

II. Подати и повинности.

(Вѣдом. № 4, лит. А. и Б.)

а) Окладные сборы.

Въ 1901 году оброчной подати и дополнительнаго къ ней сбора, подушной подати и сбора хозяйственнаго капитала, налога съ недвижимыхъ имуществъ въ городахъ и сбора по межеванію земель слѣдовало вступить:

оклада	33.460 р. 61 к.
недоимки	50.160 « 41 ¹ / ₂ »
	итого 83.621 р. 02 ¹ / ₂ «

Къ суммѣ этой вновь причислено въ теченіе отчетнаго года:

оклада	306 р. 61 к.
недоимки	887 « 70 «
	итого 1.194 р. 31 ¹ / ₂ к.
	всего 84.815 р. 33 ¹ / ₂ к.

Изъ этой суммы въ теченіе года исключено:

оклада	155 р. 09 к.
недоимки	187 « 41 ¹ / ₂ «
итого	342 р. 50 ¹ / ₂ к.

Всего же, за сдѣланными причисленіями и исключеніями, подлежало къ поступленію:

оклада	33.612 р. 13 к.
недоимки	50.860 « 70 «
итого	84.472 р. 83 к.

Въ дѣйствительности взыскано:

оклада	24.287 р. 27 к.
недоимки	5.861 « 50 «
итого	30.148 р. 77 к.

Затѣмъ, къ 1-му января 1902 года осталось недовзысканными:

оклада	9.324 р. 86 к.
недоимокъ	44.999 р. 20 «
итого	54.324 р. 06 к.

болѣе, нежели къ началу отчетнаго года, на 4.163 р. 64¹/₂ к.

Недоимка эта распредѣляется по сословіямъ, городамъ и округамъ такъ:

	За городскими сословіями.		За крестьянами.		За иностранцами.		Итого.	
	Руб.	коп.	Руб.	коп.	Руб.	коп.	Руб.	коп.
Г. Якутскъ	4.383	—	—	—	—	—	4.383	—
округъ его	—	—	35.688	77	5.302	34	40.991	11
Г. Олекминскъ	—	—	—	—	—	—	—	—
округъ его	—	—	2.639	14	375	51	3.014	65
Г. Вилюйскъ	37	27	—	—	—	—	37	27
округъ его	—	—	847	46	965	47	1.812	93
Г. Верхоянскъ	—	—	—	—	—	—	—	—
округъ его	—	—	937	51	172	63	1.110	14
Г. Средне-Колымскъ	74	31	—	—	—	—	74	31
округъ его	—	—	2.703	74	196	91	2.900	65
Итого	4.494	58	42.816	62	7.012	86	54.324	06

б) Повинности и другіе сборы.

Земскаго сбора (съ податныхъ лицъ и съ торговыхъ документовъ), а также сбора на частныя повинности съ податныхъ лицъ слѣдовало къ поступленію въ 1901 году:

оклада	167.438 р. 87 к.
недоимки	186.029 р. 94 ³ / ₄ »

Итого 353.468 р. 81³/₄ к.

Къ этой суммѣ въ теченіе отчетнаго года причислено вновь:

оклада	129 р. 91 к.
недоимки	418 р. 37 ¹ / ₂ »

Итого 548 р. 28¹/₂ к.

Всего 348.157 р. 07¹/₄ к.

Исключено же:

оклада	128 р 46 к.
недоимки	3.512 р. 92 ¹ / ₄ »

Итого 3.641 р. 38¹/₄ к.

Такимъ образомъ, всего въ теченіе отчетнаго года подлежало взысканію:

оклада	167.440 р. 32 к.
недоимки	182.935 р. 40 »

Итого 350.375 р. 72 к.

Въ счетъ этой суммы поступило:

оклада	129.465 р. 75 к.
недоимки	40.554 р. 19 »

Итого 170.019 р. 94 к.

Послѣ чего, къ 1 января 1902 осталось
недовзысканными

180.355 р. 78 к.

менѣе предшествовавшаго года на

5.674 р. 16³/₄ к.

Недоимка эта по сословіямъ, городамъ и округамъ распредѣлялась такимъ образомъ:

	Губернской земской повинности.						Частной земской повинности.				ИТОГО.			
	За городск. ословіяма.		За крестьянами и поселенцами.		За ино-родцами.		За крестьянами и поселенцами.		За ино-родцами.					
	Руб.	К.	Руб.	К.	Руб.	К.	Руб.	К.	Руб.	К.	Руб.	К.		
г. Якутскъ	15.213	02	»	»	»	»	»	»	»	»	»	»	15.213	02
округъ его	»	»	12.929	66	64.428	04	»	»	»	»	»	»	77.357	70
г. Олекманскъ	2.819	40	»	»	»	»	»	»	»	»	»	»	2.819	40
округъ его	»	»	12.863	29	16.375	11	»	»	»	»	»	»	29.238	40

г. Вилюйскъ - -	386	42	»	»	»	»	»	»	»	»	»	386	42
округъ его - -	»	»	2.281	13	26.396	53	»	»	»	»	»	28.677	66
г. Верхоянскъ - -	353	89	»	»	»	»	»	»	»	»	»	353	89
округъ его - -	»	»	844	87	13.952	94	»	»	»	»	»	14.797	81
г. Ср-Колымскъ - -	974	25	»	»	»	»	»	»	»	»	»	974	25
округъ его - -	»	»	1.621	99	8.910	24	»	»	»	»	»	10.532	23
Итого - -	19.751	98	30.540	94	130.062	86	»	»	»	»	»	180.355	78

в) Ружный сборъ.

Съ государственныхъ крестьянъ, свободныхъ поселянъ и инородцевъ слѣдовало къ поступленію:

оклада	24.069 р. 33 к.
недоимки	20.313 р. 35 к.
Итого	44.382 р. 68 к.

Къ этой суммѣ въ теченіе отчетнаго года причислено вновь:

оклада	66 р. 56 к.
недоимки	1 р. 34 к.
Итого	67 р. 90 к.

Всего 44.450 р. 58 к.

Исключено:

оклада	6 р. 73 к.
недоимки	87 р. 27 к.
Итого	94 р. — к.

Всего же должно было поступить:

оклада	24.129 р. 16 к.
недоимки	20.227 р. 42 к.
Итого	44.356 р. 58 к.

Изъ коихъ взыскано:

оклада	17.315 р. — к.
недоимки	4.865 р. 60 к.
Итого	22.180 р. 60 к.

Затѣмъ, къ 1-му января 1902 года

осталось въ недоимкѣ	22.175 р. 98 к.
болѣе, нежели къ началу отчетнаго года, на	1.862 р. 63 к.

г) Ясачный сборъ.

Съ кочующихъ и бродячихъ инородцевъ должно было поступить въ 1901 году:

оклада	52.889 р. 23 к.
недоимки	17.188 р. 41 к.
	<u>Итого 70.077 р. 64 к.</u>

Къ суммѣ этой въ теченіе отчетнаго года причислено:

оклада	106 р. 92 к.
недоимки	222 р. 25 к.
	<u>Итого 329 р. 17 к.</u>

Всего 70.406 р. 81 к.

Исключено:

оклада	8 р. 04 к.
недоимки	3 р. 15 >
	<u>Итого 11 р. 19 к.</u>

Всего же подлежало ко взысканію:

оклада	52.988 р. 11 к.
недоимки	17.407 р. 51 >
	<u>Итого 70.395 р. 62 к.</u>

Изъ этого взыскано:

оклада	37 712 р. 62 к.
недоимки	9.118 р. 74 >
	<u>Итого 46.831 р. 36 к.</u>

Затѣмъ осталось къ 1 января 1902 года
недовзысканными 23.564 р. 26 к.
болѣе, нежели къ началу отчетнаго года, на 6.375 р. 85 к.

Ружная и ясачная недоимки распредѣлялись по округамъ, отдѣльно по каждому сбору, слѣдующимъ образомъ:

	РУЖНАЯ.		ЯСАЧНАЯ		ИТОГО	
	РУБЛИ.	КОП.	РУБЛИ.	КОП.	РУБЛИ.	КОП.
Округъ Якутскій	11.085	28	14 328	42	25.413	70
« « Олекминскій	3.137	44	1.737	04	4 874	48
« « Вилюйскій	4.545	17	4.410	08	8.955	25
« « Верхоянскій	60	78	1.382	84	1.443	62
« « Колымскій	3 347	31	1.705	88	5 053	19
Итого	22.175	98	23.564	26	45.740	24

Всего же по 1 января 1902 года осталось въ недоимкѣ:

окладныхъ сборовъ	54.324 р. 06 к.
земскаго	180.355 р. 78 к.
ружнаго	22.175 р. 98 к.
ясачнаго	23.564 р. 26 к.

итого 280.420 р. 08 к.

болѣе, чѣмъ къ началу отчетнаго года, на 6.727 р. 95³/₄ коп.—Поступления отчетнаго года составляютъ общую цифру 269.180 р. 67 коп.,— болѣе, чѣмъ въ 1900 г., на 75.237 р. 31¹/₂ коп.

д) Городскіе доходы и расходы.

Городовое положеніе 1892 г. введено въ г. Якутскѣ съ ноября мѣсяца 1894 г. Къ 1-му января 1902 г. Городская Дума состояла изъ предсѣдателя, заступающаго мѣсто городского головы, 17 гласныхъ, одного члена Управы и одного депутата отъ духовнаго вѣдомства, а Городская Управа, подъ предсѣдательствомъ заступающаго мѣсто головы,— изъ двухъ членовъ и секретаря (онъ же секретарь Думы).

Положеніемъ Общаго Присутствія Областнаго Управленія, 28 февраля 1898 г., хозяйственное управленіе окружныхъ городовъ передано городскимъ старостамъ, избираемымъ городскими обывателями на три года.

Дѣйствительные доходы и расходы г. Якутска за 1901 годъ были таковы:

ДОХОДЫ.		Руб.	Коп.
§ 1. Сборъ съ недвижимыхъ имуществъ		3.179	23
§ 2. Сборы съ торговли и промысловъ		4.360	95
§ 4. Пошлины разныхъ наименованій		4.294	15 ¹ / ₂
§ 5. Съ городскихъ имуществъ и оброчныхъ статей		18.630	61 ¹ / ₂
§ 6. Съ городскихъ предпріятій: городская ското- бойня		789	—
§ 7. Посobie городу и возвратъ расходовъ		5.429	12
§ 8. Разныя поступления		1.208	99 ¹ / ₄
Временно позаимствованныхъ изъ переходящихъ суммъ и благотворительныхъ капиталовъ		5.631	44
Итого		43.523	50 ¹ / ₂

РАСХОДЫ.

§ 1. Участіе въ расходахъ по содержанію Правительственныхъ учреждений	2.835	—
§ 2. Содержаніе Городского Общественнаго Управленія и Сиротскаго Суда	9.958	76
§ 4. Военская квартирная повинность	1.968	08
§ 5. Содержаніе городской полиціи	1.113	95
§ 6. Содержаніе пожарныхъ командъ	6.613	22
§ 7. Благоустройство города	1.372	04
§ 8. Содержаніе и ремонтъ скотобойни	308	86
§ 9. Народное образованіе	4.197	31
§ 10. Общественное призрѣніе	1.974	18
§ 11. Медицинская, ветеринарная и санитарная части	897	31
§ 13. Содержаніе и устройство принадлежащихъ городу недвижимыхъ имуществъ	3.363	46
§ 15. На усиленіе запаснаго капитала	10	—
§ 16. Разные расходы	8.901	54
Осталось кассою	9	79 ¹ / ₂
Итого	43.523	50¹/₂

По сравненію съ 1900 годомъ, въ общемъ, обороты города по доходу оказались болѣе на 2.853 р. 35¹/₄ коп. и по расходу болѣе же на 2.843 р. 55³/₄ коп.

Обороты четырехъ окружныхъ городовъ представляются за отчетный годъ въ такомъ видѣ:

	Оставалось къ 1 января 1901 г.		Въ теченіе 1901 г. поступило.		ИТОГО.		Изъ нихъ израсходовано.		Осталось къ 1 января 1902 года.	
	Руб.	К.	Руб.	К.	Руб.	К.	Руб.	К.	Руб.	К.
Олекминскъ	1.242	15	2.635	35	3.877	50	2.509	53	1.367	97
Вилуйскъ	34	—	101	—	135	—	135	—	—	—
Верхоянскъ	244	21 ¹ / ₂	131	83	376	04 ¹ / ₂	331	80	44	24 ¹ / ₂
Ср.-Колымскъ	3.590	10	2.641	72	6.231	82	2.682	37	3.549	45
Итого	5.110	46¹/₂	5.509	90	10.620	36¹/₂	5.658	70	4.961	66¹/₂

По доходу обороты окружных городов уменьшились, сравнительно съ 1899 годомъ, въ общемъ, на 970 р. 01 к., равно уменьшились и расходы на 70 р. 08³/₄ к.

е) Акцизные сборы.

Въ отношеніи надзора за правильнымъ поступленіемъ акциза Якутская область раздѣлена на два участка, Якутскій и Олекминскій, управления которыхъ находятся въ городахъ Якутскѣ и Олекминскѣ.

Въ отчетномъ году акцизныхъ сборовъ поступило:

	По участкамъ.				Итого.	
	Якутскому.		Олекминскому.		РУБ.	КОП.
	РУБ.	КОП.	РУБ.	КОП.		
<i>а) Питейнаго:</i>						
акциза съ вина и спирта . . .	226540	—	74080	—	300620	—
патентнаго сбора съ питей . . .	9642	—	3037	50	12679	50
акциза съ водочныхъ издѣлій . . .	354	70	—	—	354	70
штрафовъ за нарушеніе устава объ акцизномъ сборѣ . . .	457	28	157	50	614	78
Итого . . .	236993	98	77275	—	314268	98
<i>б) Табачнаго:</i>						
съ табачныхъ акцизныхъ свидѣ- тельствъ и марокъ	1867	50	742	50	2610	—
Итого . . .	1867	50	742	50	2610	—
Всего . . .	238861	48	78017	50	316878	98

Акцизные сборы уменьшились, въ сравненіи съ предшествовавшимъ годомъ, на 82.585 р. 39 коп.; въ частности, по Якутскому участку уменьшились на 103.918 р. 13 к., а по Олекминскому увеличились на 21.332 р. 74 коп.

Число мѣстъ, производившихъ въ отчетномъ году продажу питей было:

	Въ участкахъ:		Итого.
	Якутскомъ.	Олекминскомъ.	
Водочныхъ заводовъ	1	—	1
Оптовыхъ складовъ	12	9	21
Питейныхъ домовъ	24	} 26	} 109
Ренсковыхъ погребовъ	59		
Буфетовъ	2	—	2
Временныхъ буфетовъ	2	—	2
Итого	100	35	135

По сравненію съ 1900 г., число заведеній, подлежащихъ вѣдѣнію акцизнаго надзора, увеличилось на 8.

Надзоръ за акцизными сборами въ остальныхъ трехъ округахъ области лежитъ на мѣстныхъ окружныхъ полицейскихъ управленіяхъ.

Въ отчетномъ году самымъ важнымъ законодательнымъ актомъ является ВЫСОЧАЙШЕ утвержденное 26 февраля 1901 г. мнѣніе Государственнаго Совѣта о распространеніи на Восточную Сибирь казенной продажи питей, срокъ введенія которой назначенъ на 1 іюля 1904 г.

Разработка проекта о введеніи въ Восточной Сибири казенной продажи питей была произведена бывшимъ акцизнымъ управленіемъ Восточной Сибири въ предыдущіе годы, въ отчетномъ же году было приступлено къ практическому осуществленію этого проекта; между прочимъ, въ г. Якутскѣ приобрѣтенъ земельный участокъ для постройки казеннаго очистнаго виннаго склада.

Въ 1901 же году состоялось раздѣленіе бывшаго акцизнаго управленія Восточной Сибири на два самостоятельныхъ управленія: 1) Иркутской губерніи и Якутской области и 2) Енисейской губерніи.

ж) Отправленіе натуральныхъ повинностей.

Населеніе Якутской области въ отчетномъ году, какъ и въ предшествовавшемъ, отправляло слѣдующія натуральныя повинности: квартирную, дорожную, подводную и воинскую. Отъ воинской повинности изъяты все инородцы, населяющіе область, повсемѣстно, а для прочихъ сословій исключеніе это сдѣлано въ трехъ сѣверныхъ округахъ—

Вилуйскомъ, Верхоянскомъ и Колымскомъ.

Къ числу натуральныхъ повинностей могутъ быть отнесены также: работа при межеваніи земель, караулъ при церквахъ и экономическихъ магазинахъ, назначеніе десятниковъ въ родахъ, отбываніе обязанности вахтеровъ при экономическихъ магазинахъ и сидѣльцевъ соляныхъ стоекъ, тушеніе лѣсныхъ пожаровъ, заготовленіе и доставка дровъ и льду для церковно-приходскихъ школъ, ремонтъ поваренъ (по Верхоянско-Колымскому тракту) и общественныхъ зданій народныхъ школъ, инородныхъ управъ, хлѣбо-запасныхъ магазиновъ и ледниковъ для храненія мертвыхъ тѣлъ и т. д. Кромѣ того, на обязанности сельскихъ обществъ лежить содержаніе уголовныхъ ссыльныхъ, призрѣніе немущихъ общественниковъ, плата за содержаніе и лѣченіе въ Якутской Гражданской Больницѣ больныхъ несостоятельнаго класса, содержаніе сверхкомплектныхъ больныхъ въ городскихъ лѣчебницахъ, равно погребеніе умершихъ бѣдняковъ.

Казартирная повинность. Мѣстная воинская команда, состоитъ изъ 2 офицеровъ, 1 военного врача и 121 нижняго чина; 1 офицеръ и военный врачъ живутъ на частныхъ квартирахъ, получая квартирное довольствіе отъ города деньгами по положенію, а остальные чины имѣютъ пребываніе въ г. Якутскѣ, въ принадлежащихъ городу казармахъ. Чины Якутскаго пѣшого городского казачьяго полка, въ числѣ 5 офицеровъ и 456 нижнихъ чиновъ, распределенные въ областномъ и окружныхъ городахъ, получали квартирное довольствіе деньгами.

Дорожная повинность состоитъ въ исправномъ содержаніи дорогъ, мостовъ, гатей и переправъ чрезъ рѣки, въ установкѣ вѣхъ по трактамъ, и отбывается тѣми обществами, по участкамъ которыхъ дороги пролегаютъ.

Подводная повинность состоитъ въ содержаніи сельскими обществами лошадей для разъѣздовъ, по дѣламъ службы, духовенства, судебныхъ слѣдователей и мировыхъ судей, чиновъ земской полиціи, врачей, фельдшеровъ и сельскихъ властей.

Отбывать послѣднія двѣ повинности натурою населеніе не имѣетъ никакой возможности по своей разбросанности, почему онѣ большею частію перелагаются въ денежную.

Воинская повинность. Призыву къ исполненію воинской повинности по участкамъ Якутскому и Олекминскому подлежало въ 1901 г.:

а) по призывнымъ спискамъ	124 чел.
б) по дополнительнымъ спискамъ Б.	3 „
Итого	127 чел.

Въ числѣ внесенныхъ въ призывные списки заключалось:

а) имѣвшихъ права на льготу по семейному положенію:

I-го разряда	45 чел.
II-го »	18 »
III-го »	8 »
<hr/>	
Итого	71 чел.

Изъ лицъ, подлежащихъ вынүтию жребія при осмотрѣ и пріемѣ:

а) назначена отсрочка:

1) по невозможности	7 чел.
2) на окончаніе образованія	1 »
б) признано совсѣмъ неспособными къ службѣ	6 »
в) назначено къ пересвидѣтельствуванію	1 »
г) не явилось къ призыву	3 »

По разверсткѣ на 1901 годъ, назначено къ поступленію на службу изъ Якутскаго призывнаго участка 13 чел. и изъ Олекминскаго — 6 чел., всего 19 чел.

Въ то число принято въ войска:

изъ лицъ, внесенныхъ въ призывные списки	18 чел.
--	---------

Въ числѣ принятыхъ заключалось:

а) имѣвшихъ право на льготу по семейному положенію:	
III-го разряда	1 чел.
б) женатыхъ	6 »
в) умѣющихъ читать и писать, или только читать	4 »
г) зачисленныхъ по пріемѣ въ запасъ	1 »
д) способныхъ къ строевой службѣ	17 »

Принятые на дѣйствительную службу распредѣлялись:

а) по сословіямъ:

1) лицъ, внесенныхъ въ ревизскія сказки, а равно приписанныхъ къ обществамъ послѣ ревизіи	16 »
2) лицъ, изъятыхъ отъ внесенія въ X народную ревизію, а также вышедшихъ послѣ ревизіи изъ податнаго сословія	2 »
<hr/>	
Итого	18 »

б) по народностямъ:

1) великороссовъ, малороссовъ и бѣлороссовъ	15 »
2) евреевъ	2 »
3) башкиръ	1 »
<hr/>	
Итого	18 чел.

в) по вероисповѣданіямъ:

1) православныхъ	15 чел.
2) евреевъ	2 »
3) магометанъ	1 »
Итого	18 »

г) по семейному положенію:

1) холостыхъ	12 »
2) женатыхъ	6 »
Итого	18 »

д) по росту:

въ 2 арш. 2 вер. включительно	1 »
» 2 » 4 » »	2 »
» 2 » 5 » »	8 »
» 2 » 6 » »	4 »
» 2 » 7 » »	2 »
» 2 » 8 » »	1 »
Итого	18 »

По исполненію призыва въ отчетномъ году израсходовано 900 р. 32 коп., изъ коихъ отъ казны 350 р. 32 к. и изъ земской повинности 559 руб.

Дѣйствія окружныхъ по воинской повинности присутствій, начатыя 7 и 10 ноября, продолжались въ обоихъ участкахъ по три дня. Случаевъ, оказавшихъ вредное вліяніе на ходъ призыва и вообще на дѣла по исполненію воинской повинности, въ 1901 году не было.

III. Общественное благоустройство и благочиніе.

а) Казенныя и общественныя зданія.

Казенныхъ зданій въ городахъ области считается 74 (въ томъ числѣ 4 каменныхъ и 70 деревянныхъ), общественныхъ 153 (каменныхъ—3 и деревянныхъ—150), церковныхъ и монастырскихъ 34 (каменныхъ—2 и деревянныхъ—32).

Въ отчетномъ году производились слѣдующія казенныя постройки:

- 1) Достройка Губернаторскаго дома съ службами при немъ.
- 3) Достройка зданія для Вилюйскаго Окружнаго Полицейскаго Управленія.
- 3) Постройка зданія для лѣчебницы въ Амгинской слободѣ, Якутскаго округа, на сумму 14.500 руб.
- 4) Постройка зданія для лѣчебницы въ Намскомъ улусѣ, Якутскаго округа, на 15.500 руб.
- 5) Постройка зданія Якутской женской гимназіи съ надворными строеніями и людскою.
- 6) Ремонтъ зданія Олекминскаго Окружнаго Полицейскаго Управленія, на 400 р.

Въ отчетномъ году въ г. Якутскѣ отремонтированы общественныя деревянныя зданія, въ которыхъ помѣщается Якутское Городское Полицейское Управленіе съ пожарнымъ обозомъ и командой, и построено новое арестное зданіе съ пожарной каланчей надъ нимъ. Въ концѣ отчетнаго года утверждена строительная комиссія по постройкѣ въ г. Олекминскѣ новаго зданія Городскаго Приходскаго Училища, рассчитаннаго на 50 чел. дѣтей (7×8 саж.) и сооружаемаго исключительно на средства благотворительности.

б) Дороги, мосты и переправы.

Всея дороги, большія и проселочныя, исключая лишь Иркутскаго тракта, идущаго лѣтомъ и зимою по р. Ленѣ, пролегаютъ по низменной, преимущественно глинистой почвѣ и топякъ, весною и осенью обращающимся въ сплошное болото. Принимая во вниманіе огромное протяженіе этихъ дорогъ, малонаселенность края и, въ особенности, разбросанность населенія, трудно предъявлять строгія требованія къ населенію, обязанному дорожной повинностью. Для поддержанія такихъ дорогъ въ исправномъ видѣ потребовались бы большія денежныя затраты, совершенно непосильныя для бѣднаго инородческаго населенія. Последнее замѣчаніе особенно относится къ сѣвернымъ округамъ, гдѣ населеніе весьма невелико, сравнительно съ огромнымъ протяженіемъ пути, и гдѣ, какъ, напримѣръ, въ системѣ озеръ Селенныхъ или озеръ Бердюгестяхъ, гати и мосты иногда тянутся десятками верстъ.

Въ области нѣтъ постоянныхъ большихъ мостовъ черезъ рѣки, такъ какъ мосты вообще трудно уберечь отъ разрушительнаго дѣй-

ствія весеннихъ разливовъ рѣкъ и ледохода.

Только черезъ небольшія рѣки и ручьи существуютъ постоянныя, примитивнаго устройства, мостовыя сооруженія, да и тѣ нерѣдко весною сносятся разливами водъ. Установленіе лодочныхъ и плотовыхъ перевозовъ, при отсутствіи силъ и средствъ для техническихъ сооруженій, является единственнымъ средствомъ поддержанія сообщенія между берегами большихъ рѣкъ, какъ Лена, Алданъ, Вилюй, Колыма, Яна.

Наиболѣе важныя и относительно правильно организованныя перевозки—Даркылахскій, черезъ р. Лену, въ 6 верстахъ ниже г. Якутска и Боръ Бларскій—у самаго г. Якутска. Первый изъ нихъ ведетъ на тракты въ сѣверные округа и въ г. Охотскъ, второй—на Амгинскій (бывшій Аянский) трактъ. Перевозы эти содержатся на счетъ земскихъ повинностей и отдаются съ торговъ.

Въ г. Якутскѣ имѣется 6 небольшихъ деревянныхъ мостовъ, сооруженныхъ и поддерживаемыхъ на средства города.

Въ г. Ср.-Колымскѣ перевозъ черезъ р. Анкудинъ, раздѣляющую городъ на двѣ части, и постройка черезъ нее моста въ срединѣ лѣта сдаются городомъ, на его средства, по подряду за цѣну отъ 75 до 150 руб.

в) Почтовые тракты и другіе пути; телеграфъ.

Почтовыхъ трактовъ въ Якутской области три: Иркутскій, Охотскій и Амгинскій. Изъ нихъ самый главный, Иркутскій, имѣетъ протяженія 2.818 вер., изъ которыхъ собственно на Якутскую область приходится около 1.000 вер., съ 44 станц. На станціяхъ содержится по 4 пары почтовыхъ лошадей и по одной парѣ обывательскихъ. Почтовое сообщеніе по этому тракту производится лѣтомъ на пароходахъ, зимою на лошадяхъ, по льду, а весною и осенью, въ распутицу,—преимущественно верхомъ по хребтамъ, идущимъ вдоль р. Лены, или, гдѣ возможно, по отлогимъ берегамъ рѣки. Трактъ этотъ особенно оживляется весною, когда начинается парходное движеніе по Ленѣ и славъ разныхъ товаровъ въ города и селенія, расположенныя по ея берегамъ.

Съ 1895 года по р. Ленѣ установлено почтово-пассажирское парходство кунца Глотова. Въ навигацію отчетнаго года, въ предѣлахъ области, рейсировали пять почтовыхъ пароходовъ, которые сдѣлали 56 рейсовъ.

На время навигаціи сокращается число почтовыхъ паръ по Ленскому тракту съ четырехъ на двѣ, соотвѣтственно чему съ 15 мая по 15 сентября прекращается фуражная плата почто-содержателямъ, удер-

живаемая въ казну.

Охотскій трактъ тянется на 1.025 вер., изъ которыхъ на Якутскую область приходится 780 вер., съ 14 почтовыми станціями: одна въ 190 вер., другая въ 150 вер., а на каждую изъ остальныхъ приходится среднимъ числомъ по $36\frac{3}{4}$ вер. На этихъ станціяхъ содержится по одной парѣ почтовыхъ и по парѣ же обывательскихъ лошадей. По отсутствію телѣжнаго пути, лѣтомъ проѣздъ по тракту возможенъ только верхомъ, зимою же путь совершается въ саняхъ, причемъ, смотря по мѣстности, ѣзда происходитъ на лошадяхъ, оленяхъ, или собакахъ.

Амгинскій почтовый трактъ составляетъ остатокъ бывшаго Аянскаго тракта; въ настоящее время онъ дѣйствуетъ только на протяженіи 178 вер., между Якутскомъ и сел. Амгинскимъ, съ 6 почтовыми станціями, на которыхъ содержится по одной парѣ почтовыхъ и по парѣ же обывательскихъ лошадей.

На Иркутскій трактъ почта отправляется изъ Якутска зимою и лѣтомъ два раза въ недѣлю; на Охотскій трактъ—11 числа и на Амгинскій 20 числа cadaго мѣсяца.

Въ отчетномъ году въ г. Якутскѣ открыто телеграфное сообщеніе. Почтовыхъ и почтово-телеграфныхъ учрежденій въ области состояло: 3 почтово-телеграфныя конторы (въ Якутскѣ, Олекминскѣ и сел. Нохтуйскомъ), 1 почтовая контора (въ г. Вилюйскѣ) и одно почтовое отдѣленіе—въ сел. Амгинскомъ. Движеніе корреспонденціи въ перечисленныхъ учрежденіяхъ за отчетный годъ было слѣдующее: получено денежныхъ и цѣнныхъ пакетовъ и посылокъ на 2.321.343 р., отправлено открытыхъ и закрытыхъ денежныхъ пакетовъ, посылокъ и казенныхъ узловъ на 3.512.504 р. По сравненію съ предшествовавшимъ годомъ, получено денежной и посылочной корреспонденціи менѣе на 270.308 р., отправлено же болѣе на 287.893 р. Въ отчетномъ году въ Олекминскомъ округѣ открыты еще два почтовыхъ отдѣленія: Чекурское—съ приѣмомъ простой и заказной корреспонденціи и Качегарское—съ приѣмомъ телеграммъ.

Кромѣ почтовыхъ трактовъ, существуютъ еще обывательскіе: Вилюйскій и Верхоянско-Колымскій отъ г. Якутска, Усть-Майскій—отъ сел. Амгинскаго до сел. Усть-Майскаго, два отъ г. Средне-Колымска—къ селеніямъ Нижне-и Верхне-Колымскому, два отъ г. Верхоянска—одинъ въ сел. Булунъ, другой—въ сел. Усть-Янское.

Вилюйскій трактъ, между г. Якутскомъ и Вилюйскомъ, имѣетъ протяженія 710 верстъ съ 16 станціями, на которыхъ содержится 32 пары обывательскихъ лошадей. Движеніе почты по этому тракту проис-

ходило два раза въ мѣсяцъ, а именно: изъ Якутска почта отправлялась 1 и 15 числа, а изъ Вилюйска — 10 и 25 числа каждаго мѣсяца. Въ теченіе отчетнаго года, кромѣ отправки корреспонденціи почтою, администраціею было отправлено изъ Вилюйска въ Якутскъ 25 нарочныхъ и съ ними денегъ — 79.966 р. 30¹/₄ коп.

Усть-Майскій трактъ имѣетъ протяженія 163 версты съ 5 станціями, на которыхъ содержится по одной парѣ обывательскихъ лошадей.

Верхоянско-Колымскій трактъ имѣетъ протяженія, по приблизительному измѣренію, 2.375 в., изъ коихъ между городами Якутскомъ и Верхоянскомъ — 910 вер., съ 14 станціями, и между Верхоянскомъ и Ср.-Колымскомъ — остальные 1.465 вер., съ 10 станціями; на этомъ трактѣ содержится всего 75 лошадей и 20 паръ оленей. Въ отчетномъ году предположено провести, взамѣнъ существующаго тракта между Якутскомъ и Верхоянскомъ, новую обывательскую дорогу по долинькѣ рѣки Дулгалахъ, въ обходъ высокаго перевала черезъ Верхоянскій хребетъ. Расходъ по устройству новаго тракта въ безлюдной его части (въ предѣлахъ Якут. округа) въ суммѣ 2.920 руб., отнесенъ, по представленію Г. Иркутскаго Генераль-Губернатора и съ разрѣшенія Г. Министра Внутреннихъ Дѣлъ, на мѣстный источникъ подъ названіемъ: «Капиталь на исправленіе дорогъ и мостовъ».

Обывательскіе тракты отъ г. Верхоянска имѣютъ протяженіе: Булуновскій — 920 в. и Устьянскій — 860 вер. На станціяхъ этихъ трактовъ олени и собаки выставляются только зимой, такъ какъ лѣтомъ, благодаря сплошнымъ болотамъ и невѣроятной массѣ комаровъ, проѣздъ становится невозможнымъ.

Два обывательскихъ тракта отъ г. Средне-Колымска (до с. Нижне-Колымскаго — 489 в. и до с. Верхне-Колымскаго — 430 в.) пролегаютъ лѣтомъ и зимою по р. Колымѣ; лѣтомъ сообщеніе по нимъ производится въ лодкахъ, зимою же — на оленяхъ и лошадяхъ; по Нижне-Колымскому тракту — на собакахъ.

На обывательскихъ трактахъ сѣверныхъ округовъ, въ промежуткахъ между станціями, проѣжающимъ приходится ночевать въ «поварняхъ» — необитаемыхъ юртахъ.

Движеніе почты по Верхоянско-Колымскому тракту происходило съ 1 октября по 1 апрѣля — въ первыхъ числахъ каждаго мѣсяца. Почта изъ Якутска въ Верхоянскъ и Колымскъ и обратно отправлялась въ отчетномъ году, какъ и въ предшествовавшіе годы, черезъ Якутское, Верхоянское и Колымское окружныя полицейскія управленія. Приемъ и выдача всякаго рода корреспонденціи производится

ими безъ оплаты почтовыми сборами. Въ 1901 году Якутскимъ Окружнымъ Полицейскимъ Управленіемъ отправлено денежныхъ пакетовъ и посылокъ: въ Верхоянскъ на 50.287 рублей 39 коп. и въ Ср.-Колымскъ на 51.407 рублей 35 коп. Кромѣ того, въ Верхоянскъ отправлено 79 посылокъ частныхъ безъ обозначенія цѣны, вѣсомъ въ 17 п. 6 ф., и 135 казенныхъ, вѣсомъ въ 21 п. 24 ф., и въ Колымскъ—64 частныхъ, вѣсомъ въ 23 п. 14 ф., и казенныхъ 100, вѣсомъ въ 42 п. 38 ф. Въ виду возбужденнаго мѣстной администраціей еще въ 1883 году вопроса объ учрежденіи въ городахъ Ср.-Колымскѣ и Верхоянскѣ почтовыхъ отдѣленій, съ ежемѣсячнымъ приходомъ и отходомъ почтъ, въ отчетномъ году послѣдовало распоряженіе Г. Министра Внутреннихъ Дѣлъ объ открытіи въ Верхоянскѣ съ 1 января 1902 г. почтоваго отдѣленія.

Почтовое и обывательское сообщеніе въ отчетномъ году отправлялось исправно. Случаевъ утраты корреспонденціи не было. Почты слѣдовали вообще удовлетворительно; замѣтныя промедленія бывали только весной и осенью, во время вскрытія и замерзанія рѣкъ.

Кромѣ перечисленныхъ путей сообщенія, отъ селенія Сунтарскаго, Вилюйскаго округа, идутъ еще три коммерческихъ тракта—на г. Олекминскъ, Мачинскія пріисковыя резиденціи и с. Мухтую (Иркутской губерніи). Трактами этими вывозятся продукты скотоводства изъ юго-западной части округа на золотые пріиски и ввозятся товары съ лѣтней Ленской ярмарки.

Здѣсь же необходимо упомянуть объ Ольско-Колымскомъ пути, по которому доставляется съ 1895 г. изъ дер. Ольской (у Тауйской губы Охотскаго моря) въ г. Средне-Колымскъ казенный и купеческій грузъ. Путь этотъ, въ смыслѣ удобства передвиженія, можетъ быть признанъ вполне удовлетворительнымъ, если принять во вниманіе недавнее его открытіе и самое назначеніе его—служить перевозкѣ тяжестей.

г) Водныя сообщенія.

Изъ числа многихъ рѣкъ, орошающихъ Якутскую область, водными путями служатъ только р. Лена съ притоками Алданомъ и Вилюемъ и, отчасти,—р. Колыма и притоки Алдана—Юдома и Мая.

Протяженіе Лены въ Якутской обл.—3 093 версты (отъ сел. Жербинскаго Олекминскаго окр. до впаденія въ Сѣв. Ледов. океанъ). На всемъ этомъ протяженіи Лена судоходна во всю навигацію, которая начинается

въ началѣ мая и прекращается во второй половинѣ сентября. Въ это время устанавливается правильное сообщеніе и происходитъ сплавъ и перевозка грузовъ на пароходахъ, наузкахъ, каюкахъ, лодкахъ и плотахъ. Въ отчетномъ году въ предѣлахъ области рейсировали по Ленѣ пять почтово-пассажирскихъ пароходовъ купца Глотова и семь частныхъ пароходовъ. Кромѣ того, съ верховьевъ Лены пришло въ г. Якутскъ до 40 наузковъ съ разными товарами.

Изъ Якутска ежегодно, съ открытіемъ навигаціи, снаряжаются нѣсколько каюковъ въ низовья Лены (въ селенія Булунь, Кумахъ-Сурь и Булкуръ) за рыбой, пушниной и мамонтовой костью. Съ 1894 г. пароходъ А. П. Громовой—«Лена» дѣлаетъ туда же по 6 рейсовъ въ навигацію, доставляя въ Якутскъ тѣ же продукты, что и каюки.

Р. Мая, правый притокъ Алдана, имѣетъ протяженія около 1.200 в., сплавною можетъ считаться отъ устья р. Уи (30 в. выше сел. Нельканъ). Здѣсь ежегодно снаряжаются наузки, на которыхъ сплавляются чай и др. колониальные товары по Маѣ и Алдану въ Якутскъ. Въ навигацію отчетнаго года пароходъ А. П. Громовой—«Громовъ» ходилъ по Алдану и Маѣ до с. Нельканъ и обратно—въ Якутскъ, сдѣлавъ 4 рейса.

По Юдомѣ, другому притоку Алдана, ежегодно на наузкахъ къ устью Алдана сплавляются чай, доставленные зимнимъ путемъ изъ Охотска.

Р. Вилюй судоходна до устья рѣчки Кемнендй. Въ отчетномъ году единственный рейсирующий по Вилюю пароходъ Громовой «Сынокъ» доходилъ до селеній Сунтарскаго и Антоновскаго (Нюрба); всего имъ сдѣлано шесть рейсовъ.

Водное сообщеніе въ Колымскомъ окр. производится только по р. Колымѣ, по которой съ 1895 г. сплавляется на наузкахъ казенный и купеческій грузъ, доставляемый къ верховьямъ Колымы по зимнему пути изъ сел. Ольскаго (у Тауйской губы Охотскаго моря).

д) Народная нравственность.

(Въдом. № 5).

Въ теченіе отчетнаго года дѣль о преступленіяхъ, предусмотр. Улож. о нак. и совершенныхъ въ предѣлахъ Якутской области, рассмотрѣно было Якутскимъ Окружнымъ Судомъ 191, причемъ осужде-

но 38 мужчинъ и 1 женщина, а всего 39 человекъ. По сравненію съ предшествовавшимъ отчетнымъ годомъ, число преступленій увеличилось на 32, а число осужденныхъ уменьшилось на 5 человекъ. Изъ 39 осужденныхъ наибольшее число было за преступленія противъ собственности — 18 чел., т. е. 46%. За убійство было осуждено 9 человекъ, или 23%.

Осужденные за означенныя преступленія распределяются:

а) по сословіямъ:

мѣщанъ	7 муж.	1 жен.
крестьянъ	3 »	— «
военнаго сословія	2 »	— «
почетныхъ гражданъ и купцовъ	1 »	— «
другихъ сословій	25 »	— «
Итого	38 муж.	1 жен.

б) по возрастамъ:

отъ 17 до 20 л.	3 муж.	— жен.
21 » 30	6 »	1 »
» 31 » 40	11 »	— »
» 41 » 50	10 »	— »
» 51 » 60	5 »	— »
свыше 60 лѣтъ	3 »	— »
Итого	38 муж.	1 жен.

У мировыхъ судей въ теченіе отчетнаго года возникло 787 дѣлъ, по коимъ осуждено: мужского пола 294 и женскаго 37 человекъ. Изъ общаго числа осужденныхъ мировыми судьями 9 чел. было несовершеннолѣтнихъ; наибольшее число осужденныхъ (157) было въ возрастѣ отъ 31 до 40 лѣтъ.

в) Расколъ.

Среди кореннаго населенія Якутской области раскольниковъ нѣтъ, числящіеся же въ области раскольники высланы сюда, за принадлежность къ разнымъ сектамъ, въ большинствѣ изъ внутреннихъ губерній и, частью, изъ сибирскихъ. Большая часть раскольниковъ, сосланныхъ по суду, приобрѣла уже права крестьянъ.

Въ отчетномъ году всѣхъ раскольниковъ считалось 1.689 человекъ обоюго пола, изъ нихъ:

Въ Якутскомъ округѣ	747 м.	558 ж.	1.305 об. п.
› Олекминскомъ ›	212 ›	127 ›	339 › ›
› Вилюйскомъ ›	27 ›	15 ›	42 › ›
› Верхоянскомъ ›	1 ›	— ›	1 › ›
› Колымскомъ ›	2 ›	— ›	2 › ›
<hr/>			
Итого	989 м.	700 ж.	1.689 об. п.

Изъ общаго числа сектантовъ огромное большинство (70,22%) составляли скопцы, распредѣлявшіеся въ отчетномъ году по округамъ и селеніямъ слѣдующимъ образомъ:

а) Округъ Якутскій:

Селеніе Мархинское	172 м.	173 ж.	345 об. п.
› Кильдемское	60 ›	46 ›	106 › ›
› Новониколаевское	74 ›	59 ›	133 › ›
› Хатынь-Аринское	39 ›	32 ›	71 › ›
› Троицкое	43 ›	15 ›	58 › ›
› Петропавловское	25 ›	19 ›	44 › ›
› Бологурское	28 ›	17 ›	45 › ›
<hr/>			
Итого	441 м.	361 ж.	802 об. п.

б) Округъ Олекминскій:

Селеніе Спасское	} 212 м.	127 ж.	339 об. п.
› Троицкое			
› Усть-Чаранское			
› Илюнское			

в) Округъ Вилюйскій:

Селеніе Антоновское	27 м.	15 ж.	42 об. п.
г) округъ Верхоянскій	1 ›	— ›	1 › ›
д) округъ Колымскій	2 ›	— ›	2 › ›

Всего въ области 683 м. 503 ж. 1.186 об. п.

Кромѣ указанныхъ выше скопческихъ селеній, въ Якутскомъ округѣ существуютъ 4 сектантскихъ селенія: Павловское, Ноторское, Отрадное и Прохладное.

Въ Павловскомъ сел., находящемся въ 19 в. отъ г. Якутска, живутъ старообрядцы, въ числѣ 80 мужчинъ и 90 женщинъ, всего 170 чел., которые добровольно остались въ области по упраздненіи бывшаго Аянскаго тракта.

Ноторское селеніе, образованное въ 1897 г., находится на р. Ноторѣ въ 4½ в. отъ впаденія послѣдней въ Алданъ; въ немъ были поселены, за время 1897—1900 гг., уклонившіеся отъ воинской повинности духоборы въ числѣ 153 чел. об. п. Весною 1901 года, чрезъ выдѣленіе изъ Ноторскаго селенія водворенныхъ въ немъ духоборовъ, образованы новыя духоборческія селенія: Отрадное—по р. Амгѣ, въ 18—20 в. ниже Амгинской слободы, и Прохладное—на урочищѣ Маганъ, въ 16 верстахъ отъ г. Якутска. Къ 1 января 1902 г. въ названныхъ селеніяхъ состояло на причисленіи 96 человекъ духоборовъ съ семействами, именно:

Въ сел. Ноторскомъ	.	.	29 муж.	12 жен.	12 дѣтей
» » Отрадномъ	.	.	27 »	11 »	20 »
» » Прохладномъ	.	.	40 »	15 »	16 »
			<hr/>		
Итого			96 муж.	48 жен.	48 дѣтей

Образованный въ 1897 г. на правомъ берегу р. Алдана, подлѣ Алданской станціи Якутско-Охотскаго тракта, Алданскій поселокъ въ настоящее время долженъ считаться упраздненнымъ: сосланные по суду и водворенные здѣсь сектанты (хлысты) въ числѣ 6 чел., за невозможностію для нихъ вести въ мѣстѣ водворенія земледѣльческое хозяйство, находятся на заработкахъ частію въ г. Якутскѣ, а частію, по увольнительнымъ билетамъ, въ г. Охотскѣ.

Сектанты вообще отличаются хорошимъ, трезвымъ поведеніемъ, трудолюбіемъ и уживчивостію на мѣстахъ причисленія.

Молитвенный домъ имѣютъ только старообрядцы Павловскаго селенія.

ж) Тюрма, арестанты, ссылка.

Тюремныхъ замковъ въ области одинъ—въ г. Якутскѣ. Для случайныхъ заключеній и арестовъ имѣются караульные дома: въ г. Якутскѣ—при городскомъ полицейскомъ управленіи и въ округахъ—при окружныхъ полицейскихъ управленіяхъ, а также арестантскія помѣщенія при волостныхъ правленіяхъ и инородныхъ управахъ. Для пресѣченія способовъ уклоняться отъ суда и слѣдствія, по распоряженію судебныхъ

властей, привлекаемые къ отвѣтственности лица отдаются подъ надзоръ обществъ.

По количеству содержащихся арестантовъ, первое мѣсто занимаетъ Якутскій тюремный замокъ, который рассчитанъ на 132 чел., съ больницей на 10 кроватей. Такъ какъ черезъ г. Якутскъ проходятъ все ссылаемые въ область и остававливаются здѣсь на болѣе или менѣе продолжительное время до распредѣленія и высылки ихъ по округамъ, то замокъ замѣняетъ собою и пересыльную тюрьму, особенно лѣтомъ, когда прибываютъ партія ссыльныхъ изъ Иркутской губерніи.

Движеніе заключенныхъ въ Якутскомъ тюремномъ замкѣ за отчетный годъ видно изъ слѣдующей таблицы:

	Къ 1 января 1901 г. оставалось.		Въ теченіе 1901 г.				Къ 1 января 1902 г. осталось.	
	М.	Ж.	Прибыло.		Убыло.		М.	Ж.
			М.	Ж.	М.	Ж.		
подсудимыхъ	37	2	113	4	105	6	45	—
срочныхъ	48	6	80	7	88	11	40	2
пересыльныхъ	5	—	270	13	267	13	8	—
Итого	90	8	463	24	460	30	93	2

На содержаніе Якутскаго тюремнаго замка израсходовано въ 1901 г.:

На содержаніе церкви	120 р.	— к.
» » причта	260 »	— »
» » врачебнаго персонала	470 »	42 »
» » тюремн. надзирателей	3.520 »	02 »
» » смотрителя замка и канцеляр. принадлежности	883 »	— »
» наемъ квартиры смотрителя	150 »	— »
» обмундированіе тюремн. надзирателей	300 »	— »
» обыкновенный ремонтъ	543 »	26 »
» продовольствіе здоровыхъ арестантовъ	3.855 »	76 »
» » » больныхъ арестантовъ	3.804 »	82 »
» отопленіе и освѣщеніе тюремнаго замка	1.485 »	— »
» мыло для бани и стирки бѣлья	60 »	— »
» выписку хирургическихъ инструментовъ и медикаментовъ	75 »	80 »
» расходы по содержанію помещенія въ чистотѣ	139 »	68 »
» содержаніе быковъ и лошадей	240 »	— »

На расходы по тюремному хозяйству	197 р. 75 к.
› починку обуви, халатовъ и тулуповъ для часовыхъ	274 › — ›
› заготовленіе одежды и обуви для арестантовъ	4.000 › — ›
Итого	20.379 р. 51 к.

Расходъ этотъ, за исключеніемъ денегъ, отпускаемыхъ Якутскою Городскою Управою на отопленіе и освѣщеніе замка, производится изъ смѣтныхъ назначеній Министерства Юстиціи и изъ экономическихъ суммъ Якутскаго Попечительнаго о тюрьмахъ Комитета.

Въ теченіе года получено пожертвованій въ пользу арестантовъ деньгами 3 р. и припасами—133 р. 64 коп., а всего 136 руб. 64 коп.

Матеріалы на одежду и обувь арестантовъ заготавливались тюремнымъ комитетомъ хозяйственнымъ способомъ, шитье же производилось трудомъ самихъ арестантовъ (за вознагражденіе, определенное табелю).

Кромѣ обыкновенныхъ хозяйственныхъ работъ и огородничества при тюремномъ замкѣ, арестанты занимались ремеслами и выпускались въ городъ для работъ по очисткѣ улицъ и площадей.

Въ отчетномъ году, во дворѣ Якутскаго Городскаго Полицейскаго Управленія, вмѣсто прежнихъ 7 арестныхъ камеръ въ зданіи послѣдняго, выстроено отдѣльное арестное помѣщеніе, состоящее изъ 6 камеръ. Въ немъ содержалось временно-арестованныхъ лицъ разныхъ категорій—314 чел., на продовольствіе которыхъ израсходовано, по числу 2.017 суточныхъ дачъ,—198 руб. 67 коп.

Въ округахъ арестантскія помѣщенія, устроенныя при волостныхъ правленіяхъ и инородныхъ управахъ, предназначены для заключенія подслѣдственныхъ и подвергаемыхъ дисциплинарному взысканію кратковременнымъ арестомъ. Этапныхъ помѣщеній и конвойныхъ командъ въ области нѣтъ. Ссылные доставляются въ Якутскъ партіями на особыхъ паузкахъ по Ленѣ; осужденные Якутскимъ Окружнымъ Судомъ въ каторжныя работы отправляются къ мѣсту назначенія лѣтомъ на почтовыхъ лодкахъ.

Въ теченіе 1901 года въ Якутскую область прибыло 74 ссыльныхъ, кои распределены по слѣдующимъ округамъ: по Якутскому округу—33 чел., по Олекминскому—22 чел. и по Вилюйскому—19 чел. За этими ссыльными прибыло добровольно женъ и дѣтей 33 чел.

Ссыльныхъ всѣхъ категорій въ области въ 1901 г. считалось 2.790 м. и 750 ж., всего 3.540 чел., которые по округамъ распределялись такимъ образомъ:

въ Якутскомъ	1.632 м.	479 ж.	2.111 об.	п.
› Олекминскомъ	701	› 159	› 860	› ›
› Вилюйскомъ	284	› 53	› 337	› ›
› Верхоянскомъ	113	› 10	› 123	› ›
› Колымскомъ	60	› 49	› 109	› ›

Итого 2.790 м. 750 ж. 3.540 об. п

Экономическое положеніе ссыльныхъ, за исключеніемъ сектантовъ, отличающихся зажиточностью, нисколько не улучшилось за отчетный годъ, и огромное большинство ихъ не имѣетъ хозяйства. Занятій для ссыльныхъ въ предѣлахъ области почти нѣтъ, за отсутствіемъ въ ней заводовъ и фабрикъ; инородцы не нуждаются въ наемныхъ рабочихъ, сами справляя всѣ работы по своему хозяйству; спросъ на трудъ ссыльныхъ въ городахъ также незначителенъ, такъ какъ мѣстные жители избѣгаютъ нанимать къ себѣ въ работу ссыльныхъ, предпочитая имъ инородцевъ. При такихъ условіяхъ, лишь немногіе и наиболѣе благонадежные поселенцы могутъ найти себѣ временный заработокъ при уборкѣ сѣна и хлѣба, нанимаясь къ скопцамъ и крестьянамъ, а также къ городскимъ жителямъ, занимающимся земледѣліемъ. Нѣкоторая часть ссыльныхъ трехъ южныхъ округовъ области уходитъ по билетамъ на приски Олекминской и Витимской системъ. Остающіеся на мѣстахъ причисленія, за неимѣніемъ заработковъ, ведутъ жизнь праздную, лежащую тяжелымъ бременемъ на коренное населеніе, доставляющее имъ пропитаніе, а иногда и постоянное денежное пособіе.

Ссыльные изъ категоріи государственныхъ, административные и сосланные по суду, размѣщены по городамъ и округамъ. Въ виду того, что, по роду преступленій этой категоріи ссыльныхъ, сфера доступныхъ для нихъ занятій вообще ограничена, большинство живетъ, главнымъ образомъ, на пособіе отъ казны, ассигнуемое по смѣтѣ Министерства Внутреннихъ Дѣлъ. Нѣкоторые, съ разрѣшенія высшаго начальства, назначаются участковыми фельдшерами и оспопрививателями, получая вознагражденіе по занимаемымъ ими должностямъ.

Для прирѣвнїя дряхлыхъ и увѣчныхъ ссыльныхъ, съ конца 1889 г., въ Якутскѣ учреждена поселенческая богадѣльня на 25 человекъ. Въ отчетномъ году на содержаніе въ богадѣльнѣ 25 прирѣвнѣаемыхъ (22 м. и 3 ж.) израсходовано 1.591 р. 31 коп., т. е. каждый прирѣвнѣаемый обошелся въ 63 р. 35½ коп. Богадѣльня эта была учреждена первоначально на средства экономическаго ссыльно-поселенческаго капитала, а теперь содержится на средства казны изъ кредита Главнаго Тюремнаго Управленія. Богадѣльня состоитъ въ вѣдѣніи Якутской экспе-

диціи о ссыльныхъ и находится въ завѣдываніи Якутскаго Полицій-мейстера; ближайшій надзоръ за прирѣвваемыми лежитъ на особомъ надзирателѣ, по найму. Кромѣ того, существуетъ пріютъ для арестантскихъ дѣтей, въ которомъ въ 1901 году прирѣввалось 9 мальчиковъ и 1 дѣвочка (въ возрастѣ отъ 6 до 16 лѣтъ). На содержаніе дѣтей, личнаго персонала, учителей школы и прислуги пріюта израсходовано 3.092 р. 45 к. Такимъ образомъ, содержаніе одного ребенка въ пріютѣ обошлось, въ среднемъ расчетѣ, по 309 р. 24¹/₂ коп. Средства пріюта въ отчетномъ году составлялись изъ: 1) частныхъ пожертвованій, 2) пособій отъ казны, 3) членскихъ попечительскихъ взносов, 4) процентовъ съ основнаго капитала, 5) заработковъ по мастерскимъ пріюта и 6) остатковъ, возвращенныхъ неизрасходованными по выданнымъ въ отчетномъ году авансамъ,—всего 2.951 р. 16 к. Израсходовано на содержаніе пріюта 3.092 р. 45 к., т. е. болѣе прихода на 141 р. 29 коп.; этотъ излишекъ расхода былъ произведенъ изъ остатковъ расходныхъ суммъ пріюта къ 1 января 1901 года въ размѣрѣ 394 руб. 18 коп.

з) П о ж а р ы .

(Вѣдом. № 6).

Всѣхъ пожаровъ въ области въ отчетномъ году было 17, менѣе предшествовавшаго на 3, число погорѣвшихъ зданій 14, менѣе на—11; убытки, причиненные пожарами, достигаютъ 35.409 руб.,—менѣе предшествовавшаго года на 25.512 руб. Зарегистрированные здѣсь случаи пожаровъ приходятся на городъ Якутскъ—5 и на округа: Якутскій—4 и Вилюйскій—8. Въ остальныхъ трехъ округахъ пожаровъ не было совсѣмъ.

Пожарная команда въ г. Якутскѣ, находящаяся съ 1899 г. въ вѣдѣніи Якутскаго Полиціймейстера, состоитъ изъ брандмейстера, помощника его и 17 служителей, при трехъ машинахъ, четырехъ пароконныхъ бочкахъ и другихъ огнегасительныхъ снарядахъ; лошадей было 19 и для хозяйственныхъ работъ два быка. Содержаніе пожарной команды и обоза обошлось городу въ 6.613 р. 22 к.,—болѣе 1900 г. на 1.175 р. 02 коп. Кромѣ того, въ городѣ существуетъ Вольное Пожарное Общество, которое въ отчетномъ году состояло изъ 2 почетныхъ членовъ, 32 дѣйствительныхъ и 10 соревнователей. Пожарный обозъ Общества состоитъ изъ 3 машинъ, 9 бочекъ и др. снарядовъ.

Въ гг. Олекминскѣ и Вилюйскѣ имѣются пожарныя машины. Изъ селеній пожарную машину имѣеть только Мархинское скопческое селеніе, въ 8 верстахъ отъ города Якутска. Въ двухъ сѣверныхъ окружныхъ городахъ, равно какъ и въ остальныхъ селеніяхъ области, никакихъ огнегасительныхъ снарядовъ не имѣется,—тѣмъ не менѣе, число пожаровъ и разрушительное ихъ дѣйствіе очень невелики, особенно въ округахъ. Это объясняется тѣмъ, что инородцы, въ силу особенностей своего быта, селятся не сплошными селеніями, а отдѣльными группами, въ нѣсколько дворовъ и даже по одному, притомъ на большомъ разстояніи другъ отъ друга. Кромѣ того, якуты устраиваютъ свои дома-юрты безъ крышъ, ограничиваясь толстымъ слоемъ потолочной земли, причемъ стѣны жилого помѣщенія обмазываются снаружи глиной.

Обыкновенное явленіе представляютъ лѣсные пожары, въ борьбѣ съ которыми безсильны населеніе и сельскія власти, хотя, для тушенія ихъ, обществами и накупаются партіи рабочихъ въ тѣхъ, случаяхъ, когда пожаръ грозитъ распространиться по неубраннымъ еще покоснымъ мѣстамъ.

и) Выдающіяся событія и происшествія.

Какихъ либо чрезвычайныхъ происшествій и особо важныхъ событий, имѣвшихъ пагубныя послѣдствія для народной жизни и имущества въ отчетномъ году въ области не было, за исключеніемъ очень сильнаго разлива рѣкъ въ Вилюйскомъ и Верхоянскомъ округахъ. Въ первомъ изъ нихъ наводненіемъ были затоплены многіе прибрежные покосы, а также и хлѣбопахатныя мѣста, но, послѣ стока воды, урожай травъ былъ довольно хороши. Наводненіе было особенно сильно въ наслгахъ Асыкайскомъ, Одейскомъ, Аканинскомъ, 1 и 2 Кангаласкихъ--Мархинскаго улуса и Намскомъ, 1 и 2 Удюгейскихъ, Кентинскомъ и Хоринскомъ—Верхне-Вилюйскаго улуса. Случаевъ гибели людей не было. Нѣкоторые убытки были понесены инородцами при спасаніи имущества на плотахъ и вслѣдствіе поврежденій жилыхъ построекъ и изгородей. Въ 11 хозяйствахъ Хоринскаго наслга погибло, при наводненіи, 4 головы коннаго и 6 рогатаго скота, всего на сумму 234 р. Сильно пострадали дороги Вилюйскаго и Вилюйско-Хочинскаго трактовъ отъ размытія гатей на низменныхъ мѣстахъ и сноса мостовъ, которые, по возможности, были приведены въ порядокъ. Въ Верхоян-

скомъ округѣ, вслѣдствіе небывалаго разлитія рѣкъ, продолжавшагося до августа мѣсяца, лѣтомъ и осенью отчетнаго года былъ плохой ловъ рыбы; кромѣ того, наводненіемъ въ Верхоянскомъ и Эльгетскомъ улу-сахъ сѣно было частію попорчено, частію уничтожено. Къ устране-нію продовольственной нужды въ округѣ администраціею своевремен-но были приняты мѣры, описанныя выше, въ отдѣлѣ «Обеспеченіе народнаго продовольствія».

VI. Народное здравіе и общественное призрѣніе.

а) В р а ч и.

Врачей въ отчетномъ году въ области было 18, изъ нихъ 15 на государственной службѣ и 3 вольно-практикующихъ. Въ г. Якутскѣ врачебный персоналъ состоялъ изъ медицинскаго инспектора и вра-чей: городского, военнаго, больничнаго и 3 вольно-практикующихъ. Въ Якутскомъ округѣ состояло 5 участковыхъ врачей, въ Вилюйскомъ — 2 участковыхъ врача и 1 завѣдующій выселкомъ прокаженныхъ, въ Олекминскомъ, Верхоянскомъ и Колымскомъ округахъ—по одному врачу.

Фельдшеровъ въ области въ отчетномъ году было 34, изъ нихъ 15 въ городахъ и 19—въ округахъ; повивальныхъ бабокъ практиковало 4, изъ нихъ 3—въ г. Якутскѣ и 1—въ г. Ср.-Колымскѣ.

По свѣдѣніямъ, доставленнымъ въ медицинскую инспекцію, въ отчетномъ году за врачебной помощью обращалось 37.788 чел., изъ которыхъ умерло 255 чел.; въ больницахъ пользовались 2.006 чел., изъ которыхъ умерло 107 чел. При этомъ нужно замѣтить, что приведен-ныя числовыя данныя далеко не опредѣляютъ всѣхъ вообще заболѣваній, такъ какъ сельское населеніе не всегда имѣетъ возможность обратиться за врачебной помощью, вслѣдствіе отдаленности своихъ жилищъ отъ мѣстъ нахождения медицинскихъ чиновъ и фельдшерскихъ пунктовъ.

Особыхъ учрежденій для наблюденій за санитарною частью въ области не установлено. Постоянный надзоръ за санитарнымъ состоя-ніемъ возлагается, при содѣйствіи со стороны земской и городской полиціи, въ окружныхъ городахъ и участкахъ на участковыхъ вра-чей, а въ г. Якутскѣ—на городского врача. Весною отчетнаго года въ г. Якутскѣ, въ виду его загрязненія и появленія брюшнаго тифа, былъ предпринятъ весною обходъ всѣхъ дворовъ, для чего, въ помощь го-

родовому врачу, были приглашены два вольно-практикующихъ студента-медика.

Сильнаго развитія какихъ либо заразныхъ болѣзней, кромѣ кори въ Колымскомъ и Верхоянскомъ округахъ и гриппа, въ области въ отчетномъ году не наблюдалось. Борьба съ заразными болѣзнями вообще, а съ натуральною оспою въ особенности, при ограниченности медицинскаго персонала, разбросанности инородческаго населенія и антигигиеническаго образа жизни его, весьма затруднительна, и единственнымъ средствомъ борьбы съ оспенною эпидеміей является прививаніе предохранительной оспы.

Оспопрививаніемъ, посредствомъ детрита, занимались въ городахъ фельдшера, а среди сельскаго населенія—оспопрививатели, которые выбирались изъ наличной сельской интеллигенціи—священниковъ, учителей и др. лицъ. Вознагражденіе оспопрививателямъ опредѣлялось по числу дѣйствительныхъ привитій, провѣренныхъ участковыми врачами. Привитій сдѣлано въ Якутскомъ округѣ 11.421 и въ Вилюйскомъ — 4.824. О числѣ привитій въ другихъ округахъ свѣдѣній не доставлено.

б) А п т е к и .

Всѣхъ аптекъ въ области семь, изъ нихъ три въ г. Якутскѣ—при гражданской бооьницѣ, лазаретѣ мѣстной команды и одинъ аптекарскій магазинъ, остальные четыре—въ окружныхъ городахъ при сифилитическихъ лѣчебницахъ.

Сельское населеніе и населеніе окружныхъ городовъ пользуется медикаментами отъ участковыхъ врачей бесплатно.

Аптекой при Якутской гражданской бооьницѣ отпущено въ отчетномъ году на 11.533 р. 16 к., въ томъ числѣ по рецептамъ врачей на 1.939 р. 25 к., въ ручную продажу на 5.168 р. 42 к. и участковымъ врачамъ на 4.425 р. 49 к. Кромѣ того, отпущено бесплатно въ гражданскую бооьницу на 860 руб.

в) Б о л ь н и ц ы .

Въ 1901 г. всѣхъ бооьницъ въ области было 9, изъ нихъ вѣдомства М. В. Д.—6, на 129 кроватей, Военнаго Министерства—1, на 12 кроватей, Вѣдомства Православнаго Исповѣданія—2, на 10 кроватей. Пять бооьницъ находится въ г. Якутскѣ: гражданская—на 80 крова-

тей, тюремная—на 10 кроватей, военная—на 6, при духовной семинаріи—на 6 и при женскомъ епархіальномъ училищѣ—на 4 кровати. Въ каждомъ изъ окружныхъ городовъ имѣется по одной лѣчебницѣ, для лѣченія больныхъ сифилисомъ и венерическими болѣзнями. Вилюйская и Колымская лѣчебницы—на 8 кроватей каждая, Верхоянская—на 7 и Олекминская—на 16 кроватей. Независимо сего, при Якутской гражданской больницѣ состоитъ отдѣленіе на 6 кроватей для умалишенныхъ, въ которомъ въ теченіе отчетнаго года пользовалось 57 чел.; изъ нихъ выбыло 48 и осталось къ 1 января 1902 г. 9 чел.

Въ выселкѣ для прокаженныхъ больныхъ въ Вилюйскомъ округѣ призрѣвалось въ отчетномъ году 87 чел., изъ нихъ умерло 10.

Съ 1898 г. въ г. Якутскѣ существуетъ бесплатная амбулаторная лѣчебница О-ва Краснаго Креста. Въ отчетномъ году лѣчебница перешла изъ частной квартиры въ домъ, переданный Якутскимъ Благотворительнымъ Обществомъ въ постоянное пользованіе на все время ея существованія. Въ содержаніи лѣчебницы принимаютъ участіе Якутское Городское Общественное Управленіе, дающее 600 р. въ годъ, и Якутское Отдѣленіе Попечительства о слѣпыхъ. Лѣкарства, аптечныя принадлежности и инструменты были получены отъ Главнаго Управленія Росс. О-ва Краснаго Креста. Общее количество пріемныхъ дней въ отчетномъ году было 211, въ пріемахъ участвовали 5 врачей и два студента-медика. Принято больныхъ 2.250 чел., на каждый пріемный день приходилось въ среднемъ 10, 7 больныхъ. Въ числѣ обратившихся за помощью было: русскихъ—1.162 чел., якутовъ—833, евреевъ—114, татаръ—70, цыганъ—34, тунгусовъ—7, проч. народностей—30. Кромѣ того, было принято повторныхъ больныхъ 1.223 и перевязочныхъ—5.544. Рецептовъ выписано 3.345. При распределеніи больныхъ по занятіямъ, на первомъ мѣстѣ стоятъ чернорабочіе, лица, занимающіяся домашнимъ хозяйствомъ, и дѣти при родителяхъ.

Въ отчетномъ году во всѣхъ десяти врачебныхъ участкахъ области устроены амбулаторіи; кромѣ того, выдѣлены въ отдаленныхъ отъ врачебныхъ амбулаторій мѣстностяхъ фельдшера, которые вели самостоятельные амбулаторные пріемы,—такихъ фельдшерскихъ амбулаторій было 9. Всего амбулаторныхъ больныхъ было за отчетный годъ 27.642, а съ повторными посѣщеніями—43.340.

г) Состояніе ветеринарной части.

Въ отчетномъ году въ области былъ 1 ветеринарный врачъ (областной ветеринаръ) и 1 ветеринарный фельдшеръ.

На обязанности ветеринарнаго персонала лежитъ завѣдываніе находящеюся въ г. Якутскѣ скотолѣчебницей, наблюденіе за общественной бойней въ томъ же городѣ и разъѣзды въ мѣста возникновенія эпизоотій для лѣченія скота и принятія предупредительныхъ мѣръ.

Дѣйствія скотолѣчебницы въ отчетномъ году выразились въ 139 случаяхъ лѣченія животныхъ, — на 33 болѣе, чѣмъ въ 1900 г., и въ 26 случаяхъ уборки труповъ животныхъ, павшихъ внѣ лѣчебницы. При скотолѣчебницѣ имѣется ветеринарная аптека, изъ которой лѣкарства отпускались только стаціонарнымъ больнымъ.

Въ городской общественной бойнѣ въ отчетномъ году убито 1.581 шт. скота (32 лош. и 1.549 шт. круп. рогатаго скота), — менѣе предшествовавшаго года на 877 шт. Мясо и кожи съ бойни выходятъ клейменными.

Относительно эпизоотій отчетный годъ слѣдуетъ считать благополучнымъ; пало 44 шт. скота (всѣ въ Якут. округѣ), въ томъ числѣ отъ инфлюэнцы 40 и отъ эмфизематознаго карбункула 4 шт.

д) Насильственные и случайныя смерти.

(Вѣдом. № 7).

Случаевъ смертности отъ насилія и случайностей въ отчетномъ году было 112, — менѣе предшествовавшаго года на 11; въ общемъ числѣ смертныхъ случаевъ было:

смертоубійствъ	13
самоубійствъ	19
скорпостижно умершихъ	21
найденныхъ мертвыхъ тѣлъ	5
задавленныхъ и упавшихъ съ высотъ	2
сгорѣвшихъ и убитыхъ на пожарахъ	4
умершихъ отъ угара	2
замерзшихъ	7
утонувшихъ	30
заѣденныхъ звѣрями	2
умершихъ отъ друг. причинъ	7
Итого	112

По требованіямъ судебныхъ и административныхъ властей, для

опредѣленія рода и причинъ смерти, произведено въ отчетномъ году 22 судебно-медицинскихъ вскрытій, причемъ смерть признана врачами насильственной въ 12 случаяхъ.

е) Благотворительныя учрежденія въ г. Якутскѣ.

Якутское Благотворительное Общество, учрежденное въ память чудеснаго избавленія, 17 октября 1888 г., въ Бозѣ почившаго Государя Императора Александра Александровича, съ Августѣйшимъ Семействомъ, преобразовано 25 марта 1891 г. изъ Комитета о бѣдныхъ и дѣйствуетъ на основаніи устава, утвержденнаго Г. М-ромъ Вн. Д. 10 ноября 1890 года.

Въ отчетномъ году Общество это считало въ своемъ составѣ: трехъ почетныхъ попечителей, 11 пожизненныхъ дѣйствительныхъ членовъ, 38 дѣйствительныхъ членовъ и 8 соревнователей. Завѣдываніе дѣлами Общества, согласно уставу, возложено на Комитетъ О-ва и общее собраніе членовъ его. Комитетъ, подѣ председательствомъ г. Якутскаго Губернатора, состоитъ изъ 10 членовъ (въ томъ числѣ Секретаря и Казначея). При Комитетѣ дѣйствовала ревизіонная Комиссія изъ трехъ членовъ.

Дѣятельность общества въ отчетномъ году, какъ и въ предшествовавшемъ, заключалась въ раздачѣ пособій нуждающимся, содержаніи дешевой столовой и въ заботахъ объ увеличеніи средствъ общества, привлеченіемъ въ среду его новыхъ членовъ.

Къ 1-му октября 1900 года въ кассѣ общества состояло наличными деньгами и процентными бумагами 27.541 р. 5 коп.

Въ теченіе отчетнаго года:

а) Поступило:

членскихъ взносовъ	270 р. — к.
пожертвованій	1.801 » 50 »
% съ капиталовъ	1.197 » 42 »
за обѣды и порціи чая, отпущенные изъ дешевой столовой	471 » 13 »
40-коп. сбора съ чаоторговцевъ	2.403 » — »
за обѣды, отпущенные въ поселенческую богадѣльню	865 » 37 »

за проданные билеты на обѣды	8 р. 03 к.
прочихъ поступлений	75 » — »
<hr/>	
Итого	7.091 р. 45 к.
<hr/>	
А всего	34.632 р. 50 к.

б) Произведено расходовъ:

на заготовленіе припасовъ для дешевой столовой и на жалованье надзирательницъ и прислугъ	3.691 р. 83 к.
секретарю Комитета за веденіе дѣлопроизвод- ства и на канцелярскіе расходы	180 » — »
выдано единовременныхъ пособій разнымъ лицамъ	664 » 25 »
выдано пособій ежемѣсячныхъ	959 » — »
на выписку «Вѣстника Благотворительности»	3 » — »
почтовые расходы	4 » 14 »
<hr/>	
Итого	5.502 р. 27 к.

За произведенными расходами къ 1-му октября 1901 года оставалось 29.130 р. 23 коп., изъ которыхъ 1.030 р. 23 коп. въ наличныхъ деньгахъ, а остальные 18.100 р. въ процентныхъ бумагахъ.

Отдѣленіе Попечительства Императрицы Маріи Александровны о слѣпыхъ. Это благотворительное учрежденіе имѣетъ весьма важное значеніе для Якутской области, гдѣ, по причинѣ ослѣпительной бѣлизны снѣговъ въ теченіе долгой зимы и, особенно, весной, а также вслѣдствіе антигигіеническаго образа жизни туземнаго населенія, очень много страдающихъ разстройствомъ зрѣнія.

Якутское Отдѣленіе Попечительства о слѣпыхъ въ отчетномъ году состояло изъ 3-хъ почетныхъ членовъ, 1 пожизненнаго и 50 членовъ учредителей и соревнователей. Завѣдываніе дѣлами Отдѣленія принадлежало Совѣту, состоявшему изъ предсѣдателя, уполномоченнаго и 5 членовъ, изъ которыхъ одинъ, въ то же время, былъ и секретаремъ Совѣта. Въ отчетномъ году было одно общее Собраніе членовъ Отдѣленія и 24 засѣданія Совѣта.

Дѣятельность Отдѣленія, какъ и въ предыдущіе годы, распростра-
нилась, главнымъ образомъ, на живущихъ либо въ самомъ городѣ Якутскѣ, либо въ окрестныхъ селеніяхъ и наслѣгахъ, вслѣдствіе не-

удовлетворительности путей сообщенія, разбросанности населенія и малочисленности медицинскаго персонала, и заключалась въ оказаніи медицинской помощи и денежныхъ пособій страдающимъ глазами. Съ открытіемъ въ г. Якутскѣ бесплатной амбулаторіи, Совѣтъ Отдѣленія вошелъ въ соглашеніе съ Правленіемъ амбулаторіи, и въ послѣдней, за счетъ Отдѣленія, приспособлена и обставлена одна комната специально для оперативныхъ больныхъ глазами. Хирургическіе инструменты выписаны Отдѣленіемъ въ 1900 г. Больные, являвшіеся въ городъ, пользовались безвозмездно совѣтами врача, а бѣдные — медикаментами и полнымъ содержаніемъ въ періодъ лѣченія. Оперативныхъ больныхъ въ теченіе года было 60 чел., амбулаторныхъ же за весь годъ—260 чел.

Общій приходъ денегъ въ отчетномъ году достигъ 508 руб. 94 коп. Главныя статьи дохода составляли: кружечный сборъ—303 р. 42 коп. и проценты съ капиталовъ—169 р. 60 к. Расходовъ за истекшій годъ было 491 р. 61 к. Такимъ образомъ, капиталъ Отдѣленія къ 1 января 1902 г. достигъ суммы 5.314 р. 09 к.

Якутское Епархіальное Попечительство о бѣдныхъ духовнаго званія. Попечительство это учреждено въ 1853 г. по иниціативѣ архіепископа Иннокентія. Дѣятельность Попечительства заключается въ выдачѣ постоянного и единовременнаго пособія заштатнымъ священно- и церковно служителямъ и вдовамъ и сиротамъ духовнаго званія, а также— въ завѣдываніи опеками надъ дѣтьми и имуществомъ умершихъ духовнаго званія. Источниками средствъ Попечительства служатъ: 1) обязательный взносъ каждой церкви въ епархіи изъ прибыли отъ продажи церковныхъ свѣчей, 2) кружечный сборъ, 3) добротныя пожертвованія, 4) процентный сборъ съ ружнаго содержанія духовенства и 5) $\frac{1}{100}$ съ капитала Попечительства. Къ 1 января 1901 года въ кассѣ Попечительства состояло 117.027 р. 31 к.; въ теченіе отчетнаго года поступило 5.455 р. 97 к.; израсходовано 7.580 р. 56 к.; къ 1 января 1902 г. оставалось 114.902 р. 72 к. Въ отчетномъ году Попечительство состояло изъ трехъ членовъ и въ дѣйствіяхъ своихъ руководилось Высочайше утвержденнымъ уставомъ.

Городская богадѣльня помѣщается въ принадлежащемъ городу домѣ и содержится на проценты съ общаго городского Благотворительнаго капитала. Въ теченіе отчетнаго года въ богадѣльнѣ этой прирѣвалось 4 мужч. и 4 женщ., содержаніе которыхъ обошлось въ 424 р., т. е. 53 р. на каждаго прирѣваемаго. Кромѣ того, Городской Управой изъ того же капитала израсходовано въ отчетномъ году на пособіе бѣднымъ и

увѣчнымъ и на содержаніе амбулаторной лѣчебницы 1.141 р., а съ расходами на содержаніе богадѣльни и призрѣваемыхъ въ ней—1.565 р.

Ночлежный домъ помѣщается въ деревянномъ зданіи, принадлежащемъ городу, и на содержаніе его въ отчетномъ году израсходовано изъ средствъ города 434 р.; ночлегомъ въ теченіе года воспользовалось 8.353 м. и 594 ж., всего 8.947 чел., въ томъ числѣ было:

ссылныхъ . . .	4.479 м.	27 ж.
мѣщанъ . . .	2.848	567
крестьянъ . . .	1.025	—
якутовъ . . .	1	—
<hr/>		
Итого . . .	8.353 м.	594 ж.

Въ числѣ пользовавшихся ночлегомъ мѣщанъ большую часть составляютъ ссыльные же, причисленные къ Якутскому мѣщанскому обществу.

Наибольшее число ночевавшихъ приходится на зимніе мѣсяцы (въ октябрѣ 972, въ ноябрѣ 920, въ декабрѣ 1.065 и въ январѣ 920), наименьшее—на лѣтніе мѣсяцы (въ маѣ 556, въ іюнѣ 421, въ іюлѣ 402 и въ августѣ 509). Ночлежный домъ, при здѣшнемъ суровомъ климатѣ и при массѣ безпріютныхъ ссыльныхъ, является несомнѣнно благодѣтельнымъ учрежденіемъ.

У. Народное просвѣщеніе.

(Вѣдом. № 8).

а) Учебныя заведенія и народное образованіе.

Учебныхъ заведеній въ области 84; изъ нихъ четыре—среднія, а остальные—низшія. Учащихся къ 1 января 1902 г. было 1.514 м. п. и 402 ж. п., а всего 1.916.

Школы и учащіеся по городамъ и округамъ распредѣлялись слѣдующимъ образомъ:

	Число школъ.	Число учащихся.			Приходится	
		м. п.	ж. п.	об. п.	1 училище	1 учащійся
					НА ЖИТЕЛЕЙ.	
Въ г. Якутскѣ	15	574	195	769	466	9
» окружныхъ городахъ	6	130	55	185	407	13
» округахъ	63	810	152	962	4.068	266
Всего	84	1.514	402	1.916	3.163	138

Число учебныхъ заведеній уменьшилось на 1, а число учащихся возрасло на 57, или на 3 % противъ предшествовавшаго года. Увеличеніе это въ отчетномъ году падаетъ почти всецѣло на реальное и духовное училища (46 учен.).

Въ отчетномъ году израсходовано на учебныя заведенія:

На реальное училище	32.531 р. 14 к.
» духовную семинарію съ духов. училищъ	38.119 » 24 »
» образцовую школу	1.000 » — »
» женскую гимназію	20.143 » 48 »
» женское епархіальное училище	13.089 » 40 »
» маріинскій пріютъ	5.023 » 06 »
» городскія и сельскія народныя училища	24.464 » 82 »
» Якутскую второклассную церковно-приходскую школу	5.135 » — »
» церковно-приходскія школы и школы грамоты	37.154 » 61 »
» школу при пріютѣ арестантскихъ дѣтей	433 » 75 »
Итого	177.094 р. 50 к.

Въ среднемъ расчетѣ, на одного учащагося израсходовано въ отчетномъ году 92 р. 63 коп.

Высочайшимъ повелѣніемъ, воспослѣдовавшимъ 4 іюля 1899 г., при Якутскомъ реальномъ училищѣ съ 1 іюля 1900 г. открытъ VII дополнительный классъ. Высочайшимъ же повелѣніемъ, воспослѣдовавшимъ 31 мая 1899 г., съ 1-го же іюля 1900 г. Якутская женская 6-тиклассная прогимназія преобразована въ 8-миклассную женскую

гимназію. Такимъ образомъ удовлетворена давно назрѣвшая потребность въ среднихъ заведеніяхъ съ законченными курсами.

Якутскій сиротскій дѣтскій пріютъ Вѣдомства учрежденій Императрицы Маріи содержится на проценты съ основного пріютскаго капитала, состоявшаго къ 1 января 1901 года изъ 53.559 р. 58¹/₂ коп. Для усиленія средствъ этого пріюта ежегодно, въ концѣ лѣтней ярмарки, устраивается лотерея-аллегри, которая въ отчетномъ году дала чистой прибыли 1.301 р. 97 коп. Пріютъ этотъ, по своему устройству, является лучшимъ воспитательнымъ заведеніемъ въ г. Якутскѣ.

Существующая въ г. Якутскѣ воскресная школа для мужчинъ и женщинъ находится въ вѣдѣніи Епарх. Училищн. Совѣта. Содержится эта школа на частныя пожертвованія, собранныя по подпискѣ. Число учащихся въ отчетномъ году колебалось между 7 и 22 чел. об. п.

Съ 1 іюля 1900 г. мѣстныя городскія и сельскія начальныя училища Министерства Народнаго Просвѣщенія, на основаніи Высочайшаго повелѣнія 24 мая того же года, отошли въ вѣдѣніе инспектора народныхъ училищъ Якутской области. Такимъ образомъ, изъ 79 существующихъ въ области начальныхъ училищъ 58 состоятъ въ вѣдѣніи Якутскаго Епархіальнаго Училищнаго Совѣта, 20—въ вѣдѣніи инспектора народныхъ училищъ и 1—частное. Школы эти распредѣлялись слѣдующимъ образомъ: въ г. Якутскѣ—8, въ Якутскомъ окр.—31, въ г. Олекминскѣ—2, въ Олекминскомъ окр.—10, въ г. Вилюйскѣ—2, въ Вилюйскомъ окр.—12, въ г. Верхоянскѣ—1, въ Верхоянскомъ окр.—6, въ г. Ср.-Колымскѣ—1, въ Колымскомъ окр.—4. Въ числѣ начальныхъ школъ М. Н. П. четыре содержатся на проценты съ капитала, завѣщаннаго т. с. И. И. Масловымъ, именно: три—въ Якутскомъ округѣ и одна—въ Олекминскомъ.

Общеніе съ интеллигентными русскими и получившими среднее и высшее образованіе инородцами въ достаточной степени показало населенію, что образованіе есть главнѣйшій залогъ его благосостоянія, и зажиточные инородцы охотно стали отдавать своихъ дѣтей въ городскія учебныя заведенія, а люди средняго состоянія—въ народныя и церковно-приходскія школы.

Дѣти инородцевъ—якутовъ—составляютъ 69,7% всѣхъ учениковъ начальныхъ училищъ области и 87,9% учениковъ сельскихъ (улусныхъ) училищъ. Изъ послѣднихъ выходитъ, не окончивъ курса, 14% учениковъ, и только 7% оканчиваютъ въ нихъ курсъ. Большой % неокончившихъ курсъ дѣтей-якутовъ объясняется, по мнѣнію Инспектора народныхъ училищъ, главнымъ образомъ, тѣмъ, что якуты осво-

бождены отъ отбыванія воинской повинности и, слѣдовательно, не нуждаются въ свидѣтельствахъ, дающихъ право на льготы по отбыванію этой повинности ученикамъ, окончившимъ курсъ въ начальныхъ училищахъ.

б) Библіотеки, музей и проч.

Якутская городская бібліотека находится въ непосредственномъ завѣдываніи Городского Управленія, члены котораго, служащіе въ немъ, а также воспитанники Семинаріи и Реального Училища пользуются книгами бесплатно, съ другихъ же читателей за пользованіе книгами на дому взимается плата. Три раза въ недѣлю бібліотека открывалась для бесплатнаго чтенія въ ней газетъ и журналовъ. Платныхъ подписчиковъ въ отчетномъ году было 32. Въ бібліотекѣ состояло 3.272 названія книгъ и журналовъ.

Въ 1898 г. въ г. Якутскѣ, по частной инициативѣ, открыта бесплатная народная бібліотека-читальня. Средства для содержанія бібліотеки-читальни состояются изъ членскихъ взносовъ, частныхъ пожертвованій и, главнымъ образомъ, изъ сборовъ отъ спектаклей, устраиваемыхъ въ пользу ея Якутскимъ кружкомъ любителей литературы и музыки. Помѣщеніе для бібліотеки-читальни уступлено бесплатно Совѣтомъ Старшинъ Общественнаго Собранія. Въ отчетномъ году членовъ бібліотеки-читальни было: почетныхъ — 2, пожизненныхъ — 9 и дѣйствительныхъ — 48. Библіотека открывалась 4 раза въ недѣлю, въ каникулярное же время, съ 15 мая по 15 августа, въ виду замѣченнаго уменьшенія числа посѣтителей, — 2 раза въ недѣлю. Всего бібліотечныхъ дней было 162 и число посѣтителей достигло цыфры 4.566. Число абонентовъ равнялось 545. Книгъ въ бібліотекѣ-читальнѣ числилось около 2.500 экземпляровъ. Периодическихъ изданій было выписано 21.

Библіотека чиновниковъ Якутскаго Областного Правленія содержится исключительно на средства служащихъ этого учрежденія, образующіяся чрезъ отчисленіе 1% изъ ихъ жалованья, и дѣйствуетъ на основаніи утвержденнаго г. Якутскимъ Губернаторомъ устава. Въ отчетномъ году такіе взносы составили сумму въ 260 руб., которые и были израсходованы на выписку книгъ и периодическихъ изданій и на переплетъ книгъ. Въ отчетномъ году въ бібліотекѣ числилось до 700 названій въ 1.200 томахъ.

Библіотека Якутскаго Областнаго Статистическаго Комитета состо-

ить исключительно изъ ученыхъ пособій и разнаго рода изданій правительственныхъ и общественныхъ учреждений, какъ полученныхъ въ обмѣнъ на изданія Комитета, такъ и приобрѣтенныхъ покупкою на его средства.

Библиотека учрежденнаго въ 1899 г. Якутскаго Сельско-Хозяйственнаго Общества состоитъ изъ сельско-хозяйственныхъ періодическихъ изданій, выписываемыхъ на средства Общества, и небольшого числа книгъ и брошюръ, трактующихъ о спеціальныхъ вопросахъ сельскаго хозяйства.

Библиотека Якутскаго Городскаго Полицейскаго Управленія, основанная въ 1898 г. для служащихъ въ этомъ Управленіи, содержится на средства, образующіяся чрезъ отчисленіе 1 % изъ жалованья участниковъ библиотеки (около 80 р. въ годъ). Въ отчетномъ году библиотека состояла изъ 547 томовъ.

Учрежденная въ 1898 г. библиотека при Якутскомъ Окружномъ Судѣ, состоящая изъ періодическихъ изданій за время 1898—1900 гг. и предназначенная для пользованія лицъ судебного вѣдомства и чиновъ канцеляріи Суда и Прокурорскаго надзора, въ отчетномъ году не функционировала за неимѣніемъ лица, которое бы взяло на себя завѣдываніе библиотекой. Въ концѣ отчетнаго года дѣятельность этой библиотеки рѣшено возобновить, и участниками ея предположено было выписать на свои средства 20 періодическихъ изданій—обще-литературныхъ и спеціально юридическихъ.

Въ библиотекахъ учебныхъ заведеній г. Якутска въ отчетномъ году состояло:

	Въ фундаментальномъ отдѣлѣ.		Въ ученическомъ отдѣлѣ.	
	Названій.	Томовъ.	Названій.	Томовъ.
Якутской Духовной Семинаріи	3.523	6.092	952	1.306
Реального Училища	1.851	6.881	476	808
Женской Гимназіи	425	576	1.308	1.571
Женскаго Епархіальнаго Училища	673	713	654	748
Двухклассной церковно-приходской школы	—	—	—	422

Въ 1898 г. въ г. Вилюйскѣ основана бесплатная народная библиотека. Въ отчетномъ году членовъ въ библиотекѣ было: почетныхъ—1, пожизненныхъ—5 и дѣйствительныхъ—62. Къ 1 января 1901 г. въ ней

имѣлось книгъ всего 250 томовъ. Читающихъ и пользующихся книгами въ отчетномъ году было 74 человекъ (63 м. п. и 11 ж. п.).

Якутскій Мѣстный Музей находится въ завѣдываніи Областного Статистическаго Комитета и содержится на проценты съ капитала въ 2 т. руб., составляющаго собственность Комитета. Въ теченіе отчетнаго года въ Музей поступило 580 номеровъ разныхъ предметовъ (преимущественно по естественно-историческому отдѣлу); такимъ образомъ, къ концу отчетнаго года въ Музей числилось 1.354 номера разныхъ предметовъ. Съ января по іюнь Музей былъ закрытъ по случаю ремонта, а въ остальное время открывался разъ въ недѣлю, по воскресеньямъ, отъ 10 до 2 ч. дня; посѣтителей было въ отчетномъ году 1.038 чел., въ томъ числѣ русскихъ 464 (387 м. п. и 77 ж. п.) и инородцевъ 574 (474 м. п. и 100 ж. п.). Въ образованную при Музеѣ бібліотеку въ отчетномъ году поступило 15 книгъ; развитіе ея задерживается по недостатку средствъ.

Якутская метеорологическая станція 2-го разряда 1-го класса, устроенная при Областномъ Статистическомъ Комитетѣ и основанная на его средства, вела свои наблюденія, какъ и въ предшествовавшіе годы; бюллетени станціи печатались въ Якутскихъ Областныхъ Вѣдомостяхъ.

Въ Якутской области имѣются еще слѣдующія метеорологическія станціи 2-го разряда 1-го класса: въ Мархинскомъ сел., въ 8 вер. отъ гор. Якутска, въ городахъ: Олекминскѣ, Верхоянскѣ и Ср.-Колымскѣ и въ селеніяхъ: Верхне-Колымскомъ и Нижне-Колымскомъ; 2-го разряда 2-го класса—въ с. Усть-Майскомъ Якутскаго округа и въ Русскомъ Устьѣ и селѣ Казачьемъ—Верхоянскаго округа.



ВѢДОМОСТЬ

О ПОСѢВѢ И УРОЖАѢ ХЛѢБОВЪ
ВЪ ЯКУТСКОЙ ОБЛАСТИ

За 1901 годъ.

Округа (съ городами).	П О С Ъ Я															С Н Я Т О.																								
	Ржи.			Ярицы.			Пшеницы.			Овса.			Ячменя.			Итого.	Карто- феля.	Ржи.			Ярицы.			Пшеницы.			Овса.			Ячменя.			Итого.	Карто- феля.						
	чт.	чк.	г.	чт.	чк.	г.	чт.	чк.	г.	чт.	чк.	г.	чт.	чк.	г.			чт.	чк.	г.	чт.	чк.	г.	чт.	чк.	г.	чт.	чк.	г.	чт.	чк.	г.			пуды.	чт.	чк.	г.	чт.	чк.
ЯКУТСКІЙ:																																								
На земляхъ: Духовенства	-	-	-	13	6	5	17	2	6	-	-	-	19	1	50	2	3	68	-	-	-	73	1	4	54	3	-	-	-	148	5	-	276	1	4	479				
„ „ Городскихъ жителей	-	-	-	51	1	-	21	6	-	20	-	-	11	2	104	1	-	130	-	-	-	152	4	4	80	7	2	130	-	-	33	1	5	396	5	3	556			
„ „ Казаковъ Якут. полка	-	-	-	4	-	-	5	-	-	-	-	-	-	-	1	6	-	3	-	-	-	1	3	-	1	4	-	-	-	1	7	-	4	6	-	30				
„ „ Крестьянъ	-	-	-	9	4	-	1224	6	-	337	-	4	80	6	2060	2	4	3054	17	-	-	2206	3	-	809	7	-	116	4	-	988	7	-	4138	5	-	14449			
„ „ Кочующихъ инородцевъ	-	-	-	8	2	-	1689	7	2	547	2	4	37	7	6885	1	2	793	28	4	-	5442	5	6	1745	4	5	108	1	-	17279	1	7	24604	1	2	3572 ^{3/4}			
„ „ Бродячихъ инородцевъ	-	-	-	-	-	-	-	-	-	-	-	-	-	-	20	-	-	-	-	-	-	-	-	-	-	-	-	-	60	-	-	60	-	-	-	-	-	-		
„ „ Скопцовъ	-	-	-	4	-	-	1406	6	-	744	4	-	99	4	2344	6	-	2531	1	1	-	8126	2	-	4907	4	-	481	-	-	782	4	-	14298	3	-	13638			
„ „ Сельныхъ (кроме скопцовъ)	-	-	-	41	6	-	11	-	3	3	4	-	29	-	85	2	3	168	-	-	-	162	5	4	67	4	-	13	4	-	155	3	-	399	-	4	840			
Итого	-	-	-	18	2	-	4428	4	7	1679	5	1	241	5	11551	5	4	6747	46	5	-	16165	1	2	7667	1	7	849	1	-	19449	5	4	44177	6	5	33564 ^{3/4}			
ОЛЕКМИНСКІЙ:																																								
На земляхъ: Городскихъ жителей	-	-	-	42	4	-	45	6	-	42	4	-	22	-	152	6	-	320	-	-	-	535	-	-	360	-	-	454	-	-	326	-	-	1675	-	-	3840			
„ „ Казаковъ Якут. полка	-	-	-	38	-	-	25	2	-	29	4	-	14	4	107	2	-	160	-	-	-	492	-	-	187	-	-	386	-	-	193	-	-	1258	-	-	1920			
„ „ Крестьянъ	-	-	-	767	3	-	220	-	-	366	7	-	562	3	1916	4	-	3698	-	-	-	4867	5	-	3200	7	-	2537	-	-	3755	2	2	14360	6	2	28256			
„ „ Осѣдлыхъ инородцевъ	-	-	-	291	6	-	169	4	-	1091	4	-	5900	3	7453	1	-	2196	-	-	-	1825	-	-	1059	-	-	7529	-	-	43660	-	-	54073	-	-	12704			
„ „ Скопцовъ	-	-	-	55	2	-	386	6	-	258	6	-	5	2	706	-	-	2048	-	-	-	428	7	-	3137	4	-	2366	2	-	56	2	-	5988	7	-	13024			
„ „ Сельныхъ (кроме скопцовъ)	-	-	-	20	2	-	10	-	-	10	-	-	10	-	50	2	-	-	-	-	-	183	-	-	84	-	-	104	-	-	106	4	-	477	4	-	-			
Итого	-	-	-	1215	1	-	857	2	-	1799	1	-	6514	3	10385	7	-	8422	-	-	-	8331	4	-	8028	3	-	13376	2	-	48097	-	2	77833	1	2	59744			
ВИЛЮЙСКІЙ:																																								
На земляхъ: Духовенства	-	-	-	9	-	-	1	5	-	-	-	-	31	-	42	2	-	61	-	-	-	45	5	-	14	3	-	-	-	187	4	-	247	4	-	326				
„ „ Городскихъ жителей	-	-	-	-	-	-	-	-	-	-	-	-	-	-	-	-	-	20	-	-	-	-	-	-	-	-	-	-	-	-	-	-	-	-	-	50				
„ „ Казаковъ Якут. полка	-	-	-	1	6	-	1	2	-	-	-	-	4	-	7	2	-	60	-	-	-	14	-	-	7	4	-	-	-	-	-	-	-	-	-	300				
„ „ Крестьянъ	-	-	-	14	7	-	11	-	-	4	-	1	1	209	240	4	-	133	116	5	-	73	7	-	28	-	-	7	7	-	34	-	-	55	4	-	801			
„ „ Кочующихъ инородцевъ	-	-	-	1	-	-	16	5	4	3	6	3	3	4	2735	6	1	387	4	-	-	83	-	-	19	3	-	10	4	-	1466	4	-	1692	7	-	1640			
„ „ Скопцовъ	-	-	-	1	2	-	16	1	-	9	4	-	3	1	49	5	-	315	10	-	-	120	-	-	87	4	-	18	6	-	500	-	-	736	2	-	2400			
„ „ Сельныхъ (кроме скопцовъ)	-	-	-	1	-	-	1	-	-	-	4	-	33	-	36	2	-	40	-	-	-	7	-	-	7	-	-	3	4	-	195	4	-	213	-	-	322			
Итого	-	-	-	16	2	-	55	4	4	21	1	3	5	1	3162	5	1	1016	130	5	-	343	4	-	163	6	-	40	5	-	16996	1	4	17674	5	4	5839			
Всего	-	-	-	34	4	-	5699	2	3	2558	-	4	2045	7	4	14762	25100	1	5	16185	177	2	-	24840	1	2	15859	2	7	14266	-	-	84542	7	2	139685	5	3	99147 ^{3/4}	

Date	Description	Particulars	Amount
1912
1913
1914
1915
1916
1917
1918
1919
1920
1921
1922
1923
1924
1925
1926
1927
1928
1929
1930
1931
1932
1933
1934
1935
1936
1937
1938
1939
1940
1941
1942
1943
1944
1945
1946
1947
1948
1949
1950
1951
1952
1953
1954
1955
1956
1957
1958
1959
1960
1961
1962
1963
1964
1965
1966
1967
1968
1969
1970
1971
1972
1973
1974
1975
1976
1977
1978
1979
1980
1981
1982
1983
1984
1985
1986
1987
1988
1989
1990
1991
1992
1993
1994
1995
1996
1997
1998
1999
2000

ВЪДОМОСТЬ

О ЧИСЛѢ ЗАВОДОВЪ И ФАБРИКЪ
ВЪ ЯКУТСКОЙ ОБЛАСТИ

За 1901 годъ.

Наименованіе фабрикъ и заводовъ.	Округъ Якутскій.			Округъ Олекминскій.			Округъ Вилюйскій.		Округъ Верхоянскій.			Округъ Кольмевскій.			Итого въ городахъ.			Итого въ округахъ.			Всего въ Якутской области.		
	Число заводовъ.	Число рабочихъ.	Производство въ рубляхъ.	Число заводовъ.	Число рабочихъ.	Производство въ рубляхъ.	Число заводовъ.	Число рабочихъ.	Производство въ рубляхъ.	Число заводовъ.	Число рабочихъ.	Производство въ рубляхъ.	Число заводовъ.	Число рабочихъ.	Производство въ рубляхъ.	Число заводовъ.	Число рабочихъ.	Производство въ рубляхъ.	Число заводовъ.	Число рабочихъ.	Производство въ рубляхъ.	Число заводовъ.	Число рабочихъ.
I. Заводы, обрабатывающіе животные продукты:																							
кожевенные - - - - -	1	2	500	-	-	-	-	-	-	-	-	-	-	-	-	-	-	1	2	500	1	2	500
II. Заводы, обрабатывающіе растительные продукты:																							
мельницы: паровыя - - -	2	6	3500	3	10	5300	-	-	-	-	-	-	-	-	-	-	-	5	16	8800	5	16	8800
конныя - - - - -	47	47	3527	21	28	4725	-	-	-	-	-	-	-	-	-	-	-	68	75	8252	68	75	8252
вѣтряныя - - - - -	1	1	50	2	4	1000	-	-	-	-	-	-	-	-	-	-	-	3	5	1050	3	5	1050
крушодерныя - - - - -	-	-	-	3	3	600	-	-	-	-	-	-	-	-	-	-	-	3	3	600	3	3	600
водяныя - - - - -	2	4	250	17	17	1383	-	-	-	-	-	-	-	-	-	-	-	19	21	1633	19	21	1633
III. Заводы, обрабатывающіе ископаемые продукты:																							
кирпичные - - - - -	13 (въ г. Якутскѣ)	91	4500	4	5	780	7	2450	3	9	200 (въ г. Верхоянскѣ)	-	-	-	16	100	4700	11	29	1230	27	129	5930
Итого - - -	66	151	12327	50	67	13788	7	2450	3	9	200	-	-	-	16	100	4700	110	151	22065	126	251	26765

№ 3, лит. А.

ВЪДОМОСТЬ

О ДВИЖЕНИИ НАСЕЛЕНИЯ

ВЪ ЯКУТСКОЙ ОБЛАСТИ

за 1901 годъ.

Города и округа.	Число браковъ.	Ч и с л о р о д и в ш и х с я.									Число умершихъ.			Прибыль или убыль.
		Законнорожденныхъ.			Незаконнорожденныхъ.			В С Е Г О.						
		м.	ж.	об. п.	м.	ж.	об. п.	м.	ж.	об. п.	м.	ж.	об. п.	
Городъ Якутскъ - - - - -	43	92	109	201	7	2	9	99	111	210	65	52	117	+ 93
Якутскій округъ - - - - -	1.684	3.817	3.598	7.415	7	13	20	3.824	3.611	7.435	2.804	3 007	5.811	+ 1.624
Городъ Олекминскъ - - - - -	4	11	6	17	—	—	—	11	6	17	4	2	6	+ 11
Олекминскій округъ - - - - -	181	382	359	741	5	5	10	387	364	751	194	175	369	+ 382
Городъ Вилюйскъ - - - - -	5	13	8	21	—	—	—	13	8	21	6	4	10	+ 11
Вилюйскій округъ - - - - -	832	1.432	1.419	2.851	122	127	249	1.554	1.546	3.100	752	802	1.554	+ 1.546
Городъ Верхоянскъ - - - - -	3	2	3	5	—	—	—	2	3	5	2	4	6	— 1
Верхоянскій округъ - - - - -	107	199	211	410	10	10	20	209	221	430	222	218	440	— 10
Городъ Средне-Колымскъ - - - - -	5	9	8	17	—	—	—	9	8	17	14	17	31	— 14
Колымскій округъ - - - - -	60	89	94	183	15	8	23	104	102	206	178	181	359	— 153
Итого въ городахъ - - - - -	60	127	134	261	7	2	9	134	136	270	91	79	170	+ 100
Итого въ округахъ - - - - -	2.864	5.919	5.681	11.600	159	163	322	6.078	5.844	11.922	4.150	4.383	8.533	+ 3.389
Итого въ Якутской области - - - - -	2.924	6.046	5.815	11.861	166	165	331	6.212	5.980	12.192	4.241	4.462	8.703	+ 3.489

ВЪДОМОСТЬ

О ЧИСЛѢ ЖИТЕЛЕЙ ПО СОСЛОВІЯМЪ
ВЪ ЯКУТСКОЙ ОБЛАСТИ

За 1901 годъ.

ВЪДОМОСТЬ

О ПОСТУПЛЕНИИ СБОРОВЪ

ВЪ ЯКУТСКОЙ ОБЛАСТИ

за 1901 годъ

	Слѣдовало поступить.				Вновь причислено.				исключено.				Взыскано.				Осталось къ 1 января 1902 года.					
	Недоимокъ.		Оклада.		Недоимокъ.		Оклада.		Недоимокъ.		Оклада.		Недоимокъ.		Оклада.		Недоимокъ.		Оклада.		В С Е Г О.	
	Руб.	К.	Руб.	К.	Руб.	К.	Руб.	К.	Руб.	К.	Руб.	К.	Руб.	К.	Руб.	К.	Руб.	К.	Руб.	К.	Руб.	К.
Подати и окладные платежи.																						
Оброчной подати и дополнительнаго къ ней сбора:																						
Съ го ударственныхъ крестьянъ всѣхъ наименованій -	32.617	73	8.299	44	871	32	82	20	28	78	112	34	1.103	60	5.160	41	32.256	67	3.108	89	35.365	56
Съ поселенцевъ полнаго крестьянскаго оклада -	—	—	—	—	—	—	—	—	—	—	—	—	—	—	—	—	—	—	—	—	—	—
Съ поселенцевъ половиннаго крестьянскаго оклада -	—	—	—	—	—	—	—	—	—	—	—	—	—	—	—	—	—	—	—	—	—	—
Итого -	32.617	73	8.299	44	871	32	82	20	28	78	112	34	1.103	60	5.160	41	32.256	67	3.108	89	35.365	56
Подушной подати и сбора хозяйственнаго капитала:																						
Съ государственныхъ крестьянъ всѣхъ наименованій -	6.653	89 ^{1/2}	3.011	44	14	23	29	40	5	23 ^{1/2}	40	18	230	70	2.122	30	6.382	19	878	36	7.260	55
Съ поселенцевъ полнаго крестьянскаго оклада -	—	—	—	—	—	—	—	—	—	—	—	—	—	—	—	—	—	—	—	—	—	—
Съ поселенцевъ половиннаго крестьянскаго оклада -	—	—	—	—	—	—	—	—	—	—	—	—	—	—	—	—	—	—	—	—	—	—
Съ инородцевъ -	5.613	79	14.586	43	—	80	191	99	—	06	1	13	3.052	22	11.357	97	2.562	31	3.419	31	5.981	63
Итого -	12.267	68 ^{1/2}	17.597	87	14	103	221	139	5	29 ^{1/2}	41	31	3.282	92	13.480	127	8.944	50	4.297	68	13.242	118
Податей разныхъ наименованій, взыскиваемыхъ вмѣсто подушныхъ и оброчныхъ:																						
Налога съ недвижимыхъ имуществъ -	4.138	04	6.000	—	—	—	—	—	—	—	—	—	1.123	83	4.519	63	3.014	21	1.480	37	4.494	58
Сборы на межеваніе земель:																						
Съ государственныхъ крестьянъ, свободныхъ поселянъ и инородцевъ -	1.136	96	1.563	30	1	35	3	02	3	34	1	44	351	15	1.126	96	783	82	437	92	1.221	74
Ружнаго сбора:																						
Съ государственныхъ крестьянъ, свободныхъ поселянъ и инородцевъ -	20.313	35	24.069	33	1	34	66	56	87	27	6	73	4.865	60	17.315	—	15.361	82	6.814	16	22.175	98
Земскихъ сборовъ:																						
а) съ торговыхъ документовъ -	—	—	5.860	03	—	—	—	—	—	—	—	—	—	—	5.860	03	—	—	—	—	—	—
б) съ податныхъ лицъ -	186.029	94 ^{3/4}	161.578	84	418	37 ^{1/2}	129	91	32	92 ^{1/4}	128	46	40.554	19	123.605	72	142.381	21	37.974	57	180.355	78
На частныя повинности:																						
Съ податныхъ лицъ -	—	—	—	—	—	—	—	—	—	—	—	—	—	—	—	—	—	—	—	—	—	—
Ясачнаго сбора:																						
Съ кочевыхъ и бродячихъ инородцевъ -	17.188	41	52.889	23	222	25	106	92	3	15	8	04	9.118	74	37.712	62	8.288	77	15.275	49	23.564	26
Итого окладныхъ податей и сборовъ -	273.692	12 ^{1/4}	277.858	04	1.529	66 ^{1/2}	610	—	40	75 ^{3/4}	298	32	60.400	03	208.780	64	211.031	—	69.389	08	280.420	08

ВѢДОМОСТЬ

О РАСПРЕДѢЛЕНІИ НЕДОИМОКЪ

по городамъ и округамъ

Якутской области

за 1901 годъ.

Города и округа.	Н Е Д О И М К И.																			
	По оброч- нымъ по- датямъ.		По подуш- ной подати.		По обще- ственнымъ сборамъ.		Межево- мъ сбору.	По сбору на продоволь- ствие.		По земле- му сбору.		По ясачно- му сбору.		По руж- ному сбо- ру.		Налогъ съ недвижимыхъ имуществъ.		ВСЕГО.		
	Руб.	К.	Руб.	К.	Руб.	К.	Руб.	К.	Руб.	К.	Руб.	К.	Руб.	К.	Руб.	К.	Руб.	К.	Руб.	К.
По городу Якутску	—	—	—	—	—	—	—	—	—	—	—	—	—	—	—	—	4383	—	19596	02
<i>По округамъ:</i>																				
Якутскому	29321	74	11057	—	—	—	812	37	—	—	77357	70	14328	42	11085	28	—	—	143762	51
Олекминскому	2496	08	458	75	—	—	59	82	—	—	32057	80	1737	04	3137	44	—	—	39946	93
Вилюйскому	676	82	715	66	—	—	20	45	—	—	29064	08	4410	08	4545	17	37	27	39869	53
Верхоянскому	758	35	299	13	—	—	52	66	—	—	15156	70	1382	84	60	78	—	—	17710	46
Колымскому	2112	57	711	64	—	—	76	44	—	—	11506	48	1705	88	3347	31	74	31	19534	63
ИТОГО	35365	56	13242	18	—	—	21	74	—	—	180355	78	23 64	26	22175	98	4494	58	280420	08

ВѢДОМОСТЬ

О ЧИСЛѢ И РОДѢ ПРЕСТУПЛЕНІЙ ВЪ ЯКУТСКОЙ ОБЛАСТИ

За 1901 годъ.

Table with multiple columns and rows, containing numerical data and text. The text is extremely faint and illegible. The table appears to have at least 10 columns and 20 rows.

ВЪДОМОСТЬ

О

ПОЖАРАХЪ ВЪ ЯКУТСКОЙ ОБЛАСТИ

за 1901 годъ.

Города и округа.	Въ зимніе мѣсяцы.			Въ весенніе мѣсяцы.			Въ лѣтніе мѣсяцы.			Въ осенніе мѣсяцы.			Всего въ году.			Причины пожаровъ.			
	Число пожаровъ.	Число погорѣвшихъ зданій.	Сумма убытковъ въ рубляхъ.	Число пожаровъ.	Число погорѣвшихъ зданій.	Сумма убытковъ.	Число пожаровъ.	Число погорѣвшихъ зданій.	Сумма убытковъ въ рубляхъ.	Число пожаровъ.	Число погорѣвшихъ зданій.	Сумма убытковъ въ рубляхъ.	Число пожаровъ.	Число погорѣвшихъ зданій.	Сумма убытковъ въ рубляхъ.	Отъ дурного устройства печей.	Отъ неосторожности.	Отъ поджога.	Отъ другихъ причинъ.
Городъ Якутскъ - - - - -	2	1	32.100	—	—	—	2	2	700	1	—	50	5	3	32.850	3	2	—	—
Якутскій округъ - - - - -	1	1	215	1	1	10	2	1	474	—	—	—	4	3	789	1	2	1	—
Городъ Олекминскъ - - - - -	—	—	—	—	—	—	—	—	—	—	—	—	—	—	—	—	—	—	—
Олекминскій округъ - - - - -	—	—	—	—	—	—	—	—	—	—	—	—	—	—	—	—	—	—	—
Городъ Вилюйскъ - - - - -	—	—	—	—	—	—	—	—	—	—	—	—	—	—	—	—	—	—	—
Вилюйскій округъ - - - - -	2	2	240	2	2	20	2	2	450	2	2	880	8	8	1.770	1	5	1	1
Городъ Верхоянскъ - - - - -	—	—	—	—	—	—	—	—	—	—	—	—	—	—	—	—	—	—	—
Верхоянскій округъ - - - - -	—	—	—	—	—	—	—	—	—	—	—	—	—	—	—	—	—	—	—
Городъ Средне-Колымскъ - - - - -	—	—	—	—	—	—	—	—	—	—	—	—	—	—	—	—	—	—	—
Колымскій округъ - - - - -	—	—	—	—	—	—	—	—	—	—	—	—	—	—	—	—	—	—	—
Итого въ городахъ - - - - -	2	1	32.100	—	—	—	2	2	700	1	—	50	5	3	32.850	3	2	—	—
Итого въ округахъ - - - - -	3	3	455	3	3	30	4	3	924	2	2	880	12	11	2.559	2	7	2	1
Итого въ Якутской области - - - - -	5	4	32.555	3	3	30	6	5	1.624	3	2	930	17	14	35.409	5	9	2	1

ВѢДОМОСТЬ

О

**НАСИЛЬСТВЕННЫХЪ И СЛУЧАЙНЫХЪ
СМЕРТЯХЪ**

ВЪ ЯКУТСКОЙ ОБЛАСТИ

за 1901 годъ.

Города и округа	Число случаевъ смертоубійства.			Жертвы смертоубійства.					Скоростипжно умершіе.			Жертвы случайной смерти.														Всего умерло отъ насилія и случайностей.												
	Убійство новорожденныхъ.	Смертоубійство.	Итого.	Дѣтоубійство.		Смертоубійство.			Самоубійство.	Отъ болезней.	Отъ пьянства.		Отъ неизвѣстныхъ причинъ.		Итого.	Найденныя мертвыя тѣла.	Убито громомъ.	Задавлено и убито съ высоты.		Сгорѣло и убито въ пожарахъ.	Умерло отъ угара.		Замерзло.	Утонуло.				Заѣдено звѣрями.		Умерло отъ другихъ причинъ.		Итого.						
				М.	Ж.	М.	Ж.	М.			Ж.	М.	Ж.	М.				Ж.	М.		Ж.	М.		Ж.	М.	Ж.	М.	Ж.	М.	Ж.	М.		Ж.	М.	Ж.	М.	Ж.	М.
	М.	Ж.	М.	Ж.	М.	Ж.	М.	Ж.	М.	Ж.	М.	Ж.	М.	Ж.	М.	Ж.	М.	Ж.	М.	Ж.	М.	Ж.	М.	Ж.	М.	Ж.	М.	Ж.	М.	Ж.	М.	Ж.	М.	Ж.				
Г. Якутскъ - - - -	1	4	5	-	1	3	1	3	2	2	-	1	2	1	-	6	2	-	-	-	-	-	1	-	3	1	-	-	-	4	1	15	5					
Якутскій округъ - - -	-	5	5	-	-	5	-	5	-	4	3	1	-	-	2	2	2	3	1	2	-	1	2	10	1	-	-	4	1	18	6	30	14					
Г. Олекминскъ - - - -	-	-	-	-	-	-	-	-	-	1	-	1	-	-	1	-	2	1	-	-	-	-	-	-	-	-	-	-	-	-	-	2	2					
Олекминскій округъ - -	-	2	2	-	-	2	-	2	-	1	1	-	-	-	-	-	-	-	-	-	1	-	1	-	-	-	-	-	2	1	5	2						
Г. Вилюйскъ - - - -	-	-	-	-	-	-	-	-	-	-	-	-	-	-	-	-	-	-	-	-	-	-	-	-	-	-	-	-	-	-	-	-	-					
Вилюйскій округъ - -	-	1	1	-	-	1	-	1	-	3	1	1	-	-	1	-	2	1	-	-	1	1	1	-	9	1	1	-	1	12	3	18	5					
Г. Верхоянскъ - - - -	-	-	-	-	-	-	-	-	-	2	-	-	-	-	-	-	-	-	-	-	-	-	-	-	-	-	-	-	-	1	-	3	-					
Верхоянскій округъ - -	-	-	-	-	-	-	-	-	-	1	-	-	-	3	-	3	-	1	-	-	-	-	1	2	1	1	-	1	3	3	7	4						
Г. Средне-Колымскъ - -	-	-	-	-	-	-	-	-	-	-	-	-	-	-	-	-	-	-	-	-	-	-	-	-	-	-	-	-	-	-	-	-	-					
Колымскій округъ - -	-	-	-	-	-	-	-	-	-	-	-	-	-	-	-	-	-	-	-	-	-	-	-	-	-	-	-	-	-	-	-	-	-					
Итого въ городахъ -	1	4	5	-	1	3	1	3	2	5	-	2	2	1	-	6	4	1	-	-	-	-	1	-	4	1	-	-	5	1	20	7						
Итого въ округахъ -	-	8	8	-	-	8	-	8	-	8	6	2	-	-	6	2	7	4	2	2	-	2	-	1	3	2	-	3	3	21	4	4	3	35	13	60	25	
Всего въ области -	1	12	13	-	1	11	1	11	2	13	6	4	2	1	6	3	13	8	3	2	-	2	-	1	3	2	-	4	3	25	5	2	4	3	40	14	80	32

ВѢДОМОСТЬ

О

ЧИСЛѢ УЧЕБНЫХЪ ЗАВЕДЕНІЙ И УЧАЩИХСЯ

въ Якутской области

за 1901 годъ.

Наименованіе учебныхъ заведеній.	Городъ Якутскъ.		Якутскій округъ.		Гор. Олекминскъ.		Олекминскій округъ.		Горь Вилюйскъ.	Вилюйскій округъ.		Гор. Верхоянскъ.		Верхоянскій округъ.		Гор. Средне-Колымскъ.		Колымскій округъ.		Всего въ Якутской области.														
	Число учащихся.		Число учащихся.		Число учащихся.		Число учащихся.			Число учащихся.		Число учащихся.		Число учащихся.		Число учащихся.		Число учащихся.		Число учащихся.														
	м.	д.	м.	д.	м.	д.	м.	д.		м.	д.	м.	д.	м.	д.	м.	д.	м.	д.	м.	д.	м.	д.	об.п.										
Якутское Реальное Училище -	1	159	—	—	—	—	—	—	—	—	—	—	—	—	—	—	—	—	—	—	—	—	1	159	—	159								
Женская Гимназія -	1	—	79	—	—	—	—	—	—	—	—	—	—	—	—	—	—	—	—	—	—	—	1	—	79	79								
Духовная Семинарія	1	52	—	—	—	—	—	—	—	—	—	—	—	—	—	—	—	—	—	—	—	—	1	52	—	52								
Духовное Училище	1	130	—	—	—	—	—	—	—	—	—	—	—	—	—	—	—	—	—	—	—	—	1	130	—	130								
Женское Епархіальное Училище -	1	—	63	—	—	—	—	—	—	—	—	—	—	—	—	—	—	—	—	—	—	—	1	—	63	63								
Образцовая школа при Семинаріи -	1	31	—	—	—	—	—	—	—	—	—	—	—	—	—	—	—	—	—	—	—	—	1	31	—	31								
Маріинскій Дѣтскій Пріютъ -	1	7	14	—	—	—	—	—	—	—	—	—	—	—	—	—	—	—	—	—	—	—	1	7	14	21								
Якут. Миссіонер. двух-классная центр. церк. приходская школа	1	68	—	—	—	—	—	—	—	—	—	—	—	—	—	—	—	—	—	—	—	—	1	68	—	68								
Школа при пріютѣ арестантскихъ дѣтей	1	4	1	—	—	—	—	—	—	—	—	—	—	—	—	—	—	—	—	—	—	—	1	4	1	5								
Городскія начальныя училища М. Н. П.	1	43	14	—	—	1	32	12	—	—	—	1	22	—	—	—	—	—	—	—	—	—	3	97	26	123								
Сельскія начальныя училища М. Н. П.	—	—	—	8	130	25	—	—	—	—	—	3	56	6	—	—	—	—	—	—	—	—	15	257	33	290								
Церковно-приход. школы и школы грамоты	4	68	19	23	244	58	1	18	13	7	209	46	1	6	17	8	61	7	1	15	1	6	11	7	1	37	12	4	28	1	56	697	181	878
Частная начальная школа -	1	12	5	—	—	—	—	—	—	—	—	—	—	—	—	—	—	—	—	—	—	—	1	12	5	17								
Всего -	15	574	195	31	374	83	2	50	25	10	265	52	2	28	17	12	132	9	1	15	1	6	11	7	1	37	12	4	28	1	84	1514	402	1916

Date		Description		Amount		Balance	
Year	Month	Particulars	To	By	Balance	Forward	
1880	Jan						
1880	Feb						
1880	Mar						
1880	Apr						
1880	May						
1880	Jun						
1880	Jul						
1880	Aug						
1880	Sep						
1880	Oct						
1880	Nov						
1880	Dec						
1881	Jan						
1881	Feb						
1881	Mar						
1881	Apr						
1881	May						
1881	Jun						
1881	Jul						
1881	Aug						
1881	Sep						
1881	Oct						
1881	Nov						
1881	Dec						
1882	Jan						
1882	Feb						
1882	Mar						
1882	Apr						
1882	May						
1882	Jun						
1882	Jul						
1882	Aug						
1882	Sep						
1882	Oct						
1882	Nov						
1882	Dec						
1883	Jan						
1883	Feb						
1883	Mar						
1883	Apr						
1883	May						
1883	Jun						
1883	Jul						
1883	Aug						
1883	Sep						
1883	Oct						
1883	Nov						
1883	Dec						
1884	Jan						
1884	Feb						
1884	Mar						
1884	Apr						
1884	May						
1884	Jun						
1884	Jul						
1884	Aug						
1884	Sep						
1884	Oct						
1884	Nov						
1884	Dec						
1885	Jan						
1885	Feb						
1885	Mar						
1885	Apr						
1885	May						
1885	Jun						
1885	Jul						
1885	Aug						
1885	Sep						
1885	Oct						
1885	Nov						
1885	Dec						
1886	Jan						
1886	Feb						
1886	Mar						
1886	Apr						
1886	May						
1886	Jun						
1886	Jul						
1886	Aug						
1886	Sep						
1886	Oct						
1886	Nov						
1886	Dec						
1887	Jan						
1887	Feb						
1887	Mar						
1887	Apr						
1887	May						
1887	Jun						
1887	Jul						
1887	Aug						
1887	Sep						
1887	Oct						
1887	Nov						
1887	Dec						
1888	Jan						
1888	Feb						
1888	Mar						
1888	Apr						
1888	May						
1888	Jun						
1888	Jul						
1888	Aug						
1888	Sep						
1888	Oct						
1888	Nov						
1888	Dec						
1889	Jan						
1889	Feb						
1889	Mar						
1889	Apr						
1889	May						
1889	Jun						
1889	Jul						
1889	Aug						
1889	Sep						
1889	Oct						
1889	Nov						
1889	Dec						
1890	Jan						
1890	Feb						
1890	Mar						
1890	Apr						
1890	May						
1890	Jun						
1890	Jul						
1890	Aug						
1890	Sep						
1890	Oct						
1890	Nov						
1890	Dec						

