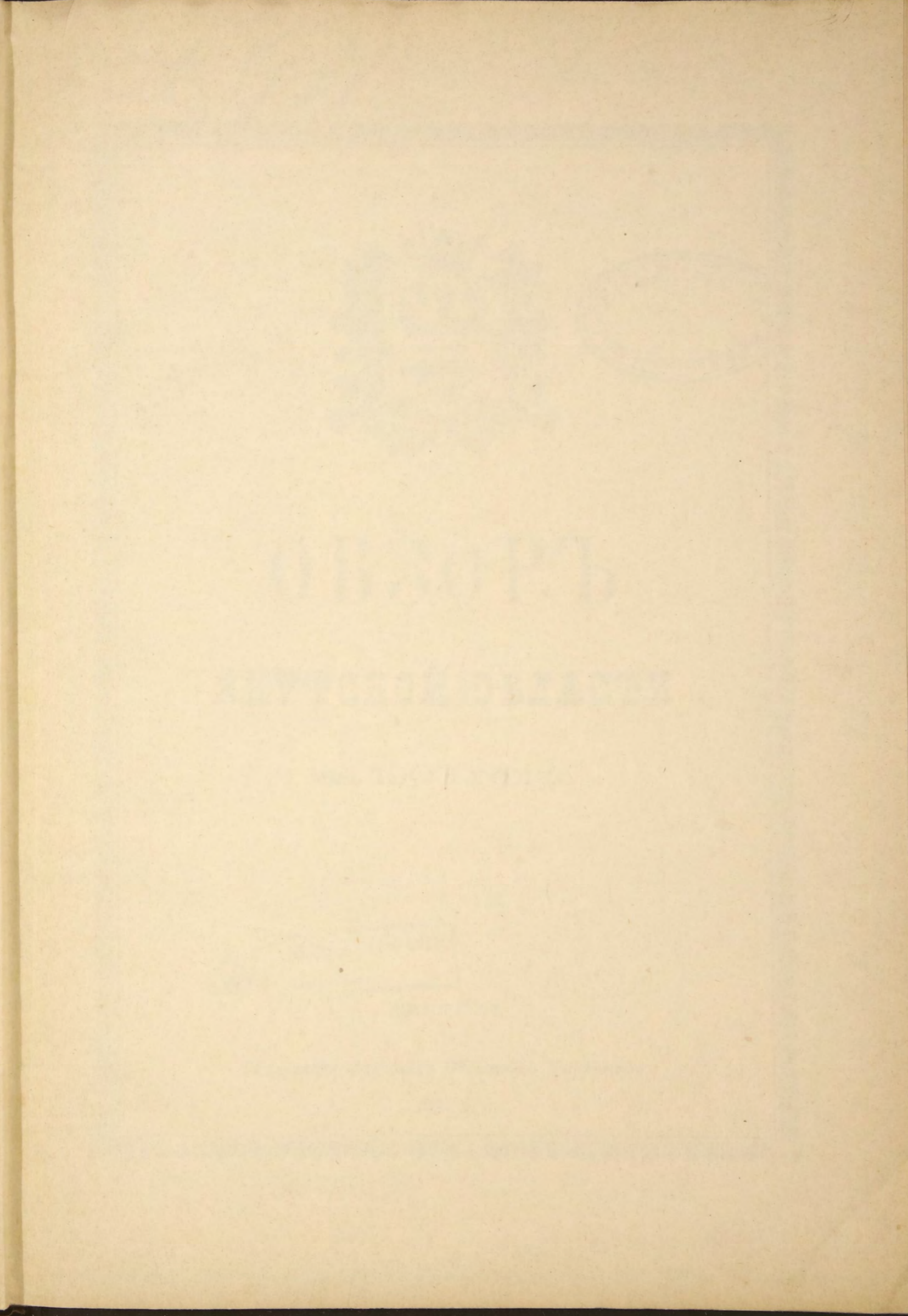
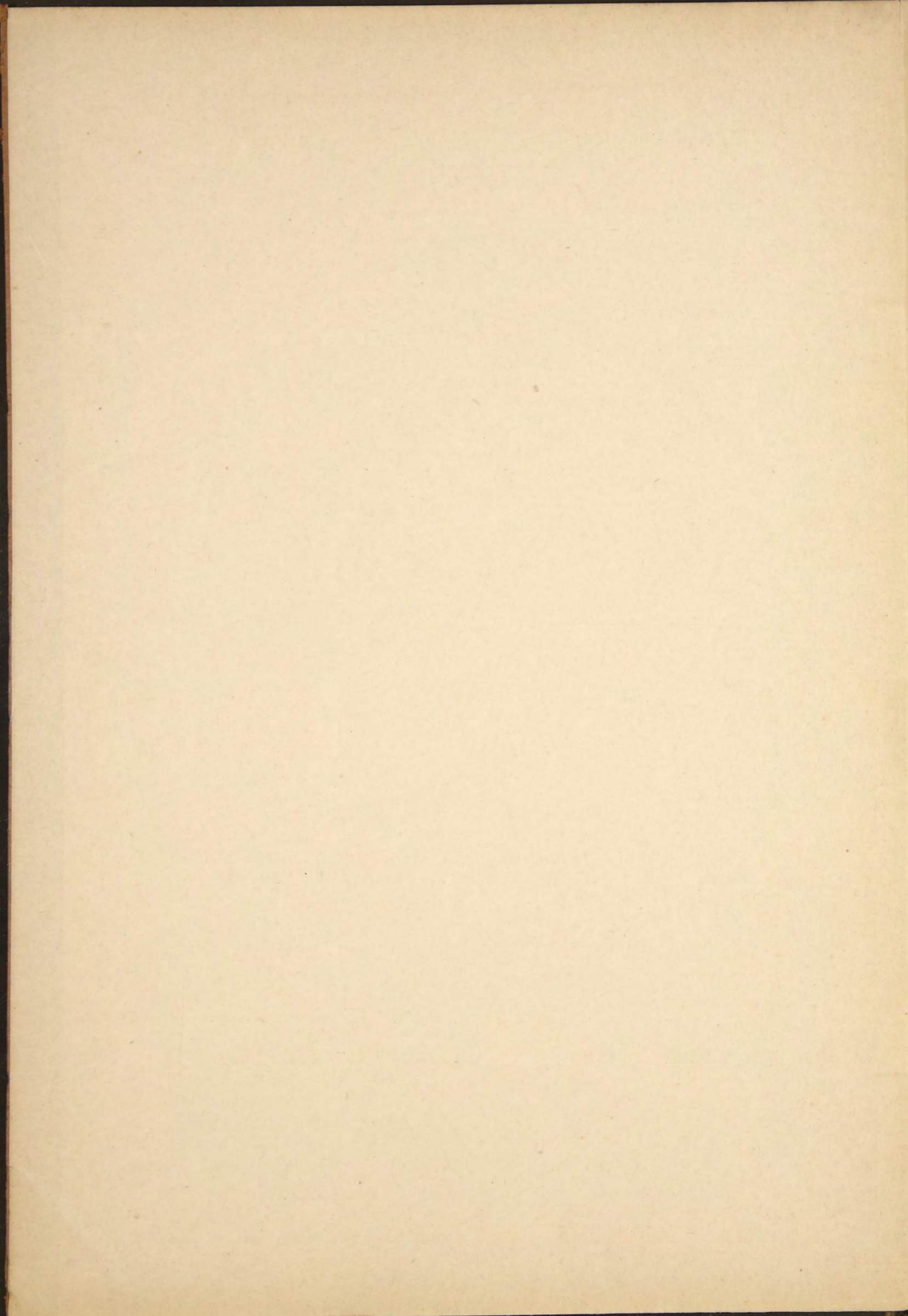


ед. 911/85

Обзор  
внутренней  
области  
1403.



8  
14  
1/1  
a

А. 911.

24713.

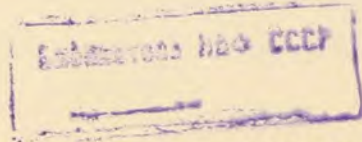


# ОБЗОРЪ

## ЯКУТСКОЙ ОБЛАСТИ

за 1903 годъ.

39

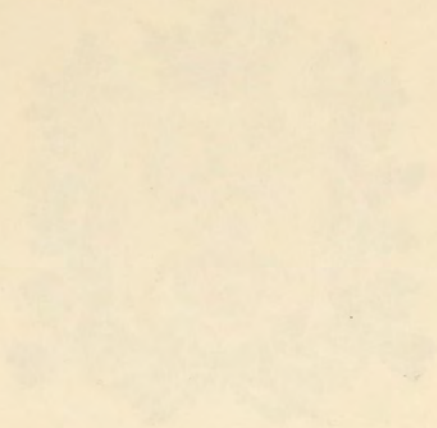


ЯКУТСКЪ.

Типографія Якутскаго Областнаго Управленія.

1904 г.

K



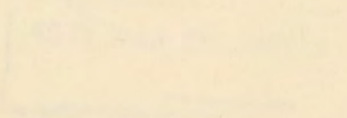
Handwritten scribble or mark in the upper right quadrant.

OPPOSITE

80935

REYTHON ORACIN

FRANCIS



REYTHON

FRANCIS

1811

4. 911



# О Г Л А В Л Е Н И Е.

Страницы.

Территория и население . . . . .	1
<b>I. Естественныя и производительныя силы области и хозяйственная дѣятельность ея населенияя.</b>	
а) Земледѣліе . . . . .	2
б) Обеспеченіе народнаго продовольствія . . . . .	6
в) Промыслы городского и сельскаго населенія . . . . .	8
г) Промышленность заводская и фабричная . . . . .	14
д) Торговля . . . . .	—
е) Движеніе населенія . . . . .	16
<b>II. Подати и повинности.</b>	
а) Окладныя сборы . . . . .	17
б) Повинности и другіе сборы . . . . .	18
в) Ружный сборъ . . . . .	—
г) Ясачный сборъ . . . . .	19
д) Городскіе доходы и расходы . . . . .	20
е) Акцизные сборы . . . . .	21
ж) Отправленіе натуральныхъ повинностей . . . . .	22
<b>III. Общественное благоустройство и благочиніе.</b>	
а) Казенныя и общественныя зданія . . . . .	24
б) Дороги, мосты и переправы . . . . .	—
в) Почтовые тракты и другіе пути; телеграфъ . . . . .	25
г) Водныя сообщенія . . . . .	27
д) Народная нравственность . . . . .	—
е) Расколь . . . . .	28
ж) Тюрьма, арестанты, ссылка . . . . .	29
з) Пожары . . . . .	31
<b>IV Народное здравіе и общественное призрѣніе.</b>	
а) Врачи . . . . .	32
б) Аптеки . . . . .	33
в) Больницы . . . . .	—
г) Состояніе ветеринарной части . . . . .	34
д) Насильственныя и случайныя смерти . . . . .	—
е) Благотворительныя учрежденія въ г. Якутскѣ . . . . .	—
<b>V. Народное просвѣщеніе.</b>	
а) Учебныя заведенія и народное образованіе . . . . .	36
б) Библіотеки, музей и проч. . . . .	37



# ОБЗОРЪ

## ЯКУТСКОЙ ОБЛАСТИ

ЗА 1903 ГОДЪ.

Якутская область занимает площадь около 3 <sup>1</sup>/<sub>2</sub> милл. кв. верстъ. Въ административномъ отношеніи она раздѣлена на пять округовъ, которые, по величинѣ своей территоріи, могутъ быть расположены въ такомъ порядкѣ:

Верхоянскій . . . . .	947.035 кв. в. съ насел.	13 9410 об. п.
Вилюйскій . . . . .	883 402,2 » » » »	71099 » »
Якутскій . . . . .	719.287 » » » »	153.461. »
Колымскій . . . . .	604.756 » « » »	6. 471 » »
Олекминскій . . . . .	335.159,1 » » » »	14.444 » »
		<hr/>
	Итого	258.516 » »

Якутская область, заключаая въ себѣ почти <sup>1</sup>/<sub>3</sub> всей Восточной Сибири, представляетъ самую обширную изъ всѣхъ губерній и областей Имперіи и, въ то же время, одну изъ самыхъ рѣдко населенныхъ мѣстностей, такъ какъ:

въ Якутскомъ округѣ на 1000 кв. в. приходится . . . . .	213 чел.
» Олекминскомъ » » » » » . . . . .	43 »
» Вилюйскомъ » » » » » . . . . .	79 »
» Верхоянскомъ » » » » » . . . . .	15 »
» Колымскомъ » » » » » . . . . .	11 »

Отсюда видно, что первые три округа, какъ южные и земледѣльческ е, населены значительно гуще, нежели сѣверные.

Якутскую область населяютъ, главнѣйшимъ образомъ, инородцы (238.667 чел. об. п., т. е. 92, 32 % всего населенія области), въ томъ числѣ: якуты (224.768 чел. об. п.), тунгусы (9 724 чел. об. п.) ламугы (1.928 чел. об. п.) чукчи, (1.531 чел. об. п.), юкагиры 619 чел. об. п.) и чувашцы (67 чел. об. п.). Русскихъ въ области 17.508 чел. об. п., прочихъ народностей—нѣмцевъ, поляковъ, евреевъ и татаръ 2.341 чел. об. п.

Русскіе, въ количествѣ 6,77% всего населенія области, состоятъ изъ пришлыхъ и коренныхъ жителей; къ первымъ принадлежатъ: большая часть чиновниковъ, чины Якутской мѣстной команды, небольшая часть духовныхъ, часть кушцовъ и торгующихъ мѣщанъ и крестьянъ, а также ссыльные; къ кореннымъ русскимъ жителямъ слѣдуетъ отнести: чиновъ Якутскаго городского казачьяго полка, Якутскихъ, Верхоянскихъ, и Колымскихъ мѣщанъ и крестьянъ четырехъ округовъ области.



## 1. Естественныя и производительныя силы области и хозяйственная дѣятельность ея населенія.

### а) Земледѣліе.

#### *Вѣдомость № 1.*

Земледѣліе имѣетъ распространеніе лишь въ трехъ южныхъ округахъ: Олекминскомъ, Якутскомъ и Вилюйскомъ. Въ первомъ округѣ земледѣліе стало уже преобладающимъ занятіемъ торговцевъ, въ остальныхъ двухъ оно можетъ считаться достаточно развитымъ.

Разсматривая сводъ статистическихъ данныхъ о степени возрастанія земледѣльческой культуры въ области за послѣднія двѣнадцать лѣтъ, можно видѣть, что количество посѣяннаго хлѣба, выразившееся въ 1891 г. цифрой 16.718 четв., составляетъ въ отчетномъ году 24.096 чет. Количество посѣяннаго картофеля за тотъ же періодъ съ 1734 пудъ постепенно увеличиваясь, возрасло до 26.194 пуд.

Особеннаго развитія земледѣліе достигло у ссыльныхъ сектантовъ и крестьянъ старовѣровъ Павловскаго селенія Якутскаго округа. Земледѣльческія хозяйства коренныхъ крестьянъ, казаковъ, городскихъ жителей и ссыльныхъ разныхъ категорій стоятъ выше якутскихъ, но ниже скопческихъ.

Количество земель, засѣянныхъ различными видами хлѣбныхъ растений въ отчетномъ году, по округамъ таково:

Якутскій: подъ пшеницею 1.471 д., подъ рожью 22 д.; подъ овсомъ 223,50 д., подъ яровыми хлѣбами 8.978,75 д., а всего 10.695,25 д.; Олекминскій: подъ пшеницею 672,50 д., подъ овсомъ 1.094 д., подъ яровыми хлѣбами 5.561,875 д., всего 7 328,375 д. Вилюйскій: подъ пшеницею 22,37 д., подъ рожью 5 д., подъ овсомъ 6 д., подъ яровыми хлѣбами 2.852,50 д.; а всего 2.886,25 д. Итого въ области подъ пшеницей 2.166,25 д., подъ рожью 27 д., подъ овсомъ 1.323,50 д., подъ яровыми хлѣбами 17.393,125 д., всего 20 909,875 десятинъ.

Подъ картофелемъ и огородными овощами въ отчетномъ году находилось земли въ округахъ: Якутскомъ подъ картофелемъ 296,75 д., подъ огородными овощами 35 д., Олекминскомъ подъ картофелемъ 94 д., подъ огородными овощами 31 д., въ Вилюйскомъ подъ картофелемъ 37,25 д., подъ огородными овощами 3 д., итого въ области: подъ картофелемъ 428 д. и подъ огородными овощами 69 д.

Вся площадь земли, занятая подъ хлѣбами, картофелемъ и др. огородными овощами, опредѣляется для отчетнаго года въ 21.406,875 д.

На этихъ земляхъ было посѣяно разнаго рода хлѣбовъ: 24.096 четв. и картофеля—26.194 п., а снято хлѣба 105.442 четв., картофеля 108.275 п.

По сравненію съ 1902 годомъ, посѣяно хлѣба менѣе на 200 чт. 7 чк. 3 г., а собрано болѣе на 3508 чтв. 2 чк. 3 г.; картофеля посажено болѣе на 7.523 п. и собрано болѣе на 23.260. п.

Урожай хлѣбовъ по умолоту, сравнительно съ высѣяннымъ зерномъ, оказался: ржи самъ—4,7., ярицы—4,67, пшеницы—6,11, овса—4,11 и ячменя—3,98, что даетъ общій урожай хлѣбовъ самъ 4,38. Картофель родился самъ 4,13.

Урожайность повысилась для хлѣба самъ 4,38 противъ 4,20 и понизилась

для картофеля самъ 4,13 противъ 4,55 предшествовавшего года.

Неудовлетворительный урожай хлѣбовъ въ отчетномъ году, какъ и въ предыдущемъ, объясняется, главнымъ образомъ, неблагоприятными метеорологическими условіями. Весна отличалась сильными заморозками и малымъ количествомъ дождей, что особенно вредно отразилось на всходахъ. Лѣто было засушливое и сопровождалось сначала сильнымъ распространеніемъ кобылки, истреблявшей какъ хлѣбъ, такъ и травы, а затѣмъ въ іюлѣ мѣсяцѣ прилетомъ мелкой птицы, уничтожившей не мало хлѣба, особенно въ Олекминскомъ округѣ; послѣднее явленіе наблюдалось въ области впервые въ отчетномъ году.

Суровость климата позволяетъ сѣять преимущественно хлѣба яровые, причемъ, какъ видно изъ таблицы о посѣвѣ и урожаѣ хлѣбовъ, преобладаютъ ячмень и ярица. Якуты сѣютъ почти исключительно ячмень, такъ какъ урожай его наиболѣе гарантируется мѣстными климатическими условіями.

Огородничество развито въ области слабо и преимущественно среди русского населенія, служа лишь для собственнаго употребленія. Только въ нѣкоторыхъ мѣстахъ Якутскаго, Олекминскаго и Вилюйскаго округовъ въ послѣдніе годы инородцы стали разводить картофель и капусту. Огородничество, какъ промыселъ, имѣетъ значеніе только въ ближайшихъ къ г. Якутску скопческихъ и Павловскомъ селеніяхъ, а также въ селеніяхъ: Табагинскомъ, Тектюрскомъ и Титъ Аринскомъ—Покровской волости.

Жители Верхоянскаго округа, вслѣдствіе неблагоприятныхъ климатическихъ и почвенныхъ условій, земледѣліемъ не занимаются. Хотя производившіеся въ этомъ округѣ опыты по культивированію хлѣбныхъ злаковъ и давали иногда благоприятные результаты, но въ отчетномъ году хлѣбъ не засѣвался, вѣроятно, въ виду того, что въ прошломъ 1902 году посѣянный хлѣбъ (2 п. 15 ф.) весь погибъ изъ-за холодовъ. Огородничествомъ же, хотя и въ очень малыхъ размѣрахъ, жители г. Верхоянска занимаются уже много лѣтъ, и опытъ показалъ, что культура нѣкоторыхъ овощей (капусты) и корнеплодовъ (картофеля) вполне здѣсь возможна. Тѣмъ не менѣе, огородничество въ настоящее время не имѣетъ для округа сколько нибудь замѣтнаго экономическаго значенія; развитію этой отрасли хозяйства препятствуетъ полукочевой образъ жизни жителей не только округа, но, въ значительной части, и самаго города. Такимъ образомъ, вся сельско хозяйственная дѣятельность населенія Верхоянскаго округа сводится исключительно къ сѣнокосенію, но и имъ занимаются лишь въ двухъ улусахъ—Верхоянскомъ и Эльгетскомъ. Въ отчетномъ году урожай травъ въ нихъ былъ неудовлетворительный, вслѣдствіе малоснѣжія зимой, а потому малаго разлива рѣкъ, полного бездождія весной и въ первой половинѣ лѣта и, наконецъ, постоянныхъ дождей въ Эльгетскомъ улусѣ въ августѣ мѣсяцѣ, помѣшавшихъ уборкѣ сѣна.

Что касается Колымскаго округа, то здѣсь, въ силу еще болѣе неблагоприятныхъ климатическихъ и почвенныхъ условій, хлѣбонашество не имѣетъ будущности, за исключеніемъ развѣ южной части, гдѣ, на основаніи произведенныхъ опытовъ посѣва хлѣбныхъ злаковъ, хлѣбонашество можетъ имѣть нѣкоторый успѣхъ. Огородничество въ округѣ развивается весьма слабо, по непривычкѣ мѣстныхъ жителей къ занятіямъ этого рода. Въ отчетномъ году по-

сѣвъ и урожай овощей въ этихъ двухъ округахъ, въ сравненіи съ предшествовавшимъ годомъ, были значительнѣе и разнообразнѣе. Разныхъ овощей и картофеля снято въ Верхоянскомъ округѣ 60 <sup>1</sup>/<sub>2</sub> п и въ Колымскомъ 14 <sup>1</sup>/<sub>2</sub> п. картофеля, капусты и луку 11 тыс. шт.

Сборъ сѣна въ отчетномъ году выражается въ слѣдующ. цифрахъ:

Округа.	Пудовъ.	Въ сравненіи съ 1902 г.
	Якутскій . . . . .	13.838.540
Олекминскій . . . . .	881.040	— 5.552
Вилюйскій . . . . .	2.432.204	— 1.390.650
Верхоянскій . . . . .	319 220	— 63.360
Колымскій . . . . .	Свѣдѣній	не получено
Итого . . . . .	17.471.040	+ 1.115.728

Урожай травъ и сборъ сѣна въ отчетномъ году были хороши лишь въ Якутскомъ округѣ, въ остальныхъ же округахъ, по случаю засухи весной и въ первой половинѣ лѣта, а также частыхъ дождей въ іюль и августѣ, сѣна собрано значительно менѣе предыдущаго года.

Въ трехъ южныхъ округахъ среднія цѣны на рабочія руки и земледѣльческія работы въ отчетномъ году были слѣдующія (въ рубляхъ):

Округа:	во время посѣва						во время сѣнокоса					
	Поденная			Полдесятичная.	Помѣсячн.		Поденная			Полдесятичная	Помѣсячн.	
	Работнику съ лошадыю	Работнику пѣшему	Работницѣ		Работнику	Работницѣ	Работнику съ лошадыю	Работнику пѣшему	Работницѣ		Работнику	Работницѣ
<i>Якутскій.</i>												
На продовольствіи нанимающагося . . . . .	—	—	—	5	—	—	—	—	—	6	—	—
На продовольствіи нанимателя . . . . .	1,6	0,7	0,5	—	17	10	1,6	1	0,7	—	18	10
<i>Олекминскій</i>												
На продовольствіи нанимающагося . . . . .	3	1,2	0,8	5	20	12	3	1,5	1	5	25	20
На продовольствіи нанимателя . . . . .	2	1	0,5	4	10	5	2	1	0,5	3,5	15	10
<i>Вилюйскій.</i>												
На продовольствіи нанимающагося . . . . .	—	1,5	1	—	15	8	—	1,5	1	—	15	8

ОКРУГА.	ВО ВРЕМЯ УБОРКИ ХЛѢБА.						Въ лѣто.		Въ годѣ.	
	Поденная.			Подесятинная.	Помѣсячн.		Работнику.	Работницѣ.	Работнику.	Работницѣ.
	Рабочему съ л. шадью.	Работнику пѣшему.	Работницѣ.		Работнику.	Работницѣ.				
<i>Якутскій.</i>										
На продовольствіи нанимающагося.	—	—	—	16	—	—	—	—	—	—
» » нанимателя . . .	1,8	1	0,8	—	20	12	80	45	100	60
<i>Олекминскій.</i>										
На продовольствіи нанимающагося.	3	2	1,5	15	30	25	—	—	—	—
» » нанимателя . . .	2	1,2	1	12	20	15	0,75	30	150	60
<i>Вилуйскій.</i>										
На продовольствіи нанимателя . . .	—	1,5	1	—	15	8	65	40	—	—

Въ Верхоянскомъ и Колымскомъ округахъ, гдѣ сельско-хозяйственная дѣятельность населенія сводится лишь къ заготовленію сѣна, среднія цѣны на рабочія руки во время сѣнокошенія были таковы:

	П о д е н н а я .		Въ лѣто (2 мѣсяца)	
	Работнику пѣшему на продо-	Работницѣ вольствіи нанимателя.	Работнику.	Работницѣ.
Верхоянскій . . . . .	1 р. — к.	— р. 60 к.	22 р.	9 р.
Колымскій. . . . .	1 р. 50 к.	1 р. — к.	25 р.	15 р.

Общее количество измѣренныхъ по 1 января 1904 г. земель равно—655.682 десят. 2223 кв. саж., изъ коихъ приходится:

на Якутскій округъ	520.562 дес.	1.392 кв. саж.
» Олекминскій	129.788 »	1.356 » »
» Вилуйскій	5.331 »	1.875 » »

Итого . . . 655.682 дес. 2.223 » »

Изъ общаго количества измѣренныхъ земель находится:

подъ строеніями городовъ и селеній . . . . .	1.303 дес.	429 кв. с.
» пашнями . . . . .	18.741 »	432 » »
» перелогамъ . . . . .	2.300 »	351 » »
» покосами . . . . .	99.058 »	27 » »
» выгонами . . . . .	58.430 »	1204 » »

подъ лѣсами . . . . .	368.469 дес.	1.777 кв. с.
» неудобной землей. . . . .	101.031 »	1.877 » »
» кустарниками . . . . .	6.548 »	926 » »
<hr/>		
Итого . . . . .	655.682 дес.	2.223 кв. с.

Площадь измѣренныхъ земель въ области, по сравненію съ 1902 годомъ, увеличилась на 25.515 дес. 920 кв. саж., въ томъ числѣ по Якутскому округу на 25.430 дес. 2.240 кв. с. и по Олекминскому на 84 дес. 1.080 кв. с. Въ двухъ сѣверныхъ округахъ, Верхоянскомъ и Колымскомъ, измѣренія земель никогда не производилось, какъ за малочисленностью чиновъ межеваго персонала, такъ и за дальностью и почти полной невозможностью лѣтнихъ сообщеній.

### б). Обеспеченіе народнаго продовольствія.

Обеспеченіе народнаго продовольствія, вслѣдствіе разнообразія естественныхъ условій обширной Якутской области, находится въ зависимости отъ преобладающаго въ каждомъ округѣ промысла населенія. Въ Олекминскомъ окр. продовольствіе обеспечивается земледѣліемъ, частью скотоводствомъ и отхожими промыслами, въ Якутскомъ—скотоводствомъ и, въ значительной степени, земледѣліемъ, въ Вилюйскомъ преимущественно скотоводствомъ, отчасти земледѣліемъ, а также рыболовнымъ и звѣринымъ промыслами, въ Верхоянскомъ и Колымскомъ—рыболовствомъ, скотоводствомъ и звѣроловствомъ.

Въ Якутскомъ окр. за отчетный годъ хлѣба собрано болѣе предыдущаго года на 5.254 чт. 2 чк. 1 гр., благодаря чему, а также запасамъ хлѣба отъ прежнихъ урожаевъ, населеніе какъ русское, такъ и инородческое, не испытывало никакого недостатка въ продовольствіи. На случай полнаго неурожая хлѣбовъ и необходимости поддержать продовольствіе населенія, а также для выдачи ссудъ на обмѣненіе полей, во всѣхъ наслегахъ округа, за исключеніемъ 11-ти въ Намскомъ, 4-хъ Западно-Кангаласскомъ и одного въ Баягантайскомъ улусахъ, имѣются сельскіе экономическіе магазины, числомъ 187. Во всѣхъ этихъ магазинахъ въ отчетномъ году было: на лицо 6.161 чт. 2 чк. 3<sup>1</sup>/<sub>2</sub> г. и въ ссудахъ и недоимкахъ 10.226 чт. 4 чк. 2<sup>3</sup>/<sub>4</sub> гр. хлѣба.

Кромѣ хлѣбныхъ запасовъ, въ округѣ имѣются запасы экономическаго сѣна для поддержанія продовольствія скота. Такіе запасы существуютъ въ каждомъ улусѣ, также въ Амгинской и Павловской волостяхъ, всего въ нихъ состоитъ 339.761 п. сѣна.

Русское населеніе Якутскаго окр., крестьяне и ссыльные, у которыхъ главнымъ занятіемъ является земледѣліе, были достаточно обеспечены своимъ хлѣбомъ отъ урожая отчетнаго и прежнихъ лѣтъ. За употребленіемъ въ пищу, выдѣленіемъ на посѣвъ и на пополненіе экономическихъ запасовъ, ржаной хлѣбъ вывозился на базаръ, гдѣ продавался въ среднемъ по 1 р. 45 к. пудъ. Цѣна на пшеничный хлѣбъ достигла 2 р. 15 к. за пудъ.

На случай недорода хлѣба, въ русскихъ селеніяхъ этого округа имѣются 32 хлѣбозапасныхъ общественныхъ магазина.

Обыватели г. Якутска, попрежнему, пользовались пшеничной и ржаной

мукой, а также и овощами, доставляемыми изъ окрестныхъ селеній, обходясь безъ подвоза муки, кромѣ крупчатки, съ верховьевъ Лены. На случай высокихъ базарныхъ цѣнъ на хлѣбъ, въ Якутскѣ имѣются запасы: казенный и городской. Въ казенномъ магазинѣ къ концу года состояло круглаго хлѣба 2.751 пуд. 4 ф. и муки 294 п. 36 ф. Городскихъ запасовъ хлѣба къ 1 января 1904 г. состояло 9.229 п. 3 ф.

Народное продовольствіе Олекминскаго окр. въ отчетномъ году было обеспечено очень хорошимъ урожаемъ предшествовавшаго года. Въ округѣ имѣется 30 хлѣбозапасныхъ общественныхъ магазиновъ. Состояніе ихъ за отчетный годъ было таково: оставалось къ 1-му января 1903 г.: на лицо 13.612 чт. 7 чк. 6 г., въ недоимкахъ и ссудѣ 5.950 чт. 7 чк. 4<sup>1</sup>/<sub>2</sub> г.; въ теченіе года поступило недоимки и ссудѣ 2.033 чт. 7 чк. 6<sup>1</sup>/<sub>2</sub> г., выдано въ ссуду 5.701 чт. 3 чк. 2<sup>1</sup>/<sub>2</sub> г. Осталось къ 1904 г.: на лицо 9.945 чт. 4 чк. 2 г., въ недоимкахъ и ссудѣ 9.618 чт. 3 чк. <sup>1</sup>/<sub>2</sub> г.

Кромѣ того, для обезпеченія народнаго продовольствія въ округѣ имѣются 3 запасныхъ казенныхъ магазина, въ которыхъ къ началу отчетнаго года состояло 5.263 п. 35<sup>3</sup>/<sub>4</sub> ф. муки.

Къ 1 сентября 1903 г. запасаго сѣна состояло въ округѣ всего 165.106 п.

Въ Вилюйскомъ окр., благодаря удовлетворительному урожаю хлѣбовъ и травъ въ 1902 г., а также наличности молочныхъ скоповъ и рыбы, добываемой въ озерахъ почти въ теченіе круглаго года, продовольствіе населенія въ отчетномъ году было обезпечено.

Въ казенномъ запасномъ магазинѣ г. Вилюйска къ 1 января 1903 г. состояло на лицо ржаной муки 778 п. 3 ф.

Въ округѣ имѣется 154 общественныхъ хлѣбозапасныхъ магазиновъ, состояніе которыхъ въ отчетномъ году было: оставалось къ 1 января 1903 г. на лицо 5.172 чт. 6,1 г., въ недоимкахъ и ссудахъ 1.506 чт. 6 чк. 4,9 г.; въ теченіе 1903 г. поступило недоимки и ссудѣ 344 чт. 5 чк. 2,7 г., выдано въ ссуду 543 чт. 7 чк. 3 г.; осталось къ 1 января 1904 г.: на лицо 4.972 чт. 6 чк. 5,8 г., въ недоимкахъ и ссудахъ 1.706 чт. 5,2 г.

Для поддержанія скота, на случай недостатка сѣна въ весеннее время, въ улусахъ Вилюйскаго округа и въ Нюрбинской волости имѣются экономическіе запасы сѣна, въ коихъ къ 1 января 1904 г. состояло на лицо 546.761 пуд.

Въ двухъ сѣверныхъ округахъ, въ цѣляхъ обезпеченія продовольствіемъ на случай худого рыбнаго промысла, образованы казенные хлѣбозапасные магазины. Въ виду крайней нужды въ продовольствіи, вслѣдствіе неулова рыбы лѣтомъ 1902 года г. въ Колымскомъ округѣ, было отослано колымскому исправнику 800 р. для оказанія помощи нуждающемуся населенію; кромѣ того, ему же разрѣшено выдавать пособія по приговорамъ обществъ изъ общественнаго экономическаго капитала, достигшаго къ 1 іюля отчетнаго года суммы 3.785 рублей 41 коп.

Въ Верхоянскомъ округѣ состояло общественныхъ запасовъ рыбы въ экономическихъ магазинахъ: на лицо крупной рыбы 16.971 шт., сельдей 102.876 шт. и сушеной рыбы 35 п. 17 ф., кромѣ того, въ ссудахъ и недоимкѣ—крупной рыбы 24.066 шт., сельдей 46.100 шт. и сушеной рыбы 21 п. 39 ф.

в). Промыслы городского и сельскаго населенія.

Промышленность городского населенія развита весьма слабо какъ по мало-численности его (3.69% всего населен. обл.), такъ и по недостатку людей съ техническими знаніями, свободныхъ капиталовъ и предпріимчивости. Изъ числа промышленныхъ заведеній г. Якутска, съ болѣе или менѣе замѣтнымъ производствомъ, можно указать только на Типографію Якутскаго Областнаго Управленія, содержащуюся почти исключительно казенными заказами, двѣ частныя фотографіи, одинъ кирпичный заводъ съ машиннымъ производствомъ, одинъ паровой лѣсопильный заводъ и 9 кирпичныхъ сараевъ. Въ Якутскѣ имѣется нѣсколько переплетныхъ, портняжныхъ, сапожныхъ, столярныхъ, слесарныхъ и кузнечныхъ мастерскихъ, но съ очень ограниченнымъ производствомъ, при чемъ ремеслами этими занимаются почти исключительно ссыльные. Якуты, живущіе въ Якутскѣ, занимаются по преимуществу подборкой мѣховъ, шитьемъ мѣстной обуви, шапокъ и рукавицъ, литьемъ сальныхъ свѣчей, выдѣлкой кожъ, гребней и др. мелкихъ подѣлокъ изъ мамонтовой кости, — все это въ небольшихъ размѣрахъ и примитивными способами. Большинство населенія окружающихъ городовъ занимается земледѣліемъ (Олекминскѣ), рыболовствомъ и скотоводствомъ; другіе же промыслы, вызываемые потребностями духовенства, чиновничества и купечества, развиты очень слабо.

Что касается сельскаго населенія, то почти 92% его составляютъ инородцы, а изъ послѣднихъ 94% якутовъ, занимающихся по преимуществу скотоводствомъ, почему эту отрасль слѣдуетъ признать за главный промыселъ и источникъ благосостоянія сельскаго инородческаго населенія. У якутовъ, за исключеніемъ живущихъ въ мѣстностяхъ съ рѣдкимъ населеніемъ, рогатый скотъ преобладаетъ надъ коннымъ.

Слѣдующая таблица показываетъ количество разнаго скота за отчетный годъ:

Округа съ городами:	Лошадей.	Рогатаго скота.	Овецъ	Свиней:	Оленей възовыхъ.	Собакъ възовыхъ.	ИТОГО.	Болѣе или менѣе 1902 г.
<i>Якутскій.</i>								
У инородцевъ - - - -	51043	193376	—	108	3654	—	248183	— 2081
» русскихъ жителей - - -	4122	5607	60	63	—	—	9852	— 2441
<i>Олекминскій.</i>								
У инородцевъ - - - -	6055	10082	—	—	210	—	16348	— 1168
» русскихъ жителей - - -	3073	3334	8	26	—	—	6441	+ 231
<i>Вилюйскій.</i>								
У инородцевъ - - - -	33245	70777	—	—	1922	—	105944	— 9190
» русскихъ жителей - - -	1052	1367	—	—	—	—	2428	+ 121
<i>Верхоянскій.</i>								
У инородцевъ - - - -	4161	10372	—	—	24556	370	39459	} + 5651
» русскихъ жителей - - -	23	63	—	—	418	—	504	
<i>Колымскій</i> - - - -	2779	2896	—	—	203	2386	8264	+ 233
Итого - - - -	105551	29786	68	197	30963	2756	437421	— 8644
Болѣе или менѣе 1902 г. - - -	— 2940	— 9628	-1	-38	+ 4123	-160	— 8644	—

Въ общемъ количество скота въ области уменьшилось, въ сравненіи съ 1902 г., на 8644 головы, главнымъ образомъ, рогатаго въ Вилюйскомъ округѣ.

Другая отрасль сельскаго хозяйства — земледѣліе пріобрѣло уже довольно важное значеніе въ экономической дѣятельности крестьянъ и якутовъ, особенно тамъ, гдѣ хлѣбонашество даетъ болѣе или менѣе постоянные урожаи. Хлѣбомъ, со своихъ полей якуты продовольствуются сами, въ видѣ исключенія только вывозя его на базарь или продавая внутри улусовъ. Въ нѣкоторыхъ улусахъ Якутскаго окр. (Ботурусскомъ, Намскомъ и Борогонскомъ) извѣстны хозяйства, собирающія, въ скирдахъ, по нѣскольку тысячъ пудовъ хлѣба. Въ позднѣйшее время подгородные наследи этого округа (особенно Кильдемскій, Тулагинскій и Холгуминскій) усилили свои зачатки уже въ цѣляхъ промышленнаго земледѣлія. Начали заниматься земледѣліемъ и тунгусы изъ числа перешедшихъ къ полукочевому образу жизни, — Кангаласскіе и Майскіе. Послѣдніе въ 1901 году начали сѣять даже пшеницу и ярицу. Всего тунгусами Майскаго вѣдомства и 8 Кангаласскихъ родовъ было посеяно разныхъ хлѣбовъ 670 четв. и картофеля 200 п., снято хлѣба 5.700 чет. и картофеля 285 п.

Въ Олекминскомъ округѣ, вслѣдствіе лучшихъ свойствъ почвы и климата, земледѣліе распространено даже предпочтительно передъ скотоводствомъ.

Земледѣліе, въ Вилюйскомъ окр., развито вообще слабо, особенно въ сѣверной части его (Средне и Верхне-Вилюйскомъ улусахъ), гдѣ населеніе, за отсутствіемъ въ средѣ его русскихъ поселеній, не имѣло возможности наглядно ознакомиться со способами обработки земли. Жители южныхъ улусовъ (Мархинскаго, Сунтарскаго и Хочинскаго) и крестьяне Нюрбинской волости ознакомлены съ земледѣліемъ довольно хорошо, благодаря поселенію скопцовъ въ центрѣ Мархинскаго улуса (Антоновскаго селенія), — съ одной стороны, и общенію тамошнихъ инородцевъ съ жителями Олекминскаго и Киренскаго округовъ, — съ другой.

Въ Якутской области, богатой рѣчками, рѣчками и озерами, рыболовство издавна составляло одинъ изъ первостепенныхъ промысловъ; въ трехъ земледѣльческихъ округахъ и въ южной части Верхоянскаго рыбопромышленности служить большимъ подспорьемъ. Впрочемъ, въ нѣкоторыхъ улусахъ Якутскаго окр., судя по отчетамъ инородныхъ управъ, промыселъ этотъ уже падаетъ, таковы: Намскій и Западно-Кангаласскій.

Рыбный промыселъ въ большихъ размѣрахъ производится въ р. Ленѣ и ея притокамъ: Алдану съ Маей и Вилюю. Въ низовьяхъ Лены имъ занимаются не только мѣстные жители, но и пріѣзжающіе ежегодно изъ Якутска на каюкахъ (большихъ лодкахъ) рыбопромышленники. Въ отчетномъ году торговая фирма «А. И. Громовой» вывезла, съ низовьевъ Лены, на своемъ пароходѣ, около 3400 п. рыбы, большая часть которой продана на золотые промыслы.

Въ Колымскомъ окр., рыболовство сохраняетъ первенствующее значеніе, и имъ занимается почти все взрослое населеніе округа. Рѣка Колыма, вмѣстѣ съ многочисленными, въ западной части округа, озерами, доставляетъ населенію разнообразную и превосходнаго качества рыбу, — главный продуктъ питанія. При болѣе цѣлесообразной постановкѣ дѣла, рыбный промыселъ могъ бы служить постояннымъ источникомъ существованія обитателей округа, при наличныхъ же средствахъ и орудіяхъ промысла рѣдкій годъ бываетъ по улову нас-



только удовлетворителенъ, чтобы большая часть населенія могла обезпечить себя рыбой (втеченіи 8 мѣсяцевъ, отъ замерзанія водъ до вскрытія). Для поддержанія рыбнаго промысла, столь важнаго для населенія Колымскаго округа, гдѣ рыба необходима также для продовольствія вѣдovýchъ собакъ, областная администрація посылаетъ туда конскій хвостовой волосъ и коноплю для вязанія неводо въ. Рыболовство у ламутовъ и тунгусовъ развито въ крайне незначительной степени. Равнымъ образомъ, только очень небольшая часть юкагировъ и чукчей занимается рыбнымъ промысломъ,—первые по рѣкѣ Колымѣ, Омолону и Яса чной, а вторые, въ весьма ограниченныхъ размѣрахъ, преимущественно на берегу Ледовитаго океана. Въ отчетномъ году промыселъ здѣсь былъ почти такъ же удаченъ, какъ и въ предшествовавшемъ, а именно: наловлено 82.914 п. рыбы, получено отъ нея икры 818 пуд., всего же на сумму 61.594 р. 60 к.; въ эти цифровыя данныя не входитъ, какъ незарегистрированный, весь уловъ бродячихъ инородцевъ.

Въ сѣверной части Верхоянскаго окр., въ улусахъ Усть-Янскомъ, Жиганскомъ и большей части Эльгетскаго, гдѣ нѣтъ ни хлѣбопашества, ни скотоводства, рыбопромышленностью занято почти все населеніе этихъ улусовъ, и изъ существующихъ въ округѣ промысловъ, рыболовство имѣетъ здѣсь самое большое значеніе; имъ живутъ, кромѣ названныхъ улусовъ, и общества Верхоянскихъ, Усть-Янскихъ и Устьюленскихъ крестьянъ. Рыба ловится, главнымъ образомъ, по нижнему теченію рѣкъ: Лены, Яны и Индигирки и въ многочисленныхъ озерахъ Устьянскаго и Эльгетскаго улусовъ. Уловъ рыбы въ Верхоянскомъ окр. въ отчетномъ году, по свѣдѣніямъ инородныхъ управъ, былъ слѣдующій: добыто 21.060 п. рыбы, 514 п. икры и 8 п. клею, всего на сумму 26997 р., болѣе предыдущаго года на 8.751 р. 70 к.

Въ Якутскомъ, Олекминскомъ и Вилюйскомъ округахъ, гдѣ рыбопромышленность не составляетъ повсемѣстнаго занятія жителей, рыбопромышленниками добыто разной рыбы 21.645 п., икры 36 п. и клею 22 п. 37 ф., на сумму 49.151 р., болѣе предшествовавшаго года на 16.282 р. 75 к. Число лицъ, занимающихся рыбнымъ промысломъ въ этихъ округахъ, было около шести съ половиною тысячъ.

Звѣроловствомъ, въ большей или меньшей степени, занимаются почти всѣ окружные жители области изъ инородцевъ, крестьянъ и казаковъ, но въ земледѣльческихъ округахъ, особенно въ Якутскомъ и Олекминскомъ, оно перестало уже, за немногими исключеніями, играть роль важнаго промысла и видимо клонится къ упадку, вслѣдствіе безошаднаго истребленія звѣря промышленниками и лѣсными пожарами. Даже въ сѣверныхъ округахъ области, гдѣ звѣроловство болѣе всего развито, оно съ годами падаетъ и въ экономической дѣятельности Колымскихъ и Верхоянскихъ обитателей занимаетъ второе послѣ рыболовства мѣсто. Пушнина составляетъ здѣсь главный предметъ мѣстной торговли съ пріѣзжающими сюда якутскими торговцами и доставляетъ населенію средства для уплаты податей и повинностей. Отчетный годъ былъ благоприятенъ для населенія, какъ по добычѣ звѣря, такъ и благодаря высокимъ цѣнамъ на пушнину.

Общее число звѣропромышленниковъ въ 1903 г. опредѣлялось въ области

въ 13.076 человекъ, цифра менѣе дѣйствительной, такъ какъ сюда не включены бродячіе инородцы Олекминскаго округа и инородцы и ссыльные Колымскаго, среди которыхъ звѣроловствомъ занимается все способное мужское населеніе. Разнаго рода звѣря добыто такое количество:

		болѣе или менѣе 1902 г.	
лисиць . . . . .	3.168 шт.	+	223 шт.
бобровъ рѣчныхъ . . . . .	—	—	12 »
соболей . . . . .	1.904 »	+	88 »
песцовъ . . . . .	3.413 »	+	747 »
медвѣдей . . . . .	319 »	+	18 »
лосей . . . . .	433 »	—	36 »
волковъ . . . . .	41 »	—	6 »
оленей и козь . . . . .	2.751 »	—	357 »
хорьковъ . . . . .	2.415 »	—	27 »
бѣлокъ . . . . .	125.035 »	—	17.396 »
горностаевъ . . . . .	22.925 »	+	9.247 »
зайцевъ . . . . .	108.229 »	—	18.665 »

Стоимость добытой пушнины исчисляется, по мѣстнымъ цѣнамъ, въ 115.477 руб., болѣе, нежели въ 1902 году, на 12.022 р. 05 к.

Въ частности, въ Верхоянскомъ и Колымскомъ округахъ добыто звѣря на сумму 51.474 руб., болѣе предшествовавшаго года на 2.836 р. 85 к.

Приведенныя цифры, основанныя на оффиціальныхъ данныхъ, слѣдуетъ считать, однако, значительно ниже дѣйствительныхъ, ибо соответствующія свѣдѣнія отъ звѣропромышленниковъ, а въ особенности отъ бродячихъ инородцевъ, главныхъ звѣролововъ области, въ весьма рѣдкихъ случаяхъ могутъ быть зарегистрированы, вслѣдствіе бродячаго образа жизни ихъ и свойственному имъ умаленію дѣйствительныхъ доходовъ.

Болѣе близкое къ дѣйствительности представленіе объ успѣхахъ звѣроловства могли бы дать свѣдѣнія о количествѣ пушнины, доставляемой ежегодно на Якутскую лѣтнюю ярмарку, но такихъ свѣдѣній за отчетный годъ не получено.

Одинаковое съ звѣропромышленностью значеніе для населенія Верхоянскаго и Колымскаго округовъ имѣетъ добываніе мамонтовой кости. Главными ея промышленниками въ Колымскомъ округѣ являются якуты, чукчи и отчасти русскіе. Въ Верхоянскомъ округѣ промыселъ этотъ существуетъ лишь въ сѣверной части округа, главнымъ образомъ, въ Устьянскомъ улусѣ и въ обществѣ верхоянскихъ мѣщанъ. Точныхъ свѣдѣній о количествѣ добытой и вывезенной мамонтовой кости не имѣется. Одна торговая фирма «Громовой» вывезла, по ея показаніямъ, изъ Якутска 2.726 пуд. мамонтовой кости и 599 пудовъ разной пушнины, безъ указанія стоимости вывезеннаго.

Извозный промыселъ. Сюда относится транспортировка тяжестей, преимущественно съѣстныхъ припасовъ, изъ трехъ южныхъ округовъ на Олекминскіе и Витимскіе пріиски. Извозомъ занимаются инородцы и приленскіе крестьяне Олекминскаго округа. Промыселъ этотъ, доставлявшій ранѣе возчикамъ до 350 т. руб. валоваго заработка, при 400 т. пуд. ежегодно перевозимой тяжести, нынѣ много сократился, вслѣдствіе закрытія пріисковъ и уменьшенія операций на

нѣкоторыхъ изъ нихъ. Въ Якутскомъ округѣ перевозкою сѣбствныхъ припасовъ на пріиска занимаются, главнымъ образомъ, инородцы двухъ Кангаласскихъ улусовъ. Извозный промыселъ съ упадкомъ золотыхъ пріисковъ значительно сократился. Кромѣ того, заработокъ отъ промысла уменьшился отчасти и вслѣдствіе конкуренціи занимающихся извозомъ лицъ между собою, при полученіи подрядовъ на поставку припасовъ и перевозку тяжестей.

Транспортировка казенныхъ и купеческихъ тяжестей черезъ Верхоянскій округъ въ Колымскій и обратно, нѣсколько сократившаяся, въ виду направленія казенныхъ грузовъ въ Колымскій край моремъ и сдачи гужевой доставки и сплава въ однѣ руки, лишь въ 1901 году снова перешла къ якутамъ сѣверо-восточной части Якутскаго округа. Въ Верхоянскій округъ тяжесть доставляется якутами преимущественно Намскаго и Дюнсинаскаго улусовъ, а также Верхоянскаго улуса, давая первымъ валоваго дохода до 10.000 р. и послѣднимъ до 13.000 р. Жители Верхоянскаго округа также занимаются доставкой купеческихъ товаровъ лѣтомъ и зимою, изъ Якутска въ Верхоянскъ, и обратно и развозкою ихъ по округу, выручивъ за это въ отчетномъ году около 11.500 руб. Кромѣ того, якуты двухъ Кангаласскихъ улусовъ Якутскаго округа занимаются сбытомъ скота, мяса, масла и другихъ жизненныхъ припасовъ въ Якутскъ и Олекминскъ и на Олекминскіе, Витимскіе и Ниманскіе золотые промысла. Продажа этихъ продуктовъ даетъ населенію этихъ улусовъ выгодный, сравнительно съ мѣстными цѣнами, заработокъ; почему промыселъ этотъ и привлекаетъ къ себѣ инородцевъ, способныхъ къ этому труду.

Извозный промыселъ въ Вилюйскомъ окр., благодаря все болѣе развивающемуся пароходству по р. Вилюю, съ каждымъ годомъ сокращается, такъ какъ почти всѣ привозные товары доставляются въ округъ на пароходахъ, которые идутъ вверхъ по Вилюю до Сунтарскаго селенія. Только въ сбытѣ мѣстныхъ продуктовъ въ Олекминскій окр. и, главнымъ образомъ, на пріиска, извозъ сохранилъ свое прѣжнее значеніе. Вслѣдъ за сокращеніемъ золотопромышленности въ предыдущіе годы и упадкомъ въ округѣ извознаго промысла, въ отчетномъ году, вмѣстѣ съ ростомъ операцій на пріискахъ, извозъ снова, относительно, увеличился.

Приленскіе крестьяне Якутскаго и Олекминскаго округовъ имѣютъ хорошій заработокъ отъ почтовой и обывательской гоньбы по Иркутскому почтовому тракту. Фуражная плата почти единственный здѣсь заработокъ, который даетъ крестьянину возможность уплачивать подати и покрывать всѣ общественные расходы.

Обганиваніе станцій по Охотскому, Аянскому, Вилюйскому и Верхоянско-Колымскому трактамъ доставило придорожному населенію, преимущественно инородцамъ, также хорошій заработокъ. Нѣсколько станцій послѣднихъ трехъ трактовъ сдаются казной для обганиванія цѣлымъ обществомъ, съ цѣлью усиленія ихъ платежной способности. Между прочимъ, инородческимъ обществамъ Верхоянскаго и Эльгетскаго улусовъ за обывательскую гоньбу казной выплачивалось ежегодно, до 12 ноября 1902 г., по 12.988 р. 82 к., но съ указаннаго времени, въ виду прибавки двухъ паръ обывательскихъ лошадей, на новомъ Якутско-Верхоянскомъ трактѣ, плата эта поднята до 13.749 руб. 57 коп. Важное подспорье въ хозяйствѣ мѣщанскихъ и инородческихъ обществъ Колымскаго

округа составляет содержание ими по подряду съ казной 9 обывательскихъ станцій этого округа.

Всего въ 1903 г. за обганивание почтовыхъ станцій въ области уплочено 183.587 р. 37 к. и за обывательскія—78.199 р. 38 к

Соляной промыселъ существуетъ только въ Вилюйскомъ окр., въ которомъ эксплуатируются два источника самосадочной соли: Кемпендяйскій и Багинскій, расположенные на правомъ берегу рѣчки Кемпендяйки. Оба источника съ 1897 года сданы казною за 700 руб. въ годъ въ аренду на 10 лѣтъ, безъ торговъ, обществу инородцевъ 1-го Нерюктейс аго наслега, Хочинскаго улуса. Добываемая ежегодно соль, въ количествѣ 20-25 т. пуд., сбывается частью на мѣстѣ, частью же идетъ въ Олекминскій округъ. Запасы соли на названныхъ источникахъ громадны, особенно на Кемпендяйскомъ. По качеству своему соль обоихъ источниковъ очень хорошая, при чемъ Кемпендяйская превосходитъ Багинскую. Въ 1901 г. арендаторы возбудили предъ Г. Иркутскимъ Военнымъ Генералъ-Губернаторомъ ходатайство о разрѣшеніи имъ поставлять добываемую соль подряднымъ способомъ въ казну, въ Якутскъ и другія мѣста области. Г. Главный Начальникъ Края изволилъ увѣдомить Г. Якутскаго Губернатора, отъ 20 ноября 1901 г. за № 8267, для объявленія арендаторамъ, что, въ виду значительныхъ запасовъ соли въ казенномъ Усть-Кутскомъ солеваренномъ заводѣ и малаго сбыта ея на мѣстѣ, право снабженія г. Якутска вилюйской солью, добываемой частными лицами, можетъ быть предоставлено не ранѣе, какъ по передачѣ въ аренду названнаго казеннаго завода въ частныя руки, и что послѣдовало уже разрѣшеніе со стороны Г. Министра Государственныхъ Имуществъ и сдѣлано распоряженіе объ объявленіи торговъ на сдачу этого завода въ арендное содержаніе на 24-лѣтній срокъ. Принимая во вниманіе сравнительно недорогую цѣну по перевозкѣ соли до пароходной пристани и оттуда въ городъ Якутскъ, можно съ увѣренностью сказать, что вилюйская соль, при правильной постановкѣ дѣла на Кемпендяйскихъ источникахъ, займетъ въ будущемъ не послѣднее мѣсто на рынкѣ Якутской области и съ большимъ успѣхомъ будетъ конкурировать какъ по качеству своему, такъ и по дешевизнѣ съ усть-кутской солью.

Лѣсной и дровяной промыселъ доставляетъ заработокъ приленскимъ крестьянамъ и инородцамъ Якутскаго и Олекминскаго окр. Въ минувшемъ году населеніемъ перваго округа доставлено въ Якутскъ до 5500 погонныхъ саж. дровъ на сумму около 14.000 р. и до 5.000 штукъ бревенъ на сумму около 3000 рублей. Кромѣ того, крестьяне нѣкоторыхъ селеній Покровской и Иситской волостей подражаются на доставку дровъ на берегъ рѣки близъ ихъ мѣсть жительства для рейсирующихъ по р. Ленѣ пароходовъ. Въ Олекминскомъ округѣ рубкою строевого лѣса и сплавомъ занимаются крестьяне нижнихъ (по Ленѣ) станцій и инородцы, заготовляющіе лѣсъ по р. Олекмѣ, поставка же дровъ для рейсирующихъ по р. Ленѣ пароходовъ принадлежитъ преимущественно крестьянамъ Нохтуйской волости, которые также сплавляютъ до г. Олекминска и строевой лѣсъ.

Единственнымъ пунктомъ для отхожихъ промысловъ являются частныя золотыя прииски Олекминской и Витимской системъ, Иркутской губ., Ниманскіе

Амурской области, куда отправляются, преимущественно, одиночки изъ якутовъ, а также ссыльныхъ, не имѣющихъ на мѣстѣ своего хозяйства. Количество ихъ не превышаетъ тысячи человѣкъ.

г.) Промышленность заводская и фабричная

(Вѣдомость № 2).

Въ области нѣтъ фабрикъ. Заводское производство, по технике и размерамъ своимъ, можетъ быть названо скорѣе кустарнымъ. Не смотря на обиліе и дешевизну сырыхъ матеріаловъ (мяса, масла, рыбы, шкурокъ, кожъ, строевого лѣса и др. естественныхъ богатствъ), обработка ихъ, вслѣдствіе отсутствія техническихъ занятій и недостатка предприимчивости и свободныхъ капиталовъ, находится на низкой степени. На существующихъ заводахъ, за немногими исключеніями, нѣтъ ни машинъ, ни спеціальныхъ техниковъ] и все производство на нихъ исполняется примитивными способами и небольшимъ числомъ рабочихъ.

Среди якутовъ встрѣчаются кожевники, свѣчники и кирпичники; не оставляя главнаго своего промысла-скотоводства, все они обрабатываютъ свои произведенія домашнимъ способомъ, съ помощью своей семьи, и производятъ продукты своего ремесла лишь въ ограниченныхъ размерахъ, для сбыта на рынкахъ Якутска окружныхъ городовъ, частью же въ средѣ улуснаго населенія. Въ отчетномъ году въ области дѣйствовало такихъ болѣе или менѣе постоянныхъ заводовъ 114 при 290 рабочихъ, съ производствомъ въ общей сложности на сумму 34.589 р. Въ числѣ заводовъ было: кожевенныхъ 2, кирпичныхъ 20, лѣсопильныхъ 1 и мукомольныхъ мельницъ 91. Количество заводовъ въ области, въ сравненіи съ предшествовавшимъ годомъ, уменьшилось на 15, производство же сократилось на 4.236 руб. Нужно замѣтить, что вполне полагаться на эти данныя нельзя, такъ какъ, съ одной стороны, неизвѣстна производительность пароваго лѣсопильнаго завода въ г. Якутскѣ, начавшаго работать съ марта отчетнаго года, а съ другой, показанія заводчиковъ обыкновенно далеки отъ истины.

д) Торговля.

Изъ вышесказаннаго явствуетъ, что продукты мѣстной промышленности, по неразвитости ея, не могутъ играть въ торговлѣ сколько нибудь значительной роли, и главнымъ предметомъ торговли въ области служатъ товары, привозимые изъ Европейской Россіи и Иркутской губерніи: мануфактурные, галантерейные, бакалейные, колониальные и др., а также спиртъ. Изъ продуктовъ мѣстной добывающей промышленности за предѣлы Якутской области, на рынки Европейской Россіи, вывозятся только пушнина и мамонтовая кость, остальные же предметы вывоза—рогатый и конный скотъ, мясо, кожи, рыба, въ рѣдкіе годы и хлѣбъ, далѣе золотыхъ приисковъ Олекминской и Витимской системъ и, частью,

Ниманскихъ не идутъ.

Торговимъ центромъ области служить г. Якутскъ, гдѣ учреждены двѣ ярмарки. — лѣтняя съ 10 іюля по 1 августа и зимняя съ 1-го декабря по 1 января. Общій оборотъ лѣтней ярмарки минувшаго года, по свѣдѣніямъ Якутской Городской Управы, въ отношеніи предметовъ ввоза, былъ такой: привезено на 516.035 р. (въ сравненіи съ 1902 г. болѣе на 146.043 р.) и продано на 412.908 р. (болѣе 1902 г. на 150.119 р.). Въ общую сумму привоза не вошелъ спиртъ, водка, вина и наливки. Зимняя ярмарка ограничивается усиленнымъ подвозомъ изъ окрестныхъ русскихъ и инородческихъ селеній, даже изъ дальнихъ, разныхъ съѣстныхъ припасовъ и закупомъ послѣднихъ для мѣстнаго потребленія и, въ большихъ количествахъ, для отправки на прииски. Подвозятся также разныя грубыя якутскія кустарныя издѣлія изъ дерева, волоса и желѣза, имѣющія исключительно мѣстный сбытъ. Въ самомъ округѣ существуетъ нѣсколько торговыхъ пунктовъ, изъ коихъ два носятъ названіе ярмарокъ, — Усть-Майской и Учурской, съ общимъ оборотомъ до 6-7 тысячъ рублей.

Олекминскій окр. всѣ товары и продукты получаетъ изъ Иркутской губ. Въ округѣ учреждены двѣ лѣтнихъ ярмарки: въ Олекминскѣ и на островѣ Кылахъ, обѣ въ іюнѣ мѣсяцѣ. Обороты этихъ ярмарокъ представляются въ слѣдующемъ видѣ: привезено сплавомъ по р. Ленѣ на 250.000 р. и вывезено мѣстныхъ продуктовъ на 50.741 руб. Вслѣдствіе упадка приисковъ и отсутствія у населенія денегъ, обороты ярмарокъ стали сокращаться. Торговля внѣ ярмарокъ сосредоточивается преимущественно въ г. Олекминскѣ.

Главнымъ центромъ торговли Вилюйскаго окр. является г. Вилюйскъ, а слѣдующее за нимъ мѣсто занимаютъ Нюрбинское селеніе и улусы Сунтарскій и Хочинскій, получающіе товары изъ Якутска. Въ минувшемъ году привезено товаровъ на сумму около 260.000 р., болѣе противъ 1902 г. почти на 25.000 р. и вывезено на сумму 202.640 руб., менѣе противъ 1902 г. на 86.370 р. Отчетный годъ, для прибрежныхъ жителей р. Вилюя, былъ болѣе благопріятнымъ, по сравненію съ предшествовавшимъ 1902 г., такъ какъ фирма «Громовой» совершила въ лѣто два рейса на своемъ пароходѣ «Сынокъ» и производила торговлю, довольствуясь болѣе скромной прибылью, чѣмъ мѣстные коммерсанты. Этой фирмой продано разныхъ товаровъ на 110.000 р. и вывезено масла и пушнины болѣе, чѣмъ на 25.000 рублей.

Въ Верхоянскомъ окр. вся торговля сосредоточена въ рукахъ незначительной группы крупныхъ и мелкихъ торговцевъ изъ русскихъ и инородцевъ. Ввезено въ округъ въ минувшемъ году разныхъ товаровъ на 139.209 р., менѣе чѣмъ въ 1902 г. на 1.686 р., вывезено же пушнины, мамонтовой кости, рыбы и животныхъ продуктовъ на 28.473 р., менѣе 1902 г. на 8.344 рубля.

Средоточіемъ торговыхъ сдѣлокъ въ Колымскомъ окр. служитъ г. Средне-Колымскъ, а второстепенными пунктами — селеніе Н.-Колымское, Анюйская крѣпостца и урочище Родчево. Въ Анюйской крѣпостцѣ бываетъ ежегодно ярмарка, въ первыхъ числахъ апрѣля мѣсяца, на которую съѣзжаются съ одной стороны русскіе купцы съ товарами, съ другой — инородцы всей сѣверо-восточной части округа, преимущественно чукчи и бродячіе ламуты. Оборотъ этой ярмарки въ отчетномъ году былъ слѣдующій: привезено всего товаровъ на 8.369 р.,

а вывезено пушнины и мамонтовой кости на 6.668 р. Причины упадка Анюйской ярмарки заключаются въ самомъ строѣ экономической жизни бродячихъ инородцевъ и въ чисто внѣшнихъ условіяхъ ихъ существованія, которыя, въ свою очередь, стоятъ въ зависимости отъ состоянія ихъ промысловъ (оленоводство и звѣриный промыселъ), съ каждымъ годомъ клонящихся къ упадку.

Торговыхъ и промысловыхъ документовъ выдано по всей области 1 013 на сумму 19.486 рублей.

Изъ учреждений, подходящихъ по своему назначенію подъ понятіе кредитныхъ, въ области функционируютъ: 1) благотворительный имени Гр. Муравьева-Амурскаго капиталъ, 2) ссудная касса якутовъ въ г. Якутскѣ, съ отдѣленіями въ Олекминскомъ, Вилюйскомъ, Верхоянскомъ и Колымскомъ Окружныхъ Поліцейскихъ Управленіяхъ, 3) вспомогательныя инородческія и крестьянскія кассы въ Якутскомъ, Олекминскомъ, Верхоянскомъ и Вилюйскомъ округахъ и 4) общественныя лавки и питейныя заведенія въ Якутскомъ и Олекминскомъ округахъ.

### е) Движеніе населенія.

(Вѣдомость № 3, лит. А и Б).

Къ 1-му января 1903 года населеніе Якутской области составляло цифру 271.648 душъ обоого пола.

Въ теченіи отчетнаго года:

а) родилось:		м.	дѣв.	об. п.
Въ городахъ . . . . .		246	218	464
» округахъ . . . . .		5576	5440	11016
Итого . . . . .		5822	5658	11480

б) умерло:		м.	ж.	об. п.
Въ городахъ . . . . .		269	201	470
» округахъ . . . . .		4303	4324	8627
Итого . . . . .		4572	4525	9097

в) заключено браковъ:				
Въ городахъ . . . . .				99
» округахъ . . . . .				2404
Итого . . . . .				2503

На сто душъ населенія приходится родившихся въ отчетномъ году: въ городахъ—4,84, въ округахъ—4,2 и по всей области—4,23; при этомъ числѣ родившихся рожденные внѣ брака составляютъ въ городахъ—8,4, въ округахъ—5,06; въ числѣ родившихся дѣвочки составляютъ въ  $\frac{1}{2}$  городахъ—47%, въ округахъ—49,38.

На сто душъ населенія умерло въ городахъ—4,91, округахъ—3,29; въ общемъ числѣ умершихъ женщины составляютъ въ городахъ—42,73, въ округахъ—50,12.

Одинъ бракъ въ городахъ приходится на 96,72 чел., въ округахъ на 109,01 чел. и по всей области на 108,53 человекъ.

Въ общемъ, число родившихся превышаетъ число умершихъ на 2383 чел., составляющихъ естественный приростъ области за 1903 г., меньше такового же за 1902 г. на 3067 человекъ. Кроме того, путемъ ссылки и добровольныхъ переселеній населеніе области увеличилось въ отчетномъ году еще на 50 чел. За этотъ же годъ, по полицейскимъ даннымъ, благодаря переселеніямъ и отхожимъ промысламъ на прииски, населеніе области уменьшилось на 15.605 чел. Такимъ образомъ, населеніе области къ 1-му января 1903 г. составляетъ 258.516 ч. обоого пола, меньше нежели къ началу отчетного года на 13.132 чел.

## II. Подати и повинности.

(Вѣдомость № 4, лит. А и В).

### а) Окладные сборы.

Въ 1903 г. оброчной подати и дополнительнаго къ ней сбора, подушной подати и сбора хозяйственнаго капитала, налога съ недвижимыхъ имуществъ въ городахъ и сбора по межеванію земель слѣдовало поступить:

оклада . . . . .	33479 р. 19 к.
недоимки . . . . .	57519 р. 75 к.
<b>итого . . . . .</b>	<b>90998 р. 94 к.</b>

Къ суммѣ этой вновь причислено въ теченіе отчетнаго года:

оклада . . . . .	521 р. 18 к.
недоимки . . . . .	484 р. 64 к.
<b>итого . . . . .</b>	<b>1005 р. 82 к.</b>
<b>всего . . . . .</b>	<b>92004 р. 76 к.</b>

Изъ этой суммы въ теченіе года исключено:

оклада . . . . .	500 р. 42 к.
недоимки . . . . .	274 р. 69 к.
<b>итого . . . . .</b>	<b>775 р. 11 к.</b>

Всего же, за сдѣланными причисленіями и исключеніями, подлежало къ поступленію:

оклада . . . . .	33499 р. 95 к.
недоимки . . . . .	57720 р. 70 к.
<b>итого . . . . .</b>	<b>91229 р. 65 к.</b>

Въ дѣйствительности взыскано:

оклада . . . . .	22249 р. 06 к.
недоимки . . . . .	8644 р. 03 к.
<b>итого . . . . .</b>	<b>30893 р. 09 к.</b>



Затѣмъ, къ 1-му января 1904 года осталось недовзысканными:

оклада . . . . .	11250 р. 89 к.
недоимки . . . . .	49085 р. 67 к.
итого . . . . .	<u>60336 р. 56 к.</u>

болѣе, нежели къ началу отчетнаго года, на 2816 р. 81 коп.

**б) Повинности и другіе сборы.**

Земскаго сбора (съ податныхъ лицъ и съ торговыхъ документовъ), а также сбора на частныя повинности съ податныхъ лицъ слѣдсвало поступить въ 1903 г:

оклада . . . . .	167171 р. 35 к.
недоимки . . . . .	162418 р. 27 к.
итого . . . . .	<u>329589 р. 62 к.</u>

Къ этой суммѣ въ теченіе отчетнаго года причислено вновь:

оклада . . . . .	38748 р. 95 к.
недоимки . . . . .	500 р. 50 к.
итого . . . . .	<u>39249 р. 45 к.</u>
всего . . . . .	<u>368839 р. 07 к.</u>

Исключено же:

оклада . . . . .	557 р. 35 к.
недоимки . . . . .	2608 р. 58 к.
итого . . . . .	<u>3165 р. 93 к.</u>

Такимъ образомъ, всего въ теченіе отчетнаго года подлежало взысканію:

оклада . . . . .	205362 р. 95 к.
недоимки . . . . .	160310 р. 19 к.
итого . . . . .	<u>365673 р. 14 к.</u>

Въ счетъ этой суммы поступило:

оклада . . . . .	145246 р. 20 к.
недоимки . . . . .	50646 р. 59 к.
итого . . . . .	<u>195892 р. 79 к.</u>

Послѣ чего, къ 1-му января 1904 г. осталось:

недовзысканными . . . . .	169780 р. 35 к.
---------------------------	-----------------

болѣе предшествовавшаго года на 7362 р. 08 коп.

**в) Ружный сборъ.**

Съ государственныхъ крестьянъ, свободныхъ поселянъ и инородцевъ слѣдовало къ поступленію:

оклада . . . . .	24060 р. 01 к.
недоимки . . . . .	23845 р. 54 к.
итого . . . . .	<u>47905 р. 55 к.</u>

Къ этой суммѣ въ теченіе отчетнаго года причислено вновь:

оклада . . . . .	21 р. 43 к.
недоимки . . . . .	9 р. 71 к.
итого . . . . .	<u>31 р. 14 к.</u>

Исключено:

оклада . . . . .	21 р. 25 к.
недоимки . . . . .	114 р. 97 к.
итого . . . . .	<u>136 р. 22 к.</u>

Всего же должно было поступить:

оклада . . . . .	24060 р. 19 к.
недоимки . . . . .	23740 р. 28 к.
итого . . . . .	<u>47800 р. 47 к.</u>

Изъ коихъ взыскано:

оклада . . . . .	16474 р. 68 к.
недоимки . . . . .	5992 р. 08 к.
итого . . . . .	<u>22466 р. 76 к.</u>

Затѣмъ, къ 1-му января 1904 г. осталось въ недоимкѣ 25333 р. 71 к., болѣе, нежели къ началу отчетнаго года, на 1488 р. 17 к.

г) Ясачный сборъ.

Съ кочующихъ и бродячихъ инородцевъ должно было поступить въ 1903 г.

оклада . . . . .	52909 р. 91 к.
недоимки . . . . .	25093 р. 92 к.
итого . . . . .	<u>78003 р. 83 к.</u>

Къ суммѣ этой въ теченіе отчетнаго года причислено:

оклада . . . . .	39 р. 83 к.
недоимки . . . . .	1 р. 05 к.
итого . . . . .	<u>40 р. 88 к.</u>

Исключено:

оклада . . . . .	12 р. 52 к.
недоимки . . . . .	110 р. 27 к.
итого . . . . .	<u>122 р. 79 к.</u>

Всего же подлежало ко взысканію:

оклада . . . . .	52937 р. 22 к.
недоимки . . . . .	24984 р. 70 к.
итого . . . . .	<u>77921 р. 92 к.</u>

Изъ этого взыскано:

оклада . . . . .	38029 р. 39 к.
недоимки . . . . .	12862 р. 58 к.
итого . . . . .	<u>50891 р. 97 к.</u>

Затѣмъ, осталось къ 1-му января 1904 г.

недовзысканными . . . . .	27029 р. 95 к.
болѣе, нежели къ началу отчетнаго года на . . . . .	1936 р. 03 к.
Всего же по 1 января 1904 г. осталось въ недоимкѣ:	
окладныхъ сборовъ . . . . .	60336 р. 56 к.
земскаго . . . . .	169780 р. 35 к.
ружнаго . . . . .	25333 р. 71 к.
ясачнаго . . . . .	27029 р. 95 к.
<hr/>	
итого . . . . .	282480 р. 57 к.

болѣе, чѣмъ къ началу отчетнаго года на 13.603 р. 09 к. Поступленія отчетнаго года составляютъ общую цифру 300.144 р. 61 к., болѣе, чѣмъ въ 1902 г. на 9.391 р. 30 к.

д) Городскіе доходы и расходы.

Къ 1-му января 1904 г. Городская Дума состояла изъ предѣдателя—городского головы, 19 гласныхъ, одного члена Управы и депутата отъ духовнаго вѣдомства, а Городская Управа подъ предѣдательствомъ городского головы—изъ трехъ членовъ и секретаря (онъ же секретарь Думы).

Дѣйствительные доходы и расходы г. Якутска за 1903 г. были таковы:

Д о х о д ы:	Руб.	Коп.
Сборъ съ недвижимыхъ имуществъ . . . . .	4195	06
Сборы съ торговли и промысловъ . . . . .	3749	10
Пошлины разныхъ наименованій . . . . .	6734	78 <sup>1</sup> / <sub>2</sub>
Съ городскихъ имуществъ и оброчныхъ статей . . . . .	22111	16 <sup>3</sup> / <sub>4</sub>
» » предприятий: городская скотобойня . . . . .	1137	50
Пособіе городу и возвратъ расходовъ . . . . .	6021	73 <sup>1</sup> / <sub>2</sub>
Разныя поступленія . . . . .	2325	39 <sup>3</sup> / <sub>4</sub>
Итого . . . . .	46274	74 <sup>1</sup> / <sub>2</sub>
Р а с х о д ы:		
Участіе въ расходахъ по содержанию Правительственныхъ учреждений . . . . .	5035	—
Содержаніе Городскаго Общественнаго Управленія и Сиротскаго Суда . . . . .	12021	06
Воинская квартирная повинность . . . . .	1914	81
Содержаніе городской полиціи . . . . .	1510	23
Содержаніе пожарной команды . . . . .	6506	15
Благоустройство города . . . . .	1081	50
Содержаніе и ремонтъ скотобойни . . . . .	372	70
Народное образованіе . . . . .	9390	60
Общественное призрѣніе . . . . .	2315	53
Медицинская, ветеринарная и санитарная части . . . . .	1594	70
Уплата налоговъ . . . . .	500	—

содержаніе и устройство принадлежащихъ городу недвижимыхъ имуществъ . . . . .	417	—
уплата долговъ . . . . .	1300	—
разные расходы . . . . .	1702	03 <sup>1</sup> / <sub>2</sub>
осталось кассою . . . . .	613	43
<b>Итого . . . . .</b>	<b>46274</b>	<b>74<sup>1</sup>/<sub>2</sub></b>

По сравненію съ 1902 г., въ общемъ обороты города по доходу оказались болѣе на 1181 р. 22 к. и по расходу болѣе же 947 р. 20<sup>1</sup>/<sub>2</sub> коп.

Обороты трехъ окружныхъ городовъ представляются за отчетный годъ въ такомъ видѣ:

	Оставалось къ 1 января 1903 г.		Въ теченіе 1903 г. поступило.		Итого.		Израсходовано.		Осталось къ 1 янв. 1903 г.	
	Р.	К.	Р.	К.	Р.	К.	Р.	К.	Р.	К.
Вилюйскъ . . . . .	510	—	552	11	1062	11	330	25	731	86
Верхоянскъ . . . . .	97	25 <sup>1</sup> / <sub>2</sub>	285	52 <sup>1</sup> / <sub>2</sub>	38	78	378	42	4	36
Ср-Колымскъ . . . . .	3348	33 <sup>1</sup> / <sub>2</sub>	5058	63 <sup>1</sup> / <sub>2</sub>	8406	97	5193	31	3213	66
<b>Итого . . . . .</b>	<b>3955</b>	<b>59</b>	<b>5896</b>	<b>27</b>	<b>9851</b>	<b>86</b>	<b>5901</b>	<b>98</b>	<b>3949</b>	<b>88</b>

По доходу обороты трехъ окружныхъ городовъ уменьшились, сравнительно съ 1902 г., въ общемъ на 280 р. 27<sup>1</sup>/<sub>2</sub> к., равно уменьшились и расходы на 806 р. 32 коп.

**в) Акцизные сборы.**

Для надзора за правильнымъ поступленіемъ акциза въ г. Якутскѣ находится управленіе IV акцизнаго округа Иркутской губерніи и Якутской области, съ окружнымъ надзирателемъ и тремя его помощниками, изъ которыхъ два живутъ въ г. Якутскѣ, а третій въ г. Олекминскѣ.

Въ отчетномъ году акцизныхъ сборовъ поступило:

	Сумма доходовъ.	
	РУБ.	КОП.
акциза съ вина и спирта . . . . .	358273	71
патентнаго сбора съ заведеній . . . . .	10092	—
дополнительнаго акциза съ водочныхъ издѣлій . . . . .	1231	80
штрафовъ . . . . .	364	75
патентнаго сбора съ табачныхъ свидѣт. . . . .	2613	75
<b>Итого . . . . .</b>	<b>372576</b>	<b>01</b>

Акцизные сборы увеличились, въ сравненіи съ предшествовавшимъ годомъ, на 27849 р. 59 коп.

Число мѣстъ, производившихъ въ отчетномъ году продажу питей и табаку въ области, было:

	Годо- выхъ.	Полу- годов.	Итого.
водочныхъ заводовъ . . . . .	1	—	1
оптовыхъ складовъ . . . . .	1	16	17
питейныхъ домовъ . . . . .	3	28	31
ренсковыхъ погребовъ . . . . .	1	52	53
буфетовъ . . . . .	2	—	2
временныхъ буфетовъ . . . . .	2	—	2
оптовыхъ складовъ табаку . . . . .	4	—	4
лавоекъ съ продажей табаку . . . . .	129	34	163
мѣстъ производящихъ раскурочную продажу табаку . . . . .	14	92	106
итого . . . . .	157	222	379

ж) Отправление натуральныхъ повинностей.

Населеніе Якутской области въ отчетномъ году отправляло слѣдующія натуральныя повинности: квартирную, дорожную, подводную и воинскую. Отъ воинской повинности изъяты все инородцы, населяющіе область, повсемѣстно, а для прочихъ сословій исключеніе это сдѣлано въ трехъ сѣверныхъ округахъ—Вилуйскомъ, Верхоянскомъ и Колымскомъ.

Къ числу натуральныхъ повинностей могутъ быть отнесены также: работа при межеваніи земель, караулъ при церквяхъ и экономическихъ магазинахъ, назначеніе десятниковъ въ родахъ, отбываніе обязанности вахтеровъ при экономическихъ магазинахъ и сидѣльцевъ соляныхъ стоекъ, тушеніе лѣсныхъ пожаровъ, заготовленіе и доставка дровъ и льду для церковно-приходскихъ школъ, ремонтъ поварень (по Верхоянско-Колымскому тракту) и общественныхъ зданій народныхъ школъ, инородныхъ управъ, хлѣбозанасныхъ магазиновъ и ледниковъ для храненія мертвыхъ тѣлъ и т. д. Кроме того, на обязанности сельскихъ обществъ лежитъ содержаніе уголовныхъ ссыльныхъ, призрѣніе неимущихъ общественниковъ, плата за содержаніе и лѣченіе въ якутской гражданской больницѣ больныхъ несостоятельнаго класса, содержаніе сверхкомплектныхъ больныхъ въ городскихъ лѣчебницахъ, а равно и погребеніе умершихъ бѣдняковъ.

*Квартирная* повинность. Мѣстная воинская команда состоитъ изъ 2 офицеровъ, 1 военнаго врача и 116 нижнихъ чиновъ; 1 офицеръ и военный врачъ живутъ на частныхъ квартирахъ, получая отъ города деньгами по положенію, а остальные чины имѣютъ пребываніе въ г. Якутскѣ, въ принадлежащихъ городу казармахъ. Чины якутскаго пѣшаго городского казачьяго полка, въ числѣ 8 офицеровъ и 367 нижнихъ чиновъ, распределенные въ областномъ и окружающихъ городахъ, получали квартирное довольствіе деньгами.

*Дорожная* повинность состоитъ въ исправномъ содержаніи дорогъ, мостовъ,

гатай, переправъ черезъ рѣки, въ установкѣ вѣхъ по трактамъ, и отбывается тѣми обществами, по участкамъ которыхъ дороги пролегаютъ.

*Подводная* повинность состоитъ въ содержаніи сельскими обществами лошадей для разъѣздовъ, по дѣламъ службы, духовенства, судебныхъ слѣдователей и мировыхъ судей, чиновъ земской полиціи, врачей, фельдшеровъ и сельскихъ властей.

Отбывать послѣднія двѣ повинности натурою населеніе не имѣетъ никакой возможности, по своей разбросанности, почему онѣ большею частью перелажаются въ денежную.

*Воинская* повинность. Призыву къ исполненію воинской повинности, по участкамъ Якутскому и Олекминскому, подлежало въ 1903 г.

а) по призывнымъ спискамъ . . . . .		130 чел.
б) по дополнительнымъ спискамъ	) лит. А. . . . . ) лит. Б. . . . .	1 чел.
		14 чел.
итого . . . . .		145 чел.

Въ числѣ внесенныхъ въ призывные списки заключалось:

а) имѣвшихъ право на льготу по семейному положенію:		
I-го разряда . . . . .		45 чел.
II » . . . . .		22 »
III » . . . . .		6 »
итого . . . . .		73 чел.

Изъ лицъ, подлежащихъ вынутаю жребія, при осмотрѣ и приѣмѣ:

а) назначена отсрочка:		
1) по невозможности . . . . .		11 чел.
2) на окончаніе образованія . . . . .		4 »
3) вслѣдствіе нахождения подъ судомъ и слѣдствіемъ . . . . .		—
б) признано совсѣмъ неспособ. къ службѣ . . . . .		—
в) назначено къ переосвидѣтельствуванію . . . . .		—
г) не явились къ призыву . . . . .		13 чел.

По разверсткѣ на 1903 г. назначено къ поступленію на службу изъ Якутскаго призывнаго участка 22 чел. и изъ Олекминскаго 9 чел., а всего 41 чел.

Въ то число принято въ войска.

Изъ лицъ, внесенныхъ въ призывные списки . . . . . 31 чел.

Въ числѣ принятыхъ заключалось:

а) имѣвшихъ право на льготу по семейному положенію:		
III-го разряда . . . . .		1 чел.
б) женатыхъ . . . . .		9 »
в) умѣющихъ читать и писать . . . . .		10 »
г) зачисленныхъ по приѣмѣ въ запасъ . . . . .		— »
д) способныхъ къ строевой службѣ . . . . .		31 »
е) » къ нестроевой службѣ . . . . .		—

По исполненію призыва въ отчетномъ году израсходовано 1069 р. 46<sup>1</sup>/<sub>2</sub> к., изъ коихъ отъ казны 519 р. 46<sup>1</sup>/<sub>2</sub> к. и изъ земской повинности 550 рублей.

### III. Общественное благоустройство и благочиніе.

#### а) Казенныя и общественныя зданія.

Казенныхъ зданій въ городахъ области считается 99 (въ томъ числѣ 8 каменныхъ и 91 деревянныхъ), общественныхъ 151 (каменныхъ 3 и деревянныхъ 148), церковныхъ и монастырскихъ 31 (каменныхъ 2 и деревянныхъ 29).

Въ отчетномъ году производились слѣдующіе казенныя постройки:

- 1) ремонтъ губернаторскаго дома со службами при немъ.
- 2) постройка зданія для лѣчебницы, въ Амгинской слободѣ, Якутскаго округа, на сумму 14.500 р
- 3) Постройка зданія лѣчебницы, въ Намскомъ улусѣ, Якутскаго окр., на 15500 р.
- 4) ремонтъ зданія Якутскаго Областнаго Управленія.
- 5) постройка зданій и складовъ для винной монополіи.
- 6) домъ для врача въ г. Вилюйскѣ.
- 7) куплены и приспособлены два дома, для больницъ, на 10 кров., въ г. Вилюйскѣ.
- 8) ремонтъ зданія Якутскаго тюремнаго замка.
- 9) „ „ гражданской больницы въ г. Якутскѣ.

#### б) Дороги, мосты и переправы.

Всѣ дороги, большія и проселочныя, исключая лишь Иркутскаго тракта, идущаго лѣтомъ и зимою пор. Ленѣ, пролегаютъ по низменной, преимущественно глинистой почвѣ и топямъ, весною и осенью обрастающимъ въ сплошное болото. Принимая во вниманіе огромное протяженіе этихъ дорогъ, малонаселенность края, трудно предъявлять строгія требованія къ населенію, обязанному дорожной повинностью. Для поддержанія такихъ дорогъ въ исправномъ видѣ потребовались бы большія денежныя затраты, совершенно непосильныя для бѣднаго инородческаго населенія. Последнее замѣчаніе особенно относится къ сѣвернымъ округамъ, гдѣ населеніе весьма невелико, сравнительно съ огромнымъ протяженіемъ пути, и гдѣ, какъ на примѣръ, въ системѣ озеръ Селенныхъ и Бердюгестяхъ, гати и мосты иногда тянутся десятками верстъ.

Въ области нѣтъ постоянныхъ большихъ мостовъ черезъ рѣки. Только черезъ небольшія рѣки и ручьи существуютъ постоянныя, примитивнаго устройства, мостовыя сооруженія, да и тѣ нерѣдко сносятся весеннимъ разливомъ. Установленіе лодочныхъ и плотовыхъ перевозовъ, при отсутствіи силъ и средствъ для техническихъ сооруженій, является единственнымъ средствомъ поддержанія сообщенія между берегами большихъ рѣкъ, какъ Лена, Алдань, Вилюй, Колыма и Яна.

Наиболѣе важныя и относительно правильно организованныя перевозки— Даркылахскій черезъ р. Лену, въ 5 верстахъ ниже г. Якутска, и Борь-Ыларскій у самаго города. Первый изъ нихъ ведетъ на тракты въ сѣверные округа

и въ г. Охотскѣ, второй на Амгинскій (бывшій Аявскій) трактъ. Перевозы эти содержатся на счетъ земскихъ сборовъ и отдаются въ содержаніе съ торговъ.

Въ г. Средне-Колымскѣ перевозъ черезъ рѣч. Алкудинъ, раздѣляющую городъ на двѣ части, и постройка черезъ нее моста, въ срединѣ лѣта, сдаются городомъ, на его средства, по подряду, за цѣну отъ 75 до 150 р.

#### в) Почтовые тракты и другіе пути; телеграфъ.

Почтовыхъ трактовъ въ Якутской области три; изъ нихъ самый главный, Иркутскій, имѣетъ протяженіе  $2767\frac{1}{4}$  вер., изъ которыхъ собственно на Якутскую область приходится около  $977\frac{1}{4}$  вер., съ 46 станц. На станціяхъ содержится по 4 пары почтовыхъ лошадей и по одной парѣ обывательскихъ. Почтовое сообщеніе по этому тракту производится лѣтомъ на парходахъ, зимою на лошадяхъ по льду, а весною и осенью, въ распутицу, — преимущественно верхомъ, по хребтамъ, идущимъ вдоль р. Лены, или, гдѣ возможно, отлогимъ берегомъ рѣки. Трактъ этотъ особенно оживляется весною, когда начинается парходное движеніе по Ленѣ и славъ разныхъ товаровъ въ города и селенія, расположенныя по ея берегамъ.

Съ 1895 г. по р. Ленѣ установлено почтово-пассажирское парходство купца Глотова. Въ навигацію отчетнаго года, въ предѣлахъ области, рейсировало восемь почтовыхъ парходовъ.

На время навигаціи сокращается число почтовыхъ паръ по Ленскому тракту съ четырехъ на двѣ, соотвѣтственно чему, съ 15 мая по 15 сентября, прекращается фуражная плата почтосодержателямъ, удерживаемая въ казну.

Охотскій трактъ тянется на 1025 вер., изъ которыхъ на Якутскую область приходится 780 вер., съ 14 почтовыми станціями, одна въ 190 вер., другая въ 150 вер., а на каждую изъ остальныхъ приходится среднимъ числомъ по  $36\frac{3}{4}$  вер. На этихъ станціяхъ содержится по одной парѣ почтовыхъ и по парѣ же обывательскихъ лошадей. По отсутствію тележнаго пути лѣтомъ, проѣздъ по тракту возможенъ только верхомъ, зимою же путь совершается въ саняхъ, при чемъ, смотря по мѣстности, ѣзда происходитъ на лошадяхъ, оленяхъ или же собакахъ.

Амгинскій почтовой трактъ составляетъ остатокъ бывшаго Аявскаго тракта; въ настоящее время онъ дѣйствуетъ только на протяженіе 178 вер. между Якутскомъ и сел. Амгинскимъ, съ 7 почтовыми станціями, на которыхъ содержится по одной парѣ почтовыхъ и по парѣ же обывательскихъ лошадей.

На Иркутскій трактъ почта отправляется изъ Якутска зимою и лѣтомъ два раза въ недѣлю; на Охотскій трактъ два раза въ мѣсяць.

Почтовыхъ и почтово-телеграфныхъ учрежденій въ области состояло: 9 почтово-телеграфныхъ конторъ и отдѣленій по иркутскому тракту, 3 почтовыхъ конторы (въ г. Вилюйскѣ, Верхоянскѣ и Ср.-Колымскѣ) и одно почтовое отдѣленіе въ селѣ Амгинскомъ.

Вилюйскій трактъ, между г. Якутскомъ и Вилюйскомъ, имѣетъ протяженія



618<sup>1</sup>/<sub>4</sub> вер., съ 16 станціями, на которыхъ содержится по двѣ пары лошадей. Движеніе почты по этому тракту происходило два раза въ мѣсяць, а именно: изъ Якутска почта отправлялась 1 и 15 числа, а изъ Вилюйска 10 и 25 числа каждаго мѣсяца. Въ теченіе отчетнаго года чрезъ Вилюйскую почтовую контору отправлено открытыхъ и закрытыхъ денежныхъ пакетовъ, посылокъ и казенныхъ узловъ на 288 752 р. и получено на 121575 р.

Верхоянско-Колымскій трактъ имѣетъ протяженія (приблизительно) 2375 вер., изъ коихъ между городами Якутскомъ и Верхоянскомъ 870 верстъ, съ 20 станціями, и между Верхоянскомъ и Ср.-Колымскомъ остальные 1505 вер., съ 11 станціями; на этомъ трактѣ содержится всего 79 лошадей и 20 паръ оленей. Въ 1902 году скончалась и была открыта, взаменъ существовавшаго тракта между Якутскомъ и Верхоянскомъ, новая обывательская дорога по долинѣ рѣки Тумары, въ обходъ высокаго перевала черезъ Верхоянскій хребетъ. Расходъ по устройству новаго тракта, въ безлюдной его части (въ предѣлахъ Якутскаго округа), въ суммѣ 2920 руб. отнесенъ, по представленію Г. Иркутскаго Генерал-Губернатора и съ разрѣшенія Г. Министра Внутреннихъ Дѣлъ, на мѣстный источникъ подъ названіемъ: «Капиталь на исправленіе дорогъ и мостовъ». Почтовые конторы въ городахъ Верхоянскѣ и Ср.-Колымскѣ открыты лишь въ 1902 году, а именно: въ первомъ 23 марта, во второмъ 4 апрѣля 1902 года. Собщеніе съ г. Якутскомъ производится по 1 разу въ мѣсяць.

Усть-Майскій обывательскій трактъ имѣетъ протяженія 163 вер. съ 5 станціями, на которыхъ содержится по одной парѣ обывательскихъ лошадей.

Обывательскіе тракты отъ г. Верхоянска имѣютъ протяженіе: Булунскій 240 вер и Устьянскій до с. Казачьяго всего 1320 верстъ. На станціяхъ этихъ трактовъ олени и собаки выставляются только зимой, такъ какъ лѣтомъ, вслѣдствіе болотъ и невѣроятной массы комаровъ, проѣздъ становится невозможнымъ.

Два обывательскихъ тракта отъ г. Средне-Колымска (до с. Нижне-Колымскаго 540 вер. и до с. Верхне-Колымскаго 470 вер.) пролезаютъ лѣтомъ и зимой по р. Колымѣ; лѣтомъ собщеніе по нимъ производится въ лодкахъ, зимою же на оленяхъ, лошадяхъ или же на собакахъ.

На обывательскихъ трактахъ сѣверныхъ округовъ, въ промежуткахъ между станціями, проѣзжающимъ приходится ночевать въ «поварняхъ», необитаемыхъ юртахъ.

Кромѣ перечисленныхъ путей собщенія, отъ селенія Сунтарскаго, Вилюйскаго округа, идутъ еще три коммерческихъ тракта на г. Оленинскъ, Мачинскія и пріисковыя резиденціи и с. Мухтую (Иркутской губерніи). Трактами этими вывозятся продукты скотоводства изъ юго-западной части округа на золотые пріиски и ввозятся товары съ лѣтней Ленской ярмарки.

Здѣсь же необходимо упомянуть объ Ольско-Колымскомъ пути, по которому доставляется съ 1895 г. изъ дер. Ольской (у Тауской губы, Охотскаго моря) въ Ср.-Колымскъ казенный и купеческій грузъ. Путь этотъ, въ смыслѣ удобства передвиженія, можетъ быть признанъ вполне удовлетворительнымъ, если принять во вниманіе недавнее его открытіе и самое назначеніе его,—служить перевозкѣ тяжестей.

г.) Водныя сообщенія.

Изъ многихъ рѣкъ, орошающихъ Якутскую область, водными путями служатъ только р. Лена съ притоками Алданомъ и Витимомъ и, отчасти, р. Колыма и притоки Алдана—Юдома и Мая.

Протяженіе Лены въ Якутской области—3903 версты (отъ селенія Жербинскаго Олекминскаго округа до впаденія въ Сѣв. Ледов. океанъ). На всемъ это мѣ протяженіи Лена судоходна во всю навигацію, которая начинается въ половинѣ мая и прекращается въ концѣ сентября. Въ это время устанавливается правильное сообщеніе и производится сплавъ и перевозка грузовъ на пароходахъ, наузкахъ, каюкахъ, лодкахъ и плотахъ. Въ отчетномъ году, въ предѣлахъ области, рейсировали по Ленѣ восемь почтово-пассажирскихъ пароходовъ купца Глотова и восемь частныхъ пароходовъ. Кромѣ того, съ верховьевъ Лены пришло въ г. Якутскъ до 20 наузковъ съ разными товарами.

Изъ Якутска ежегодно, съ открытіемъ навигаціи, снаряжаются нѣсколько каюковъ (большихъ лодокъ) въ низовья Лены (въ селенія Булунъ, Кумахъ-Суръ и Бучкуръ) за рыбой, пушниной и мамонтовой костью. Съ 1894 года пароходъ А. И. Громовой «Лена» дѣлаетъ туда же 3 рейса въ навигацію, доставляя въ Якутскъ тѣ же продукты, что и каюки, при чемъ въ отчетномъ году этотъ пароходъ доходилъ до устья р. Лены для разгрузки шхуны «Заря».

Мая, правый притокъ Алдана, имѣетъ протяженія около 1200 верстъ; сплавною можетъ считаться отъ устья р. Уи, 30 вер. выше сел. Нельканъ. Здѣсь ежегодно снаряжаются наузки, на которыхъ сплавляютъ чай и др. колоніальные товары, по Маѣ и Алдану, въ Якутскъ. Въ навигацію отчетнаго года пароходъ А. И. Громовой «Громовъ» ходилъ по Алдану и Маѣ до сел. Нельканъ и обратно въ Якутскъ, сдѣлавъ по два рейса въ каждую сторону.

По Юдомѣ, другому притоку Алдана, ежегодно на наузкахъ къ устью Алдана сплавляются чай, доставленные зимнимъ путемъ изъ Охотска.

Виллой судоходенъ до устья рѣчки Кемпендѣйки. Въ отчетномъ году, по этой рѣкѣ, пароходъ Глотова «Алданъ» доставилъ въ Виллойскъ частные грузы, а пароходъ Громовой «Сынокъ» совершилъ два рейса и доходилъ до селеній Сунтарскаго и Антоновскаго, останавливаясь въ болѣе населенныхъ пунктахъ для торговли.

Водное сообщеніе въ Колымскомъ окр. производится только по р. Колымѣ, по которой съ 1895 г. сплавляется на наузкахъ казенный и купеческій грузъ, доставляемый къ верховьямъ Колымы, по зимнему пути, изъ сел. Ольскаго.

д) Народная нравственность.

(Вѣдомость № 5).

Въ теченіе отчетнаго года дѣлъ о преступленіяхъ, предусмотр. Улож. о нак. и совершенныхъ въ предѣлахъ Якутской области, разсмотрѣно было Якут-

скимъ Окружнымъ Судомъ 161, при чемъ осуждены 61 мужчина и 2 женщ., а всего 63 чел. По сравненію съ предшествовавшимъ годомъ, число преступленій увеличилось на 12, а число осужденныхъ увеличилось на 9 чел.

У мировыхъ судей, въ теченіе отчетнаго года, возникло 698 дѣлъ, по коимъ осуждено: муж. 217 и жен. 14. Изъ общаго числа осужденныхъ мировыми судьями 3 было несовершеннолѣтнихъ.

### е) Расколъ.

Среди кореннаго населенія Якутской области раскольниковъ нѣтъ. числящіеся же въ области раскольники высланы сюда за принадлежность къ разнымъ сектамъ, въ большинствѣ изъ внутреннихъ губерній и, частью, изъ сибирскихъ. Большая часть раскольниковъ, сосланныхъ по суду, перечислилась въ крестьяне.

Въ отчетномъ году всѣхъ раскольниковъ въ области считалось 1038 муж. и 733 женщ., 1771 обоего пола.

Изъ общаго числа сектантовъ стромное количество (63,83%) составляли скопцы, распредѣлявшіеся въ отчетномъ году по округамъ и селеніямъ слѣдующимъ образомъ:

#### а) округъ Якутскій:

Мархинское . . . . .	162 м.	171 ж.	333 об.	пола
Кильдемское . . . . .	56 м.	40 ж.	96 об.	»
Новониколаевское . . . . .	74 м.	55 ж.	129 об.	»
Хатыни-Аринское . . . . .	42 м.	38 ж.	80 об.	»
Петропавловское . . . . .	27 м.	18 ж.	45 об.	»
Троицкое . . . . .	38 м.	15 ж.	53 об.	»
Бологурское . . . . .	27 м.	16 ж.	43 об.	»
<hr/>				
Итого . . . . .	426 м.	353 ж.	779 об.	»

#### б) округъ Олекминскій:

Спасское . . . . .	127 м.	80 ж.	207 об.	»
Троицкое . . . . .	27 м.	15 ж.	42 об.	»
Усть-Чаранское . . . . .	17 м.	17 ж.	34 об.	»
Иллюнское . . . . .	17 м.	6 ж.	23 об.	»
<hr/>				
Итого . . . . .	188 м.	118 ж.	306 об.	»

#### в) округъ Вилюйскій:

Антоновское . . . . .	29 м.	15 ж.	42 об.	»
г) округъ Колымскій . . . . .	2 м.	— ж.	2 об.	»

Итого . . . . . 645 м. 486 ж. 1131 об. пола

Кромѣ указанныхъ выше скопческихъ селеній, въ Якутскомъ окр. существуютъ 4 сектантскихъ селенія: Павловское, Ноторское, Отрадное и Прохладное.

Въ Павловскомъ селеніи живутъ старобрядцы, въ числѣ 86 м. и 96 ж., всего 182 чел.

Ноторское селеніе, образованное въ 1897 г., находится на р. Ноторѣ въ 4½ в. отъ впаденія въ Алданъ. Весною 1901 г., чрезъ выдѣленіе изъ Ноторскаго

селенія водворенныхъ въ немъ духоборовъ, образованы новыя духоборческія селенія—Отрадное по р. Амгѣ, въ 18--19 в. ниже Амгинской слободы, и Прохладное на урочищѣ Маганъ, въ 16 верстахъ отъ г. Якутска. Къ 1 января 1904 г. въ названныхъ селеніяхъ состояло на причисленіи 76 человекъ духоборовъ, съ семействами, именно:

въ Ноторскомъ . . . . .	24 м. 11 ж. 13 дѣт.
» Отрадномъ . . . . .	26 » 8 » 12 »
» Прохладномъ . . . . .	26 » 22 » 28 »
<b>итого . . . . .</b>	<b>76 м. 41 ж. 53 дѣт.</b>

Сектанты вообще отличаются хорошимъ, трезвымъ поведеніемъ, трудолюбіемъ и уживчивостью на мѣстахъ причисленія.

Молитвенный домъ имѣютъ только старообрядцы Павловскаго селенія.

### ж) Тюрьма, арестанты, ссылка.

Тюремныхъ замковъ въ области одинъ въ г. Якутскѣ. Для случайныхъ заключеній и арестовъ имѣются караульные дома: въ г. Якутскѣ при Городскомъ Полицейскомъ Управленіи и въ округахъ при Окружныхъ Полицейскихъ Управленіяхъ, а также арестанскія помѣщенія при волостныхъ правленіяхъ и инородныхъ управахъ. Для пресѣченія способовъ уклоняться отъ суда и слѣдствія, по распоряженію судебныхъ властей, привлекаемыя къ ответственности лица отдаются подъ надзоръ общества.

По количеству содержащихся арестантовъ, первое мѣсто занимаетъ Якутскій тюремный замокъ, который рассчитанъ на 132, чел. съ больницей на 10 кроватей.

Такъ какъ черезъ г. Якутскъ проходятъ всѣ ссылаемые въ область и останавливаются здѣсь на болѣе или менѣе продолжительное время, до распределенія и разсылки ихъ по округамъ, то замокъ замѣняетъ собою и пересыльную тюрьму, особенно лѣтомъ, когда прибываютъ партіи ссыльныхъ изъ Иркутской губерніи.

Движеніе заключенныхъ въ тюремномъ замкѣ за отчетный годъ видно изъ слѣдующей таблицы:

	Къ 1-му января 1903 года оставалось.		Въ теченіе 1903 года				Къ 1-му января 1904 года осталось.	
			Прибыло.		Убыло.			
	м.	ж.	м.	ж.	м.	ж.	м.	ж.
подсудимыхъ . . . . .	49	—	105	1	131	—	23	1
срочныхъ . . . . .	51	2	102	4	92	5	61	1
пересыльныхъ . . . . .	7	1	281	11	273	11	15	1
<b>итого . . . . .</b>	<b>107</b>	<b>3</b>	<b>488</b>	<b>16</b>	<b>496</b>	<b>16</b>	<b>99</b>	<b>3</b>

На содержаніе замка израсходовано въ 1903 году 17428 р. 25 коп.

Въ теченіе года получено пожертвованій: для тюремной церкви на сумму 154 рубля и въ пользу арестантъ въ деньгами 322 рубля и припасами на 157 р. 94 коп., а всего на 633 рубля 94 копѣйки.

Матеріалы на одежду и обувь арестантовъ, заготовлялось тюремнымъ комитетомъ, хозяйственнымъ способомъ, шитье же производилось трудомъ самихъ арестантовъ, за вознагражденіе, въ общемъ, до 200 рублей.

Кромѣ обыкновенныхъ хозяйственныхъ работъ и огородничества, арестанты занимались ремеслами и выпускались въ городъ для работъ по очисткѣ улицъ и площадей, а также на поденныя работы къ частнымъ лицамъ и на постройку зданія винной монополіи.

Арестное помѣщеніе при Городской Полиціи выстроено въ 1901 г., взамѣнъ старыхъ арестныхъ камеръ, находившихся въ самомъ зданіи Полицейскаго Управленія. Въ немъ содержалось временно арестованныхъ лицъ разныхъ категорій 372 челов., на продовольствіе которыхъ истрачено 211 р. 37 к., изъ нихъ 24 руб. 45 коп. на содержавшихся по приговорамъ мировыхъ судей.

Въ округахъ арестантскія помѣщенія, устроенныя при волостныхъ правленіяхъ и инородныхъ управахъ, предназначены для заключенія подслѣдственныхъ и подвергаемыхъ дисциплинарному взысканію лицъ. Этапныхъ помѣщеній и конвойныхъ командъ въ области нѣтъ. Ссылные доставляются въ Якутскъ партіями, сплавомъ по Ленѣ. Осужденные Якутскимъ Окружнымъ Судомъ въ каторжныя работы отправляются къ мѣсту назначенія лѣтомъ на почтовыхъ пароходахъ и лодкахъ.

Въ теченіи 1903 года въ Якутскую область прибыло 177 ссыльныхъ, въ томъ числѣ 23 женщины, а убыло 127 челов., въ томъ числѣ 10 женщинъ.

Такимъ образомъ, ссыльныхъ всѣхъ категорій въ области къ 1 января 1904 года считается 2613 м. и 685 ж.; всего 3298 чел., которые по округамъ распределены такимъ образомъ:

въ Якутскомъ . . . . .	1555 м.	505 ж.	2060 об.	п.
» Олекминскомъ . . . . .	576 »	107 »	683 »	»
» Вилюйскомъ . . . . .	298 »	65 »	363 »	»
» Верхоянскомъ . . . . .	115 »	4 »	119 »	»
» Кольмскомъ . . . . .	69 »	4 »	73 »	»
<hr/>				
итого	2613 м.	685 ж.	3298 об.	п.

Экономическое положеніе ссыльныхъ, за исключеніемъ сектантовъ, отличающихся зажиточностью, несколько не улучшилось за отчетный годъ, и огромное большинство ихъ не имѣетъ хозяйства. Занятій для ссыльныхъ въ предѣлахъ области почти-что нѣтъ, за отсутствіемъ въ ней заводовъ и фабрикъ; инородцы не нуждаются въ наемныхъ рабочихъ, такъ какъ сами справляютъ всѣ работы по своему хозяйству; спросъ на трудъ ссыльныхъ въ городахъ также незначителенъ, такъ какъ мѣстные жители избѣгаютъ нанимать къ себѣ въ работу ссыльныхъ, въ силу недовѣрія и естественной боязни, и предпочитаютъ имъ инородцевъ. При такихъ условіяхъ, лишь немногіе трудолюбивые и наиболее благонадежные поселенцы могутъ найти себѣ временный заработокъ при уборкѣ сѣна и хлѣба, нанимаясь къ скопцамъ и крестьянамъ, а также къ го-

родскимъ жителямъ, занимающимся земледѣліемъ. Нѣкоторая часть ссыльныхъ трехъ южныхъ округовъ области уходитъ по билетамъ на прииски Олекминской и Витимской системъ. Остающіеся на мѣстахъ причисленія, за неимѣніемъ заработковъ, ведутъ жизнь праздную, ложась тяжелымъ бременемъ на коренное населеніе, доставляющее имъ пропитаніе, а иногда и постоянное денежное пособіе.

Ссыльные изъ категоріи государственныхъ, административные и сосланные по суду, размѣщены по городамъ и округамъ. Въ виду того, что, по роду преступленій этой категоріи ссыльныхъ, сфера доступныхъ для нихъ занятій вообще ограничена, большинство живетъ, главнымъ образомъ, на пособіе отъ казны, ассигнуемое по смѣтѣ Министерства Внутреннихъ Дѣлъ.

Для призрѣніа дряхлыхъ и увѣчныхъ ссыльныхъ съ конца 1889 г. въ Якутскѣ учреждена поселенческая богадѣльня на 25 человѣкъ. Въ отчетномъ году въ этой богадѣльнѣ призрѣвалось 25 человѣкъ въ томъ числѣ 22 муж. и 3 женщ.; на содержаніе ихъ израсходовано 1489 руб. 79 коп., кромѣ того на наемъ помѣщенія 300 руб., а всего 1789 руб. 79 коп.; каждый призрѣваемый въ среднемъ обошелся въ 71 руб. 59 коп., менѣе предыдущаго года на 3 руб. 02 коп.

Богадѣльня эта была учреждена первоначально на средства экономическаго ссыльно-поселенческаго капитала, а теперь содержится на средства казны, по смѣтѣ Министерства Юстиціи. Богадѣльня состоитъ въ вѣдѣніи Якутской Экспедиціи о ссыльныхъ и находится въ завѣдываніи Якутскаго Полиціймейстера, а ближайшій надзоръ за призрѣваемыми лежитъ на особомъ надзирателѣ по найму.

Существуетъ еще приютъ для арестантскихъ дѣтей, въ которомъ въ 1903 году призрѣвалось 4 мальчика и 4 дѣвочки (въ возрастѣ отъ 2 до 15 лѣтъ). На содержаніе дѣтей, личнаго персонала, учителей школы и прислуги приюта израсходовано 688 руб. 65 коп. Такимъ образомъ, содержаніе одного ребенка въ приутѣ обошлось въ среднемъ расчетѣ въ 86 руб. 08 коп. Средства приюта въ отчетномъ году составлялись изъ: 1) частныхъ пожертвованій, 2) пособій отъ казны, 3) членскихъ попечительскихъ взносов, 4) процентовъ съ основнаго капитала въ 7050 руб. и 5) заработковъ въ мастерскихъ приюта.

### з) П о ж а р ы.

(Вѣдомость № 6).

Всѣхъ пожаровъ въ области въ отчетномъ году было 21, болѣе предшествовавшаго года на 2; число погорѣвшихъ зданій 35, болѣе предшествовавшаго на 15; убытки, причиненные пожарами, достигаютъ 28.882 руб., менѣе предшествовавшаго года на 77120 руб. Зарегистрированные случаи пожаровъ приходятся: на городъ Якутскъ—2, Олекминскъ—2, Верхоянскъ—1; округа Якутскій—5, Олекминскій—4, Вилюйскій—7.

Пожарная команда г. Якутска состоитъ изъ брандмейстера, помощника его и 17 служителей, при трехъ машинахъ, четырехъ пароконныхъ бочкахъ, одномъ паровомъ котлѣ и другихъ огнегасительныхъ снарядахъ; лошадей было 19 и для хозяйственныхъ работъ два быка. Содержаніе пожарной команды и ремонтъ обоза обошлись городу въ 6.506 руб., менѣе 1902 г. на 2402 руб. 38 коп.

Въ г. г. Слекминскѣ и Вилюйскѣ имѣются пожарныя машины. Изъ селеній нѣсколько пожарныхъ машинъ имѣеть только Мархинское скопческое селеніе, въ 8 верстахъ отъ Якутска. Въ двухъ сѣверныхъ городахъ, равно какъ и въ остальныхъ селеніяхъ области, никакихъ огнегасительныхъ снарядовъ не имѣется.

## VI. Народное здравіе и общественное призрѣніе.

### а). В р а ч и.

Врачей въ отчетномъ году въ области было 17. Въ г. Якутскѣ врачебный персоналъ состоялъ изъ врачебнаго инспектора, его помощника и врачей: городского, военнаго и больничнаго. Въ Якутскомъ округѣ состояло 5 участковыхъ врачей, въ Вилюйскомъ—2 участковыхъ врача и 1 завѣдующій выселкомъ прокаженныхъ, въ Олекминскомъ, Верхоянскомъ и Колымскомъ округахъ по одному врачу.

Фельдшеровъ и фельдшерицъ-акушеровъ въ области въ отчетномъ году было 11 изъ нихъ 1 въ городѣ и 10 въ округахъ. Кромѣ того служащихъ по вольному найму и у участковыхъ врачей имѣлось: фельдшерскихъ учениковъ фельдшерицъ-акушеровъ 9.

По свѣдѣніямъ, доставленнымъ въ инспекцію, въ отчетномъ году за врачебной помощью обращалось 41.358 челов.; въ больницахъ пользовались 1387 челов., изъ которыхъ умерло 155 чел. Приведенныя числовыя данныя далеко не опредѣляютъ всѣхъ вообще заболѣваній, такъ какъ сельское населеніе не всегда имѣеть возможность обращаться за врачебной помощью, вслѣдствіе отдаленности своихъ жилищъ отъ мѣстъ нахождения медицинскихъ чиновъ и 8 и фельдшерскихъ пунктовъ.

Особыхъ учрежденій для наблюденія за санитарною частью въ области не установлено. Постоянный надзоръ за санитарнымъ состояніемъ возлагается, при содѣйствіи со стороны земской и городской полиціи, въ окружныхъ городахъ и участкахъ на участковыхъ врачей, а въ городѣ Якутскѣ на городского врача.

Борьба съ заразными болѣзнями вообще, а съ натуральною оспою въ особенности, при ограниченности медицинскаго персонала, разбросанности инородческаго населенія и антигигиеническаго образа жизни его, весьма затруднительна, и единственнымъ средствомъ предупрежденія оспенной эпидеміи является прививаніе предохранительной оспы.

Оспопрививаніемъ занимались въ городахъ фельдшера, а среди сельскаго населенія—оспопрививатели, которые выбирались изъ наличной сельской интеллигенціи, священниковъ, учителей и другихъ лицъ. Прививокъ сдѣлано въ Якутскомъ окр. 28.674, въ Вилюйскомъ 7.602, въ Олекминскомъ 1.625, Верхоянскомъ 1894 и въ Колымскомъ 818.

#### б). Аптеки

Всѣхъ аптекъ въ области семь, изъ нихъ три въ г. Якутскѣ: при гражданской больницѣ, лазаретѣ мѣстной команды и одинъ аптекарскій магазинъ; остальные четыре въ окружныхъ городахъ, при сифилитическихъ лечебницахъ.

Сельское населеніе и населеніе окружныхъ городовъ пользуется медикаментами отъ участковыхъ врачей бесплатно.

Аптекой при Якутской гражданской больницѣ отпущено въ отчетномъ году лекарствъ на 13033 р. 67 к., въ томъ числѣ по рецептамъ врачей на 3953 р. 30 к., въ ручную продажу 5640 р. 81 к. и участковымъ врачамъ, на 3953 р. 30 к.; остальной расходъ медикаментовъ былъ въ Якутскую гражданскую больницу на 330 р. и по особымъ требованіямъ на 570 р.

#### в). Больницы.

Въ 1903 г. всѣхъ больницъ въ области было пятнадцать; пять изъ нихъ находится въ Якутскѣ: гражданская на 80 кроватей, тюремная на 15 кроватей, военная на 6, при духовной семинаріи на 6 и при женскомъ епархіальномъ училищѣ на 4 кровати. Въ каждомъ изъ округовъ имѣются лечебницы и пріемные покои, для леченія больныхъ сифилисомъ и венерическими болѣзнями: въ Олекминскомъ на 12, Вилюйскомъ на 18, Колымскомъ на 16 и Верхоянскомъ на 12 кроватей.

Въ выселкѣ прокаженныхъ больныхъ въ Вилюйскомъ окр. призрѣвалось въ отчетномъ году 74 чел. и къ 1-му января 1904 г. осталось 62 чел.

Съ 1898 г. въ г. Якутскѣ существуетъ бесплатная амбулаторная лечебница Общества Краснаго Креста. Въ содержаніи лечебницы принимаютъ участіе: Якутское Городское Общественное Управленіе, дающее 600 р. въ годъ и Якутское Отдѣленіе Попечительства о слѣпыхъ, содержащее четыре кровати для оперативныхъ глазныхъ больныхъ. Лекарства, аптечныя принадлежности и инструменты были получены отъ Главнаго Управленія Россійскаго Общества Краснаго Креста.

Во всѣхъ десяти врачебныхъ участкахъ области въ отчетномъ году функционировали амбулаторіи. Кромѣ того, имѣлись въ отдаленныхъ отъ врачебныхъ амбулаторій мѣстностяхъ фельдшера, которые вели самостоятельные амбулаторные пріемы. Въ такихъ фельдшерскихъ амбулаторіяхъ было принято фельдшерами 14901 больныхъ. Всего амбулаторныхъ было за отчетный годъ 36206 чел.



г) Состояніе ветеринарной части.

Въ 1903 г. состояло въ области пять правительственныхъ ветеринарныхъ врачей, въ томъ числѣ Ветеринарный Инспекторъ, помощникъ его, Якутскій и Олекминскій окружные и Олекминскій пунктный врачи, въ г. Якутскѣ одинъ вольнопрактикующій врачъ и три ветеринарныхъ фельдшера. Ветеринарный персоналъ завѣдывалъ находящейся въ Якутскѣ скотолечебницей (которая служитъ также городскимъ загономъ для заразныхъ больныхъ домашнихъ животныхъ) и общественной бойней, дѣлалъ разъѣзды въ мѣста возникновенія эпизоотій, для лѣченія скота и принятія предупредительныхъ мѣръ, взималъ процентный сборъ съ гуртового скота и велъ осмотръ его, а также торгово-промышленнаго мяса, кожъ и лошадей.

Дѣйствія скотолечебницы выразились въ 74 случаяхъ леченія животныхъ, менѣе прошлаго года на 74, и въ 31 случаѣ уборки труповъ животныхъ, павшихъ внѣ лечебницы. При скотолечебницѣ имѣется ветеринарная аптека, изъ которой лекарства отпускались только стационарнымъ больнымъ. Устроена также небольшая микроскопическая лабораторія, съ цѣлью распознаванія болѣзней.

Въ городской общественной бойнѣ убито за годъ 2296 головъ (60 лошадей и 2236 крупнаго и мелкаго рогатаго скота). Мясо и кожи съ бойни выходятъ клейменными.

Изъ эпизоотій, инфлюэнца и эмфизематозный корбункулъ были въ Якутскомъ округѣ, отъ которыхъ пало 25 лошадей и 5 головъ крупнаго рогатаго скота; отъ инфлюэнцы въ Олекминскомъ округѣ пала 1 лошадь.

Всего гуртового рогатаго скота осмотрѣно 6587 гол., съ которыхъ получено процентнаго сбора 4121 р. 65 к.; осмотрѣно 1712 лошадей и сырыхъ животныхъ продуктовъ 60434 пуд. мяса и невыдѣланныхъ кожъ 6192 штукъ.

д). Насильственные и случайныя смерти.

(Вѣдомость. № 7).

Случаевъ смертности отъ насилія и случайностей въ отчетномъ году было 94, менѣе предшествовавшаго года на 31.

По требованіямъ судебныхъ и административныхъ властей, для опредѣленія рода и причинъ смерти, поражений и насилій выдано судебно-медицинскихъ актовъ 199, причемъ смерть признана врачами насильственной въ 15 случаяхъ.

е). Благотворительныя учрежденія въ г. Якутскѣ.

Якутское Благотворительное Общество считало въ своемъ составѣ: трехъ почетныхъ попечителей, 11 пожизненныхъ дѣйствительныхъ членовъ, 36 дѣйствительныхъ членовъ и 15 сореволюционеров. Завѣдываніе дѣлами общества, со-

гласно уставу, возложено на Комитетъ общества и общее собраніе членовъ его. Комитетъ, подъ предѣдательствомъ Г. Якутскаго Вице-Губернатора, состоитъ изъ 12 членовъ (въ томъ числѣ Секретаря и Казначея). При Комитетѣ дѣйствовала ревизіонная комиссія изъ трехъ членовъ.

Дѣятельность общества въ отчетномъ году, какъ и въ предшествовавшемъ, заключалась въ раздачѣ пособій нуждающимся, содержаніи дешевой столовой и въ заботахъ объ увеличеніи средствъ общества привлеченіемъ въ среду его новыхъ членовъ.

Къ 1-му октября 1902 г. въ кассѣ общества состояло наличными деньгами и процентными бумагами 24267 р. 51 коп.

Въ теченіе отчетнаго года:

а) поступило:

членскихъ взносовъ . . . . .	249 р. . . . .	к.
пожертвованій . . . . .	829 » 10 »	
% % съ капитала . . . . .	1410 » 66 »	
за обѣды и порціи чая, отпущенные изъ дешевой столовой	1059 » 86 »	
40 коп. сбора съ чаоторговцевъ . . . . .	985 » 20 »	
прочихъ поступленій . . . . .	158 » 35 »	
итого . . . . .	4696 р. 17 к.	

б) произведено расходовъ:

на заготовленіе припасовъ для дешевой столовой и на жалованіе надзирательницъ и прислугъ . . . . .	3290 р. 18 к.
секретарю комитета за веденіе дѣлопроизводства и на канцелярскіе расходы . . . . .	92 » — »
выдано едновременныхъ пособій разнымъ лицамъ . . . . .	775 » 08 »
выдано пособій ежемѣсячныхъ . . . . .	1164 » 50 »
почтовые расходы . . . . .	5 » 20 »
итого . . . . .	5326 р. 96 к.

За произведенными расходами къ 1 октября 1903 года оставалось 23636 р. 72 к., изъ которыхъ 436 р. 72 к. въ наличныхъ деньгахъ, а остальные 23200 р. въ процентныхъ бумагахъ.

Отдѣленіе Попечительства Императрицы Маріи Александровны о слѣпыхъ состояло изъ 3 почетныхъ членовъ, 1 пожизненнаго и 50 членовъ учредителей и соревнователей. Завѣдываніе дѣлами отдѣленія принадлежало совѣту, состоящему изъ предѣдателя, уполномоченнаго и 5 членовъ, изъ которыхъ одинъ въ то-же время былъ и секретаремъ совѣта. Въ отчетномъ году было одно общее собраніе членовъ отдѣленія и 17 засѣданій совѣта.

Дѣятельность отдѣленія, какъ и въ предыдущіе годы, распространялась, главнымъ образомъ, на живущихъ либо въ самомъ г. Якутскѣ, либо въ окрестныхъ селеніяхъ и наслегахъ, вслѣдствіе неудовлетворительности путей сообщенія, разбросанности населенія и малочисленности медицинскаго персонала, и заключалось въ оказаніи медицинской помощи и денежныхъ пособій страдающимъ глазами. Съ открытіемъ въ г. Якутскѣ бесплатной амбулаторіи, совѣтъ отдѣленія вошелъ въ соглашеніе съ правленіемъ амбулаторіи и въ послѣдней,

за счетъ отдѣленія, приспособлена и обставлена одна комната специально для оперативныхъ больныхъ глазами на 4 кровати; хирургическіе инструменты выписаны отдѣленіемъ въ 1900 г. Больные, являвшіеся въ городъ, пользовались безвозмездно совѣтами врача, а бѣдные — медикаментами, полнымъ содержаніемъ въ періодъ лѣченія и денежнымъ пособіемъ на обратное возвращеніе къ себѣ домой. Всѣхъ больныхъ глазами, посѣтившихъ за годъ амбулаторію, было 255 чел. обоего пола.

Общій приходъ денегъ въ отчетномъ году достигъ 1117 р. 75<sup>1</sup>/<sub>2</sub> к. Главныя статьи дохода составляли: пожертвованія 492 р. 23 к., кружечный сборъ 357 р. 24<sup>1</sup>/<sub>2</sub> к. и проценты съ капиталовъ 163 р. 28 к.; расходо́въ за отчетный годъ было 505 р. 37 к. Такимъ образомъ капиталъ отдѣленія къ 1 января 1903 г. достигъ суммы 6273 р. 68<sup>1</sup>/<sub>2</sub> к.

Якутское Епархіальное Попечительство о бѣдныхъ духовнаго званія. Дѣятельность Попечительства заключается въ выдачѣ постояннаго и единовременнаго пособія заштатнымъ священно и церковно-служителямъ, вдовамъ и сиротамъ духовнаго званія, а также въ завѣдываніи опеками надъ дѣтьми и имуществомъ умершихъ духовнаго званія. Источниками средствъ попечительства служатъ: 1) обязательный взносъ каждой церкви въ епархіи изъ прибыли отъ продажи церковныхъ свѣчей, 2) кружечный сборъ, 3) добротныя пожертвованія, 4) процентный сборъ съ ружнаго содержанія духовенства и 5)  $\frac{1}{100}$  съ капитала Попечительства. Къ 1 января 1903 года въ кассѣ попечительства оставалось 114074 р. 48 к., къ тому въ отчетномъ году поступило 30771 р. 64 к., израсходовано же 31280 р. 16 к., такимъ образомъ на 1-е января 1904 года состоитъ 113065 р. 96 к. Въ отчетномъ году Попечительство состояло изъ трехъ членовъ и въ дѣйствіяхъ своихъ руководилось Высочайше утвержденнымъ уставомъ.

Городская богадѣльня помѣщается въ принадлежащемъ городу домѣ и содержится на проценты съ общаго городского Благотворительнаго Капитала. Въ теченіе отчетнаго года въ богадѣльнѣ этой призрѣвалось 3 м. и 5 ж., содержаніе которыхъ обошлось въ 439 р. 63 к., т. е. 54 р. 95<sup>1</sup>/<sub>2</sub> к. на каждого призрѣваемаго. Кромѣ того, Городской Управой въ теченіе отчетнаго года выдано единовременныхъ пособій бѣднымъ и произведено разныхъ расходовъ на благотворительныя цѣли—1908 р. 38 к.

Ночлежный домъ помѣщается въ деревянномъ зданіи, принадлежащемъ городу, и на содержаніе его въ отчетномъ году израсходовано изъ средствъ города 477 р. 90 к.; ночлегомъ въ теченіе года пользовались 11.552 м. и 545 ж., всего 12.097 чел.

## У. Народное просвѣщеніе.

(Вѣдомость № 8).

### а). Учебныя заведенія и народное образованіе.

Учебныхъ заведеній въ области 83; изъ нихъ четыре среднія, а остальные

низшія. Учащихся къ 1 января 1904 г. было 1599 м. п. и 513 ж. п., а всего 2.112.

Школы и учащіеся по городамъ и округамъ распредѣлялись слѣдующимъ образомъ:

	Число школъ.	Число учащихся.			Приходится.	
		м. п.	ж. п.	об. п.	1 училище.	1 учащійся
					на жителей.	
въ г. Якутскѣ . . . . .	15	637	307	940	485	8
» окружныхъ городахъ . . . . .	8	144	44	188	281	12
» округахъ . . . . .	60	818	162	980	4150	254
итого . . . . .	83	1599	513	2112	3114	122

Въ отчетномъ году израсходовано на учебныя заведенія:

На реальное училище . . . . .	30549 р. 93 к.
» духовную семинарію съ духовнымъ училищемъ . . . . .	38845 » 42 »
» образцовую школу . . . . .	1000 » — »
» женскую гимназію . . . . .	18790 » 40 »
» женское епархіальное училище . . . . .	13910 » 80 »
» маріинскій пріютъ . . . . .	4647 » — »
» городскія и сельскія народн. училища . . . . .	30753 » 37 »
» Якутскую второкласную церковно-приходскую школу . . . . .	4727 » 80 »
» церковно-приходскія школы и школы грамоты . . . . .	54378 » — »
Итого . . . . .	197602 р. 72 к.

Въ среднемъ расчетѣ, на одного учащагося израсходовано въ отчетномъ году 93 р. 56 к.

Съ 1 іюля 1900 г. мѣстныя городскія и сельскія начальныя училища Министерства Народнаго Просвѣщенія, на основаніи Высочайшаго повелѣнія 24 мая того же года, отошли въ вѣдѣніе инспектора народныхъ училищъ Якутской области. Такимъ образомъ, изъ 74 существующихъ въ области начальныхъ училищъ—56 состоятъ въ вѣдѣніи Якутскаго Епархіальнаго Училищнаго Совѣта и 18 въ вѣдѣніи инспектора народныхъ училищъ. Школы эти распредѣлялись слѣдующимъ образомъ: въ г. Якутскѣ—6, въ Якутскомъ округѣ—31, въ г. Олекминскѣ—3, въ Олекминскомъ округѣ—9, въ г. Вилюйскѣ—2, въ Вилюйскомъ округѣ—11, въ г. Верхоянскѣ—1, въ Верхоянскомъ округѣ—6, въ г. Ср.-Колымскѣ—2 и въ Колымскомъ округѣ—3. Въ числѣ начальныхъ школъ М. Н. П. четыре содержатся на проценты съ капитала, завѣщаннаго т. с. И. И. Масловымъ, именно, три въ Якутскомъ округѣ и одна въ Олекминскомъ.

#### б). Библіотеки, музей и проч.

Якутская городская бібліотека находится въ непосредственномъ завѣдываніи Городскаго Управленія, члены котораго, служащіе въ немъ, а также воспи-

танники семинаріи и реального училища пользуются книгами бесплатно, съ другихъ же читателей за пользованіе книгами взимается плата. Три раза въ недѣлю библіотека открывалась для бесплатнаго чтенія въ ней газетъ и журналовъ. Платныхъ подписчиковъ въ отчетномъ году было 37. Въ библіотекѣ состояло 4019 названій книгъ и журналовъ.

Въ 1898 году въ г. Якутскѣ, по частной инициативѣ, открыта бесплатная народная библіотека-читальня, Средства для содержанія библіотеки-читальни состояются изъ членскихъ взносовъ, частныхъ пожертвованій и, главнымъ образомъ, изъ сборовъ отъ спектаклей, устраиваемыхъ въ пользу ея Якутскимъ кружкомъ любителей музыки и литературы. Помѣщеніе для библіотеки-читальни уступлено бесплатно Совѣтомъ старшинъ общественнаго собранія. Членовъ библіотеки-читальни состояло: почетныхъ 2, пожизненныхъ 10 и дѣйствительныхъ 32. Библіотека открывалась 4 раза въ недѣлю. Число посѣтителей достигло цифры 4580 чел. Книгъ въ библіотекѣ читальнѣ числилось около 2500 томовъ; періодическихъ изданій выписывалось 16.

Библіотека чиновниковъ Якутскаго Областнаго Управленія содержится исключительно на средства служащихъ этого учрежденія, образующіяся чрезъ отчисленіе 1% изъ ихъ жалованья, и дѣйствуетъ на основаніи утвержденного Г. Якутскимъ Губернаторомъ устава. Въ отчетномъ году такіе взносы составили сумму около 225 руб., которые и были израсходованы на выписку книгъ и періодическихъ изданій и на переплетъ книгъ. Въ отчетномъ году въ библіотекѣ числилось до 750 названій въ 1447 томахъ.

Библіотека Якутскаго Областнаго Статистическаго Комитета состоитъ исключительно изъ ученыхъ пособій и разнаго рода изданій правительственныхъ и общественныхъ учреждений, справочнаго характера, какъ полученныхъ въ обмѣнъ на изданія Комитета, такъ и приобрѣтенныхъ покупкою на его средства.

Въ библіотекахъ учебныхъ заведеній г. Якутска въ отчетномъ году состояло:

	Фундаментальной.		Ученической.	
	Названій.	Томовъ.	Названій.	Томовъ.
Якутской духовной семинаріи . . . . .	3932	—	1592	2396
Реального училища . . . . .	1851	6989	476	844
Женской гимназіи . . . . .	563	859	1580	1684
Женскаго Епархіальнаго училища . . .	661	1304	656	720
Двухклассной церковно-приходской школы	—	—	780	850

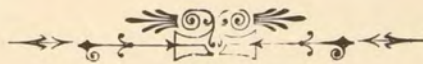
Въ 1898 г. въ г. Вилюйскѣ основана на частныя средства бесплатная народная библіотека. Въ отчетномъ году членовъ въ библіотекѣ было: почетныхъ — 2, пожизненныхъ — 6 и дѣйствительныхъ — 75. Къ 1 января 1904 г. въ ней имѣлось книгъ всего 738 томовъ, кромѣ газетъ и журналовъ. Читающихъ и пользующихся книгами въ отчетномъ году было 99 чел. Израсходовано за отчетный годъ на выписку книгъ и журналовъ 141 р. и на 1 января 1904 года осталось въ кассѣ денегъ 58 рублей.

Якутскій мѣстный музей находится въ завѣдываніи Областнаго Статисти-

ческаго Комитета и содержится на проценты съ капитала. въ 3 т. р., составляющаго собственность Комитета. Въ отчетномъ году онъ открывался для публики лишь съ 9 ноября, по воскресеніямъ, съ 10 до 1 ч. дня, а всего 8 разъ, причемъ посѣтителей было: 457 м. 44 ж., всего 501 ч., т. е. въ среднемъ по 63 ч. въ день. Кромѣ того музей содѣйствовалъ, на сколько могъ, снаряженію шлюпочной экспедиціи за розыскомъ бар. Толля Крайній недостатокъ средствъ (114 р. 60 к. въ годъ) и тѣснаго помѣщенія сильно препятствуютъ развитію музея.

Якутская метеорологическая станція, 2-го разряда, 1-го класса, устроенная при Областномъ Статистическомъ Комитетѣ и основанная на его средства, вела свои наблюденія, какъ и въ предшествовавшіе годы; бюллетени станціи печатались въ Якутскихъ Областныхъ Вѣдомостяхъ.

Въ Якутской области имѣются еще слѣдующія метеорологическія станціи 2-го разряда, 1-го класса: въ Мархинскомъ селеніи, въ 8 вер. отъ г. Якутска, въ городахъ: Олекминскѣ, Верхоянскѣ и Средне-Колымскѣ и въ селеніяхъ: Верхне-Колымскомъ и Нижне-Колымскомъ; 2-го разряда, 2-го класса: въ сел. Усть-Майскомъ Якутскаго округа и въ Русскомъ Устьѣ и селѣ Казачьемъ Верхоянскаго округа.





№ 1.

# ВѢДОМОСТЬ

О ПОСѢВѢ И УРОЖАѢ ХЛѢБОВЪ

ВЪ ЯКУТСКОЙ ОБЛАСТИ

*За 1903 годъ.*



**ОКРУГА  
(СЪ ГОРОДАМИ)**

**П О С Ъ Я Н О**

**С Н Я Т О**

	Ржи			Ярицы			Пшеницы			О в с а			Ячменя			ИТОГО			Карто- феля. пуды																					
	чт	чк	г	чт	чк	г	чт	чк	г	чт	чк	г	чт	чк	г	чт	чк	г		чт	чк	г																		
<i>Якутскій.</i>																																								
На земляхъ:																																								
Духовенства - - - -	-	-	-	19	5	-	23	4	-	-	-	-	29	3	-	72	4	-	68	-	-	95	6	-	117	3	-	-	-	-	174	7	-	388	-	-	272			
Городскихъ жителей -	-	-	-	57	4	-	7	2	-	26	6	-	1	4	-	93	-	-	48	-	-	356	4	-	49	7	-	203	6	-	6	3	-	616	4	-	159			
Казаковъ Якутскаго п.	-	-	-	3	5	-	2	1	-	-	-	-	8	3	-	14	1	-	10	-	-	13	7	-	9	-	-	-	-	-	41	2	-	64	1	-	39			
Крестьянъ - - - -	3	-	-	1260	3	5	272	2	2	68	-	-	395	4	-	1999	1	-	9883	18	-	3997	7	5	912	1	5	257	1	-	1494	7	7	6680	2	1	37130			
Осѣдлыхъ инородцевъ -	-	-	-	-	-	-	-	-	-	-	-	-	-	-	-	-	-	-	-	-	-	-	-	-	-	-	-	-	-	-	-	-	-	-						
Кочующихъ - - - -	22	3	-	1613	-	2	410	2	4	57	2	4	4454	7	2	6557	7	-	1112	1	6	4	8317	5	5	2002	-	6	231	2	6	24084	2	6	34751	7	7	5112		
Бродячихъ - - - -	-	-	-	-	-	-	-	-	-	-	-	-	35	-	-	35	-	-	-	-	-	-	-	-	-	-	-	-	-	-	105	-	-	105	-	-	-			
Скопцовъ - - - -	4	5	7	1370	5	-	681	5	-	85	3	-	96	5	3	2239	-	-	5190	12	6	-	8204	3	-	5982	4	-	490	6	-	593	4	-	15283	6	-	16693		
Семьныхъ (кромѣ скоп- цовъ) - - - -	-	-	-	51	-	-	15	1	-	4	4	-	33	5	-	103	6	-	161	-	-	-	-	-	306	1	-	90	5	-	10	1	-	165	7	-	582	6	-	9666
Итого - - - -	30	-	7	4375	6	7	1412	1	6	241	4	-	5057	7	5	11117	5	-	16472	147	2	-	21292	2	2	9163	5	3	1203	-	6	26666	1	5	53472	4	-	69071		
<i>Олекминскій.</i>																																								
На земляхъ:																																								
Духовенства - - - -	-	-	-	-	-	-	-	-	-	-	-	-	-	-	-	-	-	-	-	-	-	-	-	-	-	-	-	-	-	-	-	-	-	-						
Городскихъ жителей -	-	-	-	42	7	-	63	2	-	43	3	-	18	-	-	167	4	-	226	-	-	340	-	-	406	7	-	400	-	-	111	-	-	1257	7	-	671			
Казаковъ Якутскаго п.	-	-	-	13	5	-	14	2	-	23	2	-	6	4	-	57	5	-	88	-	-	112	-	-	135	5	-	133	-	-	36	-	-	416	5	-	257			
Крестьянъ - - - -	-	-	-	983	1	-	271	4	-	318	2	-	552	-	-	2124	7	-	3801	-	-	3896	1	-	947	4	-	1046	5	-	1841	2	-	7731	4	-	15392			
Осѣдлыхъ инородцевъ -	-	-	-	-	-	-	-	-	-	-	-	-	-	-	-	-	-	-	-	-	-	-	-	-	-	-	-	-	-	-	-	-	-	-						
Кочующихъ » - - - -	-	-	-	272	4	-	182	4	-	838	6	-	5519	2	-	6816	-	-	1980	-	-	927	-	-	432	-	-	2361	-	-	15735	-	-	19455	-	-	10688			
Бродячихъ » - - - -	-	-	-	-	-	-	-	-	-	-	-	-	-	-	-	-	-	-	-	-	-	-	-	-	-	-	-	-	-	-	-	-	-	-						
Скопцовъ - - - -	-	-	-	30	4	-	511	7	-	262	7	-	13	-	-	818	2	-	2016	-	-	195	1	-	4008	-	-	1966	1	-	92	-	-	6261	2	-	7386			
Семьныхъ (кромѣ скоп- цовъ) - - - -	-	-	-	15	-	-	-	-	-	6	6	-	12	-	-	33	6	-	270	-	-	75	-	-	-	-	-	27	-	-	42	-	-	144	-	-	1216			
Итого - - - -	-	-	-	1357	5	-	1043	3	-	1493	2	-	6120	6	-	10015	-	-	8381	-	-	5545	2	-	5930	-	-	5933	6	-	17857	2	-	35266	2	-	35608			
<i>Вилуйскій.</i>																																								
На земляхъ:																																								
Духовенства - - - -	2	-	-	2	6	-	1	3	-	-	2	-	10	5	-	17	-	-	65	7	-	10	-	-	5	-	-	1	-	-	59	3	-	82	3	-	248			
Городскихъ жителей -	-	-	-	-	-	-	-	-	-	-	-	-	2	-	-	2	-	-	30	-	-	-	-	-	-	-	-	-	-	-	8	-	-	8	-	-	200			
Казаковъ Якутскаго п.	-	-	-	-	-	-	-	-	-	-	-	-	-	-	-	-	-	-	-	-	-	-	-	-	-	-	-	-	-	-	-	-	-	-						
Крестьянъ - - - -	1	4	-	8	-	-	5	-	-	1	5	-	161	-	-	177	1	-	219	7	-	31	-	-	20	-	-	6	4	-	645	-	-	709	4	-	438			
Осѣдлыхъ инородцевъ -	-	-	-	-	-	-	-	-	-	-	-	-	-	-	-	-	-	-	-	-	-	-	-	-	-	-	-	-	-	-	-	-	-	-						
Кочующихъ » - - - -	-	-	-	2	1	-	3	1	-	-	-	-	2661	6	5	2667	-	-	669	-	-	17	1	-	11	7	-	-	-	-	10538	-	4	10567	-	4	1598			
Бродячихъ » - - - -	»	»	»	»	»	»	»	»	»	»	»	»	»	»	»	»	»	»	»	»	»	»	»	»	»	»	»	»	»	»	»	»	»	»						
Скопцовъ - - - -	2	»	»	26	2	»	13	6	»	4	2	»	36	4	»	28	6	-	327	3	6	»	78	6	»	32	4	»	7	4	»	137	1	»	259	5	»	1607		
Семьныхъ (кромѣ скоп- цовъ) - - - -	»	»	»	»	»	»	»	»	»	»	»	»	17	5	»	17	5	-	31	»	»	»	»	»	»	»	»	»	»	»	»	»	»	»	773	108				
Итого - - - -	5	4	»	39	1	»	23	2	»	6	1	»	2889	4	5	2963	4	-	1341	17	6	»	136	7	»	69	3	»	15	»	»	11464	7	4	11703	7	4	3596		
Всего - - - -	35	4	7	5772	4	7	2478	6	6	1740	7	»	14068	2	2	24096	1	-	26194	165	»	»	26974	3	2	15163	»	3	7151	6	6	55988	3	1	105442	5	4	10275		



№ 2.

# ВѢДОМОСТЬ

О числѣ заводовъ и фабрикъ  
въ Якутской области

за 1903 годъ.

Наименованіе фаб- рикъ и заводовъ.	Якутскій округъ			Олекминскій округъ			Вилуйскій округъ		Верхоянскій округъ			Кольмакскій округъ			Итого въ городахъ			Итого въ округахъ			Всего въ Якутской области.		
	Число заводовъ	Число рабочихъ	Производство въ рубляхъ	Число заводовъ	Число рабочихъ	Производство въ рубляхъ	Число заводовъ	Число рабочихъ	Число заводовъ	Число рабочихъ	Производство въ рубляхъ	Число заводовъ	Число рабочихъ	Производство въ рубляхъ	Число заводовъ	Число рабочихъ	Производство въ рубляхъ	Число заводовъ	Число рабочихъ	Производство въ рубляхъ	Число заводовъ	Число рабочихъ	Производство въ рубляхъ
<b>I Заводы, обрабатывающіе животные продукты:</b>																							
Кожевенные - - -	1	2	1200	1	1	200															2	3	1400
<b>II Заводы, обрабатывающіе растительные продукты:</b>																							
Лѣсопильные	1	5	неизвѣст.	„	„	„															1	5	„
мельницы: паровыя - - -	2	3	2500	3	13	11500															5	21	14000
» коншья - - -	47	47	3800	18	19	1260	5	300													70	71	5360
» вѣтренныя - - -	1	2	50	2	3	150															3	5	200
» водяныя - - -	2	4	250	11	11	379															13	15	629
<b>III Заводы, обрабатывающіе ископаемые продукты:</b>																							
Кирпичныя - - -	10	141	1200	3	7	2150	7	750													20	170	14000
<b>Итого - - -</b>	<b>64</b>	<b>209</b>	<b>19800</b>	<b>38</b>	<b>54</b>	<b>14739</b>	<b>12</b>	<b>1050</b>													<b>114</b>	<b>290</b>	<b>35589</b>



№ 2 лит. А.

# ВѢДОМОСТЬ

О ДВИЖЕНІИ НАСЕЛЕНІЯ

ВЪ ЯКУТСКОЙ ОБЛАСТИ

за 1903 годъ.

	Число браковъ.	Ч И С Л О Р О Д И В Ш И Х С Я									Число умершихъ			Прибыль или убыль.
		Законнорожденныхъ		Внѣбрачныхъ.			В С Е Г О.			м.	ж.	об. п.		
		м.	ж. об. п.	м.	ж.	об. п.	м.	ж.	об. п.					
г. Якутскъ - - - - -	75	185	16	353	14	12	26	199	180	379	229	176	405	- 26
Якутскій окр. - - - - -	1338	3292	308	6376	58	52	110	335	3136	6486	3084	3116	6200	+ 286
г. Олекминскъ - - - - -	7	10	1	21	2	1	3	12	12	24	17	13	30	- 6
Олекминскій окр. - - - - -	169	354	34	702	30	28	58	384	376	760	250	237	487	+ 273
г. Вилюйскъ - - - - -	9	15	1	26	1	—	1	16	11	27	10	8	18	+ 9
Вилюйскій окр. - - - - -	741	1410	150	2915	159	145	304	1569	1650	3219	663	733	1396	+ 1823
г. Верхоянскъ - - - - -	4	5	—	9	4	2	6	9	6	15	6	3	9	+ 6
Верхоянскій окр. - - - - -	122	174	16	341	27	25	52	201	192	393	253	190	448	- 55
г. Средне-Колымскъ - - - - -	4	8	—	96	2	1	3	10	9	19	7	1	8	+ 11
Колымскій окр. - - - - -	34	54	7	125	18	15	33	72	86	158	48	48	96	+ 62
Итого въ городахъ -	99	223	20	425	23	16	39	246	218	464	269	201	470	- 6
Итого въ окр. - -	2404	5284	517	10459	292	265	557	5576	5440	11016	4303	4324	8627	+ 2389
Итого въ Якутской области -	2503	5507	537	10884	315	281	596	5822	5658	11480	4572	4525	9097	+ 2383





№ 3, лит. Б.

# ВѢДОМОСТЬ

о населеніи по сословіямъ

въ Якутской области

За 1903 годъ.

	Городъ Якутскъ		Округъ Якутскій		Г. Олек- минскъ		Округъ Олекмин- скій		Г. Ви- люйскъ		Округъ Вилюйскій		Городъ Верхо- яинскъ		Округъ Верхо- яинскій		Г. Средне- Колымскъ		Округъ Колым- скій		Итого въ городахъ		Итого въ округахъ		В С Е Г О въ Якутской области				
	м.	ж.	м.	ж.	м.	ж.	м.	ж.	м.	ж.	м.	ж.	м.	ж.	м.	ж.	м.	ж.	м.	ж.	м.	ж.	м.	ж.	м.	ж.	об.	п.	
<b>I. Дворянъ:</b>																													
1. Потомственныхъ - - - -	31	32	1	—	30	27	4	2	1	1	3	1	1	1	1	—	—	—	—	4	—	63	61	12	3	75	64	139	
2. Личныхъ - - - - -	179	147	12	19	9	6	3	4	6	7	6	3	4	2	6	5	4	4	—	—	202	166	27	31	229	197	426		
<b>II. Духовенства:</b>																													
1. Православнаго:																													
а) монашествующаго - - - -	4	—	—	—	—	—	—	—	—	—	—	—	—	—	—	—	—	—	—	1	—	4	—	2	—	6	—	6	
б) блага: священно-служит. церковно-служителей.	( 96	102	98	103	8	5	8	7	3	4	30	25	2	—	13	13	( 2	3	14	12	114	116	280	269	394	385	779		
2. Иудейскаго - - - - -	—	—	—	—	—	—	—	—	—	—	—	—	—	—	—	—	—	—	—	—	—	—	—	—	—	—	—	—	
3. Магометанскаго - - - -	—	—	—	—	—	—	—	—	—	—	—	—	—	—	—	—	—	—	—	—	—	—	—	—	—	—	—	—	
<b>III. Городского сословія:</b>																													
1. Почетныхъ гражданъ:																													
а) потомственныхъ - - - -	38	51	3	7	2	3	—	—	—	—	—	—	—	1	—	2	2	—	—	—	—	42	56	4	7	46	63	109	
б) личныхъ - - - - -	46	52	4	4	—	—	—	—	—	—	2	21	—	—	3	3	3	4	1	—	—	49	56	10	28	59	84	143	
2. кушцовъ - - - - -	70	54	1	2	—	—	—	—	8	13	—	—	—	1	—	3	2	4	1	6	7	83	68	10	11	93	79	172	
3. мѣщанъ: а) мѣстныхъ - -	( 480	441	—	—	—	—	—	—	—	—	—	—	—	199	184	( 185	163	—	—	—	—	717	652	305	291	1022	943	1965	
б) иногородныхъ - - - -	(		46	40	37	24	9	4	13	20	14	21	2	4	37	42	(												
<b>IV. Сельскаго сословія:</b>																													
Крестьянъ а) мѣстныхъ - - -																													
б) друг. обществъ - - - -	370	303	13	15	26	15	14	9	—	—	14	11	—	—	7	9	—	—	—	—	396	323	48	44	444	367	811		
<b>V. Военнаго сословія:</b>																													
1. регулярныхъ войскъ и ихъ семействъ - - - - -																													
2. нерегулярныхъ войскъ:	116	36	—	—	—	—	—	—	—	—	—	—	—	—	—	—	—	—	—	—	—	116	36	—	—	116	36	152	
а) казаковъ Якутскаго горо- дскаго пѣшаго полка - - -	129	—	5	—	37	—	1	—	51	—	—	—	28	—	4	—	70	—	47	—	315	—	57	—	372	—	372		
б) отставъ казаковъ того полка	158	—	3	—	45	—	—	—	14	—	2	—	6	—	4	—	—	—	—	—	—	—	—	—	—	—	—		
в) семействъ казаковъ того полка - - - - -	—	318	—	10	—	77	—	2	52	106	3	23	2	32	11	22	9	73	16	83	286	606	39	140	325	746	1071		
3. уволенныхъ въ запасъ арміи	( 196	—	120	—	14	—	87	—	—	—	—	—	—	5	2	—	—	—	—	—	—	—	—	—	—	—	—		
4. отставныхъ солдатъ и ихъ женъ	( —	138	—	43	—	11	—	—	—	—	—	—	—	2	—	—	—	—	—	—	—	—	—	—	—	—	—		
5. солдатскихъ дѣтей - - - -	—	—	9	10	—	—	—	—	—	—	—	—	—	—	—	—	—	—	—	—	—	—	—	—	—	—	—	—	
<b>VI. Иногородцевъ:</b>																													
1. якутовъ: а) осѣдлыхъ - - -	1469	1278	—	—	—	—	—	—	29	59	—	—	—	—	—	—	—	—	—	—	—	1498	1337	—	—	1498	1337	2835	
б) кочующихъ - - - - -	—	—	67097	66756	92	74	4448	3830	—	—	33923	1899	128	75	5390	5419	—	—	1358	1444	220	149	112216	109348	112436	109497	221933		
2. тунгусовъ кочующихъ - - -	—	—	795	777	—	—	—	—	—	—	49	41	—	—	78	60	—	—	—	—	—	—	—	—	922	881	922	881	1803
3. бродячихъ: а) тунгусовъ - -	—	—	1785	1696	—	—	474	364	—	—	2020	040	—	—	159	163	—	—	121	105	—	—	—	—	4559	3362	4559	3362	7921
б) юкагировъ - - - - -	—	—	—	—	—	—	—	—	—	—	—	—	—	—	276	245	—	—	63	65	—	—	—	—	339	310	339	310	649
в) чуванцевъ - - - - -	—	—	—	—	—	—	—	—	—	—	—	—	—	—	—	—	—	—	35	32	—	—	—	—	35	32	35	32	67
г) ламутовъ - - - - -	—	—	—	—	—	—	—	—	—	—	—	—	—	—	532	489	—	—	470	437	—	—	—	—	1002	926	1002	926	1928
д) чукчей - - - - -	—	—	—	—	—	—	—	—	—	—	—	—	—	—	—	—	—	—	780	801	—	—	—	—	730	801	730	801	1531
<b>VII. Иностранныхъ подданныхъ</b>																													
<b>VIII. Лицъ, не принадлежащихъ къ вышесазаннымъ разрядамъ:</b>																													
1) разночинцевъ - - - - -	79	71	190	322	11	9	21	12	1	2	15	4	2	—	1	3	10	—	—	—	103	82	227	241	330	423	753		
2) ссыльных: а) ссыльно-по- селенцевъ - - - - -	—	—	862	273	20	—	324	102	1	—	235	37	3	—	65	2	—	—	39	4	—	—	1564	727	—	—	—		
б) сосланныхъ на житье - - -	386	189	97	18	14	—	14	—	2	1	31	24	2	—	28	2	—	—	10	—	559	197	180	44	2613	685	3298		
в) сослан. администр. поряд.	—	—	210	25	99	5	105	—	20	2	9	1	12	—	5	—	—	—	20	—	—	—	349	26	—	—	—		
3) добровольно прибывшихъ за ссылными - - - - -	79	130	300	173	104	174	40	118	—	1	10	13	—	1	8	8	—	—	2	5	183	306	360	317	543	623	1166		
<b>Итого - - - - -</b>	<b>3927</b>	<b>3347</b>	<b>73916</b>	<b>72271</b>	<b>549</b>	<b>431</b>	<b>7326</b>	<b>6138</b>	<b>202</b>	<b>217</b>	<b>36460</b>	<b>320</b>	<b>195</b>	<b>115</b>	<b>6875</b>	<b>6756</b>	<b>289</b>	<b>250</b>	<b>2937</b>	<b>2995</b>	<b>5162</b>	<b>4360</b>	<b>127514</b>	<b>121480</b>	<b>132676</b>	<b>125840</b>	<b>258516</b>		



№ 4, лит. А.

# ВѢДОМОСТЬ

о поступленіи сборовъ

въ Якутской области

*За 1903 годъ.*

	Слѣдовало поступить				Внопричислено		Исключено				Взыскано				Осталось къ 1 января 1904 г.						
	Недоимки		Оклада		Недоимки	Оклада	Недоимки		Оклада		Недоимки		Оклада		Недоимки	Оклада	ВСЕГО				
	РУБ.	К.	РУБ.	К.			РУБ.	К.	РУБ.	К.	РУБ.	К.	РУБ.	К.			РУБ.	К.	РУБ.	К.	
Оброчной подати и дополнительнаго сбора съ государственныхъ крестьянъ всѣхъ наименованій -	37633	30	8310	20	123	58	91	187	66	42	47	695	72	5051	90	36762	25	3274	74	40036	94
Подушной подати и сбора хозяйственнаго капитала съ государственныхъ крестьянъ всѣхъ наименованій -	7915	96	3015	36	41	21	7	82	59	16	93	191	21	2124	28	7646	97	895	22	8542	19
Съ инородцевъ -	6199	36	14587	87	116	9	10	1	1	10	27	3791	63	10931	1	2522	91	3656	77	6179	68
<b>ИТОГО</b> -	<b>51748</b>	<b>62</b>	<b>25913</b>	<b>43</b>	<b>133</b>	<b>3</b>	<b>90</b>	<b>83</b>	<b>60</b>	<b>27</b>	<b>20</b>	<b>3982</b>	<b>84</b>	<b>13055</b>	<b>29</b>	<b>10169</b>	<b>88</b>	<b>4551</b>	<b>99</b>	<b>14721</b>	<b>87</b>
<b>Податей разныхъ наименованій:</b>																					
Налога съ недвижимыхъ имуществъ -	4442	55	6000	—	349	5	430	—	—	430	—	3553	46	3078	—	1239	4	2922	—	4161	4
<b>Сборы на межеваніе земель:</b>																					
Съ государственныхъ крестьянъ, свободныхъ поселянъ и инородцевъ -	1328	58	1565	76	186	1	2	3	43	—	75	412	1	1063	87	914	50	502	16	1416	66
<b>Ружный сборъ:</b>																					
Съ государственныхъ крестьянъ, свободныхъ поселянъ и инородцевъ -	23845	54	24060	1	91	21	43	114	97	21	25	5992	8	16474	68	17748	20	7585	51	25333	71
<b>Земскихъ сборовъ:</b>																					
а) съ торговыхъ документовъ -	—	—	4119	20	—	—	—	—	—	—	—	—	—	4119	20	—	—	—	—	—	—
б) съ податныхъ лицъ -	162418	27	163052	15	5000	38748	95	2608	58	557	35	50646	59	141127	—	109663	60	60116	75	169780	35
Ясачный сборъ съ инородцевъ -	25093	92	52909	91	16	39	83	110	27	12	52	12862	58	38029	39	12122	12	14907	83	27019	95
<b>Итого окладныхъ податей и сборовъ</b> -	<b>268877</b>	<b>48</b>	<b>277620</b>	<b>46</b>	<b>9950</b>	<b>39331</b>	<b>39</b>	<b>3108</b>	<b>51</b>	<b>1091</b>	<b>54</b>	<b>78145</b>	<b>28</b>	<b>221991</b>	<b>33</b>	<b>188619</b>	<b>59</b>	<b>93860</b>	<b>98</b>	<b>282480</b>	<b>57</b>



# ВѢДОМОСТЬ

о распредѣленіи недоимокъ по  
городамъ и округамъ

Якутской области

за 1903 годъ.

	Н						О						И						М		Ж		И			
	По оброчнымъ податямъ		По подушной подати		По обществен. сборамъ		По губернскому сбору		По сбору на про- дольство		По земельному сбору		По ружному сбору		По ласачному сбору		Налога съ недвижимыхъ имуществовъ.		ВСЕГО.							
	РУБ.	КОП.	РУБ.	КОП.	РУБ.	КОП.	РУБ.	КОП.	РУБ.	КОП.	РУБ.	КОП.	РУБ.	КОП.	РУБ.	КОП.	РУБ.	КОП.	РУБ.	КОП.						
По г. Якутску - - - - -	—	—	—	—	—	—	—	—	—	15683	64	—	—	—	—	3667	94	19351	58							
По округамъ:																										
Якутскому - - - - -	32417	93	9920	30	—	—	16	64	—	—	49414	62	9814	47	10781	14	—	—	112865	10						
Олекминскому - - - - -	3335	29	591	12	—	—	56	20	—	—	30844	28	3114	32	1973	83	—	—	39915	4						
Вилуйскому - - - - -	1078	57	3038	87	—	—	04	43	—	—	48449	18	6688	89	11273	49	365	—	73598	43						
Верхяньскому - - - - -	889	87	436	21	—	—	61	88	—	—	14151	24	378	86	854	58	—	—	16772	64						
Колымскому - - - - -	2315	33	735	37	—	—	77	51	—	—	11237	39	3337	17	2146	91	128	10	19977	78						
Итого - - - - -	40039	99	14721	87	—	—	16	66	—	—	69780	35	25333	71	27029	95	4161	4	282480	57						





# ВѢДОМОСТЬ

о числѣ и родѣ преступленій

по Якутской области

за 1903 годъ.





№ 6.

# ВѢДОМОСТЬ

о пожарахъ

въ Якутской области

за 1903 годъ.

	Въ зимніе мѣс.			Въ весенніе мѣс.	Въ лѣтніе мѣс.			Въ осенніе мѣс.			Всего въ году.			Причина пожар.					
	Число пожар.	Число погорѣв. зданій.	Сумма убытковъ.		Число пожар.	Число погорѣв. зданій.	Сумма убытковъ.	Число пожар.	Число погорѣв. зданій.	Сумма убытковъ.	Число пожар.	Число погорѣв. зданій.	Сумма убытковъ.	Отъ дурнаго устройст. печей.	Отъ неосторожности.	Отъ поджога.	Отъ другихъ причинъ.		
г. Якутскъ - - - - -	-	-	-	-	-	1	1	100	1	1	600	2	2	700	-	-	2		
Якутскій окр. - - - - -	-	-	-	2	3	1000	1	1	800	2	3	1300	5	7	3100	3	-	1	1
г. Олекминскъ - - - - -	2	2	4500	-	-	-	-	-	-	-	-	2	2	4500	1	1	-	-	
Олекминскій окр. - - - - -	-	-	-	1	13	12510	1	1	100	2	2	4769	4	16	17379	1	2	1	-
г. Вилюйскъ - - - - -	-	-	-	-	-	-	-	-	-	-	-	-	-	-	-	-	-	-	-
Вилюйскій окр. - - - - -	1	1	2000	1	1	150	4	4	870	1	1	83	7	7	3103	-	3	-	4
г. Верхоянскъ - - - - -	1	1	100	-	-	-	-	-	-	-	-	1	1	100	1	-	-	-	
Верхоянскій окр. - - - - -	-	-	-	-	-	-	-	-	-	-	-	-	-	-	-	-	-	-	-
г. Средне-Колымскъ - - - - -	-	-	-	-	-	-	-	-	-	-	-	-	-	-	-	-	-	-	-
Колымскій окр. - - - - -	-	-	-	-	-	-	-	-	-	-	-	-	-	-	-	-	-	-	-
Итого въ гор. - - - - -	3	3	4600	-	-	-	1	1	100	1	1	600	5	5	5300	2	1	-	2
Итого въ окр. - - - - -	1	1	2000	4	17	13660	6	6	1770	5	6	6152	16	30	23582	4	5	2	5
Всего въ области - - - - -	4	4	6600	4	17	13660	7	7	1870	6	7	6752	21	35	28882	6	6	2	7



№ 7

# ВѢДОМОСТЬ

О НАСИЛЬСТВЕННЫХЪ И СЛУЧАЙНЫХЪ СМЕРТЯХЪ

ВЪ ЯКУТСКОЙ ОБЛАСТИ

*За 1903 годъ.*



	Жертвы смертоубійства.						Самоубійство.	Скоротинно умершіе.				Найденныя мертвыя тѣла.	Жертвы случайной смерти.										Всего умерло отъ несчастныхъ случаевъ.																	
	Дѣтоубійство.		Смертоубійство.		И Т О Г О.			Отъ болѣзней.	Отъ неизвѣстныхъ причинъ.		И Т О Г О.		Убито громомъ.	Задавлено и упало съ высоты.		Сгорѣло и убито на пожарахъ.	Умерло отъ угара.	Замерзло.	Утонуло.		Забдено звѣрями.	Умерло отъ другихъ причинъ.			И Т О Г О.															
	М.	Ж.	М.	Ж.	М.	Ж.			М.	Ж.	М.			Ж.	М.				Ж.	М.		Ж.			М.	Ж.	М.	Ж.	М.	Ж.	М.	Ж.	М.	Ж.	М.	Ж.				
Г. Якутскъ . . . . .	—	1	—	—	—	1	3	—	1	—	—	1	1	4	1	2	—	—	—	—	—	—	2	—	—	—	2	—	—	—	—	—	5	—	9	—	18	2		
Якутскій окр. . . . .	—	—	2	—	2	—	3	2	2	—	—	1	1	—	4	1	1	1	—	—	—	1	—	—	—	—	3	3	3	1	—	—	—	—	7	4	17	8		
Г. Олекминскъ . . . . .	—	—	1	—	1	—	—	—	—	—	—	—	—	—	—	—	—	—	—	—	—	—	—	—	—	—	—	—	—	—	—	—	1	—	1	—	2	—		
Олекминскій окр. . . . .	—	—	1	1	1	1	—	—	—	—	—	—	—	—	1	—	1	—	—	—	—	—	—	—	—	—	—	—	—	—	—	2	—	2	—	5	1			
Г. Вилюйскъ . . . . .	—	—	—	—	—	—	—	—	—	—	—	—	—	—	—	—	—	—	—	—	—	—	—	—	—	—	—	—	—	—	—	—	—	—	—	—	—	—		
Вилюйскій окр. . . . .	—	—	1	—	1	—	1	2	2	—	—	2	—	4	—	2	—	—	—	—	—	—	—	—	—	—	2	8	1	—	—	—	1	—	9	3	17	5		
Г. Верхоянскъ . . . . .	—	—	—	—	—	—	—	—	—	—	—	1	—	—	—	—	—	—	—	—	—	—	—	—	—	—	—	—	—	—	—	—	—	—	—	—	—	1		
Верхоянскій окр. . . . .	—	—	—	—	—	—	—	—	1	—	—	—	—	1	—	1	—	—	—	—	—	—	—	—	—	—	7	2	—	—	—	1	—	8	3	10	3			
Г. Средне-Колымскъ . . . . .	—	—	—	—	—	—	—	—	—	—	—	—	—	—	—	—	—	—	—	—	—	—	—	—	—	—	—	—	—	—	—	—	—	—	—	—	—	—		
Колымскій окр. . . . .	—	—	—	—	—	—	1	—	—	—	—	—	—	—	1	—	1	—	—	—	—	—	—	—	—	—	—	—	—	—	—	—	—	—	3	—	5	—		
Итого въ городахъ . .	—	1	1	—	1	1	3	—	1	1	—	—	1	1	4	2	2	—	—	—	—	—	—	2	—	—	—	—	—	—	—	—	6	—	10	—	20	3		
Итого въ округахъ . .	—	—	4	1	4	1	5	4	5	—	—	5	—	11	1	5	1	—	—	—	—	—	—	3	5	21	4	—	—	—	4	—	29	10	54	17				
Всего въ области . .	—	1	5	1	5	2	8	4	6	1	—	6	1	15	3	7	1	—	—	—	—	—	—	1	1	—	2	—	3	5	23	4	—	—	10	—	39	10	74	20



# ВѢДОМОСТЬ

о числѣ учебныхъ заведеній и учащихъся

въ Якутской области.

*За 1903 годъ.*

	Городъ Якутскъ.		Якутскій округъ.		Городъ Олекминскъ.		Олекминскій округъ.		Городъ Вилюйскъ.		Вилюйскій округъ.		Городъ Верхоянскъ.		Верхоянскій округъ.		г. Средне-Колымскт.		Колымскій округъ.		Всего въ области.												
	Учащихся.		Учащихся		Учащихся.		Учащихся		Учащихся.		Учащихся.		Учащихся.		Учащихся.		Учащихся.		Учащихся.		Учащихся.												
	м.	дѣв.	м.	дѣв.	м.	дѣв.	м.	дѣв.	м.	дѣв.	м.	дѣв.	м.	дѣв.	м.	дѣв.	м.	дѣв.	м.	дѣв.	м.	дѣв.	об. п.										
Якутское Реальное училище . . .	1	208	—	—	—	—	—	—	—	—	—	—	—	—	—	—	—	—	—	—	—	1	208	—	208								
Женская Гимназія . . . . .	1	—	137	—	—	—	—	—	—	—	—	—	—	—	—	—	—	—	—	—	—	1	—	137	137								
Духовная Семинарія . . . . .	1	52	—	—	—	—	—	—	—	—	—	—	—	—	—	—	—	—	—	—	—	1	52	—	52								
Духовное Училище . . . . .	1	109	—	—	—	—	—	—	—	—	—	—	—	—	—	—	—	—	—	—	—	1	109	—	109								
Женское Епархіальное Училище.	1	—	81	—	—	—	—	—	—	—	—	—	—	—	—	—	—	—	—	—	—	1	—	81	81								
Образцовая школа при Семинаріи.	1	36	—	—	—	—	—	—	—	—	—	—	—	—	—	—	—	—	—	—	—	1	36	—	36								
Маріинскій Дѣтскій Пріютъ . . .	1	12	14	—	—	—	—	—	—	—	—	—	—	—	—	—	—	—	—	—	—	1	12	14	26								
Якутская Миссіонерская централь- ная церковно-приходская школа.	1	88	—	—	—	—	—	—	—	—	—	—	—	—	—	—	—	—	—	—	—	1	88	—	88								
Школа при Пріютѣ арестантскихъ дѣтей . . . . .	1	5	2	—	—	—	—	—	—	—	—	—	—	—	—	—	—	—	—	—	—	1	5	2	7								
Двухклассныя сельскія начальныя училища М. Н. Пр. . . . .	—	—	—	—	1	27	—	—	1	50	—	—	—	—	—	—	—	—	—	—	—	2	77	11	88								
Одноклассныя приходскія учили- ща М. Н. Пр. . . . .	1	51	14	7	150	13	1	25	5	1	20	1	23	3	4	80	3	—	—	—	—	15	349	47	396								
Церковно-приходскія школы и школы грамоты . . . . .	4	62	55	23	239	59	2	43	13	7	163	4	1	6	14	7	54	7	1	13	1	6	13	9	234	8	3	22	2	56	649	217	866
Частная начальная школа . . .	1	14	4	—	—	—	—	—	—	—	—	—	—	—	—	—	—	—	—	—	—	1	14	4	18								
<b>Итого . . .</b>	<b>15</b>	<b>637</b>	<b>307</b>	<b>31</b>	<b>416</b>	<b>73</b>	<b>3</b>	<b>68</b>	<b>18</b>	<b>9</b>	<b>233</b>	<b>6</b>	<b>229</b>	<b>17</b>	<b>11</b>	<b>134</b>	<b>10</b>	<b>1</b>	<b>13</b>	<b>1</b>	<b>6</b>	<b>13</b>	<b>9</b>	<b>234</b>	<b>8</b>	<b>3</b>	<b>22</b>	<b>2</b>	<b>83</b>	<b>1599</b>	<b>513</b>	<b>2112</b>	

Date	Particulars	Debit	Credit	Balance
1890				
Jan 1	Balance			
Jan 15	...			
Jan 31	...			
Feb 1	...			
Feb 15	...			
Feb 28	...			
Mar 1	...			
Mar 15	...			
Mar 31	...			
Apr 1	...			
Apr 15	...			
Apr 30	...			
May 1	...			
May 15	...			
May 31	...			
Jun 1	...			
Jun 15	...			
Jun 30	...			
Jul 1	...			
Jul 15	...			
Jul 31	...			
Aug 1	...			
Aug 15	...			
Aug 31	...			
Sep 1	...			
Sep 15	...			
Sep 30	...			
Oct 1	...			
Oct 15	...			
Oct 31	...			
Nov 1	...			
Nov 15	...			
Nov 30	...			
Dec 1	...			
Dec 15	...			
Dec 31	...			

