

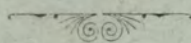
Л. 911  
84



~~253074~~

# ОБЗОРЪ УРАЛЬСКОЙ ОБЛАСТИ

за 1903 годъ.



*Приложение ко всеподданнѣйшему отчету Военнаго Губернатора.*



УРАЛЬСКЪ.

УРАЛЬСКАЯ ОБЛАСТНАЯ ТИПОГРАФІА.

1904.



1891

Faint, illegible text, possibly bleed-through from the reverse side of the page.







8911

80903

# ОГЛАВЛЕНИЕ.

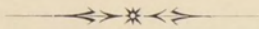
	Страницы.
Границы, положеніе и административное дѣленіе области . . . . .	1
Населеніе . . . . .	1—3
Естественныя и производительныя силы области и экономическая дѣятельность ея населенія . . . . .	3—11
Земледѣліе . . . . .	3—8
Продовольственное дѣло . . . . .	8—9
Скотоводство . . . . .	9—11
Обеспеченіе народнаго продовольствія и промыслы сельскаго и городскаго населенія	11—20
Рыболовство . . . . .	11—12
Садоводство . . . . .	12
Огородничество . . . . .	—
Добываніе соли . . . . .	12—13
Отхожіе промыслы . . . . .	13
Лѣсоводство . . . . .	13—14
Промышленность фабричная и заводская . . . . .	14
Торговля . . . . .	14—16
Движеніе населенія . . . . .	17
Окладные и земскіе сборы . . . . .	17—18
Городскіе доходы и расходы . . . . .	18
Акцизные сборы . . . . .	18—20
Почтово-телеграфные доходы . . . . .	20
Доходы отъ предажи гербовой бумаги и марокъ . . . . .	—
Поступленіе актовыхъ пошлинъ . . . . .	—
Отпугленіе натуральныхъ повинностей . . . . .	20—21
Общественное благоустройство и благочиніе . . . . .	21—23
Народная нравственность . . . . .	21—22
Расколь . . . . .	22
Арестанты и тюремныя помѣщенія . . . . .	—
Пожары . . . . .	23
Народное здравіе и общественное призрѣніе . . . . .	23—27
Врачебный персоналъ . . . . .	23—
Лѣчебныя заведенія . . . . .	23—24
Аптеки . . . . .	24
Движеніе больныхъ . . . . .	—
Положеніе акушерской помощи населенію . . . . .	—
Оспопрививаніе . . . . .	—
Эпидеміи . . . . .	24—25
Наиболѣе важныя, не эпидемическія болѣзни . . . . .	25—26
Состояніе ветеринарной части въ Уральской области за 1903 г. . . . .	26
Ветеринарные врачи . . . . .	26
Ислѣдованія, произведенныя въ бактериологическихъ лабораторіяхъ . . . . .	26—28
Предохранительныя сибиреязвенныя прививки . . . . .	28
Заготовленіе и отпускъ бактерийнаго яда для отравленія грызуновъ . . . . .	—
Амбулаторіи (лечебницы) для животныхъ . . . . .	28—29
Эпизоотіи . . . . .	29—30
Ветеринарно-санитарный надзоръ на скотобойняхъ . . . . .	30
Ветеринарно-санитарный надзоръ на базарахъ и ярмаркахъ . . . . .	30—31
Ветеринарно-санитарный надзоръ за промышленнымъ, чумацкимъ и переселенческимъ скотомъ . . . . .	31
Ветеринарно-санитарный надзоръ за привозимыми, животными про- дуктами . . . . .	31—32
Расходы на ветеринарную часть . . . . .	32
Народное просвѣщеніе . . . . .	32—39
Народныя школы . . . . .	34—39
Устройство быта оставшихъ нижнихъ чиновъ . . . . .	39

~~85204~~



## II.

Приложенія. Вѣдомости: № 1—о землевладѣніи, № 2—о сельско-хозяйственномъ распредѣленіи земель, принадлежащихъ Уральскому казачьему войску, № 3—о посѣвѣ и урожаѣ хлѣбовъ, № 4—о скотоводствѣ, № 5—о фабрикахъ и заводахъ, № 6—о движеніи населенія, № 7—о поступленіи сборовъ, № 8—о числѣ и родѣ преступленій, № 9—о числѣ раскольниковъ разныхъ сектъ, № 10—о пожарахъ (съ приложеніемъ вѣдомости № 11—о числѣ пожарной части), № 12 о насильственныхъ и случайныхъ смертяхъ, № 13—о числѣ учебныхъ заведеній и учащихся, № 14—объ устройствѣ оставшихъ нижнихъ чиновъ.





## Границы, положеніе и административное дѣленіе области.

Уральская область, образованная въ 1869 году, расположена въ степной полосѣ Россійской Имперіи, между  $53^{\circ}$  и  $45\frac{1}{2}^{\circ}$  сѣверной широты и  $66^{\circ}$  и  $76^{\circ}$  восточной долготы и занимаетъ пространство въ 284.411,85 кв. верстъ или 29.626.234 десятины 243 кв. саж., изъ коихъ 62.067,88 кв. верстъ или 6.465.402 дес. 243 кв. саж. принадлежатъ Уральскому казачьему войску на правахъ нераздѣльнаго общиннаго владѣнія, и 222.343,97 квадр. верстъ или 23.160.832 дес., составляя государственную собственность, предоставлены въ общественное пользованіе киргизовъ. По пространству область занимаетъ 19-е мѣсто среди губерній и областей Россійской Имперіи, 4-е мѣсто въ Европейской Россіи, 8-е—въ средне-азиатскихъ владѣніяхъ. Границами области служатъ: на сѣверѣ—Оренбургская и Самарская губерніи, на западѣ—частью же Самарская губернія, земли Внутренней или Букеевской орды и сѣверо-восточная часть Каспійскаго моря, а на югѣ—Закаспійская область и берега Каспійскаго моря.

Такимъ образомъ, число станицъ и волостей по уѣздамъ въ настоящее время представляется въ слѣдующемъ видѣ:

Названіе уѣздовъ.	Число станицъ.	Число волостей.	Общее число станицъ и волостей.
Уральскій . . . . .	16	8	24
Лбищенскій . . . . .	10	15	25
Гурьевскій . . . . .	5	17	22
Темирскій . . . . .	—	22	22

## Н а с е л е н і е .

До производства первой всеобщей переписи зарегистрировать хотя бы приблизительно населеніе Уральской области было чрезвычайно затруднительно, вслѣдствіе того, что: 1) киргизы, составляющіе главный контингентъ населенія, находятся въ постоянномъ движеніи, перекочевывая съ мѣста на мѣсто не только въ областныхъ предѣлахъ, но переходя даже за границу Имперіи—въ Хиву и Бухару; 2) громадная масса иногороднихъ представляетъ почти такой же кочевой элементъ, какъ и киргизы, ибо къ веснѣ ежегодно сюда прибываютъ десятки тысячъ сельскихъ рабочихъ изъ сосѣднихъ губерній, которые, по окончаніи лѣтнихъ работъ, уходятъ обратно, причемъ нѣкоторая, иногда значительная, часть остается въ области на болѣе или менѣе продолжительное время.

Въ силу этихъ условій, до переписи въ Уральской области числилось всего 558.220 человекъ обоого пола, причемъ кочевое населеніе опредѣлялось числомъ кибитокъ, считая по 5 человекъ на каждую кибитку. По предварительному подсчету переписи, къ началу 1897 г. всего наличнаго населенія оказалось 645.429 человекъ.

Такимъ образомъ, разница между данными переписи и административными свѣдѣніями оказалась въ 87.209 человекъ, что указываетъ, съ одной стороны, на неизбѣжную значительную неточность ежегодныхъ административныхъ подсчетовъ, съ другой—всю важность общей переписи населенія.



Вслѣдствіе всего сказаннаго выше, возможной достовѣрности въ опредѣленіи численности населенія къ 1 января 1904 г. можно достигъ только посредствомъ прибавленія къ даннымъ переписи естественнаго прироста въ 1897—1903 годахъ.

При такомъ способѣ опредѣленія получаютъ слѣдующія данныя:

	Муж. п.	Жен. п.	Об. п.
<b>Уральскій уѣздъ.</b>			
Осѣдлое населеніе			
(на войсковой территоріи) . . . . .	78667	76430	155097
Кочевое населеніе			
(въ киргизской степи) . . . . .	39678	33773	73451
Переселенцы Джиренькупинской волости . . . . .	1049	882	1931
<b>Всего въ уѣздѣ . . . . .</b>	<b>119394</b>	<b>111085</b>	<b>230479</b>
<b>Лбищенскій уѣздъ.</b>			
Осѣдлое населеніе . . . . .	31105	28746	59851
Кочевое » . . . . .	70349	60324	130673
<b>Всего въ уѣздѣ . . . . .</b>	<b>101454</b>	<b>89070</b>	<b>190524</b>
<b>Гурьевскій уѣздъ.</b>			
Осѣдлое населеніе . . . . .	14964	14347	29311
Кочевое » . . . . .	64542	57805	122347
Русскіе поселки: Жилая Коса, Ракуша и Прорва . . . . .	1282	934	2216
<b>Всего въ уѣздѣ . . . . .</b>	<b>80788</b>	<b>73086</b>	<b>153874</b>
<b>Темирскій уѣздъ.</b>			
Осѣдлое населеніе г. Темира . . . . .	456	340	796
Кочевое » » . . . . .	75285	66743	142028
Русскіе поселки: Шиповской и Никольской волостей . . . . .	833	786	1619
<b>Всего въ уѣздѣ . . . . .</b>	<b>76574</b>	<b>67869</b>	<b>144443</b>
<b>Всего осѣдлаго населенія . . . . .</b>	<b>125192</b>	<b>119863</b>	<b>245055</b>
<b>» кочевого » . . . . .</b>	<b>249854</b>	<b>218645</b>	<b>468499</b>
<b>Русскихъ поселенцевъ . . . . .</b>	<b>3164</b>	<b>2602</b>	<b>5766</b>
<b>Всего въ области . . . . .</b>	<b>378210</b>	<b>341110</b>	<b>719320</b>

Такимъ образомъ, осѣдлое населеніе, кромѣ поселенцевъ, составляетъ 34,1<sup>0</sup>/<sub>0</sub>, кочевое 65,1<sup>0</sup>/<sub>0</sub> и русскіе поселенцы 0,8<sup>0</sup>/<sub>0</sub> всего населенія области.

Плотность населенія по уѣздамъ опредѣляется такъ:

(Число жителей на квадратную версту).

	Войсковая территорія.	Киргизская степь.
Уѣзды: Уральскій . . . . .	6,31	3,47
Лбищенскій . . . . .	1,94	4,20
Гурьевскій . . . . .	4,48	2,41
Темирскій . . . . .	—	1,23
Средняя населенность въ области	3,95	2,13

Средняя плотность населенія всей области выражается цифрой 2,53 ч. на квадратную версту. Разница между полами не особенно значительна, хотя, какъ это показываютъ низслѣдующія цифры, перевѣсъ остается на сторонѣ мужчинъ.



	Муж. п.	Жен. п.	На 100 мужч. приходится женщинъ.
Городское населеніе . . . . .	32411	30998	96
Сельское: а) осѣдлое . . . . .	92781	88865	96
б) кочевое . . . . .	249854	218645	88
Русск. поселенцевъ . . . . .	3164	2602	82
<b>Всего въ области . . . . .</b>	<b>378210</b>	<b>341110</b>	<b>90</b>

Малокультурныя страны вообще, отличаются перевѣсомъ мужского пола надъ женскимъ; на оборотъ, чѣмъ культурнѣе населеніе, тѣмъ болѣе въ немъ женскаго элемента. Такъ, въ данномъ случаѣ мы видимъ, что у кочевниковъ только 88 женщинъ на 100 мужчинъ, тогда какъ у сельского осѣдлаго населенія эта цифра доходитъ до 96 женщинъ. Но все-таки Уральская область въ этомъ отношеніи отстала отъ Европейской Россіи, гдѣ на 100 мужчинъ приходится 101 женщина, а въ селахъ—103.

Городское населеніе составляетъ 8,82<sup>0</sup>/<sub>0</sub> всѣхъ жителей области, т. е. на 4,18<sup>0</sup>/<sub>0</sub> менѣе, чѣмъ въ Европейской Россіи, гдѣ его нынѣ считается болѣе 13<sup>0</sup>/<sub>0</sub>.

Въ городахъ:	Въ частности находится.			Въ томъ числѣ казаковъ.			°/о отношеніе казак. къ на- селен. город.
	м.	ж.	об. п.	м.	ж.	об. п.	
Уральскѣ . . . . .	21110	19905	41015	5592	6033	11625	28,3
Лбищенскѣ . . . . .	1760	1796	3556	1137	1118	2255	63,7
Гурьевѣ . . . . .	5089	4752	9841	2245	2188	4433	45,1
Илекѣ . . . . .	3996	4205	8201	1821	1993	3814	46,5
Темирѣ . . . . .	456	340	796	76	34	110	13,8
<b>Всего . . . . .</b>	<b>32411</b>	<b>30998</b>	<b>63409</b>	<b>10871</b>	<b>11366</b>	<b>22237</b>	<b>35,1</b>

Опредѣлить точно число киргизовъ, находящихся въ городахъ, за неимѣніемъ соответствующихъ данныхъ, нельзя. По даннымъ переписи ихъ было 4703 человека, что составляло 7,2<sup>0</sup>/<sub>0</sub> всего населенія городовъ. Такъ какъ нѣтъ никакихъ основаній предполагать, чтобъ этотъ процентъ могъ увеличиться, то можно думать, что казаки и киргизы вмѣстѣ составляютъ до 42,3<sup>0</sup>/<sub>0</sub> всѣхъ горожанъ. Остальные 57,7<sup>0</sup>/<sub>0</sub> приходятся на долю иногороднихъ. Этимъ обстоятельствомъ подтверждается тотъ фактъ, что торговля и промышленность сосредоточиваются по преимуществу въ рукахъ иногороднихъ, тогда какъ туземцы—казаки и киргизы предпочитаютъ оставаться въ станицахъ и аулахъ.

### Естественныя и производительныя силы области и экономическая дѣятельность ея населенія.

#### Земледѣліе.

Земли Уральской области въ отношеніи пригодности ихъ для земледѣлія можно раздѣлить на два района: сѣверный, обнимающій Уральскій, Лбищенскій и часть Темирскаго уѣздовъ, и южный,—Гурьевскій и югъ Темирскаго уѣзда.

Въ южномъ районѣ, по неудобству почвы, представляющей почти сплошные солончаки, хлѣбъ почти не сѣется.

Что же касается до сѣвернаго, то здѣсь, въ общемъ, земледѣліе развивается, въ особенности въ киргизскихъ предѣлахъ; въ казачьихъ же величина засѣвовъ колеблется до нѣкоторой степени въ зависимости отъ состоянія рыболовства.

Въ отчетномъ году было засѣяно всего:

Казаками . . . . .	247912 дес.	или	62,4 <sup>0</sup> / <sub>0</sub>
Киргизами . . . . .	145913 »	»	36,7 <sup>0</sup> / <sub>0</sub>
Русскими поселенц. Шиповской и Никольской волост. Темирскаго у. . . . .	3368 »	»	0,9 <sup>0</sup> / <sub>0</sub>
<b>Всего . . . . .</b>	<b>397193 дес.</b>		



По уѣздамъ засѣвная площадь распредѣлялась слѣдующимъ образомъ:

	Число десятинъ бывшихъ подъ посѣвомъ.	Процентное отношеніе къ общей площади посѣва въ обл.	Пространство		% отношеніе по- сѣвовъ къ про- странству уѣз- довъ.
			уѣздовъ. дес.	кв. с.	
<b>Уральскій уѣздъ.</b>					
Войск. территорія .	183,410	46,28	2.564,179	1926	7,15
Киргизская степь .	60,328	15,19	2.260,313	—	2,17
Всего въ уѣздѣ .	243,738	61,37	4.824,492	1926	5,05
<b>Лбищенскій уѣздъ.</b>					
Войск. территорія .	64,444	16,22	3.219,749	600	2,00
Киргизская степь .	33,794	8,53	3.240,522	—	1,05
Всего въ уѣздѣ .	98,338	24,75	6.460,271	600	1,52
<b>Гурьевскій уѣздъ.</b>					
Войск. территорія .	58	0,01	681,473	117	0,01
Киргизская степь .	837	0,21	5.385,521	—	0,02
Всего въ уѣздѣ .	895	0,22	6.066,994	117	0,02
<b>Темирскій уѣздъ.</b>					
Киргизская степь ) (Въ томъ числѣ 3368 д. засѣяны посел. Николь- ской и Шиповск. вол )	54,222	13,66	12.274,476	—	0,44
Всего въ области .	397,193	—	29.626,234	243	1,34

Изъ этой таблицы видно, что отношеніе площади посѣва къ общему пространству уѣздовъ, какъ на войсковой территоріи, такъ и въ киргизской степи, значительно всего въ Уральскомъ уѣздѣ, населеніе котораго въ недалекомъ будущемъ, вѣроятно, окончательно перейдетъ къ занятію хлѣбопашествомъ.

Отношеніе всей вообще обработанной земли къ количеству удобной въ киргизской степи, за неимѣніемъ данныхъ опредѣлить невозможно. Что же касается до войсковой территоріи, то здѣсь общее количество удобной земли, какъ это видно изъ приложенной въ концѣ вѣдомости № 2, опредѣляется въ 2013575 дес. 950 кв. саж., изъ которыхъ приходится:

на Уральскій уѣздъ .	1.439,571 д.	923 кв. саж.	или 71,6 <sup>0</sup> / <sub>0</sub>
» Лбищенскій » .	492,683 »	2310 »	» » 24,3 <sup>0</sup> / <sub>0</sub>
» Гурьевскій » .	81,320 »	117 »	» » 4,1 <sup>0</sup> / <sub>0</sub>

Но далеко не вся удобная земля утилизируется съ какими-либо сельско-хозяйственными цѣлями. Въ отчетномъ году изъ указаннаго выше числа годной земли было пользовано по уѣздамъ:

Уѣзды:	Усадебн. земли.	Засѣяно земли.	Луговъ и сѣнокос.	Садовъ и огород.	Лѣса.	Всего утили- зируется.
Уральскій .	0,13 <sup>0</sup> / <sub>0</sub>	13,0 <sup>0</sup> / <sub>0</sub>	14,3 <sup>0</sup> / <sub>0</sub>	0,46 <sup>0</sup> / <sub>0</sub>	2,1 <sup>0</sup> / <sub>0</sub>	29,99 <sup>0</sup> / <sub>0</sub>
Лбищенскій .	0,17 <sup>0</sup> / <sub>0</sub>	13,4 <sup>0</sup> / <sub>0</sub>	49,7 <sup>0</sup> / <sub>0</sub>	0,46 <sup>0</sup> / <sub>0</sub>	4,8 <sup>0</sup> / <sub>0</sub>	68,53 <sup>0</sup> / <sub>0</sub>
Гурьевскій .	0,41 <sup>0</sup> / <sub>0</sub>	0,6 <sup>0</sup> / <sub>0</sub>	91,8 <sup>0</sup> / <sub>0</sub>	0,19 <sup>0</sup> / <sub>0</sub>	5,7 <sup>0</sup> / <sub>0</sub>	98, 7 <sup>0</sup> / <sub>0</sub>
На всей войск. террит. .	0,15 <sup>0</sup> / <sub>0</sub>	12,6 <sup>0</sup> / <sub>0</sub>	26,2 <sup>0</sup> / <sub>0</sub>	0,44 <sup>0</sup> / <sub>0</sub>	2,9 <sup>0</sup> / <sub>0</sub>	42,29 <sup>0</sup> / <sub>0</sub>

Изъ этой таблицы видно, насколько слабо, сравнительно, развита земледѣльческая культура въ казачьихъ предѣлахъ. Изъ всей годной земли утилизируется только 42,29<sup>0</sup>/<sub>0</sub> и изъ нихъ 26,2<sup>0</sup>/<sub>0</sub>, т. е. около двухъ третей, занимаютъ пастбищныя и сѣнокосныя пространства. Такъ какъ въ области травосѣянія пока не существуетъ, лѣсонасажденіе же практикуется въ очень малыхъ размѣрахъ, и показанные 2,9<sup>0</sup>/<sub>0</sub> лѣсовъ представляютъ результатъ за-



ботъ природы, а не людей, то въ дѣйствительности обрабатывается всего 13,19<sup>0</sup>/<sub>0</sub> удобныхъ земель.

Неудобной земли на войсковой территоріи находится 4.451.826 д. 1623 кв. саж., т. е. въ 2 слишкомъ раза болѣе, чѣмъ удобной.

Въ частности въ Уральскомъ уѣздѣ—1.124,608 дес. 933 кв. саж., что составляетъ 78,1<sup>0</sup>/<sub>0</sub> удобной земли этого уѣзда, въ Лбищенскомъ—2.727,065 д. 690 кв. саж., т. е. неудобная земля въ 5,54 раза превосходитъ по количеству удобную, въ Гурьевскомъ—600,153 д., т. е. въ 7,3 раза болѣе удобной.

Въ отчетномъ году на 1 семью казаковъ, киргизовъ, а также приписанныхъ здѣсь русскихъ поселенцевъ приходилось десятинь засѣвовъ всѣхъ хлѣбовъ:

Уральскій уѣздъ.			
Войсковое населеніе . . . . .			11,57
Киргизы . . . . .			4,41
Лбищенскій уѣздъ.			
Войсковое населеніе . . . . .			8,96
Киргизы . . . . .			1,39
Гурьевскій уѣздъ.			
Войсковое населеніе . . . . .			0,02
Киргизы . . . . .			0,04
Темирскій уѣздъ.			
Жители гор. Темира, Никольской и Шиповской волостей . . . . .			12,47
Киргизы . . . . .			2,06
Всего на 1 семью. войск. населенія . . . . .			9,56
» » » русск. поселенцевъ . . . . .			12,47
» » » киргизовъ . . . . .			1,67

Въ 1903 году цѣны на земледѣльческій трудъ на войсковой территоріи были нѣсколько ниже, чѣмъ въ 1902 году.

	отъ:		до:	
	р.	к.	р.	к.
Распашка 1 д. въ 4000 кв. с. (на хоз. ск.)	2	14	3	33
Бороновка . . . . .	1	57	2	15
Жнитво . . . . .	6	46	9	83
Молотьба съ пуда . . . . .	—	4 <sup>1</sup> / <sub>4</sub>	—	5 <sup>1</sup> / <sub>2</sub>
Вѣйка . . . . .	—	1	—	1 <sup>3</sup> / <sub>4</sub>
Косцу по-денно: на степномъ покосѣ . . . . .	—	95	1	32
» валовомъ » . . . . .	1	47	2	12

Урожай отчетнаго года былъ немногимъ менѣе, чѣмъ въ 1902 и въ 1901 гг. и, въ общемъ, для нашей области можетъ считаться нѣсколько ниже средняго.

У р о ж а й « с а м ь »

	На войск. террит.			Въ киргиз. степи.			Всего въ области.		
	1901	1902	1903	1901	1902	1903	1901	1903	1903
Рожь яровая . . . . .	—	—	3,1	—	—	—	—	—	3,1
» озимая . . . . .	4,1	7,7	6,7	1,1	8	4,6	3,8	7,7	6,6
Пшеница яровая . . . . .	10,4	16,1	6,0	3,2	4,6	3,0	8,1	5,9	5,7
» озимая . . . . .	—	—	3	—	—	—	—	—	3
Овесъ . . . . .	2,7	5	5,1	1,9	3,4	2,2	2,5	4,7	4,5
Ячмень . . . . .	2,7	6,2	5,9	5,5	—	—	2,7	6,2	5,9
Просо . . . . .	13,7	36,5	17,1	17,3	30,3	20,3	16,9	31,3	19,8
Ленъ . . . . .	2,7	5,2	7,1	0,2	—	—	2,7	5,2	7,1
Картофель . . . . .	4,4	3,7	5,1	2,9	—	—	4,2	3,7	5,1
Подсолнухъ . . . . .	—	—	16,2	—	—	—	—	—	16,2
Всѣ культуры . . . . .	6,6	6,4	6,0	6,6	13,7	9,0	6,6	7,4	6,5

Однако, эти данныя принимаютъ нѣсколько другой характеръ, если брать ихъ по-уѣздно.



Урожай «самъ» въ 1903 г.

	Рожь-ро- вая.	Рожь озимая.	Пшеница яровая.	Пшеница озимая.	Овесъ.	Ячмень.	Просо.	Ленъ.	Карто- фель.	Подсолн.	Всѣкульт.
У ѣ з д ы:											
Уральскій.											
Осѣдлое казач. населеніе . . . . .	3,0	6,7	5,5	3,0	3,9	6,0	15,5	7,1	4,0	16,2	5,5
Кочевое—киргизы . . . . .	—	2,8	2,6	—	2,2	—	20,6	—	—	—	5,7
Лбищенскій.											
Осѣдлое казач. населеніе . . . . .	8,2	6,7	7,4	—	9,3	4,6	34,6	—	8,4	—	7,8
Кочевое—киргизы . . . . .	—	8,4	7,2	—	6,2	—	23,7	—	—	—	17,7
Гурьевскій.											
Осѣдлое казач. населеніе . . . . .	—	—	—	—	5,9	—	50	—	11,9	—	12,1
Кочевое—киргизы . . . . .	—	—	—	—	—	—	6,4	—	—	—	6,4
Темирскій.											
Кочевое—киргизы . . . . .	—	2,5	2,1	—	0,9	1,6	18,1	—	—	—	13,3
Жители г. Темира, Николь- ской и Шиповской вол. . . . .	—	4,4	4,7	—	2,4	1,6	10,9	—	—	—	5,5

Сравнительно слабая урожайность отчетнаго года объясняется отчасти довольно значительнымъ числомъ погибшихъ десятинъ, въ особенности, въ киргизскихъ предѣлахъ.

Всего погибло десятинъ отъ засухи и сусликовъ:

	Ржи.	Пше- ницы.	Овса.	Яч- меня.	Проса.	Под- солн.	Карто- феля.	Итого.
У ѣ з д ы:								
Уральскій.								
У казаковъ . . . . .	1362	4699	1220	22	3353	17	6	10679
» киргизовъ . . . . .	—	1097	983	—	8515	—	—	10595
Лбищенскій.								
У казаковъ . . . . .	95	132	106	15	98	—	—	446
» киргизовъ . . . . .	35	429	26	—	10474	—	—	10964
Гурьевскій.								
У казаковъ . . . . .	—	—	—	—	—	—	—	—
» киргизовъ . . . . .	—	—	—	—	308	—	—	308
Темирскій.								
У киргизовъ . . . . .	8	701	303	—	13347	—	—	14359
Итого у казаковъ . . . . .	1457	4831	1326	37	3451	17	6	11125
» » киргизовъ . . . . .	43	2227	1312	—	32644	—	—	36226
Всего въ области . . . . .	1500	7058	2638	37	36095	17	6	47351







	НА ХОЗЯЙСТВО.								На 1 д. об. п. продовол. хлѣба: ржи, пшеницы и проса.
	Рожь.	Пше- ница.	Овесъ.	Яч- мень.	Просо.	Ленъ.	Карто- фель.	Всѣхъ хлѣ- бовъ, кромѣ льна и кар- тофеля.	
Темирскій . . . . .									
Поселенцы г. Те- мира, Николь- ской и Шипов- ской волостей . . . . .	13,5	88,7	1,2	0,2	26,7	—	—	130,3	21,5
Киргизы . . . . .	—	0,6	0,2	—	20,1	—	—	20,9	3,9
Среднее въ области:									
Казаки . . . . .	26,2	181,6	29,8	0,9	8,9	1,5	6,7	247,4	41,8
Киргизы . . . . .	0,2	2,9	1,0	—	16,7	—	—	20,8	3,7
Русскіе поселенцы	13,5	88,7	1,2	0,2	26,7	—	—	130,3	21,5
На все туземное на- селеніе въ обл. . . . .	6,1	43,8	7,8	0,2	14,9	0,3	1,5	72,8	1,21

Если прибавить сюда и иногородцевъ, то окажется, что на войсковой территоріи продовольственныхъ хлѣбовъ на душу обоого пола придется 23 пуда—число характеризующее обезпеченность осѣдлаго населенія урожаемъ текущаго года; что же касается киргизской степи, то хлѣбъ для кочевниковъ до настоящаго времени является не необходимой пищей, а своего рода лакомствомъ.

Сравнивая количество пудовъ собраннаго хлѣба въ нынѣшнемъ году съ предыдущими годами, получаемъ слѣдующія данныя.

Всѣхъ хлѣбовъ на хозяйство.

У ѣ з д ы:		1901 г.	1902 г.	1903 г.
Уральскій	войсковое населеніе . . . . .	191	382,2	309,2
	киргизы . . . . .	38,8	104,7	54,9
Лбищенскій	войсковое населеніе . . . . .	73,6	148,86	259,2
	киргизы . . . . .	4,02	12,76	21,0
Гурьевскій	войсковое населеніе . . . . .	3,4	0,9	1,64
	киргизы . . . . .	Засѣянное просо погиб- ло.	0,2	0,2
Темирскій—киргизы . . . . .		25,3	26,42	20,9
Всего на хозяйство:				
У войскового населенія . . . . .		51,2	279	255,6
» киргизовъ . . . . .		51,02	27,1	20,8
Всего въ области . . . . .		51,1	84,1	74,6

*Продовольствен-  
ное дѣло.*

Относительно хлѣбныхъ запасовъ необходимо замѣтить, что таковыхъ у войскового населенія области не имѣется и на случай необходимости, расходы на этотъ предметъ производятся изъ общаго войскового капитала.

Областная администрація съ 1902 года стремится также къ замѣнѣ хлѣбозапасныхъ магазиновъ продовольственными капиталами. Продовольственныхъ капиталовъ къ 1-му января 1904 года числилось:

	Продов. капитала		В ъ т о м ѣ ч и с л ѣ .					
	всего.		Недвижокъ.		Суды.		Налицо.	
	Р.	К.	Р.	К.	Р.	К.	Р.	К.
Въ Уральскомъ уѣздѣ . . . . .	19181	72	8073	94	—	—	11107	78
» Лбищенскомъ » . . . . .	17939	33	33	81	1850	19	16086	83
» Гурьевскомъ » . . . . .	33942	—	12304	—	5189	09	16448	91
» Темирскомъ » . . . . .	31555	76	—	—	—	—	31555	76
И т о г о . . . . .	102615	81	20411	75	7039	28	75199	28



Въ оставшихся хлѣбозапасныхъ магазинахъ числилось:

	Недоимокъ.	Сеуды.	Налицо.
Въ Лбищенскомъ уѣздѣ	1815 п.	7198 п.	462 п.
» Гурьевскомъ »	—	—	4022 п.
» Темирскомъ »	3828 п.	35281 <sup>1</sup> / <sub>2</sub> п.	1649 п.
<b>И т о г о</b>	<b>5643 п.</b>	<b>42479<sup>1</sup>/<sub>2</sub> п.</b>	<b>6133 п.</b>

*Скотоводство.*

Скотоводство, какъ это видно по величинѣ пространства, занятаго лугами и сѣнокосами, представляетъ одинъ изъ самыхъ существенныхъ промысловъ войскового населенія; что же касается кочевниковъ, то для нихъ оно является главнѣйшимъ средствомъ къ существованію. На скотоводствѣ зиждется весь кочевой бытъ киргизскаго населенія, количествомъ скота измѣряется состоятельность кочевника. Но, къ сожалѣнію, скотоводство находится въ такой же прямой зависимости отъ климатическихъ условій, какъ и земледѣліе, съ тою лишь разницею, что неурожай хлѣбовъ въ одномъ году можетъ быть съ избыткомъ пополненъ урожаемъ слѣдующаго года, вредныя же послѣдствія отъ неурожая травъ далеко не такъ быстро изглаживаются, и предотвратить таковыя возможно лишь при помощи общественныхъ сѣнныхъ запасовъ, къ организаціи которыхъ и приступлено уже администраціей въ послѣдніе годы. Неурожай травъ и возможность заимообразно пользоваться общественнымъ сѣномъ наглядно убѣдили населеніе въ пользѣ и необходимости этого мѣропріятія и дѣло это надо считать навсегда обезпеченнымъ.

Къ 1-му января 1904 года въ общественныхъ сѣнныхъ складахъ киргизской стени было слѣдующее количество запасовъ.

	Недоимокъ	Сеуды.	Налицо.
Въ Уральскомъ уѣздѣ	458058 п.	96200 п.	1188498 п.
» Лбищенскомъ »	257758 п.	521542 п.	983735 п.
» Гурьевскомъ »	—	34164 п.	633980 п.
» Темирскомъ »	217526 п.	678115 п.	656687 п.
<b>И т о г о</b>	<b>933342 п.</b>	<b>1330021 п.</b>	<b>3462900 п.</b>

Въ отчетномъ году общее количество скота въ области было 3932877 головъ, изъ которыхъ лошадей—378262 гол., крупнаго рогатаго скота—730064 гол., овецъ—2447244 гол., свиней, ословъ и муловъ—4621 гол., козъ—154278 гол. и верблюдовъ—218408 гол.

Это количество у кочевого и осѣдлаго населенія распредѣлялось слѣдующимъ образомъ:

	Отношеніе числа животн. къ общ. числу хозяйствъ.				Всего скота.
	Лошадей.	Верблюдовъ.	Крупн. рогатаго скота.	Мелкаго рогатаго скота.	
<b>Уральскій уѣздъ:</b>					
Осѣдлое населеніе	3,6	0,3	13,8	6,2	23,9
Кочевое »	4,8	0,7	9,7	18,7	33,9
<b>Лбищенскій уѣздъ:</b>					
Осѣдлое населеніе	7,8	1,2	16,6	57,6	83,2
Кочевое »	2,7	0,5	4,7	17,8	25,7
<b>Гурьевскій уѣздъ:</b>					
Осѣдлое населеніе	3,6	3,2	7,5	58,4	72,7
Кочевое »	2,2	3,5	1,8	21,9	29,4
<b>Темирскій уѣздъ:</b>					
Кочевое населеніе	2,8	3,5	2,9	27,3	36,5
<b>Всего у осѣдлаго населенія</b>					
» у киргизовъ	4,7	0,8	13,9	26,3	45,7
» у киргизовъ	2,9	2,2	4,2	21,8	31,1
<b>В с е г о</b>	<b>3,3</b>	<b>1,9</b>	<b>6,4</b>	<b>22,9</b>	<b>34,5</b>



Изъ этой таблицы видно, что на каждое хозяйство приходится среднимъ числомъ 5,2 гол. лошадей и верблюдовъ, 6,4 гол. крупнаго рогатаго скота, т. е. всего крупнаго скота 11,6, мелкаго 22,9.

Однимъ изъ самыхъ распространенныхъ видовъ скотоводства въ киргизской степи является коневодство, что объясняется, съ одной стороны, тѣмъ, что лошадь доставляетъ киргизу главные питательные продукты—кумысъ и мясо, съ другой—способностью лошади къ тебеневкѣ.

Киргизскія лошади отличаются выносливостью и неприхотливостью, но онѣ низкорослы и не красивы.

Въ области существуютъ два общества, цѣль которыхъ—способствовать улучшенію породы лошадей: общество Уральскихъ частныхъ коневодовъ и Уральское скаковое общество.

Кромѣ того въ Уральскомъ войскѣ встрѣчаются уже отдѣльныя коневодскія хозяйства, владѣльцы которыхъ сознательно и дѣятельно практикуютъ систему тщательнаго подбора племенныхъ животныхъ. Въ настоящее время на войсковой территоріи области числится 285 частныхъ коневодовъ.

Въ отчетномъ году торговля скотомъ выразилась слѣдующими цифрами:

	Лошадей.	Рогатаго скота.	Верблюдовъ.	Овецъ и козь.
<i>А. Отправлено скота.</i>				
1) Въ области:				
Въ города . . . . .	6064	42814	1219	228446
» остальныхъ мѣстности . . . . .	3424	33985	2007	584357
И т о г о . . . . .	9488	76799	3226	812803
2) За предѣлы области:				
Въ Петербургъ и Москву . . . . .	132	34058	—	21100
» губерніи: Саратовскую, Самарскую, Оренбургскую и Тургайскую область . . . . .	22791	31302	4735	404316
Въ губерніи: Астраханскую, Казанскую, Ставропольскую, Закаспійск., Кубанскую и Донскую обл., Баку и Петровскъ . . . . .	715	1075	68	6003
Въ губерніи: Воронежскую, Харьковскую, Рязанскую, Симбирскую и Тамбовскую . . . . .	33	1760	—	1982
Въ г. Ригу . . . . .	—	208	—	—
И т о г о . . . . .	23671	68403	4803	433401
Всего отправлено скота . . . . .	33159	145202	8029	1246204
<i>Б. Пригнано скота.</i>				
1) Изъ предѣловъ области . . . . .	14588	143092	6405	1234230
2) Изъ другихъ губерній и областей:				
Оренбургск., Самарск. и Тургайск. обл.	18321	700	1234	410
Астраханской губерніи . . . . .	250	1410	114	10741
Петровска . . . . .	—	—	92	—
Закаспійск. и Сыръ-Дарьинск. обл. . . . .	—	—	184	823
Всего пригнано скота . . . . .	33159	145202	8029	1246204
За предѣлы области отправлено болѣе, чѣмъ пригнано . . . . .	5100	66293	3179	421427

Цѣны на скотъ стояли слѣдующія:

		Р.	К.
Крупн. рог. скотъ	{	быки . . . . .	36 63
		коровы . . . . .	23 —
		до 2-хъ лѣтъ . . . . .	14 20



		р.	к.
Лошади	{ выѣздныя . . . . .	53	45
	{ рабочія . . . . .	33	05
	{ до 2 лѣтъ . . . . .	19	09
Овцы	{ взрослые . . . . .	5	26
	{ до 2 лѣтъ . . . . .	3	83
Козы	{ взрослые . . . . .	4	01
	{ до 2 лѣтъ . . . . .	2	71
Верблюды	{ одnogорбые . . . . .	64	76
	{ двугорбые . . . . .	47	40
Свины	{ взрослые . . . . .	10	05
	{ поросята . . . . .	—	75

### Обезпеченіе народнаго продовольствія и промыслы сельскаго и городского населенія.

Главнѣйшими средствами къ обезпеченію народнаго продовольствія служатъ въ области: скотоводство, земледѣліе и рыболовство. Данныя, относящіяся къ скотоводству и земледѣлію, приведены выше; остается разсмотрѣть рыболовство.

#### Рыболовство.

Рыболовство до сихъ поръ является однимъ изъ главнѣйшихъ занятій войскового населенія: оно производится въ водахъ рѣки Урала, принадлежащаго войску на протяженіи 1095 верстъ отъ устья, его притоковъ и части Каспійскаго моря, причемъ существеннымъ подспорьемъ для этого промысла является близость мѣстной соли превосходнаго качества, огромные запасы которой представляетъ Индерское соляное озеро.

Въ отчетномъ году добыто и вывезено за предѣлы войска рыбныхъ продуктовъ:

Сорта рыбнаго товара.	Свѣжей.		Соленой.		Всего.	
	п.	ф.	п.	ф.	п.	ф.
Икры красной рыбы:						
зернистой . . . . .	—	—	3058	35 <sup>1</sup> / <sub>2</sub>	3058	35 <sup>1</sup> / <sub>2</sub>
паюсной . . . . .	—	—	1657	7	1657	7
Икры черной рыбы . . . . .	—	—	32421	39	32421	39
Балыка изъ красной рыбы . . . . .	—	—	1781	26	1781	26
Рыбьяго клея . . . . .	157	6	—	—	157	6
Вязиги . . . . .	3	8	—	—	3	8
Рыбьяго жира . . . . .	1145	30	—	—	1145	30
Рыбы красной . . . . .	43472	36	59793	6	103266	2
» черной . . . . .	881653	6	1379729	31	2261382	37

По сравненію съ прошлымъ годомъ вывозъ икры красной рыбы, зернистой и паюсной, уменьшился на 2858 п. 8<sup>3</sup>/<sub>4</sub> ф., красной рыбы, свѣжей и соленой, увеличился на 45849 п. 21 ф. и черной рыбы, свѣжей и соленой, уменьшился на 646188 п. 9 ф.

Цѣнность всей вывезенной рыбы и рыбныхъ продуктовъ опредѣляется въ 5360041 р., иными словами на душу мужскаго пола войскового населенія среднимъ числомъ приходится 80 р. 46 к.

Кромѣ рыболовства въ казачьихъ предѣлахъ, существуютъ еще морскіе промыслы по берегамъ Каспійскаго моря, составляющимъ границы киргизской степи и подлежащимъ вѣдѣнію Астраханскаго управленія рыбными промыслами, о которыхъ имѣются слѣдующія свѣдѣнія: въ 1903 году надзоръ состоялъ изъ смотрителя и при немъ 6 человекъ команды въ навигаціонное время и 8 человекъ зимой. Средствами передвиженія по водѣ служили рыбница и будара, а зимой 4 санныя подводы.

Выдано билетовъ на право рыболовства мѣстнымъ ловцамъ: на подледный ловъ 299 на 1159 р., 1-е полугодіе ловецкихъ 880 на 8880 р. и скупныхъ 23 на 920 р., 2-е полугодіе ловецкихъ 222 на 2220 р. и скупныхъ 21 на 840 р.: всего выдано 1245 бил. на 14019 р., поступившихъ въ государственныи доходъ.



Занимались приготовленіемъ рыбныхъ товаровъ изъ уловленной рыбы въ морѣ 57 промысловъ, расположенныхъ въ береговой полосѣ.

Уловъ отчетнаго года въ киргизскихъ водахъ выразился слѣдующими цифрами:

Красной рыбы тѣла . . . . .	9272 п.
» » икры . . . . .	439 п. 22 ф.
Бѣлорыбцы . . . . .	1441 п.
Черной рыбы крупной:	
сазана, леща, судака и жериха . . . . .	8066 п. 20 ф.
воблы—25572265 шт. . . . .	141429 п.
Икры черной рыбы . . . . .	11636 п.
Сельди—1302808 шт.	

Изъ другихъ промысловъ наиболѣе важное значеніе имѣютъ слѣдующіе:

*Садоводство.*

У войскового населенія, тамъ, гдѣ при рѣкахъ можно пользоваться водою для искусственнаго орошенія, садоводство получило начало съ половины шестидесятыхъ годовъ и въ теченіе тридцати лѣтъ возросло въ значительной мѣрѣ, обращая малоцѣнные земельныя угоды войскового населенія въ участки высокой цѣнности.

Развитіе садоводства у Уральскаго казачьяго войска видно изъ слѣдующихъ данныхъ:

Количество занимаемой садами площади въ десятинахъ.

	Десятины.	Кв. саж.
Въ 1885 г.	943	1267
» 1896 »	1067	—
» 1897 »	1109	1200
» 1898 »	1372	1421
» 1899 »	1469	1366
» 1900 »	1562	2106
» 1901 »	1656	1857
» 1902 »	1768	646
» 1903 »	1839	193

Значеніе развитія садоводства у войскового населенія видно изъ того, что весьма малоцѣнные (за исключеніемъ заливныхъ и для садоводства не отводимыхъ луговъ) войсковыя земли, обращаемыя подъ культуру садовъ, по приносимому ими доходу получаютъ цѣнность, по меньшей мѣрѣ отъ 800 до 1000 р. за десятину, такъ что этими землями въ послѣднія 30 лѣтъ создана цѣнность около полутора милліона рублей.

*Огородничество.*

Огородничествомъ занимаются казаки только въ нѣкоторыхъ станицахъ, преимущественно вблизи г. Уральска, бакчи же имѣются почти повсемѣстно, даже въ тѣхъ станицахъ, гдѣ нѣтъ хлѣбопашества. Въ видахъ развитія пригородняго огородничества и съ цѣлью дать возможность неимущимъ обывателямъ г. Уральска заняться этимъ дѣломъ безъ матеріальныхъ затратъ, ежегодно съ 1888 г. распаивается на войсковыя средства земля по р. Чагану, его рукаву р. Ревуну—близъ г. Уральска, и какъ распаханная земля, такъ и необходимое для посѣва количество сѣмянъ—картофеля, огурцовъ и проч.—раздается въ льготную безпроцентную ссуду бѣднымъ лицамъ войскового сословія.

*Добываніе соли.*

Въ отчетномъ году соляныя озера Гурьевскаго и Темирскаго уѣздовъ не отдавались въ арендное содержаніе ни изъ по-пудной платы, ни изъ оброка, такъ какъ заявленій о сдачѣ этихъ озеръ для разработки ни отъ кого не поступало. Временная добыча соли хозяйственнымъ способомъ и отпускъ ея фурами, на основаніи утвержденныхъ Министерствомъ Земледѣлія и Государственныхъ Имуществъ правилъ, продолжались, причемъ добыча производилась изъ озеръ Тентяксорской и Пріэмбенской группъ, изъ которыхъ вывезено 5414 фуръ, на сумму (50 к. съ фуры) 2708 р. 25 к.

На основаніи 626 ст. Горн. Устава казакамъ Уральскаго войска предоставлены въ пользованіе озера Индерское и Карабаспакъ, а киргизамъ отданы въ пользованіе озеро Акъ-Кызъ, изъ тентяксорской группы и два озера—Надыръ и Карача—изъ пріэмбенской группы. Въ виду того, что Горнымъ Уставомъ право пользованія озерами ни сколько не ограничено, кромѣ озера



Карача, то какъ казачье, такъ и киргизское населеніе Уральской области свободно занимается добычею соли изъ предоставленныхъ имъ въ пользованіе озеръ и вывозомъ на продажу рыбопромышленникамъ.

Казаки, не будучи особенно заинтересованы соляными озерами, свободно допускаютъ киргизовъ Уральской области къ добычѣ соли изъ предоставленныхъ имъ въ пользованіе озеръ, а потому киргизы, забросивъ собственное озеро Акъ-Кызъ, занимаются добычею изъ озеръ казачьихъ—Индерскаго и Карабаспака, къ которымъ ведутъ хорошія дороги и соль которыхъ имѣетъ большой спросъ.

Пользуясь бесплатнымъ правомъ добычи и продажи соли изъ предоставленныхъ въ пользованіе какъ киргизскому, такъ и казачьему населенію Уральской области, озеръ, солевозчики въ крайнемъ случаѣ только обращаются къ добычѣ соли изъ казенныхъ озеръ, гдѣ имъ за право добычи приходится платить по 50 коп. съ каждаго воза. Такимъ образомъ признавалось, что развитію соляного промысла на казенныхъ соляныхъ источникахъ препятствуетъ свободное, ни сколько не ограниченное, право пользованія озерами, отданными казачьему и киргизскому населенію.

На развитіе промысла на Гурьевскихъ и Эмбенскихъ озерахъ трудно имѣть какія-либо надежды. Причины этому слѣдующія:

1) Крупные солепромышленники для своихъ промысловъ привозятъ соль изъ Астрахани, куда они отправляютъ свои лодки съ рыбными товарами, а обратно нагружаютъ ихъ солью въ видѣ балласта. Астраханская соль отпускается рыбопромышленникамъ въ кредитъ на льготныхъ условіяхъ, а за мѣстную соль приходится расплачиваться наличными деньгами, не смотря на то, что мѣстная соль по цѣнѣ дешевле Астраханской на 2—3 коп., при томъ она по качеству ниже Астраханской, и рыбные товары въ посоль выходятъ хуже.

Астраханской соли привозится въ Гурьевъ около—150,000 пуд. и на Жидую Косу—200,000 пуд. Мѣстная соль, такимъ образомъ, идетъ на мелкіе промыслы.

2) Рыбопромышленники Гурьевскаго уѣзда для своихъ промысловъ, находящихся въ казачьихъ станицахъ и поселкахъ, берутъ соль изъ Индерскаго озера. Этой соли ежегодно расходуется въ гор. Гурьевѣ 100,000 пуд. и его уѣздѣ—100,000 пуд.

Главные рыбопромышленники въ краѣ казаки и киргизы, пользуются солью для своихъ промысловъ бесплатно изъ предоставленныхъ имъ озеръ.

#### *Отхожіе промыслы.*

Многіе изъ киргизовъ нанимаются для пастьбы скота къ хозяевамъ скотоводамъ праваго берега р. Урала; не мало ихъ находятъ себѣ постоянное занятіе и на рыбныхъ промыслахъ нижняго теченія Урала и морскихъ промыслахъ Каспійскаго моря, причемъ на этихъ работахъ киргизы, благодаря своей нетребовательности, работоспособности и трезвости, быстро вытѣснили русскихъ пришлыхъ рабочихъ. Нѣкоторые изъ киргизовъ ловили рыбу отъ себя, собственными сѣтями и на своихъ лодкахъ, другіе же то и другое брали по прокату у русскихъ рыбопромышленниковъ. Но самый главный доходъ, какъ для казаковъ, такъ и для киргизовъ, доставляетъ зимній извозный промыселъ.

#### *Лѣсоводство.*

Лѣсоводство въ Уральской области получило правильную организацію съ утвержденіемъ войскового образцоваго лѣсничества. Согласно Высочайше утвержденному 25 апрѣля 1881 г. Положенію Военнаго Совѣта, лѣсоразведеніе имѣетъ въ войскѣ цѣлью увеличеніе площади войсковыхъ лѣсовъ, а также должно служить образцомъ лѣсоразведенія въ войскѣ и содѣйствовать древоводству; нормальный размѣръ ежегодной культуры въ лѣсничествѣ положенъ въ  $\frac{1}{40}$  общей площади, отведенной для лѣсоразведенія: площадь эта занимаетъ 1000 десятинъ. Издержки и лѣсоразведеніе опредѣляются общими по лѣсничеству смѣтами, составляемыми на каждое пятилѣтіе и утвержденными Военнымъ Совѣтомъ.

Въ Уральскомъ войсковомъ лѣсничествѣ лѣсокультурныя работы въ 1903 г. производились лишь силами одной лѣсной стражи, состоящей изъ одного объѣздчика и трехъ лѣсниковъ. Работы эти заключались: 1) въ уходѣ за питомникомъ, въ которомъ выращиваются саженцы разныхъ древесныхъ и кустарныхъ породъ на продажу и для даровой раздачи различнымъ учрежденіямъ, занимающимся лѣсоразведеніемъ и садоводствомъ. Изъ питомника лѣсничества въ 1903 году было отпущено всего 8170 шт. саженцевъ, изъ коихъ одна тысяча была отпущена на нужды сельско-хозяйственной



школы (фермы). Всѣ остальные саженцы, числомъ—7170 шт., были проданы на сумму 54 р. 85 коп.; 2) въ вырубкѣ усыхающихъ насажденій посадокъ старшихъ возрастовъ. Получаемый отъ этихъ вырубокъ матеріалъ (хворостъ) продавался по 3—3 р. 50 к. за куб. сажень. Въ 1903 г. хвороста было продано на сумму 199 р. 93 коп. и всѣ вырученныя деньги вмѣстѣ съ полученными за саженцы сданы въ Уральское Казначейство для приобщенія къ войсковому капиталу.

1903 годъ былъ 20-мъ годомъ существованія въ лѣсничествѣ метеорологической станціи 2-го разряда 1-го класса, устроенной въ 1883 году, въ которой непрерывно, три раза въ день, производятся наблюденія надъ давленіемъ воздуха, температурой его и влажностью, надъ испареніемъ воды въ тѣни по вѣсовому эвапорометру; далѣе наблюденія производятся надъ направленіемъ и силой вѣтра, облачностью, атмосферными осадками, температурой на поверхности земли. Всѣ эти наблюденія ведутся согласно инструкціямъ Главной физической обсерваторіи, и ежемѣсячныя сводныя метеорологическія таблицы посылаются въ эту послѣднюю для печатанія въ лѣтописяхъ ея. Въ 1903 г. краткія выдержки изъ таблицъ помѣщались ежемѣсячно въ «Уральскихъ Войсковыхъ Вѣдомостяхъ».

Въ виду неуспѣшности роста насажденій старшихъ возрастовъ, зависящей отъ качества грунта, дальнѣйшихъ посадокъ въ настоящее время не производится и предполагено существующія насажденія присоединить къ войсковымъ лѣсамъ. Существующій штатъ лѣсничества предполагено упразднить и учредить новый, имѣющій цѣлью охрану естественныхъ лѣсовъ войска введеніемъ должности войскового лѣсничаго, трехъ должностей участковыхъ лѣсничихъ (одну 1-го разряда и двѣ 2-го разряда) и трехъ кондукторовъ. Вмѣстѣ съ симъ предполагено высшій надзоръ за лѣсами сосредоточить въ особой лѣсной канцеляріи при Войсковомъ Хозяйственномъ Правленіи съ дѣлопроизводителемъ и помощникомъ его. Объ учрежденіи новаго штата въ Главное Управление казачьихъ войскъ представлено ходатайство.

Кромѣ войскового лѣсничества въ степной части области находится лѣсничество Темирское, состоящее въ вѣдѣніи Министерства Земледѣлія и Государственныхъ Имуществъ; въ 1903 году въ Темирскомъ лѣсничествѣ выручено отъ продажи казеннаго лѣса 1695 р. 33 коп. и отъ аренды оброчныхъ статей—3548 р. 46 к. Посадки лѣса произведены на площади 6 дес., на посадки лѣса и на уходъ за посадками израсходовано 800 р. и на прорѣживание Караагачской лѣсной дачи (уборку поврежденныхъ деревьевъ)—100 р. Нарушеній лѣсного Устава было 507 случаевъ, изъ нихъ по порубкѣ лѣса 207 сл. на сумму убытка казнѣ по казенной таксѣ 873 р. 42 к. и земской—3028 р. 92 к., и по пастьбѣ—300 случ. на сумму 1603 р. 58 коп. Площадь, находящаяся подъ искусственно разведеннымъ лѣсомъ равна 119,5 десятины.

Кромѣ этого при Уильскомъ укрѣпленіи изъ казенныхъ оброчныхъ статей отведенъ надѣлъ переселенцамъ на 116 душъ муж. пола.

На Тунганайскомъ поливномъ участкѣ, орошаемомъ арыкомъ, отводилось по-саженно 8<sup>1</sup>/<sub>2</sub> казенныхъ десятинъ земли подъ огороды съ поливомъ мѣстному русскому населенію—крестьянамъ и мѣщанамъ г. Темира.

Кромѣ сего, мѣщанамъ г. Темира и бѣднѣйшимъ крестьянамъ Никольской волости было продано для обмѣненія полей весной 1903 года—479 пудовъ сѣмянъ пшеницы, полученныхъ отъ посѣвовъ на Тунганайскомъ поливномъ участкѣ.

Продажа доброкачественныхъ сѣмянъ пшеницы: 373 пудовъ по 1 руб. за пудъ и 106 пудовъ отобранныхъ сѣмянъ по 1 руб. 20 коп. за пудъ, обезпечила мѣстное русское населеніе посѣвнымъ матеріаломъ—и уравнивала цѣну, такъ какъ 1902 годъ былъ неурожайный, подвоза сѣмянъ со стороны не было (подвозили изъ Орска и Илецкой Защиты только муку), а торговцы, прикупившіе сѣмена просили по 1 руб. 60 коп. за пудъ.

### *Промышленность фабричная и за- водская.*

Фабрикъ въ Уральской области нѣтъ, на заводахъ же и мельницахъ разнаго рода (числомъ 736), въ кузницахъ и на паровыхъ и конныхъ молотилкахъ, сумма всего рабочаго производства въ 1903 г. выразилась въ 2.763,700 р. 90 к. при 2161 рабочихъ. (Приложеніе вѣдомость № 5, о заводахъ).

### *Торговля.*

Торговая дѣятельность отчетнаго года выразилась слѣдующими данными. По свѣдѣніямъ Казенной Палаты, въ отчетномъ году выдано 7859 всѣхъ документовъ на право торговли и промысловъ, на сумму 112.555 р., болѣе, чѣмъ въ 1902 г., на 3678 р.



Число выданных документовъ распредѣлялось такъ:

Наименованіе документовъ.	Количество.	
Свидѣтельства на торговья предпріятія:	Годовыхъ.	Полугодовыхъ.
1-го разряда въ 500 руб.	2	—
На складочн. къ нимъ помѣщенія въ 30 р.	2	1
Безплатныхъ къ нимъ билетовъ .	6	—
2-го разряда ( 3 класса въ 75 руб. .	213	10
( 4 класса въ 50 руб. .	463	42
На складочн. къ ( 3 класса въ 12 руб. .	68	2
нимъ помѣщен. ( 4 класса въ 10 руб. .	46	8
Безплатныхъ къ нимъ билетовъ .	907	—
3-го разряда ( 3 класса въ 15 руб. .	663	91
( 4 класса въ 10 руб. .	793	124
На складочн. къ ( 3 класса въ 3 руб. .	32	5
нимъ помѣщен. ( 4 класса въ 2 руб. .	16	3
Безплатныхъ къ нимъ билетовъ .	476	—
4-го разряда ( 3 класса въ 6 руб. .	190	28
( 4 класса въ 4 руб. .	486	272
Безплатныхъ къ нимъ билетовъ .	6	—
На развозный торгъ . 20 руб. .	127	24
На разносный торгъ . 6 руб. .	165	46
Сословныхъ купеческ. свидѣт. 2 гильдій .	1	—

Итого . . . 4662 . . . 656  
 Поступило пошлинь . . . 69894 р.  
 » 25<sup>0</sup>/<sub>0</sub> сбора . . . 15559 р. 25 к.

На промышленныя предпріятія:	Годовыхъ.	Полугодов.
3-го разряда въ 500 руб.	1	—
4-го » » 150 » . . . . .	11	2
5-го » » 50 » . . . . .	106	3
6-го разряда ( 3 класса въ 15 р. . . . .	17	4
( 4 » » 10 » . . . . .	126	4
7-го разряда ( 3 » » 7 » . . . . .	27	9
( 4 » » 5 » . . . . .	220	7
8-го разряда ( 3 » » 3 » . . . . .	74	15
( 4 » » 2 » . . . . .	124	2
Безплатныхъ къ нимъ билетовъ .	179	—
Безплатныхъ билет. отст. нижн. чинамъ	21	—

Итого . . . 906 . . . 46  
 Поступило пошлинь . . . 11028 р.  
 » 25<sup>0</sup>/<sub>0</sub> сбора . . . 2052 р. 75 к.

На личныя промысловыя занятія.	Годовыхъ.	Полугодов.
Для инспекторовъ и агентовъ . . . . .	14	4
» приказчиковъ 1 класса . . . . .	467	67
» » 2 » . . . . .	595	56

Итого . . . 1076 . . . 127

Поступило пошлинь . . . 9003 р.  
 Для ярмарочной торговли въ 13 р. . . 386 »  
 Поступило пошлинь . . . 5018 »

Въ 1903 году торговыхъ оборотовъ въ области было:

	На войск. террит. руб.	Въ кирг. стени. руб.	Всего. руб.
Скотъ и его продукты . . . . .	4798712	5109761	9908473
Рыбные продукты . . . . .	5360041	319547	5679588
Хлѣбъ . . . . .	2084911	95720	2180631
Мануфакт., бакалейн., колон. и галант. . . . .	3219942	1493040	4712982
Лѣсъ и желѣзо . . . . .	400579	22900	423479
Прочіе товары . . . . .	1706009	—	1706009

Итого . . . 17570194 . . . 7040968 . . . 24611162



Вѣдомость о ярмаркахъ въ Уральской области въ 1903 году.

Названіе ярмарокъ.	П Р И В Е З Е Н О   Н А   С У М М У .						П Р О Д А Н О   Н А   С У М М У .					
	Скота и его продуктовъ.	Хлѣба раз- наго рода.	Мануфакт. и колониал. товаровъ.	Лѣса и же- лѣза.	Прочихъ то- варовъ.	Всего.	Скота и его продуктовъ.	Хлѣба раз- наго рода.	Мануфакт. и колониал. товаровъ.	Лѣса и же- лѣза.	Прочихъ то- варовъ.	Всего.
<i>На войсковой территоріи.</i>												
Илекская . . . . .	25219	—	—	—	—	25219	25219	—	—	—	—	25219
Каменская . . . . .	61117	—	—	—	—	61117	61117	—	—	—	—	61117
Ташлинская . . . . .	14675	—	—	—	—	14675	14675	—	—	—	—	14675
Иртецкая . . . . .	163370	—	—	—	—	163370	163370	—	—	—	—	163370
Сламихинская . . . . .	252998	1210	272500	600	7250	534558	252998	790	77700	400	4500	336388
Гурьевская . . . . .	48780	—	9000	300	700	58780	48780	—	900	50	100	49830
Калмыковская . . . . .	798479	—	—	—	—	798479	798479	—	—	—	—	798479
Итого на войсковой территоріи . . . . .	1364638	1210	281500	900	7950	1656198	1364638	790	78600	450	4600	1449078
<i>Въ киргизской степи.</i>												
Калмыковская . . . . .	186852	—	—	—	—	186852	186852	—	—	—	—	186852
Уильская (съ 20 мая по 20 іюня) . . . . .	1654865	66820	601220	14600	—	2337505	1654865	64300	410115	12875	—	2142155
„ (съ 15 сентября по 15 октября) . . . . .	459282	20600	300830	3750	—	784462	459282	10850	186330	3230	—	659692
Темирская (съ 20 мая по 20 іюня) . . . . .	10476	6550	434010	9650	—	461086	10476	6400	346660	9020	—	372556
„ (съ 1 по 30 сентября) . . . . .	68522	1750	156980	1900	—	229152	68522	1650	76035	1900	—	148107
Итого въ киргизской степи . . . . .	2379997	95720	1493040	29900	—	3998657	2379997	83200	1019140	27025	—	3509362
Всего въ области . . . . .	3744635	96930	1774540	30800	7950	5654855	3744635	83990	1097740	27475	4600	4958440

Товары по сортамъ и ярмаркамъ распредѣлялись слѣдующимъ образомъ:

По сравненію съ 1902 г. торговые обороты увеличились на 749201 р. На всѣ ярмарки было въ 1903 г. привезено товаровъ на 5654855 р. и про- дано на 4958440 р.



*Движеніе населенія.*

До 1898 года изъ Гурьевскаго и Темирскаго уѣздовъ не доставлялось никакихъ свѣдѣній о движеніи населенія въ киргизской степи: въ двухъ другихъ уѣздахъ доставляемыя свѣдѣнія были весьма проблематичны, такъ какъ никакого подобія метрическихъ записей у киргизовъ не существовало.

Въ виду этого въ 1898 г. Статистическимъ Комитетомъ были составлены и разсланы по ауламъ особыя личныя регистраціонныя карточки разныхъ цвѣтовъ (для случаевъ браковъ, рожденій и смерти). Въ эти карточки заносились извлеченныя изъ посемейныхъ списковъ свѣдѣнія о движеніи населенія, начиная съ 29 января 1897 г., т. е. со времени производства первой всеобщей переписи населенія. Вычисляя по этимъ свѣдѣніямъ естественный приростъ и прибавляя его къ даннымъ о населеніи по переписи, удалось получить почти вѣрное (за исключеніемъ явленія иммиграціи и эмиграціи) количество населенія въ области на каждый годъ.

Движеніе осѣдлаго населенія за отчетный годъ выражается слѣдующими цифрами: браковъ заключено 1455, родилось мальчиковъ 4574, дѣвочекъ 4296, всего 8870; изъ нихъ незаконно-рожденныхъ 44 мальчика и 31 дѣвочка. Умерло 2083 чел. мужскаго пола и 1943 женскаго пола, всего 4026.

Среди осѣдлаго населенія киргизской степи (русскихъ поселенцевъ) было заключено браковъ 30, родилось мужскаго пола 95, женскаго пола 89, итого 184; умерло 46 мужскаго пола и 31 женскаго пола, всего 77; приростъ 107.

Такимъ образомъ, приростъ осѣдлаго населенія за 1903 г. равенъ 4844, изъ нихъ 2491 муж. пола и 2353 жен. пола.

Среди кочевого населенія области по изложенному выше подсчету карточекъ, браковъ заключено 4858, родилось дѣтей 6359 муж. пола и 5990 жен. пола, всего 12349; умерло 3618 муж. и 3651 жен.; всего 7269; приростъ равенъ 2741 мужчинамъ и 2339 женщинамъ, всего 5080.

О отношеніи числа браковъ, рожденій, смерти и прироста населенія представлено въ нижеслѣдующей таблицѣ.

	Бра- ковъ.	Рожденій.			Смерти.			Приростъ.		
		м. п.	ж. п.	об. п.	м. п.	ж. п.	об. п.	м. п.	ж. п.	об. п.
Осѣдлое населеніе (по правую сторону р. Урала)	0,59	1,87	1,75	3,62	1,09	0,79	1,88	0,78	0,96	1,74
Кочевое населеніе (по лѣвую сторону р. Урала)	1,04	1,36	1,28	2,64	0,77	0,78	1,55	0,59	0,50	1,09

*Окладные и земскіе сборы.*

Окладная подать и земскіе сборы въ Уральской области взимаются только съ киргизскаго населенія, именно: кибиточная подать по 4 руб. и областной земскій сборъ по 2 руб. съ кибитки. Первая поступаетъ въ Государственное казначейство, а послѣдній, независимо отъ отнесенныхъ на него штатами управленія области расходовъ, расходуется на мѣстныя нужды киргизовъ, какъ-то: а) на потребности народнаго продовольствія и общественнаго призрѣнія; б) на развитіе мѣстной торговли, промышленности, скотоводства и разныхъ отраслей сельскаго хозяйства; в) на народное здравіе и оспопрививаніе; г) на предупрежденіе падежей скота и храненіе хлѣбныхъ посѣвовъ, а также и другихъ растений отъ истребленія вредными насекомыми и животными и д) на потребности народнаго образованія, на основаніи Высочайше утвержденныхъ штатовъ.

Кромѣ кибиточной подати и земскаго сбора киргизы отбываютъ еще частныя денежныя общественныя повинности: а) на содержаніе общественнаго ордынскаго управленія, какъ-то: волостныхъ управителей, аульныхъ старшинъ съ канцеляріями и разсылныхъ при нихъ и б) на развитіе оспопрививанія.

Такъ какъ сумма расхода на удовлетвореніе этихъ потребностей въ каждой изъ волостей въ Уральской области неодинакова, то уплата сбора кибитко-владѣльцами, опредѣляемаго общественными приговорами, производится различно, т. е. въ одной волости кибитко-владѣлецъ платитъ больше, въ другой—меньше.

Въ среднемъ-же по волостямъ сборъ опредѣляется суммою отъ 83 коп. до 2 руб. 12 коп. съ кибитки.

За 1903 г. причиталось оклада кибиточной подати 350164 руб. и земскаго сбора 175082 руб. и недоимокъ за прошлые года по первому сбору

80903



336 руб. и по второму 1169 руб. Затѣмъ вновь причислено недоимокъ по первому сбору 40 р. по второму 20 р. и оклада по первому сбору 248 р. и по второму 124 р.; исключено въ первомъ случаѣ 4 р. и оклада по первому сбору 100 р. и по второму недоимокъ 50 р. Въ отчетномъ году поступило кибиточной подати 345694 руб. 93 коп. и земскаго сбора 169148 руб. 46 коп.

Недоимокъ взыскано: кибиточной подати 336 руб. и земской повинности 1169 руб.

Такимъ образомъ къ 1 января 1904 года всего осталось въ недоимкѣ: кибиточной подати 4617 р. 07 к. и земскаго сбора 6007 руб. 54 к. болѣе противъ 1902 года кибиточной подати на 4317 р. 07 к. и земскаго сбора на 4856 р. 54 к.

Движеніе суммъ мірскихъ сборовъ опредѣляется слѣдующей таблицей:

УѢЗДЫ.	О Б Я З А Т Е Л Ь Н Ы Е.				НЕОБЯЗАТЕЛЬНЫЕ.				Всего въ недоимкѣ.	Свободнаго капитала.
	Числилось недоимокъ къ 1 янв. 1903 г.	Годовой окладъ.	Взыскано.	Израсходовано.	Доходъ отъ арендныхъ статей.	Сборъ по приговор. сельск. об-въ.	Поступило.	Израсходовано.		
Уральскій	618 19	18903 98	18474 17	18543 11	5799 18	8236 04	8064 28	8064 28	1052 51	24269 79
Лбищенскій	— —	27680 68	27700 96	24206 41	— —	22245 80	24662 96	12380 65	3096 48	69256 11
Гурьевскій	1008 72	31233 61	30384 52	25750 —	37 —	5394 82	4841 02	1366 21	1562 52	28423 30
Темирскій.	9511 16	51206 30	53883 43	37671 41	377 33	2026 90	2473 32	1897 48	6830 43	45021 47
Всего .	11138 07	129024 57	130443 08	106160 93	6213 51	37903 56	40041 58	23708 62	12541 94	169970 67

Казаки Уральского казачьяго войска, обязанные военною службою, со снаряженіемъ себя на собственный счетъ, никакими податями не обложены, остальные же обыватели—лица иногородняго сословія, проживая здѣсь безъ приписки, несутъ повинность по мѣстамъ ихъ причисленія и лишь тѣ изъ нихъ, которые занимаются въ области торговлею и имѣютъ недвижимую собственность на территоріи Уральского казачьяго войска, подвергаются взносу установленныхъ пошлинъ за право торговли въ государственныя и городской доходы, а за землю, занятую недвижимой собственностью—въ доходъ Уральского войскаго капитала.

#### Городскіе доходы и расходы.

Въ городахъ Уральской области: Уральскѣ, Гурьевѣ, Лбищенскѣ и Илекѣ городское положеніе не введено, почему и источники, относящіеся собственно къ категоріи городскихъ доходовъ, поступаютъ въ общій войсковой капиталъ, изъ коего, въ случаѣ надобности, производятся расходы на нужды городовъ и селеній, находящихся на войсковой территоріи. Въ киргизской степи существуетъ одинъ лишь городъ—Темиръ, съ упрощеннымъ городскимъ управленіемъ, при чемъ обязанности городского старосты возложены по закону на уѣзднаго начальника.

Доходы города Темира состояются изъ: 1) окладныхъ сборовъ съ недвижимыхъ имуществъ и документовъ на право торговли и промысловъ и съ засвидѣтельствованій и протеста разнаго рода актовъ и 2) сборовъ неокладныхъ: съ мѣсть, занимаемыхъ торговыми помѣщеніями, и со скота, продаваемого на Темирской ярмаркѣ и доходъ отъ городскихъ капиталовъ. Движеніе суммъ за 1903 годъ выразилось слѣдующимъ образомъ: къ 1 января 1903 года капиталъ города Темира составлялъ 15609 руб. 94 к., въ теченіе 1903 года поступило 6330 р. 39 к., израсходовано 2631 р. 80 к., остатокъ 3698 р. 59 к. Такимъ образомъ, свободный капиталъ города Темира къ 1-му января 1904 года равенъ 19317 руб. 53 коп.

#### Акцизные сборы.

Въ 1903 г. въ Уральской области для производства предметовъ, обложенныхъ акцизомъ и находившихся подъ наблюденіемъ акцизнаго надзора, былъ въ дѣйствиіи одинъ пивоваренный заводъ.

Для частной торговли обложенными акцизомъ издѣліями состояло въ 1903 году:

Оптовыхъ складовъ пива . . . . . 4



И для раздробительной продажи крѣпкихъ напитковъ въ 1903 г. было открыто частныхъ заведеній:

Ренсковыхъ погребовъ . . . . .	11
Трактирныхъ заведеній . . . . .	8
Буфетовъ . . . . .	21
Пивныхъ лавокъ . . . . .	11

Въ отчетномъ году поступило на мѣстное потребленіе казеннаго вина и спирта 140740 ведеръ и въ аптеки 19 ведеръ въ 40<sup>о</sup>, въ томъ числѣ по Гурьевскому участку 21658 ведеръ.

По торговлѣ табакомъ:

Табачныхъ лавокъ и магазиновъ для торговли табачными издѣліями туземнаго приготовленія въ отчетномъ году было . . . . .	1024
Заведеній, въ которыхъ дозволена была раскурочная продажа табака, производившихъ торговлю табачными издѣліями туземнаго приготовленія . . . . .	46

**Пивоваренное производство.**

На дѣйствовавшемъ въ 1903 году пивоваренномъ заводѣ въ теченіе отчетнаго года сдѣлано было 68 пивныхъ заторовъ и выварено пива 15596 ведеръ.

**Торговля пивомъ.**

Оптовая торговля пивомъ производилась изъ подвала пивовареннаго завода и 4 складовъ, а также изъ пивныхъ лавокъ, число коихъ указано выше.

Въ 1903 г. чинами акцизнаго надзора и полиціей было возбуждено дѣлъ:

- 1) По нарушеніямъ Питейнаго Устава:
  - а) по безпатентной продажѣ вина . . . . . 9
  - б) по другимъ нарушеніямъ Питейнаго Устава . . . . . 5
- 2) По нарушеніямъ Положенія о казенной продажѣ питей:
  - а) по продажѣ безъ надлежащаго разрѣшенія казеннаго вина . . . . . 81
  - б) по другимъ нарушеніямъ Положенія о казенной продажѣ питей . . . . . 1
- 3) По нарушеніямъ Табачнаго Устава:
  - а) по безпатентной торговлѣ табачными издѣліями . . . . . 2
  - б) по другимъ нарушеніямъ Табачнаго Устава . . . . . 2

Всего было возбуждено 100 дѣлъ, изъ коихъ къ 1 января 1904 года окончено производствомъ 18 и осталось неоконченныхъ 82.

Акцизный доходъ по Уральской области въ 1903 г., по сравненію съ 1902 г., выразился въ слѣдующихъ цифрахъ:

	Въ 1903 г.		Въ 1902 г.		Противъ 1902 г. Болѣе.		Менѣе.	
	руб.	к.	руб.	к.	руб.	к.	руб.	к.
<b>А) Акциза:</b>								
1) Съ вина, пива и спирта . . . . .	3187	80	3637	—	—	—	449	20
2) Съ заводовъ, выдѣлывающихъ крѣпкіе напитки и съ заведеній для оптовой и раздробительной продажи:								
а) вина, спирта и пива . . . . .	1000	—	1284	50	—	—	284	50
б) табуку:								
основного и 50 <sup>о</sup> дополн. . . . .	7691	25	7286	25	405	—		
дополнительнаго на квартирную повинность . . . . .	1282	34	1214	96	67	38		
<b>Б) Случайныхъ поступленій:</b>								
Конфискаціонныхъ, штрафныхъ денегъ и за утраченное казенное имущество . . . . .	228	65	380	83	—	—	152	18
<b>И т о г о . . . . .</b>	<b>13390</b>	<b>04</b>	<b>13803</b>	<b>54</b>	<b>472</b>	<b>38</b>	<b>885</b>	<b>88</b>
							— 413 50	



А всего по Уральской области поступило 13390 руб. 04 к., акцизных сборовъ меньше противъ предыдущаго года на 413 р. 50 к. Незначительное пониженіе поступления можно главнымъ образомъ объяснить сокращеніемъ пивоваренія.

*Почтово-телеграфные доходы.*

Въ теченіе отчетнаго года во всѣхъ почтово-телеграфныхъ учрежденіяхъ Уральской области поступило доходовъ: почтовыхъ 45901 руб. и телеграфныхъ 35023 руб., всего 80924 руб., меньше предыдущаго года на 3131 руб. Израсходовано на содержаніе служащихъ 25229 руб., на наемъ помѣщенія и канцелярскія 7025 р., прогоновъ за возку почтъ и эстафетъ 12148 руб., на леченіе почталіоновъ въ больницахъ—13 руб.; а всего 44415 р.

Такимъ образомъ, чистый доходъ казны по почтово-телеграфнымъ операціямъ за отчетный годъ выражается суммой 36509 р., меньше 1902 года на 2888 р.

Движеніе корреспонденціи выразилось за весь 1903 г. въ слѣдующихъ цифровыхъ данныхъ.

	Получено.	Отправлено.
1) Почтовой внутренней полученной и отправленной корреспонденціи . . .	1218864	77866
2) По городской почтѣ доставлено адресатамъ . . .	—	22448
3) Почтовой международной корреспонденціи . . .	17936	1333
4) По пересылкѣ съ почтой капиталовъ . . .	6022671 р.	7304954 р.
5) Телеграфной корреспонденціи . . .	—	121301

О почтовыхъ конныхъ станціяхъ: а) почтовые конныя станціи содержатся по нормальнымъ кондиціямъ, за исключеніемъ Уральской, содержимой по системѣ вольныхъ почтъ. Станціи сданы съ торговъ на 12 лѣтъ съ 1-го января 1903 г. по 1 января 1915 г. и находятся въ вѣдѣніи казны, подъ наблюденіемъ почтово-телеграфнаго вѣдомства; б) всѣхъ почтовыхъ станцій въ области 25, изъ нихъ 1 по вольной системѣ. На казенныхъ станціяхъ имѣлось въ 1903 г.: лошадей—144, писарей—23 и ямщиковъ—72; в) вышло въ гонъ со всѣхъ почтовыхъ станцій въ 1903 г. лошадей подѣ почты и эстафеты: на казенныхъ—13210, на вольныхъ—1786; подѣ проѣзжающихъ по казенной и частной надобностямъ: на казенныхъ—28151, на вольной—1012.

*Доходы отъ продажи гербовой бумаги и марокъ.*

Дохода отъ продажи разнаго рода бумаги и марокъ въ теченіе 1903 г. по Уральской области поступило 40143 р. 95 к., меньше 1902 г. на 2566 р. 65 к. и за выданныя населенію паспортныя книжки 28 р. 20 к. Всего дохода этого рода поступило 40172 р. 15 к., меньше 1902 г. на 2559 р. 45 к.

*Поступленіе актовыхъ пошлинъ.*

Въ отчетномъ году совершено въ Уральской области разнаго рода явочныхъ и крѣпостныхъ актовъ—4917 (болѣе 1902 г. на 1349), за что взыскано пошлинъ 8075 р. 51 к. (болѣе 1902 г. на 4022 р. 82 к.).

*Отправленіе натуральной повинности.*

Всѣ натуральныя повинности въ Уральской области, на земляхъ казачьяго войска въ 1903 г., какъ и въ предшествовавшіе годы, отбывались и исполнялись уральскими казаками натурою, кромѣ помѣщенія въ Уральскѣ войскъ и ихъ управленій, которыя располагаются въ казармахъ и другихъ зданіяхъ, принадлежащихъ Уральскому казачьему войску, за пользованіе коими Уральскій Распорядительный комитетъ уплачиваетъ ежегодно Уральскому Войсковому Хозяйственному Правленію 2000 руб. На ремонтъ казармъ въ 1903 г. израсходовано изъ войскового капитала 2130 р., на ремонтъ пожарныхъ частей въ г. Уральскѣ въ отчетномъ году изъ войскового капитала израсходовано 2070 р. 04 к.; въ гг. Гурьевѣ и Илекѣ 608 р. и на заведеніе пожарныхъ инструментовъ въ станицахъ 2543 руб., а всего 5221 р. 04 к.

Въ г. Илекѣ обязанности пожарной команды исполнялись подводной командой. Служба какъ въ подводной, такъ и въ пожарной командахъ въ 27 Уральскихъ станицахъ отбывались по наемной системѣ, въ 4 Илецкихъ станицахъ подводно-полицейская служба отбывалась по очереди всѣми наличными казаками внутренне-служащаго разряда безъ подмоги деньгами, съ такимъ расчетомъ, чтобы каждому казаку доставалось служить черезъ 6 недѣль или  $\frac{1}{7}$  часть наличнаго комплекта находилась на службѣ.

Киргизы въ Уральской области отъ воинской повинности освобождены и, съ предоставленіемъ имъ правъ свободныхъ сельскихъ обывателей, отпра-



ляютъ натуральныя повинности на общемъ основаніи, съ нѣкоторыми изъятіями, опредѣленными Степнымъ Положеніемъ. Натуральныя повинности киргизовъ заключаются: а) въ выставкѣ лошадей для развѣзда чиновниковъ \*); б) въ выставкѣ зимой указательныхъ знаковъ по земско-почтовымъ трактамъ; в) въ выставкѣ кибитокъ для проходящихъ по степи командъ.

Опредѣлить стоимость исполненія этихъ повинностей не представляется возможнымъ по неимѣнію для того какихъ либо данныхъ. Наконецъ, для всего населенія области натуральную повинность составляетъ истребленіе саранчи и сусликовъ.

### Общественное благоустройство и благочиніе.

*Народная нравственность.*

По свѣдѣніямъ, сообщеннымъ Предсѣдателемъ Уральскаго Окружнаго Суда, въ засѣданіяхъ Суда въ теченіе отчетнаго года рассмотрѣно 114 уголовныхъ дѣлъ.

Распредѣленіе преступленій по категоріямъ и <sup>0</sup>/<sub>0</sub> отношеніе каждой категоріи къ общему числу вступившихъ въ отчетномъ году въ Уральскомъ Окружномъ Судѣ уголовныхъ дѣлъ показано въ нижеслѣдующей таблицѣ.

Родъ преступленій.	Число преступленій.	<sup>0</sup> / <sub>0</sub> отнош. къ общ. числу преступленій.
Кража . . . . .	26	22,8
Преступленія противъ порядка управленія . . . . .	5	4,4
Преступленія служебныя . . . . .	34	29,8
Лжесвидѣтельства, ябеды, лжи и доносы	6	5,3
Убийство . . . . .	5	4,4
Преступленія противъ тѣлесной неприкосновенности . . . . .	12	10,5
Преступленія противъ женской чести	3	2,6
Оскорбленіе чести . . . . .	6	5,3
Насильственное похищеніе чужого имущества . . . . .	9	7,9
Истребленіе имущества . . . . .	4	3,5
Присвоеніе и растрата чужого имущества . . . . .	2	1,7
Поддѣлка монеты . . . . .	1	0,9
Преступленія противъ народнаго здоровья и общественнаго продов. . . . .	1	0,9
Итого . . . . .	114	—

Возникшія въ 1903 г. у мировыхъ судей Уральской области 4868 уголовныхъ преступленій и проступковъ, распредѣлялись слѣдующимъ образомъ.

Родъ преступленій.	Число преступленій.	<sup>0</sup> / <sub>0</sub> отнош. къ общ. числу преступленій.
Преступленія религіозныя . . . . .	—	—
Проступки противъ порядка управленія . . . . .	596	12,2
Нарушенія Уставовъ: питейнаго, табачнаго и о воинск. повинности . . . . .	114	2,3
Нарушеніе благочинія во время богослуженія . . . . .	3	0,06
Ислѣдованіе причинъ пожаровъ . . . . .	9	0,2
Нарушеніе общественнаго порядка и спокойствія . . . . .	298	6,1
Проступки противъ общественнаго благоустройства . . . . .	308	6,3
Нарушеніе Устава о паспортахъ . . . . .	43	0,9

\*) Въ большинствѣ волостей Джиценскаго и Уральскаго уѣздовъ, по желанію киргизовъ, эта повинность обращена въ денежную. Въ каждомъ аулѣ, преимущественно у аульныхъ старшинъ, для поѣздокъ чиновниковъ содержится одна тройка лошадей, за которыхъ владѣльцы ихъ получаютъ отъ Общества по 50 руб. въ годъ.



Родъ преступленій.	Число преступленій.	% отнош. къ общ. числу преступленій.
Нарушеніе Устава строительнаго и путей сообщенія . . . . .	29	0,6
Нарушеніе правилъ осторожн. отъ пожаровъ . . . . .	73	1,5
Проступки противъ народнаго здравія	96	2,0
Проступки противъ личной безопасности . . . . .	55	1,1
Оскорбленіе чести . . . . .	163	3,3
Угрозы и насиліе . . . . .	133	2,7
Проступки противъ правъ семейственныхъ . . . . .	2	0,04
Самовольное пользованіе чужимъ имуществомъ и поврежденіе онаго . . . . .	244	5,0
Похищеніе и поврежденіе чужого дѣла	1411	29,1
Кража . . . . .	868	17,8
Кража со взломомъ . . . . .	92	1,9
Мошенничество, обманы и присвоеніе	86	1,8
Прочихъ дѣлъ, не показанныхъ въ предшествовавшихъ пунктахъ . . . . .	245	5,1
Въ отчетномъ году воинскихъ преступленій было . . . . .	3	—
Въ томъ числѣ за неоказаніе съ намѣреніемъ должнаго Начальнику уваженіе при исполненіи послѣдн. служебныхъ обязанностей . . . . .	1	—
За оскорбленіе Начальника на словахъ, въ печати или неприличнымъ дѣйствіемъ . . . . .	1	—
За нарушеніе чино-почитанія и подчиненности нижними чинами противъ фельдфебелей, унтеръ-офицеровъ и другихъ начальствующихъ лицъ изъ нижнихъ чиновъ	1	—

*Расколъ.*

Общее число раскольниковъ въ Уральской области, какъ видно изъ прилагаемой при семь вѣдомости № 9, простирается до 66856 душъ обоаго пола, которые почти цѣликомъ проживаютъ на войсковои территоріи.

Всего за 1903 годъ по Уральской области присоединилось 584 чел., изъ коихъ: 318 д. муж. пола и 266 д. жен. пола.

*Арестанты и тюремныя помѣщенія.*

По прокурорскому надзору округа Уральского Окружнаго Суда къ началу отчетнаго года арестантовъ оставалось 140, поступило въ теченіе 1903 года 3192, выбыло 3011, осталось къ 1904 г. 321.

Арестанты содержались въ слѣдующихъ мѣстахъ заключенія:

	Оставалось къ отчетн. году.	Поступило въ отчетн. году.	Выбыло.	Осталось къ 1904 г.
Въ тюрьмы . . . . .	123	1075	933	265
На гауптвахтѣ . . . . .	3	95	93	5
Въ мѣстахъ заключенія . . . . .	—	—	—	—
При мировыхъ учрежден. . . . .	1	728	700	29
При полиціи и станичныхъ правленіяхъ . . . . .	11	1294	1283	22
Въ долговыхъ тюрьмахъ и отдѣленіяхъ . . . . .	2	—	2	—
Итого . . . . .	140	3192	3011	321

Сверхъ того, подъ надзоромъ начальства состояло подсудимыхъ Казанскаго Военнаго Окружнаго Суда: поступило въ отчетномъ году 4, выбыло 3 и остался къ 1904 году 1.



*Пожары.*

Въ отчетномъ году было слѣдующее число пожаровъ:

Число пожаровъ . . . . .	110
Число погорѣвшихъ дворовъ . . . . .	266
Сумма убытковъ . . . . .	363385 р. 50 к.

По временамъ года пожары распредѣлялись въ процентахъ такъ:

	Въ зимніе мѣсяцы.	Въ весенніе мѣсяцы.	Въ лѣтніе мѣсяцы.	Въ осенніе мѣсяцы.
Погорѣвшихъ дворовъ . . . . .	6,0	7,9	78,2	7,9
Пожаровъ . . . . .	11,8	22,7	40	25,5
Сумма убытковъ . . . . .	2,5	2,1	86,5	8,9

Такимъ образомъ 40% всѣхъ пожаровъ приходится на лѣтніе мѣсяцы, причемъ пожары эти оказываются самыми значительными по количеству принесенныхъ убытковъ (86,5% всѣхъ убытковъ).

При семъ прилагается табель о состояніи пожарной части въ области за 1903 г.

Какъ видно изъ прилагаемой вѣдомости № 10 о пожарахъ въ 1903 году, болѣе всего пострадалъ Уральскій уѣздъ, гдѣ сумма убытковъ доходитъ до 334254 р. 50 к., что составляетъ 91,9% всѣхъ убытковъ въ области.

**Народное здравіе и общественное призрѣніе.**

*Врачебный персоналъ.*

Въ отчетномъ году было врачей: 1) гражданскаго вѣдомства: областной врачевный инспекторъ, Уральскій городской врачъ, 10 сельскихъ участковыхъ врачей, 1 сельскій врачъ, завѣдывающій киргизскою земскою больницею, учрежденною въ память знаменательнаго событія 17 октября 1888 г., врачъ 22 участка Рязанско-Уральской жел. дор., женщина-врачъ при приемномъ покоѣ на рыбныхъ промыслахъ на Жилой Косѣ Гурьевскаго уѣзда и вольнопрактикующихъ: 1 женщина-врачъ, 7 врачей имѣли постоянное мѣстопробываніе въ г. Уральскѣ, 1 на станціи Джамбейта Уральского уѣзда, 2 въ г. Темирѣ, 1 въ г. Гурьевѣ, 1 въ пос. Жилой Косы Гурьевскаго уѣзда, 1 въ г. Лбищенскѣ, 1 въ г. Илекѣ, 1 въ ст. Калмыковской Лбищенскаго уѣзда и 1 въ пос. Уильскомъ Темирскаго уѣзда; 2) военнаго вѣдомства: областной врачъ Уральской области, онъ же войсковой врачъ Уральского казачьяго войска, главный врачъ Уральской войсковой больницы, 2 ординатора—старшій и младшій Уральской войсковой больницы, 3 старшихъ и 3 младшихъ врача военныхъ отдѣловъ Уральского казачьяго войска, старшій врачъ Гурьевской войсковой больницы и врачъ Уильской мѣстной команды, всего врачей военнаго вѣдомства было 12, изъ которыхъ 7 имѣли постоянное мѣстопробываніе въ г. Уральскѣ, 2 въ г. Гурьевѣ, 1 въ г. Лбищенскѣ, 1 въ г. Илекѣ и 1 въ пос. Уилѣ. Такимъ образомъ всѣхъ врачей въ Уральской области въ 1903 г. было 27 служащихъ и 1 вольнопрактикующій.

*Лѣчебныя заведенія.*

Всѣхъ лѣчебныхъ заведеній въ области въ 1903 г. было: 1) гражданскаго вѣдомства: больница при Уральской тюрьмѣ на 10 кроватей, киргизская земская больница въ Уральскомъ уѣздѣ въ память событія 17 октября 1888 года на 25 кроватей, приемный покой въ г. Темирѣ на 5 кроватей, приемный покой въ пос. Жилая Коса Гурьевскаго уѣзда на 6 кроватей, временный приемный покой на Плотовинской пристани возлѣ г. Гурьева на 2 кровати, приемный покой въ Калмыковской станціи Лбищенскаго уѣзда на 2 кровати, приемные покоя въ г.г. Лбищенскѣ и Илекѣ по 3 кровати каждый, приемные покоя при Уральской войсковой женской гимназій и Уральскомъ духовномъ училищѣ, каждый по 6 кроватей, приемный покой общества Р.-У. ж. д. въ г. Уральскѣ на 2 кровати; 2) военнаго вѣдомства: Уральская войсковая больница на 100 кроватей, Гурьевская войсковая больница на 25 кроватей (изъ которыхъ открыто только 15 кроватей), приемные покоя въ г.г. Лбищенскѣ и Илекѣ, каждый на 5 кроватей. Эти военно-лѣчебныя заведенія содержались на средства Уральского казачьяго войска. Приемныхъ покоевъ, содержимыхъ на средства казны, было 4, изъ которыхъ



одинъ находится при Уральской мѣстной командѣ на 4 кровати, а остальные пріемные покои, по 2 кровати каждый, находятся при мѣстныхъ командахъ въ г.г. Гурьевѣ, Темирѣ и въ пос. Уильскомъ; 3) кромѣ того въ гор. Уральскѣ дѣйствовали содержимыя на средства Уральского благотворительнаго Общества: а) бесплатная лѣчебница для приходящихъ больныхъ всѣхъ званій съ даровою выдачею лѣкарствъ неимущимъ и б) пріютъ для родильницъ всѣхъ званій на 6 кроватей.

#### *Аптеки.*

Въ 1903 году въ области имѣлось 5 вольныхъ аптекъ, изъ нихъ двѣ нормальныхъ находились въ г. Уральскѣ, одна нормальная въ г. Гурьевѣ и двѣ сельскія аптеки въ г.г. Лбищенскѣ и Илекѣ Уральского уѣзда, по одной въ каждомъ городѣ. Помимо этого для бесплатнаго снабженія населенія лѣкарствами имѣлись аптечки у всѣхъ сельскихъ врачей, у врачей военныхъ отдѣловъ и станичныхъ фельдшеровъ Уральского казачьяго войска, при всѣхъ гражданскихъ лѣчебныхъ заведеніяхъ и у фельдшеровъ гражданского вѣдомства.

#### *Движеніе больныхъ.*

1) Въ лѣчебныхъ заведеніяхъ: а) гражданского вѣдомства пользовано больныхъ 338, изъ нихъ умерло 7, т. е. число использованныхъ больныхъ было на 95 ч. или на 28<sup>0</sup>/<sub>0</sub> меньше, чѣмъ въ 1902 г.; б) военного вѣдомства: пользовано больныхъ 1858, изъ нихъ умерло 85 ч., т. е. 4,6<sup>0</sup>/<sub>0</sub>, число использованныхъ было на 160 чел. или на 8,6<sup>0</sup>/<sub>0</sub> больше, чѣмъ въ 1902 г. Всѣхъ же больныхъ использованныхъ въ лѣчебныхъ заведеніяхъ 2196, изъ нихъ умерло 92, т. е. 4,1<sup>0</sup>/<sub>0</sub>.

2) Пользовано амбулаторныхъ больныхъ: а) врачами гражданского вѣдомства и въ амбулаторной лѣчебницѣ благотворительнаго Общества 40107, т. е. на 6737 чел. или на 16,8<sup>0</sup>/<sub>0</sub> больше, чѣмъ въ 1902 году; б) фельдшерами гражданского вѣдомства 8408, т. е. на 751 чел. или на 8,9<sup>0</sup>/<sub>0</sub> больше, чѣмъ въ 1902 году; в) врачами и фельдшерами военного вѣдомства 26629 сравнительно съ 1902 г. больше на 1541, т. е. на 5,4<sup>0</sup>/<sub>0</sub>.

Такимъ образомъ всѣхъ больныхъ, получившихъ медицинскую помощь въ Уральской области въ отчетномъ году было 77340, т. е. на 11125 или на 14,3<sup>0</sup>/<sub>0</sub> больше, чѣмъ въ предыдущемъ году.

#### *Положеніе акушерской помощи населенію.*

Въ 1903 году состояли въ Уральской области 1 фельдшерица-акушерка и 9 повивальныхъ бабокъ гражданского вѣдомства; фельдшерица-акушерка находилась на земской службѣ въ Уральскомъ уѣздѣ, съ мѣстопробываніемъ въ г. Уральскѣ, а изъ повивальныхъ бабокъ 8 состояли на земской службѣ съ мѣстопробываніемъ по одной въ г.г. Уральскѣ, Илекѣ, Лбищенскѣ и Темирѣ и по одной въ стан. Калмыковской Лбищенскаго уѣзда и въ поселкѣ Подстепномъ Уральского уѣзда и одна находилась въ киргизской земской больницѣ при Джамбейтинской ставкѣ Уральского уѣзда, одна по вольному найму находилась при родильномъ пріютѣ Уральского благотворительнаго общества. Кромѣ того въ гор. Уральскѣ, имѣли мѣстопробываніе 7 вольнопрактикующихъ акушеровъ. Сверхъ того состояло 4 повивальныхъ бабки военного вѣдомства (на службѣ Уральского казачьяго войска), которыя имѣли постоянное пребываніе въ г.г. Илекѣ, Лбищенскѣ, Гурьевѣ и въ Соболевской станицѣ Уральского уѣзда. Фельдшерицами-акушерками и повивальными бабками гражданского вѣдомства, а также и вольнопрактикующими, со включеніемъ родильнаго пріюта благотворительнаго Общества было принято въ 1903 году младенцевъ всего 680, т. е. почти тоже, что и въ 1902 году; въ 37 случаяхъ потребовалась врачебная помощь.

#### *Оспопрививаніе.*

Предохранительная оспа въ 1903 году была привита въ общей сложности 18899 лицамъ, въ томъ числѣ врачами, фельдшерами и оспопрививателями гражданского вѣдомства, въ средѣ киргизскаго населенія 13255, врачами и фельдшерами военного вѣдомства, а также при войсковомъ оспенномъ телятникѣ, на территоріи Уральского войска 5644 лицамъ. Сравнительно съ 1902 г. число прививокъ оспы какъ въ киргизской степи области, такъ и на войсковой территоріи почти осталось безъ перемѣнъ.

#### *Эпидеміи.*

Въ отчетномъ году въ эпидемической формѣ проявились слѣдующія болѣзни:

*Оспа*—наблюдалась въ эпидемической формѣ въ землѣ Уральского войска почти исключительно въ Уральскомъ уѣздѣ въ станицахъ и поселкахъ Круглоозерновской и Трекинской ст., въ г. Илекѣ и Гниловскомъ поселкѣ



Мухрановской станицы. Въ этихъ случаяхъ медико-полицейскими свѣдѣніями зарегистрировано 77 больныхъ; по метрическимъ даннымъ умершихъ было 29. Въ киргизской части области зарегистрировано медицинскимъ персоналомъ больныхъ оспою 93; эпидемическій характеръ оспа приняла въ 10 аулѣ Джаксыбаевской волости Лбищенскаго уѣзда и въ 4 аулѣ Кило-Уильской волости Темирскаго уѣзда; кромѣ того въ видѣ небольшихъ домашнихъ эпидемій и единичныхъ заболѣваній оспа въ степи наблюдалась въ 5 различныхъ пунктахъ. Киргизы волостей, ближайшихъ къ русскимъ станицамъ и поселкамъ, относятся съ довѣріемъ къ оспопрививанію и охотно прививаютъ своимъ дѣтямъ оспу у врачей и фельдшеровъ при поѣздкахъ послѣднихъ по участку.

*Скарлатина* наблюдалась исключительно въ землѣ Уральскаго войска. Въ эпидемической формѣ скарлатина наблюдалась въ г. Уральскѣ и Уральскомъ уѣздѣ. Въ Уральскѣ зарегистрировано медицинскимъ персоналомъ 106 заб. скарлатиной съ 26 случаями смертности. Въ ст. Круглоозерновской и ея поселкахъ ближайшихъ къ г. Уральску по медико-полицейскимъ свѣдѣніямъ зарегистрировано 100 заболѣваній съ 22 случаями смерти. По метрическимъ даннымъ умершихъ отъ скарлатины было 90. Эпидемическія заболѣванія скарлатиной какъ въ самомъ городѣ Уральскѣ, такъ и въ ближайшихъ къ нему станицахъ повели къ переполненію больными постоянной войсковой больницы, вслѣдствіе чего явилась необходимость въ открытіи временной больницы для скарлатинозныхъ больныхъ, которая, просуществовавъ 1½ мѣсяца, съ прекращеніемъ эпидеміи, была закрыта.

*Дифтеритъ* наблюдался въ эпидемической формѣ въ средѣ населенія Уральскаго войска, а именно въ г. Уральскѣ, гдѣ зарегистрировано врачами 76 случаевъ заболѣванія и въ станицѣ Мустаевской и поселкѣ Сухорѣченскомъ Уральскаго уѣзда, гдѣ по медико-полицейскимъ свѣдѣніямъ зарегистрировано 46 случаевъ заболѣванія. Въ Лбищенскомъ уѣздѣ эпидемія дифтерита наблюдалась въ г. Лбищенскѣ и пос. Калмыковскомъ, Бударинскомъ, Прорвинскомъ, Коловертновскомъ, Богатскомъ и Янайкинскомъ, гдѣ по медицинскимъ свѣдѣніямъ наблюдалось 131 случай заболѣванія съ 20 случаями смерти. По метрическимъ даннымъ умершихъ отъ дифтерита было 42. Въ единичныхъ случаяхъ дифтеритъ наблюдался въ 4 селеніяхъ Уральскаго уѣзда и 4 селеніяхъ Лбищенскаго уѣзда. Небольшая смертность отъ дифтерита объясняется тѣмъ обстоятельствомъ, что населеніе питаетъ довѣріе къ прививкамъ противо-дифтерійной сыворотки и охотно къ нимъ прибѣгаетъ какъ съ лѣчебной, такъ и съ предохранительной цѣлями.

*Брюшной тифъ.* Всего зарегистрировано въ области участковыми сельскими врачами 71 случай брюшного тифа, изъ нихъ 50 случаевъ тифа наблюдалось въ Лбищенскомъ уѣздѣ, гдѣ въ поселкѣ Янайкинскомъ Скворкинской станицы онъ имѣлъ характеръ эпидеміи, но скоро прекратился благодаря принятымъ мѣрамъ.

*Эпидемическій астронтеритъ.* Эта болѣзнь очень распространена среди дѣтей въ лѣтніе мѣсяцы и даетъ значительный процентъ смертности среди дѣтей рабочаго люда. Зарегистрировано врачами и фельдшерами 616 случаевъ заболѣванія; по метрическимъ даннымъ было умершихъ 496.

*Наибольше важныя  
не эпидемическія  
болѣзни.*

*Сифилисъ.* Эта болѣзнь, къ сожалѣнію все усиливается въ средѣ киргизскаго населенія области, гдѣ большому ея распространенію способствуетъ, во первыхъ, кочевой образъ жизни и крайняя общительность киргизовъ между собой, во вторыхъ—незнакомство населенія съ сравнительно легкими проявленіями этой болѣзни въ ея заразномъ періодѣ, въ третьихъ—нечистоплотность киргизовъ въ домашней жизни, благодаря недостатку воды въ киргизской степи и въ четвертыхъ, крайняя недостаточность больничной помощи населенію.

Въ средѣ казачьяго сословія области сифилисъ очень слабо распространенъ, благодаря, вообще, довольно строгой нравственности въ семейной жизни казаковъ, строгому наблюденію со стороны администраціи за возвращающимися на родину со службы казаками и отчасти тому обстоятельству, что старообрядцы, составляющіе чуть не половину всего населенія, не ѣдятъ съ посторонними изъ одной посуды. Всѣхъ больныхъ сифилисомъ въ отчетномъ году зарегистрировано 2354 чел., изъ нихъ было въ заразительномъ періодѣ 740, а остальные 1614 чел. явились за медицинскою помощью только въ послѣднемъ третичномъ періодѣ болѣзни.



*Малярия* (болотная лихорадка). Эта болѣзнь очень распространена въ Уральской области и ежегодно по числу больныхъ занимаетъ первое мѣсто въ средѣ другихъ болѣзней. Въ отчетномъ году обращались за медицинскою помощью 3662 больныхъ лихорадкой (противъ 3192 зарегистрированныхъ въ 1902 году).

Это число не выражаетъ собою всего дѣйствительнаго количества больныхъ лихорадкою, такъ какъ многіе изъ послѣднихъ, будучи знакомы съ симптомами болѣзни, лѣчатся сами, покупая хининъ въ аптекахъ.

### Состояніе ветеринарной части въ Уральской области за 1903 годъ.

#### *Ветеринарные врачи.*

Къ 1 января 1904 года состояло ветеринарныхъ врачей въ области: Уральскій областной ветеринарный инспекторъ, онъ же завѣдывающій центральной бактериологической лабораторіей, 8 пунктовыхъ въ казачьихъ предѣлахъ, 9 степныхъ пунктовыхъ, 3 участковыхъ, 3 уѣздныхъ и 1 войсковой, онъ же завѣдывающій ветеринарною частью войскового хутора и оспеннымъ телятникомъ.

Въ теченіе отчетнаго года произошли слѣдующія перемѣны въ составѣ ветеринарнаго персонала; поступили на службу въ области 1 участковый, а выбыли изъ области 1 степной пунктовой и 3 участковыхъ. Центральная бактериологическая лабораторія, открытая къ началу 1897 года на земскія средства, находится въ г. Уральскѣ.

Тоже на земскія средства открыты въ 1897 г. четыре степныхъ отдѣленія центральной бактериологической лабораторіи: 1) въ г. Темирѣ, Темирскаго уѣзда; 2) въ поселкѣ Уильскомъ, Темирскаго уѣзда; 3) при Джамбейтинскомъ базарѣ, Уральскаго уѣзда и 4) въ г. Гурьевѣ, Гурьевскаго уѣзда.

Кромѣ того имѣется 5 походныхъ лабораторій, содержимыхъ на войсковыя средства: 1) въ г. Илекѣ, 2) въ и. Каменскомъ, 3) въ пос. Сламихинскомъ, 4) въ пос. Бударинскомъ и 5) въ пос. Калмыковскомъ. Для успѣшности и рациональной борьбы съ заразными болѣзнями животныхъ и для предупрежденія перехода таковыхъ на людей, прежде всего необходимо, установить точный діагнозъ появившейся заразы, что, при большинствѣ заразныхъ болѣзней, вполне достигается лишь путемъ бактериологическихъ и микроскопическихъ изслѣдованій. Такого рода изслѣдованія больныхъ, павшихъ и убійныхъ животныхъ, въ связи съ изслѣдованіемъ послѣднихъ на присутствіе паразитовъ, наприм., трихины и проч., и составляетъ главную задачу бактериологическихъ лабораторій. Кромѣ того центральная бактериологическая лабораторія съ ея отдѣленіями приспособлены для заготовленія вакцинъ, предохраняющихъ животнымъ отъ зараженія сибирскою язвою и бактерійныхъ ядовъ, уничтожающихъ мышей и проч. враговъ сельскаго хозяйства и садоводства. Прививаніе животнымъ предохранительныхъ сибиреязвенныхъ вакцинъ, имѣющее обширное распространеніе за границую и у насъ въ Имперіи, есть наилучшій способъ борьбы съ сибиреязвенными эпизоотіями. Изслѣдованія, прививку предохранительныхъ сибиреязвенныхъ вакцинъ и выдачу бактерійныхъ ядовъ лабораторія производитъ бесплатно. На центральной бактериологической лабораторіи, какъ главномъ научномъ пособіи области, лежитъ также ознакомленіе ветеринарныхъ врачей съ новыми методами изслѣдованія и пресѣченія заразныхъ и другихъ болѣзней, выработанными современною ветеринарною медициною, для чего, по мѣрѣ надобности и возможности, ветеринарные врачи прикомандировываются къ центральной бактериологической лабораторіи.

#### *Изслѣдованія, произведенныя въ бактериологическихъ лабораторіяхъ.*

Въ отчетномъ году въ центральной бактериологической лабораторіи были произведены слѣдующія изслѣдованія съ научною практическою цѣлью.

На *сангъ*. Произведено 93 изслѣдованія, изъ которыхъ 27 съ положительными и 68 съ отрицательными результатами. Кромѣ того, прививками маллеина изслѣдовано 62 лошади, изъ которыхъ 26 дали положительный и 36 отрицательный на сангъ результатъ.

На *туберкулезъ животныхъ*. Произведено 5 изслѣдованій, изъ которыхъ 2 дали положительный и 3 отрицательный результатъ. Изслѣдованіямъ подвергнуты патологически измѣненные органы: 5 головъ крупнаго рогатаго скота.



Кромѣ того подвергнуты изслѣдованію прививками туберкулина 57 головъ крупнаго рогатаго скота, изъ которыхъ 9 животн. дали положительный и 48 отрицательный на туберкулезъ результатъ.

На *сибирскую язву*. Произведено 82 изслѣдованія, изъ которыхъ 26 дали положительный и 56 отрицательный результатъ. Подвергнуты изслѣдованію 21 голова крупнаго скота, 11 лошадей, 10 верблюдовъ и 40 овецъ.

На *власовѣзъ* 1 изслѣдованіе крупн. рогат. скота съ положительнымъ результатомъ.

На *бьшенство*. Произведено 34 изслѣдованія, изъ которыхъ 13 было съ положительнымъ и 21 съ отрицательнымъ результатомъ. Изслѣдованію подвергнуты 1 крупн. рогатаго скота и 33 собаки.

На *актиномикозъ*. Произведено 5 изслѣдованій, изъ нихъ 2 дали положительный и 3 отрицательный результаты. Изслѣдованію подверглись 4 головы крупнаго рогатаго скота и 1 лошадь.

На *холеру куръ*. 11 изслѣдованій съ положительнымъ результатомъ.

На *стригущій лишай*. 4 изслѣдованія съ положительнымъ результатомъ. Изслѣдованію подверглись 2 головы крупн. рогат. скота и 2 лошади.

На *злокачественный отекъ*. 1 изслѣдованіе отъ 1 лошади съ отрицательнымъ результатомъ.

На *трихинозъ, финны и др. паразиты*. Изслѣдовано 1026 свиныхъ тушъ и ихъ частей, изъ нихъ въ 292 случаяхъ обнаружены финны и трихины и въ 182 мишеровы мѣшечки, 62 съ положительнымъ и 964 съ отрицательнымъ результатомъ.

На *мытъ*. Изслѣдованіе лошади съ положительнымъ результатомъ.

На *чесотку*. Изслѣдовано было 44 изъ нихъ 18 съ положительнымъ и 26 съ отрицательнымъ результатомъ. Изслѣдованію подвергнуты 31 лошадь, 6 верблюдовъ, 6 крупнаго рогатаго скота и 1 птица.

На *африканскій санъ*. Было 1 изслѣдованіе лошади съ положительнымъ результатомъ.

На *глистовъ человека*. Было 3 изслѣдованія 2 съ положительнымъ и 1 съ отрицательнымъ результатомъ.

На *туберкулезъ человека*. Были 13 изслѣдованій, изъ которыхъ 5 дали положительный и 8 отрицательный результатъ.

На *дифтеритъ человека* 1 изслѣдованіе съ положительнымъ результатомъ.

На *перелой человека* 3 изслѣдованія съ положительнымъ результатомъ и 2 съ отрицательнымъ.

На *малярію человека* 1 изслѣдованіе съ положительнымъ результатомъ.

На *органическіе и не органическіе осадки мочи человека*. Было 45 изслѣдованій, изъ нихъ 17 съ положительнымъ и 28 съ отрицательнымъ результатомъ.

Въ отдѣленіяхъ центральной бактериологической лабораторіи произведены были слѣдующія изслѣдованія:

На *санъ*. Произведено 26 изслѣдованій, изъ которыхъ 6 дали положительный и 20 отрицательный результатъ. Кромѣ того прививками маллеина изслѣдовано 93 лошади; на сибирскую язву 72 изслѣдованія—отъ 20 гол. крупнаго рогатаго скота, 36 лошадей и 16 овецъ, изъ нихъ 39 съ положительнымъ и 33 съ отрицательнымъ результатомъ; на *сибирскую язву у человека* 1 изслѣдованіе съ отрицательнымъ результатомъ; на *туберкулезъ животныхъ* 10 изслѣдованій отъ 10 головъ крупнаго рогатаго скота, 5 съ положительнымъ и 5 съ отрицательнымъ результатомъ.

Кромѣ того подвергнуты изслѣдованію прививками *туберкулина* 5 гол. рогатаго крупнаго скота съ отрицательнымъ результатомъ; на *туберкулезъ* 43 изслѣдованія, изъ нихъ 31 на *человѣка* и 12 на *крупный рогатый скотъ*, 5 съ положительнымъ и 38 съ отрицательнымъ результатомъ.

На *трихинозъ и др. паразиты* изслѣдовано 127 свиныхъ тушъ и ихъ частей: на *чесотку* 151 изслѣдованіе отъ 55 головъ крупнаго рогатаго скота, 26 лошадей, 23 верблюда, 45 овецъ и 2 кошки, изъ которыхъ 132 съ положительнымъ результатомъ и 12 съ отрицательнымъ результатомъ; на *эмфизематозный карбункулъ* 3 изслѣдованія крупнаго рогатаго скота 2 съ положительнымъ результатомъ и 1 съ отрицательнымъ результатомъ; на *актиномикозъ* 15 изслѣдованій отъ 15 головъ крупнаго рогатаго скота 14 съ положительнымъ и 1 съ отрицательнымъ результатомъ; на *стригущій лишай* 15 изслѣдованій съ положительнымъ результатомъ, изслѣдованію подверглись 10 головъ крупнаго рогатаго скота, 3 лошади и 2 овцы; на



*эхинококки* 12, изъ нихъ 4 гол. крупнаго рогатаго скота и 8 овецъ, 11 съ положительнымъ и 1 съ отрицательнымъ результатомъ; на *глисты* 4 изслѣдованія: 1 верблюда и 3 собаки съ положительнымъ результатомъ; на *органическіе и не органическіе осадки мочи* по одному изслѣдованію; у лошади съ отрицательнымъ и человекъ съ положительнымъ результатомъ; на *мозговикъ* 1 изслѣдованіе крупнаго рогатаго скота съ положительнымъ результатомъ; на *африканскій сангъ* 1 лошади съ отрицательнымъ результатомъ; на *карцинома* изслѣдованіе 1 собаки съ положительнымъ результатомъ и *парти* изслѣдованіе 2 крупн. рогатаго скота съ положительнымъ результатомъ.

Всего произведено 2078 изслѣдованій изъ которыхъ 470 дали положительный и 1608 отрицательный результатъ. На животныхъ приходится 1977 изслѣдованій и 101 на человекъ. Въ центральной бактериологической лабораторіи произведено 1495 изслѣдованій, изъ которыхъ 239 съ положительнымъ и 1283 съ отрицательнымъ результатомъ, на человекъ приходится 128 изслѣдованій, изъ которыхъ 89 съ положительнымъ и 39 съ отрицательнымъ результатомъ; въ отдѣленіяхъ произведены 583 изслѣдованія, изъ нихъ 238 дало положительный и 345 отрицательный результатъ; на человекъ приходится 33 изслѣдованія, изъ которыхъ 13 съ положительнымъ и 20 съ отрицательнымъ результатомъ; на человекъ приходится 33 изслѣдованія, изъ которыхъ 13 съ положительнымъ и 20 съ отрицательнымъ результатомъ.

*Предохранительныя сибиреязвенныя прививки.*

Центральною бактериологическою лабораторіею заготовлена для безплатныхъ прививокъ скоту мѣстнаго населенія въ количествѣ 101000 граммъ 1-й и 2-й вакцины, которыми и производились прививки въ отчетномъ году.

Въ теченіи отчетнаго года ветеринарными врачами произведена предохранительная прививка сибиреязвенной вакцины мѣстному скоту въ предѣлахъ казачьяго войска и въ киргизской степи.

Въ казачьихъ предѣлахъ привито: 1-ю сибиреязвенной вакциною 3415 головъ, въ томъ числѣ: 930 лошадей, 1998 крупнаго рогатаго скота, 33 верблюда, 405 овецъ и 49 козъ; 2-ю вакциною 3228 головъ, въ томъ числѣ: 732 лошади, 2019 круп. рогатаго скота, 23 верблюда, 405 овецъ и 49 козъ; отходъ 1 гол. крупнаго рогатаго скота и 2 лошади.

Въ киргизской степи привито: 1-й вакциною 1037, въ томъ числѣ: 269 лошадей, 768 крупнаго рогатаго скота; 2-ю вакциною 918, въ томъ числѣ: 208 лошадей, 710 крупнаго рогатаго скота отходъ 1 гол. круп. рог. скота. Итого привитыхъ: 1-ю сибиреязвенной вакциной 1199 лошадей, 2766 крупн. рог. скота, 33 верблюда, 405 овецъ и 49 козъ, а всего 4452 гол., 2-ю вакциною 940 лошадей, 2729 крупн. рогат. скота, 23 верблюда, 405 овецъ и 49 козъ, а всего 4146.

*Заготовленіе и отпускъ бактерийнаго яда для отравленія грызуновъ.*

Для отравленія враговъ сельскаго хозяйства изъ породы грызуновъ (мышей и крысъ) производилась бульонная раскладка бациллъ тифа Данича, изъ которыхъ приготавливалось тѣсто и безплатно раздавалось населенію для затравленія полей, садовъ и закрытыхъ помѣщеній. Центральною бактериологическою лабораторіею въ теченіи отчетнаго года выдано тифа Данича 131773 граммъ.

Отдѣленіями центральной лабораторіи заготовлено и отпущено бактерийнаго яда Данича 18060 граммъ, а всего отпущено бактерийнаго яда 149839 граммъ. Кромѣ этого выслано 1 пробирка культуръ Астраханскому губернскому ветеринарному инспектору.

*Амбулаторіи (лѣчебныя для животныхъ).*

Въ отчетномъ году было 14 амбулаторій (лѣчебницъ) для безплатнаго пользованія больныхъ животныхъ: 1) Уральская, въ г. Уральскѣ, при центральной бактериологической лабораторіи; 2) Соболевская, въ н. Соболевскомъ, той же станицы; 3) Каменская, въ н. Каменскомъ, той же станицы; 4) Сламихинская, въ пос. Сламихинскомъ, той же станицы; 5) Лбищенская, въ г. Лбищенскѣ; 6) Калмыковская, въ н. Калмыковскомъ; 7) Гурьевская, въ г. Гурьевѣ; 8) Бударинская, въ н. Бударинскомъ; 9) Джамбейтинская, на Джамбейтинскомъ базарѣ, Уральского уѣзда; 10) Уильская, въ пос. Уильскомъ, Темирскаго уѣзда; 11) Темирская, въ г. Темирѣ; 12) Джиренькушинская, при Джиренькушинской ставкѣ, Уральского уѣзда; 13) Илецкая, въ гор. Илекѣ; 14) Мустаевская, въ н. Лопасекомъ, Мустаевской станицы.

Въ амбулаторіи г. Уральска въ отчетномъ году посѣщеній больныхъ было 3059, а съ повторными посѣщеніями 6164, при чемъ съ наружными болѣзнями 2094, внутренними 586 и заразными 379; выдано безплатно лѣкарствъ въ 6155 случаяхъ.



Въ другихъ амбулаторіяхъ области посѣщеній было 6142, а съ повторными 7802, причеъ съ наружными болѣзнями 1304, внутренними 283 и заразными 4555: выдано бесплатно лѣкарствъ въ 6067 случаяхъ. Всего въ амбулаторіяхъ области больныхъ было съ повторными посѣщеніями 13966 и выдано бесплатно лѣкарствъ въ 12172 случаяхъ.

*Эпизоотіи.*

*Сибирская язва.* Сибирская язва въ войсковыхъ предѣлахъ области существовала въ 15 пунктахъ Уральскаго, въ 13 Лбищенскаго и 5 Гурьевскаго уѣздовъ, а въ зауральскихъ киргизскихъ степяхъ въ 2 пунктахъ Уральскаго, 2 Лбищенскаго, 1 Гурьевскаго и 2 Темирскаго уѣздовъ. Во всѣхъ этихъ пунктахъ лошадей заболѣло 292 головы, 9 выздоровѣло и 283 пало; крупнаго рогатаго скота заболѣло 82 головы, изъ нихъ 81 пало и 1 больная; овецъ заболѣло 75 головъ, изъ нихъ выздоровѣла 1 и пало 74 и верблюдовъ заболѣло и пало 2 головы, а всего по области въ 40 пунктахъ заболѣло сибирскою язвою разнаго рода скота 451 голова, изъ нихъ 10 выздоровѣло, 440 головъ пало и 1 осталась больною.

*Сангъ.* Въ теченіе отчетнаго года сангъ существовалъ въ 24 пунктахъ Уральскаго, 7 п. Лбищенскаго и въ 2 п. Гурьевскаго уѣздовъ войсковыхъ предѣловъ области, а въ зауральскихъ киргизскихъ степяхъ въ 1 пунктѣ Уральскаго, въ 1 п. Лбищенскаго и въ 2 п. Темирскаго уѣздовъ. Лошадей больныхъ сапомъ оставалось отъ 1902 года 5 и обнаружено въ отчетномъ году 137, а всего въ 37 зараженныхъ пунктахъ больныхъ сапомъ состояло 142 лошади, изъ которыхъ 16 пало, 111 убито и 2 больныхъ лошади остались къ 1 января 1904 года.

*Бышениство* существовало въ 4 пунктахъ Уральскаго и въ 3 пунктахъ Лбищенскаго уѣздовъ казачьихъ предѣловъ, въ 1 пунктѣ Уральскаго и 1 Темирскаго уѣздовъ киргизской степи области. Всего въ 9 пунктахъ заболѣло: собакъ 12, изъ нихъ пало 3 и убито 9; крупнаго рогатаго скота заболѣло 8, изъ нихъ пало 5 головъ и убито 3; кошекъ заболѣло и пало 1 и ословъ заболѣло и пало 1 голова.

*Ящура.* Болѣзнь существовала: а) въ казачьихъ предѣлахъ: въ Уральскомъ уѣздѣ въ 28 пунктахъ, въ Лбищенскомъ въ 24 пунктахъ и въ Гурьевскомъ въ 5 пунктахъ; б) въ киргизской степи: въ 26 пунктахъ Уральскаго, 17 Лбищенскаго и 1 пунктѣ Темирскаго уѣздовъ крупн. рогатаго скота больныхъ ящуромъ отъ 1902 г. оставалось 1056 гол. и вновь заболѣло 26607, а всего по области въ 101 неблагополучномъ пунктѣ обнаружено больныхъ крупнаго рогатаго скота 30663, изъ нихъ выздоровѣло 29309, пало 9, убито 2 и осталось больныхъ къ 1 января 1904 г. 1343 гол. крупн. рог. ск.

*Эмфизематозный карбункулъ.* Былъ въ 2 пунктахъ Уральскаго и въ 1 Лбищенскаго уѣздовъ, гдѣ заболѣло и пало 17 головъ крупнаго рогатаго скота.

*Туберкулезъ.* Туберкулезъ существовалъ только въ казачьихъ предѣлахъ въ 2 пунктахъ Уральскаго и въ 1 пунктѣ Лбищенскаго уѣздовъ, гдѣ заболѣло этою болѣзнею 14 гол. кр. рог. скота, изъ нихъ 3 пало и 11 убито.

*Актиномикозъ.* Болѣзнь эта наблюдалась въ 2 пунктахъ Лбищенскаго уѣзда казачьихъ предѣловъ и въ 1 п. Уральскаго, въ 1 п. Лбищенскаго и 1 п. Темирскаго уѣздовъ киргизской степи, гдѣ оставалось больныхъ отъ предшествовавшаго года: крупнаго рогатаго скота 3, вновь заболѣло 16, а всего было больныхъ въ 5 пунктахъ 19 гол. кр. рог. скота, изъ нихъ выздоровѣло 1, пала 1, убито 11 и осталось больныхъ 3 гол. крупн. рог. скота.

*Виш* въ 1 пунктѣ Уральскаго и въ 1 пунктѣ Лбищенскаго уѣздовъ киргизской степи. Всего въ 2 пунктахъ оставалось больныхъ отъ минувшаго года и выздоровѣло 3 гол. крупн. рог. скота.

*Кишечные глисты* наблюдались въ 1 пунктѣ Уральскаго уѣзда, гдѣ заболѣли 2 собаки и 1 лошадь, изъ нихъ выздоровѣли 2 собаки и убиты 1 лошадь.

*Вертячка*—въ 1 пунктѣ Уральскаго уѣзда казачьихъ предѣловъ, гдѣ заболѣла и убиты 1 голова крупнаго рогатаго скота.

*Повальное воспаленіе легкихъ* крупнаго рогатаго скота существовало въ 11 пунктахъ Уральскаго и въ 11 п. Лбищенскаго уѣздовъ казачьихъ предѣловъ, гдѣ осталось больныхъ отъ 1902 г. 104, вновь заболѣло 602 головы, а всего въ 22 пунктахъ состояло больныхъ повальнымъ воспаленіемъ легкихъ 706 гол. кр. рог. скота, изъ нихъ 303 выздоровѣло, 86 пало, 207 убито и 110 осталось больныхъ къ 1 января 1904 года.



*Столбнякъ*—въ 1 пунктѣ Уральскаго уѣзда казачьихъ предѣловъ, гдѣ заболѣла и пала 1 лошадь.

*Мытъ* существовалъ въ 1 пунктѣ Уральскаго уѣзда казачьихъ предѣловъ и въ 2 пунктахъ Уральскаго, въ 1 п. Лбищенскаго и 8 Темирскаго уѣздовъ киргизской стени. Лошадей больныхъ мытомъ оставалось отъ минувшаго года 3 и обнаружено въ отчетномъ году 33, а всего въ 4 зараженныхъ пунктахъ больныхъ мытомъ состояло 36 лошадей, изъ нихъ 32 выздоровѣли и 1 пала.

*Стригущій лишай*—въ 2 п. Лбищенскаго уѣзда казачьихъ предѣловъ и въ 12 п. Уральскаго, 25 п. Лбищенскаго и въ 1 п. Темирскаго уѣздовъ киргизской стени, гдѣ въ 41 п. оставалось больныхъ 300 гол. крупн. рог. скота, вновь заболѣло 98, а всего было больныхъ и выздоровѣло 398 гол. крупн. рог. скота.

*Чесотка*. Существовала въ 4 пунктахъ Уральскаго, въ 5 Лбищенскаго и въ 8 Гурьевскаго уѣздовъ казачьихъ предѣловъ, а въ киргизской стени въ 14 п. Уральскаго, въ 37 п. Лбищенскаго и въ 2 пун. Темирскаго уѣздовъ.

Въ 70 пунктахъ лошадей оставалось больныхъ отъ минувшаго года 13, вновь заболѣло 87, изъ нихъ 93 выздоровѣло, 1 пала и 6 осталось; крупнаго рогатаго скота оставалось больныхъ отъ минувшаго года 190, вновь заболѣло 812, выздоровѣло 990, пала 1 и 11 осталось; овецъ оставалось отъ минувшаго года 92, вновь заболѣло 79, изъ нихъ выздоровѣло 168 и осталось къ 1 января 1904 года 3 больныхъ.

При означенныхъ выше эпизоотическихъ заболѣваніяхъ принимались слѣдующія мѣры къ предупрежденію и прекращенію ихъ: изоляція больныхъ животныхъ, дезинфекція зараженныхъ помѣщеній, мѣсть и предметовъ, уборка труповъ, уничтоженіе больныхъ заразною болѣзною животныхъ и зараженныхъ предметовъ; причемъ, за убиваемыхъ санныхъ лошадей и больныхъ повальнымъ воспаленіемъ легкихъ крупный рогатый скотъ и за уничтожаемые зараженные предметы производилась выдача вознагражденія.

*Ветеринарно-санитарный надзоръ на скотобойняхъ.*

На скотобойняхъ въ казачьихъ предѣлахъ въ отчетномъ году убито 112185 гол. скота, въ томъ числѣ: 15021 круп. рогатаго скота, 96548 овецъ и козъ, 112 лошадей, 12 верблюдовъ и 592 свиньи; обнаружены патолого-анатомическіе процессы у 14429 животныхъ, что составляетъ 12,8<sup>0</sup>/<sub>0</sub> относительно всѣхъ убитыхъ животныхъ въ казачьихъ предѣлахъ, а по роду животныхъ 5131 круп. рог. скота или 34,1<sup>0</sup>/<sub>0</sub> у 9287 овецъ и козъ или 9,6<sup>0</sup>/<sub>0</sub>, у 6 лошадей или 5,3<sup>0</sup>/<sub>0</sub>, у 3 верблюда или 25<sup>0</sup>/<sub>0</sub> и у 2 свиней или 0,3<sup>0</sup>/<sub>0</sub> относительно каждаго рода убитыхъ животныхъ.

На скотобойняхъ въ киргизской стени въ отчетномъ году убито 17840 гол. скота въ томъ числѣ: 1037 круп. рог. скота, 16574 овецъ и козъ, 113 лошадей, 1 верблюдъ, 15 свиней.

Обнаружены патолого-анатомическіе процессы у 577 животныхъ, что составляетъ 3,2<sup>0</sup>/<sub>0</sub> всѣхъ убитыхъ животныхъ въ киргизской стени; а по роду животныхъ у 134 крупн. рог. скота или 12,4<sup>0</sup>/<sub>0</sub> у 443 овецъ и козъ или 2,6<sup>0</sup>/<sub>0</sub> относительно каждаго рода убитыхъ животныхъ. Всего на скотобойняхъ въ области убито 130025 скота въ томъ числѣ: 16058 крупнаго рогатаго скота, 113132 овецъ и козъ, 225 лошадей, 13 верблюдовъ и 607 свиней.

*Ветеринарно-санитарный надзоръ на базарахъ и ярмаркахъ.*

На базарахъ и ярмаркахъ, открытыхъ для торговли скотомъ и животными продуктами и находившихся подъ ветеринарно-санитарнымъ надзоромъ въ казачьихъ предѣлахъ въ теченіе 810 торговыхъ дней, продано: 70004 крупн. рог. скота на 2213116 руб., 145736 овецъ на 711885 р., 949 козъ на 4055 р., 5600 лошадей на 204443 р., 1804 верблюда на 86855 р., а всего 224093 гол. на 3220354 руб. и въ киргизской стени въ теченіе 602 торговыхъ дней: 32701 крупнаго рогатаго скота на 763114 р., 278051 овецъ на 1213549 р., 5937 козъ на 19460 р., 5359 лошадей на 191861 р., 3700 верблюдовъ на 175382 р., а всего 325748 головъ на 2363366 р., а всего же въ области 549841 гол. скота на сумму 5583720 р. и животныхъ продуктовъ: 1) въ казачьихъ предѣлахъ; а) кожъ: крупнаго рогатаго скота 70181 шт. на 259354 руб., овечьихъ 318534 шт. на 279206 руб., козьихъ 71492 шт. на 74199 р., конскихъ 22216 шт. на 71663 р. и верблюжьихъ 3727 шт. на 15958 руб.; б) шерсти: овечьей 8981 пуд. на 278621 р., верблюжьей 11010 пуд. на 65782 р., козьяго пуха 7556 пуд. на 2077 руб.,



конского волоса 88 п. на 804 р. и кошемъ 1679 арш. на 701 руб.; 2) въ киргизской степи: а) кожъ: крупнаго рогатаго скота 101772 шт. на 334796 р., овечьихъ 903257 шт. на 512499 р., козьихъ 241366 шт. на 187866 р., конскихъ 48085 шт. на 159335 р. и верблюжьихъ 33563 шт. на 106026 руб.; б) шерсти: овечьей 216150 п. на 807383 р., верблюжьей 77316 п. на 426931 р.; козьяго пуха 2091 п. на 32591 р.; конского волоса 770 п. на 6576 р. и кошемъ 26306 арш. на 27182 руб.

*Ветеринарно-санитарный надзоръ за промышленнымъ чумацкимъ и переселенческимъ скотомъ.*

Въ отчетномъ году ветеринарными врачами осмотрѣно промышленнаго скота: 1) въ казачьихъ предѣлахъ: 28208 лошадей, 121525 крупн. рог. скота, 4859 верблюдовъ, 873935 овецъ и козъ и 790 свиней, а всего 1029317 головъ и 2) въ киргизской степи: 4951 лошадь, 23677 кр. рог. скота, 3170 верблюдовъ, 372269 овецъ и козъ, а всего 404067 головъ. Всего въ области осмотрѣно ветеринарными врачами промышленнаго скота 1433384 головы. Изъ числа осмотрѣнныхъ пригнано изъ-за предѣловъ области 34282 головы, въ томъ числѣ: 18570 лошадей, 2110 крупн. рог. скота, 1624 верблюда, 11974 овецъ и козъ и 3 свиньи, а отправлено за предѣлы области 530338 гол. скота, въ томъ числѣ: 23671 лошадей, 68403 крупн. рог. скота, 4803 верблюда, 433401 овецъ и козъ и 60 свиней.

Въ 1903 году ветеринарными врачами взыскано и внесено въ мѣстныя казначейства области <sup>0</sup> о сбора съ гуртового кр. рог. скота: въ г. Уральскѣ 15179 р. 48 к., пос. Калмыковскомъ 3145 р. 59 к., г. Илекѣ 2989 р. 10 к., пос. Иртекомъ 8195 р. 9 к.; пос. Сламхинскомъ 4966 р. 14 к., пос. Соболевскомъ 8217 р. 55 к., при ст. «Шиново» Р.-Ур. ж. д. 17288 р. 59 к., пос. Уильскомъ 4016 р. 25 к., пос. Мустаевскомъ 6144 р. 80 к., Джамбейтинскомъ 4512 р. 22 к., гор. Лбищенскѣ 3002 р. 46 к., въ волостяхъ: Чиликской 1181 р. 48 к., Джиренькуниинской 411 р. 45 к. и Кермакасской 5 р. 28 к., пос. Бударинскомъ 157 р. 90 к., г. Темирѣ 1687 р., пос. Трекинскомъ 610 руб. 25 коп., г. Гурьевѣ 801 руб. 45 коп., а всего 82512 руб. 8 коп.

Чумацкаго скота осмотрѣно 15647 гол. кр. рог. ск. при 715 обозахъ и переселенческаго 16541 гол. кр. рог. ск. при 111 обозахъ. При осмотрѣ скота повально-заразныхъ болѣзней не обнаружено.

*Ветеринарно-санитарный надзоръ за привозимыми животными продуктами.*

Въ отчетномъ году ветеринарными врачами осмотрѣно животныхъ продуктовъ: 1) въ казачьихъ предѣлахъ: а) кожъ: кр. рог. скота 276585 шт., овечьихъ 1155137 шт., козьихъ 228574 шт., конскихъ 72130 шт. и верблюжьихъ 28584 шт.; б) шерсти: овечьей 124803 п., верблюжьей 50382 п., козьяго пуха 950 п. и конского волоса 1252 п.; в) мяса: крупн. рог. скота 150073 п., овечьяго и козьяго 115869 п., свиного 4524 п. и солонины 43369 п.; г) сала 76484 п.; д) кишекъ 7569 п.; е) рога 333 п.; ж) щетины 3 п.; з) кошемъ 1597 шт. и и) костей 16813 пуд.; 2) въ киргизской степи: а) кожъ: крупн. рог. скота 163981 шт., овечьихъ 953422 шт., козьихъ 302333 шт., конскихъ 71009 шт. и верблюжьихъ 41021 шт.; б) шерсти: овечьей 214748 п., верблюжьей 77427 п., козьяго пуха 2332 п. и конского волоса 797 п.; в) мяса: кр. рог. скота 8728 п., овечьяго и козьяго 15335 п. и свиного 152 п.; г) сала 1804 п.; д) кишекъ 2049 п.; е) рога 20 п.; ж) костей 25 п. и з) кошемъ 26526 шт.

Изъ числа осмотрѣнныхъ животныхъ продуктовъ привезено изъ-за предѣловъ области: 1) кожъ: крупн. рог. скота 50505 шт., овечьихъ 4700 шт., козьихъ 24083 шт., конскихъ 6642 шт. и верблюжьихъ 6486 шт.; б) шерсти: овечьей 5380 п., верблюжьей 1703 п., козьяго пуха 175 п. и конского волоса 249 п.; в) костей 221 п. и г) кошемъ 30 шт.; вывезено за предѣлы области: а) кожъ: крупн. рог. скота 303800 шт., овечьихъ 1270050 штукъ, козьихъ 283469 шт., конскихъ 81740 шт. и верблюжьихъ 48180 шт.; б) шерсти: овечьей 283178 п., верблюжьей 102290 п., козьяго пуха 2857 п., конского волоса 1734 п. и щетины 3 п.; в) мяса: крупн. рог. скота 31746 п., овечьяго и козьяго 5377, свиного 499 и солонины 42336 п.; г) сала 1065 п.; д) кишекъ 5317 п.; е) рога 205 пуд., ж) костей 12293 п. и з) кошемъ 24042 шт.

При ветеринарно-санитарномъ осмотрѣ кожъ и мяса обнаружено и уничтожено 17 кожъ, происходящихъ отъ животныхъ, страдавшихъ заразными болѣзнями, а именно: сибирскою язвою 7 конскихъ и 5 крупн. рог. скота, саномъ 4 конскихъ и эмфизематознымъ карбункуломъ 1 кожа кр. рог. ск.



Въ помощь ветеринарнымъ врачамъ по выполнению ветеринарно-санитарныхъ правилъ нанимались ветеринарные фельдшера и стражники.

*Расходы на ветеринарную часть.* 77152 р. 79 к., на покрытие которыхъ обращены:

- 1) изъ специальныхъ средствъ М. В. Д. . . . . 47232 р. 04 к.
- 2) » земскихъ суммъ . . . . . 5957 р. 04 к.
- 3) » войсковыхъ суммъ . . . . . 23963 р. 71 к.

### Народное просвѣщеніе.

Въ отчетномъ году всѣхъ учебныхъ заведеній (не считая частныхъ школъ у такъ называемыхъ мастеровъ и мастерицъ, а также школъ при мечетяхъ и медресе) въ Уральской области было—252, въ которыхъ обучалось 8838 мальчиковъ, 3603 дѣвочки, всего 12441 учащихся обоего пола. Сравнительно съ 1902 годомъ число учебныхъ заведеній увеличилось на 11 или 4,5<sup>0</sup>/<sub>0</sub> и учащихся на 1136 чел. или 10,1<sup>0</sup>/<sub>0</sub>; какъ и въ прежніе годы, приростъ числа учащихся значительно опережаетъ ростъ числа школъ, что производитъ переполненіе этихъ послѣднихъ.

По городамъ отношеніе числа учебныхъ заведеній и учащихся къ количеству населенія въ отчетномъ году было слѣдующее:

Города.	Число учебныхъ заведеній.	Число учащихся.			Жителей на 1 учеб. заведеніе.	Жителей на 1 учащагося.
		м.	п.	об. п.		
Уральскъ . . .	31	1860	1215	3075	1323	13
Илекъ . . .	8	397	214	611	1025	13
Лбищенскъ . .	2	76	64	140	1778	25
Гурьевъ . . .	8	417	220	637	1230	15
Темиръ . . .	2	125	25	150	398	5

Такимъ образомъ въ городахъ, въ среднемъ, на 1 учащагося приходится 16 человѣкъ населенія. Въ уѣздахъ это число значительно увеличивается.

У ѣ з д ы.	Число школъ.	Число учащихся.			Квадр. вер. на 1 школу.	Жителей на одну школу.	Жителей на 1 учащагося.
		м.	п.	об. п.			
<b>Уральскій.</b>							
Войсковая террит.	75	2127	764	2891	349	1412	37
Киргизская степь	13	601	55	656	1669	5651	112
<b>Лбищенскій.</b>							
Войсковая террит.	57	1490	740	2230	542	988	25
Киргизская степь	28	777	3	780	1111	4667	168
<b>Гурьевскій.</b>							
Войсковая террит.	19	452	234	686	654	1025	28
Киргизская степь	6	318	48	366	8450	20391	334
<b>Темирскій.</b>							
Киргизская степь	3	201	21	222	39278	47343	640
<b>Всего въ уѣздахъ:</b>							
на войск. террит.	151	4069	1738	5807	411	1203	32
въ кирг. степи	50	1897	127	2024	4469	9370	232

Частныхъ школъ мастеровъ и при мечетяхъ зарегистрировано:

	Число школъ.		Число учащихся.		
	школъ.	м. п.	ж. п.	об. п.	
Частныхъ школъ, мастеровъ и мастер.	147	2131	1177	3308	
При мечетяхъ и медресе *) . . . . .	33	565	20	585	
<b>В с е г о . . . . .</b>	<b>180</b>	<b>2696</b>	<b>1197</b>	<b>3893</b>	

\*) Данныя только по Лбищенскому уѣзду.



Въ общемъ числѣ учебныхъ заведеній области находится семиклассное реальное училище, преобразованное въ 18<sup>90</sup>/<sub>91</sub> г. изъ мужской классической войсковой гимназій, женская гимназія съ педагогическимъ курсомъ, духовное училище, школа войскового хора трубачей и пѣвчихъ, мореходный классъ, сельско-хозяйственная школа 1-го разряда вѣдомства Министерства Земледѣлія и Государственныхъ Имуществъ.

Въ реальномъ училищѣ въ отчетномъ году состояло 20 преподавателей и 343 учащихся (на 1 преподавателя менѣе и на 30 учениковъ болѣе, чѣмъ въ 1902 году), послѣдніе распредѣлялись по сословіямъ такъ.

	Число.	0/0.
Дѣтей дворянъ и чиновниковъ . . . . .	47	13,7
» почет. гражд. купцовъ 1-й гильдіи . . . . .	16	4,7
» мѣщанъ, купцовъ 2-й гильдіи и ремесленниковъ . . . . .	53	15,5
» крестьянъ (въ томъ числѣ киргизы) . . . . .	52	15,1
» казаковъ . . . . .	172	50,1
» иностранцевъ . . . . .	1	0,3
» духовнаго званія . . . . .	2	0,6

На содержаніе реального училища израсходовано изъ войскового капитала и изъ другихъ средствъ въ отчетномъ году 38952 руб. 01 к.

Въ естественно-историческомъ музеѣ училища къ 1 января 1904 года составъ разныхъ коллекцій и учебныхъ пособій доходилъ до 752 предметовъ, въ томъ числѣ:

а) по отдѣлу зоологій . . . . .	710
б) » » минералогій . . . . .	16
в) » » ботаники . . . . .	26
г) » » пособій по естествовѣдѣнію . . . . .	56

На сумму . . . . . 2326 р. 44 к.

Въ женской гимназій состояло 16 преподавателей и 2 преподавательницы и 366 ученицъ (на 33 болѣе чѣмъ въ 1902 году), которыя по сословіямъ распредѣлялись такъ:

	Число.	0/0.
Дѣтей дворянъ и чиновниковъ . . . . .	49	13,4
» почетн. гражд., купцовъ 1-й гильдіи . . . . .	25	6,8
» духовнаго званія . . . . .	6	1,6
» мѣщанъ, купцовъ 2-й гильдіи и ремесл. . . . .	42	11,5
» крестьянъ . . . . .	45	12,3
» казаковъ . . . . .	197	53,8
» иностранцевъ . . . . .	2	0,6

На содержаніе женской гимназій израсходовано въ отчетномъ году 32429 р. 79 к.

Въ остальныхъ вышепоименованныхъ училищахъ состояло 22 преподавателя и 297 учащихся, на 2 преподавателя и 38 учащихся болѣе чѣмъ въ 1902 году.

Кромѣ того, дѣти войскового сословія воспитываются на войсковыя и частныя стипендіи въ слѣдующихъ учебныхъ заведеніяхъ внѣ области:

	Муж.	Жен.
Въ С.-Петербурѣ:		
Въ Императорскомъ университетѣ . . . . .	1	—
» Николаевскомъ кавалер. училищѣ . . . . .	2	—
» Императорской военно-медицинск. академіи . . . . .	1	—
» Лѣсномъ институтѣ . . . . .	5	—
» Смольномъ институтѣ . . . . .	—	1
» Александровскомъ кадетскомъ корпусѣ . . . . .	6	—
» институтъ инженерн. путей сообщ. Императора Александра I-го . . . . .	1	—
» институтъ граждан. инженер. Императора Николая I-го . . . . .	2	—
» инженерномъ училищѣ . . . . .	1	—
» сельско-хозяйственномъ институтѣ . . . . .	1	—
» техническомъ училищѣ . . . . .	1	—



	Въ Юрьевѣ:	Муж.	Жен.
Въ Императорскомъ университетѣ . . . . .		1	—
	Въ Оренбургѣ:		
Въ Неплюевскомъ кадетскомъ корпусѣ . . . . .		54	—
» юнкерскомъ училищѣ . . . . .		12	—
	Въ Кіевѣ:		
Въ Владимирскомъ кадетскомъ корпусѣ . . . . .		4	—
» Императорскомъ университетѣ св. Владим. . . . .		1	—
	Въ Саратовѣ:		
Въ классическихъ гимназіяхъ . . . . .		4	—
Лицъ киргизскаго сословія внѣ области воспитывалось:			
Въ Императорской медицинской академіи . . . . .		1	—
» Императорск. Казанскомъ университетѣ . . . . .		1	—
» Казанскомъ ветеринарномъ институтѣ . . . . .		2	—
» Оренб. кирг. учительск. школѣ . . . . .		10	—

*Народныя школы.*

Народныя школы въ Уральской области, сообразно съ подчиненіемъ тремъ различнымъ вѣдомствамъ, подраздѣляются на три категоріи: на войсковыя, школы духовнаго вѣдомства и школы вѣдомства Министерства Народнаго Просвѣщенія.

Войсковыхъ школъ въ области въ отчетномъ году числилось 119, въ нихъ 145 учащихся и 5231 учащихся обоого пола (3911 мальч. и 1320 дѣв.)

Сравнительно съ 1902 годомъ число школъ увеличилось на 2; учащихся на 35 и учащихся на 185 (175 мальч. и 10 дѣв.).

Изъ общаго числа учащихся:

Войскового сословія:		Иногороднихъ:	
м. п.	ж. п.	м. п.	ж. п.
106	33	4	2
95,9		4,1	

Изъ общаго числа учащихся:

Дѣтей войскового сословія.		Иногороднихъ.	
м. п.	ж. п.	м. п.	ж. п.
3664	1113	247	207
91,3		8,7	

Въ матеріальномъ отношеніи войсковыя начальныя училища въ отчетномъ 1903 году находились въ болѣе благоприятныхъ для нихъ условіяхъ, чѣмъ въ предшествующіе годы, за исключеніемъ 1902 года. Въ 1902 году на войсковыя училища было отпущено изъ войскового капитала 25500 руб. сверхсмытно, каковыхъ отпусковъ прежде не было. Изъ денегъ этихъ 10500 руб. были употреблены на ремонтъ и вообще на улучшеніе помѣщеній училищъ, а 15000 руб.—на приобрѣтеніе школьной мебели (7500 р.) и учебныхъ пособій и учебниковъ (7500 р.). Работы по улучшенію школьныхъ зданій были произведены въ 1902 году, а большая часть ихъ закончена къ 1903 году, школьная же мебель, учебныя пособія и учебники были заготовлены въ 1902 году, снабжались же ими училища преимущественно въ 1903 году. Поэтому благотворный результатъ денежнаго отпуска 1902 года палъ на 1903 годъ.

Кромѣ того въ отчетномъ 1903 году изъ общаго кредита, ассигнованнаго по смѣтѣ изъ войскового капитала на содержаніе войсковыхъ начальныхъ училищъ, было отпущено на мебель 200 р. и на учебники 1415 руб. Хотя на постройку, ремонтъ и содержаніе школьныхъ зданій и ранѣе отпускались значительныя суммы изъ кредитовъ, ассигнуемыхъ на станичныя общественыя нужды (въ 1903 году было отпущено 8526 руб.) и благодаря имъ большинство школьныхъ зданій были приведены въ надлежащій видъ



въ отношеніи удобства и стали удовлетворять, болѣе или менѣе, требованіямъ школьной гигиѣны, но снабженіе учебниками и пособіями было очень скудно за неимѣніемъ потребныхъ для сего суммъ, такъ какъ спеціальныхъ отпусковъ, какъ въ 1902 и 1903 г.г., почти не было, ассигнуемыхъ же на содержаніе училищъ кредитовъ по войсковой смѣтѣ было далеко недостаточно для этого: кредиты эти расходовались исключительно на содержаніе учительскаго персонала и то съ большою натяжкою, не смотря на малые оклады содержанія учителей (были оклады въ 100 р. въ годъ). Поэтому то щедрый отпускъ 1902 года и частью 1903 года на войсковыя начальныя училища столь благоприятно и отразился на благосостояніи ихъ. Хотя этого отпуска далеко недостаточно для удовлетворенія всѣхъ нуждъ училищъ, но, все-таки, хоть самыя вопіющія нужды удовлетворены. Но теперь настаетъ другая нужда, которую можно удовлетворить лишь спеціальными отпусками, а не изъ общаго кредита на содержаніе училищъ и не изъ суммъ на станичныя нужды, такъ какъ отпуска требуются очень значительныя. Это, во-первыхъ, тѣснота нѣкоторыхъ школьныхъ зданій и необходимость расширить ихъ, а во-вторыхъ, необходимость пріобрѣсти собственныя зданія для войсковыхъ училищъ г. Уральска. При открытіи училищъ, зданія для нихъ, за недостаточностью отпускаемыхъ на это средствъ изъ суммъ на станичныя нужды, строились въ небольшомъ размѣрѣ, но достаточно на первыхъ порахъ для вмѣщенія желающихъ, которыхъ было не такъ много, такъ какъ жители, особенно раскольники, не особенно сочувственно относились къ войсковому училищу, какъ къ нововведенію, предпочитая пользоваться прежнимъ способомъ, установленнымъ вѣками обученія дѣтей грамотѣ чрезъ мастеровъ и преимущественно мастерицъ. Но теперь, освоившись съ войсковыми учителями, жители начинаютъ болѣе довѣрчиво и сочувственно относиться къ нимъ и наплывъ учащихся въ войсковыхъ училищахъ годъ отъ года увеличивается, на что имѣетъ вліянія, конечно и увеличеніе населенія, а поэтому помѣщенія училищъ оказываются тѣсными. Но если отпускъ суммъ на станичныя общественныя нужды, не малая часть коихъ, главнымъ образомъ, расходуется на войсковыя училища, будетъ продолжаться и на будущее время, то есть надежда, что означенная нужда училищъ современемъ будетъ удовлетворена, за исключеніемъ училищъ: Январцевскаго, Илецкаго мужского, Красноуфимскаго и друг., на постройку коихъ уже необходимы значительныя спеціальныя отпуска. Изъ пяти существующихъ въ г. Уральскѣ войсковыхъ начальныхъ училищъ имѣетъ лишь одно училище собственное войсковое зданіе, приспособленное для него, остальные же училища помѣщаются въ наемныхъ квартирахъ, хотя болѣе или менѣе удобныхъ для нихъ, но все-таки желательно имѣть собственныя помѣщенія и для остальныхъ 4-хъ училищъ, которыя можно было бы приспособлять по всѣмъ требованіямъ школьной гигиѣны и удобства и не придется, конечно, мѣнять ихъ, какъ приходится теперь нерѣдко. Но главною нуждою войсковыхъ начальныхъ училищъ въ настоящее время является отсутствіе въ Уральскомъ войскѣ лицъ со спеціальной педагогической подготовкой, которыя могли бы быть настоящими учителями войсковыхъ начальныхъ училищъ. Войсковыхъ стипендій въ учительскихъ семинаріяхъ и т. п. учебныхъ заведеніяхъ, съ закрытія Самарской учительской семинаріи, нѣтъ; хотя войсковымъ начальствомъ и возбуждено ходатайство о разрѣшеніи имѣть такія стипендіи въ одной изъ ближайшихъ учительскихъ семинарій, но результатъ ходатайства этого пока еще не извѣстенъ. Въ Уральской войсковой женской гимназій имѣется спеціальная педагогическій классъ (VIII), но оканчивающія въ немъ курсъ дѣвицы или съ неохотой, или, по большей части, совсѣмъ не поступаютъ учительницами войсковыхъ начальныхъ училищъ внѣ г. Уральска. Единственнымъ учебнымъ заведеніемъ въ войскѣ, выпускающимъ молодыхъ людей съ нѣкоторой педагогической подготовкой, является бывшая войсковая сельско-хозяйственная школа I разряда, а нынѣ сельско-хозяйственное Императора Николая II-го училище, гдѣ введены въ курсъ преподаванія педагогика и дидактика. Большинство оканчивающихъ курсъ въ этомъ училищѣ молодыхъ людей поступаютъ учителями войсковыхъ начальныхъ училищъ и ведутъ дѣло преподаванія и воспитанія довольно успѣшно, не оставляя и своей спеціальности сельскаго хозяйства, что не бесполезно для жителей, которые иногда обращаются къ нимъ за указаніями по веденію раціональнаго сельскаго хозяйства, особенно, при пользованіи распространившимся за послѣднее время въ войскѣ сельско-хозяйственными машинами и орудіями. Кромѣ того, при многихъ училищахъ теперь заведены (въ будущемъ будутъ заведены при



всѣхъ, гдѣ будетъ возможно по мѣстнымъ условіямъ) садки, на что войсковымъ начальствомъ отпускаются ежегодно суммы (въ 1903 году 300 руб.); въ этихъ садкахъ учителя, преимущественно изъ сельско-хозяйственнаго училища, какъ специалисты, производятъ работы по садоводству и лѣсоразведенію въ примѣръ жителямъ и въ цѣляхъ развитія въ дѣтяхъ любви къ лѣсу. Но и эти молодые люди съ неохотой идутъ въ учителя войсковыхъ начальныхъ училищъ и при всякомъ удобномъ случаѣ стараются переимѣнить свою карьеру: поступаютъ въ среднія сельско-хозяйственныя учебныя заведенія, или въ юнкерское училище.

Причиной тому служить незавидное общественное положеніе и матеріальное обезпеченіе учителей: жалованье получаютъ они отъ 15 до 20 руб. въ мѣсяць. Эта же причина препятствуетъ поступленію въ учителя войсковыхъ начальныхъ училищъ лицамъ изъ другихъ мѣстностей Россіи, получившимъ специальное педагогическое образованіе. За неимѣніемъ въ достаточномъ числѣ лицъ съ большей или меньшей педагогической подготовкой, учителями войсковыхъ училищъ войсковое начальство принуждено назначать иногда лицъ безъ подобной подготовки, именно окончившихъ 4 класса войскового реального училища и женской гимназіи или полный курсъ духовнаго училища и другихъ лицъ съ подобнымъ образованіемъ и при томъ на первыхъ порахъ даже безъ сдачи экзамена на званіе учителя, послѣ кратковременной практики ихъ подъ руководствомъ опытныхъ учителей. Имѣя такой не всегда соответствующій своему назначенію персоналъ учащихъ въ войсковыхъ начальныхъ училищахъ, войсковое начальство въ отчетномъ 1903 году, какъ и въ прежніе года, принимало свои мѣры, дабы дать малоподготовленнымъ и малоопытнымъ учителямъ и учительницамъ необходимыя въ дѣлѣ преподаванія познанія и указанія. Войсковымъ начальствомъ въ концѣ іюля 1903 года былъ созванъ педагогическій съѣздъ всѣхъ учащихъ войсковыхъ начальныхъ училищъ. На съѣздѣ этомъ учащіе, между прочимъ, ознакомлены были съ наилучшими способами пользованія вновь приобрѣтенными для училищъ учебными пособіями: коллекціями, картинами, картами и проч.; рассмотрѣны были программы преподаванія въ училищахъ и отчасти дополнены частными разъясненіями въ отношеніи объема и способа выполненія ихъ въ войсковыхъ училищахъ; введены ариѳметическія задачи изъ казачьяго быта по хлѣбонашеству, рыболовству и т. п.; выработаны были наилучшіе методы преподаванія по докладамъ опытныхъ учителей, по руководствамъ, освѣщеннымъ практикой ихъ; кромѣ того на съѣздѣ этомъ рассмотрѣны были и другіе вопросы изъ жизни училищъ и отношенія ихъ къ обществу. Но за недостаточностью средствъ на содержаніе учителей во время съѣзда, вдали отъ семейства и дома (спеціальныхъ ассигнованій на это не имѣется), съѣздъ продолжался не долго, всего 10 дней. Не смотря на такой, не вполне удовлетворяющій педагогическимъ требованіямъ контингентъ учащихъ, дѣло обученія грамотѣ въ большинствѣ войсковыхъ училищъ идетъ довольно усильно, хотя въ дѣлѣ умственнаго развитія учащихъ чрезъ сообщеніе имъ свѣдѣній, расширяющихъ умственный кругозоръ и частію полезныхъ въ жизни, остается желать еще очень много. Но если стремленія войскового начальства: имѣть войсковыя стипендіи въ педагогическихъ учебныхъ заведеніяхъ для подготовки учителей съ должными развитіемъ и познаніями; имѣть въ войскѣ большее число двухклассныхъ училищъ; обезпечить общественное и матеріальное положеніе учителей; поручить надзоръ за училищами не одному лицу—инспектору, который въ настоящее время болѣе занятъ административными, канцелярскими дѣлами по училищамъ, дѣлу же педагогическаго руководства учителями можетъ удѣлить лишь немного времени, а нѣсколькимъ лицамъ, когда инспекторъ училищъ будетъ имѣть полную возможность руководить учителями въ дѣлѣ преподаванія и при томъ на мѣстѣ ихъ дѣятельности;—когда эти стремленія войскового начальства, по которымъ уже возбуждены ходатайства предъ Военнымъ Министерствомъ, получатъ благопріятное разрѣшеніе,—тогда войсковыя начальныя училища станутъ на должную высоту и будутъ вполне приносить ту великую пользу въ дѣлѣ просвѣщенія войска, какую слѣдуетъ ожидать отъ этихъ училищъ и для которой они существуютъ.

Въ отчетномъ году въ области находилось 37 церковно-приходскихъ школъ и 30 школъ грамоты, въ которыхъ было 175 учащихся (130 м. п. и 45 ж. п.) и 3342 учащихся (1608 мал. и 1734 дѣв.).

Сравнительно съ 1902 г. число школъ увеличилось на 1, учащихся—на 16 и учащихся на 483 (195 мальч. и 278 дѣв.).



Изъ общаго числа учащихся было:

Казаковъ.				Иногороднихъ.			
м. п.	ж. п.	об. п.	%.	м. п.	ж. п.	об. п.	%.
581	818	1399	41,9	1027	916	1943	58,1

Въ отчетномъ году церковно-школьное дѣло въ общемъ шло удовлетворительно. Въ числѣ причинъ, вредно-вліявшихъ на успѣшный ходъ дѣла, слѣдуетъ признать главнѣйшими ограниченность средствъ и недостатокъ правоспособныхъ учителей. Очень многія школы по недостатку средствъ, принуждены довольствоваться крайне неудобными помѣщеніями, а учительскія должности въ большинствѣ школъ занимаются членами причтовъ, мало подготовленными къ школьному дѣлу.

На нужды церковно-школьнаго дѣла въ Уральской области поступило за 1903 годъ отъ церкви 8078 руб., отъ монастырей 130 руб., отъ братствъ и миссіонерскихъ комитетовъ 1505 руб., отъ городского управленія 200 р., отъ волостныхъ, сельскихъ и станичныхъ обществъ 819 руб., отъ приходскихъ попечительствъ 2039 р., отъ благотворительныхъ учрежденій 19 руб., отъ желѣзно-дорожныхъ обществъ 99 руб., отъ частныхъ лицъ 7730 руб., процентовъ съ капиталовъ 227 руб., изъ разныхъ другихъ мѣстныхъ источниковъ 4943 руб., отъ синодальнаго училищнаго совѣта 10000 руб., отъ Оренбургскаго епархіальнаго училищнаго совѣта 10409 руб., а всего поступило 46198 руб.

Расходы на церковно-школьное дѣло за 1903 годъ:

На двухклассную школу израсходовано 1212 руб., на одно-классныя школы 26180 р., на школы грамоты 5439 р., на школьное дѣло безъ обозначенія разряда школъ 99 р., на постройку уральской второклассной школы 10014 руб., на содержаніе инспекцій церковныхъ школъ 1200 руб., на содержаніе канцеляріи уѣзднаго отдѣленія 310 руб., на разныя другія школьныя нужды 376 руб., а всего израсходовано 44830 руб.

Кромѣ церковно-приходскихъ школъ и школъ грамоты въ отчетномъ году въ Уральскѣ существовали двѣ воскресныя школы: Пушкинская и Петропавловская, въ которыхъ было отъ 20—25 учащихся и около 100 учащихся. Какъ тѣ, такъ и другіе, посѣщали школы очень не аккуратно, вслѣдствіе недосуга.

Затѣмъ существовала еще безплатная школа рукодѣлія, въ которой происходили вечернія занятія по рукодѣлію (для лицъ женск. пола); учащихся было 86 (болѣе 1902 г. на 14 чел.); предметами занятій были: вязанье, вышиванье, плетенье кружевъ, шитье и кройка. Школа давала для занятій по рукодѣлію какъ весь необходимый матеріалъ, такъ и всѣ инструменты.

Школы, подлежащихъ вѣдомству Министерства Народнаго Просвѣщенія къ 1 января 1903 г. состояло 60,—болѣе 1902 г. на 8, въ томъ числѣ: 1 русско-киргизская школа ремесленныхъ учениковъ съ начальнымъ училищемъ въ г. Уральскѣ, 4 двухклассныя русско-киргизскія училища съ ремесленными отдѣленіями, 15 одноклассныхъ, 2 русскихъ класса при медресе, 1 женское русско-киргизское училище, 1 русско-татарская школа грамоты, 30 аульныхъ русско-киргизскихъ школъ грамоты, 3 частныхъ училища 3-го разряда и 2 воскресныя школы-грамоты для взрослыхъ въ г. Уральскѣ и Илекѣ; 45 законоучителей, 93 учителя и 5 учительницъ; и 2677 учащихся мальчиковъ и 187 дѣвочекъ.

По степени образованія преподаватели распредѣлялись такъ:

	Число.	%.
Кончившихъ курсъ средне-учебныхъ заведеній (духовныхъ семинарій) . . . . .	15	9,7
Кончившихъ курсъ въ учительскихъ институтахъ, учительскихъ семинаріяхъ и школахъ (т. е. получившихъ спеціальн. педагогическ. образован.)	68	43,9
Не окончившихъ курсъ, домашняго образованія . . . . .	72	46,4

Въ 60 упомянутыхъ учебныхъ заведеніяхъ учащіеся распредѣлялись по вѣроисповѣданію такъ:

	Число.	%.
Православнаго . . . . .	808	28,2
Магометанскаго . . . . .	1969	68,7
Другихъ вѣроисповѣданій . . . . .	87	3,1



По сословіямъ учащіеся распредѣлялись слѣдующимъ образомъ:

	м. п.	ж. п.	об. п.	°/о.
Дѣтей казаковъ . . . . .	79	5	84	2,9
» иногороднихъ . . . . .	737	157	894	31,2
» киргизъ . . . . .	1858	9	1867	65,9

На 1903 годъ Министерство Народнаго Просвѣщенія увеличило свой ежегодный бюджетъ для Уральской области на 6992 руб. 85 коп.; изъ областного земскаго сбора поступило въ отчетномъ 1903 году на 2987 руб. больше противъ прошлаго 1902 года; такимъ образомъ на отчетный 1903 годъ изъ обонхъ источниковъ увеличено ассигнованіе сравнительно съ прошлымъ 1902 годомъ на 9979 руб. 85 коп. Но этихъ средствъ, оказывается, еще недостаточно для полнаго удовлетворенія потребности русскаго образованія среди киргизъ Уральской области, численность которыхъ доходитъ до 468.499 душъ обоого пола и которые разбросаны на пространствѣ 222.700 квадр. верстъ, что сознается мѣстною высшею администраціею, весьма сочувственно относящейся къ дѣлу народнаго образованія въ области.

Въ 1901 году состоялась коммиссія для составленія смѣты городскихъ и сельскихъ школъ въ Уральской области, велѣдствіе циркулярнаго предложенія г. попечителя Оренбургскаго учебнаго округа отъ 24 ноября 1900 года за № 5327. Члены этой коммисіи, приступая къ составленію смѣты городскихъ учебныхъ заведеній, прежде всего ознакомились съ вѣдомостью о существующихъ городскихъ учебныхъ заведеніяхъ Уральской области. Сопоставляя эту вѣдомость съ числомъ не учащихся дѣтей, признали крайне необходимымъ открыть: въ г. Уральскѣ,—1) полное городское четырехклассное училище, 2) женскую прогимназію или Маринское женское училище 2-го разряда, 3) городское приходское двухклассное русско-киргизское училище, 4) приходское одноклассное училище—въ г. Лбищенскѣ и 5) въ г. Гурьевѣ—полное городское училище.

При обсужденіи объ отпускѣ средствъ на означенныя заведенія, члены коммисіи нашли вполне необходимымъ обратить вниманіе Учебно-Окружнаго Управленія на оригинальныя мѣстныя условія жизни. Города Уральской области не имѣютъ городского положенія и представляютъ въ сущности станицы. Иногородніе живутъ въ нихъ по паспортамъ, будучи приписаны въ разныхъ мѣстахъ центральной Россіи, гдѣ и платятъ все свои повинности. Иногородніе являются въ городахъ Уральской области какъ бы временными пришельцами, пріѣхавшими на заработки. Въ городахъ и станицахъ Уральской области нѣтъ никакихъ учрежденій, которыя, хоть сколько нибудь походили бы на городскія управленія коренной Россіи. Поэтому нѣтъ никакой возможности привлечь иногороднихъ къ участию въ расходахъ на содержаніе городскихъ учебныхъ заведеній; изъ войсковыхъ суммъ нѣтъ никакой возможности увеличить ассигнованія, тѣмъ болѣе, что означенными тратами изъ войсковыхъ капиталовъ не только удовлетворяется въ достаточной степени потребность образованія въ войскѣ, но и доставляется возможность получать образованіе не малому числу иногороднихъ.

Такимъ образомъ, расходъ на устройство городскихъ учебныхъ заведеній, въ виду исключительныхъ условій мѣстной жизни, по мнѣнію коммисіи, долженъ быть отнесенъ на средства Министерства Народнаго Просвѣщенія, причемъ могло бы быть оказано нѣкоторое пособіе изъ земскихъ областныхъ суммъ, такъ какъ дѣти киргизъ, несомнѣнно, будутъ стремиться поступать въ городскія учебныя заведенія.

Открытію въ Уральскѣ городского четырехкласснаго училища уже данъ ходъ. Мѣстная администрація изъявила согласіе принять половину расходовъ на это училище на счетъ суммъ казачьяго войска съ тѣмъ условіемъ, чтобы другая половина этихъ расходовъ шла на счетъ суммъ М—ства Народнаго Просвѣщенія. Объ этомъ сдѣлано надлежащее представленіе въ Главное Управленіе казачьихъ войскъ, но до сихъ поръ не послѣдовало оттуда отвѣта.

Приступая къ составленію смѣты новыхъ сельскихъ школъ въ Уральской области, коммиссія прежде всего ознакомилась съ вѣдомостью существующихъ сельскихъ школъ. Сопоставляя эту вѣдомость съ таблицей, показывающей число дѣтей школьнаго возраста, остающихся внѣ школы, члены коммисіи пришли къ убѣжденію въ необходимости имѣть хотя бы по одной волостной школѣ въ каждой волости. Но такъ какъ открытіе каждой такой школы сопряжено съ громадными затратами (постройка капитальнаго каменнаго зданія обходится отъ 30000 до 40000 руб., ежегодное содержаніе такой



одноклассной школы съ интернатомъ стоитъ отъ 3000 до 4000 руб., а двухклассной отъ 6000 до 7000 руб.), то комиссія высказала желаніе, чтобы, по крайней мѣрѣ, каждый годъ открывалось по одной волостной русско-киргизской школѣ, имѣя въ виду постоянное открытіе и правильную организацію аульныхъ школъ на мѣстныхъ средства съ пособіемъ отъ казны.

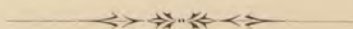
Въ отчетномъ 1903 году волостныя р.-к. училища, по распоряженію Уральскаго Областного Правленія, надѣлены землею въ количествѣ не менѣе 3 десятинъ вблизи школъ; въ этомъ же году учреждено на средства Уральскаго Особаго Комитета Попечительства о народной трезвости 12 сельскихъ библіотечекъ по числу 12 участковъ г.г. крестьянскихъ начальниковъ, стоимостью каждая изъ этихъ библіотечекъ по 25 рублей. Предполагается ежегодно ихъ пополнять не менѣе, какъ на 300 руб. Стремленіе киргизъ къ образованію съ каждымъ годомъ увеличивается. Такъ въ истекшемъ отчетномъ 1903 году пришлось отказать въ приѣмѣ многимъ, желавшимъ поступить въ училища. Напримѣръ, въ Илекское двухклассное р.-к. училище не принято, за неимѣніемъ вакансій, 65 желавшихъ туда поступить; въ Гурьевское двухклассное р.-к. училище, по той же причинѣ, отказано въ приѣмѣ 52 мальчикамъ; въ Темирское двухклассное р.-к. училище 43; въ Карасуйско-Чалкарское двухклассное р.-к. училище 36; а также отказано въ приѣмѣ, за неимѣніемъ вакансій и во многихъ одноклассныхъ волостныхъ р.-к. училищахъ, какъ напримѣръ, въ Джиренькупинскомъ 32 мальчикамъ, въ Джамбейтинскомъ 33, въ Карачаганакскомъ 29, въ Чиликскомъ 24 мальчикамъ и т. д. Въ виду слишкомъ большого наплыва желающихъ поступить въ училища, при принятіи ихъ въ двухклассныя р.-к. училища, ихъ подвергаютъ конкуренному испытанію и принимаютъ на свободныя вакансіи тѣхъ изъ нихъ, которые лучше выдерживаютъ испытаніе, а при принятіи въ одноклассныя волостныя школы, въ виду большого числа желающихъ поступить, школьныя комиссіи принимаютъ ихъ по жребію, чтобы избѣжать могущихъ быть неудовольствій и нареканій со стороны родителей, заботящихся сдать своихъ дѣтей въ школу. Въ этомъ случаѣ также отдается предпочтеніе тѣмъ, которые своевременно представляютъ въ школу дѣтей. Данныя, приведенныя выше, показываютъ, что киргизы сознали пользу образованія, а потому стремленіямъ ихъ въ этомъ отношеніи необходимо по возможности содѣйствовать, такъ какъ существованіе возможно большого числа школъ въ области кромѣ удовлетворенія потребности въ образованіи, должно имѣть благотворное вліяніе на развитіе русской гражданственности среди кочевниковъ въ Уральской степи и противодѣйствовать вредному вліянію муллъ, отличающихся своимъ фанатизмомъ.

Въ виду высказаннаго вышеупомянутою комиссіею желанія, чтобы каждый годъ открывалось въ области, по крайней мѣрѣ, по одному волостному русско-киргизскому училищу и по нѣскольکو аульныхъ р.-к. школъ, въ истекшемъ году это желаніе комиссіи было выполнено: открыто вновь одно волостное р.-к. училище Матешское въ стени Лбищенскаго уѣзда и 6 аульныхъ р.-к. школъ грамоты, а именно: 1) въ № 1 аулѣ Караабинской волости Уральскаго уѣзда, 2) въ № 3 аулѣ Чалкарской волости Лбищенскаго уѣзда, 3) въ № 4 аулѣ той же волости, 4) въ № 3 аулѣ Карасуйской волости Лбищенскаго уѣзда, 5) въ №№ 7, 8, 9 и 10 аул. Кизылкугинской волости Гурьевскаго уѣзда и 6) въ № 1 аулѣ Гурьевской волости и уѣзда на «Соколкахъ». Такимъ образомъ прибавилось 7 новыхъ р.-к. школъ.

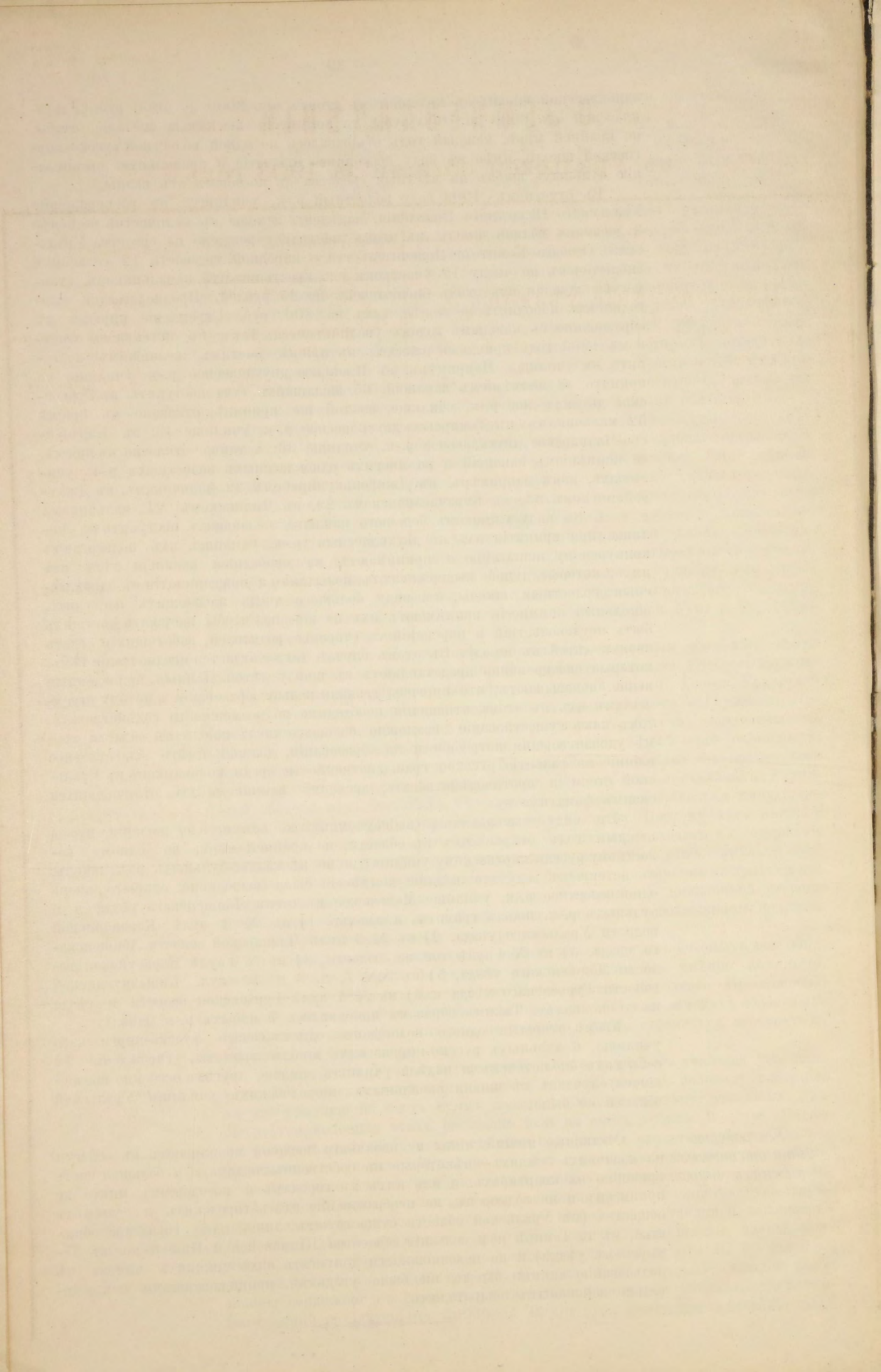
Кромѣ открытія одного волостного однокласснаго русско-киргизскаго училища, 6 аульныхъ русско-киргизскихъ школъ грамоты, учрежденія 12 сельскихъ библіотечекъ и надѣла училищъ землею, другихъ особенно выдающихся случаевъ въ жизни начальныхъ инородческихъ училищъ Уральской области не было.

*Устройство  
быта отставныхъ  
нижнихъ чиновъ.*

Отставные нижніе чины не казачьяго сословія проживаютъ въ области на казачьихъ земляхъ—нѣкоторые въ собственныхъ домахъ, а большая часть временно на квартирахъ, и изъ нихъ къ городамъ и поселеніямъ никто не приписанъ и не водворенъ, по необразованію здѣсь городскихъ и сельскихъ обществъ (въ Уральской области существуютъ лишь одно городское общество, въ г. Темирѣ и 2 сельскія общества Шиловское и Никольское въ Темирскомъ уѣздѣ) и по невозможности допустить сихъ нижнихъ чиновъ къ пользованію какими бы то ни было угодьями, принадлежащими исключительно войсковымъ обывателямъ.









# О ЗЕМЛЕВЛАДѢНІИ

## въ Уральской области за 1903 годъ.

Наименованіе уѣздовъ.	Количество земли, принадлежащей:			
	Уральскому казачьему войску.		Киргизамъ.	
	Въ общинномъ владѣніи.		Въ общественномъ пользованіи.	
	Кв. верстъ.	Десятинъ.	Кв. верстъ.	Десятинъ
Уральскій . . . . .	24,616,10	2,564,179 д. 1926 <sup>1</sup> / <sub>2</sub> кв. с.	21,699	2,260,313
Лбищенскій . . . . .	30,909,64	3,219,749 д. 600 кв. с.	31,109	3,240,522
Гурьевскій . . . . .	6,542,14	681,473 д. 117 кв. с.	51,701	5,385,521
Темирскій . . . . .	—	—	117,834,97	12,274,476
ИТОГО . . . . .	62,067,88	6,465,402 д. 243 кв. с.	222,343,97	23,160,832







**О сельско-хозяйственномъ распредѣленіи земель,  
принадлежащихъ Уральскому казачьему войску, за 1903 годъ.**

Наименованіе уѣздовъ.	З Е М Л И С О С Т О И Т Ъ.							
	Усадебной.	Садовъ и огородовъ.	Распахано въ отчетн. году.	Луговъ и сѣнокосовъ.	Прочей земли удобной и необработанной.	Лѣсовъ.	Всего удобной.	Неудобной.
Уральскій . . . . .	1856 д. 518 к. с.	6501 д. 2326 к. с.	186863 д. *)	206447 д. 1546 к. с.	1007671 д. 954 к. с.	30231 д. 379 к. с.	1439571 д. 923 к. с.	1124608 д. 983 к. с.
Лбищенскій . . . . .	824 д. 1200 к. с.	2260 д. 689 к. с.	66159 д.	246926 д. 851 к. с.	152915 д. 1970 к. с.	23598 д.	492683 д. 2310 к. с.	2727065 д. 690 к. с.
Гурьевскій . . . . .	333 д.	153 д.	505 д.	74664 д. 1717 к. с.	995 д. 800 к. с.	4669 д.	81320 д. 117 к. с.	600153 д.
<b>Итого . . . . .</b>	<b>3013 д. 1718 к. с.</b>	<b>8915 д. 615 к. с.</b>	<b>253527 д.</b>	<b>528038 д. 1714 к. с.</b>	<b>1161582 д. 1324 к. с.</b>	<b>58498 к. 379 к. с.</b>	<b>2013575 д. 950 к. с.</b>	<b>4451826 д. 1673 к. с.</b>

\*) Сюда включена площадь подъ культурами корнеплодовъ и бахчами.







**О посѣвѣ и урожаѣ хлѣбовъ въ Уральской области  
за 1903 годъ.**











# О СКОТОВОДСТВѢ

## въ Уральской области за 1903 годъ.

Наименованіе уѣздовъ.	Лошадей.	Рогатаго скота.	О в е ц ѣ.		Свиней.	Козь.	Верблюдовъ.	Оленей.	Ословъ и муловъ.	Всего въ области.	
			Простыхъ.	Тонкорунныхъ.							
Въ г. Уральскѣ . . . . .	4006	6581	238	—	363	51	196	—	6	11441	
<i>Въ уѣздахъ:</i>											
Уральскомъ: у казаковъ . . . . .	52994	212404	91346	—	2996	7332	4498	—	8	371578	
» киргизовъ . . . . .	66099	133224	230320	—	—	25256	9106	—	1	464006	
И т о г о . . . . .	123099	352209	321904	—	3359	32639	13800	—	15	847025	
Лбищенскомъ: у казаковъ . . . . .	55916	119430	397918	—	25	16487	8491	—	—	598267	
» киргизовъ . . . . .	64779	114566	398752	—	—	37471	12732	—	2	628302	
И т о г о . . . . .	120695	233996	796670	—	25	53958	21223	—	2	1226569	
Гурьевскомъ: у казаковъ . . . . .	10277	21580	164972	—	16	3989	9282	—	4	210120	
» киргизовъ . . . . .	50384	42425	482583	—	—	24188	81411	—	58	681049	
» русск. посел. Жилой Косы . . . . .	163	166	8	—	3	6	47	—	—	393	
И т о г о . . . . .	60824	64171	647563	—	19	28183	90740	—	62	891562	
Темирскомъ: у русскихъ пос. Шиповской и Никольской волостей . . . . .	176	2027	1968	—	102	10	38	—	—	4321	
» киргизовъ . . . . .	73468	77661	679141	—	—	39488	92607	—	1037	963402	
И т о г о . . . . .	73644	79688	681109	—	102	39498	92645	—	1037	967723	
И т о г о {	у казаковъ . . . . .	123193	359995	654474	—	3400	27859	22467	—	18	1191406
	» киргизовъ . . . . .	254730	367876	1790796	—	—	126403	195856	—	1098	2746759
	» русскихъ поселенцевъ . . . . .	339	2193	1976	—	105	16	85	—	—	4714
Всего въ области . . . . .	378262	730064	2447246	—	3505	154278	218408	—	1116	3932879	







# О ФАБРИКАХЪ И ЗАВОДАХЪ въ Уральской области за 1903 годъ.

Родъ фабрикъ и заводовъ.	Уральскъ.			Уральскій уѣздъ.			Лбищенскъ.			Лбищенск. уѣздъ.			Гурьевъ.			Гурьев. уѣздъ.			Темирск. уѣздъ.			Всего въ области.			
	Число фабрикъ и заводовъ.	Сумма производимости.	Число рабочихъ.	Число фабрикъ и заводовъ.	Сумма производимости.	Число рабочихъ.	Число фабрикъ и заводовъ.	Сумма производимости.	Число рабочихъ.	Число фабрикъ и заводовъ.	Сумма производимости.	Число рабочихъ.	Число фабрикъ и заводовъ.	Сумма производимости.	Число рабочихъ.	Число фабрикъ и заводовъ.	Сумма производимости.	Число рабочихъ.	Число фабрикъ и заводовъ.	Сумма производимости.	Число рабочихъ.	Число фабрикъ и заводовъ.	Сумма производимости.	Число рабочихъ.	
<i>Заводовъ:</i>																									
Салотопенныхъ . . . . .	6	240000	650	2	925	2	—	—	—	—	—	—	—	—	—	—	—	—	—	—	—	—	—	—	—
Кирпичныхъ . . . . .	15	29000	140	5	2960	15	—	—	—	1	550	2	8	4200	20	—	—	—	—	—	—	—	—	—	—
Кожевенныхъ . . . . .	5	250000	10	4	350	3	—	—	—	1	142	—	—	—	—	—	—	—	—	—	—	—	—	—	—
Пивоваренныхъ . . . . .	2	3400	20	—	—	—	—	—	—	—	—	—	—	—	—	—	—	—	—	—	—	—	—	—	—
Мыловаренныхъ . . . . .	6	120000	18	3	1110	3	—	—	—	—	—	—	—	—	—	—	—	—	—	—	—	—	—	—	—
Клеевыхъ . . . . .	1	10000	2	—	—	—	—	—	—	—	—	—	—	—	—	—	—	—	—	—	—	—	—	—	—
Гончарныхъ . . . . .	—	—	—	10	835	2	—	—	—	2	2700	4	—	—	—	—	—	—	—	—	—	—	—	—	—
Винныхъ (казенныхъ) . . . . .	1	1092514	38	—	—	—	—	—	—	—	—	—	—	—	—	—	—	—	—	—	—	—	—	—	—
		90 к.																							
Лакричныхъ . . . . .	2	20000	20	—	—	—	—	—	—	—	—	—	—	—	—	—	—	—	—	—	—	—	—	—	—
Кишечныхъ . . . . .	1	100000	45	—	—	—	—	—	—	—	—	—	—	—	—	—	—	—	—	—	—	—	—	—	—
<i>Мельницъ:</i>																									
Водяныхъ . . . . .	1	1000	2	46	32355	42	—	—	—	—	—	—	—	—	—	—	—	—	—	—	—	—	—	—	—
Вѣтряныхъ . . . . .	21	32300	21	195	109187	151	20	45070	14	84	86960	54	—	—	—	—	—	—	—	—	—	—	—	—	—
Паровыхъ . . . . .	6	400000	200	5	57245	25	1	12000	2	—	—	—	—	—	—	—	—	—	—	—	—	—	—	—	—
Конныхъ . . . . .	—	—	—	1	1200	1	—	—	—	—	—	—	—	—	—	—	—	—	—	—	—	—	—	—	—
Кузницъ . . . . .	26	4848	21	138	22485	125	12	3110	10	59	14469	38	8	1335	16	18	3290	5	—	—	—	—	—	—	—
Молотилокъ паровыхъ . . . . .	—	—	—	13	23860	332	—	—	—	—	—	—	—	—	—	—	—	—	—	—	—	—	—	—	—
» конныхъ . . . . .	—	—	—	4	2500	100	—	—	—	—	—	—	—	—	—	—	—	—	—	—	—	—	—	—	—
Просорушекъ съ коннымъ при- водомъ . . . . .	3	1200	8	—	—	—	—	—	—	—	—	—	—	—	—	—	—	—	—	—	—	—	—	—	—
<b>И Т О Г О . . . . .</b>	<b>96</b>	<b>2334862</b>	<b>1195</b>	<b>426</b>	<b>255012</b>	<b>801</b>	<b>33</b>	<b>60180</b>	<b>26</b>	<b>147</b>	<b>104821</b>	<b>98</b>	<b>16</b>	<b>5535</b>	<b>36</b>	<b>18</b>	<b>3290</b>	<b>5</b>							
		90 к.																							

С В Ѣ Д Ы Н Ы Й Н Е Д О С Т А В Л Е Н О .







## О ДВИЖЕНИИ НАСЕЛЕНИЯ

въ Уральской области за 1903 годъ.

Города и уѣзды.	Число бра- ковъ.	ЧИСЛО РОДИВШИХСЯ.									Число умер-			Прибыль или убыль.		
		Законно-рожденныхъ.			Незакон- но-рож- денныхъ.			Всего.			шихъ.					
		м. п.	ж. п.	об. п.	м. п.	ж. п.	об. п.	м. п.	ж. п.	об. п.	м. п.	ж. п.	об. п.			
Въ гор. Уральскѣ . . . . .	376	988	898	1886	6	10	16	994	908	1902	437	373	810	+1092		
<i>Въ уѣздахъ:</i>																
Уральскомъ	{	осѣдлое . . . . .	671	2137	1992	4129	29	17	46	2166	2009	4175	1010	918	1928	+2247
		кочевое . . . . .	554	1174	1116	2290	—	—	—	1174	1116	2290	789	736	1525	+765
Лбищенскомъ	{	осѣдлое . . . . .	265	960	969	1929	3	3	6	963	972	1935	410	446	856	+1079
		кочевое . . . . .	1337	1955	1963	3918	—	—	—	1955	1963	3918	991	1091	2082	+1836
Гурьевскомъ	{	осѣдлое . . . . .	131	395	373	768	6	1	7	401	374	775	210	189	399	+376
		кочевое . . . . .	1847	1590	1489	3079	—	—	—	1590	1489	3079	896	793	1689	+1390
		Жилая Ко- са и Ра- куша . . . . .	16	69	71	140	—	—	—	69	71	140	33	25	58	+82
Темирскомъ	{	Шип. вол. . . . .	14	26	18	44	—	—	—	26	18	44	13	6	19	+25
		г. Темиръ и с. Ни- кольское . . . . .	12	50	33	83	—	—	—	50	33	83	16	17	33	+50
		кочевое . . . . .	1120	1640	1422	3062	—	—	—	1640	1422	3062	942	1031	1973	+1089
Итого осѣдлаго . . . . .	1455	4530	4265	8795	44	31	75	4574	4296	8870	2083	1943	4026	+4844		
» кочевого . . . . .	4858	6359	5990	12349	—	—	—	6359	5990	12349	3618	3651	7269	+5080		
» русск. поселенц. . . . .	30	95	89	184	—	—	—	95	89	184	46	31	77	+107		
Всего въ области . . . . .	6343	10984	10344	21328	44	31	75	11028	10375	21403	5747	5625	11372	+10031		







# О ПОСТУПЛЕНИИ СБОРОВЪ въ Уральской области за 1903 годъ.

Роды податей.	Слѣдовало поступить.				Вновь при- числено.				Исключено.				Взыскано.				Осталось къ 1-му января 1904 года.						
	Недо- имокъ.		Оклада.		Недо- имокъ.		Оклада.		Недо- имокъ.		Оклада.		Недо- имокъ.		Оклада.		Недо- имокъ.		Оклада.		Всего.		
	Р.	К.	Р.	К.	Р.	К.	Р.	К.	Р.	К.	Р.	К.	Р.	К.	Р.	К.	Р.	К.	Р.	К.	Р.	К.	
<b>По Уральскому уѣзду.</b>																							
Кибиточной подати	—	—	54744	—	—	—	—	—	—	—	—	—	—	—	54744	—	—	—	—	—	—	—	
Земской повинности	—	—	27372	—	—	—	—	—	—	—	—	—	—	—	27372	—	—	—	—	—	—	—	
<b>По Лбищенскому уѣзду.</b>																							
Кибиточной подати	—	—	97576	40	208	—	—	—	—	44	—	40	—	97760	—	—	—	—	—	—	—	—	
Земской повинности	—	—	48788	20	114	—	—	—	—	22	—	20	—	48880	—	—	—	—	—	—	—	—	
<b>По Гурьевскому уѣзду.</b>																							
Кибиточной подати	—	—	92504	—	16	—	—	—	—	28	—	—	—	92492	—	—	—	—	—	—	—	—	
Земской повинности	—	—	46252	—	8	—	—	—	—	14	—	—	—	46246	—	—	—	—	—	—	—	—	
<b>По Темирскому уѣзду.</b>																							
Кибиточной подати	300	—	105340	—	4	—	4	—	28	—	296	—	100698	93	—	—	—	—	—	4617	07	4617	07
Земской повинности	1151	—	52670	—	2	—	—	—	14	—	1151	—	46650	46	—	—	—	—	—	6007	54	6007	54
<b>И т о г о:</b>																							
Кибиточной подати	300	—	350164	40	248	—	4	—	100	—	336	—	345694	93	—	—	—	—	—	4617	07	4617	07
Земской повинности	1151	—	175082	20	124	—	—	—	50	—	1171	—	169148	46	—	—	—	—	—	6007	54	6007	54







О числѣ и родѣ преступленій въ Уральской области за 1903 годъ.

РОДЪ ПРЕСТУПЛЕНІЙ.

а) Улож. о наказ. уголовн. и исправ., изд. 1885 года.

	Число преступленій.	Число осужденныхъ.	Въ томъ числѣ.								Возрастъ преступниковъ.							
			Дворянъ потомственныхъ.	Дворянъ личныхъ.	Почети, граждан. и купцовъ.	Мѣщанъ.	Крестьянъ.	Войсков. сословія.	Друг. сословія.	Ниже 17.	17—20	21—30	31—40	41—50	51—60	Свыше 60.		
	м. ж.	м. ж.	м. ж.	м. ж.	м. ж.	м. ж.	м. ж.	м. ж.	м. ж.	м. ж.	м. ж.	м. ж.	м. ж.	м. ж.	м. ж.	м. ж.		
Раздѣлъ II. О преступл. противъ вѣры и о нарушеніяхъ, ограждающихъ оную постановленій, ст. 176—240 . . . . .	—	—	—	—	—	—	—	—	—	—	—	—	—	—	—	—		
Раздѣлъ III. О преступленіяхъ Государственныхъ, ст. 241—261 . . . . .	—	—	—	—	—	—	—	—	—	—	—	—	—	—	—	—		
Раздѣлъ IV. О преступл. и проступк. противъ порядка управл., ст. 262—328 . . . . .	7	6	—	1	—	—	—	2	2	1	—	—	2	1	2	1		
Раздѣлъ V. О преступл. и проступк. по службѣ Государств. и обществ., ст. 329—505 . . . . .	36	23	—	1	—	—	—	—	17	5	—	—	1	7	12	3		
Раздѣлъ VI. О преступл. и проступк. против. постановл. о повин. Государств. и земскихъ, ст. 506—547 . . . . .	—	—	—	—	—	—	—	—	—	—	—	—	—	—	—	—		
Раздѣлъ VII. О преступл. и проступк. против. имущ. и доход. казны, ст. 548—830 . . . . .	1	1	—	—	—	—	—	1	—	—	—	—	—	—	1	—		
Раздѣлъ VIII. О преступл. и проступк. против. Общ. благоустр. и благочин., ст. 831—1404 . . . . .	9	8	—	—	—	—	—	—	1	7	—	1	3	1	1	1		
Раздѣлъ IX. О преступл. и проступк. против. закон. о состоян., ст. 1405—1448 . . . . .	—	—	—	—	—	—	—	—	—	—	—	—	—	—	—	—		
Раздѣлъ X. О преступл. и прост. противъ жизни, здравія, свободы и чести частныхъ лицъ, ст. 1449—1548 . . . . .	21	22	—	—	1	3	2	8	8	8	2	3	7	6	1	2		
Раздѣлъ XI. О преступл. противъ правъ семейственныхъ, ст. 1549—1600 . . . . .	—	—	—	—	—	—	—	—	—	—	—	—	—	—	—	—		
Раздѣлъ XII. О преступл. и прост. против. собств. частн. лицъ, ст. 1601—1711 . . . . .	48	31	1	—	—	—	1	21	1	3	6	—	6	12	8	3		
<b>Итого . . . . .</b>	<b>122</b>	<b>91</b>	<b>1</b>	<b>2</b>	<b>1</b>	<b>4</b>	<b>26</b>	<b>1</b>	<b>31</b>	<b>27</b>	<b>2</b>	<b>10</b>	<b>1</b>	<b>25</b>	<b>23</b>	<b>9</b>		







О ЧИСЛѢ РАСКОЛЬНИКОВЪ РАЗНЫХЪ СЕКТЪ,  
находящихся въ Уральской области за 1903 годъ.

Названіе городовъ и уѣздовъ.	Приемлющихъ священство.		Безпоповщинскихъ сектъ.				Молокань, духо- борцевъ и др., съ ними сходныхъ.		Гудействую- щихъ.		Скопцовъ, шало- путовъ, хлыстовъ и др., придержи- вающихъ подоб- наго имъ учения.		ИТОГО.		Обоего пола.
	м.	ж.	Признающихъ браки.		Непризнаю- щихъ браковъ.		м.	ж.	м.	ж.	м.	ж.	м.	ж.	
			м.	ж.	м.	ж.									
Въ г. Уральскѣ . . . . .	1824	1707	1129	1472	—	—	—	—	—	—	—	—	2953	3179	6132
<i>Въ уѣздахъ:</i>															
Уральскомъ . . . . .	7760	8057	11867	12030	2928	2133	—	—	—	—	—	—	22555	22220	44775
Лбищенскомъ . . . . .	4606	4571	1308	1370	577	518	32	15	—	—	—	—	6523	6474	12997
Гурьевскомъ . . . . .	657	750	835	682	12	7	—	—	—	—	—	—	1504	1439	2943
Темирскомъ . . . . .	4	5	—	—	—	—	—	—	—	—	—	—	4	5	9
Итого . . . . .	14851	15090	15139	15554	3517	2658	32	15	—	—	—	—	33539	33317	66856







## О ПОЖАРАХЪ

въ Уральской области въ 1903 году.

(Съ приложеніемъ объ устройствѣ пожарной части).

Города и уѣзды.	Въ зимніе мѣсяцы.			Въ весенніе мѣсяцы.			Въ лѣтніе мѣсяцы.			Въ осенніе мѣсяцы.			Всего въ году.			Причина пожаровъ.				
	Число пожаровъ.	Число погор. домовъ.	Сумма убытковъ.	Число пожаровъ.	Число погор. домовъ.	Сумма убытковъ.	Число пожаровъ.	Число погор. домовъ.	Сумма убытковъ.	Число пожаровъ.	Число погор. домовъ.	Сумма убытковъ.	Число пожаровъ.	Число погор. домовъ.	Сумма убытковъ.	Отъ молнии.	Отъ дурного устройства печей и трубъ.	Отъ неосторожности.	Отъ поджога.	Отъ другихъ причинъ.
Въ г. Уральскѣ . . . . .	2	2	6110	2	2	130	7	6	202300	3	3	200	14	13	208740	—	2	5	—	7
<i>Въ уѣздахъ:</i>																				
Уральскомъ . . . . .	7	8	2140	16	12	$\frac{1883}{10}$	30	200	$\frac{111397}{70}$	12	9	$\frac{10093}{70}$	65	229	$\frac{125514}{50}$	—	4	11	4	46
Лбищенскомъ . . . . .	1	1	50	—	—	—	1	1	150	6	4	8600	8	6	8800	—	—	2	5	1
Гурьевскомъ . . . . .	3	5	680	6	6	4150	—	—	—	2	2	2166	11	13	6996	—	—	1	—	10
Темирскомъ . . . . .	—	—	—	1	1	1500	6	1	745	5	3	11090	12	5	13335	—	—	1	1	10
								<i>напольн. пожаръ</i>											<i>сѣно и кизякъ</i>	
Итого . . . . .	13	16	8980	25	21	$\frac{7663}{10}$	44	208	$\frac{314592}{70}$	28	21	$\frac{32149}{70}$	110	266	$\frac{363385}{50}$	—	6	20	10	74



## ТАБЕЛЬ

о числѣ пожарной части въ Уральской области за 1903 годъ.

Въ городахъ и уѣздахъ.	Брандмейстеровъ.	Рабочихъ.	Лошадей съ упряжью.		Трубовъ.	Къ нимъ рукавовъ.	Бочекъ.	Чановъ.	Ушаговъ.	Ведеръ.	Лѣстницъ.	Багровъ.	Топоровъ.	Что стоитъ содержаніе въ годъ.		
			Принадл. городу.	Содерж. по найму.										Руб.	К.	
Въ г. Уральскѣ . . . . .	1	91	—	88	14	28	70	15	3	80	6	24	20	15499	80	
<i>Въ уѣздахъ:</i>																
Уральскомъ . . . . .	—	—	—	—	27	27	50	—	5	95	16	53	45	—	—	
Лбищенскомъ . . . . .	Н	Е	И	М	Ъ	Е	Т	С	Я							
Гурьевскомъ . . . . .	1	19	—	19	4	4	15	—	—	16	3	8	3	3220	—	
Темирскомъ . . . . .	—	—	—	—	1	1	3	—	1	4	2	22	—	—	—	
<b>Итого . . . . .</b>	<b>2</b>	<b>110</b>	<b>—</b>	<b>88</b>	<b>19</b>	<b>46</b>	<b>60</b>	<b>138</b>	<b>15</b>	<b>9</b>	<b>195</b>	<b>27</b>	<b>107</b>	<b>68</b>	<b>18719</b>	<b>80</b>











# О числѣ учебныхъ заведеній и учащихся въ Уральской области за 1903 г.

Названіе учебныхъ заведеній.	Въ областномъ городѣ.			Въ уѣздныхъ и заштатныхъ городахъ.			Въ уѣздахъ.			Всего въ области.			
	Число учебн. заведеній.	Число учащихся.		Число учебн. заведеній.	Число учащихся.		Число учебн. заведеній.	Число учащихся.		Число учебн. заведеній.	Число учащихся.		
		м. п.	ж. п.		м. п.	ж. п.		м. п.	ж. п.		м. п.	ж. п.	об. п.
М. Н. П.													
1) Войсковое реальное училище	1	343	—	—	—	—	—	—	—	1	343	—	343
2) Женская гимназія . . . . .	1	—	366	—	—	—	—	—	—	1	—	366	366
3) Школа ремесленныхъ ученик.	1	90	—	—	—	—	—	—	—	1	90	—	90
4) При ней начальное училище	1	171	—	—	—	—	—	—	—	1	171	—	171
5) Русскій классъ при медресе	1	48	—	1	18	—	—	—	—	2	66	—	66
6) Частныя училища 3 разр. . .	3	33	22	—	—	—	—	—	—	3	33	22	55
7) Русско-киргизскія 2-хклассн. училища . . . . .	—	—	—	3	473	17	1	77	2	4	550	19	569
8) Одноклассн. русско-киргизск. школы . . . . .	—	—	—	—	—	—	15	1064	40	15	1064	40	1104
9) Аульн. русско-кирг. школы . .	—	—	—	—	—	—	30	593	1	30	593	1	594
10) Русско-татарск. шк. грамоты	—	—	—	1	20	—	—	—	—	1	20	—	20
11) Уральск. женск. русско-кирг. училище . . . . .	1	—	47	—	—	—	—	—	—	1	—	47	47
12) Воскресн. шк. для взрослыхъ об. п. . . . .	1	65	38	1	30	16	—	—	—	2	95	54	149
М. З. и Г. И.													
13) Уральск. нисш. сельск.-хоз. уч. Императора Николая II. . .	—	—	—	—	—	—	1	91	—	1	91	—	91
<b>Войсковыя учебныя заведенія:</b>													
14) Народныя школы мужскія . . .	2	319	—	3	307	—	22	773	—	27	1399	—	1399
15) » » женскія . . . . .	2	—	202	2	—	237	2	—	41	6	—	480	480
16) » » смѣшан. . . . .	1	43	28	—	—	—	85	2469	812	86	2512	840	3352
17) Музыкальная школа . . . . .	1	23	—	—	—	—	—	—	—	1	23	—	23
М. Ф.													
18) Гурьевскій мореходн. классъ	—	—	—	1	12	—	—	—	—	1	12	—	12
Д. В.													
19) Духовное училище . . . . .	1	171	—	—	—	—	—	—	—	1	171	—	171
20) Церковно-приходскія школы . .	11	479	462	6	123	217	20	587	531	37	1189	1210	2399
21) Школы грамоты . . . . .	3	75	50	2	32	36	25	312	438	30	419	524	943
Итого . . . . .	31	1860	1215	20	1015	523	201	5966	1865	252	8841	3603	12444
22) Частн. шк. мастер. и мастериць	2	18	11	39	998	651	106	1115	515	147	2131	1177	3308
23) Частн. школы при мечетяхъ и медресе . . . . .	—	—	—	—	—	—	33*)	565	20	33	565	20	585
Итого . . . . .	2	18	11	39	998	651	139	1680	535	180	2696	1197	3893
Всего въ области . . . . .	33	1878	1226	59	2013	1174	340	7646	2400	432	11537	4800	16337

\*) Всѣ школы находятся въ Лбищенск. уѣздѣ. Изъ другихъ уѣздовъ о таковыхъ школахъ свѣдѣній не получено.







# Объ устройствѣ отставныхъ нижнихъ чиновъ Уральской области за 1903 годъ.

Города и уѣзды.	Число проживающихъ въ городахъ и уѣздахъ отставныхъ нижнихъ чиновъ.		Оставшихся въ составѣ тѣхъ обществъ, къ которымъ принадлежать.		Приписавшихся къ постороннимъ обществамъ.		Переселившихся на вновь отводимые земельные участки.	Не приписанныхъ и не водворенныхъ.	Изъ общаго числа отставныхъ воспользовались.	
	Живущихъ на собственномъ содержаніи.	Помѣщенныхъ въ богадѣльни.	Городскихъ.	Сельскихъ.	Городскихъ.	Сельскихъ.			Единовременнымъ пособіемъ отъ казенна при водвореніи.	Дополнительнымъ пособіемъ по случаю устройства особыхъ усадебъ и отдѣльных хозяйствъ.
Уральскій . . . . .	379	—	13	366	—	—	—	—	—	—
Лбищенскій . . . . .	1062	—	—	1062	—	—	—	—	—	—
Гурьевскій . . . . .	25	—	3	21	1	—	—	—	—	—
Темирскій . . . . .	29	—	10	10	—	3	—	6	—	—
<b>Итого . . . . .</b>	<b>1495</b>	<b>—</b>	<b>26</b>	<b>1459</b>	<b>1</b>	<b>3</b>	<b>—</b>	<b>6</b>	<b>—</b>	<b>—</b>







