

A. 911.

84



1905. года







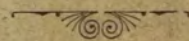
А 911  
84



~~24/2/83~~

# ОБЗОРЪ УРАЛЬСКОЙ ОБЛАСТИ

за 1905 годъ.



*Приложеніе къ всеподданнѣйшему отчету Военнаго Губернатора.*



39

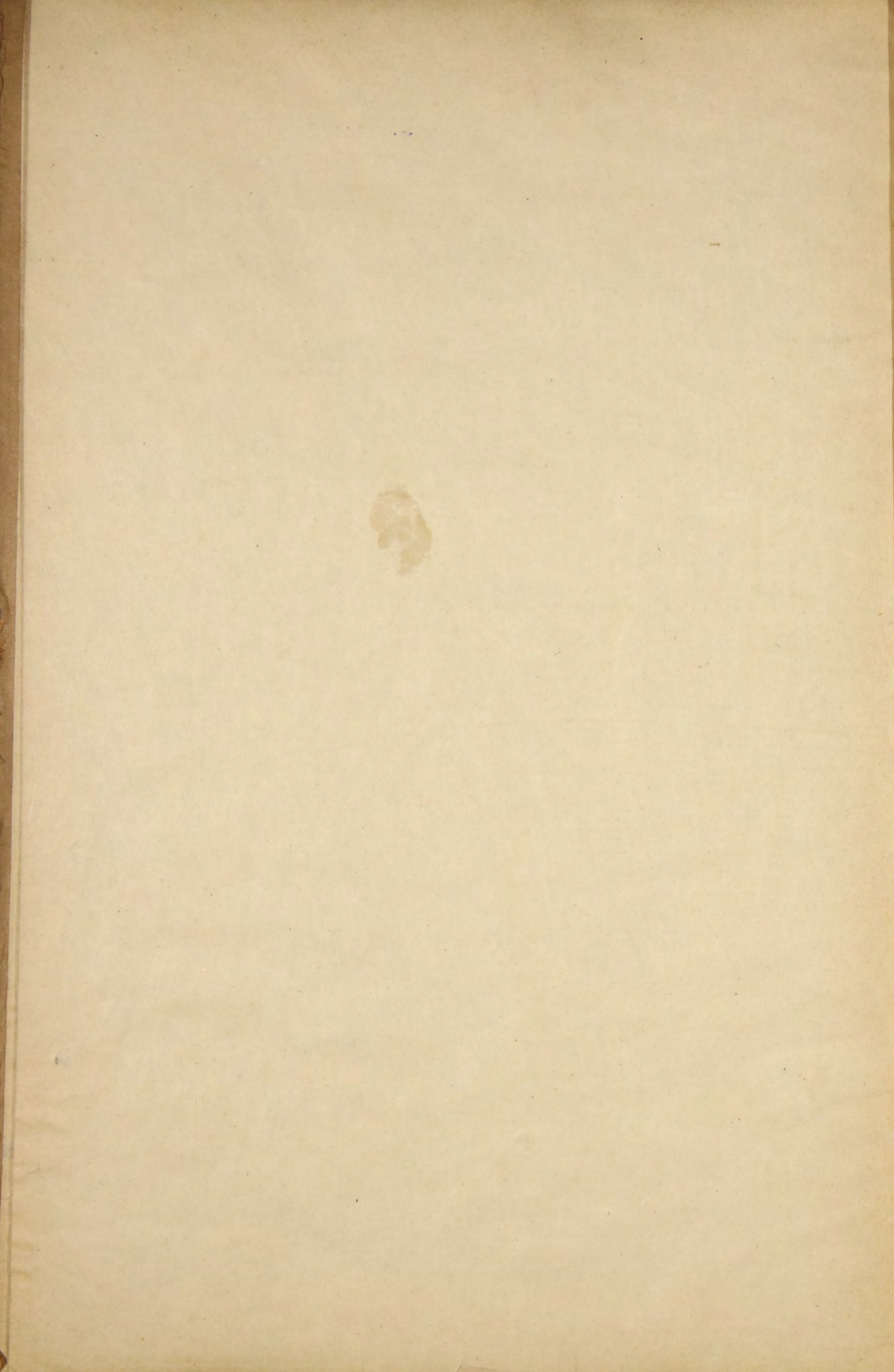
УРАЛЬСКЪ.

УРАЛЬСКАЯ ОБЛАСТНАЯ ТИПОГРАФІЯ.

1906.

Библиотека ИВМ СССР







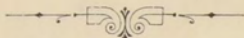
## ОГЛАВЛЕНІЕ.

	Страницы.
Границы, положеніе и административное дѣленіе области . . . . .	1
Населеніе . . . . .	1—3
Естественныя и производительныя силы области и экономическая дѣятельность ея населенія . . . . .	3—9
Земледѣліе . . . . .	3—6
Продовольственное дѣло . . . . .	6—7
Скотоводство . . . . .	7—9
Обеспеченіе народнаго продовольствія и промыслы сельскаго и городского населенія . . . . .	9—17
Рыболовство . . . . .	9—10
Садоводство . . . . .	10
Огородничество . . . . .	—
Добываніе соли . . . . .	10—11
Отхожіе промыслы . . . . .	11
Лѣсоводство . . . . .	11—12
Промышленность фабричная и заводская . . . . .	12
Торговля . . . . .	12—13
Движеніе населенія . . . . .	13—14
Окладныя и земскіе сборы . . . . .	14—15
Городскіе доходы и расходы . . . . .	15
Акцизные сборы . . . . .	15—16
Почтово-телеграфные доходы . . . . .	16—17
Доходы отъ продажи гербовой бумаги и марокъ . . . . .	17
Поступленіе актовыхъ пошлинъ . . . . .	—
Отправленіе натуральныхъ повинностей . . . . .	—
Общественное благоустройство и благочиніе . . . . .	17—19
Народная нравственность . . . . .	17—18
Расколь . . . . .	18
Арестанты и тюремныя помѣщенія . . . . .	18—19
Пожары . . . . .	19
Народное здравіе и общественное призрѣніе . . . . .	19—21
Врачебный персоналъ . . . . .	19
Лечебныя заведенія . . . . .	19—20
Аптеки . . . . .	20
Движеніе больныхъ . . . . .	—
Положеніе акушерской помощи населенію . . . . .	—
Оспопрививаніе . . . . .	—
Эпидеміи . . . . .	20—21
Наиболѣе важныя, не эпидемическія болѣзни . . . . .	21
Состояніе ветеринарной части въ Уральской области . . . . .	22—27
Ветеринарные врачи . . . . .	22
Исслѣдованія, произведенныя въ бактериологическихъ лабораторіяхъ . . . . .	22—23
Предохранительныя сибиреязвенныя прививки . . . . .	24
Заготовленіе и отпускъ бактерійнаго яда для отравленія грызуновъ . . . . .	—
Амбулаторіи (лечебницы) для животныхъ . . . . .	—
Эпизоотіи . . . . .	24—25
Ветеринарно-санитарный надзоръ на скотобойняхъ . . . . .	25—26
Ветеринарно-санитарный надзоръ на базарахъ и ярмаркахъ . . . . .	26
Ветеринарно-санитарный надзоръ за промышленнымъ, чумацкимъ и переселенческимъ скотомъ . . . . .	—
Ветеринарно-санитарный надзоръ за привозимыми животными продуктами . . . . .	26—27
Расходы на ветеринарную часть . . . . .	27
Народное просвѣщеніе . . . . .	27—31
Народныя школы . . . . .	29—31
Устройство быта отставныхъ нижнихъ чиновъ . . . . .	31



## II.

Приложенія. Вѣдомости: № 1—о землевладѣніи, № 2—о сельскохозяйственномъ распредѣленіи земель, принадлежащихъ Уральскому казачьему войску, № 3—о посѣвѣ и урожаѣ хлѣбовъ, № 4—о скотоводствѣ, № 5—о фабрикахъ и заводахъ, № 6—о движеніи населенія, № 7—о поступленіи сборовъ, № 8—о числѣ и родѣ преступленій, № 9—о числѣ раскольниковъ разныхъ сектъ, № 10—о пожарахъ (съ приложеніемъ вѣдомости № 11—о числѣ пожарной части), № 12—о насильственныхъ и случайныхъ смертяхъ, № 13—о числѣ учебныхъ заведеній и учащихся, № 14—объ устройствѣ отставныхъ нижнихъ чиновъ.





## Границы, положеніе и административное дѣленіе области.

Уральская область, образованная въ 1869 году, расположена въ степной полосѣ Россійской Имперіи, между  $53^{\circ}$  и  $45\frac{1}{2}^{\circ}$  сѣверной широты,  $66^{\circ}$  и  $76^{\circ}$  восточной долготы и занимаетъ пространство въ 284.411,85 кв. верстъ или 29.626.234 десятины 243 кв. саж., изъ коихъ 62.067,88 кв. верстъ или 6.465.402 дес. 243 кв. саж. принадлежатъ Уральскому казачьему войску на правахъ нераздѣльнаго общиннаго владѣнія, и 222.343,97 кв. верстъ или 23.160.832 дес., составляя государственную собственность, предоставлены въ общественное пользованіе киргизовъ. По пространству область занимаетъ 19-е мѣсто среди губерній и областей Россійской Имперіи, 4-е мѣсто въ Европейской Россіи, 8-е—въ средне-азиатскихъ владѣніяхъ. Границами области служатъ: на сѣверѣ—Оренбургская и Самарская губерніи, на западѣ—частью Самарская губернія, земли Внутренней или Букеевской орды и сѣверо-восточная часть Каспійскаго моря, а на югѣ—Закаспійская область и берега Каспійскаго моря.

Число станицъ и волостей по уѣздамъ въ настоящее время представляется въ слѣдующемъ видѣ:

Названіе уѣздовъ.	Число станицъ.	Число волостей.	Общее число станицъ и волостей.
Уральскій . . . . .	16	8	24
Лбищенскій . . . . .	10	15	25
Гурьевскій . . . . .	5	17	22
Темирскій . . . . .	—	22	22

## Н а с е л е н і е .

До производства первой всеобщей переписи зарегистрировать хотя-бы приблизительно населеніе Уральской области было чрезвычайно затруднительно, вслѣдствіе того, что: 1) киргизы, составляющіе главный контингентъ населенія, находятся въ постоянномъ движеніи, перекочевывая съ мѣста на мѣсто не только въ областныхъ предѣлахъ, но переходя даже за границу Имперіи—въ Хиву и Бухару; 2) громадная масса иногороднихъ представляетъ почти такой же кочевой элементъ, какъ и киргизы, ибо къ веснѣ ежегодно сюда прибываютъ десятки тысячъ сельскихъ рабочихъ изъ сосѣднихъ губерній, которые, по окончаніи лѣтнихъ работъ, уходятъ обратно, причемъ нѣкоторая, иногда значительная, часть остается въ области на болѣе или менѣе продолжительное время.

Въ силу этихъ условій, до переписи въ Уральской области числилось всего 558.220 человекъ обоого пола, причемъ кочевое населеніе опредѣлялось числомъ кибитокъ, считая по 5 человекъ на каждую кибитку. По предварительному подсчету переписи, къ началу 1897 г. всего наличнаго населенія оказалось 645.429 человекъ.

Такимъ образомъ, разница между данными переписи и административными свѣдѣніями оказалась въ 87.209 человекъ, что указываетъ, съ одной стороны, на неизбѣжную значительную неточность ежегодныхъ административныхъ подсчетовъ, съ другой— всю важность общей переписи населенія.



Влѣдствие всего сказаннаго выше, возможной достовѣрности въ опредѣленіи численности населенія къ 1 января 1906 г. можно достичь только посредствомъ прибавленія къ даннымъ переписи естественнаго прироста въ 1897—1905 годахъ.

При такомъ способѣ опредѣленія получаютъ слѣдующія данныя:

	Муж. п.	Жен. п.	Об. п.
<b>Уральскій уѣздъ.</b>			
Осѣдлое населеніе (на войсковой территоріи) . . . . .	80832	78384	159216
Кочевое населеніе (въ киргизской степи . . . . .)	40399	34246	74645
Переселенцы Джиренькупинской волости . . . . .	1118	982	2100
<b>Всего въ уѣздѣ . . . . .</b>	<b>122349</b>	<b>113612</b>	<b>235961</b>
<b>Лбищенскій уѣздъ</b>			
Осѣдлое населеніе . . . . .	31778	29346	61124
Кочевое » . . . . .	70916	60886	131802
<b>Всего въ уѣздѣ . . . . .</b>	<b>102694</b>	<b>90232</b>	<b>192926</b>
<b>Гурьевскій уѣздъ.</b>			
Осѣдлое населеніе . . . . .	15081	14506	29587
Кочевое » . . . . .	65133	58337	123470
Русскіе поселки: Жилая Коса, Ракуша и Прорва . . . . .	1341	998	2339
<b>Всего въ уѣздѣ . . . . .</b>	<b>81555</b>	<b>73841</b>	<b>155396</b>
<b>Темирскій уѣздъ.</b>			
Осѣдлое населеніе г. Темира . . . . .	506	376	882
Кочевое » » . . . . .	75844	66872	142716
Русскіе поселки: Шиповская и Никольская волости . . . . .	856	814	1670
<b>Всего въ уѣздѣ . . . . .</b>	<b>77206</b>	<b>68062</b>	<b>145268</b>
<b>Всего осѣдлаго населенія . . . . .</b>	<b>128197</b>	<b>122612</b>	<b>250809</b>
<b>» кочевого » . . . . .</b>	<b>252292</b>	<b>220341</b>	<b>472633</b>
<b>Русскихъ поселенцевъ . . . . .</b>	<b>3315</b>	<b>2794</b>	<b>6109</b>
<b>Всего въ области . . . . .</b>	<b>383804</b>	<b>345747</b>	<b>729551</b>

Такимъ образомъ осѣдлое населеніе, кромѣ поселенцевъ, составляетъ 34,5<sup>0</sup>/<sub>0</sub>, кочевое 64,8<sup>0</sup>/<sub>0</sub> и русскіе поселенцы 0,7<sup>0</sup>/<sub>0</sub> всего населенія области.

Плотность населенія по уѣздамъ опредѣляется такъ:

(Число жителей на квадратную версту).

Уѣзды:	Войсковая территорія.	Киргизская степь.
Уральскій . . . . .	6,46	3,54
Лбищенскій . . . . .	1,98	4,24
Гурьевскій . . . . .	4,68	2,43
Темирскій . . . . .	—	1,23
Средняя населенность въ области	4,02	2,15

Средняя плотность населенія всей области выражается цифрой 2,53 ч. на квадратную версту. Разница между полями не особенно значительна, хотя, какъ это показываютъ нижеслѣдующія цифры, перевѣсъ остается на сторонѣ мужчинъ.



	Муж. п.	Жен. п.	На 100 мужч. приходится женщинъ.
Городское населеніе . . . . .	33505	32115	96
Сельское: а) осѣдлое . . . . .	94692	90497	96
б) кочевое . . . . .	252292	220341	87
Русск. поселенцевъ . . . . .	3315	2794	84
<b>Всего въ области . . . . .</b>	<b>383804</b>	<b>345747</b>	<b>90</b>

Малокультурныя страны, вообще, отличаются перевѣсомъ мужскаго пола надъ женскимъ; наоборотъ, чѣмъ культурнѣе населеніе, тѣмъ болѣе въ немъ женскаго элемента. Такъ, въ данномъ случаѣ мы видимъ, что у кочевниковъ только 87 женщинъ на 100 мужчинъ, тогда какъ у сельскаго осѣдлаго населенія эта цифра доходить до 96 женщинъ.

Городское населеніе составляетъ 8,88% всѣхъ жителей области, т. е. на 4,12% менѣе, чѣмъ въ Европейской Россіи, гдѣ его нынѣ считается болѣе 13 %.

Въ городахъ:	Въ частности находится.			Въ томъ числѣ казаковъ.			% отношеніе казак. къ на- селен. город.
	м.	ж.	об. п.	м.	ж.	об. п.	
Уральскѣ . . . . .	21854	20584	42438	5846	6196	12042	28,4
Лбищенскѣ . . . . .	1858	1886	3744	1214	1187	2401	64,1
Гурьевѣ . . . . .	5154	4861	10015	2275	2256	4531	45,2
Илекѣ . . . . .	4133	4408	8541	1924	2086	4010	46,9
Темирѣ . . . . .	506	376	882	89	22	111	12,6
<b>Всего . . . . .</b>	<b>33505</b>	<b>32115</b>	<b>65620</b>	<b>11348</b>	<b>11747</b>	<b>23095</b>	<b>35,2</b>

Опредѣлить точно число киргизовъ, находящихся въ городахъ, за неимѣніемъ соответствующихъ данныхъ, нельзя. По даннымъ перенеси ихъ было 4703 человека, что составляло 7,2% всего населенія городовъ. Такъ какъ нѣтъ никакихъ основаній предполагать, чтобы этотъ процентъ могъ увеличиться, то можно думать, что казаки и киргизы вмѣстѣ составляютъ до 42,3% всѣхъ горожанъ. Остальные 57,7% приходятся на долю иногороднихъ. Этимъ обстоятельствомъ подтверждается тотъ фактъ, что торговля и промышленность сосредоточиваются по преимуществу въ рукахъ иногороднихъ, тогда какъ туземцы—казаки и киргизы предпочитаютъ оставаться въ станицахъ и аулахъ.

### Естественныя и производительныя силы области и экономическая дѣятельность ея населенія.

*Земледѣліе.* Земли Уральской области въ отношеніи пригодности ихъ для земледѣлія можно раздѣлить на два района: сѣверный, обнимающій Уральскій, Лбищенскій и часть Темирскаго уѣздовъ, и южный—Гурьевскій и югъ Темирскаго уѣзда.

Въ южномъ районѣ, по неудобству почвы, представляющей почти сплошные солончаки, хлѣбъ почти не сѣется.

Что же касается до сѣвернаго, то здѣсь, въ общемъ, земледѣліе развивается, въ особенности въ киргизскихъ предѣлахъ; въ казачьихъ же величина засѣвовъ колеблется до нѣкоторой степени въ зависимости отъ состоянія рыболовства.

Въ отчетномъ году было засѣяно всего:

Казаками . . . . .	237372 дес.	или 60,6%
Киргизами . . . . .	150624 »	» 38,5%
Русскими поселенц. Шиповской и Никольской волости. Темирскаго уѣзда . . . . .	3887 »	» 0,9%
<b>Всего . . . . .</b>	<b>391883 дес.</b>	<b>»</b>



По уѣздамъ засѣвная площадь распредѣлялась слѣдующимъ образомъ:

	Число десятинъ, бывшихъ подъ посѣвомъ.	Процентное отношеніе къ общей площади посѣва въ обл.	Пространство		°/о отношеніе посѣвовъ къ пространству уѣздовъ.
			уѣздовъ. дес.	кв. с.	
<b>Уральскій уѣздъ.</b>					
Войск. территорія . . .	194,515	49,64	2.564,179	1926	7,58
Киргизская степь . . .	76,425	19,49	2.260,313	—	3,38
<b>Всего въ уѣздѣ . . .</b>	<b>270,940</b>	<b>69,13</b>	<b>4.824,492</b>	<b>1926</b>	<b>5,62</b>
<b>Лбищенскій уѣздъ.</b>					
Войск. территорія . . .	42,765	10,92	3.219,749	600	1,32
Киргизская степь . . .	26,236	6,70	3.240,522	—	0,81
<b>Всего въ уѣздѣ . . .</b>	<b>69,001</b>	<b>17,62</b>	<b>6.460,271</b>	<b>600</b>	<b>1,07</b>
<b>Гурьевскій уѣздъ.</b>					
Войск. территорія . . .	92	0,02	681,473	117	0,01
Киргизская степь . . .	142	0,04	5.385,521	—	0,001
<b>Всего въ уѣздѣ . . .</b>	<b>234</b>	<b>0,06</b>	<b>6.066,994</b>	<b>117</b>	<b>0,002</b>
<b>Темирскій уѣздъ.</b>					
Киргизская степь } (Въ томъ числѣ 3887 д. засѣяны посел. Николь- ской и Шиповск. вол. и жит. г. Темира.)	51,708	13,19	12.274,476	—	0,42
<b>Всего въ области . . .</b>	<b>391,883</b>	<b>—</b>	<b>29.626,234</b>	<b>—</b>	<b>1,32</b>

Изъ этой таблицы видно, что отношеніе площади посѣва къ общему пространству уѣздовъ, какъ на войсковой территоріи, такъ и въ киргизской степи, значительное всего въ Уральскомъ уѣздѣ, населеніе котораго въ недалекомъ будущемъ, вѣроятно, окончательно перейдетъ къ занятію хлѣбопашествомъ

Отношеніе всей вообще обработанной земли къ количеству удобной въ киргизской степи, за неимѣніемъ данныхъ, опредѣлить невозможно. Что же касается до войсковой территоріи, то здѣсь общее количество удобной земли, какъ это видно изъ приложенной въ концѣ вѣдомости № 2, опредѣляется въ 2.013,575 дес. 950 кв. саж., изъ которыхъ приходится:

на Уральскій уѣздъ . . .	1.439,571 д.	923 кв. с.	или 71,6 <sup>0</sup> / <sub>о</sub>
» Лбищенскій » . . .	492,683 д.	» » »	24,3 <sup>0</sup> / <sub>о</sub>
» Гурьевскій » . . .	81,320 д.	» » »	4,1 <sup>0</sup> / <sub>о</sub>

Но далеко не вся удобная земля утилизируется съ какими-либо сельскохозяйственными цѣлями. Въ отчетномъ году изъ указаннаго выше числа годной земли было пользовано по уѣздамъ:

Уѣзды:	Усадебн. земли.	Засѣяно земли.	Луговъ и сѣнокос.	Садовъ и огород.	Лѣса.	Всего утили- зируется.
Уральскій . . . . .	0,13 <sup>0</sup> / <sub>о</sub>	13,1 <sup>0</sup> / <sub>о</sub>	14,3 <sup>0</sup> / <sub>о</sub>	0,46 <sup>0</sup> / <sub>о</sub>	2,1 <sup>0</sup> / <sub>о</sub>	30,09 <sup>0</sup> / <sub>о</sub>
Лбищенскій . . . . .	0,17 <sup>0</sup> / <sub>о</sub>	8,90 <sup>0</sup> / <sub>о</sub>	49,7 <sup>0</sup> / <sub>о</sub>	0,46 <sup>0</sup> / <sub>о</sub>	4,8 <sup>0</sup> / <sub>о</sub>	64,03 <sup>0</sup> / <sub>о</sub>
Гурьевскій . . . . .	0,41 <sup>0</sup> / <sub>о</sub>	0,59 <sup>0</sup> / <sub>о</sub>	91,8 <sup>0</sup> / <sub>о</sub>	0,19 <sup>0</sup> / <sub>о</sub>	5,7 <sup>0</sup> / <sub>о</sub>	98,69 <sup>0</sup> / <sub>о</sub>
<b>На всей войск. террит. . .</b>	<b>0,15<sup>0</sup>/<sub>о</sub></b>	<b>12,1<sup>0</sup>/<sub>о</sub></b>	<b>26,2<sup>0</sup>/<sub>о</sub></b>	<b>0,45<sup>0</sup>/<sub>о</sub></b>	<b>2,9<sup>0</sup>/<sub>о</sub></b>	<b>41,8<sup>0</sup>/<sub>о</sub></b>

Изъ этой таблицы видно, насколько слабо, сравнительно, развита земледѣльческая культура въ казачьихъ предѣлахъ. Изъ всей годной земли утилизируется только 41,8<sup>0</sup>/<sub>о</sub> и изъ нихъ 26,2<sup>0</sup>/<sub>о</sub>, т. е. около двухъ третей занимаютъ пастбищныя и сѣнокосныя пространства. Такъ какъ въ области травосѣянія пока не существуетъ, лѣсонасажденіе же практикуется въ очень малыхъ размѣрахъ, и показанные 2,9<sup>0</sup>/<sub>о</sub> лѣсовъ представляютъ результатъ за-



боть природы, а не людей, то въ дѣйствительности обрабатывается всего 12,7<sup>0</sup>/<sub>0</sub> удобныхъ земель.

Неудобной земли на войсковой территоріи находится 4.451.826 д. 1623 кв. саж., т. е. въ 2 слишкомъ раза болѣе, чѣмъ удобной.

Въ частности въ Уральскомъ уѣздѣ—1.124.608 дес. 933 кв. саж., что составляетъ 78,1<sup>0</sup>/<sub>0</sub> удобной земли этого уѣзда, въ Лбищенскомъ—2.727.065 д. 690 кв. саж., т. е. неудобная земля въ 5,54 раза превосходитъ по количеству удобную, въ Гурьевскомъ—600.153 д., т. е. въ 7,3 раза болѣе удобной.

Въ отчетномъ году на 1 семью казаковъ\*), киргизовъ, а также приписанныхъ здѣсь русскихъ поселенцевъ приходилось десятинь засѣвовъ всѣхъ хлѣбовъ (не исключая лень и картофель):

Уральскій уѣздъ.		
Войсковое населеніе . . . . .		11,91
Киргизы . . . . .		5,38
Лбищенскій уѣздъ.		
Войсковое населеніе . . . . .		5,14
Киргизы . . . . .		1,01
Гурьевскій уѣздъ.		
Войсковое населеніе . . . . .		0,03
Киргизы . . . . .		0,07
Темирскій уѣздъ.		
Жители гор. Темира, Никольской и Шиповской волостей . . . . .		12,5
Киргизы . . . . .		1,8
Всего на 1 семью войск. населенія . . . . .		8,61
» » русск. поселенцевъ . . . . .		12,5
» » киргизовъ . . . . .		1,66

Въ 1905 году цѣны на земледѣльческій трудъ на войсковой территоріи были слѣдующія:

	отъ:		до:	
	р.	к.	р.	к.
Распашка 1 д. въ 4000 кв. с. (на хоз. ск.)	2	44	3	36
Бороновка . . . . .	1	80	2	09
Жнитво . . . . .	5	85	8	48
Молотьба съ пуда . . . . .	—	3 <sup>1</sup> / <sub>2</sub>	—	5 <sup>1</sup> / <sub>2</sub>
Вѣйка . . . . .	—	1	—	2
Косцу по-дневно: на степномъ покосѣ . . . . .	1	26	1	92
» валовомъ » . . . . .	1	63	2	49

Урожай отчетнаго года въ общемъ для нашей области можетъ считаться среднимъ.

У р о ж а й « с а м ъ »

	На войск. террит.			Въ киргиз. степи.			Всего въ области.		
	1903	1904	1905	1903	1904	1905	1903	1904	1905
Рожь яровая . . . . .	3,1	7,6	2,7	—	—	погибло.	3,1	7,6	2,7
» озимая . . . . .	6,7	12,3	2,3	4,6	3,5	2,4	6,6	12	2,3
Пшеница яровая . . . . .	6,0	6,4	3,7	3,0	3,8	4,7	5,7	6,2	3,8
» озимая . . . . .	3	8,6	1,7	—	—	—	3	8,6	1,7
Овесъ . . . . .	5,1	9,7	4,0	2,2	3,8	3,9	4,5	8,6	3,9
Ячмень . . . . .	5,9	6,2	7,7	—	12	22,6	5,9	6,2	8
Просо . . . . .	17,1	56,2	43,6	20,3	—	29,5	19,8	18,5	31,2
Лень . . . . .	7,1	5,7	3,9	—	—	—	7,1	5,7	3,9
Картофель . . . . .	5,1	5,1	9,9	—	—	14,9	5,1	5,1	10,3
Подсолнухъ . . . . .	16,2	—	—	—	—	—	16,2	—	—
Всѣ культуры . . . . .	6,0	7,9	4,1	9,1	9,1	11,3	6,5	7,8	5,5

Однако, эти данныя принимаютъ нѣсколько другой характеръ, если брать ихъ по-уѣздно.

\*) Семья казаковъ и русскихъ поселенцевъ, какъ и киргизская кибитка принята въ 5 человѣкъ.



Урожай «самъ» въ 1905 г.

	Рожь аро- вая.	Рожь ози- мая.	Пшеница яровая.	Пшеница озимая.	Овесь.	Ячмень.	Просо.	Ленъ.	Карто- фель.	Подсолн.	Всѣ культ.
У ѣ з д ы:											
Уральскій.											
Осѣдлое казач. населеніе . . . . .	2,2	2,1	3,4	2,7	3,9	7,9	44,3	3,9	10,1	—	3,9
Кочевое—киргизы . . . . .	—	1,5	4,5	—	3,6	—	4,1	—	—	—	4,2
Лбищенскій.											
Осѣдлое казач. населеніе . . . . .	6,7	4,1	5,0	0,9	4,5	5,4	30,7	—	9,1	—	4,9
Кочевое—киргизы . . . . .	—	0,6	1,1	—	0,9	—	30,5	—	—	—	19,9
Гурьевскій.											
Осѣдлое казач. населеніе . . . . .	—	—	—	—	—	—	—	—	6,1	—	6,1
Кочевое—киргизы . . . . .	—	—	—	—	—	—	7,9	—	—	—	7,9
Темирскій.											
Кочевое—киргизы . . . . .	—	погибло.	7,1	—	7,3	24,7	56,9	—	—	—	38,9
Жители г. Темира, Николь- ской и Шиповской вол. . . . .	—	5,9	7,9	—	7,0	20	35,9	—	—	—	11,8

Эта таблица выясняетъ, что урожай отчетного года отличался большой пестротой: такъ урожайность проса колебалась по разнымъ уѣздамъ между «самъ» 4,1 и «самъ» 56,9, пшеницы «самъ» отъ 1,1 до 7,9 и т. д.

Покупныя цѣны на хлѣбъ стояли слѣдующія:

	На войсковой территоріи.	Средняя.
Пудъ пшеницы . . . . .	.	87 к.
ржи . . . . .	.	64 <sup>1</sup> / <sub>2</sub> »
овса . . . . .	.	87 »
проса . . . . .	.	67 »
ячменя . . . . .	.	58 <sup>1</sup> / <sub>2</sub> »

Въ общемъ, въ 1905 г., на душу обоого пола «приписаннаго здѣсь населенія» и переселенцевъ, не считая такъ называемыхъ иногородцевъ, приходилось слѣдующее количество пудовъ собраннаго хлѣба:

У ѣ з д ы:	Н а 1 д у ш у о б о е г о п о л а .							Всѣхъ хлѣ- бовъ, не ис- ключ. ленъ и картофель.
	Рожь.	Пше- ница.	Овесь.	Яч- мень.	Просо.	Ленъ.	Карто- фель.	
Уральскій.								
Казаки . . . . .	2,34	27,03	4,71	0,56	4,81	0,17	3,0	42,62
Киргизы . . . . .	0,85	6,97	1,95	—	1,46	—	—	11,23
Лбищенскій.								
Казаки . . . . .	0,97	15,07	2,87	0,09	0,36	—	0,22	19,58
Киргизы . . . . .	0,01	0,05	0,01	—	3,35	—	—	3,42
Гурьевскій.								
Казаки . . . . .	—	—	—	—	—	—	0,29	0,29
Киргизы . . . . .	—	—	—	—	0,007	—	—	0,007



На 1 душу обоого пола.								
Рожь.	Пшеница.	Овесъ.	Ячмень.	Просо.	Ленъ.	Картофель.	Всѣхъ хлѣбовъ не исключая льна и картофеля.	
Темирскій.								
Поселенцы г. Темира, Никольской и Шиповской волостей . . . . .	3,7	11,9	0,18	0,44	11,3	—	11,3	38,82
Киргизы . . . . .	погибло.	0,46	0,27	0,01	10,4	—	—	11,13
Среднее въ области:								
Казаки . . . . .	1,67	20,54	3,65	0,35	2,85	0,10	0,70	29,86
Киргизы . . . . .	0,02	1,22	0,38	0,004	4,33	—	—	5,954
Русскіе поселенцы . . . . .	3,7	11,9	0,18	0,44	11,3	—	11,3	38,82
На все туземное населеніе въ обл. . . . .	0,41	5,61	1,12	0,08	4,05	0,02	0,47	11,76

Если прибавить сюда и иногородцевъ, то окажется, что на войсковой территоріи всѣхъ хлѣбовъ (не исключая льна и картофеля) на душу обоого пола придется 17,1 пудовъ.

*Скотоводство.*

Скотоводство, какъ это видно по величинѣ пространства, занятого лугами и сѣнокосами, представляетъ одинъ изъ самыхъ существенныхъ промысловъ войскового населенія; что же касается кочевниковъ, то для нихъ оно является главнѣйшимъ средствомъ къ существованію. На скотоводствѣ зиждется весь кочевой бытъ киргизскаго населенія, количествомъ скота измѣняется состоятельность кочевника. Но къ сожалѣнію, скотоводство находится въ такой же прямой зависимости отъ климатическихъ условій, какъ и земледѣліе, съ тою лишь разницею, что неурожай хлѣбовъ въ одномъ году можетъ быть съ избыткомъ пополненъ урожаемъ слѣдующаго года, вредныя же послѣдствія отъ неурожая травъ далеко не такъ быстро изглаживаются и предотвратить таковыя возможно лишь при помощи общественныхъ сѣнныхъ запасовъ, къ организаціи которыхъ и приступлено уже администраціей въ послѣдніе годы. Неурожай травъ и возможность заимообразно пользоваться общественнымъ сѣномъ наглядно убѣдили населеніе въ пользѣ и необходимости этого мѣропріятія и дѣло это надо считать навсегда обезпеченнымъ.

Въ отчетномъ году общее количество скота въ области было 3791035 головъ, изъ которыхъ лошадей—396663 гол., крупнаго рогатаго скота—789147 гол., овецъ—2218342 гол., свиней, ословъ и муловъ—4991 гол., козъ—174288 гол. и верблюдовъ—207604 гол.

Это количество у кочевого и осѣдлаго населенія распредѣлялось слѣдующимъ образомъ:

	Отношеніе числа животн. къ общ. числу хозяйствъ.				Всего скота.
	Лошадей.	Верблюдовъ.	Крупн. рогатаго скота.	Мелкаго рогатаго скота.	
Уральскій уѣздъ:					
Осѣдлое населеніе . . . . .	3,2	0,3	11,5	4,9	19,9
Кочевое » . . . . .	4,9	0,6	8,9	16,8	31,2
Лбищенскій уѣздъ:					
Осѣдлое населеніе . . . . .	6,1	1,0	14,5	29,5	51,1
Кочевое » . . . . .	3,0	0,6	5,4	16,8	25,8
Гурьевскій уѣздъ:					
Осѣдлое населеніе . . . . .	2,7	2,7	5,5	71,1	82,0
Кочевое » . . . . .	2,3	4,1	1,7	25,5	33,6
Темирскій уѣздъ:					
Кочевое населеніе . . . . .	2,9	2,7	4,6	19,4	29,6
<hr/>					
Всего у осѣдлаго населенія . . . . .	4,1	0,8	11,4	19,3	35,6
» у киргизовъ . . . . .	3,1	2,1	4,9	19,7	29,8
<hr/>					
В с е г о . . . . .	3,4	1,8	6,8	19,6	31,6



Изъ этой таблицы видно, что на каждое хозяйство приходится среднимъ числомъ 5,2 гол. лошадей и верблюдовъ, 6,8 гол. крупнаго рогатаго скота, т. е. всего крупнаго скота 12,0 мелкаго 19,6.

Однимъ изъ самыхъ распространенныхъ видовъ скотоводства въ киргизской степи является коневодство, что объясняется, съ одной стороны, тѣмъ, что лошадь доставляетъ киргизу главные питательные продукты—кумысъ и мясо, съ другой—способностью лошади къ тебеневкѣ.

Киргизскія лошади отличаются выносливостью и неприхотливостью, но онѣ низкорослы и некрасивы.

Въ области существуютъ два общества, цѣль которыхъ—способствовать улучшенію породы лошадей: общество Уральскихъ частныхъ коневодовъ и Уральское скаковое общество.

Кромѣ того въ Уральскомъ войскѣ встрѣчаются уже отдѣльныя коневодскія хозяйства, владѣльцы которыхъ сознательно и дѣятельно практикуютъ систему тщательнаго подбора племенныхъ животныхъ. Въ настоящее время на войсковой территоріи области числится 514 частныхъ коневодовъ.

Въ отчетномъ году торговля скотомъ выразилась слѣдующими цифрами:

	Лошадей.	Рогатаго скота.	Верблюдовъ.	Овецъ, козъ и свиней.
<i>А. Отправлено скота.</i>				
1) Въ области:				
Въ города . . . . .	1585	49096	3496	329055
» остальные мѣстности . . . . .	7588	45329	8920	246679
Итого . . . . .	9173	94425	12416	575734
2) За предѣлы области:				
Въ Петербургъ и Москву . . . . .	—	40319	—	—
» губерніи: Саратовскую, Самарскую, Оренбургскую и Тургайскую область . . . . .	8016	44435	9076	398920
Въ губерніи: Астраханскую, Казанскую Ставропольскую, Закаспійск., Кубанскую, Акмолинскую и Донскую обл., Баку и др. губ. . . . .	6745	5768	326	37241
Въ губерніи: Воронежскую, Харьковскую, Рязанскую, Симбирскую, Тамбовскую, Екатеринославскую и др. . . . .	72	401	—	240
Итого . . . . .	14833	90923	9402	436401
Всего отправлено скота . . . . .	24006	185348	21818	1012135
<i>Б. Пригнано скота.</i>				
1) Изъ предѣловъ области . . . . .	18538	160018	19340	995148
2) Изъ другихъ губерній и областей:				
Оренбург., Самарск. и др., Тургайск. обл.	4826	16306	1056	6443
Астраханской губерніи . . . . .	108	2127	335	1628
Саратовской, Ставропольской, Харьковской губ. и Закаспійск., Сырдарьинск., Кубанской и Донской обл.	129	6042	255	11107
Всего пригнано скота . . . . .	23601	184493	20986	1014326
Отправлено скота, болѣе чѣмъ пригнано . . . . .	405	855	832	менѣе на 2191

Цѣны на скотъ стояли слѣдующія:

		Р.	К.
Крупн. рог. скотъ	{	быки . . . . .	38 53
		коровы . . . . .	24 71
		до 2-хъ лѣтъ . . . . .	16 08



Цѣны на скотъ стояли слѣдующія:

		Р.	К.
Лошади	выѣздныя . . . . .	61	92
	рабочія . . . . .	35	10
	до 2 лѣтъ . . . . .	19	58
Овцы	взрослыя . . . . .	5	90
	до 2 лѣтъ . . . . .	4	26
Козы	взрослыя . . . . .	4	04
	до 2 лѣтъ . . . . .	2	89
Верблюбы	одногорбыя . . . . .	60	40
	двугорбыя . . . . .	48	77
Свиньи	взрослыя . . . . .	13	08
	поросята . . . . .	—	90

### Обезпеченіе народнаго продовольствія и промыслы сельскаго и городского населенія.

Главнѣйшими средствами къ обезпеченію народнаго продовольствія служить въ области: скотоводство, земледѣліе и рыболовство. Данныя, относящіяся къ скотоводству и земледѣлію, приведены выше; остается разсмотрѣть рыболовство.

*Рыболовство.* Рыболовство до сихъ поръ является однимъ изъ главнѣйшихъ занятій войскаго населенія: оно производится въ водахъ рѣки Урала, принадлежащаго войску на протяженіи 1095 верстъ отъ устья, его притоковъ и части Каспійскаго моря, причемъ существеннымъ подспорьемъ для этого промысла является близость мѣстной соли превосходнаго качества, огромные запасы которой представляетъ Индерское соляное озеро.

Въ отчетномъ году добыто и вывезено за предѣлы войска рыбныхъ продуктовъ:

Сорта рыбнаго товара:	Свѣжей.		Соленой.		Всего.	
	п.	ф.	п.	ф.	п.	ф.
Икры красной рыбы . . . . .	—	—	4523	25	4523	25
» черной » . . . . .	—	—	15618	26	15618	26
Балыка изъ красной рыбы	—	—	1068	21	1068	21
Рыбьяго клея . . . . .	133	32	—	—	133	32
Рыбьяго жира . . . . .	334	—	—	—	334	—
Рыбы красной . . . . .	96146	31	24475	1	120621	32
» черной . . . . .	617778	11	831345	25	1449123	36

По сравненію съ прошлымъ годомъ вывозъ икры красной рыбы, зернистой и паюсной уменьшился на 188 п. 21 ф., тѣла красной рыбы, свѣжей и соленой, уменьшился на 3379 п. 14 ф. и черной рыбы, свѣжей и соленой, увеличился на 210054 п. 17 ф.

Цѣнность всей вывезенной рыбы и рыбныхъ продуктовъ опредѣляется въ 4230516 р. 53 к., иными словами, на душу мужскаго пола войскаго населенія среднимъ числомъ приходится 51 р. 77 к.

Кромѣ рыболовства, въ казачьихъ предѣлахъ существуютъ еще морскіе промыслы по берегамъ Каспійскаго моря, составляющимъ границы киргизской стени и подлежащимъ вѣдѣнію Астраханскаго управленія рыбными промыслами, о которыхъ имѣются слѣдующія свѣдѣнія: въ 1905 г. надзоръ состоялъ изъ смотрителя, 4 стражниковъ и 2 годовыхъ рабочихъ.

Уловъ отчетнаго года въ киргизскихъ водахъ выразился слѣдующими цифрами:

	п.	ф.
Красной рыбы тѣла . . . . .	8115	20
» » икры . . . . .	478	28
Черной рыбы: сазана и судака . . . . .	1681	25
Икры черной рыбы . . . . .	10140	—
Воблы . . . . .	34347760	шт.
Сельди . . . . .	4844653	»



Изъ другихъ промысловъ наиболѣе важное значеніе имѣютъ слѣдующіе:

*Садоводство.*

У войскового населенія, тамъ, гдѣ при рѣкахъ можно пользоваться водою для искусственнаго орошенія, садоводство получило начало съ половины шестидесятыхъ годовъ и въ теченіи тридцати лѣтъ возросло въ значительной мѣрѣ, обращая малоцѣнные земельныя угодыя войскового населенія въ участки высокой цѣнности.

Развитіе садоводства у Уральскаго казачьяго войска видно изъ слѣдующихъ данныхъ:

Количество занимаемой садами площади въ десятинахъ.

	Десятины.	Кв. саж.
Въ 1896 г.	1067	—
» 1897 »	1109	1200
» 1898 »	1372	1421
» 1899 »	1469	1366
» 1900 »	1562	2106
» 1901 »	1656	1857
» 1902 »	1768	646
» 1903 »	1839	193
» 1904 »	1900	460
» 1905 »	1999	—

Значеніе развитія садоводства у войскового населенія видно изъ того, что весьма малоцѣнные (за исключеніемъ заливныхъ и для садоводства не отводимыхъ луговъ) войсковыя земли, обращаемаыя подъ культуру садовъ, по приносимому ими доходу, получаютъ цѣнность, по меньшей мѣрѣ, отъ 800 до 1000 руб. за десятину, такъ что этими землями въ послѣдніе 30 лѣтъ создана цѣнность около полутора милліона рублей.

*Огородничество.*

Огородничествомъ занимаются казаки только въ нѣкоторыхъ станицахъ, преимущественно вблизи г. Уральска; бакчи же имѣются почти повсемѣстно, даже въ тѣхъ станицахъ, гдѣ нѣтъ хлѣбопашества. Въ видахъ развитія пригороднаго огородничества и съ цѣлью дать возможность неимущимъ обывателямъ г. Уральска заняться этимъ дѣломъ безъ матеріальныхъ затратъ, ежегодно съ 1888 г. распахивается на войсковыя средства земля по р. Чагану, его рукаву р. Ревуну—близъ г. Уральска, и какъ распаханная земля, такъ и необходимое для посѣва количество сѣмянъ—картофеля, огурцовъ и проч.—раздается въ льготную безпроцентную ссуду бѣднымъ лицамъ войскового сословія.

*Добываніе соли.*

Въ отчетномъ году соляныя озера Гурьевскаго и Темирскаго уѣздовъ не отдавались въ арендное содержаніе ни изъ по-пудной платы, ни изъ оброка, такъ какъ заявленій о сдачѣ этихъ озеръ для разработки ни отъ кого не поступало. Временная добыча соли хозяйственнымъ способомъ и отпускъ ея фурами, на основаніи утвержденныхъ Министерствомъ Земледѣлія и Государственныхъ имуществъ правилъ, продолжались, причемъ добыча производилась изъ озеръ Тентяксорской и Пріэмбенской группъ, изъ которыхъ вывезено 1312 возовъ, на сумму (50 к. съ воза) 656 р.

На основаніи 626 ст. Горн. Устава казакамъ Уральскаго войска предоставлены въ пользованіе озера Индерское и Карабаскакъ, а киргизамъ отданы въ пользованіе озеро Акъ-Кызъ изъ Тентяксорской группы и два озера—Надырь и Карача—изъ Пріэмбенской группы. Въ виду того, что Горнымъ Уставомъ право пользованія озерами нисколько не ограничено, кромѣ озера Карача, то какъ казачье, такъ и киргизское населеніе Уральской области свободно занимается добычею соли изъ предоставленныхъ имъ въ пользованіе озеръ и вывозомъ на продажу рыбопромышленникамъ.

Казаки, не будучи особенно заинтересованы соляными озерами, свободно допускаютъ киргизовъ Уральской области къ добычѣ соли изъ предоставленныхъ имъ въ пользованіе озеръ, а потому киргизы, забросивъ собственное озеро Акъ-Кызъ, занимаются добычею изъ озеръ казачьихъ—Индерскаго и Карабаскака, къ которымъ ведутъ хорошія дороги и соль которыхъ имѣетъ большой спросъ.

Пользуясь бесплатнымъ правомъ добычи и продажи соли изъ предоставленныхъ въ пользованіе какъ киргизскому, такъ и казачьему населенію Уральской области, озеръ, солевозчики, въ крайнемъ случаѣ, только обраща-



ются къ добычѣ соли изъ казенныхъ озеръ, гдѣ имъ за право добычи приходится платить по 50 к. съ каждаго воза. Такимъ образомъ признавалось, что развитію соляного промысла на казенныхъ соляныхъ источникахъ препятствуетъ свободное, нисколько не ограниченное, право пользованія озерами, отданными казачьему и киргизскому населенію.

*Отхожіе промыслы.*

Многіе изъ киргизовъ нанимаются для пастыбы скота къ хозяевамъ скотоводамъ праваго берега р. Урала; не мало ихъ находятъ себѣ постоянное занятіе и на рыбныхъ промыслахъ нижняго теченія Урала и морскихъ промыслахъ Каспійскаго моря, при чемъ на этихъ работахъ киргизы, благодаря своей нетребовательности, работоспособности и трезвости, быстро вытѣснили русскихъ пришлыхъ рабочихъ. Нѣкоторые изъ киргизовъ ловили рыбу отъ себя, собственными сѣтями и на своихъ лодкахъ, другіе же то и другое брали на прокатъ у русскихъ рыбопромышленниковъ. Но самый главный доходъ, какъ для казаковъ, такъ и для киргизовъ, доставляетъ зимній извозный промыселъ.

*Лѣсоводство.*

Лѣсоводство въ Уральской области получило правильную организацію съ утвержденіемъ войскового образцоваго лѣсничества. Согласно Высочайше утвержденному 25 апрѣля 1881 г. Положенію Военнаго Совѣта, лѣсоразведеніе имѣетъ въ войскѣ цѣлью увеличеніе площади войсковыхъ лѣсовъ, а также должно служить образцомъ лѣсоразведенія въ войскѣ и содѣйствовать дрововодству; нормальный размѣръ ежегодной культуры въ лѣсничествѣ положенъ въ  $\frac{1}{40}$  общей площади, отведенной для лѣсоразведенія: площадь эта занимаетъ 1000 десят. Издержки на лѣсоразведеніе опредѣляются общими по лѣсничеству смѣтами, составляемыми на каждое пятилѣтіе и утвержденными Военнымъ Совѣтомъ.

Въ Уральскомъ войсковомъ лѣсничествѣ лѣсокультурныя работы въ 1905 г. производились лишь силами одной лѣсной стражи, состоящей изъ одного объѣзчика и трехъ лѣсниковъ. Работы эти заключались: 1) въ уходѣ за питомникомъ, въ которомъ выращиваются саженцы разныхъ древесныхъ и кустарныхъ породъ на продажу и для даровой раздачи различнымъ учрежденіямъ, занимающимся лѣсоразведеніемъ и садоводствомъ. Даровой раздачей въ отчетномъ году не производилось. 2) Въ вырубкѣ усыхающихъ насажденій посадокъ старшихъ возрастовъ. Получаемый отъ этихъ вырубокъ матеріалъ (хворостъ) продавался по 2 р. 50 к.—3 р. за куб. сажень.

1905 годъ былъ 22-мъ годомъ существованія въ лѣсничествѣ метеорологической станціи 2-го разряда 1-го класса, устроенной въ 1883 году, въ которой непрерывно, три раза въ день, производятся наблюденія надъ давленіемъ воздуха, температурой и его влажностью, надъ испареніемъ воды въ тѣни по вѣсовому эвапорометру; далѣе наблюденія производятся надъ направленіемъ и силой вѣтра, облачностью, атмосферными осадками, температурой на поверхности земли. Всѣ эти наблюденія ведутся согласно инструкціямъ главной физической обсерваторіи, и ежемѣсячныя сводныя метеорологическія таблицы посылаются въ эту послѣднюю для печатанія въ лѣтописяхъ ея.

Въ виду неуспѣшности роста насажденій старшихъ возрастовъ, зависящей отъ качества грунта, дальнѣйшихъ посадокъ въ настоящее время не производится. Что же касается до настоящаго состоянія насажденій въ Уральскомъ образцовомъ лѣсничествѣ, то въ качествѣ общаго явленія необходимо отмѣтить постепенное усыханіе посадковъ въ кварталахъ старшихъ возрастовъ, и удовлетворительное состояніе посадокъ болѣе молодыхъ (1894 и 95 г.г.). Ближайшей причиной массоваго вымиранія древесной растительности на высокой стени, каковую занимаетъ площадь лѣсничества, является близость слоя скопленія вымываемыхъ въ подпочву растворимыхъ солей. Послѣдній располагается всего на глубинѣ около 1,5 метра и ограничиваетъ 1) сферу распространенія корневой системы въ болѣе глубокіе слои подпочвы и 2) тѣмъ самымъ сокращаетъ толщину слоя, изъ котораго растенія берутъ влагу.

Кромѣ войскового лѣсничества въ степной части области находится лѣсничество Темирское, состоящее въ вѣдѣніи Управленія Земледѣлія и Землеустройства въ 1905 году въ Темирскомъ лѣсничествѣ выручено отъ продажи казеннаго лѣса 689 руб. 57 коп. и отъ аренды оброчныхъ статей—2829 р. 60 к. Посадки лѣса произведены на площади 2 дес., на посадки лѣса и на уходъ за посадками израсходовано 749 р. 39 к. На-



рушений лѣсного Устава было 347 случаевъ, изъ нихъ по порубкѣ лѣса 207 сл., на сумму убытка казнѣ по казенной таксѣ 724 руб. 67 к. и земской— 1745 р. 58 к., и по самовольной пастбѣ скота и сѣнокошенію 140 случаевъ, на сумму 802 р. 38 к.

*Промышленность  
фабричная и за-  
водская.*

Фабрикъ въ Уральской области нѣтъ, на заводахъ же и мельницахъ разнаго рода (числомъ 778), въ кузницахъ и на паровыхъ и конныхъ молотилкахъ сумма всего рабочаго производства въ 1905 г. выразилась въ 3778056 р. при 3270 рабочихъ. (Приложеніе вѣдомость № 5, о заводахъ).

*Торговля.*

Торговая дѣятельность отчетнаго года выразилась слѣдующими данными. По свѣдѣніямъ Казенной Палаты, въ отчетномъ году выдано 7681 всѣхъ документовъ на право торговли и промысловъ, на сумму 104856 р., менѣе чѣмъ въ 1904 г., на 6455 руб.

Число выданныхъ документовъ распредѣлялось такъ:

Наименованіе документовъ.	Количество.	
	Годовыхъ.	Полугод.
Свидѣтельства на торговыя предпріятія:		
1-го разряда въ 500 руб. . . . .	2	—
На складочн. къ нимъ помѣщенія въ 30 р.	2	—
Безплатныхъ къ нимъ билетовъ . . . . .	2	—
2-го разряда } 3 класса въ 75 руб. . . . .	224	13
} 4    »    » 50    » . . . . .	454	36
На складочн. къ } 3 класса въ 12 руб. . . . .	13	56
нимъ помѣщен. } 4    »    » 10    » . . . . .	36	31
Безплатныхъ къ нимъ билетовъ . . . . .	970	—
3-го разряда } 3 класса въ 15 руб. . . . .	561	64
} 4    »    » 10    » . . . . .	855	129
На складочн. къ } 3 класса въ 3 руб. . . . .	28	1
нимъ помѣщен. } 4    »    » 2    » . . . . .	27	6
Безплатныхъ къ нимъ билетовъ . . . . .	486	—
4-го разряда } 3 класса въ 6 руб. . . . .	232	65
} 4    »    » 4    » . . . . .	579	214
Безплатныхъ къ нимъ билетовъ . . . . .	90	—
На развозный торгъ 20 руб. . . . .	117	18
На разносный торгъ 6 руб. . . . .	130	27
Итого . . . . .	4808	660
Поступило пошлинъ . . . . .	68916 р.	—
» 25 <sup>0</sup> / <sub>0</sub> сбора . . . . .	15012 р.	—

На промышленныя предпріятія:	Количество.	
	Годовыхъ.	Полугод.
3-го разряда въ 500 руб. . . . .	1	—
4-го    »    » 150    » . . . . .	5	1
5-го    »    » 50    » . . . . .	55	2
6-го разряда } 3 класса въ 15 р. . . . .	15	4
} 4    »    » 10    » . . . . .	98	5
7-го разряда } 3    »    » 7    » . . . . .	25	5
} 4    »    » 5    » . . . . .	202	1
8-го разряда } 3    »    » 3    » . . . . .	70	9
} 4    »    » 2    » . . . . .	80	6
Безплатныхъ къ нимъ билетовъ . . . . .	140	—
Безплатныхъ билет. отст. нижн. чинамъ . . . . .	19	—
»                   на подряды и поставки . . . . .	1	—
Итого . . . . .	711	33
Поступило пошлинъ . . . . .	6923 р.	—
» 25 <sup>0</sup> / <sub>0</sub> сбора . . . . .	1335 р.	—



На личныя промысловыя занятія:	Годовыхъ.	Полугод.
Для инспекторовъ и агентовъ . . . . .	15	1
» приказчиковъ 1-го класса . . . . .	419	68
» » 2-го » . . . . .	581	69
Итого . . . . .	1015	138

Поступило пошлинъ . . . . .	8658 р.		
Для ярмарочной торговли въ 13 р. . . . .	316 р.		
Поступило пошлинъ . . . . .	4012 р.		
Въ 1905 году торговыхъ оборотовъ въ области было:			
	На войск.	Въ кирг.	Всего.
	террит.	стени.	
	руб.	руб.	руб.
Скотъ и его продукты . . . . .	6289348	4989679	11279027
Рыбные продукты . . . . .	4230516	219494	4450010
Хлѣбъ . . . . .	3128421	94670	3223091
Мануфакт., бакалейн., колон. и галант. . . . .	3064494	1370000	4434494
Лѣсъ и желѣзо . . . . .	139575	29941	169516
Прочіе товары . . . . .	1031801	120600	1152401
Итого . . . . .	17884155	6824384	24708539

По сравненію съ 1904 г. торговые обороты уменьшились на 73589 р. На всѣ ярмарки было въ 1905 году привезено товаровъ на 8128281 р. продано на 6572348 р.

Товары по сортамъ и ярмаркамъ распредѣлялись слѣдующимъ образомъ. (См. таблицу на слѣд. стр.).

*Движеніе населенія.*

До 1898 года изъ Гурьевскаго и Темирскаго уѣздовъ не доставлялось никакихъ свѣдѣній о движеніи населенія въ киргизской степи; въ двухъ другихъ уѣздахъ доставляемая свѣдѣнія были весьма проблематичны, такъ какъ никакого подобія метрическихъ записей у киргизовъ не существовало.

Въ виду этого въ 1898 г. Статистическимъ Комитетомъ были составлены и разсланы по ауламъ особыя личныя регистраціонныя карточки разныхъ цвѣтовъ (для случаевъ браковъ, рожденій и смерти). Въ эти карточки заносились извлеченныя изъ посемейныхъ списковъ свѣдѣнія о движеніи населенія, начиная съ 29 января 1897 г., т. е. со времени производства первой всеобщей переписи населенія. Вычисляя по этимъ свѣдѣніямъ естественный приростъ и прибавляя его къ даннымъ о населеніи по переписи, удалось получить почти вѣрное (за исключеніемъ явленія иммиграціи и эмиграціи) количество населенія въ области на каждый годъ.

Движеніе осѣдлаго населенія за отчетный годъ выражается слѣдующими цифрами: браковъ заключено 1885, родилось мальчиковъ 4739, дѣвочекъ 4462, всего 9201; изъ нихъ вѣнчанныхъ 33 мальчика и 17 дѣвочекъ. Умерло 2856 чел. мужскаго пола и 2694 женскаго пола, всего 5550.

Среди осѣдлаго населенія киргизской степи (русскихъ поселенцевъ) было заключено браковъ 24, родились мужскаго пола 79, женскаго пола 70, итого 149; умерло 34 мужскаго пола и 33 женскаго пола, всего 67; приростъ 82.

Такимъ образомъ, приростъ осѣдлаго населенія за 1905 г. равенъ 3651, изъ нихъ 1882 муж. пола и 1769 жен. пола.

Среди кочевого населенія области, по изложенному выше подсчету карточекъ, браковъ заключено 4263, родилось дѣтей 5645 муж. пола и 4979 жен. пола, всего 10624; умерло 4927 муж. и 4528 жен., всего 9455; приростъ равенъ 718 мужчинамъ и 451 женщинѣ; всего 1169.

‰ отношеніе числа браковъ, рожденій, смерти и прироста населенія представлено въ нижеслѣдующей таблицѣ.

	Браковъ.		Рожденій.		Смерти.		Приростъ.			
	м. п.	ж. п.	м. п.	ж. п.	м. п.	ж. п.	м. п.	ж. п.		
Осѣдлое населеніе (по правую сторону р. Урала) . . . . .	0,74	1,89	1,78	3,67	1,14	1,08	2,22	0,75	0,70	1,45
Кочевое населеніе (по лѣвую сторону р. Урала) . . . . .	0,90	1,19	1,05	2,24	1,05	0,96	2,01	0,14	0,09	0,23



Вѣдомость о ярмаркахъ въ Уральской области въ 1905 году.

Название ярмарокъ.	П Р И В Е З Е Н О П А С У М М У .						П Р О Д А Н О П А С У М М У .					
	Скота и его продукты.	Хлѣба разнато рода.	Мануфакт. и колониал. товаровъ.	Лѣса и жезлѣза.	Прочихъ товаровъ.	Всего.	Скота и его продукты.	Хлѣба разнато рода.	Мануфакт. и колониал. товаровъ.	Лѣса и жезлѣза.	Прочихъ товаровъ.	Всего.
<i>На войсковой территоріи.</i>												
Уральская (съ 25 августа по 15 сентября).	77280	—	—	—	—	77280	50642	—	—	—	—	50642
Илекская (съ 6-го по 16-е января)	97200	—	—	—	—	97200	17400	—	—	—	—	17400
Каменская (съ 10-го по 17 октября)	145702	—	—	—	—	145702	116134	—	—	—	—	116134
Ташлинская (съ 15 августа по 1 сентября).	46898	300	13900	—	—	61098	46898	270	7525	—	—	54693
Иртецкая (съ 28 февраля по 5 марта).	386386	900	17400	960	3750	409396	85932	540	13300	2690	—	103002
Сламинхская (съ 14 по 21 сентября)	235437	7000	220000	1200	14900	478537	106553	7000	69700	6900	—	190853
Гурьевская (съ 20 октября по 10 ноября).	219980	120	13300	4500	4520	242420	84740	40	2175	1700	—	90130
Калмыковская (съ 1 по 15 мая)	993262	10200	236750	22500	34280	1296992	993262	8000	108300	10620	—	1136482
Лбищенская (съ 29 августа 5 сентября)	309165	1726	7100	—	2020	320011	130992	1662	3450	465	—	136559
<b>Итого на войсковой территоріи .</b>												
	2511310	20246	508450	29160	59470	3128636	1632553	17512	204450	22150	—	1895905
<i>Въ киргизской степи.</i>												
Уильская (съ 20 мая по 20 іюня)	1610663	72800	614700	13200	80500	2391863	1610663	64680	557958	72200	—	2319761
" (съ 15 сентября по 15 октября).	448142	5000	250750	4800	23200	731892	448142	4500	163360	20200	—	640552
Темирская (съ 20 мая по 20 іюня)	1001223	18000	603550	10500	40500	1673773	1001223	16000	462090	31950	—	1521263
" (съ 20 сентября по 10 октября).	84617	15500	93900	2500	5600	202117	84617	15500	87000	5350	—	194867
<b>Итого въ киргизской степи .</b>												
	3144645	111300	1562900	31000	149800	4999645	3144645	100680	1270408	31010	—	4676443
<b>Всего въ области .</b>												
	5655955	131546	2071350	60160	209270	8128281	4777198	118192	1474858	50250	—	6572348

Окладные и земскіе сборы.

Окладная подать и земскіе сборы въ Уральской области взимаются только съ киргизскаго населенія, именно: кибиточная подать по 4 р. и областной земскій сборъ по 2 р. съ кибитки. Первая поступаетъ въ Государственное казначейство, а послѣдній, независимо отъ отнесенныхъ на него штатами управленія области расходовъ, расходуется на мѣстные нужды киргизовъ, какъ-то: а) на потребности народнаго продовольствія и общественнаго призрѣнія; б) на развитіе мѣстной торговли, промышленности, скотоводства и разныхъ отраслей сельскаго хозяйства; в) на народное здравіе и оспопрививаніе; г) на предупрежденіе падежей скота и храненіе хлѣбныхъ посѣвовъ, а также и другихъ растений отъ истребленія вредными насѣкомыми и животными и д) на потребности народнаго образованія, на основаніи Высочайше утвержденныхъ штатовъ.



Кромѣ кибиточной подати и земскаго сбора киргизы отбываютъ еще частныя денежныя общественныя повинности: а) на содержаніе общественнаго ордынскаго управленія, какъ-то: волостныхъ управителей, аульныхъ старшинъ съ канцеляріями и разсылныхъ при нихъ и б) на развитіе оспопрививанія. Такъ какъ сумма расхода на удовлетвореніе этихъ потребностей въ каждой изъ волостей въ Уральской области не одинакова, то уплата сбора кибитко-владѣльцами, опредѣляемаго общественными приговорами, производится различно, т. е. въ одной волости кибитко-владѣлецъ платитъ больше, въ другой—меньше.

За 1905 г. причиталось оклада кибиточной подати 360592 р. и земскаго сбора 187507 р. 84 к. и недоимокъ за прошлые года по первому сбору 18837 р. 85 к. и по второму 28010 р. 23 к. Затѣмъ вновь причислено оклада по первому сбору 1768 р., и по второму 919 р. 36 к. Исключено оклада по первому сбору—1012 р. 93 к. и по второму 258 р. 88 к. Въ отчетномъ году поступило кибиточной подати 354698 р. 69 к. и земскаго сбора 182868 р. 43 к.

Недоимокъ взыскано: кибиточной подати 18837 р. 85 к. и земской повинности 26711 р. 90 к.

Такимъ образомъ къ 1 января 1906 года всего осталось въ недоимкѣ: кибиточной подати 6648 р. 38 к. и земскаго сбора 6598 р. 22 к. менѣе противъ 1904 года кибиточной подати на 12201 р. 47 к. и земскаго сбора на 21414 р. 11 к.

Казаки Уральского казачьяго войска, обязанные военною службою, со снаряженіемъ себя на собственный счетъ, никакими податями не обложены, остальные же обыватели—лица иногородняго сословія, проживая здѣсь безъ приписки, несутъ повинности по мѣстамъ ихъ причисленія и лишь тѣ изъ нихъ, которые занимаются въ области торговлею и имѣютъ недвижимую собственность на территоріи Уральского казачьяго войска, подвергаются взносу установленныхъ пошлинъ за право торговли въ государственный и городской доходы, а за землю, занятую недвижимой собственностью—въ доходъ Уральского войскаго капитала.

#### *Городскіе доходы и расходы.*

Въ городахъ Уральской области: Уральскѣ, Гурьевѣ, Лбищенскѣ и Илекѣ городское положеніе не введено, почему и источники, относящіеся собственно къ категоріи городскихъ доходовъ, поступаютъ въ общій войсковой капиталъ, изъ коего, въ случаѣ надобности, производятся расходы на нужды городовъ и селеній, находящихся на войсковой территоріи. Въ киргизской степи существуетъ одинъ лишь городъ—Темиръ, съ упрощеннымъ городскимъ управленіемъ, при чемъ обязанности городского старосты возложены по закону на уѣзднаго начальника.

Доходы города Темира состояются изъ: 1) окладныхъ сборовъ съ недвижимыхъ имуществъ и документовъ на право торговли и промысловъ и въ засвидѣтельствованіи и протеста разнаго рода актовъ и 2) сборовъ неокладныхъ: съ мѣстъ, занимаемыхъ торговыми помѣщеніями, со скота, продаваемого на Темирской ярмаркѣ и дохода отъ городскихъ капиталовъ. Движеніе суммъ за 1905 годъ выразилось слѣдующимъ образомъ: къ 1 января 1905 года капиталъ города Темира составлялъ 23299 р. 44 к., въ теченіе 1905 года поступило 8119 р. 87 к., израсходовано 3267 р. 40 к., остатокъ 4852 р. 47 к. Такимъ образомъ, свободный капиталъ гор. Темира къ 1-му января 1906 г. равенъ 28151 р. 91 к.

#### *Акцизные сборы.*

Въ 1905 году въ Уральской области для производства предметовъ, обложенныхъ акцизомъ и находившихся подъ наблюденіемъ акцизнаго надзора, былъ въ дѣйствиіи одинъ пивоваренный заводъ.

Для частной торговли обложенными акцизомъ издѣліями состояло въ 1905 году:

Оптовыхъ складовъ пива . . . . . 6

И для раздробительной продажи крѣпкихъ напитковъ въ 1905 г. было открыто частныхъ заведеній:

Ренсковыхъ погребовъ . . . . .	10
Трактирныхъ заведеній . . . . .	11
Буфетовъ . . . . .	20
Пивныхъ лавокъ . . . . .	12
Погребовъ для продажи русскихъ виноградныхъ винъ . . . . .	1



Въ отчетномъ году поступило на мѣстное потребленіе казеннаго вина и спирта 141921,3 ведеръ и въ аптеки 53,3 ведра въ 40<sup>0</sup>.

По торговлѣ табакомъ:

Табачныхъ лавокъ и магазиновъ для торговли табачными издѣліями туземнаго приготвленія въ отчетномъ году было . . . . .	1013
Заведеній, въ которыхъ дозволена была раскурочная продажа табака, производившихъ торговлю табачными издѣліями туземнаго приготвленія . . . . .	53

Пивоваренное производство.

На дѣйствовавшемъ въ 1905 году пивоваренномъ заводѣ въ теченіи отчетнаго года сдѣлано было 39 пивныхъ заторовъ и выварено пива 9000 вед.

Торговля пивомъ.

Оптовая торговля пивомъ производилась изъ подвала пивовареннаго завода и 6 складовъ, а также изъ пивныхъ лавокъ, число коихъ указано выше.

Въ 1905 г. чинами акцизнаго надзора и полиціей было возбуждено дѣлъ.

1) По нарушеніямъ Питейнаго Устава:	
а) по безпатентной продажѣ вина . . . . .	14
б) по другимъ нарушеніямъ Питейнаго Устава . . . . .	4
2) По нарушеніямъ Положенія о казенной продажѣ питей:	
а) по продажѣ безъ надлежащаго разрѣшенія казеннаго вина . . . . .	72
б) по другимъ нарушеніямъ . . . . .	3
3) По нарушеніямъ Табачнаго Устава:	
а) по безпатентной торговлѣ табачными издѣліями . . . . .	1
б) по другимъ нарушеніямъ Табачнаго Устава . . . . .	1

Всего было возбуждено 95 дѣлъ, изъ коихъ къ 1 января 1906 г. окончено производствомъ 21 и осталось неоконченныхъ 74.

Акцизный доходъ по Уральской области въ 1905 г. выразился въ слѣдующихъ цифрахъ:

А. Акциза.

1) Съ пива . . . . .	1921 р. — к.
2) Патентнаго сбора . . . . .	10138 р. 06 к.
3) Случайныхъ поступленій . . . . .	109 р.
4) Съ зажигательныхъ спичекъ . . . . .	4454 р. 14 к.

Итого . . . . . 16622 р. 20 к.

А всего по Уральской области поступило 16622 р. 20 коп., акцизныхъ сборовъ болѣе противъ предыдущаго года на 4545 р. 77 к., что въ значительной степени надаетъ на дополнительный акцизь съ зажигательныхъ спичекъ, введенный въ 1905 году.

*Почтово-телеграфные доходы.*

Въ теченіе отчетнаго года во всѣхъ почтово-телеграфныхъ учрежденіяхъ Уральской области поступило доходовъ: почтовыхъ 51718 руб. и телеграфныхъ 42412 руб., всего 94130 руб., болѣе предыдущаго года на 12057 р. Израсходовано на содержаніе служащихъ 24896 руб., на наемъ помѣщенія и канцелярскіе расходы 6907 р., прогоновъ за возку почтъ и эстафетъ 13647 руб., на лѣченіе почталіоновъ въ больницахъ—41 р., а всего 45491 р.

Такимъ образомъ, чистый доходъ казны по почтово-телеграфнымъ операціямъ за отчетный годъ выражается суммой 48639 р., болѣе 1904 года на 7974 руб.

Движеніе корреспонденціи выразилось за весь 1905 г. въ слѣдующихъ цифровыхъ данныхъ:

	Получено.	Отправлено.
1) Почтовой внутренней полученной и отправленной корреспонденціи . . . . .	1290123	59056
2) По городской почтѣ доставлено адресатамъ . . . . .	—	19653
3) Почтовой международной корреспонденціи . . . . .	6090	1446
4) По пересылкѣ съ почтой капиталовъ внутренней и международной корреспонденціи . . . . .	3275761	8719182
5) Телеграфной корреспонденціи . . . . .	—	141888

О почтовыхъ конныхъ станціяхъ: а) почтовые конныя станціи содержатся по нормальнымъ кондиціямъ, за исключеніемъ Уральской, содержимой



по системѣ вольныхъ почтъ. Станціи сданы съ торговъ на 12 лѣтъ съ 1-го января 1903 г. по 1 января 1915 г. и находятся въ вѣдѣніи казны, подъ наблюдениемъ почтово-телеграфнаго вѣдомства; б) всѣхъ почтовыхъ станцій въ области 25, изъ нихъ 1 по вольной системѣ. На казенныхъ станціяхъ имѣлось въ 1905 г.: лошадей—144, писарей—23 и ямщиковъ—72; в) вышло въ гонъ со всѣхъ почтовыхъ станцій въ 1905 г. лошадей подъ почты и эстафеты: на казенныхъ—13954, на вольныхъ—1418; подъ проѣзжающихъ по казенной и частной надобностямъ: на казенныхъ—23588, на вольной—1237.

*Доходы отъ продажи гербовой бумаги и марокъ.*

Дохода отъ продажи разнаго рода бумаги и марокъ въ теченіе 1905 г. по Уральской области поступило 35634 р. 70 к. и за выданныя населенію паспортныя книжки 97 р. 30 к. Всего дохода этого рода поступило 35732 р., болѣе 1904 г. на 2867 р. 55 к.

*Поступленіе актовыхъ пошлинъ.*

Въ отчетномъ году совершено въ Уральской области разнаго рода явочныхъ и крѣпостныхъ актовъ—1096 (менѣе 1904 г. на 3936), за что взыскано пошлинъ 3589 р. (менѣе 1904 г. на 3827 р. 51 к.).

*Отправленіе натуральной повинности.*

Всѣ натуральныя повинности въ Уральской области, на земляхъ казачьяго войска въ 1905 г., какъ и въ предшествовавшіе годы, отбывались и исполнялись уральскими казаками натурою, кромѣ помѣщенія въ Уральскѣ войскъ и ихъ управленій, которыя располагаются въ казармахъ и другихъ зданіяхъ, принадлежащихъ Уральскому казачьему войску, за пользованіе коими Уральскій Распорядительный комитетъ уплачиваетъ ежегодно Уральскому Войсковому Хозяйственному Правленію 2000 р.

Въ г. Илекѣ обязанности пожарной команды исполнялись подводной командой. Служба какъ въ подводной, такъ и въ пожарной командахъ въ 27 Уральскихъ станицахъ отбывались по наемной системѣ, въ 4 Илецкихъ станицахъ подводно-полицейская служба отбывалась по очереди всѣми наличными казаками внутренне-служащаго разряда безъ подмоги деньгами, съ такимъ расчетомъ, чтобы каждому казаку доставалось служить черезъ 6 недѣль или  $\frac{1}{7}$  часть наличнаго комплекта находилась на службѣ.

Киргизы въ Уральской области отъ воинской повинности освобождены, и, съ предоставленіемъ имъ правъ свободныхъ сельскихъ обывателей, отправляютъ натуральныя повинности на общемъ основаніи, съ нѣкоторыми изъятіями, определенными Степнымъ Положеніемъ. Натуральныя повинности киргизовъ заключаются: а) въ выставкѣ лошадей для раздѣзда чиновниковъ \*); б) въ выставкѣ зимой указательныхъ знаковъ по земско-почтовымъ трактамъ; в) въ выставкѣ кибитокъ для приходящихъ по степи командъ.

Опредѣлить стоимость исполненія этихъ повинностей не представляется возможнымъ по неимѣнію для того какихъ-либо данныхъ. Наконецъ, для всего населенія области натуральную повинность составляетъ истребленіе саранчи и сусликовъ.

### Общественное благоустройство и благочиніе.

*Народная нравственность.*

По свѣдѣніямъ, сообщеннымъ Предсѣдателемъ Уральского Окружнаго Суда, въ засѣданіяхъ Суда въ теченіе отчетнаго года рассмотрѣно 93 уголовныхъ дѣла.

Распредѣленіе преступленій по категоріямъ и  $\%$  отношеніе каждой категоріи къ общему числу вступившихъ въ отчетномъ году въ Уральскомъ Окружномъ Судѣ уголовныхъ дѣлъ, показано въ нижеслѣдующей таблицѣ.

Родъ преступленій.	Число преступленій.	% отнош. къ общ. числу преступленій.
Кража . . . . .	32	34,3
Преступленія противъ порядка управленія . . . . .	4	4,3
Преступленія служебныя . . . . .	9	9,7
Лжесвидѣтельства, ябеды, лжи и доносъ	1	1,1
Убіиство . . . . .	8	8,6

\*) Въ большинствѣ волостей Лбищенскаго и Уральскаго уѣздовъ, по желанію киргизовъ, эта повинность обращена въ денежную. Въ каждомъ аулѣ, преимущественно у аульных старшинъ, для поѣздки чиновниковъ содержится одна тройка лошадей, за которыхъ владѣльцы ихъ получаютъ отъ Общества по 50 руб. въ годъ.

80901



Родъ преступленій.	Число преступленій.	% отнош. къ общ. числу преступленій.
Преступленія противъ тѣлесной неприкосновенности . . . . .	15	16,1
Преступленія противъ женской чести	2	2,2
Оскорбленіе чести . . . . .	4	4,3
Насильственное похищеніе чужого имущества . . . . .	11	11,8
Истребленіе имущества . . . . .	3	3,2
Святотатство и разрытіе могиль . . . . .	2	2,2
Подлоги въ актахъ и обязательствахъ	2	2,2
Итого . . . . .	93	—

Возникшія въ 1905 г. у мировыхъ судей Уральской области—5400 уголовныхъ преступленій и проступковъ, распредѣлялись слѣдующимъ образомъ:

Родъ преступленій.	Число преступленій.	% отнош. къ общ. числу преступленій.
Преступленія религіозныя . . . . .	3	0,05
Проступки противъ порядка управленія . . . . .	565	10,5
Нарушенія Уставовъ: питейнаго, табачнаго и о воинск. повинности . . . . .	127	2,3
Изслѣдованіе причинъ пожаровъ . . . . .	3	0,05
Нарушеніе общественнаго порядка и спокойствія . . . . .	499	9,3
Проступки противъ общественнаго благоустройства . . . . .	443	8,2
Нарушеніе Устава строительнаго и путей сообщенія . . . . .	38	0,7
Нарушеніе правилъ осторож. отъ пожаровъ . . . . .	52	1,0
Проступки противъ народнаго здравія	80	1,5
Проступки противъ личной безопасности	85	1,6
Оскорбленіе чести . . . . .	204	3,8
Угрозы и насиліе . . . . .	144	2,63
Проступки противъ правъ семейственныхъ . . . . .	4	0,07
Самовольное пользованіе чужимъ имуществомъ и поврежденіе онаго . . . . .	323	6,0
Похищеніе и поврежденіе чужого дѣла	1080	20
Кража . . . . .	1313	24,3
Кража со взломомъ . . . . .	89	1,6
Мошенничество, обманы и присвоеніе . . . . .	100	1,8
Прочихъ дѣлъ, не показанныхъ въ предшествовающихъ пунктахъ . . . . .	248	4,6

Въ отчетномъ году воинскихъ преступленій и проступковъ было шесть.

*Расколъ.*

Общее число раскольниковъ въ Уральской области, какъ видно изъ прилагаемой при семъ вѣдомости № 9, простирается до 66979 душъ обоого пола, которыя почти цѣликомъ проживаютъ на войсковой территоріи.

Всего за 1905 годъ по Уральской области присоединилось къ православію 531 челов., изъ коихъ: 291 д. муж. пола и 240 д. жен. пола.

*Арестанты и тюремныя помѣщенія.*

По прокурорскому надзору округа Уральского Окружнаго Суда къ началу отчетнаго года арестантовъ оставалось 157, поступило въ теченіе 1905 года 1811, выбыло 1824, осталось къ 1906 г. 144.

Арестанты содержались въ слѣдующихъ мѣстахъ заключенія:

	Оставалось къ отчетн. году.	Поступило въ отчетн. году.	Выбыло.	Осталось къ 1906 г.
Въ тюрьмахъ . . . . .	130	642	663	109
На гауптвахтѣ . . . . .	—	213	213	—



	Оставалось къ отчетн. году.	Поступило въ отчетн. году.	Выбыло.	Осталось къ 1906 г
Въ мѣстахъ заключенія при мировыхъ учрежден. . . . .	26	358	363	21
При полиціи и станичныхъ правленіяхъ . . . . .	1	598	585	14
Итого . . . . .	157	1811	1824	144

Сверхъ того, подъ надзоромъ начальства состояло подсудимыхъ Казанскаго Военнаго Окружнаго Суда: оставалось отъ 1904 г.—1, поступило въ отчетномъ году 7, выбыло 7 и осталось къ 1906 году—1.

*Пожары.*

Въ отчетномъ году было слѣдующее число пожаровъ:

Число пожаровъ . . . . .	86
Число погорѣвшихъ дворовъ . . . . .	73 и 47 <sup>1</sup> / <sub>2</sub> стог. сѣна
Сумма убытковъ . . . . .	38808 р. 60 к.

По временамъ года пожары распредѣлялись въ процентахъ такъ:

	Въ зимніе мѣсяцы.	Въ весенніе мѣсяцы.	Въ лѣтніе мѣсяцы.	Въ осенніе мѣсяцы.
Погорѣвшихъ дворовъ . . . . .	24,6	27,4	19,2	28,8
Пожаровъ . . . . .	18,6	23,2	23,3	34,8
Сумма убытковъ . . . . .	28,4	21,2	16,8	33,6

Такимъ образомъ 34,8% всѣхъ пожаровъ приходится на осенніе мѣсяцы. Причемъ и самыми значительными по количеству принесенныхъ убытковъ (33,6% всѣхъ убытковъ) оказываются пожары тѣхъ же мѣсяцевъ.

При семъ прилагается табель о состояніи пожарной части въ области за 1905 годъ.

Какъ видно изъ прилагаемой вѣдомости № 10 о пожарахъ въ 1905 году, болѣе всего пострадалъ Уральскій уѣздъ, гдѣ сумма убытковъ доходитъ до 26832 р. 60 к., что составляетъ 69,2% всѣхъ убытковъ въ области.

### Народное здравіе и общественное призрѣніе.

*Врачебный персоналъ.*

Въ отчетномъ году было врачей: 1) гражданскаго вѣдомства: областной врачебный инспекторъ, Уральскій городской врачъ, 9 сельскихъ участковыхъ врачей, 1 сельскій врачъ, завѣдывающій киргизскою земскою больницею, учрежденною въ память знаменательнаго событія 17 октября 1888 года, врачъ 22 участка Рязанско-Уральской желѣзной дороги и вольнопрактикующихъ 2 женщины-врача. 8 врачей имѣли постоянное мѣстопробываніе въ г. Уральскѣ, 1 на станціи Джамбейта Уральского уѣзда, 1 въ г. Темирѣ, 1 въ г. Гурьевѣ, 1 въ г. Лбищенскѣ, 1 въ г. Илекѣ, 1 въ ст. Калмыковской Лбищенскаго уѣзда и 1 въ пос. Уильскомъ Темирскаго уѣзда; 2) военнаго вѣдомства: областной врачъ Уральского казачьяго войска, главный врачъ Уральской войсковой больницы, 2 ординатора—старшій и младшій Уральской войсковой больницы; 3 старшихъ и 3 младшихъ врача военныхъ отѣловъ Уральского казачьяго войска, старшій врачъ Гурьевской войсковой больницы и врачъ Уильской мѣстной команды. Всего врачей военнаго вѣдомства было 11, изъ которыхъ 6 имѣли постоянное мѣстопробываніе въ г. Уральскѣ, 2 въ г. Гурьевѣ, 2 въ г. Лбищенскѣ и 1 въ г. Илекѣ; такимъ образомъ всѣхъ врачей въ Уральской области въ 1905 г. было 24 служащихъ и 1 вольнопрактикующій.

*Лѣчебныя заведенія.*

Всѣхъ лѣчебныхъ заведеній въ области въ 1905 г. было: 1) гражданскаго вѣдомства: больница при Уральской тюрьмѣ на 10 кроватей, киргизская земская больница въ Уильскомъ уѣздѣ въ память событія 17 октября 1888 года на 25 кроватей, приѣмный покой въ пос. Жилая Коса Гурьевскаго уѣзда на 6 кроватей, временный приѣмный покой на Плотовинской пристани возлѣ г. Гурьева на 2 кровати, приѣмный покой въ Калмыковской станціи Лбищенскаго уѣзда на 2 кровати, приѣмный покой въ г.г. Лбищен-



скѣ и Илекѣ по три кровати каждый, въ Темирѣ на 5 кроватей, приемные покои при Уральской войсковой женской гимназiи и Уральскомъ духовномъ училищѣ, каждый по 6 кроватей, приемный покой общества Р.-У. ж. д. въ г. Уральскѣ на 2 кровати; 2) военного вѣдомства: Уральская войсковая больница на 100 кроватей, Гурьевская войсковая больница на 25 кроватей (изъ которыхъ открыто только 15 кроватей), приемные покои въ г.г. Лбищенскѣ и Илекѣ, каждый на 5 кроватей. Эти военно-лѣчебныя заведенiя содержались на средства Уральского казачьяго войска. Приемныхъ покоевъ, содержимыхъ на средства казны, было 4, изъ которыхъ одинъ находится при Уральской мѣстной командѣ на 4 кровати, а остальные приемные покои, по 2 кровати каждый, находятся при мѣстныхъ командахъ въ г.г. Гурьевѣ, Темирѣ и въ пос. Уильскомъ, 3) кромѣ того въ г. Уральскѣ дѣйствовали содержимыя на средства Уральского благотворительнаго Общества: а) бесплатная лѣчебница для приходящихъ больныхъ всѣхъ званий съ даровою выдачею лѣкарствъ неимущимъ и б) прiютъ для родильницъ всѣхъ званий на 6 кроватей.

#### *Аптеки.*

Въ 1905 году въ области имѣлось 7 вольныхъ аптекъ, изъ нихъ двѣ нормальныхъ находились въ г. Уральскѣ, одна нормальная въ г. Гурьевѣ и четыре сельскiя — аптеки въ г.г. Лбищенскѣ и Илекѣ и станицахъ Каменской Уральскаго уѣзда и Калмыковской Лбищенскаго уѣзда. Помимо этого для бесплатнаго снабженiя населенiе лѣкарствами имѣлись аптечки у всѣхъ сельскихъ врачей, у врачей военныхъ отдѣловъ и станичныхъ фельдшеровъ Уральскаго казачьяго войска, при всѣхъ гражданскихъ лѣчебныхъ заведенiяхъ и у фельдшеровъ гражданскаго вѣдомства.

#### *Движенiе больныхъ.*

1) Въ лѣчебныхъ заведенiяхъ: а) гражданскаго вѣдомства пользовано больныхъ 276 изъ нихъ умерло 4, т. е. число использованныхъ больныхъ было на 33 человекъ меньше, чѣмъ въ 1904 г.; б) военного вѣдомства: пользовано больныхъ 1925 изъ нихъ умерло 88 человекъ. Всѣхъ же больныхъ использованныхъ въ лѣчебныхъ заведенiяхъ 2201, изъ нихъ умерло 92.

2) Пользовано амбулаторныхъ больныхъ: а) врачами гражданскаго вѣдомства и въ амбулаторной лѣчебницѣ благотворительнаго Общества 31122; б) фельдшерами гражданскаго вѣдомства 12077 и в) врачами и фельдшерами военного вѣдомства 32900. Всего амбулаторныхъ больныхъ использовано 76099.

#### *Положенiе акушерской помощи населенiю.*

Въ 1905 г. состояли въ Уральской области 1 фельдшерица-акушерка и 15 повивальныхъ бабокъ гражданскаго вѣдомства; фельдшерица-акушерка находилась на земской службѣ въ Уральскомъ уѣздѣ, съ мѣстопробыванiемъ въ г. Уральскѣ, а изъ повивальныхъ бабокъ 8 состояли на земской службѣ съ мѣстопробыванiемъ по одной въ г.г. Уральскѣ, Илекѣ, Лбищенскѣ и Темирѣ и по одной въ станицѣ Калмыковской Лбищенскаго уѣзда и одна находилась въ киргизской земской больницѣ при Джамбейтинской ставкѣ Уральскаго уѣзда, одна по вольному найму находилась при родильномъ прiютѣ Уральского благотворительнаго Общества. Кромѣ того въ г. Уральскѣ, имѣли мѣстопробыванiе 7 вольнопрактикующихъ акушеровъ. Сверхъ того состояло 4 повивальныхъ бабки военного вѣдомства (на службѣ Уральского казачьяго войска), которыя имѣли постоянныя пребыванiя въ г.г. Илекѣ, Лбищенскѣ, Гурьевѣ и въ Соболевской ст. Уральскаго уѣзда. Фельдшерицами-акушерками и повивальными бабками гражданскаго вѣдомства, а также и вольнопрактикующими, со включенiемъ родильнаго прiюта благотворительнаго Общества, было принято въ 1905 г. младенцевъ всего 723; врачебная помощь потребовалась въ 71 случаѣ.

#### *Оспопрививанiе.*

Предохранительная оспа въ 1905 году была привита въ общей сложности 27667 лицамъ, въ томъ числѣ врачами, фельдшерами и оспопрививателями гражданскаго вѣдомства, въ средѣ киргизскаго населенiя 22685, врачами и фельдшерами военного вѣдомства, на территорiи Уральского войска 4982 лицамъ. Сравнительно съ 1904 годомъ число прививокъ оспы какъ въ киргизской степи области, такъ и на войсковой территорiи возросло на 1472.

#### *Эпидемiи.*

Въ отчетномъ году въ эпидемической формѣ проявлялись слѣдующiя болѣзни: *оспа* — наблюдалась въ землѣ Уральского войска въ 5-ти поселкахъ Лбищенскаго уѣзда, гдѣ зарегистрировано 37 случаевъ заболѣванiй съ 4



смертными исходами. Въ киргизской части области зарегистрировано медицинскимъ персоналомъ больныхъ оспою 131.

*Скарлатина* наблюдалась исключительно въ землѣ Уральскаго войска. Въ эпидемической формѣ скарлатина наблюдалась въ г. Уральскѣ и въ 3-хъ уѣздахъ Уральской области: Уральскомъ, Лбищенскомъ и Гурьевскомъ; въ г. Уральскѣ зарегистрировано сельскимъ медицинскимъ персоналомъ 148 заболѣваній скарлатиной, всего же въ области заболѣваній было 246 съ 42 случаями смерти. По метрическимъ даннымъ умершихъ отъ скарлатины было 137. Эпидемическія заболѣванія скарлатиной какъ въ самомъ городѣ Уральскѣ, такъ и въ ближайшихъ къ нему станицахъ повели къ переполненію больными постоянной войсковой больницы, вслѣдствіе чего явилась необходимость въ открытіи временной больницы для скарлатинныхъ больныхъ, въ которой въ теченіи сентября и октября мѣсяца пользовалось 52 больныхъ съ 8 смертными исходами.

*Дифтеритъ* наблюдался въ 6 станицахъ Уральскаго и 7 станицахъ Лбищенскаго уѣздовъ съ ихъ поселками въ видѣ небольшихъ эпидемій, давшихъ въ Чаганской станицѣ 105, а въ Скворкинской 66 заболѣваній; въ остальныхъ поселкахъ число случаевъ было незначительное. Всего дифтеритныхъ больныхъ было 270, изъ которыхъ умерло 23. Лѣченіе состояло почти исключительно въ впрыскиваніи сыворотки, дававшей прекрасные результаты во всѣхъ случаяхъ, когда она могла быть своевременно примѣнена. По метрическимъ даннымъ умершихъ отъ дифтерита было 81.

*Корь* наблюдалась въ 10 станицахъ Уральскаго казачьяго войска и дала всего 211 заболѣваній съ 7 смертными исходами.

*Брюшной тифъ*. Всего зарегистрировано въ области участковыми сельскими врачами 94 случая.

*Эпидемическій гастроэнтеритъ*. Эта болѣзнь очень распространена среди дѣтей въ лѣтніе мѣсяцы и даетъ значительный процентъ смертности среди дѣтей рабочаго люда. Зарегистрировано врачами и фельдшерами 681 случай, изъ которыхъ на г. Уральскѣ приходится 495 случаевъ заболѣванія. По метрическимъ даннымъ умершихъ было 443.

*Наибольше важныя  
не эпидемическія  
болѣзни.*

*Сифилисъ*. Эта болѣзнь, къ сожалѣнію все усиливается въ средѣ киргизскаго населенія области, гдѣ большому ея распространенію способствуетъ во-первыхъ, кочевой образъ жизни и крайняя общительность киргизовъ между собою, во-вторыхъ—незнакомство населенія съ сравнительно легкими проявлениями этой болѣзни въ ея заразномъ періодѣ, въ третьихъ—нечистоплотность киргизовъ въ домашней жизни, благодаря недостатку воды въ киргизской степи и въ четвертыхъ—крайняя недостаточность больничной помощи населенію. Въ средѣ казачьяго сословія области, сифилисъ очень слабо распространенъ, благодаря вообще довольно строгой нравственности въ семейной жизни казаковъ, строгому наблюденію со стороны администраціи за возвращающимися на родину со службы казаками и отчасти тому обстоятельству, что старообрядцы, составляющіе чуть не половину всего населенія, не ѣдятъ съ посторонними изъ одной посуды. Всѣхъ больныхъ сифилисомъ въ отчетномъ году зарегистрировано 2075 человекъ, изъ нихъ было въ заразительномъ періодѣ 672, а остальные 1403 человека явились за медицинскою помощью только въ послѣднемъ третичномъ періодѣ болѣзни.

*Азиатская холера*, появившаяся въ концѣ декабря 1904 г. въ 1 и 9 аулахъ Джуванышкульской волости Лбищенскаго уѣзда, наблюдалась до 15 января 1905 г. въ 11 случаяхъ съ 2 смертельными исходами. Благодаря быстро принятымъ мѣрамъ, выразившимся въ тщательной дезинфекціи всѣхъ землянокъ 1 и 9 ауловъ, а также и зимнему времени болѣзнь эта дальнѣйшаго распространенія не имѣла.

*Малярія* (болотная лихорадка). Эта болѣзнь очень распространена въ Уральской области и ежегодно по числу больныхъ занимаетъ первое мѣсто въ средѣ другихъ болѣзней. Въ отчетномъ году обращались за медицинскою помощью 3594 человека, это число не выражаетъ собою всего дѣйствительнаго количества больныхъ лихорадкою, такъ какъ многіе изъ послѣднихъ, будучи знакомы съ симптомами болѣзни лѣчатся сами, покупая хининъ въ аптекахъ.



## Состояніе ветеринарной части въ Уральской области за 1905 годъ.

### Ветеринарные врачи.

Къ 1 января 1905 года состояло ветеринарныхъ врачей въ области: Уральскій областной ветеринарный инспекторъ, онъ же завѣдывающій центральной бактериологической лабораторіей, 9 пунктовыхъ въ казачьихъ предѣлахъ, 11 степныхъ пунктовыхъ, 6 участковыхъ, 2 уѣздныхъ и 1 войсковой, онъ же завѣдывающій ветеринарною частью войскового хутора и оспеннымъ телятникомъ.

Въ теченіи отчетнаго года произошли слѣдующія перемѣны въ составѣ ветеринарнаго персонала: поступили на службу въ области 2 участковыхъ и 3 степныхъ пунктовыхъ, а выбыли изъ области 2 уѣздныхъ и 1 степной пунктовой.

Центральная бактериологическая лабораторія, открытая къ началу 1897 года на земскія средства, находится въ городѣ Уральскѣ.

Тѣже на земскія средства открыты въ 1897 г. четыре степныхъ отдѣленія центральной бактериологической лабораторіи: 1) въ г. Темирѣ, Темирскаго уѣзда; 2) въ поселеніи Уильскомъ, Темирскаго уѣзда; 3) при Джамбейтинскомъ базарѣ, Уральскаго уѣзда и 4) въ г. Гурьевѣ Гурьевскаго уѣзда.

Кромѣ того имѣется 5 походныхъ лабораторій, содержимыхъ на войсковыя средства: 1) въ г. Илекѣ, 2) въ п. Каменскомъ, 3) въ пос. Сламинскомъ, 4) въ пос. Бударинскомъ и 5) въ пос. Калмыковскомъ. Для успѣшности и рациональной борьбы съ заразными болѣзнями животныхъ и для предупрежденія перехода таковыхъ на людей, прежде всего необходимо, установить точный діагнозъ появившейся заразы, что, при большинствѣ заразныхъ болѣзней, вполне достигается лишь путемъ бактериологическихъ и микроскопическихъ изслѣдованій. Такого рода изслѣдованія больныхъ, павшихъ и убойныхъ животныхъ, въ связи съ изслѣдованіемъ послѣднихъ на присутствіе паразитовъ, наприм., трихины и проч., и составляетъ главную задачу бактериологическихъ лабораторій. Кромѣ того центральная бактериологическая лабораторія съ ея отдѣленіями приспособлены для заготовленія вакцинъ, предохраняющихъ животныхъ отъ зараженія сибирской язвою и бактерійныхъ ядовъ, уничтожающихъ мышей и проч. враговъ сельскаго хозяйства и садоводства. Прививаніе животнымъ предохранительныхъ сибиреязвенныхъ вакцинъ, имѣющее обширное распространеніе за границую и у насъ въ Имперіи, есть наилучшій способъ борьбы съ сибиреязвенными эпизоотіями. Изслѣдованія, прививку предохранительныхъ сибиреязвенныхъ вакцинъ и выдачу бактерійныхъ ядовъ лабораторія производитъ бесплатно. На центральной бактериологической лабораторіи, какъ главномъ научномъ пособіи области, лежитъ также ознакомленіе ветеринарныхъ врачей съ новыми методами изслѣдованія и пресѣченія заразныхъ и другихъ болѣзней, выработанными современною ветеринарою медициною, для чего, по мѣрѣ надобности и возможности, ветеринарные врачи прикомандировываются къ центральной бактериологической лабораторіи.

### Изслѣдованія, произведенныя въ центральной бактериологической лабораторіи.

Въ отчетномъ году въ центральной бактериологической лабораторіи было произведено слѣдующія изслѣдованія съ научною практическою цѣлью. На *сангъ* произведено 98 изслѣдованій, изъ которыхъ 31 дали положительный и 67 отрицательный результатъ. Изслѣдованію подвергнуты 98 лошадей.

На *сибирскую язву* произведено 57 изслѣдованій, изъ которыхъ 34 дали положительный и 23 отрицательный результатъ. Изслѣдованію подвергнуты 31 гол. кр. рог. скота, 18 лошадей и 8 овецъ.

На *гонорею* произведено 10 изслѣдованій, изъ которыхъ 4 дали положительный и 6 отрицательный результатъ.

На *туберкулезъ* произведено 34 изслѣдованія: 19 съ положительнымъ и 15 съ отрицательнымъ результатомъ. Изслѣдованію подвергнуты 5 гол. кр. рог. скота, 1 верблюды и 28 человекъ.

На *бешенство* произведено 46 изслѣдованій: 14 съ положительнымъ и 32 съ отрицательнымъ результатомъ. Изслѣдованію подвергнуты 46 собакъ.

На *трихинозъ, финны и др. паразиты* изслѣдовано 1444 свиныхъ туши, изъ которыхъ 4 дали положительный и 1440 отрицательный результатъ.

На *азиатскую холеру человека* произведено 3 изслѣдованія: 1 съ положительнымъ и 2 съ отрицательнымъ результатомъ.



На *дифтеритъ* произведено 3 изслѣдованія чловѣка: 2 съ положительнымъ и 1 съ отрицательнымъ результатомъ.

На *чесотку* изслѣдованій было 42, изъ нихъ 12 съ положительнымъ и 30 съ отрицательнымъ результатомъ. Изслѣдованію подвергнуты 6 гол. кр. рог. скота, 31 лошадь, 1 верблюдъ и 4 собаки.

На *анализъ мочи* произведено 22 изслѣдованія на чловѣка и 1 на лошадь. Изъ нихъ 22 съ положительнымъ и 1 съ отрицательнымъ результатомъ.

На *мытъ* произведено 1 изслѣдованіе лошади съ положительнымъ результатомъ.

На *стригущій лишай* произведено 2 изслѣдованія кр. рог. скота съ положительнымъ результатомъ.

На *грегариносъ* 1 изслѣдованіе птицы съ отрицательнымъ результатомъ.

На *анакокку* 2 изслѣдованія чловѣка: 1 съ положительнымъ и 1 съ отрицательнымъ результатомъ.

На *холеру куръ* 5 изслѣдованій съ положительнымъ результатомъ.

На *актиномикозъ* 1 изслѣдованіе кр. рог. скота съ отрицательнымъ результатомъ.

На *эмфизематозный карбункулъ* 2 изслѣдованія: 1 съ положительнымъ и 1 съ отрицательнымъ результатомъ. Изслѣдованію подвергнуты 1 гол. кр. рог. скота и 1 овца.

На *стригилезъ* 1 изслѣдованіе верблюда съ положительнымъ результатомъ.

На *фиброму* 1 изслѣдованіе кр. рог. скота съ положительнымъ результатомъ.

На *холемію* 1 изслѣдованіе чловѣка съ положительнымъ результатомъ.

**Въ отдѣленіяхъ центральной бактериологической лабораторіи были произведены слѣдующія изслѣдованія.**

*Изслѣдованія, произведенныя въ отдѣленіяхъ центральной бактериологической лабораторіи.*

На *санъ* произведено 19 изслѣдованій лошадей: 6 съ положительнымъ и 13 съ отрицательнымъ результатомъ; на *сибирскую язву* произведено 53 изслѣдованія: 37 съ положительнымъ и 16 съ отрицательнымъ результатомъ. Изслѣдованію подвергнуты 18 гол. кр. рог. скота, 32 лошади, 1 верблюдъ и 2 свиньи. На *туберкулезъ* 33 изслѣдованія: 13 съ положительнымъ и 20 съ отрицательнымъ результатомъ. Изслѣдованію подвергнуты 2 гол. кр. рог. скота, 2 свиньи и 29 чловѣкъ. На *чесотку* 99 изслѣдованій: 86 съ положительнымъ и 13 съ отрицательнымъ результатомъ. Изслѣдованію подвергнуты 16 гол. кр. рог. скота, 52 лошади, 19 верблюдовъ, 10 овецъ, 1 собака и 1 чловѣкъ. На *ракъ* 1 изслѣдованіе лошади съ отрицательнымъ результатомъ. На *холеру куръ* 2 изслѣдованія: 1 съ положительнымъ и 1 съ отрицательнымъ результатомъ. На *гонорею* 3 изслѣдованія чловѣка: 2 съ положительнымъ и 1 съ отрицательнымъ результатомъ. На *парши* 8 изслѣдованій: 7 съ положительнымъ и 1 съ отрицательнымъ результатомъ. Изслѣдованію подвергнуты 2 гол. кр. рог. скота, 1 лошадь и 5 чловѣкъ. На *эмфизематозный карбункулъ* 5 изслѣдованій кр. рог. скота, изъ нихъ 2 съ положительнымъ и 3 съ отрицательнымъ результатомъ; на *трихинозъ* 21 изслѣдованіе свинныхъ тушъ съ отрицательнымъ результатомъ; на *актиномикозъ* 4 изслѣдованія кр. рог. скота съ положительнымъ результатомъ; на *стригущій лишай* 12 изслѣдованій съ положительнымъ результатомъ. Изслѣдованію подвергнуты 5 головъ кр. рог. скота, 6 лошадей и 1 верблюдъ; на *эхинококки* 191 изслѣдованіе съ положительнымъ результатомъ. Изслѣдованію подвергнуты 43 гол. кр. рог. скота и 148 овецъ; на *печеночно-глистную болъзнь* 69 изслѣдованій овецъ съ положительнымъ результатомъ; на *дифтеритъ чловѣка* 2 изслѣдованія: 1 съ положительнымъ и 1 съ отрицательнымъ результатомъ. Всего произведено 2300 изслѣдованій, изъ которыхъ 588 дали положительный и 1712 отрицательный результатъ; на животныхъ приходится 2191 изслѣдованіе и 109 на чловѣка. Въ центральной бактериологической лабораторіи произведено 1777 изслѣдованій, изъ которыхъ 156 съ положительнымъ и 1621 съ отрицательнымъ результатомъ; на чловѣка приходится 69 изслѣдованій, изъ которыхъ 44 съ положительнымъ результатомъ и 25 съ отрицательнымъ.

Въ отдѣленіяхъ произведено 523 изслѣдованія, изъ нихъ 432 съ положительнымъ и 91 съ отрицательнымъ результатомъ; на чловѣка приходится 40 изслѣдованій, изъ которыхъ 20 съ положительнымъ и 20 съ отрицательнымъ результатомъ.



*Предохранитель-  
ная сибиреязвен-  
ная прививка.*

Центральной бактериологической лабораторіею заготовлена для бесплатных прививокъ скоту мѣстнаго населенія въ количествѣ 43670 граммъ 1-й и 2-й вакцины, которыми и производились прививки въ отчетномъ году.

Въ теченіи отчетнаго года ветеринарными врачами произведена предохранительная прививка сибиреязвенной вакцины мѣстному скоту въ предѣлахъ казачьяго войска и въ киргизской степи.

Въ казачьихъ предѣлахъ привито: 1-ю сибиреязвенною вакциною 31802 головы, въ томъ числѣ: 3498 лошадей, 3362 кр. рог. скота, 272 верблюда, 24666 овецъ и 4 козы; 2-ю вакциною 14600 головъ, въ томъ числѣ: 1138 лошадей, 3158 кр. рог. скота, 204 верблюда, 10096 овецъ и 4 козы

Въ киргизской степи привито: 1-ю вакциною 576, въ томъ числѣ: 90 лошадей, 213 кр. рог. скота, 29 верблюдовъ, 243 овцы и 1 коза; 2-ю вакциною 673, въ томъ числѣ: 84 лошади, 188 кр. рог. скота, 28 верблюдовъ, 372 овцы и 1 коза. Итого привито: 1-ю сибиреязвенною вакциною 3588 лошадей, 3575 кр. рог. скота, 301 верблюдъ, 24909 овецъ, 5 козъ, а всего 32378 гол., 2-ю вакциною 1222 лошади, 3346 крупнаго рогатаго скота, 232 верблюда, 10468 овецъ и 5 козъ, а всего 15273.

*Заготовленіе и  
отпускъ бактерій-  
наго яда для от-  
равленія грызуновъ.*

Для отравленія враговъ сельскаго хозяйства изъ породы грызуновъ (мышей и крысъ) производились бульонныя расплодки бациллъ тифа Данича, изъ которыхъ приготовлялось тѣсто и бесплатно раздавалось населенію для отравленія полей, садовъ и закрытыхъ помѣщеній. Центральной бактериологической лабораторіею въ теченіи отчетнаго года выдано тифа Данича 76603 грамма.

Отдѣленіями центральной лабораторіи заготовлено и отпущено бактерійнаго яда Данича 12020 граммъ, а всего отпущено бактерійнаго яда 88623 грамма.

*Амбулаторіи (лѣ-  
чебницы для жи-  
вотныхъ).*

Въ отчетномъ году было 14 амбулаторій (лѣчебницъ) для бесплатнаго пользованія больныхъ животныхъ: 1) Уральская, въ г. Уральскѣ, при центральной бактериологической лабораторіи; 2) Соболевская, въ п. Соболевскомъ, той же станицы; 3) Каменская, въ п. Каменскомъ, той же станицы; 4) Сламихинская, въ пос. Сламихинскомъ, той же станицы; 5) Лбищенская, въ г. Лбищенскѣ; 6) Калмыковская, въ пос. Калмыковскомъ; 7) Гурьевская, въ г. Гурьевѣ; 8) Бударинская, въ пос. Бударинскомъ; 9) Джамбейтинская, на Джамбейтинскомъ базарѣ, Уральского уѣзда; 10) Уильская, въ пос. Уильскомъ, Темирскаго уѣзда; 11) Темирская, въ г. Темирѣ; 12) Джиренькупинская, при Джиренькупинской ставкѣ, Уральского уѣзда; 13) Илецкая, въ г. Илекѣ; 14) Мустаевская, въ п. Грязно-Иртецкомъ.

Въ амбулаторіи г. Уральска въ отчетномъ году посѣщеній больныхъ было 2309, а съ повторными посѣщеніями 4243, при чемъ съ наружными болѣзнями 1671, внутренними 487 и заразными 297; выдано бесплатно лѣкарствъ въ 4163 случаяхъ.

Въ другихъ амбулаторіяхъ области посѣщеній было 3680, а съ повторными 8807, причемъ съ наружными болѣзнями 2720, внутренними 911 и заразными 2005; выдано бесплатно лѣкарствъ въ 6469 случаяхъ. Всего въ амбулаторіяхъ области больныхъ было съ повторными посѣщеніями 13050 и выдано бесплатно лѣкарствъ въ 10632 случаяхъ.

*Эпизоотіи.*

*Сибирская язва.* Сибирская язва въ войсковыхъ предѣлахъ области существовала въ 5 пунктахъ Уральского, въ 4 Лбищенскаго и 3 Гурьевскаго уѣздовъ, а въ зауральскихъ киргизскихъ степяхъ въ 1 пунктѣ Уральского и 1 Темирскаго уѣздовъ. Во всѣхъ этихъ пунктахъ лошадей заболѣло 54 головы, 2 выздоровѣло и 52 пало; крупнаго рогатаго скота заболѣло 44 головы, 5 выздоровѣло и 39 пало, а всего по области въ 14 пунктахъ заболѣло разнаго рода скота 98 головъ, изъ нихъ 7 выздоровѣло, 91 голова пала.

*Санг.* Въ теченіе отчетнаго года сангъ существовалъ въ 23 пунктахъ Уральского и 10 п. Лбищенскаго уѣздовъ войсковыхъ предѣловъ области, а въ зауральскихъ киргизскихъ степяхъ въ 3 пунктахъ Темирскаго уѣзда. Лошадей, больныхъ сангомъ въ 36 зараженныхъ пунктахъ оставалось отъ 1904 г. 21, заболѣло 75 лошадей, изъ которыхъ 4 выздоровѣло, 4 пало, 67 убито и 2 больныхъ лошади остались къ 1 января 1906 года.

*Бышество* существовало въ 2 пунктахъ Уральского, въ 2 пунктахъ Лбищенскаго и въ 1 Гурьевскаго уѣздовъ казачьихъ предѣловъ. Всего въ 5



пунктахъ заболѣло 7, пала 1 и убито 6 собакъ; лошадей заболѣло и пало 2, крупнаго рогатаго скота заболѣло 4, изъ нихъ пало 3 головы и убиты 1.

*Ящуръ.* Болѣзнь существовала: а) въ казачьихъ предѣлахъ: въ Уральскомъ уѣздѣ въ 57 пунктахъ и въ Лбищенскомъ въ 19 пунктахъ; б) въ киргизской степи: въ 12 пунктахъ Уральского уѣзда и 4 пунктахъ Темирскаго уѣзда; крупнаго рогатаго скота больныхъ ящуромъ отъ 1904 г. оставалось 1386 гол. и вновь заболѣло 33718, а всего по области въ 92 неблагополучныхъ пунктахъ обнаружено больныхъ крупнаго рогатаго скота 35104, изъ нихъ выздоровѣло 34430, пало 7 и осталось больныхъ къ 1 января 1906 г. 667 гол. крупнаго рогатаго скота.

*Эмфизематозный карбункулъ* былъ въ 4 пунктахъ Уральского уѣзда казачьихъ предѣловъ, гдѣ заболѣло и пало 8 гол. крупнаго рогатаго скота.

*Туберкулезъ.* Туберкулезъ существовалъ только въ казачьихъ предѣлахъ въ 5 пунктахъ Уральского и въ 1 Лбищенскаго уѣздовъ, гдѣ заболѣло 14 гол. кр. рог. скота, изъ нихъ 4 пало и 10 убито; верблюды заболѣли и пали 1.

*Актиномикозъ.* Болѣзнь эта наблюдалась въ 1 пунктѣ Уральского уѣзда казачьихъ предѣловъ и въ 1 пунктѣ Темирскаго уѣзда киргизской степи, гдѣ заболѣло и убито 3 гол. кр. рогатаго скота.

*Финнозъ*—въ 1 пунктѣ Уральского уѣзда казачьихъ предѣловъ, гдѣ заболѣла и пала 1 свинья.

*Оспа* наблюдалась въ 2 пунктахъ Уральского и въ 1 Лбищенскаго уѣздовъ казачьихъ предѣловъ, гдѣ оставалось больныхъ отъ 1904 г. 5 овецъ, вновь заболѣло 113 овецъ, выздоровѣло 117 и 1 овца пала.

*Вертячка*—въ 2 пунктахъ Уральского уѣзда казачьихъ предѣловъ, гдѣ заболѣло 2, пала 1 и убиты 1 голова крупнаго рогатаго скота.

*Повальное воспаленіе легкихъ* крупнаго рогатаго скота существовало въ 3 пунктахъ Уральского уѣзда казачьихъ предѣловъ, гдѣ оставалось больныхъ отъ 1904 г. 1, вновь заболѣло 12 головъ, а всего въ 3 пунктахъ состояло больныхъ повальнымъ воспаленіемъ легкихъ 13 гол. кр. рог. скота, изъ нихъ 3 пало и 10 убито.

*Крупозное воспаленіе легкихъ*—въ 1 пунктѣ Уральского уѣзда казачьихъ предѣловъ, гдѣ заболѣла и пала 1 голова крупн. рог. скота.

*Столбнякъ*—въ 2 пунктахъ Лбищенскаго и 1 Гурьевскаго уѣзда казачьихъ предѣловъ, гдѣ заболѣла и пала 1 лошадь и 2 гол. кр. рог. скота.

*Стригущій лишай*—въ 4 пунктахъ Уральского и 1 п. Лбищенскаго уѣздовъ казачьихъ предѣловъ, гдѣ заболѣло и выздоровѣло 12 гол. лошадей.

*Чесотка* существовала въ 13 пунктахъ Уральского, въ 1 Лбищенскаго и 1 Гурьевскаго уѣздовъ казачьихъ предѣловъ, а въ киргизской степи въ 2 п. Уральского и въ 1 п. Темирскаго уѣздовъ, а всего въ 18 пунктахъ; лошадей заболѣло и выздоровѣло 92, крупнаго рогатаго скота заболѣло и выздоровѣло 562 и верблюдовъ заболѣло и выздоровѣло 10.

*Вишн*—въ 1 пунктѣ Уральского уѣзда киргизской степи, гдѣ заболѣла и выздоровѣла 1 гол. крупн. рог. скота.

*Чума*—въ 1 пунктѣ Уральского уѣзда казачьихъ предѣловъ, гдѣ заболѣло и пало 2 собаки.

*Строниллезъ*—въ 1 пунктѣ Уральского уѣзда казачьихъ предѣловъ, гдѣ заболѣли и пали 1 верблюдъ.

При означенныхъ выше эпизоотическихъ заболѣваніяхъ принимались слѣдующія мѣры къ предупрежденію и прекращенію ихъ: леченіе, прививки, изоляція больныхъ животныхъ, дезинфекція зараженныхъ помѣщеній, мѣсть и предметовъ, правильная уборка труповъ, уничтоженіе больныхъ заразною болѣзною животныхъ и зараженныхъ предметовъ; причемъ, за убиваемыхъ сапныхъ лошадей и больной повальнымъ воспаленіемъ легкихъ крупный рогатый скотъ и за уничтожаемые зараженные предметы, производилась выдача вознагражденія.

*Ветеринарно-санитарный надзоръ на скотобойняхъ.*

На скотобойняхъ въ казачьихъ предѣлахъ въ отчетномъ году убито 50915 гол. скота, въ томъ числѣ: 2337 крупн. рогатаго скота, 27230 телятъ, овецъ и козъ, 274 лошади, 18 верблюдовъ и 136 свиней; обнаружены патолого-анатомическіе процессы у 10181 животнаго, а по роду животныхъ у 5521 крупн. рог. скота, у 4641 овецъ и козъ и у 19 лошадей.

На скотобойняхъ въ киргизской степи въ отчетномъ году убито 21485 гол. скота, въ томъ числѣ: 1595 крупнаго рогатаго скота, 19555 телятъ, овецъ и козъ, 314 лошадей, 18 свиней и 3 верблюда; обнаружены патолого-



анатомическіе процессы у 2477 животныхъ, а по роду животныхъ у 253 крупн. рог. скота, у 2215 овецъ и козъ и 9 лошадей.

Всего на скотобойняхъ въ области убито 72400 гол. скота, въ томъ числѣ: 24852 крупнаго рогатаго скота, 46785 телятъ, овецъ и козъ, 588 лошадей, 21 верблюдъ и 154 свиньи.

*Ветеринарно-санитарный надзоръ на базарахъ и ярмаркахъ.*

На базарахъ и ярмаркахъ, открытыхъ для торговли скотомъ и животными продуктами и находившихся подъ ветеринарно-санитарнымъ надзоромъ въ казачьихъ предѣлахъ, въ теченіе 826 торговыхъ дней продано: 72423 крупнаго рогатаго скота на 2413470 р., 150384 овцы на 559079 руб., 1022 козы на 3974 р., 5815 лошадей на 221485 р., 3485 верблюдовъ на 188682 р., а всего 233129 гол. на 3386690 руб. и въ киргизской степи въ теченіе 663 торговыхъ дней: 30864 крупнаго рогатаго скота на 822217 руб., 250849 овецъ на 1475742 р., 5056 козъ на 19064 р., 5554 лошади на 191802 р., 5264 верблюда на 274756 р., а всего 297587 головъ на 2783581 руб., всего же въ области 530716 гол. скота на сумму 6170271 р. и животныхъ продуктовъ: 1) въ казачьихъ предѣлахъ: а) кожъ: крупнаго рогатаго скота 110745 шт. на 407004 руб., овечьихъ 552322 шт. на 395562 р., козьихъ 145709 шт. на 141258 р., конскихъ 43134 шт. на 150912 руб. и верблюжьихъ 5709 шт. на 30332 р.; б) шерсти: овечьей 69612 пуд. на 487146 р., верблюжьей 25894 пуд. на 225789 р., козьяго пуха 901 пуд. на 8640 руб., конскаго волоса 43 пуд. на 516 руб. и кошемъ 485 арш. на 485 руб., костей 750 пуд. на 127 руб.; 2) въ киргизской степи: а) кожъ: крупнаго рогатаго скота 98279 шт. на 355090 р., овечьихъ 728248 шт. на 458760 р., козьихъ 215605 шт. на 178340 р., конскихъ 58656 шт. на 214351 р. и верблюжьихъ 20703 шт. на 77721 руб.; б) шерсти: овечьей 192081 п. на 868364 руб., верблюжьей 75488 п. на 543648 р., козьяго пуха 1263 п. на 15637 р., конскаго волоса 135 п. на 2611 р. и в) кошемъ 3932 арш. на 4067 руб.

*Ветеринарно-санитарный надзоръ за промышленнымъ, чумацкимъ и переселенческимъ скотомъ.*

Въ отчетномъ году ветеринарными врачами осмотрѣно промышленнаго скота: 1) въ казачьихъ предѣлахъ: 11967 лошадей, 142296 крупнаго рог. скота, 379 телятъ, 5887 верблюдовъ, 764134 овцы, 2644 козы и 1613 свиней, а всего 928920 головъ и 2) въ киргизской степи: 6094 лошади, 16016 кр. рог. скота, 7427 верблюдовъ, 150 телятъ, 378909 овецъ, 4702 козы и 33 свиньи, а всего 413331 голова. Всего въ области осмотрѣно ветеринарными врачами промышленнаго скота 1342251 голова. Изъ числа осмотрѣнныхъ пригнано изъ-за предѣловъ области 18380 головъ, въ томъ числѣ: 4947 лошадей, 3619 кр. рог. скота, 1617 верблюдовъ, 21 теленокъ, 1884 овцы, 51 коза и 41 свинья, а отправлено за предѣлы области 525062 гол. скота, въ томъ числѣ: 14185 лошадей, 75099 крупнаго рогатаго скота, 144 теленка, 7945 верблюдовъ, 424072 овцы, 3603 козы и 14 свиней.

Въ 1905 году ветеринарными врачами взыскано и внесено въ мѣстныя казначейства области  $\frac{0}{100}$  сбора съ гуртового крупнаго рогатаго скота: въ г. Уральскѣ 21768 р. 87 к., пос. Калмыковскомъ 5013 р. 62 к., г. Илекѣ 2558 р. 86 к., пос. Иртецкомъ 5628 р. 66 к., пос. Сламихинскомъ 4279 р., пос. Соболевскомъ 5726 р. 71 к., при ст. «Шипово» Р.-Ур. ж. д. 13653 р. 06 к., пос. Уильскомъ 3466 р. 37 к., пос. Мустаевскомъ 7119 р. 30 к., Джамбейтинскомъ 2014 р. 93 к., гор. Лбищенскѣ 3838 р. 36 к., въ Гурьевѣ 3305 р. 61 к.; въ волостяхъ: Чиликской 1897 р. 17 к., Гурьевской 87 р. 91 к., Джиренькупинской 724 р. 48 к., Кермакасской 39 р. 41 к., пос. Бударинскомъ 1116 руб. 08 к., г. Темирѣ 3592 р. 43 к., пос. Трекинскомъ 1502 р. 77 к., а всего 89333 р. 60 к.

Чумацкаго скота осмотрѣно: 5826 лошадей, 9394 верблюда и 18702 быка при 3359 обозахъ и переселенческаго: 125 лошадей, 11 верблюдовъ, 7038 гол. крупнаго и 10887 мелкаго скота при 29 обозахъ. При осмотрѣ скота повально-заразныхъ болѣзней не обнаружено.

*Ветеринарно-санитарный надзоръ за привозимыми животными продуктами.*

Въ отчетномъ году ветеринарными врачами осмотрѣно животныхъ продуктовъ: 1) въ казачьихъ предѣлахъ: а) кожъ: кр. рог. скота 233139 шт., овечьихъ 1005135 шт., козьихъ 248894 шт., конскихъ 109164 шт. и верблюжьихъ 11899 шт.; б) шерсти: овечьей 118050 п., верблюжьей 41704 п., козьяго пуха 645 п. и конскаго волоса 2820 п.; в) мяса: крупн. рог. скота 221607 п., телятъ 347, овечьяго и козьяго 109358 п., свиного 1815 п., конскаго 280 п. и солонины 49892 п.; г) сала 51357 п.; д) кишекъ 26489



п.; е) рога 601 п.; ж) кошемъ 20 арш. и з) костей 21526 п.; 2) въ киргизской степи: а) кожь: крупнаго рог. скота 119522 шт., овечьихъ 794687 шт., козьихъ 223115 шт., конскихъ 78339 шт. и верблюжьихъ 31200 шт.; б) шерсти овечьей 217197 п., верблюжьей 81491 п., козьяго пуха 1712 п. и конскаго волоса 896 п.; в) мяса: кр. рог. скота 8498 п., телятъ 65 п., овечьяго и козьяго 23375 п., свиного 1072 п., конскаго 67 п.; г) солонины 70 п.; д) сала 2055 п.; е) кишекъ 3443 п.; ж) костей 65 п. и з) кошемъ 4323 арш.

Изъ числа осмотровѣяныхъ животныхъ продуктовъ привезено изъ-за предѣловъ области: 1) кожь: крупн. рог. скота 26839 шт., овечьихъ 75157 шт., козьихъ 32880 шт., конскихъ 12482 шт. и верблюжьихъ 9042 шт.; б) шерсти: овечьей 16288 п., верблюжьей 7580 п., козьяго пуха 545 п. и конскаго волоса 184 п.; в) костей 511 п.; кошемъ 150 арш.; вывезено за предѣлы области: а) кожь крупн. рогат. скота 240692 шт., овечьихъ 952089 шт., козьихъ 272012 шт., конскихъ 107029 шт. и верблюжьихъ 33519 шт.; б) шерсти: овечьей 238851 п., верблюжьей 94010 п., козьяго пуха 2105 п., конскаго волоса 3191 п.; в) мяса: кр. рогат. скота 59755 пуд., овечьяго и козьяго 3647, свиного 644 п. и солонины 48731 п.; г) сала 48551 п.; д) кишекъ 24923 п.; е) рога 601 п.; ж) костей 19860 п., и з) кошемъ 4171 арш.

Въ помощь ветеринарнымъ врачамъ по выполнению ветеринарно-санитарныхъ правилъ занимались ветеринарные фельдшера и стражники.

*Расходы на ветеринарную часть.* Расходы въ отчетномъ году на ветеринарную часть простирались до 58086 р. 76 к., на покрытіе которыхъ обращено:

- 1) изъ специальныхъ средствъ М. В. Д. 37811 р. 87 к.
- 2) » земскихъ суммъ . . . . . 8289 р. 68 к.
- 3) » войсковыхъ суммъ . . . . . 11985 р. 21 к.

### Народное просвѣщеніе.

Въ отчетномъ году всѣхъ учебныхъ заведеній (не считая частныхъ школъ у такъ называемыхъ мастеровъ и мастерицъ, а также школъ при мечетяхъ и медресе) въ Уральской области было—270, въ которыхъ обучалось 10293 мальчика, 4439 дѣвочекъ, всего 14792 учащихся обоюго пола. Сравнительно съ 1904 годомъ число учебныхъ заведеній увеличилось на 8 и учащихся на 832 человекъ, какъ и въ прежніе годы, приростъ числа учащихся значительно опережаетъ ростъ числа школъ, что производитъ переполненіе этихъ послѣднихъ.

По городамъ отношеніе числа учебныхъ заведеній и учащихся къ количеству населенія въ отчетномъ году было слѣдующее:

Города.	Число учебныхъ заведеній.	Число учащихся.			Жителей на 1 учеб. заведеніе.	Жителей на 1 учащагося.
		м. п.	ж. п.	об. п.		
Уральскъ . . .	35	2126	1471	3597	1147	12
Илекъ . . .	9	401	224	625	944	13
Лбищенскъ . .	2	155	100	255	1872	37
Гурьевъ . . .	7	421	168	689	1431	15
Темиръ . . .	2	160	27	187	441	5

Такимъ образомъ, въ городахъ въ среднемъ на 1 учащагося приходится 12 человекъ населенія. Въ уѣздахъ это число значительно увеличивается.

У ѣ з д ы.	Число школъ.	Число учащихся.			Квадр. вер. на 1 школу.	Жителей на одну школу.	Жителей на 1 учащагося.
		м. п.	ж. п.	об. п.			
<b>Уральскій.</b>							
Войсковая террит.	80	2765	1083	3848	308	1353	28
Киргизская степь	18	643	68	711	1205	4147	105
<b>Лбищенскій.</b>							
Войсковая террит.	55	1732	932	2664	544	1043	22
Киргизская степь	31	769	2	771	1004	4252	171
<b>Гурьевскій.</b>							
Войсковая террит.	19	470	212	682	344	1030	29
Киргизская степь	9	468	38	506	5745	13719	244



У ѣ з д ы. Темирскій.	Число школь.	Число учащихся.			Квадр. вер. на 1 школу.	Жителей на одну школу.	Жителей на 1 уча- щагося.
		м. п.	ж. п.	об. п.			
Киргизская степь	3	183	14	197	39278	47572	745
Всего въ уѣздахъ.							
на войск. террит.	154	4967	2227	7194	403	1203	26
въ киргиз. степи	61	2063	122	2185	3645	7748	216
Частныхъ школь мастеровъ и при мечетяхъ зарегистрировано:							
		Число		Число учащихся.			
		школь.	м. п.	ж. п.	об. п.		
Частныхъ школь мастеровъ и мастер.	256	3131	1898	5029			
При мечетяхъ и медресе . . . . .	39*)	652	77	729			
В с е г о . . . . .		295	3783	1975	5758		

Въ общемъ числѣ учебныхъ заведеній области находится семиклассное реальное училище, преобразованное въ 18<sup>90/91</sup> г. изъ мужской классической войсковой гимназій, женская гимназія съ педагогическимъ курсомъ, духовное училище, школа войскового хора трубачей и пѣвчихъ, сельско-хозяйственная школа 1 разряда вѣдомства Управл. Земледѣлія и Землеустройства.

Въ реальномъ училищѣ въ отчетномъ году состояло 20 преподавателей и 408 учащихся, которые распредѣлялись по сословіямъ такъ.

	Число.	%.
Дѣтей дворянъ и чиновниковъ . . . . .	53	13,0
» поч. гражд. и купцовъ 1-й гильдіи . . . . .	28	6,9
» мѣщанъ, купцовъ 2-й гильдіи и ремесленниковъ . . . . .	42	10,3
» крестьянъ (въ томъ числѣ киргизы) . . . . .	53	13,0
» казаковъ . . . . .	230	56,3
» духовнаго званія . . . . .	2	0,5

На содержаніе реального училища израсходовано изъ войскового капитала и изъ другихъ средствъ въ отчетномъ году 32438 р. 40 к.

Въ естественно-историческомъ музеѣ училища къ 1 января 1906 года составъ разныхъ коллекцій и учебныхъ пособій доходилъ до 808 предметовъ, въ томъ числѣ:

а) по отдѣлу зоологіи . . . . .	710
б) » » минералогіи . . . . .	16
в) » » ботаники . . . . .	26
г) » » пособій по естествовѣдѣнію . . . . .	56
На сумму . . . . .	2326 р. 44 к.

Въ женской гимназій состояло 14 преподавателей и 9 преподавательницъ и 464 ученицы, которыя по сословіямъ распредѣлялись такъ:

	Число.	%.
Дѣтей дворянъ и чиновниковъ . . . . .	58	12,5
» почетн. гражд., купцовъ 1 гильдіи . . . . .	34	7,3
» духовнаго званія . . . . .	7	1,5
» мѣщанъ, купцовъ 2 гильдіи и ремесл. . . . .	42	9,1
» крестьянъ . . . . .	56	12,1
» казаковъ . . . . .	265	57,1
» иностранцевъ . . . . .	2	0,4

На содержаніе женской гимназій израсходовано въ отчетномъ году 27602 р. 66 к.

Въ остальныхъ вышепоименованныхъ училищахъ состояло 22 преподавателя и 300 учащихся, на 4 учащихся болѣе, чѣмъ въ 1904 году.

\*) Школы эти находятся въ Лбищенскомъ уѣздѣ, изъ другихъ уѣздовъ о такихъ школахъ свѣдѣній не получено.



Кромѣ того, дѣти войскового сословія воспитываются на войсковыя и частныя стипендіи въ слѣдующихъ учебныхъ заведеніяхъ внѣ области:

Въ С.-Петербурѣ:		Муж.	Жен.
Въ Михайловскомъ артиллерійскомъ училищѣ . . . . .	1	—	
» Николаевскомъ артиллерійскомъ училищѣ . . . . .	6	—	
» Военно-медицинской академіи . . . . .	1	—	
» Смольномъ институтѣ . . . . .	—	1	
» Александровскомъ кадетскомъ корпусѣ . . . . .	6	—	
» Институтѣ инженер. путей сообщ. Императора Николая I-го . . . . .	2	—	
» Институтѣ гражданск. инженеровъ Императора Николая I-го . . . . .	2	—	
» Лѣсномъ институтѣ . . . . .	6	—	
» Императорской консерваторіи . . . . .	1	—	
» Императорскомъ университетѣ . . . . .	1	—	
» Женскомъ медицинскомъ институтѣ . . . . .	—	1	
» Военно-фельдшерской школѣ . . . . .	4	—	
Въ Москвѣ:			
Въ Межевомъ Константиновскомъ институтѣ . . . . .	1	—	
» Сельско-хозяйственномъ институтѣ . . . . .	2	—	
Въ Томскѣ:			
Въ Университетѣ . . . . .	1	—	
Въ Юрьевѣ:			
Въ Императорскомъ университетѣ . . . . .	1	—	
» Ветеринарномъ институтѣ . . . . .	3	—	
Въ Казани:			
Въ Императорскомъ университетѣ . . . . .	1	—	
Въ Кіевѣ:			
Въ Владимирскомъ кадетскомъ корпусѣ . . . . .	4	—	
» Политехническомъ училищѣ . . . . .	2	—	
Въ Оренбургѣ:			
Въ Неплюевскомъ кадетскомъ корпусѣ . . . . .	61	—	
» Юнкерскомъ училищѣ . . . . .	11	—	
Въ Саратовѣ:			
Въ Классическихъ гимназіяхъ . . . . .	7	—	
Въ селѣ Николаевскомъ гор., Саратов. губ.			
Въ Маріинскомъ земледѣльческомъ училищѣ . . . . .	1	—	
Въ селѣ Порѣцкомъ, Симбир. губ.			
Въ Учительской семинаріи . . . . .	6	—	
Лицъ киргизскаго сословія внѣ области воспитывалось:			
Въ Императорской медицинской академіи . . . . .	2	—	
» Казанскомъ ветеринарномъ институтѣ . . . . .	2	—	
» Оренб. кирг. учительской школѣ . . . . .	10	—	

*Народныя школы.*

Народныя школы въ Уральской области, сообразно съ подчиненіемъ тремъ различнымъ вѣдомствамъ, подраздѣляются на три категоріи: на войсковыя, школы духовнаго вѣдомства и школы вѣдомства Министерства Народнаго Просвѣщенія.

Войсковыхъ школъ въ области въ отчетномъ году, за исключеніемъ войскового училища для бѣдныхъ въ г. Уральскѣ, содержимаго на средства О-ва поп. о нач. обр. въ Уральск. каз. войскѣ, числилось 128, въ нихъ 159 учащихся и 6746 учащихся обоюга пола (4921 мальч. и 1825 дѣв.).



Сравнительно съ 1904 годомъ число учащихся увеличилось на 3 и учащихся на 598 (491 мальч. и 107 дѣв.).

Изъ общаго числа учащихся:

Войскового сословія:		Иногороднихъ:	
м. п.	ж. п.	м. п.	ж. п.
118	29	6	6
92,4		7,6	

Изъ общаго числа учащихся:

Дѣтей войскового сословія:		Иногороднихъ:	
м. п.	ж. п.	м. п.	ж. п.
4595	1492	326	333
90,2		9,8	

Въ отчетномъ году въ области находилось 40 церковно-приходскихъ школъ и 30 школъ грамоты, въ которыхъ было 175 учащихся (126 м. п. и 49 ж. п.) и 3801 учащійся (1833 мал. и 1968 дѣв.).

Сравнительно съ 1904 г. число школъ увеличилось на 1, учащихся на 9 и учащихся: мальчиковъ уменьшилось на 32, а дѣвочекъ увеличилось на 209.

Изъ общаго числа учащихся было:

Казаковъ.				Иногороднихъ.			
м. п.	ж. п.	об. п.	%.	м. п.	ж. п.	об. п.	%.
607	984	1591	41,9	1226	984	2210	58,1

Въ отчетномъ году церковно-школьное дѣло въ общемъ шло удовлетворительно. Въ числѣ причинъ, вредно-вліявшихъ на успѣшный ходъ дѣла, слѣдуетъ признать главнѣйшими ограниченность средствъ и недостатокъ правоспособныхъ учителей. Очень многія школы по недостатку средствъ, принуждены довольствоваться крайне неудобными помѣщеніями, а учительскія должности въ большинствѣ школъ занимаются членами причтовъ, мало подготовленными къ школьному дѣлу.

Кромѣ церковно-приходскихъ школъ и школъ грамоты въ отчетномъ году въ Уральскѣ существовали двѣ воскресныя школы: Пушкинская и Петропавловская, въ которыхъ было отъ 20—25 учащихся и около 100 учащихся.

Затѣмъ существовала еще бесплатная школа рукодѣлія, въ которой происходили вечернія занятія по рукодѣлію (для лицъ женск. пола); учащихся было 16, учащихся 117 (болѣе 1904 г. на 10 чел.); предметами занятій были: вязанье, вышиванье, плетенье кружевъ, шитье и кройка. Школа давала для занятій по рукодѣлію какъ весь необходимый матеріалъ, такъ и всѣ инструменты.

Школь, подлежащихъ вѣдомству Министерства Народнаго Просвѣщенія, къ 1 января 1906 года состояло 72—болѣе 1904 г. на 8, въ томъ числѣ: 1 русско-киргизская школа ремесленныхъ учениковъ съ начальнымъ училищемъ въ г. Уральскѣ, 4 двухклассныя русско-киргизскія училища съ ремесленными отдѣленіями, 19 одноклассныхъ, 2 русскихъ класса при медресе, 2 женскихъ русско-киргизскихъ училищъ, 1 русско-татарская школа грамоты, 36 аульныхъ русско-киргизскихъ школъ грамоты, 2 частныхъ училища 3-го разряда и 4 воскресныя школы-грамоты для взрослыхъ въ г. Уральскѣ и Илекѣ; 53 законоучителя, 108 учителей, 6 учительницъ и 12 учителей ремеслъ и 2830 учащихся мальчиковъ и 160 дѣвочекъ, всего 2990.

По степени образованія преподаватели распредѣлялись такъ:

	Число.	%.
Кончившихъ курсъ средне-учебныхъ заведеній (духовныхъ семинарій) . . . . .	13	7,0
Кончившихъ курсъ въ учительскихъ институтахъ, учительскихъ семинаріяхъ и школахъ (т. е. получившихъ спеціальн. педагогическ. образован.) . . . . .	62	35,0
Не окончившихъ курсъ.—домашняго образованія . . . . .	104	58



Въ 72 упомянутыхъ учебныхъ заведеніяхъ учащіеся распредѣлялись по вѣроисповѣданію такъ:

	Число.	%.
Православнаго . . . . .	828	27,6
Магометанскаго . . . . .	2090	69,9
Другихъ вѣроисповѣданій . . . . .	72	2,5

По сословіямъ учащіеся распредѣлялись слѣдующимъ образомъ:

	Число.	%.
Дѣтей казаковъ . . . . .	99	3,3
» иногороднихъ . . . . .	905	30,3
» киргизъ . . . . .	1986	64,4

Въ отчетномъ году на содержаніе училищъ, подвѣдомственныхъ Министерству Народнаго Просвѣщенія израсходовано всего 136219 р. 67 к. изъ коихъ поступило изъ Государственнаго казначейства 59167 р. 83 коп., изъ суммъ земскаго сбора поступило 63836 руб., отъ сельскихъ киргизскихъ обществъ 11881 р. 84 к., отъ городскихъ обществъ 180 руб., постоянныхъ обязательныхъ пожертвованій 50 руб., и выручки отъ продажи ученическихъ издѣлій 993 р. 79 к.

Но средствъ этихъ далеко недостаточно для полного удовлетворенія потребностей образованія среди киргизъ Уральской области, такъ какъ въ этой области для киргизскаго населенія, состоящаго изъ 472,633 душъ обоюго пола, къ концу отчетнаго года состояло только 63 школы (остальныя 9 училищъ: 2 частныхъ учебныхъ заведенія 3-го разряда, 1 русско-татарская школа грамоты, 2 русскихъ класса при медресе и 4 воскресныя школы грамоты существуютъ не для киргизъ); такимъ образомъ на одно училище приходилось почти 7336 душъ обоюго пола. Такого числа школъ, при разбросанности кочевниковъ на пространствѣ 222,700 кв. верстъ, нельзя не признать недостаточнымъ, что сознается и мѣстной высшею администраціею, весьма сочувственно относящеюся къ дѣлу народнаго образованія въ области.

Стремленіе киргизъ къ образованію съ каждымъ годомъ увеличивается. Такъ въ отчетномъ году въ большинствѣ 2-хклассныхъ и волостныхъ р.-к. училищъ за неимѣніемъ свободныхъ вакансій приходилось почти на половину отказывать въ приѣмѣ желавшимъ поступить.

Данныя, приведенныя выше, доказываютъ, что киргизы уже вполне сознали пользу образованія и ихъ стремленіямъ въ этомъ отношеніи остается только идти на встрѣчу.

Въ 1905 году вновь возбужденъ вопросъ объ учрежденіи въ г. Уральскѣ четырехкласснаго городского по положенію 1872 года училища на со- вмѣстныя средства казны и мѣстнаго казачьяго войска.

*О надѣлѣ учи-  
лищъ землею.*

Въ 1903 году волостныя одноклассныя русско-киргизскія школы, по распоряженію Областнаго Правленія надѣлены землею—около 3-хъ десятинъ на каждую школу. Въ томъ же году учреждено на средства Уральского особаго Комитета Попечительства о народной трезвости 12 сельскихъ библиотечекъ, по числу 12 участковъ крестьянскихъ начальниковъ, стоимостью въ 25 рублей каждая.

*Устройство быта  
отставныхъ ниж-  
нихъ чиновъ.*

Отставные нижніе чины не казачьяго сословія проживаютъ въ области на казачьихъ земляхъ—нѣкоторые въ собственныхъ домахъ, а большая часть временно на квартирахъ, и изъ нихъ къ городамъ и поселеніямъ никто не приписанъ и не водворенъ, по необразованію здѣсь городскихъ и сельскихъ обществъ (въ Уральской области существуетъ лишь одно городское общество въ г. Темирѣ и 2 сельскія общества—Шиповское и Никольское въ Темирскомъ уѣздѣ) и по невозможности допустить сихъ нижнихъ чиновъ къ пользованію какими-то ни было угодьями, принадлежащими исключительно войсковымъ обывателямъ.



THE UNIVERSITY OF CHICAGO

PHYSICS DEPARTMENT

PHYSICS 309

LECTURE NOTES

BY

PROFESSOR

OF

PHYSICS

DEPARTMENT

OF

PHYSICS



# О ЗЕМЛЕВЛАДѢНІИ

## въ Уральской области за 1905 годъ.

Наименованіе уѣздовъ.	Количество земли, принадлежащей:			
	Уральскому казачьему войску.		Киргизамъ.	
	Въ общинномъ владѣніи.		Въ общественномъ пользованіи.	
	Кв. верстъ.	Десятинъ.	Кв. верстъ.	Десятинъ.
Уральскій . . . . .	24,616,10	2.564,179 д. 1926 <sup>1</sup> / <sub>2</sub> кв.с.	21,699	2.260,313
Лбищенскій . . . . .	30,909,64	3.219,749 д. 600 кв. с.	31,109	3.240,522
Гурьевскій . . . . .	6,542,14	681,473 д. 117 кв. с.	51,701	5.385,521
Темирскій . . . . .	—	—	117,834,97	12.274,476
ИТОГО . . . . .	62,067,88	6.465,402 д. 243 кв. с.	222,343,97	23.160,832



**О сельско-хозяйственномъ распредѣленіи земель,  
принадлежащихъ Уральскому казачьему войску, за 1905 годъ.**

Наименованіе уѣздовъ.	З Е М Л И С О С Т О И Т Ъ.							
	Усадебной.	Садовъ и огородовъ.	Распахано въ отчетн. году.	Луговъ и сѣнокосовъ.	Прочей земли удобной и не обработанной.	Лѣсовъ.	Всего удобной.	Неудобной.
Уральскій . . . . .	1856 д. 518 к. с.	6648 д. 1397к.с.	198427 д.)*	206447 д. 1546 к. с.	995960 д. 1883 к. с.	30231 д. 379 к. с.	1439571 д. 923 к. с.	1124608 д. 983 к. с.
Лбищенскій . . . . .	824 д. 1200к.с.	2270 д. 1889к.с.	43838 д.	246926 д. 851 к. с.	175226 д. 770 к. с.	23598 д.	492683 д. 2310 к. с.	2727065 д. 690 к. с.
Гурьевскій . . . . .	333 д.	156 д.	482 д.	74664 д. 1717 к. с.	1015 д. 800 к. с.	4669 д.	81320 д. 117 к. с.	600153 д.
Итого . . . . .	3013 д. 1718к.с.	9075 д. 886 к. с.	242747 д.	528038 д. 1714 к. с.	1172202 д. 1053 к. с.	58498 д. 379 к. с.	2013575 д. 950 к. с.	4451826 д. 1673 к. с.

\*) Сюда включена площадь подъ культурами корнеплодовъ и бахчами.



**О посѣвѣ и урожаѣ хлѣбовъ въ Уральской области**

за 1905 годъ.







# О СКОТОВОДСТВѢ

## въ Уральской области за 1905 годъ.

Наименованіе уѣздовъ.	Лошадей.	Рогатаго скота.	О в е ц ь.		Свиней.	Козъ.	Верблюдовъ.	Ословъ и муловъ.	Всего въ области.	
			Простыхъ.	Тонкорунныхъ.						
Въ г. Уральскѣ . . . . .	3054	3608	34	—	156	57	183	8	7100	
<i>Въ уѣздахъ:</i>										
Уральскомъ: у казаковъ . . . . .	50682	190690	81667	—	4087	7104	5499	9	339738	
» киргизовъ . . . . .	69173	126920	212117	—	—	24660	8835	141	441846	
Итого . . . . .	122909	321218	293818	—	4243	31821	14517	158	788684	
Лбищенскомъ: у казаковъ . . . . .	64717	154795	295565	—	—	19030	9785	65	543957	
» киргизовъ . . . . .	72328	131449	357293	—	—	48130	16480	—	625680	
Итого . . . . .	137045	286244	652858	—	—	67160	26265	65	1169637	
Гурьевскомъ: у казаковъ . . . . .	11455	23685	298862	—	3	8136	11731	—	353872	
» киргизовъ . . . . .	47941	35601	497901	—	—	26584	84667	46	692740	
» русск. посел. Жилой Косы . . . . .	102	94	—	—	—	—	1	—	197	
Итого . . . . .	59498	59380	796763	—	3	34720	96399	46	1046809	
Темирскомъ: у русскихъ пос. Шиповской и Никол. вол. и жит. г. Темира . . . . .	503	4565	4769	—	91	160	121	—	10209	
» киргизовъ . . . . .	76708	117740	470134	—	—	40427	70302	385	775696	
Итого . . . . .	77211	122305	474903	—	91	40587	70423	385	785905	
Итого {	у казаковъ . . . . .	129908	372778	676128	—	4246	34327	27198	82	1244667
	» киргизовъ . . . . .	266150	411710	1537445	—	—	139801	180284	572	2535962
	» русскихъ поселенцевъ . . . . .	605	4659	4769	—	91	160	122	—	10406
Всего въ области . . . . .	396663	789147	2218342	—	4337	174288	207604	654	3791035	



# О ФАБРИКАХЪ И ЗАВОДАХЪ въ Уральской области за 1905 годъ.

Родъ фабрикъ и заводовъ.	Уральскъ.			Уральскій уѣздъ.			Лбищенскъ.			Лбищенск. уѣздъ.			Гурьевъ.			Гурьев. уѣздъ.			Темирск. уѣздъ.			Всего въ области.								
	Число фабрикъ и заводовъ.	Сумма произв.-дѣтельности.	Число рабочихъ.	Число фабрикъ и заводовъ.	Сумма произв.-дѣтельности.	Число рабочихъ.	Число фабрикъ и заводовъ.	Сумма произв.-дѣтельности.	Число рабочихъ.	Число фабрикъ и заводовъ.	Сумма произв.-дѣтельности.	Число рабочихъ.	Число фабрикъ и заводовъ.	Сумма произв.-дѣтельности.	Число рабочихъ.	Число фабрикъ и заводовъ.	Сумма произв.-дѣтельности.	Число рабочихъ.	Число фабрикъ и заводовъ.	Сумма произв.-дѣтельности.	Число рабочихъ.	Число фабрикъ и заводовъ.	Сумма произв.-дѣтельности.	Число рабочихъ.						
<i>Заводовъ:</i>																														
Салотопенныхъ . . . . .	—	—	—	8	600960	652	—	—	—	—	—	—	—	—	—	—	—	—	—	—	—	—	—	—	8	600960	652			
Кирпичныхъ . . . . .	10	15000	341	4	2933	18	—	—	—	1	500	4	8	10000	25	—	—	—	—	—	—	—	—	—	23	28433	388			
Кожевенныхъ . . . . .	—	—	—	9	250570	13	—	—	—	1	150	—	—	—	—	—	—	—	—	—	—	—	—	—	10	250720	13			
Пивоваренныхъ . . . . .	1	10000	10	—	—	—	—	—	—	—	—	—	—	—	—	—	—	—	—	—	—	—	—	—	1	10000	10			
Мыловаренныхъ . . . . .	4	10000	8	8	81270	18	—	—	—	—	—	—	—	—	—	—	—	—	—	—	—	—	—	—	12	91270	26			
Гончарныхъ . . . . .	7	1043	8	11	1070	12	—	—	—	2	2000	5	—	—	—	—	—	—	—	—	—	—	—	—	20	4113	25			
Овчинныхъ . . . . .	—	—	—	10	20000	28	—	—	—	—	—	—	—	—	—	—	—	—	—	—	—	—	—	—	10	20000	28			
Винныхъ (казенныхъ) . . . . .	1	893480	46	—	—	—	—	—	—	—	—	—	—	—	—	—	—	—	—	—	—	—	—	—	1	893480	46			
Лакричныхъ . . . . .	1	3000	7	—	—	—	—	—	—	—	—	—	—	—	—	—	—	—	—	—	—	—	—	—	1	3000	7			
Минеральныхъ водъ . . . . .	2	2500	4	—	—	—	—	—	—	—	—	—	—	—	—	—	—	—	—	—	—	—	—	—	2	2500	4			
<i>Мельницъ:</i>																														
Водяныхъ . . . . .	—	—	—	29	21090	28	—	—	—	—	—	—	—	—	—	—	—	—	—	—	—	—	—	—	3	900	—	32	21990	28
Вѣтряныхъ . . . . .	—	—	—	213	126273	217	20	45000	15	85	90500	55	—	—	—	—	—	—	—	—	—	—	—	—	7	1350	—	325	263123	287
Паровыхъ . . . . .	5	1345000	868	5	102800	99	1	15000	2	—	—	—	—	—	—	—	—	—	—	—	—	—	—	—	—	—	11	1462800	969	
Конныхъ . . . . .	3	7800	8	—	—	—	—	—	—	—	—	—	—	—	—	—	—	—	—	—	—	—	—	—	—	—	3	7800	8	
Кузницъ . . . . .	45	13315	100	138	22204	151	12	4000	10	60	15000	35	10	5900	7	10	270	15	7	1000	—	—	—	—	—	—	282	61689	318	
Молотилокъ паровыхъ . . . . .	—	—	—	16	46000	332	—	—	—	—	—	—	—	—	—	—	—	—	—	—	—	—	—	—	—	—	16	46000	332	
» конныхъ . . . . .	—	—	—	20	10078	129	—	—	—	—	—	—	—	—	—	—	—	—	—	—	—	—	—	—	—	—	20	10078	129	
Пресорешекъ съ коннымъ при- водомъ . . . . .	—	—	—	—	—	—	—	—	—	—	—	—	—	—	—	—	—	—	—	—	—	—	—	—	—	—	—	1	100	—
<b>И Т О Г О . . . . .</b>	<b>79</b>	<b>2301138</b>	<b>1400</b>	<b>471</b>	<b>1285248</b>	<b>1697</b>	<b>33</b>	<b>64000</b>	<b>27</b>	<b>149</b>	<b>108150</b>	<b>99</b>	<b>18</b>	<b>15900</b>	<b>32</b>	<b>10</b>	<b>270</b>	<b>15</b>	<b>18</b>	<b>3350</b>	<b>—</b>	<b>—</b>	<b>—</b>	<b>—</b>	<b>778</b>	<b>3778056</b>	<b>3270</b>			



## О ДВИЖЕНИИ НАСЕЛЕНИЯ

въ Уральской области за 1905 годъ.

Города и уѣзды.	Число бра- ковъ.	Ч И С Л О Р О Д И В Ш И Х С Я.									Число умер- шихъ.			Прибыль или убыль.		
		Законно-рожденныхъ.			Незакон- но-рожден- ныхъ.			В с е г о.								
		м. п.	ж. п.	об. п.	м. п.	ж. п.	об. п.	м. п.	ж. п.	об. п.	м. п.	ж. п.	об. п.			
Въ г. Уральскѣ . . . . .	340	1021	922	1943	7	6	13	1028	928	1956	566	550	1116	+840		
<i>Въ уѣздахъ:</i>																
Уральскомъ	{	осѣдлое . . . . .	793	2189	2035	4224	19	8	27	2208	2043	4251	1163	1085	2248	+2003
		кочевое . . . . .	522	1207	1084	2291	—	—	—	1207	1084	2291	821	871	1692	+599
		перес. Джи- рен. вол. . . . .	3	21	20	41	—	—	—	21	20	41	4	3	7	+34
Лбищенскомъ	{	осѣдлое . . . . .	381	1006	1025	2031	1	2	3	1007	1027	2034	799	742	1541	+493
		кочевое . . . . .	1097	1437	1323	2760	—	—	—	1437	1323	2760	1428	1266	2694	+66
Гурьевскомъ	{	осѣдлое . . . . .	363	454	425	879	6	1	7	460	426	886	308	299	607	+279
		кочевое . . . . .	1734	1679	1492	3171	—	—	—	1679	1492	3171	1478	1203	2681	+490
		Жилая Коса, Ракуша и Прорва . . . . .	14	39	38	77	2	—	2	41	38	79	25	22	47	+32
Темирскомъ	{	Шиповская вол. и с. Ни- кольское . . . . .	7	17	12	29	—	—	—	17	12	29	5	8	13	+16
		г. Темиръ . . . . .	8	36	38	74	—	—	—	36	38	74	20	18	38	+36
		кочевое . . . . .	910	1322	1080	2402	—	—	—	1322	1080	2402	1200	1188	2388	+14
Итого осѣдлаго . . . . .	1885	4706	4445	9151	33	17	50	4739	4462	9201	2856	2694	5550	+3651		
» кочевого . . . . .	4263	5645	4979	10624	—	—	—	5645	4979	10624	4927	4528	9455	+1169		
» русск. поселенц. . . . .	24	77	70	147	2	—	2	79	70	149	34	33	67	+82		
Всего въ области . . . . .	6172	10428	9494	19922	35	17	52	10463	9511	19974	7817	7255	15072	+4902		



# О ПОСТУПЛЕНИИ СБОРОВЪ

## въ Уральской области за 1905 годъ.

Роды податей.	Слѣдовало поступить.				Вновь при- числено.		Исклю- чено.		В з ы с к а н о.				Осталось къ 1-му января 1906 года.								
	Недо- имокъ.		Оклада.		Оклада.		Оклада.		Недо- имокъ.		Оклада.		Недо- имокъ.		Оклада.		Всего.				
	Р.	К.	Р.	К.	Р.	К.	Р.	К.	Р.	К.	Р.	К.	Р.	К.	Р.	К.	Р.	К.			
<b>По Уральскому уѣзду.</b>																					
Кибиточной подати .	4769	1	56812	—	—	—	—	636	93	4769	1	56175	7	—	—	—	—	—			
Земской повинности .	8293	97	29542	24	—	—	—	63	36	7237	04	29478	88	1056	93	—	—	1056	93		
<b>По Лбищенскому уѣзду.</b>																					
Кибиточной подати .	44	—	104348	—	—	—	—	—	—	44	—	104216	—	—	—	—	—	132	—	132	—
Земской повинности .	429	52	54260	96	—	—	—	—	—	429	52	54190	85	—	—	—	—	70	11	70	11
<b>По Гурьевскому уѣзду.</b>																					
Кибиточной подати .	—	—	92488	—	1680	—	376	—	—	—	—	93784	—	—	—	—	—	8	—	8	—
Земской повинности .	6600	—	48093	76	873	60	195	52	6600	—	48629	36	—	—	—	—	—	142	48	142	48
<b>По Темирскому уѣзду.</b>																					
Кибиточной подати .	14024	84	106944	—	88	—	—	—	—	14024	84	100523	62	—	—	—	—	6508	38	6508	38
Земской повинности .	12686	74	55610	88	45	76	—	—	—	12445	34	50569	34	241	40	5087	30	5328	70	5328	70
<b>Итого:</b>																					
Кибиточной подати .	18837	85	360592	—	1768	—	1012	93	18837	85	354698	69	—	—	—	—	—	6648	38	6648	38
Земской повинности .	28010	23	187507	84	919	36	258	88	26711	90	182868	43	1298	33	5299	89	6598	22	6598	22	



## О числѣ и родѣ преступленій въ Уральской области за 1905 годъ.

## РОДЪ ПРЕСТУПЛЕНІЙ.

а) Улож. о наказ. уголовн. и исправ., изд. 1885 года.

Родъ преступленій.	Число преступленій.	Число осужденныхъ.	Въ томъ числѣ:							Возрастъ преступниковъ.												
			Дворянъ потом- ственныхъ.	Дворянъ личныхъ.	Почетн. граждан. и купцовъ.	Мѣщанъ.	Крестьянъ.	Войсков. сословія.	Друг. сословія.	Ниже 17.	17—20.	21—30.	31—40.	41—50.	51—60.	Свыше 60.						
Раздѣль II. О преступл. противъ вѣры и о нарушеніяхъ, ограждающихъ оную постановленій ст. 176—240 . . . . .	2	3							3			1	2									
Раздѣль III. О преступленіяхъ Государственныхъ, ст. 241—261 . . . . .	—	—																				
Раздѣль IV. О преступл. и простук. противъ порядка управл., ст. 262—328 . . . . .	3	2	1					2	1			1	1		1							
Раздѣль V. О преступл. и простук. по службѣ Государств. и обществ., ст. 329—505 . . . . .	5	3					—	2	1					3								
Раздѣль VI. О преступл. и простук. противъ постановл. о повин. Государств. и земскихъ, ст. 506—547 . . . . .	—	—																				
Раздѣль VII. О преступл. и простук. противъ имущ. и доход. казны, ст. 548—830 . . . . .	—	—																				
Раздѣль VIII. О преступл. и простук. противъ общ. благоустр. и благочин., ст. 831—1404 . . . . .	2	2				1			1			1			1							
Раздѣль IX. О преступл. и простук., противъ закон. о состоян., ст. 1405—1448 . . . . .	—	—																				
Раздѣль X. О преступл. и прост. противъ жизни, здравія, свободы и чести частныхъ лицъ ст. 1449—1548 . . . . .	23	17	2				1	8	1	2	6	1	4	6	1	7	1					
Раздѣль XI. О преступл. противъ правъ семейственныхъ, ст. 1549—1600 . . . . .	1	1		1										9								
Раздѣль XII. О преступл. и прост. против. собств. части. лицъ, ст. 1601—1711. . . . .	52	58	6				5	1	31	2	10	3	12	1	8	11	3	14	2	12	1	4

Итого . . . . .

88 86 9 — — 1 — — 7 1 43 4 13 3 22 1 1 12 29 5 26 3 13 1 5 — —



**О числѣ раскольниковъ разныхъ сектъ,  
находящихся въ Уральской области за 1905 годъ.**

Названіе городовъ и уѣздовъ.	Пріемлющихъ священство.		Безпоповщинскихъ сектъ.				Молокань, духо- борцевъ и др., съ ними сходныхъ.		Гудействующъ- щихъ.		Скопцовъ, шало- путовъ, хлыстовъ и др., придержи- вающихъ подоб- наго имъ ученія.		И Т О Г О.		
	м.	ж.	Признающихъ браки.		Непризнаю- щихъ браковъ.		м.	ж.	м.	ж.	м.	ж.	м.	ж.	Об. пола.
			м.	ж.	м.	ж.									
Въ г. Уральскѣ . . . . .	1818	1647	1167	1560	—	—	—	—	—	—	—	—	2985	3207	6192
<i>Въ уѣздахъ:</i>															
Уральскомъ . . . . .	7732	8038	12008	12120	2923	2102	18	21	—	—	—	—	22681	22281	44962
Лбищенскомъ . . . . .	4485	4560	1318	1309	606	548	—	—	—	—	—	—	6409	6417	12826
Гурьевскомъ . . . . .	662	754	845	687	20	14	—	—	—	—	—	—	1527	1455	2982
Темирскомъ . . . . .	—	1	8	—	3	5	—	—	—	—	—	—	11	6	17
Итого . . . . .	14697	15000	15346	15676	3552	2669	18	21	—	—	—	—	33613	33366	66979



# О ПОЖАРАХЪ

## въ Уральской области въ 1905 году.

(Съ приложеніемъ объ устройствѣ пожарной части).

Города и уѣзды.	Въ зимніе мѣсяцы.		Въ весенніе мѣсяцы.		Въ лѣтніе мѣсяцы.		Въ осенніе мѣсяцы.		Всего въ году.			Причина пожаровъ.								
	Число пожаровъ.	Число погор. домовъ.	Сумма убытковъ.	Число пожаровъ.	Число погор. домовъ.	Сумма убытковъ.	Число пожаровъ.	Число погор. домовъ.	Сумма убытковъ.	Число пожаровъ.	Число погор. домовъ.	Сумма убытковъ.	Отъ молніи.	Отъ дурного устройства печей и трубъ.	Отъ неосторожности.	Отъ поджога.	Отъ другихъ причинъ.			
Въ г. Уральскѣ . . . . .	8	8	828	6	8	5239	7	8	1323	7	7	2823	28	31	10213	—	11	8	—	9
<i>Въ уѣздахъ:</i>																				
Уральскомъ . . . . .	5	5	182 50	8	5	2720	7	5	4390	16	9	9267 10	36	24	16559 60	—	2	3	8	23
Лбищенскомъ . . . . .	—	—	—	1	1	50	2	1	725	—	—	—	3	2	775	1	—	1	—	1
							п 47 <sup>1</sup> / <sub>2</sub>						п 47 <sup>1</sup> / <sub>2</sub>							
							ст. сѣна.						ст. сѣна.							
Гурьевскомъ . . . . .	1	2	9203	2	3	40	—	—	—	3	5	175	6	10	9418	—	—	1	1	4
Темирскомъ . . . . .	2	3	805	3	3	158	4	—	80	4	—	800	13	6	1843	1	3	3	2	4
Итого . . . . .	16	18	11018 50	20	20	8207	20	14	6518	30	21	13065 10	86	73	38808 60	2	16	16	11	41
							п 47 <sup>1</sup> / <sub>2</sub>						п 47 <sup>1</sup> / <sub>2</sub>							
							ст. сѣна.						ст. сѣна.							



## ТАБЕЛЬ

о числѣ пожарной части въ Уральской области за 1905 годъ.

Въ городахъ и уѣздахъ.	Брандмейстеровъ.	Рабочихъ.	Лошадей съ упряжью.			Трубоъ.	Къ нимъ рукавовъ.	Бочекъ.	Чановъ.	Ушатовъ.	Ведеръ.	Лѣстницъ.	Багровъ.	Топоровъ.	Что стоитъ содержаніе въ годъ.	
			Принадл. городу.	Содерж. по найму.	Доставлен. натурою.										Руб.	К.
Въ г. Уральскѣ . . . . .	1	91	—	88	—	14	28	70	15	3	80	6	24	20	15960	—
<i>Въ уѣздахъ:</i>																
Уральскомъ . . . . .	—	—	—	—	—	32	35	77	—	3	143	21	55	96	—	—
Лбищенскомъ . . . . .	Н	Е	И	М	Ѣ	Е	Т	С	Я							
Гурьевскомъ . . . . .	1	19	—	—	19	2	4	14	2	—	17	3	15	—	3230	—
Темирскомъ . . . . .	—	—	2	—	—	4	—	3	—	9	8	3	21	—	3267	40
Итого . . . . .	2	110	2	88	19	48	67	164	17	6	248	33	115	116	22457	40
						и 4 ма- шины.				и 9 уха- товъ.						







# О числѣ учебныхъ заведеній и учащихся въ Уральской области за 1905 г.

Названіе учебныхъ заведеній.	Въ областномъ городѣ.			Въ уѣздныхъ и заштатныхъ городахъ.			Въ уѣздахъ.			Всего въ области.			
	Число учебн. заведеній.	Число учащихся.		Число учебн. заведеній.	Число учащихся.		Число учебн. заведеній.	Число учащихся.		Число учебн. заведеній.	Число учащихся.		
		м. п.	ж. п.		м. п.	ж. п.		м. п.	ж. п.		м. п.	ж. п.	об. п.
<b>М. Н. П.</b>													
1) Войсковое реальное училище	1	408	—	—	—	—	—	—	—	1	408	—	408
2) Женская гимназія . . . . .	1	—	464	—	—	—	—	—	—	1	—	464	464
3) Школа ремесленныхъ ученик.	1	91	—	—	—	—	—	—	—	1	91	—	91
4) При ней начальное училище	1	192	—	—	—	—	—	—	—	1	192	—	192
5) Русскій классъ при медресе	1	41	—	1	12	—	—	—	—	2	53	—	53
6) Частныя училища 3 разр. . .	2	29	22	—	—	—	—	—	—	2	29	22	51
7) Русско-киргизскія 2-классн. училища . . . . .	—	—	—	3	489	24	1	75	1	4	564	25	589
8) Одноклассн. русско-киргизск. школы . . . . .	—	—	—	—	—	—	19	1267	25	19	1267	25	1292
9) Аульн. русско-кирг. школы	—	—	—	—	—	—	36	532	1	36	532	1	533
10) Русско-татарск. шк. грамоты	—	—	—	1	40	—	—	—	—	1	40	—	40
11) Женск. русско-кирг. училища	2	—	79	—	—	—	—	—	—	2	—	79	79
12) Воскресн. шк. для взрослыхъ об. п. . . . .	2	53	8	2	9	—	—	—	—	4	62	8	70
<b>Г. У. З. и З.</b>													
13) Уральск. нисп. сельск.-хоз. уч. Императора Николая II . . . . .	—	—	—	—	—	—	1	97	—	1	97	—	97
<b>Войсковыя учебныя заведенія:</b>													
14) Народныя школы мужскія . . . . .	3	490	—	3	398	—	24	988	—	30	1876	—	1876
15) » » женскія . . . . .	2	—	410	2	—	287	2	—	98	6	—	795	795
16) » « смѣшан. . . . .	—	—	—	—	—	—	86	3019	1030	86	3019	1030	4049
17) Музыкальная школа . . . . .	1	26	—	—	—	—	—	—	—	1	26	—	26
18) Училище для бѣдныхъ гор. Уральска . . . . .	1	27	22	—	—	—	—	—	—	1	27	22	49
<b>Д. В.</b>													
19) Духовное училище . . . . .	1	177	—	—	—	—	—	—	—	1	177	—	177
20) Церковно-приходскія школы	13	536	426	6	151	271	21	678	606	40	1365	1303	2668
21) Школы грамоты . . . . .	3	56	40	2	38	37	25	374	588	30	468	665	1133
<b>Итого . . . . .</b>	<b>35</b>	<b>2126</b>	<b>1471</b>	<b>20</b>	<b>1137</b>	<b>619</b>	<b>215</b>	<b>7030</b>	<b>2349</b>	<b>270</b>	<b>10293</b>	<b>4439</b>	<b>14732</b>
22) Частн. шк. мастер. и мастерицъ	2	23	5	32	995	733	222	2113	1160	256	3131	1898	5029
23) Частн. школы при мечетяхъ и медресе . . . . .	—	—	—	—	—	—	39*)	652	77	39	652	77	729
<b>Итого . . . . .</b>	<b>2</b>	<b>23</b>	<b>5</b>	<b>32</b>	<b>995</b>	<b>733</b>	<b>261</b>	<b>2765</b>	<b>1237</b>	<b>295</b>	<b>3783</b>	<b>1975</b>	<b>5758</b>
<b>Всего въ области . . . . .</b>	<b>37</b>	<b>2149</b>	<b>1476</b>	<b>52</b>	<b>2132</b>	<b>1352</b>	<b>476</b>	<b>9795</b>	<b>3586</b>	<b>565</b>	<b>14076</b>	<b>6414</b>	<b>20490</b>

\*) Всѣ школы находятся въ Лбищенскомъ уѣздѣ. Изъ другихъ уѣздовъ о таковыхъ школахъ свѣдѣній не получено.



# Объ устройствѣ отставныхъ нижнихъ чиновъ Уральской области за 1905 годъ.

Города и уѣзды:	Число проживающихъ въ городахъ и уѣздахъ отставныхъ нижнихъ чиновъ.		Оставшихся въ составѣ тѣхъ обществъ, къ коимъ принадлежать.		Приписавшихся къ постороннимъ обществамъ.		Переселившихся на вновь отводимые земельные участки.	Не приписанныхъ и не водворенныхъ.	Изъ общаго числа отставныхъ воспользовались.	
	Живущихъ на собственномъ содержаніи.	Помѣщенныхъ въ богадѣльни.	Городскихъ.	Сельскихъ.	Городскихъ.	Сельскихъ.			Единовременнымъ пособіемъ отъ казны при водвореніи.	Дополнительнымъ пособіемъ по случаю устройства особыхъ усадебъ и отдѣльныхъ хозяйствъ.
Уральскій . . . . .	419	—	—	—	—	419	—	—	—	—
Лбищенскій . . . . .	1062	—	—	1062	—	—	—	—	—	—
Гурьевскій . . . . .	22	—	—	20	1	1	—	—	—	—
Темирскій . . . . .	27	—	8	19	—	—	—	—	—	—
Итого . . . . .	1530	—	8	1101	1	420	—	—	—	—







