

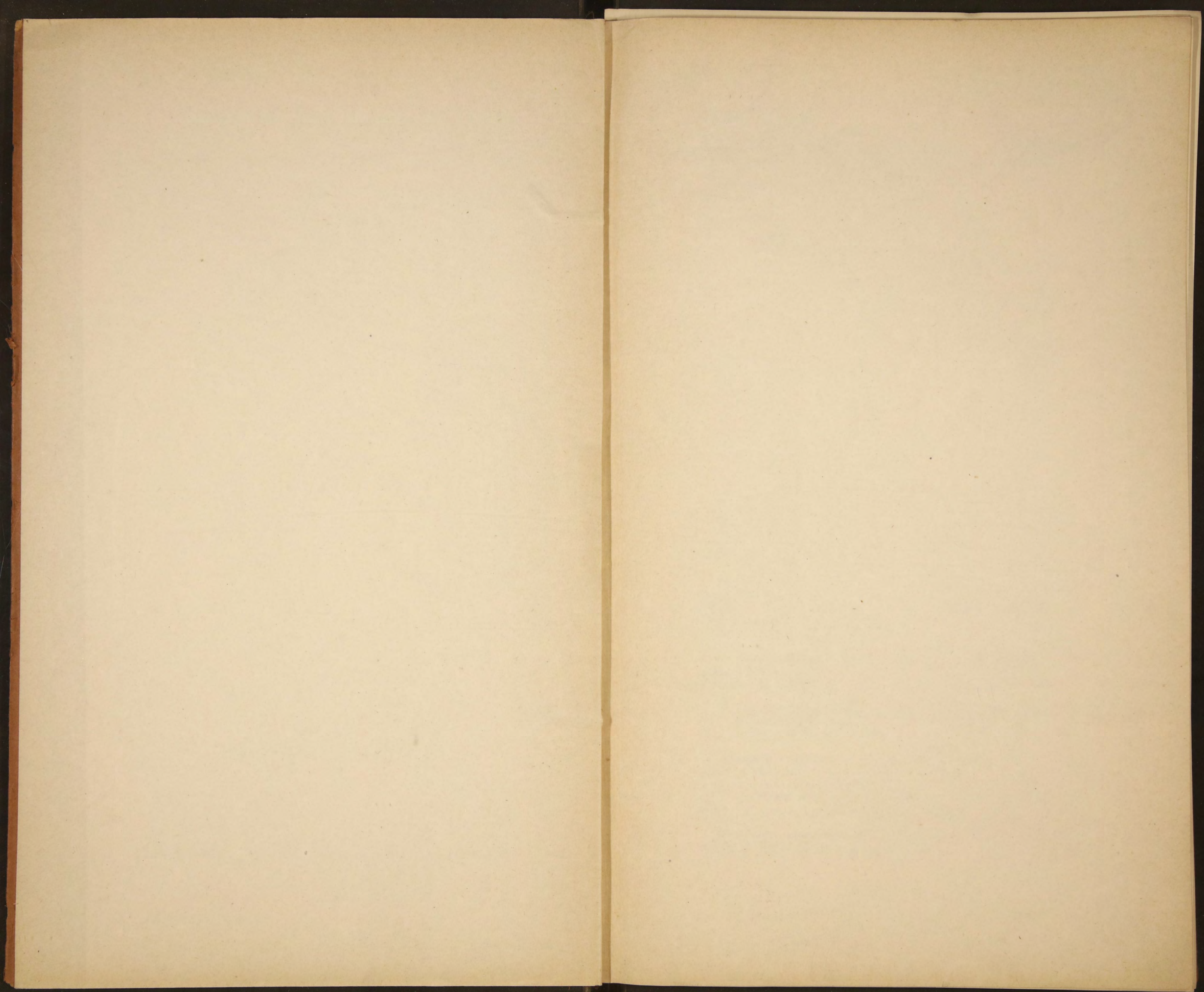
A. 911.

82

Воспр

Томский унд.
за

1899г.





Приложение ко Всеподданнѣйшему отчету.

80860

Обзоръ ТОМСКОЙ ГУБЕРНІИ

за 1899 годъ.



I. Географическое положеніе и населеніе.

Томская губернія, составляя часть Западной Сибири, расположена на Азіатскомъ материкѣ, находится между 49° и 60° с. ш. и 93° и 108° в. д. Границами ей служатъ: на сѣверо-западѣ, Тобольская губернія и Акмолинская область, на сѣверо-востокѣ—Енисейская губернія, на юго-западѣ и югѣ—Семи-палатинская область и на юго-востокѣ—Китайская имперія.

Пространство площади губерніи опредѣляется въ 759068 квадратныхъ верстѣ—приблизительно 79064528 десятинѣ. Южная и восточная части губерніи гористы, такъ какъ здѣсь проходитъ извѣстный горный хребетъ Алтайской системы «Кузнецкій Алатау», на противъ, западная и сѣверо-западная части ея, представляютъ изъ себя низменности съ обширными степями, «Барабинскою», «Кулундинскою» и «Васюганскою», изобилующими роскошною растительностью кормовыхъ травъ и хорошими водооями.

Въ административномъ отношеніи губернія раздѣляется на семь уѣздовъ и имѣетъ восемь городовъ—изъ нихъ: 1 губернской, 5 уѣздныхъ и 2 безъуѣздныхъ.

Жителей въ губерніи по свѣдѣніямъ, доставленнымъ городскими и уѣздными Полицейскими Управленіями, къ 1 января 1899 года насчитывалось 2064517 душъ, изъ коихъ 1048025 муж. и 1016492 жен. пола. По сравненію съ предъидущимъ годомъ населеніе губерніи увеличилось на 78756 душъ.

Изъ этого числа приходится на приростъ естественный, давшій 47466 (1,65%), а именно: родившихся въ отчетномъ

39

Библиотека №8 СССР

году было 55522 муж. 53433 жен. или 108955 обоого пола, умерло же въ 1899 г. 32142 м. 29347 жен., а всего 61489 душъ.

Кромѣ того населеніе губерніи увеличилось путемъ переселенія, давшаго 6098 душъ обоого пола.

Далѣе прибыль населенія въ 20077 душъ приходится на лицъ, прибывшихъ въ губернію по торговымъ и промышленнымъ дѣламъ, а равно на службу Государственную или частную. Наконецъ увеличеніе населенія дала также ссылка, выразившаяся въ цифрѣ 5115 душъ обоого пола.

II. Народное хозяйство.

Земледѣліе и скотоводство.

Съ увеличеніемъ населенія въ губерніи вообще, особенно же съ наплывомъ переселенцевъ, по преимуществу хлѣбопашцевъ, земледѣліе въ Томской губерніи замѣтно увеличивается. Обиліе удобныхъ для посѣвовъ земель, пока не требующихъ удобренія, даетъ возможность постепенно увеличивать запашку.

Въ отчетномъ году было засѣяно разнаго рода хлѣбомъ около 1,617,036 десятины.

Въ 1899 году посѣяно было озимаго хлѣба 530441 четверть, а яроваго 1308090 четвертей, всего 1838531 четверть. Общій урожай хлѣбовъ въ губерніи былъ самъ 6,3.

По роду хлѣбовъ урожай отчетнаго года сравнительно съ предъидущемъ можно видѣть изъ слѣдующей таблицы.

	1898 г.			1899 г.		
	Посѣяно четвертей.	Снято четвертей.	Степень урожая.	Посѣяно четвертей.	Снято четвертей.	Степень урожая.
Озимой пшеницы.....	223340	1198215	5.33	345142	2378247	6.9
„ ржи.....	231977	981624	4.23	185299	866674	5
Яровой пшеницы.....	579847	3401106	5.85	499134	2961591	6
Овса.....	645338	3603700	5.6	657656	4285470	6.5
Ячменя.....	97295	561810	5.77	87033	698601	8
Гречихи.....	13489	9 1721	6.8	12197	110100	9
Остальныхъ яровыхъ хлѣбовъ.....	87340	448333	5.12	52070	327453	6
Картофеля.....	149536	1066389	7.13	175573	1282112	7.3



Такимъ образомъ въ отчетномъ году наибольшій урожай былъ: гречихи самъ 9, затѣмъ ячменя 8, далѣе картофеля самъ 7,3, потомъ озимой пшеницы самъ 6,9, наименьшій же урожай былъ озимой ржи самъ 5.

Урожай хлѣбовъ въ 1899 году, несмотря на меньшую площадь посѣва, вслѣдствіе благопріятствовавшей произрастанію хлѣбовъ погодѣ, былъ больше чѣмъ въ предъидущемъ году; поэтому продовольствіе населенія губерніи, въ особенности если принять во вниманіе запасы прежнихъ лѣтъ, было вполне обезпечено, и даже явилась возможность къ сбыту хлѣба въ другія губерніи.

По окончаніи умолота цѣны на разнаго рода хлѣбъ въ 1899 году были слѣдующія:

У ѣ з д ы.	Рожь.	Пшеница.	Овесъ.	Ярица.	Ячмень.	Греча.
	Отъ и до.	Отъ и до.	Отъ и до.	Отъ и до.	Отъ и до.	Отъ и до.
Томскій.....	40—45 к.	60—65 к.	35—40 к.	—	35—40 к.	60 к. 70 к.
Каинскій.....	30—50	60—60	40—45	—	30—40	—
Маріинскій.....	40—45	60—65	40—45	40—45	40—45	1 р. 1 р. 30 к.
Барнаульскій.....	25—35	35—45	28—28	30—35	40—50	50—70
Бійскій.....	35—40	45—50	30—35	35—40	50—55	60 к. 80 к.
Земногорскій....	40—45	50—55	40—45	—	35—40	60—70
Кузнецкій.....	18—45	25—65	15—40	18—50	17—45	40—65

Значительныхъ перемѣнъ въ цѣнахъ на хлѣбъ противъ 1898 г. не произошло, если не считать Томскій, Каинскій и Маріинскій уѣзды, гдѣ цѣны на хлѣбъ замѣтно повысились въ зависимости разумѣется отъ близости этихъ уѣздовъ къ желѣзнодорожному пути.

Проведеніе великаго рельсоваго пути соединившаго Сибирь съ центромъ Россіи, въ связи съ общимъ улучшеніемъ путей сообщенія въ губерніи внесло большое оживленіе въ сельско-хозяйственную жизнь послѣдней: благодаря желѣзной дороги съ льготными тарифами для хлѣбныхъ грузовъ открылись новые рынки для сбыта сибирскаго хлѣба, цѣны на который вслѣдствіе этого повысились и вызвали увеличеніе посѣва нѣкоторыхъ хлѣбовъ.

Урожай картофеля въ отчетномъ году указываетъ слѣдующая таблица.

въ уѣздахъ:	посѣяно.	снято.
Томскомъ	25152	359780
Каинскомъ	18791	114619
Маріинскомъ	41548	195446

Барнаульскомъ	42026	282335
Бійскомъ	21673	163144
Змѣиногорскомъ	14467	94624
Кузнецкомъ	11916	72164
	175573	1282112

Вслѣдствіе необычайно хорошаго урожая картофеля въ предшествовавшемъ году (7,13) въ отчетномъ году было посеяно его значительно больше; получился также сравнительно, для Сибири, порядочный урожай (самъ 7,3). Въ эти два года цѣны бѣли почти одинаковы.

Цѣны на рабочія руки въ отчетномъ году были слѣдующія:

Въ уѣздахъ.	Годовая плата.		П О Д Е Н Н А Я.						Отрядная.	
			Во время посѣва.		Во время сѣнокоса.		Во время жатвы.		Съ десятины копенъ.	
	На хозяйск. содерж.	На своемъ содерж.	На хозяйск. содерж.	На своемъ содерж.	На хозяйск. содерж.	На своемъ содерж.	На хозяйск. содерж.	На своемъ содерж.	На хозяйск. содерж.	На своемъ содерж.
Томскомъ:										
Рабочему пѣшему . .	60 р.	—	30 к.	50 к.	50 к.	70 к.	60 к.	80 к.	Отъ 4	до 6 р.
Работницѣ	40 р.	—	20 к.	30 к.	40 к.	60 к.	40 к.	60 к.	съ десяти	тины.
Рабочему конному . .	—	—	60 к.	90 к.	1 р.	1р.20к.	1р.20к.	1р.50к.		
Каинскомъ:										
Рабочему пѣшему . .	50 р.	—	38 к.	46 к.	52 к.	65 к.	60 к.	78 к.	Отъ 3	до 5 р.
Работницѣ	35 р.	—	25 к.	34 к.	30 к.	54 к.	48 к.	64 к.	съ десяти	тины.
Рабочему конному . .	—	—	61 к.	1 р.	95 к.	1р.25к.	1 р.	1р.20к.		
Маринскомъ:										
Рабочему пѣшему . .	60 р.	80 р.	70 к.	1 р.	80 к.	1р.10к.	90 к.	1р.15к.	Отъ 7	до 9 р.
Работницѣ	30 р.	—	50 к.	70 к.	60 к.	80 к.	70 к.	90 к.	съ десяти	тины и
Рабочему конному . .	—	—	1р.10к.	1р.30к.	1р.20к.	1р.40к.	1р.30к.	1р.60к.	отъ 8	до 10 р.
									со 100	копенъ.
Барнаульскомъ:										
Рабочему пѣшему . .	60 р.	95 р.	60 к.	1 р.	1 р.	1р.10к.	1 р.	1р.50к.	Отъ 4 р	50 к. до
Работницѣ	38 р.	72 р.	35 к.	60 к.	85 к.	90 к.	90 к.	1 р.	8 ру	блей
Рабочему конному . .	—	1р.24к.	1 р.	1р.40к.	2 р.	2р.40к.	1р.50к.	2р.50к.	съ десяти	тины.
Бійскомъ:										
Рабочему	40 р.	—	50 к.	60 к.	60 к.	80 к.	70 к.	75 к.	Отъ 6	до 8
Работницѣ	30 р.	—	40 к.	75 к.	50 к.	60 к.	50 к.	60	рублей.	
Кузнецкомъ:										
Рабочему	60 р.	—	30 к.	75 к.	40 к.	70 к.	60 к.	1р.30к.	—	—
Работницѣ	—	—	—	—	—	—	—	—	—	—
Змѣиногорскомъ:										
Рабочему пѣшему . .	60 р.	1р.20к.	45 к.	50 к.	60 к.	70 к.	65 к.	75 к.	Отъ 8	до 1
Работницѣ	40 р.	75 к.	40 к.	45 к.	55 к.	65 к.	45 к.	55 к.	рублей.	
Рабочему конному . .	—	—	1р.25к.	1р.60к.	1р.30к.	1р.80к.	1р.45к.	1р.25к.		

Цѣны на рабочія руки въ уѣздахъ Томскомъ и Каинскомъ понижаются по случаю прекращенія работъ по сооруженіи желѣзной дороги, прошедшей черезъ эти уѣзды. Повышеніе же

таковыхъ цѣнъ въ уѣздахъ: Барнаульскомъ, Кузнецкомъ и Змѣиногорскомъ нужно объяснить поднятіемъ благосостоянія населенія, чрезъ увеличеніе хлѣбныхъ операцій.

Состояніе хлѣбозапасныхъ магазиновъ видно изъ слѣдующей таблицы:

У Ѣ З Д Ы.	ХЛѢБНАГО ЗАПАСА СОСТОЯЛО И ЧИСЛИЛОСЬ.												В С Е Г О.				
	Н а л и ц о.				В ѣ с с у д а х ъ.				В ѣ п е д о м ѣ и о к л а д а х ъ.								
	Озимого.		Ярового.		Озимого.		Ярового.		Озимого.		Ярового.		Озимого.		Ярового.		
	четв.	ч. г.	четв.	ч. г.	четв.	ч. г.	четв.	ч. г.	четв.	ч. г.	четв.	ч. г.	четв.	ч. г.	четв.	ч. г.	
Томскій	50101	88964	6 6 1/2	34504	— 3 1/2	24311	1 6 1/2	8404	4 6	13908	7 1 1/2	1668	6 6	127184	7 6 1/2	44577	3 5 1/2
Барнаульскій	148915	95104	3 5	206373	— 4	12774	2 4 1/2	8535	2 —	15395	— 7	24306	3 5 1/2	123273	7 1 1/2	239214	6 1 1/2
Кузнецкій	31837	85510	2 6	11564	3 2 1/2	37647	1 3 1/2	7979	3 6 1/2	7566	7 3	1352	— 7 1/2	130727	1 7	20896	— 1 1/2
Маринскій	32058	36020	— 6	10037	7 5 1/2	15318	6 7	6144	1 —	8615	4 3	7070	4 3 1/2	59954	4 —	23252	5 1
Канскій	39490	63967	5 7	13541	4 1 1/2	61236	4 1	19790	5 4	20474	1 2 1/2	18311	2 5 1/2	145678	3 2 1/2	51643	4 2
Бійскій	49270	48090	3 2 1/2	15652	3 6	581	1 2	290	5 2	5012	5 5	3658	2 1	53684	2 1 1/2	19601	3 1
Змѣиногорскій	43580	29356	6 1	38534	4 1	2701	4 3	2626	1 5	10884	1 2	11684	— 4	42942	3 6	52864	6 2
ИТОГО .	395251	447014	5 2	330227	7 7	154570	6 3 1/3	53770	7 7 1/2	81860	4 —	68051	5 1	683445	6 —	452050	4 5 1/2

Число приписанныхъ къ магазинамъ душъ въ отчетномъ году сравнительно съ предъидущемъ увеличилось на 23725 также

увеличилась и наличность озимаго хлѣба на 136590 чет.; каковое увеличеніе слѣдуетъ отнести къ урожаю хлѣба въ этомъ году; за то количество яроваго хлѣба уменьшилось въ отчетномъ году на 127120 ч.; однако въ общемъ хлѣба въ магазинахъ находилось болѣе чѣмъ въ предъидущемъ году на 9470 чет.

Распредѣленіе скота по городамъ и уѣздамъ губерніи представлено въ нижеслѣдующей таблицѣ.

Наличное количество домашнихъ животныхъ.

Названіе городовъ и уѣздовъ.	Лошадей.	Крупнато ро- гатаго скота.	Буivolовъ.	Моравъ.	Осавъ.	Верблюдовъ.	Овней.	Овецъ.		Козъ.	Свиней.	Итого.
								Грубошер- стныхъ.	Тонко рун- ныхъ.			
Въ г. Томскѣ	4632	3140	—	—	1	—	2	67	16	98	191	8153
Уѣздъ его	134968	121250	—	—	1	—	—	161367	—	317	38329	456231
Въ г. Нарамѣ	476	673	—	—	—	—	—	399	—	26	5	1579
Въ г. Барнауль	7680	4110	—	—	—	—	—	—	—	—	—	11790
Уѣздъ его	493540	492576	—	—	—	—	—	643612	—	—	77798	1707526
Въ г. Бійскѣ	3055	2745	—	—	—	—	—	421	—	—	18	6239
Уѣздъ его	369358	320505	—	—	—	320	—	37595	—	73910	84810	1224854
Въ Змбиног. уѣздѣ	228716	196120	—	2254	1	—	—	230967	1361	12223	54686	726328
Въ г. Каинскѣ	1315	1694	—	—	—	—	—	710	—	82	125	3926
Уѣздъ его	138438	192355	—	—	—	—	—	229357	—	—	30451	690601
Въ г. Кузнецкѣ	1130	1478	—	—	—	—	—	150	—	50	30	2838
Уѣздъ его	144979	128033	—	—	—	—	—	125818	—	3979	18832	421641
Въ г. Маринскѣ	2016	2200	—	—	—	—	—	1500	—	—	600	6316
Уѣздъ его	80651	76334	—	—	—	—	—	134910	—	—	44582	336977
Итого	1610961	1543713	—	2254	1	320	2	1905229	1377	90685	350457	5504999

Изъ этой таблицѣ видно, что количество всего скота въ теченіи года уменьшилось на 397146 головъ, а именно количество лошадей—на 59345, рогатаго скота на 133713 гол., овецъ на 169172, козъ на 20766 и свиней на 4150. По количеству

лошадей и вообще скота первое мѣсто принадлежитъ уѣзду Барнаульскому а второе Бійскому, меньше всего скота въ уѣздѣ Маринскомъ.

Скотоводство въ Томской губерніи издавна велось въ широкихъ размѣрахъ благодаря земельному простору, дешевизнѣ содержанія скота, а равно сильно распространенному извозному промыслу. Начавшееся въ 80-хъ годахъ переселенческое движеніе, создало усиленный спросъ на рабочій скотъ, а Восточная Сибирь издавна служила для Томской губерніи главнымъ скотоводческимъ рынкомъ.

Такимъ образомъ скотоводство какъ и земледѣліе является здѣсь не только удовлетворяющимъ извѣстныя потребности жизни населенія, но и главнымъ источникомъ дохода обезпечивающимъ его благосостояніе.

Средняя цѣна на скотъ въ уѣздахъ губерніи въ отчетномъ году была слѣдующая.

У Ѣ З Д Ы.	На лошадей.		На рогатый скотъ.		На овецъ.		На свиней.	
	Руб.	К.	Руб.	К.	Руб.	К.	Руб.	К.
Томскій	35	—	25	—	4	—	8	—
Канскій	30	—	15	50	2	50	8	—
Маринскій	20	—	15	—	1	80	4	50
Барнаульскій	40	—	16	—	3	—	6	—
Кузнецкій	40	—	15	—	5	—	8	—
Бійскій	20	—	14	—	2	—	5	—
Зябиногорскій	30	—	15	—	3	—	7	—

Промыслы сельскаго населенія.

Какъ уже было замѣчено выше, главное занятіе сельскаго населенія Томской губерніи составляютъ хлѣбопашество и скотоводство, промыслы же должны быть отнесены къ второстепеннымъ факторамъ народнаго хозяйства, служащимъ лишь подспорьемъ въ сельскомъ хозяйствѣ.

Между промыслами наибольшее значеніе для населенія имѣютъ: извозъ, присковья работы, рыболовство, звѣроловство и добыча орѣха.

О размѣрахъ этихъ промысловъ можно судить по ниже-слѣдующей таблицѣ, въ которой показано количество семей, занимавшихся тѣмъ или другимъ промысломъ въ отчетномъ году.

КАКИМЪ ПРОМЫСЛОМЪ.	У Ъ З Д Ы.							Итого въ 1899 году.
	Томскій.	Каинскій	Марин-скій.	Барин-ульскій.	Бійскій.	Кузнец-кій.	Змѣино-горскій.	
Извозомъ	827	274	—	2754	890	440	250	5435
Приисковыми работами . . .	845	1742	1330	521	200	650	205	5493
Орѣховымъ	864	—	381	54	50	160	87	1596
Звѣринымъ	220	—	—	297	190	100	—	807
Рыболовствомъ	1580	—	—	1270	280	150	—	3280
ИТОГО. . .	4336	2016	1711	4896	1610	1500	542	16611

Изъ приведенныхъ свѣдѣнй видно, что извозному промыслу и приисковымъ работамъ въ ряду другихъ промысловъ принадлежитъ первое мѣсто. Наибольшее число семействъ, занимавшихся извозомъ приходится на уѣзды горнозаводскія, въ которыхъ существуетъ постоянный подвозъ рудъ на заводы. Если же извозный промыселъ, такъ называемая „ямщина“ въ Маринскомъ уѣздѣ, чрезъ предѣлы котораго пролегалъ главный Сибирскій трактъ, а нынѣ проведена желѣзная дорога, совсѣмъ прекратился, за то въ этомъ, а равно, и въ прочихъ уѣздахъ губернй увеличилось число рабочихъ, поступившихъ на приисковыя работы. Кромѣ того, по имѣющимся свѣдѣнйямъ, часть семей переставшихъ заниматься извозомъ, въ большинствѣ случаевъ обратилась къ хлѣбопашеству и находитъ это занятіе хотя болѣе тяжелымъ, но за то болѣе постояннымъ и выгоднымъ.

Такимъ число семей, работавшихъ на золотыхъ промыслахъ, увеличилось съ 3419 до 5493 и главнымъ образомъ въ Каинскомъ уѣздѣ, гдѣ вмѣсто 73 семей, находившихся на приискахъ въ 1898 г., въ отчетномъ году находилось 1742. Такую рѣзкую перемѣну въ числѣ лицъ, занимавшихся приисковыми работами, безъ сомнѣнйя слѣдуетъ объяснить отсутствіемъ на первое время болѣе выходныхъ для рабочихъ занятій при измѣнившихся, въ зависимости отъ проведенія рельсоваго пути, условіяхъ жизни и хозяйства и усиленнымъ спросомъ рабочихъ рукъ на приисковыя работы.

Въ числѣ промысловъ имѣющихъ существенное значеніе въ экономической жизни населенія губернй слѣдуетъ отмѣтить пчеловодство, которое развито почти во всѣхъ уѣздахъ губернй; преимущественно же въ Бійскомъ, Змѣиногорскомъ,

Кузнецкомъ, Барнаульскомъ и Мариинскомъ; въ первыхъ двухъ насчитывается до 259716 колодокъ и 7450 пчеловодовъ, въ Кузнецкомъ до 98000 колодокъ и до 2000 пчеловодовъ, въ Барнаульскомъ до 44004 колодокъ и 2073 пчеловодовъ и Мариинскомъ 32014 колодокъ и 1181 пчеловодъ.

Рыбный и орѣховый промыслы занимаютъ также весьма видное мѣсто въ числѣ источниковъ благосостоянія, а въ нѣкоторыхъ мѣстностяхъ губерніи, какъ на примѣръ Нарымскомъ краѣ, служатъ даже исключительными занятіями населенія дающими послѣднему средство къ существованію.

Хорошій заработокъ поселяне имѣютъ еще и отъ промысловъ щепного, шерстобитного, пимокатного, отъ обжиганія угля и смолекуренія, но къ сожалѣнію, опредѣлить доходность этихъ промысловъ, при боязливомъ нежеланіи населенія сообщать свѣдѣнія о своихъ заработкахъ, невозможно.

Промышленность заводская и фабричная.

Фабрикъ и заводовъ, дѣйствовавшихъ въ отчетномъ году въ Томской губерніи было 7798 число рабочихъ въ нихъ 13125, а сумма производства 4748340. По сравненію съ предъидущимъ годомъ количество заводовъ и фабрикъ уменьшилось на 490, число же рабочихъ увеличилось на 946, сумма производства уменьшилась на 273843. Самые доходные заводы спичечные (два), сумма производства которыхъ равнялась 227760 руб., потомъ крупчатныя мельницы (18), давшія 1114450 р., далѣе винокуренныя заводы (16), доходность которыхъ исчисляется въ 701688 руб. и водочныя (3), производящія обороты на 131745 руб.

Акцизнымъ управленіемъ Зап. Сибири доставлены слѣдующія статистическія данныя:

А. По винокуренному производству. Въ 1899 г. въ Томской губерніи дѣйствовало 12 винокуренныхъ и 1 дрожжево-винокурный заводъ. Для производства винокуренія на этихъ заводахъ употреблено припасовъ.

муки ржаной=	}	1119971 пудовъ.
солоду сухого		
муки пшеничной=		
ржи въ зернѣ		
муки овсяной		
солоду зеленого		

Всего хлѣбныхъ припасовъ употреблено 1159777 пуд., Изъ перечисленныхъ припасовъ выкурено 40 градуснаго спирта 1134204 вед., болѣе прошлаго періода на 84990 вед. Характеръ винокуренія преимущественно коммерческой и только на одномъ заводѣ производилось сельско-хозяйственное винокуреніе.

Продажныя цѣны на вино были оптомъ, при продажѣ бочками торговцамъ отъ 5 р. 20 к. до 6 р. 50 к., при продажѣ ведрами потребителямъ отъ 5 р. 80 к. до 7 р. 80 в. и раздробительно при продажѣ ведрами отъ $\frac{1}{4}$ до 3-хъ ведръ отъ 7 до 8 р., а мелкими частями до $\frac{1}{4}$ ведра отъ 8 до 9 р.

ведро. Высшая цѣна на вино была въ Нарымскомъ краѣ, Томской губерніи.

По водочному производству. Въ 1899 году въ Томской губерніи дѣйствовали 6 водочныхъ заводовъ, выдѣлывавшихъ водочныя издѣлія. На заводахъ этихъ выдѣлано водочныхъ издѣлій 15070,88¹/₂ вед., болѣе противъ прошлаго года на 333,88¹/₂ вед. Бандерольнаго и дополнительнаго сбора съ водочныхъ издѣлій поступило 16747 р. 12 к. болѣе прошлаго года на 2126 р. 32 к. На выдѣлку водочныхъ издѣлій употребляются морса, изготовляемые на самыхъ водочныхъ заводахъ, залитіемъ вина и спирта на ягоды мѣстнаго произростанія. Выдѣланныя издѣлія невысокаго качества, благодаря отсутствію ягодъ и фруктовъ для фабрикаціи высшихъ сортовъ. Развитію водочнаго производства, въ отношеніи улучшенія приготавливаемыхъ издѣлій, принятствуетъ распространеніе винъ, извѣстныхъ подъ именемъ виноградныхъ, какъ на примѣръ мадера, tenerифъ и проч. Продажная цѣна существовала отъ 6 до 16 р. за ведро.

В. По дрожжевому производству. Въ 1899 году въ Томской губерніи дѣйствовали: 1 дрожжево-винокуренный заводъ и 1 дрожжевое заведеніе, приготавлившія прессованныя дрожжи, которыхъ было обандеролено 122442¹/₂ фун., менѣе прошлаго года на 525 фун. На выдѣлку дрожжей употреблено хлѣбныхъ припасовъ 25187 пуд. Бандерольнаго сбора поступило 12751 р. 25 к. болѣе прошлаго года на 537 р. 50 к. Продажная цѣна на дрожжи существовала отъ 40 к. до 80 к. за фунтъ раздробительно, а потомъ отъ 30 к. до 40 к. Потребителями этихъ дрожжей являются горожане, сельское же населеніе обходится дрожжами собственнаго приготвленія.

Г. По пиво-медоваренному производству. Въ 1899 году въ Томской губерніи дѣйствовали 15 пивоваренныхъ заводовъ, на которыхъ выварено пива 235692 ведра, болѣе 1898 года на 30657 ведеръ.

На приготвленіе пива употреблялся ячмень мѣстнаго произростанія и хмѣль. Хмѣль выписывался изъ Богеміи и Баваріи непосредственно отъ заграничныхъ фирмъ, или приобрѣтался въ Варшавѣ, ячмень же покупался преимущественно на базарѣ, или привозился крестьянами по цѣнѣ отъ 23 к. до 55 к. за пудъ. Русскій хмѣль обходился отъ 20 р. до 33 р., а иностранный отъ 30 р. до 45 р. за пудъ съ доставкой. Продажная цѣна на пиво существовала: изъ заводовъ отъ 1 р. 30 к. до 3 р. за ведро, а изъ пивныхъ лавокъ отъ 2 р. до 4 р. за ведро. Пиво приготавливалось невысокаго качества и главными потребителями его является городское населеніе, но и въ деревняхъ потребленіе пива начинаетъ развиваться и почти во всѣхъ большихъ селахъ имѣется его продажа.

Отдѣльныхъ медоваренныхъ заводовъ въ Томской губерніи нѣтъ: они находятся при пивоваренныхъ. Къ 1899 году выварено меду 1940 ведеръ, болѣе противъ 1898 года на 1098 ведеръ. Для приготвленія употреблялся сибирскій медъ или сахаръ съ прибавленіемъ корицы, гвоздики и проч. Медъ

приобрѣтался по цѣнѣ отъ 5 р. 40 к. до 7 р. за пудъ. Вывариваемый медъ не высокаго качества.

Акциза съ пиво-медовареннаго производства поступило 60830 р. 90 к. болѣе чѣмъ въ 1898 году на 5369 р. 60 к.

Д. По спичечному производству. Выдѣлкою спичекъ 1899 г. занимались 2 фабрики, на которыхъ выработано безфосфорныхъ спичекъ 49291 ящикъ. Спички сбываются на мѣстные рынки и въ Восточную Сибирь. Бандерольнаго сбора со спичекъ поступило 102359 р. 48 к., менѣе чѣмъ въ 1898 г. на 38674 р. 65 к. Уменьшеніе дохода объясняется сокращеніемъ числа фабрикъ.

Е. По табаководству и торговлѣ табакомъ. Фабрикаціи табаку въ Томской губ., не производилось. Табакъ «махорка» засѣвался исключительно крестьянами въ огородахъ наравнѣ съ прочими овощами. Въ 1899 г., въ 1724 огородахъ подъ посѣвъ табаку была занята площадь 184 дес. 79 кв. саж.; болѣе прошлогодней на 19 дес. 1095 кв. саж. Собрано табаку низшихъ сортовъ 8323 пуд. 33 ф., менѣе на 4401 пуд. 7 ф. Цѣны на листовою табакъ были оптомъ отъ 1 руб. 20 коп. до 2 р. 50 к. за пудъ, и въ розницу отъ 2 руб. 20 коп. до 4 руб. за пудъ. На торговлю табачными издѣліями и листовымъ табакомъ выдано 3921 годовыхъ и 2674 полугодовыхъ патентовъ. Табачнаго дохода поступило 41229 руб., болѣе противъ 1898 г. на 514 р. 50 к.

Ж. По торговлѣ крѣпкими напитками. Торговля крѣпкими напитками производилась изъ 88 оптовыхъ складовъ и изъ 1371 мѣстъ раздробительной продажи какъ-то: ренсковыхъ погребовъ, трактирныхъ заведеній, питейныхъ домовъ, и проч. Дохода съ питейныхъ патентовъ поступило 292561 р. 10 к. болѣе противъ прошлаго года на 6210 р. 30 к.

3. Сравнительныя свѣдѣнія объ акцизныхъ доходахъ по Томской губерніи за 1898 годъ.

	Въ 1898 г.		Въ 1899 г.		Противъ 1898 года.			
					Болѣе.		Мѣнее.	
	Руб.	К.	Руб.	К.	Руб.	К.	Руб.	К.
1. Акциза съ вина и спирта.	4324561	21	4683237	12	358675	91	—	—
2. Акциза съ пива и меда...	55461	30	60830	90	5369	60	—	—
3. Бандерольнаго сбора:								
а) съ водочныхъ издѣлій..	14620	80	16747	12	2126	32	—	—
б) съ дрожжей	12213	75	12751	23	537	48	38674	70
в) со спичекъ	141034	13	102359	43	—	—	—	—
4. Табачнаго дохода.....	40714	50	41229	—	514	50	—	—
5. Патентнаго сбора.....	286350	80	292561	10	6210	30	—	—
6. Взысканія штрафовъ за нарушение Уставовъ: питейн., спич., табач. и за проданное казенное имущество...	3564	40	8177	66	4613	26	—	—
И Т О Г О.....	4878520	89	5217895	56	378047	37	38674	70

О состояніи горнаго дѣла въ Алтайскомъ горномъ округѣ доставлены слѣдующія статистическія данныя.

Наименованіе заводовъ, фабрикъ и рудниковъ.	Число фабрикъ.	Число рабочихъ.	Количество металловъ, получ. въ 1899 г.									
			Золото.				Серебро.			Мѣдь.	Камен-ныхъ издѣлій.	
			п.	ф.	з.	д.	п.	ф.	з.	пуды.		рубл.
Сазунскій	1	275	—	—	—	—	—	—	—	—	10083	—
Салаирскій	1	765	6	3	61	57	—	—	—	—	—	104923
Сугатовскій	1	21	—	—	—	—	—	—	—	—	2300	—
Змѣвская электрическая фабрика .	1	99	—	2	5	35	153	4	52	5328	—	—
Кольванская шлифовальн. фабрика	1	146	—	—	—	—	—	—	—	—	—	30630

Ридерскій рудникъ находится въ 170 верстахъ отъ Змѣиногорска и расположенъ по правой сторонѣ рѣки Филипповки, впадающей въ рѣку Тихую.

Изъ Ридерскаго рудника добывается золотосодержащій кварцъ, изъ котораго, чрезъ протолчку на фабрикахъ, получается шламъ. Шламъ этотъ обрабатывается на шести концентраторахъ (ваннерахъ), а полученный тяжелый шликъ (головка) расплавляется въ круглой шахтной печи.

Добыча кварца производится динамитомъ и имъ же добываются сланцы, прикрывающіе рудную жилу.

Въ 1899 году на добычу 374555 пуд. кварца употреблено расходовъ 14755 р. 32 к., при чемъ 1000 п. кварца стоитъ 39 р. 39 к. При добычѣ кварца и съемѣ пустыхъ породъ было горнорабочихъ 176 человекъ, и вспомогательныхъ 27 человекъ, всего выполнено поденщинъ 29979½, при средней стоимости поденьщины до 35 к.

Изъ протолченнаго и промытаго въ 1899 г. кварца 430000 п. получено такъ называемой головки 22746 п., въ которой по пробамъ содержалось химически чистыхъ металловъ: золота 2 п. 33 ф. 12 зол. 80 дол., серебра 3 п. 25 ф. 86 зол. 56 д. и свинца 6410 п. 38 ф.

Перевозка кварцевъ отъ разноса къ фабрикамъ, на разстояніи 210 сажень, производилась на казенныхъ лошадяхъ. Протолчка кварца производится въ толчеяхъ, приводимыхъ въ дѣйствіе четырьмя колесами—двумя по 10 силъ и двумя 24 силы; этими же колесами приводятся въ движеніе и концентраторы.

На полученіе головки 22746 пуд., съ содержащимся въ ней металломъ израсходовано 28076 руб. 47½ коп.

При протолчкѣ и промывкѣ плата рабочимъ производилась поденно: малолѣтнимъ 30 к., а остальнымъ отъ 35 коп. до 80 к. за поденщину. Рабочихъ на этой работѣ было горнозаводскихъ 39 человекъ и вспомогательныхъ 41 человекъ, всего у нихъ поденщинъ 12144.

Росплавка головки и рогатейна изъ запаса прежнихъ лѣтъ производилась въ круглой шахтной печи. Въ 1899 г. проплавлено головки 25861 п. и роштейна 4994 $\frac{1}{2}$ п.; получено отъ плавки: свинца очищеннаго 3684 п. и бликоваго золотистаго серебра 14 п. 9 ф. 65 зол. 48 дол., въ которомъ химически чистаго золота 3 п. 2 ф. 12 зол. и серебра 10 пуд. 9 ф. 37 зол. 72 доли.

На приготовленіе означенныхъ металловъ употреблено расходовъ: операционныхъ на свинецъ 7183 р. 80 к. и золотистое серебро 43268 р. 53 к. и накладныхъ на золотистое серебро 15888 руб 5 $\frac{3}{4}$ коп.

При расплавкѣ головки и проч. задолжалось горнорабочихъ 38 и вспомогательныхъ 12 человекъ, всего у нихъ 2794 поденщины. Плата производилась поденно отъ 30 до 85 коп. Двигателемъ для вентилятора Беккера служить турбина Дейтона въ 20 силъ.

Въ теченіи 1899 г. заготовлено дровъ въ куренѣ 848 $\frac{5}{8}$ курен. саж. Сплавлено по рѣчкѣ Журавлихѣ 500 саж. для выжега изъ нихъ угля. Плата производилась: за рубку дровъ по 2 р. съ сажени, а при сплавѣ дровъ и выжегѣ угля — поденно — отъ 30 до 60 коп. за поденщину. Работало вспомогательныхъ рабочихъ 281 человекъ, у нихъ поденщинъ 13510. Употреблено расходовъ 3982 руб. 14 коп.

Дѣйствовавшіе въ 1899 году Егорьевскіе золотые промысла, состоящіе въ вѣдѣніи Главнаго Управленія Алтайскаго округа и принадлежатъ Кабинету Его Императорскаго Величества, находятся въ Кузнецкомъ и Барнаульскомъ округахъ Томской губерніи.

Въ Кузнецкомъ округѣ добыча золота производилась по логамъ: Христининскому, Гришину, Хорькову, р.р. Чесноковой, Чубукъ и Лебедихъ: по притокамъ и склонамъ р. Урь, впадающей въ р. Иню, и по р. Преображенкѣ, впадающей въ р. Мунгай-притокъ р. Аламбая.

Въ Барнаульскомъ округѣ: по притокамъ и склонамъ р. Суэньги, впадающей въ р. Бугдь, по р. Большія Тайлы и ея притокамъ, р. Листвянкѣ и логу Маромыгинскому; по р.р. Верхнія-Тайлы, Березовой, Өомихъ, Петровкѣ, Мостовушкѣ и Хайрюзовкѣ (притокъ нижней Каменки) и логу Ивановскому; по притокамъ и склонамъ р. Кинтерена; по Логамъ: Сухому, Назаровскому, р. Сухой Каменкѣ и логу Пичугинскому и по правымъ притокамъ р. Берди р.р. Ику и Каменушкѣ.

По названнымъ р. и логамъ толщина торфовъ отъ 0. до 36 арш., толщина песковъ отъ 3 верш. до 3 арш. Среднюю толщину торфовъ можно принять въ 10 арш., а песковъ въ 1 $\frac{1}{2}$ арш. Почва розсыней и окружающихъ ихъ породъ состоитъ изъ перемежающихся между собою известняковъ и метаморфическихъ породъ.

Добыча золотосодержащихъ песковъ производилась подземными (ортами) и открытыми (разрѣзами) работами, при чемъ выработано 17896,54 квадр. саж., добыто и промыто песковъ 8948,27 куб. саж. или, принимая кубическую сажень въ 1000 пуд.,—8948270 пудовъ, изъ которыхъ, при среднемъ содержаніи въ нихъ золота 298 дол., получено золота 7 п. 10 ф. 12 з. 36 дол.

На добычу этого количества золота произведено всѣхъ расходовъ 122789 руб. 19 коп.

Добыча золота производилась хозяйскими-валовыми и старательскими-золотничными работами. Первыми добыто и промыто песковъ 5502870 пуд., изъ которыхъ, при содержаніи золота 24,25 дол., получено шлиховаго золота 3 п. 24 ф. 76 зол. 53 доли, а вторыми—добыто и промыто песковъ 3445400 пуд., при содержаніи золота въ 38,8 дол., получено 3 п. 25 ф. 31 з. 79 дол.

Старательскія работы имѣютъ большее развитіе зимою, какъ болѣе свободное отъ полевыхъ работъ время.

Промывка песковъ производилась на вашгердахъ и шлюзахъ.

Рабочихъ въ теченіе 273 рабочихъ дней, задѣлжалось при добычѣ и промывкѣ песковъ 771 человекъ.

На принадлежащихъ Кабинету Его Императорскаго Величества соляныхъ озерахъ Алеусской и Боровой системъ поваренной соли, добытой Главнымъ Управленіемъ Алтайскаго округа, къ 1-му января 1899 г. оставалось въ запасѣ соли: на Бурлинскомъ озерѣ 344637 п. и на Боровыхъ—70492 пуда, а всего—415129 пуд.

Въ теченіи отчетнаго года вновь добыто соли: на Бурлинскомъ озерѣ—46080 пуд. и на Боровыхъ озерахъ—183069 п., а израсходовано соли—на Бурлинскомъ озерѣ 348397 пуд. и на Боровыхъ озерахъ—106876 пуд., всего—455273 пуд. Такимъ образомъ къ 1-му января 1900 г. осталось въ запасѣ соли, добытой на средства Кабинета Его Величества: на Бурлинскомъ озерѣ 42320 пуд., на Боровыхъ озерахъ—146685 п., всего 189005 пуд.

Глауберовой соли въ 1899 г. состояло на приходѣ 329868 п. (изъ нихъ 329368 пуд. добыто въ 1898 г.); въ теченіе 1899 г. продано 300002 пуд., къ 1-му января 1900 года осталось 29866 пуд.

Продажныя цѣны на поваренную соль на мѣстахъ добычи существовали слѣдующія: съ Печаточнаго озера 8 коп., съ остальныхъ озеръ—7 коп. за пудъ; съ ноября мѣсяца была установлена однообразная для всѣхъ озеръ цѣна въ 8 коп. за пудъ. Глауберова соль продавалась: владѣльцамъ мѣстныхъ (Алтайскихъ) содоваго и стеклодѣлательныхъ заводовъ по 3 к. за пудъ, а всѣмъ остальнымъ лицамъ по 5 коп. за пудъ. Затѣмъ, съ передачей добычи глауберовой соли въ руки покупателей, назначена была однообразная попудная плата за эту соль въ размѣрѣ 4 коп.; съ половины мая попудная плата была повышена до 6 коп.

Добываемая въ округѣ поваренная соль сбывается, главнымъ образомъ, въ Томскую и Тобольскую губерніи и идетъ для надобностей мѣстнаго населенія и Сибирскому казачьему войску для соленія рыбы при войсковой „рыбалкѣ“ въ Семипалатинской области.

Завѣдываніе и надзоръ за озерами возложены на Управляющаго Озернымъ имѣніемъ и одного изъ его Помощниковъ, съ 9 надсмотрщиками (изъ послѣднихъ одинъ нанимается лишь на время ломки соли). Всѣ эти лица русскіе подданные, спеціальнаго техническаго образованія никто изъ нихъ не получилъ.

Для охраненія соляныхъ бугровъ и магазиновъ имѣются 5 караульщиковъ.

Частные золотые прииски находятся въ Алтайскомъ горномъ округѣ и въ округѣ Мариинскомъ. На приискахъ Алтайскихъ, по системамъ рѣчекъ Балыксы, Лебеда, Мрассы, Кондомы, Кызаса, Абакана и Аны въ 1899 г. было 48 частныхъ золотыхъ приисковъ, на которыхъ находилось болѣе 180 служащихъ и 2636 рабочихъ, изъ которыхъ 5% женщинъ и до 2% подростковъ. На всѣхъ приискахъ Алтайскаго горнаго округа добытаго золота 76 пуд. 31 фун. 62 зол. 52 д.

Годовой заработокъ рабочаго слѣдуетъ считать отъ 180 до 300 руб., даже подростки, достигшіе 15 лѣтъ и занимающіеся, по желанію родителей отвозомъ гальки зарабатываютъ отъ 5 до 12 руб. въ мѣсяць. Заработокъ женщинъ исчисляють отъ 3 до 8 р. въ мѣсяць. Всѣ рабочіе на приискахъ пищевое довольствіе получаютъ изъ приисковаго амбара въ счетъ заработанной платы по таксѣ, утвержденной Окружнымъ инженеромъ.

Медицинскою частію на этихъ приискахъ завѣдывалъ вольно-практикующій врачъ подъ наблюденіемъ котораго состояли и приисковые фельдшера.

Всѣхъ приисковъ въ Мариинской тайгѣ въ отчетномъ году было 1587. На нихъ добыто золота 29 пуд. 12 фун. 4 з. 78 дол., изъ этого количества 4 п. 18 ф. 75 зол. 4 дол. добыто такъ называемыми золотничниками.

Рабочихъ на приискахъ въ Мариинскомъ округѣ было 2954, изъ нихъ 651 женщина и 716 дѣтей. Плата рабочимъ въ зимнее время достигала 7—12 руб. въ мѣсяць, а въ лѣтніе мѣсяцы 15—23 руб. Общіе рабочіе пользуются содержаніемъ отъ хозяевъ, а золотничные платятъ за взятые изъ приисковыхъ амбаровъ продукты по установленной таксѣ. Содержаніе каждаго рабочаго обходится до 6 рубл. въ мѣсяць.

Промывка золотосодержащихъ песковъ производится на чашечныхъ машинахъ, кулибинахъ, конныхъ и ручныхъ бутарахъ.

Торговля.

По доставленнымъ Казенною палатою свѣдѣніямъ, всѣхъ торговыхъ документовъ въ 1899 году было взято 23866, изъ

нихъ 22551 годовыхъ и 2315 полугодовыхъ; всего на сумму 365658 р. 60 к. Въ числѣ свидѣтельствъ и документовъ на право торговли заключается 26 по первой гильдіи, 337 по второй гильдіи, 16527 свидѣтельствъ вообще для торговыхъ предпріятій, 1995 для промышленныхъ предпріятій и 4981— для лично промысловыхъ занятій. Сравнительно съ предшествовавшимъ годомъ количество выданныхъ свидѣтельствъ увеличилось на 7119, а вырученная за нихъ сумма—на 51999 р. 12 коп. Вообще же сборы за торговые документы, если присоединить къ нимъ штрафы и взысканія по вѣдъмамъ торговли увеличились въ отчетномъ году на 198915 р. 44 коп.

Таковое увеличеніе объясняется во 1-хъ постояннымъ развитіемъ въ губерніи торговой дѣятельности и во 2-хъ усиленною дѣятельностью податнаго надзора въ дѣлѣ выдачи промысловыхъ документовъ по закону Высочайше утвержденному 8 іюня 1898 г. о Государственномъ промысловомъ налогѣ.

Въ отчетномъ году было замѣтно большое оживленіе въ торговлѣ хлѣбомъ, который закунался большими партіями не только покупателями изъ Европейской Россіи но и заграничными.

Торговля съ Западной Монголіей въ 1899 году продолжалась при прежнихъ неблагоприятныхъ условіяхъ вслѣдствіе неудовлетворительнаго состоянія такъ называемаго Чуйскаго тракта. Въ виду того, что тропы между населеніемъ Онгудаемъ и урочищемъ Кошъ-Агачемъ кромѣ торговаго значенія, имѣетъ и государственное, такъ какъ при постоянно прогрессирующемъ развитіи края, необходимо принять мѣры для его обороны, невозможной безъ удобныхъ путей сообщенія, Губернское Начальство возбуждало ходатайства о проведеніи вьючной тропы, удовлетворяющей существующему торговому движенію. Позднѣе какъ мѣстные власти такъ и купечество начали усиленно ходатайствовать объ улучшеніи существующей тропы и объ устройствѣ въ нѣкоторыхъ мѣстахъ мостовъ для безпрепятственнаго движенія торговыхъ каравановъ отъ Китайской границы до г.г. Бійска и Барнаула. Для осуществленія указанныхъ предположеній при сооруженіи тропы хозяйственнымъ способомъ, потребно до 90000 р. изъ коихъ до 38000 нужно для устройства мостовъ, часть исчисленныхъ расходовъ въ размѣрѣ 20000 р. предполагаетъ принять на себя Кабинетъ Его Величества, а также можно надѣяться на помощь мѣстнаго купечества. Обь улучшеніи существующей между Онгудаемъ и Кошъ-Агачемъ тропы уже давно ходатайствуютъ и мѣстные консулы, заявляющіе, что развитіе торговыхъ сношеній съ Китаемъ невозможно, пока не будетъ упорядоченъ путь между указанными пунктами. Всѣ упомянутыя ходатайства въ настоящее время увѣнчались успѣхомъ: по Высочайше утвержденному въ 19 день декабря 1899 г. Положенію Комитета

Сибирской желѣзной дороги опредѣлено отпустить 45000 р. на проведеніе вьючной тропы между селеніемъ Онгудаемъ и урочищемъ Кошъ-Агачемъ.

II. Подати и повинности.

Окладные сборы.

Въ отчетномъ году государственнаго поземельнаго налога, подушной подати, оброчной подати, межеваго капитала, налога съ недвижимыхъ имуществъ и добавочнаго казеннаго сбора на государственныя повинности съ торговыхъ свидѣтельствъ слѣдовало къ поступленію:

Недоимокъ	334031 р. 63 к.
Оклада	1505337 р. 29 к.
Итого	1839368 р. 92 к.

Вновь причислено:

Недоимокъ	21250 р. 42 к.
Оклада	202695 р. 81 к.
Итого	223946 р. 23 к.

Изъ нихъ въ теченіе года исключено:

Недоимокъ	99433 р. 58 к.
Оклада	286 р. 84 к.
Итого	99720 р. 42 к.

Въ теченіе года взыскано:

Недоимокъ	67951 р. 90 к.
Оклада	544669 р. 95 к.
Итого	612621 р. 85 к.

Осталось не взысканныхъ къ 1 января 1900 г.

Недоимокъ	187895 р. 97 к.
Оклада	1163076 р. 31 к.
Итого	1350972 р. 28 к.

Губернскіе земскіе сборы.

Губернскаго земскаго сбора, частныхъ волостныхъ повинностей, продовольственнаго, страховаго и экономическаго капитала, сбора на мировыя учрежденія и оброчной подати въ доходъ Кабинета Его Императорскаго Величества слѣдовало къ поступленію въ 1899 году:

Недоимокъ	388951 р. 32 к.
Оклада	173160 р. 73 к.
Итого	562112 р. 05 к.

80860

Въ теченіе 1899 года вновь причислено:

Недоимокъ.....	48035 р. 79 к.
Оклада.....	157131 р. 19 к.
Итого.....	205166 р. 98 к.

Въ теченіе года исключено:

Недоимокъ.....	14297 р. 32 к.
Оклада.....	4537 р. 66 к.
Итого.....	18834 р. 98 к.

Въ теченіе года взыскано:

Недоимокъ.....	77755 р. 43 к.
Оклада.....	223414 р. 12 к.
Итого.....	301169 р. 55 к.

Осталось къ 1-му января 1900 года..... 440108 р. 65 к.

Сумма эта состоитъ изъ:

Недоимокъ прежнихъ лѣтъ.....	337765 р. 58 к.
Оклада 1899 года.....	102340 р. 7 к.

Неокладныхъ сборовъ къ 1 января 1899 г. осталось:

Недоимокъ.....	276074 р. 26 к.
----------------	-----------------

Вновь причислено въ 1899 году:

Недоимокъ.....	53007 р. 21 к.
Исключено недоимокъ.....	34312 р. 68 к.
Взыскано недоимокъ.....	37429 р. 43 к.

Осталось къ 1 января 1900 года:

Недоимокъ.....	257339 р. 36 к.
----------------	-----------------

По сравненію съ предъидущимъ годомъ

недоимокъ менѣе на.....	18734 р. 90 к.
-------------------------	----------------

Городскіе доходы и расходы.

(Въ приложеніи вѣдомость № 9).

Доходы городовъ Томской губерніи въ 1899 году равнялись 629258 р. 95½ к., т. е. были болѣе противъ предшествовавшаго года на 96084 р. 17½ к.; израсходовано-же городами 624203 р. 99 к.; такъ что 5054 р. 96½ к. остались не израсходованными. Превышеніе доходовъ надъ расходами было въ гг. Кольвани 134 р. 52 к., — Нарымѣ 1323 р. 79 к., Барнаулѣ на 18881 р. 77 к., Мариинскѣ на 44 р. и Бійскѣ на 563 р. 13½ к.

Отправление натуральных повинностей.

Выполнение призыва къ исполненію воинской повинности.

Дѣйствія окружныхъ по воинской повинности присутствій въ отчетномъ году начались въ Мариинскомъ уѣздѣ—11 ноября и продолжались 5 дней, въ Кузнецкомъ уѣздѣ—20 ноября, продолжались 3 дня; въ Томскомъ уѣздѣ—29 ноября, продолжались 4 дня; въ Бійскомъ уѣздѣ—26 ноября, продолжались 8 дней; въ Барнаульскомъ уѣздѣ—29 ноября, продолжались 5 дней; въ Каинскомъ уѣздѣ—15 ноября, продолжались 3 дня и, наконецъ, въ Змѣиногорскомъ уѣздѣ—12 ноября, продолжались 4 дня.

Такимъ образомъ наибольшая продолженіе дѣйствій въ участкахъ замѣчается въ Бійскомъ уѣздѣ (8 дней), наименьшая въ Каинскомъ и Кузнецкомъ уѣздахъ (3 дня).

По разверсткѣ назначено къ приему на службу—4524.

Призыву къ исполненію воинской повинности подлежало:

а) по призывнымъ спискамъ.....	14793
б) по дополнительнымъ спискамъ А.....	—
в) по дополнительнымъ спискамъ Б.....	528
Итого.....	15321

Въ числѣ внесенныхъ въ призывные списки заключалось:

Имѣвшихъ право на льготу по семейному положенію:

I-го разряда.....	3195
II-го разряда.....	3012
III-го разряда.....	919
Итого.....	7126

Получившихъ отсрочку на окончаніе образованія.....	8
Освобождено отъ воинской повинности по 62 ст. устава.....	2

При осмотрѣ и приемѣ назначеннаго числа новобранцевъ:

Признано совсѣмъ неспособными къ военной службѣ.....	723
Назначена отсрочка.....	642
Не явилось къ призыву.....	300
Отправлено на испытаніе и назначено къ переосвидѣтельствуванію.....	174

Въ счетъ положеннаго числа новобранцевъ по разверсткѣ
принято на дѣйствительную службу:

Строевую	4447
Нестроевую	65
Итого	6361
Осталось въ недоборѣ	6
Зачислено въ ратники ополченія	7972

Въ числѣ принятыхъ на дѣйствительную службу заключается:
мѣрою роста.

2 аршина 2 ¹ / ₂ вершка	20
2 " 3 "	135
2 " 4 "	482
2 " 5 "	1008
2 " 6 "	1327
2 " 7 "	964
2 " 8 "	426
2 " 9 "	119
2 " 10 "	27
2 " 11 "	3
2 " 12 "	1
Итого	4494

По сословіямъ:

1) Лицъ внесенныхъ въ ревизскія сказки, а равно приписанныхъ къ обществамъ послѣ ревизіи.	4497
2) Лицъ изъятыхъ отъ внесенія въ десятую на- родную перепись, а также вышедшихъ изъ податнаго состоянія послѣ ревизіи	21
Итого	4518

По происхожденію:

Русскихъ (великорус., малорос. и бѣлорус.)	4438
Поляковъ	20
Нѣмцевъ	1
Евреевъ	34
Татаръ	18
Цыганъ	7
Итого	4518

По вѣроисповѣданію:

Православнаго	4267
Раскольниковъ	178
Проч. христіанъ	21
Евреевъ	34
Магометанъ	18
Итого	4518

Имѣющихъ право на сокращенные сроки службы:

По 1 пункту 64 ст. устава.....	4
По 2 пункту 64 ст. устава.....	15
По 3 пункту 64 ст. устава.....	205
Умѣющихъ читать и писать.....	836
Неграмотныхъ.....	—
Итого.....	1060

По семейному положенію:

Женатыхъ.....	2128
Холостыхъ.....	6
Итого.....	2134

III. Общественное благоустройство и благочиніе:

Въ 1899 году былъ произведенъ ремонтъ зданій тюремныхъ замковъ Томской губерніи:

Томскаго.....	12695 р. 72 к.
Маріинскаго.....	299 р. — к.
Каинскаго.....	295 р. — к.
Барнаульскаго.....	200 р. — к.
Бійскаго.....	200 р. — к.
Кузнецкаго.....	100 р. — к.
Томской центральной пересыльной тюрьмы	109 р. 73 к.
Томскаго исправительнаго арестантскаго от-	
дѣленія.....	799 р. 37 к.
Этаповъ.....	124 р. 78 к.
Итого.....	14823 р. 60 к.

Сооруженіе Обь-Енисейскаго канала продолжалось и въ 1899 году. Въ теченіи года произведены слѣдующія работы:

1) Строительныя: Продолженіе работъ по постройкѣ плотины и шлюза, такъ называемаго Александровскаго на 190 верстѣ, у устья рѣки Малаго Каса, съ возведеніемъ необходимаго количества гражданскихъ зданій и хозяйственныхъ построекъ.

Подготовительныя работы, рубка лѣса и карчевка пней для котловины новаго шлюза, Георгіевскаго на 179 верстѣ, на р. Маломъ Касѣ, съ возведеніемъ гражданскихъ зданій и хозяйственныхъ построекъ.

Постройка слесарной мастерской и конюшни на станѣ Пльинскомъ.

2) Ремонтныя: Ремонтъ плотины на станѣ Николаевскомъ.

Укрѣпленіе праваго берега ниже шлюза на 72 верстѣ.

Устройство дороги времянки между станами новымъ и Марьиной Гривой.

Ремонтъ размытой весеннею водою дамбы на соединительномъ каналѣ, ниже шлюза Касовскаго

Малый ремонтъ гидротехническихъ сооружений.

3) Землечерпательныя: Двумя машинами вынуто грунта 4775 кубическихъ сажень.

4) Карчеподъемныя: Двумя карчеподъемницами очищены р. Моловатая, Озерная и Малый Касъ въ предѣлахъ шлюзованныхъ частей.

Паровой флотъ канала за разсматриваемый 1899 годъ состоялъ изъ двухъ землечерпательныхъ машинъ, двухъ пароходовъ, парового катера и одного барказа.

Почта и телеграфъ.

(См. въ прил. вѣд. о движеніи почтово-телеграф. корреспонденціи).

Въ отчетномъ году почтового дохода въ Томской губерніи было 173094 руб., телеграфнаго 182253 руб., всего 355347 р. противъ предъидущаго года болѣе на 28091 руб.

Народная нравственность.

По сообщеннымъ Прокуроромъ Окружнаго Суда свѣдѣніямъ въ Томской губерніи въ 1899 г. было осуждено, по Улож. о нак. 471 чел. изъ нихъ 439 мужчинъ и 32 женщ.; число преступленій, по которымъ они были осуждены, равняется 383.

По количеству осужденныхъ первое мѣсто занимаютъ преступленія и проступки противъ собственности частныхъ лицъ (215 муж. и 9 жен.), второе мѣсто принадлежитъ преступленіямъ противъ жизни, здоровья и чести частныхъ лицъ (79 м. 15 ж.) третье мѣсто занимаютъ преступленія и проступки противъ порядка управленія (66 м. 4 ж.). Далѣе идутъ преступленія а) по службѣ государственной и общественной (44 муж.), б) противъ имущества и доходовъ казны (17 м. 4 ж.) в) противъ общественнаго благоустройства благочинія (5 м.), г) противъ вѣры и ограждающихъ оную постановленій (11) и, наконецъ, д) противъ правъ семейныхъ (2 м.).

По возрасту преступники распредѣлялись такъ:

	Муж.	Женщ.
Моложе 17 лѣтъ	1	—
Отъ 17 до 20 лѣтъ	20	2
„ 21 „ 30 „	162	6
„ 31 „ 40 „	130	9
„ 41 „ 50 „	69	9
„ 51 „ 60 „	91	5
Свыше 60 лѣтъ	16	1

Изъ этого распредѣленія видно, что наибольшее число преступленій совершается въ возрастѣ отъ 21 до 30 лѣтъ, что число преступниковъ мужчинъ почти въ 16 разъ превышаетъ число преступницъ женщинъ.

Свѣдѣнiя о числѣ арестантовъ въ тюремныхъ замкахъ, пересыльной тюрьмѣ, исправительномъ арестантскомъ отдѣленiи и каталажныхъ камерахъ.

(Въ приложенiи вѣдомость № 5).

Всѣхъ мѣстъ заключенiя въ 1899 г. въ Томской губернiи состояло 194 изъ нихъ 174 въ уѣздахъ и 20 въ городахъ. Къ 1 января 1899 г. въ нихъ оставалось 2681 арестантъ, изъ которыхъ въ губернскомъ тюремномъ замкѣ и городскихъ острогахъ—1467 чел., въ центральной пересыльной тюрьмѣ—685 чел., въ исправительномъ арестантскомъ отдѣленiи—251 чел., въ каталажныхъ камерахъ въ уѣздахъ—388 и въ городахъ 90 человекъ.

Въ теченiе отчетнаго года арестантовъ поступило 45981 ч.; изъ нихъ въ губернской тюрьмѣ и городскiе слѣдственные остроги—4813 чел., въ центральную пересыльную тюрьму—7682, исправительное арестантское отдѣленiе 208 въ каталажныя камеры при городскихъ и окружныхъ полицейскихъ управленiяхъ, городскихъ участкахъ и волостныхъ правленiяхъ—33278 человекъ.

Выбыло въ теченiе года изъ городскихъ остроговъ 4848 ч., изъ исправительнаго арестантскаго отдѣленiя—171 чел., изъ Томской пересыльной Тюрьмы—7841 чел., изъ каталажныхъ камеръ въ городахъ и уѣздахъ—33388 чел., всего 46248 чел.

Общее количество арестантовъ, оставшихся во всѣхъ мѣстахъ заключенiя Томской губернiи къ 1 января 1900 года равняется 2414 человекъ.

П о ж а р ы.

(См. въ приложенiи вѣдомости № 6).

Въ 1899 году въ Томской губернiи было 1,956 пожаровъ; изъ нихъ 78 въ городахъ и 1878—въ уѣздахъ. Въ городахъ пострадали отъ огня 106 дворовъ, убытковъ—175610 р. въ уѣздахъ—2446 дворовъ убытокъ—307358 рублей.

Общая сумма убытка отъ пожаровъ губернiи равняется—482968 руб., по сравненiю съ предъидущимъ годомъ пожарныхъ убытковъ болѣе на 168613 рублей.

IV. Народное здравіе и общественное призрѣніе.

Медицинскій персоналъ: врачи, фельдшера, повивальныя бабки

Общее число гражданскихъ врачей въ Томской губерніи въ 1899 года было 107, изъ нихъ служащихъ 87 и вольнопрактикующихъ 20. Кромѣ того, было женщинъ-врачей—3 и 8 дантистовъ, и учениковъ при нихъ 2. Фельдшеровъ по всей губерніи было 115, фельдшерицъ 7 и лѣкарскихъ учениковъ 5. Служащихъ повивальныхъ бабокъ было 99, изъ нихъ служащихъ 46 и вольнопрактикующихъ 53, фармацевтовъ при аптекахъ было 18 и аптекарскихъ учениковъ 15. Кромѣ того, было 68 оспопрививателей и цирульниковъ 4.

Распредѣленіе лицъ медицинскаго персонала по городамъ и уѣздамъ губерніи показываетъ нижеслѣдующая таблица:

	Врачей.	Женщинъ-врачей.	Дантист.	Фельдшеровъ.	Лѣкарей учениковъ.	Повивальн. бабокъ.
Городъ Томскъ	68	2	6	27	2	24
Уѣздъ его	7	—	—	11	—	5
Г. Каинскъ	1	—	—	—	1	1
Уѣздъ его	3	—	—	8	—	4
Г. Маринскъ	1	—	—	2	—	1
Уѣздъ его	4	—	—	12	—	4
Г. Барнаулъ	8	1	—	7	1	18
Уѣздъ его	4	—	—	13	—	8
Г. Кузнецкъ	1	—	—	—	—	1
Уѣздъ его	2	—	—	8	—	4
Г. Бійскъ	1	1	—	2	1	3
Уѣздъ его	3	—	—	10	10	4
Г. Колывань	1	—	—	1	—	1
Завиногогорскій уѣздъ	2	—	—	10	—	4
Г. Нарымъ	1	—	—	3	—	1

Фельдшерскія и повивальныя школы.

Въ Томской губерніи ни мужскихъ ни женскихъ фельдшерскихъ школъ нѣтъ; есть только въ гор. Томскѣ одна школа для образованія сельскихъ повивальныхъ бабокъ на 20 казеннокоштныхъ воспитанницъ. Содержится эта школа на средства губернскихъ земскихъ сборовъ, которыхъ въ отчетномъ году отпущено 3300 р.

Въ этой школѣ обучалось казенныхъ воспитанницъ—20, приходящихъ—51. Изъ нихъ окончило курсъ: казенныхъ—8, приходящихъ—29. Выбыло, по не желанію продолжать ученіе—34.

Аптеки и денежные обороты ихъ.

Всѣхъ аптекъ въ отчетномъ году въ Томской губерніи было — 22, а денежный оборотъ ихъ равнялся 105489 р. 3½ к., при чемъ изъ этой суммы 59900 р. 87 к. приходится на счетъ выручки по 114499 рецептамъ, т. е. каждый рецептъ въ среднемъ обошелся 52,3 к., при соединеніи же выручки по ручной продажѣ стоимость рецепта возрастетъ до 90 к.

По отдѣльнымъ городамъ и уѣздамъ аптекъ, поступившихъ въ нихъ рецептовъ и денежный оборотъ ихъ показываетъ слѣдующая таблица:

Названіе городовъ.	Въ губерніи, городахъ.		Въ уѣздахъ, гор. и сел.		Итого.		Вырученная сумма.			
	Число аптекъ.	Число рецептовъ.	Число аптекъ.	Число рецептовъ.	Число аптекъ.	Число рецептовъ.	По рецептамъ.		По ручной продажѣ.	
							Руб.	К.	Руб.	К.
Губ. г. Томскъ	4	76896	—	—	4	76896	40740	16	24307	23½
Уѣзды гор. Барнауль	—	—	2	12622	2	12622	6768	73	2509	64
„ „ Бійскъ	—	—	1	3891	1	3891	1701	19	609	13
„ „ Каинскъ	—	—	1	6471	1	6471	3396	53	1684	19
Безъуѣздн. г. Кольванъ	—	—	1	3024	1	3024	1407	96	849	52
Уѣздный г. Кузнецкъ	—	—	1	877	1	877	357	76	228	29
„ „ Маріинскъ	—	—	1	1984	1	1984	945	78	1764	43
С. Камень } Борнаул.	—	—	1	1414	1	1414	890	82	1200	50
С. Крутиха } уѣзда.	—	—	1	411	1	411	199	18	655	20
С. Усть-Камен. } Истокъ	—	—	1	136	1	136	73	78	372	48
С. Усть-Черин. } уѣзда.	—	—	1	20	1	20	16	90	560	63
С. Алтайское	—	—	1	75	1	75	35	90	337	17
С. Змѣногор. } Змѣно-	—	—	1	1626	1	1626	739	05	516	39
С. Риддерское } гор. у.	—	—	1	387	1	387	115	31	—	—
С. Спасское } Каинск. у.	—	—	1	1343	1	1343	669	12	958	40
С. Боготоль } Маріинск.	—	—	1	671	1	671	440	81	729	20
С. Тулуй } уѣзда	—	—	1	710	1	710	401	89	2805	76
Пос. Ново-Николаевскій	—	—	1	1941	1	1941	1000	—	5500	—
Томскаго уѣзда	—	—	1	1941	1	1941	1000	—	5500	—
Итого	4	76896	18	37603	22	114499	59900	87	45588	16½

Изъ вышеприведенной таблицы видно, что число аптекъ въ губерніи, по сравненію съ предъидущимъ годомъ, увеличилось на 4 аптеки, а именно: въ селлахъ Усть-Каменномъ Истокѣ, Усть-Чарышскомъ и Алтайскомъ, Бійскаго уѣзда, и въ с. Риддерскомъ, Змѣногорскаго уѣзда. Денежные обороты аптекъ увеличились на 5024 р. 98½ к., число рецептовъ увеличилось на 8364, а стоимость каждаго рецепта въ среднемъ уменьшилась на 5 к.

Родовспомогательныя заведенія и другія спеціально лечебныя заведенія. Въ Томской губерніи въ отчетномъ году было три родильныхъ пріюта, все въ г. Томскѣ: одинъ—при повивальной школѣ, другой—при акушерско-гинекологической клиникѣ Императорскаго Томскаго Университета и третій родильный пріютъ въдомства по учрежденіямъ Императрицы Маріи.

Цифровыя данныя, характеризующія дѣятельность родо-вспомогательныхъ пріютовъ сгруппированы въ нижеслѣдующей таблицѣ:

Наименованіе прію- товъ.	Число родо-вспомогат. заведе- ній и повивальн. институтовъ. Число родильныхъ пріютовъ и больничныхъ отдѣленій.				Прибыло въ родо- вспомогат. завед. и пріюты.				Болезни рожаль- ницъ.		Число родовъ.				Всего младен- цевъ родился.					
	Число кроватей.				Беременныхъ, рожающихъ и родильницъ.				Послѣ родовъ.		Своевре- менно.		Прежде- времен.							
	Беремен- ныхъ.	Рожав- шихъ.	Въ нихъ первород- щихъ.	Выска- залось не разрѣ- шившихся.	Умерло.	Число операцій.	Общи.	Специ- альн.	Живымъ.	Мертвымъ.	Живымъ.	Мертвымъ.	Выкидышъ.	Многоплодныхъ.	Мальчиковъ.	Дѣвочекъ.	Мертвыхъ.	Умерло въ заведеніи.		
Родильный прію- тъ при повиваль- ной школѣ . . .	—	1	3	320	76	2	—	17	10	—	313	10	4	—	1	8	174	152	—	
Родильный прію- тъ при клиникѣ.	—	1	10	159	29	10	2	33	2	1	109	2	12	4	10	1	65	63	6	6
Родильный прію- тъ вѣдомства по учрежденіямъ И м- ператрицы Ма- ри	1	—	5	229	60	12	1	9	1	—	196	—	15	5	1	3	103	110	5	4
Итого	1	2	18	718	165	24	3	59	13	1	618	12	31	9	12	12	342	331	10	10

Въ г. Томскѣ существуютъ двѣ частныхъ лечебницы: одна водолечебница съ электролечебнымъ отдѣленіемъ, для приходящихъ больныхъ, врача Еланцева, въ которой въ отчетномъ году было пользовано 131 чел., и другая хирургическая и гинекологическая лечебница врача Березницкаго, съ постоянными кроватями, въ которой пользовалось 70 чело-вѣкъ, въ томъ числѣ разныхъ гинекологическихъ операцій сдѣлано 45.

Оспопрививаніе.

Въ отчетномъ году число лицъ, которымъ была привита оспа, достигло 68983, противъ предъидущаго года болѣе на 6590.

Оспопрививаніемъ, какъ и прежде, занимались врачи, фельдшера, фельдшерицы, сестры милосердія, повивальныя бабки и оспопрививатели. Матеріаломъ для оспопрививанія служилъ исключительно детритъ, который получался изъ С.-Петербурга отъ доктора Губерта и разсылался Врачебнымъ отдѣленіемъ въ уѣзды губерніи по мѣрѣ надобности. Кромѣ того нѣкоторые врачи сами выписывали детритъ на средства мѣстныхъ обществъ изъ Симбирской губерніи отъ врача Беклемишева. О процентѣ успѣшности прививокъ въ отчетномъ году можно дать болѣе положительное заключеніе, такъ какъ у весьма не многихъ врачей нѣтъ свѣдѣній о

числѣ лицъ, у которыхъ привитая оспа не принялась. И если принять во вниманіе доставленные врачами свѣдѣнія, то таковой будетъ равенъ 93%.

Число привитыхъ и ревакцинированныхъ отдѣльно по уѣздамъ, со включеніемъ городовъ, было слѣдующее:

	Число при- витыхъ.	Число ревак- цинацій.
Барнаульскій	22305	36
Бійскій	11510	5
Змѣиногорскій	11301	—
Каинскій	5957	—
Кузнецкій	3629	—
Маріинскій	6393	—
Томскій	6954	—
Нарымскій край	934	—

О пользованіи и призрѣніи душевно-больныхъ.

Больныхъ съ разстройствомъ умственныхъ способностей въ больницахъ губерніи какъ общихъ, такъ и спеціальныхъ въ отчетномъ году было 373, изъ нихъ умерло 51. Въ заведеніяхъ для душевно-больныхъ находилось на пользова-ніи 315; изъ нихъ умерло 50. Большая цифра душевно-больныхъ, пользовавшихся въ общихъ больницахъ, указываетъ на недостатокъ спеціальныхъ заведеній для такихъ больныхъ въ губерніи.

Душевно-больныхъ, лечившихся внѣ больницъ (амбула-торно), зарегистрировано 146.

Число эпилептиковъ, лечившихся въ больницахъ, очень не велико и составляетъ только 5,6% числа душевно-больныхъ.

За недостаточностію помѣщенія въ домѣ умалишенныхъ въ г. Томскѣ, душевно-больные помѣщались въ больничныхъ зданіяхъ при Томскомъ тюремномъ замкѣ. Хотя эти зданія по размѣрамъ и достаточны для помѣщенія всѣхъ больныхъ, но совершенно не приспособлены для всякаго рода больныхъ, о чемъ уже было заявлено въ прошлогоднемъ обзорѣ.

Вслѣдствіе не приспособленности тюремныхъ зданій, никакихъ правильныхъ методовъ для леченія душевно-больныхъ не могло быть примѣнено, равно какъ и никакихъ развлеченій для этихъ больныхъ не дѣлалось. Отдѣленіемъ для душевно-больныхъ при тюремной больницѣ завѣдуетъ врачъ городской больницы; при отдѣленіи состоятъ фельдшеръ, надзиратель, надзирательница; при мужскихъ помѣщеніяхъ 9 слугителей, а при женскомъ 4 сидѣлки.

Къ 1-му января 1899 года больныхъ въ домѣ умалишенныхъ было 141, изъ нихъ 109 муж. и 32 жен. Въ теченіи года поступило 174, изъ нихъ 142 муж. и 32 жен.; выбыло 141, изъ нихъ мужчинъ 118 и женщинъ 23; умерло 50 (24 мужчины и 26 женщинъ). Осталось къ 1-му января 1900 г. 124 (92 мужчины и 32 женщины).

Нижеслѣдующая таблица показываетъ распредѣленіе душевно-больныхъ по уѣздамъ и городамъ губерніи:

	ЧИСЛА ПОЛЬЗОВАННЫХЪ.			
	Въ больницахъ.		Въ больницъ.	
	Душевно-больныхъ и испыт.	Эпилептиковъ.	Душевно-больныхъ и испыт.	Эпилептиковъ.
Губ. г. Томскъ	352	11	19	54
Его уѣздъ	—	—	9	32
Уѣзди. г. Барнаулъ	3	3	11	15
Его уѣздъ	—	1	17	88
Уѣзди. г. Бійскъ	11	1	7	8
Его уѣздъ	1	—	22	49
Уѣзди. г. Канскъ	3	4	14	3
Его уѣздъ	—	—	2	20
Безуѣздный г. Колывань	—	—	1	4
Уѣзди. г. Кузнецкъ	—	—	—	—
Его уѣздъ	—	—	19	58
Уѣзди. г. Маріинскъ	1	1	—	—
Его уѣздъ	—	—	2	46
Заштатный г. Нарымъ	—	—	7	3
Змѣиногорскій уѣздъ	2	—	16	58
Всего по губерніи.	373	21	146	438

Амбулаторіи.

Пользованіе амбулаторныхъ больныхъ производилось при больницахъ, сельскихъ приѣмныхъ покояхъ, учебныхъ заведеніяхъ и при лечебницахъ, спеціально устроенныхъ для приходящихъ больныхъ,—съ особою для того организацію.

Въ Томской губерніи лечебницъ, спеціально устроенныхъ для приходящихъ больныхъ, въ отчетномъ году было три: въ городѣ Томскѣ, Барнаулѣ и Колывани.

Въ Томской лечебницѣ исполнено рецептовъ и ихъ повтореній въ отчетномъ году 61929 номера, болѣе противъ прошлаго года на 2983. Каждый рецептъ обошелся по 7,5 к. по аптекарской-же таксѣ 36,2 к. Расходъ на содержаніе лечебницы съ аптекой, включая жалованье врачей лечебницы и служащихъ, въ отчетномъ году выразился суммою 10463 р. 76 коп.

Общее число больныхъ, лѣчившихся въ отчетномъ году въ Томской лечебницѣ, 9574 человекъ, менѣе противъ прошлаго года на 608; сдѣлано ими посѣщеній 19498 менѣе противъ прошлаго года на 9749.

Въ г. Барнауль городская лечебница открыта и содержится на средства, пожертвованныя Бйскою купеческою вдовою Морозовой. Лекарства выдаются бесплатно бѣднымъ жителямъ города и окрестныхъ деревень. Приемъ больныхъ ежедневный съ 10 до 12 часовъ дня. Врачи города Барнаула принимаютъ больныхъ въ этой лечебницѣ бесплатно. Въ отчетномъ году обращалось за совѣтомъ 8328 больныхъ, сдѣлано ими 11048 посѣщеній. Содержаніе лечебницы обошлось въ 2275 р. 64 к.

Въ лечебницѣ Болованской, какъ и прежде, давались совѣты и отпускались лекарства для бѣдныхъ больныхъ бесплатно, а для состоятельныхъ за деньги, но по пониженной цѣнѣ.

Лечебницею завѣдуетъ городской врачъ. При лечебницѣ аптека, которой управляетъ провизоръ. На бесплатное полученіе медикаментовъ выдавались городскимъ управленіемъ особые билеты. За совѣтомъ въ лечебницу обращалось въ теченіи отчетнаго года 1421 чел., которые сдѣлали 2014 посѣщеній.

Эпидеміи.

Изъ эпидемій отчетнаго года можно отмѣтить: 1) въ Барнаульскомъ уѣздѣ скарлатина началась еще въ ноябрѣ мѣсяцѣ 1898 г. и совершенно прекратилась въ мартѣ мѣсяцѣ отчетнаго года. Болѣзнь была занесена сначала въ село Сердинское изъ деревни Каменки священникомъ, который ѣздилъ въ эту деревню исповѣдывать больныхъ скарлатиною, а затѣмъ занимался съ дѣтьми въ церковно-приходской школѣ села Ординскаго. Первые заболѣванія скарлатиною появились среди учениковъ, а затѣмъ охватила семь сосѣднихъ селеній. 2) Натуральная оспа наблюдалась въ Александровской волости, того же уѣзда, населенной почти исключительно раскольниками, которые не даютъ прививать оспу, а потому и натуральная оспа почти ежегодно посѣщаетъ эту волость. Первые заболѣванія появились въ дер. Букрѣвой, затѣмъ быстро охватило три сосѣднихъ селенія, совершенно же прекратилось въ половинѣ мая мѣсяца. Для прекращенія эпидеміи было примѣнено усиленное прививаніе, которое шло успѣшно только при содѣйствіи мѣстныхъ властей. 3) Въ Кузнецкомъ уѣздѣ одно изъ сильныхъ эпидемій было наблюдаема эпидемія брюшнаго тифа. Первый случай заболѣванія былъ наблюдаемъ въ маѣ мѣсяцѣ въ деревнѣ Менгерочской Бачатской волости, при чемъ первымъ заболѣлъ мѣстный крестьянинъ, затѣмъ единичные случаи появились въ теченіи іюня и іюля и только въ концѣ августа брюшной тифъ принялъ форму эпидеміи; и 4) кровавый поносъ наблюдался въ Томскомъ уѣздѣ, въ Кайлинской волости, въ с. Гутовскомъ и въ двухъ сосѣднихъ съ ними деревняхъ. Первые случаи заболѣванія появились 10 іюня, болѣзнь имѣла тяжелое теченіе и преимущественно заболѣвали дѣти. Бли-

жайшей причиной развитія эпидеміи нужно считать употребленіе недоброкачественной питьевой воды, что потомъ сознали и сами жители, почему перестали брать воду изъ протекающей вблизи деревни рѣчки, а стали брать воду изъ чистаго ручья, находящагося въ верстѣ отъ деревни.

Эпизоотіи.

Въ отношеніи существованія заразныхъ болѣзней, сопоставляя 1898 г. съ 1899 г., оказывается, что отчетный годъ по степени заболѣваемости былъ благополучнѣе предъидущаго и по общему результату исхода всѣхъ эпизоотій былъ для скотоводства гораздо легче. Такъ въ отчетномъ году было поражено всего 290 пунктовъ, въ коихъ больныхъ животныхъ было лишь 7932 головы, тогда какъ въ 1898 г. болѣзни существовали въ 407 пунктахъ съ 20683 больн. Причина большей разницы въ заболѣваемости и числѣ пораженныхъ пунктовъ кроется въ распространеніи на рогатомъ скотѣ ящура, которымъ въ 1898 г. было больныхъ въ 73 селеніяхъ 9749 головъ, а въ 1899 г. лишь въ 4-хъ селеніяхъ 106 гол., затѣмъ Сибирскою язвою въ 1898 г. въ 75 пунктахъ болѣло 2370 гол., въ отчетномъ же году только въ 25 пунктахъ всего 549 головъ, равно и отъ чесотки за 1898 г. въ 63-хъ селеніяхъ болѣло 2032 гол., въ 1899-же году—хотя и въ 81 селеніи, но было только 1408 больныхъ, наконецъ и распространеніе сапа настолько ослабѣло, что въ отчетномъ году имъ было поражено 178 лошадей въ 49 селеніяхъ, вмѣсто 306 лошадей, болѣвшихъ въ 1898 г. въ 72 селеніяхъ.

Переходя затѣмъ къ частному обзору каждой эпизоотической болѣзни изъ поражавшихъ домашній скотъ въ Томской губерніи, увидимъ, что къ первой категоріи въ отчетномъ году, по силѣ развитія, числу унесенныхъ жертвъ и пространству страдавшаго раіона принадлежитъ:

Повальное воспаленіе легкихъ у рогатаго скота. Отъ 1898 г. оставалось къ отчетному году 60 головъ больного скота, а не благополучныхъ мѣстностей числилось 89, въ 1899-же году увеличилось какъ число пораженныхъ мѣстностей—до 94, такъ и остатокъ больныхъ къ 1900 г.—до 88.

Данная болѣзнь, являясь главнымъ бичемъ въ сельскомъ хозяйствѣ, въ отчетномъ году дала больныхъ 4170, тогда какъ въ 1898 г. было только 3528, а въ 1897 лишь 2925, изъ чего видно, что развитіе ея идетъ прогрессивно и къ пресѣченію таковой требуются радикальныя мѣры, которыя, фактически, не могутъ быть примѣнены въ надлежащей степени по недостаточности ветеринарнаго надзора это подтверждается количествомъ жертвъ, коихъ было въ отчетномъ году 2844 головы, въ 1898 г. 1976 и въ 1897 г. 1726. Изъ чего оказывается, что по отношенію степени заболѣванія и силы падежа—въ 1898 г. заболѣвшихъ противъ 1897 г. было болѣе на 20%, а въ отчетномъ году противъ 1898 г. на

18% до того убыль выразилась въ 1898 г. противъ 1897 г. превышеніемъ на 14%, а въ 1899 г. противъ 1898 г. уже— на 44%. Однако районъ этой болѣзни все-таки ограничивается пока тремя уѣздами—Томскимъ, Барнаульскимъ и Каинскимъ изъ коихъ преимущество принадлежитъ послѣднему, какъ находящемуся въ предѣлахъ Барабинской степи, искони служащей очагомъ этой болѣзни. Въ отчетномъ году повальная эпидемія въ Каинскомъ уѣздѣ существовала въ 21-мъ селеніи, имѣвшихъ 12567 головъ крупн. рогат. скота, изъ коихъ было больныхъ 1337, т. е. 10% наличныхъ животныхъ, выздоровѣло же только 328 или 24%, а погибло 981 головъ. 76%; въ Барнаульскомъ уѣздѣ было поражено 62 селенія въ коихъ числилось 52691 гол. больныхъ было 2566, причемъ выздоровѣло лишь 882 (33%) и пало 1630 (67%), и въ Томскомъ уѣздѣ—всего въ 11 пунктахъ, при 8131 гол. наличнаго скота, заболѣло 267, изъ нихъ выздоровѣло 28 (10%), а пало 146 (55%) и убито 83 (31%),—четыре же процента осталось больными къ 1900 году.

Развитію болѣзни въ названныхъ уѣздахъ, кромѣ вредныхъ условій Барабинской степи, способствуютъ въ большинствѣ неблагополучныя стада кочующихъ киргизовъ Семипалатинской области, арендующихъ для пастбищъ земли вѣдомства Кабинета Его Величества и перегоняющія свой скотъ съ ранней осени въ степныя мѣстности.

Мѣры для прекращенія эпизоотіи. Мѣропріятія къ прекращенію и ограниченію распространенія повальнаго воспаления легкихъ заключались: 1) Въ выдѣленіи больныхъ и подозрительныхъ животныхъ въ отгонные дворы или базары, устраиваемые за селеніями, гдѣ они и находились до падежа или совершеннаго выздоровленія; 2) Въ тщательной дезинфекціи въ селеніяхъ дворовъ и помѣщеній, въ коихъ были зараженные животные; 3) Въ зарываніи труповъ павшихъ животныхъ вмѣстѣ съ кожей, на особо отведенныхъ мѣстахъ, и на установленную глубину; 4) Въ воспрещеніи выгона скота въ другія селенія и ограниченіи, подъ извѣстными условіями, вывоза животныхъ продуктовъ, впредь до окончательнаго прекращенія болѣзни, т. е. по истеченіи инкубаціоннаго періода, считая продолжительность таковаго не менѣе 3-хъ мѣсяцевъ послѣ выздоровленія или падежа послѣднихъ больныхъ животныхъ, и 5) Въ преслѣдованіи виновныхъ въ неисполненіи ветеринарно-санитарныхъ правилъ административнымъ и судебнымъ порядкомъ.

Сибирская язва. Эта эпизоотія, будучи ежегодною, хотя и на самое короткое время, гостею болотистыхъ и низменныхъ мѣстностей Нарымскаго края, Томскаго уѣзда, части Барнаульскаго и почти всего Каинскаго уѣздовъ въ самую жаркую лѣтнюю пору, въ отчетномъ году сравнительно съ предшествовавшими годами была значительно менѣе. Такъ пораженныхъ пунктовъ было только 25; заболѣло: лошадей 421, крупнаго рогатаго скота 89 и овецъ 39; изъ первыхъ выздоровѣло

84, и пало 337; изъ вторыхъ—выздоровѣло 15 и пало 74, и изъ послѣднихъ выздоровѣла 1 овца и пали 38.

Кромѣ названныхъ уѣздовъ въ отчетномъ году болѣзнь посѣтила также и Бійскій уѣздъ, но въ послѣднемъ она была какъ-бы спорадическаго характера, такъ заболѣваніе и уцербъ отъ падежа ограничилась одною лошадыю.

Заболѣваемость въ 1899 году для всѣхъ родовъ животныхъ (лошадей, крупнаго рогатаго скота и овецъ) во всей губерніи выразилась по отношенію къ наличности скота въ 2,67%, а убыль—лишь 2%, такъ какъ изъ 20925 головъ заболѣло 549 и пало 449 головъ.

Мѣры противъ сибирской язвы. Для предупрежденія появленія и распространенія, равно къ самому и прекращенію этой болѣзни примѣнялись мѣры, указанныя въ наставленіи, данномъ при циркулярѣ Г. Министра Внутреннихъ Дѣлъ, отъ 12-го апрѣля 1885 г. за № 492, и кромѣ того больнымъ животнымъ оказывалась ветеринарная помощь, состоявшая изъ дачи внутрь раствора лизола и корболовой кислоты, а снаружи изъ подкожныхъ впрыскиваній въ опухоли тѣхъ же средствъ, при соответствующей діетѣ, заключающейся въ уменьшеніи пропорціи корма и питья, прекращеніи дачи свѣжей травы и въ ограниченномъ размѣрѣ мелкаго сухаго сѣна, равно и въ замѣнѣ для поѣла сырой воды—отварною. Каковая помощь, при своевременной подачѣ ея, оказывала благоприятные результаты.

Сапъ. Отъ этой болѣзни лошади ежегодно страдаютъ исключительно въ четырехъ уѣздахъ: Барнаульскомъ, Каинскомъ, Змѣиногорскомъ, Бійскомъ, а иногда и въ Томскомъ, но въ послѣднемъ очень рѣдко и при томъ въ незначительной степени. Въ отчетномъ году болѣзнь охватывала 49 пунктовъ въ первыхъ четырехъ уѣздахъ, которыхъ было больныхъ 178 лошадей, изъ коихъ пало 77, убито 82 и осталось къ 1900 г. 19, что по сравненію съ 1898 г. составляетъ лишь 58%.

Къ прекращенію сапа принимались мѣры указанныя въ циркулярѣ Г. Министра Внутреннихъ Дѣлъ, отъ 25 января 1884 г. за № 120, по радикальнымъ средствамъ къ нераспространенію этой эпизоотіи, рекомендовался убой не только явно больныхъ, но и подозрѣваемыхъ въ зараженіи этой болѣзнию животныхъ; каковой способъ уже понятъ сельскимъ населеніемъ, ибо въ 1897 г. изъ 198 больныхъ убито 57 (30%), въ 1898 г. изъ 306—147 (48%) и въ 1899 г. изъ 178—82 (46%). Ящуръ существовалъ только въ двухъ уѣздахъ—Томскомъ и Барнаульскомъ и то лишь на крупномъ рогатомъ скотѣ и овцахъ, при чемъ заболѣло первыхъ 78, а послѣднихъ 28, итого 106 изъ 1792 наличныхъ головъ, убыль же выразилась надежомъ 17 штукъ, т. е. 16% заболѣвшихъ. Мѣропріятія къ скорѣйшему прекращенію болѣзни заключались въ изоляціи больныхъ и прекращеніи, на время существованія болѣзни, пользованія молочными и мясными продуктами этихъ животныхъ.

Оспа. Въ отчетномъ году болѣзнь эта сравнительно съ предыдущими годами прошла также очень легко, такъ какъ

изъ 5889 наличныхъ овецъ-больныхъ было всего 304 (5%), изъ этого числа пало только 141 (46%), а остальные выздоровѣли. При чемъ заболѣваніе оспой было лишь въ одномъ Каинскомъ уѣздѣ.

Мѣры, принимавшіяся къ прекращенію этой болѣзни заключались въ отдѣленіи заболѣвшихъ въ отгонные дворы за селеніемъ, въ надлежащемъ зарываніи труповъ павшихъ животныхъ вмѣстѣ съ кожами на особо отведенныхъ мѣстахъ и въ дезинфекціи помѣщеній.

Бѣшенство въ 1899 году только одинъ Бійскій уѣздъ былъ свободенъ отъ зараженія бѣшенствомъ домашняго скота, а въ прочихъ уѣздахъ губерніи оно было сильнѣе предыдущихъ лѣтъ и главнымъ образомъ страдалъ крупный рогатый скотъ, котораго заболѣло 149 головъ, изъ нихъ 140 пало и 9 убито. Больше всего пораженныхъ животныхъ было въ Маріинскомъ и Каинскомъ уѣздахъ—40 и 42 головы.

Затяжный мытъ прошелъ въ 1899 г. благополучно, такъ какъ всѣ заболѣвшія 24 лошади выздоровѣли, а пала только 1, оставшаяся больною отъ 1898 года.

Инвазіонныя болѣзни.

Чесотка. Изъ инвазіонныхъ болѣзней въ Томской губерніи существуетъ лишь чесотка, распространившаяся по всей губерніи и заризившая въ отчетномъ году въ 81 пунктѣ изъ 64522 лошадей 1264 головы и изъ 5274 крупнаго рогатаго скота—144 головы. Въ 1898-же году болѣзнь эта была на лошадяхъ и овцахъ, при чемъ первыхъ заболѣло 1785 гол. изъ 59760 и 247 овецъ изъ 4068—наличныхъ, слѣдовательно въ отчетномъ году по заболѣваемости чесотка была гораздо слабѣе, составляя лишь 66% количество заболѣвшихъ въ 1898 г., убыль же на оборотъ—въ 1899 г. достигла 8% изъ заболѣвшихъ, тогда какъ въ 1898 г. едва превышала 2%.

Мѣры противъ чесотки состояли изъ общеустановленныхъ ветеринарно-санитарныхъ правилъ, т. е. въ изоляціи больныхъ животныхъ, въ очисткѣ и дезинфекціи зараженныхъ помѣщеній, а равно въ поданіи помощи больнымъ животнымъ соответствующими лекарствами.

Ветеринарный надзоръ за состояніемъ здоровья гуртоваго скота на пути къ рынкамъ потребленія и свѣдѣнія о движеніи гуртовъ.

Изъ имѣющихся свѣдѣній видно, что въ Томской губерніи промышленнаго скота ветеринарами въ 1899 г. осмотрѣно всего 267273 головы какъ то: 1959 лошадей, 166733 крупнаго рогатаго скота, 6023 телятъ, 91597 овецъ и козъ и 961 голова свиней. Въ этомъ числѣ осмотрѣнныхъ животныхъ было: пригнанныхъ 178791 и мѣстныхъ 88482 головы. Изъ осмотрѣннаго вообще скота было отправлено за предѣлы губерніи 115094.

Главные рынки и пункты потребления мяса съ показаніемъ количества скота, убитаго для мѣстнаго продовольствія.

Въ 1899 году въ Томской губерніи для сказанной цѣли убито: крупнаго рогатаго скота 190117, телятъ 9706, овецъ и козъ 203228, свиней 74988, поросятъ 13572 и лошадей 2172, а всего 493783 животныхъ.

Въ Томской губерніи изъ хорошо устроенныхъ имѣется лишь всего одна скотобойня въ р. Томскѣ и терпимо приспособленныхъ двѣ—въ г.г. Барнаулѣ и Бійскѣ, въ прочихъ же городахъ, а равно и сельскія бойни требуютъ обязательнаго переустройства съ исключительно ветеринарно-санитарными цѣлями во избѣжаніе возможныхъ зараженій.

При недостаточности ветеринарнаго персонала строгій надзоръ за скотобойнями и фактическій контроль по производимому на нихъ убою скота въ селеніяхъ не возможны, почему дѣйствительный осмотръ передъ убоемъ скота и изслѣдованіе полученныхъ отъ него тушъ строго исполняется лишь въ г.г. Томскѣ, Барнаулѣ, Бійскѣ, Каинскѣ и Колывани.

Патологическія измѣненія у убитаго въ отчетномъ году скота наблюдались на городскихъ скотобойняхъ: Томской у 10656 животныхъ, Колыванской 626, Каинской 808 и Бійской 1858.

Пораженныя туши и части ихъ, признанныя негодными къ употребленію, немедленно уничтожались-зарываніемъ въ землю по предварительномъ облитіи ихъ неочищеною карболовою кислотою, или же посыпались известью.

Ветеринарный персоналъ.

1) Ветеринарныхъ врачей, подвѣдомственныхъ губернской администраціи, въ отчетномъ году было..... 20.

Изъ нихъ:

Губернскій.....	1.
Сельскій.....	1.
При учебномъ заведеніи.....	1.
Сверхштатныхъ.....	6.
Командированныхъ Министромъ для усиленія состава.....	5.
Пунктовыхъ.....	1.
Городскихъ.....	2.
Вольнопрактикующихъ.....	3.

2) Ветеринарныхъ фельдшеровъ..... 37.

Изъ нихъ:

Правительственныхъ.....	30.
Городскихъ.....	7.

3) Ветеринарно-полицейскихъ стражниковъ..... 16.

Къ 1 января 1899 года состояло экономическаго ссыльно-поселенческаго капитала:

Процентными бумагами	175800 р.
Наличными деньгами	3738 р. 21 к.
	<hr/>
	179558 р. 21 к.

Въ 1890 г. поступило:

Оставшихся отъ авансовъ, выданныхъ тюремному инспектору на канцелярскіе расходы	44 р. 87 к.
Получено на пополненіе долговъ	26630 р. 51 к.
Взыскано съ поселенцевъ, работавшихъ на золотыхъ промыслахъ	25 р. 41 к.
Процентовъ по купонамъ процентныхъ бумагъ	13814 р. 10 к.
Осталось послѣ смерти ссыльныхъ	114 р. 7 к.
Невыданныхъ въ пособіе ссыльнымъ	111 р. 42 к.
За сѣно, поставленное на землѣ Еловскаго приюта	27 р. 50 к.
Куплено % бумагъ	15000 р. — к.
Перечислено изъ депозитовъ по нерозысканію бѣжавшей за границу каторжной Федоровой	23 р. 32 к.
	<hr/>
Итого	55792 р. — к.
А всего	235330 р. 21 к.

Въ 1899 году отпущено:

На содержаніе поселенческихъ богадѣленъ	6712 р. 82 к.
На выдачу въ пособіе ссыльнымъ	2991 р. 22 к.
На погребеніе ссыльныхъ	20 р. 87 к.
На содержаніе Тобольскаго сиропитательнаго дома	301 р. 57 к.
Выдано наслѣдникамъ ссыльнаго	252 р. 70 к.
На содержаніе Еловскаго приюта	2107 р. 56 к.
На ремонтъ богадѣленъ	251 р. 46 к.
Писцамъ тюремнаго отдѣленія за занятіе дѣлопроизводствомъ по поселенческимъ богадѣльнямъ	497 р. 91 к.
За неассигнованіемъ кредита на прогоны и суточные чинамъ тюремнаго вѣдомства и подрядчику за поставку арестантской одежды и пр., позаимствовано	10156 р. 8 к.
Отослано въ поселенч. капиталъ Енисейской губерніи	20 р. 50 к.
Куплено % бумагъ	15000 р. — к.
	<hr/>
Итого	38312 р. 85 к.

Къ 1 января 1900 года осталось экономическаго ссыльно-поселенческаго капитала:

Процентными бумагами	190800 р. — к.
Наличными деньгами	6217 р. 36 к.

Приюты.

Въ началѣ 1899 года въ Томской губерніи было шесть приютовъ, изъ нихъ четыре въ Томскѣ; Владимірскій для дѣтей обоого пола, безъ различія сословій, а также и арестантскихъ, начиная съ младенческаго возраста до 15 — 16 лѣтъ, Маріинскій, для дѣвочекъ, — Бр. Королевыхъ — для мальчиковъ, Маріинскій, сиропитательный — для подкидышей и круглыхъ сиротъ младенческаго возраста, около Томска, Татьянинскій приютъ для сиротъ — дѣтей переселенцевъ для обоого пола и одинъ въ Барнаулѣ — Маріинскій — для дѣвочекъ съ семилѣтняго возраста. Кромѣ перечисленныхъ приютовъ въ Томскѣ существуетъ открытый въ 1896 г. въ зданіи учрежденій Императрицы Маріи родительскій домъ.

Въ 1899 году открытъ приютъ въ с. Колнашевѣ (Нарым. край) для сиротъ крестьянъ инородческ. дѣтей. Приютъ этотъ учрежденъ и содержится на пожертвованныя крестьянскими обществами губерніи средства. Приютъ этотъ, какъ и всѣ перечисленные выше, состоитъ въ вѣдомствѣ учрежденій Императрицы Маріи. Непосредственный надзоръ за этими приютами принадлежитъ Губернскому попечительству дѣтскихъ приютовъ.

Число учащихъ въ приютахъ и средства содержанія можно видѣть изъ слѣдующей таблицы:

П Р И Ю Т Ы.	Къ 1 января 1899 года находилось		Къ 1 января 1900 года находилось.		Израсходовано въ теченіи 1899 года.		Осталось капитала къ 1 января 1900 года.	
	МАЛ.	ДѢВ.	МАЛ.	ДѢВ.	РУБЛИ.	К.	РУБЛИ.	К.
Въ Томскѣ:								
Владимірскій.....	53	63	58	65	8823	18	65073	73
Маріинскій	—	50	—	48	5790	29	148153	49
Бр. Королевыхъ.....	30	—	31	—	4830	—	126217	16
Маріинскій сиропитательный приютъ...	35	—	45	—	4777	68	60101	29
Родильный домъ	—	—	—	—	2140	44	8360	14
Татьянинскій приютъ	18	12	18	12	4395	70	4053	24
Въ Барнаулѣ:								
Маріинскій	—	23	—	25	4247	86	16248	74
ИТОГО	101	148	107	501	35005	15	428207	79
	284		302					

Изъ 123 человекъ, находившихся во Владимірскомъ пріютѣ 50 обучалось въ пріютской школѣ, — 3 въ женской гимназіи.

Въ Маріинскомъ пріютѣ все дѣвочки обучались въ пріютской школѣ.

Въ пріютѣ бр. Королевыхъ все мальчики обучались въ приходской школѣ, при чемъ 2 выдержали экзаменъ за курсъ приходскаго училища и получили такимъ образомъ свидѣтельство на льготу IV разряда по отбытію воинской повинности.

Народное просвѣщеніе.

Общее число учебныхъ заведеній въ Томской губерніи въ отчетномъ году, за исключеніемъ домашнихъ школъ грамоты, опредѣляется цифрою 1371. Изъ этого числа 91 учебное заведеніе приходится на города и 1280 на уѣзды. Число учащихся во всехъ заведеніяхъ достигло 46895, изъ нихъ 35431 мальчикъ и 11464 дѣвочки.

Въ 1899 году, какъ видно изъ отчета Томскаго Епархіальнаго училищнаго Совѣта, общее число церковныхъ школъ въ губерніи сравнительно съ 1898 г. увеличилось приблизительно на 289, а именно: въ Бійскомъ уѣздѣ на 52, Змѣиногорскомъ на 10, Маріинскомъ на 23, Барнаульскомъ на 137, Каинскомъ на 63, Кузнецкомъ на 4 и Томскомъ количество осталось тоже, что и въ 1898 году. Всѣхъ учащихся въ церковныхъ школахъ Томской губерніи состояло къ 31 декабря отчетнаго года 17572 человекъ, — мальчиковъ 14460, а дѣвочекъ 3112, не считая обучавшихся въ школахъ Алтайской Миссіи и домашнихъ школахъ грамоты.

Изъ этихъ цифровыхъ данныхъ видно, что число церковныхъ школъ и учащихся въ нихъ въ Томской губерніи растетъ, хотя и не особенно быстро и не на всемъ пространствѣ губерніи равномерно.

Одною изъ главныхъ причинъ, препятствующихъ росту школъ въ губерніи слѣдуетъ признать недостатокъ денежныхъ средствъ: такъ какъ въ отчетномъ году на содержаніе 210 церковно-приходскихъ школъ и на 826 школъ грамоты поступило 159942 р., считая въ томъ числѣ и расходы на постройку новыхъ и ремонтъ старыхъ школъ. Легко видѣть, что при такомъ незначительномъ отпускѣ денегъ трудно содержать удовлетворительно школу: имѣть приличное помѣщеніе, отоплять, освѣщать его, поддерживать достаточное количество школьной мебели и изъ той же суммы платить жалованье учителю. Неудивительно, что при такой ограниченности денежныхъ средствъ новыя школы открывались съ осторожностью, да и прежнія не были обставлены съ достаточной полнотой.

Школъ и училищъ иныхъ вѣдомствъ въ Томской губерніи, по свѣдѣніямъ мѣстной дирекціи училищъ, въ отчетномъ 1899 г. значилось 294: въ Томскомъ уѣздѣ 83, Барна-

ульскомъ 37, Мариинскомъ 38, Бійскомъ 29, Змѣиногорскомъ 36, Каинскомъ 40, Кузнецкомъ 17; кромѣ того 1 еврейская и 13 казачьихъ; изъ означенныхъ школъ — *городскихъ* 40, а именно: въ Томскѣ 20, Мариинскѣ 2, Нарымѣ 1, Каинскѣ 2, Колывани 3, Кузнецкѣ 2, Барнауль 6, Бійскѣ 4, и *сельскихъ* 199: въ Томскомъ уѣздѣ 66, Мариинскомъ 34, Каинскомъ 32, Барнаульскомъ 25, Кузнецкомъ 11, Бійскомъ 10, въ Змѣиногорскомъ 21. Воскресныхъ школъ въ Томской губерніи 3, еврейскихъ 1 и одна субботняя; частныхъ школъ 17, двухклассныхъ училищъ казачьяго вѣдомства 1, станичныхъ и поселковыхъ казачьяго вѣдомства 12. Замѣчающійся недостатокъ учителей въ школахъ грамоты постепенно устраняется, благодаря развитію второкласныхъ и двухклассныхъ церковно-приходскихъ школъ, а равно сельскихъ училищъ Министерства Внутреннихъ Дѣлъ.

Сельскія училища Томской губерніи, за исключеніемъ школъ церковно-приходскихъ и грамоты, состоящихъ въ духовномъ вѣдомствѣ и небольшого числа школъ казачьяго вѣдомства состоятъ на основаніи законовъ 30 апрѣля 1874 и 30 октября 1878 г. въ вѣдомствѣ Министерства Внутреннихъ Дѣлъ и содержатся на счетъ суммъ земскаго сбора; надзоръ же за учебной частью ввѣренъ чинамъ Министерства Народнаго Просвѣщенія. Положеніе этихъ сельскихъ училищъ представляется достаточно удовлетворительнымъ, а крестьянское населеніе относится къ нимъ сочувственно, нерѣдко возбуждая ходатайство объ открытіи новыхъ училищъ и обязываясь давать помѣщеніе и отопленіе для школы и квартиры учителя.

Крайне ограниченное содержаніе учителей сельскихъ училищъ затрудняетъ пріисканіе на эти должности лицъ съ достаточнымъ образованіемъ, почему мѣстнымъ начальствомъ возбуждено предъ Министерствомъ Внутреннихъ Дѣлъ ходатайство объ увеличеніи жалованья учителямъ за счетъ земскаго сбора и о дарованіи имъ правъ на пенсію.

Переселеніе.

Переселенческое движеніе въ Томской губерніи въ 1899 г.; по сравненію съ предшествовавшимъ годомъ, уменьшилось, число же ходочковъ увеличилось, причемъ послѣдніе являлись преимущественно отъ своихъ семей, что обезпечивало внимательный и осмотрительный выборъ ими участковъ.

Въ отчетномъ году въ губерніи водворено переселенцевъ 6098 душъ муж. пола. Кромѣ того зачислено было изъ свободныхъ душевыхъ надѣловъ за ходочками 17937 долей къ 1900 году осталось свободныхъ долей на участкахъ 5063.

Водвореніе переселенцевъ на участкахъ, выборъ ими мѣстъ для устройства поселковъ и возведеніе жилищъ производилось подъ непосредственнымъ личнымъ наблюденіемъ крестьянскихъ начальниковъ которыми обращалось особенное вниманіе на правильное распланированіе поселковъ, въ

предупрежденіе гибельнаго вліянія пожарныхъ случаевъ и на устройство переселенцами жилищъ отвѣчающихъ по возможности требованіямъ гігіены, а равно и хлѣбозапасныхъ магазиновъ. Одною изъ главнѣйшихъ заботъ администраціи, завѣдывающей переселенческимъ дѣломъ было обезпеченіе малоимущимъ переселенцамъ скорѣйшаго устройства хозяйства на новыхъ мѣстахъ. Немедленная, вслѣдъ за водвореніемъ, выдача крестьянскими начальниками переселенцамъ первоначальныхъ ссудъ безъ испрошенія разрѣшенія Губернскаго Управленія и своевременное ассигнованіе Переселенческимъ Управленіемъ потребныхъ кредитовъ на пособія, обусловливали быстрое удовлетвореніе неотложныхъ нуждъ переселенческихъ семей и содѣйствовали скорѣйшему ихъ домообзаводству, избавляя отъ задолженности сторожиламъ. Наиболѣе нуждающимся и многочисленнымъ переселенческимъ семьямъ, лишеннымъ возможности имѣть необходимый заработокъ выдавались дополнительныя ссуды на домообзаводство, посѣвъ и продовольствіе.

На постройку жилыхъ помѣщеній и службъ переселенцы помимо денежныхъ ссудъ, получали безвозмездно строевой лѣсъ изъ казенныхъ дачъ.

Всего въ 1899 году выдано денежныхъ ссудъ 305169 р. 75 коп. (въ томъ числѣ на устройство здоровыхъ жилищъ 33575 руб.).

Земледѣльческими орудіями переселенцы снабжаются изъ казенныхъ складовъ открытыхъ въ г. Томскѣ и Мариинскѣ и находящихся въ вѣдѣніи Переселенческаго Управленія.

Врачебно-продовольственная площадь по прежнему была организована какъ по линіи желѣзной дороги, такъ и по воднымъ путямъ, ведущимъ къ переселенческимъ участкамъ.

Въ 1899 году въ Томской губерніи образовано изъ переселенческихъ поселковъ 26 самостоятельныхъ сельскихъ обществъ; вновь же образовано 115 переселенческихъ поселковъ.

Случаи обратнаго движенія переселенцевъ на родину въ отчетномъ году повторялись но въ меньшемъ сравнительно числѣ; вообще, благодаря установленнымъ правиламъ обратное переселеніе можетъ быть признано достаточно урегулированнымъ а перечисленіе новоселовъ по мѣсту прежняго жительства совершается безпрепятственно. На ряду съ обратнымъ переселеніемъ часто повторяются случаи возвращенія въ Сибирь вернувшихся на родину переселенцевъ. Высочайше утвержденнымъ въ 19 день Декабря 1899 года положеніемъ Комитета Сибирской желѣзной дороги дѣйствіе Отдѣловъ I и III Высочайше утвержденаго 12 апрѣля 1897 г. Положенія названнаго Комитета о приселеніи переселенцевъ къ сторожилъскимъ деревнямъ распространено на Алтайскомъ округѣ Томской губерніи съ тѣмъ чтобы указанной въ Отдѣлѣ I сего закона разрѣшеніе на водвореніе переселенцевъ въ селеніяхъ крестьянъ—сторожиловъ выдавалось мѣстными крестьянскими начальниками по соглашенію съ Главнымъ Управленіемъ Алтайскаго округа Кабинета Его Императорскаго Величества или съ управляющими имѣніями

сего округа. Указанный законъ является весьма благодѣтельной правительственной мѣрой благодаря ему водвореніе и причисленіе переселенцевъ можетъ совершаться съ большимъ успѣхомъ, не вызывая никакихъ особенныхъ затрудненій и осложненій.

Въ отчетномъ году во вновь образованныхъ переселенческихъ поселкахъ продолжали строиться на средства фонда имени Императора Александра III церкви изъ которыхъ шесть постройкою окончены и три изъ нихъ уже освящены.

Переселенцы водворенные въ Томской губерніи въ 1899 г. прибыли изъ слѣдующихъ губерній:

Витебской	731	Орловской	538
Вологодской	17	Пензенской	141
Вятской	43	Подольской	22
Виленской	489	Пермской	26
Волынской	288	Полтавской	88
Воронежской	109	Псковской	4
Екатеринославской	14	Рязанской	50
Гродненской	313	Саратовской	137
Казанской	15	Самарской	90
Калужской	116	Смоленской	62
Кіевской	57	Симбирской	11
Ковенской	40	Тобольской	71
Костромской	13	Тамбовской	374
Курляндской	16	Томской	17
Курской	649	Тульской	224
Лифляндской	40	Уфимской	19
Минской	220	Харьковской	50
Могилевской	574	Херсонской	65
Нижегородской	7	Черниговской	341
Оренбургской	12		
Области войска Донского	5		
		Итого	6098

Вѣдомость № 1-й.

ВѢДОМОСТЬ

о посѣвѣ и урожаѣ хлѣбовъ въ Томской губерніи.

За 1899 годъ.

У ъ з д ы.	П О С Ъ Я Н О Ч Е Т В Е Р Т Е Й.								С Н Я Т О Ч Е Т В Е Р Т Е Й.							
	Озимой пшеницы.	Ряб.	Яровой пшеницы.	Овса.	Ячменя.	Гречихи.	Остальных яровыхъ хлѣбовъ.	Картофеля.	Озимой пшеницы.	Ряб.	Яровой пшеницы.	Овса.	Ячменя.	Гречихи.	Остальных яровыхъ хлѣбовъ.	Картофеля.
Томскій	415	43470	38889	56172	14272	201	16375	2545	1350	25182	289976	470630	109809	1630	76203	359780
Каинскій	—	21500	73478	67852	7255	121	12736	1899	—	84860	375832	299918	29788	715	62777	114614
Маріинскій	281	39130	29994	46494	13503	758	11997	4154	1727	274710	169514	275268	95845	3867	70582	195446
Барнаульскій	270729	15658	60544	224276	8455	2714	—	4202	1951834	78826	272385	1491852	60134	5874	—	282335
Бійскій	28662	15664	133605	121664	16555	7596	4017	2167	146919	142006	1028960	978626	206800	84649	73165	163144
Змѣиногорскій	—	26885	143226	87280	19609	678	5447	1446	—	119283	721379	421407	145279	3562	41665	94624
Кузнецкій	45055	22992	19348	53918	7384	129	1498	1191	276417	141807	103545	347769	50848	9803	3061	72164
Итого въ губерніи	345142	185299	499134	657656	87033	12197	52070	17557	2378247	866674	2961591	4285470	698601	110100	327453	1282112
	530441		808956					3244921			8383215					

ВѢДОМОСТЬ

о фабрикахъ и заводахъ въ Томской губерніи.

За 1899 годъ.

ВѢДОМОТЪСЬ

о движеніи народонаселенія по городамъ и уѣздамъ Томской губерніи.

За 1899 годъ.

ГОРОДА и УЪЗДЫ.	Число бра- ковъ.	Ч И С Л О Р О Д И В Ш И Х С Я.									Число умершихъ.			Прибыль или убыль.
		Законорожденныхъ.			Незаконорожденныхъ.			В С Е Г О.			Муж. п.	Жен. п.	Обоего п.	
		Муж. п.	Жен. п.	Обоего п.	Муж. п.	Жен. п.	Об. п.	Муж. п.	Жен. п.	Обоего п.				
А. П Р А В О С Л А В Н А Г О И С П О В Ъ Д А Н І Я .														
Губернскій городъ Томскъ	364	924	805	1729	127	110	237	1051	915	1966	965	771	1736	+ 230
Томскій уѣздъ	2043	6856	6517	13373	236	244	480	7092	6761	13853	4480	4140	8620	+ 5233
Уѣздный городъ Канскъ	52	229	185	414	19	12	31	248	197	445	160	110	270	+ 175
Канскій уѣздъ	1755	4694	4362	9056	131	113	244	4825	4475	9300	2982	2584	5566	+ 3734
Уѣздный городъ Мариинскъ	112	307	311	618	17	13	30	324	324	648	201	190	391	+ 257
Мариинскій уѣздъ	1205	3799	3629	7428	89	92	181	3888	3721	7609	2317	2048	4365	+ 3244
Уѣздный городъ Барнаулъ	294	917	870	1787	44	37	81	961	907	1868	734	671	1405	+ 463
Барнаульскій уѣздъ	6057	18010	17647	35657	473	410	883	18483	18057	36540	10591	9882	20473	+16067
Уѣздный городъ Бійскъ	184	515	534	1049	9	19	28	524	553	1077	356	353	709	+ 368
Бійскій уѣздъ	2068	6227	5956	12183	121	138	259	6348	6094	12442	3335	3133	6468	+ 5974
Уѣздный городъ Кузнецкъ	60	151	175	326	18	18	36	169	193	362	115	105	220	+ 142
Кузнецкій уѣздъ	1387	4452	4304	8756	194	196	390	4646	4500	9146	2022	1827	3899	+ 5247
Безуѣздный городъ Колывань	144	369	376	745	10	12	22	379	388	767	239	217	456	+ 311
Заштатный городъ Нарымъ	16	61	78	139	1	2	3	62	80	142	85	73	158	+ 16
Землиногорскій уѣздъ	2022	6069	5819	11888	93	90	183	6162	5909	12071	3336	3066	6402	+ 5696
Итого по городамъ	1226	3470	3334	6807	245	223	468	3718	3557	7275	2855	2490	5345	1930
Итого по уѣздамъ	16537	50107	48234	98341	1337	1283	2620	51444	49517	100961	29063	26730	55793	+45168
Всего православн исповѣд.	17763	53580	51568	105148	1582	1506	3088	55162	53074	108236	31918	29220	61138	+47098
Б. И Н О С Л А В Н Ы Х Ъ и Д Р У Г И Х Ъ И С П О В Ъ Д А Н І Й .														
Католиковъ	94	216	938	454	—	—	—	216	138	454	152	63	215	+ 239
Евреевъ	44	90	75	165	1	2	3	91	77	168	42	41	83	+ 85
Магометанъ	18	53	44	97	—	—	—	53	44	97	30	23	53	+ 44
Итого другихъ исповѣданій.	156	359	357	716	1	2	3	360	359	719	224	127	351	368
ВСЕГО по губерніи	17919	53939	51925	105864	1583	1508	3091	55522	53433	108958	32142	29347	61489	+47466

ВѢДОМОСТЬ

о поступленіи сборовъ, податей и недоимокъ по Томской губерніи.

За 1899 годъ.

НАИМЕНОВАНИЕ СБОРОВЪ.	Слѣдовало вступитъ.				Вновь причислено.				Исключено.				Взыскано.				Осталось къ 1-му января 1900 года.					
	Недоимокъ.		Оклада.		Недоимокъ.		Оклада.		Недоимокъ.		Оклада.		Недоимокъ.		Оклада.		Недоимокъ.		Оклада.		ВСЕГО.	
	РУБЛИ.	К.	РУБЛИ.	К.	РУБЛИ.	К.	РУБЛИ.	К.	РУБЛИ.	К.	РУБЛИ.	К.	РУБЛИ.	К.	РУБЛИ.	К.	РУБЛИ.	К.	РУБЛИ.	К.	РУБЛИ.	К.
Департаментъ окладныхъ сборовъ.																						
§ 1 ст. 7.																						
Подошная подать.																						
Съ сельскихъ сословій:	80057	41	3770	91	749	36	—	—	33464	7	—	—	11668	39	3770	91	35674	31	—	—	35674	31
Съ осѣдлыхъ инородцевъ	1704	99	1014	71	—	—	1024	—	94	18	42	95	664	75	—	—	946	6	—	—	946	6
Съ кочевыхъ инородцевъ	60	30	—	—	—	—	—	—	—	—	—	—	—	31	1976	62	—	—	19	71	19	71
Съ нихъ же отчисляемаго изъ ясачнаго сбора 44 коп. подошной подати	—	—	—	—	1813	43	—	—	1813	43	—	—	—	—	—	—	—	—	—	—	—	—
	81822	43	4785	62	2562	79	1024	—	35271	68	42	95	12423	17	5747	53	36590	37	19	71	36610	8
§ 1 ст. 8.																						
Оброчная подать.																						
Въ доходъ казны съ сельскихъ сословій	210388	7	11293	84	16528	86	8033	—	62664	84	51	35	39358	98	13422	10	124893	11	5853	88	130746	99
Арендная оброчная плата съ земель	25760	44	14455	14	564	25	2876	—	241	85	188	62	4006	80	8392	58	22076	4	8750	42	30826	46
Государственная оброчная подать: съ Государственныхъ крестьянъ и осѣдлыхъ инородцевъ	—	—	1472582	—	—	—	150871	—	—	—	—	—	—	—	479350	34	—	—	1144102	66	1144102	66
	236148	51	1498330	98	17093	11	161780	—	62906	69	239	97	43365	78	501165	2	146969	15	1158706	96	1305676	11
§ 1 ст. 7.																						
Межевой капиталъ.																						
Съ Государственныхъ крестьянъ и другихъ сословій	4136	35	96	69	345	34	14	—	1091	73	3	92	431	51	96	69	2958	45	10	35	2968	80
	4136	35	96	69	345	34	14	—	1091	73	3	92	431	74	96	69	2958	45	10	35	2968	80
§ 1 ст. 3.																						
Налогъ съ недвижимыхъ имуществъ въ городахъ, посадахъ и мѣстечкахъ	11417	25	2124	—	1249	18	39876	—	63	48	—	—	11731	44	37660	71	871	51	4339	29	5210	80
Добавочный казенный сборъ съ торговыхъ свидѣтельствъ и другихъ торговыхъ документовъ 1 и 2 гильдіи взимаемый на Государственныя повинности	506	49	—	—	—	—	—	—	—	—	—	—	—	—	—	—	506	49	—	—	—	—
	334031	63	1505337	29	21250	42	202695	—	99433	58	286	84	67951	90	544669	95	187895	97	1163076	31	1350972	28
Губернскій земскій сборъ.																						
Съ торговыхъ свидѣтельствъ и билетовъ	1252	5	—	—	—	—	22078	—	1072	10	—	—	—	—	22078	4	179	95	—	—	179	95
Съ городскихъ земель	2040	80	1859	77	—	—	439	—	49	8	—	—	71	43	1636	67	2720	29	662	81	3387	87
Съ земель частныхъ владѣльцевъ	2746	32	2015	27	342	69	—	—	—	—	58	2	1254	33	1404	6	1834	68	553	19	2387	87
Съ земель находящихся въ пользованіи крестьянскихъ обществъ	30805	56	66192	76	500	52	18104	—	1183	79	1928	17	8430	63	70453	83	216	66	—	—	23606	—
Съ земель, отведенныхъ крестьянамъ подъ пчеловодство	98	15	71	60	—	—	139	—	3	60	2	96	19	63	103	18	92	104	49	179	41	

НАИМЕНОВАНИЕ СБОРОВЪ.	Слѣдовало вступитъ.				Вновь причислено.				Исключено.		Взыскано.				Осталось къ 1-му января 1900 года								
	Недоимокъ.		Оклада.		Недоимокъ.		Оклада.		Недоимокъ.	Оклада.	Недоимокъ.	Оклада.	Недоимокъ.	Оклада.	ВСЕГО.								
	РУБЛИ.	К.	РУБЛИ.	К.	РУБЛИ.	К.	РУБЛИ.	К.	РУБЛИ.	К.	РУБЛИ.	К.	РУБЛИ.	К.	РУБЛИ.	К.							
Съ фабричныхъ и заводскихъ заведеній	13100	16	2744	24	285	—	4728	14	374	69	153	56	3802	71	5107	15	9117	76	2211	67	11329	43	
Съ сельскихъ сословій	22693	24	50019	7	746	8	8601	32	645	40	1208	78	4294	70	43648	62	18499	22	13762	99	32262	21	
Дополнительный сборъ съ недвижимыхъ иму- ществъ, взыскиваемый на губернскаѣ по- винности	3401	96	531	—	416	86	9971	5	54	39	—	—	2885	71	10108	2	878	72	394	3	1272	75	
Частныя волостныя повинности.																							
Съ сельскихъ сословій	25075	10	39049	9	1267	28	20926	1	351	58	565	83	4019	32	34149	94	21971	48	25259	46	47230	94	
Пожарный капиталъ.																							
Сборъ на мировыя учрежденія	1	6	—	—	—	—	—	—	—	—	—	—	—	—	—	—	1	6	—	—	1	6	
Съ сельскихъ сословій	212	92	—	—	—	—	—	—	—	—	—	—	—	—	—	—	212	92	—	—	212	92	
Страховой сборъ.																							
Съ общественныхъ и частныхъ строеній	49561	2	—	—	3654	39	72143	2	1211	76	90	64	18425	58	24598	46	33578	7	47454	17	81032	24	
Экономическій капиталъ.																							
Съ селыбно-поселенцевъ	18	81	—	—	—	—	—	—	—	—	—	—	15	—	—	—	18	66	—	—	18	66	
Оброчная подать въ доходъ Кабинета ЕГО ВЕЛИЧЕСТВА.																							
Съ бывшихъ приписанныхъ къ Алтайскимъ заводамъ крестьянъ	223733	23	—	—	40756	73	—	—	9011	66	—	—	33653	72	—	—	221824	58	—	—	221824	58	
Съ осѣдлыхъ инородцевъ	3912	23	—	—	66	24	—	—	339	27	—	—	807	2	—	—	2832	18	—	—	2832	18	
Ясачнаго сбора съ кочевыхъ и бродячихъ инородцевъ	—	—	10677	86	—	—	—	—	—	—	529	70	—	—	10126	15	—	—	22	1	22	1	
Продовольственный капиталъ: съ сельскихъ сословій	2064	59	—	—	—	—	—	—	—	—	—	—	50	—	—	—	2064	9	—	—	2064	9	
Разныхъ общественныхъ сборовъ съ россій- скихъ переселенцевъ	268	34	—	—	—	—	—	—	—	—	—	—	—	—	—	—	268	34	—	—	268	34	
ВСЕГО	381784	94	173160	73	48035	79	157131		14297	32	4537	66	77755	43	223414	12	337768	58	102340	7	440108	65	
	715816	57	1678497	95	69286	21	359827		113730	90	4824	50	145707	33	768084	7	525664	55	1265416	38	1791080	93	

1-е приложение къ ведомости № 4-й.

ВѢДОМОСТЬ

о поступленіи неокладныхъ недоимокъ.

За 1899 годъ.

Указаніе смѣтныхъ подраздѣленій.	Оставалось къ началу отчетнаго года.		Причислено вновь образовавшихся недоимокъ.		И с к л ю ч е н о.						Поступило въ отчетномъ году.						Оставалось къ концу отчетнаго года.			
					За поступленіемъ въ прѣшніе годы.	На основаніи Всемилоствѣйшихъ манифестовъ.		На иныхъ основаніяхъ.		ВСЕГО.		По своей губерніи.		По другимъ губерніямъ.		ВСЕГО.				
	РУБЛИ.	К.	РУБЛИ.	К.	РУБЛИ.	РУБЛИ.	К.	РУБЛИ.	К.	РУБЛИ.	К.	РУБЛИ.	К.	РУБЛИ.	К.	РУБЛИ.	К.	РУБЛИ.	К.	
Министерство Военное.																				
<i>Главное Интендантское Управленіе.</i>																				
§ 35 ст. 1-а.																				
Взысканія по подрядамъ, поставкамъ и разнымъ договорамъ	31554	43	—	—	13	4	—	—	—	—	13	41	67	5	—	—	67	5	31473	97
Съ войскъ за несданное или не исправно сданное казенное имущество	24	—	—	—	24	—	—	—	—	—	24	—	—	—	—	—	—	—	—	—
Итого по Военному Министерству	31578	43	—	—	37	4	—	—	—	—	37	41	67	5	—	—	67	5	31473	97
Министерство Финансовъ.																				
<i>Департаментъ Государственнаго Казначейства.</i>																				
§ 32 ст. 1-д.																				
Возвратъ третнаго жалованья	13496	19	22507	19	63	3	—	—	15	—	78	20	17645	99	133	32	17779	31	18145	87
§ 32 ст. 7.																				
Возвратъ расходовъ, производимыхъ за счетъ частныхъ мѣстъ и лицъ (прогоны на счетъ виновныхъ на страхованіе залоговъ и т. п.)	501	60	6	81	—	—	—	—	—	—	—	—	—	—	—	—	—	—	508	41
§ 32 ст. 10.																				
Возвратъ расходовъ, относящихся на счетъ иностранныхъ источниковъ	58000	—	—	—	—	—	—	—	—	—	—	—	—	—	—	—	—	—	58000	—
§ 35 ст. 1-в.																				
За нарушеніе разныхъ уставовъ, узаконеній и постановленій	—	—	—	—	—	—	—	—	—	—	—	—	—	—	—	—	—	—	—	—
§ 35 ст. 2.																				
Удержаніе за излишнее полученное денежное довольствіе и по ревизіоннымъ начетамъ	17572	95	6013	93	—	—	—	—	—	—	—	—	313	31	—	—	313	31	23279	57
§ 35 ст. 6.																				
Случайныя поступления	100	—	—	—	—	—	—	—	—	—	—	—	—	—	—	—	—	—	—	—
Итого по Д-ту Государств. К-ва	89670	74	28527	93	63	3	—	—	15	—	78	20	17959	30	133	32	18092	62	100027	85

Указаніе смѣтныхъ подраздѣленій.	Оставалось къ началу отчетнаго года.		Причислено вновь образованныхъ недоимокъ.		И с	л ю ч е н о						Поступило въ отчетномъ году.				Оставалось къ концу отчетнаго года.				
	РУБЛИ.	К.	РУБЛИ.	К.		За поступленіемъ въ прѣшніе годы.	На основаніи ремилостивительныхъ манифестовъ.		На иныхъ основаніяхъ.		ВСЕГО		По своей губерніи.		По другимъ губерніямъ.		ВСЕГО.		РУБЛИ.	К.
					РУБЛИ.		К.	РУБЛИ.	К.	РУБЛИ.	К.	РУБЛИ.	К.	РУБЛИ.	К.	РУБЛИ.	К.	РУБЛИ.		
<i>Департаментъ Окладныхъ Сборовъ.</i>																				
§ 11 ст. ст. 1 и 2.																				
Крѣпостныя пошлины и съ имуществовъ переходящихъ безмездными способами	697	36	43	—	—	—	—	—	—	—	—	3	—	—	—	3	—	737	36	
<i>Главное Управленіе Неокладныхъ Сборовъ и казенной продажи питей.</i>																				
§ 4 ст. 4.																				
Взысканіе за нарушенія постановленій о питейномъ сборѣ	725	66	—	—	—	—	—	—	—	—	—	—	—	—	—	—	—	725	66	
§ 10 ст. 1-б.																				
За употребленную вмѣсто гербовой простую бумагу	15	83	48	21	—	—	—	—	—	80	8	60	—	—	8	60	54	64		
§ 10 ст. 3.																				
Канцелярская актовая трехрублевая пошлина	3	43	—	—	—	—	—	—	—	—	—	—	—	—	—	—	3	43		
§ 12.																				
Съ паспортовъ	9	90	10	75	—	—	—	1	25	1	25	—	—	3	50	3	50	15	90	
§ 15 ст. 3.																				
Сборъ при увеличеніи содержанія состоящимъ на государственной службѣ лицамъ и при поступленіи на службу	657	81	20	65	362	—	—	—	—	362	37	20	65	—	—	20	65	295	44	
§ 10 ст. 6.																				
Съ межевыхъ плановъ и книгъ, за чертежныя и полевыя работы	7	36	118	51	—	—	—	—	—	—	—	61	56	5	3	66	59	59	28	
§ 10 ст. 2.																				
Судебныя пошлины и сборъ съ бумаги по дѣламъ производящимся въ судебныхъ учрежденіяхъ	75	57	13	—	—	—	—	—	—	—	—	—	—	—	—	—	—	88	57	
§ 35 ст. 1-г.																				
За неправильное вчинаніе тяжбъ и исковъ, за неправильную апелляцію и за недоказательство подлоговъ въ документахъ	8980	70	890	68	207	—	—	710	4	917	82	795	85	—	—	795	85	8157	71	
§ 10 ст. 1-в.																				
Штрафы за употребленіе на векселя и другіе акты простой или неуставленнаго достоинства гербовой бумаги	2623	38	5850	15	3	—	—	273	55	276	55	2914	59	9	50	2924	9	5272	89	
Итого по Д-ту Неоклад. Сборовъ	13099	64	6951	95	573	—	—	984	84	1558	79	3801	25	18	3	3819	28	14673	52	

Указаніе смѣтныхъ подраздѣленій.	Оставалось къ началу отчетнаго года.		Причислено вновь образованныхъ недоимокъ.		И За поступленіемъ въ прѣдшніе годы.	И К Л Ю Ч Е Н О.						Поступило въ отчетномъ году.						Оставалось къ концу отчетнаго года.	
	РУБЛИ.	К.	РУБЛИ.	К.		На основаніи Всемиподствѣйныхъ манифестовъ.		На иныхъ основаніяхъ.		ВСЕГО.		По своей губерніи.		По другимъ губерніямъ.		ВСЕГО.		РУБЛИ.	К.
					РУБЛИ.	К.	РУБЛИ.	К.	РУБЛИ.	К.	РУБЛИ.	К.	РУБЛИ.	К.	РУБЛИ.	К.	РУБЛИ.		
<i>Департаментъ Таможенныхъ Сборовъ.</i>																			
§ 9 ст. 1.																			
Пошлина съ привозныхъ товаровъ (по векселямъ б. Кяхтинской таможни)	13328	61	—	—	—	—	—	—	—	—	—	—	—	—	—	—	—	—	—
<i>Департаментъ Торговли и Мануфактуръ.</i>																			
§ 2 ст. 1.																			
Сборы за право торговли и промысловъ	7171	82	330	—	—	—	—	—	—	—	1005	—	185	—	1190	—	6311	82	
§ 2 ст. 1.																			
Прибавочный сборъ съ торговыхъ документовъ на расходы по квартирному довольствію войскъ	554	70	16	45	—	—	—	—	—	—	51	20	10	—	61	20	509	95	
§ 2 ст. 4.																			
Дополнительный раскладочный сборъ съ торговыхъ и промышленныхъ предприятий	21084	71	—	—	—	—	—	—	—	—	10091	78	412	79	10504	57	10580	14	
Итого по Д-ту Торгов. и Мануф.	28611	23	346	45	—	—	—	5	—	—	11147	98	607	79	11755	77	17401	91	
<i>Особенная Канцелярія по Кредитной Части.</i>																			
§ 32 ст. 1.																			
Возвратъ ссудъ и долговъ:																			
а) Городекимъ и сельскимъ обществамъ, разнымъ учрежденіямъ и лицамъ:																			
1) Дѣсятилѣтнія ссуды переселенцамъ изъ кредита смѣты Кредитной Канцеляріи.																			
Недоимокъ срочныхъ	14779	96	2131	47	—	6860	51	—	—	6860	51	294	55	—	—	249	55	9756	37
Недоимокъ отсроченныхъ	1613	39	—	—	—	1613	39	—	—	613	32	—	—	—	—	—	—	—	—
2) Тридцатилѣтнія ссуды переселенцамъ																			
3) Тридцатилѣтнія ссуды переселенцамъ	1025	12	1726	92	—	—	*)	—	—	—	39	—	—	—	39	—	2713	—	
4) Заимообразныя путевыя пособія выданныя переселенцамъ въ Сибирь (по смѣтѣ М-ва Внутреннихъ Дѣлъ)																			
127	46	—	—	—	—	—	—	—	—	—	—	—	—	—	—	—	127	46	
Итого по Особ. Канц. Кред. Части.	19783	60	3858	39	—	8473	90	2237	7	10710	97	333	55	—	—	333	55	12597	47
Итого по Министерству Финансовъ	165391	18	39727	72	637	8473	90	2236	91	12347	96	33245	8	759	14	34004	22	158766	72
М-во Земледѣлія и Государственныхъ Имуществъ																			
<i>Лѣсной Департаментъ.</i>																			
§ 22 ст. 5.																			
Взысканія за нарушенія устава лѣснаго	18863	5	134	53	12	—	—	41	71	54	13	83	70	—	—	83	70	18859	75

*) На основаніи Высочайше утвержденныхъ 29 іюля 1899 г. правилъ о пособіяхъ переселенцамъ;

Указаніе смѣтныхъ подраздѣленій.	Оставалось къ началу отчетнаго года.		Причислено вновь образованныхъ недоимокъ.		И За поступленіемъ въ прѣшніе годы.	И К Л Ю Ч Е Н О.						Поступило въ отчетномъ году.						Оставалось къ концу отчетнаго года.			
	РУБЛИ.	К.	РУБЛИ.	К.		РУБЛИ.	На основаніи Всемиловитѣйшихъ манифестовъ.		На иныхъ основаніяхъ.		ВСЕГО.		По своей губерніи.		По другимъ губерніямъ.		ВСЕГО.		РУБЛИ.	К.	
					РУБЛИ.		К.	РУБЛИ.	К.	РУБЛИ.	К.	РУБЛИ.	К.	РУБЛИ.	К.	РУБЛИ.	К.	РУБЛИ.			К.
Д-тъ Государств. Земельныхъ Имуществъ.																					
§ 21 ст. 8.																					
Отъ оброчныхъ статей и казенныхъ зданій	238	29	—	—	—	—	—	—	—	—	—	—	—	—	—	—	—	—	—	238	29
Итого по Д ту Государ. Зем. Имущ.	238	29	—	—	—	—	—	—	—	—	—	—	—	—	—	—	—	—	—	238	29
Горный Департаментъ.																					
§ 21 ст. 3-в.																					
Подесятинная плата съ частныхъ золотыхъ присковъ на казенныхъ земляхъ и пени за несвоевременный взносъ этой платы.	4521	93	540	61	8	—	—	580	54	589	19	479	12	2	38	481	50	—	—	3991	85
§ 35 ст. 1-в.																					
За нарушеніе разныхъ уставовъ, узаконеній и постановленій (Горнаго Устава)	1374	—	1164	—	—	—	—	366	—	366	—	373	—	—	—	373	—	—	—	1799	—
§ 32 ст. 1-а.																					
Возвратъ ссудъ и долговъ отъ разныхъ учреждений и лицъ (прогонныя деньги отпущенныя золотопромышленникамъ для доставленія золота изъ Барнаула на С.-Петербургскій монетный дворъ	14166	20	—	—	10279	3801	80	—	—	14081	2	—	—	—	—	—	—	—	—	85	18
Итого по Горному Департаменту	20062	13	1704	61	10287	3801	80	946	54	15036	21	852	12	2	38	854	50	—	—	5876	3
Итого по М-ву Зем. и Гос. Имущ.	39163	47	1839	14	10300	3801	80	988	25	15090	34	935	82	2	38	938	20	—	—	34974	7
Министерство Внутреннихъ Дѣлъ.																					
§ 32 ст. 4.																					
Плата за содержаніе и пользованіе больныхъ въ госпиталяхъ и больницахъ	13	26	—	—	—	—	—	—	—	—	—	—	—	—	—	—	—	—	—	13	26
§ 35 ст. 1-в.																					
За нарушеніе разныхъ уставовъ, узаконеній и постановленій (за маловажные проступки).	55	—	253	—	—	—	—	49	—	49	—	3	50	—	—	3	50	—	—	255	50
§ 21 ст. 8.																					
Отъ оборочныхъ статей и казенныхъ зданій	540	—	180	—	—	—	—	—	—	—	—	360	—	—	—	360	—	—	—	360	—
Итого по М-ву Внутр. Дѣлъ	608	26	433	—	—	—	—	49	—	49	—	363	50	—	—	363	50	—	—	628	76

Указаніе смѣтныхъ подраздѣленій.	Оставалось къ началу отчетнаго года.		Причислено вновь образованныхъ недоимокъ.		И с к л ю ч е н о.			Поступило въ отчетномъ году.						Оставалось къ концу отчетнаго года.						
	РУБЛИ.	К.	РУБЛИ.	К.	РУБЛИ.	На основаніи Всемилоствивѣйшихъ манифестовъ.		На иныхъ основаніяхъ.		ВСЕГО		По своей губерніи.		По другимъ губерніямъ.		ВСЕГО.		РУБЛИ.	К.	
						РУБЛИ.	К.	РУБЛИ.	К.	РУБЛИ.	К.	РУБЛИ.	К.	РУБЛИ.	К.	РУБЛИ.	К.			РУБЛИ.
Главное Управленіе Почтъ и Телеграфовъ.																				
§ 18 ст. 3.																				
За пересылку періодическихъ изданій	112	56	144	72	2	—	—	—	—	2	68	136	68	—	—	136	68	117	92	
§ 31 ст. 1.																				
Взысканія и штрафы по подрядамъ, поставкамъ и разнымъ договорамъ	3424	—	—	—	—	—	—	—	—	—	—	713	79	—	—	713	79	3388	94	
§ 32 ст. 9.																				
За утраченную на почтъ корреспонденцію	452	50	—	—	—	—	—	—	—	—	—	—	—	—	—	—	—	452	50	
Итого по Глав. Упр. Почтъ и Телегр.	3989	—	822	72	2	—	—	—	—	2	68	850	47	—	—	850	47	3959	36	
Министерство Юстиціи.																				
§ 10 ст. 6.																				
Съ межевыхъ плановъ и книгъ (за чертежныя работы по спеціальному межеванію и за полевые работы).	300	44	—	—	—	—	—	—	—	—	—	—	—	—	—	—	—	300	44	
§ 24 ст. 12.																				
Отъ казенныхъ типографій (за сенатскія изданія и печатаніе объявленій)	655	—	778	82	14	—	—	—	—	14	—	623	—	—	—	623	—	796	32	
§ 32 ст. 8.																				
Съ виновныхъ и истцовъ на судебныя издержки	9333	71	4395	18	—	—	—	1695	67	376	59	376	59	12	58	389	17	11644	5	
По Тюремной части.																				
§ 32 ст. 8.																				
Возвратъ расходовъ, произведенныхъ за счетъ частныхъ мѣстъ и лицъ	5735	12	5011	13	—	—	—	5074	12	5074	12	120	95	—	—	120	95	5551	18	
Итого по М-ву Юстиціи	16024	27	10184	63	14	—	—	6769	79	6783	79	1120	54	12	58	1133	12	18291	99	
Кассовые обороты.																				
За фальшивые кредитные билеты	1	50	—	—	1	—	—	—	—	—	—	—	—	—	—	—	—	—	—	
Возвратъ пособій, выданныхъ на счетъ продовольственнаго капитала	18324	81	—	—	—	—	—	—	—	—	—	72	87	—	—	—	—	18291	94	
Вычеты изъ содержанія чиновниковъ и присяжныхъ счетчиковъ, за пожалованные имъ ордена и медали	21	—	—	—	—	—	—	—	—	—	—	—	—	—	—	—	—	21	—	
Возвратъ расходовъ произведенныхъ на счетъ Губернскаго земскаго сбора Томской губерніи	971	55	—	—	—	—	—	—	—	—	—	—	—	—	—	—	—	971	55	
Итого по кассовымъ оборотамъ	19318	86	—	—	1	—	—	—	—	1	50	72	87	—	—	—	—	19244	49	
Всего по Томской губерніи	276074	26	53007	21	10993	12275	70	11043	95	34312	68	36655	33	774	10	37429	43	257339	36	

Date	Description	Debit	Credit
1911
1912
1913
1914
1915
1916
1917
1918
1919
1920
1921
1922
1923
1924
1925
1926
1927
1928
1929
1930

2-е приложение къ ведомости № 4-й.

ВЪДОМОСТЬ

**О неокладныхъ недоимкахъ, оставшихся не пополненными къ
1 января 1900 г.**

ПО ТОМСКОЙ ГУБЕРНИИ.

№№ по порядку	§§ и статьи до-ходных смѣтъ на 1899 годъ.	Названіе Министерствъ съ ихъ Департаментами и Главными Управленіями.	По Томско-му уѣзду.		По Нарынскому крѣпостному уѣзду.		По Бійскому уѣзду.		По Каинскому уѣзду.		По Кузнецкому уѣзду.		По Мариинск. уѣзду.		По Барнаульскому уѣзду.		По Змѣиногорскому уѣзду.		ВСЕГО.			
			РУБЛ.	К.	РУБЛ.	К.	РУБ.	К.	РУБ.	К.	РУБ.	К.	РУБ.	К.	РУБ.	К.	РУБ.	К.	РУБ.	К.	РУБ.	К.
Министерство Военное.																						
<i>Главное Интендантское Управленіе.</i>																						
1	§ 35ст.1а	Взысканія по подрядамъ, поставкамъ и разнымъ договорамъ	31473	97	—	—	—	—	—	—	—	—	—	—	—	—	—	—	—	—	31473	97
Итого по Главному Интендан. Управл.			31473	97	—	—	—	—	—	—	—	—	—	—	—	—	—	—	—	—	31473	97
Министерство Финансовъ.																						
<i>Департаментъ Государственнаго Казначейства.</i>																						
2	32—1-д.	Возвратъ третнаго жалованья	10219	4	—	—	1594	54	2325	48	544	56	1749	33	1250	54	462	38	—	—	18145	87
3	32—7	Возвратъ расходовъ произведен. за счетъ частныхъ мѣстъ и лицъ (прогоны на счетъ виновныхъ, на страхованіе залоговъ и т. п.)	377	23	—	—	22	40	28	99	—	—	8	15	71	64	—	—	—	—	508	41
4	32—10	Возвратъ расходовъ произведенныхъ за счетъ постройки изъ постороннихъ источниковъ	58000	—	—	—	—	—	—	—	—	—	—	—	—	—	—	—	—	—	58000	—
5	35 ст. 2	Удержаніе за излишне полученное денежное довольствіе и ревизионнымъ начетамъ	13214	59	—	—	749	56	5880	28	227	57	3201	57	—	—	—	—	—	—	23273	57
6	35 ст. 6	Случайныя поступленія	—	—	—	—	—	—	—	—	—	—	100	—	—	—	—	—	—	—	100	—
Итого по Д-ту Государств. К-ства			81810	86	—	—	2366	50	8234	75	772	13	5059	5	1322	18	462	38	—	—	100027	85
<i>Департаментъ Окладныхъ Сборовъ.</i>																						
7	11 1 и 2	Крѣпостныя пошлины и съ имущ. переходящихъ безмездными способами	204	36	—	—	98	—	260	—	131	—	—	—	44	—	—	—	—	—	737	36
<i>Департаментъ Неокладныхъ Сборовъ.</i>																						
8	§ 10ст.16	За употребленную вмѣсто гербовой простую бумагу	33	41	—	—	20	—	12	—	—	—	5	—	4	3	—	—	—	—	54	64
9	§ 4—4	Взысканія за нарушенія постановленій о питейномъ сборѣ	—	—	—	—	—	—	—	—	725	66	—	—	—	—	—	—	—	—	725	66
10	10—3	Канцелярская актовая трехрублевая пошлина	3	43	—	—	—	—	—	—	—	—	—	—	—	—	—	—	—	—	3	43
11	§ 12	Съ паспортовъ	—	—	—	—	7	25	6	20	—	—	2	45	—	—	—	—	—	—	15	90
12	15—3	Сборъ при увеличеніи содержанія состоящимъ на государственной службѣ лицамъ и при поступленіи на службу	—	—	—	—	—	—	204	48	—	—	56	21	34	75	—	—	—	—	295	44
13	35—1-г.	За неправое вчинаніе тяжбъ и исковъ, за неправую апелляцію и за недоказательство подлоговъ въ документахъ	4915	66	—	—	272	31	470	4	1068	6	941	55	431	47	58	62	—	—	8157	71
14	10 1-в.	Штрафы за употребленіе на векселя и другіе акты простой или неустановленнаго достоинства гербовой бумаги	2522	85	—	—	406	89	77	60	61	—	100	25	2066	22	38	8	—	—	5272	89
15	10—2	Судебныя пошлины и сборъ съ бумаги по дѣламъ производящимся въ Судебн. Учрежден.	88	57	—	—	—	—	—	—	—	—	—	—	—	—	—	—	—	—	88	57
Итого по Д-ту Неокладн. Сборовъ			7563	92	—	—	737	25	770	32	1854	72	1109	62	2540	99	96	70	—	—	14673	52
<i>Департаментъ Таможенныхъ сборовъ.</i>																						
16	9—1	Пошлины съ привозныхъ товаровъ (по векселямъ б. Кяхтинской таможи.	13328	61	—	—	—	—	—	—	—	—	—	—	—	—	—	—	—	—	13328	61

№ по порядку.	§§ и статьи доходовъ смѣтъ на 1899 годъ.	Названія Министерствъ съ ихъ Департаментами и Главными Управленіями.	По Томскому уѣзду.		По Нарынскому краю.		По Бійскому уѣзду.		По Каинскому уѣзду.		По Кузнецкому уѣзду.		По Маріинскому уѣзду.		По Барнаульскому уѣзду.		По Змѣиногорскому уѣзду.		ВСЕГО.			
			РУБЛИ.	К.	РУБЛИ.	К.	РУБЛИ.	К.	РУБЛИ.	К.	РУБЛИ.	К.	РУБЛИ.	К.	РУБЛИ.	К.	РУБЛИ.	К.	РУБЛИ.	К.	РУБЛИ.	К.
		для доставки золота изъ г. Барнаула на С.-Петербургскій монетный дворъ	—	—	—	—	—	—	—	—	—	—	—	—	85	18	—	—	85	18		
		Итого по Горному Департаменту	1942	88	—	—	488	80	—	—	174	—	2986	83	233	52	50	—	5876	3		
		Итого по М-ву Земл. и Гов. Имущ.	16598	83	38	7	488	80	3216	26	174	—	3987	36	342	86	127	23	24974	7		
		Министерство Внутреннихъ Дѣлъ.																				
27	32—4	Плата за содержаніе и пользованіе больныхъ въ госпиталяхъ и больницахъ	13	26	—	—	—	—	—	—	—	—	—	—	—	—	—	—	13	26		
28	35—1-а	За нарушеніе разныхъ уставовъ, узаконеній и постановленій (за маловажные проступки)	5	—	—	—	200	—	—	—	—	—	—	—	50	50	—	—	255	50		
29	§ 21 ст. 8	Отъ оброчныхъ статей и казенныхъ зданій	360	—	—	—	—	—	—	—	—	—	—	—	—	—	—	—	360	—		
		Итого по М-ву Внутреннихъ Дѣлъ	378	26	—	—	200	—	—	—	—	—	—	—	50	50	—	—	628	76		
		Главное Управленіе Почтъ и Телеграфовъ.																				
30	18—3	За пересылку періодическихъ изданій	48	24	—	—	8	4	24	12	5	36	5	36	18	76	8	4	117	92		
31	32—9	За утраченную на почтъ корреспонденцію	—	—	—	—	—	—	—	—	—	—	—	—	452	50	—	—	452	50		
32	31—1-а	Взысканія и штрафы по подрядамъ и поставкамъ и разнымъ договорамъ (штрафы за нарушеніе почтовыхъ правилъ)	827	99	—	—	47	29	1359	76	28	47	488	91	552	42	84	10	3388	94		
		Итого по Главн. Упр. Почтъ и Телегр.	876	23	—	—	55	33	1383	88	33	83	494	27	1023	68	92	14	3959	36		
		Министерство Юстиціи.																				
34	10—6	Съ межевыхъ плановъ и книгъ (за чертежныя работы по специальному межеванію и за полевая работы)	72	78	—	—	—	—	227	66	—	—	—	—	—	—	—	—	300	44		
35	24—12	Отъ казенныхъ типографій (за сенатскія изданія и печатаніе объявленій)	224	—	—	—	69	32	182	—	49	—	56	—	146	—	70	—	796	32		
36	32—8	Съ виновныхъ и истцовъ на судебныя издержки	5270	60	—	—	1409	90	1709	20	388	53	748	82	1985	95	131	5	11644	5		
37	32—7	Возвратъ расходовъ, произведенныхъ за счетъ частныхъ мѣсть и лицъ (кормовыя и за одежду)	212	13	—	4	1	40	5204	47	—	—	—	—	2	50	26	68	5551	18		
		Итого по М-ву Юстиціи	5879	51	4	—	1480	62	7323	33	437	53	804	82	2134	45	227	73	18291	99		
		Кассовые обороты.																				
38		За фальшивые кредитные билеты	—	—	—	—	—	—	—	—	—	—	—	—	—	—	—	—	—	—		
39		Возвратъ пособій, выданныхъ на счетъ продовольственнаго капитала	422	2	—	—	—	—	3726	40	1252	81	10390	40	2460	31	—	—	18251	94		
40		Вычеты изъ содержанія чиновниковъ и присяжныхъ счетчиковъ за пожалованные имъ ордена и медали	16	—	—	—	—	—	5	—	—	—	—	—	—	—	—	—	21	—		
41		Возвратъ расходовъ, произведенныхъ на счетъ губернскаго земскаго сбора Томской губерніи	—	—	—	—	—	—	971	55	—	—	—	—	—	—	—	—	971	55		
		Итого по кассовымъ оборотамъ	438	2	—	—	—	—	4702	95	1252	81	10390	40	2400	31	—	—	19244	49		
		Всего по Томской губерніи	171121	20	42	7	5774	48	28564	84	5096	17	31989	50	13278	76	1471	68	257339	36		

3-е приложение къ ведомости № 4-й.

ВѢДОМОСТЬ

о распредѣленіи окладныхъ и неокладныхъ недвижимыхъ, оставшихся къ
1 января 1900 года по городамъ и уѣздамъ

ТОМСКОЙ ГУБЕРНІИ.

Наименованіе городовъ и уѣздовъ.	Подушной подати и государственному земскому сбору.		Оброчной подати въ государственнѣй доходъ.		По налогу съ недвижимыхъ имуществъ.		По межевому капиталу.		По оброчной подати въ доходъ Кабинета Его Величества.		По сбору на продовольствіе.		По земскимъ сборамъ.		По общественнымъ и другимъ сборамъ.		По разнымъ неокладнымъ сборамъ.		ВСЕГО.		
	Рубли.	Коп.	Рубли.	Коп.	Рубли.	Коп.	Рубли.	Коп.	Рубли.	Коп.	Рубли.	Коп.	Рубли.	Коп.	Рубли.	Коп.	Рубли.	Коп.	Рубли.	Коп.	Рубли.
По г. Томску и Колывани.	506	49	—	—	4582	68	—	—	—	—	1	60	1084	77	—	—	119113	4	125288	58	
„ уѣзду.	26246	96	180144	42	—	—	972	1	16282	77	21	87	40939	75	19869	79	52008	16	336485	73	
„ г. Барнаулу.	20	15	—	—	448	67	—	—	—	—	—	—	—	—	—	—	4068	12	4536	94	
„ уѣзду.	178	80	559893	53	—	—	1257	62	107591	59	5	2	1344	4	40566	44	9242	64	720079	68	
„ г. Бійску.	—	—	—	—	—	—	—	—	—	—	—	—	—	—	—	—	3020	46	3020	46	
„ уѣзду.	59	35	15096	55	—	—	130	75	25312	97	34	—	1970	89	1073	66	2754	63	46422	80	
„ Змѣиногорскому уѣзду.	—	—	223693	7	—	—	79	31	16963	23	31	38	1700	78	4555	9	1409	7	248431	93	
„ г. Каинску.	—	—	—	—	165	75	—	—	—	—	—	—	3383	74	—	—	11753	57	15303	6	
„ уѣзду.	4991	61	22824	72	—	—	43	7	26608	52	634	66	10975	67	38306	56	16811	27	121196	8	
„ г. Кузнецку.	—	—	—	—	—	—	—	—	—	—	—	—	—	—	—	—	1841	66	1841	66	
„ уѣзду.	103	47	211013	85	—	—	326	70	31897	68	—	—	9558	21	5170	25	3254	51	261324	67	
„ г. Маринску.	—	—	—	—	—	—	—	—	—	—	—	—	434	12	—	—	6063	36	6497	48	
„ уѣзду.	4970	82	83896	60	—	—	158	57	—	—	1335	56	13148	74	19154	24	25956	14	148620	67	
„ г. Нарыму.	—	—	—	—	13	70	—	—	—	—	—	—	3	14	—	—	42	73	59	57	
„ Нарымскому краю.	38	92	111	72	—	—	—	77	—	—	—	—	57	78	67	83	—	—	247	2	
ВСЕГО.	37116	57	1296674	46	5210	80	2968	80	224656	76	2064	9	84601	63	128763	86	257339	36	2039396	33	

ВѢДОМОСТЬ

о числѣ и родѣ преступленій и числѣ осужденныхъ въ Томской губерніи.

За 1899 годъ.

РОДЪ ПРЕСТУПЛЕНІЙ

ЗАТЪМ ОНИ РАЗДЪЛЯЮТСЯ.

Указаніе повторенія однороднаго преступленія.

РОДЪ ПРЕСТУПЛЕНІЙ	По степени образованія.				По семейн. быту.								По мѣсту рожд.			Повтореніе однородныхъ преступленій.			
	Неграмотныхъ.	Умѣющихъ читать и писать.	Получившихъ образованіе въ средне-учебныхъ заведеніяхъ.	Получившихъ высшее образованіе.	По семейн. быту.		По вѣроисповѣданіямъ.				По мѣсту рожд.		Совершившихъ преступленіе въ первый разъ.	Повтореніе однородныхъ преступленій.			Совершившихъ и сколько преступленій и уже осужденныхъ.		
					Женатыхъ и замужнихъ.	Холостыхъ и вдовыхъ.	Православнаго.	Прочихъ христіанскихъ вѣроисповѣданій.	Раскольниковъ.	Не христіанск. вѣроисповѣд.	Иудейскаго.	Прочихъ не христіанск.		Принадлежащ. къ урож. мѣстн губ.	Пришлыхъ и бывающихъ временно.	Въ 1-й разъ.		Во 2-й разъ.	Въ 3-й разъ.
Раздѣлъ II.																			
0 преступленій противъ вѣры и о нарушеніи ограждающихъ оную постановленій (176—240).....	7	4	—	—	8	3	10	—	1	—	—	10	1	8	—	—	—	—	3
Раздѣлъ III.																			
0 преступленій государственныхъ (241—261).....	—	—	—	—	—	—	—	—	—	—	—	—	—	—	—	—	—	—	—
Раздѣлъ IV.																			
0 преступленій и проступкахъ противъ порядка управленія (261—328).....	42	25	2	—	31	39	58	7	—	3	2	32	38	26	9	1	—	—	34
Раздѣлъ V.																			
0 преступленій и проступкахъ по службѣ государственной и общественной (ст. 329—505).....	19	23	2	—	38	6	44	—	—	—	—	28	16	40	—	—	—	—	4
Раздѣлъ VI.																			
0 преступленій и проступкахъ противъ постановленій о повинностяхъ государственныхъ и земскихъ (ст. 506—547).....	—	—	—	—	—	—	—	—	—	—	—	—	—	—	—	—	—	—	—
Раздѣлъ VII.																			
0 преступленій и проступкахъ противъ имущества и доходовъ казны (ст. 548—830).....	15	6	—	—	11	10	20	—	1	—	—	19	2	18	6	—	—	—	2
Раздѣлъ VIII.																			
0 преступленій и проступкахъ противъ общественнаго благоустройства и благочинія (ст. 831—1404).....	3	2	—	—	3	2	4	—	—	—	1	2	3	3	—	—	—	—	2
Раздѣлъ IX.																			
0 преступленій и проступкахъ противъ законовъ о состояніяхъ (ст. 1405—1411).....	—	—	—	—	—	—	—	—	—	—	—	—	—	—	—	—	—	—	—
Раздѣлъ X.																			
0 преступленій противъ жизни, здоровья, свободы и чести частныхъ лицъ (ст. 1449—1548).....	76	17	1	—	47	47	82	3	3	2	4	53	41	70	—	—	—	—	24
Раздѣлъ XI.																			
0 преступленій противъ правъ семейныхъ (ст. 1549—1600).....	1	1	—	—	2	—	1	—	—	1	—	—	2	1	—	—	—	—	1
Раздѣлъ XII.																			
0 преступленій и проступкахъ противъ собственности частныхъ лицъ (ст. 1601—1711).....	128	94	2	—	91	133	187	17	3	11	6	40	184	64	15	28	64	—	53
Итого	291	172	7	—	231	240	406	27	8	17	13	184	287	230	30	29	64	—	123

Приложеніе къ вѣдомости № 5-й.

ВѢДОМОСТЬ

о количествѣ арестантовъ, содержащихся въ мѣстахъ заключенія Томской губ.

За 1899 годъ.

УѢЗДЫ и ГОРОДА.	Число мѣстъ заключеній.	Осталось къ 1-му января 1899 года.					Поступило въ 1899 году.					ВЫБЫЛО ВЪ 1899 ГОДУ.										Осталось къ 1-му января 1900.		
		Въ тюрьмахъ.	Въ пересыльной тюрьмѣ.	Въ исправительн. арестант. отдѣл.	Въ каталажныхъ камерахъ.	ИТОГО.	Въ тюрьмы.	Въ пересыльную тюрьму.	Въ исправительн. арестант. отдѣл.	Въ каталажная камера.	ИТОГО.	Изъ тюремъ.				Изъ испр. арестант. отдѣл.				Изъ пересыльной тюрьмы.	Изъ каталажныхъ камеръ.		ВСЕГО.	
												Побѣгомъ.	Смертью.	За отбытіемъ срока наказанія.	ИТОГО.	Побѣгомъ.	Смертью.	За отбытіемъ срока наказанія.	ИТОГО.					
Томскій	45	—	—	—	42	42	—	—	—	4778	477	—	—	—	—	—	—	—	—	—	—	4809	4809	11
Томскъ	8	575	585	251	51	1462	1393	7682	208	13037	2232	—	—	1442	1442	17	4	150	171	7841	13075	20916	1253	
Каинскій	14	—	—	—	46	46	—	—	—	2768	276	—	—	—	—	—	—	—	—	—	2755	2755	59	
Капскъ	2	233	—	—	11	244	855	—	—	792	164	2	3	799	804	—	—	—	—	—	796	796	291	
Маринскій	12	—	—	—	9	9	—	—	—	1418	141	—	—	—	—	1	1	—	2	—	1410	1410	15	
Маринскъ	2	156	—	—	6	162	600	—	—	184	78	1	4	644	649	—	—	—	—	—	183	183	114	
Барнаульскій	34	—	—	—	73	73	—	—	—	3171	317	—	—	—	—	—	—	—	—	—	3210	3210	34	
Барнаулъ	2	247	—	—	8	255	1085	—	—	1543	262	6	4	1084	1094	—	—	—	—	—	1546	1546	243	
Бійскій	16	—	—	—	45	45	—	—	—	914	91	—	—	—	—	—	—	—	—	—	944	944	15	
Бійскъ	2	212	—	—	2	214	723	—	—	281	100	3	1	707	711	—	—	—	—	—	276	276	231	
Змѣиногорскій	32	—	—	—	62	62	—	—	—	2976	297	—	1	—	1	—	—	—	—	—	2957	2957	80	
Кузнецкій	21	—	—	—	11	11	—	—	—	645	64	—	1	—	—	—	—	—	—	—	651	651	5	
Кузнецкъ	2	44	—	—	1	45	157	—	—	176	33	—	1	147	148	—	—	—	—	—	177	177	53	
Колывань	1	—	—	—	10	10	—	—	—	589	58	—	—	—	—	—	—	—	—	—	592	592	7	
Нарымъ	1	—	—	—	1	1	—	—	—	6	—	—	—	—	—	—	—	—	—	—	7	7	—	
Итого въ городахъ	20	1467	585	251	90	2393	4813	7682	208	16608	2931	12	13	4823	4848	17	4	150	171	7841	16652	24493	2192	
Итого въ уѣздахъ	174	—	—	—	288	288	—	—	—	16670	1667	—	1	—	1	1	1	—	2	—	16736	16736	219	
Всего въ губерніи	194	1467	585	251	1188	2681	4813	7682	208	33278	4598	12	14	4823	4849	18	5	150	173	7841	33388	41229	2411	

ВѢДОМОСТЬ

о пожарахъ въ городахъ и уѣздахъ Томской губерніи.

За 1899 годъ.

Города и уѣзды.	Въ зимніе мѣсяцы.			Въ весенніе мѣсяцы.			Въ лѣтніе мѣсяцы.			Въ осенніе мѣсяцы.			Всего въ году.			Причина пожаровъ.				
	Число пожаровъ.	Число погорѣвшихъ дворовъ.	Сумма убытковъ.	Число пожаровъ.	Число погорѣвшихъ дворовъ.	Сумма убытковъ.	Число пожаровъ.	Число погорѣвшихъ дворовъ.	Сумма убытковъ.	Число пожаровъ.	Число погорѣвшихъ дворовъ.	Сумма убытковъ.	Число пожаровъ.	Число погорѣвшихъ дворовъ.	Сумма убытковъ.	Отъ неисправности печей и трубъ.	Отъ поджога.	Отъ неосторожнаго обращенія огнемъ.	Отъ грозы.	Отъ неизвѣстныхъ причинъ.
г. Томскъ	21	21	11215	11	39	9100	7	7	24295	4	4	635	43	71	127145	10	12	14	—	7
Уѣздъ его	60	60	1428	87	215	2833	30	43	11676	62	63	2404	239	381	43843	16	3	54	—	164
г. Каинскъ	1	1	—	—	—	—	3	3	1000	—	—	—	4	4	1000	—	—	—	—	—
Уѣздъ его	90	99	4690	25	78	4633	59	329	167793	13	16	765	186	521	177884	—	22	20	—	468
г. Маринскъ	2	2	120	5	5	4030	5	5	740	—	—	—	12	12	41162	2	—	5	—	5
Уѣздъ его	50	50	1844	34	58	948	34	44	2138	33	39	1716	151	191	15178	18	6	40	—	87
г. Барнаулъ	3	3	1350	4	4	83	1	1	500	2	2	620	10	10	3323	1	—	1	—	8
Уѣздъ его	502	534	20397	120	102	459	70	72	4870	86	82	3265	778	790	33122	29	2	529	—	218
г. Бійскъ	—	—	—	—	—	—	3	3	1100	—	—	—	3	3	1100	—	—	3	—	—
Уѣздъ его	60	61	1444	28	28	162	19	19	7164	37	49	4876	144	157	15106	9	3	30	1	101
г. Кузнецкъ	1	1	515	1	1	100	—	—	—	—	—	—	2	2	1515	2	—	—	—	—
Уѣздъ его	131	131	1812	50	50	35	27	27	195	88	88	1092	296	296	3451	21	—	113	1	161
Заштатный городъ Нарымъ	—	—	—	—	—	—	—	—	—	—	—	—	—	—	—	—	—	—	—	—
Безуѣздный городъ Колывань	—	—	—	1	1	30	2	2	50	1	1	15	4	4	365	1	—	2	—	1
Змѣногорскій уѣздъ	19	19	1061	21	33	373	16	23	6793	28	35	7184	84	110	18774	12	2	25	—	45
Всего въ городахъ	28	28	13200	22	50	13345	21	21	27685	7	7	1270	78	106	175610	16	12	25	—	21
Всего въ уѣздахъ	912	954	32676	365	564	5274	255	557	200629	347	372	21304	1878	2446	307358	105	38	811	—	21244
Итого по всей губерніи	940	982	45876	387	614	18620	276	578	228314	354	379	22574	1956	2552	482968	121	50	836	—	21265

ВѢДОМОСТЬ

объ устройствѣ пожарной части въ городахъ Томской губерніи.

За 1899 годъ.

Наименованіе городовъ.	Число пожар- ной команды.	Число лоша- дей.	Число бочекъ.	Число машинъ.	СУММА содержанія.	
					РУБЛИ.	КОП.
Губернскій гор. Томскъ .	89	90	29	16	27049	91
Уѣздные: гор. Каинскъ .	7	7	5	3	1558	83
„ „ Маринскъ .	10	12	7	5	2215	27
„ „ Барнаулъ .	47	60	40	19	11364	—
„ „ Бійскъ . .	26	28	11	6	4384	81
„ „ Кузнецкъ .	10	9	3	3	1383	—
Безуѣздный гор. Колывань	11	24	9	4	2274	80
Заштатный гор. Нарымъ .	5	5	3	2	354	26
ИТОГО . .	205	235	107	58	50584	88

ВЪДОМОСТЪ

оде устроения пожарной части въ городѣ Токмѣ Тибетскій
 въ 1888 году.

Имя	Возрастъ	Служба	Служба	Служба	Служба	Служба	Служба
Тибетскій топ. Токма	80	80	30	18	2011	81	
Удильскій топ. Кандиса	7	7	5	3	1838	83	
" " " "	10	12	7	5	1815	87	
" " " "	47	60	30	19	1784		
" " " "	30	38	11	8	1881	81	
" " " "	10	9	3	3	1883		
Безымянный топ. Кольман	11	24	9	4	1874	80	
Заматинскій топ. Лабина	5	5	3	3	1854	88	
Итого	208	235	107	58	1884	88	

Вѣдомость № 7-я.

ВѢДОМОСТЬ

о насильственныхъ и случайныхъ смертяхъ въ Томской губ.

За 1899 годъ.

ГОРОДА И УЪЗДЫ.

ГОРОДА И УЪЗДЫ.	Новѣслось.	Зарѣзлось.	Застрѣллось.	Утопилось.	Отравилось.	В с е г о.	Задушено.	Зарѣзано.	Застрѣлено.	Отравлено.	Убито другими способами.	В с е г о.	Убито громомъ.	Здавлено упавшимъ съ высоты камнемъ.	Умерло отъ пьянства.	Сгорѣло.	Умерло отъ утара.	Замерзло.	Утонуло.	Умерло отъ другихъ случайностей.	В с е г о.	Всего насильственныхъ и случайныхъ смертей.
Г. Томскъ.....	1	—	5	—	1	7	1	1	4	—	13	19	—	—	11	2	—	1	1	13	28	54
Уѣздъ его.....	4	1	4	—	1	10	4	—	1	—	23	28	—	3	—	1	—	—	12	22	38	76
Г. Каинскъ.....	—	—	—	—	—	—	—	—	1	—	2	3	1	—	2	—	—	2	5	—	10	13
Уѣздъ его.....	4	—	2	—	—	6	3	8	3	1	21	36	1	—	11	1	2	6	10	24	55	97
Г. Мариинскъ.....	—	—	—	—	—	—	—	—	3	1	1	5	—	—	5	—	—	—	1	—	6	11
Уѣздъ его.....	2	1	—	—	2	5	—	12	2	—	11	25	3	1	2	3	2	—	1	22	34	64
Г. Барнауль.....	1	1	1	—	—	3	—	—	—	—	2	2	—	—	9	—	—	—	5	—	14	19
Уѣздъ его.....	5	2	2	—	1	10	3	1	—	1	39	44	4	2	81	1	—	1	47	10	147	200
Г. Кузнецкъ.....	1	—	—	—	—	1	—	—	—	—	—	—	—	—	—	—	—	—	—	1	1	2
Уѣздъ его.....	1	—	—	2	—	3	—	5	1	—	5	11	3	—	3	1	—	1	5	11	24	38
Г. Бійскъ.....	—	—	—	—	—	—	—	—	—	1	—	1	—	—	1	—	—	1	1	5	8	9
Уѣздъ его.....	15	—	4	2	1	22	1	2	1	1	12	17	4	5	12	3	6	1	25	34	90	129
Г. Колывань.....	—	—	—	—	—	—	—	—	—	—	1	1	—	—	2	—	—	—	—	2	4	5
Г. Нарымъ.....	—	—	—	—	—	—	—	—	—	—	—	—	—	—	—	—	—	—	—	—	—	—
Змѣиногорскій уѣздъ.....	5	2	3	—	1	11	3	2	—	2	40	47	4	3	71	1	—	2	48	11	140	198
По городамъ.....	3	1	6	—	1	11	1	1	8	2	19	31	1	—	30	2	—	4	13	21	71	113
Уѣздамъ.....	36	6	15	4	6	67	14	30	8	5	151	208	19	14	180	11	10	11	148	134	528	802
ВСЕГО.....	39	7	21	4	7	78	15	31	16	7	170	239	20	14	210	13	10	15	161	155	599	915

Year	Month	Day	Time	Location	Species	Count	Notes	Observer
1911	Jan	1	10:00
1911	Jan	2	10:00
1911	Jan	3	10:00
1911	Jan	4	10:00
1911	Jan	5	10:00
1911	Jan	6	10:00
1911	Jan	7	10:00
1911	Jan	8	10:00
1911	Jan	9	10:00
1911	Jan	10	10:00
1911	Jan	11	10:00
1911	Jan	12	10:00
1911	Jan	13	10:00
1911	Jan	14	10:00
1911	Jan	15	10:00
1911	Jan	16	10:00
1911	Jan	17	10:00
1911	Jan	18	10:00
1911	Jan	19	10:00
1911	Jan	20	10:00
1911	Jan	21	10:00
1911	Jan	22	10:00
1911	Jan	23	10:00
1911	Jan	24	10:00
1911	Jan	25	10:00
1911	Jan	26	10:00
1911	Jan	27	10:00
1911	Jan	28	10:00
1911	Jan	29	10:00
1911	Jan	30	10:00
1911	Jan	31	10:00

ВѢДОМОСТЬ

о числѣ учебныхъ заведеній и учащихся въ Томской губерніи.

За 1899 годъ.

Название учебных заведений.	Въ г. Томскѣ.			въ уѣздныхъ городъ, безъуѣздномъ Колывани и заштатномъ г. Нарымѣ.			Въ уѣздахъ.			Всего въ губерніи.			
	Число учебных заведений.	Число учащихся.		Число учебных заведений.	Число учащихся.		Число учебных заведений.	Число учащихся.		Число учебных заведений.	Число учащихся.		
		Муж. п.	Жен. п.		Муж. п.	Жен. п.		Муж. п.	Жен. п.		Муж. п.	Жен. п.	Обоего пола.
ИМПЕРАТОРСКІЙ Томскій Университетъ	1	575	—	—	—	—	—	—	—	1	575	—	575
Гимназія Губернская мужская	1	391	—	—	—	—	—	—	—	1	391	—	391
„ Маринская женская	1	—	667	—	—	—	—	—	—	1	—	667	667
Реальныя училища (въ Томскѣ и въ Барнаулѣ)	1	193	—	1	180	—	—	—	—	2	373	—	373
Уѣздыя училища (въ Томскѣ, Каинскѣ, Кузнецкѣ)	1	221	—	2	131	—	—	—	—	3	352	—	352
Духовная семинарія	1	237	—	—	—	—	—	—	—	1	237	—	237
Духовныя училища (въ Томскѣ и Барнаулѣ)	1	185	—	1	172	—	—	—	—	2	357	—	357
Катехизаторское училище (въ Бійскѣ)	—	—	—	1	180	—	—	—	—	1	180	—	180
Епархіальное женское училище	1	—	19	—	—	—	—	—	—	1	—	196	196
Томскій повивальный институтъ	1	—	3	—	—	—	—	—	—	1	—	30	30
Прогимназіи женскія (въ Каинскѣ, Барнаулѣ и Бійскѣ)	—	—	—	3	—	316	—	—	—	3	—	316	316
Городскія двухклассныя училища (въ Колывани, Барнаулѣ, Бійскѣ и Маринскѣ)	—	—	—	4	741	—	—	—	—	4	741	—	741
Городскія приходскія училища мужскія	10	1001	—	5	548	—	—	—	—	15	1549	—	1549
„ „ „ женскія	10	—	9	7	—	617	—	—	—	17	—	1573	1573
Городскія смѣшанныя (въ Нарымѣ и Барнаулѣ)	—	—	—	4	416	120	—	—	—	4	416	120	536
Воскресныя школы	3	98	6	—	—	—	—	—	—	3	98	616	714
Церковно-учительская мужская школа	1	137	—	—	—	—	—	—	—	1	137	—	137
Еврейское училище (при немъ субботнія классы)	1	74	—	—	—	—	—	—	—	1	74	—	74
Горнозаводскія сельскія училища	—	—	—	—	—	—	12	463	195	12	463	195	658
Сельскія училища (первоначальныя для обоего пола)	—	—	—	—	—	—	199	7114	1944	199	7114	1944	9058
Казачьи школы въ Бійскомъ и Змѣногорскомъ уѣздахъ	—	—	—	—	—	—	13	278	56	13	278	56	334
Миссіонерскія школы	—	—	—	—	—	—	21	283	139	21	283	139	422
Магометанскія училища	2	100	—	—	—	—	—	—	—	2	100	45	145
Ветеринарно-фельдшерская школа	1	36	—	—	—	—	—	—	—	1	36	—	36
Повивальная школа	1	—	—	—	—	—	—	—	—	1	—	75	75
Пріюты	3	81	—	1	—	30	—	—	—	4	81	129	210
Частныя начальныя училища	8	289	—	—	—	—	9	240	55	17	529	194	723
Ремесленныя училища	2	160	—	—	—	—	—	—	—	2	160	—	160
Церковно-приходскія школы: второклассныя	—	—	—	—	—	—	3	87	3	3	87	3	90
„ „ „ одноклассныя	10	222	—	—	—	—	197	6188	1800	207	6410	2055	8465
Школы грамоты: церковно-приходскія	—	—	—	—	—	—	826	14410	3075	826	14410	3075	17485
„ „ домашнія	С	в	—	д	ѣ	н	й	не	до	ста	в	ле	но
Домъ трудолюбія при женскомъ монастырѣ	1	—	—	—	—	—	—	—	—	1	—	36	36
И Т О Г О	62	4000	—	29	2368	1083	1280	29063	7267	1371	35431	11464	46895

SOUTH AFRICA		DE VRIES		SOUTH AFRICA		DE VRIES	
Year	Value	Year	Value	Year	Value	Year	Value
1870	100	1870	100	1870	100	1870	100
1871	105	1871	105	1871	105	1871	105
1872	110	1872	110	1872	110	1872	110
1873	115	1873	115	1873	115	1873	115
1874	120	1874	120	1874	120	1874	120
1875	125	1875	125	1875	125	1875	125
1876	130	1876	130	1876	130	1876	130
1877	135	1877	135	1877	135	1877	135
1878	140	1878	140	1878	140	1878	140
1879	145	1879	145	1879	145	1879	145
1880	150	1880	150	1880	150	1880	150
1881	155	1881	155	1881	155	1881	155
1882	160	1882	160	1882	160	1882	160
1883	165	1883	165	1883	165	1883	165
1884	170	1884	170	1884	170	1884	170
1885	175	1885	175	1885	175	1885	175
1886	180	1886	180	1886	180	1886	180
1887	185	1887	185	1887	185	1887	185
1888	190	1888	190	1888	190	1888	190
1889	195	1889	195	1889	195	1889	195
1890	200	1890	200	1890	200	1890	200
1891	205	1891	205	1891	205	1891	205
1892	210	1892	210	1892	210	1892	210
1893	215	1893	215	1893	215	1893	215
1894	220	1894	220	1894	220	1894	220
1895	225	1895	225	1895	225	1895	225
1896	230	1896	230	1896	230	1896	230
1897	235	1897	235	1897	235	1897	235
1898	240	1898	240	1898	240	1898	240
1899	245	1899	245	1899	245	1899	245
1900	250	1900	250	1900	250	1900	250

ВѢДОМОСТЬ

о городскихъ доходахъ и расходахъ въ Томской губерніи.

За 1899 годъ.

Г О Р О Д А.	ДОХОДЫ.		РАСХОДЫ.	
	РУБЛИ.	КОП.	РУБЛИ.	КОП.
Губернскій гор. Томскъ	412316	75	427768	36
Уѣздные: гор. Каинскъ	21817	29	22166	21
„ „ Маріинскъ	21787	11	21742	95
„ „ Барнаулъ	104902	17	86020	40
„ „ Бійскъ	32757	60 ¹ / ₂	32194	47
„ „ Кузнецкъ	9217	62	9309	50
Безуѣздный гор. Колывань	20521	6	20386	54
Заштатный гор. Нарымъ	5939	35	4615	56
ИТОГО	629258	95 ¹ / ₂	624203	99

Вѣдомость № 10-й.

ВѢДОМОСТЬ

объ исполненіи воинской повинности въ Томской губерніи.

За 1899 годъ.

Название уѣздовъ.	Внесено въ призывные списки и дополнительные подъ литер. А. и Б.	Определенъ возрастъ по наружному виду.	Назначено по разверсткѣ призвать на службу въ постоянная войска.	Изъ числа лицъ, подлежащихъ призыву.							Въ счетъ положеннаго по разверсткѣ числа новобранцевъ.	Принято на действительную службу.	Зачислено въ запасъ.	Лица, записанныхъ въ резервы списки, а равно приписанныхъ къ обществу послѣ ревизіи.	Лица, взятыхъ отъ вноса въ 10-ю статью по реценз., а также приписанныхъ къ обществу, рожденіи и въ чужихъ селѣхъ.	Въ числѣ принятыхъ на действительную службу заключается.														По семейному положенію.			
				Не являлось въ призыву.			Отправлено на испытаніе и назначено къ переосвидѣтельствуванію.									По сословіямъ.		По происхожденію.				По вѣроисповѣданію.				По образованію.						Женатыхъ.	Холостыхъ.
				Освобождено отъ службы въ постой, воевъ, по неспособн. носить оружіе.	Назначена отсрочка.	Отправлено на испытаніе и назначено къ переосвидѣтельствуванію.	Строевую.	Нестроевую.	Поляковъ.	Цыганъ.						Евреевъ.	Татаръ.	Православныхъ.	Раскольниковъ.	Католиковъ.	Иудеевъ.	Магометанъ.	По 1 пункту 56 ст. Устава.	По 2 пункту 56 ст. Устава.	По 3 пункту 56 ст. Устава.	Грамотныхъ.	Неграмотныхъ.						
Томскій	1768	52	504	44	24	104	15	498	4	—	494	484	1	—	12	5	480	4	1	12	5	—	6	48	47	—	150	—					
Барнаулскій	4822	580	1451	93	65	135	87	1430	21	—	1446	447	2	—	—	1	1376	71	3	—	1	2	4	58	288	—	638	—					
Бійскій	2304	302	740	47	49	103	25	723	11	6	738	740	—	—	—	—	707	33	—	—	—	—	—	30	155	—	483	5					
Кузнецкій	1024	38	300	14	21	59	1	292	8	—	299	300	—	—	—	—	289	11	—	—	—	—	—	2	36	—	114	—					
Каинскій	1642	28	5064	56	14	28	10	495	7	—	501	480	10	—	12	—	477	3	10	12	—	—	3	19	90	—	212	—					
Маріинскій	1314	7	399	30	21	147	16	395	4	—	399	—	363	7	7	10	12	368	2	7	10	12	—	—	19	112	—	171	—				
Змѣиногорскій	1919	351	624	16	17	66	20	614	10	—	620	624	—	—	—	—	570	54	—	—	—	2	2	29	108	—	360	1					
Итого	14793	1358	4524	300	211	642	174	4447	65	6	4497	24438	20	7	34	18	4267	178	21	34	18	4	15	205	836	—	2128	6					

СВѢДѢНІЕ

о движеніи корреспонденціи по почтовымъ и почтово-телеграфнымъ учрежденіямъ Томской губерніи.

За 1899 годъ.

