

А. 911

80



ОБЗОРЪ

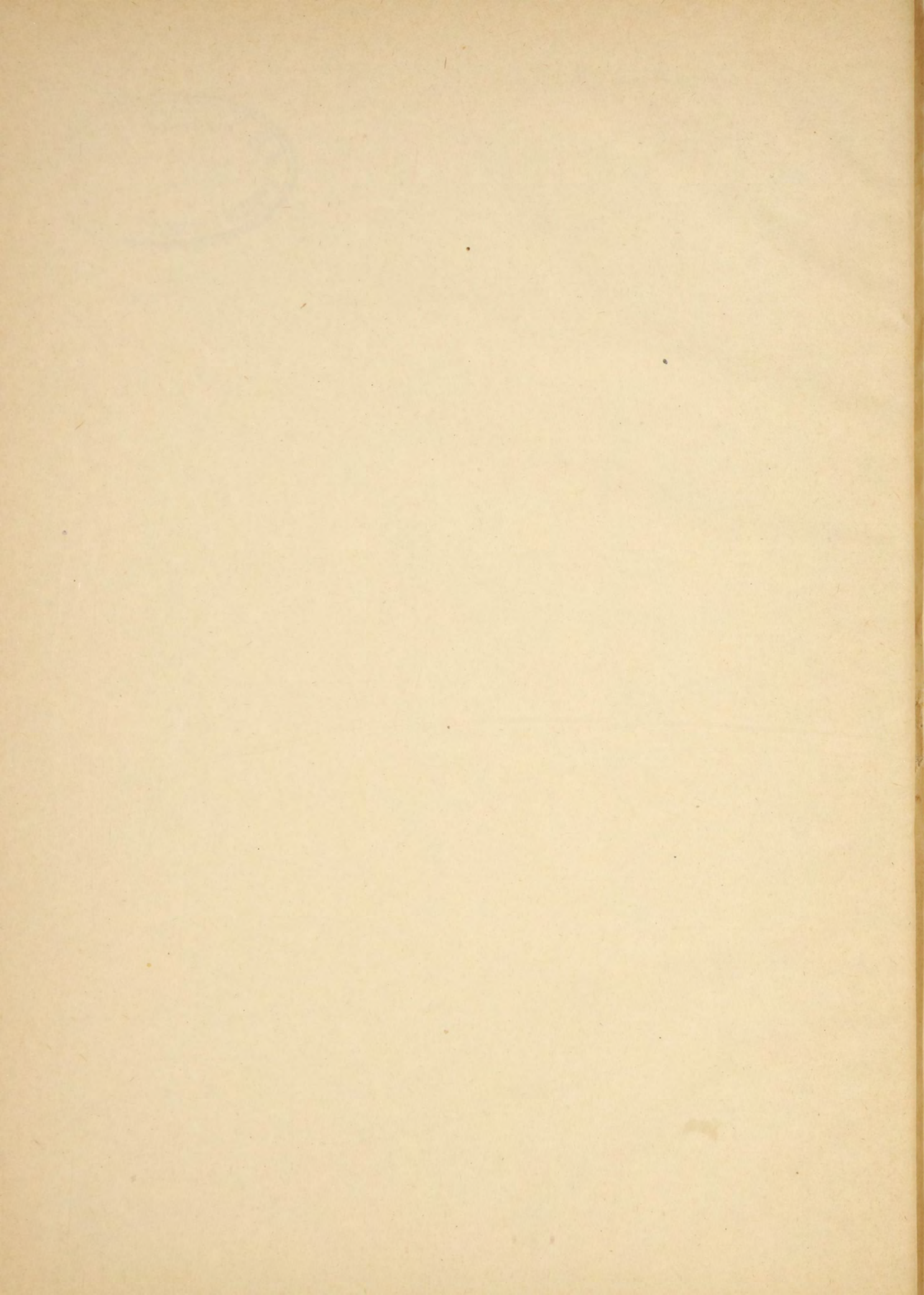
СЕМИПАЛАТИНСКОЙ ОБЛАСТИ

за 1899 годъ.



СЕМИПАЛАТИНСКЪ
Тип. Семипалатин. Обл. Правл.
1900.





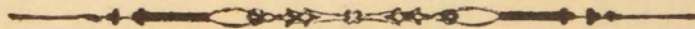
8911



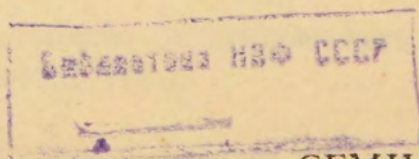
ОБЗОРЪ

СЕМИПАЛАТИНСКОЙ ОБЛАСТИ

за 1899 годъ.



39



СЕМИПАЛАТИНСКЪ
Тип. Семипалатин. Обл. Правл.
1900.

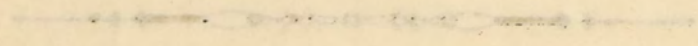
К

ОБЗОРЪ

СЕМНАДАТНАЕСКОЕ ЛЕТО

80799

37 1899 годъ



СЕМНАДАТНАЕСКОЕ ЛЕТО
37 1899 годъ



I. Пространство и населеніе.

Семипалатинская область занимает площадь въ 442245,2 кв. верстъ и въ административномъ отношеніи дѣлится на пять уѣздовъ: Семипалатинскій, Павлодарскій, Каркаралинскій, Устькаменогорскій и Зайсанскій. Данныя о пространствѣ этихъ уѣздовъ приведены въ слѣдующей таблицѣ:

См. вѣдомости о числѣ населенія по сословіямъ и въ роисповѣданіямъ.

Наименованіе уѣздовъ.	Величина суши въ кв. в.	Величина значительныхъ внутреннихъ водъ въ кв. в.	Вся площадь въ кв. в.
Семипалатинскій .	63681.9	1105.0	64786.9
Павлодарскій . .	101020.2	2768.0	103788.2
Каркаралинскій .	174333.5	8097.1	182430.6
Устькаменогорскій .	41444.7	43.0	41487.7
Зайсанскій . . .	47403.6	2348.2	49751.8
Во всей области .	427883.9	14361.3	442245.2

По административно-полицейскимъ свѣдѣніямъ за 1899 годъ, населеніе Семипалатинской области равняется 678232 д. об. п., въ томъ числѣ м. 369876 и ж 308356.

По *уздамъ* (со включеніемъ городовъ) населеніе области распредѣляется такъ:

	м. п.	ж. п.	об. п.
въ Семипалатинскомъ — —	86104	75523	161627
« Павлодарскомъ — —	85449	73456	158905

« Каркаралинскомъ	—	—	87436	69692	157128
« Устькаменогорскомъ	—	—	56546	47016	103562
« Зайсанскомъ	—	—	54341	42669	97010
			369876	308356	678232

Городское населеніе равняется 46384 д. об. п., т. е. составляетъ 6.8⁰/₀ всего населенія области. Въ томъ числѣ:

			м. п.	ж. п.	об. п.
въ Семипалатинскѣ	—	—	13021	11687	24708
« Устькаменогорскѣ	—	—	4722	4541	9263
« Павлодарѣ	—	—	3387	2950	6337
« Зайсанѣ	—	—	2000	1042	3042
« Каркаралинскѣ	—	—	1225	1052	2277
« Кокпектахъ	—	—	415	342	757
			24770	21614	46384

Въ число городского населенія включены жители (955 д. об. п.) мелкихъ населенныхъ пунктовъ (заводы и т. п.) на городскихъ земляхъ, но не включено населеніе пригородныхъ станицъ. Если послѣднія отнести къ городамъ, а къ Семипалатинску, кромѣ того, Семипалатинскую Зарѣчную слободку, численность городского населенія выразится въ слѣдующихъ цифрахъ:

			м. п.	ж. п.	об. п.
въ Семипалатинскѣ	—	—	16091	14574	30665
« Устькаменогорскѣ	—	—	4991	4790	9781
« Павлодарѣ	—	—	4006	3617	7623
« Зайсанѣ	—	—	2133	1185	3318
« Каркаралинскѣ	—	—	1812	1662	3474
« Кокпектахъ	—	—	1496	1257	2753
			30529	27085	57614

Сословныя группы, изъ которыхъ состоитъ населеніе области, не считая приписанныхъ къ волостямъ киргизъ, слѣдующія:

				д. об. п.
духовенство православное (съ женами и дѣтьми)	—	—	—	345
дворяне и чиновники	—	—	—	1395
потом. и личн. почетные граждане	—	—	—	263
купцы	—	—	—	1133
мѣщане	—	—	—	31470
крестьяне(*)	—	—	—	18617

(*) Въ числѣ крестьянъ указаны крещеные киргизы (137 д. об. п.) приписанные къ Преображенскому поселку въ Устькаменогорскомъ уѣздѣ.

казаки	—	—	—	—	—	33215
состоящіе на дѣйствительной службѣ офицеры и ниж-						
ніе чины регуляр. войска съ женами и дѣтьми	—	—	—	—	—	2677
иностранные подданные	—	—	—	—	—	59
прочіе	—	—	—	—	—	2064

Наибольшей неточностью отличаются данныя о численности *киргизскаго населенія*. По свѣдѣніямъ, доставленнымъ волостными управителями, къ концу отчетнаго года киргизъ (съ чалаказаками), приписанныхъ къ волостямъ, было 586994 д. об. п., въ томъ числѣ 322592 м. и 264402 ж. По тѣмъ же свѣдѣніямъ, эти киргизы имѣли зимнее пребываніе:

	ПРИПИСАННЫЕ КЪ ВОЛОСТЯМЪ УЪЗДОВЪ:					
	Семипала-тинскаго.	Павлодарскаго.	Каркаралинскаго.	Устькаме-ногорскаго.	Зайсанскаго.	ВСЕГО.
Въ предѣлахъ своихъ волостей - - -	87550	86472	149111	71595	81172	475900
„ чужихъ киргизскихъ во- волостей - - -	1357	2898	1057	1065	1276	7653
На качачьихъ земляхъ - - -	13143	41676	1660	1633	269	58381
Въ городахъ, крестьянскихъ и проч. (кромѣ казачьихъ) селеніяхъ Семипала- тинской области - - - -	4143	1613	2.51	1098	582	9587
Въ Бельгагачской, Ремовской и др. сте- пяхъ Кабинета Его Величества и въ раз- ныхъ селеніяхъ Томской губерніи - -	12327	9985	875	2424	387	25998
Въ прочихъ губерніяхъ и областяхъ -	238	932	587	13	532	2302
Въ Китаѣ - - - - -	—	—	—	673	6500	7173
И Т О Г О - - -	118758	143576	155441	78501	90718	586994

Приведенныя данныя не совпадаютъ со свѣдѣніями о наличномъ киргизскомъ населеніи внѣ волостей, собранными по мѣсту жительства этихъ киргизъ. А именно, по свѣдѣніямъ городской полиціи, казачьихъ атамановъ и проч., къ концу отчетнаго года проживало киргизъ:

	Откочевываю- щихъ лѣтомъ въ волости.	Не откоче- ывающихъ	ВСЕГО.
На казачьихъ земляхъ: въ Семипалат. уѣздѣ .	12200	8291	20491

Павлодарскомъ	40352	1338	41690
Устькаменогорскомъ	557	982	1539
Зайсанскомъ	—	199	199
Каркаралинскомъ	1819	260	2079
И Т О Г О	54928	11070	65998
Въ городахъ: Семипалатинскѣ	—	5031	5031
Павлодарѣ	—	841	841
Устькаменогорскѣ	—	610	610
Зайсанѣ	—	730	730
Кокпектахъ	—	124	124
Каркаралинскѣ	—	1652	1652
Въ крестьянскихъ селеніяхъ Александровской волости Семип. уѣзда	672	322	994
Въ переселен. пос. : въ Семипалат. у. Устькаменогорскомъ	1	—	1
Въ Семипал. Зарѣчной слободкѣ	—	33	33
Въ Семипал. Зарѣчной слободкѣ	—	3314	3314
ИТОГО въ городахъ, крестьянскихъ и проч. (кромѣ казачьихъ) селеніяхъ Семипалат. области	673	12657	13330

Надо предположить, что послѣднія свѣдѣнія отличаются большей точностью, чѣмъ доставленныя волостными управителями свѣдѣнія о распредѣленіи киргизъ по мѣсту ихъ зимняго пребыванія. Какъ видно изъ сопоставленія тѣхъ и другихъ свѣдѣній, особой запутанностью отличаются данныя по Семипалатинскому уѣзду. Такъ какъ трудно рѣшить, ошибочно ли показано волостными управителями наличное число киргизъ въ ихъ волостяхъ или дано неправильное указаніе мѣста жительства тѣхъ киргизъ, которые зимуютъ внѣ своихъ волостей (*), то выше, при опредѣленіи числа населенія области и уѣздовъ, было взято не наличное, а все приписное киргизское населеніе.

О численности послѣдняго приблизительно можно судить еще по числу кибитокъ (**).

(*) Надо, кромѣ того, замѣтить, что о числѣ киргизъ, зимующихъ въ Бельгагачской и др. степяхъ Кабинета Его Величества и въ разныхъ селеніяхъ Томской губерніи, нѣтъ провѣрочныхъ (т. е. полученныхъ помимо волостныхъ управителей) свѣдѣній, за исключеніемъ части Бельгагачской степи, разбитой на участки (Бельгагачское Приставство), которая въ административномъ отношеніи входитъ въ составъ Семипалатинскаго уѣзда. По свѣдѣніямъ Бельгагачскаго Пристава, въ указанной части степи къ концу отчетнаго года проживало киргизъ разныхъ волостей 3353 д. об. п.

(**) Кибитка въ общемъ, можетъ быть опредѣлена какъ киргизское хозяйство, обложенное казенными и земскими сборами. Въ сравнительно очень рѣдкихъ случаяхъ (у наиболѣе богатыхъ киргизъ) хозяйство принимается за двѣ и даже болѣе кибитки. Также крайне не часты случаи и полного освобожденія хозяйствъ отъ всякихъ сборовъ.

	Число кибитокъ по переучету на трех- лѣтіе съ 1899 по 1902 г.	Число кибитокъ къ концу 1899 г. по свѣдѣніямъ волост- ныхъ управителей.
Въ Семиналатинскомъ уѣздѣ . . .	23526	23666
Павлодарскомъ	24485	24539
Каркаралинскомъ	33170	33176
Устькаменогорскомъ	17423	17423
Зайсанскомъ	23659	23660
Всего	122263	122464

По *вѣроисповѣданію* населеніе Семиналатинской области дѣ-
лится:

на православныхъ	—	—	78973
единовѣрцевъ	—	—	289
раскольниковъ и сектантовъ	—	—	1583
католиковъ	—	—	186
протестантовъ	—	—	19
магометанъ	—	—	596941
евреевъ	—	—	241
			678232

Наконецъ, по *національности* населеніе области приблизительно
состоитъ:

Изъ русскихъ (со включеніемъ небольшого числа крещеныхъ инородцевъ)	—	—	80845
Киргизъ, татаръ и сартовъ	—	—	596941
Прочихъ	—	—	446
			678232

II. Естественныя производительныя силы области и экономическая дѣятельность населенія.

Земледѣліе.

См. вѣдомость
о посѣвѣ и
сборѣ хлѣ-
бовъ.

Урожай хлѣбовъ въ отчетномъ году, въ среднемъ выводѣ для всей области, былъ значительно ниже, чѣмъ въ 1898 году. Урожайность отдѣльныхъ хлѣбовъ, преимущественно засѣваемыхъ въ области, была слѣдующая:

	Урожай «самъ»	
	въ 1899 г.	въ 1898 г.
яровой пшеницы	—	7.3
озимой ржи	—	5.8
яровой ржи	—	7.4
овса	—	6.9
проса	—	22.5
ячменя	—	5.4

Урожай картофеля, посадкой котораго занимается исключительно осѣдлое населеніе, былъ также ниже (5.9), чѣмъ въ 1898 году (6.9).

Урожай въ отдѣльныхъ уѣздахъ области былъ слѣдующій:

	Урожай «самъ»					
	Въ Семи- палат. уѣздѣ.	Бельгагач- скомъ пристав- ствѣ.	Павлодар- скомъ уѣздѣ.	Устька- мено- горскомъ.	Зайсан- скомъ.	Каркара- линскомъ.
ржи озимой	0.4	—	—	4.7	7.2	—
ржи яровой	4.1	2.3	5.9	4.1	7.3	2.0
пшеницы яровой	4.7	3.7	7.3	5.1	5.7	3.7
овса	6.4	5.6	6.0	5.5	6.2	3.2
проса	12.9	31.2	27.7	14.6	16.5	9.5
ячменя	2.9	5.0	5.6	5.7	4.5	0.6
картофеля	7.6	9.7	5.5	4.5	9.2	1.5

Какъ видно изъ этихъ данныхъ, урожай во всѣхъ уѣздахъ области былъ ниже средняго. Вообще, условія отчетнаго года для земледѣлія были крайне неблагоприятны. Весна повсюду была сухая и холодная, съ сильными заморозками въ горныхъ мѣстностяхъ. Хотя въ маѣ и началась теплая погода, но засуха, въ об-

шемъ, продолжалась од середины іюня. Послѣдовавшій затѣмъ небольшой періодъ дождей сопровождался сильными вѣтрами и закончился въ послѣднихъ числахъ іюня и въ началѣ іюля грозомъ, прошедшимъ полосой по сѣвернымъ частямъ Устькаменогорскаго и Семипалатинскаго уѣздовъ. Въ первомъ уѣздѣ градомъ было выбито: въ Бухтарминской станицѣ 325 дес. посѣва, въ Алтайской — 264, въ Катонъ-Карагайскомъ поселкѣ — 33 и пр. На Бельгагачѣ градомъ, выпавшемъ 7 іюля, было выбито болѣе 1000 дес.

Менѣе, конечно, должны были пострадать отъ засухи тѣ мѣстности области, гдѣ преобладаетъ искусственное орошеніе полей. Впрочемъ, и здѣсь, благодаря засухѣ, воды въ арыкахъ (оросительныя каналы) было мало, и поливъ полей былъ произведенъ не въ достаточной мѣрѣ. Такъ было, судя по сообщеніямъ казачьихъ атамановъ и волостныхъ управителей, въ Зайсанскомъ уѣздѣ, гдѣ къ описаннымъ неблагопріятнымъ условіямъ присоединилось появленіе саранчи, причинившей значительный вредъ хлѣбамъ. Саранча истреблялась, по обычаю, посредствомъ вытаптыванія лошадьми, сожиганія, загона въ каналы и т. п. Въ другихъ уѣздахъ хлѣба отъ саранчи въ отчетномъ году не страдали.

Также неудовлетворителенъ былъ урожай и на прилегающихъ къ Семипалатинской области степяхъ Томской губерніи, гдѣ населеніемъ области арендуется подъ посѣвъ хлѣбовъ, не считая разбитаго на участки района Бельгагачской стени (Бельгагачское Приставство), свыше 11 т. д. На этихъ земляхъ урожай, въ среднемъ, былъ слѣдующій: яровой ржи — 6.3, яровой пшеницы — 5.4, овса — 6.4, ячменя — 3.1, проса — 30.1 и картофеля — 4.0.

О размѣрахъ посѣва и сбора хлѣбовъ у населенія Семипалатинской области въ отчетномъ году можно судить на основаніи слѣдующихъ данныхъ (*).

		П О С ъ Я Н О .							
		Въ предѣлахъ Семипалатинской обл. (безъ Бельгагача).		Въ разбитомъ на участки районѣ Бельгагачской степи		На земляхъ Томской губерніи.		ВСЕГО (**).	
		Пуд.	Казен. дес.	Пуд.	Казен. дес.	Пуд.	Казен. дес.	Пуд.	Казен. дес.
Ржи озимой	- -	6027	821	—	—	—	—	6027	821

(*) Начиная съ отчетнаго года, свѣдѣнія о земледѣліи у населенія Семипалатинской обл. собираются съ точнымъ указаніемъ, на чьихъ земляхъ и гдѣ именно оно происходитъ. Помимо этого, всѣ свѣдѣнія о киргизахъ, зимующихъ на казачьихъ земляхъ, собираются не черезъ волостныхъ управителей, а по мѣсту жительства этихъ киргизъ чрезъ поселковыхъ атамановъ.

(**) Судя по приведеннымъ даннымъ, въ области, въ среднемъ, сѣется на 1 дес.: ржи озимой 7.3 пуда, яровой 5.3, пшеницы озимой 9.7, яровой 5.9, овса 6.3, ячменя 8.2, проса 1.2, гречихи 5.1, полбы 6.1 и картофеля 35.3.

Ржи яровой	-	-	13015	2208	3579	633	221	48	16815	2890
Пшеницы озимой	-	-	10050	1040	—	—	—	—	10050	1040
„ яровой	-	-	315823	52396	148915	24829	39522	8234	504260	85459
Овса	-	-	130504	17789	64626	10524	13514	2038	208644	30351
Ячменя	-	-	20892	2496	900	180	260	24	22052	2700
Проса	-	-	14614	12135	151	160	1006	811	15771	13106
Гречихи	-	-	41	7	250	50	—	—	291	57
Полбы	-	-	490	80	—	—	—	—	490	80
Картофеля	-	-	27267	746	303	31	90	2	27690	779
			89719		36407		11157		137283	

Собрано пудовъ.						
	Въ предѣлахъ области безъ Бельгача.	Въ разбитомъ на участки районѣ Бельгачской степи.	На земляхъ Томской губер- ни.	ВСЕГО.		
Ржи озимой	-	-	28394	—	—	28394
« яровой	-	-	63875	8126	1394	73395
Пшеницы озимой	-	-	20180	—	—	20180
« яровой	-	-	1729419	552595	214046	2496060
Овса	-	-	763213	364659	86327	1214199
Ячменя	-	-	116692	4500	800	121992
Проса	-	-	219313	4710	30310	254333
Гречихи	-	-	40	1250	—	1290
Полбы	-	-	2725	—	—	2725
Картофеля	-	-	160286	3232	360	163878

Данныя о посѣвѣ и сборѣ хлѣбовъ по уѣздамъ приведены въ приложенной въ концѣ текста вѣдомости.

Изъ числа засѣянныхъ десятинъ было:

	У русскихъ и проч. кро- мѣ киргизъ.				У осѣдлыхъ и кочевыхъ киргизъ.			
	Въ предѣлахъ области (безъ Бельгагача).	Въ разбитомъ на участки районѣ Бельгагачской степи	На земляхъ Томской гу- бернии.	В С Е Г О.	Въ предѣлахъ области (безъ Бельгагача).	Въ разбитомъ на участки районѣ Бельгагачской степи.	На земляхъ Томской гу- бернии.	В С Е Г О.
Ржи озимой -	821	—	—	821	—	—	—	—
« яровой -	2157	572	28	2757	52	61	20	133
Пшеницы озимой -	1040	—	—	1040	—	—	—	—
« яровой -	26746	18733	3123	48602	25650	6096	5111	36857
Овса - - -	7201	7648	297	15146	10588	2876	1741	15205
Ячменя - - -	1269	180	—	1449	1227	—	24	1251
Проса - - -	1623	156	24	1803	10512	4	787	11303
Гречихи - - -	7	50	—	57	—	—	—	—
Полбы - - -	80	—	—	80	—	—	—	—
Картофеля - -	746	31	2	779	—	—	—	—
	41690	27370	3474	72534	48029	9037	7683	64749

Какъ видно изъ приведенныхъ данныхъ, земледѣліе на арендованныхъ земляхъ имѣетъ въ Семипалатинской области широкое развитіе. Главнымъ центромъ такого земледѣлія служитъ разбитый на участки районъ Бельгагачской степи, который, составляя собственность Кабинета Его Величества, въ административномъ отношеніи, подъ именемъ Бельгагачскаго приставства, входитъ въ составъ Семипалатинскаго уѣзда.

Бельгагачская степь представляетъ собой совершенно плоскую равнину, покрытую довольно толстымъ слоемъ чернозема, съ примѣсью мелкаго песка и глины. Кругомъ, на громадномъ пространствѣ въ десятки верстъ, часто нѣтъ ни одной рѣчки, ни одного ключика. Подземныя, болѣе или менѣе обильныя, скопленія воды

залегаютъ, въ большинствѣ случаевъ, такъ глубоко, что устраивать колодцы нѣтъ возможности. Это обстоятельство привело къ устройству такъ наз. снѣжниковъ, изъ которыхъ во время лѣта и получается вода какъ для питья людей и скота, такъ и для поливки огородовъ.

Южная половина Бельгагачской степи раздѣлена на 17 кварталовъ, съ 3131 участкомъ, и заключаетъ въ себѣ 157173 дес. Участки сдаются въ аренду на 3, 6 и 9 лѣтъ за плату отъ 20 до 30 р. въ годъ.

По свѣдѣніямъ Алтайской администраціи, въ 1899 г. находилось въ арендѣ, по договорамъ, 1947 участковъ, съ площадью 96576 дес. Кромѣ того, на одинъ 1899 г. было сдано въ аренду 1262 д., исключительно подъ выгонъ и сѣнокосъ. Участки, юридически, были арендованы 1193 лицами, въ числѣ которыхъ было: мѣщанъ и отставныхъ и запасныхъ солдатъ (преимущественно изъ г. Семипалатинска) 482, киргизъ 467, казаковъ 113, крестьянъ 93, кушцовъ 22, чиновниковъ и разночинцевъ 16. Фактически въ арендѣ участвуетъ гораздо больше лицъ, такъ какъ многіе участки, будучи записаны на имя одного лица, какъ арендатора, на самомъ дѣлѣ арендуются компаніями. По свѣдѣніямъ, собраннымъ административно-полицейскими органами Семипалатинской области, земледѣліемъ въ разбитомъ на участки районѣ Бельгагачской степи, кромѣ живущихъ тамъ лицъ, занимаются жители г. Семипалатинска, Семипалатинской Зарѣчной слободки, казачьихъ поселковъ: Семипалатинскаго, Старо-Семипалатинскаго, Озернаго, Бѣлокаменскаго, Стеглянскаго, Глуховскаго, отчасти крестьяне Александровской волости и проч. Выше приведенныя данныя о посѣвѣ и сборѣ хлѣбовъ въ разбитомъ на участки районѣ Бельгагачской степи были основаны именно на упомянутыхъ свѣдѣніяхъ, собранныхъ административно-полицейскими органами тѣхъ мѣстностей, гдѣ имѣютъ постоянное жительство бельгагачскіе арендаторы. Для провѣрки важно сопоставить эти данныя со свѣдѣніями о посѣвѣ и сборѣ хлѣбовъ въ 1899 г. въ разбитомъ на участки районѣ Бельгагачской степи, доставленными въ Статистическій комитетъ Алтайской администраціей.

	По свѣдѣніямъ административно-полицейскихъ органовъ Семипалатинской области.				По свѣдѣніямъ Алтайской администраціи.			
	Посѣяно.		Собрано.	Урожай самъ	Посѣяно.		Собрано.	Урожай самъ.
	пуд.	каз. дес.	пуд.		пуд.	каз. дес.	пуд.	
Ржи яровой -	3579	633	8126	2	3650	730	5100	1.4

Пшеницы яровой	-	148915	24829	552595	3.7	113000	22600	307000	2.7
Овса	-	64626	10524	381659	5.6	76800	12800	448000	5.7
Ячменя	-	900	180	4500	5.0	1075	215	5400	5.0
Проса	-	151	160	4710	31.2	150	150	3750	25.0
Гречихи	-	250	50	1250	5.0	}	?	61	?
Картофеля	-	333	31	3232	9.1				
		36407				36556			

На Бельгагачской стени принята переложная система хозяйства, при которой поднятая земля засѣвается въ теченіи 3—6 лѣтъ ежегодно яровыми хлѣбами, пока не станетъ заростать сорными травами; затѣмъ оставляется въ залежи 3—10 лѣтъ, до новаго подъема. Сѣется преимущественно яровая пшеница и овесъ.

Въ неразбитомъ районѣ Бельгагачской стени и прилегающихъ къ ней Коростелевской, Ремовской и проч стенияхъ Кабинета Его Величества, не разбитыхъ на участки, арендная плата взимается въ слѣдующихъ размѣрахъ: съ юрты и зимовки по 40 к., за годовой выпасъ скота: по 15 к. съ головы крупнаго и по 5 к. мелкаго скота, за покосъ по 40—60 к. и распашку по 60 коп. съ десятины.

Въ неразбитомъ на участки районѣ Бельгагачской стени и другихъ стенияхъ, входящихъ въ составъ Томской губерніи, земледѣліемъ изъ жителей Семипалатинской области занимаются преимущественно зимующіе тамъ киргизы изъ разныхъ волостей смежныхъ съ Томской губерніей уѣздовъ. Изъ русскаго населенія арендуютъ земли въ Томской губерніи, для хлѣбопашества, часть крестьянъ Александровской волости, жители города Павлодара и др.

Кромѣ жителей городовъ, главный контингентъ земледѣльцевъ въ Семипалатинской области, не считая киргизъ, данныя о земледѣліи которыхъ были приведены выше, состоитъ изъ казаковъ, крестьянъ—старожиловъ и переселенцевъ.

Населеніемъ казачьихъ поселковъ (казаками и разночинцами, кромѣ киргизъ), судя по сообщеніямъ поселковыхъ атамановъ, было засѣяно казенныхъ десятинъ:

Въ поселкахъ уѣздовъ.	Число душъ.	На чьихъ земляхъ.	Оз. ржи.	Яр. ржи.	Оз. пшени- цы.	Яр. пшени- цы.	Овса.	Ячменя.	Проса.	Гречихи.	Полбы.	Картофеля	Всего.
Семипала- тинскаго -	10399	Казачьихъ	82	423	—	5239	1390	44	272	—	—	211	7661
		Не казачьихъ	—	20	—	2052	616	—	—	—	—	15	2703
		Итого	82	443	—	7291	2006	44	272	—	—	226	10364
Устькаме- ногорскаго -	11766	Казачьихъ	392	281	1040	4900	1394	892	352	—	36	159	9448
		Не казачьихъ	—	—	—	—	—	—	—	—	—	—	—
		Итого	392	281	1040	4900	1394	892	352	—	36	159	9448
Павлодар- скаго -	9538	Казачьихъ	—	—	—	2528	547	13	62	—	—	158	3308
		Не казачьихъ	—	4	—	818	60	—	12	—	—	—	894
		Итого	—	4	—	3446	607	13	74	—	—	158	4202
Зайсанска- го -	3102	Казачьихъ	130	191	—	996	746	22	28	—	—	18	2131
		Не казачьихъ	—	6	—	146	26	—	—	—	—	—	178
		Итого	130	197	—	1142	772	22	28	—	—	18	2309
Каргара- линскаго -	939	Казачьихъ	—	17	—	148	118	2	—	—	—	7	292
		Не казачьихъ	—	—	—	—	—	—	—	—	—	—	—
		Итого	—	17	—	148	118	2	—	—	—	7	292
По всей об- ласти -	35744	Казачьихъ	604	912	1040	13811	4195	973	714	—	36	553	22838
		Не казачьихъ	—	30	—	3016	702	—	12	—	—	15	3775
		Итого	604	942	1040	16827	4897	973	726	—	36	568	26613

Въ среднемъ выводѣ, на 1 д. об. п. приходится десятины всего посѣва:

въ казачьихъ поселкахъ	Семипалатинскаго уѣзда	—	1.0
«	Устькаменогорскаго	—	0.8
«	Павлодарскаго	—	0.4
«	Зайсанскаго	—	0.7
«	Каркаралинскаго	—	0.3
<hr/>			
	въ области	—	0.7

Селенія крестьянъ-старожиловъ составляютъ въ Семипалатинскомъ уѣздѣ особую волость—Александровскую, изъ трехъ русскихъ и двухъ татарскихъ поселковъ. Наличное число душъ об. п. въ этихъ селеніяхъ, не считая киргизъ, по даннымъ за 1899 годъ, равнялось 5466. Въ томъ же году населеніемъ волости было посѣяно казенныхъ десятинъ:

			На надѣль- ныхъ зем- ляхъ.	Ненадѣль- ныхъ.	ВСЕГО.
Яровой ржи	—	—	965	88	1053
Яровой пшеницы	—	—	4946	3802	8748
Овса	—	—	1082	475	1557
Ячменя	—	—	10	3	13
Проса	—	—	478	22	500
Гречихи	—	—	1	—	1
Картофеля	—	—	56	—	56
<hr/>					
Итого	—	—	7538	4390	11928

Въ среднемъ выводѣ, на 1 д. об. п. приходится десятинъ всего посѣва 2.2, т. е. въ три слишкомъ раза болѣе, чѣмъ у жителей казачьихъ поселковъ.

Переселенческихъ поселковъ въ Семипалатинской области 14, въ томъ числѣ въ Семипалатинскомъ уѣздѣ 4: Карповскій (образ. въ 1893 г.), Таубинскій (тоже), Знаменскій (1895) и Митрофаньевскій (1897), и въ Устькаменогорскомъ уѣздѣ 10: Тюсь-Каинскій

(1887), Балакты-Булакскій (1889), Чаганатинскій (1890), Георгиевскій (1893), Николаевскій (тоже), Александровскій (тоже), Маринскій (тоже), Катонъ-Карагайскій (1894), Михаило-Архангельскій (1895) и Покровскій (1899).

Не считая послѣдняго поселка, жители котораго (420 д. об. п.) въ отчетномъ году не имѣли посѣва, населеніемъ остальныхъ 13 поселковъ (4836 д. об. п.) было посѣяно казен. десятинъ:

		На надѣль- ныхъ земляхъ.	Ненадѣль- ныхъ.	ВСЕГО.
Озимой ржи	—	133	—	133
Яровой ржи	—	38	—	38
Яровой пшеницы	—	1501	96	1597
Овса	—	506	90	596
Ячменя	—	207	32	239
Проса	—	35	—	35
Гречихи	—	6	—	6
Полбы	—	33	—	33
Картофеля	—	42	2	44
Итого		2501	220	2721

Въ среднемъ выводѣ, на 1 д. об. п. приходится десятинъ всего посѣва 0.6—т. е. почти столько же, какъ у населенія казачьихъ поселковъ.

Изъ другихъ видовъ земледѣлія въ широкомъ смыслѣ слова, кромѣ хлѣбопашества, исключительно осѣдлое населеніе области занимается огородничествомъ, бахчеводствомъ, табаководствомъ и культурой такъ наз. техническихъ растений—льна, конопли и подсолнечника.

Огородничество развито, въ общемъ, крайне слабо и

продукты его служатъ, главнымъ образомъ, къ удовлетворенію самихъ хозяевъ. Несмотря на то, что продукты эти крайне не высокаго качества, цѣна на нихъ въ городахъ, сравнительно, очень высокая.

Бахчеводствомъ занимаются, преимущественно, мѣщане и казаки. Масса собираемыхъ арбузовъ и дынь не только служитъ для удовлетворенія мѣстныхъ потребностей, но также отправляется, на пароходахъ и плотахъ, въ г. Омскъ и другіе города внизъ по Иртышу.

Табакководство развито исключительно среди казаковъ. Разводимый табакъ принадлежитъ къ высшимъ сортамъ и, кромѣ потребленія на мѣстѣ, продается киргизамъ. Въ отчетномъ году, по сообщеніямъ поселковыхъ атамановъ, было собрано пудовъ табаку:

въ казачьихъ поселкахъ Семипалатинскаго уѣзда	—	7163
« « Павлодарскаго —	—	1370
« « Устькаменогорскаго	—	1656
« « Зайсанскаго —	—	10
и въ одномъ изъ переселенческихъ поселковъ Семип. уѣзда		5
		10204 п.

Центромъ разведенія табака служатъ поселки Убинской станицы: Шульбинскій, Убинскій, Пьяноярскій и Барашевскій, гдѣ было собрано 7286 пуд., т. е. 71,5% всего сбора табака.

О сборѣ *льна* и *конопли* можно судить на основаніи слѣдующихъ данныхъ:

	Собрано пудовъ.			
	Льна.		Конопли.	
	Сѣм-ни.	Волок-на.	Сѣм-ни.	Волок-на.
Въ казачьихъ поселкахъ Семипал. уѣзда	150	250	300	450
« « Зайсанскаго .	244	160	80	60
« « Устькаменогор.	1298	961	906	1053
Въ переселен. пос. Семипалатинскаго уѣзда	402	49	183	74
« Устькаменогорскаго .	572	383	435	406
Въ Александровской в. (исключительно въ 3 русскихъ деревняхъ)	—	—	451	416
Всего .	2666	1803	2355	2459

С К О Т О В О Д С Т В О .

См. вѣдомо-
сти о ското-
водствѣ.

СР. 08

Большая часть населенія Семипалатинской области состоитъ изъ кочевниковъ-киргизъ, главное занятіе которыхъ составляетъ скотоводство, вплоть обезпечивавшее, до послѣдняго времени, всѣ ихъ несложныя жизненныя потребности.

Киргизское скотоводческое хозяйство построено на самыхъ экстенсивныхъ началахъ. Трудъ человѣка въ этомъ хозяйствѣ сведенъ до minimum'a. Обыкновенно кочевники заготавливаютъ очень мало сѣна для прокорма своихъ стадъ и табуновъ, которые пасутся на подножномъ корму почти круглый годъ.

Разумѣется, подобная первобытная система скотоводства возможна только при наличности большихъ земельныхъ пространствъ.

Всякое стѣсненіе въ землепользованіи, отъ какихъ бы оно причинъ не происходило, экспроприаціи ли земель или прироста населенія, неизбѣжно влечетъ за собою или переходъ къ иной, болѣе интенсивной, системѣ скотоводства, съ заготовленіемъ на зиму сѣна и проч., или къ сокращенію скотоводства, съ переходомъ къ земледѣлію.

При описанной системѣ киргизскаго скотоводства, послѣднее находится въ абсолютной зависимости отъ природы, противъ неблагоприятныхъ условій которой кочевникъ ничѣмъ не вооруженъ.

Если поздней осенью или ранней весной выпадетъ дождь, а потомъ наступятъ морозы и мокрый снѣгъ обратится въ ледяную кору (гололедица), тогда скотъ, не имѣя возможности пробить эту кору, начинаетъ падать, за неимѣніемъ корма, а жеребья кобылы, даже при небольшой гололедицѣ, производятъ массу выкидышей. Хорошо, если такая гололедица образуется не сплошь, и возможно перегнать скотъ на другое мѣсто, но что можетъ сдѣлать кочевникъ, когда ледяной корой покроется громадное пространство (это бывастъ), а между тѣмъ ни сѣна, ни возможности купить его нѣтъ? Много вреда приносятъ также глубокіе снѣга и сильныя

продолжительные вѣтры, въ особенности одновременно съ большими морозами. Въ результатѣ получается такъ наз. джуть — настоящій моръ, когда погибаетъ масса скота.

Переходя къ статистикѣ скотоводства, необходимо замѣтить, что данныя о немъ (особенно о киргизскомъ скотоводствѣ) крайне не точны, и есть основаніе полагать, что скотоводство у киргизъ развито, въ количественномъ отношеніи, въ гораздо большей степени, чѣмъ судя по свѣдѣніямъ, доставленнымъ волостными управителями и поселковыми атаманами.

По свѣдѣніямъ за 1899 г. всего скота въ Семипалатинской области было:

	У русскихъ и проч. кромѣ киргизъ.	У осѣдлыхъ и кочевыхъ киргизъ.	В СЕГО.
Верблюдовъ — —	236	64131	64367
Лошадей — —	70105	615359	685466
Крупнаго рогатаго скота —	67484	371152	438636
Овецъ и козъ — —	55397	2210314	2265711
Свиней — —	1570	—	1570

Изъ общаго числа скота у русскихъ и проч., кромѣ киргизъ, приходится на долю:

	Верблюдовъ	Лошадей.	Крупнаго ро- гатаго скота.	Овецъ и козъ.	Свиней.
Жителей казачьихъ посел- ковъ — —	41	45358	41229	34322	435
Крестьянъ Александровской волости — —	—	2521	5808	4870	318
Переселенцевъ (безъ Покров- скаго поселка) — —	16	3010	3974	6216	521

или на 1 д. об. п. приходится:

	Лошадей.	Крупнаго рогатаго скота.	Овецъ и козъ.
Въ казачьихъ поселкахъ —	1.3	1.2	0.9
У крестьянъ-старожиловъ —	0.5	1.1	0.9
У переселенцевъ —	0.6	0.8	1.3

Условія отчетнаго года для скотоводства, въ общемъ, были гораздо благоприятнѣе, чѣмъ въ предыдущемъ году. Зима 189⁸/₉ г., какъ и начало зимы $\frac{899}{1900}$ года отличались, сравнительно, мягкимъ характеромъ, и гололедица замѣчена лишь въ немногихъ мѣстностяхъ. Къ сожалѣнію, благодаря засушливому лѣту, урожай травъ былъ хорошъ только на заливныхъ лугахъ, въ степи же средней, а мѣстами и ниже средняго.

Хотя въ отчетномъ году и не было массовой гибели скота у киргизъ отъ неблагоприятныхъ зимнихъ условій, какъ это было, напр., въ 1898 г. въ нѣкоторыхъ волостяхъ Павлодарскаго и, особенно, Каркаралинскаго уѣздовъ, тѣмъ не менѣе численность скота у киргизъ во многихъ волостяхъ показана ниже, чѣмъ раньше. Каркаралинскій Уѣздный Начальникъ объяснилъ это уменьшеніе тѣмъ, что «въ трехлѣтіе съ 1895 г. по 1898 г., т. е. во время работъ Экспедиціи по изслѣдованію Степныхъ областей, киргизы, опасаясь потерять часть земель подъ крестьянскіе поселенія, показывали количество имѣющагося у нихъ скота довольно правдиво, а нѣкоторые даже увеличивали; въ настоящее же время, вслѣдствіе произведенной раскладки сборовъ по количеству скота и распространившагося по степи слуха, что въ ближайшемъ будущемъ подать и другіе сборы будутъ взиматься со скота, населеніе уклоняется показывать дѣйствительное количество скота, уменьшая его до невозможности».

По административно-полицейскимъ свѣдѣніямъ за отчетный годъ, въ области пало скота отъ болѣзней, безкормицы, бурановъ и т. п. 64002 гол. (менѣе, чѣмъ въ 1898 г., на 454285 гол.). Въ томъ числѣ:

верблюдовъ	—	—	—	—	1072
лошадей	—	—	—	—	9821

крупнаго рогатаго скота	—	—	—	7801
овець и козь	—	—	—	45283
свиней	—	—	—	25

<p>Значительный вред скотоводству приносят ежегодно хищные звѣри, главнымъ образомъ волки. Въ отчетномъ году, по тѣмъ же свѣдѣнiямъ, погибло отъ хищныхъ звѣрей во всей области 66979 гол. (менѣе противъ 1898 г. на 37169). Въ томъ числѣ:</p>				
верблюдовъ	—	—	—	907
лошадей	—	—	—	13415
крупнаго рогатаго скота	—	—	—	7401
овець и козь	—	—	—	45234
свиней	—	—	—	22

Значительный вред скотоводству приносят ежегодно хищные звѣри, главнымъ образомъ волки. Въ отчетномъ году, по тѣмъ же свѣдѣнiямъ, погибло отъ хищныхъ звѣрей во всей области 66979 гол. (менѣе противъ 1898 г. на 37169). Въ томъ числѣ:

Значительный вред скотоводству приносят ежегодно хищные звѣри, главнымъ образомъ волки. Въ отчетномъ году, по тѣмъ же свѣдѣнiямъ, погибло отъ хищныхъ звѣрей во всей области 66979 гол. (менѣе противъ 1898 г. на 37169). Въ томъ числѣ:

Значительный вред скотоводству приносят ежегодно хищные звѣри, главнымъ образомъ волки. Въ отчетномъ году, по тѣмъ же свѣдѣнiямъ, погибло отъ хищныхъ звѣрей во всей области 66979 гол. (менѣе противъ 1898 г. на 37169). Въ томъ числѣ:

Пчеловодство, рыболовство, охотничий и лесной промыслы.

Пчеловодство в области сосредоточено, главным образом, в Устькаменогорском уезде; затемъ слѣдуютъ Семипалатинскій, Зайсанскій и Павлодарскій уезды.

Въ Устькаменогорскомъ уездѣ пчеловодствомъ издавна занимаются казаки и, на арендованныхъ участкахъ, жители гор. Устькаменогорска. Въ послѣдніе годы появились новые пчеловоды — крестьяне переселенцы.

О развитіи в области пчеловодства можно судить по слѣдующимъ даннымъ за 1899 годъ:

	Число владельцевъ.	Число пасекъ.	Число ульевъ и колодокъ.	Добыто меду.		Добыто воску.	
				Пуд.	Ф.	Пуд.	Ф.
Въ Устькаменогорскомъ уездѣ — —	412	372	18220	4334	29	270	35
Семипалатинскомъ — —	26	8	541	163	28	9	17
Зайсанскомъ — —	8	8	565	95	20	5	35
Павлодарскомъ — —	6	3	54	13	10	1	20
Всего —	452	391	19380 (*)	4607	7	287	27

(*) Число ульевъ показано значительно больше, чѣмъ въ 1898 г. Объясняется это, помимо дѣйствительнаго ихъ увеличенія благодаря хорошимъ условіямъ упомянут. года, тѣмъ, что нѣкоторыми волостными управителями не доставлялись свѣдѣнія о пасѣкахъ, какія имѣютъ проживающія въ этихъ волостяхъ лица не киргизскаго происхожденія.

Условія отчетнаго года для ичеловодства были не благопріятны благодаря засухѣ во время лѣта.

Главнымъ пунктомъ *рыболовства*, которое является важнымъ подспорьемъ въ хозяйствѣ населенія области, служатъ озеро Зайсанъ и р. Иртышъ; второстепенное, сравнительно, значеніе имѣютъ озера Маркакуль (въ Алтайскихъ горахъ) и Балхашъ (на югѣ Каркаралинскаго уѣзда) и р. Чу (тамъ же). На послѣднихъ двухъ рыболовствомъ занимаются исключительно мѣстные киргизы, на Маркакуль - кромѣ нихъ, крестьяне расположенныхъ на на Алтай переселенческихъ поселковъ.

По свѣдѣніямъ, полученнымъ отъ атамановъ казачьихъ поселковъ, жителями послѣднихъ (кромѣ киргизъ) въ отчетномъ году было наловлено рыбы:

	Число семей, занимающихся рыболовствомъ.	Наловлено рыбы бѣлой		Красной рыбы.	
		Пуд.	На сумму руб.	Пуд.	На сумму.
Въ Семипалатинскомъ уѣздѣ	242	3087	4479	509	3042
« Устькаменогорскомъ . . .	180	4371	3977	401	1545
« Павлодарскомъ	765	19253	16772	1060	3355
« Зайсанскомъ	150	9520	9520	—	—
Каркаралинскомъ	—	—	—	—	—
Итого	1337	36231	34748	1970	7942

Жителями городовъ было наловлено: бѣлой рыбы 8221 п. (на 9940 р.) и красной (1622 п. на 3654 р.); крестьянами и переселенцами 640 п. бѣлой рыбы (на 530 р.) и жителями Семипал. Зарѣчной слободки, Преображенскаго поселка и, главнымъ образомъ, разныхъ мелкихъ осѣдлыхъ пунктовъ въ районѣ киргизскихъ волостей—бѣлой рыбы 2520 п. (на 2572 р.) и красной 122 п. (на 785 р.)

Каргизами, по свѣдѣніямъ волостныхъ управителей и поселковыхъ атамановъ, было наловлено:

	Число семей, занимавшихся рыболовствомъ.	Наловлено бѣлой рыбы.		Красной рыбы.	
		Пуд.	На сумму руб.	Пуд.	На сумму руб.
Въ Семипалатинскомъ уѣздѣ	—	—	—	—	—
« Устькаменогорскомъ . .	47	570	516	—	—
« Павлодарскомъ	169	2476	2058	—	—
« Зайсанскомъ	свѣд. нѣтъ	8600	6250	20	140
« Каркаралинскомъ . . .	650	3000	2100	—	—
Итого	—	14646	10924	20	140

Приводимыя данныя, конечно, не отличаются точностью. Судя по нимъ, во всей области въ отчетномъ году было наловлено рыбы: бѣлой 62258 п. на 58714 р. и красной 3734 п. на 12521 р., всего на 71235 р.

На оз. Зайсанѣ и въ устьѣ Чернаго Иртыша рыболовство составляетъ доходную статью Сибирскаго казачьяго войска и извѣстнымъ образомъ регулируется. Войско образовало здѣсь такъ называемую «Зайсано-Иртышскую(*) войсковую рыбалку» и право на ловлю рыбы обложило платою въ свой доходъ.

На основаніи особыхъ правилъ, для рыболовства назначены три періода: 1) съ 1 апрѣля по 1 іюля, 2) съ 1 іюля по 1 ноября и 3) зимній съ 1 ноября по 1 апрѣля. Въ первый періодъ плата взимается въ размѣрѣ 5 руб. съ человѣка, во второй— по 10 р., въ зимній же періодъ берется 10 рубъ съ каждаго 10 сътей, а съ промышленяющихъ удочками по 1 р. съ десятка крѣчковъ.

Въ отчетномъ году было выдано билетовъ на право рыбной ловли на 7464 р. (болѣе противъ 1898 г. на 932 р.). На обязанности смотрителя войсковой рыбалки лежитъ также продажа рыбопромышленникамъ соли изъ Устькаменогорскаго войскового

(*) Прежде она называлась Бухтарминской.

склада и разрѣшеніе добывать ее изъ озеръ. Въ отчетномъ году соли было отпущено на 677 р. 82 к.

Рыбной ловлей на оз. Зайсанъ, по свѣдѣніямъ смотрителя рыбалки, въ отчетномъ году занималось 24 карбаза (меньше противъ 1898 г. на 2).

Охотой и звѣроловствомъ съ промышленной цѣлью населеніе области занимается мало. Въ средѣ зажиточныхъ кочевниковъ охота служитъ скорѣе традиціоннымъ развлеченіемъ, нежели промысломъ. Богатый киргизъ, видящій въ ней потѣху, содержитъ: беркутовъ для ловли лисицъ; стенныхъ борзыхъ собакъ («тазы») — для ловли волковъ; соколовъ, кречетовъ и ястребовъ для ловли пернатой дичи.

Съ промышленной цѣлью охотятся бѣдняки киргизы и казаки на волковъ, лисицъ, хорьковъ, зайцевъ и изрѣдка на медвѣдей; изъ птицъ — на утокъ, гусей, тетеревовъ и проч. Голковъ ловятъ каиканами, чаще же всего травятъ стрихниномъ. Въ охотѣ на птицу употребляются сѣти, пленки и проч.

У осѣдлаго населенія охотничій промыселъ особенно развитъ въ переселенческихъ поселкахъ на Алтаѣ.

По крайне не точнымъ свѣдѣніямъ, киргизскимъ населеніемъ области выручено въ отчетномъ году отъ звѣроловства 9531 р. (753 семьями) и прочими 2075 р. (109 с). Цифры эти, вѣроятно, далеко ниже дѣйствительныхъ.

Что касается **лѣсныхъ промысловъ**, то сколько нибудь точныхъ свѣдѣній о ихъ развитіи также не имѣется. По даннымъ Управленія Государственными Имуществами въ Степныхъ областяхъ, въ Семипалатинской области лѣсной почвы въ 1898 г. числилось 2307459 десятинъ, въ томъ числѣ:

въ Павлодарскомъ уѣздѣ	—	—	55862 д.
« Каркаралинскомъ	—	—	1391910 «
« Семипалатинскомъ	—	—	291787 «
« Устькаменогорскомъ	—	—	303500 «
« Зайсанскомъ	—	—	264400 «

По свѣдѣніямъ, собраннымъ административно — полицейскими учрежденіями, въ отчетномъ году въ области занималось смолокурениемъ и сидкой дегтя 229 семей, въ томъ числѣ киргизскихъ 141 и прочихъ 88; первыми было выручено 2867 р. и вторыми 8175 р., всего 11042 р. Цифры о лѣсопромышленности, въ виду еще большой неточности ихъ, не приводятся.

Г о р н о е д ѣ л о .

Въ отчетномъ году на рудникахъ, каменноугольныхъ коняхъ и мѣстностяхъ, предоставленныхъ къ развѣдкамъ частнымъ лицамъ, добыто рудъ: серебро-свинцовыхъ 61993 п. (меньше противъ 1898 года на 28852 п.), мѣдныхъ 139007 п. (больше на 61304 п.) и желѣзныхъ 18000 п. (больше на 14500 п.), угля каменнаго 59310 п. (больше на 1570 п.), бураго 51800 п. (меньше на 40 т. п.), углистаго сланца 24600 п. (больше на 14660 п.) и огнеупорной глины 23 т. пуд. (меньше на 8859 п.).

Проплавлено рудъ и получено: серебра 84 п. 18 ф. 66 зол. (больше противъ 1898 г. на 4 п. 36 ф. 32 зол.), свинца 10733 п. 23 ф. (больше на 2750 п. 17 ф.) и мѣди 3913 п. 23 ф. (больше на 1473 п. 27 ф.).

Изъ добытой огнеупорной глины приготовлено кирпича огнеупорнаго 9248 штукъ.

Заводовъ въ Каркаралинскомъ уѣздѣ дѣйствовало два, оба принадлежащія горнозаводчицѣ Поновой.

Дѣйствующихъ паровыхъ машинъ на этихъ заводахъ было 4, изъ которыхъ одна въ 12, а остальные въ 3 силы каждая. Кромѣ того, на одномъ изъ рудниковъ при водоотливѣ находилась машина въ 3 силы.

Число всѣхъ рабочихъ было: на рудникахъ, каменноугольныхъ коняхъ, развѣдочныхъ мѣстностяхъ и каменоломняхъ 428 (изъ нихъ 467 м. и 1 ж.) и служащихъ 22 чел.; на заводахъ — рабочихъ 136 (изъ нихъ 125 м., 2 ж. и 9 подростковъ) и служащихъ 17 челов.

Среднее число рабочихъ въ день можно принять за 500—550, число рабочихъ часовъ въ день отъ 6—12. Побѣговъ рабочихъ, безпорядковъ и проч. какъ на рудникахъ и коняхъ, такъ и горныхъ заводахъ не было. Рабочіе нанимаются изъ мѣстныхъ киргизъ; плата и жалованье существовали слѣдующія: рабочимъ — отъ 4 до 30 р., служащимъ — отъ 10 до 100 р. въ мѣсяць.

На довольствіе рабочимъ выдавалось въ мѣсяць на каждого: печенаго ржанаго хлѣба 3 п., мяса отъ 30 ф. до 1 п. 20 ф., крупы отъ 30 ф. до 2 п. 30 ф., $\frac{1}{4}$ кирпича чаю, 4 ф. соли и 1 ф. топленаго сала.

С о л я н о е д ѣ л о .

Добыча соли въ Семипалатинско-Семирѣченскомъ горномъ округѣ казною не производилась, а велась только арендаторами участковъ соляныхъ озеръ. Соляныхъ самосадочныхъ озеръ, по свѣдѣнiю соляного надзора, находится въ Семипалатинской области 39, изъ которыхъ 16 расположены по правой и 23 по лѣвой сторонѣ р. Иртыша.

Изъ 16 соляныхъ озеръ правой стороны р. Иртыша разрабатывались арендаторами только три озера: Коряковское, Большое Таволжанское и Карасукское, а изъ 23 озеръ лѣвой стороны р. Иртыша два озера: Большое Калкоманское и Карабашское. Первые четыре озера разрабатывались за попудную, а Карабашское за оброчную годовую плату. Озеро Большое Калкоманское, до сдачи его въ аренду, разрабатывалось киргизами, которымъ разрѣшено пользоваться солью бесплатно, для собственнаго продовольствiя, въ размѣрѣ отъ 5—10 п. на кибитку.

Арендаторами 11-ти участковъ Коряковского, 3-хъ Большого Таволжанскаго, 3-хъ Карасукскаго, 4-хъ Большого Калкоманскаго и 1-го участка Карабашскаго соляныхъ озеръ добыто въ отчетномъ году соли:

съ Коряковского озера	—	—	2439223 п.
« Большого Таволжанскаго оз.	—	—	674660 «
« Карасукскаго озера	—	—	271900 «
« Большого Калкоманскаго оз.	—	—	79965 «
« Карабашскаго озера	—	—	1317000 «

В с е г о — 4782748 п.

Въ 1899 г. добыто соли болѣе, чѣмъ въ 1898 г., на 3292398 п.

Въ отчетномъ году внесено въ разныя казначейства: попудной платы за соль, добытую

съ Коряковского озера	—	—	13135 р. 12 к.
« Большого Таволжанскаго оз.	—	—	3128 р. 4 к.
« Карасукскаго озера	—	—	2636 р. 10 к.
« Большого Калкоманскаго оз.	—	—	375 р. —

Оброчной платы (за 2 ю половину 1899 г.)
за соль, добытую съ Карабашскаго озера — 922 р. 50 к.

10⁰/₀ пени за соль, добытую съ Большаго
Калкоманскаго, Карасукскаго и Коряковскаго озеръ 195 р. 60 к.

ВСЕГО — 20392 р 57 к.

Доходъ по соляной части увеличился противъ 1898 года на
6221 руб. 36 коп.

Въ отчетномъ году были произведены торги на отдачу въ аренду частнымъ лицамъ участковъ соляныхъ озеръ два раза, а именно: 1) въ апрѣлѣ мѣсяцѣ, на которыхъ были отданы въ 3—лѣтнее арендное содержаніе 8 участковъ, въ томъ числѣ: Коряковскаго озера участки: № 7 по 10 р. 1 к., № 10 по 20 р., № 11 по 15 и № 13 по 16 р., за 1000 п., съ обязательною добычею 40,000 п. соли въ годъ; Большаго Калкоманскаго озера участки: № 2 по 14 р., № 3 по 15 р., № 4 по 14 р и № 5 по 14 р. за 1000 п. съ обязательною добычею 25000 п. въ годъ, и затѣмъ безъ торговъ предоставлено въ аренду Большаго Таволжанскаго озера подъ №№ 1, 2 и 9 по 11 р. за 1000 п. съ обязательною добычею 25000 п. соли, и 2) въ ноябрѣ мѣсяцѣ тоже на 3—лѣтнее арендное содержаніе были отданы 11 участковъ, въ томъ числѣ: Коряковскаго озера участки: № 2 по 25 р., № 3 по 27 р. 50 к., № 4—27 р. 71 к., № 8—12 р. 50 к., № 9—10 р. 1 к. и подъ № 12 по 26 р. 30 к. за 1000 п. съ обязательною добычею ежегодно по 40,000 п. соли; Таволжанскаго озера участокъ подъ № 7 по 10 р. 1 к., и Карасукскаго озера участки за №№ 1 2 по 30 р., № 3 по 31 р. и № 4 по 10 р 10 к, за 1000 п., съ обязательною добычею ежегодно по 25000 п. соли, и затѣмъ были отданы 2 озера въ цѣломъ ихъ составѣ, безъ раздѣленія на участки, съ годовою оброчною платою: Карабашское за 9000 р. и Бишъ-Тузъ—1000 р.

Сбытъ соли на мѣстѣ добычи былъ на всѣхъ озерахъ, кромѣ Большаго Калманскаго, по 5--6 к. за пудъ. Въ отчетномъ году было продано соли, какъ на мѣстѣ добычи, такъ внѣ ея: съ Коряковскаго озера 1104959 п., Карасукскаго 174567 п., Карабашскаго 574686 п., Большаго Таволжанскаго 155931 п. и съ Большаго Калкоманскаго 22801 п., всего 2032944 п.

Мѣстомъ сбыта соли, кромѣ Семипалатинской области, служили г.г. Омскъ, Тюмень, Тобольскъ, Тара, Ачишскъ, Семирѣченская область, Томская губернія и сибирскіе рыбные промыслы.

При разработкѣ участковъ соляныхъ озеръ, съ 20 іюня по 21 октября, работали исключительно мужчины, въ числѣ 4784 чел.

Рабочими были, преимущественно, киргизы, пришедшие на озера со своими семьями, юртами и степным хозяйством. Средняя заработная плата предлагалась арендаторами участков отдельно за каждую тысячу пудовъ соли, добытой, вывощенной изъ озеръ и сложенной въ правильные бугры, въ отдѣленія изъ плетня или просто кучи до 9 р.

Поденная плата производилась возчикамъ и нагрузчикамъ соли на баржи: мужчинамъ отъ 80 к. до 1 р., женщинамъ отъ 40 до 50 к. и подросткамъ отъ 25 до 30 к.

При озерахъ помѣщеній для рабочихъ отъ арендаторовъ нѣтъ, рабочіе помѣщаются въ своихъ юртахъ. Для служащихъ же, которыхъ было на Коряковскомъ озерѣ 8, Карасукскомъ 1, Карабашскомъ 1, Большомъ Таволжанскомъ 3, Большомъ Калкоманскомъ 1, имѣются такъ называемыя каюты, сдѣланныя изъ досокъ, нѣсколько домиковъ и наемныя юрты.

Служащіе обыкновенно, по окончаніи ломки соли на одномъ изъ участковъ, переходятъ на другой участокъ, арендуемый однимъ и тѣмъ же лицомъ. Жалованье служащіе получаютъ отъ 15 до 50 руб. въ мѣсяць.

Золотопромышленность.

Въ отчетномъ году въ канцеляріи Окружнаго Инженера поступило заявокъ 189.

Съ 1 января 1899 г. по 1 января 1900 г. Томскимъ Горнымъ Управленіемъ зачислено въ казну заявокъ 18.

Произведено отводовъ 66. Кромѣ того отводчиками площадей произведено возобновленіе знаковъ границъ 7 пріисковъ и проч.

Число заявокъ, порученныхъ къ отводу, по которымъ отводовъ не сдѣлано по разнымъ причинамъ 224.

Въ отчетномъ году Томскимъ Горнымъ Управленіемъ утверждено отводовъ: въ пользу золотопромышленниковъ 63 и въ пользу казны 1. Разрѣшена разработка отваловъ и цѣбликовъ 1.

Число пріисковъ, зачисленныхъ въ вѣдѣніе казны:

за отказомъ отъ владѣнія —	—	—	—	14
« невзносъ подесятинной платы	—	—	—	7

Продано Томскимъ Горнымъ Управленіемъ съ торговъ 15 пріисковъ.

О добычѣ золота въ 1899 году можно судить на основаніи слѣдующей таблицы:

ПО ОКРУГАМЪ.	Число пріисковъ.		Промыто песковъ въ пудахъ.	Среднее со- держаніе золота въ 100 п. песку.		Добыто золота.			
	Не разра- батывав- шихся.	Разраба- тывав- шихся		Зол.	Дол.	П.	Ф.	З.	Д.
Устькаменогорскому	227	132	83807255	—	12.4	28	8	77	27
Зайсанскому . .	13	12	7296000	—	13.2	2	24	92	78
Каркаралинскому .	1	—	—	—	—	—	—	—	—
ВСЕГО .	241	144	91103255			30	33	74	9

По сравненію съ 1898 г. золота добыто болѣе на 20 ф. 31 з. 31¹/₂ д.

Всѣхъ рабочихъ на пріискахъ было 5139, изъ нихъ мужчинъ 4109, женщинъ 23 и подростковъ 1007.

За среднее число рабочихъ въ день можно принять 4500 человекъ. Рабочіе нанимаются изъ киргизъ мѣстныхъ волостей и, главнымъ образомъ, Колбинской и Алтайской. Размѣръ заработной платы рабочимъ и мастеровымъ колеблется въ предѣлахъ отъ 3 до 20 руб. въ мѣсяць. Пища состояла изъ продуктовъ, указанныхъ въ постановленіи Присутствія по горнозавод. дѣламъ при Томскомъ Горномъ Управленіи, утвержденномъ журналомъ отъ 16 и 23 февраля 1896 г. Число рабочихъ часовъ въ день колеблется отъ 6 до 12 тн. На 29 пріискахъ отъ неизвѣстныхъ причинъ бѣжавшихъ рабочихъ насчитывалось до 100 человекъ. За разные проступки налагались, согласно 51—55 ст. Правиль о наймѣ рабочихъ на золотые и платиновые пріиски, штрафы, сумма взысканій которыхъ выразилась въ 41 р. 57³/₄ к.

Санитарное состояніе на пріискахъ въ отчетномъ году улучшилось съ введеніемъ обязательнаго постановленія Присутствія по горнозаводскимъ дѣламъ, утвержденного 18 декабря 1898 года. Владѣльцы всѣхъ пріисковъ приглашали для завѣдыванія врачебной частью на пріискахъ участковъ врачей, подъ руководствомъ которыхъ производилась выписка лекарствъ, леченіе рабочихъ и проч. Врачи посѣщали пріиски не меньше двухъ разъ въ мѣсяць. Такъ какъ вопросъ объ устройствѣ больницъ, распредѣленіи послѣднихъ и т. п. въ отчетномъ году не былъ окончательно вырѣшенъ, поэтому золотопромышленники на всѣхъ пріискахъ выставляли юрты, которыя и замѣняли собою больницы. Заболѣваній было нѣсколько случаевъ, умершихъ рабочихъ отъ серьезныхъ болѣзней было 10 человекъ. Преобладающими болѣзнями являются ревматизмъ и лихорадка. Несчастныхъ случаевъ на пріискахъ было 8.

Служащихъ на всѣхъ пріискахъ числилось 626 чел.; жалованье, получаемое ими, было въ предѣлахъ отъ 5 р. до 120 р. въ мѣсяць.

Число контрактныхъ рабочихъ въ отчетномъ году было 4257, золотничковъ 1742 и вольнонаемыхъ 882 человекъ. Золотничныя работы были на 55 пріискахъ: при хозяйственныхъ работахъ на 40 пріискахъ и на 15 пріискахъ исключительно золотничныя. Плата за золотникъ золота колебалась въ предѣлахъ отъ 2 р. 50 к. до 3 р. 70 к.

Фабрично-заводская промышленность.

См. вѣдомость о фабрикахъ и заводахъ. Фабрично-заводская промышленность въ Семипалатинской области развита очень слабо, какъ въ количественномъ, такъ и въ качественномъ отношеніи.

Судя по величинѣ производства и несложному устройству многихъ изъ существующихъ въ области заводовъ, ихъ, въ сущности, надо было-бы отнести скорѣе къ разряду не заводовъ, а ремесленныхъ заведеній.

Причины слабого развитія обрабатывающей промышленности въ Семипалатинской области заключаются въ ея малой населенности, въ отсутствіи техническихъ знаній и капиталовъ и въ несовершенствѣ путей сообщенія.

Въ отчетномъ году обработкою *животныхъ продуктовъ* было занято 39 заводовъ; стоимость выработанныхъ ими продуктовъ равнялась 306955 р.

Въ числѣ этихъ заводовъ было:

салотопенныхъ и мыловаренныхъ	—	—	10
кожевенныхъ —	—	—	19
овчинныхъ —	—	—	5
воскобойныхъ —	—	—	1
маслобойныхъ —	—	—	2
шерстомойныхъ	—	—	2

Производительность заводовъ указанной категоріи выразилась въ слѣдующихъ суммахъ.

	На какую сумму выработано.	Число рабочихъ.	
		Взрослыхъ.	Подростковъ.
салотопенныхъ и мыловаренныхъ	21102	36 м	3 ж. 1 м. п.
кожевенныхъ —	139634	106 «	22 « 20 « 5 ж. п.
овчинныхъ —	2150	9 «	4 «
воскобойныхъ	2000	3 «	—
маслобойныхъ	2800	15 «	12 «
шерстомойныхъ, промыто шерсти на	139269	65 «	50 «

Всѣ эти заводы сосредоточены, главнымъ образомъ, въ городахъ(*) Семипалатинскѣ и Устькаменогорскѣ.

Въ г. Семипалатинскѣ (включая станицу) было: 3 салотопенныхъ завода, 2 мыловаренныхъ, 2 кожевенныхъ и 1 шерстомойня.

Въ г. Устькаменогорскѣ: 3 мыловаренныхъ, 6 кожевенныхъ, 4 овчинныхъ и 1 воскобойный.

Въ г. Павлодарѣ: 2 мыловаренныхъ, 2 кожевенныхъ и 1 маслобойный.

Въ г. Зайсанѣ: 2 кожевенныхъ завода и 1 шерстомойня.

Въ г. Каркаралинскѣ: 1 кожевенный заводъ.

Въ уѣздахъ заводовъ этой категоріи было:

Въ Семипалатинскомъ: 1 кожевенный заводъ въ Александровской волости.

Въ Павлодарскомъ: 3 кожевенныхъ завода и 1 маслобойный.

Въ Устькаменогорскомъ: 2 кожевенныхъ и 1 овчинный.

Среди заводовъ, обрабатывавшихъ *растительные продукты*, первое мѣсто занимаютъ существующіе въ окрестностяхъ г. Семипалатинска одинъ винокуренный, одинъ водочный и три пивомедоваренныхъ завода. Пивомедоваренный заводъ существуетъ еще въ г. Павлодарѣ.

На винокуренномъ заводѣ было выкурено спирта 5079454.5 градусовъ (болѣе противъ 1898 г. на 890075.6 гр.) и на ректификаціонномъ отдѣленіи завода очищено 4699053.8 град. спирта; на водочномъ заводѣ выдѣлано водочныхъ издѣлій 3825 вед. и пивомедоваренными заводами изготовлено пива 54717 вед. и меда 580 ведеръ.

Рабочихъ было: на винокуренномъ заводѣ 72 м., водочномъ 8 м. и пивомедоваренныхъ 40 м. и 3 ж.

Изъ остальныхъ заводовъ той же категоріи въ области существуютъ: одинъ дрожжевой въ г. Семипалатинскѣ (выдѣлано сухихъ дрожжей свыше 12¹/₂ т. ф. при 2 рабочихъ м. и.) и 6 маслобойныхъ въ г. Устькаменогорскѣ, съ годовой производительностью въ 2750 р. Рабочихъ на этихъ заводахъ было: м. 13, ж. 1 и подростковъ м. и. 8. Цифра производительности, вѣроятно, показана ниже дѣйствительной.

(*) При указаніи мѣстонахожденія фабрикъ, заводовъ и мельницъ пригородныя станицы включены въ число городовъ.

Къ заводамъ, обрабатывающимъ *ископаемые продукты*, относятся 2 серебро-свинцово-мѣдноплавильныхъ, 2 гончарныхъ и 23 кирпичныхъ.

Серебро-свинцово-мѣдноплавильные заводы находятся въ Каркаралинскомъ уѣздѣ; о дѣятельности ихъ сказано въ главѣ о горномъ дѣлѣ.

Кирпичные заводы находятся въ г.г. Устькаменогорскѣ (5), Семипалатинскѣ (16) и Павлодарѣ (2). Устькаменогорскіе заводы выработали кирпича, при 20 рабочихъ м., на 2830 р.; павлодарскіе, при 10 рабочихъ м., на 6000 р. и семипалатинскіе на 4734 р., при 64 рабочихъ (въ томъ числѣ 41 м., 9 ж. и 14 подростковъ м. п.).

Что касается гончарныхъ заводовъ (2 въ Устькаменогорскѣ), то въ виду крайне незначительнаго ихъ производства (610 руб.) ихъ надо отнести къ разряду ремесленныхъ заведеній. Работаютъ въ этихъ заведеніяхъ сами хозяева при помощи 2 рабочихъ м. п.

Изъ *мельницъ* первое мѣсто занимаютъ двѣ паровыхъ мельницы въ Семипалатинскѣ. На одной изъ нихъ, Никольской (Т-ва М. А. Красильниковъ и К^о), было изготовлено крупчатки на 173930 р. и на паровой мельницѣ Бр. Плещеевыхъ на 283238 р., всего на 457168 р. (690221 п.).

О числѣ остальныхъ (не паровыхъ) мельницъ въ области можно судить на основаніи слѣдующихъ данныхъ:

МѢСТОНАХОЖДЕНІЕ МЕЛЬНИЦЪ.		Число мельницъ.								
		Вѣтряныхъ.			Водяныхъ.			Конныхъ.		
		Объ 1 поставъ.	0 2-хъ поставахъ.	0 3 и болѣе пост.	Объ 1 поставъ.	0 2-хъ поставахъ.	0 3 и болѣе поставахъ.	Объ 1 поставъ.	0 2-хъ поставахъ.	0 3 и болѣе поставахъ.
У русскихъ и проч., кроме киргизъ.	Въ г Семипалатинскѣ		1	—	5	4	—	—	—	—
	Семипалатин. уѣздѣ .	179	4	1	36	8	1	11	—	—
	Въ г. Павлодарѣ .	35	21	7	—	—	—	—	—	—
	Павлодарскомъ уѣздѣ	112	5	2	3	—	—	18	—	—
	Въ г. Устькаменогорскѣ	—	—	—	—	—	1	—	—	—
	Устькаменогорск. уѣз.	—	—	—	111	12	2	1	—	—
	Въ г. Каркаралинскѣ.	2	1	—	—	4	—	—	—	—
	Каркаралинскомъ уѣз.	—	—	—	—	—	—	—	—	—
	Въ г. Зайсанѣ . . .	—	—	—	5	—	—	—	—	—
Зайсанскомъ уѣздѣ .	—	—	—	13	2	—	—	—	—	
Въ г. Кокпектахъ .	—	—	—	20	4	—	—	—	—	
	Итого .	328	32	10	193	34	4	30	—	—
У киргизъ.	Въ Семипалатинск. у.	1	—	—	—	—	—	—	—	—
	Павлодарскомъ у.	2	—	—	10	3	—	28	—	—
	Устькаменогорск. у.	—	—	—	12	—	—	—	—	—
	Каркаралинск. у.	—	—	—	10	—	—	—	—	—
	Зайсанскомъ у.	—	—	—	17	—	—	—	—	—
	Итого .	3	—	—	49	3	—	28	—	—
	ВСЕГО .	331	32	10	242	37	4	58	—	—

Мелкая промышленность.

Избытки продуктов кочевого скотоводства, частью въ сыромъ, частью въ обработанномъ видѣ (войлокъ, армячина и проч.) составляютъ предметъ торговли киргизъ на рынкахъ и ярмаркахъ осѣдлыхъ поселеній.

Къ сожалѣнію, ни о техникѣ, ни о размѣрахъ *кустарнаго производства* киргизъ Статистическій Комитетъ не имѣетъ никакихъ данныхъ.

Кустарное производство у осѣдлаго населенія развито крайне слабо, что объясняется, отчасти, самымъ составомъ этой группы населенія.

Кустарное производство въ области имѣетъ характеръ домашнего производства. Напр., у киргизъ обработка продуктовъ скотоводства имѣетъ, главной цѣлью, удовлетвореніе домашнихъ нуждъ производителей, на рынокъ же постунаютъ лишь избытки производства.

Изъ видовъ *ремесленнаго производства* въ степи выдѣляется кузнечное (почти всегда связанное съ серебряннымъ) и шорное ремесла, затѣмъ выдѣлка сѣделъ и приготовленіе деревянныхъ частей юртъ.

Ремесленная промышленность среди осѣдлаго населенія, какъ въ количественномъ, такъ и въ качественномъ отношеніи стоитъ еще на первыхъ ступеняхъ развитія.

Извознымъ промысломъ занимаются какъ осѣдлое населеніе области, преимущественно казаки, такъ и киргизы.

Такъ наз. *отхожіе промыслы* развиты преимущественно среди киргизъ.

Они составляютъ главный контингентъ рабочихъ какъ сельскихъ, такъ и на горныхъ заводахъ, соляныхъ промыслахъ, пріискахъ и проч.

Объ извозномъ промыслѣ имѣются слѣдующія свѣдѣнія за 1899 годъ:

Въ уѣздахъ со включеніемъ городовъ.	У русскихъ и проч., кромѣ киргизъ.		У киргизъ.		Всего.	
	Число семей, занимавшихся извозомъ.	Заработокъ въ руб.	Число семей, занимавшихся извозомъ.	Заработокъ въ рубляхъ.	Число семей, занимавшихся извозомъ.	Заработокъ въ рубляхъ.
Семипалатинскомъ . . .	213	11159	1424	54520	1637	65679
Павлодарскомъ. . . .	283	12160	378	28380	661	40540
Устькаменогорскомъ . .	94	8877	724	3280	818	12157
Зайсанскомъ	107	3400	106	1050	213	4450
Каркаралинскомъ	24	4350	203	12828	227	17178
Итого	721	39946	2835	100058	3556	140004

Въ среднемъ, заработокъ семьи доходитъ: у русскихъ до 55 р., у киргизъ 35 р. въ годъ.

Т о р г о в л я .

А) Внутренняя торговля.

Торговля въ Семипалатинской области, въ общемъ, имѣетъ характеръ обмѣна мѣстнаго сырья на фабрично-заводскія произведенія Европейской Россіи. Ежегодно изъ области вывозятся очень значительныя количества какъ скота, такъ и разныхъ продуктовъ киргизскаго скотоводческаго хозяйства: волоса не въ дѣлѣ, невыдѣланныя кожь, шерсти всякаго рода, овчины, масла, сала и т. п. Очень важную статью торговли составляетъ соль^(*). Затѣмъ, можно упомянуть о рыбѣ, подсолнечномъ сѣмени, медѣ, арбузахъ и дыняхъ, а также о каменномъ углѣ, неистощимыя количества котораго въ области только еще начинаютъ эксплуатироваться. Наконецъ, прилегающая къ г. Семипалатинску Бельгагачская степь и другія мѣстности Кабинета Его Величества даютъ громадныя количества хлѣба, который и служитъ также предметомъ торговли.

Къ сожалѣнію, Статистическій Комитетъ не располагаетъ болѣе или менѣе точными данными для опредѣленія размѣровъ всей этой торговли.

Главными пунктами хлѣбной торговли въ Семипалатинской области служатъ г.г. Семипалатинскъ и Павлодаръ. Хлѣбъ мѣстными торговцами скупается въ теченіе осени и зимы, главнымъ образомъ, въ примыкающихъ къ области селеніяхъ Томской губерніи и у лицъ, арендующихъ участки земли на Бельгагачской степи. Съ открытіемъ навигаціи, скупленный за зиму хлѣбъ на буксирныхъ пароходахъ отправляется внизъ по Иртышу, въ Омскъ или Тюмень, для дальнѣйшаго слѣдованія въ Европейскую Россію и даже за границу. По свѣдѣніямъ, собраннымъ мѣстной полиціей, такого хлѣба къ открытію навигаціи скопляется: въ г. Семипалатинскѣ до 380 т. пуд. пшеницы въ зернѣ и около 500 т. пуд.

(*) См. выше главу „Соляное дѣло“.

пшеничной муки и въ г. Павлодарѣ 120—200 т. пуд. пшеницы въ зернѣ. Пшеничная мука для вывоза скапливается на двухъ обширныхъ паровыхъ мельницахъ въ г. Семипалатинскѣ Красильниковъ и Плещеева. Торговля другими хлѣбами, кромѣ пшеницы въ зернѣ и мукѣ, въ Семипалатинскѣ и Павлодарѣ имѣеть самые незначительные размѣры и направлена, главнымъ образомъ, на удовлетвореніе мѣстныхъ потребностей. Овса за зиму въ Семипалатинскѣ скапливается до 30 т. пуд. и въ Павлодарѣ около 20. Все эти количества хлѣба, особенно пшеницы, запродаются, обыкновенно, задолго до открытія навигаціи. Какъ наиболѣе крупныя хлѣбныя торговцы въ Семипалатинскѣ могутъ быть названы: Красильниковъ, Плещеевъ, Мусинъ, Хабаровъ, Бр. Злоказовы и др.

Въ остальныхъ городахъ области хлѣбная торговля имѣеть почти исключительно мѣстный характеръ и въ нихъ запасовъ хлѣба, кромѣ развѣ Устькаменогорска, не дѣлается. Въ послѣднемъ городѣ зимой можно приобрести: пшеничной муки около 40—60 т. пуд., ржаной 25 т. и просяной крупы 6—10 т. пудовъ; весной не болѣе 25 т. пуд. пшеничной муки, 4 т. ржаной и около 1 т. просяной крупы.

Во всѣхъ городахъ хлѣбная торговля имѣеть небольшіе размѣры и происходитъ, главнымъ образомъ, во время ярмарокъ, когда въ селеніяхъ и появляются болѣе или менѣе значительныя количества хлѣба, преимущественно пшеницы.

Въ главѣ объ обрабатывающей промышленности было, между прочимъ, указано, что одной изъ важныхъ причинъ, препятствующихъ ея развитію, служитъ несовершенство путей сообщенія. Та же причина, несомнѣнно, должна вліять на развитіе и добывающей промышленности, на спросъ ея сырья, а слѣдовательно и на размѣры (не говоря о быстротѣ оборотовъ) торговли. Напр., горныя богатства области почти не разрабатываются, потому что сбытъ ихъ былъ бы крайне дорогъ. Конечно, развитію торговли мѣшаютъ и другія причины, напр. отсутствіе капиталовъ, привычка вести дѣло по заведеннымъ шаблонамъ и проч. Но можно предположить, что и эти причины устранились бы благодаря притоку капиталовъ и предпріимчивыхъ людей, если бы Семипалатинская область могла выйти изъ своей изолированности, соединиться съ промышленнымъ міромъ усовершенствованными путями сообщенія, въ особенности желѣзной дорогой.

Вопросъ о проведеніи желѣзной дороги черезъ Семипалатинскую область, а именно о соединеніи такой дорогой г. Семипалатинска, съ одной стороны, съ г.г. Ташкентомъ и Фернымъ, а съ другой съ Сибирской желѣзной дорогой черезъ г. Барнауль, подробно обсуждался, между проч., въ концѣ марта отчетнаго года и въ

г. Семипалатинскѣ, куда съ этой цѣлью прїѣзжалъ агентъ крупныхъ русскихъ и иностранныхъ капиталистовъ инженеръ Юговичъ. Въ особомъ совѣданіи семипалатинскаго купечества о грузоспособности проектируемой дороги были установлены данныя по ввозу, транзиту и вывозу товаровъ, которыя здѣсь и приводятся, такъ какъ по этимъ даннымъ, несмотря на ихъ вѣроятную неточность, можно, всетаки, хотя приблизительно судить о характерѣ и размѣрахъ торговли Семипалатинской области.

Ввозъ.		Вывозъ.	
	Въ тыс. пуд.		Въ тыс. пуд.
Мануфактурный товаръ	300	Зерновой хлѣбъ	2500
Керосинъ	50	Мука	300
Стекло	20	Волосъ	20
Свѣжіе фрукты	100	Овчина	300
Сухіе фрукты	50	Козлина	150
Сахаръ	60	Сало	20
Чай	100	Масло коровье	40
Стеариновые свѣчи	12	Кошма (войлокъ)	100
Посуда (фарфор., стеклян., бутыл.)	20	Кожа яловая	100
Бакалейн., колониальн. и москательный товары	100	Кожа конская	100
Спички	50	Шерсть	440
Желѣзный, мѣдный, чу- гунный и скобяной товары	500	Козій пухъ	40
Земледѣльческія орудія	50	Саксакъ и мерлушка	50
Щенной товаръ	100	Арбузы	100
Воскъ и медъ	30	Рыба	50
		Мясо	100
		Соль	500
		Алебастръ	100
		Товары, отправляемые въ Чугучакъ:	
		а) желѣзо, чугуны, мѣдь, скобян. товары	100
		б) мануфактурный	50
		в) бакалейн. и колон.	50
		Итого	5210
		Кромѣ того, можетъ быть вывезено:	
		Строеваго лѣса	6 — 10000
		Марганца	до 1000
		Зерна	до 6000
		Лошадей	30 т. гол.
		Рогатаго скота	30 « «
		Овецъ и козъ	400 « «
		Итого вывоза, не считая скота до	22.210000 пуд.
Итого			
1542			
Транзитъ.			
Мануфактурн. товаръ	150		
Чай	50		
Итого	200		
Всего вывозъ съ транзи- томъ	1742		

Всего, по расчетамь семипалатинскаго купечества, область могла бы дать желѣзной дорогѣ 23952000 пуд. груза.

См. вѣдомость
о ярмаркахъ.

Въ виду упомянутой недостаточности правильныхъ путей сообщенія, а также вслѣдствіе кочевого образа жизни большей части населенія области, въ экономической ея жизни до настоящаго времени важное значеніе имѣютъ ярмарки.

Въ отчетномъ году на ярмаркахъ въ области было продано разнаго рода товаровъ на 2899030 руб., болѣе чѣмъ въ 1898 г. на 373598 руб.

По предметамъ торговли, сумма, вырученная на ярмаркахъ, распределяется слѣд. образомъ:

НАЗВАНІЕ ТОВАРОВЪ.	На какую сумму продано въ руб.
Чай и сахаръ, фаянсовая и глиняная посуда, мануфактурный, бакалейный, мелочной и ножевой товаръ	— 1142020
Желѣзо, чугуны и мѣдь въ издѣліяхъ и не въ дѣлѣ	— 139190
Мука и зерно всякаго рода	— — — — 57964
Азіатскія ткани и фрукты	— — — — 37710
Крестьянскія произведенія	— — — — 2018
Масло и сало	— — — — 70400
Выдѣланныя кожи	— — — — 88792
Невыдѣланныя кожи	— — — — 152238
Кошма и армячина	— — — — 52104
Волосъ и козій пухъ	— — — — 84737
Верблюжья шерсть	— — — — 8472
Овечья шерсть (джебага)	— — — — 118341
Овчина и мерлушка, пушной товаръ	— — — — 39734
Прочій товаръ	— — — — 22110
Верблюды	— — — — 1899
Лошади	— — — — 102290
Рогатый скотъ	— — — — 156449
Мелкій скотъ (бараны и козы)	— — — — 622562
И т о г о	2899030

По размѣрамъ торговыхъ оборотовъ, первое мѣсто занимаетъ Ботовская ярмарка при пикетѣ Куянды Каркаралинско-Павлодарскаго почтоваго тракта.

На этой ярмаркѣ было продано въ отчетномъ году разнаго рода товаровъ на 1731708 р., въ томъ числѣ скота на 638965 р.

Слѣдующее, по величинѣ оборотовъ, мѣсто занимали въ отчетномъ году ярмарки: Чарская весенняя въ Дельбегетейской вол. Семипалатинскаго уѣзда (съ оборотомъ въ 215170 р.), Покровская въ ст. Баянъ-Аульской Павлодарскаго уѣзда (214902 р.), Спиридоновская въ пос. Ямышевскомъ того же уѣда (207000 р.) и проч.

Нѣкоторое представленіе о размѣрахъ промышленности и торговли могутъ дать свѣдѣнія о поступленіи государственнаго промысловаго налога и прочихъ торговыхъ сборовъ.

По сообщенію Омской Казенной Палаты, по 5 податнымъ участкамъ Семипалатинской области, за время съ 1 ноября 1898 года по 1 ноября 1899 года поступило:

основного промысловаго налога	—	—	58595 р. 05 к.
сбора на расходы по квартир. довол. войскъ	--	--	5902 р. 13 к.
25 ⁰ / ₀ -наго дополнительнаго сбора	—	—	10156 р. 36 к.
сбора за сословныя купеческія свидѣтельства	-	-	2540 р.
штрафовъ	--	--	733 р. 47 к.
			<hr/>
			77927 р. 01 к.

Изъ этой суммы приходится на податные участки:

Семипалатинскій	--	--	-	39409 р. 99 к.
Павлодарскій	—	—	—	12305 р. 40 к.
Устькаменогорскій	—	--	—	10461 р. 47 к.
Зайсанскій	—	—	—	8238 р. 95 к.
Каркаралинскій	--	-	—	7511 р. 20 к.
				<hr/>
				77927 р. 01 к.

Б) Пограничная торговля съ Китаемъ.

Пограничная торговля съ Китаемъ ведется черезъ Зайсанскую таможеню и переходные пункты Алкабекскій и Катонъ-Карагайскій.

О состояніи этой торговли въ отчетномъ году можно судить на основаніи слѣдующихъ данныхъ:

Черезъ *Зайсанскую таможеню* было вывезено разнаго рода товаровъ на 416863 р. 93 к., привезено на 322750 р. 71 к.

Черезъ *Катонъ-Карагайскій переходный пунктъ* вывезено на 35768 р. и привезено на 45377 р.

Черезъ *Алкабекскій переходный пунктъ* вывезено на 1962 р. 70 к. и привезено на 15222 р. 15 к.

Всего было *вывезено*: разныхъ товаровъ 21769 п. 14 ф. 35 з., 346 головъ скота и 1 п. 6 ф. 54 з. серебра въ слиткахъ, на сумму 454594 р. 63 к.; *привезено*: товаровъ 55223 п. 1 ф. 7 зол., 52675 головъ скота и 4 п. 9 ф. 86 зол. серебра въ слиткахъ, на сумму 383349 р. 86 к.

По сравненію съ 1898 г. *вывозъ* товаровъ и скота увеличился на 80468 р., *привозъ* на 64063 р. Наоборотъ, *вывозъ* и *привозъ* благородныхъ металловъ въ слиткахъ уменьшились, а именно: въ

1898 г. было вывезено 6 п. 22 ф. 30 зол. серебра и привезено 2 п. 22 ф. 25 зол. золота и 22 ф. 8 зол. серебра, въ 1899 г. вывезено серебра 1 п. 6 ф. 54 зол. и привезено его же (доставки золота вовсе не было) 4 п. 9 ф. 86 зол.

Главные статьи вывоза и привоза были слѣдующія:

В ы в о з ь:

Бумажныя ткани	—	—	—	—	383995.35
Выдѣланныя кожи	—	—	—	—	41854.85
Хлѣбъ (пшеница въ зернѣ и мукѣ, просо, овесъ, крупа)	—	—	—	—	7162.70
Желѣзныя, чугуныя, мѣдныя и стальныя издѣлія	—	—	—	—	5174.79
Токарныя и столярныя издѣлія	—	—	—	—	1878.90
Галантерейныя, фармацевтическія и мескательныя товары	—	—	—	—	1550.30
Скотъ (21 гол. крупнаго и 325 мелкаго)	—	—	—	—	1346
Сукно	—	—	—	—	1338.60
Листовой табакъ	—	—	—	—	1253.50
Шелковыя и шерстяныя издѣлія, ткань, пряжа и холстъ	—	—	—	—	1131.60
Лисьи мѣха	—	—	—	—	984
Ковры	—	—	—	—	772
Желѣзо шиновое и въ прутьяхъ	—	—	—	—	620
Войлокъ	—	—	—	—	605
Стекланныя и фарфоров. издѣлія	—	—	—	—	601.61
Шкуры бобра и выдры	—	—	—	—	535
Мишурныя издѣлія	—	—	—	—	333.15
Одежда	—	—	—	—	273
Желѣзо и чугунъ въ ломѣ	—	—	—	—	228
Олово, ртуть, купоросъ и квасцы	—	—	—	—	168.60
Сахаръ и конфекты	—	—	—	—	148.85
Бараньи кишки	—	—	—	—	100
Мыло и свѣчи	—	—	—	—	91.08
Прочіе товары	—	—	—	—	1562.15
Серебро въ слиткахъ	—	—	—	—	885.60
Итого					454594 р. 63 к.

П р и в о з ь.

Скотъ (50233 барана и козы, 380 лошадей, 2061 круп. рогат. скота)	—	—	—	—	137059.50
Невыдѣланныя кожи	—	—	—	—	103209.90
Войлокъ	—	—	—	—	66555
Шерсть верблюжья и баранья	—	—	—	—	36396
Битая дичь (рябчики)	—	—	—	—	9676.95

Шкуры (бѣлки, зайца, лисицы, соболя, бобра, выдры, барсука, горн. козла, дикой кошки, волка и филина)	—	—	—	—	—	6366.50
Армячина	—	—	—	—	—	3800
Конскіе хвосты и гривы	—	—	—	—	—	3464
Чай, преимущ. кирпичный	—	—	—	—	—	2142.10
Бязь	—	—	—	—	—	1633
Хлѣбъ (пшеница въ зернѣ и мукѣ, просо, ячмень)	—	—	—	—	—	1440
Фрукты и овощи	—	—	—	—	—	1150
Березовый лѣсъ, плахи, бревна, тополевыя дрова, береста и проч	—	—	—	—	—	1105.90
Рыба и икра	—	—	—	—	—	750.15
Мыло и колесная мазь	—	—	—	—	—	560
Издѣлія изъ шерсти, войлока, шелков. ткани, выдѣлан. кожи, лисьи мѣха, мерлушка	—	—	—	—	—	557
Киргизскій сыръ, овечье масло	—	—	—	—	—	177.55
Вата	—	—	—	—	—	180
Прочіе товары	—	—	—	—	—	3859
Серебро въ слиткахъ	—	—	—	—	—	3267.36
<hr/>						Итого — 383349 р. 86 к.

Такимъ образомъ, 84⁰/₀ всего вывоза составляютъ бумажныя ткани, 9.2⁰/₀ выдѣланныя кожи и 6.2⁰/₀ остальные товары, т. е. главнымъ предметомъ вывоза служатъ издѣлія фабрично-заводской промышленности. Наоборотъ, главнымъ предметомъ привоза является скотъ и сырье, а именно 35.8⁰/₀ всего привоза составляетъ скотъ, 26.9⁰/₀ невыдѣланныя кожи, 26.8⁰/₀ войлокъ, верблюжья и баранья шерсть и 10.5⁰/₀ остальные товары.

Фабрично-заводская промышленность въ Семиалатинской области развита очень слабо, и большая часть товаровъ, отпускаемыхъ въ Китай, привозится изъ Европейской Россіи. Такимъ образомъ, въ этой торговлѣ обмѣнъ идетъ, въ сущности, между Европейской Россіей и Китаемъ, семиалатинскіе же торговцы являются лишь посредниками въ этомъ обмѣнѣ.

К р е д и т ъ.

Въ г. Семипалатинскѣ существуетъ *Отдѣленіе Государственнаго Банка*, объ оборотахъ котораго въ отчетномъ году можно судить на основаніи слѣдующихъ данныхъ:

	Оставалось къ 1 Января 1899 г.		Въ 1899 г. поставлено:				Остается къ 1 Января 1900 г.	
			въ дебетъ.		въ кредитъ.			
	Въ Отд.	Въ Казн.	Въ Отд.	Въ Казн.	Въ Отд.	Въ Казн.	Въ Отд.	Въ Казн.
А К Т И В Ъ.	В Ъ Т Ы С Я Ч А Х Ъ Р У Б Л Е Й.							
Касса - - - -	508	189002	1117	9066	1111	444	24	
Ученные векселя - -	229	862	--	807	--	284	--	
Спеціальныя текущіе счета, обезпеченныя векселями и 0/0 бумагами - - - -	24	81	--	105	--	--	--	
Ссуды подъ залогъ 0/0 бумагъ -	35	66	--	50	--	51	--	
Ссуды подъ товары - -	5	--	--	4	--	1	--	
Ссуды промышленнымъ предпріятіямъ - - - -	8	94	--	90	--	12	--	
Процентныя бумаги, принадлежащія Банку - - - -	36	222	--	196	--	62	--	
Счетъ съ Банкомъ - -	--	378	--	378	--	--	--	
Счетъ Казначейства съ Отдѣленіемъ - - - -	--	131	--	924	--	897	158	
Прочіе активы - - -	12	799	--	810	--	1	--	
	857	14911504	2041	11506	2008	855	182	

	Оставалось къ 1 Января 1899 г.		Въ 1899 г. поставлено:				Остается къ 1 Января 1900 г.	
			Въ дебетъ.		Въ кредитъ.			
	Въ Отд.	Въ Казн.	Въ Отд.	Въ Казн.	Въ Отд.	Въ Казн.	Въ Отд.	Въ Казн.
П а с с и в ъ .								
Вклады - - -	135	—	110	—	79	—	104	—
Текущіе счета - - -	359	149	4070	186	3839	219	128	182
Счетъ съ Банкомъ - - -	140	—	6918	—	7182	—	404	—
Счетъ съ Казначействомъ - - -	131	—	897	—	924	—	158	—
Прочіе пассивы - - -	92	—	4919	—	4888	—	61	—
	857	149	16914	186	16912	219	855	182
По активу - - - - -			11504	2041	11506	2008		
Итого - - - - -			28418	2227	28418	2227		

Процентныхъ бумагъ, принятыхъ на храненіе, состояло къ 1 января 1899 года 960

Въ 1899 году принято 404

« « « выдано 357

Къ 1 января 1900 г. остается 1007

Въ октябрѣ 1898 года, въ Семипалатинскѣ открыло дѣйствія Отдѣленіе Сибирскаго Торговаго Банка.

Сберегательныхъ кассъ въ 1899 году въ области было, кромѣ существующей при Отдѣленіи Государственнаго Банка, одиннадцать почтово-телеграфныхъ и четыре при казначействахъ.

Обороты *почтово телеграфныхъ сберегательныхъ кассъ* были въ отчетномъ году слѣдующіе:

МѢСТОПОХОЖДЕНІЕ КАССЪ.	Сдѣлано взносовъ въ 1899 г.						Выдано вкладовъ.			Количество выплаченныхъ книжекъ.	
	Первоначальныхъ			Дополнительныхъ.			Количество.	Сумма.		Въ погово-телегр. сберегат. кассѣ.	Въ сберегат. кассѣ при учреж. М. Ф.
	Количество.	Сумма.		Количество.	Сумма.						
		Руб.	К.		Руб.	К.	Руб.	К.			
ст. Семіарская -	11	895	50	31	1185	75	3	210	--	--	--
ст. Песчанская -	2	900	--	1	24	--	--	--	--	--	--
г. Павлодаръ -	4	362	--	15	496	50	11	3246	58	--	--
г. Семипалатинскъ -	25	4218	50	58	988	--	3	29	30	1	6
ст. Алтайская -	12	1760	75	43	261	75	11	662	99	6	--
ст. Бухтарминская -	3	230	--	6	158	--	--	--	--	--	--
г. Кокпекты -	21	4498	50	34	2391	25	29	3414	--	14	--
г. Каркаралинскъ -	1	25	50	7	574	--	5	291	40	--	1
г. Зайсанъ -	--	--	--	3	315	50	1	7	--	--	--
г. Устькаменогорскъ -	6	656	--	5	719	--	--	--	--	--	19
ст. Баянъ-Аульская -	9	1512	--	7	365	--	9	651	65	5	--
Итого -	94	15058	75	210	7478	75	72	8512	92	26	26

Объ оборотахъ сберегательныхъ кассъ при учрежденіяхъ М-ва Финансовъ имѣются болѣе подробныя свѣдѣнія:

ПРИ КАКИХЪ УЧРЕЖДЕНІЯХЪ.	Число книжекъ и % бумагъ.							
	Находилось у вкладчиковъ къ 1 Января 1899 года.		Въ 1899 г. поступило въ обращеніе и принято по переводу изъ друг. кассъ.		Въ 1899 г. сплачено и переведено на другія кассы.		Осталось у вкладчиковъ къ 31 Декабря 1899 г.	
	Кни-жекъ.	% бу-магъ.	Кни-жекъ.	% бу-магъ.	Кни-жекъ.	% бу-магъ.	Кни-жекъ.	% бу-магъ.
При Павлодарскомъ Казначействѣ	211	8	158	3	73	3	296	8
« Устькаменогорскомъ -	254	9	208	15	85	3	377	21
« Зайсанскомъ -	197	1	88	2	70	1	215	2
« Каркаралинскомъ -	274	20	83	20	70	10	287	30
Итого -	936	38	537	40	298	17	1175	61

Въ тѣхъ-же кассахъ было:

При какихъ учрежденияхъ.	Общее количество въ 1899 г. ст- дѣльныхъ		Оставалось суммъ, при- надлежа- щихъ вклад- чикамъ къ 1 Января 1899 г.		Принято и записано вклады въ 1899 г.		При- числено ‰‰‰.		Выдано и списано вклады въ 1899 г.		Остается по счетамъ вкладчиковъ къ 31 Дека- бря 1899 г.	
	Взносовъ.	Выдачъ.	Руб.	К.	Руб.	К.	Руб.	К.	Руб.	К.	Руб.	К.
При Павлодар- скомъ Казнач. -	566	373	62994	40	81552	55	2351	81	57642	45	89256	31
При Устькамено- горскомъ - -	760	624	76725	91	151600	28	2635	64	122813	58	111148	25
При Зайсанскомъ « Каркаралин- скомъ - - -	352	257	40921	96	47939	92	1293	36	45620	33	44534	91
	479	381	119337	52	65179	82	2926	31	64020	56	123423	09
Итого -	2157	1655	299979	79	349272	57	9207	12	290096	92	368362	56

Кромѣ того, въ кассахъ при Казначействахъ къ 31 Декабря 1899 года оставалось суммъ по книжкамъ почтово-телеграфныхъ кассъ:

въ Зайсанской кассѣ 7487 р. 43 к. (по 50 кн.).
 « Каркаралинской 14201 р 35 к. (по 34 кн.).
 « Устькаменогорской 29976 р. 76 к. (по 156 кн.).

Вклады наличными деньгами, по своей величинѣ, распредѣлялись къ 31 декабря 1899 г. слѣдующимъ образомъ:

	Число книжекъ съ вкладами на сумму										
	не болѣе 100 р.	101—300	301—600	601—900	901—999	достигающихъ до 1000 р.					
							с	в	ѣ	д	ѣ
При Павлодарскомъ Казнач.	128	64	50	24	20	10					
« Устькаменогорскомъ -	177	77	51	28	40	4					
„ Зайсанскомъ - -	144	29	14	14	13	1					
« Каркаралинскомъ -											

III. Подати и повинности.

Сборы окладные.

См. вѣдом. о
поступ. сбо-
ровъ.

Кибиточной подати съ киргизъ должно было поступить въ отчетномъ году 491628 р. оклада и 25106 р. 63 к. недоимки; вновь причислено 1708 р. оклада; исключено 67 р. 50 к. недоимки и 5308 р. 52 к. оклада; взыскано въ теченіи года 487599 р. 63 к. оклада и 10864 р. 17 к. недоимки, и осталось къ 1 января 1900 года въ недоимкѣ 14602 р. 81 коп.

Оброчной подати съ крестьянъ должно было поступить 6925 р. 64 к. оклада и 176 р. 38 к. недоимки; исключено 45 р. 55 к. оклада; взыскано 6368 р. 55 к. оклада и 87 р. 40 к. недоимки, и осталось въ недоимкѣ 600 р. 52 коп.

Страхового сбора съ сельскихъ строеній должно было поступить 1899 р. 15 к., взыскано 1495 р. 70 к. и осталось въ недоимкѣ 403 р. 45 к.

Налога съ недвижимыхъ имуществъ должно было поступить (съ недоимкой) 9233 р. 69 к., взыскано 7671 р. 21 к. и осталось въ недоимкѣ 1562 р. 48 к.

Пени за несвоевременный взносъ налога взыскано 39 р. 29 к.

Другихъ разныхъ взысканій по вѣдомству Министерства Финансовъ, Внутреннимъ Дѣль, Государств. Имуществъ и Юстиціи считалось въ недоимкѣ 18535 р. 55 к., вновь причислено 11945 р. 28 к., исключено 585 р. 21 к., взыскано 10550 р. 35 к. и осталось къ 1 января 1900 г. въ недоимкѣ 19072 р. 27 к.

Сборы акцизные.

Данныя о количествѣ выкуреннаго и выпущеннаго, въ отчетномъ году, спирта и вина, свареннаго пива и меда, а также о размѣрахъ поступившаго съ нихъ по Семипалатинской области акциза сгруппированы въ слѣдующей таблицѣ:

Количество градусовъ выкуреннаго спирта.	Количество градусовъ спирта, призееннаго изъ друг. губерній.	Количество спирта выпущеннаго изъ заводовъ и складовъ.				Сумма поступившаго акциза.				Количество свареннаго пива и меду и сумма поступившаго акциза.
		Въ мѣстности Семиналатинской области.	На водочные заводы Семиналатинской области.	Въ другія губернія.	Градусовъ.	Съ вина и спирта.		Съ водочныхъ издѣлій.		
						Руб.	К.	Руб.	К.	
5079454.5	1151141.6	3362925.5	78000	3296869.5	622459	02	3825	84	Пива 54717 в. акциза 15898р.50к. меду 580 в. акциза 30 р.	

Кромѣ того, поступило акциза съ дрожжей 1287 руб. 50 коп. Дрожжей выдѣлано и обложено бандеролями 12597¹/₄ ф., водочныхъ издѣлій выдѣлано 3825 в.

Въ 1899 г. по Семиналатинской области контролю V Акцизнаго Округа подлежало:

Заводовъ винокуренныхъ	—	1(*)
« водочныхъ	—	1
« пивомедоваренныхъ	—	4
Оптовыхъ складовъ вина и спирта	— — —	6 (менѣе противъ 1898 г. на 1).
Оптовыхъ складовъ рус. виноградныхъ винъ и пива	—	2 (менѣе на 1).
Ренсковыхъ погребовъ	—	22 (болѣе на 2).
Погребовъ рус. виногр. винъ	—	1 (менѣе на 2).
Трактирн. завед. и гостин.	—	8 (болѣе на 4).
Буфетовъ	— — —	6 (болѣе на 2).
Временныхъ выставокъ вина и пива	— — —	4 (менѣе на 7).
Пивныхъ лавокъ	— —	63 (менѣе на 1).
Питейныхъ домовъ	—	61 (болѣе на 4).
Дрожжевыхъ заведеній	—	1
Табачныхъ лавокъ.	Съ продажей табаку и табач. изд. внутр. приговл.	208 (болѣе на 47).
	Съ продажей листоваго табаку	181 (болѣе на 72)
На развозъ табака взято патентовъ	— — —	5 (болѣе на 4).
	Итого	574 (болѣе на 123).

(*) Съ ректификационнымъ отдѣленіемъ. На послѣднемъ въ 1899 г. очищено: спирта 1-го сорта 3747287.3 град. и проч. сортовъ 951766.5, всего 4699053 в град.

По сравненію съ предшествующимъ 1898 годомъ, въ отчетномъ году число заведеній, контролируемыхъ чинами акцизнаго вѣдомства, увеличилось на 123, а сумма патентнаго сбора на 2720 р. 10 к. Всего по области патентнаго сбора въ 1899 году поступило 26395 р. (*).

Сборы на частныя областныя повинности.

На отправленіе общественныхъ повинностей (содержаніе волостнаго и сельскаго правленія, земской гоньбы, училищъ и проч.) въ отчетномъ году было израсходовано:

Въ какихъ уѣздахъ.	Казаками	Крестьянами старожилами	Переселенцами	Киргизами.
Семипалатинскомъ -	25972 р. 76 к.	871 р. 76 к.	481 р. 75 к.	23051 р.
Павлодарскомъ -	49680 р. 61 к.	Нѣтъ.	Нѣтъ.	17786 р.
Устькаменогорскомъ -	16371 р. 66 к.	„	2835 р. 28 к.	16302 р.
Зайсанскомъ -	4879 р. 41 к.	„	Нѣтъ.	22410 р.
Каркаралинскомъ -	2554 р. 70 к.	„	„	22058 р. 44 к.
Итого -	99459 р. 14 к.	871 р. 76 к.	3317 р. 3 к.	101607 р. 44 к.

Отправленіе воинской повинности.

По отбыванію воинской повинности казачье населеніе области, составляющее (вмѣстѣ съ Бійской линіей) 3-й военный отдѣлъ Сибирскаго казачьяго войска, пополняетъ ряды 3-го коннаго полка этого войска. Въ 1899 г. изъ станицъ 3-го отдѣла было командировано на полевую службу 156 молодыхъ казаковъ.

Прочими сословіями воинская повинность отправлялась по установленному порядку.

Въ отчетномъ году призывъ начался 15-го октября и кончился 30 декабря.

Вынутію жребія подлежало 418 человѣкъ, по росписанію и разверсткѣ назначено къ поступленію на службу 124 человѣка.

Изъ числа молодыхъ людей, которые по вынутымъ жребіямъ подлежали осмотру и приему на службу, не явилось въ призывныя участки 17 человѣкъ.

Принято новобранцевъ 124 человѣка.

(*) Безъ дополнительнаго 50%-наго сбора съ табачныхъ патентовъ, котораго поступило 1570 руб. Табачныхъ марокъ (раскурочныхъ) было выдано на 1040 р., съ нихъ дополн. сбора 520 р. Дополнительнаго патентнаго сбора за пивоваренные заводы (за увеличеніе емкости заторныхъ чановъ) было внесено 41 р. 50 к.

Въ числѣ принятыхъ по жребію было:

годныхъ къ строевой службѣ	—	—	—	—	123
« « не строевой „	—	—	—	—	1
имѣющихъ право на сокращенные сроки службы по 2 и 3 п. 64 ст. Уст.	—	—	—	—	11
не имѣющихъ права на сокращенные сроки службы	—	—	—	—	113
получившихъ образованіе	—	—	—	—	11
только грамотныхъ	—	—	—	—	50
не грамотныхъ	—	—	—	—	63
женатыхъ	—	—	—	—	55

Лицъ, внесенныхъ въ ревизскія сказки, а равно приписанныхъ къ обществамъ послѣ ревизіи — — — 121

Лицъ, изъятыхъ отъ внесенія въ десятую народную перепись, а также вышедшихъ послѣ ревизіи изъ податного сословія 3

По вѣроисповѣданіямъ.

Православныхъ и единовѣрцевъ	—	—	—	—	92
Раскольниковъ	—	—	—	—	4
Прочихъ христіанскихъ исповѣданій	—	—	—	—	1
Магометанъ	—	—	—	—	27

Зачислено въ ратники ополченія.

1-го разряда	—	—	—	—	163
2 го «	—	—	—	—	87

IV. Народное продовольствіе.

Областной сословный продовольственный капиталъ къ 1 января 1899 года равнялся 2881 р. 65 к., поступило $\frac{0}{100}$ 95 р. и къ 1-му января 1900 г. состояло на лицо 2976 р. 65 к.

Съ 1874 года при Семипалатинскомъ Областномъ Правленіи существуетъ *ссудная касса для вспоможенія киргизамъ* въ случаяхъ естественныхъ бѣдствій и для поддержанія и развитія ихъ домашняго хозяйства и промышленности. Ссуды изъ кассы выдаются заимообразно, въ размѣрѣ не менѣе 10 и не болѣе 300 р., на время отъ 3-хъ мѣсяцевъ до 1 года, старшему въ киргизской семьѣ лицу, на имя котораго числится записанной въ шнуровой книгѣ кибитка, за ручательствомъ трехъ другихъ кибитковладѣльцевъ. При выдѣлѣ ссуды отдается преимущество тѣмъ изъ киргизъ, которые нуждаются въ нихъ для продовольствія. За пользованіе ссудой взимается по $\frac{1}{2}\frac{0}{100}$ со всей взятой суммы въ мѣсяць или по 6 $\frac{0}{100}$ въ годъ.

Назначеніе ссудъ заемщикамъ производится по журнальнымъ постановленіямъ Областного Правленія.

Въ случаяхъ положительно доказанныхъ физическихъ бѣдствій, какъ то—голода, пожара и падежа скота, заемщики получаютъ право на отсрочку уплаты ссуды, частью или полностью, на срокъ не свыше одного года.

Движеніе этого капитала въ теченіи 1899 г. было слѣдующее:

1. Обороты по счету долговъ.

Къ 1 января 1899 года состояло долга

Капитальнаго	—	—	—	—	48680 р.	3 к.
Начисленныхъ двойныхъ $\frac{0}{100}$	—	—	—	—	62250 р.	27 к.
					<hr/>	
				Итого	110930 р.	30 к.

Въ теченіи 1899 года прибыло долговъ:

Выдано новыхъ ссудъ — — — —	5292 р. —
Начислено двойныхъ 0/0 — — — —	4766 р. 86 к.
	<hr/>
Итого	10058 р. 86 к.

За то-же время погашено долговъ:

Уплачено капитальнаго долга — — — —	9434 р. 59 к.
« двойныхъ 0/0 — — — —	2652 р. —
	<hr/>
Итого	12086 р. 59 к.

Къ 1-му января 1900 года осталось долговъ:

Капитальнаго — — — —	44537 р. 44 к.
Начисленныхъ двойныхъ 0/0 — — — —	64365 р. 13 к.
	<hr/>
Итого	108902 р. 57 к.

2. Обороты по счету наличнаго капитала кассы.

Къ 1-му января 1899 года состояло:

Наличными деньгами — — — —	6071 р. 37 к.
Процентными бумагами — — — —	65800 р. —
По книгѣ безсрочнаго вклада — — — —	11220 р. 84 к.
	<hr/>
Итого	83092 р. 21 к.

Въ теченіи 1899 года поступило:

а) удержано 0/0 съ выданныхъ ссудъ (§ 5 уст.) —	317 р. 52 к.
б) процентовъ за отсрочку уплаты ссудъ —	113 р. 70 к.
в) процентовъ по купонамъ отъ 0/0 бумагъ —	3410 р. 50 к.
г) поступило въ уплату капитальнаго долга —	9434 р. 59 к.
д) « « « двойныхъ 0/0 —	2665 р. —
е) « « « прибыли отъ покупки 0/0 бумагъ —	180 р. 83 к.
	<hr/>
Итого	16122 р. 14 к.

Выписано въ расходъ въ теченіи 1899 года:

а) выдано въ суду — — — —	5292 р. —
б) возвращены, какъ излишне взысканные въ двойные 0/0 — — — —	13 р.
в) возвращены, за неразрѣшеніемъ отсрочки уплаты ссуды, представленные въ простые 0/0	3 р. —
	<hr/>
Итого	5308 р. —

Къ 1-му января 1900 года состоитъ на лицо:

Процентными бумагами	—	—	—	80800 р.	—
По книжкѣ безрочнаго вклада	—	—	—	3259 р.	28 к.
Наличными деньгами	—	—	—	9847 р.	7 к.
				<hr/>	
Итого				93906 р.	35 к.

Всего же капитала кассы съ долгами къ 1-му января 1900 года состоитъ — — — 202,808 р. 92 к.

Въ 1894 г. было предложено образовать въ области особый *киргизскій продовольственный капиталъ*, для чего отчислено было изъ остатковъ киргизскихъ суммъ 109246 р. 20 к., которые влѣдствіе причисленія $\frac{0}{100}$ -въ возросли до 122230 руб. Въ отчетномъ году, на основаніи Высочайшаго повелѣнія, состоявшагося 10 декабря 1898 г., упомянутый капиталъ былъ образованъ, съ зачисленіемъ въ него указанныхъ выше 122230 руб. Выдачи ссудъ въ 1899 г. не было, и капиталъ, влѣдствіе причисленія $\frac{0}{100}$, возросъ къ 1 января 1900 г. до 124405 р. 92 к.

Для обезпеченія продовольствіемъ крестьянскаго населенія хлѣбозапасные магазины существуютъ лишь въ селеніяхъ крестьянъ-старожиловъ Александровской волости Семипалатинскаго уѣзда. Въ этихъ магазинахъ къ 1 января 1899 года состояло хлѣба на лицо 3549 четв. и 1 чк. и числилось въ ссудахъ и недоимкахъ 1792 четв. 3 чк. Въ теченіи 1899 г. поступило въ уплату ссудъ 617 четв. 2 чк. и къ 1 января 1900 г. состояло хлѣба на лицо 4166 четв. 3 чк. и въ ссудахъ и недоимкахъ 1175 четв. 1 чк.

Хозяйственные нужды казачьяго населенія области вѣдаются находящимися въ гор. Омекѣ Войсковымъ Хозяйственнымъ Правленіемъ. Въ казачьихъ поселкахъ имѣются особые хлѣбозапасные магазины. По доставленнымъ поселковыми атаманами свѣдѣніямъ, въ этихъ магазинахъ къ 1 января 1900 года состояло хлѣба:

		въ наличности	въ ссудѣ	въ недоимкѣ.
въ псс.	Семипалат уѣзда	6241 ч. 4 чк. 5 гар.	10 ч. —	101 ч. 5 чк. —
«	« Павлодар. «	6282 ч. 2 чк. 2 гар.	19 ч. 2 чк. 1 г.	—
«	« Зайсанск. «	2370 ч. — —	—	—
«	« Устькамен. «	7947 ч. 2 чк. —	8 ч. —	119 ч. 2 чк. 2 г.
«	« Каркаралин. «	280 ч. 2 чк. 6 гар.	75 ч. 1 чк. 2 г.	—

Свѣдѣнія о городскихъ продовольственныхъ капиталахъ сгруппированы въ слѣдующей таблицѣ:

	ВЪ ГОРОДАХЪ:								Итого	
	Семипа- латинскѣ.		Устька- меногор.		Павло- дарѣ.		Кокпек- тахъ.		ВЪ области.	
	Руб.	К.	Руб.	К.	Руб.	К.	Руб.	К.	Руб.	К.
Къ 1-му января 1899 г. оставал. суммъ сословныхъ продовольствен. капиталовъ.	8504	54	368	16	1155	45	974	40	11002	55
Состояло въ недоимкахъ:										
По сборамъ	—	—	—	—	158	60	—	—	158	60
« ссудамъ	65	7	8347	43	230	34	—	—	8642	84
Итого	8569	61	8715	59	1544	39	974	40	19803	99
Въ 1899 г. ожидалось къ поступленію:										
Окладного сбора	—	—	500	—	121	—	—	—	621	—
Недоимокъ по сборамъ	—	—	—	—	158	60	—	—	158	60
Долговъ по ссудамъ	65	7	8347	43	230	34	—	—	8642	84
Процентовъ	289	—	464	40	—	—	—	—	753	40
Итого	354	7	9311	83	509	94	—	—	10175	84
Въ дѣйствительности поступило:										
Окладного сбора	413	74	1253	76	32	70	75	35	1775	55
Недоимокъ по сборамъ	—	—	—	—	38	30	—	—	38	30
Долговъ по ссудамъ	65	7	6837	29	5	—	—	—	6907	36
Процентовъ	429	8	482	92	—	—	—	—	912	—
Итого	907	89	8573	97	76	—	75	35	9633	21
Исключено изъ оклада:										
Недоимокъ по сборамъ изъ общей суммъ капитала	—	—	—	—	—	—	—	—	—	—
Расходы на приобрѣтеніе ^{0/0} бумагъ	42	49	—	—	—	—	—	—	42	49
Итого	42	49	—	—	—	—	—	—	42	49
Къ 1 января 1900 г. осталось капитала на лицо	9369	94	841	67	1231	55	1049	75	12492	91

Состоить въ недоимкахъ:							
По сборамъ	—	—	—	208 60	—	—	208 60
« ссудамъ	—	—	9610 60	225 34	—	—	9835 94
Итого	9369 94	10492 27	1665 49	1049 75	22537 45		
Въ 1900 г. ожидается къ поступленію:							
Окладного сбора	—	—	500 —	—	—	—	500 —
Недоимокъ по сборамъ	—	—	—	208 60	—	—	208 60
Долговъ по ссудамъ	—	—	9610 60	225 34	—	—	9835 94
Процентовъ	200 —	—	587 40	—	—	—	787 40
Итого	200 —	10698 —	433 94	—	—	11331 94	

У. Общественное благоустройство и благочиніе.

Судебная часть.

Въ отчетномъ году произошло преобразование судебной части въ Семиналатинской области, а именно, взамятъ упраздненнаго Семипалатинскаго Областнаго Суда, 14 мая, на основаніи Высочайше утвержден. 2 іюня 1898 г. Мѣнія Государственнаго Совѣта, состоялось открытіе Семиналатинскаго Окружнаго Суда и подвѣдомственныхъ ему судебныхъ установлений.

По сообщенію названнаго Суда, дѣятельность его, *въ качествѣ 1 й инстанціи*, выразилась въ отчетномъ году въ слѣдующемъ.

УГОЛОВНЫЯ ДѢЛА.	Разсматривав. въ судебныхъ засѣданіяхъ.	Разсматрив. въ распоряд. засѣданіяхъ.	Всего
Къ 14 мая оставалось не рѣшенныхъ дѣлъ — —	—	7	7(*)
Въ 1899 г. вступило дѣлъ —	63	222	285
« рѣшено « --	37	229	266
Къ 1900 г. осталось не рѣшенныхъ дѣлъ — —	26	—	26

По 63 дѣламъ, вступившимъ въ Судъ въ 1899 г., подсудимыхъ было 169 м. и 5 ж., въ томъ числѣ по рѣшеннымъ дѣламъ (37) 53 м. и 2 ж., всего 55 челов., изъ которыхъ было оправдано 16 м. и 1 ж., освобождено отъ суда 2 м. и осуждено 35 м. и 1 ж. Изъ числа осужденныхъ были приговорены къ наказаніямъ:

(*) Кромѣ того, оставалось дѣлъ, переданныхъ изъ упраздненныхъ судебныхъ установлений и подлежащихъ разсмотрѣнію въ прежнемъ порядкѣ судопроизводства—32. Всѣ эти дѣла въ 1899 г. были рѣшены

за преступленія противъ порядка управленія	—	2 м. и 1 ж.
— служебные преступленія — — —	—	7 «
— поддѣлку монеть — — —	—	2 «
— лжесвидѣтельство, ябеды, ложный доносъ	—	5 «
— убійство — — — — —	—	3 «
— преступленія противъ тѣлесной неприкосновенности	—	4 «
— противъ женской чести — — —	—	1 «
— насильственное похищеніе чужого имущества	—	5 «
— кражу — — — — —	—	5 «
— присвоеніе и растрату чужого имущества	—	1 «
		35 м. и 1 ж.

ГРАЖДАНСКІЯ ДѢЛА.	Оставалось къ 14 мая 1899 г.	Вступило въ 1899 г.	Рѣшено въ 1899 г.	Осталось къ 1 Января 1900 г.
Дѣла, производ. общимъ поряд.	17	34	38	13
« « сокращен. «	—	2	2	—
« « упрощен. «	—	2	2	—
« « охранит. «	24	16	32	8
« о несостоят. и распред. денегъ — — —	6	3	9	—
Дѣла, произв. исполн. поряд.	—	6	6	—
« прочія дѣла — —	2	4	4	2
Итого —	49	67	93	23

Цѣнность предъявленныхъ въ 1899 году исковъ равнялась 186792 р. 86 к.

О дѣятельности Суда въ качествѣ 2-й инстанціи можно судить на основаніи слѣдующихъ данныхъ.

УГОЛОВНЫЯ ДѢЛА.	Оставалось не рѣшен. дѣлъ къ 14 мая 1899 г.	Вступило въ 1899 г.	Окончено въ 1899 г.	Осталось не рѣшен дѣлъ къ 1900 г.
По отзывамъ на неокончательные пригово- ры мировыхъ судей — — —	54	70	80	44
По частнымъ жалобамъ на распоряже- нія мировыхъ судей — — —	—	3	3	—
По жалобамъ и протестамъ на оконча- тельные приговоры мировыхъ судей —	3	10	13	—
Итого —	57	83	96	44

ГРАЖДАНСКІЯ ДѢЛА.				
По апелляціоннымъ жалобамъ на неокончательныя рѣшенія мировыхъ судей --	62	40	62	40
По частнымъ жалобамъ на распоряженія мировыхъ судей — — —	5	16	20	1
По пререканіямъ о подсудности и объ указаніи миров. судьи — — —	—	1	1	—
По просьбамъ о кассациі окончателныхъ рѣшеній мировыхъ судей (*) — —	1	28	21	8
Итого —	68	85	104	49

Движеніе дѣлъ у *мировыхъ судей* округа Семипалатинскаго Окружнаго Суда въ 1899 г. было слѣдующее:

уголовныхъ дѣлъ не рѣшенныхъ оставалось къ 1899 г.	634
въ 1899 г. возникло дѣлъ — — — —	2200
передано мировыми судьями въ другія установленія для дальнѣйшаго производства — — — —	185
рѣшено дѣлъ окончательно — — — —	470
« « съ правомъ отзыва — — — —	714
окончено дѣлъ примиреніемъ и по другимъ причинамъ — — — —	514
къ 1900 г. осталось не рѣшенныхъ дѣлъ — — — —	951

На рѣшенія мировыхъ судей въ 1899 г. было подано апелляціонныхъ отзывать 84 и на окончательные приговоры жалобъ и протестовъ 20.

По возникшимъ въ 1899 г. дѣламъ (2200) у мировыхъ судей состояло подсудимыхъ 3043 м и 245 ж., всего 3288 человекъ. Свѣдѣній о числѣ подсудимыхъ и осужденныхъ по рѣшеннымъ дѣламъ не доставлено.

Гражданскихъ дѣлъ у мировыхъ судей оставалось не рѣшенныхъ къ 1899 г. — — — —	447
вступило въ 1899 г — — — —	2315
дѣлъ, по которымъ производство прекращено — — — —	510
рѣшено дѣлъ по существу — — — —	1331(**)
окончено миромъ — — — —	333
осталось къ 1900 г. не рѣшенныхъ дѣлъ — — — —	588

(*) Кромѣ того, дѣлъ кочевыхъ инородцевъ (по народному суду) оставалось 7, вступило 41, окончено 47 и осталось 1.

(**) Въ томъ числѣ рѣшено окончательно 992 дѣла и неокончательно 339.

Цѣнность предъявленныхъ въ 1899 г. исковъ равнялась 213545 р. 31 к. Судебныхъ пошлинъ взыскано 2397 р. 87 к., канцелярскихъ 61 р. 10 к.

Апелляціонныхъ жалобъ, для представленія въ Окружный Судъ, подано въ 1899 г. 60, частныхъ жалобъ 34.

Слѣдственныхъ дѣлъ у судебного слѣдователя при Окружномъ Судѣ и мировыхъ судей въ качествѣ слѣдователей къ 1899 г.

оставалось неоконченныхъ	—	—	170
возникло слѣдствій въ 1899 г.	—	—	465
окончено	—	—	468
къ 1900 г. осталось не оконченныхъ дѣлъ	—	—	167

Кромѣ того, въ 1899 г. было возвращено дѣлъ для дослѣдованія 30, изъ которыхъ 15 окончено.

По возникшимъ дѣламъ было привлечено обвиняемыхъ 277 м. и 4 ж., всего 281 челов.

Слѣдствія возникали по слѣдующимъ преступленіямъ и проступкамъ:

ПРЕСТУПЛЕНІЯ И ПРОСТУПКИ.	Число дѣлъ.	Число обвиняемыхъ	
		М.	Ж.
Преступленія религиозныя	4	—	—
” противъ порядка управленія	18	85	1
Подлоги и похищеніе правит. актовъ	1	—	—
Служебныя преступленія	67	34	—
Поддѣлка монеты	5	5	—
Нарушеніе разныхъ уставовъ казеннаго управленія	3	4	—
Лжесвидѣтельство, ябеда, ложный доносъ	17	5	—
Бродяжничество	5	5	—
Преступленія противъ нравственности	7	2	—
Нарушенія правилъ благоустройства	3	—	—
” уставовъ торговыхъ и кредитныхъ	1	2	—
Убийство	23	15	—
Самоубійство	5	—	—
Преступленія противъ тѣлесной неприкосновенности	27	10	—
” ” женской чести	22	2	—
Противозакон. лишеніе свободы	2	—	—
Оскорбленія чести	6	3	—
Преступленія противъ союза брач. и родств. н.	5	1	—
Истребленіе имущества	11	—	—
Насильствен. похищеніе чужого имущества	147	68	—
Кража	51	27	2
Мошеничество	8	3	—
Присвоеніе и растрата чужого имущества	5	4	—
Подлоги въ актахъ и обязательствахъ	5	1	1
Преступленія по договорамъ купли и проч.	1	1	—
Произведено изслѣдованій причинъ смерти	5	—	—
” причинъ пожаровъ	1	—	—
	465	277	4

Въ тюрьмахъ области въ отчетномъ году находилось *арестантовъ*:

КАТЕГОРИИ АРЕСТАНТОВЪ.	Состояло къ 1 января 1899 г.		Поступило въ 1899 г.		Выбыло въ 1899 г.		Осталось къ 1 января 1900 г.	
	М.	Ж.	М.	Ж.	М.	Ж.	М.	Ж.
Срочные — —	168	11	378	18	330	5	216	24
Послѣдственныя — —	43	—	231	8	202	1	72	7
Пересыльныя — —	18	1	248	30	251	24	15	7

Кромѣ того, въ пяти арестныхъ домахъ состояло къ 1-му января 1899 г. 19 м. и 1 ж., поступило въ теченіи года 555 м. и 49 ж., выбыло 550 м. и 50 ж. и осталось къ 1-му января 1900 г. 24 м.

Состоящимъ при Семиналатинскомъ Окружномъ Судѣ *нотариальнымъ архивомъ* въ 1899 году было утверждено: 40 купчихъ крѣпостей на сумму 23795 р. 68 к., 2 дарственныхъ записи 1100 р. и 1 закладная 20000 р.; отмѣчено въ реестръ крѣпостныхъ дѣлъ: 11 актовъ укрѣпленія права собственности по давностному владѣнію на сумму 5260 р., 8 данныхъ, совершенныхъ вѣлѣдствіе публичныхъ торговъ 8439 р. 17 к., 1 исполнительный листъ и прочихъ актовъ 4; выдано 7 свидѣтельствъ на имѣнія, представленныя въ залогъ въ кредитныя установленія; отослано въ сенатскую типографію для печатанія объявленій о запрещеніяхъ и разрѣшеніяхъ, о переходѣ имѣній и о вводѣ во владѣніе 105; выдано выписей, копій и справокъ 84, и внесено въ мѣстные сборники: запретительныхъ статей по городамъ 34 и по уѣздамъ 5 и разрѣшительныхъ статей по городамъ 2. Всѣхъ актовъ было на сумму 58594 р. 85 к.; гербоваго сбора, пошлинь и проч. взыскано 2275 р. 46 к.

Опека въ округѣ Семиналатинскаго Окружнаго Суда къ началу 1899 г. было 5, вновь открыто 1 и къ началу 1900 г. состояло 6; цѣнность имуществъ и капиталовъ, бывшихъ въ опекуновскомъ управленіи, равнялась 6458 р. 65 к.

М е ж е в а я ч а с т ь .

Межевое Отдѣленіе образовано при Семипалатинскомъ Областномъ Правленіи со второй половины 1896 г. По свѣдѣніямъ, полученнымъ изъ названнаго Отдѣленія, чинами его въ теченіе лѣта 1899 г. произведены слѣдующія межевыя работы.

Въ Семипалатинскомъ уездѣ.

1) Произведена дополнительная до полного надѣла парѣзка 276.35 дес. удобной земли и 394.54 неудобной, итого 670.89 дес. поселку Митрофаніевскому, изъ прилегающихъ къ границѣ поселка земель киргизъ Арчалинской волости, рядомъ съ надѣломъ названнаго поселка и землями крестьянъ поселка Таубина, на урочищѣ Карасу. Кромѣ того, изъ тѣхъ-же земель добавлены къ поселку Митрофаніевскому еще 120 дес. удобной земли и 36.20 неудобной, на церковно-школьный участокъ, согласно п. 16 Высочайше утвержденныхъ 13 іюня 1893 г. Врем. прав. объ образованіи переселенческихъ участковъ.

2) Въ видахъ выясненія землепользованія киргизъ въ волостяхъ Коконьской, Семитавеской, Мукурской, Чингизской, Бугулинской и Чаганской были пройдены границы 4 тобуклинскихъ волостей: Чаганской, Бугулинской, Чингизской и Мукурской съ постановкою предварительныхъ знаковъ, а также сдѣланъ проектъ прибавки земель къ Коконьской волости, причемъ всего запроэктировано границъ на протяженіи около 600 верстѣ. Дальнѣйшія работы по этому порученію приостановлены, впродъ до рѣшенія вопроса объ измѣненіи Степного Положенія.

3) Приведенъ въ исполненіе проектъ припланированія старыхъ кварталовъ Семипалатинской Зарѣчной слободки къ новымъ кварталамъ, согласно утверждённаго плана Слободки.

Въ Устькаменоторскомъ уездѣ.

1) Закончена сельско-хозяйственная съемка земель Чингистайской волости, причемъ приведены въ извѣстность все зимовыя стойбища киргизъ, съ ихъ угодьями, между берегами р.р. Бухтармы и Нарыма (граница Томской губерніи) и вершинами Алтайскаго хребта; снято 27486.05 дес. удобной земли, 24418.89 дес. неудобной, 28404.79 дес. лѣсовъ, а всего 80309.73 дес.

2) Произведенъ осмотръ и изслѣдованіе въ сельскохозяйственномъ отношеніи земельныхъ угодій мѣстности, лежащей между р. р. Кара-Кабой и Акъ-Кабой въ предѣлахъ Чингистайской волости, съ цѣлью выдѣленія изъ нея участка для образованія селенія; при чемъ оказалось, что вся удобная мѣстность—единственная долина между рр. Кара-Кабой и Акъ-Кабой—едва можетъ вмѣстить около 30 душъ переселенцевъ, а все остальное окружающее эту долину пространство представляетъ изъ себя рядъ высокихъ каменистыхъ горныхъ кряжей, съ глубокими, но узкими логами. Спуски и подъемы на эти кряжи, въ виду ихъ крутизны, едва возможны лѣтомъ и то только верхомъ, такъ что если бы и нашлись желающіе жить въ этой мѣстности, защищенной кругомъ едва доступными горами, то всю зиму они оставались бы совершенно изолированными отъ русскихъ кабинскихъ селеній и имѣли бы одинъ только удобный выходъ логомъ на р. Акъ-Кабу въ китайскіе предѣлы. Обмежеваніе и производство сельскохозяйственной съемки этой мѣстности отложено впродъ до осмотра ея особой переселенческой комиссіей.

3) Произведена дополнительная прирѣзка земли поселку Михаило-Архангельскому, противъ самой усадьбы селенія, для расширенія скотскаго выгона, такъ какъ киргизскій выгонъ, до этой прибавки, подходилъ къ самымъ дворамъ поселка, почему происходило стѣсненіе при вынискѣ крестьянскаго скота.

Въ Зайсанскомъ уездѣ.

Произведенъ осмотръ участковъ для Хабаръ-Асуйскаго и Чиликтинскаго таможенныхъ постовъ, причемъ для Хабаръ Асуйскаго поста обмежеванъ участокъ земли изъ призимовочныхъ угодій киргизъ Хабаръ Асуйскаго волости, въ вершинѣ ключа Томаръ. 12 дес. 1405 саж. удобной и 1995 саж. неудобной земли, а всего 13 дес. 1000 саж. Участокъ этотъ изъять изъ киргизскаго пользованія на правахъ аренды его Таможеннымъ вѣдомствомъ. Чиликтинскій таможенный постъ будетъ устроенъ на рѣчкѣ Сары-Улень.

Въ Павлодарскомъ уездѣ.

Запроектированъ для Павлодарской сельско-хозяйственной школы участокъ земли въ урочищѣ Чокать и опредѣлены инструментально, съ постановкою межевыхъ знаковъ, границы площади этого участка, въ которую вошли 3843 дес. удобной и неудобной земли; подробная же сельскохозяйственная съемка этой земли, за наступленіемъ холодовъ, отложена до весны 1900 г.

Всего въ 1899 году чинами межевого отдѣленія произведено сельско-хозяйственной съемки и обмежевано по тремъ уѣздамъ Семигалатинской области 81137.82 дес. удобной и неудобной земли.

Строительная и пожарная часть.

См. вѣд. о По гражданскому вѣдомству были произведены въ отчетномъ
пожарахъ и объ устр. по- году слѣдующія строительныя работы:
жарн. части.

НАИМЕНОВАНИЕ РАБОТЪ.	НА СУММУ.	
	Руб.	К.
I. На счетъ казны.		
<i>А) Въ г. Семипалатинскъ и его уѣздъ.</i>		
1) Ремонтъ зданія Областного Правленія (доплачено за ремонтъ въ 1898 г. 321 р. 2 к. и употреблено въ 1899 г. 620 р. 57 к.) — —	941	59
2) Ремонтъ зданія Семипалатинскаго Уѣзднаго Управленія (доплачено за ремонтъ въ 1898 г. 3 р. 59 к. и употреблено въ 1899 г. 40 р.)	43	59
3) Ремонтъ Губернаторскаго дома — —	732	83
4) « Городской тюрьмы — — —	419	63
5) Достройка Кызыль-Муллинскаго и постройка Улугузскаго пикетовъ — — —	1261	82
<i>Б) Въ г. Устькаменогорскъ и его уѣздъ.</i>		
1) Ремонтъ зданія Уѣзднаго Управленія —	80	72
2) « Устькаменогорской тюрьмы — —	87	70
3) По постройкѣ Аганькаттинскаго пикета —	175	—
<i>В) Въ г. Павлодаръ и его уѣздъ.</i>		
1) Ремонтъ зданія Уѣзднаго Управленія —	259	65
2) « зданія тюрьмы — — —	150	—
3) « пикетовъ по тракту Баянъ-Ауль —	194	18

<i>Г) Въ г. Каркаралахъ и его уьзду.</i>		
1) По постройкѣ здания для Уьзднаго Управленія	6328	66
2) Ремонтъ шкетовъ по тракту — —	50	—
<i>Д) По Зайсанскому уьзду.</i>		
1) Ремонтъ шкетовъ по тракту — —	100	—
Итого —	10825	37
II. На земскія средства.		
<i>А) По г. Семипалатинску и его уьзду.</i>		
1) Постройка службъ при приѣмномъ покоѣ въ Семипалатинской Зарѣчной слободкѣ —	2665	54
2) Постройка пожарнаго депо въ Семипалатинской Зарѣчной слободкѣ — — —	9443	60
3) Ремонтъ здания приѣмнаго покоя въ Зарѣчной слободкѣ — — — —	245	—
4) Ремонтъ дорогъ и дорожныхъ сооружений —	60	—
<i>Б) По Устькаменогорскому уьзду.</i>		
Ремонтъ дорогъ и дорожныхъ сооружений —	2737	66
<i>В) По Павлодарскому уьзду.</i>		
Ремонтъ дорогъ и дорожныхъ сооружений —	60	—
Итого —	15211	80
III. На особыя спеціальныя средства.		
<i>А) По г. Зайсану.</i>		
Приспособленіе городского дома для 3 — класснаго городского училища, съ квартирою Инспектору, на счетъ города — — — —	305	—
<i>Б) По г. Каркаркаралинску и его уьзду.</i>		
1) Постройка дома для квартиры учителя городского училища — — — —	3745	—
2) Постройка бараконъ на Ботовской ярмаркѣ —	1497	43

В) По Семипалатинскому уезду.

1) Постройка деревянной церкви и школы при ней въ селеніи Карповскомъ — — —	7623	77
2) Ремонтъ деревянной церкви, въ селѣ Больше- Владимірскомъ до — — — —	1500	—
3) Ремонтъ церкви въ селѣ Кановирскомъ —	400	-

Г) По г. Устькаменогорску.

1) Постройка каменнаго дома для Маріинскаго женскаго училища, на средства города —	4688	46 ¹ / ₂
2) Начата постройка ряда каменныхъ лавокъ куп- цами: Хотимскимъ, Кожевниковымъ, Семено- вымъ и Михайловымъ, на арендномъ правѣ до —	6000	—

Д) По Павлодарскому уезду.

1) Постройка молитвеннаго дома на счетъ обще- ства, въ поселкѣ Башманномъ — —	1939	83
2) Ремонтъ Флоро-Лаврской церкви въ городѣ на счетъ купца Дерова до — — —	4200	—

Итого —	31899	49
---------	-------	----

VI Народное здравье и ветеринария

П о ч т а и т е л е г р а ф ъ .

См. вѣдом. о
движ. корре-
спонденціи. Въ отчетномъ году получено дохода: почтоваго 37667 руб. и
телеграфнаго 52284 р., всего 89951 р., болѣе противъ 1898 г.
на 11968 руб.

Подробныя свѣдѣнія о движеніи всякаго рода корреспонденціи
помѣщены въ приложенной въ концѣ текста таблицѣ.

VI. Народное здравіе и ветеринарная часть.

Н а р о д н о е з д р а в і е .

Санитарнаго персонала, въ тѣсномъ смыслѣ этого слова, въ Семипалатинской области не имѣется и всѣ обязанности по санитарному надзору выполняются, при содѣйствіи полиціи, *гражданскимъ медицинскимъ персоналомъ*, состоявшимъ въ 1899 г. изъ одного городского и 14 участковыхъ врачей. Санитарный надзоръ проявлялся, преимущественно, при эпидеміяхъ.

Существующія въ области областная и уѣздная санитарно-исполнительныя комиссіи, за отсутствіемъ въ отчетномъ году сильныхъ эпидемій, дѣятельности не проявляли.

Всѣхъ *лечебныхъ заведеній* въ области было 16, изъ которыхъ 8 съ постоянными кроватями и 8 амбулаторныхъ лечебницъ. Распредѣлялись они слѣдующимъ образомъ:

въ г. Семипалатинскѣ—одна городская больница на 22 кровати, одна лечебница для душевно-больныхъ на 10 кроватей, одна городская и одна уѣздная амбулаторныя лечебницы.

Въ Семипалатинской Зарѣчной Слободкѣ одна уѣздная лечебница на 10 кроватей.

Въ г. Павлодарѣ—одинъ киргизскій пріемный покой на 8 кроватей и одинъ городской пріемный покой на 6 кроватей.

Въ г. Каркаралинскѣ—одинъ киргизскій пріемный покой на 5 кроватей.

Въ г. Устькаменогорскѣ—одна городская больница на 10 кроватей и амбулаторная лечебница для приѣма больныхъ изъ уѣзда.

Въ г. Зайсанѣ—одинъ киргизскій пріемный покой на 7 кроват.

Кромѣ того, амбулаторныя лечебницы были открыты: въ с. Большевладимірскомъ (Семин. у.), ст. Баянъ Аульской и пос. Желѣзинскомъ (Павл. у.), въ и. Больше-Нарымскомъ (Устьк. у.) и въ г. Кокчетавѣ.

Такимъ образомъ, на всю область съ болѣе чѣмъ полумилліоннымъ населеніемъ въ лечебныхъ заведеніяхъ приходится лишь 78 кроватей.

Всѣхъ *пользовавшихся* въ перечисленныхъ лечебныхъ заведеніяхъ съ постоянными кроватями въ теченіи 1899 г. было 781 человекъ, которые распредѣлялись по заведеніямъ слѣдующимъ образомъ:

ЛЕЧЕБНЫЯ ЗАВЕДЕНІЯ.	Число больныхъ.	Изъ нихъ умерло.
Семипалатинская городская больница —	324	21
Семипалатинская лечебница душевно-больныхъ — — — —	34	3
Семипалатинская уѣздная лечебница —	83	3
Павлодарскій киргизскій пріемный покой	72	3
« городской « «	91	9
Каркаралинскій пріемный покой —	40	2
Устькаменогорская городская больница —	90	8
Зайсанскій пріемный покой — —	47	7
В с е г о —	781	56

Больные, пользовавшіеся въ лечебныхъ заведеніяхъ, *распредѣлялись* по народности, сословію, полу и возрасту слѣдующимъ образомъ:

<i>По народности:</i>			Число больныхъ.	Изъ нихъ умерло.
Русскихъ	—	—	543	45
Киргизъ	—	—	235	11
Евреевъ	—	—	3	—

<i>По сословію:</i>			Число больныхъ.	Изъ нихъ умерло.
Мѣщанъ	—	—	193	16
Крестьянъ	—	—	210	9
Кочевниковъ	—	—	222	11
Казаковъ	—	—	43	1
Отставныхъ и запасн. солдатъ	—	—	36	5
Чиновник., офиц. и дворянъ	—	—	50	2
Разночинцевъ и проч.	—	—	27	12

<i>По полу: (*)</i>			Число больныхъ.	Изъ нихъ умерло.
Мужчинъ	—	—	500	38
Женщинъ	—	—	191	12

(*) Кромѣ того дѣтей об. п. было: больныхъ 90, умерло 6.

<i>По возрасту:</i>				
Отъ	0 до 10 лѣтъ	—	25	4
«	10 « 20 «	—	145	2
«	20 « 30 «	—	206	10
«	30 « 40 «	—	164	10
«	40 « 50 «	—	120	10
«	50 « 60 «	—	85	11
«	60 и болѣе	—	36	9

Амбулаторныхъ больныхъ, обращавшихся за медицинской помощью въ лечебныя заведенія, было въ отчетномъ году 30482 человека. Распредѣлялись они слѣдующимъ образомъ:

<i>По народности:</i>				Всего.
Русскихъ	—	—	—	12667
Татаръ и киргизъ	—	—	—	17742
Евреевъ	—	—	—	73

<i>По сословію:</i>				
Мѣщанъ	—	—	—	5623
Крестьянъ	—	—	—	2288
Бочевниковъ	—	—	—	8818
Казаковъ	—	—	—	1003
Купцовъ	—	—	—	7
Дворянъ, офицеровъ и чиновниковъ	—	—	—	474
Отставныхъ и запасныхъ солдатъ	—	—	—	445
Разночинцевъ	—	—	—	211
Иностранцевъ	—	—	—	4
Неизвѣстн. сословія	—	—	—	11609

<i>П о п о л у: (*)</i>				
Мужчинъ	—	—	—	17010
Женщинъ	—	—	—	8356

<i>По возрасту:</i>				
До 1	—	—	—	786
Отъ 1 до 10 лѣтъ	—	—	—	3376
« 10 « 20 «	—	—	—	4650
« 20 « 30 «	—	—	—	5918
« 30 « 40 «	—	—	—	5246
« 40 « 50 «	—	—	—	3278
« 50 « 60 «	—	—	—	2009
« 60 « 70 «	—	—	—	1111
« 70 « 80 «	—	—	—	418
« 80 и болѣе	—	—	—	15
Неизвѣстн. возраста	—	—	—	3675

(*) Кромѣ того дѣтей об. пола 5116.

При разъездахъ, участковыми врачами было принято, во всѣхъ 16 участкахъ, 36504 больныхъ, въ томъ числѣ м. 19008, ж 10926 и дѣтей 6570.

Оценки крупныхъ и мелкихъ произведено врачами въ отчетномъ году 250, изъ нихъ съ благоприятнымъ исходомъ 248.

Вольнопрактикующихъ врачей въ области было 1, дантистовъ 1, фельдшеровъ 7, акушерокъ-фельдшерицъ 2 и повивальныхъ бабокъ 7.

Аптекъ было 4, изъ нихъ:

Въ Семипалатинскѣ—2 нормальныя аптеки.

« Павлодарѣ—1 сельская.

« Устькаменогорскѣ—1 сельская.

Кромѣ того, при Каркаралинскомъ и Зайсанскомъ приемныхъ покояхъ и въ г. Кокпектахъ при амбулаторной лечебницѣ производилась вольная продажа медикаментовъ.

Свѣдѣнія объ оборотахъ аптекъ и числѣ рецептовъ видны изъ слѣдующей таблицы:

АПТЕКИ.	Число аптекъ и мѣстъ съ продаж. медикамен	Число рецептовъ	В ы р у ч е н о				Число не оплачен-ныхъ рецептовъ.
			По рецептамъ.		По ручной продажѣ.		
			Руб.	К.	Р.	К.	
Въ Семипалатинскѣ —	2	11527	6945	40	4068	83	—
« Павлодарѣ —	1	2923	1698	94	2705	77	—
« Устькаменогорскѣ	1	2545	1029	25	1165	50	123
« Зайсанѣ —	1	470	192	69 ¹ / ₂	64	11 ¹ / ₂	—
« Каркаралинскѣ —	1	962	400	30	123	26	197
« Кокпектахъ —	1	158	62	71	—	—	—
Итого —	7	18585	10329	29 ¹ / ₂	8127	47 ¹ / ₂	320

Безплатный отпускъ лекарствъ больнымъ крестьянамъ и киргизамъ, а также немущимъ лицамъ др. сословій производился всѣми участковыми врачами изъ участковыхъ аптекъ.

Случаевъ смерти, потребовавшихъ *судебно медицинскаго изслѣдованія*, было 42, *освидѣтельствований* живыхъ людей по разнымъ судебнымъ вопросамъ и изслѣдованій предметовъ 225.

Какъ сказано выше, болѣе или менѣе сильныхъ *эпидемій* въ отчетномъ году въ области не было, а имѣли мѣсто лишь незначительныя вспышки заболѣваній съ эпидемическимъ характеромъ.

Дѣятельность *санитарно полицейскаго надзора* при появленіи такихъ заболѣваній ограничивалась возможной изоляціей заболѣвшихъ и тщательной дезинфекціей.

Надзоръ за продажей съѣстныхъ припасовъ и питья лежалъ исключительно на гражданскихъ врачахъ, причемъ осмотръ заведеній *съ продажей такихъ предметовъ* производился передъ большими православными и магометанскими праздниками.

Всѣхъ *прививокъ предохранительной оспы* въ отчетномъ году сдѣлано 12117, въ томъ числѣ ревакцинацій 102.

Оснопрививаніе производится, преимущественно, въ лѣтнее время, зимой же лишь въ тѣхъ мѣстностяхъ, гдѣ у кочевниковъ имѣются болѣе теплыя и благоустроенныя зимнія стойбища. При появленіи эпидеміи оснопрививаніе производится во всякое время года. Оснопрививательнымъ матеріаломъ служитъ детритъ, изготовляемый Семипалатинскимъ Оснопрививательнымъ Покоемъ и рассылаемый бесплатно всѣмъ штатнымъ гражданскимъ врачамъ области. Всего добыто было въ отчетномъ году 1400 различной величины баночекъ детрита на 42000 прививки.

Надзоръ за проституціей выражался въ еженедѣльномъ осмотрѣ всѣхъ зарегистрированныхъ проституттокъ и помѣщеніи больныхъ въ лечебныя заведенія до полного выздоровленія. Зарегистрированныя проститутки имѣлись лишь въ городахъ: Семипалатинскѣ 24, Павлодарѣ 17 и Устькаменогорскѣ 7; дома терпимости были лишь въ Павлодарѣ, въ остальныхъ-же городахъ функционировали проститутки — одиночки.

Сифилисъ среди кочевниковъ развитъ въ значительной степени, случаи-же сифилиса среди осѣдлаго населенія наблюдаются рѣже, причемъ зараженіе сифилисомъ у первыхъ часто развивается въ половымъ путемъ. Благодаря сосредоточенію, до самаго послѣдняго времени, медицинской помощи въ городахъ, кочевники, при леченіи сифилиса, прибѣгали, преимущественно, къ своимъ знахарямъ, употребляющимъ съ этой цѣлью сулему (внутрь) и окуриваніе киноварью. Врачамъ же приходилось имѣть дѣло лишь съ застарѣлыми формами сифилиса, требующими продолжительнаго, систематическаго леченія при строгомъ режимѣ, что при настоящихъ условіяхъ жизни кочевниковъ и недостаткѣ больницъ въ области, мало доступно. Только съ открытіемъ лечебницъ въ степи, которое необходимо должно явиться послѣдствіемъ введенія сельской врачебной части, будетъ возможно положить предѣлъ развитію сифилиса и оказывать кочевому населенію надлежащую медицинскую помощь.

Ветеринарная часть.

Къ концу отчетнаго года въ составъ ветеринарнаго персонала области входили: 1 областной ветеринарь, 2 пунктовыхъ, 4 уѣздныхъ, 2 сверхштатныхъ и 1 временно-командированный Министерствомъ Внутреннихъ Дѣлъ, всего 10 ветеринаровъ, въ распоряженіи которыхъ находилось: 5 уѣздныхъ, 1 городской, 20 волостныхъ и 3 Сибирскаго казачьяго войска фельдшеровъ и 19 конныхъ ветеринарно-полицейскихъ стражниковъ. Сверхъ того для Куядинско-Ботовской ярмарки было нанято на одинъ мѣсяць 15 ветеринарныхъ стражниковъ и для Чарской весенней и осенней по 6.

Въ ветеринарно санитарномъ отношеніи отчетный годъ прошелъ довольно благополучно: несмотря на то, что въ Семирѣченской области весь почти годъ существовала и все еще продолжается чума рогатаго скора, эпизоотія эта не проникла въ предѣлы Семипалатинской области. Другія инфекціонныя болѣзни у животныхъ также не имѣли большого распространенія, благодаря своевременной ихъ локализациі. Изъ числа послѣднихъ были констатированы:

Повальное воспаленіе легкихъ рогатаго скота—въ 9 пунктахъ Павлодарскаго, Семипалатинскаго и Каркаралинскаго уѣздовъ у 39 животныхъ (изъ нихъ 11 поступило отъ предыдущаго года), изъ которыхъ выздоровѣло 9, пало 12, убито, съ согласія владѣльцевъ, безъ выдачи денежнаго вознагражденія—17 и осталось больныхъ—1.

Контагіозная плеввропневмонія въ уроч. Кора-Кудокъ Кызылмулинской волости Семипалатинскаго уѣзда. Заболѣли 22 лошади, изъ нихъ выздоровѣло 14 и пало 8.

Сибъ въ 7 пунктахъ Семипалатинскаго, Устькаменогорскаго и Павлодарскаго уѣздовъ. Заболѣло 18 лошадей, пало 5, убито (безъ вознагражденія) больныхъ 8 и подозрительныхъ 1. Кромѣ того 3 больныхъ лошади украдены.

Сибирская язва въ 37 пунктахъ Семипалатинскаго, Павлодарскаго, Каркаралинскаго, Устькаменогорскаго и Зайсанскаго уѣздовъ. Заболѣло и пало 27 лошадей и 64 головы крупнаго рогатаго скота, изъ которыхъ выздоровѣло 2 головы.

Ящуръ въ 4 пунктахъ Зайсанскаго и Павлодарскаго уѣздовъ. Заболѣло крупнаго рогатаго скота 523 головы, случаевъ падежа не было.

Чесотка въ 7 пунктахъ Устькаменогорскаго, Павлодарскаго и Семипалатинскаго уѣздовъ. Заболѣло и выздоровѣло 8 лошадей, крупнаго рогатаго скота 28 и 2 овцы, изъ которыхъ 1 пала.

Горловая болѣзнь рогатаго скота (дифтеритъ). Заболѣло и пало въ Зайсанскомъ уѣздѣ 1 голова крупнаго рогатаго скота.

Оспа овецъ была констатирована въ 4 пунктахъ Семипалатинскаго и Зайсанскаго уѣздовъ. Заболѣло 267, выздоровѣло 240, пало 1 и осталось больныхъ 26 овецъ.

Бешенство въ 10 пунктахъ Павлодарскаго, Зайсанскаго, Устькаменогорскаго и Семипалатинскаго уѣздовъ. Заболѣло и пало лошадей 8 (2 убито), крупнаго рогатаго скота 11 (1 гол. убито) и собакъ 9 (7 убито и 2 пало).

Всего (кромѣ 11 поступившихъ отъ предшествовавшаго года) въ 81 мѣстности заболѣло повально-заразительными и приличивыми болѣзнями 1017 головъ, изъ нихъ выздоровѣло 826, пало 135, убито больныхъ 35 и подозрительныхъ 1 и осталось больныхъ 28. Въ томъ числѣ заболѣло: лошадей 83, выздоровѣло 22, пало 46, убито больныхъ 10, подозрительныхъ 1, 3 больныхъ похищены и осталось больныхъ 1. Крупнаго рогатаго скота: оставалось 11, заболѣло 657, выздоровѣло 563, пало 86, убито 18 и осталось больныхъ 1. Овецъ заболѣло 267, выздоровѣло 240, пало 1 и осталось больныхъ 26. Собакъ заболѣло 9, пало 2 и убито больныхъ 7.

VII. Народное просвѣщеніе.

Низшія учебныя заведенія.

Въ отчетномъ году въ вѣдѣніи Инспектора народныхъ училищъ Семипалатинской области, по доставленнымъ имъ свѣдѣніямъ, состояло 103 учебныхъ заведенія:

- 1) 56 войсковыхъ начальныхъ училищъ.
- 2) 6 городскихъ училищъ, по Полож. 31 мая 1872 года: въ г. Семипалатинскѣ 5—классное и 3—классное и въ г.г. Устькаменогорскѣ, Павлодарѣ, Каркаралинскѣ и Зайсанѣ 3—классныя.
- 3) 6 городскихъ приходскихъ училищъ М. Н. Пр. по Уставу 8 декабря 1828 года (5—ть женскихъ въ г.г. Семипалатинскѣ, Павлодарѣ, Каркаралинскѣ, Устькаменогорскѣ и Кокпектахъ и 1 мужское въ г. Устькаменогорскѣ.
- 4) 1 женское приходское училище М-ва В. Д. въ г. Зайсанѣ.
- 5) 4 сельскія школы М-ва В. Д. въ Александровской волости Семипалатинскаго уѣзда (3) и въ пересел. поселкѣ Михаило-Архангельскомъ Устькаменогорскаго уѣзда.
- 6) 29 магометанскихъ школъ.
- 7) 1 русско-киргизское училище въ Семипалатинской Зарѣчной слободкѣ.

На содержаніе перечисленныхъ заведеній, кромѣ войсковыхъ и магометанскихъ школъ, въ 1899 г. было израсходовано 24534 р.

Учащихся въ тѣхъ же заведеніяхъ было 1221 м. п. и 412 ж. п., всего 1633.

Изъ 56 войсковыхъ школъ въ 13 не было преподавателей, объ одной школѣ не доставлено свѣдѣній, въ остальныхъ же 42 школахъ было учащихся 1105 м. п. и 423 ж. п., всего 1528. На содержаніе этихъ 42 школъ въ 1899 г. израсходовано 7198 р. 64 к.

Изъ 29 магометанскихъ школъ 16 мужскихъ (при мечетяхъ) и 13 женскихъ. Въ мужскихъ школахъ, по свѣдѣнiямъ полиціи, въ 1899 г. обучалось 836 учениковъ.

Церковно-приходскихъ школъ въ 1899 г. въ области было 11, школъ грамоты 6, учащихся во всѣхъ этихъ школахъ къ концу отчетнаго года было 488 м. и 152 д., всего 640.

Среднія учебныя заведенія.

Среднихъ учебныхъ заведеній съ полнымъ курсомъ въ области нѣтъ. Въ г. Семипалатинскѣ существуютъ лишь 2 прогимназіи: мужская, открытая въ 1894 г. и женская, въ 1871 г.

Въ мужской прогимназіи учащихся къ концу отчетнаго года было 106, въ томъ числѣ:

въ	I	классѣ	—	—	—	—	34
«	II	«	—	—	—	—	31
«	III	«	—	—	—	—	23
«	IV	«	—	—	—	—	18

На содержаніе прогимназіи поступило 16970 р.

Въ составъ этой суммы вошли:

7580 р.	—	отъ Государственнаго Казначейства.
3970 р.	—	отъ городского общества.
3520 р.	—	сбора платы за право ученія.
1900 р.	—	% съ неприкосновенныхъ капиталовъ.

Въ женской пятиклассной прогимназіи къ тому же времени учащихся было 272, въ томъ числѣ:

въ	двухъ	отдѣленіяхъ	приготов.	класса	—	—	82
«	I	классѣ	—	—	—	—	46
«	II	«	—	—	—	—	48
«	III	«	—	—	—	—	33
«	IV	«	—	—	—	—	40
«	V	«	—	—	—	—	25

Сельско-хозяйственныя школы.

Кромѣ перечисленныхъ учебныхъ заведеній, въ области существуетъ пять сельско хозяйственныхъ школъ: въ Семипалатинскомъ, Павлодарскомъ, Каркаралинскомъ, Устькаменогорскомъ и Зайсанскомъ уѣздахъ. Школы эти содержатся на областныя земскія

суммы, съ пособіемъ отъ Д-та Земледѣлія. Въ этихъ школахъ къ концу отчетнаго года учащихся м. было:

въ Семипалатинской	22 (изъ нихъ киргизъ 12)
« Каркараралинской	35 (32)
« Устькаменогорской	28 (0)
« Зайсанской	23 (4)
« Павлодарской	24 (?)
	<hr/>
	132

Вспомогательныя образовательныя учрежденія.

Въ г. Семипалатинскѣ существуетъ общество попеченія о начальномъ образованіи, оказывающее помощь какъ школамъ, такъ и недостаточнымъ учащимся.

Библіотеки существуютъ въ г.г. Семипалатинскѣ, Павлодарѣ, Каркараралинскѣ, Устькаменогорскѣ и Зайсанѣ, а въ Семипалатинскѣ, кромѣ того, Областной музей. Въ 1899 г. открыта бесплатная библіотека — читальня въ пересел. поселкѣ Михаило-Архангельскомъ Устькаменогорскаго уѣзда.

VIII. Движеніе населенія.

Въ теченіи отчетнаго года среди населенія Семипалатинской области было заключено браковъ 3822, родилось 15308 (8263 м. и 7045 ж. п.), умерло 12031 (6885 м. п. и 5146 ж. п.). Такимъ образомъ, естественный приростъ населенія составляетъ 3279 д. об. п. Общее число браковъ, родившихся и умершихъ распредѣлялось, по городамъ и уѣздамъ, слѣдующимъ образомъ:

1. По православному населенію.

а) въ городахъ:

	Число браковъ.	Родившихся.		Умершихъ.	
Семипалатинскъ	151	408 м. п.	392 ж. п.	273 м. п.	213 ж. п.
Павлодаръ	— 84	202 « «	171 « «	92 « «	86 « «
Устькаменогорскъ	111	369 « «	343 « «	192 « «	179 « «
Зайсанъ —	— 22	57 « «	64 « «	40 « «	29 « «
Кокпектахъ	— 18	67 « «	49 « «	44 « «	30 « «
Карваралахъ	— 10	34 « «	46 « «	25 « «	20 « «

Всего въ городахъ, по православному населенію, было браковъ 396, родившихся: 1137 м. п., 1065 ж. п., 2202 об. п. и умершихъ: 666 м. п., 557 ж. п., 1223 об. п.

б) въ уѣздахъ:

	Число браковъ.	Родившихся.		Умершихъ.	
Семипалатинскомъ	194	467 м. п.	452 ж. п.	243 м. п.	252 ж. п.
Павлодарскомъ	— 96	277 « «	250 « «	174 « «	158 « «
Устькаменогорскомъ	144	325 « «	308 « «	150 « «	135 « «
Зайсанскомъ	— 8	24 « «	28 « «	16 « «	10 « «

Всего въ уѣздахъ, по православному населенію, было браковъ 442, родившихся: 1093 м. п., 1038 ж. п., 2131 об. п. и умершихъ: 583 м. п., 555 ж. п., 1138 об. п.

в) *итого по православному населенію всей области въ отчетномъ году было:*

Браковъ.	Родившихся.	Умершихъ.
838	2230 м. п. 2103 ж. п.	1249 м. п. 1112 ж. п.
	<u>4333 обоого пола.</u>	<u>2361 обоого пола.</u>

2. По магометанскому населенію.

а) въ городахъ:

	Число браковъ.	Родившихся.		Умершихъ.	
Семипалатинскѣ	153	389 м. п.	354 ж. п.	152 м. п.	170 ж. п.
Павлодарѣ	— 8	16 « «	10 « «	11 „ «	2 « «
Устькаменогорскѣ	13	18 « «	17 « «	25 « «	22 « «
Зайсанѣ —	— 16	13 « «	14 « «	61 « «	57 « «
Кокпектахъ	— 7	15 « «	14 « «	10 « «	9 « «
Каркаралахъ	— 17	7 « „	11 « «	15 « «	17 « «

Всего по магометанскому населенію городовъ области было: браковъ 214, родившихся: 458 м. п., 420 ж. п., 878 об. п. и умершихъ: 274 м. п., 277 ж. п., 551 об. п.

б) въ уѣздахъ:

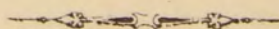
	Число браковъ.	Родившихся.		Умершихъ.	
Семипалатинскомъ	611	1359 м. п.	1177 ж. п.	872 м. п.	696 ж. п.
Павлодарскомъ	771	1428 « «	1106 « «	985 « «	764 « «
Устькаменогорск.	468	1071 « «	981 « «	1116 « «	948 « «
Зайсанскомъ	455	717 « «	588 « «	1513 « «	767 « «
Каркаралинскомъ	465	1000 « «	670 « «	876 « «	582 « «

Всего по магометанскому населенію уѣздовъ было: браковъ 2770, родившихся: 5575 м. п., 4522 ж. п., 10097 об. п. и умершихъ: 5362 м. п., 3757 ж. п. и 9119 об. п.

г) *итого по магометанскому населенію всей области въ отчетномъ году было:*

Браковъ.	Родившихся.	Умершихъ.
2984	6033 м. п. 4942 ж. п.	5636 м. п. 4034 ж. п.
	<u>10975 обоого пола.</u>	<u>9670 обоого пола.</u>

Приводя эти исчисленія, необходимо замѣтить, что они достаточно вѣрны только въ отношеніи православнаго населенія области, у магометанъ же, особенно въ уѣздахъ, регистрація рожденій и проч. поставлена крайне плохо.



ВЪДОМОСТЬ
О ЧИСЛѢ НАСЕЛЕНІЯ
Семипалатинской области

ПО СОСЛОВІЯМЪ.

За 1899 годъ.

СОСЛОВІЯ.	Семипалатинскій уѣздъ.			Павлодарскій уѣздъ.			Устькаменскій уѣздъ.			Каркаралинскій уѣздъ.			Зайсанскій уѣздъ.			ВСЕГО ВЪ ОБЛАСТИ.		
	м.	ж.	об. п.	м.	ж.	об. п.	м.	ж.	об. п.	м.	ж.	об. п.	м.	ж.	об. п.	м.	ж.	об. п.
Духовенства православнаго	71	81	152	30	41	71	42	54	96	6	6	12	6	8	14	155	190	345
Дворянъ потомственныхъ	54	46	100	20	23	43	29	30	59	4	2	6	2	1	3	109	102	211
Дворянъ личныхъ и чиновниковъ — — —	358	327	685	23	39	62	103	126	229	50	54	104	56	48	104	590	594	1184
Почет. гражданъ потомств.	15	14	29	5	6	11	15	10	25	3	5	8	1	—	1	39	35	74
Почет. гражданъ личныхъ	39	38	77	16	8	24	37	49	86	—	—	—	1	1	2	93	96	189
Купцовъ — — —	253	292	545	90	133	223	96	100	196	55	54	109	25	35	60	519	614	1133
Мѣщанъ — — —	9501	9096	18597	2249	1951	4200	3303	406	6708	209	213	422	795	748	1543	16056	15414	31470
Крестьянъ — — —	5561	5451	11012	834	697	1531	2964	737	5701	48	51	99	144	130	274	9551	9066	18617
Казачьяго сословія —	4503	4519	9022	4464	4509	8973	5474	280	10754	282	295	577	2423	1466	3889	17146	16069	33215
Офицеровъ и нижн. чиновъ регул. войска, съ женами и дѣтьми — — —	803	280	1083	93	6	99	688	385	1073	108	12	120	180	122	302	1872	805	2677
Киргизъ — — —	64091	54667	118758	77578	65998	143576	4372	780	78501	86554	68887	155441	50648	40070	90718	322592	264402	586994
Иностранныхъ подданныхъ	22	16	38	2	1	3	3	3	8	—	—	—	9	1	10	38	21	59
Прочихъ — — —	833	696	1529	45	44	89	70	56	126	117	113	230	51	39	90	1116	948	2064
Итого —	86104	75523	161627	85449	73456	158905	56540	16103	562	87436	69692	157128	54341	42669	97010	369876	308356	678232

ВЪ ТОМЪ ЧИСЛѢ ВЪ ГОРОДАХЪ:

СОСЛОВІЯ.	Семипалатинскъ			Павлодаръ.			Аменогорскъ.		Каркаралинскъ.			Зайсанъ.			Кокпектахъ.			ВСЕГО ВЪ ГОРОДАХЪ.		
	м.	ж.	об. п.	м.	ж.	об. п.	ж.	об. п.	м.	ж.	об. п.	м.	ж.	об. п.	м.	ж.	об. п.	м.	ж.	об. п.
Духовенства православнаго —	17	25	42	10	16	26	34	60	4	3	7	2	2	4	—	—	—	59	80	139
Дворянъ потомственныхъ —	29	24	53	16	18	34	17	34	—	—	—	—	—	—	2	1	3	64	60	124
Дворянъ личныхъ и чиновниковъ —	289	239	528	11	20	31	101	180	15	12	27	55	47	102	—	—	—	449	419	868
Почетныхъ гражданъ потомствен. —	6	4	10	5	6	11	6	14	—	1	1	—	—	—	—	—	—	19	17	36
Почетныхъ гражданъ личныхъ —	16	8	24	11	7	18	48	84	—	—	—	—	—	—	1	1	2	64	64	128
Купцовъ — — —	212	247	459	53	71	124	71	137	52	51	103	18	29	47	4	4	8	405	473	878
Мѣщанъ — — —	6634	6465	13099	2026	1723	3749	2914	5631	109	108	217	342	340	682	322	287	609	12150	11837	23987
Крестьянъ — — —	1737	1820	3557	645	589	1234	459	909	27	27	54	89	73	162	—	—	—	2948	2968	5916
Казачьяго сословія — —	135	115	250	79	98	177	274	519	4	5	9	892	54	946	—	—	—	1355	546	1901
Офицеровъ и нижнихъ чиновъ регулярн. войска, съ женами и дѣтьми	781	257	1038	90	2	92	383	1070	104	8	112	170	121	291	10	1	11	1842	772	2614
Киргизъ — — —	2810	2221	5031	441	400	841	229	610	862	790	1652	384	346	730	76	48	124	4954	4034	8988
Иностранныхъ подданныхъ —	22	16	38	—	—	—	2	5	—	—	—	9	1	10	—	—	—	34	19	53
Прочихъ — — —	333	246	579	—	—	—	3	10	48	47	95	39	29	68	—	—	—	427	325	752
Итого —	13021	11687	24708	3387	2950	6337	4541	9263	1225	1052	2277	2000	1042	3042	415	342	757	24770	21614	46384

Примѣчанія: 1) Киргизское населеніе по уѣздамъ показано приписное, а не наличное. Въ число жителей городовъ включены жители (955 д. об. п.) мелкихъ населенныхъ пунктовъ (заводы и т. п.) на городскихъ земляхъ, но не включено населеніе пригородныхъ станицъ.

ВѢДОМОСТЬ
О ЧИСЛѢ НАСЕЛЕНІЯ
Семипалатинской области
по вѣроисповѣданіямъ
За 1899 годъ.

Какихъ вѣроисповѣданій.	Семипалатинскій уѣздъ.			Павлодарскій уѣздъ.			Устькаменскій уѣздъ.			Каркаралинскій уѣздъ.			Зайсанскій уѣздъ.			ВСЕГО ВЪ ОБЛАСТИ.		
	м.	ж.	об. п.	м.	ж.	об. п.	м.	ж.	об. п.	м.	ж.	об. п.	м.	ж.	об. п.	м.	ж.	об. п.
Православнаго — —	18056	17197	35253	7153	6866	14019	11919	418	23337	630	557	1187	3048	2129	5177	40806	38167	78973
Единовѣрческаго —	6	8	14	122	144	266	4	5	9	—	—	—	—	—	—	132	157	289
Раскольник и сектант. —	110	47	157	197	175	372	550	164	1014	3	2	5	22	13	35	882	701	1583
Католиковъ — —	48	28	76	15	7	22	35	28	63	5	9	14	7	4	11	110	76	186
Протестантовъ — —	5	7	12	2	2	4	—	—	—	1	1	2	—	1	1	8	11	19
Магометанъ — —	67809	58168	125977	77932	66243	144175	44008	77	79085	86796	69122	155918	51264	40522	91786	327809	269132	596941
Евреевъ — —	70	68	138	28	19	47	30	24	54	1	1	2	—	—	—	129	112	241
ИТОГО —	86104	75523	161627	85449	73456	158905	56546	16	103562	87436	69692	157128	54341	42669	97010	369876	308356	678232

ВЪ ТОМЪ ЧИСЛѢ ВЪ ГОРОДАХЪ:

КАКИХЪ ВѢРОИСПОВѢДАНІЙ.	Семипалатинскѣ.			Павлодарѣ.			Каменогорскѣ.		Каркаралинскѣ.			Зайсанѣ.			Кокпектахѣ.			ВСЕГО ВЪ ГОРОДАХЪ.		
	м.	ж.	об. п.	м.	ж.	об. п.	ж.	об. п.	м.	ж.	об. п.	м.	ж.	об. п.	м.	ж.	об. п.	м.	ж.	об. п.
Православнаго — —	7536	7060	14596	2377	2055	4432	4011	8028	146	61	207	1263	470	1733	58	66	124	15397	13723	29120
Единовѣрческаго — —	3	2	5	121	144	265	—	—	—	—	—	—	—	—	—	—	—	124	146	270
Раскольниковъ и сектантовъ —	88	22	110	157	150	307	17	56	3	2	5	22	13	35	—	—	—	309	204	513
Католиковъ — —	41	21	62	9	6	15	25	59	—	—	—	7	4	11	—	—	—	91	56	147
Протестантовъ — —	1	2	3	2	2	4	—	—	—	1	1	—	—	—	—	1	1	3	6	9
Магометанъ — —	5286	4517	9803	693	574	1267	464	1066	1076	988	2064	708	555	1263	357	275	632	8722	7373	16095
Евреевъ — —	66	63	129	28	19	47	24	54	—	—	—	—	—	—	—	—	—	124	106	230
ИТОГО —	13021	11687	24708	3387	2950	6337	4541	9263	1225	1052	2277	2000	1042	3041	415	342	757	24770	21614	46384

ВѢДОМОСТЬ

о поствѣ и сборѣ хлѣбовъ у населенія
Семипалатинской области.

За 1899 годъ.

Населениемъ уѣздовъ:

		И О С Ъ Я Н О																									
		Ржи озимой.		Ржи яровой.		Пшеницы озимой.	Пшеницы яровой.		О в с а.		Ячменя.		Проса.		Гречихи.		Полбы.		Картофеля.		Всего десятильнъ посѣва.						
		Пуд.	Дес.	Пуд.	Дес.	Пуд.	Пуд.	Дес.	Пуд.	Дес.	Пуд.	Дес.	Пуд.	Дес.	Пуд.	Дес.	Пуд.	Дес.	Пуд.	Дес.	Пуд.	Дес.					
Семипалатинскаго.	Русскими и проч. кромѣ киргизъ	въ предѣлахъ уѣзда безъ Бельгагача	—	—	—	—	438	85	6725	1424			54741	11170	16712	2742	519	71	683	779	34	6	164	33	8994	287	16597
		въ разбитомъ на участки районѣ Бельгагачской степи	—	—	—	—			3374	572			112663	18733	47455	7648	900	180	149	156	250	50			333	31	27370
		въ Томской губерніи	—	—	—	—			121	28			12525	2923	1274	247			11	12							3210
		Итого	—	—	—	—	438	85	10220	2024			179929	32826	65441	10637	1419	251	843	947	284	56	164	33	9327	318	47177
	Киргизами	въ предѣлахъ уѣзда	—	—	—	—			75	15			31881	6680	12688	1956			6187	3917							12568
		въ разбитомъ на участки районѣ Бельгагачской степи	—	—	—	—			205	61			36252	6096	17171	2876			2	4							9037
въ Томской губерніи		—	—	—	—			100	20			15533	3106	10611	1554			766	566							5246	
	Итого	—	—	—	—			380	96			83666	15882	40470	6386			6955	4487							26851	
	ВСЕГО	—	—	—	—	438	85	10600	2120			263595	48708	105911	17023	1419	251	7793	5484	284	56	164	33	9327	318	74028	
Павлодарскаго.	Русскими и проч. кромѣ киргизъ	въ предѣлахъ уѣзда	—	—	—	—			24	4			36153	6485	6374	825	77	13	152	192					3877	168	7687
		въ Томской губерніи	—	—	—	—							1000	200	300	50			6	12					90	2	264
		Итого	—	—	—	—			24	4			37153	6685	6674	875	77	13	158	204					3967	170	7951
	Киргизами	въ предѣлахъ уѣзда	—	—	—	—							23767	4307	4684	676			851	1022							6005
въ Томской губерніи		—	—	—	—							10333	1979	1002	156			200	200							2335	
	Итого	—	—	—	—							34000	6286	5686	832			1051	1222							8340	
	ВСЕГО	—	—	—	—			24	4			71153	12971	12360	1707	77	13	1209	1426					3967	170	16291	
Зайсанскаго.	Русскими и проч., кромѣ киргизъ, въ предѣлахъ уѣзда	—	—	—	—	881	130	3241	384			11719	1633	11310	1270	93	22	105	108					1486	50	3597	
	Киргизами, въ предѣлахъ уѣзда	—	—	—	—			260	37			46438	6529	18580	2772	522	89	2821	2690							12117	
		Итого	—	—	—	—	881	130	3501	421			58157	8162	29890	4042	615	111	2926	2798				1486	50	15714	
Каркаралинскаго.	Русскими и проч., кромѣ киргизъ, въ предѣлахъ уѣзда	—	—	—	—			166	29			2004	185	1386	171	18	3			6	1	260	7			396	
	Киргизами, въ предѣлахъ уѣзда	—	—	—	—							11717	2160	1152	148			202	267							2575	
		Итого	—	—	—	—			166	29			13721	2345	2538	319	18	3	202	267			6	1	260	7	2971
Устькаменногорскаго.	Русскими и проч., кромѣ киргизъ, въ предѣлахъ уѣзда	—	—	—	—	4708	606	2524	316	10050		60592	7273	24982	2193	9755	1160	718	544	7	1	320	46	12650	234	13413	
	въ предѣлахъ уѣзда	—	—	—	—							36811	5974	32636	5036	9908	1138	2895	2616							14764	
	Киргизами, въ Томской губерніи	—	—	—	—							231	26	327	31	260	24	23	21							102	
		Итого	—	—	—	—						37012	6000	32963	5067	10168	1162	2918	2637								14866
	ВСЕГО	—	—	—	—	4708	606	2524	316	10050		97634	13273	57945	7260	19923	2332	3636	3181	7	1	320	46	12650	234	28279	
Населениемъ всей области.	Въ предѣлахъ области (безъ Бельгагача)	—	—	—	—	6027	821	13015	2208	10050		315823	52396	130504	17789	20892	2496	14614	12135	41	7	490	80	27267	746	89719	
	Въ разбитомъ на участки районѣ Бельгагачской степи	—	—	—	—			3579	633			148915	24829	64626	10524	900	180	151	160	250	50			333	31	36407	
	Въ Томской губерніи	—	—	—	—			221	48			39522	8234	13514	2038	260	24	1006	811					90	2	11157	
		Итого	—	—	—	—	6027	821	16815	2890	10050		504260	85459	208644	30351	22052	2700	15771	13106	291	57	490	80	27690	779	137283
	Русскими и проч., кромѣ киргизъ	—	—	—	—	6027	821	16175	2757	10050		291397	48602	109793	15146	11362	1449	1824	1803	291	57	490	80	27690	779	137283	
Киргизами	—	—	—	—			640	133			212863	36857	98851	15205	10690	1251	13947	11303					27690	779	72534		
	Итого	—	—	—	—	6027	821	16815	2890	10050		504260	85459	208644	30351	22052	2700	15771	13106	291	57	490	80	27690	779	137283	

Населеніемъ уѣздовъ:

СОВРАНО ПУДОВЪ.

			Ржи ози- мой.	Ржи яро- вой.	Пше- ницы ози- мой.	Пшени- цы яро- вой.	О в с а.	Ячме- ня.	Проса.	Гре- чихи.	Пол- бы.	Карто- феля.	
Семипалатинскаго.	Русскими и проч. кромѣ киргизъ	въ предѣлахъ уѣзда безъ Бельгагача	190	27059		193872	67119	1529	12837	15	1570	68518	
		въ разбитомъ на участки районѣ Бельгагачской степи		6906		425240	258189	4500	4620	1250		3232	
		въ Томской губерніи		594		41608	5074		250				
		Итого	190	34559		660720	30382	6029	17707	1265	1570	71750	
	Киргизами	въ предѣлахъ уѣзда		525		215512	122113		75851				
		въ разбитомъ на участки районѣ Бельгагачской степи		1220		127355	106470		90				
въ Томской губерніи			800		85188	68997		23080					
	Итого		2545		428055	297580		99021					
	ВСЕГО	190	37104		1088775	627962	6029	116728	1265	1570	71750		
Павлодарскаго.	Русскими и проч. кромѣ киргизъ	въ предѣлахъ уѣзда		142		280912	40325	430	4650			21473	
		въ Томской губерніи				7000	3000		50			560	
		Итого		142		287912	43325	430	4700			21833	
	Киргизами	въ предѣлахъ уѣзда				157764	25829		23135				
		въ Томской губерніи				78870	7630		5910				
		Итого				236634	33459		29045				
	ВСЕГО		142		524546	6784	430	33745			21833		
Зайсанскаго.	Русскими и проч., кромѣ киргизъ, въ предѣлахъ уѣзда	6250	22476		77294	79260	1000	8731			13610		
	Киргизами, въ предѣлахъ уѣзда		3023		256343	105503	1754	39453					
	ВСЕГО	6250	25499		333637	184763	2754	48184			13610		
Каркаралинскаго.	Русскими и проч., кромѣ киргизъ, въ предѣлахъ уѣзда		338		2933	2266	11			0	384		
	Киргизами, въ предѣлахъ уѣзда				47528	5974		1916					
	ВСЕГО		338		50461	8240	11	1916		0	384		
Устькаменогорскаго.	Русскими и проч., кромѣ киргизъ, въ предѣлахъ уѣзда	21954	10312	20180	278649	111900	66009	13508		25	1155	56301	
	Киргизами				218612	20294	45959	39232					
	въ предѣлахъ уѣзда				130	1626	800	1020					
	въ Томской губерніи												
	Итого				219992	204550	46759	40252					
	ВСЕГО	21954	10312	20180	498641	316450	112768	53760		25	1155	56301	
Населеніемъ всей области.	Въ предѣлахъ области (безъ Бельгагача)		28394	63875	20180	1729419	763213	116692	219313	40	2725	160286	
	Въ разбитомъ на участки районѣ Бельгагачской степи			8126		552595	364659	4500	4710	1250		3232	
	Въ Томской губерніи			1394		214046	86327	800	30310			360	
		ВСЕГО	28394	73395	20180	2496060	1214199	121992	254333	1290	2725	163878	
	Русскими и проч., кромѣ киргизъ		28394	67827	20180	1307508	567133	73479	44646	1290	2725	163878	
		Киргизами		5568		1188552	64706	48513	209687				
	ВСЕГО	28394	73395	20180	2496060	1214199	121992	254333	1290	2725	163878		

ВѢДОМОСТЬ
О СКОТОВОДСТВѢ
 У НАСЕЛЕНІЯ
СЕМИПАЛАТИНСКОЙ ОБЛАСТИ
 ЗА 1899 ГОДЪ.

а) наличный составъ скота.

Видъ скота	Число головъ	Число паръ	Число лошадей	Число лошадей	Число головъ	Число паръ
Коровы	17310	17310	13015	13015	1311	1311
Быки	14650	14650	13105	13105	2750	2750
Лошади	32734	32734	28265	28265	1034	1034
Овцы и козы	11	11	35	35	37	37
Свиньи	10685	52452	11	52452	10685	10685

Название скота.	Г. Семипала-	Семипалатин-	Г. Павлодаръ	Павлодарскій	Г. Устькаме-	Устькаме- ногорскій уѣздъ.	Г. Каркара-	Каркаралин-	Г. Зайсанъ.	Г. Кокпекты.	Зайсанскій	ВСЕГО	ВСЕГО	ВСЕГО
	тинскъ.	скій уѣздъ.	уѣздъ.	уѣздъ.	ногорскъ.		линскъ.	скій уѣздъ.	Г. Кокпекты.	Зайсанскій	уѣздъ.	въ	въ	въ
												городахъ.	уѣздахъ	области.
Верблюдовъ — — —	35	8642	52	9540	—	16	114	35871	5	—	7892	206	64161	64367
Лошадей — — —	4341	130515	1757	161780	4711	1026	1740	188707	1358	542	82387	14449	671015	685464
Крупнаго рогатаго скота —	2729	131002	4863	145620	4533	393	909	58165	722	169	36831	13925	424711	438636
Овецъ и козъ — — —	1034	393965	398	257734	1224	3323	422	840638	118	953	432602	4149	2261562	2265711
Свиней — — —	37	326	31	11	228	17	—	—	—	—	20	296	1274	1570
	8176	664250	7101	574685	10696	5075	3185	1123381	2203	1664	559732	33025	3422723	3455748
	672426		581786		511371		1126566		563599					

Название скота.	Семипалатинскій уѣздъ.		Павлодарскій уѣздъ.		Устькаменогорскій уѣздъ.		Каркаралинскій уѣздъ.		Зайсанскій уѣздъ.		ВСЕГО у русскихъ и проч., кромѣ киргизъ.	ВСЕГО у киргизъ.	ВСЕГО въ области.	
	У русскихъ и проч., кромѣ киргизъ.	У киргизъ.	У русскихъ и проч., кромѣ киргизъ.	У киргизъ.	У русскихъ и проч., кромѣ киргизъ.	У киргизъ.	У русскихъ и проч., кромѣ киргизъ.	У киргизъ.	У русскихъ и проч., кромѣ киргизъ.	У киргизъ.				
Верблюдовъ — — —	—	78	8599	79	9513	16	2200	63	35922	—	7897	236	64131	64367
Лошадей — — —	—	24102	110554	15490	148047	21	92196	3906	186541	6266	78021	70105	615359	685464
Крупнаго рогатаго скота — —	—	21442	112289	22738	127745	16	39590	2118	56956	3150	34572	67484	371152	438636
Овецъ и козъ — — —	—	18312	376687	14706	243426	19	319148	1551	839509	2129	431544	55397	2210314	2265711
Свиней — — —	—	363	—	42	—	5	—	—	—	20	—	1570	—	1570
		64297	608129	53055	528731	57	453134	7638	1118928	11565	552034	194792	3260956	3455748
		672426		581786		11371		1126566		563599				

№ п/п	Итого	Итого	Итого	Итого	Итого	Итого	Итого
114	28871	2	7893	—	—	—	—
1740	188707	1258	83387	8450	—	—	—
908	88183	733	38821	180	—	—	—
432	810328	118	435805	828	—	—	—
—	—	—	30	—	—	—	—
2185	1153381	2508	1081	288123	83052	2452723	2452748
—	1150266	—	28299	—	—	—	—
3200	83	38823	7897	—	—	—	—
32198	3808	188821	78021	8288	—	—	—
38990	2118	88888	31252	3120	—	—	—
310148	1881	838803	431811	2128	—	—	—
—	—	—	—	—	—	—	—
423124	7838	1118828	11888	225034	184782	3260888	3452748
1271	1150266	—	28299	—	—	—	—

ВѢДОМОСТЬ
О СКОТОВОДСТВѢ
У НАСЕЛЕНІЯ
СЕМИПАЛАТИНСКОЙ ОБЛАСТИ
ЗА 1899 ГОДЪ.

б) количество скота, заведеннаго жилищными животными.

Название скота.	Г. Семипала-	Семипалатин-	Г. Павлодаръ	Павлодарскій	Г. Устькаме-	Устькано-	Г. Каркара-	Каркаралин-	Г. Зайсанъ.	Г. Кокпекты.	Зайсанскій	ВСЕГО	ВСЕГО	ВСЕГО
	тинскъ.	скій уѣздъ.		уѣздъ.	ногорскъ.		линскъ.	скій уѣздъ.			уѣздъ.	въ	въ	въ
												городахъ.	уѣздахъ	области.
Верблюдовъ — — —	—	61	—	145	—	6	5	522	—	—	168	5	902	907
Лошадей — — —	6	3254	—	3158	—	7	55	3246	7	—	2172	68	13347	13415
Крупнаго рогатаго скота —	11	1848	—	1970	—	6	14	1407	13	—	1003	38	7363	7401
Овецъ и козъ — — —	—	7963	—	9905	—	7	48	12240	19	—	11072	67	45167	45234
Свиней — — —	—	—	—	—	—	0	—	—	—	—	2	—	22	22
	17	13126	—	15178	—	6	122	17415	39	—	14417	178	66801	66979
	13143		15178		6665		17537		14456					

Название скота.	Семипалатинскій уѣздъ.		Павлодарскій уѣздъ.		Устьканогорскій уѣздъ.		Каркаралинскій уѣздъ.		Зайсанскій уѣздъ.		ВСЕГО у русскихъ и проч., кромѣ киргизъ.	ВСЕГО у киргизъ.	ВСЕГО въ области.	
	У русскихъ и проч., кромѣ киргизъ.	У киргизъ.	У русскихъ и проч., кромѣ киргизъ.	У киргизъ.	У русскихъ и проч., кромѣ киргизъ.	У киргизъ.	У русскихъ и проч., кромѣ киргизъ.	У киргизъ.	У русскихъ и проч., кромѣ киргизъ.	У киргизъ.				
Верблюдовъ — — —	—	61	—	145	6	7	520	—	168	7	900	907		
Лошадей — — —	172	3088	145	3013	9	1398	91	3210	16	2163	543	12872	13415	
Крупнаго рогатаго скота — —	219	1640	190	1780	3	1022	28	1393	16	1000	566	6835	7401	
Овецъ и козъ — — —	459	7504	465	9440	5	3742	81	12207	33	11058	1283	43951	45234	
Свиней — — —	—	—	—	—	0	—	—	—	2	—	22	—	22	
	850	12293	800	14378	7	6168	207	17330	67	14389	2421	64558	66979	
	13143		15178		6665		17537		14456					

№ п/п	№ документа	Содержание	Дата	№ документа	Содержание	Дата	№ документа	Содержание	Дата
1	1001	1002	1003
2	1004	1005	1006
3	1007	1008	1009
4	1010	1011	1012
5	1013	1014	1015
6	1016	1017	1018
7	1019	1020	1021
8	1022	1023	1024
9	1025	1026	1027
10	1028	1029	1030
11	1031	1032	1033
12	1034	1035	1036
13	1037	1038	1039
14	1040	1041	1042
15	1043	1044	1045
16	1046	1047	1048
17	1049	1050	1051
18	1052	1053	1054
19	1055	1056	1057
20	1058	1059	1060
21	1061	1062	1063
22	1064	1065	1066
23	1067	1068	1069
24	1070	1071	1072
25	1073	1074	1075
26	1076	1077	1078
27	1079	1080	1081
28	1082	1083	1084
29	1085	1086	1087
30	1088	1089	1090
31	1091	1092	1093
32	1094	1095	1096
33	1097	1098	1099
34	1100	1101	1102
35	1103	1104	1105
36	1106	1107	1108
37	1109	1110	1111
38	1112	1113	1114
39	1115	1116	1117
40	1118	1119	1120
41	1121	1122	1123
42	1124	1125	1126
43	1127	1128	1129
44	1130	1131	1132
45	1133	1134	1135
46	1136	1137	1138
47	1139	1140	1141
48	1142	1143	1144
49	1145	1146	1147
50	1148	1149	1150
51	1151	1152	1153
52	1154	1155	1156
53	1157	1158	1159
54	1160	1161	1162
55	1163	1164	1165
56	1166	1167	1168
57	1169	1170	1171
58	1172	1173	1174
59	1175	1176	1177
60	1178	1179	1180
61	1181	1182	1183
62	1184	1185	1186
63	1187	1188	1189
64	1190	1191	1192
65	1193	1194	1195
66	1196	1197	1198
67	1199	1200	1201
68	1202	1203	1204
69	1205	1206	1207
70	1208	1209	1210
71	1211	1212	1213
72	1214	1215	1216
73	1217	1218	1219
74	1220	1221	1222
75	1223	1224	1225
76	1226	1227	1228
77	1229	1230	1231
78	1232	1233	1234
79	1235	1236	1237
80	1238	1239	1240
81	1241	1242	1243
82	1244	1245	1246
83	1247	1248	1249
84	1250	1251	1252
85	1253	1254	1255
86	1256	1257	1258
87	1259	1260	1261
88	1262	1263	1264
89	1265	1266	1267
90	1268	1269	1270
91	1271	1272	1273
92	1274	1275	1276
93	1277	1278	1279
94	1280	1281	1282
95	1283	1284	1285
96	1286	1287	1288
97	1289	1290	1291
98	1292	1293	1294
99	1295	1296	1297
100	1298	1299	1300

ВѢДОМОСТЬ
О СКОТОВОДСТВѢ
У НАСЕЛЕНІЯ
СЕМИПАЛАТИНСКОЙ ОБЛАСТИ
ЗА 1899 ГОДЪ.

*в) количество скота, павшаго отъ болъзней,
безкормицы и непогоды.*

ВѢДОМОСТЬ

О ЧИСЛѢ ЗАВОДОВЪ И ФАБРИКЪ

ВЪ

Семипалатинской области

за 1899 годъ.

РОДЪ ФАБРИКЪ и ЗАВОДОВЪ.

	Городъ Семипала-тинскъ.	Уѣздъ Семипала-тинскій.	Городъ Устькаме-ногорскъ.	Уѣздъ Устькамено-горскій.	Городъ Павлоградъ.	Городъ Каркара-линскъ.	Уѣздъ Каркаралин-скій.	Городъ Зайсанъ.	Городъ Копеткы.	Уѣздъ Зайсанскій.	ИТОГО въ городахъ.	ИТОГО въ уѣздахъ.	Всего въ области.	Число мастеровъ и рабочихъ.				На какую сумму въ рубляхъ выработано.										
														Взрослыхъ.		Под-рост-ковъ.												
														М. п.	Ж. п.	М. п.	Ж. п.											
<i>I. Заводы и фабрики, обрабатывающіе животные продукты:</i>																												
Салотопенные	—	—	—	—	—	—	—	—	—	—	3	3	3	11	1	—	—	9142										
Мыловаренные	—	—	—	—	—	—	—	—	—	—	2	7	7	25	2	1	—	11960										
Кожевенные	—	—	—	—	—	1	—	2	—	—	2	13	6	19	106	22	20	139634										
Овчинные	—	—	—	—	—	—	—	—	—	—	4	1	5	9	4	—	—	2150										
Шерстомойные	—	—	—	—	—	—	—	1	—	—	1	2	2	65	50	—	—	139269										
Маслобойные	—	—	—	—	—	—	—	—	—	—	1	1	2	15	12	—	—	2800										
Воскобойные	—	—	—	—	—	—	—	—	—	—	1	1	1	3	—	—	—	2000										
<i>II. Обрабатывающіе растительные продукты.</i>																												
Винокуренные	—	—	—	—	—	—	—	—	—	—	1	1	1	72	—	—	—	—										
Водочные	—	—	—	—	—	—	—	—	—	—	1	1	1	8	—	—	—	—										
Пиво-медоваренные	—	—	—	—	—	—	—	—	—	—	3	4	4	40	3	—	—	—										
Дрожжевые	—	—	—	—	—	—	—	—	—	—	1	1	1	2	—	—	—	—										
Маслобойные	—	—	—	—	—	—	6	—	—	—	6	6	6	13	1	8	—	—										
Паровыя мельницы	—	—	—	—	—	—	—	—	—	—	2	2	2	69	—	10	—	—										
<i>III. Обрабатывающіе ископаемые продукты.</i>																												
Серебро-свинцово-мѣдноплавильные	—	—	—	—	—	—	—	—	—	—	—	—	2	2	125*	2	9	—										
Кирпичные	—	—	—	—	—	—	—	—	—	—	16	5	23	23	70	9	15	—										
Гончарные	—	—	—	—	—	—	—	—	—	—	—	2	2	2	—	—	—	—										
ИТОГО	—	—	—	—	—	—	—	—	—	—	32	1	27	3	4	1	2	3	—	—	71	10	81	635	106	63	5	—

Выкурено 5079454.3 и очищено 4699053.3 градус. спирта.
 Выдѣлано водочн. издѣлій 3825 вед.
 Сварено: пива 54717 в. и меда 580 в.
 Выдѣлано дрожжей 12597¹/₄ фунт.
 2750
 457168

Выплавлено:
 Серебра 84 п 18 ф. 66 з., свинца 10733 п. 23 ф.
 и мѣди 3913 пуд. 23 ф.
 13564
 610

Примѣчанія: 1) Заводы, не дѣйствовавшіе въ 1899 году, въ вѣдомости не помѣны. 2) Заводы, находящіеся въ пригородныхъ казачьихъ станицахъ, показаны въ числѣ заводовъ въ городахъ.

*) Кромѣ того, служащихъ при заводахъ 17 м.



ВѢДОМОСТЬ
О ЯРМАРКАХЪ
ВЪ
Семипалатинской области
за 1899 годъ.

Подано товаровъ и скота на сумму рублей.

Названіе ярмарокъ.	Мѣстонахожденіе ярмарокъ.	Время ярмарокъ.	Чай и сахаръ, фаянсовая и глиняная посуда, ману-турный, бакалейн., мелочной и ножевой товаръ.	Жельзо, чугуны и мѣды въ издѣліяхъ и невѣдѣ-ль.	Мука и зерно всякаго ро-да.	Азіятскія ткани и фрукты Крестыянскія произведенія.	Масло и сало.	Выдѣланныя кожи.	Невыдѣланныя кожи.	Кошма и армячина.	Волось и козій пухъ.	Верблюжья шерсть.	Овечья шерсть.	Овчина и мерлушка, пуш-ной товаръ.	Прочій товаръ.	Верблюды.	Лошадн.	Крупный рогатый скотъ.	Мелкій скотъ.	В С Е Г О.			
																					Въ скобкахъ указано число головъ.		
Семипалатинская	—	Въ городѣ Семипалатинскѣ	—	—	15 Декабря—1 Января.	—	—	—	—	—	—	—	—	—	—	—	—	—	—	—	Не состоялась.		
Екатерининская	—	Въ городѣ Устькаменогорскѣ	—	—	24 Ноября—9 Декабря.	4600	18000	4425	3000	12000	300	400	—	1700	4400	—	—	1600 (80)	2250 (150)	600 (200)	53275		
Никольская	—	Въ городѣ Кокпектахъ	—	—	9 Мая—9 Юня	—	—	—	—	—	—	—	—	—	—	—	—	—	—	—	Не состоялась.		
Введенская	—	Тамъ-же	—	—	21 Ноября—21 Декабря.	—	—	—	—	—	—	—	—	—	—	—	—	—	—	—	Тоже		
Каркаралинская	—	Въ городѣ Каркаралинскѣ	—	—	10—25 Сентября.	—	—	—	—	—	—	—	—	—	—	—	—	—	—	—	Тоже		
Ботовская	—	Въ Киркар. у., при пикетѣ Куянды	—	—	25 Мая—25 Юня.	705330	48670	16210	252000	144	54600	25225	1264	73372	3772	110400	20556	7000	150 (5)	54580 (2729)	121350 (8090)	462885 (185154)	1731708
Чарская весенняя	—	въ Дельбегетейской волости	—	—	1 Юня—1 Юля.	21719	350	72	223	—	8000	398	—	2872	2400	5941	123	35	525 (15)	7680 (512)	9225 (410)	153600 (76800)	215170
Чарская осенняя	—	тамъ-же	—	—	10 Сентября—10 Октябр.	—	—	—	—	—	—	—	—	—	—	—	—	—	—	—	Не состоялась.		
Никольская	—	въ селѣ Больше-Владимирскомъ	—	—	6—18 Декабря.	—	—	—	—	—	—	—	—	—	—	—	—	—	—	—	Тоже		
Екатерининская	—	въ станицѣ Семіарской	—	—	24 Ноября—9 Декабря.	58500	3500	9390	—	3680	4700	6300	950	4200	—	—	350	250	—	3200 (100)	1200 (80)	96220	
Сергіевская	—	въ поселкѣ Лебяжемъ	—	—	16—23 Ноября.	2660	700	570	—	3050	240	3900	1300	—	—	—	2605	515	—	330 (11)	—	15870	
Никольская	—	въ станицѣ Убинской	—	—	6—13 Декабря.	3702	202	60	—	45	356	40	—	—	—	—	65	464	—	—	—	4957	
Никольская	—	въ станицѣ Долонской	—	—	6—13 Декабря.	1470	—	1450	—	—	450	7465	1200	—	—	—	—	—	—	500 (20)	47 (4)	12582	
Покровская	—	въ станицѣ Баянъ-Аульской	—	—	1—10 Октябр.	103495	2458	1650	38505	11341	5075	24400	10275	468	1000	2000	175	5142	1224 (48)	14400 (600)	21870 (1215)	5484 (1828)	214902
Козьмодемьянская	—	въ поселкѣ Желѣзинскомъ	—	—	4—10 Ноября.	1000	40	—	—	750	140	1500	—	—	—	—	140	—	—	—	—	3570	
Рождественская	—	въ станицѣ Урлютюпской	—	—	25—31 Декабря.	37983	4000	2000	650	2015	3141	4100	1000	—	—	—	1400	1400	—	2000 (115)	—	59689	
Никольская	—	въ поселкѣ Черноорѣцкомъ	—	—	1—13 Ноября.	—	—	—	—	—	—	—	—	—	—	—	—	—	—	—	—	Не состоялась.	
Иоанно-Златоустовская	—	въ станицѣ Песчанской	—	—	13 Ноября—1 Декабря.	45336	3450	1600	1150	23800	2340	42600	12300	500	—	—	8340	664	—	2100 (70)	—	144180	
Никольская	—	въ поселкѣ Пяторыжскомъ	—	—	6—12 Декабря.	16250	500	1900	1800	4000	500	3970	150	360	—	—	200	—	—	200 (10)	—	28460	
Спиридоновская	—	въ поселкѣ Ямышевскомъ	—	—	12—21 Декабря.	75000	70000	2700	2500	16000	5200	16100	1000	1500	—	—	—	2000	—	15000 (700)	—	207000	
Никольская	—	въ станицѣ Алтайской	—	—	6—19 Декабря.	51440	4940	650	18000	1150	900	4000	21000	1065	1300	—	—	—	—	600 (30)	—	92995	
Тимофѣевская	—	въ станицѣ Батинской	—	—	19—31 Декабря.	11190	150	1400	150	—	—	1200	—	—	—	—	—	240	—	—	—	14330	
Рождественская	—	въ станицѣ Бухтарминской	—	—	25 Декабря—10 Января	—	—	—	—	—	—	—	—	—	—	—	—	—	—	—	—	Не состоялась.	
Введенская	—	въ поселкѣ Урыльскомъ	—	—	21 Ноября—4 Декабря.	—	—	—	—	—	—	—	—	—	—	—	—	—	—	—	Тоже		
Михайловская	—	въ поселкѣ Большенарымскомъ	—	—	8—19 Ноября.	1945	230	300	—	—	150	280	125	—	—	—	—	—	—	80	—	3110	
Иоанно-Златоустовская	—	въ пересел. пос. Георгіевскомъ	—	—	7—13 Ноября	400	—	12	—	—	—	—	—	—	—	—	—	—	—	—	1012		
ИТОГО—						1142020	139190	57964	37710	70400	88792	152238	52104	84737	8472	118341	39734	22110	1899 (68)	102290 (4982)	56442 (9969)	622569 (263982)	2899030

ВЪДОМОСТЬ
О ДВИЖЕНІИ НАСЕЛЕНІЯ
ВЪ
Семипалатинской области
за 1899 годъ.

Города и уѣзды.	Число браковъ.	ЧИСЛО РОДИВШИХСЯ.									Число умершихъ.			Прибыль и убыль.
		Законнорожденныхъ.			Незаконнорожденныхъ.			В С Е Г О (безъ мертворожден- ныхъ).						
		м. п.	ж. п.	п.	м. п.	ж. п.	об. п.	м. п.	ж. п.	об. п.	м. п.	ж. п.	об. п.	Прибыль означ. — убыль —
Семипалатинскъ — — — —	304	772	721	493	25	25	50	797	746	1543	425	383	808	+ 735
Семипалатинскій уѣздъ — — — —	805	1820	1626	446	6	3	9	1826	1629	3455	1115	948	2063	+1392
Павлодаръ — — — —	92	206	170	376	12	11	23	218	181	399	103	88	191	+ 208
Павлодарскій уѣздъ — — — —	867	1697	1349	046	8	7	15	1705	1356	3061	1159	922	2081	+ 980
Устькаменогорскъ — — — —	124	377	355	732	10	5	15	387	360	747	217	201	418	+ 329
Устькаменогорскій уѣздъ — — — —	612	1388	1283	671	8	6	14	1396	1289	2685	1266	1083	2349	+ 336
Каркаралинскъ — — — —	27	37	50	87	4	7	11	41	57	98	40	37	77	+ 21
Каркаралинскій уѣздъ — — — —	465	1000	670	670	—	—	—	1000	670	1670	876	582	1458	+ 212
Заштатный городъ Кокпекты — — — —	25	79	63	142	3	—	3	82	63	145	54	39	93	+ 52
Зайсанъ — — — —	38	67	75	142	3	3	6	70	78	148	101	86	187	— 39
Зайсанскій уѣздъ — — — —	463	741	616	357	—	—	—	741	616	1357	1529	777	2306	— 949
Итого въ городахъ —	610	1538	1434	972	57	51	108	1595	1485	3080	940	834	1774	+1306
« « уѣздахъ —	3212	6646	5544	190	22	16	38	6668	5560	12228	5945	4312	10257	+1971
ВСЕГО въ области —	3822	8184	6978	162	79	67	146	8263	7045	15308	6885	5146	12031	+3277

ВѢДОМОСТЬ
О ПОДАТЯХЪ И ПОВИННОСТЯХЪ
ПО
Семипалатинской области
за 1899 годъ.

	Слѣдовало поступить.				Вновь причислено.			
	Недоимокъ.		Оклада.		Недоимокъ.		Оклада.	
	Р.	К.	Р.	К.	Р.	К.	Р.	К.
И.								
Подати и окладные сборы.								
1) <i>Оброчной подати:</i>								
съ государственныхъ крестьянъ —	176	38	6925	64	—	—	—	—
« мѣщанъ по крестьянскому окладу								
2) <i>Подушной подати:</i>								
съ государственныхъ крестьянъ —								
« мѣщанъ по крестьянскому окладу								
3) <i>Подати разныхъ наименованій:</i>								
Кибиточнаго сбора съ киргизъ —	25106	63	491628	—	—	—	1708	—
4) <i>Общественнаго сбора:</i>								
съ государственныхъ крестьянъ —								
« мѣщанъ по крестьянскому окладу								
5) <i>Сбора на обезпеченіе продовольствіемъ:</i>								
съ государственныхъ крестьянъ —								
6) <i>Земскихъ сборовъ на губернскаія повинности:</i>								
а) съ торговыхъ свидѣтельствъ —								
б) патентовъ на продажу питій —								
7) <i>Страхового сбора съ сельскихъ строеній:</i>								
а) казенныхъ — — —	66	11	559	90	—	—	—	—
б) общественныхъ и частныхъ —			1273	14	—	—	—	—
8) <i>Налога съ недвижимыхъ имуществъ</i> — — —	233	69	9000	—	—	—	—	—
9) <i>За несвоевременный взносъ налога</i> — — —					39	29		
В С Е Г О —	25582	81	509386	68	39	29	1708	—

И с к л ю ч е н о.				В з ы с к а н о.				Осталось къ 1-му Января 1900 года.					
Недоимокъ.		Оклада.		Недоимокъ.		Оклада.		Н Е Д О И М О К Ъ.					
Р.	К.	Р.	К.	Р.	К.	Р.	К.	Прежн. лѣтъ.		Оклада.		В С Е Г О.	
								Р.	К.	Р.	К.	Р.	К.
—	—	45	55	87	40	6368	55	88	98	511	54	600	52
67	50	5308	52	10864	17	487599	63	14174	96	427	85	14602	81
—	—	—	—	—	—	474	90	46	80	85	—	131	80
—	—	—	—	—	—	1020	80	19	31	252	34	271	65
—	—	—	—	233	69	7437	52	—	—	1562	48	1562	48
				39	29								
67	50	5354	07	11224	55	502901	40	14330	05	2839	21	17169	26

	Слѣдовало поступить.				Вновь причислено.			И с к л ю ч е н о.				В з ы с к а н о.				Осталось къ 1-му Января 1900 года.						
	Недоимокъ.		Оклада.		Недоимокъ.		Окладъ.	Недоимокъ.		Оклада.		Недоимокъ.		Оклада.		Н Е Д О И М О К Ъ.						
																Прежн. лѣтъ.		Оклада.		В С Е Г О.		
	Р.	К.	Р.	К.	Р.	К.	Р.	К.	Р.	К.	Р.	К.	Р.	К.	Р.	К.	Р.	К.	Р.	К.	Р.	К.
II.																						
Податныхъ недоимокъ разсроченныхъ — — — —																						
III.																						
Другихъ разныхъ взысканій по вѣдомству Министерства Финансовъ.																						
<i>Департаментовъ:</i>																						
Государственнаго Казначейства	—	14813	31			8222	46	245	33			7989	43			14801	1			14801	1	
Неокладныхъ сборовъ	—	584	35			903	65	23	95			1032	32			431	73			431	73	
Таможенныхъ сборовъ	—	7	63			47	15	47	15			7	63			—	—			—	—	
Министер. Внутр. Дѣлъ	—	310	53			37	52	—	—			37	52			310	53			310	53	
Министерства Государственныхъ Имуществъ.																						
<i>Департаментовъ:</i>																						
Горнаго	—	867	7			1839	10	200	—			912	95			1593	22			1593	22	
Лѣсного	—	1583	59			191	3	65	51			270	54			1438	57			1438	57	
Министерства Юстиціи.																						
За Сенатскія изданія и по Главному Тюремному Управленію	—	369	7			704	37	276	27			299	96			497	21			497	21	
ВСЕГО																						
	—	18535	55			11945	28	858	21			10550	35			19072	27			19072	27	

Податныхъ разсроченныхъ недоимокъ нѣтъ.

ВѢДОМОСТЬ

О НАСИЛЬСТВЕННЫХЪ И СЛУЧАЙНЫХЪ СМЕРТЯХЪ

ВЪ

Семипалатинской области

за 1899 годъ.

ВЪДОМОСТЬ
О ПОЖАРАХЪ
ВЪ
Семипалатинской области
за 1899 годъ.

ГОРОДА и УѢЗДЫ.	Въ зимніе мѣсяцы.			Въ весенніе мѣсяцы.			Лѣтніе мѣсяцы.		Въ осенніе мѣсяцы.			Всего въ годъ.			Причины пожаровъ.				
	Число пожаровъ.	Число сгорѣвшихъ домовъ.	Сумма убытковъ.	Число пожаровъ.	Число сгорѣвшихъ домовъ.	Сумма убытковъ.	Число сгорѣвшихъ домовъ.	Сумма убытковъ.	Число пожаровъ.	Число сгорѣвшихъ домовъ.	Сумма убытковъ.	Число пожаровъ.	Число сгорѣвшихъ домовъ.	Сумма убытковъ.	Отъ молніи.	Отъ дурного устройства печей и трубъ.	Отъ неосторожности.	Отъ поджога.	Отъ неизвѣстныхъ причинъ.
Семипалатинскъ — —	1		20 р.	1		10 р.	1	50150 р.	3	3	360 р.	7	4	50810 р.		1	2	1	3
Семипалатинскій уѣздъ — —	5	2	11300 р.	10	2	7082 р.	4	1090 р.	13	14	21903 р.	34	22	41375 р.		6	13		15
Павлодаръ — —							1	12 р.				1	1	12 р.			1		
Павлодарскій уѣздъ — —				5	3	202 р.	2	14692 р.	4	7	785 р.	76	12	15679 р.		4	3	1	8
Устькаменогорскъ — —								5000 р.	1	1	200 р.	2	1	5200 р.		1			1
Устькаменогорскій уѣздъ — —	7	7	1791 р.	11	14	4005 р. 50 к.	2	2528 р. 50 к.	17	17	4534 р.	42	40	12859 р.		3	19	1	19
Каркаралинскъ — —									1	1	100 р.	1	1	100 р.					1
Каркаралинскій уѣздъ — —	2	2	3172 р.									2	2	3172 р.			1		1
Заштатный городъ Кокпекты — —																			
Зайсанъ — —				1		70 р.						1		70 р.			1		
Зайсанскій уѣздъ — —	3	3	2040 р.	3	3	500 р.	6	Не изв.	2	4		14	16	2540 р.		1	1	1	11
Итого въ городахъ — —	1		20 р.	2		80 р.	2	55162 р.	5	5	930 р.	12	7	56192 р.		2	4	1	5
« « уѣздахъ — —	17	14	18303 р.	29	22	11789 р. 50 к.	14	18310 р. 50 к.	36	42	27222 р.	108	92	75625 р.		14	37	3	54
ВСЕГО въ области — —	18	14	18323 р.	31	22	11869 р. 50 к.	16	73472 р. 50 к.	41	47	28152 р.	120	99	131817 р.		16	41	4	59

ВѢДОМОСТЬ

О движеніи корреспонденціи по почтовымъ
и почтово-телеграфнымъ учрежденіямъ

СЕМИПАЛАТИНСКОЙ ОБЛАСТИ

ЗА 1899 ГОДЪ.

По почтовымъ и почтово-телеграфнымъ учреждениямъ.	Простыя письма.			Простыя бандерольныя отправленія.	Абонементныя періодическія изданія (число штукъ).	Заказная корреспонденція.	Денежныя пакеты.		Посылки.			Корреспонденція съ наложеннымъ платежемъ.			ТЕЛЕГРАММЪ.				ДОХОДЪ.		
	Закрытыя.						Количество.	Количество.	Цѣнность въ руб-ляхъ.	Безъ цѣны.	Количество.			Тарифныхъ.	Безплатныхъ.	Проходящихъ.	ВСЕГО.	Почтовый.	Телеграфный.	ВСЕГО	
	Платныя.	Безплатныя.	Открытыя.								Посылокъ.	Другихъ от-правленій.	Общая сумма нало-женнаго платежа въ рубляхъ.								
Мѣстная корреспонденція —	1366	7	254	984	—	3864	114	62	—	—	—	—	—	—	—	—	—	—	37667	52284	89951
Июгородная {	отправленная	—	—	—	—	43236	20028	166	3465	239871	—	717	20	6854	49624	2936	—	—	—	—	—
	полученная —	120616	100836	13513	57978	261349	40641	14239	330	5893	391375	1772	2417	1378	39250	49569	2543	—	—	—	
Междуна-родная {	отправленная	4	—	5	—	—	242	274	96	—	—	—	—	—	—	18	246	—	—	—	
	полученная —	95	—	147	486	1460	293	8	84	—	—	—	—	—	—	12	1	—	—	—	
Переслано цѣнностей въ па-кетахъ отъ Министерства Фи-нансовъ безъ платежа сбо-ровъ — — —	—	—	—	—	—	—	1032	274	80	426783	—	—	—	—	—	—	—	—	—	—	

75770
180719

