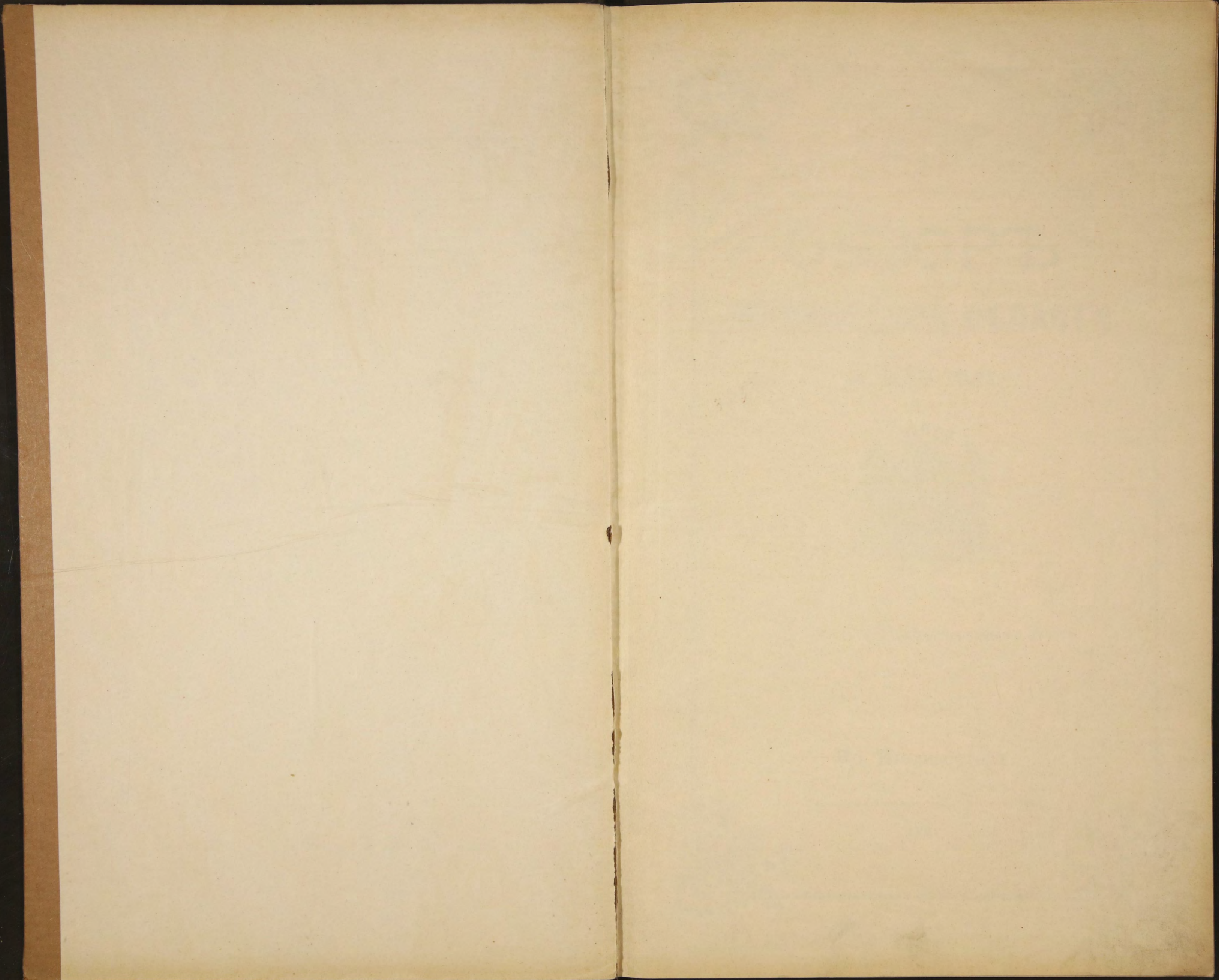
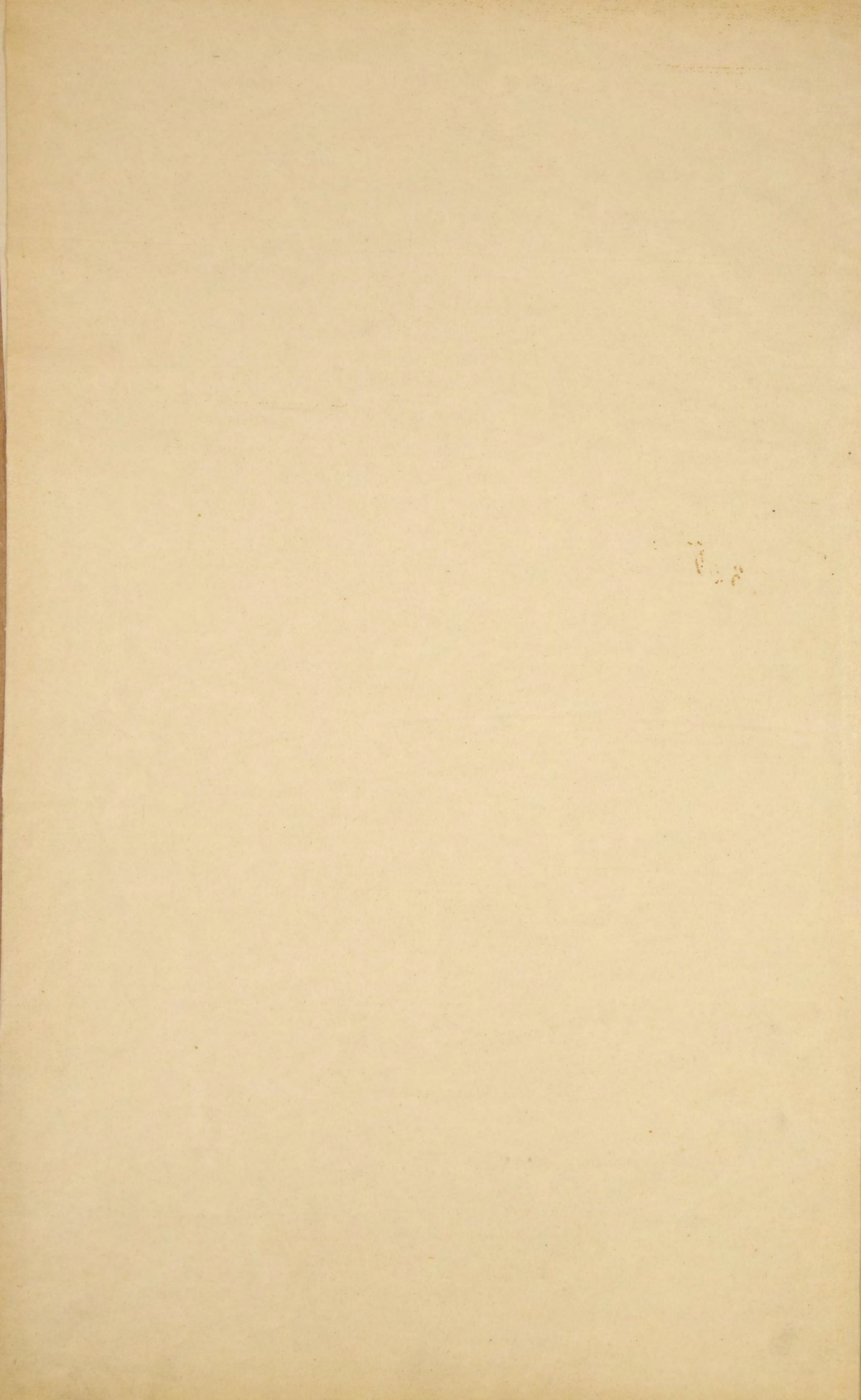


A. 911

78

1890





2/25-6

А 911
78
96-в.



ОБЗОРЪ ПРИМОРСКОЙ ОБЛАСТИ

за 1890 годъ.

~~20586~~



Приложение ко Всеподданнѣйшему отчету.

Кр. Владивостокъ.

Типографія Приморскаго Областнаго Правленія.

1891.

39

Библиотека № 5557

2

08305P

08305P

42908

Д
96-в.

~~2586~~

ОБЗОРЪ

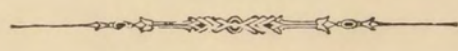


Приморской области за 1890 годъ (*)

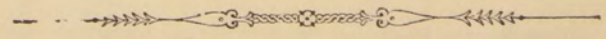
Естественныя и производительныя силы области и экономическая дѣятельность ея населенія.

Приморская область занимаетъ собою восточную прибрежную по- **Положеніе и**
ГВО

Опечатки:



Страница.	Строка.	Напечатано.	Слѣдуетъ читать.
5.	4, снизу.	р. Сунгачи	р. Сувгари
7.	15, снизу.	Битва	Битки
10.	2, сверху.	3442	3570
„	» »	1638	1736
„	3, »	1804	1834
„	19, снизу.	1804	1834
„	18, »	2895	2925
„	16, »	245	132
12.	16, »	лѣсовъ	вѣсовъ
17.	20, »	горячую пору	горячую рабочую пору
20.	10, сверху.	35	40
„	» »	34150	49220



Описание

Срѣдн. вѣд.	Срѣдн. вѣд.	Срѣдн. вѣд.	Срѣдн. вѣд.
1. срѣд.	1. срѣд.	1. срѣд.	1. срѣд.
2. срѣд.	2. срѣд.	2. срѣд.	2. срѣд.
3. срѣд.	3. срѣд.	3. срѣд.	3. срѣд.
4. срѣд.	4. срѣд.	4. срѣд.	4. срѣд.
5. срѣд.	5. срѣд.	5. срѣд.	5. срѣд.
6. срѣд.	6. срѣд.	6. срѣд.	6. срѣд.
7. срѣд.	7. срѣд.	7. срѣд.	7. срѣд.
8. срѣд.	8. срѣд.	8. срѣд.	8. срѣд.
9. срѣд.	9. срѣд.	9. срѣд.	9. срѣд.
10. срѣд.	10. срѣд.	10. срѣд.	10. срѣд.
11. срѣд.	11. срѣд.	11. срѣд.	11. срѣд.
12. срѣд.	12. срѣд.	12. срѣд.	12. срѣд.
13. срѣд.	13. срѣд.	13. срѣд.	13. срѣд.
14. срѣд.	14. срѣд.	14. срѣд.	14. срѣд.
15. срѣд.	15. срѣд.	15. срѣд.	15. срѣд.
16. срѣд.	16. срѣд.	16. срѣд.	16. срѣд.
17. срѣд.	17. срѣд.	17. срѣд.	17. срѣд.
18. срѣд.	18. срѣд.	18. срѣд.	18. срѣд.
19. срѣд.	19. срѣд.	19. срѣд.	19. срѣд.
20. срѣд.	20. срѣд.	20. срѣд.	20. срѣд.

g
g6.-v.
325/10

ОБЗОРЪ

Приморской области за 1890 годъ (*)

I Естественныя и производительныя силы области и экономическая дѣятельность ея населенія.

Приморская область занимает собою восточную прибрежную полосу Сибири между 42° и 70° сѣв. широты и 100°-160° восточной долготы отъ Пулкова. Западную границу области составляютъ: въ сѣверной части Якутская и Амурская области, въ южной Маньчжурія и Корея. По приблизительному исчисленію область занимаетъ пространство земли въ 1,562,400 кв. верстъ или 32,500 кв. миль.

Изъ рѣкъ, орошающихъ область, для жизни области большее значеніе имѣютъ: рѣка Амуръ, которая принадлежитъ области 950 верстами (не считая лимана) своего нижняго теченія; правый притокъ Амура — рѣка Усури, которая вмѣстѣ со своимъ притокомъ — р. Сунгача, вытекающимъ изъ озера Ханка и съ этимъ послѣднимъ — составляетъ единственный стратегическій и торговый путь изъ Южно-Уссурийскаго края и Владивостока на берега р. Амура.

Города области: Владивостокъ, Хабаровка, Софійскъ, Николаевскъ, Охотскъ и Петропавловскъ. Изъ нихъ Владивостокъ — областной центръ крѣпость, военный и коммерческій портъ и торговый центръ области, Хабаровка — центръ Приамурскаго Генераль-Губернаторства и Николаевскъ — коммерческій портъ на устьи рѣки Амура. Въ административномъ отношеніи Приморская область раздѣляется на 9 округъ: 1. Южно-Уссурийская округа, центръ въ с. Никольскомъ, 2. Уссурийская казачья округа — центръ п. Камень-Рыбаловъ, 3. Софійская округа — г. Софійскъ, 4. Удская округа — г. Николаевскъ. 5. Охотская округа — г. Охотскъ. 6. Гижигинская — м. Гижига. 7. Анадырская — с. Марково. 8. Петропавловская округа — г. Петропавловскъ и 9. Командорскіе острова — с. Никольское на остр. Беринга.

Численность населенія области въ отчетномъ году возрасла на 3140 чел. и выражается въ слѣдующихъ цифрахъ:

Русскихъ	—	—	43259 чел.	Иностранцевъ Европейц.	143 чел.
Инородцевъ русск. поддан.	17105	»		Китайцевъ	— — 6215

(*) Велѣдствіе отдаленности сѣверныхъ округъ и трудности сообщенія съ ними ко времени составленія настоящаго обзора годовые отчеты по округамъ: Анадырской, Гижигинской и Охотской еще не были получены и потому многія свѣдѣнія объ этихъ округахъ не вошли въ настоящій обзоръ.



Положеніе и пространство

Японцевъ	—	—	419 чел.	Сс.-каторжныхъ	—	585 чел.
Корейцевъ	—	—	13480 »	ВСЕГО 83541 чел.		
Поселенцевъ	—	—	2335 »			

Если къ этому числу прибавить населеніе Охотской, Гижигинской и Анадырской округъ по даннымъ за 1889 годъ (19789 чел.) то все населеніе области, не считая войскъ составитъ 103330 человекъ обоого пола.

Землѣдѣліе составляетъ главное занятіе населенія въ Южно—Уссурійской округѣ, затѣмъ идетъ Уссурійская казачья округа; въ сравнительно слабой степени имъ занимаются въ округахъ Софійской и Удской, а въ сѣверныхъ округахъ его вовсе нѣтъ, исключая Камчатки, гдѣ по среднему теченію рѣки Камчатки сѣтся небольшое количество ячменя и конопли.

А). Земледѣліе.
(Приложеніе № 1)

Всего, не считая Петропавловской округи, въ отчетномъ году было обрѣменено 39817 десятинъ, прогивъ 1889 года болѣе на 7310 десятинъ. Главное увеличеніе запасекъ даетъ Южно-Уссурійская округа, какъ это видно изъ слѣдующей таблицы:

Всего засѣяно десятинъ:	въ 1889 году	въ 1890 году	
Южно-Уссурійская округа	26242 десят.	— 32939 десят.	болѣе на 6697 д.
Уссурійская казачья	— 5674 »	— 6038 »	болѣе на 364 д.
Софійская	— — 305 »	— 396 »	болѣе на 91 д.
Удская	— — 286 »	— 444 »	болѣе на 158 д.

Главное увеличеніе запасекъ и посѣвовъ въ Южно-Уссурійской округѣ даютъ переселенцы, ежегодно прибывающіе изъ Европейской Россіи, но крестьяне, въ особенности переселившіеся изъ Европейской Россіи на свой счетъ, также увеличиваютъ свои запашки соответственно подъему благосостоянія и увеличенію рабочей силы.

Нижеслѣдующая таблица показываетъ сколько десятинъ посѣва приходилось въ отчетномъ году въ участкахъ хлѣбородной Южно-Уссурійской округи на одну крестьянскую и корейскую семью, а также на душу китайскаго населенія поселившагося въ Южно-Уссурійской округѣ.

НАЗВАНІЕ УЧАСТКОВЪ.	Русскіе.			Корейцы.			Китайцы.		
	Число семей.	Посѣяно десятинъ.	На 1 семью десятинъ.	Число семей.	Посѣяно десятинъ.	На 1 семью десятинъ.	Число душъ.	Посѣяно десятинъ.	На 1 душу десятинъ.
С. Никольское —	281.	3318.	11,8.	—	—	—	—	—	—
Участокъ Суйфунскій —	694.	7384.	10,6.	679.	3389.	5,0.	—	—	—
» Ханкайскій —	1163.	7617.	6,5.	—	—	—	—	—	—
» Верхне-Уссурійскій —	530.	2246.	4,2.	68.	268.	4,0.	265.	170.	0,7.
» Сучанскій —	550.	3064.	5,6.	113.	433.	3,8.	288.	232.	0,8.
» Посъетевскій —	58.	282.	5,0.	1873.	4012.	2,1.	—	—	—
» Ольгинскій —	24.	145.	6,0.	—	—	—	525.	379.	0,7.
ВЪ ОКРУГѢ —	3300.	23996.	7,3.	2733.	8102.	3,0.	1078.	821.	0,8.

Изъ таблицы видно, что на инородческую семью приходится меньше десятины земли, чѣмъ на одну Русскую семью, но при болѣе тщательномъ уходѣ за пашнею инородцы эти получаютъ лучший урожай, какъ по количеству сбора, такъ и по качеству зерна.

Русское крестьянское населеніе при обработкѣ земли начинаетъ принимать болѣе усовершенствованныя земледѣльческія орудія. Болѣе всего распространяются плуги системъ Эккерта и Сакса. Въ отчетномъ году крестьянамъ Южно-Уссурійской округи было продано всего тридцать плуговъ системы Сакса; жатвенныя машины покупаются крестьянами весьма неохотно, главнымъ образомъ, по не умѣнію обращаться съ ними и во вторыхъ за отсутствіемъ мастеровъ, которые могли бы собрать машину, а также починить въ случаѣ ея порчи.

Изъ различныхъ видовъ хлѣбныхъ растений въ отчетномъ году начинаетъ получать распространеніе посѣвъ озимовой ржи. Начало этому дѣлу положилъ, проживавшій въ с. Никольскомъ, фермеръ Дайко, который послѣ ряда испытаній, достигъ хорошихъ результатовъ отъ озимоваго посѣва ржи. Умирая, Дайко завѣщалъ въ распоряженіе Начальника Южно-Уссурійской округи 250 пуд. этой, культивированной имъ на мѣтвой почвѣ и въ мѣстномъ климатѣ, ржи для распространенія ея среди крестьянскаго населенія. Болѣе всего посѣвъ озимовой ржи получаетъ распространеніе по долинкамъ р. Лефу и въ Сучанскомъ участкѣ.

Урожай отчетнаго года каждаго вида хлѣбныхъ и другихъ хозяйственныхъ растений показанъ въ слѣдующей таблицѣ:

ОКРУГИ.	ПШЕНИЦА.		Рожь.	Ячмень.	Гречиха.	Картофель.	Остальные хлѣба.	Овесъ.	Торговья растенія.
	Озимовая.	Яровая.							
Южно-Уссурійская—самъ:	—	6,8.	7,6.	6,8.	6,4.	10,4.	30,6.	5,3.	7,7.
Уссурійская казачья —	5,8.	4,8.	5,3.	7,3.	6,2.	9,2.	7,6.	5,1.	4,3.
Софійская —	—	—	3,6.	4,4.	4,9.	12,4.	4,2.	5,0.	—
Удская —	—	—	4,5.	4,3.	—	8,4.	—	5,6.	6,0.
Петропавловская —	—	—	—	7,3.	—	5,4.	—	—	2,0.
Въ Области —	5,8.	6,6.	6,9.	6,9.	6,0.	10,3.	30,0.	5,2.	7,4.

По силѣ урожайности всѣхъ видовъ хлѣбовъ отчетный годъ далъ результаты менѣе благопріятныя, чѣмъ въ предшествовавшей 1889 годъ и это зависитъ главнымъ образомъ отъ неблагопріятныхъ атмосферическихъ условій, въ которыя была поставлена въ отчетномъ году Южно-Уссурійская округа, гдѣ собственно и сосредоточено земледѣліе области. Весна отчетнаго года была холодная и сухая; въ Апрѣлѣ мѣсяцѣ дули на столько сильныя вѣтры, что они сдували съ пашней посѣвы. Крестьяне Суйфунскаго и частью Ханкайскаго участковъ принуждены были вторично обсеменять свои поля. Лѣто было сухое и только съ половины Іюля начали выпадать дожди, а затѣмъ постоянные проливные дожди мѣшали своевременной уборкѣ хлѣба, вслѣдствіе этого и отъ сырости хлѣбъ проросталъ и гнилъ въ снопахъ. Въ долинахъ рѣкъ Суйфуна и

Сучана, въ довершеніе всего много хлѣба снесено и погибло во время громаднѣхъ разливовъ рѣкъ, происшедшихъ отъ предшествовавшихъ сильныхъ дождей. Въ прежніе годы съ полей много снималось такъ называемаго пьянаго хлѣба т. е. зерна пораженнаго ядовитымъ грибомъ. Въ отчетномъ году этого явленія не замѣчалось, что должно приписать частью сухости лѣта 1889 года и половины лѣта отчетнаго года, частью же уменьшенію вообще вредныхъ болотистыхъ испареній вслѣдствіе ежегоднаго осушенія площадей болотъ; на то же обстоятельство не можетъ не оказывать вліянія улучшеніе способовъ обработки земли и дальнѣйшей обработки снятаго хлѣба. Между другими полезными средствами надо признать получающія все большее распространеніе клуны, которыя устраиваются крестьянами для склада и молотбы хлѣба.

Посѣвы торговыхъ растеній (льна и конопли) въ отчетномъ году дали весьма неблагопріятные результаты. Конопля почти во всей Южно-Уссурійской округѣ черезъ два или три посѣва перерождается въ дикую Индійскую коноплю и крестьяне сѣютъ ее только для волокна на мѣшки, веревки и т. п. По свидѣтельству крестьянъ ленъ въ Южно-Уссурійской округѣ или вовсе не родится или даетъ весьма плохое, короткое волокно. Такой результатъ можетъ имѣть причиною своею плохія семена; поэтому въ отчетномъ году Начальникомъ Южно-Уссурійской округи выписанъ и розданъ крестьянамъ пудъ сѣмянъ Псковскаго льна, такъ называемаго «долгунецъ». Результаты этого посѣва еще не опредѣлены.

Климатическія и почвенныя условія Южно-Уссурійской округи таковы, что разные виды хлѣбовъ, посѣянные хотя и въ разное время, созреваютъ почти одновременно, почему для уборки своей требуютъ одновременно много рабочей силы. Большою поддержкою въ этомъ отношеніи служатъ рабочіе Корейцы и вновь прибывшіе весною въ край переселенцы. Переселенцы жнутъ изъ пятаго или шестаго снопа; работа эта въ отчетномъ году на столько окупила трудъ переселенцевъ, что половина семей, особенно приселившіяся къ старымъ селеніямъ, обезпечили себя хлѣбомъ на цѣлую зиму. Корейцы за жатву получаютъ отъ 4 до 6 руб. съ десятины, за молотбу отъ 3 до 4 руб. съ 1000 сноповъ, на хозяйскомъ содержаніи.

Еще въ шестидесятыхъ годахъ администраціей принимались мѣры къ развитію *садоводства* въ Приморской области; памятникомъ этихъ попытокъ служатъ нѣсколько десятковъ дикихъ плодовыхъ деревьевъ, посаженныхъ въ 12 верстахъ отъ с. Никольскаго на землѣ, нынѣ принадлежащей купцу Линдгольму.

Въ настоящее же время садоводство начинаетъ развиваться частною предпримчивостью населенія Южно-Уссурійской округи. Въ селеніяхъ Астраханкѣ, Троицкомъ и Турьемъ Рогѣ посажено до 800 деревьевъ сливъ, яблонь и грушъ и хотя въ большинствѣ эти деревья остались не культивированными, но тѣмъ не менѣе однимъ изъ крестьянъ сел. Астраханки ежегодно продается фруктовъ на сумму до 200 рублей. Однимъ изъ крестьянъ сел. Троицкаго три года тому назадъ были привиты къ мѣстнымъ дикимъ плодовымъ деревьямъ черенки, выписанные изъ Европейской Россіи. Выращенные имъ изъ сѣмянъ этихъ деревьевъ, новые

экземпляры совершенно акклиматизировались и дают хорошіе результаты. Рядъ опытовъ садоводства, произведенныхъ фермеромъ Янковскимъ, также привели къ заключенію, что лучший результатъ даетъ прививка къ мѣстнымъ породамъ черенковъ деревьевъ культивированныхъ. Въ 1889 году и зимою отчетнаго года Начальникомъ Южно-Уссурійской округи выписано изъ Европейской Россіи и роздано крестьянамъ 1000 черенковъ грушъ и яблонь; изъ 300 штукъ, розданныхъ зимою 1889 года, болѣе $\frac{2}{3}$ привились и прекрасно перенесли зиму.

Мѣстное крестьянское населеніе весьма отзывчиво къ развитію садоводства: въ Южно-Уссурійской округѣ 17 селеній добровольно составили общественные приговоры объ обязательной посадкѣ въ теченіи каждаго года каждымъ домохозяиномъ по пяти деревьевъ въ своей усадьбѣ; не исполнившій этого обязательства платитъ 25 коп. за каждое непосаженное дерево; штрафы эти идутъ въ пользу того, кто будетъ сажать болѣе указанного числа деревьевъ.

Съ цѣлью разведенія лѣса крестьяне двухъ селеній Южно-Уссурійской округи постановили избрать въ своемъ надѣлѣ площадь десятинъ въ 50, преимущественно, гдѣ растеть молодой дубнякъ, окопать ее и тѣмъ сохранять молодую поросль отъ паловъ, болѣе всего истребляющихъ лѣса.

Огородничество въ большей части области развито на столько, сколько это требуется личной потребностью земледѣльцевъ. Съ торговою цѣлью оно развивается только въ мѣстностяхъ, прилежащихъ къ такимъ центрамъ какъ Хабаровка и Владивостокъ, а также къ пунктамъ, гдѣ болѣе сосредоточенно располагаются войсковыя части. Съ торговою цѣлью болѣе всего занимаются огородничествомъ инородцы: китайцы, и въ особенности корейцы. Среднія цѣны на предметы огородничества въ Удской округѣ были слѣдующія: капуста — сотня вилокъ 4 рубля, огурцы — сотня 80 коп., лукъ 1 р. 50 к. пудъ, брюква, свекла и морковь по 80 коп. пудъ, рѣпа — 60 коп. пудъ. Въ Софійской округѣ: сотня вилокъ капусты отъ 5—10 р., огурцы отъ 1—3 р., брюква, свекла и морковь отъ 1 р. до 1 р. 50 коп., лукъ отъ 1 р. 60 к. до 3 рублей.

Сборъ хлѣба въ отчетномъ году вполнѣ обезпечилъ мѣстную потребность населенія въ округахъ: Южно-Уссурійской и Уссурійской казачьей. Населеніе Южно-Уссурійской округи за удовлетвореніемъ личной потребности продавало ярицу, овесъ и гречиху, при чемъ при поставкѣ хлѣба въ Интендантство ярица ставилась по 90 коп. и пшеница по 80 коп. пудъ. У населенія Уссурійской казачьей округи въ продажу шелъ только овесъ. Урожай хлѣба въ прочихъ округахъ не удовлетворяетъ мѣстной потребности и населеніе Софійской и Удской округъ пополняетъ недостатокъ хлѣба закупкою его частью изъ Амурской области, частью же у китайцевъ, которые подвозятъ хлѣбъ въ низовья Амура съ р. Сунгачи во время лѣтней навигаціи. Цѣны, по которымъ населеніемъ Софійской и Удской округъ закупался хлѣбъ, были слѣдующія: въ Софійской округѣ — во время навигаціи за пудъ: мука ржаная — 2 р., майза — 2 р. 50 к., буда — 1 р. 50 к., ярь-буда — 1 р. 75 к., крупа —

Б.) Обезпеченіе народнаго продовольствія.

1 р. 20 к., овесъ—1 р. 25 к., ячмень—1 р. 10 к.; въ остальное время года цѣна на тѣ же продукты была слѣдующая за пудъ: мука ржаная—отъ 3 до 3 р. 50 к., майза—отъ 3 до 3 р. 50 к., буда—отъ 2 до 2 р. 50 к., ярь-буда—отъ 2 р. 50 к. до 3 р., крупа—отъ 1 р. 75 к. до 2 р. 50 к., овесъ—отъ 1 р. 50 к. до 2 р., ячмень—отъ 1 р. 50 к. до 2 р., картофель—50 к. Въ Удской округѣ среднія справочныя цѣны были за пудъ: мука ржаная—отъ 2 р. до 2 р. 50 к., ячмень—отъ 1 р. до 1 р. 25 к., овесъ—отъ 1 р. до 1 р. 25 к., картофель—отъ 50 к. до 1 рубля.

Что касается сѣверныхъ округъ области, въ которыхъ хлѣбопашество не существуетъ, а отдаленность и почти полная изолированность ихъ, благодаря отсутствію путей сообщенія, исключаетъ всякую возможность къ доставленію туда хлѣба частною предпріимчивостью, тамъ правительствомъ учреждены казенные припасные магазины: въ Петропавловскѣ, Нижне-Камчатскѣ, Тигилѣ, Гижигѣ, Охотскѣ, Аянѣ и Удскомъ. Заготовленіе хлѣба для этихъ магазиновъ производится попеченіемъ администраціи и доставляется къ мѣсту назначенія на пароходѣ Добровольнаго Флота. Общее количество запасовъ, содержимое въ этихъ магазинахъ равняется двухгодовой потребности населенія, которая ежегодно опредѣляется на мѣстѣ Окружными Начальниками и ежегодно во время навигаціи пополняется сообразно израсходованному количеству. Въ отчетномъ году въ припасные магазины сѣверныхъ округъ было доставлено:

Муки пшеничной	—	—	4312 пуд. 34 фун.
» яричной	—	—	7600 » 19 »
» ржаной	—	—	1044 » 3 »
Всего муки			— 12957 пуд. 16 фун.
Крупы гречневой	--	—	724 » 1 »
» рисовой	—	—	453 » 3 »
Всего крупы			— 1177 пуд. 4 фун.
Соли	—	—	3000 » 39 »
Пороху			— 165 пуд.
Свинцу			— 305 пуд. 23 фун.

Для обезпеченія продовольствіемъ населенія, а также для обсемененія полей въ неурожайные годы, въ Южной половинѣ области, въ 95 селеніяхъ Южно-Уссурійской и Уссурійской Казачьей округъ засыпано слѣдующее количество хлѣба, при чемъ въ 53 селеніяхъ имѣются спеціально для сего устроенные запасные хлѣбные магазины, въ прочихъ же селеніяхъ запасный хлѣбъ хранится въ крестьянскихъ амбарахъ.

Въ Уссурійской Казачьей округѣ:

		Число запасныхъ магазиновъ.	Къ 1-му Января 1891 года.		
			На лицо.	Въ недоимкѣ.	Итого.
Всего состоитъ		—	Четвертей.		
		12	1932	649	2581

Въ Южно-Уссурійской округѣ:

Число запасныхъ магазиновъ.	Н А Л И Ц О .					ВЪ НЕДОИМКЪ .					Къ 1-му Января 1891 года.				
	Пшеницы.	Ярицы.	Ячменя.	Овса.	Чумизы.	Пшеницы.	Ярицы.	Ячменя.	Овса.	Чумизы.	Пшеницы.	Ярицы.	Ячменя.	Овса.	Чумизы.
П У Д О В Ъ .															
41.	4900	3872	775	3069	10153	3068	9843	—	4972	5	7968	13715	775	8041	10158

Въ эксплуатаціи рыбнаго, звѣринаго и другихъ промысловъ, описанныхъ въ обзорѣ области за 1889 годъ, въ отчетномъ году существенныхъ измѣненій не произошло. Изъ новыхъ промысловъ, въ отчетномъ году положено начало *пчеловодству* въ Южно-Уссурійскомъ краѣ. До сего года крестьяне дѣлали нѣсколько попытокъ приручить дикихъ пчелъ и тѣмъ положить начало пчеловодству, но все ихъ попытки не давали достаточно хорошихъ результатовъ: дикія пчелы давали мало меду, а вновь отроившіеся рои часто улетали въ лѣсъ.

Въ отчетномъ году три крестьянина переселенца изъ Полтавской губерніи, прибывшіе въ край моремъ изъ Россіи привезли съ собою семь колодокъ пчелъ; пчелы хорошо сдѣлали морской путь и шесть изъ этихъ колодокъ уже дали двадцать новыхъ роевъ. Все рои прекрасно работали и дали много хорошаго меду. По всемъ даннымъ мѣстные условія весьма благоприятны для занятія пчеловодствомъ.

Существенныхъ измѣненій въ заводско-фабричной промышленной дѣятельности населенія въ отчетномъ году не произошло.

Работавшіе въ отчетномъ году золотые прииски расположены:

- 1). по притоку р. Амура—р. Амгунь («Константино-Еленинскій» приискъ),
- 2). по рѣчкѣ Малыя Битки, впадающей съ лѣвой стороны въ рѣчку Большая-Битка, которая въ свою очередь впадаетъ въ озеро Удыль, соединяющееся истокомъ съ р. Амуромъ (приискъ «Надежный») и 3). На остр. Аскольдъ—по рѣчкѣ впадающей въ бухту Наѣздникъ (приискъ «Основательный»). Изъ промытыхъ песковъ въ отчетномъ году получено 6 пуд. 38 фун. 29 зол. 39 долей золота; по сравненію съ 1889 годомъ меньше на 14 фун. 66 зол. 57 дол. Золото на всехъ приискахъ получается исключительно шлихное промывкою песковъ.

Дѣятельность приисковъ видна изъ слѣдующей таблицы:

№ по порядку.	Наименованіе приисковъ.	Промыто песковъ въ пудахъ.	Получено золота.				Среднее содержаніе золота въ 100 пуд. песку.	
			п.	ф.	з.	д.	з.	д.
1.	Основательный — —	245000.	—	10	3.	39.	—	37 ³ / ₇ .
2.	Константино-Еленинскій —	2924000.	3.	19.	60.	—	—	44.
3.	Надежный — —	1981000.	3.	8.	62.	—	—	59.s.
И Т О Г О —		—	6.	38.	29.	39.	—	—

В). Промыслы сельскаго и городского населенія.

Г). Промышленность заводская и фабричная.

(Приложеніе № 2).

Изъ трехъ указанныхъ приисковъ—приискъ Основательный занимаетъ площадь въ 71 десятина, Константино—Еленинскій—61 десятину и Надежный—181 десят. Кромѣ того въ Приморской области сосгоить 37 приисковъ не работавшихъ въ отчетномъ году; они занимаютъ площадь равную 5399 десятинамъ и оплачиваются, какъ и выше указанные прииски поддесятинною податью въ размѣрѣ одного рубля съ десятины. Всѣхъ рабочихъ на приискахъ въ отчетномъ году было 319 человекъ.

Въ отчетномъ году работы по добыванію каменнаго угля производились у лимана р. Суйфунъ на площадяхъ, заявленныхъ Кунцомъ Федоровымъ. Всего добыто 1100 тоннъ угля, изъ которыхъ 1000 тоннъ поставлено во флотъ и 100 тоннъ продано въ частной продажѣ. Уголь продавался по 6 рублей тоннъ. Всѣхъ рабочихъ въ коняхъ было 70 человекъ; въ этомъ числѣ 2 русскихъ указателя работъ, остальные рабочие—китайцы и корейцы.

Въ отчетномъ году было всего выдано 3440 торговыхъ и другихъ документовъ, какъ это видно изъ прилагаемой таблицы: Д). Торговля.

НАИМЕНОВАНИЕ ДОКУМЕНТОВЪ.	Число документовъ.			
	Годо- выхъ.	Полу- годо- выхъ.	ВСЕГО.	
1). ТОРГОВЫХЪ.				
Свидѣтельствъ 1-й гильдіи — — —	9	—	9	
» 2-й гильдіи — — —	378	44	422	
» На мелочной торгъ — — —	291	51	342	
» Промысловыхъ - {	1-го разряда — — —	5	1	6
	2-го разряда — — —	8	1	9
	3-го разряда — — —	49	9	58
» На развозный торгъ — — —	84	21	105	
» На разносный торгъ — — —	37	9	46	
» Приказчичьихъ - {	1-го класса — — —	220	41	261
	2-го класса — — —	395	74	469
» Паспортныхъ купеческ. {	1-й гильдіи — — —	2	—	2
	2-й гильдіи — — —	49	—	49
Билетовъ и Свидѣтельствъ - {	1-й гильдіи — — —	48	1	49
	2-й гильдіи — — —	497	61	558
» На мелочной торгъ — — —	20	5	25	
И Т О Г О —	2092	318	2410	
2). ПИТЕЙНЫХЪ.				
Патентовъ на пиво и медовареніе — — —	8	—	8	
На продажу питей 5 руб. — — —	1	—	1	
» » 10 руб. — — —	20	—	20	
» » 20 руб. — — —	2	—	2	

»	»	35 руб.	—	—	—	4	—	4
»	»	40 руб.	—	—	—	14	—	14
»	»	45 руб.	—	—	—	3	—	3
»	»	50 руб.	—	—	—	5	—	5
»	»	70 руб.	—	—	—	152	—	152
»	»	90 руб.	—	—	—	35	—	35
»	»	100 руб.	—	—	—	17	—	17
»	»	140 руб.	—	—	—	31	—	31
На трактирные заведения 140 руб.						2	—	2
И Т О Г О						294	—	294

3). ТАБАЧНЫХЪ:

Патентовъ:

1). На продажу табачныхъ издѣлій иностраннаго и туземнаго приготовленій годовыхъ 25 р. полугодовыхъ 12 р. 50 к.										21	3	24
2). На продажу издѣлій исключительно туземнаго приготовления										90	13	103
— { годовыхъ 5 руб. — —												
— { полугодовыхъ 2 р. 50 к. — —										—	—	—
3). На разность листового табаку 3 руб										6	—	6
Марокъ табачныхъ: въ 2 руб. 50 к.										9	—	9
» » » 5 руб.										222	—	222
» » » 20 руб.										2	—	2
Свидѣтельствъ на розничную продажу листового табаку внутренняго приготовленія и иностраннаго въ 25 руб.										4	—	4
Свидѣтельствъ на продажу листового табаку внутренней выдѣлки годовыхъ 10 руб., полугодовыхъ 5 руб.										284	76	360
Свидѣтельствъ на продажу табаку внутренней выдѣлки 1/2 годовыхъ 2 р. 50 к.										—	2	2
На разность табачныхъ издѣлій годовыхъ 3 руб.										4	—	4
И Т О Г О						642	94	736				
ВСЕГО ДОКУМЕНТОВЪ						3028	412	3440				

Оборотъ торгово-промышленныхъ предиріятій въ городахъ и округахъ области за отчетный годъ выразился въ слѣдующихъ цифрахъ:

- 1). Въ городѣ Владивостокѣ — 8,053,480 рублей.
- 2). » » Хабаровскѣ — 1,199,500 »
- 3). » » Николаевскѣ — 2,565,010 »
- 4). » округахъ области (*) — 1,367,720 »

И Т О Г О — 13,185,710 рубл.

Ярмарокъ въ Приморской области не существуетъ. Въ характерѣ и ходѣ торговли по сравненію съ 1889 годомъ существенныхъ измѣненій не произошло.

(*) Свѣдѣнія о годовыхъ оборотахъ въ Посыетскомъ, Сучанскомъ и Верхне-Уссурийскомъ участкахъ извлечены изъ отчета Начальника Южно-Уссурийской округи, объ остальныхъ же—изъ свѣдѣній данныхъ Амурскою Казенною Палатою.

Въ отчетномъ году, какъ это видно изъ прилагаемой вѣдомости, родилось всего въ области 3442 чел., умерло 1638 чел., такимъ образомъ естественный приростъ населенія выражается цифрою въ 1804 чел. Было въ край переселенцевъ изъ Европейской Россіи 1098 человекъ. Распредѣленіе ихъ по губерніямъ, изъ которыхъ было переселеніе, видно изъ слѣдующей таблицы:

Е). Движеніе населенія.
(Приложение № 3)

Названіе губерній.	Семей.	Д у ш ъ.		
		М.	Ж.	Всего
Полтавская — — —	87	333	277	610
Черниговская — — —	63	250	215	465
Кубанская область — — —	2	5	5	10
Орловская губ. — — —	1	5	1	6
Курская — — —	2	3	4	7
	154	596	502	1098

Изъ этого числа: водворилось въ деревняхъ и селахъ 138 семействъ или 1053 чел. (564 мужч. и 489 женщ.); вошло въ составъ семействъ раньше прибывшихъ переселенцевъ 13 сем.: 20 чел. (15 м. 5 ж.); прибылъ ходокомъ 1 мужч.; выбыло въ Амурскую область 3 сем., 24 чел. (16 мужч., 8 женщ.). Приростъ населенія области отъ переселенія изъ Европейской Россіи въ отчетномъ году выразился цифрою въ 1074 челов. (580 мужч., 494 женщ.); естественный приростъ населенія отъ перевѣса цифры рожденій надъ цифрою смертности 1804 чел., что въ общемъ съ приростомъ отъ переселенія дастъ 2895 челов. Общее же увеличеніе населенія области по сравненію съ 1889 годомъ составляетъ 3140 челов. Разница въ 245 челов. должна быть отнесена, главнымъ образомъ, къ приросту населенія отъ прилива корейцевъ и частью китайцевъ изъ сосѣднихъ Кореи и Маньчжуріи, преимущественно въ Южно-Уссурийскій край.

II Подати и повинности.

На основаніи Высочайшихъ повелѣній 27 Апрѣля 1861 г., 7 Ноября 1872 г., 28 Апрѣля 1881 г. и 26 Января 1882 г. населеніе Приморской области за исключеніемъ сѣверныхъ округъ освобождено отъ уплаты податей, пошлинъ и государственныхъ повинностей: сельское населеніе отъ уплаты подушной подати навсегда, а городское населеніе отъ уплаты пошлинъ и государственныхъ повинностей по 1 Января 1886 года; кромѣ того какъ тѣ, такъ и другіе освобождены отъ воинской и квартирной повинностей впродъ до особаго распоряженія.

А). Окладные сборы.
(Приложение № 4)

Согласно Высочайше утвержденному 12 Іюня 1890 года мнѣнію Государственнаго Совѣта о смѣтахъ и раскладкахъ земскихъ повинностей на трехлѣтіе 1890—1893 года въ Приморской области взимается

Б). Земскіе сборы.

сборъ: а) съ купеческихъ свидѣтельствъ 1-й гильдіи—84 руб. 75 коп., 2-й гильдіи 3-го класса по 11 руб. 25 коп., 4-го класса по 8 руб. 25 коп. и 5-го класса по 6 руб. б) съ патентовъ на заводы для выдѣлки напитковъ, подлежащихъ оплатѣ акцизомъ и издѣлій изъ спирта или вина, а равно на заведенія для продажи питей—по 25⁰/₀ съ цѣны, платимой за тѣ же патенты въ казну, в) со всѣхъ прочихъ торговыхъ и промысловыхъ свидѣтельствъ и билетовъ на содержаніе открытыхъ торговыхъ и промышленныхъ заведеній по 10⁰/₀ съ вносимой въ казну платы, г) съ недвижимыхъ имуществъ въ городахъ—¹/₄⁰/₀ съ цѣнности, по коей взимается оцѣночный сборъ въ пользу городовъ, д) съ фабричныхъ заведеній и торговыхъ помѣщеній—1¹/₂⁰/₀ съ оцѣнки и е) съ сельскаго населенія области: съ крестьянъ по 40 коп. съ души, съ корейцевъ и китайцевъ по 49 коп. съ души.

Исполненіе росписи государственныхъ доходовъ, а равно губернской земской повинности по отдѣльнымъ округамъ области видно изъ прилагаемой вѣдомости № 4.

Всего же поступило земскихъ суммъ по всѣмъ казначействамъ Приморской области, вмѣстѣ съ остаткомъ отъ 1889 года 72046 руб. 41 коп., какъ это видно изъ прилагаемыхъ свѣдѣній, данныхъ Амурскою Казенною Палатою:

Остатокъ отъ 1889 года	—	—	49050 руб. 15 коп.
Поступило:			
Съ торговыхъ документовъ	—	—	6115 руб. 99 коп.
» питейныхъ документовъ	—	—	5471 руб. 51 коп.
» табачныхъ документовъ	—	—	498 руб. 55 коп.
» земель	—	—	195 руб. 46 коп.
» недвижимыхъ имуществъ въ городахъ	—	—	2199 руб. 65 коп.
» душъ	—	—	5293 руб. 85 коп.
⁰ / ₀ сборъ съ торговыхъ помѣщеній и фабричныхъ заведеній	—	—	2779 руб. 79 коп.
Штрафы на устройство мѣстъ заключенія	—	—	67 руб. 86 коп.
Суммъ, подлежащихъ перечисленію въ другіе сборы	—	—	373 руб. —
<hr/>			
Итого поступило въ 1890 году съ остаткомъ	—	—	72046 руб. 41 коп.

Израсходовано:

Въ пособіе Государственному Казначейству на содержаніе управленій Восточной Сибири	—	—	10600 руб. —
На отопленіе и освѣщеніе Хабаровскаго тюремнаго замка	—	—	1688 руб. 40 коп.
На удовлетвореніе квартирнымъ довольствіемъ	—	—	4140 руб. 42 коп.
Въ жалованье и канцелярскіе расходы оснопривпателямъ	—	—	45 руб. 66 коп.

На непредвидѣнные расходы	—	12 руб. 40 коп.
На пересылку суммъ	—	13 руб. 32 коп.
Перечислено въ другіе сборы	—	490 руб. 70 коп.
Итого израсходовано		— 16990 руб. 90 коп.
Осталось къ 1-му Января 1891 года		— 55055 руб. 51 коп.

Въ отчетномъ году по г.г. Владивостоку, Хабаровкѣ, Петропавловску и Охотску статьи доходовъ составляли:

В). Городскіе доходы и расходы.

	Г. Владивостокъ.		Г. Хабаровка.		Г. Петропавловскъ.		Г. Охотскъ.	
	Руб.	К.	Руб.	К.	Руб.	Руб.	Руб.	К.
Оцѣночный сборъ съ недвижимыхъ имуществъ	5378	77	5142	58				
Съ документовъ на право торговли и промысловъ	4487	10	995	50	288	15	76	50
Акцизный сборъ съ трактирныхъ заведеній	3584	—	348					
Пошлины съ векселей и др. документовъ	1908	88	685	84				
Процентный сборъ съ частныхъ аукціоновъ	308	28	169	98	—	—	121	74
% съ принадлежащаго городу капитала	1726	54	42	75	422	—	71	97
За клейменіе мѣръ и вѣсовъ	85	45	—					
1/2 коп. сборъ съ пуда груза	6054	69	—					
Ластовый сборъ съ судовъ	7710	40	—		45			
Аренда городскихъ земель	3610	42	—					
» » покосовъ	—	—	—					
» базарныхъ лавокъ	11866	85	—					
» городской скотобойни	3010	—	—					
» городскихъ лѣсовъ	866	32	—					
» » пристаней	20322	01	—					
» дровянаго и сѣнокосаго дворовъ	1501	—	—					
» лѣсныхъ дворовъ	2365	—	—					
» свинныхъ дворовъ	80	—	—					
» складовъ для храненія морской капуеты	16	86	—					
» наггаузовъ на пристани	1624	—	—					
» городскихъ пастбищъ	3746	25	—					
» скотопригоннаго двора	200	—	—					
Повенная плата за рубку лѣса и дровъ	763	85	—					
За ломку камня и балласта	1012	50	—					
За мѣста на базарной площади и на биржѣ:								
а) съ мелочныхъ торговцевъ	375	—	—					
б) съ легковыхъ и ломовыхъ извозчиковъ	1275	—	890					
Аренда рыбныхъ промысловъ	250	—	—					

За отчуждаемыя земли и др. недвижнм. имущества	—	—	—	2160	—	—						
Отъ продажи движимаго имущества				12308	14	—						
Недоимки	—	—	—	1000	—	3743	39					
Случайныя поступленія				382	25	1408	6	47	50	25	80	
Съ городскихъ недвижныхъ имущ. и отъ оброчныхъ статей	—	—		—	—	9128	65	—	—	20	50	
Изъ запаснаго городского капитала				—	—	8125	92					
Остатокъ отъ 1889 года	—	—		—	—	7274	56	10086	84 ¹ / ₄			
Оборотныхъ поступленийъ и возвратныхъ доходовъ	—	—		—	—	441	19	1605				
Итого доходовъ				99999	56	38468	42	12494	49¹/₄	316	51	
РАСХОДЫ:												
Содержаніе городского общественаго Управленія	—	—		12647	40	5624	94	433	06			
» полиціи	—	—		10334	90	3008	34	—	—	123	50	
» пожарной части	—	—		15479	22	3290	83					
» санитарной и врачебной части	—	—		5444	27							
» городскихъ лѣсовъ и другихъ угодій	—	—		1160	—							
» благотворительныхъ заведеній	—	—		—	—	84						
Народное образованіе	—	—		7458	23	2838	68	150	—	60	—	
Постройка новыхъ зданій и др. сооружений				12986	75	11401	76					
Ремонтъ и содержаніе зданій	—	—		3239	28	3186	71					
Содержаніе новыхъ обществен. колодцевъ				793	33							
Ремонтъ и содержаніе обществен. колодцевъ	—	—		706	23							
Устройство и содержаніе городскихъ пристаней	—	—		7828	40							
» новыхъ улицъ, садовъ и площадей	—	—		17947	92							
Ремонтъ улицъ, садовъ и площадей				4305	91	4533	66	136	30 ¹ / ₄			
Освѣщеніе улицъ	—	—		3255	09							
Разныя расходы	—	—		11067	14	1150	10	5	20	61	93	
Расходы оборотныя	—	—		16666	50	842	10	1600				
» на борьбу съ холерною эпидеміею	—	—		7181	74							
Итого расходовъ				138502	31	35961	12	2324	56¹/₄	245	43	

Такимъ образомъ соотношеніе городскихъ доходовъ и расходовъ представляется въ слѣдующемъ видѣ:

ГОРОДА.	Доходъ.		Расходъ.		Избытокъ или дефицитъ.		
	Руб.	Коп.	Руб.	Коп.	Руб.	Коп.	
Владивостокъ	—	99999	56	138502	31	—38502	75

Хабаровка	—	38468	42	35961	12	+ 2507	30
Петропавловскъ	—	12494	49 ¹ / ₄	2324	56 ¹ / ₄	+10169	93
Охотскъ	—	316	51	245	43	+ 71	8
Николаевскъ	—	17951	83	19373	78 ¹ / ₄	— 1421	95
Софійскъ	—	1341	—	1000	—	+ 341	—

Въ 1890 году въ Приморской области существовало пивоваренныхъ заводовъ: въ Южно-Уссурійскомъ краѣ 6, изъ нихъ четыре существовали уже въ 1889 г., а два открыты въ отчетномъ году и одинъ въ г. Хабаровкѣ. Изъ числа этихъ заводовъ четыре завода занимались приготовленіемъ манзовскаго пива. На заводахъ въ Южно-Уссурійскомъ краѣ втеченіи отчетнаго года сдѣлано 135 заторовъ и выварено пива около 15000 в. и на Хабаровскомъ заводѣ сдѣлано 15 заторовъ и получено около 1700 в. пива.

Г). Анцизные сборы.

Доходовъ въ 1890 году по Приморской области поступило:

І. ПИТЕЙНАГО.

а). Акциза съ вина и спирта:

по оптовымъ складамъ — 345507 руб. 31¹/₄ коп.

б). Акциза съ пивоваренія — 4002 руб. 25 коп.

в). Патентнаго сбора — — 22519 руб. 50 коп.

г). Акциза съ трактирныхъ заведеній въ уѣздахъ — — 75 руб. — —

д). Случайныхъ поступленій — 1017 руб. 67 коп.

Итого — 373121 руб. 73¹/₄ коп.

Въ 1890 году питейнаго дохода поступило сравнительно съ 1889 годомъ (297,846 руб. 72³/₄ коп.) болѣе на 75275 руб. Это увеличеніе акциза произошло вслѣдствіе большаго расхода вина сравнительно съ 1889 годомъ.

ІІ. ТАБАЧНАГО.

а). Акциза — — — „ руб. 30 коп.

б). Платы за табако-акцизные патенты и марки — — — 5188 руб. „ коп.

в). Взысканій за нарушенія табачнаго уст. 310 руб. 59 коп.

Итого — 5498 руб. 89 коп.

Менѣ противъ 1889 года на 10375 руб. 42 коп. вслѣдствіе того, что съ отчетнаго года табакъ въ Приморскую область привозился въ обандероленномъ видѣ, почему и акцизъ съ него взимался уже въ Европейской Россіи.

ІІІ. СПИЧЕЧНАГО.

а). Акциза — — — 12573 руб. 63 коп.

б). Штрафныхъ и конфискаціонныхъ 25 руб. 40 коп.

Итого — 12599 руб. 3 коп.

Болѣе въ отчетномъ году на 11713 руб. 41 к. Увеличеніе спичечнаго дохода объясняется тѣмъ, что въ 1888 году купцами были выписаны большіе запасы спичекъ, такъ что ихъ достаточно было не только на 1888 годъ, но и на 1889 годъ, а въ отчетномъ году пришлось вновь выписывать, но уже въ ограниченномъ количествѣ, ибо русскія спички и въ этомъ еще году въ порты Приморской области привозились безакцизно.

Акциза съ нефтянаго и сахарнаго производствъ въ 1890 году по Приморской области вовсе не поступало.

IV. СОЛЯНАГО.

За проданную соль изъ магазиновъ и строекъ Приморской области — — 6161 руб. 47 коп.

Менѣе противъ 1889 года на — 1219 руб. 93 коп. вслѣдствіе развитія частной торговли солью, которая по своему качеству не уступаетъ казенной, а по цѣнѣ значительно дешевле ея.

Въ теченіи 1890 г. въ Приморской области израсходовано на мѣстное потребленіе вина и спирта 3,657,105,69^е болѣе, чѣмъ въ 1889 году на 698,521,67^е.

Число же питейныхъ заведеній для продажи крѣпкихъ напитковъ за отчетный годъ было слѣдующее:

	1889 г.	1890 г.	Разница.
I. Оптовые склады:			
Вина съ разсрочкою акциза — — —	9	10	+ 1
» оплаченнаго » — — —	4	8	+ 4
Водокъ и др. напитковъ — — —	1	„	— 1
Пива — — — — —	1	1	„
	15	19	+ 4
II. Заведеній съ розничною продажей напитковъ:			
Ренсковыхъ погребовъ съ продажей распивочно и на выносъ — — — — —	23	35	+12
Ренсковыхъ погребовъ только на выносъ —	107	91	—16
Ренсковыхъ погребовъ русскихъ виноградныхъ винъ	1	1	„
Ренсковыхъ погребовъ временныхъ—загородныхъ —	1	1	„
Трактировъ — — — — —	25	20	— 5
Питейныхъ домовъ — — — — —	10	15	+ 5
Портерныхъ лавокъ — — — — —	9	18	+ 9
Буфетовъ — — — — —	12	14	+ 2
	188	195	+ 7
	203	214	+11

Изъ приведенныхъ данныхъ видно, что число питейныхъ заведеній въ Приморской области увеличилось на 11, а потребленіе вина, сравнительно съ 1889 годомъ—на 698521,67^е.—Такое громадное увеличеніе расхода вина есть слѣдствіе: во 1-хъ закона 4 Мая 1889 года,

разрѣшающаго сельскимъ обществамъ содержать общественныя питейныя заведенія, при существованіи которыхъ общества строго слѣдятъ за невозможностью китайскаго напитка «ханшинъ» и во 2-хъ опубликованія распоряженія Генераль-Губернатора о конфискаціи у провозителей ханшина не только самаго напитка, но и лошадей съ телѣгами, на которыхъ онъ привозится, вслѣдствіе чего значительно уменьшился ввозъ этого напитка изъ Китая, а также выкурка его въ предѣлахъ Южно-Уссурійскаго края. Причиной увеличенія расхода вина нужно считать также и ежегодное увеличеніе населенія вслѣдствіе переселенія изъ Европейской Россіи, а равно и постепенное улучшеніе экономическаго положенія края.

Кромѣ упомянутыхъ выше акцизныхъ доходовъ втеченіи отчетнаго года вслѣдствіе дѣйствія законовъ 25 Мая и 9 Іюня 1888 года поступило съ разныхъ иностранныхъ товаровъ, обложенныхъ здѣсь пошлиною, таможеннаго дохода 16722 руб. 42 коп. золотомъ, 15 руб. 50 коп. банковымъ серебромъ и, за неимѣніемъ золота, вдвойнѣ кредитными и разнѣнной монетой 7230 руб. 80 коп., а всего на золото 20665 руб. 24 коп., болѣе чѣмъ въ 1889 году на 10884 руб. 77 коп. золотомъ.

Къ числу натуральныхъ повинностей отбываемыхъ населеніемъ принадлежатъ повинности дорожная и подводная.

Дорожная повинность въ отчетномъ году заключалась: 1) въ исправленіи грунтовыхъ дорогъ, мостовъ и гатей, какъ по главному тракту п. Камень-Рыбаловъ—Раздольное, такъ и отходящихъ отъ него вѣтвей на урочища Новокиевское и Анучино. 2) въ исправленіи проселочныхъ дорогъ между селеніями и 3) въ постановкѣ вѣхъ по озеру Ханка и р.р. Сунгача, Уссури и Амуру. Исправленіе дорогъ производилось лично самими крестьянами въ болѣе свободное отъ полевыхъ работъ время отъ половины Апрѣля до половины Мая. Исключеніе составлялъ участокъ почтоваго тракта между с. Никольскимъ и станціей Барановской, гдѣ крестьянами былъ нанятъ особый подрядчикъ. Повинность эта довольно обременительна для населенія, какъ вслѣдствіе малочисленности его, такъ и вслѣдствіе разбросанности самыхъ селеній, не рѣдко значительно удаленныхъ отъ путей; но болѣе тяжелымъ бременемъ ложится на населеніе Ханкайскаго и Черниговскаго обществъ постановка вѣхъ по озеру Ханка и по р. Сунгача до станицы Марковой для обозначенія зимняго пути.

Вѣхи ставятся по обѣимъ сторонамъ дороги на разстояніи 15 сажень одна отъ другой, всего же на протяженіи 183 верстѣ. На каждой верстѣ ставится до 70 вѣхъ, всѣхъ же требуется поставить болѣе 12000 вѣхъ, что занимаетъ до двухъ недѣль времени при 40 подводахъ и 80 чел. рабочихъ.

Подводная повинность отбывается болѣе всего четырьмя обществами крестьянскихъ селеній, расположенныхъ по тракту Владивостокъ—Камень-Рыбаловъ и Никольско-Анучино.

Подводы выставляются для нижнихъ чиновъ запасныхъ и новобранцевъ, слѣдующихъ въ г. Владивостокъ и п. Камень-Рыбаловъ, а также

Д). Отправленіе натуральныхъ повинностей.

при передвиженіяхъ войскъ въ лагеря и во время маневровъ. Кроме того населеніемъ выставляются междудворныя и обывательскія лошади для проѣзда чиновъ полиціи и лицъ, слѣдующихъ по дѣламъ службы. Слѣдующая таблица показываетъ количество подводъ, выставленныхъ только четырьмя обществами въ отчетномъ году:

М ѣ с я ц ы.						Количество одноконныхъ подводъ, выставленныхъ обществами.			
						Суйфун- скимъ.	Григорь- евскимъ.	Иванов- скимъ.	Ханкай- скимъ.
Январь	-	-	-	-	-	1	„	„	„
Февраль	-	-	-	-	-	„	„	„	„
Мартъ	-	-	-	-	-	„	„	„	„
Апрѣль	-	-	-	-	-	15	15	„	15
Май	-	-	-	-	-	132	103	63	103
Іюнь	-	-	-	-	-	144	16	42	6
Іюль	-	-	-	-	-	175	24	67	24
Августъ	-	-	-	-	-	254	37	86	37
Сентябрь	-	-	-	-	-	37	15	32	15
Октябрь	-	-	-	-	-	1	„	1	„
Ноябрь	-	-	-	-	-	6	3	4	3
Декабрь	-	-	-	-	-	40	„	„	„
И Т О Г О						805	213	295	203

Изъ таблицы видно, что наибольшее число подводъ было выставлено въ Маѣ, Іюнѣ, Іюлѣ, Августѣ и Сентябрѣ мѣсяцахъ, т. е. въ самую горячую пору, когда каждый день особенно дорогъ сельскому хозяину. На прибытіе подводы къ мѣсту назначенія, исполненіе повинности и возвращеніе къ дому требуется въ среднемъ не менѣе *трехъ* дней; выставлено было въ отчетномъ году четырьмя обществами всего 1516 подводъ; если положить только по одному рублю за подводу въ день, то населенію указанныхъ четырехъ обществъ подводная повинность стоила въ отчетномъ году около *пяти тысячъ* рублей. Съ проведеніемъ желѣзной дороги исполненіе этой повинности станетъ въ совершенно иныя условія.

III. Общественное благоустройство и благочиніе.

Въ отчетномъ году въ г. Владивостокѣ продолжалась постройка каменнаго дома для военнаго губернатора Приморской области и закончена постройка каменнаго же зданія для Областнаго Правленія; въ г. Хабаровкѣ выстроены каменный домъ для инвалидовъ при памятникѣ Графу Муравьеву-Амурскому.

А). Общественныя и казенныя зданія.

По военному вѣдомству возведены слѣдующія зданія: 1) въ г. Хабаровкѣ построенъ каменный аптечный магазинъ, при немъ деревянная казарма и четыре нежилыхъ деревянныхъ зданія для службъ, 2) въ г. Владивостокѣ возведены слѣдующія каменные зданія и сооруженія: кухня для 5-го В. С. Линейнаго баталіона, казарма 2-го В. С. Л. баталіона, гауптвахта, лазаретный навильонъ, зданіе службъ при госпиталѣ, анато-

мическій павильонъ, баня, прачечная и колодезь, приобрѣтено покупкою въ казну зданіе для Военно-Окружнаго Суда, выстроено 2 деревянныхъ зданія при госпиталѣ; 3) въ с. Никольскомъ возведены каменные казармы: для 4-го В. С. Стр. баталіона, для 4-й горной батареи, для 5-го В. С. Стр. баталіона и деревянный лазаретный павильонъ; 4) въ Уроч. Новокіевскомъ построено: каменная казарма для 10-го В. С. Стр. баталіона, стхожее мѣсто, каменная кухня, пекарня для 3 горной батареи, ледникъ, деревянный сарай съ каменными столбами для нея же и зданіе службъ. 5) въ Урочищѣ Славянкѣ -- каменная казарма; 6) въ Урочищѣ Анучино -- каменный лазаретъ для 2 В. С. Стр. баталіона и 7) въ П. Раздольномъ - каменный лазаретъ для 1 В. С. Стр. баталіона. Сверхъ сего по Морскому вѣдомству: 1) Продолжалась постройка каменнаго зданія для Владивостокскаго Морскаго Госпитала; 2) Начата постройка сухаго дока и перемычки 3) Построено кирпичное зданіе для столовой и кухни Сибирскаго Флотскаго Экипажа и 4) Построено зданіе маяка на мысѣ Поворотномъ.

Въ отчетномъ году проложена новая дорога отъ Михайловскихъ горячихъ ключей къ р. Амуру, всего на протяженіи 5 верстѣ. Работа исполнялась арендаторомъ водъ: для работъ ему было дано 50 человекъ се. каторжныхъ.

б) Дороги, мосты и переправы.

Въ Южно-Уссурійской округѣ въ отчетномъ году проложена колесная дорога и открыто по ней движеніе въ Сучанскомъ участкѣ отъ м. Тивкана до сел. Владиміро-Александровскаго, всего на протяженіи 63 верстѣ, сверхъ того въ то же время производились работы по проложению колеснаго пути на протяженіи 24 верстѣ отъ сел. Владиміро-Александровскаго до бухты Находка; на дорогѣ этой поставлено всего пять свайныхъ мостовъ, общая длина коихъ составила 107 сажень. Въ той же Южно-Уссурійской округѣ построена каменная дамба черезъ р. Майхэ: длина дамбы 64 саж., ширина въ проѣздѣ 3 саж. и высота отъ средняго уровня воды 2¹/₂ арш. Для производства земляныхъ работъ по проложению указанныхъ дорогъ было вызвано 150 чел. корейцевъ изъ Посѣтскаго участка и 85 корейцевъ и китайцевъ Сучанскаго участка. Для постройки мостовъ и дамбы были наняты китайцы. Работы исполнялись подъ общимъ руководствомъ начальника Южно-Уссурійской округи, для чего въ его распоряженіе было ассигновано 16766 руб. 79 коп. Изъ этой же суммы кромѣ вышеуказаннаго произведены расходы по постройкѣ деревянныхъ свайныхъ мостовъ: 1) черезъ р. Супутинку у с. Никольскаго 2) черезъ р. Перевозную у с. Раздельнаго 3) черезъ Малый Монгугай на Посѣтскомъ трактѣ и 4) черезъ р. Мо на трактѣ с. Никольское -- постъ Камень -- Рыбаловъ.

Въ отношеніи почтовой части въ отчетномъ году по сравненію съ 1889 годомъ никакихъ измѣненій не послѣдовало.

в) Почты.

По свѣдѣніямъ даннымъ Приморскимъ прокуроромъ и прокуроромъ Владивостокскаго окружнаго суда въ отчетномъ году было возбуждено дѣлъ по 706 преступленіямъ. Свѣдѣній же о количествѣ осужден-

г) Народная нравственность.

ныхъ съ подраздѣленіемъ ихъ на сословія и по возрастамъ не представляется за неимѣніемъ данныхъ.

Всѣхъ раскольниковъ въ Приморской Области въ отчетномъ году **Д). Расколъ.** насчитывается 1039 челов., въ этомъ числѣ 592 мужч. и 447 женщ.

Случаевъ совращенія въ расколъ не было. Проживающіе въ области раскольники народъ чрезвычайно трезвый, трудолюбивый, не отличаются религіознымъ фанатизмомъ; на православное населеніе они не оказываютъ вреднаго вліянія въ нравственномъ отношеніи, занимаясь они торговлей и земледѣліемъ. По трудолюбію и устройству своего хозяйства во многомъ могли бы быть поставлены въ примѣръ другимъ.

Въ Приморской области имѣется только одинъ двухъ-этажный **Е). Арестанты и тюремные замки.** деревянный тюремный замокъ въ г. Хабаровкѣ, приспособленный для помѣщенія 110 арестантовъ: сверхъ того для заключенія сс. каторжныхъ имѣется особое зданіе. Въ г. Владивостокѣ зданіе наемное и, на сколько возможно, приспособленное для помѣщенія арестантовъ. Въ другихъ пунктахъ области тюремныхъ замковъ также не имѣется, арестанты до отправления ихъ въ Хабаровскій тюремный замокъ или въ тюремное помѣщеніе г. Владивостока, временно содержатся или при полиціи или въ приспособленныхъ къ тому помѣщеніяхъ, нанятыхъ по вольному найму. Въ г. Николаевскѣ для этой цѣли приспособлено помѣщеніе бывшей пересыльной тюрьмы ссыльно-каторжныхъ. Хабаровская тюрьма должна быть признана удовлетворительной, чего нельзя сказать объ остальныхъ помѣщеніяхъ.

Въ Хабаровскомъ тюремномъ замкѣ къ 1-му Января отчетнаго года состояло арестантовъ, всего 57 челов. мужщ.; въ теченіи года прибыло 152 чел. (135 мужщ. и 17 женщ.), убыло 107 чел. (98 мужщ. и 9 женщ.); къ 1-му Января 1891 года состояло 102 мужщ., 8 женщ., всего 110 чел. заключенныхъ.

Въ Владивостокской тюрьмѣ и другихъ мѣстахъ заключенія въ Южно-Уссурійскомъ краѣ къ 1-му Января отчетнаго года состояло 58 арестантовъ, изъ нихъ 57 мужщ. и 1 женщ.; въ 1890 году прибыло 145 мужщ. 16 женщ. всего 161 чел., убыло 51 мужщ. 14 женщ., всего 65 чел., къ 1-му Января 1891 г. осталось 94 мужщ. 2 женщ., всего 96 чел. и въ этомъ числѣ въ Владивостокской тюрьмѣ 83 мужщ. и 2 женщ., всего 85 человекъ.

Въ городахъ области кромѣ того имѣются ссыльно-каторжные, пребываніе которыхъ вызвано недостаткомъ рабочихъ рукъ. Ссыльно-каторжные въ г. Хабаровкѣ, какъ сказано, помѣщаются въ особыхъ помѣщеніяхъ, составляя временное отдѣленіе Сахалинской каторги; число каторжныхъ въ городахъ области къ 1-му Января 1891 года было: 1) въ г. Хабаровкѣ 228 мужщ., 36 женщ., 2) въ г. Владивостокѣ мужщ. 10, женщ. 5, 3) въ г. Николаевскѣ мужщ. 3, женщ. 20; 4) въ г. Софійскѣ мужщ. 4, и 5) на Анненскихъ (Константиновскихъ) ключахъ мужщ. 50.

Ссыльно-каторжные мужчины въ г. Хабаровкѣ лѣтомъ заняты городскими работами, зимою заготовляютъ матеріалъ для лѣтнихъ ра-

ботъ, а также дрова для тюрьмы, для помѣщенія ссыльно-каторжныхъ и для частной продажи.

Ссыльно-каторжные мужчины г. Владивостока заняты работами въ Владивостокскомъ порту.

Въ г. Николаевскѣ 3 сс.-каторжныхъ мужчины и 6 женщинъ исполняютъ обязанности госпитальной прислуги при гражданской больницѣ. Остальныя ссыльно-каторжныя женщины во всѣхъ городахъ отдаются за плату въ услуженіе къ частнымъ лицамъ.

Изъ прилагаемой вѣдомости видно, что всѣхъ пожаровъ въ области въ отчетномъ году было 35; убытку отъ пожаровъ понесено на сумму 34150 рублей; какъ число пожаровъ, такъ и въ особенности сумма понесеннаго убытка значительно меньше, чѣмъ въ 1889 году. Въ организации же противопожарныхъ средствъ существенныхъ измѣненій не послѣдовало.

Причины пожаровъ болѣе всего: неосторожное обращеніе съ огнемъ и затѣмъ дурное устройство печей и трубъ.

Болѣе значительными по суммѣ причиненнаго убытка были: 1) пожаръ въ п. Камень-Рыбаловъ—сгорѣла деревянная церковь: причина осталась не выясненною, убытокъ опредѣленъ въ 5765 руб. и 2) пожаръ въ п. Посѣтъ--сгорѣло деревянное зданіе военного собранія и канцелярія 6-го В. С. Стрѣлковаго баталіона. Сумма убытка опредѣлена въ 14000 руб. Причина пожара: дурное устройство печей и трубъ.

Кромѣ вышеописанныхъ пожаровъ, къ числу особыхъ происшествій можно отнести нѣсколько смертныхъ случаевъ, которые указаны въ отдѣлѣ о насильственныхъ и случайныхъ смертяхъ.

Къ числу народныхъ бѣдствій, постигшихъ населеніе области, относятся: наводненіе, чумная эпизоотія на рогатомъ скотѣ и холерная эпидемія въ Южно-Уссурійской округѣ (послѣдняя преимущественно во Владивостокѣ).

Отъ дождей, непрерывно лившихъ съ начала Августа мѣсяца, рѣки выступили изъ береговъ и наводненіе охватило почти всю Южно-Уссурійскую округу. Особенно сильно наводненіе было по системѣ р. Суйфунъ. Здѣсь всѣ сколько нибудь низменные мѣста были затоплены водою. Сильнымъ потокомъ воды сносило дома въ заимкахъ, съ полей сносило скирды хлѣба, съ луговъ стога сѣна. Кромѣ того отъ сырости много хлѣба и овощей сгнило на поляхъ; такого большаго наводненія не запомнятъ съ 1877 года. Во время наводненія, въ теченіи 10 дней почтовое сообщеніе между с. Раздольнымъ и п. Камень-Рыбаловъ, а также на всемъ Посѣтекомъ трактѣ должно было прекратиться; во многихъ мѣстахъ путь былъ размытъ и много мостовъ было снесено.

Количество унесеннаго наводненіемъ и попорченнаго водою хлѣба и другихъ произведеній сельскаго хозяйства, а также сумма понесеннаго населеніемъ убытка опредѣлена въ Суйфунскомъ, Сучанскомъ и Ханкайскомъ участкахъ Южно-Уссурійской округи и выражается въ слѣдую-

Ж). Пожары.
(Приложение № 6)

З). Различныя
произшествія
и народныя
бѣдствія.

щей таблицѣ:

В и д ы х л ѣ б а.	Количество	Сумма
	въ пудахъ.	убытка въ рубляхъ.
Ярица — — — —	75165	59933
Пшеница — — — —	65395	52316
Овесъ — — — —	77373	30907
Ячмень — — — —	8280	4177
Гречиха — — — —	39330	15731
Разные сорта проса — — — —	18604	12145
Съно — — — —	256460	37909
Картофель — — — —	60122	14930
Горохъ — — — —	1630	1630
Бобы — — — —	970	688
Разные овощи — — — —	—	6205
В С Е Г О — —	—	236571

Сверхъ сего въ Посѣтскомъ участкѣ погибло разныхъ сортовъ хлѣба до 26300 пуд., конопли 394 пуд., картофеля 11550 пуд., табаку 113 пуд., разныхъ овощей 710 пуд. Въ деревнѣ Фаташи унесена 21 фанза и испорчено 10 фанзъ.

Свѣдѣнія о холерной эпидеміи и чумной энизоотіи подробно изложены въ отдѣлѣ о «народномъ здоровіи».

IV. Народное здоровіе и общественное призрѣніе.

Въ отчетномъ году въ области состояло 9 врачей; изъ нихъ: Инспекторъ медицинской части, 6 окружныхъ врачей, 1 городской и 1 городской врачъ въ г. Владивостокѣ.

За неимѣніемъ въ г. г. Хабаровкѣ и Николаевскѣ особыхъ городскихъ и полицейскихъ врачей, обязанности этихъ послѣднихъ были исполняемы Николаевскимъ и Софійскимъ окружными врачами; послѣдній исполнялъ кромѣ того обязанности врача тюремнаго замка и команды ссыльно-каторжныхъ въ г. Хабаровкѣ; Николаевскій же окружный врачъ завѣдывалъ еще и Николаевскою гражданскою больницею.

При окружныхъ врачахъ состояло 12 лѣкарскихъ учениковъ: 8 старшихъ и 4 младшихъ, сверхъ сего 2 фельдшера при Николаевской гражданской больницѣ и одинъ городской лѣкарскій ученикъ при Владивостокскомъ городскомъ врачѣ. Кромѣ того въ области состояло 4 повивальныхъ бабокъ; изъ нихъ: 3 старшихъ окружныхъ (2 въ г. Хабаровкѣ и одна въ Николаевскѣ) и одна городская повивальная бабка (во Владивостокѣ).

Ветеринарный персоналъ состоялъ изъ трехъ ветеринарныхъ врачей и трехъ ветеринарныхъ фельдшеровъ.

Для снабженія населенія лекарствами существуетъ въ области 7 аптекъ гражданского вѣдомства, а именно: 1 сельская аптека въ Влади-

А). Врачи, фельдшера и повивальныя бабки.

востокѣ, 1 гражданская аптека въ Хабаровкѣ, помѣщающаяся совмѣстно съ аптекой мѣстнаго военного полугоспиталя и находящаяся подъ управленіемъ аптекаря военного вѣдомства, 1 аптека въ г. Николаевскѣ при гражданской больницѣ, управляемая Николаевскимъ окружнымъ врачомъ и 1 аптека въ с. Никольскомъ Южно-Уссурійской округи, въ вѣдѣніи Южно-Уссурійскаго окружнаго врача; кромѣ того, въ вѣдѣніи окружныхъ врачей Сѣверныхъ округъ: Охотскаго, Гижигинскаго и Петропавловскаго находятся аптеки, управляемыя окружными врачами. Сверхъ сего у всѣхъ лѣкарскихъ учениковъ, имѣющихъ мѣстопробываніе отдѣльно отъ врачей, а именно: въ г. Софійскѣ, въ с. Троицкомъ Софійской округи, въ с. Шкотовой на р. Цымухэ Южно-Уссурійской округи, въ с. Ямскомъ Охотской округи, въ м. Тигилѣ и с. Ключевскомъ Петропавловской округи, имѣются фельдшерскія аптеки. Безплатный отпускъ лекарствъ производился ссыльно-каторжнымъ, арестантамъ и бѣднымъ больнымъ.

Изъ всѣхъ вышеуказанныхъ 7 аптекъ отпущено въ отчетномъ году лекарствъ по 20165 рецептамъ на сумму 11556 руб. 87 коп.; въ томъ числѣ на 1624 руб. 40 коп. отпущено лекарствъ безплатно. Кромѣ того выручено по ручной продажѣ 2809 руб. 2 коп.

Вообще годовою доходъ означенныхъ аптекъ въ отчетномъ году составилъ до 14365 руб. 89 коп.

Врачебная помощь въ отчетномъ году была оказана 7613 больнымъ; изъ этаго числа умерло 600 человекъ, что составляетъ 7,74% всего числа заболѣвшихъ.

Наибольшее число заболѣвшихъ и умершихъ приходится на:

	Пользовано.	Умерло.
Болѣзни заразныя	1915	354
» органовъ пищеваренія	1049	71
» » дыханія	866	57
» эндемическія	485	2
» нервной системы	430	27
» кожи и клѣтчатки	416	2
Разстройство общаго питанія	360	37
Травматическія поврежденія	281	6
Болѣзни органовъ движенія	200	1
» паразитныя	173	—
» глазъ	153	—
» женскихъ половыхъ органовъ	136	2
Термоэлектрическія заболѣванія	74	—
Болѣзни беременныхъ и послѣродовыя	49	4
» органовъ кровообращенія	44	6
Отравленія	44	3
Болѣзни органовъ слуха	41	—
Болѣзни мочевыхъ органовъ	37	6
На испытаніи	30	—
Болѣзни мужскихъ половыхъ органовъ	28	—
Неопредѣленные болѣзни	26	3

Новообразованія	—	—	—	24	12
Прочія болѣзни	—	—	—	753	4
В С Е Г О				7613	600

Изъ вышеуказаннаго числа заболѣвшихъ 1411 пользовались въ больницахъ и изъ нихъ умерло 244 человѣка; внѣ больницъ пользовалось 6212 и изъ нихъ умерло 356 человѣкъ.

Наибольшее число заболѣвшихъ приходится на Южно-Уссурійскую округу 3299 человѣкъ, что составляетъ 43,3⁰/₀ всего числа заболѣвшихъ; затѣмъ на Софійскую округу 2308 человѣкъ—30,3⁰/₀, на Николаевскую—1043 человѣка—13,7⁰/₀, на Петропавловскую—817 человѣкъ—10,7⁰/₀, на Охотскую—146 человѣкъ—2⁰/₀; изъ Гижигинской округи вслѣдствіе смерти окружнаго врача, свѣдѣній не получено.

Малый процентъ больныхъ въ Сѣверныхъ округахъ области можетъ быть объясненъ только тѣмъ, что точныхъ свѣдѣній о заболѣваемости инородческаго населенія, которое составляетъ главный контингентъ населенія означенныхъ округъ, пока собрать не удалось.

По требованію судебныхъ и административныхъ властей произведено 65 осмотровъ и вскрытій мертвыхъ тѣлъ, причемъ смерть признана врачами насильственной въ 36 случаяхъ т. е. 55,4⁰/₀, изъ числа случаевъ насильственной смерти было самоубійствъ 14, или 25,5⁰/₀ и смертоубійствъ 12, или 18,5⁰/₀; остальные 39 случаевъ или 60⁰/₀ относятся на счетъ смерти неумышленной или случайной, отъ болѣзненныхъ причинъ или же родъ смерти не могъ быть опредѣленъ.

При упомянутыхъ 65 осмотрахъ и вскрытіяхъ мертвыхъ тѣлъ опредѣлено:

1).	Смерть отъ повѣшенія	—	—	въ 6 случаяхъ
2).	» » раненія острымъ оружіемъ			8 -
3).	» » раненія огнестрѣльнымъ оружіемъ			7 -
4).	» » ушибовъ, смятій и раздавленій			1 -
5).	» » утопленія	—	—	6 -
6).	» » задушенія отъ недостатка воздуха			1 -
7).	» » замерзанія	—	—	1 -
8).	» » отравленія не органическими ядами			2 -
9).	» » отравленія спиртомъ	—	—	4 -
10).	» » мертворожденія	—	—	3 -
11).	» » воспаленія	—	—	6 -
12).	» » апоплексіи внутреннихъ органовъ			8 -
13).	» » другихъ болѣзненныхъ причинъ			10 -
14).	» » не извѣстныхъ причинъ (за гниlostью причинъ смерти не открыты			2 -
И Т О Г О				65 -

Смерть послѣдовала:

a).	Отъ посторонняго насилія	въ	12 случаяхъ
б).	» самоубійства	—	14 —
в).	» случайныхъ причинъ	—	20 —

г).	»	болѣзней	—	—	17	—
д).	»	неизвѣстныхъ причинъ	—	—	2	—

ИТОГО 65 —

Освидѣтельствованій живыхъ людей произведено 143; въ этомъ числѣ для опредѣленія послѣ-родоваго состоянія въ 2 случаяхъ или 1,4⁰/₀, степени тяжести ранъ и другихъ поврежденій въ 118 случаяхъ или 82⁰/₀, состоянія умственныхъ способностей въ 2 случаяхъ или 1,4⁰/₀, состоянія здоровья по судебнымъ вопросамъ въ 21 случаѣ или 14,4⁰/₀.

Вещей и предметовъ было освидѣтельствовано посредствомъ осмотровъ—8.

Надзоръ за санитарною частью въ области находится въ вѣдѣніи полиціи совмѣстно съ окружными и городскими врачами. Комитетовъ общественнаго здравія въ области не существуетъ. При появленіи же различныхъ болѣзней каждый разъ объявляются во всеобщее свѣдѣніе постановленія о мѣропріятіяхъ къ предупрежденію и пресѣченію появленія болѣзни, и вмѣстѣ съ тѣмъ устанавливается строгій надзоръ за исполненіемъ этихъ мѣръ.

Въ отчетномъ году вслѣдствіе бывшей въ г. Владивостокѣ и отчасти въ Южно-Уссурійской округѣ эпидеміи *азиатской* холеры были изданы печатныя наставленія на русскомъ и корейскомъ языкахъ для предупрежденія заболѣваній и для борьбы съ этой болѣзною.

Вліяніе мѣстныхъ климатическихъ, почвенныхъ и другихъ условій на заболѣваемость, продолжаетъ быть незначительнымъ, за исключеніемъ болѣзней пищеварительныхъ, дыхательныхъ органовъ и заразныхъ болѣзней.

Заболѣваемость пищеварительныхъ органовъ обусловливается тѣмъ, что употребляемая въ области пища не вездѣ и не вполнѣ удовлетворяетъ требованіямъ гигіены.

Заболѣваемость дыхательныхъ органовъ обусловливается крайностями температуры и сильными вѣтрами, господствующими зимою и весною.

Заболѣваемость же заразными болѣзнями преимущественно наблюдалась въ Южно-Уссурійской округѣ и обусловливалась: заносомъ холеры изъ Японіи, существовавшей пандемически въ области эпидеміей гриппа и продолжавшейся вслѣдствіе заноса вновь прибывшими изъ Россіи переселенцами эпидеміей скарлатины.

Постоянные тюремныя замки въ области находятся: въ г. Хабаровкѣ—1 (кромѣ того въ этомъ же пунктѣ имѣется казарма для отдѣленія ссыльно-каторжныхъ о-ва Сахалина). Въ г. Николаевскѣ имѣется временная тюрьма для подсудимыхъ, въ с. Никольскомъ и г. Владивостокѣ—временныя помѣщенія, напятия и приспособленныя для арестантовъ. При прочихъ же полицейскихъ окружныхъ управленіяхъ имѣются только отдѣльные карцеры.

Изъ всѣхъ этихъ помѣщеній карцеры менѣе всего удовлетворяютъ, какъ требованіямъ гигіены, такъ и своему назначенію, остальные же помѣщенія должны быть признаны не вполнѣ удовлетворительными,

кромѣ Хабаровской тюрьмы, которую надо признать удовлетворительною.

Больницъ при означенныхъ помѣщеніяхъ не состояло; больные же арестанты пользовались въ больницахъ военнаго или гражданскаго вѣдомствъ.

Всѣхъ арестантовъ пользовалось въ больницахъ 1028 человекъ, а именно: 948 мужчинъ, 62 женщины и 18 дѣтей, изъ нихъ умерло 2 мужчинъ и 3 дѣтей всего 5 человекъ; заразныхъ болѣзней между ними въ отчетномъ году не встрѣчалось.

Свѣдѣнія по вопросу о санитарномъ состояніи на частныхъ золотыхъ приискахъ имѣются только о приискахъ купца Тетюкова. На этихъ приискахъ имѣется приѣмный покой на 5 кроватей. Пользовалъ больныхъ, состоящій въ запасѣ арміи, фельдшеръ, кандидатъ на классную должность.

Свѣдѣнія о количествѣ больныхъ за отчетный годъ на означенныхъ приискахъ и процентное отношеніе болѣзней къ общему числу заболѣваній видно изъ нижеслѣдующей таблицы. На приискахъ работало около 200 рабочихъ, больныхъ было 317 человекъ, умершихъ не было.

Роды болѣзней.	Число заболѣваній.	°/о отношеніе къ общему числу заболѣваній.
Болѣзни заразныя — —	13	4,1°/о
Болѣзни дыхательныхъ органовъ — —	22	7°/о
Болѣзни сердца и сосудовъ — —	2	0,6°/о
Болѣзни органовъ пищеваренія — —	35	11°/о
Мышечный ревматизмъ — —	126	40°/о
Болѣзни кожи и подкожной клѣтчатки	27	8,5°/о
Болѣзни глазъ — —	7	2,2°/о
Болѣзни органовъ движенія — —	6	2°/о
Разстройство общаго питанія: а), цынга	34	10,7°/о
б), худосочныя язвы	3	1°/о
Ушибы и раны — —	26	8,2°/о
Переменяющаяся лихорадка — —	16	5°/о

Неудовлетворительное состояніе этихъ приисковъ въ санитарномъ отношеніи указывается уже тѣмъ, что процентъ заболѣваемости достигаетъ цифры 158,8.

Оспопрививаніемъ занимались въ области въ отчетномъ году всѣ окружные врачи и 5 оспопрививателей; кромѣ того оспопрививаніе производилось еще и нѣкоторыми военными врачами.

Матеріаломъ для оспопрививанія служилъ частью детритъ, полученный по почтѣ изъ Вольно-Экономическаго общества, частью гуманизованная вакцина, такъ какъ недостаточное количество полученнаго детрита вынудило производить прививку съ руки на руку и собирать лимфу съ привитыхъ въ стеклянныя трубочки.

Изъ минеральныхъ источниковъ въ области, болѣе или менѣе изслѣдованныхъ и извѣстныхъ населенію по своимъ цѣлебнымъ свойствамъ, должно указать на Константиновскіе (Анненскіе) горячіе ключи въ Удской округѣ, неподалеку отъ с. Михайловскаго, на р. Амурѣ; существующіе въ Камчаткѣ горячіе ключи имѣютъ мало значенія по своей отдаленности и малодоступности.

Не смотря на нѣкоторыя неудобства пребыванія на Константиновскихъ (Анненскихъ) ключахъ, неудобства, сопряженныя съ примитивнымъ устройствомъ деревянныхъ ваннъ, отсутствіемъ вполнѣ удобныхъ квартиръ, нѣкоторою затруднительностью сообщенія, число больныхъ, пріѣхавшихъ изъ Владивостока, Благовѣщенска, Хабаровки и Николаевска, простиралось, въ отчетномъ году до 80 человѣкъ, а вмѣстѣ съ сопровождавшими больныхъ лицами до 100 человѣкъ. Есть всѣ данныя предполагать, что число это будетъ увеличиваться изъ года въ годъ.

Въ отчетномъ году военное вѣдомство командировало на эти источники военного врача, который провелъ тамъ большую половину сезона и подавалъ врачебную помощь больнымъ. Изъ зарегистрированныхъ имъ 80 случаевъ въ 37 случаяхъ послѣдовало улучшение, 7 остались безъ результата, 15 не лечились и въ 21 случаѣ исходъ неизвѣстенъ.

Въ отчетномъ году въ области состояло: одна больница гражданскаго вѣдомства въ г. Николаевскѣ на 30 кроватей, 1 временный, содержимый на частныя средства, околодокъ для венерическихъ болѣзней въ г. Владивостокѣ на 13 кроватей и по 1-му приѣмному покою на приискахъ купцевъ: Тетюкова и Иванова.

б). Больницы и дома уа-лишенныхъ.

Кромѣ того состояло военного вѣдомства 8 лечебныхъ заведеній на 355 кроватей и морскаго вѣдомства 1 госпиталь на 180 кроватей.

На содержаніе Николаевской гражданской больницы отпущено было изъ государственнаго казначейства въ отчетномъ году 10.900 рублей, израсходовано 8,359 руб. 22 коп. Въ теченіи года въ больницу пользовалось 211 человѣкъ, изъ нихъ выздоровѣло 177, умерло 34; процентъ смертности 16,1.

Содержаніе Владивостокскаго околодка для венерическихъ больныхъ въ отчетномъ году стоило 3184 руб. 48 коп. и въ немъ было въ теченіи года 175 больныхъ проститутокъ.

Въ остальныхъ мѣстахъ больные гражданскаго вѣдомства принимались на излеченіе въ заведенія морскаго или военного вѣдомствъ, такъ наприм. въ Хабаровскомъ военномъ полугоспиталѣ пользовалось больныхъ гражданскаго вѣдомства 66 человѣкъ, въ Владивостокскомъ морскомъ госпиталѣ 220 человѣкъ, въ прочихъ лечебныхъ заведеніяхъ военного вѣдомства 56 человѣкъ. Нельзя не замѣтить, что отсутствіе надлежащаго числа больницъ гражданскаго вѣдомства вредно отзывается на здоровьи населенія области, такъ какъ и теперь не всегда имѣются свободныя мѣста въ лечебныхъ заведеніяхъ военного вѣдомства.

Впрочемъ въ Южно-Уссурийскомъ краѣ въ недалекомъ будущемъ ожидается введеніе сельской медицинской части. Что же касается г.

Владивостока, то за неимѣніемъ средствъ у города еще долго населеніе будетъ страдать отъ отсутствія гражданской больницы.

Домовъ для умалишенныхъ въ области не имѣется. Душевно-больные были помѣщаемы въ отчетномъ году въ Николаевскую гражданскую больницу въ числѣ 8 человѣкъ, въ Хабаровскій военный полугоспиталь 1 человѣкъ и въ Никольскій мѣстный лазаретъ 3 человѣка, хотя при названныхъ лечебныхъ заведеніяхъ и не было спеціальныхъ отдѣленій для умалишенныхъ.

Отдѣльно устроенныхъ лечебницъ для приходящихъ больныхъ въ области не имѣется.

Пріемъ амбулаторныхъ больныхъ производился при больницахъ и въ квартирахъ практикующихъ врачей, причемъ число такихъ больныхъ было болѣе 2-хъ тысячъ человѣкъ.

Въ отчетномъ году въ области были *эпидеміи*: азіатской холеры, скарлатины и инфлюэнцы; прочія заразныя болѣзни, какъ оспа, дифтеритъ, крупъ, брюшной тифъ, кровавый поносъ и крупозное воспаленіе легкихъ появлялись только ввидѣ спорадическихъ случаевъ, а кори и сыпнаго тифа не было вовсе.

В). Эпидеміи и эпизоотіи.

Азіатская холера была наблюдаема въ отчетномъ году въ Южно-Уссурійской округѣ въ слѣдующихъ пунктахъ: г. Владивостокъ, с. Янчихэ (Новокіевское), с. Шкотовой, д. Угловой, д. Бруссье, д. Кедровой пади, с. Никольскомъ, на мысѣ Поворотномъ, ст. Подгородной и на Грязной рѣчкѣ. Изъ всѣхъ этихъ мѣстъ, холера приняла эпидемическій характеръ лишь въ г. Владивостокѣ, с. Шкотовой и с. Янчихэ, въ прочихъ же мѣстахъ были наблюдаемы лишь спорадическіе случаи. Въ г. Владивостокѣ заболѣло 374 человѣка, умерло 259; процентъ смертности 66,59. Холера здѣсь официально была констатирована раньше всего въ области, именно 3 Августа; нужно полагать, что была занесена сюда изъ Японіи, гдѣ она тогда свирѣствовала: первоначально она появилась среди инородцевъ. Изъ числа 374 челов. заболѣло: Европейцевъ 185 (101 мужц., 71 женщ., 13 дѣтей) и инородцевъ 167 (164 мужц. и 3 женщ.).

Въ Владивостокѣ эпидемія холеры окончилась 6 Сентября; послѣ этого 18 Сентября было 2 спорадическихъ заболѣванія холерой.

Въ Шкотовой холера началась 24 Августа и окончилась 12 Сентября; заболѣло 28 русскихъ и умерло изъ нихъ 7 челов. Сюда былъ командированъ военный врачъ до прекращенія эпидеміи.

Въ с. Янчихэ холера началась 24 Августа. Всего заболѣло 61 человѣкъ и умерло 35; а именно: русскихъ заболѣло 22, умерло 10 чел.

китайцевъ	»	7.	»	7 —
корейцевъ	»	32,	»	18 —

Всего въ Южно-Уссурійскомъ краѣ было въ отчетномъ году 482 случая азіатской холеры съ смертными исходами въ 320 случаяхъ, слѣдовательно процентъ смертности равенъ 66,59.

Безспорно, что только вслѣдствіе энергической дѣятельности

администраціи, общественнаго управленія и врачебнаго персонала эпидемія азіатской холеры не приняла въ Владивостокѣ ужасающихъ размѣровъ и была подавлена въ Южно-Уссурійскомъ краѣ въ самомъ зародышѣ. Мѣры были приняты слѣдующія: Еще до появленія эпидеміи была учреждена въ Владивостокѣ карантинная брандвахта; затѣмъ были учреждены: городская санитарная коммисія и холерная коммисія изъ высшихъ административныхъ лицъ военнаго, морскаго и гражданскаго вѣдомствъ.

Было обращено самое серьезное вниманіе на улучшеніе санитарнаго состоянія города; городъ былъ раздѣленъ на 5 санитарныхъ участковъ, въ каждомъ участкѣ былъ назначенъ санитарный попечитель и врачъ.

Были заготовлены дезинфекціонныя средства и устроены 4 станціи носильщиковъ съ фельдшеромъ при каждой станціи. Былъ выстроенъ деревянный баракъ на 24 кровати для холерныхъ больныхъ. Изъ Хабаровки были командированы 3 военныхъ врача въ Владивостокъ. Были опубликованы постановленія для жителей на русскомъ и инородческихъ языкахъ для предупрежденія заболѣванія холерой. Выгребы тщательно дезинфицировались, колодцы очищались, ночлежные дома китайцевъ осматривались и дезинфицировались. Былъ учрежденъ надзоръ за приѣзжающими и уѣзжающими. Весь Южно-Уссурійскій край былъ раздѣленъ на 13 санитарныхъ участковъ, въ каждомъ участкѣ назначенъ санитарный попечитель, врачъ и разосланы медикаменты и дезинфекціонныя средства.

Скарлатина въ отчетномъ году была наблюдаема въ Софійскомъ и Южно-Уссурійскомъ округахъ; всего въ числѣ 304 случаевъ съ 39 смертными исходами, что составляетъ 13% смертности. Въ Софійской округѣ скарлатина была наблюдаема въ г. Хабаровкѣ и была продолженіемъ эпидеміи прошлаго года, всего здѣсь было 26 случаевъ, съ смертными исходами въ 1 случаѣ. Въ Южно-Уссурійской округѣ скарлатина была среди переселенцевъ и также была продолженіемъ эпидеміи прошлаго года, когда была занесена переселенцами изъ Европейской Россіи морскимъ путемъ.

Гриппъ въ отчетномъ году принялъ въ области почти поголовное распространеніе и былъ наблюдаемъ во всѣхъ округахъ. Было зарегистрировано 538 случаевъ, съ смертнымъ исходомъ въ 2 случаяхъ, что составляетъ смертность 0,4%.

Означенныя болѣзни были успѣшно прекращаемы отчасти *микропрятями*, направленными къ изоляціи больныхъ, а отчасти *мѣропріятіями*, направленными къ уничтоженію заразы при помощи дезинфекціи.

Въ отчетномъ году особое вниманіе было обращено на прекращеніе *эпизоотій*, заносимыхъ преимущественно изъ Манчжуріи и Кореи.

Самою распространенною эпизоотіею была чума, которая существовала въ Южно-Уссурійской округѣ въ 27 пунктахъ и обнаруживалась въ ур. Новокіевскомъ и с. Раздольномъ по 3 раза, въ ур. Славянкѣ, с. Янчихэ, д. Зарѣчье, с. Никольскомъ, д. Воздвижинкѣ и въ г. Владивостокѣ по 2 раза, въ ур. Барабашѣ, ур. Посетѣ, д. Адеми, д. Монгугафъ,

д. Сухановкѣ, д. Поповой горѣ, д. Новой-деревнѣ, д. Тизиухѣ, д. Хаджиды, д. Рязановой, д. Сухой рѣчкѣ, д. Майхинской, с. Покровскомѣ, д. Корсаковѣ, д. Синельниковѣ, заимкѣ Корябина—среди мѣстнаго скота и на Хуньчунскомъ карантинѣ—среди прибывающаго изъ заграницы скота чума обнаружилась по одному разу.

Общее число заболѣвшихъ было 1529 головъ, изъ коихъ пало 1143 и выздоровѣло 386, т. е. пало 75⁰/₀ заболѣвшихъ.

Чумная эпизоотія развилась первоначально въ мѣстностяхъ, расположенныхъ по сосѣдству съ Кореею и Маньчжуріею, отъ заноса заразы, проходящимъ изъ за границы помимо скотскихъ карантинныхъ скотомъ и далѣе уже распространялась заносомъ изъ зараженныхъ мѣстъ.

Мѣры, принятыя противъ появленія чумной эпизоотіи, заключались: 1) въ осмотрѣ ветеринарнымъ врачомъ или фельдшеромъ принимаемаго изъ за границы скота на скотопригонныхъ карантинныхъ пунктахъ: а), около поселка Фаддѣевского, близъ Полтавскаго караула и б), около Хуньчунскаго караула; 2) въ временномъ запрещеніи проѣзда на волахъ въ мѣстностяхъ, подверженныхъ эпизоотіи; 3) въ принятіи различныхъ дезинфекціонныхъ мѣръ въ пунктахъ появленія чумы и 4) въ установленіи изоляціи здоровыхъ селеній отъ зараженныхъ.

Кромѣ того появлялась въ отчетномъ году *сибирская язва*: въ г. Владивостокѣ она была 2 раза - въ Мартѣ и Іюлѣ и съ перерывами продолжалась до Октября; заболѣло 10 лошадей и пало 7 т. е. 70⁰/₀ заболѣвшихъ. Послѣдній случай заболѣванія былъ 16 Октября.

Сангъ наблюдался въ г. Владивостокѣ въ Іюлѣ и Октябрѣ мѣсяцахъ: заболѣло и пало отъ него 2 лошади у извозчиковъ.

Общее число умершихъ насильственнымъ и случайнымъ образомъ въ отчетномъ году было 124 чел. въ томъ числѣ 106 мужщ и 18 женщ.

Возможно что цифра эта не вполне вѣрно выражаетъ дѣйствительное количество жертвъ насильственныхъ и въ особенности случайныхъ смертей. Жизнь инородцевъ полная приключеній и встрѣчь съ хищнымъ звѣремъ во время промысла за пушиной даетъ возможность предполагать, что количество, бывающихъ ежегодно среди нихъ, случайныхъ смертей должно нѣсколько повысить вышенаведенную общую цифру.

По сравненію съ 1889 годомъ число жертвъ насильственныхъ и случайныхъ смертей возрасло на 13 человекъ; увеличеніе это относится, главнымъ образомъ, къ графѣ «скоропостижно умершіе».

Въ области существуютъ: одна богадѣльня на 7 кроватей въ г. Владивостокѣ и домъ для инвалидовъ на 4 человекъ въ г. Хабаровкѣ. Оба эти учрежденія содержатся на средства мѣстныхъ благотворительныхъ обществъ.

Г). Насильственные и случайныя смерти.

(Приложение № 7)

Д). Богадѣльни.

V. Народное просвѣщеніе.

Всѣхъ учебныхъ заведеній въ области въ отчетномъ году было 52; изъ нихъ: приготовительная школа Сибирскаго кадетскаго корпуса въ г. Хабаровкѣ, шестиклассная мужская прогимназія и пятиклассное женское училище въ г. Владивостокѣ. Низшихъ учебныхъ заведеній 49; изъ нихъ: въ городахъ 13, остальные 36—въ селахъ. По числу учебныхъ заведеній болѣе другихъ богатъ г. Владивостокъ (8 учебн. завед.). По численности населенія области одно учебное заведеніе приходится на 1987 человекъ.

А). Учебныя заведенія.

(Приложеніе № 8).

Всѣхъ учащихся въ отчетномъ году было 1495 человекъ: 1126 мальч. и 369 дѣвочекъ, въ общемъ на 248 чел. больше, чѣмъ въ 1889 году. Изъ общаго числа учащихся на областной городъ приходится 339 чел. (23,3%) и на г. Хабаровку 217 чел. (14,5%). Отношеніе числа учащихся къ общей численности населенія области составляетъ 1,4%.

Болѣе правильное представленіе о распространеніи образованія получается при сопоставленіи числа учащихся съ численностью населенія въ отдѣльныхъ частяхъ области. Такъ въ Южно-Уссурийской округѣ—не считая войскъ, а изъ инородцевъ, считая только корейцевъ, посылающихъ своихъ дѣтей въ школы—численность населенія определяется цифрою въ 36592 человекъ, общее число учащихся въ школахъ 351 человекъ: отношеніе лишь 0,9%. Въ г. Владивостокѣ, не считая войскъ и инородцевъ, отношеніе учащихся къ численности населенія составитъ почти 10% (9,94%). Въ г. Хабаровкѣ при тѣхъ же условіяхъ отношеніе учащихся къ населенію составитъ 4%.

Потребность въ образованіи въ отчетномъ году выразилась въ учрежденіи двухъ новыхъ школъ: 1) частнаго приготовительнаго женскаго училища для приходящихъ дѣвочекъ при приготовительной школѣ Сибирскаго кадетскаго корпуса въ Хабаровкѣ и 2) Мореходныхъ классовъ во Владивостокѣ.

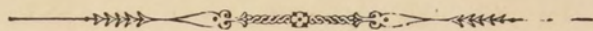
Такимъ образомъ, въ Южно-Уссурийской округѣ, средоточіи русскаго населенія области, дѣло народнаго просвѣщенія, какъ и во всей области, стоитъ не высоко. Успѣху этого дѣла прежде всего ставитъ преградю трудность найти хорошихъ и достойныхъ учителей народныхъ школъ; съ другой стороны русское крестьянское населеніе къ дѣлу обученія своихъ дѣтей относится съ полнымъ равнодушіемъ, если не съ неохотою. Корейцы, живущіе въ Южно-Уссурийскомъ краѣ, относятся къ этому дѣлу болѣе сочувственно. Видя какое преимущество въ сношеніи съ русскими имѣютъ ихъ собратія, говорящіе по русски и принявшіе русскую культуру, корейцы заботятся объ обученіи своихъ дѣтей и не жалѣютъ на это средствъ.

Б). Народное образованіе.

Школы эти находятся въ вѣдѣніи миссіонеровъ, отъ которыхъ много зависитъ болѣе или меньшій успѣхъ обученія.

Къ числу учрежденій содѣйствующихъ распространенію просвѣщенія въ области слѣдуетъ отнести: во Владивостокѣ: библіотеку и музей общества изученія Амурскаго края, Морскую библіотеку, которая принимаетъ своими членами также лицъ, не принадлежащихъ морскому вѣдомству и Владивостокскую городскую читальню; въ селѣ Никольскомъ библіотека при полицейскомъ управленіи округа, основанная на средства, пожертвованныя Е. И. В. ВЕЛ. КНЯЗЕМЪ АЛЕКСІЕМЪ АЛЕКСАНДРОВИЧЕМЪ; право пользоваться книгами изъ этой библіотеки принадлежитъ каждому желающему.

В). Ученія общества, музеи, библіотеки и проч.



О посѣвѣ и урожаѣ хлѣба въ Приморской Области за 1890 г.

Приложение № 1.

О к р у г и.	П О С Ъ Я Н О П У Д О В Ъ.									С Н Я Т О П У Д О В Ъ.								
	Пшеницы.		Ржи.	Ячменя.	Гречихи.	Картофеля.	Остального хлѣба.	Овса.	Торговыхъ ра- стений.	Пшеницы.		Ржи.	Ячменя.	Гречихи.	Картофеля.	Остального хлѣба.	Овса.	Торговыхъ ра- стений.
	Озимовой.	Яровой.								Озимовой.	Яровой.							
Южно-Уссурийская.	„	75200	56265	8115	25326	26953	9794	5985	2758	„	510521	426450	55689	162138	281033	299949	319492	21386
Уссурийская казачья	72	12212	16415	1850	4516	7901	37	15268	205	420	60645	87140	13657	28336	73245	283	77666	883
Софійская.	„	„	965	19	86	4688	250	1864	„	„	„	3475	83	426	76470	1050	8220	„
Удская.	„	„	2116	153	„	2682	„	512	4	„	„	9625	659	„	22604	„	2863	25
Петропавловская.	„	„	„	285	„	3931	„	„	68	„	„	„	2077	„	21172	„	„	143

О фабрикахъ и заводахъ въ Приморской Области за 1890 годъ.

Приложение № 2.

О К Р У Г И И Г О Р О Д А.	З А В О Д Ы.					М Е Л Ь Н И Ц Ы.				Кузницы.	Механическ. заводъ морскаго вѣдомства.	Число вабригъ и за- водовъ.	Сумма производи- тельности.	Число рабочихъ.	
	Паровые дѣсо- пильные	Кирпичные.	Солеваренные.	Пивоваренные.	Кожевенные.	Паровыя муко- мельныя	Водяныя.	Вѣтряныя.	Конныя.						
Южно-Уссурийская округа.	1	4	22	„	4	4	71	18	14	52	„	190	230880	469	
Софійская.	1	1	„	„	„	„	„	„	„	„	„	2	„	25	
Г. Хабаровка.	„	4	„	1	„	1	„	„	„	„	„	6	76500 (*)	60	(*) На Хабаровскомъ кирпич- номъ заводѣ Инженернаго вѣ- домства выработано 20,000 кир- пича, оцѣнка котораго не вош- ла въ показанную цифру.
Г. Владивостокъ.	4	6	„	3	6	2	„	„	„	„	1	22	193600	655	

Въ Софійской округѣ казенные заводы не работали

Въ Владивостокѣ сумма производ. Мех. Зав. Морск. Вѣдомст. не опредѣлена

О движеніи населенія въ Приморской Области за 1889 годъ.

	Число браковъ.	ЧИСЛО РОДИВШИХСЯ.									Число умершихъ.			Прибыль + или убыль. —			
		Законнорожденныхъ.			Незаконнорожденныхъ.			ВСЕГО:									
		м. п.	ж. п.	об. п.	м. п.	ж. п.	об. п.	м. п.	ж. п.	об. п.	м п	ж п	об. п.	м п	ж п	об. п.	
ГОРОДА.	Владивостокъ - -	41	143	103	246	9	7	16	152	110	262	138	65	203	+	+	+59
	Хабаровка - -	30	171	163	334	19	6	—	190	169	359	120	82	202	+	+	+157
	Николаевскъ - -	19	58	53	111	8	9	—	66	62	128	68	30	98	—	+	+30
	Софійскъ - - -	2	13	15	28	—	—	—	13	15	28	7	4	11	+	+	+17
	Петропавловскъ -	11	22	26	48	1	1	2	23	27	50	17	16	3	+	+	+17
ОКРУГИ.	Южно-Уссурийская -	215	989	949	1938	5	8	13	994	957	1951	494	349	843	+	+	+1108
	Уссурийская казачья. -	?	137	139	276	1	2	3	138	141	279	70	74	144	+	+	+135
	Софійская - - -	23	100	68	168	1	1	2	101	69	170	16	9	25	+	+	+145
	Удская - - -	27	62	69	131	—	—	—	62	69	131	—	20	52	+	+	+79
	Петропавловская -	57	98	96	194	6	12	18	104	108	212	66	59	125	+	+	+87
		1793	1681	3474	50	46	96	1843	1727	3570	1028	708	1736	+	+	+1834	

Наименованіе сборовъ.	Слѣдовало вступить.				Вновь причислено.				ИСКЛЮЧЕНО.				ВЗЫСКАНО.				Осталось къ 1 Января 1891 года.					
	НЕДОИМОКЪ.		ОКЛАДА.		НЕДОИМОКЪ.		ОКЛАДА.		НЕДОИМОКЪ.		ОКЛАДА.		НЕДОИМОКЪ.		ОКЛАДА.		НЕДОИМОКЪ.		ОКЛАДА.		ВСЕГО.	
	Рубли.	Коп.	Рубли.	Коп.	Рубли.	Коп.	Рубли.	Коп.	Рубли.	Коп.	Рубли.	Коп.	Рубли.	Коп.	Рубли.	Коп.	Рубли.	Коп.	Рубли.	Коп.	Рубли.	Коп.
Губернская земская повинность.																						
По Южно-Уссурійской округѣ:																						
а) Подушного сбора	2791	84	7161	96	—	—	—	—	—	—	—	—	2721	41	2493	40	70	43	4668	56	4738	99
б) Процентнаго сбора съ торговыхъ заведеній	1947	75	2220	—	—	—	—	—	—	—	—	—	1331	12	453	75	616	63	1766	25	2382	88
По Софійской округѣ:																						
а) Подушного сбора	—	—	190	82	—	—	—	—	—	—	—	—	—	—	190	82	—	—	—	—	—	—
б) Процентнаго сбора съ торговыхъ заведеній	—	—	97	50	—	—	—	—	—	—	—	—	—	—	97	50	—	—	—	—	—	—
По Удской округѣ	13	82	197	6	—	—	11	31	—	—	53	67	13	82	154	70	—	—	—	—	—	—
По Петропавловской округѣ:																						
а) съ крестьянъ	34	34	232	96	—	—	—	—	—	—	—	—	34	34	232	96	—	—	—	—	—	—
б) съ осѣдлыхъ инородцевъ	61	38	435	32	—	—	—	—	—	—	—	—	61	38	435	32	—	—	—	—	—	—
По Г. Владивостоку	—	—	—	—	—	—	—	—	—	—	—	—	—	—	5277	21	—	—	—	—	—	—
— Г. Хабаровкѣ	—	—	—	—	—	—	—	—	—	—	—	—	—	—	1033	20	—	—	—	—	—	—
Государственные доходы.																						
По Петропавловской округѣ:																						
а) Податей съ крестьянъ	—	—	362	88	—	—	—	—	—	—	—	—	—	—	362	88	—	—	—	—	—	—
б) Ясакъ съ осѣдлыхъ инородцевъ	300	45	2393	82	—	—	—	—	—	—	—	—	300	45	2275	17	—	—	118	65	118	65
в) Ясакъ съ бродячихъ инородцевъ	—	—	388	96	—	—	—	—	—	—	—	—	—	—	388	96	—	—	—	—	—	—

О числѣ раскольниковъ разныхъ сектъ.

	Приемлющіе священство.	БЕЗПОПОВЦІНСКИХЪ СЕКТА.						Молоканъ.	Духоборовъ.	Иудействующихъ.	Скопцовъ.	Шолапутовъ.	Хлыстовъ.	ИТОГО.								
		Признающихъ браки.		Непризнающихъ браки.		м. п.	ж. п.							м. п.	ж. п.	м. п.	ж. п.	м. п.	ж. п.	м. п.	ж. п.	обоего пола.
		м. п.	ж. п.	м. п.	ж. п.																	
Города. Округи.	Владивостокъ	—	—	9	6	9	7	4	4	—	—	—	—	—	—	—	—	—	—	22	17	39
	Хабаровка	—	—	—	—	—	—	—	—	23	22	2	—	—	—	—	—	—	—	25	22	47
	Южно-Уссурийская	—	—	1	—	460	335	6	5	36	29	—	—	—	—	—	—	—	—	503	369	872
	Уссурийская казачья	—	—	35	31	—	—	—	—	—	—	—	—	—	—	—	—	—	—	35	31	66
	Софійская	—	—	—	—	2	4	5	4	—	—	—	—	—	—	—	—	—	—	7	8	15
		45	37	471	346	15	13	59	51	2	—	—	—	—	—	—	—	—	—	592	447	1039

О пожарахъ.

	Въ зимніе мѣсяцы.			Въ весен. мѣсяцы.			Въ лѣтніе мѣсяцы.			Въ осенніе мѣсяцы.			ВСЕГО въ году.			ПРИЧИНА ПОЖАРОВЪ.								
	Число пожаровъ.	Число погорѣвш. дворовъ.	Сумма убытковъ.	Число пожаровъ.	Число погорѣвш. дворовъ.	Сумма убытковъ.	Число пожаровъ.	Число погорѣвш. дворовъ.	Сумма убытковъ.	Число пожаровъ.	Число погорѣвш. дворовъ.	Сумма убытковъ.	Число пожаровъ.	Число погорѣвш. дворовъ.	Сумма убытковъ.	Отъ молвіи.	Отъ дурнаго устройства печ. и трубъ.	Отъ неосторожности.	Отъ поджога.	Отъ другихъ причинъ.				
Города. Округи.	Владивостокъ	—	—	—	2	2	1200	1	1	—	—	—	—	—	—	3	3	1200	—	—	—	—	3	
	Хабаровка	—	—	—	1	1	2000	1	1	50	1	1	20	—	—	—	3	3	2070	—	—	2	—	1
	Николаевскъ	—	—	—	1	1	3000	—	—	—	—	—	—	1	1	10000	2	2	13000	—	—	1	1	—
	Софійскъ	—	—	—	2	2	1510	—	—	—	—	—	—	—	—	—	2	2	1510	—	1	1	—	—
	Петропавловскъ	—	—	—	—	—	—	—	—	—	—	—	—	—	—	—	—	—	—	—	—	—	—	—
	Южно-Уссурийская	—	—	—	3	3	6467	14	17	9052	—	—	—	10	10	15246	27	30	30765	—	6	17	—	4
	Уссурийская казачья	—	—	—	—	—	—	1	1	500	—	—	—	—	—	—	1	1	500	—	1	—	—	—
	Софійская	—	—	—	—	—	—	1	1	150	1	1	25	—	—	—	2	2	175	—	1	1	—	—
Удская	—	—	—	—	—	—	—	—	—	—	—	—	—	—	—	—	—	—	—	—	—	—	—	
		7	7	12977	19	22	10952	3	3	45	11	11	25246	40	43	49220	—	9	22	—	—	8		

