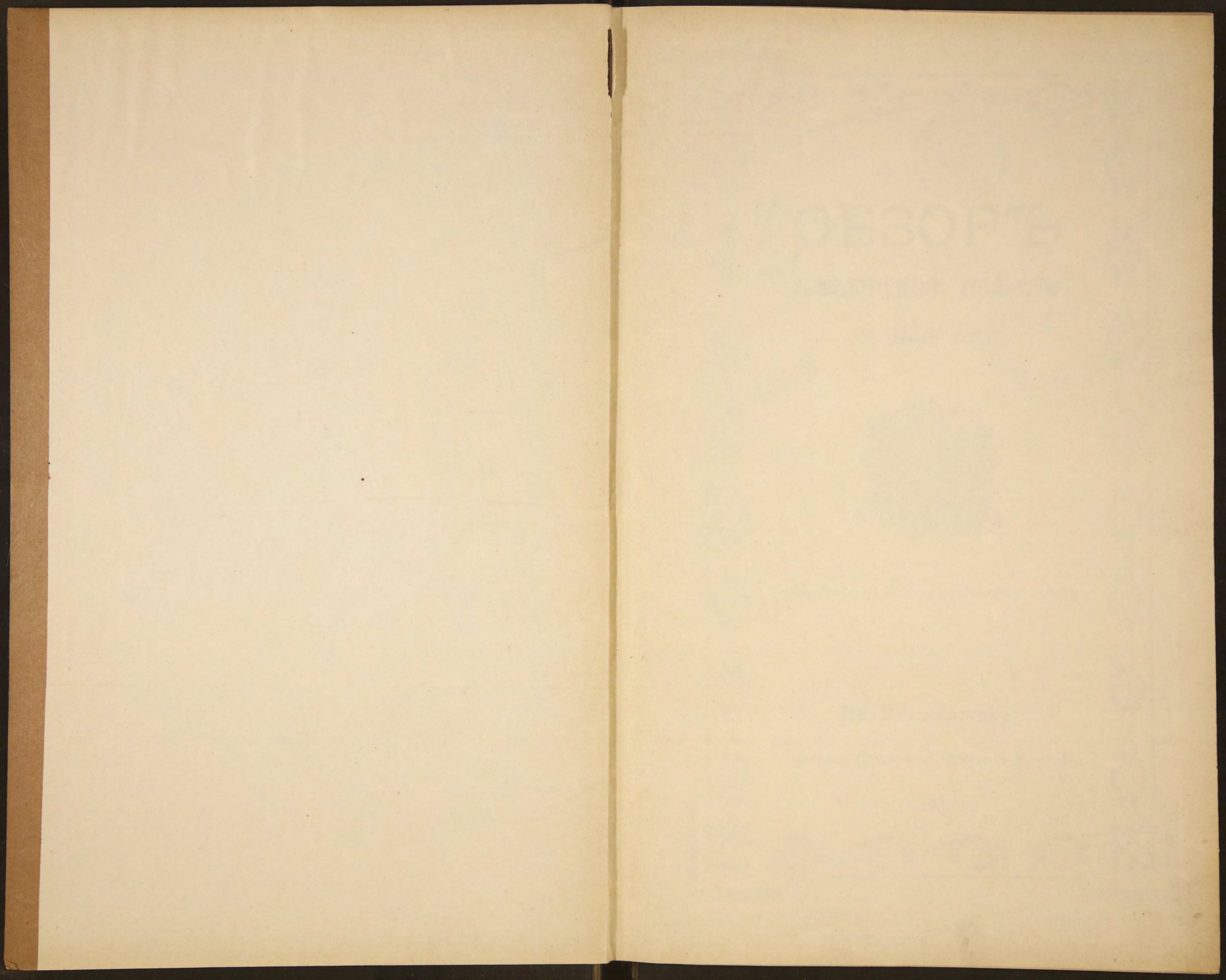
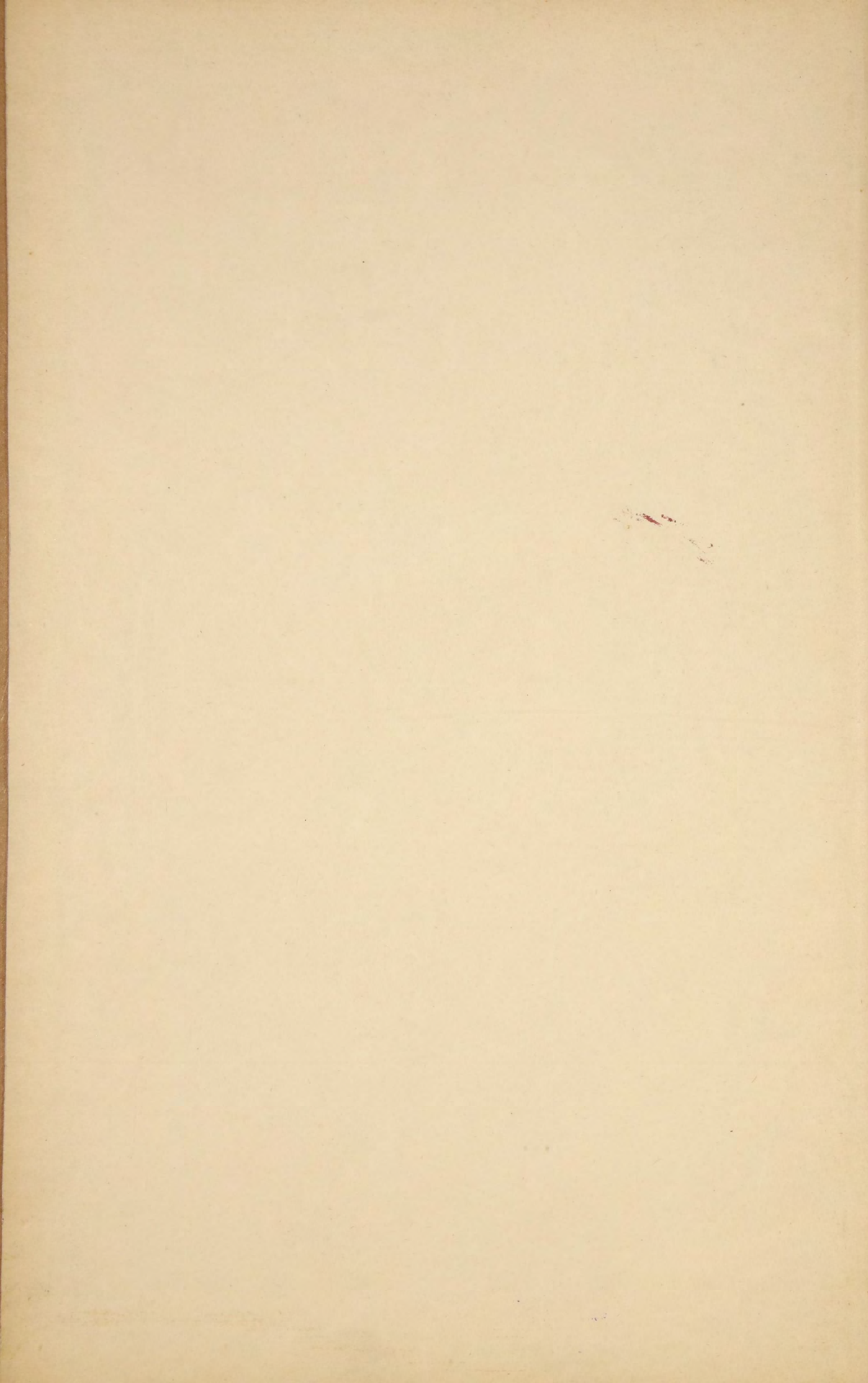


A. 911

78

1891







ОБЗОРЪ

ПРИМОРСКОГО ОУЛАСТА

ЗА 1881 ГОДА

80676

Принимание на рассмотрение и утверждение

Кр. Владивостокъ

Типографія Приморскаго Оуласта

1882

g  
96-c.



# ОБЗОРЪ



Приморской области за 1891 годъ (\*)

1) *Естественныя и производительныя силы области и экономическая дѣятельность ея населенія.*

Приморская область занимаетъ собою Восточную прибрежную полосу Сибири между 42° и 70° сѣв. широты и 100°-160° Восточной долготы отъ Пулкова. Западную границу области составляютъ: въ сѣверной части Якутская и Амурская области, въ южной Маньчжурія и Корея. По приблизительному исчисленію область занимаетъ пространство земли въ 1562400 кв. верстъ или 32500 кв. миль.

Положеніе и пространство.

Изъ рѣкъ, орошающихъ область, для жизни области большее значеніе имѣютъ: рѣка Амуръ, которая принадлежитъ области 950 верстами своего нижняго теченія (не считая лимана); правый притокъ Амура — рѣка Усури, которая вмѣстѣ со своимъ притокомъ — рѣкою Сунгача, вытекающимъ изъ оз. Ханка, и съ этимъ послѣднимъ составляетъ единственный стратегическій и торговый путь въ области изъ Южно-Уссурийскаго края и Владивостока на берега р. Амура.

Города области: Владивостокъ, Хабаровка, Софійскъ, Николаевскъ, Охотскъ и Петропавловскъ. Изъ нихъ: Владивостокъ — областной центръ, крѣпость, военный и коммерческій портъ и торговый центръ области; Хабаровка — центръ Приамурскаго Генералъ-Губернаторства и Николаевскъ — коммерческій портъ на устьѣ рѣки Амура.

Въ административномъ отношеніи Приморская область раздѣляется на 9 округъ: 1. Южно-Уссурийская округа — центръ въ селѣ Никольскомъ. 2. Уссурийская казачья округа — центръ п. Камень-Рыболовъ. 3. Софійская округа — г. Софійскъ. 4. Удская округа — г. Николаевскъ. 5. Охотская округа — г. Охотскъ. 6. Гижигинская — м. Гижига. 7. Анадырская — с. Марково. 8. Петропавловская округа — г. Петропавловскъ и 9. Командорскіе острова — с. Никольское на остр. Беринга.

Численность населенія области въ отчетномъ году возрасла на 7207 чел. и по округамъ и городамъ выражается въ слѣдующихъ цифрахъ:

(\*) Вслѣдствіе отдаленности Анадырской, Гижигинской и Охотской округъ и трудности сообщенія съ ними, ко времени составленія настоящаго обзора годовые отчеты по этимъ округамъ еще не были получены и потому многія свѣдѣнія объ этихъ округахъ взяты изъ отчетовъ за 1890 годъ.

	ГОРОДА.							ОКРУГИ.							ВСЕГО.	
	Владивостокъ.	Хабаровка.	Софійскъ.	Николаевскъ.	Петропавлов.	Охотскъ.	Южно-Уссурийская.	Уссурийская-казацкая.	Софійская.	Удская.	Петропавлов.	Охотская.	Гижигинская.	Анадырская.		Команд. остр.
Русскихъ . . . . .	3353	3700	137	1026	387	207	25254	6494	1818	1076	2072	237	483	100	15	46359
Инородц. русс. подд.	—	1	—	17	6	41	22	400	5065	7974	5114	3506	4958	10000	281	37385
Поселенцевъ . . . . .	264	373	22	329	—	—	183	—	824	967	—	—	—	—	—	2962
Сс. каторжныхъ . . . . .	11	464	6	31	—	—	—	—	1	40	—	—	—	—	—	553
Иностранц. Европ.	63	26	—	23	2	—	4	—	—	5	4	—	—	—	2	129
Китайцевъ . . . . .	3607	435	2	104	2	—	3285	24	124	65	—	—	—	—	—	7648
Японцевъ . . . . .	278	54	—	25	—	—	94	—	—	—	—	—	—	—	—	451
Корейцевъ . . . . .	842	70	—	1	1	—	13967	—	169	—	—	—	—	—	—	15050
<b>ИТОГО . . . . .</b>	<b>8418</b>	<b>5123</b>	<b>167</b>	<b>1556</b>	<b>398</b>	<b>248</b>	<b>42809</b>	<b>6918</b>	<b>8001</b>	<b>10127</b>	<b>7190</b>	<b>3743</b>	<b>5441</b>	<b>10100</b>	<b>298</b>	<b>110537</b>

*не считаемъ 27 тысячъ  
к числу населения*

Земледѣліе составляетъ главное занятіе населенія въ Южно-Уссурийской округѣ; затѣмъ идетъ Уссурийская-казацкая округа; въ сравнительно слабой степени имъ занимаются въ округахъ: Софійской и Удской, а въ сѣверныхъ округахъ его вовсе нѣтъ, исключая Камчатки, гдѣ по среднему теченію рѣки Камчатки сѣется небольшое количество ячменя и конопли.

Всего въ отчетномъ году было обсемянено 44868 десятинъ, противъ 1890 года болѣе на 5051 десятину. Увеличеніе больше всего даетъ Южно-Уссурийская округа, какъ это видно изъ слѣдующей таблицы: Всего засеяно десятинъ: въ 1890 году: въ 1891 г.:

Южно-Уссурийская округа	32939	—	37469	болѣе на	4530	десят.
Уссурийская-казацкая	—	6038	—	6279	болѣе на	241
Софійская	—	—	396	—	430	болѣе на
Удская	—	—	444	—	456	болѣе на

Главное увеличеніе запашекъ и посѣвовъ въ Южно-Уссурийской округѣ даютъ переселенцы, ежегодно прибывающіе изъ Европейской Россіи.

Въ 1890 году увеличеніе посѣвовъ по сравненію съ 1889 годомъ въ Южно-Уссурийской округѣ было 6697 десятинъ, въ отчетномъ же году по сравненію съ 1890 г. болѣе лишь на 4530 десятинъ. Причиною этого сравнительно меньшаго увеличенія посѣвовъ въ отчетномъ году были наводненія осенью 1890 г. по долинамъ рѣки Суйфуна и весной 1891 г. по долинамъ рѣкъ Даубихэ и Лефу. Вслѣдствіе разгряженія почвы многія пашни остались незасѣянными.

Способъ веденія земледѣльческаго хозяйства по прежнему остается первобытный: удобренія пашень не существуетъ и потому въ то время, какъ въ Южно-Уссурийской округѣ вновь распаиваемыя цѣлины даютъ сбора отъ 100—120 пуд., земли паханныя нѣсколько лѣтъ даютъ лишь 70—80 пуд., а со старыхъ пашень получается не болѣе 60 пуд. сбора.

Въ среднемъ сборъ разныхъ видовъ хлѣба съ десятины

въ Южно-Уссурійской округѣ въ отчетномъ году выражается въ слѣдующихъ цифрахъ:

Пшеница.	Ярица.	Ячмень.	Гречиха.	Картофель.	Овесь.	Остальные хлѣба.	Торговья растенія.
<b>ПУДОВЪ СЪ ДЕСЯТИНЫ.</b>							
78	76	74	23	370	78	159	116

Выписываемыя администраціей земледѣльческія орудія получаютъ все большее распространеніе и надобность въ нихъ сдѣлалась болѣе ощутительною съ отвлеченіемъ рабочихъ рукъ на постройку линіи желѣзной дороги и съ вздорожаніемъ, вслѣдствіе этого, труда.

Урожай отчетнаго года каждаго вида хлѣба показанъ въ слѣдующей таблицѣ:

ОКРУГИ.	ПШЕНИЦА.		Рожь.	Ячмень.	Гречиха.	Картофель.	Остальные хлѣба.	Овесь.	Торговья растенія.
	Озимовая.	Яровая.							
Южно-Уссурійская — самъ:	-	9,6.	10,9	12,6	3,0	13,5	98,7	9,6	237,4
Уссурійская казачья — —	—	5,1.	5,4	5,8	3,6	9,5	3,2	5,2	4,2
Софійская — — — —	—	—	4,8	4,5	5,0	17,4	4,3	5,0	5,0
Удская — — — —	—	12,5	4,3	5,1	—	10,5	—	3,6	49,4
Петропавловская — —	—	—	—	4,5	—	6,5	—	—	2,6
Въ области — —	—	9,0	9,6	11,1	3,1	12,7	88,7	8,5	116,8

Въ общемъ урожай отчетнаго года далъ болѣе благоприятные результаты, чѣмъ предшествовавшій. Худшій урожай въ Южно-Уссурійской округѣ дала гречиха. Причину этого надо видѣть въ слишкомъ сыромъ лѣтѣ 1891 года. Вслѣдствіе рано наступившихъ заморозковъ въ мѣстностяхъ, прилегающихъ къ морю, здѣсь сравнительно слабый урожай дали просовые хлѣба: чумидза, просо и голянъ. Въ Уссурійской казачьей округѣ сборъ хлѣбовъ не оправдалъ волюжъ ожиданій вслѣдствіе появленія гусеницы на хлѣбномъ колосѣ. Убытокъ причиненный гусеницей оцѣнивается примѣрно въ 5-т. рублей.

Нижеслѣдующая таблица показываетъ на сколько абсолютная цифра сбора различныхъ видовъ хлѣбныхъ растений превысила таковую же въ 1890 году.

ОКРУГИ.	Пшеница.	Рожь.	Ячмень.	Гречиха.	Картофель.	Остальные хлѣба.	Овесь.	Торговья растенія.
Южно-Уссурійская - -	+322384	+248814	+33971	-97259	+133037	-11989	+242579	+86384
Уссурійская казачья -	+6859	+238	-4735	-10383	+2165	+3	+3691	+417
Софійская . . . . .	—	+1305	+9	+96	+12530	+52	+860	—
Удская - - - - -	+1010	+1733	+335	—	-1069	—	+205	+222
Петропавловская - - -	—	—	-867	—	+4298	—	—	+31





*Винодѣліемъ* въ Приморской области уже нѣсколько лѣтъ занимается купецъ Хлѣбниковъ въ г. Хабаровкѣ, для чего имъ собирается мѣстный дикій виноградъ, преимущественно въ долинѣ рѣки Нимана. Получаемое имъ вино посредственного качества. Его примѣру начали слѣдовать Уссурійскіе казаки; но, за неимѣніемъ опытныхъ руководителей этаго дѣла, попытки ихъ даютъ еще меньшіе результаты.

*Табакководство* — разведеніе листового Маньчжурскаго табаку въ незначительныхъ размѣрахъ существуетъ въ Уссурійской казачьей и въ Южно-Уссурійской округахъ. Въ первой оно не идетъ дальше удовлетворенія мѣстной потребности населенія. Въ Южно-Уссурійской округѣ табакъ русскимъ крестьянскимъ населеніемъ почти не воздѣлывается, корейцы почти все сѣютъ его; но, вслѣдствіе незнанія этаго дѣла, получаемый табакъ плохого качества и также идетъ только для собственнаго употребленія. Китайцы же, проживающіе въ долинѣ р. Цемухэ въ Сучанскомъ участкѣ, воздѣлываютъ табакъ въ довольно большихъ размѣрахъ: въ отчетномъ году изъ долины Цемухэ было вывезено для продажи во Владивостокъ до 3000 пудовъ табаку.

Изъ другихъ торговыхъ растений большее распространеніе имѣютъ ленъ и конопля, урожай которыхъ въ отчетномъ году былъ хорошии. Семя льняное и конопляное употребляется мѣстнымъ населеніемъ для выдѣлки масла для собственнаго употребленія. Волокно льна и конопли идетъ главнымъ образомъ на приготовленіе холста для одежды и другія домашнія потребности. Но, сверхъ того въ отчетномъ году семена льна и конопли, а также очищенное волокно продавались населеніемъ на устраиваемый купцомъ Шулыгинымъ маслостойный и канатный заводы.

Сборъ хлѣба въ отчетномъ году вполне обезпечилъ мѣстную потребность населенія въ округахъ: Южно-Уссурійской и Уссурійской казачьей. Изъ привознаго хлѣба покупалась только крупчатка, привозимая изъ Европейской Россіи и Америки, и рисъ — изъ Японіи.

Населеніе Южно-Уссурійской округи за удовлетвореніемъ личной потребности продало избытокъ пшеницы и ржи всего до 705000 пудовъ по цѣнѣ отъ 70—80 коп. за пудъ на сумму 558000 руб. Овса продано населеніемъ округи до 275000 пуд., по цѣнѣ 50 коп. за пудъ, всего на сумму 137000 руб. Сверхъ того въ продажу шли просо, чумиза, бобы. Такимъ образомъ, въ общемъ изъ Южно-Уссурійской округи по минимальному расчету продано разнаго хлѣба на сумму до 740000 руб. сер. Главнымъ скупщикомъ хлѣба въ округѣ является Интендантство. Населеніе округи съ избыткомъ удовлетворяетъ весь спросъ хлѣба и въ отчетномъ году осталось еще непроданнаго хлѣба до 190.000 пуд. У населенія Уссурійской казачьей округи въ продажу шелъ только овесъ. Урожай хлѣба въ прочихъ округахъ не удовлетворяетъ мѣстной потребности и населеніе Софійской и Удской округъ пополняетъ недостатокъ хлѣба закупкою его частью изъ Амурской области, частью же у китайцевъ, которые подвозятъ хлѣбъ въ низовья Амура, съ р. Сунгари, во время лѣтней навигаціи. Цѣны, по которымъ населеніемъ Софійской и Удской округъ закупался хлѣбъ, были слѣдующія: Въ Софійской округѣ во время навигаціи за пудъ: мука ржаная отъ 1 р. 30 к. до 1 р. 50 к., майза отъ 1 р. 70 к., до 2 р. 25 к., буда отъ 1 р. до 1 р. 20 к., ярь-буда отъ 1 р. 50 к. до 2 р., крупа отъ 1 р. до 1 р. 30 к., овесъ отъ 1 р. до 1 р. 25 к., ячмень отъ 80 к. до 1 р. 10 к.; въ остальное время года цѣны на тѣ же продукты были слѣдующія: ржаная мука отъ 1 р. 50 к. до 2 р., майза отъ 2 р. до 2 р. 50 к., буда отъ 1 р. 25 к.

**Б) Обезпеченіе  
народнаго про-  
довольствія.**

до 1 р. 75 к., ярь-буда отъ 2 р. до 2 р. 50 к., крупа отъ 1 р. 50 к., до 2 р., овесъ отъ 1 р. 90 к. до 2 р., ячмень отъ 1 р. до 1 р. 50 к.

Что касается сѣверныхъ округъ области, въ которыхъ хлѣбопашества не существуетъ, а отдаленность и почти полная изолированность ихъ, благодаря отсутствію путей сообщенія, исключаетъ всякую возможность къ доставленію туда хлѣба частною предприимчивостью, тамъ правительствомъ учреждены казенные припасные магазины: въ Петропавловскѣ, Нижне-Камчатскѣ, Тигилѣ, Гижигѣ, Охотскѣ, Аянѣ и Удскомѣ. Заготовленіе хлѣба и другихъ запасовъ для этихъ магазиновъ производится попеченіемъ администраціи и доставляется къ мѣсту назначенія на пароходахъ Добровольнаго флота. Общее количество запасовъ, содержаемое въ этихъ магазинахъ равняется двухъ-годовой пропорціи потребности населенія, которая ежегодно опредѣляется на мѣстѣ Окружными Начальниками и ежегодно во время навигаціи пополняется сообразно израсходованному количеству. Въ отчетномъ году въ припасные магазины сѣверныхъ округъ было доставлено:

Муки	—	—	14285 пудовъ.
Крупы	—	—	1995 пудовъ.
Соли	—	—	2100 пудовъ.
Пороху	—	—	215 пудовъ.
Свинцу	—	—	440 пудовъ.

Заготовительныя цѣны на исчисленные предметы довольствія были слѣдующія— за пудъ: мука—1 р. 65 к., крупа—1 р. 90 к., соль—1 р. порошокъ—21 р. 60 к., свинецъ—6 р. 30 к.; съ перевозкою же и со всѣми другими расходами стоимость пуда: муки—1 р. 98<sup>1</sup>/<sub>8</sub> к., крупы—2 р. 21 к., соли—1 р. 3 к., пороху—27 р. 51<sup>1</sup>/<sub>2</sub> к., свинца—6 р. 85<sup>1</sup>/<sub>3</sub> к. Сверхъ того на суммы инородческаго капитала доставленно въ припасные магазины различныхъ предметовъ, потребныхъ въ жизни инородцевъ, всего на сумму 5678 р. 38 к.

Для обезпеченія хлѣбомъ населенія въ неурожайные годы во всѣхъ селеніяхъ Южно-Уссурійской округи, существующихъ уже болѣе трехъ лѣтъ, имѣются запасные хлѣбные магазины, въ коихъ засыпано слѣдующее количество хлѣба:

Состоитъ магазиновъ.		Состоитъ къ 1 Января 1892 г.													
		Пшеницы.		Ярцы.		Ячменя.		Гречихи.		Овса.		Чумидзы.		Всего.	
П.	Ф.	П.	Ф.	П.	Ф.	П.	Ф.	П.	Ф.	П.	Ф.	Пуд.	Ф.		
85	9099	12	11879	30	1298	30	106	20	7454	4	14058	31	43892	7	

Земледѣльческое населеніе Южно-Уссурійской округи опредѣляется цифрою въ 34542 ч. (\*); такимъ образомъ, всего запасовъ въ магазинахъ имѣется по 1 п. 11 ф. на человѣка.

**Запасы** очень незначительны потому, что до 1883 года засыпка хлѣба въ магазины или не производилась вовсе, или производилась въ

(\*) Крестьянъ съ запасными нижними чинами 20472 чел. обоего пол., колонистовъ 19, поселенцевъ 183 чел. и корейцевъ 13967 чел.

весьма ограниченныхъ размѣрахъ. У корейскаго населенія не было ни магазиновъ, ни сборовъ запаснаго хлѣба до 1887 года. Вновь переселившіеся крестьяне освобождены отъ участія въ засыпкѣ хлѣба на три года со времени ихъ водворенія въ краѣ. Крестьяне, переселившіеся въ край на казенный счетъ, не устраивали запасныхъ магазиновъ до 1889 года и вообще болѣе правильный сборъ запасовъ начался только съ 1890 года. Сборъ запасовъ въ отчетномъ году (21395 п. 38 ф.) составляетъ 48, 5% всего засыпаннаго хлѣба.

Состояніе запасныхъ хлѣбныхъ магазиновъ въ Уссурійской казачьей округѣ показываетъ слѣдующая таблица:

Состоитъ къ 1 Января 1892 г.							
Магазиновъ.	ПШЕНИЦЫ И ЯРИЦЫ.			Овса, Гречихи и Ячменя.			ВСЕГО.
	На лицо.	Недоимокъ и долговъ.	Итого.	На лицо.	Недоимокъ и долговъ.	Итого.	
	П У Д О В Ъ.						
12	13015	2085	15100	3980	1367	5347	23167

Количество рогатаго скота у населенія Приморской области выражено въ нижеслѣдующей таблицѣ:

	Лошадей.	Крупнаго рогатаго скота.	ОВЕЦЪ.		Свиней.	Козъ.	Верблюдовъ.	Оленей.	Осоловъ и муловъ.	ВСЕГО.
			Простыхъ.	Тонкорунныхъ.						
Владивостокъ —	792	372	13	—	198	—	—	—	4	<del>1417</del>
Хабаровка —	918	521	9	—	408	—	—	—	3	1859
Солійскъ — —	Включено		въ		число		скота		въ округѣ.	
Николаевскъ —	188	138	—	—	128	—	—	—	—	454
Охотскъ — —	—	—	—	—	—	—	—	—	—	—
Петропавловскъ	13	88	—	—	—	—	—	—	—	101
Южно-Уссурійская	13960	27539	1666	—	18145	25	—	—	112	61547
Уссурійская казачья	7346	7729	128	—	3125	—	—	—	—	18328
Солійская — —	2143	1511	4	—	558	—	—	—	—	4216
Удская — —	1009	673	—	—	505	—	—	740	—	2927
Петропавловская	662	1980	—	—	—	—	—	33870	—	3652
Охотская — —	—	—	—	—	—	—	—	—	—	—
Гижигивская —	—	—	—	—	—	—	—	—	—	—
Анадырская —	—	—	—	—	—	—	—	—	—	—
Командорскіе о-ва	—	—	—	—	—	—	—	—	—	—
<b>Всего</b>	<i>22031</i>	<i>41551</i>	<i>1820</i>	<i>—</i>	<i>22067</i>	<i>125</i>	<i>—</i>	<i>34610</i>	<i>114</i>	<i>101325</i>

Большіе успѣхи въ развитіи скотоводства, какъ въ смыслѣ умноженія количества скота, такъ и улучшенія породы его, сдѣлала Южно-Уссурійская округа: По сравненію съ 1890 годомъ прибыло 1280 головъ лошадей и 3938 головъ крупнаго рогатаго скота.

Изъ всей прибыли лошадей 210 головъ относятся къ проводу изъ Благовѣщенска лошадей томской породы, 94 лошади изъ пограничной Маньчжуріи и остальные 976 головъ составляютъ естественный приплодъ. Улучшеніе породы лошадей въ Южно-Уссурійской округѣ болѣе всего замѣчено въ с. Никольскомъ, гдѣ нѣсколько крестьянъ имѣютъ довольно хорошихъ матокъ и жеребцовъ томской породы и ежегодно увеличиваютъ количество ихъ приводомъ новыхъ. Специально занимается коневодствомъ фермеръ Янковскій, дѣло котораго продолжаетъ развиваться какъ въ отношеніи улучшенія породы, такъ и въ отношеніи количественномъ. Въ отчетномъ году по ходатайству Приамурскаго Генераль-Губернатора присланы государственнымъ коннозаводствомъ жеребецъ и кобыла для улучшенія породы лошадей Уссурійскаго казачьяго войска.

Увеличеніе количества крупнаго рогатаго скота въ Южно-Уссурійской округѣ болѣе всего у крестьянскаго населенія: всего прибыло 3515 головъ. Большой процентъ приращенія скота происходитъ отъ приплода; извнѣ же въ отчетномъ году прибыло до 100 головъ рабочихъ быковъ изъ Маньчжуріи и, затѣмъ, до 300 головъ куплено населеніемъ изъ Уссурійской казачьей округи.

Корейскаго скота населеніе округи не покупало вовсе и онъ шелъ исключительно на убой.

Въ отношеніи измѣненія качествъ породы рогатаго скота замѣчается печальное явленіе ежегоднаго измельчанія и вообще ухудшенія его, причину чего надо видѣть въ томъ, что крестьяне слишкомъ поздно, не ранѣе 3-хъ лѣтъ, холостятъ молодыхъ бычковъ, которые ходятъ вмѣстѣ со стадомъ, оплодотворяютъ нерѣдко молодыхъ матокъ и, какъ сами еще не достигли полной зрѣлости, даютъ весьма слабый приплодъ. Къ устраненію этого будутъ приняты соответствующія мѣры.

Въ видахъ развитія овцеводства Начальникомъ Южно-Уссурійской округи въ отчетномъ году выписано 20 штукъ овецъ изъ Европейской Россіи. Примѣръ выписки овецъ въ годъ, предшествовавшій отчетному, даетъ право быть увѣреннымъ въ хорошемъ результатѣ этой мѣры, такъ какъ шерсть, получаемая отъ этихъ овецъ, превосходитъ во всѣхъ отношеніяхъ шерсть овецъ мѣстной монгольской породы. Выписываемыя овцы пока хорошо переносятъ мѣстный климатъ.

Распредѣленіе лошадей и крупнаго рогатаго скота среди населенія Южно-Уссурійской округи видно изъ слѣдующей таблицы:

	У крестьянъ.		У фермеровъ и другихъ лицъ.		У корейцевъ.		У китайцевъ.		Въ войскахъ.	ВСЕГО.
	Рабочаго.	Нерабочаго.	Рабочаго.	Нерабочаго.	Рабочаго.	Нерабочаго.	Рабочаго.	Нерабочаго.		
Лошадей . .	6211	3020	614	250	1481	309	808	—	1267	13960
Рогатаго скота	7144	14778	76	672	3286	480	754	—	349	27539

Богатство скотомъ крестьянскаго населенія Южно-Уссурійской округи видно изъ нижеслѣдующей таблицы, показывающей отношеніе каждаго вида скота къ числу семей.

Состояло въ 1891 году.				ЧИСЛО СЕМЕЙ.	НА ОДНУ СЕМЬЮ.			
ЛОШАДЕЙ.		Рогатаго скота.			ЛОШАДЕЙ.		Рогатаго скота.	
Рабочихъ.	Нерабочихъ.	Рабочаго.	Нерабочаго.		Рабочихъ.	Нерабочихъ.	Рабочаго.	Нерабочаго.
6211	3020	7144	14778	3603	1, 8	0, 8	1, 9	4, 1
					2, 6		6, 0	

Въ производствѣ рыбнаго, звѣринаго и другихъ промысловъ въ отчетномъ году существенныхъ измѣненій не произошло. Эксплоатація котиковаго и боброваго промысловъ на островахъ Командорскихъ и Тюленьемъ въ отчетномъ году передана въ арендное содержаніе товарищества Гринвальдъ, Лепешкинъ, Прозоровъ и Савичъ. За лѣто отчетнаго года управленіемъ острововъ сдѣланъ слѣдующій расчетъ съ Товариществомъ: сдано „Русскому Товариществу котиковыхъ промысловъ“ шкуру морскихъ котовъ:

На остр. Мѣдномъ	—	16324
„ „ Берингъ	—	13825
„ „ Тюленьемъ	—	540

Всего 30689

Причитается пошлины по 10 р. 38 коп. за шкуру. Всего 318551 руб. 82 к.

Сдано бобровыхъ шкуръ на островъ Мѣдномъ:

1 шкура 1-го сорта золотомъ	115 р. 33 <sup>1</sup> / <sub>2</sub> к.
1 шкура 2-го сорта	—, — 57 р. 66 <sup>3</sup> / <sub>4</sub> к.

Всего 173 р. <sup>1</sup>/<sub>4</sub> к.

Итого причитается золотомъ 318724 р. 82<sup>1</sup>/<sub>4</sub> к. Въ счетъ этой суммы внесено „Русскимъ товариществомъ котиковыхъ промысловъ“ въ С.—Петербургъ — 260209 р. 35 к.

Слѣдуетъ дополчить - 58518 р. 47<sup>1</sup>/<sub>4</sub> к. золотомъ.

Записано въ кредитъ жителямъ о. Мѣднаго:

за 16324 шкуры по 1 р. 50 коп. поштучно, всего 24486 руб. кредитныхъ и 2 бобровыхъ шкуры (141 руб. 87 коп. и 81 р. 08 к.) 212 р. 95 к. кредитныхъ. Взята росписка отъ довѣреннаго „Русскаго товарищества котиковыхъ промысловъ“, составляющая поштучную плату жителямъ о. Беринга за 14365 шкуръ морскихъ котовъ — 21545 р. 50 к. кредитныхъ.

Всего 46246 р. 45 коп.

Главное занятіе населенія Южно-Уссурійской округи составляетъ земледѣліе, Уссурійской казачьей и Софійской округъ почтовая гоньба, земледѣліе составляетъ здѣсь второстепенное занятіе и важнымъ подспорьемъ къ удовлетворенію жизненныхъ потребностей является охота на звѣря и рыболовство, а въ Удской и другихъ сѣверныхъ округахъ, особенно среди инородцевъ, эти два послѣдніе промысла составляютъ главное занятіе населенія, и служатъ къ удовлетворенію почти всѣхъ его жизненныхъ нуждъ. Въ Уссурійской казачьей округѣ въ отчетномъ году всего добыто звѣря на 26590 руб. и рыбы на 35295 руб., что составляетъ 9 р. 2 к. на душу казачьяго населенія. Въ Удской округѣ добыто населеніемъ

## В) Промыслы городского и сельскаго населенія.

рыбы на сумму 17601 р. и кромѣ того заготовлено рыбопромышленниками для вывоза рыбы на 87.440 руб.

Въ Петропавловской округѣ заготовлено рыбы свѣжей 175186 шт., соленой 132927 шт., юколы 1.960.455 шт., и кислой 1.232.190 шт., и добыто разнаго звѣря на сумму 58.200 р.: въ этомъ числѣ соболей добыто 1908 шт. при средней стоимости 20 р. за соболя, всего на 38160 руб.

Промыслы населенія Южно-Уссурійской округи въ отчетномъ году состояли въ охотѣ на звѣря, перевозкѣ казенныхъ и частныхъ грузовъ и въ поставкѣ шпаль и лѣса для строящейся желѣзной дороги. Размѣръ этихъ промысловъ оцѣнивается слѣдующими цифрами: перевезено груза Интендантскаго вѣдомства изъ с. Никольскаго въ Анучино, Монгугай и Владивостокъ 225000 пуд. по 28 коп. за пудъ всего на 63.000 руб., въ Раздольное 100.000 пуд. на 13.000 руб. Перевезено изъ Владивостока въ с. Никольское и другіе пункты 110.000 пуд. цемента на 27.500 руб., частныхъ грузовъ изъ с. Никольскаго до 50.000 пуд. по 14 к. пудъ, на сумму 7000 р. Всего перевозкою грузовъ заработано до 110.500 р. Изъ района Сучанскаго участка Южно-Уссурійской округи въ отчетномъ году убито и продано въ Владивостокъ до 4000 пуд. мяса дикой козы и оленя по 2 руб. за пудъ, всего на 8000 руб. Крестьянами Суйфунскаго и частью Сучанскаго, Ханкайскаго и Верхне-Уссурійскаго участковъ заработано на вывозкѣ шпаль и лѣса для желѣзной дороги до 60.000 руб. Весь заработокъ населенія Южно-Уссурійской округи отъ песчисленныхъ промысловъ оцѣнивается суммою до 180.000 руб. Присоединивъ къ этой цифрѣ заработокъ населенія отъ продажи хлѣба въ отчетномъ году (695.000 р.), мы получимъ, что общій заработокъ населенія Южно-Уссурійской округи достигъ суммы 875000 руб., что при 4400 (\*) семьяхъ земледѣльческаго населенія даетъ по 200 руб. на каждую семью.

Для усиленія доходовъ Государственныхъ имуществъ въ отчетномъ году давались разрѣшенія иностранцамъ на ловъ рыбы по побережью Татарскаго пролива, при чемъ, ввиду трудности контроля, сборъ по 5 к. золотомъ съ пуда взимался со всей вмѣстимости судна передъ отправленіемъ его на промыселъ. Къ полученной суммѣ прибавлялось еще 25% по числу регистровыхъ тоннъ.

Въ отчетномъ году работы по добыванію каменнаго угля производились у лимана р. Суйфунъ на площадяхъ, заявленныхъ купцомъ Федоровымъ. Всего добыто 500 тоннъ угля, который поставленъ во флотъ. Уголь продавался по 6 рублей тоннъ. Всѣхъ рабочихъ въ кояхъ было отъ 37 до 60 человѣкъ; въ этомъ числѣ 1 русскій указатель работъ, остальные рабочіе-китайцы и корейцы.

Существенныхъ измѣненій въ заводско-фабричной промышленной дѣятельности населенія въ отчетномъ году не произошло.

Работало всего 6 золотыхъ приисковъ: которые занимаютъ площадь въ 986 десятинъ. Промыто песковъ 6.480.460 пуд., изъ нихъ получено золота 16 пуд. 35 фунт. 52 зол. 6 дол., по сравненію съ 1890 г. болѣе на 9 п. 37 ф. 22 зол. 63 дол. Золото на всѣхъ приискахъ получается исключительно шлиховое промывкою песковъ.

**Г) Промышленность заводская и фабричная.**

(Приложеніе № 2).

(\*) Въ эту цифру не включены корейцы Посѣтскаго участка и крестьяне Ольгинскаго участка, какъ не принимавшіе участія въ вышеописанной дѣятельности населенія.

Въ отчетномъ году было выдано всего 3396 торговыхъ и другихъ документовъ, какъ это видно изъ прилагаемой таблицы: Д) Торговля.

НАИМЕНОВАНИЕ ДОКУМЕНТОВЪ.	Число документовъ.		
	Годо- выхъ.	Полу- годо- выхъ.	ВСЕГО.
<b>1). ТОРГОВЫХЪ:</b>			
Свидѣтельствъ 1-й гильдіи — — —	13	3	16
2-й „ — — —	357	59	416
» На мелочной торгъ — — —	281	61	342
» Промысловыхъ { 1-го разряда	1	„	1
{ 2-го разряда	6	„	6
{ 3-го разряда	52	20	72
» На развозный торгъ — — —	95	32	127
» развозный — — —	54	20	74
» Приказчицкихъ { 1-го класса	211	52	263
{ 2-го класса	397	77	474
» Паспорт. кунеч. { 1 гильдіи —	3	„	3
{ 2 гильдіи —	26	„	26
Билетовъ къ свидѣтельствамъ { 1 гильдіи —	57	2	59
{ 2 гильдіи —	481	88	569
» На мелочной торгъ — — —	14	4	18
<b>ИТОГО . . .</b>	<b>2048</b>	<b>418</b>	<b>2466</b>
<b>2). ПИТЕЙНЫХЪ.</b>			
Патентовъ на пиво и медовареніе — — —	7	„	7
На продажу питей 5 руб. — — —	3	„	3
» » 10 руб. — — —	13	„	13
» » 20 руб. — — —	5	„	5
» » 35 руб. — — —	16	„	16
» » 40 руб. — — —	12	„	12
» » 45 руб. — — —	7	„	7
» » 50 руб. — — —	3	„	3
» » 70 руб. — — —	188	„	188
» » 90 руб. — — —	41	„	41
» » 100 руб. — — —	15	„	15
» » 140 руб. — — —	27	„	27
На трактирныя заведенія 140 руб. — — —	3	„	3
То же, въ город. поселен. 70 руб. — — —	1	„	1
<b>ИТОГО . . .</b>	<b>341</b>	<b>„</b>	<b>341</b>
<b>3). ТАБАЧНЫХЪ:</b>			
Патентовъ:			
1). На продажу табачныхъ издѣлій исключительно ли- стов. (махорка) годов. 30 руб. — — —	1	„	1
Иностраннаго и туземн. приго- товленія — — — { годовыхъ 25 руб.	6	„	6
{ 1/2 годов. 12 р. 50 к.	„	1	1
2). На продажу исключитель- но туземн. приготовленія { годовыхъ 5 руб.	134	„	134
{ 1/2 годов. 2 р. 50 к.	„	9	9
3). На разность листоваго табаку — — — { годовыхъ 3 руб.	8	„	8
{ 1/2 годов. 1 р. 50 к.	„	3	3
Марокъ табачныхъ въ 2 руб. 50 к. — — —	51	„	51
» » » 5 руб. — — —	234	„	234
» » » 10 руб. — — —	3	„	3



Свидѣтельство на продажу листо- ваго табаку внутрен. выдѣлки.	} годовыхъ 10 руб.	130	„	130
		„	9	9
} 1/2 годов. 5 руб.				
ИТОГО . . .		567	22	589
ВСЕГО ДОКУМЕНТОВЪ . .		2956	440	3396

Оборотъ торгово-промышленныхъ предпріятій въ городахъ и округахъ области выразился въ слѣдующихъ цифрахъ:

- 1.) Въ г. Хабаровкѣ — 1.217.140 рублей.
- 2.) » » Владивостокѣ 7.632.340 »
- 3.) » » Николаевскѣ 2.232.000 »
- 4.) » » округахъ за исключеніемъ Петропавловской, Охотской, Гижигинской и Анадырской. — 1.481.790 рублей.

**ИТОГО . . 12.563.270 рублей.**

Ярморокъ въ Приморской области не существуетъ. Въ характерѣ и ходѣ торговли по сравненію съ предшествовавшимъ годомъ существенныхъ измѣненій не произошло.

Торговый оборотъ пограничной торговли съ Кореей за 1891 годъ безусловно понизился противъ предъидущаго года (общій оборотъ былъ не менѣе 300.000 руб.), что легче всего констатируется уменьшеніемъ числа рогатаго скота, пригоняемаго къ намъ изъ провинціи Хамкиендо. По свѣдѣніямъ нашихъ карантинныхъ, убыль противъ 1890 года на 985 штукъ (№ 4) или по оцѣнкѣ корейской таможи на 32505 руб. Запись товаровъ ввезенныхъ къ намъ изъ Кореи черезъ Красно-Сельскую пограничную заставу (всего за 4 мѣсяца) даетъ основаніе предполагать, что сверхъ привознаго рогатаго скота, мы получили изъ Кореи мелочнаго товара навѣрное болѣе чѣмъ на 10.000 руб., такъ какъ хотя и было запрещено переѣзжать рѣку Тумень, минуя заставу, тѣмъ не менѣе переправы существовали еще на устьи рѣки и противъ мѣстечка Цосани. Тайный пригонъ къ намъ корейскаго рогатаго скота несомнѣнно продолжаетъ существовать; точно также не имѣется положительныхъ свѣдѣній о торговлѣ, производимой корейцами на морскихъ шаландахъ, причемъ они вывозятъ отъ насъ въ Хамкиендо европейскіе товары, покупаемые во Владивостокѣ. Попытки корейскихъ таможенныхъ чиновниковъ поймать подобныя шлюбки, выгружающія свои товары контрабандою, обыкновенно не удаются, такъ какъ прибрежное населеніе находится въ стачкѣ съ контрабандистами, и корейская таможня не имѣетъ дозорныхъ судовъ. Можно допустить, что этимъ путемъ къ намъ ввозятся, помимо рогатаго скота овесъ, можетъ быть, рисъ и другіе продукты сельскаго хозяйства, равно и корейскія мануфактурныя издѣлія (вѣдомость № 2), а вывозятся тѣ же предметы, что перечислены въ прилагаемой вѣдомости (№ № 1 и 3). На сколько слѣдовательно великъ обмѣнъ товаровъ этимъ путемъ, не подлежитъ пока оцѣнкѣ но врядъ ли онъ достигаетъ крупной суммы и во всякомъ случаѣ не въ нашихъ интересахъ производить на него давленіе въ пользу корейской таможи. Послѣдняя только во время навигаціи можетъ болѣе или менѣе контролировать ввозъ и вывозъ, но и то многочисленные броды позволяютъ Корейцамъ перебираться скрытно черезъ р. Тумень съ рогатымъ скотомъ или съ товарами. Зимой надзоръ еще труднѣе, такъ какъ рѣка покрывается льдомъ и переходъ ея возможенъ на всемъ

протяженіи. Надзоръ же на границѣ слабый и не только со стороны одной Кореи. Къ настоящему отчету приложены двѣ вѣдомости товаровъ, вывезенныхъ отъ насъ въ Корею: одна сообщенная Кегынскимъ Камни (№ 1), другая составленная по свѣдѣніямъ Красно-Сельской пограничной заставы. Сравнивая ихъ, прежде всего бросается въ глаза отсутствіе въ табели Кегынской таможи нѣкоторыхъ предметовъ, записанныхъ нашею заставою, какъ напримѣръ: ситца, желѣза, спичекъ, сукна и т. д. Застава начала свои наблюденія съ Августа и окончила Ноябрьемъ, т. е. съ рѣкоставомъ, при чемъ ясно, что ей предъявлялись крайне незначительныя партіи товаровъ; большинство же грузовъ миновало ее.

Оцѣнка Кегынской таможи большинства товаровъ нѣсколько ниже дѣйствительной ихъ стоимости, что происходитъ по всей вѣроятности вслѣдствіе недостаточной компетентности таможеннаго персонала. Такимъ образомъ объясняется и разница на 11000 съ небольшимъ рублей превышенія ввоза къ намъ противъ официальной стоимости вывоза.

Здѣсь не приведено вывезенное отъ насъ въ обмѣнъ на мелочные и галантерейные товары, ввезенные къ намъ изъ Кореи, такъ какъ они и въ предъидущіе годы не принимались въ расчетъ; торгъ ими существовалъ и ранѣе; не было только учета и надо полагать, что обмѣниваемое на эти товары при вывозѣ въ Корею минуетъ заставу и таможеню. Изъ всего этого трудно вывести точное заключеніе и приходится повторить то, что уже сказано, именно, что сумма общаго оборота сухопутной торговли нашей съ Хамкиендо понизилась, такъ какъ главный предметъ ввоза къ намъ рогатый скотъ.

Въ заключеніе будетъ интересно просмотрѣть вѣдомость № 5, изъ которой обнаружится, что хотя сухопутно-торговый обмѣнъ нашъ съ Кореею существуетъ уже много лѣтъ, но мы въ этомъ дѣлѣ играемъ совершенно пассивную роль и выплачиваемъ Англій звонкою монетою за мясо, доставляемое намъ изъ Кореи. Дѣйствительно почти 92<sup>0</sup>/<sub>100</sub> товаровъ вывезенныхъ отъ насъ, по свѣдѣніямъ Кегынской таможи, происхожденія Англійскаго, остальные 8<sup>0</sup>/<sub>100</sub> приходится подѣлить между Россіею, Китаемъ, Японіею и Германіею, при чемъ мы запродаемъ Корей собственныя своихъ произведеній всего на 3000 съ небольшимъ рублей.

## ВѢДОМОСТЬ № 1.

Товаровъ вывезенныхъ отъ насъ въ Корею, сообщенная таможеню Кегынскаго Камни, за 1891 годъ.

Наименованіе товаровъ.	Штукъ.	Кусковъ.	Стоимость.		Всего на сумму.	ПРИМѢЧАНІЕ.
			Р.	К.		
Базы — — — —	„	8697 <sup>1</sup> / <sub>2</sub>	2	66	23135	Изъ Кореи къ намъ пригнано, по свѣдѣніямъ таможи, 1919 головъ рогатаго скота на сумму 63327 руб.
„ лучшаго сорта —	„	1871	6	66	12460	
Тиклоса — — — —	„	583	6	66	3882	
Дрели — — — —	„	5026	6	66	33473	
Коленкора — — — —	„	900 <sup>1</sup> / <sub>2</sub>	6	66	5994	
Кисей — — — —	„	1860	1	33	2373	

Баржа — — —	„	737	5	33	3928	
Пунсоваго ситца — —	„	26	3	33	88	По счету Хуньчун-
Лоценаго коленкора — —	„	46	6	66	306	
Ластика бумажнаго — —	„	386	6	66	2570	скаго и Красно-Сель-
Шелковыхъ матерій — —	„	63	6	66	418	
Матерій для одьяль — —	„	332	1	„	332	скаго карантина 3169
Демикатона — — —	„	22	6	66	146	
Узгаго коленкора — —	„	2 <sup>1</sup> / <sub>2</sub>	5	„	12	головъ по оцѣнкѣ
Дабы — — —	„	52	„	66	34	
Ватныхъ одьяль — —	564	„	1	„	564	Корейскою таможи
Красныхъ одьяль — —	38	„	2	66	101	
Красокъ анилин. флаконовъ	4484	„	„	33	1589	на сумму 104379 руб.
Тазовъ жестянныхъ —	570	„	„	33	188	
Ваты — — пудовъ	303	„	5	20	1578	
Одьяль съ рисунками тигра	2	„	6	66	13	
Кушаковъ — — —	18	„	1	„	18	
					93200	

## ВѢДОМОСТЬ № 2.

Товаровъ ввезенныхъ изъ Кореи черезъ Красно-Сельскую пограничную заставу.

ВЪ 1891 ГОДУ.

Наименованіе товаровъ.	Августъ.		Сентябрь.		Октябрь.		Ноябрь.		Декабрь.		И Т О Г О.			
	Штукъ.	В ѣ с ѣ.	Штукъ.	В ѣ с ѣ.	Штукъ.	В ѣ с ѣ.	Штукъ.	В ѣ с ѣ.	Штукъ.	В ѣ с ѣ.	Штукъ.	В ѣ с ѣ.	Стоимость. Руб. К.	
		П. Ф.		П. Ф.		П. Ф.		П. Ф.		П. Ф.		П. Ф.		П. Ф.
Табакъ — —	—	7	—	2 17	—	2 7	—	—	—	—	—	11 20	46	—
Дерева камфарнаго	—	—	5	—	5	—	—	—	—	—	10	—	50	—
Глиняныхъ чашекъ	1103	—	—	—	—	—	—	—	—	—	1103	—	165	45
Неводовъ — —	1	—	—	—	—	—	—	—	—	—	1	—	35	—
Кисетовъ кожаныхъ	41	—	17	—	31	—	—	—	—	—	89	—	17	80
„ шелковыхъ	7	—	19	—	12	—	—	—	—	—	38	—	19	—
Шнуровъ — —	10	—	59	—	93	—	—	—	—	—	162	—	97	20
Гребешковъ — —	64	—	36	—	11	—	—	—	—	—	111	—	22	20
Зеркаль — —	54	—	30	—	22	—	—	—	—	—	106	—	21	20
Трубокъ — —	14	—	70	—	18	—	—	—	—	—	102	—	25	50
Мундштуковъ — —	—	—	—	—	50	—	—	—	—	—	50	—	2	50
Поясовъ шелковыхъ	60	—	25	—	5	—	—	—	—	—	90	—	90	—
Краски банокъ — —	5	—	—	—	2	1	—	—	—	—	7	1	4	—
Картъ играл. корейск.	10	—	30	—	25	—	—	—	—	—	65	—	45	50
Шелку кусковъ — —	13	—	24	—	16	—	—	—	—	—	54	—	265	—
Чашекъ мѣдныхъ	3	—	150	3	—	2 23	—	5 15	—	—	153	11 8	795	—
Нитокъ — —	—	—	—	—	—	30	—	—	—	—	—	30	3	—
Шелку мотками — —	17	—	6	—	—	—	—	—	—	—	23	—	2	60
Холста чернаго — —	1	—	—	—	—	—	—	—	—	—	1	—	3	—
„ бѣлаго — —	78	—	—	—	—	—	—	—	—	—	78	—	156	—
Шапокъ теплыхъ	—	—	2	—	5	—	—	—	—	—	7	—	42	—
Кеты соленой — —	—	12 20	—	—	—	—	—	—	—	—	—	12 20	100	—
Нарукавниковъ — —	—	—	2	—	4	—	—	—	—	—	6	—	18	—
Одьяль — —	4	—	—	—	3	—	—	—	—	—	7	—	21	—
Тесьмы — аршивъ	—	—	50	—	—	—	—	—	—	—	50	—	10	—
Ложекъ корейскихъ	—	—	96	—	—	—	—	—	—	—	96	—	18	20
Вилокъ — —	—	—	15	—	—	—	—	—	—	—	15	—	4	50
Ножей — —	—	—	5	—	—	—	—	—	—	—	5	—	50	—
Иголокъ пачекъ	—	—	6	—	—	—	—	—	—	—	6	—	0	60
Кистей	—	—	5	—	—	—	—	—	—	—	5	—	1	50

Ртути - -	---	---	---	1/4	---	---	---	---	---	---	---	---	---	---	1/4	2	---			
Пуговиць - парь	---	---	100	---	---	---	---	---	---	---	---	---	---	---	100	---	5			
Кореньевъ - -	---	---	---	2	---	---	5	---	---	---	---	---	---	---	7	14	---			
Подносоеъ - -	---	---	2	---	---	---	---	---	---	---	---	---	---	---	2	---	---			
Бумаги корейской	---	---	---	4	25	---	218	---	---	20	---	---	---	---	7	23	210	40		
Платья готового -	---	---	---	3	---	---	1	9	---	3	7	---	---	---	7	16	45	---		
Обуви - - парь	---	---	13	---	---	---	112	---	---	135	---	---	---	---	13	3	7	229	50	
Въероеъ - -	---	---	14	---	---	---	---	---	---	---	---	---	---	---	14	---	---	7	---	
Въсоеъ корейскихъ	---	---	3	---	---	---	2	---	---	---	---	---	---	---	5	---	---	5	---	
Издълій изъ жести	---	---	---	---	---	---	1	---	---	---	---	---	---	---	1	---	---	20	---	
Червяль (туши) -	---	---	---	---	---	---	1/2	---	---	---	---	---	---	---	1/2	---	---	25	---	
Щетоеъ изъ травы	---	---	---	---	---	---	5	---	---	---	---	---	---	---	5	---	---	75	---	
Нагрудник изъ матер.	---	---	---	---	---	---	8	---	---	---	---	---	---	---	8	---	---	24	---	
Коеъ (волосъ) -	---	---	---	---	---	---	2	---	---	---	---	---	---	---	2	---	---	6	---	
Книгъ корейскихъ	---	---	---	---	---	---	18	---	---	---	---	---	---	---	18	---	---	18	---	
Аршиноеъ корейск.	---	---	---	---	---	---	8	---	---	---	---	---	---	---	8	---	---	1	60	
Конопли - -	---	---	---	---	---	---	23	---	---	15	---	---	---	---	38	---	---	3	80	
Циноеоеъ - -	---	---	---	---	---	---	9	---	---	6	---	---	---	---	15	---	---	12	---	
Корзинь - -	---	---	---	---	---	---	19	---	---	---	---	---	---	---	19	---	---	1	80	
<b>Итого -</b>	---	---	---	---	---	---	---	---	---	---	---	---	---	---	---	---	---	---	2739	85

### ВЪДОМОСТЬ № 3.

Товароеъ, вывезенныхъ отъ насъ въ Корею черезъ Красно-Сельскую пограничную заставу.

ВЪ 1891 ГОДУ.

Наименованіе товароеъ	АВГУСТЪ.		СЕНТЯБРЬ.		ОКТАБРЬ.		НОЯБРЬ.		ДЕКАБРЬ.		ИТОГО.					
	ШТУКЪ.	ВЪ СЪ.	ШТУКЪ.	ВЪ СЪ.	ШТУКЪ.	ВЪ СЪ.	ШТУКЪ.	ВЪ СЪ.	ШТУКЪ.	ВЪ СЪ.	ШТУКЪ.	ВЪ СЪ.	Стоимость. РУБ. К.			
														Ш. Ф.	Ш. Ф.	Ш. Ф.
Красоеъ - баноеъ	240	---	---	---	2	---	---	---	---	---	242	---	97	---		
Одьяль - -	7	---	---	---	6	---	---	---	---	---	13	---	33	60		
Глиняныхъ чашекъ	22	---	---	---	---	---	---	---	---	---	22	---	3	30		
Китайской обуви пар.	2	---	---	---	30	---	---	---	---	---	32	---	48	---		
Дрели - кускоеъ	165	---	---	---	43	---	23	---	---	---	231	---	1386	---		
Бязи - -	130	---	16	---	23	---	24	---	---	---	193	---	579	---		
Холета - -	93	---	9	---	---	---	7	---	---	---	109	---	654	---		
Коеъ дьяляныхъ -	1	---	---	---	---	---	---	---	---	---	1	---	12	---		
Ячменя - -	---	3	---	---	---	---	---	---	---	---	---	3	1	50		
Чумизы - -	---	5	---	---	---	---	---	---	---	---	---	5	10	---		
Ситца - -	---	---	4	---	8	---	2 1/2	---	---	---	14 1/2	---	130	---		
Ваты - -	---	---	1	25	---	2	15	---	6	10	---	10	10	102		
Готового платья -	---	---	---	---	---	1	10	---	---	---	---	1	10	7	50	
Бумаги - -	---	---	---	---	---	1	27	---	---	---	---	1	27	35		
Коленора кус.	---	---	---	---	6	---	4	---	---	---	10	---	70	---		
Бумача - -	---	---	---	---	2 1/2	---	2 1/2	---	---	---	5	---	50	---		
Сукна чернаго -	---	---	---	---	1	---	---	---	---	---	1	---	100	---		
Жельза сортового	---	---	---	---	---	---	23	---	---	---	---	---	23	1	50	
„ въ подьякахъ	---	---	---	---	---	---	12	---	---	---	---	---	12	1	20	
Спичекъ - пачекъ	---	---	---	---	---	---	---	---	---	---	---	8	---	1	60	
Табаку простаго -	---	---	---	---	---	---	20	---	---	---	---	---	20	3	---	
<b>ВСЕГО НА:</b>	---	---	---	---	---	---	---	---	---	---	---	---	---	---	3326	20

## ВѢДОМОСТЬ № 4.

О прогонѣ домашняго корейскаго скота черезъ Хунь-чунскій скотопрогонный карантинъ.

ВЪ 1891 ГОДУ.

МѢСЯЦЫ.	КОЛИЧЕСТВО		ПРИМѢЧАНІЕ.
	ГОЛОВЪ.		
Январь - -	155		
Февраль - -	82		
Мартъ - -	193		
Апрѣль - -	198		
Май - - -	264		
Іюнь - - -	427		
Іюль - - -	372		
Августъ - -	578		
Сентябрь - -	429		
Октябрь - -	260		
Ноябрь - -	222		
Декабрь - -	23 *		* Изъ этого числа 19 шт. выдержано въ Красно-Сельскомъ карантинѣ, открытомъ 17 Декабря 1891 года.
<b>ИТОГО</b>	<b>3163</b>		

## ВѢДОМОСТЬ № 5.

Товаровъ вывезенныхъ отъ насъ въ Корею въ 1891 году, сообщенная Кегынскимъ Камни, съ обозначеніемъ происхожденія товаровъ.

Наименованіе товаровъ.	Происхожденія.	Стоимость въ рубляхъ.	На сумму въ руб- ляхъ.
Бязи - - -	Англійскаго	23135	} 85551
„ лучшаго сорта	„ „	12460	
Тиклоса - - -	„ „	3882	
Дрели - - -	„ „	33473	
Коленкора - - -	„ „	5994	
Кисеп - - -	„ „	2373	
Ханны (бареза) -	„ „	3928	
Лощенаго коленкора	„ „	306	
Шелковыхъ матерій -	Китайскаго	418	} 3111
Матерій для одѣяль -	и	332	
Ватныхъ одѣяль -	Японскаго	564	
Тазовъ жестянныхъ -	„ „	188	
Ваты - - -	„ „	1578	
Одѣяль съ рисункомъ тигра	„ „	13	
Кусаковъ - - -	„ „	18	

Пунсоваго ситца — —	Русскаго	86	} 2848
Ластика бумажнаго — —	„ „	2570	
Демикатона — —	„ „	146	
Узкаго коленкора -- --	„ „	12	
Дабы — — —	„ „	34	} 1690
Красныхъ одѣяль -- --	„ „	101	
Красокъ анилиновыхъ -- --	„ „	1589	
	ВСЕГО НА	93200	93200

Торговый обменъ съ Хунчунскимъ и Нинггутаискимъ округами Маньчжуріи, по отзыву Хунчунскихъ купцовъ и торгующихъ въ Сан-чакоу, былъ удовлетворительный, хотя по прилагаемой вѣдомости (№ 9) значится ущербъ противъ 1890 года на 362344 рубля; но это можно объяснить: 1) неточностью свѣденій доставляемыхъ заставами, 2) тѣмъ обстоятельствомъ, что многіе товары минуютъ заставы, и 3) стѣсненіемъ вывоза риса и соли.

80908 Пограничныя заставы, какъ Хунчунская, такъ и Полтавская не состоятъ изъ отдѣльныхъ командъ подъ начальствомъ офицеровъ, отвѣтственныхъ за специально возложенное на нихъ дѣло; запись проходящихъ грузовъ ведется обыкновенно нижними чинами. Между тѣмъ въ два года (1890-91) даже и поверхностная статистика ввоза и вывоза обнаружила много интересныхъ данныхъ, которыми Правительство наше можетъ воспользоваться и извлечь выгоды, хотя бы, на примѣръ, не слишкомъ высокимъ обложеніемъ транзитною пошлиною китайскихъ товаровъ, особенно готоваго платья и бумаги, ввозимыхъ въ Маньчжурію черезъ Владивостокъ.

Оставляя въ сторонѣ другія заставы, движеніе черезъ которыя пока еще слабое, должно признать, что какъ Хунчунская, такъ и Полтавская легко минуемы не только пѣшимъ или съ вьюкомъ, но и тяжелымъ обозомъ. Очень можетъ быть, что вышеизложеннымъ исчерпывается вопросъ и что именно благодаря небрежной записи товаровъ на заставахъ и вѣроятному обходу послѣднихъ обозами и произошла при сведеніи годовыхъ вѣдомостей такая огромная разница противъ 1890 г.

Третье обстоятельство, объясняющее уменьшеніе цифры торговыхъ оборотовъ, уменьшеніе вывоза отъ насъ въ Маньчжурію риса и соли. Сравнивая вывозъ этихъ продуктовъ въ 1890 году и отчетномъ, получаемъ слѣдующія цифры: черезъ Полтавскую заставу вывезено въ 1891 году соли на 1350 руб. противъ 7200 р. за 1890 годъ, а черезъ Хунчунскую на 2671 руб. Если мы примемъ въ соображеніе, что взаимнъ соли, вывозимой отъ насъ, Хунчунъ и Нинггута могутъ получать ее только изъ Нючуана черезъ Гиринъ, что значительно дороже и мѣшкотнѣе, мы должны будемъ согласиться, что уменьшеніе нашего вывоза должно было отозваться крайне тяжело на пограничномъ маньчжурскомъ и китайскомъ населеніи.

Вопросъ объ убойномъ скотѣ одинъ изъ самыхъ насущныхъ для Южно-Уссурийскаго края и до постройки желѣзной дороги отъ Владивостока до Забайкалья, мы въ этомъ отношеніи совершенно во власти маньчжуръ. Хамкиенская провинція Кореи, главнымъ образомъ, вслѣдствіе падежей, но также и вслѣдствіе неразумнаго веденія торговли скотомъ (вывозятъ изъ Кореи преимущественно коровъ) значительно сократила въ отчетномъ году свой вывозъ рогатаго скота и вѣрнѣе будетъ впредь не



## ВѢДОМОСТЬ № 2.

Товаровъ вывезенныхъ въ Маньчжурію черезъ Верхне-Мангугайскую пограничную заставу.

Въ 1891 году.

Наименованіе товаровъ.	М Ѣ С Я Ц Ы.										И Т О Г О.					
	Январь.	Февраль.	Мартъ.	Апрѣль.	Май.	Іюнь.	Іюль.	Августъ.	Сентябрь.	Октябрь.	Ноябрь.	Декабрь.	Телѣгъ.	Штукъ.	Пудовъ.	Стоимость. Руб.
Бязи - - арш.	600	100	—	—	—	—	150	—	—	—	210	500	—	1110	—	111
Дрели - - кусковъ	7	7	—	1	—	—	16	11	2	—	6	7	—	57	—	332
Селедки солен. пуд.	—	—	—	—	10	—	—	—	—	—	—	1	—	—	11	33
Обуви - - -	—	—	—	—	—	1/4	—	—	4 1/2	—	—	2 1/2	—	—	7	420
Деревянн. издѣлій -	—	—	—	—	—	1	—	—	—	—	—	—	—	—	1	1
Готоваго платья -	—	—	—	—	—	—	1/2	—	6	43	8	11	—	—	68	4080
Бумаги - - -	—	—	—	—	—	—	—	1/2	1	—	1	2	—	—	4	112
Сахару - - -	—	—	—	—	—	—	—	1/4	—	—	—	1/2	—	—	1	16
Глинянной посуды -	—	—	—	—	—	—	—	—	3	3	2 1/2	2	—	—	10 1/2	15
Керосину - - ящик	—	—	—	—	—	—	—	—	—	3	—	8	—	11	—	44
Ваты - - - пудовъ	—	—	—	—	—	—	—	—	1/4	1	—	1/4	—	—	1	10
Цыновокъ - - штукъ	—	—	—	—	—	—	—	—	—	3	—	—	—	3	—	9
Чашъ чугуи. пуд.	—	—	—	—	—	—	—	—	—	6	—	—	—	—	6	30
Бареза - - - куск.	—	—	—	—	—	—	—	—	—	—	2	—	—	2	—	12
Рису - - - пуд.	—	—	—	—	—	—	—	—	—	—	2	4	—	—	6	6
Спичекъ - - „	—	—	—	—	—	—	—	—	—	—	—	1	—	1	—	30
Телѣгъ съ грузомъ	—	—	—	—	—	1	4	1	4	5	4	7	26	—	—	—
— „ — безъ груза	—	—	—	—	—	9	5	7	8	7	8	25	69	—	—	—
																5261

## ВѢДОМОСТЬ № 3.

Товаровъ вывезенныхъ въ Маньчжурію черезъ Хунчунскую пограничную заставу.

ВЪ 1891 ГОДУ.

Наименованіе товаровъ.	М Ѣ С Я Ц Ы.										И Т О Г О.					
	Январь.	Февраль.	Мартъ.	Апрѣль.	Май.	Іюнь.	Іюль.	Августъ.	Сентябрь.	Октябрь.	Ноябрь.	Декабрь.	Телѣгъ.	Штукъ.	Пудовъ.	Стоимость. Руб.
Телѣгъ пустыхъ	5	48	18	50	20	49	103	111	115	102	79	63	763	—	—	—



Рису - - пуд.	750	800	400	—	400	—	—	—	—	—	—	—	—	—	—	—	30	—	—	2380	2380	
Соли - - „	400	100	—	1350	400	402	570	60	420	150	300	300	—	—	—	—	—	—	—	4452	2671	
Апельсиновъ „	250	50	—	—	—	—	—	—	—	—	—	—	—	—	—	—	—	—	—	300	600	
Кожа - - „	250	—	—	650	100	—	—	—	—	—	—	—	—	—	—	—	—	—	—	1000	3000	
Ситца - - шт.	100	—	—	—	—	11	5	299	10	20	—	—	—	—	—	—	73	—	518	—	4662	
Извести - пуд.	300	600	600	900	350	—	—	—	—	—	—	—	—	—	—	—	—	—	—	2750	688	
Муки - - „	—	100	200	—	—	—	—	—	—	—	—	—	—	—	—	—	70	—	—	370	1010	
Капусты - „	—	550	—	1050	—	—	—	—	—	—	—	—	—	—	—	—	120	—	—	1720	2520	
Бакалейн. товаров.	—	300	200	—	—	180	—	—	—	—	—	—	—	—	—	—	—	—	—	680	23800	
Крупы - „	—	250	—	—	—	—	—	—	—	—	—	—	—	—	—	—	—	—	—	250	250	
Кирпича - шт.	—	3000	—	4000	1000	—	—	—	—	—	—	—	—	—	—	—	—	—	—	8000	—	160
Рыбы - - пуд.	—	50	—	—	800	—	—	—	—	—	—	—	—	—	—	—	—	—	—	850	2125	
Желѣза - „	—	100	—	500	200	—	—	—	—	—	—	—	—	—	—	—	—	—	—	800	2400	
Седеки - „	—	—	2500	4250	—	500	—	—	—	—	—	—	—	—	—	—	—	—	—	7250	21750	
Керосина ящиковъ	—	—	—	75	—	14	64	300	480	1230	1410	1044	—	—	—	—	—	—	—	4617	—	17314
Краснаго тов. пуд.	—	—	—	500	150	—	—	—	—	—	—	—	—	—	—	—	—	—	—	650	35750	
Китайскаго - „	—	—	—	—	—	135	—	—	—	—	—	—	—	—	—	—	—	—	—	135	7425	
Дрели - - кус	500	—	—	—	—	63	42	2200	—	1440	380	505	—	—	—	—	—	—	—	5130	—	35910
Бязи - - „	750	—	—	—	—	53	125	950	600	799	396	347	—	—	—	—	—	—	—	4020	—	12060
Холста - „	—	—	—	—	—	8	40	1343	2007	963	390	698	—	—	—	—	—	—	—	5449	—	5449
Барежа - „	—	—	—	—	—	10	20	—	229	40	—	—	—	—	—	—	—	—	—	299	—	1794
Раковъ - пуд.	—	—	—	—	—	100	—	—	—	—	—	—	—	—	—	—	—	—	—	100	2000	
Каленкора - кус	—	—	—	—	—	—	47	2011	3700	959	672	328	—	—	—	—	—	—	—	7717	—	13890
Кумача - „	—	—	—	—	—	—	—	200	140	—	143	209	—	—	—	—	—	—	—	692	—	8204
Ваты - - пуд.	—	—	—	—	—	—	—	220	135	—	—	25	129	—	—	—	—	—	—	509	—	9162
Телѣгъ съ грузомъ	44	73	78	167	53	53	41	43	60	72	76	79	839	—	—	—	—	—	—	—	—	—
																						216974

## ВѢДОМОСТЬ № 4.

Товаровъ ввезенныхъ къ намъ изъ Маньчжуріи черезъ

Хунчунскую пограничную заставу.

ВЪ 1891 ГОДУ.

НАИМЕНОВАНИЕ ТОВАРОВЪ.	М ѣ с я ц а .												И Т О Г О .			
	Январь.	Февраль.	Мартъ.	Апрѣль.	Май.	Іюнь.	Іюль.	Августъ.	Сентябрь.	Октябрь.	Ноябрь.	Декабрь.	Телѣгъ.	Штукъ.	Пудовъ.	Стоимость. Руб.
Пустыхъ телѣгъ	3	15	30	11	6	1	—	—	20	—	11	23	120	—	—	—
Муки - - пуд.	750	1200	—	800	250	1681	1920	690	900	930	960	240	—	—	10321	15481
Чумизы - „	600	1050	750	600	550	352	522	960	990	810	570	930	—	—	8684	8684
Макароновъ, масла	50	—	—	—	—	—	—	—	—	—	—	—	—	—	50	200
Бобовъ - пуд.	—	750	600	700	—	602	1496	630	810	1410	390	320	—	—	7708	3469

Бревень воевъ	—	8	6	—	—	—	—	—	—	—	—	—	—	—	5	19	—	—	300
Мяса свин. пуд	700	—	—	—	200	—	—	—	—	—	—	—	—	—	70	355	—	—	1325 5300
Готоваго платья	—	50	—	100	50	—	—	—	—	—	—	—	—	—	—	—	—	—	200 12000
Кожъ - - шт.	—	200	—	250	—	—	—	—	—	—	—	—	—	—	—	—	450	—	1575
Орѣховъ - пуд.	—	250	—	—	—	—	—	60	—	—	—	—	—	30	150	—	—	—	490 980
Грушъ - - „	—	150	50	—	—	—	—	—	—	—	—	—	—	—	—	—	—	—	200 800
Табаку - - „	—	250	—	250	100	428	355	780	600	360	690	340	—	—	—	—	—	—	4153 33224
Снасти и провизія для промышленн.	—	—	11150	—	—	—	—	—	—	—	—	—	—	—	—	—	—	—	11150 9600
Масла растительн.	—	—	—	250	150	—	337	60	330	330	180	150	—	—	—	—	—	—	1787 8935
Яиць - - шт.	—	—	—	36000	—	—	12000	4900	1000	3000	—	—	—	—	—	—	56900	—	858
Салата и редис. пуд	—	—	—	—	100	—	—	—	—	—	—	—	—	—	—	—	—	—	100 50
Картофеля - „	—	—	—	—	850	—	—	—	—	—	—	—	—	—	—	—	—	—	850 170
Соломы воевъ	—	—	—	—	32	—	—	—	—	—	—	—	—	—	—	32	—	—	192
Овса - - пудовъ	—	—	—	—	—	82	120	—	360	1350	1440	810	—	—	—	—	—	—	4162 1665
Кореньевъ - „	—	—	—	—	—	63	—	—	—	—	—	—	—	—	—	—	—	—	63 32
Ячмени - „	—	—	—	—	—	—	40	—	—	—	—	—	—	—	—	—	—	—	40 16
Огурцовъ - воз.	—	—	—	—	—	—	2	—	—	—	—	—	—	—	2	—	—	—	80
Куръ - - шт.	—	—	—	—	—	—	1905	9200	1500	—	—	1005	—	—	—	—	13610	—	5544
Обуви - - пар.	—	—	—	—	—	—	100	679	150	—	—	—	—	—	—	—	929	—	929
Плахъ - шт	—	—	—	—	—	—	20	60	42	130	—	216	—	—	—	—	468	—	468
Пшеницы - пуд	—	—	—	—	—	—	—	120	—	—	—	—	—	—	—	—	—	120	108
Сахарнаго песку „	—	—	—	—	—	—	—	30	—	—	—	—	—	—	—	—	—	30	150
Утокъ - - шт.	—	—	—	—	—	—	—	—	1000	—	—	1500	—	—	—	—	2500	—	1750
Баранины - тушь	—	—	—	—	—	—	—	—	—	—	—	—	—	—	30	—	—	—	45 270
Мяса скотскаго „	—	—	—	—	—	—	—	—	—	—	—	—	—	—	8	—	—	—	80 320
Тельгъ съ грузомъ	42	86	257	64	77	99	200	125	147	180	147	124	1548	—	—	—	—	—	—
																			112550

## ВѢДОМОСТЬ № 5.

Товаровъ ввезенныхъ къ намъ изъ Маньчжуріи черезъ  
Верхне-Монгугайскую пограничную заставу.

ВЪ 1891 ГОДУ.

НАИМЕНОВАНИЕ ТОВАРОВЪ.	М Ѣ С Я Ц А.												И Т О Г О.			
	Январь.	Февраль.	Мартъ.	Апрѣль.	Май.	Іюнь.	Іюль.	Августъ.	Сентябрь.	Октябрь.	Ноябрь.	Декабрь.	Тельгъ.	Штукъ.	Пудовъ.	Стоимость. Руб.
Овса - - пуд.	230	120	—	—	—	—	—	—	—	—	—	—	—	—	350	175
Муки - - „	270	165	200	40	20	145	195	85	155	190	20	430	—	—	1915	2298
Риса - - „	15	—	—	—	—	—	—	—	—	—	—	—	—	—	15	15
Фазановъ - шт.	1040	40	—	—	—	—	—	—	—	—	—	—	—	1080	—	270

Курь - - шт.	100	200	200	-	-	10	85	-	-	-	-	45	-	640	-	192
Яиць - - „	2000	5500	3200	-	-	-	400	-	-	200	-	200	-	11500	-	172
Масла раст. пуд.	60	-	-	-	-	1/2	1 1/2	-	-	-	-	-	-	-	62	130
Табаку - „	15	20	40	-	-	1	-	-	-	26	-	15	-	-	117	936
Бобовъ - „	-	155	70	35	70	-	3	-	-	-	-	50	-	-	383	172
Мяса скот. и свин.	-	100	-	-	-	-	-	-	-	-	-	156	-	-	256	1024
Чумицзы - пуд.	-	-	-	-	20	3	16	-	13	3	-	-	-	-	55	55
Готоваго платья	-	-	-	-	-	1	-	-	-	-	-	-	-	-	1	60
Деревинн. издѣл.	-	-	-	-	-	3	-	-	-	-	-	-	-	-	3	3
Кукурузы - пуд.	-	-	-	-	-	4	-	-	-	-	-	-	-	-	4	2
Ячменя - „	-	-	-	-	-	-	10	-	-	-	-	-	-	-	10	4
Гречихи - „	-	-	-	-	-	-	4	-	-	-	-	-	-	-	4	2
Овощей - „	-	-	-	-	-	-	-	12	20	1	-	-	-	-	33	8
Пшеницы - „	-	-	-	-	-	-	-	55	-	215	160	750	-	-	1180	944
Сала скотскаго	-	-	-	-	-	-	-	-	1	-	-	-	-	-	1	6
Серебра въ слитк.	-	-	-	-	-	-	-	-	18ф.	-	-	-	-	-	18ф.	540
Кореньевъ - пуд.	-	-	-	-	-	-	-	-	-	15п.	-	-	-	-	15	45
Телягъ съ грузомъ	-	-	-	-	-	10	12	4	13	19	6	47	111	-	-	-
„ безъ груза	-	-	-	-	-	-	-	-	-	-	-	-	-	-	-	-
																7053

## ВѢДОМОСТЬ № 6.

Товаровъ ввезенныхъ къ намъ изъ Маньчжуріи черезъ  
Полтавскую пограничную заставу.

Въ 1891 году.

Наименование товаровъ.	М ѣ с я ц а .											И Т О Г О .				
	Январь.	Февраль.	Мартъ.	Апрѣль.	Май.	Июнь.	Іюль.	Августъ.	Сентябрь.	Октябрь.	Ноябрь.	Декабрь.	Телягъ.	Штукъ.	Пудовъ.	Стоимость. Руб.
Муки - пудовъ	500	550	1750	650	1350	1150	1100	950	1750	3400	2350	7300	.	.	22800	27360
Чумицзы „	6450	4800	3800	4250	2600	1400	5600	1900	7450	4450	3200	4450	.	.	49750	49750
Гаоляна „	1300	850	.	150	50	100	200	100	700	250	300	950	.	.	4950	3960
Пшеницы „	4450	450	600	200	.	50	50	.	550	3250	1150	2550	.	.	13300	10640
Овса - „	300	.	450	500	100	100	100	.	50	.	.	.	.	.	1600	640
Конопля „	.	.	.	.	.	.	.	.	.	100	50	.	.	.	150	1350
Бобовъ „	650	1200	1350	1000	1850	2150	2550	2500	2300	1950	3500	3850	.	.	24850	11183
Гречихи „	.	.	.	.	.	.	.	.	.	300	2850	550	.	.	3700	1480
Луку - „	100	.	.	.	.	.	100	.	.	750	200	200	.	.	1350	2025
Рѣдьки- „	.	.	100	50	.	.	.	.	.	100	.	.	.	.	250	125
Капусты „	200	.	.	.	.	.	.	.	.	.	.	.	.	.	200	100

Грибовъ пуд.	—	—	—	—	—	—	—	250	550	150	50	—	—	—	—	1000	6000
Дынь - „	—	—	—	—	—	—	—	200	50	—	—	—	—	—	—	250	375
Арбузовъ „	—	—	—	—	—	—	—	300	50	—	—	—	—	—	—	350	525
Мяса свиного „	1400	150	—	—	—	—	—	—	—	—	—	2100	—	—	—	3650	14600
Масла растительн.	650	300	1700	500	950	100	750	550	1950	800	650	850	—	—	—	9750	48750
Сахару песочнаго	—	—	100	—	—	—	—	—	—	—	—	—	—	—	—	100	500
Вермишели китай.	—	—	—	50	—	—	—	—	50	—	250	50	—	—	—	400	1600
Баранины пуд.	—	50	—	50	—	—	—	—	—	—	—	—	—	—	—	100	600
Табаку - „	300	300	1750	450	250	250	450	50	1200	1700	800	950	—	—	—	8450	67600
Веревокъ конопл.	100	—	300	200	50	50	100	200	100	200	150	250	—	—	—	1700	23800
Угля каменнаго	100	100	—	300	—	—	—	—	—	350	—	—	—	—	—	850	51
„ древеснаго	—	—	—	—	—	—	—	—	—	—	200	150	—	—	—	350	105
Кореньевъ „	—	—	—	—	—	—	—	—	—	—	—	50	—	—	—	50	150
Пакли „	100	—	—	—	—	—	—	—	150	—	—	—	—	—	—	250	750
Войлова „	—	—	—	—	—	—	—	—	50	—	—	—	—	—	—	50	350
Платя китайскаго	—	50	—	—	—	100	—	—	—	50	50	—	—	—	—	250	21000
Грушъ - „	150	150	—	—	—	—	—	—	—	—	—	—	—	—	—	300	1200
Товаровъ кит. разн.	100	100	—	—	—	—	—	—	—	—	—	—	—	—	—	200	5000
Жерновокъ - -	—	2	—	—	—	—	—	—	—	—	—	—	2	—	—	—	12
Яичъ - - шт.	—	—	1200	—	—	—	—	—	—	—	—	—	—	1200	—	—	180
Кукурузы - пуд.	—	—	—	—	—	—	—	—	—	100	—	—	—	—	—	100	50
Деревян. издѣлій	—	—	—	—	—	—	—	—	—	1	—	—	1	—	—	—	25
Фазановъ - шт.	—	—	—	—	—	—	—	—	—	—	300	900	—	1200	—	—	400
Орѣховъ - пуд.	—	—	—	—	—	—	—	—	—	—	—	150	—	—	—	150	210
																	303446

## ВѢДОМОСТЬ № 7.

О прогонѣ домашняго скота черезъ Хунчунскій ското-  
прогонный карантинъ.

*Въ 1891 году.*

М ѣ с я ц а.	С к о т а.		П о р о д ы.		И Т О Г О.	П р и м ѣ ч а н i е.
	Крупнаго.	Мелкаго.	Корейскаго.	Маньчжур-скаго.		
Январь	—	306	—	155	151	306
Февраль	—	173	1	82	92	174
Мартъ	—	448	4	193	259	452
Апрѣль	—	397	5	158	244	402
Май	—	1034	5	264	775	1039
Июнь	—	1167	3	427	743	1170
Июль	—	533	4	372	165	537
Августъ	—	903	2	578	327	905
Сентябрь	—	1275	1	429	847	1276
Октябрь	—	720	9	260	469	729
Ноябрь	—	944	1	222	723	945
Декабрь	—	80	1	23	58	81(*)
<b>И Т О Г О</b>		<b>7980</b>	<b>36</b>	<b>3163</b>	<b>4853</b>	<b>8016</b>

(\*) Изъ этого числа 19 шт. корейскаго скота выдержано въ Красносельскомъ карантинѣ, открытомъ 17 Декабря 1891 г.

## ВѢДОМОСТЬ № 8.

О прогонѣ домашняго скота черезъ Фаддѣевскій ското-  
прогонный карантинъ.

Въ 1891 году.

МѢСЯЦА.	Какого скота.				Примѣчаніе.
	Быковъ и коровъ.	Лошадей.	Свиней.	Овецъ и телятъ.	
Январь	— 110	—	—	—	
Февраль	— 75	—	46	—	
Мартъ	— 148	—	84	2	
Апрѣль	— 143	—	126	2	
Май	— 147	—	201	—	
Іюнь	— 517	—	195	4	
Іюль	— 134	24	176	192	
Августъ	— 28	27	255	60	
Сентябрь	— 161	18	—	—	
Октябрь	— 32	—	61	—	
Ноябрь	— 182	—	41	—	
Декабрь	— 43	—	—	—	
<b>ИТОГО.</b>	<b>1720</b>	<b>69</b>	<b>1185</b>	<b>263</b>	

## Сравнительная вѣдомость № 9.

Торговаго оборота Южно-Уссурійскаго края съ Маньчжуріею черезъ пограничныя заставы: Хунчунскую, Монгугайскую и Полтавскую.

Ввезено изъ Маньчжуріи.	Въ 1890 году.	Въ 1891 году.	Въ 1891 году.	
	Рубл.м.	Рубл.м.	Болѣе.	Менѣе.
			Рублей.	Рублей.
Черезъ Хунчунскую заставу товаровъ на — — —	239,445	112,550	—,,—	126,895
—,,— —,,— рогатаго скота	108,310	154,120	45810	—,,—
— Монгугайскую товаровъ на	9162	7053	—,,—	2109
— Полтавскую товаровъ на	240,426	303,446	63020	—,,—
—,,— рогатаго скота	56,925	68,800	11875	—,,—
лошадей, овецъ и свиней	—,,—	28,415	28415	—,,—
<b>В С Е Г О Н А</b>	<b>654,268</b>	<b>674,384</b>	<b>149120</b>	<b>129004</b>
Въ сложности — —	—,,—	—,,—	20116	—,,—

Вывезено въ Маньчжурію.					
Черезъ Хунчунскую заставу					
товаровъ на — — —	317716	216974	—,,—	100742	
Монгугайскую —,,— —	226	5261	5035	—,,—	
Полтавскую —,,— —	962857	676104	—,,—	286753	
В с е г о н а —	1280799	898,339	5035	387,495	
В ъ с л о ж н о с т и	—,,—	—,,—	—,,—	382,460	

Въ отчетномъ году, какъ это видно изъ прилагаемой вѣдомости, родилось въ области 4373 чел., умерло 1989 чел., естественный приростъ населенія выражается цифрою въ 2384 человекъ. Прибыло въ край крестьянъ переселенцевъ изъ Европейской Россіи 755 человекъ. Распределение ихъ по губерніямъ, изъ которыхъ было переселеніе, видно изъ слѣдующей таблицы:

**Е) Движеніе населенія.**

(Приложеніе № 3)

	Губерніи.	Ч И С Л О.						Средняя численность семьи.
		Семей.	ДУШЪ.			% отношеніе къ общему числу переселенцевъ.		
			М. П.	Ж. П.	Обоего пола.	Семей.	Душъ.	
1	Полтавская —	64	215	188	403	52,03	53,38	6,30
2	Черниговская —	44	152	125	277	35,77	36,69	6,30
3	Астраханская	5	19	8	27	12,20	9,93	5,0
4	Нижегородская	4	13	6	19			
5	Рязанская —	1	3	4	7			
6	Тамбовская —	2	4	4	8			
7	Владимірская —	2	6	4	10			
8	Самарская —	1	2	2	4			
	<b>ВСЕГО</b>	<b>123</b>	<b>414</b>	<b>341</b>	<b>755</b>	<b>—,,—</b>	<b>—,,—</b>	<b>6,14</b>

Изъ этого числа: выбыло на родину 7 чел. (3 мужчины и 4 женщины), прибыло въ семейства раньше водворившихся переселенцевъ 6 человекъ (2 мужчины и 4 женщины) и приписалось къ селеніямъ 742 чел. (409 мужчинъ, 333 женщины).

Такимъ образомъ всего переселилось крестьянъ изъ Европейской Россіи 748 чел. Общее же увеличеніе населенія составляетъ 7207 чел. Сравнительно большее увеличеніе населенія въ отчетномъ году объясняется приливомъ рабочихъ на постройку сухаго дока въ Владивостокѣ и линіи Южно-Уссурійской желѣзной дороги.

Партія переселенцевъ отчетнаго года внесла новый элементъ въ на-

селеніе Южно-Уссурійскаго края, именно поморовъ; но, къ сожалѣнію, прибывшихъ 75 чел. изъ Астраханской губерніи нельзя признать за коренныхъ рыбалововъ и настоящихъ поморовъ. Изъ документовъ оказалось, что изъ 15 семействъ только пять уроженцы Астраханской губерніи, остальные числились крестьянами пяти хлѣбородныхъ губерній и прибыли на устье Волги только на заработки. Привлеченіе же поморовъ на морское побережье Приморской области весьма желательно. Прибывшіе подъ именемъ поморовъ крестьяне переселенцы совершили морской путь на казенный счетъ, на пріобрѣтеніе предметовъ домообзаведенія и рыболовныхъ принадлежностей получили часть разрѣшенной имъ ссуды въ 850 рублей на семью; но, прибывъ въ край, они выразили желаніе поселиться внутри страны съ очевиднымъ намѣреніемъ заняться хлѣбопашествомъ и только при содѣйствіи администраціи они водворились въ двухъ селеніяхъ на берегу моря: въ Промысловкѣ—въ бухтѣ „Стрѣлокъ“ и въ Рыбаловкѣ—въ бухтѣ „Врангеля“. Трудно рассчитывать, чтобы эти поморы могли содѣйствовать развитію судоходства и рыбнаго промысла по побережью области.

## II. Подати и повинности.

На основаніи Высочайшихъ повелѣній 27 Апрѣля 1861 г., 7 Ноября 1872 г., 28 Апрѣля 1881 г. и 26 Января 1882 г. населеніе Приморской области, за исключеніемъ сѣверныхъ округъ, освобождено отъ уплаты податей, пошлинъ и государственныхъ повинностей: сельское населеніе отъ уплаты подушной подати навсегда, а городское населеніе отъ уплаты пошлинъ и государственныхъ повинностей по 1 Января 1886 года; кромѣ того, какъ тѣ, такъ и другіе освобождены отъ воинской и квартирной повинностей впредь до особаго распоряженія.

Согласно утвержденному 12 Іюля 1890 года мѣнью Государственнаго Совѣта о смѣтахъ и раскладкахъ земскихъ повинностей на трехлѣтіе 1890—1893 г. въ Приморской области взимается сборъ: а) съ купеческихъ свидѣтельствъ 1-й гильдіи 84 р. 75 к., 2-й гильдіи 3 класса по 11 руб. 25 коп., 4 класса по 8 руб. 25 коп. и 5 класса по 6 руб., б) съ патентовъ на заводы для выдѣлки нанитковъ, подлежащихъ оплатѣ акцизомъ, и издѣлій изъ спирта или вина, а равно на заведенія для продажи питей по 25<sup>0</sup>/<sub>0</sub> съ цѣны, платимой за тѣ же патенты въ казну; в) со всѣхъ прочихъ торговыхъ и промысловыхъ свидѣтельствъ и билетовъ на содержаніе открытыхъ торговыхъ и промышленныхъ заведеній по 10<sup>0</sup>/<sub>0</sub> съ вносимой въ казну платы; г) съ недвижимыхъ имуществъ въ городахъ <sup>1</sup>/<sub>4</sub><sup>0</sup>/<sub>0</sub> цѣнности, по коей взимается оцѣночный сборъ въ пользу городовъ; д) съ фабричныхъ заведеній и торговыхъ помѣщеній <sup>1</sup>/<sub>2</sub><sup>0</sup>/<sub>0</sub> съ оцѣнки, и е) съ сельскаго населенія области: съ крестьянъ по 40 коп. съ души, съ корейцевъ и китайцевъ по 49 коп. съ души.

Исполненіе росписи государственныхъ доходовъ, а равно губернской земской повинности по отдѣльнымъ округамъ области видно изъ прилагаемой вѣдомости № 4.

Всего поступило земскихъ суммъ по всѣмъ Казначействамъ Приморской области, вмѣстѣ съ остаткомъ отъ 1889 года, 72046 руб. 41 коп., какъ это видно изъ прилагаемыхъ свѣдѣній, данныхъ Амурскою Казенною Палатою:

Остатокъ отъ 1890 г.	—	—	55332 руб. 31 коп.
Поступило:			
Съ торговыхъ документовъ	—	—	8938 руб. 70 коп.

## А) Окладные сборы.

(Приложеніе № 4).

## Б) Земскіе сборы.

Съ питейныхъ документовъ — —	6381 руб. 30 коп.
„ табачныхъ документовъ — —	711 руб. 57 коп.
„ земель — —	60 руб. „ „
„ недвижимыхъ имуществъ — —	11874 руб. 5 коп.
„ душъ — —	4733 руб. 5 коп.
<sup>0</sup> / <sub>100</sub> сборъ съ торговыхъ помѣщеній и фабричныхъ заведеній — —	5945 руб. 84 коп.
Штрафъ на устройство мѣстъ заключенія	85 руб. 60 коп.
Суммъ, подлежащихъ перечисленію въ другіе сборы — —	31 руб. 30 коп.
Возвратъ излишне израсходованныхъ — —	4 руб. 40 коп.

Итого поступило въ 1891

году съ остаткомъ — 94098 руб. 12 коп.

Израсходовано:

Въ пособіе Государственному Казначейству на содержаніе управленій Восточной Сибири — — —	8600 руб. — коп.
На удовлетвореніе квартирнымъ довольствіемъ — — —	3965 руб. 96 коп.
На содержаніе ветеринарнаго врача, двухъ учениковъ и приобрѣтеніе дезинфекціонныхъ средствъ — — —	399 руб. 99 коп.
Въ жалованіе и канцелярскіе расходы осповививателямъ — — —	91 руб. 32 коп.
На заведеніе походныхъ аптекъ — — —	500 руб. — „
На ремонтъ дороги отъ Раздольнаго до Владивостока — — —	2540 руб. — „
Употреблено на пересылку суммъ — — —	9 руб. 28 коп.
Перечислено въ другіе сборы — — —	491 руб. 40 коп.

Итого израсходовано — 16597 руб. 95 коп.

Осталось къ 1 Января 1892 г. — 77500 руб. 17 коп.

Въ отчетномъ году по городамъ области доходы и расходы были: (\*)

	Доходъ	Расходъ	
Г. Владивостокъ	157851 р. 15 к.	109027 р. 30 к.	-прибыль 48823 р. 85 к.
„ Хабаровка	— 32980 „ 10 „	— 32980 „ 10 „	
„ Николаевскъ	18164 „ 94 <sup>1</sup> / <sub>2</sub> „	— 18182 „ 2 „	-дефицитъ 17 „ 7 <sup>1</sup> / <sub>2</sub> „
„ Петропавловскъ	3395 „ 58 „	— 4355 „ 32 „	-дефицитъ 959 „ 74 „
„ Охотскъ	— 228 „ — „	— 168 „ — „	-прибыль 60 „ — „
„ Софійскъ	— 620 „ 92 „	— 407 „ — „	-прибыль 213 „ 92 „

**В) Городскіе доходы и расходы.**

Въ 1891 году въ Приморской области существовало восемь пивоваренныхъ заводовъ, а именно: 2 въ г. Хабаровкѣ, изъ коихъ одинъ принадлежитъ городскому обществу и арендовался прусскимъ подданнымъ Ноюксомъ, и второй германскому подданному Люббенъ; 4 въ г. Владивостокѣ и принадлежать: одинъ купцу Владиміру Пьянкову и остальные три, для выварки манзовскаго пива, китайскимъ подданнымъ: Ен-шутай, Чжао-вень-джуанъ и Лай-хо-та; одинъ въ селеніи Никольскомъ, принадлежащій купцу Манакову, и одинъ близъ Владивостока, въ мѣстности, называемой Первая Рѣчка, принадлежащій купцу Семенову и арендуемый германскимъ подданнымъ Рикомъ. На этихъ заводахъ въ теченіи 1891 года получено 27315 ведеръ пива и уплачено ими акциза 5463 рубля.

**Г) Акцизные сборы.**

(\*) Приведенныя цифры для г.г. Владивостока, Софійска и Николаевска указываютъ доходы дѣйствительно полученные и расходы дѣйствительно произведенные, для прочихъ же городовъ лишь смѣтные.



Заведеній для продажи крѣпкихъ напитковъ существовало:

1.) Оптовыхъ складовъ восемнадцать, а именно: въ городахъ: Хабаровкѣ 4, Владивостокѣ 4, Николаевскѣ 4 и въ деревняхъ 6; изъ нихъ 13 для продажи вина и спирта, съ разсрочкою акциза, и 5 спирта и вина оплаченнаго акцизомъ.

2.) Питейныхъ заведеній разныхъ наименованій съ розничною продажею крѣпкихъ напитковъ въ городахъ: Хабаровкѣ 39, Владивостокѣ 74, Николаевскѣ 21, Софійскѣ 4 и въ деревняхъ 102, а всего 240 заведеній.

Доходовъ въ 1891 году по Приморской области поступило:

**I. П И Т Е Й Н А Г О:**

1) Акциза съ вина и спирта по оптовымъ складамъ русскаго вина и спирта	382265 р. 95 к.
2) Акциза съ пивоваренія — —	5463 р. — „
3) Патентнаго сбора — — —	25610 р. 55 к.
4) Случайныхъ поступленій — —	329 р. 69 к.
<hr/>	
Итого	413669 р. 19 к.

**II. Т А Б А Ч Н А Г О:**

1) Акциза съ табаку — — —	22 р. 67 к.
2) Платы за табако-акцизные патенты и марки — — — —	6173 р. 50 к.
3) Доплаты съ нихъ 25% сбора —	1537 р. 38 к.
4) Случайныхъ поступленій — —	608 р. 50 к.
<hr/>	
Итого	8342 р. 05 к.

**III. С П И Ч Е Ч Н А Г О:**

1) Акциза со спичекъ — —	29087 р. 75 к.
--------------------------	----------------

**IV. НЕФТЯНАГО ДОХОДА:**

1) Акциза съ освѣтительныхъ маселъ	9929 р. 70 к.
------------------------------------	---------------

**V. С О Л Я Н Н А Г О:**

1) За проданную соль — —	4161 р. 10 к.
2) Случайныхъ поступленій — —	3 р. 25 к.
<hr/>	
Итого	4164 р. 35 к.

Кромѣ того съ иностранныхъ пошлинныхъ товаровъ, привезенныхъ въ порты Приморской области въ 1891 году, поступило таможенныхъ пошлинъ золотомъ 29248 руб. 18 коп. *F*

Къ числу натуральныхъ повинностей, отбываемыхъ населеніемъ, принадлежатъ повинности дорожная и подводная. Въ отбываніи этихъ повинностей по сравненію съ 1890 годомъ существенныхъ измѣненій не послѣдовало.

*Д*) Отправленіе натуральныхъ повинностей.

**III. Общественное благоустройство и благочиніе.**

Въ отчетномъ году въ г. Владивостокѣ окончена постройка каменнаго дома со службами для Военнаго Губернатора Приморской области. По военному вѣдомству возведены слѣдующія зданія: 1) въ кр. Владивостокѣ: деревянный домъ для командира 8 В. С. Линейнаго баталіона (на Русскомъ островѣ), двѣ каменныхъ казармы для 8 В. С. Линейнаго баталіона (тамъ же), два каменныхъ павильона для мѣстнаго лазарета, каменная казарма для 7 В. С. Линейнаго баталіона, начата постройка приѣмнаго покоя для 8 В. С. Линейнаго баталіона на Русскомъ островѣ, закончены постройки: каменной кухни со столовою для 1 В. С. Линейнаго баталіона и каменной казармы для 5 В. С. Линейнаго баталіона 2) Въ постѣ Раздольномъ построены: каменный провіантскій магазинъ на 30.000 пуд. и каменный лазаретъ для 1 В. С. Стрѣлковаго

*А*) Общественныя и казенныя зданія.

F

Въ 1891 году въ Приморской Области казенными лѣсами, разными угодіями и промыслами завѣдывали 4 лѣсничихъ въ опредѣленныхъ для нихъ раіонахъ, а въ остальныхъ мѣстахъ Области чины земской Полиціи; причеиъ сборовъ въ отчетномъ году поступило и зачислено въ доходъ казны по смѣтѣ Лѣснаго Департамента 76535 руб. 43 коп. съ нижеслѣдующихъ предметовъ:

1) За лѣсъ — — — —	49466 руб. 20 коп.
2) За сѣнокосеніе и пастьбу скота —	1446 руб. 7 $\frac{1}{2}$ коп.
3) За ломку камня — — — —	1051 руб. „ коп.
4) За временное пользованіе казенными землями	612 руб. 26 коп.
5) За добычу мѣди — — — —	4 руб. 25 коп.
6) За добычу рыбы — — — —	663 руб. 36 коп.
7) За добычу трепанговъ, крабовъ и раковъ	2640 руб. 90 коп.
8) За добычу морской капусты — —	20651 руб. 39 коп.
<b>ИТОГО</b> 76535 руб. 43 $\frac{1}{2}$ коп.	

Каботажный сборъ взимался на основаніи распоряженія Приамурскаго Генералъ-Губернатора въ опредѣленномъ имъ размѣрѣ. Въ отчетномъ году сбора сего поступило и зачислено въ казну по смѣтѣ Департамента Мануфактуръ и Торговли 4450 руб. 20 коп.

За отчетный годъ пошлинъ за добытыя на островахъ Камандорскихъ и Тюленьемъ шкуры морскихъ котовъ и бобровъ должно поступить въ доходъ казны съ зачисленіемъ по смѣтѣ Департамента земледѣлія и сельской промышленности. — 318724 руб. 82 $\frac{1}{2}$  коп. золот

Сборъ за паспорта прибывающихъ въ наши предѣлы китайцевъ и корейцевъ взыскивали на основаніи распоряженія Приамурскаго Генералъ-Губернатора въ опредѣленномъ имъ размѣрѣ, каковаго сбора въ отчетномъ году поступило и зачислено по смѣтѣ Департамента Государственнаго Казначейства 23697 руб., а именно:

1) Гербоваго сбора — — — —	7307 руб. 20 $\frac{1}{2}$ коп.
2) Налога въ казну — — — —	16389 руб. 80 коп.
<b>ИТОГО</b> 23697 руб. „ „	

Въ отчетномъ году выдано заграничныхъ паспортовъ 173 и взыскано, кромѣ сбора въ инвалидный капиталъ, въ государственный доходъ — — — — — 86 руб. 50 коп.

Итого поступило въ доходъ казны разныхъ сборовъ въ Приморской области. — — 91793 $\frac{1}{2}$  руб. 57 $\frac{1}{2}$  коп.

Сверхъ того перечислено изъ земскихъ сборовъ въ пособіе Государственному Казначейству. 8600 руб. „ „

**ВСЕГО** 92653 $\frac{1}{2}$  руб. 57 $\frac{1}{2}$  коп.

Д). Сборы за пользованіе казенными лѣсами, землями и другими угодіями, а равно разнаго рода промыслами.

Е). Каботажный сборъ.

Ж). Пошлины за шкуры морскихъ котовъ и бобровъ.

З). Паспортный сборъ съ китайцевъ и корейцевъ.

И). Сборъ за заграничные паспорта.

H



баталіона, 3) Въ селѣ Никольскомъ построены двѣ каменные казармы: для 5 В. С. Стрѣлковаго баталіона и для 4 горной батареи В. С. Артиллерійской бригады; начата постройка: 2-ой каменной казармы для 5 В. С. Стрѣлковаго баталіона и каменной кухни для 4 горной батареи В. С. Артиллерійской бригады 4) Въ уроч. Барабашъ построена каменная кухня для 8 В. С. Стрѣлковаго баталіона. 5) Въ постѣ Камень-Рыбаловъ выстроенъ деревянный домъ для командира Уссурійскаго коннаго казачьяго дивизиона; 6) Въ урочищѣ Славянка построена каменная казарма для 7 В. С. Стрѣлковаго баталіона; 7) Въ урочищѣ Новокіевскомъ построено двѣ каменныхъ казармы для 10 В. С. Стрѣлковаго баталіона, каменная казарма для 7 В. С. Стрѣлковаго баталіона, каменный лазаретъ для Новокіевскаго гарнизона и перенесены изъ урочища Адеми слѣдующія зданія: деревянный домъ для командира 7 В. С. Стрѣлковаго баталіона и деревянная казарма для 7 В. С. Стрѣлковаго баталіона. Въ Г. Хабаровкѣ: одно каменное, одно за каменныхъ столбахъ и два деревянныхъ нежилыхъ зданія и три деревянныхъ жилыхъ дома. Сверхъ того по морскому вѣдомству: 1) Произведена постройка вчернѣ зданія Владивостокскаго Морскаго Госпиталя на 110 больныхъ нижнихъ чиновъ, съ офицерскимъ и женскимъ отдѣленіями 2) Построена перемычка и производились земляныя работы для сооруженія сухаго дока Цесаревича Николая. 3) Построено каменное зданіе минной мастерской и 4) Произведена постройка каменныхъ маячныхъ зданій на мысѣ Поворотномъ, а именно: а) Маячная башня, б) зданіе для смотрителя и команды и в) зданіе службъ.

Въ 1891 году ко времени проѣзда по области Его Императорскаго Высочества Государя Наслѣдника Цесаревича проложена новая дорога въ обходъ оз. Ханка и построенъ новый мостъ черезъ р. Лянчихэ.

Въ отчетномъ году совершилось міровое событіе закладки сплошной Великой Сибирской желѣзной дороги. Событіе это совпало со временемъ пребыванія во Владивостокѣ ЕГО ИМПЕРАТОРСКАГО ВЫСОЧЕСТВА ГОСУДАря НАСЛѢДНИКА ЦЕСАРЕВИЧА и совершенно лично Его Высочествомъ. Его Высочеству благоугодно было при этомъ прочитатъ, данный ЕМУ и возвѣстившій міру о началѣ работъ желѣзнаго пароваго пути, Высочайшій рескриптъ слѣдующаго содержанія:

### *ВАШЕ ИМПЕРАТОРСКОЕ ВЫСОЧЕСТВО!*

„ Повелѣвъ нынѣ приступить къ постройкѣ сплошной черезъ всю „ Сибирь желѣзной дороги, имѣющей соединить, обильныя дарами природы, Сибирскія области съ сѣтью внутреннихъ рельсовыхъ сообщеній, „ Я поручаю Вамъ объявить таковую волю Мою, по вступленіи Вами вновь „ на Русскую землю, послѣ обозрѣнія иноземныхъ странъ Востока. Вмѣстѣ „ съ тѣмъ возлагаю на Васъ совершеніе, въ Владивостокѣ, закладки „ разрѣшеннаго къ сооруженію, на счетъ казны и непосредственнымъ „ распоряженіемъ Правительства, Уссурійскаго участка великаго сибирскаго рельсоваго пути.

„ Знаменательное участіе Ваше въ начинаніи предпринимаемаго Мною, „ сего истинно народнаго дѣла, да послужитъ новымъ свидѣтельствомъ „ душевнаго Моего стремленія облегчить сношенія Сибири съ прочими „ частями Имперіи и тѣмъ явить сему краю, близкому Моему сердцу, „ живѣйшее Мое попеченіе о мирномъ его преуспѣяніи.

„ Призывая благословеніе Господне на предстоящій Вамъ продолжительный „ путь по Россіи, пребываю искренно Васъ любящій. АЛЕКСАНДРЪ. “

Знаменательныя слова этаго историческаго документа ясно указываютъ главную цѣль и результаты, которые должна дать постройка Си-

**Б) Дороги,  
мосты и пе-  
реправы.**

бирской желѣзной дороги: связавъ области Сибири съ Европейской Россіей, она дастъ сбытъ обильныхъ даровъ природы Сибири, облегчитъ сношенія ея съ прочими частями Имперіи и тѣмъ несомнѣнно будетъ содѣйствовать мирному развитію отдаленной окраины. Не лишено, конечно, сооруженіе это и стратегическаго значенія. Приморская окраина не будетъ требовать содержанія въ ней той массы войска, которая можетъ быть вызвана увеличеніемъ боевой силы сопредѣльныхъ съ нею областей Китая.

Закладка работъ, какъ сказано, совершена лично Его Императорскимъ Высочествомъ Государемъ Наслѣдникомъ Цесаревичемъ. На второй верстѣ линіи, Его Высочество, послѣ выслушаннаго имъ молебствія, изволилъ взять въ тачку земли и перевести ее на полотно желѣзной дороги. Затѣмъ Государь Наслѣдникъ Цесаревичъ изволилъ взойти въ убранный и украшенный зеленью и флагами поѣздъ и по временно положенному пути въ сопровожденіи своей свиты и представителей мѣстной администраціи при звукахъ музыки прибыть къ бухтѣ Золотой Рогъ, гдѣ послѣ молебствія Его Высочествомъ заложено зданіе перваго пассажирскаго вокзала Сибирской желѣзной дороги.

Въ отношеніи почтовой части въ отчетномъ году никакихъ измѣненій не послѣдовало.

Всего въ отчетномъ году Приморскимъ и Владивостокскимъ окружными судами рѣшено 252 дѣла, и осуждено 151 преступниковъ. Изъ этаго числа: Приморскимъ окружнымъ судомъ (въ г. Хабаровкѣ) рѣшено 162 дѣла и осуждено 74 человека (60 мужч. и 14 жен.) и Владивостокскимъ судомъ рѣшено 90 дѣлъ и осуждено 77 преступниковъ.

Первенствующимъ по числу рода преступленій была кража.

Всѣхъ раскольниковъ въ Приморской области въ отчетномъ году насчитывается 1247 челов., въ этомъ числѣ 691 мужч. и 556 женщ. Болѣе распространенная секта „безпоповщина“ признающіе браки. Случаевъ совращенія въ расколъ не было. Проживающіе въ области раскольники народъ трезвый трудолюбивый и не отличаются религіознымъ фанатизмомъ; на православное населеніе они не оказываютъ вреднаго вліянія въ нравственномъ отношеніи; занимаются они торговлей и земледѣліемъ. По трудолюбію и устройству своего хозяйства во многомъ могли бы быть поставлены въ примѣръ другимъ.

Въ Приморской области имѣется только одинъ двухъ-этажный деревянный тюремный замокъ въ г. Хабаровкѣ, приспособленный для помѣщенія 110 арестантовъ; сверхъ того тамъ же для заключенія с.с. каторжныхъ имѣется особое зданіе. Въ Кр. Владивостокѣ зданіе наемное и, на сколько возможно, приспособленное для помѣщенія арестантовъ.

Въ другихъ пунктахъ области тюремныхъ замковъ также не имѣется, арестанты до отправления ихъ въ Хабаровскій тюремный замокъ или въ тюремное помѣщеніе Кр. Владивостокъ временно содержатся или при полиціи или въ приспособленныхъ къ тому помѣщеніяхъ, нанятыхъ по вольному найму. Въ г. Николаевскѣ для этой цѣли приспособлено помѣщеніе бывшей пересыльной тюрьмы ссыльно-каторжныхъ. Хабаровская тюрьма должна быть признана удовлетворительной, чего нельзя сказать объ остальныхъ помѣщеніяхъ.

Въ Владивостокской тюрьмѣ къ 1 Января отчетнаго года состояло арестантовъ, всего 80 человекъ (78 мужч. 2 женщ.) Въ теченіе года прибыло 198 чел. убыло 190 человекъ Къ 1 Января 1892 года состояло 88 чел. (84 мужч. и 4 женщ.). Въ Хабаровскомъ тюремномъ замкѣ къ 1 Января 1891 года состояло арестантовъ 426 человекъ (366 мужч.

**В) Почты.**

**Г) Народная нравственность.**

**Д) Расколъ.**

(Приложеніе № 5)

**Е) Арестанты и тюремные замки.**

и 60 женщ.). Въ теченіе года прибыло 239 человѣкъ, убыло 292. Къ 1 Января 1892 года состояло 373 чел. (321 мажц. и 52 женщины).

Изъ прилагаемой вѣдомости видно, что всѣхъ пожаровъ въ области въ отчетномъ году было 24, убытку отъ пожаровъ населеніемъ области понесено на сумму 7187 руб. Какъ число пожаровъ, такъ и въ особенности сумма понесеннаго убытка значительно меньше чѣмъ въ 1890 году, когда сумма убытка доходила до 49220 руб. Въ организациі же противу пожарныхъ средствъ существенныхъ измѣненій не послѣдовало. Болѣе или менѣе устроенные пожарные обозы по прежнему существуютъ только въ городахъ Владивостокѣ и Хабаровкѣ. Изъ селъ пожарная часть болѣе организована только въ с. Никольскомъ. Здѣсь имѣются двѣ пожарныя машины, багры, лѣсницы и т. п., для подвоза воды имѣется 6 бочекъ и населеніемъ ежегодно нанимается 8 лошадей за 1000 руб. сер.

Причина пожаровъ болѣе всего: дурное устройство печей и затѣмъ неосторожное обращеніе съ огнемъ.

Болѣе значительнымъ по суммѣ причиненнаго убытка былъ пожаръ въ с. Никольскомъ—сгорѣлъ домъ купца Шарапова, убытокъ опредѣляется въ 1500 руб: пожаръ произошелъ отъ поджога.

Кромѣ вышеописанныхъ пожаровъ, къ числу особыхъ происшествій можно отнести нѣсколько смертныхъ случаевъ, которые указаны въ отдѣлѣ о насильственныхъ и случайныхъ смертяхъ.

Общее число умершихъ насильственнымъ и случайнымъ образомъ въ отчетномъ году было 173, въ томъ числѣ 152 мужц. и 21 женщ.: болѣе чѣмъ въ 1890 году на 45 человѣкъ.

Болѣе всего (на 22 человѣка) возрасло число жертвъ насильственной и случайной смерти въ г. Владивостокѣ. Число убійствъ возрасло съ 4 до 11; такое увеличеніе дало, главнымъ образомъ, присутствіе въ окрестностяхъ города команды с.с. каторжныхъ желѣзно-дорожныхъ рабочихъ: изъ 8 найденныхъ преступниковъ 5 оказались изъ числа этихъ рабочихъ. Число утонувшихъ въ г. Владивостокѣ возрасло на 13 человѣкъ; изъ этаго числа 8 чел. китайцевъ рабочихъ утонули одновременно при переправѣ на дощаникѣ съ работъ на плавучемъ докѣ на берегъ.

Общее число смертоубійствъ въ области возрасло на 10 случаевъ. Самоубійствъ болѣе на 8. Болѣе же всего, на 31 случай, дала графа „жертвы случайной смерти“, что естественно съ увеличеніемъ населенія области и при развивающейся жизни въ ней.

Въ области существуютъ одна богадѣльня на 7 кроватей въ г. Владивостокѣ и домъ для инвалидовъ на 4 человѣка въ г. Хабаровкѣ. Оба эти учрежденія содержатся на средства мѣстныхъ благотворительныхъ обществъ.

#### *IV Народное здравіе и общественное призрѣніе.*

Въ отчетномъ году въ области состояло 13 врачей; изъ нихъ: Инспекторъ Медицинской части 1, 6 окружныхъ врачей, 1 городской и 1 городской врачъ въ г. Владивостокѣ, 2 желѣзно-дорожныхъ и 2 вольнопрактикующихъ врача.

За неимѣніемъ въ г. г. Хабаровкѣ и Николаевскѣ особыхъ городскихъ и полицейскихъ врачей, обязанности этихъ послѣднихъ были исполняемы Николаевскимъ и Софійскимъ окружными врачами; послѣдній кромѣ того исполнялъ обязанности врача Тюремнаго замка и команды ссыльно-каторжныхъ въ г. Хабаровкѣ, Николаевскій же Окружный

#### **Ж) Пожары.**

(Приложеніе № 6).

**З) Различныя произшествія и народныя бѣдствія.**

**Г) Насильственные и случайныя смерти.**

(Приложеніе № 7)

**Д) Богадѣльни.**

**А) Врачи, фельдшера и повивальныя бабки.**

врачъ завѣдывалъ еще и Николаевскою гражданскою больницею.

При окружныхъ врачахъ состояло 12 лѣкарскихъ учениковъ: 8 старшихъ и 4 младшихъ, сверхъ сего 2 фельдшера при Николаевской больницѣ и одинъ городской лѣкарскій ученикъ при Владивостокскомъ городскомъ врачѣ. Кроме того въ области состояло 4 повивальныхъ бабокъ; изъ нихъ: 3 старшихъ окружныхъ (1 въ г. Хабаровкѣ, 1 въ г. Николаевскѣ и 1 въ с. Никольскомъ) и 1 городская (во Владивостокѣ). При желѣзно-дорожныхъ врачахъ состояло 6 фельдшеровъ.

Ветеринарный персоналъ состоялъ изъ трехъ ветеринарныхъ врачей и трехъ ветеринарныхъ фельдшеровъ.

Для снабженія населенія лѣкарствами существуетъ въ области 7 аптекъ гражданского вѣдомства, а именно: 1 нормальная аптека въ г. Владивостокѣ, 1 нормальная аптека въ г. Хабаровкѣ, 1 аптека въ г. Николаевскѣ при гражданской больницѣ, управляемая Николаевскимъ окружнымъ врачомъ, и, кроме того, въ вѣдѣннн окружныхъ врачей: Южно-Уссурійскаго, Охотскаго, Гижигинскаго и Петропавловскаго находятся аптеки, управляемыя окружными врачами. Сверхъ сего у всѣхъ лѣкарскихъ учениковъ, имѣющихъ мѣстопробываніе отдѣльно отъ врачей, а именно: въ г. Софійскѣ и въ с. Троицкомъ Софійскаго округа, въ с. Шкотовой на р. Цымухэ Южно-Уссурійскаго округа, въ с. Ямскомъ Охотскаго округа, въ м. Тигилѣ и с. Ключевскомъ Петропавловскаго округа имѣются фельдшерскія аптеки. Безплатный отпускъ лѣкарствъ производился бѣднымъ больнымъ.

Изъ всѣхъ вышеуказанныхъ 7 аптекъ отпущено въ отчетномъ году лѣкарствъ по 27446 рецентамъ на сумму 14979 р. 50 к. въ томъ числѣ отпущено лѣкарствъ бесплатно на 3469 р. 78 к. Кроме того выручено по ручной продажѣ 4990 руб. 73 коп.

Вообще годовою оборотъ означенныхъ аптекъ въ отчетномъ году составилъ 19970 руб. 25 коп.

*Врачебная помощь* въ отчетномъ году была оказана 13368 больнымъ; изъ этого числа умерло 327 человекъ, что составляетъ 2,45% всего числа заболѣвшихъ. Изъ вышеуказанныхъ чиселъ зарегистрированныхъ и умершихъ больныхъ приходится на:

	Пользовано.	Умерло.
Болезни заразныя — —	— 1771.	100
„ эндемическія — —	— 566.	3
„ паразитарныя — —	— 186.	—
„ органовъ пищеваренія — —	— 3699.	65
„ „ дыханія — —	— 1599.	31
„ нервной системы — —	— 1071.	35
„ кожи и клѣтчатки — —	— 848.	4
Травматическія поврежденія — —	— 697.	15
Болезни органовъ движенія — —	— 425.	—
„ глазъ — —	— 419.	—
Разстройства общаго питанія — —	— 428.	43
Термоэлектрическія заболѣванія — —	— 128.	2
Болезни женскихъ половыхъ органовъ — —	— 110.	1
„ мужскихъ половыхъ органовъ — —	— 108.	—
„ органовъ слуха — —	— 98.	—
„ мочевыхъ органовъ — —	— 60.	9
„ беременныхъ послѣродовыя — —	— 60.	3
„ органовъ кровообращенія — —	— 43.	5

Отравленія	—	—	—	—	35.	3
Неопредѣленныя болѣзни	—	—	—	—	175.	6
Прочія болѣзни	—	—	—	—	1017.	2
В с е г о - 13368.						327.

Изъ вышеуказаннаго числа заболѣвшихъ въ больницы пользовалось 2089 и изъ нихъ умерло 124; внѣ больницы пользовалось 11279 и изъ нихъ умерло 203 челов.

Наибольшее число заболѣвшихъ приходится на Южно-Уссурийскую округу: 7109 человѣкъ, что составляетъ 53 % всего числа заболѣвшихъ, затѣмъ на Софійскую округу 2776 человѣкъ—21 %, на Николаевскую округу 2296 человѣкъ—17 %, на Петропавловскую округу 748 человѣкъ—6 %, на Гижигинскую округу 211 человѣкъ 1, 3 % и на Охотскую округу 228 человѣкъ—1, 7 %.

Малый процентъ больныхъ въ сѣверныхъ округахъ области можетъ быть объясненъ только тѣмъ, что точныхъ свѣдѣній о заболѣваемости инородческаго населенія, которое составляетъ главный элементъ населенія означенныхъ округъ, пока собрать не удалось.

По требованію судебныхъ и административныхъ властей произведено врачами 101 осмотровъ и вскрытій мертвыхъ тѣлъ, причемъ смерть признана врачами насильственной въ 72 случаяхъ т. е. 71, 3%. Изъ числа случаевъ насильственной смерти было самоубійствъ 17 или 23, 6% всего числа насильственной смерти и смертоубійствъ 26 или 35, 1%; остальные 29 случаевъ или 40, 3%, относятся къ смерти неумышленной или случайной, или же родъ смерти не могъ быть опредѣленъ.

При упомянутыхъ 101 случаѣ осмотровъ и вскрытій мертвыхъ тѣлъ опредѣлено:

1) Смерть отъ удавленія	—	—	—	—	—	—	въ 1 случаѣ
2) „ „ повѣшенія	—	—	—	—	—	—	6 „
3) „ „ раненія острыми орудіями	—	—	—	—	—	—	9 „
4) „ „ раненія огнестрѣльн. орудіями	—	—	—	—	—	—	21 „
5) „ „ ушибовъ, смятій и паденія	—	—	—	—	—	—	3 „
6) „ „ утопленія	—	—	—	—	—	—	19 „
7) „ „ задушенія отъ воспрепятствованія дыханія	—	—	—	—	—	—	1 „
8) „ „ задушенія отъ недостатка воздуха	—	—	—	—	—	—	1 „
9) Смерть отъ замерзанія	—	—	—	—	—	—	1 „
10) „ „ пораженія молніей	—	—	—	—	—	—	1 „
11) „ „ отравленія другими органическими ядами	—	—	—	—	—	—	5 „
12) „ „ отравленія спиртомъ	—	—	—	—	—	—	4 „
13) „ „ мертворожденія	—	—	—	—	—	—	7 „
14) „ „ воспаленія	—	—	—	—	—	—	5 „
15) „ „ апоплексія внутреннихъ органовъ	—	—	—	—	—	—	4 „
16) „ „ разрыва большихъ кровеносныхъ сосудовъ	—	—	—	—	—	—	1 „
17) „ „ другихъ болѣзненныхъ причинъ	—	—	—	—	—	—	8 „
18) „ „ неизвѣстныхъ причинъ (за гнилостью причины смерти не открыты)	—	—	—	—	—	—	4 „
И т о г о							101.,,

Смерть послѣдовала:

- а) отъ посторонняго насилія въ 26 случаяхъ
- б) „ самоубійства — — въ 17 „
- в) „ случайныхъ причинъ въ 39 „



- г) „ болѣзненныхъ причинъ — въ 15 „  
д) „ неизвестныхъ причинъ — въ 4 „

Итого 101. „

Освидѣтельствованіе живыхъ людей произведено 133; въ этомъ числѣ для опредѣленія степени тяжести ранъ и другихъ поврежденій въ 106 случаяхъ или 80<sup>0</sup>/<sub>0</sub>, состоянія умственныхъ способностей въ 3 случаяхъ или 2, 5<sup>0</sup>/<sub>0</sub>, состоянія здоровья по различнымъ другимъ судебнымъ вопросамъ въ 24 случаяхъ или 17, 5<sup>0</sup>/<sub>0</sub>.

Вещей и предметовъ было освидѣтельствовано посредствомъ осмотровъ 12.

Надзоръ за санитарной частью въ области находится въ вѣдѣніи полиціи совмѣстно съ окружными и городскими врачами.

Комитетовъ общественнаго здравія въ области не существуетъ. При появленіи же заразныхъ болѣзней каждый разъ объявляются во всеобщее свѣдѣніе постановленія о мѣропріятіяхъ къ предупрежденію и пресѣченію заболѣваній и вмѣстѣ съ тѣмъ устанавливается строгій надзоръ за исполненіемъ этихъ мѣръ.

Вліяніе мѣстныхъ климатическихъ, почвенныхъ и другихъ условій на заболѣваемость продолжаетъ быть незначительнымъ, за исключеніемъ болѣзней пищеварительныхъ, дыхательныхъ органовъ и заразныхъ болѣзней.

Заболѣваемость пищеварительныхъ органовъ обусловливается тѣмъ, что употребляемая въ области пища не вездѣ и не вполне удовлетворяетъ требованіямъ гигіены.

Заболѣваемость дыхательныхъ органовъ обусловливается крайностями температуры и сильными вѣтрами, господствующими зимою и весною.

Заболѣваемость же заразными болѣзнями обусловливалась существовавшими въ области пандемическимъ гриппомъ, эпидеміей коклюша, крупознаго воспаленія легкихъ, скарлатины, кроваваго поноса и заушницы.

Постоянные тюремные замки въ области находятся: въ г. Хабаровкѣ 1 (кромѣ того въ этомъ же пунктѣ имѣется казарма для отдѣленія ссыльно—каторжныхъ о—ва Сахалина). Въ г. Николаевскѣ имѣется временная тюрьма для подсудимыхъ, въ с. Никольскомъ и г. Владивостокѣ временныя помѣщенія, нанятые и приспособленные для арестантовъ. При прочихъ же полицейскихъ окружныхъ управленіяхъ имѣются только отдѣльные карцеры.

Изъ всѣхъ этихъ помѣщеній карцеры менѣе всего удовлетворяютъ, какъ требованіямъ гигіены, такъ и своему назначенію, остальные помѣщенія должны быть признаны не вполне удовлетворительными, кромѣ Хабаровской тюрьмы, которую надо признать удовлетворительною.

Больницъ при означенныхъ помѣщеніяхъ не состояло; больные же арестанты пользовались въ больницахъ военнаго или гражданскаго вѣдомствъ.

Изъ заразныхъ болѣзней въ отчетномъ году между арестантами былъ гриппъ.

Свѣдѣнія по вопросу о санитарномъ состояніи на частныхъ золотыхъ приискахъ имѣются о трехъ приискахъ:

- 1) О приискѣ Удыльскаго золотопромышленнаго товарищества
- 2) О приискѣ Амгуньской золотопромышленной компаніи
- и 3) О приискѣ Викторовскомъ купца Тетюкова. На всѣхъ этихъ приискахъ имѣются приѣмные покои на 5 кроватей. Пользовали больныхъ фельдшера.

Слѣдствія о количествѣ больныхъ за отчетный годъ на означенныхъ приискахъ и процентное отношеніе болѣзней къ общему числу заболѣвавшихъ видно изъ нижеслѣдующей таблицы. Число рабочихъ на приискахъ было около 600, больныхъ было 999.

РОДЫ БОЛѢЗНЕЙ.				Число заболѣвавшихъ.	% отношеніе къ общему числу заболѣвавшихъ.
Болѣзни	заразныя	—	—	11.	1,1.
„	„	паразитарныя	—	21.	2,1.
„	„	органовъ пищеваренія	—	243.	24,3.
„	„	дыхательныхъ органовъ	—	65.	6,5.
Мышечный	ревматизмъ	—	—	86.	8,6.
Болѣзни	кожи и клѣтчатки	—	—	86.	8,6.
Болѣзни	глазъ	—	—	75.	7,5.
„	„	органовъ движенія	—	72.	7,2.
Разстройство	общаго питанія:	а) цынга	—	14.	1,4.
„	„	б) худосочныя язвы	—	5.	0,5.
Ушибы	и раны	—	—	<del>164.</del>	14,6.
Перемежающаяся	лихорадка	—	—	101.	10,1.
Прочія	болѣзни	—	—	74.	7,4.

Санитарное состояніе приисковъ не удовлетворительное.

Оспопрививаніемъ занимались въ области въ отчетномъ году инспекторъ медицинской части, все окружные врачи и 10 оспопрививателей; кромѣ того оспопрививаніе производилось и нѣкоторыми военными и морскими врачами.

Матеріаломъ для оспопрививанія служилъ частью детритъ, полученный по почтѣ изъ Вольноэкономическаго Общества и изъ Иркутскаго городского телятника, частью гуманизированной лимфы, такъ какъ недостаточное количество и неудовлетворительное качество полученнаго детрита вынудили производить прививку съ руки на руку и собирать лимфу съ привитыхъ въ стеклянныя трубочки.

Изъ *минеральныхъ источниковъ* въ области, болѣе или менѣе изслѣдованныхъ и извѣстныхъ населенію по своимъ цѣлебнымъ свойствамъ, должно указать на Константиновскіе (Анненскіе) горячіе ключи въ Удской округѣ,—не подалеку отъ с. Михайловскаго, на р. Амурѣ; существующіе въ Камчаткѣ горячіе ключи имѣютъ мало значенія по своей отдаленности и малодоступности.

Несмотря на нѣкоторыя неудобства пребыванія на Константиновскихъ (Анненскихъ) ключахъ, неудобства, сопряженныя съ примитивнымъ устройствомъ деревянныхъ ваннъ, отсутствіемъ вполне удобныхъ квартиръ, нѣкоторою затруднительностью сообщенія, число больныхъ, прѣхавшихъ изъ Владивостока, Благовѣщенска, Хабаровки и Николаевска, простиралось вмѣстѣ съ сопровождавшими больныхъ лицами до 65 человекъ. Въ отчетномъ году на этихъ ключахъ не было врача, но съ будущаго года ежегодно на лѣтній сезонъ будетъ ѣздить на эти ключи военный врачъ.

Въ отчетномъ году состояло въ области: 1 больница гражданскаго вѣдомства въ г. Николаевскѣ на 30 кроватей, 1 желѣзнодорожная больница въ г. Владивостокѣ на 25 кроватей, 1 желѣзнодорожная больница

Б) Больницы и дома умалишенныхъ

въ с. Никольскомъ Южно—Уссурийскаго округа на 18 кроватей, 1 частная лѣчебница для венерическихъ болѣзней въ г. Владивостокѣ на 10 кроватей, 1 такая же лѣчебница въ с. Никольскомъ на 4 кровати, 1 такая же лѣчебница въ с. Ямскомъ Охотскаго округа и три приемныхъ покоя на золотыхъ приискахъ, каждый покой на 5 кроватей.

Кромѣ того состояло военнаго вѣдомства 18 лѣчебныхъ заведеній на 355 кроватей и морскаго вѣдомства 1 госпиталь на 180 кроватей.

На содержаніе Николаевской гражданской больницы отпущено было изъ государственнаго казначейства въ отчетномъ году 10900 руб., израсходовано 8070 руб. Въ теченіи года въ больницѣ пользовалось 245 человекъ изъ нихъ выздоровѣло 191, умерло 54, процентъ смертности 22.

Содержаніе двухъ желѣзнодорожныхъ больницъ въ отчетномъ году стоило 28695 руб., въ этихъ больницахъ въ теченіи отчетнаго года пользовалось 296 человекъ: изъ нихъ выздоровѣло 27, умерло 289, процентъ смертности 2,5.

Содержаніе Владивостокской лѣчебницы для венерическихъ больныхъ въ отчетномъ году стоило 3184 р. 48 к. и въ ней было въ теченіи года 186 больныхъ проститутокъ.

Никольская лѣчебница для венерическихъ больныхъ открыта въ концѣ отчетнаго года и въ ней больныхъ вовсе не было.

Въ Ямской лѣчебницѣ было 10 сифилитиковъ въ отчетномъ году.

Въ трехъ примныхъ покояхъ на золотыхъ приискахъ пользовалось въ теченіе отчетнаго года 227 больныхъ, умершихъ не было.

Стоимость содержанія этихъ приемныхъ покоевъ неизвѣстна.

Въ остальныхъ мѣстахъ больные гражданскаго вѣдомства принимались на излѣченіе въ заведенія морскаго или военнаго вѣдомства, такъ на примѣръ въ Хабаровскомъ военномъ полугоспиталѣ пользовалось больныхъ гражданскаго вѣдомства 210 человекъ, въ Владивостокскомъ морскомъ госпиталѣ 220 человекъ, въ прочихъ лѣчебныхъ заведеніяхъ военнаго вѣдомства 16 человекъ. Нельзя не замѣтить, что отсутствіе надлежащаго числа больницъ гражданскаго вѣдомства вредно отзывается на здоровомъ населеніи области, такъ какъ и теперь не всегда имѣются свободныя мѣста въ лѣчебныхъ заведеніяхъ военнаго вѣдомства.

Впрочемъ въ Южно—Уссурийскомъ краѣ въ недалекомъ будущемъ ожидается введеніе сельской медицинской части. Что же касается г. Владивостока, то за неимѣніемъ средствъ у города населеніе будетъ страдать отъ отсутствія гражданской больницы впродъ до изысканія сноса къ постройкѣ здѣсь больницы.

Домовъ для умалишенныхъ въ области не имѣется. Душевно больные были помѣщаемы въ отчетномъ году въ Николаевскую гражданскую больницу въ числѣ 6 человекъ, въ Хабаровскій военный полугоспиталь 3, въ Никольскій мѣстный лазаретъ 3 человека и въ Владивостокскую желѣзнодорожную больницу 1 человекъ, хотя при названныхъ лѣчебныхъ заведеніяхъ и не было специальныхъ отдѣленій для умалишенныхъ.

Отдѣльно устроенныхъ лѣчебницъ для проходящихъ больныхъ въ области не имѣется.

Приемъ амбулаторныхъ больныхъ производился при больницахъ, при аптекахъ, находящихся въ вѣдѣніи окружныхъ врачей, и при квартирахъ практикующихъ врачей.

Точно опредѣлить цифру этаго рода больныхъ нѣтъ данныхъ.

Въ отчетномъ году въ области были эпидеміи: скарлатины, крупозной пневмоніи, инфлюэнцы, коклюша, кроваваго поноса и заушницы. зоот.и. В) Эпидеміи и эпи-

Другія заразныя болѣзни: оспа, крупъ, брюшной тифъ, тифъ неопредѣленный, эпидемическій менингитъ, рожа, гнойное воспаленіе глазъ, септикемія у родильницъ и сибирская язва на людяхъ появлялись только въ видѣ спорадическихъ случаевъ, а дифтерита, кори, сыпного тифа, возвратнаго тифа, азіатской холеры, водо—боязни и сапа вовсе не было.

Скарлатина въ отчетномъ году была наблюдаема по р. Амуру въ округахъ: Софійской и Николаевской въ числѣ 54 случаевъ съ 5 смертными случаями, что составляетъ 9, 2<sup>0</sup>/<sub>100</sub> смертности. Въ Софійской округѣ эта болѣзнь была наблюдаема въ Январѣ и Февралѣ мѣсяцахъ въ числѣ 10 случаевъ и была продолженіемъ эпидеміи предшествовавшаго года. Въ Николаевской округѣ эта болѣзнь была наблюдаема въ Іюлѣ, Августѣ и Декабрѣ мѣсяцахъ въ числѣ 44 случаевъ, изъ коихъ 3 кончились смертью, что составляетъ 11 3<sup>0</sup>/<sub>100</sub> смертности; болѣзнь сюда была занесена изъ Софійской округи.

Крупозная пневмонія въ отчетномъ году была зарегистрирована въ Николаевской, Софійской, Южно—Уссурійской и Петропавловской округахъ области 141 разъ, почти въ три раза болѣе, чѣмъ въ предшествовавшемъ году; въ 33 случаяхъ болѣзнь окончилась смертью, что составляетъ 23, 4<sup>0</sup>/<sub>100</sub> смертности. Въ Николаевской округѣ эта болѣзнь была зарегистрирована 69 разъ съ 25 смертными исходами, что составляетъ 36<sup>0</sup>/<sub>100</sub> смертности, наблюдалась здѣсь эта болѣзнь круглый годъ.

Въ Софійской округѣ эта болѣзнь была зарегистрирована 21 разъ съ 2 смертными исходами, что составляетъ 10<sup>0</sup>/<sub>100</sub> смертности. Въ Южно—Уссурійской округѣ было зарегистрировано 44 случая этой болѣзни съ 4 смертными случаями, что составляетъ 11<sup>0</sup>/<sub>100</sub> смертности. Въ Петропавловской округѣ было зарегистрировано 7 случаевъ съ 2 смертными исходами что составляетъ 30<sup>0</sup>/<sub>100</sub> смертности.

Инфлюэнца въ отчетномъ году приняла почти поголовное распространеніе и была наблюдаема во всѣхъ округахъ. Было зарегистрировано 576 случаевъ съ смертными исходами въ 6 случаяхъ, что составляетъ 1<sup>0</sup>/<sub>100</sub> смертности.

Коклюшъ въ отчетномъ году былъ наблюдаемъ лишь въ Софійской округѣ въ числѣ 252 случаевъ, изъ коихъ 4 окончились смертью, что составляетъ 1, 6<sup>0</sup>/<sub>100</sub> смертности.

Кривавый поносъ въ отчетномъ году былъ наблюдаемъ въ Софійской, Николаевской, Южно—Уссурійской и Петропавловской округахъ области всего въ числѣ 50 случаевъ съ 4 смертными исходами, что составляетъ 8<sup>0</sup>/<sub>100</sub> смертности.

Заушница въ отчетномъ году была наблюдаема въ области въ числѣ 65 случаевъ съ 1 смертнымъ исходомъ, что составляетъ 1, 5<sup>0</sup>/<sub>100</sub> смертности.

Означенныя болѣзни были прекращаемы успѣшно отчасти мѣропріятіями, направленными къ лѣченію больныхъ, а отчасти мѣропріятіями, направленными къ уничтоженію заразы при помощи дезинфекціи.

Въ отчетномъ году особое вниманіе было обращено на прекращеніе эпизоотій, заносимыхъ преимущественно изъ Манчжуріи и Кореи.

Самою распространенною эпизоотіею была чума, которая существовала въ Южно—Уссурійской округѣ въ 13 пунктахъ и обнаруживалась въ с. Янчихэ 6 разъ, въ г. Владивостокѣ, Новой деревнѣ, д. Тизинхэ по 3 раза, въ ур. Новокіевскомъ, Посетѣ, д. Адими по 2 раза, и въ д. Рязановой, д. Кедровой пади, Красномъ селѣ, ст. Полтавской, с. Никольскомъ и заимкѣ Патюкова по одному разу.

Общее число заболѣвшаго чумой рогатаго скота было 280 головъ (въ пять разъ менѣе чѣмъ, въ предшествовавшемъ году), изъ коихъ пало 241, выздоровѣло 18 и осталось больныхъ 1, т. е. пало 86<sup>0</sup>/<sub>100</sub> заболѣвшихъ.

Чумная эпизоотія развилась первоначально въ мѣстностяхъ, расположенныхъ по сосѣдству съ Кореею и Маньчжуріею отъ заноса заразы проходящимъ изъ за границы мимо скотскихъ карантинныхъ пунктовъ скотомъ и далѣе уже распространялась заносомъ изъ зараженныхъ мѣстъ.

Мѣры принятыя противъ появленія чумной эпизоотіи заключались: 1) въ осмотрѣ ветеринарнымъ персоналомъ пригоняемаго изъ за границы скота на ското—прогонныхъ карантинныхъ пунктахъ: а) около поселка Фаддѣевского, близъ Полтавскаго караула, б) около Хунь—чунскаго караула и в) у деревни Красное Село въ устьи р. Тюмен—Улы, 2) въ временномъ запрещеніи проѣзда на быкахъ въ мѣстностяхъ, подверженныхъ эпизоотіи, 3) въ принятіи различныхъ дезинфекціонныхъ мѣръ въ пунктахъ появленія чумы и 4) въ установленіи изоляціи зараженныхъ селеній отъ здоровыхъ.

Кромѣ того появлялась Сибирская язва: заболѣло въ г. Владивостокѣ въ Маѣ, Іюнѣ, Іюлѣ, Октябрѣ и Декабрѣ, 4 лошади и 3 быка, въ поселкѣ Алексѣй—Никольскомъ въ Іюнѣ 4 лошади и 3 быка, въ поселкѣ Барановскомъ въ Іюлѣ 17 лошадей; всего заболѣло 25 лошадей и 6 быковъ; пало 22 лошади и 6 быковъ т. е. 88<sup>0</sup>/<sub>100</sub> заболѣвшихъ лошадей и 100<sup>0</sup>/<sub>100</sub> быковъ. Последній случай заболѣванія былъ въ Декабрѣ мѣсяцѣ въ г. Владивостокѣ.

Сапъ наблюдался въ г. Владивостокѣ въ Февралѣ и Октябрѣ мѣсяцахъ по одному случаю, въ с. Никольскомъ въ Мартѣ 7 случаевъ и въ ур. Новокіевскомъ въ Апрѣлѣ мѣсяцѣ 1 случай, всего заболѣло 10, пало отъ него 10 лошадей.

Ящуръ наблюдался въ г. Владивостокѣ въ Маѣ, Іюнѣ и Іюлѣ мѣсяцахъ; заболѣло 121 голова рогатаго скота, изъ коихъ пало 3, т. е. 2, 5<sup>0</sup>/<sub>100</sub>.

## V Народное просвѣщеніе

Всѣхъ учебныхъ заведеній въ области въ отчетномъ году было 62; изъ нихъ: Приготовительная школа Сибирскаго кадетскаго корпуса въ г. Хабаровкѣ, шестиклассная мужская прогимназія и пятиклассное женское училище во Владивостокѣ. Низшихъ учебныхъ заведеній 59; изъ нихъ: въ городахъ 15, остальные 44—въ селахъ. По числу учебныхъ заведеній болѣе другихъ богатъ г. Владивостокъ (8 учебныхъ заведеній.) По численности населенія области одно учебное заведеніе приходится на 1783 человекъ. Исключивъ же сѣверныя—Гижигинскую и Анадырскую—округи, въ коихъ нѣтъ школъ вовсе—отношеніе это нѣсколько измѣнится и составитъ одно учебное заведеніе на 1613 чел. Всѣхъ учащихся въ отчетномъ году было 1687 чел.: 1262 мальчика и 425 дѣвочекъ, въ общемъ на 192 чел. больше, чѣмъ въ 1890 году. Изъ общаго числа учащихся на областной городъ приходится 360 человекъ (21, 3<sup>0</sup>/<sub>100</sub>) и на г. Хабаровку 252 чел. (14, 9<sup>0</sup>/<sub>100</sub>). Отношеніе числа учащихся къ общей численности населенія области составляетъ 1, 5<sup>0</sup>/<sub>100</sub>. Безъ сѣверныхъ округъ отношеніе это составляетъ 1, 7<sup>0</sup>/<sub>100</sub>.

Въ Южно—Уссурийской округѣ въ отчетномъ году на средства (5000 руб.), отпускаемыя въ пособіе церковно—приходскимъ школамъ открыто 4 новыхъ сельскихъ школы въ селеніяхъ: Михайловкѣ, Осинковѣ, Ивановкѣ, и Шкотовой. Всѣхъ обучающихся въ школахъ Южно—Уссурий-

### А) Учебныя заведенія.

(Приложеніе № 8).

427  
164  
-----  
263

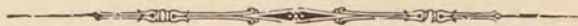
ской округи, какъ видно изъ прилагаемой вѣдомости, было 427 чело-  
вѣкъ, изъ нихъ 164 мальчика дѣтей Корейцевъ. Крестьянское населе-  
ніе къ дѣлу обученія дѣтей относится, если не съ неохотою, то съ полнымъ  
равнодушіемъ. Болѣе другихъ побудительной причиной, заставляющей по-  
сылать дѣтей въ школу, для крестьянъ служитъ соображеніе, чтобы въ  
зимнее время подростки отъ 8—12 лѣтъ не оставались безъ всякаго  
занятія. Тѣмъ не менѣе родители нерѣдко отрываютъ дѣтей на случа-  
ющіяся домашнія работы, что не можетъ не вредить ходу обученія.

Такимъ образомъ, въ Южно—Уссурійской округѣ, средоточіи русскаго  
населенія области, дѣло народнаго просвѣщенія, какъ и во всей  
области, стоитъ не высоко. Успѣху этого дѣла, кромѣ выше указанна-  
го отношенія къ нему самаго населенія, ставитъ также преграду труд-  
ность найти хорошихъ и достойныхъ учителей народныхъ школъ. Такъ  
за неимѣніемъ учителей въ отчетномъ году вовсе не было обученія дѣ-  
тей въ школахъ селеній Рыбаловъ и Владиміро—Александровкѣ.

Къ числу учрежденій, содѣйствующихъ распространенію просвѣщенія  
въ области, относятся: во Владивостокѣ—библіотека и музей обще-  
ства изученія Амурскаго края, Морская библіотека, которая принимаетъ  
своими членами также лицъ не принадлежащихъ Морскому вѣдомству  
и Владивостокская городская читальня; въ с. Никольскомъ—библіотека  
при Южно—Уссурійскомъ Полицейскомъ Управленіи. Въ отчетномъ го-  
ду послѣдняя библіотека пополнилась сочиненіями по разнымъ отрас-  
лямъ знаній, въ особенности по отдѣлу сельскаго хозяйства. Число чи-  
тателей въ библіотекѣ также значительно увеличилось.

**Б) Народное  
образование.**

**В) Ученія  
общества, му-  
зеи, библіоте-  
ки и проч.**





Описание и характеристика

История						Описание
Дата	Событие	Место	Участники	Исход	Значение	
1917	Революция	Москва	К. Маркс	Победа	Начало новой эры	
1918	Гражданская война	Россия	В. Ленин	Победа	Укрепление власти	
1920	Культурная революция	СССР	Л. Брестский	Победа	Изменение культуры	
1929	Коллективизация	СССР	И. Сталин	Победа	Изменение сельского хозяйства	
1937	Большой террор	СССР	И. Сталин	Победа	Ужесточение контроля	
1945	Вторая мировая война	СССР	И. Сталин	Победа	Изменение геополитики	
1953	Смерть Сталина	СССР	И. Сталин	Победа	Изменение руководства	
1956	Хрущевская оттепель	СССР	Н. Хрущев	Победа	Изменение политики	
1962	Карибский кризис	СССР	Н. Хрущев	Победа	Изменение внешней политики	
1964	Свержение Хрущева	СССР	Л. Брежнев	Победа	Изменение руководства	
1979	Афганская война	СССР	Л. Брежнев	Победа	Изменение внешней политики	
1985	Перестройка	СССР	М. Горбачев	Победа	Изменение внутренней политики	
1991	Распад СССР	СССР	М. Горбачев	Победа	Изменение геополитики	

Описание и характеристика

История						Описание
Дата	Событие	Место	Участники	Исход	Значение	
1917	Революция	Москва	К. Маркс	Победа	Начало новой эры	
1918	Гражданская война	Россия	В. Ленин	Победа	Укрепление власти	
1920	Культурная революция	СССР	Л. Брестский	Победа	Изменение культуры	
1929	Коллективизация	СССР	И. Сталин	Победа	Изменение сельского хозяйства	
1937	Большой террор	СССР	И. Сталин	Победа	Ужесточение контроля	
1945	Вторая мировая война	СССР	И. Сталин	Победа	Изменение геополитики	
1953	Смерть Сталина	СССР	И. Сталин	Победа	Изменение руководства	
1956	Хрущевская оттепель	СССР	Н. Хрущев	Победа	Изменение политики	
1962	Карибский кризис	СССР	Н. Хрущев	Победа	Изменение внешней политики	
1964	Свержение Хрущева	СССР	Л. Брежнев	Победа	Изменение руководства	
1979	Афганская война	СССР	Л. Брежнев	Победа	Изменение внешней политики	
1985	Перестройка	СССР	М. Горбачев	Победа	Изменение внутренней политики	
1991	Распад СССР	СССР	М. Горбачев	Победа	Изменение геополитики	



О посѣвѣ и урожаѣ хлѣба въ Приморской Области за 1891 г.

Приложение № 1.

Округи.	ПОСѢВНО ПУДОВЪ.								СНЯТО ПУДОВЪ.									
	Пшеницы.		Ржи.	Ячменя.	Гречихи.	Картофеля.	Остальнаго хлѣба.	Овса.	Торговыхъ растений	Пшеницы.		Ржи.	Ячменя.	Гречихи.	Картофеля.	Остальнаго хлѣба.	Овса.	Торговыхъ растений.
	Озимовой.	Яровой.								Озимовой.	Яровой.							
Южно-Уссурійская.	„	86682	61820	7071	21129	30407	2916	3650	456	„	832905	675264	89660	64879	414070	287960	562071	108220
Уссурійская казачья.	„	13188	15967	1543	4956	7936	89	1573	306	„	67494	87378	8922	17953	75410	286	81357	1300
Софійская.	„	„	976	21	104	5100	260	1810	110	„	„	4780	92	522	89000	1102	9080	550
Удская.	„	80	2383	194	„	2045	„	868	5	„	1010	11358	994	„	21535	„	3068	247
Петропавловская.	„	„	„	274	„	3910	„	„	69	„	„	„	1210	„	25470	„	„	174

О фабрикахъ и заводахъ въ Приморской Области за 1891 годъ.

Приложение № 2.

Округи и города.	ЗАВОДЫ.					МЕЛЬНИЦЫ.					Кузницы.	Маслобойни.	Механическ. заводъ морскаго въдомства.	Число фабрикъ и заводовъ.	Сумма производительности.	Число рабочихъ.
	Паровыя лѣсопильныя.	Кирпичныя.	Солеваренныя.	Пивоваренныя.	Коваленныя.	Паровыя мукомольныя.	Водяныя.	Вѣтряныя.	Конныя.							
Южно-Уссурійская округа.	1	9	18	—	5	5	70	30	25	56	7	—	226	215800 р.	536	
Софійская.	1	1	—	—	—	—	—	—	—	—	—	—	2	15000 р.	20	
Г. Хабаровка.	„	4 (*)	—	2	—	1	—	—	—	—	—	—	7	37000 р.	22	
Г. Владивостокъ.	3	2 (**)	—	5	—	1 (**)	—	1 (**)	—	6 (**)	—	1 (**)	19	80000 р.	655	

(\*) Изъ четырехъ показанныхъ заводовъ на трехъ производства кирпича не было.

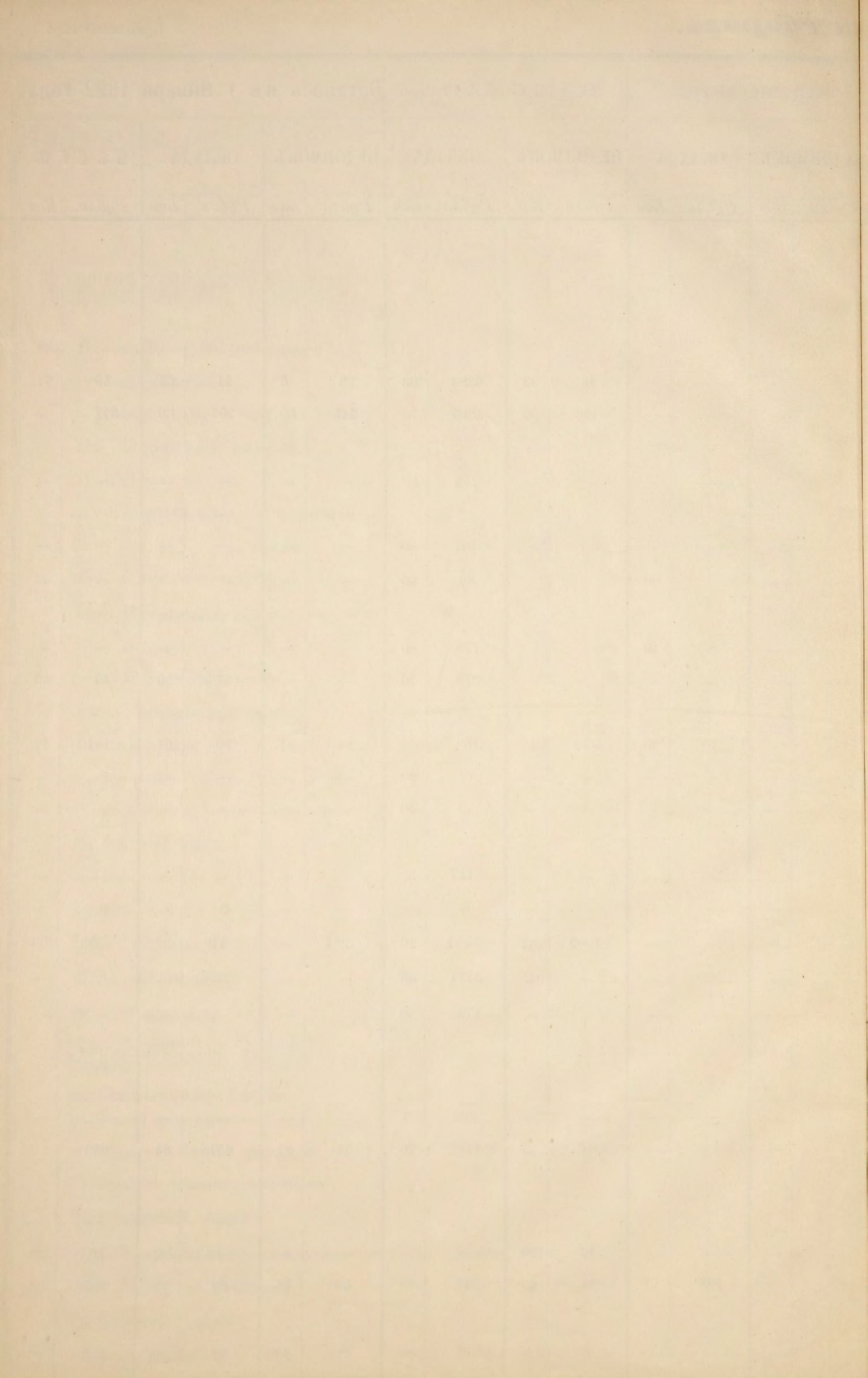
(\*\*) Сумма производительности не определена.

О движеніи населенія въ Приморской Области за 1891 годъ.

	Число браковъ.	ЧИСЛО РОДИВШИХСЯ.									Число умершихъ.			Прибыль + или убыль. —		
		Законнорожденныхъ.			Незаконнорожденныхъ.			В С Е Г О.								
		м. п.	ж. п.	об. п.	м. п.	ж. п.	об. п.	м. п.	ж. п.	об. п.	м. п.	ж. п.	об. п.	м. п.	ж. п.	об. п.
А. Владивостокъ - -	45	185	217	402	8	11	19	193	228	421	135	78	213	+58	+150	+208
Д. Хабаровка - -	23	200	193	393	13	6	19	213	199	412	117	74	191	+96	+125	+221
С. Николаевскъ - -	7	76	75	151	3	7	10	79	82	161	86	42	128	-7	+40	+33
Р. Софійскъ - - -	12	12	12	24	—	1	1	12	13	25	6	5	11	+6	+8	+14
О. Петропавловскъ -	10	26	29	55	—	2	2	26	31	57	14	15	29	+12	+16	+28
Г. Охотскъ - - -	3	3	4	7	1	—	1	4	4	8	3	4	7	+1	—	+1
И. Южно-Уссурийская -	293	1127	1002	2129	6	4	10	1133	1006	2139	452	418	870	+681	+588	+1269
И. Уссурийская казачья -	57	181	139	320	1	—	1	182	139	321	74	59	133	+108	+80	+188
Г. Софійская - - -	28	120	121	241	4	2	6	124	123	247	41	18	59	+83	+105	+188
Г. Удская - - -	18	44	51	95	—	1	1	44	52	96	38	45	83	+6	+7	+13
У. Петропавловская -	51	133	113	246	27	17	44	160	130	290	80	65	145	+80	+65	+145
Р. Охотская - - -	46	55	42	97	2	5	7	57	47	104	41	40	81	+16	+7	+23
К. Гижигинская - -	28	29	38	67	4	2	6	33	40	73	10	13	23	+23	+27	+50
О. В С Е Г О	621	2191	2036	4227	69	58	127	2260	2094	4354	1097	876	1973	+1163	+1218	+2381
Командорскіе О-ва -	—	—	—	—	—	—	—	—	+	19	—	—	16	—	—	+3
										4373			1989			2384



Наименованіе сборовъ.	Слѣдовало поступить.				Вновь причислено.				ИСКЛЮЧЕНО.				ВЗЫСКАНО.				Осталось нъ 1 Января 1892 года.					
	НЕДОИМОКЪ.		ОКЛАДА.		НЕДОИМОКЪ.		ОКЛАДА.		НЕДОИМОКЪ.		ОКЛАДА.		НЕДОИМОКЪ.		ОКЛАДА.		НЕДОИМОКЪ.		ОКЛАДА.		В С Е Г О.	
	Рубли.	Коп.	Рубли.	Коп.	Рубли.	Коп.	Рубли.	Коп.	Рубли.	Коп.	Рубли.	Коп.	Рубли.	Коп.	Рубли.	Коп.	Рубли.	Коп.	Рубли.	Коп.	Рубли.	Коп.
<b>Губернская земская повинность.</b>																						
<b>По Южно-Уссурійской округѣ</b>																						
а) Подушного сбора	47	38	6405	28	—	—	—	—	—	—	—	—	19	32	6383	63	28	6	21	65	49	71
б) Процентнаго сбора съ торговыхъ помѣщеній	539	—	2096	25	—	—	—	—	—	—	—	—	423	50	1890	75	115	50	205	50	321	—
<b>По Софійской округѣ</b>																						
а) Подушного сбора	—	—	175	36	—	—	—	—	—	—	—	—	—	—	175	36	—	—	—	—	—	—
б) Процентнаго сбора съ торговыхъ помѣщеній	—	—	97	50	—	—	—	—	—	—	—	—	—	—	97	50	—	—	—	—	—	—
<b>По Удской округѣ</b>																						
—	—	—	34	80	—	—	2	40	—	—	—	80	—	—	36	40	—	—	—	—	—	—
<b>По Петропавловской округѣ</b>																						
а) съ крестьянъ	—	—	178	80	—	—	—	—	—	—	—	40	—	—	178	80	—	—	—	—	—	—
б) съ осѣдлыхъ иноводцевъ	—	—	335	60	—	—	—	40	—	—	—	—	—	—	278	20	—	—	57	40	57	40
<b>По Гижигинской округѣ</b>																						
Подушного сбора	223	96	272	46	—	—	—	—	—	—	10	23	142	45	162	62	81	51	99	61	181	12
Съ торговыхъ свидѣтельствъ	—	—	—	—	—	—	—	—	—	—	—	—	—	—	77	80	—	—	—	—	—	—
Процентнаго сбора съ торговыхъ помѣщеній	—	—	13	50	—	—	—	—	—	—	—	—	—	—	13	50	—	—	—	—	—	—
<b>По Охотской округѣ</b>																						
Подушного сбора	—	—	117	52	—	—	—	—	—	—	—	—	—	—	117	52	—	—	—	—	—	—
Съ торговыхъ помѣщеній	—	—	9	—	—	—	—	—	—	—	—	—	—	—	—	—	—	—	9	—	9	—
<b>По г. Владивостоку</b>																						
—	1286	93	5993	37	—	—	—	—	—	—	—	—	1002	64	5744	10	284	—	249	27	533	56
<b>По г. Хабаровкѣ</b>																						
—	—	—	1812	50	—	—	—	—	—	—	—	—	—	—	3471	88	—	—	—	—	—	—
<b>По г. Николаевску</b>																						
—	—	—	587	50	—	—	—	—	—	—	—	—	—	—	1758	50	—	—	—	—	—	—
<b>Государственные доходы:</b>																						
<b>По Петропавловской округѣ</b>																						
а) Податей съ крестьянъ	—	—	362	7	—	—	—	—	—	—	—	—	—	—	362	7	—	—	—	—	—	—
б) Ясакъ съ осѣдлыхъ иноводцевъ	118	55	2399	54	—	—	5	72	—	—	—	—	81	33	1747	70	37	22	651	84	689	6
в) Ясакъ съ бродячихъ иноводцевъ	—	—	—	—	—	—	—	—	—	—	—	—	—	—	—	—	—	—	—	—	—	—
<b>По Гижигинской округѣ</b>																						
Подушной подати съ Государственныхъ крестьянъ	16	20	16	20	—	—	—	—	—	—	—	—	16	20	—	—	—	—	16	20	16	20
Ясачнаго сбора съ иноводцевъ	89	81	1215	10	—	—	—	—	—	—	298	77	51	65	847	13	38	16	69	20	107	36
<b>По Охотской округѣ</b>																						
Подушной подати	218	33	96	30	—	—	—	—	—	—	—	—	7	3	73	80	211	30	22	50	233	80
Ясачный сборъ съ иноводцевъ	371	12 1/2	1260	60	—	—	—	—	—	—	—	—	22	82	1201	69	248	30 1/2	58	91	407	21 1/2





## О числѣ раскольниковъ разныхъ сектъ.

Приложение № 5.

Г о р о д а .		Приемлющіе священство.		БЕЗПОПОВЩИНСКИХЪ СЕКЪТЪ.						Молодцы	Духоборовъ.		Иудействующихъ		Скопцовъ.		Шолапутовъ.		Хлыстовъ.		И Т О Г О .			
				Признающихъ браки.		Непризнающихъ браки.		М.	Ж.															М.
		М.	Ж.	М.	Ж.	М.	Ж.	М.	Ж.	М.	Ж.	М.	Ж.	М.	Ж.	М.	Ж.	М.	Ж.	М.	Ж.	М.	Ж.	обоихъ пол.
О к р у г и .	Владивостокъ	—	—	9	5	8	12	2	5	—	—	—	—	—	—	—	—	—	—	—	—	19	22	41
	Хабаровка	—	—	—	—	—	—	—	—	32	27	18	8	5	—	—	—	—	—	—	—	55	35	90
	Николаевскъ	—	—	—	—	2	—	—	—	—	—	—	—	—	—	—	—	—	—	—	—	2	—	2
	Южно-Уссурийская	—	—	2	1	460	366	8	7	44	36	—	—	—	—	—	—	—	—	—	—	514	410	924
	Уссурийская казачья	—	—	34	28	—	—	—	—	—	—	—	—	—	—	—	—	—	—	—	—	34	28	62
	Софійская	—	—	—	—	62	57	5	4	—	—	—	—	—	—	—	—	—	—	—	—	67	61	128
				45	34	532	435	15	16	76	63	18	8	5	—	—	—	—	—	—	—	691	556	1247

## О пожарахъ.

Приложение № 6

Г о р о д а .		Въ зимніе мѣсяцы.			Въ весенніе мѣсяцы.			Въ лѣтніе мѣсяцы.			Въ осенніе мѣсяцы.			ВСЕГО въ году.			П И Ш П О Ж Р О Б Ъ .						
		Число пожаровъ.	Число погорѣвш. дворовъ.	Сумма убытковъ.	Число пожаровъ.	Число погорѣвш. дворовъ.	Сумма убытковъ.	Число пожаровъ.	Число погорѣвш. дворовъ.	Сумма убытковъ.	Число пожаровъ.	Число погорѣвш. дворовъ.	Сумма убытковъ.	Число пожаровъ.	Число погорѣвш. дворовъ.	Сумма убытковъ.	Отъ молніи.	Отъ дурнаго устроит. печ. и трубъ.	Отъ неосторожности.	Отъ поджога.	Отъ другихъ причинъ.		
																						Отъ молніи.	Отъ дурнаго устроит. печ. и трубъ.
О к р у г и .	Владивостокъ	—	—	—	—	—	—	—	—	50	1	1	40	2	1	90	—	1	—	—	1		
	Хабаровка	—	—	—	—	—	—	—	—	—	1	1	100	1	1	100	—	—	—	—	1		
	Николаевскъ	—	—	Н	—	е	—	—	б	ы	л	о	—	—	—	—	—	—	—	—	—		
	Софійскъ	—	—	Н	—	е	—	—	б	ы	—	л	о	—	—	—	—	—	—	—	—		
	Петропавловскъ	—	—	Н	—	е	—	—	б	ы	—	л	—	о	—	—	—	—	—	—	—		
	Южно-Уссурийская	—	—	3	3	421	5	4	2251	2	2	400	9	5	3625	19	14	6697	1	8	5	2	3
	Уссурийская казачья	—	—	—	—	—	1	1	50	—	—	—	—	—	—	1	1	50	—	—	1	—	—
	Софійская	—	—	—	—	—	1	1	250	—	—	—	—	—	—	1	1	250	—	—	1	—	—
	Удская	—	—	—	—	Н	е	—	—	б	ы	—	л	о	—	—	—	—	—	—	—	—	—
	Охотская	—	—	—	—	Н	е	—	—	—	б	ы	—	л	о	—	—	—	—	—	—	—	—
	Петропавловская	—	—	—	—	Н	е	—	—	—	б	ы	—	л	о	—	—	—	—	—	—	—	—
Гижигинская	—	—	—	—	Н	—	е	—	—	б	ы	—	—	л	—	о	—	—	—	—	—	—	
				3	3	421	7	6	2551	3	2	450	11	7	3765	24	18	7187	1	9	7	2	5

Примѣчаніе: Сумма убытковъ приводится въ рубляхъ.







		Лица умершія											Насильственнымъ и случайнымъ образомъ.																															
		Число случаевъ смертоубійства.			Жертвы смертоубійства.								Сторопостижно умершіе.			Жертвы случайной смерти.																												
		Дѣтоубійство новорожденныхъ.	Смертоубійство.	И Т О Г О.	Дѣтоубійства.		Смертоубійства.		И Т О Г О.		Самоубійцы.	Отъ пьянства.	Отъ неизв. причинъ.	И Т О Г О.	Найденныя мертвыя тѣла.	Жертвы случайной смерти.																												
					м.	ж.	м.	ж.	м.	ж.						м.	ж.	м.	ж.	Убито громомъ.	Задавлено и убито съ высоты.	Сгорѣло и убито на пожарахъ.	Умерло отъ угара.	Замерзло.	Утонуло.	Укушено до смерти звѣрями.	Умерло отъ другихъ случайностей.	ВСЕГО умерло.	ВСЕГО умерло отъ насильственныхъ и случайностей.															
м.	ж.	м.	ж.	м.	ж.	м.	ж.	м.	ж.	м.	ж.	м.	ж.	м.	ж.	м.	ж.	м.	ж.	м.	ж.	м.	ж.	м.	ж.	м.	ж.	м.	ж.	м.	ж.	м.	ж.											
А. Д. О. Р. О. Г. И. Г. У. Р. К. О.	Владивостокъ	-	-	-	-	11	11	-	-	11	-	11	-	5	1	3	-	-	-	6	-	2	-	-	-	-	1	-	-	-	-	-	-	-	14	-	-	-	-	15	-	39	1	
	Хабаровка	-	-	-	-	2	2	-	-	1	1	1	1	5	1	2	-	-	-	2	-	3	-	1	-	1	-	-	-	-	-	2	-	4	-	-	-	-	8	-	19	2		
	Николаевскъ	-	-	-	-	3	3	-	-	2	1	2	1	-	-	2	1	-	-	2	1	-	-	-	-	-	-	-	-	-	-	-	2	-	-	-	-	2	-	6	2			
	Софійскъ	-	-	-	-	-	-	-	-	-	-	-	-	-	-	-	-	-	-	-	-	-	-	-	-	-	-	-	-	-	-	-	-	-	-	-	-	-	-	-	-	-		
	Петропавловскъ	-	-	-	-	-	-	-	-	-	-	-	-	-	-	-	-	-	-	-	-	-	-	-	-	-	-	-	-	-	-	-	-	-	-	-	-	-	-	-	-			
	Южно-Уссурийская	-	-	-	1	6	7	1	1	8	-	9	1	6	1	2	2	-	-	-	4	-	3	-	-	-	4	-	2	1	-	1	2	-	16	2	-	-	7	-	31	4	53	6
	Уссурийская казачья	-	-	-	-	4	4	-	-	4	4	-	-	1	-	-	-	-	-	-	-	-	2	-	-	-	-	-	-	-	-	-	-	-	-	-	-	1	-	1	6	2		
	Софійская	-	-	-	-	-	1	-	-	1	-	1	-	-	-	2	1	-	-	2	1	-	-	-	-	-	-	-	-	-	2	-	2	-	-	-	-	1	-	5	-	8	2	
	Удская	-	-	-	-	5	5	-	-	3	2	3	2	-	-	-	-	3	2	-	-	-	-	-	-	-	-	-	1	-	2	-	-	-	-	-	5	-	8	-	14	4		
Охотская	-	-	-	-	-	-	-	-	-	-	-	-	-	-	-	-	-	-	-	-	-	-	-	-	-	-	2	1	-	-	-	-	-	-	-	2	-	3	2	3	2			
Гижигинская	-	-	-	-	-	-	-	-	-	-	-	-	-	-	-	1	-	1	-	-	-	-	-	-	-	-	-	-	-	-	-	-	-	-	-	-	-	-	1	-	-			
Петропавловская	-	-	-	-	-	-	-	-	-	-	-	-	-	-	-	-	-	-	-	-	-	-	-	-	-	-	-	-	-	-	-	-	-	-	-	3	-	3	-	3	-			
<i>Всего</i>		-	-	-	1	32	33	1	1	30	4	31	5	16	5	11	2	1	-	17	2	13	2	1	-	6	-	2	1	-	1	7	2	41	2	-	-	18	1	75	7	152	21	





# О числѣ учебныхъ заведеній и учащихъся

Названіе учебныхъ заведеній.	Г О Р О Д А																		О К Р У Г И																		В с е г о											
	Владивос- токъ			Хабаровка			Нико- лаевскъ			Софійскъ			Охотскъ			Петропав- ловскъ			Южно- Уссури- ская			Уссурий- ская казачья			Софійская			Удская			Охотская			Петропав- ловская						Гижигин- ская			Анадыр- ская			Командор- скіе острова		
	Число У. З.	м.	ж.	Число У. З.	м.	ж.	Число У. З.	м.	ж.	Число У. З.	м.	ж.	Число У. З.	м.	ж.	Число У. З.	м.	ж.	Число У. З.	м.	ж.	Число У. З.	м.	ж.	Число У. З.	м.	ж.	Число У. З.	м.	ж.	Число У. З.	м.	ж.	Число У. З.	м.	ж.	Число У. З.	м.	ж.	Число У. З.	м.	ж.	Число У. З.	м.	ж.	Число У. З.	м.	ж.
Приготовительная школа Сибирскаго Бадетскаго Корпуса	-	-	-	1	63	-	-	-	-	-	-	-	-	-	-	-	-	-	-	-	-	-	-	-	-	-	-	-	-	-	-	-	-	-	-	-	-	-	-	1	63	-	63					
При ней женское училище для приходящихъ	-	-	-	1	-	14	-	-	-	-	-	-	-	-	-	-	-	-	-	-	-	-	-	-	-	-	-	-	-	-	-	-	-	-	-	-	-	-	-	-	1	-	14	14				
Прогимназія	1	78	-	-	-	-	-	-	-	-	-	-	-	-	-	-	-	-	-	-	-	-	-	-	-	-	-	-	-	-	-	-	-	-	-	-	-	1	78	-	78							
Пятиклас. женское училище	1	-	49	-	-	-	-	-	-	-	-	-	-	-	-	-	-	-	-	-	-	-	-	-	-	-	-	-	-	-	-	-	-	-	-	-	-	-	1	-	49	49						
Городскія училища	1	68	-	1	104	-	1	46	-	-	-	-	-	-	-	1	22	8	-	-	-	-	-	-	-	-	-	-	-	-	-	-	-	-	-	-	4	240	8	248								
Приготовит. и Элементар. школы	3	48	74	1	-	71	1	-	21	-	-	-	-	-	-	-	-	-	-	-	-	-	-	-	-	-	-	-	-	-	-	-	-	-	-	-	5	48	166	214								
Частное подготов. училище г. Филиппово	1	7	22	-	-	-	-	-	-	-	-	-	-	-	-	-	-	-	-	-	-	-	-	-	-	-	-	-	-	-	-	-	-	-	-	-	-	-	1	7	22	29						
При домахъ Священно-Церковнослужител. и Церквахъ	для муж. пола		-	-	-	-	-	-	-	-	-	-	-	-	-	-	-	-	-	-	-	-	-	-	-	-	-	-	-	-	-	-	-	-	-	-	-	-	-	-	-	-	-	-				
	женскаго пола		-	-	-	-	-	-	-	-	-	-	-	-	-	-	-	-	-	-	-	-	-	-	-	-	-	-	-	-	-	-	-	-	-	-	-	-	-	-	-	-	-	-	-	-		
обоего пола		-	-	-	-	-	-	-	-	1	12	4	2	15	4	-	-	-	-	-	-	-	-	-	5	95	10	-	-	-	-	-	-	-	-	-	1	30	2	11	195	27	222					
При Волост. правл. и Сельск. школахъ	мужск. пола		-	-	-	-	-	-	-	-	-	-	-	-	-	-	-	-	-	-	-	-	-	-	-	-	-	-	-	-	-	-	-	-	-	-	-	-	-	-	-	-	-	-	-	-		
	женск. пола		-	-	-	-	-	-	-	-	-	-	-	-	-	-	-	-	-	-	-	-	-	-	-	-	-	-	-	-	-	-	-	-	-	-	-	-	-	-	-	-	-	-	-	-	-	
обоего пола		-	-	-	-	-	-	-	-	-	-	-	-	-	-	-	-	-	-	-	-	-	-	-	-	-	-	-	-	-	-	-	-	-	-	-	-	-	-	-	-	-	-	-	-	-	-	-
Разн. Мин. и Частн. лицъ	-	-	-	-	-	-	-	-	-	-	-	-	-	-	-	-	-	-	-	-	-	-	-	-	-	-	-	-	-	-	-	-	-	-	-	-	-	-	-	-	-	-	-	-	-	-	-	-
Спеціальныя учебныя заведенія	-	-	-	-	-	-	-	-	-	-	-	-	-	-	-	-	-	-	-	-	-	-	-	-	-	-	-	-	-	-	-	-	-	-	-	-	-	-	-	-	-	-	-	-	-	-	-	-
Владивостокскіе мореходные классы	1	14	-	-	-	-	-	-	-	-	-	-	-	-	-	-	-	-	-	-	-	-	-	-	-	-	-	-	-	-	-	-	-	-	-	-	-	-	-	-	-	-	-	-	-	-	-	-
<b>В С Е Г О</b>	<b>8</b>	<b>215</b>	<b>145</b>	<b>4</b>	<b>167</b>	<b>85</b>	<b>2</b>	<b>46</b>	<b>21</b>	<b>1</b>	<b>12</b>	<b>4</b>	<b>2</b>	<b>15</b>	<b>4</b>	<b>1</b>	<b>22</b>	<b>8</b>	<b>18</b>	<b>5</b>	<b>12</b>	<b>12</b>	<b>184</b>	<b>50</b>	<b>4</b>	<b>52</b>	<b>12</b>	<b>1</b>	<b>22</b>	<b>5</b>	<b>2</b>	<b>25</b>	<b>4</b>	<b>6</b>	<b>120</b>	<b>10</b>	<b>-</b>	<b>-</b>	<b>-</b>	<b>1</b>	<b>30</b>	<b>2</b>	<b>62</b>	<b>1262</b>	<b>425</b>	<b>1687</b>		



