

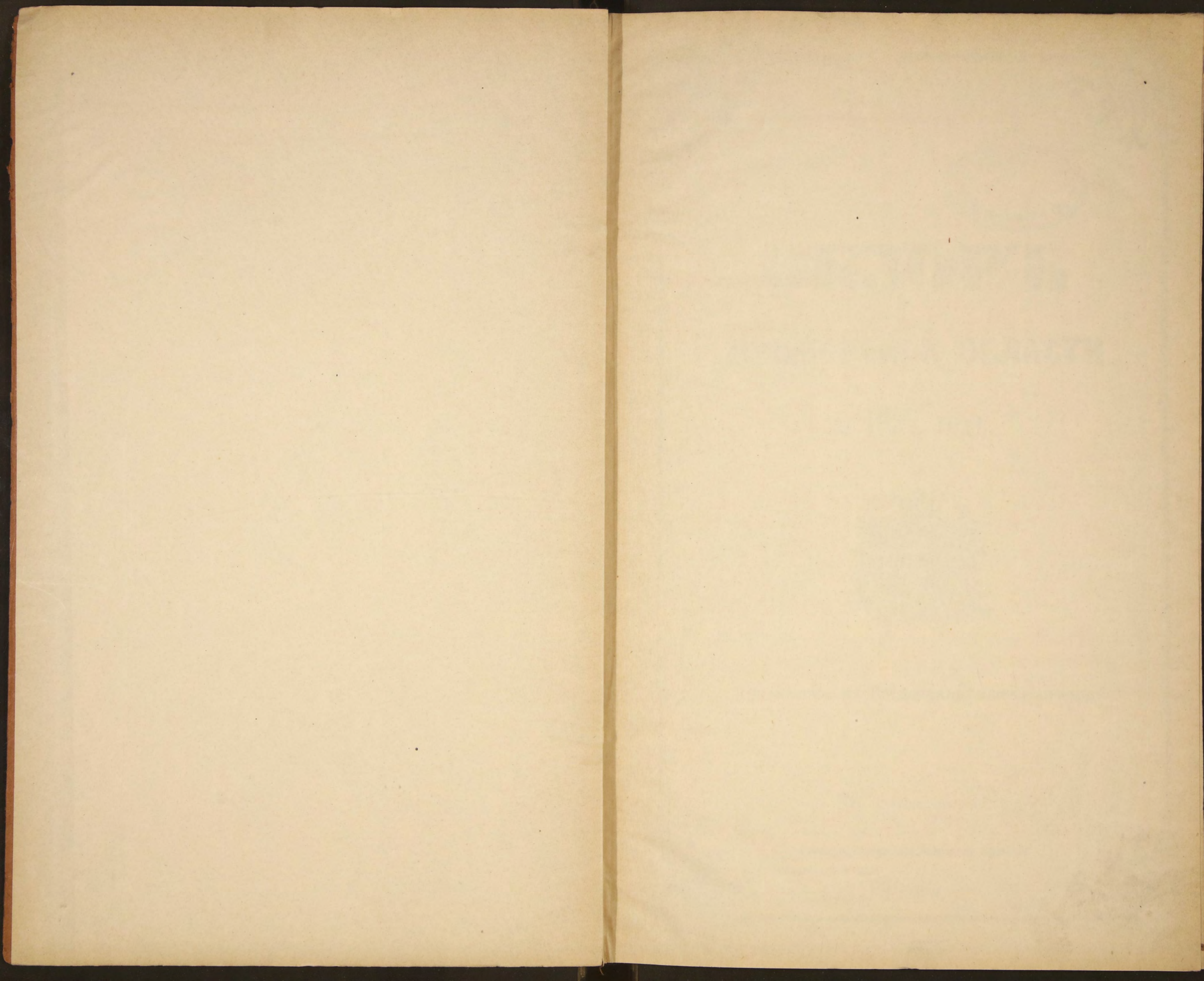
~~78~~

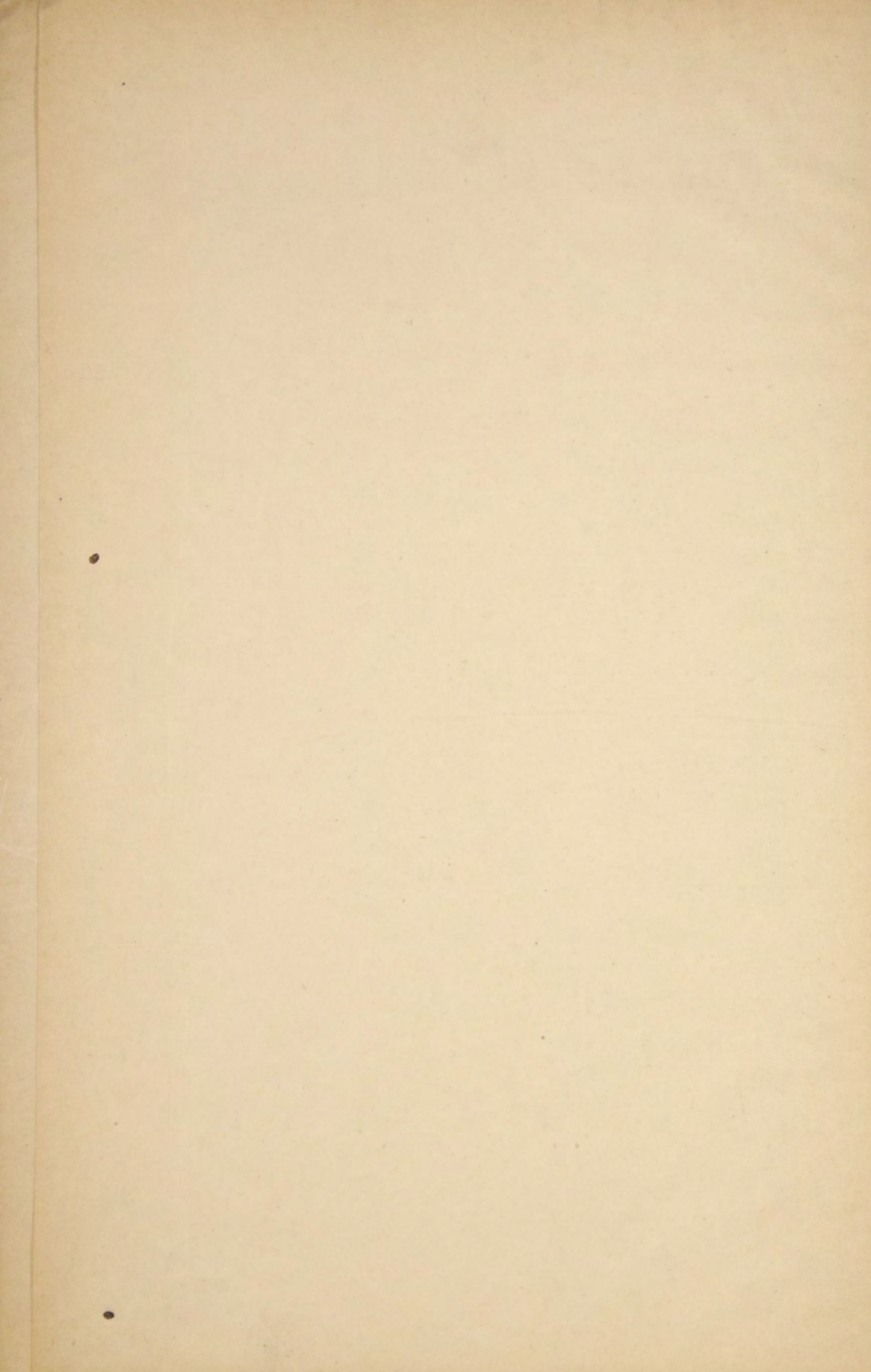


Тришорская

оби. за

1897.2







ОБЗОРЪ

ПРИМОРСКОЙ ОБЛАСТИ

за 1897 годъ.



Приложеніе къ Всеподданнѣйшему отчету.

Кр. Владивостокъ

Типографія Приморскаго Областнаго Правленія.

39

Библиотечный № 4 2227

1899.

✓



ОБЩЕЕ

ИЗДАНИЕ

1887 г.

4908



Издательство

СПИСОК

Издательство

1887



ОБЗОРЪ

Приморской Области за 1897 годъ.

1) Естественныя и производительныя силы Области и экономическая дѣятельность ея населенія.

Положеніе и пространство

Приморская Область занимаетъ собой восточную прибрежную полосу Сибири между 42° и 70° сѣв. широты и 100° и 160° восточной долготы отъ Пулкова Съ сѣвера прилегаетъ къ ней Ледовитый, съ востока Тихій океанъ; западную границу составляютъ Маньчжурія, Амурская и Якутская области; южную-Корея. Пространство занимаемое Областью приблизительно 1,562400 квадр. верстъ и заключаетъ въ своихъ предѣлахъ около 12000 верстъ береговой линіи.

Города Области:

- 1) Владивостокъ, областной центръ, резиденція Губернатора и Областного Правленія, военный и коммерческій портъ.
- 2) Хабаровскъ, центръ Приамурскаго Генераль-Губернаторства и окружный городъ Хабаровской (прежде Софійской) округи.
- 3) Николаевскъ, коммерческій портъ на устьѣ р. Амура, окружный городъ Удской округи.
- 4) Охотскъ, окружный городъ Охотской округи.
- 5) Петропавловскъ, окружный городъ Петропавловской округи.

Въ административномъ отношеніи Приморская Область раздѣлена на девять округъ:

- 1) Южно-Уссурійская съ админ. центромъ въ селѣ Никольскомъ
- 2) Уссурійская казачья „ „ посту Кам.-Рыбаловъ
- 3) Хабаровская „ „ городѣ Хабаровскѣ
- 4) Удская „ „ городѣ Николаевскѣ
- 5) Охотская „ „ городѣ Охотскѣ
- 6) Гижигинская „ „ мѣст. Гижигъ
- 7) Петропавловская „ „ городѣ Петропавловскѣ
- 8) Анадырская „ „ селѣ Марковѣ
- 9) Командорскіе острова (на О Берингѣ) селѣ Никольскомъ

Главная рѣка Области Амуръ, которая, протекая въ предѣлахъ области на протяженіи 950 верстъ, впадаетъ въ Татарскій проливъ и составляетъ, какъ зимою, такъ и лѣтомъ, единственный внутренний путь отъ г. Николаевска до г. Хабаровска и далѣе до ст. Срѣтенской, Забайкальской области. Амуръ принимаетъ много притоковъ, изъ которыхъ однако доступны судоходству только два: Амгунъ и, самый значительный притокъ Амура, Усури. По Усури пароходство возможно отъ устья ея, у г. Хабаровска, до впаденія Сунгачи на протяженіи 500 верстъ.

Населеніе области состояло къ 1 Января 1898 года изъ 228,824 чел. обоюго пола.

Распредѣленіе главныхъ группъ населенія между округами и городами Приморской области усматривается изъ слѣдующей таблицы:

ГОРОДА И ОКРУГИ.	Русскихъ подданныхъ кромѣ туземныхъ инородцевъ.		Туземныхъ инородцъ русскихъ подданныхъ		Корейцевъ русскаихъ и корейскихъ подданныхъ.		Китайцевъ.		Японцевъ.		Прочихъ Иностр.		В С Е Г О.		
	м	ж.	м.	ж.	м	ж.	м	ж.	м	ж.	м.	ж.	м.	ж.	об. п.
Г. Владивостокъ . . .	12401	3517	—	—	1032	329	10121	60	657	604	394	70	24605	4580	29185
„ Хабаровскъ . . .	7960	3107	12	21	121	6	3608	33	75	112	15	12	11791	3291	15082
„ Николаевскъ . . .	3130	1223	4	4	127	4	1106	3	37	57	22	9	4426	1300	5726
„ Петропавловскъ . . .	196	180	5	2	7	—	3	1	—	—	2	2	213	185	398
„ Охотскъ . . .	90	83	13	13	—	—	—	—	—	—	—	—	103	96	199
Окр. Южно-Уссурійск.	46190	21757	252	207	11438	8649	9651	298	78	168	13	10	67622	31089	98711
„ Уссурійская казач.	9482	6168	702	559	757	88	3046	35	50	19	6	5	14043	6874	20917
„ Хабаровская . . .	3653	1830	3014	2714	524	15	914	—	17	1	6	4	8128	4564	12692
„ Удская . . .	1705	854	3660	3271	30	4	325	23	143	11	2	4	5865	4167	10032
„ Петропавловская . . .	1119	1125	2901	2865	—	—	—	—	—	—	—	—	4020	3990	8010
„ Охотская . . .	180	161	2163	2107	—	—	—	—	—	—	1	3	2344	2271	4615
„ Гижигинская . . .	311	313	3569	3378	—	—	—	—	—	—	—	—	3880	3691	7571
„ Командорскіе о-ва . . .	25	21	300	306	—	—	1	—	—	—	—	—	326	327	653
„ Анадырская . . .	59	70	6050	6246	—	—	—	—	—	—	—	—	6109	6316	12425
„ Горный округъ . . .	1475	561	214	153	148	—	56	—	1	—	—	—	1894	714	2608
И Т О Г О	87976	40970	22859	21846	14184	9095	28831	453	1058	972	461	119	155369	73455	228824

Процентное отношеніе.

Русскихъ подданныхъ	—	—	87976+40970=128946=56,3%
Туземныхъ инородцевъ	—	—	22859+21846=44705=19,5%
Корейцевъ	—	—	14184+9095=23279=10,2%
Китайцевъ	—	—	28831+453=29284=12,8%
Японцевъ	—	—	1058+972=2030=0,9%
Проч. иностранцевъ	—	—	461+119=580=0,3%
			<u>228824=100%</u>

Въ первой графѣ показано число собственно русскихъ и другихъ народностей, русскихъ подданныхъ, а именно: поляковъ, остзейцевъ, финляндцевъ, евреевъ, татаръ, сартовъ, мордвинновъ и проч. кромѣ туземныхъ инородцевъ, Приморской области.

Изъ общаго числа проживающихъ въ Области корейцевъ 23279 душъ принято въ русское подданство 15573 душъ, коковое число составляетъ 6,8% всего населенія въ Области.

Такимъ образомъ русскіе подданные (128946+44705+15573=189224) составляютъ 82,7% всего населенія, а иностранные подданные (7706+29284+2030+580=39600) составляютъ 17,3%.

Распределеніе населенія по вѣроисповѣданіямъ:

ГОРОДА И ОКРУГИ.	Православные	Раскольнич.	Римско-Католики.	Армяно-Грегоріане.	Протестанты.	Еврей.	Магометане	Буддисты, Конфуційцы, Синтоисты послѣдовател. Корейскихъ сектъ и проч.	Ламаизмъ, шаманствующіе и проч. язычники.	В с е г о.
Г Владивостокъ . . .	14390	144	925	14	585	302	152	12673	—	29185
« Хабаровскъ . . .	10434	169	267	12	63	88	149	3900	—	15082
« Николаевскъ . . .	3708	62	90	3	58	425	36	1334	10	5726
« Петропавловскъ . . .	376	—	—	—	4	—	—	11	7	398
« Охотскъ . . .	181	1	—	—	—	—	—	—	17	199
Окр. Южно-Уссурійск.	69268	979	1660	—	210	754	381	25000	459	98711
« Уссурійск. казачья . . .	15509	41	100	—	11	—	—	3995	1261	20917
« Хабаровская . . .	5129	209	150	—	15	23	226	1471	5469	12692
« Удская . . .	4905	2	38	—	16	55	18	536	4462	10032
« Петропавловская . . .	5723	—	—	—	—	—	—	—	2287	8010
« Охотская . . .	4613	1	—	—	1	—	—	—	—	4615
« Гижигинская . . .	3795	—	1	—	—	—	—	—	3775	7571
« Командорскіе о-ва . . .	650	—	—	—	2	—	—	—	1	653
« Анадырская . . .	1825	—	—	—	—	—	—	—	10600	12425
« Горный округъ . . .	2106	17	36	2	2	1	32	205	207	2608
И Т О Г О	142612	1625	3267	31	967	1648	994	49126	28554	228824

Процентное отношеніе:

Православныхъ	—	—	—	62,32 ⁰ / ₀
Раскольниковъ	—	—	—	0,71 ⁰ / ₀
Римско-Католиковъ	—	—	—	1,43 ⁰ / ₀
Армяно-Грегорианъ	—	—	—	0,01 ⁰ / ₀
Протестантовъ	—	—	—	0,42 ⁰ / ₀
Евреевъ	—	—	—	0,73 ⁰ / ₀
Магометанъ	—	—	—	0,43 ⁰ / ₀
Буддистовъ, Конфуціева закона, Сяитовство, послѣдовате- лей Корейскихъ сектъ и проч.	—	—	—	21,47 ⁰ / ₀
Ламантовъ, Шаманствующихъ и проч язычниковъ	—	—	—	12,49 ⁰ / ₀

100,0⁰/₀

Распредѣленіе русскихъ подданныхъ по сословнымъ группамъ:

ГОРОДА И ОКРУГИ.	Дворянъ.		Лицъ ду- хов. зван.		Почетныхъ гражд.	Купцовъ.	Мѣщанъ.	Крестьянъ	Казаковъ.	Иностранцевъ.	Запасныхъ.	Семействъ ихъ Войскъ на дейст- вит. служеб.	Семействъ ихъ	Разночинцевъ, Поселенцевъ и ихъ семействъ, Каторжныхъ и арестантовъ.	Всего.			
	Потомствен- ныхъ.	Личныхъ	Бѣлаго.	Чернаго.														
Г Владивостокъ - -	386	336	48	—	414	404	1802	853	79	—	404	293	8513	653	781	780	172	15918
„ Хабаровскъ . . .	305	457	39	—	186	159	2009	1692	222	33	2190	—	2866	—	100	565	277	11100
„ Николаевскъ . . .	39	60	25	—	47	79	722	1267	8	8	138	80	754	30	245	819	40	4361
„ Петропавловскъ . . .	4	5	16	—	—	8	174	11	112	7	—	—	—	—	46	—	—	383
„ Охотскъ - - -	6	9	9	—	6	10	26	14	93	26	—	—	—	—	—	—	—	199
Окр. Южно-Уссурійс.	103	144	196	22	32	83	518	59439	29	459	990	44	20028	1095	116	636	45	83979
„ Уссурійская казачья	10	20	53	—	20	5	271	1050	12270	1261	100	—	1113	61	77	450	150	16911
„ Хабаровская . . .	18	42	53	—	106	7	270	3431	—	5728	218	—	—	—	35	1303	—	11211
„ Удская - - -	—	21	36	—	3	2	21	1611	52	6931	52	7	147	4	12	591	—	9490
„ Петропавловская . . .	—	—	108	—	52	—	242	1275	545	5766	—	—	—	—	22	—	—	8010
„ Охотская . . .	—	—	36	—	10	—	73	185	37	4270	—	—	—	—	—	—	—	4611
„ Глжигивская . . .	—	8	42	—	23	9	218	29	279	6947	—	—	—	—	16	—	—	7571
„ Командорскіе о.-ва	7	1	21	—	3	—	5	1	7	606	—	—	—	—	1	—	—	652
„ Анадырская . . .	—	1	19	—	—	—	85	9	14	12296	—	—	—	—	1	—	—	12425
„ Горный округъ . . .	3	—	10	—	16	9	550	961	20	367	296	92	—	—	—	79	—	2403
Итого - -	881	1104	711	22	918	775	6986	71828	13767	44705	4388	516	33421	1843	1452	5223	684	189224

Процентное отношеніе:

Потомственныхъ дворянъ	—	—	—	0,5 ⁰ / ₀
Личныхъ	—	—	—	0,6 ⁰ / ₀
Духовенства	—	—	—	0,4 ⁰ / ₀
Почетныхъ гражданъ	—	—	—	0,5 ⁰ / ₀
Купцовъ	—	—	—	0,4 ⁰ / ₀
Мѣщанъ	—	—	—	3,7 ⁰ / ₀
Крестьянъ	—	—	—	37,9 ⁰ / ₀
Казаковъ	—	—	—	7,2 ⁰ / ₀
Иностранцевъ	—	—	—	23,6 ⁰ / ₀
Запасныхъ	—	—	—	2,3 ⁰ / ₀
Семействъ ихъ	—	—	—	0,3 ⁰ / ₀
Войскъ	—	—	—	17,7 ⁰ / ₀
Семействъ ихъ	—	—	—	1 ⁰ / ₀
Разночинцевъ	—	—	—	0,8 ⁰ / ₀

Песеленцевъ	—	—	—	2,7 ⁰ / ₁₀₀
Которжныхъ и арестантовъ	—	—	—	0,4 ⁰ / ₁₀₀
				100 ⁰ / ₁₀₀

А) Земледѣліе
(Приложеніе № 1)

Состояніе земледѣлія усматривается изъ нижеслѣдующихъ цифръ:

1) Количество разработанной и обѣменной земли.

О К Р У Г И.	Разрабо- танной земли.	Объёмной.	
		Десятинъ.	% объёмной.
Южно-Уссурійская	58511	47259	75,7
Уссурійская казачья	7090	6987	98,5
Хабаровская	1114	1114	100,0
Удская	226	122	53,9
Петропавловская	613	613	100 ⁰ / ₁₀₀
Итого	68554	56095	83 ⁰ / ₁₀₀

Сравнительно съ 1896 годомъ площадь разработанной земли увеличилась на 7013, а объёмной на 2021 десятину, при чемъ это увеличеніе падаетъ почти исключительно на Южно-Уссурійскую округу.

2) Средній сборъ разныхъ видовъ хлѣба съ десятины.

О К Р У Г И.	Пшеницы.	Ржи и яри- цы.	Ячменя.	Гречихи.	Картофеля	Овса.	Просовыхъ и остальныхъ хлѣбовъ.	Торговыхъ растений.
	СНЯТО ПУДОВЪ СЪ ДЕСЯТИНЫ.							
Южно—Уссурійская	46,1	47,9	47,0	20,7	243,9	62,2	78,0	29,5
Уссурійская казачья	5,1	38	66,0	11,0	342,0	49,0	52,0	—
Хабаровская	3 пуд	9	8	60,0	50,0	59,0	—	3 ¹ / ₃
Удская	—	42,5	37,2	—	65,3	56,7	—	—
Петропавловская	Св	ѣд	ѣн	ій	н	ѣ	т	ѣ.

3) Урожай по округамъ области.

О К Р У Г И.	ПШЕНИЦА.		Ржи и яри- цы.	Ячмень.	Гречиха.	Картофель.	Овесь	Просовыя и остальная хлѣ- ба.	Торговые растения.
	Озимовая.	Яровая.							
Южно-Уссурійская—самъ	—	5,4	7,4	6,7	3,2	12,1	8,3	50,1	18,6
Уссурійская казачья	С	вѣ	дѣ	вѣ	й	н	ѣ	т	ѣ.
Хабаровская	—	1,0	3,0	1,0	2,2	16,6	7,0	7,5	13,0
Удская	—	0,3	1,2	5,5	—	9	3,0	—	—
Петропавловская	—	—	—	—	—	—	—	—	—
Охотская	—	—	—	—	—	—	—	—	—
Командорскіе острова	—	—	—	—	—	—	—	—	—
Гижигинская	—	—	—	—	—	—	—	—	—
Въ среднемъ по области	—	—	—	—	—	—	—	—	—

Въ отчетномъ году количество разныхъ хлѣбовъ и картофеля, собранныхъ въ тѣхъ частяхъ области, гдѣ возможна земледѣльческая культура, видно изъ слѣдующей таблицы:

	Южно-Уссурийская окр.	Уссурийская каз. округа.	Хабаровская округа.	Удская округа.	Петропавл. округа.	Охотская округа.	Командорские о.-ва.	Гижигинская округа.	Итого.
Ржи и ярицы . . .	242338	57858	446	596	—	—	—	—	301238
Пшеницы . . .	673838	102265	72	4	—	—	—	—	776179
Ячменя . . .	99843	8638	249	261	599	—	—	—	109590
Гречихи . . .	90738	9441	1321	—	—	—	—	—	101500
Картофеля . . .	636666	117958	100668	24872	—	3143	—	—	883307
Остальн. прос. хлѣба	496454	3215	600	—	—	—	—	—	500269
Овса . . .	755424	102261	11961	3515	—	—	—	—	873161
Торговыхъ растений	32808	24824	285	—	136	—	—	—	58053
Итого.	3028109	426460	115602	29248	735	3143	—	—	3603299

Въ Южно-Уссурийской округѣ отчетный годъ былъ для земледѣльческаго населенія во всѣхъ отношеніяхъ благопріятнымъ.

Въ Уссурийской Казачьей округѣ въ отчетномъ году урожаи всѣхъ хлѣбовъ былъ вполне удовлетворительный.

Въ Хабаровской округѣ въ виду лѣтнаго разлитія р. Амура въ отчетномъ году не только урожая хлѣбовъ не было, но населеніе не успѣло заставить сѣномъ, отчего значительно пострадало скотоводство.

Въ Удской округѣ разливъ Амура весной также отнялъ возможность посева, а въ теченіи лѣта вода поднялась до такого уровня, что не только почти всѣ незначительные посѣвы были уничтожены, но крестьяне остались и безъ сѣна.

Количество собранныхъ хлѣбовъ увеличилось противъ 1896 года на 3770 пуд., а картофеля—уменьшилось на 1261 пудъ.

Въ Петропавловской округѣ только крестьяне трехъ селеній по р. Камчаткѣ занимаются ничтожными посѣвами ячменя и конопли. Въ отчетномъ году посеяно ячменя 182 пуд., конопли 84 пуд. и снято ячменя 599 пуд. и конопли 136 пуд. урожаи картофеля, рѣпы, брюквы и рѣдьки были весьма хороши, но точныхъ количествъ урожая овощей не указано.

Въ отчетѣ отмѣчено вырожденіе сѣмянъ и заявлено ходатайство о присылкѣ свѣжихъ сѣмянъ.

Въ остальныхъ округахъ области, Охотской, Гижигинской, Анадырской и на Командорскихъ островахъ хлѣбопашества не существуютъ и населеніе занимается въ незначительныхъ размѣрахъ лишь производствомъ картофеля и огородныхъ овощей.

Огородничество въ большей части Области за исключеніемъ Гижигинской и Анадырской округъ и Командорскихъ острововъ—достаточно развито для удовлетворенія собственной потребности и урожаи огородныхъ растений были въ отчетномъ году хороши.

По садоводству, табановодству и винодѣлію въ отчетномъ году измѣненія не послѣдовало.

Б) Обеспеченіе народнаго продовольствія.

Отношеніе между численностью населенія Приморской области и произведеннымъ имъ въ отчетномъ году количествомъ хлѣба, усматривается изъ нижеслѣдующей таблицы.

О К Р У Г И.	Душъ обоого пола.	Количество пшеницы, ярицы, ржи, ячменя, гре- чихи, просовыхъ и остальныхъ хлѣбовъ.	Количест- во карто- феля.	Приходится на одну душу,	
				Разнаго хлѣба пуд.	Карто- феля пуд.
Южно-Уссурійская . . .	98711	2391443	636666	24 п 13 ф	6 п 18 ф
Уссурійская казачья . . .	20917	308502	117958	15 пуд.	5 п 25 ф
Хабаровская	12692	14934	100668	1 п 7 ф	7 п 37 ф
Удекая	10032	4376	24872	17 ф.	2 п 19 ф
Петропавловская	8010	735	свѣд. вѣтъ	4 ф	—
Охотская	4615	—	3143	—	27 ф
Гижигинская	7571	—	—	—	—
Анадырская	12425	—	—	—	—
Командорскіе о-ва	653	—	—	—	—
Города области	50590	—	—	—	—
Горный Округъ	2608	—	—	—	—
В с е г о .	228824	2719990	883307	—	—

Исключая инородцевъ, рѣдко употребляющихъ хлѣбъ, на прочее населеніе Области (184119 душъ обоого пола) приходится на 1 душу: хлѣба — свыше 14 пуд. 30 фун и картофелю — свыше 4 пуд. 31 фун.

Въ Южно Уссурійской округѣ населеніе обошло для своего продовольствія собственнымъ хлѣбомъ и имѣло возможность продать часть урожая Интендантству, которымъ было закуплено у крестьянъ и корейцевъ Суйфунскаго и Ханкайскаго участковъ 111881 пуд. зерна, 8000 пудовъ муки, 11000 пуд крупы

Въ Уссурійской казачьей округѣ населеніе, при нормальныхъ условіяхъ, также удовлетворяется своимъ собственнымъ хлѣбомъ, а излишка не производитъ, такъ какъ при разнообразіи отхожихъ промысловъ, казаки смотрятъ на земледѣліе какъ на статью малоодоходную и занимаются имъ въ ограниченныхъ лишь размѣрахъ

Населеніе всѣхъ остальныхъ округъ Приморской области, влѣдствіе неблагоприятныхъ климатическихъ условій, не позволяющихъ развитія земледѣльческаго хозяйства, нуждается въ привозномъ хлѣбѣ

Въ Удской округѣ населеніе по примѣру прежнихъ лѣтъ пополняло недостатокъ хлѣба закупками такового на сторонѣ.

Петропавловская, Охотская, Гижигинская и Анадырская округи въ отношеніи обезпеченія народнаго продовольствія находятся въ полной зависимости отъ удачи или неудачи рыбнаго и звѣринаго промысловъ, изъ коихъ первый даетъ имъ необходимую пищу, а второй средства на покупку, того сравнительно незначительнаго, количества муки, потребнаго населенію и другихъ необходимыхъ припасовъ какъ-то: крупы, соли, пороху и свинцу. Такъ какъ отдаленность и изолированность этихъ округъ почти исключаетъ возможность доставленія туда хлѣба и другихъ припасовъ частною предпріимчивостью, то заготовленіе ихъ для существующихъ въ сѣверныхъ округахъ магазиновъ производится Правительствомъ и они доставляются къ мѣсту назначенія на параходахъ Добровольнаго Флота и частныхъ, въ количествѣ, опредѣляемомъ на каждый годъ Окружными Начальниками

Количество доставленныхъ продуктовъ въ отчетномъ году въ припасные магазины сѣверныхъ округъ видно изъ слѣдующей таблицы:

Название магазиновъ.	ОТПРАВЛЕНО ПУДОВЪ.				
	Муки.	Крупы.	Соли.	Пороху.	Свинцу.
Петропавловскій	2200 п	100 п		—	—
Нижне-Камчатскій	1101п22ф	160п9ф		43 п	70 п
Тигильскій	2900 п	210 п		51 п	40 п
Охотскій	евѣ	дѣ	вѣй	вѣ	тѣ.
Гижигинскій					
Аянскій					
Удскій					
Кромѣ того отправлено:					
Въ Анадырскій округъ . . .	800 п	75 п	150 п		
„ сел. Ольское					
„ „ Аявъ для Нелькана . . .					
Итого	7001п22ф	545п9ф	150 п	94 п	110 п

Командорскіе острова. На Командорскихъ островахъ основою питанія служитъ мясо морскихъ котовъ, рыба и птица; при чемъ недостатка въ пищу не существуетъ. Всѣми остальными предметами питанія, одежды, обуви и т. п. население снабжается Товариществомъ котиковыхъ промысловъ изъ Россіи и Америки, имѣя въ своемъ распоряженіи на это средства болѣе чѣмъ достаточныя отъ промысла морскихъ котовъ и бобровъ. Такъ, въ 1897 году, население за произведенные промыслы получило 45654 руб. 50 коп., т. е. на одного инородца, независимо отъ пола и возраста его, приходится на островѣ Берингѣ 35 руб. 55 коп., на о-вѣ Мѣдномъ 129 р. 35 к. въ годъ; въ предыдущемъ году отъ промысловъ получено 51,165 руб. т. е. въ среднемъ по 84 руб. 57 коп. на одну душу населенія; такимъ образомъ оказывается, что въ отчетномъ году промыслы населенія были менѣе прибыльны сравнительно съ промыслами предыдущаго года на 5510 рублей 50 коп. т. е. заработокъ одной души населенія уменьшился на 10 руб. (около 12%) сравнительно съ прошлымъ годомъ.

Для обезпеченія продовольствія, а также для обсемененія полей въ неурожайные годы, устроены въ округахъ: Южно-Уссурийской, Уссурийской-казачьей и Хабаровской хлѣбо-запасные магазины, состояніе которыхъ въ отчетномъ году было слѣдующее:

Въ Южно-Уссурийской округѣ.

НАЗВАНІЕ ВОЛОСТЕЙ.	Число магази- зиновъ.	Къ 1-му Января 1898 г. состоитъ на лицо.									
		Пшеницы		Ярицы и ржи		Ячменя.		Овса.		Чумизы	
		п	ф	п.	ф.	п	ф	п	ф.	п	ф.
Суйфунская вол	12	752	—	8620	23	—	—	2608	06	—	—
Корсаковская „	4	—	—	6831	02	1471	15	865	—	—	—
Ивановская „	11	5307	20	—	—	—	—	1853	37	—	—
Черниговская „	17	—	—	3902	28	—	—	1872	08	—	—
Григорьевская „	6	—	—	2267	31	—	—	888	23	—	—
Ханкайская „	9	2330	—	—	—	2330	—	—	—	—	—
Цемухинская „	10	—	—	4771	30	1519	—	—	—	—	—
Сучанская „	9	—	—	47	—	23	20	—	—	—	—
Посыетскій участокъ	22	—	—	—	—	—	—	4782	02	17347	37
Итого	100	8389	20	26439	34	5343	35	12869	36	17347	37

Всего состояло въ 100 магазинахъ Южно-Уссурийской округи къ 1-му Января 1898 года 70391 пуд. 2 фун. хлѣба, болѣе предыдущаго года на 12107 пуд. 2 фун. приравъ во вниманіе численность русскаго и корейскаго крестьянскаго населенія запасъ этотъ составляетъ немного болѣе одного пуда на каждую душу.

Состояніе хлѣбо-запасныхъ магазиновъ въ Уссурийской-казачьей округѣ за 1897 годъ видно изъ слѣдующей таблицы:

Число магази- новъ	Къ 1-му Января 1897 года.					Выдано въ суду.	Осталось къ 1-му Января 1898 г.		
	С о с т о я л о .			П о с т у п и л о .			Налич- наго.	Въ долгахъ.	ВСЕГО
	На лицо.	Въ дол- гахъ и пе- донимахъ.	Итого	Оклада.	Долговъ				
	П у д о в ь .								
18	17487 п. 27 ф.	14740 п. 05 ф.	32277 п. 32 ф.	979 п. 35 ф.	4656 п. 38 ф.	2239 п. 02 ф.	20885 п. 22 ф.	12322 п. 05 ф.	33207 п. 27 ф.

На каждую душу казачьяго населенія приходится 1,60 пуд. наличнаго хлѣба въ магазинахъ округи.

Въ Хабаровской округи съ 1895 года, во всей округѣ, засыпка хлѣба въ магазины замѣнена взносомъ въ продовольственный капиталъ денежныхъ суммъ и дѣло это унорядочено настолько, что педонмокъ почти нѣтъ и участниками являются всѣ члены семьи.

Въ Петропавловской округѣ имѣются помимо казенныхъ продовольственныхъ магазиновъ въ селеніяхъ свои сельскіе запасные магазины, числомъ 46, для которыхъ въ отчетномъ году заготовлено населеніемъ 72820 штукъ рыбы для людей и 72425 для собакъ; не существуетъ запасныхъ магазиновъ въ 7 селеніяхъ округи

Въ Анадырской округѣ состояніе общественныхъ рыбныхъ запасовъ въ 1897 году было слѣдующее:

НАЗВАНІЕ ОБЩЕСТВЪ.	Запасы прежнихъ лѣтъ.	Запасы 1897 года.	Всего запасовъ.
Село Марково . . .	33237	а) Чуванскаго о.-ва 5675 б) Мъщанск. и крестьянск. . . 2191 в) Юкагирскаго 2030 г) Ламутскаго 580	
		И т о г о 10476	43713
„ Ерополь . . .	3612		275 3887 47600

Такимъ образомъ къ 1-му Января 1897 года общественныхъ запасовъ состояло на лицо 47600 рыбъ.

В) Промыслы городскаго и сельскаго населенія.

Въ отчетномъ году число скота въ Приморской области было слѣдующее:

ГОРОДА и ОКРУГИ.	Лошадей.	Рогатаго скота.	Овецъ		Свиней.	Козъ	Оленей	Бѣжалыхъ собакъ	Ословъ и муловъ.	В СЕГО.
			Простыхъ.	Тонкорунныхъ.						
Г. Владивостокъ . . .	1531	820	19	—	902	76	3	—	18	3369
„ Хабаровскъ . . .	1117	712	11	—	318	5	—	—	17	2180
„ Николаевскъ . . .	264	143	—	—	110	—	—	231	2	750
„ Петропавловскъ . .	Вк	лю	че	в	о	в	ъ	ок	ру	гу.
„ Охотскъ . . .	20	194	—	—	—	—	110	1157	—	1481
Обр. Южно-Уссур. . .	24497	43878	758	—	26111	201	30	—	976	96451
„ Уссур.-казацья . .	7793	7190	462	—	4788	—	—	—	—	20233
„ Хабаровская . . .	2288	1814	—	—	1653	—	54	4005	3	9817
„ Удская	600	393	—	—	191	—	—	6643	—	7827
„ Петропавловская . .	777	2374	—	—	—	—	15633	11275	—	30059
„ Охотская	266	400	—	—	—	—	47847	4175	—	52688
„ Гижигинская	62	79	—	—	—	—	95000	2823	—	97964
„ Командорск. О-ва . .	—	66	—	—	12	—	—	503	—	581
„ Анадырская *) . . .	—	3	—	—	—	—	10000	1320	—	11323
И Т О Г О	39215	58066	1250	—	34085	282	168677	32132	1016	334723

Сравнивая эти цифры съ таковыми предыдущаго 1896 года увидимъ, что общее количество домашнихъ животныхъ уменьшилось на 15817 головъ.

Уменьшенiе числа животныхъ объясняется надежомъ оленей и собакъ въ сѣверныхъ округахъ; что же касается южныхъ округовъ, то въ нихъ число скота увеличилось, что видно изъ нижеслѣдующаго.

Въ Южно-Уссурiйской округѣ число лошадей увеличилось на 2215 и крупнаго рогатаго скота на 2204 головъ, при чемъ увеличенiе это произошло почти исключительно путемъ естественнаго приплода, благодаря тому что въ отчетномъ году эпизоотiи чумы и сибирской язвы, хотя и наблюдались въ округѣ, но не достигли такихъ размѣровъ, какъ въ предыдущiе года. Пригова лошадей изъ Маньчжурiи и Забайкалья почти не было, такъ какъ для пущь населенiя достаточно мѣстныхъ.

Въ Уссурiйской Казачьей округѣ число домашнихъ животныхъ въ отчетномъ году незначительно увеличилось, а именно: лошадей на 300, рогатаго скота уменьшилось на 484 и свиней увеличилось на 879 головъ; число овецъ уменьшилось на 99.

Въ Хабаровской округѣ разведенiемъ скота и лошадей не занимаются, а нужнiй имъ скотъ покупаютъ изъ привознаго. Зимой отчетнаго года въ нѣкоторыхъ деревняхъ ощущался недостатокъ сѣна, который заставлялъ часть крестьянъ продавать скотъ мясо торговцамъ въ Хабаровскѣ.

Въ Удской округѣ въ отчетномъ году скотоводство страдало отъ послѣдствiй лѣтнаго наводненiя въ 1896 году; зимой 1896—97 г.г. стоимость пуда сѣна достигла 2 руб. 25 коп.; вслѣдствiе безкормиць весной вало значительное число лошадей и въ сравненiи съ 1896 годомъ уменьшилось число лошадей на 182 головы; рогатаго же скота увеличилось на 131 голову къ сожалѣнiю нельзя надѣяться, что эта отрасль сельскаго хозяйства скоро поправится, такъ какъ причина вызвавшая безкормицу, т. е. наводненiе повторилось и въ отчетномъ году. Число бѣжалыхъ собакъ увеличилось на 535.

Въ Петропавловской округѣ скотоводствомъ жители мало занимаются. Скотъ, въ особенности лошади, почти круглый годъ на подножномъ кормѣ и почти во всѣхъ селенiяхъ цѣлый годъ находится подъ открытымъ небомъ, почему онъ и малорослый, вялый и мохнатый. Сравнительно важную роль

*) Домашнiя животныя Анадырской округи переписаны только у русскаго, обрусѣлаго и полуобрусѣлаго инородческаго населенiя.

играетъ скотоводство въ окрестныхъ городу Петропавловску селеніяхъ такъ какъ приходящія въ этотъ портъ военныя и коммерческія суда обезпечиваютъ сбытъ убойнаго скота. Въ отчетномъ году количество рогатаго скота увеличилось на 456 головъ. Число оленей въ отчетномъ году уменьшилось на 24630 гол.; причина этому — большіе надежи, характеръ конхъ не опредѣленъ специалистами, за неимѣніемъ таковыхъ въ округѣ. Число бѣжалыхъ собакъ уменьшилось на 1877 головъ.

Въ Охотской округѣ скотоводство слабо развивается: въ отчетномъ году лошадей уменьшилось на 35 головъ; рогатаго скота увеличилось на 39, бѣжалыхъ собакъ на 187 головъ. Олени бродячихъ инородцевъ сильно пострадали отъ нападенія волковъ, такъ что въ теченіи года общее число ихъ уменьшилось на 7240 головъ.

Въ Гижигинской округѣ олени составляютъ единственный домашній скотъ большей части населенія. По свѣдѣніямъ Начальники округа въ 1896 году оленей было въ округѣ 95000, въ отчетномъ году свѣдѣній не имѣется.

Незначительное количество лошадей и рогатаго скота завнестъ не столько отъ невозможности разводить таковой, сколько отъ не предприимчивости, отчасти бѣдности жителей, такъ какъ въ округѣ есть хорошія сѣнозосныя и луговые мѣста, гдѣ лошади могутъ жить всю зиму на подножномъ кормѣ.

Существующія въ 1896 году, среднія цѣны на домашній скотъ были слѣдующія:

ГОРОДА И ОКРУГИ.	Цѣна на скотъ за голову въ руб.						Цѣна на мясо за пудъ въ рубляхъ.				
	Лошади.	Рогатый скотъ.	Овцы.	Свини.	Олени.	Бѣжалые собаки	Говядина.	Баранина.	Свинина.	Сало.	Оленина.
Г. Владивостокъ . . .	180-250	45-60	15	20	—	—	7	9	5	7	5
„ Хабаровскъ . . .	120	85	—	17	—	—	7,40	8,00	6,80	8,30	—
„ Николаевскъ . . .	100-250	70-100	—	30-50	4-6,00	3-15	4,50	—	—	—	3,00-5,00
„ Петропавловскъ . . .	С	в	ѣ	д	ѣ	п	і	й	н	ѣ	тѣ
„ Охотскъ . . .	50	35,00	—	—	15,00	6,00	4,50	—	—	—	3,00
Окр. Южно-Уссурійскъ	80-150	40-70	6-8	5-15	—	—	4-6	5-7	5-8	6-15	2-2,50
„ Уссур.-казачья . . .	50-150	25-75	4-7	10-30	—	—	—	—	4-7	—	3-50
„ Хабаровская . . .	50-175	45-100	—	8-20	25-80	3-20	6-9	—	4-8	5-10	2,0
„ Удская . . .	50-150	50-75	10,00	до 40	до 25	3-15	8-10	—	10-12	12-00	4-6
„ Петропавловская	С	в	ѣ	д	ѣ	п	і	й	н	ѣ	тѣ
„ Охотская . . .	45,00	35,00	—	—	10,00	5-00	5-00	—	—	—	2,50
„ Гижигинская . . .	С	в	ѣ	д	ѣ	п	і	й	н	ѣ	тѣ
„ Анадырская . . .	С	вѣ	дѣ	нѣ	й	н	ѣ	т	ѣ	8,00	—
„ Командорск. О.-ва	—	—	—	—	—	—	—	+	—	—	—

Пчеловодство.

Пчеловодство въ Южно-Уссурійской округѣ по прежнему успешно развивается и въ отчетномъ году имѣлось у 443 крестьянъ 14611 колодокъ пчелъ, т. е. въ сравненіи съ 1896 годомъ число пчеловодовъ увеличилось на 173 человекъ, а число колодокъ на 3912.

Въ Хабаровской округѣ пчеловодство въ зачаточномъ состояніи, но обѣщаетъ хорошо развиваться въ будущемъ.

Успѣшно занимаются пчеловодствомъ еще и въ городѣ Хабаровскѣ.

Рыболовство.

Въ Петропавловской округѣ уловъ рыбы въ отчетномъ году не былъ изобильный.

Всего въ округѣ и въ г. Петропавловскѣ было добыто:

Свѣжей и соленой рыбы — — 186780

Юкалы	—	—	—	712802
Кислой рыбы	—	—	—	784410
Итого				— 1,683992

О сельских рыбо-запасных магазинах за отчетный год точных свѣдѣній не имѣется.

Сверхъ того Т-вомъ котиковыхъ промысловъ засолено и вывезено изъ Петропавловской округи 20887 пуд. различной рыбы.

Въ Охотской округѣ уловъ рыбы былъ средній и хотя рыбы заготовлено на 30000 шт. болѣе чѣмъ въ прошломъ году, но всетаки въ кормѣ собакъ ощущался недостатокъ, ибо рыбу оставленную въ плёсахъ рѣкъ унесло большими осенними водами.

Свѣжей рыбы добыто: 340620 шт., соленой 71060, юкалы 349920, костей 274250 шт. качемазу 131660 и аргизу 226110 всего на сумму 37357 руб.

Въ Гижигинской округѣ свѣдѣній о рыболовствѣ не имѣется.

На Командорскихъ островахъ въ 1897 году было добыто и заготовлено: красной рыбы 114600 шт. и трески 11000 шт.

Въ Удской округѣ, рыбный промыселъ 1897 года былъ весьма не удаченъ, особенно для инородческаго населенія, которое не успѣло запастись юкалы, какъ для себя, такъ и для своихъ собакъ. Всего въ отчетномъ году добыто рыбы (кѣты) для собственнаго довольствія населенія 65983 пуд., заготовлено различными коммерсантами той-же кѣты 112536 пуд. (для вывеза въ другія мѣста). Сверхъ того заготовлено юкалы для собакъ 211400 штукъ.

Въ Хабаровской округѣ точныхъ цифровыхъ данныхъ о рыболовствѣ не доставлено, хотя ловъ рыбы служитъ главнымъ источникомъ для питанія населенія, особенно инородческаго.

Въ Уссурійской-назачьей округѣ, гдѣ рыболовство является однимъ изъ самыхъ важныхъ подспорьевъ хозяйствъ казаковъ, особенно въ сѣверныхъ станичныхъ округахъ, въ отчетномъ году было добыто рыбы на 42218 рублей.

Звѣроловство и охота.

Промыселъ морскихъ котовъ на Командорскихъ островахъ изъ года въ годъ уменьшается и въ отчетномъ году сдано менѣе противъ 1896 года на 1088 рублей.

Главная причина этого упадка, на которую указывалось во всѣхъ прежнихъ обзорахъ, заключается въ преслѣдованіи табуновъ котовъ, во время ихъ слѣдованія къ лежищамъ на острова, хищническими шхунами. Кроме того, въ отчетномъ году, мѣшало промыслу слишкомъ теплое и ясное лѣто, благодаря которому коты проводили большую часть времени на водѣ.

Бобровый промыселъ въ отчетномъ году былъ хорошій.

Всего было сдано Товариществу котиковыхъ промысловъ въ 1897 году:

Морскихъ котовъ	—	{ На О-вѣ Берингѣ 5696 шт } { „ „ Мѣдномъ 7153 „ } { „ „ Тюленьемъ 332 „ }	{ 13181
Голубыхъ песцовъ промысла 1897 г.		{ 1 сорта 233 шт. } { 2 „ 736 „ }	{ 989
Бѣлыхъ песцовъ	—	и ѣ т ѣ	

Добытые въ отчетномъ году песцы (989) будутъ сданы Товариществу въ 1898 году.

Морскихъ бобровъ въ отчетномъ году сдано Товариществу:

1 сорта 15

2 „ 134

В с е г о 149

Кромѣ того добыто населеніемъ Командорскихъ острововъ перъ и сивучей 105, оленей 27 и сѣрыхъ котиковъ 341 шт.

Въ Петропавловской округѣ самымъ важнымъ изъ звѣриныхъ промысловъ считается соболиный и въ видахъ огражденія этого цѣннаго звѣря отъ истребленія, для промысла сего изданы особыя правила, которыми промыселъ соболя разрѣшается лишь въ теченіи 4½ мѣсяцевъ, съ 15 Октября по 1 Марта, исключительно стрѣльбою изъ ружей, при помощи звѣровыхъ собакъ и сѣтокъ; кромѣ того два района округи, мѣстности „Осачи“ и „Кроноки“ находящіяся, первая на Южной, а вторая на сѣверной сторонѣ восточнаго берега полуострова Камчатки и признанныя за мѣста рожденія соболя, считаются зановѣдными и въ нихъ промыселъ безусловно воспрещенъ.

Въ отчетномъ году промыселъ этого звѣря былъ очень удаченъ: упромышлено всего 2270 шт. соболей, болѣе 1896 года на 1222. По примѣру предшествовавшихъ двухъ лѣтъ и въ отчетномъ году былъ разрѣшенъ бобровый промыселъ около мыса Лопатки въ вознагражденіе охраны находящихся тамъ бобровыхъ лежбищъ отъ хищниковъ.

Въ отчетномъ году охраною, въ числѣ 7 человекъ, упромышлено 14 бобровъ. Результаты звѣринаго промысла въ Петропавловской округѣ въ отчетномъ году усматриваются изъ ниже приведенной таблицы:

Упромышлено.	Въ 1896 году	Въ 1897 году.	Въ 1897 году	
			Болѣе.	Менѣе.
Соболей	1048	2270	1222	—
Лисиць	705	872	167	—
Медвѣдей	903	1442	539	—
Оленей	606	413	—	193
Барановъ	324	238	—	86
Волковъ	13	32	19	—
Перъ	2651	1806	—	845
Выдръ	251	319	68	—
Морскихъ бобровъ	10	14	4	—
Песцовъ	3	15	12	—
Горностаевъ	128	645	517	—
Росомахъ	66	72	6	—

Въ Охотской округѣ было добыто населеніемъ 38873 бѣлокъ, 1314 лисиць, 376 медвѣдей, 25 волковъ, 34 выдры, 688 горностаевъ, 2766 дикихъ барановъ и оленей, 1945 перъ и сивучей, всего на сумму 52249 рублей менѣе предъидущаго года на 1572 рубля.

Въ Удской и Хабаровской округахъ добыча звѣринаго промысла съ каждымъ годомъ ухудшается; звѣрь становится осторожнѣе и уходитъ далеко въ тайгу, уменьшаясь при этомъ въ числѣ. Причину этого явленія приписываютъ, главнымъ образомъ, лѣснымъ пожарамъ, въ теченіи многихъ лѣтъ уничтожающимъ большія площади лѣсовъ и затѣмъ частымъ скитаніямъ по тайгѣ многочисленныхъ партій золотопскателей.

Въ Удской округѣ въ отчетномъ году было добыто: медвѣдей 210, дикихъ оленей 23, соболей 1549, лисиць 74, харьковъ 0, бѣлокъ 3290, выдръ 25 и перъ 224.

Свѣдѣній о количествѣ звѣря добытаго въ Хабаровской округѣ, не имѣется.

Въ Уссурійской-казачьей округѣ, заработокъ казачьяго населенія отъ охоты выражается цифрою 18018 рублей.

Въ положеніи извознаго и кустарнаго промысла въ отчетномъ году существенныхъ измѣненій не послѣдовало.

Г) Промышленность заводская и фабричная.

Заводско-промышленная дѣятельность въ Приморской области еще мало развита и въ теченіи отчетнаго года существенныхъ измѣненій въ ней не послѣдовало. Кромѣ 15 золотыхъ приисковъ, было заводовъ и фабрикъ 102, съ количествомъ рабочихъ 2125 человекъ и суммой производительности въ 1,561007 рублей, при чемъ изъ этого количества приходится на китайскія солеварни простѣйшаго устройства 30, и незначительные кирпичные заводы до 15.

Кромѣ того было въ отчетномъ году въ Приморской области мельницъ 403 (изъ нихъ 7 паровыхъ, 172 водяныхъ, 140 вѣтренныхъ и 84 конныхъ) съ 507 рабочими и суммой производительности въ 119548 рублей. Въ 125 кузницахъ было 243 рабочихъ, сумма производства этихъ кузницъ опредѣляется цифрою 89000 рублей.

Золотыхъ приисковъ разрабатывалось въ отчетномъ году 15.

На всѣхъ приискахъ было снято торфа 48168 куб. саж.; промыто золото-содержащихъ песковъ 27.866,450 пуд., изъ которыхъ получено золота 132 пуд. 8 фун. 73 зол. 56 дол., что составляетъ среднее содержаніе въ 100 пуд. песковъ 1 зол. 33.5 дол. Изъ этого количества золота получено подьемаго старательскаго 3 пуд. 21 ф. 61 зол. 56 дол. Такимъ образомъ въ 1897 году намыто золота болѣе противъ 1896 года на 50 пуд. 13 ф. 36 зол. 49 дол.

Число годовыхъ рабочихъ на приискахъ было 689; рабочихъ дней въ году было на разныхъ приискахъ различное: отъ 92 до 307; число рабочихъ часовъ въ сутки — отъ 8 до 10. Годовой заработокъ отъ 240 до 526 рублей.

Дѣятельность отдѣльныхъ приисковъ въ отчетномъ году видна изъ слѣдующей таблицы:

НАЗВАНІЕ ПРИСКОВЪ.	Владѣльцы приисковъ.	Промыто песковъ въ пудахъ.	Получено золота				Среднее содержаніе золота въ 100 пуд. песку.	
			П.	Ф.	З.	Д.	З.	Д.
1) Веселый — — —	Ельцова и К ^о —	7,141,200	34	7	—	—	1	80 ¹ / ₃
2) Петропавловскій — — —	Д. С. Сов. Перелазцева	1,070,000	2	23	57	24	—	89
3) Казанско-Николаевскій — — —	Прям. золот. К ^о —	30,000	1	—	68	—	1	24 ¹ / ₂
4) Неожиданный — — —	Прям. золот. К ^о —	2,013,750	19	17	39	—	3	67 ³ / ₄
5) Покровскій — — —	Амгунск. золот. К ^о —	1,660,000	3	33	22	—	—	85
6) Николаевскій — — —	—	4,066,500	9	10	3	—	—	84
7) Рождественскій — — —	—	5,782,000	41	9	8	—	2	71
8) Васильевскій — — —	Дикмана — — —	—	—	2	67	—	—	—
9) Сомнительный — — —	Новоудальской К ^о —	508,500	1	10	89	—	—	92
10) Софійскій — — —	Бернгейма — — —	—	—	14	87	40	—	—
11) Серафимовскій — — —	Эссенго Удальск. К ^о —	138,000	—	6	90	40	—	40
12) Петропавловскій — — —	Курбатова — — —	1,891,000	2	36	56	—	—	50 ¹ / ₂
13) Срѣтенскій — — —	Охотской К ^о — —	2,186,400	13	15	43	—	2	33 ² / ₃
14) Инновентіевскій — — —	—	938,000	2	6	19	48	—	74
15) Ильинскій — — —	—	1,600,000	—	14	—	—	—	80 ³ / ₅
Итого — — —	— — —	27,866,450	132	8	73	56	1	33 ¹ / ₂

Д) Торговля.

Торговое мореходство на Владивостокскомъ и Николаевскомъ рейдахъ въ 1897 году представляется въ слѣдующемъ видѣ:

1) На Владивостокскомъ рейдѣ:

Во время навигаціи отчетнаго года движеніе судовъ на Владивостокскомъ рейдѣ было слѣдующее:

Мѣсяцы.	Число судовъ.		Вмѣстимость въ тоннахъ.		Количество привезеннаго и увезеннаго груза въ пуд.	
	Пришедшихъ	Ушедшихъ	Пришедшихъ	Ушедшихъ	Пришедшихъ	Ушедшихъ
Январь . . .	Свѣ	дѣ	нѣй			
Февраль . . .	н	ѣ т ѣ				
Мартъ . . .	17		15985	Свѣдѣ-	254376	Свѣдѣ-
Апрѣль . . .	30		22638		803164	
Май . . .	37		30551		1,017966	
Іюнь . . .	37		25868	нѣй	712126	нѣй
Іюль . . .	28		23476		544432	
Августъ . . .	20		29768		340540	
Сентябрь . . .	19		25807		319862	
Октябрь . . .	25		26800	нѣтъ.	246200	нѣтъ.
Ноябрь . . .	24		18792		562508	
Декабрь . . .	8		8815		24310	
Итого . . .	246		228500		4,825484	

Въ сравненіи съ 1896 годомъ число судовъ уменьшилось на 21, количество привезеннаго груза на 7,330269 пудовъ, общая вмѣстимость на 25529 — тонн.; о количествѣ вывезеннаго груза свѣдѣній нѣтъ.

Участіе разныхъ націй въ торговомъ судоходствѣ Владивостока усматривается изъ слѣдующей таблицы:

Флагъ судовъ.	ПРИШЛО.			УШЛО			Всего привезено и увезено груза въ пудахъ.
	Число судовъ	Грузовая вмѣстимость тоннъ.	Количество привезеннаго груза, пуд.	Число судовъ	Грузовая вмѣстимость тоннъ.	Количество вывезеннаго груза, пуд.	
Россійскій . . .	62	67228	915498	—			
Германскій . . .	80	60059	1,586400	—			
Норвежскій . . .	26	23151	750562	—	Свѣ	дѣ	нѣй
Англійскій . . .	21	26591	666344	—			
Американскій . . .	4	2663	350510	—	в	ѣ т ѣ	
Австрійскій . . .	1	987	74550	—			
Японскій . . .	50	46836	481620	—			
Голландскій . . .	1	410	—	—			
Китайскій . . .	1	575	—	—			
Итого . . .	246	228500	4,825484	—			

Процентное отношеніе между націями слѣдующее:

1) Относительно грузовой вмѣстимости:

	1895 г.	—	1896 г.	—	1897 г.
Россия	36,0%	—	37,9%	—	29,4%
Германія	19,7%	—	24,1%	—	29,4 —
Англія	24,4%	—	7,1%	—	11,6 —
Японія	5,2%	—	17,3%	—	20,49 —
Норвегія	11,5%	—	10,2%	—	10,1 —
Америка	1,6%	—	1,6%	—	1,2 —
Австрія	0,0%	—	0,5%	—	0,4 —
Голландія	—	—	—	—	} 0,5 —
Китай	—	—	—	—	

2) Относительно привезенного груза:

	1895 г.	—	1896 г.	—	—	1897 г.
Россия	28,9	—	31,5	—	—	19,1
Германія	21,2	—	28,9	—	—	32,9
Норвегія	19,2	—	17,0	—	—	15,5
Англія	25,1	—	10,6	—	—	13,8
Америка	2,3	—	2,9	—	—	7,2
Австрія	0,0	—	0,9	—	—	1,5
Японія	2,3	—	6,6	—	—	9,9

Данныя о распредѣленіи грузовой вмѣстимости и количества привезеннаго груза убѣждаютъ въ постепенномъ возрастаніи Германскаго, Японскаго и Американскаго пароходства въ Владивостокскомъ портѣ и соотвѣтственно этому увеличенію замѣчается уменьшеніе пароходства другихъ націй, за исключеніемъ незначительнаго лишь въ отчетномъ году увеличенія Англійскаго пароходства.

2) Николаевскій рейдъ

Николаевскій рейдъ въ теченіи навигаціи отчетнаго года былъ посѣщенъ 86*) судами, которыми привезено груза 1,473774 пуд. и вывезено 31449 пуд. Приходъ и уходъ судовъ по мѣсяцамъ усматривается изъ слѣдующей таблицы:

Мѣсяцы.	Число судовъ.		Вмѣстимость въ тоннахъ.		Количество груза въ пудахъ.	
	Пришедшихъ	Ушедшихъ	Пришедшихъ	Ушедшихъ	Пришедшихъ	Ушедшихъ
Май	—	—				
Іюнь	49	36	Свѣдѣній		882,530п. 30ф.	5590п. 24ф.
Іюль	15	28			297,661п. 29ф.	4793п. 17ф.
Августъ	10	10	нѣтъ		141,247п. 18ф.	8332п. 39ф.
Сентябрь	12	10			152,334п. 14ф.	7352п. 10ф.
Октябрь		2			—	5379п. 38ф.
ИТОГО	86	86			1,473774п. 11ф.	31449п. 8ф.

Сравнивая эти цифры съ таковыми 1896 мы увидимъ, что число судовъ, посѣтившихъ Николаевскій рейдъ увеличилось на 18 (о вмѣстимости которыхъ свѣдѣній нѣтъ). Привезено ими менѣе 1896 года на 710674 п. 29 ф. и вывезено тоже менѣе на 46, 275 пуд. 32 фун.

Изъ посѣтившихъ Николаевскій рейдъ въ 1897 году судовъ было:

Русскихъ	11	съ вмѣстимостью	Свѣдѣній нѣтъ.	тоннъ ввез. груза	94825 п. 30ф. или 6,4°/о
Германскихъ	12	„		„	340517 п 34ф. 23,1°/о
Англійскихъ	9	„		„	493883 п 8 ф. 33,5°/о
Норвежскихъ	5	„		„	344551 п. 20ф. 23,3°/о
Американскихъ	4	„		„	147865 п. — 10,0°/о
Японскихъ	44	„		„	21196 п. — 1,4°/о
Китайскихъ	1	„		„	30935 п. — 2,1°/о
Итого	86	„		1473774 п. 11 ф.	

*) Свѣдѣній о грузо-вмѣстимости нѣтъ.

Изъ вывезенныхъ 31449 п. приходится на русскіе суда 27,334 п. на Германскіе 4115 п.

3) Петропавловскій рейдъ въ навигацію отчетнаго года посѣтило 44 судна, Тигильскій 5 и Усть-Камчатскій 6. Привезено ими груза: казеннаго 13520 пуд. и частнаго привезеннаго въ Петропавловскъ 151050 рублей; при этомъ свѣдѣній о цѣнности частнаго груза, привезеннаго въ Тигиль и Усть-Камчатку не имѣется

4) Охотскій рейдъ и портъ Аянъ посѣтили суда: военный крейсеръ „Забіяка“ (съ 3 по 11 Юля) пароходъ Русскаго Т-ва Котиковыхъ промысловъ „Котикъ“ (съ 10 по 15 Августа) пароходъ Добровольнаго Флота „Хабаровскъ“ (съ 1 по 3 Сентября) и Японскій пароходъ „Тайеро-Мару“ (съ 7-го по 18-ое Сентября).

ВНѢШНЯЯ СУХОПУТНАЯ ТОРГОВЛЯ.

Съ Маньчжуріей.

По свѣдѣніямъ Хунчунской, Полтавской и Верхне-Маньчжурской пограничныхъ заставъ результаты торговли съ Маньчжуріей въ 1897 году были слѣдующіе:

А Ввозъ къ намъ изъ Маньчжуріи

1) Черезъ Хунчунскую заставу.

Наименованіе товара.	М Ѣ С Я Ц А .												ИТОГО.		
	Январь	Февраль	Мартъ	Апрѣль	Май	Іюнь	Іюль	Августъ	Сентябрь	Октябрь	Ноябрь	Декабрь	Штукъ.	Пудовъ.	Стоймость въ рубляхъ
Пшеницы, пуд.	—	—	—	—	—	—	—	—	420	—	300	—	—	720	792
Овса	1400	1800	3730	300	570	1370	550	630	160	120	150	—	—	10780	7546
Проса	—	—	—	—	—	—	—	—	—	10	—	—	—	10	7
Чумизы	1560	2390	1710	1030	640	450	390	790	560	—	580	670	—	10770	14001
Гаоляна	—	—	—	—	—	—	—	—	—	180	—	—	—	180	180
Рису	—	—	—	—	60	—	—	—	—	—	—	—	—	60	96
Бобовъ	4650	7690	15200	7640	13920	22360	7790	13755	15180	34780	15400	5650	—	10405	131212
Гороху	—	420	40	—	50	120	—	—	—	50	—	—	—	680	884
Соломы	560	90	—	—	30	—	—	—	20	—	—	235	—	935	327
Табаку	490	430	780	230	250	370	360	335	50	50	60	225	—	3630	23595
Овощей	180	160	—	40	50	340	2120	1810	730	905	135	225	—	6695	4017
Кореньевъ	—	—	50	—	100	—	—	40	110	75	—	—	—	375	3000
Грибовъ сухихъ	—	—	—	—	—	—	—	—	—	50	25	—	—	75	525
Орѣховъ	200	700	1250	2040	1220	1630	520	820	1540	3130	910	60	—	14020	16824
Арбузовъ шт.	—	—	—	—	—	—	—	150	870	—	—	—	020	—	408
Дынь	—	—	—	—	—	—	—	65	875	—	—	—	940	—	47
Китайскаго печенья	—	—	—	—	—	—	—	120	—	—	—	—	—	120	480
Муки пуд.	80	230	870	—	720	160	180	330	1000	1165	1130	1650	—	7510	18775
Вермишели	—	—	—	—	50	240	—	175	90	55	25	—	—	635	2858
Масла растит.	430	1300	370	1770	1050	1705	780	615	1420	2370	1450	220	—	13480	60660
Пакли пуд.	—	—	50	450	180	—	40	—	—	—	—	—	—	720	3240
Веревокъ	140	360	200	260	250	200	50	120	100	60	—	30	—	1770	10620
Куръ шт.	—	270	1800	2400	3850	2050	2800	2450	2950	850	650	—	20070	—	6021
Утокъ	—	—	—	300	550	350	90	350	550	150	—	—	2340	—	1170
Фазановъ шт.	—	—	—	—	—	—	—	—	—	11	10	—	21	—	840
Яиць шт.	900	1300	9500	33900	42000	54000	82000	153000	117000	71000	46000	5000	621000	—	9324
Скота	84	195	257	265	606	517	—	—	522	—	295	282	3023	—	120920
Свиней	456	319	202	265	424	349	—	6	570	95	1143	927	4756	—	47560
Овецъ	—	—	—	25	114	275	—	—	25	—	—	—	—	435	2610
Кожъ сырыхъ	—	—	—	—	210	—	—	—	90	—	—	—	40	340	1530
Каменнаго угля пуд.	600	900	—	—	—	1000	—	—	—	—	—	180	—	2680	804
Китайской бумаги „	—	—	100	—	—	—	—	80	—	—	—	—	—	180	1350
Войлоковъ шт.	—	120	—	200	200	160	—	80	80	150	—	—	990	—	2475

Готового платья шт.	—	240	—	—	100	—	170	210	605	160	665	—	—	2150	53750
Шубъ, шт.	—	—	—	—	—	—	—	—	50	—	—	75	125	—	1250
Обуви, парь	—	—	—	120	300	—	—	170	50	25	—	25	690	—	759
Бревень, шт.	—	—	—	100	29	—	—	50	283	75	120	—	657	—	3285
Плахъ	—	185	186	365	1920	2650	295	2680	1560	1470	—	415	11726	—	9381
Жердей	—	—	—	—	150	200	—	—	—	—	—	—	350	—	175
Деревянн. издѣл.	—	—	—	—	—	40	—	80	25	—	—	—	—	145	116
Корзинъ, шт.	—	—	—	30	—	—	—	—	—	—	—	—	30	—	8
ИТОГО	—	—	—	—	—	—	—	—	—	—	—	—	—	—	563422

Прошло телѣгъ съ грузомъ 5462 и безъ груза 504.

2) Черезъ Полтавскую заставу.

80634

Наименованіе това- розъ.	М Ѣ С Я Ц А												ИТОГО.		
	Январь	Февраль.	Мартъ.	Апрѣль.	Май.	Іюнь.	Іюль.	Августъ.	Сентябрь	Октябрь.	Ноябрь.	Декабрь.	Штукъ.	Шудовъ.	Стоимость въ рублахъ.
Бобовъ, пуд.	540	1100	750	537	330	1130	520	—	120	720	1040	520	—	7317	6585
Проса	1000	174	1130	—	—	—	—	—	—	150	660	160	—	3274	1964
Чумпы	1480	266	900	920	370	530	80	—	60	2040	1340	1320	—	9306	11167
Гаолява	1100	2220	700	205	290	100	—	—	140	1060	1940	1340	—	9095	10005
Гороху	120	—	—	40	—	—	—	—	—	140	100	40	—	440	528
Пшеницы	560	60	1400	19	—	—	—	—	—	1140	920	900	—	4999	7998
Гречихи	—	—	30	—	20	—	—	—	—	—	120	—	—	440	220
Ячменя	440	—	1120	—	—	—	—	—	—	620	560	120	—	2860	2145
Овса	20	—	1020	40	40	80	—	—	—	740	600	580	—	3120	2172
Фасоли	120	—	—	—	—	—	—	—	—	220	440	31	—	811	2433
Рису	100	—	—	10	10	20	—	—	20	160	140	—	—	460	667
Ярицы	40	40	1280	10	—	—	—	—	—	440	560	260	—	2630	1578
Кореньевъ	—	—	—	40	160	40	—	—	—	20	—	60	—	320	2240
Дынь шт.	—	—	—	—	—	—	10	—	—	—	—	—	—	10	20
Арбузовъ	—	—	—	—	—	—	10	—	140	60	—	—	—	210	630
Овощей пуд	100	—	—	—	—	—	—	—	—	40	—	—	—	140	77
Муки.	140	380	40	840	210	1180	490	—	390	1020	1320	1060	—	7070	16261
Грибовъ сухихъ	—	—	—	—	—	40	—	—	—	260	40	—	—	340	3740
Табаку, пуд	180	500	740	55	30	180	—	—	180	560	800	570	—	3795	26565
Орѣховъ	—	300	—	60	65	200	60	—	—	580	260	220	—	1745	2269
Масла растит.	160	—	24	251	120	100	140	—	120	400	1500	340	—	3155	15775
Копопл,	—	—	—	—	5	20	—	—	—	—	—	60	—	85	468
Пакли пуд.	—	—	—	—	5	—	—	—	—	—	—	—	—	5	20
Веревокъ	—	—	—	52	55	40	—	—	—	—	—	—	—	147	956
Куръ шт	—	—	—	—	—	—	—	—	—	330	40	—	370	—	185
Утокъ	—	—	—	43	—	—	—	—	—	—	—	—	43	—	17
Яиць	—	—	25	—	700	—	—	—	—	—	—	—	725	—	15
Свинныхъ тушь	—	—	—	—	—	—	—	—	—	—	191	1408	1599	—	31980
Кожъ сырыхъ, шт.	—	—	—	—	—	45	—	—	—	—	24	—	69	—	345
Угля древеснаго, пуд.	120	380	—	—	20	220	20	—	—	—	—	650	—	1410	423
» каменнаго »	—	—	—	—	—	—	—	—	—	20	60	—	—	80	20
Деревянныхъ издѣл. шт.	—	—	—	—	—	—	30	—	—	—	—	—	—	30	33
Обуви парь.	—	—	—	37	—	—	—	—	—	—	—	—	—	37	1110
Вермишели пуд.	—	—	—	—	10	—	20	—	—	—	140	—	—	170	731
Китайскаго платья шт.	—	—	—	35	20	—	10	—	—	120	—	—	—	185	5180
Корзинъ, шт.	20	—	—	—	—	—	—	—	—	—	—	—	20	—	4
Сахару песочнаго, пуд.	—	—	—	—	—	—	20	—	—	—	—	—	—	20	130
ИТОГО	—	—	—	—	—	—	—	—	—	—	—	—	—	—	156656

Телѣгъ съ грузомъ 3433, безъ груза 491.

3) Черезъ Верхне-Мангугайскую заставу.

Наименованіе това- ровъ.	М Ъ С Я Ц А.												ИТОГО.		
	Январь.	Февраль.	Мартъ.	Апрѣль.	Май	Іюнь.	Іюль.	Августъ.	Сентябрь.	Октябрь.	Ноябрь.	Декабрь.	Штукъ.	Пуловъ.	Стоимость въ рубляхъ.
Пшеницы, пуд.	2945	356	270	80	5	„	4	„	207	95	„	„	„	3962	3962
Ячменя	„	40	„	10	8	15	15	46	„	„	„	„	„	134	134
Проса	„	„	„	„	3	„	„	„	„	„	„	„	„	3	4
Овса	720	75	„	„	20	„	24	127	61	„	341	1075	„	3443	1710
Чумизы	142	105	102	14	41	30	11	„	„	„	„	35	„	480	529
Рису	„	„	„	„	„	„	„	„	22	„	„	„	„	22	33
Бобовъ	48	41	57	30	5	„	„	„	„	„	20	„	„	201	171
Кукурузы	„	„	„	„	2	„	„	„	„	„	„	„	„	2	5
Дынь, шт.	„	„	„	„	„	„	„	„	40	„	„	„	40	„	3
Орѣховъ, пуд.	„	„	„	„	„	„	„	„	„	203	114	„	„	317	349
Муки	845	560	903	329	274	111	23	1	76	153	467	895	„	4637	11129
Вермишели	„	„	55	„	„	„	„	„	„	„	„	„	„	55	231
Масла, растительнаго	6	„	„	2	„	„	„	„	„	„	„	16	„	24	118
Конопля, пуд	„	„	„	„	„	„	„	„	„	„	55	„	„	55	330
Куръ, шт.	260	75	„	„	„	30	40	„	116	„	32	440	993	„	447
Циплять	„	„	„	„	„	„	„	103	„	„	„	370	„	473	71
Япцъ	„	„	„	600	300	„	„	100	„	300	550	6300	8150	„	204
Свиней	75	„	2	3	3	1	1	7	„	„	3	52	147	„	1470
Овецъ	200	„	„	„	„	„	„	„	„	„	3	„	203	„	1279
Скота	„	3	„	„	„	„	„	1	„	„	„	„	4	„	124
Свинаго сала топл., пудъ	3	„	„	„	„	„	„	„	„	„	„	„	„	3	17
Лопать шт.	„	„	„	„	„	30	„	„	„	„	„	„	30	„	9
Пантовъ паръ	„	„	„	„	„	1	„	„	„	„	„	„	1	„	75
Картофелю пуд.	„	„	„	„	„	„	„	1	„	„	„	„	„	1	45 коп.
Верховыхъ лошадей шт.	„	„	„	„	6	„	„	„	„	„	„	„	6	„	„
ИТОГО	„	„	„	„	„	„	„	„	„	„	„	„	„	„	22414-45к.

Телѣтъ съ грузомъ 589, безъ груза 140.

Общая сумма ввоза къ намъ изъ Маньчжуріи въ 1897 году составила 742,527 руб. изъ которыхъ приходится на отдѣльные предметы:

Рогатый скотъ	—	173969 руб. или (51,9)*	23,4%	всей суммы ввоза
Масло растительное	76353	„ „ (10,6)%	10,3%	„
Свинья и скотскія туши	31980	„ „ (1,5)%	4,3%	„
Продукты сел. хозяйст.	82285	„ „ (5,9)%	11,1%	„
Разные товары	—	136790	„ „ (10,9)%	18,4%
Бобы	—	—	137968	„ „ (7,2)%
Хлѣбъ разный	—	33222	„ „ (5,7)%	4,5%
Табакъ	—	—	23595	„ „ (3,8)%
Мука	—	—	46165	„ „ (2,0)%

Итого 742527 рублей.

Пригонъ въ 1897 году изъ Маньчжуріи рогатаго скота согласно регистраціи скотопрогоннымъ карантинномъ былъ слѣдующій:

*) Въ скобкахъ цифры, показываютъ процентное отношеніе за прошлый годъ.

Название карантинных	Крупного	Мелкого.	Въ томъ числѣ.		Всего головъ.
			Корейской породы.	Маньчжурской породы.	
Хунчунскій	7421	19	1417	6023	7440
Фаддѣевскій	5689	5989	—	11678	11678
Красносельскій	4162	—	4154	8	4162
Итого	17272	6008	5571	17709	23280

Овецъ и свиней пригнано черезъ Хунчунскую заставу на сумму 50170 рублей, черезъ Полтавскую на 118230 и черезъ Верхне-Маньчжурскую на 2749.

Б) Вывозъ отъ насъ въ Маньчжурію

1) Черезъ Хунчунскую заставу:

Наименованіе товаровъ.	М ѣ с я ц а .												Итого.		
	Январь	Февраль	Мартъ	Апрѣль	Май	Іюнь	Іюль	Августъ	Сентябрь	Октябрь	Ноябрь	Декабрь	Штукъ	Пудовъ	Стоимость въ рубляхъ
Китайскаго платья шт.	—	—	—	—	—	—	—	—	75	—	25	100	—	200	5000
Китайской бумаги пуд.	290	90	—	—	110	75	50	—	235	—	250	—	—	1100	8250
Китайскихъ товаровъ	—	—	200	—	350	1130	1450	2290	2980	1010	1540	775	—	11725	703500
Соли пуд.	8070	5220	7250	5020	12490	23880	6050	12860	13040	11630	8380	5140	—	119030	53564
Рыбы соленой пуд.	—	—	—	2550	520	—	—	—	100	—	180	—	—	3350	6700
„ вяливой „	—	—	—	80	1580	1370	—	—	—	—	250	—	—	3280	9840
Морской капусты	200	—	—	—	—	—	—	—	200	3260	2620	—	—	6280	7536
Трепанговъ	—	—	—	—	—	40	70	75	—	—	—	—	—	185	2220
Сухихъ рогъ звѣр.	—	—	—	—	50	—	—	—	30	—	40	—	120	—	240
Дрели кусковъ	420	1260	—	290	1630	2660	1670	830	560	2190	1920	480	13910	—	62595
Бязи	—	—	—	—	—	310	300	160	110	120	—	60	1060	—	2332
Холста	360	60	—	3000	2380	1480	2440	1080	830	540	700	—	12870	—	54054
Керосину ящичковъ	102	35	149	—	22	60	49	36	—	1060	1310	20	2843	—	11656
Апельсинъ „	124	—	—	—	—	—	—	—	—	—	240	120	484	—	484
Муки крупч. кул.	—	50	—	95	—	—	50	90	—	60	—	—	345	—	863
Вагы, пуд.	70	200	—	60	100	275	150	600	500	1080	475	50	—	3560	35600
Кожъ сырыхъ, шт	440	680	236	220	350	850	490	550	680	1000	660	800	6956	—	31302
Желѣза сортов.	580	440	—	160	560	140	—	—	680	360	710	—	—	3630	6534
„ въ подѣлкахъ	—	—	—	—	—	450	—	260	110	—	—	—	—	820	2050
Глиняной посуды	—	—	—	—	40	—	—	—	—	—	—	—	—	40	20
Рису пуд.	—	—	—	—	770	—	330	360	—	—	—	—	—	1460	2336
Цинку	—	—	—	—	—	50	—	—	—	—	—	—	—	50	150
Изоляторовъ телѣгъ	—	—	—	—	—	5	—	—	—	—	—	—	5	—	125
Лоскутьевъ пуд.	—	—	—	—	—	—	100	—	—	—	—	—	—	100	200
Стекла, ящичковъ	—	—	—	—	—	—	3	—	—	—	—	—	3	—	15
Итого	—	—	—	—	—	—	—	—	—	—	—	—	—	—	1,007166

Прошло телѣгъ съ грузомъ 3618 и безъ груза 1968.

2) Черезъ Полтавскую заставу

Наименованіе товаровъ.	М ѣ с я ц а .												Итого.		
	Январь	Февраль	Мартъ	Апрѣль	Май	Іюнь	Іюль	Августъ	Сентябрь	Октябрь	Ноябрь	Декабрь	Штукъ	Пудовъ	Стоимость въ рубляхъ
Китайскаго платья шт.	—	240	—	352	60	—	—	—	140	1280	500	350	—	2922	81816
Китайской обуви паръ	—	—	—	—	55	—	—	—	50	620	590	300	—	1615	29070
„ бумаги пуд.	160	—	—	200	60	40	—	—	60	640	580	140	—	1880	13160
„ товаровъ	—	—	—	130	50	80	250	—	30	340	140	—	—	1020	61200
Соли пуд.	2720	2880	2008	380	190	520	335	—	380	380	580	820	—	11193	8954

Рыбы соленой, пуд.	60	20	26	26	26	26	26	26	26	240	1400	780	346	1038
„ вялиной „	„	„	„	„	„	„	„	„	„	720	1400	780	2900	11600
Морской капусты	460	380	20	26	„	„	„	„	„	40	„	„	926	926
Нантовъ	20	90	„	„	„	„	„	„	„	„	„	„	110	9350
Дрели, кусковъ	60	180	440	110	60	80	140	440	100	160	1770	„	8850	8850
Бази	„	„	503	20	40	„	290	400	100	„	1353	„	2841	2841
Холста	„	60	745	120	180	200	„	40	280	180	40	1845	„	11070
Ситцу	„	„	95	„	„	„	„	40	100	120	„	355	„	2840
Каленкору	„	„	25	100	„	„	20	280	100	„	525	„	2888	2888
Кумачу	„	„	80	„	„	„	6	100	160	„	346	„	2941	2941
Барежа	„	„	„	„	„	„	10	„	40	„	50	„	100	100
Сукна черн. шт.	„	„	„	„	„	„	5	„	„	„	5	„	375	375
Керосину ящик.	24	393	13	„	„	„	„	„	30	660	1120	„	4480	4480
Апельсинъ ящик	20	„	„	„	„	„	„	„	17	109	146	„	146	146
Орховъ пуд.	„	„	20	„	„	„	„	160	60	„	240	„	360	360
Муки кульковъ	80	„	10	„	„	„	„	280	160	300	530	„	1219	1219
Ваты пуд.	20	20	30	25	20	20	„	380	140	1020	935	„	10285	10285
Кожъ сырыхъ шт.	„	„	„	47	60	„	„	212	677	„	2016	„	10080	10080
„ дѣланыхъ шт.	„	„	„	75	„	„	„	„	„	„	75	„	450	450
Жельза сортов. пуд.	„	„	80	40	60	„	„	100	„	„	280	„	560	560
Рису пуд.	„	„	80	20	„	„	„	140	„	„	240	„	480	480
Проса	„	„	„	„	„	„	„	80	„	„	80	„	6	6
Гаоляна	„	„	„	„	„	„	„	20	„	„	20	„	22	22
Фасоли	„	„	„	„	„	„	„	40	„	„	40	„	120	120
Крабовъ шт.	„	„	„	„	„	„	„	280	„	„	280	„	896	896
Циновокъ	„	„	10	„	„	„	„	10	„	„	20	„	38	38
И Т О Г О	-	-	-	-	-	-	-	-	-	-	-	-	-	278161

Прошло телѣгъ съ грузомъ 1518, безъ груза 2479.

3) Черезъ Верхне-Мангугайскую заставу.

Наименованіе това- ровъ.	М ѣ с я ц а .												И Т О Г О .		
	Январь	Февраль	Мартъ	Апрель	Май	Июнь	Июль	Августъ	Сентябрь	Октябрь	Ноябрь	Декабрь	Штукъ	Пудовъ.	Стоимость въ рубляхъ
Китайскаго платья, шт.	-	-	-	-	10	-	-	2	-	-	-	-	12	-	324
Китайской обуви, паръ	-	-	-	-	-	50	-	-	-	-	-	-	50	-	30
Соли, пуд	25	38	42	26	113	-	21	30	-	-	-	42	337	202	202
Рыбы соленой, пуд	-	-	-	3 1/2	-	-	1	2	9	-	-	31	46 1/2	107	107
„ вялиной „	-	-	-	35	-	-	-	-	-	-	-	-	35	147	147
Морской капусты	5	12	8	-	-	-	-	-	-	-	-	-	25	33	33
Дрели кусковъ	-	-	-	3	-	8	7	-	-	-	9	25	52	234	234
Холста	-	-	-	-	-	-	10ар	-	-	-	-	-	10	1	1
Ситцу	-	13	-	-	-	-	-	-	-	-	40	-	53	435	435
Кумачу	-	-	-	-	2	-	-	-	-	-	-	-	2	16	16
Керосину, ящичковъ	13	4	9	-	-	-	-	2	10	-	9 1/2	47 1/2	-	195	195
Муки, пуд.	-	-	-	-	-	-	-	6	168	-	-	-	174	418	418
Ваты	-	-	-	-	-	-	-	-	-	7	-	-	7	70	70
Кожъ сырыхъ, шт.	-	-	-	-	-	-	-	3	-	-	-	-	3	14	14
Жельза сортоваго	18	-	-	-	-	-	-	-	-	-	-	-	18	34	34
Рису, пуд.	-	-	1	4	-	4	-	3-26	-	-	-	-	12-26	19	19
Чумизы	-	-	-	-	-	-	7	-	-	-	-	-	7	8	8
Свичекъ сѣрныхъ, ящ.	-	-	-	-	-	-	-	-	-	-	1	1	-	10	10
Соломы пуд.	105	2	-	-	-	-	-	-	-	-	-	-	107	21	21
Ячменя, „	-	-	-	4	-	-	-	-	-	-	-	-	4	2	2
Бобовъ „	-	-	-	25	-	1	-	-	-	-	-	-	26	22	22
Свеклы „	-	-	-	6	-	-	-	-	-	-	-	-	6	5	5
Верховыхъ лошадей, шт	-	-	-	-	1	-	-	-	-	-	-	-	1	-	-
Коровъ	-	-	-	-	2	-	-	-	-	-	-	-	2	76	76
Подковъ, паръ	-	-	-	-	-	30	-	-	-	-	-	-	30	6	6
Кукурузы, пуд	-	-	-	-	-	-	-	2	-	-	-	-	2	5	5
Уль, паръ	-	-	-	-	-	-	-	16	-	-	-	-	16	14	14
Рогожъ, шт	-	-	-	-	-	-	-	2	-	-	-	-	2	11	11
Яблокъ, корзины	-	-	-	-	-	-	-	2	-	-	-	-	2	7	7
Апельсинъ, ящ.	-	-	-	-	-	-	-	-	-	25	-	-	25	3	3
И Т О Г О	-	-	-	-	-	-	-	-	-	-	-	-	-	2469	2469

Прошло телегъ съ грузомъ 207, безъ груза 299.

Общая сумма вывоза отъ насъ въ Маньчжурію 1,287796 руб., изъ коихъ приходится на отдѣльные предметы:

1) Разныя ткани (дрель, бязь, холстъ, каленкорь, ситець, сукно, кумачь и т. п.)	—	—	151572 руб.,	или 11,7%	всей суммы вывоза
2) Товары китайскаго производства (платья, обувь, бумага и т. п.)	—	—	902550 ,,	70,1%	„
3) Товары иностраннаго и русскаго производства (железа, керосину, спичекъ, мыла, сахару, разной посуды, ваты, бакалейныхъ и галантерейныхъ товаровъ и т. п.)	—	—	74709 ,,	5,8%	„
4) Соль	—	—	62720 ,,	4,8%	„
5) Рыбы, морской капусты, роговъ	—	—	50633 ,,	3,9%	„
6) Сырья и дѣланныя скотскія кожи	—	—	41846 ,,	3,3%	„
7) Орѣхи и апельсинны			1000 ,,	0,1%	„
8) Мука и разный хлѣбъ			2690 ,,	0,3%	„
9) Рогатый скоть			76 ,,	0,0%	„
			Итого 1,287796 ,,	0,0%	„

При сопоставленіи итога торговли съ Маньчжуріей за отчетный годъ со свѣдѣніями за 1896 годъ, получаемъ слѣдующую общую сравнительную таблицу:

Ввозъ товаровъ и пригонъ скота.	1896	1897	Въ 1897 году.	
			болѣе.	менѣе.
ВЪ РУБЛЯХЪ.				
Черезъ Хунчунскую заставу:				
а) товаровъ	246553	392332	145779	—
б) рогатаго скота	246850	335028	88178	—
в) лошадей, овецъ, свиней	51736	50170	—	1566
Черезъ Полтавскую заставу:				
а) товаровъ	218443	124676	—	93767
б) рогатаго скота	155600	285005	129405	—
в) лошадей, овецъ, свиней	53885	118230	64345	—
Черезъ Верхне-Мангугайскую заставу:				
а) товаровъ	7341	19576	12235	—
б) лошадей, овецъ, свиней	1681	2749	1068	—
в) рогатаго скота	430	124	—	306
ИТОГО	982519	1,327890	441010	95639
ОТПУСКЪ ТОВАРОВЪ.				
Черезъ Хунчунскую заставу	560368	1,007166	446798	—
„ Полтавскую заставу	507997	278161	—	229836
„ Верхне-Мангугайскую заставу: товаровъ	2274	2393	119	—
рогатаго скота	—	76	76	—
ИТОГО	1,070639	1,287796	446993	229836

Общая сумма ввоза къ намъ изъ Маньчжуріи въ сравненіи съ предъидущимъ 1896 годомъ уменьшилось на 240122 руб.

Пригонъ рогатаго скота черезъ Хунчунскую заставу увеличился на 2403 голов. и черезъ Полтавскую заставу увеличился на 3629 головъ, кромѣ того было пригнано скота черезъ Красносельскій карантинъ въ отчетномъ году 4162 головы.

Вывозъ отъ насъ въ Маньчжурію товаровъ увеличился на 217157 рублей.

Сухопутная торговля съ Кореей.

Какъ раньше, такъ и въ отчетномъ году Красносельская пограничная застава не давала никакихъ свѣдѣній о нашей торговлѣ съ Кореей и пришлось воспользоваться свѣдѣніями, которыя собраны Пограничнымъ Коммисаромъ расироснымъ порядкомъ у нашихъ и корейскихъ купцовъ.

Согласно этимъ свѣдѣніямъ торговля наша съ Кореей за 1897 годъ представляется въ слѣдующемъ видѣ:

Ввозъ къ намъ:

Наименованіе товаровъ.	Штукъ.	Пудовъ.	Стоимость въ рубляхъ.	По свѣдѣніямъ Кёгынской таможни.		
				Штукъ.	Кусковъ.	Сумма въ рубляхъ.
Рогатаго скота	6000	—	180000	5032	—	201280
Лашадей	20	—	500	—	—	—
Бобовъ, пуд.	—	500	500	460	—	1150
Овса	—	12000	9000	3042	—	6084
Рису	—	—	—	—	—	—
Гороху	—	200	200	—	—	—
Сыру бобоваго ведеръ	500	—	100	—	—	—
Вахви	1000	—	20	—	—	—
Шелку кусковъ	100	—	300	—	—	—
Холста	200	—	400	—	—	—
Шаландъ	10	—	500	—	—	—
Рѣзцовъ для соломы	50	—	100	—	—	—
Сошниковъ	5000	—	5000	—	—	—
Тяпокъ	3000	—	600	—	—	—
Серповъ	2000	—	1400	—	—	—
Табаку, пуд	—	50	350	—	—	—
Яицъ	40000	—	400	—	—	—
Чашъ чугунныхъ	200	—	1200	—	—	—
Кореоской бумаги дест.	2000	—	400	—	—	—
Шкуръ сырыхъ шт.	—	—	—	41	—	123
Бревень шт	—	—	—	180	—	900
Циновокъ	500	—	500	—	—	—
ИТОГО	—	—	202370	—	—	209537

Эта и слѣдующая таблицы содержатъ свѣдѣнія, добытыя по справкамъ у корейскихъ купцовъ и параллельно по справкамъ на Кёгынской таможнѣ.

Вывозъ отъ насъ:

Наименованіе товаровъ.	Штукъ.	Кусковъ.	Стоимость въ рубляхъ.	По свидѣніямъ Кѣгынской та- можни.		
				Штукъ.	Кусковъ	Сумма въ рубляхъ.
Бязи	—	3000	6000	—	1221	2442
Дрели	—	5500	27500	—	5432	27160
Каленкору	—	11000	55000	—	9132	45660
Тиклосу	—	3000	15000	—	704	3520
Цвѣтной бумажной матеріи	—	100	220	—	66	165
Ластиву бумажнаго	—	200	1400	—	167	1169
Кумачу	—	500	1500	—	112	336
Марли	—	300	3000	—	54	540
Атласу пвѣтвого	—	200	2800	—	183	2562
Гравитурѣ	—	20	100	—	19	95
Кисей пунцовой	—	50	60	—	16	19
Кисей	—	400	480	—	497	497
Барезу	—	300	900	—	121	242
Ситцу	—	400	1600	—	—	—
Дабы	—	400	200	—	184	92
Матеріи для одѣяль	4000	—	3600	124	—	99
„ „ тюфяковъ	4000	—	2800	45	—	23
Ваты пачекъ	8000	—	560	1839	—	129
„ для тюфяковъ	4000	—	4000	321	—	225
Одѣяль съ рисункомъ тигра	50	—	250	13	—	52
„ красныхъ	2000	—	4000	85	—	170
Красокъ авиллиновыхъ флакон.	1000	—	200	907	—	181
Тазовъ жестяныхъ	2000	—	200	151	—	15
Свѣчей стеариновыхъ фунт.	1000	—	300	800	—	240
Желѣза листовъ	100	—	200	—	—	—
Кирсину бавокъ	30	—	66	—	—	—
Свѣчекъ пачекъ	1000	—	100	—	—	—
Нитокъ катушекъ	4000	—	200	—	—	—
Иголокъ пачекъ	400	—	20	—	—	—
Лопатъ желѣзныхъ	400	—	80	—	—	—
Замши шкуръ	100	—	50	—	—	—
Шкуръ козыхъ выдѣланныхъ	100	—	50	—	—	—
И Т О Г О	—	—	132686	—	—	85636

Торговые обороты въ Южно-Уссурійскомъ краѣ, за исключеніемъ г. Владивостока, выражаются цифрою свыше 4-хъ милліоновъ рублей.

Въ Южно-Уссурійскомъ округѣ въ отчетномъ году было 6 ярмарокъ въ различныхъ селеніяхъ; торговый оборотъ всѣхъ ярмарокъ достигъ 86336 руб., причемъ 72191 руб. выручено за проданный рогатый скотъ и 14145 руб. — за различныя сельско-хозяйственныя произведенія.

Всего въ отчетномъ году было выдано торговыхъ и другихъ докумен-
товъ 10400, а именно:

НАИМЕНОВАНИЕ ДОКУМЕНТОВЪ.	Число документовъ.		
	Годо- выхъ	Полу- годо- выхъ	Всего
1) ТРГОВЫХЪ.			
Свидѣтельствъ: 1-й гильдіи	29	4	33
„ 2-й „	738	140	878
„ На мелочной торгъ	700	212	912
„ На развозный торгъ	118	37	155
„ На разносый торгъ	48	23	71
„ Приказчицкихъ: I класса	407	91	498
„ „ II класса	1122	239	1361
„ Промысловыхъ: I разряда	11	4	15
„ „ II разряда	42	3	45
„ „ III разряда	181	39	220

Билетовъ къ свидѣтельствамъ: I гильдіи	145	16	161
„ „ II гильдіи	1024	191	1215
„ „ На мелочной торговлѣ	319	53	372
Паспортныхъ свидѣтельствъ купеческихъ семействъ:			
I гильдіи	9	—	9
II гильдіи	41	—	41
Итого торговыхъ документовъ	4934	1052	5986
2) ПИТЕЙНЫХЪ:			
Патентовъ на заведеніе для продажи напитковъ для мѣстностей 3-го разряда на оптовые склады	24	6	30
На штофныя, фруктовыя, мелочныя и т. п. лавки	9	1	10
На ренсковые погреба: а) безъ розничной продажи б) съ розничной продажей добав.	140	42	182
На погреба русскихъ виноградныхъ винъ	38	16	54
На трактирныя заведенія и гостиницы при почтовыхъ станціяхъ	4	—	4
На портерныя и пивныя лавки	—	—	—
На портерныя и пивныя лавки	54	11	65
На питейные дома, шанки и корчмы	59	6	65
Итого питейныхъ	328	82	410
3) ТАБАЧНЫХЪ:			
Съ оптовыхъ складовъ листового табаку:			
Для торговли исключительно листовымъ табакомъ махоркою въ мѣст. 3-го разряда	2	—	2
На заведенія производящія торговлю табачными издѣліями:			
На продажу табач. издѣл. туземн. и иностран. приготовл. въ мѣстностяхъ 3-го разряда	27	12	39
На продажу табачн. издѣл. исключительно туземнаго приготовл. въ мѣстностяхъ 3-го разряда	1354	985	2339
„ „ „ 1-го разряда	1	—	1
На развозную торговлю табачн. издѣл. туземн. приготовленія въ другихъ, кромѣ столицъ, мѣстахъ	10	2	12
На развозную торговлю листовымъ табакомъ туземнаго приготовленія въ Сибири	108	39	147
На торговлю туземнымъ листовымъ и приготовленнымъ табакомъ	1300	164	1464
Всего табачныхъ	2802	1202	4004
Всего документовъ	8064	2336	10400

Е) Движеніе населенія.

Въ отчетномъ году въ Приморской области родилось 3350 человекъ обоого пола; изъ нихъ: мужскаго пола 2916, женскаго 2634. Умерло 1744 (Приложеніе № 3)челов. мужскаго и 1368 чел. женскаго пола, всего 3112 чел. Такимъ образомъ естественный приростъ населенія Приморской области выражается 2438 человекъ обоого пола:

Численный составъ переселенческихъ партій по эшелонамъ и время прибытія ихъ въ Владивостокъ усматривается изъ нижеслѣдующей таблицы:

Эшелоны	Прибыли на пароходахъ	Время прихода во Владивостокъ.	Отправлено изъ Одессы.		Въ пути		Число душъ прибывшихъ въ Владивостокъ.
			Семей.	Душъ.	Родилось.	Умерло.	
1	Нижній-Новгородъ —	3 Мая	151	942	8	14	936
2	Владиміръ —	29 Мая	148	1014	6	6	1014
3	Саратовъ —	7 Юля	61	428	4	4	428
4	Тамбовъ —	27 Юля	1	9	—	—	9
5	Петербургъ —	21 Августа	1	3	—	—	3
6	Владиміръ —	3 Декабря	2	10	—	—	10
	ИТОГО —	—	364	2406	18	24	2400

По мѣсту родины переселенцы распредѣлены:

1. Полтавской губерніи	55 семей	355 душъ.
2 Черниговской „	103 „	423 „
3. Кіевской „	182 „	1177 „
4. Волынской „	4 „	18 „
5. Таврической „	6 „	31 „
6. Бессарабской „	8 „	38 „
7. Курской „	6 „	58 „
Итого		364 „ 2400 „

Переселенцами образованы въ 1897 году слѣдующія новыя поселенія: Буссевка, Духовское, Степановка, Анненское и Бильмановка.

Затѣмъ по журналамъ Приморскаго Областнаго Правленія перечислено въ 1897 году сухопутныхъ переселенцевъ и крестьянъ изъ ссыльныхъ о-ва Сахалина 42 семьи 121 мужчинъ и 116 женщинъ и запасныхъ нижнихъ чиновъ 78 семей 125 мужчинъ и 111 женщинъ, кромѣ того 219 одиночекъ.

Въ Уссурійскую казачью округу въ отчетномъ году прибыло переселенцевъ казаковъ Оренбургскаго войска 50 семей и Донскаго 84 семьи въ числѣ 598 душъ мужскаго пола и 547 женскаго пола, ими основано три новыхъ поселенія: 1) Андреевскій по р. Тахэжѣ въ Южно-Уссурійскомъ краѣ. 2) Тартышевскій на р. Уссури около Крутобережнаго и 3) Хорскій около Хорскаго моста.

II. ПОДАТИ И ПОВИННОСТИ.

(Приложеніе № 4 а, б)

Окладные сборы.

На основаніи Высочайшихъ повелѣній 27 Апрѣля 1861 г., 26-го Января 1882 года и 18-го Июля 1892 года, сельское населеніе Приморской области, за исключеніемъ сѣверныхъ округъ, освобождено отъ уплаты подушной подати навсегда, Государственныхъ поземельной и оброчной податей каждый крестьянинъ на 20 лѣтъ и земской повинности на 3 года со дня прихода въ край. Кромѣ того, какъ сельское, такъ и городское населеніе, освобождены отъ воинской повинности впредь до особаго распоряженія.

Б) Земскіе сборы.

Согласно Высочайше утвержденной 27-го Декабря 1893 года раскладки на губернскія земскія повинности по Приморской области на трехлѣтіе съ 1894 года, въ сей области установлены слѣдующіе земскіе сборы.

1) Съ купеческихъ свидѣтельствъ.

Съ свидѣтельствъ:	I гильдіи	84 руб. 75 коп.
„	II „ IV класса	8 „ 25 „
„	III „ V „	6 „ — „

2) Съ патентовъ на заводы для выдѣлки напитковъ, подлежащихъ оплатѣ акцизомъ и издѣлій изъ спирта и вина, а равно на заведенія для продажи питій, по 25% съ цѣны платимой за тѣ-же патенты въ казну.

3) Со всѣхъ прочихъ установленныхъ закономъ торговыхъ и промысловыхъ свидѣтельствъ и билетовъ на содержаніе открытыхъ торговыхъ промысловыхъ заведеній по 10% съ вносимой въ казну цѣны.

4) Съ недвижимыхъ имуществъ въ городахъ въ размѣрѣ $\frac{1}{4}$ % съ цѣнности недвижимыхъ имуществъ, по коей взимается оцѣночный сборъ въ пользу городовъ.

5) Съ фабричныхъ, заводскихъ и торговыхъ помѣщеній въ округахъ по окладу $1\frac{1}{2}$ % съ оцѣнки сихъ помѣщеній.

6) Съ земель. Съ 4854 десятинъ, составляющихъ собственность частныхъ лицъ по 9,4 коп. съ десятины.

7) Подушного сбора.

а) съ крестьянъ съ души по $38\frac{1}{2}$ коп.

б) съ китайцевъ и корейцевъ, имѣющихъ въ своемъ пользованіи земли, съ души, по $46\frac{1}{4}$ коп.

Согласно свѣдѣніямъ Амурской Казенной Палаты поступленіе земскихъ сборовъ по Приморской области въ 1897 году было слѣдующее:

Къ 1-му Января 1897 года состояло остаткомъ — 156032 руб. 62 коп.

Съ 1-го Января 1897 года по 1 Января 1898 года поступило:

- | | | | | | |
|--|---|---|---|---|--------------------|
| 1) Съ купеческихъ свидѣтельствъ | — | — | — | — | 9061 руб. 11 коп. |
| 2) Съ патентовъ на заводы для выдѣлки спиртныхъ напитковъ по 25% съ цѣны платимой въ казну | — | — | — | — | 14406 руб. 51 коп. |
| 3) Со всѣхъ прочихъ торговыхъ и промысловыхъ свидѣтельствъ и билетовъ по 10% съ вносимой въ казну цѣны | — | — | — | — | 6864 руб. 33 коп. |
| 4) Съ недвижимыхъ имуществъ въ городахъ | — | — | — | — | 18295 руб. 5 коп. |
| 5) Съ фабричныхъ, заводскихъ и торговыхъ помѣщеній въ округахъ | — | — | — | — | 5859 руб. 9 коп. |
| 6) Съ земель и лѣсовъ | — | — | — | — | 259 руб. 50 коп. |
| 7) Подушного сбора: | | | | | |
| а) съ крестьянъ | — | — | — | — | 3014 руб. 86 коп. |
| б) съ китайцевъ и корейцевъ | — | — | — | — | 773 руб. 30 коп. |
| 8) Неопредѣленныхъ раскладкою съ трактирныхъ заведеній внѣ городскихъ поселеній по 15 руб. съ каждаго заведенія, за леченіе въ сельскихъ лечебницахъ, и не разъясненныхъ суммъ | — | — | — | — | 2365 руб. 38 коп. |
| 9) Поступившихъ обратно изъ выписанныхъ въ расходъ | — | — | — | — | 304 руб. 8 коп. |
| 10) Кассовые обороты | — | — | — | — | 308 руб. 3 коп. |

Всего съ остаткомъ отъ 1896 года поступило 217543 руб. 86 коп.

Расходъ изъ земскихъ сборовъ былъ произведенъ въ 1897 году слѣдующій:

На содержаніе мостовъ и гатей въ Южно-Уссурийскомъ округѣ — — — — 8520 руб. —

Въ пособіе Государственному Казначейству на содержаніе Областныхъ Управленій	— —	1300 руб. —
Тоже на содержаніе Окружныхъ Полицейскихъ Управленій	— — — — —	7600 руб. —
На содержаніе Статистическаго Комитета	—	1153 руб. 17 коп.
Въ квартирное довольствіе судебнымъ слѣдова- телямъ	— — — — —	742 руб. 85 коп.
Въ квартирное довольствіе мировымъ судьямъ	—	3165 руб. 64 коп.
Въ квартирное довольствіе Окружнымъ Началь- никамъ и ихъ Помощникамъ	— —	1552 руб. 43 коп.
Въ квартирное довольствіе участковымъ прис- тавамъ	— — — — —	440 руб. 55 коп.
На выдачу пенсій и пособій	— —	1144 руб. 62 коп.
На содержаніе сельской врачебной части въ Хабаровской и Удской округахъ	— —	83 руб. 32 коп.
Тоже въ Южно-Уссурійской округѣ	— —	15725 руб. 41 коп.
На жалованье и письменные матеріалы учени- камъ оспорииванія	— — — — —	182 руб. 64 коп.
На снабженіе окружныхъ врачей походными атпечками	— — — — —	50 руб. —
Въ пособіе церковно-приходскимъ школамъ	—	2743 руб. 31 коп.
На пересылку суммъ	— — — —	49 руб. 63 коп.
Перечисленіе суммъ неправильно поступившихъ	—	82 руб. 20 коп.
		<hr/> Всего расхода 44535 руб. 77 коп

В) Городскіе дохо-
ды и расходы.

По росписямъ отчетнаго года смѣтные доходы и расходы городовъ При-
морской области предполагались слѣдующіе:

По г. Владивостоку	доходы 388798 р. 12 к.	расходы 281468 р. 24 к.
„ „ Хабаровску	„ 90717 р. —	„ 90717 р. —
„ „ Николаевску	„ 50383 р. 25 к.	„ 49932 р. 38 к.
„ „ Петропавловску	„ 1765 р. —	„ 1765 р. —
„ „ Охотску	„ 337 р. —	„ 250 р. 39 к.
„ „ мѣст. Гижигѣ	„ 171 р. —	„ 40 р. —

Всего приходоѡ 532171 р. 37 к. расходовъ 424173 р. 1 к.

Дѣйствительное поступленіе и расходъ городскихъ суммъ въ 1897 году
представляется въ слѣдующемъ видѣ:

По Владивостоку	доходъ 341921 р. 45 к.	расходъ 341921 р. 45 к.
„ Хабаровску	„ 89318 р. 82 к.	„ 89318 р. 82 к.
„ Николаевску	„ 74090 р. 28 к.	„ 73307 р. 3 к.
„ Петропавловску	„ 1550 р. 64 к.	„ 2146 р. 21 к.
„ Охотску	„ 175 р. 65 к.	„ 248 р. 9 к.
„ м. Гижигѣ	„ 77 р. 30 к.	„ 20 р. —

Итого 507134 р. 14 к. „ 506961 р. 60 к.

Г) Акцизные сборы и таможенные пошлины. Акцизных сборов поступило въ 1897 году 1,009138 руб. 19 коп. болѣе 1896 года на 124100 руб. 15 коп., а именно:

Питейнаго дохода по § 4.

Ст. 1 а) акциза со спирта и вина	— —	758777 р. 32 к.
г) съ пива и меду	— — —	30270 р. 30 к.
д) съ дрожжей	— — — —	12 р. 50 к.
Ст. 2 а) Патентнаго сбора	— — —	59675 р. 50 к.
Ст. 4 Взысканіе за нарушеніе постановленій о питейномъ сборѣ	— — — —	813 р. 28 к.
Ст. 5 Взысканіе за истребленіе или порчу контрольныхъ снарядовъ	— — —	4 р. 30 к.
Итого питейнаго дохода		849553 р. 20 к.

Табачнаго дохода по § 5.

Ст. 2 а) плата за акцизные патенты	— —	15743 р. 59 к.
б) дополнительный сборъ на квартирныя повинности	— — — —	2909 р. 41 к.
Ст. 3 Взысканіе за нарушеніе табачнаго устава	— — — —	138 р. 72 к.
Итого табачнаго дохода		18791 р. 72 к.

Нефтянаго дохода по § 7.

Ст. 1 Акциза съ освѣтительныхъ нефтян. маслъ	—	100017 р. 42 к.
Ст. 2 Сборъ съ нефтепромышленниковъ за сдачу освѣтит. нефтян. маслъ подъ охрану акцизнаго надзора	— — — —	300 р. —
Итого нефтян. дохода		100317 р. 42 к.

Спичечнаго дохода по § 8.

Ст. 1 Акциза съ зажат. спичегъ	— — —	40325 р. 85 к.
Ст. 2 Патентн. сбора съ фабрикъ	— — —	150 р. —
Итого спичечнаго дохода		40475 р. 85 к.

Всего акцизныхъ сборовъ 1,009138 р. 19 к.

Д) Таможенные пошлины.

Таможенный доходъ на § 9.

Ст. 1 е) Таможенные пошлины	— — —	91242 р. 49 к.
Ст. 5 Слѣдующая въ пользу казны часть суммы, выручаемой отъ продажи конфискованныхъ товаровъ и лошадей, а также отъ взыскиваемой пени съ тайно-провозителей	— — — —	1100 р. 82 к.
Итого таможен. дохода		92343 р. 31 к.

Е) Каботажный сборъ.

Каботажнаго сбора съ иностранныхъ судовъ, занимающихся по нашему прибрежью плаваніемъ, поступило и зачислено по смѣтѣ Департамента Торговли и Мануфактуръ — — — — — 11233 руб.

Менѣе 1896 года на 679 руб.

§ 15 ст. 7 сбора съ паровыхъ котловъ	— — —	315 руб.
Итого по § 15		— 11548 руб.

Ж) Поступленія по Министерству Земледѣлія и Государственныхъ Имуществъ.

Министерство Земледѣлія и Государственныхъ Имуществъ.

§ 21 ст. 8	Отъ оброчныхъ статей	6406 руб. 93 коп
§ 27	Доходы отъ продажи недвижимыхъ имуществъ	4243 руб. 44 коп.
§ 35 ст. 6	Взысканія и штрафы	—
<u>Итого</u>		<u>10650 руб. 37 коп.</u>

По Департаменту Земледѣлія и Земельныхъ Улучшеній:

а)	Отъ котиковаго промысла	136818 р. 78 к.	}
б)	Отъ боброваго и песцоваго	16307 р. 24 к.	
<u>Итого</u>		<u>153326 р. 2 к.</u>	

По Лѣсному Департаменту.

§ 21 ст. 8	Отъ оброчныхъ статей	90 руб. —
„ „ 11	За добычу морской капусты и рыбы	85772 руб. 62 коп.
§ 22 ст. 1	Отъ продажи лѣса	343293 руб. 99 коп.
„ ст. 4	Отъ побочныхъ пользованій	25524 руб. 82 коп.
„ „ 5	Взысканія за нарушеніе лѣснаго устава	2234 руб. 63 коп.
§ 35 ст. 5	Отъ продажи негоднаго движимаго имущества	1711 руб. 40 коп.
<u>Итого</u>		<u>458617 руб. 46 коп</u>

По Горному Департаменту.

§ 21 ст. 3 в.	Подесятигивной платы съ частныхъ золотыхъ прѣсковъ	12415 руб. 50 коп.
§ 21 ст. 5	Отъ аренды каменугольныхъ копей	662 руб. 30 коп.
„ „ 6	Отъ рудныхъ отводовъ и отъ желѣзной и цинковой руды	294 руб. —
§ 21 ст. 14	Отъ казенныхъ изданій	18 руб. —
§ 24 „ 10	Отъ продажи соли	2420 руб. 21 коп.
§ 24 ст. 1 а.	Отъ продажи издѣлій по частнымъ заказамъ	199 руб. 75 коп.
§ 32 ст. 7	Возвратъ расходовъ, производимыхъ за счетъ частныхъ мѣсть и лицъ	20 руб. 25 коп.
§ 35 ст. 1 в.	За нарушеніе разныхъ установленій (Горнаго устава)	183 руб. 44 коп.
„ ст. 5	Отъ продажи негоднаго и недвижимаго имущества	460 руб. 46 коп.
<u>Итого по Горному Департаменту</u>		<u>16673 руб. 91 коп.</u>

Всего по Министерству Земледѣлія и Государственныхъ Имуществъ	485951 р. 74 к. кред.
	153326 р. 2 к. зол.

З) Паспортный сборъ Паспортнаго сбора съ китайцевъ и корейцевъ поступило въ отчетномъ году и зачислено по смѣтѣ Департамента Государственнаго Казначейства.

а) Налога въ казну	—	—	—	—	47467 руб. 70 коп.
б) На возмѣщеніе расходовъ по выдачѣ паспортовъ	—	—	—	—	4198 руб. 20 коп.
в) Штрафовъ за несвоевременный обмѣнъ билетовъ	—	—	—	—	3709 руб. —
За визированіе національныхъ паспортовъ китайцевъ и корейцевъ	—	—	—	—	11682 руб. —
Всего					67056 руб. 90 коп.

И) Сборъ за заграничные паспорта За заграничные паспорта взыскано въ 1897 году:

Въ Инвалидный капиталъ	—	—	—	5740 руб. —	
„ Государственный доходъ	—	—	—	301 руб. 50 коп.	
Всего					6041 руб. 50 коп.

Болѣе 1896 года на 1561 руб. 50 коп

К) Отправленіе натуральныхъ повинностей. Въ отбываніи населеніемъ натуральныхъ повинностей въ отчетномъ году измѣненій не послѣдовало.

III. ОБЩЕСТВЕННОЕ БЛАГОУСТРОЙСТВО И БЛАГОЧИНІЕ.

А) Общественныя и казенныя зданія. Въ отчетномъ году произведены слѣдующія постройки и сооруженія по Приморской области.

По Военному вѣдомству.

1) Въ кр Владивостокъ.

А. Инженернымъ вѣдомствомъ: 1) Одноэтажное каменное зданіе для казармы 1-й роты Владивостокской Крѣпостной Артиллеріи 2) Одноэтажное каменное зданіе — мастерскія миной роты 3) Два деревянныхъ зданія — отхожія мѣста для 1-ой роты крѣпостной артиллеріи и миной роты.

В. Владивостокской Войсковою строительной комиссіей: 1) Два двухэтажныхъ флигеля для квартиръ 4 ротныхъ командировъ и 8 младшихъ офицеровъ 3 баталіона Владивостокскаго Крѣпостнаго полка 2) Казарма для 2-хъ ротъ 3 баталіона Крѣпостнаго полка; 3) Казарма и флигель 3-го баталіона Крѣпостнаго полка и 5-ой роты Крѣпостной Артиллеріи.

2) Въ гор Хабаровскѣ.

Амурской Инженерной дистанціей возведено для военнаго вѣдомства каменныхъ жилыхъ зданій 4, нежилыхъ 1, всего 5.

Въ 8-мъ В. С. Линейномъ баталіонѣ: 1) деревянный флигель для канцеляріи съ библіотекской 2) деревянный флигель для помѣщенія школы: учебной команды, барабанщиковъ и горнистовъ, 3) деревянный флигель для швальни, сапожной съ шорной, деревяннаго дѣла съ ложевой и малярной, 4) кузница, 5) деревянная конюшня 6) обозный сарай

Въ 10-мъ В. С. Линейномъ баталіонѣ: общій ротный погребъ.

Для 3 В. С. Линейнаго баталіона: 1) новый флигель и 2) обозный сарай.

Въ гор Николаевскѣ:

Для 6 В. С. Линейнаго баталіона: офицерскій флигель.

Постройки возведенныя для частей войскъ Южно-Уссурійскаго отдѣла.

1) Раздольнинской строительной комиссіею: 1) казарма 1-му полку на двѣ роты 2) два офицерскихъ флигеля на 4 квартиры.

Нивольской строительной комиссіею: 1) казарма 3-му полку на двѣ роты, 2) кухня 3-му полку на 4 роты 3) казарма 4 полку для 2-хъ ротъ 4) столовая 4-му полку.

Возведены постройки баталіонами бригады: первымъ баталіономъ цейхгаузъ на 8 ротъ 1, обозный сарай 1, сарай для пожарнаго инструмента 1 прачешня 1.

Вторымъ баталіономъ въ общемъ лагерѣ собраніе для г. г. офицеровъ 1 въ с. Раздольномъ докончены двѣ конюшни, въ урочищѣ Авучино — швальня 1.

Въ третьемъ баталіонѣ: каменное зданіе 1, ледники для 4-хъ ротъ, деревянное зданіе въ общемъ лагерѣ 1, баракъ въ общемъ лагерѣ 1.

Въ пятомъ баталіонѣ: погребъ для четырехъ ротъ, прачешная 1, отхожее мѣсто 1, двѣ столовыхъ для нижнихъ чиновъ 2, баракъ 3.

Новокіевской строительной комиссіею возведено построекъ: офицерскій флигель 6-му баталіону 1, конюшня 6-ой горной батареи 1.

Находятся въ постройкѣ этой комисіи казармы: для 6-ой горной батареи 1, двѣ казармы 6-му баталіону на 4 роты, казарма 10-му баталіону на 2 роты 1, столовая съ пекарней 6-му баталіону 1, тоже 9-му баталіону 1, офицерской флигель 7 му баталіону 1, тоже 10-му баталіону 1.

Находятся въ постройкѣ Барабашской строительной комисіи: Двухэтажная казарма 8-му баталіону 1, офицерскій флигель 8 му баталіону 1, флигель подъ квартиру командира 8-го баталіона 1.

Возведены постройки баталіонами 2-ой В. С. Стрѣлковой бригады:

Въ 6-мъ, — офицерскій флигель кирпичный 1.

Въ 8-мъ, — т о ж е

„ 9-мъ, — т о ж е

„ 10-мъ, — т о ж е

Въ 1-мъ Верхнеудинскомъ Забайкальскомъ казачьемъ полку.

а) На хозяйственныя суммы:

1) переносъ и постройка наваго полковаго лагеря и постройка въ немъ офицерской столовой.

2) сарай временнаго типа при штабѣ полка для храненія интендантскихъ двуколокъ.

б) Строительной комиссіею построекъ не производилось.

Въ Приморскомъ конномъ Дивизионѣ:

и) На хозяйственныя суммы:

1) Построена глинобитная конюшня для 3-го эскадрона.

2) Двѣ кузницы для 1-го и 2-го эскадрона 3) сарай для интендантскихъ двуклозкъ 4) перекрыты и поправлены конюшни 1-го и 2-го эскадроновъ и обозная конюшня.

б) Инженернымъ вѣдомствомъ:

1) Начата въ 1896 году и достроена въ 1897 году одна двухъэтажная кирпичная казарма.

2) Недостроена одна каменная конюшня.

Въ баталіонахъ 2-ой В. С. Линейной бригады.

Инженернымъ вѣдомствомъ:

Въ 3 В. С. Линейномъ баталіонѣ: 1) лазаретная баня кирпичная на каменномъ фундаментѣ, 2) часовня кирпичная на каменномъ фундаментѣ 3) казарма 2-хъ этажная кирпичная на каменномъ фундаментѣ.

Въ 11-мъ В. С. Линейномъ баталіонѣ: 1) гауптвахта, 2) офицерскій флигель для 4-хъ оберъ-офицеровъ, 3) двухъэтажная казарма для одной роты, 4) таковая же для нестроевой роты, 5) лазаретъ, 6) анатомическій покой.

Въ 9-мъ В. С. Линейномъ баталіонѣ Инженернымъ вѣдомствомъ построекъ не производилось.

На собственныя (баталіонныя) средства:

Въ 3 В. С. Линейномъ баталіонѣ: 1) офицерскій флигель для 4 хъ оберъ-офицеровъ деревянный на каменномъ фундаментѣ подъ желѣзной крышей 1, 2) баня для нижнихъ чиновъ деревянная на каменномъ фундаментѣ подъ желѣзной крышею 1, отхожее мѣсто деревянное на каменномъ фундаментѣ подъ желѣзной крышею 1, 4) офицерская столовая въ общемъ лагерѣ деревянная подъ желѣзной крышею 1, цейхгаузъ для склада овса деревянный подъ желѣзною крышею 1.

Въ 9-мъ В. С. Линейномъ баталіонѣ: 1) построена для 32-хъ казенно-подъемныхъ лошадей деревянная конюшня 1.

Въ 11-мъ В. С. Линейномъ баталіонѣ на собственныя средства построекъ не производилось

Произведены постройки Никольской строительной комиссіей въ батареяхъ 1-й Артиллерійской бригады:

Въ 5 ой Горной батарее: каменная кухня съ пекарней и столовой 1, деревянная конюшня на 104 лошади — 1.

Въ 6-ой Горной батарее: каменныхъ флигелей 2, двухъэтажная казарма 1.

Произведены постройки средствами частей 1-й В. С. Артиллерійской бригады.

Во 2-ой Легкой батарее: въ общихъ лагеряхъ столовая 1, деревянная конюшня на 90 лошадей 1.

Въ 4-ой Легкой батарее: обозная конюшня 1, обозный сарай 1, столовая 1.

Въ 1-ой Мортирной батарее: колодезь 1 погребъ 1, отхожее мѣсто 1.

Въ 2-ой Мортирной батарее: каменныхъ флигелей 2.

Въ 6-ой Горной батарее каменная кузница 1, глинобитный флигель 1, каменный погребъ 1, овсяникъ 1.

Произведены постройки Посыетской войсковой строительной комиссией, слѣдующихъ каменныхъ зданій:

Для 9 В. С. Линейнаго баталіона: двухъэтажный офицерскій флигель на 2-хъ ротныхъ командировъ и 4 младшихъ офицеровъ.

Кромѣ того проложена дорога на протяженіи 1 версты отъ мѣста черезъ р. Гладкую до урочища Зайсановки, устроена пристань на берегу бухты экспедиціи, тамъ-же устроены известковый заводъ, въ уроч. устроены кирпичный заводъ и разбитъ общественный садъ.

По Морскому вѣдомству.

Въ отчетномъ году производились нижеслѣдующія постройки и сооруженія въ Приморской области.

Владивостокскій портъ: 1) окончены постройки сухаго дока Цесаревича Николая 2) трехъэтажный офицерскій флигель на 6 квартиръ 3) окончена постройка трехъэтажныхъ каменныхъ казармъ за № 3, 4, 5 и 6 мѣ Сибирскаго Флотскаго Экипажа 4) пристройка къ зданію артиллерійскаго арсенала—склада для орудій и ихъ стайковъ Добровольнаго Флота; 5) постройка каменнаго зданія для караула, служащихъ и канцеляріи при мино-артиллерійскихъ складахъ въ госпитальной нади; 6) устройство фундаментовъ для 5 желѣзныхъ угольныхъ сараевъ на южномъ берегу бухты „Золотой Рогъ“ и сборка двухъ сараевъ; 7) укрѣпленіе сваями головной части угольной площадки на южномъ берегу бухты „Золотой Рогъ“ и 8) постройка двухъ бетонныхъ пороховыхъ погребовъ въ госпитальной нади

Б Дороги, мосты и переправы. Сооруженіе Уссурійской Желѣзной дороги въ 1897 году.

Свойство и количество работъ по сооруженію Уссурійской желѣзной дороги въ 1897 году усматривается изъ слѣдующей вѣдомости:

№№ по порядку.	Наименованіе работъ.	Отмѣтка о состояніи работъ.
1.	Постройка каменнаго дома для Начальника участка на станціи Владивостокъ площадью 68, 38 кв. саж.	Работа въ производствѣ, будетъ закончена въ 1898 г.
2.	Тоже на станціи Никольское, площадью 70.23 кв. саж.	Работа окончена.
3.	Постройка 2 хъ деревянныхъ жилыхъ домовъ для семейныхъ мастеровыхъ при главныхъ мастерскихъ на ст. Никольское, каждый площадью по 34 кв. саж.	Работа въ производствѣ.
4.	Постройка деревянной продажной будки при мастерскихъ тамъ же, площадью 5.50 кв. саж.	Работа окончена.
5.	Постройка каменнаго дома для хирургическаго отдѣленія на станціи Никольское площадью 29, 50 кв. саж.	Работа въ производствѣ.
6.	Устройство продовольственнаго пункта на ст. Иманъ и службъ при немъ	Работа окончена.
7.	Устройство крытаго помѣщенія для храненія грузовъ и багажа на ст. Раздольное, площадью 4,50 кв. саж.	Работа окончена.
8.	Тоже на ст. Никольское 4, 50 кв. саж.	Тоже.
9.	Устройство навѣса для склада дѣса при главномъ магазинѣ на ст. Никольское, площадью 96 кв. саж.	Тоже.
10.	Устройство теплыхъ будокъ надъ водоразборными кранами шт. 12	Тоже.

11.	Для перестройки существующихъ деревянныхъ мостовъ на каменные постройка временныхъ деревянныхъ мостовъ на верстахъ: 34, 37, 79, 89, 111, 112, 116, 117, 120, 132, 156, 178, 194, 196, 197, 200, 263, 269, 271, 272, 275, 282, 299, 301, 304, 306, 309, 317, 318, 319, 322, 323, 327, 344, 349, 362, и 363, всего 37 штукъ, пог саж. 303, при чемъ исполнено земляныхъ работъ по устройству обходныхъ путей и подъемкѣ полотна кубическихъ сажень 46 415.	Работы окончены.
12.	Окончаніе балластировки пути на незабалластированныхъ участкахъ куб. саж. 21 100.	Тоже.
13.	Укладка 230 погон. саж. путей и 2 стрѣлокъ на ст. Никольское.	Тоже
14.	Укладка 520 пог. саж. путей и 3 стрѣлокъ на ст. Иманъ.	Тоже.
15.	Осушеніе въ мастерскихъ въ Никольскомъ устройствомъ 360 п. саж. дренажной канавы и 5 сточныхъ колодцевъ.	Тоже.
16.	Укрѣпленіе откосовъ выемки на 98 ой верстѣ съ устройствомъ дренажныхъ галлерей	Тоже.
17.	Тоже на 239 верстѣ.	Работа окончена.
18.	Устройство подпорныхъ стѣновъ конусовъ моста на 123 верстѣ, куб сажень 97.23.	Работа окончена.
19.	Мощеніе полузапруда на 154-156 верстахъ, кв. саж 482. 62.	Работа окончена.
20.	Устройство полузапруда на 243-266 верстахъ	Исполнено земляныхъ работъ 216, 76 куб. сажень.
21.	Тоже на 15 верстѣ	Работа въ производствѣ.
22.	Тоже на 57 верстѣ 1 ⁰ / ₀₀ съ устройствомъ обходнаго пути.	Къ работамъ приступлено.
23.	Устройство заборовъ около мастерскихъ и магазина на ст. Никольское	Работе въ производствѣ.
24.	Постройка церкви на ст Никольское	Тоже.

В) Почта.

Въ отношеніи почтовой части въ отчетномъ году существенныхъ измѣненій не послѣдовало.

Г) Народная нравственность.

Свѣдѣніе объ осужденныхъ въ Приморскомъ и Владивостокскомъ Окружныхъ судахъ преступниковъ за отчетный годъ усматривается изъ слѣдующей таблицы:

Раздѣль.	Родъ преступленій.	ВЪ ТОМЪ ЧИСЛѢ																													
		Число осужденныхъ.		Дворянъ потомственныхъ.		Дворянъ личныхъ		Почетныхъ гвардіанъ и купцовъ.		Мѣщанъ.		Крестьянъ.		Военнаго званія		Другихъ сословій.		Ниже 17 лѣтъ.		17—20		21—30		31—40		41—50		51—60		Свыше 60 лѣтъ	
		М	Ж	М	Ж	М	Ж	М	Ж	М	Ж	М	Ж	М	Ж	М	Ж	М	Ж	М	Ж	М	Ж	М	Ж	М	Ж	М	Ж	М	Ж
IV	Объ оскорбл. и явномъ неуваженіи къ правит. мѣстамъ и чиновникамъ при управленіи ими должности	4	1					1		1	1	1		1								1		2	1	1					
V	О преступ. и проступ. по службѣ Государст. и Общественной	1							1														1								
VII	О поддѣлкѣ Госуд. кредитъ билетовъ	1							1														1								
	О нарушеніи пост. пат. и таб. сборъ и объ акцизѣ съ сахару	1	1									1	1											1			1				
VIII	О преступ. и проступ. противъ пост. огражд народное здравіе	1												1													1				

X	О составленіи злонамѣренныхъ шаекъ приставодержат.	1																1								
	О бродяжествѣ укрыв. бѣглыхъ и на руш. постав. о паспортахъ	1								1					1											
	О смертоубійствѣ	8	1				1	1	2	4	1		1	2	4	1		1								
	О нанесеніи увѣчья ранъ и другихъ поврежденій здорovью	6					1	2	1	2	1	1	2			1	1									
	О преступленіи противъ чести и цѣломудрія женщины	2						1	1				2													
	О незаконномъ сожитіи	2	2				1	1	1	1					1	2	1									
	О скотоложествѣ	1						1							1											
	О нарушеніи союза брачнаго	1						1							1											
XII	О клеветѣ и расправленіи оскорбительныхъ сочиненій изображеній и слуховъ	1						1									1									
	Объ угрозахъ	1	1													1										
	О разбоѣ	3								3					2			1								
	О грабѣжѣ	1							1						1											
	О кражѣ	18	1				1	3	3	10		1	11	5	1											
	О мошенничествѣ	8					2	3	2	1			5	2	1											
	Уст. о наказъ налагъ Мировъ Судьями.																									
	Глава 5 о нарушеніи устава о паспортахъ	1					1								1											
	И отд. I объ оскорбленіи чести	3	3				1	2	1	1					1	1	2	1	1							
	„ 13. III о кражѣ	28					1	8	7	12	2	6	10	9	1											
	XV. т. Уставъ о ссыльныхъ:																									
	О побѣгѣ съ каторжныхъ работъ	4											4		3	1										
	О бродяжествѣ	2											2													
	И Т О Г О	100	8	2			1	12	3	24	3	21	1	40	1	3	9	42	2	31	3	13	1	1	2	1

Д) Расколь. Раскольниковъ разныхъ сектъ было въ Приморской области въ отчетномъ году 1445.

Изъ раскольниковыхъ сектъ въ Приморской области существуютъ: приѣмлющіе священство (1022 человѣка или 70 7^o/_o) безпоповщинской секты—признающихъ бракъ: 271 или 18,7^o/_o, не признающихъ брака: 34 или 2,3^o/_o, молоканъ 117 чловѣкъ или 8,2, Иудействующихъ 1.

Е) Арестанты и тюремные замки. Движеніе арестантовъ за 1897 годъ въ существующихъ въ Приморской области тюрьмахъ было слѣдующее:

- 1) Въ г. Хабаровскѣ: къ 1-му Января 1897 года состояло: мужчинъ 205, женщинъ 6; вновь поступило мужчинъ 281, женщинъ 17; переведено изъ другихъ разрядовъ мужчинъ 22; выбыло изъ мѣсть заключенія мужчинъ 222, женщинъ 16; переведено въ другія категории мужчинъ 28. Къ 1-му Января 1898 года осталось: мужчинъ 278, женщинъ 6.
- 2) Въ Владивостокской тюрьмѣ состояло къ 1-му Января 1897 года 155 чловѣкъ (154 муж. 1 жен.). Въ теченіи года поступило 248 чловѣкъ (240 муж. 8 жен.); убыло 262 чловѣка (256 муж. 6 жен.), затѣмъ къ 1-му Января 1898 года состояло 141 чловѣкъ (138 муж. и 3 женщ.).
- 3) Въ Николаевской тюрьмѣ содержалось въ отчетномъ году 129 арестантовъ.

Ссылно-каторжныхъ состояло къ 1-му Января 1898 года: въ г. Хабаровскѣ 278, (изъ нихъ женщинъ 8), въ Удской округѣ 13 (изъ нихъ женщинъ 1).

Состояніе эконоическаго поселенческаго капитала было въ отчетномъ году слѣдующее:

Къ 1-му Января 1897 года состояло	—	—	1563 руб. 26 коп.
Въ теченіи года поступило	—	—	1104 руб. 71 коп.
		Итого	2667 руб. 97 коп.
Въ теченіи года израсходовано	—	—	641 руб. 16 коп.
Затѣмъ осталось къ 1-му Января 1898 г.	—	—	2026 руб. 81 коп.

Ж) Пожары.

(Приложеніе № 6)

Въ отчетномъ году было 74 пожара, сгорѣло 63 дворовъ и понесенные убытки опредѣляются цифрою 104016 р. 50 к. Изъ пожаровъ приходится: на Владивостокъ 14, Хабаровскъ 9, Южно-Уссурійскую округу 30, Уссурійскую-казачью 14, Хабаровскую 3, Удскую 1, пожаръ въ г. Николаевскѣ 1, Гижигинскую округу 2. Причины пожаровъ были: въ 26 случаяхъ дурное устройство трубъ и печей, въ 23 случаяхъ неосторожность, въ 19 поджогъ, въ 13 другія причины.

Въ сравненіи съ 1896 годомъ число пожаровъ увеличилось на 27; сгорѣвшихъ дворовъ на 20, сумма понесенныхъ убытковъ на 51124 руб. 50 коп.

Пожарная часть организована лишь въ городахъ: Владивостокѣ, Хабаровскѣ, Николаевскѣ и въ сел. Никольскомъ (Южно-Уссурійской округѣ).

Существенныхъ измѣненій въ пожарныхъ обозахъ въ г.г. Владивостокѣ, Хабаровскѣ, Николаевскѣ и сел. Никольскомъ Южно-Уссурійской округи, не было.

З) Разныя происшествія и народныя бѣдствія.

Особыхъ происшествій или народныхъ бѣдствій въ отчетномъ году не было.

И) Насильственныя и случайныя смерти.

Въ отчетномъ году было всего 225 жертвъ насильственной и случайной смерти; изъ каковаго числа приходится: на случайную смерть 59 чел. или 26,3%, на скоропостижную смерть 48 человекъ или 21,3%, смертоубійство 66 или 29,3%, самоубійство 30 человекъ или 13,3% и найдено мертвыхъ тѣлъ 22 или 9,8%.

(Приложеніе № 7)

По округамъ и городамъ жертвы случайной и насильственной смерти распредѣляются слѣдующимъ образомъ: На Южно-Уссурійскую округу приходится 93 человекъ или 41,3%, Уссурійскую-казачью 33 чел. или 14,7%, Удскую округу 17 чел. или 7,6%, Петропавловскую округу 9 или 4%, Хабаровскую округу 25 чел. или 11,2%, Охотскую округу 6 или 2,2%, округу Командорскихъ острововъ 3 человекъ или 1,1%, на гор. Хабаровскѣ 14 чел. или 6,2%, на гор. Николаевскѣ 4 человекъ или 1,8%, и гор. Владивостокъ 21 или 9,4%.

К) Богадѣльни.

Новыхъ богадѣленъ въ 1897 году устроено не было и существовали тѣже, какъ и прежде: по одной богадѣльни въ Владивостокѣ, Хабаровскѣ Николаевскѣ и одинъ дѣтскій приютъ въ Владивостокѣ.

IV НАРОДНОЕ ЗДРАВІЕ И ОБЩЕСТВЕННОЕ ПРИЗРѢНІЕ.

А) Врачи, фельдшера и повивальныя бабки.

Въ отчетномъ году въ Области состояли 31 врачъ гражданскаго вѣдомства: изъ нихъ Врачебный Инспекторъ 1, Помощникъ его 1, врачей для

командировокъ 1, Окружныхъ врачей 7, сельскихъ врачей въ Южно-Уссурийской округѣ 3, городскихъ врачей (Владивостокъ, Хабаровскъ и Николаевскъ) 3, городской врачъ (Владивостокъ) 1, желѣзно-дорожныхъ 4, приисковыхъ 1, вольнопрактикующихъ 5 и командированныхъ 4. Не замѣщенными оставались 2 должности врачей для командировокъ, 2 сельскихъ врачей (въ Хабаровской и Удской округахъ) и 1 окружного врача (въ Анадырской округѣ).

При окружныхъ врачахъ состояло: фельдшеровъ старшихъ 10, младшихъ 10 и повивальныхъ бабокъ 10; при сельскихъ врачахъ фельдшеровъ 10 и повивальныхъ бабокъ 3; сверхъ сего состояло при Николаевской гражданской больницѣ 2 фельдшера, при Владивостокской городской больницѣ 3 фельдшера и 1 лѣкарскій помощникъ при Владивостокскомъ городскомъ врачѣ, при тюрьмахъ 2 фельдшера, въ Уссурийской казачьей округѣ 4 фельдшера и командированныхъ 3.

При желѣзно-дорожныхъ врачахъ состояло 17 фельдшеровъ и 4 фельдшерицы — акушерки, на приискахъ 11 фельдшеровъ; вольнопрактикующихъ было 3 фельдшера и 4 повивальныхъ бабки.

Всего низшаго медицинскаго персонала было 95 лицъ.

Оспoprививателей, кромѣ лицъ врачебнаго званія, въ области было 11.

Ветеринарный персоналъ состоялъ изъ 9 ветеринарныхъ врачей, въ томъ числѣ командированныхъ 5, и 3 ветеринарныхъ фельдшеровъ, въ томъ числѣ 3 командированныхъ.

Б) Аптеки.

Для снабженія населенія Области лѣкарствами въ отчетномъ году въ Области существовало 9 аптекъ гражданского вѣдомства, а именно: 1 нормальная аптека въ г. Владивостокѣ съ 1 филиальнымъ отдѣленіемъ ея здѣсь — же; 1 нормальная аптека въ г. Хабаровскѣ, 1 сельская аптека въ с. Никольскомъ Южно-Уссурийской округи, 1 аптека при гражданской больницѣ въ г. Николаевскѣ, а кромѣ того, аптеки находились также въ вѣдѣніи Окружныхъ врачей Охотскаго, Гижигинскаго, Петропавловскаго и Командорскаго, а у фельдшеровъ, имѣвшихъ отдѣльное мѣстопребываніе отъ врачей, были фельдшерскія аптечки.

При желѣзно-дорожномъ медицинскомъ персоналѣ состояли аптеки для безплатнаго отпуска лѣкарствъ желѣзно-дорожнымъ служащимъ и рабочимъ; таковыя же находились и при сельскихъ врачахъ и фельдшерахъ, завѣдывавшихъ отдѣльными участками, для безплатнаго же отпуска лѣкарствъ сельскому населенію.

Изъ вышеуказанныхъ 9 аптекъ отпущено въ отчетномъ году лѣкарствъ по 36859 рецептамъ на сумму 18168 руб. 171 коп., въ ручной продажѣ выручено 12607 руб. 4 коп., а всего 30775 руб. 75 коп.

В) Заболѣваемость и врачебная помощь.

Врачебная помощь въ отчетномъ году была оказана 39477 больнымъ, изъ коихъ умерло 932, что составляетъ 2,36% всѣхъ пользованныхъ.

Изъ вышеуказаннаго зарегистрированнаго числа больныхъ и умершихъ приходится на болѣзни:

	Пользовано:	Умерло:
Заразныя	— — — 5375	271
Эпидемическія	— — — 1234	9
Паразитныя	— — — 1492	—

Органовъ: пищеваренія	—	—	6553	130
„ дыханія	—	—	522	100
Кожи и клѣтчатки	—	—	3362	5
Травматическія поврежденія	—	—	2580	11
Болѣзни нервной системы	—	—	2310	47
Разстройства общаго питанія	—	—	543	49
Болѣзни: глазъ	—	—	1357	—
„ органовъ движенія	—	—	1739	14
„ женскихъ полов.	—	—	684	1
Термоэлектрич. заболѣв.	—	—	387	3
Болѣзни: мочевыхъ органовъ	—	—	257	22
„ органовъ слуха	—	—	399	—
„ органовъ кровообращенія	—	—	430	21
„ орган. мужск. полов.	—	—	269	1
„ беременныхъ и послѣродов.	—	—	259	6
Новообразованія	—	—	223	9
Отравленіе	—	—	171	8
Прочія болѣзни	—	—	3731	225
			Всего	39477
				932

Изъ заболѣвшихъ пользовано въ больницахъ 4622 чел., изъ коихъ умерло 181, въ больницъ 34855 чел. съ 751 исходомъ въ смерть.

При этомъ на Южно-Уссурійскую округу приходится 23215 чел., или 58,81% всего числа больныхъ, Удскую 5297 чел., или 13,44%, Хабаровскую 4741 чел., или 12,09%, Уссурійскую казачью 2502 чел., или 6,34%, Петропавловскую 1495 чел., или 3,79%, Гижигинскую 521 чел., или 1,32%, Охотскую 422 чел., или 1,07%, и Командорскую 1284 чел., или 3,23%. По Авадырской округѣ свѣдѣній не получено.

Г) Судебно-медицинская часть.

По требованіямъ судебныхъ и административныхъ властей въ отчетномъ году произведено врачами 113 осмотровъ и вскрытій мертвыхъ тѣлъ, при чемъ смерть признава насильственной въ 75 случаяхъ, или 72,11%, въ этомъ числѣ было самоубійствъ 16, смертоубійствъ 38, остальные же 21 случай относятся къ смерти не умышленной или случайной.

При упомянутыхъ 113 случаяхъ осмотра и вскрытія мертвыхъ тѣлъ опредѣлены:

1)	Смерть	отъ	удавленія	—	—	—	въ	4	случаяхъ
2)	„	„	повѣшенія	—	—	—	„	8	„
3)	„	„	раненія остр. оруд.	—	—	—	„	12	„
4)	„	„	„ огнестр. ор	—	—	—	„	14	„
5)	„	„	ушибовъ, смятій, паденій	—	—	—	„	10	„
6)	„	„	утопленія	—	—	—	„	8	„
7)	„	„	задушенія	—	—	—	„	4	„
8)	„	„	подавленіе пищей	—	—	—	„	—	„
9)	„	„	замерзанія	—	—	—	„	2	„
10)	„	„	сгорѣнія	—	—	—	„	2	„
11)	„	„	отравленія	—	—	—	„	11	„
12)	„	„	мертворожденія	—	—	—	„	12	„
13)	„	„	воспаленія	—	—	—	„	1	„
14)	„	„	аноплексіи внутр. орг.	—	—	—	„	—	„

15)	„	„	разрыва большихъ кровеносн. сосуд.,,	3	„
16)	„	„	другихъ болѣзн. причинъ	—	„ 4 „
17)	„	„	неизвѣстныхъ причинъ	—	„ 9 „
Итого				—	„ 113 „

Изъ нихъ смерть послѣдовала:

1)	Отъ	посторонняго	насилія	—	—	—	въ	38	случаяхъ
2)	„	самоубійства	—	—	—	—	„	16	„
3)	„	случайныхъ	причинъ	—	—	—	„	21	„
4)	„	болѣзненныхъ	„	—	—	—	„	28	„
5)	„	оставленія	младенцевъ	безъ	помощи	—	„	1	случаѣ
Итого								—	„ 104 „

Освидѣтельствованій живыхъ людей въ отчетномъ году произведено 312; въ томъ числѣ для опредѣленія степени тяжести ранъ и другихъ поврежденій въ 162 случаяхъ, состоянія умственныхъ способностей въ 22 случ., изнасилованія въ 7 случ., послѣродоваго состоянія въ 1 и состоянія здоровья по другимъ судебнымъ вопросамъ въ 120 случаяхъ. Вещей и предметовъ было освидѣтельствовано 90.

Д) Санитарная часть.

Надзоръ за санитарною частью въ Области находится въ вѣдѣннѣ Полиціи совмѣстно съ врачами окружными и городовыми. Комитетовъ общественнаго здравія не было, а при появленіи заразныхъ болѣзней каждый разъ объявляются по врачебной части во всеобщее свѣдѣніе наставленія о мѣропріятіяхъ къ предупрежденію и прекращенію заболѣваній съ установленіемъ надзора за исполненіемъ этихъ мѣръ.

О заболѣваемости въ отчетномъ году на золотыхъ приискахъ имѣются свѣдѣнія только относительно присковъ: 3 Амгунской К^о, Ельцова и К^о, и Неожиданнаго, на которыхъ наблюдаются слѣдующія болѣзни:

Роды болѣзни.	Число заболѣвавшихъ	% отношеніе къ общему числу заболѣвавшихъ
Болѣзни заразные	13	0,74
„ органовъ: пищеваренія	432	24,58
„ „ дыханія	192	10,92
Мышечный ревматизмъ	120	6,82
Болѣзни кожи и клѣтчатки	63	3,58
Болѣзни: глазъ	26	1,48
„ органовъ движенія	12	0,68
Разстройство общаго питанія	128	7,27
Ушибы и раны	185	10,52
Переменяющаяся лихорадка	72	4,09
Прочія болѣзни	514	29,25
И Т О Г О	1757	—

Умерло всего 7 человекъ, или 0,4% всѣхъ использованныхъ. Число населенія въ отчетномъ году на означенныхъ приискахъ было 2427 человекъ.

Оспопрививаніемъ въ отчетномъ году занимались окружные и городские врачи, фельдшера и 11 оспопрививателей; оно производилось также нѣкоторыми военными и морскими врачами и фельдшерами. Всего привита оспа 2482 лицамъ, не считая 230 случаевъ неудачной прививки. Материаломъ для оспопрививанія служилъ детритъ, полученный изъ Европейской Россіи, Японіи и Иркутска, въ рѣдкихъ случаяхъ гуманизированная лимфа.

Ж) Минеральная вода.

Изъ минеральныхъ источниковъ въ Области по своимъ лечебнымъ свойствамъ болѣе всѣхъ имѣютъ значеніе Анненскіе горячіе ключи въ Удской округѣ, свѣдѣній по которымъ за отчетный годъ не представлено Существоющіе въ Камчаткѣ многочисленныя горячіе ключи, по отдаленному расположенію мѣстности, имѣютъ значеніе лишь для мѣстнаго населенія.

Ж) Больницы и дома для умалишенныхъ.

Въ отчетномъ году въ Области состояло больницъ:

1 Николаевская гражданская на 30 кроватей (въ г. Николаевскѣ), 1 городская въ г. Владивостокѣ на 24 кровати, 1 городская лечебница въ Хабаровскѣ на 15 кроватей, 1 тюремный приемный покой на 4 кровати въ г. Владивостокѣ, 1 такой-же въ г. Хабаровскѣ на 6 кроватей, 1 постоянный желѣзно-дорожный покой въ г. Владивостокѣ на 4 кровати, 1 постоянная желѣзно-дорожная больница въ с. Никольскомъ на 20 кроватей, 1 постоянный желѣзно-дорожный фельдшерскій приемный покой на ст. Спасской на 4 кровати, 1 постоянная желѣзно-дорожная лечебница на ст. Муравьевъ-Амурскій на 10 кроватей, 1 постоянный желѣзно-дорожный фельдшерскій приемный покой на ст. Бикинъ на 2 кровати, 1 такой же на ст. Вяземской на 2 кровати, 1 постоянная желѣзно-дорожная больница на ст. Хабаровскѣ на 20 кроватей, 1 больница для венерическихъ больныхъ изъ проститутокъ въ г. Владивостокѣ на 10 кроватей, 1 такой же приемной покой въ с. Никольскомъ на 4 кровати, 2 больницы и 5 приемныхъ покоевъ на золотыхъ принцахъ; всѣ вмѣстѣ на 77 кроватей. 4 сельскихъ лечебницы въ Южно-Уссурійской округѣ на 6 кроватей каждая, 1 фельдшерскій приемный покой въ с. Ямскомъ Охотской округи на 10 кроватей и 1 временно открывавшаяся для прибывавшихъ морскимъ путемъ переселцевъ больница на 60 кроватей въ г. Владивостокѣ.

На содержаніе Николаевской гражданской больницы отпущено было 10284 руб. 86 коп. Въ теченіи года въ больницѣ пользовано 265 чел. изъ нихъ умерло 45 (17%), выздоровѣло 195.

Содержаніе Владивостокской городской больницы въ отчетномъ году стоило 17920 руб. 43 коп. Пользовано 326 чел., изъ коихъ умерло 41 (12,57%) выздоровѣло 253.

Содержаніе больницы для переселенцевъ стоило 1286 руб. 57 коп. Въ теченіи времени ея дѣятельности въ отчетномъ году пользовалось 179 чел., изъ коихъ умерло 13 (7,26%) выздоровѣло 166.

Содержаніе Хабаровской городской лечебницы въ отчетномъ году обошлось въ 6052 руб. 71 коп. Въ ней пользовано 288 человекъ, изъ коихъ умерло 33 (11,4%) выздоровѣло 239.

Содержаніе тюремнаго приемнаго покоя въ г. Владивостокѣ стоило въ отчетномъ году 1028 руб. 99 коп. Въ немъ пользовано 69 человекъ, изъ коихъ умерло 3, (4,35%), выздоровѣло 66.

Содержаніе такового же покоя въ г. Хабаровскѣ стоило 1839 руб. 79 коп. Въ немъ пользовано 79 человекъ, изъ коихъ умершихъ не было, выздоровѣло 73.

Стоимость содержанія 7 лечебныхъ заведеній желѣзно-дорожнаго ведомства равняется въ отчетномъ году 49974 руб. 71 коп. Въ нихъ пользовано 772 человекъ, изъ коихъ умерло 9 (1,17%), и выздоровѣло 724.

Содержаніе Владивостокской лечебницы для венерическихъ больныхъ

стоило 4498 руб. 34 коп. Въ ней пользовалось 406 больных, смертности не было, выздоровѣло 360.

Содержаніе такого же пріемнаго покоя въ с. Никольскомъ стоило 105 руб. Въ немъ пользовано 31 больн.

Содержаніе 4 сельскихъ лѣчебницъ Южно-Уссурийской округи стоило 4058 руб. 18¹/₂ коп. и медицинскаго персонала при нихъ 6588 руб. 1 коп. Въ нихъ пользовано 99 чел., изъ коихъ выздоровѣло 88, умерло 10 (1,01%).

Свѣдѣній о Ямскомъ фельдшерскомъ пріемномъ покоѣ за отчетный годъ не получено.

Свѣдѣній о стоимости содержанія пріисковъ лѣчебныхъ заведеній нѣтъ. Изъ нихъ въ 2 больницахъ и 1 пріемномъ покоѣ пользовано 1757 чел., изъ коихъ умерло 7, (0,4%). Другихъ свѣдѣній не получено.

Кромѣ того по недостатку гражданскихъ лѣчебныхъ заведеній больные гражданскаго вѣдомства пользовались и въ лѣчебныхъ заведеніяхъ военно-сухопутнаго и морскаго вѣдомствъ. Такъ, въ Хабаровскомъ военномъ полугоспиталѣ въ отчетномъ году пользовано больныхъ гражданскаго вѣдомства 127, изъ коихъ умерло 9 (7,08%), во Владивостокскомъ морскомъ госпиталѣ пользовано 148, изъ коихъ умерло 9, (6,08%) и въ прочихъ лѣчебныхъ заведеніяхъ военнаго вѣдомства 18 чел. съ 1 умершимъ (5,55%), такъ что всего въ этихъ заведеніяхъ пользовано 293, изъ коихъ умерло 19 (6,48%). Не смотря на это, весьма значительное количество больныхъ, нуждающихся въ больничномъ лѣченіи, не имѣетъ возможности поступить въ лѣчебное заведеніе частью по неимѣнію такового на мѣстѣ, частью за недостаточнымъ числомъ кроватей въ имѣющихся заведеніяхъ, что неблагоприятно отзывается на санитарномъ состояніи Области.

Домовъ для умалишенныхъ въ Области нѣтъ. По этому душевно-больные въ отчетномъ году частью пользовались на домахъ (84, изъ коихъ умеръ 1), частью помѣщались въ общія лѣчебныя заведенія разныхъ вѣдомствъ. Такъ, въ Николаевской гражданской больницѣ ихъ пользовано 11 чел., изъ коихъ умерло 3, въ Хабаровской городской лѣчебницѣ пользовано 10, во Владивостокскихъ лѣчебныхъ заведеніяхъ 13 чел. и пр., а всего въ Области больныхъ этого рода въ отчетномъ году пользовано въ больницахъ 36, изъ коихъ умерло 3, и на квартирахъ 84, изъ коихъ умеръ 1.

Амбулаторный пріемъ больныхъ производился при лѣчебныхъ заведеніяхъ, аптекахъ, находящихся въ вѣдѣніи Окружныхъ врачей, и на квартирахъ врачей.

Что касается эпидемическихъ болѣзней, то въ отчетномъ году изъ таковыхъ болѣе значительное развитіе имѣли: дифтеритъ, корь, коклюшъ, гриппъ, брюшной и возвратный тифы, кровавый поносъ, гнойное воспаленіе глазъ, крупозное воспаленіе легкихъ. Остальныя заразныя болѣзни, кромѣ сапа и азіатской холеры, которые не наблюдались, встрѣчались въ видѣ спорадическихъ случаевъ.

При этомъ распределеніе въ отчетномъ году заразныхъ болѣзней вообще по округамъ Области видно изъ слѣдующей таблицы:

Название болѣзни.	Гдѣ болѣзнь была наблю- даема.	Число случа- евъ.	Число смер- тныхъ ис- ходовъ.	% смерт- ности.
Оспа .	Въ Южно-Уссурийской округѣ .	6	2	33,33
О. вѣтряная	„ „ „ „ „ „	33	„	„
Скарлатина .	„ „ „ „ „ „	5	2	40
	„ Хабаровской „ „ „ „ „ „	2	1	50
Дифтеритъ .	„ Ю.-Уссурийской „ „ „ „ „ „	70	18	25,7
Крупъ .	„ „ „ „ „ „	40	8	20
	„ Хабаровской „ „ „ „ „ „	3	3	100
Корь .	„ Ю. Уссурийской „ „ „ „ „ „	193	31	16,06
Коклюшъ .	„ „ „ „ „ „	58	„	„
	„ Хабаровской „ „ „ „ „ „	57	„	„
	„ Николаевской „ „ „ „ „ „	1	„	„
Гриппъ .	„ Ю.-Уссурийской „ „ „ „ „ „	716	1	0,14
	„ Хабаровской „ „ „ „ „ „	20	„	„
	„ Николаевской „ „ „ „ „ „	397	1	0,25
	„ Охотской „ „ „ „ „ „	7	„	„
	„ Гижигинской „ „ „ „ „ „	40	1	2,5
	„ Петропавловской „ „ „ „ „ „	378	48	12,67
	на Командорскихъ О-вахъ	246	„	„
Тифъ сыпной	въ Ю.-Уссурийской округѣ	3	„	„
	„ Хабаровской „ „ „ „ „ „	3	„	„
„ брюшной	„ Ю.-Уссурийской „ „ „ „ „ „	38	8	21,05
	„ Хабаровской „ „ „ „ „ „	98	7	7,12
	„ Николаевской „ „ „ „ „ „	8	2	25
	„ Петропавловской „ „ „ „ „ „	66	1	1,51
„ возвратн.	„ Ю.-Уссурийской „ „ „ „ „ „	93	„	„
„ неопрѣд.	„ „ „ „ „ „	29	„	„
	„ Хабаровской „ „ „ „ „ „	1	1	10,0
	„ Николаевской „ „ „ „ „ „	6	„	„
	„ Охотской „ „ „ „ „ „	2	„	„
	„ Петропавловской „ „ „ „ „ „	1	„	„
Эпидем. мен.	„ Ю.-Уссурийской „ „ „ „ „ „	3	1	33,33
Кров. поносъ	„ „ „ „ „ „	318	22	6,92
	„ Николаевской „ „ „ „ „ „	34	2	5,88
	„ Хабаровской „ „ „ „ „ „	58	„	„
	„ Гижигинской „ „ „ „ „ „	1	„	„
	„ Петропавловской „ „ „ „ „ „	8	„	„
Холера (европ)	„ Ю.-Уссурийской „ „ „ „ „ „	1	„	„
Заушница .	„ „ „ „ „ „	10	„	„
	„ Хабаровской „ „ „ „ „ „	7	„	„
	„ Николаевской „ „ „ „ „ „	4	„	„
	„ Гижигинской „ „ „ „ „ „	3	„	„
	„ Петропавловской „ „ „ „ „ „	3	„	„
Рожа .	„ Ю.-Уссурийской „ „ „ „ „ „	26	„	„
	„ Хабаровской „ „ „ „ „ „	14	„	„
	„ Николаевской „ „ „ „ „ „	5	1	20
	„ Охотской „ „ „ „ „ „	2	„	„
	„ Гижигинской „ „ „ „ „ „	1	„	„
	„ Петропавловской „ „ „ „ „ „	1	„	„
Гнойное вос- паленіе глазъ	„ Ю.-Уссурийской „ „ „ „ „ „	41	„	„
Септицемія	„ Хабаровской „ „ „ „ „ „	19	„	„
родильницъ .	„ Ю.-Уссурийской „ „ „ „ „ „	1	„	„
Водобоязъ .	„ Николаевской „ „ „ „ „ „	2	„	„
Спфилісъ .	„ „ „ „ „ „	1	1	100
	„ Ю.-Уссурийской „ „ „ „ „ „	303	2	0,66
	„ Хабаровской „ „ „ „ „ „	98	„	„
	„ Николаевской „ „ „ „ „ „	146	1	0,68
	„ Охотской „ „ „ „ „ „	49	„	„
	„ Гижигинской „ „ „ „ „ „	11	„	„
	„ Петропавловской „ „ „ „ „ „	31	„	„
Венерическія болѣзни .	„ Ю.-Уссурийской „ „ „ „ „ „	560	„	„
	„ Хабаровской „ „ „ „ „ „	203	„	„
	„ Николаевской „ „ „ „ „ „	208	„	„
	„ Охотской „ „ „ „ „ „	5	„	„
	„ Гижигинской „ „ „ „ „ „	1	„	„
	„ Петропавловской „ „ „ „ „ „	9	„	„
	на Командорскихъ О-вахъ	8	„	„
Бугорчатка .	въ Ю.-Уссурийской „ „ „ „ „ „	150	18	12
	„ Хабаровской „ „ „ „ „ „	39	8	20,51
	„ Николаевской „ „ „ „ „ „	33	11	33,33
	„ Охотской „ „ „ „ „ „	6	3	50
	„ Гижигинской „ „ „ „ „ „	4	1	25
	„ Петропавловской „ „ „ „ „ „	55	11	20

Бугорчатка	на Командорскихъ О-вахъ	38	13	34,21
Крупозное во- спаленіе лег- кихъ.	въ Ю.-Уссурійской округѣ	121	9	7,43
	„ Хабаровской „	20	4	20
	„ Николаевской „	48	17	35,45
	„ Гижигиневой „	1	„	„
	„ Петропавловской „	7	3	42,86
	на Командорскихъ О-вахъ	5	1	20
Краснуха	въ Ю.-Уссурійской „	31	7	22,58
Проказа	„ „ „ „	1	„	„
	„ Хабаровской „	9	6	66,66
	„ Николаевской „	11	„	„
	„ Охотской „	7	2	28,57
	„ Петропавловской „	8	1	12,50

Изъ этихъ болѣзней остро-заразныя достаточно успѣшно прекращались отчасти лѣченіемъ больныхъ, отчасти мѣрами къ уменьшенію распространенія заразы при помощи изоляціи и дезинфекціи.

V. НАРОДНОЕ ОБРАЗОВАНИЕ.

А) Учебныя заведе- Общее число учебныхъ заведеній въ Приморской области за 1897 годъ
денія. было 116.

(Приложеніе № 8)

- Въ г. Хабаровскѣ: 1) Приготовительная школа Сибирскаго Кадетскаго корпуса.
2) Хабаровское Техническое желѣзно-дорожное училище.
3) Хабаровское Городское 2-хъ классное училище для мальчиковъ.
4) Хабаровское Алексѣевское женское училище.
6) Женская гимназія.
7) Хабаровская церковно-приходская школа.

- Въ г. Владивостокѣ: 1) Мужская классическая гимназія.
2) Женская гимназія.
3) Городское 3-хъ классное училище для мальчиковъ.
4) Первая Элементарная школа.
5) Вторая Элементарная школа.
6) Портовая школа Морскаго вѣдомства.
7) Александровскіе Мореходные классы.
8) Городская Русско-Китайская школа.
9) Церковно-приходская школа.

- Въ г. Николаевскѣ: 1) Городское 3-хъ классное училище для мальчиковъ.
2) церковно-приходская школа.

Въ г. Охотскѣ: Одна церковно-приходская школа.

Въ г. Петропавловскѣ: Одноклассное городское училище.

Въ Южно-Уссурійской округѣ: 40 сельскихъ и церковно-приходскихъ школь.

Въ Уссурійской казачьей округѣ: 17 Ставочныхъ и поселковыхъ школь.

- Въ Хабаровской округѣ: 1) Семь сельскихъ школь грамотности.
2) 5 миссіонерскихъ школь.

Въ Удской округѣ: 7 сельскихъ школь.

Въ Охотской округѣ: 1 подвижная тунгусская школа.

1 церковно-приходская школа.

Въ Петропавловской округѣ: 8 школъ при церквахъ.

Въ Гижигинской округѣ: 1 церковно-приходская школа.

Въ Анадырской округѣ: 1 церковно-приходская школа.

На Командорскихъ островахъ: 2 Сельскія школы.

Общее число обучающихся 4264, что составляетъ 2,2% русского населенія. Въ сравненіи съ 1896 годомъ число учебныхъ заведеній увеличилось на 10, число обучающихся на 755 человекъ.

Отношеніе между числомъ учебныхъ заведеній и числомъ русского населенія (русскихъ, инородцевъ русскихъ подданныхъ и поселенцевъ) и корейцевъ принятыхъ въ русское подданство, усматривается изъ слѣдующей таблицы:

Города и округи.	Численность населенія.	Число учебныхъ заведеній.	На сколько человекъ приходится одно учебное заведеніе.
			1897 Г.
Гор. Владивостокъ	17279	9	1920
„ Хабаровскъ	11227	7	1604
„ Николаевскъ	4492	2	2246
Овр. Южно-Уссурійская	88493	40	2212
„ Уссурійская казачья	17756	23	772
„ Хабаровская	11750	12	980
„ Удская и Горный округъ	12075	7	1725
„ Гижигинская	7571	1	7571
„ Петропавловская и городъ Петропавловскъ	8400	9	933
„ Охотская и городъ Охотскъ	4810	3	1603
„ Анадырская	12425	1	12425
„ Командорскіе Острова	652	2	326
И Т О Г О	196930	116	1698

Отношеніе между числомъ дѣтей въ школьномъ возрастѣ и дѣтей обучающихся, усматривается изъ слѣдующей таблицы, въ которой число дѣтей въ школьномъ возрастѣ принято приблизительно, согласно школьной статистики, въ размѣрѣ 15% всего русского населенія.

Города и округи.	Число дѣтей школьнаго возраста	Число обучающихся.	Сколько процентовъ числа дѣтей школьнаго возраста составляютъ обучающіеся.
			1897 Г.
Гор. Владивостокъ	2586	690	26,7
„ Хабаровскъ	1745	590	33,8
„ Николаевскъ	641	112	17,3
Овр. Южно-Уссурійская	12156	1388	11,4
„ Уссурійская казачья	1901	653	34,3
„ Хабаровская	1688	239	14,1
„ Удская и Горный округъ	2244	202	9,0
„ Охотская и городъ Охотскъ	711	48	6,7
„ Гижигинская	1124	32	2,8
„ Петропавловская и городъ Петропавловскъ	1331	155	11,8
„ Анадырская	1845	53	2,8
„ Командорскихъ Острововъ	102	102	100
И Т О Г О	28074	4264	15

Б) Ученія Обще-
ства, музеи, биб-
ліотеки и пр.

Изъ ученыхъ обществъ, библиотекъ и т. п. существовали тѣ-же, какъ и въ прошедшемъ 1896 году, а именно: Хабаровскій отдѣлъ ИМПЕРАТОРСКАГО Русскаго Географическаго Общества, при которомъ находится музей и библиотека, подѣотдѣленіе Хабаровскаго отдѣла „Общество Изученія Амурскаго края“ во Владивостокѣ, также съ музеемъ и библиотеккой.

Наилучшая библиотека — это библиотека Приамурскаго Отдѣла И. Р. Г. Общества и затѣмъ Морская въ Владивостокѣ, кромѣ того существуютъ библиотеки при учебныхъ заведеніяхъ и сухопутныхъ войсковыхъ частяхъ, одна при Южно-Уссурійскомъ Полицейскомъ Управленіи и одна городская библиотека съ читальней во Владивостокѣ.

Газетъ издавалось въ Приморской области три: офиціальнй органъ „Приамурскія Вѣдомости“ въ г. Хабаровскѣ и двѣ частныхъ газеты въ Владивостокѣ „Дальній Востокъ“ и „Владивостокъ“.



О посѣвѣ и урожаѣ хлѣбовъ за 1897 годъ.

Приложение № 1.

О К Р У Г И.	П О С ъ Я Н О П У Д О В Ъ.									С Н Я Т О П У Д О В Ъ.									
	П ш е н и ц ы.		Ржи и ярицы.	Ячменя.	Гречихи.	Картофеля.	Просовыхъ и остальныхъ хлѣбовъ.	Овса.	Торговыхъ растений.	П ш е н и ц ы.		Ржи и ярицы.	Ячменя.	Гречихи.	Картофеля.	Просовыхъ и остальныхъ хлѣбовъ.	Овса.	Торговыхъ растений.	
	Озимовой.	Яровой.								Озимовой.	Яровой.								
Южно-Уссурийская	—	124050	32789	14903	27851	52469	9863	90333	7139	—	673838	242338	99343	90738	636666	496434	755424	32808	
Уссурийская-казачья	—	17806	13823	2173	3623	16346	1047	20975	—	—	102265	57858	8638	9441	117938	3215	102261	24824	
Хабаровская	—	10	55 п. 24	152 п 10 ф	248 п 16 ф	587 п 35 ф	6061	111 п 36 ф	166 п 20 ф	15 п.	—	72 п.	446	249	1321 п.	100668	600 п.	11961	285
Удская	—	10	406 1/2	46	0	2607	0	136 1/2	—	—	3 1/2	596 п 14 ф	261 п 10 ф	—	24872	—	3515	—	
Петропавловская	—	—	—	—	182	—	—	—	—	84	—	—	—	599 п.	—	—	—	136	
Охотская	—	—	—	—	—	—	244 п 35 ф	—	—	—	—	—	—	—	—	3143 п 10 ф	—	—	
И Т О Г О	10	141921 п 24	47170 п 30 ф	17554 п 16 ф	32061 п 35 ф	77927 п 35 ф	11021 п 36 ф	11231 п	7238 п.	—	776178 п 20	301238 п 14	109590 п 10	101500 п.	883307 п 10	500269 п.	873161 п	58053 п.	

О фабрикахъ и заводахъ за 1897 годъ.

Приложение № 2.

ГОРОДА И ОКРУГИ.	Ф А Б Р И К И И З А В О Д Ъ.														МЕЛЬНИЦЫ.								Примѣчаніе.							
	Паровыя лѣсопильни.	Кирпичныя заводы.	Известковые заводы.	Бетонные заводы.	Канатные заводы.	Спичечныя фабрики.	Рыбныя заводы.	Фарфоровыя заводы.	Маслобойныя.	Кожевенныя.	Солеваренныя	Искусственныхъ минерал. водъ.	Винокуренныя заводы.	Пивоваренныя заводы.	Виноградныя.	Механическія заводы.	Типографіи.	Число фабрикъ и заводовъ.	Число рабочихъ.	Сумма производства	Паровыя.	Водяныя.		Вѣтряныя.	Конныя.	Число мельницъ.	Число рабочихъ.	Сумма производства	Кузницы.	Число рабочихъ.
Гор. Владивостокъ	—	—	2	3	—	1	—	—	—	1	—	2	—	—	4	3	21	873	445985	—	—	—	—	—	—	—	4	8	8000	
„ Хабаровскъ	—	—	—	5	1	—	—	—	—	—	—	1	—	1	1	3	12	162	144942	1	—	—	1	2	13	—	10	80	—	
„ Николаевскъ	—	—	—	—	—	—	—	—	—	—	—	—	—	—	1	—	1	4	—	—	—	—	—	—	—	—	—	—	—	
Окр. Южно-Уссурийская	—	—	20	5	—	1	1	—	1	2	6	30	—	1	—	—	67	1077	966080	6	138	135	45	324	430	116000	98	163	89,000	
„ Уссурийская-казачья	—	—	—	—	—	—	—	—	—	—	—	—	—	—	—	—	—	—	—	—	34	—	38	72	75	3548 р 50	—	—	—	
„ Хабаровская	—	—	—	—	—	—	—	—	—	—	—	—	—	—	—	—	1	9	4000	—	—	—	—	—	—	—	—	—	—	
„ Удская	—	—	—	—	—	—	—	—	—	—	—	—	—	—	—	—	—	—	—	—	—	—	5	—	5	—	17	—	—	
И Т О Г О	—	2	28	6	1	1	1	1	1	2	7	30	3	1	1	6	2	102	2125	1561007	7	172	140	84	403	518	119548,50	129	251	97000

О движеніи населенія въ 1897 году.

ГОРОДА И ОКРУГИ.	Число браковъ.	ЧИСЛО РОДИВШИХСЯ.									Число умершихъ.			Прибыль + или убыль-		
		Законнорожденныхъ			Незаконнорожденныхъ.			В С Е Г О.								
		м.	ж.	об. п.	м.	ж.	об. п.	м.	ж.	об. п.	м.	ж.	об. п.	м.	ж.	об. п.
Г. Владивостокъ - -	57	197	180	377	-	-	-	197	180	377	132	92	224	+	+	+
„ Хабаровскъ - -	102	195	183	378	14	12	26	209	195	404	151	87	238	+	+	+
„ Николаевскъ - -	38	69	43	112	3	3	6	72	46	118	80	69	149	-	-	-
„ Петропавловскъ - -			Вк лю че по въ ок ру гу													
„ Охотскъ - - -	-	5	3	8	-	-	-	5	3	8	2	1	3	+	+	+
Окр. Южно-Уссурійская -	472	1521	1364	2885	2	8	10	1523	1372	2895	670	514	1184	+	+	+
„ Уссурійская-Казачья-	62	288	249	537	1	1	2	289	250	539	152	98	250	+	+	+
„ Хабаровская - -	78	276	302	578	19	15	34	295	317	612	235	212	447	+	+	+
„ Удская - - -	22	36	27	63	62	47	109	98	74	172	66	39	105	+	+	+
„ Петропавловская*) -	Свѣд. вѣтъ.	116	117	233	-	-	-	116	117	233	185	183	368	-	-	-
„ Охотская - - -	44	63	40	103	4	1	5	67	41	108	35	35	70	+	+	+
„ Гижигинская**) -	-	6	7	13	-	-	-	6	7	13	4	6	10	+	+	+
„ Анадырская - -	Свѣд. вѣтъ.	25	17	42	2	1	3	27	18	45	14	16	30	+	+	+
„ Командорскіе О-ва -	6	12	14	26	-	-	-	12	14	26	18	16	34	-	-	-
И Т О Г О	881	2809	2546	5355	107	88	195	2916	2634	5550	1744	1368	3112	1172	2266	2438

*) Число рождений у азычниковъ не показано; умерло ихъ: м. 7 ж. 9, обоюго пола 16; это число не вошло въ показанное число о движеніи населенія въ Петропавловской округѣ.

**) Показанныя свѣдѣнія относятся къ 1896 году такъ какъ свѣдѣній за отчетный годъ не доставлено.

Сумма		Сумма		Сумма		Сумма	
Коп.	Коп.	Коп.	Коп.	Коп.	Коп.	Коп.	Коп.
I. Розар.							
1)	Ср. подати	100	00	100	00	100	00
2)	Ср. подати	100	00	100	00	100	00
3)	Ср. подати	100	00	100	00	100	00
4)	Ср. подати	100	00	100	00	100	00
5)	Ср. подати	100	00	100	00	100	00
II. Подушная государственная подать							
1)	Ср. подати	100	00	100	00	100	00
2)	Ср. подати	100	00	100	00	100	00
3)	Ср. подати	100	00	100	00	100	00
4)	Ср. подати	100	00	100	00	100	00

Поступления ясака и подушной подати въ сѣверныхъ округахъ Приморской области за 1897 г.

Приложение № 4 а.

Наименованіе сборовъ.	Слѣдовало поступить				Вновь причислено.		ИСКЛЮЧЕНО.				ВЗЫСКАНО.				Осталось къ 1-му Января 1898 г.					
	Недоимокъ		Оклада.		Недоимокъ.	Оклада.	Недоимокъ		Оклада.		Недоимокъ.		Оклада.		Недоимокъ	Оклада.	В СЕГО.			
	Рубли.	Коп.	Рубли.	Коп.			Рубли.	Коп.	Рубли.	Коп.	Рубли.	Коп.	Рубли.	Коп.			Рубли.	Коп.	Рубли.	Коп.
I. Ясакъ.																				
1) Съ осѣдлыхъ инородцевъ Петропавловкой округи	-	-	2450	27	-	-	-	-	-	-	-	-	2450	17	-	-	-	10	-	10
2) Съ бродячихъ инородцевъ Петропавловской округи	-	-	609	81	-	-	-	-	-	-	-	-	609	81	-	-	-	-	-	-
3) Съ инородцевъ Охотской округи	-	-	183	64	4131	1/2	-	-	183	64	-	-	1450	71 1/2	-	-	17	71	17	71
4) Съ инородцевъ Гижигинской округи	-	-	428	81	-	-	-	-	-	-	-	-	428	81	-	-	-	-	-	-
5) Съ тунгусовъ Удской округи	-	-	850	17	994	68 1/2	-	-	-	-	-	-	681	78	850	17	312	90 1/2	1163	7 1/2
II. Подушной Государственной подати.																				
1) Съ крестьянъ Петропавловской округи	-	-	4	50	396	90	-	-	-	-	-	-	100	80	-	-	300	60	300	60
2) Съ крестьянъ Охотской округи	-	-	54	80	73	70	-	-	-	-	54	80	19	00	-	-	54	70	54	70
3) Съ поселенцевъ Охотской округи	-	-	-	90	5	40	-	-	-	90	-	-	5	40	-	-	-	-	-	-
4) Съ крестьянъ Гижигинской округи	-	-	16	20	16	20	-	-	-	-	-	-	16	20	16	20	-	-	16	20

№ по порядку.	Подразделение нормальной классификации доходов.	Какого рода недоимки.	Оставалось		ПРИЧИСЛЕНО ВЪ 1897 Г.		ВЪ ТОМЪ ЧИСЛѢ ВЪ ТЕЧЕНІИ 1897 ГОДА.								Осталось				
			въ недоимкѣ въ 1-му Января 1897 года.		Вновь образованныхся.	Переведенныхъ изъ кассъ другихъ губерній.	Поступило по кассамъ своей губерніи.	ИСКЛЮЧЕНО.								въ недоимкѣ къ 1-му Января 1898 года.			
			Рубли.	К.				Рубли.	К.	Рубли.	К.	Рубли.	К.	Рубли.	К.	Рубли.	К.	Рубли.	К.
II Косвенные налоги.																			
1	§ 4 ст. 4	Взысканія за нарушение питейнаго устава	157	50	—	—	—	—	—	—	—	—	—	—	157	50	—	—	
III. Пошлины.																			
2	§ 10 ст. 1 и 6	Гербовыя пошлины	3463	53	786	60	—	—	371	52	—	—	—	—	3449	61	—	—	
3	§ 11 ст. 1	Крѣпостныя пошлины	—	—	100	00	—	—	—	—	—	—	—	—	—	—	—	100	
4	§ 18 ст. 3	За пересылку періодическихъ изданій	—	—	40	20	—	—	40	20	—	—	—	—	—	—	—	—	
V. Казенныя имущества и капиталы.																			
5	§ 21 ст. 3	Отъ аренды золотыхъ приисковъ	968	9	—	—	—	—	—	—	—	—	—	—	134	61	—	—	
6	§ 24 ст. 10	За соль отпущенную въ долгъ	3871	55	—	—	—	—	—	—	—	—	—	—	3871	55	—	—	
7	§ 24 ст. 12	За Сенатскія изданія	—	—	210	—	—	—	210	—	—	—	—	—	—	—	—	—	
VIII. Возвратъ ссудъ и другихъ расходовъ.																			
8	§ 32 ст. 1, а	Городскимъ и сельскимъ обществамъ и разнымъ Учрежденіямъ	57931	65	48145	7	—	—	790	39	—	—	—	—	—	—	—	105286	
9	§ 32 ст. 1, д	Возвратъ третнаго жалованья	12433	18	17002	35	—	—	16606	68	—	—	—	—	270	63	1304	59	
10	§ 32 ст. 6	Возвратъ расходовъ на межеваніе	—	—	—	—	—	—	—	—	—	—	—	—	—	—	—	—	
11	„ 7	Расходовъ на счетъ постороннихъ мѣстъ и лицъ	200	00	—	—	—	—	—	—	—	—	—	—	200	—	—	—	
12	„ 8	Съ виновныхъ и исцовъ на судебныя издержки	—	—	33	45	—	—	29	93	—	—	—	—	—	—	—	9	
13	„ 9	Взысканія за утраченную на почтѣ корреспонденцію	9537	8	50	—	—	—	—	—	—	—	—	—	—	—	—	9607	
14	§ 33 ст. 6,7,8 и 13	Пособіе Государственному Казначейству	23454	—	21195	—	—	—	21029	—	4067	—	—	—	—	—	1	—	
15	§ 32 ст. 10	Возвратъ расходовъ относимыхъ на счетъ постор. источниковъ	25349	15	47	80	—	—	—	—	—	—	—	—	164	28	—	—	
IX. Разные доходы.																			
16	§ 35 ст. 1, а, в. и г.	Взысканія и штрафы по подрядамъ и разнымъ договорамъ	27912	96	1667	4	—	—	866	68	16	00	—	—	10556	99	21	13	
17	§ 35 ст. 2	Удержаніе за излишне полученное денежное довольствіе и по ревизіоннымъ начетамъ	49075	80	2278	35	—	—	2610	69	—	—	—	—	950	1	2371	97	
18	„	Недоимокъ зачисленныхъ безъ указанія на кого именно впродъ до рѣшенія дѣла судебными учрежденіями	19706	47	3030	—	—	—	—	—	—	—	—	—	—	—	—	—	
И Т О Г О			231080	96	94585	86	—	—	42519	9	4083	1	—	—	19755	17	3698	69	
																		258580	
																			86

*) Сверхъ того капитальнаго долга, срокъ уплаты котораго еще не наступилъ 690,082 руб 4 коп.

О числѣ раскольниковъ разныхъ сектъ.

Приложение № 5.

Города и округа.	Пріемлющіе священство.		БЕЗПОПОВЩИНСКИХЪ СЕКТЪ.				Молодѣ.		Иудействующіихъ.		Скопцовъ.		Шолапутѣвъ.		Хлыстовъ.		Духоборовъ.		И Т О Г О.			
			Признающихъ бракъ.		Непризнающихъ бракъ.																	
	м.	ж.	м.	ж.	м.	ж.	м.	ж.	м.	ж.	м.	ж.	м.	ж.	м.	ж.	м.	ж.	м.	ж.	об.	п.
г. Владивостокъ - - -	—	—	41	45	—	—	—	—	—	—	—	—	—	—	—	—	—	—	—	41	45	86
„ Хабаровскъ - - -	15	4	22	7	—	—	49	31	1	—	—	—	—	—	—	—	—	—	—	87	42	129
„ Николаевскъ - - -	—	—	—	—	—	—	—	—	—	—	—	—	—	—	—	—	—	—	—	—	—	—
„ Охотскъ - - -	—	—	1	—	—	—	—	—	—	—	—	—	—	—	—	—	—	—	—	1	—	1
окр. Южно-Уссурійская - - -	499	409	—	—	15	19	20	17	—	—	—	—	—	—	—	—	—	—	—	534	445	979
„ Уссурійская-казачья - - -	20	21	—	—	—	—	—	—	—	—	—	—	—	—	—	—	—	—	—	20	21	41
„ Хабаровская - - -	26	28	75	80	—	—	—	—	—	—	—	—	—	—	—	—	—	—	—	101	108	209
И Т О Г О	560	462	139	132	15	19	69	68	1	—	—	—	—	—	—	—	—	—	—	784	661	1445

О пожарахъ.

Приложение № 6.

Города и округа.	Въ зимніе мѣсяцы.			Въ весенніе мѣсяцы.			Въ лѣтніе мѣсяцы.			Въ осенніе мѣсяцы.			В С Е Г О въ году.			ПРИЧИНА ПОЖАРОВЪ.				
	Число пожаровъ.	Число погорѣвш. дворовъ.	Сумма убытковъ.	Число пожаровъ.	Число погорѣвш. дворовъ.	Сумма убытковъ.	Число пожаровъ.	Число погорѣвш. дворовъ.	Сумма убытковъ.	Число пожаровъ.	Число погорѣвш. дворовъ.	Сумма убытковъ.	Число пожаровъ.	Число погорѣвш. дворовъ.	Сумма убытковъ.	Отъ молніи.	Отъ дурного устройства печ. трубъ.	Отъ неосторожности.	Отъ поджога.	Отъ другихъ причинъ.
Г. Владивостокъ - - -	8	2	3775	3	1	1875	1	—	—	2	—	3500	14	4	11150	—	7	1	—	6
„ Хабаровскъ - - -	5	—	43860	2	—	—	1	—	—	1	—	—	9	—	43850	—	2	3	1	3
„ Николаевскъ - - -	1	2	13250	—	—	—	—	—	—	—	—	—	1	2	13250	—	1	—	—	—
„ Охотскъ - - -	—	—	—	—	—	—	—	—	—	—	—	—	—	—	—	—	—	—	—	—
„ Петропавловскъ - - -	—	—	—	—	—	—	—	—	—	—	—	—	—	—	—	—	—	—	—	—
Окр. Южно-Уссурійская - - -	7	6	1458	6	4	694	1	1	110	16	7	22651 ^{1/2}	30	18	24913 ^{1/2}	—	8	16	2	4
„ Уссурійская-Казачья - - -	4	4	1000	2	1	100	—	—	—	8	4	4778	14	9	5878	—	5	1	1	7
„ Хабаровская - - -	—	—	—	—	—	—	1	—	500	2	2	10000	3	2	10500	—	—	2	1	—
„ Удская - - -	—	—	—	1	—	50	—	—	—	—	—	—	1	—	50	—	1	—	—	—
„ Петропавловская - - -	—	—	—	—	—	—	—	—	—	—	—	—	—	—	—	—	—	—	—	—
„ Охотская - - -	—	—	—	—	—	—	—	—	—	—	—	—	—	—	—	—	—	—	—	—
„ Гижигинская - - -	—	—	—	—	—	—	—	—	—	—	—	—	—	—	—	—	—	—	—	—
„ Анадырская - - -	—	—	—	—	—	—	—	—	—	2	—	—	—	—	—	—	—	—	1	1
„ Командорскіе О-ва - - -	—	—	—	—	—	—	—	—	—	—	—	—	—	—	—	—	—	—	—	—
И Т О Г О	25	14	65343	14	6	2719	6	1	610	29	13	40929^{1/2}	74	35	109591^{1/2}	—	24	23	6	21

О насильственныхъ и случайныхъ смертяхъ.

Города и округи.	ЛИЦА УМЕРШИЯ НАСИЛЬСТВЕННЫМЪ И СЛУЧАЙНЫМЪ ОБРАЗОМЪ.																																										
	Число случаевъ смертоубійства.			Жертвы смертоубійства					Скоропостижно умершіе.					ЖЕРТВЫ СЛУЧАЙНОЙ СМЕРТИ.																													
	Дѣтоубійство новорожденныхъ.	Смертоубійство.	Итого.	Дѣтоубійство.		Смертоубійство.			Самоубійцы.	Отъ озлобленій.	Отъ пьянства.		Отъ невѣстныхъ причинъ.		Итого.	Найденныя мертвыя тѣла.	Убито громомъ.	Задавлено и убито съ высоты.	Сгорѣло и убито на пожарахъ.	Умерло отъ угара.	Замерзло.	Утовлено.	Укушено до смерти звѣрами.	Умерло отъ другихъ случайностей.	Всего умерло.	Всего умерло отъ насилія и случайностей.																	
				м.	ж.	м.	ж.	м.			ж.	м.	ж.	м.												ж.	м.	ж.	м.	ж.	м.	ж.	м.	ж.	м.	ж.	м.	ж.	м.	ж.	м.	ж.	м.
Г. Владивостокъ	-	-	-	-	6	6	-	-	6	-	6	-	5	1	1	2	1	4	-	9	2	23	-	-	-	1	-	-	-	-	-	-	-	1	-	3	-	46	3				
„ Хабаровскъ	-	-	-	-	5	5	-	-	4	1	4	-	3	-	-	3	-	-	-	5	-	1	-	-	-	-	-	-	-	-	-	-	-	-	-	-	13	1					
„ Николаевскъ	-	-	-	-	2	2	-	-	2	-	2	-	1	-	-	-	-	-	-	-	-	1	-	-	-	-	-	-	-	-	-	-	-	-	1	-	4	-					
„ Петропавловскъ	-	-	-	-	-	-	-	-	-	-	-	-	-	-	-	-	-	-	-	-	-	-	-	-	-	-	-	-	-	-	-	-	-	-	-	-	-	-					
„ Охотскъ	-	-	-	-	-	-	-	-	-	-	-	-	-	-	-	-	-	-	-	-	-	-	-	-	-	-	-	-	-	-	-	-	-	-	-	-	-	-					
Окр. Южно-Уссурийская	-	-	-	-	25	25	-	-	22	3	22	3	11	-	1	5	-	6	2	14	3	7	-	-	-	2	1	-	-	2	-	3	-	10	1	1	-	2	-	20	2	74	8
„ Уссурийская казачья	-	-	-	-	11	11	-	-	9	2	9	2	2	-	-	3	-	2	-	5	-	12	-	-	-	-	-	-	-	-	-	-	-	-	3	-	-	-	3	-	31	2	
„ Хабаровская	-	-	-	-	6	6	-	-	6	-	6	-	2	1	-	3	-	2	-	5	-	2	-	-	-	-	-	-	1	-	6	2	-	-	-	-	7	2	22	3			
„ Удская	-	-	-	-	1	1	-	-	1	-	1	3	-	2	-	-	-	-	-	3	2	-	-	-	-	-	-	4	-	-	-	-	2	-	-	-	6	-	14	3			
„ Петропавловская	-	-	-	-	-	-	-	-	-	-	-	-	-	-	-	-	-	-	-	-	-	-	-	-	-	-	-	-	-	7	-	-	2	-	-	7	2	7	2				
„ Охотская	-	-	-	-	-	-	-	-	-	-	-	-	1	-	-	-	-	-	-	-	-	-	-	-	-	-	-	-	3	2	-	-	-	-	-	3	2	4	2				
„ Гижигинская	-	-	-	-	-	-	-	-	-	-	-	-	-	-	-	-	-	-	-	-	-	-	-	-	-	-	-	-	-	-	-	-	-	-	-	-	-	-	-	-			
„ Анадырская	-	-	-	-	-	-	-	-	-	-	-	-	-	-	-	-	-	-	-	-	-	-	-	-	-	-	-	-	-	-	-	-	-	-	-	-	-	-	-	-	-		
„ Командорскихъ о-въ	-	-	-	-	-	-	-	-	-	-	-	-	-	-	-	-	-	-	-	-	-	-	-	-	-	-	2	-	-	-	-	-	-	1	-	-	-	3	-	3	3		
Итого	-	-	-	-	56	56	-	-	49	7	49	7	28	-	4	16	1	14	2	43	7	45	-	-	-	5	1	-	-	7	-	5	-	32	5	1	2	3	-	53	8	225	24

СВЕДЕНИЯ О РАБОТЕ КОМПЬЮТЕРНОЙ СИСТЕМЫ

№ п/п	Дата	Время	Состояние системы	Тип ошибки	Причина	Место	Исполнитель	Результат	Примечание
1	10.10.2000	10:00	нормально						
2	10.10.2000	11:30	ошибка	неверный ввод	человек				
3	10.10.2000	12:00	нормально						
4	10.10.2000	14:00	ошибка	зависание	аппарат				
5	10.10.2000	15:00	нормально						
6	10.10.2000	16:00	ошибка	неверный ввод	человек				
7	10.10.2000	17:00	нормально						
8	10.10.2000	18:00	ошибка	зависание	аппарат				
9	10.10.2000	19:00	нормально						
10	10.10.2000	20:00	ошибка	неверный ввод	человек				
11	10.10.2000	21:00	нормально						
12	10.10.2000	22:00	ошибка	зависание	аппарат				
13	10.10.2000	23:00	нормально						
14	10.10.2000	00:00	ошибка	неверный ввод	человек				
15	10.10.2000	01:00	нормально						
16	10.10.2000	02:00	ошибка	зависание	аппарат				
17	10.10.2000	03:00	нормально						
18	10.10.2000	04:00	ошибка	неверный ввод	человек				
19	10.10.2000	05:00	нормально						
20	10.10.2000	06:00	ошибка	зависание	аппарат				
21	10.10.2000	07:00	нормально						
22	10.10.2000	08:00	ошибка	неверный ввод	человек				
23	10.10.2000	09:00	нормально						
24	10.10.2000	10:00	ошибка	зависание	аппарат				
25	10.10.2000	11:00	нормально						
26	10.10.2000	12:00	ошибка	неверный ввод	человек				
27	10.10.2000	13:00	нормально						
28	10.10.2000	14:00	ошибка	зависание	аппарат				
29	10.10.2000	15:00	нормально						
30	10.10.2000	16:00	ошибка	неверный ввод	человек				
31	10.10.2000	17:00	нормально						
32	10.10.2000	18:00	ошибка	зависание	аппарат				
33	10.10.2000	19:00	нормально						
34	10.10.2000	20:00	ошибка	неверный ввод	человек				
35	10.10.2000	21:00	нормально						
36	10.10.2000	22:00	ошибка	зависание	аппарат				
37	10.10.2000	23:00	нормально						
38	10.10.2000	00:00	ошибка	неверный ввод	человек				
39	10.10.2000	01:00	нормально						
40	10.10.2000	02:00	ошибка	зависание	аппарат				
41	10.10.2000	03:00	нормально						
42	10.10.2000	04:00	ошибка	неверный ввод	человек				
43	10.10.2000	05:00	нормально						
44	10.10.2000	06:00	ошибка	зависание	аппарат				
45	10.10.2000	07:00	нормально						
46	10.10.2000	08:00	ошибка	неверный ввод	человек				
47	10.10.2000	09:00	нормально						
48	10.10.2000	10:00	ошибка	зависание	аппарат				
49	10.10.2000	11:00	нормально						
50	10.10.2000	12:00	ошибка	неверный ввод	человек				

О числѣ учебныхъ заведеній и учащихся.

Название учебныхъ заведеній.	Г О Р О Д А .												О К Р У Г И .												В С Е Г О .																				
	Владиво- стокъ.		Хаба- ровскъ.		Нико- лаевскъ.		Охотскъ.		Петропав- ловскъ.		Южно- Уссурій- ская.	Уссурій- ская губья.	Хабаров- ская.		Удская.		Охотская.		Петропав- ловская.		Гижигин- ская.		Анадыр- ская.				Командор- скіе острова.																		
	Число У. З.	м. ж.	Число У. З.	м. ж.	Число У. З.	м. ж.	Число У. З.	м. ж.	Число У. З.	м. ж.	Число У. З.	м. ж.	Число У. З.	м. ж.	Число У. З.	м. ж.	Число У. З.	м. ж.	Число У. З.	м. ж.	Число У. З.	м. ж.	Число У. З.	м. ж.	Число У. З.	м. ж.	Число У. З.	м. ж.	Обоего пола.																
1) Приготовительная школа Си- бирскаго Кадетскаго Корпуса	-	-	1	89	-	-	-	-	-	-	-	-	-	-	-	-	-	-	-	-	-	-	-	-	-	-	1	89	-	89															
2) Алексѣевское женское училище	-	-	1	-	142	-	-	-	-	-	-	-	-	-	-	-	-	-	-	-	-	-	-	-	-	-	1	-	142	142															
3) Женская гимназія	1	-	182	1	-	108	-	-	-	-	-	-	-	-	-	-	-	-	-	-	-	-	-	-	-	-	2	-	290	290															
4) Городскія училища для маль- чиковъ	1	138	-	1	121	-	1	83	-	-	-	1	29	12	-	-	-	-	-	-	-	-	-	-	-	-	4	371	12	383															
5) Приготовительныя и Эlemen- тарныя школы	2	42	60	-	-	-	-	-	-	-	-	-	-	-	-	-	-	-	-	-	-	-	-	-	-	-	2	42	60	102															
6) Классическая мужская Гимна- зія	1	144	-	-	-	-	-	-	-	-	-	-	-	-	-	-	-	-	-	-	-	-	-	-	-	-	1	144	-	144															
7) Городская Русско-Китайская школа	1	50	-	-	-	-	-	-	-	-	-	-	-	-	-	-	-	-	-	-	-	-	-	-	-	-	1	50	-	50															
8) Церковно-Приходская школа	1	14	15	-	-	-	-	-	-	-	-	-	-	-	-	-	-	-	-	-	-	-	-	-	-	-	1	14	15	29															
9) При домахъ Священно и Цер- ковно-служителей и при Церквахъ	-	-	-	2	90	-	1	23	5	1	12	-	-	-	-	-	-	1	20	6	8	92	22	1	32	-	1	53	-	31	431	50	481												
10) При волостныхъ правленіяхъ сельскія школы разныхъ Мини- стерствъ и частныхъ лицъ	-	-	-	-	-	-	-	-	-	-	-	29	1096	290	505	148	7	101	12	7	148	54	1	10	-	-	-	-	-	2	47	55	69	1907	561	2468									
11) Александровскіе мореходные классы	1	17	-	-	-	-	-	-	-	-	-	-	-	-	-	-	-	-	-	-	-	-	-	-	-	-	-	1	17	-	17														
12) Техническое желѣзнодорожное училище	-	-	-	1	40	-	-	-	-	-	-	-	-	-	-	-	-	-	-	-	-	-	-	-	-	-	-	1	40	-	40														
13) Частное руководѣльно-ремеслен- ное училище	-	-	-	-	-	-	-	-	-	-	-	-	-	-	-	-	-	-	-	-	-	-	-	-	-	-	-	-	-	-	-	-													
14) Портовая школа Морскаго Вѣ- домства	1	24	-	-	-	-	-	-	-	-	-	-	-	-	-	-	-	-	-	-	-	-	-	-	-	-	-	1	24	-	24														
И Т О Г О	9	429	257	7	340	250	2	106	5	1	12	-	1	29	12	40	1096	290	505	148	7	101	12	7	148	54	2	30	6	8	92	22	1	32	-	1	53	-	2	47	55	116	3129	1130	4259

*) Сверхъ того имется 5 миссіонерскихъ

Date	Description	Debit		Credit		Balance
		Dr	Cr	Dr	Cr	
1871	Jan 1					
	Jan 2					
	Jan 3					
	Jan 4					
	Jan 5					
	Jan 6					
	Jan 7					
	Jan 8					
	Jan 9					
	Jan 10					
	Jan 11					
	Jan 12					
	Jan 13					
	Jan 14					
	Jan 15					
	Jan 16					
	Jan 17					
	Jan 18					
	Jan 19					
	Jan 20					
	Jan 21					
	Jan 22					
	Jan 23					
	Jan 24					
	Jan 25					
	Jan 26					
	Jan 27					
	Jan 28					
	Jan 29					
	Jan 30					
	Jan 31					
	Feb 1					
	Feb 2					
	Feb 3					
	Feb 4					
	Feb 5					
	Feb 6					
	Feb 7					
	Feb 8					
	Feb 9					
	Feb 10					
	Feb 11					
	Feb 12					
	Feb 13					
	Feb 14					
	Feb 15					
	Feb 16					
	Feb 17					
	Feb 18					
	Feb 19					
	Feb 20					
	Feb 21					
	Feb 22					
	Feb 23					
	Feb 24					
	Feb 25					
	Feb 26					
	Feb 27					
	Feb 28					
	Feb 29					
	Feb 30					
	Feb 31					

