

2911

77



ОБЗОРЪ
ИРКУТСКОЙ ГУБЕРНІИ
за 1899 г.



ИРКУТСКЪ.
ГУБЕРНСКАЯ ТИПОГРАФІЯ.
1900.

Д. 911

О Г Л А В Л Е Н І Е

статей обзора Иркутской губерні за 1899 годъ.

СТРАНИЦЫ.

I. Естественныя и производительныя силы губерніи.

Земледѣліе	1
Обеспеченіе народнаго продовольствія	3
Промыслы городскаго и сельскаго населенія	5
Заводская и фабричная промышленность	8
Торговля	9
Численность населенія и естественное движеніе его	13

II. Подати и повинности.

Окладные сборы	14
Неокладныя взысканія	15
Городскіе доходы	—
Акцизные доходы	16
Таможенные сборы	—
Отправленіе натуральныхъ повинностей	—

III. Общественное благочиніе и благоустройство.

Казенныя и общественныя зданія	22
Мосты, дороги и переправы	—
Почты и телеграфы	—
Народная нравственность	24
Ссылные, тюрьмы, этапы и сс.-каторжные	25
Пожары	27

IV. Народное здравіе и общественное призрѣніе.

Устройство врачебной помощи и организація санитарнаго надзора	27
Врачи	28
Венерическія болѣзни и сифились	—
Больницы и дома умалишенныхъ	—
Эпидеміи	29
Ветеринарная часть	30
Насильственныя и случайныя смерти	—
Вогадѣльни	31

V. Народное просвѣщеніе.

Учебныя заведенія и народное образованіе	31
--	----

П Р И Л О Ж Е Н І Я.

Вѣдомость о посѣвѣ и урожаѣ хлѣба	№ 1
„ о количествѣ скота въ губерніи	№ 2
„ о движеніи населенія за 1899 годъ	№ 3
„ о податяхъ и недоимкахъ	№ 4
„ о числѣ и родѣ преступленій	№ 5
„ о числѣ подсудимыхъ по прокурорскому надзору	№ 6
„ о пожарахъ	№ 7
„ объ устройствѣ пожарной части въ городахъ	—
„ о насильственныхъ и случайныхъ смертяхъ	№ 8
„ о числѣ учебныхъ заведеній и учащихся	№ 9

Библиотека им. ССРС



І. Естественныя и производительныя силы губерніи и экономическая дѣятельность ея населенія.

а) Земледѣліе.

(Приложеніе № І).

Земледѣліе является основнымъ, главнѣйшимъ промысломъ населенія Иркутской губер.; только нѣкоторые инородцы, не занимаясь земледѣліемъ, находятъ средства къ существованію въ рыбномъ и звѣриномъ промыслахъ. Таковы—ольхонскіе буряты, алагуевскіе роды капсальскихъ буряты и бродячіе тунгусы и карагазы.

Изъ озимыхъ хлѣбовъ въ губерніи сѣется одна рожь; изъ яровыхъ, главнымъ образомъ,—рожь, ярица, пшеница, овесъ и ячмень; воздѣлывается также греча, конопля, просо, полба, горохъ и ленъ, но въ очень небольшихъ размѣрахъ.

Въ 1899 г. озимую рожью было засѣяно 96335¹/₂ дес., яровыми хлѣбами и картофелемъ 215313¹/₄ дес., всего 311648³/₄ дес., которыя по уѣздамъ расположились слѣдующимъ образомъ:

	Подъ озимую рожью.	Подъ яровыми хлѣбами.	Итого.	Картофеля.
Иркутскій уѣздъ				
въ волостяхъ	17013 ¹ / ₂	33131 ¹ / ₄	50144 ³ / ₄	946 ¹ / ₄
„ вѣдомствахъ	1309	15929	17238	219
Итого	18322¹/₂	49060¹/₄	67382³/₄	1165¹/₄
Балаганскій уѣздъ				
въ волостяхъ	22546 ³ / ₄	54797 ¹ / ₄	77344	825 ³ / ₄
„ вѣдомствахъ	14145	35581 ³ / ₄	49726 ³ / ₄	99 ¹ / ₂
Итого	36691³/₄	90379	127070³/₄	955¹/₄
Нижнеудинскій уѣздъ				
въ волостяхъ	17459	25340	42799	1278
„ вѣдомствахъ	480	500	980	18
Итого	17939	25840	43779	1296
Верхотенскій уѣздъ				
въ волостяхъ	12631	15891	28522	372
„ вѣдомствахъ	7966	13958	21924	49
Итого	20597	29849	50446	421
Киренскій уѣздъ				
въ волостяхъ	2785 ¹ / ₄	15056	17841 ¹ / ₄	906 ¹ / ₂
„ вѣдомствахъ	—	385	385	—
Итого	2785¹/₄	15441	18226¹/₄	906¹/₂
Всего по губерніи	96335¹/₂	210569¹/₄	306904³/₄	4744

Изъ этихъ посѣвовъ во время весны, лѣта и осени частью совершенно погибло, частью значительно повреждено градомъ, засухами, вѣтрами, наводненіемъ, а особенно кобылкою, въ Иркутскомъ уѣздѣ до 825 дес., въ Балаганскомъ—до 5635 дес., въ Верхотенскомъ—до 1157 дес., въ Нижнеудинскомъ—до 3176 дес. и въ Киренскомъ—до 1632 дес., а всего 12425 десятинъ.

При настоящемъ уровнѣ мѣстной земледѣльческой культуры степень урожайности всецѣло зависитъ отъ метеорологическихъ условій, сопровождающихъ посѣвъ, ростъ и уборку хлѣбовъ. Условія эти, по свѣдѣніямъ мѣстныхъ полицейскихъ управленій, представляются въ такомъ видѣ: начало весны было засушливое и жаркое, что способствовало развитію

кобылки, но затѣмъ наступившіе почти повсемѣстно дожди поправили хлѣба и уменьшили вредъ отъ кобылки; только въ части Нижнеудинскаго и Балаганскаго уѣздовъ хлѣба уже не поправились, а въ Мартыновской волости Киренскаго уѣзда хлѣба были испорчены разлитіемъ рѣки Киренги. Лѣто и осень благоприятствовали произрастанію и уборкѣ хлѣбовъ и травъ, такъ что въ общемъ для губерніи урожай можно считать весьма удовлетворительнымъ.

Количество собраннаго хлѣба опредѣлено въ вѣдомости № 1; степень же урожайности можетъ быть охарактеризована данными слѣдующей таблицы, въ которой указанъ урожай самъ—сколько для каждаго изъ главнѣйшихъ хлѣбовъ:

У Ѣ З Д Ы.	Рожь.	Ярица.	Пшеница.	Овесь.	Ячмень.	Картофель.
Иркутскій:						
волости	5,8	3,0	7,4	4,2	4,0	7,7
вѣдомства	6,6	6,0	5,1	3,5	5,4	9,0
по уѣзду	5,9	4,3	6,9	4,0	4,2	7,9
Балаганскій:						
волости	5,8	3,9	3,8	2,2	3,2	5,1
вѣдомства	4,4	3,2	3,1	2,3	1,8	2,5
по уѣзду	5,4	3,6	3,6	2,3	2,9	5,0
Нижнеудинскій:						
волости	5,6	4,8	5,0	3,3	4,7	8,6
вѣдомства	9,0	8,2	8,2	4,3	2,7	11,0
по уѣзду	5,7	4,8	5,0	3,3	4,6	8,6
Верхоленскій:						
волости	2,4	4,0	3,8	3,4	3,4	8,1
вѣдомства	5,7	5,3	6,5	4,6	5,8	7,4
по уѣзду	3,8	4,9	4,4	3,8	4,0	7,9
Киренскій:						
волости	4,5	3,8	4,5	3,2	3,4	4,7
вѣдомства	—	4,0	—	—	5,7	—
по уѣзду	4,5	3,8	4,5	3,2	3,5	4,7
по губерніи	5,5	4,0	4,5	3,0	3,7	6,5

Изъ сравненія валовыхъ сборовъ отчетнаго года со сборами предшествовавшаго видно, что всѣ хлѣба въ губерніи уродились лучше предшествовавшаго года почти въ полтора раза.

Рожь дала урожай выше средняго по всей губерніи, за исключеніемъ волостей Верхоленскаго уѣзда.

Яровые хлѣба дали урожай средній или выше средняго, за исключеніемъ урожая овса въ Балаганскомъ уѣздѣ, гдѣ его нужно считать ниже средняго.

Особенно хорошій урожай былъ въ Иркутскомъ и Нижнеудинскомъ уѣздахъ.

При сравненіи валового сбора отчетнаго года съ таковыми же предшествовавшихъ лѣтъ замѣчается, что онъ наиболѣе подходит къ сбору 1895 г., когда рожь уродилась самъ 5,4; ярица—самъ 5,3; пшеница—5,0; овесь—3,9; ячмень—4,0 и картофель—6,2.

Урожай травъ можно считать въ отчетномъ году выше средняго.

Изъ промышленныхъ растений въ губерніи воздѣлывается простой табакъ—махорка и въ самомъ незначительномъ количествѣ—конопля и ленъ.

Табакъ разводится главнымъ образомъ въ Балаганскомъ уѣздѣ и городахъ Балаганскѣ, Илимскѣ и Иркутскѣ. Цѣны на этотъ продуктъ, составляющій предметъ только мѣстной торговли, были въ Иркутскѣ ниже прошлогоднихъ, а именно: до 2 руб. за пудъ; въ Балаганскомъ же уѣздѣ больше обычныхъ почти вдвое, а именно: 4 руб. за пудъ. Свѣдѣній о количествѣ сбора табаку въ отчетномъ году не получено, но изъ указанныхъ цѣнъ можно усмотрѣть, что въ Балаганскомъ уѣздѣ урожай табаку былъ плохой, въ Иркутскомъ же выше средняго.

Огородничество развито въ губерніи только среди русскаго населенія и служитъ лишь для собственнаго употребленія. Огородничество, какъ промыселъ, имѣетъ значеніе только въ волостяхъ, расположенныхъ около Иркутска, а также въ Киренскомъ уѣздѣ, доставляющемъ овощи на золотые пріиски. Урожай овощей можно считать въ отчетномъ году выше предыдущаго года, хотя засушливая весна и имѣла вліяніе на запозданіе созрѣванія овощей въ Иркутскомъ уѣздѣ.

Цѣны на овощи могутъ быть представлены слѣдующей таблицей:

У Ѣ З Д Ы.	Капуста.	Огурцы.	Л у к ѣ.	Картоф.	Свекла.	Морковь.	Арбузы.	Д ы н и.
	З а с о т н ю.			З а м ѣ ш о к ѣ.		З а ш т у к у.		
	до 3 р.	до 1 р. 75 к.	до 40 к.	до 1 р. 25 к.	до 2 р. 25 к.	до 2 р. 25 к.	30 к.	20 к.
Иркутскій	до 3 р.	до 1 р. 75 к.	до 40 к.	до 1 р. 25 к.	до 2 р. 25 к.	до 2 р. 25 к.	30 к.	20 к.
Балаганскій	3 р.	2 р.	40 к.	2 р.	50 к.	80 к.	—	—
Нижнеудинскій	отъ 3 до 4 р.	до 3 р.	50 к.	1 р. 50 к.	—	до 1 р. 60 к.	—	—
Верхоленскій	5 р.	до 3 р.	—	1 р. 20 к.	—	—	—	—
Киренскій	отъ 6 до 10 р.	—	20—30 к.	80 к.—1 р.	—	—	—	—

По отношенію къ огородному промыслу нельзя не отмѣтить с. Александровское, Усть-Балейской вол., Иркутскаго уѣзда. Въ этомъ селеніи промыселъ овощей ведется, сравнительно, усовершенствованнымъ способомъ и примѣняется даже ранняя посадка въ парникахъ. Въ Иркутскъ оттуда доставляютъ главнымъ образомъ соленые огурцы, отличающіеся своими хорошими качествами.

б) Обезпеченіе народнаго продовольствія.

Хлѣба въ отчетномъ году было собрано 17199283 пуда, противъ предшествовавшаго года хлѣба больше на 8101396 пуд., т. е. почти вдвое, картофеля же больше на 434996 пуд. При этомъ нужно замѣтить, что площадь посѣва хлѣбовъ въ отчетномъ году уменьшилась на 5016¹/₄ д. и картофеля—на 7034 дес.

Вслѣдствіе неурожаевъ предшествовавшихъ лѣтъ населенію губерніи была необходима продовольственная помощь и на обезпеченіе и на прокормленіе до сбора хлѣбовъ 1899 г. Въ виду этого было выдано въ суду:

По Иркутскому уѣзду	66747	чт.	1	чк.	5	гарн.
„ Балаганскому уѣзду	110422	„	6	„	6	„
„ Нижнеудинскому уѣзду	40544	„	4	„	2	„
„ Верхоленскому уѣзду	63978	„	7	„	4	„
„ Киренскому уѣзду	23877	„	6	„	6	„
И т о г о	305571	„	2	„	7	„

Къ началу отчетнаго года недоимки по вѣсѣмъ сельскимъ экономическимъ магазинамъ губерніи числилось 204.532 чт., 3 чк., 1 гарн.

Такимъ образомъ всего въ ссудахъ и долгахъ состояло 501103 чт. 6 чк.—гарн.

О взносѣ хлѣба земледѣльцами можно судить по состоянію сельскихъ магазиновъ къ 1 января 1900 г.

У ѣ з д ы.	Состояло на лицо.			Числилось въ ссудахъ и недоимкахъ.			В с е г о.		
	Четверги.	Четверки.	Гарнцы.	Четверги.	Четверки.	Гарнцы.	Четверги.	Четверки.	Гарнцы.
Иркутскій	132861	2	1	29269	4	3 ³ / ₄	162130	6	4 ³ / ₄
Нижеудинскій	71573	4	1	5394	4	2	76968	—	3
Балаганскій	172155	4	3	77376	4	1 ¹ / ₂	249532	—	3 ¹ / ₂
Верхоленскій	96319	5	4	1604	—	7	97923	6	3
Киренскій	48342	—	1 ¹ / ₂	9851	4	1 ¹ / ₂	58193	4	2
Итого по губерніи	521252	—	1 ¹ / ₂	123496	1	6 ³ / ₄	644748	2	1 ¹ / ₄

Изъ всего числящагося въ недоимкѣ хлѣба состоитъ за казною 5.553 чт., 6 чк., 2 1/2 гр.

Состояніе казенныхъ магазиновъ къ 1 января 1900 года:

Названіе магазиновъ.		Состояло хлѣба на лицо.		Числилось въ недоимкѣ.	
		пуды.	фун.	пуды.	фун.
Городскіе	Иркутскій	—	—	—	—
	Киренскій	—	—	—	—
	Илимскій	225	—	572	9
Уѣздные	Тункинскій	529	28	—	—
	Нижеилимскій	761	—	547	5
	Устькутскій	—	—	290	32
	Марковскій	—	—	3018	23
	Мартыновскій	—	—	193	29
И т о г о		1515	28	4622	18

Слѣдуетъ замѣтить, что опредѣленіемъ Общаго Присутствія Губернскаго Управленія, утвержденнымъ Главнымъ Начальникомъ края, всѣ казенные хлѣбозапасные магазины Иркутской губерніи упразднены, а потому предыдущая таблица выражаетъ лишь остатки продолжающейся ликвидаціи означенныхъ магазиновъ.

Избытки хлѣба, получившіеся за продовольствіемъ населенія и объеменіемъ полей, были сбываемы на мѣстные винокуренные, пивоваренные и дрожжевые заводы и на золотые прииски Приленскаго раіона. Опредѣлить, хотя приблизительно, количество сбытаго такимъ образомъ хлѣба не представляется возможнымъ, такъ какъ для этихъ же потребностей хлѣбъ получается также и по желѣзной дорогѣ изъ Западной Сибири; во всякомъ случаѣ это количество должно быть незначительнымъ, такъ какъ и при хорошемъ урожаѣ большихъ избытковъ хлѣба въ губерніи образоваться не можетъ.

Средне-справочныя цѣны на ржаную муку и овесъ (въ четвертяхъ, считая въ каждой по 9 пудовъ ржаной муки и по 5 пудовъ 20 фун. овса), а также на рабочія руки, принятія для уѣздовъ, наиболѣе изобилующихъ хлѣбомъ, были слѣдующія:

У ъ з д ы.	М ъ с я ц ы.						
	Январь.	Февраль.	Мартъ.	Апрѣль.	Октябрь.	Ноябрь.	Декабрь.
Четверть 9 пуд.	Мука ржаная, за четверть (въ копѣйкахъ).						
Иркутскій	1125	1190	1165	1210	697 ¹ / ₂	630	630
Нижнеудинскій . . .	1125	1080	1102	1170	900	655	655
Балаганскій	990	990	990	990	810	765	765
Верхотенскій	1170	1150	1190	1210	1080	900	855
Четверть 5 п. 20 ф.	Овесь, за четверть (въ копѣйкахъ).						
Иркутскій	742 ¹ / ₂	715	740	722 ¹ / ₂	457 ¹ / ₂	330	302 ¹ / ₂
Нижнеудинскій . . .	508 ³ / ₄	520	538	553 ¹ / ₂	372 ¹ / ₂	357 ¹ / ₂	316 ¹ / ₄
Балаганскій	453 ¹ / ₂	495	521 ¹ / ₂	525	421 ¹ / ₂	357 ¹ / ₂	357 ¹ / ₂
Верхотенскій	759	748	742 ¹ / ₂	795	577 ¹ / ₂	495	440
	Рабочему пѣшему, поденно (въ копѣйкахъ).						
Иркутскій	85	85	72	72 ¹ / ₂	77 ¹ / ₂	80	70
Нижнеудинскій . . .	110	105	105	105	110	100	90
Балаганскій	110	92 ¹ / ₂	97 ¹ / ₂	85	110	115	115
Верхотенскій	85	85	89	88 ¹ / ₂	87 ¹ / ₂	85	72 ¹ / ₂
	Рабочему конному, поденно (въ копѣйкахъ).						
Иркутскій	155	175	125	140	155	165	150
Нижнеудинскій . . .	240	200	200	200	230	225	207 ¹ / ₂
Балаганскій	167 ¹ / ₂	167 ¹ / ₂	172 ¹ / ₂	145	165	165	165
Верхотенскій	150	150	168	170	200	195	155

в) Промыслы городского и сельскаго населенія.

(Приложеніемъ къ этой статьѣ служить вѣдомость № 2).

Самое важное мѣсто, послѣ земледѣлія, между отраслями сельскаго хозяйства занимаетъ скотоводство.

Скотоводствомъ, какъ промысломъ, занимаются главнымъ образомъ инородцы Иркутскаго, Верхотенскаго и Балаганскаго уѣздовъ; развитію его у инородцевъ благоприятствуютъ находящіяся пока въ ихъ пользованіи обширныя пространства степей. Однако въ настоящее время эта отрасль хозяйства не можетъ удовлетворять всѣхъ нуждъ губерніи въ мясѣ и животныхъ продуктахъ и мясопромышленники въ значительномъ количествѣ закупаютъ скотъ въ Западной Сибири, Забайкальѣ и Монголіи.

Изъ неземледѣльческихъ промысловъ населенія наиболѣе важны слѣдующіе: извозъ гужевою и ямскою, судостроеніе и сплавъ судовъ, промыслы звѣриный, рыбный, лѣсной и дровяной и торговля.

Съ проведеніемъ желѣзной дороги и закрытіемъ Московскаго тракта, конечно, прекратился и гужевою промыселъ, а также и ямскою и связанное съ ними содержаніе постоя-

лыхъ дворовъ. Это значительно уменьшило заработки притрактоваго населенія, и оно должно было обратиться къ другимъ занятіямъ, главнымъ образомъ земледѣлію. Въ связи съ прекращеніемъ извоза нужно поставить и повышеніе цѣнъ на лошадей почти вдвое, такъ какъ пригонъ лошадей изъ Западной Сибири прекратился. (Прежде лошади, доставлявшія товары изъ Западной Сибири, не возвращались назадъ, а продавались за недорогую сравнительно цѣну на мѣстѣ). Уменьшилась также заработная плата рабочихъ и ремесленниковъ почти на 30%. Зато всѣ товары, а особенно тяжелые, какъ: желѣзо, соль, машины, керосинъ, сахаръ, крупчатка и т. под., значительно понизились въ цѣнѣ (до 50 и больше %), благодаря дешевизнѣ провоза и возникшей конкуренціи. Очевидно, что эти выгоды для всего населенія, съ избыткомъ, покрываютъ убытки, понесенные незначительной его частью отъ прекращенія гужевого и ямского промысловъ на Московскомъ трактѣ.

На другихъ путяхъ губерніи, а особенно на дорогѣ къ сѣверу—по направленію къ Якутску—замѣчается болѣе оживленное движеніе грузовъ, чѣмъ до проведенія желѣзной дороги, такъ что здѣсь гужевою промысломъ доставилъ больше заработковъ, чѣмъ въ предшествовавшіе годы.

Населеніе нѣкоторыхъ волостей имѣетъ хорошій заработокъ отъ почтовой гоньбы по Якутскому тракту. Заработокъ этотъ, какъ единственный промыселъ населенія, весьма мало занимающагося по климатическимъ условіямъ земледѣліемъ, особенно важенъ въ Киренскомъ уѣздѣ и Качугской, Верхоленской и Тутурской волостяхъ Верхоленскаго уѣзда. Точно опредѣлить заработокъ не представляется возможнымъ, но о размѣрахъ его можно судить по тому, что населеніемъ только отъ одной казны за почтовую гоньбу получено въ Киренскомъ уѣздѣ 437217 р. 79 к. и въ Верхоленскомъ 33255 р.

Постройкою судовъ, какъ и раньше, занимались жители волостей, расположенныхъ по судоходнымъ и сплавленнымъ рѣкамъ губерніи. Въ этомъ отношеніи слѣдуетъ отмѣтить волости Качугскую, Верхоленскую, Илгинскую, Тутурскую, Ленское инородческое вѣдомство Верхоленскаго уѣзда и Мартыновскую волость Киренскаго уѣзда.

Типы строящихся судовъ—барки, полубарки, паузки, карбазы и лодки. Въ 1899 году было построено барокъ 92, полубарокъ 61, паузковъ 204, карбазовъ 125, лодокъ до 427, а всего 909 судовъ.

Рыбный промыселъ въ большихъ размѣрахъ производится на Байкалѣ. Здѣсь имъ занимаются не только мѣстные жители, но и Иркутскіе купцы, ведущіе это дѣло на широкихъ основаніяхъ и часто съ крупными затратами. Главная добыча рыбной ловли на Байкалѣ—омуль и хайрюзъ.

Омуль употребляется, какъ селедка, сырымъ въ соленомъ видѣ и расходится по всей губерніи. Жители ближайшихъ къ Иркутску селеній сбываютъ въ немъ рыбы на 5—6 тыс. рублей; въ Балаганскомъ уѣздѣ отъ рыбнаго промысла выручено до 650 руб. и въ Нижнеудинскомъ до 3000 руб. Большее значеніе имѣетъ рыбный промыселъ въ Верхоленскомъ и Киренскомъ уѣздахъ, гдѣ добываются: осетры, стерляди, таймени, налимы, сиги, язи, караси, ельцы, щуки, окуни, хайрюзы, ленки и сороги. Въ отчетномъ году въ Киренскомъ уѣздѣ рыболовствомъ занималось до 1000 человекъ и добыто рыбы 5960 пуд. на сумму 16691 руб., въ Верхоленскомъ же уѣздѣ рыбной ловлей занималось до 1400 человекъ, при чемъ добыто рыбы 3840 пуд. на сумму 10300 руб.

Звѣроловство болѣе всего развито въ Киренскомъ, Верхоленскомъ и Иркутскомъ уѣздахъ. Въ Киренскомъ уѣздѣ этимъ промысломъ, какъ кореннымъ источникомъ заработка, занимаются до 4800 человекъ, въ волостяхъ Мартыновской, Преображенской, Карапчанской, Нижнеилимской и Коченгской.

Въ Верхоленскомъ уѣздѣ особенно занимается звѣроловствомъ населеніе Ленскаго, Еланцинскаго и Кутульскаго вѣдомствъ. Въ Балаганскомъ уѣздѣ звѣропромышленностью въ отчетномъ году занимались только крестьяне Яндинской волости, въ Нижнеудинскомъ же уѣздѣ—крестьяне Братской, Большемамырской и Алзатайской волостей. Въ Иркутскомъ уѣздѣ охота является главнымъ и едва ли не единственнымъ источникомъ дохода для Окинскихъ и Китойскихъ инородцевъ и нѣкоторыхъ улусовъ Тункинскаго района. Здѣсь промысловую охотою занималось до 2000 человекъ. Изъ собранныхъ по уѣздамъ свѣдѣній усматривается, что въ 1899 году было добыто промышленниками приблизительно слѣдующее число звѣрей:

У ѣ з Д ы.	Сохаѣхъ (лосей).	Оленей.	Кабаргъ.	Медвѣдей.	Волковъ.	Лисецъ.	Соболей.	Бѣлокъ.	Зайцевъ.	Хорьковъ.	Выдръ.	Росомахаъ.	Горностаевъ.	Дикихъ козъ.	Русей.	Изюбрей.	Сайговъ.	Кабановъ.	Прибли- тельная стой- мость добы- таго звѣря.
Киренскій	220	27	—	100	—	85	750	298120	85	925	4	3	605	—	7	—	15	—	68798 р. 75 к.
Верхоленскій	64	—	25	26	13	23	150	56015	112	234	—	—	91	195	100	—	—	—	13820 р.
Балаганскій	—	—	—	6	—	—	8	4000	—	15	—	—	—	—	—	—	—	—	1118 р.
Нижнеудинскій	50	—	—	29	—	35	405	35000	—	76	5	14	85	780	12	15	—	—	25300 р.
Иркутскій	500	40	80	40	40	80	900	34000	700	30	—	—	300	1200	90	100	—	80	66850 р.

Въ приведенной таблицѣ не включено число звѣрей, добытыхъ въ Ленскомъ, Еланцинскомъ и Кутульскомъ вѣдомствахъ Верхоленскаго уѣзда, такъ какъ о нихъ извѣстно только, что въ нихъ добыто звѣрей на 23800 рублей.

Изъ птицъ въ губерніи промышляются — глухари, тетерева, рябчики, куропатки, гуси и утки. Только въ нѣкоторыхъ мѣстностяхъ, преимущественно въ ближайшихъ къ г. Иркутску, охота на птицъ приноситъ жителямъ хорошей доходъ. По отношенію къ звѣровому промыслу слѣдуетъ, какъ и въ прежнихъ обзорахъ, повторить, что онъ, по мнѣнію промышленниковъ, съ каждымъ годомъ падаетъ; количество добываемаго звѣря уменьшается, а трудность промысла увеличивается, такъ какъ звѣрь уходитъ глубже въ тайгу.

Льсяной и дроваюй промыселъ развитъ въ мѣстностяхъ, расположенныхъ при сплавныхъ рѣкахъ — Ангарѣ, Иркутѣ и Ленѣ и мѣстностяхъ, близкихъ къ центрамъ потребленія — г. Иркутску и заводамъ, каковы Николаевскій желѣзодѣлательный, Иркутскій и Устькутскій солеваренные и друг. Значительное число мужчинъ занято этимъ промысломъ въ нѣкоторыхъ селеніяхъ Смоленской, Суховской и Устьбалейской волостяхъ, Иркутскаго уѣзда и въ нѣкоторыхъ мѣстностяхъ Киренскаго уѣзда.

Ремесла и кустарные промыслы въ селахъ развиты весьма слабо и могутъ быть названы только подсобными. Плотничество, бондарство, кузнечныя работы, смолочуреніе, выдѣлка глиняной посуды, кирпича, плетеніе рыболовныхъ снастей, пряжа нитокъ и мотоуза изъ нихъ, приготовленіе изъ шерсти грубыхъ суконъ и варегъ для рукавиць — вотъ почти всѣ промыслы и ремесла. Ими занято не болѣе 4% общаго числа взрослыхъ мужчинъ.

Населеніе губернскаго города Иркутска занимается торговлею, извозомъ — легковымъ и ломовымъ, огородничествомъ, рыболовствомъ и промыслами.

Рыбный промыселъ, кромѣ мелкаго, которымъ занимаются нѣкоторые жители города въ Ангарѣ, ведется на озерѣ Байкалѣ и р.р. Верхней Ангарѣ и Кичерѣ пятью Иркутскими рыбопромышленными фирмами. Въ отчетномъ году фирмы эти снарядили 67 судовъ съ 53 неводами и 1070 рабочими мужчинами, кромѣ 120 женщинъ. Рыбы (омулей) добыто весною 1445 бочекъ и осенью 1133 бочки и, кромѣ того, 172 боченка икры и 386 пудовъ рыбьяго жиру. Весь уловъ отчетнаго года оцѣнивается въ 196898 руб., при цѣнахъ: лѣтней рыбы — отъ 45 р. за бочку, осенней — до 80 руб., икры до 105 руб. за боченокъ и жира — 3 руб. за пудъ;

Число ремесленниковъ въ Иркутскѣ и Нижнеудинскѣ слѣдующее:

	Въ Иркутскѣ.			Въ Нижнеудинскѣ.		
	Мастер.	Подмаст.	Ученик.	Мастер.	Подмаст.	
Портныхъ	59	147	64	4	2	
Модистокъ	35	38	51	4	1	
Сапожниковъ	72	132	40	9	3	
Кузнецовъ	39	91	47	6	4	
Слесарей	54	76	34	2	—	
Маляровъ	41	58	9	1	—	
Часовыхъ мастеровъ	29	27	20	2	—	
Золотыхъ и серебряныхъ дѣль мастеровъ	4	9	7	1	—	

Кондитеровъ	10	52	27	2	—
Хлѣбопековъ	80	4	—	}	7	4
Булочниковъ	28	24	14				
Веревочниковъ и канатчиковъ	20	24	16	—	—
Столяровъ	74	98	39	6	3
Кирпичедѣлателей	65	117	173	7	6
Плотниковъ	231	37	—	8	35
Шорниковъ	68	108	16	4	—
Пильщиковъ	65	10	—	6	6
Печниковъ	33	19	5	4	3
Каменщиковъ	132	60	132	—	—
Штукатуровъ	67	58	25	—	—
Маслобойщиковъ	6	12	—	—	—
Переплетчиковъ	28	31	17	2	—
Шапошниковъ	46	52	31	—	—
Красильщиковъ	21	12	1	—	—
Мѣдниковъ	5	4	—	2	1
Ювелировъ	2	—	2	—	—
Скорняковъ	12	8	4	1	—
Токарей	10	10	5	—	—
Обойщиковъ	20	26	15	—	—
Бондарей	30	14	5	2	—
Парикмахеровъ	26	25	15	3	—
Музыкальныхъ мастеровъ	29	2	—	—	—
<hr/>							
Итого	1441	1385	814	83	68
<hr/>							
Всего		3640					151

Жители уѣздныхъ городовъ, за исключеніемъ г. Киренска, занимаются въ скромныхъ размѣрахъ также земледѣліемъ и скотоводствомъ.

Изъ другихъ промысловъ городского населенія заслуживаютъ вниманія: звѣровый промыселъ и разведеніе табаку—у жителей г. Илимска, огородничество и табаководство—въ г. Балаганскѣ и особенно огородничество въ г. Киренскѣ.

г) Заводская и фабричная промышленность.

Несмотря на отдаленность губерніи отъ промышленныхъ центровъ Европейской Россіи, побуждающую населеніе къ обработкѣ естественныхъ богатствъ, фабричная и заводская промышленность развиты слабо и далеко не удовлетворяютъ мѣстнаго спроса; кромѣ того, качества многихъ предметовъ мѣстнаго издѣлія значительно ниже качествъ привозныхъ. Причины такого состоянія обрабатывающей промышленности заключаются въ малочисленности населенія, дороговизнѣ рабочихъ рукъ, въ отсутствіи подготовленности рабочихъ и наконецъ въ томъ, что торговыя предпріятія, не требующія знаній, и золотопромышленность, обѣщающая быструю наживу, продолжаютъ еще оплачиваться высокимъ процентомъ и привлекаютъ къ себѣ капиталы. Конечно, съ проведеніемъ желѣзной дороги, заводская и фабричная промышленность разовьются, но въ отчетномъ году этого вліянія еще не могло оказаться, такъ какъ правильное движеніе по желѣзной дорогѣ только началось въ отчетномъ году.

Въ уѣздахъ и уѣздныхъ городахъ почти нѣтъ фабрикъ и заводовъ, свѣдѣнія же о фабричной и заводской промышленности въ г. Иркутскѣ помѣщены въ нижеслѣдующей таблицѣ:

Наименованіе фабрикъ и заводовъ.	Число фабрикъ.	Сумма производства.	Число служащихъ и рабочихъ.
Лѣсопильныхъ	2	70000	22
Дрожжевыхъ и уксусныхъ	2	23500	8
Уксусныхъ	1	1000	2
Кожевенныхъ	13	142000	102
Мыловаренныхъ и свѣчныхъ	4	40000	12
Мастерскихъ восковыхъ свѣчей	1	2420	1
Маслобойныхъ	3	20000	9
Гончарныхъ	2	15000	20

Водочныхъ	4	47040	69
Пивоваренныхъ	5	98210	83
Фабрика англійскихъ бисквитовъ	1	23340	18
Заведеній искусственныхъ минеральн. водъ.	2	9170	8
Фабрикъ каучуковыхъ штемпелей	2	4120	4
Сундучныхъ	3	12000	20
Кирпичныхъ сараевъ	11	17800	104
Гильзовыхъ	1	25000	16
Канатно-веревочныхъ	3	19600	43
Кузнечныхъ	16	15630	72
<hr/>			
Итого	76	585830	613

Кромѣ того, въ г. Иркутскѣ имѣется 7 фотографій, 6 типографій, 1 типо-литографія и 7 книжныхъ магазиновъ и лавокъ.

Золотопромышленность. На золотыхъ приискахъ Бирюсинской системы, расположенныхъ въ Енисейской губерніи и въ Нижнеудинскомъ уѣздѣ Иркутской, въ операціи 1899 года вскрыто торфовъ 10323 куб. саж., добыто и промыто песковъ 6203525 пуд., изъ коихъ получено шлиховаго золота 12 пуд. 13 фун. 73 зол. (среднее содержаніе золота въ 100 пуд.—73 доли), болѣе, чѣмъ въ операцію 1898 г., на 2 п. 28 ф. 57 зол. 27 дол. Рабочихъ на 16 дѣйствующихъ приискахъ (изъ 55 наличныхъ) находилось 601 человекъ. Общій ихъ заработокъ опредѣляется въ 143017 р. 99 к. Припасы и товары для рабочихъ заготавливаются приисковыми управленіями преимущественно въ Енисейской губерніи и сбываются рабочимъ по таксѣ, утвержденной горнымъ начальствомъ. Увеличеніе количества добытаго золота въ отчетномъ году объясняется благопріятной для работъ погодой.

Въ общемъ же, благодаря отсутствію у предпринимателей капиталовъ, а вслѣдствіе этого и несовершенству способовъ промыванія, количество добываемаго золота съ каждымъ годомъ уменьшается, что можно видѣть изъ слѣдующей таблицы:

Г О Д Ы.	Всѣ добытаго золота.	Среднее число долей золота на 100 п. песку
1899	12 п. 13 ф. 73 з. — д.	73
1898	9 „ 25 „ 15 „ 69 „	49
1897	12 „ 7 „ 32 „ 69 „	41
1896	12 „ 27 „ 37 „ — „	36
1895	16 „ 31 „ 75 „ — „	29 ³ / ₄

Кромѣ Бирюсинской системы, въ Иркутской губерніи имѣются разрабатываемыя золотосныя земли въ Киренскомъ уѣздѣ по р. Джелагунъ, впадающей въ Чіангру, гдѣ въ отчетномъ году дѣйствовалъ одинъ приискъ, на которомъ промыто 368000 пуд. песку и добыто 38 ф. 47 зол. 42 доли шлиховаго золота.

д) Т о р г о в л я.

Главнымъ предметомъ торговли служатъ товары, привозимые изъ Европейской Россіи и Западной Сибири. Поэтому желѣзная дорога существенно измѣнила условія этой торговли, значительно понизивъ для всѣхъ товаровъ провозную плату. Привозные продукты закупаются на Нижегородской и Ирбитской ярмаркахъ, но значеніе первой для Иркутской губерніи изъ года въ годъ падаетъ, ибо мѣстные купцы все болѣе и болѣе входятъ въ сношенія непосредственно съ Московскими, Варшавскими и заграничными фирмами.

Продукты мѣстной заводской и фабричной промышленности, по неразвитости той и другой, играютъ второстепенную роль. Продукты эти вывозятся въ Якутскую и Забайкальскую области: хлѣбъ, спиртъ, кожи, желѣзо, стекло, сукно, пиво, табакъ и фабричныя издѣлія. Центръ торговли — г. Иркутскъ, гдѣ сосредоточены не только всѣ крупнѣйшія торговыя фирмы, но и конторы Витимскихъ и Олекминскихъ золотопромышленныхъ предприятий, производяція для надобностей золотого дѣла крупныя закупы. Торговля съ Забайкалемъ сосредоточивается на Верхнеудинской ярмаркѣ, начинающейся съ половины января, а съ Приленскимъ раіономъ — съ открытіемъ въ маѣ навигаціи.

Торговых документов, по свидѣніямъ Казенной Палаты, въ 1899 году было взято:

Наименованіе промысловыхъ свидѣтельствъ и билетовъ.	г. Иркутскъ.		Проч. города		У ѣ з д ы.	
	Годовыхъ.	Полугодов.	Годовыхъ.	Полугодов.	Годовыхъ.	Полугодов.
Купеческихъ свидѣтельствъ 1-й гильдіи	28	—	3	—	2	—
” ” ” 2-й ”	191	—	61	—	32	—
Свидѣтельствъ для торговыхъ предпріятій 1-го разряда	76	9	3	—	9	1
На складочныя къ нимъ помѣщенія	23	2	—	—	7	—
Безплатныхъ билетовъ	137	—	9	—	22	—
Свидѣтельствъ для торговыхъ предпріятій 2-го разряда	479	53	92	5	743	43
На складочныя къ нимъ помѣщенія	10	—	4	—	104	—
Безплатныхъ билетовъ	239	—	162	—	723	—
Свидѣтельствъ для торговыхъ предпріятій 3-го разряда	640	146	92	7	1227	111
На складочныя къ нимъ помѣщенія	16	1	6	1	88	—
Безплатныхъ билетовъ	69	—	56	—	143	—
Свидѣтельствъ для торговыхъ предпріятій 4-го разряда	285	63	15	5	376	78
” ” ” ” 5-го ”	—	—	2	—	236	78
Свидѣтельствъ для промышленныхъ предпр. 3-го разр.	—	—	—	—	1	—
” ” ” ” 4-го ”	3	—	—	—	8	1
” ” ” ” 5-го ”	38	3	—	—	16	2
” ” ” ” 6-го ”	30	7	—	1	73	2
” ” ” ” 7-го ”	32	5	—	—	36	28
” ” ” ” 8-го ”	73	23	9	—	42	16
На паровыя суда	5	—	—	—	27	—
Безплатныхъ промысл. свид. на подряды и поставки .	4	—	—	—	3	—
Отставнымъ нижнимъ чинамъ	21	—	—	—	5	—
На складочн. помѣщ. при промышлен. предпр.	18	—	—	—	27	—
Свидѣтельствъ для личныхъ промысл. занятій 2-го разр.	7	—	—	—	—	—
” ” ” ” 4-го ”	30	3	4	—	6	—
” ” ” ” 5-го ”	347	103	94	13	850	160
” ” ” ” 6-го ”	7	—	—	—	—	—
” ” ” ” 7-го ”	757	61	38	3	315	33
Ярмарочныхъ свидѣтельствъ	—	—	—	—	73	—

Обороты торговыхъ предпріятій, по свидѣніямъ Казенной Палаты, въ г. Иркутскѣ за отчетный годъ были таковы:

Торговля предпріятія.

Торговля товарами:		Число за- всѣй.	Годовой обо- ротъ въ сот- няхъ рублей.
1	Мануфактурными, модногалантерейными, суконными и др. магазины		
2	Мебелью—магазины	12	1000
3	Лѣсомъ—склады	12	1820
4	Бакалейными, гастрономическими, винами и табакомъ, магазины . .	160	27250
5	Рыбой	52	4350
6	Цвѣтами и сѣменами	2	60
7	Фруктами	8	1200
8	Крупчаткой и бакалейнымъ—лавки	26	22500
9	Обувью и коженными издѣліями	39	15000
10	Скобянымъ, галантерейнымъ, москательнымъ и парфюмернымъ . .	19	21250
11	Аптекарскимъ — магазинъ	1	400
12	Мясомъ	65	8000
13	Желѣзомъ—лавки	20	3400
14	Стекломъ—лавки	10	1000
15	Сукнами	2	1570

16	Табаконъ—магазины	2	500
17	Листовымъ табаконъ—склады	4	600
18	Красками	2	520
19	Солью	1	210
20	Готовымъ платьемъ и бѣльемъ—магазины	14	4000
21	Мѣхами и пушниной	6	4540
22	Издѣліями изъ золота, серебра и проч.—ювелирные магазины	10	1220
23	Аптекъ	5	1000
24	Китайскимъ—магазины	12	3650
25	Веревоными издѣліями	2	300
26	Виномъ и спиртомъ—оптовые склады	5	7570
27	Пивомъ—оптовые склады	3	300
28	Чаемъ—магазины	8	9200
29	Книгами—магазины	1	600
30	Шорными издѣліями—магазины	2	600
31	Музыкальными инструментами	2	600
32	Крупчаткой	4	2750
33	Присковымъ товаромъ	3	6000
34	Гробами	4	400
35	Керосиномъ—склады	2	1000
36	Свѣчами—склады	1	600
37	Русскими виноградными винами—склады	1	200
38	” ” ” погребамъ	1	300
39	Бумагой печатной, писчей, оберточной и канцеляр. принадлежностями	3	2000
40	Сѣномъ	7	120
41	Дегтемъ	3	60
42	Деревянной посудой	5	100
43	Мелочнымъ товаромъ—лавки	191	8000
44	Телѣгами и старой сбруей	25	700
45	Готовымъ платьемъ простонарод.—балаганы	18	350
46	Шапками и фуражками—балаганы	13	300
47	Мясомъ—балаганы	20	500
48	Табачными издѣліями—мелочн. торгов.	10	300
49	Разнымъ мелочнымъ товаромъ—балаганы	67	1200
50	Старыми вещами—балаганы	89	1800

Другіе виды торговыхъ предпріятій.

51	Трактиры	15	1500
52	Портерныя	82	3280
53	Буфеты	6	600
54	Бани	10	1200
55	Постоялые дворы	56	1000
56	Транспортныя конторы	12	18000
57	Чаевыя	2	150
58	Меблированныя комнаты	8	1000
59	Кухмистерскія	3	120
60	Экспедиаторство и комисіонерство	13	1200
61	Банки	3	не извѣстно
62	Городской ломбардъ	1	—
63	Отдѣленіе страховыхъ обществъ	2	—
64	Агенствъ страхов. обществъ	13	—

Промышленныя предпріятія:

65	Каменоломни	4	400
66	Мыловаренныя заводы	3	600
67	Кожевенныя	10	1200
68	Кирпичныя	16	1800
69	Типографіи	7	2200
70	Фотографіи	6	400
71	Парикмахерскія	10	600
72	Водочныя заводы	3	5000
73	Спиртоочистительныя заводы	2	1750

74	Портняжныя и шубныя мастерскія	8	1200
75	Столярныя	8	600
76	Гильзовыя фабрики	1	250
77	Пиво медоваренные заводы	5	2430
78	Заведенія минеральныхъ водъ	5	500
79	Мельницы	2	200
80	Маслобойни	3	150
81	Кузницы	28	400
82	Экипажныя мастерскія	6	650
83	Дрожжевыя заводы	2	400
84	Кондитерскія и булочныя	12	1500
85	Модныя дамскія мастерскія	10	350
86	Ювелирныя мастерскія	10	300
87	Шапочныя мастерскія	12	180
88	Гончарныя заводы	2	250
89	Артель при Иркутской таможенѣ	1	400
90	Рабочія артели (каменьщиковъ и другихъ)	4	3000
91	Конторы пароходствъ	4	7690
И т о г о		1404	264340

Въ уѣздныхъ городахъ, по свѣдѣнїямъ городскихъ управ., торговыхъ заведеній было:

Въ Балаганскъ—1 магазинъ съ оптово-розничной продажей; 7 магазиновъ съ розничной торговлей и 2 мелочныхъ лавки, ренсковыхъ погребовъ 7, оптовыхъ складовъ вина и спирта 2, буфетовъ въ саду 1, мясныхъ лавокъ 2. Общій оборотъ ихъ достигалъ 378 тыс. руб.

Въ г. Нижнеудинскъ—12 магазиновъ и 21 лавка съ общимъ оборотомъ до 594 тыс. р. Кромѣ того, 2 винныхъ склада, 2 питейныхъ заведенія, 17 ренсковыхъ погребовъ и 5 пивныхъ лавокъ съ оборотомъ до 185 т. р.

Въ г. Киренскъ—6 магазиновъ, 9 мелочныхъ лавокъ, 4 винныхъ склада, 5 ренсковыхъ погребовъ, 2 трактирныхъ заведенія и 10 питейныхъ—съ общимъ оборотомъ до 1400 т. рублей.

Въ заштатномъ г. Илимскъ—5 лавокъ и 2 питейныхъ заведенія съ оборотомъ до 40 тыс. рублей.

Торговля спиртомъ и виномъ въ губерніи, по даннымъ акцизнаго управленія, представляется въ слѣдующемъ видѣ:

За время съ 1-го января 1899 г. по 1-е января 1900 г. на 8-ми винокуренныхъ заводахъ, дѣйствовавшихъ въ губерніи, было выкурено 39.723.682,9^о, что вмѣстѣ съ остаткомъ на 1-е января 1899 года въ 2.559.922,7^о составитъ 42.283.605,6^о безводнаго спирта. Изъ этого количества въ теченіе 1899 г. было вывезено въ мѣстные оптовые склады, водочные и спиртоочистительные заводы 22.669.565,5^о, въ мѣста раздробительной продажи вина, для мѣстнаго потребленія 984.465,8^о, на мѣстные золотые промыслы 1.421.168,1^о, въ другія губерніи 7.785.784^о, снесено на усышку и трату 787.505,2^о и поступило остаткомъ на 1-е января 1900 г. 8.635.117^о.

Въ теченіе отчетнаго года въ оптовые склады, водочные и спиртоочистительные заводы Иркутской губ., ввезено спирта изъ мѣстныхъ винокуренныхъ заводовъ 22.669.565,5^о, изъ другихъ губерній 2.597.545,1^о, что вмѣстѣ съ остаткомъ на 1-е января 1899 года въ 2.827.461,9^о, составитъ 28.094.572,5^о. Изъ этого запаса вина вывезено въ другія губерніи 1.369.900,5^о, на мѣстные золотые промыслы 989.592,1^о, израсходовано на мѣстное потребленіе 21.867.280,62^о, употреблено на выдѣлку морсовъ и водокъ 200.920^о, снесено въ трату 1.073.213,58^о и осталось на 1-е января 1900 г. 2.593.665,7^о.

Въ отчетномъ году населеніемъ Иркутской губерніи было потреблено 22.851.746,42^о безводнаго спирта, такъ что на каждого человѣка приходится 43,7^о.

Заведеній для выдѣлки и продажи крѣпкихъ напитковъ было:

Оптовыхъ складовъ вина	104
„ „ пива и меда	17

Ренсковыхъ погребовъ	229
Погребовъ для продажи русскихъ виноградныхъ винъ	3
Трактировъ	20
Буфетовъ	60
Пивныхъ лавокъ	105
Питейныхъ заведеній	498
Всего	1036

Значительныхъ ярмарокъ въ губерніи не бываетъ. Каждое болѣе крупное селеніе служитъ базаромъ для окрестныхъ мелкихъ. Нѣкотораго вниманія заслуживаютъ ярмарки въ Киренскомъ уѣздѣ: Киренская, Марковская, Макаровская, Чечуйская и Витимская, приуроченныя къ началу навигаціи по р. Ленѣ. Но общій оборотъ ихъ не превышалъ въ отчетномъ году 300 т. рублей.

е) Численность населенія и естественное движеніе его.

(Приложеніемъ служить вѣдомость № 3).

Къ 1 января 1899 года населеніе губерніи опредѣлялось въ 523.159 человекъ, изъ коихъ 277.302 мужч. 245.857 женщ. Численность населенія къ 1 января 1900 г., съ распределеніемъ его по городамъ и уѣздамъ, даетъ слѣдующую таблицу:

	ВЪ ТЕЧЕНІЕ 1899 ГОДА.								Наличное число жителей къ 1 января 1900 г.		
	Родилось.		Умерло.		П Р И Б Ы Л О.						
					Ссылныхъ.		Поселенцевъ.				
	м. п.	ж. п.	м. п.	ж. п.	м. п.	ж. п.	м. п.	ж. п.	муж. п.	жен. п.	об. п.
Г о р о д а :											
Иркутскъ	1075	956	1096	858	2	3	—	—	25144	24001	49145
Балаганскъ	37	25	18	24	4	3	—	—	746	607	1353
Нижеудинскъ	174	178	155	104	—	—	—	—	3316	2593	5909
Верхоленскъ	27	26	25	17	21	—	—	—	709	660	1369
Киренскъ	27	20	58	23	3	—	—	—	1210	863	2073
Илимскъ	14	12	8	7	—	—	—	—	334	315	649
Итого	1354	1217	1360	1033	30	6	—	—	31459	29039	60498
У ѣ з д ы :											
Иркутскій	2582	2510	2487	2311	509	99	—	—	59383	54903	114286
Балаганскій	3248	2996	2857	2407	525	148	62	47	77980	70600	148580
Нижеудинскій	1791	1650	1321	1006	214	107	593	555	47188	34535	81723
Верхоленскій	1647	1591	1600	1359	269	96	—	—	36946	33954	70900
Киренскій	1138	1906	947	859	39	11	—	—	27771	25980	53751
Итого	10406	9843	9212	7942	1556	461	655	602	249268	219972	469240
Всего въ губерніи .	11760	11060	10572	8975	1586	467	655	602	280727	249011	529738

Естественная прибыль населенія (3273) равняется 0,63%.

На одну тысячу населенія приходится:

	Бракотъ.	Р о ж д е н і й.			У м е р ш и х ъ.		
		м. п.	ж. п.	об. п.	м. п.	ж. п.	об. п.
Въ городахъ	4,4	22,6	20,3	42,9	22,7	17,2	39,9
„ уѣздахъ	6,9	22,4	21,3	43,7	19,9	17,1	37,0
„ губерніи	6,6	22,5	21,1	43,6	20,2	17,1	37,8

	На сто родившихся об. пола приходится:		На сто умерших обоого пола приходится:	
	мальчик.	дѣвочекъ.	мужчинъ.	женщинъ.
Въ городахъ	52,7	47,3	56,8	43,2
„ уѣздахъ	51,4	48,6	53,8	46,2
По губерніи	51,6	48,4	54,1	45,9

Оканчивая обзоръ движенія населенія губерніи, нельзя не отмѣтить, что соединеніе г. Иркутска съ другими центрами желѣзною дорогою, вызвало въ этомъ городѣ значительный приростъ населенія, который, вполне естественно, не могъ быть зарегистрированъ приведенными выше метрическими данными и свѣдѣніями о ссылкѣ и переселеніи. Пріѣхавшій по желѣзной дорогѣ контингентъ, можетъ быть, временный и привлеченный только естественнымъ развитіемъ съ желѣзною дорогою мѣстной экономической жизни, увеличилъ тѣмъ не менѣе населеніе Иркутска, по даннымъ городского полицейскаго управленія, до 58110 чел., изъ коихъ 32137 м. и 25973 женщины. Другіе города губерніи заключаютъ также въ своемъ составѣ не мало случайнаго и чуждаго имъ элемента, но эти временные обыватели городовъ принадлежатъ, по большей части, къ той же Иркутской губ., а колебанія въ численности городского населенія отъ прилива и отлива лицъ другихъ губерній—ничтожны, да и все количество жителей уѣздныхъ городовъ очень незначительно въ общей массѣ населенія. Слѣдуетъ, однако, замѣтить, что въ настоящее время, съ проведеніемъ желѣзной дороги, эмиграція должна будетъ нѣсколько превышать эмиграцію, а черезъ это ежегодно регистрировать количество населенія губерніи будетъ значительно труднѣе.

II. Подати и повинности.

(Приложеніемъ служить вѣдомость № 4-й.)

а) Окладные сборы.

По подушной, ясачной и оброчной податямъ, по сбору на межеваніе, по пожарному и экономическому капиталамъ движеніе податей было слѣдующее: къ началу отчетнаго года оставалось въ недоимкѣ 47792 руб. 25 коп., на этотъ годъ назначено оклада 377620 руб. 40 коп., въ теченіе года вновь причислено недоимокъ и оклада 1906 руб. 37 коп. и исключено таковыхъ 3583 руб. 52 коп.; всего же, за сдѣланными исключеніями и причисленіями, надлежало взыскать недоимки 47602 руб. 97 коп. и оклада 376132 руб. 53 коп. Въ уплату этихъ сборовъ поступило: въ счетъ недоимки 13216 р. 86 к. и въ счетъ оклада 331372 р. 83 коп., всего 344589 руб. 69 коп., осталось невзысканныхъ недоимокъ прежнихъ лѣтъ 34386 руб. 11 коп., или 72,2⁰/₀, и оклада 44759 руб. 70 коп., или 11,9⁰/₀, всего 79145 р. 81 коп., болѣе противъ предшествовавшаго года на 31353 руб. 56 коп.

Налого съ недвижимыхъ имуществъ къ началу отчетнаго года оставалось въ недоимкѣ 5131 руб. 75 коп., на этотъ годъ назначено оклада 54000 руб. и вновь причислено недоимки 1477 руб. 3 коп.; исключено недоимки 1004 руб. 28 коп. и оклада 38 руб. 98 коп., такъ что всего слѣдовало взыскать 59565 руб. 52 к.; взыскано же недоимки 5528 руб. 67 коп. и оклада 51248 руб. 73 коп. и осталось невзысканныхъ недоимокъ 75 руб. 83 к. и оклада 2712 руб. 29 коп., а всего 2788 руб. 12 к., противъ предшествовавшаго года менѣе на 2343 руб. 63 коп.

Губернскихъ земскихъ сборовъ къ началу отчетнаго года оставалось въ недоимкѣ 60413 р. 59 коп., на этотъ годъ опредѣлено оклада 189778 руб. 86 к., вновь причислено недоимки и оклада 5986 руб. 73 коп. и исключено таковыхъ 6011 руб. 4 коп.; всего же, за сдѣланными причисленіями и исключеніями, надлежало взыскать 250168 руб. 14 коп., въ уплату ихъ поступило 170405 руб. 69 коп. и осталось недовзысканныхъ 79762 руб. 45 коп., или 31,88⁰/₀ противъ предшествовавшаго года больше на 19348 руб. 86 коп.

Частныхъ земскихъ сборовъ въ отчетномъ году оставалось въ недоимкѣ 13767 р. 37 к., вновь причислено недоимки 68 руб. 7 коп. и исключено таковой 1156 руб. 27 коп.; всего же надлежало взыскать 12679 руб. 17 коп., а взыскано 338 руб. 93 коп., такъ что осталось недоимки 12340 руб. 24 коп., т. е. 97,3⁰/₀ подлежащей взысканію суммы. Слѣдуетъ замѣтить, что частной земской повинности Иркутской губерніи принадлежитъ капиталъ, составляющій неизрасходованный остатокъ сбора прежнихъ лѣтъ. Поэтому за послѣдніе годы текущіе расходы покрываются изъ означеннаго капитала безъ новаго сбора на частныя земскія повинности. На этомъ основаніи такого сбора не было и въ отчетномъ году, а показанныя выше цифры оборота частной повинности представляютъ собою только движеніе прежнихъ недоимокъ.

Вообще по *всѣмъ окладнымъ сборамъ* надлежало взыскать недоимокъ 126692 руб. 51 к. и оклада 619455 руб. 82 коп., всего 746148 руб. 33 коп., взыскано же 44646 руб. 70 к. недоимокъ и 537465 руб. 1 коп. оклада; всего 582111 руб. 71 коп. На 1900 годъ перешло недоимокъ 164036 руб. 62 коп., т. е. 22%, въ числѣ ихъ недоборовъ прежнихъ лѣтъ 82045 руб. 81 коп. и оклада 81990 руб. 81 коп.

Изъ свѣдѣній объ окладныхъ сборахъ усматривается: 1) Недоимки по оброчной и подушной подати за крестьянами и осѣдлыми инородцами, т. е. за элементами въ податномъ отношеніи въ Иркутской губерніи наиболѣе благонадежными, увеличились съ 34351 руб. 29 коп., оставшихся къ 1899 г., до 56914 руб. 57 коп., т. е. на 22563 руб. 28 коп. Увеличеніе это, по уѣздамъ, выражается слѣдующей таблицей:

У ѣ з д ы.	Числилось недоимокъ.		Размѣръ увеличенія, или уменьшенія.
	Къ 1 янв. 1899 г.	Къ 1 янв. 1900 г.	
Иркутскій	2784 р. 60 к.	6067 р. 77 к.	+ 3283 р. 17 к.
Балаганскій	23171 „ 93 „	29898 „ 67 „	+ 6726 „ 74 „
Верхоленскій	518 „ 85 „	— „ — „	— 518 „ 85 „
Нижнеудинскій	370 „ — „	3127 „ 31 „	+ 2757 „ 31 „
Киренскій	7505 „ 91 „	17820 „ 82 „	+10314 „ 91 „

2) Недоимки по губернской и частной земской повинности за крестьянами и осѣдлыми инородцами увеличились съ 26726 руб. 28 коп., оставшихся къ 1899 г., до 43340 руб. 36 коп. Это увеличеніе, по уѣздамъ, выражается слѣдующей таблицей:

У ѣ з д ы:	Числилось недоимокъ.		Размѣръ увеличенія, или уменьшенія.
	Къ 1 янв. 1899 г.	Къ 1 янв. 1900 г.	
Иркутскій	10087 р. 74 к.	11928 р. 22 к.	+ 1840 р. 48 к.
Балаганскій	13016 „ 57 „	23844 „ 98 „	+10828 „ 41 „
Верхоленскій	528 „ 3 „	550 „ 7 „	+22 „ 4 „
Нижнеудинскій	818 „ 25 „	3159 „ 93 „	+ 2341 „ 68 „
Киренскій	2275 „ 69 „	3857 „ 16 „	+ 1581 „ 47 „

Увеличеніе недоимокъ въ отчетномъ году объясняется тѣмъ, что рядъ предшествовавшихъ неурожайныхъ лѣтъ истощилъ платежныя силы населенія.

б) Неокладныя взысканія.

Къ началу отчетнаго года неокладныхъ взысканій оставалось въ недоимкѣ 439837 руб. 12 коп., въ теченіе года вновь причислено недоимокъ 58884 руб. 79 коп. и исключено таковыхъ 7439 руб. 73 коп.; за этими причисленіями и исключеніями надлежало взыскать 491282 руб. 18 коп. взыскано же 44740 руб. 82 коп. и перешло недоимкою на 1900 годъ 446541 руб. 36 коп., болѣе противъ предшествовавшаго года на 6704 руб. 24 коп.

в) Городскіе доходы.

Городскихъ поселеній въ губерніи шесть: Иркутскъ, Балаганскъ, Нижнеудинскъ, Киренскъ, Илимскъ (заштатн.) и Верхоленскъ; въ первыхъ пяти дѣйствуетъ городовое положеніе, а въ послѣднемъ, по незначительности принадлежащаго къ городскому сословію населенія,—хозяйственными дѣлами завѣдуетъ уѣздное полицейское управленіе.

Бюджеты городовъ въ 1899 г. были: слѣдующіе:

	Доходъ.	Расходъ.
Губ. гор. Иркутскъ	717810 р. 53 к.	682652 р. 29 к.
Гор. Нижнеудинскъ	16458 „ 63 „	16382 „ 61 „
„ Балаганскъ	7387 „ 43 „	6427 „ 17 „
„ Киренскъ	9658 „ — „	9938 „ 93 „
Заштатн. г. Илимскъ	1110 „ — „	1110 „ — „

г) Акцизные доходы.

Поступленіе акцизныхъ сборовъ въ губерніи было слѣдующее:

НАЗВАНІЕ СБОРОВЪ.	Количество издѣлій, заведеній, патентовъ и проч., съ коихъ получень доходъ.	СУММА дохода.	
		РУБ.	КОП.
А к ц и з а.			
Съ вина и спирта	39723682,9 ⁰	2592062	51
„ пива	140782 ВЕДРА.	36208	5
„ меда	940 „	71	50
Бандерольнаго сбора.			
Съ водочныхъ издѣлій	10399,39 ВЕДР.	9683	20
„ дрожжевыхъ издѣлій	42766,5 ФУН.	4648	75
„ зажигательныхъ спичекъ	486675000 ШТ.	21210	00
Патентнаго сбора.			
Питейнаго	1036 ЗАВЕД.	176619	95
Табачнаго	2870 ПАТЕН.	23575	00
Спичечнаго	1 ЗАВЕД.	150	00
Штрафовъ за нарушеніе акцизнаго устава и случайныхъ доходовъ	—	6731	11
Штрафовъ за нарушеніе табачнаго устава	—	215	88
В с е г о	—	2871175	95

д) Таможенные сборы.

Въ отчетномъ году черезъ Иркутскую таможенную провезено: чая байховаго 199721 мѣсто, вѣсомъ 587155 п. 8 ф. 64 зол., чая кирпичнаго 229473 мѣста, вѣсомъ 1086586 п. 9 ф. 37 зол., чая плиточнаго 12559 мѣсть, вѣсомъ 38324 п. 37 ф. 52 зол., и разныхъ товаровъ 8991 мѣсто. Пошлинь взыскано:

за чай байховые	11760685 руб. 30 к.
„ „ кирпичные	4074705 „ 04 „
„ „ плиточные	574914 „ 69 „
„ товары разные	10756 „ 76 „

В с е г о . . 16421061 руб. 79 к.

е) Отправленіе натуральныхъ повинностей.

Дорожная повинность. Работы производились въ теченіе іюня мѣсяца на трактахъ Верхотенскаго, Нижнеудинскаго и Киренскаго уѣздовъ. Въ Верхотенскомъ уѣздѣ выходило на работу 3008 человекъ и 1522 лошади, въ Нижнеудинскомъ уѣздѣ — 1547 человекъ и въ Киренскомъ 2569 человекъ и 776 лошадей, а всего 7124 чел. и 2298 лошадей, Если считать стоимость рабочаго дня въ 1 руб 50 коп. за человека и 1 руб. за лошадь, то приблизительная стоимость отбыванія этой повинности опредѣляется въ 390 тысячъ рублей.

Подводная повинность отбывалась главнымъ образомъ натурою и, частью, наймомъ на счетъ мірскихъ сборовъ. Стоимость ея, по приблизительнымъ исчисленіямъ, можетъ быть опредѣлена, какъ и прежде, въ 325 т. р. Въ концѣ отчетнаго года были назначены уѣздные съѣзды для уравнианія этой повинности между населеніемъ, такъ что условія ея въ отчетномъ году оставались прежними.

Воинская повинность въ губерніи исполнялась на основаніи Высочайше утвержденного 1 января 1874 г. устава.

1) О выполненіи призыва.

1) По разверсткѣ назначено къ приему на службу 880

2) Для пополненія назначеннаго числа новобранцевъ состояло:

а) по призывнымъ спискамъ (ст. 122 ус.) 3133
 б) по дополнительнымъ спискамъ А. (ст. 180, 389 и 390) 3
 в) по дополнительнымъ спискамъ Б. (ст. 151) 160

И т о г о 3296

3) Въ числѣ внесенныхъ въ призывные списки заключалось:

а) имѣвшихъ право на льготу по семейному положенію I разряда 837
 II „ 523
 III „ 201

И т о г о 1561

б) по вѣроисповѣданію:

1) христіанъ 3043
 2) евреевъ 43
 3) магометанъ 39
 4) субботниковъ 8

в) по сословіямъ:

1) Лицъ, внесенныхъ въ ревизскія сказки, а равно приписанныхъ къ обществамъ послѣ ревизіи (стат. 112 ус.) 3046

2) Лицъ, изъятыхъ отъ внесенія въ десятую народную перепись, а также вышедшихъ послѣ ревизіи изъ податнаго состоянія (ст. 113.) 87

4) Въ числѣ лицъ, внесенныхъ въ дополнительный списокъ Б. заключалось получившихъ отсрочку;

1) на окончаніе образованія (ст. 61, 63) 12
 2) по невозможности и для поправленія здоровья (ст. 47):
 въ 1-й разъ 109
 во 2-й „ 39

И т о г о 160

5) Изъ числа лицъ, внесенныхъ въ призывные списки:

а) получило отсрочку:

1) по имущественному положенію (ст. 60) 2
 2) на окончаніе образованія (ст. 61, 63) 22

И т о г о 24

б) освобождено отъ жеребья (ст. 62), какъ заявившихъ желаніе исполнить воинскую повинность въ качествѣ вольноопредѣляющихся 6

в) освобождено совсѣмъ отъ воинской повинности (ст. 79) 2
 тоже по (ст. 13) 1

6) При осмотрѣ и приемѣ для пополненія назначеннаго числа новобранцевъ:

1) Признано совсѣмъ неспособными къ военной службѣ (ст. 182, п. 1).

а) изъ внесенныхъ въ призывные списки:

8965

1) христіанъ	107
2) магометанъ	1
б) изъ числившихся по списку А.	2
в) по списку Б.	15

II) Признано годными къ зачисленію въ ратники ополченія 2 разряда (ст. 176).

а) изъ внесенныхъ въ призывные списки:

1) христіанъ	106
2) евреевъ	3
3) магометанъ	2
б) по списку Б.	31

III) Назначено отсрочекъ по невозможности и для излѣченія болѣзней (ст. 47):

а) изъ внесенныхъ въ призывные списки:

1) христіанъ	103
2) евреевъ	3
3) магометанъ	2
4) субботниковъ	2
б) по списку Б.	49
IV) Отсрочено вслѣдствіе нахождения подъ слѣдствіемъ и судомъ (ст. 169). . .	10
V) Отправлено на испытаніе (ст. 170)	98

VI) Неявилось къ исполненію призыва:

1) христіанъ	116
2) евреевъ	2
3) магометанъ	3
Отсрочено по 57 ст. до выясненія результатовъ жеребьеметанія брата однолѣтка въ другомъ присутствіи	1

7) Принято въ войска:

а) изъ внесенныхъ въ призывные списки	823
б) изъ внесенныхъ въ дополнительный списокъ А.	1

в) изъ внесенныхъ въ дополнительный списокъ Б., поступленіе коихъ въ войска было отсрочено:

1) на основаніи 47 ст. уст. по истеченіи 1-й отсрочки	34
2-й "	9
2) на основаніи 60; 61, 63 и 84 ст. уст.	3

Всего принято 870

Осталось въ недоборѣ:

1) христіанъ	7
2) евреевъ	1
3) магометанъ	2

8) Въ числѣ принятыхъ заключается:

а) имѣвшихъ право на льготу:

1) III-го разряда	16
2) II-го "	21
3) I-го "	1

б) женатыхъ	194
изъ нихъ одиночекъ, семейство которыхъ состоитъ только изъ жены и дѣтей (цирк. Министер. Внутрен. Дѣлъ 30 мая 1874 г. № 32)	4

в) имѣющихъ право на сокращенные сроки службы:

1) по 1 пунку 64 ст. устава	3
2) " 2 " " " "	23
3) " 3 " " " "	65
г) умѣющихъ читать и писать или только читать	286

И т о г о 377

д) зачисленныхъ, по приѣмѣ, въ запасъ:

1) на основаніи 80 ст. устава	10
---	----

е) способныхъ къ службѣ:

строевой	849
нестроевой	11

ж) мѣрою роста:

1) въ 2 ар. 2 ¹ / ₂ верш.	5
2) до 2 " 3 включит.	28
3) " 2 " 4 верш.	100
4) " 2 " 5 "	228
5) " 2 " 6 "	240
6) " 2 " 7 "	166
7) " 2 " 8 "	75
8) " 2 " 9 "	14
9) " 2 " 10 "	3
10) " 2 " 11 "	1
11) " 2 " 12 "	—
12) " 2 " 13 "	—

з) по сословіямъ:

1) Лицъ, внесенныхъ въ ревизскія сказки, а равно приписанныхъ къ обществамъ послѣ ревизіи	847
2) Лицъ, изъятыхъ отъ внесенія въ десятую народную перепись, а также вышедшихъ послѣ ревизіи изъ податного состоянія	23

и) по происхожденію:

1) русскихъ (великороссовъ, малороссіянъ и бѣлороссовъ)	844
2) поляковъ	2
3) эстовъ и прочихъ финскихъ племенъ	1
4) евреевъ	14
5) татаръ	8
6) цыганъ	1

і) по вѣроисповѣданію:

1) Православныхъ и единовѣрцевъ	841
2) Раскольниковъ	5
3) Прочихъ христіанъ	2
4) Евреевъ	14
5) Магометанъ	8

9) Изъ числа принятыхъ новобранцевъ:

а) отправлено съ мѣстъ призыва въ лечебныя завед. (ст. 23 настав. присутствіямъ)	5
б) отправлено съ мѣстъ призыва по назначенію въ войска	39
в) распушено по домамъ на основаніи 177 ст. устава	816

И т о г о 860

10) За пополненіемъ контингента при освидѣтельствovanіи (ст. 176-уст.) прочихъ призывающихся лицъ:

I) Зачислено въ ратники ополченія 1-го разряда:

1) христіанъ	748
2) евреевъ	5
3) магометанъ	8
4) субботниковъ	2

II) Зачислено въ ратники ополченія 2-го разряда:

1) христіанъ	844
2) евреевъ	11
3) магометанъ	11

III) Признано совсѣмъ неспособными:

1) христіанъ	51
2) евревъ	—

IV) Неявилося къ освидѣтельствovanію:

1) христіанъ	52
2) евреевъ	2
3) магометанъ	1

V) Отсрочено велѣдствіе нахождения подъ слѣдствіемъ и судомъ : 2

И Т О Г О 1737

II. О дѣйствіяхъ присутствій по воинской повинности въ теченіе отчетнаго года.

11) Принято на замѣну состоящихъ по службѣ, по 58 ст. уст. 1

12) Принято на службу до наступленія призыва на основаніи 74 ст. устава 2

13) Принято на службу на основаніи 173 ст. устава:

а) находившихся въ лѣчебныхъ заведеніяхъ на испытаніи	50
б) неявившихся по призыву	22
в) состоявшихъ подъ слѣдствіемъ или судомъ	4
г) изъ лицъ, имѣющихъ отсрочку по 57 ст.	1

И т о г о 77

14) Принято на службу на основаніи 180 и 181 ст. устава:

а) по дополнительному жеребью	6
б) безъ жеребья	4

15) Возвращено съ дѣйствительной службы по семейному положенію на основаніи ст. 56 устава 10

16) Привлечено къ отвѣтственности за нарушеніе законовъ о воинской повинности:

а) по 384 ст. устава	15
б) „ 386 „ „	20
в) „ 387 „ „	16
г) „ 394 „ „	1
д) „ 385 „ „	3

И т о г о 55

17) Определень возрастъ по наружному виду по 159 ст. устава 184

Изъ нихъ включено въ призывные списки 132

18) Причислено, на основаніи 138 и 140 ст. устава, въ призывные участки 11

19) Отчислено изъ призывныхъ участковъ на основаніи 138 и 140 ст. устава 2

20) Выдано свидѣтельствъ о припискѣ къ призывнымъ участкамъ:

а) лицамъ, означеннымъ въ 113. статьѣ устава	91
б) прочимъ лицамъ, обязаннымъ, по ст. 15 устава, получить эти свидѣтельства	306
<hr/>	
Итого	397

21) Выдано свидѣтельствъ о явкѣ къ исполненію воинской повинности на основаніи 182 ст. устава:

а) объ освобожденіи отъ службы навсегда	211
б) о зачисленіи въ ратники ополченія 1-го разряда	936
в) о зачисленіи въ ратники ополченія 2-го разряда	1081
г) временныхъ	254
д) о недопущеніи на службу по 13 и 169 ст.	4
<hr/>	
Итого	2486

22) Поступило жалобъ въ уѣздныя и городскія воинскія присутствія (ст. 224 уст.) на неправильности въ призывныхъ спискахъ 2

23) Изъ нихъ признано уважительными —

24) Поступило жалобъ въ губернское по воинской повинности присутствіе (ст. 228 уст.):

а) на неправильности въ призывныхъ спискахъ	1
б) по опредѣленію неспособности къ труду	1
в) по назначенію льготъ	8
г) по опредѣленію годности къ службѣ	2
д) на отказъ въ припискѣ къ призывному участку	1
е) на увольненіе отъ военной службы по измѣнив. семейн. положенію	1
ж) на неправильную замѣну	1
<hr/>	
Итого	15

25) Изъ нихъ признано уважительными:

а) на неправильности въ призывныхъ спискахъ	1
б) на отказъ въ припискѣ къ призывному участку	1
в) на увольненіе отъ военной службы по измѣнившемуся семейн. положенію	1
<hr/>	
Итого	3

26) Перенесено жалобъ въ Правительствующій Сенатъ 1

27) О дѣлопроизводствѣ присутствій:

а) число засѣданій, кромѣ происходящихъ для дѣйствій по призыву	146
б) входящихъ бумагъ	3528
в) исходящихъ	6274

III. О расходѣ по призыву и приему на службу и на содержаніе городскихъ и уѣздныхъ присутствій въ теченіи отчетнаго года:

28) а) расходы по отправленію призванныхъ въ губернскіе города для переосвидѣтельствванія и въ лѣчебныя заведенія на испытаніе, и по содержанію этихъ лицъ въ лѣчебныхъ заведеніяхъ (ст. 170 уст. о воин. повин.) 113 р. 21 к.

б) расходы на путевое, квартирное и порціонное довольствіе военнаго члена, медиковъ и военнаго приемщика по (186 ст. уст.) 698 „ 5 „

в) на путевое и квартирное довольствіе предсѣдателей и членовъ присутствій (ст. 188 уст.) 34 „ 98 „

г) на заготовленіе предметовъ для измѣренія роста и для изслѣдованія здоровья людей (п. 2 ст. 186 уст.) 26 „ 18 „

д) на содержаніе лицъ, завѣдующихъ дѣлопроизводствами уѣздныхъ (окружныхъ и городскихъ) присутствій (ст. 188 уст.)	2808 р. — к.
е) канцелярскіе (ст. 186, п. 3, и ст. 188 уст.):	
изъ казны	840 „ — „
ж) на наемъ помѣщеній для присутствій, а также на ихъ меблировку, отопленіе и освѣщеніе (ст. 189 устава)	550 „ — „

В с е г о 5070 „ 42 „

Въ томъ числѣ:

Изъ казны	1677 р. 44 к.
„ земскихъ сборовъ	3392 „ 98 „

III. Общественное благочиніе и благоустройство.

а) Казенныя и общественныя зданія.

Въ отчетномъ году были произведены нижеслѣдующія работы:

1) Построены зданія для Мотской почтовой станціи	5200 р. — к.
2) Окончена постройка зданій для Киренской тюрьмы (израсходовано въ отчетномъ году)	6552 „ — „
3) Построены при Александровской центральной тюрьмѣ квартиры для семействъ с.с.-каторжныхъ	2080 „ — „
4) Ремонтъ зданія Губернскаго Управленія и губернаторскаго дома	2344 „ 38 „
5) Ремонтъ четырехъ станцій по Кругобайкальскому тракту	10368 „ 80 „
6) Ремонтъ Алзамайскаго почтоваго отдѣленія	1497 „ 60 „
7) Ремонтъ гражданскихъ больницъ въ г.г. Иркутскѣ и Нижнеудинскѣ	6639 „ 36 „
8) Ремонтъ зданій Иркутскаго Жандармскаго Управленія	1383 „ 51 „
9) Ремонтъ Иркутскаго тюремнаго замка	1768 „ — „

Работы эти произведены хозяйственнымъ способомъ, за исключеніемъ 2-й, 5-й и 8-й, отданныхъ съ подряда.

б) Мосты, дороги и переправы.

Кромѣ ремонта натуральною повинностью почтовыхъ трактовъ и дорожныхъ на нихъ сооруженій, въ отчетномъ году произведены на счетъ земскихъ суммъ еще нижеслѣдующія работы:

1) Ремонтъ Усть-Ординскаго моста	468 р. — к.
2) Ремонтъ Уриковскаго моста	139 „ 17 „
3) Ремонтъ мостика въ с. Никольскомъ	88 „ 40 „

в) Почты и телеграфы.

Въ отчетномъ году въ губерніи состояло: 9 почтово-телеграфныхъ конторъ, 18 почтово-телеграфныхъ отдѣленій и 18 почтовыхъ отдѣленій, всего же учреждений для приѣма и выдачи корреспонденціи 45. Почтовыхъ станцій было 92—на Московскомъ трактѣ—1, на Якутскомъ 78, на Кругобайкальскомъ—7, на Байкальскомъ—3 и на Кругоангарскомъ—3. На всѣхъ этихъ станціяхъ содержалось лошадей: 444 пары (по четыре лошади) постоянныхъ и 103 временныхъ. 3 станціи Байкальскаго тракта упразднены съ 7 ноября отчетнаго года, съ открытіемъ движенія по желѣзной дорогѣ.

Въ отчетномъ году главная Сибирская телеграфная линия, въ предѣлахъ Иркутской губерніи, перенесена на новое направленіе вдоль полотна Сибирской желѣзной дороги, старая же линия упразднена.

Протяженіе телеграфной линии въ районѣ губерніи 2423 версты, протяженіе же проводовъ: 6038 верстъ: по главному тракту 624 вер. линии и 3120 вер. проводовъ, между почтово-телеграфными учрежденіями на станціяхъ желѣзной дороги 32 версты линии и 112 верстъ проводовъ, по Заангарскому тракту 70 вер. линии и провод., по Якутскому тракту 1402 версты линии и 1781 вер. провод., по Байкальскому тракту 61 вер. линии и провод., по Кругобайкальскому тракту 165 верстъ линии и 825 вер. проводовъ; вновь выстроенная однопроводная линия отъ ст. Тыретской до г. Балаганска—69 верстъ.

Протяженіе линии телефонной сѣти въ г. Иркутскѣ равнялось въ отчетномъ году 42 верстамъ (противъ 39 верстъ 1898 г.), дѣйствующихъ же проводовъ 1002 версты (противъ 749 вер. предшествовавшаго года) при 485 абонентахъ и 536 переговорныхъ пунктахъ (въ 1898 г. было 417 аб. и 440 перег. пунктовъ).

Почтовыми и почтово-телеграфными учрежденіями въ отчетномъ году получено и отправлено корреспонденціи:

Телеграфная корреспонденція:

Число телеграммъ:

а) Входящихъ телеграммъ:

Внутреннихъ	{	тарифныхъ	195099
		бесплатныхъ	19619
Международныхъ	{	тарифныхъ	445
		бесплатныхъ	894
И т о г о			216057

б) Исходящихъ телеграммъ:

Внутреннихъ	{	тарифныхъ	177676
		бесплатныхъ	22739
Международныхъ	{	тарифныхъ	454
		бесплатныхъ	427
И т о г о			201296

в) Проходящихъ телеграммъ 1019902

В С Е Г О обмѣнено 1437255

Почтовая корреспонденція:

а) Получено:

Иногородной:

	Количество.	Цѣнность, въ рубляхъ.
Денежныхъ и цѣнныхъ пакетовъ	92250	37369142
Цѣнныхъ посылокъ и узловъ	57157	3342987
Посылокъ безъ цѣны {	частныхъ	1592
	казенныхъ	12856
Корреспонденціи съ наложеннымъ платежемъ	13490	219458
Простыхъ частныхъ писемъ {	закрытыхъ	414520
	открытыхъ	67329
Простыхъ казенныхъ писемъ	713834	—
Простыхъ бандерольныхъ отправленій	381193	—
Періодическихъ изданій (номеровъ)	867230	—
Заказной корреспонденціи	362031	—

По возрасту преступники располагаются слѣдующимъ образомъ:

Возрасть	10 л.—17 л.	17 л.—21 г.	21 г.—25 л.	25 л.—45 л.	45 л.—70 л.
На 100 осужден.	0,84	7,18	15,76	53,06	23,16

Наибольшее число преступленій было противъ собственности, а именно: 267 изъ 1232, т. е. 21,7%, затѣмъ слѣдуютъ побѣги и бродяжества ссыльныхъ—259, т. е. 21%, и затѣмъ оскорбленія чести—166, т. е. 13,6%. За убійство осуждено 94 человѣка, т. е. 5,27% всѣхъ осужденныхъ.

д) Ссылные, этапны, тюрьмы и ссыльно-каторжные.

Ссылка въ Иркутскую губернію выражается въ 4-хъ видахъ: въ каторжныя работы, на поселеніе съ лишеніемъ всѣхъ правъ состоянія, на житье съ лишеніемъ всѣхъ особенныхъ, лично и по состоянію присвоенныхъ правъ и преимуществъ, и административная.

Въ отчетномъ году въ губернію поступило ссыльныхъ 1538 человѣкъ обоого пола, которые по категоріямъ дѣлились:

На ссыльно-каторжныхъ	437	муж.	—	жен.
„ „ поселенцевъ	819	„	28	„
„ водворяемо-рабочихъ	143	„	2	„
„ сосланныхъ административнымъ порядкомъ и другихъ категорій	108	„	1	„

В с е г о 1507 муж. 31 жен.
1538

Сверхъ того, съ означенными ссыльными, добровольно, прибыло членовъ ихъ семействъ 515 человѣкъ.

Всѣ ссыльные и добровольно прибывшіе съ ними распределены по губерніи слѣдующимъ образомъ:

Название мѣстъ распределенія.	Сс.-каторжн.		Сс.-поселенцы.		Водворяемо-рабочіе.		Ссылные на житье администрат. пор.		Добровольно прибывшіе. о. п.
	м.	ж.	м.	ж.	м.	ж.	м.	ж.	
<i>Иркутскій уездъ:</i>									
Въ г. Иркутскъ	—	—	—	—	—	—	1	—	4
„ Александровскую центральную тюрьму	437	—	—	—	—	—	—	—	66
„ волости	—	—	53	10	2	1	—	—	22
„ Александровскую пересыльную тюрьму	—	—	—	—	17	—	—	—	—
<i>Балаганскій уездъ:</i>									
Въ г. Балаганскъ	—	—	—	—	—	—	4	—	3
„ волости	—	—	374	7	44	1	37	—	210
<i>Верхоленскій уездъ:</i>									
Въ г. Верхоленскъ	—	—	—	—	—	—	21	—	—
„ волости	—	—	199	3	43	—	27	1	92
<i>Нижнеудинскій уездъ:</i>									
Въ г. Нижнеудинскъ	—	—	—	—	—	—	—	—	—
„ волости	—	—	172	8	37	—	5	—	99
<i>Киренскій уездъ:</i>									
Въ г. Киренскъ	—	—	—	—	—	—	3	—	—
„ волости	—	—	21	—	—	—	10	—	19
И т о г о									
	437	—	819	28	143	2	108	1	515

Независимо причисленія на поселеніе прибывшихъ въ губернію ссыльныхъ, распре- дѣлялись также на поселеніе каторжные, окончившіе сроки присужденныхъ имъ работъ. Такихъ людей поступило:

	Ссыльно-ка- торжныхъ.		Членовъ ихъ семействъ.	
	м.	ж.	м.	ж.
Изъ Александровской центральной тюрьмы	474	—	37	80
„ Иркутскаго солевареннаго завода	17	—	7	9
„ Николаевскаго желѣзодѣлательнаго завода	58	—	6	22
„ Устькутскаго солевареннаго завода	6	—	—	—
„ Александровской пересыльной тюрьмы	7	—	—	1
И т о г о	562	—	50	112
724				

Изъ этого числа препровождены въ Енисейскую, Томскую и Тобольскую губерніи и въ Забайкальскую и Якутскую области 81 сс.-каторжный и 9 человекъ ихъ женъ и дѣ- тей; остальные 634 распределены по губерніи:

	Ссыльно-ка- торжные.		Члены ихъ семействъ.	
	м.	ж.	м.	ж.
Въ Иркутскій уѣздъ, въ волости	34	—	5	12
„ Балаганскій	206	—	19	46
„ Нижнеудинскій	102	—	16	29
„ Верхоленискій	113	—	7	18
„ Киренскій	26	—	—	1
И т о г о	481	—	47	106
153				

Ссыльно-каторжные содержатся въ Александровскихъ центральной и пересыльной тюрьмахъ и на трехъ заводахъ; движеніе каторжныхъ въ названныхъ мѣстахъ заключе- нія было слѣдующее:

	Оставалось къ 1 января 1899 года.		въ теченіи 1899 года.						Осталось къ 1 января 1900 года.	
			Прибыло.		Убыло.					
	м.	ж.	м.	ж.	м.	ж.	м.	ж.		
Въ Александровской центральной тюрьмѣ . .	1057	—	1406	—	890	—	1573	—		
„ Николаевскомъ желѣзодѣлательномъ заводѣ	128	—	—	—	28	—	100	—		
„ Иркутскомъ солеваренномъ заводѣ . .	21	—	38	—	21	—	38	—		
„ Устькутскомъ солеваренномъ заводѣ . .	16	—	—	—	11	—	5	—		
„ Александровской пересыльной тюрьмѣ .	95	12	2084	106	2088	100	91	18		
И т о г о	1317	12	3528	106	3038	100	1807	18		

По случаю прекращенія въ отчетномъ году работъ на Николаевскомъ желѣзодѣлательномъ заводѣ, находившіеся тамъ въ работахъ ссыльно-каторжные, въ числѣ 48 человекъ, и ихъ семейства, въ числѣ 97 душъ, выведены обратно въ Александровскую центральную тюрьму.

Съ прекращеніемъ пѣшеэтапнаго движенія арестантскихъ партій по главному Сибирскому тракту, по случаю проведенія желѣзной дороги, все существовавшее по этому тракту этапы и полуэтапы закрыты, за исключеніемъ Тельминскаго полуэтапа, служащаго для пересылки арестантовъ отъ желѣзнодорожной станціи „Тельма“ до с. Александровскаго и обратно. Затѣмъ имѣются: по Заангарскому тракту—1 полуэтапъ, по Амурскому—1 этапъ и 1 полуэтапъ и по Якутскому—5 деревянныхъ этапныхъ барачковъ. Тюремныхъ замковъ 4: въ городахъ Иркутскѣ, Киренскѣ, Балаганскѣ и Нижнеудинскѣ, одна пересыльная тюрьма въ с. Александровскомъ и одна каторжная тюрьма въ томъ же селеніи.

е) П о ж а р ы.

(Приложеніемъ служить вѣдомость № 7).

Всѣхъ пожаровъ въ губерніи въ отчетномъ году было 410, изъ нихъ въ городахъ 93, съ убыткомъ около 193 т. р., и въ селеніяхъ 317, съ убыткомъ около 963 т. р.

Слѣдующая таблица выражаетъ въ процентахъ число пожаровъ въ зависимости отъ различныхъ причинъ:

	Города.	Уѣзды.
Дурное устройство печей	34,1	9,8
Неосторожность	44,1	48,3
Поджогъ	8,6	11,6
Другія причины	12,9	30,3

Значительные пожары въ отчетномъ году были:

Въ с. Витимѣ, Киренскаго уѣзда, пожаръ истребилъ большую и лучшую часть селенія; 9 семействъ осталось совершенно безъ крова, сгорѣло 55 дворовъ и громадныя запасы товаровъ, предназначавшихся для Витимской и Олекминской системы на цѣлый годъ, такъ какъ товары закупаются одинъ разъ въ годъ съ открытіемъ навигаціи. Убытокъ отъ этого пожара простирается до 850 тыс. рублей. Для раздачи наиболѣе пострадавшимъ погорѣльцамъ Г. Иркутскимъ Губернаторомъ было послано 500 рублей, а также частными лицами для постройки барака погорѣльцамъ было пожертвовано около 1000 руб.

Въ с. Жигаловскомъ, Верхоленскаго уѣзда, отъ поджога сгорѣло, 17 дворовъ (53 постройки) на сумму до 31000 руб.

Лѣсные пожары особенно были значительны въ Иркутскомъ уѣздѣ, гдѣ въ Смоленской волости пожаръ продолжался съ 8 апрѣля по 30 мая, и выгорѣло около 274 кв. верстъ лѣса. Въ тоже время въ Иркутскомъ лѣсничествѣ выгорѣло 23 кв. версты. Во время этого пожара сгорѣла Мотская почтовая станція со всеми пристройками, оцѣненная въ 8460 руб., а также разные заготовленные лѣсные матеріалы на сумму около 8000 руб. Затѣмъ въ 4 случаяхъ выгорѣло еще 1070 дес. Для тушенія пожаровъ наряжались жители окрестныхъ селеній.

Изъ прочихъ уѣздовъ значительные лѣсные пожары были въ Верхоленскомъ уѣздѣ, гдѣ въ 7 случаяхъ выгорѣло лѣса 1620 дес.; тушеніемъ пожара занималось 940 человекъ въ теченіе 13 дней.

Убытки отъ лѣсныхъ пожаровъ трудно поддаются опредѣленію, такъ какъ оцѣнка лѣса не произведена.

IV. Народное здравіе и общественное призрѣніе.

Для поданія медицинской помощи сельскому населенію Иркутская губернія съ 1-го декабря 1897 года, согласно ВЫСОЧАЙШЕ утвержденного 29-го мая 1897 года мнѣнія Государственнаго Совѣта, раздѣлена на 19 сельскихъ врачебныхъ участковъ; три въ Верхоленскомъ уѣздѣ и по четыре въ остальныхъ четырехъ уѣздахъ; медицинскій персоналъ въ каждомъ участкѣ состоитъ изъ врача, двухъ фельдшеровъ и фельдшерицы-акушерки. Кромѣ того, при врачебномъ отдѣленіи назначены два врача для командировокъ. Въ мѣ-

тахъ жительства участковыхъ врачей положено устроить сельскія лечебницы (на 10 кроватей каждую), но послѣднія еще не устроены, почему стаціонарная медицинская помощь сказывается въ пріемныхъ покояхъ прежняго типа въ тѣхъ участкахъ, гдѣ эти покои сохранились, въ прочихъ же участкахъ устроены временно амбулаторные покои въ помѣщеніяхъ, специально для этого отведенныхъ сельскими обществами.

Въ городахъ для подавія медицинской помощи населенію имѣются больницы, состоящія въ вѣдѣніи общественнаго призрѣнія.

Содержаніе медицинской части въ 1899 году обошлось около 400 т. рублей.

Санитарный надзоръ въ Иркутскѣ находится въ вѣдѣніи администраціи и городского управленія; при послѣднемъ организованъ санитарный совѣтъ; дѣятельность санитарныхъ учрежденій въ 1899 году была направлена по прежнему на надзоръ за всѣми моментами санитаріи: улицы, площади, дворы, гостиницы, трактиры, кухмистерскія, всѣ мѣста продажи и приготовленія съѣстныхъ припасовъ, бани; надзоръ за заразными болѣзнями, производство дезинфекціи.

Въ уѣздныхъ городахъ и селахъ санитарный надзоръ по прежнему лежитъ на обязанности полиціи, городскихъ и участковыхъ врачей. Дѣятельность ихъ выразилась преимущественно въ наблюденіи за чистотою населенныхъ мѣстъ и въ улучшеніи источниковъ воды для питья.

Относительно санитарнаго состоянія населенныхъ мѣстъ должно сказать, что оно, какъ показали осмотры дворовъ, зданій, фабричныхъ и торговыхъ промышленныхъ помѣщеній, не вполне удовлетворительно.

а) В р а ч и.

Врачей гражданскаго вѣдомства въ губерніи 63 (31 въ губернскомъ городѣ Иркутскѣ, 4 въ уѣздныхъ городахъ, 28 въ уѣздахъ); изъ нихъ при врачебномъ отдѣленіи 4, при больницахъ г. Иркутска 8, участковыхъ 19, городскихъ 3, санитарныхъ въ г. Иркутскѣ 2, при амбулаторной лечебницѣ въ г. Иркутскѣ 1, тюремныхъ 3, желѣзнодорожныхъ 8, при учебныхъ заведеніяхъ 4, при частныхъ фабрикахъ и заводахъ 4, и вольнопрактикующихъ 11 (8 въ г. Иркутскѣ и 3 въ уѣздахъ).

Женщинъ-врачей 4,—двѣ въ г. Иркутскѣ и 2 въ уѣздахъ; фельдшеровъ, фельдшерницъ и лекарскихъ учениковъ 105 (19 въ г. Иркутскѣ, 5 въ уѣздныхъ городахъ, 81 въ уѣздахъ).

Повивальныхъ бабокъ 24 (7 въ г. Иркутскѣ и 17 въ уѣздахъ).

Аптеки. Аптекъ въ губерніи 11: 5 вольныхъ въ г. Иркутскѣ и 6 сельскихъ, изъ коихъ въ Нижнеудинскомъ уѣздѣ 4, въ Иркутскомъ и Балаганскомъ по 1. Аптекама г. Иркутска въ теченіи 1899 г. отпущено лекарствъ на 80494 руб. 08 коп., сельскими аптеками на 9198 руб. 64 коп.

Венерическія болѣзни и сифились.

Наблюдались повсемѣстно; сильнѣе развиты въ г. Иркутскѣ, въ большихъ притрактныхъ селахъ и среди инородцевъ. Мѣры противъ распространенія болѣзни принимались тѣ же, что и въ предшествовавшіе годы.

Домовъ терпимости въ губерніи 10, всѣ въ г. Иркутскѣ; въ нихъ содержалось проституттокъ 196; одиночекъ подъ надзоромъ было 64.

б) Больницы и дома умалишенныхъ.

Больничныхъ учрежденій въ губерніи 56 съ 1183 кроватями.

Изъ нихъ въ городахъ:	Иркутскѣ	18	715
	Балаганскѣ	—	—
	Верхоленискѣ . . .	1	8
	Нижнеудинскѣ . . .	4	52
	Киренскѣ	1	20

В с е г о 24 795

Въ уѣздахъ: Иркутскомъ	9	138
Балаганскомъ	4	59
Верхоленскомъ	2	10
Нижнеудинскомъ	15	174
Киренскомъ	2	7

В с е г о въ уѣздахъ 32 . . 388

А всего въ губерніи 56 . . 1183.

Изъ общаго числа больницъ было въ вѣдѣніи общественнаго призрѣнія 3 съ 260 кроватями, городскихъ 1 съ 8 кроватями; фабричныхъ и заводскихъ 4 съ 46 кроватями; военныхъ 4 съ 238 кроватями и 44 съ 631 кроватями другихъ вѣдомствъ, преимущественно лазареты при учебныхъ заведеніяхъ и желѣзнодорожныя больницы.

Отдѣльныхъ домовъ для душевно-больныхъ въ губерніи нѣтъ; для такихъ больныхъ имѣется лишь отдѣленіе при Иркутской Кузнецовской гражданской больницѣ на 60 кроватей; въ отдѣленіи больныхъ было болѣе чѣмъ вдвое указаннаго штата. Годовая стоимость кровати обходится отъ 200 до 375 рублей.

Амбулаторная лечебница—одна въ г. Иркутскѣ; находится въ вѣдѣніи городского правленія; за помощью въ нее обращалось 5827 человекъ, сдѣлавшихъ 11355 посѣщеній; больные, кромѣ врачебнаго совѣта, снабжались бесплатно же лекарствами и перевязочными средствами.

в) Э п и д е м і и.

Въ теченіе 1899 года въ Иркутской губерніи наблюдались эпидемически: оспа, скарлатина, дифтеритъ, крупъ, корь, коклюшъ, брюшной тифъ и дизентерія.

Оспа. Болѣло 105 человекъ, изъ нихъ умерло 13 (12,3%). Эпидемія наблюдалась въ Иркутскомъ уѣздѣ въ волостяхъ: Смоленской и Суховской; въ Балаганскомъ—Бѣльской, Идинской, Черемховской, Осинской, Евсѣевской, Малышевской и Ныгдинскомъ инородческомъ вѣдомствѣ; въ Нижнеудинскомъ—въ Тулуновской волости.

Скарлатина. Болѣло 844 человека, изъ нихъ умерло 158 (18,7%). Болѣзнь наблюдалась въ Иркутскомъ уѣздѣ въ волостяхъ: Уриковской, Смоленской, Суховской; въ Балаганскомъ—Черемховской; въ Верхоленскомъ—въ Илгинской, Тутурской; въ г. Нижнеудинскѣ; въ Нижнеудинскомъ уѣздѣ—въ Тулуновской, Братской и Большемамырской и въ Киренскомъ—въ Орлингской, Устькутской и Марковской волостяхъ.

Дифтеритъ. Болѣло 105 человекъ, изъ нихъ умерло 18 (17,1%). Эпидемія наблюдалась въ Иркутскомъ уѣздѣ въ Уриковской и Смоленской волостяхъ; въ Балаганскомъ—въ Черемховской, Идинской и Нельхайскомъ инородческомъ вѣдомствѣ; въ Нижнеудинскомъ—Тулуновской; въ Верхоленскомъ—въ Верхоленской волости.

Крупъ. Болѣло 114 человекъ, изъ нихъ умерло 33 (28,9%). Крупъ эпидемически наблюдался въ Иркутскомъ уѣздѣ въ волостяхъ: Уриковской, Смоленской; въ Балаганскомъ—Зиминской, Заларинской, Черемховской, Идинской и Ныгдинскомъ инородческомъ вѣдомствѣ; въ Верхоленскомъ—въ Верхоленской; въ Киренскомъ—въ Витимской волости.

Корь. Болѣло 1810 человекъ, изъ нихъ умерло 69 (3,8%). Эпидемія наблюдалась въ Иркутскомъ уѣздѣ въ волостяхъ: Смоленской, Уриковской; въ Балаганскомъ—Черемховской, Идинской, Бѣльской, Заларинской, Голуметской, Евсѣевской, Осинской и инородческихъ вѣдомствахъ: Аларскомъ, Куйтинскомъ, Ныгдинскомъ, Нельхайскомъ, Унгинскомъ, Боханскомъ; въ Верхоленскомъ—въ Верхоленской, Тутурской, Качугской, Илгинской и Куленгскомъ и Ангинскомъ инородческихъ вѣдомствахъ; въ г. Нижнеудинскѣ; въ Нижнеудинскомъ—въ Тулуновской, Братской; въ Киренскомъ—въ Орлингской, Устькутской, Марковской, Чечуйской, Витимской и Мухтуйскомъ отдѣльномъ обществѣ.

Коклюшъ. Болѣло 52 человека, изъ нихъ умерло 0. Болѣзнь наблюдалась въ Иркутскомъ уѣздѣ въ волостяхъ: Уриковской, Смоленской; въ Балаганскомъ—въ Черемховской, Идинской и Нельхайскомъ инородческомъ вѣдомствѣ.

Брюшной тифъ. Болѣло 1216 человекъ, изъ нихъ умерло 98 (8,0%). Эпидемически наблюдался въ Иркутскомъ уѣздѣ въ волостяхъ: Смоленской, Уриковской; въ Балаган-

скомъ—Зиминской, Заларинской, Тыретской, Черемховской, Вѣльской, Идинской, Малышевской, Осинской, Евсѣевской, Ново-Удинской, Усть-Удинской и въ инородческихъ вѣдомствахъ: Аларскомъ, Куйтинскомъ, Ныгдинскомъ, Нельхайскомъ, Укырескомъ, Бильчирскомъ; въ Верхоленскомъ—въ Верхоленской, Качугской, Тутурской, Илгинской и инородческихъ вѣдомствахъ: Куленгскомъ, Ангинскомъ; въ Нижнеудинскомъ—въ Тулуновской; въ Киренскомъ—въ Орлингской, Устькутской, Витимской волостяхъ.

Дизентерія. Болѣло 275 человекъ, изъ нихъ умерло 24 (8,7%). Болѣзнь наблюдалась въ Иркутскомъ уѣздѣ въ волостяхъ: Смоленской, Уриковской; въ Балаганскомъ—въ Черемховской, Идинской, Голуметской и Нельхайскомъ инородческомъ вѣдомствѣ; въ г. Нижнеудинскѣ и въ Киренскомъ уѣздѣ—въ Витимской волости.

г) Ветеринарная часть.

Ветеринарный персоналъ состоялъ изъ губернскаго ветеринара, 4-хъ сверхштатныхъ врачей и 5 ветеринарныхъ фельдшеровъ. Изъ 4-хъ ветеринарныхъ врачей одинъ съ ветеринарнымъ фельдшеромъ и 8 конными стражниками принималъ мѣры по предупрежденію заноса чумы изъ Монголіи гуртами скота и весь прогоняемый скотъ подвергалъ на границѣ 21-дневному карантинному наблюденію; другой—съ ветеринарнымъ фельдшеромъ и 3 стражниками находился на границѣ Забайкальской области для наблюденія за выполненіемъ мѣропріятій по предупрежденію заноса чумы прогоняемымъ скотомъ и привозными животными продуктами, при чемъ весь прогоняемый скотъ безъ медицинскихъ свидѣтельствъ выдерживалъ въ 10-ти дневномъ карантинномъ наблюденіи. Остальные 2 врача съ 3 ветеринарными фельдшерами командировались въ разныя мѣста губерніи для прекращенія появившихся повальныхъ болѣзней на домашнихъ животныхъ.

Изъ повальныхъ болѣзней на домашнихъ животныхъ въ отчетномъ году наблюдались: ящуръ, сибирская язва, сапъ, собачье бѣшенство, чесотка, эмфизематозный карбункулъ и папулезно-пузырчатая экзема.

Всего отъ этихъ болѣзней въ 29 неблагополучныхъ пунктахъ по веѣмъ пяти уѣздамъ губерніи заболѣло 292 лошади, 4491 гол. крупнаго рогатаго скота и 79 овецъ. Изъ нихъ пало 54 лошади, 51 голова крупнаго рогатаго скота и 2 овцы; убито больныхъ 7 лошадей.

Мѣры къ прекращенію названныхъ болѣзней, главнымъ образомъ, заключались въ отдѣленіи больныхъ животныхъ, въ уничтоженіи сжиганіемъ или зарываніемъ въ землю труповъ больныхъ животныхъ, въ постановкѣ карантинновъ и въ дезинфекціи зараженныхъ предметовъ.

Движеніе скота и животныхъ продуктовъ. Главнымъ центромъ потребленія скота и животныхъ продуктовъ въ губерніи является г. Иркутскъ. Въ отчетномъ году въ г. Иркутскѣ было пригнано 17700 головъ крупнаго рогатаго скота и 13670 головъ мелкаго. Въ этомъ числѣ поступило скота мѣтнаго (изъ уѣздовъ) 5547 гол. крупнаго, 2179 гол. мелкаго, изъ Монголіи 6451 гол. крупнаго и 10052 гол. овецъ, изъ Забайкальской области 1375 гол. крупнаго и 1439 гол. овецъ, изъ Енисейской губерніи 4086 гол. крупнаго и изъ Томской губерніи 241 гол. крупнаго рогатаго скота.

Собственно въ г. Иркутскѣ осталось 15570 гол. крупнаго скота и 11202 гол. мелкаго, а остальные 2130 гол. крупнаго и 2468 гол. овецъ поступили въ уѣзды.

Изъ эпизоотій среди прогоннаго скота наблюдался ящуръ, отъ котораго въ 17 гуртахъ заболѣло 2671 голова и пало 22 головы.

Изъ животныхъ продуктовъ въ г. Иркутскѣ было доставлено мяса въ пудахъ: коровьяго 209436, телятины 669, баранины 18383, свинины 20362. Кожа конскихъ было доставлено 1636 шт., скотскихъ—6528, овчинъ 14754 шт., шерсти 3802 пуда и волоса 644½ пуда.

По сравненію съ прошлымъ годомъ замѣчается значительное уменьшеніе торговли живымъ скотомъ и, взаменъ этого, увеличеніе подвоза мяса. Это объясняется тѣмъ, что, съ проведеніемъ желѣзной дороги, провозъ мяса обходится дешевле передвиженія живого скота.

д) Насильственные и случайныя смерти.

(Приложеніемъ служитъ вѣдомость № 8).

Насильственнымъ и случайнымъ образомъ въ отчетномъ году умерло 577 м. и 134 ж.,

всего 711 человекъ, менѣе противъ предшествовавшаго года на 43 чел. Среди погибшихъ насильственнымъ образомъ преобладаютъ лица мужского пола, на нихъ приходится 81,1% всѣхъ погибшихъ.

Если число жертвъ насильственныхъ и случайныхъ смертей принять за 1000, то относительныя числа погибшихъ отъ различныхъ причинъ за 2 послѣднихъ года выразятся слѣдующей таблицей:

	1898 г.	1899 г.
Жертвы смертоубійства	209,5	219,4
Самубійцы	103,5	108,3
Скоропостижно-умершіе	384,6	399,4
Найденныя мертвыя тѣла	111,4	105,5
Жертвы случайныхъ смертей	191,0	167,4

е) Б о г а д ѣ л ь н и.

Въ г. Иркутскѣ имѣются слѣдующія учрежденія для призрѣнія: 1) богадѣльня общественнаго призрѣнія и 2) богадѣльня купца Лаврентьева; въ первой призрѣвалось 37 чел. и во второй—6 человекъ. Кромѣ того, въ вѣдѣніи городского управленія состояли въ отчетномъ году домъ призрѣнія для бѣдныхъ и ночлежный пріютъ.

Воспитательный домъ одинъ въ г. Иркутскѣ; въ немъ въ 1899 г. было призрѣваемо 479 младенцевъ, изъ нихъ отдано на воспитаніе 209, для усыновленія 28, возвращено матерямъ 40 (8,3%) умерло 154 (т. е. 32,1%) и затѣмъ къ 1900 г. осталось 48. Содержаніе дома производится на счетъ наслѣдниковъ г. Базанова, оно обошлось въ 22138 руб. 66 коп. При домѣ устроенъ пріютъ для родильницъ на 4 кровати. Всѣхъ родильницъ было 420.

Въ уѣздныхъ городахъ домовъ призрѣнія нѣтъ, но въ случаяхъ необходимаго попеченія о больныхъ и дряхлыхъ помощь оказывается со стороны подлежащихъ обществъ.

Въ селахъ большая часть неспособныхъ къ труду находится на попеченіи частныхъ благотворителей.

Сельскія богадѣльни и дома призрѣнія въ отчетномъ году были:

Въ Иркутскомъ уѣздѣ: 1) Усольская богадѣльня для 6 безпріютныхъ стариковъ, завѣдываемая приходскимъ попечительствомъ с. Усоля.

2) Домъ для 15 дряхлыхъ и увѣчныхъ, содержимый въ с. Мальтѣ сельскимъ обществомъ,

и 3) Богадѣльня для 5-ти престарѣлыхъ женщинъ при попечительствѣ Кудинскаго прихода.

Въ Балаганскомъ уѣздѣ: 1) Богадѣльня въ с. Черемховскомъ на 10 человекъ.

и 2) Богадѣльня въ с. Верхне-Булайскомъ на 5 человекъ.

Въ Верхоленскомъ уѣздѣ: 1) Верхоленская, гдѣ призрѣвалось 15 человекъ.

2) Манзурская, гдѣ было на попеченіи 22 человека.

3) Тутурская на 10 человекъ.

4) Бирюльская на 10 человекъ.

и 5) Ангинская тоже на 10 человекъ.

Въ Нижнеудинскомъ уѣздѣ: въ с. Тулунѣ богадѣльня на 20 человекъ, содержимая на средства мѣстнаго церковно-приходскаго попечительства.

V. Народное просвѣщеніе.

Учебныя заведенія и народное образованіе.

(Приложеніемъ служитъ вѣдомость № 9).

Учебныхъ заведеній къ началу 1900 г. было 449, учащихся 12038 м. п. и 5721 ж. п., а всего 17759.

Школы и учащиеся по городамъ и уѣздамъ распредѣлялись слѣдующимъ образомъ:

	Число школь.	‰	Число учащихся			Приходится	
			м. п.	ж. п.	об. п.	1 училище на жителей:	1 учащійся
Въ г. Иркутскѣ	58	12,9	3103	2459	5562	847,3	8,8
„ уѣздныхъ городахъ	10	2,3	383	223	606	1135,3	18,8
„ уѣздахъ	381	84,8	8552	3039	11591	1231,6	40,5
Всего	449	100	12038	5721	17759	1179,8	29,8

Распредѣленіе по сословіямъ и вѣроисповѣданіямъ учащихся въ учебныхъ заведеніяхъ, находящихся въ вѣдѣніи дирекціи народныхъ училищъ, видно изъ слѣдующей таблицы:

	Исповѣданія.						И т о г о.	С о с л о в і я.						
	Православнаго.	Р.-Католическаго.	Лютеранскаго.	Иудейскаго.	Магометанскаго.	Язычниковъ.		Чинов. и дворянъ.	Духовнаго званія.	Городск. сословія.	Сельск. сословія.	Иностранцевъ.	Солдатъ и казач. дѣтей.	Прочихъ сословія.
Г. Иркутскѣ	2227	31	17	393	2	—	2670	279	29	1506	598	1	254	3
Уѣздные города	546	9	—	48	—	3	606	50	14	309	177	11	22	23
Уѣзды	5052	20	8	119	13	366	5578	70	77	418	4158	718	137	—
Всего	7825	60	25	560	15	369	8854	399	120	2233	4933	730	413	26
Въ ‰ кѣ общему числу учащихся:														
Въ городахъ	84,7	1,2	0,5	13,5	0,0	0,1	100	10,0	1,3	55,4	23,7	0,4	8,4	0,8
„ уѣздахъ	90,6	0,4	0,1	2,1	0,2	6,6	100	1,2	1,4	7,5	74,5	12,9	2,5	0,0

Противъ предшествовавшаго года число учащихся въ школахъ вѣдѣніа директора народныхъ училищъ увеличилось на 1283 человекъ. Такое же увеличеніе въ церковно-приходскихъ школахъ, не считая школъ грамоты, равняется 762. Число школъ перваго типа возрасло на 36; церковно-приходскихъ школъ прибавилось 27. Въ настоящее время одна школа Министерства Народнаго Просвѣщенія приходится на 3230 человекъ (въ 1898 г. приходилось на 3800 чел.).

Отчетный годъ былъ особенно благоприятенъ для Иркутской губерніи въ развитіи и расширеніи народнаго образованія: начальныя училища Министерства Народнаго Просвѣщенія получили ассигнованіе изъ суммъ государственнаго казначейства въ размѣрѣ 35000 рубъ на Иркутское Генераль-Губернаторство, изъ нихъ на Иркутскую губернію было выдано до 18 тысячъ: на поддержаніе существующихъ, на открытіе новыхъ, на постройку зданій, въ пособіе обществамъ, на первоначальное обзаведеніе и т. под. Крестьянскія и инородческія общества губерніи ходатайствовали общественными приговорами объ открытіи новыхъ училищъ, но по недостатку средствъ до 30 ходатайствъ не могли быть удовлетворены, и были направлены въ Министерство Народнаго Просвѣщенія. Кромѣ 36-ти вновь открытыхъ училищъ, 4 училища были преобразованы изъ низшаго типа въ высшій— изъ одноклассныхъ въ двухклассныя. Въ отчетномъ году послѣднее изъ уѣздныхъ училищъ въ Иркутской губерніи, въ г. Киренскѣ, преобразовано въ городское 3-хъ классное, по Полож. 1872 г., а въ Иркутскомъ городскомъ 5-ти классномъ училищѣ, на средства города, открытъ параллельный классъ.

Съ преобразованіемъ уѣздныхъ училищъ въ городскія въ г.г. Нижнеудинскѣ и Киренскѣ, начальныя училища названныхъ уѣздовъ, самыхъ отдаленныхъ, остаются безъ особой инспекціи, такъ какъ штатные смотрители уѣздныхъ училищъ были въ то же время и смотрителями начальныхъ школъ. Вслѣдствіе этого въ инспекціи народныхъ училищъ для Нижнеудинскаго и Киренскаго уѣздовъ является неотложная потребность, и въ 1900 году предполагается учредить въ Иркутской губерніи 2 новыхъ должности инспектора.

Учебно-воспитательная часть въ училищахъ, по отзывамъ учебнаго начальства, поставлена вполне удовлетворительно, за незначительными исключеніями. Законъ Божій преподается мѣстными священниками, гдѣ они имѣются; изъ учителей допускаются къ преподаванію Закона Божія, съ разрѣшенія мѣстнаго Архіепископа и подъ наблюденіемъ приходскихъ священниковъ, благочинныхъ и наблюдателей, только тѣ, училища которыхъ находятся вдали отъ церквей. Учителями состоятъ окончившіе курсы въ учительскихъ семинаріяхъ (въ большинствѣ), въ женскихъ гимназіяхъ и прогимназіяхъ; но въ отчетномъ году, вслѣдствіе значительнаго увеличенія числа учительскихъ вакансій по случаю открытія новыхъ школъ, допущены къ преподаванію окончившіе курсы въ Иркутскомъ 5-ти классномъ городскомъ училищѣ. Для мало-опытныхъ въ преподаваніи учителей лѣтомъ 1900 г. предполагается устроить педагогическіе курсы, а послѣ нихъ съѣздъ учащихся для выясненія нуждъ училищъ въ учебно-воспитательномъ отношеніи. Расходы на курсы и съѣздъ предполагается произвести изъ суммъ, отпущенныхъ изъ казны на нужды училищъ Иркутскаго Генераль-Губернаторства. При двухклассныхъ училищахъ предполагается открыть занятія ручнымъ трудомъ; въ женскихъ училищахъ губерніи введено занятіе рукодѣліемъ. Въ Бирюсинскомъ, Усольскомъ и Пономаревскомъ, въ с. Больше-Разводинскомъ, дѣти обучаются столярному мастерству, въ I-мъ и III-мъ предполагается ввести занятіе слесарнымъ мастерствомъ.

На содержаніе министерскихъ школъ въ отчетномъ году было израсходовано: отъ казны 20790 р., отъ крестьянскихъ и инородческихъ обществъ 65060 р., отъ городовъ—25000 р., частными лицами пожертвовано 4700 р., отъ почетныхъ блюстителей 9593 р., процентовъ съ пожертвованныхъ капиталовъ 25364 р., изъ другихъ источниковъ 3000 руб., а всего 153508 рублей.

ВѢДОМОСТЬ

о посѣвѣ и урожаѣ хлѣбовъ въ Иркутской губерніи

за 1899 годъ.

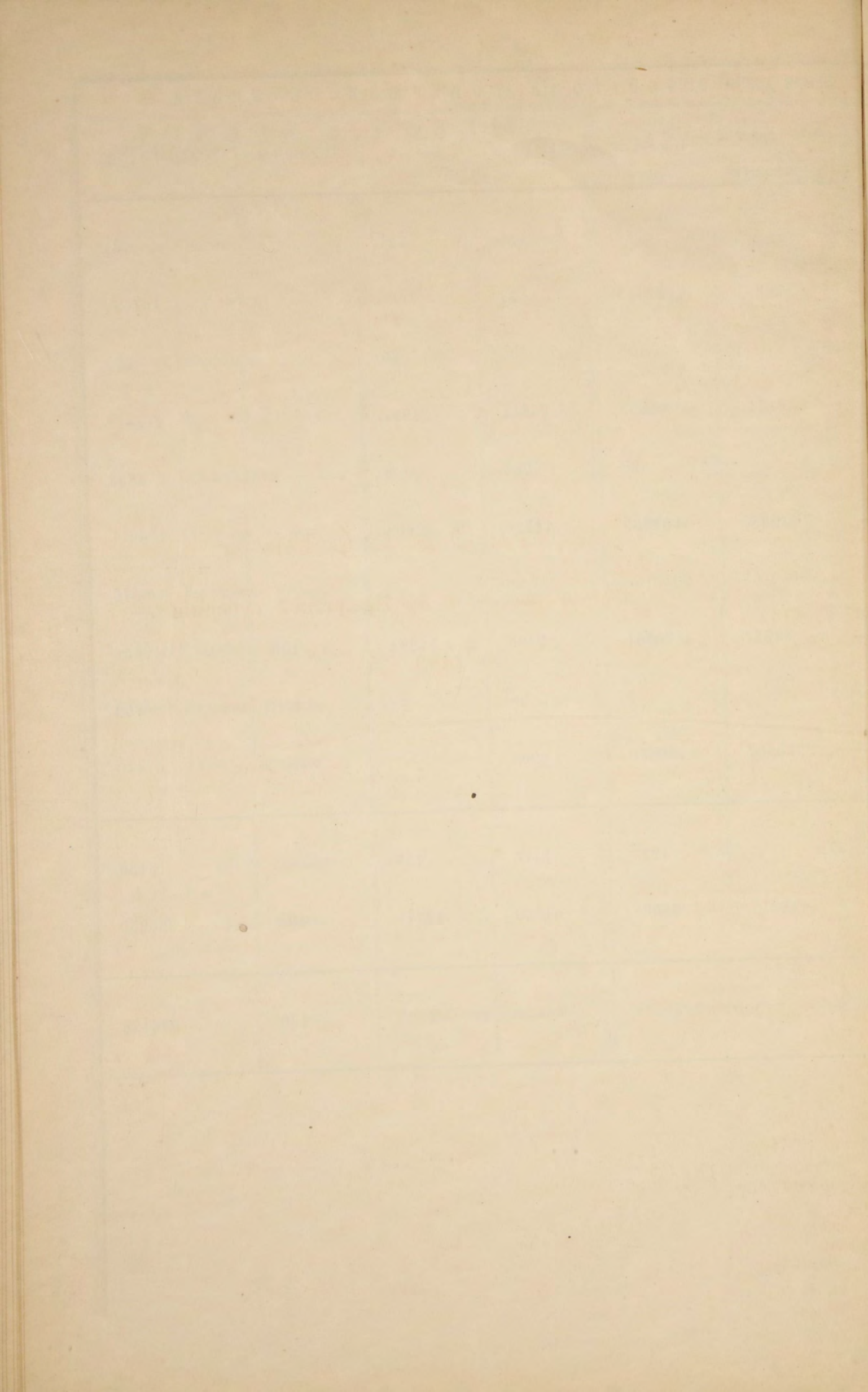
У Ѣ З Д Ы.	П о с ѣ я н о ч е т в е е ѝ.							С н я т о ч е т в е р т е ѝ.								
	Р ж и.	Ярицы.	Яровой пшеницы.	Овса.	Ячменя.	Гречи.	Остальных яровых хлебовъ.	Картофеля.	Р ж и.	Ярицы.	Яровой пшеницы.	Овса.	Ячменя.	Гречихи.	Остальных яровых хлебовъ.	Картофеля.
<i>Иркутскій уездъ:</i> въ волостяхъ . . .	17038	29247	10295	33734	2053	3	1011	4731	99316	89962	76178	142097	8275	1608	2373	36509
„ вѣдомствахъ . . .	1398	19390	2049	9726	338	—	98	1095	9239	117995	8407	33947	1821	—	425	9921
Итого	18436	48637	12344	43460	2391	3	1109	5826	108555	207957	84585	176044	10096	1608	2798	46430
<i>Балаганскій уездъ:</i> въ волостяхъ . . .	21918	39223	25129	50649	4066	17	744	8107	127898	152005	95520	111867	13242	10492	4189	41576
„ вѣдомствахъ . . .	9678	30294	12044	34277	1355	8	431	363	42398	96077	37409	79321	2429	944	920	901
Итого	31596	69517	37173	84926	5421	25	1175	8470	170296	248082	132929	191188	15671	11436	5109	42477
<i>Нижнеудинскій уездъ:</i> въ волостяхъ . . .	19720	21308	12133	39465	4296	4	278	11213	110670	91860	60879	128666	20287	1782	1722	96742
„ вѣдомствахъ . . .	480	181	120	730	355	—	—	44	4320	1493	968	3112	957	84	—	440
Итого	20200	21489	12253	40195	4651	4	278	11257	114990	93353	61847	131778	21244	1866	1722	97182
<i>Верхотенскій уездъ:</i> въ волостяхъ . . .	13406	6246	4191	13751	5109	—	211	1483	31927	25194	16137	46798	17193	—	675	12001
„ вѣдомствахъ . . .	10577	13987	1170	7828	1774	—	3	315	60243	74309	7658	35726	10250	—	9	2315
Итого	23983	20233	5361	21579	6883	—	214	1798	92170	99458	23795	82524	27443	—	684	14316
<i>Киренскій уездъ:</i> въ волостяхъ . . .	3836	3316	4908	13029	12834	—	625	10887	17449	12710	22049	41683	43697	—	1659	48322
„ вѣдомствахъ . . .	—	7	—	—	379	—	—	—	—	28	—	—	2144	—	—	—
Итого	3836	3323	4908	13029	13213	—	625	10887	17449	12738	22049	41683	45841	—	1659	48322
Всего по губерніи . . .	98051	163199	72039	203189	32559	34	3401	38238	503460	661588	325205	623217	120295	14910	11972	248727

ВѢДОМОСТЬ

о количествѣ скота въ Иркутской губернии

за 1899 годъ.

ГОРОДА и УЪЗДЫ.	ВСЕГО КЪ		ЯНВАРЯ 1900 ГОДА СОДЕРЖАЛОСЬ СКОТА.					ВСЕГО ГОЛОВЪ.		
	Лошадей.		Латаго.	Овецъ.	Свиней.	Козъ.	Оленей.			
	РАБОЧИХЪ.	ОСТАЛЬНЫХЪ.	ОСТАЛЬНЫХЪ.							
Городъ Иркутскъ	3757		4454		331	1088	121	—	9751	
Уѣздъ его	39946	15001	79	26641	32453	8671	3938	—	161529	
Городъ Балаганскъ	260		480		100	50	30	—	920	
Уѣздъ его	63499	37253	92	61341	122395	26311	24921	—	412812	
Городъ Нижнеудинскъ	1628		1294		638	265	8	—	3833	
Уѣздъ его	27596	6101	26	12985	32069	14926	2608	—	118911	
Городъ Верхоленскъ	305	100	25	65	150	25	—	—	870	
Уѣздъ его	31284	11610	36	31537	70461	3996	11304	130	219658	
Города: Киренскъ, Илимскъ	348		359		7	38	—	—	752	
Уѣздъ г. Киренска	17034	5139	45	9807	10650	8065	—	—	67440	
<hr/>										
И т о г о: {	въ городахъ	6398		6877		1226	1476	159	—	16136
	„ уѣздахъ	179359	75104	78	142311	268028	61969	42771	130	980350
<hr/>										
ВСЕГО въ губерніи . .	260861		359866		269254	63445	42930	130	996486	



ВѢДОМОСТЬ

о движеніи населенія въ Иркутской губерніи

за 1899 годъ.

И С П О В Ъ Д А Н І Я. ГОРОДА и УЪЗДЫ.	Число браковъ.	Ч И С Л О Р О Д И В Ш И Х С Я З А 1 8 9 9 Г О Д Ъ .									Число умершихъ.			Прибыль или убыль.
		Законнорожденныхъ.			Незаконнорожденныхъ.			В С Е Г О .			МУЖСК. П.	ЖЕНСК. П.	ОБОЕГО П.	
		МУЖСК. П.	ЖЕНСК. П.	ОБОЕГО П.	М. П.	Ж. П.	ОБ. П.	МУЖСК. П.	ЖЕНСК. П.	ОБОЕГО П.				
Православнаго исповѣданія:														
Въ городахъ: Иркутскѣ	331	801	739	150	125	104	229	926	843	1769	997	806	1803	— 34
Балаганскѣ	14	31	24	5	6	1	7	37	25	62	18	24	42	+ 20
Нижнеудинскѣ	38	164	165	32	10	13	23	174	178	352	155	104	259	+ 93
Верхоленискѣ	5	27	26	5	—	—	—	27	26	53	25	17	42	+ 11
Киренскѣ	2	26	20	4	1	—	1	27	20	47	58	23	81	— 34
Илимскѣ	10	14	12	2	—	—	—	14	12	26	8	7	15	+ 11
И т о г о	200	1063	986	204	142	118	260	1205	1104	2309	1261	981	2242	+ 67
Въ уѣздахъ: Иркутскомъ	698	2192	2157	434	93	102	195	2285	2259	4544	2194	2038	4232	+ 312
Балаганскомъ	847	2608	2497	510	193	156	349	2801	2653	5454	2422	2059	4481	+ 973
Нижнеудинскомъ	441	1646	1524	317	120	108	228	1766	1632	3398	1307	994	2301	+1097
Верхоленискомъ	391	1211	1244	245	99	101	200	1310	1345	2655	1293	1099	2392	+ 263
Киренскомъ	339	1042	988	208	82	97	179	1124	1085	2209	941	855	1796	+ 413
И т о г о	2716	8699	8410	1710	587	564	1151	9286	8974	18260	8157	7045	15202	+3058
В С Е Г О	2916	9762	9396	1914	729	682	1411	10491	10078	20569	9418	8026	17444	+3125
Раскольниковъ:														
Въ городѣ Иркутскѣ и его уѣздѣ	3	7	8	1	1	—	1	8	8	16	3	2	5	+ 11
Римско-католическаго исповѣданія:														
Въ городѣ Иркутскѣ	12	21	21	—	2	3	5	23	24	47	32	19	51	— 4
Въ уѣздахъ: Иркутскомъ	—	1	1	—	—	—	—	1	1	2	4	5	9	— 7
Балаганскомъ	2	4	4	—	—	—	—	4	4	8	7	1	8	0
Нижнеудинскомъ	1	10	8	—	—	—	—	10	8	18	8	6	14	+ 4
Верхоленискомъ	1	—	—	—	—	—	—	—	—	—	4	1	5	— 5
Киренскомъ	—	6	2	—	—	—	—	6	2	8	3	2	5	+ 3
И т о г о	4	21	15	—	—	—	—	21	15	36	26	15	41	— 5
В С Е Г О	16	42	36	—	2	3	5	44	39	83	58	34	92	— 9

И С П О В Ъ Д А Н І Я. ГОРОДА и У Ъ З Д Ы.	Число браковъ.	Ч И С Л О Р О Д И В Ш И Х С Я З А 1 8 9 9 Г О Д Ъ.									Число умершихъ.			Прибыль или убыль.
		Законнорожденныхъ.			Незаконнорожденныхъ.			В С Е Г О.						
		МУЖСК. П.	ЖЕНСК. П.	ОБОЕГО П.	М. П.	Ж. П.	ОБ. П.	МУЖСК. П.	ЖЕНСК. П.	ОБОЕГО П.	МУЖСК. П.	ЖЕНСК. П.	ОБОЕГО П.	
Ев.-Лютеранскаго исповѣданія:														
Въ городѣ: Иркутскѣ	7	7	5	12	—	—	—	7	5	12	7	2	9	+ 3
Иудейскаго исповѣданія:														
Въ городѣ Иркутскѣ	44	109	81	190	10	3	13	119	84	203	60	31	91	+ 112
Въ уѣздахъ: Иркутскомъ	—	4	5	9	—	—	—	4	5	9	—	—	—	+ 9
Балаганскомъ	14	7	4	11	—	—	—	7	4	11	25	24	49	— 38
Нижеудинскомъ	2	7	3	10	—	—	—	7	3	10	1	1	2	+ 8
Верхотенскомъ	1	10	4	14	—	—	—	10	4	14	1	1	2	+ 12
Киренскомъ	2	5	8	14	—	—	—	5	8	13	—	1	1	+ 12
Итого	19	33	24	56	—	—	—	33	24	57	27	27	54	+ 3
В С Е Г О	63	142	105	240	10	3	13	152	108	260	87	58	145	+ 115
Магометанскаго исповѣданія:														
Въ уѣздахъ: Иркутскомъ	8	14	6	20	—	—	—	14	6	20	9	8	17	+ 3
Балаганскомъ	4	15	11	20	—	—	—	15	11	26	11	12	23	+ 3
Нижеудинскомъ	3	8	7	18	—	—	—	8	7	15	5	5	10	+ 5
Верхотенскомъ	1	18	12	31	—	—	—	18	12	30	13	6	19	+ 11
Киренскомъ	1	3	1	5	—	—	—	3	1	4	3	1	4	0
Итого	17	58	37	92	—	—	—	58	37	95	41	32	73	+ 22
Ламаитскаго исповѣданія:														
Въ уѣздахъ: Иркутскомъ	—	70	59	129	8	5	13	78	64	142	45	49	94	+ 48
Балаганскомъ	25	137	84	246	—	—	—	137	84	221	124	76	200	+ 21
Итого	25	207	143	375	8	5	13	215	148	363	169	125	294	+ 69
Шаманствующихъ язычниковъ:														
Въ уѣздахъ: Иркутскомъ	160	192	167	319	—	—	—	192	167	359	232	209	441	— 82

И С П О В Ъ Д А Н І Я. ГОРОДА и УЪЗДЫ.	Число браковъ.	Ч И С Л О Р О Д И В Ш И Х С Я З А 1 8 9 9 Г О Д Ъ.									Число умершихъ.			Прибыль или убыль.
		Законнорожденныхъ.			Незаконнорожденныхъ.			В С Е Г О.						
		МУЖСК. П.	ЖЕНСК. П.	ОБОЕГО П.	м. п.	ж. п.	об. п.	МУЖСК. П.	ЖЕНСК. П.	ОБОЕГО П.	МУЖСК. П.	ЖЕНСК. П.	ОБОЕГО П.	
Балаганскомъ	77	279	235	514	5	5	10	284	240	524	268	235	503	+ 21
Верхотенскомъ	159	304	230	534	5	—	5	309	230	539	289	252	541	— 2
В С Е Г О	396	775	632	1407	10	5	15	785	637	1422	789	696	1485	— 63
Всѣхъ исповѣданій: въ городахъ	263	1200	1093	2293	154	124	278	1354	1217	2571	1360	1033	2393	+ 178
„ уѣздахъ	3180	9800	9269	19069	606	574	1180	10406	9843	20249	9212	7942	17154	+ 3095
ВСЕГО въ губерніи	3443	11000	10362	21362	760	698	1458	11760	11060	22820	10572	8975	19547	+ 3273

ВѢДОМОСТЬ

о податяхъ и недоимкахъ по Иркутской губерніи.

за 1899 годъ.

Наименование сборовъ.	СЛѢДОВАЛО ВЗЫСКАТЬ.						ВНОВЬ ПРИЧИСЛЕНО.						ИСКЛЮЧЕНО.						ВЗЫСКАНО.						Осталось къ 1-му Января 1900 года						
	Недоимки.		О К Л А Д А.				Недоимки.		О К Л А Д А.				Недоимки.		О К Л А Д А.				Недоимки.		О К Л А Д А.				В С Е Г О.						
			1-й		2-й				1-й		2-й				1-й		2-й				1-й		2-й								
	РУБ.	К.	РУБ.	К.	РУБ.	К.	РУБ.	К.	РУБ.	К.	РУБ.	К.	РУБ.	К.	РУБ.	К.	РУБ.	К.	РУБ.	К.	РУБ.	К.	РУБ.	К.	РУБ.	К.					
I.																															
ОКЛАДНЫЯ ПОДАТИ.																															
Подушная подать съ сословій, состоящихъ на общихъ окладахъ.																															
а) Съ крестьянъ, состоящихъ въ круговой поруцѣ	12555	60	6423	58	6423	58	10	71	4	41	5	15	62	37	96	9	31	5883	47	5272	93	4027	02	6667	22	1117	10	2393	13	10177	45
б) „ осѣдлыхъ инородцевъ	334	22	—	—	—	—	3	46	—	—	—	—	—	—	—	—	—	319	98	—	—	—	—	17	70	—	—	—	—	17	70
в) „ кочевыхъ инородцевъ	1035	49	62	39	62	39	—	—	—	—	—	—	—	—	—	—	—	997	36	62	39	59	93	37	68	—	—	2	46	40	14
Итого	13925	31	6485	97	6485	97	14	17	4	41	5	16	07	37	96	9	31	7200	81	5335	32	4086	95	6722	60	1117	10	2395	59	10235	29
II.																															
Ясачная подать съ кочевыхъ и бродячихъ инородцевъ																															
	2185	62	901	26	901	28	—	—	—	—	—	—	—	317	46	17	30	1557	69	372	04	625	92	627	93	211	76	258	06	1097	75
III.																															
Оброчная подать въ доходъ Кабинета ЕГО ВЕЛИЧЕСТВА съ осѣдлыхъ инородцевъ																															
	556	23	—	—	—	—	—	—	—	—	—	—	—	—	—	—	—	516	75	—	—	—	—	39	48	—	—	—	—	39	48
IV.																															
Государственная оброчная подать.																															
Съ крестьянъ осѣдлыхъ и кочевыхъ инородцевъ																															
	—	—	160011	59	160011	59	—	—	—	—	1	—	—	320	67	447	49	—	—	155142	97	136280	04	—	—	4547	95	23285	99	27833	94
Оброчная подать въ доходъ казны.																															
а) Съ крестьянъ, состоящихъ въ круговой поруцѣ																															
б) „ крестьянъ, причисленныхъ къ сельскимъ обществамъ, безъ согласія послѣднихъ	20925	24	17956	59	17956	59	8	22	12	33	16	82	56	45	62	26	03	11898	64	16697	60	9358	04	8952	26	1225	70	8588	96	18766	92
в) Съ ссыльно-поселенцевъ	—	—	—	—	—	—	—	—	—	—	—	—	—	—	—	—	—	—	—	—	—	—	—	—	—	—	—	—	—	—	—
г) „ причисленныхъ въ городскіе мѣщане	733	33	878	17	878	17	—	—	1	37	1	4	11	2	74	2	74	728	53	458	01	—	—	—	69	418	79	876	80	1296	28
Итого	21658	57	178846	35	178846	35	8	22	13	70	19	86	67	369	03	476	26	12627	17	172298	58	145638	08	8952	95	6192	44	32751	75	47897	14
V.																															
Государственная поземельная подать.																															
Съ крестьянъ собственниковъ																															
	—	—	869	12	869	14	—	—	—	—	—	—	—	—	—	48	37	—	—	869	12	721	69	—	—	—	—	99	08	99	08
VI.																															
Сборъ на межеваніе въ Сибири.																															
а) Съ крестьянъ, состоящихъ въ круговой поруцѣ																															
б) „ крестьянъ, причисленныхъ къ сельскимъ обществамъ, безъ согласія послѣднихъ	212	84	196	66	196	67	—	62	—	14	—	—	71	3	66	—	29	136	45	170	03	132	02	76	30	23	11	64	53	163	94
в) Съ осѣдлыхъ инородцевъ	6	95	—	—	—	—	—	—	—	—	—	—	—	—	—	—	—	—	6	68	—	—	—	—	—	27	—	—	—	—	27
г) „ кочевыхъ инородцевъ	21	99	5	79	5	79	—	—	—	—	—	—	—	—	—	—	—	21	99	5	79	5	36	—	—	—	—	—	43	—	43
Итого	241	78	202	45	202	46	—	62	—	14	—	—	71	3	66	—	29	165	12	175	82	137	38	76	57	23	11	64	96	164	64
VII.																															
Пожарный капиталъ.																															
а) Съ крестьянъ, состоящихъ въ круговой поруцѣ																															
б) „ крестьянъ, причисленныхъ къ сельскимъ обществамъ, безъ согласія послѣднихъ	27	28	—	—	—	—	—	—	—	—	—	—	09	—	—	—	—	1	67	—	—	—	—	25	52	—	—	—	—	25	52
в) Съ осѣдлыхъ инородцевъ	72	18	—	—	—	—	1	84	—	—	—	—	13	02	—	—	—	5	11	—	—	—	—	55	89	—	—	—	—	55	89
г) „ крестьянъ причисленныхъ въ городскіе мѣщане	—	02	—	—	—	—	—	—	—	—	—	—	—	—	—	—	—	—	—	—	—	—	—	—	02	—	—	—	—	—	02
Итого	102	—	—	—	—	—	1	84	—	—	—	—	13	11	—	—	—	6	78	—	—	—	—	83	95	—	—	—	—	83	95

Наименование сборовъ.	СЛѢДОВАЛО ВЗЫСКАТЬ.						ВНОВЬ ПРИЧИСЛЕНО.					ИСКЛЮЧЕНО.						ВЗЫСКАНО.						Осталось къ 1-му Января 1900 года.							
	Недоимки.		О К Л А Д А.				Недоимки.		О К Л А Д А.			Недоимки.		О К Л А Д А.				Недоимки.		О К Л А Д А.				В С Е Г О.							
			1-й		2-й				1-й	2-й				1-й		2-й				1-й		2-й									
	РУБ.	К.	РУБ.	К.	РУБ.	К.	РУБ.	К.	РУБ.	К.	РУБ.	К.	РУБ.	К.	РУБ.	К.	РУБ.	К.	РУБ.	К.	РУБ.	К.	РУБ.	К.	РУБ.	К.					
VIII.																															
Экономическій капиталъ.																															
а) Съ поселенцевъ, причисленныхъ въ крестьяне съ согласія общества	33	26	—	—	—	—	30	83	—	—	—	3	54	—	—	—	—	39	06	—	—	—	—	21	49	—	—	—	—	21	49
б) Съ поселенцевъ, причисленныхъ въ крестьяне безъ согласія общества	16	03	—	—	—	—	—	—	—	—	—	—	38	—	—	—	—	—	22	—	—	—	—	15	43	—	—	—	—	15	43
в) Съ ссыльно-поселенцевъ	9057	09	1505	01	1505	04	1427	20	205	49	161	1559	93	386	81	232	83	1202	96	692	43	419	50	7721	40	631	26	1014	59	9367	25
г) Съ причисленныхъ въ городскіе мѣщане и цеховые	16	36	—	—	—	—	12	08	—	—	—	3	83	—	—	—	—	—	30	—	—	—	—	24	31	—	—	—	—	24	31
Итого	9122	74	1505	01	1505	04	1470	11	205	49	161	1567	68	386	81	232	83	1242	54	692	43	419	50	7782	63	631	26	1014	59	9428	48
IX.																															
Налогъ съ недвижимыхъ имуществъ въ городахъ.																															
Пркутскѣ	4785	34	—	—	51979	—	1438	76	—	—	—	1004	28	—	—	38	98	5196	56	—	—	49981	46	23	26	—	—	1958	56	1981	82
Бадаганскѣ	20	12	—	—	281	—	—	—	—	—	—	—	—	—	—	—	—	20	12	—	—	244	78	—	—	—	—	36	22	36	22
Нижеудинскѣ	159	59	—	—	1042	—	—	—	—	—	—	—	—	—	—	—	—	159	59	—	—	377	49	—	—	—	—	664	51	664	51
Киренскѣ	11	71	—	—	645	—	5	—	—	—	—	—	—	—	—	—	—	16	71	—	—	645	—	—	—	—	—	—	—	—	—
Илимскѣ	154	99	—	—	53	—	33	27	—	—	—	—	—	—	—	—	—	135	69	—	—	—	—	52	57	—	—	53	—	105	57
Итого	5131	75	—	—	54000	—	1477	03	—	—	—	1004	28	—	—	38	98	5528	67	—	—	51248	73	75	83	—	—	2712	29	2788	12
X.																															
Губернская земская повинность.																															
а) Съ крестьянъ, состоящихъ въ круговой поруцѣ, съ кочевыхъ и осѣдлыхъ инородцевъ	10860	90	76521	74	76531	75	211	93	55	68	58	93	30	25	73	458	06	9249	03	73440	23	55141	24	1730	50	3111	46	20981	21	25823	17
б) Съ крестьянъ, причисленныхъ къ сельскимъ обществамъ, безъ согласія послѣднихъ	13980	54	2884	26	2884	27	157	35	1381	10	8	288	41	1393	09	56	10	989	41	1738	25	1076	14	12860	07	1134	02	1760	53	15754	62
в) Съ ссыльно-поселенцевъ	29966	01	2279	20	2279	21	2165	98	259	53	327	2118	22	126	66	257	19	1977	05	774	46	228	47	28036	72	1637	61	2121	25	31795	58
г) Съ мѣщанъ и цеховыхъ городовъ	4099	84	6076	10	6076	11	463	03	75	55	90	223	34	164	92	150	59	1728	29	4328	48	4560	63	2611	24	1658	25	1455	25	5724	74
д) Съ недвижимыхъ имуществъ городовъ	888	84	—	—	13500	—	731	26	—	—	—	—	—	—	—	41	43	1515	—	—	—	12799	33	105	10	—	—	659	24	764	34
е) Съ земель, принадлежащихъ городамъ	617	46	378	10	378	12	—	—	—	—	—	614	—	—	—	—	—	3	46	378	10	378	12	—	—	—	—	—	—	—	—
Итого	60413	59	88139	40	101639	46	3729	55	1771	86	485	3337	27	1710	40	963	37	15562	24	80659	52	74183	93	45343	63	7541	34	26977	48	79862	45
XI.																															
Частная земская повинность.																															
а) Съ крестьянъ, состоящихъ въ круговой поруцѣ	747	88	—	—	—	—	6	66	—	—	—	97	08	—	—	—	—	28	91	—	—	—	—	628	55	—	—	—	—	628	55
б) Съ крестьянъ, причисленныхъ къ сельскимъ обществамъ, безъ согласія послѣднихъ	1196	97	—	—	—	—	9	26	—	—	—	15	16	—	—	—	—	46	95	—	—	—	—	1144	12	—	—	—	—	1144	12
в) Съ ссыльно-поселенцевъ	11024	85	—	—	—	—	48	80	—	—	—	269	20	—	—	—	—	263	07	—	—	—	—	10541	38	—	—	—	—	10541	38
г) Съ кочевыхъ инородцевъ	771	45	—	—	—	—	—	—	—	—	—	769	42	—	—	—	—	—	—	—	—	—	—	2	03	—	—	—	—	2	03
д) Съ причисленныхъ въ мѣщане и цеховые городамъ	26	22	—	—	—	—	3	35	—	—	—	5	41	—	—	—	—	—	—	—	—	—	—	24	16	—	—	—	—	24	16
Итого	13767	37	—	—	—	—	68	07	—	—	—	1156	27	—	—	—	—	338	93	—	—	—	—	12340	24	—	—	—	—	12340	24
Всего окладныхъ сборовъ	127104	96	276949	56	344449	70	6769	61	1995	60	672	7182	06	2825	32	1786	71	44646	70	260402	83	277062	18	82045	81	15717	01	66273	80	164036	62

Наименование сборовъ.	СЛѢДОВАЛО ВЗЫСКАТЬ.						ВНОВЬ ПРИЧИСЛЕНО.						ИСКЛЮЧЕНО.				ВЗЫСКАНО.				Осталось къ 1-му Января 1900 года.												
	Недоимки.		О К Л А Д А.				Недоимки.		О К Л А Д А.				Недоимки.		О К Л А Д А.				Недоимки.		О К Л А Д А.				ВСЕГО.								
			1-й половины.		2-й половины.				1-й половины.		2-й половины.				1-й половины.		2-й половины.				1-й половины.		2-й половины.										
	РУБ.	К.	РУБ.	К.	РУБ.	К.	РУБ.	К.	РУБ.	К.	РУБ.	К.	РУБ.	К.	РУБ.	К.	РУБ.	К.	РУБ.	К.	РУБ.	К.	РУБ.	К.	РУБ.	К.							
Разныхъ неокладныхъ взысканий по вѣдомствамъ.																																	
Департамента Государственнаго Казначейства . . .	326350	73	--	--	--	--	26345	08	--	--	--	29	44	--	--	--	--	23876	27	--	--	--	--	328290	10	--	--	--	--	328290	10		
Главнаго Управленія неокладныхъ сборовъ и казенной продажи питей	7735	28	--	--	--	--	5473	29	--	--	--	58	57	--	--	--	--	3004	59	--	--	--	--	9545	41	--	--	--	--	9545	41		
Департамента Торговли и Мануфактуръ	2795	22	--	--	--	--	16243	10	--	--	--	45	70	--	--	--	--	9178	14	--	--	--	--	9714	48	--	--	--	--	9714	48		
Горнаго Департамента	19694	98	--	--	--	--	4395	19	--	--	--	07	56	--	--	--	--	7720	42	--	--	--	--	15362	10	--	--	--	--	15362	10		
Министерства Внутреннихъ Дѣлъ	79451	14	--	--	--	--	99	91	--	--	--	00	--	--	--	--	--	45	80	--	--	--	--	79205	25	--	--	--	--	79205	25		
Министерства Юстиціи	3809	77	--	--	--	--	6319	19	--	--	--	08	46	--	--	--	--	906	48	--	--	--	--	4424	02	--	--	--	--	4424	02		
Лѣснаго Департамента	--	--	--	--	--	--	9	12	--	--	--	--	--	--	--	--	--	9	12	--	--	--	--	--	--	--	--	--	--	--	--		
Итого . . .	439837	12	--	--	--	--	58884	79	--	--	--	39	73	--	--	--	--	44740	82	--	--	--	--	446541	36	--	--	--	--	446541	36		
Дополнительнаго раскладочнаго сбора.																																	
Съ торгово-промышленныхъ предиріятій, съ фабрикъ и заводовъ, уплачивающихъ акцизные сборы	5606	57	--	--	--	--	--	--	65000	--	52567	--	--	--	--	--	--	4861	92	47508	24	43697	42	744	65	17491	76	8869	58	27105	99		
1½% земскаго сбора съ торгово-промышленныхъ помещеній	7157	89	9452	15	9452	14	760	38	650	32	694	87	34	154	33	425	15	2122	27	3188	27	4374	11	5608	66	6759	87	5347	14	17716	27		
Всего сборовъ по губерніи . . .	579706	54	286401	71	353901	84	66414	78	67645	92	53934	09	13	2979	65	2211	86	96371	71	311099	34	325133	71	534940	48	39968	64	80491	12	655400	24		

ВѢДОМОСТЬ

о числѣ и родѣ преступленій, разсмотрѣнныхъ судебными мѣстами Иркутской губерніи

за 1899 годъ.

ПРЕСТУПЛЕНІЯ И ПРОСТУПКИ.

	Число преступле- ній.	Число осужден- ныхъ.		В о м ѣ ч и с л ѣ.										В о з р а с т ѣ п р е с т у п н и к о в ѣ.											
		муж.	жен.	Дворянъ.		и др.	Мѣщанъ.		Крестьянъ и инородцевъ.		Военнаго сословія.		Другихъ сословія.		10—17.		17—21.		21—25.		25—45.		45—70.		
				муж.	жен.		муж.	жен.	муж.	жен.	муж.	жен.	муж.	жен.	муж.	жен.	муж.	жен.	муж.	жен.	муж.	жен.	муж.	жен.	муж.
1) Преступленія религиозныя	2	1	1	—	—	—	1	—	—	1	—	—	—	—	—	—	—	—	—	—	1	1	—	—	
2) Святотатство и разрытіе могилъ	3	5	—	—	—	—	—	—	1	—	—	—	4	—	—	—	—	—	—	—	3	—	2	—	
3) Преступленія противъ порядка управленія	65	83	7	—	—	—	18	2	17	5	—	—	47	—	—	—	—	9	—	51	6	23	1		
4) Служебныя преступленія	37	64	—	3	—	—	7	—	53	—	1	—	—	—	—	1	—	16	—	21	—	26	—		
5) Нарушеніе монетнаго устава	11	11	3	—	—	—	—	—	3	1	—	—	8	2	—	—	—	1	—	7	2	3	1		
6) Нарушеніе разныхъ уставовъ казенныхъ управленій	133	180	49	—	—	5	97	19	32	25	—	—	6	—	—	4	3	14	7	104	20	58	19		
7) Преступленіе противъ общественнаго благоустройства и благочинія	96	86	23	—	—	2	28	4	37	16	—	—	15	1	—	4	1	12	6	47	10	23	6		
8) Нарушеніе уставовъ торговаго и кредитнаго	2	2	—	—	—	—	—	—	—	—	—	—	1	—	—	—	—	—	—	2	—	—	—		
9) Присвоеніе правъ состоянія	1	1	—	—	—	—	1	—	—	—	—	—	—	—	—	—	—	—	—	1	—	—	—		
10) Убийство	73	83	11	—	—	—	8	—	27	5	—	—	47	6	—	—	—	11	2	58	5	14	4		
11) Нанесеніе увѣчій, ранъ и др. поврежденій здоровью	41	53	1	—	—	—	5	—	27	1	—	—	21	—	—	3	—	12	—	29	1	9	—		
12) Оскорбленіе чести	166	231	42	—	—	3	44	10	76	26	—	—	90	3	—	—	—	71	7	110	24	50	11		
13) Преступленія противъ правъ семейственныхъ	8	6	5	—	—	—	1	3	2	2	—	—	3	—	—	1	2	1	1	4	1	—	1		
14) Истребленіе и поврежденіе чужого имущества	5	7	—	—	—	—	1	—	2	—	—	—	4	—	—	3	—	—	—	4	—	—	—		
15) Разбой	15	20	—	—	—	—	1	—	3	—	—	—	16	—	—	1	—	2	—	14	—	3	—		
16) Кража	100	126	7	—	—	—	7	1	30	4	—	—	87	2	2	7	1	13	1	86	3	18	2		
17) Мошенничества и другія преступленія противъ собственности	115	281	46	—	—	—	163	13	113	33	—	—	5	—	8	4	70	6	32	11	108	21	63	4	
18) Грабежъ	32	43	1	—	—	—	2	—	17	1	—	—	24	—	1	—	2	—	8	—	28	1	4	—	
19) Нарушеніе устава о паспортахъ	47	32	11	—	—	—	11	2	19	9	—	—	—	—	—	10	—	4	3	12	6	6	2		
20) Побѣги ссыльныхъ	129	101	4	—	—	—	—	—	—	—	—	—	101	4	—	3	—	9	—	74	4	15	—		
21) Бродяжество ссыльныхъ	130	130	11	—	—	—	—	—	—	—	—	—	130	11	—	—	—	6	—	21	3	62	6	41	2
22) Другіе маловажныя проступки ссыльныхъ	21	15	—	—	—	—	—	—	—	—	—	—	15	—	—	—	—	4	—	9	—	2	—		
Итого	1232	1561	222	3	—	10	395	54	459	129	1	—	624	29	11	4	115	13	240	41	835	111	360	53	

ВѢДОМОСТЬ

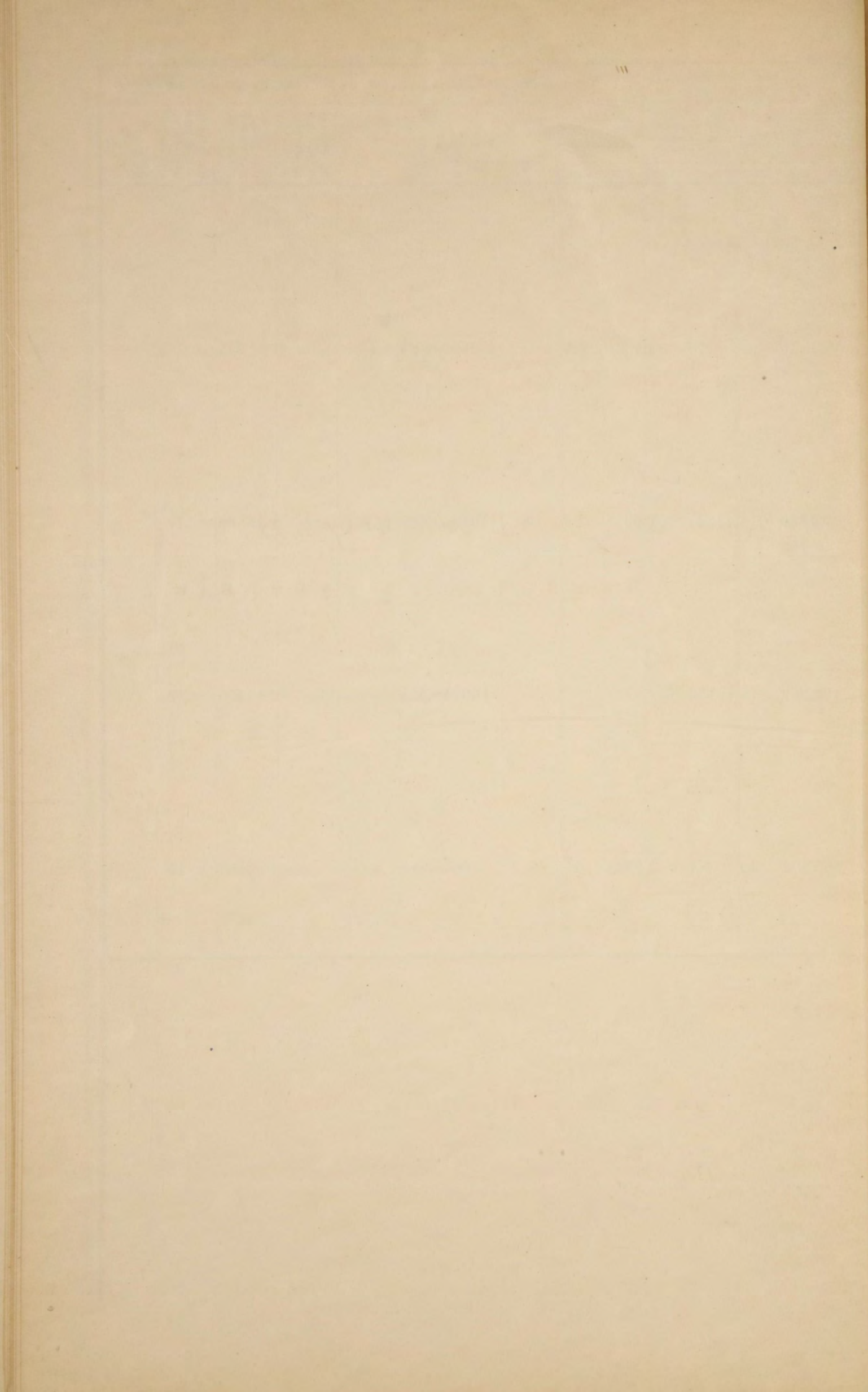
о числѣ подсудимыхъ, содержащихся подъ стражею

ПО ПРОКУРСКОМУ НАДЗОРУ

ИРКУТСКАГО ОКРУЖНАГО СУДА

за 1899 годъ.

Всего со- дано аре- стантовъ.	Изъ общаго числа арестантовъ содер- жалось.						Арестанты эти содержались въ слѣдующихъ мѣстахъ заключенія:							
	До постано- вленія приго- вора судомъ.		По распори- женію адми- нистратив- ной власти.		По пригово- рамъ судеб- ныхъ мѣсть.		Въ арестан- скихъ отдѣ- леніяхъ.	Въ тюрь- махъ.	На гаучинахъ- тахъ.	Въ крѣпо- сти.	Въ мѣстахъ заключ. при мировыхъ учрежден.	При поли- ціяхъ и ста- новыхъ квар- товъ.	Въ разлнч. помѣщеніяхъ малолѣтнихъ арестантовъ.	Въ долгов. термахъ и отдѣленіяхъ.
	МУЖ.	ЖЕН.	МУЖ.	ЖЕН.	МУЖ.	ЖЕН.								
Къ началу 1899 года оставалось арестантовъ	6 138	826	32	128	1 1843	105	—	2699	24	—	—	212	—	—
Въ теченіе 1899 года прибыло арестантовъ	06 1199	4839	217	12349	656 9318	326	—	10526	297	—	—	16865	17	—
Въ теченіе 1899 года выбыло арестантовъ	73 1249	4983	219	12193	650 8797	380	—	10020	305	—	—	16895	2	—
Къ концу 1899 года осталось арестантовъ	30 88	682	30	284	7 2364	51	—	3205	16	—	—	182	15	—



ВѢДОМОСТЬ
о пожарахъ въ губерніи

за 1899 годъ.

Города и уѣзды.	Въ зимніе мѣсяцы.			Въ весенніе мѣсяцы.			Въ лѣтніе мѣсяцы.		Въ осенніе мѣсяцы.			Всего въ годъ.			Причины пожаровъ.				
	Число пожаровъ.	Число погорѣвшихъ дворовъ.	Сумма	Число пожаровъ.	Число погорѣвшихъ дворовъ.	Сумма	Число погорѣвшихъ дворовъ.	Сумма	Число пожаровъ.	Число погорѣвшихъ дворовъ.	Сумма	Число пожаровъ.	Число погорѣвшихъ дворовъ.	Сумма	Отъ молніи.	Отъ дурного устр. печей.	Отъ неосторожн.	Отъ поджога.	Отъ другихъ прич.
			убытковъ.			убытковъ.													
Г о р о д а:																			
Иркутскъ	16	4	21366	33	19	11162	9	35631	21	10	24057	89	42	192682	—	32	39	6	12
Балаганскъ	—	—	—	—	—	—	—	—	—	—	—	—	—	—	—	—	—	—	—
Нижеудинскъ	1	1	Не опредѣл.	—	—	—	—	—	2	—	200	3	1	200	—	—	1	2	—
Верхоленскъ	—	—	—	—	—	—	—	—	—	—	—	—	—	—	—	—	—	—	—
Киренскъ	1	1	30	—	—	—	—	—	—	—	—	1	1	30	—	—	1	—	—
Илимскъ	—	—	—	—	—	—	—	—	—	—	—	—	—	—	—	—	—	—	—
И т о г о	18	6	21396	33	19	11162	9	35631	23	10	24257	93	44	192912	—	32	41	8	12
У ѣ з д ы:																			
Иркутскій	12	12	560	18	25	1288	6	4564	18	19	17393	54	62	35400	—	4	32	6	12
Балаганскій	41	42	4415	18	35	6163	26	9229	52	60	6852	143	163	26659	—	11	46	17	69
Нижеудинскій	31	18	6079	10	10	799	11	1037	33	13	1506	83	52	9416	—	9	63	6	5
Верхоленскій	4	4	109	5	6	109	10	35942	4	4	2053	23	44	39195	—	3	6	8	6
Киренскій	3	3	43	5	6	217	4	850386	2	1	57	14	67	852664	—	4	6	—	4
И т о г о	91	79	11206	56	82	2310	61	901158	109	97	27861	317	388	963334	—	31	153	37	96
ВСЕГО въ губерніи	109	85	32602	89	101	13473	80	936789	132	107	52118	410	432	1156246	—	63	194	45	108

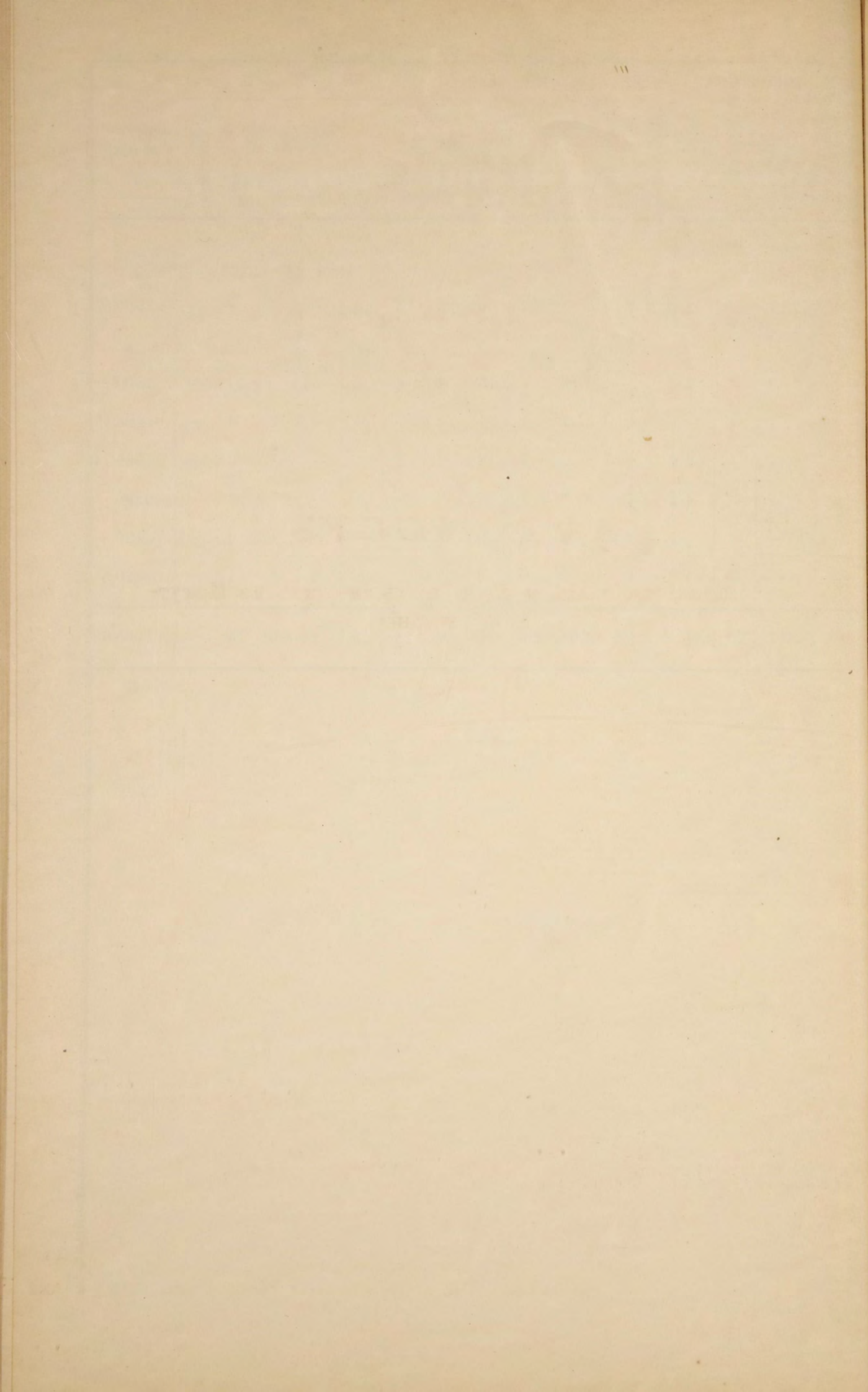
Примѣчаніе: Въ графы „Число пожаровъ“ и „Сумма убытковъ“ занесены случаи истребленія кладовъ сѣна и соломы.

THE UNIVERSITY OF CHICAGO
LIBRARY

ВѢДОМОСТЬ

объ устройствѣ пожарной части въ городахъ губерніи

за 1899 годъ.



ВѢДОМОСТЬ

о насильственныхъ и случайныхъ смертяхъ въ Иркут-
ской губерніи

за 1899 годъ.

В Ъ Д О М О С Т Ъ

о числѣ учебныхъ заведеній и учащихся въ Иркутской
губерніи

за 1899 годъ.

Названіе учебныхъ заведеній.	Въ губернскомъ городѣ.			Въ уѣздныхъ городахъ.			Въ уѣздахъ.			Всего въ губерніи.					
	Число учебныхъ заведеній.	Число учащихся.		Число учебныхъ заведеній.	Число учащихся.		Число учебныхъ заведеній.	Число учащихся.		Число учебныхъ заведеній.	Число учащихся.				
		муж. пол.	жен. пол.		муж. пол.	жен. пол.		муж. пол.	жен. пол.		муж. пол.	жен. пол.	об. пола.		
Мужская гимназія	1	417	—	—	—	—	—	—	—	1	417	—	417		
Духовная семинарія	1	147	—	—	—	—	—	—	—	1	147	—	147		
Институтъ Императора Николая I-го	1	—	13	—	—	—	—	—	—	1	—	136	136		
Промышленное училище	1	282	—	—	—	—	—	—	—	1	282	—	282		
Женская гимназія	1	—	38	—	—	—	—	—	—	1	—	381	381		
Учительская семинарія	1	98	—	—	—	—	—	—	—	1	98	—	98		
Женская прогимназія	1	—	23	2	—	142	—	—	—	3	—	381	381		
Духовныя училища { мужское	1	153	—	—	—	—	—	—	—	1	153	—	153		
	1	—	9	—	—	—	—	—	—	1	—	96	96		
Юнкерское училище	1	61	—	—	—	—	—	—	—	1	61	—	61		
Приготовительная школа Сибирскаго кадетскаго корпуса	1	56	—	—	—	—	—	—	—	1	56	—	56		
Горное Училище	1	92	—	—	—	—	—	—	—	1	92	—	92		
Военно-фельдшерская школа	1	70	—	—	—	—	—	—	—	1	70	—	70		
Школа фельдшерицъ	1	—	4	—	—	—	—	—	—	1	—	41	41		
Городскія училища (полож. 1872 г.) мужскія	2	488	—	2	146	—	—	—	—	4	634	—	634		
Александринскій пріютъ	1	—	9	—	—	—	—	—	—	1	—	93	93		
Маринскій пріютъ	1	—	7	—	—	—	—	—	—	1	—	74	74		
Ремесленно-воспитательное заведеніе	1	100	—	—	—	—	—	—	—	1	100	—	100		
Сиропитательно-ремесленная школа	1	45	—	—	—	—	—	—	—	1	45	—	45		
Сиропитательный домъ Е. Медвѣдниковой	1	—	22	—	—	—	—	—	—	1	—	229	229		
Двухклассныя сельскія училища	—	—	—	1	82	—	16	1276	99	17	1358	99	1457		
Начальныя приходскія школы { мужскія	13	793	45	3	155	81	2	3021	1182	18	3969	1722	5691		
	9													2	100
	1														
Тулуновская низшая лѣсная школа М. Г. И. и З.	—	—	—	—	—	—	1	14	—	1	14	—	14		
Начальная школа при учительской семинаріи	1	31	—	—	—	—	—	—	—	1	31	—	31		
Частныя учебныя заведенія { мужскія	1	114	36	—	—	—	—	—	—	1	114	366	480		
	2													4	
	4														
Воскресныя школы { мужскія	1	76	26	—	—	—	—	—	—	1	76	266	342		
	2														
Церковно-приходскія школы ¹⁾	—	—	—	—	—	—	146	3020	1424	146	3020	1424	4444		
Школы грамотности ¹⁾	—	—	—	—	—	—	108	1221	334	108	1221	334	1555		
Пріюты арестантскихъ дѣтей	1	27	2	—	—	—	—	—	—	1	27	24	51		
Еврейскія училища	2	53	5	—	—	—	—	—	—	2	53	55	108		
В с е г о	58	3103	245	10	383	223	381	8552	3039	449	12038	5721	17759		

Примѣчаніе¹⁾. Число школъ и учащихся въ городахъ засчитано въ уѣздахъ.

