

Д. 911

ДД



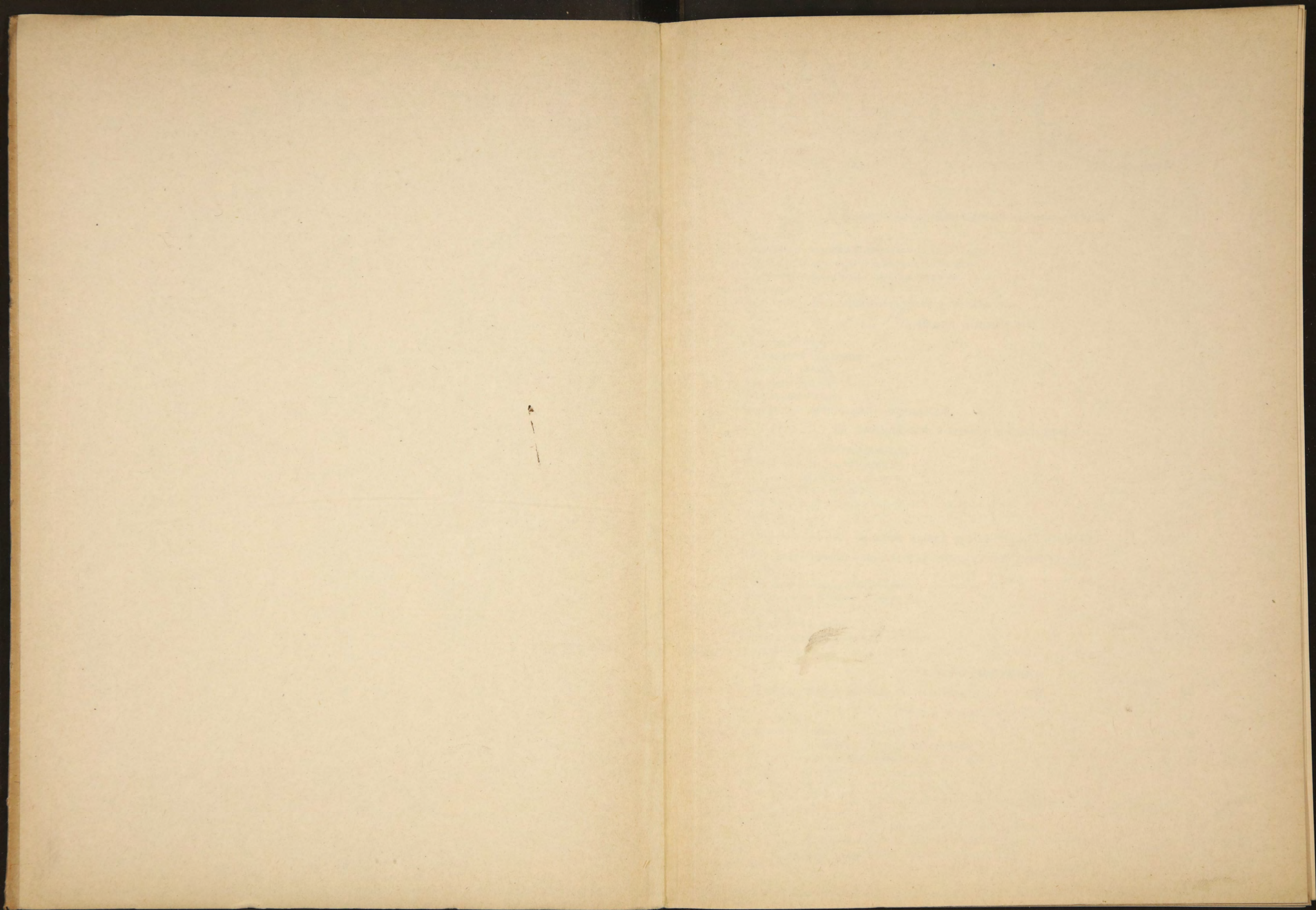
ОБЗОРЪ

ИРКУТСКОЙ ГУБЕРНИИ

за 1900 годъ.

В

ИРКУТСКЪ.
Губернская Типографія.
1901.



7

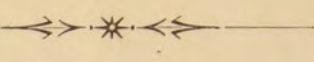
В. 911

89954



О Г Л А В Л Е Н І Е

статей обзора Иркутской губернии за 1900 годъ.



СТРАН.

I. Естественныя и производительныя силы губерніи.

Земледѣліе	1
Обезпеченіе народнаго продовольствія	4
Промыслы городского и сельскаго населенія	6
Заводская и фабричная промышленность	11
Торговля	13
Численность населенія и естественное движеніе его	20

II. Подати и повинности.

Окладные сборы	22
Неокладныя взысканія	25
Городскіе доходы	—
Акцизные доходы	—
Таможенные сборы	26
Отправленіе натуральныхъ повинностей	27

III. Общественное благочиніе и благоустройство.

Казенныя и общественныя зданія	34
Мосты, дороги и переправы	—
Почты и телеграфы	—
Народная нравственность	37
Ссылныя, тюрьмы, этапы и сс-каторжныя	38
Пожары	41

IV. Народное здравіе и общественное призрѣніе.

Устройство врачебной помощи и организація санитарнаго надзора	—
Врачи	42
Больницы и дома умалишенныхъ	43
Венерическія болѣзни и сифились	—
Эпидеміи	44
Ветеринарная часть	46
Насильственныя и случайныя смерти	47
Богадѣльни	—

V. Народное просвѣщеніе.

Учебныя заведенія и народное образованіе	48
--	----

П Р И Л О Ж Е Н І Я.

Вѣдомость о посѣвѣ и урожаѣ хлѣба	№ 1
„ о количествѣ скота въ губерніи	№ 2
„ о движеніи населенія за 1900 годъ	№ 3
„ о податяхъ и недоимкахъ	№ 4
„ о числѣ и родѣ преступленій	№ 5
„ о числѣ подсудимыхъ по прокурорскому надзору	№ 6
„ о пожарахъ	№ 7
„ объ устройствѣ пожарной части въ городахъ	—
„ о насильственныхъ и случайныхъ смертяхъ	№ 8
„ о числѣ учебныхъ заведеній и учащихся	№ 9

Библиотечная картка № 8507

І. Естественныя и производительныя силы губерніи и экономическая дѣятельность ея населенія.

а). Земледѣліе.

(Приложеніе № 1).

Земледѣліе является основнымъ, главнѣйшимъ промысломъ населенія Иркутской губерніи; только нѣкоторые инородцы, не занимаясь земледѣліемъ, находятъ средство къ существованію въ рыбномъ и звѣриномъ промыслахъ. Таковы — ольхонскіе буряты, алагуевскіе роды капсальскихъ бурятовъ и бродячіе тунгусы и карагазы.

Изъ озимыхъ хлѣбовъ въ губерніи сѣется одна рожь; изъ яровыхъ, главнымъ образомъ, — рожь, ярица, пшеница, овесъ и ячмень; воздѣлывается также греча, конопля, просо, горохъ и ленъ, но въ очень небольшихъ размѣрахъ.

Въ 1900 г. озимую рожью было засѣяно 93.923 десятины, яровыми хлѣбами и картофелемъ 226.487 дес., всего 320.410 дес.; распределеніе площадей посѣва по уѣздамъ указано въ прилагаемой вѣдомости № 1.

Изъ этихъ посѣвовъ во время весны, лѣта и осени частью совершенно погибло, частью значительно повреждено градомъ, вѣтрами, кобылкою, а особенно засухами, въ Иркутскомъ уѣздѣ 10.114 десят., въ Балаганскомъ — 13.005 десят., въ Нижнеудинскомъ — 890 дес., въ Верхоленскомъ — 1.772 дес. и въ Киренскомъ — 92 дес., а всего до 25.873 дес.

По метеорологическимъ условіямъ настоящій отчетный годъ нужно признать весьма неблагоприятнымъ для земледѣлія. Хотя апрѣль и былъ съ обильными осадками, но они сопровождались сильными вѣтрами. Въ маѣ и іюнѣ температура была выше нормальной, осадковъ же было очень мало, и только въ Верхоленскомъ и Киренскомъ уѣздахъ количество осадковъ приближалось къ нормальному. Вслѣдствіе этого наступила засуха, которая особенно вредно отразилась на хлѣбахъ въ Балаганскомъ и Иркутскомъ уѣздахъ. Наиболѣе пострадавшими являются въ Балаганскомъ уѣздѣ: Евсѣевская волость, гдѣ изъ 5.821 засѣянной десят. погибло отъ засухи 4.023 дес., Новоудинская волость, въ которой изъ 5.867 засѣянныхъ дес. погибло 1.133, Бильчирское ин. вѣд., гдѣ изъ 9.310 десят. погибло 5.330, Зунгаро-Быкотское (изъ 1.679 дес. погибло 1.024) и Улейское (изъ 1.536 дес. — 817 дес.) вѣдомства. Въ Иркутскомъ уѣздѣ наиболѣе пострадавшими отъ засухи являются Мальтинская (2128 д.) Суховская (1.155 д.) и Тугутуйская (2.497 д.) волости, Кудинское (2.583 д.) и Ординское (729 д.) ин. вѣдомства.

Въ концѣ іюля въ Верхоленскомъ уѣздѣ выпалъ градъ, величиною въ голубиное яйцо, и выбилъ 647 дес. хлѣбовъ въ Бирюльской волости, 546 дес. въ Илгинской и около 50 д. въ Ленскомъ вѣдомствѣ. Осень отчетнаго года была также въ большей части губерніи неблагоприятна для уборки хлѣбовъ.

Къ числу условій, неблагопріятствовавшихъ урожаю отчетнаго года, нужно отнести также и происходившую въ іюнѣ и іюль мобилизацію, которая отвлекла лучшихъ работниковъ отъ полевыхъ работъ.

Количество собраннаго хлѣба опредѣлено въ вѣдомости № 1, степень же урожайности можетъ быть охарактеризована данными слѣдующей таблицы, въ которой указанъ урожай самъ-сколько для каждаго изъ главнѣйшихъ хлѣбовъ. Для сравненія въ этой же таблицѣ приведена средняя урожайность за восемилѣтіе 1892—1899 года.

У Ѳ З Д Ы.	Рожь.		Ярица.		Яровая пшеница		Овесъ.		Ячмень.		Каргоф.		
	1900	СРЕД	1900	СРЕД	1900	СРЕД	1900	СРЕД	1900	СРЕД	1900	СРЕД	
Иркутскій: вол. — — —	3,3	4,36	1,5	3,60	1,3	3,86	1,2	3,70	1,6	3,33	3,9	7,34	
	вѣд. — — —	3,0	4,67	1,6	4,28	1,5	4,01	1,4	3,36	2,1	3,83	5,8	7,64
	ВСЕГО — — —	3,3	4,56	1,5	3,97	1,3	3,89	1,3	3,66	1,6	3,53	3,4	7,38
Балаганскій: вол. — — —	4,0	4,89	1,7	4,07	1,5	3,98	1,3	3,75	2,1	3,63	3,8	5,80	
	вѣд. — — —	2,7	4,64	1,0	3,31	0,9	3,46	0,8	3,11	0,9	3,06	3,2	5,5
	ВСЕГО — — —	3,7	4,76	1,4	3,67	1,3	3,75	1,1	3,19	1,9	3,60	3,8	5,76
Нижеудинскій: вол. — — —	6,0	4,99	3,4	4,18	2,6	3,90	2,6	3,61	3,1	3,54	10,8	7,28	
	вѣд. — — —	5,6	6,10	2,0	4,50	4,0	3,53	3,4	2,97	1,9	4,80	10,5	6,26
	ВСЕГО — — —	6,0	5,19	3,3	3,97	2,6	3,86	2,6	3,55	3,1	3,81	10,8	7,27
Верхотенскій: вол. — — —	4,4	3,61	2,9	3,78	2,8	3,97	2,6	3,86	2,8	3,73	8,0	10,23	
	вѣд. — — —	3,9	5,23	2,4	4,32	2,6	5,04	2,1	3,69	3,1	4,43	8,9	6,50
	ВСЕГО — — —	4,2	4,31	2,6	4,12	2,7	4,26	2,4	3,65	2,9	3,95	8,1	9,86
Киренскій: вол. — — —	4,7	4,06	3,0	3,43	3,2	3,61	3,2	3,33	3,5	3,64	5,2	4,7	
	вѣд. — — —	—	—	4,0	5,05	5,0	—	—	4,30	5,9	5,40	—	—
	ВСЕГО — — —	4,7	4,06	3,1	3,81	3,2	3,61	3,2	4,06	3,6	4,11	5,2	4,7
По губерніи —	4,2	4,69	1,6	3,91	1,8	3,80	1,7	3,51	2,9	3,81	5,9	6,57	

Изъ приведенной таблицы усматривается, что урожай ржи былъ лучше урожая яровыхъ хлѣбовъ, но все-таки ниже средняго, и только въ Нижнеудинскомъ и Киренскомъ уѣздахъ онъ немного превышалъ средній.

Яровые хлѣба дали урожай плохой, особенно въ Иркутскомъ и Балаганскомъ уѣздахъ. При этомъ слѣдуетъ принять во вниманіе и то обстоятельство, что въ Балаганскомъ уѣздѣ и въ 1899 г., урожайномъ для всей губерніи

вообще, урожай хлѣбовъ былъ средній, а урожай овса даже ниже средняго.

Урожай травъ въ отчетномъ году былъ также, благодаря засухѣ, плохой.

Въ нижеприведенной таблицѣ данъ сборъ сѣна въ тысячахъ пудовъ въ 1899 и 1900 годахъ.

	1899 г.	1900 г.
Иркутскій уѣздъ	6.438	3.334.
Балаганскій »	9.221	5.046.
Нижеудинскій »	6.316	4.711.
Верхоленскій »	5.235	2.552.
Киренскій »	2.406	2.207.
Итого въ губерніи	29.616	17.850.

Изъ промышленныхъ растений въ губерніи воздѣлывается простой табакъ-махорка и въ незначительномъ количествѣ конопля.

Табакъ разводится, главнымъ образомъ, въ Балаганскомъ уѣздѣ. Цѣны на этотъ продуктъ, составляющій предметъ только мѣстной торговли, приближались къ прошлогоднимъ, а именно: въ Иркутскомъ уѣздѣ—1 р. 80 к., въ Балаганскомъ—2 р. 75 к., въ Нижеудинскомъ—6 р., въ Верхоленскомъ—4 р. и въ Киренскомъ—3 р. 50 к. Урожай табаку былъ средній, за исключеніемъ уѣздовъ Балаганскаго и Верхоленскаго, гдѣ его нужно признать плохимъ.

Огородничество развито въ губерніи только среди русскаго населенія и служитъ лишь для собственнаго употребленія. Огородничество, какъ промыселъ имѣетъ значеніе только въ волостяхъ, расположенныхъ около Иркутска, а также въ Киренскомъ уѣздѣ, доставляющемъ овощи на золотые пріиски.

Урожай овощей можно считать въ отчетномъ году удовлетворительнымъ.

Цѣны на овощи могутъ быть представлены слѣдующей таблицей:

		Иркут-скій.	Балаган-скій.	Нижеуд.	Верхолен	Киренск.
Капуста	З а с о т н ю. За штуку.	1 р. 50 к.	1 р. 50 к.	2 р. 50 к.	6 р.	7 р.
Огурцы		80 к.	1 р. 50 к.	2 р.	2 р. 50 к.	3 р.
Морковь		50 к.	50 к.	50 к.	1 р. 50 к.	1 р.
Свекла		70 к.	1 р.	1 р. 20 к.	2 р. 50 к.	1 р. 50 к.
Лукъ		40 к.	30 к.	40 к.	45 к.	20 к.
Чеснокъ		60 к.	1 р.	1 р.	75 к.	25 к.
Рѣдька		50 к.	2 р.	1 р.	1 р. 50 к.	1 р. 50 к.
Брюква		40 к.	1 р. 20 к.	80 к.	2 р.	1 р.
Арбузы		10 к.	15 к.	—	—	—
Дыни		15 к.	40 к.	—	—	—

По отношенію къ огородному промыслу нельзя не отмѣтить с. Александровское Усть-Балейской вол., Иркутскаго уѣзда. Въ этомъ селеніи промыселъ овощей ведется, сравнительно, усовершенствованнымъ способомъ, и примѣняется даже ранняя посадка въ парникахъ.

Въ Иркутскъ оттуда доставляютъ, главнымъ образомъ, соленые огурцы, отличающіеся своими хорошими качествами.

б). Обеспеченіе народнаго продовольствія.

Хлѣба въ отчетномъ году было собрано 10.364.558 пудовъ, противъ предшествовавшаго года меньше на 6.834.725 пудовъ, т. е. 60% сбора 1899 года; картофеля же собрано въ отчетномъ году 2.096.855 пудовъ, т. е. больше сбора 1899 г. на 195.346 пудовъ. Чистый остатокъ отъ сбора хлѣбовъ и картофеля, за отчисленіемъ количества зерна, потребнаго на обѣмненіе полей, представляется въ слѣдующемъ видѣ:

Ржи	2.824.641	пуд.
Ярицы	1.151.960	»
Яр. пшеницы	501.509	»
Овса	842.738	»
Ячменя	527.554	»
Гречихи	29.837	»
Картофеля	1.742.949	»

Принимая во вниманіе, что различные хлѣба имѣютъ неодинаковую питательность, необходимо для правильнаго сужденія объ обеспеченности населенія хлѣбомъ привести чистые остатки отъ сбора каждаго хлѣба по коэффиціентамъ Кенига къ эквивалентнымъ имъ по питательности количествамъ ржи.

Послѣ этого приведенія, принимая во вниманіе, что весь остатокъ овса идетъ на прокормленіе лошадей, а потому долженъ быть исключень, получаетъ остатокъ на прокормленіе населенія въ 5.447.667 пудовъ. Такъ какъ населеніе губерніи простирается до 529.738 душъ об. п., то на каждую душу населенія приходится 10,24 пуда, между тѣмъ какъ обыкновенно принимается потребительная норма въ 12 — 13 пуд. на человѣка. Изъ приведенныхъ цифръ вытекаетъ, что для пропитанія всей губерніи нехватаетъ урожая отчетнаго года около 2¹/₂ пуд. на душу, а потому населенію необходима продовольственная помощь. Въ виду того, что урожай въ губерніи былъ неравномѣрный, ниже приводится расчетъ остатка поуѣдно.

У ѣ З Д Ы:	Приведенный остатокъ.	Численность населенія об. пола.	Приходится на 1 душу.
Иркутскій	634.595 пуд.	114.286 чел.	5,55 пуд.
Балаганскій	1.226.694 »	148.580 »	8,25 »
Нижнеудинскій	1.740.455 »	81.723 »	21,27 »
Верхотенскій	1.108.439 »	70.900 »	15,63 »
Киренскій	703.137 »	53.751 »	13,08 »

Изъ этой таблицы очевидно, что наиболѣе нуждающимися въ продовольственной помощи являются Иркутскій и Балаганскій уѣзды. Но избытокъ остатка на 1 душу въ Нижнеудинскомъ и Верхоленскомъ уѣздахъ противъ нормальнаго (12—13 пуд.) также не исключаетъ необходимости въ продовольственной помощи, такъ какъ и въ самыхъ уѣздахъ, по волостямъ, урожай былъ разнообразный.

Въ виду этого было выдано въ ссуду:

По Иркутскому уѣзду	67.322	чт. 2	чк. 3	гр.
„ Балаганскому „	112.263	„ 1	„ 5	„
„ Нижнеудинскому „	40.807	„ 7	„ 3	„
„ Верхоленскому „	58.571	„ 3	„ 4 ³ / ₄	„
„ Киренскому „	27.319	„ 7	„ 1	„
Итого	306.284	„ 6	„ 3 ³ / ₄	„

Въ теченіе 1900 года попеченіемъ казны заготовлено для нуждавшагося населенія губерніи на весенній посѣвъ и пропитаніе зернового хлѣба 19.199 пуд. 25 ф., а именно для населенія уѣздовъ:

Балаганскаго	10.529	пуд. 25 ф.
Нижнеудинскаго	8.063	„ —
Верхоленскаго	144	„ —
Киренскаго	463	„ —

Къ началу отчетнаго года недоимки по всѣмъ сельскимъ экономическимъ магазинамъ губерніи числилось 127.882 чт. 6 чк.

Такимъ образомъ всего въ ссудахъ и долгахъ состояло 434.167 чт. 4 чк. ³/₄ гр.

О взносѣ хлѣба земледѣльцами можно судить по состоянію сельскихъ магазиновъ къ 1 января 1901 г.

У ѣ з д ы.	Состояло на лицо.			Числилось въ ссудахъ и недоимкахъ.			В С Е Г О.		
	Четверти.	Четверики.	Гарнцы.	Четверти.	Четверики.	Гарнцы.	Четверти.	Четверики.	Гарнцы.
Иркутскій	104333	—	6	58871	5	2 ³ / ₄	163204	6	3 ³ / ₄
Балаганскій	112027	6	2 ¹ / ₂	140365	7	2 ¹ / ₂	252393	5	5
Нижнеудинскій	70038	5	1 ¹ / ₂	7362	7	5 ¹ / ₂	77401	4	7
Верхоленскій	90528	5	1 ¹ / ₄	8698	—	6 ⁷ / ₈	99226	5	7 ¹ / ₈
Киренскій	50658	1	1 ¹ / ₄	5455	4	5	56113	5	5 ¹ / ₄
Итого по губерніи	427586	2	2 ¹ / ₂	220754	1	6 ⁵ / ₈	648340	4	1 ¹ / ₈

Средне-справочныя цѣны на ржаную муку и овесъ (въ четвертяхъ, считая въ каждой по 9 пудовъ ржаной муки и по 5 пудовъ 20 фун. овса), а также на рабочія руки, принятыя для уѣздовъ, наиболѣе изобилующихъ хлѣбомъ, были слѣдующія;

У Ѣ З Д Ы.	М ъ С Я Ц Ы.							
	Январь.	Февраль.	Мартъ.	Апрѣль.	Сентябрь.	Октябрь.	Ноябрь.	Декабрь.
		Мука ржаная, за четверть (въ копейкахъ).						
Иркутскій . . .	630	570	570	675	855	855	765	765
Нижнеудинскій .	495	540	495	585	562 ¹ / ₂	540	585	607 ¹ / ₂
Балаганскій . .	630	607 ¹ / ₂	555	655	807 ¹ / ₂	807 ¹ / ₂	765	787 ¹ / ₂
Верхотенскій . .	845	807 ¹ / ₂	735	744	902 ¹ / ₂	855	855	900
		Овесъ, за четверть (въ копейкахъ).						
Иркутскій . . .	302 ¹ / ₂	316 ¹ / ₄	316 ¹ / ₄	343 ³ / ₄	522 ¹ / ₂	575	577 ¹ / ₂	587 ¹ / ₂
Нижнеудинскій .	247 ¹ / ₂	247 ¹ / ₂	232 ¹ / ₂	232 ¹ / ₂	275	297	370	371 ¹ / ₂
Балаганскій . .	367 ¹ / ₂	370	342 ¹ / ₂	342 ¹ / ₂	440	495	495	487 ¹ / ₂
Верхотенскій . .	412 ¹ / ₂	402 ¹ / ₂	480	530	520	522 ¹ / ₂	536 ¹ / ₄	522 ¹ / ₂
		Рабочему пѣшему, подневно (въ копейкахъ).						
Иркутскій . . .	70	70	70	82	100	80	75	75
Нижнеудинскій .	85	90	100	105	100	100	105	95
Балаганскій . .	115	110	110	115	120	117 ¹ / ₂	115	115
Верхотенскій . .	80	82 ¹ / ₂	85	85	100	90	85	85
		Рабочему конному, подневно (въ копейкахъ).						
Иркутскій . . .	145	160	145	140	180	152 ¹ / ₂	142 ¹ / ₂	142 ¹ / ₂
Нижнеудинскій .	210	205	212 ¹ / ₂	210	220	215	220	205
Балаганскій . .	170	170	170	170	190	177 ¹ / ₂	165	165
Верхотенскій . .	185	155	190	180	225	180	160	155

в). Промыслы городского и сельскаго населенія.

(Приложеніемъ къ этой статьѣ служитъ вѣдомость № 2).

Самое важное мѣсто, послѣ земледѣлія, между отраслями сельскаго хозяйства занимаетъ скотоводство.

Скотоводствомъ, какъ промысломъ, занимаются главнымъ образомъ инородцы Иркутскаго, Верхотенскаго и Балаганскаго уѣздовъ; развитію его у

инородцевъ благопріятствуютъ находящіеся пока въ ихъ пользованіи обширныя пространства степей. Однако въ настоящее время эта отрасль хозяйства не можетъ удовлетворять всѣхъ нуждъ губерніи въ мясѣ и животныхъ продуктахъ, и мясопромышленники въ значительномъ количествѣ закупаютъ скотъ въ Западной Сибири, Забайкальѣ и Монголіи.

Изъ неземледѣльческихъ промысловъ населенія наиболѣе важны слѣдующіе: извозъ груженой и ямской, судостроеніе и сплавъ судовъ, промыслы звѣриный, рыбный, лѣсной и дровяной и торговля.

Съ проведеніемъ желѣзной дороги и закрытіемъ Московскаго тракта, конечно, прекратился и *гужевой промыселъ*, а также и *ямской* и связанное съ ними содержаніе постоянныхъ дворовъ. Это значительно уменьшило заработки населенія, и оно должно было обратиться къ другимъ занятіямъ, главнымъ образомъ земледѣлію.

На другихъ путяхъ губерніи, а особенно на дорогѣ къ сѣверу—по направленію къ Якутску—замѣчается болѣе оживленное движеніе грузовъ, чѣмъ до проведенія желѣзной дороги, такъ что здѣсь гужевой промыселъ доставилъ больше заработковъ, чѣмъ въ предшествовавшіе годы.

Населеніе волостей, расположенныхъ по якутскому тракту, имѣетъ хорошіи заработокъ отъ *почтовой гоньбы*.

Извозомъ, гужевымъ промысломъ и почтовой гоньбой въ отчетномъ году занималось въ Иркутскомъ уѣздѣ около 427 человекъ, въ Балаганскомъ (Новоудинская и Усть-Удинская вол.)—553 чел., въ Нижнеудинскомъ (Братская и Кимильтейская вол.)—1.105 чел., въ Верхоленскомъ—2.640 ч. и въ Киренскомъ—6412 ч. Промыселъ этотъ доставилъ въ Иркутскомъ у. около 35500 р., въ Балаганскомъ—12.850 р., въ Нижнеудинскомъ—48000 р., въ Верхоленскомъ—104.000 р. и въ Киренскомъ—270350 руб., всего въ губерніи около 470700 р.

Постройкою судовъ занимались жители волостей, расположенныхъ по судоходнымъ и сплавнымъ рѣкамъ губерніи. Въ этомъ отношеніи слѣдуетъ отмѣтить: всѣ волости Верхоленскаго уѣзда, за исключеніемъ Манзурской, Нижнесилимскую, Орлингскую, Усть-Кутскую и Чечуйскую, вол. Киренскаго уѣзда, Яндинскую вол. Балаганскаго уѣзда и Суховскую вол. Иркутскаго уѣзда.

Типы строящихся судовъ—барки, полубарки, паузки, карбазы и лодки. Въ 1900 году было построено барокъ 155, полубарокъ 69, паузковъ 240, карбазовъ 191, лодокъ до 737. Промысломъ этимъ было занято до 2.570 человекъ; заработано было около 123600 рублей.

Сплавомъ судовъ занимались, главнымъ образомъ, жители Приленскаго района. Промысломъ этимъ было занято до 1.400 человекъ, которые заработали около 24 т. рублей.

Рыбный промыселъ въ большихъ размѣрахъ производится на Байкалѣ. Здѣсь имъ занимаются не только мѣстные жители, но и иркутскіе купцы,

ведущіе это дѣло на широкихъ основаніяхъ и часто съ крупными затратами. Главная добыча рыбной ловли на Байкалѣ — омуль и хайрюзь.

Омуль употребляется, какъ селедка, сырымъ, въ соленомъ видѣ и расходуется по всей губерніи.

Въ Иркутскомъ уѣздѣ въ отчетномъ году рыбнымъ промысломъ занималось 611 чел., добыто рыбы 8 т. пуд., стоимостью около 23¹/₂ т. рублей; въ Балаганскомъ уѣздѣ этотъ промыселъ далъ около 1200 р.; въ Нижнеудинскомъ — 7300 р.; въ Верхоленскомъ уѣздѣ занималось рыболовствомъ 837 чел., добыто 9400 пуд. рыбы, на сумму 19.200 рублей; въ Киренскомъ уѣздѣ рыболовствомъ занималось 3249 чел., поймавшихъ 7700 пуд. рыбы, на сумму 17800 рублей.

Звѣроловство болѣе всего развито въ Киренскомъ, Верхоленскомъ и Иркутскомъ уѣздахъ. Въ Киренскомъ уѣздѣ этимъ промысломъ, какъ кореннымъ источникомъ заработка занимаются въ Карапчанской, Коченгской, Макаровской, Нижнеилимской и Орлингской волостяхъ и въ инородныхъ вѣдомствахъ; въ отчетномъ году этимъ промысломъ было занято до 4.920 человекъ, заработокъ которыхъ простирался до 44.311 рублей. Въ Верхоленскомъ уѣздѣ звѣроловствомъ, главнымъ образомъ, занимались въ Илгинской волости 1987 человекъ, всего въ уѣздѣ заработано до 24 т. рублей. Въ Нижнеудинскомъ уѣздѣ звѣроловство дало 8.500 руб. заработка, въ Балаганскомъ — 7 т. руб. Въ Иркутскомъ уѣздѣ охота является главнымъ и едва ли не единственнымъ источникомъ дохода для Окинскихъ инородцевъ и нѣкоторыхъ улусовъ Тункинскаго района. Свѣдѣній о заработкѣ отъ звѣроловства по Окинскому вѣдомству не имѣется, въ остальной же части Иркутскаго уѣзда отъ звѣроловства получено около 11 т. рублей дохода.

Изъ птицъ въ губерніи промысляются — глухари, тетерева, рябчики, куропатки, гуси и утки. Только въ нѣкоторыхъ мѣстностяхъ, преимущественно ближайшихъ къ городамъ, охота на птицъ приноситъ доходъ. Всего въ губерніи въ отчетномъ году занималось охотой на птицъ около 3000 человекъ, заработавшихъ около 5.800 рублей.

По отношенію къ звѣровому промыслу слѣдуетъ, какъ и въ прежнихъ обзорахъ, повторить, что онъ, по мнѣнію звѣропромышленниковъ, съ каждымъ годомъ падаетъ; количество добываемаго звѣря уменьшается, а трудность промысла увеличивается, такъ какъ звѣрь уходитъ глубже въ тайгу, благодаря ежегодно повторяющимся и сильно истребляющимъ лѣса пожарамъ.

Льсной и дровяной промыселъ развитъ въ мѣстностяхъ, близкихъ къ центрамъ потребленія — г. Иркутску желѣзной дорогѣ и заводамъ, каковы Иркутскій, Усть-Кутскій солеваренные и др. Значительное число мужчинъ занято этимъ промысломъ въ волостяхъ: Смоленской и Суховской Иркутскаго уѣз., Тулуповской Нижнеудинскаго уѣз., Илгинской Верхоленскаго уѣз. и Макаровской и Усть-Кутской Киренскаго уѣзда. Всего въ губерніи этими промыслами занималось 4.623 человекъ, общій заработокъ которыхъ простирался до 84 т. руб.

Ремесла и кустарные промыслы развиты весьма слабо и могутъ быть названы только подсобными. По свѣдѣніямъ волостныхъ правленій въ отчетномъ году 1277 чел. занималось плотничествомъ, 386 чел. — бондарствомъ, 664 чел. — кузнечествомъ, 217 чел. — смолокурениемъ, 59 чел. — выдѣлкой глиняной посуды, 184 чел. — дѣланіемъ кирпичей, 211 чел. — плетениемъ рыбныхъ снастей и веревокъ.

Населеніе губернскаго гор. Иркутска занимается торговлею, извозомъ — легковымъ и ломовымъ, рыбнымъ и звѣровымъ промысломъ и ремеслами.

Извозомъ занималось 30 чел. и заработало 16.560 р. Рыбный промыселъ, главнымъ образомъ, ведется на озерѣ Байкалѣ и рр. Верхней-Ангарѣ и Кичерѣ пятью иркутскими рыбопромышленными фирмами. Въ отчетномъ году рабочихъ было 2500 человекъ; добыто рыбы 55 т. пуд. на сумму 52 т. рублей. Звѣроловствомъ занималось 40 человекъ, которые добыли звѣрей на 52 т. рублей.

Жители уѣздныхъ городовъ, за исключеніемъ г. Киренска, занимаются земледѣліемъ и скотоводствомъ. Изъ другихъ промысловъ городского населенія заслуживаютъ вниманія: звѣровый промыселъ и разведеніе табаку — у жителей г. Илимска, огородничество и табководство — въ г. Благанскѣ и особенно огородничество въ г. Киренскѣ.

Число ремесленниковъ въ г. Иркутскѣ, по свѣдѣніямъ Иркутской ремесленной управы, и Нижнеудинскѣ, по свѣдѣніямъ городского головы, слѣдующее:

НАЗВАНІЕ РЕМЕСЛЪ.	въ Иркутскѣ		въ Нижнеудинскѣ	
	МАСТЕРОВЪ.	ПОДМАСТЕРЬЕВЪ.	МАСТЕРОВЪ.	ПОДМАСТЕРЬЕВЪ.
Кондитерское	8	31	1	—
Булочное	13	10	6	2
Пирожное	1	—	4	—
Пряничное	2	3	—	—
Крендельное	1	11	—	—
Колбасное	21	23	3	—
Сыровареніе	1	—	—	—
Выдѣлка минеральныхъ водъ	1	—	—	—
Квасное	1	—	—	—
Чайно-разсыпное	2	—	—	—
Приготовленіе восковыхъ свѣчей	1	—	—	—
Портновское	88	32	9	2
Бѣлошвейное	1	—	—	—
Шапочное	12	2	—	—
Шляпное	3	—	—	—
Парикмахерное	22	20	3	—
Шубное	6	31	—	—

Чулочное	4	—	—	—
Сапожное	35	20	9	4
Заливка резиновыхъ калошъ	1	—	—	—
Драпировочное	2	—	—	—
Матрасное	2	1	—	—
Кожевенное	4	1	2	1
Скорняжное	3	3	2	1
Шорное	9	5	6	—
Плотничное	12	1	6	32
Столярное	33	22	6	2
Сундучное	1	4	—	—
Малярное	19	3	1	—
Живописное	6	—	—	—
Слесарное	29	5	5	1
Кровельное	10	3	—	—
Штукатурное	4	1	—	—
Кузнечное	38	26	8	7
Печное	10	1	6	2
Жестяночное	1	—	—	—
Ръзное	3	4	—	—
Граверное	1	—	—	—
Оружейное	1	—	—	—
Позолотное	2	—	—	—
Картонажное	1	—	2	—
Переплетное	2	1	—	—
Инструментальное	2	—	—	—
Гармонное	5	5	—	—
Стекольное	5	1	4	—
Каменное	7	6	—	—
Ювелирное	11	2	—	—
Часовое	16	5	2	—
Механическое	2	—	—	—
Штемпельное	1	—	—	—
Чернильное	2	—	—	—
Прачечное	3	—	—	—
Окраска матерій	1	—	—	—
Мыловаренное	3	—	—	—
Издѣліе офицерскихъ вещей	1	—	—	—
Приготовленіе капсулей для бутыл.	1	—	—	—
<hr/>				
Итого	477	283	85	54
<hr/>				
В С Е Г О	760		139	

г). Заводская и фабричная промышленность.

Несмотря на отдаленность губернии от промышленных центров Европейской России, побуждающую население к обработке естественных богатств, фабричная и заводская промышленность развиты слабо и далеко не удовлетворяют местного спроса; кроме того, качества многих предметов местного изделия значительно ниже качества привозных. Причины такого состояния обрабатывающей промышленности заключаются в малочисленности населения, дороговизне рабочих рук, в отсутствии подготовленности рабочих и, наконец, в том, что торговля предприятиями, не требующая знаний, и золотопромышленность, обещающая быструю наживу, продолжают еще оплачиваться высоким процентом и привлекают к себе капиталы.

В уездах и уездных городах почти нет фабрик и заводов, сведения же о фабричной и заводской промышленности в г. Иркутке помещены в отделе о торговле, в рубрике: „Промышленные предприятия“.

Золотопромышленность.

На приисках Бирюсинской системы, расположенной в Енисейской губернии и в Нижнеудинском уезде Иркутской, в операцию 1900 года вскрыто торфов 9073 куб. сажени, добыто и промыто песков 6.570.100 пудов, из коих получено шлихового золота 11 п. 4 ф. 95 зол. (среднее содержание золота в 100 пуд.—62 доли); меньше, чем в операцию 1899 г., на 1 п. 8 ф. 74 зол. Рабочих на двадцати действующих приисках (из 55 наличных) находилось 610 человек. Общий их заработок определяется в 124.250 руб. Припасы и товары для рабочих заготавливаются приисковыми управлениями преимущественно в Енисейской губернии и сбываются рабочим по таксе, утвержденной горным начальством. Уменьшение количества добытого золота в отчетном году объясняется недостатком рабочих, отвлеченных от работ мобилизацией.

В Верхленском уезде из 26 заявленных приисков работы в отчетном году производились только на одном—Евдокии Петровском, Нюрундуканского т-ва. В отчетном году на этом прииске было вскрыто 925 кв. саж. торфов, промыто 900.000 пуд. песку и добыто шлихового золота 2 п. 5 ф. 30 зол. 48 дол.; против операции 1899 г. больше на 19 ф. 13 зол. 48 дол. Рабочих на приисках было 58 человек.

В отчетном году прииски Олекминской и Витимской систем, принадлежавшие к Якутской области, причислены к Иркутской губернии.

В Витимской системе в отчетном году разрабатывалось 32 прииска, на которых промыто 55.382.473 пуд. песков и получено 364 пуд. 35 ф. 92 зол. 79 дол. золота; против операции 1899 г. меньше на 15 п. 37 ф. 70 зол. 32 доли, что находится в зависимости от уменьшения количества промытых песков на 4.142.272 пуд., а также от меньшего содержания в них золота. В общей сумме добытого золота заключалось 15 пуд. 36 ф.

5 зол. 23 д. подъемнаго и 13 пуд. 15 ф. 84 зол. 18 д. старательскаго золота.

На 100 пуд. промытаго песку приходилось золота:

Меньше 1 золотн. на	6	пріискахъ,
отъ 1 до 2 зол. »	»	5 »
» 2 » 3 »	»	» 14 »
» 3 » 4 »	»	» 2 »
» 4 » 5 »	»	» — »
» 5 » 6 »	»	» 2 »

До 2 ф. золота было добыто на	5	пріиск.,
отъ 2 ф. до 10 ф.	»	» 2 »
отъ 10 ф. 1 п.	»	» 3 »
отъ 1 п. до 5 п.	»	» 8 »
отъ 5 п. до 10 п.	»	» 4 »
отъ 10 п. до 30 п.	»	» 6 »
отъ 30 п. до 50 п.	»	» 1 »
отъ 50 п. до 100 п.	»	» 1 »
отъ 100 п. до 120 п.	»	» 1 »

Наибольшее количество золота — 112 п. 41 з. 24 д. — было добыто на Нижнемъ пріискѣ Ленскаго золотопром. т-ва, самая же меньшая добыча золота была на Верхне-Бодайбинскомъ пріискѣ того же т-ва, гдѣ было добыто всего 9 зол. 90 д.

По содержанію золота первое мѣсто принадлежит Надеждинскому пріиску того же т-ва, гдѣ содержаніе это выразилось въ 5 з. 26 д. на 100 пуд., послѣднее мѣсто занимаетъ Лунный пріискъ, содержаніе золота котораго выразилось въ 34 д. на 100 пуд.

Въ операцию отчетнаго года на пріискахъ Витимской системы проживало 11.304 муж., 946 жен. и 298 дѣтей; на Ленско-Витимскомъ пароходствѣ — 281 муж., 54 жен. и 48 дѣт. и вверхъ по р. Витиму приблизительно 625 муж., 60 жен. и 30 дѣт. Въ общей сложности населеніе Витимской системы, со включеніемъ якутовъ (до 680 ч.) и бродячихъ инородцевъ, не поддающихся точной регистраціи, простирается до 15 т. человѣкъ. Собственно на промыслахъ въ отчетномъ году было рабочихъ 5.150 человѣкъ. Ихъ общій заработокъ простирается до 3.070.423 руб. 3 коп.

Рабочіе помѣщаются въ казармахъ и находятся на хозяйскомъ содержаніи, за исключеніемъ рабочихъ Ленскаго зол. т-ва. Товары, припасы и разные матеріалы для пріисковъ закупаются почти исключительно въ Иркутской губерніи, мясо же доставляется изъ Якутской области.

Въ операцию отчетнаго года на пріиски Витимской системы было доставлено:

Муки ржаной и пшеничной	317.940 пуд. на сумму	554.347 руб.
Мяса	124.172	657.446 »

Рыбы	3.091 пуд.	25.123 руб.
Крупы	8.995 »	20.716 »
Чаю кирпичнаго 24.144 шт.	»	26.763 »
Чаю байховаго	299 »	12.286 »
Масла и сала	23.041 »	263.435 »
Соли	9.687 »	12.143 »
Сахару	11.479 »	81.113 »
Спирту	—	227.223 »
Овса и ячменя	501.934 »	839.286 »
Сѣна	330.919 »	445.026 »
Желѣза и издѣлій изъ него	34.122 »	155.596 »
Чугунныхъ вещей	9.962 »	117.138 »

Въ показанныя цѣны включена и провозная плата.

На приискахъ было 14 больницъ съ 260 кроватями, при 3 врачахъ, 12 фельдшерахъ и 2 акушеркахъ. Всего въ отчетную операцію пользовалось больныхъ 2932 муж. и 316 жен.; изъ нихъ умерло 119 муж. и 42 женщ.

Несчастные случаи во время работъ были въ 1900 году съ 296 чел., изъ нихъ для 13 со смертельнымъ исходомъ.

На промыслахъ Витимской системы было въ отчетномъ году 5 церквей, изъ которыхъ 2 приписныхъ, и 4 школы, изъ нихъ три содержатся на средства владѣльцевъ присковъ, а одна на средства попечительства общихъ дѣлъ; въ этихъ школахъ въ отчетномъ году обучалось 268 учениковъ обоюго пола.

Свѣдѣній объ операціяхъ на приискахъ Олекминской системы не получено.

д). Т о р г о в л я.

Главнымъ предметомъ торговли служатъ товары, привозимые изъ Европейской Россіи и Западной Сибири. Привозные продукты закупаются на Нижегородской и Ирбитской ярмаркахъ, но значеніе первой для Иркутской губерніи изъ года въ годъ падаетъ, ибо мѣстные купцы все болѣе и болѣе входятъ въ сношенія непосредственно съ Московскими, Варшавскими и иностранными фирмами.

Продукты мѣстной заводской и фабричной промышленности, по неразвитости той и другой, играютъ второстепенную роль. Продукты эти вывозятся въ Якутскую и Забайкальскую области: хлѣбъ, спиртъ, кожи, желѣзо, стекло, сукно, пиво, табакъ и фабричныя издѣлія. Центръ торговли — г. Иркутскъ, гдѣ сосредоточены не только все крупнѣйшія торговыя фирмы, но и конторы Витимскихъ и Олекминскихъ золотопромышленныхъ предпріятій, производяція для надобностей золотого дѣла крупныя закупы. Торговля съ Забайкальемъ сосредоточивается на Верхнеудинской ярмаркѣ, начинающейся съ половины января, а съ Приленскимъ райономъ — съ открытіемъ въ маѣ навигаціи.

Торговыхъ документовъ, по свѣдѣніямъ казенной палаты, въ 1900 году было взято:

Наименованіе промысловыхъ свидѣтельствъ и билетовъ.	г. Иркутскъ.		Проч. города.		У ѣ з д ы .	
	Годовыхъ.	Полугодов.	Годовыхъ.	Полугодов.	Годовыхъ.	Полугодов.
Купеческихъ свидѣтельствъ 1-й гильдіи	34	—	4	—	—	—
„ „ „ 2-й „	178	—	45	—	10	—
Свидѣтельствъ для торговыхъ предпріятій 1 разряда	73	4	3	—	4	—
На складочныя къ нимъ помѣщенія . .	19	—	5	—	—	—
Безплатныхъ билетовъ	113	—	7	—	8	—
Свидѣтельствъ для торговыхъ предпріятій 2-го разряда	477	43	79	1	692	22
На складочныя къ нимъ помѣщенія . .	14	1	10	—	86	—
Безплатныхъ билетовъ	252	—	85	—	621	—
Свидѣтельствъ для торговыхъ предпріятій 3-го разряда	793	95	73	4	1136	75
На складочныя къ нимъ помѣщенія . .	3	—	6	—	20	—
Безплатныхъ билетовъ	63	—	22	—	130	—
Свидѣтельствъ для торговыхъ предпріятій 4 разряда	316	56	19	6	444	46
Свидѣтельствъ на развозный и разносный торгъ	—	—	—	—	201	36
Свидѣт. для промышл. предпр. 3-го разр. .	—	—	—	—	1	—
„ „ „ „ 4-го „ .	6	1	—	—	8	—
„ „ „ „ 5-го „ .	37	2	—	—	16	—
„ „ „ „ 6-го „ .	44	1	—	—	97	4
„ „ „ „ 7-го „ .	50	4	1	—	157	3
„ „ „ „ 8-го „ .	110	6	4	2	229	6
На паровыя суда	4	—	—	—	37	—
Промысл. свид. на подряды и поставки.	—	—	—	—	1	—
Отставнымъ нижнимъ чинамъ	27	—	—	—	5	—
На склад. помѣщ. при промышл. предпр. .	80	—	—	—	54	—
Свидѣт. для личныхъ пром. зан. 2-го р. .	3	—	—	—	—	—
„ „ „ „ „ 4-го „ .	20	2	1	—	6	2
„ „ „ „ „ 5-го „ .	365	87	62	6	789	142
„ „ „ „ „ 6-го „ .	6	—	—	—	1	—
„ „ „ „ „ 7-го „ .	748	47	27	7	285	21
Ярмарочныхъ свидѣтельствъ	—	—	—	—	56	—

Обороты торговыхъ и промышленныхъ предпріятій, по свѣдѣніямъ казенной палаты, въ г. Иркутскѣ за отчетный годъ были таковы:

№№ по порядку.	Торговля товарами:	Число предпріятій.	Годовой оборотъ въ сотняхъ руб.
1	Мануфактурными, модно галантерейными, суконными и др. (магазины)	19	38225
2	Мебелью (магазины)	9	939
3	Лѣсомъ (склады)	12	2001
4	Бакалейными, гастрономическими, винами и табакомъ (магазины)	192	54555
5	Вина, водки и пиво (ренсковые погреба)	9	128
6	Рыбой	58	4918
7	Цвѣтами и сѣменами	3	82
8	Фруктами	11	1370
9	Крупчаткой и бакалейными (лавки).	23	7917
10	Обувью и коженными издѣліями	22	16314
11	Скобянымъ, галантерейнымъ, москательнымъ и парфюмернымъ	28	16350
12	Кондитерскія и булочныя	6	1155
13	Аптекарскимъ (магазины)	2*)	450
14	Спичками (магазины)	3	4339
15	Мясомъ	55	8596
16	Желѣзомъ и желѣзными издѣліями (лавки)	20	6225
17	Стекломъ и фаянсовой посудой (лавки).	10	2070
18	Сукнами	2	2030
19	Хирургическими, оптическими и галантерейными (магазины)	1	200
20	Колбасными издѣліями	9	670
21	Табакомъ (магазины)	4	435
22	Листовымъ табакомъ (склады)	3	110
23	Красками	3	195
24	Готовымъ платьемъ и бѣльемъ (магазины)	11	2962
25	Мѣхами и пушниной	6	3467
26	Издѣліями изъ золота, серебра и проч. (часовые и ювелирные магазины)	8	605
27	Аптекъ	4	787
28	Китайскимъ товаромъ (магазины)	14	4430
29	Веревочными издѣліями	5	240
30	Виномъ и спиртомъ (оптовые склады)	7	9380
31	Пивомъ (оптовые склады)	1	150

(*) Одинъ вновь открытый; оборотъ неизвѣстенъ.

№№ по порядку.		Число пред- приятий.	Годовой обо- ротъ въ сотняхъ руб.
32	Чаемъ (магазины)	17	9010
33	Пряниками и сушками (балаганы)	16	86
34	Музыкальными инструментами	2	480
35	Офицерскими вещами	1	250
36	Бараньими шубами и валеной обувью	5	920
37	Присковымъ товаромъ	3	6640
38	Гончарными издѣліями	12	34
39	Гробами	2	80
40	Керосиномъ (лавки)	4	884
41	Игрушками и картинами (магазины)	2	25
42	Техническими инструментами	1	670
43	Минеральными водами (лавки)	2	144
44	Русскими виноградными винами (погребъ)	1	300
45	Бумагой печатной, писчей, оберточной и канцеляр- скими принадлежностями	4	1770
46	Сѣномъ	10	148
47	Лошадьми	3	185
48	Дегтемъ и смолой	3	48
49	Известью и алебастромъ	3	220
50	Деревянной посудой	6	60
51	Сѣбными припасами и мелочнымъ товаромъ (лавки)	217	6299
52	Телѣгами и старой сбруей	19	1075
53	Простанароднымъ готовымъ платьемъ и обувью (балаганы)	27	1011
54	Шапками и фуражками (балаганы)	6	1065
55	Старыми вещами (балаганы)	49	570
Другіе виды торговыхъ предприятий.			
56	Трактиры	9	1210
57	Портерныя	63	2370
58	Буфеты и гостиницы	12	2045
59	Бани	6	296
60	Постоялыя дворы	54	1605
61	Транспортныя конторы	5	12577
62	Чаевыя	6	202
63	Меблированныя комнаты	7	495
64	Кухмистерскія	4	157
65	Экспеди́торство и комиссіонерство	14	631
66	Доставка грузовъ	2	3460

№№ по порядку.		Число пред- приятий.	Годовой обо- ротъ въ сотняхъ руб.
67	Содержаніе почтовыхъ станцій	2	333
68	Отдѣленія страховыхъ обществъ	2	не извѣстно.
69	Агентствъ страховыхъ обществъ	13	т о ж е.
Промышленныя предприятия.			
70	Каменоломни	6	360
71	Мыловаренные заводы	5	1433
72	Кожевенные	9	1332
73	Кирпичные	36	1084
74	Типографіи	8	2034
75	Фотографіи	6	456
76	Парикмахерскія	6	200
77	Водочные заводы	3	5760
78	Спиртоочистительные заводы	2	1750
79	Механическія мастерскія	2	280
80	Лѣсопильные заводы	2	502
81	Портновскія мастерскія	8	210
82	Столярныя	11	487
83	Гильзовыя фабрики	2	460
84	Пивомедоваренные заводы	4	2160
85	Заведенія минеральныхъ водъ	3	334
86	Мельницы	2	75
87	Маслобойни	2	156
88	Кузницы	11	211
89	Экипажныя мастерскія	3	308
90	Дрожжевые заводы	4	484
91	Модныя дамскія мастерскія	2	25
92	Ювелирныя мастерскія	2	80
93	Артель ширильщиковъ при Иркутской таможенѣ.	2	850
94	Артель рабочихъ строительныхъ работъ	1	1400
95	Пароходство по рр. Ангарѣ и Ленѣ (конторы ихъ)	4	8124
96	Капсульныя заведенія	2	77
97	Канатопрядильни	3	123
98	Колбасныя заведенія	6	142
99	Сундучныя мастерскія	2	80
100	Сапожныя мастерскія	8	147
101	Слесарныя мастерскія	3	100
102	Мастерская желѣзныхъ кроватей	1	20
103	Типо-литографіи	2	920

89954

№ по порядку.		Число пред- приятий.	Годовой обо- ротъ въ сотняхъ руб.
104	Прачечныя	2	110
105	Перевозъ на р. Ангарѣ	1	80
106	Пряничныя и крендельныя заведенія	3	370
107	Кондитерская мастерская	1	360
108	Шубныя мастерскія	4	690
		1369	282424

Примѣчаніе: Въ настоящемъ спискѣ не показаны три частныхъ Банка (Отдѣленія Русско-Китайскаго, Сибирскаго Торговаго и Медвѣдниковскаго) и Городской Ломбардъ, суммы оборотовъ коихъ простираются: первыхъ трехъ—до 3111514 и послѣдняго—до 2412 сотенъ руб.

Обороты торговыхъ и промышленныхъ предпріятій въ уздахъ, по свѣдѣніямъ той же Палаты, были таковы:

По Иркутскому уѣзду (безъ города)	4.210.394 р.
„ Балаганскому „	6.169.670 р.
„ Нижнеудинскому „	3.316.340 р.
„ Верхоленскому „	4.867.890 р.
„ Киренскому „	5.529.178 р.

В с е г о . . 24.093.472 р.

Въ уѣздныхъ городахъ, по свѣдѣніямъ городскихъ управъ, торговыхъ заведеній было:

Въ г. *Нижнеудинскъ*—10 магазиновъ съ оборотомъ до 398 т. р., 22 мелочныхъ лавки съ оборотомъ до 122 т. р., 1 балаганъ (600 р.), 2 винныхъ склада (90 т. р.), 20 ренсковыхъ погребовъ (65.800 р.), 7 питейныхъ заведеній (22.500 р.), 1 пивной складъ (3 т. р.), 4 пивныхъ лавки (8 т. р.) и одинъ буфетъ (2.600 р.)

Въ г. *Киренскъ*—6 магазиновъ, 15 мелочныхъ лавокъ, 3 винныхъ склада, 6 ренсковыхъ погребовъ, 9 питейныхъ заведеній. Обороты всѣхъ заведеній простирались до 900 т. рублей.

Торговля спиртомъ и виномъ въ губерніи, по даннымъ акцизнаго управленія, представляется въ слѣдующемъ видѣ:

Въ періодъ 1899—1900 г. дѣйствовало 8 винокуренныхъ заводовъ, на которыхъ съ 1 іюля 1899 г. по 1 іюля 1900 г. было сдѣлано 2226 заторовъ, и употреблено на нихъ хлѣбныхъ припасовъ 877.592 п. и зеленого солода 25.242 п.

Изъ этихъ припасовъ выкурено 929591,7 в. вина въ 40° (въ дальнѣйшемъ изложеніи за единицу измѣренія также принято ведро сорокаградуснаго спирта).

За время съ 1 января 1900 г. по 1 января 1901 г. на тѣхъ же заводахъ выкурено 922162,66 в., что вмѣстѣ съ остаткомъ на 1 января 1900 г. (215877,9 в.) составитъ 1138040,56 в. Изъ этого количества вина въ теченіе 1900 года вывезено въ мѣстные оптовые склады и водочные заводы—615699,92 в., въ мѣста раздробительной продажи питей, для мѣстнаго потребленія,—18959,4 в., на золотые промыслы—27720,05 в., въ другія губерніи—277367,62 в., снесено на усышку и трату—27422,6 в. и поступило остаткомъ на 1 января 1901 г.—170870,97 в.

Въ отчетномъ году въ оптовые склады, водочные и спиртоочистительные заводы губерніи поступило вина изъ мѣстныхъ винокуренныхъ заводовъ—615699,92 в., изъ другихъ губерній—60440,16 в., а всего поступило на приходъ, вмѣстѣ съ 64841,65 в. вина, оставшагося къ 1 января 1900 г.,—740981,73 в. Изъ этого запаса вина въ отчетномъ году вывезено въ другія губерніи 34112,32 в., на золотые промыслы—39990,19 в., израсходовано на мѣстное потребленіе—565073,01 в. употреблено на выдѣлку водокъ и морсовъ—4155,5 в., снесено въ трату—23277,41 в. и осталось на 1 января 1901 г.—74373,3 в.

Въ отчетномъ году дѣйствовало въ Иркутской губерніи три водочныхъ и два спиртоочистительныхъ завода. На водочныхъ заводахъ приготовлено 7816,1 в. водочныхъ издѣлій. Кромѣ того, поступило остаткомъ на 1 января 1900 г. 530,41 в. и привезено изъ Европейской Россіи—2805,61 в. Такимъ образомъ весь приходъ водочныхъ издѣлій по Иркутской губ. составитъ—11152,12 в. Изъ нихъ на мѣстное потребленіе продано—7734,89 в., вывезено въ другія губ.—3056,9 в., снесено на трату—40,17 в. и осталось налицо къ 1 января 1901 г.—320,16 в.

Пивоваренныхъ заводовъ дѣйствовало 8; изъ нихъ 4 приготовляли также и медъ. На всѣхъ этихъ заводахъ въ отчетномъ году выварено 151583 в. пива и 1114 в. меду.

Что же касается состава пивоваренныхъ заводовъ, то въ отчетномъ году одинъ заводъ прекратилъ дѣйствіе, но вмѣсто него возникъ новый, такъ что общее число дѣйствовавшихъ заводовъ осталось прежнее.

Въ 1900 г. населеніемъ губерніи было потреблено 584032,41 в. или 23361296,4° безводнаго спирта, что, при населеніи губерніи въ 529738 душъ об. п., составитъ 44,1° на человѣка.

Заведеній для выдѣлки и продажи крѣпкихъ напитковъ было:

Оптовыхъ складовъ вина и спирта	93
Оптовыхъ складовъ пива и виноградныхъ винъ	19
Ренсковыхъ погребовъ	245

Погребовъ для продажи русскихъ виноградныхъ винъ	5
Трактирныхъ заведеній	20
Буфетовъ	62
Портерныхъ и пивныхъ лавокъ	101
Временныхъ выставокъ	2
Питейныхъ домовъ	430

В с е г о 977

Значительныхъ ярмарокъ въ губерніи не бываетъ. Каждое болѣе крупное селеніе служитъ базаромъ для окрестныхъ мелкихъ. Нѣкотораго вниманія заслуживаетъ плавучая ярмарка по рѣкѣ Ленѣ, открывающаяся съ началомъ навигаціи и отравляющаяся на баркахъ отъ Усть-Кута до Якутска. На ней производится торгъ, какъ предметами необходимости, такъ и роскоши. Жители При-Ленскаго района производятъ на ней закупки на цѣлый годъ. Оборотъ этой ярмарки опредѣлить, даже приблизительно, не представляется возможнымъ.

е). Численность населенія и естественное движеніе его.

(Приложеніемъ служитъ вѣдомость № 3).

Къ 1 января 1900 года населеніе губерніи опредѣлялось въ 529.738 человекъ, изъ коихъ 280.727 мужч. и 249.011 женщинъ. Численность населенія къ 1 января 1901 года, съ распредѣленіемъ его по городамъ и уѣздамъ, даетъ слѣдующую таблицу:

Г О Р О Д А:	Въ теченіе 1900 года								Наличное число жителей къ 1 янв. 1901 г.		
	родилось.		умерло.		п р и б ы л о.						
					ссыль-ныхъ.		переселенцевъ.				
	м.п.	ж.п.	м.п.	ж.п.	м.п.	ж.	м.п.	ж.	м.п.	ж.п.	об.п.
Иркутскъ — — — —	1175	1067	1212	1072	2	1	—	—	25109	23997	49106
Балаганскъ — — —	33	36	27	16	4	3	—	—	756	630	1386
Нижеудинскъ — —	161	168	144	87	10	2	—	—	3343	2676	6019
Верхоленскъ — — —	31	35	15	13	7	2	—	—	732	684	1416
Киренскъ — — — —	14	15	9	11	7	—	—	—	1222	867	2089
Илимскъ — — — —	29	25	42	14	—	—	—	—	321	326	647
И Т О Г О —	1433	1346	1449	1213	30	8	—	—	31483	29180	60663
У Ѣ З Д Ы:											
Иркутскій — — — —	2760	2571	2058	1842	792	138	—	—	60877	55770	116647
Балаганскій — — —	3236	2916	2676	2163	562	177	114	92	79216	71622	150838
Нижеудинскій — —	2078	1808	1417	1083	470	169	1183	985	49502	36477	85979
Верхоленскій — —	1760	1634	1488	1241	282	27	—	—	37500	34374	71874
Киренскій — — —	1125	1078	924	713	96	10	—	—	28068	26355	54423
И Т О Г О —	10959	10007	8563	7042	2202	521	1297	1077	255163	224598	479761
Всего въ губерніи	12402	11353	10012	8254	2232	529	1297	1077	286646	253778	540424

Приведенныя выше данныя о численности населенія получены путем прибавленія къ даннымъ первой всеобщей переписи населенія 28 января 1897 г. результатовъ естественнаго движенія населенія за періодъ съ 28 янв. 1897 г. по 1 янв. 1901 г., числа прибывшихъ въ губернію ссыльныхъ и числа водворившихся переселенцевъ за тотъ же періодъ.

Населеніе по вѣроисповѣданіямъ, по свѣдѣніямъ полиціи, распредѣляется приблизительно слѣдующимъ образомъ:

	Въ городахъ.		Въ уѣздахъ.	
	МУЖ.	ЖЕН.	МУЖ.	ЖЕН.
Православныхъ	32713	28405	210786	185134
Раскольниковъ	117	79	785	633
Римско-католиковъ	1203	859	899	411
Армяно-грегоріанъ	179	23	124	11
Протест. и лютеранъ	361	214	145	41
Евреевъ	1963	1544	2277	1693
Магометанъ	1404	840	3088	1820
Будистовъ	32	—	7073	6993
Шаманствующихъ	209	94	28685	26722
ВСЕГО	38180	32055	253866	223458

По сословіямъ народонаселеніе распредѣлялось слѣдующимъ образомъ:

	Въ городахъ.		Въ уѣздахъ.	
	МУЖ.	ЖЕН.	МУЖ.	ЖЕН.
Дворянъ и чиновниковъ	2864	2255	447	330
Духовенства (всѣхъ исповѣд.)	348	526	626	696
Почетныхъ гражданъ и купцовъ	2086	1869	430	390
Мѣщанъ	16075	15569	2157	1819
Цеховыхъ	2480	2330	11	12
Военныхъ, не считая казаковъ	2652	353	5039	4468
Казаковъ	663	376	2169	1924
Крестьянъ	7382	6325	156780	149082
Осѣдлыхъ инородцевъ	311	190	6350	5974
Кочевыхъ „	—	—	57308	52137
Бродячихъ „	—	—	765	738
Сыльно-поселенцевъ	2306	1263	20888	4943
Не принадлежащихъ къ перечисленнымъ сословіямъ	1013	999	896	945
ВСЕГО	38180	32055	253866	223458

Естественная прибыль населенія (5488) равняется 1,04 ‰.

На одну тысячу населенія приходится:

	Бракoвъ.	Рождений.			Умершихъ.		
		м.п.	ж.п.	об.п.	м.п.	ж.п.	об.п.
Въ городахъ	8,6	23,9	22,2	46,1	23,9	20,0	43,9
Въ уѣздахъ	7,1	23,4	21,3	44,7	18,3	15,0	33,3
Въ губерніи	7,3	23,4	21,4	44,8	18,9	15,6	34,5

На 100 родившихся На 100 умершихъ:
об. пола приходится: об. пола приходится:

	мальч.	дѣвоч.	муж.	жен.
Въ городахъ	51,7	48,3	54,4	45,6
Въ уѣздахъ	52,3	47,7	54,9	45,1
Въ губерніи	52,2	47,8	54,8	45,2

Оканчивая обзоръ движенія населенія губерніи, нельзя не отмѣтить, что соединеніе г. Иркутска съ другими центрами желѣзною дорогою вызвало въ этомъ городѣ значительный приростъ населенія, который, вполне естественно, не могъ быть зарегистрированъ приведенными выше метрическими данными и свѣдѣніями о ссылкѣ и переселеніи. Пріѣхавшій по желѣзной дорогѣ контингентъ, можетъ быть, временный и привлеченный только естественнымъ развитіемъ съ желѣзною дорогою мѣстной экономической жизни, увеличилъ тѣмъ не менѣе населеніе Иркутска, по даннымъ городского полицейскаго управленія, до 58.678 человекъ, изъ коихъ 31.806 м. и 26.872 женщ.

Другіе города губерніи заключаютъ также въ своемъ составѣ не мало случайнаго и чуждаго имъ элемента, но эти временные обыватели городовъ принадлежатъ, по большей части, къ той же Иркутской губ., а колебанія въ численности городского населенія отъ прилива и отлива лицъ другихъ губерній—ничтожны, да и все количество жителей уѣздныхъ городовъ очень незначительно въ общей массѣ населенія. Слѣдуетъ однако замѣтить, что въ настоящее время, съ проведеніемъ желѣзной дороги, иммиграція должна будетъ нѣсколько превышать эмиграцію, а черезъ это ежегодно регистрировать количество населенія губерніи будетъ значительно труднѣе.

II. Подати и повинности.

(Приложеніемъ служитъ вѣдомость № 4).

а). Окладныя сборы.

Поступленіе окладныхъ сборовъ дало въ отчетномъ году слѣдующіе результаты:

Къ 1 января 1900 года оставалось въ недоимкѣ:

податей подушной, ясачной и оброчной	59.368 р. 74 к.
сбора на межеваніе въ Сибири, пожарнаго и экономическаго капиталовъ	9.677 » 7 »
налога съ недвижимыхъ имуществъ	2.788 » 12 »
губернской земской повинности	79.862 » 45 »

Итого . . 151.696 р. 38 к.

За причисленіемъ къ этой недоимкѣ оклада отчетнаго года и послѣ разныхъ причисленій и исключеній слѣдовало ко взысканію:

податей подушной, ясачной и оброчной	432.533 р. 53 к.
сбора на межеваніе въ Сибири, пожарнаго и экономическаго капиталовъ	13.952 » 59 »
налога съ недвижимыхъ имуществъ	57.048 » 69 »
губернской земской повинности	401.341 » 31 »

Итого . . 903.876 р. 12 к.

На пополненіе означенной суммы въ отчетномъ году поступило:

податей подушной, ясачной и оброчной	343.414 р. 29 к.
сбора на межеваніе въ Сибири, пожарнаго и экономическаго капиталовъ	2.859 » 13 »
налога съ недвижимыхъ имуществъ	51.573 » 16 »
губернской земской повинности	242.075 » 6 »

Итого . . 639.921 р. 64 к.

Затѣмъ къ 1 января 1901 года осталось въ недоимкѣ:

податей подушной, ясачной и оброчной	89.119 р. 24 к.
сбора на межеваніе въ Сибири, пожарнаго и экономическаго капиталовъ	10.093 » 46 »
налога съ недвижимыхъ имуществъ	5.475 » 53 »
губернской земской повинности	159.266 » 25 »

Итого . . 263.954 р. 48 к.

По сравненію съ 1899 годомъ недоимка увеличилась:

		на
податей подушной, ясачной и оброчной	29.750 р. 50 к.	(50 ⁰ /o)
сбора на межеваніе въ Сибири, пожарнаго и экономическаго капиталовъ	416 » 39 »	(4 ⁰ /o)
налога съ недвижимыхъ имуществъ	2.687 » 41 »	(96 ⁰ /o)
губернской земской повинности	79.403 » 80 »	(99 ⁰ /o)

Итого . . 112.258 р. 10 к. (74⁰/o)

Распределение недоимок подушной, ясачной и оброчной податей по уездам выражается слѣдующей таблицей:

У ѣ з д ы.	Ч И С Л И Л О С Ъ Н Е Д О И М О К Ъ.		Р А З М Ъ Р Ъ У В Е Л И Ч Е Н И Я.
	к ъ 1 я н в. 1900 г.	к ъ 1 я н в. 1901 г.	
Иркутскій	6.085 р. 38 к.	6.223 р. 94 к.	138 р. 56 к.
Балаганскій	29.918 » 56 »	49.324 » 78 »	19.406 » 22 »
Нижнеудинскій	4.443 » 77 »	4.662 » 60 »	218 » 93 »
Верхотенскій	169 » 56 »	5.566 » 67 »	5.397 » 11 »
Киренскій	18.751 » 47 »	23.341 » 25 »	4.589 » 78 »
Всего	59.368 р. 74 к.	89.119 р. 24 к.	29.750 р. 50 к.

Недоимки губернской земской повинности распределялись по уездам слѣдующимъ образомъ:

У ѣ з д ы.	Ч И С Л И Л О С Ъ Н Е Д О И М О К Ъ.		Р А З М Ъ Р Ъ У В Е Л И Ч Е Н И Я.
	к ъ 1 я н в. 1900 г.	к ъ 1 я н в. 1901 г.	
Иркутскій	23.798 р. 37 к.	41.726 р. 19 к.	17.927 р. 82 к.
Балаганскій	35.330 » 34 »	68.793 » 14 »	33.462 » 80 »
Нижнеудинскій	9.291 » 65 »	20.445 » 89 »	11.154 » 24 »
Верхотенскій	4.213 » 4 »	14.549 » 49 »	10.336 » 45 »
Киренскій	7.229 » 5 »	13.751 » 54 »	6.552 » 49 »
Всего	79.862 р. 45 к.	159.266 р. 25 к.	79.403 р. 80 к.

Слѣдующая таблица представляетъ распределение по уездамъ недоимокъ по всѣмъ окладнымъ сборамъ:

У ѣ з д ы.	Ч И С Л И Л О С Ъ Н Е Д О И М О К Ъ.		Р А З М Ъ Р Ъ У В Е Л И Ч Е Н И Я.
	к ъ 1 я н в. 1900 г.	к ъ 1 я н в. 1901 г.	
Иркутскій	33.599 р. 69 к.	54.062 р. 5 к.	20.462 р. 36 к.
Балаганскій	69.438 » 2 »	122.479 » 85 »	53.041 » 83 »
Нижнеудинскій	16.022 » 10 »	27.925 » 88 »	11.903 » 78 »
Верхотенскій	5.636 » 68 »	21.081 » 61 »	15.444 » 93 »
Киренскій	26.999 » 89 »	38.405 » 9 »	11.405 » 20 »
Всего	151.696 р. 38 к.	263.954 р. 48 к.	112.258 р. 10 к.

Какъ на причины увеличенія въ отчетномъ году количества недоимокъ, можно указать на слѣдующія:

1) Неурожай хлѣбовъ въ отчетномъ году, который повліялъ на увеличеніе недоимокъ особенно въ Балаганскомъ уездѣ.

2) Мобилизація, отвлекшая населеніе отъ заработковъ.

3) Позднее утвержденіе смѣты земскихъ доходовъ и расходовъ, вслѣдствіе чего окладные листы были разосланы населенію очень поздно, и до полученія окладныхъ листовъ земскіе сборы взыскивались въ размѣрѣ предшествовавшего года. Между тѣмъ, въ отчетномъ году окладъ земскихъ повинностей

увеличился на 122.358 р. 94 к. противъ оклада предшествовавшаго 1899 года. (Въ 1899 году слѣдовало взыскать 189.369 р. 27 к., въ 1900 г. — 311.721 р. 21 к.)

б). Неокладныя взысканія.

Къ началу отчетнаго года неокладныхъ взысканій оставалось въ недоимкѣ 446.541 руб. 36 коп., въ теченіе года вновь причислено недоимокъ 53.997 р. 85 к. и исключено 17.507 р. 78 коп.; за этими причисленіями и исключеніями надлежало взыскать 473.031 р. 43 коп., взыскано же 52.147 руб. 14 к. и перешло недоимкою на 1901 годъ 430.884 руб. 29 к., меньше противъ предшествовавшаго года на 15.657 руб. 7 коп.

в). Городскіе доходы.

Городскихъ поселеній въ губерніи шесть: Иркутскъ, Балаганскъ, Нижнеудинскъ, Киренскъ, Илимскъ (заштатн.) и Верхоленскъ; въ первыхъ пяти дѣйствуетъ городское положеніе, а въ послѣднемъ, по незначительности принадлежащаго къ городскому сословію населенія, — хозяйственными дѣлами завѣдуетъ уѣздное полицейское управленіе.

Бюджеты городовъ въ 1900 г. были слѣдующіе:

	Доходъ.	Расходъ.
Губ. г. Иркутскъ	750.290 р. 48 к.	789.532 р. 78 к.
г. Нижнеудинскъ	13.175 р. 73 к.	13.576 р. 72 к.
г. Балаганскъ	6.763 р. 78 к.	6.763 р. 78 к.
г. Киренскъ	10.432 р. 19 к.	10.622 р. 9 к.
Зашт. г. Илимскъ	1.465 р. — к.	1.465 р. — к.

г). Акцизные доходы.

Поступленіе акцизныхъ сборовъ въ губерніи было слѣдующее:

акциза съ вина и спирта	2.968.892 р. 15 к.
» съ пива	41.373 » 95 »
» съ меда	68 » 50 »
» съ морсовъ	19 » 65 »
бандерольнаго сбора съ водочныхъ издѣлій	7.538 » 75 »
бандерольнаго сбора съ дрождей*	5.770 » — »
бандерольнаго сбора со спичекъ**	39.900 » — »
патентнаго сбора съ питейныхъ заведеній	177.580 » 85 »
патентнаго сбора съ табачныхъ заведеній	21.140 » — »

* Выработано 57.455,5 ф. прессованныхъ дрождей.

** Выработано 1.178.400.000 шт. или 15.712.000 коробокъ безфосфорныхъ спичекъ.

патентнаго сбора съ спичечныхъ фабрикъ . . .	150 р. — к.
штрафовъ за нарушеніе правилъ о торговлѣ питіями	6.850 « 33 »
штрафовъ за нарушеніе правилъ о торговлѣ табакомъ и табачными издѣліями	178 » 23 »
случайныхъ поступленій	7 » -- »

ВСЕГО 3.269.369 р. 41 к.

Въ отчетномъ году было издано два крупныхъ акта по акцизному дѣлу, при чемъ вліяніе одного, а именно Высочайшаго повелѣнія отъ 6 августа о временномъ повышеніи акциза съ вина, водокъ, пива и табаку, повидимому, уже успѣло обнаружиться. Такъ, напримѣръ, въ 1899 г. приходъ вина по винокуреннымъ, водочнымъ и спиртоочистительнымъ заводамъ и оптовымъ складамъ составилъ 1.192.715,3 вед., а въ отчетномъ—1.263.322,4 вед., т. е. болѣе только на 70.607,1 вед., съ которыхъ, по вновь установленному размѣру обложенія, должно бы получиться излишка акциза 310.671 р. 24 к. Въ дѣйствительности же въ 1899 г. акциза съ вина поступило 2.592.062 р. 51 к., а въ 1900 г. 2.968.892 р. 15 к., т. е. разница въ поступленіи акциза въ эти два года превышаетъ вышевычисленную почти на 70 т. р. Этотъ излишекъ поступившаго въ отчетномъ году акциза можно объяснить, какъ послѣдовавшимъ повышеніемъ акцизныхъ обложеній, такъ и тѣмъ, что заводчики и торговцы, въ виду предстоявшаго повышенія акциза, поспѣшили оплатить впередъ, на прежнихъ основаніяхъ, имѣвшіеся у нихъ запасы вина.

Другой крупной мѣрой было изданіе въ 1900 году правилъ о фруктово-виноградно-водочномъ и коньячномъ производствѣ. Законъ этотъ направленъ на обезпеченіе сбыта русскаго коньяка, но въ отчетномъ году проведены лишь нѣкоторыя предварительныя мѣропріятія, а примѣненіе самыхъ правилъ должно начаться только съ 1-го мая 1901 г.; поэтому вліяніе закона на производство и торговлю фруктово-виноградно-водочными издѣліями не могло еще обнаружиться.

д). Таможенные сборы.

Въ отчетномъ году черезъ Иркутскую таможенную провезено: чая байховаго 144.252 мѣста, вѣсомъ 434.126 пуд. 8 ф. 22 зол.; чая кирпичнаго— 189.711 мѣсть, вѣсомъ 933.862 пуда 14 ф. 95 зол., чая плиточнаго— 7.839 мѣсть, вѣсомъ 23.457 пуд. 21 ф. 76 зол.

Пошлинъ взыскано:

за чай байховые	9.767.846 р. 71 к.
за чай кирпичные	3.501.989 » 95 »
за чай плиточные	351.863 » 34 »
за разные товары	3.605 » 35 »

ВСЕГО 13.625.305р. 35 к.

в) по сословіямъ:

1) Лицъ, внесенныхъ въ ревизскія сказки, а равно приписанныхъ къ обществамъ послѣ ревизіи (стат. 112 уст.)	3316
2) Лицъ, изъятыхъ отъ внесенія въ десятую народную перепись, а также вышедшихъ послѣ ревизіи изъ податного состоянія (ст. 113).	67
4) Въ числѣ лицъ, внесенныхъ въ дополнительный списокъ Б., заключалось получившихъ отсрочку:	
1) на окончаніе образованія (ст. 61, 63)	9
2) по невозможности и для поправленія здоровья (ст. 47):	
въ 1-й разъ	110
во 2-й »	50
3) По Высочайшему повелѣнію 19 сентября 1899 г. для вторичнаго поступленія въ университетъ	5
<hr/>	
И т о г о	174

5) Изъ числа лицъ, внесенныхъ въ призывные списки:

а) получило отсрочку:	
на окончаніе образованія (ст. 61, 63)	15
б) освобождено отъ жеребья (ст. 62), какъ заявившихъ желаніе исполнить воинскую повинность въ качествѣ вольноопредѣляющихся	8
в) освобождено совсѣмъ отъ воинской повинности (ст. 79).	4
г) то же по (ст. 13)	1
6) При осмотрѣ и приѣмѣ для пополненія назначеннаго числа новобранцевъ:	
I) Признано совсѣмъ неспособными къ военной службѣ (ст. 182, п. 1).	
а) изъ внесенныхъ въ призывные списки:	
1) христіанъ	138
2) евреевъ	3
б) изъ числившихся по списку Б.	9
II) Признано годными къ зачисленію въ ратники ополченія 2 разряда (ст. 176).	
а) изъ внесенныхъ въ призывные списки:	
1) христіанъ	133
2) евреевъ	5
3) магометанъ	4
б) по списку Б.	57
III) Назначено отсрочекъ по невозможности и для излѣченія болѣзней (ст. 47):	
а) изъ внесенныхъ въ призывные списки:	
1) христіанъ	109

2) евреевъ	3
3) магометанъ	2
б) по списку Б.	56
IV) Отсрочено вслѣдствіе нахождения подъ слѣдствіемъ и судомъ (ст. 169).	8
V) Отправлено на испытаніе (ст. 170)	27
VI) Неявилося къ исполненію призыва:	
1) христіанъ	119
2) евреевъ	2
3) магометанъ	5
7) Принято въ войска:	
а) изъ внесенныхъ въ призывные списки	867
б) изъ внесенныхъ въ дополнительный списокъ А.	1
в) изъ внесенныхъ въ дополнительный списокъ Б., поступленіе коихъ въ войска было отсрочено:	
1) на основаніи 47 ст. уст. по истеченіи 1-й отсрочки	24
» » 2-й »	10
2) зачтено квитанцій	1
<hr/>	
ВСЕГО принято	
903	
Осталось въ недоборѣ:	
1) христіанъ	11
2) евреевъ	4
3) магометанъ	1
8) Въ числѣ принятыхъ заключается:	
а) имѣвшихъ право на льготу:	
1) III-го разряда	21
2) II-го »	21
б) женатыхъ	204
изъ нихъ одиночекъ, семейство которыхъ состоитъ только изъ жены и дѣтей (цирк. Министер. Внутрен. Дѣлъ 30 мая 1874 г. № 32)	5
в) имѣющихъ право на сокращенные сроки службы:	
1) по 2 пункту 64 ст. устава	24
2) » 3 » » »	77
г) умѣющихъ читать и писать, или только читать	293
<hr/>	
Итого	
394	

д) зачисленныхъ, по приѣмѣ, въ запасъ:

на основаніи 80 ст. устава 9

е) способныхъ къ службѣ:

строевой 879
нестроевой 14

ж) мѣрою роста:

1) въ 2 ар. 2 ^{1/2} верш.	8
2) до 2 » 3 включит.	28
3) » 2 » 4 верш.	116
4) » 2 » 5 »	188
5) » 2 » 6 »	273
6) » 2 » 7 »	171
7) » 2 » 8 »	80
8) » 2 » 9 »	19
9) » 2 » 10 »	8
10) » 2 » 11 »	3
11) » 2 » 12 »	—
12) » 2 » 13 »	—

з) по сословіямъ:

1) Лицъ, внесенныхъ въ ревизскія сказки, а равно приписанныхъ къ обществамъ послѣ ревизіи 896

2) Лицъ, изъятыхъ отъ внесенія въ десятую народную перепись, а также вышедшихъ послѣ ревизіи изъ податного состоянія 6

и) по происхожденію:

1) русскихъ (великороссовъ, малороссіянъ и бѣлороссовъ)	878
2) поляковъ	2
3) евреевъ	16
4) татаръ	5
5) цыганъ	1

і) по вѣроисповѣданію:

1) православныхъ и единовѣрцевъ	875
2) раскольниковъ	5
3) прочихъ христіанъ	1
4) евреевъ	16
5) магометанъ	5

9) Изъ числа принятыхъ новобранцевъ:

а) отправлено съ мѣстъ призыва въ лѣчебныя завед. (ст. 23 настав. присутствіямъ) 9

б) отправлено съ мѣсть призыва по назначенію въ войска	12
в) распущено по домамъ на основаніи 177 ст. устава	871

И т о г о 892

10) За пополненіемъ контингента при освидѣтельствваніи (ст. 176 уст.) прочихъ призывающихся лицъ:

I) Зачислено въ ратники ополченія 1-го разряда:

1) христіанъ	812
2) евреевъ	12
3) магометанъ	5

II) Зачислено въ ратники ополченія 2-го разряда:

а) 1) христіанъ	218
2) евреевъ	1
3) магометанъ	4

б) безъ освидѣтельствванія, какъ льготныхъ 1-го разряда:

1) христіанъ	244
2) евреевъ	6
3) магометанъ	4

III) признано совсѣмъ неспособными:

1) христіанъ	46
2) евреевъ	1
3) магометанъ	1

IV) Неявилося къ освидѣтельствванію:

1) христіанъ	47
2) магометанъ	2

V) Отсрочено до окончанія образованія (ст. 61 уст.)

И т о г о 1404

II. О дѣйствіяхъ присутствій по воинской повинности въ теченіе отчетнаго года.

11) Принято на замѣну состоящихъ по службѣ, по 58 ст. уст. 1

12) Принято на службу до наступленія призыва на основаніи 74 ст. устава —

13) Принято на службу на основаніи 173 ст. устава:

а) находившихся въ лѣчебныхъ заведеніяхъ на испытаніи 34

б) неявившихся по призыву	18
в) состоявшихъ подъ слѣдствіемъ или судомъ	3

И т о г о 55

14) Принято на службу на основаніи 180 и 181 ст. устава:

а) по дополнительному жеребью	7
б) безъ жеребья	1

15) Возвращено съ дѣйствительной службы по семейному положенію на основаніи ст. 56 устава. 14

16) Привлечено къ отвѣтственности за нарушение законовъ о воинской повинности:

а) по 384 и 385 ст. устава	13
б) » 386 » »	8
в) » 387 » »	9
г) » 389 » »	6

И т о г о 36

17) Определенъ возрастъ по наружному виду по 159 устава . . . 159
Изъ нихъ включено въ призывные списки 118

18) Причислено, на основаніи 138 и 140 ст. устава въ призывные участки 12

19) Отчислено изъ призывныхъ участковъ на основаніи 138 и 140 ст. устава 2

20) Выдано свидѣтельствъ о припискѣ къ призывнымъ участкамъ:

а) лицамъ, означеннымъ въ 113 статьѣ устава	71
б) прочимъ лицамъ, обязаннымъ, по ст. 115 устава, получить эти свидѣтельства	241

И т о г о 312

21) Выдано свидѣтельствъ о явкѣ къ исполненію воинской повинности на основаніи 182 ст. устава:

а) объ освобожденіи отъ службы навсегда	226
б) о зачисленіи въ ратники ополченія 1-го разряда	945
в) о зачисленіи въ ратники ополченія 2-го разряда	1230
г) временныхъ	256
д) о недопущеніи на службу по 13 и 169 ст.	2

И т о г о 2659

22) Поступило жалобъ въ уѣздныя и городскія воинскія присутствія (ст. 224 уст.) на неправильности въ призывныхъ спискахъ 2

23) Изъ нихъ признано уважительными —

24) Поступило жалобъ въ губернское по воинской повинности присутствіе (ст. 228 уст.):

а) на неправильности въ призывныхъ спискахъ	1
б) по опредѣленію неспособности къ труду	2
в) по назначенію льготъ	7
г) по опредѣленію годности къ службѣ	3

И т о г о 13

25) Изъ нихъ признано уважительными —

26) Перенесено жалобъ въ Правительствующій Сенатъ —

27) О дѣлопроизводствѣ присутствій:

а) число засѣданій, кромѣ происходящихъ для дѣйствій по призыву	168
б) входящихъ бумагъ	3778
в) исходящихъ	6645

III) О расходѣ по призыву и приему на службу и на содержаніе городскихъ и уѣздныхъ присутствій въ теченіе отчетнаго года:

28) а) расходы по отправленію призванныхъ въ губернскіе города для переосвидѣтельствванія и въ лѣчебныя заведенія на испытаніе, и по содержанію этихъ лицъ въ лѣчебныхъ заведеніяхъ (ст. 170 уст. о воин. повин.) 35 р. 63 к.

б) расходы на путевое, квартирное и порціонное довольствіе военнаго члена, медиковъ и военнаго приѣмщика по (186 ст. уст.) 734 » 85 »

в) на путевое и квартирное довольствіе предсѣдателей и членовъ присутствій (ст. 188 уст.) 80 » — »

г) на заготовленіе предметовъ для измѣренія роста и для изслѣдованія здоровья людей (п. 2 ст. 186 уст.) — » — »

д) на содержаніе лицъ, завѣдующихъ дѣлопроизводствами уѣздныхъ присутствій (ст. 188 уст.) 2.808 » — »

е) канцелярскіе (ст. 186, п. 3, и ст. 188 уст.):

изъ казны 880 » — »

ж) на наемъ помѣщеній для присутствій, а также на ихъ меблированіе, отопленіе и освѣщеніе (ст. 189 устава) 400 » — »

В с е г о 4938 р. 48 к.

Въ томъ числѣ:

Изъ казны 1710 » 38 »

„ земскихъ сборовъ 3228 » 10 »

III. Общественное благочиніе и благоустройство.

а). Казенныя и общественныя зданія.

Въ отчетномъ году были произведены слѣдующія работы:

1) Ремонтъ и переустройство зданій губернскаго управленія и губернаторскаго дома	3.204 р.
2) Ремонтъ зданій Иркутской Кузнецовской больницы	3.300 р.
3) Ремонтъ Иркутскаго тюремнаго замка	12.022 р. 34 к.
4) Устройство каменной ограды вокругъ Александровской центральной тюрьмы	3.208 р. 32 к.
5) Ремонтъ Тыретскаго почтово-телеграфнаго отдѣленія	1.480 р.
6) Ремонтъ Усть-Балейской почтовой станціи	124 р. 60 к.
7) Ремонтъ Иркутскаго губернскаго казначейства	1.378 р. 50 к.

б). Мосты, дороги и переправы.

Кромѣ ремонта натуральною повинностью почтовыхъ трактовъ и дорожныхъ на нихъ сооруженій, въ отчетномъ году ни построекъ новыхъ мостовъ, ни ремонта существующихъ на денежные средства не производилось.

в). Почты и телеграфы.

Въ отчетномъ году въ губерніи состояло: 11 почтово-телеграфныхъ конторъ, 20 почтово-телеграфныхъ отдѣленій, 14 почтовыхъ отдѣленій и 1 желѣзнодорожное почтовое отдѣленіе, всего же учрежденій для приѣма и выдачи корреспонденціи 46; почтово-телеграфныхъ чиновъ въ губерніи 374, въ томъ числѣ 111 почталіоновъ.

Почтовыхъ станцій было 76: на Иркутской городской содержалось 15 паръ (по 4 лошади); по Иркутско-якутскому тракту на 53 станціяхъ содержалось по 5 паръ и на 12 станціяхъ по 4 пары, въ навигаціонное время на 32 станціяхъ отъ Усть-Кута до Жербинской содержалось по двѣ пары; по Кругобайкальскому тракту было 7 станцій, на 4-хъ изъ нихъ содержалось по три пары, а на 3-хъ—по двѣ; по Кругоангарскому тракту было 3 почтовыхъ станціи при 12 лошадяхъ. Всего на 76 станціяхъ губерніи въ теченіе года было выпущено 259.310 лошадей.

Почты между Иркутскомъ и Европейскою Россією, а также Забайкальскою областью обмѣниваются ежедневно, между Иркутскомъ и г. Якутскомъ и с. Александровскимъ—два раза въ недѣлю и съ с. Тункою—разъ въ недѣлю.

Срочное почтово-пассажирыское пароходство совершалось по р. Ленѣ въ теченіе всей навигаціи по два рейса въ недѣлю, между Усть-Кутомъ и г. Якутскомъ, на шести пароходахъ. По оз. Байкалу въ теченіе зимы и лѣта сообщеніе производилось на ледоколахъ, а также, во время лѣтняго передвиженія войскъ въ Забайкальскую область, на пароходахъ Нѣмчинова.

Протяженіе телеграфной линіи въ раіонѣ губерніи 2757¹/₂ вер., протяженіе же проводовъ 6372³/₄ вер.: по главному тракту 624 вер. линіи и 3120 вер. проводовъ, между почтово-телеграфными учрежденіями на станціяхъ желѣзной дороги—32 вер. линіи и 112 вер. проводовъ, по Заангарскому тракту

70 вер. линии и проводовъ, по Якутскому тракту до Витима $1402\frac{1}{4}$ вер. линии при $1781\frac{1}{2}$ вер. проводовъ, отъ Иркутска до Лиственничнаго — 61 верста линии и проводовъ, по Кругобайкальскому тракту — 165 вер. линии при 825 вер. проводовъ, отъ ст. Тыреть до г. Балаганска — 69 вер. линии и проводовъ и на вновь устроенной линии отъ Витима до границы Якутской области — $334\frac{1}{4}$ версты линии и проводовъ.

Протяженіе телефонной сѣти въ г. Иркутскѣ въ отчетномъ году, равнялось 43 верстамъ (противъ 42 в. 1899 г.), дѣйствующихъ же проводовъ 1093 версты (противъ 1002 в. предшествовавшаго года) при 591 абонентѣ и столькихъ же переговорныхъ пунктахъ (въ 1899 г. было 485 абон. и 536 перегов. пун.).

Почтовыми и почтово-телеграфными учрежденіями въ отчетномъ году получено и отправлено корреспонденціи:

Телеграфная корреспонденція:

а) Входящихъ телеграммъ:		Число телеграммъ:
Внутреннихъ	{ тарифныхъ	205.140
	{ бесплатныхъ	27.345
Международныхъ	{ тарифныхъ	526
	{ бесплатныхъ	654
И т о г о		233.665
б) Исходящихъ телеграммъ:		
Внутреннихъ	{ тарифныхъ	194.274
	{ бесплатныхъ	25.831
Международныхъ	{ тарифныхъ	530
	{ бесплатныхъ	423
И т о г о		221.058
в) Проходящихъ телеграммъ		1.264.011
В С Е Г О обмѣнено		1.718.734

Почтовая корреспонденція:

а) Получено:

<i>Иногородной:</i>	Количество.	Цѣнность въ рубляхъ.	
Денежныхъ и цѣнныхъ пакетовъ	72.954	14.027.058	
Цѣнныхъ посылокъ и узловъ	24.129	8.802.138	
Посылокъ безъ цѣны {	частныхъ	1.828	—
	казенныхъ	13.287	—

	Количество.	Цѣнность въ рубляхъ.
Корреспонденціи съ наложеннымъ платежемъ	13.309	168.791
Простыхъ частныхъ писемъ	{ закрытыхъ	484.837
	{ открытыхъ	70.366
Простыхъ казенныхъ писемъ	496.496	—
Простыхъ бандерольныхъ отправленій	131.994	—
Періодическихъ изданій (номеровъ)	1.223.424	—
Заказной корреспонденціи	286.717	—
Денежныхъ переводовъ	49.544	3.264.488

Международной:

Денежныхъ и цѣнныхъ пакетовъ	19	824
Посылокъ и узловъ	109	1.137
Простыхъ частныхъ писемъ	{ закрытыхъ	15.643
	{ открытыхъ	3.215
Простыхъ бандерольныхъ отправленій	18.001	—
Періодическихъ изданій (номеровъ)	1.126	—
Заказныхъ отправленій (рекомендованныхъ)	2.302	—
Денежныхъ переводовъ	1	50

б) Отправлено:

Иногородной:

Пакетовъ денежныхъ и цѣнныхъ:

а) частныхъ открытыхъ	78.612	8.591.991
б) » закрытыхъ	894	102.692
в) казенныхъ безъ платежа вѣсовыхъ	14.219	5.101.175
г) » » » » и страховыхъ	7.024	46.360.237

Посылокъ частныхъ:

а) цѣнныхъ	24.020	10.804.419
б) безъ цѣны	674	—

Узловъ:

а) частныхъ	311	445.395
б) казенныхъ	1.414	2.337.808
Корреспонденціи съ наложеннымъ платежемъ	11.084	153.337
Періодическихъ изданій (номеровъ)	370.963	—
Эстафеть	64	—
Денежныхъ переводовъ	49.948	2.858.554

Международной:

Денежныхъ и цѣнныхъ пакетовъ	883	97.965
Цѣнныхъ посылокъ и узловъ	81	3.659

	Количество.	Цѣнность въ рубляхъ.
Заказной корреспонденціи	2.248	—
Простыхъ писемъ { закрытыхъ	13.434	—
{ открытыхъ	4.312	—
Бандерольныхъ отправленій	3.711	—
Денежныхъ переводовъ	4	174

Мѣстной:

Денежныхъ и цѣнныхъ пакетовъ	769	19.641
Посылокъ и узловъ	4	71
Заказной корреспонденціи	4.771	—
Простыхъ закрытыхъ писемъ { частныхъ	38.673	—
{ казенныхъ	—	—
Простыхъ открытыхъ писемъ	872	—
» бандерольныхъ отправленій	2.320	—
Цѣнной отправленной переходящей корреспонденціи	—	32.074.087

Почтового дохода поступило въ отчетномъ году 232.660 р. 91 к., телеграфнаго — 256.424 р. 57 коп., телефоннаго — 36.999 р. 49 к., прочихъ доходовъ — 10.086 р. 48 к., всего — 536.061 р. 45 коп. Израсходовано на содержаніе личнаго состава 179.988 р. 47 к. и на хозяйственные расходы — 47.950 р. 77 к., всего — 227.939 руб. 24 к. Доходъ превышаетъ расходъ на 308.122 руб. 21 коп. Чистый доходъ отчетнаго года превышаетъ таковой же 1899 года на 91.276 р. 61 коп.

г). Наградная нравственность.

(Приложеніемъ служатъ вѣдомости № 5 и № 6).

Въ Иркутскомъ окружномъ судѣ къ 1 янв. 1900 года оставалось 435 неразрѣшенныхъ дѣлъ; въ отчетномъ году поступило 3215 дѣлъ; окончено въ 1900 году 3080 дѣлъ, изъ которыхъ 509 дѣлъ по преступленіямъ, влекущимъ за собою лишеніе или ограниченіе правъ, 215 дѣлъ по преступленіямъ, не влекущимъ лишенія или ограниченія правъ, и 2356 дѣлъ, разсмотрѣнныхъ въ распорядительныхъ засѣданіяхъ; изъ числа рѣшенныхъ дѣлъ 32 разсматривались въ засѣданіяхъ при закрытыхъ дверяхъ.

Къ концу отчетнаго года осталось неразрѣшенныхъ дѣлъ 570, изъ которыхъ 209 числилось въ производствѣ суда менѣе 3 мѣсяцевъ, 114 — отъ 3 до 6 мѣс., 120 — отъ 6 мѣс. до 1 года и 127 — болѣе 1 года. Въ отчетномъ году окончены послѣднія 4 дѣла, переданныхъ изъ упраздненныхъ судебныхъ установленій и подлежащихъ разсмотрѣнію въ прежнемъ порядкѣ судопроизводства.

Изъ 3215 дѣлъ, поступившихъ въ отчетномъ году, 876 подлежало разсмотрѣнію въ судебныхъ засѣданіяхъ; по этимъ дѣламъ привлечено подсудимыхъ 1199 муж. и 54 женщины.

Изъ осужденныхъ 676 человѣкъ наибольшее число было за преступленія противъ собственности—280, т. е. 41⁰/₀, затѣмъ слѣдуютъ ес.-поселенцы и каторжные, осужденные за побѣги и обмѣнъ именами,—79, (12⁰/₀). За убійство осуждено 70 челов., т. е. 11⁰/₀.

У мировыхъ судей округа Иркутскаго окружнаго суда (за исключеніемъ мир. суд. 1 уч. Олекминск. золотопром. р.) къ началу отчетнаго года оставалось нерѣшенныхъ 4.473 дѣла, въ отчетномъ году поступило 10.277 дѣлъ, разрѣшено 2589 дѣлъ окончательно, 4531 дѣло разрѣшено съ правомъ отзыва и 2810 дѣлъ окончено примиреніемъ и по другимъ причинамъ. Осталось къ 1 янв. 1901 г. нерѣшенныхъ дѣлъ 3010, изъ нихъ 2184 дѣла остановились по причинамъ, независящимъ отъ мировыхъ судей.

На рѣшеніе мировыхъ судей поступило въ отчетномъ году 424 (9,3⁰/₀) апелляціонныхъ отзыва и 99 (3,8⁰/₀) жалобъ и протестовъ на окончательные приговоры.

По дѣламъ, рѣшеннымъ въ отчетномъ году мировыми судьями, было подсудимыхъ 9004 муж и 1400 женщ.; изъ этого числа было обвинено 5131 муж. и 791 жен., всего 5922 человѣка. Наибольшее число осужденныхъ было за преступленія противъ собственности—1503, т. е. 25,4⁰/₀, затѣмъ слѣдуютъ осужденные за оскорбленіе чести—765, или 13⁰/₀.

Изъ всѣхъ лицъ, обвиненныхъ мировыми судьями, 1018 челов. были приговорены къ тюремному заключенію, 1884—къ аресту, 2929—къ денежнымъ взысканіямъ, 36—къ выговорамъ и 55—къ другимъ наказаніямъ.

Изъ общаго числа приговоренныхъ было 58 ч. несовершеннолѣтнихъ (отъ 10 до 17 лѣтъ), грамотныхъ—2334 ч. и неграмотныхъ 3588 ч. т. е. 61⁰/₀.

д). Ссылные, этапы, тюрьмы и ссыльно-каторжные.

Ссылка въ Иркутскую губернію выражается въ 4 видахъ: въ каторжныя работы, на поселеніе съ лишеніемъ всѣхъ правъ состоянія, на житье съ лишеніемъ всѣхъ лично и по состоянію присвоенныхъ правъ и преимуществъ и административная.

Въ отчетномъ году въ губернію поступило ссыльныхъ 1895 человѣкъ обоого пола, которые по категоріямъ дѣлились:

на ссыльно-каторжныхъ	597	муж.	58	жен
» ссыльно-поселенцевъ	926	»	53	» .
» водворяемо-рабочихъ	107	»	1	»
» сосланныхъ административнымъ порядкомъ и другихъ категорій	150	»	3	»
И т о г о 1780 » 115 »				

В С Е Г О 1895 человекъ.

Сверхъ того, съ означенными ссыльными добровольно прибыло членовъ ихъ семействъ обоюго пола 502 человекъ.

Всѣ ссыльные и добровольно прибывшіе съ ними распределены по губерніи слѣдующимъ образомъ:

Названіе мѣстъ распределенія.	Ссыльно- каторж- ные.		Ссыльно- поселенцы.		Водворя- емо рабо- чие.		Ссыльные на житье админист. порядк.		Доброволь- но прибыв. об.пол.
	муж.	жен.	муж.	жен.	муж.	жен.	муж.	жен.	
Иркутскій уѣздъ.									
Въ г. Иркутскъ	—	—	—	—	—	—	1	—	2
» Александровскую централь- ную каторжную тюрьму	597	58	—	—	—	—	—	—	84
» Александровскую пересыль- ную тюрьму	—	—	—	—	54	—	—	—	6
» волости	—	—	84	5	4	—	—	—	10
Балаганскій уѣздъ.									
Въ г. Балаганскъ	—	—	—	—	—	—	3	—	4
» волости	—	—	315	14	24	1	20	1	193
Верхотенскій уѣздъ.									
Въ г. Верхотенскъ	—	—	—	—	—	—	7	—	2
» волости	—	—	174	12	15	—	40	2	18
Нижеудинскій уѣздъ.									
Въ г. Нижеудинскъ	—	—	—	—	—	—	10	—	2
» волости	—	—	323	22	10	—	18	—	167
Киренскій уѣздъ.									
Въ г. Киренскъ	—	—	—	—	—	—	7	—	—
» волости	—	—	30	—	—	—	44	—	14
И т о г о	597	58	926	53	107	1	150	3	502
1895 человекъ.									
В С Ъ Х Ъ	2397 человекъ.								

Независимо причисленія на поселеніе прибывшихъ въ губернію ссыльныхъ, распредѣлялись также на поселеніе каторжные, окончившіе ероки присужденныхъ имъ работъ. Такихъ людей поступило:

	Ссыльно-каторжныхъ.		Членовъ ихъ семействъ.	
	МУЖ.	ЖЕН.	МУЖ.	ЖЕН.
Изъ Александровской центральной каторжной тюрьмы	432	5	28	57
» Иркутскаго солевареннаго завода	36	—	11	26
» Усть-Кутскаго солевареннаго завода	3	—	—	—
» Александровской пересыльной тюрьмы	19	—	5	7
Итого	490	5	44	90
В С Е Г О	629 человекъ.			

Изъ этого числа препровождены въ Енисейскую, Томскую и Тобольскую губерніи и въ Забайкальскую и Якутскую области 255 сс-каторжныхъ и 28 членовъ ихъ семействъ (всего 283 человекъ), остальные 346 распределенныхъ по губерніи:

	Сс-каторжные.		Члены ихъ семействъ.	
	МУЖ.	ЖЕН.	МУЖ.	ЖЕН.
Въ Иркутскій уѣздъ	19	—	1	8
» Верхотенскій уѣздъ	47	—	—	1
» Балаганскій уѣздъ	118	—	21	32
» Нижнеудинскій уѣздъ	50	—	10	21
» Киренскій уѣздъ	18	—	—	—
Итого	252	—	32	62
В С Е Г О	346 человекъ.			

Ссылно-каторжные содержатся въ Александровской центральной и пересыльной тюрьмахъ и на трехъ заводахъ; движеніе каторжныхъ въ названныхъ мѣстахъ заключенія было слѣдующее:

	Оставалось къ 1 января 1900 г.		ВЪ ТЕЧЕНІЕ 1900 Г.				Осталось къ января 1901 г.	
	МУЖ.	ЖЕН.	прибыло.		убыло.		МУЖ.	ЖЕН.
			МУЖ.	ЖЕН.	МУЖ.	ЖЕН.		
Въ Александровской центральной тюрьмѣ	1573	»	890	»	1283	»	1180	»
Иркутскомъ солеваренномъ заводѣ	38	»	30	»	19	»	49	»
Усть-Кутскомъ солеваренномъ заводѣ	5	»	»	»	3	»	2	»
Въ Александровской пересыльной тюрьмѣ	458	117	3685	391	3741	412	402	96
	2074	117	4605	391	5046	412	1633	96

е). П о ж а р ы.

(Приложеніемъ служить вѣдомость № 7).

Всѣхъ пожаровъ въ отчетномъ году въ губерніи было 446; изъ нихъ въ городахъ 77, съ убыткомъ около 33 т. р., и въ селеніяхъ 369, съ убыткомъ около 62 т. р.

Слѣдующая таблица выражаетъ въ процентахъ число пожаровъ въ зависимости отъ различныхъ причинъ.

	Города.	Уѣзды.
Дурное устройство печей	28,6	8,7
Неосторожность	28,6	43,9
Поджогъ	35,1	8,9
Другія причины	7,7	38,5

Значительныхъ пожаровъ въ отчетномъ году не было.

Лѣсные пожары особенно были значительны въ Иркутскомъ и Верхотенскомъ уѣздахъ, но убытки отъ нихъ трудно поддаются опредѣленію, такъ какъ оцѣнка лѣса не производилась. Для тушенія лѣсныхъ пожаровъ наряжались жители окрестныхъ селеній.

IV. Народное здравіе и общественное призрѣніе.

Для подаванія медицинской помощи сельскому населенію Иркутская губернія съ 1-го декабря 1897 года, согласно ВЫСОЧАЙШЕ утвержденного 29-го мая

1897 года мѣнія Государственнаго Совѣта, раздѣлена на 19 сельскихъ врачебныхъ участковъ; три въ Верхленскомъ уѣздѣ и по четыре въ остальныхъ четырехъ уѣздахъ; медицинскій персоналъ въ каждомъ участкѣ состоитъ изъ врача, двухъ фельдшеровъ и фельдшерицы-акушерки. Кромѣ того, при врачебномъ отдѣленіи назначены два врача для командировокъ. Въ мѣстахъ жительства участковыхъ врачей положено устроить сельскія лечебницы (на 10 кроватей каждую), на послѣднія еще не устроены, почему стационарная медицинская помощь сказывается въ пріемныхъ покояхъ прежняго типа въ тѣхъ участкахъ, гдѣ эти покои сохранились, въ прочихъ же участкахъ устроены временно амбулаторные покои въ помѣщеніяхъ, специально для этого отведенныхъ сельскими обществами.

Въ городахъ для поданія медицинской помощи населенію имѣются больницы, состоящія въ вѣдѣніи общественнаго призрѣнія.

Санитарный надзоръ въ Иркутскѣ находится въ вѣдѣніи администраціи и городского управленія; при послѣднемъ организованъ санитарный совѣтъ; дѣятельность санитарныхъ учрежденій въ 1900 году была направлена по прежнему на надзоръ за всѣми моментами санитаріи: улицы, площади, дворы, гостиницы, трактиры, кухмистерскія, всѣ мѣста продажи и приготовленія съѣстныхъ припасовъ, бани; надзоръ за заразными болѣзнями, производство дезинфекціи.

Въ уѣздныхъ городахъ и селахъ санитарный надзоръ по прежнему лежитъ на обязанности полиціи, городскихъ и участковыхъ врачей. Дѣятельность ихъ выразилась преимущественно въ наблюденіи за чистотою населенныхъ мѣстъ и въ улучшеніи источниковъ воды для питья.

Относительно санитарнаго состоянія населенныхъ мѣстъ должно сказать, что оно, какъ показали осмотры дворовъ, зданій, фабричныхъ и торговыхъ промышленныхъ помѣщеній, не вполне удовлетворительно.

а). В р а ч и.

Врачей гражданскаго вѣдомства въ губерніи 63 (31 въ губернскомъ городѣ Иркутскѣ, 4 въ уѣздныхъ городахъ, 28 въ уѣздахъ); изъ нихъ при врачебномъ отдѣленіи 4, при больницахъ г. Иркутска 8, участковыхъ 19, городскихъ 3, санитарныхъ въ г. Иркутскѣ 2, при амбулаторной лечебницѣ въ г. Иркутскѣ 1, тюремныхъ 4, желѣзнодорожныхъ 7, при учебныхъ заведеніяхъ 4, при частныхъ фабрикахъ и заводахъ 2, и вольнопрактикующихъ 9 (8 въ г. Иркутскѣ и 1 въ уѣздѣ).

Женщинъ-врачей 4, (двѣ въ г. Иркутскѣ и 2 въ уѣздахъ); фельдшеровъ, фельдшерицъ и лекарскихъ учениковъ 105 (19 въ г. Иркутскѣ, 5 въ уѣздныхъ городахъ, 81 въ уѣздахъ).

Повивальныхъ бабокъ 24 (7 въ г. Иркутскѣ и 17 въ уѣздахъ).

Оспопрививателей было — 71; произведено вакцинацій 17182, осталось непривитыми 6308.

Аптеки. Аптекъ въ губерніи 11: 5 вольныхъ въ г. Иркутскѣ и 6 сельскихъ, изъ коихъ въ Нижнеудинскомъ уѣздѣ 4, въ Иркутскомъ и Балаганскомъ по 1. Аптеками г. Иркутска въ теченіе 1900 г. отпущено лекарствъ на 93051 руб. 37 коп., сельскими аптеками на 9763 руб. 58 коп.

б) Больницы и дома умалишенныхъ.

Больничныхъ учреждений въ губерніи 40 съ 845 кроватями.

Изъ нихъ въ городахъ:	Иркутскѣ . . .	18	695
	Балаганскѣ . . .	—	—
	Верхоленскѣ . . .	1	8
	Нижнеудинскѣ . . .	4	52
	Киренскѣ . . .	1	20

В с е г о 24 775

Въ уѣздахъ:	Иркутскомъ . . .	3	19
	Балаганскомъ . . .	4	12
	Верхоленскомъ . . .	3	12
	Нижнеудинскомъ . . .	4	19
	Киренскомъ . . .	2	8

В с е г о въ уѣздахъ 16 70

Изъ общаго числа больницъ было въ вѣдѣніи общественнаго призрѣнія 3 съ 260 кроватями, городскихъ 1 съ 8 кроватями; фабричныхъ и заводскихъ 1 съ 6 кроватями; военныхъ 3 съ 232 кроватями и 32 съ 359 кроватями другихъ вѣдомствъ, преимущественно лазареты при учебныхъ заведеніяхъ и желѣзнодорожныя больницы.

Отдѣльныхъ домовъ для душевно-больныхъ въ губерніи нѣтъ; для такихъ больныхъ имѣется лишь отдѣленіе при Иркутской Кузнецовской гражданской больницѣ на 60 кроватей; въ отдѣленіи больныхъ было болѣе, чѣмъ вдвое указаннаго штата. Годовая стоимость кровати обходится отъ 108 до 292 рублей.

Амбулаторная лечебница—одна въ г. Иркутскѣ; находится въ вѣдѣніи городского правленія; за помощью въ нее обращалось 6452 человека, сдѣлавшихъ 13946 посѣщеній; больные, кромѣ врачебнаго совѣта, снабжались бесплатно же лекарствами и перевязочными средствами.

в). Венерическія болѣзни и сифились.

Наблюдались повсемѣстно; сильнѣе развиты въ г. Иркутскѣ, въ большихъ притрактовыхъ селахъ и среди инородцевъ. Мѣры противъ распространенія болѣзни принимались тѣ же, что и въ предшествовавшіе годы.

Домовъ терпимости въ губерніи 10, всѣ въ г. Иркутскѣ; въ нихъ содержалось проститутокъ 196; одиночекъ подъ надзоромъ было 64.

г). Эпидеміи.

Въ теченіе 1900 г. въ Иркутской губерніи наблюдались эпидемически оспа, скарлатина, дифтеритъ, крупъ, корь, коклюшь, гриппъ, тифы сыпной, брюшной и возвратный, дизентерія, заушница, рожа, гнойный конъюнктивитъ, сибирская язва, бугорчатка и крупозная пневмонія.

Оспа. Болѣло 168, изъ нихъ умерло 42 (25⁰/о). Эпидемія наблюдалась въ Мальтинской и Усть-Балейской вол. Иркутскаго уѣзда и въ Бѣльской и Черемховской вол. и Куйтунскомъ, Нельхайскомъ и Аларскомъ ин. вѣд. Балаганскаго уѣзда.

Скарлатина. Болѣло 610, изъ нихъ умерло 118 (19,3⁰/о). Эпидемія наблюдалась въ Иркутскомъ уѣздѣ: въ Тельминской и Уриковской вол.; въ Балаганскомъ уѣздѣ: въ Заларинской, Зиминской, Тыретской Идинской, Бѣльской, Черемховской, Малышевской и Евсеевской вол. и въ Унгинскомъ ин. вѣд.; въ Верхоленскомъ уѣздѣ: въ Манзурской, Илгинской и Тутурской вол.; въ Нижнеудинскомъ уѣздѣ: въ г. Нижнеудинскѣ, въ Алзамайской и Тулуновской вол.; въ Киренскомъ уѣздѣ: въ Чечуйской вол.

Дифтеритъ. Болѣло 166, изъ нихъ умерло 48 (28,9⁰/о). Эпидемія наблюдалась въ Иркутскомъ уѣздѣ: въ Суховской, Мальтинской, Оекской, Тугутуйской, Усть-Балейской и Хомутовской вол., въ Балаганскомъ уѣздѣ: въ Заларинской, Зиминской, Черемховской и Идинской вол. и въ Нельхайскомъ инородномъ вѣд.; въ Нижнеудинскомъ уѣздѣ: въ Алзамайской, Тулуновской, Братской и Большемамырской вол.; въ Орлингской вол. Киренскаго уѣзда.

Крупъ. Болѣло 72, изъ нихъ умерло 21 (29,1⁰/о). Эпидемія наблюдалась въ Тельминской вол. Иркутскаго уѣзда; въ Черемховской, Идинской и Бѣльской вол. и Нельхайскомъ ин. вѣд. Балаганскаго уѣзда; въ Верхоленской, Качугской и Бирюльской вол. и Куленгскомъ ин. вѣд. Верхоленскаго уѣзда.

Корь. Болѣло 267, изъ нихъ умерло 15 (5,6⁰/о). Эпидемія наблюдалась въ Черемховской и Бѣльской вол. Балаганскаго уѣзда; въ г. Нижнеудинскѣ: въ Кимильтейской и Братской вол. Нижнеудинскаго уѣзда; въ Усть-Кутской и Чечуйской вол. Киренскаго уѣзда.

Коклюшъ. Болѣло 136, изъ нихъ умеръ 1 (0,7⁰/о). Эпидемія наблюдалась въ Суховской и Тельминской вол. Иркутскаго уѣзда; въ г. Нижнеудинскѣ и въ Тулуновской вол. Нижнеудинскаго уѣзда.

Гриппъ. Болѣло 1624, изъ нихъ умерло 35 (2,1⁰/о). Эпидемія наблюдалась въ Иркутскомъ уѣздѣ: въ Мальтинской, Тельминской, Суховской, Оекской, Тугутуйской, Хомутовской и Усть-Балейской вол.; въ Верхоленскомъ уѣздѣ: въ Илгинской и Тутурской вол.; въ г. Нижнеудинскѣ; въ Нижнеудинскомъ уѣздѣ: въ Алзамайской, Кимильтейской, Куйтунской, Братской и Большемамырской вол.

Сыпной тифъ. Болѣло 37, изъ нихъ умерло 2 (5,4⁰/о). Эпидемія наблюдалась въ Тельминской вол. Иркутскаго уѣзда и въ Нижнеилимской вол. Киренскаго уѣзда.

Брюшной тифъ. Болѣло 1213, изъ нихъ умерло 110 (9⁰/о). Эпидемія наблюдалась въ Иркутскомъ уѣздѣ: въ Мальтинской, Смоленской, Оекской, Тугутуйской, Хомутовской и Усть-Балейской вол.; въ Балаганскомъ уѣздѣ: въ Заларинской, Зиминской, Тыретской, Черемховской, Бѣльской, Идинской, Новоудинской, Коноваловской и Усть-Удинской вол., въ Унгинскомъ, Нельхайскомъ, Зунгаро-Быкотскомъ и Молькинскомъ ин. вѣд.; въ Верхоленскомъ уѣздѣ: въ Манзурской, Верхоленской, Качугской, Бирюльской и Тутурской вол., въ Куленгскомъ и Ангинскомъ ин. вѣд.; въ Нижнеудинскомъ уѣздѣ: въ Тулуновской, Кимильтейской, Братской и Большемамырской вол.; въ Киренскомъ уѣздѣ: въ Усть-Кутской и Нижнеилимской вол.

Возвратный тифъ. Болѣло 8, умершихъ не было. Наблюдался въ Заларинской вол. Балаганскаго уѣзда.

Дизентерія. Болѣло 353, изъ нихъ умерло 9 (2,5⁰/о). Эпидемія наблюдалась въ Иркутскомъ уѣздѣ: въ Оекской, Тугутуйской, Хомутовской и Усть-Балейской вол.; въ Балаганскомъ уѣздѣ: въ г. Балаганскѣ, въ Заларинской, Голуметской, Бѣльской, Черемховской, Малышевской, Коноваловской и Усть-Удинской вол.; въ Верхоленскомъ уѣздѣ: въ Верхоленской, Игинской и Тутурской вол.; въ Нижнеудинскомъ уѣздѣ: въ г. Нижнеудинскѣ, въ Братской и Большемамырской вол.; въ Нижнеилимской вол. Киренскаго уѣзда.

Заушница. Болѣло 40, умершихъ не было. Наблюдалась въ Оекской, Тугутуйской, Хомутовской и Усть-Балейской вол. и Капсальскомъ ин. вѣд. Иркутскаго уѣзда.

Рожа. Болѣло 38, умеръ 1 (2,6⁰/о). Эпидемія наблюдалась въ Мальтинской и Суховской вол. Иркутскаго уѣзда и въ Нижнеилимской—Киренскаго.

Гнойный конъюнктивитъ. Болѣло 155, умершихъ не было. Наблюдался въ Тулуновской вол. Нижнеудинскаго уѣзда.

Сибирская язва. Двое заболѣвшихъ наблюдались въ Карапчанской вол. Киренскаго уѣзда.

Бугорчатка. Болѣло 17, изъ нихъ умерло 4 (23,5⁰/о). Эпидемія наблюдалась въ Тельминской и Мальтинской вол. Иркутскаго уѣзда.

Крупозная пневмонія. Болѣло 50, умерло 4 (8⁰/о). Эпидемически наблюдалась въ Суховской и Тельминской вол. Иркутскаго уѣзда и въ Тулуновской вол. Нижнеудинскаго уѣзда.

Въ г. *Иркутскъ* въ отчетномъ году наблюдались заболѣзанія слѣдующими заразными болѣзнями: оспой (17 заболѣвшихъ), скарлатиной (95), корью и краснухой (103), вѣтряной оспой (12), дифтеритомъ и крупомъ (144), коклюшемъ (12), гриппомъ (133), сыпнымъ тифомъ (5), брюшнымъ тифомъ

(429), неопредѣленнымъ тифомъ (33), острымъ сочлен. ревматизмомъ (41), кровавымъ поносомъ (92), заушницей (8), рожей (73), фибрознымъ воспаленіемъ легкихъ (49) и водобоязнью (1).

д). Ветеринарная часть.

Ветеринарный персоналъ гражданскаго вѣдомства въ губерніи состоялъ изъ 8 ветеринарныхъ врачей, 7 фельдшеровъ и 14 стражниковъ, изъ которыхъ ветеринары губернской, скотопрогоннаго тракта при ст. Иркутскъ, одинъ сверхштатный, два городскихъ и два фельдшера проживали въ г. Иркутскѣ, а остальные по уѣздамъ. Губернскій ветеринаръ завѣдывалъ ветеринарною частью губернскаго управленія; ветеринаръ скотопрогоннаго тракта при ст. Иркутскъ наблюдалъ за провозомъ по желѣзной дорогѣ скота и животныхъ продуктовъ; изъ городскихъ ветеринаровъ одинъ завѣдывалъ городской ветеринарно-санитарной станціей, а другой—скотобойнею, при каждомъ изъ нихъ состояло по фельдшеру. Изъ 4 сверхштатныхъ ветеринаровъ одинъ, съ ветеринарнымъ фельдшеромъ и 11 конными стражниками, принималъ мѣры къ предупрежденію заноса чумы изъ Монголіи гуртами скота, и весь прогоняемый скотъ подвергалъ на границѣ 21 дневному карантинному наблюденію; другой, съ ветеринарнымъ фельдшеромъ и 3 стражниками, находился на границѣ Забайкальской области для наблюденія за выполненіемъ мѣропріятій по предупрежденію заноса чумы прогоняемымъ скотомъ и привозными животными продуктами. Остальные два ветеринара и три фельдшера командировались въ различныя мѣста губерніи для прекращенія появившихся повальныхъ болѣзней на домашнихъ животныхъ.

Изъ повальныхъ болѣзней на домашнихъ животныхъ въ отчетномъ году наблюдались: сибирская язва, сапъ, ящуръ, чесотка и повальное воспаленіе желудочно-кишечнаго канала у лошадей. Всего отъ этихъ болѣзней въ 30 неблагополучныхъ пунктахъ губерніи заболѣло 102 лошади и 1601 гол. крупнаго рогатаго скота. Изъ нихъ пало 38 лошадей и 53 гол. крупн. рог. скота, убито 11 больныхъ лошадей.

Мѣры къ прекращенію названныхъ болѣзней главнымъ образомъ заключались въ отдѣленіи больныхъ животныхъ, въ уничтоженіи сжиганіемъ или зарываніемъ въ землю труповъ павшихъ больныхъ животныхъ, въ постановкѣ карантинновъ и въ дезинфекціи зараженныхъ предметовъ.

Движеніе скота и животныхъ продуктовъ. Главнымъ центромъ потребленія скота и животныхъ продуктовъ въ губерніи является г. Иркутскъ. Въ отчетномъ году въ г. Иркутскъ было пригнано 22468 гол. крупн. рог. скота и 21435 гол. мелкаго. Въ этомъ числѣ поступило скота мѣстнаго (изъ уѣздовъ) 7040 гол. крупн. и 4507 гол. мелк., изъ Монголіи—12008 гол. крупн. и 15320 овецъ*), изъ Забайкальской области—1277 гол. крупн. и 1568 гол. овецъ, изъ Енисейской губ. 2080 гол. крупн. и изъ Томской губ. 63 гол. крупн. рог. скота.

*) Больше противъ 1899 г. на 5557 гол. крупн. и 5268 овецъ.

Собственно въ г. Иркутскѣ осталось 18614 гол. круп. рог. скота и 12483 гол. мелкаго, а остальные 3854 гол. крупн. и 8952 гол. мелкаго поступили въ уѣзды.

Изъ эпизоотій среди прогоннаго скота наблюдались: повальное воспаленіе легкихъ и актиномикозъ. Отъ первой заболѣло 25 и отъ второй—24 гол.

Изъ животныхъ продуктовъ въ г. Иркутскѣ было доставлено мяса въ пудахъ: коровьяго—129430, телятины—1862, баранины—8120, свинины—18026; кожъ конскихъ—4011 шт., скотскихъ—11291 шт., телячьихъ—3339 шт. и овчинъ—9377 шт.; шерсти—317 пуд., волоса—902 пуд., роговъ и копытъ—520 пудовъ.

е). Насильственные и случайныя смерти.

(Приложеніемъ служить вѣдомость № 8).

Насильственнымъ и случайнымъ образомъ въ отчетномъ году умерло 596 м. и 143 ж., всего 739 человекъ, болѣе противъ предшествовавшаго года на 28 чел. Среди погибшихъ насильственнымъ образомъ преобладаютъ лица мужскаго пола, на нихъ приходится 80,6% всѣхъ погибшихъ.

Если число жертвъ насильственныхъ и случайныхъ смертей принять за 1000, то относительныя числа погибшихъ отъ различныхъ причинъ за 2 послѣднихъ года выразятся слѣдующей таблицей:

	1899 г.	1900 г.
Жертвы смертоубійства	219,4	193,5
Самоубійцы	108,3	85,2
Скоропостижно-умершіе	399,4	383,0
Найденныя мертвыя тѣла	105,5	88,0
Жертвы случайныхъ смертей	167,4	250,3

ж). Б о г а д ѣ л ь н и .

Въ г. Иркутскѣ имѣются слѣдующія учрежденія для призрѣнія: 1) богадѣльни общественаго призрѣнія на 40 человекъ, содержаніе которыхъ обошлось въ отчетномъ году въ 3378 р. 51 к., 2) богадѣльня купца Лаврентьева на 6 чел. (сод. 975 руб. 10 к.), 3) домъ призрѣнія бѣдныхъ имени Сибирякова, находящійся въ вѣдѣніи городского управленія, на 76 чел. (сод. около 5000 р.), 4) богадѣльня благотворительнаго общества на 27 чел. (сод. ок. 2000 р.), 5) приютъ-ясли того же общества (сод. около 1000 р.), 6) богадѣльня Сукачева на 18 чел. (сод. до 5000 р.), 7) ночлежный домъ и при немъ богадѣльня на 66 чел.; въ отчетномъ году, въ ночлежномъ домѣ было 46598 ночлежниковъ, содержатся эти оба заведенія на счетъ города, и въ 1900 году на нихъ израсходовано до 23500 р.

Кромѣ перечисленныхъ, въ городѣ имѣется еще двѣ богадѣльни, содержимыя на средства церковныхъ попечительствъ. Воспитательный домъ одинъ въ г. Иркутскѣ; въ немъ въ 1900 г. было призрѣваемо 547 млад., изъ

нихъ 292 отдано на воспитаніе (раньше отданныхъ было 120), 27 для усыновленія, 48 возвращено матерямъ (8,78%), 136 умерло (24,86%) и къ 1901 г. осталось 42 (отданныхъ на воспитаніе осталось 166). Содержаніе дома производится на счетъ наслѣдниковъ г. Базанова, оно обошлось въ 1900 г. въ 22164 руб. 72 коп. При домѣ устроенъ пріютъ для родильницъ на 4 кровати. Всѣхъ родильницъ было 622.

Въ уѣздныхъ городахъ домовъ призрѣнія нѣтъ, но въ случаяхъ необходимаго попеченія о больныхъ и дряхлыхъ помощь оказывается со стороны подлежащихъ обществъ.

Въ селахъ большая часть неспособныхъ къ труду находится на попеченіи частныхъ благотворителей.

Сельскія богадѣльни и дома призрѣнія въ отчетномъ году были:

Въ Иркутскомъ уѣздѣ: 1) Усольская богадѣльня для 6 безпріютныхъ стариковъ, завѣдываемая приходскимъ попечительствомъ с. Усоля.

2) Домъ для 15 дряхлыхъ и увѣчныхъ, содержимый въ с. Мальтѣ сельскимъ обществомъ,

и 3) Богадѣльня для 5-ти престарѣлыхъ женщинъ при попечительствѣ Кудинскаго прихода.

Въ Балаганскомъ уѣздѣ богадѣльни: 1) въ с. Черемховскомъ на 12 человекъ, 2) въ с. Верхне-Булайскомъ на 5 человекъ и 3) въ с. Зимѣ на 10 чел.

Въ Верхоленскомъ уѣздѣ: 1) Верхоленская, гдѣ призрѣвалось 9 человекъ.

2) Манзурская, гдѣ было на попеченіи 18 человекъ.

3) Тутурская на 6 человекъ.

4) Бирюльская на 10 человекъ.

5) Ангинская тоже на 10 человекъ и 6) Бутаковская на 5 чел.

Въ Нижнеудинскомъ уѣздѣ: въ с. Тулунѣ богадѣльня на 20 человекъ, содержимая на средства мѣстнаго церковно-приходскаго попечительства.

V. Народное просвѣщеніе.

Учебныя заведенія и народное образованіе.

(Приложеніемъ служить вѣдомость № 9).

Учебныхъ заведеній къ началу 1901 г. было 493, учащихся 13255 м. п. и 6249 ж. п., а всего 19.504.

Школы и учащіеся по городамъ и уѣздамъ распредѣлялись слѣдующимъ образомъ:

	Число		Число учащихся			Приходится	
	школь.	%	м. п.	ж. п.	ов. п.	на жителѣй:	1 учащійся
Въ г. Иркутскѣ	61	12,4	3311	2574	5885	805,0	8,3
„ уѣздныхъ городахъ	11	2,2	404	269	673	1050,6	17,2
„ уѣздахъ	421	85,4	9540	3406	12946	1059,6	37,1
Всего	493	100	13255	6249	19504	1096,2	27,7

Распределение по сословіямъ и вѣроисповѣданіямъ учащихся, кромѣ учениковъ школъ, находящихся въ вѣдѣніи епархіальнаго училищнаго совѣта, видно изъ слѣдующей таблицы:

	Исповѣданія.						ИТОГО.	Сословія.						
	Православнаго.	Р.-Католическаго.	Лютеранскаго.	Иудейскаго.	Магометанскаго.	Язычниковъ.		Чинов. и дворянъ.	Духовнаго званія.	Городск. сословія.	Сельск. сословія.	Инородцевъ.	Солдатъ и казач. дѣтей.	Прочихъ сословія.
Г. Иркутскъ	5309	90	62	419	2	3	5885	1205	410	2549	1054	37	59	111
Уѣздные города	602	16	1	53	1	—	673	42	16	291	235	1	27	61
Уѣзды	5281	28	3	121	13	514	5960	74	68	263	4537	875	143	—
Всего	11192	134	66	593	16	517	12518	1321	494	3103	5826	913	689	172
Въ % къ общему числу учащихся:														
Въ городахъ	90,1	1,6	1,0	7,2	0,1	1	100	19,0	6,5	43,3	19,7	0,6	8,3	2,6
„ уѣздахъ	88,6	0,5	0,1	2,0	0,2	8,6	100	1,3	1,1	4,4	76,1	14,7	2,4	—

Противъ предшествовавшаго года число учащихся въ школахъ вѣдѣнія директора народныхъ училищъ увеличилось на 461 человѣка. Такое же увеличеніе въ церковно-приходскихъ школахъ, не считая школъ грамоты, равняется 906. Число школъ перваго типа возрасло на 14, церковно-приходскихъ школъ прибавилось 16. Въ настоящее время одна школа Министерства Народнаго Просвѣщенія приходится на 2890 чел. жит. (въ 1899 г. приходилась на 3230 ч.).

Такое незначительное увеличеніе числа училищъ (14), сравнительно съ предшествовавшимъ годомъ, объясняется недородомъ хлѣбовъ, мобилизаціей войскъ и другими неблагоприятными условіями, такъ, 25 ходатайствъ сельскихъ обществъ объ открытіи новыхъ училищъ съ пособіемъ отъ казны не были удовлетворены за неимѣніемъ казенныхъ средствъ.

Составленный въ отчетномъ году расчетъ показалъ, что 1860 населенныхъ пунктовъ губерніи не имѣютъ никакой школы, но изъ нихъ 1725 селеній по малочисленности жителей, отъ 10 до 199 душъ об. пола, не могутъ имѣть благоустроенныхъ школъ, частію по недостаточности учащихся, частію по дороговизнѣ нормальной школы.

Чтобы не оставлять безъ грамотности дѣтей въ этихъ селеніяхъ, желательно было бы устраивать въ нихъ или школы грамоты, или передвижныя школы, или же одно первое отдѣленіе нормальной школы.

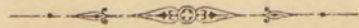
Въ многолюдныхъ селеніяхъ однокласное училище уже не удовлетворяетъ населенія, вѣдствие чего одноклассныя училища преобразовываются въ двухъ-классныя, съ пятилѣтнимъ курсомъ. При нихъ и нѣкоторыхъ одноклассныхъ открываются занятія для учащихся по разнымъ ремесламъ: столярнымъ ремесломъ занимается 155 учениковъ, токарнымъ — 17, кузнечнымъ — 7, слесарнымъ — 7, переплетнымъ — 51 и сапожнымъ — 20; рукодѣльемъ занимается 1761 дѣвочка.

Надзоръ за школами, въ силу **ВЫСОЧАЙШЕ** утвержденного 24 мая 1900 г. мѣнія Государственнаго Совѣта, усиленъ учрежденіемъ двухъ должностей инспекторовъ народныхъ училищъ, и въ настоящее время губернія раздѣлена на 3 района; въ составъ 1-го района входятъ Иркутскій и Верхленскій уѣзды, за исключеніемъ Илгинской и Тутурской вол., 2 й районъ заключаетъ Нижнеудинскій и Балаганскій уѣзды и, наконецъ, въ составъ 3-го района входитъ Киренскій уѣздъ и Илгинская и Тутурская вол., Верхленскаго уѣзда.

Въ послѣдніе два года, съ увеличеніемъ числа школъ, замѣчается недостатокъ въ правоспособныхъ учителяхъ, что заставило открыть педагогическій классъ при Иркутской женской прогимназій.

Изъ 168 одноклассныхъ и двухклассныхъ сельскихъ училищъ собственныя помѣщенія имѣютъ 76,8⁰/₀, въ отчетномъ году построено 12 новыхъ школьныхъ зданій, на сумму болѣе 36 т. рублей; книгъ и учебныхъ пособій приобрѣтено на 12 т. рублей къ числу условій, благопріятныхъ для развитія школьнаго дѣла слѣдуетъ отнести также и слѣдующее: утвержденіе въ отчетномъ году устава пенсіонной кассы учителей и учительницъ народныхъ училищъ, устройство въ г. Иркутскѣ съ 1—31 іюля педагогическихъ курсовъ для учителей и съ 1—7 августа съѣзда учителей, открытіе въ декабрѣ мѣсяцѣ отчетнаго года школы для подготовленія учителей церковно-приходскихъ училищъ, открытіе въ губерніи нѣсколькихъ библіотекъ-читаленъ и открытіе общества распространенія народнаго образованія.

На содержаніе учебныхъ заведеній, находящихся въ вѣдѣніи дирекціи народныхъ училищъ, израсходовано въ отчетномъ году: отъ казны 24 т. руб. отъ городовъ — 29 т. руб., отъ сельскихъ обществъ — 75 т. руб., отъ частныхъ лицъ — 4652 р., отъ почетныхъ блюстителей — 7000 р., изъ другихъ источниковъ до 6000 р., процентовъ съ капиталовъ до 19 т. руб. Въ спеціальныя средства въ отчетномъ году зачислено капиталовъ: А. А. Жилкина — 6 т. р., С. С. Пирожкова — 3 т. р. и С. Юрьева — 1000 руб.



ВѢДОМОСТЬ

о посѣвѣ и урожаѣ хлѣбовъ въ Иркутской губерніи

————— за 1900 годъ. —————

У ѣ з д ы.		Р о ж ь.			Я р и ц а.			Яровая пшеница.			О в е с ь.			Я ч м е н ь.			Г р е ч и х а.			Остальные яровые хлеба.			К а р т о ф е л ь.		
		Площадь посева въ десятинахъ.	Засѣяно пудовъ.	Собрано пудовъ.	Площадь посева въ десятинахъ.	Засѣяно пудовъ.	Собрано пудовъ.	Площадь посева въ десятинахъ.	Засѣяно пудовъ.	Собрано пудовъ.	Площадь посева въ десятинахъ.	Засѣяно пудовъ.	Собрано пудовъ.	Площадь посева въ десятинахъ.	Засѣяно пудовъ.	Собрано пудовъ.	Площадь посева въ десятинахъ.	Засѣяно пудовъ.	Собрано пудовъ.	Площадь посева въ десятинахъ.	Засѣяно пудовъ.	Собрано пудовъ.	Площадь посева въ десятинахъ.	Засѣяно пудовъ.	Собрано пудовъ.
Иркутскій уѣздъ:	въ волостяхъ .	18145	152108	498551	15138	214542	311290	6384	87052	113856	11091	187049	230779	1167	16808	26160	350	2877	5528	803	8747	21759	936	46519	182663
	въ вѣдомствъ .	1046	9868	29195	11101	140613	219952	849	11779	17711	2413	45245	64143	178	2510	5294	—	—	—	72	567	3880	240	10938	63445
	И т о г о .	19191	161976	527746	26239	355155	531242	7233	98831	131567	13504	232294	294922	1345	19318	31454	350	2877	5528	875	9314	25639	1176	57457	246108
Балаганскій уѣздъ:	въ волостяхъ .	24436	209802	849612	23019	356640	614164	14605	227811	341652	14967	271271	346214	2252	34679	72786	2380	18151	33383	1342	14187	32566	1238	91688	354661
	въ вѣдомствъ .	9902	88540	240737	20288	340799	330996	6680	115808	99920	9424	198774	164310	677	8478	7751	766	5806	8034	—	—	—	182	11501	36220
	И т о г о .	34338	298342	1090349	43307	697439	945160	21285	343619	441572	24391	470045	510524	2929	43157	80537	3146	23957	41417	1342	14187	32566	1420	103189	390681
Нижнеудинскій уѣздъ:	въ волостяхъ .	16875	180568	1081380	10351	164213	551357	5704	105295	277540	7898	186433	476671	2323	39630	122936	284	2341	12144	404	5841	15689	947	66106	715353
	въ вѣдомствѣ .	479	4311	23950	195	3120	6240	74	1480	5920	194	4850	16296	81	1296	2430	13	78	—	8	128	—	25	1050	11025
	И т о г о .	17354	184879	1105330	10546	167333	557597	5778	106775	283460	8092	191283	492967	2404	40926	125366	297	2419	12144	412	5969	15689	972	67156	726378
Верхотенскій уѣздъ:	въ волостяхъ .	12537	119119	521694	4664	55098	157187	3205	37514	103945	5226	84562	216266	2582	34176	94827	—	—	—	299	4374	10888	481	24734	197439
	въ вѣдомствъ .	7529	73578	284602	9387	119666	292051	766	10281	26809	2465	41266	87818	1166	14392	44075	—	—	—	2	28	80	57	3142	28040
	И т о г о .	20066	192697	806296	14051	174764	449238	3971	47795	130754	7691	125828	304084	3748	48568	138902	—	—	—	301	4402	10968	538	27876	225479
Киренскій уѣздъ:	въ волостяхъ .	2974	35828	168642	2059	31126	93792	3297	51364	162452	5836	116221	375912	6055	115650	404411	—	—	—	535	6813	17782	969	98228	508009
	въ вѣдомствѣ .	—	—	—	26	258	1006	3	22	110	—	—	—	366	2930	17433	—	—	—	—	—	—	—	—	—
	И т о г о .	2974	35828	168642	2085	31384	94798	3300	51386	162562	5836	116221	375912	6421	118580	421844	—	—	—	535	6813	17782	969	98228	508009
Всего по губернии .		93923	873722	3198363	96228	1426075	2578035	41567	648406	1149915	59514	1135671	1978409	16845	270549	798103	3793	29253	59089	3465	40685	102644	5075	353906	2096855

ВѢДОМОСТЬ

О КОЛИЧЕСТВѢ СКОТА ВЪ ИРКУТСКОЙ ГУБЕРНІИ

за 1900 годъ.

Города и уѣзды.	ВСЕГО КЪ 1-МУ ЯНВАРЯ 1901 Г. СОДЕРЖАЛОСЬ СКОТА.										
	Лошадей.		Рогатаго.		Овецъ.	Свиней.	Козъ.	Верблюдовъ.	Оленей.	Всего головъ.	
	Рабочихъ.	Остальн.	Коровъ.	Остальн.							
Городъ Иркутскъ . . .	3641	1949	3734	32	275	792	85	—	—	10508	
Уѣздъ его . . .	38458	13885	49140	21747	25873	11166	4913	—	180	165362	
Городъ Балаганскъ . . .	266	2	490	—	100	40	30	—	—	928	
Уѣздъ его . . .	62310	38021	72288	42891	114233	20657	22306	121	—	372827	
Городъ Нижнеудинскъ . . .	1000	628	790	504	638	265	8	—	—	3823	
Уѣздъ его . . .	23781	12030	22822	13063	34350	20419	2156	—	—	128621	
Городъ Верхоленскъ . . .	310	50	260	170	150	130	—	—	—	1070	
Уѣздъ его . . .	30079	10884	56484	23886	63698	5078	9465	—	370	199944	
Города: Киренскъ . . .	180	18	210	40	8	40	2	—	—	498	
Илимскъ	210	40	135	65	—	—	—	—	—	450	
Уѣздъ Киренскій	14487	6278	17764	10991	11131	9054	6	—	1811	71522	
Итого: {	Въ городахъ	5607	2687	5619	811	1171	1267	125	—	—	17287
	„ уѣздахъ .	169115	81098	218498	112578	249285	66374	38846	121	2361	938276
ВСЕГО въ губерніи	174722	83785	224117	113389	250456	67641	38971	121	2361	955563	

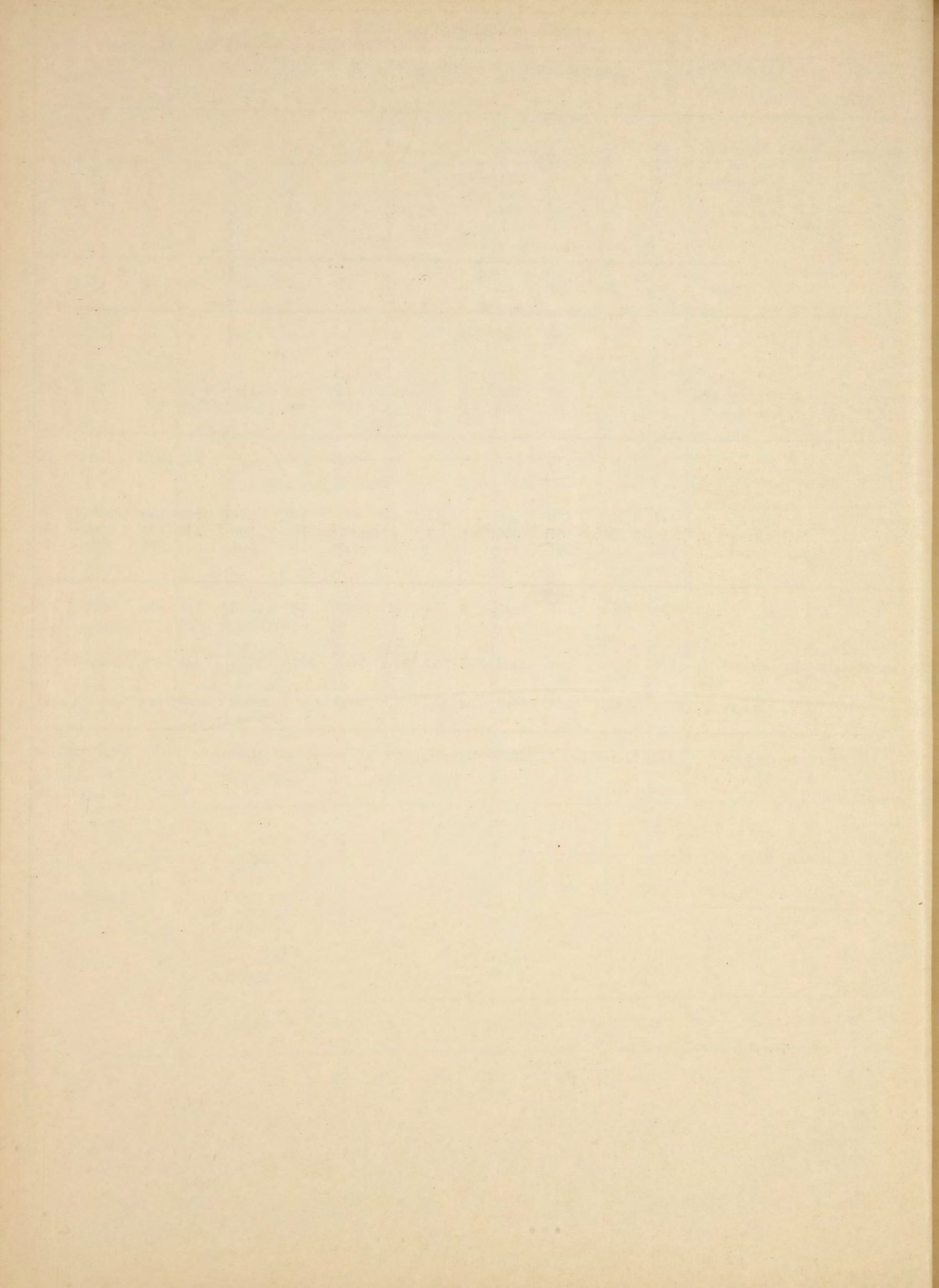
ВѢДОМОСТЬ

объ естественномъ движеніи населенія въ Иркутск. губер.

==== за 1900 годъ. ====

ИСПОВѢДАНІЯ.	ГОРОДА И УѢЗДЫ.	Число браковъ.	Число родившихся въ 1900 году.									Число умершихъ.			Прибыль или убыль.
			Законнорожденныхъ.			Незаконнорожден.			В С Е Г О.						
			М. П.	Ж. П.	Об. П.	М. П.	Ж. П.	Об. П.	М. П.	Ж. П.	Об. П.	М. П.	Ж. П.	Об. П.	
Православнаго.	Въ г. Иркутскѣ	321	825	770	1595	154	121	275	979	891	1870	1068	982	2050	-
	„ „ Балаганскѣ	11	29	34	63	4	2	6	33	36	69	27	16	43	+
	„ „ Нижнеуд.	57	146	161	307	15	7	22	161	168	329	144	87	231	+
	„ „ Верхолен.	8	30	35	65	1	-	1	31	35	66	15	13	28	+
	„ „ Киренскѣ	8	14	15	29	-	-	-	14	15	29	9	11	20	+
	„ „ Илимскѣ	7	28	21	49	1	4	5	29	25	54	42	14	56	-
ИТОГО .		412	1072	1036	2108	175	134	309	1247	1170	2417	1305	1123	2428	-
Въ Иркутск. уѣз.		714	2385	2243	4628	108	93	201	2493	2336	4829	1822	1655	3477	+13
„ Балаганск. „		804	2642	2462	5104	162	162	324	2804	2624	5428	2196	1817	4013	+13
„ Нижнеуд. „		553	1915	1682	3597	133	114	247	2048	1796	3844	1396	1075	2471	+13
„ Верхолен. „		413	1364	1294	2658	96	95	191	1460	1389	2849	1174	956	2130	+
„ Киренск. „		408	1023	990	2013	94	79	173	1117	1069	2186	915	708	1623	+
ИТОГО .		2892	9329	8671	18000	593	543	1136	9922	9214	19136	7503	6211	13714	+5
В С Е Г О . . .		3304	10401	9707	20108	768	677	1445	11169	10384	21553	8808	7334	16142	+5
Раскольниковъ.	Въ г. Иркутск. уѣз.	2	5	3	8	1	-	1	6	3	9	1	2	3	+
Римско-Католическ.	Въ г. Иркутскѣ	18	34	34	68	1	2	3	35	36	71	42	21	63	+
	Въ Иркутск. уѣз.	-	3	7	10	-	-	-	3	7	10	-	4	4	+
	„ Балаганск. „	-	4	3	7	-	-	-	4	3	7	2	1	3	+
	„ Нижнеуд. „	4	11	3	14	-	-	-	11	3	14	11	1	12	+
	„ Верхолен. „	-	-	2	2	-	-	-	-	2	2	-	1	1	+
„ Киренск. „	-	-	1	1	-	-	-	-	1	1	4	1	5	-	
ИТОГО .		4	18	16	34	-	-	-	18	16	34	17	8	25	+
В С Е Г О . . .		22	52	50	102	1	2	3	53	52	105	59	29	88	+
Ев.-лютеранскаго.	Въ г. Иркутскѣ	-	6	7	13	1	-	1	7	7	14	11	1	12	+
Иудейскаго.	Въ г. Иркутскѣ	71	124	112	236	7	3	10	131	115	246	57	50	107	+
	Въ Иркутск. уѣз.	3	6	5	11	-	-	-	6	5	11	4	1	5	+
	„ Балаганск. „	9	31	39	70	-	-	-	31	39	70	8	9	17	+
	„ Нижнеуд. „	-	6	4	10	-	-	-	6	4	10	-	-	-	+
	„ Верхолен. „	3	11	6	17	-	-	-	11	6	17	2	2	4	+
„ Киренск. „	8	5	4	9	-	-	-	5	4	9	3	2	5	+	
ИТОГО .		23	59	58	117	-	-	-	59	58	117	17	14	31	+
В С Е Г О . . .		94	183	170	353	7	3	10	190	173	363	74	64	138	+

ИСПОВѢДАНІЯ.	ГОРОДА И УѢЗДЫ.	Число браковъ.	Число родившихся въ 1900 году.									Число умершихъ.			Прибыль или убыль.
			Законнорожденныхъ.			Незаконнорожден.			В С Е Г О.						
			М. П.	Ж. П.	Об. П.	М. П.	Ж. П.	Об. П.	М. П.	Ж. П.	Об. П.	М. П.	Ж. П.	Об. П.	
Магометанскаго.	Въ г. Иркутскѣ	15	17	15	32	-	-	-	17	15	32	33	16	49	- 17
	Въ Иркутск. уѣз.	3	2	5	5	-	-	-	2	3	5	2	2	4	+ 1
	„ Балаганск. „	3	8	6	14	-	-	-	8	6	14	15	7	22	- 8
	„ Нижнеуд. „	6	13	5	18	-	-	-	13	5	18	10	7	17	+ 1
	„ Верхоленск. „	2	10	8	18	1	3	4	11	11	22	11	6	17	+ 5
„ Киренск. „	2	3	4	7	-	-	-	3	4	7	2	2	4	+ 3	
ИТОГО .		16	36	26	62	1	3	4	37	29	66	40	24	64	+ 2
В С Е Г О . . .		31	53	41	94	1	3	4	54	44	98	73	40	113	- 15
Ламаитскаго.	Въ Иркутск. уѣз.	27	68	40	108	4	3	7	72	43	115	38	32	70	+ 45
	„ Балаганск. „	27	177	86	263	2	-	2	179	86	265	207	155	362	- 97
В С Е Г О . . .		54	245	126	371	6	3	9	251	129	380	245	187	432	- 52
Шаманскаго.	Въ Иркутск. уѣз.	171	184	176	360	-	1	1	184	177	361	192	148	340	+ 21
	„ Балаганск. „	6	206	157	363	4	1	5	210	158	368	248	174	422	- 54
	„ Верхоленск. „	145	274	224	498	4	2	6	278	226	504	301	276	577	- 73
В С Е Г О . . .		382	664	557	1221	8	4	12	672	561	1233	741	598	1339	- 106
Всѣхъ исповѣданій	Въ городахъ .	518	1258	1207	2465	185	139	324	1443	1346	2789	1449	1213	2662	+ 127
	Въ уѣздахъ .	3331	10351	9454	19805	608	553	1161	10959	10007	20966	8563	7042	15605	+5361
ВСЕГО въ губерніи .		3849	11609	10661	22270	793	692	1485	12402	11353	23755	10012	8255	18267	+5488



ВѢДОМОСТЬ

О податяхъ и недоимкахъ по Иркутской губерніи

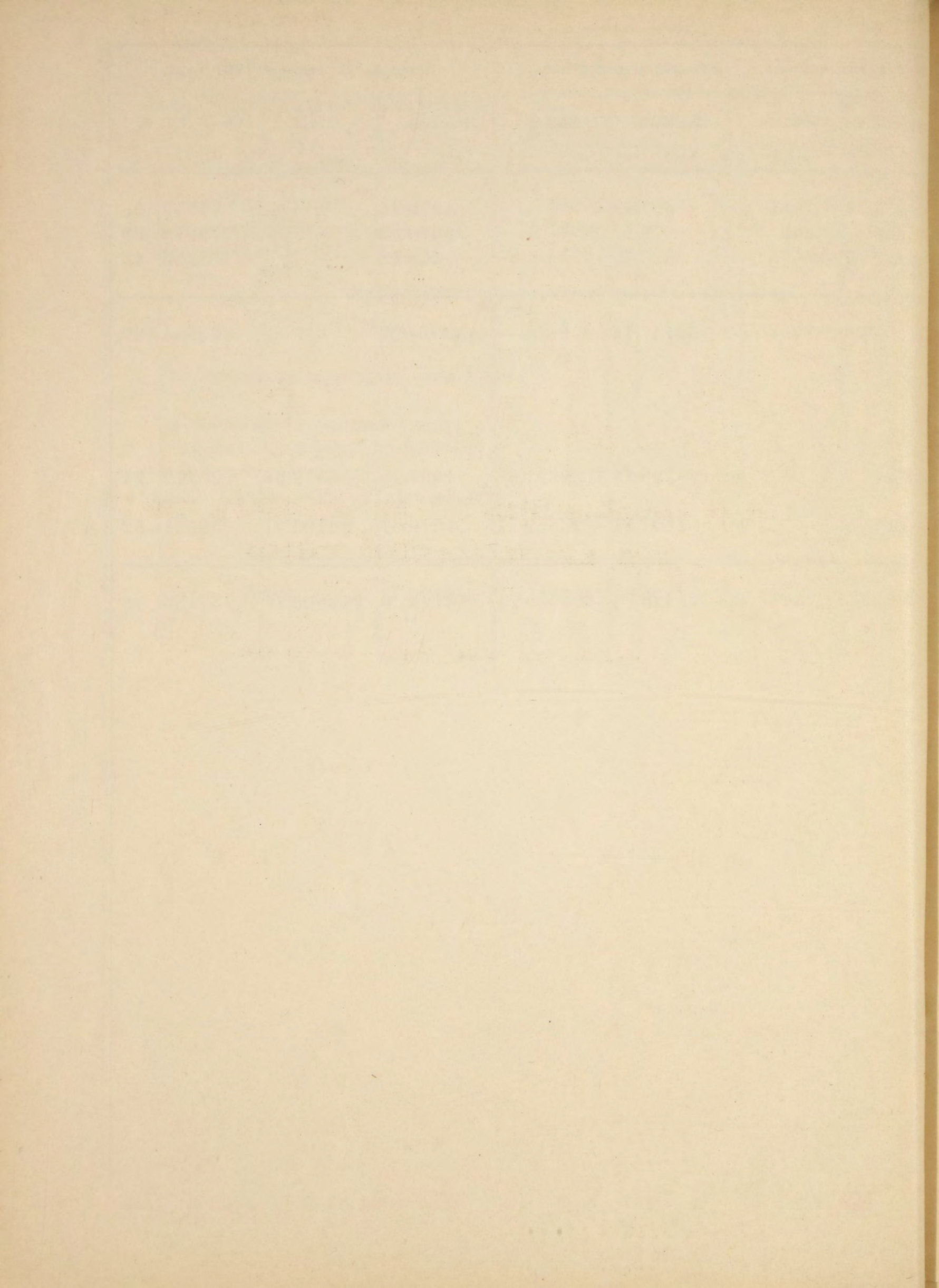
==== за 1900 годъ. ====

Наименованіе сборовъ.	Слѣдовало взыскать.				Вновь причислено.				И с к л ю ч е н о.				В з ы с к а н о.				Осталось къ 1 января 1901 года.					
	Недоимки.		Оклада.		Недоимки.		Оклада.		Недоимки.		Оклада.		Недоимки.		Оклада.		Недоимки.		Оклада.		В С Е Г О.	
	РУБ.	К.	РУБ.	К.	РУБ.	К.	РУБ.	К.	РУБЛИ.	К.	РУБЛИ.	К.	РУБЛИ.	К.	РУБЛИ.	К.	РУБЛИ.	К.	РУБЛИ.	К.	РУБЛИ.	К.
Окладныя подати.																						
I.																						
<i>Подушная подать съ сословій, состоящихъ на общихъ окладахъ.</i>																						
а) Съ крестьянъ, состоящихъ въ круговой порукѣ	10177	45	12839	32	340	21	78	4	90	18	62	4481	51	9168	96	6031	25	3659	58	9690	83	
б) Съ осѣдлыхъ инородцевъ	17	70	—	—	2	8	—	—	—	—	—	—	—	—	—	19	78	—	—	19	78	
в) Съ кочевыхъ инородцевъ	40	14	124	78	—	—	—	—	—	—	—	19	46	65	21	20	68	59	57	80	25	
Итого	10235	29	12964	10	342	29	78	4	90	18	62	4500	97	9234	17	6071	71	3719	15	9790	86	
II.																						
<i>Ясачная подать съ кочевыхъ и бродячихъ инородцевъ</i>																						
	1097	75	1802	55	—	—	—	4	83	388	58	288	7	655	—	804	85	758	97	1563	82	
III.																						
<i>Оброчная подать въ доходъ Кабинета ЕГО ВЕЛИЧЕСТВА съ осѣдлыхъ инородцевъ</i>																						
	39	48	—	—	1	62	—	—	—	—	—	—	—	—	—	41	10	—	—	41	10	
IV.																						
<i>Государственная оброчная подать.</i>																						
<i>Съ крестьянъ, осѣдлыхъ и кочевыхъ инородцевъ</i>																						
	27833	94	32002	75	—	—	44	9	—	—	815	55	20619	—	274068	38	7214	94	45188	5	52402	99
<i>Оброчная подать въ доходъ казны.</i>																						
<i>а) Съ крестьянъ, состоящихъ въ круговой порукѣ</i>																						
	18766	92	35891	26	122	89	21	9	32	27	44	9	6807	58	24670	52	12049	96	11198	57	23248	53
<i>б) Съ причисленныхъ въ городскіе мѣщане</i>																						
	1296	28	1557	29	—	—	—	—	—	—	—	—	911	79	100	—	384	49	1457	29	1841	78
Итого	47897	14	357475	60	122	89	66	8	32	27	859	64	28338	37	298838	90	19649	39	57843	91	77493	30
V.																						
<i>Государственная земельная подать.</i>																						
<i>Съ крестьянъ-собственниковъ</i>																						
	99	8	1738	26	—	—	—	—	—	—	48	37	65	85	1492	96	33	23	196	93	230	16

Наименованіе сборовъ.	Слѣдовало взыскать.				Вновь причислено.				Исключено.				Взыскано.				Осталось къ 1 января 1901 года.						
	Недоимки.		Оклада.		Недоимки.		Оклада.		Недоимки.		Оклада.		Недоимки.		Оклада.		Недоимки.		Оклада.		В С Е Г О.		
	РУБ.	К.	РУБ.	К.	РУБ.	К.	РУБ.	К.	РУБЛИ.	К.	РУБЛИ.	К.	РУБЛИ.	К.	РУБЛИ.	К.	РУБЛИ.	К.	РУБЛИ.	К.	РУБЛИ.	КОП.	
VI.																							
<i>Сборъ на межеваніе въ Сибири.</i>																							
а) Съ крестьянъ, состоящихъ въ круговой порукѣ	163	94	393	9	7	15	—	2	—	1	14	—	47	41	33	310	18	128	62	82	70	211	32
б) Съ осѣдлыхъ инородцевъ	—	27	—	—	—	18	—	—	—	—	—	—	—	—	—	—	—	—	45	—	—	—	45
в) Съ кочевыхъ инородцевъ	—	43	11	58	—	—	—	—	—	—	—	—	—	—	43	6	9	5	—	5	49	5	49
Итого	164	64	404	67	7	33	—	2	—	1	14	—	47	41	76	316	27	129	7	88	19	217	26
VII.																							
<i>Пожарный капиталъ.</i>																							
а) Съ крестьянъ, состоящихъ въ круговой порукѣ	25	52	—	—	93	38	—	—	—	—	—	—	—	—	47	—	—	118	43	—	—	118	43
б) Съ крестьянъ, причисленныхъ къ сельскимъ обществамъ безъ согласія послѣднихъ	55	89	—	—	—	—	—	—	—	—	—	—	—	2	68	—	—	53	21	—	—	53	21
в) Съ осѣдлыхъ инородцевъ	—	2	—	—	—	—	—	—	—	—	—	—	—	—	—	—	—	—	2	—	—	—	2
г) Съ крестьянъ, причисленныхъ въ городскіе мѣщане	2	52	—	—	—	—	—	—	—	—	—	—	—	—	46	—	—	2	6	—	—	2	6
Итого	83	95	—	—	93	38	—	—	—	—	—	—	—	3	61	—	—	173	72	—	—	173	72
VIII.																							
<i>Экономическій капиталъ.</i>																							
а) Съ поселенцевъ, причисленныхъ въ крестьяне съ согласія общества	21	49	—	—	25	16	—	—	—	1	5	—	—	10	1	—	—	35	59	—	—	35	59
б) Съ поселенцевъ, причисленныхъ въ крестьяне безъ согласія общества	15	43	—	—	—	—	—	—	—	—	—	—	—	—	7	—	—	15	36	—	—	15	36
в) Съ селенцевъ	9367	25	3078	45	716	18	610	6	1041	81	617	35	1413	36	1058	28	7628	26	2013	51	9641	77	
г) Съ причисленныхъ въ мѣщане и цеховые городовъ	24	31	—	—	3	84	—	—	2	62	—	—	15	77	—	—	9	76	—	—	9	76	
Итого	9428	48	3078	45	745	18	610	6	1045	48	617	35	1439	21	1058	28	7688	97	2013	51	9702	48	

Наименованіе сборовъ.	Слѣдовало взыскать.				Вновь причислено.				И с к л ю ч е н о.				В з ы с к а н о.				Осталось къ 1 января 1901 года.						
	Недоимки.		Оклада.		Недоимки.		Оклада.		Недоимки.		Оклада.		Недоимки.		Оклада.		Недоимки.		Оклада.		В С Е Г О.		
	РУБ.	К.	РУБ.	К.	РУБ.	К.	РУБ.	К.	РУБЛИ.	К.	РУБЛИ.	К.	РУБЛИ.	К.	РУБЛИ.	К.	РУБЛИ.	К.	РУБЛИ.	К.	РУБЛИ.	К.	
IX.																							
<i>Налогъ съ недвижимыхъ имуществъ въ городахъ.</i>																							
Иркутскѣ	1981	82	51979	—	260	95	—	—	—	97	2091	26	47763	89	151	51	4214	14	4365	65	—	—	
Балаганскѣ	36	22	281	—	—	—	—	—	—	—	36	22	211	39	—	—	69	61	69	61	—	—	
Нижеудинскѣ	664	51	1042	—	—	—	—	—	—	—	664	51	100	—	—	—	942	—	942	—	—	—	
Киренскѣ	—	—	645	—	—	59	—	—	—	—	—	59	645	—	—	—	—	—	—	—	—	—	
Илимскѣ	105	57	53	—	—	—	—	—	—	—	60	30	—	—	45	27	53	—	98	27	—	—	
Итого	2788	12	54000	—	261	54	—	—	—	97	2852	88	48720	28	196	78	5278	75	5475	53	—	—	
X.																							
<i>Губернская земская повинность.</i>																							
а) Съ крестьянъ, состоящихъ въ круговой порукѣ, съ кочевыхъ и осѣдлыхъ инородцевъ	25823	17	152841	65	666	76	128668	107	23	1382	32	20077	81	188141	71	6304	89	91986	54	98291	43	—	—
б) Съ крестьянъ, причисленныхъ къ сельскимъ обществамъ безъ согласія послѣднихъ	15754	62	5766	18	1591	17	1389	355	25	7155	95	1886	98	—	—	15103	56	—	—	15103	56	—	—
в) Съ ссыльно-поселенцевъ	31795	58	4881	63	11318	69	643	3249	94	5525	55	2662	52	—	—	37201	81	—	—	37201	81	—	—
г) Съ мѣщанъ и цеховыхъ городовъ	5724	74	12193	15	171	44	137	388	88	12330	72	3081	65	—	—	2425	65	—	—	2425	65	—	—
д) Съ недвижимыхъ имуществъ городовъ	764	34	27002	—	110	89	—	—	—	37	41	833	98	24527	57	41	25	2437	2	2478	27	—	—
е) Съ земель, принадлежащихъ городамъ	—	—	756	22	—	—	3022	—	—	—	—	—	—	862	84	—	—	2915	74	2915	74	—	—
ж) Съ частновладѣльческихъ земель	—	—	849	79	—	—	—	—	—	—	—	—	—	—	—	—	—	849	79	849	79	—	—
Итого	79862	45	204290	62	13858	95	133862	4101	30	26431	95	28542	94	213532	12	61077	16	98189	9	159266	25	—	—
Всего окладныхъ сборовъ	151696	38	635754	25	15433	18	134548	5189	92	28365	95	66073	66	573847	98	95865	98	168088	50	263954	48	—	—
Неокладныя взысканія по вѣдомствамъ:																							
Департамента Государственнаго Казначейства	328290	10	—	—	22207	20	—	12707	60	—	—	30519	61	—	—	307270	9	—	—	307270	9	—	—
Главнаго Управленія неокладныхъ сборовъ и казенной продажи питій	9545	41	—	—	5364	7	—	988	30	—	—	5377	17	—	—	8544	1	—	—	5544	1	—	—
Департамента Таможенныхъ Сборовъ	—	—	—	—	8482	—	—	—	—	—	—	8482	—	—	—	—	—	—	—	—	—	—	—
Департамента Торговли и Мануфактуръ	9714	48	—	—	12287	1	—	867	—	—	—	5331	13	—	—	15803	36	—	—	15803	36	—	—

Наименованіе сборовъ.	Слѣдовало взыскать.				Вновь причислено.				И с к л ю ч е н о.				В з ы с к а н о.				Осталось къ 1 января 1901 года.					
	Недоимки.		Оклада.		Недоимки.		Оклада.		Недоимки.		Оклада.		Недоимки.		Оклада.		Недоимки.		Оклада.		В С Е Г О.	
	РУБ.	К.	РУБ.	К.	РУБ.	К.	РУБ.	К.	РУБ.	К.	РУБ.	К.	РУБ.	К.	РУБ.	К.	РУБ.	К.	РУБ.	К.	РУБ.	К.
Горнаго Департамента	15362	10	—	—	1451	13	—	—	205	79	—	—	1687	48	—	—	14919	96	—	—	14919	96
Министерства Внутреннихъ Дѣлъ	79205	25	—	—	222	84	—	—	270	—	—	—	79	70	—	—	79078	39	—	—	79078	39
Министерства Юстиціи	4424	2	—	—	3983	60	—	—	2469	9	—	—	670	5	—	—	5268	48	—	—	5268	48
Итого	446541	36	—	—	53997	85	—	—	17507	78	—	—	52147	14	—	—	430884	29	—	—	430884	29
<i>Дополнительнаго раскладочнаго сбсра.</i>																						
Дополнительнаго промысловаго налога съ торговыхъ предпріятій, необязанныхъ публичною отчетностью	27637	49	—	—	722	29	126204	—	104	7	—	—	26398	43	102391	68	1907	28	23812	66	25719	94
1 ¹ / ₂ ⁰ / ₀ земскаго сбора съ торгово-промышленныхъ предпріятій	17716	27	42827	47	1875	53	—	—	1467	78	52	98	3607	51	20669	74	14516	51	22104	91	36621	42
Всего сборовъ по губерніи	643591	50	678581	72	72078	85	260752	—	24269	55	28418	93	148226	74	696909	24	543174	6	214006	7	757180	13



ВѢДОМОСТЬ

о числѣ и родѣ преступленій, разсмотрѣнныхъ судеб-
ными мѣстами Иркутской губерніи

за 1900 годъ.

Преступления и проступки.	Число дѣлъ, вступившихъ въ 1900 г.	По этимъ дѣламъ привлечено подсудимыхъ.		Число дѣлъ, рѣшенныхъ въ 1900 г.	По дѣламъ, рѣшеннымъ въ 1900 г., состояло подсудимыхъ.					
					Оправданныхъ.		Освобожденныхъ отъ суда.		Осужденныхъ.	
		м.	ж.		м.	ж.	м.	ж.	м.	ж.
Въ Иркутскомъ Окружномъ Судѣ.										
Преступления религиозныя	6	6	—	2	—	—	—	—	2	—
Святотатство и разрытіе могиль	2	2	—	3	1	—	1	—	1	—
Преступления противъ порядка управленія	48	52	3	42	9	1	—	—	36	—
Подлоги и похищенія правит. актовъ	7	12	—	3	2	—	—	—	2	—
Служебныя преступленія	122	164	—	69	20	—	4	—	65	—
Поддѣлка монеты	13	26	1	15	6	1	—	—	18	—
Преступ. противъ закон. о воинской повинности	1	1	—	1	—	—	1	—	—	—
Нарушенія разн. устав. казенныхъ управленій	2	14	—	1	1	—	—	—	—	—
Преступ. противъ народ. здоровья и общест. продов.	1	1	—	2	—	—	—	—	2	—
Лжесвидѣтельство, ябеды, ложный доносъ	1	1	—	1	1	—	—	—	—	—
И бѣги сс.-посел. и каторж. и обмѣнъ ихъ именами	149	150	—	131	21	—	7	—	79	—
Другія преступлен. противъ общ. спок. и безопасн.	11	10	—	8	—	—	—	—	18	—
Общест. соблазнъ и преступ. противъ нравствен.	6	5	3	7	2	1	—	—	5	1
Преступленія противъ печати	3	3	—	1	1	—	—	—	—	—
Нарушенія правилъ благоустройства	—	—	—	1	2	—	—	—	—	—
Нарушенія уставовъ торгов. и кредитн.	1	2	—	—	—	—	—	—	—	—
Преступленія противъ закон. о состояніяхъ	3	3	—	1	—	—	—	—	1	—
Убийство	92	140	9	84	32	8	9	—	67	—
Самоубійство	1	—	1	—	—	—	—	—	—	—
Преступленія противъ тѣлес. неприкосновенности	64	79	2	68	9	—	6	—	68	—
Преступленія противъ женской чести	23	35	1	22	14	—	2	—	20	1
Противозаконное лишеніе свободы	3	3	—	1	—	—	1	—	—	—
Оскорбленіе чести	9	9	1	5	1	—	2	1	2	—
Преступ. прот. союза брачнаго и родственнаго	3	3	1	3	—	—	1	—	2	1
Истребленіе имущества	18	22	1	20	7	—	1	—	19	1
Насильствен. похищеніе чужого имущества	72	133	7	56	47	1	—	—	45	—
Кража	199	295	23	162	42	4	2	—	187	16
Мошенничество	7	16	1	7	1	1	—	—	9	1
Присвоеніе и растрата чужого имущества	4	5	—	1	—	—	—	—	2	—
Подлоги въ актахъ и обязательствахъ	5	7	—	5	3	—	—	—	5	—

Преступления и проступки.	Число дѣлъ, вступившихъ въ 1900 г.	По этимъ дѣламъ привлечено подсудимыхъ.		Число дѣлъ, рѣшенныхъ въ 1900 г.	По дѣламъ, рѣшеннымъ въ 1900 г., состояло подсудимыхъ.					
					Оправданныхъ.		Освобожденныхъ отъ суда.		Осужденныхъ.	
		м.	ж.		м.	ж.	м.	ж.	м.	ж.
Преступ. по догов. о куплѣ, продажѣ, займѣ и злоуупр. повѣренныхъ	—	—	—	1	—	—	—	—	1	—
Недонесеніе	—	—	—	—	—	—	—	—	1	—
Самоуправство	—	—	—	1	—	—	—	—	1	—
Итого	876	1199	54	721	222	18	37	1	645	30
У мировыхъ судей.										
Преступленія религиозныя	2	2	—	—	—	—	—	—	3	—
Проступки противъ порядка управленія	881	793	88	—	161	36	65	10	480	84
Наруш. устав.: питейн., табачн. и о воинск. повин.	628	548	111	—	109	23	17	3	341	74
Нарушеніе благочинія во время богослуженія	17	16	1	—	4	—	8	—	8	1
Нарушеніе порядка и спокойствія	492	554	60	—	128	23	65	1	358	41
Проступки противъ обществен. благоустройства	666	594	137	—	204	46	36	7	437	108
Бродяжество	77	76	5	—	16	1	8	—	31	—
Нарушеніе устава о паспортахъ	328	287	60	—	22	9	35	2	171	50
Наруш. устав. стрѣлельн. и пут. сообщенія	209	230	28	—	41	1	15	4	226	12
Нарушеніе правилъ осторожности отъ пожаровъ	182	352	13	—	58	10	13	3	101	5
Наруш. устав. почтоваго и телеграфнаго	9	15	—	—	4	—	4	—	9	—
Проступки противъ народнаго здоровья	282	247	41	—	105	14	10	1	242	35
Проступки противъ личной безопасности	225	231	17	—	39	1	49	9	111	4
Оскорбленіе чести	1392	1198	362	—	371	81	487	84	587	178
Угрозы и насиліе	726	724	126	—	135	18	324	58	335	46
Проступки противъ правъ семейственныхъ	38	34	9	—	1	—	23	2	20	2
Самовольн. пользов. чужимъ имущ. и поврежд. онаго	101	124	15	—	30	5	58	3	53	5
Нарушеніе правилъ о наймѣ рабочихъ	11	24	—	—	3	—	6	—	5	—
Похищеніе и поврежденіе чужого лѣса	127	161	2	—	38	—	8	—	100	3
Кража	2532	2167	218	—	514	74	231	25	1012	84
Кража со взломомъ	436	315	7	—	83	6	11	—	122	3
Мошенничество, обманы и присвоеніе	400	381	46	—	81	24	37	—	106	15
Прочіе проступки	516	482	75	—	138	13	75	12	273	41
Итого	10277	9555	1421	—	2285	385	1588	224	5131	791

ВѢДОМОСТЬ

о числѣ подсудимыхъ, содержащихся подъ стражею по прокурорскому надзору Иркутскаго Окружнаго Суда

за 1900 годъ.

	Всего состояло арестантовъ.		Изъ общаго числа арестант. содержалось.		Арестанты эти содержались въ слѣдующихъ мѣстахъ заключенія:											
	МУЖ.	ЖЕН.	До постановленія приговора судомъ.		По распоряженію административной власти.		По приговорамъ судебныхъ мѣстъ.		Въ арестантскихъ отдѣленіяхъ.	Въ тюрьмахъ.	На гауптвахтахъ.	Въ крѣпости.	Въ мѣстахъ заключенія при мирныхъ учрежденіяхъ.	При полиціяхъ и станovýchъ кварт.	Въ различн. помѣщеніяхъ малолѣтн. арестантовъ.	Въ долговыхъ тюрьмахъ и отдѣленіяхъ.
			МУЖ.	ЖЕН.	МУЖ.	ЖЕН.	МУЖ.	ЖЕН.								
Къ началу 1900 г. оставалось арестантовъ	3330	88	682	30	284	7	2364	51	—	3205	16	—	—	182	15	—
Въ теченіе 1900 г. прибыло арестантовъ	31633	2237	5047	245	18079	1586	8507	406	—	15649	264	—	—	17941	16	—
Въ теченіе 1900 г. выбыло арестантовъ	32129	2220	5144	260	18113	1589	8872	371	—	16130	270	—	—	17941	8	—
Къ концу 1900 г. осталось арестантовъ	2834	105	585	15	250	4	1999	86	—	2724	10	—	—	182	23	—

ВѢДОМОСТЬ

о пожарахъ въ губерніи

за 1900 годъ.

Города и уѣзды.	Въ зимніе мѣсяцы.			Въ весен. м-цы.			Въ лѣтніе мѣсяцы.			Въ осенніе мѣсяцы.			Всего въ годъ.			Причины пожаровъ.				
	Число пожаровъ.	Число погорѣвъ дворовъ.	Сумма убытковъ РУБ.	Число пожаровъ.	Число погорѣвъ дворовъ.	Сумма убытковъ РУБ.	Число пожаровъ.	Число погорѣвъ дворовъ.	Сумма убытковъ РУБ.	Число пожаровъ.	Число погорѣвъ дворовъ.	Сумма убытковъ РУБ.	Число пожаровъ.	Число погорѣвъ дворовъ.	Сумма убытковъ РУБ.	Огъ молніи.	Отъ дурного устр. печей.	Отъ неосторож.	Отъ поджога.	Отъ другихъ прич.
Города:																				
Иркутскъ	24	24	15022	9	8	1044	14	13	6898	23	13	9653	70	58	32617	4	21	19	24	2
Балаганскъ	—	—	—	—	—	—	—	—	—	1	—	5	1	—	5	—	—	—	1	—
Нижеудинскъ	2	2	?	—	—	—	2	2	?	1	1	?	5	5	?	—	—	3	2	—
Верхоленскъ	—	—	—	—	—	—	—	—	—	—	—	—	—	—	—	—	—	—	—	—
Киренскъ	1	1	100	—	—	—	—	—	—	—	—	—	1	1	100	1	—	—	—	—
Илимскъ	—	—	—	—	—	—	—	—	—	—	—	—	—	—	—	—	—	—	—	—
Итого	27	27	15122	9	8	1044	16	15	6898	25	14	9658	77	64	32722	4	22	22	27	2
Уѣзды:																				
Иркутскій	22	23	1223	10	11	2786	9	10	2604	12	12	907	53	56	7520	—	5	28	7	13
Балаганскій	66	64	2355	31	36	7030	24	48	12102	33	43	7426	154	191	28913	—	7	56	16	75
Нижеудинскій	35	31	1128	29	29	5110	13	15	2950	23	25	6930	100	100	16118	—	12	47	7	34
Верхоленскій	6	4	5226	8	5	725	6	2	9130	4	2	344	24	13	15425	—	6	5	3	10
Киренскій	12	6	815	10	6	3043	11	75	20022	5	5	320	38	92	24200	—	2	26	—	10
Итого	141	128	10747	88	87	18694	63	150	46808	77	87	15927	369	452	92176	—	32	162	33	142
ВСЕГО въ губер.	163	155	25869	97	95	19738	79	165	54706	102	101	25585	446	516	124898	4	54	184	60	144

Примѣчаніе: Въ графы „Число пожаровъ“ и „Сумма убытковъ“ занесены случаи истребленія кладей хлѣба, сѣна и соломы.

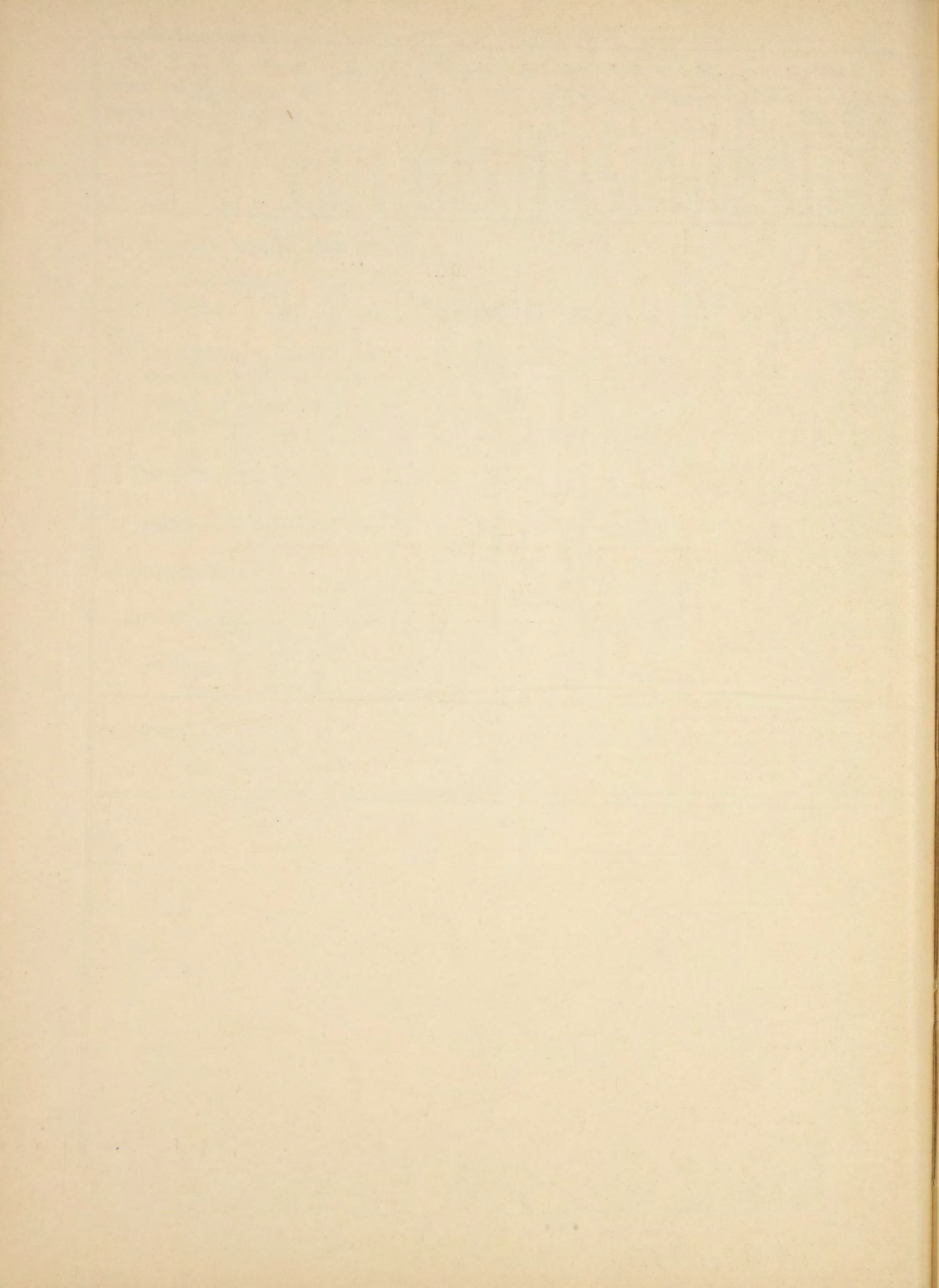
ВѢДОМОСТЬ

объ устройствѣ пожарной части въ городахъ губерніи

==== за 1900 годъ. ====

ГОРОДА.	Брандмейстеровъ.	Помощниковъ бранд-мейстера.	Рабочихъ.	Лошадей.	Пожарныхъ трубъ.			Гидропултовъ.	Экипажей.		Водогрѣйныхъ чаповъ.	Водозныхъ бочекъ.
					Паровыхъ.	Ручныхъ.	Итого.		Зимнихъ.	Лѣтныхъ.		
Губернскій городъ Иркутскъ:												
а) Въ полицейской пожарной командѣ	1	4	92	85	1	8	9	4	27	37	1	48
б) Въ отрядахъ добровольнаго пожарнаго общества, формируемыхъ на лѣтнее время, съ 1-го апрѣля по 1-е октября .	—	—	8	8	1	2	3	1	—	10	—	5
Г. Балаганскъ	—	—	1	1	—	3	3	—	2	4	—	1
„ Нижнеудинскъ	—	—	6	5	—	3	3	—	10	9	1	5
„ Киренскъ	—	—	6	6	—	3	3	4	7	8	—	5
„ Верхоленскъ	—	—	—	—	—	2	2	—	4	4	—	4
„ Илимскъ	—	—	—	—	—	1	1	—	2	2	—	2
Всего	1	4	113	105	2	22	24	9	52	74	2	70

И Н С Т Р У М Е Н Т О В Ъ.																		Что стоитъ содержаніе въ годъ.	
Спасательныхъ снарядовъ.	Спасательныхъ полотнищъ.	Спасательныхъ корзинъ.	Брезентовъ и парусовъ.	Войлочныхъ щитовъ на жѣлѣзныхъ рамахъ.	Ручныхъ щитовъ.	Ломовыхъ крючьевъ.	Цѣпныхъ кошекъ.	Багровъ.	Лѣстницъ.	Топоровъ.	Ломовъ.	Лопатъ.	Вилъ.	Ушатовъ.	Ведеръ.	Ухватовъ.	Санитарныхъ линеекъ.	Руб.	К.
2	1	1	9	12	16	4	4	80	12	80	20	16	16	—	16	—	—	до 53000	—
—	—	—	4	—	4	1	—	12	4	15	5	5	5	—	—	—	—	до 2500	—
—	—	—	1	1	—	—	—	4	1	1	1	—	—	—	2	3	—	208	21
—	—	—	—	3	—	—	—	5	2	10	1	2	—	—	3	2	—	1592	—
—	—	—	2	—	4	—	—	7	1	5	2	—	—	—	5	3	—	2290	—
—	—	—	—	—	5	—	—	6	6	8	1	—	—	—	1	6	—	80	—
—	—	—	—	—	1	—	—	2	2	2	1	2	—	2	3	4	—	20	—
2	1	1	16	16	30	5	4	116	28	121	31	25	21	2	30	18	—	59690	21



ВѢДОМОСТЬ

О насильственныхъ и случайныхъ смертяхъ въ Ир-
кутской губерніи

==== за 1900 годъ. ====

ЛИЦА, УМЕРШИЯ НАСИЛЬ

СТВЕННЫМЪ И СЛУЧАЙНЫМЪ ОБРАЗОМЪ.

Города и уѣзды.	Число случ. смертоубійст.																Найденныя мертвыя тѣла.	ЖЕРТВЫ СЛУЧАЙНОЙ СМЕРТИ.																							
	Смертоубійст.			Жертвы смертоубійства.						Самоубійцы.	Скоропостижно умершіе.							ЖЕРТВЫ СЛУЧАЙНОЙ СМЕРТИ.																							
	Дѣтоубійство по-вороженнѣмъ.	Смертоубійст.	Итого.	Дѣтоубійство.		Смертоубійство.		Итого.			Отъ болѣзней.	Отъ пьянства.		Отъ неизвѣстн. прич.		Итого.		Убито громоу.	Задавлено и упало съ высоты.		Сгорѣло и убито на пожарахъ.	Умерло отъ угара.		Замерзло.	Утонуло.		Укушено до смерти звѣрами.		Умерло отъ друг. случайностей.		ВСЕГО умерло.		Всего умерло отъ насилія и случайностей.								
				м.	ж.	м.	ж.	м.	ж.			м.	ж.	м.	ж.				м.	ж.		м.	ж.		м.	ж.	м.	ж.	м.	ж.	м.	ж.		м.	ж.	м.	ж.	м.	ж.	м.	ж.
Городъ Иркутскъ .	—	19	19	—	—	14	5	14	15	14	5	28	12	9	4	38	11	75	27	9	—	—	1	—	—	—	—	—	2	—	11	2	—	—	—	4	14	6	126	44	
Уѣздъ его .	2	19	21	—	2	15	4	15	6	1	1	15	5	7	1	10	1	32	7	14	—	—	—	5	1	—	1	1	1	4	—	14	—	—	—	6	2	30	5	92	19
Городъ Балаганскъ .	—	—	—	—	—	—	—	—	—	—	—	4	—	—	—	—	—	4	—	—	—	—	—	—	—	—	1	—	—	—	—	—	—	—	—	1	4	1			
Уѣздъ его .	1	34	35	—	1	31	7	31	8	14	3	24	2	7	—	23	3	54	5	8	2	—	—	2	—	1	1	3	—	4	2	16	3	—	—	9	1	35	7	142	25
Городъ Нижнеудинскъ	—	1	1	—	—	1	—	1	—	—	—	1	—	—	—	—	—	1	—	—	—	—	—	—	—	—	—	—	—	—	—	—	—	—	—	1	—	3	—		
Уѣздъ его .	2	27	29	—	2	23	5	23	7	2	2	14	2	2	—	5	1	21	3	7	1	2	—	3	1	—	—	—	—	1	—	9	2	—	—	5	2	20	5	83	18
Городъ Верхоленискъ	—	—	—	—	—	—	—	—	—	—	—	—	—	2	—	—	—	2	—	—	—	—	—	—	—	—	—	—	—	—	—	—	—	—	—	—	—	2	—		
Уѣздъ его .	1	18	19	1	—	8	10	9	10	9	4	8	—	5	—	10	3	23	3	3	1	1	—	—	—	—	1	1	—	1	—	10	4	—	—	4	—	17	5	61	23
Городъ Илимскъ .	—	—	—	—	—	—	—	—	—	—	1	—	—	—	—	—	—	—	—	—	—	—	—	—	—	—	—	—	—	—	—	—	—	—	—	—	—	—	1	—	
Городъ Киренскъ .	—	1	1	—	—	1	—	1	—	1	—	—	—	—	—	—	—	—	—	—	—	—	—	—	—	—	—	—	—	—	—	—	—	—	—	1	—	1	—	3	—
Уѣздъ его .	1	13	14	—	1	10	2	10	3	5	1	6	—	3	1	14	2	23	3	7	2	—	—	2	—	3	2	1	—	5	—	17	—	1	—	6	1	35	3	80	12
Итого:	Въ городахъ	—	21	21	—	—	16	5	16	5	15	6	33	12	11	4	38	11	82	27	9	—	—	2	—	—	—	—	1	2	—	11	2	—	—	1	4	16	7	138	46
	„ уѣздахъ	7	111	118	1	6	87	28	88	34	31	11	67	9	24	2	62	10	153	21	6	3	—	12	2	4	5	6	1	15	2	66	9	1	—	30	6	137	25	458	97
Всего въ губерніи .	7	132	139	1	6	103	33	104	39	46	17	100	21	35	6	100	21	235	48	7	3	—	14	2	4	5	6	2	17	2	77	11	1	—	31	10	153	32	596	143	

ВѢДОМОСТЬ

о числѣ учебныхъ заведеній и числѣ учащихся въ
Иркутской губерніи

==== за 1900 годъ. ====

Название учебных заведений.	Въ губернк. гор.			Въ уѣздныхъ. гор.			Въ уѣздахъ.			Всего въ губерніи.				
	Число учебныхъ заведеній.	Число учащихся		Число учебныхъ заведеній.	Число учащихся		Число учебныхъ заведеній.	Число учащихся		Число учебныхъ заведеній.	Число учащихся			
		м. п.	ж. п.		м. п.	ж. п.		м. п.	ж. п.		м. п.	ж. п.	об. п.	
Мужская гимназія	1	440	—	—	—	—	—	—	1	440	—	440		
Духовная семинарія	1	156	—	—	—	—	—	—	1	156	—	156		
Институтъ Императора Николая I	1	—	154	—	—	—	—	—	1	—	154	154		
Промышленное училище	1	335	—	—	—	—	—	—	1	335	—	335		
Женская гимназія	1	—	403	—	—	—	—	—	1	—	403	403		
Учительская семинарія	1	103	—	—	—	—	—	—	1	103	—	103		
Женскія прогимназіи	1	—	288	2	—	162	—	—	3	—	450	450		
Духовныя училища { мужское	1	166	—	—	—	—	—	—	1	166	—	166		
{ женское	1	—	96	—	—	—	—	—	1	—	96	96		
Юнкерское училище	1	82	—	—	—	—	—	—	1	82	—	82		
Приготовительная школа Сибирскаго кадетскаго корпуса	1	60	—	—	—	—	—	—	1	60	—	60		
Военно-фельдшерская школа	1	69	—	—	—	—	—	—	1	69	—	69		
Центральная школа фельдшерницъ	1	—	71	—	—	—	—	—	1	—	71	71		
Горное училище	1	92	—	—	—	—	—	—	1	92	—	92		
Ремесленно-воспитальное заведеніе Трапезникова	1	100	—	—	—	—	—	—	1	100	—	100		
Сиропитательно-ремесленная школа	1	40	—	—	—	—	—	—	1	40	—	40		
Низшее сельско-хозяйственное училище	—	—	—	—	—	—	1	25	—	1	25	25		
Тудуновская низшая лѣсная школа	—	—	—	—	—	—	1	14	—	1	14	14		
Почтово-телеграфная школа	1	14	—	—	—	—	—	—	1	14	—	14		
Училище для слѣпыхъ Хаминова	1	12	10	—	—	—	—	—	1	12	10	22		
Городскія училища по полож. 1872 г.	2	482	—	2	149	—	—	—	4	631	—	631		
Александринскій пріютъ	1	—	88	—	—	—	—	—	1	—	88	88		
Маринскій пріютъ	1	—	67	—	—	—	—	—	1	—	67	67		
Сиропитательный домъ Е. Медвѣдниковой	1	—	229	—	—	—	—	—	1	—	229	229		
Двухклассныя сельскія училища	—	—	—	1	85	—	10	1292	83	11	1377	83	1460	
Начальныя приход. и сельск. одноклас.	{ мужск.	13	—	—	—	—	—	—	—	16	—	—	—	
	{ женск.	9	872	505	2	170	107	8	3261	1256	19	4303	1868	6171
	{ об. пол.	1	—	—	1	—	—	113	—	115	—	—	—	—

Название учебных заведений.	Въ губернк. гор.			Въ уѣздныхъ. гор.			Въ уѣздахъ.			Всего въ губерніи.			
	Число учебныхъ заведеній.	Число учащихся		Число учебныхъ заведеній.	Число учащихся		Число учебныхъ заведеній.	Число учащихся		Число учебныхъ заведеній.	Число учащихся		
		м. п.	ж. п.		м. п.	ж. п.		м. п.	ж. п.		м. п.	ж. п.	об. п.
Начальная образцовая школа при учительской семинаріи	1	29	—	—	—	—	—	—	1	29	—	29	
Частныя учебныя заведенія { мужскія	1	—	—	—	—	—	—	—	1	—	—	—	
	{ женскія	2	143	401	—	—	—	—	2	143	401	544	
	{ обоего пола	4	—	—	—	—	—	—	4	—	—	—	
Воскресныя школы { мужскія	1	25	—	—	—	—	—	—	1	25	—	25	
	{ женскія	2	—	166	—	—	—	1	—	29	3	195	195
Церковно-приходскія и миссіонерскія школы *	—	—	—	—	—	—	162	3619	1731	162	3619	1731	5350
Школы грамотности *	—	—	—	—	—	—	125	1329	307	125	1329	307	1636
Пріютъ арестантскихъ дѣтей	1	22	21	—	—	—	—	—	1	22	21	43	
Школа исправительной колоніи	1	17	—	—	—	—	—	—	1	17	—	17	
Европейскія училища	2	52	75	—	—	—	—	—	2	52	75	127	
В С Е Г О	61	3311	2574	11	404	269	421	9540	3406	493	13255	6249	19504

* Число школъ и учащихся въ городахъ засчитано въ уѣздахъ.

