

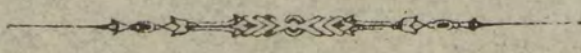
5502

Р11
74



ОБЗОРЪ
ИРКУТСКОЙ
ГУБЕРНИИ

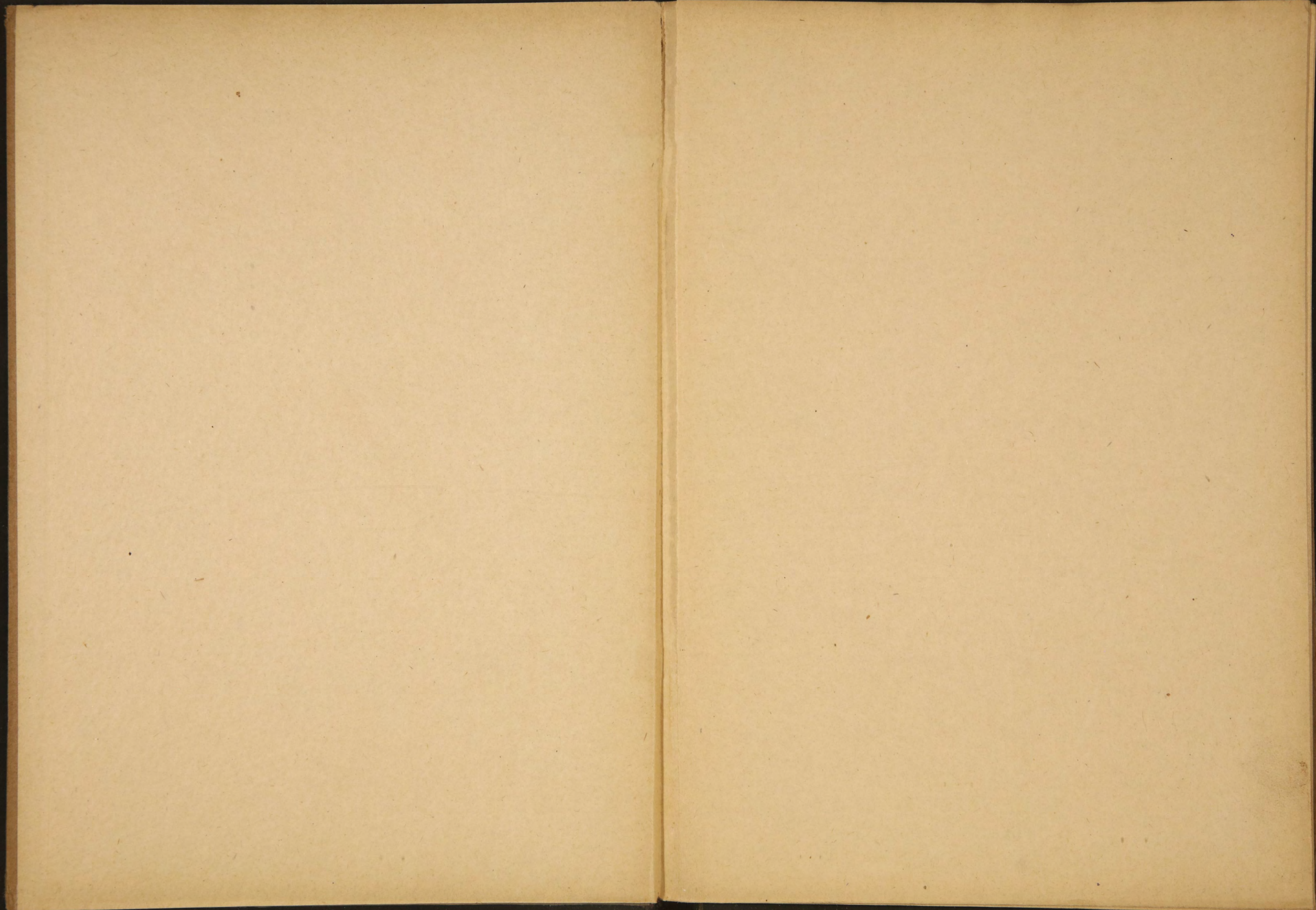
за 1901 годъ.



ИРКУТСКЪ.

Губернская Типографія.

1902.



ст 911.



ОБЗОРЪ

Иркутской губерніи

за 1901 годъ.

39

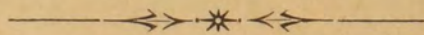
Библиотека № 4 ССР

14

89953

О Г Л А В Л Е Н І Е

статей обзора Иркутской губернии за 1901 годъ.



СТРАН.

I. Естественныя и производительныя силы губерніи.

Земледѣліе	1
Обеспеченіе народнаго продовольствія	4
Промыслы городского и сельскаго населенія	6
Торговля	10
Численность населенія и естественное движеніе его	17

II. Подати и повинности.

Окладные сборы	19
Неокладныя взысканія	21
Городскіе доходы	—
Акцизные доходы	22
Таможенные сборы	—
Отправленіе натуральныхъ повинностей	23

III. Общественное благочиніе и благоустройство.

Казенныя и общественныя зданія	30
Мосты, дороги и переправы	—
Почты и телеграфы	31
Народная нравственность	34
Ссылные, тюрьмы, этапны и се-каторжныя	35
Пожары	38

IV. Народное здравіе и общественное призрѣніе.

Устройство врачебной помощи и организація санитарнаго надзора	39
Врачи	—
Больницы и дома умалишенныхъ	40
Венерическія болѣзни и сифились	41
Эпидеміи	—
Ветеринарная часть	43
Насильственныя и случайныя смерти	44
Богадѣльни	45

V. Народное просвѣщеніе.

Учебныя заведенія и народное образованіе	46
--	----

П Р И Л О Ж Е Н І Я.

Вѣдомость о посѣвѣ и урожаѣ хлѣбовъ	№ 1
„ о количествѣ скота въ губерніи	№ 2
„ о движеніи населенія	№ 3
„ о податяхъ и недоимкахъ	№ 4
„ о числѣ и родѣ преступленій	№ 5
„ о числѣ подсудимыхъ по прокурорскому надзору	№ 6
„ о пожарахъ	№ 7
„ объ устройствѣ пожарной части въ городахъ	—
„ о насильственныхъ и случайныхъ смертяхъ	№ 8
„ о числѣ учебныхъ заведеній и учащихся	№ 9

І. Естественныя и производительныя силы губерніи и экономическая дѣятельность ея населенія.

а) Земледѣліе.

(Приложеніе № 1).

Земледѣліе является основнымъ, главнѣйшимъ промысломъ населенія Иркутской губерніи, только нѣкоторые инородцы, не занимаясь земледѣліемъ, находятъ средства къ существованію въ рыбномъ и звѣриномъ промыслахъ. Таковы—ольхонскіе буряты, алагуевскіе роды капсальскихъ бурятовъ и бродячіе тунгусы и карагазы.

Изъ озимыхъ хлѣбовъ въ губерніи сѣется только одна рожь; изъ яровыхъ преимущественно—рожь, ярица, пшеница, овесъ и ячмень; а гречиха, конопля, просо, горохъ и ленъ—въ очень небольшихъ размѣрахъ.

Въ 1901 г. озимую рожью было засеяно 92.770 десятинъ, яровыми хлѣбами и картофелемъ 217.642 дес., всего—310.412 дес., противъ 1900 года общая площадь посѣва хлѣбовъ уменьшилась на 9.998 дес.; распредѣленіе площадей посѣва по уѣздамъ указано въ прилагаемой вѣдомости № 1.

Изъ этихъ посѣвовъ во время весны, лѣта и осени частью совершенно погибло, частью значительно повреждено градомъ, заморозками, кобылкою, а особенно засухами: въ Иркутскомъ уѣздѣ—9.646 дес., въ Балаганскомъ—9.757 дес., въ Нижнеудинскомъ—2.730 дес., въ Верхоленскомъ—1.384 дес. и въ Киренскомъ—980 дес., а всего—до 24.497 дес.

По метеорологическимъ условіямъ настоящій отчетный годъ нужно признать неблагоприятнымъ для земледѣлія. Хотя начало весны и было съ осадками, но они сопровождались сильными заморозками, что неблагоприятно отразилось на всходахъ. Лѣто для большей части губерніи было засушливое, осенью же наступили дожди, мѣшавшіе уборкѣ хлѣбовъ. Всѣ эти условія особенно вредно отразились на хлѣбахъ Иркутскаго, Балаганскаго и Нижнеудинскаго уѣздовъ. Наиболѣе пострадавшими являются въ Иркутскомъ уѣздѣ—Оекская, Уриковская и Хомутовская волости и Абагонатское, Кудинское и Ординское вѣдомства; въ Балаганскомъ уѣздѣ—Евсѣевская и Осинская вол. и Укырское ин. вѣд.; въ Нижнеудинскомъ же уѣздѣ—Большемамырская и Братская волости.

Количество собраннаго хлѣба опредѣлено въ вѣдомости № 1, степень же урожайности можетъ быть охарактеризована данными слѣдующей таблицы, въ которой указанъ урожай самъ-сколько для каждаго изъ главнѣйшихъ хлѣбовъ. Для сравненія въ этой же таблицѣ приведена средняя урожайность за десятилѣтіе съ 1891 по 1900 годъ.

У ъ з д ы.	Рожь.		Ярица.		Яровая пшеница.		Овесь.		Ячмень.		Картофель.	
	1901	Средн.	1901	Средн.	1901	Средн.	1901	Средн.	1901	Средн.	1901	Средн.
Иркутскій: по вол.	3,0	4,69	2,0	3,36	1,9	3,69	1,7	3,4	2,6	3,57	7,8	6,76
„ вѣд.	2,5	4,56	2,5	4,07	1,9	3,87	2,4	3,23	3,2	4,14	6,4	6,82
„ всему	3,0	4,68	2,2	3,69	1,9	3,66	1,8	3,36	2,7	3,69	7,6	6,76
Балаганскій: по вол.	4,3	5,7	2,1	3,75	1,8	3,73	1,9	3,4	2,0	3,98	3,8	5,54
„ вѣд.	2,7	4,66	1,9	3,17	1,8	3,27	1,7	3,21	1,9	3,6	3,5	5,17
„ всему	3,8	4,92	2,0	3,42	1,8	3,52	1,8	3,31	2,0	3,87	3,8	5,48
Нижнеудинскій: по вол.	5,2	5,25	3,0	4,11	2,5	3,77	2,3	3,37	2,7	3,45	6,7	7,5
„ вѣд.	3,8	4,35	1,2	3,42	1,6	3,25	1,2	3,25	1,2	3,94	7,0	15,05
„ всему	5,2	5,22	3,0	4,1	2,5	3,77	2,3	3,37	2,7	3,47	6,7	7,62
Верхотенскій: по вол.	4,0	3,78	4,0	3,48	4,2	3,89	3,2	3,5	3,8	3,92	6,6	9,74
„ вѣд.	3,3	5,06	3,7	4,32	3,8	4,51	2,7	3,68	3,8	4,58	8,2	5,44
„ всему	3,8	4,28	3,8	4,05	4,1	3,99	3,1	3,56	3,8	4,11	6,7	9,16
Киренскій: по вол.	2,8	4,02	2,9	3,18	2,9	3,10	2,9	3,34	2,9	3,59	4,8	5,33
„ вѣд.	—	4,45	4,2	4,26	6,3	3,8	—	3,7	7,2	4,52	—	7,02
„ всему	2,8	4,02	2,9	3,18	2,9	3,10	2,9	3,34	3,0	3,64	4,8	5,33
По губерніи	3,9	4,73	2,4	3,63	2,2	3,46	2,2	3,36	2,9	3,76	5,6	6,43

Изъ этой таблицы усматривается, что урожай озимой ржи былъ лучше урожая яровыхъ хлѣбовъ, но все-таки ниже средняго, и только въ Нижнеудинскомъ уѣздѣ онъ приближается къ среднему.

Яровые хлѣба дали урожай плохой и только въ Верхотенскомъ уѣздѣ приближающійся къ среднему. По сравненію съ 1900 годомъ, яровые хлѣба вообще по губерніи уродились лучше, за исключеніемъ Иркутскаго и Балаганскаго уѣзда, гдѣ это улучшеніе почти незамѣтно. При этомъ нужно принять во вниманіе, что въ Балаганскомъ уѣздѣ плохой урожай наблюдается уже 3-й годъ.

Урожай травъ въ отчетномъ году былъ удовлетворительный, такъ что сѣна собрано почти вдвое больше, чѣмъ въ 1900 г.

Въ нижеприведенной таблицѣ данъ сборъ сѣна въ тысячахъ пудовъ въ 1900 и 1901 годахъ.

	1900 г.	1901 г.
Иркутскій уѣздъ	3334	5238
Балаганскій уѣздъ	5046	7230
Нижеудинскій уѣздъ	4711	7978
Верхотенскій уѣздъ	2552	4950
Киренскій уѣздъ	2207	4809
<hr/>		
Всего по губерніи	17850	30205

Иль промышленныхъ растений въ губерніи воздѣлывается простой табакъ-махорка и въ незначительномъ количествѣ конопли.

Табакъ разводится главнымъ образомъ въ Балаганскомъ уѣздѣ. Цѣны на этотъ продуктъ, составляющій предметъ только мѣстной торговли, были выше прошлыхъ годовъ, а именно: въ Иркутскомъ уѣздѣ—2 р. 50 к. въ Балаганскомъ—3 р., Нижнеудинскомъ—6 р. и Киренскомъ—4 р. Урожай табаку вездѣ ниже средняго, благодаря весеннимъ заморозкамъ.

Огородничество развито въ губерніи только среди русскаго населенія и служитъ лишь для собственнаго употребленія. Огородничество, какъ промыселъ, имѣетъ значеніе только въ волостяхъ, расположенныхъ около Иркутска, а также въ Киренскомъ уѣздѣ, доставляющемъ овощи на золотые пріиски.

По отношенію къ огородному промыслу нельзя не отмѣтить с. Александровскаго, Усть-Балейской вол., Иркутскаго уѣзда. Въ этомъ селеніи промыселъ овощей ведется, сравнительно, усовершенствованными способами, и примѣняется даже ранняя посадка овощей въ парникахъ. Въ Иркутскъ оттуда доставляютъ главнымъ образомъ соленые огурцы.

Урожай овощей въ 1901 г. можно считать среднимъ.

Цѣны на овощи могутъ быть представлены слѣдующей таблицей.

	За сотню.	Иркутскій		Балаганскій		Нижеудинскій.		Верхотенскій.		Киренскій.	
		Руб.	К.	Руб.	К.	Руб.	К.	Руб.	К.	Руб.	К.
Капуста		2	—	3	50	3	50	4	50	5	—
Огурцы		1	50	1	—	3	—	2	45	3	50
Морковь		—	70	—	60	—	50	—	65	1	50
Свекла		1	30	1	50	2	—	1	80	1	50
Лукъ		—	45	—	35	—	40	—	40	—	25
Чеснокъ		—	90	1	50	1	—	—	—	—	30
Рѣдька		1	50	2	—	2	—	1	75	2	—
Брюква		1	—	2	—	2	—	1	10	2	—
Арбузы	За штуку.	—	15	—	25	—	—	—	—	—	—
Дыни		—	15	—	50	—	—	—	—	—	—

б). Обезпеченіе народнаго продовольствія.

Хлѣба въ отчетномъ году было собрано 11.473.117 пуд., противъ предшествовавшаго года больше на 1.108.559 пудовъ, картофеля же собрано въ отчетномъ году 2.049.000 пуд., т. е. менѣ сбора 1900 года на 47 855 пуд. Чистый остатокъ отъ сбора хлѣбовъ и картофеля, за отчисленіемъ количества зерна, потребнаго на обѣмненіе полей, представляется въ слѣдующемъ видѣ:

Ржи	2.552.827	пуд.
Ярицы	1.981.310	„
Яр. пшеницы	759.333	„
Овса	1.246.792	„
Ячменя	531.175	„
Гричихи	39.229	„
Картофеля	1.681.249	„

Принимая во вниманіе, что различные хлѣба имѣютъ неодинаковую питательность, необходимо для правильнаго сужденія объ обезпеченности населенія хлѣбомъ привести чистые остатки отъ сбора каждаго хлѣба по коэффициентамъ Кенига къ эквивалентнымъ имъ по питательности количествамъ ржи.

Послѣ этаго приведенія, принимая во вниманіе, что весь остатокъ овса идетъ на прокормленіе лошадей, а потому долженъ быть исключенъ, получается остатокъ на прокормленіе населенія въ 6.448.191 пудъ, т. е. больше такового же остатка 1900 года (5.447.667 пуд.) на 1.000.524 пуда. Такъ какъ сельское населеніе губерніи простирается до 479.761 д. об. пола, то на каждую душу населенія приходится 13, 47 пуда, что подходит къ обыкновенно принимаемой потребительной нормѣ, но въ виду того, что урожай въ губерніи былъ неравномерный, ниже приводится поуѣздный расчетъ остатка.

У ѣ з д ы:	Приведенный остатокъ.	Численность населенія об. пола.	Приходится на 1 душу.
Иркутскій	942.268 пуд.	116.647 чел.	8,08 пуд.
Балаганскій	1.867.197 „	150.838 „	12,38 „
Нижнеудинскій	1.771.972 „	85.972 „	20,61 „
Верхоленскій	1.299.482 „	71.874 „	18,08 „
Киренскій	567.270 „	54.423 „	10,42 „

Изъ этой таблицы очевидно, что наиболѣе нуждающимися въ продовольственной помощи являются Иркутскій и Киренскій уѣзды, но избытокъ остатка на 1 душу въ остальныхъ уѣздахъ противъ нормальнаго также не исключаетъ необходимости въ продовольственной помощи, потому что и въ самыхъ уѣздахъ, по волостямъ, урожай былъ крайне разнообразный.

Въ виду этого было выдано въ ссуду на посѣвъ и пропитаніе изъ сельскихъ экономическихъ магазиновъ:

По Иркутскому уѣзду	59.488	чт.	1	чк.	$\frac{3}{4}$	гр.
„ Балаганскому	83.978	„	3	„	3	„
„ Нижнеудинскому	39.835	„	3	„	—	„
„ Верхоленскому	61.926	„	7	„	$4\frac{3}{4}$	„
„ Киренскому	27.289	„	4	„	1	„

Итого . 272.518 чт. 3 чк. $1\frac{1}{2}$ гр.

Въ теченіе 1901 года попеченіемъ казны заготовлено для нуждавшагося населенія Балаганскаго уѣзда на весенній посѣвъ и пропитаніе 46.429 пуд. зернового хлѣба; для населенія остальныхъ уѣздовъ губерніи хлѣба не заготовлялось.

Къ началу отчетнаго года по всеѣмъ сельскимъ экономическимъ магазинамъ губерніи числилось хлѣба: налицо—427.586 чт. 2 чк. $2\frac{1}{2}$ гр. и въ недоимкѣ—220.754 чт. 1 чк. $6\frac{5}{8}$ гр., всего 648.340 чт. 4 чк. $1\frac{1}{8}$ гарнца.

Къ 1 января 1902 г. въ названныхъ магазиняхъ состояло хлѣба:

по уѣздамъ:	Налицо:	Въ недоимкѣ:	Всего:
„ Иркутскому	76.569 чт. 7 чк — гр.	87.398 чт. 3 чк. 6 гр.	163.968 чт. 2 чк. 6 гр.
„ Балаганскому	77.744 „ 3 „ $4\frac{3}{4}$ „	174.667 „ 4 „ $4\frac{1}{4}$ „	252.412 „ — „ 1 „
„ Нижнеудинскому	63.960 „ 3 „ 6 „	14.115 „ 2 „ — „	78.075 „ 5 „ 6 „
„ Верхоленскому	86.191 „ 6 „ 2 „	13.922 „ — „ $\frac{3}{8}$ „	100.113 „ 6 „ $2\frac{3}{8}$ „
„ Киренскому	51.809 „ 1 „ $2\frac{3}{4}$ „	6.483 „ 1 „ 3 „	58.292 „ 2 „ $5\frac{3}{4}$ „

по губерніи 356.275 чт. 5 чк. $7\frac{1}{2}$ гр. 296.586 чт. 3 чк. $5\frac{5}{8}$ гр. 652.862 чт. 1 чк. $5\frac{1}{8}$ гр.

Средне-справочныя цѣны на ржаную муку и овесъ (въ четвертяхъ, считая въ каждой по 9 пудовъ ржаной муки и по 5 пудовъ 20 фун. овса), а также на рабочія руки, принятыя для уѣздовъ, наиболѣе изобилующихъ хлѣбомъ, были слѣдующія:

У ѣ з д ы.	М ѣ с я ц ы.							
	Январь.	Февраль.	Мартъ.	Апрѣль.	Сентябрь.	Октябрь.	Ноябрь.	Декабрь.
	Мука ржаная, за четверть (въ копѣйкахъ).							
Иркутскій	576	616	$652\frac{1}{2}$	$652\frac{1}{2}$	667	$652\frac{1}{2}$	$652\frac{1}{2}$	704
Нижнеудинскій	$452\frac{1}{2}$	$447\frac{1}{2}$	$447\frac{1}{2}$	$447\frac{1}{2}$	451	$471\frac{1}{4}$	$543\frac{3}{4}$	$543\frac{1}{2}$
Балаганскій	$652\frac{1}{2}$	$667\frac{1}{2}$	649	$598\frac{1}{2}$	$562\frac{1}{2}$	$515\frac{1}{2}$	588	$551\frac{3}{4}$
Верхоленскій	776	$652\frac{3}{4}$	$588\frac{1}{2}$	575	522	522	$471\frac{1}{4}$	511

У ъ з д ы.	М ъ с я ц ы.							
	Январь.	Февраль.	Мартъ.	Апрѣль.	Сентябрь.	Октябрь.	Ноябрь.	Декабрь.
	Овесъ, за четверть (въ копѣйкахъ).							
Иркутскій . .	575	577 ^{1/2}	605	605	435	490	577 ^{1/2}	481 ^{1/2}
Нижеудинскій	316 ^{1/2}	316 ^{1/2}	330	330	371	385	399	357 ^{1/2}
Балаганскій .	467 ^{1/2}	467 ^{1/2}	435	467 ^{1/2}	456 ^{1/4}	456 ^{1/4}	475	465
Верхоленскій .	564	517 ^{1/2}	412 ^{1/2}	435	440	437 ^{1/2}	385	412
	Рабочему пѣшему, подневно (въ копѣйкахъ).							
Иркутскій . .	75	75	75	75	100	95	115	85
Нижеудинскій	95	80	80	80	100	95	75	75
Балаганскій .	115	115	115	115	117 ^{1/2}	117 ^{1/2}	117 ^{1/2}	115
Верхоленскій .	80	85	85	70	90	60	65	50
	Рабочему конному, подневно (въ копѣйкахъ).							
Иркутскій . .	142 ^{1/2}	125	125	147 ^{1/2}	195	155	180	170
Нижеудинскій	205	180	180	180	200	185	185	185
Балаганскій .	165	165	175	185	210	210	180	180
Верхоленскій .	165	155	165	180	165	137 ^{1/2}	170	110

в). Промыслы городского и сельскаго населенія.

(Приложеніемъ къ этой статьѣ служить вѣдомость № 2).

Самое важное мѣсто между отраслями сельскаго хозяйства, послѣ земледѣлія, занимаетъ скотоводство.

Скотоводствомъ, какъ промысломъ, занимаются главнымъ образомъ инородцы Иркутскаго, Балаганскаго и Верхоленскаго уѣздовъ; развитію его у инородцевъ благопріятствуютъ находящіеся пока въ ихъ пользованіи обширныя пространства степей. Однако, въ настоящее время эта отрасль хозяйства не можетъ удовлетворять всѣхъ нуждъ губерніи въ мясѣ и животныхъ продуктахъ, и мясопромышленники въ значительномъ количествѣ закупаютъ скотъ въ Западной Сибири, Забайкальѣ и Монголіи.

Изъ неземледѣльческихъ промысловъ населенія наиболѣе важны слѣдующіе: извозъ гужевои и ямскои, судостроеніе и сплавъ судовъ, промыслы звѣриный, рыбный, лѣсной и дровяной и торговля.

Съ проведеніемъ желѣзной дороги *гужевои промыселъ*, а также и *ям-*

ской и связанное съ ними содержаніе постоянныхъ дворовъ по московскому тракту прекратились, но зато на другихъ путяхъ губерніи, а особенно на дорогѣ къ сѣверу—по направленію къ Якутску—замѣчается болѣе оживленное движеніе грузовъ, чѣмъ до проведенія желѣзной дороги, такъ что здѣсь гужевоі промыселъ доставилъ больше заработковъ, чѣмъ въ предшествовавшіе годы.

Населеніе волостей, расположенныхъ по якутскому тракту, имѣетъ хорошій заработокъ отъ *почтовой гоньбы*.

Извозомъ, гужевымъ промысломъ и почтовой гоньбой въ отчетномъ году занималось въ Иркутскомъ уѣздѣ около 185 человекъ, въ Балаганскомъ (Новоудинская, Устьудинская и Коноваловская вол.)—617 ч., въ Нижнеудинскомъ (Братская и Кимильтейская вол.)—1070 ч., въ Верхленскомъ—5517 ч. и въ Киренскомъ—6663 ч. Промыселъ этотъ доставилъ въ Иркутскомъ у. около 35800 р., въ Балаганскомъ—12400 р., въ Нижнеудинскомъ—46100 р., въ Верхленскомъ—108500 р. и въ Киренскомъ—260300 р., всего въ губерніи—около 463100 руб.

Постройкою судовъ занимались жители волостей, расположенныхъ по судоходнымъ и сплавленнымъ рѣкамъ губерніи. Въ этомъ отношеніи слѣдуетъ отмѣтить все волости Верхленскаго уѣзда, за исключеніемъ Манзурской, и Нижнеилимскую, Орлингскую и Усть-Кутскую вол. Киренскаго уѣзда.

Типы строящихся судовъ—барки, полубарки, паузки, карбазы и лодки. Въ 1901 г. было построено: барокъ—110, полубарокъ—53, паузковъ—103, карбазовъ—109 и лодокъ—до 500. Промысломъ этимъ было занято до 1580 чел.; заработано было около 66300 рублей.

Сплавомъ судовъ занимались главнымъ образомъ жители приленскаго района. Промысломъ этимъ было занято до тысячи человекъ, которые заработали около 37 т. рублей.

Рыбный промыселъ въ большихъ размѣрахъ производится на Байкалѣ. Здѣсь имъ занимаются не только мѣстные жители, но и иркутскіе купцы, ведущіе это дѣло на широкихъ основаніяхъ и часто съ крупными затратами. Главная добыча рыбной ловли на Байкалѣ—омуль и хайрюзь. Омуль употребляется, какъ селедка, сырымъ, въ соленомъ видѣ и расходуется по всей губерніи.

Въ Иркутскомъ уѣздѣ (Смоленская и Мальтинская вол.) въ отчетномъ году рыбнымъ промысломъ занималось 583 чел., добыто рыбы 8 т. пудовъ, стоимостью около 24 т. р.; въ Балаганскомъ уѣздѣ этотъ промыселъ далъ около 1800 руб.; въ Нижнеудинскомъ у.—10 т. р.; въ Верхленскомъ уѣздѣ занималось рыболовствомъ 1122 чел., добыто 13900 п. рыбы, на сумму 19 т. р.; въ Киренскомъ уѣздѣ рыболовствомъ занималось 3280 чел., поймавшихъ 8900 п. рыбы, на сумму 20600 рубл.

Звѣроловство болѣе всего развито въ Киренскомъ, Верхоленскомъ и Иркутскомъ уѣздахъ. Въ Киренскомъ уѣздѣ этимъ промысломъ, какъ кореннымъ источникомъ заработка, занимаются въ Карапчанской, Коченгской, Мартыновской, Нижнелимской и Орлингской волостяхъ и инородныхъ вѣдомствахъ; въ отчетномъ году этимъ промысломъ было занято до 4170 чел., заработокъ которыхъ простирался до 50200 рублей. Въ Верхоленскомъ уѣздѣ (Илгинская и Тутурская вол.) звѣроловствомъ занималось 1435 чел. и добыто звѣря на 18 т. р. Въ Нижнеудинскомъ уѣздѣ (Братская вол.) звѣроловство дало около 11 т. р. заработка, въ Балаганскомъ—9300 р. Въ Иркутскомъ уѣздѣ охота является главнымъ и едва ли не единственнымъ источникомъ заработка для Окинскихъ инородцевъ и нѣкоторыхъ улусовъ Тункинскаго района; всего въ Иркутскомъ уѣздѣ звѣроловствомъ въ 1901 году было занято до 2100 чел., получившихъ отъ этого промысла около 17100 рублей.

Изъ птицъ въ губерніи промышляются—глухари, тетерева, рябчики, куропатки, гуси и утки. Только въ нѣкоторыхъ мѣстностяхъ, преимущественно ближайшихъ къ городамъ, охота на птицъ приноситъ доходъ. Всего въ губерніи въ отчетномъ году занималось охотой на птицъ около 2700 человекъ, заработавшихъ этимъ промысломъ до 5200 рублей.

Льсной и дровяной промыселъ развитъ въ мѣстностяхъ, близкихъ къ центрамъ потребленія—г. Иркутску, желѣзной дорогѣ и заводамъ, каковы Иркутскій, Усть-Кутскій солеваренные и др. Значительное число мужчинъ занято этимъ промысломъ въ волостяхъ: Смоленской и Усть-Балейской Иркутскаго уѣзда, Тулуновской Нижнеудинскаго и Витимской и Усть-Кутской Киренскаго уѣзда. Всего въ губерніи этими промыслами занималось до 4 т. чел., общій заработокъ которыхъ простирался до 69 т. руб.

Ремесла и кустарные промыслы развиты весьма слабо и могутъ быть названы только подсобными. По свѣдѣніямъ волостныхъ правленій въ 1901 году 1383 чел. занималось плотничествомъ, 450 чел.—бондарствомъ, 701 чел.—кузнечествомъ, 306 чел.—смолокурениемъ, 80 чел.—выдѣлкой посуды, 252 чел.—дѣланіемъ кирпичей, 374 чел.—плетениемъ рыбныхъ снастей и веревокъ.

Населеніе губернскаго г. Иркутска занимается торговлею, извозомъ—легковымъ и ломовымъ, рыбнымъ и звѣровымъ промыслами и ремеслами.

Извозомъ занимался 431 челов., заработокъ которыхъ простирался до 24 т. руб. Рыбный промыселъ главнымъ образомъ ведется на озерѣ Байкалѣ и р.р. Верхней Ангарѣ и Кичерѣ пятью иркутскими рыбопромышленными фирмами. Въ отчетномъ году рабочихъ было 2702 человекъ, добыто 73 т. пудовъ рыбы, на сумму 51 т. рублей. Звѣроловствомъ занималось 56 человекъ, которые добыли звѣрей на 55 т. рублей.

Жители уѣздныхъ городовъ, за исключеніемъ г. Киренска, занимаются

земледѣлемъ и скотоводствомъ. Изъ другихъ промысловъ городского населенія заслуживаютъ вниманія: звѣровый промыселъ и разведеніе табаку у жителей г. Илимска, огородничество и табаководство въ г. Балаганскѣ, и особенно огородничество въ г. Киренскѣ.

Число ремесленниковъ въ г. Иркутскѣ, по свѣдѣніямъ Иркутской ремесленной управы, въ 1901 году было таково: *)

Названіе ремесль.	Мастеровъ.	Подмастерьевъ.
Кондитерское	10	31
Булочное	21	24
Пряничное	2	7
Крендельное	2	14
Колбасное	15	18
Выдѣлка минеральныхъ водъ	1	—
Чайно-разсыпное	2	—
Приготовленіе восковыхъ свѣчей	1	—
Портновское	106	95
Бѣлошвейное	1	—
Шапочное	14	8
Шляпное	3	—
Парикмахерское	31	29
Шубное	2	41
Чулочное	5	—
Сапожное	39	21
Драпировочное	2	2
Матрасное	1	—
Кожевенное	2	1
Скорняжное	4	2
Шорное	7	—
Плотничное	10	2
Столярное	36	31
Сундучное	1	1
Бондарное	1	—
Малярное	16	11
Живописное	9	1
Слесарное	33	12

*) Нижеприведенныя данныя относятся только къ ремесленникамъ, записаннымъ въ цехи.

Названіе ремесль.	Мастеровъ.	Подмастерьевъ.
Кровельное	4	10
Штукатурное	2	7
Кузнечное	35	27
Печное и каменное	38	25
Ръзное	1	1
Граверное	1	—
Оружейное	2	—
Переплетное	6	2
Инструментальное	2	—
Гармонное	5	3
Стекольное	1	—
Ювелирное	14	4
Часовое	19	5
Механическое	4	—
Штемпельное	1	—
Чернильное	3	—
Прачечное	10	—
Окраска матерій	1	—
Мыловаренное	3	—
Издѣліе офицерскихъ вещей	1	—
<hr/>		
И т о г о .	530	435
<hr/>		
В с е г о	965	

г). Торговля.

Главнымъ предметомъ торговли служатъ товары, привозимые изъ Европейской Россіи и Западной Сибири. Продукты мѣстной заводской и фабричной промышленности, по неразвитости той и другой, играютъ второстепенную роль. Продукты эти вывозятся въ Якутскую и Забайкальскую области: хлѣбъ, спиртъ, кожи, стекло, сукно, пиво и фабричныя издѣлія. Центръ торговли — Иркутскъ, гдѣ сосредоточены не только всѣ крупнѣйшія торговыя фирмы, но и конторы золотопромышленныхъ предпріятій, производящія для надобностей золотыхъ приисковъ крупныя закупки. Торговля съ Забайкальемъ сосредоточивается на Верхнеудинской ярмаркѣ, теряющей впрочемъ мало-по-малу свое значеніе, благодаря проведенію Забайкальской желѣзной дороги. Торговля съ Приленскимъ райономъ ведется только во время навигаціи.

Торговых документовъ, по свѣдѣніямъ казенной палаты, въ 1901 году
было взято:

Наименованіе промысловыхъ сви- дѣтельствъ и билетовъ.	г. Иркутскъ.		Прч. града.		У ѣ з д ы.	
	Годовыхъ.	Полугодов.	Годовыхъ.	Полугодов.	Годовыхъ.	Полугодов.
Купеческихъ свидѣтельствъ 1-й гильдіи	29	—	2	—	—	—
« « 2-й «	171	—	62	—	3	—
Свидѣтельствъ для торговыхъ предпри- ятій 1 разряда	73	3	4	—	6	—
На складочныя къ нимъ помѣщенія .	22	1	6	—	6	—
Безплатныхъ билетовъ	88	—	9	—	12	—
Свидѣтельствъ для торговыхъ предпри- ятій 2-го разряда	492	48	92	7	702	36
На складочныя къ нимъ помѣщенія .	11	1	51	1	95	4
Безплатныхъ билетовъ	182	—	99	—	619	—
Свидѣтельствъ для торговыхъ предпри- ятій 3-го разряда	598	69	141	21	1185	88
На складочныя къ нимъ помѣщенія	3	—	7	—	13	1
Безплатныхъ билетовъ	43	—	20	—	44	—
Свидѣтельствъ для торговыхъ предпри- ятій 4 разряда	325	52	31	18	403	52
Свидѣтельствъ на развозный и разносный торгъ	—	—	—	—	138	58
Свидѣт. для промысл. предпр. 3-го разр.	—	—	—	—	1	—
« « « « 4-го «	4	1	—	—	10	—
« « « « 5-го «	38	7	—	—	14	2
« « « « 6-го «	36	—	4	—	45	3
« « « « 7-го «	66	2	4	—	26	1
« « « « 8-го «	132	9	4	3	20	2
На паровыя суда	4	—	—	—	8	—
Промысл. свид. на подряды и поставки	—	—	—	—	1	—
Отставнымъ нижнимъ чинамъ	—	—	—	—	28	—
На склад. помѣщ. при промысл. предпр.	35	—	—	—	24	—
Свидѣт. для личныхъ пром. зан. 2-го р.	4	—	—	—	—	—
« « « « « 4-го «	28	1	1	—	8	—
« « « « « 5-го «	277	84	86	20	735	81
« « « « « 6-го «	7	—	—	—	—	—
« « « « « 7-го «	688	42	54	9	264	32
Ярмарочныхъ свидѣтельствъ	—	—	—	—	43	—

Обороты торговыхъ и промышленныхъ предприятий въ г. Иркутскѣ, по свѣдѣніямъ казенной палаты, за отчетный годъ были таковы:

Торговля товарами.		Число вновь от- крытыхъ пред- приятий, оборотъ которыхъ неизв.	Число предпри- ятий, оборотъ которыхъ пока- занъ.	Годовой обо- ротъ въ сот- няхъ рубл.
Мануфактурными, модно-галантерейными, суконными и др. (магазины)	4	20	41830	
Мебель (магазины)	—	4	1400	
Лѣсомъ (склады)	3	12	1630	
Бакалейными, гастрономическими, винами и табакомъ (магазины), ренсковые погреба съ мелочными то- варами и мелочныя лавки	53	390	95750	
Рыбой	2	58	3516	
Цвѣтами и сѣменами	—	2	66	
Фруктами	7	23	2501	
Крупчаткой и бакалейными (лавки)	5	29	21200	
Обувью и коженными издѣліями	1	37	19774	
Скобянымъ, галантерейнымъ, москательнымъ и пар- фюмернымъ	1	13	13810	
Кондитерскія, булочныя и пекарни	5	25	8405	
Спичками (складъ)	—	1	350	
Мясомъ	14	75	5118	
Желѣзомъ и желѣзными издѣліями (лавки)	1	6	1080	
Стекломъ и фаянсовой посудой	—	17	2285	
Сукнами	2	—	—	
Моржанами	—	2	950	
Аптекарскими, хирургическими, оптическими и галант. Хлѣбными	1	17	1856	
Колбасными издѣліями	—	12	1810	
Табакомъ (магазины)	—	1	140	
Табакомъ листовымъ (склады)	—	2	150	
Красками	—	5	672	
Готовымъ платьемъ и бѣльемъ (магазины)	1	3	4360	
Мѣхами и пушниной	—	2	1450	
Часами, издѣліями изъ золота, серебра и проч.	1	2	5600	
Складъ сахара (оптовый)	1	1	10000	
Склады стеариновыхъ свѣчей (опт.)	—	1	2000	
« разныхъ товаровъ конд., бакалейныхъ и др. (опт.)	—	6	4800	
Аптекъ	1	4	720	
Китайскимъ товаромъ (магазины)	3	11	1650	
Веревочными издѣліями	—	7	416	

	Число вновь от- крытых пред- приятий, оборотъ которыхъ неизв.	Число предпри- ятий, оборотъ которыхъ пока- занъ.	Годовой обо- ротъ въ сот- няхъ руб.
Виномъ и спиртомъ (оптовые склады)	—	8	8075
Пивомъ (оптовые склады)	—	1	72
Чаемъ (магазины)	1	6	1410
« (оптовыя торговли)	—	6	22427
Пряниками и сушками	1	9	784
Музыкальными инструментами	—	3	620
Церковной утварью	1	—	—
Офицерскими вещами	1	—	—
Барановыми шубами и валеною обувью	—	5	2400
Присковымъ товаромъ	—	2	6650
Гончарными издѣліями	—	22	166
Шорными и экипажными принадлежностями	—	1	280
Гробами	—	4	105
Керосиномъ (лавки)	—	6	5620
Игрушками и картинами	—	2	35
Техническими инструментами	—	1	650
Минеральными водами (лавки)	—	4	18
Русскими виноградными винами	1	3	1200
Торговля въ розницу порохомъ	—	2	103
Бумагой писчей, оберточной и канцелярскими при- надлежностями	—	2	830
Сѣномъ	—	10	117
Лошадьми	—	1	30
Дегтемъ и смолой	—	4	51
Войлоками	—	2	61
Известью и алебастромъ	1	3	105
Деревянной посудой	—	5	36
Телѣгами и старой сбруей	1	16	685
Простонароднымъ готовымъ платьемъ и обувью (балаганы)	—	36	999
Шапками и фуражками (бал.)	1	69	916
Подержаной мебелью	1	6	124
Старымъ желѣзомъ	1	26	700
Старыми вещами	—	38	572
Другіе виды торговыхъ предприятий.			
Трактиры	1	11	841
Портерныя	16	62	2182
Буфеты и гостиницы	—	13	2936

	Число вновь от- крытых пред- приятий, оборотъ которыхъ неизв.	Число предпри- ятий, оборотъ которыхъ пока- занъ.	Годовой обо- ротъ въ сот- няхъ рубл.
Чайныя и кофейныя	1	2	30
Бани номерныя	—	4	602
« простыя	—	9	396
Постоялыя дворы	4	47	799
Транспортныя конторы	—	5	12395
Чаевыя	1	9	236
Меблированныя комнаты	4	8	446
Кухмистерскія	5	3	110
Торговое посредничество	2	2	135
Экспедиторство и комиссіонерство	7	8	985
Доставка грузовъ	—	9	4760
Содержаніе почтовыхъ станцій	—	1	100
Агентства и отд. страхов. обществъ	7	7	582
Подрядъ	—	1	500
Скупъ пушнины	—	1	4500
Промышленныя предприятия.			
Каменоломни	—	9	475
Мыловаренныя заводы	—	4	430
Кожевенныя	1	12	2039
Типографіи и литографіи	—	8	2413
Фотографіи	1	8	302
Парикмахерскія	—	9	179
Спиртоочистительныя заводы	—	1	850
Механическія мастерскія	—	1	220
Льсопильныя заводы	1	2	650
Портновскія мастерскія	3	6	186
Столярныя мастерскія	1	6	185
Гильзовыя фабрики	—	1	200
Пивомедоваренныя заводы	—	5	2860
Заведенія минеральныхъ водъ	2	6	435
Мельницы	—	1	8
Маслобойни	1	3	140
Кузницы	2	8	190
Экипажныя мастерскія	—	2	210
Дрождевыя заводы	1	2	265
Кирпичныя заводы	5	45	1795
Модныя дамскія мастерскія	2	1	17
Ювелирныя мастерскія	1	8	560

	Число вновь от- крытых пред- приятий, оборотъ которыхъ неизв.	Число предпри- ятий, оборотъ которыхъ пока- занъ.	Годовой обо- ротъ въ сот- няхъ руб.
Артель ширельщиковъ при Иркутской таможи . . .	—	1	250
« рабочихъ строительныхъ работъ	—	2	145
Пароходство по р.р. Ангаръ и Ленъ (конторы ихъ)	—	4	5730
Капсульныя заведенія	—	1	30
Канатопрядильни	—	2	100
Колбасныя заведенія	—	14	по магаз.
Сундучныя мастерскія	—	2	120
Сапожныя мастерскія	—	10	180
Слесарныя мастерскія	5	10	345
Прачечныя	—	5	160
Перевозъ на р. Ангаръ	—	1	100
Содержаніе вѣсовъ	—	1	15
Пряничныя и крендельныя завед.	1	3	430
Кондитерскія и булочныя	—	22	615
Шубныя мастерскія	—	4	716
Шорныя	1	3	312
Изразцовый скульптурный заводъ	—	1	20
Музыкальныхъ инстр. маст.	—	1	20
Мастерская памятниковъ	—	1	60
Техническія бюро	2	—	—

Примѣчаніе. Въ настоящемъ спискѣ не показано три частныхъ банка (отдѣленія русско-китайскаго, сибирскаго торговаго и медвѣдниковскаго и городской ломбардъ, суммы оборотовъ коихъ простираются: первыхъ трехъ—до 4724666 и послѣдняго—до 1310 сотенъ рублей.

Обороты торговыхъ и промышленныхъ предпріятій въ уѣздахъ, по свѣдѣніямъ той же палаты, таковы:

По Иркутскому уѣзду (безъ города)	5.457.536 р.
„ Балаганскому „	6.171.958 „
„ Нижнеудинскому „	3.890.943 „
„ Верхоленскому „	4.922.925 „
„ Киренскому „	4.854.305 „

Итого 25.297.667 р.

Число торговыхъ и промышленныхъ предпріятій въ Иркутскомъ уѣздѣ простиралось въ отчетномъ году до 472, въ Балаганскомъ—508, въ Нижнеудинскомъ—561, въ Верхоленскомъ—491 и въ Киренскомъ—431.

Торговля спиртомъ и виномъ, по даннымъ акцизнаго управленія, въ 1901 году представлялась въ слѣдующемъ видѣ:

Въ періодъ 1900—1901 г. дѣйствовало восемь винокуренныхъ заводовъ, на которыхъ съ 1 іюля 1900 по 1 іюля 1901 г. было сдѣлано 2331 заторъ и употреблено на нихъ 979.700 пуд. хлѣбныхъ припасовъ и 14.712 пуд. зеленого солода. Изъ всѣхъ этихъ припасовъ выкурено 1.027.998,7 вед. вина крѣпостью въ 40°. (Въ дальнѣйшемъ изложеніи за единицу измѣренія вездѣ принято ведро сорокоградуснаго спирта).

За время съ 1 января 1901 г. по 1 января 1902 г. на тѣхъ же заводахъ выкурено 1.066.302,1 в., что вмѣстѣ съ оставшимися на 1 января 170.870,9 вед. составитъ 1.237.173 в. Изъ этого количества вина въ теченіе 1901 г. вывезено въ мѣстные оптовые склады, водочные и спиртоочистительные заводы 613.218,6 в., въ мѣста раздробительной продажи питей, для мѣстнаго потребленія—39.302 в., на мѣстные золотые промыслы—238 в., въ другія губерніи—381.375 в., снесено на усышку и трату 27.501 в. и поступило остаткомъ на 1 января 1902 г. 175.538,4 в.

Въ 1901 г. въ оптовые склады, водочные и спиртоочистительные заводы Иркутской губерніи поступило вина изъ мѣстныхъ винокуренныхъ заводовъ 613.218,6 в., изъ другихъ губерній—69.395,1 в., а всего поступило на приходъ, вмѣстѣ съ 74.373,3 в. вина, оставшагося на 1 января 1901 г.,—756.987 в. Изъ этого запаса вина въ отчетномъ году вывезено въ другія губерніи—44.542,3 в., на мѣстные золотые промыслы—52.888 в., израсходовано на мѣстное потребленіе 572.033,6 в., употреблено на выдѣлку водокъ и морсовъ 3.121,6 в., снесено на трату—20.071,1 в. и осталось на 1 янв. 1902 г.—64.329,8 в.

Въ отчетномъ году въ Иркутской губерніи дѣйствовало два водочныхъ и два спиртоочистительныхъ завода. На водочныхъ заводахъ приготовлено 8.615,25 в. водочныхъ издѣлій. Кроме того, поступило остаткомъ на 1 янв. 1901 года 320,16 вед. и привезено изъ Европейской Россіи 2404,83 вед. Такимъ образомъ весь приходъ водочныхъ издѣлій по Иркутской губерніи составитъ 11.340,24 в.; изъ нихъ на мѣстное потребленіе продано 6.889,62 в., вывезено въ другія губерніи—3.575,33 в., снесено на трату—585,53 в. и осталось налицо къ 1 января 1902 г.—291,76 в.

Пивоваренныхъ заводовъ въ 1901 г. дѣйствовало девять; изъ нихъ пять заводовъ приготовляли также и медъ. На всѣхъ этихъ заводахъ въ отчетномъ году выварено 208.575 в. пива и 396 в. меду. Что касается состава пивоваренныхъ заводовъ, то въ отчетномъ году въ г. Нижнеудинскѣ открытъ одинъ новый заводъ.

Въ отчетномъ году населеніемъ Иркутской губерніи было потреблено 664.461,6 вед. вина, т. е. 26.578.464⁰ спирта, что, при населеніи губерніи въ 540.424 души об. п., составляетъ 49,2⁰ на человѣка (противъ 44,1⁰ въ 1900 г.).

Заведеній для выдѣлки и продажи крѣпкихъ напитковъ было:

Оптовыхъ складовъ вина и спирта	97
Оптовыхъ складовъ пива и виноградныхъ винъ	28
Ренсковыхъ погребовъ	266
Погребовъ для продажи русскихъ виноградныхъ винъ	7
Трактирныхъ заведеній	17
Буфетовъ	73
Портерныхъ и пивныхъ лавокъ	113
Временныхъ выставокъ	3
Питейныхъ домовъ	491
<hr/>	
Всего	1095

Больше, чѣмъ въ 1900 году, на 118 заведеній.

Изъ другихъ торгово-промышленныхъ предпріятій, облагаемыхъ акцизными сборами, слѣдуетъ отмѣтить, что въ 1901 году въ Иркутской губерніи функционировала 1 спичечная фабрика, на которой было выдѣлано и продано 2.168.925.000 шт., или 28.919.000 коробокъ безфосфорныхъ спичекъ, и два дрожжевыхъ безъ винокуренія заводовъ; кромѣ того, въ отчетномъ году открытъ одинъ дрожже-винокурный заводъ; на этихъ заводахъ приготовлено и выпущено въ продажу 84.286,5 ф. прессованныхъ дрождей.

Заведеній, производившихъ торговлю табачными издѣліями туземнаго и иностраннаго приготовленія, было 3; заведеній, производившихъ торговлю табачными издѣліями исключительно внутренняго приготовленія, — 618; заведеній, производившихъ торговлю листовымъ табакомъ и табакомъ исключительно внутренняго приготовленія, — 673; мѣсть торговли по раскурочнымъ маркамъ — 707; лицъ, занимавшихся развозной торговлей табачными издѣліями и листовымъ табакомъ, — 29.

Значительныхъ ярмарокъ въ губерніи не бываетъ. Каждое болѣе крупное селеніе служитъ базаромъ для окрестныхъ мелкихъ. Нѣкотораго вниманія заслуживаетъ плавучая ярмарка по р. Ленѣ, открывающаяся съ началомъ навигаціи и отправляющаяся на баркахъ отъ с. Усть-Кута до г. Якутска; на ней производится торгъ какъ предметами необходимости, такъ и роскоши; жители При-ленскаго раіона производятъ на ней закупки на цѣлый годъ; оборотъ этой ярмарки опредѣлить, даже приблизительно, не представляется возможнымъ.

д). Численность населенія и естественное движеніе его.

(Приложеніемъ служитъ вѣдомость № 3).

Къ 1 января 1901 года населеніе губерніи опредѣлялось въ 540.424

89953

человѣка, изъ которыхъ 286.646 муж. и 253.778 женщинъ. Численность населенія къ 1 января 1902 года, съ распредѣленіемъ его по городамъ и уѣздамъ, даетъ слѣдующую таблицу:

Г о р о д а :	Въ теченіе 1901 года.								Наличное число жителей къ 1 января 1902 г.		
	Родилось.	Умерло.		П р и б ы л о .							
				Ссыл-ныхъ.		Пересе-ленцевъ.					
	М. П.	Ж. П.	М. П.	Ж. П.	М. П.	Ж. П.	М. П.	Ж. П.	М. П.	Ж. П.	Об. П.
Иркутскъ	1479	1353	1501	1023	—	—	—	—	25087	24327	49414
Балаганскъ	27	23	16	17	—	—	—	—	767	636	1403
Нижеудинскъ	198	177	180	128	6	1	—	—	3367	2776	6093
Верхотенскъ	26	29	16	16	—	—	—	—	742	697	1439
Киренскъ	31	16	62	16	—	—	—	—	1191	867	2058
Илимскъ	10	17	18	15	—	—	—	—	313	328	641
Итого	1771	1615	1793	1215	6	1	—	—	31467	29581	61048
У ѣ з д ы :											
Иркутскій	2722	2632	1735	1488	815	47	—	—	62679	56951	119640
Балаганскій	3241	2961	2493	2116	262	52	12	12	80238	72531	152769
Нижеудинскій	2078	1972	1496	1258	195	61	1448	1262	51727	38514	90241
Верхотенскій	1729	1589	1241	1048	47	9	—	—	38035	34924	72959
Киренскій	1151	1154	675	622	98	1	—	—	28642	26888	55530
Итого	10921	10307	7640	6532	1417	170	1460	1274	261321	229818	491139
Всего въ губерніи	12692	11923	9433	8848	1423	171	1460	1274	292788	259399	552187

Приведенныя выше данныя о численности населенія получены путемъ прибавленія къ даннымъ первой всеобщей переписи населенія 28 января 1897 г. результатовъ естественнаго движенія населенія за періодъ съ 28 января 1897 г. по 1 января 1902 г., числа прибывшихъ въ губернію ссыльныхъ и числа водворившихся переселенцевъ за тотъ же періодъ. Конечно, этотъ способъ опредѣленія количества населенія является далеко не точнымъ, такъ какъ съ проведеніемъ желѣзныхъ дорогъ явилась возможность болѣе легкаго передвиженія, поэтому, при опредѣленіи численности населенія, въ настоящее время нужно принимать во вниманіе, кромѣ приведенныхъ факторовъ движенія населенія, также и механическій приростъ, который особенное значеніе имѣетъ для г. Иркутска.

По даннымъ городского полицейскаго управленія число жителей г. Иркутска къ 1 января 1902 г. простиралось до 61.152 д. об. п., изъ коихъ 33.291 муж. и 27.861 жен.

Естественная прибыль населенія (7435) составляетъ 1,38%.

На одну тысячу населенія приходится:

	Браковъ.	Рожденій.			Умершихъ.		
		м. п.	ж. п.	об. п.	м. п.	ж. п.	об. п.
Въ городахъ	9,7.	29,2.	26,6.	55,8.	29,5.	20,0.	49,5.
Въ уѣздахъ	7,2.	22,8.	21,5.	44,3.	15,9.	13,6.	29,5.
Въ губерніи	7,4.	23,5.	21,1.	45,6.	17,5.	16,4.	33,9.

На 1000 родившихся На 1000 умершихъ:
об. пола приходится: об. пола приходится:

	мальч.	дѣвоч.	муж.	жен.
Въ городахъ	523.	477.	596.	404.
Въ уѣздахъ	514.	486.	539.	461.
Въ губерніи	516.	484.	549.	451.

II. Подати и повинности

(Приложеніемъ служитъ вѣдомость № 4).

а). Окладные сборы.

Поступленіе окладныхъ сборовъ дало въ отчетномъ году слѣдующіе результаты:

Къ 1 января 1901 года оставалось въ недоимкѣ:

податей подушной, ясачной и оброчной	89.119 р. 24 к.
сбора на межеваніе въ Сибири, пожарнаго и экономическаго капиталовъ	10.093 » 29 »
налога съ недвижимыхъ имуществъ	5.475 » 53 »
губернской земской повинности	159.234 » 63 »

Итого . . . 263.922 р. 69 к.

За причисленіемъ къ этой недоимкѣ оклада отчетнаго года и послѣ разныхъ причисленій и исключеній слѣдовало ко взысканію:

податей подушной, ясачной и оброчной	461.374 р. 10 к.
сбора на межеваніе въ Сибири, пожарнаго и экономическаго капиталовъ	13.207 » 42 »
налога съ недвижимыхъ имуществъ	85.207 » 53 »
губернской земской повинности	471.819 » 16 »

Итого . . . 1.031.608 р. 19 к.

На пополненіе означенной суммы въ отчетномъ году поступило:

податей подушной, ясачной и оброчной	360.845 р. 85 к.
сбора на межеваніе въ Сибири, пожарнаго и экономическаго капиталовъ	2.763 » 32 »
налога съ недвижимыхъ имуществъ	76.243 » 80 »
губернской земской повинности	348.661 » 55 »

И т о г о . . 788.514 р. 52 к.

Затѣмъ къ 1 января 1902 года осталось въ недоимкѣ:

податей подушной, ясачной и оброчной	100.528 р. 23 к.
сбора на межеваніе въ Сибири, пожарнаго и экономическаго капиталовъ	10.444 » 10 »
налога съ недвижимыхъ имуществъ	8.963 » 73 »
губернской земской повинности	123.157 » 61 »

И т о г о . . 243.093 р. 67 к.

По сравненію съ 1900 г. недоимка увеличилась:

податей подушной, ясачной и оброчной на	11.408 р. 99 к. (13 ⁰ /o)
сбора на межеваніе въ Сибири, пожарнаго и экономическаго капиталовъ на	350 » 81 » (3 ⁰ /o)
налога съ недвижимыхъ имуществъ на	3.488 » 20 » (64 ⁰ /o)
Но недоимка по губернской земской повинности уменьшалась на	36.077 р. 02 к. (23 ⁰ /o)

Поэтому количество недоимокъ по всей губерніи

уменьшилось на 20.829 р. 02 к. (8⁰/o).

Распредѣленіе недоимокъ подушной, ясачной и оброчной податей по уѣздамъ представляется въ слѣдующемъ видѣ:

У ѣ з д ы:	Числилось недоимки къ 1 января 1902 г.
Иркутскій	5.866 р. 53 к.
Балаганскій	66.581 » 44 »
Нижнеудинскій	7.179 » 58 »
Верхотенскій	3.564 » 26 »
Киренскій	17.336 » 42 »

Недоимки губернской земской повинности распредѣлялись по уѣздамъ слѣдующимъ образомъ:

У ѣ з д ы:	Числилось недоимки къ 1 января 1902 г.
Иркутскій	28 516 р. 30 к.
Балаганскій	69.484 » 67 »
Нижеудинскій	12.636 » 37 »
Верхоленскій	6.053 » 79 »
Киренскій	6.466 » 48 »

Слѣдующая таблица представляетъ поуѣздное распредѣленіе недоимокъ по всѣмъ окладнымъ сборамъ:

У ѣ з д ы:	Числилось недоимки къ 1 января 1902 г.
Иркутскій	44.221 р. 34 к.
Балаганскій	140.439 » 27 »
Нижеудинскій	10.718 » 19 »
Верхоленскій	22.772 » 55 »
Киренскій	24.942 » 32 »

Количество недоимокъ по всѣмъ окладнымъ сборамъ увеличилось по сравненію съ 1900 г. только въ Балаганскомъ уѣздѣ на 17.959 р. 42 к., во всѣхъ же остальныхъ уѣздахъ замѣчается уменьшеніе недоимокъ. Увеличеніе на 17.959 р. 42 к. по Балаганскому уѣзду составилось изъ—17.256 р. 66 к. недоимокъ подушной, ясачной и оброчной податей, 691 р. 53 к. недоимокъ губернской земской повинности и 11 р. 23 к. недоимокъ остальныхъ окладныхъ сборовъ. Главной причиной увеличенія количества недоимокъ въ Балаганскомъ уѣздѣ является рядъ послѣднихъ неурожайныхъ для уѣзда годовъ.

б). Неокладныя взысканія.

Къ началу отчетнаго года неокладныхъ взысканій оставалось въ недоимкѣ 430.884 р. 29 к.; въ теченіе года вновь причислено недоимокъ 90.646 р. 64 к. и исключено 41.558 р. 04 к.; за этими причисленіями и исключеніями надлежало взыскать 479.972 р. 89 к., взыскано же 51.272 р. 22 к. и перешло недоимкою на 1902 г. 428.700 р. 67 к., меньше противъ 1900 г. на 2.183 р. 62 к.

в). Городскіе доходы.

Городскихъ поселеній въ губерніи шесть: Иркутскъ, Балаганскъ, Нижеудинскъ, Киренскъ, Илимскъ (заштатн.) и Верхоленскъ; въ первыхъ пяти дѣйствуетъ городское положеніе, а въ послѣднемъ, по незначительности принадлежащаго къ городскому сословію населенія, — хозяйственными дѣлами завѣдуетъ уѣздное полицейское управленіе.

Бюджеты городовъ въ 1901 г. были слѣдующіе:

	Доходъ.	Расходъ.
Губ. г. Иркутскъ	739.390 р. 24 к.	739.390 р. 24 к.*)
Г. Нижнеудинскъ	16.240 р. 68 к.	16.240 р. 68 к.*)
Г. Балаганскъ	7.159 р. 77 к.	7.159 р. 77 к.
Г. Киренскъ	8.913 р. 04 к.	8.691 р. 07 к.
Зашт. г. Илимскъ	1.546 р. — к.	1.546 р. — к.

г). Акцизные доходы.

Поступленіе акцизныхъ сборовъ въ губерніи было слѣдующее:

акциза съ вина и спирта	3.098.525 р. 52 к.
акциза съ пива	69.868 » 80 »
акциза съ меда	57 » 80 »
бандерольнаго сбора съ водочныхъ издѣлій	17.130 » 80 »
бандерольнаго сбора съ дрождей	8.357 » 50 »
бандерольнаго сбора со спичекъ	31.500 » — »
патентнаго сбора съ питейныхъ заведеній	186.351 » 17 »
патентнаго сбора съ табачныхъ заведеній	27.363 » 88 »
патентнаго сбора со спичечныхъ фабрикъ	150 » — »
штрафовъ за нарушеніе правилъ о торговлѣ питіями	4.295 » 18 »
штрафовъ за нарушеніе правилъ о торговлѣ табакомъ и табачными издѣліями	194 » 62 »

Всего 3.443.794 р. 47 к.

Въ отчетномъ году самымъ важнымъ законодательнымъ актомъ является Высочайше утвержденное 26 февраля 1901 г. мнѣніе Государственнаго Совета о распространеніи на Восточную Сибирь казенной продажи питей, срокъ введенія которой назначенъ на 1 іюля 1904 г.

Разработка проекта о введеніи въ Восточной Сибири казенной продажи питей была произведена бывшимъ акцизнымъ управленіемъ Восточной Сибири въ предыдущіе годы, въ отчетномъ же году было приступлено къ практическому осуществленію этого проекта: приобрѣтены земельные участки для постройки казенныхъ очистныхъ винныхъ складовъ въ г.г. Иркутскъ, Балаганскъ, Киренскъ и с. Тулунъ.

Въ 1901 же году состоялось раздѣленіе бывшаго акцизнаго управленія Восточной Сибири на два самостоятельныхъ управленія: 1) Иркутской губерніи и Якутской области и 2) Енисейской губерніи.

д). Таможенные сборы.

Въ отчетномъ году черезъ Иркутскую таможенную провезено: чая байхова

*) За неизмѣнимъ свѣдѣній о дѣйствительныхъ доходахъ и расходахъ приведены смѣтныя назначенія.

го—56.719 мѣстъ, вѣсомъ 172.111 пуд. 33 фун., чая кирпичнаго—146.802 мѣста, вѣсомъ 727.640 пуд. 12 фун. 16 зол., чая плиточнаго—5.387 мѣстъ, вѣсомъ 16.983 пуд. 13 фун. 54 зол.

Пошлинь взыскано:

за чай байховые	3.872.520 р. 26 к.
за чай кирпичные	2.728.656 » 87 »
за чай плиточные	254.795 » 52 »
за разные товары	15.174 » 34 »

Итого 6.871.146 р. 99 к.

Противъ 1900 года пошлинь въ Иркутской таможи взыскано меньше на 6.574.158 руб. 36 коп., что объясняется открытіемъ новыхъ таможенъ на востокъ, влѣдствіе чего многіе товары проходятъ черезъ Иркутскую губернію уже очищенными отъ пошлинь.

е). Отправление натуральныхъ повинностей.

Дорожная повинность. Для исправленія дорогъ и существующихъ на нихъ сооруженій на іюнь мѣсяць, т. е. на 30 рабочихъ дней, Иркутскій уѣздъ выставилъ 4.559 конныхъ рабочихъ, Балаганскій—6.485 к. р., Нижнеудинскій—2.170 к. р., Верхотенскій—3.403 к. р. и Киренскій—1.926 к. р., а всего по губерніи было выставлено 18.543 конныхъ раб. Считая, приблизительно, поденную плату коннаго рабочаго въ одинъ рубль, отбываніе дорожной повинности въ отчетномъ году обошлось населенію въ 556.290 рублей.

Подводная повинность отбывалась главнымъ образомъ натурою и частью наймомъ на счетъ мірскихъ сборовъ. Стоимость ея, по приблизительнымъ исчисленіямъ, можетъ быть опредѣлена въ 500 т. рублей.

Воинская повинность въ губерніи исполнялась на основаніи Высочайше утвержденного 1 января 1874 г. устава.

Д) О выполненіи призыва.

1) По разверсткѣ назначено къ приему на службу 933

2) Для пополненія назначеннаго числа новобранцевъ состояло:

а) по призывнымъ спискамъ (ст. 122 уст.)	3340
б) по дополнительнымъ спискамъ А. (ст. 180, 389 и 390)	3
в) » » » Б. (ст. 151)	179

Итого 3522

б) изъ числившихся по списку Б.	10	
II). Признано годными къ зачисленію въ ратники ополченія 2 разряда (ст. 176):		
а) изъ внесенныхъ въ призывные списки:		
1) христіанъ	161	
2) евреевъ	2	
3) магометанъ	2	
б) по списку Б.	49	
III) Назначено отсрочекъ по невозмужалости и для излѣченія болѣзней (ст. 47):		
а) изъ внесенныхъ въ призывные списки:		
1) христіанъ	125	
2) евреевъ	3	
3) магометанъ	1	
б) по списку Б.	64	
IV) Отсрочено вслѣдствіе нахождения подъ слѣдствіемъ и судомъ (ст. 169)	11	
V) Отправлено на испытаніе (ст. 170)	79	
Назначено къ переосвидѣтельствуванію (ст. 171):		
изъ внесенныхъ въ призывные списки	2	
по списку Б.	1	
VI) Не явилось къ исполненію призыва:		
1) христіанъ	121	
2) евреевъ	4	
3) магометанъ	2	
7) Принято въ войска:		
а) изъ внесенныхъ въ призывные списки	864	
б) изъ внесенныхъ въ дополнительный списокъ А.	—	
в) изъ внесенныхъ въ дополнительный списокъ Б., поступленіе коихъ въ войска было отсрочено:		
1) на основаніи 47 ст. уст. по истеченіи 1-й отсрочки	32	
» » 2-й »	11	
2) на основаніи 60, 61, 63, и 84 ст. уст.	2	
3) зачтено квитанцій	—	
<hr/>		
ВСЕГО принято		909
Осталось въ недоборѣ:		
1) христіанъ	17	
2) евреевъ	3	
3) магометанъ	4	

8) Въ числѣ принятыхъ заключается:

а) имѣвшихъ право на льготу:

1) III-го разряда	27
2) II-го »	16
3) I-го »	1

б) женатыхъ	205
изъ нихъ одиночекъ, семейство которыхъ состоитъ только изъ жены и дѣтей (цирк. Министер. Внутрен. Дѣлъ 30 мая 1874 г. № 32)	2

в) имѣющихъ право на сокращенные сроки службы:

1) по 2 пункту 64 ст. устава	21
2) » 3 » » »	90
г) умѣющихъ читать и писать, или только читать	272

И т о г о 383

д) зачисленныхъ, по приѣмѣ, въ запасъ:

на основаніи 80 ст. устава	5
--------------------------------------	---

е) способныхъ къ службѣ:

строевой	889
нестроевой	15

ж) мѣрою роста:

1) въ 2 ар. 2 ^{1/2} вершка	3
2) до 2 » 3 вершковъ включительно	26
3) » 2 » 4 » »	98
4) » 2 » 5 » »	196
5) » 2 » 6 » »	282
6) « 2 » 7 » »	190
7) » 2 » 8 » »	82
8) » 2 » 9 » »	24
9) » 2 » 10 » »	3
10) » 2 » 11 » »	—
11) » 2 » 12 » »	—
12) » 2 » 13 » »	—

з) по сословіямъ:

1) Лицъ, внесенныхъ въ ревизскія сказки, а равно приписанныхъ къ обществамъ послѣ ревизіи	896
--	-----

2) Лицъ, изъятыхъ отъ внесенія въ десятую народную перепись, а также вышедшихъ послѣ ревизіи изъ податного состоянія	13
---	----

и) по происхожденію:

1) русскихъ (великороссовъ, малороссіянъ и бѣлороссовъ)	880
2) поляковъ	—
3) литовцевъ, жмудяковъ и латышей	1
4) евреевъ	18
5) татаръ	9
6) цыганъ	—
7) нѣмцевъ	1

і) по вѣроисповѣданію:

1) православныхъ и единовѣрцевъ	877
2) раскольниковъ	3
3) прочихъ христіанъ	2
4) евреевъ	18
5) магометанъ	9

9) Изъ числа принятыхъ новобранцевъ:

а) отправлено съ мѣстъ призыва въ лѣчебныя завед. (ст. 23 настав. присутствіямъ)	1
б) отправлено съ мѣстъ призыва по назначенію въ войска	7
в) распущено по домамъ на основаніи 177 ст. устава	896

Итого 904

10) За пополненіемъ контингента, при освидѣтельствovanіи (ст. 176 уст.) прочихъ призывающихся лицъ:

I) Зачислено въ ратники ополченія 1-го разряда:

1) христіанъ	718
2) евреевъ	9
3) магометанъ	5

II) Зачислено въ ратники ополченія 2-го разряда:

1) христіанъ	951
2) евреевъ	16
3) магометанъ	11

III) признано совсѣмъ неспособными:

1) христіанъ	46
2) евреевъ	1
3) магометанъ	—

IV) Не явилось къ освидѣтельствovanію:

1) христіанъ	41
------------------------	----

2) магометанъ	2
V) Отерочено до окончанія образованія (ст. 61 уст.)	2

И т о г о 1802

II. О дѣйствіяхъ присутствій по воинской повинности въ теченіе отчетнаго года.

11) Принято на замѣну состоящихъ на службѣ, по 58 ст. уст. —

12) Принято на службу до наступленія призыва на основаніи 74 ст. устава 2

13) Принято на службу, на основаніи 173 ст. устава:

а) подлежащихъ переосвидѣтельствуванію	1
б) находившихся въ лечебныхъ заведеніяхъ на испытаніи	58
в) не явившихся по призыву	24
г) состоявшихъ подъ слѣдствіемъ или судомъ	4

И т о г о 87

14) Принято на службу на основаніи 180 и 181 ст. устава:

а) по дополнительному жеребью	11
б) безъ жеребья	2

15) Возвращено съ дѣйствительной службы по семейному положенію, на основаніи ст. 56 устава 7

16) Привлечено къ отвѣтственности за нарушеніе законовъ о воинской повинности:

б) по 384 и 385 ст. устава	20
б) » 386 » »	7
в) » 387 » »	9
г) » 389 » »	1

И т о г о 37

17) Определенъ возрастъ по наружному виду по 159 ст. устава 132
Изъ нихъ включено въ призывные списки 107

18) Причислено на основаніи 138 и 140 ст. устава, въ призывные участки 7

19) Отчислено изъ призывныхъ участковъ на основаніи 138 и 140 ст. устава 4

20) Выдано свидѣтельствъ о припискѣ къ призывнымъ участкамъ:

а) лицамъ, означеннымъ въ 113 статьѣ устава	85
б) прочимъ лицамъ, обязаннымъ по ст. 115 устава получить эти свидѣтельства	248

И т о г о 333

21) Выдано свидѣтельствъ о явкѣ къ исполненію воинской повинности на основаніи 182 ст. устава:

а) объ освобожденіи отъ службы навсегда	260
б) о зачисленіи въ ратники ополченія 1-го разряда	898
в) о зачисленіи въ ратники ополченія 2-го разряда	1242
г) временныхъ	261
д) о недопущеніи на службу по 13 и 169 ст.	3

И т о г о 2664

22) Поступило жалобъ въ уѣздныя и городскія воинскія присутствія (ст. 224 уст.) на неправильности въ призывныхъ спискахъ 3

23) Изъ нихъ признано уважительными 1

24) Поступило жалобъ въ губернское по воинской повинности присутствіе (ст. 228 уст.):

а) на неправильности въ призывныхъ спискахъ	3
б) по опредѣленію неспособности къ труду	1
в) по назначенію льготъ	6
г) по опредѣленію годности къ службѣ	6
д) на отказъ въ припискѣ къ призывному участку	3

И т о г о 19

25) Изъ нихъ признано уважительными:

а) по назначенію льготъ	1
б) на отказъ въ припискѣ къ призывному участку	3

И т о г о 4

26) Перенесено жалобъ въ Правительствующій Сенатъ —

27) О дѣлопроизводствѣ присутствій:

а) число засѣданій, кромѣ происходящихъ для дѣйствій по призыву,	156
б) входящихъ бумагъ	4328
в) исходящихъ	7135

III) О расходъ по призыву и приему на службу и на содержание городскихъ и уездныхъ присутствій въ теченіе отчетнаго года:

28) а) расходы по отправленію призванныхъ въ губернскіе города для переосвидѣтельствванія и въ лѣчебныя заведенія на испытаніе и по содержанию этихъ лицъ въ лѣчебнымъ заведеніяхъ (ст. 170 уст. о воин. повин.)	80 р. 77 к.
б) расходы на путевое, квартирное и порціонное довольствіе военнаго члена, медиковъ и военнаго приемщика (по 186 ст. уст.)	1223 » 62 »
в) на путевое и квартирное довольствіе предсѣдателей и членовъ присутствій (ст. 188 уст.)	— » — »
г) на заготовленіе предметовъ для измѣренія роста и для изслѣдованія здоровья людей (п. 2 ст. 186 уст.)	— » — »
д) на содержаніе лицъ, завѣдующихъ дѣлопроизводствами уездныхъ присутствій (ст. 188 уст.)	2808 » — »
е) канцелярскіе (ст. 186, п. 3, и ст. 188 уст.):	
изъ казны	917 » — »
ж) на наемъ помѣщеній для присутствій, а также на ихъ меблированіе, отопленіе и освѣщеніе (ст. 189 устава)	400 » — »
В с е г о 5429 р. 39 к.	

Въ томъ числѣ:

изъ казны	2221 р. 39 к.
» земскихъ сборовъ	3208 р. — к.

III. Общественное благочиніе и благоустройство.

а). Казенныя и общественныя зданія.

Въ отчетномъ году были произведены слѣдующія работы:

1) Ремонтъ зданій Губернскаго Управленія и Губернаторскаго дома	1644 р.
2) Переноска зданій службъ при Губернскомъ Управленіи	1227 р.
3) Ремонтъ Иркутской Кузнецовской больницы	2200 р.
4) Ремонтъ Нижнеудинской больницы	2000 р.
5) Ремонтъ почтово-телеграфныхъ отдѣленій въ уѣздахъ	4000 р.

б) Мосты, дороги и переправы.

По ремонту дорогъ и дорожныхъ сооружений въ 1901 г. были произведены слѣдующіе расходы:

1) Ремонтъ верстовыхъ столбовъ по якутскому и кругобайкальскому трактамъ	1373 р. 94 к.
--	---------------

2) Мелочной ремонтъ дорожныхъ сооружеій по кругобайкальскому тракту 115 р. — к.

3) Начаты капитальный ремонтъ и переустройство мостовъ по амурскому и заангарскому трактамъ, на что въ отчетномъ году израсходовано 18301 р. 98 к.

в). Почты и телеграфы.

Въ отчетномъ году въ губерніи состояло 11 почтово-телеграфныхъ конторъ, 20 почтово-телеграфныхъ отдѣленій, 14 почтовыхъ отдѣленій и 1 желѣзнодорожное почтовое отдѣленіе, всего же учрежденій для приѣма и выдачи корреспонденціи — 46; почтово-телеграфныхъ чиновъ въ губерніи — 292, въ томъ числѣ 110 почталіоновъ.

Почтовыхъ станцій было: на Иркутской городской содержалось 18 паръ (по 4 лошади), по иркутско-якутскому тракту: на 64 станціяхъ содержалось по 5 паръ, на 13 станціяхъ — по 4 пары и на одной — 6 паръ; въ навигаціонное время: на 47 станціяхъ отъ Усть-Кута до Жербинской содержалось по двѣ пары; по кругобайкальскому тракту было 7 станцій, на 4-хъ изъ нихъ содержалось по три пары и на 3-хъ — по двѣ; по кругоангарскому тракту было 3 почтовыхъ станціи при 12 лошадяхъ; по витимско-бодайбинскому тракту было 12 почтовыхъ станцій при 132 лошадяхъ. Всего на 109 станціяхъ губерніи въ теченіе 1901 года было выпущено 227.273 лошади.

Почты между Иркутскомъ и Европейскою Россіею, а также Забайкальскою областью обмѣниваются ежедневно по желѣзнымъ дорогамъ; между Иркутскомъ и г. Якутскомъ с. Александровскимъ и с. Тункою — по 2 раза въ недѣлю на лошадяхъ.

По р. Ленѣ въ теченіе всей навигаціи между Усть-Кутомъ и Якутскомъ было совершено 32 рейса срочнаго почтово-пассажирскаго пароходства на шести пароходахъ. По р. Витиму между Витимомъ и Бодайбо совершено 5 рейсовъ на двухъ пароходахъ.

По оз. Байкалу въ теченіе зимы почтовое сообщеніе производилось на лошадяхъ, предоставляемыхъ управленіемъ забайкальской ж. д., а лѣтомъ — на ледоколахъ.

Протяженіе телеграфной линіи въ районѣ губерніи — 3.020¹/₂ вер., протяженіе же проводовъ — 7.963³/₄ вер.: по главному тракту — 624 вер. линіи и 3.120 вер. проводовъ, между почтово-телеграфными учрежденіями на станціяхъ желѣзной дороги — 37¹/₄ вер. линіи при 213¹/₂ вер. проводовъ, по заангарскому тракту — 70 вер. линіи и проводовъ, по якутскому тракту до Витима — 1759¹/₄ вер. линіи при 3205¹/₄ вер. проводовъ, отъ Иркутска до Лиственичнаго — 61 верста линіи и проводовъ, по кругобайкальскому тракту — 165 вер. линіи при 990 вер. проводовъ, отъ ст. Тыреть до г. Балаганска — 70 вер. линіи и проводовъ и отъ Витима до Бодайбо — 295 верствъ линіи и проводовъ.

Протяженіе телефонной сѣти въ г. Иркутскѣ въ отчетномъ году равнялось 46 верстамъ (противъ 43 в. 1900 г.); дѣйствующихъ же проводовъ — 1169 верстъ (противъ 1093 в. предшествовавшаго года) при 585 абонентахъ и 632 переговорныхъ пунктахъ (въ 1900 г. было 591 абон. и 591 перегов. пун.).

Почтовыми и почтово-телеграфными учрежденіями въ отчетномъ году получено и отправлено корреспонденціи:

Телеграфная корреспонденція:

а) Входящихъ телеграммъ:		Число телеграммъ:
Внутреннихъ	тарифныхъ	207.143
	бесплатныхъ	24.968
Международныхъ	тарифныхъ	473
	бесплатныхъ	345
И т о г о		232.929
б) Исходящихъ телеграммъ:		
Внутреннихъ	тарифныхъ	186.088
	бесплатныхъ	22.267
Международныхъ	тарифныхъ	718
	бесплатныхъ	423
И т о г о		209.496
в) Проходящихъ телеграммъ		1.506 376
В С Е Г О обмѣнено		1.948.801

Почтовая корреспонденція:

а) Получено:

<i>Иногородной:</i>	Количество.	Цѣнность въ рубляхъ.
Денежныхъ и цѣнныхъ пакетовъ	77.066	28.766.808
Цѣнныхъ посылокъ и узловъ	24.024	9.814.889
Посылокъ безъ цѣны	частныхъ	1.925
	казенныхъ	13.812
Корреспонденціи съ наложеннымъ платежемъ	13.966	189.940
Простыхъ частныхъ писемъ	закрытыхъ	375.155
	открытыхъ	51.512

	Количество.	Цѣнность въ рубляхъ.
Простыхъ казенныхъ писемъ	закрытыхъ	509.752
	открытыхъ	12.169
Простыхъ бандерольныхъ отправленій	116.648	—
Періодическихъ изданій (номеровъ)	991.076	—
Заказной корреспонденціи	251.940	—
Денежныхъ переводовъ	58.077	3.709.146

Международной:

Денежныхъ и цѣнныхъ пакетовъ	27	1.414
Посылокъ и узловъ	107	2.272
Простыхъ частныхъ писемъ	закрытыхъ	144.40
	открытыхъ	5.496
Простыхъ бандерольныхъ отправленій	21.662	—
Періодическихъ изданій (номеровъ)	1.793	—
Заказныхъ отправленій (рекомендованныхъ)	4.386	—
Денежныхъ переводовъ	5	200

б) Отправлено:

Иногородной:

Пакетовъ, денежныхъ и цѣнныхъ:

а) частныхъ открытыхъ	80.732	4.864.374
б) „ закрытыхъ	802	46.331
в) казенныхъ безъ платежа вѣсовыхъ	14.711	2.653.257
г) „ „ „ „ и страховыхъ	8.190	57.958.549

Посылокъ частныхъ:

а) цѣнныхъ	20.647	9.656.216
б) безъ цѣны	866	—

Узловъ:

а) частныхъ	134	191.568
б) казенныхъ	1.467	2.225.162
Корреспонденціи съ наложеннымъ платежемъ	10.841	159.859
Періодическихъ изданій (номеровъ)	608.165	—
Эстафеть	86	—
Денежныхъ переводовъ	60.327	3.437.755
Цѣнной отправленной переходящей корреспонденціи	—	7.348.600

Международной:

Денежныхъ и цѣнныхъ пакетовъ	979	80.304
Цѣнныхъ посылокъ и узловъ	23	729
Заказной корреспонденціи	2.755	—

	Количество.	Цѣнность въ рубляхъ.
Простыхъ писемъ	закрытыхъ	9.959
	открытыхъ	3.731
Бандерольныхъ отправленій	3.041	—
Денежныхъ переводовъ	22	1.161

Мѣстной:

Денежныхъ и цѣнныхъ пакетовъ	1.082	89.925
Посылокъ и узловъ	3	14
Заказной корреспонденціи	5.765	—
Простыхъ закрытыхъ писемъ	частныхъ	19.891
	казенныхъ	—
Простыхъ открытыхъ писемъ	2.827	—
» бандерольныхъ отправленій	8.226	—

Почтового дохода въ отчетномъ году поступило 224.942 р. 24 к., телеграфнаго—250.106 р. 37 к., телефоннаго—48.367 р. 36 к., прочихъ доходовъ—2.114 р. 88 к., а всего—525.530 р. 85 к. Израсходовано на содержаніе личного состава 205.422 р. 60 к. и на хозяйственные расходы 52.150 р. 82 к., а всего—257.573 р. 42 к. Доходъ превышаетъ расходъ на 267.957 р. 43 к. Чистый доходъ отчетнаго года меньше такового же 1900 г. на 40.164 р. 78 к.

г). Народная нравственность.

(Приложеніемъ служатъ вѣдомости № 5 и № 6).

Въ Иркутскомъ окружномъ судѣ къ 1 января 1901 г. оставалось 570 неразрѣшенныхъ дѣлъ; въ отчетномъ году поступило 3.493 дѣла, а окончено 2.908 дѣлъ, изъ которыхъ 640 по преступленіямъ, влекущимъ за собою лишеніе или ограниченіе правъ, 235 по преступленіямъ, не влекущимъ лишенія или ограниченія правъ, и 2.033 дѣла, разсмотрѣнныхъ въ распорядительныхъ засѣданіяхъ; изъ числа рѣшенныхъ дѣлъ 28 разсматривалось въ засѣданіяхъ при закрытыхъ дверяхъ.

Къ концу отчетнаго года осталось 585 неразрѣшенныхъ дѣлъ, изъ которыхъ 194 числилось въ производствѣ суда менѣе 3-хъ мѣсяцевъ, 136—отъ 3 до 6 мѣс., 125—отъ 6 мѣс. до 1 года и 130—болѣе года.

Изъ 3.493 дѣлъ, вступившихъ въ отчетномъ году, 902 подлежало разсмотрѣнію въ судебныхъ засѣданіяхъ; по этимъ дѣламъ привлечено подсудимыхъ 1.193 муж. и 47 жен.

Изъ 752 осужденныхъ наибольшее число было за преступленія противъ собственности—338 челов., т. е. 45⁰/. За убійства было осуждено 84 человѣка, или 11⁰/. (Столько же ⁰/, какъ и въ 1900 г.).

У мировыхъ судей округа Иркутскаго окружнаго суда къ началу отчетнаго года оставалось нерѣшенныхъ 3.149 дѣлъ, въ отчетномъ году поступило 9.921 дѣло, разрѣшено 2.292 дѣла окончательно, 5.125 дѣлъ разрѣшено съ правомъ отзыва и 2.741 дѣло окончено примиреніемъ или по другимъ причинамъ. Осталось къ 1 января 1902 г. нерѣшенныхъ дѣлъ 2.615, изъ нихъ 1.933 дѣла остановилась по причинамъ, отъ мировыхъ судей независящимъ.

На рѣшеніе мировыхъ судей поступило въ 1901 году 427 (8,3⁰/о) апелляціонныхъ отзывовъ и 70 (3,1⁰/о) жалобъ и протестовъ на окончательные приговоры.

По дѣламъ, рѣшеннымъ въ отчетномъ году мировыми судьями, было подсудимыхъ 9.960 мужчинъ и 1.344 женщины; изъ этого числа было обвинено 5.161 муж. и 625 ж., всего—5.786 чел.; изъ нихъ 1.020 чел. были приговорены къ тюремному заключенію, 1.734—къ аресту, 2.945—къ денежнымъ взысканіямъ, 49—къ выговору и 38—къ другимъ наказаніямъ.

Изъ общаго числа приговоренныхъ мировыми судьями 58 ч. было несовершеннолѣтнихъ, 2.164 грамотныхъ и 3.622 неграмотныхъ (63⁰/о).

д). Ссылные, этапы, тюрьмы и ссыльно-каторжные.

Ссылка въ Иркутскую губернію выражается въ 4 видахъ: въ каторжныя работы, на поселеніе къ лишеніемъ всѣхъ правъ состоянія, на житіе съ лишеніемъ всѣхъ лично и по состоянію присвоенныхъ правъ и преимуществъ и административная.

Въ отчетномъ году въ губернію поступило ссыльныхъ 1.123 человекъ обоюго пола, которые по категоріямъ дѣлились:

на ссыльно-каторжныхъ	746	муж.	—	жен.
„ ссыльно-поселенцевъ	205	„	3	„
„ водворяемо-рабочихъ	115	„	3	„
„ сосланныхъ административнымъ порядкомъ и другихъ категорій	50	„	1	„

И т о г о . . . 1.116 муж. 7 жен.

В с е г о 1.123 человекъ.

Сверхъ того, съ означенными ссыльными добровольно прибыло членовъ ихъ семействъ обоюго пола 126 человекъ.

Всѣ ссыльные и добровольно прибывшіе съ ними распредѣлены по губерніи слѣдующимъ образомъ:

Названіе мѣстъ распредѣленія.	Сыльно- каторжные.		Сыльно- поселенцы.		Водво- ряемо-ра- бочіе.		Сыльные на житье админ. пор.		Доброволь- но прибыв- шіе.	
	м.	ж.	м.	ж.	м.	ж.	м.	ж.	об.	п.
1. Иркутскій уѣздъ.										
Въ г. Иркутскъ	—	—	—	—	—	—	—	—	—	—
» Александровскую централь- ную каторжную тюрьму	732	—	—	—	—	—	—	—	—	53
» Александровскую пересыль- ную тюрьму	—	—	—	—	—	—	—	—	—	—
» волости	2	—	18	1	3	3	—	—	—	4
2. Балаганскій уѣздъ.										
Въ г. Балаганскъ	—	—	—	—	—	—	—	—	—	—
» волости	5	—	36	2	31	—	10	—	—	6
3. Верхоленскій уѣздъ.										
Въ г. Верхоленскъ	—	—	—	—	—	—	—	—	—	—
» волости	3	—	11	—	10	—	3	—	—	8
4. Нижнеудинскій уѣздъ.										
Въ г. Нижнеудинскъ	—	—	—	—	—	—	6	1	—	—
» волости	1	—	117	—	26	—	18	—	—	54
5. Киренскій уѣздъ.										
Въ г. Киренскъ	—	—	—	—	—	—	—	—	—	—
» волости	3	—	23	—	45	—	13	—	—	1
Итого	746	—	205	3	115	3	50	1	—	126
	1123									
	1249									

Кромѣ причисленія на поселеніе прибывшихъ въ губернію ссыльныхъ, распредѣлялись также на поселеніе каторжные, окончившіе сроки присужденныхъ имъ работъ. Такихъ людей поступило:

	Сс.-каторж- ныхъ.		Членовъ ихъ семействъ.	
	МУЖ.	ЖЕН.	МУЖ.	ЖЕН.
Изъ Александровской центральной каторжной тюрьмы	246	—	16	48

	Сс.-каторж- ныхъ.		Членовъ ихъ семействъ.	
	МУЖ.	ЖЕН.	МУЖ.	ЖЕН.
Изъ Иркутскаго солевареннаго завода	20	—	22	25
Изъ Устькутскаго солевареннаго завода	1	—	—	—
Изъ Александровской пересыльной тюрьмы	9	—	—	3
И т о г о	276	—	38	76
В с е г о	390 человѣкъ.			

Изъ этого числа препровождены въ Енисейскую, Томскую и Тобольскую губерніи и въ Забайкальскую и Якутскую области 31 сс.-каторжный и 14 членовъ ихъ семействъ (всего 45 человѣкъ); остальные 345 чел. распределены по губерніи слѣдующимъ образомъ:

	Сс.-каторж- ные.		Члены ихъ семействъ.	
	МУЖ.	ЖЕН.	МУЖ.	ЖЕН.
Въ Иркутскій уѣздъ	25	—	8	13
„ Верхоленскій „	20	—	—	1
„ Балаганскій „	158	—	22	44
„ Нижнеудинскій уѣздъ	28	—	5	7
„ Киренскій уѣздъ	14	—	—	—
И т о г о	245	—	35	65
В с е г о	345 человѣкъ.			

Сс.-каторжные содержатся въ Александровскихъ центральныхъ каторжной и пересыльной тюрьмахъ и на трехъ заводахъ; движеніе каторжныхъ въ названныхъ мѣстахъ заключенія было слѣдующее:

	Оставалось къ 1 января 1901 г.		Въ теченіе 1901 г.				Осталось къ 1 января 1902 г.	
	м.	ж.	Прибыло.		Убыло.		м.	ж.
			м.	ж.	м.	ж.		
Въ Александровской цент- ральной каторжной тюрьмѣ	1180	—	914	—	760	—	1334	—

	Оставалось къ 1 января 1901 г.		Въ теченіе 1901 г.				Осталось къ 1 января 1902 г.	
			Прибыло.		Убыло.			
	м.	ж.	м.	ж.	м.	ж.	м.	ж.
Въ Иркутскомъ солеваренномъ заводѣ . . .	49	—	43	—	38	—	54	—
„ Устькутскомъ солеварномъ заводѣ . . .	2	—	—	—	1	—	1	—
„ Александровской центральной пересыльной тюрьмѣ . . .	*)	**)	2906	262	2936	363	412	33
	442	134						

е). Пожары.

(Приложеніемъ служить вѣдомость № 7).

Всѣхъ пожаровъ въ отчетномъ году было 475, изъ нихъ въ городахъ 86, съ убыткомъ около 55 т. руб., и въ селеніяхъ 389, съ убыткомъ около 153 т. руб.

Слѣдующая таблица выражаетъ въ процентахъ число пожаровъ въ зависимости отъ различныхъ причинъ:

	ГОРОДА.	УѢЗДЫ.
Молнія	7,9	0.
Дурное устройство печей	36,0	14,9.
Неосторожность	38,4	42,4.
Поджогъ	12,8	3,9.
Другія причины	5,8	38,8.

Изъ значительныхъ пожаровъ въ отчетномъ году слѣдуетъ отмѣтить пожаръ въ с. Хайтинскомъ, Бѣльской вол., Балаганскаго уѣзда, уничтожившій почти все село и причинившій убытковъ до 24 т. руб.

Лѣсные пожары особенно значительны были въ Иркутскомъ и Балаганскомъ уѣздахъ, но убытки отъ нихъ трудно поддаются опредѣленію, такъ какъ оцѣнки лѣса не производилось. Для тушенія лѣсныхъ пожаровъ наряжались жители окрестныхъ селеній.

*) Въ томъ числѣ мальчиковъ 40.

***) » » » дѣвочекъ 38.

IV). Народное здравіе и общественное призрѣніе.

Для поданія медицинской помощи сельскому населенію Иркутская губернія раздѣлена на 19 сельскихъ врачебныхъ участковъ: три въ Верхотенскомъ уѣздѣ и по четыре въ остальныхъ уѣздахъ; медицинскій персоналъ въ каждомъ участкѣ состоитъ изъ врача, двухъ фельдшеровъ и фельдшерицы-акушерки. Кромѣ того, при врачебномъ отдѣленіи назначены два врача для командировокъ.

Въ мѣстахъ жительства участковыхъ врачей положено устроить сельскія лечебницы (на 10 кроватей каждую), но послѣднія еще не устроены, почему стационарная медицинская помощь оказывается въ пріемныхъ покояхъ прежняго типа въ тѣхъ участкахъ, гдѣ эти покои сохранились; въ прочихъ же участкахъ устроены временно амбулаторные покои въ помѣщеніяхъ, специально для этого отведенныхъ сельскими обществами.

Въ городахъ для поданія медицинской помощи населенію имѣются больницы, состоящія въ вѣдѣніи общественнаго призрѣнія.

Санитарный надзоръ въ Иркутскѣ находится въ вѣдѣніи администраціи и городского управленія; при послѣднемъ организованъ санитарный совѣтъ; дѣятельность санитарныхъ учреждений въ 1901 г. была направлена попрежнему на надзоръ за всѣми моментами санитаріи: улицы, площади, дворы, гостиницы, трактиры, кухмистерскія, всѣ мѣста приготовленія и продажи съѣстныхъ припасовъ, бани, надзоръ за заразными болѣзнями, производство дезинфекціи.

Въ уѣздныхъ городахъ и селахъ санитарный надзоръ попрежнему лежитъ на обязанности полиціи и городскихъ и участковыхъ врачей. Дѣятельность ихъ выразилась преимущественно въ наблюденіи за чистотою населенныхъ мѣстъ и въ улучшеніи источниковъ воды для питья.

Относительно состоянія населенныхъ мѣстъ слѣдуетъ сказать, что оно какъ показали осмотры дворовъ, зданій, фабричныхъ и торговыхъ промышленныхъ помѣщеній, не вполне удовлетворительно.

а). Врачи.

Врачей гражданскаго вѣдомства въ губерніи 69 (41 въ губернскомъ городѣ Иркутскѣ, 3 въ уѣздныхъ городахъ и 25 въ уѣздахъ); изъ нихъ при врачебномъ отдѣленіи 5, при больницахъ г. Иркутска 11, участковыхъ 19, городскихъ 3, санитарныхъ въ г. Иркутскѣ 2, при амбулаторной лечебницѣ въ г. Иркутскѣ 1, тюремныхъ 2, желѣзнодорожныхъ 7, при учебныхъ заведеніяхъ 2, при частныхъ лечебницахъ, фабрикахъ и заводахъ 5 и вольнопрактикующихъ 12 (въ г. Иркутскѣ).

Женщинъ-врачей 6 (5 въ г. Иркутскѣ и 1 въ уѣздномъ городѣ); фельд-шеровъ, фельдшерицъ-акушеровъ и лекарскихъ учениковъ 102 (23 въ г. Иркутскѣ, 3 въ уѣздныхъ городахъ и 76 въ уѣздахъ). Повивальныхъ бабокъ 8 (въ г. Иркутскѣ).

Оспопрививателей было 73; произведено вакцинацій 16.964, осталось непривитыми 4.946.

Аптеки. Аптекъ въ губерніи 13: 6 вольныхъ въ г. Иркутскѣ и 7 сельскихъ, изъ которыхъ въ Иркутскомъ уѣздѣ 1, въ Балаганскомъ 2 и Нижнеудинскомъ 4. Аптеками г. Иркутска въ теченіе 1901 г. отпущено лекарствъ на 100.531 руб. 58 коп.; сельскими аптеками — на 12.004 руб. 81 коп.

б). Больницы и дома умалишенныхъ.

Больничныхъ учрежденій въ губерніи 44 съ 1024 кроватями.

Изъ нихъ въ городахъ:	Иркутскѣ . . .	18	715.
	Балаганскѣ . . .	—	—
	Верхоленискѣ . . .	1	8.
	Нижнеудинскѣ . . .	3	70.
	Киренскѣ . . .	1	20.

Всего 23 813.

Въ уѣздахъ:	Иркутскомъ . . .	5	117.
	Балаганскомъ . . .	4	12.
	Верхоленискомъ . . .	3	12.
	Нижнеудинскомъ . . .	8	67.
	Киренскомъ . . .	1	3.

Всего въ уѣздахъ . 21 211.

Изъ общаго числа больницъ было въ вѣдѣніи общественаго призрѣнія 3 съ 260 кроватями, городскихъ 1 съ 8 кроватями; фабричныхъ и заводскихъ 1 съ 4 кроватями; военныхъ 3 съ 232 кроватями и 37 съ 520 кроватями другихъ вѣдомствъ (преимущественно сельскіе пріемные покои, лазареты при учебныхъ заведеніяхъ, тюремныя и желѣзнодорожныя больницы).

Отдѣльныхъ домовъ для душевно-больныхъ въ губерніи нѣтъ; для такихъ больныхъ имѣется лишь отдѣленіе при Иркутской Кузнецовской гражданской

больницъ на 60 кроватей; въ отдѣленіи было болѣе, чѣмъ вдвое указаннаго штата.

Годовая стоимость кровати въ больницахъ обоилась отъ 82 до 600 рублей.

Амбулаторная лечебница—одна въ г. Иркутскѣ; находится въ вѣдѣніи городского управленія; за помощью въ нее обращалось 8922 человека, сдѣлавшихъ 16517 посѣщеній; больные, кромѣ врачебнаго совѣта, снабжались бесплатно и перевязочными средствами.

в). Венерическія болѣзни и сифились.

Наблюдались повсемѣстно; сильнѣе развиты въ г. Иркутскѣ, въ большихъ притрактowychъ селахъ и среди инородцевъ. Мѣры противъ распространенія болѣзни принимались тѣ же, что и въ предшествовавшіе годы.

Домовъ терпимости въ губерніи—7, всѣ въ г. Иркутскѣ; въ нихъ содержалось проститутокъ 104; одиночекъ подъ надзоромъ было 10.

г). Эпидеміи.

Въ теченіе 1901 года въ Иркутской губерніи наблюдались эпидемически: оспа, скарлатина, дифтеритъ, крупъ, корь, коклюшь, гриппъ, сыпной, брюшной и неопредѣленный тифы, дизентерія, заушница, рожа, гнойный конъюнктивитъ, бугорчатка, крупозная пневмонія.

Оспа. Болѣло 93, изъ нихъ умерло 22 (23,6%). Эпидемія наблюдалась въ Черемховской, Заларинской волостяхъ и Нельхайскомъ инородномъ вѣдомствѣ Балаганскаго уѣзда и въ Братской волости Нижнеудинскаго уѣзда.

Скарлатина. Болѣло 1200, изъ нихъ умерло 238, (19,8%). Эпидемія наблюдалась въ Мальтинской, Тельминской, Оекской, Хомутовской и Тугутуйской волостяхъ Иркутскаго уѣзда; Идинской, Черемховской, Бѣльской, Осинской, Заларинской, Голуметской и Тыретской волостяхъ, Бажеевскомъ отдѣльномъ сельскомъ обществѣ и Нельхайскомъ и Унгинскомъ инородныхъ вѣдомствахъ Балаганскаго уѣзда; въ Илгинской, Качугской, Бирюльской волостяхъ и Ангинскомъ и Очеульскомъ инородныхъ вѣдомствахъ Верхоленскаго уѣзда; въ г. Нижнеудинскѣ; Алзамайской, Тулуновской, Большемамырской, Братской волостяхъ Нижнеудинскаго уѣзда и въ Витимской и Орлинской волостяхъ Киренскаго уѣзда.

Дифтеритъ. Болѣло 351, изъ нихъ умерло 48 (13,6%). Эпидемія наблюдалась въ Мальтинской, Тельминской, Смоленской, Уриковской, Тункинской, Оекской, Хомутовской, Тугутуйской, Усть-Балейской волостяхъ и Кудинскомъ инородномъ вѣдомствѣ Иркутскаго уѣзда; Черемховской, Идинской, Бѣльской, Гымьльской, Заларинской, Зиминской, Голуметской и Новоудинской волостяхъ и Нельхайскомъ и Унгинскомъ инородныхъ вѣдомствахъ Балаганскаго уѣзда; въ Алзамайской и Тулуновской волостяхъ Нижнеудинскаго уѣзда; въ Качугской и Верхоленской волостяхъ и Ангинскомъ инородномъ вѣдом-

ствѣ Верхоленскаго уѣзда; въ Усть-Кутской и Марковской волостяхъ Киренскаго уѣзда.

Крупъ. Болѣло 101, изъ нихъ умерло 27 (26,7%). Эпидемія наблюдалась въ Мальтинской, Тельминской и Тункинской волостяхъ Иркутскаго уѣзда; въ Бѣльской, Черемховской, Идинской, Заларинской и Голуметской волостяхъ и Унгинскомъ инородномъ вѣдомствѣ Балаганскаго уѣзда; въ Верхоленской, Бирюльской и Качугской волостяхъ Верхоленскаго уѣзда и въ Тулуновской волости Нижнеудинскаго уѣзда.

Корь. Болѣло 501, изъ нихъ умерло 14 (2,7%). Эпидемія наблюдалась въ Суховской, Смоленской, Тункинской и Усть-Балейской волостяхъ Иркутскаго уѣзда; въ Черемховской, Идинской, Бѣльской, Заларинской и Голуметской волостяхъ Балаганскаго уѣзда; въ г. Нижнеудинскѣ; въ Алзамайской волости Нижнеудинскаго уѣзда и въ Верхоленской и Качугской волостяхъ Верхоленскаго уѣзда.

Коклюшъ. Болѣло 247, изъ нихъ умерло 8 (3,2%). Эпидемія наблюдалась въ Тельминской, Суховской, Уриковской, Тункинской и Усть-Балейской волостяхъ Иркутскаго уѣзда; въ Заларинской волости Балаганскаго уѣзда; въ г. Нижнеудинскѣ и въ Алзамайской волости Нижнеудинскаго уѣзда.

Гриппъ. Болѣло 3041, изъ нихъ умерло 10 (0,3%). Эпидемія наблюдалась въ Мальтинской, Тельминской и Суховской волостяхъ и Китойскомъ инородномъ вѣдомствѣ Иркутскаго уѣзда; въ Алзамайской, Тулуновской, Кимильтейской и Куйтунской волостяхъ и Ашехабатскомъ отдѣльномъ сельскомъ обществѣ Нижнеудинскаго уѣзда и въ Илгинской, Тутурской, Верхоленской, Бирюльской и Качугской волостяхъ Верхоленскаго уѣзда.

Сыпной тифъ. Болѣло 6, изъ нихъ умерло 2 (33,3%). Наблюдался въ Заларинской волости Балаганскаго уѣзда.

Брюшной тифъ. Болѣло 1433, изъ нихъ умерло 91 (6,3%). Эпидемія наблюдалась въ Мальтинской, Суховской, Тельминской, Смоленской, Уриковской, Тункинской, Хомутовской, Оекской, Тугутуйской и Усть-Балейской волостяхъ и Кацсальскомъ, Кудинскомъ, Абоганатскомъ и Ординскомъ инородныхъ вѣдомствахъ Иркутскаго уѣзда; въ Черемховской, Идинской, Бѣльской, Гымыльской, Тыретской, Заларинской, Зиминской и Голуметской волостяхъ и Унгинскомъ и Нельхайскомъ инородныхъ вѣдомствахъ Балаганскаго уѣзда; въ Манзурской, Илгинской, Тутурской, Верхоленской, Бирюльской и Качугской волостяхъ и Верхне-Кудинскомъ и Куленгскомъ инородныхъ вѣдомствамъ Верхоленскаго уѣзда; въ г. Нижнеудинскѣ; въ Тулуновской, Братской и Больше-мамырской волостяхъ Нижнеудинскаго уѣзда и въ Ичерской, Усть-Кутской, Орлингской, Макаровской, Марковской и Чечуйской волостяхъ Киренскаго уѣзда.

Неопредѣленный тифъ. Болѣло 21, изъ нихъ умерло 3 (14,2%). Случаи заболѣваній наблюдались въ Заларинской волости Балаганскаго уѣзда,

въ Усть-Кутской—Киренскаго и Куйтунской—Нижеудинскаго уѣзда.

Дизентерія. Болѣло 345, изъ нихъ умерло 20 (5,7%). Эпидемія наблюдалась въ Мальтинской и Тельминской волостяхъ Иркутскаго уѣзда; въ Черемховской, Бѣльской, Илинской, Гымыльской и Заларинской волостяхъ Балаганскаго уѣзда; въ Илгинской, Тутурской, Верхоленской и Качугской волостяхъ Верхоленскаго уѣзда; въ г. Нижеудинскѣ и Орлингской и Марковской волостяхъ Киренскаго уѣзда.

Заушница. Болѣло 102, умершихъ не было. Эпидемія наблюдалась въ Тельминской волости Иркутскаго уѣзда, въ Тулуновской—Верхоленскаго уѣзда и въ 1 уч. Балаганскаго уѣзда.

Рожа. Болѣло 55, умершихъ не было. Болѣзнь наблюдалась въ Мальтинской, Тельминской и Суховской волостяхъ Иркутскаго уѣзда и въ 1 уч. Балаганскаго уѣзда.

Гнойный конъюнктивитъ. Болѣло 169, умершихъ не было. Эпидемія наблюдалась въ Тулуновской волости Нижеудинскаго уѣзда.

Бугорчатка. Болѣло 76, изъ нихъ умерло 24 (31,5%). Эпидемія наблюдалась въ Мальтинской, Тельминской и Суховской волостяхъ Иркутскаго и въ 1 уч. Балаганскаго уѣзда.

Крупозная пнеймонія. Болѣло 102, изъ нихъ умерло 11 (10,7%). Эпидемія наблюдалась въ Тельминской и Суховской волостяхъ Иркутскаго уѣзда, въ Тулуновской волости Нижеудинскаго уѣзда и въ 1 уч. Балаганскаго уѣзда.

Въ г. Иркутскѣ въ отчетномъ году наблюдались заболѣванія слѣдующими заразными болѣзнями: оспой (29 заболѣвшихъ), скарлатиной (95), дифтеритомъ (105), крупомъ (6), коклюшемъ (3), корью (105), брюшнымъ тифомъ (195), рожей (36), крупозной пнеймоніей (39), гриппомъ (4) и проказой (1).

д). Ветеринарная часть.

Ветеринарныхъ врачей гражданскаго вѣдомства въ губерніи 9, изъ нихъ 5 въ г. Иркутскѣ (губернскій ветеринаръ, его помощникъ, пунктový, Иркутскій уѣздный и городской), 2 уѣздныхъ (въ г. Балаганскѣ и сел. Тулуновѣ Нижеудинскаго уѣзда) и 2 сверхштатныхъ (въ сел. Култукѣ и Шимки Иркутскаго уѣзда).

Ветеринарныхъ фельдшеровъ 7, изъ нихъ 3 уѣздныхъ (Иркутскій, Нижеудинскій и Балаганскій), 2 сверхштатныхъ и 2 городскихъ (въ г. Иркутскѣ).

Ветеринарныхъ стражниковъ 14. Всѣ они находились на карантинахъ по границѣ Монголіи и Забайкальской области.

Изъ повальныхъ болѣзней на домашнихъ животныхъ въ отчетномъ году

наблюдалась сибирская язва, повальное воспаление легких крупного рогатого скота, эмфизематозный карбункулъ, ящуръ, сапъ, мытъ, рожа свиней и чесотка. Всего отъ этихъ болѣзней въ 25 неблагополучныхъ пунктахъ заболѣло: лошадей 77 г., круп. рог. скота 437 г., свиней 46 гол.

Изъ нихъ пало: лошадей 27 гол., круп. рог. скота 83 гол., свиней 45 гол.; убито больныхъ лошадей 17 головъ.

Движеніе скота и животныхъ продуктовъ.

Главнымъ центромъ потребленія скота и животныхъ продуктовъ въ губ. является г. Иркутскъ. Въ отчетномъ году было осмотрѣно ветеринарными врачами въ губерніи 56902 гол. круп. рог. скота и 40854 гол. мелкаго. Въ этомъ числѣ поступило скота мѣстнаго (изъ уѣздовъ) 5810 гол. крупнаго и 51 гол. мелкаго, изъ Монголіи—12868 гол. крупнаго и 11334 гол. мелкаго, изъ Енисейской губерніи—4380 гол. крупнаго и 884 гол. мелкаго. Собственно въ г. Иркутскѣ осталось 18674 гол. круп. рог. скота и 13565 гол. мелкаго, а остальной скотъ поступилъ въ уѣзды.

Изъ эпизоотій среди пригоннаго скота наблюдалась сибирская язва (заболѣло и пало 11 головъ) и ящуръ (заболѣло 5506 г. и пало 30 гол.).

Изъ животныхъ продуктовъ въ г. Иркутскѣ было доставлено: мяса въ пудахъ скотскаго—181361¹/₂, телятины 1195¹/₂, баранины 16001, свинины 27172, солонины 3565, сала 1243; кожъ конскихъ 3060 шт., скотскихъ 6983 шт., телячьихъ 7539 шт. и овчинъ 20814 шт.; шерсти овечьей 120 пуд., верблюжьей 280 пуд., волоса 500 пуд., роговъ и копытъ 360 пудовъ.

е) Насильственные и случайныя смерти.

(Приложеніемъ служить вѣдомость № 8).

Насильственнымъ и случайнымъ образомъ въ отчетномъ году умерло 752 муж. и 135 жен, всего 887 чел., противъ 1900 г. болѣе на 148 человекъ. Среди погибшихъ насильственнымъ образомъ преобладаютъ лица мужескаго пола, на нихъ приходится 84,7⁰/₁₀₀ всѣхъ погибшихъ.

Если число жертвъ насильственныхъ и случайныхъ смертей принять за 1000, то относительныя числа погибшихъ отъ различныхъ причинъ за 3 послѣднихъ года выразятся слѣдующей таблицей:

	1899 г.	1900 г.	1901 г.
Жертвы смертоубійства	219,4	193,5	166,1
Самоубійцы	108,3	85,2	74,6
Скоропостижно-умершіе	399,4	383,0	328,8
Найденныя мертвыя тѣла	105,5	88,0	57,6
Жертвы случайныхъ смертей	167,4	250,3	372,9

ж). Богадѣльни.

Въ г. Иркутскѣ имѣются слѣдующія учрежденія для призрѣнія: 1) богадѣльня общественнаго призрѣнія на 40 человѣкъ, содержаніе которой обошлось въ отчетномъ году около 4600 р., 2) богадѣльня купца Лавренътева на 6 чел. (сод. около 1000 руб.), 3) домъ призрѣнія бѣдныхъ имени Сибирякова, находящійся въ вѣдѣніи городского управленія (на 205 челов. израсходовано около 6500 р.), 4) богадѣльня благотворительнаго общества на 27 челов. (сод. ок. 2000 р.), 5) пріютъ-ясли того же общества (сод. около 1000 р.), 6) богадѣльня Сукачева на 18 чел. (сод. до 5000 р.), 7) ночлежный домъ и при немъ богадѣльня на 18 челов.; въ отчетномъ году, въ ночлежномъ домѣ было 66653 ночлежника; содержатся эти оба заведенія на счетъ города, и въ 1901 году на нихъ израсходовано до 1945 р.

Кромѣ перечисленныхъ, въ городѣ имѣется еще двѣ богадѣльни, содержимыя на средства церковныхъ попечительствъ, а именно: богадѣльня при Троицкой церкви на 54 человѣка и при Владимірской—на 4 челов. Воспитательный домъ—одинъ, въ г. Иркутскѣ; въ немъ въ 1901 г. было призрѣваемо 1040 млад.; содержится домъ на проценты съ капитала въ 616800 руб., пожертвованныхъ г. Базановымъ; въ 1901 г. израсходовано на содержаніе дома 20.500 руб. При домѣ устроенъ пріютъ для родильницъ на 4 кровати.

Въ уѣздныхъ городахъ домовъ призрѣнія нѣтъ, но въ случаяхъ необходимаго попеченія о больныхъ и дряхлыхъ помощь оказывается со стороны подлежащихъ обществъ.

Въ селахъ большая часть неспособныхъ къ труду находится на попеченіи частныхъ благотворителей.

Сельскія богадѣльни и дома призрѣнія въ отчетномъ году были:

Въ Иркутскомъ уѣздѣ: 1) Усольская богадѣльня для 6 безпріютныхъ стариковъ, завѣдываемая приходскимъ попечительствомъ с. Усоляя.

2) Домъ для 15 дряхлыхъ и увѣчныхъ, содержимый въ с. Мальтѣ сельскимъ обществомъ,

и 3) Богадѣльня для 5-ти престарѣлыхъ женщинъ при попечительствѣ Кудинскаго прихода.

Въ Балаганскомъ уѣздѣ: 1) Богадѣльня въ с. Черемховѣ на 10 челов., содержаніе которыхъ обошлось сельскому обществу въ 500 р.

2) Богадѣльня въ с. Верхнемъ-Булаѣ на 4 челов. (содерж. 200 руб.).

3) Богадѣльня въ с. Зимѣ на 10 человѣкъ (содерж. 100 руб.).

4) Богадѣльня въ с. Бѣльскомъ на 9 челов. (содерж. 44 р.).

Въ Нижнеудинскомъ уѣздѣ въ с. Тулунѣ богадѣльня на 8 челов., содержимая на средства Тулуновскаго сельскаго общества.

Въ Верхоленскомъ уѣздѣ богадѣльни находятся въ слѣдующихъ пунктахъ:

1) Въ Верхоленскѣ на 9 челов., 2) въ с. Бирюльскомъ на 6 челов., 3) въ с. Ангинскомъ на 6 челов., 4) въ с. Бутаковскомъ на 5 челов., 5) въ с. Манзуркѣ на 19 челов., и 6) въ с. Тутурскомъ на 4 челов. Всѣ эти богадѣльни, за исключеніемъ послѣдней, содержатся на средства мѣстныхъ сельскихъ обществъ, Тутурская же богадѣльня—на средства предсѣдателя Тутурскаго сельскаго попечительства г. Мишарина.

V. Народное просвѣщеніе.

Учебныя заведенія и народное образованіе.

(Приложеніемъ служитъ вѣдомость № 9).

Учебныхъ заведеній къ началу 1902 г. было 466, учащихся 14168 м. п. и 6773 ж. п., а всего 20.941.

Школы и учащіеся по городамъ и уѣздамъ распредѣлялись слѣдующимъ образомъ:

	Число школь.	Число учащихся		Приходится		
		м. п.	ж. п.	об. п.	на жителя:	1 училище 1 учащійся
Въ г. Иркутскѣ . . .	66	3491	2778	6269	749	8
„ уѣздныхъ городахъ . . .	10	405	249	654	1163	18
„ уѣздахъ	390	10272	3746	14018	1259	35
Всего	466	14168	6773	20941	1185	26

Распредѣленіе по сословіямъ и вѣроисповѣданіямъ учащихся, кромѣ учениковъ школь, находящихся въ вѣдѣніи епархіальнаго училищнаго совѣта, видно изъ слѣдующей таблицы:

	Исповѣданія.						И Т О Г О.	С о с л о в і я.						
	Православнаго.	Р.-Католическаго	Лютеранскаго.	Гудейскаго.	Магометанскаго.	Язычниковъ.		Чинов. и дворянъ	Духовнаго званія.	Городск. сословій.	Сельск. сословій.	Инородцевъ.	Солдатъ и казач. дѣтей.	Прочихъ сословій
Г. Иркутскѣ	6593	118	52	496	7	3	6269	1165	407	2829	1161	40	532	135
Уѣздные города	606	8	—	40	—	—	654	43	11	350	192	6	18	34
Уѣзды	6192	30	—	174	9	516	6921	159	64	424	5060	1017	197	—
Всего	12391	156	52	710	16	519	13844	1367	482	3603	6413	1063	747	169
Въ % къ общему числу учащихся:														
Въ городахъ	89,6	1,8	0,8	7,7	0,1	0,0	100	17,5	6,0	45,9	19,5	0,7	7,9	2,5
„ уѣздахъ	89,5	0,4	0,0	2,5	0,1	7,5	100	2,3	0,9	6,1	73,1	14,7	2,9	0,0

Противъ предшествовавшаго года общее число учебныхъ заведеній уменьшилось на 27, а именно: число школъ, находящихся въ вѣдѣніи епархіальнаго училищнаго совѣта, уменьшилось на 55, число школъ вѣдѣнія дирекціи народныхъ училищъ увеличилось на 27 и, кромѣ того, въ г. Иркутскѣ открыта церковно-учительская школа.

Число учащихся въ отчетномъ году увеличилось противъ такого же числа 1900 г. на 1.437, въ томъ числѣ въ школахъ вѣдѣнія дирекціи народныхъ училищъ на 1.196 чел. и въ церковно-приходскихъ и школахъ грамотности на 111. Въ настоящее время одна школа Министерства Народнаго Просвѣщенія приходится на 2.694 чел. жит. (въ 1900 г. приходилась на 2.890 ч.)

Число начальныхъ училищъ М. Н. П. въ Иркутской губ. годъ-отъ-году увеличивается, особенно въ послѣдніе годы, благодаря денежной помощи сельскимъ обществамъ изъ государственнаго казначейства. Населеніе оцѣниваетъ необходимость школы и проситъ своими приговорами объ открытіи школъ съ помощью отъ казны, но всѣхъ поступающихъ ходатайствъ нѣтъ возможности удовлетворить, и въ отчетномъ году 36 просьбъ были отклонены за недостаткомъ денежныхъ средствъ.

Въ 1901 г. число двухклассныхъ сел. училищъ увеличилось на 5, изъ нихъ 3 преобразованы изъ одноклассныхъ и два вновь открыты, и шесть ходатайствъ о преобразованіи не были удовлетворены. На содержаніе двухклассныхъ училищъ сельскими обществами было израсходовано 25.818 руб., казна оказываетъ пособіе тремъ училищамъ отъ 300 до 700 руб., пожертвованій получено около 4.000 руб.; обученіе одного ученика стоило въ среднемъ 30 р., содержаніе одного училища—1.771 р. Учебно-воспитательная часть, по отзывамъ ревизующихъ лицъ, поставлена правильно и серьезно. Занятія ремеслами ведутся при четырехъ училищахъ; въ отчетномъ году столярнымъ мастерствомъ занималось 50 мальчиковъ, токарнымъ—7, кузнечнымъ и слесарнымъ—8. Окончило курсъ въ двухклассныхъ училищахъ 259 чел., т. е. 13⁰/₀ всего числа учениковъ въ этихъ училищахъ. По недостатку помѣщенія было отказано въ приѣмъ 118 мальч.

Изъ 161 однокласснаго училища 29 находится въ городахъ, 98—въ русскихъ селахъ и 34—у инородцевъ. Вновь открыто въ отчетномъ году 14 училищъ и осталось неудовлетворенными еще 27 ходатайствъ объ открытіи. На содержаніе одноклассныхъ городскихъ училищъ въ отчетномъ году городскими обществами было израсходовано 33.210 р., сельскими—52.782 р., частными лицами пожертвовано 1.940 руб. и почетными блюстителями—7 776 руб., изъ казны отпущено до 20 т. рублей, такъ что средняя стоимость содержанія начальнаго городского училища простиралась до 889 руб. и ученика—21 р., а средняя стоимость содержанія сельскаго училища—692 р. и ученика—17 руб. Въ открытыхъ при нѣкоторыхъ училищахъ ремесленныхъ классахъ въ отчетномъ году обучалось: столярному ремеслу 86 мальч., слесарному—7, переплетному—44 и рукодѣлію 1.067 дѣвочекъ. Окончило курсъ

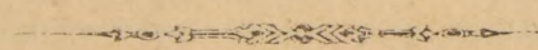
въ одноклассныхъ училищахъ 620 чел., т. е 9,5% всего числа учащихся. Вслѣдствіе недостатка помѣщенія 206 дѣтямъ было отказано въ пріемѣ.

Изъ 184 двухклассныхъ и одноклассныхъ училищъ 145 (79%) помѣщаются въ собственныхъ зданіяхъ. Собственныя зданія въ большинствѣ соотвѣтствуютъ своему назначенію, наемныя же—тѣсны и неудобны.

Библіотеки для учащихся и учащихся имѣются во всѣхъ училищахъ, кромѣ открытыхъ въ послѣдніе годы; въ двухклассныхъ училищахъ въ среднемъ въ каждомъ имѣется книгъ на 1.035 руб., въ одноклассныхъ—на 362 р.

Учителей въ 184 училищахъ 138 человекъ и учительницъ— 85. Изъ всѣхъ учащихся только 4 человека не имѣютъ установленнаго свидѣтельства на званіе учителя и окончили курсъ въ городскихъ училищахъ по положенію 1872 года. Среднее содержаніе учащаго было 450 руб. въ годъ.

Число городскихъ училищъ (по полож. 1872 г.) осталось противъ 1900 г. безъ измѣненія, но при Киренскомъ городскомъ училищѣ открытъ въ отчетномъ году ремесленный классъ, что для г. Киренска имѣетъ важное значеніе вслѣдствіе отсутствія мѣстныхъ ремесленниковъ и слабаго развитія въ Киренскомъ уѣздѣ земледѣлія.



ВѢДОМОСТЬ

о посѣвѣ и урожаѣ хлѣбовъ въ Иркутской губерніи.

====за 1901 годъ.====

У ѣ з д ы.	Р о ж ь.			Я р и ц а.			Яровая пшеница.		
	Площадь по- сѣва въ деся- тинахъ.	Засѣяно пудовъ.	Собрано пудовъ.	Площадь по- сѣва въ деся- тинахъ.	Засѣяно пудовъ.	Собрано пудовъ.	Площадь по- сѣва въ деся- тинахъ.	Засѣяно пудовъ.	Собрано пудовъ.
Пркутскій уѣздъ: въ волостяхъ . .	17038	141270	424581	14640	206382	417360	5826	83714	160877
въ вѣдомствахъ .	1138	10087	25595	10635	136400	337689	754	11063	21865
И Т О Г О . .	18176	151357	450176	25275	342782	755049	6580	94777	182742
Балаганскій уѣздъ: въ волостяхъ . .	24530	212305	909217	21304	330680	679183	12933	206107	367690
въ вѣдомствахъ .	9687	91200	248531	19369	307082	579388	5657	98173	181540
И Т О Г О . .	34217	303505	1157748	40673	637762	1258571	18590	304280	549230
Нижнеудин. уѣздъ: въ волостяхъ . .	17598	197216	1024435	10543	199557	607634	7014	125433	308830
въ вѣдомствѣ . .	438	3942	14980	206	3296	3816	80	1280	2128
И Т О Г О . .	18036	201158	1039415	10749	202853	611450	7094	126713	310958
Верхоленскій уѣздъ: въ волостяхъ: .	12534	115685	462909	4540	51802	209240	3012	32980	138576
въ вѣдомствахъ .	7421	68932	230290	9722	119810	445916	830	10499	40405
И Т О Г О . .	19955	184617	693199	14262	171612	655156	3842	43479	178981
Киренскій уѣздъ: въ волостяхъ . .	2386	29618	82544	2006	29037	84346	3486	55432	161645
въ вѣдомствѣ .	—	—	—	24	245	1029	11	86	544
И Т О Г О . .	2386	29618	82544	2030	29282	85375	3497	55518	162189
В С Е Г О въ губерніи .	92770	870255	3423082	92989	1384291	3365601	39603	624767	1384100

У ѣ з д ы.	О в е с ь.			Я ч м е н ь.			Г р е ч и х а.			Остальные яровые хлѣба.			Картофель.		
	Площадь по- сѣва въ деся- тинахъ.	Засѣяно пудовъ.	Собрано пудовъ.	Площадь по- сѣва въ деся- тинахъ.	Засѣяно пудовъ.	Собрано пудовъ.	Площадь по- сѣва въ десят.	Засѣяно пудовъ.	Собрано пудовъ.	Площадь по- сѣва въ деся- тинахъ.	Засѣяно пудовъ.	Собрано пудовъ.	Площадь по- сѣва въ деся- тинахъ.	Засѣяно пудовъ.	Собрано пудовъ.
Пркутскій уѣздъ: въ волостяхъ . .	9865	174430	297801	1089	15788	41542	413	3392	3365	704	5736	16283	1102	62404	485645
въ вѣдомствахъ .	2320	43781	104671	64	1024	3282	—	—	—	45	744	1506	199	9714	62363
И Т О Г О . .	12185	218211	402472	1153	16812	44824	413	3392	3365	749	6480	17789	1301	72118	548008
Балаганскій уѣздъ: въ волостяхъ . .	14234	256114	479333	2228	34174	70549	2382	19191	39321	1235	14535	38331	1128	85978	330521
въ вѣдомствахъ .	8165	166975	281290	764	9612	18044	894	4471	15966	—	—	—	201	16739	58181
И Т О Г О . .	22399	423089	760623	2992	43788	88593	3276	23662	55287	1235	14535	38331	1329	102717	388702
Нижнеудин. уѣздъ: въ волостяхъ . .	8352	196258	449602	2071	34404	92030	290	2423	10044	473	6192	11672	824	16872	450024
въ вѣдомствѣ . .	223	4460	5550	103	1648	2016	—	—	—	2	32	—	12	604	4200
И Т О Г О . .	8575	200718	455152	2174	36052	94046	290	2423	10044	475	6224	11672	836	77476	454224
Верхоленскій уѣздъ: въ волостяхъ: .	5223	84617	272236	2749	35247	132505	—	—	—	217	3108	9213	454	26768	176620
въ вѣдомствахъ .	2546	40245	110350	1019	12229	45980	—	—	—	2	28	80	48	2724	22260
И Т О Г О . .	7769	124862	382586	3768	47476	178485	—	—	—	219	3136	9293	502	29492	198880
Киренскій уѣздъ: въ волостяхъ . .	5520	114529	327368	6041	128671	377748	2	20	30	515	6712	19090	925	95948	459186
въ вѣдомствѣ .	—	—	—	407	3258	23536	—	—	—	—	—	—	—	—	—
И Т О Г О . .	5520	114529	327368	6448	131929	401284	2	20	30	515	6712	19090	925	95948	459186
В С Е Г О въ губерніи .	56448	1081409	2328201	16535	276057	807232	3981	29497	68726	3193	37087	96175	4893	367751	2049000

ВѢДОМОСТЬ

О КОЛИЧЕСТВѢ СКОТА ВЪ ИРКУТСКОЙ ГУБЕРНІИ

за 1901 годъ.

Города и уѣзды.	Всего къ 1-му января 1902 состояло скота.										
	Лошадей.		Рогатаго.		Овецъ.	Свиней.	Козъ.	Верблюдовъ.	Оленей.	Всего головъ.	
	Рабочихъ.	Остальныхъ.	Коровъ.	Остальныхъ.							
Городъ Иркутскъ . . .	4342	750	4559	139	553	796	140	—	—	11279	
уѣздъ его . . .	38884	14905	52552	25516	31181	10437	5803	—	232	179510	
Городъ Балаганскъ . .	403	10	146	80	70	30	25	—	—	764	
уѣздъ его . .	58809	32653	76255	45332	110430	23244	19736	122	—	366581	
Городъ Нижнеудинскъ .	703	480	900	550	454	181	—	—	—	3268	
уѣздъ его . . .	25663	10263	25016	12734	35454	20840	2004	—	—	131974	
Городъ Верхоленскъ . .	315	50	258	160	157	25	—	—	—	965	
уѣздъ его . . .	28382	11261	53450	22354	56118	3825	10684	—	336	186410	
Города: Киренскъ . . .	190	20	280	60	—	60	—	—	—	610	
Илимскъ . . .	225	40	150	60	—	—	—	—	—	475	
уѣздъ Киренскій	16620	5520	18165	9778	11088	8251	7	—	1866	71295	
ИТОГО {	въ городахъ	6178	1350	6293	1049	1234	1092	165	—	—	17361
	„ уѣздахъ	168358	74602	225438	115714	244271	66597	38234	122	2434	935770
Всего въ губерніи .	174536	75952	231731	116763	245505	67689	38399	122	2434	953131	

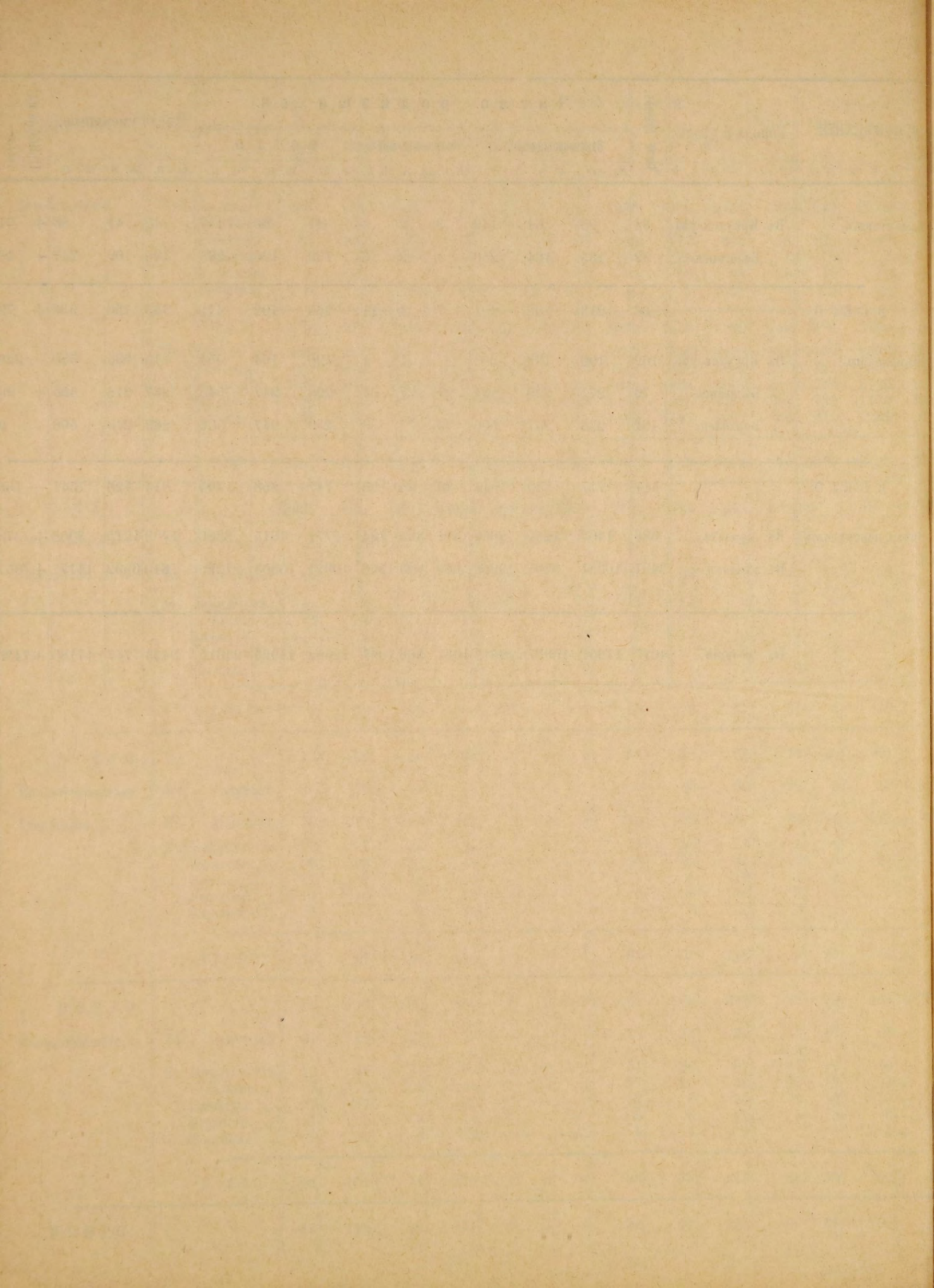
В Ѣ Д О М О С Т Ъ

о б њ е с т е с т в е н н о м њ д в и ж е н і и н а с е л е н і я в њ И р к у т с к . г у б е р .

==== за 1901 гедъ. ====

ИСПОВѢДАНІЯ.	Города и уѣзды.	Число браковъ.	Число родившихся.									Число умершихъ.			Прибыль или убыль.	
			Законнорожденныхъ.			Незаконнорожден.			В С Е Г О .			М. П.	Ж. П.	Об. П.		
			М. П.	Ж. П.	Об. П.	М. П.	Ж. П.	Об. П.	М. П.	Ж. П.	Об. П.					
Православнаго.	Въ г. Иркутскѣ	386	931	813	1744	355	347	702	1286	1160	2446	1334	942	2276	+	11
	„ „ Балаганскѣ	5	23	21	44	4	2	6	27	23	50	16	17	33	+	1
	„ „ Нижнеуд.	63	190	168	358	8	9	17	198	177	375	180	128	308	+	1
	„ „ Верхолен.	3	26	29	55	—	—	—	26	29	55	16	16	32	+	1
	„ „ Киренскѣ	8	28	16	44	3	—	3	31	16	47	62	16	78	—	1
	„ „ Илимскѣ	6	10	17	27	—	—	—	10	17	27	18	15	33	—	1
	И Т О Г О .	471	1280	1064	2227	370	358	728	1578	1422	3000	1626	1134	2760	+	24
	Въ Иркутск. уѣз.	686	2274	2255	4529	108	91	199	2382	2346	4728	1348	1157	2505	+	22
	„ Балаганск. „	799	2559	2360	4919	189	175	364	2748	2535	5283	2077	1761	3838	+	14
	„ Нижнеуд. „	657	1914	1831	3745	133	123	256	2047	1954	4001	1482	1244	2726	+	12
„ Верхолен. „	380	1351	1231	2582	103	97	200	1454	1328	2782	971	799	1770	+	10	
„ Киренск. „	379	1052	1063	2115	83	79	162	1135	1142	2277	666	616	1282	+	9	
И Т О Г О .	2901	9150	8740	17890	616	565	1181	9766	9305	19071	6544	5577	12121	+	69	
В С Е Г О .		3372	10353	9804	20162	986	923	1909	1134	10727	22071	8170	6711	14881	+	71
Раскольниковъ.	Въ г. Иркутскѣ	1	5	1	6	—	—	—	5	1	6	2	—	2	+	1
Римско-Католическ.	Въ г. Иркутскѣ	17	31	27	58	—	3	3	31	30	61	42	10	52	+	1
	Въ Иркутск. уѣз.	—	5	4	9	—	—	—	5	4	9	11	2	13	—	1
	„ Балаганск. „	1	5	6	11	1	—	1	6	6	12	9	2	11	+	1
	„ Нижнеуд. „	—	6	7	13	1	—	1	7	7	14	7	—	7	+	1
	„ Верхолен. „	—	1	2	3	—	—	—	1	2	3	—	2	2	+	1
	„ Киренск. „	—	2	—	2	1	—	1	3	—	3	4	2	6	—	1
И Т О Г О .	1	19	19	38	3	—	3	22	19	41	31	8	39	+	1	
В С Е Г О .		18	50	46	96	3	3	6	53	49	102	73	18	91	+	1
Ев.-лютеранскаго.	Въ г. Иркутскѣ	6	20	16	36	—	—	—	20	16	36	12	5	17	+	1
Иудейскаго.	Въ г. Иркутскѣ	70	118	126	244	1	2	3	119	128	247	64	49	113	+	1
	Въ Иркутск. уѣз.	6	13	15	28	—	1	1	13	16	29	5	6	11	+	1
	„ Балаганск. „	9	23	22	45	—	—	—	23	22	45	12	9	21	+	1
	„ Нижнеуд. „	1	7	3	10	—	—	—	7	3	10	1	4	5	+	1
	„ Верхолен. „	2	10	6	16	—	—	—	10	6	16	4	1	5	+	1
	„ Киренск. „	2	8	8	16	—	—	—	8	8	16	3	1	4	+	1
И Т О Г О .	20	61	54	115	—	1	3	61	55	116	25	21	46	+	1	
В С Е Г О .		90	179	180	359	1	3	3	180	183	363	89	70	159	+	2
Магометанскаго.	Въ г. Иркутскѣ	21	18	18	36	—	—	—	18	18	36	47	17	64	—	1
	Въ Иркутск. уѣз.	16	48	34	82	3	2	5	51	36	87	11	17	28	+	1
	„ Балаганск. „	7	26	22	48	1	3	4	27	25	52	20	17	37	+	1
	„ Нижнеуд. „	1	17	8	25	—	—	—	17	8	25	6	10	16	+	1
	„ Верхолен. „	1	5	6	11	—	—	—	5	6	11	3	3	6	+	1
	„ Киренск. „	1	5	4	9	—	—	—	5	4	9	3	3	6	+	1
И Т О Г О .	26	101	74	175	4	5	9	105	79	184	42	50	92	+	1	
В С Е Г О .		47	119	92	211	4	5	9	123	97	220	89	67	156	+	1

ИСПОВѢДАНІЯ.	Города и уѣзды.	Число браковъ.	Число родившихся.									Число умершихъ.			Прибыль или убыль.
			Законнорожденныхъ.			Незаконнорожден.			В С Е Г О.			М. П.	Ж. П.	Об. П.	
			М. П.	Ж. П.	Об. П.	М. П.	Ж. П.	Об. П.	М. П.	Ж. П.	Об. П.				
Ламаитскаго.	Въ Иркутск. уѣз.	34	78	64	142	3	2	5	81	66	147	45	41	86	+ 61
	„ Балаганск. „	32	135	124	259	4	2	6	139	126	265	138	109	247	+ 18
В С Е Г О .		66	213	188	401	7	4	11	220	192	412	183	150	333	+ 79
Шаманскаго.	Въ Иркутск. уѣз.	162	190	163	353	—	1	1	190	164	354	315	265	580	— 226
	„ Балаганск. „	73	271	220	491	27	27	54	298	247	545	237	218	455	+ 90
	„ Верхолен. „	182	256	247	503	3	—	3	259	247	506	263	243	506	0
В С Е Г О .		417	717	630	1347	30	28	58	747	658	1405	815	726	1541	— 136
Всѣхъ исповѣданій	Въ городахъ .	586	1400	1252	2652	371	363	734	1771	1615	3386	1793	1215	3008	+ 378
	Въ уѣздахъ .	3431	10261	9705	19966	660	603	1263	10921	10308	21229	7640	6532	14172	+ 7057
Въ губерніи .		4017	11661	10957	22618	1031	966	1997	12692	11923	24615	9433	7747	17180	+ 7435



ВѢДОМОСТЬ

о податяхъ и недоимкахъ по Иркутской губерніи

==== за 1901 годъ. ====

Наименованіе сборовъ.	Слѣдовало взыскать.				Вновь причислено.				И с к л ю ч е н о.		В з ы с к а н о.				Осталось къ 1 января 1902 года.										
	Недоимки.		Оклада.		Недоимки.		Оклада.		Недоимки.		Оклада.		Недоимки.		Оклада.		В С Е Г О.								
	РУБ.	К.	РУБ.	К.	РУБ.	К.	РУБ.	К.	РУБ.	К.	РУБ.	К.	РУБ.	К.	РУБ.	К.	РУБ.	К.							
Окладныя взысканія.																									
I.																									
<i>Подушная подать съ сословій, состоящихъ на общихъ окладахъ.</i>																									
а) Съ крестьянъ, состоящихъ въ круговой порукѣ	9690	83	12836	38	—	—	—	—	343	—	—	10892	3535	91	10574	50	6154	92	2156	39	83	11	31		
б) Съ осѣдлыхъ инородцевъ	19	78	—	—	—	—	—	—	—	—	—	—	—	—	—	—	8	84	—	—	8	84	—	—	
в) Съ кочевыхъ инородцевъ	80	25	124	78	—	—	—	—	—	—	—	—	—	—	—	—	20	68	59	57	80	25	—	—	
И т о г о .	9790	86	12961	16	—	—	—	—	343	—	—	10892	3606	42	10639	71	6184	44	2215	96	8400	40	—	—	
II.																									
<i>Ясачная подать съ кочевыхъ и бродячихъ инородцевъ</i>																									
	1563	82	1761	27	—	—	—	—	4128	—	—	31891	503	73	580	85	1060	9	902	79	1962	88	—	—	
III.																									
<i>Оброчная подать въ доходъ Кабинета ЕГО ВЕЛИЧЕСТВА съ осѣдлыхъ инородцевъ</i>																									
	41	10	—	—	—	—	—	—	—	—	—	—	—	—	—	—	24	66	—	—	24	66	—	—	
IV.																									
<i>Государственная оброчная подать.</i>																									
Съ крестьянъ и осѣдлыхъ и кочевыхъ инородцевъ	54244	77	321584	34	—	—	—	—	18825	212	56	1193	93	40610	16	260748	11	13422	5	59830	55	73252	60	—	—
<i>Оброчная подать въ доходъ казны.</i>																									
Съ крестьянъ, состоящихъ въ круговой порукѣ	23248	53	35883	4	—	—	—	—	959	—	—	58	31	11968	31	30412	35	11280	22	5421	97	16702	19	—	—
И т о г о .	77493	30	357467	38	—	—	—	—	19784	212	56	1252	24	52578	47	291160	46	24702	27	65252	52	89954	79	—	—
V.																									
<i>Государственная земельная подать.</i>																									
Съ крестьянъ-собственниковъ	230	16	1738	26	—	—	—	—	—	—	—	23	15	187	17	1572	60	42	99	142	5	185	50	—	—

Наименованіе сборовъ.	Слѣдовало взыскать.				Вновь причислено.				И с к л ю ч е н о.				В з ы с к а н о.				Осталось къ 1 января 1902 года.					
	Недоимки.		Оклада.		Недоимки.		Оклада.		Недоимки.		Оклада.		Недоимки.		Оклада.		В С Е Г О.					
	РУБ.	К.	РУБ.	К.	РУБ.	К.	РУБ.	К.	РУБ.	К.	РУБ.	К.	РУБ.	К.	РУБ.	К.	РУБ.	К.				
VI.																						
<i>Сборъ на межеваніе въ Сибири.</i>																						
а) Съ крестьянъ, состоящихъ въ круговой порукѣ	211	32	393	—	—	—	—	—	—	—	—	—	—	—	—	—	—	—	—			
б) Съ осѣдлыхъ инородцевъ	—	45	—	—	—	—	—	—	—	—	—	—	—	—	—	—	—	—	—			
в) Съ кочевыхъ инородцевъ	5	49	11	58	—	—	—	—	—	—	—	—	—	—	—	—	—	—	—			
И т о г о .	217	26	404	58	—	—	—	—	—	—	—	—	—	—	—	—	—	—	—			
VII.																						
<i>Пожарный капиталъ.</i>																						
а) Съ крестьянъ, состоящихъ въ круговой порукѣ	118	43	—	—	—	—	—	—	—	—	—	—	—	—	—	—	—	—	—			
б) Съ крестьянъ, причисленныхъ къ сельскимъ обществамъ безъ согласія послѣднихъ	53	21	—	—	—	—	—	—	—	—	—	—	—	—	—	—	—	—	—			
в) Съ осѣдлыхъ инородцевъ	—	2	—	—	—	—	—	—	—	—	—	—	—	—	—	—	—	—	—			
г) Съ крестьянъ, причисленныхъ въ городскіе мѣщане	2	6	—	—	—	—	—	—	—	—	—	—	—	—	—	—	—	—	—			
И т о г о .	173	72	—	—	—	—	—	—	—	—	—	—	—	—	—	—	—	—	—			
VIII.																						
<i>Экономическій капиталъ.</i>																						
а) Съ поселенцевъ, причисленныхъ въ крестьяне съ согласія общества	35	59	—	—	—	—	—	—	—	—	—	—	—	—	—	—	—	—	—			
б) Съ поселенцевъ, причисленныхъ въ крестьяне безъ согласія общества	15	36	—	—	—	—	—	—	—	—	—	—	—	—	—	—	—	—	—			
в) Съ селыбно-поселенцевъ	9641	60	3117	—	314	37	—	—	83	48	—	—	—	—	—	—	—	—	—			
г) Съ причисленныхъ въ мѣщане и цеховые городовъ	9	76	—	—	—	—	—	—	—	—	—	—	—	—	—	—	—	—	—			
И т о г о .	9702	31	3117	—	314	37	—	—	83	48	—	—	—	—	—	—	—	—	—			
									270	20	527	77	1353	44	844	6	8393	4	1828	65	10221	69

Наименованіе сборовъ.	Слѣдовало взыскать.				Вновь причислено.				И с к л ю ч е н о.				В з ы с к а н о.				Осталось къ 1 января 1902 года.					
	Недоимки.		Оклада.		Недоимки.		Оклада.		Недоимки.		Оклада.		Недоимки.		Оклада.		Недоимки.		Оклада.		В С Е Г О.	
	РУБ.	К.	РУБ.	К.	РУБ.	К.	РУБ.	К.	РУБ.	К.	РУБ.	К.	РУБ.	К.	РУБ.	К.	РУБ.	К.	РУБ.	К.	РУБ.	К.
IX.																						
<i>Налогъ съ недвижимыхъ имуществъ въ городахъ:</i>																						
Иркутскъ	4365	65	51840	--	402	17	--	--	--	2	99	4295	79	47455	99	472	3	4381	2	4853	5	
Балаганскъ	69	61	298	--	--	--	--	--	--	--	--	69	61	260	97	--	--	37	3	37	3	
Нижеудинскъ	942	--	1115	--	--	--	--	--	--	--	--	942	--	400	47	--	--	714	53	714	53	
Киренскъ	--	--	634	--	1	32	--	--	--	--	--	1	32	634	--	--	--	--	--	--	--	
Илимскъ	98	27	113	--	--	--	--	--	--	--	--	65	--	113	--	33	27	--	--	33	27	
И т о г о .	5475	53	54000	--	403	49	--	--	--	2	99	5373	72	48864	43	505	30	5132	58	5637	88	
X.																						
<i>Государственный квартирный налогъ</i>																						
	--	--	25363	50	--	--	--	--	--	32	--	--	--	22005	65	--	--	3325	85	3325	85	
XI.																						
<i>Губернская земская повинность.</i>																						
а) Съ крестьянъ, состоящихъ въ круговой порукѣ, съ кочевыхъ и осѣдлыхъ инородцевъ	98300	43	280853	20	--	--	224	27	78	16	1210	37	83278	5	228639	20	14944	22	51227	90	66172	12
б) Съ крестьянъ, причисленныхъ къ сельскимъ обществамъ безъ согласія послѣднихъ	15103	56	--	--	416	10	--	--	254	53	--	--	1180	11	--	--	14085	2	--	--	14085	2
в) Ссылно-поселенцевъ	37161	19	--	--	150	90	--	--	543	7	--	--	1745	22	--	--	35023	80	--	--	35023	80
г) Съ мѣщанъ и цеховыхъ городовъ	2425	65	247	39	20	34	--	--	92	92	--	--	435	2	390	--	1918	5	857	39	2775	44
д) Съ недвижимыхъ имуществъ городовъ	2478	27	27001	--	202	87	--	--	--	--	30	2385	67	24654	84	295	47	2345	86	2641	33	
е) Съ земель, принадлежащихъ городамъ	2915	74	3778	58	--	--	--	--	--	--	--	2915	74	2945	87	--	--	832	71	832	71	
ж) Съ частновладельческихъ земель	849	79	849	79	--	--	19	44	--	--	--	--	33	49	58	34	816	30	810	89	1627	19
И т о г о .	159234	63	313729	96	790	21	243	71	968	68	1210	67	91973	30	256688	25	67082	86	56074	74	123157	61
Всего окладныхъ сборовъ																						
	263922	69	770543	11	1508	7	569	85	1457	88	3477	65	155791	79	632722	73	108181	9	134912	58	243093	67
Неокладныя взысканія.																						
<i>По вѣдомствамъ:</i>																						
Департамента Государственного Казначейства Главнаго Управленія неокладныхъ сборовъ и казенной продажи питій	307270	9	--	--	22212	68	--	--	7608	18	--	--	25048	41	--	--	296826	18	--	--	296826	18
	8544	1	--	--	7109	43	--	--	420	68	--	--	5648	78	--	--	9584	4	--	--	9584	4

Наименованіе сборовъ.	Слѣдовало взыскать.				Вновь причислено.			
	Недоимки.		Оклада.		Недоимки.		Оклада.	
	РУБ.	К.	РУБ.	К.	РУБ.	К.	РУБ.	К.
Департамента Таможенныхъ Сборовъ	—	—	—	—	3 50	—	—	—
Департамента Торговли и Мануфактуръ	15803	36	—	—	6349	75	—	—
Горнаго Департамента	14919	96	—	—	50120	57	—	—
Министерства Внутреннихъ Дѣлъ	79078	39	—	—	447	34	—	—
Министерства Юстиціи	5268	48	—	—	4403	37	—	—
Итого	430884	29	—	—	90646	64	—	—
<i>Дополнительнаго раскладочнаго сбора.</i>								
Дополнительнаго промысловаго налога съ торговыхъ предприятий, необязанныхъ публичною отчетностью	25719	94	10117	85	—	—	136320	68
1½% земскаго сбора съ торговопромышленныхъ предприятий	33908	7	42794	34	1829	81	561	34
Всего сборовъ по губерніи	754434	99	823455	30	93984	52	137451	87

Исключено.				Взыскано.				Осталось къ 1 января 1902 года.					
Недоимки.		Оклада.		Недоимки.		Оклада.		Недоимки.		Оклада.		В С Е Г О.	
РУБ.	К.	РУБ.	К.	РУБ.	К.	РУБ.	К.	РУБ.	К.	РУБ.	К.	РУБ.	К.
—	—	—	—	—	—	—	—	3 50	—	—	—	3	50
275	14	—	—	11612	24	—	—	10265	73	—	—	10265	73
6390	36	—	—	7923	4	—	—	50727	13	—	—	50727	13
24330	80	—	—	223	96	—	—	54970	97	—	—	54970	97
2532	94	—	—	815	79	—	—	6323	12	—	—	6323	12
41558	4	—	—	51272	22	—	—	428700	67	—	—	428700	67
44	14	93	—	21724	40	130101	61	3951	40	16243	92	20195	32
3297	50	3407	—	9554	2	22412	40	22886	36	17537	28	40423	64
46357	56	6976	65	238342	43	785236	74	563719	52	168693	78	732413	30

ВѢДОМОСТЬ

о числѣ и родѣ преступленій, рассмотрѣнныхъ судеб-
ными мѣстами Иркутской губерніи

==== за 1901 годъ. ====

Преступления и проступки.

Число дѣлъ, вступившихъ въ 1901 г.	По этимъ дѣламъ привлечено подсудимыхъ.		Число дѣлъ, рѣшенныхъ въ 1901 г.	По дѣламъ, рѣшеннымъ въ 1901 г., состояло подсудимыхъ.					
				Оправданныхъ.		Освобожденныхъ отъ суда.		Осужденныхъ.	
	м.	ж.		м.	ж.	м.	ж.	м.	ж.

Въ Иркутскомъ Окружномъ Судѣ.

Преступленія религиозныя	4	4	—	5	—	—	—	—	5	—
Святотатство и разрытіе могилъ	2	2	—	2	1	—	—	—	2	—
Преступленія противъ порядка управленія	40	58	4	36	12	1	1	—	31	1
Подлоги и похищенія правит. актовъ	13	21	2	11	3	2	—	—	15	—
Служебныя преступленія	130	182	—	135	53	—	4	—	100	—
Поддѣлка монеты	6	10	2	7	2	—	—	—	5	1
Преступл. противъ закон. о воинской повинности	1	2	—	—	—	—	—	—	—	—
Нарушенія разн. устав. казенныхъ управленій	2	2	—	1	—	—	—	—	1	—
Преступленія противъ народ. здравія и общест. продов.	3	7	—	2	4	—	—	—	2	—
Лжесвидѣтельство, ябеды, ложный доносъ	6	5	2	6	2	—	—	—	3	1
Побѣги сс.-посел. и каторж. и обмѣнъ ихъ именами	108	110	—	97	14	—	7	—	76	—
Другія преступлен. противъ общ. спок. и безопасн.	4	4	—	4	—	—	—	—	5	—
Общест. соблазнъ и преступ. противъ нравствен.	5	5	—	3	—	—	2	—	2	—
Преступленія противъ печати	2	2	—	3	—	—	2	—	1	—
Нарушенія правилъ благоустройства	2	2	—	—	—	—	—	—	—	—
Нарушенія уставовъ торгов. и кредитн.	1	1	—	1	1	—	—	—	—	—
Преступленія противъ закон. о состояніяхъ	2	2	—	1	1	—	—	—	—	—
Убийство	107	137	5	83	34	3	8	—	83	1
Самоубійство	—	—	—	2	—	—	—	—	—	2
Оставленіе въ опасности и неоказаніе помощи	1	—	—	2	1	—	—	—	—	1
Преступленія противъ тѣлес. неприкосновенности	81	89	1	59	5	—	4	—	58	2
Преступленія противъ женской чести	22	24	—	19	10	—	—	—	9	—
Противозаконное лишеніе свободы	2	3	—	—	—	—	—	—	—	—
Оскорбленіе чести	13	15	—	6	2	—	1	—	4	—
Преступл. противъ союза брачнаго и родственнаго	6	9	3	4	—	—	2	—	2	1
Истребленіе имущества	10	11	3	15	4	2	—	—	13	2
Насильствен. похищеніе чужого имущества	68	116	2	103	47	3	5	—	67	5
Кража	230	332	23	241	51	5	3	—	220	11
Мошенничество	12	17	—	11	7	—	2	—	5	—
Присвоеніе и растрата чужого имущества	9	10	—	5	—	—	—	—	5	—
Подлоги въ актахъ и обязательствахъ	9	10	—	9	4	—	2	—	8	—

Преступленія и проступки.

Преступленія и проступки.	Число дѣлъ, вступившихъ въ 1901 г.	По этимъ дѣламъ привлечено подсудимыхъ.		Число дѣлъ, рѣшенныхъ въ 1901 г.	По дѣламъ, рѣшеннымъ въ 1901 г., состояло подоудимыхъ.					
		м.	ж.		Оправданныхъ.		Освобожденныхъ отъ суда.		Осужденныхъ.	
					м.	ж.	м.	ж.	м.	ж.
Преступл. по догов. о куплѣ, продажѣ, займѣ и злоупотреблен. повѣренныхъ	1	1	—	2	3	—	—	—	2	—
Недонесеніе	—	—	—	—	—	—	—	—	—	—
Самосуравство	—	—	—	—	—	—	—	—	—	—
И Т О Г О .	902	1193	47	875	261	16	43	—	724	28
У Мирowychъ Судей.										
Преступленія религіозныя	4	4	—	—	1	—	—	—	3	—
Проступки противъ порядка управленія	768	2206	129	—	221	21	78	6	612	105
Наруш. устав.: питейн., табачн. и о воинск. повин.	473	375	121	—	116	34	33	10	249	74
Нарушеніе благочинія во время богослуженія	6	6	—	—	—	—	—	—	2	—
Нарушеніе порядка и спокойствія	514	741	61	—	140	11	75	9	448	37
Проступки противъ обществен. благоустройства	315	325	66	—	113	14	17	3	314	55
Бродяжество	71	88	1	—	8	—	6	—	36	—
Нарушеніе устава о паспортахъ	321	284	20	—	35	7	55	2	200	15
Наруш. устав. строительн. и пут. сообщенія	176	188	17	—	25	7	14	4	123	11
Нарушеніе правилъ осторожности отъ пожаровъ	183	243	24	—	109	18	28	6	131	6
Наруш. устав. почтоваго и телеграфнаго	16	27	—	—	4	—	4	1	17	—
Проступки противъ народнаго здравія	181	163	24	—	50	8	3	5	131	18
Проступки противъ личной безопасности	253	266	23	—	91	8	50	3	119	10
Оскорбленіе чести	1564	1487	390	—	311	90	768	155	732	128
Угрозы и насиліе	791	1209	101	—	186	30	379	55	504	35
Проступки противъ правъ семейственныхъ	44	38	11	—	18	3	13	2	5	5
Самовольн. пользов. чужимъ имущ. и поврежд. онаго	56	64	8	—	21	9	16	3	33	7
Нарушеніе правилъ о наймѣ рабочихъ	15	21	—	—	12	—	1	—	8	—
Похищеніе и поврежденіе чужого лѣса	456	623	5	—	176	5	55	—	217	2
Кража	2564	2274	273	—	594	98	420	43	852	76
Кража со взломомъ	386	244	19	—	91	6	18	2	102	9
Мошеничество, обманы и присвоеніе	351	341	40	—	148	13	52	11	121	18
Прочіе проступки	413	411	17	—	140	7	104	10	202	11
И Т О Г О .	9921	11628	1350	—	2610	389	2189	330	5161	625

ВѢДОМОСТЬ

о числѣ подсудимыхъ, содержавшихся подъ стражею по прокурорскому надзору Иркутскаго Окружнаго Суда
з а 1 9 0 1 г о д ѣ .

	Всего состояло арестантовъ.		Изъ общаго числа арестантовъ содержалось:						Арестанты эти содержались въ слѣдующихъ мѣстахъ заключенія:							
			До постановленія приговора судомъ.		По распоряженію административной власти.		По приговорамъ судебныхъ мѣстъ.		Въ арестантскихъ отдѣленіяхъ.	Въ тюрьмахъ.	На гауптвахтахъ	Въ крѣпости.	Въ мѣстахъ заключенія при мировыхъ учрежден.	При полиціяхъ и стан- новыхъ квартирахъ.	Въ различныхъ помѣ- щеніяхъ малолѣтнихъ арестантовъ.	Въ долговыхъ тюрьмахъ и отдѣленіяхъ.
	МУЖ.	ЖЕН.	МУЖ.	ЖЕН.	МУЖ.	ЖЕН.	МУЖ.	ЖЕН.								
Къ началу 1901 г. оставалось арестантовъ	2834	105	585	15	250	4	1999	86	—	2724	10	—	—	182	23	—
Въ теченіе 1901 г. прибыло арестантовъ	27854	1640	4706	280	15183	905	7965	455	—	8040	284	—	—	21157	13	—
Въ теченіе 1901 г. выбыло арестантовъ .	27561	1658	4600	260	15149	903	7812	495	—	7866	277	—	—	21067	9	—
Къ концу 1901 осталось арестантовъ . .	3127	87	691	35	284	6	2152	46	—	2898	17	—	—	272	27	—

ВѢДОМОСТЬ

о пожарахъ въ губерніи

за 1901 годъ.

Города и уѣзды.	Въ зимніе мѣсяцы.			Въ весен. мѣсяцы.			Въ лѣтніе мѣсяцы.			Въ осенніе мѣсяцы.			Всего въ годъ.			Причины пожаровъ.				
	Число пожаровъ.	Число погорѣв. дворовъ.	Сумма убытковъ. РУБ.	Число пожаровъ.	Число погорѣв. дворовъ.	Сумма убытковъ. РУБ.	Число пожаровъ.	Число погорѣв. дворовъ.	Сумма убытковъ. РУБ.	Число пожаровъ.	Число погорѣв. дворовъ.	Сумма убытковъ. РУБ.	Число пожаровъ.	Число погорѣв. дворовъ.	Сумма убытковъ. РУБ.	Отъ молніи.	Отъ дурного устр. печей.	Отъ неосторожности.	Отъ поджога.	Отъ другихъ прич.
Города:																				
Иркутскъ	26	26	4225	24	24	5861	9	9	890	17	17	3091	76	76	14067	6	26	33	10	1
Балаганскъ	—	—	—	—	—	—	—	—	—	—	—	—	—	—	—	—	—	—	—	—
Нижнеудинскъ	1	1	20	2	2	40	2	2	880	3	3	980	8	8	1920	—	4	—	—	4
Верхотенскъ	—	—	—	—	—	—	—	—	—	—	—	—	—	—	—	—	—	—	—	—
Киренскъ	1	1	28000	—	—	—	—	—	—	1	—	11000	2	1	39000	—	1	—	1	—
Илимскъ	—	—	—	—	—	—	—	—	—	—	—	—	—	—	—	—	—	—	—	—
Итого	28	28	32245	26	26	5901	11	11	1770	21	20	15071	86	85	54987	6	31	33	11	5
Уѣзды:																				
Иркутскій	10	9	46241	10	10	4849	4	6	6022	17	26	15090	41	51	72202	—	4	19	1	17
Балаганскій	47	48	3798	27	30	7179	28	256	36097	48	49	9122	150	383	56196	—	14	50	8	78
Нижнеудинскій	36	32	8372	33	32	1146	7	12	2990	29	31	1490	105	107	13998	—	7	57	4	37
Верхотенскій	14	14	2031	3	3	175	6	9	3094	6	4	615	29	30	5915	—	1	19	1	8
Киренскій	23	20	2345	10	6	264	13	7	346	18	4	1837	64	37	4792	—	32	20	1	11
Итого	130	123	62787	83	81	13613	58	290	48549	118	114	28154	389	608	153103	—	58	165	15	151
Всего въ губерніи	158	151	95032	109	107	19514	69	301	50319	139	134	43225	475	693	208090	6	89	198	26	156

В Ъ Д О
о б ъ у с т р о й с т в ѣ п о ж а р н о й
з а 1 9

М О С Т Ъ
ч а с т и в ѣ г о р о д а х ѣ г у б е р н і и
0 1 г о д ѣ .

Приложение къ вѣдом. № 7-й.

Г О Р О Д А .	Брандмейстеровъ.	Помощниковъ брандмейстера.	Рабочихъ.	Лошадей.	Пожарныхъ трубъ.			Гидропультовъ.	Экипажей.		Водогрѣйныхъ чаповъ.	Водовозныхъ бочекъ.
					Паровыхъ.	Ручныхъ.	Итого.		Зимнихъ.	Лѣтнихъ.		
Губернскій городъ Иркутскъ:												
а) Въ полицейской пожарной командѣ	1	4	92	85	1	8	9	4	28	32	1	48
б) Въ отрядахъ добровольнаго пожарнаго общества, формируемыхъ на лѣтнее время, съ 1-го апрѣля по 1-е октября	1	1	11	10	1	2	3	1	—	8	—	—
Г. Балаганскъ	—	—	1	1	—	3	3	—	2	4	—	1
„ Нижнеудинскъ	—	—	6	5	—	3	3	—	10	9	1	5
„ Киренскъ	—	—	6	6	—	3	3	4	7	8	—	5
„ Верхоленскъ	—	—	—	—	—	2	2	—	1	4	—	4
„ Илимскъ	—	—	—	—	—	1	1	—	2	2	—	2
В с е г о . .	2	5	116	107	2	22	24	9	50	67	2	65

И Н С Т Р У М Е Н Т О В Ъ .																			Что стоитъ содержаніе въ годъ.	
Спасательныхъ снарядовъ.	Спасательныхъ полотницъ.	Спасательныхъ корзинъ.	Брезентовъ и парусовъ.	Войлочныхъ щитовъ на желѣзныхъ рамахъ.	Ручныхъ щитовъ.	Ломовыхъ крючьевъ.	Цѣпныхъ кошекъ.	Багровъ.	Лѣстницъ.	Топоровъ.	Ломовъ.	Лопатъ.	Вилъ.	Ушатовъ.	Ведеръ.	Ухватовъ.	Санитарныхъ лщекъ.	Руб.	К.	
2	1	1	9	12	16	4	4	80	12	80	20	16	16	—	16	—	—	до 53000	—	
—	—	—	4	—	2	2	—	10	1	12	2	1	1	—	5	—	—	до 2500	—	
—	—	—	—	2	—	—	—	3	1	1	1	—	—	—	2	3	—	217	71	
—	—	—	—	3	—	—	—	5	3	10	1	2	—	—	2	2	—	1876	32	
—	—	—	2	—	4	—	—	7	1	5	2	—	—	—	5	3	—	2290	—	
—	—	—	—	—	2	—	—	6	6	8	—	—	—	—	—	7	—	430	—	
—	—	—	—	—	1	—	—	2	2	2	1	2	—	2	3	4	—	20	—	
2	1	1	15	17	25	6	4	113	26	118	27	21	17	2	33	19	—	60334	03	

Л И Ц А, У М Е Р Ш І Я Н А С И Л Ь

С Т В Е Н Н Ы М Ь И С Л У Ч А Й Н Ы М Ь О Б Р А З О М Ь.

Города и уѣзды.	Число случ. смертоубійст.		Жертвы смертоубійства.					Скоростижно умершіе.					Найденныя мерт- выя тѣла.	ЖЕРТВЫ СЛУЧАЙНОЙ СМЕРТИ.												Всего умерло отъ насилія и случай- ностей.																
	Дѣтоубійство по- рожденнахъ.	Смертоубійст.	И т о г о.	Дѣтоубій- ство.		Смертоубій- ство.		Самоубійцы.	Отъ болѣз- ней.		Отъ пьян- ства.			Отъ неиз- вѣстн. прич.		И т о г о.	Убито гро- момъ.	Задавлено и упало съ высоты.		Сгорѣло и убито на пожарахъ.		Умерло отъ угара.		Замерзло.			Уточили.		Укушено до смерти звѣрями.		Умерло отъ друг. слу- чайностей.		Всего умерло.									
				М.	Ж.	М.	Ж.		М.	Ж.	М.	Ж.		М.	Ж.			М.	Ж.	М.	Ж.	М.	Ж.	М.	Ж.		М.	Ж.	М.	Ж.	М.	Ж.	М.	Ж.	М.	Ж.						
Городъ Иркутскъ . . .	—	22	22	—	—	18	4	18	4	20	4	30	7	15	3	57	10	102	20	3	—	—	—	—	—	—	14	4	—	—	4	1	19	5	162	33						
Уѣздъ его . . .	—	22	22	—	—	14	7	14	7	12	—	3	—	—	1	16	4	19	5	10	1	1	—	2	—	—	1	—	—	—	—	31	3	86	16							
Городъ Балаганскъ . . .	—	—	—	—	—	—	—	—	—	—	—	1	—	—	—	—	—	—	—	—	—	—	—	—	—	—	—	—	—	—	—	—	1	—								
Уѣздъ его . . .	1	53	54	1	—	46	7	47	7	8	1	26	3	9	1	13	11	48	15	12	3	—	—	6	1	2	1	3	—	3	1	20	1	—	—	7	—	41	4	156	30	
Городъ Нижнеудинскъ . . .	—	4	4	—	—	1	3	1	3	1	1	1	2	—	—	—	—	—	—	—	—	—	—	—	—	—	—	—	—	—	—	—	—	1	—	4	6					
Уѣздъ его . . .	1	16	17	1	—	10	6	11	6	6	—	11	2	2	—	16	2	29	4	9	—	—	—	—	5	—	—	1	—	—	—	—	5	3	16	6	71	16				
Городъ Верхоленискъ . . .	—	2	2	—	—	1	1	1	1	—	—	—	—	—	—	—	—	—	—	—	—	—	—	—	—	—	—	—	—	—	—	—	—	1	—	2	1					
Уѣздъ его . . .	—	13	13	—	—	13	4	13	4	6	—	5	—	1	2	5	1	11	3	3	—	—	—	—	—	—	—	—	—	—	—	—	—	—	—	—	—	—	—			
Городъ Илимскъ . . .	—	—	—	—	—	—	—	—	—	—	—	—	—	—	—	—	—	—	—	—	—	—	—	—	—	—	—	—	—	—	—	—	—	—	—	—	—	—				
Городъ Киренскъ . . .	—	—	—	—	—	—	—	—	—	1	—	4	—	1	—	—	—	—	—	—	—	—	—	—	—	—	—	—	—	—	—	—	—	—	—	—	—	—				
Уѣздъ его . . .	—	7	7	—	—	5	5	5	5	5	1	11	—	4	—	11	—	26	—	9	1	—	—	—	—	2	—	5	3	—	—	—	—	—	—	—	—	—	—	—		
Итого: { Вѣгородахъ . . .	—	28	28	—	—	20	8	20	8	22	5	36	9	16	3	57	10	109	22	3	—	—	—	—	—	—	1	—	1	—	1	—	15	4	—	—	5	1	23	5	177	40
{ „ уѣздахъ . . .	2	111	113	2	—	88	29	90	29	37	2	56	5	16	4	61	18	133	27	43	5	2	—	17	2	7	6	6	1	8	2	212	17	1	—	19	4	272	32	575	95	
Всего въ губерніи . . .	2	139	141	2	—	108	37	110	37	59	7	92	14	32	7	118	28	242	49	46	5	2	—	17	2	8	6	7	1	9	2	227	21	1	—	24	5	295	37	752	135	

ВѢДОМОСТЬ

о числѣ учебныхъ заведеній и числѣ учащихся въ Иркутской губер

==== ЗА 1901 ГОДЪ. ====

Названіе учебныхъ заведеній.	Въ губернс. гор.		Въ уѣздныхъ гор.		Въ уѣздахъ.			Всего въ губерніи.			
	Число учебныхъ заведеній.	Число учащихся.	Число учебныхъ заведеній.	Число учащихся.	Число учебныхъ заведеній.	Число учащихся.		Число учебныхъ заведеній.	Число учащихся.		
						М. П.	Ж. П.		М. П.	Ж. П.	Об. П.
Мужская гимназія	1	466	—	—	—	—	—	1	466	—	466
Духовная семинарія	1	143	—	—	—	—	—	1	143	—	143
Институтъ Императора Николая I-го	1	—	166	—	—	—	—	1	—	166	166
Промышленное училище	1	334	—	—	—	—	—	1	334	—	334
Женская гимназія	1	—	440	—	—	—	—	1	—	440	440
Учительская семинарія	1	104	—	—	—	—	—	1	104	—	104
Церковно-учительская школа	1	32	—	—	—	—	—	1	32	—	32
Женскія прогимназіи	1	—	283	2	—	176	—	3	—	459	459
Духовныя училища	1	169	—	—	—	—	—	1	169	—	169
	1	—	97	—	—	—	—	1	—	97	97
	1	101	—	—	—	—	—	1	101	—	101
Юнкерское училище	1	101	—	—	—	—	—	1	101	—	101
Приготовительная школа Сибирскаго кадетскаго корпуса	1	63	—	—	—	—	—	1	63	—	63
Военно-фельдшерская школа	1	72	—	—	—	—	—	1	72	—	72
Центральная школа фельдшерицъ	1	—	70	—	—	—	—	1	—	70	70
Горное училище	1	90	—	—	—	—	—	1	90	—	90
Ремесленно-воспитательное заведеніе Трапезникова	1	100	—	—	—	—	—	1	100	—	100
Сиропитательно-ремесленная школа	1	51	—	—	—	—	—	1	51	—	51
Нижнее сельско-хозяйственное училище	—	—	—	—	—	—	1	40	—	—	40
Тулунская низшая лѣсная школа	—	—	—	—	—	—	1	17	—	—	17
Почтово-телеграфная школа	1	20	1	—	—	—	—	1	20	1	21
Училище для слѣпыхъ Хаминова	1	11	10	—	—	—	—	1	11	10	21
Городскія училища по полож. 1872 г.	2	466	—	2	153	—	—	2	619	—	619
Александринскій пріютъ	1	—	72	—	—	—	—	1	—	72	72
Маринскій пріютъ	1	—	63	—	—	—	—	1	—	63	63

Название учебных заведений.

Название учебных заведений.	Въ губернк. гор.			Въ уѣздныхъ гор.			Въ уѣздахъ.			Всего въ губерніи.														
	Число учебныхъ заведеній.	Число учащихся.		Число учебныхъ заведеній.	Число учащихся.		Число учебныхъ заведеній.	Число учащихся.		Число учебныхъ заведеній.	Число учащихся.													
		м. п.	ж. п.		м. п.	ж. п.		м. п.	ж. п.		м. п.	ж. п.	об. п.											
Сиропитательный домъ Е. Медвѣдниковой	1	—	229	—	—	—	—	—	—	1	—	229	229											
Двухклассныя сельскія училища	—	—	—	1	85	—	22	1694	267	23	1779	267	2046											
Начальныя приход. и сельск. одноклас. училища	13	893	579	3	167	73	6	3561	1322	22	17	4621	1974	6595										
															мужскія	1	—	—	—	—	—	—	—	—
															женск.	9	—	—	1	—	—	7	—	—
смѣшан.	1	—	—	1	—	—	120	—	—	122	—	—	—											
Начальная образцовая школа при учительской семинаріи	1	30	—	—	—	—	—	—	—	1	30	—	30											
Воскресныя школы	2	71	—	—	—	—	—	—	—	2	71	—	71											
														мужскія	2	—	—	—	—	—	—	—	—	—
женскія	2	—	256	—	—	—	1	—	20	3	—	276	276											
Церковно-приходскія и миссіонерскія школы *)	—	—	—	—	—	—	175	4073	1919	175	4073	1919	5992											
Школы грамотности *)	—	—	—	—	—	—	57	887	218	57	887	218	1105											
Пріютъ арестантскихъ дѣтей	1	18	14	—	—	—	—	—	—	1	18	14	32											
Школа исправительной колоніи	1	27	—	—	—	—	—	—	—	1	27	—	27											
Еврейскія училища	2	53	75	—	—	—	—	—	—	2	53	75	128											
Частныя учебныя заведенія	3	177	423	—	—	—	—	—	—	3	177	423	600											
														мужскія	7	—	—	—	—	—	—	—		
смѣшан.	7	—	—	—	—	—	—	—	—	7	—	—	—											
Всего	66	3491	2778	10	405	249	390	10272	3746	466	14168	6773	20941											

*) Число школъ и учащихся въ городахъ засчитано въ уѣздахъ.

