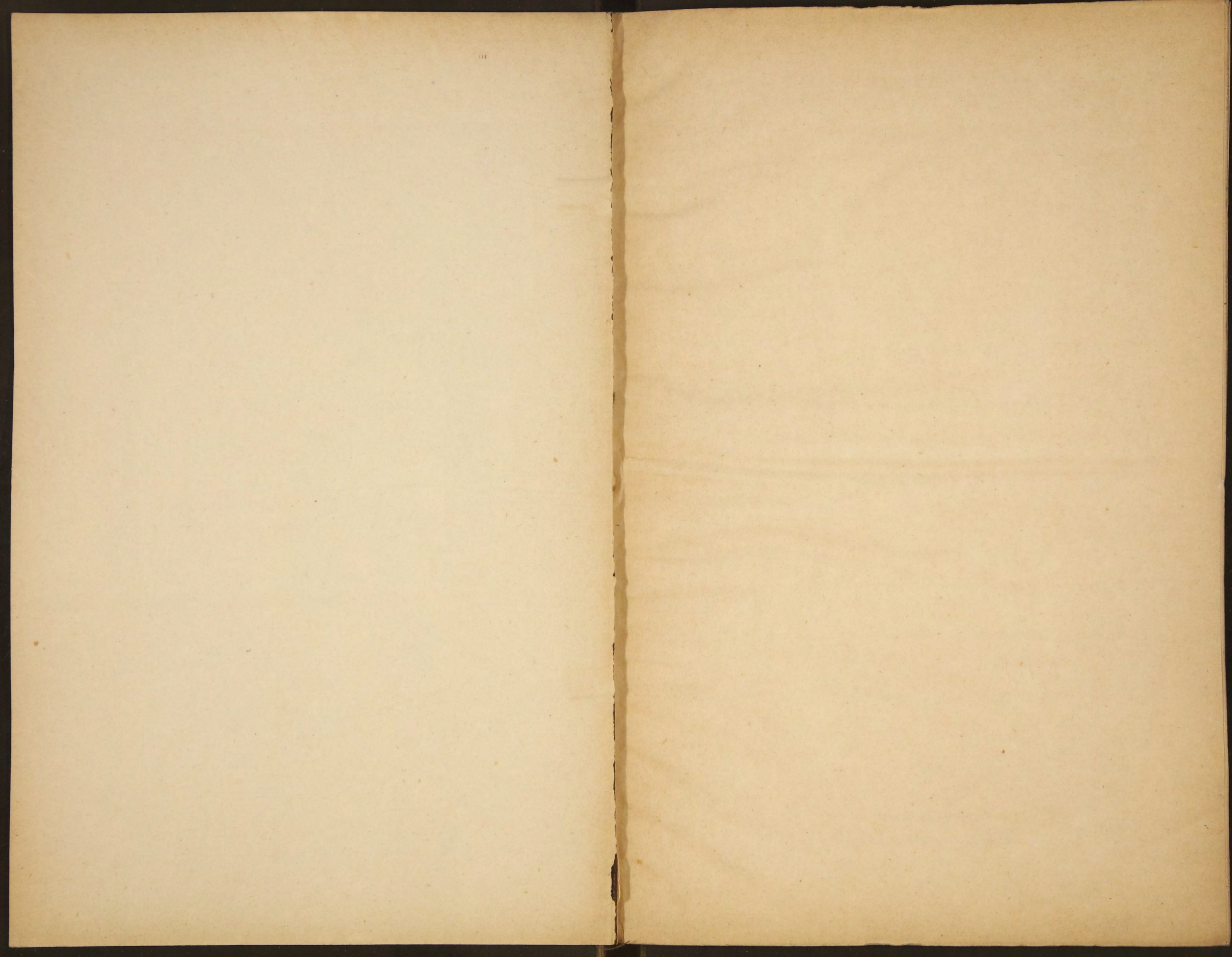


A. M.

75

БИБЛИОТЕКА
* Ученого Комитета Имв. Фил. *

Обзоръ
Енисейской губ.
за 1881 г.



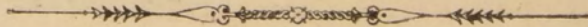
2911

ОБЗОРЪ

Енисейской губерніи,

за 1881 годъ.

Приложеніе ко всеподданнѣйшему отчету.

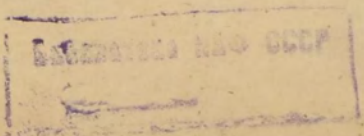


39

Красноярскъ.

Типографія Губернскаго Правленія.

1882 года.



О Г Л А В Л Е Н И Е.

	<i>Стр.</i>
Описание губернии — — — — —	1
1. Естественныя и производительныя силы губернии и экономическая дѣятельность ея населенія.	
а) Земледѣліе — — — — —	2
б) Обеспеченіе народнаго продовольствія — — — — —	5
в) Промыслы городского и сельскаго населенія и г) промышленности заводская и фабрич. — — — — —	6
д) Торговля — — — — —	11
2. Подати и повинности:	
а) Окладные сборы — — — — —	13
б) Губернскіе земскіе сборы — — — — —	—
в) Частные земскіе сборы — — — — —	—
г) Отправленіе денежныхъ повинностей — — — — —	14
д) Городскіе доходы и расходы — — — — —	15
е) Акцизные сборы — — — — —	16
ж) Отправленіе натуральныхъ повинностей — — — — —	—
з) Военская повинность — — — — —	17
3. Общественное благоустройство и благочиніе.	
а) Казенныя и общественныя зданія — — — — —	18
б) Сухопутныя сообщенія: дороги, мосты, перевозки и почты — — — — —	19
в) Водныя сообщенія — — — — —	—
г) Народная нравственность — — — — —	20
д) Расколь — — — — —	22
е) Арестанты, тюремные замки и этапы — — — — —	—
ж) Пожары — — — — —	25
з) Различныя происшествія и народныя бѣдствія — — — — —	26
4. Народное здравіе и общественное призрѣніе.	
а) Врачи — — — — —	27
б) Больницы и дома умалишенныхъ — — — — —	—

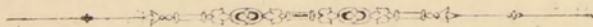
в) Эпидеміи и эпизоотіи	—	—	—	—	28
г) Насильственные и случайныя смерти	—	—	—	—	29
д) Благодѣльни и другія благотворительныя заведенія	—	—	—	—	—

5. Народное образованіе.

а) Учебныя заведенія	—	—	—	—	31
б) Музеи	—	—	—	—	—
6. Движеніе населенія	—	—	—	—	—

Приложенія

Вѣдомость о посѣвѣ и урожаѣ хлѣбовъ	—	—	—	№ 1
— о фабрикахъ и заводахъ	—	—	—	№ 2
— о движеніи населенія	—	—	—	№ 3
— о поступленіи сборовъ и распредѣленіи недоимокъ по городамъ и округамъ	—	—	—	№ 4
— о числѣ и родѣ преступленій	—	—	—	№ 5
— о пожарахъ, съ приложеніемъ объ устройствѣ пожарной части	—	—	—	№ 6
— о насильственныхъ и случайныхъ смертяхъ	—	—	—	№ 7
— о числѣ учебныхъ заведеній	—	—	—	№ 8



Обзоръ Енисейской губерніи за 1881 годъ.

Енисейская губернія занимаетъ западную часть Восточной Сибири, между $52^{\circ} 20'$ и $77^{\circ} 33'$ сѣв. шир. и 95° и 128° восточ. долг. отъ острова Ферро. Наибольшая длина ея отъ границы Китая до мыса на восточной половинѣ Таймырскаго полуострова 2800, а наибольшая ширина отъ запада къ востоку—до 1300 вер. Губернія граничитъ съ сѣвера Ледовитымъ моремъ, съ сѣверо-востока—Якутскою областію, съ востока и юго-востока—Иркутскою губерніею, съ юга—владѣніями Китайской имперіи, съ запада и юго-запада—Томскою и съ сѣверо-запада—Тобольскою губерніями.

По исчисленію Стрѣльбицкаго, площадь Енисейской губерніи простирается до 2259562,3 квадр. верстъ, въ томъ числѣ:

	кв. верстъ
Красноярскій округъ на	18011,4
Ачинскій —	51177,0
Канскій —	72989,5
Минусинскій —	93497,1
Енисейскій —	399012,7
Туруханскій край	1624874,6

По этой громадной величинѣ, она занимаетъ второе мѣсто въ ряду губерній и областей имперіи, потому что обширнѣе ея считается только одна Якутская область, простирающаяся до 3452655,3 кв. верстъ.

По наружному виду, губернія состоитъ изъ горныхъ цѣпей, огромныхъ степныхъ пространствъ (въ Минусинскомъ округѣ) и низменныхъ тундръ (въ Туруханскомъ краѣ); впрочемъ обитаемая часть ея имѣютъ преимущественно гористый характеръ. Горные хребты, пересекающіе въ разныхъ направленіяхъ губернію, обусловливаютъ общую покатость ея къ сѣверу, обозначаемую направленіемъ водъ системы Енисея. Другая замѣчательная покатость, съ востока на западъ, замѣтна въ восточной ея части и обозначается направленіемъ трехъ Тунгузокъ, главныхъ притоковъ Енисея. Самый значительный хребетъ есть Саянскій (въ Минусинскомъ округѣ), составляющій какъ-бы продолженіе Алтайской горной возвышенности; въ связи съ нимъ тянется на сѣверъ Кузнецкій—Алатау; изъ горныхъ краевъ на западной

сторонѣ Енисея замѣчательнѣе еще Кемчугскій. Покатость съ востока на западъ обуславливается Тунгузскимъ хребтомъ, простирающимся отъ юго-востока къ сѣверо-западу; сѣверный край губерніи—Бырранга тянется по Таймырскому полуострову до самаго моря, въ которое вдается многочисленными мысами и скалистыми островами.

Въ гидрографическомъ отношеніи Енисейская губернія весьма замѣчательна значительнымъ протяженіемъ рѣкъ и изобиліемъ въ нихъ водъ. Губернія преимущественно орошается обширною рѣчною системою Енисея, протекающаго по всей ея длинѣ съ юга на сѣверъ. Самые главные притоки этой рѣки съ правой стороны: Верхняя Тунгузка или Ангара, Подкаменная и Нижняя Тунгузка, въ которыя въ свою очередь вливаются многочисленныя и большія рѣки; изъ второстепенныхъ притоковъ Енисея съ той же стороны можно назвать: Усь, Ою, Тубу, Сыду, Ману и Канъ; ни одна изъ послѣднихъ рѣкъ не протекаетъ менѣе 160 верстъ; Канъ же имѣетъ теченіе до 500 верстъ. Съ лѣвой стороны Енисей принимаетъ въ себя рѣки, менѣе замѣчательныя по длинѣ, изъ числа ихъ стоитъ упомянуть объ Абаканѣ, орошающемъ лучшую часть Минусинскаго округа, и Туруханѣ, текущемъ по тундрѣ. Изъ рѣкъ, впадающихъ въ море, значительны по величинѣ Хатанга и Анабара. Кромѣ означенныхъ рѣкъ, губернію орошаютъ еще рѣки системы Оби, изъ коихъ самыя большія Чулымъ и Кеть. Озеръ въ губерніи также много; изъ соляныхъ и горько-солевыхъ въ Минусинскомъ и Ачинскомъ округахъ замѣчательны: Степное, Калараевское и Тагарское; большія прѣсноводныя озера: Ессейское, Пясино и Таймырское находятся въ Туруханскомъ краѣ.

I. Естественныя и производительныя силы губерніи и экономическая дѣятельность населенія.

а) Земледѣліе.

Посѣвы хлѣбовъ въ губерніи были болѣе минувшаго года на 17083 четверти. Пресобладающими въ этомъ отношеніи оказываются округа Минусинскій и Красноярскій; самое наименьшее количество посѣвовъ приходится на одинъ Енисейскій округъ, такъ какъ южныя его части, по суровости климата, не даютъ хлѣба въ достаточномъ количествѣ, а потому обывателямъ по необходимости надобно пользоваться избыткомъ его изъ другихъ округовъ, преимущественно Минусинскаго. Посѣвы озимоваго хлѣба повсемѣстно начались съ Августа и продолжались до половины Сентября мѣсяца 1880 года, а яровыхъ—съ половины Апрѣля 1881 года, при холодной, сухой и вѣтренной погодѣ, и окончились вездѣ къ 15 Юня. Всходы озимовыхъ хлѣбовъ сначала весны были большею частію плохи отъ засухи и холодовъ, и только подъ конецъ весны стали подавать надежду на удовлетворительный урожай; всходы яровыхъ ранняго посѣва также были плохи, а поздняго — удовлетворительны. Отъ перепадавшихъ потомъ дождей и установившейся теплой погоды, произрастаніе хлѣбовъ

показывало вообще видъ на удовлетворительный урожай, но надежда эта впоследствии не оправдалась: въ нѣкоторыхъ мѣстахъ хлѣба, бывшіе уже въ наливѣ зерна, испортило лѣтомъ градомъ, морозомъ, инеемъ, непрерывными дождями и выбито кобылкою. Сверхъ того, отъ сильныхъ дождей появилось въ хлѣбахъ много сорныхъ травъ, не дававшихъ имъ усовершенствоваться въ ростѣ и наливѣ зерна. Уборка озимовыхъ хлѣбовъ и ранняго посѣва яровыхъ началась въ концѣ Іюля, а поздняго съ Августа мѣсяца и окончилась къ 1 числу Октября, при установившейся послѣ стоявшаго ненастья погодѣ; но не во всѣхъ мѣстахъ одинаково благоприятствовала погода: уборкѣ хлѣбовъ и травъ большею частію мѣшали дожди, не смотря на то только травы повсемѣстно оказались въ урожай хорошими. Уборка сѣна продолжалась до половины Августа. Недостатка въ рабочихъ силахъ при посѣвѣ хлѣбовъ, уборкѣ ихъ и сѣна не ощущалось.

Среднія цѣны на рабочій трудъ были слѣдующія: работнику по сельскому хозяйству платилось въ годъ на хозяйскомъ содержаніи 80 р., работницѣ 40 р. Поденная плата во время посѣва яроваго хлѣба была: а) на хозяйскомъ содержаніи—рабочему съ лошадыю 1 р. 25 коп., пѣшему 60 к. и работницѣ 40 к.; б) на своемъ—рабочему съ лошадыю 1 р. 70 к. пѣшему 85 к. и работницѣ 65 к.; во время сѣнокоса: а) на хозяйскомъ содержаніи—рабочему съ лошадыю 1 р. 20 к., пѣшему 65 к. и работницѣ 45 к.; б) на своемъ—рабочему съ лошадыю 1 р. 65 к., пѣшему 85 к. и работницѣ 65 к.; во время уборки хлѣбовъ: а) на хозяйскомъ содержаніи—рабочему съ лошадыю 1 р. 65 к., пѣшему 70 к. и работницѣ 60 к.; б) на своемъ—рабочему съ лошадыю 2 р., пѣшему 1 р. и работницѣ 70 коп.

Погубо разнаго хлѣба: отъ градобитія, морозовъ, инея, кобылки и другихъ причинъ, по округамъ: Красноярскому 6799 дес., Канскому—3141³/₄, Енисейскому—2773, Ачинскому—2285 и Минусинскому—3031³/₄, всего 18030¹/₂ десятинъ.

Осенью 1880 и весною 1881 года было посѣяно хлѣба:

По округамъ.	Озимоваго.	Яроваго.	Картофеля.
	Ч Е Т В Е Р Т Ы Й.		
Красноярскому — —	6182	128451	2709
Енисейскому — —	11451	33786	2194
Ачинскому — —	19564	73269	4187
Минусинскому — —	5745	141697	3634
Канскому — —	22661	68538	6831
На городскихъ земляхъ —	729	19276	717
Итого —	66332	465017	20272
	531349		

Количество собраннаго изъ посѣвовъ отчасти не вполне доброкачественнаго хлѣба было:

По округамъ.	Озимоваго.	Яроваго.	Картофеля.
	ЧЕТВЕРТЕЙ.		
Красноярскому — —	26007	439031	35248
Енисейскому — —	24101	72672	26445
Ачинскому — —	81848	373719	20842
Минусинскому — —	36801	450553	24547
Канскому — —	121747	180636	36766
На городскихъ земляхъ —	404	23830	1160
Итого —	290908	1540441	145008
	1831349		

По сравненіи урожая настоящаго года съ предшествовавшимъ, оказывается болѣе † или менѣе —

По округамъ.	Озимоваго.	Яроваго.	Картофеля.
	ЧЕТВЕРТЕЙ.		
Красноярскому — —	18313 —	51653 —	16281 †
Енисейскому — —	29299 —	55261 —	7415 †
Ачинскому — —	8457 —	42732 —	2837 †
Минусинскому — —	5745 †	43090 †	2133 —
Канскому — —	4837 †	89781 —	13245 —
На городскихъ земляхъ —	547 —	4779 —	127 —
Итого —	46034 —	201116 —	11028 †
	247150 —		

Изъ урожая отчетнаго года приходится хлѣба на душу 4, 3 четверти.

Снятымъ хлѣбомъ могли быть удовлетворяемы все нужды, какъ видно изъ нижеслѣдующаго разсчета: 1. на продовольствіе жителей Енисейской губерніи потребуется хлѣба 1046670 и картофеля 209334 четверти; 2. на посѣвъ и пополненіе сельскихъ экономическихъ магазиновъ хлѣба 428958 и картофеля 91000 четвертей и 3. на винокуреніе, продовольствіе на золотыхъ приискахъ рабочихъ, приходящихъ изъ другихъ губерній и прокормленіе арестантовъ въ тюрьмахъ и пересыльныхъ хлѣба 281939 и картофеля 5000 четвертей. По такому разсчету понадобится приблизительно хлѣба 1757567 и картофеля 305334 четверти. За удовлетвореніемъ всехъ потребностей, останется хлѣба 73782 и не достанетъ

картофеля 160326 четвертей; слѣдовательно, обыватели губерніи далеко не обезпечиваются въ продовольствіи, въ сравненіи съ минувшимъ годомъ; но все таки, при имѣніи запасовъ, особой нужды въ хлѣбѣ до урожая 1882 года не будетъ ощущаться, кромѣ лишь отсрочки взноса недоимки, хотя на половину взятой изъ экономическихъ магазиновъ ссуды. — Другія отрасли земледѣлія не значительны и производятся только для мѣстнаго употребленія.

(Прилагается вѣдомость о посѣвѣ и урожаѣ хлѣба за № 1.)

б) Обезпеченіе народнаго продовольствія.

Къ 1 Января 1882 года находилось въ экономическихъ сельскихъ магазинахъ запаснаго хлѣба: на лицо озимоваго 163141 и яроваго 136666, въ недоимкѣ озимоваго 65146 и яроваго 54948, всего 419901 четверть, а именно:

По округамъ.	Число магазиновъ.	Н а л и ц о.		Въ недоимкѣ.	
		Озимоваго	Яроваго.	Озимоваго.	Яроваго.
Красноярскому — —	74	14660	61679	4754	15885
Енисейскому — —	78	30687	14100	21420	8144
Ачинскому — —	22	29254	13557	8226	6841
Канскому — —	78	37129	28434	19620	12947
Минусинскому — —	54	51411	18896	11126	11131
Итого —	306	163141	136666	65146	54948
		299807		120094	

Противъ минувшаго года, хлѣба въ запасныхъ магазинахъ было на лицо менѣе 1463, а въ недоимкѣ болѣе на 18791 четверть. Въ теченіи года поступило въ возвратъ взятаго изъ магазиновъ хлѣба: озимоваго 19340, яроваго 91780 и выдано въ ссуду: озимоваго 35742 и яроваго 82304 четверти. Сельскіе экономическіе магазины находятся въ удовлетворительномъ состояніи. Въ городскихъ общественныхъ запасныхъ магазинахъ состояло хлѣба до 4524 четвер.; въ томъ числѣ въ городахъ: Красноярскѣ 406, Ачинскѣ 667, Минусинскѣ 1909 и Канскѣ 1542 четверти. Губернскаго продовольственнаго капитала было 65655 р. 55 к., не считая процентовъ съ 8-го Юля 1868 года. Принадлежащій мѣщанскимъ обществамъ губерніи особый продовольственный капиталъ простирается до 6713 р. и находится для приращенія процентами въ кредитныхъ учрежденіяхъ. Капитала общественной заправки, для удовлетворенія хозяйственныхъ нуждъ крестьянъ, считается: въ Минусинскомъ округѣ 132516 р. 17½ в., Канскомъ—39117 р. 80 к. и Ачинскомъ—2728 р. 69½ к.; всего 174362 р. 67 к., болѣе предъидущаго года на 1902 р. 8½ коп.

е) Промыслы городского и сельского населения и промысленности заводская и фабричная.

Жители г. Красноярска занимаются преимущественно мелочною торговлею и частью земледѣіемъ; преобладающими ремеслами въ немъ считаются: сапожное, кузнечное и плотничное. Извозный промыселъ производится обывателями городовъ: Ачинска, Канска, Красноярска и Енисейска; въ послѣднемъ начинаетъ разводиться рыболовство. Жители г. Минусинска занимаются земледѣіемъ, скотоводствомъ, выдѣлкою бараньихъ шкуръ, катаногъ и разведеніемъ арбузовъ и дынь. Въ губерніи считается скота всего 1183901 голов.; въ томъ числѣ лошадей 354357, рогатаго 267532, овецъ 440224 и свиней 92895. Скотоводство распространяется въ обширныхъ размѣрахъ у инородцевъ Минусинскаго округа (сагайцевъ). Они имѣютъ огромныя стада лошадей, рогатаго скота и въ особенности овецъ, содержанію коихъ способствуютъ отличныя луга и степи, которые мало или почти не покрываются снѣгомъ, давая возможность скоту оставаться зимою на подножномъ корму, чѣмъ устраняется уходъ за нимъ. Почти половина скота въ губерніи приходится на долю означеннаго округа.

Рыбныя промыслы производятся больше въ Енисейскомъ округѣ и Туруханскомъ краѣ и начали въ особенности развиваться современи открытія пароходства отъ г. Енисейска къ Туруханску, доставляя тѣмъ продовольствіе и немалыя выгоды инородцамъ и другимъ обывателямъ. Изъ сѣверныхъ притоковъ Енисея, самымъ рыбнымъ считается Верхняя Тунгузка (Ангара), а изъ южныхъ—Мана и Туба. Звѣриными промыслами занимаются больше бродячіе инородцы. Къ несчастью, частые лѣсные пожары и распространеніе золотыхъ приисковъ въ глубь тайги производятъ вліяніе на уменьшеніе пушнаго звѣря, и тѣмъ доводятъ до упадка благосостояніе охотниковъ.

Пчеловодство разводится болѣе въ Ачинскомъ округѣ; количество ульевъ простирается тамъ до 18347, за тѣмъ въ Минусинскомъ—17423, Енисейскомъ—7200, Красноярскомъ—6150 и Канскомъ—3342, всего 52462.

Сухопутною перевозкою тяжестей занимались больше въ округахъ Ачинскомъ и Канскомъ и меньше—въ Красноярскомъ, Енисейскомъ и Минусинскомъ. Среднія цѣны съ пуда за перевозку изъ г. Красноярска сухимъ путемъ тяжестей были:

	Въ Іюлѣ	Въ Декабрѣ
	р. к.	р. к.
до Томска	— 1 —	1 —
— Иркутска	— 5 —	4 —
— Нижнеудинска	— 1 — 75	2 —
— Ачинска	— — — 53	— 52 ^{1/2}
— Енисейска	— — — 68	— 80

— Канска	—	— — — 52	— — 50
— Минусинска	—	— 1 — 15	1 — 50

Кустарная промышленность преобладаетъ въ Минусинскомъ округѣ. Въ волостяхъ: Абаканской, Новоселовкеой, Шушенской и Тесинской выдѣлано ручнымъ способомъ: разнаго сорта холста 102500 арш., дегтю и смолы 6700 ведръ и деревянной посуды, саней и дровней до 23000 шт. Количество урожая простаго табаку въ означенныхъ волостяхъ простирается до 2600 пуд., а въ селѣ Даурскомъ Ачинскаго округа болѣе 200 пуд. Въ Бахтинскѣй волости того же округа производится холста до 59000 арш., дегтю и смолы 5200 вед. и деревянной посуды, саней и проч. до 12000 шт. Выдѣлываніе разнаго сорта холста въ Красноярскомъ округѣ доходить до 91500 арш. Издѣлія кустарной промышленности сбываются внутри губерніи.

На всѣхъ золотыхъ приискахъ было рабочихъ 12249 челов., менѣе предъидущаго года на 2017. Золота добыто 324 п. 12 ф. 66 з. и 95 д., менѣе 1880 года на 36 п. 4 ф. 46 з. и 58 д. Причину такового уменьшенія можно отнести къ выработкѣ приисковъ съ лучшимъ содержаніемъ золота и дороговизнѣ на всѣ жизненные припасы и потребности.

Въ отчетномъ году производились работы на промыслахъ:

1-й системы Сѣверной	}	Енисейскаго	—	—	—	112
2 — Южной		округа	—	—	—	136
3 — Ачинскаго		—	—	—	—	28
4 — Минусинскаго		—	—	—	—	39
5 — Бирюсинской—Канскаго и Нижнеудинскаго округовъ		—	—	—	—	19
6 — Красноярскаго		—	—	—	—	4
Итого						338

Промыто песковъ:

1-й системы	—	—	—	—	144852175 пуд.
2 —	—	—	—	—	127329070 —
3 —	—	—	—	—	40782350 —
4 —	—	—	—	—	30103400 —
5 —	—	—	—	—	9775466 —
6 —	—	—	—	—	6091200 —
Итого					358933661 пуд.

Добыто шлиховаго золота:

1-й системы	—	—	—	131 — 38 — 6 — 6
-------------	---	---	---	------------------

2-й системы	—	—	—	121	—	24	—	13	—	82	
3	—	—	—	21	—	4	—	28	—	93	
4	—	—	—	31	—	27	—	84	—	24	
5	—	—	—	12	—	22	—	20	—	82	
6	—	—	—	5	—	21	—	9	—	—	
Итого				—	—	324 п.	—	12 ф.	—	66 з.	95 д.

Сложное содержание золота въ 100 пудахъ песку:

1-й системы	—	—	—	—	33 ^{1/2}
2	—	—	—	—	31
3	—	—	—	—	19
4	—	—	—	—	38
5	—	—	—	—	53
6	—	—	—	—	36 ^{1/2}
Итого				—	35 д.

На присекахъ находилось:

				Рабоч.	Служ.	Женъ и дѣтей	
1-й системы	—	—	—	5339	367	425	
2	—	—	—	4100	306	870	
3	—	—	—	913	72	158	
4	—	—	—	1004	96	228	
5	—	—	—	548	40	53	
6	—	—	—	345	24	96	
Итого				—	12249	905	1830

На каждаго рабочаго приходится промытаго песку:

1-й системы	—	—	—	27130 пуд.
2	—	—	—	31055
3	—	—	—	44668
4	—	—	—	29983
5	—	—	—	17838
6	—	—	—	17655

Военная стража на промыслахъ состояла изъ казаковъ конной сотни, а именно:

1-й системы	—	—	—	43
2	—	—	—	71

3	—	—	—	—	15
4	—	—	—	—	21
5	—	—	—	—	12
6	—	—	—	—	9

Итого — 171

Изъ числа нанятыхъ людей:

			Не явилось.	Бѣжало.	Поймано.
1-й системы	—	—	245	149	10
2	—	—	34	397	22
3	—	—	8	17	12
4	—	—	14	23	16
5	—	—	11	23	—
6	—	—	27	56	2

Итого 339 665 62

Въ продолженіи лѣтнихъ работъ было:

			Больн.	Выздор.	Умерш.	Осталось
1-й системы	—	—	3051	3022	28	1
2	—	—	2192	2141	51	—
3	—	—	351	335	16	—
4	—	—	521	510	11	—
5	—	—	183	181	2	—
6	—	—	107	103	4	—

Итого 6405 6292 112 1

Случаевъ скоропостижной и неестественной смерти было:

1-й системы	—	—	—	—	7
2	—	—	—	—	14
3	—	—	—	—	4
4	—	—	—	—	5
5	—	—	—	—	—
6	—	—	—	—	—

Итого — — 30

Больные рабочіе пользуются въ присковыхъ больницахъ, содержащихся на счетъ золотопромышленниковъ. Кромѣ 3-хъ врачей, леченіемъ больныхъ занимались также, подъ руководствомъ ихъ, вольнонаемные фельдшера. Въ 1881 году, изъ 12249 рабочихъ на золотыхъ промыслахъ, заболѣло 6405 челов. или 52,2⁰/₀; сравнительно съ минувшимъ годомъ процентъ заболѣванія значительно увеличился. Изъ 6405 больныхъ умерло 112 челов. или 1,7⁰/₀. Изъ нанятыхъ рабочихъ: не явилось 339 челов. или 2,7⁰/₀, бѣжало—665 или 5,4⁰/₀; изъ нихъ поймано 62 или 9,3⁰/₀. Количество неявившихся и бѣжавшихъ, въ сравненіи съ предыдущимъ годомъ, уменьшилось на 356 челов. Пропиваніе задатковъ и тяжелыя работы на промыслахъ бывають главными причинами неявокъ и побѣговъ; бѣгутъ преимущественно ссыльные, какъ люди болѣе развращенные.

На 182 фабрикахъ и заводахъ выработано издѣлій на 2787310 р., изъ числа этой суммы 63,5⁰/₀ приходится на долю винокуренныхъ заводовъ, по значительности производства занимающихъ первое мѣсто въ губерніи, за тѣмъ остальные роды промышленности, не смотря на минеральное богатство края, до сихъ поръ еще не могутъ развиваться по причинѣ недостатка капиталовъ, поглощаемыхъ болѣе золотыми присками, подавляющими въ зародышѣ, за исключеніемъ винокуренія, всякую другую заводскую и фабричную промышленность и возвышающими значительно цѣны на товары, жизненные припасы и рабочія руки. Винокуренныхъ заводовъ въ губерніи было 13, изъ нихъ дѣйствовало 12. Въ отчетный періодъ винокуренія, въ сравненіи съ предыдущимъ годомъ, добыто менѣе ⁰/₀ безводнаго спирта 2449870, 89 и ведръ вина въ полугарѣ (40⁰/₀) на 61249, 73.

Количество перекуренныхъ каждымъ заводомъ припасовъ и выкуреннаго вина было слѣдующее:

Названіе заводовъ.	Перекурено вина изъ муки ржѣпой, пшеничной, овсяной и солоду.	П о л у ч е н о.		Среднее число пудовъ, употребленыхъ въ суточный заторъ.	Среднее число полученія вина въ полугарѣ изъ суточного затора.	Сколько сутокъ въ періодѣ дѣйствовало заводъ.
		⁰ / ₀ безводнаго спирта.	Въ полугарѣ ведръ (40 ⁰ / ₀).			
Ачинскаго округа:						
Сидоровскій —	99898	4019775 ⁴⁶	100494, ³⁸	502	504,99 ³ / ₄	199
Маріинскій —	19992	784782, ³⁹	19619, ⁵⁶	357	350, 35	56
Александровскій —	9072	344263, ³³	8606, ⁵⁸	162	153, 69	56
Михайловскій —	14280	558338, ³⁰	13958, ⁴⁶	170	166, 17	84

Канскаго округа:								
Ильинскій	—	—	92610	3677485	91937, ¹²	544 ³ / ₄	540, 80	170
Ривенскій	—	—	Н е д ѣ й с т в о в а л ъ.					
Ивановскій	—	—	52736	2091850	52296, ²⁵	306 ³ / ₅	290, 89	172
Минусинскаго округа:								
Базанскій	—	—	42924	1747220	43680, ⁵⁰	287	297, 14	108
Александровскій	—	—	113160	4601220	115030, ⁵⁰	552	561, 12	205
Владимірскій	—	—	25996	1090880	27272	194	203	134
Маринскій	—	—	40545	1679326	41983, ¹⁵	264	274, 39	153
Енисейскаго округа:								
Каменскій	—	—	58696	2370820	59270, ⁵⁰	393 ³ / ₄	397, 78	149
Василье-Исаевскій	—	—	32451	1325884 ⁰⁸	33144, ¹⁰	231 ³ / ₄	236, 76	140
Итого	—	—	602360	24291844 ²⁶	607293, ¹⁰	—	—	—

Въ отчетномъ году винокуренные заводы потребили хлѣба мѣше на 69119 пуд.

Абаканскій чугунолитейный и желѣзо-дѣлательный заводъ дворянина Григорія Пермикина въ Минусинскомъ округѣ арендуется Елизаветою Пермикиною. Заводъ собственныхъ земель и лѣсовъ не имѣеть, а пользуется ими отъ казны на посессионномъ правѣ, въ количествѣ 100000 десят. Руда добывается на принадлежащихъ заводу 2-хъ дѣйствующихъ рудникахъ. Въ теченіи года было заготовлено: чугуна питыковаго 67427, припасовъ фабричныхъ 9641 и руды желѣзной 143922 пуда; выработано издѣлій: желѣзныхъ 55200 п. 18 ф. на 135895 руб. 87 к. и чугунныхъ 8453 пуд. на 21132 р. 50 к., всего 63653 пуд. 18 фун. на 157028 р. 37 к.; мѣше прошлаго года на 7224 пуд. Уменьшеніе заводскаго производства послѣдовало отъ дороговизны припасовъ и недостатка рабочихъ рукъ.

(Прилагается вѣдомость о фабрикахъ и заводахъ за № 2.)

д) Торговля.

Въ навигацію 1881 года, Министеромъ Финансовъ разрѣшено привезти безпошлинно къ

устью рѣки Енисея морскимъ путемъ слѣдующіе иностранные товары: а) для торговаго дома „Кнопъ“—два паровыхъ барказа, деревяннаго масла 1534 пуд., петролеума 2122, сыру 9, сушеныхъ яблоговъ 116, турецкихъ сливокъ 73, соли 235, соленаго мяса 12, кофе 79 и рису 318 пуд., керосиновыхъ лампъ 52 ящика, консервовъ 10 ящик. и боченковъ, джутовыхъ мѣшковъ 4291 штук. и образцы топоровъ и простой каменной посуды; б) для капитана Витинга въ Енисейскѣ—стеариновыхъ свѣчъ 15, сыру 4, рису 8, кофе 1 пуд. и консервовъ 7 ящичковъ; в) для фирмы Хейсина въ Енисейскѣ—частей мельничнаго постава 5 ящик., одно приводное колесо, ящикъ съ принадлежностями для паровой машины, два жерновыхъ камня и палисандровой мебели 13 ящик. и г) для доставки разнымъ лицамъ въ Енисейскѣ и Красноярскѣ—4-е пульзометра съ принадлежностями, клевера и луговыхъ травъ 12 мѣшк., манометръ 1, спасательныхъ поясовъ 2, фильтръ для воды 1 и два ящика разныхъ образцовъ желѣзныхъ издѣлій.—Пароходы „Луиза“ и „Дальманъ“ 19 Августа достигли съ товарами устья Енисея, а 22-го добрались вверхъ по рѣкѣ до того мѣста, гдѣ былъ сложенъ грузъ для отправки въ Европу. Выгрузка и погрузка продолжались до 29 Августа; тогда пароходъ „Луиза“ отправился обратно, а „Дальманъ“ пошелъ еще вверхъ по рѣкѣ съ грузомъ на 15000 руб. разныхъ товаровъ съ „Луизы.“ Обратный грузъ этого парохода состоялъ: изъ 11735 пуд. ржи, 400 килогр. шерсти, 239 кил. заячьихъ шкуръ, 136 кил. еонскаго волоса, 1400 шт. коровьихъ роговъ, 26 кил. бѣличьихъ шкуръ, 13 кил. свиной щетины, 105 кил. конскихъ хвостовъ, 440 кил. конскихъ, 77 коровьихъ и 1100 телячьихъ шкуръ, 57 кил. шкуръ дикихъ звѣрей, 18 кил. рыбнаго клею, 45 кил. минераловъ, 36 кил. пеньки, 87 кил. алебаstra и 2-хъ мамонтовыхъ клыковъ въ 3 пуда вѣсомъ и 9¹/₂ фут. длины каждый, всего на сумму до 10000 р. Къ мѣсту склада была доставлена только третья часть груза, ждать остальной—не предстояло возможности, потому что пароходъ „Луиза“ торопился уйти изъ Енисея, чтобы не быть задержаннымъ льдами въ Карскомъ морѣ. Торговля нѣкоторыхъ жителей Минусинскаго округа съ пограничными Уренхайскими подданными Китая была незначительна и состояла въ отпускѣ имъ мануфактурныхъ товаровъ, табаку, желѣзныхъ, чугунныхъ и мѣдныхъ издѣлій, въ обмѣнъ на скотъ и овчины.

Внутренняя торговля г. Красноярска мало развивается потому, что окружающее его населеніе не можетъ похвалиться промышленностію и такимъ богатствомъ сельскихъ произведеній, чтобы удовлетворять вполне нужды городскихъ жителей, поэтому имъ приходится ежегодно продовольствоваться скотомъ и частію хлѣбомъ изъ Минусинскаго округа. Главный торговый путь удаленъ отъ Красноярска на 9 верстъ и проходитъ проселечною дорогою изъ села Арейскаго въ деревню Песчанку, отъ чего городъ лишается дохода отъ извознаго промысла.

Ярмарокъ, обороты коихъ простираются болѣе 300000 р. было только двѣ—Никольская

въ с. Балахтинскомъ и Петровская въ с. Ужурскомъ Ачинскаго округа.—Коммерческихъ общинъ и компаній въ губерніи нѣтъ.

Торговыхъ свидѣтельствъ было взято: по 1-й гильдіи 21, 2-й—545, на мелочной, развозный, разносный торги и на мѣщанскіе промыслы 2174; сверхъ того, безъ платежа пошлины 117 и приказчиныхъ 1-го и 2 классовъ 2406, итого 5263; билетовъ—по 1-й гильдіи 58, 2-й—732 и на мелочные торги—1050, итого 1840; всего выдано свидѣтельствъ и билетовъ 7103.

III. Подати и повинности.

а) Окладные сборы.

Къ 1881 году оставалось по губерніи въ недоимкѣ окладныхъ сборовъ 359755 руб. 96 к. и причиталось на отчетный годъ оклада 487863 р. 73 к., вновь причислено недоимокъ 7192 р. 50 к. и оклада 29920 р. 30 к.; исключено недоимокъ 13775 р. 53 к. и оклада 13764 р., взыскано недоимокъ 43236 р. 70 к. и оклада 380286 р. 48 к., осталось къ 1 Января 1882 г. недоимокъ 309936 р. 23 к. и оклада 123733 р. 55 к., всего 433669 р. 78 к.

б) Губернскіе земскіе сборы.

Къ 1881 году оставалось въ недоимкѣ 97136 р. 44 к. и причиталось на отчетный годъ оклада 133629 р. 94 к., вновь причислено недоимокъ 1824 р. 40 к. и оклада 2073 р. 7 к., исключено недоимокъ 1119 р. 85 к. и оклада 833 р., взыскано недоимокъ 9879 р. 66 к. и оклада 98644 р. 37 к.; осталось къ 1 Января 1882 года недоимокъ 87961 р. 33 к. и оклада 36225 р. 64 к., всего 124186 р. 97 коп.

в) Частные земскіе сборы.

Къ 1881 году оставалось въ недоимкѣ 77102 р. 74 к. и причиталось на отчетный годъ оклада 106675 р. 17 к., вновь причислено недоимокъ 1465 р. 36 к. и оклада 1422 р. 57 к., исключено недоимокъ 1065 р. 7 к. и оклада 709 р. 6 к., взыскано недоимокъ 7169 р. 49 к. и оклада 89490 р. 88 к.; осталось къ 1 Января 1882 года недоимокъ 70333 р. 54 к. и оклада 17897 р. 80 к. всего 88231 руб. 34 коп.

Всего по счетамъ Казенной Палаты слѣдовало поступить по губерніи податей и сборовъ

1306062 р. 18 к., дѣйствительно взыскано 628707 руб. 58 коп. исключено 31266 руб. 51 к.; осталось въ недоимкѣ къ 1 Января 1882 года 646088 р. 9 к., болѣе предыдущаго года на 112092 р. 95 к. Изъ означенной недоимки считается на крестьянахъ и инородцахъ 327873 р. 75¹/₄ к., поселенцахъ 268108 р. 51 к., мѣщанахъ и другихъ 50105 р. 82³/₄ к. Хотя по счетамъ Казенной Палаты и числится всей недоимки 646088 р. 9 к., но изъ оной подлежитъ сложенію по документамъ уже представленнымъ по принадлежности и еще составляемымъ 269341 р. 79 к.; за вычетомъ этой суммы, дѣйствительно слѣдуетъ считать въ недоимкѣ 376746 р. 30 к. Большая часть ея состоитъ за поселенцами и причисленными въ крестьяне ссыльными. Главными причинами увеличенія недоимки были недостаточный урожай частію не вполне доброкачественнаго хлѣба, пожары въ нѣсколькихъ селеніяхъ, въ особенности въ Красноярскомъ и Минусинскомъ округахъ и дороговизна на сѣстные припасы.

(Прилагаются двѣ вѣдомости за № 4 о сборахъ и недоимкахъ.)

в) Отправленіе денежныхъ повинностей

Обывателями губерніи отнесено денежныхъ повинностей: 1, губернскихъ: а) на содержаніе дорогъ, мостовъ, перевозовъ и на поверстныя чиновникамъ по строительной части 20860 р. 48 к., б)—подводъ при полицейскихъ управленіяхъ и для земскихъ сообщеній въ селеніяхъ, на содержаніе воинскихъ помѣщеній въ городахъ и проч. 99818 р. 82¹/₄ к.; в)—столовъ по земскимъ повинностямъ въ губернскихъ мѣстахъ 2583 р. 2 к., г)—тюремныхъ и прочихъ помѣщеній, по примѣру прежнихъ лѣтъ, съ присоединеніемъ статьи на устройство дорожныхъ аптекъ 23980 р. 41 к. и д) на жалованье оспопрививателямъ по крестьянскимъ и инородческимъ обществамъ 1914 р. 29¹/₂ к., итого 149157 р. 2³/₄ к.; 2, частныхъ: а) на содержаніе волостныхъ правленій, степныхъ думъ, инородческихъ управленій, IV Отдѣленія Главнаго Управленія Восточной Сибири и служителей при архіерейскомъ домѣ 163462 р. 78³/₄ к. и б) на содержаніе городскихъ полицій и другіе городскіе расходы 92948 р. 84¹/₄ к., итого 256411 р. 63 к. и 3, внутреннихъ: а) на содержаніе по сельскимъ обществамъ пожарной части, плату писарямъ и другія внутреннія повинности 84642 р. 90 к., б) на содержаніе казенныхъ и общественныхъ зданій и экономическихъ магазиновъ 11000 р. 18 к. и в) учебныхъ заведеній 31744 р. 85 к., итого 127387 руб. 93 коп.; всего 532956 р. 58³/₄ к.

д) Городскіе доходы и расходы.

Названіе городовъ.	Въ 1881 г. въ приходѣ.	Въ 1881 г. въ расходѣ.	Остатокъ † или передержка— противъ годова- го дохода.
Въ Красноярскѣ — —	72833—17 ¹ / ₄	72752—16	† 81 р. 1 ¹ / ₄ к.
— Енисейскѣ — —	30078—59	34417—91 ¹ / ₄	—4339—32 ¹ / ₄
— Канскѣ — —	19545—81	20420—95	— 875—14
— Ачинскѣ — —	15543—82 ¹ / ₄	15540—98 ¹ / ₄	† 2—84
— Минусинскѣ — —	16856—48 ³ / ₄	15597—11	†1259—37 ³ / ₄
Итого —	154857 р. 88 ¹ / ₄	158729 р. 11 ¹ / ₂	—3871 р. 23 ¹ / ₄

Въ сравненіи съ минувшимъ годомъ, городскіе доходы увеличились на 26947 р. 36¹/₂ к., а расходы на 32484 р. 15¹/₂ к.; дефицитъ былъ только въ городахъ Енисейскѣ и Канскѣ. Къ 1 Января 1882 года состояло городской недоимки въ г. Красноярскѣ 19595 руб. 58¹/₄ к., въ томъ числѣ неблагонадежной 1255 р. 38 к., въ г. Енисейскѣ—8619 р. 85 к., слѣдующихъ болышею частію съ домовладѣльцовъ въ оцѣночный городской сборъ, и въ г. Ачинскѣ—10000 р. за оброчныя статьи. Дѣятельность городскихъ учреждений по взиманію доходовъ и взыскаію недоимокъ состояла въ выполненіи, по возможности, установленныхъ для этого правилъ.

Новое городское положеніе, 16 Іюня 1870 года введено во всѣхъ городахъ губерніи, кромѣ заштатнаго города Туруханска.

Въ вѣдѣніи Красноярской городской думы состояли слѣдующіе капиталы: 1, потомственной почетной гражданки Т. И. Щеголевой и сына ея И. С. Щеголева, на содержаніе ремесленнаго училища и стипендіатовъ, —101342 р. 49³/₄ к. 2, стипендіи генераль-маіора Замятнина—4131 р. 88¹/₄ к., 3, пожертвованный разными лицами въ пользу бѣдныхъ—7068 р. 51¹/₂ к., 4, продовольственный для бѣдныхъ—3555 р. 99¹/₄ к., 5, Т. И. Щеголевой, на содержаніе Красноярской богадѣльни на 45 кроватей—108427 р. 26 к., 6. ея же на содержаніе еще не открытаго сиропитательнаго дома—65471 р. 98³/₄ коп., 7. ея же, на вспомошествованіе пострадавшимъ отъ пожара—10677 р. 73¹/₂ к. и 8, Щеголевыхъ, на устройство бесплатной столовой—6492 р. 50 к.

Обороты городскихъ общественныхъ банковъ были слѣдующіе: въ Минусинскѣ—502272 р. 14¹/₄ к., Канскѣ—295212 р. 78 к. и Енисейскѣ—216361 р. 11¹/₂ к.; чистой прибыли получено: въ 1-мъ—14624 р. 42 к., 2-мъ—2421 р. 62 к. и въ 3-мъ—3851 р. 81³/₄ к.

е) Акцизные сборы

Акцизного сбора съ вина, спирта и пива поступило 1582546 р. 62 к., за проданное имущество и штрафных—2515 р. 55 к., акциза и погудной платы съ соли—26335 р. 6 к., за табачныя свидѣтельства, марки и проч.—16281 р. 77 к. и патентнаго сбора—151555 р.

Въ губерніи находилось: винокуренныхъ заводовъ 12, водочныхъ—13, пивоваренныхъ 3, оптовыхъ складовъ 86, трактирныхъ заведеній и харчевень 42, ренсковыхъ погребовъ 85, пивныхъ лавокъ 5, буфетовъ 5 и питейныхъ заведеній 1400, всего 1651; число послѣднихъ увеличилось на 168.

ж) Отправленіе натуральныхъ повинностей.

Обывателями губерніи отправлены натурою слѣдующія повинности:

	Число людей заня- тыхъ по- винно- стию.	Число подводъ	Время занятій.
1. Исправленіе дорогъ, мостовъ, периль, поставка вер- стовыхъ столбовъ и приготовленіе для нихъ лѣса —	16947	13408	8 мѣсяцовъ.
2. Отправленіе междудворной обывательской гоньбы—	25474	72291	1 годъ.
3. Содержаніе перевозовъ чрезъ рѣки —	313	—	8 мѣсяцовъ.
4. Караулы при церквахъ и экономическихъ магази- нахъ; употребленіе при волостныхъ и сельскихъ управ- леніяхъ десятниковъ и проч. —	2788	—	1 годъ.
5. Приготовленіе лѣса для церквей, общественныхъ строеній, тюремъ, богадѣленъ и вообще содержаніе об- щественныхъ зданій, магазиновъ и ледниковъ —	3918	2417	1 годъ.
6. Поимка бѣглыхъ, препровожденіе ихъ, а равно и пересыльныхъ партій —	2979	3384	1 годъ.
7. Прекращеніе лѣсныхъ пожаровъ —	—	—	—
8. Работы при межеваніи земель —	852	124	4 мѣсяца
9. Препровожденіе воинскихъ партій —	4236	1230	1 годъ.
10. Перевозка каравановъ съ золотомъ —	149	507	Временно.
И т о г о —	57676	93357	—

Всѣ повинности, перечисленные въ 186 ст. IV Т. Устава, о земск. повин., отправляются по возможности равномерно: жители селеній, находящихся въ сторонѣ отъ тракта, помогаютъ обывателямъ на трактѣ доставленіемъ подъ проходящія партіи нижнихъ чиновъ подводъ и въ другихъ случаяхъ.

Отнесено безвозмездно квартирныхъ повинностей натурою по округамъ: Красноярскому 3023 р. 70 к., Енисейскому не было, Канскому—2037 р., Ачинскому—1570 руб. 72 к., Минусинскому—1682 р. и городамъ: Красноярску—1670 р. 32 к., Енисейску—481 р. 60 к., Канску—876 р., Ачинску—1743 р. 50 к., Минусинску не было, всего по расчету обывателей на сумму 13084 р. 84 к.

з) *Воинская повинность.*

89900 По положенію о всеобщей воинской повинности, подлежало призыву по спискамъ 3044; изъ этого числа исключено изъ призывныхъ списковъ по разнымъ причинамъ 44; подлежало вынугію жеребья 2864 челов.

При осмотрѣ и приѣмѣ:

Освобождено отъ службы по войскамъ	—	—	125
Получили отерочку	—	—	218
По разверсткѣ назначено къ поступленію на службу	—	—	770
Изъ этого числа принято	—	—	755
Безъ жеребья	—	—	2
Зачислено въ запасъ	—	—	6
Зачтено квитанцій	—	—	1

Въ числѣ принятыхъ заключаются:

1. Подлежащихъ назначенію во флотъ
2. Неимѣющихъ права на льготу по семейному положенію — 756

3. Имѣющихъ право на льготу:

а) I разряда	—	—	—	1
б) II —	—	—	—	»
в) III —	—	—	—	»

И т о г о — 757

Въ томъ числѣ: а) по сословіямъ:

1. Дворянъ	—	—	—	2
2. Состоящихъ на государственной службѣ	—	—	—	3
3. Купцовъ	—	—	—	1
4. Мѣщанъ	—	—	—	60
5. Крестьянъ	—	—	—	682
6. Прочихъ лицъ	—	—	—	9
И т о г о				757

б) Способныхъ къ службѣ:

Стрелковой	—	—	—	735
Не стрелковой	—	—	—	22
в) Грамотныхъ	—	—	—	94
Не грамотныхъ	—	—	—	663

На основаніи 154 ст. устава:

а) Зачислено въ ратники ополченія	—	—	—	1959
б) Освобождено отъ этого зачисленія по неспособности носить оружіе	—	—	—	78
И т о г о				2037

Израсходовано по призыву и приему на службу и на содержаніе городскихъ и окружныхъ присутствій въ теченіи года: а) казною 820 р. и б) изъ земскихъ сборовъ 4461 р. 60 к., всего 5281 р. 60 коп.

III. Общественное благоустройство и благочиніе.

а) Казенныя и общественныя зданія.

Въ отчетномъ году израсходовано на постройку и исправленіе зданій:

1. На счетъ государственнаго казначейства	—	—	9212 р. 88 к.
2. — специальныхъ средствъ Министерства Внутреннихъ Дѣлъ	—	—	42825 —
3. На счетъ суммъ почтоваго вѣдомства	—	—	5158 57

4 — Интендантскаго Управленія Восточно-Сибирскаго округа	3632	—
5. — Приказа общественнаго призрѣнія	3344	47
6. На счетъ городскихъ суммъ	19234	21

б) *Судоупитныя сообщенія: дороги, мосты, перевозки и почты.*

Почтовые дороги въ губерніи, на протяженіи 1378 верстъ, исправлялись натуральною провинностію и находились въ удовлетворительномъ состояніи. Мосты и перевозки содержались исправно, такъ что задержки въ переѣздѣ и переправѣ не было.

Почтовыхъ станцій было 56; число лошадей на нихъ простиралось до 345 паръ. Въ губерніи существуютъ слѣдующія почтовые дороги: а) главный Сибирскій трактъ, пролегающій чрезъ губернію, имѣетъ разстояніе: отъ первой отъ границы Томской губерніи Бѣлоярской станціи до г. Ачинска 13 верстъ, отъ Ачинска до Красноярска—165, отъ Красноярска до Канска 216 и отъ г. Канска до Половино-Черемховской станціи на границѣ Иркутской губерніи—125 верстъ; и б) трактъ отъ Красноярска до Енисейска—331¹/₄ и отъ Енисейска до Туруханска—1084 версты; и в) трактъ отъ г. Ачинска къ Минусинску 325 верстъ. Между Туруханскомъ и Енисейскомъ почты и пассажиры перевозятся лѣтомъ на лодкахъ, а въ остальное время года на лошадяхъ; на прочихъ трактахъ сообщеніе производится лошадьми; кромѣ того, между Рыбальскою станціею Минусинскаго тракта и Балахтинскимъ селеніемъ Ачинскаго округа, почты слѣдовали на обывательскихъ лошадяхъ по проселочному пути, на разстояніи 56 верстъ. Въ почтовыхъ дорогахъ и учрежденіяхъ перемѣнъ не было.—Почты слѣдовали вообще удовлетворительно; промедленія происходили больше отъ распутицы и вскрытія и замерзанія рѣкъ; къ возможно быстрому движенію почтъ были принимаемы надлежащія мѣры. Почтоваго дохода въ теченіи года поступило: по Красноярской почтовой конторѣ, 5-ти уѣздамъ,—2-мъ отдѣленіямъ и 10-и почтовымъ станціямъ, всего 51000 р. 2 коп. Претензій на дѣйствія земскихъ властей заявлено не было. Цѣны на торгахъ на тѣ станціи, гдѣ контракты не измѣнялись, остались тѣ же, а на новыя—возвысились на 24619 р., по причинѣ дороговизны на всѣ жизненные продукты.

Въ теченіи года произошли похищенія вещей изъ посылокъ, слѣдовавшихъ съ почтою; виновными въ этомъ оказываются ямщики Канской станціи; убытки казны еще не выяснены, а производится слѣдствіе.

в) *Водныя сообщенія.*

Главное движеніе судоходства совершается по рѣчной системѣ Енисея, протекающаго по всѣмъ округамъ губерніи, кромѣ Канскаго. Изъ находящихся на этой рѣкѣ пороговъ

особенно опаснымъ для плаванія считается „Гремячій“; а потому уничтоженіе его было бы крайне полезно для свободнаго прохода пароходовъ и судовъ изъ Туруханскаго края до г. Красноярска и далѣе. Казенныхъ лоцмановъ нигдѣ нѣтъ, а слѣдующія въ Енисейскъ барки съ грузомъ проводятся чрезъ пороги опытными изъ ближайшихъ селеній крестьянами.

Иностранныхъ пароходовъ къ устью р. Енисея морскимъ путемъ не было, а изъ русскихъ—К⁰ Кюпа приходили только два: морской—„Луиза“ и рѣчной—„Дальманъ“; изъ нихъ первый съ грузомъ мѣстныхъ произведеній ушелъ обратно въ море, а послѣдній съ 14 рабочими сдѣлалъ рейсъ до г. Енисейска съ выгруженными съ „Луизы“ товарами. По р. Енисею въ Енисейскомъ округѣ и Туруханскомъ краѣ совершали рейсы 4-е парохода: 1, „Енисей“—К⁰ Енисейскаго пароходства и торговли, въ 60 силъ, съ 1 баржею и 56 рабоч., 2, „Александръ“—купца Баландина, въ 25 силъ, съ 1 баржею, 1 баркою и 41 рабоч., 3, „Николай“—купца Ситникова, въ 50 силъ, съ 4 барками и 33 рабоч. и 4, „Опытъ“—купца Кытманова, въ 20 силъ, съ 1 баржею, 1 баркою и 24 рабоч. Первые три парохода дѣлали по два рейса, а послѣдній только одинъ. О количествѣ груза на нихъ свѣдѣній не имѣется; пассажиры принимались только на пароходъ „Енисей“. Сверхъ того, по р. Енисею въ томъ же округѣ и краѣ плавали: 5 судовъ, 6-ть барокъ и 1 желѣзная баржа купца Сибирякова, всего съ 55 рабоч. До г. Ачинска по р. Чулыму доходили два парохода: „Алмазь“—купца Тюфина, въ 80 силъ, съ 2 баржами, и „Рыбакъ“—купца Корнилова, въ 80 силъ, съ 1 баржею; грузъ на нихъ состоялъ изъ мануфактурныхъ товаровъ, желѣза и соли. Оба парохода отправились въ обратное плаваніе безъ груза, по мелководію Чулыма; по той же причинѣ пароходы рѣдко доходятъ до Ачинска, а большею частію останавливаются ниже города въ 150 верстахъ. Кромѣ того, въ томъ же округѣ по р. Енисею и Чулыму сплавлялось до 22 судовъ и 90 плотовъ.

Въ Минусинскомъ округѣ по рѣкамъ: Енисею, Тубѣ и Оѣ проходили: 178 барокъ 33 лодки и 302 плота, съ грузомъ на 844038 р.; въ томъ числѣ сплавлено для продажи хлѣба въ Енисейскій округъ и частію г. Красноярскъ до 600000 пуд., на сумму 554384 р. Рѣка Енисей на всемъ протяженіи своемъ по Минусинскому округу дѣлится на множество рукавовъ, такъ что во многихъ мѣстахъ нѣтъ никакой возможности безъ опытнаго человека узнать главный фарватеръ рѣки; по этому хозяева барокъ и плотовъ нанимають для сплава знающихъ частныхъ лоцмановъ. Изъ 7 пристаней Красноярскаго округа сплавлено въ г. Енисейскъ барокъ съ хлѣбомъ 61 и плотовъ 30; общая цѣнность груза на нихъ простиралась до 187746 руб.

1) Народная нравственность.

Изъ доставленной Губернскимъ прокуроромъ вѣдомости видно, что въ теченіи отчетнаго года судебными мѣстами рассмотрѣно 590 преступленій, по коимъ суждено 1007 муж.

и 102 жен. пола, всего 1109 челов.; противъ 1880 года число сужденныхъ было меньше на 510 челов., а число преступленій на 277.

Больше всего совершено преступленій: воровства—кражи 223 или 37, 8⁰/₀ и смертоубійствъ 86 или 14, 5⁰/₀; затѣмъ слѣдовали: преступленія дѣтей противъ родителей—6, 1⁰/₀, нанесенія ранъ, увѣчья и проч.—5, 6⁰/₀, нарушеніе уставовъ монетныхъ—4, 4⁰/₀, грабежъ—3, 9⁰/₀, зажигательство—3, 4⁰/₀, личныя оскорбленія—2, 8⁰/₀, нарушеніе постановленій по питейному сбору и акцизу—2, 5⁰/₀, преступленія противъ чести и цѣломудрія женщинъ—2, 0⁰/₀, бродяжничество, укрывательство бѣглыхъ и проч. 1, 8⁰/₀, самовольное присвоеніе власти и составленіе подложныхъ указовъ, предписаній и проч. 1, 3⁰/₀, оскорбленія присутственныхъ мѣстъ и чиновниковъ при отправленіи до лжностей—0,8⁰/₀, преступленія и проступки по службѣ государственной и общественной—0, 8⁰/₀, самоубійство 0,8⁰/₀, присвоеніе вѣреннаго чужаго движимаго имущества—0, 8⁰/₀ и преступленія по договорамъ и проч.—0, 8⁰/₀; остальные 15 родовъ преступленій, перечисленные въ вѣдомости за № 5, составляютъ 8, 1⁰/₀ общаго числа ихъ.

Число сужденныхъ по каждому роду преступленій къ общему числу сужденныхъ представляется въ слѣдующемъ процентномъ отношеніи: въ воровствѣ—кражѣ суждено 38, 6⁰/₀, смертоубійствѣ—14, 7⁰/₀, нанесеніе ранъ, увѣчья и проч.—6, 2⁰/₀, нарушеніи уставовъ монетныхъ—5, 6⁰/₀, сопротивленіи распоряженіямъ правительства и проч.—5, 4⁰/₀, преступленія дѣтей противъ родителей—3, 4⁰/₀, грабежѣ—3, 3⁰/₀, зажигательствѣ—2, 9⁰/₀, личныя оскорбленія—2, 3⁰/₀, преступленія и проступкахъ по службѣ государственной и общественной—2, 0⁰/₀, составленіи подложныхъ на жительство видовъ и проч.—1, 9⁰/₀, преступленія и проступкахъ, ограждающихъ народное здравіе—1, 8⁰/₀, самовольномъ присвоеніи власти, составленіи подложныхъ указовъ, предписаній и проч.—1, 6⁰/₀, преступленія и проступкахъ по договорамъ и проч.—1, 6⁰/₀, бродяжничествѣ, укрывательствѣ бѣглыхъ и проч.—1, 3⁰/₀, преступленіи противъ союза брачнаго—1, 1⁰/₀, нарушеніи постановленій по питейному сбору и акцизу—0, 9⁰/₀ и преступленіи противъ чести и цѣломудрія женщинъ—0, 9⁰/₀; сужденныхъ по всѣмъ остальнымъ 14-ти преступленіямъ, упоминаемымъ въ вѣдомости за № 5, считается до 4, 5⁰/₀. Преступныя женщины составляютъ 9, 1⁰/₀ общаго числа сужденныхъ.

Въ числѣ сужденныхъ было по сословіямъ: дворянъ 0, 7⁰/₀, духовнаго званія—0, 3⁰/₀, почетныхъ гражданъ и купцовъ—1, 3⁰/₀, мѣщанъ—9, 3⁰/₀, крестьянъ—48, 8⁰/₀, военнаго сословія—2, 9⁰/₀, инородцевъ—2, 1⁰/₀ и ссыльныхъ—34, 1⁰/₀. Изъ 379 ссыльныхъ, сужденныхъ за всѣ преступленія, обвинено: въ воровствѣ—кражѣ 225, смертоубійствѣ—51 и нарушеніи уставовъ монетныхъ 19. Большая часть преступленій вообще совершается ссыльными и крестьянами изъ поселенцевъ. Большое число преступниковъ приходится на возрасты: отъ 20 до 30—40, 7⁰/₀ и отъ 31 до 40—28,6⁰/₀, а меньшее—на возрасты ниже 17 лѣтъ—0, 9⁰/₀ и свыше 60 лѣтъ—0,8⁰/₀.

(Прилагается вѣдомость о числѣ и родѣ преступленій за № 5).

д) *Расколъ.*

Раскольниковъ было 2253 м. и 2143 жен. пола. Составляя $\frac{1}{95}$ часть всего населенія губерніи, они находятся болѣе въ Ачинскомъ округѣ 327 м. 326 ж. безоповщинской секты и, въ особенности, въ Минусинскомъ—1602 м. 1560 жен.; въ томъ числѣ считается: приемлющихъ священство 338 м. 350 ж., не приемлющихъ священства 716 м. 705 ж., молокановъ и духоборцовъ 151 м. 132 ж., иудействующихъ (субботниковъ) 378 м. 353 ж., скопцовъ, хлыстовъ и проч. 19 м. 20 ж.; изъ нихъ только раскольники безоповщинской секты—молокане, духоборцы и субботники живутъ отдѣльными поселеніями. Всѣ вообще раскольники усердно стараются заниматься сельскимъ хозяйствомъ; ведутъ жизнь трезвую и тихую. Отдѣльныхъ молель не имѣютъ, а собираются на молитву въ частныхъ домахъ. Въ религіозномъ и нравственномъ отношеніяхъ, вреднаго вліянія на православное населеніе не производятъ. Въ веденіи метрическихъ записей о рожденіи, смерти и бракахъ не встрѣчается никакого со стороны ихъ противодействія.

е) *Арестанты, тюремные замки и этапы.*

Въ отчетномъ году въ городахъ: Красноярскѣ, Енисейскѣ, Ачинскѣ, Канскѣ и Минусинскѣ оставалось въ тюремныхъ замкахъ и при полиціяхъ арестантовъ: подсудимыхъ 1106 м. 85 ж., пересыльныхъ 539 м. 202 ж., срочныхъ 149 м. 18 ж. и при полиціяхъ 33 м. 6 ж., всего 1827 м. и 311 ж. пола; въ 1881 году поступило 23184 м. 3965 ж. и вышло 22705 м. 4067 ж.; осталось къ 1-му Января 1882 г.: подсудимыхъ 1532 м. 85 ж., пересыльныхъ 550 м. 94 ж., срочныхъ 146 м. 23 ж. и при полиціяхъ 78 м. 7 ж., всего 2306 м. и 209 ж. пола. Всѣхъ содержащихся въ тюрьмахъ въ теченіи года было: въ Красноярскѣ 12921 м. 1949 ж., Енисейскѣ—901 м. 58 ж., Канскѣ—1182 м. 151 ж., Ачинскѣ—9229 м. 2070 ж. и Минусинскѣ—778 м. 48 ж., всего 25011 м. и 4276 ж. п.

Въ г. Красноярскѣ арестанты размѣщались въ каменномъ тюремномъ замкѣ, пересыльной казармѣ и при полиціи. Хотя зданіе тюремнаго замка по прочности удовлетворительно, но не соотвѣтствуетъ числу содержащихся въ немъ арестантовъ, такъ что зданія мастерскихъ, по необходимости надобно было включить въ составъ больничныхъ помѣщеній и пристроить еще въ больницѣ два барака. О постройкѣ новой пересыльной казармы, по ветхости старой, производится переписка. Срочные и подсудимые арестанты содержались отдѣльно отъ пересыльныхъ, за исключеніемъ таковыхъ изъ государственныхъ преступниковъ, которые помѣщались въ самомъ замкѣ. Всѣ содержащіеся распредѣлялись по отдѣльнымъ камерамъ, смотря по роду преступленій и возрасту; женщины, по неудобству и тѣсотѣ въ острогѣ, находились въ пересыльной казармѣ. Здоровые арестанты были снабжаемы одеждою,

бѣльемъ и обувью на счетъ казны, а больше на экономическія средства Комитета. Хозяйственною частію и продовольствіемъ арестантовъ завѣдывалъ смотритель замка подъ непосредственнымъ наблюденіемъ директоровъ Тюремнаго Комитета, отъ котораго слѣдовали всѣ по этому предмету распоряженія. Исключая поставляемаго съ подряда мяса, остальные съѣстные припасы закупаются смотрителемъ хозяйственнымъ способомъ. Такъ какъ пища содержащимся въ замкѣ давалась постоянно доброкачественная, то и жалобъ на неудовлетворительность ея ни отъ кого не поступало. Для нравственнаго исправленія арестантовъ, священникомъ тюремной церкви отправлялось богослуженіе каждую недѣлю по субботамъ и воскресеньямъ, во всѣ годичные праздники и табельные дни; а въ Св. сорокадесятницу ежедневно. За исключеніемъ иновѣрцовъ, у исповѣди и Св. причастія было 233 челов. Въ тюремной школѣ священникъ изъяснялъ содержащимся тексты изъ Св. писанія и бесѣдовалъ съ ними о житіи угодниковъ божіихъ; грамотные арестанты снабжались изъ тюремной библіотеки книгами духовно-нравственнаго содержанія. Нѣкоторые изъ содержащихся хотя и занимались мастерствами портняжнымъ, сапожнымъ, столярнымъ и плотничнымъ, но заказовъ было такъ мало, что въ пользу Тюремнаго Комитета поступило изъ заработковъ только 52 р. 80 к. Для всѣхъ вообще хозяйственныхъ работъ по острогу употреблялись арестанты.

Въ окружныхъ городахъ: Енисейскѣ, Канскѣ, Ачинскѣ и Минусинскѣ находятся отдѣленія Комитета. Тюремныя зданія въ городахъ Енисейскѣ и Ачинскѣ довольно удовлетворительны по своей прочности и помѣстительности; въ Канскѣ и Минусинскѣ они оказываются тѣсными по числу содержащихся. Арестанты въ тюрьмахъ Енисейской и Ачинской размѣщались по камерамъ съ соблюденіемъ всѣхъ установленныхъ въ законѣ правилъ, а въ остальныхъ, по тѣснотѣ ихъ помѣщеній, правила эти соблюдались по мѣрѣ возможности. Въ отношеніи нравственнаго исправленія содержащихся, завѣдыванія хозяйственною частію, заготовленія одежды, бѣлья и проч. соблюдались такія же мѣры, какъ и въ губернской тюрьмѣ, только въ Ачинскомъ острогѣ хозяйственная часть была поручена директору. Въ окружныхъ тюрьмахъ въ теченіи года исповѣдывалось 284, изъ нихъ удостоились Св. Причастія 239 челов. Нѣкоторые изъ арестантовъ занимались отчасти портняжнымъ, сапожнымъ, плотничнымъ и бондарнымъ ремеслами, получая на то заказы чрезъ смотрителей. Съ огорода, имѣющагося при одномъ только Енисейскомъ острогѣ, снято для собственнаго употребленія овощей на 200 р. Въ Енисейское и Минусинское отдѣленія поступило частныхъ пожертвованій деньгами и припасами на 402 р. 88 к. Малолѣтнихъ дѣтей при подсудимыхъ арестантахъ было 15; всѣ они помѣщались при родителяхъ въ женскихъ отдѣленіяхъ.

Въ городахъ: Красноярскѣ, Ачинскѣ и Канскѣ имѣются при тюрьмахъ больницы: въ 1-мъ на 80, во 2-мъ—25 и 3-мъ—на 40 челов., но число больныхъ въ нихъ всегда превышаетъ эту норму, а зимою увеличивается вдвое и болѣе. Въ г. Минусинскѣ больные арестанты лечатся въ городской больницѣ, а въ Енисейскѣ—въ камерахъ при острогѣ, по-

лучая медикаменты также из городской больницы. Въ теченіи года находилось въ тюремныхъ больницахъ арестантовъ.

	Больныхъ.		Изъ нихъ умерло.			
	м.	ж.	м.	ж.		
Въ Красноярскѣ	—	—	1576	— 508	69	— 17
— Енисейскѣ	—	—	66	— 5	—	—
— Канскѣ	—	—	1533	— 106	—	—
— Ачинскѣ	—	—	995	— 308	37	— 5
— Минусинскѣ	—	—	208	— 20	6	—
Итого			4398	м. 947 ж.	112	м. 22 ж.

Смертность по 3-мъ тюремнымъ больницамъ составляетъ 2, 5⁰/₀.

Движеніе суммъ въ теченіи года было слѣдующее:

	Въ Комитетѣ.		4-хъ отдѣленіяхъ.			
	руб.	коп.	руб.	коп.		
Къ 1 Января 1881 года оставалось	—	1374 — 48	7488	— 62 ³ / ₄		
Въ 1881 году поступило:						
а) казенныхъ	—	—	55070	— 52	55191	— 32 ¹ / ₂
б) частныхъ—благотворительныхъ и экономическихъ	18979	— 58	5230	— 49 ³ / ₄		
Въ 1881 году израсходовано:						
а) казенныхъ	—	—	55070	— 52	53698	— 1 ³ / ₄
б) частныхъ—благотворительныхъ и экономическихъ	19985	— 26	2359	— 93 ³ / ₄		
Осталось къ 1 Января 1882 года	—	368 — 80	11852	— 49 ¹ / ₂		

На продовольствіе подсудимыхъ и срочныхъ арестантовъ израсходовано денегъ въ годъ по Комитету и 4-мъ Отдѣленіямъ. а) отъ казны 26280 р. 12 к. и б) изъ экономическихъ суммъ, по недостатку кормовыхъ—4710 р. 64 к. Расходъ изъ собственныхъ суммъ Комитета и отдѣленій простирался до 22345 р. 19³/₄ к.; въ томъ числѣ употреблено: 1, на жалованье смотрителямъ, священно-служителямъ, врачамъ, фельдшерамъ, содержаніе канцеляріи Комитета, прислуги и проч. 9364 р. 2 к., 2,—улучшеніе тюремъ, ремонтъ ихъ и снабженіе содержащихся необходимыми вещами, посудой и проч. 4147 р. 58 к., 3, на пособіе по содержанію больницъ, плату за медикаменты и комиссаріатскіе припасы и проч. 8563 р. 89³/₄ 4,—улучшеніе арестантской пищи и покупку огородныхъ сѣмянъ 204 р. 5 к. и 5, на уплату процентовъ по залогу банковыхъ билетовъ и на выкупъ ихъ изъ залога 65 р. 65 к. На обращающіеся въ кредитныхъ установленія капиталы Комитета, въ количествѣ 36295 р., процентовъ не истребовано.

Этаповъ въ губерніи было 8 и полуэтаповъ 10, всего 18. Капитальный ремонтъ этапныхъ зданій въ будущемъ году будетъ оконченъ.

Движеніе экономическаго поселенческаго капитала было слѣдующее:

Къ 1-му Января 1881 года оставалось 465085 р. 3¹/₄ к.; въ теченіи этого года поступило: 1, съ поселенцовъ 15 коп. сбора 2010 р. 81 к., 2, съ золотопромышленниковъ — за бывшихъ у нихъ на промыслахъ поселенцовъ, по 1 р. 50 к., и на устройство осѣдлости, по 1 р. съ каждаго—11712 р. 48 коп., 3, за билеты, виды и увольненія, выдаваемые поселенцамъ—7 р. 40 к. 4, за проданное имущество, оставшееся послѣ смерти ихъ 961 р. 70¹/₂ к., 5, оставшихся за смертію не выданными въ пособіе поселенцамъ—1008 р. 67¹/₄ к., 6, взысканныхъ съ нихъ въ возвратъ уплаченныхъ за леченіе—56 р. 13 к. и 7, процентовъ съ капитала—18851 р. 34 к., итого 34608 р. 53³/₄ к.; въ теченіи года израсходовано: 1, на содержаніе и леченіе поселенцовъ Енисейской губерніи 48498 р. 3¹/₂ к., 2, въ пособіе подлежащимъ изъ нихъ призрѣнію въ богадѣльняхъ—20856 р. 36 к., 3, въ безвозвратное пособіе ссыльнымъ, по случаю понесенныхъ ими отъ пожара и наводненія убытковъ—250 р., 4, отослано Забайкальскому Губернатору—5000 р., 5, за размѣнъ на деньги, книжки и билета—41 р. 23 к. и 6, на пересылку денегъ по почтѣ и отпечатаніе путевыхъ видовъ поселенцовъ 16 р. 32¹/₄ к., итого 74661 р. 94³/₄ к.; осталось къ 1 Января 1882 года наличными деньгами 9421 р. 62¹/₄ к., билетами, свидѣтельствами и книжками—415610 р., всего 425031 р. 62¹/₄ коп.

На счетъ поселенческаго капитала предположено, для улучшенія быта ссыльныхъ, введеніе болѣе полезной организаціи помощи поселенцамъ, по дряхлости, болѣзни и увѣчью неспособнымъ къ работамъ, взамѣнъ выдаваемаго нынѣ изъ капитала денежнаго пособія 19 р. 13 к. въ годъ, крайне недостаточнаго на содержаніе. Представленіе объ этомъ съ 1876 года находится въ разсмотрѣніи Министерства Внутреннихъ Дѣлъ.

Въ отчетномъ году поступило въ губернію ссыльныхъ всѣхъ разрядовъ 1340 м. и 69 ж., всего 1409. Они были распределены по губерніи слѣдующимъ образомъ: а, въ городахъ—Красноярскѣ 22, Енисейскѣ 12, Канскѣ 14, Ачинскѣ 14 и Минусинскѣ 10 и б, въ округахъ—Красноярскомъ 581, Енисейскомъ 132, Канскомъ 478, Ачинскомъ 48 и Минусинскомъ 98 душъ обою пола.

ж) Пожары.

Во время продолжавшейся всю ночь ужасной бури, значительная и лучшая половина Красноярска, отъ неосторожнаго обращенія съ огнемъ, была уничтожена пожаромъ, на 18 Апрѣля 1881 года. Въ городѣ погорѣло 47 камен., 542 дер. дома и 967 нежилыхъ

строевій, начиная отъ Гимназическаго переулка до Старо-базарной площади, на протяженіи въ длину болѣе версты, и отъ Больше-Качинской улицы во всю его ширину къ р. Енисею. Изъ зданій, въ которыхъ помѣщались присутственныя мѣста и учрежденія, сгорѣли: Отдѣленіе государственнаго банка (исключая кассы), Губернское Правленіе съ Камерою Прокурора и Типографією, Губернскій и Окружный Суды, Контрольная Палата, Жандармское Управление, Городское и Окружное Полицейскія Управленія, Канцелярія Статистическаго Комитета, Губернская Чертежная, Гимназіи мужская и женская, Владимірскій дѣтскій пріютъ, Губернскій архивъ, помѣщавшійся въ каменномъ нежиломъ общественномъ зданіи и частью въ Губернскомъ Правленіи, Канцелярія конной казачьей сотни, Управы мѣщанская и ремесленная и Окружное акцизное управление, съ квартиры котораго начался пожаръ; сверхъ того, сгорѣла Лютеранская церковь и повреждены немного Покровская и Благовѣщенская. Распространенію пожара на значительное разстояніе не мало способствовала чрезвычайная скученность построекъ въ погорѣвшей части города. Убытки отъ этого ужаснаго и безпримѣрнаго въ лѣтописяхъ г. Красноярска бѣдствія простираются до 5 мил. руб. Недвижимаго и движимаго имущества было застраховано на 1½ мил. руб. Учрежденнымъ подъ предѣдательствомъ Губернатора Комитетомъ, 18 Апрѣля, немедленно были приняты надлежащія мѣры къ охраненію имущества погорѣвшихъ, снабженію продовольствіемъ бѣдныхъ, размѣщенію ихъ и проч. Для оказанія пособія погорѣльцамъ 21 Апрѣля былъ учрежденъ также особый Комитетъ, подъ предѣдательствомъ Преосвященнаго Антонія. Пожертвованій въ пользу пострадавшихъ отъ пожара поступило: отъ ГОСУДАРЯ ИМПЕРАТОРА 10000 руб., ГОСУДАРЫНИ ИМПЕРАТРИЦЫ 3000 р., изъ Государственнаго Казначейства—въ пособіе обывателямъ 6000 р. и чиновникамъ 25000 р., отъ Г. Генераль-Губернатора Восточной Сибири, пожертвованныхъ жителями г. Иркутска 22784 р., отъ Министерства Финансовъ—служащимъ въ Казенной Палатѣ 4066 р., отъ Государственнаго Контроля—служащимъ въ Контрольной Палатѣ 1000 р., отъ Государственнаго банка—служащимъ въ отдѣленіи 2500 р., отъ Главнаго и другихъ Управленій общества Краснаго Креста 8053 р., отъ мѣстнаго Епархіальнаго Попечительства 1735 р. и отъ другихъ учреждений и частныхъ благотворителей—деньгами 45854 р., товарами и припасами 2500 руб., всего на сумму 132492 руб.

Въ теченіи года было въ губерніи пожаровъ 145, болѣе мин. года на 66; причиненный ими убытокъ простирался до 5291322 р., болѣе предшествовавшаго года на 5201277 руб. Капитала вольнаго пожарнаго общества въ г. Красноярскѣ считалось 3747 р.; обществомъ содержались 2 машины и 7 лошадей, съ бочками и прислугою.

(Прилагается вѣдомость о пожарахъ за № 6).

з) *Различныя происшествія и народныя бѣдствія.*

За исключеніемъ пожаровъ погибло еще въ губерніи въ посѣвъ и урожаѣ разнаго хлѣ-

ба: отъ градобитія, морозовъ, кобылки и проч. болѣе 18030 дес.

IV. Народное здравіе и общественное призрѣніе.

а) Врачи.

Врачей въ губерніи состояло по спискамъ 26, въ томъ числѣ 2 ветеринарныхъ; — вакантныхъ должностей было только двѣ — Енисейскаго и Минусинскаго окружныхъ сельскихъ врачей; сверхъ того, считалось штатныхъ: фельдшеровъ 32, лекарскихъ учениковъ 16 и повивальныхъ бабокъ 16. Вольныя аптеки находились въ городахъ: Красноярскѣ, Енисейскѣ и Минусинскѣ; разрѣшено открыть таковыя же въ городахъ Ачинскѣ и Канскѣ. Число рецептовъ и повтореній, поступившихъ въ нихъ, было 36712; средняя стоимость каждаго обходилась 51¹/₂ к., а общій годовой оборотъ аптекъ простирался до 29979 р. 35 к.

Оспопрививаніе въ отчетномъ году производилось также не успѣшно, какъ и въ предшествовавшіе годы: оспа привита только 10998 младенцамъ, тогда какъ всѣхъ родившихся было 20747. Скучное содержаніе оспопрививателей, невѣжество народа и трудность контроля служить главными преградами на пути усиленія оспопрививанія до желаемыхъ размѣровъ. Енисейскимъ ветеринарнымъ врачомъ въ г. Красноярскѣ разводилась свѣжая телячья оспа, которою снабжались всѣ нуждающіеся въ ней.

б) Больницы и дома умалишенныхъ.

Больницы учреждены въ городахъ: Красноярскѣ на 125, Енисейскѣ—45, Канскѣ—40, Ачинскѣ—35 и Минусинскѣ—35 штатныхъ кроватей. Всѣ эти больницы отличаются тѣсною и неудобствами помѣщеній, въ особенности зимою, когда число больныхъ даже въ Красноярской больницѣ, удовлетворяющей главнымъ требованіямъ, доходитъ до 300 слишкомъ человѣкъ, болшею частію неизбѣжныхъ осѣлости ссыльныхъ. Состоящій при Красноярской больницѣ домъ для душевно-больныхъ, на 20 кроватей, совершенно не соответствуетъ по чрезвычайной тѣснотѣ своему назначенію. Есть надежда, что проектъ перестройки Красноярской больницы и дома умалишенныхъ состоится въ непродолжительномъ времени, чѣмъ и устранятся существующіе теперь недостатки. Въ г. Канскѣ уже разрѣшена постройка новой больницы, по смѣтѣ на сумму 37469 р. 43 к.; въ Енисейскѣ предполагается сооруженіе новыхъ больничныхъ зданій на 60 штатныхъ кроватей; въ Минусинскѣ — пристройка къ зданію на 10 чел., а въ Ачинскѣ — передѣлка палатъ, для устраненія неудобства въ размѣщеніи мужчинъ и женщинъ. На постройку новаго деревяннаго зданія для дифтеритнаго отдѣленія въ г. Красноярскѣ израсходовано 3213 р. на счетъ суммъ Енисейскаго приказа общественнаго призрѣнія.

Въ отчетномъ году пользовано въ городскихъ больницахъ разнаго званія людей:

			Больныхъ.	Изъ нихъ умерло.	Израсходовано на содержаніе больницъ.
Въ Красноярской	—	—	2476	300	53662 р. 58 ¹ / ₂ к.
— Енисейской	—	—	523	74	11218 — 2 ¹ / ₂
— Ачинской	—	—	610	66	5673 — 36 ¹ / ₄
— Канской	—	—	773	107	14745 — 50 ¹ / ₂
— Минусинской	—	—	657	51	5519 — 66 ¹ / ₂
И т о г о —			5039	598	90819 — 14 ¹ / ₄

Преобладающими въ нихъ болѣзнями были: тифъ, перемежающіяся лихорадки, ревматизмъ и венерическая. Смертность въ больницахъ составляетъ 11, 8⁰/₀.

Въ больницахъ и частной практикѣ пользовано было отъ венерической болѣзни 876 душъ об. пола. Цифра эта, сравнительно съ предшествовавшимъ годомъ, представляетъ разницу въ пользу уменьшенія заболѣваемости на 218 чел. Особыхъ мѣръ къ предупрежденію распространенія сифилиса принимаемо не было.

Въ каждомъ изъ 5-и округовъ губерніи, для подачи первоначальнаго пособія сельскому населенію, имѣются по три пріемныхъ покоя, при коихъ состоятъ фельдшера, снабженные медикаментами и больничными принадлежностями. Пріемные покои находятся подъ наблюдениемъ окружныхъ сельскихъ врачей, а гдѣ таковыхъ нѣтъ, подъ надзоромъ окружныхъ врачей. Фельдшерами пользовано больныхъ въ теченіи года 6611, изъ нихъ умерло 556 или 8, 4⁰/₀.

Повивальная школа съ родильнымъ отдѣленіемъ и пріютомъ для дѣтей съ каждымъ годомъ привлекаетъ больше и больше ученицъ-вольнослушательницъ, сверхъ содержащихся на счетъ сельскихъ обществъ. Въ теченіи года обучалось ихъ 25; изъ коихъ на счетъ обществъ 6; окончили курсъ ученія съ званіемъ сельскихъ повивальныхъ бабокъ 4; роженицъ было 70. На содержаніе заведенія израсходовано 2556 р. 18¹/₄ к. въ годъ.

е) Эпидеміи и эпизоотіи.

Изъ эпидемическихъ болѣзней, по степени распространенія и числу жертвъ, первое мѣсто занимали: дифтеритъ, разные виды тифа и натуральная оспа. Больныхъ было: дифтеритомъ 1228, тифомъ 1500 и оспою 253; изъ нихъ умерло отъ 1-й болѣзни 491 или 39, 9⁰/₀ 2-й 158 или 10, 5⁰/₀ и 3-й 70 или 27, 6⁰/₀. Въ чисто эпидемической формѣ дифтеритъ свирѣпствовалъ только въ Канскомъ округѣ, въ коемъ было больныхъ 669, изъ нихъ умерло

267 или 36, 9⁰/₀; во всѣхъ же остальныхъ мѣстахъ онъ проявлялся отдѣльными случаями. Въ сравненіи съ предшествовавшимъ годомъ, число заболѣваній дифтеритомъ было меньше на 1516, а смертности на 639 чел. Тифъ во всѣхъ формахъ существовалъ по прежнему больше въ тюремныхъ больницахъ—Красноярской, Ачинской и Канской; въ 1-й было больныхъ 535, во 2-й—194 и въ 3-й—194; изъ числа ихъ умерло—въ 1-й—9, 9⁰/₀, во 2-й 10, 8⁰/₀ и въ 3-й—7, 2⁰/₀. Натуральная оспа существовала почти въ тѣхъ же размѣрахъ, какъ и въ прошломъ году и ни чѣмъ особеннымъ не отличалась; болѣе значительное распространѣніе она имѣла въ Канскомъ округѣ, гдѣ и другія заразныя болѣзни находятъ удобную почву для своего развитія, благодаря обилію низменной и болотистой мѣстности.

Какъ минувшій, такъ и отчетный годъ принадлежать къ числу наиболѣе благопріятныхъ въ отношеніи здоровья домашнихъ животныхъ. Кромѣ повального воспаленія легкихъ рогатаго скота, появившагося сначала въ Красноярскомъ, въ прогоняемыхъ гуртахъ и перешедшаго за тѣмъ въ Канскій округъ, гдѣ заболѣло мѣстныхъ животныхъ 177 штукъ и нало изъ нихъ 93,—другихъ болѣзней не существовало.

в) Насильственные и случайныя смерти.

Насильственныхъ и случайныхъ смертей было 426 м. 72 ж., болѣе минувшаго года 131. Число жертвъ смертоубійствъ доходило до 160, самоубійствъ—31, скоропостижно-умершихъ отъ нѣпщства—58 и другихъ причинъ—151 и отъ случайныхъ смертей—65; мертвыхъ тѣлъ найдено 33.

(Прилагается вѣдомость о насильственныхъ и случайныхъ смертяхъ за № 7.)

г) Богадѣльни и другія благотворительныя заведенія.

На счетъ Приказа общественнаго призрѣнія содержалась въ г. Красноярскѣ только одна богадѣльня для лицъ разнаго званія, на 20 штатныхъ и 2 запасныхъ кровати; въ ней находилось 14 м. 10 ж., содержаніе койкъ стоило 1997 р. 59³/₄ к., въ богадѣльнѣ инвалидовъ призрѣваемыхъ не было. Зданія этихъ заведеній ветхи и тѣсны, а потому предложена постройка новыхъ вмѣстѣ съ другими богоугодными строеніями. Въ Красноярской Щеголевской богадѣльнѣ, на 60 кроватей, призрѣвалось 45 бѣдныхъ и престарѣлыхъ разнаго званія лицъ. На содержаніе этого заведенія израсходовано въ годъ 5336 р. 30 коп., изъ процентовъ пожертвованнаго Щеголевыми капитала—95000 р. Богадѣльня помѣщается въ каменномъ двухъ-этажномъ домѣ, вполне удовлетворяющемъ своему назначенію. Въ городскихъ богадѣльняхъ въ Енисейскѣ, Минусинскѣ и Ачинскѣ призрѣвалось 53 чел. об. пола. Сельскихъ богадѣленъ считается: въ Минусинскомъ округѣ 4, Канскомъ—2, Енисейскомъ—1 и Ачинскомъ—2.

Въ вѣдѣніи Енисейскаго приказа состояло капиталовъ:

	Оставал.		Въ приходѣ.		Въ расходѣ.		Въ остаткѣ.		
	р.	к.	р.	к.	р.	к.	р.	к.	
а) Принадлежащихъ									
собственно приказу	— 194594	— 34 ³ / ₄	96459	— 54 ³ / ₄	107374	— 62 ¹ / ₂	183679	— 27	
б) На предназначенное									
употребленіе	— —	— 228020	— 21 ¹ / ₂	106	— 28	— —	— 228126	— 49 ¹ / ₂	
в) Апелляціонныхъ и									
пересылочныхъ	— —	— 3847	— 75 ¹ / ₄	1600	— 82	1117	— 70	4330	— 87 ¹ / ₄
г) Карточного сбора	— — —	— — —	— — —	3039	— 90	3039	— 90	— — —	
Итого	— 426462	— 31 ¹ / ₂	101206	— 54 ³ / ₄	111532	— 22 ¹ / ₂	416136	— 63 ³ / ₄ .	

Изъ числа остающейся къ 1 Января 1882 года суммы—416136 р. 63³/₄ к. находят-ся: а) въ обращеніи Государственнаго банка 239059 р. 28¹/₂ к., б) въ долгу за Главнымъ обществомъ россійскихъ желѣзныхъ дорогъ 130000 р., в) въ долгу на подвѣдомственныхъ приказу заведеніяхъ 40761 р. 68¹/₂ к.; за тѣмъ, остальные 6315 р. 66³/₄ к. состоятъ на лицо. Общій оборотъ суммъ противъ минувшаго года, а равно и общественный капиталъ Приказа уменьшились на 1⁰/₀ слишкомъ, по причинѣ малаго поступленія числящейся на окружныхъ городскихъ больницахъ недоимки, заимообразно отпущенной изъ капитала 1-го рязяда на содержаніе больныхъ.

Къ числу благотворительныхъ учрежденій также относятся: 1. Александровскій домъ призрѣнія бѣдныхъ дѣтей въ г. Енисейскѣ, открытый въ память событія 4 Апрѣля 1866 года. Существованіе его обезпечивается: а) 15⁰/₀ съ прибылей суммы Енисейскаго городского общественнаго банка, б) пожертвованіями городского общества и частныхъ лицъ. Домъ призрѣнія находится подъ управленіемъ особаго Комитета, состоящаго изъ предѣдателя—городскаго головы, двухъ товарищей, директора общественнаго банка и двухъ членовъ отъ купеческаго и мѣщанскаго обществъ. Для ближайшаго наблюденія за дѣтьми избирается смотритель изъ благонадежныхъ лицъ, которому Комитетъ поручаетъ неослабное наблюденіе какъ за нравственностію дѣтей, такъ и за хозяйственною частію. Заведеніе это состоитъ въ вѣдомствѣ Министерства Внутреннихъ Дѣлъ и управляется во всемъ согласно Высочайше утвержденному въ 12 день Января 1868 года для этого дома уставу. Призрѣваемые въ немъ 17 дѣтей изъ мѣщанъ обучались ремесламъ столярному, сапожному и токарному въ мастерскихъ при самомъ заведеніи, и наукамъ—въ уѣздномъ и приходскомъ училищахъ. На содержаніе дома и дѣтей израсходовано въ годъ 2376 р. 21¹/₄ к.; отъ продажи издѣлій воспитанниковъ выручено 201 р. 76 к. Заведеніе помѣщается бесплатно въ двухъ-этаж-номъ деревянномъ домѣ, принадлежащемъ потомственному почетному гражданину Н. П. Кытманому; 2, Красноярское Сивельниковское общество благотворителей и попечителей си-

ротъ открыто 9 Ноября 1877 года. Въ немъ считается 16 дѣйствительныхъ членовъ и 72 соревнователя, вносящихъ по 10 р. и отъ 1 до 5 р. въ годъ. На счетъ общества воспитываются въ Красноярскомъ ремесленномъ училищѣ шесть стипендіатовъ изъ бѣдныхъ дѣтей. Средства этого общества—изъ 7650 р. 78³/₄ к., уменьшились на 832 р., отъ устройства безплатной столовой для пострадавшихъ отъ пожара бѣдныхъ жителей.

V. Народное образованіе.

а) Учебныя заведенія.

Всѣхъ учебныхъ заведеній было 59; въ нихъ обучалось 2152 муж. и 535 жен., всего 2687 об. пола. Въ сравненіи съ минувшимъ годомъ, число учебныхъ заведеній увеличилось 2, а учащихся на 227 душъ об. пола. Въ губерніи 1 учащійся приходится на 156 жителей. Штатные смотрители уѣздныхъ училищъ, въ ближайшемъ вѣдѣніи коихъ состоятъ народныя школы, получая на разъѣзды въ годъ только 60 р., не имѣютъ никакой возможности обозрѣвать всѣ заведенія въ теченіи года и слѣдить за преподаваніемъ и успѣхами учащихся.

(Прилагается вѣдомость о числѣ учебныхъ заведеній за № 8.)

б) Музеи.

Въ Минусинскомъ музеѣ считалось: предметовъ естественно-историческаго отдѣла 5104, производствъ и промысловъ—2122, антропологическаго отдѣла 944 и сельско-хозяйственнаго 250; всего 8420, болѣе предшествовавшаго года на 368. Всѣ коллекціи тщательно систематизированы и соотвѣтственно этому расположены въ разныхъ комнатахъ музея, при которомъ имѣется также библіотека, состоящая изъ 5000 том. книгъ.

VI. Движеніе населенія.

Къ началу отчетнаго года было жителей въ Енисейской губерніи 238010 муж. и 180658 жен., итого 418668 об. пола; въ 1881 году прибыло ихъ: отъ перевѣса родившихся надъ умершими 858, принудительнаго переселенія путемъ ссылки 1409 и добровольнаго—75, всего 2342 обоюга пола или 0, 5⁰/₁₀₀. Къ 1 Января 1882 г. состояло жителей въ губерніи 237156 муж. и 183854 жен., всего 421010 об. пола. Населеніе это располагается по городамъ и округамъ слѣдующимъ образомъ:

а) Въ городахъ.

	муж.	жен.	общего.
Красноярскѣ	9943	6859	16802
Енисейскѣ	6118	5277	11395
Канскѣ	2051	1496	3547
Ачинскѣ	3170	2406	5576
Минусинскѣ	3964	3442	7406
Туруханскѣ	72	47	119
Итого	25318	19527	44845.

б) Округахъ.

	муж.	жен.	общего.
Красноярскомъ	44137	30722	74859
Енисейскомъ	29125	21430	50555
Канскомъ	37218	24487	61705
Ачинскомъ	38798	32233	71031
Минусинскомъ	58172	51286	109458
Туруханскомъ краѣ	4388	4169	8557
Итого	211838	164327	376165.

в) По сословіямъ.

	въ городахъ.		въ округахъ.	
	муж.	жен.	муж.	жен.
Дворянъ потомственныхъ	288	166	143	77
— личныхъ	597	522	100	83
Духовенства: бѣлаго	146	177	555	727
— монашествующаго	40	64	7	—
— другихъ исповѣданій	4	—	5	2
Почетн. гражд. потомствен.	70	45	15	15
— — личныхъ	51	30	7	—
Купцовъ	597	491	164	198
Мѣщанъ	13428	12420	2021	1266
Крестьянъ	2917	1741	117771	113013
Регулярныхъ войскъ	1858	419	299	88
Иррегулярныхъ	299	340	2216	2056

Находящихся въ запасѣ	—	491	222	2453	1179
Отставныхъ, ниж. чиновъ	—	408	311	3077	3344
Иностранцевъ	—	27	20	24438	22924
Иностранныхъ подданныхъ	—	11	—	24	3
1 Ссылныхъ	—	2778	1684	55731	18010
2 Разночинцовъ	—	1378	875	2812	1342
Итого	—	25318	19527	211838	164327.

в) По происхожденіямъ.

Православнаго	—	24099	18628	201044	157642
Раскольниковъ	—	184	183	2069	1960
Единоувѣрческаго	—	15	10	64	45
Армяно-Григоріанскаго	—	2	2	5	1
Римско-Католическаго	—	199	78	2970	851
Протестантскаго	—	49	27	1045	423
Еврейскаго	—	511	381	1019	730
Магометанскаго	—	259	218	1259	421
Шаманствующихъ	—	—	—	2363	2254
Итого	—	25318	19527	211838	164327.

На 100 мужчинъ приходится женщинъ въ городахъ 77, 1⁰/₀ и въ округахъ 77, 5⁰/₀

Въ отчетномъ году было:

1. Родившихся.

	муж.	жен.	об. пола.
а) въ городахъ	831	788	1619
б) — округахъ	9679	9449	19128
Итого	10510	10237	20747

Въ томъ числѣ считается:

	въ городахъ.		въ округахъ.		въ губерніи.
	муж.	жен.	муж.	жен.	
а) законнорожденныхъ	702	676	8747	8501	18626
б) незаконнорожденныхъ	129	112	932	948	2121
Итого	831	788	9679	9449	20747.

На 100 душ населенія приходится родившихся—въ городахъ 3, 6⁰/₀ и въ округахъ 5, 0⁰/₀; на 100 родившихся мальчиковъ причитается дѣвочекъ—въ городахъ 94, 8⁰/₀ и въ округахъ 97, 6⁰/₀. 1 незаконнорожденный приходится въ городахъ на 6-ть, а въ округахъ на 10-ть родившихся. Въ числѣ родившихся было: двойней 255 и тройней 4; эти ненормальные рожденія дали 260 мальч. и 262 дѣвоч.

Случаи рожденія по мѣсяцамъ года распредѣляются слѣдующимъ образомъ: въ Январѣ 1697,—Февралѣ 1615,—Мартѣ 1836,—Апрѣлѣ 1794,—Маѣ 1731,—Июнѣ 1811,—Июлѣ 1735,—Августѣ 1883,—Сентябрѣ 1581,—Октябрѣ 1764,—Ноябрѣ—1855 и Декабрѣ—1445; всего 20747 обоего пола. Наибольшее число рожденій приходится на мѣсяць Августъ—9, 0⁰/₀., а наименьшее на Декабрь—6 9⁰/₀.

2. Умершихъ.

	муж.	жен.	об. пола.
а) въ городахъ	—	—	—
б) — округахъ	—	—	—
	1439	971	2410
	9265	8214	17479
Итого	10704	9185	19889

На 100 душ населенія приходится умершихъ—въ городахъ 5, 3⁰/₀ и въ округахъ—4, 6⁰/₀; на 100 умершихъ мужчинъ причитается женщинъ—въ городахъ—67, 4⁰/₀ и въ округахъ 88, 6⁰/₀. Въ числѣ умершихъ было по возрастамъ:

	муж.	жен.	об. пола.
Моложе года	4323	3670	7993
Отъ 1 до 5 лѣтъ	1754	1784	3538
— 5 — 10 —	648	736	1384
— 10 — 20 —	366	389	755
— 20 — 30 —	393	365	758
— 30 — 40 —	520	427	947
— 40 — 50 —	581	425	1006
— 50 — 60 —	604	398	1002
— 60 — 70 —	660	437	1097
— 70 — 80 —	549	392	941
Выше 80 лѣтъ	306	162	468
Итого	10704	9185	19889.

Слѣдовательно, самое большее число умершихъ приходится на дѣтей моложе года—40,1⁰/₀

и отъ 1 до 5 лѣтъ—17, 7⁰/₀ и наименьшее на возрастъ выше 80 лѣтъ—2, 3⁰/₀.

Умершіе распредѣляются по мѣсяцамъ слѣдующимъ образомъ: въ Январѣ 1676,—Февралѣ 1521,—Мартѣ, 1623,—Апрѣлѣ 1523,—Маѣ 1519,—Іюнѣ 1567,—Іюлѣ 2277,—Августѣ 2140,—Сентябрѣ 1597,—Октябрѣ 1571,—Ноябрѣ 1540 и Декабрѣ 1335, всего 19889 об. пола. Наибольшее число смертей приходится на мѣсяць Іюль—11, 4⁰/₀, а наименьшее на Декабрь—6, 7⁰/₀.

3. Браковъ.

а) въ городахъ	—	—	314
б) — округахъ	—	—	3224
<hr/>			
Итого	—	—	3538.

На 100 душъ населенія приходится браковъ—въ городахъ 0, 7⁰/₀ и въ округахъ 0, 8⁰/₀. Въ числѣ новобрачныхъ состояло: а) холостыхъ съ дѣвицами 2822, б) холостыхъ съ вдовами 219, в) вдовцовъ съ дѣвицами 316 и г) вдовцовъ съ вдовами 181. По возрастамъ новобрачныхъ было:

	муж.	жен.
Моложе 20 лѣтъ	— 1044	— 1825
Отъ 21 до 25 —	— 1288	— 1148
— 26 — 30 —	— 558	— 279
— 31 — 35 —	— 280	— 132
— 36 — 40 —	— 174	— 90
— 41 — 45 —	— 95	— 35
— 46 — 50 —	— 48	— 21
Свыше 50 лѣтъ	— 51	— 8
<hr/>		
Итого —	— 3538	— 3538

Число браковъ по мѣсяцамъ распредѣляется слѣдующимъ образомъ: въ Январѣ 1250,—Февралѣ 821,—Мартѣ не было,—Апрѣлѣ 204,—Маѣ 169,—Іюнѣ 174,—Іюлѣ 190,—Августѣ 57,—Сентябрѣ 54,—Октябрѣ 218,—Ноябрѣ 398 и Декабрѣ 3, всего 3538. Самое большее число браковъ приходится на мѣсяць Январь—35, 3⁰/₀, а наименьшее на Декабрь—0, 08⁰/₀.

(Прилагается вѣдомость о движеніи населенія за № 3).

И С Т О Р И Я

НА ЗЕМЛЯХ КНЯЗЯ ЕНИСЕЙСКОГО

ИЗВЕЩАНІЕ

Имя

Служба

Владѣніе

Дѣлѣ

Урожай

1881

1880

1879

1878

1877

Владимирское уездѣ

1876

1875

1874

1873

1872

Красноярское уездѣ

1871

1870

1869

1868

1867

Ачинское уездѣ

В Ъ Д О М О С Т Ъ

о посѣвѣ и урожаѣ хлѣба въ Енисейской губерніи

за 1881 годъ.

1870

1869

1868

1867

1866

И Т О Д

НА ЗЕМЛЯХЪ ЖИТЕЛЕЙ ЕНИСЕЙСКОЙ ГУБЕРНИИ.	ПОСЪЯМО ЧЕТВЕРТЕЙ.								СНЯТО ЧЕТВЕРТЕЙ.							
	Озимой ржи.	Яровой ржи.	Яровой пшеницы.	Овса.	Ячменя.	Гречихи.	Остальныхъ яро- выхъ хлебовъ.	Картофеля.	Озимой ржи.	Яровой ржи.	Яровой пшеницы.	Овса.	Ячменя.	Гречихи.	Остальныхъ яро- выхъ хлебовъ.	Картофеля.
Красноярскаго округа — —	6182	39968	22666	57738	4296	2133	1650	2709	26007	131567	71069	217845	11687	1966	4897	35248
Енисейскаго — —	11451	5649	6278	18228	2160	270	1201	2194	24101	9903	10156	46213	3807	240	2353	26445
Ачинскаго — —	19564	13470	25712	24918	5429	179	3561	4187	81848	109608	90933	122796	36031	558	13793	20842
Минусинскаго — —	5745	49403	40100	40281	6898	422	3593	3634	36801	161175	119208	129953	20508	4194	15515	24547
Канскаго — —	22661	12493	11809	36958	5058	677	1543	6831	121747	36952	30859	90412	15026	964	6423	36766
На земляхъ городскихъ —	729	4335	8999	5418	181	210	133	717	404	5767	11324	5955	459	200	125	1160
И Т О Г О —	66332	125318	115564	183541	24022	891	11681	20272	290908	454972	333549	613174	87518	8122	43106	145008

В Ъ Д О М О С Т Ь

офабрикахъ и заводахъ въ Енисейской губернии,

за 1881 годъ.

Роды фабрикъ и заводовъ.	Городъ Красноярскъ.			Округъ Красноярскій.			Городъ Енисейскъ.			Округъ Енисейскій.			Городъ Канскъ.			Округъ Канскій.			Городъ Ачинскъ.			Округъ Ачинскій.			Городъ Минусинскъ.			Округъ Минусинскій.			Всего по губернии.						
	Число фабрикъ и заводовъ.	Сумма произ-водства.	Число рабо-чихъ.	Число фабрикъ и заводовъ.	Сумма произ-водства.	Число рабо-чихъ.	Число фабрикъ и заводовъ.	Сумма произ-водства.	Число рабо-чихъ.	Число фабрикъ и заводовъ.	Сумма произ-водства.	Число рабо-чихъ.	Число фабрикъ и заводовъ.	Сумма произ-водства.	Число рабо-чихъ.	Число фабрикъ и заводовъ.	Сумма произ-водства.	Число рабо-чихъ.	Число фабрикъ и заводовъ.	Сумма произ-водства.	Число рабо-чихъ.	Число фабрикъ и заводовъ.	Сумма произ-водства.	Число рабо-чихъ.	Число фабрикъ и заводовъ.	Сумма произ-водства.	Число рабо-чихъ.	Число фабрикъ и заводовъ.	Сумма произ-водства.	Число рабо-чихъ.							
1. Обдѣлывающіе животныя продукты:																																					
Салотопенные и свѣчныя	—	—	—	—	—	—	—	—	—	—	—	—	—	—	—	—	—	—	—	—	—	—	—	—	—	—	—	—	—	—	—	—					
Мыловаренные	3	26750	11	—	—	—	—	—	—	—	—	3	680	7	—	—	—	—	—	—	—	—	—	—	—	—	—	—	—	—	—	—					
Кожевенные	8	42000	26	2	240	2	6	9450	12	2	650	6	1	850	8	2	700	4	2	2200	4	9	6005	14	7	10000	18	—	—	—	16	38910	33				
Воскоблительные	1	16880	2	—	—	—	1	28838	2	—	—	—	—	—	—	—	—	—	—	—	—	—	—	—	—	—	—	—	—	—	—	39	79745	94			
Всего по 1-му разделу	12	83630	39	2	240	2	7	38388	14	2	650	6	1	850	8	4	700	8	4	2200	8	18	6005	14	7	10000	18	—	—	—	2	45718	4				
II. Обдѣлывающіе растительные продукты:																																					
Крупчатные	—	—	—	—	—	—	—	—	—	—	—	—	—	—	—	—	—	—	—	—	—	—	—	—	—	—	—	—	—	—	—	—	—	—	—		
Маслобойные	—	—	—	—	—	—	—	—	—	—	—	—	—	—	—	—	—	—	—	—	—	—	—	—	—	—	—	—	—	—	—	—	—	—	—		
Канатные	—	—	—	—	—	—	—	—	—	—	—	—	—	—	—	—	—	—	—	—	—	—	—	—	—	—	—	—	—	—	—	—	—	—	—		
Винокуренные	—	—	—	—	—	—	3	1800	35	—	—	—	—	—	—	—	—	—	—	—	—	—	—	—	—	—	—	—	—	—	—	—	—	—	—		
Водочные	4	83000	19	—	—	—	2	25500	5	—	—	—	2	326740	89	—	—	—	—	—	—	—	—	—	—	—	—	—	—	—	—	—	—	—	—		
Пивоваренные	2	9000	6	—	—	—	1	3600	2	—	—	—	—	—	—	—	—	—	—	—	—	—	—	—	—	—	—	—	—	—	—	—	—	—	—		
Всего по 2-му разделу	6	91900	25	—	—	—	6	30600	42	—	—	—	4	326740	89	—	—	—	—	—	—	—	—	—	—	—	—	—	—	—	—	—	—	—	—		
III. Обдѣлывающіе ископаемые продукты:																																					
Желѣзо-дѣлательные и чугунолитейные	—	—	—	—	—	—	—	—	—	—	—	—	—	—	—	—	—	—	—	—	—	—	—	—	—	—	—	—	—	—	—	—	—	—	—	—	
Мѣдно-плавильные	—	—	—	—	—	—	—	—	—	—	—	—	—	—	—	—	—	—	—	—	—	—	—	—	—	—	—	—	—	—	—	—	—	—	—	—	
Стеклодѣлательные	—	—	—	1	5440	45	—	—	—	—	—	—	—	—	—	—	—	—	—	—	—	—	—	—	—	—	—	—	—	—	—	—	—	—	—	—	
Фаянсовые	—	—	—	1	943	3	—	—	—	—	—	—	—	—	—	—	—	—	—	—	—	—	—	—	—	—	—	—	—	—	—	—	—	—	—	—	
Колокольные	1	5700	4	—	—	—	—	—	—	—	—	—	—	—	—	—	—	—	—	—	—	—	—	—	—	—	—	—	—	—	—	—	—	—	—	—	
Кирпичные	11	40000	138	—	—	—	14	11030	50	—	—	—	4	200	8	—	—	—	—	—	—	—	—	—	—	—	—	—	—	—	—	—	—	—	—	—	
Гончарные	—	—	—	1	857	4	—	—	—	24	1000	43	—	—	—	—	—	—	—	—	—	—	—	—	—	—	—	—	—	—	—	—	—	—	—	—	
Соловаренные	—	—	—	—	—	—	—	—	—	—	—	—	—	—	—	—	—	—	—	—	—	—	—	—	—	—	—	—	—	—	—	—	—	—	—	—	
Всего по 3-му разделу	12	57700	182	2	7237	52	14	12830	54	24	1000	43	4	200	8	—	—	—	—	—	—	—	—	—	—	—	—	—	—	—	—	—	—	—	—	—	
IV. Смѣшанныхъ продуктовъ:																																					
Экипажные	—	—	—	—	—	—	—	—	—	—	—	—	—	—	—	—	—	—	—	—	—	—	—	—	—	—	—	—	—	—	—	—	—	—	—	—	—
Спичечные	1	10000	11	—	—	—	—	—	—	—	—	—	—	—	—	—	—	—	—	—	—	—	—	—	—	—	—	—	—	—	—	—	—	—	—	—	—
Итого	31	233330	217	5	7480	54	27	80218	106	28	328390	129	10	480730	30	5	554007	136	8	3425	11	29	453798	141	27	90900	94	14	987692	790	184	2787310	1708				

В Ъ Д О М О С Т Ь

о движеніи населенія въ Енисейской губерніи,

за 1881 годъ.

ГОРОДА И ОКРУГА.	Ч и с л о р о д и в ш и х с я .									Число умерших.			Прибыль † или убыль —	Число браковъ.
	Законно-рожденныхъ.			Законно-рожденныхъ.		В С Е Г О .								
	МУЖ.	ЖЕН.	ОБ. ПОЛА.	ЖЕН.	ОБ. ПОЛА.	МУЖ.	ЖЕН.	ОБ. ПОЛА.	МУЖ.	ЖЕН.	ОБ. ПОЛА.			
Въ г. Красноярскѣ — — — —	275	248	523	59	127	343	307	650	637	412	1049	399 —	129	
— Енисейскѣ — — — —	125	142	267	29	65	161	171	332	231	169	400	68 —	52	
— Канскѣ — — — —	72	69	141	3	5	74	72	146	203	88	291	145 —	42	
— Ачинскѣ — — — —	94	74	168	6	11	99	80	179	195	123	318	139 —	38	
— Минусинскѣ — — — —	134	143	277	15	33	152	158	310	170	179	349	39 —	52	
— Туруханскѣ — — — —	2	—	2	—	—	2	—	2	3	—	3	1 —	1	
Итого въ городахъ — —	702	676	1378	112	241	831	788	1619	1439	971	2410	791 —	314	
Въ Красноярскомъ округѣ — — — —	1443	1437	2880	125	226	1544	1562	3106	1800	1628	3428	322 —	548	
— Енисейскомъ — — — —	1154	1074	2228	145	262	1271	1219	2490	1187	955	2142	348 †	379	
— Канскомъ — — — —	1582	1457	3039	150	313	1745	1607	3352	1811	1656	3467	115 —	687	
— Ачинскомъ — — — —	1852	1810	3662	134	306	2024	1944	3968	1901	1656	3557	411 †	681	
— Минусинскомъ — — — —	2587	2615	5202	387	757	2957	3002	5959	2493	2280	4773	1186 †	849	
— Туруханскомъ краѣ — — — —	129	108	237	7	16	138	115	253	73	39	112	141 †	80	
Итого въ округахъ — —	8747	8501	17248	948	1880	9679	9449	19128	9265	8214	17479	1649 †	3224	
Всего въ губерніи — —	9449	9177	18626	1060	2121	10510	10237	20747	10704	9185	19889	858 †	3538	

Историческое обозрение

ПОДАТЪ И ОБЪЕМЪ НАДАТЪ

В Ъ Д О М О С Т Ъ

о поступлении сборовъ и недоимокъ по Енисейской губернии,

за 1881 годъ.

1	2	3	4	5	6	7	8	9	10	11	12	13	14	15	16	17	18	19	20	21	22	23	24	25	26	27	28	29	30	31	32	33	34	35	36	37	38	39	40	41	42	43	44	45	46	47	48	49	50	51	52	53	54	55	56	57	58	59	60	61	62	63	64	65	66	67	68	69	70	71	72	73	74	75	76	77	78	79	80	81	82	83	84	85	86	87	88	89	90	91	92	93	94	95	96	97	98	99	100
---	---	---	---	---	---	---	---	---	----	----	----	----	----	----	----	----	----	----	----	----	----	----	----	----	----	----	----	----	----	----	----	----	----	----	----	----	----	----	----	----	----	----	----	----	----	----	----	----	----	----	----	----	----	----	----	----	----	----	----	----	----	----	----	----	----	----	----	----	----	----	----	----	----	----	----	----	----	----	----	----	----	----	----	----	----	----	----	----	----	----	----	----	----	----	----	----	----	----	-----

Наименование сборовъ.	Слѣдовало поступить.				Вновь причислено.			Исключено.				Вступило.				Осталось къ 1-му Января 1882 года.						
	Недоимокъ.		Оклада.		Недоимокъ.		Окладъ.	Недоимокъ.		Оклада.		Недоимокъ.		Оклада.		Недоимокъ.		Оклада.		В С Е Г О.		
	Р.	К.	Р.	К.	Р.	К.	Р.	Р.	К.	Р.	К.	Р.	К.	Р.	К.	Р.	К.	Р.	К.	Р.	К.	
ПОДАТИ И ОКЛАДНЫЕ ПЛАТЕЖИ.																						
<i>I. Оброчной подати и дополнительнаго къ ней сбора.</i>																						
Съ государственныхъ крестьянъ —	111607	3	257751	80	264	77	1125	4	3083	59	1744	98	18519	17	213265	49	90269	4	43866	57	134135	61
поступило на 1882 годъ —	—	—	—	—	—	—	—	—	—	—	—	—	—	—	1561	12	—	—	—	—	—	
Съ ссыльно-поселенцевъ:																						
полнаго оклада —	82540	19	18939	41	3582	46	3120	9	2859	53	903	91	3168	99	5369	73	80094	13	15786	26	95880	39
— на 1882 годъ —	—	—	—	—	—	—	—	—	—	—	—	—	—	—	258	23	—	—	—	—	—	
половиннаго оклада —	58182	64	19549	78	943	71	1351	9	3498	95	2473	78	2660	—	6032	95	52967	40	12394	84	65362	24
— на 1882 годъ —	—	—	—	—	—	—	—	—	—	—	—	—	—	—	282	84	—	—	—	—	—	
— купцовъ и мѣщанъ, живущихъ въ селеніяхъ —	184	5	43	84	—	—	—	—	9	61	—	—	6	84	17	49	167	60	26	35	193	95
— осѣдлыхъ инородцевъ —	820	42	4411	40	—	—	37	2	9	78	3	20	398	23	4045	95	412	41	399	77	812	18
— на 1882 годъ —	—	—	—	—	—	—	—	—	—	—	—	—	—	—	7	43	—	—	—	—	—	
— переселенцевъ —	3451	65	—	—	—	—	—	—	32	99	—	—	—	—	—	—	3418	66	—	—	3418	66
Итого оброчной подати —	256785	98	300696	23	4790	94	5635	4	9494	45	5125	87	24753	23	228731	61	227329	24	72473	79	299803	3
поступило на 1882 года —	—	—	—	—	—	—	—	—	—	—	—	—	—	—	2109	62	—	—	—	—	—	
<i>II. Подушной подати совокупно съ подушнымъ сборомъ и мірскимъ капиталамъ.</i>																						
Съ государственныхъ крестьянъ —	30056	91	129037	93	140	93	555	—	673	5	673	15	7981	7	104397	12	21543	72	24522	66	46066	38
на 1882 годъ —	—	—	—	—	—	—	—	—	—	—	—	—	—	—	724	16	—	—	—	—	—	
— бывшихъ помѣщичьихъ крестьянъ —	91	19	—	—	—	—	—	—	—	—	—	—	—	—	—	—	91	19	—	—	91	19
— крестьянъ изъ казаковъ —	3	27	—	—	—	—	—	—	—	—	—	—	—	—	—	—	3	27	—	—	3	27
— ссыльно-поселенцевъ полнаго оклада —	18187	94	9261	69	1594	73	1673	4	1074	83	489	17	1051	35	2224	56	17656	49	8221	80	25878	29
на 1882 годъ —	—	—	—	—	—	—	—	—	—	—	—	—	—	—	282	11	—	—	—	—	—	
— — — половиннаго оклада —	8732	—	6295	51	280	1	449	5	852	12	834	88	726	13	2069	19	7433	76	3841	9	11274	85
на 1882 годъ —	—	—	—	—	—	—	—	—	—	—	—	—	—	—	95	63	—	—	—	—	—	
— купцовъ и мѣщанъ, живущихъ въ селеніяхъ —	67	61	21	71	—	—	—	—	—	—	14	3	32	9	19	64	29	12	38	76	67	
— осѣдлыхъ инородцевъ —	274	91	2248	70	—	—	—	—	—	—	58	48	205	28	2122	47	69	63	67	75	137	38
на 1882 годъ —	—	—	—	—	—	—	—	—	—	—	—	—	—	—	43	82	—	—	—	—	—	
Итого подушной подати —	57413	83	146865	54	2015	67	2678	9	2600	—	2055	82	9967	15	110822	53	46862	35	36665	68	83528	3
Поступило на 1882 г. —	—	—	—	—	—	—	—	—	—	—	—	—	—	—	1145	72	—	—	—	—	—	
<i>III. Окладнаго сбора.</i>																						
Съ мѣщанъ —	4966	56	4942	36	30	84	129	7	61	69	37	46	1118	72	2685	75	3816	99	2348	22	6165	21
— кочевыхъ инородцевъ —	419	87	2425	45	—	—	—	—	305	23	—	30	—	—	2418	61	114	64	6	54	123	18
Итого окладнаго сбора —	5386	43	7367	81	30	84	129	7	366	92	37	76	1118	72	5104	36	3931	63	2354	76	6286	39
<i>IV. Налога съ недвижимыхъ имуществъ въ городахъ, посадахъ и мѣстечкахъ —</i>																						
—	7609	40	—	—	9	78	8844	—	—	—	—	—	3034	36	4813	82	4584	82	4030	18	8615	—
<i>V. Сбора на квартирную повинность —</i>																						
—	4987	92	—	—	—	—	6453	8	—	—	—	—	935	88	2024	27	4052	4	4428	91	8480	95
<i>VI. Пени за несвоевременный взносъ денегъ —</i>																						
—	—	—	—	—	—	—	144	3	—	—	—	—	—	—	144	53	—	—	—	—	—	
<i>VII. Ясачнаго сбора:</i>																						
Съ кочевыхъ инородцевъ —	11139	38	16923	22	—	1	1605	6	624	65	192	42	2100	45	17617	21	8414	29	718	65	9132	94
на 1882 годъ —	—	—	—	—	—	—	—	—	—	—	—	—	—	—	326	75	—	—	—	—	—	
<i>VIII. Межеваго сбора.</i>																						
— государственныхъ крестьянъ —	2517	73	2830	2	3	27	10	1	18	60	15	17	282	32	2372	71	2220	8	452	75	2672	83
— прочихъ податныхъ сословій —	12	33	227	10	—	—	—	—	—	27	2	12	7	50	223	45	4	56	1	53	6	9
Итого межеваго сбора —	2530	6	3057	12	3	27	10	1	18	87	17	29	289	82	2596	16	2224	64	454	28	2678	92
Поступило на 1882 г. —	—	—	—	—	—	—	—	—	—	—	—	—	—	—	51	21	—	—	—	—	—	

В Ъ Д О О С Т Ъ
о распределеніи недоимокъ по городамъ и округамъ Енисейской губерніи,
за 1870 годъ.

		Н е д о и м о к ъ.																		
		По оброчнымъ податямъ.		По подушной по- дати и окладно- му сбору.		По податямъ другихъ новаций	На народное продовольствіе.		По земскимъ сборамъ.		По налогу съ недвижимыхъ иму- ществъ.		По выкупнымъ платежамъ.		По разсрочен- нымъ недоимкамъ.		В С Е Г О.			
		Р.	К.	Р.	К.	Р.	Р.	К.	Р.	К.	Р.	К.	Р.	К.	Р.	К.	Р.	К.		
По городамъ:																				
Красноярску	—	—	—	—	—	—	—	—	—	—	—	—	—	—	—	—	—	—	16059	93
Енисейску	—	—	—	—	—	—	—	—	—	—	—	—	—	—	—	—	—	—	2394	7
Канску	—	—	—	—	—	—	—	—	—	—	—	—	—	—	—	—	—	—	3143	15
Ачинску	—	—	—	—	—	—	—	—	—	—	—	—	—	—	—	—	—	—	13705	16
Минусинску	—	—	—	—	—	—	—	—	—	—	—	—	—	—	—	—	—	—	9877	49
По округамъ:																				
Красноярскому	—	—	—	—	—	—	—	—	—	—	—	—	—	—	—	—	—	—	149722	23
Енисейскому	—	—	—	—	—	—	—	—	—	—	—	—	—	—	—	—	—	—	60899	19
Канскому	—	—	—	—	—	—	—	—	—	—	—	—	—	—	—	—	—	—	108098	8
Ачинскому	—	—	—	—	—	—	—	—	—	—	—	—	—	—	—	—	—	—	189646	25
Минусинскому	—	—	—	—	—	—	—	—	—	—	—	—	—	—	—	—	—	—	92542	54
ИТОГО		—	—	—	—	—	—	—	—	—	—	—	—	—	—	—	—	—	646088	9

В Ъ Д О М О С Т Ъ

о пожарахъ въ Енисейской губерніи,

за 1881 годъ.

(Съ приложеніемъ объ устройствѣ пожарной части.)

ГОРОДА И ОКРУГА.	Въ зимніе мѣсяцы.			Въ весенніе мѣсяцы.			Въ лѣтніе мѣсяцы.	Въ осенніе мѣсяцы.			ВСЕГО въ году.			Причина пожаровъ.					
	Число пожа- ровъ.	Число пого- рѣвшихъ дво- ровъ.	Сумма убыт- ковъ.	Число пожа- ровъ.	Число пого- рѣвшихъ дво- ровъ.	Сумма убыт- ковъ.		Число пожа- ровъ.	Сумма убыт- ковъ.	Число пожа- ровъ.	Число пого- рѣвшихъ дво- ровъ.	Сумма убыт- ковъ.	Число пожа- ровъ.	Число пого- рѣвшихъ дво- ровъ.	Сумма убыт- ковъ.	Отъ молніи.	Отъ дурнаго устройства пе- чей и трубъ.	Отъ неосто- рожности.	Отъ поджога.
Въ городѣ Красноярскѣ — —	4	10	1600	6	353	5006000	1	80	1	1	100	12	365	5007780	—	2	10	—	—
— округъ онаго — —	9	9	3161	12	155	90199	10	35347	6	25	28755	37	263	157462	—	20	5	3	9
— городѣ Енисейскѣ — —	—	—	—	2	2	200	—	—	1	1	2500	3	3	2700	—	—	—	—	3
— округъ онаго — —	1	1	150	—	—	—	—	—	2	2	985	3	3	1135	—	—	2	—	1
— городѣ Канскѣ — —	—	—	—	—	—	—	1	4500	—	—	—	1	2	4500	—	—	—	—	1
— округъ онаго — —	2	2	300	9	9	8030	4	1013	7	8	3589	22	23	12932	—	—	7	—	15
— городѣ Ачинскѣ — —	—	—	—	1	1	3	1	360	—	—	—	2	2	363	—	—	1	—	1
— округъ онаго — —	4	4	2347	5	5	2129	7	731	—	—	—	16	16	5207	—	—	4	1	11
— городѣ Минусинскѣ — —	—	—	—	1	1	100	1	100	—	—	—	2	2	200	1	—	1	—	—
— округъ онаго — —	8	8	3128	22	75	85968	11	2460	6	12	7487	47	108	99043	—	—	13	2	32
Всего въ губерніи — —	28	34	10686	58	601	5192629	36	44591	23	49	43416	145	787	5291322	1	22	43	6	73

Т А Б Е Л Ь

о состоянии пожарной части.

Въ городахъ.	Брангмейстеровъ.	Рабочихъ.	Лошадей.	Машинъ.	Гидропультавъ.	ДРОГЪ.			Бочекъ.	Ухватовъ.	Вагровъ.	Паровиковъ.	Колодцевъ.	Щитовъ.	Лѣстницъ.	Ломовъ.	Топоровъ.	Кайтъ.	Желѣзныхъ лопатъ.	Фонарей.	Машинныхъ рукавовъ.	Лѣстницъ (кошки).	Ведръ.	Чановъ.	Что стоятъ содержаніе въ годъ.	
						Лѣтнихъ.	Зимнихъ.	Для возки INSTR.																	Р.	К.
Въ Красноярскѣ —	1	30	30	4	2	11	11	2	7	4	16	1	2	12	12	13	14	4	20	17	16	3	—	—	9024	73
— Енисейскѣ —	1	21	20	6	2	17	17	—	6	—	18	—	—	6	5	—	10	—	—	—	—	—	9	—	6147	39
— Канскѣ —	1	7	9	3	—	8	9	—	3	—	10	—	—	6	4	—	8	—	—	—	—	—	6	—	2600	—
— Ачинскѣ —	1	10	17	2	—	8	7	—	4	—	16	—	—	10	2	—	5	—	—	—	—	—	8	1	3414	55
— Минусинскѣ —	1	11	14	5	—	11	10	—	5	—	20	—	—	10	2	—	9	—	—	—	—	—	10	—	2505	68
Итого —	5	79	90	20	4	55	54	2	25	4	80	1	2	44	25	13	46	4	20	17	16	3	33	1	123692	35

Торговля и промыслы.

Промышленность	Учтены					Служащие	Учтены			Промышленность
	Итого	взвешивания	одежды	премии	одежды		Итого	одежды	премии	

1	2	3	4	5	6	7	8	9	10	11	12	13	14	15	16	17	18	19	20	21	22	23	24	25	26	27	28	29	30	31	32	33	34	35	36	37	38	39	40	41	42	43	44	45	46	47	48	49	50	51	52	53	54	55	56	57	58	59	60	61	62	63	64	65	66	67	68	69	70	71	72	73	74	75	76	77	78	79	80	81	82	83	84	85	86	87	88	89	90	91	92	93	94	95	96	97	98	99	100
---	---	---	---	---	---	---	---	---	----	----	----	----	----	----	----	----	----	----	----	----	----	----	----	----	----	----	----	----	----	----	----	----	----	----	----	----	----	----	----	----	----	----	----	----	----	----	----	----	----	----	----	----	----	----	----	----	----	----	----	----	----	----	----	----	----	----	----	----	----	----	----	----	----	----	----	----	----	----	----	----	----	----	----	----	----	----	----	----	----	----	----	----	----	----	----	----	----	----	-----

ВЪДОМОСТЬ

о насильственныхъ и случайныхъ смертяхъ въ Енисейской губернии,

за 1881 годъ.

1	2	3	4	5	6	7	8	9	10	11	12	13	14	15	16	17	18	19	20	21	22	23	24	25	26	27	28	29	30	31	32	33	34	35	36	37	38	39	40	41	42	43	44	45	46	47	48	49	50	51	52	53	54	55	56	57	58	59	60	61	62	63	64	65	66	67	68	69	70	71	72	73	74	75	76	77	78	79	80	81	82	83	84	85	86	87	88	89	90	91	92	93	94	95	96	97	98	99	100
---	---	---	---	---	---	---	---	---	----	----	----	----	----	----	----	----	----	----	----	----	----	----	----	----	----	----	----	----	----	----	----	----	----	----	----	----	----	----	----	----	----	----	----	----	----	----	----	----	----	----	----	----	----	----	----	----	----	----	----	----	----	----	----	----	----	----	----	----	----	----	----	----	----	----	----	----	----	----	----	----	----	----	----	----	----	----	----	----	----	----	----	----	----	----	----	----	----	----	-----

Города и округа.

Города и округа.	Число случаевъ смертоубійства.			Жертвы смертоубійства.			Самоубійство.	Скоропостижно умершіе.								Найденныя мертвыя тѣла.	Жертвы случайной смерти.																		Всего умерло отъ насильственной смерти и случайностей.	
	Дѣтубійство рожденныхъ.	Смертоубійство.	Итого.	Дѣтубійство.	Смертоубійство.			Итого.	Отъ болѣзней.	Отъ пьянства.			Отъ неизвѣстныхъ причинъ.		Итого.		Убито грозомъ.	Задавлено и упало съ высью.		Сгорѣло и убито на пожарахъ.	Умерло отъ угара.		Замерзло.		Утонуло.		Укушено до смерти звѣрями.		Умерло отъ другихъ случайностей.		Всего умерло		М.	Ж.		
					М.	Ж.				М.	Ж.	М.	Ж.	М.				Ж.	М.		Ж.	М.	Ж.	М.	Ж.	М.	Ж.	М.	Ж.	М.	Ж.	М.			Ж.	М.

Въ городѣ Красноярскѣ	—	2	6	8	2	—	6	—	8	—	3	2	7	1	5	1	1	—	13	2	—	—	—	—	—	—	1	—	—	—	—	1	—	2	—	26	4					
— округѣ онаго	—	1	21	22	1	—	15	6	16	6	1	—	23	1	12	1	12	1	147	3	8	—	—	—	—	—	2	—	1	—	4	—	4	—	3	—	7	—	21	—	93	9
— городѣ Енисейскѣ	—	—	2	2	—	—	1	1	1	1	1	—	1	—	1	—	—	—	2	—	—	—	—	—	—	—	—	—	—	—	—	—	—	—	—	4	1					
— округѣ онаго	—	1	20	21	1	—	18	2	19	2	6	1	8	—	7	1	4	1	19	2	5	—	—	—	—	—	3	—	—	—	—	—	1	—	1	—	58	5				
— городѣ Канскѣ	—	—	—	—	—	—	—	—	—	—	—	—	1	—	2	—	—	—	3	—	—	—	—	—	—	—	—	—	—	—	—	—	1	—	1	—	3	1				
— округѣ онаго	—	2	27	29	2	—	24	3	26	3	2	—	7	2	7	—	11	—	25	2	4	—	—	—	—	2	—	1	—	—	—	—	3	1	1	—	64	6				
— городѣ Ачинскѣ	—	1	2	3	1	—	1	1	2	1	1	—	2	1	3	2	1	1	6	4	1	—	—	—	—	—	—	—	—	—	—	—	—	3	1	3	1	13	6			
— округѣ онаго	—	3	32	35	1	—	22	12	23	10	5	—	7	3	8	1	26	3	41	7	11	—	—	—	—	2	1	1	—	1	—	—	—	1	—	6	2	86	21			
— городѣ Минусинскѣ	—	—	8	8	—	—	5	3	5	3	—	—	2	1	2	—	3	—	7	1	1	—	—	—	—	1	—	—	—	—	—	—	—	—	1	—	13	5				
— округѣ онаго	—	2	30	32	2	—	26	4	28	4	9	—	6	—	3	2	12	2	21	4	3	—	—	—	—	—	—	1	—	—	1	—	1	1	1	1	1	—	66	14		

Итого — 12 148 160 10 2 18 30 12 32 28 3 64 9 50 8 70 8 181 25 33 — — 9 2 3 — 6 — 9 3 7 2 — — 19 5 53 12 426 72

Въдѣдѣніе о числѣ учебныхъ заведеній и учащихся въ Енисейской губерніи

В Ъ Д О М О С Т Ъ

о числѣ учебныхъ заведеній и учащихся въ Енисейской губерніи

за 1881 годъ.

Названіе учебныхъ заведеній.	Въ губернскомъ городѣ.			Въ окружныхъ городахъ.			Въ округахъ.			ВСЕГО ВЪ ГУБЕРНИИ.			
	Число учебныхъ заведеній.	Число учащихся.		Число учебныхъ заведеній.	Число учащихся.		Число учебныхъ заведеній.	Число учащихся.		Число учебныхъ заведеній.	Число учащихся.		
		М.	Ж.		М.	Ж.		М.	Ж.		М.	Ж.	об. пола.
Мужская классическая гимназія	1	177	—	—	—	—	—	—	—	1	177	—	177
шестиклассная прогимназія	—	—	—	1	127	—	—	—	—	1	127	—	127
Женскія гимназіи	1	—	170	1	—	122	—	—	—	2	—	292	292
— прогимназіи	—	—	—	1	—	52	—	—	—	1	—	52	52
Учительская семинарія	1	53	—	—	—	—	—	—	—	1	53	—	53
Состоящее при ней училище	1	69	—	—	—	—	—	—	—	1	69	—	69
Уѣздныя училища съ приготовительными при нихъ классами	1	87	—	2	167	—	—	—	—	3	254	—	254
Приходскія училища	4	135	—	3	287	—	—	—	—	7	422	—	422
Дѣтскій пріютъ	1	—	58	—	—	—	—	—	—	1	—	58	58
Духовное училище	1	117	—	—	—	—	—	—	—	1	117	—	117
Народныя школы	—	—	—	—	—	—	39	900	133	39	900	133	1033
Щеголевское ремесленное училище	1	33	—	—	—	—	—	—	—	1	33	—	33
И Т О Г О	12	671	228	8	581	174	39	900	133	59	2152	535	2687

