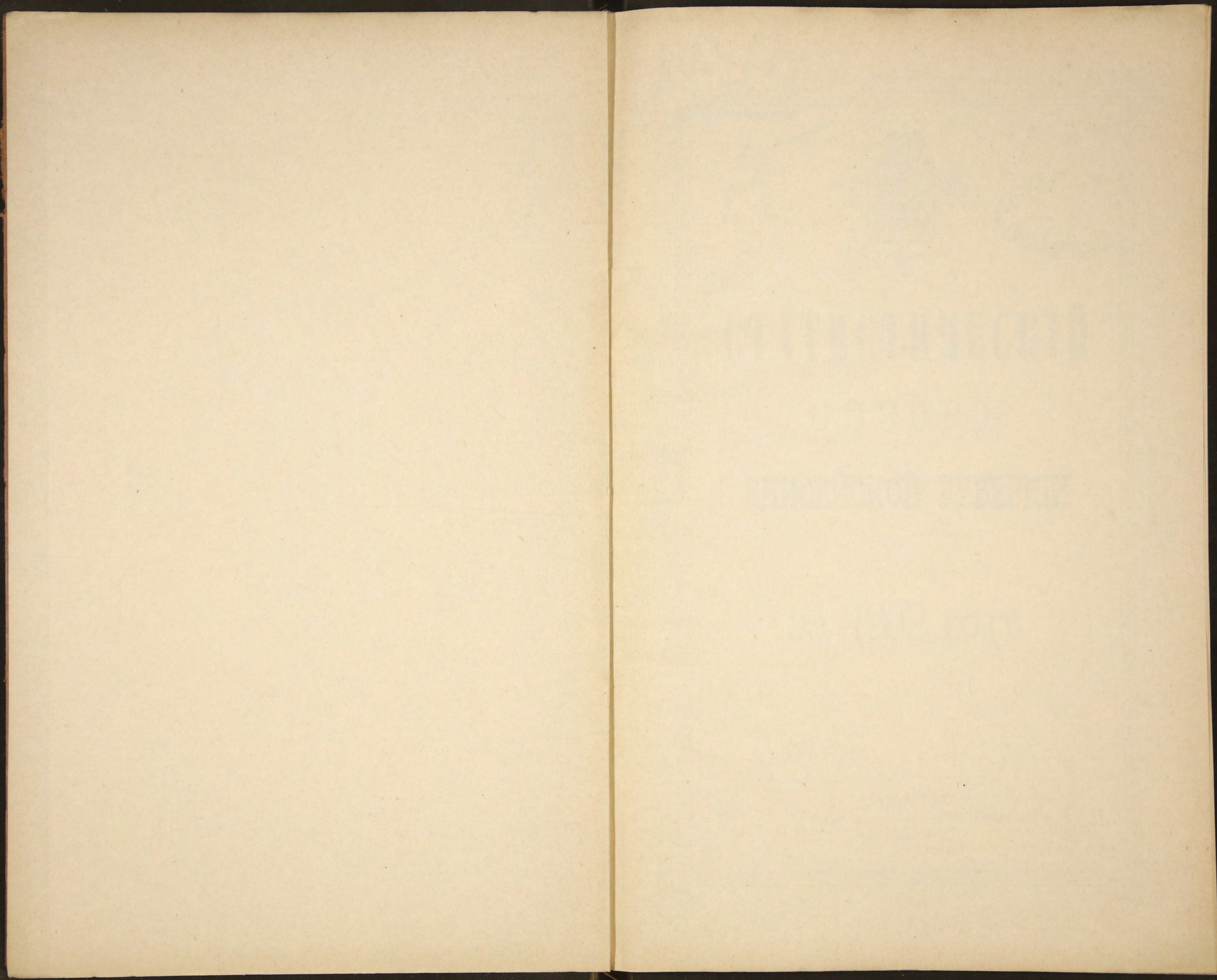
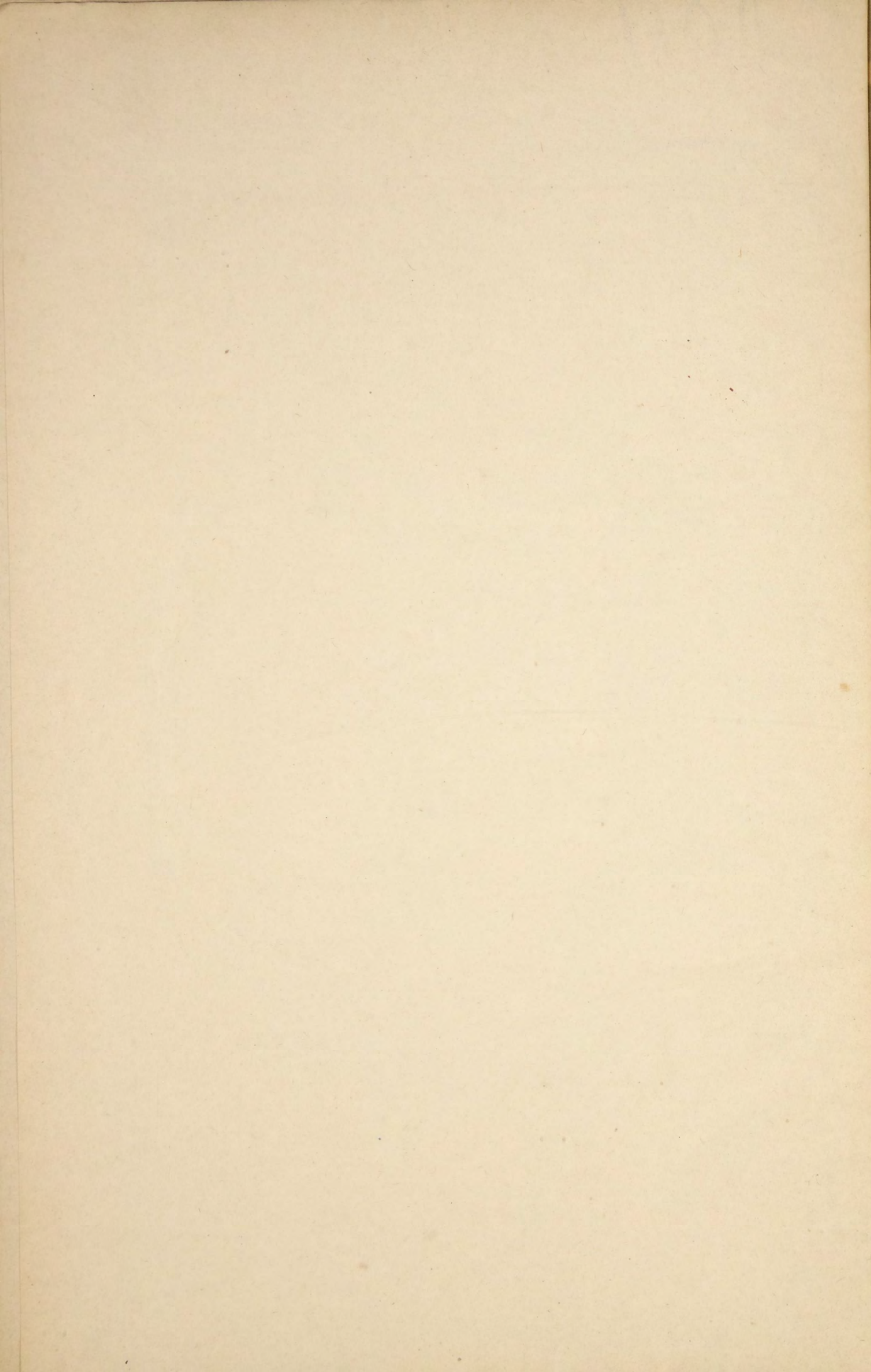


A. 911
75



Обзор
Енисейской губернии
1902.





4.911.
75



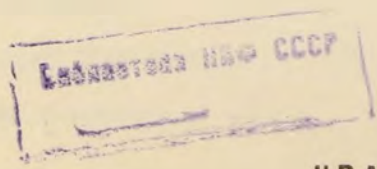
~~23095~~

СТАТИСТИЧЕСКІЙ

ОБЗОРЪ

ЕНИСЕЙСКОЙ ГУБЕРНІИ

за 1902 годъ.



39

КРАСНОЯРСКЪ.

Типографія Енисейскаго Губернскаго Управленія.

1903.

Оглавление

статей обзора Енисейской губернии за 1902 годъ.

I. Естественныя и производительныя силы губернии и экономическая дѣятельность ея населенія.

Земледѣліе — — — — —	стр. 1
Среднія цѣны за пудъ хлѣба — — — — —	3
Обеспеченіе народнаго продовольствія — — — — —	4
Промыслы городского и сельскаго хозяйства. Скотоводство. Пчеловодство. Рыболовство. Звѣроловство. Лѣсной промыселъ. Орѣховый промыселъ. Кустарные промыслы — — — — —	5
Промышленность заводская и фабричная. Табаководство. Золотой промыселъ	8
Поземельное устройство — — — — —	13
Торговля. Ярмарки — — — — —	14
Движеніе населенія — — — — —	18

II. Подати и повинности.

а) Окладные сборы — — — — —	20
б) Земскіе сборы — — — — —	21
в) О казенныхъ доходахъ и расходахъ по казначействамъ Енисейской губерніи за 1902 годъ — — — — —	22
г) Отправленіе денежныхъ повинностей — — — — —	»
д) Городскіе доходы и расходы — — — — —	24
е) Акцизные сборы — — — — —	25
ж) Отправленіе натуральныхъ повинностей — — — — —	26
з) Военская повинность — — — — —	27

III. Общественное благоустройство и благочиніе

а) Казенныя и общественныя зданія — — — — —	32
б) Сухопутныя сообщенія: дороги, мосты, перевозки и почты — — — — —	33
в) Водныя сообщенія — — — — —	34

г) Народная нравственность	—	—	—	—	35
д) Ссылные, ссыльно-каторжные и тюрьмы	—	—	—	—	»
е) Пожары	—	—	—	—	40

VI. Народное здравіе и общественное призрѣніе.

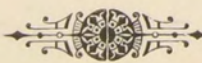
а) Врачи, ветеринары, фельдшера и фельдшерицы	—	—	—	—	40
б) Аптеки	—	—	—	—	»
в) Оспопрививаніе	—	—	—	—	41
г) Больницы и дома умалишенныхъ	—	—	—	—	»
д) Эпидеміи и эпизоотіи	—	—	—	—	42
е) Насильственные и случайныя смерти	—	—	—	—	44
ж) Божадѣльни и другія благотворительныя учрежденія	—	—	—	—	»

V. Народное образованіе.

а) Учебныя и воспитательныя заведенія	—	—	—	—	49
б) Музеи	—	—	—	—	»

VI. Движеніе переселенія и образованіе переселенческихъ участковъ.

Вѣдомость о посѣвѣ и урожаѣ хлѣба	—	—	—	—	№ 1.
» о фабрикахъ и заводахъ	—	—	—	—	№ 2.
» о движеніи населенія	—	—	—	—	№ 3.
» о поступленіи сборовъ и недоимокъ	—	—	—	—	№ 4.
» о числѣ и родѣ преступленій	—	—	—	—	№ 5.
» о пожарахъ	—	—	—	—	№ 6.
» о насильственныхъ и случайныхъ смертяхъ	—	—	—	—	№ 7.
» о числѣ учебныхъ заведеній и учащихся	—	—	—	—	№ 8.
» объ образованіи переселенческихъ участковъ по 4 уѣздамъ.	—	—	—	—	№ 9.





Статистическій обзоръ

ЕНИСЕЙСКОЙ ГУБЕРНІИ

за 1902 годъ.



I.

Естественныя и производительныя силы губерніи и экономическая дѣятельность ея населенія.

Енисейская губернія по своимъ климатическимъ и почвеннымъ условіямъ принадлежитъ къ числу земледѣльческихъ губерній, а потому главное занятіе крестьянскаго населенія этой губерніи составляетъ хлѣбопашество.

Засѣваются въ губерніи, преимущественно, слѣдующіе виды злаковъ: озимая и яровая рожь, яровая пшеница, овесъ и, въ небольшихъ размѣрахъ, озимая пшеница, ячмень, просо и гречиха.

Посѣвъ яровыхъ хлѣбовъ въ уѣздахъ: Красноярскомъ, Минусинскомъ и Ачинскомъ начался со второй половины апрѣля мѣсяца и закончился въ послѣднихъ числахъ мая мѣсяца; въ Канскомъ уѣздѣ посѣвъ этихъ хлѣбовъ производился съ 1-го апрѣля по 1-е іюня и въ Енисейскомъ уѣздѣ со 2-й половины мая по 5-е іюня. Такое сравнительно позднее начало посѣва яровыхъ хлѣбовъ въ этомъ уѣздѣ обусловливается его наиболее суровымъ климатомъ; здѣсь господствующимъ временемъ года является зима, продолжающаяся съ октября мѣсяца до апрѣля, иногда и далѣе.

Что касается посѣва озимыхъ хлѣбовъ, то таковой производился: въ уѣздахъ—Красноярскомъ, Минусинскомъ и Ачинскомъ—въ первой половинѣ августа, въ Канскомъ и Енисейскомъ уѣздахъ—въ концѣ іюля мѣсяца.

Всходы и ростъ хлѣбовъ какъ озимыхъ, такъ и яровыхъ, благодаря теплой погодѣ, при достаточной влагѣ земли, были довольно хорошіе, тѣмъ не менѣе въ нѣкоторыхъ мѣстностяхъ губерніи появившіеся неожиданно въ началѣ августа холода съ сильными заморозками значительно понизили результаты ожидавшагося урожая, особенно въ сѣверной части Енисейскаго уѣзда, гдѣ отъ этихъ неблагоприятныхъ явленій совершенно погибло до 6648 дес., на сумму 140,326 руб. Жатва и уборка хлѣбовъ въ губерніи началась въ концѣ іюля мѣсяца и продолжалась до послѣднихъ чиселъ сентября. Во время уборки

хлѣбовъ погода стояла благопріятная. Въ общемъ урожай хлѣбовъ по губерніи получился удовлетворительный.

Кромѣ приведенныхъ видовъ злаковъ, въ Енисейской губерніи въ большомъ количествѣ засѣвается картофель, который служитъ для мѣстнаго населенія однимъ изъ главнѣйшихъ суррогатовъ хлѣба.

Количество посѣва и сбора хлѣбовъ и картофеля въ отчетномъ 1902 году характеризуется нижеслѣдующими таблицами:

П о с ѣ я н о :

П О У Ъ З Д А М Ъ.	Озимаго.	Ярового.	Картофеля.
	Ч Е Т В Е Р Т Е Й.		
Красноярскому	8651	61660	4234
Енисейскому	14574	28519	6615
Канскому	26925	97714	10908
Ачинскому	21400	72920	16903
Минусинскому	23129	152266	13486
Усинскому округу	20	268	30
Итого	94699	413347	52176
	508046		

Посѣяно хлѣбовъ было менѣе предыдущаго года на 93028 четвертей.

С о б р а н о :

П О У Ъ З Д А М Ъ.	Озимаго.	Ярового.	Картофеля.
	Ч Е Т В Е Р Т Е Й.		
Красноярскому	68458	270651	34766
Енисейскому	77771	79148	21267
Канскому	211013	404386	83377
Ачинскому	172470	291489	53148
Минусинскому	118997	632788	102574
Усинскому округу	75	1000	750
Итого	648784	1679462	295882
	2328246		

Сравнительно съ урожаемъ минувшаго года оказывается: болѣе+, менѣе—.

П О У Ъ З Д А М Ъ.	Озимаго.	Ярового.
	Ч Е Т В Е Р Т Е Й.	
Красноярскому	+ 36692	+ 195417
Енисейскому	+ 14280	+ 2713
Канскому	+ 48325	+ 149545
Ачинскому	+ 102750	+ 209012
Минусинскому	+ 73159	+ 439436
Усинскому округу	— 112	— 2491
Итого	275094	993632
	1268726	

Цѣны на рабочія руки во время посѣвовъ и уборки хлѣбовъ стояли не высокія; недостатка въ рабочихъ рукахъ во время полевыхъ работъ не было. Въ общемъ плата за земледѣльческій трудъ въ 1902 г. сравнительно съ предшествовавшимъ годомъ была нѣсколько ниже и выражалась слѣдующими цифрами: рабочему на хозяйскомъ содержаніи платилось въ годъ отъ 55 до 70 руб., работницѣ отъ 32 до 38 руб. Поденная плата во время посѣва хлѣба была: а) на хозяйскомъ содержаніи—работнику съ лошадыю 1 р 50 к., пѣшему 70 к., работницѣ 35 к., б) на своемъ содержаніи—работнику съ лошадыю 1 р. 75 к., пѣшему отъ 50 до 80 к., работницѣ 35 к.; во время уборки хлѣбовъ и сѣна: а) на хозяйскомъ содержаніи—работнику съ лошадыю 1 р. 40 к., пѣшему 80 к., работницѣ 45 коп., и б) на своемъ содержаніи—работнику съ лошадыю 1 р. 60 коп., пѣшему 1 руб., работницѣ 65 коп.

Среднія цѣны за пудъ хлѣба были:

Въ уѣздахъ:	Зимою.		Весною.		Лѣтомъ.		Осенью.	
	р.	к.	р.	к.	р.	к.	р.	к.
<i>Красноярскомъ:</i>								
Муки ржаной	„	— 93	„	— 91	„	— 91	„	— 73
„ пшеничной	1	— 50	1	— 2	1	— 48 ^{1/2}	1	— 11
Овса	„	— 90	„	— 98	„	— 93 ^{1/2}	„	— 63 ^{1/2}
<i>Енисейскомъ:</i>								
Муки ржаной	„	— 73	„	— 77	„	— 82	„	— 67
„ пшеничной	1	— 30	1	— 30	1	— 40	1	— 40
Овса	„	— 80	„	— 80	„	— 80	„	— 60
<i>Канскомъ:</i>								
Муки ржаной	„	— 60	„	— 60	„	— 90	„	— 69
„ пшеничной	1	— 20	„	— 90	1	— 30	1	— 20
Овса	„	— 60	„	— 65	„	— 70	„	— 75
<i>Ачинскомъ:</i>								
Муки ржаной	„	— 66	„	— 75	„	— 77	„	— 55
„ пшеничной	1	— 8	1	— 16	1	— 8	„	— 93
Овса	„	— 84	„	— 96	„	— 91	„	— 71
<i>Минусинскомъ:</i>								
Муки ржаной	„	— 85	„	— 85	„	— 80	„	— 65
„ пшеничной	1	— 20	1	— 20	1	— 20	„	— 90
Овса	„	— 90	„	— 90	„	— 70	„	— 50
<i>Усинскомъ округъ:</i>								
Муки ржаной	1	— „	„	— 85	„	— 90	1	— „
„ пшеничной	1	— 45	1	— 35	1	— 40	1	— 45
Овса	„	— 95	„	— 90	„	— 95	„	— 95

Обеспечение народного продовольствия.

Данными о посѣвѣ и урожаѣ зерновыхъ хлѣбовъ и картофеля въ Енисейской губерніи за 1902 г. (см. вѣд. № 1) устанавливается, что сборъ таковыхъ въ отчетномъ году былъ удовлетворительный. Поэтому собраннаго хлѣба и картофеля оказалось вполне достаточно для удовлетворенія продовольственныхъ и посѣвныхъ потребностей населенія губерніи.

Хлѣбозапасныхъ сельскихъ магазиновъ въ губерніи къ 1-му января 1903 года состояло 571, въ коихъ, къ концу отчетнаго года, находилось хлѣба въ четвертяхъ:

ПО УѢЗДАМЪ.	Число магазиновъ.	Н а л и ц о.		Въ ссудѣ и недоимкѣ прежнихъ лѣтъ.	
		Озимаго.	Ярового.	Озимаго.	Ярового.
Красноярскому . . .	85	7310	54693	6041	104571
Енисейскому . . .	99	25343	21494	16231	73556
Канскому . . .	116	21416	9683	20769	70094
Ачинскому . . .	108	22201	18801	23318	88569
Минусинскому . . .	163	11802	35735	12797	143147
Итого . . .	571	88072	140406	79156	479937

Въ городскихъ общественныхъ магазинахъ на лицо и въ ссудѣ состояло запаснаго хлѣба 3132 четверти, а именно: въ магазинѣ г. Канска—1446 четвертей, Ачинска—180 четвертей и Минусинска—1506 четвертей. Въ городѣ Енисейскѣ, для обеспечения народного продовольствія, въ случаѣ повышенія цѣнъ на хлѣбъ, таковой заготавливается на капиталъ, пожертвованный нѣкоторыми гражданами города и завѣщанный гласнымъ Думы Баландинымъ, какового хлѣба къ 1 января 1903 г. имѣлось въ наличности до 313 пудовъ.

Кромѣ того населенію губерніи было ассигновано изъ общаго по имперіи продовольственнаго капитала 102776 р. для выдачи въ ссуду на продовольствіе, какового капитала имѣется нынѣ на лицо 172089 руб.

Общественнаго продовольственнаго капитала сельскихъ обывателей въ 1902 году состояло 123454 руб. 16 коп.; изъ нихъ выдано въ ссуду 33481 руб. 89 коп.; оставалось, затѣмъ, на лицо—89972 руб. 27 коп.

Продовольственный капиталъ мѣщанскихъ обществъ Енисейской губерніи къ 1 января 1903 года выражался въ слѣдующихъ суммахъ:

у Енисейскаго мѣщанскаго общества	3897 руб. 21 ¹ / ₄ коп.;
у Ачинскаго	1204 руб. 57 коп.;
у Канскаго	785 руб. 14 коп.;
у Минусинскаго	19766 руб. 80 коп.
и Красноярскаго	2158 руб. 70 коп.

Всѣ означенныя деньги хранятся частью въ Красноярскомъ отдѣленіи Государственнаго Банка, частью по книжкамъ въ сберегательныхъ кассахъ, частью въ мѣстныхъ городскихъ общественныхъ банкахъ.

Промыслы городского и сельскаго населенія.

Наиболѣе распространенными промыслами жителей г. Красноярска считаются земледѣльство, огородничество, мелочная торговля и ремесла: кузнечное, сапожное, плотническое; кромѣ того жители занимаются извознымъ промысломъ и работами при желѣзной дорогѣ, особенно въ зимнее время; въ лѣтнее же время, въ періодъ навигаціи, мѣстные жители получаютъ заработокъ отъ нагрузки и выгрузки товаровъ на рѣчныхъ пристаняхъ. Жители г. Енисейска занимаются торговлей, золотопромышленностью и иными капиталистическими предпріятіями; менѣе же состоятельное населеніе города—извозомъ, рыболовствомъ, плотничествомъ, кузнечными и другими работами, а равно нанимаются на золотые прииски и на рѣчныя суда. Населеніе гор. Канска промышленяетъ, преимущественно, земледѣліемъ и скотоводствомъ, отчасти же торговлею, работами на золотыхъ промыслахъ и разными ремеслами. Въ г. Ачинскѣ жители, необеспеченные достаточными средствами къ жизни, частью занимаются хлѣбопашествомъ, ломовымъ извозомъ и въ ограниченномъ размѣрѣ разными обыденными ремеслами. Наконецъ, жители гор. Минусинска извлекаютъ источники содержанія изъ хлѣбопашества и разведенія скота.

Что касается сельскаго населенія губерніи, то для него главнѣйшимъ занятіемъ послѣ земледѣлія является **скотоводство**, распространенное болѣе всего въ Минусинскомъ уѣздѣ и въ меньшихъ размѣрахъ—въ прочихъ уѣздахъ. Всѣ породы скота мѣстныя; скотъ вообще мелкій и населеніе повидимому, за исключеніемъ отдѣльныхъ предпримчивыхъ домохозяевъ, къ улучшенію мѣстной породы или къ разведенію крупныхъ извѣстныхъ породъ скота не приступаетъ.

Населеніе губерніи содержитъ лошадей, главнымъ образомъ, для исполненія полевыхъ работъ.

Крупный рогатый скотъ разводится населеніемъ частію по необходимости имѣть пищевой продуктъ, въ видѣ молока, сыру, масла, частью—имѣть необходимое для полей удобреніе, частью, наконецъ, для продажи.

Разведеніемъ овецъ и свиней населеніе занимается какъ для собственныхъ надобностей, такъ и для продажи.

Въ отчетномъ году въ Енисейской губерніи насчитывалось до 1545594 головъ скота, который въ городахъ и уѣздахъ распредѣлялся слѣдующимъ образомъ:

Города и уѣзды.	Лошадей.	Рогатаго скота.	Овецъ.	Свиней.
Города: Красноярскъ .	4063	3632	307	407
Ачинскъ . . .	808	828	38	87
Канскъ	1889	1586	789	531
Енисейскъ . . .	2208	1871	—	178
Минусинскъ . .	1600	1600	2500	—
Туруханскъ . .	36	40	—	—

Уѣзды: Красноярскій	43811	34312	27606	14510
Ачинскій	110962	88098	1709	26885
Канскій	70829	72268	75049	25048
Енисейскій	36288	29184	25262	7559
Минусинскій	179720	203013	449566	16000
Усинскій погран. округъ	2274	3317	1950	374
<hr/>				
ИТОГО въ городахъ	10604	9557	3634	1203
„ въ уѣздахъ	443884	430192	581142	90376

Скотъ въ отчетномъ году былъ вполне обеспеченъ кормовыми средствами, въ виду хорошаго урожая травъ.

Вспомогательными отраслями сельскаго хозяйства служатъ населенію: пчеловодство, рыболовство и звѣроловство.

Пчеловодство въ губерніи развито въ незначительной степени и промышленнаго характера почти не имѣетъ. Отчетный годъ для пчеловодства былъ неблагоприятнымъ: бльшіе въ разныхъ мѣстахъ губерніи августовскіе заморозки сразу погубили цвѣты и особенно молодые рои во многихъ мѣстностяхъ не только не дали меду, но пришлось имъ еще давать корму. Въ общемъ сборъ меда по губерніи оказался ниже средняго. Въ отчетномъ году насчитывалось ульевъ 55221, причемъ добыто: меду до 5988 пуд. и воску до 858 пуд., всего на сумму 58317 руб. Цѣны на медъ въ среднемъ колебались отъ 6 до 8 руб. за пудъ и на воскъ — отъ 20 до 25 руб. за пудъ.

Рыболовствомъ занимаются жители населенныхъ мѣстъ, расположенныхъ по теченію рѣкъ Енисея и Чулыма, преимущественно, въ сѣверной части Енисейскаго уѣзда и въ Туруханскомъ краѣ, а также въ уѣздахъ Минусинскомъ и Ачинскомъ. Рыба добывается болѣе мелкая, какъ-то: окунь, карась, щука, елецъ, хайрюзь, налимъ, нельма, таймень, стерлядь и осетръ. Рыба поступаетъ частью въ продажу, главнымъ же образомъ, служить для собственнаго потребленія мѣстныхъ жителей. Способы улова остались прежніе и никакихъ улучшеній не введено. Всего добыто рыбы въ 1902 г., въ Енисейскомъ уѣздѣ на 35000 руб., въ Туруханскомъ краѣ на 165900 руб., въ Минусинскомъ уѣздѣ на 21000 руб., въ Ачинскомъ на 4505 руб. и въ Канскомъ на 9860 руб.

Звѣроловствомъ занимаются, преимущественно, жители сѣверной части губерніи, именно въ Енисейскомъ уѣздѣ, въ особенности въ волостяхъ Андиферовской, Пинчугской и Кежемской (Ангарскій край) и въ Туруханскомъ краѣ; добывается, главнымъ образомъ, бѣлка, соболь и лисица; другихъ звѣрей водится мало. Отчетный годъ можно было отмѣтить для Ангарскаго края громадной добычей бѣлки; благодаря высокимъ на нее цѣнамъ, крестьяне Пинчугской и Кежемской волостей достаточно заработали на этомъ промыслѣ и, не смотря на постигшій названнаго волости неурожай хлѣба, заплатили полностью

казенныя подати. По имѣющимся даннымъ добыто въ 1902 г. пушнины на 983945 руб., въ томъ числѣ изъ Туруханска вывезено на 517117 руб. Кромѣ поименованныхъ выше звѣрей, въ лѣсахъ уѣзда встрѣчается медвѣдь, выдра, рысь и изрѣдка волкъ. Въ прочихъ уѣздахъ губерніи звѣроловство незначительно и служитъ для жителей лишь нѣкоторымъ подспорьемъ хозяйству. Разнаго звѣря добыто было на 40338 руб. Въ общемъ необходимо замѣтить, что звѣриный промыселъ въ губерніи годъ отъ году падаетъ; причину упадка въ звѣроловствѣ нужно видѣть въ истребленіи лѣсовъ пожарами и вырубками, а также имѣеть свои печальные результаты и хищническій способъ веденія охоты.

Кромѣ земледѣлія, скотоводства и вспомогательныхъ отраслей сельскаго хозяйства—пчеловодства, рыболовства и звѣроловства—важное значеніе для губерніи имѣютъ лѣсной промыселъ, отчасти орѣховый и въ слабой степени промыслы кустарные.

Лѣсной промыселъ заключался, главнымъ образомъ, въ рубкѣ, вывозкѣ и сплавѣ строевого и дровяного матеріала для снабженія таковымъ городовъ и другихъ безлѣсныхъ мѣстностей, а равно въ казенной заготовкѣ и доставкѣ 402500 шпаль и 32100 бревенъ, всего на сумму 328600 руб., для надобностей Сибирской желѣзной дороги и дровъ для Красноярскаго казеннаго лѣснаго склада и тюремнаго вѣдомства,—организованной мѣстнымъ Управленіемъ Государственными Имуществами. Подобныя заготовки, представляя существенныя выгоды для казны, въ то же время являются весьма благотѣльными и для крестьянъ, какъ въ смыслѣ предоставленія заработка тѣмъ изъ нихъ, для которыхъ лѣсной промыселъ не составляетъ постоянной статьи дохода, такъ и въ смыслѣ оказанія немалой поддержки населенію мѣстностей, страдающихъ отъ недорода хлѣбовъ. Такъ, напр., въ минувшемъ году операція казенныхъ заготовокъ, въ связи съ прочими общественными работами, организованными тѣмъ же Управленіемъ Государственными Имуществами, дала возможнымъ предоставить заработокъ 4108 человекамъ, отработавшимъ 62409 пѣшихъ и конныхъ поденщинъ и получившимъ въ видѣ заработка до 60000 руб.

Орѣховый промыселъ является только побочнымъ занятіемъ и при томъ для крестьянъ лишь немногихъ мѣстностей, преимущественно, таежныхъ раіоновъ Ачинскаго уѣзда, для котораго минувшій годъ ознаменовался хорошимъ урожаемъ кедровыхъ орѣховъ, давшимъ крестьянамъ этого уѣзда хорошій заработокъ. Однако орѣховый промыселъ истекшаго года оказался бы еще значительнѣе, если бы не выпалъ сразу глубокой ранній снѣгъ. Это обстоятельство, въ связи съ отсутствіемъ дождей въ концѣ августа и началѣ сентября, препятствовало отпаденію кедровой шишки, которая, такимъ образомъ, оставалась на деревьяхъ до половины зимы и уже потомъ отваливалась и выкапывалась крестьянами въ тайгѣ изъ снѣга.

Кустарные промыслы развиваются весьма слабо и ограничиваются, какъ и въ прошлые годы, дабываніемъ и выдѣлкою предметовъ первой необходимости домашняго обихода, какъ то: издѣлій изъ льна и конопли (холста, неводотъ, веревокъ), шерсти (сукна, войлоковъ, валенокъ) и шкуръ, и изъ дерева—разнаго рода домашней посуды, телѣгъ, саней,

нартъ, колесъ, дугъ, земледѣльческихъ орудій и т. п. Въ отчетномъ году такихъ издѣлій выдѣлано только по 2 уѣздамъ: изъ льна и конопли на 2532 р., изъ шерсти на 5317 р., изъ дерева на 10849 р., обработано овчинъ и шкуръ другихъ животныхъ на 2755 р., добыто смолы, дегтю и извести на 1581 руб., а всего выдѣлано и добыто на сумму 23034 р.

Промышленность заводская и фабричная.

(Приложеніе—вѣдомость № 2).

Въ отчетномъ году въ Енисейской губерніи было фабрикъ и заводовъ 671, на которыхъ работало 3095 человекъ, а сумма производительности означенныхъ фабрикъ и заводовъ достигала цифры 4389755 руб.

По суммѣ производительности города и уѣзды распределяются въ слѣдующемъ нисходящемъ порядкѣ:

Г О Р О Д А и У Ѣ З Д Ы.	Число фабрикъ и заводовъ.	Сумма производительности.	Число рабочихъ.
Города: Красноярскъ	87	1557015	996
Минусинскъ	71	107500	195
Енисейскъ	13	78447	248
Ачинскъ	33	37150	76
Канскъ	22	21820	66
Уѣзды: Минусинскій	273	1462200	917
Ачинскій	85	557280	214
Красноярскій	25	456498	213
Канскій	28	100639	94
Енисейскій	34	11206	76

Первое мѣсто занимаютъ винокуренные заводы, сумма производства которыхъ одстигаетъ 2173300 руб.; затѣмъ по суммѣ производительности слѣдуютъ заводы: чугунолитейные—394407 руб., кирпичные—332508 руб., водочные склады 300000 руб., кожевенные—299894 руб., экипажные и кузнечные—294233 руб., салотопенные, свѣчные и мыловаренные—175272 руб., пиво-медоваренные—123651 руб., солеваренные—84422 р., стеклодѣлательные—60000 руб., лѣсопильные—45000 руб., крупчатные—36650 руб., маслобойные—14300 руб., канатные и веревочные—7943 руб.; остальные представляютъ собою небольшія заведенія кустарнаго характера съ небольшими денежными оборотами и незначительнымъ числомъ рабочихъ; такія заведенія заготавливаютъ свои произведенія лишь для удовлетворенія потребностей ближайшаго ограниченнаго раіона.

Въ Енисейской губерніи въ періодъ 1901—1902 г.г. дѣйствовало 8 винокуренныхъ заводовъ, въ теченіи 1093 сутокъ. На этихъ заводахъ, съ 1 іюля 1901 г. по 1 іюля 1902 г. было сдѣлано 1822 затора и употреблено на нихъ хлѣбныхъ припасовъ: ржаной муки 243342 пуда. ржи въ зернѣ 74664 пуда, муки овсяной 4250 пуд., сухого солода 29491 п. и зеленого солода 16497 пуд., всего 362745 пуд. Изъ всѣхъ этихъ при-

пасовъ выкурено 14635470⁰/₀ безводнаго спирта или 365886,8 ведеръ въ полугарѣ.

Свѣдѣнія о дѣятельности сихъ заводовъ подробно значатся въ нижеслѣдующей вѣдомости:

Наименованіе заводовъ.	Число сутокъ, въ теченіи которыхъ дѣйствовалъ заводъ.	Число заторовъ, слѣланыхъ ежедневно на каждомъ заводѣ.	Число пудовъ, употребленныхъ въ ежедневный заторъ.	Средній выходъ изъ пуда припасовъ, употребленныхъ въ суточный заторъ въ градусахъ.	Средній выходъ изъ пуда припасовъ, употребленныхъ въ суточный заторъ въ ведрахъ.
Ильинскій № 6	180	2	255	40,65	1,016
Васильевскій № 25	140	1	237	39,86	0,996
Ивановскій № 5.	165	3	105	40,76	1,014
Александровскій № 9	155	1	500	41,19	1,03
Владимірскій № 22	126	2	133	42,01	1,05
Казавскій № 4	133	2	230	37,37	0,903
Леонидовскій № 24	85	2	244	42,4	1,06
Михайловскій № 26	109	1	242	38,00	0,95

За время съ 1 января 1902 г. по 1 января 1903 г. на тѣхъ-же заводахъ выкурено 405664,7 ведеръ въ полугарѣ, сверхъ того найденъ излишекъ при ревизіи на Ивановскомъ № 5 винокуренномъ заводѣ 55,9 вед., что вмѣстѣ съ остаткомъ на 1 января 1902 г. (81338 вед.) составитъ 487558,6 ведеръ.

Изъ этого количества вывезено въ склады другихъ губерній 42208,8 ведеръ и на золотые промысла другихъ губерній 323,1 в., въ склады и водочные заводы въ своей губерніи 289467,3 вед., израсходовано на мѣстное потребленіе 41752,9 в., вывезено на мѣстные золотые промысла 4433,3 вед., сгорѣло во время пожара на Владимірскомъ № 22 винокуренномъ заводѣ—20053,6 в., снесено на усышку и трату 13383,2 ведра и поступило остаткомъ на 1 января 1903 г. 75936,4 ведра.

Въ оптовые склады и водочные заводы Енисейской губерніи поступило спирта изъ мѣстныхъ винокуренныхъ заводовъ 289467,3 ведр., кромѣ того въ водочный заводъ Щербакова въ Красноярскѣ поступило 65 вед. морсовъ, поступило изъ другихъ губерній 129349 вед., а всего поступило на приходъ съ остаткомъ на 1 января 1902 г. (40897,2 ведра) 459778,5 ведеръ.

Изъ этого запаса спирта и вина вывезено въ другія губерніи: а) въ мѣста раздробительной продажи 2552,6 ведеръ, б) въ склады 3383,9 в., на промысла 66,5 в., а всего вывезено въ другія губерніи 6003 ведра, израсходовано на мѣстное потребленіе 395441,8 вед. вина и спирта и 832,9 вед. водочныхъ издѣлій, снесено въ трату 14674,3 в., вывезено на мѣстные промысла 6045,4 вед. и осталось на 1 января 1903 г. 36781,1 вед.

Водочныхъ заводовъ въ отчетномъ году дѣйствовало 2, а именно: одинъ въ 1 половинѣ 1902 г. въ г. Енисейскѣ, принадлежащій купцу Щербакову, а съ 1 іюля отчетна-

го года владѣлецъ названнаго завода прекратилъ водочное производство въ г. Енисейскѣ и открылъ новый водочный заводъ въ г. Красноярскѣ. На этихъ заводахъ приготовлено 832,9 ведра водочныхъ издѣлій. Остатка не было, но привезено изъ другихъ губерній 2873,05 ведра водочныхъ издѣлій, которыя въ 1902 г. полностью проданы на мѣстное потребленіе.

Кромѣ вышеуказанныхъ оборотовъ вина и спирта по винокуреннымъ заводамъ, складамъ и водочнымъ заводамъ привезено непосредственно въ мѣста раздробительной продажи питей для мѣстнаго потребленія вина и спирта 475,2 ведра изъ разныхъ Акцизныхъ Управленій, въ которыхъ введена казенная продажа питей.

Пивоваренныхъ заводовъ въ 1902 году дѣйствовало 4, изъ нихъ два завода готовили также и медъ. На всѣхъ этихъ заводахъ въ отчетномъ году сдѣлано 340 заторовъ и употреблено солоду 14370 пудовъ и хмеля 188 пуд. 9 фун. Изъ этого количества припасовъ получено 89839,5 ведеръ пива, которыя израсходованы главнымъ образомъ на мѣстное потребленіе. Кромѣ того привезено изъ другихъ губерній въ 1902 г. 6879 в. пива. Медовареніе производилось въ теченіи трехъ сутокъ и было сдѣлано 23 вари, на которыя употреблено 16 пудовъ 2 фунта меду, 27 пудовъ 38 фунтовъ сахарнаго песку и 2 ф. хмеля. Изъ этихъ припасовъ получено 270 в. меду, который израсходованъ на мѣстѣ.

Дрожжевыхъ заведеній безъ винокуренія въ 1902 г. существовало одно, на которомъ было сдѣлано 13 заторовъ и употреблено 99 пудовъ ржаной муки и 6 пудовъ сухого солода. Дрожжи отчасти употреблены на мѣстное потребленіе, отчасти вывезены въ сосѣднія губерніи. Въ февралѣ мѣсяцѣ 1902 г. дрожжевой заводъ пересталъ дѣйствовать и до настоящаго времени производство дрожжей не возобновлено.

Въ 1902 году существовало мѣстѣ раздробительной и оптовой продажи питей:

		Въ горо- дахъ.	Въ се- леніяхъ.	Всего.
Оптоваго склада вина	съ разсрочкой акциза	5	2	7
	безъ разсрочки	12	34	46
Оптовыхъ складовъ пива		9	8	17
Оптов. скл. русск. винограднаго вина		1	2	3
Ренсковыхъ погребовъ	безъ распивочн. прод.	93	11	104
	съ распивочн. прод.	—	6	6
Трактирныхъ заведеній		15	1	16
Постоянныхъ буфетовъ		16	18	34
Времен. буфетовъ съ благотворительною цѣлью		14	—	14
Погребовъ русск. виноградныхъ винъ		3	7	10
Питейныхъ домовъ		128	398	526
Портерныхъ и пивныхъ лавокъ		41	8	49
Итого		337	495	832

Табакководствомъ занимаются, главнымъ образомъ, въ девяти волостяхъ Минусинскаго уѣзда и въ Даурской волости Ачинскаго уѣзда. Въ отчетномъ году считалось 3596 плантацій, занимающихъ 144,8 дес. пространства, на которыхъ выросло 22770 п. 28 ф. табаку; табакъ этотъ представляетъ низшіе сорта и преимущественно употребляется мѣстнымъ населеніемъ.

Въ 1902 году существовало мѣсть торговли табачными издѣліями по годовымъ патентамъ и полугодовымъ:

- а) Табачные лавки и магазины для торговли табачными издѣліями исключительно туземнаго приготовленія по год. патентамъ . 1592 и полугод. 129
- б) Питейныя заведенія, въ коихъ дозволена раскурочная продажа, производившія торговлю табачными издѣліями туземнаго приготовленія по годовымъ патентамъ 94 по полугод. 894
- в) Патентовъ выдано на разносную и развозную торговлю табачными издѣліями 112 „ „

Золотой промыселъ въ отчетномъ году уменьшился, выразившись добычею золота на 34 пуда менѣе предшествовавшаго 1901 года. Служащихъ и рабочихъ, кромѣ женщинъ и дѣтей, находилось на золотыхъ промыслахъ 7714 человекъ, менѣе предыдущаго года на 2144 чел. Золота добыто 170 пуд. 8 фун. 25 зол. 26 дол., менѣе предшествовавшаго года на 34 п. 13 ф. 49 з. 60 д.

Работы производились на промыслахъ:

Число присковокъ.

1-й системы сѣверной тайги	70
2-й „ южной „	102
3-й Красноярскаго и Канскаго округовъ	15
4-й Ачинскаго	25
5-й Минусинскаго	57
6-й Усинскаго	11

Промыто песковъ:

1-й системы	39665720 п.
2-й „	115915417 „
3-й „	7459700 „
4-й „ песковъ и руды	10736600 „
5-й „	21593900 „
6-й „	8390000 „

Добыто золота:

1-й системы	25 п. 17 ф. 35 з. 80 д.
2-й „	75 „ 18 „ 60 „ 55 „
3-й „ „	5 „ 8 „ 26 „ 3 „
4-й „	37 „ 23 „ 51 „ 68 „

5-й „	21 „	17 „	25 „	12 „
6-й „	5 „	3 „	16 „	— „

И т о г о . 170 п. 8 ф. 25 з. 26 д.

На прискахъ находилось:

	служ.	рабоч.	жен. и дѣт.
1-й системы	96	1698	366
2-й „	265	3161	1086
3-й „	46	441	185
4-й „	102	708	—
5-й „	106	920	—
6-й „	23	148	—

Стража на прискахъ состояла изъ урядниковъ, горно-полицейскихъ стражниковъ конныхъ и пѣшихъ, которыхъ находилось на прискахъ:

1-й системы	10 чел.
2-й „	25 „
3-й „	7 „
4-й „	} 33 „
5-й „	
6-й „	3 „

И т о г о . 78 чел.

Изъ числа рабочихъ:

	Не явилось.	Бѣжало.	Возвращено.
1-й системы	—	—	—
2-й „	24	189	—
3-й „	17	70	—
4-й „	3	49	4
5-й „	5	50	3
6-й „	6	10	—

Въ теченіе лѣтнихъ работъ зарегистрировано:

	Заболѣваній.	Выздоровл.	Смертей.
1-й системы	263	252	11
2-й „	3716	3674	36
3-й „	18	18	—
4-й „	460	} Не объяснено.	
5-й „	1340		
6-й „	1523	1518	5

Случаевъ скоропостижной и неестественной смерти было:

1-й системы	6
2-й „	11
3-й „	8
4-й „	} 12
5-й „	
6-й „	2

По обработкѣ означенныхъ золотыхъ приисковъ въ отчетномъ году, владѣльцами и арендаторами уплачено служащимъ и рабочимъ 857348 руб. и израсходовано на ихъ довольствіе 504119 руб., кромѣ того осталось въ долгахъ за неявившимися, бѣжавшими и умершими рабочими и служащими 31572 руб. 50 к.; общій же расходъ по содержанию служащихъ и рабочихъ выразился въ суммѣ 1393039 р. 50 коп.

Поземельное устройство.

Районами дѣятельности отряда въ 1902 г. были волости Красноярскаго уѣзда: Погорѣльская, Сухобузимская, Частоостровская, Нахвальская, Еловская и Вознесенская и Минусинскаго уѣзда—Тесинская, Курагинская, Сагайская, Ермаковская и Шушенская.

По первымъ пяти волостямъ Красноярскаго уѣзда и двумъ—Минусинскаго, въ результатѣ дѣятельности отряда, надѣленіе крестьянъ земельными и лѣсными надѣлами приближается къ завершенію.

Чтобы закончить поземельное устройство, не считая работъ по окончательному отграниченію и выдачѣ отводныхъ записей, въ волостяхъ Погорѣльской, Сухобузимской, Нахвальской, Еловской и Частоостровской, т. е. во всемъ сѣверномъ районѣ Красноярскаго уѣзда, остается еще допроектировать 7 земельныхъ надѣловъ и 6 дополнительныхъ лѣсныхъ надѣловъ, 11 лѣсныхъ надѣловъ въ Нахвальской, Сухобузимской и Погорѣльской волостяхъ и лѣсные надѣлы всѣмъ селеніямъ Частоостровской волости. Въ текущемъ году всѣ работы въ сѣверномъ районѣ, включительно до окончательнаго запроектированія, предполагается закончить.

Для окончанія поземельнаго устройства въ Тесинской, Курагинской и Сагайской волостяхъ остается: по первой Тесинской волости запроектировать подготовленный къ сему проектъ земельного надѣла 1 селенію и запроектировать тоже подготовленные къ этому проекты лѣсныхъ надѣловъ 2 селеніямъ; по второй Курагинской волости осталось предъявить одинъ проектъ (составленный уже) земельного надѣла и одинъ лѣсного; а также запроектировать 3 таежные лѣсные надѣла; по третьей Сагайской волости осталось запроектировать: земельныхъ надѣловъ 21, изъ коихъ къ сему подготовлено 16 и 15 лѣсныхъ, изъ коихъ къ сему подготовлено три.

Числовые результаты работъ отряда характеризуются слѣдующими данными:

Обснято въ 1902 г. десятинь по надѣламъ:

	земельнымъ:	лѣснымъ:
Въ Красноярскомъ уѣздѣ	88106	35290
Въ Минусинскомъ уѣздѣ	148161	9430
Итого	236267	44720

Отчасти въ результатѣ работъ 1901 г., отчасти-же, исполненныхъ въ 1902 г., составлено и обсуждено въ поземельно-устроительныхъ комиссіяхъ проектовъ надѣловъ:

	По Красноярско- му уѣзду.		По Минусинскому уѣзду.		В СЕГО.	
	Число.	Площадь удобныхъ земель.	Число.	Площадь удобныхъ земель.	Число.	Площадь удобныхъ земель.
Земельныхъ крестьянск.	20	102575	25	122760	45	225335
Земельныхъ причтовыхъ	6	458	7	672	13	1130
Школьныхъ	17	251	14	210	31	461
Лѣсныхъ крестьянскихъ	15	14737	8	7917	23	22654
Лѣсныхъ причтовыхъ	4	76	3	38	7	114

По Красноярскому уѣзду въ текущемъ году предполагается, кромѣ завершенія работъ въ сѣверномъ его районѣ, распространить работы на всю Вознесенскую волость и, приблизительно, на половину Заледѣвской волости; по Минусинскому уѣзду—развить работы по Ермаковской и Шушенской волостямъ.

Въ цѣляхъ точнаго ориентированія дачъ и того, чтобы границы ихъ могли быть восстановленными и при утратѣ межевыхъ признаковъ, а также, отчасти, въ интересахъ картографіи, въ нынѣшнемъ году будетъ производиться проложеніе полигонометрическихъ сѣтей, опираемыхъ на астрономическіе пункты, для чего въ составъ отряда, кстаті сказать, вообще нѣсколько усиленнаго для болѣе успѣшнаго хода работъ, введена партія триангуляторовъ при завѣдывающемъ построеніемъ означенныхъ сѣтей.

Торговля.

О размѣрахъ торговли и промысловъ въ губерніи за 1902 годъ можно судить по разрядамъ и количеству выданныхъ въ томъ году торгово-промышленныхъ документовъ, число которыхъ, по даннымъ Енисейской Казенной Палаты, представляется въ слѣдующемъ видѣ:

Наименованіе промысловыхъ документовъ.	П О У Ъ З Д А М Ъ.					По Туруханскому краю.	Всего по губерніи.
	Красноярскому.	Енисейскому.	Канскому.	Ачинскому.	Минусинскому.		
Для торговыхъ предпріятій I разряда:							
На торговля заведенія:							
Годовыхъ въ 500 р.	10	4	4	2	—	—	20
Полугодовыхъ въ 250 р.	—	—	—	—	—	—	—

На складочныя помѣщенія:							
Годовыхъ въ 30 р.	3	2	3	5	—	—	13
Полугодовыхъ въ 15 р.	—	—	—	—	—	—	—
На развозный торгъ:							
Годовыхъ въ 20 р.	3	51	20	18	34	41	167
Полугодовыхъ въ 10 р.	7	12	7	7	9	4	46
На разносный торгъ:							
Годовыхъ въ 6 р.	5	9	6	27	25	—	72
Полугодовыхъ въ 3 р.	11	7	17	7	17	—	59
Ярморочныхъ 2 класса	—	—	—	—	—	—	—
Сословныхъ купеч. свидѣтельствъ:							
1-й гильдіи въ 50 р.	2	2	—	1	—	—	5
2-й „ въ 20 р.	33	28	33	19	25	1	139
Бесплатныхъ билетомъ на складочныя помѣщенія 1-го разряда	18	14	16	7	—	—	55
Выдаваемыхъ на основаніи § 45 ст. 6 Положенія	14	—	3	5	7	—	29
2 разряда:							
На торговыя заведенія:							
3-го класса: годовыхъ въ 75 р.	125	—	—	—	—	—	125
полугодовыхъ въ 37 р. 50 к.	6	—	—	—	—	—	6
4-го класса: годовыхъ въ 50 р.	64	184	243	185	268	21	965
полугодовыхъ въ 25 р.	7	10	14	14	17	—	62
На складочныя къ нимъ помѣщенія:							
3-го класса: годовыхъ въ 12 р.	12	—	—	—	—	—	12
полугодовыхъ въ 6 р.	—	—	—	—	—	—	—
4 класса: годовыхъ въ 10 р.	—	24	12	10	19	1	66
полугодовыхъ въ 5 р.	—	—	—	—	1	—	1
Бесплатныхъ билетомъ	225	229	244	203	269	32	1202
3 разряда:							
На торговыя заведенія:							
3-го класса: годовыхъ въ 15 р.	407	—	—	—	—	—	407
полугодовыхъ въ 7 р. 50 к.	34	—	—	—	—	—	34
4-го класса: годовыхъ въ 10 р.	241	325	391	338	469	69	1833
полугодовыхъ въ 5 р.	16	32	39	25	42	16	170
На складочныя къ нимъ помѣщенія:							
3 класса: годовыхъ въ 3 р.	7	—	—	—	—	—	7
полугодовыхъ въ 1 р. 50 к.	1	—	—	—	—	—	1
4 класса: годовыхъ въ 2 р.	—	5	3	4	6	—	18
полугодовыхъ въ 1 р.	—	—	2	—	—	—	2
Бесплатныхъ билетомъ	149	133	45	34	113	13	487
4 разряда:							
3-го класса: годовыхъ въ 6 р.	181	—	—	—	—	—	181
полугодовыхъ въ 3 р.	87	—	—	—	—	—	87
4-го класса: годовыхъ въ 4 р.	35	117	61	171	271	52	707
полугодовыхъ въ 2 р.	7	41	36	37	98	4	223
Бесплатныхъ билетомъ	1	2	—	1	4	—	8

Свидѣтельствъ для промышл. предпріятій:							
Повсемѣстно:							
2 разряда: годовыхъ въ 1000 р.	—	—	—	—	—	—	—
полугодовыхъ въ 500 р.	—	—	—	—	—	—	—
3 разряда: годовыхъ въ 500 р.	—	—	—	—	1	—	1
полугодовыхъ въ 250 р.	—	—	—	—	—	—	—
4 разряда: годовыхъ въ 150 р.	2	3	—	—	2	—	7
полугодовыхъ въ 75 р.	—	—	—	—	—	—	—
5 разряда: годовыхъ въ 50 р.	9	3	3	—	5	—	20
полугодовыхъ—25 р.	1	1	—	—	—	—	2
6 разр. 1 класса: годовыхъ въ 25 р.	—	2	—	3	2	—	7
полугод. въ 12 р. 50 к.	—	—	—	—	—	—	—
3 класса: годовыхъ въ 15 р.	14	—	—	—	—	—	14
полугодовыхъ—7 р. 50 к.	—	—	—	—	—	—	—
4 класса: годовыхъ въ 10 р.	3	—	1	2	—	—	6
полугодовыхъ—5 р.	—	—	—	—	—	1	1
VII разряда 1 класса:							
годовыхъ въ 12 р.	—	—	—	—	4	—	4
полугодовыхъ въ 6 р.	—	—	—	—	—	—	—
3 класса: годовыхъ въ 7 р.	18	—	—	—	—	—	18
полугодовыхъ въ 3 р. 50 к.	1	—	—	—	—	—	1
4 класса: годовыхъ въ 5 р.	3	14	4	4	10	—	35
полугодовыхъ въ 2 р. 50 к.	—	1	—	—	—	8	9
VIII разряда 1-го класса:							
годовыхъ въ 5 р.	—	—	—	—	—	—	—
полугод. въ 2 р. 50 к.	—	—	—	—	—	—	—
3 класса: годовыхъ въ 3 р.	68	—	—	—	—	—	68
полугодовыхъ въ 1 р. 50 к.	5	—	—	—	—	—	5
4 класса: годовыхъ въ 2 р.	1	11	9	35	21	—	77
полугодовыхъ въ 1 р.	—	3	—	2	1	20	26
На добычу золота и платины.							
Свидѣтельствъ	30	872	105	145	237	—	1389
Безплатныхъ билетовъ	2	70	—	—	17	—	89
Для паровыхъ судовъ	10	4	—	—	—	—	14
На подряды и поставки	4	2	7	6	—	—	19
Безплатные билеты на складочныя помѣщенія къ промышленнымъ предпріятіямъ	—	12	69	41	41	—	163
На личныя промысловыя занятія.							
IV разряда 3 и 4 кл. годовыхъ въ 10 р.	16	6	3	6	6	—	37
полугод. въ 5 р.	1	—	—	—	—	—	1
V разряда для приказчиковъ 1 класса.							
При торговыхъ предпріятіяхъ IV разр.							
годовыхъ въ 2 р.	5	1	4	—	—	—	10
полугодовыхъ въ 1 руб.	—	—	1	—	2	—	3
I разр. торгов. и I, II и III разрядовъ промышленныхъ предпріятій повсемѣстно:							
годовыхъ въ 35 р.	10	1	7	2	3	—	23
полугодовыхъ въ 17 р. 50 к.	1	—	—	—	—	—	1
II разряда торгов. и IV разр. промысловыхъ предпріятій 2, 3 и 4 классовъ:							
годовыхъ въ 20 р.	50	51	64	24	85	—	274
полугодовыхъ въ 10 р.	4	5	8	8	9	1	35
III разряда торгов. V и VI разр. промышлен. предпріятій 2, 3 и 4 классовъ:							
годовыхъ въ 6 р.	217	99	150	110	168	—	744
полугод. въ 3 р.	33	5	22	18	14	1	3

VII и VIII разр. промышлен. предприятий							
2, 3 и 4 классовъ: годовыхъ въ 4 р.	—	—	—	—	4	—	4
полугодовыхъ въ 2 р.	—	—	2	—	—	—	2
Для приказчиковъ при предприятияхъ развознаго торга: годовыхъ въ 4 р.	—	2	—	—	—	1	3
полугодовыхъ въ 2 р.	—	—	—	—	—	—	—
VI разряда: (комми-вожеры)	—	—	—	1	—	—	1
VII разряда: для приказчиковъ 2-го класса 1 разряда торгов. и I, II и III разрядовъ промышленныхъ предприятий повсемѣстно:							
годовыхъ въ 6 р.	66	3	16	16	—	—	101
полугодовыхъ въ 3 р.	1	—	1	—	—	—	2
II разр. и IV и V разрядовъ промышленныхъ предприятий повсемѣстно:							
годовыхъ въ 4 р.	186	114	73	37	114	2	526
полугодовыхъ въ 2 р.	14	10	8	2	7	—	41
И Т О Г О	2486	2526	1756	1522	2447	288	11025

По сравненію съ 1901 годомъ торговыхъ и промысловыхъ документовъ было выдано въ отчетномъ году болѣе на 1406.

80294
Ярмарокъ въ отчетномъ году въ Енисейской губерніи было 27—изъ нихъ въ городахъ: Красноярскѣ, Ачинскѣ и Минусинскѣ по одной ярмаркѣ и въ уѣздахъ—24, въ томъ числѣ въ Ачинскомъ уѣздѣ—13, въ Минусинскомъ—6 и въ Канскомъ—5; въ прочихъ же городахъ и уѣздахъ ярмарокъ не существовало, а были базары отъ одного до трехъ разъ въ недѣлю. Наиболѣе значительными по оборотамъ ярмарками въ губерніи считаются: 1, Ивановская—съ 24 іюня по 1-е іюля (въ селѣ Ужурскомъ, Ужурской вол., Ачинскаго уѣзда): на ярмарку эту было привезено товаровъ на 102,820 руб., продано на 23,265 руб.; 2, Михаило-Архангельская,—съ 8 по 15 ноября (въ с. Скрипчиковскомъ, Березовской вол., Ачинскаго уѣзда),—привезено товаровъ на 36,500 руб., продано на 14,600 руб.; 3, Рождественская—съ 25 по 30 декабря (въ с. Подсосенскомъ, Подсосенской вол., Ачинскаго уѣзда),—было привезено товаровъ на 35,000 руб., продано на 8000 руб.; 4, Крещенская—съ 6 по 11 января (въ с. Новоселовскомъ, Новоселовской вол., Минусинскаго уѣзда)—товаровъ было привезено на 104,000 руб., продано на 25,000 руб.; 5, Знаменская—съ 27 ноября по 2 декабря (въ с. Абаканскомъ, Абаканской вол., Минусинскаго уѣзда)—привезено товаровъ на 100,000 руб., продано на 23,000 руб.; 6, въ дер. Солено-озерной (Новоселовской вол. Минусинскаго уѣзда), привезено товаровъ на 200,000 руб., продано на 20,000 руб.; 7, Покровская—съ 1 по 5 октября (въ с. Каратузскомъ, Сагайской вол., Минусинскаго уѣзда)—привезено товаровъ на 47,300 руб., продано на 11,000 руб. Обороты прочихъ ярмарокъ не превышаютъ 7—8 тысячъ рублей. Вообще же торговля на ярмаркахъ замѣтно уменьшается, вслѣдствіе удобства провоза товаровъ по Сибирской желѣзной дорогѣ въ наиболѣе промышленные центры.

Движеніе населенія.

(Приложеніемъ къ этой статьѣ служить вѣдомость № 3).

Къ 1 января 1903 года въ Енисейской губерніи числилось 371,757 мужчинъ и 333,393 женщины, а всего 705,150 человекъ.

Распредѣленіе жителей по городамъ и уѣздамъ, а равно по сословіямъ и вѣроисповѣданіямъ представляется въ слѣдующемъ видѣ:

а) По городамъ:

	МУЖСК.	ЖЕНСК.	ОБОЕГО ПОЛА.
Красноярскѣ	25521	19855	45376
Енисейскѣ	5090	4990	10080
Канскѣ	4331	3615	7946
Ачинскѣ	3641	3492	7133
Минусинскѣ	3313	3362	6675
Туруханскѣ	112	99	211
Итого	42008	35413	77421

б) По уѣздамъ:

Красноярскомъ	46640	37873	84513
Енисейскомъ	34694	25465	60159
Канскомъ	71274	69954	141228
Ачинскомъ	67179	60938	128117
Минусинскомъ	102141	97198	199339
Туруханскомъ краѣ	5774	5063	10837
Усинскомъ пограничн. округѣ	2047	1489	3536
Итого	329749	297980	627729*)

в) По сословіямъ:

	Въ городахъ:		Въ уѣздахъ:	
	МУЖ.	ЖЕН.	МУЖ.	ЖЕН.
I. Дворянъ:				
Потомственныхъ	364	271	198	173
Личныхъ	785	738	137	112
II. Духовенства православнаго:				
Монашествующаго	59	48	32	30
Бѣлаго	94	—	326	—
Другихъ исповѣданій	1	—	1	—
Церковно-служителей и семействъ духовенства	131	141	502	821
Воспитанниковъ духовнаго училища	291	68	—	—
III. Городскихъ сословій: почетныхъ гражданъ:				
Потомственныхъ	112	152	70	67

*) Въ этомъ числѣ заключаются и находившіеся въ 1902 году на промыслахъ.

Личныхъ	16	254	36	34
Купцовъ	384	419	89	80
Мѣщанъ	18306	17313	3118	2437

IV. Сельскихъ сословіи:

Крестьянъ	9544	8923	239239	237270
---------------------	------	------	--------	--------

V. Военныхъ:

Регулярныхъ войскъ	2015	—	—	—
Иррегулярныхъ	133	—	30	—
Находящихся въ продолжительномъ отпуску	7	—	40	—
Состоящихъ въ запасѣ арміи	2167	—	9842	—

Отставныхъ нижнихъ чиновъ, солдатскихъ

женъ, сыновей и дочерей	446	1000	4072	7716
-----------------------------------	-----	------	------	------

Нижнихъ чиновъ на казенномъ содержаніи	16	—	39	—
--	----	---	----	---

VI. Разночинцевъ	2786	2672	1041	826
----------------------------	------	------	------	-----

VII. Иностранныхъ подданныхъ	57	30	5	2
--	----	----	---	---

VIII. Иностранцевъ	66	49	25904	24748
------------------------------	----	----	-------	-------

IX. Ссылныхъ всѣхъ категорій	2189	1440	40452	18173
--	------	------	-------	-------

Пришедшихъ съ ссылными по волѣ	1890	1895	4576	5491
--	------	------	------	------

Итого 42008 35413 329749 297980

На 100 душъ мужчинъ приходится женщинъ въ городахъ и уѣздахъ 87.

г) По вѣроисповѣданіямъ:

	Въ городахъ:		Въ уѣздахъ:	
	муж.	жен.	муж.	жен.
Православнаго	37270	32338	310906	283775
Раскольниковъ	423	415	5796	5719
Единоувѣрческаго	69	44	12	12
Армяно-григоріанскаго	42	30	4	—
Римско-католическаго	1453	672	3641	2320
Лютеранскаго	172	115	3327	2330
Протестантскаго	105	68	89	63
Греко-уніатскаго	—	—	1	—
Еврейскаго	1321	982	2123	1737
Магометанскаго	1149	749	2216	1376
Ламайскаго	—	—	1	—
Шаманствующихъ	—	—	633	648
Идолопоклонниковъ	4	—	—	—
Итого	42008	35413	329749	297980

Въ теченіе отчетнаго года было:

1. Родившихся:		муж.	жен.	об. пола.			
а) въ городахъ		1667	1546	3213			
б) въ уѣздахъ		16685	15978	32663			
	Въ городахъ;	Въ уѣздахъ:		Въ губерніи:			
	муж.	жен.	муж.	жен.	муж.	жен.	
а) законнорожденныхъ	1480	1327	15252	14550	16732	15877	
б) рожденныхъ внѣ брака	187	219	1433	1428	1620	1647	
Итого		1667	1546	16685	15978	18352	17524

2. Умершихъ:

		муж.	жен.	об. пола.	
а) въ городахъ		1649	1064	2713	
б) -- уѣздахъ		10865	9467	20332	
Итого		12514	10531	23045	

3. Браковъ:

а) въ городахъ	527	
б) — уѣздахъ	4766	
Итого въ губерніи		5293

II.

Подати и повинности.

(Приложеніемъ къ этой статьѣ служить вѣдомость № 4.).

а) Окладные сборы.

Изъ приложенной подробной вѣдомости видно, что поступленіе денежныхъ сборовъ, въ частности, по категоріямъ, было слѣдующее:

Съ сельскихъ сословій подушной подати и межевого сбора къ 1 января 1902 г. оставалось въ недоимкахъ 17769 р. 17 к., въ отчетномъ году причислено 1358 р. 48³/₄ к., исключено 1357 р. 67³/₄ к., за причисленіями и исключеніями причиталось къ поступленію недоимокъ 17769 р. 98 к. и оклада 171 р. 31 к., въ счетъ платежей отчетнаго года поступило недоимокъ 250 р. 7 к., осталось въ недоимкахъ къ 1-му января 1903 г. 17691 р. 22 к., въ томъ числѣ отсроченныхъ и разсроченныхъ 2953 р. 23³/₄ к.

Оброчной подати, государственной: оброчной подати и поземельной подати числилось въ недоимкѣ: 200425 р. 7 к., въ 1902 году причислено 53927 р. 9¹/₄ к., исключено 53388 р. 77³/₄ к., за причисленіями и исключеніями причиталось къ поступленію недоимокъ 200963 руб. 38¹/₂ к. и оклада 403207 р. 85 к., въ счетъ платежей отчетнаго года поступило и зачтено недоимокъ и оклада 338253 р. 71¹/₂ к., осталось въ недоимкахъ къ 1-му января 1903 г. 265917 р. 52 к., въ томъ числѣ недоимокъ отсроченныхъ и разсроченныхъ 646 р. 74 к., срочныхъ недоимокъ и оклада 265,270 р. 78 к.

Съ прочихъ сословіи налога съ недвижимыхъ имуществъ и пени съ налога числилось въ недоимкѣ 1513 р. 69 к., причислено 157 р. 47 к., за причисленіемъ причиталось къ поступленію недоимокъ 1671 р. 16 к. и оклада 18000 р., въ счетъ платежей отчетнаго года поступило и зачтено 17670 р. 42 к., осталось въ недоимкѣ къ 1 января отчетнаго года 2000 р. 74 к.

Государственнаго квартирнаго налога съ городовъ, пени и штрафа по квартирному налогу: числилось въ недоимкѣ 882 р. 71 к., причислено 955 р. 32 к., исключено 26 р. 61 к., за причисленіями и исключеніями причиталось къ поступленію всего недоимокъ 1811 р. 42 к. и оклада 9445 р. 99 к., въ счетъ платежей всего поступило, зачтено и исключено 9121 р. 67 к., осталось въ недоимкахъ къ 1 января 1903 г. 2135 р. 74 к.

б) Земскіе сборы.

Съ сельскихъ сословіи на 1 января 1902 г. числилось въ недоимкѣ 36716 р. 50 ¹/₄ к., причислено 750 р. 18 ³/₄ к., исключено 1461 р. 97 ¹/₂ к., за причисленіями и исключеніями причиталось къ поступленію недоимокъ 36004 р. 71 ¹/₂ к., въ счетъ платежей отчетнаго года поступило 1555 р. 89 к., осталось въ недоимкахъ къ 1 января 1903 года 34448 р. 82 ¹/₂ коп.

Съ земель, принадлежащихъ сельскимъ обществамъ на 1 января 1902 г. числилось въ недоимкѣ 64689 р. 14 ¹/₂ коп., причислено 2915 р. 25 к., исключено 1886 р. 8 ¹/₂ к., за причисленіями и исключеніями причиталось къ поступленію всего недоимокъ 65718 р. 31 к. и оклада 325620 р. 38 к., въ счетъ платежей отчетнаго года поступило, зачтено и исключено 304871 р. 78 к., осталось въ недоимкахъ къ 1 января 1903 г. всего 86466 р. 91 к.

Съ прочихъ сословіи: съ мѣщанъ городовъ на 1 января 1902 г. числилось недоимокъ 4102 р. 76 ³/₄ к., исключено 612 р. 95 ¹/₂ коп., за причисленіями и исключеніями причиталось къ поступленію недоимокъ 3489 р. 81 ¹/₄ к., въ счетъ платежей отчетнаго года поступило 148 р. 5 к., осталось въ недоимкахъ къ 1-му января 1903 г. 3341 р. 76 ¹/₄ коп.

Съ земель, принадлежащихъ городамъ, съ частныхъ владѣльческихъ земель, съ казенныхъ земель и лѣсовъ и съ земель, предоставленныхъ мѣщанамъ гор. Кавска: на 1 января 1902 г. числилось недоимокъ 4381 р. 25 к. и оклада 11182 р. 54 к., въ счетъ платежей отчетнаго года поступило 7882 р. 88 к.; осталось въ недоимкахъ къ 1 января 1903 г. 7680 р. 91 коп.

50⁰/₀ сбора съ налога недвижимыхъ имуществъ, пени съ 50⁰/₀ сбора и ясачнаго сбора съ кочевыхъ и бродячихъ инородцевъ на 1 января 1902 года числилось недоимокъ 5293 р. 45 к., причислено 78 р. 34 к., за причисленіями причиталось къ поступленію недоимокъ 5371 р. 79 к. и оклада 13468 р. 38 к., въ счетъ отчетнаго года поступило и зачтено 12216 р. 99 к., осталось въ недоимкахъ къ 1 января 1903 года 6623 р. 18 коп.

Пожарнаго капитала къ 1-му января 1902 г. числилось въ недоимкахъ 510 р. 49 к., причислено 68 к., за причисленіями причиталось недоимокъ 511 р. 17 к., въ счетъ платежей отчетнаго года поступило 4 к., осталось въ недоимкахъ 511 р. 13 к.

Экономическаго капитала съ поселенцевъ на 1 января 1902 г. числилось недоимокъ 3490 р. 33 к., причислено 265 р. 50¹/₂ к., исключено 260 р. 63 к., за причисленіями и исключеніями причиталось къ поступленію недоимокъ всего 3495 р. 20¹/₂ к. и оклада 2177 р. 89 к., въ счетъ платежей отчетнаго года всего поступило и зачтено 1494 р. 26 к., осталось въ недоимкахъ къ 1 января 1903 г. 4178 р. 83¹/₂ коп.

Итого по всѣмъ вышеперечисленнымъ податямъ и земскимъ сборамъ съ недоимками прежнихъ лѣтъ причиталось къ поступленію (за причисленіями и исключеніями): недоимокъ 341188 р. 19³/₄ к. и оклада 783274 р. 34 к., а всего 1124462 р. 53³/₄ к.; въ отчетномъ году поступило 693465 р. 76¹/₂ к. и сверхъ того въ счетъ будущихъ платежей 1865 р. 70 к. и осталось въ недоимкѣ къ 1 января 1903 г. 430996 р. 77¹/₄ к., въ томъ числѣ отсроченныхъ и разсроченныхъ 3599 р. 97³/₄ к., срочныхъ и оклада отчетнаго года 427396 р. 79¹/₂ коп.

в) О казенныхъ доходахъ и расходахъ по казначействамъ Енисейской губерніи за 1902 годъ.

Всѣхъ казенныхъ доходовъ въ 1902 году поступило 3567342 руб. 40 к., въ томъ числѣ: 1) подушныхъ, оброчныхъ и проч. окладныхъ сборовъ 480438 р. 92 к.; 2) питейно-акцизныхъ и за казенное вино 2096217 р. 78 к.; 3) отъ оброчныхъ статей 72967 руб. 85 к.; 4) неокладныхъ сборовъ 917717 р. 85 коп.

Казенныхъ расходовъ произведено въ 1902 г. 2983074 руб. 41 к. по нижеслѣдующимъ вѣдомствамъ: по смѣтамъ государственнаго кредита 4659 р. 86 к., по вѣдомству Святѣйшаго Синода 105417 р. 77 к., по Министерству Императорскаго Двора 159 р., по Военному Министерству 307844 р. 47 к., по Морскому Министерству 50 руб., по Министерству Финансовъ 709447 р. 63 к., по Министерству Земледѣлія и Государственныхъ Имуществъ 358204 р. 76 к., по Министерству Внутреннихъ Дѣлъ 534370 р. 6 к., по Министерству Народнаго Просвѣщенія 190119 р. 49 к., по Министерству Юстиціи 447623 р. 3 к., по Министерству Путей Сообщенія 38679 р. 68 к., фондъ вспомогательныхъ предпріятій Сибирской желѣзной дороги 286323 р. 69 к., чрезвычайные расходы по военнымъ обстоятельствамъ 174 р. 97 к. Доходы превысили расходы на 584267 р. 99 коп.

По свѣдѣнію этому не показаны суммы, составляющія кассовые обороты по доходу 3466825 р. 83 к. и по расходу 3720444 р. 43 к.

г) Отправленіе денежныхъ повинностей.

Постоянныя повинности.

Къ числу постоянныхъ повинностей относятся слѣдующіе расходы, назначенные по смѣтѣ губернскаго земскаго сбора:

§ I. Дорожная повинность.

На устройство и содержание дорогъ, мостовъ, плотинъ (дамбъ), гатей и перевозовъ 12560 руб.

§ II. Содержание мѣстнаго гражданскаго управленія.

Содержаніе статистическаго комитета 2000 р., квартирныя деньги или наемъ квартиръ судебнымъ слѣдователямъ 1500 р., квартирныя деньги или наемъ квартиръ мировымъ судьямъ 15600 р., квартирныя деньги исправникамъ и ихъ помощникамъ 3600 р., наемъ домовъ для становыхъ приставовъ 3600 р., подводная повинность и расходы ея замѣняющіе 17006 р., содержаніе необходимаго числа бухгалтерскихъ чиновниковъ для веденія ежемѣсячныхъ счетовъ по земскимъ сборамъ въ Казенныхъ Палатахъ и Казначействахъ 2412 р., пособіе государственному казначейству на содержаніе губернскихъ или областныхъ управленій, а также городскихъ и уѣздныхъ полицейскихъ управленій 21769 руб., усиленіе средствъ Государственнаго контроля 750 р., прогонныя и порціонныя деньги чинамъ строительныхъ отдѣленій губернскихъ управленій, отряжаемымъ по строительнымъ и дорожнымъ дѣламъ земства 289 р., пенсіи, единовременныя пособія лицамъ, получившимъ содержаніе изъ земскихъ сборовъ и выдачи по особымъ преимуществамъ службы 1986 р., итого 70512 руб.

§ III. Содержание крестьянскихъ учрежденій.

Содержаніе крестьянскихъ начальнаковъ, кандидатовъ къ нимъ и секретарей уѣздныхъ сѣздовъ, канцелярскіе и хозяйственные расходы сѣздовъ крестьянскихъ начальниковъ 64500 руб.

§ IV. Содержание врачебной части и Приказа общественнаго призрѣнія.

Содержаніе сельско-врачебной части и заведеній Приказа общественнаго призрѣнія 155812 руб.

§ V. Содержание ветеринарной части и вознагражденіе за убиваемый скотъ 11887 р.

§ VI. Военская повинность.

Содержаніе уѣздныхъ по военной повинности присутствій 3560 р.

§ VIII. Начальное народное образованіе.

Пособіе церковно-приходскимъ школамъ 14900 руб.

§ IX. Этапная повинность 5000 р.

§ X. Прочіе расходы.

Пособіе казвѣ на содержаніе архіерейскаго дома и монастырей и на расходы по борьбѣ съ кобылкою и другими вредными насѣкомыми и животными 6150 р.

§ XI. Запасная сумма 14408 р.

Итого назначенных по смѣтѣ постоянныхъ повинностей въ годъ 924790 р.

д) Городскіе доходы и расходы.

НАЗВАНІЕ ГОРОДОВЪ.	Въ 1902 году въ приходѣ.		Въ 1902 году въ расходѣ.		Остатокъ или перердержка—противъ годового дохода.	
	РУБЛИ.	КОП.	РУБЛИ.	КОП.	РУБЛИ.	КОП.
Въ гор. Красноярскѣ . . .	145104	65	152079	21	—6974	56
„ „ Енисейскѣ . . .	32521	93 ¹ / ₄	34657	13	—2135	19 ³ / ₄
„ „ Канскѣ . . .	40740	30	41317	5	—576	75
„ „ Ачинскѣ . . .	25701	10 ¹ / ₂	28461	40 ¹ / ₂	—2760	30
„ „ Минусинскѣ . . .	48260	96	48935	36	—674	40
Итого . . .	292328	94 ³ / ₄	305450	15 ¹ / ₂	—13121	20 ³ / ₄

Къ 1 января 1903 г. въ вѣдѣніи городскихъ общественныхъ управленій состояли слѣдующіе капиталы:

1) <i>Красноярскаго</i> : Ремесленного училища Т. И. Щеголевой.	96,100 р.,	— к.
Богадѣлни	124,100 „	— „
Сиропитательнаго дома	102,669 „	17 „
Продовольственнаго	4962 „	63 „
Общаго благотворительнаго	7955 „	89 „
Имени Императора Александра II	1376 „	66 „
Стипендій генераль-маіора Замятина	7218 „	75 „
Пожарнаго	7264 „	49 „
Безплатной столовой	8300 „	— „
Мѣщанскаго училища	1200 „	„
Матовина Т. К.	1029 „	48 „
Служащихъ городского управленія	718 „	18 „
Народныхъ училищъ	21,100 „	— „
Городской библіотеки	589 „	41 „
„ лѣчебницы	19,800 „	— „
Городскаго сада	650 „	32 „
„ музея	1995 „	47 „
Бывшей ссудной кассы Эльдештейнъ	720 „	3 „
І. И. Токаревой на бѣдныхъ	3807 „	41 „
„ больныхъ	400 „	— „
Запаснаго города	68,153 „	13 „
	480,111 р.	2 к.

2) *Канскаго*—785 р. 14 к.; 3) *Ачинскаго*: городского капитала 11836 руб. 78 к., продовольственнаго капитала 2720 р. 98 к., капитала богадѣлни 1607 р., капитала дѣт-

скаго пріюта 15 р. 28 к., партикулярныхъ суммъ 161 руб. 40 к., пожертвованныхъ на лѣчебницу 252 р. 86 к., капитала на начальное образованіе 97 р. 52 к., капитала безплатной народной читальни 243 р. 26 к. и капитала учебныхъ заведеній 208 р., итого 17,143 р. 8 к., 4) *Минусинскаго* 19766 р. 80 к.

Обороты городскихъ общественныхъ банковъ въ отчетномъ году были слѣдующіе: Енисейскаго до 365736 р., Канскаго 238402 р. и Минусинскаго 326574 р. Чистой прибыли получено въ 1-мъ банкѣ 7682 р., во 2-мъ 2924 р. и 3-мъ 9209 р.

е) Акцизные сборы.

Въ 1902 г. акцизные доходы по Енисейской губерніи поступили въ казну по слѣдующимъ статьямъ:

а) Акциза съ вина и спирта	1530122 р. 30 к.
б) „ „ пива	17186 „ 50 „
в) „ „ меда	17 „ 25 „
г) „ „ дрожжей	72 „ 50 „
д) Бандерольнаго сбора съ водочныхъ издѣлій	3918 „ 55 „
е) Патентнаго сбора съ питейныхъ заведеній	157336 „ 78 „
ж) „ „ „ табачныхъ заведеній	22465 „ — „
з) Штрафъ за нарушеніе правилъ о торговлѣ пит.	3162 „ 47 „
и) „ „ „ табачными издѣліями	88 „ 94 „
к) Случайныя поступления	627 „ 27 „

В с е г о 1734997 р. 56 к.

Сравнительное положеніе акцизнаго дѣла въ 1901 и 1902 г.г.

	1902 г.	1901 г.
I) Обороты спирта и вина:		
Выкурено вина въ ведрахъ въ полугарѣ	405664,7	382535,7
Привезено вина изъ другихъ губерній	129824,2	115225
Вывезено въ другія губерніи	48534,9	106269,6
На мѣстные золотые промысла	10478,7	14196,1
Снесено на усышку и утечку	28057,4	26107
Израсходовано на мѣстное потребленіе	437672,9	413457,4
Сгорѣло	20053,6	—
II) Обороты водочныхъ издѣлій:		
Приготовлено водочныхъ издѣлій вед.	832,9	1635
Привезено изъ Европейской Россіи	2873,05	1162,8
Израсходовано на мѣстное потребленіе	3705,95	2797,8
III) Пиво и медовареніе:		
Выварено пива ведеръ и привезено	96718,5	80986

Израсходовано	96718,5	80986
Выварено меду	270	325
IV) Дрожжевое производство:		
Приготовлено дрожжей	990 ¹ / ₂	9475
V) Табаководство:		
а) Число плантацій	3596	3307
б) Пространство земли подь табакомъ	144,8	108,79
в) Полученный сборъ табаку	22270 п. 28 ¹ / ₂ ф.	8574,2 п.
VI) Акцизные доходы:		
а) Акциза съ вина и спирта	1530122 р. 30 к.	1527552 р. 13 к.
б) " " пива	17186 р. 50 к.	21116 р. 79 к.
в) Акциза съ меда	17 р. 25 к.	5 р.
г) " " водочныхъ издѣлій	3918 р. 55 к.	3270 руб.
д) " " сахара	—	9317 р. 23 к.
е) " " дрожжей	72 р. 50 к.	968 р. 75 к.
з) " " патент. сбор. съ пит. завед.	157336 р. 78 к.	156170 р. 89 к.
ж) " " табачныхъ издѣлій	22465 р.	22027 р.
и) Штрафъ за нарушеніе пит. уст.	3162 р. 47 к.	2167 р. 13 к.
к) Штрафъ за нарушеніе табачн. уст.	88 р. 94 к.	129 р. 80 к.
Случайныхъ поступленій	627 р. 27 к.	—
В с е г о	1734997 р. 56 к.	1742724 р. 72 к.

ж) Отправленіе натуральныхъ повинностей.

Стоимость натуральной повинности по исправленію въ Енисейской губерніи дорогъ IV класса и подъѣздныхъ путей къ желѣзнымъ дорогамъ характеризуется слѣдующею таблицей:

Названіе уѣзда и волостей.	Число силъ выбывшихъ на работы.		Число дней.	Общее число по- дёнщинъ.		Справочная цѣна за іюнь.		Стоимость ра- ботъ.	
	Людей.	Лошадей.		Людей.	Лошадей.	Руб.	Коп.	Руб.	Коп.
Красноярскій	1183	915	2—4	4200	3144	63	50	4217	97
Минусинскій	1156	837	4	4624	3348	50	92	5654	16
Ачинскій	1539	1525	4—7	8410	8326	62	93	12973	72
Енисейскій	358	358	15—17	5508	3485	60	46	5838	48
Канскій	237	261	5—6	1332	1452	63	85	2073	56
Итого	4473	3896	2—17	24074	19755	50—63	46—93	30757	89
				3 ⁰ / ₁₀₀ на	приспо	собленіе.		922	73
А всего	—	—	—	—	—	—	—	31680	62

Для отнесенія обывательской гоньбы въ селеніяхъ губерніи содержалось въ отчетномъ году 2435 лошадей и выпущено было въ гонь 421931 лошадь. Стоимость этой гоньбы по переложеніи на деньги опредѣляется въ 239392 руб.

Кромѣ того на губернской земской сборъ содержалось при полицейскихъ управленіяхъ и въ г. Туруханскѣ 57 лошадей для разъѣздовъ полицейскихъ и другихъ чиновъ, имѣющихъ право на взиманіе земскихъ и обывательскихъ лошадей, за что уплачено было изъ указаннаго сбора, согласно контрактамъ—11756 руб. 50 коп.

3) Военная повинность.

Дѣйствіе военныхъ присутствій по призыву въ губерніи новобранцевъ окончились: въ Красноярскомъ уѣздѣ 26 ноября, Енисейскомъ 21 ноября, Канскомъ 30 ноября, Ачинскомъ 25 ноября и Минусинскомъ 20 ноября.

По разверсткѣ назначено къ приему на службу 1386

Для исполненія назначеннаго числа новобранцевъ состояло:

а) по призывнымъ спискамъ (ст. 122 уст.)	4840
б) „ дополнительнымъ спискамъ А (ст. 180, 389 и 390)	—
в) „ „ „ Б (ст. 151)	258
Итого	5098

Въ числѣ внесенныхъ въ призывные списки заключалось:

а) имѣвшихъ право на льготу по семейному положенію:

I-го разряда	1139
II-го „	980
III го „	243
Итого	2362

б) по вѣроисповѣданію:

1) христіанъ	4783
2) евреевъ	39
3) магометанъ	18

в) по сословіямъ:

1) Лицъ, внесенныхъ въ ревизскія сказки, а равно приписанныхъ къ обществамъ послѣ ревизіи (ст. 112 уст.) 4770

2) Лицъ, изъятыхъ отъ внесенія въ десятую народную перепись, а также вышедшихъ послѣ ревизіи изъ податнаго состоянія (ст. 113 уст.) 70

Въ числѣ лицъ, внесенныхъ въ дополнительный списокъ Б, заключалось получившихъ отерочку:

1) По имущественному положенію (ст. 60)	1
2) На окончаніе образованія (ст. 61—63)	2

3) По невозможности для поправленія здоровья (ст. 47)	
въ 1-й разъ	185
во 2-й „	63
По примѣчанію 1 му къ ст. 60 уст. о воин. повинн.	7
И т о г о	258

Изъ числа лицъ, внесенныхъ въ призывные списки:

а) Получило отсрочку:	
1) По имущественному положенію (ст. 60)	8
2) На окончаніе образованія (ст. 61, 63)	12
И т о г о	20

б) Освобождено отъ жеребья (ст. 62), какъ заявившихъ желаніе исполнить воинскую повинность въ качествѣ вольноопредѣляющихся	7
в) Освобождено совсѣмъ отъ воинской повинности (ст. 79)	6

При осмотрѣ и приѣмѣ для пополненія назначеннаго числа новобранцевъ:

Г) Признано совсѣмъ неспособными къ военной службѣ (ст. 182 п. 1)	
а) Изъ внесенныхъ въ призывные списки:	
1) христіанъ	183
2) евреевъ	3
3) магометанъ	—
б) Изъ числившихся по списку Б.	25

II. Признано годными къ зачисленію въ ратники ополченія 2-го разряда (ст. 176).

а) Изъ внесенныхъ въ призывные списки:	
1) христіанъ	115
2) евреевъ	3
3) магометанъ	—
б) Изъ числившихся по списку Б.	48

III. Назначено отсрочекъ по невозможности для излѣченія болѣзней (ст. 47)

а) Изъ внесенныхъ въ призывные списки:	
1) христіанъ	166
2) евреевъ	2
3) магометанъ	—
б) Изъ числа числившихся по списку Б.	75

IV. Отсрочено вслѣдствіе нахождения подъ слѣдствіемъ и судомъ (ст. 169) 2

V. Отправлено на испытаніе (ст. 170) 126

Изъ нихъ по списку Б. 11

Назначено къ переосвидѣтельствуванію (ст. 172):

а) изъ внесенныхъ въ призывные списки	4
б) изъ числа числившихся по списку Б.	2

VI. Не явилось къ исполненію призыва:

1) христіанъ	106
2) евреевъ	3
3) магометанъ	1
Изъ нихъ по списку Б.	11

Принято въ войска:

а) Изъ внесенныхъ въ призывные списки (съ запасными 7)	1296
б) Изъ внесенныхъ въ дополнительный списокъ Б, поступленіе коихъ въ	

войска было отсрочено:

На основаніи 47 ст. уст.

По истеченіи первой отсрочки	63
„ „ второй отсрочки	18
„ „ третьей, на основаніи 60, 61, 63, 84	5
в) Зачтено квитанцій	1

В с е г о п р и н я т о 1383

Осталось въ недоборѣ:

евреевъ	3
-------------------	---

Въ числѣ принятыхъ заключается:

а) имѣвшихъ право на льготу:

1) III разряда	1
2) II „	—
б) женатыхъ	410

Изъ нихъ одиночекъ, семейство которыхъ состоитъ только изъ жены и дѣтей

(цир. Мин. Вн. Дѣлъ 30 мая 1874 г. № 32)	8
--	---

в) имѣющихъ право на сокращенные сроки службы:

1) по 1 пун. 84 ст. уст.	1
2) „ 2 „ „ „ „	26
3) „ 3 „ „ „ „	98
г) умѣющихъ читать и писать или только читать	365

Итого 490

д) зачисленныхъ по приѣмѣ въ запасъ:

на основаніи 80 ст. уст.	7
----------------------------------	---

е) способныхъ въ службѣ:

строевой	1357
нестроевой	19

ж) мѣрою роста:

1) въ 2 арш. 2 ¹ / ₂ вершка	9
2) до 2 арш. 3 верш. включительно	23
3) „ 2 „ 4 „ „	130

4) „ 2 „ 5 „ „	308
5) „ 2 „ 6 „ „	427
6) „ 2 „ 7 „ „	310
7) „ 2 „ 8 „ „	116
8) „ 2 „ 9 „ „	44
9) „ 2 „ 10 „ „	7
10) „ 2 „ 11 „ „	1
<hr/>	
Итого	1375

з) по сословіямъ:

1) лицъ, внесенныхъ въ ревизскія сказки, а равно приписанныхъ къ обществамъ послѣ ревизіи	1360
2) лицъ, изъятыхъ отъ внесенія въ X народную перепись, а также вышедшихъ послѣ ревизіи изъ податного состоянія	15

і) по происхожденію:

1) русскихъ (великороссовъ, малороссіянъ и бѣлороссовъ)	1351
2) поляковъ	9
3) литовцевъ, жмудяковъ и латышей	2
4) эстовъ и прочихъ финскихъ племенъ	6
5) нѣмцевъ	2
6) евреевъ	6
7) татаръ	5
8) цыганъ	1
зачтена квитанція	1

и) по вѣроисповѣданію:

1) православныхъ и единовѣрцевъ	1334
2) раскольниковъ	23
3) прочихъ христіанъ	14
4) евреевъ	10
5) магометанъ	1

Изъ числа принятыхъ новобранцевъ:

а) отправлено съ мѣсть призыва въ лѣчебныя заведенія (ст. 23 наставл. присутствіямъ)	6
б) отправлено съ мѣста призыва по назначенію въ войска	4
в) распущено по домамъ, на основ. 177 ст. уст.	1365

Итого 1375

За пополненіемъ контингента, при освидѣтельствванні (ст. 176 ст.) прочихъ призывавшихся лицъ:

I. Зачислено въ ратники ополченія 1-го разряда:

1) христіанъ	1312
2) евреевъ	9
3) магометанъ	6

II. Зачислено въ ратники ополченія 2-го разряда:

1) христіанъ	1220
2) евреевъ	7
3) магометанъ	10

III. Признано совсѣмъ неспособными:

1) христіанъ	120
2) евреевъ	2
3) магометанъ	—

Не явилось къ освидѣтельствуванію:

1) христіанъ	133
2) евреевъ	—
3) магометанъ	—

Итого 2819

II. О дѣйствіяхъ присутствій по воинской повинности въ теченіе отчетнаго года:

Принято на замѣну состоящихъ на службѣ по 58 ст. уст. 1

Принято на службу, на основаніи 173 ст. уст.:

а) подлежащихъ переосвидѣтельствуванію	6
б) находившихся въ лѣчебныхъ заведеніяхъ на испытаніи	49
в) неявившихся по призыву	18
г) состоящихъ подъ слѣдствіемъ и судомъ	1
Зачислено въ запасъ изъ лицъ, внесенныхъ въ списки 1902 г.	2

Итого 76

Принято на службу, на основаніи 180 и 181 ст. ст. уст.:

а) по дополнительному жеребью	35
б) безъ жеребья	—

Возращено съ дѣйствительной службы, по семейному положенію, на основаніи 56 ст. уст. 11

Привлечено къ отвѣтственности за нарушеніе законовъ о воинской повинности:

а) по 384 ст. уст.	6
б) „ 386 „	5
в) „ 387 „	1
г) „ 389 „	—

Итого 12

Опредѣленъ возрастъ по наружному виду, по 159 ст. уст. 400

Изъ нихъ включено въ призывные списки	313
Причислено, на основаніи 138, 139 и 140 ст. уст., въ призывные участки	25
Отчислено отъ призывныхъ участковъ, на основаніи 138, 139 и 140 ст. уст.	7
Выдано свидѣтельствъ о припискѣ къ призывнымъ участкамъ:	
а) лицамъ, означеннымъ въ 113 ст. уст.	71
б) прочимъ лицамъ, обязаннымъ по ст. 115 <u>уст. получить эти свидѣтельства</u>	—
Итого	71

Выдано свидѣтельствъ о явкѣ къ исполненію воинской повинности, на основаніи 182 ст. уст.:

а) объ освобожденіи отъ службы навсегда	401
б) о зачисленіи въ ратники ополченія 1-го разряда	1554
в) „ „ „ 2-го „	1453
г) временныхъ	287
Итого	3695

Поступило жалобъ въ уѣздныя и городскія воинскія присутствія (ст. 224 уст.) на неправильности въ призывныхъ спискахъ

Изъ нихъ признано уважительными	32
---	----

Поступило жалобъ въ губернское по воинской повинности присутствіе (ст. 228 уст.):

а) на неправильности въ призывныхъ спискахъ	1
б) по опредѣленію неспособности къ труду	6
в) по назначенію льготъ	21
г) по опредѣленію возраста по наружному виду	—
д) по опредѣленію годности къ службѣ	15
Итого	43

Изъ нихъ признано уважительными:

а) на неправильности въ призывныхъ спискахъ	1
б) по опредѣленію неспособности къ труду	2
в) по назначенію льготъ	3
г) по опредѣленію годности къ службѣ	10
Итого	16

Израсходовано по призыву, приему на службу и на содержаніе городскихъ и пяти уѣздныхъ присутствій: а) отъ казны 3841 р. 17 к. и б) изъ земскихъ сборовъ 3440 р., а всего 7281 р. 17 к.

III.

Общественное благоустройство и благочиніе.

а) Казенныя и общественныя зданія.

Въ городахъ Енисейской губерніи имѣются слѣдующія казенныя и общественныя зданія: въ Красноярскѣ — казенныхъ каменныхъ 26, деревянныхъ 17, церковныхъ и мона-

стырскихъ каменныхъ 16, деревянныхъ 14, общественныхъ каменныхъ 12, деревянныхъ 24; Енисейскѣ—казенныхъ каменныхъ 20, деревянныхъ 21, церковныхъ и монастырскихъ каменныхъ 4, деревянныхъ 9, общественныхъ каменныхъ 63, деревянныхъ 13; Канскѣ—казенныхъ каменныхъ 3, деревянныхъ 2, церковныхъ деревянныхъ 4, общественныхъ каменныхъ 1, деревянныхъ 31; Ачинскѣ—казенныхъ каменныхъ 2, деревянныхъ 5, общественныхъ каменныхъ 3, деревянныхъ 15; Минусинскѣ—казенныхъ каменныхъ 2, деревянныхъ 7, церковныхъ деревянныхъ 7, общественныхъ каменныхъ 6, деревянныхъ 4; Туруханскѣ—казенныхъ деревянныхъ 7, церковныхъ деревянныхъ 2, общественныхъ деревянныхъ 2.

Въ отчетномъ году произведены работы по ремонту зданій: Красноярскаго тюремнаго замка, главнаго корпуса Красноярской городской больницы и квартиры Межевого отдѣленія Губернскаго Управленія, на что израсходовано всего 51837 р. 26 к.

б) Сухопутныя сообщенія: дороги, мосты, перевозки и почты.

Важнѣйшія дороги, мосты, гати и паромныя переправы въ губерніи содержатся на счетъ суммъ губернскаго земскаго сбора, на каковой предметъ назначаются ежегодно смѣтныя суммы; менѣ важныя сооруженія и проселочныя дороги содержатся и исправляются мѣстными жителями и крестьянскими обществами, черезъ земли коихъ пролегаютъ дороги; причемъ въ большой части дорожная повинность отправляется натурою. На ремонтъ и постройку мостовъ въ 1902 г. изъ суммъ губернскаго земскаго сбора израсходовано 9018 р. 37 коп.

Въ районѣ Енисейской губерніи въ 1902 году было постоянныхъ учрежденій: почтово-телеграфныхъ конторъ 7; почтово-телеграфныхъ отдѣленій 6; почтовыхъ отдѣленій 9, железнодорожныхъ почтовыхъ отдѣленій 3; почтовыхъ отдѣленій при волостныхъ правленіяхъ 5.

Почтовыхъ станцій состояло 31. По Красноярско-Енисейскому тракту 16, по Ачинско-Минусинскому тракту 15; на одной станціи содержалось лошадей 5 паръ, на одной 4 и на 29 станціяхъ 58 паръ. Кромѣ того отъ Енисейска до Туруханска за доставку почты (по 2 раза въ мѣсяць туда и обратно) уплачивалось изъ почтоваго кредита крестьянамъ 16-ти станковъ Анциферовской вол. 5120 р. и обывателямъ 27-ми станковъ Туруханскаго края—8640 р.

Протяженіе телеграфныхъ линій: а) въ 1902 году на главной сибирской линіи въ предѣлахъ Енисейской губерніи, проложенной вдоль полотна сибирской желѣзной дороги, заключалось: линіи 584 вер., проводовъ 2920 вер., въ томъ числѣ 1566 вер. проводовъ отъ станціи Тайшетъ до границы Томской губерніи подвѣшено къ столбамъ железнодорожнаго телеграфа.

Соединительныя вѣтви: б) между почтово-телеграфными учрежденіями и одноименными станціями Сибирской желѣзной дороги Канскѣ, Красноярскѣ и Ачинскѣ было линій $7\frac{1}{2}$ вер., проводовъ $1\frac{1}{2}$ вер.; отъ Рыбинскаго селенія проложена вѣтвь до ст. Ольгинской, гдѣ она развѣтвляется въ обѣ стороны, длиной этой вѣтки: линій 30 в., пров. 60 вер.

в) между Красноярскомъ и Енисейскомъ: линій 330 вер., проводовъ 330 вер.; г) между Ачинскомъ и Минусинскомъ: линій 330 вер. и проводовъ 330 вер.; д) между Корелиной и Балахтой 70 верстѣ.

Протяженіе линіи Красноярской телефонной сѣти состояло къ 1 января 1903 года линій 17,55 верстѣ и проводовъ 188,738 вер.

Абонентовъ и переговорныхъ пунктовъ 176.

в) Водныя сообщенія.

Въ Енисейской губерніи судоходство существуетъ главнымъ образомъ по рѣкѣ Енисею, протекающему по всѣмъ уѣздамъ, кромѣ Канскаго, и служитъ сообщеніемъ между жителями Красноярскаго, Енисейскаго, Ачинскаго и Минусинскаго уѣздовъ, а также Туруханскаго края.

Отъ Красноярска до Енисейска и Туруханска въ отчетномъ году рейсировали пароходы: „Соколь“, „Дѣдушка“ и „Сибирякъ“, принадлежащіе купцу Гадалову, „Модестъ“ — купцу Шарыпову и „Николай“ — Товариществу К^о Енисейскаго пароходства, а между городами Енисейскомъ и Туруханскомъ ходили пароходы: „Игнатій“ — наслѣдниковъ купца Кытманова, „Енисей“ — К^о пароходства и торговли, „Анна“ мѣщанина Буданцева, „Москва“ — крестьянина Туруханскаго края Владимірова и „Барнауль“ — купца Пашенныхъ. Эти послѣдніе пароходы совершили по два рейса въ лѣто, съ цѣлью рыбопромышленности и торговли; на нихъ-же доставляли въ Туруханскъ хлѣбъ, съѣстные припасы и разные товары для жителей Туруханскаго края, а оттуда вывозились пушнина, рыба, икра и пухъ, добываемые чрезъ мѣновую торговлю. Грузъ въ Енисейскъ, доставлявшійся изъ Красноярска на пароходахъ, заключался въ разныхъ товарахъ, преимущественно для Енисейскихъ купцовъ и болѣе крупныхъ торговцевъ уѣзда, какового груза привезено на сумму до 300 т. р.

Въ Ачинскомъ уѣздѣ судоходство возможно лишь по двумъ рѣкамъ: Енисею, омывающему земли Даурской волости; единственная пароходная пристань, гдѣ производится разгрузка и нагрузка товаровъ — въ селѣ Даурскомъ; второй судоходной рѣкой является Чулымъ, судоходство по которой возможно лишь въ половодье и обыкновенно рейсы пароходы совершаютъ отъ устья рѣки до г. Ачинска. На пароходной пристани въ с. Даурскомъ нагружено и разгружено до 10000 пуд. разныхъ товаровъ. Въ гор. Ачинскъ на пароходахъ и баржахъ доставлено груза 135453 п., а именно: соль, посуда, сода и разные товары; отправлено 17003 п. — орѣхи, кожа и волосъ.

На сооружаемомъ, на основаніи ВЫСОЧАЙШАГО повелѣнія, отъ 27 іюля 1881 г. Обь-Енисейскомъ водномъ пути въ отчетномъ году новыхъ работъ не производилось. Заканчивалась только отдѣлка вновь построенныхъ шлюза и плотины на 179 верстѣ (станъ Георгіевскій), производился ремонтъ гидротехническихъ сооружений, построено нѣсколько хозяйственныхъ зданій и работалъ землечерпательный караванъ по выемкѣ въ существующей части пути наноснаго грунта.

Къ 1-му января 1902 года на работахъ состояло рабочихъ 155 человѣкъ, затѣмъ уве-

лично къ 1-му марта до 188 челов., съ марта до сентября до 214, въ сентябрѣ до 245 челов., въ ноябрѣ и декабрѣ расчитано 100 челов. Къ 1 января 1903 года оставлено на работахъ 145 челов., изъ нихъ постоянныхъ: 5 старшихъ и 33 младшихъ шлюзныхъ сторожа при двухъ десятникахъ.

Лѣтнія работы закончились 27 сентября. На уплату рабочимъ и служащимъ, на пріобрѣтеніе инвентарнаго имущества, матеріаловъ, инструментовъ, фуража, провизіи и прочаго израсходовано 109740 руб.

г) Народная нравственность.

(Приложеніемъ къ этой статьѣ служитъ вѣдомость № 5).

Въ отчетномъ году окружнымъ судомъ рассмотрѣно 5992 преступленія и дѣлъ къ нимъ относящихся, по коимъ суждено 4954 муж. и 621 женщ., всего 5575 чел.

По статьямъ уложенія о наказаніяхъ совершено 1011 преступленій; изъ этого общаго числа падаетъ на дѣла: о кражѣ 223; о нанесеніи увѣчья, ранъ и другихъ поврежденій здоровью 197; о нарушеніи постановленій о питейномъ сборѣ, табачномъ сборѣ, объ акцизѣ на сахаръ, и спички 165; о смертоубійствѣ 83; о преступленіяхъ по службѣ государственной и общественной 80; объ уклоненіи отъ воинской повинности 50; объ оскорбленіи и явномъ неуваженіи къ присутственнымъ мѣстамъ и чиновникамъ при отправленіи должности 41; о нарушеніи уставовъ монетныхъ 20; о преступленіяхъ противъ вѣры и постановленій Церкви 17; о разбоѣ 16; о бродяжествѣ 15; о составленіи подложныхъ видовъ на жительство и проживаніе съ видомъ подложнымъ 14; о преступленіяхъ противъ общественной нравственности 12; о грабежѣ 12; о нарушеніи постановленій ремесленныхъ 11; о преступленіяхъ и проступкахъ по договорамъ и другимъ обязательствамъ 8; о сопротивленіи распоряженіямъ Правительства и неповиновеніи установленнымъ отъ онаго властямъ 7; о нарушеніи уставовъ торговыхъ 7; по прочимъ разрядамъ закононарушеній число преступленій не превышаетъ 5% общаго числа.

По мировому уставу: о кражѣ 1119; о преступленіяхъ противъ порядка управленія 1013; о нарушеніи порядка и спокойствія 540; о похищеніи и поврежденіи чужого лѣса 525; о нарушеніи устава о паспортахъ 522; объ оскорбленіи чести 494; объ угрозахъ и насиліи 435; о мошенничествѣ, обманахъ и присвоеніи чужого имущества 302; о проступкахъ противъ общественнаго благоустройства 233; о порядкахъ противъ личной безопасности 179; о проступкахъ противъ народнаго здравія 174; о нарушеніи правилъ осторожности отъ пожаровъ 170; о нарушеніи устава строительнаго 160; о самовольномъ пользованіи чужимъ имуществомъ и поврежденіи онаго 107; о нарушеніи уставовъ почтоваго и телеграфнаго 1, и о побѣгахъ ссыльно-поселенцевъ въ Сибири 11.

Кромѣ того, полицейскими управленіями было суждено по формальной полицейской расправѣ 11209 муж. и 1244 женщ., преимущественно за бродяжество и кражу.

д) Ссылные, ссыльно-каторжные и тюрьмы.

Въ теченіе отчетнаго года въ Енисейскую губернію поступило на водвореніе: катор-

жнѣхъ, окончившихъ срокъ 6; ссыльныхъ 66 муж. и 15 жен.; въ томъ числѣ: ссыльно-поселенцевъ 30 муж. и 11 жен.; сосланныхъ на житье 8 муж. и 1 жен. и административно-ссыльныхъ 22 муж. и 3 жен.

Ссыльные эти распредѣлены по губерніи слѣдующимъ образомъ:

НАИМЕНОВАНИЕ МѢСТНОСТЕЙ.	Каторжныхъ, окончившихъ срокъ работъ.		Ссыльно-поселенцевъ.		Водворяемыхъ рабочихъ.		Сосланныхъ на житье.		Административно-сосланныхъ.	
	муж.	жен.	муж.	жен.	муж.	жен.	муж.	жен.	муж.	жен.
По Красноярскому уѣзду	—	—	—	не	по	ст	у	па	ло	—
„ Ачинскому	1	—	4	1	—	—	2	1	15	3
„ Минусинскому	—	—	—	—	—	—	4	—	3	—
„ Енисейскому	1	—	22	10	—	—	—	—	—	—
„ Канскому	4	—	4	—	—	—	2	—	4	—
Итого	6	—	30	11	—	—	8	1	22	3

Кромѣ того, съ осужденными прибыло добровольно семействъ: съ каторжными, окончившими срокъ работъ 4 м., 5 жен., 11 дѣтей; съ ссыльно-поселенцами — 3 мужч., 3 жен., 9 дѣт.; съ сосланными на житье — 1 жен., 5 дѣт. и административно-ссыльными — 3 жен., 6 дѣт.; всего 7 муж., 12 жен. и дѣтей 31.

Передвиженіе ссыльныхъ въ предѣлахъ губерніи производилось, какъ и въ предъидущіе годы, по желѣзной и грунтовымъ дорогамъ: отъ Красноярска въ Енисейскъ и Минусинскъ — этапнымъ порядкомъ; въ пункты же, расположенные въ сторонѣ отъ почтовыхъ трактовъ — натуральною повинностью сельскаго населенія губерніи.

Общее число ссыльныхъ въ губерніи по 1 января 1903 года опредѣлялось въ 53113 муж. и 4367 жен.

Тюремъ въ губерніи всѣхъ имѣется 6, изъ нихъ одна губернская въ г. Красноярскѣ, четыре въ уѣздныхъ гор.: Ачинскѣ, Канскѣ, Енисейскѣ и Минусинскѣ и одна въ Туруханскѣ.

Красноярская тюрьма построена въ 1863 году; главный корпусъ и предвходное зданіе — каменные, остальные постройки, какъ-то: больничные бараки, женская тюрьма, пересыльные казармы, контора, экспедиція и помѣщенія, занятая администраціей и надзоромъ тюрьмы, — деревянные. Тюрьма эта, будучи расположена на главномъ Сибирскомъ трактѣ и въ губернскомъ городѣ, всегда служила сосредоточеніемъ въ ней арестантовъ губерніи и остановочнымъ пунктомъ для арестантовъ, направляемыхъ изъ Европейской Россіи въ Восточную Сибирь, что и служитъ къ всегдашнему переполненію ея заключенными. Положеніе ея, въ смыслѣ недостаточности помѣщеній для содержащихся, ухудшилось съ 1898 года, когда пожарами были уничтожены главные корпуса Ачинской и Канской тюремъ, вслѣдствіе чего пришлось значительное число арестантовъ этихъ двухъ тюремъ перевести въ Красноярскую тюрьму и положеніе это остается неизмѣняемымъ до сего времени, такъ какъ сгорѣвшія тюрьмы не возстановлены. Тѣснота и ветхость зданій побудили мѣстную

губернскую администрацію ходатайствовать предъ Главнымъ Тюремнымъ Управленіемъ объ отпускѣ денегъ на переустройство и расширеніе Красноярской тюрьмы, на каковой предметъ Тюремнымъ Управленіемъ и было ассигновано, разновременно, 96615 р. Работы по расширенію приближаются къ концу, но за недостаточностью отпущеннаго кредита, происшедшею вслѣдствіе уменьшенной смѣты, окончательная достройка тюрьмы можетъ быть только въ 1904 году, если удастся исходатайствовать недостающую сумму денегъ; въ текущемъ-же году Строительная Комиссія предполагаетъ ограничиться отдѣлкой половины арестантскаго корпуса, для вывода въ него изъ пересыльныхъ казармъ болѣе важныхъ преступниковъ и подсудимыхъ.

Ачинская тюрьма выстроена въ 1853—1854 г.г. Всѣ зданія тюрьмы, а также пересыльная казарма—деревянные. Большинство зданій ветхи и требуютъ ремонта. На капитальный ремонтъ Ачинской тюрьмы предложено Строительному Отдѣленію Губернскаго Управленія составить смѣту.

Канская тюрьма построена въ 1862 году. Зданія тюрьмы и пересыльная казарма—деревянные. Въ 1898 году, бывшимъ пожаромъ уничтоженъ арестантскій корпусъ, почему здоровые арестанты всѣхъ категорій были размѣщены въ пересыльной казармѣ, гдѣ находятся и по настоящее время; для больныхъ арестантовъ выстроена деревянная больница и обнесена заборомъ изъ палъ. Пересыльная казарма настолько ветха, что предполагено сломать ее и сдѣлать постройки внутри больничной ограды. На переустройство этой тюрьмы также предложено Строительному Отдѣленію составить планъ и смѣту.

Минусинская тюрьма построена въ 1823 году; всѣ принадлежащія тюремѣ зданія деревянные и очень ветхія. Строительнымъ Отдѣленіемъ составляются планъ и смѣта на постройку въ Минусинскѣ новой тюрьмы.

Енисейская тюрьма построена въ 1863 году; главный корпусъ каменный. Тюрьма эта, какъ каменная, находится въ лучшихъ условіяхъ, чѣмъ прочія уѣздныя тюрьмы; но, тѣмъ не менѣе, и она требуетъ значительнаго ремонта, на сумму приблизительно до 2000 р.

Туруханская тюрьма (острогъ) построена въ 20 годахъ; зданіе деревянное. По отзыву Туруханскаго отдѣльнаго пристава въ 1898 году, тюрьма эта находилась въ удовлетворительномъ состояніи.

Въ перечисленныхъ тюрьмахъ къ отчетному году оставалось арестантовъ: подсудимыхъ и срочныхъ 1217 муж., 106 жен.; пересыльныхъ 388 муж., 53 жен. Въ теченіе года поступило 14712 муж. и 1591 жен., выбыло 14817 муж. и 1473 жен. Къ 1-му января 1903 года осталось подсудимыхъ и срочныхъ 1112 муж. и 129 жен., пересыльныхъ 304 муж. и 61 жен.

Всѣхъ содержащихся въ тюрьмахъ въ отчетномъ году было: въ Красноярской—муж. 2194, жен. 185; Енисейской—муж. 1381, жен. 83; Канской—муж. 825, жен. 37; Ачинской—муж. 693, жен. 49; Минусинской—муж. 1029, жен. 82 и въ Туруханскомъ городскомъ острогѣ—муж. 18, женщ. 9; всего—муж. 6140, жен. 445; кромѣ того, въ тече-

ни года перебивало арестованных при Полицейских Управленіяхъ 11352 муж. и 1252 жен. и Волостныхъ Правленіяхъ губерніи 10480 муж. и 608 жен.

Въ городѣ Красноярскѣ срочные и подсудимые арестанты содержатся отдѣльно отъ пересыльныхъ, для помѣщенія которыхъ имѣются при мѣстной тюрьмѣ три особые деревянные 2-хъ этажные зданія. Сверхъ того, всѣ содержащіеся распределяются по отдѣльнымъ камерамъ, смотря по роду преступленій. Для большаго обезпеченія порядка въ тюрьмѣ, расположенной вдали отъ города, имѣется отдѣльное зданіе для квартиръ надзирателей, съ наиболѣе необходимыми хозяйственными службами. Больница, баня и прачешная находятся также въ особыхъ зданіяхъ, какъ равно квартира особаго штатнаго тюремнаго врача, назначеннаго, въ видахъ улучшенія медицинской помощи, съ обязательствомъ жить при тюрьмѣ.

Для предупрежденія распространенія заразныхъ болѣзней среди арестантовъ вообще и, по бывшимъ примѣрамъ, среди пересыльныхъ въ особенности, при тюрьмѣ устроена камера для дезинфекціи вещей, а также холерные бараки.

Въ цѣляхъ нравственнаго исправленія заключенныхъ, еженедѣльно по субботамъ и воскресеньямъ, а равно въ двенадцатые праздники и табельные дни, въ тюремной церкви мѣстнымъ священникомъ совершается богослуженіе, съ участіемъ всѣхъ арестантовъ въ церковномъ хоровомъ пѣніи.

Для привлеченія къ труду арестантовъ, не знающихъ ремесль, построена¹ при тюрьмѣ мастерская для выдѣлки холста, организованъ ассенизаціонный обозъ и устроенъ кирпичный заводъ.

Размѣръ производительности арестантскихъ работъ въ тюрьмахъ за 1902 годъ выразился въ цифрахъ:

По Красноярскѣй на сумму	7212 р. 24 ¹ / ₂ коп.
„ Ачинской „ „	718 „ — „
„ Канской „ „	1788 „ 81 „
„ Минусинской „ „	532 „ 55 „
„ Енисейской „ „	667 „ 89 „

Для помѣщенія дѣтей заключаемыхъ въ тюрьмы арестантовъ отдѣльно отъ родителей въ Красноярскѣ учрежденъ особый пріютъ, домъ для котораго построенъ въ 1885 г. на средства мѣстнаго попечительнаго о тюрьмахъ комитета, а также пожертвованныя разными лицами. Въ означенномъ пріютѣ въ теченіе 1902 года содержались 20 мальчиковъ и 13 дѣвочекъ, всего 33 чел.

Движеніе денежныхъ суммъ Красноярскаго Губернскаго Попечительнаго о тюрьмахъ Комитета было слѣдующее:

	Въ комитетѣ.	Въ 4 отдѣленіяхъ.
Къ 1-му января 1902 года оставалось	11672 р. 42 к.	6743 р. 89 ¹ / ₄ к.
Въ 1902 г. поступило всего казенныхъ и частныхъ суммъ	56716 р. 73 к.	39486 р. 45 к.

Въ 1902 г. израсходовано	56779 р. 74 к.	38259 р. 60 к.
Осталось къ 1-му января 1903 года	11609 р. 81 к.	7970 р. 74 ¹ / ₄ к.

Въ томъ числѣ комитетъ и его отдѣленія имѣли въ долгахъ: къ 1 му января 1902 г. 10367 р. 31 к., а къ 1-му января 1903 г. долга состоитъ 9957 р 19 к, такъ что наличный капиталъ комитета съ отдѣленіями долженъ считаться къ 1903 году въ суммѣ 9623 р. 42 к.

Расходы были слѣдующіе: 1) на содержаніе наличнаго состава и канцелярскія потребности 27945 р. 17 к; 2) на содержаніе арестантовъ и тюремныхъ учреждений 59377 р. 69 к., 3) на содержаніе пріюта арестантскихъ дѣтей въ г. Красноярскѣ, пособія постороннимъ учрежденіямъ и лицамъ, уплату долговъ, недоимокъ и начетовъ 2543 р. 37 к; 4) на содержаніе кирпично-дѣлательнаго завода при Красноярскомъ тюремномъ замкѣ 2701 р. 41 к. и 5) на содержаніе ассенизаціоннаго обоза при той же тюрьмѣ 2471 р. 70 к., а всего расходовъ 95039 р. 34 к.

Движеніе суммъ экономическаго поселенческаго капитала въ теченіе отчетнаго года было слѣдующее: къ 1-му января 1902 года оставалось: а) наличными деньгами 240 р. 55¹/₂ к., б) одинъ билетъ 5⁰/₀ 2-го внутренняго съ выигрышами займа въ 100 р., итого 340 р. 55¹/₂ к. Въ теченіе отчетнаго года поступило: 1) съ поселенцевъ 15 к. сбора, на основаніи 384 и 389 ст. XIV т. уст. о ссыльн. 1064 р. 37 к., 2) съ золотопромышленниковъ, на основаніи 332 ст. XIV т. уст. о ссыльн. и 63 ст. правилъ о наймѣ рабочихъ на частныя золотыя промысла за поселенцевъ, бывшихъ у нихъ на пріискахъ, въ экономической капиталъ по 1 р. 50 к. и на устройство осѣдлости по 1 р. за каждаго рабочаго 3960 р. 74 к.; 3) деньги, оставшіяся послѣ умершихъ ссыльныхъ и вырученныя черезъ продажу ихъ имущества, на основаніи 431 ст. XIV т. уст. о ссыльн. 659 р. 71 к.; 4) оставшіяся не выданными въ пособіе ссыльныхъ, за смертію ихъ и по другимъ причинамъ 207 р. 71 к.; 5) по купонамъ изъ Красноярскаго Отдѣленія Государственнаго Банка по билету 2-го внутренняго съ выигрышами займа 2 р. 37 к. и 6) одинъ билетъ 5⁰/₀ съ выигрышами займа дворянскаго земельного банка 100 р. Итого въ приходѣ 5994 руб. 90 коп., а съ остаткомъ 6335 р. 45¹/₂ к. За то же время израсходовано: 1) выдано въ пособіе на пропитаніе поселенцамъ, подлежащимъ, на основаніи 395, 396 и 397 ст. XIV т. устава о ссыльныхъ, призрѣнію въ богадѣльнѣ 5796 р. 3 к.; 2) выдано чиновнику особыхъ порученій при г. Енисейскомъ Губернаторѣ за веденіе дѣла по иску Хаустова объ имуществѣ, оставшемся послѣ смерти ссыльнаго Палкина 2 р. 20 к.; 3) возвращены обратно, какъ неправильно поступившіе, въ экономической поселенческой капиталъ 3 р. 50 к., и 4) израсходовано на застрахованіе билетовъ 2-го внутренняго займа и дворянскаго земельного банка съ выигрышами 11 р. 5 к. Итого въ расходѣ 5812 р. 78 к. Затѣмъ къ 1 января 1903 года осталось: наличными деньгами 322 р. 67¹/₂ к. и два билета 2-го внутренняго займа и дворянскаго земельного банка съ выигрышами 200 руб. Итого 522 р. 67¹/₂ к.

ж) Пожары.

(Приложение—вѣдомость № 6).

Всѣхъ пожарныхъ случаевъ въ губерніи за отчетный годъ было 426, менѣе противъ 1901 года на 127. Въ томъ числѣ въ городахъ—49 и въ уѣздахъ—377.

Сгорѣло строеній: въ городахъ 46, на сумму 42962 руб. и въ селеніяхъ 438, на сумму 82852 р. 50 к. Общая сумма пожарныхъ убытковъ составляетъ 125814 р. 50 к., менѣе противъ 1901 г. на 1316 р. 70 к.

IV.

Народное здравіе и общественное призрѣніе.

а) Врачи, ветеринары, фельдшера и фельдшерицы.

Всѣхъ врачей въ Енисейской губерніи военнаго и гражданскаго вѣдомствъ въ 1902 году состояло 59, въ томъ числѣ: въ гор. Красноярскѣ 18; въ г. Енисейскѣ—6; въ г. Канскѣ—3; въ г. Ачинскѣ—3; въ г. Минусинскѣ—2; въ уѣздахъ: Красноярскомъ—3 врача; Енисейскомъ—5; Канскомъ 6; Ачинскомъ—4; Минусинскомъ—7; въ Усинскомъ краѣ—1 и Туруханскомъ краѣ—1. Изъ этого числа при врачебномъ отдѣленіи состояло 4 врача; городскихъ врачей 2 (въ Красноярскѣ и Енисейскѣ); больничныхъ врачей 7; тюремныхъ—1; военныхъ—3; желѣзнодорожныхъ—3; переселенческихъ—5; городскихъ по приглашенію думъ—2; участковыхъ—24; на золотыхъ промыслахъ—2 и вольнопрактикующихъ въ городахъ—6. Ветеринаровъ въ губерніи числилось 9 человекъ, въ томъ числѣ въ городахъ: Красноярскѣ—4; Енисейскѣ—1; Канскѣ—1; Ачинскѣ—1; Минусинскѣ—1 и въ Усинскомъ краѣ 1 ветеринаръ.

Фельдшеровъ и фельдшерицъ въ губерніи было 115, изъ нихъ 29 въ городахъ и 86 въ уѣздахъ.

Дѣятельность медицинскаго персонала выразилась въ принятіи въ 1902 г. 140230 больныхъ въ сельскихъ амбулаторіяхъ и при разъѣздахъ или лѣченіи—2547 больныхъ въ пріемныхъ покояхъ стационарно.

б) Аптеки.

Въ 1902 году по Енисейской губерніи, во всѣхъ городахъ, кромѣ заштатнаго города Туруханска, имѣлось 10 аптекъ; изъ нихъ нормальныхъ 5 и сельскихъ 5. Нормальные находятся въ городахъ: Красноярскѣ—2; Енисейскѣ, Ачинскѣ и Минусинскѣ по 1. Сельскія: въ г. Канскѣ, въ с.с. Рыбинскомъ и Иланскомъ Канскаго уѣзда и Абаканскомъ и Каратузскомъ Минусинскаго уѣзда по 1 аптека.

Обороты аптекъ были слѣдующіе:

НАИМЕНОВАНИЕ АПТЕКИ:	Число фарма- цевтовъ.	Число апте- карскихъ учениковъ.	Число рецептовъ.	Вырученная по нимъ сумма.		По ручной продажѣ выручено.	
				руб.	коп.	руб.	коп.
Въ гор. Красноярскѣ:							
1. Г. Смирновой	4	1	11958	6309	30	5558	15

2. Общества врачей Енисейской губернии	5	2	25176	14474	53	22872	80
3. Ачинскѣ	1	1	3798	2065	61	4630	49
4. Енисейскѣ	1	4	8892	4282	75	1973	43
5. Минусинскѣ	1	1	4049	2004	26	4723	33
6. Канскѣ	1	—	3997	2484	19	1118	78
7. Рыбинскомѣ	1	—	466	246	3	1540	28
8. Иланскомѣ	1	—	212	124	49	703	80
9. Абаканскомѣ	1	—	325	155	12	1000	74
10. Баратузскомѣ	1	—	406	194	24	702	85
ВСЕГО	17	9	59279	32340	52	44824	65

Всѣ означенныя аптеки въ отчетномъ году были обревизованы и никакихъ нарушеній аптекарскаго устава не обнаружено.

в) Оспопрививаніе.

Число всѣхъ привитій предохранительной оспы жителямъ Енисейской губерніи было 31540. Всѣхъ случаевъ заболѣваній натуральной оспой зарегистрировано 484, съ смертельнымъ исходомъ 48.

г) Больницы и дома умалишенныхъ.

Во всѣхъ городахъ Енисейской губерніи имѣются больницы вѣдомства общественнаго призрѣнія: въ г. Красноярскѣ на 145 кроватей, въ Енисейскѣ на 45, Канскѣ на 40, Ачинскѣ на 35 и Минусинскѣ на 35. Всѣ больницы помѣщаются въ собственныхъ зданіяхъ. При Красноярской больницѣ находится отдѣленіе для душевно-больныхъ. Въ 1902 году въ немъ было 160 чел. умалишенныхъ, изъ которыхъ умерло 20 человекъ.

Въ городахъ Красноярскѣ и Канскѣ имѣются военные лазареты, въ другихъ-же городахъ губерніи заболѣвающіе нижніе воинскіе чины помѣщаются въ больницы гражданскаго вѣдомства.

Въ Красноярскѣ, Минусинскѣ, Ачинскѣ и Енисейскѣ состоятъ: въ первомъ двѣ, а въ остальныхъ по одной амбулаторіи для проходящихъ больныхъ; въ нихъ было въ 1902 г. принято:

Число больныхъ.

Въ Красноярскѣ	9510.
„ Минусинскѣ	3430.
„ Ачинскѣ	1300.
„ Енисейскѣ	4646.

Въ г. Ачинскѣ и на ст. „Ольгинской“, Канскаго уѣзда для проходящихъ переселенцевъ есть больнички съ постоянными кроватями на средства спеціального фонда вспомогательныхъ предпріятій Сибирской желѣзной дороги.

Въ г. Красноярскѣ, кромѣ того, имѣется женская фельдшерская школа, въ которой

въ отчетномъ году находилось 51 ученица, изъ нихъ окончили курсъ и получили званіе фельдшерлицъ 16 ученицъ.

Число пользованныхъ въ городскихъ больницахъ въ 1902 году было слѣдующее:

	Число кро- ватей.	Оставалось къ 1 янва- ря отчет- наго года.	Прибыло въ отчет- номъ году.	Умерло въ отчетномъ году.	Оставалось къ 1 янва- ря слѣ- дующ. года.
Красноярская Городская съ домомъ умалишенныхъ	145	152	1439	191	171
Канская	40	26	523	84	31
Ачинская	35	29	438	34	35
Минусинская	35	22	343	10	28
Енисейская	45	42	453	85	45

Кромѣ городскихъ больницъ въ губерніи функционируютъ еще тюремныя больницы на средства губернскаго попечительнаго общества о тюрьмахъ и его отдѣленій: Красноярская на 150 кроватей, Енисейская на 30, Канская на 40, Ачинская на 35 и Минусинская на 35 кроватей.

Число пользованныхъ въ отчетномъ году въ тюремныхъ больницахъ было слѣдующее:

	Число кроватей.	Осталось къ 1 января отчетнаго года.	Прибыло въ отчетномъ году.	Умерло въ отчетномъ году.	Оставалось къ 1 янва- ря слѣдую- щаго года.
Красноярская тюремная	150	209	2779	56	215
Канская	40	26	623	6	44
Ачинская	35	37	437	13	48
Минусинская	35	34	234	5	27
Енисейская	30	28	315	13	42

Всего въ отчетномъ году пользовано въ больницахъ 8089 и умерло 497 человекъ.

д) Эпидеміи и эпизоотіи.

Преобладающими эпидеміями въ 1902 году были: скарлатина, дифтеритъ, коклюшь и брюшной тифъ. Означенныя эпидеміи наблюдались по всѣмъ уѣздамъ губерніи, но изъ нихъ брюшной тифъ преимущественно въ Минусинскомъ уѣздѣ. Всѣхъ случаевъ зарегистрировано: скарлатины — 633, умершихъ — 15, дифтерита — 798, умершихъ — 24, коклюша — 2125, умершихъ — 2 и брюшного тифа — 1126, умершихъ — 19.

О судебно-медицинскихъ изслѣдованіяхъ и освидѣтельствваніяхъ прилагается ниже слѣдующая вѣдомость.

Вѣдомость о судебно-медицинскихъ изслѣдованіяхъ по Енисейской губерніи за 1902 г.

	Красноярскій уѣздъ.	Ачинскій уѣздъ.	Канскій уѣздъ.	Енисейскій уѣздъ.	Минусинскій уѣздъ.	Усинскій по- граничный ок- ругъ.
1) Удушеніе	8	—	7	2	5	—
2) Повѣшеніе	2	—	—	—	—	—

3) Раненія: а) холоднымъ оружіемъ .	17	18	34	10	26	1
б) огнестр. " " .	11	3	6	6	6	—
в) прочія " .	6	4	7	—	36	—
4) Ушибы, смятія и паденіе	9	2	3	1	2	—
5) Утопленіе	1	6	2	—	4	—
6) Задушеніе:						
а) отъ воспрепятственнаго дыханія	1	2	4	—	6	—
б) отъ недостатка воздуха	—	1	1	—	4	—
7) Подавленіе пищей	—	—	—	—	—	—
8) Замерзаніе	2	1	1	—	2	—
9) Лишеніе пищи	—	—	—	—	—	—
10) Ожоги и сгораніе	1	—	—	—	2	—
11) Пораженіе молніей	—	—	—	—	4	—
12) Отравленіе:						
а) мышьякомъ	—	—	—	—	—	—
б) другими неорг. ядами	1	—	—	—	1	—
в) спиртомъ	2	—	1	2	1	—
г) окисью углерода	3	—	—	—	—	—
д) другими орг. ядами	1	1	—	—	—	—
13) Прочія насильственныя смерти	53	16	9	8	14	—
<hr/>						
Всего насильственной смерью	118	47	75	29	106	1
Въ томъ числѣ:						
Самоубійство	8	1	7	2	17	—
Убійство	42	30	58	18	70	—
Дѣтоубійство	4	1	1	—	4	—
14) Смерть отъ болѣзненныхъ причинъ	53	12	8	9	14	—
15) За гниlostью трупа причина не открыта	11	3	1	—	1	—
<hr/>						
Всего произведено вскрытій и осмотровъ мертвыхъ тѣлъ	118	47	75	29	106	1
16) Беременность	3	2	—	—	3	—
17) Послѣродовое состояніе	4	1	2	—	3	—
18) Раствленіе и изнасилованіе	10	4	18	3	9	—
19) Мужеложство	1	—	1	—	—	—
20) Скотоложство	—	—	—	—	—	—
21) Раны	197	48	155	43	198	5
22) Другія поврежденія	187	87	66	60	158	—
23) Состояніе умственныхъ способностей	11	4	8	—	10	—

24) Состояніе здоровья вообще	315	72	99	103	216	4
Всего освидѣтельствовано живыхъ людей	728	218	349	209	597	9
25) Освидѣтельствовано предметовъ:						
а) осмотромъ	22	9	7	4	2	—
б) микроскопическимъ изсл.	—	—	—	—	—	—
в) химическимъ	—	—	—	—	—	—
г) комбинированное изслѣд.	—	—	—	—	—	—
Всего судебно-медицинскихъ актовъ выдано	868	274	431	242	705	10

Изъ эпизоотій, существовавшихъ въ Енисейской губерніи въ отчетномъ 1902 году на домашнихъ животныхъ, слѣдуетъ отмѣтить слѣдующія: сибирскую язву на лошадяхъ и крупномъ рогатомъ скотѣ, оспу овецъ, рожу свиней, сапъ, бѣшенство на лошадяхъ и крупномъ рогатомъ скотѣ, чесотку на лошадяхъ и стригущій лишай на крупномъ рогатомъ скотѣ. Болѣзнями этими въ 51 пунктѣ 5-ти уѣздовъ губерніи, заболѣло (съ оставшеюся отъ предъидущаго года 1 сапною лошадыю) всего 5515 головъ, а именно: 488 лошадей, 402 крупнаго рогатаго скота, 4590 овецъ и свиней 35; изъ числа заболѣвшихъ животныхъ выздоровѣло: 147 лошадей, 273 крупнаго рогатаго скота, 4197 овецъ и свиней 5; пало и убито: 341 лошадь, 129 крупнаго рогатаго скота, 393 овцы и 30 свиней. Къ 1 января 1903 года больныхъ животныхъ не оставалось.

Общая потеря домашнихъ животныхъ въ губерніи въ отчетномъ году, по отношенію къ числу заболѣвшихъ, равняется 18 процентамъ.

е) Насильственные и случайныя смерти.

(Приложеніе—вѣдомость № 7).

Свѣдѣнія о случаяхъ и жертвахъ насильственныхъ и случайныхъ смертей представляются въ прилагаемой при семъ вѣдомости № 7, изъ которой видно, что въ 1902 году случаевъ смертоубійства, въ томъ числѣ и дѣтоубійствъ новорожденныхъ, было 116, жертвами каковыхъ было новорожденныхъ 6 и взрослыхъ 110; самоубійствъ было 46, въ томъ числѣ 41 муж. и 5 женщ., противъ 1901 г. самоубійць болѣе на 16 человекъ; найдено мертвыхъ тѣлъ 26 муж.; скоропостижно и отъ несчастныхъ случаевъ умерло 297 муж. и 49 женщ.

ж) Богадѣльни и другія благотворительныя учрежденія.

На счетъ бывшаго Енисейскаго приказа общественнаго призрѣнія, кромѣ 5 городскихъ больницъ, содержалось въ Красноярскѣ: а) богадѣльня на 20 кроватей и 2 запасныхъ, для лицъ разнаго званія, въ которой содержалось 25 муж., 7 женщ. и богадѣльня для инвалидовъ на 20-же кроватей, въ которой никто не призрѣвался, и б) родовспомогательное отдѣленіе съ приютомъ для дѣтей, по 6 кроватей для роженицъ и дѣтей, на

содержаніе которыхъ, вмѣстѣ съ Красноярскою городскою больницею, израсходовано 34527 р. 98 коп.; на уѣздныя же больницы израсходовано: въ Енисейскѣ 8598 р. 4 к., Канскѣ 8558 р. 67 к., Ачинскѣ 7474 р. 89 к. и Минусинскѣ 5538 р. 58 к.

Въ вѣдѣніи бывшаго приказа общественнаго призрѣнія состоятъ къ 1 января 1903 года слѣдующіе капиталы:

	Къ 1 января 1902 года состояло.		Въ приходѣ за 1902 г.		Въ расходѣ за 1902 г.		Къ 1 января 1903 года состоитъ.	
	РУБ.	КОП.	РУБ.	КОП.	РУБ.	КОП.	РУБ.	КОП.
Капиталь 1-го разряда.								
Принадлежацій Енисейскому вѣдомству общественнаго призрѣнія	124091	86 ^{1/4}	63026	08	66597	43	120520	51 ^{1/4}
Капиталь 2-го разряда.								
а. Строительный на постройку больницъ вѣдомства общественнаго призрѣнія	75741	79 ^{1/2}	13113	72	25737	02	63118	49 ^{1/2}
б. Пожертвованный инородцами на уничтоженіе сифилиса въ Ачинскомъ и Минусинскомъ уѣздахъ	3740	78	—	—	—	—	3740	78
в. Кружечный сборъ въ пользу Богоугодныхъ заведеній	1369	8 ^{1/4}	—	—	—	—	1369	08 ^{1/4}
Капиталь 3-го разряда.								
Апелляціонный	592	54 ^{1/2}	—	—	—	—	592	54 ^{1/4}
Капиталь 4-го разряда.								
а) Молотилина	649	94	22	80	—	—	672	74
б) Пожертвованный на сооруженіе Церкви при Красноярскихъ Богоугодныхъ заведеніяхъ	12651	24	8020	22	18017	—	2654	46
в. Залоги, представленные разными лицами, въ обезпеченіе подрядовъ по поставкѣ разныхъ предметовъ для больницъ	1000	—	—	—	1000	—	—	—
ИТОГО	219837	24^{1/2}	84182	82	111351	45	192668	61^{1/2}

Примѣчаніе: По капиталу 1-го разряда основному и расходному.

Къ 1 января 1902 года въ наличности состояло 124091 р. 86^{1/4} к.; въ теченіе отчетнаго 1902 г. поступило 63026 р. 08 к., а всего въ приходѣ съ остаточными 187117 руб. 94^{1/4} к., изъ нихъ за то же время произведено въ расходъ 66597 р. 43 к. Затѣмъ къ 1 января 1903 г. въ наличности состоитъ 120520 р. 51^{1/4} к., изъ нихъ: а, въ основномъ капиталѣ: въ 4^{0/0} конвертированныхъ облигаціяхъ бывшаго главнаго общества Россійскихъ желѣзныхъ дорогъ 75000 р., въ 4^{0/0} Государственной ревѣ (именной) 38900 руб. и на предъявителя 3800 руб. и книжкою сберегательной кассы 39 р. 15 к. и б, въ

расходномъ капиталѣ: въ 4⁰/₀ Государственной рентѣ 200 руб. и наличными деньгами 2573 руб. 90³/₄ к. и въ долгахъ за апелляціоннымъ капиталомъ 7 р. 45¹/₂ коп.

2, По капиталу 2-го разряда, строительному.

Къ 1 января 1902 г. въ наличности состояло 75741 р. 79¹/₂ к., изъ нихъ: въ 4⁰/₀ Государственной рентѣ 71200 р. и наличными деньгами 4541 р. 79¹/₂ к.; къ нимъ въ теченіи 1902 г. поступило: а, дѣйствительнаго прихода ⁰/₀ по купонамъ 2491 р. 22 к. и б, по кассовымъ оборотамъ: выручено отъ продажи свидѣтельствъ 4⁰/₀ Государственной ренты 10622 р. 50 к., а всего въ приходѣ съ остаткомъ 88855 р. 51¹/₂ к. Изъ нихъ въ теченіе 1902 г. израсходовано: а, на разный ремонтъ и приобрѣтеніе матеріаловъ для этого ремонта 11305 р. 10 к., б) согласно смѣты употреблено на приобрѣтеніе аптекарскихъ медикаментовъ, инструментовъ и доставку ихъ 2993 р. 43 к. и на содержаніе больницы, по исполненію смѣты за 1901 г., 438 р. 49 к. и в, по кассовымъ оборотамъ продано свидѣтельствъ 4⁰/₀ Государственной ренты на 11000 р., а всего въ расходѣ съ кассовыми оборотами 25737 р. 02 к., затѣмъ къ 1 января 1903 г. въ наличности состояло 63118 р. 49¹/₂ к., изъ нихъ: въ 4⁰/₀ Государственной рентѣ 60200 р. и наличными деньгами 2918 р. 49¹/₂ к.

3, По тому-же капиталу 2 разряда, инородческому:

Къ 1 января 1902 г. въ наличности состояло и то же на 1 января 1903 г. состоитъ 3740 р. 78 к., изъ нихъ: а, въ 4⁰/₀ Государственной рентѣ 2700 р., б, въ 3¹/₂⁰/₀ листахъ Дворянскаго Земельнаго Банка 1000 р. и в, наличными деньгами 40 р. 78 к.

4, По тому-же капиталу 2 разряда, кружечному въ пользу Богоугодныхъ заведеній:

Къ 1 января 1902 г. въ наличности состояло и то же на 1 января 1903 г. состоитъ 1369 р. 08¹/₄ к., изъ нихъ: а, въ 4⁰/₀ Государственной рентѣ 1300 р. и наличными деньгами 69 р. 08¹/₄ к.

5, По капиталу 3 разряда, апелляціонному:

Къ 1 января 1902 г. въ наличности состояло и то же на 1 января 1903 г. состоитъ въ 4⁰/₀ Государственной рентѣ 600 р., изъ которыхъ 7 р. 45¹/₂ к. подлежатъ возвращенію въ расходный капиталъ, въ видахъ невыгодности обмѣна ⁰/₀ бумагъ на наличныя деньги.

6, По капиталу 4 разряда, Молотилина.

Къ 1 января 1902 г. состояло 649 р. 94 к., къ нимъ въ теченіе 1902 г. поступило ⁰/₀ по купонамъ 22 р. 80 к., а всего въ приходѣ съ остаточными 672 р. 74 к., каковая сумма и состоитъ въ наличности къ 1 января 1903 г., изъ нихъ: въ 4⁰/₀ Государственной рентѣ 600 р. и наличными деньгами 72 р. 74 к.

7, По тому же капиталу 4 разряда, пожертвованному на сооруженіе Церкви при Красноярскихъ Богоугодныхъ заведеніяхъ:

Къ 1 января 1902 г. въ наличности состояло 12651 р. 24 к., изъ нихъ: а, въ 4⁰/₀ Государственной рентѣ 10500 р. и б, наличными деньгами 2151 р. 24 к., къ нимъ въ

теченіе 1902 г. поступило: а, 0/0 по купонамъ 200 р. 22 к.; оставшіеся послѣ умершаго въ Красноярской городской богадѣльнѣ, съ 1 мая призрѣваемаго поселенца Василя Мельникова 105 р. и б, по кассовымъ оборотамъ: отъ продажи 4⁰/0 Государственной ренты 7705 р., а всего въ приходѣ съ остаточными — 20671 р. 46 к.; изъ нихъ за это-же время произведено расхода: а. на поупку и доставку извести и кирпича 3757 р., на приспособленіе амбара для хранения извести 60 р., выдано авансомъ губернскому инженеру на матеріалы и работы по сооруженію церкви при больницѣ 6200 и б, по кассовымъ оборотамъ: продано 4⁰/0 Государственной ренты для вышеупомянутой надобности на 8000 р., а всего въ расходѣ 18017 р. Затѣмъ къ 1 января 1903 г. въ наличности состоитъ 2654 р. 46 к.; изъ нихъ: въ 4⁰/0 Государственной ренты 2500 р. и наличными деньгами 154 р. 46 к.

и 8, По залоговому капиталу, представляемому разными лицами въ обезпеченіе подрядовъ:

Къ 1 января 1902 г. въ наличности состояло 0/0 бумагами 1000 р.; въ теченіе отчетнаго года денегъ не поступало; выдано въ 1902 г. одно свидѣтельство 4⁰/0 Государственной ренты на 1000 р., затѣмъ къ 1 января 1903 г. въ наличности нисколько не состоитъ.

Кромѣ сего, въ Енисейской губерніи функционируютъ слѣдующія благотворительныя общества и учрежденія.

І. Въ г. Красноярскѣ:

- 1) Общество во имя Св. Князя Александра Невскаго для вспомошествованія нуждающимся учащимся въ духовно-учебныхъ заведеніяхъ г. Красноярска.
- 2) Общество вспомошествованія учащимся Енисейской губерніи.
- 3) Общество попеченія о начальномъ образованіи въ г. Красноярскѣ.
- 4) Синельниковское благотворительное общество; при немъ: а) пріютъ-убѣжище, б) ночлежный домъ и в) столовая для бѣдныхъ.
- 5) Православное Братство Рождества Пресвятыя Богородицы при Красноярскомъ кафедральномъ соборѣ.
- 6) Ольгинскій пріютъ трудолюбія для дѣтей переселенцевъ.
- 7) Владимірскій дѣтскій пріютъ губернскаго попечительства дѣтскихъ пріютовъ.
- 8) Пріютъ арестантскихъ дѣтей.
- 9) Общество трезвости.
- 10) Сиропитательный домъ имени Щеголевой.
- 11) Ремесленное училище имени Щеголевой.
- 12) Городская богадѣльня имени Щеголевой.
- 13) Енисейское епархіальное попечительство о призрѣніи бѣдныхъ духовнаго званія.
- 14) Общество врачей Енисейской губерніи; при немъ: а) городская лѣчебница для приходящихъ больныхъ; б) Александровскій хирургическій баракъ; в) 2-я городская амбулаторія; г) аптека и д) фельдшерская школа.

- 15) Енисейское мѣстное управленіе Россійскаго Общества Краснаго Креста.
- 16) Община сестеръ милосердія мѣстнаго управленія Россійскаго Общества Краснаго Креста.
- 17) Енисейскій Губернскій Отдѣлъ Россійскаго Общества покровительства животнымъ.
- 18) Красноярское Окружное Правленіе Общества спасанія на водахъ.
- 19) Красноярскій Губернскій Комитетъ попечительнаго общества о тюрьмахъ.

II. Въ Красноярскомъ уѣздѣ.

- 20) Церковно-приходскія попечительства въ селахъ: Частоостровскомъ, Вознесенскомъ, Березовскомъ, Ладейскомъ, Свищевскомъ, Шалинскомъ, Сухобузимскомъ, Коркинскомъ, Еловскомъ, Больше-Муртинскомъ, Подъемскомъ, Юксѣевскомъ, Устюжскомъ, Иркутскомъ.
- 21) Богадѣльня въ с. Кекурскомъ.
- 22) Начальное ремесленное училище имени потомственнаго почетнаго гражданина А. К. Матонина.

III. Въ г. Енисейскѣ.

- 23) Общество попеченія о начальномъ образованіи въ г. Енисейскѣ.
- 24) Окружное отдѣленіе губернскаго попечительнаго о тюрьмахъ комитета.
- 25) Александровскій городской домъ призрѣнія.
- 26) Городская богадѣльня.

IV. Въ Енисейскомъ уѣздѣ.

27. Богадѣльня Кытманова для призрѣнія нуждающихся обоюга пола православнаго исповѣданія (въ с. Анциферовскомъ).
28. Лѣчебница для амбулаторныхъ бѣдныхъ больныхъ (въ с. Анциферовскомъ).

V. Въ г. Канскѣ.

29. Общество вспомошествованія учащимся въ г. Канскѣ.
30. Окружное отдѣленіе губернскаго попечительнаго о тюрьмахъ комитета.
31. Приемный покой для бѣдныхъ, содержимыхъ на средства города.

VI. Въ г. Минусинскѣ:

- 32) Общество попеченія о начальномъ образованіи въ г. Минусинскѣ.
- 33) Окружное отдѣленіе попечительнаго о тюрьмахъ комитета.
- 34) Городская богадѣльня.
- 35) Городская лѣчебница
- 36) Мартыановскій дѣтскій пріютъ.

VII. Въ Минусинскомъ уѣздѣ:

- 37) Церковно-приходскія попечительства въ селахъ: Усть-Абаканскомъ, Кавказскомъ, Березовскомъ, Каратузскомъ, Лугавскомъ, Усть-Есинскомъ.

38) Богадѣльни въ селахъ: Абаканскомъ, Новоселовскомъ, Анашенскомъ, Тесинскомъ, Шушенскомъ, Каратузскомъ, Бейскомъ.

39) Лѣчебницы въ селахъ: Абаканскомъ, Новоселовскомъ, Курагинскомъ, Ермаковскомъ, Каратузскомъ, Бейскомъ, Усть-Абаканскомъ.

40) Приютъ „Ясли“ въ с. Новоселовскомъ.

V.

Народное образованіе.

а) Учебныя и воспитательныя заведенія.

(Приложеніемъ къ этой статьѣ служить вѣдомость № 8.)

Учебныхъ заведеній въ губерніи къ 1-му января 1903 г. числилось 377; учащихся въ нихъ было 18788 человекъ обоого пола, болѣе чѣмъ въ предшествовавшемъ году на 2921 ч. учащихся. Въ общее число учебныхъ заведеній входило: а) 121 одноклассное училище съ 5685 учащимися обоого пола (3963 м. п. и 1722 ж. п.); б) 222 церковно-приходскихъ школъ съ 9000 учащихся обоого пола.

б) Музеи.

Въ Енисейской губерніи три музея: въ Красноярскѣ, Минусинскѣ и Енисейскѣ. Наличие научныхъ отдѣловъ *Красноярскаго* музея опредѣляется слѣдующею таблицею:

№№	О Т Д Ъ Л Ы М У З Е Я .	Находилось къ началу отчетнаго года—къ 12 февраля 1902 года.	Поступило въ 1902 году.	Находилось къ концу отчетнаго года—къ 12 февраля 1903 года.
1	Естественно-историческій	8190	187	8377
2	Археологическій	3365	380	3745
3	Нумизматическій	1258	76	1334
4	Этнографическій	844	112	956
5	Промышленный	564	1	565
6	Сельско-хозяйственный	563	—	563
7	Общеобразовательный	314	—	314
И т о г о		15098	756	15854

Всѣ предметы, поступившіе въ музей въ 1902 г., отчасти пожертвованы разными лицами, отчасти приобрѣтены на средства, ассигнуемая ежегодно Красноярскою Городскою Думою на содержаніе музея. Изъ пожертвованій музею особеннаго вниманія заслуживаетъ значительная коллекція археологическихъ предметовъ, присланная въ даръ ИМПЕРАТОРСКОЮ Археологическою Комиссіею и состоящая изъ 368 различныхъ каменныхъ, гончарныхъ и металлическихъ издѣлій. Это крупное пожертвованіе одного изъ центральныхъ ученыхъ учреждений есть первое за все время существованія музея.

Въ 1902 году на содержаніе музея Думою было ассигновано—790 рублей. Изъ нихъ израсходовано: на жалованье консерватору 300 р., ему же квартирныхъ—180 р., сторожу—48 р. и остальные—262 р. на нужды музея.

Въ отчетномъ году музей, для осмотра его коллекцій, открывался 97 разъ; всѣхъ посѣтителей было въ немъ—3359 чел., изъ нихъ—взрослыхъ мужчинъ—1029, школьнаго возраста—1224, всего мужескаго пола—2253 лица; взрослыхъ женщинъ 587 и дѣвочекъ—519, всѣхъ лицъ женскаго пола—1106. Въ среднемъ на каждое посѣщеніе—около 35 человекъ.

Выдающимся фактомъ въ жизни музея въ отчетномъ году слѣдуетъ признать постановленіе Красноярской Городской Думы, состоявшееся 17 декабря 1902 г., которымъ Дума передала въ полное распоряженіе Красноярскаго Подъотдѣла Восточно-Сибирскаго Отдѣла ИМПЕРАТОРСКАГО Русскаго Географическаго Общества всю наличность коллекцій музея, его имущественный инвентарь, помѣщеніе и всю сумму денегъ, отпускаемыхъ городомъ на содержаніе музея, подъ условіемъ нѣкотораго контроля съ своей стороны. Въ вознагражденіе за это Дума получила обязательство со стороны Подъотдѣла, что въ случаѣ ликвидаціи его дѣлъ или прекращенія его дѣятельности, онъ обязанъ передать городу половину тѣхъ коллекцій, которыя будутъ имъ собраны къ тому времени.

Минусинскій музей имѣлъ предметовъ естественно-историческаго отдѣла 19583, антропологическаго 515, этнографическаго 2674, археологическаго 16529, горнопромышленнаго 1161, промышленнаго 2049, сельско-хозяйственнаго 2927, образовательнаго 12628, гор. Минусинска 396, нумизматическаго 2836, географическаго 35, обсерваторіи и лабораторіи 140, всего 61473 предмета, болѣе предшествовавшаго года на 5970. При музеѣ находятся метеорологическая станція, обсерваторія и библіотека; въ послѣдней къ концу отчетнаго года состояло до 18000 названій книгъ и другихъ изданій, на сумму болѣе 30 тысячъ рублей.

На свои нужды Музей получиль денежные средства изъ слѣдующихъ источниковъ:

Приходъ.

Пособіе изъ Государственнаго Казначейства, полученное чрезъ Господина	
Енисейскаго Губернатора - - - - -	1500 р. — к.
Пособіе изъ Минусинской Городской Думы - - - - -	200 „ — „
Пожертвовано Г. В. Юдинымъ - - - - -	100 „ — „
Выручено отъ продажи изданій Музея - - - - -	70 „ 50 „
Итого	1870 р. 50 к.

Расходъ.

Страхованіе „Россія“ Музея - - - - -	80 р. — к.
Уплачены долги Муз., оставш. отъ 1901 г. - - - - -	351 „ 45 „
Куплено коллекцій и отдѣльныхъ предметовъ и книгъ на - - - - -	465 „ — „
Типографскіе расходы - - - - -	479 „ 19 „

Постройка мебели	-	-	-	-	-	-	-	-	-	626 „ 58 „
Ремонтъ зданія и разныя строительныя работы	-	-	-	-	-	-	-	-	-	97 „ 80 „
Телеграммы и почтовые расходы	-	-	-	-	-	-	-	-	-	97 „ 57 „
Устройство цвѣтника и другіе хозяйственныя расходы	-	-	-	-	-	-	-	-	-	111 „ 85 „
Жалованье дежурному и ночной карауль	-	-	-	-	-	-	-	-	-	150 „ — „
<hr/>										
Итого										- 2459 р. 44 к.

Енисейскій музей имѣеть предметовъ мѣстныхъ: естественно-историческаго отдѣла 9737, антропологическаго 3090, технического 1669, книгъ, рисунковъ, статей, картъ, чертежей, рукописей, снимковъ и проч. 2339 и не мѣстныхъ произведеній и монетъ—2920, а всего 19755; число предметовъ въ отчетномъ году увеличилось на 233.

VI.

Движеніе переселенія и образованіе переселенческихъ участковъ.

Изъ доставленныхъ крестьянскими начальниками свѣдѣній о ходѣ переселенческаго дѣла по губерніи за 1902 годъ видно, что въ этомъ году водворилось на казенныхъ земляхъ 1752 семьи, въ составѣ 6404 муж. и 5331 женщинъ и въ селеніяхъ старожиловъ 401 муж. и 398 жен., итого 6805 муж. и 5729 жен., а всего 12534 души обоюго пола.

Къ 1 января 1903 года числилось за ходоками и не прибывшими членами семей переселенцевъ 16836 душевыхъ земельныхъ долей и оставалось свободными къ зачисленію на переселенческихъ участкахъ—9045 долей.

Въ томъ-же году оставили мѣста причисленія 245 семей, въ составѣ 802 муж. и 450 жен. Причиною столь большого возвращенія переселенцевъ, сравнительно съ минувшими годами, какъ можно судить, были не только обыденныя явленія: тоска по родинѣ, разница въ климатическихъ и почвенныхъ условіяхъ, несогласіе со старожилами и проч., но, видимо, повліялъ и неурожай хлѣбовъ и травъ 1901 г., постигшій губернію, благодаря которому переселенцы, не достаточно окрѣпшіе на новомъ мѣстѣ, разстроили свои хозяйства и потеряли вѣру въ возможность прочнаго устройства въ Сибири.

Болѣе подробныя свѣдѣнія о размѣрахъ переселенческаго движенія заключаются въ приложенныхъ къ обзору вѣдомостяхъ.

ПО КРАСНОЯРСКОМУ УЪЗДУ.

НАИМЕНОВАНИЕ УЧАСТКА И ВОЛОСТИ.	На какое число душъ ж. п. участки образованы.	ЧИСЛО ВОДВОРИВШИХСЯ																	Воспользовались въ отчетномъ году ссудами.						Зачислено за ходоками.	Свободныхъ долей.												
		До 1902 Г.		СЕМЕЙ, ВЫШЕДШИХЪ ВЪ ОТЧЕТНОМЪ ГОДУ ИЗЪ ГУБЕРНІЙ.															На домоустройство.		На продовольствие.		На постьвъ.															
		Душъ.		В СЕГО.	ПРИБЫВШИХЪ.															Душъ.		Всего до 1903 г.	СЕМЕЙ.				СЕМЕЙ.		СЕМЕЙ.									
		Мужского.	Женскаго.		Съ разрѣшен.	Самовольно.	Виленьской.	Витебской.	Гродненской.	Минской.	Могилевской.	Черниговской.	Лифляндской.	Волынской.	Псковской.	Курск.	Тамбовской.	Тобольской.	Орловской.	Енисейской.	Мужск.		Женскаго.	СЕМЕЙ.			СЕМЕЙ.	СЕМЕЙ.										
		СЕМЕЙ.		Мужск.	Женскаго.	СЕМЕЙ.	Мужск.	Женскаго.	СЕМЕЙ.	СЕМЕЙ.	СЕМЕЙ.	СЕМЕЙ.	СЕМЕЙ.	СЕМЕЙ.	СЕМЕЙ.	СЕМЕЙ.	СЕМЕЙ.	СЕМЕЙ.	СЕМЕЙ.	СЕМЕЙ.	СЕМЕЙ.	СЕМЕЙ.	СЕМЕЙ.	СЕМЕЙ.			СЕМЕЙ.	СЕМЕЙ.	СЕМЕЙ.	СЕМЕЙ.	СЕМЕЙ.							
РУБ.	К.	РУБ.	К.	РУБ.	К.	РУБ.	К.	РУБ.	К.	РУБ.	К.	РУБ.	К.	РУБ.	К.	РУБ.	К.	РУБ.	К.	РУБ.	К.	РУБ.	К.	РУБ.	К.													
По 1-му участку.																																						
<i>волости:</i>																																						
Заледѣвская - - - -	505	29	96	88	10	10	—	2	5	1	—	—	—	—	—	—	—	—	—	—	—	—	—	—	—	—	—	—	—	—	—	—	—	—	—	—	—	—
Погорѣльская - - - -	1959	175	545	503	30	28	2	14	2	1	7	5	1	—	—	—	—	—	—	—	—	—	—	—	—	—	—	—	—	—	—	—	—	—	—	—	—	
	2464	204	641	591	40	38	2	16	7	2	7	5	1	1	—	—	—	—	—	—	—	—	—	—	—	—	—	—	—	—	—	—	—	—	—	—	—	
По 2 му участку.																																						
<i>волости:</i>																																						
Вознесенская - - - -	3063	375	1231	1065	124	124	—	12	29	12	2	43	—	1	—	19	6	—	—	—	—	—	—	—	—	—	—	—	—	—	—	—	—	—	—	—	—	—
Въ селеніяхъ крестьянъ старожил.	—	—	—	—	14	14	—	—	—	—	—	—	1	—	—	—	8	1	2	2	83	68	14	83	68	9	265	—	—	—	—	—	—	—	—	—		
	3063	375	1231	1065	138	138	—	12	29	12	2	43	1	1	—	19	6	8	1	2	480	414	513	1711	1479	221	7907	80	114	1883	43	115	1910	70	1015	425		
По 3-му участку.																																						
<i>волости:</i>																																						
Сухобузимская волость - -	280	46	161	121	3	3	—	—	—	—	—	1	2	—	—	—	—	—	—	—	—	—	—	—	—	—	—	—	—	—	—	—	—	—	—	—	—	
По 4-му участку.																																						
<i>волости:</i>																																						
Еловская - - - - -	1124	274	868	716	17	15	2	4	2	7	2	—	—	—	—	—	—	—	—	—	—	—	—	—	—	—	—	—	—	—	—	—	—	—	—	—	—	
Нахвальская - - - - -	292	56	193	180	1	1	—	—	—	—	—	—	—	—	—	—	—	—	—	—	—	—	—	—	—	—	—	—	—	—	—	—	—	—	—	—	—	
Въ селеніяхъ крестьянъ старожил.	—	19	71	64	2	2	—	—	—	—	—	—	—	—	—	—	—	—	—	—	—	—	—	—	—	—	—	—	—	—	—	—	—	—	—	—		
	1416	349	1132	960	20	18	2	4	2	8	3	1	—	—	—	—	—	—	—	—	—	—	—	—	—	—	—	—	—	—	—	—	—	—	—	—		
Итого по уѣзду - -	7223	974	3165	2737	201	197	4	32	38	22	12	50	4	2	1	19	6	8	1	2	4	694	596	1175	3859	3338	413	16032	80	510	9632	53	456	6791	30	2622	834	

ВѢДОМОСТЬ

о посѣвѣ и урожаѣ хлѣба въ Енисейской губерніи

за 1902 годъ.

На мѣстахъ жителей Енисейской губерніи.

ПОСѢЯНО.			УРОДИЛОСЯ.									
Зимаго.	Ярового.	Карто- феля.	Ржи.	Ярицы.	Пшеницы.	Ячменя.	Овса.	Гречихи.	Просо и другихъ.	Карто- феля.		
Ч Е Т В Е Р Т Е Й.												
Красноярскаго уѣзда	-	-	-	-	-	-	-	-	8808	34766		
Енисейскаго	"	-	-	-	-	-	-	-	-	21267		
Канскаго	"	-	-	-	-	-	-	684	3423	83377		
Ачинскаго	"	-	-	-	-	-	-	1307	149	53148		
Минусинскаго	"	-	-	-	-	-	-	46283		102574		
Усинскаго пограничнаго округа	-	-	-	-	-	-	-	3		750		
И Т О Г О			94699	413347	52176	648784	478304	593259	39628	507614	60657	295882

ВЪДОМОСТЬ

о фабрикахъ и заводахъ въ Енисейской губерніи

за 1902 годъ.

Yale University Library - Yale University		Yale University		Yale University		Yale University	
Accession Number	Call Number	Author	Title	Year	Volume	Page	Notes
1000000000	1000000000						
1000000001	1000000001						
1000000002	1000000002						
1000000003	1000000003						
1000000004	1000000004						
1000000005	1000000005						
1000000006	1000000006						
1000000007	1000000007						
1000000008	1000000008						
1000000009	1000000009						
1000000010	1000000010						
1000000011	1000000011						
1000000012	1000000012						
1000000013	1000000013						
1000000014	1000000014						
1000000015	1000000015						
1000000016	1000000016						
1000000017	1000000017						
1000000018	1000000018						
1000000019	1000000019						
1000000020	1000000020						
1000000021	1000000021						
1000000022	1000000022						
1000000023	1000000023						
1000000024	1000000024						
1000000025	1000000025						
1000000026	1000000026						
1000000027	1000000027						
1000000028	1000000028						
1000000029	1000000029						
1000000030	1000000030						
1000000031	1000000031						
1000000032	1000000032						
1000000033	1000000033						
1000000034	1000000034						
1000000035	1000000035						
1000000036	1000000036						
1000000037	1000000037						
1000000038	1000000038						
1000000039	1000000039						
1000000040	1000000040						
1000000041	1000000041						
1000000042	1000000042						
1000000043	1000000043						
1000000044	1000000044						
1000000045	1000000045						
1000000046	1000000046						
1000000047	1000000047						
1000000048	1000000048						
1000000049	1000000049						
1000000050	1000000050						

ВѢДОМОСТЬ

о движеніи населенія въ Енисейской губерніи

за 1902 годъ.

Уездъ	Въ началѣ года	Въ концѣ года	Измѣненіе
Канскій	137	137	—
Катангильскій	138	138	—
Канскій	141	141	—
Канскій	131	131	—
Канскій	184	184	—
Канскій	20	20	—
Канскій	137	137	—
Канскій	187	187	—
Канскій	130	130	—
Канскій	340	340	—
Канскій	313	313	—
Канскій	103	103	—
Канскій	191	191	—
Канскій	2	2	—
Канскій	135	135	—
Канскій	187	187	—

ГОРОДА И УѢЗДЫ.

Ч И С Л О Р О Д И В Ш И Х С Я.

Число умершихъ.

При-
быль +
или
убыль. —

Число
браковъ.

Законнорожденныхъ.

Рожденныхъ въ бракѣ.

ВСЕГО.

Муж. Жен. Об. пола.

Муж. Жен. Об. пола.

Муж. Жен. Об. пола.

Муж. Жен. Об. пола.

Города и уѣзды	Законнорожденныхъ.			Рожденныхъ въ бракѣ.			ВСЕГО.			Число умершихъ.			При- быль + или убыль. —	Число браковъ.			
	Муж.	Жен.	Об. пола.	Муж.	Жен.	Об. пола.	Муж.	Жен.	Об. пола.	Муж.	Жен.	Об. пола.					
	Въ гор. Красноярскѣ	—	—	—	793	713	1506	102	121	223	895	834			1729	760	541
„ „ Енисейскѣ	—	—	—	159	138	297	28	38	66	187	176	363	233	147	380	— 17	49
„ „ Канскѣ	—	—	—	152	141	293	25	24	49	177	165	342	304	136	440	— 98	54
„ „ Ачинскѣ	—	—	—	130	131	261	10	16	26	140	147	287	164	94	258	+ 29	22
„ „ Минусинскѣ	—	—	—	208	184	392	19	17	36	227	201	428	173	128	301	+ 127	65
„ „ Туруханскѣ	—	—	—	38	20	58	3	3	6	41	23	64	15	18	33	+ 31	6
Итого въ городахъ	—	—	—	1480	1327	2807	187	219	406	2667	1546	3213	1649	1064	2713	+ 500	527
Въ Красноярскомъ уѣздѣ	—	—	—	1730	1635	3365	104	104	208	3834	1739	3573	1500	1306	2806	+ 767	585
„ Енисейскомъ „	—	—	—	1315	1260	2575	134	125	259	1449	1385	2834	1051	893	1944	+ 890	489
„ Канскомъ	—	—	—	3598	3400	6998	228	196	424	3826	3596	7422	2427	2221	4648	+2774	1255
„ Ачинскомъ	—	—	—	3320	3139	6459	199	221	420	3519	3360	6879	2406	2065	4471	+2408	1068
„ Минусинскомъ	—	—	—	5063	4902	9965	748	766	1514	5811	5668	11479	3389	2916	6305	+5174	1287
„ Туруханскомъ краѣ	—	—	—	226	214	440	20	16	36	246	230	476	92	66	158	+ 318	82
„ Усинскомъ пограничномъ округѣ	—	—	—	Св	ѣ д	ѣ	нй			п е	д	о	с т а в	л е	н о.		
Итого въ уѣздахъ	—	—	—	15252	14550	29802	1433	1428	2861	16685	15978	32663	10865	9467	20332	+12331	4766
Всего въ губерніи	—	—	—	16732	15877	32609	1620	1647	3267	18352	17524	35876	12514	10531	23045	+12831	5293

ВЪДОМОСТЬ

о поступлении сборовъ и недоимокъ по Енисейской губерніи

за 1902 годъ.

Наименование окладных сборов, разрядов, платициковъ и уѣздовъ.	На 1 января 1902 года числилось.		Причислено.		Исключено.		За причислениями и исключениями причиталось къ поступленію.			
	Н Е Д О И М О К Ъ.									
	Отсроченныхъ и разсроченныхъ.	Срочныхъ.	Отсроченныхъ и разсроченныхъ.	Срочныхъ.	Отсроченныхъ и разсроченныхъ.	Срочныхъ.	ВСЕГО.	Въ томъ числѣ.		ОКЛАДА.
Отсроченныхъ и разсроченныхъ.								Срочныхъ.		
Съ частно-владѣльческихъ земель	—	2325—49	—	—	—	—	2325—49	—	2325—49	1171—13
Съ казенныхъ земель и лѣсовъ	—	—	—	—	—	—	—	—	—	4364—97
Съ земель, предоставленныхъ мѣщамъ гор. Канска.	—	—	—	—	—	—	—	—	—	2624—58
50% сбора съ налога недвижимыхъ имуществъ	—	824—24	—	—	—	—	824—24	—	824—24	9000— »
Пени съ 50% сбора	—	—	—	78—34	—	—	78—34	—	78—34	—
Ясачнаго сбора съ кочевыхъ и бродячихъ инородцевъ	—	4469—21	—	—	—	—	4469—21	—	4469—21	4468—38
Пажарнаго капитала:										
Съ крестьянъ старожиловъ	—	130—3	—	—	—	—	130—3	—	130—3	—
» » изъ ссыльныхъ	—	371—18 ^{1/2}	—	—68	—	—	371—86 ^{1/2}	—	371—86 ^{1/2}	—
» » админ. ссыльн.	—	3—34 ^{1/2}	—	—	—	—	3—34 ^{1/2}	—	3—34 ^{1/2}	—
Съ купцовъ и мѣщанъ, живущихъ въ селеніяхъ	—	5—93	—	—	—	—	5—93	—	5—93	—
ИТОГО	—	510—49	—	» —68	—	—	511—17	—	511—17	—
Экономическаго капитала:										
Съ поселенцевъ	—	3490—33	—	265—50 ^{1/2}	—	260—63	3495—20 ^{1/2}	—	3495—20 ^{1/2}	2177—89
ВСЕГО въ губерніи	7171—89	332602—68 ^{1/2}	—	60408—33 ^{1/4}	3571—91 ^{1/4}	55422—79 ^{3/4}	341188—19 ^{3/4}	3599—97 ^{3/4}	337588—22	783274—34

Въ счетъ платежей отчетнаго года.										Въ счетъ платежей будущихъ лѣтъ поступило по казначействамъ своей губерніи и исключено за поступленіемъ по казначействамъ другихъ губерній въ отчетномъ году.		Осталось въ недоимкахъ къ 1-му января 1903 г.		Примѣчанія.
Поступило по казначействамъ своей губерніи въ отчетномъ году.		Зачтено за поступленіемъ въ прошліи годы по своей и по другимъ губерніямъ.		Исключено за поступленіемъ по казначействамъ другихъ губерній въ отчетномъ году.		ВСЕГО поступило.		ВСЕГО.		Въ томъ числѣ.		ВСЕГО (оклада и недоимки) поступило по казначействамъ своей губерніи за други.		
Недоимокъ.	Оклада.	Недоимокъ.	Оклада.	Недоимокъ.	Оклада.	зачтено и исключено.	всего.	всего.	Отсроченн. и разсроченныхъ.	Срочныхъ и оклада отч. года.				
928—39	240—50	—	—	—	—	1168—89	—	2327—73	—	2327—73	—	—		
—	4052— »	—	—	—	—	4052— »	—	312—97	—	312—97	—	—		
—	500— »	—	—	—	—	500— »	—	2124—58	—	2124—58	—	—		
749—1	8027—99	—	—	—	—	8777— »	—	1047—24	—	1047—24	—	—		
78—34	—	—	—	—	—	78—34	—	—	—	—	—	—		
377—30	2093—99	—	890—36	—	—	3361—65	—	928—53	5575—94	—	5575—94	—		
—	—	—	—	—	—	—	—	—	130—3	—	130—3	—		
—	—	—	—	—	—	—	—	—	371—86 ^{1/2}	—	371—86 ^{1/2}	—		
—	—	—	—	—	—	—	—	—	3—34 ^{1/2}	—	3—34 ^{1/2}	—		
» —4	—	—	—	—	—	» —4	—	—	5—89	—	5—89	—		
» —4	—	—	—	—	—	» —4	—	—	511—13	—	511—13	—		
640—72	740—66	—	112—88	—	—	1494—26	—	13—95	4178—83 ^{1/2}	—	4178—83 ^{1/2}	—		
140947—14 ^{1/4}	548483—2 ^{3/4}	13—8	3804—62 ^{1/2}	73—84	144—5	693465—76 ^{1/2}	—	1865—70	430996—77 ^{1/4}	3599—97 ^{3/4}	427396—79 ^{1/2}	30—42		

No.	Name	Date of Birth		Sex	Race	Date of Admission		Grade	Status	Remarks
		Month	Day			Month	Day			
1	J. M. Smith	10	15	M	W	9	10	10	10	
2	A. B. Jones	11	20	F	W	8	11	11	11	
3	C. D. Brown	12	5	M	W	7	12	12	12	
4	E. F. Green	1	10	F	W	6	1	1	1	
5	G. H. White	2	25	M	W	5	2	2	2	
6	I. J. Black	3	15	F	W	4	3	3	3	
7	K. L. Gray	4	30	M	W	3	4	4	4	
8	M. N. Blue	5	10	F	W	2	5	5	5	
9	O. P. Yellow	6	20	M	W	1	6	6	6	
10	Q. R. Purple	7	5	F	W	0	7	7	7	

В Р Ф О М П

Наименование преступлений

По укловению в наездниках

О преступлении против жизни в установленном порядке 178—179 ст.

О суровых наказаниях в отношении лица призываемого в военную службу 219—220 ст.

О нарушении правил производства работ на железных дорогах 275—276 ст.

О нарушении правил перевозки пассажиров 276—277 ст.

О нарушении правил перевозки грузов 277—278 ст.

О нарушении правил перевозки почты 278—279 ст.

О нарушении правил перевозки багажа 279—280 ст.

О нарушении правил перевозки вещей 280—281 ст.

О нарушении правил перевозки документов 281—282 ст.

О нарушении правил перевозки товаров 282—283 ст.

О нарушении правил перевозки животных 283—284 ст.

О нарушении правил перевозки растений 284—285 ст.

О нарушении правил перевозки овощей 285—286 ст.

О нарушении правил перевозки фруктов 286—287 ст.

О нарушении правил перевозки лекарств 287—288 ст.

О нарушении правил перевозки химических веществ 288—289 ст.

О нарушении правил перевозки газов 289—290 ст.

О нарушении правил перевозки жидкостей 290—291 ст.

О нарушении правил перевозки твердых веществ 291—292 ст.

О нарушении правил перевозки порохов 292—293 ст.

ВѢДОМОСТЬ

о числѣ и родѣ преступленій по Енисейской губерніи

за 1902 годъ.

Классификация	Число преступлений
по укловению в наездниках	15
О преступлении против жизни в установленном порядке	178—179
О суровых наказаниях в отношении лица призываемого в военную службу	219—220
О нарушении правил производства работ на железных дорогах	275—276
О нарушении правил перевозки пассажиров	276—277
О нарушении правил перевозки грузов	277—278
О нарушении правил перевозки почты	278—279
О нарушении правил перевозки багажа	279—280
О нарушении правил перевозки вещей	280—281
О нарушении правил перевозки документов	281—282
О нарушении правил перевозки товаров	282—283
О нарушении правил перевозки животных	283—284
О нарушении правил перевозки растений	284—285
О нарушении правил перевозки овощей	285—286
О нарушении правил перевозки фруктов	286—287
О нарушении правил перевозки лекарств	287—288
О нарушении правил перевозки химических веществ	288—289
О нарушении правил перевозки газов	289—290
О нарушении правил перевозки жидкостей	290—291
О нарушении правил перевозки твердых веществ	291—292
О нарушении правил перевозки порохов	292—293

Наименованіе преступленій.

Наименованіе преступленій.	Число преступленій.		ВЪ ТОМЪ												И С Л Ъ.												ВОЗРАСТЪ ПРЕСТУПНИКОВЪ.														
	Число осужденныхъ.		Дворянъ помѣстныхъ.		Дворянъ личн.		Потомственн. нахъ гражд. и купцовъ.		Духовнаго званія.		Мѣщанъ.		Крестьянъ.		рабочихъ.	Военныхъ.	Иногородцевъ.	Иностранн. подданныхъ.	Поселенцевъ.	Ссылно-ка-торжыхъ.	Ниже 17 л.	17—20.	21—30.	31—40.	41—50.	50—60.		Свыше 60 л.													
	м.	ж.	м.	ж.	м.	ж.	м.	ж.	м.	ж.	м.	ж.	м.	ж.												м.	ж.	м.	ж.	м.	ж.	м.	ж.	м.	ж.	м.	ж.	м.	ж.		
Объ оскорбленіи чести 130—138	494	364	105	9	—	13	3	3	—	2	—	129	53	168	46	2	—	6	—	4	3	—	—	28	—	—	—	4	2	8	9	142	28	131	41	50	21	25	2	4	2
Объ угрозахъ и насиліи 139—142	435	259	49	—	—	3	1	1	—	—	—	69	17	141	27	1	—	4	—	20	2	—	—	20	2	—	—	4	1	23	—	88	21	83	15	47	9	9	2	5	1
О самовольномъ пользованіи чужимъ имуществомъ и поврежденіи онаго 145—153	107	91	2	—	—	—	—	—	—	—	—	5	—	81	2	—	—	—	—	1	—	—	—	4	—	—	—	—	—	—	32	1	34	1	18	—	7	—	—	—	
О похищеніи и поврежденіи чужого лѣса 154—168	525	531	6	1	—	—	—	1	—	—	—	36	1	445	4	—	—	—	—	15	—	—	—	33	1	—	—	9	—	23	1	147	—	154	1	109	3	70	1	19	—
О кражѣ 169—172	1119	898	106	—	—	1	—	—	—	—	—	84	17	503	81	1	—	2	—	29	1	—	—	278	7	—	—	37	8	87	17	293	29	246	22	125	16	78	10	32	4
О мошенничествѣ, обманахъ и присвоеніи чужого имущества 173—181	302	186	30	—	—	1	—	—	—	—	—	32	6	107	21	—	—	2	—	1	—	—	—	43	3	—	—	3	—	8	—	39	10	64	12	45	4	17	3	10	1
Итого по Мировому уставу	5981	4943	621	31	3	39	9	36	6	5	3	1040	239	2858	326	4	—	35	—	80	6	—	—	1815	28	—	—	70	18	305	39	1424	146	1534	228	1013	120	428	47	169	23
О побѣгахъ ссыльно-поселенцевъ въ Сибири ст. 445 уст. о ссыльн.	11	11	—	—	—	—	—	—	—	—	—	—	—	—	—	—	—	—	—	—	—	—	—	11	—	—	—	—	—	—	—	7	—	2	—	2	—	—	—	—	—
Всего	5992	4954	621	31	3	39	9	36	6	5	3	1040	239	2858	326	4	—	35	—	80	6	—	—	1826	28	—	—	70	18	305	39	1431	146	1536	228	1015	120	428	47	169	23

Городов и уездов

ВѢДОМОСТЬ

О ПОЖАРАХЪ ВЪ ЕНИСЕЙСКОЙ ГУБЕРНІИ

за 1902 годъ.

(Съ приложеніемъ свѣдѣній о состояніи пожарной части въ городахъ).

Города и уѣзды.

	Въ зимніе мѣсяцы.			Въ весенніе мѣсяцы.			Въ лѣтніе мѣсяцы.			Въ осенніе мѣсяцы.			Всего въ годъ.			Причина пожаровъ.					
	Число пожаровъ.	Число погорѣвшихъ дворовъ.	Сумма убытковъ.	Число пожаровъ.	Число погорѣвшихъ дворовъ.	Сумма убытковъ.	Число пожаровъ.	Число погорѣвшихъ дворовъ.	Сумма убытковъ.	Число пожаровъ.	Число погорѣвшихъ дворовъ.	Сумма убытковъ.	Число пожаровъ.	Число погорѣвшихъ дворовъ.	Сумма убытковъ.	Отъ дурного устройства печей и трубъ.	Отъ неосторожности.	Отъ поджога.	Отъ другихъ причинъ.		
Въ гор. Красноярскѣ	—	—	10	5	6732	4	4	2560	3	3	10210	11	11	6235	28	23	25677	10	10	2	6
„ уѣздѣ его	—	—	23	23	829	13	17	1838	18	37	2557—80	17	19	2107	71	96	7331—80	18	31	11	11
„ гор. Енисейскѣ	—	—	3	2	150	3	2	80	1	5	1965	5	5	2930	12	14	5125	2	—	—	10
„ уѣздѣ его	—	—	27	8	1056—50	8	1	110	16	31	27372	9	—	457—80	60	40	28996—30	31	2	2	25
„ гор. Канскѣ	—	—	—	—	—	—	—	—	1	1	100	—	—	—	1	1	100	—	—	—	1
„ уѣздѣ его	—	—	37	41	3382—75	32	39	4023	22	23	3951	43	46	5962—35	134	149	17319—10	13	34	21	66
„ гор. Ачинскѣ	—	—	1	1	3000	1	1	400	1	1	50	1	1	100	4	4	3550	—	—	—	4
„ уѣздѣ его	—	—	7	7	445	4	4	153	7	19	3997	15	26	16623—30	33	56	21218—30	1	7	8	17
„ гор. Минусинскѣ	—	—	—	—	—	3	3	8330	—	—	—	1	1	180	4	4	8510	—	—	—	4
„ уѣздѣ его	—	—	28	29	1101	13	28	4455	17	17	768	18	20	1623	76	94	7947	24	8	6	38
„ Усинскомъ пограничномъ округѣ	—	—	2	2	40	—	—	—	1	1	Непрост.	—	—	—	3	3	40	1	1	—	1
„ Туруханскомъ краѣ	—	—	—	—	—	—	—	—	—	—	—	—	—	—	—	—	—	—	—	—	—
Итого	—	—	138	118	16736—25	81	99	21889	87	138	50970-80	120	129	36218—45	426	484	125814—50	100	93	50	183

ВѢДОМОСТЬ

о состояніи пожарной части въ городахъ губерніи.

ГОРОДА.	Брандмейстеровъ.	Членовъ.	Рабочихъ.	Лошадей.	Машииъ.	Дрогъ.			Бочекъ.	Ухватовъ.	Багровъ.	Паровиковъ.	Колодцевъ.	Щитовъ.	Лѣстницъ.	Ломовъ.	Топоровъ.	Кайлъ.	Желѣз. лопатъ.	Фонарей.	Машии. рукавовъ.	Лѣстницъ (кошки).	Ведей.	Что стоитъ со- держаніе въ годъ.				
						Лѣтнихъ.	Зимнихъ.	Для возки инстру- ментовъ.																Руб.	Коп.			
Красноярскъ .	1	—	33	37	5	2	15	13	—	10	2	18	—	2	16	5	8	14	6	10	10	8	2	—	17180	35		
Вольн. пож. др.	1	286	6	6	4	—	1	1	1	6	—	4	1	—	2	2	10	10	4	4	10	14	4	4	3000	—		
Енисейскъ .	1	—	16	20	8	1	16	16	—	7	4	10	—	—	13	4	6	25	2	2	4	3	1	10	5779	—		
Канскъ . .	1	—	13	14	4	—	20	18	—	15	—	18	—	—	11	2	—	10	—	—	—	—	—	6	4342	—		
Ачинскъ . .	—	—	11	16	4	—	10	19	2	7	2	15	2	—	6	2	3	10	—	2	4	7	1	4	2529	98		
Вольн. пож. др.	1	73	—	—	1	—	2	2	—	—	—	2	—	—	4	1	—	3	—	—	—	—	—	10	}	Стоимость содер- жанія не показа- на въ виду недви- наго обра зованія этого об щества		
Минусинскъ .	1	—	11	15	4	1	13	10	—	8	—	22	—	—	5	3	20		—	—	—	—	—	5			3595	72
Вольн. пож. др.	1	180	1	2	2	—	1	12	—	10	—	11	—	—	12	6	35		—	—	—	—	—	15			493	60
Итого . .	7	539	91	110	32	4	78	91	3	63	8	100	3	2	69	25	154		18	28	32	8	54	36920	65			

*) Въ графѣ „Брандмейстеровъ“ показанъ старшій изъ пожарныхъ служителей.

**) Начальникъ дружины.

***) Староста.

ВЪДОМОСТЪ

О насильственныхъ и случайныхъ смертяхъ въ Енисейской губерніи

за 1902 годъ.

Города и уѣзды.

Города и уѣзды.	Число случаевъ смертоубійства.			Жертвы смертоубійства.						Скоронамершіе.				ЖЕРТВЫ СЛУЧАЙНОЙ СМЕРТИ.														Всего умерло отъ насильственн. смерти и случайностей.															
	Дѣтубійство новорожденныхъ.	Смертоубійство.	Итого.	Дѣтубійство.		Смертоубійство.		Итого.		Самоубійство.		Отъ болѣзни.		Отъ несчастныхъ причинъ.	Итого.		Найденныя мертвыя тѣла.		Убито градомъ.		Задавлено и упало съ высотъ.		Сгорѣло и убито на пожарахъ.		Умерло отъ утара.		Замерзло.		Утонуло.		Укушено до смерти звѣрами.		Умерло отъ другихъ случайностей.		Итого.		МУЖ.	ЖЕН.					
				м.	ж.	м.	ж.	м.	ж.	м.	ж.	м.	ж.		м.	ж.	м.	ж.	м.	ж.	м.	ж.	м.	ж.	м.	ж.	м.	ж.	м.	ж.	м.	ж.	м.	ж.	м.	ж.							
Въ гор. Красноярскѣ	3	14	17	2	1	12	2	14	3	7	3	—	—	9	—	—	9	1	—	—	—	—	—	—	2	1	2	—	—	—	—	—	13	4	17	5	47	12					
„ уѣздѣ онаго	1	11	12	—	1	8	3	8	4	2	—	5	3	2	9	1	16	4	2	—	—	—	—	—	—	—	—	3	—	—	—	—	3	2	6	2	34	10					
„ гор. Енисейскѣ	—	4	4	—	—	2	2	2	2	—	—	—	—	—	7	—	7	—	—	—	—	—	—	—	—	—	—	2	1	—	—	—	—	2	1	11	3						
„ уѣздѣ онаго	—	3	3	—	—	2	1	2	1	3	—	6	—	1	11	—	18	—	4	1	—	—	4	—	—	1	—	1	—	—	1	—	1	1	11	1	38	3					
„ гор. Канскѣ	—	11	11	—	—	9	2	9	2	5	—	—	—	—	—	—	—	—	—	—	—	—	—	—	—	—	—	3	—	—	—	—	5	—	7	—	22	2					
„ уѣздѣ онаго	—	25	25	—	—	17	8	17	8	9	—	—	—	3	—	—	3	—	2	—	1	—	5	—	5	1	2	—	4	1	9	3	—	—	47	6	73	11	104	19			
„ Ачинскѣ	—	1	1	—	—	1	—	1	—	1	—	—	—	—	1	—	1	—	2	—	—	—	—	—	—	—	—	3	—	—	—	—	7	—	10	—	15	—					
„ уѣздѣ онаго	—	6	6	—	—	4	2	4	2	3	1	—	—	1	16	7	17	7	6	—	—	2	—	—	—	—	—	1	—	6	1	—	—	—	—	9	1	39	11				
„ гор. Минусинскѣ	—	3	3	—	—	2	1	2	1	—	—	—	—	4	1	1	5	1	—	—	—	—	—	—	—	—	—	1	—	—	—	—	3	—	4	—	11	2					
„ уѣздѣ онаго	2	26	28	—	2	16	10	16	12	6	1	8	3	4	14	1	26	4	9	—	3	1	10	—	2	1	1	—	1	—	10	2	—	—	4	4	31	8	88	25			
„ гор. Туруханскѣ	—	—	—	—	—	—	—	—	—	—	—	—	—	—	—	—	—	—	—	—	—	—	—	—	—	—	—	—	—	—	—	—	—	—	—	—	—	—	—				
„ Туруханскомъ краѣ	—	—	—	—	—	—	—	—	—	—	—	—	—	—	1	—	1	—	—	—	—	—	—	—	—	—	—	—	—	—	—	—	—	—	—	—	—	—	—	—			
„ Усинскомъ погр. округѣ	С	В	Б	Д	Б	Н	И	О	С	Т	А	В	Л	Е	Н	О.	—	—	—	—	—	—	—	—	—	—	—	—	—	—	—	—	—	—	—	—	—	—	—	—	—		
На частн. золот. промыслахъ	—	6	6	—	—	5	1	5	1	5	—	9	—	—	6	3	15	3	1	—	—	—	—	—	—	—	—	3	—	2	—	—	—	—	—	—	—	—	—	—	—	—	—
Итого	6	110	116	2	4	78	32	80	36	41	5	28	6	24	66	13	118	20	26	—	4	1	22	—	7	2	6	1	12	1	43	7	1	—	85	17	179	29	445	91			

НАЗВАНИЕ УЧЕБНЫХ ЗАВЕДЕНИЙ

ВѢДОМОСТЬ

о числѣ учебныхъ заведеній и учащихся въ Енисейской губерніи

за 1902 годъ.

НАЗВАНІЕ УЧЕБНЫХЪ ЗАВЕДЕНІЙ.

Мужская классическая гимназія - - - - -
Мужская шестиклассная прогимназія - - - - -
Женскія гимназія - - - - -
Женскія прогимназія - - - - -
Духовная семинарія - - - - -
Духовное училище - - - - -
Учительская Семинарія - - - - -
Начальная школа при ней - - - - -
Первое Сибирское техническое желѣзнодорожное училище Имени ИМПЕРАТОРА НИКОЛАЯ II
Лѣсная школа - - - - -
Городское 4-хъ классное училище - - - - -
Городскія 3-хъ классныя училища - - - - -
Двухклассное при Красн. маст. С. Ж. Д. имени В. М. Павловскаго училище съ интернатомъ - - - - -
Женское желѣзнодорожное училище - - - - -
Щеголевское ремесленное двухклассное училище - - - - -
Училище при сиропитательномъ домѣ Щеголевой - - - - -
Епархіальное женское училище - - - - -
Начальное женское училище - - - - -
Владимірскій дѣтскій пріютъ - - - - -
Пріютъ арестантскихъ дѣтей - - - - -
Александровскій домъ призрѣнія бѣдныхъ дѣтей - - - - -
Мѣщанское училище - - - - -
Еврейское училище - - - - -
Частныя училища - - - - -
Приходское двухклассное училище - - - - -
Приходскія одноклассныя училища - - - - -
Сельскія двухклассныя училища - - - - -
Сельскія одноклассныя училища - - - - -
Приходское одноклассное желѣзнодорожное училище - - - - -
Сельское двухклассное желѣзнодорожное училище - - - - -
Сельскія одноклассныя желѣзнодорожныя училища - - - - -
Двухклассныя церковно-приходскія школы - - - - -
Одноклассныя церковно-приходскія школы - - - - -

Число учебныхъ заведеній.	Въ губернскомъ городѣ.		Въ уѣздныхъ городахъ.				ВЪ УѢЗДАХЪ.			ВСЕГО ВЪ ГУБЕРНІИ.					
	Число учащихся.		Число учебныхъ заведеній.	Число учащихся.		Число учебныхъ заведеній.	Число учащихся.		Число учебныхъ заведеній.	Число учащихся.					
	Муж.	Жен.		Муж.	Жен.		Муж.	Жен.		Муж.	Жен.	Обоего пола.			
1	340	—	—	—	—	—	—	—	1	340	—	340			
—	—	—	1	110	—	—	—	—	1	110	—	110			
1	—	498	1	—	160	—	—	—	2	—	658	658			
—	—	—	2	—	345	—	—	—	2	—	345	345			
1	99	—	—	—	—	—	—	—	1	99	—	99			
1	174	—	—	—	—	—	—	—	1	174	—	174			
1	65	—	—	—	—	—	—	—	1	65	—	65			
1	51	—	—	—	—	—	—	—	1	51	—	51			
1	73	—	—	—	—	—	—	—	1	73	—	73			
—	—	—	—	—	—	1	20	—	1	20	—	20			
—	—	—	1	201	—	—	—	—	1	201	—	201			
1	215	—	3	439	—	—	—	—	4	654	—	654			
1	279	7	—	—	—	—	—	—	1	279	7	286			
1	58	102	—	—	—	—	—	—	1	58	102	116			
1	54	—	—	—	—	—	—	—	1	54	—	54			
1	—	11	—	—	—	—	—	—	1	—	11	11			
1	—	116	—	—	—	—	—	—	1	—	116	116			
1	—	56	2	—	172	—	—	—	3	—	228	228			
1	—	76	—	—	—	—	—	—	1	—	76	76			
1	20	13	—	—	—	—	—	—	1	20	13	33			
—	—	—	1	16	—	—	—	—	1	16	—	16			
1	—	50	—	—	—	—	—	—	1	—	50	50			
—	—	—	1	22	—	—	—	—	1	22	—	22			
1	—	28	1	—	19	1	13	5	3	13	52	65			
—	—	—	1	82	43	—	—	—	1	82	43	125			
10	420	98	11	507	287	37	1213	522	58	2140	847	2987			
—	—	—	—	—	—	3	232	98	3	232	98	330			
—	—	—	—	—	—	56	1753	499	56	1753	499	2352			
—	—	—	1	23	17	—	—	—	1	23	17	40			
—	—	—	—	—	—	1	60	23	1	60	23	83			
—	—	—	—	—	—	2	47	27	2	47	27	74			
—	—	—	—	—	—	—	—	—	9	—	—	9000			
—	—	—	—	—	—	—	—	—	213	—	—				
ИТОГО			29	1888	1148	26	1400	1043	101	3338	1124	377	6486	3302	18788*

*) Въ томъ числѣ 9 т. человекъ обоего пола, обучающихся въ церковно-приходскихъ школахъ.

Библ. 190 т. 101.

