

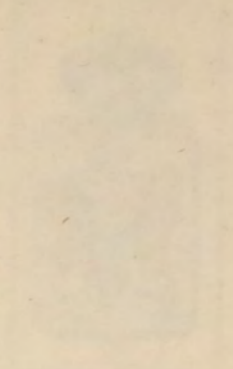
A. 911.

75.



За 1904 года

8



СТАТИСТИЧЕСКІЙ  
ОБЗОРЪ  
КЕМЕРОВСКОЙ СУБЕРНИИ  
за 1904 годъ

Издательство  
1905

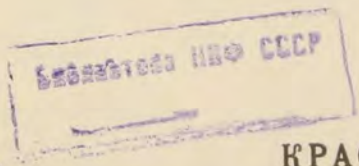
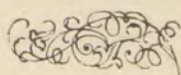


А. 911

75.



СТАТИСТИЧЕСКІЙ  
 ОБЗОРЪ  
 ЕНИСЕЙСКОЙ ГУБЕРНІИ  
 за 1904 годъ.



КРАСНОЯРСКЪ.

Типографія Енисейскаго Губернскаго Управленія.

1905.



Д. 911

# Оглавление

статей обзора Енисейской губернии за 1904 годъ.

I. Географическое положеніе губерніи — — — — — I

II. Естественныя и производительныя силы губерніи и экономическая дѣятельность населенія.

	стр.
Земледѣліе — — — — —	3
Среднія цѣны на рабочія руки — — — — —	5
„ „ за пудъ хлѣба — — — — —	6
Обеспеченіе народнаго продовольствія — — — — —	7
Промыслы сельскаго хозяйства — — — — —	8
Промышленность заводская и фабричная — — — — —	9
Поземельное устройство — — — — —	18
Торговля — — — — —	22

## III. Подати и повинности.

а) Окладные сборы — — — — —	24
б) Земскіе и другіе сборы — — — — —	25
в) О казенныхъ доходахъ и расходахъ по казначействамъ Енисейской губерніи за 1904 г.	26
г) Отправленіе денежныхъ повинностей — — — — —	27
д) Городскіе доходы и расходы — — — — —	28
ж) Отправленіе натуральныхъ повинностей — — — — —	29
з) Военская повинность — — — — —	30

## IV. Общественное благоустройство и благочиніе.

а) Казенныя и общественныя зданія — — — — —	41
б) Сухопутныя сообщенія: дороги, мосты, перевозки и почты — — — — —	—
в) Водяныя сообщенія — — — — —	44
г) Народная нравственность — — — — —	46
д) Ссылные, ссыльно-каторжныя и тюрьмы — — — — —	47
ж) Пожары — — — — —	49

## V. Народное здравіе и общественное призрѣніе.

а) Врачи, ветеринары, фельдшера и фельдшерицы — — — — —	50
б) Аптеки — — — — —	—

в) Оспопрививаніе	—	—	—	—	—	51
г) Больницы и дома умалишенных	—	—	—	—	—	—
д) Эпидеміи и эпизоотіи	—	—	—	—	—	53
е) Насильственные и случайныя смерти	—	—	—	—	—	55
ж) Богадѣльни и другія благотворительныя учрежденія	—	—	—	—	—	—

## VI. Народное образованіе.

а) Учебныя и воспитательныя заведенія	—	—	—	—	—	60
б) Музеи	—	—	—	—	—	61

## VII. Движеніе переселенія и образованіе переселенческихъ участковъ

Вѣдомости: о посѣвѣ и урожаѣ хлѣба	—	—	—	—	—	№ 1
„ о фабрикахъ и заводахъ	—	—	—	—	—	№ 2
„ о движеніи населенія	—	—	—	—	—	№ 3
„ о поступленіи сборовъ и недоимокъ	—	—	—	—	—	№ 4
„ о числѣ и родѣ преступленій	—	—	—	—	—	№ 5
„ о пожарахъ и состояніи пожарной части	—	—	—	—	—	№ 6
„ о насильственныхъ и случайныхъ смертяхъ	—	—	—	—	—	№ 7
„ о числѣ учебныхъ заведеній и учащихся	—	—	—	—	—	№ 8



# Статистическій обзоръ

## ЕНИСЕЙСКОЙ ГУБЕРНІИ

за 1904 годъ.

### I.

#### Географическое положеніе губерніи.

Енисейская губернія занимаетъ западную часть Восточной Сибири, между  $52^{\circ}21'$  и  $77^{\circ}33'$  сѣв. шир. и  $95^{\circ}$  и  $128^{\circ}$  вост. долг. отъ острова Ферро. Наибольшая длина ея отъ границы Китая до мыса на восточной половинѣ Таймырскаго полуострова 2800, а наибольшая ширина отъ запада къ востоку до 1300 верстъ.

Енисейская губернія граничитъ съ сѣвера Ледовитымъ океаномъ, съ сѣверо-востока Якутской областью, съ востока и юго востока Киренскимъ и Нижнеудинскимъ уѣздами Иркутской губерніи, съ юга—владѣніями Кигайской имперіи, съ запада—западною Сибирью, а именно: на юго-западѣ и западѣ—съ уѣздами Кузнецкимъ, Маріинскимъ и Нарымскимъ Томской губерніи и сѣверо-западѣ—Березовскимъ уѣздомъ Тобольской губерніи. Въ юго-западной части губерніи, на пространствѣ около 500 верстъ, границами служить горный хребетъ, извѣстный подъ именемъ Кузнецкаго Алатау и рѣки Урюпъ и Чулымъ. Отъ Китайской имперіи, на всемъ протяженіи губернія отдѣлена цѣпью Саянскихъ горъ, отъ Нижнеудинскаго уѣзда на большомъ протяженіи рѣками Бирюсою и впадающею въ нее Тагуломъ; граница Киренскаго уѣзда совпадаетъ на югѣ съ р. Ангарою, на сѣверѣ—съ нижнею Тунгускою, а вся сѣверо-восточная граница губерніи, на протяженіи до 700 верстъ,—съ р. Анабаромъ.

Площадь Енисейской губерніи простирается до 2259562,3 квадр. верстъ или 46699,82 квадр. миль.

По своей громадной величинѣ Енисейская губернія занимаетъ второе мѣсто въ ряду губерній Имперіи.

Поверхность губерніи представляетъ большое разнообразіе и состоитъ изъ горныхъ цѣпей и степныхъ пространствъ (въ Минусинскомъ уѣздѣ) и низменныхъ тундръ (въ Турханскомъ краѣ); впрочемъ обитаемая части губерніи имѣютъ преимущественно гористый характеръ. Горные хребты, пересѣкающіе губернію въ разныхъ направленіяхъ, обуславливаютъ и общую покатость ея къ сѣверу. Другая замѣчательная покатость, съ востока на



западъ, обозначается направлениемъ трехъ Тунгусокъ, главныхъ притоковъ Енисея. Изъ хребтовъ самый значительный—Саянскій, въ Минусинскомъ уѣздѣ, составляющій какъ бы продолженіе Алтайской горной возвышенности; въ связи съ нимъ тянется на сѣверѣ Кузнецкій Алатау; изъ горныхъ кряжей на западной сторонѣ Енисея замѣчательны еще Кемчугскій. Покатость съ востока на западъ обуславливается Тунгузскимъ хребтомъ, простирающимся съ юго-востока къ сѣверо-западу; сѣверный кряжъ губерніи—Быранга тянется по Таймырскому полуострову до самаго моря. Между равнинами, занимающими въ губерніи обширное пространство, первое мѣсто принадлежитъ на сѣверѣ тундрамъ Туруханскаго края, а на югѣ—степямъ. Тундры залегаютъ по обѣ стороны р. Енисея между  $70^{\circ}$  и  $76^{\circ}$  сѣв. шир. и представляютъ низменныя и часто болотистыя пространства. Самая большая тундра къ востоку отъ р. Енисея—Большая Низовая; кромѣ ея замѣчательны еще Авамская, лежащая на западѣ отъ р. Боганиды и Малая Низовая на востокъ отъ верховьевъ р. Пясины. Тундра на западѣ отъ Енисея занимаетъ пространство между этою рѣкою и р. Тазомъ и называется Тазовскою. Самыя обширныя степи находятся въ Минусинскомъ уѣздѣ, къ западу отъ Енисея, между  $53^{\circ}$  и  $54^{\circ}$  сѣв. шир. и извѣстны подъ именемъ Сагайской по лѣвую сторону рѣки Абакана и Абаканской по правую сторону этой рѣки.

Въ гидрографическомъ отношеніи Енисейская губернія отличается значительнымъ протяженіемъ рѣкъ и обиліемъ въ нихъ водъ. Губернія преимущественно орошается обширною рѣчною системою Енисея, протекающаго по всей ея длинѣ съ юга на сѣверъ и впадающаго въ Ледовитое море подъ  $71^{\circ}50'$  сѣв. широты. Енисей беретъ начало въ предѣлахъ Китайской имперіи, въ Хонтатскомъ хребтѣ и носитъ сперва названіе Хуа-Кема, а потомъ Да-Кема (т. е. Большого Кема). Близъ границы губерніи Енисей принимаетъ съ лѣвой стороны рѣку Кемчикъ и вслѣдъ затѣмъ въ урочищѣ Кемъ-Кемчикъ прорывается черезъ Саянскій хребетъ; отсюда рѣка носитъ названіе Енисея и течетъ до  $53^{\circ}$  сѣв. шир. по странѣ весьма гористой, вслѣдствіе чего въ руслѣ рѣки образуется множество пороговъ, изъ коихъ важнѣйшіе: Большой, Дѣдушкинтъ, Березовый, Джинскій и Мавнскій. Преобладающее направленіе Енисея—съ юга на сѣверъ, до слиянія его съ Верхнею Тунгузкою ( $58^{\circ}27'$  сѣв. шир.); отсюда онъ поворачиваетъ на западъ, но вскорѣ опять возвращается къ общему направленію на сѣверъ. Въ южныхъ уѣздахъ Минусинскомъ, Ачинскомъ и Красноярскомъ Енисей течетъ то по равнинамъ, то опять сопровождается высокими, суживающими его русло горами. Въ Енисейскомъ уѣздѣ характеръ рѣки уже замѣтно измѣняется: правый ея берегъ по преимуществу высокъ и называется каменнымъ, а лѣвый—низменнымъ; за  $61^{\circ}$  сѣв. шир. русло рѣки разбивается на протоки и дѣлается шире. Отъ впаденія Подкаменной и Н. Тунгузокъ Енисей еще болѣе расширяется, достигая, наконецъ, передъ устьемъ мѣстами до 60 верстъ.

Главными притоками Енисея считаются съ правой стороны: Ангара, Подкаменная и Нижняя Тунгузка; изъ второстепенныхъ притоковъ можно назвать—Усь, Ою, Тубу, Сыду,

Ману и Кань. Съ лѣвой стороны Енисей принимаетъ въ себя рѣки менѣе значительныя по длинѣ; изъ числа ихъ стоитъ упомянуть объ Абаканѣ и Туруханѣ.

Абаканъ беретъ начало въ Томской губерніи изъ Абаканскихъ горъ, служащихъ водораздѣломъ этой рѣки съ притоками Телецкого озера. Онъ орошаетъ западную часть Минусинскаго уѣзда; въ верхнемъ теченіи рѣка эта пробивается черезъ узкія и скалистыя ущелья; только отъ устья р. Таштыпа долина Абакана расширяется. Длина теченія Абакана простирается до 400 верстъ. Туруханъ течетъ по тундрамъ и вливается въ Енисей подъ  $65^{\circ}50'$  сѣв. шир. Изъ рѣкъ, впадающихъ въ Ледовитое море, замѣчательны— Анабара, Хатанга и Тазъ; первая беретъ начало подъ  $66^{\circ}$  сѣв. шир., течетъ на протяженіи 1000 верстъ и вливается въ Анабарскій заливъ подъ  $73^{\circ}1'$  сѣв. шир.; русло ея порожисто, берега отчасти тундристы, отчасти скалисты и покрыты лѣсомъ; долина Анабары весьма мало населена и посѣщается только звѣропромышленниками. Хатанга вытекаетъ изъ Хатангскаго озера и имѣетъ болѣе 1000 верстъ теченія. Рѣка Тазъ течетъ въ сѣверо-западномъ углу губерніи по пустынной мѣстности, на протяженіи около 700 верстъ и вливается въ Тазовскую губу.

Кромѣ означенныхъ рѣкъ губернію орошаютъ еще рѣки системы Оби, изъ которыхъ самыя большія—Чулымъ и Кеть.

## II.

### Естественныя и производительныя силы губерніи и экономическая дѣятельность населенія.

#### а) Земледѣліе.

(Приложеніемъ къ этой статьѣ служитъ вѣдомость № 1).

Въ *Красноярскомъ* уѣздѣ посѣвъ озимовыхъ хлѣбовъ на 1904 годъ производился въ августъ и частью въ началѣ сентября мѣсяца 1903 года, при хорошей погодѣ съ выпадающими дождями; посѣвъ яровыхъ хлѣбовъ начать съ 20 апрѣля и оконченъ въ концѣ мая и даже началѣ іюня. Во время посѣва земля была достаточно влажная и погода теплая. Озимовые хлѣба вышли изъ подъ снѣга удовлетворительными; всходы яровыхъ хлѣбовъ ранняго сѣва были удовлетворительны, но затѣмъ, въ виду засухи, бывшей съ половины мая и до половины іюня, остановились ростомъ, поздняго же сѣва всходы были слабы и рѣдки, затѣмъ тѣ и другіе, благодаря выпавшимъ дождямъ, поправились.

Жатва и уборка хлѣбовъ производились при удовлетворительной погодѣ и уборка хлѣбовъ окончена въ сентябрѣ.

Въ *Канскомъ* уѣздѣ посѣвы хлѣбовъ производились: озимовыхъ съ 20 іюля по 21-е августа 1903 года и яровыхъ—съ 10 апрѣля по 16-е мая 1904 года; посѣвы тѣхъ и другихъ сопровождались удовлетворительной погодой.

Всходы озимовыхъ хлѣбовъ осенью 1903 г. были вполнѣ удовлетворительны, каковыми они оказались и весною отчетнаго года, по стаяніи хлѣбовъ, кромѣ лишь того, что

вслѣдствіе довольно медленнаго таянія снѣговъ на болѣе низкихъ мѣстахъ образовались въ нихъ вымочки, а на высокихъ мѣстахъ—отъ сильныхъ вѣтровъ образовались выдувки и нѣкоторая часть озимовыхъ хлѣбовъ оказалась поэтому рѣдковатою; кромѣ того часть озимовыхъ хлѣбовъ, наиболѣе густыхъ, выдувалась бывшими сильными дождями и вѣтрами, вслѣдствіе чего часть этихъ хлѣбовъ осталась съ тощимъ наливомъ и даже вовсе безъ налива. Посѣвъ яровыхъ хлѣбовъ, хотя и начался своевременно, но бывшая съ весны холодная и вѣтренная погода замедлила его, тѣмъ не менѣе яровые хлѣба повсемѣстно по уѣзду оказались удовлетворительными.

Жатва и уборка хлѣбовъ по уѣзду началась съ 27 іюля и окончилась 30 сентября.

Въ *Ачинскомъ* уѣздѣ къ посѣву яровыхъ хлѣбовъ населеніе приступило: въ сѣверной части между 25 апрѣля и 15 мая, въ южной части—между половиной апрѣля и 5 мая. Всходы какъ яровыхъ, такъ и озимовыхъ хлѣбовъ, благодаря своевременно перепадавшимъ дождямъ, почти повсемѣстно были хорошіе; дальнѣйшее теченіе роста также продолжалось при благопріятныхъ условіяхъ, но затѣмъ, въ виду наступившихъ дождей, получались свѣдѣнія о несвоевременномъ наливѣ зерна, благодаря отсутствію теплой ясной погоды, отчего въ большинствѣ случаевъ зерно получилось не зрѣлое, тощее.

Озимый хлѣбъ засѣвался, по примѣру прежнихъ лѣтъ, начиная съ 25 іюля и кончая 15 августа; всходы озимовыхъ хлѣбовъ были удовлетворительные и никакимъ вреднымъ вліяніямъ не подвергались.

Къ снятію озимовыхъ хлѣбовъ было приступлено съ половины іюля, а яровыхъ—съ половины августа. Погода во время уборки хлѣбовъ стояла благопріятная, отчего уборка ихъ закончилась своевременно.

Въ *Енисейскомъ* уѣздѣ посѣвъ озимовыхъ хлѣбовъ занялъ періодъ времени съ 15 іюля по 15 августа, а яровыхъ—съ 27 апрѣля по 15 мая. Къ уборкѣ хлѣбовъ повсемѣстно въ уѣздѣ было приступлено: озимовыхъ въ первыхъ числахъ августа, а яровыхъ—во второй половинѣ того же августа. Ясная и сухая погода благопріятствовала уборкѣ, такъ что послѣдняя была закончена въ концѣ сентября.

Въ *Минусинскомъ* уѣздѣ и *Усинскомъ* округѣ посѣвъ озимовыхъ хлѣбовъ производился въ концѣ августа и началѣ сентября, а яровыхъ—въ концѣ апрѣля и въ маѣ мѣсяцахъ. Уборка хлѣбовъ начата въ концѣ іюля и продолжалась до начала октября при благопріятной погодѣ.

Въ отчетномъ году количество посѣва и сбора зерновыхъ хлѣбовъ и картофеля выражаются слѣдующими данными:

**А. П о с ѣ в а м :**

П О У Ѣ З Д А М Ъ.	Озимаго.	Ярового.	Картофеля.
	Ч Е Т В Е Р Т Е Й.		
Красноярскому . . . . .	12373	74100	10668
Енисейскому . . . . .	13841	30524	—

Канскому . . . . .	36136	125814	18405
Ачинскому . . . . .	30130	92720	10895
Минусинскому . . . . .	25956	200056	18189
Усинскому округу . . . . .	361	2102	162
Итого . . . . .	118797	525316	58319
	644113		

Посѣяно хлѣбовъ было болѣе предыдущаго года на 27464 четверти, а картофеля болѣе на 3243 четв.

С о б р а н о :

П О У Ъ З Д А М Ъ.	Озимого.	Ярового.	Картофеля.
	Ч Е Т В Е Р Т Е Й.		
Красноярскому . . . . .	59434	328348	94868
Енисейскому . . . . .	60080	123114	—
Канскому . . . . .	222021	532601	178148
Ачинскому . . . . .	140212	319422	78644
Минусинскому . . . . .	108669	715335	149800
Усинскому округу . . . . .	2707	6411	1300
Итого . . . . .	593123	2025231	502760
	2618354		

Сравнительно съ урожаемъ минувшаго года оказывается: болѣе+, менѣе—.

П О У Ъ З Д А М Ъ.	Озимого.	Ярового.
	Ч Е Т В Е Р Т Е Й.	
Красноярскому . . . . .	— 35815	— 106801
Енисейскому . . . . .	— 9722	+ 18379
Канскому . . . . .	— 54602	+ 16896
Ачинскому . . . . .	+ 1001	— 113165
Минусинскому . . . . .	— 20475	— 103565
Усинскому округу . . . . .	+ 170	— 4282
Итого . . . . .	— 118743	— 292538
	— 411281	

Среднія цѣны на рабочія руки:

По *Красноярскому* уѣзду: во время посѣвовъ и уборки хлѣбовъ выразились слѣдующими цифрами: рабочему на хозяйскомъ содержаніи платилось въ годъ отъ 80 руб. до 110 р.; работницѣ—до 45 р. Поденная плата во время посѣва хлѣба была: а) на хозяйскомъ содержаніи—конному работнику 1 р. 30 коп., пѣшему—90 коп.; работницѣ—55 коп.; б) на своемъ содержаніи—конному работнику 1 р. 70 коп., пѣшему—1 р. 15 к.; работницѣ—75 коп.; во время уборки хлѣбовъ и сѣна: а) на хозяйскомъ содержаніи—конному работнику 1 р. 60 коп., пѣшему—1 р. 10 коп.; работницѣ—70 коп.; и б) на

своёмъ содержаніи—конному работнику—1 р. 80 коп., пѣшему—1 р. 30 коп. и работницѣ -- 90 коп.

По *Енисейскому* уѣзду: годовому работнику на хозяйскомъ содержаніи до 80 руб., работницѣ до 35 руб. Во время посѣва и уборки хлѣба поденная плата пѣшему на хозяйскомъ содержаніи до 50 коп., работницѣ до 35 коп.; на своёмъ содержаніи—работнику 80 коп., работницѣ—50 коп., конному работнику на хозяйскомъ содержаніи 1 руб., а на своёмъ—1 р. 50 коп. Поденная плата работнику зимой 50 коп.

По *Канскому* уѣзду: въ годъ: на хозяйскомъ содержаніи работнику отъ 60 р. до 80 руб., работницѣ -- отъ 20 р. до 50 р.; на своёмъ содержаніи: работнику отъ 70 до 120 р., работницѣ—отъ 25 р. до 60 р. Въ лѣто—на хозяйскомъ содержаніи: работнику отъ 40 р. до 60 р.; работницѣ—отъ 40 р. до 50 р. Поденная плата конному работнику во время посѣва хлѣба на хозяйскомъ содержаніи отъ 1 р. до 1 р. 70 коп., пѣшему—отъ 30 коп. до 60 коп.; работницѣ—отъ 15 коп. до 40 коп.; на своёмъ содержаніи: конному работнику отъ 1 р. 30 коп. до 2 р., пѣшему отъ 50 коп. до 85 коп., работницѣ отъ 40 коп. до 66 коп. Во время сѣнокоса: на хозяйскомъ содержаніи конному работнику отъ 1 р. 20 коп. до 2 р., пѣшему—отъ 60 коп. до 80 коп., работницѣ—отъ 40 коп. до 80 коп. На своёмъ содержаніи: конному работнику—отъ 1 р. до 2 р. 50 коп., пѣшему отъ 70 коп. до 1 руб. 50 коп., работницѣ отъ 65 коп. до 1 р. 20 коп. Во время уборки хлѣбовъ: на хозяйскомъ содержаніи—конному работнику отъ 1 р. 20 коп. до 2 р., пѣшему—отъ 80 коп. до 1 руб. 30 коп., работницѣ отъ 40 коп. до 1 р.; на своёмъ содержаніи—конному работнику отъ 1 р. 60 коп. до 2 р. 50 коп., пѣшему—отъ 1 р. до 1 р. 50 коп., работницѣ—отъ 80 коп. до 1 р. 25 коп.

По *Минусинскому* уѣзду: поденная плата работнику простиралась отъ 60 коп. до 1 р. 40 коп., а работницѣ отъ 40 коп. до 80 коп.

По *Усинскому пограничному* округу: простому рабочему, не знающему мастерства, въ годъ платилось—100 р., работницѣ за то же время—70 р. Поденная плата на своёмъ содержаніи: конному работнику—1 р. 20 коп., пѣшему—80 коп.

По *Ачинскому* уѣзду свѣдѣній не доставлено.

### Среднія цѣны за пудъ хлѣба были:

Въ уѣздахъ:	Зимою.	Весною.	Лѣтомъ.	Осенью.
<i>Красноярскомъ:</i>	р. к.	р. к.	р. к.	р. к.
Муки ржаной . . . . .	„—55	„—46	„—50	„—55
„ пшеничной . . . . .	„—94	„—78	„—78	„—94
Овса . . . . .	„—44	„—42	„—41	„—44
<i>Енисейскомъ:</i>				
Муки ржаной . . . . .	„—60	„—65	„—70	„—60
„ пшеничной . . . . .	1— „	1—10	1—20	1— „
Овса . . . . .	„—40	„—50	„—60	„—40

Въ уѣздахъ:	Зимою.		Весною.		Лѣтомъ.		Осенью.	
	р.	к.	р.	к.	р.	к.	р.	к.
<i>Канскомъ:</i>								
Муки ржаной . . . . .	„	—55	„	—59	„	—78	„	—58
„ пшеничной . . . . .	„	—86	„	—90	„	—89	„	—87
Овса . . . . .	„	—40	„	—45	„	—46	„	—40
<i>Ачинскомъ:</i>								
Муки ржаной . . . . .	„	—53	„	—57	„	—48	„	—50
„ пшеничной . . . . .	„	—85	„	—80	„	—75	„	—83
Овса . . . . .	„	—40	„	—42	„	—36	„	—38
<i>Минусинскомъ:</i>								
Муки ржаной . . . . .	„	—35	„	—40	„	—42	„	—37
„ пшеничной . . . . .	„	—85	„	—85	„	—80	„	—67
Овса . . . . .	„	—40	„	—35	„	—35	„	—26
<i>Усинскомъ округъ:</i>								
Муки ржаной . . . . .	1—	„	1—	„	1—	„	1—	„
„ пшеничной . . . . .	1—	30	1—	30	1—	30	1—	30
Овса . . . . .	1—	10	1—	„	1—	10	1—	10

**Обезпеченіе народнаго продовольствія.**

Для обезпеченія населенія въ продовольственномъ и сѣменномъ отношеніяхъ имѣются сельскіе запасные магазины и общественный продовольственный капиталъ.

Въ отчетномъ году старожиламъ Енисейской губерніи и переселенцамъ, пробывшимъ болѣе трехъ лѣтъ, выдано изъ наличныхъ магазинныхъ запасовъ въ ссуду хлѣба на продовольствіе и посѣвы (весеній и осенній): по Красноярскому уѣзду 26769 четв., въ томъ числѣ на продовольствіе 216 четв.; Енисейскому—29052 чт. (на продовольствіе 5067 чт.); Ачинскому—2256 чт. (на продов. 334 чт.); Канскому - 24244 чт. (на продов. 44 чт.) и Минусинскому—9341 чт. (на прод. 2853 чт.).

Переселенцамъ, пробывшимъ болѣе 3-хъ лѣтъ, выдано въ 1904 г. денежной ссуды на посѣвъ и продовольствіе 2157 руб. 52 коп. и крестьянамъ старожиламъ Кежемской волости, Енисейскаго уѣзда, на тотъ же предметъ—901 р. 76 коп. изъ имѣющагося въ распоряженіи губернатора остатка изъ общаго по Имперіи продовольственнаго капитала. Ссуда эта выдана съ обязательствомъ уплаты въ теченіе трехъ лѣтъ, начиная съ 1904 г.

Къ 1 января 1905 г. хлѣбозапасныхъ сельскихъ магазиновъ состояло 643; въ нихъ къ концу отчетнаго года имѣлось хлѣба въ четвертяхъ:

У ѣ з д ы.	Число магазиновъ.	Н а л и ц о.		Въ ссудахъ и недоимкахъ.		Всего.
		Озимаго.	Ярового.	Озимаго.	Ярового.	
Красноярскій . . . . .	93	55231	21341	16792	9675	103039
Енисейскій . . . . .	101	31784	15944	17687	8113	73528

Ачинскій . . . . .	133	39804	20213	23477	10682	94176
Минусинскій . . . . .	173	113026	7116	22228	2427	144797
Канскій . . . . .	143	52040	22101	19924	8123	102188
Всего . . . . .	643	291888	86715	100108	39020	517731 <small>больше 1903 г. на 49811 четв.</small>

Въ городскихъ общественныхъ магазинахъ на лицо и въ ссудѣ состояло запаснаго хлѣба 3468 четвертей, а именно: въ магазинѣ г. Канска—1977 четвертей, Ачинска—7 четвертей и Минусинска 1484 четверти. Въ городѣ Енисейскѣ, для обезпеченія народнаго продовольствія, въ случаѣ повышенія цѣны на хлѣбъ, таковой заготавливается на капиталъ, пожертвованный нѣкоторыми гражданами города въ ознаменованіе дня Священнаго Коронованія Ихъ Императорскихъ Величествъ, а также на капиталъ, завѣщанный гласнымъ Думы Баландинымъ, какового хлѣба къ 1 января 1905 г. осталось въ наличности 4743 пуда 22<sup>1</sup>/<sub>2</sub> фун.

Общественнаго продовольственнаго капитала сельскихъ обывателей въ 1904 году состояло на лицо—96277 руб. 71 коп. и въ долгу—15860 р. 75 коп.; осталось къ 1905 г. 112138 руб. 46 коп.

Продовольственный капиталъ мѣщанскихъ обществъ Енисейской губерніи къ 1 января 1905 года выражался въ слѣдующихъ суммахъ:

у Енисейскаго мѣщанскаго общества . . . . .	9447 руб. 81 <sup>3</sup> / <sub>4</sub> коп.
у Ачинскаго „ „ . . . . .	1853 „ 43 <sup>1</sup> / <sub>2</sub> „
у Канскаго „ „ . . . . .	811 „ 33 „
у Минусинскаго „ „ . . . . .	15513 „ 49 „
у Красноярскаго „ „ . . . . .	2163 „ 77 „

Всѣ означенныя деньги хранятся частью въ Красноярскомъ отдѣленіи Государственнаго Банка, частью по книжкамъ въ сберегательныхъ кассахъ, частью въ мѣстныхъ городскихъ общественныхъ банкахъ.

### Промыслы сельскаго хозяйства.

Помимо земледѣлія, главнѣйшимъ занятіемъ сельскаго населенія губерніи является скотоводство.

Въ отчетномъ году въ Енисейской губерніи насчитывалось до 2083355 головъ скота, который распредѣлялся по уѣздамъ слѣдующимъ образомъ:

У ѣ з д ы.	Лошадей.	Рогатаго скота.	Овецъ.	Свиней.
Красноярскій . . . . .	47286	39759	32568	18912
Ачинскій . . . . .	94730	101090	94370	36499
Канскій . . . . .	78321	76199	87284	29127
Енисейскій . . . . .	29800	20987	21817	7253

Минусинскій . . . . .	214263	203961	316709	21606
Усинскій погран. округъ	2521	3785	2506	167
Туруханскій край *) . . . . .	999	836	—	—
Итого въ уѣздахъ	467920	446617	1055254	113564

Скотъ въ отчетномъ году былъ вполне обеспеченъ кормовыми средствами, въ виду хорошаго урожая травъ.

Прочіе существующіе въ губерніи промыслы, какъ-то: пчеловодство, рыболовство, звѣроловство, орѣховый и кустарные промыслы являются въ большинствѣ лишь вспомогательными отраслями сельскаго хозяйства.

### Промышленность заводская и фабричная.

(Приложеніе—вѣдомость № 2).

Въ отчетномъ году въ губерніи числилось 649 фабрикъ, заводовъ и мелкихъ промышленныхъ заведеній, обработавшихъ въ общей сложности различныхъ продуктовъ на 3299897 руб. при 3160 рабочихъ.

По городамъ и уѣздамъ означенное количество промышленныхъ заведеній распредѣлялось слѣдующимъ образомъ:

Г О Р О Д А и У Ѣ З Д Ы.	Число фабрикъ и заводовъ.	Сумма производительности.	Число рабочихъ.
Города: Красноярскъ . . . . .	89	1360263	743
Минусинскъ . . . . .	64	64600	175
Енисейскъ . . . . .	13	127171	323
Ачинскъ . . . . .	31	61450	149
Канскъ . . . . .	23	28611	132
Уѣзды: Минусинскій . . . . .	260	680506	963
Ачинскій . . . . .	98	661100	283
Красноярскій . . . . .	30	202679	273
Канскій . . . . .	35	112766	115
Енисейскій . . . . .	6	751	4

Первое мѣсто занимаютъ винокуренные заводы, сумма производства которыхъ достигаетъ—1031277 руб.; затѣмъ по суммѣ производительности слѣдуютъ заводы: чугунолитейные—262000 руб., кожевенные—219901 руб., крупчатные и мукомольные—192243 р., пиво-медоваренные и квасо-варные—134670 руб., стеклодѣлательные—124000 руб., салотопенные, свѣчные и мыловаренные—123799 руб., экипажные и кузнечные—110625 р., кирпичные—101664 руб., солеваренные—89611 руб., лѣсопильные—79500 руб., канат-

\*) Оленей насчитывалось—65623 штуки.



ные и веревочные — 16441 руб., маслобойные — 14266 руб., остальные представляют собою незначительныя заведенія кустарнаго характера съ небольшими денежными оборотами и весьма ограниченнымъ числомъ рабочихъ; такія заведенія заготовляютъ свои произведенія лишь для удовлетворенія потребностей ближайшаго ограниченаго района.

Въ *Енисейской* губерніи въ періодъ 1903 — 1904 г.г. дѣйствовало восемь винокуренныхъ заводовъ въ теченіе 1306 сутокъ, на которыхъ съ 1 іюля 1903 г. по 1 іюля 1904 года было сдѣлано 2497 заторъвъ и употреблено на нихъ хлѣбныхъ припасовъ: ржаной муки 334395 пуд., ржи въ зернѣ 105735 пуд., ячменной муки 240 пуд., муки овсяной 8473 пуда, сухого солоду 42758 пуд., зеленого солоду 24981 пуд., всего 516582 пуда. Изъ всѣхъ этихъ припасовъ выкурено 20371776<sup>0</sup>/<sub>100</sub> градусовъ безводнаго спирта или 509294,5 ведеръ въ полугарѣ.

Свѣдѣнія о дѣятельности сихъ заводовъ подробно значатся въ нижеслѣдующей ведомости:

Наименованіе заводовъ.	Число сутокъ, въ теченіе которыхъ дѣйствовали заводы.	Число заторъвъ, сдѣланныхъ на каждомъ заводѣ.	Число пудовъ припасовъ, употребленныхъ въ заторѣ.	Средній выходъ изъ пуда припасовъ, употребленныхъ въ одинъ заторѣ въ градусахъ.	Средній выходъ изъ пуда припасовъ, употребленныхъ въ одинъ заторѣ въ ведрахъ.
Ильинскій № 6 . . . . .	183	274	255	40,45	1,01
Васильевскій № 25 . . . . .	178	178	237	38,28	0,957
Ивановскій № 5 . . . . .	183	732	105	39,57	0,989
Александровскій № 9 . . . . .	207	207	530	39,18	0,98
Владимірскій № 22 . . . . .	161	423	134	40,87	1,02
Казанскій № 4 . . . . .	163	297	230	39,53	0,988
Леонидовскій № 24 . . . . .	155	310	250	41,69	1,04
Михайловскій № 26 . . . . .	76	76	242	37,87	0,947

За время съ 1 января 1904 г. по 1 января 1905 г. на тѣхъ же заводахъ выкурено 502780,8 ведеръ въ полугарѣ, которыя вмѣстѣ съ остаткомъ на 1904 г. (126652,8) составятъ 629433,6 вед. вина. Изъ этого количества въ 1 половинѣ 1904 г. вывезено въ другія губерніи: 1) въ склады и мѣста раздробительной продажи 8185,8 вед. и 2) на золотые промысла 140,8 вед.; въ склады и на водочный заводъ своей губерніи поступили 135211,4 вед., на золотые промысла своей губерніи 2902,7 вед., въ аптеки 64,7 вед., израсходовано на мѣстное потребленіе 20347,3 вед., снесено въ теченіе отчетнаго года на усышку, утечку и трату 20872,3 ведра, сдано въ казенные винные склады своей губерніи 377313,4 ведра и поступило остаткомъ на 1 января 1905 года 64395,5 вед.

Въ оптовые склады и на водочный заводъ въ *Енисейской* губерніи въ 1 половинѣ 1904 г. поступило спирта изъ мѣстныхъ винокуренныхъ заводовъ 137101,5 вед. и при-

везено изъ другихъ губерній 53003,6 вед., всего поступило на приходъ, съ остаткомъ на 1 января 1904 г. (36864,9 вед.)—226970 ведеръ. Изъ этого запаса спирта и вина въ 1 половинѣ 1904 г. вывезено въ другія губерніи 742 ведра, израсходовано на мѣстное потребленіе 216204,6 вед. вина, вывезено на мѣстные золотые промысла 2947,1 вед., употреблено на выдѣлку водочныхъ издѣлій 215 вед., отпущено въ аптеки 62,9 ведеръ, свесено на усышку, утечку и трату 6203,8 вед. и сдано въ казенные винные склады, вслѣдствіе прекращенія частной продажи вина, съ введеніемъ казенной продажи питей въ Енисейской губерніи 1 іюля 1904 г.—594,6 вед.

Въ отчетномъ году дѣйствовалъ лишь до 1 іюля одинъ водочный заводъ, принадлежащій купцу Щербакову, на каковомъ заводѣ приготовлено 425 вед. водочныхъ издѣлій. Остатка не было, но привезено изъ другихъ губерній 1929,45 вед. водочныхъ издѣлій, которыя въ 1904 г. полностью проданы на мѣстное потребленіе.

Съ 1 іюля 1904 г. въ Енисейской губерніи введена казенная продажа питей и открыты три казенныхъ винныхъ склада, обороты которыхъ были слѣдующіе: въ казенные винные склады въ отчетномъ году поступило изъ винокуренныхъ заводовъ и складовъ частныхъ лицъ своей губерніи 350100,7 ведеръ спирта и привезено изъ другихъ губерній ректификованнаго спирта и готоваго вина 21493,7 ведра; всего состояло въ оборотѣ во 2 половинѣ 1904 г. казеннаго вина 371594,4 ведра. Изъ этого количества спирта и вина израсходовано на мѣстное потребленіе 267695,6 ведеръ, вывезено за границу черезъ маньчжурскую таможену на военныя нужды 189,5 вед., употреблено на химическія производства 5,4 ведра, на приготовленіе денатурированнаго спирта 1114,1 ведра, свесено на усышку и трату 7060,2 вед. и осталось на 1 января 1905 г. въ трехъ казенныхъ винныхъ складахъ и во всѣхъ казенныхъ винныхъ лавкахъ Енисейской губерніи 95529,6 ведеръ вина и спирта.

Кромѣ вышеуказанныхъ оборотовъ вина и спирта по винокуреннымъ заводамъ, частнымъ складамъ, водочному заводу и по казенной продажѣ питей привезено въ районъ Енисейской губерніи непосредственно въ частныя мѣста раздробительной продажи питей для мѣстнаго потребленія вина 258,5 вед. изъ разныхъ Акцизныхъ Управленій.

Пивоваренныхъ заводовъ въ 1904 г. въ Енисейской губерніи дѣйствовало четыре, на которыхъ сдѣлано 368 заторовъ и употреблено солоду 15560<sup>3</sup>/<sub>4</sub> пуд. и хмѣля 201 п. 20 фунтовъ. Изъ этого количества припасовъ получено 103920 ведеръ пива, которыя израсходованы главнымъ образомъ на удовлетвореніе мѣстнаго спроса. Вывозилось же пиво въ другія губерніи лишь двумя заводами, а именно: Т-вомъ „Пивоваръ“ въ Красноярскѣ—въ Иркутскую губернію въ с. Тулунъ и Нижнеудинскъ 6100 вед. и Ачинскимъ пивовареннымъ заводомъ—въ Томскую губернію 2200 вед. Ввозъ пива производился изъ Томской губерніи въ количествѣ 17078 вед., изъ Иркутской губерніи въ количествѣ 1705 вед. и изъ Самарской губерніи 120 вед.

*Табакководствомъ* главнымъ образомъ занимались въ 49 селеніяхъ Минусинскаго уѣзда и въ 6 селеніяхъ Даурской волости Ачинскаго уѣзда. Въ отчетномъ году считалось 3591 плантація, занимающія 121,47 десятинъ пространства, на которыхъ выросло 50 п 12 фунтовъ табаку высшаго сорта изъ турецкихъ сѣмянъ и 15907 пуд. 24 фунта табаку низшаго сорта, а всего получено табаку 15957 пуд. 36 фун., которые главнымъ образомъ употреблены мѣстнымъ населеніемъ.

Медоваренія, дрожжевого и сахарнаго производства въ 1904 г. въ Енисейской губерніи не было, а равно не было табачныхъ и спичечныхъ фабрикъ, а также спиртоочистительныхъ заводовъ.

Въ 1 половинѣ 1904 г. существовали слѣдующія частныя мѣста раздробительной и оптовой продажи питей:

Наименованіе заведеній.	Въ городахъ.	Въ селеніяхъ.	Всего.
Оптовые склады вина { съ разсрочкою акциза . . . . .	6	2	8
{ безъ разсрочки акциза . . . . .	12	25	37
Оптовые склады пива . . . . .	8	10	18
Оптовые склады русскаго винограднаго вина . . . . .	—	—	—
Ренсковые погреба { безъ распивочной продажи . . . . .	91	12	103
{ съ распивочной продажей . . . . .	—	4	4
Трактирныя заведенія . . . . .	8	—	8
Буфеты: при театрахъ . . . . .	1	—	1
„ „ клубахъ . . . . .	6	—	6
„ на пароходахъ . . . . .	5	—	5
„ „ станціяхъ желѣзныхъ дорогъ . . . . .	6	19	25
„ при учрежденіяхъ съ благотвор. цѣлью . . . . .	13	—	13
Погреба для продажи русскихъ виноградн. винъ . . . . .	2	16	18
Питейные дома . . . . .	97	382	479
Портерныя и пивныя лавки . . . . .	31	7	38
Итого . . . . .	286	481	767

Во второй половинѣ 1904 г., послѣ введенія съ 1 іюля казенной продажи питей въ Енисейской губерніи, существовали слѣдующія мѣста раздробительной продажи питей:

Наименованіе заведеній.	Въ городахъ.	Въ селеніяхъ.	Всего.
1) Казенныя винныя лавки . . . . .	22	183	205
„ лавки пива и меда . . . . .	10	1	11
2) Оптовые склады русскихъ виноградныхъ винъ . . . . .	2	—	2

3) Заведенія трактирнаго промысла съ продажею вина, спирта и водочныхъ издѣлій:			
а) произвольными мѣрами и по вольной цѣнѣ, безъ обязательной торговли въ запечатанной посудѣ и по назначеннымъ цѣнамъ . . . . .	1	—	1
б) исключительно въ запечатанной посудѣ . . . . .	8	1	9
4) Буфеты: при театрахъ . . . . .	1	—	1
„ „ клубахъ . . . . .	6	—	6
„ на станціяхъ желѣзныхъ дорогъ . . . . .	6	20	26
„ „ пароходахъ . . . . .	5	—	5
„ „ вечерахъ, базарахъ и гуляньяхъ, устраиваемыхъ съ благотвор. цѣлью . . . . .	17	—	17
5) Ренсковые погреба съ исключительно выносною продажею напитковъ:			
а) съ продажею казенныхъ питей и водочныхъ издѣлій . . . . .	15	—	15
б) Безъ продажи казенныхъ спирта и вина . . . . .	4	6	10
в) для продажи русскихъ виноградныхъ винъ . . . . .	3	2	5
6) Пивныя лавки:			
а) съ распивочною продажею . . . . .	14	—	14
б) съ исключительно выносною торговлею . . . . .	20	16	36
Итого . . . . .	134	229	363

Въ 1904 г. существовали слѣдующія мѣста торговли табачными издѣліями:

Наименованіе заведеній.	По годовымъ патентамъ	По полугодовымъ патентамъ
а) табачныя лавки и магазины для торговли табачными издѣліями иностраннаго и туземнаго приготовленія . . . . .	1	—
б) табачныя лавки и магазины для торговли табачными издѣліями туземнаго приготовленія . . . . .	1759	217
в) питейныя и другія заведенія, въ коихъ дозволена раскурочная продажа, производившія торговлю табачными издѣліями туземнаго приготовленія . . . . .	4	813
г) лица, производившія разносную и развозную торговлю табачными издѣліями . . . . .	135	—
Всего . . . . .	2929	

Въ 1904 году акцизные доходы по Енисейской губерніи поступили въ казну по слѣдующимъ статьямъ:

1) Акциза съ вина и спирта . . . . .	845687 руб. 40 коп.
2) „ „ пива . . . . .	18264 „ — „

3) Бандерольнаго сбора съ водочныхъ издѣлій . . . . .	850 руб. — коп.
4) Патентнаго сбора съ питейныхъ заведеній . . . . .	20801 „ 80 „
5) „ „ „ табачныхъ заведеній . . . . .	19278 „ 50 „
6) Штрафовъ за нарушеніе правилъ о торговлѣ питіями . . . . .	2358 „ 58 „
7) „ „ „ „ „ табачными издѣліями . . . . .	96 „ 07 „

Всего . . . . . 907336 руб. 35 коп.

Кромѣ вышеуказанной суммы выручено во 2-й половинѣ отчетнаго года отъ продажи казеннаго вина . . . . . 2371579 руб. 50 коп.

**Сравнительное положеніе акцизнаго дѣла въ 1903 и 1904 годахъ.**

	Въ 1903 г.	Въ 1904 г.	Въ томъ числѣ ка- зеннаго.	Болѣе.	Менѣе.
<b>I. Обороты спирта и вина:</b>					
Оставалось на 1 января . . . . .	112717,5	163517,7	—	49800,2	—
Выкурено вина въ ведрахъ въ по- лугарѣ . . . . .	476043,1	502780,8	—	26737,7	—
Привезено изъ другихъ губерній . . . . .	151436,3	74497,3	21493,7	—	76939
Вывезено въ другія губерніи . . . . .	59422,6	9068,5	—	—	50354,1
Вывезено за границу . . . . .	—	189,6	189,6	189,6	—
Употреблено на химическія произ- водства . . . . .	—	133,0	5,4	133,0	—
Употреблено на денатурирацію спирта . . . . .	—	1114,1	1114,1	1114,1	—
Снесено на усышку, утечку и трату . . . . .	29928,7	34136,5	7060,2	4207,8	—
Употреблено на выдѣлку водоч- ныхъ издѣлій . . . . .	855,4	215	—	—	640,4
Израсходовано на мѣстное потреб- леніе . . . . .	487448,5	510097,2	267695,5	22648,7	—

Осталось на 1 января 1905 года 159924,8 вед., въ томъ числѣ казеннаго 95529,5 вед.

	Въ 1903 г.	Въ 1904 г.	Болѣе.	Менѣе.
<b>II. Обороты водочн. издѣлій:</b>				
Приготовлено водочныхъ издѣлій . . . . .	2050	425	—	1625
Привезено изъ другихъ губерній . . . . .	3002	1929,45	—	1072,55
Вырасходовано на мѣств. потребл. . . . .	5052	2354,45	—	2697,55
<b>III. Пиво-и медовареніе:</b>				
Выварено пива . . . . .	95000	103920	8920	—
Привезено изъ другихъ губерній . . . . .	17640	18903	1263	—

Вывезено изъ другихъ губерній . . . . .	—	8300	8300	—				
Израсходовано на мѣстн. потребл.	112640	114403	1763	—				
<b>IV. Табаководство:</b>								
а) число плантацій . . . . .	3948	3591	—	357				
б) пространство земли подъ табакомъ	151,42	121,47	—	29,95				
	пуд.	ф.	пуд.	ф.	пуд.	ф.	пуд.	ф.
в) полученный сборъ табаку . . . . .	35535	19	15957	36	—	—	19577	23
<b>V. Акцизные доходы:</b>								
	руб.	к.	руб.	к.	руб.	к.	руб.	к.
1) Акциза съ вина и спирта:								
а) отъ частной продажи . . . . .	1804356	54	845687	40	—	—	958669	14
б) отъ казенной продажи . . . . .	—	—	2371579	50	2371579	50	—	—
2) Съ пива . . . . .								
3) Съ водочныхъ издѣлій . . . . .	4305	—	850	—	—	—	3455	—
4) „ питейн. патентнаго сбора . . . . .	149057	52	20801	80	—	—	128255	72
5) Табачнаго „ „ . . . . .	23181	—	19278	50	—	—	3902	50
6) Штрафовъ за нарушеніе питейнаго устава . . . . .	3005	52	2358	58	—	—	646	94
7) Штрафовъ за нарушеніе табачнаго устава . . . . .	139	56	96	07	—	—	43	49
8) Случайныхъ поступленій . . . . .	11	80	—	—	—	—	11	80
Всего . . . . .	2001418	04	3278915	85	2372482	40	1094984	59
	1277497 р. 81 к.							

Золотопродышленность въ губерніи продолжала падать, но причины этого паденія не стоятъ въ зависимости ни отъ условій года, ни отъ условія военнаго времени; по условіямъ года золотой промыселъ находился скорѣе въ благопріятномъ положеніи, такъ какъ освобожденіе въ мобилизацію отъ призыва на военную службу пріисковъ рабочихъ сократило обычный самовольный уходъ пріисковъ рабочихъ, наблюдавшійся въ предшествовавшемъ году. Упадокъ же этого промысла объясняется, главнымъ образомъ, отсутствіемъ техническихъ усовершенствованій и предпримчивости у мѣстныхъ золотопродышленниковъ, а равно недостаткомъ капиталовъ, необходимыхъ для открытія и разработки новыхъ мѣсторожденій золота; не малое значеніе въ дѣлѣ упадка золотого промысла имѣетъ также и свободное обращеніе шлихового золота, лишившее золотопродышленность прежняго кредита и давшее рабочимъ и довѣреннымъ большую возможность похищать и сбывать хозяйское золото; наконецъ, возрастающая дороговизна припасовъ и рабочихъ рукъ при невозможности повысить стоимость добываемаго металла, въ связи съ вышеуказанными условіями, заставляли продышленниковъ сокращать постановку дѣла.

Но не взирая на это и не смотря на общепризнанные факты обѣднѣнія розсыпей, дороговизны труда, обременительности государственнаго обложенія и общественныхъ повинностей, нельзя, однако, не отмѣтить, что мѣстная золотопромышленность несомнѣнно находится на пути къ возрожденію; по крайней мѣрѣ это можно утверждать въ отношеніи южной системы Енисейскаго горнаго округа. Сравненіе количества промытой въ этой системѣ золотосодержащей породы въ отчетномъ году съ количествомъ таковой же въ 1903 году показываетъ, что въ 1904 году промыто было на сто слишкомъ миллионѣвъ пудовъ болѣе, нежели въ предшествовавшемъ году. Такое громадное увеличеніе количества промытой породы объясняется исключительно дѣйствіемъ въ южной системѣ четырнадцати драгъ, давшихъ до 36 пудовъ золота.

Въ отчетномъ году золота добыто 139 пуд. 19 фун. 62 зол. 24<sup>1</sup>/<sub>2</sub> дол., менѣе предшествовавшаго года на 10 пуд. 11 фун. 12 зол. 44<sup>1</sup>/<sub>2</sub> дол.

Работы производились на промыслахъ:	Число присковъ.
1-й системы сѣверной тайги . . . . .	61
2-й „ южной „ . . . . .	99
3-й Красноярскаго и Канскаго округовъ . . . . .	21
4-й Ачинскаго . . . . .	34
5-й Минусинскаго . . . . .	57
6-й Усинскаго . . . . .	11

Промыто песковъ:

1-й системы . . . . .	2117585 п.
2-й „ . . . . .	245839285 „
3-й „ . . . . .	4450900 „
4-й „ . . . . .	{ песковъ . 14518900 „ { руды . 1241400 „
5-й „ . . . . .	
6-й „ . . . . .	5320600 „

Добыто золота:

1-й системы . . . . .	13 п. 4 ф. 24 з. 4 д.
2-й „ . . . . .	64 „ 10 „ 57 „ 71 „
3-й „ . . . . .	3 „ 30 „ 24 „ 35 „
4-й „ . . . . .	42 „ 12 „ 39 „ 22 „
5-й „ . . . . .	13 „ 27 „ 71 „ 18 <sup>1</sup> / <sub>2</sub> „
6-й „ . . . . .	2 „ 14 „ 37 „ 60 „

---

Итого . . . . . 139 п. 19 ф. 62 з. 24<sup>1</sup>/<sub>2</sub>д.

На прискахъ находилось:

	служ.	рабоч.	жен. и дѣт.
1-й системы . . . . .	70	1078	195
2-й " . . . . .	173	2331	853
3-й " . . . . .	8	334	90
4-й " . . . . .	185	1412	—
5-й " . . . . .	105	1137	—
6-й " . . . . .	<u>23</u>	<u>233</u>	—
		6525	

Стража на прискахъ состояла изъ урядниковъ, горно-полицейскихъ стражниковъ конныхъ и пѣшихъ, которыхъ находилось на прискахъ:

1-й системы . . . . .	6 чел.
2-й " . . . . .	19 "
3-й " . . . . .	7 "
4-й " . . . . .	13 "
5-й " . . . . .	13 "
6-й " . . . . .	2 "
Итого . . . . .	60 чел.

Изъ числа рабочихъ:

	Не явилось.	Бѣжало.	Возвращено
1-й системы . . . . .	110	66	—
2-й " . . . . .	25	16	—
3-й " . . . . .	20	33	—
4-й " . . . . .	6	105	1
5-й " . . . . .	41	143	1
6-й " . . . . .	16	33	—

Въ теченіе лѣтнихъ работъ зарегистрировано:

	Заболѣваній.	Выздоровл.	Смертей.
1-й системы . . . . .	75	75	—
2-й " . . . . .	442	436	7
3-й " . . . . .	10	10	—
4-й " . . . . .	142	} свѣдѣній не доставлено.	
5-й " . . . . .	891		
6-й " . . . . .	1738	1737	1

89892



Случаевъ скоропостижной и неестественной смерти было:

1-й системы . . . . .	6
2-й „ . . . . .	17
3-й „ . . . . .	не было.
4-й „ . . . . .	6
5-й „ . . . . .	11
6-й „ . . . . .	1

По обработкѣ означенныхъ золотыхъ присковъ въ отчетномъ году владельцами и арендаторами уплачено служащимъ и рабочимъ 1353247 руб. 67<sup>1</sup>/<sub>2</sub> коп., кромѣ того осталось въ долгахъ за неявившимися, бѣжавшими и умершими рабочими и служащими 49678 руб. 50<sup>1</sup>/<sub>2</sub> коп., такимъ образомъ, уплата служащимъ и рабочимъ и долги за ними выразились въ суммѣ 1402926 руб. 18 коп.

По даннымъ Красноярской золотосплавочной лабораторіи: въ 1903 году, въ 1-й годъ дѣйствія лабораторіи поступило въ нее шлихового золога 112 пуд. 31 ф. 14 зол. 70 дол., изъ него получено лигатурнаго золота 108 пуд. 3 ф. 75 зол. 24 дол. въ 965-ти слиткахъ. Въ 1904 году поступило шлихового золота—125 пуд. 17 ф. 94 зол. 1 дол., изъ него получено лигатурнаго — 120 пуд. 17 ф. 35 зол. 72 дол. въ 1039 слиткахъ. Все лигатурное золото отправлено пестой на монетный дворъ въ С.-Петербургъ.

### Поземельное устройство.

Районами дѣятельности поземельно-устроительнаго отряда въ 1904 году были: *семь* волостей Красноярскаго уѣзда: Заледѣвская, Вознесенская, Еловская, Частоостровская, Погорѣльская, Нахвальская и Сухобузимская и *пятнадцать* волостей Минусинскаго уѣзда: Имиская, Сагайская, Тигрицкая, Маторская, Ермаковская, Каптыревская, Шушенская, Восточенская, Лугавская, Кочергинская, Шатаболинская, Кнышинская, Паначевская, Мало-Минусинская и Курагинская.

Размѣры районовъ, въ коихъ происходила дѣятельность отряда, составъ которыхъ опредѣляется исключительно суммою дачъ, гдѣ производились тѣ или иныя работы, число селеній и надѣльныхъ въ нихъ душъ характеризуются слѣдующими данными:

	Красноярскій уѣздъ.	Минусинскій уѣздъ.	Оба уѣзда.
Число селеній . . . . .	85	93	178
Въ нихъ надѣльныхъ душъ . . . . .	24482	33541	58023
Площадь районовъ въ десятинахъ . . . . .	299100	531894	830994

Работы отряда за отчетный годъ опредѣляются приложенною при этомъ таблицею — о результатахъ поземельно-устроительныхъ работъ.

# ВѢДОМОСТЬ

о результатахъ работъ партіи по проектированію и отграниченію на-  
дѣловъ и по составленію отводныхъ записей

*Енисейской губерніи.*



ТОРГ

О размѣрахъ торговли и промысловъ въ губерніи за 1904 годъ можно судить по разрядамъ и коли Енисейской Казенной Палаты, пр

Table with columns for 'ДЛЯ ТОРГ' (I-go РАЗРЯДА, II-go РАЗРЯДА) and rows for regions like Г. Красноярскъ, Красноярскій уѣздъ, Енисейскій уѣздъ, Канскій уѣздъ, Ачинскій уѣздъ, Минусинскій уѣздъ, Туруханскій край. Includes a total row 'Итого'.

Table with columns for 'ДЛЯ ПРОМЫШЛЕН' (I-й разрядъ, II-й разрядъ, III-й разрядъ, IV-й разрядъ, V-й разрядъ) and rows for the same regions. Includes a total row 'Итого'.

Table with columns for 'ДЛЯ ЛИЧНЫХЪ ПРОМ' (V-й РАЗРЯДЪ, П Р И К А З Ч И К И I-go К) and rows for the same regions. Includes a total row 'Итого'.

О В Л Я

честву выданныхъ въ томъ году торгово-промышленныхъ документовъ, число которыхъ, по даннымъ едставляется въ слѣдующемъ видѣ:

Table with columns for 'О В Ы Х Ъ П Р Е Д П Р И Я Т І Я' (III-go РАЗРЯДА, IV-go РАЗРЯДА, V-go РАЗРЯДА) and rows for the same regions. Includes a total row 'Итого'.

Table with columns for 'О В Ы Х Ъ П Р Е Д П Р И Я Т І Я' (VI-й разрядъ, VII-й разрядъ, VIII-й разрядъ) and rows for the same regions. Includes a total row 'Итого'.

Table with columns for 'О В Ы Х Ъ П Р Е Д П Р И Я Т І Я' (VII РАЗРЯДЪ, П Р И К А З Ч И К И II К Л А С С А) and rows for the same regions. Includes a total row 'Итого'.

Handwritten notes and numbers at the bottom of the page, including '11.73', '1.04', and '5.65'.

## II.

### Подати и повинности.

(Приложеніемъ къ этой статьѣ служить вѣдомость № 4).

#### а) Окладные сборы.

Изъ приложенной подробной вѣдомости видно, что поступленіе денежныхъ сборовъ въ частности по категоріямъ было слѣдующее:

Съ сельскихъ сословій *государственнаго поземельнаго налога* къ 1-му января 1904 года оставалось въ недоимкѣ—598 р. 15 к., въ отчетномъ году причисленій и исключеній не было; за причисленіями и исключеніями причиталось къ поступленію недоимокъ—598 р. 15 к. и оклада—2465 р. 56 к., въ счетъ платежей отчетнаго года поступило—1001 р. 12 к., осталось въ недоимкѣ къ 1-му января 1905 года—2062 р. 59 к.

*Подушной подати и межевого сбора* числилось въ недоимкѣ къ 1-му января 1904 года—17655 р. 89<sup>1</sup>/<sub>2</sub> к., въ томъ числѣ отсроченныхъ и разсроченныхъ—1595 р. 56 к. въ отчетномъ году причислено—1357 р. 67<sup>3</sup>/<sub>4</sub> к., исключено отсроченныхъ и разсроченныхъ—1357 р. 67<sup>3</sup>/<sub>4</sub> к., за причисленіями и исключеніями причиталось къ поступленію недоимокъ—16250 р. 18 к., въ томъ числѣ отсроченныхъ и разсроченныхъ—237 р. 88<sup>1</sup>/<sub>4</sub> к. и оклада 326 р. 83 к.; въ счетъ платежей отчетнаго года поступило 132 р. 55 к.; осталось въ недоимкѣ къ 1-му января 1905 года—17850 р. 17<sup>1</sup>/<sub>2</sub> коп., въ томъ числѣ отсроченныхъ и разсроченныхъ—237 р. 88<sup>1</sup>/<sub>4</sub> коп.

*Оброчной подати государственной* числилось въ недоимкѣ къ 1-му января 1904 года—184337 р. 9<sup>1</sup>/<sub>4</sub> к., въ томъ числѣ отсроченныхъ и разсроченныхъ—315 р. 20 коп., въ отчетномъ году причислено—538 р. 61<sup>1</sup>/<sub>2</sub> к., исключено—793 р. 5<sup>1</sup>/<sub>2</sub> к., въ томъ числѣ отсроченныхъ и разсроченныхъ—315 р. 20 к., за причисленіями и исключеніями причиталось къ поступленію недоимокъ—184082 р. 65<sup>1</sup>/<sub>4</sub> к. и оклада—369184 р. 97<sup>1</sup>/<sub>2</sub> к., въ счетъ платежей поступило—306559 р. 17 коп., осталось въ недоимкѣ къ 1-му января 1905 года—247812 р. 67<sup>3</sup>/<sub>4</sub> коп.

Съ прочихъ сословій налога съ недвижимыхъ имуществъ городовъ и пени съ налога числилось въ недоимкѣ къ 1 января 1904 г.—3192 р. 20 к., причислено пени въ отчетномъ году—208 р. 18 к., за причисленіями и исключеніями причиталось къ поступленію недоимокъ—3400 р. 38 к. и оклада—18000 р., въ счетъ платежей отчетнаго года поступило—18089 р. 30 к., осталось въ недоимкѣ къ 1 января 1905 г.—3311 р. 8 к.

Государственнаго квартирнаго налога съ городовъ, пени и штрафа числилось въ недоимкѣ къ 1-му января 1904 г.—3556 р. 31 к., въ отчетномъ году причислено недоимокъ—1159 р. 86 к., исключено недоимокъ—1143 р. 19 к., за причисленіями и исключеніями причиталось къ поступленію недоимокъ—3572 р. 28 к. и оклада 10699 р. 50 к., въ счетъ платежей отчетнаго года поступило—9641 р. 91 к., осталось въ недоимкахъ къ 1 января 1905 г.—4630 р. 57 к.

Выкупныхъ платежей съ крестьянъ изъ переселенцевъ числилось въ недоимкѣ къ 1 января 1904 г.—5256 р. 18<sup>1</sup>/<sub>2</sub> к., въ отчетномъ году причислено недоимокъ—157 р. 79 к., исключено недоимокъ—287 р. 1<sup>1</sup>/<sub>4</sub> к., за причисленіями и исключеніями причиталось къ поступленію—5126 р. 96<sup>1</sup>/<sub>4</sub> к., въ счетъ платежей отчетнаго года поступленийъ не было; осталось въ недоимкѣ къ 1 января 1905 г.—5126 р. 96<sup>1</sup>/<sub>4</sub> к.

#### б) Земскіе и другіе сборы.

Съ сельскихъ сословій съ земель, принадлежащихъ сельскимъ обществамъ, къ 1-му января 1904 г. числилось въ недоимкѣ 83729 р. 47<sup>3</sup>/<sub>4</sub> к., въ отчетномъ году причислено 141 р. 28<sup>3</sup>/<sub>4</sub> к., исключено 9367 р. 58 к., за причисленіями и исключеніями причиталось къ поступленію недоимокъ 74503 р. 18<sup>1</sup>/<sub>2</sub> к. и оклада 349782 р. 42<sup>3</sup>/<sub>4</sub> к., въ счетъ платежей отчетнаго года поступило 323378 р. 46 к., осталось въ недоимкахъ къ 1 января 1905 г. 100907 р. 15<sup>1</sup>/<sub>4</sub> коп.

Губернской повинности: съ крестьянъ и инородцевъ Туруханскаго края по 1 р. 45<sup>1</sup>/<sub>2</sub> к. съ души; оставалось къ 1-му января 1904 г. въ недоимкахъ 2534 р. 65<sup>1</sup>/<sub>2</sub> к., въ отчетномъ году причисленийъ не было, за причисленіями и исключеніями причиталось недоимокъ къ поступленію 2534 р. 65<sup>1</sup>/<sub>2</sub> к. и оклада 2533 р. 22 к., въ счетъ платежей отчетнаго года поступило 3530 р. 9 к., осталось въ недоимкахъ къ 1 января 1905 года 1537 р. 78<sup>1</sup>/<sub>2</sub> к.

Съ сельскихъ сословій уѣздовъ къ 1 января 1904 г. числилось недоимокъ 32425 р. 11<sup>1</sup>/<sub>4</sub> к., въ отчетномъ году причислено 11 р. 38<sup>1</sup>/<sub>4</sub> к., исключено 1094 р. 1 коп., за причисленіями и исключеніями причиталось къ поступленію недоимокъ 31342 р. 48<sup>1</sup>/<sub>2</sub> к., въ счетъ платежей отчетнаго года поступило 558 р. 76 к., осталось въ недоимкахъ къ 1 января 1905 г. 30783 р. 72<sup>1</sup>/<sub>2</sub> к.

Съ прочихъ сословій: съ земель, принадлежащихъ городамъ, къ 1 января 1904 года числилось въ недоимкахъ 4173 р. 61 к., каковая недоимка и осталась къ поступленію въ 1904 г. и оклада 3442 р. 48 к., въ счетъ платежей отчетнаго года поступило 2116 р. 2 к., осталось въ недоимкахъ къ 1 января 1905 г. 5500 р. 7 к.

Съ частно-владѣльческихъ земель въ уѣздахъ числилось къ 1 января 1904 года въ недоимкахъ 2397 р. 58 к., отсроченныхъ и разсроченныхъ 922 р. 59 к., въ отчетномъ году причислено 354 р. 18 к., исключено 354 р. 18 к., за причисленіями и исключеніями причиталось къ поступленію 3320 р. 7 к. и оклада 1186 р. 37 к., въ счетъ платежей отчетнаго года поступило 1745 р. 28 к., осталось въ недоимкахъ къ 1 января 1905 г. 2761 р. 26 к., въ томъ числѣ отсроченныхъ и разсроченныхъ 568 р. 41 к.

Съ казенныхъ земель и лѣсовъ числилось къ 1 января 1904 г. въ недоимкѣ 8778 р. 4 к., каковая недоимка осталась къ поступленію въ 1904 году и оклада 23388 р. 98 к., въ счетъ платежей отчетнаго года поступило 32167 р. 2 к., недоимокъ къ 1 января 1905 г. не осталось.

50<sup>0</sup>/<sub>0</sub> сбора съ налога недвижимыхъ имуществъ городовъ и пени числилось къ 1 ян-

варя 1904 г. въ недоимкахъ 1641 р. 9 к., причислено пени 118 р. 25 к., исключеній не было; причиталось къ поступленію недоимокъ 1759 р. 34 к. и оклада 9000 р., въ счетъ платежей отчетнаго года поступило 9007 р. 84 к., осталось къ 1 января 1905 года 1751 р. 50 к.

Съ мѣщанъ г. Ачинска оставалось въ недоимкѣ къ 1 января 1904 года 3131 р. 92<sup>3</sup>/<sub>4</sub> к., въ отчетномъ году исключеній не было, причиталось къ поступленію недоимокъ 3131 р. 92<sup>3</sup>/<sub>4</sub> к., въ счетъ платежей отчетнаго года поступило 71 р. 44 к., осталось въ недоимкѣ къ 1 января 1905 г. 3060 р. 48<sup>3</sup>/<sub>4</sub> к.

Ясачнаго сбора съ кочевыхъ и бродячихъ инородцевъ числилось къ 1 января 1904 года недоимокъ 5817 р. 3 к., въ отчетномъ году исключено 1 р. 21 коп., причиталось къ поступленію недоимокъ 5815 р. 82 к. и оклада 4439 р. 71 к., въ счетъ платежей отчетнаго года поступило 3317 р. 68 коп., осталось въ недоимкахъ къ 1 января 1905 года 6937 р. 85 к.

Пожарнаго капитала къ 1-му января 1904 г. оставалось въ недоимкахъ 507 р. 19 к., въ отчетномъ году причисленій и исключеній не было; причиталось къ поступленію недоимокъ 507 р. 19 коп., каковыя и остались въ недоимкахъ къ 1-му января 1905 г.

Экономическаго поселенческаго капитала къ 1-му января 1904 г. числилось въ недоимкахъ 4574 р. 10 к., въ отчетномъ году причислено 340 р. 72<sup>3</sup>/<sub>4</sub> к., исключено 245 р. 68<sup>1</sup>/<sub>2</sub> к., за причисленіями и исключеніями причиталось къ поступленію недоимокъ 4669 р. 14<sup>1</sup>/<sub>4</sub> коп. и оклада 2216 р. 46<sup>3</sup>/<sub>4</sub> к., въ счетъ платежей отчетнаго года поступило 1197 р. 86<sup>1</sup>/<sub>2</sub> к., осталось въ недоимкахъ къ 1-му января 1905 г. 5687 р. 74<sup>1</sup>/<sub>2</sub> к.

Итого по всеѣмъ вышеприведеннымъ податямъ и земскимъ сборамъ съ недоимками прежнихъ лѣтъ причиталось къ поступленію (за причисленіями и исключеніями) недоимокъ 355015 р. 75<sup>1</sup>/<sub>4</sub> к. и оклада 797770 р. 74 к., въ отчетномъ году поступило 712514 р. 50<sup>1</sup>/<sub>2</sub> к. и, сверхъ того, въ счетъ будущихъ платежей 5358 р. 61<sup>3</sup>/<sub>4</sub> к. и осталось въ недоимкахъ къ 1 января 1905 г. 440271 р. 98<sup>3</sup>/<sub>4</sub> коп., въ томъ числѣ отсроченныхъ и разсроченныхъ 806 р. 29<sup>1</sup>/<sub>4</sub> к., срочныхъ и оклада отчетнаго года 439465 р. 69<sup>1</sup>/<sub>2</sub> коп.

**в) О казенныхъ доходахъ и расходахъ по назначеніямъ Енисейской губерніи за 1904 годъ.**

Всеѣхъ казенныхъ доходовъ въ 1904 году поступило 4672949 руб., въ томъ числѣ: 1) подушныхъ, оброчныхъ и проч. окладныхъ сборовъ 469013 р. 45 к.; 2) питейно-акцизныхъ и за казенное вино 3188026 р. 24 к.; 3) отъ оброчныхъ статей 83083 руб. 52 к.; 4) неокладныхъ сборовъ 932825 р. 70 коп.

Казенныхъ расходовъ произведено въ 1904 г. 6838326 руб. 70 к. по нижеслѣдующимъ вѣдомствамъ: по системѣ государственнаго кредита 4637 р. 36 к., по вѣдомству Святѣйшаго Синода 176288 р. 37 к., по Министерству Императорскаго Двора 218 р. 82 к., по Военному Министерству 53283 р. 14 к., по Министерству Финансовъ 2009055 р. 19 к., по Министерству Земледѣлія и Государственныхъ Имуществъ 571769 р. 33 к., по Министерству Внутреннихъ Дѣлъ 793980 р. 8 к., по Министерству Народнаго Про-

свѣщенія 203520 р. 40 к., по Министерству Юстиціи 462004 р. 28 к., по Министерству Путей Сообщенія: обыкновенный расходъ 115825 р. 25 к., чрезвычайный расходъ 7852 р. 88 к., фондъ вспомогательныхъ предпріятій Сибирской желѣзной дороги 167721 р. 76 к. Чрезвычайные расходы по военнымъ обстоятельствамъ 2272169 р. 84 к. Расходы превысили доходы на 2165377 р. 70 коп.

По свѣдѣнію этому не показаны суммы, составляющія кассовые обороты по доходу 6328611 р. 16 к. и по расходу 4163233 р. 40 к.

### г) Отправление денежныхъ повинностей.

#### Постоянныя повинности.

Къ числу постоянныхъ повинностей относятся слѣдующіе расходы, назначенные по смѣтѣ губернскаго земскаго сбора:

##### *§ I. Дорожная повинность.*

На устройство и содержаніе дорогъ, мостовъ, плотинъ (дамбъ), гатей и перевозовъ 13376 руб.

##### *II. Содержаніе мѣстнаго гражданскаго управленія.*

Содержаніе статистическаго комитета 2000 р., квартирныя деньги или наемъ квартиръ судебнымъ слѣдователямъ 1500 р., квартирныя деньги или наемъ квартиръ мировымъ судьямъ 15500 р., квартирныя деньги исправникамъ и ихъ помощникамъ 3600 р., наемъ домовъ для становыхъ приставовъ и полицейскихъ урядниковъ 7740 р., подводная повинность и расходы ея замѣняющіе 19728 р., содержаніе необходимаго числа бухгалтерскихъ чиновниковъ для веденія ежемѣсячныхъ счетовъ по земскимъ сборамъ въ Казенныхъ Палатахъ и Казначействахъ 2412 р., пособіе государственному казначейству на содержаніе губернскихъ или областныхъ управленій, а также городскихъ и уѣздныхъ полицейскихъ управленій 21769 руб., усиленіе средствъ Государственнаго контроля 750 р., прогонныя и порціонныя деньги чинамъ строительнаго отдѣленія губернскаго управленія, отряжаемымъ по строительнымъ и дорожнымъ дѣламъ земства 300 руб., пенсія, единовременныя пособія лицамъ, получавшимъ содержаніе изъ земскихъ сборовъ и выдачи особымъ преимуществамъ службы 5288 р., итого 80587 руб.

##### *§ III. Содержаніе крестьянскихъ учрежденій.*

Содержаніе крестьянскихъ начальниковъ, кандидатовъ къ нимъ и секретарей уѣздныхъ сѣздовъ, канцелярскіе и хозяйственные расходы сѣздовъ крестьянскихъ начальниковъ 64500 руб.

##### *§ IV. Содержаніе врачебной части и Приказа общественнаго призрѣнія.*

Содержаніе сельско-врачебной части и заведеній Приказа общественнаго призрѣнія 166192 руб.

*§ V. Содержаніе ветеринарной части и вознагражденіе за убиваемый скотъ 15480 р.*



§ VI. Воинская повинность.

Содержаніе уѣздныхъ по воинской повинности присутствій 3529 руб.

§ VII. Содержаніе арестныхъ помѣщеній—5594 руб.

§ VIII. Начальное народное образованіе.

Пособіе церковно-приходскимъ школамъ 14900 руб.

На другія потребности начального народного образованія 34760 руб.

§ IX. Этапная повинность 5000 руб.

§ X. Прочіе расходы.

Пособіе казні на содержаніе архіерейскаго дома и монастырей и на расходы по борьбѣ съ кобылкою и другими вредными насѣкомыми и животными 4150 руб.

§ XI. Запасная сумма 16797 руб.

Итого назначенныхъ по смѣтѣ постоянныхъ повинностей въ годъ 424865 руб.

д) Городскіе доходы и расходы.

НАЗВАНІЕ ГОРОДОВЪ.	Въ 1904 году въ приходѣ.		Въ 1904 году въ расходѣ.		Остатокъ + или перередержка—противъ годового дохода.	
	РУБЛИ.	КОП.	РУБЛИ.	КОП.	РУБЛИ.	КОП.
Въ гор. Красноярскѣ . . . . .	232077	67	213688	57	+18389	10
„ „ Енисейскѣ . . . . .	36641	37	36636	91	+4	46
„ „ Канскѣ . . . . .	33763	28	30006	70	+3756	58
„ „ Ачинскѣ . . . . .	31030	74 <sup>1/2</sup>	29946	52	+1084	22 <sup>1/2</sup>
„ „ Минусинскѣ . . . . .	54863	7	55373	86	—510	79
Итого . . . . .	388376	13 <sup>1/2</sup>	365652	56	+22723	57 <sup>1/2</sup>

Къ 1 января 1905 г. въ вѣдѣніи городскихъ общественныхъ управленій состояли слѣдующіе капиталы:

- 1) *Красноярскаго*: Ремесленнаго училища Т. И. Щеголевой . . . . . 97503 р. 12 к.
- Богадѣльни . . . . . 126567 „ 18 „
- Сиропитательнаго дома . . . . . 102687 „ 76 „
- Продовольственнаго . . . . . 5356 „ 67 „
- Общаго благотворительнаго . . . . . 11168 „ 92 „
- Имени Императора Александра II . . . . . 1410 „ 11 „
- Стипендій генераль-маіора Замитина . . . . . 7745 „ 68 „
- На вспомошествованіе пострадавшимъ отъ пожара . . . . . 14681 „ 56 „
- Безплатной столовой . . . . . 16558 „ 94 „
- Мѣщанскаго женскаго училища . . . . . 1200 „ — „
- Матонина Т. К. . . . . 1049 „ 30 „
- На перестройку зданій Сибельвиговскаго общества . . . . . 1054 „ 57 „

Народныхъ училищъ . . . . .	17226 р. 79 в.
Городской публичной библіотеки . . . . .	633 „ 99 „
„ лѣчебницы . . . . .	20100 „ — „
Городского сада . . . . .	705 „ 1 „
Хирургическаго барака . . . . .	218 „ 66 „
І. И. Токаревой на бѣдныхъ . . . . .	4051 „ 78 „
„ на улучшеніе пици больныхъ Крас- ноярской больницы . . . . .	400 „ — „
Капиталь ремесленный . . . . .	4477 „ 44 „
Запаснаго городского . . . . .	64531 „ 3 „
Служащихъ Городского Управленія . . . . .	625 „ 37 „
Бр. Нобель . . . . .	900 „ — „
	500853 „ 88 „

2) *Канскаго*—811 р. 33 к.; 3) *Ачинскаго*: городского капитала 9659 руб. 25 коп., продовольственнаго капитала 1853 р. 43<sup>1</sup>/<sub>2</sub> в., капитала богадѣльни 1680 р. 89<sup>1</sup>/<sub>2</sub> к., капитала дѣтскаго пріюта 16 р. 36 к., партикулярныхъ суммъ 298 р. 84 в., пожертвованныхъ на лѣчебницу 10 р. 4 к., капитала учебныхъ заведеній 767 р. 97 к., государственнаго налога губернской повинности и пени 11 р. 67 в., страхового сбора 10 р. 60 к., итого 14309 р. 6 к.; 4) *Минусинскаго* 15513 р. 49 в. Обороты городскихъ общественныхъ банковъ въ отчетномъ году были слѣдующіе: Енисейскаго до 309275 р., Канскаго 209554 р. и Минусинскаго 285912 р. Чистой прибыли получено: въ первомъ банкѣ 6367 р., во второмъ 3675 р. и въ третьемъ 8974 р.

**ж) Отправление натуральныхъ повинностей.**

Стоимость натуральной повинности по исправленію въ Енисейской губерніи дорогъ V класса и подъѣздныхъ путей къ желѣзнымъ дорогамъ характеризуется слѣдующею таблицою:

Названіе уѣзда и волостей.	Число силъ, выбывшихъ на работы.		Число дней.	Общее число по- дешницъ.		Справочная цѣна за іюнь.			Стоимость ра- ботъ.	
	Людей.	Лошадей.		Людей.	Лошадей.	Лошади.		Пѣ- шаго.		
						руб.	коп.		коп.	руб.
Красноярскій . . . . .	1796	1232	2—7	9234	6182	1	—	80	13569	20
Минусинскій . . . . .	601	430	4—12	6462	4004	1	10	65	8604	70
Ачинскій . . . . .	1509	1489	7—17	14701	15553	1	20	80	29224	40
Енисейскій . . . . .	440	356	11—19	6225	6535	1	78	72	9579	30
Канскій . . . . .	592	341	2—5	2210	614	1	20	80	2504	—
Итого . . . . .	4938	3848	—	38832	31888	—	—	—	63481	60
				3 <sup>0</sup> / <sub>100</sub> на приспособленіе					1804	45
А всего . . . . .	—	—	—	—	—	—	—	—	65286	5

Для отнесенія обывательской гоньбы въ селеніяхъ губерніи содержалось въ отчетномъ

году 1742 лошади и выпущено было въ годъ 430839 лошадей. Стоимость этой гоньбы по переложеніи на деньги опредѣляется въ 170428 руб.

Кромѣ того на губернской земской сборъ содержалось при полицейскихъ управленіяхъ и въ г. Туруханскѣ 49 лошадей для разъѣздовъ полицейскихъ и другихъ чивовъ, имѣющихъ право на взиманіе земскихъ и обывательскихъ лошадей, и доставлялась въ Усинскій пограничный округъ и обратно почта, за что уплачено было изъ указаннаго сбора, согласно контрактамъ,—11707 руб. 25 коп.

### 3) Военская повинность.

Дѣйствія военныхъ присутствій по призыву въ губерніи новобранцевъ окончились: въ Красноярскомъ уѣздѣ 26 ноября, Енисейскомъ 22 ноября, Канскомъ 28 ноября, Ачинскомъ 22 ноября и Минусинскомъ 22 ноября.

По разверсткѣ назначено къ приему на службу (ст. 153 и 154)	2239
Въ томъ числѣ подлежатъ къ приему евреевъ по результатамъ жеребьёметанія	6
По окончательной передѣ жеребьёметаніемъ повѣркѣ призывныхъ списковъ ст. 162) оказалось внесенныхъ:	

а) въ общіе призывные списки (ст. 122)	5818
б) въ дополнительные списки А (ст. 180, 389 и 390)	—
в) въ дополнительные списки Б (ст. 151)	319
г) въ дополнительные списки В (ст. 62 и 151)	—
<b>Итого</b>	<b>6137</b>

Въ числѣ внесенныхъ въ общіе призывные списки (§ 2 п а) заключалось:

#### I. По вѣроисповѣданіямъ:

1) христіанъ	5750
2) евреевъ	41
3) магометанъ	27
4) прочихъ нехристіанъ	—
<b>Итого</b>	<b>5818</b>

#### II. Имѣющихъ право на льготу по семейному положенію:

а) I-го разряда	1436
-----------------	------

Въ томъ числѣ (ст. 48 п. I Уст.):

1) единственно способныхъ къ труду сыновей, при отцахъ къ труду небосопсныхъ или при вдовыхъ матеряхъ	796
Изъ нихъ евреевъ	3
2) единственно способныхъ къ труду братьевъ, при круглыхъ сиротахъ, братьяхъ или сестрахъ	82
Изъ нихъ евреевъ	1
3) единственно способныхъ къ труду внуковъ, при дѣдахъ или бабкахъ, не имѣющихъ способныхъ къ труду сыновей	1

Изъ нихъ евреевъ . . . . .	—
4) единственныхъ сыновей, способныхъ къ труду отцовъ . . . . .	525
Изъ нихъ евреевъ . . . . .	7
5) незаконнорожденныхъ, на попеченіи коихъ находятся матери, не имѣющія способныхъ къ труду сыновей, или сестры или неспособныя къ труду братья . . . . .	30
Изъ нихъ евреевъ . . . . .	—
6) получившихъ льготу въ силу примѣчанія 1-го къ ст 48 уст. о войск. пов. . . . .	2
б) II разряда . . . . .	1129
в) III разряда . . . . .	519

*III. Подлежащихъ отсрочкѣ:*

1) По имущественному положенію:	
а) на основаніи ст. 60 и прим. 2 . . . . .	—
б) переселенцевъ на казенныя земли (ст. 60 прим. 1) . . . . .	1
2) Для окончанія образованія:	
а) въ русскихъ учебныхъ заведеніяхъ (ст. 61) . . . . .	8
б) въ иностранныхъ учебныхъ заведеніяхъ [ст. 4 прил. къ ст. 64 (прим. 2)] . . . . .	—
3) Для поступленія въ духовное званіе (ст. 63) . . . . .	—
4) Вслѣдствіе нахожденія на службѣ по контракту на судахъ русскаго торговаго флота (ст. 84) . . . . .	—
5) Вслѣдствіе нахожденія подъ слѣдствіемъ и судомъ или въ виду отбыванія наложеннаго по суду наказанія (ст. 169) . . . . .	9

*IV. Подлежащихъ освобожденію отъ воинской повинности по званію:*

1) священнослужителей всѣхъ христіанскихъ вѣроисповѣданій (ст. 79 п. 1) . . . . .	—
2) православныхъ псаломщиковъ (ст. 79 п. 2) . . . . .	4

Въ числѣ лицъ, внесенныхъ въ дополнительные списки Б (§ 2 п. в), заключалось получившихъ отсрочки:

1) По имущественному положенію:	
а) на основаніи ст. 60 и прим. 2 . . . . .	—
б) переселенцевъ на казенныя земли (ст. 60 прим. 1) . . . . .	1
2) Для окончанія образованія:	
а) въ русскихъ учебныхъ заведеніяхъ (ст. 61) . . . . .	6
б) въ иностранныхъ учебныхъ заведеніяхъ [ст. 4 прил. къ ст. 64 (прим. 2)] . . . . .	—
3) Для поступленія въ духовное званіе (ст. 63) . . . . .	—

4) Вслѣдствіе нахождения на службѣ по контракту на судахъ русскаго торговаго флота (ст. 84)	—
5) по невозможности (ст. 47):	
а) всѣхъ вѣроисповѣданій, кромѣ евреевъ	288
б) отдѣльно евреевъ	4
6) Для поправленія здоровья (ст. 47):	
а) всѣхъ вѣроисповѣданій, кромѣ евреевъ	19
б) отдѣльно евреевъ	1
Итого	319

Изъ числа всѣхъ внесенныхъ въ общіе и дополнительные (А и Б) призывные списки лицъ, обязанныхъ явиться къ освидѣтельствуванію для пополненія назначеннаго числа новобранцевъ, неявилось ко времени окончанія дѣйствій по призыву въ каждомъ призывномъ участіи (п. 4 ст. 172):

1) По уважительнымъ причинамъ (ст. 158):	
христіанъ	48
Итого	48

2) Безъ уважительныхъ причинъ:	
христіанъ	242
евреевъ	2
магометанъ	3
Итого	247

Для пополненія назначеннаго числа новобранцевъ всего подвергалось освидѣтельствуванію (ст. 166 и 168)

3445

Въ томъ числѣ:

*I. Признано совсѣмъ неспособными къ военной службѣ (ст. 182 п. 1):*

христіанъ	410
евреевъ	4
магометанъ	1
Итого	415

*II. Признано неспособными къ службѣ въ постоянныхъ войскахъ, но годными къ зачисленію въ ополченіе 2-го разряда:*

христіанъ	228
евреевъ	3
магометанъ	1
Итого	232

III. Признано подлежащими отсрочкѣ на основаніи ст. 47 и внесенію въ дополнительный списокъ Б слѣдующаго года:

1) По невозмужалости:

христіанъ . . . . .	347
евреевъ . . . . .	2
магометанъ . . . . .	2
<hr/>	
Итого . . . . .	351

2) Для излѣченія болѣзней:

христіанъ . . . . .	23
евреевъ . . . . .	—
<hr/>	
Итого . . . . .	23

IV. Признано подлежащими отсрочкѣ по невозмужалости или для измѣненія болѣзней (ст. 47) и зачислено въ ратники ополченія 2-го разряда на основаніи прим. къ ст. 172 Уст.:

христіанъ . . . . .	27
<hr/>	
Итого . . . . .	27

V. Признано подлежащими отправленію въ млечныя заведенія на испытаніе (ст. 170):

христіанъ . . . . .	189
евреевъ . . . . .	6
магометанъ . . . . .	1
<hr/>	
Итого . . . . .	196

VI. Признано годными къ военной службѣ единогласно и внесено въ пріемную роспись:

христіанъ . . . . .	2166
евреевъ . . . . .	11
магометанъ . . . . .	6
<hr/>	
Итого . . . . .	2183

VII. Назначено къ переосвидѣтельствованію въ губернскомъ по воинской повинности присутствіи:

а) признанныхъ годными къ военной службѣ по большинству голосовъ и внесенныхъ въ пріемную роспись:

христіанъ . . . . .	1
<hr/>	
Итого . . . . .	1

б) признанныхъ годными къ военной службѣ вопреки мнѣнію врачей и внесенныхъ въ пріемную роспись:

евреевъ . . . . .	4
<hr/>	
Итого . . . . .	4

в) признанныхъ неспособными къ военной службѣ неединогласно или вопреки мнѣнію врачей (п. 2 ст. 172 и цирк. М. В. Д. 1875 г. № 47):

христіанъ . . . . .	13
<hr/>	
Итого . . . . .	13

Въ счетъ опредѣленнаго разверткой числа новобранцевъ:

1) Принято въ войска по признаніи ихъ годными къ военной службѣ:	
а) изъ числа внесенныхъ въ общіе призывные списки . . . . .	2079
б) изъ числа внесенныхъ въ дополнительные списки А . . . . .	—
в) изъ числа внесенныхъ въ дополнительные списки Б . . . . .	104
2) Принято безъ освидѣтельствованія (ст. 167) . . . . .	—
3) Зачислено въ запасъ по роду занятій, на основаніи:	
а) п. 1 ст. 80 Уст. . . . .	—
б) „ 2 „ „ „ . . . . .	—
в) „ 3 „ „ „ . . . . .	8
г) ст. 82 Уст. . . . .	—
д) прим. 1 къ ст. 82 . . . . .	—
Зачислено въ счетъ контингента въ силу п. 2 ст. 79 Уст. о воинск. пов. . . . .	1
4) Признано подлежащими зачисленію на службу, но замѣнившихъ себя рекрутскими квитанціями . . . . .	—
5) Принято въ войска до наступленія призыва, на основаніи ст. 74 Уст. . . . .	1
<hr/>	
Итого . . . . .	2193

Осталось въ недоборѣ:

христіанъ . . . . .	33
евреевъ . . . . .	7
магометанъ . . . . .	6
<hr/>	
Итого . . . . .	46

Въ числѣ принятыхъ на военную службу (§ 8 п. 1, 2, 5 и 6) заключалось:

а) имѣвшихъ право на льготу (ст. 168 и прим. къ ст. 174) III разряда:

христіанъ . . . . .	285
<hr/>	
Итого . . . . .	285

II разряда:	христіанъ . . . . .	179
	евреевъ . . . . .	1
<hr/>		
	Итого . . . . .	180

I разряда:	евреевъ . . . . .	—
б) женатыхъ:	христіанъ . . . . .	861

евреевъ . . . . . 1

---

И т о г о . . . . . 682

Изъ числа женатыхъ было одиночекъ, семейства коихъ состоятъ только изъ  
жены и дѣтей . . . . . 6

в) одиночекъ вдовцовъ, имѣющихъ дѣтей . . . . . 5

г) имѣющихъ право на сокращенные сроки службы:

1) по пункту 1 ст. 64 . . . . . 2

2) " " 2 " " . . . . . 9

3) " " 3 " " . . . . . 110

4) " " 1 " 83 . . . . . —

5) " " 2 " " . . . . . —

---

И т о г о . . . . . 121

д) грамотныхъ:

1) умѣющихъ читать и писать . . . . . 509

2) умѣющихъ только читать . . . . . 155

е) по происхожденію:

1) Великороссовъ . . . . . 2133

2) Малороссовъ . . . . . 13

3) Поляковъ . . . . . 11

4) Латышей . . . . . 4

5) Финскихъ племенъ\*) . . . . . 3

6) Нѣмцевъ . . . . . 2

7) Евреевъ . . . . . 11

8) Татаръ . . . . . 6

9) Цыганъ . . . . . 1

---

И т о г о . . . . . 2184

ж) По вѣроисповѣданію:

1) православныхъ и единовѣрцевъ . . . . . 2099

2) раскольниковъ . . . . . 49

3) прочихъ христіанъ . . . . . 19

4) евреевъ . . . . . 11

5) магометанъ . . . . . 6

---

И т о г о . . . . . 2184

з) По сословіямъ:

1) дворянъ . . . . . 1

\*) Финновъ, Эстовъ, Мордвиновъ, Черемисовъ, Вотяковъ, Чуди, Лопарей, Зырянъ, Корель и ясачныхъ Вогуль.



2) почетныхъ гражданъ . . . . .	7
3) мѣщанъ . . . . .	99
4) крестьянъ, поселянъ и проч. . . . .	2077

---

И т о г о . . . . . 2184

и) по мѣсту жительства до призыва:

1) городскихъ обывателей . . . . .	103
2) сельскихъ жителей . . . . .	2081

---

И т о г о . . . . . 2184

к) по родамъ занятій до призыва:

1) земледѣльцевъ . . . . .	1171
2) фабричныхъ . . . . .	—
3) ремесленниковъ и цеховыхъ . . . . .	211
4) торговцевъ . . . . .	13
5) состоящихъ на службѣ: (государственной, общественной или частной)	24
6) прочихъ . . . . .	165

---

И т о г о . . . . . 2184

л) мѣрою роста:

1) въ 2 арш. 2 <sup>1</sup> / <sub>2</sub> верш. . . . .	6
2) до 2 " 3 верш. включительно . . . . .	63
3) " 2 " 4 " " . . . . .	222
4) " 2 " 5 " " . . . . .	538
5) " 2 " 6 " " . . . . .	633
6) " 2 " 7 " " . . . . .	442
7) " 2 " 8 " " . . . . .	209
8) " 2 " 9 " " . . . . .	59
9) " 2 " 10 " " . . . . .	9
10) " 2 " 11 " " . . . . .	2
11) не подвергавшихся измѣренію (п. 2, 5 и 6 § 8) . . . . .	1

---

И т о г о . . . . . 2184

м) способныхъ только къ нестроевой службѣ:

христіанъ . . . . .	47
---------------------	----

---

И т о г о . . . . . 47

Изъ нихъ нехристіанъ . . . . .

Изъ числа принятыхъ новобранцевъ (п. 1 и 2 § 8 отч.):

а) отправлено съ мѣсть призыва по назначенію въ войска . . . . .	14
--	----

б) отправлено съ мѣсть призыва въ лѣчебныя заведенія (ст. 23 На- ставленія присутствіямъ) . . . . .	9
в) распущено по домамъ, на основаніи ст. 177 Уст. . . . .	2160
<hr/>	
И т о г о . . . . .	2183

За время дѣйствій городского, уѣзднаго (окружнаго) по воинской повинно-  
сти присутствія по призыву оказалось:

а) случаевъ примѣненія ст. 55 Уст. . . . .	—
б) случаевъ мѣны жеребьевъ (ст. 57 Уст.) . . . . .	2
в) лицъ, подлежащихъ по вынужденію № жеребья поступленію на служ- бу и замѣненныхъ братьями родными, сводными, единокровными, единоут- робными или двоюродными (ст. 58 Уст.) . . . . .	—

Въ мѣстностяхъ, на кои дѣйствіе закона 10 іюня 1902 г.\*) не распространено, за  
пополненіемъ назначеннаго числа новобранцевъ, при освидѣтельствваніи прочихъ призы-  
вавшихся лицъ для опредѣленія годности ихъ къ службѣ въ ополченіи (ст. 176):

*I. Зачислено въ ратники ополченія 1-го разряда:*

христіанъ . . . . .	732
евреевъ . . . . .	2
магометанъ . . . . .	1
<hr/>	
И т о г о . . . . .	735

*II. Зачислено въ ратники ополченія 2-го разряда:*

христіанъ . . . . .	373
евреевъ . . . . .	5
магометанъ . . . . .	2
<hr/>	
И т о г о . . . . .	380

*III. Признано совсѣмъ неспособными къ военной службѣ:*

христіанъ . . . . .	60
евреевъ . . . . .	3
<hr/>	
И т о г о . . . . .	63

*IV. Неявились къ освидѣтельствванію:*

христіанъ . . . . .	46
магометанъ . . . . .	2
<hr/>	
И т о г о . . . . .	48

\*) Собр. Узак. 685.

**О дѣйствіяхъ присутствій по воинской повинности въ теченіе отчетнаго года.**

*А. Уѣздныя, городскія и окружныя по воинской повинности присутствія.*

Причислено въ призывные участки (ст. 138—140 Уст.) . . . . .	23
въ томъ числѣ евреевъ (ст. 139) . . . . .	—
Отчислено изъ призывныхъ участковъ (ст. 138—140 Уст.) . . . . .	3

Принято на военную службу внѣ времени, назначеннаго для призыва, на основ. ст. 173 Уст.:

*I. Подлежавшихъ переосвидѣтельствуванію (см. п. VII § 7 отч.):*

а) Призыва отчетнаго года:

христіанъ . . . . .	8
<hr/>	
Итого . . . . .	8

*II. Находившихся въ мѣчебныхъ заведеніяхъ на испытаніи:*

а) Призыва отчетнаго года:

христіанъ . . . . .	75
евреевъ . . . . .	1
<hr/>	
Итого . . . . .	76

б) Призыва предшествовавшаго года:

христіанъ . . . . .	6
<hr/>	
Итого . . . . .	6

*III. Неявившихся въ призывъ къ освидѣтельствуванію:*

а) Призыва отчетнаго года:

христіанъ . . . . .	12
<hr/>	
Итого . . . . .	12

б) Призыва предшествовавшаго года:

христіанъ . . . . .	12
<hr/>	
И т о г о . . . . .	12

в) Прежнихъ призывовъ:

христіанъ . . . . .	5
<hr/>	
И т о г о . . . . .	5

*VI. Состоявшихъ подъ слѣдствіемъ и судомъ:*

а) Призыва отчетнаго года:

христіанъ . . . . .	1
<hr/>	
И т о г о . . . . .	1

б) Призыва предшествовавшего года:

христiанъ . . . . .	2
<hr/>	
И т о г о . . . . .	2

Возвращено со службы, на основанiи ст. 173 Уст.:

а) Принятыхъ въ призывъ отчетнаго года:

христiанъ . . . . .	48
евреевъ . . . . .	1
<hr/>	
И т о г о . . . . .	49

б) Принятыхъ въ призывы прежнихъ лѣтъ:

христiанъ . . . . .	$\frac{21}{5}$
<hr/>	
И т о г о . . . . .	$\frac{21}{5}$

Принято на службу внѣ времени, назначеннаго для призыва, на основанiи ст. 180, 389 и 390 Уст.:

а) по дополнительному жеребью:

христiанъ . . . . .	18
магометанъ . . . . .	1
<hr/>	
И т о г о . . . . .	19

Опредѣленъ возрастъ по наружному виду (ст. 131 Уст.):

а) во время дѣйствiй по призыву (ст. 159):

христiанамъ . . . . .	145
евреямъ . . . . .	7
магометанамъ . . . . .	8
<hr/>	
И т о г о . . . . .	160

б) ранѣе призыва (цирк. Министерства Внутреннихъ Дѣлъ 1898 г. № 6):

христiанамъ . . . . .	212
евреямъ . . . . .	4
магометанамъ . . . . .	3
<hr/>	
И т о г о . . . . .	219

Освидѣтельствовано членовъ семействъ призываемыхъ (прим. 2 къ ст. 53):

а) для опредѣленiя способности къ труду . . . . .	152
въ томъ числѣ признано неспособными къ труду . . . . .	100
б) для опредѣленiя возраста по наружному виду . . . . .	13

Освидѣтельствовано лицъ, обязавшихся или пожелавшихъ отбыть воинскую повинность вольноопредѣляющимися, но получившихъ отъ командира избранной ими части отказъ въ прiемъ на службу по неспособности къ таковой . . . . .

Признано вовсе негодными къ службѣ въ ополченіи:

христіанъ . . . . .	5
<hr/>	
Итого . . . . .	5

Наложено на семейства евреевъ, уклонившихся отъ воинской повинности, 300-рублевыхъ штрафовъ (ст. 395) . . . . .	2
---	---

*Б. Губернскія и областныя по воинской повинности присутствія:*

Переосвидѣтельствовано новобранцевъ въ теченіе отчетнаго года:

I. Въ порядкѣ надзора (п. 3 ст. 107 и ст. 171):	
1) единогласно признанныхъ уѣздными (окружными, городскими) присутствіями:	
а) негодными къ службѣ . . . . .	—
б) годными къ службѣ . . . . .	—
2) неединогласно или вопреки мнѣнію врачей признанныхъ:	
а) негодными къ службѣ (цирк. М. В. Д. 1875 г. № 47) . . . . .	7
б) годными къ службѣ (цирк. М. В. Д. 1895 г. № 15) . . . . .	15
II. По жалобамъ на неправильное освидѣтельствованіе (ст. 231) . . . . .	6
<hr/>	
Итого . . . . .	28

Изъ числа переосвидѣствованныхъ новобранцевъ признано:

а) годными къ службѣ: 1) къ строевой . . . . .	11
2) нестроевой . . . . .	1
б) негодными . . . . .	14
в) подлежащими отсрочкѣ по ст. 47 Уст. . . . .	2
<hr/>	
Итого . . . . .	28

Переосвидѣтельствовано лицъ, коимъ возрастъ былъ опредѣленъ по наружному виду (ст. 160) . . . . .	—
---	---

Поступило жалобъ въ губернское (областное) по воинской повинности присутствіе (ст. 228 Уст.) . . . . .	33
--	----

Изъ нихъ признано уважительными . . . . .	6
---	---

Разсмотрѣно рѣшеній уѣздныхъ, городскихъ и окружныхъ по воинской повинности присутствій въ порядкѣ надзора (прим. къ ст. 107 Уст.) . . . . .	7
--	---

Изъ нихъ признано неправильными и отмѣнено . . . . .	1
--	---

Перенесено жалобъ въ Правительствующій Сенатъ (ст. 234 Уст.) . . . . .	3
--	---

Израсходовано по призыву, приему на службу и на содержаніе городскихъ и пяти уѣздныхъ присутствій:

а) отъ казны . . . . .	3623 р. 11 к.
и б) изъ земскихъ сборовъ . . . . .	3270 р. — к.
<hr/>	

А всего . . . . .	6893 р. 11 к.
-------------------	---------------

## III.

## Общественное благоустройство и благочиніе.

## а) Казенныя и общественныя зданія.

Въ отчетномъ году были произведены слѣдующія работы по ремонту и постройкѣ казенныхъ и общественныхъ зданій: переустройство зданія Красноярскаго тюремнаго замка, постройка сельскихъ участковыхъ лѣчебницъ. Кромѣ того, былъ сдѣланъ ремонтъ мостовъ: черезъ р. Шилу въ с. Шилинскомъ, чрезъ р. Миндерлу въ с. Миндерлинскомъ и чрезъ р. Полулю близъ с. Усть-Тунгусскаго по Енисейско-Красноярскому почтовому тракту; на бывшемъ Московскомъ почтовомъ трактѣ въ предѣлахъ Ачинскаго уѣзда, чрезъ р.р. Иланку и Уяръ; по бывшему Московскому почтовому тракту въ предѣлахъ Канскаго уѣзда, чрезъ р. Балай въ Канскомъ уѣздѣ, чрезъ р.р. Тертежь, Есауловку и Качу по бывшему Московскому почтовому тракту въ Красноярскомъ уѣздѣ и построены мосты: новый деревянный мостъ чрезъ р. Мельничную въ гор. Енисейскѣ, чрезъ р. Черную въ с. Казачинскомъ, Енисейскаго уѣзда, чрезъ р. Зырянку близъ с. Казачинскаго того же уѣзда, два новыхъ деревянныхъ моста чрезъ р.р. Черную и Журу по Ачинско-Минусинскому почтовому тракту и построена каменная труба чрезъ Сухой-Логъ у с. Аешки по тому же тракту. Стоимость всѣхъ перечисленныхъ работъ обошлась въ 49813 р. 72 к.

## б) Сухопутныя сообщенія: дороги, мосты, перевозки и почты.

Важнѣйшія дороги, мосты, гати и паромныя переправы въ губерніи содержатся на счетъ суммъ губернскаго земскаго сбора, на каковой предметъ назначаются ежегодно смѣтныя суммы; менѣ важныя сооруженія и проселочныя дороги содержатся и исправляются мѣстными жителями и крестьянскими обществами, черезъ земли коихъ пролегаютъ дороги; причеиъ въ большей части дорожная повинность отправляется ватурою. На ремонтъ и постройку мостовъ въ 1904 г. изъ суммъ губериск. земск. сбора израсходовано 18241 р. 5 коп.

Въ районѣ Енисейской губерніи въ 1904 г. было постоянныхъ учрежденій: почтово-телеграфныхъ конторъ 7; почтово-телеграфныхъ отдѣленій 6; почтовыхъ отдѣленій 11; желѣзнодорожныхъ почтовыхъ отдѣленій 7; почтовыхъ отдѣленій при волостныхъ правленіяхъ 13; телефонныхъ правительственныхъ сѣтей 1. Почтово-телеграфныхъ чиновниковъ и служащихъ состояло 224, въ томъ числѣ чиновниковъ 112.

Конныхъ почтовыхъ станцій состояло 31. По Красноярско-Енисейскому тракту 16; по Ачинско-Минусинскому тракту 15; на 31 станціи содержалось лошадей 201. Кромѣ того, отъ Енисейска до Туруханска за доставку почты (по 2 раза въ мѣсяць туда и обратно) уплачивалось изъ почтоваго кредита крестьянамъ 16-ти станковъ Анциферовской вол. 5120 р. и обывателямъ 27-ми станковъ Туруханскаго края 8640 р.

Протяженіе телеграфной линіи: а) въ 1904 г. въ предѣлахъ Енисейской губерніи, телеграфной линіи, проложенной вдоль Сибирской желѣзной дороги и грунтовыхъ дорогъ, заключалось: линіи 1364<sup>1</sup>/<sub>2</sub> вер. и проводовъ 6743<sup>1</sup>/<sub>2</sub> вер.

б) По Ачинско-Минусинскому тракту вдоль грунтовой дороги отъ гор. Ачинска до Корелиной линіи и провода 135<sup>1</sup>/<sub>2</sub> вер., отъ Корелиной до Абаканска линіи и провода 125<sup>1</sup>/<sub>2</sub> в., отъ Абаканска до Минусинска линіи и провода 76 вер., отъ Корелиной до Новоселова линіи и провода 18 вер., отъ Новоселова до Балахты линіи и провода 52 в.

в) Вдоль полотна Сибирской желѣзной дороги отъ Бирюсы до Красной (границы Томскаго округа) линіи 584 вер., проводовъ 5873 версты.

Соединительныя вѣтви: между почтово-телеграфными учрежденіями и одноименными станціями Сибирской желѣзной дороги Ачинскъ, Красноярскъ, Канскъ, Рыбинское и Бирюса всего линіи 42 вер., проводовъ 132 вер.

Протяженія линіи Красноярской телефонной правительственной сѣти состояло къ 1 января 1905 года: воздушныхъ линій 19,81 версть и проводовъ: дѣйствующихъ 255,654 вер., запасныхъ 31,38 вер.; число аппаратовъ—190, абонентовъ 181, переговорныхъ пунктовъ—191.

Почтовыми и почтово-телеграфными учрежденіями въ 1904 году получено и отправлено корреспонденціи:

*Почтовая корреспонденція:*

а) Получено:

Иногородной:	Количество.	Цѣнность въ рубляхъ.	
Денежныхъ и цѣнныхъ пакетовъ . . . . .	88388	13875683	
Цѣнныхъ посылокъ и узловъ . . . . .	19185	2670093	
Посылокъ безъ цѣны . . . . .	Частныхъ . . . . .	3328	—
	Казенныхъ . . . . .	9941	—
Корреспонденціи съ наложеннымъ платежемъ . . . . .	13350	139998	
Простыхъ частныхъ писемъ . . . . .	Закрытыхъ . . . . .	855125	—
	Открытыхъ . . . . .	99225	—
Простыхъ казенныхъ писемъ . . . . .	Закрытыхъ . . . . .	509988	—
	Открытыхъ . . . . .	18717	—
Простыхъ бандерольныхъ отправленій . . . . .	291844	—	
Періодическихъ изданій (номеровъ) . . . . .	918030	—	
Заказной корреспонденціи . . . . .	169784	—	
Денежныхъ переводовъ . . . . .	30991	2192450	

*Международной:*

Денежныхъ и цѣнныхъ пакетовъ . . . . .	99	2946	
Посылокъ и узловъ . . . . .	Цѣнныхъ . . . . .	109	277
	Безъ цѣны . . . . .	14	—
Простыхъ частныхъ писемъ . . . . .	Закрытыхъ . . . . .	9457	—
	Открытыхъ . . . . .	4799	—
Простыхъ бандерольныхъ отправленій . . . . .	13325	—	

Періодическихъ изданій (номеровъ) . . . . .	15172	—
Заказныхъ отправленій (рекомендованныхъ) . . . . .	1775	—

б) отправлено:

Иногородной:

Пакетовъ денежныхъ и цѣнныхъ:

Частныхъ открытыхъ . . . . .	66106	3231859
„ закрытыхъ . . . . .	111	— 24734
Казенныхъ безъ платежа вѣсовыхъ . . . . .	7644	456700
„ безъ платежа вѣсовыхъ и страховыхъ . . . . .	1817	22138026

Посылокъ частныхъ:

Цѣнныхъ . . . . .	9676	4097671
Безъ цѣны . . . . .	4324	—

Узловъ:

Частныхъ . . . . .	147	361181
Казенныхъ . . . . .	395	1467601
Корреспонденцій съ наложеннымъ платежемъ . . . . .	1621	21461
Періодическихъ изданій (номеровъ) . . . . .	220220	—
Эстафеть . . . . .	19	—
Денежныхъ переводовъ . . . . .	50915	2593744
Цѣнность отправленной переходящей корреспонденціи . . . . .	—	19049294

Международной:

Денежныхъ и цѣнныхъ частныхъ пакетовъ . . . . .	617	15553
Цѣнныхъ посылокъ и узловъ . . . . .	12	968
Безъ цѣны . . . . .	1	—
Заказной корреспонденціи . . . . .	2628	—
Простыхъ писемъ . . . . .	} Закрытыхъ . . . . . } Открытыхъ . . . . .	4759
		1574
Бандерольныхъ отправленій . . . . .	53	—
Денежныхъ переводовъ . . . . .	17	2220

Мѣстной:

Денежныхъ и цѣнныхъ пакетовъ . . . . .	1990	27483
Посылокъ и узловъ . . . . .	8	69
Заказной корреспонденціи . . . . .	7186	—
Простыхъ закрытыхъ писемъ . . . . .	} Частныхъ . . . . . } Казенныхъ . . . . .	32211
		—
Простыхъ открытыхъ писемъ . . . . .	9602	—
Бандерольныхъ отправленій . . . . .	54777	—
Денежныхъ переводовъ . . . . .	289	10419



Телеграфная корреспонденція:

а) Входящихъ телеграмъ (получено).		Число телеграммъ.
Внутреннихъ	Тарифныхъ . . . . .	100356
	Бесплатныхъ . . . . .	12377
Международныхъ	Тарифныхъ . . . . .	176
	Бесплатныхъ . . . . .	18
И т о г о . . . . .		112927
б) Исходящихъ телеграммъ (отправлено).		
Внутреннихъ	Тарифныхъ . . . . .	87307
	Бесплатныхъ . . . . .	9495
Международныхъ	Тарифныхъ . . . . .	199
	Бесплатныхъ . . . . .	14
И т о г о . . . . .		97015
в) Проходящихъ телеграммъ . . . . .		240468
Всего обмѣнено . . . . .		450410

Всѣхъ доходовъ въ почтовыхъ и почтово-телеграфныхъ учрежденіяхъ Енисейской губерніи за отчетный годъ поступило 231646 руб., въ томъ числѣ: почтового дохода—129419 р., телеграфнаго за внутреннюю корреспонденцію—101212 р. и телеграфнаго за международную корреспонденцію—1015 р. Израсходовано въ томъ же году 114981 р., въ томъ числѣ: на содержаніе личного состава—88159 р., на хозяйственные расходы (наемъ помѣщеній, содержаніе казенныхъ домовъ, квартирныя пособія, отопленіе, освѣщеніе, канцелярскіе и проч.) 26822 р.

**в) Водяныя сообщенія.**

Что касается судоходства по р. Енисею, то въ этомъ отношеніи слѣдуетъ отмѣтить рѣзко опредѣляющееся развитіе на Енисеѣ судоходнаго промысла. Несмотря на чрезвычайно затрудненный подвозъ грузовъ по желѣзной дорогѣ, грузооборотъ пристани Красноярскъ, по сравненію съ навигаціей 1903 года, почти удвоился и такое увеличеніе нельзя считать временнымъ, обусловленнымъ потребностями войны, такъ какъ грузовъ, вызванныхъ собственно военными потребностями, по Енисею почти не передвигалось.

Замѣтную роль въ развитіи судоходства играетъ установленный на Казачинскомъ порогѣ, въ 210 верстахъ ниже Красноярска, казенный стаціонеръ-туеръ „Св. Иннокентій“, при помощи котораго всѣ пароходы, не исключая и слабыхъ, получили возможность распространить свою дѣятельность внизъ отъ непроходимаго ранѣе порога и значительно увеличить количество буксируемаго за одинъ разъ груза.

Благодаря этому туеру одинъ изъ слабыхъ пароходовъ совершилъ удачный рейсъ въ низовья Енисея и вывезъ оттуда грузъ соленой рыбы, попадавшей сюда въ предыдущіе

годы только осенью, по возвращеніи съ низовьевъ рыбопромышленныхъ пароходовъ. Другой—тоже слабый пароходъ совершилъ прибыльный рейсъ въ правый притокъ Енисея—рѣку Питъ и благополучно поднялся по ней съ грузомъ верстъ на 300. Такъ какъ рѣка эта находится въ районѣ лучшихъ золотыхъ приисковъ обѣихъ золотоносныхъ системъ (сѣверной и южной), куда доставка грузовъ до сихъ поръ была крайне затруднена (гужемъ зимой по таежнымъ дорогамъ), то этотъ рейсъ вызвалъ у золотопромышленниковъ большой къ себѣ интересъ, такъ какъ указываетъ на возможность водной доставки большей части грузовъ, нужныхъ для приискаго дѣла.

Въ смыслѣ развитія судоходнаго промысла не безынтересно отмѣтить еще возникновеніе Рыбопромышленнаго Товарищества „Рефрижераторъ“, имѣющаго цѣлью вывозить съ низовьевъ Енисея и экспортировать въ Европу цѣнные сорта енисейской рыбы въ свѣжемъ, замороженномъ видѣ, для чего построено и снабжено соответствующими машинами особое желѣзное судно „Сѣверъ“ съ буксирнымъ для него пароходомъ „Рыбакъ“. Дѣятельность этого предпріятія должна начаться въ навигацію 1905 года и его ожидаетъ, безъ сомнѣнія, отличная будущность.

Развивалась по Енисею, въ цѣляхъ облегченія по нему судоходства, и обстановка фарватера указательными знаками; число обставленныхъ препятствій и перекатовъ дошло до 48, преимущественно между Красноярскомъ и Минусинскомъ.

Для ознакомленія съ судоходными условіями почти неизслѣдованнаго верхняго теченія Енисея отъ Минусинска до Китайской границы въ августѣ начальникъ Томскаго округа путей сообщенія, инженеръ баронъ Аминовъ совершилъ плаваніе туда на казенномъ пароходѣ „Стрѣла“. Результаты такого изслѣдованія показали, что Енисей до Большого порога вполне судоходенъ для сильныхъ пароходовъ. Большой порогъ въ 280 верстахъ выше Минусинска и въ 123 верстахъ ниже Китайской границы (считая по рѣкѣ), безусловно не судоходенъ, но при вполне возможномъ устройствѣ справа, въ обходъ его, шлюзованнаго канала, длиною около 150 сажень, возможность судоходства будетъ обезпечена по всему Енисею до самыхъ верхнихъ его частей въ глубинѣ богатѣйшихъ пространствъ Монголіи, такъ какъ выше порога никакихъ препятствій уже нѣтъ. Торговое значеніе такого сплошнаго воднаго пути въ названнаы части Китайской имперіи громадно. Ввозъ мануфактурныхъ, желѣзныхъ издѣлій, разныхъ товаровъ для золотыхъ приисковъ, далѣе вывозъ большихъ партій чая, шерсти, кожъ, словомъ все, что сейчасъ идетъ тяжелыми горными вьючными тропами по Чуйскому тракту на Бійскъ, все это получить легкій, дешевый и сравнительно скорый водный путь.

Въ отчетномъ году пароходы по Енисею, рейсировали между слѣдующими пунктами: *буксирные*: „Анна“, принадлежащій М. И. Буданцеву, между Енисейскомъ и Мало-Бреховскими островами; „Москва“ А. Д. Владимірова—между Красноярскомъ и Гольчихой; „Енисей“, „Туруханецъ“ и служебный „Голмиха“ Енисейскаго Товарищества Пароходства и Торговли—между Енисейскомъ и Гольчихой; того же товарищества „Иматій“—

между Красноярскомъ и Гольчихой; Е. К. Кнорре „Гремячій“ также между Красноярскомъ и Гольчихой; Управленія Государственными Имуществами Енисейской губерніи „Евгеній“ — между Казачинскимъ порогомъ и Минусинскомъ; *буксирно-пассажирскіе*: Енисейскаго Товарищества Пароходства и Торговли „Николай“ — между Енисейскомъ, Минусинскомъ и Гольчихой; „Скотія“ — между Красноярскомъ и Гольчихой; Минусинскаго Товарищества Пароходства „Россія“ — между Енисейскомъ и Минусинскомъ. Куца А. П. Кузнецова „Иноходецъ“ — между Минусинскомъ и устьемъ р. Ангары. *Товаро буксирно-пассажирскіе*: купца Н. Н. Гадалова „Дьдушка“, „Сибирякъ“ и „Соколъ“ — между Красноярскомъ, Минусинскомъ и Енисейскомъ.

*Пассажирскіе*: купца А. П. Кузнецова „№ 1“, плавалъ въ окрестностяхъ города Красноярска по р. Енисею; купца Ѳ. Г. Черепанова „Красноярецъ“ — между Минусинскомъ, Красноярскомъ и Енисейскомъ.

*Стационеръ-туеръ* „Св. Иннокентій“ техническо-судоходнаго надзора Министерства Путей Сообщенія на р. Енисеѣ находился на Казачинскомъ порогѣ на р. Енисеѣ.

*Техническо-служебные*: того же надзора „Объ“ и „Стрѣла“, плавали по р. Енисею.

*Перевозный пароходъ* „Абаканецъ“, купца Портнягина обслуживалъ переправу по Ачинско-Минусинскому почтовому тракту чрезъ р. Енисей.

*Служебный пароходъ* Товарищества „Рефрижераторъ“ „Юракъ“, рейсировалъ между Енисейскомъ и Гольчихой.

Кромѣ того, паровые катера (барказы), прибрѣтенные Министерствомъ Путей Сообщенія для охраны желѣзнодорожныхъ мостовъ — „Африканецъ“ на р. Чулымѣ у г. Ачинска и „Экспрессъ“ на р. Енисеѣ у г. Красноярска.

Вмѣстѣ съ пароходами совершали рейсы и находящіяся при нихъ *непаровыя* суда (баржи и шаланды).

### г) Народная нравственность.

(Приложеніе—вѣдомость № 5).

Въ отчетномъ году окружнымъ судомъ рассмотрѣно 8957 преступленій и дѣлъ, къ нимъ относящихся, по коимъ суждено 4790 муж. и 540 женщ., а всего 5330 чел.

По статьямъ уложенія о наказаніяхъ совершено 1226 преступленій; изъ этого общаго числа падаетъ на дѣла: о мошенничествѣ 2; о нанесеніи увѣчья, ранъ и другихъ поврежденій здоровью 245; о преступленіяхъ по службѣ государственной и общественной 18; о нарушеніи постановленій о питейномъ сборѣ, табачномъ сборѣ, объ акцизѣ на сахаръ, нефтльномъ маслѣ и спичекъ 172; объ оскорбленіи и явномъ неуваженіи къ присутственнымъ мѣстамъ и чиновникамъ при отправленіи должности 61; о смертоубійствѣ 32; о грабежѣ 31; о составленіи подложныхъ видовъ на жительство и проживаніе съ видомъ подложнымъ 35; о нарушеніи уставовъ монетныхъ 38; о бродяжествѣ 22; о разбоѣ 8; о преступленіяхъ противъ чести 15; о самовольномъ присвоеніи власти и составленіи подложныхъ указовъ или предписаній и другихъ исходящихъ отъ Правительства бумагъ 12;

о преступленіяхъ противъ вѣры и постановленій церкви 20; о зажигательствѣ 7; о сопротивленіи распоряженіямъ Правительства и неповиновеніи установленнымъ отъ онаго властямъ 8; о взломѣ тюремъ, уводѣ и убѣгѣ находящихся подъ стражею или надзоромъ 9; о преступленіяхъ противъ союза брачнаго 23; по прочимъ разрядамъ закононарушеній число преступленій не превышаетъ 38,1% общаго числа.

По мировому уставу: о кражѣ 2028; о преступленіяхъ противъ порядка управленія 1002; о нарушеніи порядка и спокойствія 760; о похищеніи и поврежденіи чужого лѣса 606; объ оскорбленіи чести 717; о нарушеніи устава о паспортахъ 155; объ угрозахъ и насиліи 696; о мошенничествѣ, обманахъ и присвоеніи чужого имущества 528; о проступкахъ противъ общественнаго благоустройства 151; о проступкахъ противъ личной безопасности 175; о проступкахъ противъ народнаго здравія 85; о нарушеніи правилъ осторожности отъ пожаровъ 164; о нарушеніи устава строительнаго 76; о самовольномъ пользованіи чужимъ имуществомъ и поврежденіи онаго 541; о проступкахъ противъ правъ семейныхъ 44, и о нарушеніи устава почтоваго и телеграфнаго 3.

#### д) Ссылные, ссыльно-каторжные и тюрьмы.

Въ теченіе отчетнаго года въ Енисейскую губернію поступило на водвореніе: каторжныхъ, окончившихъ срокъ 186; ссыльныхъ 100 муж. и 8 женц.; въ томъ числѣ ссыльно-поселенцевъ 78 муж. и 2 женц.; водворяемо-рабочихъ 1 муж.; сосланныхъ на житье 2 муж. и административно-ссыльныхъ 19 муж. и 6 женц.

Ссылные эти распределены по губерніи слѣдующимъ образомъ:

НАИМЕНОВАНИЕ МѢСТНОСТЕЙ.	Каторжныхъ, окончившихъ срокъ работъ.		Ссыльно-поселенцевъ.		Водворяемо-рабочихъ.		Сосланныхъ на житье.		Административно-сосланныхъ.	
	муж.	жен.	муж.	жен.	муж.	жен.	муж.	жен.	муж.	жен.
По Красноярскому уѣзду . . . . .	н	е	о	с	т	у	п	а	л	о
„ Ачинскому . . . . .	38	—	19	—	—	—	2	—	1	1
„ Минусинскому . . . . .	—	—	21	—	—	—	—	—	—	1
„ Енисейскому . . . . .	82	—	14	—	—	—	—	—	15	3
„ Канскому . . . . .	66	—	24	2	1	—	—	—	3	1
Итого . . . . .	186	—	78	2	1	—	2	—	19	6

Кромѣ того, съ осужденными прибыло добровольно семействъ: съ каторжными, окончившими срокъ работъ 2 м., 9 жен., 2 дѣтей; съ ссыльно-поселенцами—4 муж., 7 жен.; административно-ссылными 2 муж., 8 жен., 16 дѣтей; всего—8 муж., 24 жен. и дѣтей 18.

Общее число ссыльныхъ по губерніи по 1 января 1905 г. опредѣлялось въ 46230 муж. и 4347 жен., а всего 50577 чел., менѣе предшествовавшаго года на 1716 человекъ.

Тюремъ въ губерніи всѣхъ имѣется 6, изъ нихъ одна губернская въ г. Красноярскѣ, четыре въ уѣздныхъ городахъ: Ачинскѣ, Канскѣ, Енисейскѣ и Минусинскѣ и одна въ Туруханскѣ.

Въ означенныхъ тюрьмахъ въ отчетномъ году оставалось арестантовъ: подсудимыхъ и срочныхъ 1202 муж., 65 жен.; пересыльныхъ 449 муж., 65 жен. Въ теченіе года поступило 18504 муж. и 1514 жен., выбыло 19148 муж. и 1576 жен. Къ 1-му января 1905 года осталось подсудимыхъ и срочныхъ 774 муж. 54 жен., пересыльныхъ 233 муж. и 14 жен.

Всѣхъ содержащихся въ тюрьмахъ въ отчетномъ году было: въ Красноярской—муж. 5348, жен. 593; Енисейской—муж. 911, жен. 72; Канской—муж. 1525, жен. 96; Ачинской—муж. 1243, жен. 94; Минусинской—муж. 812, жен. 57 и въ Туруханскомъ городскомъ острогѣ—муж. 5, жен. 1; всего—муж. 9844, жен. 913; кромѣ того, въ теченіе года перебивало арестованныхъ при Полицейскихъ Управленіяхъ 10311 муж. и 731 жен. и Волостныхъ Правленіяхъ губерніи 6648 муж. и 321 жен.

Размѣръ производительности арестантскихъ работъ въ тюрьмахъ за 1905 годъ выразился въ цифрахъ:

По Красноярской на сумму . . . . .	7113 р. 24 к.
„ Ачинской „ „ . . . . .	1693 „ 35 <sup>1</sup> / <sub>2</sub> „
„ Канской „ „ . . . . .	1454 „ 14 „
„ Минусинской „ „ . . . . .	93 „ 58 „
„ Енисейской „ „ . . . . .	910 „ 30 „

Для помѣщенія дѣтей заключаемыхъ въ тюрьмы арестантовъ отдѣльно отъ родителей, въ Красноярскѣ учрежденъ особый пріютъ, домъ для котораго построенъ въ 1885 г. на средства мѣстнаго попечительнаго о тюрьмахъ комитета, а также пожертвованныя разными лицами. Въ означенномъ пріютѣ въ теченіе 1904 года содержалось 9 мальчиковъ и 16 дѣвочекъ, всего 25 чел.

Движеніе денежныхъ суммъ Красноярскаго Губернскаго Попечительнаго о тюрьмахъ Комитета было слѣдующее:

	Въ Комитетѣ.	Въ 4 отдѣленіяхъ.
Къ 1 января 1904 г. оставалось . . . . .	9280 р. 41 к.	11025 р. 34 к.
Въ 1904 г. поступило всего казенныхъ и частныхъ суммъ . . . . .	58534 „ 57 „	35884 „ 95 „
Въ 1904 г. израсходовано . . . . .	59796 „ 96 „	37437 „ 60 „
Осталось къ 1-му января 1905 года . . . . .	8018 „ 2 „	9472 „ 67 „

Въ томъ числѣ Тюремный Комитетъ и его уѣздныя отдѣленія имѣли въ долгахъ: къ 1-му января 1904 г. 12520 р. 54 к., а къ 1-му января 1905 г. долга состоитъ 7256 р. 60 к.

Расходы въ 1904 г. были слѣдующіе: 1) на содержаніе наличнаго состава служащихъ и канцелярскія потребности 27917 р. 10 к.; 2) на содержаніе арестантовъ и тюремныхъ учрежденій 64051 р. 54 к., 3) на содержаніе пріюта арестантскихъ дѣтей въ г. Красноярскѣ, пособія постороннимъ учрежденіямъ и лицамъ, уплату долговъ, недоимокъ и начетовъ 5255 р. 92 коп.

Движеніе суммъ экономическаго поселенческаго капитала въ теченіе отчетнаго года было слѣдующее: къ 1-му января 1904 года оставалось: а) наличными деньгами 174 р. 64<sup>1</sup>/<sub>4</sub> к., б) одинъ билетъ 5<sup>0</sup>/<sub>100</sub> 2-го внутренняго съ выигрышами займа въ 100 р., и одинъ билетъ 5<sup>0</sup>/<sub>100</sub> съ выигрышами дворянскаго земельного банка въ 100 р. и в) одна книжка Сберегательной кассы на 15 руб., итого 389 р. 64<sup>1</sup>/<sub>2</sub> к. Въ теченіе отчетнаго года поступило: 1) съ поселенцевъ 15 коп. сбора, на основаніи 384 и 389 ст. XIV т. уст. о ссыльн. 595 р. 61 к., 2) съ золотопромышленниковъ, на основаніи 332 ст. XIV т. уст. о ссыльн. и 63 ст. правилъ о наймѣ рабочихъ на частныя золотыя промысла за поселенцевъ, бывшихъ у нихъ на пріискахъ, въ экономическій капиталъ по 1 р. 50 к. и на устройство осѣдлости по 1 р. за cadaго рабочаго 4348 р. 94 к.; 3) деньги, оставшіяся послѣ умершихъ ссыльныхъ и вырученныя черезъ продажу ихъ имущества, на основаніи 431 ст. XIV т. уст. о ссыльн. 782 р. 50 к.; 4) оставшіяся не выданными въ пособіе ссыльнымъ за смертію ихъ и по другимъ причинамъ 205 р. 25 к.; 5) отъ продажи билета 2-го внутренняго съ выигрышами за №  $\frac{46}{0,9488}$  — 130 р., итого въ приходѣ 6062 руб. 28 коп., а съ остаткомъ 6451 р. 92<sup>1</sup>/<sub>2</sub> к. За то же время израсходовано: 1) выдано въ пособіе на пропитаніе поселенцамъ, подлежащимъ, на основаніи 395 и 396 ст. XIV т. устава о ссыльныхъ, призрѣнію въ богадѣльнѣ 5560 р. 48<sup>1</sup>/<sub>2</sub> к.; 2) въ гербовый сборъ за неоплату договора, заключеннаго поселенцемъ Пигулевскимъ съ мѣщаниномъ Давыдовскимъ — 1 р.; 3) обмѣненъ на деньги билетъ 2-го внутренняго съ выигрышами займа за №  $\frac{46}{0,9488}$  — 100 р.; 4) выдано въ прогоны отъ города Ачинска до Красноярска и обратно уполномоченному Губернскимъ Управленіемъ чиновнику Фенелонову, по дѣлу объ имуществѣ ссыльнаго Кадынцева — 27 р. 99 к.; 5) одна книжка сберегательной кассы за № 12286 — 15 р. Итого въ расходѣ 5704 р. 47<sup>1</sup>/<sub>2</sub> к. Затѣмъ къ 1 января 1905 года осталось: наличными деньгами 647 р. 45 к.; одинъ билетъ 5<sup>0</sup>/<sub>100</sub> съ выигрышами дворянскаго земельного банка 100 руб., итого 6451 р. 92<sup>1</sup>/<sub>2</sub> к.

#### ж) Пожары.

(Приложеніе — вѣдомость № 6).

Въ отчетномъ году въ Енисейской губерніи было 505 пожаровъ, истребившихъ 482 двора на сумму 1073265 руб., болѣе предыдущаго года на 960963 р.

Изъ городовъ наибольшее число пожаровъ приходится на Красноярскъ — 34 пожара, затѣмъ на Ачинскъ 12, Енисейскъ 7, Канскъ 5 и Минусинскъ 2. Всего въ городахъ было 60 пожаровъ, истребившихъ 23 двора на сумму 1019102 руб.; наибольшая часть пожарныхъ убытковъ, — 1009152 р., падаетъ при этомъ на г. Красноярскъ.

Въ селеніяхъ Енисейской губерніи въ отчетномъ году было всего 445 пожаровъ, истребившихъ 459 дворовъ на 54163 р. По суммамъ причиненныхъ пожарами убытковъ уѣзды Енисейской губерніи распредѣляются въ слѣдующемъ нисходящемъ порядкѣ.

Уѣзды:	Сумма убытковъ.	Число пожаровъ
Минусинскій . . . . .	15823 р. . . . .	125
Канскій . . . . .	14414 р. . . . .	120
Красноярскій . . . . .	13122 р. . . . .	93
Ачинскій . . . . .	8817 р. . . . .	60
Енисейскій . . . . .	1987 р. . . . .	47

По времени года пожары распредѣлялись слѣдующимъ образомъ: зимою было 191 пожаръ, весною—107, лѣтомъ—92 и осенью—115.

Наиболѣе частою причиною пожаровъ въ отчетномъ году являются невыясненныя причины—245; затѣмъ, неосторожность, вызвавшая 168 случаевъ пожара; дурное устройство печей и трубъ—37 случаевъ и поджогъ—55 случаевъ.

#### IV.

### Народное здравіе и общественное призрѣніе.

#### а) Врачи, ветеринары, фельдшера и фельдшерицы.

*Врачей* въ Енисейской губерніи военнаго и гражданскаго вѣдомствъ въ 1904 г. состояло 52, въ томъ числѣ въ г. Красноярскѣ—16, въ г. Енисейскѣ—2, въ г. Канскѣ—3, въ г. Ачинскѣ—1 и въ г. Минусинскѣ—2; въ уѣздахъ: Красноярскомъ—3, Енисейскомъ—4, Канскомъ—6, Ачинскомъ—5, Минусинскомъ—8, въ Усинскомъ пограничномъ округѣ—1 и Туруханскомъ краѣ—1. Изъ этого числа состояло: 4 врача при Врачебномъ Отдѣленіи, 2 городскихъ врача (въ г.г. Красноярскѣ и Енисейскѣ), 5 больничныхъ врачей, 1 тюремный врачъ, 3 военныхъ, 3 желѣзно-дорожныхъ, 3 переселенческихъ, 1 городской по приглашенію Думы, 24 участковыхъ, 3 на золотыхъ промыслахъ и вольнопрактикующихъ въ городахъ 3.

*Ветеринаровъ* въ губерніи числилось 9 человекъ, въ томъ числѣ въ городахъ: Красноярскѣ—4, Енисейскѣ—1, Канскѣ—1, Ачинскѣ—1, Минусинскѣ—1 и въ Усинскомъ округѣ—1.

*Фельдшеровъ и фельдшерицъ*, занимающихся своей профессіей, въ губерніи было 118 человекъ. Изъ нихъ находилось: въ городахъ—39 и въ уѣздахъ—79.

Дѣятельность медицинскаго персонала выразилась въ принятіи въ отчетномъ году 142837 разъ больныхъ въ сельскихъ амбулаторіяхъ и при разъѣздахъ, и въ лѣченіи 3378 больныхъ въ сельскихъ лѣчебницахъ стаціонерно.

#### б) Аптеки.

Въ 1904 году въ Енисейской губерніи было 10 аптекъ и одно отдѣленіе; изъ нихъ нормальныхъ 5 и сельскихъ 5. Нормальныя находятся въ городахъ: Красноярскѣ—2;

Енисейскѣ, Ачинскѣ и Минусинскѣ по 1. Сельскія: въ г. Канскѣ—1 и въ с.с. Рыбинскомъ и Иланскомъ Канскаго уѣзда, Абаканскомъ и Каратузскомъ Минусинскаго уѣзда по 1 аптека. Отдѣленіе аптеки на курортѣ озера Шира, Минусинскаго уѣзда.

Обороты аптекъ были слѣдующіе:

НА ИМЕНОВАНИЕ АПТЕКИ.	Число фар- мацевтовъ.	Число апте- карскихъ учениковъ.	Число ре- центовъ.	Вырученная по нимъ сумма.		По ручной продажѣ вы- ручено.	
				РУБЛН.	К.	РУБЛН.	К.
Въ г. Красноярскѣ:							
1. Г. Смирновой . . . . .	3	3	11742	6376	88	7168	98
2. Общества врачей Енисейской губерніи	7	4	29447	15927	48	22545	17
3. Ачинскѣ П. О. Мёллеръ . . . . .	1	—	5446	2620	64	6198	28
4. Енисейскѣ Самуйло и К <sup>о</sup> . . . . .	2	1	6625	3545	38	1816	59
5. Минусинскѣ Е. К. Мартыановой . . . . .	2	1	7484	3866	22	4993	88
6. Канскѣ Ю. К. Цитовичъ . . . . .	2	—	6460	3401	45	1070	25
7. Въ селахъ: Рыбинскомъ Ю. К. Цито- вичъ . . . . .	1	—	474	393	43	1106	65
8. „ Иланскомъ И. О. Рома- новскаго . . . . .	1	—	309	203	51	921	59
9. „ Абаканскомъ А. П. Вильде	1	—	511	258	9	1593	—
10. „ Каратузскомъ Зефирова . . . . .	1	—	555	265	23	1001	72
11. На оз. „Шира“ отдѣленіе Ц. И. Смир- новой . . . . .	1	—	539	266	27	621	2
В С Е Г О . . . . .	22	9	69592	37124	58	49037	13

**в) Оспопрививаніе.**

Число всѣхъ привитій предохранительной оспы жителямъ Енисейской губерніи было 32643. Сравнительно съ 1903 г. увеличеніе числа привитій значительно (болѣе на 811). Развитие оспопрививанія въ губерніи тормозится, съ одной стороны, отсутствіемъ заведеній для выработки детрита, вслѣдствіе чего послѣдній приходится выписывать изъ Европейской Россіи, откуда онъ нерѣдко получается не свѣжимъ и не во время, и съ другой стороны, неудовлетворительной постановкой оспопрививанія, которое, согласно положенію по врачебной части, ведется сельскими оспопрививателями подъ надзоромъ врачей. Сельскіе оспенники, отбывая натуральную повинность по приговорамъ своихъ обществъ, не вполне пригодны для веденія такого серьезнаго дѣла, какъ оспопрививаніе; фельдшерамъ же почти не приходится заниматься оспопрививаніемъ въ виду того, что за малочисленностью ихъ и массой работы, они не всегда въ состояніи удовлетворить всѣхъ требованій по подачѣ медицинской помощи населенію. Всѣхъ случаевъ заболѣваній натуральною оспой зарегистрировано въ отчетномъ году 67; смертныхъ исходовъ 2.

**г) Больницы и дома умалишенныхъ.**

Во всѣхъ городахъ Енисейской губерніи имѣются больницы вѣдомства Приказа Об-



щественнаго Призрѣнія; въ г. Красноярскѣ на 145 кроватей, въ Енисейскѣ на 45, Канскѣ на 40, Ачинскѣ на 35 и Минусинскѣ на 35. Всѣ больницы помѣщаются въ собственныхъ зданіяхъ. При Красноярской больницѣ находится отдѣленіе для душевно-больныхъ. Въ 1904 году въ немъ было 225 чел. умалишенныхъ, изъ которыхъ умерло 34 человека (15,10/о).

Въ городахъ Красноярскѣ и Канскѣ имѣются военные лазареты, въ другихъ же городахъ губерніи заболѣвающие нижніе воинскіе чины помѣщаются въ больницы гражданскаго вѣдомства.

Въ Красноярскѣ, Минусинскѣ, Ачинскѣ и Енисейскѣ состоятъ: въ первомъ двѣ, а въ остальныхъ по одной амбулаторіи для приходящихъ больныхъ; въ нихъ было въ 1904 году принято:

	Число больныхъ:
Въ Красноярскѣ . . . . .	22168
„ Минусинскѣ . . . . .	4873
„ Ачинскѣ . . . . .	2117
„ Енисейскѣ . . . . .	4873

При одной Красноярской амбулаторіи имѣется хирургическій баракъ на 10 кроватей. Помощь бѣднымъ больнымъ въ ней оказывается бесплатно. Въ 1904 году въ баракѣ оказано хирургическое пособіе 123 больнымъ, которымъ сдѣлано 112 операцій.

Въ г.г. Красноярскѣ, Канскѣ и Ачинскѣ и на ст. „Ольгинской“ Канскаго уѣзда для проходящихъ переселенцевъ есть больнички съ постоянными кроватями на средства спеціального фонда вспомогательныхъ предпріятій Сибирской желѣзной дороги.

Въ г. Красноярскѣ, кромѣ того, имѣется женская фельдшерская школа, въ которой въ отчетномъ году находилось 59 ученицъ; изъ нихъ окончили курсъ и получили званіе фельдшерлицъ—14 ученицъ.

Число пользованныхъ въ городскихъ больницахъ въ 1904 году было слѣдующее:

НАИМЕНОВАНИЕ БОЛЬНИЦЪ.	Число кроватей.	Оставалось къ 1 января отчетнаго года.	Прибыло въ отчетномъ году.	Умерло въ отчетномъ году.	Оставалось къ 1 января слѣдующаго года.
Красноярская городская съ отдѣленіемъ для умалишенныхъ .	145	73	2557	141	159
Канская . . . . .	40	50	489	53	51
Ачинская . . . . .	35	32	622	37	55
Минусинская . . . . .	35	23	496	11	32
Енисейская . . . . .	45	43	447	65	45

Кромѣ городскихъ больницъ въ губерніи функціонируютъ еще тюремныя больницы на средства губернскаго попечительнаго общества о тюрьмахъ и его отдѣленій: Красноярская на 200 кроватей, Енисейская на 30, Канская на 40, Ачинская на 35 и Минусинская на 35 кроватей.

Число пользованныхъ въ отчетномъ году въ тюремныхъ больницахъ было слѣдующее:

НАИМЕНОВАНИЕ БОЛЬНИЦЪ.	Число кроватей	Оставалось къ 1 января отчетнаго года.	Прибыло въ отчетномъ году.	Умерло въ отчетномъ году.	Оставалось къ 1 января слѣдующаго года.
Красноярская тюремная . . . . .	200	188	1399	29	144
Канская . . . . .	40	25	338	2	28
Ачинская . . . . .	35	30	355	7	41
Минусинская . . . . .	35	24	251	3	37
Енисейская . . . . .	30	32	174	4	21

Всего въ отчетномъ году пользовано въ больницахъ 2816 и умерло 45 человекъ.

**д) Эпидеміи и эпизоотіи.**

Изъ отчетовъ врачей видно, что въ 1904 году у врачей и фельдшеровъ зарегистрировано больныхъ: корью 751, дифтеритомъ 101, брюшнымъ тифомъ 151 и дизинтеріей 551.

Изъ нихъ умерло: отъ кори 66, дифтерита 3, брюшного тифа 5 и дизинтеріи 11.

О судебно-медицинскихъ изслѣдованіяхъ и освидѣтельствваніяхъ прилагается ниже слѣдующая вѣдомость.

Вѣдомость о судебно-медицинскихъ изслѣдованіяхъ по Енисейской губерніи за 1904 г.

	Красноярскій уѣздъ.	Ачинскій уѣздъ.	Канскій уѣздъ.	Енисейскій уѣздъ.	Минусинскій уѣздъ.	Усинскій пограничн. округъ.	Туруханскій край.
1) Удушеніе . . . . .	9	1	6	3	.	—	—
2) Повѣшеніе . . . . .	2	—	3	—	2	—	—
3) Раненія: а) холоднымъ оружіемъ . . . . .	18	12	40	7	22	—	—
б) огнестр. оруж. . . . .	4	2	9	1	5	1	—
в) прочія „ . . . . .	10	3	—	—	10	—	1
4) Ушибы, смятія и паденіе . . . . .	10	—	8	—	5	—	—
5) Утопленіе . . . . .	6	—	2	—	5	—	—
6) Задушеніе:							
а) отъ воспрепятственнаго дыханія . . . . .	—	—	1	1	4	—	—
б) отъ недостатка воздуха . . . . .	—	—	—	—	—	—	—
7) Подавленіе пищей . . . . .	—	—	—	—	—	—	—
8) Замерзаніе . . . . .	3	2	в	—	1	—	—
9) Лишеніе пищи . . . . .	—	—	—	—	—	—	—
10) Ожоги и сгораніе . . . . .	—	—	—	—	—	—	—
11) Пораженіе молніей . . . . .	—	—	—	—	—	—	—

12) Отравленіе:							
а) мышьякомъ . . . . .	—	—	—	—	1	—	—
б) другими неорг. ядами	1	—	—	—	1	—	—
в) спиртомъ . . . . .	16	2	1	—	2	—	—
г) окисью углерода . . .	2	1	1	—	—	—	—
д) другими орг. ядами . .	—	—	—	—	—	1	—
13) Прочія насильственныя смерти . . . . .	2	3	2	4	4	—	1
<hr/>							
Всего насильственной смертью	80	26	75	16	64	2	2
Въ томъ числѣ:							
Самоубійство . . . . .	3	3	2	—	3	1	—
Убійство . . . . .	44	18	57	1	37	1	1
Дѣтубійство . . . . .	—	—	1	—	—	—	1
14) Смерть отъ болѣзненныхъ причинъ . . . . .	32	8	14	2	18	—	—
15) За гниlostью трупа при- чина не открыта . . . . .	1	—	1	—	6	—	1
<hr/>							
Всего произведено вскрытій и осмотровъ мертвыхъ тѣлъ	80	34	75	16	64	2	3
16) Беременность . . . . .	—	—	—	—	2	—	—
17) Послѣродовое состояніе . .	—	—	—	—	3	—	—
18) Растрѣніе и изнасилованіе	8	2	12	1	6	—	—
19) Мужеложство . . . . .	—	—	—	—	2	—	—
20) Скотоложство . . . . .	—	—	—	—	—	—	—
21) Раны . . . . .	211	33	142	43	119	3	—
22) Другія поврежденія . . . .	143	61	93	14	142	2	—
23) Состояніе умственныхъ спо- собностей . . . . .	7	1	13	4	7	—	—
24) Состояніе здоровья вообще	289	55	136	30	104	11	2
<hr/>							
Всего освидѣтельствовано жи- выхъ людей . . . . .	658	152	396	92	385	16	2
25) Освидѣтельствовано предме- товъ:							
а) осмотромъ . . . . .	17	3	15	29	2	—	—
б) микроскопическимъ изсл.	—	—	—	—	—	—	—
в) химическимъ . . . . .	—	—	—	—	—	—	—
г) комбинированное изслѣд.	—	—	—	—	—	—	—
<hr/>							
Всего судебно-медицинскихъ актовъ выдано . . . . .	755	189	486	137	451	18	5

Изъ эпизоотій въ отчетномъ году по даннымъ губернскаго ветеринарнаго инспектора существовали: 1) сибирская язва на лошадяхъ, крупномъ рогатомъ скотѣ и свиньяхъ; 2) ящуръ на крупномъ рогатомъ скотѣ, овцахъ и свиньяхъ; 3) повальное воспаленіе легкихъ на лошадяхъ; 4) саль; 5) бѣшенство на крупномъ рогатомъ скотѣ; 6) оспа на овцахъ; 7) чесотка на лошадяхъ и 8) мокнущая экзема на овцахъ. Неблагополучныхъ пунктовъ было 188; заболѣло всего 47694 головы, выздоровѣло 44605 гол., пало 3028 гол. и убито 61 гол.

Борьбу съ эпизоотіями въ отчетномъ году слѣдуетъ признать успѣшною, такъ какъ всѣ эпизоотіи были быстро прекращаемы въ пунктахъ первоначальнаго ихъ появленія, за исключеніемъ борьбы съ ящуромъ, вслѣдствіе необыкновенной прилипчивости послѣдняго.

### е) Насильственные и случайныя смерти.

(Приложеніе—вѣдомость № 7).

Въ 1904 году случаевъ смертоубійства, въ томъ числѣ и дѣтоубійствъ новорожденныхъ было 91, жертвами каковыхъ было: новорожденныхъ 6 и взрослыхъ 85; самоубійствъ было 38, въ томъ числѣ 32 муж. и 6 жен., противъ 1903 г. самоубійць болѣе на 3 человѣка; найдено мертвыхъ тѣлъ 39, въ томъ числѣ 35 м. и 4 ж.; скоропостижно умершихъ было 169 муж. и 71 жен., жертвъ случайной смерти насчитывалось 228 муж. и 50 жен. Всего умерло отъ насильственной смерти и случайностей 686 чел., болѣе противъ 1903 г. на 117 человѣкъ.

### ж) Богадѣльни и другія благотворительныя учрежденія.

На счетъ бывшаго Енисейскаго приказа общественнаго призрѣнія въ 1904 г., кромѣ 5 городскихъ больницъ, содержалось въ Красноярскѣ: а) богадѣльня на 20 кроватей и 2 запасныхъ для лицъ разнаго званія; въ ней содержалось 25 муж., 8 жен. и б) родовспомогательное отдѣленіе съ приютомъ для дѣтей, по 6 кроватей для роженицъ и дѣтей, на содержаніе которыхъ, вмѣстѣ съ Красноярскою городскою больницею, израсходовано 42709 р.; на уѣздныя же больницы израсходовано: въ Енисейскѣ 9201 р., Канскѣ 10186 р., Ачинскѣ 8926 р. и Минусинскѣ 5474 р.

Въ вѣдѣніи бывшаго приказа общественнаго призрѣнія состоятъ къ 1 января 1905 года слѣдующіе капиталы:

Капиталь 1-го разряда.	Къ 1 января 1904 года состояло.		Въ приходѣ за 1904 г.		Въ расходѣ за 1904 г.		Къ 1 января 1905 года состоятъ.	
	РУБ.	КОП.	РУБ.	КОП.	РУБ.	КОП.	РУБ.	КОП.
Принадлежащій Енисейскому вѣдомству общественнаго призрѣнія . . . . .	122360	23 <sup>1/2</sup>	89067	38	83191	07	128236	54 <sup>1/2</sup>

<b>Капиталь 2-го разряда.</b>								
а) Строительный на постройку больницъ вѣдомства общестреннаго призрѣнія . . . . .	60604	69 <sup>1</sup> / <sub>2</sub>	1779	35	811	46	61572	58 <sup>1</sup> / <sub>2</sub>
б) Пожертвованный инородцами на уничтоженіе сифилиса въ Ачинскомъ и Минусинскомъ уѣздахъ . . . . .	3740	78	—	—	—	—	3740	78
в) Кружечный сборъ въ пользу богоугодныхъ заведеній . . . . .	1369	8 <sup>1</sup> / <sub>2</sub>	—	—	—	—	1369	8 <sup>1</sup> / <sub>2</sub>
<b>Капиталь 3-го разряда.</b>								
Апелляціонный . . . . .	592	54 <sup>1</sup> / <sub>2</sub>	—	—	—	—	592	54 <sup>1</sup> / <sub>2</sub>
<b>Капиталь 4-го разряда.</b>								
а) Молотилина . . . . .	695	54	129	57	100	—	725	11
б) Пожертвованный на сооруженіе церкви при Красноярскихъ богоугодныхъ заведеніяхъ . . . . .	614	27	1020	—	600	—	1034	27
<b>ИТОГО . . . . .</b>	<b>189977</b>	<b>15</b>	<b>91996</b>	<b>30</b>	<b>84702</b>	<b>53</b>	<b>197270</b>	<b>92</b>

Примѣчаніе: по капиталу 1-го разряда основному и расходному:

Къ 1 января 1904 года въ наличности состояло 122360 р. 23<sup>1</sup>/<sub>2</sub> к., въ теченіе отчетнаго 1904 г. поступило 89067 руб. 38 к., а всего въ приходѣ съ остаточными 211427 руб. 61<sup>1</sup>/<sub>2</sub> к., изъ нихъ за то же время произведено въ расходъ 83191 р. 07 к., Затѣмъ къ 1 января 1905 г. въ наличности состоитъ 128236 р. 54<sup>1</sup>/<sub>2</sub> к., изъ нихъ: а) въ основномъ капиталѣ: въ 4<sup>0</sup>/<sub>0</sub> конвертированныхъ облигаціяхъ бывшаго главнаго общества Россійскихъ желѣзныхъ дорогъ 75000 р., въ свидѣтельствахъ 4<sup>0</sup>/<sub>0</sub> Государственной ренты (именной) 38900 р. и на предъявителя 3800 р. и книжкѣ сберегательной кассы 39 р. 15 к. и б) въ расходномъ капиталѣ: въ свидѣтельствахъ 4<sup>0</sup>/<sub>0</sub> Государственной ренты 200 р. и наличными деньгами 10298 р. 94 к. и состоитъ въ долгахъ за апелляціоннымъ капиталомъ 7 р. 45<sup>1</sup>/<sub>2</sub> к.

2) По капиталу 2-го разряда строительному:

Къ 1 января 1904 г. въ наличности состояло 60604 р. 69<sup>1</sup>/<sub>2</sub> к., изъ нихъ: въ 4<sup>0</sup>/<sub>0</sub> свидѣтельствахъ Государственной ренты 59200 р. и наличными деньгами 1404 р. 69<sup>1</sup>/<sub>2</sub> к.; къ нимъ въ теченіе 1904 г. поступило: а) дѣйствительнаго прихода 0<sup>0</sup>/<sub>0</sub> по купонамъ 1779 р. 35 к., а всего въ приходѣ съ остаточными 62384 руб. 04<sup>1</sup>/<sub>2</sub> к., изъ нихъ въ теченіе 1904 г. израсходовано: а) на разный ремонтъ и приобрѣтеніе мебели и матеріаловъ для этого ремонта 811 р. 46 к. Затѣмъ къ 1 января 1905 года въ наличности состоитъ 61572 р. 58<sup>1</sup>/<sub>2</sub> к., изъ нихъ: въ 4<sup>0</sup>/<sub>0</sub> свидѣтельствахъ Государственной ренты 59200 р. и наличными деньгами 2372 р. 58<sup>1</sup>/<sub>2</sub> к.

3) По тому же капиталу 2 разряда, инородческому:

Къ 1 января 1904 г. въ наличности состояло и тоже на 1 января 1905 г. состоять 3740 р. 78 к., изъ нихъ: а) въ 4<sup>0</sup>/<sub>0</sub> свидѣтельствахъ Государственной ренты 2700 р., б) въ 3<sup>1</sup>/<sub>2</sub> <sup>0</sup>/<sub>0</sub> закладныхъ листахъ Дворянскаго Земельнаго Банка 1000 руб. и в) наличными деньгами 40 руб. 78 к.

4) По тому же капиталу 2 разряда, кружечному въ пользу Богоугодныхъ заведеній:

Къ 1 января 1904 г. въ наличности состояло и тоже на 1 января 1905 г. состоять 1369 руб. 8<sup>1</sup>/<sub>2</sub> к., изъ нихъ: а) въ 4<sup>0</sup>/<sub>0</sub> свидѣт. Государственной ренты 1300 р. и наличными деньгами 69 р. 8<sup>1</sup>/<sub>2</sub> к.

5) По капиталу 3 разряда апелляціонному:

Къ 1 января 1904 г. въ наличности состояло и тоже на 1 января 1905 г. состоять въ свидѣтельствахъ 4<sup>0</sup>/<sub>0</sub> Государственной ренты 600 р., изъ которыхъ 7 р. 45<sup>1</sup>/<sub>2</sub> к. съ 1902 г. подлежатъ возвращенію въ расходный капиталъ, въ видахъ невыгодности обмѣна <sup>0</sup>/<sub>0</sub> бумагъ на наличныя деньги.

6) По капиталу 4 разряда Молотилина:

Къ 1 января 1904 г. состояло въ свидѣтельствахъ 4<sup>0</sup>/<sub>0</sub> Государственной ренты 600 руб. и наличными деньгами 95 р. 54 к. и къ нимъ въ теченіе 1904 г. поступило: а) <sup>0</sup>/<sub>0</sub> по купонамъ 22 руб. 80 к., б) по кассовымъ оборотамъ приобретено свидѣтельство, 4<sup>0</sup>/<sub>0</sub> ренты въ 100 р. и в) оставшіеся отъ покупки <sup>0</sup>/<sub>0</sub> бумагъ—6 р. 77 коп., а всего въ приходѣ съ остаточными 825 руб. 11 коп., изъ нихъ израсходовано на покупку <sup>0</sup>/<sub>0</sub> бумагъ—100 р. Затѣмъ, къ 1 января 1905 г. въ наличности состоитъ 725 р. 11 коп., изъ нихъ: въ 4<sup>0</sup>/<sub>0</sub> свидѣт. Государственной ренты—700 р. и наличными деньгами 25 р. 11 коп.,

и 7) По капиталу 4 разряда, пожертвованному на сооруженіе церкви при Красноярскихъ Богоугодныхъ заведеніяхъ:

Къ 1 января 1904 г. въ наличности состояло наличными деньгами 614 р. 27 к., къ нимъ въ теченіе 1904 г. поступили пожертвованные разными лицами 1020 р., а всего съ остаточными 1634 руб. 27 коп. Изъ нихъ въ теченіе 1904 г. выдано авансомъ Енисейскому губернскому инженеру на постройку церкви при Красноярской больницѣ 600 руб. Затѣмъ къ 1 января 1905 года въ наличности состоитъ наличными деньгами 1034 руб. 27 коп.

Кромѣ сего, въ Енисейской губерніи функционируютъ слѣдующія благотворительныя общества и учрежденія.

### *І. Въ г. Красноярскъ:*

1) Общество во имя Св. князя Александра Невскаго для вспоможенія нуждающимся учащимся въ духовно-учебныхъ заведеніяхъ г. Красноярска.

2) Общество вспоможенія учащимся Енисейской губерніи.

3) Общество попеченія о начальномъ образованіи въ г. Красноярскѣ.

4) Синельниковское благотворительное общество, при немъ: а) пріютъ-убѣжище, б) ночлежный домъ и в) столовая для бѣдныхъ.

5) Православное Братство Рождества Пресвятыя Богородицы при Красноярскомъ кафедральномъ соборѣ.

6) Ольгинскій пріютъ трудолюбія для дѣтей переселенцевъ.

7) Владимірскій дѣтскій пріютъ губернскаго попечительства дѣтскихъ пріютовъ.

8) Пріютъ арестантскихъ дѣтей.

9) Общество трезвости.

10) Сиропитательный домъ имени Щеголевой.

11) Ремесленное училище имени Щеголевой.

12) Городская богадѣльня имени Щеголевой.

13) Енисейское епархіальное попечительство о призрѣніи бѣдныхъ духовнаго званія.

14) Общество врачей Енисейской губерніи; при немъ: а) городская лѣчебница для приходящихъ больныхъ; б) Александровскій хирургическій баракъ; в) 2-я городская лѣчебница, г) аптека и д) фельдшерская школа.

15) Енисейское мѣстное управление Россійскаго Общества Краснаго Креста.

16) Община сестеръ милосердія мѣстнаго управления Россійскаго Общества Краснаго Креста.

17) Енисейскій Губернскій Отдѣлъ Россійскаго Общества покровительства животнымъ.

18) Красноярское Окружное Правленіе Общества спасанія на водахъ.

19) Красноярскій Губернскій Комитетъ попечительнаго общества о тюрьмахъ.

20) Церковно-приходскія попечительства: при Покровской церкви (Покровское) и при церкви Всѣхъ Святыхъ (Всѣхсвятское).

21) Красноярскій Дамскій Комитетъ.

22) Общество взаимнаго вспоможенія учащимъ и учившимъ въ учебныхъ заведеніяхъ Министерства Народнаго Просвѣщенія Енисейской губерніи.

23) Красноярскій запасный госпиталь.

## *II. Въ Красноярскомъ уездѣ:*

24) Церковно-приходскія попечительства въ селахъ: Мининскомъ, Атамановскомъ, Частоостровскомъ, Вознесенскомъ, Березовскомъ, Ладейскомъ, Свищевскомъ, Шалинскомъ, Сухобузимскомъ, Корьянскомъ, Есаульскомъ, Еловскомъ, Подсопочномъ, Больше-Муртинскомъ, Подъемскомъ, Юксѣвскомъ, Устюжскомъ, Иркутскомъ.

25) Богадѣльня въ с. Кекурскомъ.

## *III. Въ г. Енисейскѣ:*

26) Общество попеченія о начальномъ образованіи въ г. Енисейскѣ.

27) Уѣздное отдѣленіе Губернскаго Комитета попечительнаго общества о тюрьмахъ.

28) Общество пособія бѣднымъ съ дешевою столовою и ночлежнымъ домомъ.

- 29) Александровскій городской домъ призрѣнія.
- 30) Енисейскій мѣстный комитетъ Россійскаго Общества Краснаго Креста.
- 31) Городская богадѣльня.
- 32) Уѣздный Комитетъ по призрѣнію семействъ воинскихъ чиновъ.

*IV. Въ Енисейскомъ уездѣ.*

- 33) Богадѣльня Кытманова для призрѣнія нуждающихся обоого пола православнаго сповѣданія (въ с. Анциферовскомъ).
- 34) Лѣчебница для амбулаторныхъ бѣдныхъ больныхъ (въ с. Анциферовскомъ).
- 35) Церковно-приходскія попечительства въ селахъ: Кемскомъ и Пиоровскомъ.

*V. Въ г. Канскѣ:*

- 36) Общество вспоможенія учащимся въ г. Канскѣ.
- 37) Уѣздное отдѣленіе губернскаго комитета попечительнаго общества о тюрьмахъ.
- 38) Пріемный покой для бѣдныхъ, содержимыхъ на средства города.

*VI. Въ Канскомъ уездѣ:*

- 39) Церковно-приходскія попечительства въ селахъ: Устьянскомъ, Тинскомъ, Христо-рождественскомъ, Перовскомъ и Бунбуйскомъ.
- 40) Частныя пріюты для бездомныхъ стариковъ въ селахъ: Рыбинскомъ, Пиннокенть-вскомъ и Тасѣевскомъ.

*VII. Въ г. Минусинскѣ:*

- 41) Общество попеченія о начальномъ образованіи въ г. Минусинскѣ.
- 42) Уѣздное отдѣленіе губернскаго комитета попечительнаго общества о тюрьмахъ.
- 43) Городская богадѣльня.
- 44) Городская лѣчебница.
- 45) Мартыановскій дѣтскій пріютъ.

*VIII. Въ Минусинскомъ уездѣ:*

- 46) Церковно-приходскія попечительства въ селахъ: Усть-Абаканскомъ, Кавказскомъ, Идринскомъ, Березовскомъ, Каратузскомъ, Лугавскомъ, Усть-Есинскомъ, Разъѣженскомъ, Казанцевскомъ, Кнышинскомъ, Верхне-Усинскомъ, Верхне-Кужебарскомъ, Бейскомъ, Сонскомъ, Тесинскомъ, Шуперскомъ, Анашенскомъ, Ермаковскомъ и Сабинскомъ.
- 47) Богадѣльни въ селахъ: Абаканскомъ, Новоселовскомъ, Тесинскомъ, Каратузскомъ, Бейскомъ.
- 48) Лѣчебницы въ селахъ: Абаканскомъ, Новоселовскомъ, Курагинскомъ, Ермаковскомъ, Каратузскомъ, Бейскомъ, Усть-Абаканскомъ.
- 49) Пріютъ „Ясли“ В. А. Баладиной вблизи с. Новоселовскаго.



*IX. Въ г. Ачинскѣ:*

50) Городская богадѣльня.

51) Церковно-приходское попечительство при Троицкой соборной церкви.

*X) Въ Ачинскомъ уѣздѣ:*

52) Богадѣльни: въ с.с. Балахтинскомъ, Назаровскомъ („Коммисаровская“) и Шарыповскомъ.

53) Церковно-приходскія попечительства въ с.с. Покровскомъ, Подсосенскомъ, Чернорѣчинскомъ и Больше-Улуйскомъ.

**V.**

**Народное образованіе.**

**а) Учебныя и воспитательныя заведенія.**

(Приложеніемъ къ этой статьѣ служитъ вѣдомость № 8).

Школы и учащіеся по городамъ и уѣздамъ распредѣлялись слѣдующимъ образомъ:

	Чис. школь.	Число учащихся.	
		м. п.	ж. п.
въ г. Красноярскѣ . . . . .	39	2248	1737
въ уѣздныхъ городахъ . . . . .	35	1668	1229
въ уѣздахъ . . . . .	363	9595	4174
Всего . . . . .		13511	7140
		20651	

Изъ этого числа школь имѣется:

*Въ г. Красноярскѣ:* мужская гимназія, женская гимназія, духовная семинарія съ образцовой при ней школой, духовное училище, учительская семинарія съ начальной школой при ней, первое Сибирское техническое желѣзно дорожное училище Имени Императора Николая II, городское 3-хъ классное училище, двухклассное при Красноярскихъ мастерскихъ С. Ж. Д. имени В. М. Павловскаго училище съ интернатомъ, ремесленное двухклассное училище Т. И. Щеголевой, училище при сиропитательномъ домѣ Щеголевой, Епархіальное женское училище съ образцовой школой при немъ, Владимірскій дѣтскій пріютъ, пріютъ арестантскихъ дѣтей, одноклассное мѣщанское женское приходское училище, 11 приходскихъ одноклассныхъ училищъ, двѣ двухклассныхъ церковно-приходскихъ школы, три одноклассныхъ церковно-приходскихъ школы, пріютъ-убѣжище, 2 воскресныхъ школы, церковно-приходская школа, еврейское училище и двухклассное женское училище при желѣзно-дорожныхъ мастерскихъ.

*Въ г. Енисейскѣ:* мужская гимназія, женская гимназія, городское 3-хъ классное училище, 4 приходскихъ одноклассныхъ училища, 2 двухклассныхъ церковно-приходскихъ

школь, 1 одноклассная церковно-приходская школа, 1 частная женская школа и 1 одноклассное училище при Александровскомъ домѣ призрѣнія бѣдныхъ дѣтей.

*Въ г. Ачинскѣ:* женская 4-хъ классная прогимназія съ приготовительнымъ классомъ, городское 3-хъ классное училище, 2 одноклассныхъ приходскихъ училища, одноклассная церковно-приходская школа, одноклассное приходское желѣзно-дорожное училище и воскресная школа (мужская).

*Въ г. Канскѣ:* городское 3-хъ классное училище, 3 приходскихъ одноклассныхъ училища, одноклассная церковно-приходская школа и частное начальное еврейское училище.

*Въ г. Минусинскѣ:* женская прогимназія, городское 4-хъ классное училище, 3 приходскихъ училища, 2 воскресныхъ школы (мужская и женская), 1 двухклассная церковно-приходская школа и одноклассныхъ приходскихъ училища—4.

Въ уѣздахъ имѣются слѣдующія школы:

*въ Красноярскомъ:* двухклассныхъ церковно-приходскихъ школь 1, одноклассныхъ церковно-приходскихъ школь 35, двухклассныхъ сельскихъ училищъ 1, одноклассныхъ сельскихъ училищъ 16, двухклассныхъ приходскихъ училищъ 1, одноклассныхъ приходскихъ училищъ—6;

*въ Енисейскомъ:* одноклассныхъ церковно-приходскихъ школь 37, одноклассныхъ сельскихъ училищъ 14, одноклассныхъ приходскихъ училищъ—9;

*въ Ачинскомъ:* одноклассныхъ церковно-приходскихъ школь 41, двухклассныхъ сельскихъ училищъ 2 и одноклассныхъ сельскихъ училищъ 22, одноклассныхъ приходскихъ училищъ—2, двухклассныхъ приходскихъ училищъ—2;

*въ Канскомъ:* двухклассныхъ церковно-приходскихъ школь 1, одноклассныхъ церковно-приходскихъ 47, двухклассныхъ сельскихъ училищъ 1, одноклассныхъ сельскихъ училищъ 20, одноклассныхъ приходскихъ училищъ—10, приходскихъ одноклассныхъ желѣзно-дорожныхъ училищъ 1;

*въ Минусинскомъ:* двухклассныхъ церковно-приходскихъ школь 2, одноклассныхъ церковно-приходскихъ 40, двухклассныхъ сельскихъ училищъ 3, одноклассныхъ сельскихъ 32, двухклассныхъ приходскихъ училищъ—1, одноклассныхъ приходскихъ училищъ—6.

## б) Музеи.

Въ Енисейской губерніи три музея: въ Красноярскѣ, Минусинскѣ и Енисейскѣ. Наличие научныхъ отдѣловъ *Красноярскаго* музея опредѣляется слѣдующею таблицею:

По отдѣлу геологіи и палеонтологіи . . . . .	2803 предмета
„ Ботаники . . . . .	6944 „
„ Зоологіи . . . . .	3004 „
„ Антропологіи и Этнографіи . . . . .	1087 „
„ Археологіи . . . . .	1537 „
„ Нумизматики . . . . .	1345 „

»	Промышленности . . . . .	874	»
»	Художественному . . . . .	71	»
»	Общеобразовательному . . . . .	321	»
Итого . . . . .		17986*)	»

Минусинскій музей имѣлъ предметовъ естественно-историческаго отдѣла 19719, антропологическаго 517, этнографическаго 2958, археологическаго 17116, горнопромышленнаго 1175, промышленнаго 2049, сельско-хозяйственнаго 2927, образовательнаго 15382, гор. Минусинска 399, нумизматическаго 2871, географическаго 35, обсерваторіи 10, лабораторіи 165, въ складѣ пособій 128, всего 65451 предметъ,—болѣе предшествовавшаго года на 923. При музеѣ находится метеорологическая станція, обсерваторія и бібліотека; въ послѣдней къ концу отчетнаго года состояло до 18980 названій книгъ и другихъ изданій, на сумму до 32000 р. Въ 1904 г. прибавилось 580 названій въ 900 томахъ на сумму 947 р. 30 коп.

На свои нужды музей съ бібліотекою получилъ денежныя средства изъ слѣдующихъ источниковъ:

**П р и х о д ъ:**

Пособіе изъ Государственнаго Казначейства, полученное чрезъ Господина Енисейскаго Губернатора . . . . .	1500 р. = к.
Пожертвовано Г. Енисейскимъ Губернаторомъ, Генераль-Маіоромъ Айгустовымъ . . . . .	25 р. — к.
Пособіе изъ Минусинской Городской Думы . . . . .	300 р. — к.
Платы отъ подписчиковъ бібліотеки . . . . .	156 р. 15 к.
Сборъ отъ любительскаго спектакля 8 января 1904 г. . . . .	166 р. 44 к.
Выручено отъ продажи изданій музея . . . . .	15 р. 50 к.
Итого . . . . .	2163 р. 09 к.

**Р а с х о д ъ.**

Страхованіе зданій музея . . . . .	76 р. — к.
Уплачены долги бібліотеки . . . . .	247 р. 86 к.
Куплено коллекцій и отдѣльныхъ предметовъ и книгъ на . . . . .	266 р. 36 к.
Типографскіе, почтовые и канцелярскіе расходы . . . . .	266 р. 23 к.
Постройка мебели, плотники и кровельныя работы . . . . .	342 р. 10 к.
Жалованье дежурному въ музеѣ, бібліотекарю и ночной караулъ . . . . .	388 р. 94 к.
Отопленіе, освѣщеніе и другіе расходы . . . . .	205 р. 83 к.
Итого . . . . .	1793 р. 32 к.

Кромѣ того у музея находится запасный капиталъ имени С. П. Бѣлоголовой въ суммѣ 3046 р. 07 коп. и капиталъ имени Н. М. Мартынова, состояніе котораго видно изъ слѣдующаго отчета:

\*) Кромѣ того въ этотъ музей помѣщены коллекціи, принадлежащія Подъотдѣлу Императорскаго Русскаго Географическаго Общества, которыхъ по приблизительному подсчету Подъотдѣла до 3000 предметовъ.

На 1 января 1904 года состояло  $\frac{0}{100}$  бумагами и наличными деньгами 5277 р. 51 к.

Въ 1904 году поступило:

Отъ Красноярскаго подѣотдѣла Вост. Сиб. Отд. И. Русск.-Географ.

Общества по подписному листу за № 34: . . . . .	7 р., а имен-
но: отъ Ковригина И. К. . . . .	3 р.
„ Лазарева . . . . .	1 „
„ Богалаева . . . . .	1 „
„ Казанцева . . . . .	1 „
„ Овчинникова . . . . .	1 „

Отъ Минусинской Городской Думы взносы за 1902, 1903 и 1904 г.г. . . . . 300 „ — „

Получено  $\frac{0}{100}\frac{0}{100}$  по купонамъ  $\frac{4}{100}$  государственной ренты . . . . . 358 „ — „

---

Итого . . . . . 5942 „ 51 „

Капиталь этотъ находится на храненіи: въ Красноярскомъ Отдѣленіи Го-

сударственнаго Банка по роспискамъ: отъ 29 мая 1902 г. за № 10460

въ  $\frac{4}{100}$  государственной ренты (съ купонами по 1-е сентября 1904 г.)

на сумму . . . . . 1400 р. — к.

И отъ 19 сентября 1902 г. за № 10649 въ  $\frac{4}{100}$  государственной ренты

(съ купонами по 1 сентября 1904 г.) . . . . . 600 „ — „

По книжкѣ за № 132 государственной сберегательной кассы при Минус-

инскомъ казначействѣ  $\frac{4}{100}$  государственной ренты (съ купонами по

1 марта 1905 г.) . . . . . 2800 „ — „

По книжкѣ за № 4353 государственной сберегательной кассы при Минус-

инскомъ казначействѣ . . . . . 835 „ 51 „

Наличными деньгами . . . . . 307 „ — „

---

Итого . . . . . 5942 р. 51 к.

Енисейскій музей, находящійся въ непосредственномъ завѣдываніи его основателя А. И. Кытманова, не доставилъ свѣдѣній о своемъ состояніи за 1904 г., вслѣдствіе чего, эти послѣднія сообщаются по даннымъ за 1903 г., когда въ музеѣ находилось предметовъ мѣстныхъ: естественно-историческаго отдѣла — 9739, антропологическаго — 3122, техническаго — 1669, книгъ, рисунковъ, статей, картъ, чертежей, рукописей, снимковъ и проч. 2519 и не мѣстныхъ произведеній и монетъ 2971, а всего — 20020; число предметовъ въ 1903 году увеличилось на 265.

## VI.

### Движеніе переселенія и образованія переселенческихъ участковъ.

Движеніе переселенцевъ, съ открытіемъ въ началѣ 1904 года военныхъ дѣйствій на Дальнемъ Востока, почти прекратилось и только незначительная часть ихъ прибыла въ

теченіе отчетнаго года въ губернію по дорогому тарифу. Эта небольшая часть представляла изъ себя сравнительно обезпеченный элементъ переселенцевъ, не нуждавшихся въ дешевомъ тарифѣ, а потому при водвореніи на мѣстахъ устраивалась безъ усиленной правительственной помощи. Всего за минувшій 1904 годъ водворилось на казенныхъ земляхъ: въ переселенческихъ участкахъ—245 семей 813 душъ мужского пола и 782 души женскаго и въ селеніяхъ крестьянъ старожиловъ—10 семей 43 души. Всѣ эти переселенцы обзавелись необходимымъ хозяйствомъ и получили ссуды на домоустройство. Благопріятному устройству вновь прибывшихъ переселенцевъ не мало способствовало и то обстоятельство, что они скоро находили для себя заработокъ по случаю недостатка въ рабочихъ рукахъ, вызваннаго уходомъ на войну многихъ работниковъ.

Крестьянамъ старожиламъ Енисейской губерніи и переселенцамъ, пробывшимъ болѣе трехъ лѣтъ, выдано было изъ наличныхъ магазинныхъ запасовъ въ ссуду хлѣба на посѣвъ и продовольствіе 91662 четверти.

## П Р И Б А В Л Е Н І Е.

Ярмарокъ въ отчетномъ году въ Енисейской губерніи всего было 27, — изъ нихъ въ городахъ: Красноярскѣ, Ачинскѣ и Минусинскѣ по одной ярмаркѣ и въ уѣздахъ — 24, въ томъ числѣ въ Ачинскомъ уѣздѣ 13, въ Минусинскомъ — 6 и въ Канскомъ — 5; въ прочихъ же городахъ и уѣздахъ ярмарокъ не существовало, а были базары отъ одного до трехъ разъ въ недѣлю. Наиболѣе значительными ярмарками въ губерніи считаются: въ Ачинскомъ уѣздѣ въ селѣ Ужурскомъ, Ужурской волости „Ивановская“ съ 25 іюня по 1 іюля, было привезено товаровъ на 101718 руб., продано на 45200 р.; въ селѣ Николаевскомъ, Назаровской волости, „Николаевская“ съ 1 по 4 января, было привезено товаровъ на 14200 руб., продано на 5000 р.; въ селѣ Березовскомъ, Березовской волости, „Срѣтенская“ съ 2 по 5 февраля, было привезено товаровъ на 15000 руб., продано на 4600 р.; въ селѣ Скрыпочниковскомъ „Михаило-Архангельская“ съ 8 по 15 ноября, было привезено товаровъ на 45000 р.; продано на 14000 р.; въ селѣ Подсосенскомъ, Подсосенской волости „Рождественская“ съ 25 по 30 декабря, было привезено товаровъ на 30000 р., продано на 10000 р.; въ селѣ Балахтинскомъ, Балахтинской волости, „Никольская“ съ 6 по 12 декабря, было привезено товаровъ на 200500 р. и продано на 87180 р. Минусинскаго уѣзда ярмарки имѣли слѣдующіе обороты: въ селѣ Новоселовскомъ на 32000 р., въ дер. Соленоозерской на 27000 р., въ селѣ Абаканскомъ на 22000 р., Идринскомъ на 21000 р. и въ селѣ Каратузскомъ на 3000 р. Обороты прочихъ ярмарокъ незначительны.

### Движеніе населенія.

(Приложеніемъ къ этой статьѣ служитъ вѣдомость № 3).

Къ 1 января 1905 года въ Енисейской губерніи числилось 380552 мужчины и 338564 женщины, а всего 719116 человекъ обоого пола.

Распределеніе жителей по городамъ и уѣздамъ, а равно по сословіямъ и вѣроисповѣданіямъ представляется въ слѣдующемъ видѣ:

#### а) По городамъ:

	МУЖСК.	ЖЕНСК.	ОБОЕГО ПОЛА.
Красноярскѣ . . . . .	22276	18622	40898
Енисейскѣ . . . . .	4959	4949	9908
Канскѣ . . . . .	4344	4072	8416
Ачинскѣ . . . . .	3402	3678	7080
Минусинскѣ . . . . .	5129	5086	10215
Туруханскѣ . . . . .	89	92	181
<b>Итого</b> . . . . .	<b>40199</b>	<b>36499</b>	<b>76698</b>

#### б) По уѣздамъ:

Красноярскомъ . . . . .	44012	37301	81313
Енисейскомъ . . . . .	32549	25001	57550

Кавскомъ . . . . .	79178	65708	144886
Ачинскомъ . . . . .	69578	62513	132091
Минусинскомъ . . . . .	105688	103106	208794
Туруханскомъ краѣ . . . . .	7257	6819	14076
Усинскомъ пограничн. округѣ . . . . .	2091	1617	3708
<b>Итого . . . . .</b>	<b>340353</b>	<b>302065</b>	<b>642418*)</b>

в) По сословіямъ:

	Въ городахъ:		Въ уѣздахъ:	
	муж.	жен.	муж.	жен.
<b>I. Дворянъ:</b>				
Потомственныхъ . . . . .	338	265	229	215
Личныхъ . . . . .	553	507	116	109
<b>II. Духовенства православнаго:</b>				
Монашествующаго . . . . .	48	50	4	30
Бѣлаго . . . . .	83	—	287	—
Другихъ исповѣданій . . . . .	6	—	4	—
Церковно-служителей и семействъ духовенства . . . . .	127	228	557	983
Воспитанниковъ духовнаго училища . . . . .	228	98	2	—
<b>III. Городскихъ сословій: почетныхъ гражданъ:</b>				
Потомственныхъ . . . . .	137	178	54	42
Личныхъ . . . . .	175	209	45	49
Купцовъ . . . . .	349	389	210	186
Мѣщанъ . . . . .	20551	21342	3053	2224
<b>IV. Сельскихъ сословій:</b>				
Крестьянъ . . . . .	7608	8241	260932	254453
<b>V. Военныхъ:</b>				
Регулярныхъ войскъ . . . . .	4453	—	2673	—
Иррегулярныхъ . . . . .	277	—	88	—
Находящихся въ продолжительномъ отпуску . . . . .	60	—	91	—
Состоящихъ въ запасѣ арміи . . . . .	185	—	1499	—
Отставныхъ нижнихъ чиновъ, солдатскихъ женъ, сыновей и дочерей . . . . .	500	1503	6103	7355
Нижнихъ чиновъ на казенномъ содержаніи . . . . .	19	—	50	—
<b>VI. Разночинцевъ . . . . .</b>	<b>2531</b>	<b>2456</b>	<b>883</b>	<b>752</b>
<b>VII. Иностранныхъ подданныхъ . . . . .</b>	<b>116</b>	<b>32</b>	<b>23</b>	<b>15</b>
<b>VIII. Ивородцевъ . . . . .</b>	<b>97</b>	<b>78</b>	<b>26068</b>	<b>25123</b>
<b>IX. Ссылныхъ всѣхъ категорій . . . . .</b>	<b>1585</b>	<b>572</b>	<b>35676</b>	<b>8515</b>
Пришедшихъ съ ссыльными по волѣ . . . . .	173	351	1706	2014
<b>Итого . . . . .</b>	<b>40199</b>	<b>36499</b>	<b>340353</b>	<b>302065</b>

\*) Въ этомъ числѣ заключаются и находившіеся въ 1904 году на промыслахъ.

г) По вѣроисповѣданіямъ:

	Въ городахъ:		Въ уѣздахъ:	
	МУЖ.	ЖЕН.	МУЖ.	ЖЕН.
Православнаго . . . . .	36816	33574	320533	286206
Раскольниковъ . . . . .	199	175	5632	5453
Единовѣрческаго . . . . .	58	66	75	59
Армяно-григоріанскаго . . . . .	33	18	7	1
Римско-католическаго . . . . .	1051	942	4419	3035
Лютеранскаго . . . . .	238	177	4785	3707
Греко-уніатскаго . . . . .	—	—	1	—
Еврейскаго . . . . .	1096	1017	2185	1785
Магометанскаго . . . . .	708	530	2269	1401
Далай-ламайскаго . . . . .	—	—	1	—
Шаманствующихъ . . . . .	—	—	446	418
<b>Итого . . . . .</b>	<b>40199</b>	<b>36499</b>	<b>340353</b>	<b>302065</b>

Въ теченіе отчетнаго года было:

1. Родившихся:

	МУЖ.	ЖЕН.	ОБ. ПОЛА.
а) въ городахъ . . . . .	1766	1731	3497
б) въ уѣздахъ . . . . .	18351	17528	35879
	Въ городахъ:		Въ уѣздахъ:
	МУЖ.	ЖЕН.	МУЖ.
а) законворожденныхъ . . . . .	1561	1531	17229
б) рожденныхъ внѣ брака . . . . .	205	200	1122
	МУЖ.	ЖЕН.	МУЖ.
	1561	1531	18790
	205	200	1267
<b>Итого . . . . .</b>	<b>1766</b>	<b>1731</b>	<b>18351</b>
			<b>17528</b>
			<b>20117</b>
			<b>19259</b>

2. Умершихъ:

	МУЖ.	ЖЕН.	ОБ. ПОЛА.
а) въ городахъ . . . . .	1607	1170	2777
б) въ уѣздахъ . . . . .	11431	10208	21639
<b>Итого . . . . .</b>	<b>13038</b>	<b>11378</b>	<b>24416</b>

3. Браковъ:

а) въ городахъ . . . . .	557
б) въ уѣздахъ . . . . .	4939
<b>Итого по губерніи . . . . .</b>	<b>5496</b>





# ВЪДОМОСТЬ

о посѣвѣ и урожаѣ хлѣба въ Енисейской губерніи

за 1904 годъ.

На мѣстахъ жителей Енисейской губерніи.

ПОСѢЯНО.								УРОДИЛОСЯ.												
Пшеница.	Ярового.	Картофеля.	Ржи.	Ярицы.	Пшеницы.	Ячменя.	Овса.	Гречихи.	Просо и другихъ.	Картофеля.										
Ч Е Т В Е Р Т Е Й.																				
Красноярскаго уѣзда	—	—	—	—	—	—	—	—	—	—	12373	74100	10668	59434	78624	95288	10114	132671	11651	94868
Енисейскаго	—	—	—	—	—	—	—	—	—	—	13841	30524	—	60080	16825	21772	7078	77439	—	—
Канскаго	—	—	—	—	—	—	—	—	—	—	36136	125814	18405	222021	93326	158579	28463	246239	3000	2994
Ачинскаго	—	—	—	—	—	—	—	—	—	—	30130	92720	10895	140212	82928	95922	15463	123332	1697	80
Мивусинскаго	—	—	—	—	—	—	—	—	—	—	25956	200056	18189	108669	184086	230077	18387	237975	9302	35508
Усинскаго пограничнаго округа	—	—	—	—	—	—	—	—	—	—	361	2102	162	2707	3472	1853	163	819	39	65
И Т О Г О											118797	525316	58319	593123	459261	603491	79668	818475	64336	502760

W. H. O. J. N. O. P.

P. M. B. L. Y. T. H. H.

—

W. H. O. J. N. O. P.

P. M. B. L. Y. T. H. H.

W. H. O. J. N. O. P.

P. M. B. L. Y. T. H. H.

W. H. O. J. N. O. P.

P. M. B. L. Y. T. H. H.

# ВѢДОМОСТЬ

о фабрикахъ и заводахъ въ Енисейской губерніи

*за 1904 годъ.*





# ВЪДОМОСТЬ

о движеніи населенія въ Енисейской губерніи

*за 1904 годъ.*



ГОРОДА и УѢЗДЫ.

Ч И С Л О Р О Д И В Ш И Х С Я.

	Законнорожденныхъ.						Рожденныхъ внѣ брака.						Число умершихъ.			Прибыль + или убыль -	Число браковъ.
	Законнорожденныхъ.			Рожденныхъ внѣ брака.			В С Е Г О.			Число умершихъ.							
	Муж.	Жен.	Об. пола.	Муж.	Жен.	Об. пола.	Муж.	Жен.	Об. пола.	Муж.	Жен.	Об. пола.					
Въ гор. Красноярскѣ	—	—	—	810	818	1628	121	111	232	931	929	1860	806	617	1423	+ 437	324
„ „ Енисейскѣ	—	—	—	159	161	320	27	34	61	186	195	381	223	162	385	- 4	51
„ „ Канскѣ	—	—	—	183	157	340	19	23	42	202	180	382	201	111	312	+ 70	59
„ „ Ачинскѣ	—	—	—	161	130	291	8	10	18	169	140	309	132	82	214	+ 95	51
„ „ Минусинскѣ	—	—	—	225	232	457	25	22	47	250	254	504	230	189	419	+ 85	63
„ „ Туруханскѣ	—	—	—	23	33	56	5	—	5	28	33	61	15	9	24	+ 37	9
ИТОГО въ городахъ				1561	1531	3092	205	200	405	1766	1731	3497	1607	1170	2777	+ 720	557
Въ Красноярскомъ уѣздѣ	—	—	—	1997	1913	3910	108	112	220	2105	2025	4130	1637	1407	3044	+1086	651
„ Енисейскомъ	—	—	—	1163	1203	2366	103	106	209	1266	1309	2575	1007	912	1919	+ 656	337
„ Канскомъ	—	—	—	4169	3951	8120	213	200	413	4382	4151	8533	2465	2221	4686	+3847	1165
„ Ачинскомъ	—	—	—	3838	3644	7482	244	193	437	4082	3837	7919	2476	2167	4643	+3276	1192
„ Минусинскомъ	—	—	—	5869	5553	11422	431	430	861	6300	5983	12283	3748	3431	7179	+5104	1522
„ Туруханскомъ краѣ	—	—	—	155	161	316	16	21	37	171	182	353	83	59	142	+ 211	65
„ Усинскомъ пограничномъ округѣ	—	—	—	38	36	74	7	5	12	45	41	86	15	11	26	+ 26	7
ИТОГО въ уѣздахъ				17229	16461	33690	1122	1067	2189	18351	17528	35879	11431	10208	21639	+14240	4939
ВСЕГО въ губерніи				18790	17992	36782	1327	1267	2594	20117	19259	39376	13038	11378	24416	+14960	5496



# ВЪДОМОСТЬ

о поступлении сборовъ и недоимокъ по Енисейской губерніи

за 1904 годъ.

Наименованіе окладных еборовъ, разрядовъ плательщиковъ и уѣздовъ.

На 1 января 1904 года числилось. Причислено. Исключено.

За причисленіями и исключеніями причиталось къ поступленію. Н Е Д О И М О К Ъ. Въ томъ числѣ.

Въ счетъ платежей отчетнаго года. Поступило по казначействамъ своей губерніи въ отчетномъ году. Зачтено за поступленіемъ въ преніе годы по своей и по другимъ губерніямъ. Исключено за поступленіемъ по казначействамъ другихъ губерній въ отчетномъ году. ВСЕГО.

Въ счетъ платежей будущихъ лѣтъ поступило по казначействамъ своей губ. и исключено за поступленіемъ по казначействамъ другихъ губерній. Осталось въ недоимкахъ къ 1-му января 1905 г. Въ томъ числѣ. ВСЕГО.

Примѣчанія.

Table with multiple columns for tax types (e.g., State land tax, State land tax, State land tax), districts (Turkmenistan), and various tax categories (e.g., State land tax, State land tax, State land tax). Includes sub-headers like 'Въ томъ числѣ' and 'ВСЕГО'.

Наименованіе окладныхъ сборовъ, разрядовъ плательщиковъ и уѣздовъ.	На 1 января 1904 года числилось.		Причислено.		Исключено.		За причисленіями и исключеніями причиталось къ поступленію.				Въ счетъ платежей отчетнаго года.						Въ счетъ платежей будущихъ лѣтъ поступило по назначеніямъ своей губ. и исключено за поступленіемъ по назначеніямъ другихъ губерній.		Осталось въ недоимкахъ къ 1-му января 1905 г.		Всего (оклада и недоимокъ) поступило по назначеніямъ своей губерніи за другія.	Примѣчанія.
	Отсроченныхъ и разсроченныхъ.	Срочныхъ.	Отсроченныхъ и разсроченныхъ.	Срочныхъ.	Отсроченныхъ и разсроченныхъ.	Срочныхъ.	В С Е Г О.	Въ томъ числѣ.		Поступило по казначействамъ своей губерніи въ отчетномъ году.	Зачтено за поступленіемъ въ преніе годы по своей и по другимъ губерніямъ.	Исключено за поступленіемъ по казначействамъ другихъ губерній въ отчетномъ году.	В С Е Г О.		Недоимокъ отсроченныхъ и разсроченныхъ.	Оклада.	Въ томъ числѣ.	Отсрочен. и разсроченныхъ.	Срочныхъ и оклада отч. года.			
								Въ томъ числѣ.	Оклада.				поступило.	зачтено и исключено.								
																				Отсроченныхъ и разсроченныхъ.		
Итого																			Всего.		Всего.	
<i>Оброчная подать:</i>																						
Съ крестьянъ старожиловъ . . . . .																						
Съ купцовъ и мѣщанъ, проживающихъ въ селеніяхъ . . . . .																						
<b>Итого . . . . .</b>																						
<i>II. Съ прочихъ сословій:</i>																						
<i>Налогъ съ недвижимыхъ имуществъ городовъ:</i>																						
налога . . . . .																						
пени . . . . .																						
<b>Итого . . . . .</b>																						
<i>Государственный квартирный налогъ по городамъ.</i>																						
Налого . . . . .																						
Пени . . . . .																						
Штрафа . . . . .																						
<b>Итого . . . . .</b>																						
<b>Итого сборовъ по I и II разрядамъ . . . . .</b>																						
<i>Земскіе и другіе сборы:</i>																						
<i>I. Съ сельскихъ сословій</i>																						
Съ земель, принадлежащихъ сельскимъ обществамъ:																						
Съ круговыхъ плательщиковъ въ сельскихъ обществахъ . . . . .																						
Съ крестьянъ изъ казаковъ . . . . .																						
Съ перелесенцевъ:																						
Полнаго оклада . . . . .																						
Половиннаго . . . . .																						
Съ земель мѣщанъ гор. Канска . . . . .																						
<b>Итого . . . . .</b>																						
<i>Губернской повинности.</i>																						
<b>Туруханскій край.</b>																						
Съ крестьянъ старожиловъ по 1 руб. 45 <sup>1</sup> / <sub>2</sub> к. съ души . . . . .																						
Съ крестьянъ изъ смыльныхъ . . . . .																						
Съ кочевыхъ инородцевъ . . . . .																						
Съ бродячихъ . . . . .																						
<b>Итого . . . . .</b>																						
<i>Губернской повинности уѣздовъ</i>																						
Съ крест. старожиловъ . . . . .																						
» изъ смыльныхъ . . . . .																						
Съ купцовъ и мѣщанъ, живущихъ въ селеніяхъ . . . . .																						
Съ поселенцевъ . . . . .																						
Съ осѣдлыхъ инородцевъ . . . . .																						





# ВѢДОМОСТЬ

о числѣ и родѣ преступлений по Енисейской губерніи

*за 1904 годъ.*







НАИМЕНОВАНИЕ ПРЕСТУПЛЕНИЙ.

Число преступлений.	Число осужденныхъ.		ВЪ ТОМЪ											
			Дворянъ по- томственныхъ.		Дворянъ лич- ныхъ.		Потомствен- ныхъ гражд. и купцовъ.		Духовнаго зва- нія.		Мѣщанъ.		Крестьянъ.	
	м.	ж.	м.	ж.	м.	ж.	м.	ж.	м.	ж.	м.	ж.	м.	ж.

Ч И С Л Ъ.

ВОЗРАСТЪ ПРЕСТУПНИКОВЪ.

Водворяемо- рабочихъ.		Военныхъ.		Иностранцевъ.		Иностранцевъ поданныхъ.		Поселенцевъ.		Сс.-каторжа- ныхъ.		Ниже 17 л.		17—20		21—30		31—40		41—50		51—60		Свыше 60 л.	
м.	ж.	м.	ж.	м.	ж.	м.	ж.	м.	ж.	м.	ж.	м.	ж.	м.	ж.	м.	ж.	м.	ж.	м.	ж.	м.	ж.	м.	ж.

О разбоѣ 1627—1636 . . . . .	8	9	—	—	—	—	—	—	—	—	—	—	—	—	—	—	—	—	—	—	—	—	—	—	—
О грабежѣ 1637—1643 . . . . .	31	30	—	—	—	—	—	—	—	—	—	—	—	—	—	—	—	—	—	—	—	—	—	—	—
О кражѣ 1644—1664 . . . . .	216	211	37	1	—	—	—	1	—	—	—	—	—	—	—	—	—	—	—	—	—	—	—	—	—
О мошенничествѣ 1665—1676 . . . . .	2	3	—	—	—	—	—	—	—	—	—	—	—	—	—	—	—	—	—	—	—	—	—	—	—
О присвоеніи и утайкѣ чужой собст- венности 1677—1685 . . . . .	4	3	—	1	—	—	—	—	—	—	—	—	—	—	—	—	—	—	—	—	—	—	—	—	—
О преступленіяхъ и проступкахъ по договорамъ и другимъ обязанностямъ 1686—1711 . . . . .	5	5	1	1	—	—	—	—	—	—	—	—	—	—	—	—	—	—	—	—	—	—	—	—	—

—	—	—	—	—	—	—	—	—	—	—	—	—	—	—	—	—	—	—	—	—	—	—	—	—	—
—	—	—	—	—	—	—	—	—	—	—	—	—	—	—	—	—	—	—	—	—	—	—	—	—	—
7	—	4	—	2	—	—	—	—	—	—	—	—	—	—	—	—	—	—	—	—	—	—	—	—	—
1	—	—	—	—	—	—	—	—	—	—	—	—	—	—	—	—	—	—	—	—	—	—	—	—	—
1	—	—	—	—	—	—	—	—	—	—	—	—	—	—	—	—	—	—	—	—	—	—	—	—	—
—	—	—	—	—	—	—	—	—	—	—	—	—	—	—	—	—	—	—	—	—	—	—	—	—	—

**Итого по уложенію о наказаніяхъ . . . . .**

Итого по уложенію о наказаніяхъ . . . . .	1226	827	102	5	—	4	—	16	—	1	—	96	14	429	57	—	—	—	—	—	—	—	—	—	—
---	------	-----	-----	---	---	---	---	----	---	---	---	----	----	-----	----	---	---	---	---	---	---	---	---	---	---

**По Мировому Уставу.**

О побѣгахъ сс.-поселенцевъ въ Си- бири 445 ст. уст. о ссыльныхъ . . . . .	16	11	—	—	—	—	—	—	—	—	—	—	—	—	—	—	—	—	—	—	—	—	—	—	—
О преступленіи противъ порядка уп- равленія 29—34 . . . . .	1002	630	64	2	—	—	3	6	—	—	—	112	9	416	50	—	—	—	—	—	—	—	—	—	—
О нарушеніи порядка и спокойствія 37—51 . . . . .	760	558	42	4	4	2	—	6	—	1	—	137	10	344	28	—	—	—	—	—	—	—	—	—	—
О проступкахъ противъ обществен- наго благоустройства 52—57 . . . . .	151	75	5	—	—	—	—	—	—	1	—	7	4	53	1	—	—	—	—	—	—	—	—	—	—
О нарушеніи устава о паспортахъ 58—64 . . . . .	155	73	8	—	—	—	—	—	—	—	—	10	3	34	5	—	—	—	—	—	—	—	—	—	—
О нарушеніи устава строительнаго 65—87 . . . . .	76	48	4	—	—	—	—	2	—	—	—	14	3	30	—	—	—	—	—	—	—	—	—	—	—
О нарушеніи правилъ осторожности отъ пожаровъ 88—98 . . . . .	164	97	6	—	—	—	—	—	—	—	—	6	3	89	3	—	—	—	—	—	—	—	—	—	—
О нарушеніи уставовъ почтоваго и телеграфнаго 99—101 . . . . .	3	2	—	—	—	—	—	—	—	—	—	1	—	1	—	—	—	—	—	—	—	—	—	—	—
О проступкахъ противъ народнаго здравія 102—116 . . . . .	85	64	2	—	—	—	—	—	—	1	—	21	2	40	—	—	—	—	—	—	—	—	—	—	—
О проступкахъ противъ личной безо- пасности 117—129 . . . . .	175	129	11	1	—	1	—	3	—	1	—	35	6	72	5	—	—	—	—	—	—	—	—	—	—
Объ оскорбленіи чести 130—138 . . . . .	717	432	90	6	1	3	—	6	—	2	1	209	32	187	50	—	—	—	—	—	—	—	—	—	—
Объ угрозахъ и насиліи 139—142 . . . . .	696	487	60	—	—	—	—	5	—	2	—	167	32	228	28	—	—	—	—	—	—	—	—	—	—
О проступкахъ противъ правъ семей- ственныхъ 143—144 . . . . .	44	16	2	—	—	—	—	—	—	—	—	5	1	9	1	—	—	—	—	—	—	—	—	—	—
О самовольномъ пользованіи чужимъ имуществомъ и поврежденіи онаго 145—153 . . . . .	541	95	6	—	—	—	—	—	—	—	—	7	2	75	4	—	—	—	—	—	—	—	—	—	—

12	—	16	—	16	3	—	—	—	—	—	—	230	28	2	—	4	—	54	9	285	33	267	35	122	20	70	5	25	—
—	—	—	—	—	—	—	—	—	—	—	—	10	—	1	—	—	—	1	—	6	—	3	—	—	—	1	—	—	—
—	—	5	—	15	—	—	—	—	—	—	—	74	2	—	—	2	1	32	4	202	31	203	17	116	8	56	2	19	1
—	—	3	—	13	—	—	—	—	—	—	—	48	—	—	—	13	—	59	5	201	14	179	13	77	7	22	—	7	3
—	—	—	—	5	—	—	—	—	—	—	—	9	—	—	—	1	—	6	—	25	—	23	3	12	—	6	1	2	1
—	—	—	—	—	—	—	—	—	—	—	—	29	—	—	—	—	—	5	1	19	2	33	2	11	1	4	2	1	—
—	—	1	—	—	1	—	—	—	—	—	—	1	—	—	—	—	—	—	—	9	—	17	2	16	2	6	—	—	—
—	—	—	—	—	—	—	—	—	—	—	—	2	—	—	—	2	—	20	—	17	2	25	1	21	3	12	—	—	—
—	—	—	—	—	—	—	—	—	—	—	—	—	—	—	—	—	—	—	—	9	—	17	2	16	2	6	—	—	—
—	—	—	—	—	—	—	—	—	—	—	—	—	—	—	—	—	—	—	—	—	—	—	—	—	—	—	—	—	—
—	—	1	—	4	—	—	—	—	—	—	—	11	—	—	—	1	—	14	—	39	4	47	5	21	2	6	—	1	—
—	—	1	—	7	4	—	—	1	—	—	—	11	1	—	—	1	3	19	5	179	38	123	31	76	11	28	2	6	—
—	—	1	—	7	—	—	—	—	—	—	—	77	—	—	—	2	3	56	6	219	28	128	19	54	1	24	3	4	—
—	—	—	—	—	—	—	—	—	—	—	—	2	—	—	—	—	—	1	1	9	1	5	—	1	—	—	—	—	—
—	—	—	—	—	—	—	—	—	—	—	—	11	—	—	—	—	—	4	—	29	3	38	3	14	—	7	—	—	—

НАИМЕНОВАНИЕ ПРЕСТУПЛЕНИЙ.

Число преступлений.	Число осужденных.		ВЪ Т О М Ъ Ч И С Л Ъ.													
	м.	ж.	Дворянъ по- томственныхъ.		Дворянъ лич- ныхъ.		Потомствен- ныхъ гражд. и купцовъ.		Духовнаго зна- ны.		Мѣщанъ.		Крестьянъ.			
	м.	ж.	м.	ж.	м.	ж.	м.	ж.	м.	ж.	м.	ж.	м.	ж.		

О похищеніи и поврежденіи чужого дѣла 154—168 . . . . .	606	287	2	—	—	—	—	—	—	—	—	—	19	2	240	—
О кражѣ 169—172 . . . . .	2028	771	118	—	—	—	—	—	—	—	—	—	152	35	376	79
О мошенничествѣ, обманѣхъ и при- своеніи чужого имущества 173—181 . . . . .	528	199	18	—	—	—	—	4	—	—	—	—	33	5	119	13
<b>Итого по Мирово- му Уставу . . . . .</b>	<b>7731</b>	<b>3963</b>	<b>438</b>	<b>13</b>	<b>5</b>	<b>6</b>	<b>3</b>	<b>32</b>	<b>—</b>	<b>8</b>	<b>1</b>	<b>935</b>	<b>149</b>	<b>2313</b>	<b>267</b>	

ВОЗРАСТЪ ПРЕСТУПНИКОВЪ.

Водворяемо- рабочихъ.	Военныхъ.	Иностранцевъ.	Иностранцевъ поданныхъ.	Поселенцевъ.	Сс.-каторж- ныхъ.	ВОЗРАСТЪ ПРЕСТУПНИКОВЪ.											
						Ниже 17 л.		17—20		21—30		31—40		41—50		51—60	
м.	ж.	м.	ж.	м.	ж.	м.	ж.	м.	ж.	м.	ж.	м.	ж.	м.	ж.	м.	ж.

—	—	—	—	4	—	—	—	24	—	—	—	1	—	20	—	98	—	89	1	42	1	28	—	9	—
—	—	6	—	17	—	—	—	220	4	—	—	17	7	61	22	195	41	206	26	194	15	88	5	10	2
—	—	—	—	2	—	—	—	41	—	—	—	—	—	2	—	72	6	49	3	42	9	20	—	14	—
—	—	18	—	76	5	—	1	562	7	—	—	41	14	305	44	1321	171	1194	127	706	60	318	15	78	7



# ВѢДОМОСТЬ

О ПОЖАРАХЪ ВЪ ЕНИСЕЙСКОЙ ГУБЕРНІИ

*за 1904 годъ.*

(Съ приложеніемъ свѣдѣній о состояніи пожарной части въ городахъ).

Города и уѣзды.	Въ зимніе мѣсяцы.			Въ весенніе мѣсяцы.			Въ лѣтніе мѣсяцы.			Въ осенніе мѣсяцы.			Всего въ годъ.			Причина пожара.			
	Число пожаровъ.	Число погорѣвшихъ дворовъ.	Сумма убытковъ.	Число пожаровъ.	Число погорѣвшихъ дворовъ.	Сумма убытковъ.	Число пожаровъ.	Число погорѣвшихъ дворовъ.	Сумма убытковъ.	Число пожаровъ.	Число погорѣвшихъ дворовъ.	Сумма убытковъ.	Число пожаровъ.	Число погорѣвшихъ дворовъ.	Сумма убытковъ.	Отъ дурного устройства печей и трубъ.	Отъ неосторожности.	Отъ поджога.	Отъ другихъ причинъ.
Въ гор. Красноярскѣ — — — —	9	—	2580	6	—	2612	9	2	1001210	10	—	2750	34	2	1009152	4	4	14	12
„ уѣздѣ его — — — —	42	42	3190	18	18	2703—50	15	15	2299—50	18	15	4929	93	90	13122	8	41	16	28
„ гор. Енисейскѣ — — — —	3	1	170	—	—	—	—	—	—	4	—	65	7	1	235	—	3	—	4
„ уѣздѣ его — — — —	22	14	494	6	4	107	2	1	1006	17	7	380	47	26	1987	3	37	—	7
„ гор. Канскѣ — — — —	3	3	5308	—	—	—	1	1	754	1	1	60	5	5	6122	3	2	—	—
„ уѣздѣ его — — — —	34	43	2775	42	52	7191—50	29	33	3469—50	15	17	978	120	145	14414	5	43	6	66
„ гор. Ачинскѣ — — — —	—	—	—	5	3	433	3	4	935	4	6	2075	12	13	3443	2	3	—	7
„ уѣздѣ его — — — —	19	12	1255	15	29	5351	12	13	1474	14	12	737	60	66	8817	1	12	9	38
„ гор. Минусинскѣ — — — —	1	1	100	—	—	—	1	1	50	—	—	—	2	2	150	—	1	—	1
„ уѣздѣ его — — — —	58	63	5674	15	15	1587	20	22	4215	32	32	4347	125	132	15823	11	22	10	82
„ Усинскомъ пограничномъ округѣ — —	Въ	1904	г. п	о	ж	а	р	о	в	ъ	н	е	б	ы	л	о	—	—	—
„ Туруханскомъ краѣ — — — —	—	—	—	—	—	—	—	—	—	—	—	—	—	—	—	—	—	—	—
Итого — —	191	179	21546	107	121	19985	92	92	1015413	115	90	16321	505	482	1073265	37	168	55	245

# ВѢДОМОСТЬ

о состояніи пожарной части въ городахъ губерніи.

ГОРОДА.	Брандмейстеровъ.	Членовъ.	Рабочихъ.	Лошадей.	Машинъ.	Гидропульты.	Дрогъ.			Бочекъ.	Ухватовъ.	Багровъ.	Парниковъ.	Колодцевъ.	Щитовъ.	Лѣстницъ.	Ломовъ.	Топоровъ.	Кайлъ.	Железныхъ лопатъ.	Фонарей.	Машинъ, рукавовъ.	Лѣстницъ (кошки).	Ведеръ.	Что стоитъ содержаніе въ годъ.																							
							Лѣтнихъ.	Зимнихъ.	Для возки инструментовъ.																Рублѣ.	Копѣ.																						
																											Лѣтнихъ.	Зимнихъ.	Для возки инструментовъ.																			
Красноярскъ.	1	—	34	39	7	2	15	15	2	10	2	18	—	2	16	5	8	15	6	10	10	8	2	12	20000	—																						
Вольн. пож. др.	6	274	8	8	5	—	6	6	2	6	—	2	1	—	4	2	10	10	4	4	8	5	4	2	4921	45																						
Енисейскъ.	1	—	16	20	8	1	16	16	—	7	4	10	—	—	13	4	6	25	2	2	4	3	1	10	6253	6																						
Канскъ.	1	—	12	14	5	—	21	22	—	15	—	18	—	—	12	3	—	10	—	—	—	—	—	6	4598	—																						
Ачинскъ. Город. пож. команда.	1	—	10	15	4	—	10	10	—	5	—	10	2	4	2	—	9	—	—	—	—	—	—	4	3500	—																						
Вольн. пож. др.	1	83	—	—	1	—	2	2	—	—	—	1	—	—	2	1	—	3	—	—	—	—	—	10	631	30																						
Минусинскъ. Гор. пож. ком.	1	—	11	14	4	—	10	10	—	4	2	20	—	—	10	6	8	10	2	5	3	—	—	10	2833	77																						
Вольн. пож. др.	1	209	—	4	2	—	12	12	—	10	11	11	—	—	16	6	9	16	—	—	—	—	—	40	350	50																						
																							13	566	91	114	36	3	92	93	4	57	19	90	1	2	77	29	41	98	14	21	25	16	7	94	43088	08

- \*) Староста.
- \*\*) Старшій изъ рабочихъ.
- \*\*\*) Староста.
- \*\*\*\*) Начальникъ дружины.
- \*\*\*\*\*) Старшій рабочій.
- \*\*\*\*\*) Начальникъ дружины.

Примѣчаніе. Въ графѣ брандмейстеровъ «Вольно-пожарнаго общества» показаны въ г. Красноярскѣ: одинъ начальникъ дружины, его помощникъ и 4 начальника отрядовъ. При одной пожарной машинѣ есть машинистъ.

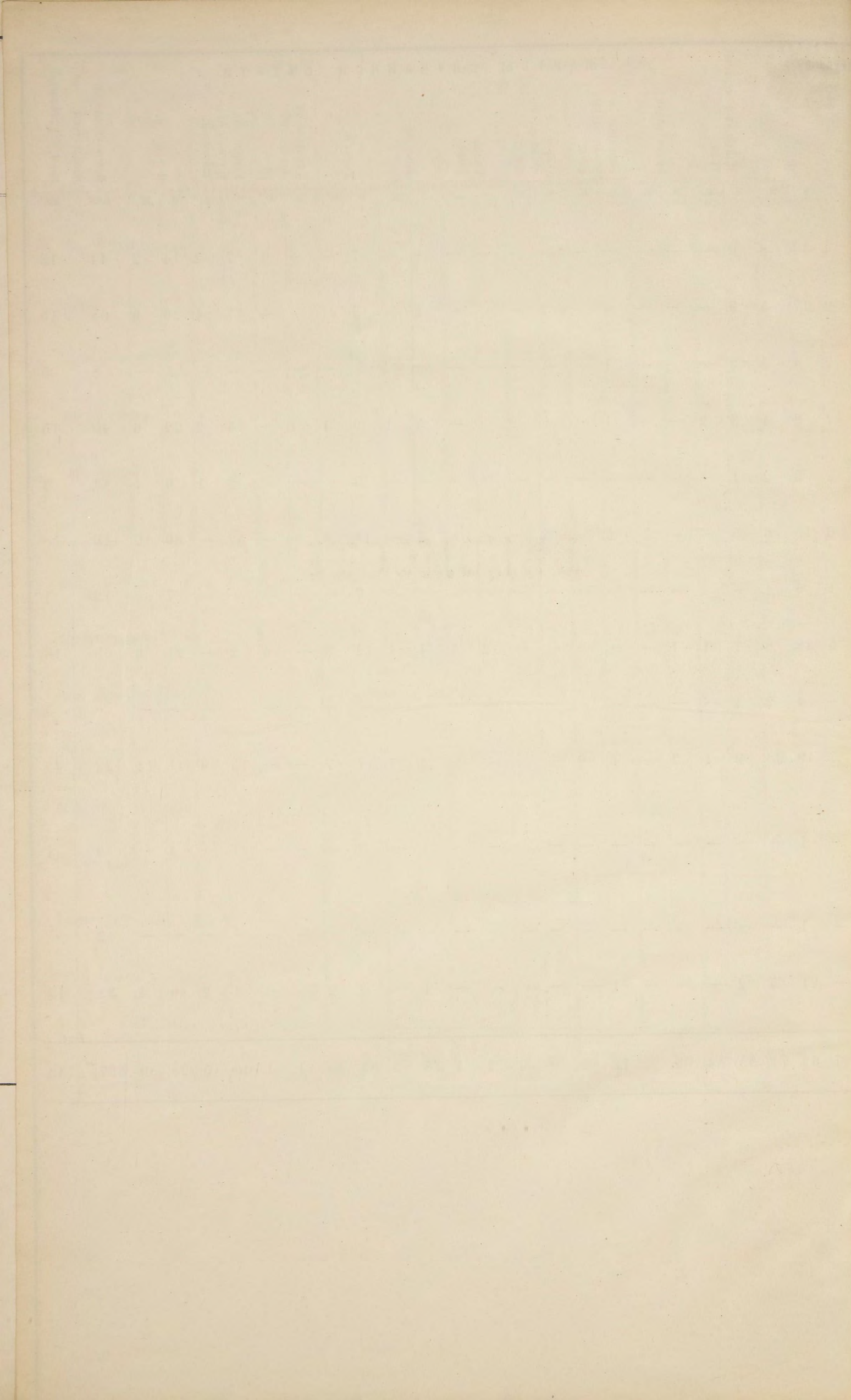


# ВѢДОМОСТЬ

О насильственныхъ и случайныхъ смертяхъ въ Енисейской губерніи

*за 1904 годъ.*





# ВЪДОМОСТЬ

о числѣ учебныхъ заведеній и учащихся въ Енисейской губерніи

*за 1904 годъ.*

# НАЗВАНІЕ УЧЕБНЫХЪ ЗАВЕДЕНІЙ.

НАЗВАНІЕ УЧЕБНЫХЪ ЗАВЕДЕНІЙ.	Въ губернномъ городѣ.			Въ уѣздныхъ городахъ.			ВЪ УѢЗДАХЪ.			ВСЕГО ВЪ ГУБЕРНІИ.			
	Число учебныхъ заведеній.	Число учащихся.		Число учебныхъ заведеній.	Число учащихся.		Число учебныхъ заведеній.	Число учащихся.		Число учебныхъ заведеній.	Число учащихся.		
		Муж.	Жен.		Муж.	Жен.		Муж.	Жен.		Муж.	Жен.	Обоего пола.
Мужская классическая гимназія	1	357	—	—	—	—	—	—	—	1	357	—	357
Мужская гимназія	—	—	—	1	137	—	—	—	—	1	137	—	137
Женскія гимназіи	1	—	545	1	—	170	—	—	—	2	—	715	715
Женскія прогимназіи	—	—	—	2	—	333	—	—	—	2	—	333	333
Духовная семинарія	1	90	—	—	—	—	—	—	—	1	90	—	90
Образцовая школа при ней	1	50	—	—	—	—	—	—	—	1	50	—	50
Духовное училище	1	161	—	—	—	—	—	—	—	1	161	—	161
Учительская семинарія	1	65	—	—	—	—	—	—	—	1	65	—	65
Начальная школа при ней	1	37	—	—	—	—	—	—	—	1	37	—	37
Первое Сибирское техническое желѣзнодорожное училище Имени ИМПЕРАТОРА НИКОЛАЯ II	1	73	—	—	—	—	—	—	—	1	73	—	73
Городское 4-хъ классное училище	—	—	—	1	152	—	—	—	—	1	152	—	152
Городскія 3-хъ классныя училища	1	253	—	3	339	—	—	—	—	4	592	—	592
Двухклассное при Красн. маст. С. Ж. Д. имени В. М. Павловскаго училище съ интернатомъ	1	344	6	—	—	—	—	—	—	2	398	145	543
Двухклассное женское училище при тѣхъ же мастерскихъ	1	54	139	—	—	—	—	—	—	1	35	—	35
Ремесленное двухклассное училище Т. И. Щеголевой	1	35	—	—	—	—	—	—	—	1	35	—	35
Училище при сиропитательномъ домѣ Щеголевой	1	—	15	—	—	—	—	—	—	1	—	15	15
Епархіальное женское училище	1	—	105	—	—	—	—	—	—	1	—	105	105
Образцовая школа при немъ	1	3	82	—	—	—	—	—	—	1	3	82	85
Владимірскій дѣтскій пріютъ (женское двухклассное училище)	1	—	125	—	—	—	—	—	—	1	—	125	125
Пріютъ арестантскихъ дѣтей	1	9	16	—	—	—	—	—	—	1	9	16	25
Одноклассное училище при Александровскомъ домѣ призрѣнія бѣдныхъ дѣтей	—	—	—	1	18	—	—	—	—	1	18	—	18
Одноклассное мѣщанское женское приходское училище	1	—	47	—	—	—	—	—	—	1	—	47	47
Еврейскія училища	1	48	—	Хедеры 3	44	11	—	—	—	4	92	11	103
Частныя училища	—	—	—	1	—	31	1	14	15	2	14	46	60
Приходскія двухклассныя училища	—	—	—	—	—	—	4	260	124	4	260	124	384
Приходскія одноклассныя училища	11	441	167	13	733	387	33	1152	539	57	2326	1093	3419
Сельскія двухклассныя училища	—	—	—	—	—	—	7	475	200	7	475	200	675
Сельскія одноклассныя училища	—	—	—	—	—	—	104	3055	1132	104	3055	1132	4187
Приходскія одноклассныя желѣзнодорожныя училища при станціяхъ Сибирской желѣзной дороги.	—	—	—	1	41	13	2	37	30	3	78	43	121
Двухклассное училище при станціи Сиб. жел. дороги (Иланское)	—	—	—	—	—	—	1	98	64	1	98	64	162
Пріютъ-убѣжище при Синельниковскомъ благотворительномъ обществѣ	1	18	—	—	—	—	—	—	—	1	18	—	18
Двухклассныя церковно-приходскія школы	2	72	263	2	55	144	4	162	84	8	289	491	780
Одноклассныя церковно-приходскія школы	3	35	89	3	92	88	203	4340	1976	209	4467	2153	6620
Воскресныя школы	2	96	99	3	57	52	—	—	—	5	153	151	304
Воскресныя школы при церковно-приходскихъ школахъ	1	7	39	—	—	—	4	2	10	5	9	49	58
<b>ИТОГО - -</b>	<b>39</b>	<b>2248</b>	<b>1737</b>	<b>35</b>	<b>1668</b>	<b>1229</b>	<b>363</b>	<b>9595</b>	<b>4174</b>	<b>437</b>	<b>13511</b>	<b>7140</b>	<b>20651</b>

Year	Month	Day	Hour	Latitude	Longitude	Wind	Sea	Direction	Force	Remarks
1917	1	1	1	28 57	107 15	—	—	—	—	—
1917	1	1	1	28 57	107 15	—	—	—	—	—
1917	1	2	2	28 57	107 15	—	—	—	—	—
1917	1	3	3	28 57	107 15	—	—	—	—	—
1917	1	4	4	28 57	107 15	—	—	—	—	—
1917	1	5	5	28 57	107 15	—	—	—	—	—
1917	1	6	6	28 57	107 15	—	—	—	—	—
1917	1	7	7	28 57	107 15	—	—	—	—	—
1917	1	8	8	28 57	107 15	—	—	—	—	—
1917	1	9	9	28 57	107 15	—	—	—	—	—
1917	1	10	10	28 57	107 15	—	—	—	—	—
1917	1	11	11	28 57	107 15	—	—	—	—	—
1917	1	12	12	28 57	107 15	—	—	—	—	—
1917	1	13	13	28 57	107 15	—	—	—	—	—
1917	1	14	14	28 57	107 15	—	—	—	—	—
1917	1	15	15	28 57	107 15	—	—	—	—	—
1917	1	16	16	28 57	107 15	—	—	—	—	—
1917	1	17	17	28 57	107 15	—	—	—	—	—
1917	1	18	18	28 57	107 15	—	—	—	—	—
1917	1	19	19	28 57	107 15	—	—	—	—	—
1917	1	20	20	28 57	107 15	—	—	—	—	—
1917	1	21	21	28 57	107 15	—	—	—	—	—
1917	1	22	22	28 57	107 15	—	—	—	—	—
1917	1	23	23	28 57	107 15	—	—	—	—	—
1917	1	24	24	28 57	107 15	—	—	—	—	—
1917	1	25	25	28 57	107 15	—	—	—	—	—
1917	1	26	26	28 57	107 15	—	—	—	—	—
1917	1	27	27	28 57	107 15	—	—	—	—	—
1917	1	28	28	28 57	107 15	—	—	—	—	—
1917	1	29	29	28 57	107 15	—	—	—	—	—
1917	1	30	30	28 57	107 15	—	—	—	—	—
1917	1	31	31	28 57	107 15	—	—	—	—	—

1334

1335

1336

1337



