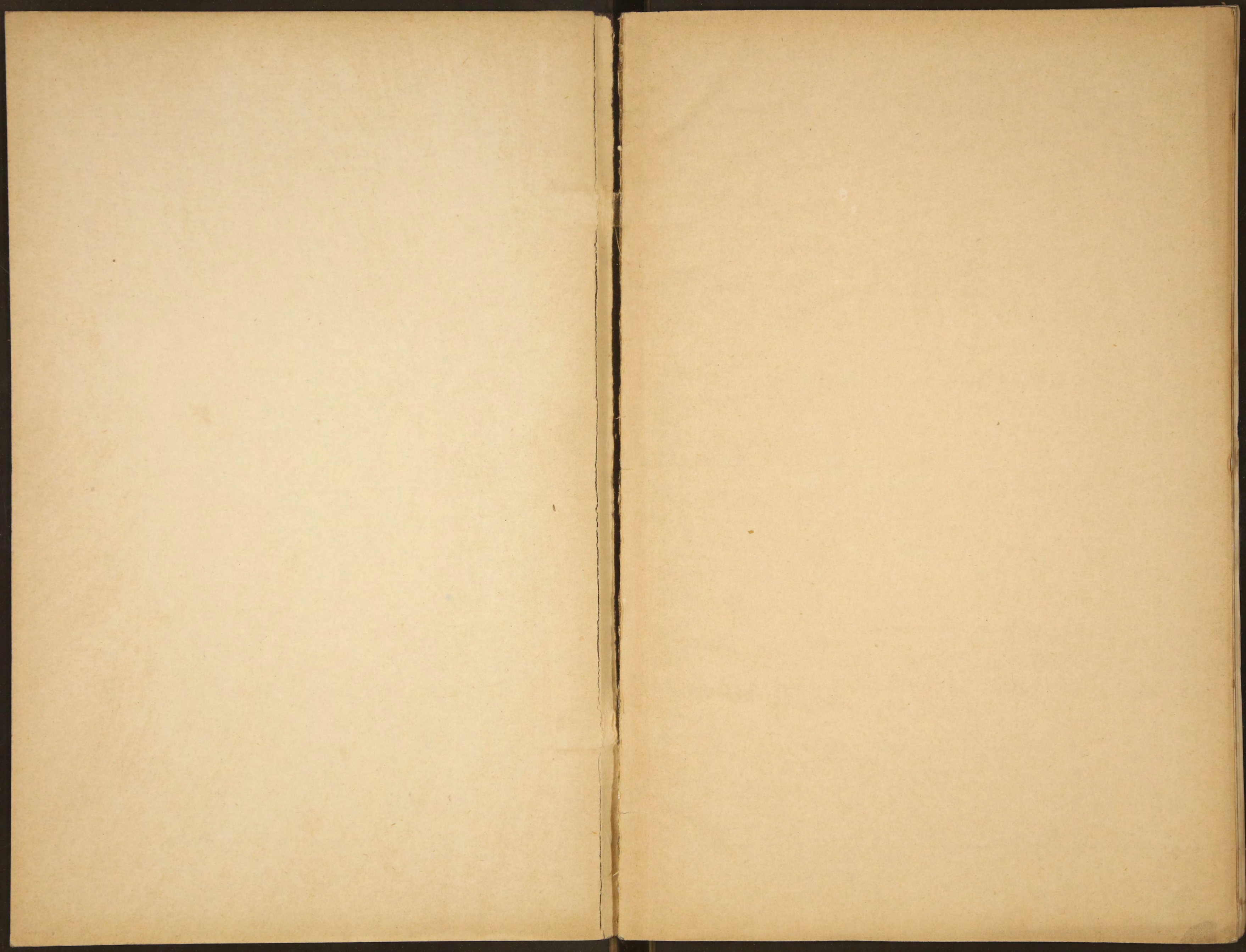


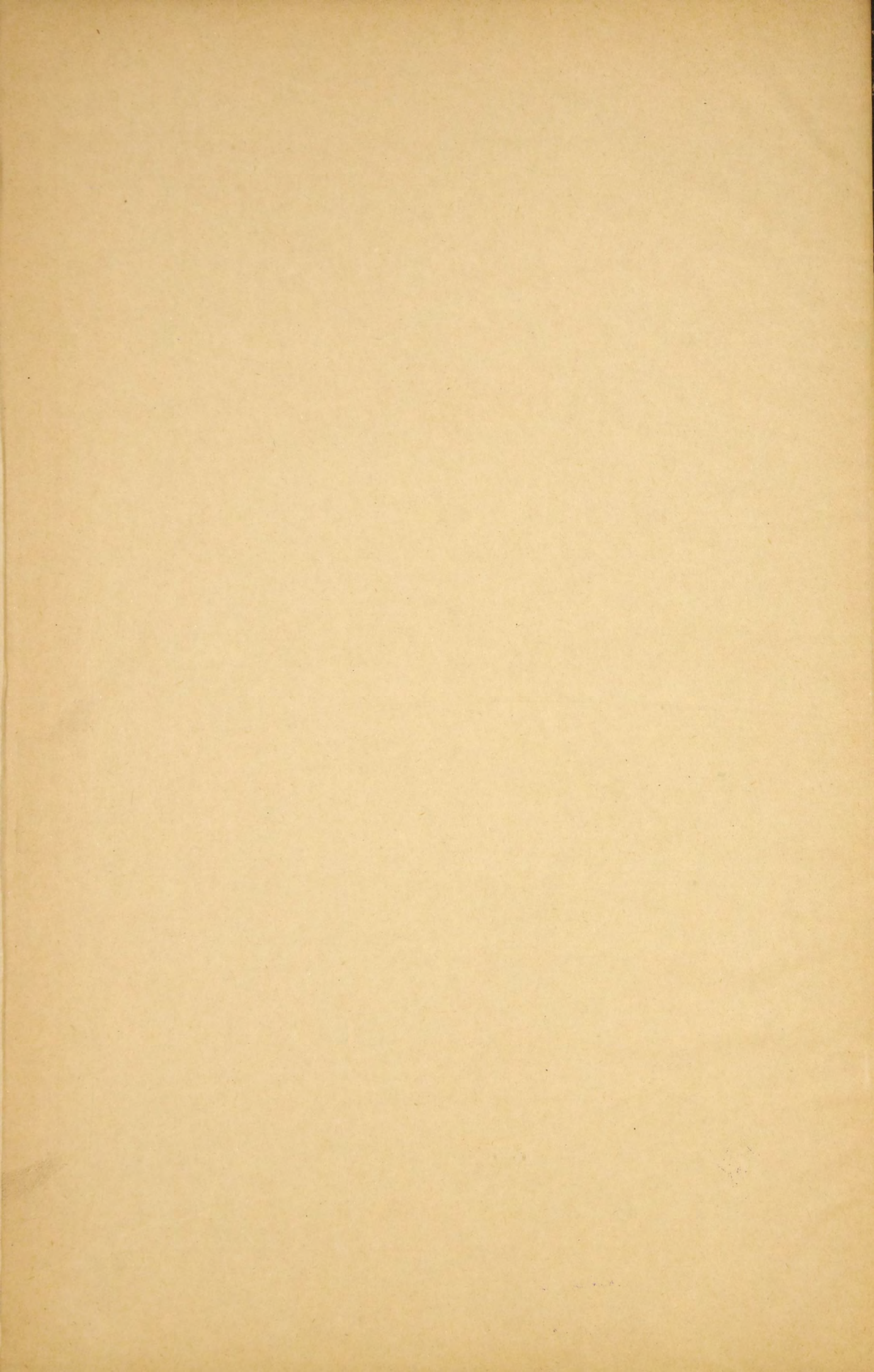
A.M.

74



Обзоръ
Амурской обл.
за 1885г.





A 911



~~9005~~
7

ОБЗОРЪ

АМУРСКОЙ ОБЛАСТИ

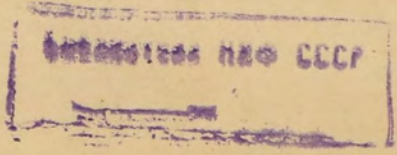
За 1885 годъ.

ВЛАГОВЪЩЕНСКЪ

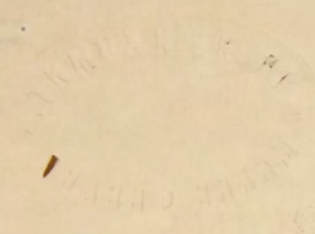
Типографія при Канцелярїи Гражданскаго Управленія Амурской области.

1886 г.

39



K



02581 P

89759

ОГЛАВЛЕНИЕ

СТАТЕЙ ОБЗОРА АМУРСКОЙ ОБЛАСТИ ЗА 1885 ГОДЪ.

I. ЕСТЕСТВЕННЫЯ И ПРОИЗВОДИТЕЛЬНЫЯ СИЛЫ ОБЛАСТИ И ЭКОНОМИЧЕСКАЯ ДѢЯТЕЛЬНОСТЬ НАСЕЛЕНІЯ:

	стр.
1) Положеніе и пространство	1
2) Населеніе области	2
3) Земледѣліе	2
4) Продовольствіе	3
5) Огородничество	5
6) Скотоводство	5
7) Промыслы	6
8) Промышленность заводская и фабричная	7
9) Торговля	13
10) Движеніе населенія	16

II. ПОДАТИ И ПОВИННОСТИ:

11) Обкладные сборы	17
12) Земскіе сборы	17
13) Городскіе доходы и расходы	18
14) Акцизные сборы	21
15) Отправленіе натуральныхъ повинностей	23

III. ОБЩЕСТВЕННОЕ БЛАГОУСТРОЙСТВО И ВЛАГОЧИНІЕ:

16) Казенныя и общественныя зданія	24
17) Дороги, мосты и переправы	24
18) Почты	24
19) Народная нравственность	25
20) Расколь	26
21) Арестанты, тюрьма и ссыльно-поселенцы	27
22) Пожары	29
23) Различныя происшествія и народныя бѣдствія	30

IV. НАРОДНОЕ ЗДРАВІЕ И ОБЩЕСТВЕННОЕ ПРИЗРѢНІЕ:

24)	Врачи, фельдшера и повивальныя бабки	—	—	—	31
25)	Больницы	—	—	—	33
26)	Эпидеміи и эпизоотіи	—	—	—	35
27)	Насильственные и случайныя смерти	—	—	—	36
28)	Богадѣльни	—	—	—	36

V. НАРОДНОЕ ПРОСВѢЩЕНІЕ:

29)	Учебныя заведенія	—	—	—	37
-----	-------------------	---	---	---	----

ОБЗОРЪ АМУРСКОЙ ОБЛАСТИ

ЗА 1885 Г.

ПРИЛОЖЕНИЕ КЪ ВСЕПОДДАННЬИШЕМУ ОТЧЕТУ ВОЕННАГО ГУБЕРНАТОРА АМУРСКОЙ ОБЛАСТИ.

1) ЕСТЕСТВЕННЫЯ И ПРОИЗВОДИТЕЛЬНЫЯ СИЛЫ ОБЛАСТИ И ЭКОНОМИЧЕСКАЯ ДѢЯТЕЛЬНОСТЬ НАСЕЛЕНІЯ.

ПОЛОЖЕНІЕ И ПРОСТ- РАНСТВО.

Амурская область лежитъ между 48—56 градусами широты и 92—105 градусами долготы, по направленію отъ Востока къ Западу, между Приморской и Забайкальской областями, а сѣверная граница прилегаетъ къ Якутской области по склонамъ Яблоноваго хребта. Южная часть области, на протяженіи 1,664 в., окаймляется р. Амуромъ, составляющимъ границу съ Манчжуріей. По приближительному исчисленію область занимаетъ пространство земли въ 388,000 кв. в. Благодаря своему положенію вдоль теченія р. Амуре и по склонамъ Яблоноваго хребта и Хингана, она пересѣкается цѣлой системой рѣкъ Амурскаго бассейна. Съ сѣверной стороны орошается двумя рѣками, составляющими главные притоки Амуре, изъ которыхъ Зея, впадающая при Благовѣщенскѣ, судоходна на протяженіи 800 в., и другая, Бурея на 500 в.; первая изъ нихъ имѣетъ также значительные притоки, именно: Томь, Селенджу и Гилюй, которые всѣ сплавные.

Полоса земли, прилегающая къ нижнимъ теченіямъ этихъ рѣкъ, и побережье рѣки Амуре имѣютъ почву удобную для хлѣбопашества и скотоводства, въ особенности степная полоса между низовьями рр. Зеи и Бури, площадью до 22,000 кв. в., куда собственно и устремляются переселенцы крестьяне внутреннихъ губерній. Остальная мѣстность области къ Сѣверу имѣетъ характеръ тайги, покрыта лѣсами, преимущественно хвойными, моховыми болотами, и неволиѣ еще изслѣдована. Эта сѣверная полоса посѣщается исключительно приисковыми партіями, снаряжаемыми отъ золотопромышленниковъ и кочующими инородцами — тунгусами, якутами, орочонами и манеграми, промышленяющими звѣриной охотой.

Областной центръ и единственный городъ въ области — Благовѣщенскъ. Всѣ крестьянскія поселенія раздѣлены на шесть правильно устроенныхъ крестьянскихъ волостей; береговую же по Амуре полосу занимаетъ казачье населеніе Амурскаго казачьяго войска: отъ стани-

цы Покровской до ст. Пашковой Амурскаго коннаго полка и отъ ст. Сторожевой до поселка Забѣловскаго-Амурскаго пѣшаго полубаталіона. Крестьянское населеніе управляется при посредствѣ 2-хъ Засѣдателей и особаго чиновника Завѣдывающаго крестьянами; а казачье — подчиняется командирамъ казачьихъ частей, которые въ полицейскомъ отношеніи замѣняютъ собою исправниковъ.

Въ Амурской области считается постоянныхъ жителей 48,140 ч. обоого пола.

НАСЕЛЕНІЕ ОБЛАСТИ.

					Человѣкъ.
Духовнаго званія	—	—	—	—	145
Разночинцевъ	—	—	—	—	1,017
Городскаго сословія	—	—	—	—	13,549
Крестьянскаго	—	—	—	—	15,378
Казачьяго	—	—	—	—	16,609
Войска	—	—	—	—	1,442
И Т О Г О					48,140

Примѣчаніе. Присковыхъ рабочихъ было до 5,500 ч.

ЗЕМЛЕДѢЛІЕ.
(Приложеніе № 1)

Все осѣдлое населеніе области дѣятельность свою направляетъ главнымъ образомъ на земледѣліе. Въ отчетномъ году засеяно было земли до 30,000 дес.; большая часть посѣвовъ произведена крестьянскимъ населеніемъ. Занявъ подъ свои поселенія лучшія по плодородію земли, послѣднее хотя численностію не превышаетъ казачьяго населенія, но въ сельскомъ хозяйствѣ опередило его, что можно видѣть изъ посѣвовъ какъ предъидущихъ лѣтъ, такъ и за отчетный годъ.

ВЪ 1885 ГОДУ.

НА ЗЕМЛЯХЪ:	ПОСѢЯНО.	СНЯТО.
	Пудовъ.	Пудовъ.
Частныхъ владѣльцевъ	29,410	39,981
Казачьихъ	115,587	257,281
Крестьянскихъ	139,369	274,946
Корейскихъ	1,158	4,267
ИТОГО	285,524	576,475

Посѣвъ на земляхъ частныхъ владѣльцевъ сдѣланъ также отчасти крестьянскимъ населеніемъ и преимущественно вновь прибыв-

ними переселенцами.

Обработка земли производится плугомъ и сохою. По въ средѣ крестьянскаго населенія распространены также и усовершенствованныя земледѣльческія орудія, какъ-то: плуги, жнейки, молотилки и вѣялки. Въ работу употребляются лошади и быки. Посѣвъ хлѣбовъ съ каждымъ годомъ замѣтно увеличивается: въ предшествовавшемъ году посѣяно было 278,167 п. всѣхъ хлѣбовъ, а въ отчетномъ 285,524 пуд., болѣе на 7,360 пуд.; но собрано отъ урожая лѣтомъ 1884 года 1,417,184 п., а въ 1885 году получилось только 576,475 п., т. е. равнивая съ предшествовавшимъ урожаемъ, не дополучено 840,709 пуд. Главный посѣвъ составляли хлѣба:

	посѣяно.	снято.
Яровая пшеница	53,016 п.	78,575 п.
Яровая рожь	73,648 »	145,563 »
Овесъ	87,464 »	119,950 »
Греча	27,283 »	28,012 »
Картофель	40,929 »	195,817 »

Сопоставляя отношеніе посѣянаго хлѣба къ урожаю, оказывается, что въ общемъ урожай выразился самъ другъ, т. е. былъ весьма скуденъ; неурожай былъ одинаково какъ на крестьянскихъ, такъ и на казачьихъ посѣвахъ.

Сухая холодная съ вѣтрами весна, не благоприятствовала въ самомъ началѣ посѣвамъ: всходы яровыхъ хлѣбовъ (озимыхъ хлѣбовъ въ посѣвѣ не бываетъ по всей области) были задержаны, а наступившая съ Іюня мѣсяца продолжительная засуха окончательно остановила и дальнѣйшій ростъ, такъ что нѣкоторые хлѣба и преимущественно овесъ и греча не успѣли созрѣть и были скошены осенью, лишь для корма скота, какъ солома.

Изъ общей таблицы о посѣвѣ можно видѣть, что на земляхъ частныхъ владѣльцевъ изъ всѣхъ посѣянныхъ хлѣбовъ сняты только сѣмена яровой ржи и картофеля, остальные посѣянные хлѣба въ количествѣ 15,581 пуд. не дали ни какого урожая.

Распредѣляя сдѣланный посѣвъ на число душъ постоянного населенія, приходится около 6 пудовъ на человѣка.

ПРОДОВОЛЬСТВІЕ.

Какъ выше сказано, сильная засуха, продолжавшаяся 65 дней, а также появившійся на картофельной ботвѣ жукъ вызвали опасеніе за полный неурожай, что, при особенномъ территоріальномъ расположеніи, Амурской области и исключительныхъ условіяхъ ея путей сообщенія требовало обратить вниманіе, на своевременное обезпеченіе населенія хлѣбомъ.

Уже съ половины Іюля, когда виды на скудность урожая опредѣлились, цѣна на хлѣбъ стала быстро повышаться, и къ Октябрю мѣ-

сяцу достигла до 2 руб 50 коп. пудъ. Между тѣмъ, вслѣдствіе появленія въ значительномъ количествѣ рабочихъ, бывшихъ на добычѣ золота въ извѣстной Желтугѣ, на китайской территоріи, и прибыли, въ концѣ отчетнаго года, новыхъ переселенцевъ изъ Забайкальской области и изъ губерній Европейской Россіи, въ числѣ до 2-т. душъ, а также по неимѣнію никакихъ запасовъ хлѣба у переселенцевъ, прибывшихъ въ область въ 1883 и 1884 годахъ, которые по этому обратились также къ заработкамъ, рабочая плата понизилась весьма значительно, именно съ 1—2 руб. до 20 коп. за день. Не соразмѣрная съ заработками цѣна на хлѣбъ поставила въ безъвыходно-тяжелое положеніе населеніе, пропитывающее себя исключительно заработками, въ особенности же крестьянъ переселенцевъ, прибывшихъ въ область въ послѣдніе три года.

Для устранения такого бѣдственнаго положенія крестьянъ переселенцевъ, для прокормленія ихъ до урожая 1886 года и для снабженія ихъ сѣменами для будущаго посѣва, чрезъ Г. Генераль-Губернатора Приамурскаго края, была исходатайствована ссуда въ 55-т. руб., съ возвратомъ таковой, начиная съ урожая 1887 года, въ теченіи трехъ лѣтъ. Ссуда эта оказала насущную помощь крестьянскому населенію

Выдача ссуды въ зимнее время производилась на малолѣтнихъ въ семье, начиная отъ 15 лѣтъ и ниже и на больныхъ, взрослыхъ и стариковъ отъ 60 лѣтъ и выше, по 1 пуду на душу, или по 2 руб. деньгами въ мѣсяць; а съ весны 1886 г., когда наступили весеннія полевые работы, выдачи въ такомъ же размѣрѣ производились на малолѣтнихъ отъ 12 лѣтъ и на большихъ и стариковъ. Для обсемененія полей крестьянамъ новоселамъ куплено ярицы до пуд. и гречи 4,766½ пуд., на сумму руб.

Для обезпеченія продовольствія городского населенія, была исходатайствована городу Благовѣщенску, чрезъ Г. Генераль-Губернатора, ссуда въ 70-т. рублей на покупку 30-т. пудовъ хлѣба. При чемъ, чтобы обезпечить этимъ хлѣбомъ городъ, еще до закрытія навигаціи, Г. Генераль-Губернаторомъ было сдѣлано распоряженіе о доставленіи въ Амурскую область чрезъ Николаевскъ 30-т. пудовъ зерновой пшеницы изъ военныхъ запасовъ. Съ тою же цѣлью, обезпеченія народнаго продовольствія, признано было необходимымъ: воспретить въ Амурской области покупку хлѣба золотопромышленнымъ компаніямъ, винокуреннымъ заводамъ и вообще гуртовымъ скупщикамъ. Кромѣ упомянутыхъ ресурсовъ продовольствія, Верхнеудинскій 1 гильдіи купецъ И. Ф. Голдобинъ пожертвовалъ, для раздачи бѣднѣйшимъ жителямъ города Благовѣщенска, 1000 п. яричной муки безплатно и 2000 п. такой же муки для отпуска въ учебныя заведенія и бѣднымъ служащимъ въ разныхъ учрежденіяхъ, съ платою по 1 руб. 50 к. за пудъ, и затѣмъ, чтобы удержать возвышеніе цѣны на хлѣбъ, выслалъ въ Благовѣщенскъ до 10-т. п. муки для продажи не дороже 2 руб. пудъ, что совмѣстно съ хлѣбомъ продаваемымъ Город-

скою Управою по этой же цѣнѣ остановило возвышеніе цѣны на хлѣбъ, и дало возможность жителямъ города, живущимъ исключительно заработками, существовать безъ особенной нужды.

Въ то время когда цѣна на хлѣбъ перешла 2 руб. за пудъ, китайскіе купцы, увлеченные этой цѣной, въ надеждѣ на хорошій сбытъ и барыши, вызвали къ Благовѣщенску подвозъ пшеницы изъ Мэргена и Цицигара, приблизительно до 300-т. пудовъ. Этимъ количествомъ удовлетворились, до нѣкоторой степени, потребности золотопромышленныхъ компаній и отчасти казны, а затѣмъ и существовавшая высокая цѣна на хлѣбъ упала до 1 руб. 80 коп. пудъ.

Въ заключеніе, по поводу народнаго продовольствія области нельзя не сказать, что не только въ этотъ неурожайный годъ, но и въ предшествовавшіе годы, всѣ потребности въ хлѣбѣ по Амурской области не обезпечивались однимъ мѣстнымъ урожаемъ русскаго земледѣльческаго населенія.

Золотопромышленныя К^о преимущественно покупаютъ пшеницу, гречу и овесъ отъ сосѣднихъ манчжуръ и китайскихъ купцовъ; отъ нихъ же покупаетъ и казна для войскъ пшеницу и гречу.

Городское населеніе хорошую пшеничную муку, а также и овесъ покупаетъ также главнымъ образомъ отъ манчжуръ. Всего этого хлѣба, по приблизительнымъ свѣдѣніямъ, сбывается китайскими куанцами и мѣстнымъ манчжурскимъ населеніемъ до 500-т пуд. ежегодно. Изъ сего слѣдуетъ, что Амурская область по продовольствію находилась и находится до сихъ поръ въ извѣстной зависимости отъ китайцевъ, устраненіе каковой въ будущемъ является желанною цѣлью.

ОГОРОДНИЧЕСТВО.

Огородничество въ области находится въ зачаточномъ состояніи, казаки и крестьянское населеніе занимается имъ лишь для собственнаго употребленія. Въ г. Благовѣщенскѣ овощи доставляются преимущественно манчжурами, съ противоположнаго берега Амура, отъ крестьянскаго же населенія области городскіе жители пользуются въ незначительномъ количествѣ арбузами и дынями, которые здѣсь могутъ удовлетворительно родиться и давать хорошую прибыль. Разведеніе этихъ овощей занесено въ область преимущественно крестьянами уроженцами низовыхъ приволжскихъ губерній; главная трудность въ культурѣ ихъ здѣсь состоитъ въ быстромъ вырожденіи сѣмянъ, которыя не обходимо обновлять ежегодно выпиской изъ Европейской Россіи.

СКОТОВОДСТВО.

Съ развитіемъ изъ года въ годъ хлѣбопашества обърнуку идетъ скотоводство; но къ сожалѣнію преуспѣяніе этой насущно важной отрасли сельско-хозяйственной промышленности встрѣчаетъ препятствіе въ общемъ недостаткѣ въ области хорошихъ покосовъ, въ невозможности держать стада зимою на подножномъ корму и, наконецъ,

въ часто господствующихъ эпизоотіяхъ.

Изъ слѣдующей таблицы можно видѣть число находящагося въ области скота.

	Въ Благо- вѣщенскѣ.	Въ казачь- емъ насе- леніи.	Въ крестьянскомъ населеніи.	ВСЕГО
Лошадей —	1,745	15,140	9,530	26,415
Рогатаго —	1,023	16,631	11,825	29,479
Овецъ и козъ —	32	974	2,056	3,062
Свиней — —	1,000	3,680	3,032	7,712
Итого . . .	3,800	36,425	26,443	66,668

Мѣстной породы какъ крупнаго такъ и мелкаго скота въ области еще не выработалось (*) и онъ не можетъ считаться самобытнымъ: лошади большею частію приводятся крестьянами переселенцами изъ Томской губерніи, какъ болѣе удобныя для полевыхъ работъ, и особенно для извоза; казаки же для себя приводятъ изъ забайкаля; рогатый скотъ пригоняется изъ сосѣдней манчжуріи, по виду крупный, близокъ по сходству къ степной породѣ средней полосы Россіи, но маломолочный; овцы мелкой также манчжурской породы и толсторуныя. Скотъ содержится мѣстнымъ населеніемъ для своего хозяйства и какъ рабочая сила. На убой же какъ для мѣстнаго потребленія, такъ и для продажи въ Приморскую область гурты скота пригоняются изъ манчжуріи. Въ отчетномъ году только въ Благовѣщенскѣ куплено у китайцевъ мяса въ живомъ скотѣ и битаго 79,550 пуд.; кромѣ сего съ открытіемъ навигаціи по Амуру сплавляется мясо въ соленомъ видѣ изъ забайкаля, и скупается преимущественно золотопромышленниками для прискоковыхъ рабочихъ. Лошади имѣютъ особенную цѣнность въ казачьемъ населеніи, которое нуждается въ немъ, какъ для отнесенія строевой службы, такъ и для почтовой гоньбы.

ПРОМЫСЛЫ.

По всей береговой линіи Амура почтовые станціи содержатся казаками и это составляетъ ихъ болѣе доходный промыселъ. Дополнительными промыслами служатъ рыболовство, звѣроловство и торговля лѣсомъ; при чемъ послѣдній частію сплавляется по Амуру до Благовѣщенска, частію поставляется на дрова для плавающихъ по Амуру

(*) Есть основаніе однако предполагать, по нѣкоторымъ отдѣльнымъ случаямъ, что въ области выработается хорошей породы верховой лошади изъ помѣси томскихъ и забайкальскихъ, прочней, довольно рослой и легкой.

пароходовъ. Доходность казачьяго населенія отъ этихъ промысловъ простирается до 258,569 руб. именно: отъ

содержанія почтовыхъ станцій	—	—	—	148,826 р.
рыболовства	—	—	—	47,764 »
звѣроловства	—	—	—	38,379 »
и лѣснаго промысла	—	—	—	23,600 »

Въ крестьянскомъ населеніи, занятомъ почти исключительно хлѣбопашествомъ, побочные промыслы незначительны. Бустарная промышленность находится еще въ зачаточномъ состояніи и появилась только въ послѣдніе годы; въ крестьянскихъ селеніяхъ выдѣлываются изъ шерсти, взятой частію съ мѣстныхъ овецъ и частію изъ привозной, катанки и шляпы; въ г. Благовѣщенскѣ возникло гончарное и бондарное производства. Сумма отъ производства этихъ предметовъ въ отчетномъ году простиралась приблизительно до 3,000 рублей. Кромѣ этого, исключительно въ крестьянскихъ селеніяхъ, выдѣлывается ручнымъ способомъ холстъ изъ льна и конопли, но преимущественно для своего употребленія. Всего въ отчетномъ году выдѣлано холста на сумму до 2,500 рублей.

Г) ПРОМЫШЛЕННОСТЬ ЗАВОДСКАЯ И ФАБРИЧНАЯ:

(Вѣдомость № 2.)

Природныя богатства, почвенныя и климатическія условія Амурской области могутъ считаться вполне благоприятными для будущаго ея развитія. Въ настоящее время въ этомъ новомъ еще краѣ, не смотря на сравнительно малочисленное населеніе, на недостатокъ капиталовъ, заводская промышленность успѣла положить уже прочныя начала. Въ отчетномъ году въ области было въ дѣйствиіи 104 разнаго рода заводовъ и 25 золотыхъ приисковъ; находилось рабочихъ до 7327 человекъ.

Первое мѣсто между заводами занимаютъ, по суммѣ производства и по цѣнности возведенныхъ каменныхъ построекъ, двѣ паровыя мукомольныя мельницы и винокуренный заводъ, первыя находятся въ самомъ Благовѣщенскѣ, а послѣдній отстоитъ въ 50 верст. отъ города, по р. Зеѣ, въ районѣ крестьянскихъ поселеній. Далѣе, по производительности стоятъ водочный, пивоваренный и кирпичные заводы.

НАИМЕНОВАНИЕ ЗАВОДОВЪ.	СУММА ПРОИЗВОДСТВА.	
	руб.	коп.
Паровыя мельницы	130,000	»
Винокуренный	66,112	»
Водочный	9,500	»
Пивоваренный	3,600	»
Кирпичные	27,500	»

Кромѣ сего въ области работало 312 водяныхъ, вѣтряныхъ и конныхъ мельницъ и 143 кузницы.

Общая сумма производства заводовъ опредѣляется въ 298,782 руб. при 824 рабочихъ.

Не смотря на неблагопріятный урожай хлѣбовъ, въ отчетномъ году производство на паровыхъ мельницахъ увеличилось на 5,000 руб. На винокуренномъ заводѣ, хотя сумма производства увеличилась на 10,000 руб., но выкурено безводнаго спирта менѣе противъ 1884 года. Вслѣдствіе объявленнаго Г. Генераль-Губернаторомъ воспрещенія въ области погупки хлѣба для винокуренныхъ заводовъ, по случаю неурожая, владѣльцемъ завода хлѣбъ пріобрѣтался, главнымъ образомъ, отъ китайцевъ. При недостаткѣ выкуриваемаго спирта для мѣстнаго населенія, таковой доставляется изъ сосѣдней Забайкальской области, по этому хотя винокурение находится въ однихъ рукахъ, но въ виноторговлѣ участвуютъ нѣсколько капиталистовъ какъ мѣстныхъ, такъ и другихъ сосѣднихъ областей Забайкальской и Приморской.

Приски Амурской области находятся въ двухъ округахъ Верхне-Амурскомъ и Буреинскомъ. Дѣятельность ихъ за отчетный годъ выражается слѣдующими цифрами:

Всѣхъ присковъ въ операцію отчетнаго года работало Верхне-Амурской системы:

Верхне-Амурской К ^о	—	—	—	—	9
Зейской К ^о	—	—	—	—	5
Урушинской К ^о	—	—	—	—	1
Кушца Маслова	—	—	—	—	1
Кушца Малыхъ	—	—	—	—	2

Буреинской системы:

Ниманской К ^о	—	—	—	—	3
Братьевъ Бутиныхъ	—	—	—	—	3
Купца Тетюкова	—	—	—	—	1
					<u>7</u>

Всего 25 приисковъ

Противъ 1884 года работало на одинъ приискъ болѣе.

На приискахъ этихъ въ отчетномъ году:

	Снято торфа.	Промыто песку.	
	кубич. саж.	пуд.	кубич. саж.
Верхне-Амурской системы	87,604	58.383,000	56,003
Буреинской	37,514	28.535,200	25,570
Итого	<u>125,118</u>	<u>86.918,200</u>	<u>81,573</u>

Изъ добытыхъ и промытыхъ песковъ получено золота.

Верхне-Амурской системы:

Верхне-Амурской К ^о	—	—	163 п. 17 ф. 50 з.
Зейской К ^о	—	—	70 » 37 » 14 »
Урушинской К ^о	—	—	7 » 13 » 88 »
Купца Маслова	—	—	3 » 23 » 88 »
Купца Малыхъ	—	—	2 » 32 » — »
			<u>248 п. 4 ф. 48 з.</u>

Въ этомъ числѣ подъемнаго и старательскаго золота добыто — — 4 п. 33 ф. 73 з. 2 д.

Буреинской системы:

Ниманской К ^о	—	—	51 п. 30 ф. 64 з. 48 д.
Братьевъ Бутиныхъ	—	—	12 » 13 » 6 » — »
Купца Тетюкова	—	—	12 » 2 » 45 » — »
			<u>76 п. 6 ф. 19 з. 48 д.</u>

Въ этомъ числѣ подъемнаго и старательскаго золота добыто — — 5 п. 16 ф. 48 з. 41½ д.

Всего въ отчетномъ году получено золота 324 п. 10 ф. 67 з. 48 д.

Менѣе противу 1884 года выработано на приискахъ:

Верхне-Амурской системы на —	—	17 п.
Бурейской системы —	—	1 п. 35 ф. 93 з.
		<hr/>
		18 п. 35 ф. 93 з.

Причина уменьшенія количества выработаннаго золота заключается въ томъ, что въ отчетномъ году съ 17 Юня и болѣе мѣсяца стояла засуха, вслѣдствіе чего машины на всѣхъ приискахъ, по недостатку воды для промывки песковъ, бездѣйствовали.

Изъ всѣхъ дѣйствовавшихъ въ операцію отчетнаго года 25 приисковъ наибольшее количество золота добыто было Верхне-Амурской К^о 163 п. 17 ф. 50 з., а наименьшее купцомъ Малыхъ 2 п. 32 ф.

По количеству добытаго золота, всѣ дѣйствовавшіе въ отчетномъ году прииски подраздѣляются слѣдующимъ образомъ:

Приисковъ, на которыхъ добыто золота				
Менѣе пуда (30 ф.)	—	—	—	1
Отъ 1 п. до 2 п.	—	—	—	4
» 2 » » 10 —	—	—	—	11
» 10 » » 20 —	—	—	—	2
» 20 » » 40 —	—	—	—	6
Свыше сорока пудовъ (46 п. 22 ф. 68 з.)	—	—	—	1
				<hr/>
				Итого 25 приисковъ.

Промывка золотосодержащихъ песковъ производится посредствомъ особо устроенныхъ бочечныхъ машинъ, приводимыхъ въ дѣйствіе локомотивами, которые служатъ также и для отвозки гальки въ особо устроенныхъ вагонахъ по рельсовому пути.

Въ операцію отчетнаго года находилось на приискахъ обѣихъ системъ всего 6563 ч., изъ нихъ собственно рабочихъ до 5500 ч. Приисковой составъ людей состоитъ изъ служебнаго персонала, рабочихъ и воинской команды. Служащихъ среднимъ числомъ находилось 208 чел., которые получали содержаніе наибольшее 4,000 руб. и наименьшее 400 руб., кромѣ того всѣ служащіе получали отъ золотопромышленныхъ

компаній готовое содержаніе, квартиру съ отопленіемъ, освѣщеніемъ и прислугой, что также обходилось отъ 2000—600 р. Рабочіе за постоянныя работы и занятія получали мѣсячную плату, смотря по роду занятій: мастеравые и ремесленники получали въ мѣсяць отъ 20 до 45 р., рабочіе на горныхъ работахъ, въ прискоковыхъ и развѣдочныхъ партіяхъ отъ 15—40 р., прислуга отъ 10—25 р. За женскія работы женщины получали отъ 5—12 руб.

За подъемное и старательское золото, сдаваемое управленіемъ, рабочіе получали особую плату отъ 1 р. 50 к. до 2 р. 50 к. за зол.

Въ отчетномъ году заработано рабочими на прискахъ:

а) Верхне-Амурскихъ — — — 959,629 р.

Въ это число получено:

здатку — — — 167,877 р.

отослано въ подати и семействамъ — — 104,461 р.

забрано товаромъ — — — 305,041 р.

Остальные выданы деньгами при расчетѣ.

б) Бурейской системы — — — 386,975 р.

Въ это число получено:

въ задатокъ — — — 36,153 р.

отослано въ подати и семействамъ — — 19,903 р.

забрано товарами — — — 169,399 р.

остальные выданы при расчетѣ.

Кромѣ платы за работу рабочіе имѣли готовое содержаніе, для чего имъ отпускалось ежемѣсячно на одного человѣка:

Муки яричной — — — 2 п. 10 ф.

Мяса свѣжаго или соленого — — — 1 » 5 »

Крупы — — — » » 7½ »

Соли — — — » » 3 »

Сала топленого — — — » » 1½ »

Или масла — — — » » 1 »

Чаю кирпичнаго — — — 1 кирп.

Сверхъ сего, для разнообразія пици, рабочимъ допускался замѣнъ одного продукта другимъ, въ лѣтнее время приготавлился квасъ;

во время усиленных работ и въ праздничные дни рабочіе на каждомъ присекѣ получали винныя порціи. На нѣкоторыхъ присекахъ порціи эти выдавались ежедневно.

Кромѣ припасовъ, выдаваемыхъ отъ компаній, рабочіе могли приобретать продукты и припасы имѣющіеся въ присековыхъ складахъ, откуда выдача производится или въ счетъ заработка, или за наличныя деньги. За доброкачественностію отпускаемой въ пищу рабочимъ провизіи, наблюдаютъ кромѣ старостъ отъ артели еще Горные Исправники, которые предъ началомъ работъ справляются какъ о достаткѣ сказанныхъ запасовъ, такъ и всѣхъ другихъ предметовъ, носильнаго платья и обуви, рассматривая ихъ приблизительную стоимость. Рабочіе размѣщаются казарменнымъ порядкомъ. На присекахъ обѣихъ системъ устроено всего 68 казармъ.

Рабочіе на присеки были наняты преимущественно въ Забайкальской и въ небольшомъ количествѣ въ Приморской и Амурской областяхъ; при чемъ въ послѣдней нанимаются, или нижніе чины запаса, или лица прибывающія исключительно для присековыхъ заработковъ, но переселенцы крестьяне, прибывшіе въ область изъ Россіи на присека не поступаютъ. При самомъ наймѣ рабочимъ выдаются задатки отъ 25—120 руб.

Гордонная и полицейская служба отбывается, на присекахъ Верхне-Амурской и Буреинской системы, командиремыми ежегодно казачьими отрядами Амурскихъ коннаго полка и пѣшаго полубаталіона. Всего въ отчетномъ году находилось на службѣ при присекахъ 78 человекъ. Команда эта не зависимо содержанія отъ казны получала полное продовольствіе и жалованье отъ промысловыхъ управленій.

Д) ТОРГОВЛЯ.

По недостатку мѣстной обрабатывающей производительности предметомъ отпускнуой торговли въ Амурской области служить, въ небольшомъ количествѣ, хлѣбъ и скоть, преимущественно рогатый, по этому ввозная торговля здѣсь имѣеть первенствующее значеніе. Главнымъ торговымъ центромъ считается г. Благовѣщенскъ, изъ котораго товары развозятся для внутренней торговли по р.р. Амуру и Зеѣ, а въ районѣ казачьихъ поселеній—станицы Албазинъ, Черняево и Иннокентьевка, какъ пункты болѣе населенные и лежащіе по трактамъ, чрезъ которые направляются присковые рабочіе, являющіеся главными покупателями товаровъ въ этихъ станицахъ.

Въ отчетномъ году было выдано всѣхъ торговыхъ документовъ 1501, противъ 1884 года менѣе на 218; уменьшеніе падаетъ почти исключительно на торговые и промысловые свидѣтельства и билеты на мелочной торгъ и не имѣло неблагоприятнаго вліянія на ходъ торговли, напротивъ въ оборотахъ послѣдней замѣчается увеличеніе.

Разницу выданныхъ документовъ противъ 1884 г. можно видѣть изъ нижеприведенной сравнительной таблицы:

выдано въ отчетномъ году билетовъ и свидѣтельствъ на право торговли:

	Годовыхъ и полугодовыхъ.		
	1884 г.	1885 г.	Разница.
а) Свидѣтельствъ:			
1-й гильдіи	13	14	+1
2-й гильдіи	178	185	+7
на мелочной торгъ	366	216	—150
— развозный --	11	18	+7
— разносный —	7	5	—2
приказчицкихъ { 1-го класса	173	166	—7
{ 2-го класса	209	185	—24
о принадлежно- { 1-й гильдіи	12	9	—3
сти къ купечес- { 2-й гильдіи	305	191	—114
кому сословію			
Промысловыхъ:			
3-го разряда	5	183	+178
б) Билетовъ:			
1-й гильдіи	54	49	—5
2-й гильдіи	198	246	+48
мелочнаго торга	188	34	—154
Итого	1719	1501	—

Всѣ товары какъ русскіе, такъ и иностранные, получаемые въ Амурской области, приходятъ прежде всего въ Благовѣщенскъ, какъ главный торговый пунктъ. Доставка ихъ предпочитается морскимъ путемъ, который въ этомъ случаѣ имѣетъ то преимущество предъ сибирскимъ сообщеніемъ, что провозная плата по нему обходится дешевле и кромѣ того товары приходятъ своевременно. Мелководье р. Амура отъ Стрѣтенска до Благовѣщенска, продолжавшееся въ отчетномъ году, какъ и въ предшествовавшіе годы, до половины Іюня мѣсяца, при отсутствіи сухопутнаго колеснаго сообщенія на этомъ пространствѣ, затрудняетъ вообще подвозъ товаровъ сибирскимъ трактомъ и имѣетъ неблагоприятное вліяніе на развитіе торговли въ области.

За небольшимъ исключеніемъ, всѣ доставляемые въ область русскіе товары покупаются въ Москвѣ у мѣстныхъ фабрикантовъ, съ которыми Амурскіе купцы и главнымъ образомъ торговый домъ „Чуринъ и К^о“, ведутъ постоянное сношеніе, переводя деньги чрезъ Канцелярію Гражданскаго Управленія.

Торговые обороты за отчетный годъ показаны въ слѣдующей таблицѣ:

Название фирмъ.	КУПЛЕНО.			ПРОДАНО.		
	Русскихъ.	Иностран.	Всего.	Русскихъ.	Иностран.	Всего.
	Р	у	б	л	н.	
1) Торговый домъ Чуринъ и К ^о . . .	757,617	142,678	900,295	723,142	80,000	803,142
2) Семеровъ . . .	137,125	15,900	153,025	68,740	9,175	77,915
3) Бутины . . .	105,319	—	105,319	66,844	—	66,844
4) Колець . . .	95,000	—	95,000	65,000	—	65,000
5) Косицынъ Савва	68,340	8,000	76,340	41,874	5,000	46,874
6) Асламовъ . . .	65,000	55,000	120,000	55,000	35,000	90,000
7) Хлыновскій . .	45,000	—	45,000	26,000	—	26,000
8) Кяхтинско—Амурское Товарищество	40,560	59,068	99,628	26,846	13,700	40,546
9) Кувшиновъ . .	34,000	6,000	40,000	25,500	4,500	30,000
10) Эмери	24,884	165,708	190,592	17,454	104,726	122,180
11) Гуриковъ . . .	24,000	6,000	30,000	23,500	4,500	28,000
12) Чарушинъ . .	15,000	—	15,000	10,000	—	10,000
13) Дикманъ . . .	15,000	148,000	163,000	7,000	96,000	103,000
14) Петерсеннъ . .	—	217,200	217,200	—	111,000	111,000
15) Шустовъ . . .	5,300	10,112	15,412	4,500	10,112	14,612
Итого	1.432,145	833,666	2.265,811	1.161,400	473,713	1.635,113

Изъ таблицы этой можно видѣть, что торговля въ области ввозными товарами прогрессируетъ. Кромѣ показанныхъ въ таблицѣ 15 главнѣйшихъ купцовъ въ г. Благовѣщенскѣ, находится значительное число второстепенныхъ торговцевъ, обороты которыхъ въ общемъ составляютъ болѣе или менѣе значительную сумму; по казачьимъ же станицамъ, расположеннымъ по р. Амуру производятъ торговлю исключительно русскимъ товаромъ прямо съ сплавныхъ баржъ и плотовъ Иркутскіе и Стрѣтенскіе купцы.

Въ отчетномъ году въ Амурскую область ввезено было мѣстными купцами и представителями иностранныхъ фирмъ товаровъ русскаго произведенія на 1.432,145 руб. и иностранныхъ на 833,666 руб., всего на 2.265,811 руб., изъ этого количества въ теченіи года продано на 1.635,113 рублей, остальной товаръ остался у торговцевъ на рукахъ. Сопоставляя эти цифры съ торговыми оборотами истекшаго 1884 года оказывается, что въ отчетномъ году приобретено товаровъ было болѣе на 94,937 рублей, а продано на 188,376 рублей.

Вышеприведенныя цифры показываютъ, что ввозъ русскихъ товаровъ значительно превышаетъ иностранные товары. Усиленный ввозъ отечественныхъ товаровъ, ихъ доброкачественность и установленная регулярная доставка, оказываютъ безспорно вліяніе на пониженіе цѣнъ на всѣ ввозные иностранные товары; изъ послѣднихъ нѣкоторые, какъ на примѣръ: бумажные, желѣзные товары, сахаръ, мыло и стеариновые свѣчи почти совсѣмъ вытѣсняются съ рынка, вслѣдствіе предпочтенія предъ ними русскихъ товаровъ, какъ мѣстнымъ населеніемъ, такъ и торговцами, купцами сосѣдней манчжуріи.

Выше говорилось уже, что Амурская область покупаетъ хлѣбъ и скотъ отъ сосѣдней манчжуріи. Определить точную цифру всего оборота этой торговли не возможно. По свѣдѣніямъ за отчетный годъ куплено было у манчжуръ хлѣба въ зернѣ приблизительно: пшеницы до 365,840 п., овса до 197,258 п. и мяса въ живомъ скотѣ и битаго до 79,550 пуд. или до 6,580 головъ, изъ которыхъ до половины въ живомъ видѣ отправлено было въ Приморскую область. Главными гуртовыми покупателями хлѣба были золотопромышленныя компаніи, приобрета-

нія до 158,000 пудовъ, владѣльцы: мукомольныхъ мельницъ, винокуреннаго завода и казна; кромѣ манчжурскаго хлѣба компаниями скуплено было въ теченіи года болѣе чѣмъ на 200,000 руб. хлѣба въ области, исключительно у мѣстныхъ крестьянъ.

Е) ДВИЖЕНІЕ НАСЕЛЕНІЯ.

(Приложеніе № 3)

2229
1412
817

По собраннымъ свѣдѣніямъ за отчетный годъ, въ области совершено браковъ 303, родилось обоого пола 1903 чел., (1004 муж. и 899 жен. пола), въ томъ числѣ не законорожденныхъ обоого пола 55 чел. Сравнительно съ 1884 годомъ, какъ число браковъ, такъ и родившихся было менѣе, первыхъ—на 70, а вторыхъ—на 326; умершихъ было 709 муж. и 613 жен., всего 1322, менѣе на 90 чел. Уменьшеніе числа браковъ и родившихся въ отчетномъ году объясняется тяжелымъ экономическимъ положеніемъ населенія особенно переселенцевъ, прибывшихъ за послѣдніе три года, вслѣдствіе плохаго урожая хлѣбовъ въ области. Но несмотря на уменьшеніе естественнаго прироста, въ общемъ населеніе области увеличилось на 1184 чел. Приростъ этотъ составляютъ переселенцы, прибывшіе въ отчетномъ году, въ количествѣ 202 семействъ изъ другихъ губерній, именно:

Тамбовской 48 семей	—	—	—	256 душъ.
Области Войска Доскаго 39 семей	—	—	—	237 »
Полтавской 17 семей	—	—	—	88 »
Воронежской 5 семей	—	—	—	16 »
Черниговской 5 семей	—	—	—	32 »
Екатеринославской 7 семей	—	—	—	45 »
Харьковской 1 семья	—	—	—	6 »
Пензенской 1 семья	—	—	—	2 »
Пермской 2 семьи	—	—	—	11 »
Томской 19 семей	—	—	—	131 »
Енисейской 3 семьи	—	—	—	12 »
Забайкальской 55 семей	—	—	—	315 »
			202 семьи	1151 »

Остальныя 33 человекъ прибывшія непричислены къ семьямъ.

Всѣ переселенцы прибыли въ область безъ пособія со стороны казны, на собственныя средства, и такимъ образомъ безъ всякихъ затратъ область приобрѣла значительное число здоровыхъ работниковъ исключительно земледѣльческаго класса.

II) ПОДАТИ И ПОВИННОСТИ.

(Приложение № 4)

А) ОКЛАДНЫЕ СБОРЫ.

По Высочайше утвержденнымъ: положенію 26 Марта 1861 года и мнѣніямъ Государственнаго Совѣта 28 Апрѣля 1881 и 26 Января 1882 годовъ жители Амурской области освобождены отъ платежа: а) податей—подушной навсегда, оброчной и поземельной по 27 Апрѣля 1891 года и б) всѣхъ земскихъ повинностей на три года со дня водворенія; жители городовъ, кромѣ того,—отъ государственныхъ повинностей и пошлинъ по 1 Января 1886 года.

Б) ЗЕМСКИЕ СБОРЫ.

89759
На губернскія повинности по Амурской области поступаютъ только сборы: а) съ купеческихъ свидѣтельствъ, съ патентовъ на заводы для выдѣлки напитковъ, подлежащихъ оплатѣ акцизомъ, и издѣлій изъ спирта или вина, а равно на заведенія для продажи питей по 25 % съ цѣны, платимой за тѣ патенты въ казну и б) со всѣхъ прочихъ, установленныхъ закономъ, торговыхъ и промышленныхъ свидѣтельствъ и билетовъ по 10 % съ вносимой въ казну цѣны. Этихъ сборовъ за отчетный годъ поступило 9,171 р. 53 к. Начислено Амурскою Казенною Палатою недоимки съ питейныхъ документовъ 3,795 р. 75 к.

Для удовлетворенія мѣстныхъ потребностей станичныхъ, волостныхъ и сельскихъ обществъ существуетъ установленный самими обществами денежный сборъ съ работника (бойца) отъ 16—55 лѣтняго возраста. Сборъ этотъ достигаетъ:

въ раіонѣ Амурскаго коннаго казачьяго полка отъ 10 до 16 р.
въ раіонѣ Амурскаго пѣшаго казачьяго полубатал. — 4р. 25—5р. 52
въ раіонѣ крестьянскихъ поселеній — — 6 --- 8 р.

Кромѣ того, къ 1 Января 1885 года вступило недоимокъ по вѣдомствамъ Министерствъ: Внутреннихъ Дѣлъ, Финансовъ, Государственныхъ Имуществъ и Юстиціи 59,287 р. 49 к.; въ теченіи 1885 г. вновь причислено 178,030 р. 25 к., взыскано 60,339 р. 20 к., исключено 9,064 р. 58 к.; затѣмъ къ 1 Января 1886 года осталось въ недоимкѣ 167,913 р. 96 к., въ томъ числѣ:

по Министерству Внутренних Дѣлъ	—	911 р. 13 к.
— Департаменту Государственного Казначейства	42,812	» 9 »
— — Неокладныхъ сборовъ	—	280 » 57 »
— — Торговли и Мануфактуръ	—	197 » 80 »
— — Горному —	—	5,773 » 82 »
— Особенной Канцеляріи по кредитной части	117,926	» 1 »
— Министерству Юстиціи	—	12 » 54 »
		167,913 » 96 »

Значительный остатокъ недоимокъ къ 1 Января 1886 года объясняется тѣмъ, что изъ подлежащихъ ко взысканію въ отчетномъ году съ Товарищества Амурскаго пароходства на уплату состоящаго за нимъ казеннаго долга, въ суммѣ 90,044 р. 83 к., взыскано только 50,044 р. 83 к., уплату же остальныхъ 40,000 р. **ВЫСОЧАЙШЕ** разрѣшено отсрочить на два года.

ГОРОДСКІЕ ДОХОДЫ И РАСХОДЫ.

Въ отчетномъ году по г. Благовѣщенску поступило доходовъ 67,951 р. 46 к., въ томъ числѣ обыкновенныхъ 57,274 р. 97 к. и чрезвычайныхъ 10,676 р. 49 к.; израсходовано 61,787 р. 20 к., противъ назначеннаго по смѣтѣ поступления было болѣе на 13,088 р. 6 к., но, при сравненіи съ предъидущимъ годомъ, доходъ уменьшился на 24,413 р. 59 к., а расходъ—на 10,456 р. 95 к. Болѣе крупныя статьи дохода и расхода и отношенія ихъ къ соотвѣтственнымъ цифрамъ предъидущаго года, видны изъ слѣдующихъ двухъ таблицъ:

№	Наименованіе главнѣйшихъ статей дохода.	Поступило въ 1885 году.		Противъ 1884 г. больше + меньше —	
		руб.	к.	руб.	к.
1	Сбора съ городскихъ недвижимыхъ имуществъ и оброчныхъ статей	21,603	86	-22,754	2
2	Сбора оцѣночнаго съ недвижимыхъ имуществъ	14,942	35	+1,959	71
3	Отъ продажи торговыхъ и промысловыхъ документовъ	5,098	25	-1,760	98
4	Сбора нотаріальнаго	7,353	52	+189	7
5	Взыскано недоимокъ прежнихъ лѣтъ	9,617	86	+3,917	9

6	За проѣздъ и проходъ по городскимъ сооруже- ніямъ и стоянку судовъ въ га- вани — — — —	5,069	80	+1,569	5
7	Процентовъ съ городскихъ капиталовъ	845	58	-1,696	83
8	Сбора съ мѣста стоянки легковыхъ и ломовыхъ извозчиковъ — —	2,094	—	+30	—
9	Сбора съ трактирныхъ заведеній, посто- ялыхъ дворовъ и т. п. — —	512	50	-587	50
10	Прибыли Городскаго Обществен. Банка	—	—	-3,004	67
11	Другихъ чрезвычайныхъ и случайныхъ доходовъ — — — —	813	74	-2,274	51
Итого . . .		67,951	46	-24,413	59

№	Наименованіе главнѣйшихъ статей расхода	Израсходо- вано въ 1885 году.		Противу 1884 г. больше + меньше —		
		руб.	к.	руб.	к.	
1	Расходы по строительной части —	7,277	97	-13,994	92	
2	Уплочено казнь въ счетъ ссуды, ассиг- нованной Правительствомъ на укрѣпле- ніе берега р. Амура — —	3,000	—	—	—	
3	Содер- жаніе.	Общественнаго Городскаго Уп- равленія — — —	9,623	74	+1,360	85
4		Городскихъ зданій —	6,312	15	+11	63
5		Учебныхъ заведеній —	10,601	94	+1,135	94
6		Устройство улицъ и мостовъ	6,278	57	-1,926	61
7		Чиновъ городской полиціи	2,749	28	-106	78
8		Благотворительныхъ заведеній	1,701	45	+134	83
9		Зданія городской полиціи —	1,374	95	+181	89
10		Пожарной команды —	2,652	74	+585	11
11		Городскаго Врача и другихъ лицъ по медицинской части	3,975	—	+2,975	—
12		Отопленіе и освѣщеніе городской тюрьмы	1,687	48	+392	32
13	На разныя городскія надобности —	3,607	24	-1,236	56	
14	Другихъ расходовъ — — —	944	69	+20	85	
Итого . . .		61,787	20	-10,466	45	

ГОРОДСКОЙ БАНКЪ: Къ 1-му Января 1886 года въ Благовѣщенскомъ Городскомъ Общественномъ Банкѣ числилось:

1) Капитала основнаго	—	—	38,000 р.
— запасаго	—	—	14,365 » 99 к.
			<hr/> 52,365 » 99 »
2) Вкладовъ: до востребованія	—	—	127,953 р. 90 к.
— срочныхъ	—	—	73,076 » 26 »
— вѣчныхъ	—	—	32,435 » — »
			<hr/> 233,465 » 16 »
3) Процентовъ, принадлежащихъ вкладчикамъ			9,122 р. 71 к.
			<hr/> 9,122 » 71 »
4) Суммъ, переходящихъ на 1886 годъ:			
Проценты, полученные на 1886 годъ	—		9,636 р. 52 к.
Процентный сборъ въ казну по вкладамъ			575 » 99 »
Государственный налогъ на прибыли банка			178 » 14 »
			<hr/> 10,390 » 65 »
			<hr/> <hr/> Всего 305,344 » 51 »

Къ тому-же 1-му Января въ банкѣ состояло:

Наличными	—	—	35,791 р. 15 к.
Процентными бумагами	—	—	12,942 » 97 »
			<hr/> 48,734 » 12 »
Долговъ за разными лицами по учтеннымъ векселямъ			183,795 р. 20 к.
			<hr/> 183,795 » 20 »

По заложеннымъ обязательствамъ, обеспеченнымъ:

Драгоценными вещами	—	—	225 р. — к.
Государственными % бумагами	—	—	6,836 » — »
Недвижимымъ имуществомъ	—	—	65,214 » 90 »
Движимыми залогами	—	—	80 » — »
			<hr/> 72,355 » 90 »

Бланковъ для билетовъ на % вклады			459 » 29 »
			<hr/> 459 » 29 »

Всего 305,344 » 51 »

Въ теченіи отчетнаго года израсходовано:

№	Наименованіе расходовъ.	Въ 1885 году.		Противъ 1884 г. больше + меньше —	
		руб.	к.	руб.	к.
1	На содержаніе личнаго состава банка	4,300	—	+300	—
2	На отопленіе, освѣщеніе и канцелярскіе расходы — — — —	707	8	+230	90
3	Начислено за 1885 годъ % на вклады	12,614	79	—191	50
4	Изъ чистой прибыли 5,938 р. 13 к. отдѣлено 3 % государственнаго налога для взноса въ казну — — —	178	14	—	—
5	Изъ остальной-же прибыли отчислено:				
	а) На увеличеніе основнаго капитала	1,000	—	—	—
	б) Запаснаго — — —	4,759	99	—	—
	Всего . . .	23,560	—	+339	40

Въ предъидущемъ году не только чистой прибыли не было, но еще получился дефицитъ на 4,683 р. 61 к., который и покрыть былъ соотвѣтственною суммою изъ запаснаго капитала; въ отчетномъ-же году получено Банкомъ чистой прибыли, за погашеніемъ расходовъ, 5,759 р. 99 к., которые и обращены на увеличеніе основнаго и запаснаго капиталовъ.

г) АКЦИЗНЫЕ СБОРЫ.

Въ отчетномъ году находилось въ дѣйствиіи: одинъ винокуренный заводъ, Михайловскій, принадлежащій купцу Мокѣвскому, на которомъ выкурено вина 1.101.877,5, одинъ пивоваренный заводъ въ г. Благовѣщенскѣ, на которомъ сдѣлано 141 заторъ и одинъ водочный заводъ въ г. Благовѣщенскѣ-же, производившій исключительно очистку вина.

Заведеній для продажи вина состояло: 1-е) 16 оптовыхъ складовъ вина и спирта, въ томъ числѣ: въ Благовѣщенскѣ, съ разсрочкою платежа акциза по годовымъ патентамъ 3, и полугодовымъ 1; въ области—съ оплаченнымъ акцизомъ виномъ по годовымъ патентамъ 11 и по полугодовымъ 1. 2-е) Питейныхъ заведеній разныхъ наиме-

нованій съ розничною продажею напитковъ: а) по годовымъ патентамъ 98, изъ нихъ 51—въ Благовѣщенскѣ и 47—въ области и б) по полугодовымъ патентамъ 8, изъ нихъ 5—въ Благовѣщенскѣ и 3—въ области и 3) Временныхъ: а) буфетовъ 6 и б) выставокъ 1, всего 113 заведеній.

Сборовъ поступило въ 1885 году:

I ПИТЕЙНАГО.

	руб.	коп.	руб.	коп.
1) Акциза съ вина и спирта:				
по винокуренному заводу —	17,987	47		
старыхъ недоимокъ по винокуренному заводу — — —	4,233	55		
по оптовымъ складамъ —	169,736	76	191,957	78
2) Акциза съ иностраннаго алкоголя	—	—	10,000	—
3) Акциза съ пивоваренія —	—	—	1,650	—
4) Патентнаго сбора — —	—	—	13,634	—
5) Случайныхъ поступленій:				
а) взысканій за нарушеніе питейнаго устава — — —	—	—	158	75
б) за проданное казенное имущество	—	—	117	—
Итого . . .	—	—	217,517	53

Меньше противу сбора 1884 г. на — 14,137 р. 15 к.

Уменьшеніе питейнаго сбора въ отчетномъ году, на значительную сумму, объясняется бывшимъ неурожаемъ, оказавшимъ неблагоприятное вліяніе на сбытъ всѣхъ вообще предметовъ потребленія, въ томъ числѣ и на предметы, подлежащіе оплатѣ акцизомъ.

II. ТАБАЧНАГО.

Табачныхъ фабрикъ, плантацій и складовъ въ отчетномъ году въ области не было, заведеній для продажи табаку существовало 270.

Табачнаго сбора поступило:

1) Платы за табако-акцизные свидѣтельства, патенты и марки — — —	2,887 р. 50 к.
2) Дополнительнаго 25 % сбора	621 » 92 »
	Итого 3,109 » 41 »
Болѣе противу 1884 года на —	599 » 76 »

III. СОЛЯНАГО.

1) За проданную изъ Благовѣщенскаго солянаго магазина и 10 стоекъ Амурской области казенную соль, въ количествѣ 7848 пуд. 12 фун., по 1 р. 75 к. пудъ — — —	13,374 р. 24 к.
2) Удержано съ Товарищества Амурскаго паро- ходства за сверхнормальную трату соли и утрачен- ное казенное имущество при развозѣ ея по магази- намъ и стойкамъ въ навигацію 1884 года —	61 р. 8 к.
	Итого 13,435 р. 32 к.
Менѣе противу 1884 года на —	646 р. 91½ к.

Д) ОТПРАВЛЕНІЕ НАТУ- РАЛЬНЫХЪ ПОВИН- НОСТЕЙ.

Крестыанское населеніе области не привлекается къ вынолненію воинской повинности и натуральныя повинности отбываютъ лишь по исправленію дорогъ и выставкѣ подворныхъ лошадей для чиновниковъ; при этомъ только мѣстные земскіе засѣдатели пользуются правомъ на взиманіе подводъ безъ прогоновъ; всѣ же остальные должностныя лица ѣздятъ за прогоны. Что касается казачьяго населенія,] то оно, взамятъ платежа податей, отправляетъ натуральныя повинности: во первыхъ отнесеніемъ воинской службы на особыхъ условіяхъ, во вторыхъ поставкой подворныхъ подводъ за прогоны для ѣдущихъ по дѣламъ службы чиновниковъ, въ третьихъ назначеніемъ рабочихъ для исправленія дорогъ и въ четвертыхъ содержаніемъ перевозовъ и переправъ чрезъ рѣчки и протоки на почтовомъ тракту.

Въ отчетномъ году въ области расквартированы были въ г. Благовѣщенскѣ: а) 2-ой Восточно-Сибирскій линейный баталіонъ, б) 1-я легкая батарея Восточно-Сибирской артиллерійской бригады и в) Амурскій конный казачій полкъ и въ станицѣ Михайло-Семеновской-Амурскій пѣшій казачій полубаталіонъ; всѣ части войскъ размѣщались казарменно въ казенныхъ зданіяхъ.

III. ОБЩЕСТВЕННОЕ БЛАГОУСТРОЙСТВО И БЛАГОЧИНІЕ.

А) КАЗЕННЫЯ И ОБЩЕСТВЕННЫЯ ЗДАНІЯ.

Въ отчетномъ году закончена постройка главныхъ зданій тюремнаго замка, въ которомъ съ 29 Сентября размѣщены были арестанты; изъ капитальныхъ построекъ при тюрьмѣ осталось закончить отдельное помѣщеніе для больницы и церковь. Точно также окончено было каменное зданіе Духовной Семинаріи, строившееся на средства Святѣйшаго Синода и воспитанники, обучающіеся въ Семинаріи, съ начала учебнаго года помѣщены были уже въ новомъ корпусѣ.

Въ настоящее время остаются не оконченными начатыя каменные постройки: зданіе для пріюта вдовъ и сиротъ духовнаго вѣдомства, строящееся на Епархіальныя средства и Благовѣщенскій Соборъ. Постройка послѣдняго, вызванная весьма существенной необходимостью, вѣдствіе ветхости и малой вмѣстимости стараго деревяннаго собора, доведена до половины и остановилась по случаю не достатка средствъ.

Б) ДОРОГИ, МОСТЫ И ПЕРЕПРАВЫ.

Состояніе какъ главнаго почтоваго тракта, такъ и побочныхъ дорогъ въ области въ отчетномъ году находилось безъ перемѣны. Новыхъ дорогъ, равно и сооруженій по нимъ небыло. Поддержаніе въ исправности почтоваго тракта, который лежитъ въ районѣ казачьихъ поселеній, относится натуральной повинностью мѣстнаго населенія, на содержаніе переправы чрезъ р. Бурею отпускается ежегодно въ пособіе казакамъ 500 рублей изъ суммъ Приамурскаго Генераль-Губернатора.

В) ПОЧТЫ.

Прямаго почтоваго тракта въ области, лежащаго вдоль р. Амура, считается всего 1663 версты, въ томъ числѣ вьючнаго сообщенія, которымъ пользуются въ весенніе и осенніе мѣсяцы, до открытія навигаціи и вовремя обмелѣнія р. Амура, — отъ пограничной станицы Покровской до Благовѣщенска 733 $\frac{1}{4}$ вер. и отъ Благовѣщенска до Хабаровки 166 вер., всего 898 $\frac{1}{4}$ вер. и колеснаго 764 $\frac{3}{4}$ версты. На протяженіи всего тракта находится 107 рѣчекъ и протоковъ, въ томъ числѣ р.р. Зея, на которой перевозъ содержится въ Благовѣщенскѣ и Бурея. Въ зимнее время почтовое сообщеніе переводится на р. Амуръ и совершается по льду. Во всѣхъ отношеніяхъ для края необходимо открытіе сплошнаго телѣжнаго сообщенія, въ мѣсто вьючнаго.

Г) НАРОДНАЯ ПРАВСТВЕННОСТЬ.

(Приложение № 5)

Всѣхъ преступленій и проступковъ, по которымъ въ отчетномъ году производились въ Окружномъ Судѣ Амурской области уголовныя дѣла, было 88, менѣе предъидущаго года на 53. Наибольшій процентъ преступленій, какъ и въ предъидущемъ году, составляютъ кражи, которыя совершаются, по преимуществу, людьми уже испорченной нравственности, пзъ поселенцевъ, судившимися ранѣе и неимѣющими опредѣленныхъ занятій. По времени года, кражи совершаются преимущественно осенью и зимою, въ темныя безлунныя ночи. Численность преступленій по категоріямъ выражается слѣдующимъ образомъ: кражъ простыхъ и со взломомъ 41, нанесеній побоевъ, увѣчий и оскорбленій дѣйствіемъ 8 (менѣе 1884 года на 11), оскорбленій словами 8, смертоубійствъ 6 (менѣе на 2), грабежей 6 (менѣе на 3), вооруженныхъ сопротивленій должностнымъ лицамъ 4, присвоеніе чужой собственности 3, нанесеній ранъ и увѣчий 2, оскорбленій должностныхъ лицъ 2, противурелигіозныхъ проступковъ 2, приобрѣтеній хищническаго золота 2 (менѣе на 5), покушеній на поджегъ 2, неосторожное обращеніе съ огнемъ 1 и изнасилованіе 1. Относительно выдающейся цифры случаевъ личныхъ оскорбленій словами и дѣйствіями, слѣдуетъ замѣтить, что причину этого явленія должно отнести къ низкому уровню умственнаго и нравственнаго развитія населенія, преимущественно въ средѣ простаго народа. Затѣмъ, въ отчетномъ году были такія преступленія, которыхъ не было обнаружено въ 1884 году, а именно: вооруженныхъ сопротивленій должностнымъ лицамъ 4, преступленій противъ вѣры 2 и покушеній на поджегъ 2.

За поименованные проступки и преступленія суждены были 83 человѣка мужескаго пола и 5 женскаго, всего 88 человѣкъ. Сравнительно съ предъидущимъ годомъ подсудимыхъ менѣе на 77 человѣкъ, (76 мужчинъ и 1 женщина), каковое обстоятельство объясняется общою разницей совершенныхъ въ сравниваемыхъ годахъ преступленій.

Затѣмъ, по сословіямъ и въ порядкѣ послѣдовательности, преступленія и проступки упадаютъ на долю: крестьянъ 27, мѣщанъ 18, ссыльно—поселенцевъ 12 (изъ нихъ мужчинъ 11 и женщинъ 1), лицъ военнаго званія 12 (изъ нихъ 11 мужчинъ и 1 солдатская жена), иностранцевъ 7 (всѣ мужчины), личныхъ дворянъ и

чиновниковъ 5 (всѣ мужчины), казачьяго сословія 5 (изъ нихъ 4 мужчины и 1 женщина), почетныхъ гражданъ и купцевъ 2.

По возрастамъ, наибольшая склонность къ преступленіямъ обнаруживается въ періодъ отъ 21 до 30 лѣтъ, затѣмъ постепенно ослабѣвая, распредѣляется такимъ образомъ: отъ 31 до 40 лѣтъ (24 муж. и 2 жен.), отъ 41 до 50 лѣтъ (16 муж. и 2 жен.), отъ 51 до 60 лѣтъ (11 муж.), и наконецъ доходитъ до наименьшей преступности въ періоды свыше 60 лѣтъ (1 муж.) и ниже 17 лѣтъ (1 муж.) и отъ 17 до 20 лѣтъ (1 муж.).

Нѣкоторыя дѣла о бродягахъ и ссыльныхъ вѣдаются полиціей, которою въ отчетномъ году рѣшено 15 дѣлъ, о бродяжествѣ и прожигательствѣ безъ письменныхъ видовъ и осуждено 15 мужчинъ, изъ нихъ одинъ въ возрастѣ отъ 21 до 30 лѣтъ, 5 въ возрастѣ отъ 31 до 40 лѣтъ, 8 въ возрастѣ отъ 41 до 50 лѣтъ и 1 въ возрастѣ свыше 60 лѣтъ; кромѣ того многіе преступленія и проступки, вслѣдствіе недостаточности личнаго состава полиціи, въ связи съ измѣненіемъ мѣстопребыванія пріисковыхъ рабочихъ, переселяющихся въ осеннее и весеннее время изъ одной области въ другую, остаются вовсе не обнаруженными.

РАСКОЛЪ.

Всѣхъ раскольниковъ въ Амурской области за отчетный годъ, насчитывалось до 5472 человекъ, изъ нихъ въ г. Благовѣщенскѣ 2697 обоого пола и 2775 въ прочихъ мѣстахъ области, за исключеніемъ казачьихъ поселеній, гдѣ ихъ вовсе не существуетъ. Сравнительно съ предшествовавшимъ годомъ общая численность раскольниковъ обоого пола уменьшилась до 349 человекъ, а въ отдѣльности въ г. Благовѣщенскѣ мужскаго пола на 53 человекъ и женскаго на 36, и въ прочихъ мѣстахъ области мужскаго пола на 135 и женскаго на 125. По принадлежности къ сектамъ, раскольниковъ въ отчетномъ году считалось: въ городѣ Благовѣщенскѣ: молоканъ 2505, субботниковъ 29, духоборовъ 95 (47 мужчинъ и 48 жен.), единовѣрцевъ 76, а въ прочихъ мѣстностяхъ области: молоканъ 1236, субботниковъ 58, духоборовъ 571 (294 мужч. и 277 жен.), беспоповцевъ 679, австрійцевъ 178 и единовѣрцевъ 53. Всѣ раскольники въ отчетномъ году, по обыкновенію, вели жизнь трудолюбивую,

занимались преимущественно земледѣліемъ и торговлею и отличались трезвымъ поведеніемъ. Отношенія раскольниковъ къ мѣстнымъ Правительственнымъ властямъ вообще почтительны. Особенной вражды раскольниковъ къ православному населенію не замѣчалось; отношенія же раскольниковъ между собою дружественны, вызывающія на взаимную матеріальную и нравственную поддержку. Раскольники ни какихъ общественныхъ должностей по выборамъ не занимали. Какъ видно изъ вышеприведеннаго, въ отчетномъ году расколъ не только неувеличился, напротивъ число послѣдователей онаго значительно уменьшилось. Такое отрадное явленіе объясняется ревностной и неутомимой миссіонерской дѣятельностію мѣстнаго духовенства.

**АРЕСТАНТЫ, ТЮРЬМА И
ССЫЛЬНО-ПОСЕЛЕНЦЫ.**

Въ Амурской области не существуетъ ни рабочихъ и смиренныхъ домовъ, ни арестантскихъ отдѣленій гражданскаго вѣдомства, а все эти мѣста заключенія замѣняетъ Благовѣщенская городская тюрьма, которая такимъ образомъ для всей области и для арестантовъ всехъ категорій: — слѣдственныхъ, срочныхъ и пересыльныхъ, и при томъ какъ для гражданскаго, такъ и военнаго вѣдомствъ, — служитъ единственнымъ мѣстомъ заключенія. Въ отчетномъ году, какъ показано выше, постройка новаго тюремнаго зданія окончена и съ переводомъ въ него арестантовъ, послѣдніе размѣщены были болѣе правильнымъ образомъ, съ соблюденіемъ санитарно-гигіеническихъ требованій, чего ранѣе не возможно было выполнить при старомъ ветхомъ и крайне тѣсномъ зданіи. Мужчины помѣщаются совершенно отдѣльно отъ женщинъ въ разныхъ половинахъ зданія, имѣющихъ отдѣльные дворы; при женщинахъ находятся малолѣтнія ихъ дѣти; дальнѣйшее распределеніе зависитъ отъ сословій, къ коимъ принадлежатъ арестанты, и отъ рода преступленій, за которыя они содержатся. Тюрьма находится въ вѣдѣніи Попечительнаго о тюрьмахъ Комитета; при чемъ средства на отопленіе и освѣщеніе ея отпускались изъ городскихъ суммъ; на продовольствіе же арестантовъ, а равно на одежду, обувь и бѣлье, суммы отпускались казною; кромѣ того улучшенію содержанія во многомъ способствовалъ Попечительный о тюрьмахъ Комитетъ, членскими обязательными и добровольно — жертвуемыми взносами.

Переходя засимъ къ состоянію содержавшихся въ тюрьмѣ въ отчетномъ году арестантовъ, слѣдуетъ замѣтить, что число ихъ, сравнительно съ предшествовавшимъ годомъ, увеличилось на 72 человекъ, а именно: къ 1-му Января отчетнаго года въ тюрьмѣ (старомъ зданіи) оставалось 126 арестантовъ, въ томъ числѣ 93 муж. пола и 33 жен.; въ теченіи года прибыло 185 человекъ, изъ нихъ 171 муж. пола и 14 жен. Всего же арестантовъ прошло чрезъ тюрьму 311, не считая при этомъ малолѣтнихъ арестантскихъ дѣтей, находившихся при матеряхъ. (Въ предъидущемъ же году прошло чрезъ тюрьму 239 арестантовъ). Изъ означеннаго числа выбыло 178 человекъ, къ 1-му Января 1886 г. осталось въ тюрьмѣ 133 арестанта (103 муж. пола и 30 жен.).

Распределение всего числа заключенныхъ усматривается изъ слѣдующей таблицы.

Категоріи арестантовъ	Остатокъ къ 1 Января 1885 г.		Прибыло.		Убыло.		Остатокъ къ 1 Января 1886 г.	
	муж.	жен.	муж.	жен.	муж.	жен.	муж.	жен.
I, Пересыльныхъ —	1	—	26	—	15	—	12	—
II, Пересыльныхъ ссыльно-каторжныхъ —	3	32	2	9	3	12	2	29
III, Состоящихъ подъ слѣдствіемъ и судомъ, отбывающихъ наказанія (срочныя) и содержащихся по распоряженію административныхъ властей —	89	1	143	5	143	5	89	1
Итого . . .	93	33	171	14	161	17	103	30

Продовольствіе арестантовъ въ отчетномъ году производилось по обыкновенію хозяйственнымъ способомъ и обошлось казнѣ въ 4,610 р. 43 коп.

Вслѣдствіе неокончанія постройки тюремной больницы, заболѣвшіе арестанты пользовались въ Благовѣщенскомъ мѣстномъ лазаретѣ, при 2 Восточно-Сибирскомъ линейномъ баталіонѣ.

На содержаніе и леченіе арестантовъ въ лазаретѣ израсходовано въ отчетномъ году 1,523 р. 20 коп.

Молитвословіе арестанты отпраляли въ праздничные дни и въ великій постъ въ камерахъ, такъ какъ церковь еще не построена; кромѣ того арестанты посѣщались священниками для духовнаго ихъ назиданія. Съ цѣлю нравственнаго исправленія грамотные арестанты снабжались отъ Директоровъ тюремнаго Комитета книгами Св. Писанія и другими религіозно-нравственнаго содержанія. Въ теченіи великаго поста арестанты изъ православныхъ исполняли христіанскій долгъ говѣнія и принятія Св. Таинъ.

Кромѣ хозяйственныхъ работъ при тюрьмѣ, арестанты занимались разными мастерствами, какъ-то: сапожнымъ, плотничнымъ, портняжнымъ, клейкой патроновъ изъ папирсной бумаги, а срочные арестанты кромѣ того огородничествомъ при тюрьмѣ.

Передвиженіе арестантовъ въ Амурской области производится только во время лѣта, по открытіи навигаціи р. Амура, на пароходахъ Амурскаго Товарищества, а потому въ области по почтовому тракту никакихъ этапныхъ домовъ не существуетъ.

Точная цифра ссыльно-поселенцевъ, находящихся въ Амурской области, по настоящее время не приведена въ извѣстность. Большинство ихъ проживаетъ преимущественно по золотымъ пріискамъ.

Поселенческаго капитала въ области къ 1-му Января 1885 г. состояло 861 р. 94 к., въ теченіи года поступило 224 р. 52 к., расхода никакого небыло, такъ какъ никто за пособіемъ не обращался, и къ 1-му Января 1886 года капитала этого составилось 1,096 руб. 46 копѣекъ.

Ж.) ПОЖАРЫ.
(Приложеніе № 6)

Всѣхъ пожаровъ въ области въ отчетномъ году было 19 (болѣе противъ 1884 года на 8), отъ коихъ понесено убытковъ на 21,107 р. (болѣе противъ предшествовавшаго года на 5,673 р.). Изъ общаго числа пожаровъ на долю города Благовѣщенска приходилось 3, съ убыткомъ въ 3,250 р., а остальные 16, съ убыткомъ въ 17,857 рублей, на поселенія казачьи и крестьянскія а именно: въ Амурскомъ конномъ казачьемъ полку 4, съ убыткомъ въ 2,080 р., въ Амурскомъ иѣшемъ казачьемъ полубаталіонѣ 3, съ убыткомъ въ 713 рублей и въ крестьянскихъ селеніяхъ 9, съ убыткомъ въ 15,064 р.

Причины пожаровъ не открыты въ 10 случаяхъ. Остальные же пожары произошли частію отъ неосторожнаго обращенія съ огнемъ (2 въ Амурскомъ конномъ казачьемъ полку и 2 въ Амурскомъ пѣшемъ казачьемъ полубаталіонѣ), а частію отъ дурнаго устройства печей и трубъ (1 въ Амурскомъ пѣшемъ казачьемъ полубаталіонѣ и 1 въ крестьянскомъ селеніи).

По времени года, пожарныхъ случаевъ было въ зимніе мѣсяцы 3, въ весенніе 5, въ лѣтніе 6 и осенніе 5.

Пожарная команда въ г. Благовѣщенскѣ состоитъ при мѣстномъ Городскомъ Полицейскомъ Управленіи. Составъ ея слѣдующій: вольно-наемный брантмейстеръ и 9 служителей, изъ казаковъ, командированныхъ отъ Амурскаго казачьяго коннаго полка. При пожарномъ обозѣ имѣется 3 пожарныхъ машины, 6 бочекъ и разные огнетушительные снаряды, какъ—то: ломы, желѣзныя лопаты, крюки съ веревками, ведры и черпаки.

На содержаніе всей пожарной команды и лошадей и на ремонтъ пожарныхъ инструментовъ израсходовано въ отчетномъ году городскимъ управленіемъ 2,652 руб. 74 коп.

Вообще пожарный обозъ г. Благовѣщенска не можетъ считаться соответственнымъ числу городскихъ строеній, почти исключительно деревянныхъ и притомъ годъ отъ году увеличивающихся и расположенныхъ на площади въ 10 квадратныхъ верстѣ, и оставляетъ желать многого къ его улучшенію. Въ городѣ существуютъ агентства трехъ страховыхъ обществъ, именно: „Россія“, „Русское страховое отъ огня общество“ и такое-же общество учрежденное въ 1827 году. Въ этихъ обществахъ большинство жителей города Благовѣщенска страхуютъ свои недвижимыя имущества. Въ остальныхъ мѣстностяхъ области имущества вовсе нестрахуются и сбора въ пожарный капиталъ по крестьянскимъ селеніямъ не существуетъ.

3) РАЗЛИЧНЫЯ ПРОИСШЕСТВІЯ И НАРОДНЫЯ БѢДСТВІЯ.

Выдающихся происшествій и народныхъ бѣдствій въ отчетномъ году въ области не было, за исключеніемъ неурожая хлѣбовъ и травъ, происшедшаго отъ бывшей въ теченіи всего лѣта засухи, вслѣдствіе чего яричная мука доходила цѣною до 3 р. за пудъ.

Затѣмъ, изъ происшествій, немѣвнихъ общаго для области значенія, но обращающихъ на себя вниманіе, можно указать на слѣдующія: а) 24 Іюня, близъ Екатерино Никольской станицы, на р. Амурѣ разбился пароходъ Кяхтинскаго Торгово-Промышленнаго Товарищества „Кяхта“, б) 29 Іюня, почтовый пароходъ Высочайше утвержденнаго Товарищества Амурскаго пароходства „Великій Князь Алексѣй“, близъ Поликарповской почтовой станціи, разбился о камень, но, благодаря своевременно оказанной посторонней помощи, почта и пассажиры были спасены, в) 21 Іюля, почтовый пароходъ „Ингода“, идя въ Благовѣщенскъ, противъ теченія рѣки Амура, близъ Китайскаго города Айгуна, также разбился о камень и г) ночью 23 Ноября, почта, слѣдовавшая изъ г. Благовѣщенска въ г. Хабаровку, близъ станціи Союзной, пошла въ болыню, причеъ лошади и экипажъ утонули, а почта, хотя и сильно подмоченная, спасена.

IV. НАРОДНОЕ ЗДРАВІЕ И ОБЩЕСТВЕННОЕ ПРИЗРѢНІЕ.

А) ВРАЧИ, ФЕЛЬДШЕРЫ И ПОВИВАЛЬНЫЯ БАБКИ.

Въ отчетномъ году, какъ и въ предыдущемъ, въ Амурской области врачебный персоналъ гражданскаго вѣдомства состоялъ изъ четырехъ медицинскихъ врачей (областной и городской въ Благовѣщенскѣ и два врача на золотыхъ промыслахъ съ правами государственной службы), двухъ повивальныхъ бабокъ (1 въ Благовѣщенскѣ и 1 на Верхне-Амурскихъ частныхъ золотыхъ промыслахъ) и фельдшеровъ: 19 медицинскихъ и 3 ветеринарныхъ.

Примѣчаніе: 1, Въ казачьихъ селеніяхъ области медицинскою частію завѣдываютъ военные врачи, состоящіе при казачьихъ частяхъ войскъ. 2, Вольнопрактикующихъ медицинскихъ врачей, а равно и ветеринарныхъ гражданскаго вѣдомства въ области въ отчетномъ году не существовало.

АПТЕКА: Во всей Амурской области, существуетъ одна гражданская аптека въ г. Благовѣщенскѣ, состоящая въ вѣдѣніи мѣстнаго благотворительнаго общества и, по немѣвнiю провизора, подъ управленіемъ врача; затѣмъ незначительныя аптечки имѣются при больницахъ на золотыхъ пріискахъ.

Денежный оборотъ городской аптеки въ теченіи отчетнаго года простирался:

По ручной продажѣ до	—	—	5,584 р.	к.
Меньше противъ 1884 г. на	—	—	834 »	91 »
По 8257 рецептовъ до	—	—	7,326 »	— »
Больше противъ 1884 года на	—	—	2,000 »	— »
Вообще оборотъ аптеки простирался до	—	—	12,910 »	— »
Больше противъ 1884 года на	—	—	1,164 »	60 »

Дѣятельность врачей гражданскаго вѣдомства выражалась, съ одной стороны, въ подаваніи медицинской помощи больнымъ, а съ другой — въ отнесеніи обязанностей по части судебно-медицинской и врачебно-полицейской.

По части судебно-медицинской областнымъ врачамъ произведено въ теченіи отчетнаго года 9 судебно-медицинскихъ изслѣдованій мертвыхъ тѣлъ съ признаками насильственной и случайной смерти и, кромѣ того, по требованію Амурскаго Окружнаго Суда и Слѣдователя, даны заключенія, въ качествѣ Врачебной Управы, по двумъ сомнительнымъ медицинскимъ актамъ.

Врачебно-полицейскій надзоръ за съѣстными припасами и напитками, за продажею ядовитыхъ и сильно дѣйствующихъ веществъ и т. п., въ г. Благовѣщенскѣ относится къ обязанности городского врача.

ОСПОПРИВИВАНІЕ. Предохранительное оспопрививаніе въ области достаточно развито, но не можетъ вполне защитить населеніе отъ распространенія въ ней оспенныхъ эпидемій. Причину этого явленія, съ одной стороны, слѣдуетъ отнести къ равнодушію самаго населенія въ этомъ важномъ дѣлѣ, а съ другой — къ сосѣднему манчжурскому населенію, между которымъ, какъ равно и разными бродячими инородческими племенами, оспопрививанія не существуетъ.

Въ отчетномъ году привита предохранительная оспа 625 дѣтямъ, именно: въ городѣ Благовѣщенскѣ у 90 младенцевъ, въ крестьянскихъ селеніяхъ — у 110 младенцевъ и въ казачьихъ — 425, причемъ въ городѣ и въ крестьянскихъ селеніяхъ всѣ привитія принялись, а въ казачьемъ районѣ принялось 360.

МИНЕРАЛЬНЫЯ ВОДЫ. Въ Амурской области извѣстны два минеральныхъ источника: а) сѣрные минеральные воды въ Михайло-

Семеновской станицѣ, на лѣвомъ берегу р. Амура, въ 600 верстахъ отъ Благовѣщенска внизъ по теченію и б) щелочно-железные воды въ 8-ми верстахъ отъ Игнашинской станицы на лѣвомъ же берегу р. Амура, въ 800 верстахъ отъ города Благовѣщенска вверхъ по теченію. О цѣлебномъ свойствѣ перваго источника минеральныхъ водъ положительныхъ свѣдѣній не имѣется. По химическому же изслѣдованію Игнашинской минеральной воды, произведенному въ лабораторіи С.-Петербургскаго Фармацевтическаго общества, оказалось, что вода эта прозрачная, съ незначительнымъ желтымъ клочковатымъ осадкомъ водной окиси желѣза, безъ цвѣта и запаха, освежающаго вкуса, съ кислой реакціей и съ удѣльнымъ вѣсомъ при 15° Цельсія 1,0027.

Въ одномъ литрѣ этой воды находится, считая и выдѣлившійся осадокъ:

Двууглекислаго кали	—	—	—	0,0075	грамм.
—	натра	—	—	0,5680	—
—	литія	—	—	0,0108	—
—	цезія	—	—	слѣды.	
Сѣрноокислой извести	—	—	—	0,0875	—
Двууглекислой извести	—	—	—	1,1430	—
—	магnezіи	—	—	1,5617	—
Хлористаго магнія	—	—	—	слѣды.	
Двууглекислой закиси желѣза	—	—	—	0,0983	—
Кремнезема	—	—	—	0,0340	—
Фосфорной кислоты	—	—	—	слѣды.	
Свободной углекислоты	—	—	—	0,1260	—

На мѣстѣ нахожденія Игнашинскихъ минеральныхъ водъ, хотя и существуютъ незначительныя для жилья постройки, могущія вмѣстить въ себѣ до 30 человѣкъ больныхъ, но вслѣдствіе неправильной организаціи этого дѣла, отсутствія компетенціи въ дѣлѣ леченія и вообще удобствъ, воды эти посѣщаются весьма немногими, и за отчетный годъ на нихъ было до 100 ч. жителей ближайшихъ мѣстностей.

Б) Больницы.

Въ единственномъ городѣ Амурской области—Благовѣщенскѣ

существуетъ, подобно аптекъ, одна больница гражданскаго вѣдомства, устроенная для бѣдныхъ и поддерживаемая добровольными пожертвованіями сочувствующихъ гражданъ; въ отчетномъ году въ ней содержалось 16-ть кроватей. На содержаніе ихъ въ теченіи года израсходовано 4,235 руб. 68³/₄ коп., не считая стоимости отпущенныхъ аптекою безплатно медикаментовъ на 1,120 руб. 61 коп.

Ежедневное содержаніе больнаго обошлось въ отчетномъ году по 92¹/₄ к. Число больныхъ, пользовавшихся въ теченіи года въ больницѣ, видно изъ слѣдующей таблицы:

Остатокъ къ 1 Января 1885 г.			Прибыло			Выздоровѣло.			Переведено.			Умерло.			Остатокъ къ 1 Января 1886 г.					
муж.	жен.	дѣт.	муж.	жен.	дѣт.	муж.	жен.	дѣт.	муж.	жен.	дѣт.	муж.	жен.	дѣт.	муж.	жен.	дѣт.			
12	2	1	78	16	11	64	12	11	1	1	—	15	3	—	10	2	1			
Итого			15			105			87			2			18			13		

Кромѣ того амбулаторныхъ, или приходящихъ больныхъ, было 713, изъ нихъ 334 мужч., 169 женщ. и 210 дѣтей.

Преобладающими болѣзнями большею частію были: сифилисъ и хроническое воспаленіе легкихъ.

Затѣмъ, въ отчетномъ году въ Благовѣщенскѣ учреждена еще больница при мѣстной Духовной Семинаріи, для воспитанниковъ оной, въ которую поступило больныхъ 84, преимущественно воспаленіями зѣва и глазъ и хроническимъ катарромъ кишечнаго канала, изъ нихъ 2 умерло, а остальные все выздоровѣли.

Вообще же городскіе жители и жители казачьихъ и крестьянскихъ поселеній гражданскаго вѣдомства пользуются отъ болѣзней въ Благовѣщенскомъ мѣстномъ лазаретѣ, состоящемъ при 2-мъ Восточно-Сибирскомъ линейномъ баталіонѣ и въ лазаретѣ, состоящемъ при Амурскомъ казачьемъ пѣшемъ полубаталіонѣ въ станицѣ Михайло-Семеновской.

Число пользовавшихся въ обоихъ этихъ лазаретахъ гражданскихъ

больныхъ въ отчетномъ году выражается слѣдующимъ образомъ:

Состояло къ 1-му Января 1885 года	—	—	26
Прибыло	—	—	308
Выздоровѣло	—	—	289
Умерло	—	—	26
Осталось къ 1-му Января 1886 года	—	—	19

Наконецъ, для леченія служащихъ и рабочихъ на частныхъ золотыхъ приискахъ, двухъ горныхъ округовъ, имѣются частныя больницы, содержимыя на счетъ золотопромышленниковъ. Прииски Верхне-Амурской золотопромышленной компаніи въ медико-санитарномъ отношеніи обставлены лучше другихъ, такъ какъ на нихъ имѣется врачъ, акушерка, 8 медицинскихъ фельдшеровъ, 3 ветеринарныхъ фельдшера, 8 больницъ съ 163 кроватями, пища и помѣщеніе вполне удовлетворительны, уходъ и содержаніе больницъ хороши и медикаменты имѣются въ достаточномъ количествѣ. Во всѣ больницы компаніи принимаются и посторонніе больные и, кромѣ того, всѣмъ обращающимся въ аптеки при больницахъ отпускаются бесплатно лекарства и перевязочныя средства. Всѣхъ больныхъ, за исключеніемъ постороннихъ, было въ больницахъ компаній въ отчетномъ году 2850. Смертныхъ случаевъ собственно компанейскихъ рабочихъ и ихъ женъ было 12, что составитъ относительно всего числа ихъ 0,7% смертности, а въ отношеніи числа больныхъ — около 0,43% смертности.

Состояніе Ниманской золотопромышленной компаніи въ санитарно-медицинскомъ отношеніи менѣе удовлетворительно, хотя тамъ также имѣется врачъ, и это неудовлетворительное состояніе отразилось на болѣе значительномъ процентѣ смертности, — на 670 человекъ больныхъ приходится 8 смертныхъ случаевъ, или 1,2% смертности.

На всѣхъ же остальныхъ золотыхъ приискахъ ближайшими врачами больныхъ являются фельдшера.

в) эпидеміи и эпизоотіи.

Въ отчетномъ году, заразительныхъ болѣзней эпидемическаго характера, въ значительныхъ размѣрахъ въ области не было.

Общее число заболѣвшихъ и умершихъ отъ этого рода болѣзней, въ Благовѣщенской городской больницѣ для бѣдныхъ и на золотыхъ прискахъ, слѣдующее:

	забол.	умерло
Тифъ и тифоидальная горячка — —	12	3
Крoвавый поносъ — —	9	0
Корь — —	9	1

Что касается эпизоотическихъ болѣзней, то, послѣднія, какъ и въ предыдущіе годы, свирѣпствовали въ значительной степени, какъ въ районѣ крестьянскихъ поселеній, такъ и между казачьимъ населеніемъ. Всего пало въ области лошадей и жеребятъ до 540 штукъ, въ томъ числѣ 109 отъ сибирской язвы, остальныя отъ разныхъ причинъ; рогатаго же скота пало только въ крестьянскомъ населеніи 382 головы. Убытокъ отъ падежа скота составляетъ до 30,000 руб.

Для предупрежденія развитія эпизоотіи, хотя мѣстными ветеринарными врачами были принимаемы своевременно мѣры, но она повторяется изъ года въ годъ; сибирская язва, на лошадяхъ укоренившаяся преимущественно въ казачьемъ районѣ пѣшаго полубаталіона, существовала съ начала весны и до осени, рогатый же скотъ заболѣваетъ преимущественно отъ чумы.

Г) НАСИЛЬСТВЕННЫЯ И СЛУЧАЙНЫЯ СМЕРТИ.

(Приложеніе № 7)

Въ отчетномъ году умерло отъ насилія и случайностей 27 человекъ, въ томъ числѣ мужчинъ 23 и женщинъ 4. Сравнительно съ предыдущимъ годомъ число умершихъ уменьшилось на 36. Случаевъ дѣтубійства новорожденныхъ и самоубійствъ не было.

Жертвъ смертоубійства было 4; скоропостижно умершихъ — 13 (мужчинъ), изъ нихъ 3 отъ болѣзней, 6 отъ пьянства и 4 отъ неизвѣстныхъ причинъ. Найдено мертвыхъ тѣлъ 8. Число жертвъ случайной смерти было 10 (изъ нихъ 8 мужчинъ и 2 женщины), меньше противъ 1884 года на 5. Жертвы случайной смерти распределяются такимъ образомъ: утонуло 5, замерзло 3, умеръ отъ угара 1 и при пожарѣ 1.

Д) БОГАДѢЛЬНИ.

Въ г. Благовѣщенскѣ существуетъ два пріюта для престарѣлыхъ и увѣчныхъ, содержимые одинъ на средства лечебно-благотво-

рительнаго общества, другой на средства города. Въ приютахъ этихъ призрѣвалось въ отчетномъ году до 35 человекъ мужчинъ и женщинъ.

У. НАРОДНОЕ ПРОСВѢЩЕНІЕ.

д) УЧЕБНЫЯ ЗАВЕДЕНІЯ

(Приложеніе № 8)

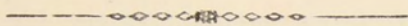
Для Амурской области существуетъ въ г. Благовѣщенскѣ три среднихъ учебныхъ заведенія: духовная семинарія, мужская шестиклассная прогимназія и женская тоже шестиклассная прогимназія. Первое изъ этихъ заведеній, сначала учебнаго года, переведено было во вновь отстроенное каменное зданіе, въ которомъ помѣщается также и духовное училище. Мужская прогимназія помѣщается въ приобрѣтенномъ городомъ домѣ, двухъ этажномъ деревянномъ, вполнѣ удобнымъ и помѣстительномъ; женская прогимназія помѣщается въ домѣ отстроенномъ въ отчетномъ году на средства города; кромѣ того городомъ отпущено было на содержаніе женской прогимназіи въ отчетномъ году 9,135 рублей.

Кромѣ того, въ области существуетъ 31 народная школа для обоого пола, именно: въ районѣ Амурскаго коннаго полка 15 школъ, пѣшаго полубаталіона 11 и въ крестьянскихъ поселеніяхъ 5 школъ, въ городѣ же Благовѣщенскѣ—одно народное училище для мужскаго пола, содержимое на средства казны.

Учащихся въ отчетномъ году было во всѣхъ учебныхъ заведеніяхъ, мужскаго пола 1198, женскаго 292, а всего обоого пола 1490, противъ предшествовавшаго года менѣе мужскаго пола на 52 и женскаго на 26, всего на 78. Уменьшеніе числа учащихся относится къ крестьянскому населенію, стѣсненному неурожаемъ. По отношенію къ общему числу населенія области, число учащихся составляетъ 3,09‰, въ частности или по сословіямъ число учащихся составляло: въ городскомъ населеніи 4,26‰, крестьянскомъ 1,345‰, казачьемъ 3,6‰, духовнаго и разночинцевъ 9,9‰.

Успѣхъ народнаго образованія за отчетный годъ въ области, если не считать крестьянскаго населенія, бывшаго въ исключительно неблагоприятныхъ условіяхъ, представляется удовлетворительнымъ, именно

число учащихся и процентное отношеніе послѣднихъ въ казачьемъ и городскомъ населеніи противъ 1884 г. увеличилось. Вообще слѣдуетъ сказать мѣстное населеніе, какъ казачье такъ и крестьянское, относится къ школамъ съ заботливостію, принимая на себя всецѣло расходъ какъ по содержанію школъ такъ и учителей, причемъ послѣдніе получаютъ отъ 300 до 400 руб. въ годъ.



ВѢДОМОСТЬ

О ПОСѢВѢ И УРОЖАѢ ХЛѢБОВЪ ВЪ АМУРСКОЙ ОБЛАСТИ ЗА 1885 ГОДЪ.

НАИМЕНОВАНИЕ ЗЕМЕЛЬ.	ПОСѢЯНО ПУДОВЪ.										СНЯТО ПУДОВЪ.												
	Озимой пшеницы.	Озимой ржи.	Яровой пшеницы.	Яровой ржи.	Овса.	Гречи.	Ячменя.	Проса.	Кукурузы.	Картофель.	Коноплянаго сѣмени.	Озимой пшеницы.	Озимой ржи.	Яровой пшеницы.	Яровой ржи.	Овса.	Гречи.	Ячменя.	Проса.	Кукурузы.	Картофель.	Коноплянаго сѣмени.	
НА ЗЕМЛЯХЪ:																							
Городскихъ и владѣльческихъ	»	»	7430	5750	7100	910	150	»	»	8070	»	»	»	»	6000	»	»	»	»	»	33981	»	
Казачьихъ обществъ	»	30	19266	32287	28995	10549	1785	14	»	449	212	»	»	32320	53291	44702	19236	4157	»	»	103220	255	
Крестьянскихъ обществъ	»	140	26320	35610	50932	15818	770	2	»	9777 ²⁰	»	»	90	46255 ²⁰	86272	74506	8769	1475	10	»	57569	»	
Корейскихъ с. Благословеннаго	»	»	»	»	437	6	»	56	16 ²⁷	633	10 ¹⁰	»	»	»	»	742 ²⁰	7	»	1776 ²⁰	772	947	23	
Итого	»	170	53016	73647	87464	27283	2705	72	16 ²⁷	40329 ²⁰	222 ¹⁰	»	90	78575 ²⁰	145563	119950 ²⁰	28012	5632	1786 ²⁰	772	195817	278	

ВѢДОМОСТЬ

О ФАБРИКАХЪ И ЗАВОДАХЪ ВЪ АМУРСКОЙ ОБЛАСТИ, ЗА 1885 ГОДЪ.

РОДЪ ФАБРИКЪ И ЗАВОДОВЪ.	ВЪ Г. БЛАГОВѢЩЕНСКЪ.			Въ районѣ Амурскаго казачьяго коннаго полка.			Въ районѣ Амурскаго пѣшаго казачьяго полубаталіона.			Въ районѣ крестьянскихъ селеній.			Всего въ Амурской области.					
	Число фабрикъ и заводовъ.	Сумма производства.	Число рабочихъ.	Число фабрикъ и заводовъ.	Сумма производства.	Число рабочихъ.	Число фабрикъ и заводовъ.	Сумма производства.	Число рабочихъ.	Число фабрикъ и заводовъ.	Сумма производства.	Число рабочихъ.	Число фабрикъ и заводовъ.	Сумма производства.	Число рабочихъ.			
Винокуренныхъ	—	—	—	»	»	»	»	»	»	»	»	»	1	66,112	20	1	66,112	20
Водочныхъ	—	—	—	1	9,500	4	»	»	»	»	»	»	»	»	»	1	9,500	4
Пивоваренныхъ	—	—	—	1	3,600	3	»	»	»	»	»	»	»	»	»	1	3,600	3
Кирпичныхъ	—	—	—	60	27,500	220	»	»	»	»	»	»	»	»	»	60	27,500	220
Паровыхъ мельницъ	—	—	—	2	130,000	45	»	»	»	»	»	»	»	»	»	2	130,000	45
Водяныхъ	»	—	—	2	14,000	20	26	»	32	2,131	32	31	6,240	40	91	»	»	»
Вѣтряныхъ	»	—	—	2	1,200	3	»	6,495	164	»	»	10	638	10	12	»	35,094	340
Конныхъ	»	—	—	»	»	»	138	»	11	385	11	60	4,005	60	209	»	»	»
Кузницъ	—	—	—	36	18,150	72	39	3,140	40	20	1,235	30	48	4,401	50	143	26,926	192
Итого	—	104	203,950	367	203	9,635	204	63	3,751	73	150	81,396	180	480	298,732	824		

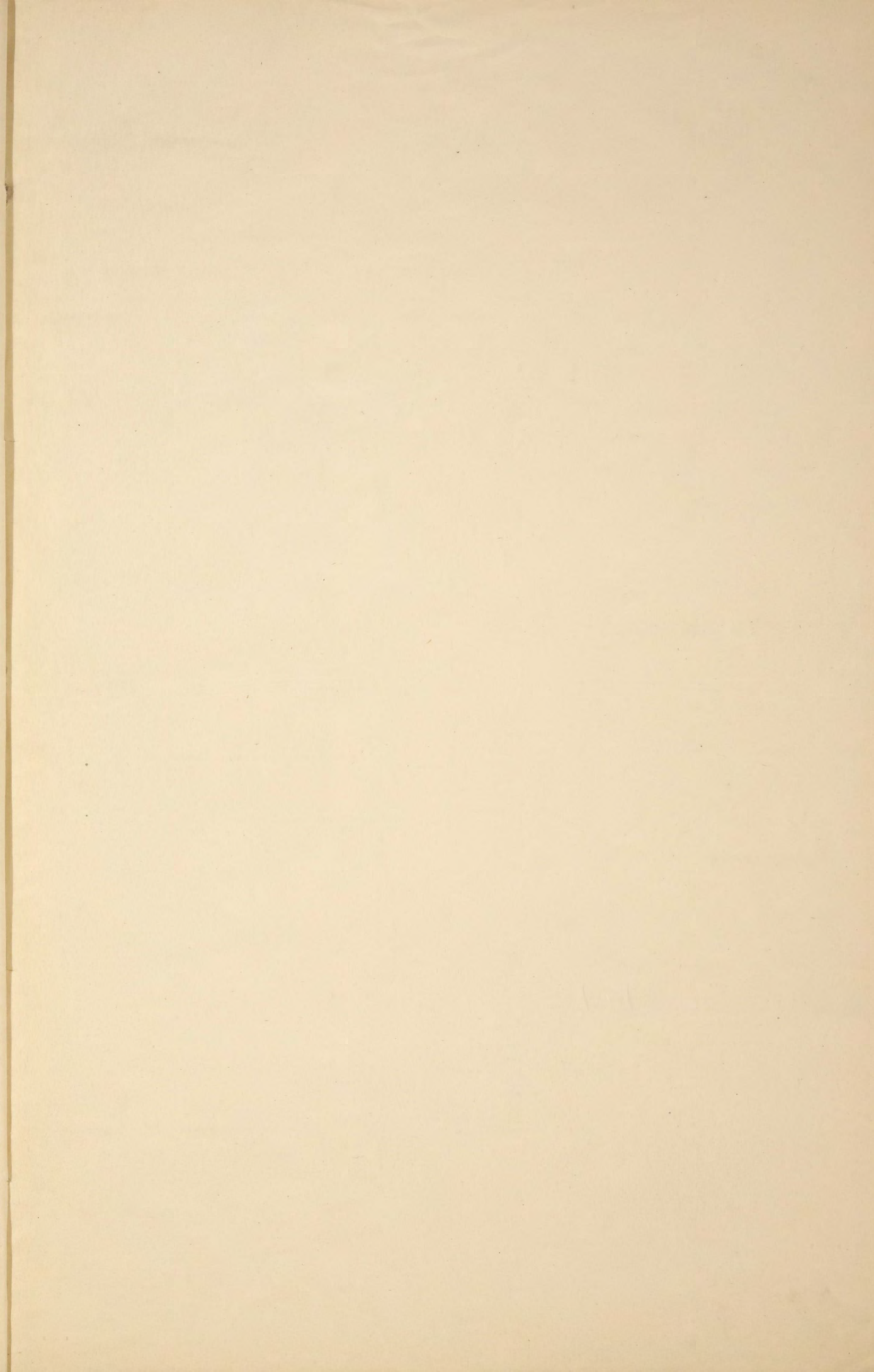
ВѢДОМОСТЬ

О ДВИЖЕНІИ НАСЕЛЕНІЯ

АМУРСКОЙ ОБЛАСТИ.

ЗА 1885 ГОДЪ.

ГОРОДЪ И ОБЛАСТЬ.	Число бра- ковъ.	Ч И С Л О Р О Д И В Ш И Х С Я.									Ч И С Л О У М Е Р Ш И Х Ъ			Прибыль или убыль.		
		ЗАКОНОРОЖДЕННЫХЪ.			НЕЗАКОНОРОЖДЕН.			В С Е Г О .			Муж.	Жен.	Обоег			
		Мужскаго пола.	Женскаго пола.	Обоего пола	Муж.	Жен.	Обоег	Муж.	Жен.	Обоег						
Въ г. Благовѣщенскѣ.																
Православнаго исповѣ- данія	62	178	157	335	19	14	33	197	171	368	92	81	173	195		
Раскольниковъ разныхъ сектъ	19	53	57	110	2	»	2	55	57	112	8	1	9	103		
Въ области.																
Православнаго исповѣ- данія	222	740	663	1403	12	8	20	752	671	1423	609	531	1140	283		
Раскольниковъ разныхъ сектъ																
Итого . . .	303	971	877	1848	33	22	55	1004	899	1903	709	613	1322	581		



LANDS BELONGING TO THE UNITED STATES

Section	Township		Range		Description
	North	South	East	West	
1	14	15	10	11	Section 1, Township 14 N., Range 10 E., 11th Meridian.
2	14	15	10	12	Section 2, Township 14 N., Range 10 E., 12th Meridian.
3	14	15	11	11	Section 3, Township 14 N., Range 11 E., 11th Meridian.
4	14	15	11	12	Section 4, Township 14 N., Range 11 E., 12th Meridian.
5	14	15	12	11	Section 5, Township 14 N., Range 12 E., 11th Meridian.
6	14	15	12	12	Section 6, Township 14 N., Range 12 E., 12th Meridian.
7	14	15	13	11	Section 7, Township 14 N., Range 13 E., 11th Meridian.
8	14	15	13	12	Section 8, Township 14 N., Range 13 E., 12th Meridian.
9	14	15	14	11	Section 9, Township 14 N., Range 14 E., 11th Meridian.
10	14	15	14	12	Section 10, Township 14 N., Range 14 E., 12th Meridian.
11	14	15	15	11	Section 11, Township 14 N., Range 15 E., 11th Meridian.
12	14	15	15	12	Section 12, Township 14 N., Range 15 E., 12th Meridian.
13	14	15	16	11	Section 13, Township 14 N., Range 16 E., 11th Meridian.
14	14	15	16	12	Section 14, Township 14 N., Range 16 E., 12th Meridian.
15	14	15	17	11	Section 15, Township 14 N., Range 17 E., 11th Meridian.
16	14	15	17	12	Section 16, Township 14 N., Range 17 E., 12th Meridian.
17	14	15	18	11	Section 17, Township 14 N., Range 18 E., 11th Meridian.
18	14	15	18	12	Section 18, Township 14 N., Range 18 E., 12th Meridian.
19	14	15	19	11	Section 19, Township 14 N., Range 19 E., 11th Meridian.
20	14	15	19	12	Section 20, Township 14 N., Range 19 E., 12th Meridian.
21	14	15	20	11	Section 21, Township 14 N., Range 20 E., 11th Meridian.
22	14	15	20	12	Section 22, Township 14 N., Range 20 E., 12th Meridian.
23	14	15	21	11	Section 23, Township 14 N., Range 21 E., 11th Meridian.
24	14	15	21	12	Section 24, Township 14 N., Range 21 E., 12th Meridian.
25	14	15	22	11	Section 25, Township 14 N., Range 22 E., 11th Meridian.
26	14	15	22	12	Section 26, Township 14 N., Range 22 E., 12th Meridian.
27	14	15	23	11	Section 27, Township 14 N., Range 23 E., 11th Meridian.
28	14	15	23	12	Section 28, Township 14 N., Range 23 E., 12th Meridian.
29	14	15	24	11	Section 29, Township 14 N., Range 24 E., 11th Meridian.
30	14	15	24	12	Section 30, Township 14 N., Range 24 E., 12th Meridian.
31	14	15	25	11	Section 31, Township 14 N., Range 25 E., 11th Meridian.
32	14	15	25	12	Section 32, Township 14 N., Range 25 E., 12th Meridian.

ВѢДОУСТЬ

О ПОСТУПЛЕНИИ СБОРОВЪ АМУРСКОЙ ОБЛАСТИ.

За 1885 годъ.

О ПОДАТЯХЪ И НЕДОИМКАХЪ ВЪ АМУРСКОЙ ОБЛАСТИ ЗА 1885 ГОДЪ.

НАИМЕНОВАНИЕ СБОРОВЪ.	СЛѢДОВАЛО ВСТУПИТЬ.				ВНОВЬ ПРИЧИСЛЕНО.				ИСКЛЮЧЕНО.				ВЗЫСКАНО.				ОСТАЛОСЬ КЪ 1 ЯНВАРЯ 1886 ГОДА.					
	Недоимокъ.		Оклада.		Недоимокъ.		Оклада.		Недоимокъ.		Оклада.		Недоимокъ.		Оклада.		Недоимокъ.		Оклада.		ВСЕГО.	
	руб.	коп.	руб.	коп.	руб.	коп.	руб.	коп.	руб.	коп.	руб.	коп.	руб.	коп.	руб.	коп.	руб.	коп.	руб.	коп.	руб.	коп.
I. Подати и окладные платежи —	»	»	»	»	»	»	»	»	»	»	»	»	»	»	»	»	»	»	»	»	»	»
II. Податныхъ недоимокъ разсроченныхъ	»	»	»	»	»	»	»	»	»	»	»	»	»	»	»	»	»	»	»	»	»	»
III. Другихъ разныхъ взысканій																						
ПО ВѢДОМСТВУ:																						
МИНИСТЕРСТВА ЮСТИЦІИ ---	58	88	»	»	140	»	»	7	74	»	»	178	60	»	»	12	54	»	»	12	54	
МИНИСТЕРСТВА ВНУТРЕННИХЪ ДѢЛЪ																						
По Департаменту Общихъ ДѢлъ —	56	79	»	»	854	34	»	»	»	»	»	»	»	»	»	911	13	»	»	911	13	
— Управленію почтъ и телеграфовъ	»	»	»	»	27	30	»	»	»	»	»	27	30	»	»	»	»	»	»	»	»	
МИНИСТЕРСТВА ФИНАНСОВЪ																						
По Департаменту Государственнаго Казначейства — — — —	42026	10	»	»	2486	21	»	»	265	11	»	»	1435	11	»	»	42812	9	»	»	42812	9
По Департаменту неокладныхъ сборовъ	4391	4	»	»	215	53	»	»	»	»	»	»	4326	»	»	»	280	57	»	»	280	57
— Особенной Канцеляріи по кредитной части — — — —	7876	1	»	»	171672	56	»	»	8577	73	»	»	53044	83	»	»	117926	1	»	»	117926	1
По Департаменту торговли и мануфактуръ	»	»	»	»	487	80	»	»	»	»	»	»	290	»	»	»	197	80	»	»	197	80
МИНИСТЕРСТВА ГОСУДАРСТВЕННЫХЪ ИМУЩЕСТВЪ																						
По Горному Департаменту — —	4878	67	»	»	2146	51	»	»	214	»	»	»	1037	36	»	»	5773	82	»	»	5773	82
ИТОГО . .	59287	49	»	»	178030	25	»	»	9064	58	»	»	60339	20	»	»	167913	96	»	»	167913	96

ВѢДОМОСТЬ
О ЧИСЛѢ И РОДѢ ПРЕСТУПЛЕНІЙ
ВЪ
АМУРСКОЙ ОБЛАСТИ.

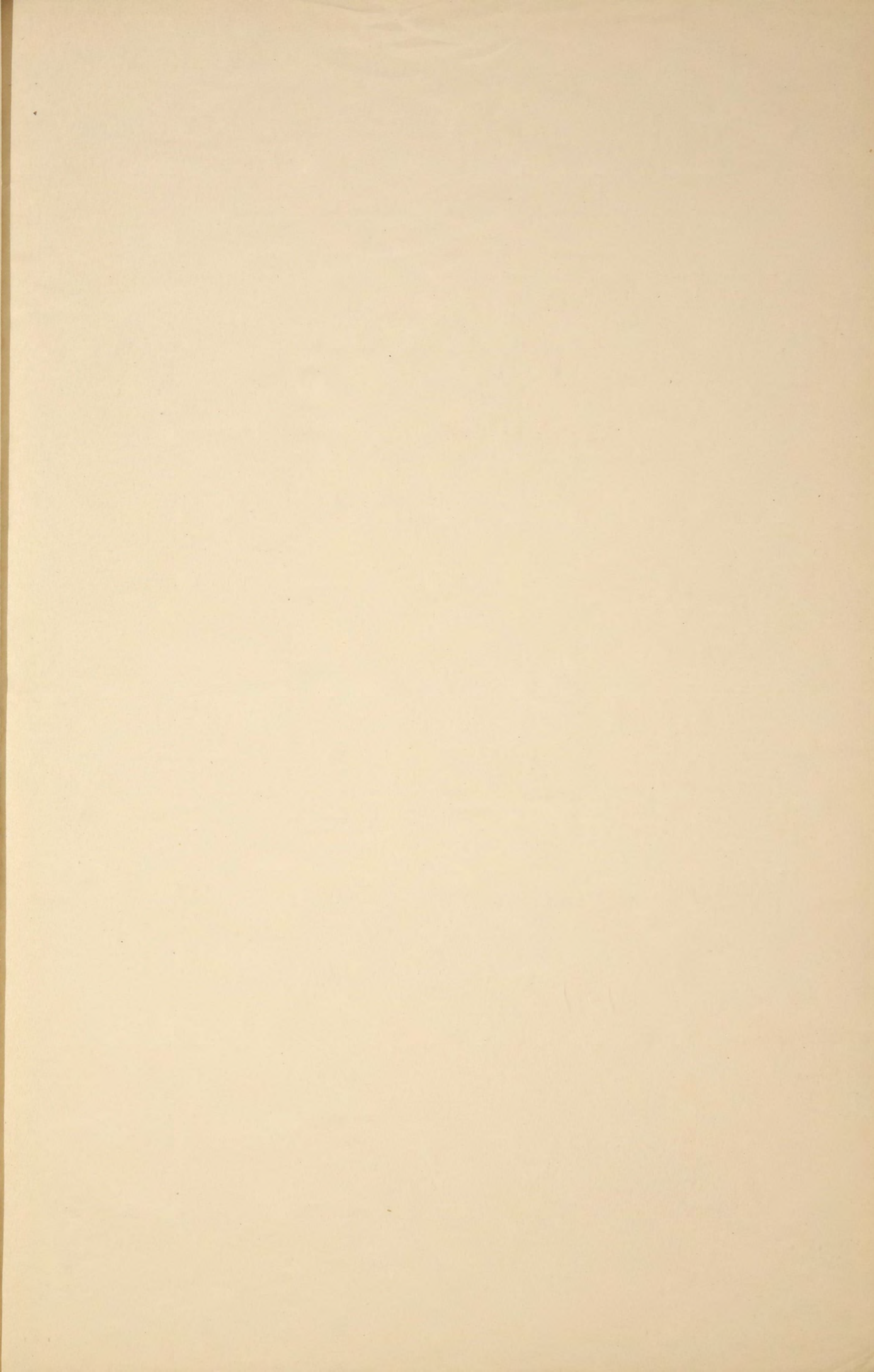
Въ 1885 году.

ВѢДОМОСТЬ

О ПОЖАРАХЪ ВЪ АМУРСКОЙ ОБЛАСТИ

за 1885 годъ.

ГОРОДЪ И ОБЛАСТЬ.	Въ зимніе мѣсяцы.			Въ весенніе мѣсяцы.			Въ лѣтніе мѣсяцы.			Въ осенніе мѣсяцы.			Всего въ году.			Причина пожаровъ.				
	Число пожаровъ.	Число погорѣвшихъ дворовъ.	Сумма убытковъ.	Число пожаровъ.	Число погорѣвшихъ дворовъ.	Сумма убытковъ.	Число пожаровъ.	Число погорѣвшихъ дворовъ.	Сумма убытковъ.	Число пожаровъ.	Число погорѣвшихъ дворовъ.	Сумма убытковъ.	Число пожаровъ.	Число погорѣвшихъ дворовъ.	Сумма убытковъ.	Отъ молніи	Отъ дурнаго устройства печей и трубъ.	Отъ неосторожности.	Отъ поджога.	Отъ другихъ причинъ.
Въ г. Благовѣщенскѣ	1	1	150	1	1	100	1	1	3000	—	—	—	3	3	3250	—	—	—	—	3
ВЪ ОБЛАСТИ																				
Въ районахъ:																				
Амурскаго коннаго казачьяго полка . . .	—	—	—	1	2	350	1	1	500	2	2	1230	4	5	2080	—	—	2	—	2
Амурскаго пѣшаго ка- зачьяго полубаталіона	1	1	363	—	—	—	2	2	350	—	—	—	3	3	713	—	1	2	—	—
Крестьянскихъ селеній	1	1	30	3	11	9165	2	6	4108	3	14	1761	9	32	15064	—	1	3	—	5
Итого . . .	3	3	543	5	14	9615	6	10	7958	5	16	2991	19	43	21107	—	2	7	—	1



ВѢДОМОСТЬ

О НАСИЛЬСТВЕННЫХЪ И СЛУЧАЙНЫХЪ СМЕРТЯХЪ ВЪ АМУРСКОЙ ОБЛАСТИ

ЗА 1906 Г.ОДЪ.

ГОРОДЪ И ОБЛАСТЬ	ЛИЦА УМЕРШИЯ НАСИЛЬСТВЕННЫМЪ И СЛУЧАЙНЫМЪ ОБРАЗОМЪ.																																
	Число случаевъ смертоубійства.			Жертва смертоубійства				Скоропостижно умершіе.				ЖЕРТВЫ СЛУЧАЙНОЙ СМЕРТИ.													Всего умерло отъ на- силія и случайностей.								
	Дѣтоубійство позорожденныхъ.	Смертоубійство.	ИТОГО.	Дѣтоубійство.	Смертоубій- ство.		ИТОГО.	Самоубійцы.	Скоропостижно умершіе.			ИТОГО.	Найдена мертвая тѣла.	ЖЕРТВЫ СЛУЧАЙНОЙ СМЕРТИ.																			
					М.	Ж.			М.	Ж.	М.			Ж.	Итого.	Убито грозною.	Задавлено и уцѣлено съ вы- сотъ.		Сгорѣло и убито на по- жарахъ.		Умерло отъ угара.		Замерзло.		Утопало.		Укушено до смерти звѣ- рями.		Умерло отъ другихъ слу- чайностей.		Всего умерло.		
М.	Ж.	М.	Ж.	М.	Ж.	М.	Ж.	М.	Ж.	М.	Ж.	М.	Ж.	М.	Ж.	М.	Ж.	М.	Ж.	М.	Ж.	М.	Ж.	М.	Ж.	М.	Ж.	М.	Ж.				
Въ г. Благовѣщенскѣ	—	—	—	—	—	—	—	—	—	2	4	3	—	9	5	—	—	—	—	—	—	—	—	—	—	—	—	—	—	5	—	14	—
ВЪ ОБЛАСТИ																																	
Въ районахъ:																																	
Амурскаго коннаго казачьяго полка	—	—	—	—	1	1	1	1	—	1	1	—	—	2	3	—	—	—	—	1	—	—	—	—	—	—	—	—	—	1	—	4	1
Амурскаго пѣшаго казачьяго полубаталіона	—	—	—	—	—	—	—	—	—	—	1	1	—	2	—	—	—	—	—	—	—	—	—	—	1	1	—	—	1	1	3	1	
Брестыянскихъ селеній	—	—	—	—	1	1	1	1	—	—	—	—	—	—	—	—	—	—	—	—	—	—	—	—	1	—	—	—	1	1	2	2	
Итого	—	—	—	—	2	2	2	2	—	3	6	4	—	13	8	—	—	—	—	1	—	1	—	3	3	2	—	—	8	2	23	4	

STATIONERY

THE NATIONAL ARCHIVE
COLLEGE PARK, MARYLAND

No.	Date	Description	Amount	Total
1				
2				
3				
4				
5				
6				
7				
8				
9				
10				
11				
12				
13				
14				
15				
16				
17				
18				
19				
20				
21				
22				
23				
24				
25				
26				
27				
28				
29				
30				
31				
32				
33				
34				
35				
36				
37				
38				
39				
40				
41				
42				
43				
44				
45				
46				
47				
48				
49				
50				
51				
52				
53				
54				
55				
56				
57				
58				
59				
60				
61				
62				
63				
64				
65				
66				
67				
68				
69				
70				
71				
72				
73				
74				
75				
76				
77				
78				
79				
80				
81				
82				
83				
84				
85				
86				
87				
88				
89				
90				
91				
92				
93				
94				
95				
96				
97				
98				
99				
100				

ВѢДОМОСТЬ

О ЧИСЛѢ УЧЕБНЫХЪ ЗАВЕДЕНІЙ И УЧАЩИХСЯ ВЪ АМУРСКОЙ ОБЛАСТИ.

ЗА 1885 ГОДЪ.

НАИМЕНОВАНИЕ УЧЕБНЫХЪ ЗАВЕДЕНІЙ	Въ Благовѣщенскѣ.			Въ районѣ Амурскаго коннаго казачьяго полка.			Въ районѣ Амурскаго пѣшого казачьяго полубаталіона.			Въ крестьянскихъ селеніяхъ.			Всего въ Амурской области.			Обоего пола.
	Число заведеній.	Число учащихся.		Число заведеній.	Число учащихся.		Число заведеній.	Число учащихся.		Число заведеній.	Число учащихся.		Число заведеній.	Число учащихся.		
		муж.	жен.		муж.	жен.		муж.	жен.		муж.	жен.		муж.	жен.	
Прогимназій для мужскаго пола	1	114	»	»	»	»	»	»	»	»	»	»	1	114	»	114
Прогимназій для женскаго пола	1	»	189	»	»	»	»	»	»	»	»	»	1	»	189	189
Духовныхъ семинарій	1	19	»	»	»	»	»	»	»	»	»	»	1	19	»	19
Духовныхъ училищъ	1	96	»	»	»	»	»	»	»	»	»	»	1	96	»	96
Народныхъ училищъ для мужскаго пола	1	158	»	»	»	»	»	»	»	»	»	»	1	158	»	158
Народныхъ школъ для обоего пола	»	»	»	15	361	38	11	269	30	5	181	26	31	811	94	905
итого	5	387	189	15	361	38	11	269	30	5	181	26	36	1198	283	1481

