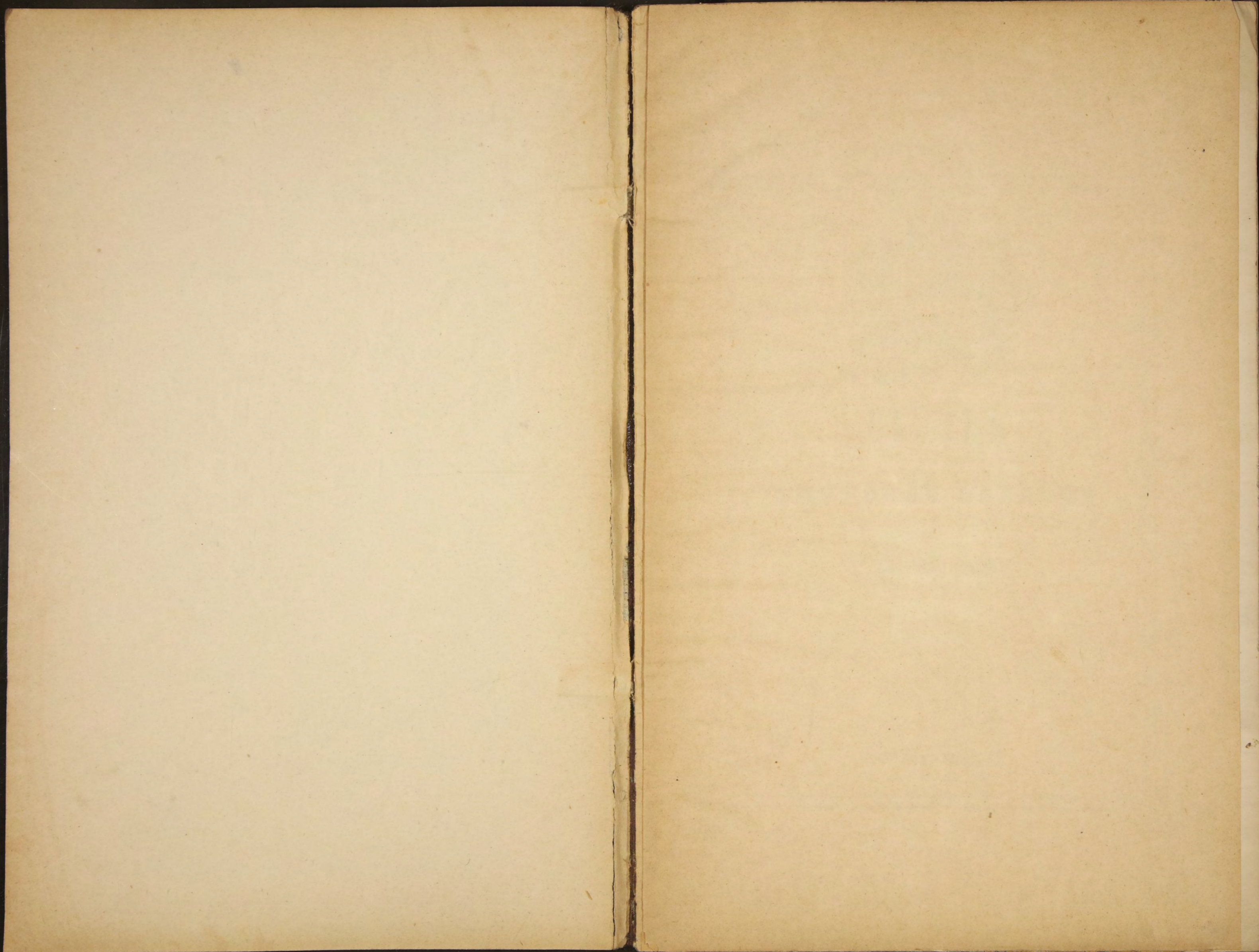


А. И. М.

74



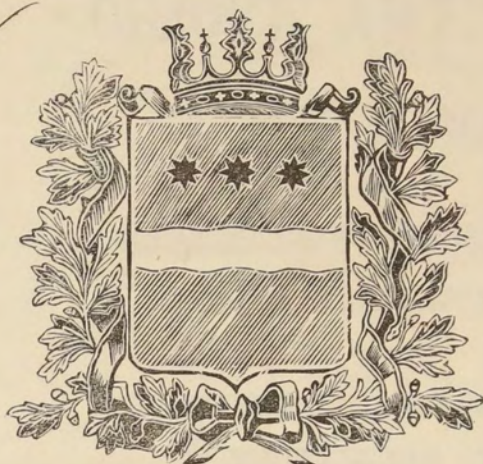
Обзор
Амурской обл.
за 1889г.



Д 911

Handwritten signature or mark

~~70314~~



ОБЗОРЪ

АМУРСКОЙ ОБЛАСТИ

ЗА 1889 ГОДЪ.



БЛАГОВЪЩЕНСКЪ

1890.

Библиотека №9 СССР

K

89761

ANNUAL REPORT

1900

MEMORANDUM

1900

ОБЗОРЪ АМУРСКОЙ ОБЛАСТИ

ЗА 1889 ГОДЪ.

ПРИЛОЖЕНИЕ КЪ ВСЕПОДДАННЬИШЕМУ ОТЧЕТУ ВОЕН- НАГО ГУБЕРНАТОРА АМУРСКОЙ ОБЛАСТИ.

1) ЕСТЕСТВЕННЫЯ И ПРОИЗВОДИТЕЛЬНЫЯ СИЛЫ ОБЛАСТИ И ЭКОНОМИЧЕСКАЯ ДѢЯТЕЛЬНОСТЬ НАСЕЛЕНІЯ.

ПОЛОЖЕНІЕ И ПРОСТРАНСТВО.

Амурская область находится между 47° — 56° широты и 91° — 104° долготы; по направленію отъ запада къ востоку она лежитъ между Забайкальской и Приморской областями. Сѣверная граница прилегаетъ къ Якутской области по склонамъ Яблоноваго хребта; южная же часть области, на протяженіи 1664 верстъ, окаймляется рѣкою Амуромъ, составляющимъ границу нашу съ Манчжуріей. По приблизительному исчисленію, область занимаетъ пространство земли въ 393,366 кв. верстъ, или 8,128 кв. миль. Благодаря своему положенію вдоль теченія Амура и по склонамъ Яблоноваго хребта и Хингана, она пересекается цѣлою системою рѣкъ Амурскаго бассейна. Съ сѣверной стороны она орошается двумя рѣками, составляющими главные притоки Амура, изъ коихъ Зея, впадающая при Благовѣщенскѣ, судоходна на протяженіи 800 верстъ, а другая Буря — на 500 верстъ; первая изъ нихъ имѣетъ значительные, по своему протяженію, притоки сплавныхъ рѣкъ, какъ-то: Томь, Селимджу, Дешъ и Гилуй.

Полоса земли частію, по Амуру, а преимущественно между низовьями рр. Зеи и Бурей, удобна для хлѣбонашества и скотоводства. Остальная же мѣстность области къ сѣверу и сѣверо-востоку имѣетъ характеръ тайги, гористая, покрыта лѣсами, преимущественно хвойными, и моховыми болотами и посѣщается почти исключительно пріисковыми партіями, снаряжаемыми отъ золотопромышленниковъ и кочующими инородцами: тунгусами, ороченами, якутами, манеграми и гольдами, промысляющими звѣриною охотою.

Областной центръ и единственный городъ въ области — Благовѣщенскъ. Береговую полосу по Амуру занимаетъ казачье население Амурскаго казачьяго войска и подчиняется командирамъ казачьихъ частей, которые въ полицейскомъ отношеніи замѣняютъ собою окружныхъ исправниковъ. Районъ крестьянскихъ поселеній, раздѣленъ на шесть правильно устроенныхъ крестьянскихъ волостей, вѣдается Окружнымъ Начальникомъ, съ тремя участковыми приставами.

Населеніе области въ отчетномъ году считалось постоянное 87,705 обоого пола, а именно:

Казачьяго	—	—	—	17,935
Крестьянскаго	—	—	—	25,488
Городскаго	—	—	—	20,242
Корейцевъ	—	—	—	990
Присковыхъ рабочихъ	—	—	—	6,000
Ипородцевъ	—	—	—	3,000
Манчжуръ	—	—	—	14,000

Итого . . . 87,705

Живущіе въ области до 14,000 душъ манчжуръ, Китайскихъ паданныхъ, оставленныхъ по Айгунскому договору на нашей сторонѣ Амура состоятъ подъ управленіемъ китайскихъ властей, а 3,000 душъ кочующаго населенія, занимается звѣринными промыслами и только до 200 человекъ работаютъ на прискахъ.

З Е М Л Е Д Ъ Л І Е.

(приложеніемъ служитъ ведомость № 1-й)

Главная дѣятельность населенія области земледѣліе; имъ занимается не только все крестьянское и казачье населеніе, но значительная часть мѣщанъ г. Благовѣщенска.

Удобная для хлѣбопашества полоса земли лежитъ, главнымъ образомъ, между низовьями рр. Зеи и Бури. Площадь въ этой полосѣ можно считать величиною приблизительно въ 22/т. кв. верстъ и на ней размѣщено все крестьянское населеніе, казачьи же поселенія расположены исключительно по берегу р. Амура, по этому естественно крестьяне въ развитіи земледѣлія и вообще сельскаго хозяйства занимаютъ первое мѣсто.

Въ отчетномъ году въ области обѣменено было 40,706 десятинъ, противъ прошлагодняго посѣвъ увеличился на 1,839 дес. Сѣялись, главнымъ образомъ, овесъ, рожь (ярица), гречиха и ямень, изъ овощей въ большомъ количествѣ картофель. Высѣяно было зерна и картофеля 407,057 пудовъ. По количеству собраннаго хлѣба, урожай отчетнаго года ниже прошлагодняго и выражается въ общемъ самъ 5.,, почему, не смотря на увеличеніе посѣва, въ отчетномъ году получилось отъ урожая менѣе прошлаго года на 32/т. пуд. Собрано всѣхъ сортовъ хлѣба 2.185,394 пуд., по числу (70,705) постоянного населенія области за исключеніемъ манчжуръ и ипородцевъ приходится хлѣба 31, картофеля 5 пуд. на человека.

П А З Е М Л Я Х Ъ:

	Крестьянскихъ.			Казачьихъ.			Частныхъ владѣльцевъ.			Корейцевъ села Благосло- веннаго.		
	Посѣяно.	Снято.	Урожай самъ.	Посѣяно.	Снято.	Урожай самъ.	Посѣяно.	Снято.	Урожай самъ.	Посѣяно.	Снято.	Урожай самъ.
Ярицы	61653	342108	5 ₃₅	42169	162760	3 ₃₈	6135	51605	8 ₃₁	»	»	»
Пшеницы	52783	325541	6 ₃₁	24632	113750	4 ₃₆	8137	60770	7 ₃₁	»	»	»
Овса	67032	391830	5 ₃₈	38946	170713	4 ₃₁	14170	94385	6 ₃₆	848	10205	12
Ячменя	2845	19923	7	2401	10456	4 ₃₁	400	3235	8	»	»	»
Гречихи	17488	26140	1 ₃₅	11924	29969	2 ₃₅	1425	7250	5	40	»	»
Картофеля	17585	111219	6 ₃₃	24010	122138	5 ₃₁	6713	53900	8	1818	4375	2 ₃₁
Всего	219366	1216761	5₃₁	144082	609766	4₃₈	36980	271145	7₃₃	2706	14580	5₃₁

Изъ приведенной таблицы можно видѣть, что крестьянское населеніе, численностію до 25/т. душъ, имѣло посѣва 21937 десятинъ, казачье, при 18/т. душъ — 14408 дес. и частные владѣльцы 3698 дес., или десятую часть всѣхъ посѣвовъ. Частные владѣльцы дѣлятся на брѣвностныхъ собственниковъ и временно пользующихся землею. Во владѣнн первыхъ считается до 25/т. дес., а во временномъ бесплатномъ до 1891 года пользованн до 9/т. дес. земли.

Обработка земли производится при помощи лошадей и быковъ плугами; съ каждымъ годомъ хлѣбопашцами вводятся усовершенствованныя земледѣльческія орудія: плуги, жнеи, молотилки и вѣялки, въ приобрѣтеніи каковыхъ имъ оказываетъ содѣйствіе мѣстная администрація. Въ настоящее время въ самомъ Благовѣщенскѣ открытъ складъ земледѣльческихъ орудій торговой фирмой „Емери“.

Въ отчетномъ году получено было изъ заграницы и выкуплено крестьянами и мѣщанами хлѣбопашцами земледѣльческихъ орудій: плуговъ однолемешныхъ 4 шт. по 35 руб., двухъ лемешныхъ 2—по 60 руб. сѣялокъ: конныхъ 3—по 150 руб., ручныхъ 2—по 12 руб. жней: обыкновенныхъ 8—по 375 руб., сноповязалокъ 1—600 руб. молотилокъ: двухъ конныхъ 2—по 350 руб., четырехъ конныхъ 1—550 руб. сѣнокосилокъ: одновонныхъ 1—250 руб., двухъ конныхъ 4—по 275 руб. граблей одно конныхъ 5—по 100 руб. соломорѣзокъ 2—по 55 руб. косилокъ газонныхъ 1—30 руб. локобилей—топка съ приспособленіемъ топить соломой, дровами и каменнымъ углемъ, — (крестьянину Одинцову по р. Томи для мельницы) 1—2500 руб. всего на сумму 10074 руб. Кроме того Канцеляріей Гражданскаго Управленія выписано при посредствѣ комиссіонерства „Работникъ“ одна жнея стоимостью 416 руб. и непосредственно однимъ крестьяниномъ жнея съ сноповязалкой и граблями стоимостью до 700 руб., такъ, что сумма издержанная хлѣбопашцами въ теченіи одного года на земледѣльческія орудія достигаетъ до 11000 руб.

Земледѣліе въ области увеличивается съ каждымъ годомъ, чему способствуютъ частію удовлетворительные урожаи, частію успѣшныи и безъ особаго затрудненія сбытъ хлѣба окружному интенданству, которое въ отчетномъ году приобрѣло по установленной за-ранѣ цѣнѣ, чрезъ своего комиссіонера непосредственно отъ посѣвщиковъ до 200,000 пуд.

Увеличеніе посѣвовъ за послѣднія десять лѣтъ выражается въ слѣдующихъ цифрахъ:

			Посѣяно.
Въ 1880 году —	—	--	169,989 пуд.
» 1881 » —	—	—	215,360 »
» 1882 » —	—	—	239,759 »
» 1883 » —	—	—	266,518 »
» 1884 » —	—	—	278,167 »
» 1885 » —	—	—	285,524 »
» 1886 » —	—	—	290,024 »
» 1887 » —	—	—	338,417 »
» 1888 » —	—	—	388,676 »
» 1889 » —	—	—	407,057 »

Въ отчетномъ 1889 году подобно предшествовавшему продолжался усиленный запросъ земли какъ цѣлыми обществами, такъ и частными лицами, что объясняется частію обильными урожая-

ми, дающими хорошей доходъ съ земли, частью приближеніемъ окончанія льготныхъ условій на приобрѣтеніе земли, которая заканчивается 1890 годомъ. Кромѣ сего, въ настоящее время обмежевано 49 поселеній, коимъ наръзано земли 351,163 десят. 876 саж., оставляя по числу семействъ обмежеванныхъ селеній нормальное количество надѣловъ, оказывается прирѣзаннаго излишка 66,063 дес. на 660 дворовъ, къ нимъ назначено еще прирѣзать 81,881 дес. или на 818 дворовъ. Необмежеванныхъ крестьянскихъ поселеній считается 39, въ нихъ дворовъ 1219, которые, по нормальному 100 дес. надѣлу, имѣютъ въ пользованіи земли 121,900 дес. При обмежеваніи сихъ послѣднихъ селеній, къ ихъ нормальному надѣлу считается вполне возможнымъ и удобнымъ прирѣзать запаса до 143,500 дес.

Такимъ образомъ, при селеніяхъ уже существующихъ и большею частью обмежеванныхъ, оказывается готовой земли запаса для будущаго приселенія 291,444 дес. на 2,914 дворовъ. Кромѣ сего, въ отчетномъ году, продано частнымъ лицамъ 5319 десят. 1706 саж.

ПРОДОВОЛЬСТВІЕ.

Продовольственными средствами для населенія служатъ, кромѣ урожая этого года, общественные запасные магазины. Такихъ магазиновъ имѣется въ крестьянскихъ селеніяхъ 44, въ среднемъ, по числу 95 поселеній, приходится почти одинъ на 2 поселенія, или на 270 душъ; въ казачьихъ 58, а всего въ области 102 магазина. Для пополненія магазиновъ общественной запашки не дѣлается, а засыпка ихъ производится въ крестьянскихъ селеніяхъ по дворамъ отъ каждаго бойца. Съ цѣлію освѣженія магазиннаго зерна обществу разрѣшается выдавать его на сѣмена, потомъ по уборкѣ хлѣба магазины вновь пополняются свѣжимъ зерномъ. Кромѣ общественныхъ запасныхъ магазиновъ, другихъ капиталовъ либо капиталовъ, могущихъ служить восполненіемъ на случай скуднаго урожая въ крестьянскихъ селеніяхъ не существуетъ; но въ казачьемъ районѣ имѣются общественные станичные капиталы, служащіе фондомъ для ссудъ казакамъ, такихъ капиталовъ въ станицахъ района коннаго полка числится 27,036 руб., въ районѣ пѣшаго полубаталіона 14,474 руб. Всѣмъ станичнымъ хозяйствомъ, какъ и капиталами, вѣдаетъ особое учрежденіе — Войсковое Правленіе. Избытокъ хлѣба, полученный отъ урожая отчетнаго года, преимущественно у крестьянъ и частныхъ владѣльцевъ далъ возможность окружному интенданству сдѣлать закупъ для мѣстныхъ войскъ. По примѣру прошлаго года интенданство, съ предварительною выдачею задатка во время уборки полей, приобрѣло ярицы, пшеницы и гречихи до 200/т. пудовъ, кромѣ того продано до 300/т. пудовъ хлѣба для золотопромышленныхъ К^о и на мѣстный винокуренный заводъ. Но и этимъ избытокъ урожая не исчерпывается, часть хлѣба крестьянами оставлена въ хозяйствѣ, прозапасъ, и даже не въ зерновомъ видѣ, а необмолоченномъ въ складахъ. Показанный способъ храненія хлѣба устанавливается между крестьянами, преимущественно переселенцами послѣднихъ лѣтъ, прибывшими изъ внутреннихъ губерній.

ПРОМЫСЛЫ.

Огородничество, какъ предметъ кустарной промышленности, появляется лишь въ зародышъ и то у крестьянъ и казаковъ селеній, лежащихъ по берегамъ рр. Амура и Зеи.

Населеніе области ни крестьянское ни базачье отхожими промыслами не занимается и на работы на золотые пріиска, находящіеся въ области, не ходитъ, не смотря на близость ихъ. Крестьяне, пользуясь обширными земельными угодьями, занимаются исключительно хлѣбопашествомъ. Со стороны мѣстной администраціи имъ даются указанія также о необходимости прежде всего прочнаго домообзаведенія и сельскаго хозяйства. Въ свободное отъ полевыхъ работъ время, крестьяне, живущіе по р. Зеѣ, занимаются мѣстными промыслами, какъ-то: гонкою дегтя и смолы, каковой продуктъ поставляютъ на склады золотопромышленныхъ компаній и сплавляютъ въ Благовѣщенскъ. Среди крестьянскаго населенія начинается кустарное производство: выдѣлка холста, валеныхъ сапогъ и войлоковъ, щепное производство, какъ-то: выдѣлка дугъ, ободьевъ и дѣланіе саней. Затѣмъ, крестьяне и казаки имѣютъ значительный заработокъ отъ извознаго промысла и охоты на звѣря и птицу. Наконецъ, крестьяне и мѣщане занимаются поставкою сѣна по подрядамъ Ниманской золотопромышленной К^о и сплавомъ лѣса; этотъ заработокъ даетъ имъ до 75/т. рублей.

Отдѣльныя личности изъ крестьянъ занимаются рыболовствомъ, для чего снято было въ отчетномъ году по контрактамъ 21 казенныхъ оброчныхъ статей по р. Зеѣ и ея притокамъ; казачье населеніе имѣетъ крупный заработокъ отъ рыбнаго промысла и сплава лѣса и отъ поставки грузовъ на Зейскіе золотые промысла, а главнымъ промысломъ казаковъ, по суммѣ дохода, составляетъ содержаніе почтовыхъ станцій, дающее въ годъ только по контрактамъ съ почтовымъ вѣдомствомъ до 150/т. рублей.

ПРОМЫШЛЕННОСТЬ ЗАВОДСКАЯ И ФАБРИЧНАЯ. (вѣдом. № 2.)

Въ 1889 году въ области было въ дѣйствиіи, если не считать мелкихъ кирпичныхъ заводовъ и мельницъ, 11 разнаго рода заводовъ и 33 золотыхъ пріиска; рабочихъ занято было 6783 человека. Сумма, полученная отъ заводскаго производства, равняется 404,836 руб. и отъ разработки золота 9.200,000 рублей, а всего 9.604,836 р., болѣе противъ минувшаго года на 1.562,943 рубля.

Кромѣ 8 паровыхъ, въ области работало 332 мельницы водяныхъ, вѣтряныхъ и конныхъ. На 70 кирпичныхъ заводахъ работало 136 человекъ; рабочіе, за небольшимъ исключеніемъ, могутъ считаться и хозяевами, такъ какъ здѣсь правильно поставленныхъ заводовъ нѣтъ, и производство кирпичное можно вѣрнѣе отнести къ кустарному; занимаются имъ преимущественно семейства нижнихъ чиновъ 2-го ВосточноСибирскаго линейнаго баталіона и 1-й легкой батареи, расквартированныхъ въ Благовѣщенскѣ.

Въ промышленномъ отношеніи преобладающее значеніе въ области, по суммѣ производства и по числу рабочихъ рукъ, имѣетъ золотопромышленность.

Золотые пріиски расположены въ пяти пунктахъ, по системамъ рѣкъ: по притокамъ верховья Амура, самые старые, въ Хиганскомъ хребтѣ по р. Сутари притоку Амура, по притокамъ р. Зеи, самые обширные, по притокамъ р. Бурей и Ниману и наконецъ р. Амгуни, протекающей въ предѣлахъ Приморской области. Все пріиски подчинены одному Горному Ревизору, а въ полицейскомъ надзорѣ раздѣлены на два округа: Верхне-Амурскій и Бурейскій, конми вѣдаютъ Горные Исправники.

Всѣхъ присковъ въ операцію отчетнаго года работало 33, имено Верхне-Амурской К° 9, Зейской К° 4, купца Бродовикова 1, Некипѣлова 1, крестьянина Однцова 1, Аристархова 1, Глотова 1, администраціи по дѣламъ Родственной 1, Лантевой 1, Ниманской К° 6, купцовъ Тетюгова 1, Ельцова и Левашева 2, Хинганскаго товарищества 1, Средне-Амурской К° 1, Стрѣтенскаго золотопромышленнаго Т-ва 1, Всеволодовой 1. Изъ промытыхъ песковъ въ отчетномъ году добыто золота 458 п. 13 ф. 23 з 31 д.

По сравненію съ 1888 г. золота получилось болѣе на 72 п. 36 ф. 45 з. 52 д. Золото на всѣхъ прискахъ получается исключительно шлиховое промыскою песковъ.

О дѣйствиіи присковъ можно судить изъ нижеслѣдующей таблицы:

№ по поряд- ку.	НАИМЕНОВАНИЕ ПРИСКОВЪ И ВЛАДѢЛЬЦЕВЪ.	Промыто песковъ въ пудахъ.	Получено шлиховаго золота.				Среднее содер- жаніе золота въ 100 пудахъ песку.	
			пуд.	фун.	зол.	дол.	зол.	дол.
	Верхне-Амурской К°							
1	Владиміровскій	5.342,000	23	36	—	—	1	68
2	Восточный	4.933,000	15	20	—	—	1	19
3	Благодатный	561,000	2	10	—	—	1	51
4	Каменистый	6.410,000	39	20	—	—	2	35
5	Полуденный	2.708,000	15	31	—	—	2	22
6	Богоявленскій	4.702,000	11	37	—	—	—	93
7	Сергіевскій	1.801,000	2	21	—	—	—	52
8	Нижне-Дмитровскій	5.442,000	12	30	—	—	—	86
9	Герациевскій	12.702,000	83	10	—	—	2	49
	Верхне-Зейской и Джолонской К°							
10	Васильевскій	818,000	4	9	48	—	1	94
11	Леоновскій	11.552,400	133	7	59	—	4	41
12	Апполинариевскій	46,800	—	5	8	6	1	4
13	Рождественскій	283,200	—	23	77	—	—	77 ³ / ₈
14	Арендатора Однцова Александро-Невскій	825,000	—	34	90	72	—	39
15	Арендатора Некипѣлова Вознесенскій	1.548,000	3	20	—	—	—	89
16	Успенскій	405,000	—	38	—	—	—	86
17	Мѣщанина Аристархова Николаевскій	37,300	—	3	—	—	—	74
18	Арендатора Бродовикова Сомнительный	592,000	4	13	15	—	—	67
19	Мѣщанина Глотова Песковскій	22,000	—	9	—	—	—	37,7
20	Администраціи по дѣламъ Родственной Воскресенскій	740,700	1	35	53	—	—	94

1 91 90
2 91 90
3 91 90
4 91 90
5 91 90
6 91 90
7 91 90
8 91 90
9 91 90
10 90
11 91 90
12 91 90
13 90
14 x
15 91 90
16 91 90
17 90
18 90
19 90
20 90

	Мѣщанки Лаптевой								
21	Вознесенскій	36,480	—	—	94	93	—	25	
	Ниманской К ^о								
91 90 22	Софійскій	3.034,500	30	24	75	48	4	36	
91 90 23	Іоанно-Крестительскій	327,600	3	4	60	—	3	69	
91 90 24	Николаевскій	392,400	1	13	14	—	1	44	
91 90 25	Тимофѣевскій	4.441,800	20	13	—	—	1	72	
91 90 26	Якутскій	2.367,000	9	24	18	48	1	53	
91 90 27	Тунгузскій	4.460,700	17	13	24	—	1	47	
	Арендаторовъ Ельцова и Левашева								
91 90 28	Сергіевскій	3.824,500	12	33	—	—	1	26 1/2	
91 90 29	Александровскій	252,300	—	26	—	—	—	95	
	Хинганскаго золотопромышленнаго Товарищества								
91 90 30	Михаило-Архангельскій	242,500	—	7	40	—	—	28 1/2	
	Стрѣтенскаго золотопромышленнаго Товарищества								
91 90 31	Любавинскій	912,500	1	22	3	—	—	62 1/2	
	Средне-Амурской К ^о								
91 90 32	Еленинскій	1.475,000	3	15	—	—	—	84 1/2	
	Всеволодовой								
33	Генриховскій	Правильной промышленности не было.	—	1	24	52	—	—	
	Итого		83.436,780	458	13	23	31	—	

Годовыхъ рабочихъ на присакахъ было занято—5036. Женщинъ 604, дѣтей 31. Средняя годовая плата рабочаго была на присакахъ Верхне-Амурской и Зейской системъ отъ 500 до 600 руб., Ниманской системы 410 рублей. Кромѣ того рабочіе имѣли готовое содержаніе и получали винныя порціи. Рабочіе размѣщаются казарменнымъ способомъ; при каждомъ присакѣ имѣются больницы, съ достаточнымъ количествомъ медикаментовъ, а на присакахъ Верхне-Амурской К^о состоитъ постоянный врачъ, точно также и на присакахъ Ниманской К^о. Кромѣ того на присакахъ Верхне-Амурской К^о имѣются 2 церкви и 2 школы. Для исполненія духовныхъ требъ находится постоянный священникъ, на Ниманскіе же присака пріѣзжаетъ миссіонеръ одинъ и два раза въ годъ, который, вмѣстѣ съ тѣмъ, исполняетъ требы и у инородцевъ, кочующихъ вблизи присака.

З В А Н І Я.			Населеніе на присакахъ и резиденціяхъ со включеніемъ служащихъ, рабочихъ и воинской команды.		
			мужчинъ	женщинъ	дѣтей
Дворянъ	—	—	26	11	14
Духовенства	—	—	1	1	5
Почетныхъ гражданъ	—	—	16	6	5
Купцовъ	—	—	15	9	15

Мѣщанъ и цеховыхъ —	644	184	160
Крестьянъ —	3953	553	287
Казаковъ на службѣ —	101	—	—
Запасныхъ нижнихъ чиновъ	306	83	30
Инородцевъ —	270	8	—
Разночинцевъ —	173	24	18
Поселенцевъ —	252	57	30
Политическихъ ссыльныхъ	2	1	3
Отставныхъ нижнихъ воинскихъ чиновъ —	132	30	31
Иностранныхъ подданныхъ	17	3	—
Итого . . .	5908	970	598

Въ отчетномъ году поступило заявленій отъ разныхъ лицъ, о сдѣланныхъ развѣдкахъ въ Амурской области и заявлено къ отводу новыхъ площадей 53, изъ которыхъ 44 уже отведены. Подесятиной подати съ золотопромышленниковъ за право пользования пріисками должно было поступить въ доходъ казны 126,142 рубля.

Т О Р Г О В Л Я.

Въ отчетномъ году, какъ видно изъ прилагаемой таблицы, было выдано всѣхъ торговыхъ документовъ 1306, противъ 1888 года менѣе на 94. Уменьшеніе главнымъ образомъ, относится къ свидѣтельствамъ приказничьимъ и о принадлежности къ купеческому сословію.

	Ч И С Л О.			
	Г о д о- выхъ.	полуго- довыхъ.	Всего.	
Свидѣтельство: 1-й гильдіи	11	»	11	
» 2-й гильдіи	160	12	172	
» мелочнаго торго	181	40	221	
» развознаго торго	20	16	36	
» разноснаго торго	11	13	24	
Приказничьихъ свидѣ- 1-го класса	121	11	132	
тельствъ 2-го класса	141	21	162	
Свидѣтельство о принадлежно- 1-й гильдіи	2	»	2	
сти къ купеческому сословію 2-й гильдіи	54	»	54	
Промысловыхъ 2-го разряда	»	»	»	
свидѣтельствъ 3-го разряда	138	15	153	
Билетовъ	1-й гильдіи	52	7	59
	2-й гильдіи	209	15	224
	мелочнаго торго	30	26	56
	1130	176	1306	

Въ отчетномъ году въ Амурскую область ввезено было мѣстными и иностранными купцами товаровъ русскихъ на 2.534,383 р.

и иностранных на 1.076,707 руб., всего на 3.611,090 руб.; изъ этого количества въ теченіи 1889 года продано русскихъ товаровъ на 1.872,200 руб. и иностранныхъ на 943,525 руб., всего на 2.815,725 рублей.

По сравненію съ 1888 годомъ приобрѣтено товаровъ болѣе на 762,533 рубля и продано на 618,446 рублей.

О торговыхъ оборотахъ главнѣйшихъ фирмъ можно судить изъ слѣдующей таблицы:

	ПОСТУПИЛО ТОВАРОВЪ			ПРОДАНО ТОВАРОВЪ		
	Русскихъ.	Иностран.	В с е г о.	Русскихъ.	Иностран.	В с е г о.
	р у б л и			р у б л и		
1-й гильдіи:						
1) Торговый домъ И. Я. Чуринъ и К ^о	1.238,665	124,245	1.362,910	1.124,700	120,000	1.244,700
2) Эмери	425,650	215,450	641,100	125,350	315,000	440,350
3) Дикманъ	60,000	320,000	380,000	25,000	270,000	295,000
4) Петерсенъ	25,000	186,400	211,400	15,500	61,500	77,000
5) Шаолковъ	119,331	44,258	163,589	109,298	26,258	135,556
6) Фоминскій	40,000	—	40,000	30,000	—	30,000
7) Шустовъ	25,451	14,510	39,961	8,611	9,530	18,141
2-й гильдіи:						
8) Григор. Косицынъ	123,002	—	123,002	75,300	—	75,300
9) Котельниковъ	45,098	75,300	120,398	32,840	70,390	103,230
10) Администраціи бр. Бутиныхъ	80,575	—	80,575	64,476	—	64,476
11) Гуриковъ	68,000	6,600	74,600	45,600	5,000	50,600
12) Васил. Косицынъ	51,300	6,200	57,500	31,200	6,100	37,300
13) Яковкинъ	50,000	—	50,000	50,000	—	50,000
14) Колешъ	50,000	—	50,000	35,000	—	35,000
15) Тиммъ	—	50,000	50,000	—	40,000	40,000
16) Ефимовъ	35,000	5,000	40,000	25,000	3,000	28,000
17) Парам. Косицынъ	22,000	3,000	25,000	26,000	3,500	29,500
18) Сивковъ	25,000	—	25,000	16,000	—	16,000
19) Кувшиновъ	22,000	3,000	25,000	14,000	4,000	18,000
20) Асламовъ	10,000	10,000	20,000	5,000	5,000	10,000
21) Лушниковъ	6,811	12,744	19,555	3,325	4,247	7,572
22) Усольцевъ	11,500	—	11,500	10,000	—	10,000
	2.534,383	1.076,707	3.611,090	1.872,200	943,525	2.815,725

Кромѣ приведенныхъ въ таблицѣ главныхъ торговцевъ, какъ въ городѣ Благовѣщенскѣ, такъ и въ казачьихъ и крестьянскихъ селеніяхъ области, находится значительное число мелочныхъ торговцевъ, обороты которыхъ, хотя точно и не приведены въ извѣстность, но въ общемъ составляютъ болѣе или менѣе значительную цифру; кромѣ того въ область на сплавныхъ баржахъ и плотахъ Иркутскіе и Забайкальскіе купцы, привозятъ разные товары для торговли по станицамъ, расположеннымъ по р. Амуру; въ Благовѣщенскѣ ими продается соленое мясо, шерсть, коровье масло, сало, соль вывозимая изъ Монголіи и желѣзо Бутинскаго

и Петровскаго заводовъ въ издѣляхъ и необработанномъ видѣ. Своею доброкачественностію желѣзо это превосходитъ заграничное, но издѣли и чугунное литье признаются ниже и дороже безпошлиннаго заграничнаго.

Благовѣщенскіе кушны ведутъ торговлю съ соседней съ нами манчжуріей, но точныхъ данныхъ для опредѣленія цифры оборота торговли не имѣется. Главный предметъ торговли составляетъ скотъ. Въ отчетномъ году приобрѣтено отъ манчжуръ скота 10203 головы, изъ этого количества до 6000 головъ убито въ Благовѣщенскѣ, 1935 головъ отправлено въ Приморскую область и 2343 головы на привска. Скота приобрѣтено приблизительно на 765/т. и хлѣба на 200/т. руб., изъ Благовѣщенска же отправляются мануфактурные, колониальные товары и желѣзо, а также сырыя кожи. Весь торговый оборотъ съ манчжуріей достигаетъ приблизительно до 1.000,000 рублей.

По собраннымъ мѣсною администраціею свѣдѣніямъ, въ нѣкоторыхъ пунктахъ, преимущественно у устьевъ значительныхъ притоковъ рр. Амура, Зеи и Буреи проходятъ инородческія мѣшныя ярмарки. Болѣе значительныя по торговымъ оборотамъ, достигавшимъ до 67/т. рублей, считается ярмарка по Буреѣ на, такъ называемомъ, Ниманскомъ инородческомъ сѣздѣ, въ 40 верстахъ отъ Ниманскихъ золотыхъ промысловъ. За тѣмъ менѣе значительныя бывають на Амурѣ, при р. Большой Бирѣи и по р. Зеѣ.

Главный предметъ торговли на этихъ ярмаркахъ пушнина: шкуры бѣлки, козули, лисы, оленя, енота, соболя, изюбра, медвѣдя и сушеное мясо. Сбытчиками товаровъ являются звѣропромышленники, кочующіе инородцы, а покупателями якуты, русскіе кушны и казаки, которые продають взамѣнъ пушнины свой товаръ: масло, сало, желѣзо, свинець, порохъ, табакъ и будупшено).

За отчетный годъ въ области совершено браковъ 584, родилось обоюго пола 3,170 человекъ (1571 муж. и 1599 жен. пола), въ томъ числѣ незаконнорожденныхъ обоюго пола 85 чел. Сравнительно съ 1888 годомъ, какъ число браковъ, такъ и родившихся было болѣе, первыхъ на 122 и вторыхъ на 486; умершихъ же было 1760 чел., въ общемъ оказалась прибыль на 1410 человекъ.

Переселенцевъ въ отчетномъ году прибыло въ область ⁵²² 506 семействъ изъ:

		м	ж
Области Войска Донскаго	88 сем.	249	247
Полтавской губ.	82 сем.	288	264
Харьковской	11 сем.	29	24
Тамбовской	173 сем.	513	476
Воронежской	18 сем.	59	58
Могилевской	21 сем.	66	45
Саратовской	1 сем.	2	2
Екатеринославской	5 сем.	17	18

(*) Календарь суммарнаго ввоза пушнины въ Якутскій округъ въ отчетномъ году:

Соболи	3000 т.	на 60.000 р.
Мехъ лисы	100 т.	350 р.
Каваровой шкуры	1500 т.	5250 р.
Лисья шкура	20 т.	80 р.
Медвѣжьей шкуры	50 т.	600 р.
Волчьей	20 т.	180 р.
Звѣсей	10 т.	80 р.
		<u>Итого на 66.540 р.</u>

ДВИЖЕНИЕ НАСЕЛЕНИЯ. (приложеніе № 3.)

	м.	ж.
Астраханской губ. 5 сем.	6	7
Курской — 1 сем.	1	*
Самарской — 1 сем.	4	1
Ставропольской — 3 сем.	10	6
Терской обл. 1 сем.	2	6
Таврической губ. 1 сем.	4	4
Тобольской — 2 сем.	4	6
Томской — 5 сем.	12	19
Забайкальской обл. 103 сем.	318	287
Изъ Турціи 1 сем.	5	3
А всего 529 сем. — 3062 душ. (1589 муж и 1473 жен)		

Показанное число переселенцев достигло г. Благовѣщенска и получило правильное устройство. Съ переселенцами пришло въ область 1025 лошадей, 75 коровы и 690 тел.

Всѣ прибывшія семейства причислены къ волостямъ и введены въ составъ обществъ, согласно положен. о крестьян. 1861 г., съ надѣломъ земли до 100 десятинъ на семью.

II ПОДАТКИ И ПОВИННОСТИ. (приложение № 4)

А) ОКЛАДНЫЕ СБОРЫ.

По Высочайше утвержденнымъ: положенію 26 Марта 1861 года и мнѣніямъ Государственнаго Совѣта 28 Апрѣля 1881 и 26 Января 1882 годовъ жители Амурской области освобождены отъ платежа: а) податей — подушной навсегда, оброчной и поземельной по 27 Апрѣля 1891 года и б) всѣхъ земскихъ повинностей на три года со дня водворенія.

Б) ЗЕМСКІЕ СБОРЫ.

Согласно Высочайше утвержденному 9 Июня 1887 года мнѣнію Государственнаго Совѣта о смѣтахъ и раскладкахъ земскихъ повинностей, на 3-хъ лѣтіе 1887—1890 г. въ Амурской области, кромѣ оставшагося въ силѣ обложенія на губерскія земскія повинности купеческихъ свидѣтельствъ, патентовъ на заводы для выдѣлки начитковъ и издѣлій изъ спирта и вина, заведеній для продажи питей и всѣхъ прочихъ установленныхъ торговыхъ и промысловыхъ билетовъ, — въ первые съ 1887 г. введено обложеніе: а) недвижимыхъ имуществъ г. Благовѣщенска въ размѣрѣ $\frac{1}{4}\%$ съ цѣнности сихъ имуществъ, по коей взимается сборъ въ пользу города, б) фабричныхъ, заводскихъ и торговыхъ помѣщеній въ области по $1\frac{1}{2}\%$ съ оцѣнки и в) земель отведенныхъ какъ крестьянскимъ обществамъ, такъ и частнымъ лицамъ всего въ количествѣ 200,200 десят. по 2,8 коп. съ десятины.

Всего сбора съ приведенныхъ предметовъ обложенія должно поступать по Амурской области ежегодно 16,799 руб. 61 коп., изъ нихъ собственно на нужды Амурской области назначено по смѣтѣ всего 3,480 рублей.

Въ теченіи 1889 года въ дѣйствительности поступило сбора на областныя повинности всего 24,781 руб. 2 коп., изъ коихъ собственно поступленій 1888 г. 16,799 руб. 61 коп., остальные ~~9416~~ ⁷⁹⁸¹ руб. ~~30~~ ⁴¹ коп. составляютъ недоимку прежнихъ лѣтъ.

В) ГОРОДСКІЕ ДОХОДЫ И РАСХОДЫ.

Въ отчетномъ ^{60,779} году по г. Благовѣщенску назначено было по смѣтѣ доходовъ ~~55,581~~ руб., но въ дѣйствительности поступило 75,480 руб. 55 коп. болѣе сверхъ смѣты на 17,701 руб. 55 коп.; израсходовано же въ теченіи отчетнаго года 69,859 руб. 67 коп., на 5620 руб. 88 коп. менѣе противъ поступленія.

Главныя статьи доходовъ составляли:

Сборъ съ городскихъ недвижимыхъ имуществъ	29,258 р. 36 к.
Одѣночнаго сбора съ недвижимыхъ имуществъ	15,028 р. 8 к.
За стоянку въ гавани парашодовъ, баржъ и паромовъ	8157 р. 46 к.
Отъ продажи торговыхъ и промысловыхъ свидѣтельствъ	4,642 р. 95 к.
Нотаріальнаго сбора	8,325 р. 39 к.
Съ трактирныхъ, питейныхъ и т. п. заведеній	925 р. — к.
За мѣста стоянки извозчиковъ	2,688 р. — к.
Доходовъ чрезвычайныхъ, мелочныхъ и случайныхъ	6,455 р. 33 к.

Главныя статьи расходовъ составляли:

Содержаніе Городской Управы	12,027 р. 69 к.
› Сиротскаго Суда	3,720 р. — к.
› учебныхъ заведеній	11,876 р. 53 к.
› полиціи и пожарнаго депо	10,602 р. 89 к.
› лицъ медицинской части	4,764 р. 87 к.
› ремонтъ общественныхъ зданій	13,572 р. 25 к.
› устройство улицъ и мостовъ	2,045 р. 36 к.
› библиотеки	1,358 р. 31 к.
Освѣщеніе города	436 р. 86 к.
Уплата по городскимъ займамъ	3,000 р. — к.
Отопленіе и освѣщеніе тюрьмы	2,449 р. 60 к.

Расходъ по принятію мѣръ противъ эпидемическихъ болѣзней и энизоотій, разъѣзды членовъ управы по дѣламъ службы и непредвиденные расходы

	2,140 р. 28 к.
--	----------------

Разныхъ другихъ расходовъ по надобнос-
тямъ города 1,864 р. 43 к.

ГОРОДСКОЙ БАНКЪ. Годовой оборотъ Городскаго Банка въ отчетномъ году достигалъ 700,646 руб. 36 коп., получено отъ всѣхъ операций прибылей 34,212 руб. 80 коп., болѣе прошлаго года на 3,280 руб. 25 коп.

Г) АКЦИЗНЫЕ СБОРЫ.

Въ теченіи 1889 года были въ дѣйствиіи: одинъ винокуренный заводъ, Михайловскій, на которомъ выкурено 1.723.563,33% безводнаго спирта и два пивоваренныхъ завода.

Заведеній для продажи брѣвнихъ напитковъ состояло: оптовыхъ складовъ 10, мѣстъ для раздробительной продажи разныхъ наименованій 84 и 11 заведеній для продажи пива.

Доходовъ поступило въ 1889 году:

А., Пивнаго.

I. Акциза съ вина и спирта:

а) По винокуренному заводу	82,594 р. 26 к.
б) По оптовымъ складамъ	136,209 р. 82 к.
II. Акциза съ пивоваренія	2,956 р. — к.
III. Патентнаго сбора	11,908 р. 84 к.
IV. Случайныхъ поступленій	586 р. 89 к.

Итого 234,255 р. 81 к., противъ 1888 г. болѣе на 18,103 руб. 92 коп.

Б., Табачнаго.

Акциза съ табаку	17,488 р. 28 к.
Платы за табако-акцизные патенты и марки 1,827 р. 50 к.	
Дополнительнаго съ нихъ 25% сбора	457 р. 69 к.

Итого 19,773 р. 47 к. противъ 1888 г. болѣе на 16,795 руб. 17 коп.

В., Солянаго.

Отъ продажи соли изъ казенныхъ запасовъ 10,971 р. 83 к.

Болѣе противъ 1888 года на 944 руб. 67 коп.

Табачныхъ фабрикъ, плантацій и складовъ небыло, а заведеній для продажи табаку существовало 243.

Кромѣ перечисленныхъ сборовъ въ отчетномъ году Амурская область дала казнѣ дохода:

а) 5% подати съ выработаннаго золота около 460,000 р.

б) 3% сбора съ переработки золота около	276,000 р.
в) подесятиной подати	126,142 р.
	Итого 862,142 р.

Попеннаго сбора съ сплавляемаго по рр. Амуру и Зеѣ казеннаго лѣса и лѣсныхъ продуктовъ: смолы, дѣтя и проч. 22,851 р. — к.

Отъ сдачи оброчныхъ статей: сѣнокошныхъ, рыболовныхъ, залежей извѣстковыхъ и съ жерновымъ и точильнымъ камнями 6,886 р. 65 к.

Отъ продажи земель 17,289 р. 6 к.

Итого 47,026 р. 71 к.

Всего 1.174,169 р. 82 к.

Д) ОТПРАВЛЕНИЕ НАТУРАЛЬНЫХЪ ПОВИННОСТЕЙ.

Крестьянское населеніе области отбываетъ натуральную повинность по исправленію дорогъ и исполняетъ междудворную гоньбу для чиновниковъ и сельскихъ властей, причемъ только мѣстные полицейскіе чиновники, сельскія власти и приходскіе священники пользуются правомъ на взиманіе подводъ безъ прогоновъ, всѣ же другія должностныя лица ѣздить за прогоны. Что касается казачьяго населенія, то оно, въ свою очередь, отправляетъ натуральныя повинности; поставкой подводъ за прогоны для ѣдущихъ по дѣламъ службы чиновниковъ, назначеніемъ рабочихъ для исправленія дорогъ и, наконецъ, содержитъ перевозки и переправы чрезъ рѣчки и протоки на почтовомъ трактѣ, лежащемъ по берегу р. Амура.

Въ отчетномъ году расквартированы были въ г. Благовѣщенскѣ: а) 2-й Восточно-Сибирскій левейный баталіонъ, б) 1-я легкая батарея Восточно-Сибирской артиллерійской бригады и в) Амурскій конный казачій полкъ и въ станицѣ Михайло-Семеновской—Амурскій пѣший казачій полубаталіонъ; всѣ эти части войскъ, кромѣ казачьяго полубаталіона, размѣщались казарменно въ казенныхъ зданіяхъ; казачій полубаталіонъ на квартирахъ у жителей. Военскую повинность населеніе области не отбываетъ, но вслѣдствіе просьбъ лицъ призывнаго возраста, временно прибывающихъ въ область для заработковъ, объ освѣдѣтельствованіи ихъ въ годности къ военной службѣ, составлялось временное по военной повинности присутствіе, которыми въ отчетномъ году подвергнуто было освѣдѣтельствуванію всего 15 человекъ, изъ коихъ 12 оказались годными и приняты на службу и 3 человекъ негодными.

III. ОБЩЕСТВЕННОЕ БЛАГОУСТРОЙСТВО И БЛАГОЧИНІЕ.

А) КАЗЕННЫЕ И ОБЩЕСТВЕННЫЕ ЗДАНІЯ.

Въ отчетномъ году производилась постройка каменной казармы для 2-го Восточно-Сибирскаго линейнаго баталіона; окончена постройка каменнаго зданія для помѣщенія въ ономъ собранія-театра, на средства общественнаго собранія и добровольныя пожертвованія, постройка обошлась около 35/т. рублей, и продолжалась постройка Благовѣщенскаго Собора.

Б) ДОРОГИ, МОСТЫ И ПЕРЕПРАВЫ. Главный почтовый трактъ въ области на протяженіи 1664 верстъ лежитъ вдоль р. Амура и дѣлится на вьючный и колесный, перваго 899 $\frac{1}{4}$ вер., втораго 764 $\frac{3}{4}$ вер. Трактомъ этимъ пользуются въ лѣтнее время, когда, вслѣдствіе мелководья, приостанавливается пароходное движеніе по р. Амуру, а также по закрытіи навигаціи въ осеннее время и ранней весной; въ зимнее время трактъ прокладывается по льду рѣки. Хотя трактомъ этимъ пользуются и русскіе и китайцы, которые въ 800 верстахъ отъ Благовѣщенска вверхъ имѣютъ приски и транспортируютъ припасы, и передвигаютъ войска до 1000 человекъ въ зиму, но въ предѣлахъ Амурской области торозъ по дорогѣ очищается исключительно средствами мѣстнаго казачьяго населенія, составляя ихъ натуральную повинность, равно какъ и поддержаніе въ исправности почтоваго тракта. Переправа черезъ р. Зею содержится въ г. Благовѣщенскѣ отъ города, а на содержаніе таковой черезъ р. Бурею отпускается ежегодно въ пособіе казакамъ 500 рублей отъ Приамурскаго Генераль-Губернатора.

В) ПОЧТЫ И ТЕЛЕГРАФЫ.

Перевозка почты, передвиженіе казенныхъ грузовъ и войскъ въ лѣтніе мѣсяцы совершаются по р. Амуру на пароходахъ Товарищества. Въ отчетномъ году поступило почтоваго дохода 26,399 руб.; прошло чрезъ почтовые учрежденія области: денежныхъ цѣнныхъ пакетовъ 21,503 на 8.767,072 руб., цѣнныхъ посылокъ 4,852 на 4.489,757 руб., посылокъ безъ цѣны 1,188 шт., заказной корреспонденціи 43,600 шт., простыхъ писемъ: а) платныхъ 21,645 шт., б) бесплатныхъ 43,037 шт., повременныхъ изданій 66,563 экземпляровъ, цѣнность переходящей корреспонденціи составляла 401,382 руб.

Телеграфное сообщеніе открыто на протяженіи всего Амура и вполне удовлетворяетъ нуждамъ Правительства и населенія. Телеграфнаго дохода за отчетный годъ поступило 69,676 руб., всего прошло телеграммъ 449,553, въ томъ числѣ бесплатныхъ 10,469.

Въ отчетномъ году перевезено на судахъ Товарищества Амурскаго Пароходства грузовъ: а) казеннаго 187,477 п. 10 ф. и б) частныхъ 799,310 п. 1 ф.

Въ видахъ улучшенія сообщенія по рѣкамъ Амурскаго бассейна, имено: Амура, Шилки, Уссури и Зеи, по распоряженію Г. Приамурскаго Генераль-Губернатора, вѣдывается съ пароходовъ и баржъ, плавающихъ по означеннымъ рѣкамъ, особый сборъ на образованіе навигаціоннаго фонда. Для распоряженія суммами съѣздомъ всѣхъ пароходоладѣльцевъ выработаны особыя правила, на основаніи коихъ въ г. Благовѣщенскѣ, въ Февралѣ сего года, состоялся съѣздъ пароходоладѣльцевъ, на которомъ намѣчены были существеннѣйшія работы на отчетный годъ по изслѣдованію и отчеткѣ фарватера рр. Амура и Шилки, на расходы на этотъ предметъ по смѣтѣ назначено изъ навигаціоннаго капитала до 21,600 рублей, въ дѣйствительности же было израсходовано 18,760 руб.

Г) НАРОДНАЯ ПРАВСТВЕННОСТЬ.
(приложеніе № 5.)

Въ 1889 году, судя по количеству рѣшенныхъ Амурскимъ Окружнымъ Судомъ дѣлъ, совершено было въ Амурской области преступленій и проступковъ:

Святотатство	1
Проступки противъ порядка Управленія	2
Побѣгъ изъ подъ стражи	1
Нарушеніе монетныхъ Уставовъ	3
Нарушеніе горнаго устава	2
Нарушеніе питейнаго и табачнаго уставовъ	4
Нарушеніе общественной тишины	3
Бродяжество, нарушенія постановленій о паспортахъ и другихъ видахъ	15
Смертоубійство	14
Нанесеніе увѣчья, ранъ и другихъ поврежденій здоровью	8
Личное оскорбленіе и клевета	6
Прелюбодѣянiе	1
Зажигательство	1
Грабежъ	2
Кража	18
Присвоеніе и утайка чужой собственности	6
Итого	87

19258

Сравнительно съ предшествовавшимъ годомъ общее число преступленій уменьшилось на 79.

Въ числѣ обвиняемыхъ и осужденныхъ за выше объясненныя преступленія въ 1889 году, было:

Личныхъ дворянъ	1
Почетныхъ гражданъ и купцовъ	1
Мѣщанъ	мужчинъ 26 женщинъ 1
Крестьянъ	мужчинъ 32 женщинъ 1
Военнаго сословія	мужчинъ 11 женщинъ 1
Казачьяго сословія	8
Иностранцевъ	1
Инородцевъ	1
Ссылно-поселенцевъ	18
По возрасту преступники были:	
Отъ 17 до 20 лѣтъ	7

Отъ 21 до 30 лѣтъ	34
Отъ 31 до 40 лѣтъ	40
Отъ 41 до 50 лѣтъ	10
Отъ 51 до 60 лѣтъ	7
Свыше 60 лѣтъ	4

Д) Р А С К О Л Ъ.

Общее число раскольниковъ въ Амурской области, въ отчетномъ году простиралось до 9500 душъ обоого пола. Раздѣляются они на разныя секты и толки и изъ нихъ большинство, — болѣе половины, принадлежитъ къ молоканской сектѣ. Преимущественно раскольники проживаютъ въ г. Благовѣщенскѣ и въ крестьянскихъ селеніяхъ.

По сравненію съ предшествовавшимъ годомъ численность раскольниковъ обоого пола увеличилась на 1739 человекъ, что объясняется какъ естественнымъ приростомъ, такъ и главное новымъ переселеніемъ въ область раскольниковыхъ семействъ, изъ Забайкальской области и Томской губерніи.

Несмотря на постоянный притокъ въ область раскольниковъ, въ средѣ ихъ не замѣчается стремленія къ совращенію; какъ равно и враждебнаго настроенія къ православному духовенству, ревностно охраняющему православное населеніе отъ совращенія, и къ свѣтской власти, которая объруку съ духовенствомъ дѣйствуетъ къ утвержденію въ области православія. Для болѣе успѣшнаго веденія дѣла по распространенію православія, по инициативѣ мѣстнаго Преосвященнѣйшаго Гурія, въ Благовѣщенскѣ образовалось особое братство, въ которомъ для единодушныхъ дѣйствій сплотились не только представители правительственныхъ учреждений, но и всѣ лучшіе граждане города.

Въ отчетномъ году просвѣщено св. крещеніемъ 7 язычниковъ

Е) АРЕСТАНТЫ, ТЮРЕМНЫЙ ЗАМОКЪ И ССЫЛЬНО-ПОСЕЛЕНЦЫ.

Черезъ Благовѣщенскій тюремный замокъ, служащій единственнымъ въ области мѣстомъ заключенія для всякаго рода арестантовъ и замѣняющій собою исправительныя арестантскія отдѣленія гражданскаго вѣдомства, въ теченіи отчетнаго года прошло 526 арестантовъ, именно: къ 1-му Января 1889 года въ замкѣ оставалось 173 человека, въ томъ числѣ 155 муж. пола и 18 жен.; въ теченіи года прибыло 353 человека, изъ нихъ 332 муж. пола и 21 жен. Въ сравненіи съ предшествовавшимъ годомъ менѣе на 35 человекъ. Въ теченіи отчетнаго года выбыло изъ замка 432 чел. и къ 1-му Января 1890 года въ замкѣ осталось 94 чел., изъ нихъ 87 муж. пола и 7 жен.

Кормовое довольствіе арестантовъ тюремнаго замка обошло казнѣ, при суточномъ окладѣ по 9 коп. на человека, 3,372 руб. 16 коп.

Своевременнымъ исправленіемъ одежды и обуви для арестантовъ, тюремный комитетъ имѣлъ возможность въ отчетномъ году, какъ и въ предшествовавшихъ, не приступая къ постройкѣ новыхъ одежныхъ вещей удовлетворить арестантовъ изъ заготовокъ прежнихъ лѣтъ; вслѣдствіе чего ассигнованный на эту потребность кредитъ въ 2,500 руб. поступилъ въ ресурсы казны полностью.

На содержаніе и леченіе арестантовъ въ Благовѣщенскомъ мѣстномъ лазаретѣ при 2-мъ Восточно-Сибирскомъ линейномъ баталіонѣ въ отчетномъ году израсходовано 874 руб. 16 коп.

Въ пособіе городу на отопленіе и освѣщеніе тюремнаго замка отпущено по земской смѣтѣ 2,000 рублей, въ дѣйствительности же израсходовано 2,449 руб. 60 коп.

Содержавшіеся въ тюремномъ замкѣ арестанты занимались хозяйственными работами и разными ремеслами, и въ теченіи года заработали 1,351 руб., а въ свободные отъ занятій дни грамотные изъ арестантовъ занимались чтеніемъ религіозно-нравственнаго содержанія книгъ.

Этапныхъ помѣщеній въ Амурской области не существуетъ и передвиженіе арестантовъ происходитъ только въ лѣтнее время на пароходахъ.

Число ссыльно-поселенцевъ въ Амурской области простирается приблизительно до тысячи человекъ обоюга пола.

Поселенческаго капитала въ области въ 1-му Января отчетнаго года состояло 1,183 руб. 88½ коп.; въ теченіи года поступило 32 руб. 50 коп.; расходовъ въ отчетномъ году не было; въ 1-му Января 1890 года капитала состоитъ на лицо 1,216 руб. 38½ коп.

Ж) П О Ж А Р Ы. (приложеніе № 6)

Изъ прилагаемой при семь подъ № 6 вѣдомости о пожарахъ видно, что въ 1889 году пожаровъ въ области было 24, противъ предшествовавшаго года болѣе на 9; въ томъ числѣ въ г. Благовѣщенскѣ 7, въ районѣ крестьянскихъ поселеній 13 и въ районѣ Амурскихъ казачьихъ коннаго полка и пѣшаго полубаталіона 4; общія сумма убытковъ, причиненныхъ пожарами въ области, достигла 27,542 руб.; въ томъ числѣ въ г. Благовѣщенскѣ убытковъ было на 6,000 руб., въ крестьянскихъ селеніяхъ на 1,275 руб. и въ казачьихъ станицахъ 19,667 рублей.

По времени года пожарные случаи были: 8 въ зимніе мѣсяцы, 4 въ весенніе мѣсяцы, 3 въ лѣтніе и 9 въ осенніе мѣсяцы.

Причины пожаровъ въ большинствѣ случаевъ объясняются дурнымъ устройствомъ печей и трубъ и неосторожнымъ обращеніемъ съ огнемъ.

Въ составѣ пожарной команды и пожарнаго обоза въ г. Благовѣщенскѣ, въ теченіи отчетнаго года, никакихъ существенныхъ измѣненій, сравнительно съ предшествовавшимъ годомъ, не произошло.

Въ городѣ существуетъ четыре агентства страховыхъ обществъ: «Россія», «Русское страховое отъ огня общество» и такое же общество «учрежденное въ 1827 году» и общество «Москва».

З) РАЗЛИЧНЫЯ ПРОИЗШЕСТВІЯ И НАРОДНЫЯ БѢДСТВІЯ.

Въ отчетномъ году выдающихся произшествій не было, изъ народныхъ же бѣдствій обращаетъ вниманіе падежъ лошадей отъ сибирской язвы и рогатаго скота отъ чумы, вслѣдствіе чего цѣны на лошадей, скотское мясо и молочные продукты значительно возвысились.

IX. НАРОДНОЕ ЗДРАВЬЕ И ОБЩЕСТВЕННОЕ ПРИЗРѢНІЕ.

А) ВРАЧИ, ФЕЛЬДШЕРА И ПОВИВАЛЬНЫЯ БАБКИ.

Въ отчетномъ году, какъ и въ предъидущемъ, въ Амурской области врачебный персоналъ гражданскаго вѣдомства состоялъ изъ четырехъ медицинскихъ врачей (областной и городской въ Благовѣщенскѣ и два врача на золотыхъ промыслахъ съ правами государственной службы), и одного ветеринарнаго врача и трехъ повивальныхъ бабокъ (1 въ Благовѣщенскѣ и 2 на Верхне-Амурскихъ частныхъ золотыхъ промыслахъ) и фельдшеровъ: 17 медицинскихъ и 4 ветеринарныхъ.

Въ казачьихъ селеніяхъ области медицинскою частію завѣдываютъ военные врачи, состоящіе при казачьихъ частяхъ войскъ. Всего врачей въ войскѣ по штату положено два; медицинскихъ фельдшеровъ 22, изъ нихъ 12 въ конномъ полку и 10 въ пѣшемъ полубаталіонѣ. Затѣмъ при войскѣ 2 ветеринарныхъ врача — по одному для полка и полубаталіона и 4 ветеринарныхъ фельдшера. А затѣмъ 1 врачъ при 2-мъ Восточно-Сибирскомъ линейномъ баталіонѣ; 2 врача при Благовѣщенскомъ мѣстномъ лазаретѣ и 1 врачъ вольнопрактикующій.

Дѣятельность врачей гражданскаго вѣдомства выражалась, съ одной стороны, въ подачіи медицинской помощи больнымъ, а съ другой — въ отнесеніи обязанностей по части судебно-медицинской и врачебно-полицейской.

Врачебно-полицейскій надзоръ за съѣтными припасами и напитками, за продажей ядовитыхъ и сильно дѣйствующихъ веществъ и т. п., въ г. Благовѣщенскѣ относится къ обязанности городского врача, который содержится на средства города.

Оспопрививаніе. Предохранительное оспопрививаніе въ области достаточно развито, но не можетъ вполне защитить населеніе отъ распространенія оспенныхъ эпидемій. Причину этого явленія, съ одной стороны, слѣдуетъ отнести къ равнодушію самаго населенія въ этомъ важномъ дѣлѣ, а съ другой — къ сосѣднему манчжурскому населенію, между которымъ, какъ равно и разными бродячими инородческими племенами, оспопрививанія не существуетъ.

Въ казачьемъ населеніи, какъ сосѣднемъ съ манчжуріей, на оспопрививаніе было обращено усиленное вниманіе. Въ видахъ предупрежденія заноса натуральной оспы изъ ст. Константиновки, гдѣ она появилась, въ отчетномъ году была привита врачомъ оспа въ сосѣднихъ станицахъ Поярковскаго и Инновентьевскаго округовъ не только дѣтямъ, но и взрослымъ, у которыхъ не было прививки; независимо сего произведена предохранительная прививка дѣтямъ по всемъ станицамъ района Амурскаго казачьяго коннаго полка.

Б) А П Т Е К А.

Во всей Амурской области, существуетъ одна гражданская аптека въ г. Благовѣщенскѣ, состоящая въ вѣдѣніи мѣстнаго благотворительнаго общества, и находится подъ управленіемъ провизора; затѣмъ аптечки имѣются при больницахъ на золотыхъ приискахъ.

Минеральныя воды. Въ Амурской области извѣстны минеральныя воды щелочно-железные — въ 8-ми верстахъ отъ

Игнашияской станицы на лѣвомъ берегу р. Амура, въ 800 верстахъ отъ г. Благовѣщенска вверхъ по теченію. На мѣстѣ нахождения этихъ водъ хотя и существуютъ незначительныя для жилья постройки, могущія вмѣстить въ себѣ до 30 человѣкъ больныхъ, но вслѣдствіе неправильной организаціи этого дѣла, отсутствія компетенціи въ дѣлѣ леченія и вообще удобствъ, воды эти посящаются весьма немногими.

В) БОЛЬНИЦЫ.

Въ Благовѣщенскѣ существуетъ одна больница гражданскаго вѣдомства, устроенная для бѣдныхъ и поддерживаемая добровольными пожертвованіями сочувствующихъ гражданъ; въ отчетномъ году въ ней содержалось 15-ть кроватей. На содержаніе ихъ въ теченіи года израсходовано 3,144 руб. 46 коп., не считая стоимости отпущенныхъ аптекою бесплатно медикаментовъ на 1,361 руб. 96 коп.

Мѣсячное содержаніе больнаго обошлось въ отчетномъ году, считая медикаменты, по 37 руб. 55 коп.

Затѣмъ, въ Благовѣщенскѣ существуетъ еще больница при мѣстной духовной семинаріи для воспитанниковъ оной.

Вообще же городскіе жители и жители казачьихъ и крестьянскихъ поселеній гражданскаго вѣдомства пользуются отъ болѣзней въ Благовѣщенскомъ мѣстномъ лазаретѣ, состоящемъ при 2-мъ Восточно-Сибирскомъ линейномъ баталіонѣ и въ лазаретѣ, состоящемъ при Амурскомъ казачьемъ пѣшеи полубаталіонѣ въ станицѣ Екатерино-Никольской. Содержаніе лазарета производится изъ: а) посуточной платы за военныхъ больныхъ, отпущаемой интенданствомъ и б) платы вносимой за леченіе гражданскихъ больныхъ.

Наконецъ, для леченія служащихъ и рабочихъ на частныхъ золотыхъ приискахъ двухъ горныхъ округовъ, имѣются частныя больницы, содержимыя на счетъ золотопромышленниковъ. Прииски Верхне-Амурской золотопромышленной компаніи въ медико-санитарномъ отношеніи обставлены лучше другихъ, такъ какъ на нихъ имѣется врачъ, 2 акушерки, 8 медицинскихъ фельдшеровъ, 3 ветеринарныхъ фельдшера, 7 больничекъ съ 163 кроватями, пища и помѣщеніе вполне удовлетворительны, уходъ и содержаніе больныхъ хорошее и медикаменты имѣются въ достаточномъ количествѣ. На приискахъ Ниманской золотопромышленной компаніи также имѣется врачъ, 3 фельдшера, 2 больницы на 50 кроватей и медицинская часть поставлена удовлетворительно. На всѣхъ же остальныхъ золотыхъ приискахъ ближайшими врачами больныхъ являются фельдшера.

Г) ЭПИДЕМИИ И ЭПИЗОТИИ.

Изъ эпидемическихъ болѣзней по числу больныхъ и умершихъ обращаютъ на себя вниманіе брюшной тифъ, особенно сильно разившійся осенью отчетнаго года въ Благовѣщенскѣ, въ которомъ такой сильной эпидеміи тифа не было съ 1885 года. Кромѣ эпидеміи тифа въ отчетномъ году была эпидемія натуральной осы, вслѣдствіе принятыхъ энергическихъ мѣръ ограничившаяся одной станицей Константиновской, въ которой заболѣло 28 человѣкъ и изъ нихъ умерло 8 человѣкъ.

Отъ сибирской язвы и другихъ болѣзней пало въ отчетномъ году въ крестьянскихъ и казачьихъ поселеніяхъ 2,156 лошадей и 25 рогатаго скота и отъ чумы 476 рогатаго скота. Сибирской язвой заразилось 9 человекъ и изъ нихъ умерло 7 человекъ.

Д) НАСИЛЬСТВЕННЫЯ И СЛУЧАЙНЫЯ СМЕРТИ.
(приложеніе № 7).

Всѣхъ умершихъ въ отчетномъ году въ области насильственнымъ и случайнымъ образомъ было 44 человекъ, въ томъ числѣ 37 мужч. и 7 женщ.

По сравненіи съ предшествовавшимъ годомъ болѣе на 3 чел.

Жертвъ самоубійства было 2 муж. Самоубійць 2 муж. Скоропостижно умершихъ 13, изъ нихъ: отъ болѣзней 3 муж. и 1 жен., отъ пьянства 6 муж. и 1 жен. и отъ неизвѣстныхъ причинъ 2 муж. Найдено мертвыхъ тѣлъ 5. Число жертвъ случайной смерти было 22, (въ томъ числѣ 17 муж. пола и 5 женскаго); изъ нихъ: замезло 4 муж., утонуло 9 муж. и 2 жен. и умерло отъ другихъ случайностей 1 женщина.

Е) БОГАДѢЛЬНИ.

Въ г. Благовѣщенскѣ существуютъ два пріюта для престарѣлыхъ и увѣчныхъ, содержимые одинъ на средства лечебно-благотворительнаго общества, другой на средства города. Въ пріютахъ этихъ призрѣвалось въ отчетномъ году до 35 человекъ мужчинъ и женщинъ. Кромѣ того въ отчетномъ году открытъ вновь отстроенный пріютъ-богадѣльня для лицъ духовнаго званія. На постройку же пріюта въ Благовѣщенскѣ для малолѣтнихъ всѣхъ сословій образуется особый фондъ отъ частныхъ пожертвованій, достигшій при участіи Военнаго Губернатора до 6,961 рубля.

Ж. НАРОДНОЕ ПРОСВѢЩЕНІЕ.

УЧЕБНЫЯ ЗАВЕДЕНІЯ.
(приложеніе № 8).

Всѣхъ учебныхъ заведеній въ Амурской области считается 37, изъ нихъ 6 въ г. Благовѣщенскѣ, 22 въ казачьихъ станицахъ, 7 (изъ нихъ 5 волостныхъ) въ крестьянскихъ селеніяхъ и 2 на Верхне-Амурскихъ частныхъ золотыхъ промыслахъ.

Среднихъ учебныхъ заведеній съ законченнымъ курсомъ 2—духовная семинарія и женская гимназія, и шестиклассная мужская прогимназія, которыя находятся въ Благовѣщенскѣ; остальные учебныя заведенія относятся къ начальнымъ народнымъ школамъ и считаются смѣшанными для мальчиковъ и дѣвочекъ.

Мужская прогимназія открыта была 1 Юля 1877 года сначала четырехклассной, затѣмъ въ 1882 году она переименована въ шестиклассную. Женская гимназія преобразована была въ 1879 году изъ женскаго городского училища сначала въ четырехклассную прогимназію, потомъ, по мѣрѣ ассигнованія городскихъ средствъ, въ ней открыто было 6 классовъ и, наконецъ въ 1888 году, переименована въ 7 классную гимназію. При женской гимназіи находится особый пансіонъ, въ который помѣщаются лица, преимущественно иногороднія.

За 1889 годъ учащихся было:

Въ Духовной семинаріи —	—	—	42
» Духовномъ при ней училищѣ —	—	—	117
» Мужской прогимназіи —	—	—	144

Въ Женской гимназiи --	—	—	216
› 2-хъ народныхъ училищахъ въ Благовѣщенскѣ			218
› 22 казачьихъ школахъ	—	—	843
› 7 крестьянскихъ школахъ	—	—	321
и въ 2 прiнсковыхъ школахъ	—	—	87
		<u>В с е г о</u>	<u>1988</u>

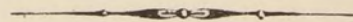
Въ томъ числѣ мужскаго пола 1635 и женскаго 353.

Процентъ учащихся составляетъ:

Въ городскомъ населенiи —	—	—	4,2
› казачьемъ ›	—	—	4,7
› крестьянскомъ ›	—	—	1,2
› прiнсковомъ ›	—	—	1,9

Въ среднемъ одинъ обучающiйся приходится на 37 жителей.

Содержанiе всѣхъ учебныхъ заведенiй области обходится въ годъ 103,575 рублей; изъ этого числа относится: на счетъ казны 26,469 руб., сумма эта распредѣляется: на содержанiе мужской прогимназiи 21,373 руб., народнаго училища 1,896 руб., въ пособiе казачьимъ школамъ 2,200 руб. и на образцовую школу при семинарiи 1,000 руб.; на счетъ населенiя—39,342 руб., на средства Святѣйшаго Синода—37,764 руб. 56 коп., миссiонерства—200 руб. и Верхне-Амурскихъ частныхъ золотыхъ промысловъ—11,700 руб. По сословiямъ расходъ на содержанiе учебныхъ заведенiй распредѣляется: на городъ 14,270 руб., казачье населенiе 11,072 руб. и крестьянское населенiе 3,507 руб.



ВѢДОМОСТЬ
О ПОСѢВѢ И УРОЖАѢ ХЛѢБОВЪ ВЪ АМУРСКОЙ ОБЛАСТИ
ЗА 1889 ГОДЪ.

НАИМЕНОВАНИЕ ЗЕМЕЛЬ.	ПОСѢЯНО ПУДОВЪ.											СНЯТО ПУДОВЪ.													
	Озимой ржи.	Озимой пшени- цы.	Яровой ржи.	Яровой пшени- цы.	Овса.	Ячменя.	Гречихи	Карто- феля.	Буды (проса).	Кукурузы.	Коноп- лянаго сѣмяни.	Льнянаго сѣмяни.	Озимой ржи.	Озимой пшени- цы.	Яровой ржи.	Яровой пшени- цы.	Овса.	Ячменя.	Гречихи	Карто- феля.	Буды (проса).	Кукурузы.	Коноп- лянаго сѣмяни.	Льнянаго сѣмяни.	
НА ЗЕМЛЯХЪ:																									
Владѣльческихъ . . .	»	»	6135	8137	14170	400	1425	6713	285	»	14	7	»	»	51605	60770	94385	3235	7250	53900	9690	»	22	70	
Казачьихъ . . .	»	»	42169	24632	38946	2401	11924	24010	87	»	320	»	»	»	162760	113750	170713	10456	29969	122138	2345	»	515	»	
Крестьянскихъ . . .	126	»	61653	52783	67032	2845	17488	17585	1487	1	820	281	515	»	342108	325541	391830	19923	26140	111219	38972	31	1432	630	
Корейцевъ села Благо- словеннаго . . .	»	205	»	»	848	»	40	1818	114	78	78	»	»	2705	»	»	10205	»	»	4375	14340	1790	65	»	
<i>Итого</i> . . .	126	205	109957	85552	120996	5646	30877	50126	1973	79	1232	288	515	2705	556473	500061	667133	33614	63359	291632	65347	1821	2034	700	

1918

ОГЛАВЛЕНИЕ

Содержание		Листы		Страницы	
Глава	Наименование	Начало	Конец	Начало	Конец
I	Общая часть	1	10	1	10
II	Специальная часть	11	100	11	100
III	Заключение	101	105	101	105
IV	Приложения	106	150	106	150
V	Список литературы	151	160	151	160
VI	Указатель	161	180	161	180
VII	Сводный указатель	181	200	181	200
VIII	Сводный указатель	201	220	201	220
IX	Сводный указатель	221	240	221	240
X	Сводный указатель	241	260	241	260
XI	Сводный указатель	261	280	261	280
XII	Сводный указатель	281	300	281	300
XIII	Сводный указатель	301	320	301	320
XIV	Сводный указатель	321	340	321	340
XV	Сводный указатель	341	360	341	360
XVI	Сводный указатель	361	380	361	380
XVII	Сводный указатель	381	400	381	400
XVIII	Сводный указатель	401	420	401	420
XIX	Сводный указатель	421	440	421	440
XX	Сводный указатель	441	460	441	460
XXI	Сводный указатель	461	480	461	480
XXII	Сводный указатель	481	500	481	500

ВЪДОЮСТЬ

О ФАБРИКАХЪ И ЗАВОДАХЪ ВЪ АМУРСКОЙ ОБЛАСТИ.

За 189 годъ

РОДЪ ФАБРИКЪ И ЗАВОДОВЪ.	Въ г. Благовѣщенскѣ.			Въ районѣ Амурскаго казачьяго коннаго полка.			Въ районѣ Амурскаго казачьяго пѣшаго полубаталіона.			Въ районѣ крестьянскихъ селеній.			Всего въ Амурской области.		
	Число фабрикъ и заводовъ.	Сумма производства.	Число рабочихъ.	Число фабрикъ и заводовъ.	Сумма производства.	Число рабочихъ.	Число фабрикъ и заводовъ.	Сумма производства.	Число рабочихъ.	Число фабрикъ и заводовъ.	Сумма производства.	Число рабочихъ.	Число фабрикъ и заводовъ.	Сумма производства.	Число рабочихъ.
Золотопромышленныхъ	—	—	—	—	—	—	—	—	—	33	9,200,000	5,949	33	9,200,000	5,949
Чугунно-литейный	1	23,155	26	—	—	—	—	—	—	—	—	—	1	23,155	26
Винокуренныхъ	—	—	—	—	—	—	—	—	—	1	57,325	42	1	57,325	42
Водочныхъ	1	32,000	10	—	—	—	—	—	—	—	—	—	1	32,000	10
Пивоваренныхъ	2	32,000	15	—	—	—	—	—	—	—	—	—	2	32,000	15
Кирпичныхъ	70	64,800	136	—	—	—	—	—	—	—	—	—	70	64,800	136
Паровыхъ мельницъ	5	82,257	71	—	—	—	—	—	—	3	—	9	8	82,257	80
Водяныхъ —	1	4,800	5	23	284	32	33	1,750	33	41	37,490	49	98	46,824	122
Вѣтряныхъ —	2	1,800	4	1	50	1	—	—	—	9	340	9	12	2,290	14
Конныхъ —	—	—	—	132	202	108	16	763	13	74	18,850	74	222	22,515	198
Кузницъ —	42	25,700	85	49	900	56	32	3,950	34	41	2,220	25	164	41,670	200
Итого	124	266,512	352	205	1536	197	81	6,463	80	202	9,316,225	6,157	612	9,604,836	6,786

ВѢДОМОСТЬ

О движеніи населенія въ Амурской области.

ЗА 1889 ГОДЪ.

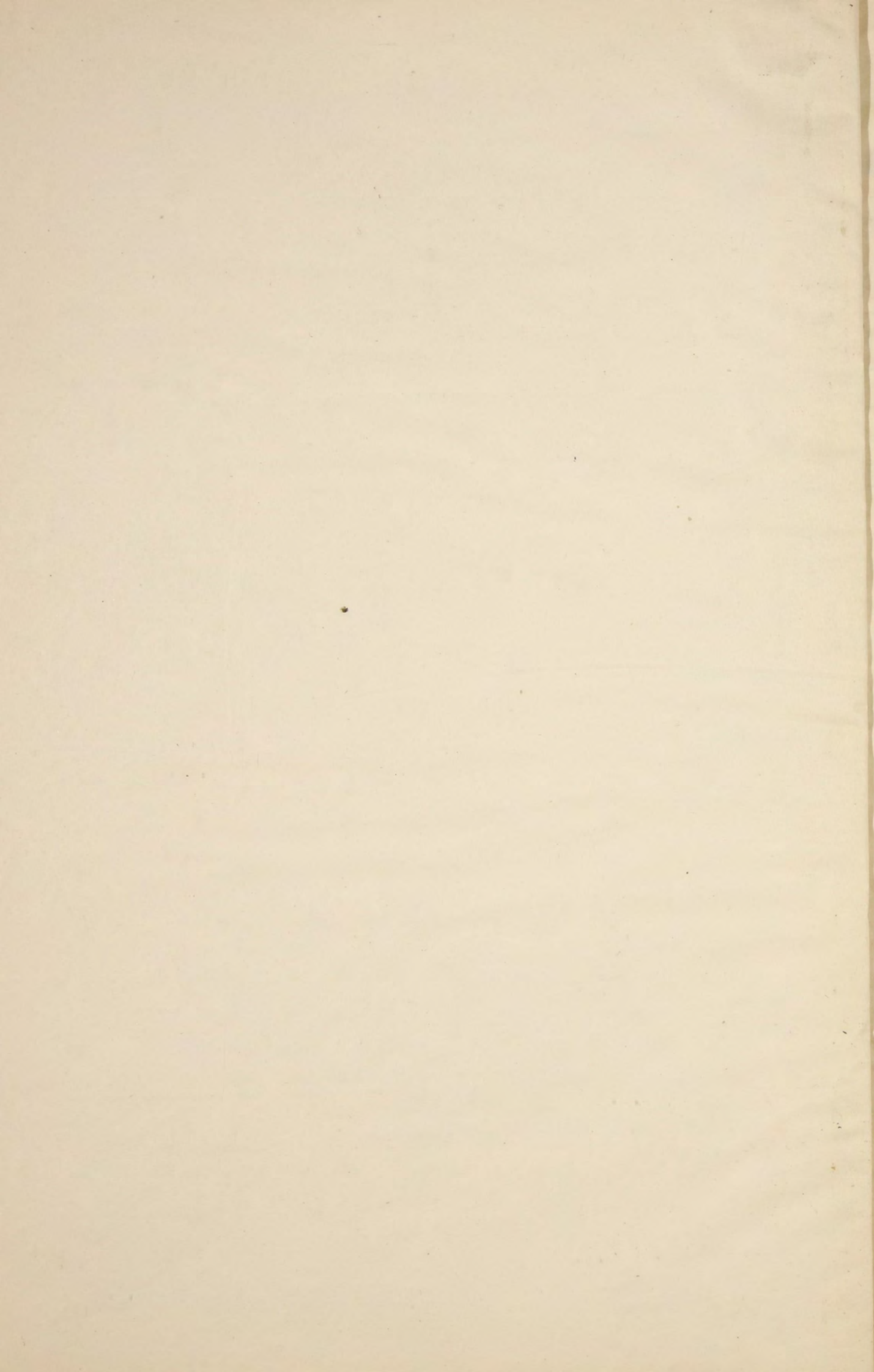
ГОРОДЪ И ОБЛАСТЬ	Число браковъ.	ЧИСЛО РОДИВШИХСЯ.									Число умершихъ			Прибыль + Убыль -
		ЗАКОННОРОЖДЕН.			НЕЗАКОННОРОЖДЕН.			всего.			Мужск. пола	Женск. пола	Обоего пола	
		Мужск. пола.	Женск. пола.	Обоего пола.	Мужск. пола.	Женск. пола.	Обоего пола.	Мужск. пола.	Женск. пола.	Обоего пола.				
Въ г. Благовѣщенскѣ:														
Православныхъ	84	285	298	583	13	28	41	298	326	624	290	206	496	+ 128
Раскольниковъ	21	32	36	68	»	»	»	32	36	68	6	3	9	+ 59
ВЪ ОБЛАСТИ:														
Въ районѣ казачьяго коннаго полка:														
Православныхъ	136	321	335	656	12	10	22	333	345	678	228	193	421	+ 257
Въ районѣ казачьяго пѣшого полубаталіона:														
Православныхъ	82	182	204	386	2	2	4	184	206	390	96	64	160	+ 230
Въ крестьянскихъ селеніяхъ:														
Православныхъ	201	580	561	1141	12	4	16	592	565	1157	298	257	555	+ 602
Раскольниковъ	60	131	120	251	1	1	2	132	121	253	60	59	119	+ 134
<i>Итого</i>	584	1531	1554	3085	40	45	85	1571	1599	3170	978	782	1760	+ 1410

ВЪВЕДЕНИЕ

Въведение въ изученіе на българския език

1889 год.

Училище	УЧЕНИЦИ										Всичко				
	Мъже					Жени									
	Име	Възраст	Родина	Семейство	Забелѣжки	Име	Възраст	Родина	Семейство	Забелѣжки					
Г. Г. Г. Г. Г.	1	15	Б. Б. Б.	1		2	14	В. В. В.	2		3	13	Г. Г. Г.	3	
	2	16	Д. Д. Д.	2		3	15	З. З. З.	3		4	14	И. И. И.	4	
	3	17	Е. Е. Е.	3		4	16	К. К. К.	4		5	15	Л. Л. Л.	5	
	4	18	Ж. Ж. Ж.	4		5	17	М. М. М.	5		6	16	Н. Н. Н.	6	
	5	19	П. П. П.	5		6	18	О. О. О.	6		7	17	Р. Р. Р.	7	
	6	20	С. С. С.	6		7	19	Ф. Ф. Ф.	7		8	18	Т. Т. Т.	8	
	7	21	У. У. У.	7		8	20	Х. Х. Х.	8		9	19	Ц. Ц. Ц.	9	
	8	22	Ф. Ф. Ф.	8		9	21	Ч. Ч. Ч.	9		10	20	Ш. Ш. Ш.	10	
	9	23	К. К. К.	9		10	22	Щ. Щ. Щ.	10		11	21	Ъ. Ъ. Ъ.	11	
	10	24	Г. Г. Г.	10		11	23	Ж. Ж. Ж.	11		12	22	Д. Д. Д.	12	



ВѢДОМОСТЬ

О ПОСТУПЛЕНИИ СБОРОВЪ ВЪ АМУРСКОЙ ОБЛАСТИ

ЗА 1889 ГОДЪ.

О ПОДАТЯХЪ И НЕДОИМКАХЪ ВЪ АМУРСКОЙ ОБЛАСТИ ЗА 1889 ГОДЪ.

НАИМЕНОВАНИЕ СБОРОВЪ.	СЛѢДОВАЛО ВСТУПИТЬ.		ВНОВЬ ПРИЧИСЛЕНО.		ИСКЛЮЧЕНО.		ВЗЫСКАНО.		ОСТАЛОСЬ КЪ 1 ЯНВАРЯ 1890 г.													
	Недоимокъ.		Оклада.		Недоимскъ.		Оклада. недоимокъ.		Оклада.		Недоимокъ.		Оклада.		ВОИТО.							
	рубли.	коп.	рубли.	коп.	рубли.	коп.	рубли.	коп.	рубли.	коп.	рубли.	коп.	рубли.	коп.	рубли.	коп.						
I. Подати и окладные платежи																						
II. Податныя недоимки разсроченныя.																						
III. Разныя другія взысканія																						
ПО ВѢДОМСТВАМЪ:																						
МИНИСТЕРСТВА ФИНАНСОВЪ																						
Департамента Государственнаго Базначейства	46,397	72	»	»	18,816	22	»	»	189	74	»	»	672	1	»	»	64,352	19	»	»	64,352	19
Департамента Неокладныхъ Сборовъ.	2,094	15	»	»	581	68	»	»	49	60	»	»	279	95	»	»	2,346	28	»	»	2,346	28
Особенной Канцелярїи по кредитной части	40,824	91	»	»	87,011	80	»	»	»	»	»	»	94,940	37	»	»	32,896	34	»	»	32,896	34
Департамента Торговли и Мануфактуръ .	61	80	»	»	»	»	»	»	»	»	»	»	»	»	»	»	61	80	»	»	61	80
МИНИСТЕРСТВА ВНУТРЕННИХЪ ДѢЛЪ																						
Департамента Общихъ ДѢлъ	1,025	21	»	»	1	»	»	»	»	»	»	»	165	46	»	»	860	75	»	»	860	75
Главнаго Управленія Почтъ и Телеграфовъ	»	»	»	»	2,870	»	»	»	»	»	»	»	»	»	»	»	2,870	»	»	»	2,870	»
МИНИСТЕРСТВА ГОСУДАРСТВЕННЫХЪ ИМУЩЕСТВЪ																						
Горнаго Департамента	11,212	63	»	»	2,564	85	»	»	2,934	28	»	»	2,861	34	»	»	7,981	86	»	»	7,981	86
МИНИСТЕРСТВА ЮСТИЦІИ.																						
	45	92	»	»	116	76	»	»	»	»	»	»	133	45	»	»	29	23	»	»	29	23
<i>Итого</i>	101,662	34	»	»	111,962	31	»	»	3,173	62	»	»	99,052	58	»	»	111,398	45	»	»	111,398	45

ВЪДОМОСТЬ

О числѣ и родѣ преступленій въ Амурской области.

ЗА 1889 ГОДЪ.

ВѢДОМОСТЬ

О ПОЖАРАХЪ ВЪ АМУРСКОЙ ОБЛАСТИ.

ЗА 1889 ГОДЪ.

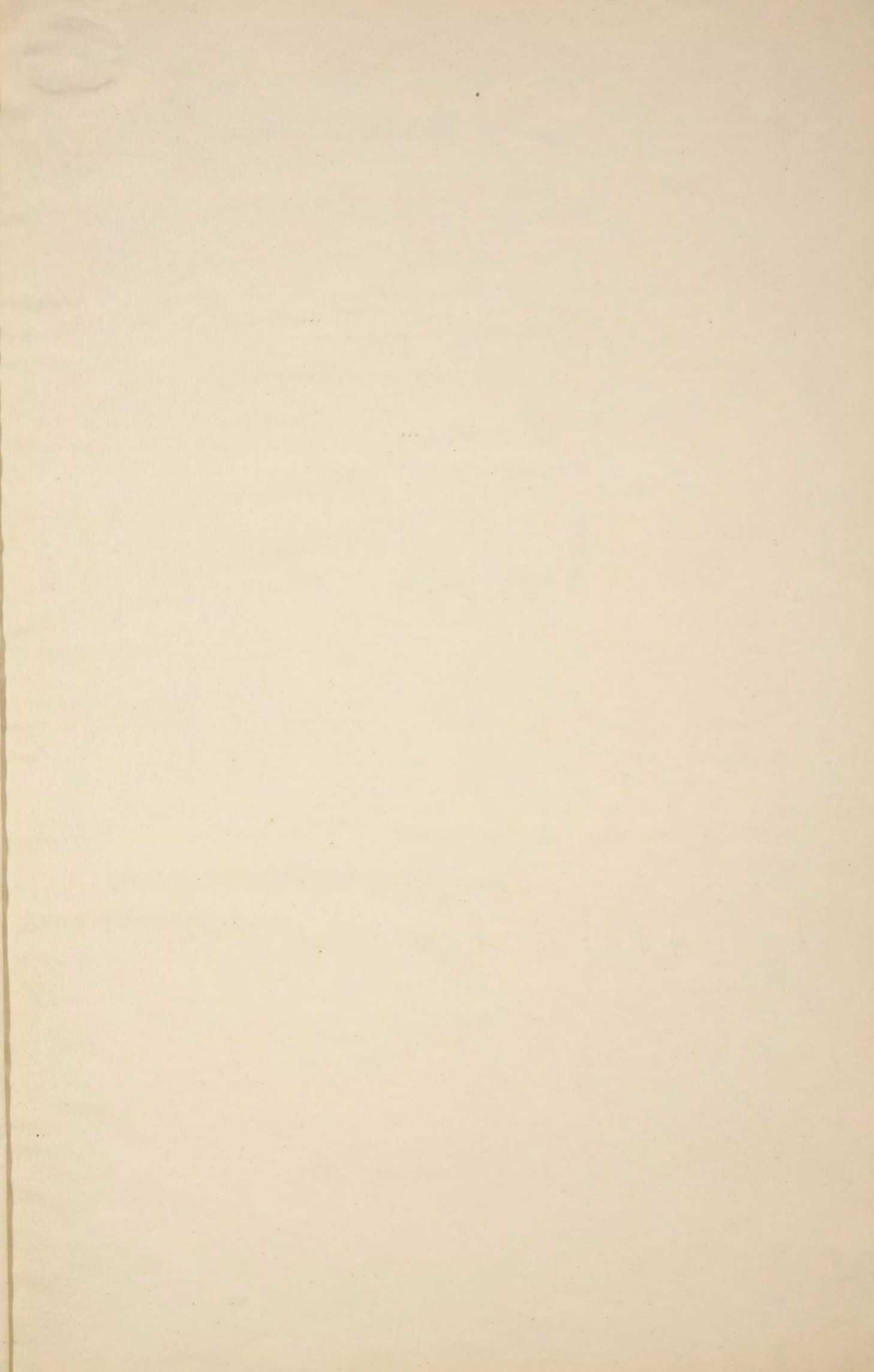
ГОРОДЪ И ОБЛАСТЬ.	Въ зимніе мѣсяцы.		Въ весенніе мѣсяцы.		Въ лѣтніе мѣсяцы.		Въ осенніе мѣсяцы.		Всего въ году.		Причина пожара.									
	Число пожаровъ. Число погорѣвшихъ дворовъ.	Сумма убытковъ.	Число пожаровъ. Число погорѣвшихъ дворовъ.	Сумма убытковъ.	Число пожаровъ. Число погорѣвшихъ дворовъ.	Сумма убытковъ.	Число пожаровъ. Число погорѣвшихъ дворовъ.	Сумма убытковъ.	Число пожаровъ. Число погорѣвшихъ дворовъ.	Сумма убытковъ.	Отъ молніи.	Отъ дурного устройства печей и трубъ.	Отъ поджога.	Отъ неосторожности	Отъ другихъ причинъ					
Въ г. Благовѣщенскѣ .	3	1	5000	»	»	»	2	3	1600	2	»	»	7	4	6600	»	1	»	3	3
ВЪ ОБЛАСТИ въ раіонахъ:																				
Амурскаго казачьяго коннаго полка	»	»	»	1	2	2121	1	1	2042	1	2	409	3	5	4572	»	1	»	1	1
Амурскаго казачьяго пѣшого полубаталіона . .	1	»	15095	»	»	»	»	»	»	»	»	»	1	»	15095	»	»	»	1	»
Крестьянскихъ селеній.	4	4	350	3	3	125	»	»	»	6	7	800	13	14	1275	»	8	»	1	4
ИТОГО	8	5	20445	4	5	2246	3	4	3642	9	9	1209	24	23	27542	»	10	»	6	8

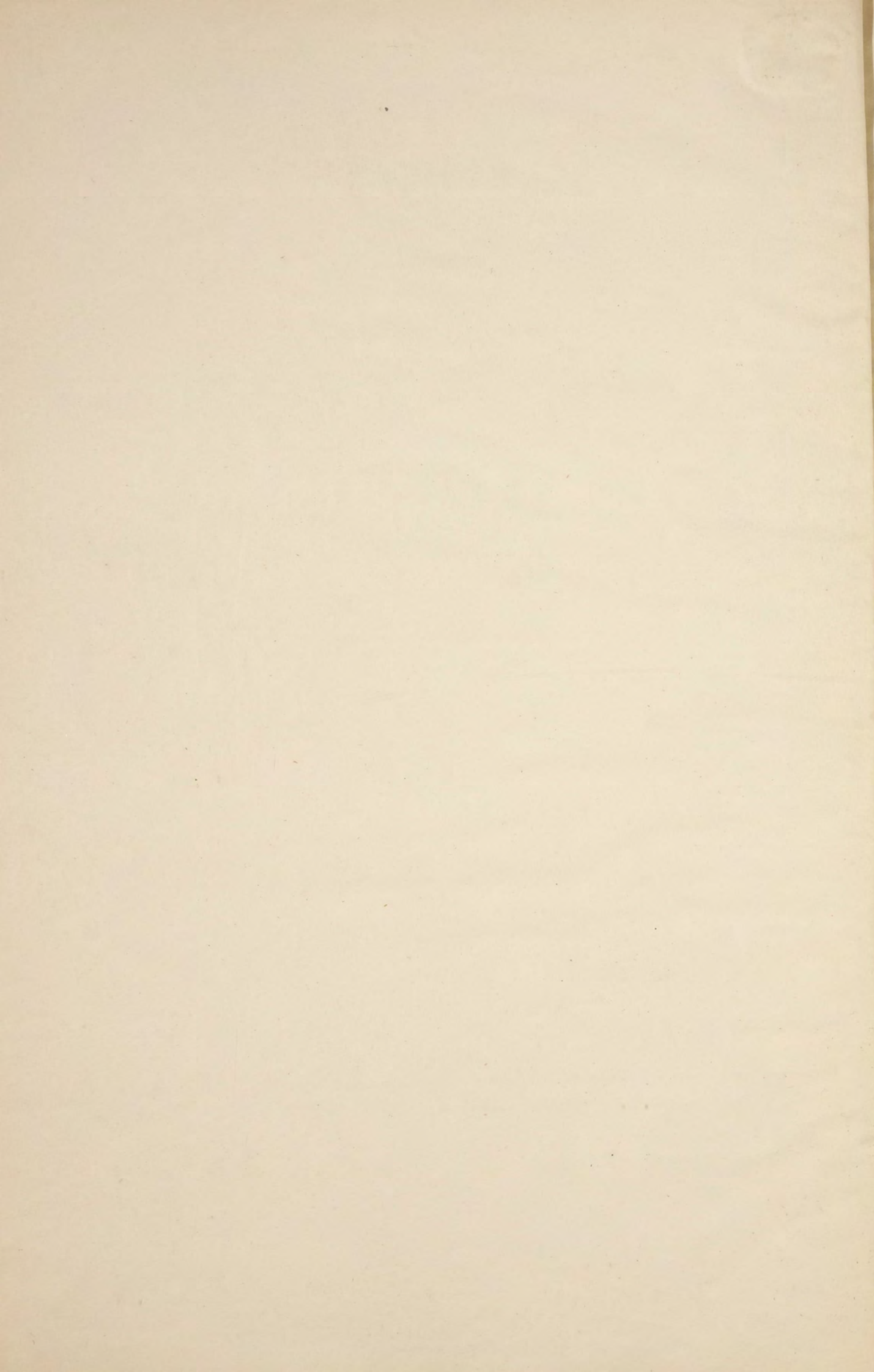
BRUNNEN

O. BRUNNEN & CO. BREMEN

31. 10. 1918

No.	Name	Address	City	Telephone	Remarks
1
2
3
4
5
6
7
8
9
10
11
12
13
14
15
16
17
18
19
20
21
22
23
24
25
26
27
28
29
30
31
32
33
34
35
36
37
38
39
40
41
42
43
44
45
46
47
48
49
50
51
52
53
54
55
56
57
58
59
60
61
62
63
64
65
66
67
68
69
70
71
72
73
74
75
76
77
78
79
80
81
82
83
84
85
86
87
88
89
90
91
92
93
94
95
96
97
98
99
100





ВѢДОСТЬ

О НАСИЛЬСТВЕННЫХЪ И СЛУЧАЙНЫХЪ СМЕРТЯХЪ ВЪ АМУРСКОЙ ОБЛАСТИ

ЗА 1907 ГОДЪ

ГОРОДЪ И ОБЛАСТЬ.	ЛИЦА, УМЕРШИЯ НАСИЛЬСТВЕННЫМЪ И СЛУЧАЙНЫМЪ ОБРАЗОМЪ.																																				
	ЧИСЛО СЛУЧАЕВЪ СМЕРТОУБИЙСТВА			ЖЕРТВЫ СМЕРТОУБИЙСТВА.					САМОУБИЙЦЫ					СКОВОРОСТЖИЖНО УМЯ.			Найденны мертвыя тѣла.		ЖЕРТВЫ СЛУЧАЙНОЙ СМЕРТИ.										Всего умерло отъ насилія и случайностей.								
	Дѣтубійство по рожденіямъ.	Смертоубійство	Итого.	Дѣтубійство.	Смертоубійство.		Итого.	Самоубійцы		Отъ болѣзней.	Отъ пьянства		Отъ извѣстныхъ причинъ.	Итого.	м.	ж.	Убито грозною.	Задавлено и убито съ высоты.	Сгорѣло и убито на пожарахъ.	Умерло отъ угара.		Замерзло.	Утонуло.		Удушено до смерти звѣрями.	Умерло отъ другихъ случайностей.	ВСЕГО умерло.										
					м.	ж.		м.	ж.		м.	ж.								м.	ж.		м.	ж.			м.	ж.		м.	ж.	м.	ж.	м.	ж.	м.	ж.
Въ г. Благовѣщенскѣ	»	»	»	»	»	»	»	»	»	2	»	2	»	»	4	»	»	»	»	»	»	3	»	5	»	»	»	»		8	»	12	»				
ВЪ ОБЛАСТИ																																					
въ районахъ:																																					
Амурскаго казачьяго коннаго полка	»	1	1	»	»	1	»	1	»	2	»	»	3	»	1	4	»	5	»	»	»	1	»	1	»	»	»	»	2	1	14	1					
Амурскаго казачьяго пѣшого полубаталіона	»	»	»	»	»	»	»	»	»	»	»	1	1	»	1	1	»	»	»	»	»	»	1	1	»	»	»	»	1	1	2	2					
Брестьянскихъ селеній	»	1	1	»	»	1	»	1	»	1	1	»	»	1	2	1	»	»	»	»	2	»	»	2	»	2	1	»	»	»	1	6	3	9	4		
Итого	»	2	2	»	»	2	»	2	»	3	1	6	1	2	1	2	5	»	»	2	2	»	»	2	»	4	»	9	2	»	»	»	1	17	5	37	7

ВѢДОМОСТЬ

О числѣ учебныхъ заведеній и учащихся въ Амурской области.

За 1889 годъ

НАИМЕНОВАНИЕ УЧЕБНЫХЪ ЗАВЕ- ДЕНІЙ.	Въ Благовѣ- щенскѣ.		ВЪ РАЙОНАХЪ.									Всего въ Амур- ской области.		Обоего пола.				
	Амурскаго казач. коннаго полка.		Амурскаго казач. пѣшого полубат.		Крестьянскихъ. селеній.		Всего въ Амур- ской области.											
	Число заве- деній.	Число учащихся.	Число заве- деній.	Число учащихся.	Число заве- деній.	Число учащихся.	Число заве- деній.	Число учащихся.	Число заве- деній.	Число учащихся.	Число заве- деній.	Число учащихся.	Число заве- деній.		Число учащихся.			
																муж.	жен.	муж.
Мужская прогимназія	1	144	—	—	—	—	—	—	—	—	—	—	—	—	1	144	—	144
Женская гимназія	1	—	216	—	—	—	—	—	—	—	—	—	—	—	1	—	216	216
Духовная семинарія.	1	42	—	—	—	—	—	—	—	—	—	—	—	—	1	42	—	42
Духовное училище съ приготовительнымъ классомъ	1	117	—	—	—	—	—	—	—	—	—	—	—	—	1	117	—	117
Городское училище для мальчиковъ	2	218	—	—	—	—	—	—	—	—	—	—	—	—	2	218	—	218
Народныя школы для обоего пола	—	—	—	14	449	55	8	307	32	(*)	9	358	50	31	1114	137	1251	
Итого . . .	6	521	216	14	449	55	8	307	32	9	358	50	37	1635	353	1988		

(*) Двѣ школы съ 87 уч. находятся на Верхне-Амурскихъ частныхъ золотыхъ промыслахъ.

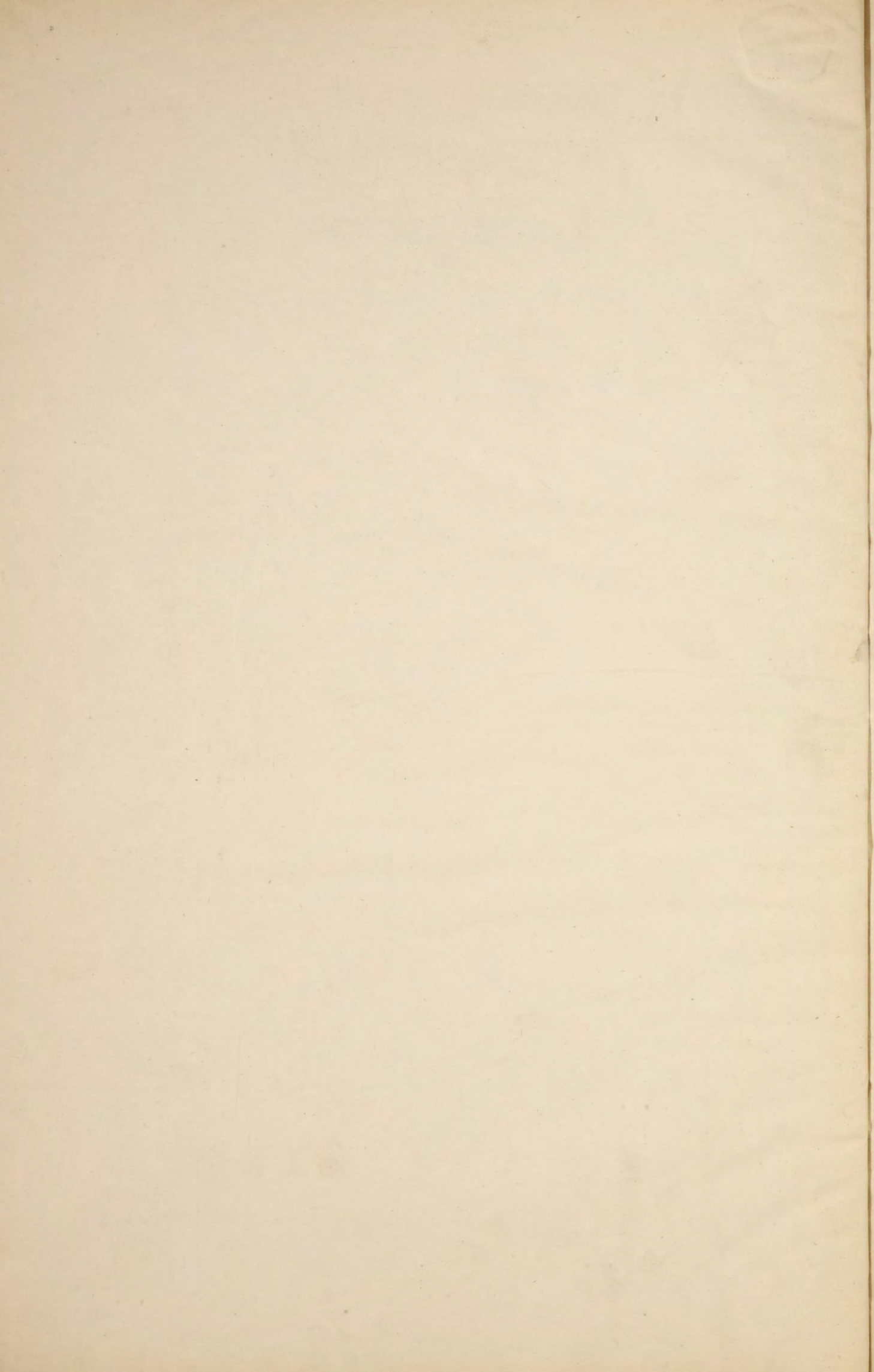
STATIONERY

A list of stationery and printing materials

No. 100

Quantity	Description		Unit Price		Total Price	
	Item	Specs	Per Unit	Per Unit	Total	Total
100	Stationery	Standard	1.00	1.00	100.00	100.00
50	Stationery	Standard	1.00	1.00	50.00	50.00
25	Stationery	Standard	1.00	1.00	25.00	25.00
10	Stationery	Standard	1.00	1.00	10.00	10.00
5	Stationery	Standard	1.00	1.00	5.00	5.00
1	Stationery	Standard	1.00	1.00	1.00	1.00
100	Stationery	Standard	1.00	1.00	100.00	100.00
50	Stationery	Standard	1.00	1.00	50.00	50.00
25	Stationery	Standard	1.00	1.00	25.00	25.00
10	Stationery	Standard	1.00	1.00	10.00	10.00
5	Stationery	Standard	1.00	1.00	5.00	5.00
1	Stationery	Standard	1.00	1.00	1.00	1.00

(*) This column is for quantities of items not specified.



ОГЛАВЛЕНИЕ

СТАТЕЙ ОБЗОРА АМУРСКОЙ ОБЛАСТИ ЗА 1889 ГОДЪ.

I. ЕСТЕСТВЕННЫЯ И ПРОИЗВОДИТЕЛЬНЫЯ СИЛЫ ОБЛАСТИ И ЭКОНОМИЧЕСКАЯ ДѢЯТЕЛЬНОСТЬ НАСЕЛЕНІЯ.					стр.
1) Положеніе и пространство	—	—	—	—	1
2) Земледѣіе —	—	—	—	—	2
3) Продовольствіе	—	—	—	—	5
4) Промыслы —	—	—	—	—	5
5) Промышленность заводская и фабричная	—	—	—	—	6
6) Торговля —	—	—	—	—	9
7) Движеніе населенія	—	—	—	—	11
II. ПОДАТИ И ПОВИННОСТИ.					
8) Обладные сборы	—	—	—	—	12
9) Земскіе сборы	—	—	—	—	12
10) Городскіе доходы и расходы	—	—	—	—	13
11) Акцизные сборы	—	—	—	—	14
12) Отправленіе натуральныхъ повинностей	—	—	—	—	15
III. ОБЩЕСТВЕННОЕ БЛАГОУСТРОЙСТВО И БЛАГОЧИНІЕ.					
13) Казенныя и общественныя зданія —	—	—	—	—	15
14) Дороги, мосты и переправы	—	—	—	—	16
15) Почты и телеграфы —	—	—	—	—	16
16) Народная нравственность	—	—	—	—	16
17) Расколъ —	—	—	—	—	18
18) Арстанты, тюремный замокъ и ссыльно-поселенцы	—	—	—	—	18
19) Пожары —	—	—	—	—	19
20) Различныя происшествія и народныя бѣдствія —	—	—	—	—	19
IV. НАРОДНОЕ ЗДРАВІЕ И ОБЩЕСТВЕННОЕ ПРИЗРѢНІЕ.					
21) Врачи, фельдшера и повивальныя бабки	—	—	—	—	20
22) Аптека —	—	—	—	—	20
23) Больницы	—	—	—	—	21
24) Эпидемія и эпизоотія	—	—	—	—	21
25) Насильственныя и случайныя смерти	—	—	—	—	22
26) Бюгадальни	—	—	—	—	22
V. НАРОДНОЕ ПРОСВѢЩЕНІЕ.					
27) Учебныя заведенія —	—	—	—	—	22

ОТЧЕТ

О РАБОТЕ КОМПЕТЕНТНЫХ ОРГАНОВ ЗА 1999 ГОД

I. ПОСРЕДСТВОМ КОМПЕТЕНТНЫХ ОРГАНОВ ЗА 1999 ГОД

№ п/п	Наименование	Сумма	В % к плану
1	1) Возврат и проценты	—	—
2	2) Задолженность	—	—
3	3) Предварительные	—	—
4	4) Прочие	—	—
5	5) Прямые выплаты и штрафы	—	—
6	6) Торговля	—	—
7	7) Денежные средства	—	—
II. ПОСРЕДСТВОМ КОМПЕТЕНТНЫХ ОРГАНОВ			
8	8) Государственные облигации	—	—
9	9) Чужие облигации	—	—
10	10) Торговля долгами и векселями	—	—
11	11) Акции облигации	—	—
12	12) Государственные облигации	—	—
III. ОБЪЕМЫ РАБОТЫ КОМПЕТЕНТНЫХ ОРГАНОВ			
13	13) Возврат и проценты	—	—
14	14) Долги, штрафы и санкции	—	—
15	15) Прочие и штрафы	—	—
16	16) Прямые выплаты	—	—
17	17) Торговля	—	—
18	18) Прямые выплаты, штрафы и санкции	—	—
19	19) Прочие	—	—
20	20) Прямые выплаты, штрафы и санкции	—	—
IV. ПОСРЕДСТВОМ КОМПЕТЕНТНЫХ ОРГАНОВ			
21	21) Прямые выплаты и штрафы	—	—
22	22) Прочие	—	—
23	23) Прямые выплаты	—	—
24	24) Прямые выплаты и штрафы	—	—
25	25) Прямые выплаты	—	—
V. ПОСРЕДСТВОМ КОМПЕТЕНТНЫХ ОРГАНОВ			
26	26) Прямые выплаты	—	—

