

1911  
74



**ОБЗОРЪ**  
**АМУРСКОЙ ОБЛАСТИ**  
**ЗА 1898 ГОДЪ.**

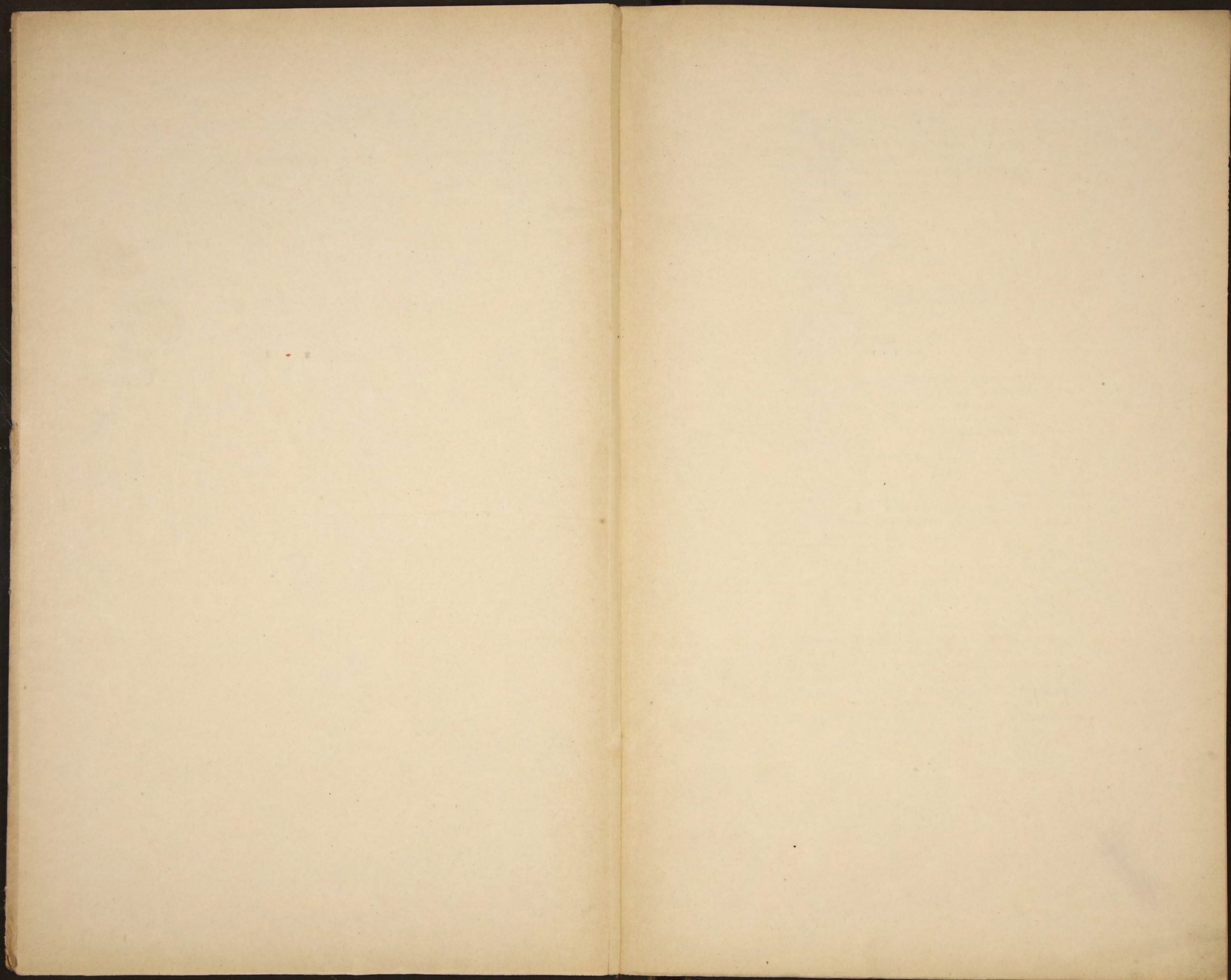


**БЛАГОВЪЩЕНСКЪ**

Типографія Канцелярїи Военнаго Губернатора Амурской области.

1899







K

89762

## О Г Л А В Л Е Н І Е.

	Стран.
Общая характеристика области . . . . .	1
Естественныя и производительныя силы области и экономическая дѣятельность населенія . . . . .	7
Обеспеченіе народнаго продовольствія . . . . .	14
Промыслы сельскаго и городекаго населенія . . . . .	15
Золотопробышленность . . . . .	19
Промышленность фабричная и заводская . . . . .	23
Торговля . . . . .	24
Движеніе населенія . . . . .	27
Плотность населенія . . . . .	29
Подати и повинности . . . . .	29
Городскіе доходы и расходы . . . . .	30
Акцизные сборы . . . . .	32
Отправленіе натуральныхъ повинностей . . . . .	33
Общественное благоустройство и благочиніе . . . . .	35
Дороги, мосты и переправы . . . . .	35
Водныя сообщенія . . . . .	36
Почты и телеграфы . . . . .	37
Народная нравственность . . . . .	38
Расколь . . . . .	39
Арестанты, тюремный замокъ и ссыльно-поселенцы . . . . .	39
Кассовый счетъ Благовѣщенскаго попечительства о тюрьмахъ комитета за 1898 годъ . . . . .	40
Ложары . . . . .	42
Врачи, фельдшера и повивальныя бабки . . . . .	42
Оспопрививаніе . . . . .	43
Больницы и пріемные покои . . . . .	43
Аптеки . . . . .	44
Эпидеміи и эндеміи . . . . .	44
Эпизоотіи . . . . .	44
Насильственныя и случайныя смерти . . . . .	45
Благотворительныя общества и другія богоугодныя учрежденія . . . . .	45
Народное просвѣщеніе . . . . .	46
Библиотеки . . . . .	47

### П р и л о ж е н і я:

- Вѣдомость № 1-й О количествѣ посѣва и урожая хлѣ-  
бовъ.
- Вѣдомость № 2-й О фабрикахъ и заводахъ.
- Вѣдомость № 3-й О движеніи населенія.
- Вѣдомость № 4-й О поступленіи сборовъ.
- Вѣдомость № 5-й О числѣ и родѣ преступленій.
- Вѣдомость № 6-й О пожарахъ.
- Вѣдомость № 7-й О насильственныхъ и случайныхъ  
смертяхъ.
- Вѣдомость № 8-й О числѣ учебныхъ заведеній и уча-  
щихся.





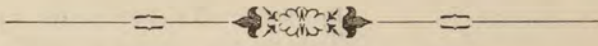




8911

# ОБЗОРЪ АМУРСКОЙ ОБЛАСТИ

За 1898 годъ.



## ОБЩАЯ ХАРАКТЕРИСТИКА ОБЛАСТИ.

Амурская область, расположенная на лѣвомъ берегу Амура, отъ слиянія Шилки и Аргуни до р. Уссури, обнимаемая бассейны его лѣвыхъ притоковъ, заключается между 47° и 56° сѣверной широты и 91° и 104° восточной долготы. Границы ея составляютъ: на западѣ—условная линія, проходящая отъ устья р. Аргуни къ Яблоновому хребту; на югѣ—рѣка Амуръ отъ верховій до р. Уссури; на востокѣ—прямая линія отъ устья Уссури къ востоку Буреи и затѣмъ хребетъ, служащій водораздѣломъ Буреи и Зеи съ одной стороны и рѣкъ Амгуни, Тугура и Уди, съ другой стороны и на сѣверѣ—Становой хребетъ. Къ ней примыкаютъ: съ запада—Забайкальская область, съ юго-запада и юга—двѣ провинціи Маньчжуріи: Хей-лунь-цзянь и Ги-ринь; съ востока—Приморская область и съ сѣвера—Якутская область.

Въ указанныхъ предѣлахъ область занимаетъ площадь въ 394,984 квадратныхъ версты, или въ 41,144,167 квадратныхъ десятинъ. Наибольшее протяженіе ея съ запада на востокѣ 1000 слишкомъ верстъ, а съ сѣверовостока на юго-западъ въ разныхъ мѣстахъ различно, отъ 300 до 550 верстъ.

По характеру поверхности область представляетъ страну гористую, то изборозженную горными хребтами въ различныхъ направленіяхъ и разнаго характера, то усеянную отдѣльными грядами и группами, то покрытую плоскогорьями, съ ущельями и оврагами. Изъ горныхъ хребтовъ, прорѣзающихъ область, надо отмѣтить слѣдующіе три главныхъ: 1) Становой, проходящій въ сѣверной части области и направляющійся съ запада на востокъ, его развѣтвленія заполняютъ лѣвый берегъ Амура отъ верхсвья до Албазинской станицы; 2) Большой Хинганъ, который входитъ въ область незначительно своею частью между рѣками Ольдоемъ и Амазаромъ и 3) Буреинскій или Малый Хинганъ, входящій въ область въ восточной ея части между станицами Пашковой и Екатерино Никольской и составляющій водораздѣлъ Буреи и Амгуни съ ихъ притоками. Наивысшія точки отдѣльныхъ вершинъ перечисленныхъ горныхъ хребтовъ достигаютъ 6000—7000 футовъ высоты надъ уровнемъ моря.



Область, имѣя въ общемъ гористый характеръ, прорѣзана вдоль рѣкъ и рѣчекъ множествомъ низменностей, въ числѣ которыхъ двѣ имѣютъ весьма значительные размѣры. Эти низменности—Зее-Буреинская и Средне-Амурская. Первая тянется къ югу отъ устья Ура до Благовѣщенска и къ юго-востоку до поселка Пашкова, обнимая низовья Селемджи, Томи, Завитой. Буреи и другихъ рѣчекъ и распространяясь даже на маньчжурскій берегъ. Площадь ея около 147,000 квадратныхъ верстъ. Вторая, начинаясь по выходѣ Амура изъ Малаго Хингана, въ окрестностяхъ Екатерино-Никольской станицы, простирается за Хабаровскъ, почти до устья Дондона и имѣетъ ширины отъ 50 до 100 верстъ. Болѣе удобною для колонизаціи и для развитія земледѣлія представляется первая изъ нихъ, особенно же мѣстность, ограниченная на западѣ—Зеей, на югѣ—Амуромъ, на востокѣ—Буреей, и на сѣверѣ—Томью, съ ея притокомъ Горбылемъ. На этой площади, занимающей пространство около 20.900 квадратныхъ верстъ, находятся наиболѣе плодородныя земли, пригодныя для обработки безъ подготовительной расчистки отъ лѣса и пней.

Область орошается цѣлою системою рѣкъ и рѣчекъ, большая часть которыхъ имѣетъ направленіе съ сѣвера и сѣверо-запада на югъ и юго-востокъ. Нѣкоторые изъ рѣкъ ея отличаются значительнымъ протяженіемъ. Главная рѣка области—Амуръ. Амуръ, образуясь изъ сліянія рѣкъ Шилки и Аргуни при Усть-Стрѣлкѣ, омываетъ область на всемъ ея пространствѣ съ юго-западной и южной стороны и составляетъ естественную государственную границу между Россіей и Китаемъ. Въ предѣлахъ области р. Амуръ протекаетъ на протяженіи 1658 верстъ и на всемъ пространствѣ судоходенъ. Кромѣ Амура, къ числу значительныхъ по величинѣ рѣкъ относятся: Зей и Бурей—лѣвые притоки Амура, изъ коихъ первая судоходна на протяженіи 800 верстъ и изобилуетъ такими значительными притоками, какъ Томъ, Селемджа, Дель и Гилуй, имѣющими отъ 250 до 700 верстъ длины, а вторая судоходна на 300 верстъ и также имѣетъ значительные притоки Ниманъ и Тырму, которые протекаютъ на протяженіи болѣе 200 верстъ. Всѣ рѣки представляютъ ту особенность, что наводненія бывають не весной, а лѣтомъ; тогда онѣ, переполняясь родой и выходя изъ береговъ, заливають долины и производятъ иногда большія опустошенія; осенью же рѣки настолько мелѣють, что иногда прекращается по нимъ судоходство, благодаря большому числу такъ называемыхъ перекатовъ.

Вскрытіе и замерзаніе Амура у Благовѣщенска за послѣдніе четыре года можно видѣть изъ слѣдующей таблички.

Годъ.	Появленіе забереговъ.	Вскрытіе Амура.	Появленіе такъ называемой пути.	Замерзаніе Амура.
1895	4 апрѣля.	13 апрѣля.	10 октября.	1 ноября.
1896	24 марта.	11 апрѣля.	11 октября.	29 октября
1897	19 марта.	12 апрѣля.	15 октября.	5 ноября.
1898	20 марта.	12 апрѣля.	16 октября.	3 ноября.



Климатъ области Амура континентальный и, не смотря на южное положеніе ея, въ общемъ не благоприятный. Зима бываетъ холодная, а лѣто жаркое. причемъ разность показаній термометра доходить до 43,19° по Цельсію. Весна начинается въ 20 числахъ марта, лѣто въ началѣ мая, осень въ началѣ сентября и зима въ первыхъ числахъ октября. Средняя температура времени года по Цельсію слѣдующая: весны +0,86, лѣта +19,93, осени +0,23, зимы — 23,26 и цѣлаго года — 0,55. Слѣдовательно температура области одинакова съ температурой Западной Сибири и только температура лѣта болѣе или менѣе соответствуетъ южному ея положенію. Сильное вліяніе на температуру оказываетъ крайне неравномѣрное распределеніе по временамъ года выпадающихъ осадковъ, которое зависитъ отъ направленія вѣтровъ, дующихъ съ правильностью муссоновъ: зимою съ сѣверо-запада, а лѣтомъ съ юго-востока. Наибольшая часть осадковъ приходится на пять мѣсяцевъ теплаго времени (съ мая по сентябрь), въ теченіе которыхъ число дней съ осадками доходить отъ 60 до 74, тогда какъ въ остальные семь мѣсяцевъ таковыхъ бываетъ отъ 30 до 40; при этомъ изъ общей годовой суммы осадковъ въ 461,9 м.м. на первые мѣсяцы приходится 407,4 м.м., а на остальные только 54,5 м.м. Такое обиліе осадковъ въ лѣтнее время, при отсутствіи снѣга во время суровой зимы, оказываетъ неблагоприятное вліяніе и на растительность вообще и на культуру хлѣбныхъ злаковъ въ частности, вызывая сильный ростъ растений въ ущербъ ихъ питательности.

Флора отличается разнообразіемъ и богатствомъ. Въ области произрастаютъ почти все породы деревьевъ, свойственныхъ умѣренному поясу.

Главные изъ нихъ слѣдующія: лиственница, сосна, ель, сибирская пихта, кедръ, дубъ, липа, кленъ, ясень, вязъ, орѣховое дерево, лещина, окація, груша, сибирская яблоня, тополь, черная и бѣлая береза, осина, черемуха, бузина и другія. Лѣса занимаютъ площадь въ 33.500.000 десятинъ.

Что касается травъ, то въ области главнымъ образомъ произрастаютъ: тростники, зонтичныя, лолынные и разныя вьющіяся растенія, различныя виды палоротниковъ, разныя породы колокольчиковъ, лилии и другія цвѣточныя растенія, представляющія во время цвѣтенія роскошный пестрый коверъ. Все травы имѣютъ роскошный видъ, но отличаются малою питательностью и представляютъ, за малымъ исключеніемъ, плохой кормъ для домашнихъ животныхъ.

Міръ животныхъ не менѣе богатъ и разнообразенъ, чѣмъ и міръ растительный и имѣетъ представителей юга и сѣвера: Изъ животныхъ волятся: лоси, изюбры, сѣверные олени, козули, антилопы, кабаны, тигры, рыси, енотовидныя собаки, лисицы, цѣнные соболы горностаи, россомахи, выдры, медвѣди и др.

Царство птицъ имѣетъ представителей: орла, ястреба, коршуна, сокола, сову, луня, козодоя, кукушку, дятла, зимородка, удода, жаворонковъ, зябликовъ, соекъ, ласточекъ, пѣвчихъ птичекъ до 65 видовъ, драхву, журавлей, аистовъ, гусей, утокъ, куликовъ, бекасовъ и друг.

Между рыбами известны слѣдующіе виды: осетръ, калуга\*), сомъ, налимъ, сазанъ, таймень, кѣта, касатка,

\*) Разновидность бѣлуги.



карась, лещь, зубатка\*), сигъ и друг.

Наконецъ классъ насѣкомыхъ, какъ жесткокрылыхъ, такъ и чешуекрылыхъ, отличается особеннымъ разнообразіемъ и богатствомъ.

Минеральныя богатства области разнообразны, въ ней встрѣчаются: золото, какъ россыпное, такъ и рудное, серебро-свинцовыя руды, желѣзныя руды, каменный уголь, мраморъ, бѣлая и зеленая глина, пригодная для приготовленія фарфора, аметисты и другіе минералы. О мѣстонахожденіяхъ ископаемыхъ, за исключеніемъ золота, пока имѣются только самыя общія свѣдѣнія, но при ближайшемъ знакомствѣ съ областью, особенно при всестороннемъ изученіи ея людьми науки, безъ сомнѣнія, будутъ сдѣланы открытія невѣдомыхъ богатствъ, скрытыхъ въ недрахъ земли.

Въ этнографическомъ отношеніи область представляетъ чрезвычайное разнообразіе. Здѣсь живутъ великоруссы, малоруссы и бѣлоруссы и о-бокъ съ русскими живутъ корейцы, китайцы, маньчжуры, дауры, орочены, мангры и тунгусы. Но главную массу и, такъ сказать, ядро населенія составляютъ великоруссы, хотя въ послѣднее время въ значительной степени усиливается малорусскій элементъ. Представляя по племенному составу конгломератъ, населеніе области и по религіознымъ возрѣніямъ и убѣжденіямъ отличается разнообразіемъ вѣрованій. Рядомъ съ господствующей религіей — православіемъ, здѣсь находятъ мѣсто раскольники и сектанты разныхъ толковъ, буддисты и шаманисты. Такое же разнообразіе господствуетъ, конечно, и въ нравственныхъ возрѣніяхъ и понятіяхъ различныхъ элементовъ населенія и въ ихъ жизненномъ строѣ.

Въ административномъ отношеніи Амурская область раздѣляется на районъ крестьянскихъ селеній, три горно-полицейскихъ округа и на округу Амурскаго казачьяго войска.

Районъ крестьянскихъ селеній въ свою очередь подраздѣляется на четыре участка и 7 волостей и находится въ вѣденіи окружнаго начальника и трехъ участковыхъ приставовъ.

По участкамъ и волостямъ населеніе распредѣляется слѣдующимъ образомъ:

	Селеній.	Дворовъ.	Душъ.
1-й участокъ:			
Иванѣвская волость . . . . .	10	957	8604
Гильчинская волость . . . . .	11	739	8155
2-й участокъ:			
Завитинская волость . . . . .	22	796	7171
Песчаноозерская волость . . . . .	5	414	3803
3-й участокъ:			
Амурско-Зейская волость . . . . .	17	650	4910
4-й участокъ:			
Бѣльская волость . . . . .	17	1166	7967
Томская волость . . . . .	25	920	7306
Итого . . . . .	108	5542	47816

\*) Ката съ выросшими зубами, малоупотребительна въ пищу.



Сверхъ перечисленныхъ населенныхъ пунктовъ въ районѣ крестьянскихъ селеній находится 41 заимка.

Территорія присковъ дѣлится на три горно-полицейскихъ округа: Верхне-Амурскій, Буреинскій и Хинганскій. Первые два округа находятся въ завѣдываніи горныхъ исправниковъ, а послѣдній начальника 3-го участка округа Амурскаго казачьяго войска.

Присковое населеніе по округамъ распредѣлялось слѣдующимъ образомъ:

Въ Верхне-Амурскомъ . . . . .	9889	душъ.
« Буреинскомъ . . . . .	2622	»
« Хинганскомъ . . . . .	3917	»

Итого . . . . . 16428 душъ.

Кромѣ присковыхъ конторъ въ районѣ присковъ находится 3 населенныхъ пункта въ Верхне-Амурскомъ округѣ.

Амурское казачье войско занимаетъ береговую полосу Амура на всемъ протяженіи области съ NW на SO, отъ Покровки до выселка Забѣловскаго. Вся завятая казаками территорія составляетъ одну округу, раздѣленную на три участка, которые находятся въ непосредственномъ вѣденіи участковыхъ начальниковъ, избираемыхъ и назначаемыхъ изъ строевыхъ оберъ-офицеровъ Амурскаго казачьяго полка. Участковые начальники, на основаніи приказа по военному вѣдомству отъ 17 апрѣля 1898 года за № 102, находятся въ непосредственномъ подчиненіи Войсковому Правленію.

По станицнымъ округамъ населеніе распредѣлялось:

		Селеній.	Дворовъ.	Душъ.
1-й участокъ:				
Въ Игнашинскомъ	было . . . . .	6	177	1319
« Албазинскомъ	« . . . . .	6	236	1602
« Червьяевскомъ	« . . . . .	5	128	1032
2-й участокъ:				
Бумарскомъ	« . . . . .	11	308	2821
« Екатерининскомъ	« . . . . .	6	452	2200
« Поярковскомъ	« . . . . .	6	437	3430
« Иннокентьевскомъ	« . . . . .	10	243	2097
3-й участокъ:				
« Радлевскомъ	« . . . . .	4	140	1118
« Екатер.-Никольск.	« . . . . .	10*)	588	4271
« Михайло-Семеновск.	« . . . . .	13	604	4902
Итого . . . . .		92	3113	24792

Сверхъ перечисленныхъ населенныхъ пунктовъ въ округѣ находятся отдѣльныя заимки и почтовые станицы, общее число коихъ равняется 15.

Кромѣ того населеніе области заключаетъ въ себѣ еще инородцевъ, маньчжуръ и китайцевъ.

Инородцы принадлежатъ къ сибирской вѣтви тунгускаго племени и распадаются на три, родственныя другъ другу, группы: ороченовъ, манегровъ и тунгусовъ, подраздѣляющихся въ свою очередь на отдѣльные роды. Всѣ они ведутъ бродячую жизнь, придерживаясь однако-же опредѣленныхъ районовъ. Такъ, орочены кочуютъ, главнымъ образомъ, по притокамъ верхняго Аму-

\*) Въ этихъ графахъ кромѣ казачьихъ поселковъ и казаковъ показано сел. Благословенное съ корейскимъ населеніемъ въ 1249 душъ.



ра. Амазару, Ольдсю, Уркѣ и Омутной и по р. Зеѣ, вблизи золотыхъ промысловъ, манегры бродятъ лѣтомъ въ зейской тайгѣ, преимущественно на пространствѣ отъ р. Перы до р. Депа и на китайской территоріи по р. Кумарѣ, а зимою проживаютъ по островамъ Амура, въ районахъ Черняевского и Кумарскаго станичныхъ округовъ, и тунгусы обитаютъ въ сѣверо-восточной части области, по притокамъ средняго Амура, и въ Ниманской тайгѣ. Главныя занятія инородцевъ: охота и рыболовство, но нѣкоторые изъ ороченовъ и тунгусовъ, сверхъ того, служатъ проводниками по тайгѣ при розыскахъ золотоносныхъ россыпей, перевозятъ на оленяхъ грузы въ тѣхъ глухихъ мѣстахъ, гдѣ нѣтъ никакихъ путей сообщенія, и исполняютъ на прискахъ разныя, сводручныя имъ, работы. Численность всѣхъ бродячихъ инородцевъ по однимъ даннымъ не превышаетъ 3000 душъ, а по другимъ простирается до 6.160 душъ.

Что касается маньчжуро-китайцевъ, обитающихъ въ предѣлахъ области, то населеніе ихъ состоитъ изъ маньчжуръ, китайцевъ, манзоровъ и дауровъ. Главную массу составляютъ маньчжуры и манзы, при чемъ число послѣднихъ увеличивается съ каждымъ годомъ влѣдствіе переселенія ихъ изъ внутреннихъ провинцій Маньчжуріи. Маньжуро-китайцы занимаютъ площадь по берегу Амура, ниже устья Зеи, величиною въ 108 008 десятинъ и, на основаніи Айгунскаго договора 1858 года, они состоятъ подъ вѣденіемъ маньчжурскаго правительства, проживая въ отдѣльныхъ отъ русскихъ селеніяхъ. Численность ихъ простирается свыше 7100 душъ обоего пола. Занятіе ихъ—земледѣліе, которое, при извѣстномъ трудолюбіи ихъ, съ каждымъ годомъ расширяется, ведется съ большимъ успѣхомъ и доставляетъ имъ огромныя выгоды, быстро ихъ обогащая.

Вотъ въ общихъ чертахъ характеристика Амурской области, которая можетъ служить къ уясненію послѣдующихъ статей обзора.





# І. Естественныя и производительныя силы области и экономическая дѣятельность населенія.

(Приложеніе—вѣдомость № 1).

Земледѣліе составляетъ главное занятіе и основу матеріальнаго благосостоянія большинства населенія Амурской области и служитъ одной изъ важнѣйшихъ отраслей народнаго хозяйства. Причиною этого служатъ благопріятныя климатическія и почвенныя условія, обеспечивающія удовлетворительные урожаи, и большіе земельные надѣлы какъ у крестьянъ, такъ и у казаковъ.

Господствующая форма земледѣлія—общинная, со слѣдующими порядками землепользованія: выгоны во всѣхъ общинахъ находятся въ нераздѣльномъ мірскомъ пользованіи, пахотною землею каждый пользуется на правахъ захвата въ такихъ размѣрахъ, въ какихъ можетъ ее обработать, покосами также владѣютъ на правахъ захвата, хотя въ нѣкоторыхъ обществахъ они уже подвергаются передѣламъ и, наконецъ, всадѣбныя мѣста состоятъ въ подворно-наслѣдственномъ владѣніи отдѣльныхъ домохозяевъ. Рядомъ съ этою формою землевладѣнія существуютъ: арендное пользованіе государственною землею и личное владѣніе на правахъ собственности. Площадь земли, находящейся въ пользованіи какъ сельскихъ обществъ, такъ и частныхъ лицъ и другихъ обществъ, простиралась до 1,521,325 десятинъ 77 саж. и во роду владѣльцевъ распредѣлялась слѣдующимъ образомъ:

во владѣніи крестьянъ было	. 836214 дес.	571 с.
« « казаковъ . . . . .	578910 «	1200*) «
« « маньчжуро-китайц. . . . .	108008 «	1038 «
« « г Благовѣщенска . . . . .	21690 «	« «
« « церквей и причта . . . . .	8002 «	65 «
« « Благов. гарнизона . . . . .	4995 «	275 «
« « телегр. вѣдомства . . . . .	836 «	1600 «

Что же касается земли, находящейся въ арендномъ пользованіи и въ частной собственности, то количество первой простиралось до 798 дес. 450 саж., а послѣдней до 36282 дес. 1326 саж. Изъ общаго числа земель послѣдняго года принадлежало: дворянамъ 1505 дес. 350 с., купцамъ 3120 дес. 35 с., крестьянамъ 10250 дес. 1200 с., мѣшанамъ 20372 дес. 2230 с и золотопромышленнымъ компаніямъ 1034 дес. 21 саж.

Изъ всей обширной площади земли, находящейся въ мірскомъ пользованіи и составляющей частную собственность, утилизировалось въ отчетномъ году только 56965 десятинъ, а все остальное пространство оставалось не воздѣлываемымъ. При этомъ обрабатываемая земля распредѣлялась слѣдующимъ образомъ:

у крестьянъ площадь ея простиралась до	40713 д.
« казаковъ . . . . .	13249 д.
« частныхъ владѣльцевъ . . . . .	3576 д.

На означенной площади было высѣяно 648314 пудовъ различныхъ хлѣбныхъ злаковъ.

Изъ этого количества:

на земляхъ крестьянъ . . . . .	448656 пуд.
« « казаковъ . . . . .	157607 пуд.
« « частн. владѣльцевъ . . . . .	42051 пуд.

\*) Въ томъ числѣ во владѣніи корейцевъ села Благословеннаго 16490 дес. 1785 саж.



Первое мѣсто въ ряду другихъ злаковъ занималъ овесъ, затѣмъ слѣдовали пшеница, ярица, гречиха и просо, и менѣе всего воздѣлывались конопля и ленъ. Это распредѣленіе родовъ посѣва нагляднѣе можно видѣть изъ слѣдующей таблички:

Наименованіе земель.	П О С ъ Я Н О								Всего.
	Пшеницы	Ярицы.	Гречи.	Ячме- ня.	Проса.	Конопля и льна	Овса.	Карто- феля.	
Крестьянск.	161238	35002	14110	2542	9084	1363	200254	25063	448656
Казачьи . .	34163	26027	9048	1250	904	45	51894	34276	157607
Владѣльческ	15343	1914	191	321	1177	8	21221	1376	42051
Итого .	211244	62943	23349	4113	11165	1416	273369	60715	648314

Въ сравненіи съ предшествовавшимъ годомъ количество посѣвовъ въ общемъ уменьшилось на 52481 пудъ, что объясняется громаднымъ недородомъ хлѣбовъ въ минувшемъ году. Въ частности же частными владѣльцами высѣяно хлѣбовъ болѣе прошлагодняго на 2248 пудовъ; овса въ отчетномъ году высѣяно на 12554 пуда болѣе чѣмъ въ 1897 году.

Урожай хлѣбовъ 1898 года выразился цифрой въ 4.923,745 пуд.

Въ сравненіи съ предшествовавшимъ годомъ сборъ хлѣба увеличился на 1.940,949 пудовъ. Урожайность отчетнаго года, какъ въ общемъ, такъ и по отдѣльнымъ хлѣбамъ можно считать выше средней (самъ 7,6) Исключеніе составляютъ: гречиха, которой урожайность была ниже средней (самъ 4,3), урожайность конопли и льна была неудовлетворительна (самъ 1,7), просо же дало прекрасный урожай, родившись почти самъ 13.

Распредѣленіе сбора хлѣбовъ по различнымъ рода землямъ и урожай разныхъ родовъ воздѣлываемыхъ злаковъ можно видѣть изъ слѣдующей таблички:

Наименованіе земель.	С о б р а н о п у д о в ъ.								Всего.
	Пшени- цы.	Ярицы.	Гречи- хи.	Ячменя.	Проса.	Конопля и льна.	Овса.	Карто- феля.	
Крестьянск. . .	1418384	248921	61785	17552	119372	2309	1758414	2454128	3872165
Казачьи . . . .	175879	120928	38380	7312	7996	85	299027	188717	838325
Владѣльческ. . .	163776	15001	4048	3100	14887	20	2563	12860	213255
Всего .	1758039	384850	101213	27964	142255	2144	2060004	447005	4923745
Урожайность (самъ).	8,3	6	4,3	6,8	12,8	1,7	7,5	7,4	7,6

Съ постепеннымъ увеличеніемъ народонаселенія области путемъ прилива переселенцевъ, земледѣльческая промышленность съ каждымъ годомъ возрастаетъ и развивается. Ростъ ея, правда, не особенно быстрый



и съ колебаніями, можно видѣть изъ слѣдующихъ цифровыхъ данныхъ:

Площадь посѣва.	Посѣяно пуд.	Собрано пуд.
Въ 1889 г. 40 000 дес.	407.057 пуд.	2 185.394 пуд.
« 1890 « 44 684 «	446.848 «	2.895 845 «
« 1891 « 50.751 «	567.061 «	3.802.520 «
« 1892 « 57.663 «	576.641 «	3.695 260 «
« 1893 «	539 925 «	2.435.369 «
« 1894 «	583.324 «	3.147.350 «
« 1895 « 51.595 «	601.139 «	3 217.389 «
« 1896 « 49.506 «	536.182 «	3.271.776 «
« 1897 « 58.285 «	700.795 «	2.982.796 «
« 1898 « 56.965 «	648.314 «	4.923.745 «

Не смотря на то, что хлѣбопашество съ каждымъ годомъ увеличивается, цѣны на главнѣйшіе продовольственные продукты не только не понижаются, но растутъ. Причину этого обстоятельства нужно искать въ ежегодномъ увеличеніи городского и приисковаго населенія, для потребностей котораго требуется значительное количество продуктовъ. Вслѣдствіе этого, при неравномѣрномъ увеличеніи производства хлѣба и народонаселенія, никогда не бываетъ соответствія между спросомъ и предложеніемъ жизненныхъ продуктовъ и результатомъ нарушенія этого экономическаго закона является возвышеніе цѣнъ и дороговизна. Такъ, среднія справочныя цѣны на главнѣйшіе продовольственные продукты въ отчетномъ году стояли слѣдующія:

Наименованіе продуктовъ.	М Ъ С Я Ц Ы.							
	Январь февраль и мартъ.		Апрѣль, май и июнь.		Іюль, августъ и сентябрь.		Октябрь, ноябрь и декабрь.	
	Р.	К.	Р.	К.	Р.	К.	Р.	К.
Мука яричная пудъ	1	85	1	88	1	70	1	38
« пшеничн. «	2	10	1	95	1	75	1	30
« гречневая «	2	—	2	20	2	50	2	50
Крупа ячнная «	2	10	—	—	2	—	—	—
« гречнев. «	1	90	2	60	2	20	2	30
Буда крупная «	1	60	1	65	1	70	1	70
« мелкая «	1	40	1	35	1	40	1	50
Хлѣбъ печеный:								
пшеничн. «	1	80	2	—	2	20	1	80
яричный «	1	75	1	80	1	90	1	80
Сухари яричные «	2	80	3	—	3	20	2	80
« пшеничн. «	2	90	2	80	2	90	2	80
Хлѣбъ въ зернѣ:								
Ярица пудъ	1	30	—	—	—	—	1	25
Пшеница «	1	25	1	40	1	50	1	—
Овесъ «	1	50	1	60	1	30	1	70
Горохъ «	1	15	1	20	1	25	2	—
Гречиха «	—	97	1	3	1	20	—	87
Картофель «	—	90	1	—	—	35	—	60
Мясо скотское .	5	—	5	50	5	50	4	95
Масло скоромное .	25	—	25	—	25	—	23	—

Вслѣдствіе значительной дороговизны сельскохозяйственныхъ произведеній и продуктовъ первой необходимости, цѣны на рабочія руки не только не уменьшаются, но съ каждымъ годомъ возрастаютъ. При громадномъ спросѣ рабочихъ рукъ, превышающемъ пред-



ложеніе на нихъ, на урегулированіе цѣнъ пока не оказываетъ никакого вліянія даже притокъ рабочихъ въ лицѣ переселенцевъ, которые въ первые годы, не имѣя своего хозяйства, или ведя его въ ничтожныхъ размѣрахъ, болѣею частью живутъ заработками.

Цѣны на рабочія руки были слѣдующія:

	П О Д Е Н Н О .						По мѣсячно		По десяти- тиною
	Работнику съ лошадыю.		Работнику пѣшему.		Работницѣ.		Работ- нику.	Работ- ницѣ.	
	отъ	до	отъ	до	отъ	до			
	р. к.	р. к.	р. к.	р. к.	р. к.	р. к.	РУБЛ И.		
Вовремя посѣ- ва хлѣба . . . . .	2 50	3 —	— 70	— 80	— 50	— 60	10 20	7 15	8 10
Во время сѣ- нокоса . . . . .	2 50	3 —	1 —	1 20	— 70	— 80	18 23	10 15	4 6
Во время убор- ки хлѣба . . . . .	2 50	3 —	1 —	1 50	— 70	— 80	20 25	12 15	12 18
Зимою . . . . .	1 20	1 50	— 50	— 75	— 20	— 40	10 15	5 8	— —

Недостатокъ рабочихъ рукъ и высокая на нихъ цѣна, обыкновенно существующая въ самую горячую пору сельско-хозяйственныхъ работъ, давно уже убѣдили землевладѣльцевъ области въ томъ, что путемъ примѣненія улучшенныхъ земледѣльческихъ орудій и машинъ возможно успѣшно бороться противъ недостатка рабочихъ и сократить издержки производства. Поэтому они изъ года въ годъ охотно приобретаютъ эти орудія и машины, затрачивая иногда сравнительно весьма значительныя суммы. Отчетный годъ въ этомъ отношеніи не представлялъ исключенія. По собраннѣмъ статистическимъ комитетомъ свѣдѣніямъ, на покупку улучшенныхъ земледѣльческихъ орудій и машинъ, земледѣльцами израсходовано въ 1898 году 121.694 рубля и приобретено 1.645 штукъ.

Въ томъ числѣ:

	Количе- ство.	На сумму
Жнеекъ . . . . .	126	37,252
Сѣнокосилокъ . . . . .	47	10,268
Граблей . . . . .	86	5,770
Боронъ . . . . .	9	800
Разсѣвалокъ . . . . .	18	1,142
Сѣялокъ . . . . .	7	665
Кукелеотборниковъ . . . . .	3	405
Сортировочн.-сѣялокъ . . . . .	35	3,065
Молотилокъ . . . . .	34	23 057
Отрѣзовъ универсальныхъ—колесомъ . . . . .	78	936
Лемеховъ „козуля“ . . . . .	281	16,685
Плуговъ разныхъ . . . . .	821	16,641
„ английскихъ . . . . .	100	5,618

Въ отчетномъ году приобретено болѣе предшествовавшаго года на 658 штукъ и израсходовано на приобретение ихъ сумма болѣе на 22.713 рублей.

Говоря о значительномъ распространеніи улучшенныхъ сельско-хозяйственныхъ машинъ и орудій, нужно замѣтить, что это ничуть не служитъ указаніемъ



на рациональную постановку сельского хозяйства въ области. Въ отношеніи обработки и вообще земледѣльческой культуры владѣльцы усовершенствованныхъ орудій и машинъ почти ничѣмъ не отличаются отъ тѣхъ, которые пользуются первобытными орудіями. У тѣхъ и другихъ типъ хозяйства одинъ и тотъ-же: распахан- ный участокъ засѣвается въ теченіи 5—6 лѣтъ безъ удобренія до полного истощенія земли, затѣмъ бросает- ся и запахивается новый участокъ.

Усовершенствованныя орудія, облегчая и удешев- ляя трудъ, служатъ, пожалуй, лишь къ тому, чтобы ве- сти хищническую обработку въ болѣе обширныхъ размѣрахъ, а не къ увеличенію производительно- сти земли путемъ болѣе тщательной обработки ея.

Не смотря на удовлетворительныя почвенныя и климатическія условія области, хлѣбопашество разви- вается крайне медленно и далеко не достигаетъ нац- лежащихъ размѣровъ. До сихъ поръ, даже при хоро- шихъ урожаяхъ, собираемыхъ хлѣбовъ едва хватаетъ на прокормленіе мѣстнаго населенія, что и видно изъ нижеслѣдующей таблицы, такъ что крупные покупатели въ нѣкоторыхъ случаяхъ находятъ нужнымъ приобрѣ- тать хлѣбъ у маньчжуръ и въ забайкальѣ

	Собрано пудовъ зерна въ 1898 г.	Израсходовано пуд. зерна на прокормленіе и на обѣщменіе полей.	Осталось пу- довъ зерна.
Хлѣба въ перево- дѣ на пшеницу .	2841374	2404507	436867
Овса . . . . .	20060004	Свѣдѣній не доставлено.	?

Причина малаго развитія хлѣбопашества лежитъ въ отсутствіи удобныхъ путей сообщенія, вслѣдствіе чего сбытъ собраннаго зерна съ каждымъ годомъ стано- вится менѣе обезпеченнымъ и болѣе затруднитель- нымъ, а потому населеніе занимается хлѣбопашествомъ на столько, на сколько это вызывается мѣстными по- требностями. Небольшой остатокъ хлѣба, показанный въ предыдущей таблицѣ, расходуется на удовлетворе- ніе только части мѣстныхъ нуждъ области и распро- дается тутъ же на мѣстѣ, не выходя изъ предѣловъ области.

Главными скупщиками хлѣба, кромѣ горожанъ, являются: интендантство, золотопромышленныя компаніи и владѣлецъ винокуреннаго завода. Количество выкуп- леннаго въ области хлѣба въ теченіи 1898 года видно изъ слѣдующей таблицы.

Что куплено	ИНТЕНДАНТСТВОМЪ.		ЗОЛОТОПР. КОМПАНИЯМИ.		ВИНОКУР. ЗАВОДОМЪ.	
	Количество пудовъ.	На сумму рублей.	Количество пудовъ.	На сумму рублей.	Количество пудовъ.	На сумму рублей.
Хлѣба въ зернѣ	111,000	122,100	206,123	389,389	73,835	65,094
Овса . . . . .	—	—	181,511	326,720	6,680	3,429
Итого .	111,000	122,100	487,634*)	716,109	80,565*)	68,523

\*) Кромѣ того золотопромышленными компаніями приобрѣтено въ Маньчжуріи 193,530 пудовъ зерноваго хлѣба, а винокуреннымъ заводомъ— 46,145 пудовъ.



Затѣмъ остатокъ хлѣба въ 46,900 пудовъ былъ употребленъ на удовлетвореніе нуждъ городского населенія.

Другія отрасли земледѣльческаго хозяйства или вообще слабо развиты или находятся въ зачаточномъ состояніи. Болѣе другихъ развитую отрасль представляетъ огородничество, но и оно существуетъ въ размѣрахъ удовлетворенія собственныхъ потребностей. Только въ ближайшихъ къ Благовѣщенску селеніяхъ и въ казачьихъ станицахъ и поселкахъ, гдѣ лѣтомъ останавливаются пароходы, огородничество составляетъ доходную статью. Обыкновенно разводятся: огурцы, капуста, редисъ, рѣдька, брюква, рѣпа, лукъ, морковь и свекла; но болѣе всего картофель, который какъ суррогатъ хлѣба, предпочитается другимъ овощамъ. Сверхъ того въ нѣкоторыхъ мѣстахъ встрѣчаются и бабчи, на которыхъ разводятся дыни и арбузы. Огородничество имѣетъ благопріятныя условія для своего развитія и при хорошихъ урожаяхъ овощей и высокой цѣнѣ на послѣднія, оно могло бы служить существеннымъ подспорьемъ въ хозяйствахъ поселянъ, особенно живущихъ въ ближайшихъ къ городу и прискамъ селеніяхъ. Но пока оно находится почти исключительно въ рукахъ маньчжуро-китайцевъ, проживающихъ какъ въ городѣ, такъ и въ маньчжурскихъ селеніяхъ, и они умѣло извлекаютъ изъ него для себя большія выгоды, удовлетворяя потребностямъ въ этихъ продуктахъ всего городского населенія.

Садоводства въ области не существуетъ и только въ послѣдніе годы любителями дѣлаются попытки къ разведенію фруктовыхъ деревьевъ. Но такъ какъ эти попытки только предприняты и пока не увѣнчались еще никакимъ успѣхомъ, то и нельзя сказать, возможно ли въ области разведеніе фруктовыхъ садовъ или нѣтъ; это вопросъ будущаго. Но если бы по климатическимъ условіямъ культура фруктовыхъ деревьевъ оказалась невозможною, то разведеніе ягодныхъ кустарниковъ вполне возможно и можетъ составить весьма выгодное занятіе. Урожай малины, садовой смородины, крыжовника, клубники и земляники, при незначительномъ уходѣ, какъ показалъ опытъ, бываютъ прекрасные и вполне могутъ вознаграждать трудъ тѣхъ, которые возьмутся за эту отрасль садоводства, тѣмъ болѣе, что кромѣ голубицы и кислой смородины (дикуша) другія ягоды встрѣчаются въ рѣдкихъ мѣстахъ области, и слѣдовательно сбытъ ягодъ можетъ быть вполне обезпеченъ. Къ сожалѣнію, важнаго значенія этого занятія не сознаетъ не только сельское населеніе, но и городское.

Пчеловодство въ области только возникаетъ и не имѣетъ промышленнаго характера. Имъ занимаются лишь немногіе любители, проживающіе въ селеніяхъ по р-р. Бѣлой, Харѣ, Завитой и въ нѣкоторыхъ казачьихъ станицахъ.

Всего въ области считается 30 пасекъ съ 523 ульями и добыто было меду болѣе 150 пудовъ. Эта отрасль сельско-хозяйственной промышленности, при благопріятныхъ условіяхъ для своего развитія, могла бы процвѣтать, служа для сельскихъ хозяевъ подспорьемъ къ основному занятію ихъ земледѣлію, но она пока мало обращаетъ на себя вниманія, потому вѣроятно, что нѣтъ недостатка въ болѣе выгодныхъ за-



нтяхъ и при томъ такихъ, которыя не требуютъ никакихъ знаній. Но можно надѣяться, что ичеловодство, (если будетъ на него обращено должное вниманіе) будетъ развиваться и можетъ достигнуть значительныхъ размѣровъ.

Скотоводство въ области не играетъ роли самостоятельной отрасли сельскаго хозяйства, но стоитъ въ связи съ земледѣліемъ тѣмъ не менѣе оно имѣетъ существенное значеніе, потому что всѣ земледѣльческія работы производятся при помощи рабочаго скота. Поэтому земледѣльцы обращаютъ на него свое вниманіе и содержатъ такое количество скота, которое имъ потребно для удовлетворенія ихъ разнообразныхъ нуждъ. Но если по количеству скота скотоводство можно признать сравнительно развитою отраслю хозяйства, то нельзя сказать того же самаго о качествѣ скота, которое заставляеть желать еще мнѣе. Дѣло въ томъ, что скотъ не принадлежитъ къ улучшеннымъ породамъ и, въ большинствѣ случаевъ, довольно низкаго достоинства. Рогатый скотъ большею частью малорослой породы и не отличается ни мясною ни молочною продуктивностью. Лошади также малорослы, но, впрочемъ, довольно выносливы и привычны къ труду. Причины такого состоянія скотоводства заключаются частью въ недостаткѣ хорошихъ луговъ, особенно у казаковъ, частью въ отсутствіи рациональнаго ухода за скотомъ.

По даннымъ за отчетный 1898 годъ числилось скота 111723 головы въ томъ числѣ:

лошадей . . . . .	49205
крупнаго рогатаго скота . . . . .	43195
свиней . . . . .	5289
овецъ простыхъ и тонкорунныхъ . . . . .	1228
верблюдовъ . . . . .	260
козъ . . . . .	204
ословъ и муловъ . . . . .	46
оленей . . . . .	242

Такимъ образомъ, какъ видно изъ этихъ данныхъ, коневодство занимаетъ первое мѣсто въ скотоводствѣ области, затѣмъ идетъ разведеніе крупнаго рогатаго скота и свиней, а овцеводство существуетъ лишь въ незначительныхъ размѣрахъ, что отчасти объясняется недостаткомъ сухихъ пригодныхъ пастбищъ.

Сравнивая съ 1897 годомъ, видимъ, что количество скота въ общемъ увеличилось на 709 головъ; это объясняется незначительнымъ развитіемъ эпизоотій въ отчетномъ году, благодаря предохранительнымъ прививкамъ сибиреязвенной вакцины въ самыхъ широкихъ размѣрахъ и строгимъ карантиннымъ мѣрамъ, хотя населеніе все же не успѣло оправиться отъ бѣдствій предшествовавшихъ лѣтъ.

Состояніе скотоводства по районамъ и группамъ представляется въ слѣдующей таблицѣ:

	Лошадей	Рогатаго скота	Овецъ	Свиней	Козъ	Верблюдовъ	Козъ	Ословъ и муловъ	Оленей	Всего.
Благовѣщенскъ . . . . .	3598	2299	205	374	50	153	37	—	—	6716
Округа Амурскаго каз. войска . . . . .	17507	16682	673	5162	—	—	—	—	—	40024
Крест. селенія и на хуторахъ частн. владѣльцъ . . . . .	25328	23790	4411	6744	13	107	5	—	—	60398
Золот. пріиска . . . . .	2772	424	—	—	141	—	1	242	—	4585
Итого . . . . .	41905	43195	5289	1228	204	260	46	242	—	111723



Разсматривая всѣ данныя о состояніи сельскаго хозяйства въ Амурской области, не трудно усмотрѣть, что ни одна изъ его отраслей не достигла не только широкихъ размѣровъ, но и прочнаго развитія. Причина этого, кромѣ отсутствія удобныхъ путей сообщенія, лежитъ еще въ недостаткѣ сельско-хозяйственныхъ знаній. Поэтому чтобы поднять сельское хозяйство и обезпечить его успѣхъ, необходимо проведеніе въ крестьянскую среду сельско-хозяйственныхъ знаній путемъ школы и другими способами. Въ этомъ направленіи до сихъ поръ сдѣлано еще очень мало, именно: въ 1892 году было открыто при сельской школѣ въ с. Марковкѣ сельско-хозяйственное отдѣленіе, но и оно, влѣдствіе недостатка средствъ на содержаніе, въ 1895 году временно было закрыто и возбуждено ходатайство о преобразованіи его въ низшую сельско-хозяйственную школу вѣдомства министерства земледѣлія и государственныхъ имуществъ. Другихъ какихъ либо мѣръ не принималось и потому въ интересахъ развитія и улучшенія всѣхъ отраслей сельскаго хозяйства было бы желательно: 1) устройство низшихъ сельско-хозяйственныхъ школъ и опытныхъ полей въ болѣе людныхъ и центральныхъ селеніяхъ, или, по крайней мѣрѣ, устройство при народныхъ школахъ огородовъ и садовъ и практическихъ занятій въ послѣднихъ, для чего, конечно, потребуются и учителя со спеціальною подготовкою; 2) введеніе народныхъ чтеній по сельскому хозяйству въ селеніяхъ и вообще распространеніе въ массѣ популярныхъ брошюръ сельско-хозяйственнаго содержанія; 3) распространеніе улучшенныхъ сѣмянъ среди земледѣльцевъ; 4) даровая раздача черенковъ фруктовыхъ деревьевъ и сѣмянъ ягодныхъ кустарниковъ желающимъ заняться садоводствомъ; 5) ознакомленіе населенія съ пчеловодствомъ путемъ устройства хотя одной образцовой пасѣки и распространеніе рамочныхъ ульевъ и раздача сѣмянъ медоносныхъ растений и 6) распространеніе травосѣянія и племеннаго скота. Всѣ эти мѣропріятія, безъ сомнѣнія, будутъ содѣйствовать развитію и улучшенію всѣхъ существующихъ отраслей сельскаго хозяйства, поднимутъ сельско-хозяйственную производительность и увеличатъ экономическое благосостояніе населенія.

О возстановленіи въ селеніи Марковскомъ низшей сельско-хозяйственной школы сдѣлано особое представленіе черезъ Г. Приамурскаго Генераль Губернатора, съ указаніемъ источниковъ на устройство и содержаніе ея.

### Обезпеченіе народнаго продовольствія.

Продовольствіе сельскаго и казачьяго населенія области въ отчетномъ году обезпечивалось, кромѣ урожая, количествомъ имѣвшагося запаса хлѣбовъ въ хлѣбныхъ магазинахъ, которыхъ было: въ крестьянскихъ селеніяхъ 91 и въ казачьихъ станицахъ и поселкахъ



64, всего 155. Состояніе этихъ магазиновъ усматривается изъ слѣдующей таблички:

Наименованіе населенныхъ пунктовъ.	Число хлѣбн. магазиновъ.	КЪ 1 ЯНВАРЯ 1899 ГОДА.					
		Состояло на лицо пудовъ.		Числятся въ недоимк. пудовъ.		Итого пудовъ.	
		ярицы.	овса.	ярицы.	овса.	ярицы.	овса.
Въ крестьянскихъ селеніяхъ .	91	58962	24260	38678	22560	97640	46820
Въ казачьихъ станицъ и поселкахъ .	64	62678	6778	73165	12971	135843	19749
Итого	155	121640	31038	111843	35531	233563	66569

Независимо запасовъ хлѣба въ продовольственныхъ магазинахъ, у казаковъ существуетъ еще при Войсковомъ Правленіи продовольственный капиталъ, въ количествѣ 34265 рублей, изъ котораго въ необходимыхъ случаяхъ и выдается казакамъ ссуда, какъ на посѣвъ такъ и на продовольствіе. Къ 1—му января 1898 года на лицо состояло 23647 р. въ долгахъ было 10618 рублей.

Что касается обезпеченія продовольствіемъ городского населенія, то оно ничѣмъ не гарантируется, потому что ни городское ни мѣшанское общество не имѣетъ продовольственныхъ капиталовъ.

## Промыслы сельскаго и городского населенія.

Естественныя богатства Амурской области, при ихъ разнообразіи и обиліи, представляютъ самыя благоприятныя условія для широкаго развитія разнаго рода промысловъ среди сельскаго населенія. Но, отчасти, потому что земледѣліе, составляющее главное занятіе, оставляетъ мало свободнаго времени для другихъ промысловъ, отчасти — по недостатку знаній и предприимчивости, ни одинъ изъ существующихъ въ области промысловъ еще не имѣетъ особенно важнаго экономическаго значенія, ни по своимъ размѣрамъ ни по доходности. Больше другихъ развиты: охота, рыболовство и лѣсной промыселъ.

Звѣроловство составляетъ постоянное занятіе и главный источникъ богатства инородцевъ, обитающихъ въ предѣлахъ области, но этимъ промысломъ занимаются и русскіе въ свободное отъ другихъ занятій время. Главный предметъ промысла составляютъ: соболь, бѣлка, лисица, лось, изюбрь, козуля, кабарга, а остальные изъ звѣрей добываются только при случаѣ.

Одни изъ промышленныхъ звѣрей даютъ цѣнные мѣха, другіе—мѣха и мясо, третьи—мясо и иные цѣнные продукты, какъ панты и проч. Для инородцевъ особенно выгоднымъ промысломъ служить промыселъ соболя, а для русскаго населенія—козули (дикой козы), особенно въ тѣхъ случаяхъ, когда она появляется въ огромномъ количествѣ.

Мѣха сбываются въ Благовѣщенскѣ, Екатерино-Никольской станицѣ, Албазинѣ и на инородческихъ большеджорахъ (ярмаркахъ), происходящихъ на Ниманѣ. Большой Бирь, Зеѣ, Селемджѣ и въ другихъ мѣстахъ. Добыча пушнины въ отчетномъ году простиралась на



сумму 120.000 рублей изъ коихъ до 80.000 рублей приходилось на долю инородцевъ. 18.000 рублей на долю казаковъ и до 22.000 на долю крестьянъ. Впрочемъ, цифры эти, надо полагать, ниже дѣйствительныхъ, такъ какъ довольно трудно вести регистрацію этого промысла, особенно среди бродячихъ инородцевъ.

Въ видахъ урегулированія этого промысла, играющаго важную роль въ жизни инородцевъ, которые отъ него получаютъ деньги, пищу и одежду, администраціе принимаются мѣры. Такъ, охота на животныхъ (нехищныхъ) запрещается съ 15-го марта по 1-е мая, а на соболя по 15-е октября. Равнымъ образомъ не дозволяются тѣ способы ловли звѣрей, которые ведутъ къ безцѣльному ихъ истребленію въ большихъ массахъ. На сколько исполняются эти мѣры сказать трудно, потому что надъ бродячими инородцами, перекочевывающими съ мѣста на мѣсто, невозможенъ никакой контроль.

Рыболовство, при богатствѣ и разнообразіи рыбы въ рѣкѣ Амурѣ и его притокахъ, а также и въ озерахъ, могло бы также служить немаловажнымъ подспорьемъ для сельскаго населенія области. Но изъ крестьянъ и городскихъ обывателей имъ занимаются лишь не многіе, а больше оно распространено среди казаковъ, живущихъ по бережьямъ Амура. Изъ разнообразныхъ видовъ рыбъ, которыя водятся въ Амурскомъ бассейнѣ, болѣе важное значеніе имѣютъ: осетръ, калуга (бѣлуга) и кѣта. Первые два вида цѣнны потому, что кромѣ мяса даютъ такіе продукты, какъ икра, клей и вязига, которые всегда находятъ хорошій сбытъ, а послѣдній видъ — потому, что играетъ важную роль въ экономіи, доставляя дешевый, доступный и бѣдному населенію продуктъ питания. Доходъ отъ рыбной ливли въ отчетномъ году простирался до 255,000 руб.; въ томъ числѣ добыто рыбы крестьянами на сумму до 40,000 руб., городскими обывателями на 90,000 руб. и казаками на 125,000 рублей.

Рыболовство составляетъ настолько выгодный промыселъ, особенно для городскихъ жителей, что нѣкоторые имъ исключительно существуютъ, не зная другихъ занятій. Значительныя выгоды, извлекаемыя изъ этого промысла, побудили и соседнихъ маньчжуръ совершенно незнакомыхъ съ этимъ дѣломъ равнѣ дѣятельно заняться имъ. Теперь маньчжуры являются конкурентами городскихъ рыбопромышленниковъ.

Лѣсной промыселъ играетъ болѣе важную роль въ экономіи населенія области, чѣмъ звѣрловство и рыболовство. Лѣса, занимая значительную площадь территоріи области, въ изобиліи доставляютъ матеріаль для заработка населенію. Жители селеній, расположенныхъ по берегамъ большихъ рѣкъ, ежегодно заготавливаютъ массу дровъ для пароходовъ, истребляющихъ топливо въ огромномъ количествѣ. Другіе изъ нихъ сплавляютъ дрова и строительные матеріалы въ Благовѣщенскъ, который съ быстрымъ развитіемъ годъ отъ года требуетъ ихъ все больше и больше. Кромѣ заготовки дровъ и строительныхъ матеріаловъ, нѣкоторые изъ жителей области занимаются смолокурениемъ, сидкой дегтя и приготовленіемъ угля. При высокой цѣнѣ на дрова и строительные матеріалы, лѣсной промыселъ является довольно распространеннымъ и хорошо вознаграждающимъ трудъ занятіемъ. Доходъ, извлекаемый



изъ него населеніемъ, простирается по меньшей мѣрѣ до 300,000 рублей въ годъ.

Итогъ ежегоднаго потребленія лѣсныхъ матеріаловъ въ области съ точностью нельзя опредѣлить. По официальнымъ даннымъ, въ отчетномъ году изъ государственныхъ дачъ вырублено деревь и приготовлено древесныхъ продуктовъ разными лицами:

бревенъ строевыхъ . . . . .	43429	шт.
жердей . . . . .	21174	”
кольевъ . . . . .	10808	”
дровъ . . . . .	9121	”
бересты . . . . .	30 <sup>1/4</sup>	куб. с.
угля . . . . .	71 <sup>1/2</sup>	” ”
корья лиственничнаго . . . . .	123	” ”
хворосту . . . . .	147	” ”
осмола . . . . .	144	” ”

Кромѣ того, безплатно отпущено переселенцамъ, погорѣльцамъ и на постройку и ремонтъ церквей, школь и дорогъ:

бревенъ . . . . .	17945	шт.
жердей . . . . .	16700	”

Сверхъ лѣса, который вырубается въ Амурской области, ежегодно сплавляется въ Благовѣщенскъ значительное количество его изъ Забайкальской области: съ рѣкъ Аргуни, Шилки и Ингоды, каковой лѣсъ оплачивается пошлиною на мѣстѣ его вырубкы.

Въ навигацію отчетнаго года къ городу было приплавлено 149592 строевыхъ бревна, 8724<sup>1/2</sup> куб. саж. дровъ.

Изъ другихъ промысловъ заслуживаютъ упоминанія еще содержаніе почтовыхъ лошадей и извозъ. Содержаніе почтовыхъ лошадей даетъ заработокъ, главнымъ образомъ, казакамъ, потому что почтовый трактъ тянется вдоль берега Амура, по району, занятому казачьимъ населеніемъ, и они за содержаніе почтовыхъ станцій и лошадей получаютъ отъ казны 132.112 рублей. Напротивъ, извозъ, за рѣдкимъ исключеніемъ, находится въ рукахъ крестьянскаго населенія и преимущественно молочанъ, которые сумѣли монополизировать нѣкоторые промыслы и между ними извозный, особенно доставку грузовъ на пріиски, представляющую значительныя выгоды. Доходъ, доставляемый извозомъ простирается болѣе 200.000 рублей въ годъ.

Что касается кустарной промышленности, то она, находясь въ зачаточномъ состояніи, туго подвигается впередъ и мало совершенствуется. Главная причина ея слабаго развитія заключается въ томъ, что населеніе области, имѣя болѣе выгодныя занятія, не обращаетъ на нее особаго вниманія и предпочитаетъ пріобрѣтать издѣлія, привозимыя изъ Европейской Россіи и Сибири. Число лицъ, занимающихся разными предметами кустарнаго производства въ крестьянскихъ и казачьихъ селеніяхъ, можно видѣть изъ слѣдующихъ данныхъ:

а) въ крестьянскихъ селеніяхъ было:

сапожниковъ . . . . .	56
портныхъ . . . . .	37
плотниковъ . . . . .	105
бондарей . . . . .	6
кузнецовъ . . . . .	65
столяровъ . . . . .	19
ткачей . . . . .	332



слесарей . . . . .	2
печниковъ и каменщиковъ . . . . .	17
шерстобитовъ . . . . .	8
	Всего . 800

б) въ казачьихъ станицахъ:

портныхъ . . . . .	20
сапожниковъ . . . . .	18
плотниковъ . . . . .	57
бондарей . . . . .	3
кузнецовъ . . . . .	62
столяровъ . . . . .	27
печниковъ и каменщиковъ . . . . .	16
гончаровъ . . . . .	2
	Всего . 205

Общую сумму производства кустарей трудно опредѣлить, но, во всякомъ случаѣ, она незначительна, какъ потому, что самое производство существуетъ въ ограниченныхъ размѣрахъ, такъ и потому, что издѣлія не отличаются техническими совершенствами.

Не можетъ похвалиться развитіемъ ремесленной жизни и Благовѣщенскъ. Коренное городское населеніе занимается тѣми же промыслами, что и сельское, какъ-то: хлѣбопашествомъ на заимкахъ, огородничествомъ, сплавомъ тѣса и извознымъ промысломъ. Но такъ какъ потребности городского населенія, особенно обезпеченнаго класса, идутъ дальше, чѣмъ потребности сельскаго населенія, не ограничиваясь удовлетвореніемъ только самыхъ насущныхъ нуждъ, то естественно, въ городѣ начинаетъ развиваться и ремесленность. Главный контингентъ ремесленниковъ составляетъ пришлый элементъ, который переноситъ сюда свои предприятия изъ разныхъ концовъ обширной Россіи. Здѣсь ремесленность уже не ограничивается мѣстнымъ кругомъ семьи, какъ въ селеніяхъ, но иногда сосредоточивается и въ заведеніяхъ (мастерскихъ) съ наемными рабочими. Число ремесленниковъ, занимающихся обработкою продуктовъ и производствъ разныхъ предметовъ, можно видѣть изъ слѣдующей таблицы:

Названіе ремесленниковъ.	Ч И С Л О.		
	Мужч.	Женщ.	ИТОГО.
Хлѣбниковъ . . . . .	12	6	18
Булочниковъ . . . . .	9	8	17
Колбасниковъ . . . . .	9	—	9
Кондитеровъ . . . . .	11	—	11
Пряничниковъ . . . . .	5	—	5
Портныхъ . . . . .	73	—	73
Модистокъ . . . . .	—	41	41
Шубниковъ . . . . .	15	4	19
Сапожниковъ . . . . .	80	—	80
Скорняковъ . . . . .	3	4	7
Валенщиковъ . . . . .	4	—	4
Кожевниковъ . . . . .	86	—	86
Печниковъ . . . . .	53	—	53
Столяровъ . . . . .	162	—	162
Шорниковъ . . . . .	27	—	27
Баретниковъ . . . . .	8	—	8
Кузнецовъ . . . . .	100	—	100
Колесниковъ . . . . .	17	—	17



Каменьщик. и каменотесовъ . . . . .	77	—	77
Горшечниковъ . . . . .	4	—	4
Маларовъ и обойщиковъ . . . . .	49	—	49
Бондарей . . . . .	20	—	20
Стекольщиковъ . . . . .	12	—	12
Кровельщиковъ . . . . .	17	—	17
Плотниковъ . . . . .	792	—	792
Телѣжниковъ . . . . .	12	—	12
Пильщиковъ . . . . .	204	—	204
Токарей . . . . .	10	—	10
Живописцевъ и иконописцевъ . . . . .	5	—	5
Часовыхъ дѣлъ мастеровъ . . . . .	10	—	10
Золот. и серебр. дѣлъ масте- ровъ . . . . .	12	—	12
Слесарей . . . . .	56	—	56
Рѣзчиковъ . . . . .	5	—	5
Парикмахеровъ . . . . .	11	—	11
Переплетчиковъ . . . . .	18	—	18
Красильщиковъ . . . . .	5	3	8
Приготовляющихъ гильзы . . . . .	10	—	10
Штукатуровъ . . . . .	38	—	38
Итого . . . . .	2041	66	2107

Общая производительность всѣхъ городскихъ ремесленниковъ неизвѣстна.

### Золотопромышленность.

Золотопромышленность, по цѣнности своего производства и по своему значенію не только для народнаго хозяйства области, но и въ государственной экономіи занимаетъ первое мѣсто среди разныхъ видовъ добывающей промышленности.

Въ отчетномъ году всѣхъ присковъ, состоявшихъ во владѣніи частныхъ лицъ, было 429, которые въ совокупности занимали площадь въ 44892 десятины. Изъ этого числа разрабатывалось 156 присковъ, площадью въ 18429 десятинъ. Промыто золотосодержащихъ песковъ 136,381,000 пудовъ и добыто шлиховаго золота 356 пудовъ 25 ф. 7 зол. 65 дол. Среднее содержаніе золота—около 1 золотника 1 доли на 100 пудовъ песку. Сравнительно съ 1897 годомъ число разрабатывающихся присковъ увеличилось на 6, а количество добытаго золота уменьшилось на 26 пудовъ 20 ф. 67 зол. 68 дол.

Развитіе золотопромышленности за послѣдніе 10 лѣтъ можно видѣть изъ слѣдующей таблицы:

Годы.	Число ра- ботавшихся присковъ.	Число ра- бочихъ.	Количество добы- таго золота.				Сумма произ- водства.
			пуд.	ф.	з.	д.	
1889	33	3971	458	13	23	31	9,200,000
1890	44	3567	486	10	25	6	9,725,000
1891	45	4247	426	31	33	82	7,682,108
1892	54	4362	418	3	40	77	7,525,738
1893	77	6654	431	31	20	59	6,908,486
1894	100	7215	410	7	13	13 <sup>1/2</sup>	6,371,104
1895	140	12982	433	1	72	94	8,000,000
1896	134	13218	408	39	3	13	7,500,000
1897	150	13005	383	5	75	37	6,140,000
1898	156	10127	356	25	7	65	5,820,153



При анализѣ этой таблицы нужно имѣть въ виду что уменьшеніе добычи золота въ сравненіи съ увеличеніемъ числа разрабатываемыхъ приисковъ и количества промываемыхъ песковъ объясняется тѣмъ, что росыпи съ богатымъ содержаніемъ золота съ каждымъ годомъ вырабатываются, а новыхъ капитальныхъ открытій въ послѣдніе годы не сдѣлано, и что на ряду съ крупными золотопромышленными компаніями въ послѣдніе годы на арену золотопромышленной дѣятельности выступаютъ мелкіе промышленники.

Работы на приискахъ производились открытымъ разрѣзомъ. Золотосодержащіе пески на промывальные снаряды доставлялись въ таратайкахъ на лошадахъ и въ тачкахъ людьми. Промыка песковъ производилась въ бочкахъ, большихъ бутарахъ и американкахъ малаго размѣра, причемъ бочки приводились въ движеніе силою пара и водою изъ рѣчекъ и ключей, на которыхъ расположены прииски.

Галька и эфель отвозились въ особые отвалы или на лошадахъ въ таратайкахъ, или въ вагонахъ силою пара. Вообще способы производства стличаются еще полною примитивностью и даже крупныя компаніи не особенно думаютъ объ улучшеніи ихъ.

Въ отчетномъ году служащихъ и рабочихъ съ ихъ семействами на приискахъ находилось:

Въ Верхне-Амурскомъ округѣ	-	-	9889
« Буреинскомъ	-	-	2622
« Хинганскомъ	-	-	3917

Всего - 16428

Какъ крупными золотопромышленными компаніями, такъ и арендаторами и мелкими золотопромышленниками рабочіе нанимались на прииски частью въ Благовѣщенскѣ, частью на приисковыхъ резиденціяхъ, куда они сами являлись съ предложеніемъ своихъ услугъ. Только Верхне-Амурская золотопромышленная компанія часть рабочихъ нанимала чрезъ своихъ агентовъ въ Верхнеудинскомъ округѣ, выдавая въ задатокъ при наймѣ отъ 30 до 70 руб. Эти рабочіе отъ сборнаго пункта ихъ — станицы Стрѣтенска отправлены были до Зейской пристани на счетъ компаніи и получали отъ нея содержаніе какъ во время прибыванія въ Стрѣтенскѣ, такъ и при проѣздѣ на пароходахъ. При такихъ же условіяхъ они были возвращены въ Стрѣтенскъ, по окончаніи работъ на приискахъ. Всѣ другіе рабочіе съ приисковъ Зейской и Ниманской системъ доставляются по окончаніи работъ въ Благовѣщенскъ, а съ приисковъ другихъ системъ и съ приисковъ мелкихъ золотопромышленниковъ выходятъ изъ тайги на свой счетъ.

Служащіе на приискахъ получали жалованье отъ 360 до 6000 рублей, при готовой квартирѣ, отопленіи, освѣщеніи, прислугѣ и продовольствіи.

На продовольствіе выдавалось въ мѣсяцъ припасовъ:

холостому — муки пшеничной	-	-	30	ф.
яричной	-	-	1 п.	10 ф.
мяса	-	-	1 п.	35 ф.
масла	-	-	отъ 5 до	7 <sup>1</sup> / <sub>2</sub> ф.
крупы	-	-	-	7 <sup>1</sup> / <sub>2</sub> ф.
чаю байхового	-	-	-	1 <sup>1</sup> / <sub>2</sub> ф.
сахару	-	-	-	5 ф.
соли	-	-	-	3 ф.

Семейнымъ выдавалось на продовольствіе въ полтора раза больше, чѣмъ холостымъ.



Кромѣ того, на нѣкоторыхъ приискахъ давалось на улучшеніе стола по 15 рублей въ мѣсяць, какъ семейнымъ такъ и холостымъ, но въ этомъ случаѣ уже не выдавался чай и сахаръ натурою.

Взамѣнъ отпуска припасовъ натурою на нѣкоторыхъ приискахъ выдавалось служащимъ деньгами отъ 300 до 700 рублей въ годъ.

Рабочимъ выдавалось на продовольствіе въ мѣсяць:

	муки яричной по потребности	
мяса свѣжаго . . . . .	1 п.	5 ф.
крупы . . . . .	отъ 7 до 10	ф.
соли . . . . .		3 ф.
чаю кирпичнаго . . . . .	отъ $\frac{3}{4}$ до 1 кир.	
масла . . . . .		1 ф.
или замѣнъ масла сала топленаго . . . . .		1 $\frac{1}{2}$ ф.

Рабочимъ, состоящимъ въ штатѣ нарядчиковъ, выдавалось еще помѣсячно: 1 пудъ пшеничной муки и по 2 рубля на чай и сахаръ.

Для приготовленія пищи рабочимъ назначались на счетъ компаній и золотопромышленниковъ хлѣбопеки и кашевары, а габлюденіе за приготовленіемъ пищи и правильнымъ употребленіемъ припасовъ было возложено на артельныхъ старостъ и матеріальныхъ.

На приискахъ, работавшихся вольностарателями, рабочіе получали припасы изъ присковыхъ магазиновъ, или на наличныя деньги, или въ счетъ платы подѣ золото, которое должно быть сдано въ контору прииска, по цѣнамъ таксы, утвержденной горнымъ инженеромъ. На приискахъ же, работавшихся отрядными работами, рабочіе получали продовольствіе отъ арендаторовъ присковъ по взаимному соглашенію.

Плата рабочимъ на приискахъ, работавшихся хозяйскимъ способомъ, была на горныхъ работахъ отъ 30 до 75 руб. въ мѣсяць, а на поторжныхъ отъ 20 до 45 рублей. Кромѣ того за золотникъ старательскаго и подъемнаго золота рабочіе получали отъ 2 р. 50 к. до 3 р. На приискахъ же, разработывавшихся вольностарателями, платилось рабочимъ отъ 2 р. 50 к. до 3 р. 50 к. за каждый сданный въ контору золотникъ золота, смотря по заключенному съ хозяиномъ условію.

Общая производительность присковъ выразилась въ суммѣ около 5820153 рублей.

Сколько получено рабочими заработной платы, свѣдѣнія объ этомъ доставлены только крупными золотопромышленниками. Этими компаніями были произведены слѣдующіе расходы:

	Верхне-Амурской К <sup>о</sup> .		Зейской К <sup>о</sup> .		Ниманской К <sup>о</sup> .	
	РУБЛИ.	К.	РУБЛИ.	К.	РУБЛИ.	К.
Заработной платы выдано за подъемное золото . . . . .	53579	—	—	—	—	—
За золото, добытое на приискахъ вольностарателями . . . . .	373030	22	—	—	—	—
За золото на приискахъ, отданныхъ на отрядныя работы . . . . .	108098	75	—	—	—	—
<b>Итого . . . . .</b>	<b>534707</b>	<b>97</b>	<b>—</b>	<b>—</b>	<b>—</b>	<b>—</b>







Буреинскомъ округѣ } Свѣдѣній не доставлено.  
Хинганскомъ « }

Новыхъ площадей подъ прииски отведено 66:

въ системѣ притоковъ верхняго Амура . . . . .	20
въ системѣ р. Зеи . . . . .	17
« « р. Селемджи . . . . .	14
« « р. Буреи . . . . .	5
« « Хинганской . . . . .	10

Заявокъ на вновь открытыя росыпи сдѣлано 223, въ томъ числѣ: въ Албазинскомъ станичномъ правленіи заявлено 86, въ Амурскомъ Окружномъ полицейскомъ Управленіи 112 и Раддевскомъ станичномъ Правленіи 25 площадей.

Утверждено за частными лицами 60 новыхъ приисковъ, отведенныхъ въ предыдущіе годы.

Зачислено въ казну 28 приисковъ, а именно:

а) за неуплату десятинной подати . . . . .	9
б) по отказу отъ владѣнія . . . . .	19

Зачислено въ казну заявокъ на открытыя золото-содержащія мѣстности 45.

а) за нарушение 451 ст. горн. устава . . . . .	24
б) за нарушение 460 ст. того-же устава . . . . .	21

Подесятинной подати съ золотопромышленниковъ за право пользованія приисками и пени за несвоевременный взносъ подати въ отчетномъ году поступило въ доходъ казны 197092 рубля 34 коп.

Полицейская стража на приискахъ состояла изъ запасныхъ нижнихъ чиновъ и льготныхъ казаковъ Амурскаго казачьяго войска. Въ отчетномъ году ихъ находилось:

на приискахъ Верхне-Амурскаго округа . . . . .	121
« « Буреинскаго « . . . . .	48
« « Хинганскаго « . . . . .	29

Завѣдывающіе полицейской частью и полицейскіе стражники, кромѣ жалованія отъ казны, получали отъ золотопромышленниковъ: первые отъ 25 до 50 руб. въ мѣсяць, а послѣдніе отъ 15 до 25 руб., при готовой квартирѣ, отопленіи, освѣщеніи и содержаніи.

## Промышленность фабричная и заводская.

(Приложеніе—вѣдомость № 2).

Фабричной промышленности въ области еще нѣтъ а заводская только зарождается, сосредоточиваясь главнымъ образомъ въ Благовѣщенскѣ и ограничиваясь самыми необходимыми видами производства. Различныхъ заводовъ и фабричныхъ заведеній въ области въ отчетномъ году дѣйствовало 61:

виокуренныхъ заводовъ . . . . .	1
пивоваренныхъ . . . . .	3
медоваренныхъ . . . . .	1
чугунно-литейныхъ и механическихъ . . . . .	2
мѣднолитейныхъ . . . . .	1
кожевенныхъ . . . . .	6
кирпичныхъ . . . . .	10
веревочно-канатныхъ « . . . . .	3
мыловаренныхъ . . . . .	2
известковыхъ . . . . .	3
лѣсопильныхъ заведеній . . . . .	4



дрожжевыхъ . . . . .	1
маслобойныхъ . . . . .	2
жорныхъ . . . . .	1
заведеній искусственныхъ мине- ральныхъ водъ . . . . .	3
Типографій . . . . .	3
мельницъ паровыхъ . . . . .	14
стеклянный заводъ . . . . .	1
Итого . . . . .	61

Кромѣ того въ области находится мельницъ: водяныхъ 83, вѣтренныхъ 12 и съ конскимъ приводомъ 63.

Общая сумма производства главнѣйшихъ заводовъ составляла 1444337 рублей, причеиъ главное мѣсто по пѣнности производства принадлежало заводамъ, обрабатывающимъ питательные продукты. Рабочихъ на всѣхъ заводахъ было 803 человека.

Состояніе заводской промышленности за послѣдніе 4 года видно изъ слѣдующей таблицы:

	1895	1896	1897	1898
Число заводовъ . . . . .	106	47	41	61
• рабочихъ . . . . .	813	576	566	803
Сумма производ- ства въ рубляхъ . . . . .	1355261	1031554	1294380	1444337

Главными причинами слабого развитія заводской промышленности въ области служатъ: недостатокъ капиталовъ, которые убиваются главнымъ образомъ на золотопромышленность, отсутствие предприимчивыхъ людей, недостатокъ лицъ съ техническимъ образованіемъ и, главное, необеспеченность сбыта произведеній заводскій промышленности, благодаря отсутствію постоянныхъ, удобныхъ и дешевыхъ путей сообщенія.

## Торговля.

Торговля операціи въ Амурской области не отличаются обширными размѣрами: вывозъ товаровъ изъ области пока сводится только къ сбыту продуктовъ сельскаго хозяйства въ Приморскую область и пушнины въ Европейскую Россію и сосѣднюю Маньчжурію, ограничиваясь весьма скромными цифрами; мѣстная же торговля, постепенно возрастающая до 1897 года включительно, въ отчетномъ году пала. Причину этого явленія надо усматривать въ томъ, что предполагавшееся ранѣе направленіе великой Сибирской желѣзной дороги, пересѣкавшее область, было измѣнено, вслѣдствіе чего Амурская область осталась опять внѣ рельсоваго пути.

Въ отчетномъ году ввезено всѣхъ товаровъ въ область мѣстными и иностранными купцами на 9464808 рублей.

Изъ этого количества товаровъ въ теченіе года продано въ Благовѣщенскѣ русскихъ—на 3403903 руб. и иностранныхъ на 1547942 руб и отправлено въ разныя мѣста области и въ Забайкалье на 1954986 руб. всего на 6,906,831 руб.



Главнымъ торговымъ пунктомъ области является г. Благовѣщенскъ, въ которомъ крупная торговля ведется 20 фирмами. Кромѣ того здѣсь имѣется до 150 мелкихъ торговыхъ заведеній, обороты которыхъ въ совокупности составляютъ сумму не менѣе милліона рублей. Отсюда, какъ изъ главнаго торговаго центра, товары расходятся по всей области.

Изъ другихъ пунктовъ, имѣющихъ торговое значеніе, можно указать въ районѣ казачьихъ селеній на станицы: Албазинскую, Черняевскую, Екатерино-Никольскую и Михайло-Семеновскую, которыя имѣютъ торговлю съ милліоннымъ оборотомъ; въ крестьянскихъ селеніяхъ — на село Ивановское, гдѣ торговля производится не менѣе, чѣмъ на 100000 рублей и въ районѣ присковъ — на резиденцію Верхне-Амурской золотспромышленной компаніи, гдѣ 6 магазиновъ вели торговлю на 535105 рублей въ годъ.

На ряду съ мѣстной торговлей Амурская область ведетъ торговлю и съ сосѣдней Маньчжуріей. Главными предметами ввоза изъ нея служатъ: скотъ и хлѣбъ, которые приобрѣтаются, главнымъ образомъ, для золотыхъ присковъ. Оборотъ ея простирался въ 1898 году до 1½ милліоновъ рублей. Что касается предметовъ вывоза изъ Благовѣщенска въ Маньчжурію, то онъ ограничивается мануфактурными товарами, мѣдными и желѣзными издѣліями, пушниной, предметами роскоши шлиховымъ золотомъ. Цѣнность вывоза Простирается до 800—900 тысячъ рублей, кромѣ золота, котораго въ послѣдніе годы сбывается не менѣе 150 пуд.

Постепенный ходъ развитія какъ мѣстной торговли, такъ и съ сосѣдней Маньчжуріей, можно видѣть изъ слѣд. таблицъ:

Въ	Поступило товаровъ.			Продано товаровъ.		
	Русскихъ.	Иностран- ныхъ.	Итого.	Русскихъ.	Иностран- ныхъ.	Итого.
	НА СУММУ РУБЛЕЙ.			НА СУММУ РУБЛЕЙ.		
1889	2534383	1076707	3611090	1872200	943525	2815725
1890	3128395	1622491	4750889	1966609	101248	3067857
1891	3683057	2004324	5687381	2343709	1318704	3662413
1892	3899999	2127363	6027336	2676788	1359319	4036107
1893	3295928	2340086	5636014	2852131	1574087	4426218
1894	3738455	2074569	5813024	2784105	1669661	4453766
1895	4214056	2960627	7174684	5397640	1524244	6921885
1896	4293538	2539181	6832719	4279668	2449861	6729529
1897	7120378	2037018	9158130	5727089	1255240	6982929
1898	4491962	2464808	6956770	3403903	1587942	4951845

Куплено въ Маньчжуріи:

Года.	Хлѣба пудовъ.	На сумму.	Головъ рогатаго скота и мелкаго.	На сумму.
1889	205489	106613		
1890	336670	31689		
1891	209549	114872		
1892	142377	71171		
1893	119247	80920	16000	109000
1894	284277	313736	18511	742795



1895	216643	219046	20000	900000
1896	179500	272650	19500	975000
1897	305526	483945	26960*)	1363260
1898	239675	394831	22960**)	1170960

Эти цифровыя данныя вполне обрисовываютъ положеніе торговли въ области, свидѣтельствуя объ ея неустойчивости, маломъ развитіи и упадкѣ въ отчетномъ году. Объ этомъ же говорятъ и цифровыя данныя о числѣ выбранныхъ коммерсантами документовъ на право торговли и промысловъ. Такихъ документовъ въ отчетномъ году было выдано 2096, менѣе предыдущаго года на 795, причемъ сумма торговыхъ пошлинъ простиралась до 28018 руб. 50 коп., т. е. въ два раза менѣе чѣмъ въ прошломъ году.

Въ частности число выданныхъ въ отчетномъ году торговыхъ документовъ можно видѣть изъ слѣдующей таблицы:

Родъ документовъ.	Число.		Итого.	Сумма торговыхъ пошлинъ.	
	Годовыхъ.	Полугодовыхъ.		РУБ.	К.
Свидѣтельство 1 гильдіи .	4	2	6	250	—
2 гильдіи IV класса .	11	—	11	605	—
« V класса .	143	57	200	6860	—
мелочнаго торго .	222	70	292	2570	—
развознаго торго .	34	16	50	672	—
разноснаго торго .	14	55	69	249	—
приказчичьихъ 1 класса .	155	51	206	6317	50
« 2 класса .	370	103	473	2529	—
О принадлежности къ купеческому сословію .					
1 гильдіи .	2	—	2	30	—
2 гильдіи .	6	—	6	36	—
Промысловыхъ 1 разряда .	9	—	9	90	—
2 разряда .	8	—	8	56	—
3 разряда .	44	4	48	138	—
Билетотъ 1 гильд. IV класса	35	2	37	900	—
1 « V класса	22	2	24	460	—
2 « IV класса	16	—	16	240	—
2 « V класса	298	78	376	3370	—
Мелочнаго торго .	173	50	223	396	—
Итого .	1566	490	2056	28018	50

Торговля въ области, не смотря на такіе благоприятные факторы, постоянное увеличеніе народонаселенія области, развитіе земледѣлія и золотопромышленности и удобную и дешевую доставку товаровъ морскимъ путемъ изъ Одессы въ Николаевскъ, все же оставляетъ желать еще очень многого.

Не говоря о томъ, что цѣны на всѣ привозимые товары выше, чѣмъ въ Европейской Россіи, на 25, 50 и даже на 100%, нужно замѣтить, что зимою обыкновенно ощущается недостатокъ то въ однихъ, то въ другихъ предметахъ и тогда уже мелочные торговцы не стѣняются назначеніемъ цѣнъ. Это тяжело отзывается не только на бѣдномъ населеніи области, но

\*) Въ томъ числѣ мелкаго скота 4710 головъ.

\*\*\*) Въ томъ числѣ мелкаго скота 683 головы.



даетъ себя чувствовать и обезпеченному классу. Причинами такого ненормальнаго явленія служатъ: отсутствіе удобныхъ постоянныхъ и надежныхъ путей сообщенія, соединяющихъ область съ портами Тихаго океана и Европейской Россіей, дороговизна и необезпеченность доставки товаровъ по Амуру, такъ какъ фрахтъ изъ Николаевска до Благовѣщенска на пароходахъ выше, чѣмъ отъ Одессы до Николаевска, и, наконецъ, то обстоятельство, что пароходы не въ состояніи перевозить весь грузъ, который и остается тамъ въ теченіи цѣлой зимы, причиняя матеріальный ущербъ коммерсантамъ.

## Движеніе населенія.

(Приложеніе—вѣдомость № 3).

Къ 1-му января 1898 года въ области значилось жителей 121351 душа обоого пола, не считая въ томъ числѣ бродячихъ инородцевъ и китайскихъ подданныхъ, осѣло проживающихъ въ предѣлахъ области.

Движеніе населенія области въ отчетномъ году представлялось въ слѣдующемъ видѣ:

Родилось мужскаго пола . . . . .	2533
« женскаго пола . . . . .	2321
<b>Итого .</b>	<b>4924</b>

Въ томъ числѣ:

Законорожденныхъ: мужскаго пола . . . . .	2360
женскаго пола . . . . .	2211
<b>Итого .</b>	<b>4571</b>

Незаконорожденныхъ: мужскаго пола . . . . .	200
женскаго пола . . . . .	153
<b>Итого .</b>	<b>323</b>
<b>а всего .</b>	<b>4924</b>

Умерло мужскаго пола . . . . .	1653
женскаго пола . . . . .	1350
<b>Итого .</b>	<b>2993</b>

Такимъ образомъ естественный приростъ народонаселенія, какъ результатъ перевѣса роженій надъ смертностью простирается до 1931 души обоого пола или составляетъ 1,6% населенія.

Кромѣ естественнаго прироста, населеніе области въ отчетномъ году увеличилось путемъ переселенія изъ другихъ губерній и областей Россіи.

Всего прибыло переселенцевъ 100 семей въ числѣ 540 душъ обоого пола и по мѣсту выселенія они распредѣлялись слѣдующимъ образомъ:

Губерніи и области.	Число семей.	Всего душъ обоого пола.
Полтавской губерніи . . . . .	9	50
Тамбовской « . . . . .	25	135
Самарской « . . . . .	1	6
Черниговской « . . . . .	3	16
Могилевской « . . . . .	46	248
Херсонской « . . . . .	1	4
Екатеринославской « . . . . .	2	9
Саратовской « . . . . .	6	33
Забайкальской области . . . . .	1	2
Острова Сахалина . . . . .	6	37
<b>Итого .</b>	<b>100</b>	<b>540</b>



Сравнительно съ предыдущимъ годомъ прибыло переселенцевъ болѣе на 26 семей и на 416 душъ.

Изъ области въ отчетномъ году выселилось обратно на мѣста родины 15 крестьянскихъ семей въ 81 душу.

Кромѣ того на строящуюся Восточно—Китайскую дорогу въ теченіи года выѣхало въ Маньчжурію 38 человекъ. Слѣдовательно вслѣдствіе перевѣса иммиграціи надъ эмиграціей крестьянское населеніе области въ 1898 году увеличилось на 421 душу.

Казачье населеніе перечисленіемъ лицъ изъ другихъ сословій увеличилось на 56 человекъ; отчислено же изъ казачьяго сословія 12; слѣдовательно увеличеніе казачьяго населенія, помимо естественнаго прироста, равняется 44 душамъ н. с.

Гордское населеніе благодаря перевѣсу лицъ, пріѣзжающихъ въ городъ надъ выѣзжающими—увеличилось на 2667 человекъ.

Такимъ образомъ благодаря указаннымъ факторамъ, народонаселеніе области въ теченіе года увеличилось на 5063 души и къ 1-му января 1899 года возрасло до 126414 душъ, а со включеніемъ ибородческаго и китайскаго осѣдлаго населенія до 136514 душъ обоого пола.

Все наличное населеніе области въ 1898 году по отдѣльнымъ административнымъ районамъ, по сословіямъ и вѣроисповѣданіямъ распредѣлялось слѣдующимъ образомъ:

	Мужск. пола.	Женск. пола.	Обоего пола.
1) По районамъ:			
Въ г. Благоуѣщенскѣ . . . . .	23659	13709	37368
« крестьянскихъ селеніяхъ . . . . .	24925	22891	47816
Въ районѣ округа каз. войска:			
« станицахъ и поселкахъ . . . . .	13115	11687	24802
« горныхъ округахъ . . . . .			
русскихъ, китайцевъ и корейц. . . . .	12321	4107	16428
бродячихъ инородцевъ . . . . .	—	—	3000
въ селен. китайск подданныхъ . . . . .	4449	2651	7100
Итого . . . . .	78469	55045	136514
2) По сословіямъ:			
дворянъ:			
потомственныхъ . . . . .	404	369	773
личныхъ . . . . .	237	292	429
духовенства:			
чернаго . . . . .	5	—	5
бѣлаго . . . . .	226	230	456
Городскихъ сословій:			
счетн. гражд. { потомственныхъ . . . . .	360	282	542
{ личныхъ . . . . .	521	374	895
купцовъ . . . . .	546	502	1048
мѣщанъ . . . . .	9250	7959	17209
Сельскихъ сословій:			
крестьянъ . . . . .	34878	26617	61495
поселенцевъ . . . . .	647	553	1200
инородцевъ осѣдлыхъ . . . . .	232	51	283
корейцевъ русскихъ подданныхъ . . . . .	657	592	1249



Военныхъ сословій:			
регулярныхъ войскъ . . . . .	2758	—	2758
солдатскихъ женъ и дѣтей . . . . .	87	180	267
казаковъ . . . . .	12585	10630	23115
отставн. и запасн. нижн. чиновъ . . . . .	2688	—	2688
женъ и дѣтей ихъ . . . . .	514	1993	2507
разночинцевъ . . . . .	228	138	366
Иностранцевъ:			
европейцевъ . . . . .	41	15	56
японцевъ . . . . .	97	124	221
корейцевъ . . . . .	751	63	814
китайцевъ . . . . .	6308	1430	7738
Итого . . . . .	74020	52394	126414
Кромѣ того:			
инородцевъ бродячихъ . . . . .	—	—	3000
осѣдло проживающихъ на русской территории китайцевъ . . . . .	4449	2651	7100
Всего . . . . .	78469	55045	136514

3) По вѣроисповѣданіямъ:

Православныхъ . . . . .	96.346
Раскольниковъ разныхъ сектъ . . . . .	17.947
Католиковъ . . . . .	1.516
Протестантовъ . . . . .	106
Евреевъ . . . . .	332
Магометанъ . . . . .	1.129
Прочихъ вѣроисповѣданій и язычниковъ . . . . .	19.128
Итого . . . . .	136.514

### Плотность населенія

Плотность населенія Амурской области въ отчетномъ году выразилась слѣдующими цифрами:

На 10 квадратныхъ верстѣ приходилось едва 4 человекъ; одинъ населенный пунктъ, не считая поселеній маньчжуръ и г. Благовѣщенска приходился на 1935 квадратныхъ верстѣ, и одинъ дворъ на 45 квадратныхъ верстѣ.

Если же считать только узкую заселенную полосу въ 14628 квадратныхъ вер., идущую вдоль рѣки Амура и отчасти по р. Зеѣ, то на одну квадратную версту придется около 9,3 человекъ: одинъ населенный пунктъ ридется на 72 и одинъ дворъ на 1,6 квадратныхъ версты.

Средняя величина селеній и поселковъ была въ 43 двора, съ населеніемъ cadaго двора въ 10-11 человекъ.

### Подати и повинности.

(Приложение—вѣдомость № 4)

Окладные сборы:

По ВЫСОЧАЙШЕ утвержденному положенію 26 марта 1861 года и мнѣніямъ Государственнаго Совѣта 28 апрѣля 1881 года, 26 января 1882 и 12 июня 1892



г. г., жители Амурской области освобождены от платежа: а) податей; подушной—навсегда, оброчной и по-земельной—по 27 апрѣля 1901 года и б) от всѣхъ земскихъ повинностей на три года со дня водворенія.

Земскіе сборы:

Въ отчетномъ году земскихъ сборовъ по области поступило 43754 р. 41 к., въ томъ числѣ: съ купеческихъ свидѣтельствъ 1 й гильдіи 593 р. 25 к., съ купеческихъ свидѣтельствъ 2-й гильдіи IV класса—93 р. съ купеческихъ свидѣтельствъ 2-й гильдіи V класса 2522 р.—съ питейныхъ патентовъ 9246 р. 51 к., со всѣхъ прочихъ установленныхъ закономъ торговыхъ и промысловыхъ свидѣтельствъ и билетовъ 3577—к., съ недвижимыхъ имуществъ въ городахъ въ рамѣхъ  $\frac{1}{4}\%$  съ цѣнности недвижимыхъ имуществъ, по коей взимается оцѣночный сборъ въ пользу городовъ, 7750 р.—к., съ фабричныхъ, заводскихъ и торговыхъ помѣщеній въ уѣздахъ по окладу  $1\frac{1}{2}\%$  съ оцѣнки сихъ помѣщеній—368 р. 81 к., съ земель и лѣсовъ 16,011 р. 8 к., съ трактирныхъ заведеній внѣ городскихъ поселеній, по 15 руб. съ каждаго—150 руб., съ штрафовъ на устройство мѣстъ заключенія—3387 р. 69 к.; съ суммъ, поступившихъ обратно изъ выписанныхъ въ расходъ, 53 р. 20 к. и съ суммъ неразъясненныхъ—1 р. 87 к.

Расходъ же по областнымъ земскимъ повинностямъ простирался до 27620 р. 86 к.

Городскіе доходы и расходы.

Въ отчетномъ году по гор. Благовѣщенску поступило доходовъ 209973 р. 62 к.; израсходовано же въ теченіе отчетнаго года 225,825 р. 27 к.

Статьи доходовъ.	Рубли.	Коп.
Доходъ отъ кортомвой платы . . . . .	2572	—
Съ мѣстъ, отдаваемыхъ подъ заводы и постройки . . . . .	8488	48
Съ мѣстъ, отдав. подъ кирпич сараи . . . . .	1983	65
« на мелочномъ базарѣ . . . . .	19649	45
« « сѣнномъ базарѣ . . . . .	5861	91
« « базарной площади . . . . .	778	50
« отдав. подъ склады лѣса . . . . .	1550	—
« « « сѣвокошеніе . . . . .	1373	52
« гостинныхъ рядовъ . . . . .	23285	12
« мясныхъ рядовъ . . . . .	24978	17
« городскихъ вѣсѣвъ . . . . .	1873	50
« теплушекъ . . . . .	2660	50
« городской скотобойни . . . . .	18711	95
« гавани . . . . .	6910	05
« подъѣзднаго пути . . . . .	1000	—
« оцѣночнаго сбора съ недвижимыхъ имуществъ . . . . .	39408	53
« плата за леченіе въ городской больницы . . . . .	328	57
« клейменія гирь и вѣсовъ . . . . .	256	24
« плановъ . . . . .	1644	—
« торговыхъ документовъ . . . . .	6840	14
« патентовъ на питейныя заведенія . . . . .	5715	75
« трактирныхъ заведеній . . . . .	4319	66



Съ мѣсть, занимаемыхъ легковыми извощиками . . . . .	5534	—
« занимаемыхъ ломов. извощиками . . . . .	1914	—
« нотаріальныхъ доходовъ . . . . .	11962	10
« аукціонной продажи имущества . . . . .	418	74
« доходовъ случайныхъ . . . . .	697	—
Пени за просроченные взносы . . . . .	3333	61
Процентовъ съ городскихъ капитал . . . . .	3849	16
Поступило отъ казны на возмѣщеніе расходовъ по расквартированію войскъ . . . . .	1967	21
Итого . . . . .	209973	62
Статьи расходовъ:		
Содержаніе городского общественнаго управленія . . . . .	30681	50
Содержаніе сиротскаго суда . . . . .	2436	10
Ремонтъ городскихъ зданій и ихъ страхованіе . . . . .	3674	91
Содержаніе и ремонтъ скотобойни . . . . .	4578	58
Пособіе благотворительному обществу . . . . .	1858	68
Заведеніе разнаго движимаго имущества . . . . .	11644	92
Постройка зданія для 2-го полицейскаго участка . . . . .	6046	82
Отопленіе и освѣщеніе тюрьмы . . . . .	3537	—
Содержаніе помѣщенія для мирового судьи . . . . .	805	07
« центральныхъ управленій . . . . .	50	—
« учебныхъ заведеній . . . . .	48146	47
Расходы по медицинской и санитар. части . . . . .	34235	99
« на воинскія потребности . . . . .	6531	27
Содержаніе городской полиціи . . . . .	21888	58
« пожарнаго обоза . . . . .	25112	12
« улицъ, мостовъ и дорогъ . . . . .	15357	—
Освѣщеніе города . . . . .	3577	25
Образованіе капитала для стипендіи имени грстоіерея Сизого . . . . .	2000	—
Разные расходы . . . . .	3499	68
Итого . . . . .	225825	27
Городской банкъ:		
Въ отчетномъ году произведено банкомъ всѣхъ оборотовъ по приходу и расходу на . . . . .	4401413	—
Сравнительно съ предыдущимъ годомъ менѣе на . . . . .	285431	43
Получено отъ всѣхъ операцій прибыли . . . . .	58582	80
Изъ нихъ отдѣлено на покрытіе долговъ:		
По содержанію и устройству банка . . . . .	15437	90
Начисленныхъ по вкладамъ вѣчнымъ, срочнымъ и безсрочнымъ процентовъ . . . . .	21469	04
Процентовъ на суммы, позаимствованныя въ отдѣленіи Государственнаго банка . . . . .	86	07
по просроченнымъ вексямъ . . . . .	4470	—



На протестъ и взысканіе по симъ векселямъ . . . . .	21	60
Ущѣнка движимаго имущества и заго- товка книгъ конторскихъ . . . . .	351	95
На разные расходы . . . . .	17	84
Итого въ расходѣ . . . . .	41854	04
Затѣмъ изъ остальной чистой при- были въ 16,728 руб. 76 коп.:		
1) отчислено въ государственный до- ходъ . . . . .	836	44
2) присоединено къ основному капи- талу . . . . .	15892	32
Всего . . . . .	58582	80

### А к ц и з н ы е с б о р ы .

Въ отчетномъ году въ области существовало заво-  
довъ для выдѣлки напитковъ: 1) одинъ винокуренный  
(въ 50 верстахъ отъ г. Благовѣщенска) подъ назва-  
ніемъ Михайловскій № 1-й, принадлежащій купцу Лу-  
кину и 2) три пивоваренныхъ, находящихся въ г. Бла-  
говѣщенскѣ.

Питейныхъ заведеній для продажи крѣпкихъ на-  
питковъ было:

Оптовыхъ складовъ:

Вина и спирта, оплаченныхъ акцизомъ . . . . .	9
« « съ разсрочкою акциза . . . . .	4
Пива и портера, оплаченныхъ акцизомъ . . . . .	2
Итого . . . . .	15

Заведеній съ раздробительною продажею напитковъ:

Ренсковыхъ погребовъ съ продажею розпивно и навыносъ . . . . .	6
Ренсковыхъ погребовъ съ продаж. только навыносъ . . . . .	134
Питейныхъ домовъ . . . . .	41
Трактирныхъ заведеній . . . . .	5
Портерныхъ лавокъ по годовымъ патентамъ . . . . .	12
Буфетовъ . . . . .	16
« съ благотворительною цѣлью . . . . .	1
Итого . . . . .	215

Доходовъ въ 1898 году по Амурской области по-  
ступило:

Питейнаго:

Акциза съ вина и спирта по виноку- ренному заводу . . . . .	92400 р.
Акциза съ пива и медоваренія . . . . .	16316 р. 70 к.
« съ дрожжей . . . . .	1050 р.
По оптовымъ складамъ . . . . .	495525 р. 24 к.
Патентнаго сбора съ заведеній для вы- дѣлки и продажи предметовъ обло- женныхъ акцизомъ . . . . .	37185 р. 98 к.
Дополнительнаго питейнаго сбора съ оптовыхъ винныхъ складовъ . . . . .	1150 р.
Акциза съ трактировъ въ уѣздахъ . . . . .	165 р.
Взысканія за нарушеніе питейнаго устава . . . . .	1326 р. 31 к.
Случайныхъ поступленій . . . . .	3 р. 40 к.
Итого . . . . .	645122 р. 63 к.
Противъ 1897 года болѣе на . . . . .	118533 р. 40 к.



Табачнаго дохода:

За табачныя свидѣтельства . . . . .	4423 р.
раскурочныя марки . . . . .	1147 р. 50 к.
25 % въ государственный доходъ . . . . .	1392 р. 98 к.
50 % дополнительной платы . . . . .	2763 р. 75 к.
10 % сбора въ губернскія земскія повинности . . . . .	557 р. 5 к.
Взысканій за нарушеніе правилъ объ акцизѣ съ табака . . . . .	93 р. 61 к.
<b>Итого . . . . .</b>	<b>10377 р. 89 к.</b>

Противъ 1897 года болѣе на . . . . . 3191 р. 35 к.  
 Всего акцизнаго дохода поступило . . . . . 655500 р. 52 к.

Сверхъ этихъ перечисленныхъ сборовъ, въ отчетномъ году въ Амурской области получено дохода:

По золотопромышленности:

Подесятинной полати . . . . .	191190 р. 86 к.
Пени и штрафы . . . . .	6901 р. 48 к.
<b>Итого . . . . .</b>	<b>197092 р. 34 к.</b>

По лѣсному сбору . . . . .	42007 р. 32 к.
Отъ продажи лѣса и сдачи оброчныхъ статей: сѣнокосныхъ, рыболовныхъ и залежей известковыхъ . . . . .	5112 р. 34 к.
Взыскано за нарушеніе лѣснаго устава . . . . .	196 р. 93 к.
<b>Итого . . . . .</b>	<b>47316 р. 59 к.</b>

## Отправленіе натуральныхъ повинностей.

### Дорожная повинность.

Крестьянское населеніе области отбываетъ натуральная повинности только по исправленію дорогъ, постоянную и междудворную гоньбу для правительственныхъ и сельскихъ властей, коимъ по закону предоставлено право бесплатныхъ разѣздовъ въ сельскихъ районахъ. Казачье населеніе также обязано поставкой подводъ за прогоны для ѣдущихъ по дѣламъ службы чиновниковъ, назначеніемъ рабочихъ для исправленія дорогъ и, наконецъ, содержаніемъ перевозовъ черезъ рѣчки и протоки на почтовомъ трактѣ, лежащемъ по берегу р. Амура.

### Квартирная повинность.

Въ отчетномъ году расквартированы были въ г. Благовѣщенскѣ: а) по двѣ роты отъ 2-го и 4-го линейныхъ баталіоновъ; б) 1-я и 2-я легкія батареи 2-й Восточно-Сибирской артиллерійской бригады; в) Благовѣщенская мѣстная команда и г) двѣ сотни Амурскаго казачьяго полка. Всѣ нижніе чины этихъ частей войскъ размѣщались казарменно, въ казенныхъ зданіяхъ, неимѣвшіе же помѣщенія въ такихъ зданіяхъ офицеры получали отъ казны квартирныя деньги. По двѣ роты отъ 2-го и 4-го Восточно-Сибирскихъ линейныхъ баталіоновъ были размѣщены въ крестьянскихъ селеніяхъ (Михайловскомъ, Марковскомъ, Черемховскомъ и Петропавловскомъ) на обывательскихъ квартирахъ по отводу и одна сотня Амурскаго казачьяго полка находилась въ станціѣ Екатерино-Никольской и была размѣщена въ казармахъ.

### Воинская повинность.

Согласно 4 ст. устава о воинской повинности и ВЫСОЧАЙШАГО повелѣнія 18 июля 1892 года, насе-



леніе области освобождено отъ воинской повинности по 27 апрѣля 1901 года

Въ слѣдствіе просьбъ лицъ призывнаго возраста, временно прибывающихъ въ область для заработковъ, объ освидѣтельствованіи ихъ въ годности къ военной службѣ, съ разрѣшенія г. Министра Внутреннихъ Дѣлъ, временнымъ по воинской повинности присутствіемъ, въ отчетномъ году, подвергнуто было освидѣтельствванію всего 57 человекъ, изъ коихъ:

Принято въ войска . . . . .		19
Зачислено въ ратники ополченія 1 разр. . . . .	1	19
„ „ „ 2 разр. . . . .	2	1
Уволено вовсе отъ службы . . . . .		9
Дана отсрочка . . . . .		2
Не опредѣленъ возрастъ по наружному виду . . . . .		7
Итого . . . . .		57

Принятые на дѣйствительную службу распредѣлялись:

По сословіямъ:

мѣщанъ . . . . .	6	
крѣстьянъ . . . . .	13	
Итого . . . . .		19

Изъ нихъ мѣщане были: губерній: Томской . . . . .	1	
Енисейской . . . . .	2	
Области Забайкальской . . . . .	3	
Итого . . . . .		6

Крѣстьяне:

Изъ Нижегородск. губ. . . . .	1	
Тамбовской . . . . .	1	
Могилевской . . . . .	1	
Иркутской . . . . .	1	
Вятской . . . . .	1	
Самарской . . . . .	1	
Тобольской . . . . .	4	
Енисейской . . . . .	1	
Забайкал. обл. . . . .	2	
Итого . . . . .		13

По вѣроисповѣданіямъ:

православнаго . . . . .	17	
сектантовъ . . . . .	2	
Итого . . . . .		19

По семейному положенію:

холостыхъ . . . . .	16	
женатыхъ . . . . .	3	
Итого . . . . .		19

Въ томъ числѣ:

грамотныхъ . . . . .	12
неграмотныхъ . . . . .	7

По росту:

Въ 2 арш 3 в.—1 чел.	Въ 2 арш 6 <sup>3</sup> / <sub>8</sub> в.—1 чел.	
« 2 « 3 <sup>7</sup> / <sub>8</sub> « 1 «	« 2 « 6 <sup>4</sup> / <sub>2</sub> « 1 «	
« 2 « 4 <sup>1</sup> / <sub>2</sub> « 1 «	« 2 « 6 <sup>6</sup> / <sub>8</sub> « 2 «	
« 2 « 5 « 2 «	« 2 « 6 <sup>7</sup> / <sub>8</sub> « 2 «	
« 2 « 5 <sup>1</sup> / <sub>2</sub> « 1 «	« 2 « 7 « 1 «	
« 2 « 5 <sup>5</sup> / <sub>8</sub> « 1 «	« 2 « 7 <sup>3</sup> / <sub>8</sub> « 1 «	
« 2 « 5 <sup>6</sup> / <sub>8</sub> « 2 «	« 2 « 8 « 1 «	
« 2 « 5 <sup>7</sup> / <sub>8</sub> « 1 «		
Итого . . . . .		19



## Общественное благоустройство и благочиніе.

Къ концу отчетнаго года въ области находилось 25595 зданій разнаго рода. Изъ этого числа въ Благовѣщенскѣ было:

	ПОСТРОЕКЪ.				
	Казенн. и обществ. нныхъ.		Частныхъ.		
	Камен.	Дерев.	Камен.	Дерев.	Желѣзн.
Церквей . . . . .	3	8	—	—	—
Часовень . . . . .	—	—	1	—	—
Домовъ . . . . .	23	47	118	2546	—
Флигелей . . . . .	—	—	12	1156	—
Амбаровъ . . . . .	6	12	20	772	—
Конюшень . . . . .	4	13	8	279	—
Бань . . . . .	—	4	4	405	—
Пакгаузовъ . . . . .	3	4	9	4	11
Мельницъ . . . . .	—	—	5	24	—
Сушилокъ при мельницахъ . . . . .	—	—	3	6	—
Солодовень . . . . .	—	—	—	3	—
Подваловъ . . . . .	—	—	11	90	—
Сѣноваловъ и сараевъ . . . . .	—	6	4	660	—
Тсрговыхъ лавокъ . . . . .	10	30	14	110	—
Кузницъ . . . . .	—	—	6	20	12
Итого . . . . .	49	136	215	6081	23

Въ округахъ же области, а именно: въ районѣ крестьянскихъ поселеній всего: церквей и часовень 35, жилыхъ зданій каменныхъ 1, деревянныхъ 6138, и нежилыхъ деревянныхъ зданій 6363; въ казачьихъ— всего. церкней и часовень 67, жилыхъ деревянныхъ зданій 3843 и нежилыхъ—1537, и на приискахъ церквей и часовень 8, 1012 жилыхъ и 457. нежилыхъ зданій.

### Дороги, мосты и переправы.

Главный почтовый трактъ въ области на протяженіи 1664 верстѣ, проходитъ по берегу Амура; онъ дѣлится на вьючный и колесный, перваго 899<sup>1</sup>/<sub>4</sub> верстѣ, втораго 764<sup>3</sup>/<sub>4</sub> версты; пользуются имъ въ лѣтнее время, когда вслѣдствіе мелководія, приостанавливается пароходное движеніе по р. Амуру, а также осенью по закрытіи навигаціи и весной до открытія таковой; въ зимнее же время почты, пассажиры и грузы перевозятся, большею частью, по льду Амура.

По всей области, если не считать временныхъ переправъ черезъ рѣки: Бурею Хару и Безумную, на содержаніе коихъ отъ казны отпускается 500 рублей въ годъ, устроена и дѣйствуетъ, согласно, утвержденной въ установленномъ порядкѣ, таксы, одна переправа черезъ рѣку Зею около г. Благовѣщенска.

Въ отчетномъ году произведены изысканія и начата постройка колесной грунтовой дороги, долженствующей соединить г. Хабаровскъ съ Покровскимъ поселкомъ. Эта дорога, пересекая всю область съ запада на востокъ и проходя по населеннымъ мѣстамъ, принесетъ области громадную пользу, въ смыслѣ обеспеченности сообщенія во всякое время года.

Въ теченіи 1898 года сдѣланы изысканія пути отъ ст. Михайло Семеновской до г. Хабаровска и отъ



строены участки дороги от Хабаровска на протяжении 52 верст.

### Водныя сообщенія.

Для этой цѣли служить р. Амуръ, Зея и Бурей, первая судоходная на всемъ своемъ теченіи, какъ въ предѣлахъ, такъ и за предѣлами области, вторая отъ устья ея до резиденціи пріисковъ Верхне-Амурской золотопромышленной компаніи, на разстояніи болѣе 600 верстъ, и третья отъ устья до Чекундинскаго склада Ниманской золотопромышленной компаніи, на разстояніи 500 верстъ. Судоходство по послѣдней существуетъ исключительно для перевоза почтъ и грузовъ на пріиски Ниманской золотопромышленной Ко и содержится на ея средства. Рѣка эта доступна лишь судамъ незначительныхъ размѣровъ и мелкосидящимъ. Пароходство по Амуру содержалось Амурскимъ Обществомъ Пароходства и Торговли, **ВЫСОЧАЙШЕ** утвержденнымъ Товариществомъ Амурскаго пароходства и частными пароходо-владѣльцами, причѣмъ для надобностей правительства служило, почти исключительно первое общество, обязанное, за субсидію въ 183 тысячи рублей содержать срочные почтово-пассажирскіе рейсы и производить перевозку казенныхъ грузовъ. Всѣ же остальные пароходы служили для надобностей исключительно частныхъ лицъ, золотопромышленныхъ компаній, а также и китайцевъ, коимъ на русскихъ пароходахъ доставлялись грузы на ихъ золотые пріиски, находящіеся въ верхнемъ и среднемъ теченіи р. Амура, противъ станицъ Игнашинской и Радде.

Количество перевезенныхъ грузовъ на судахъ Амурскаго общества Пароходства и Торговли и Товарищества Амурскаго пароходства въ отчетномъ году можно видѣть изъ слѣдующей таблицы:

Наименованіе пароходнаго общества или товарищества.	Число плавающихъ судовъ.		Количество привезеннаго груза.				Общее количество привезеннаго груза. Пудовъ.
	Пароходы.	Другія.	СВЕРХУ.		СНИЗУ.		
			Казеннаго.	Частнаго.	Казеннаго.	Частнаго.	
Амурское общество пароходства и торговли . . . . .	20	48	3927	3289	29610	1097846	1134672
Товарищество Амурскаго пароходства . . . . .	18	42	—	1009	11559	952958	965526
Г. П. Косицынъ . . . . .	3	—	—	—	—	92450	92450
Г. И. Генрихсенъ . . . . .	1	2	—	—	—	25000	25000
А. А. Соколовъ . . . . .	1	—	—	—	—	40000	40000
К <sup>о</sup> Ельцовъ и Левашевъ . . . . .	3	3	—	—	—	95757	95757
Товарищество «союзъ» . . . . .	2	—	—	2616	—	54682	57298
Товарищество Клоссъ и К <sup>о</sup> . . . . .	1	1	—	20000	—	—	20000
Зейское товарищество . . . . .	1	—	—	—	—	22213	22213
Амгунская золотопромышленная К <sup>о</sup> . . . . .	2	3	—	—	—	79630	79630
Верхне-Амурская золотопромышленная К <sup>о</sup> . . . . .	3	2	—	233833	—	16431	250264
Генераль-маіоръ Шанявскій . . . . .	Свѣдѣній не доставлено.						
М. П. Архиповъ . . . . .	1	—	—	—	—	4000	4000
И. А. Оларинъ . . . . .	2	—	—	35700	—	117500	153200



В. М. Лукинъ . . . . .	2	2	--	14408	—	10000	24408
М. З. Буяновъ . . . . .	}	Свѣ	дѣній не до		став	лено.	
И. А. Котельниковъ . . . . .							
Итого . . . . .	60	103	3927	310855	41169	2608467	2961418

Кромѣ грузовъ въ теченіи навигаціоннаго періода было перевезено 23345 пассажировъ и 4108 головъ скота.

### Почты и телеграфы.

Въ теченіи отчетнаго года въ почтово-телеграфной части въ Амурской области не произошло никакихъ измѣненій. Перевозка почты, доставка казенныхъ грузовъ и передвиженіе войскъ производились лѣтомъ на пароходахъ «Амурскаго Общества Пароходства и Торговли», а зимой на лошадяхъ, для чего имѣлось 72 почтовыхъ станціи.

Всѣхъ почтово-телеграфныхъ учреждений въ области было 18, въ томъ числѣ:

Почтово-телеграфныхъ конторъ:

II класса . . . . .	1
IV класса . . . . .	2
V класса . . . . .	3
и почтово-телегр. отдѣленій . . . . .	12

Почтовыхъ и телеграфныхъ доходовъ поступило:

Названіе статей.	СУММА.	
	РУБ.	К.
За марки, ксерверты, бланки и бандероли . . . . .	16139	49
За пересылку корреспонденціи, неоплаченной штемпелемъ или марками . . . . .	16605	29
За страхованіе . . . . .	20192	68
За росписки въ приѣмъ посылокъ и эстафетъ и плата за заказъ . . . . .	1771	15
За эстафеты . . . . .	240	—
Комиссіонный сборъ за корреспонденцію съ наложеннымъ платежемъ . . . . .	99	74
Сборъ съ проезжающихъ на почтовыхъ лошадяхъ . . . . .	8586	—
Сборъ за передачу телеграфныхъ депешъ . . . . .	178808	61
Сборъ отъ эксплуатаціи телефонныхъ сообщеній . . . . .	15544	69
Отъ оброчныхъ статей и казенныхъ зданій (за отдачу въ наемъ казенныхъ зданій) . . . . .	1320	—
Отъ казенныхъ изданій . . . . .	140	—
За утраченную на почтѣ корреспонденцію . . . . .	152	22
Взысканія и штрафы:		
а) по подрядамъ, поставкамъ и разнымъ договорамъ . . . . .	2	75
в) за нарушеніе разныхъ уставовъ, узаконеній и постановленій (за потаенныя вложенія въ письмахъ и за порчу телеграфовъ) . . . . .	3	16
Отъ продажи негоднаго и ненужнаго движимаго имущества . . . . .	924	51
Случайныя поступленія . . . . .	127	42
Всего . . . . .	260519	81



## Народная нравственность.

Въ отчетномъ году въ области было совершено 100 преступленій, по которымъ послѣдовали обвинительные приговоры, и 171 преступленіе остались нерѣшенными по необнаруженію обвиняемыхъ. Преступленія эти распредѣлялись слѣдующимъ образомъ:

	Преступленія, по которымъ по- слѣдовали обви- нительные при- говоры.	Преступленія нерѣшенныя по необнаруженію виновныхъ.
Противъ религіи и отступленія отъ вѣры . . . . .	—	1
Оскорбленіе должностныхъ лицъ . . . . .	16	1
Угрозы . . . . .	4	—
Бродяжничество и нарушеніе паспорт- ныхъ правилъ . . . . .	8	—
Побѣгъ ссыльно-каторжныхъ и ссыль- но-поселенцевъ . . . . .	5	—
Преступленія противъ собственности государства . . . . .	2	1
Смертоубійствъ . . . . .	3	32
Нанесеніе ранъ и оставленіе въ опа- сности . . . . .	4	8
Кровосмѣшеніе . . . . .	1	—
Воровство, кража и мошенничество . . . . .	25	103
Разбой и грабежъ . . . . .	4	15
Поджогъ . . . . .	5	7
Неосторожное обращеніе съ огнемъ . . . . .	19	—
Нарушеніе общественнаго благочинія . . . . .	2	3
Нарушеніе санитарныхъ правилъ . . . . .	2	—
Итого . . . . .	100	171

Изъ числа 139 человекъ обвиняемыхъ и осужденныхъ за вышеобъясненныя преступленія въ отчетномъ году было:

Личныхъ почетныхъ гражданъ . . . . .	1
Мѣщанъ . . . . .	6
Казаковъ . . . . .	25
Крестьянъ . . . . .	84
Сыльнос-поселенцевъ . . . . .	5
Сыльно-каторжныхъ . . . . .	3
Иностранцевъ . . . . .	15
Итого . . . . .	139

Въ томъ числѣ женщинъ 14, а именно:

Мѣщанскаго сословія . . . . .	3
Крестьянскаго . . . . .	7
Базачьяго . . . . .	4

По возрасту преступники были:

Моложе 17 лѣтъ . . . . .	7
Отъ 17 до 20 . . . . .	14
« 21 « 25 . . . . .	22
« 26 « 30 . . . . .	26
« 31 « 40 . . . . .	45
« 41 « 50 . . . . .	21
« 51 « 60 . . . . .	4
Итого . . . . .	139



## Р а с к о л ъ.

Раскольниковъ въ отчетномъ году въ области числилось 17917 душъ обоого пола, изъ нихъ 9642 мужскаго пола и 8305 женскаго.

По районамъ раскольники распредѣлялись слѣдующимъ образомъ:

	Мужч.	Женщ.	Обоого пола.
Въ г. Благовѣщенскѣ . . . . .	3415	2818	6233
Въ крестьянскихъ селеніяхъ . . . . .	5445	5237	10682
Въ округѣ Амурскаго каз. войска . . . . .	28	20	48
Въ горныхъ округахъ . . . . .	754	230	984
Итого . . . . .	9642	8305	17947
По наименованію сектъ раскольниковъ считалось:			
Пріемлющихъ священство . . . . .	369	423	792
Безповцевъ, признающихъ браки . . . . .	1001	746	1747
“ не признающъ браки . . . . .	2265	1453	3718
Молоканъ . . . . .	5228	4933	10161
Духоборцевъ и прыгуновъ . . . . .	600	582	1182
Субботниковъ . . . . .	132	133	265
Баптистовъ . . . . .	47	35	82
Итого . . . . .	9642	8305	17947

Отношенія раскольниковъ, проживающихъ какъ въ г. Благовѣщенскѣ, такъ и въ крестьянскихъ селеніяхъ, какъ между собою, такъ и къ православному населенію отличаются терпимостью. Вообще раскольники не представляютъ опасности для православія, за исключеніемъ молоканъ. Послѣдніе, вслѣдствіе своей многочисленности, сплоченности, матеріальной обезпеченности и свойственнаго нѣкоторымъ изъ нихъ фанатизма, являются иногда совратителями православныхъ, вербуя себѣ прозилитовъ, преимущественно изъ переселенцевъ. Но и они, въ послѣднее время, благодаря вліянію школы, которая вноситъ въ ихъ темную среду свѣтъ и знаніе, становятся болѣе индифферентными къ своей вѣрѣ, сознавая неправоту своего ученія. Особенно это нужно сказать о молодежи, изъ среды которой нѣкоторые уже переходятъ въ православіе, и случаи обращенія были бы болѣе часты, если бы не препятствовали этому вожаки секты, коснѣющіе въ грубомъ невѣжествѣ.

## Арестанты, тюремный замокъ и ссыльно-поселенцы.

Существующій въ г. Благовѣщенскѣ тюремный замокъ въ отчетномъ году, какъ и въ предыдущіе годы, служилъ единственнымъ въ области мѣстомъ заключенія и въ ономъ содержались арестанты гражданскаго вѣдомства всѣхъ категорій: слѣдственные, срочные и пересыльные (въ томъ числѣ ссыльно-поселенцы и ссыльно-каторжные). Этотъ же тюремный замокъ, по неимѣнію въ области исправительныхъ арестанскихъ отдѣленій гражданскаго вѣдомства и по отдаленности таковыхъ, замѣнялъ собою и названныя арестанскія отдѣленія.



Число содержащихся въ отчетномъ году арестантовъ въ Благовѣщенскомъ тюремномъ замкѣ видно изъ слѣдующей таблицы:

Арестантовъ:	Къ 1 января 1898 г.		Въ 1898 г.		Итого		Въ 898 г.		Къ 1 января 1899 г.	
	Остава лось.		Прибыло.				Выбыло.		Осталось.	
	М.	Ж.	М.	Ж.	М.	Ж.	М.	Ж.	М.	Ж.
Гражд. вѣдомства .	75	2	180	4	255	6	121	6	134	—
Пересыльных .	8	—	103	1	111	1	70	—	41	1
По судебнымъ приговорамъ заключ. на срокъ .	70	2	181	8	251	10	176	6	75	4
Итого .	153	4	464	13	560	17	367	12	250	5

Число арестантовъ въ вѣкоторые дни отчетнаго года превышало 300 душъ, что для зданія разчитаннаго только на 100 арестантовъ вызвало страшную тѣсноту и до невозможности ухудшало какъ санитарныя, такъ и гигиеническія условія заключенныхъ, почему является крайняя необходимость въ постройкѣ новой, болѣе обширной тюрьмы.

Изъ числа вышепоказанныхъ арестантовъ въ отчетномъ году было 89 больныхъ, которые пользовались въ Благовѣщенскомъ мѣстномъ лазаретѣ и въ больницѣ, устроенной при тюремномъ замкѣ на частныя пожертванія: распределение и движеніе больныхъ видно изъ слѣдующей таблицы:

	Къ 1 января 1898 г.		Въ 1898 году.						Къ 1 января 1899 г.	
	Остатокъ.		Прибыло.		Выздоровило.		умерло		Осталось.	
	М.	Ж.	М.	Ж.	М.	Ж.	М.	Ж.	М.	Ж.
Въ больницѣ при Благовѣщенскомъ тюремн. замкѣ .	—	—	38	—	28	—	4	—	6	—
Въ Благовѣщ. мѣстн. лазаретѣ .	3	—	48	—	39	—	6	—	6	—
Итого .	3	—	86	—	67	—	10	—	12	—

### Кассовый счетъ Благовѣщенскаго попечительства о тюрьмахъ комитета за 1898 годъ.

Къ 1-му января 1898 года оставалось.		
Въ наличной кассѣ:		
Остатокъ отъ заготовленія одежды и обуви въ 1897 г. . . . .	330	36
Больничныхъ суммъ . . . . .	720	72
Припасовъ и продуктовъ . . . . .	609	56
Итого .	1661	14
Къ тому поступило:		
На кормовое довольствіе арестантовъ гражданскаго вѣдомства . . . . .	8135	22
Получено изъ казны, въ возвратъ израсходованныхъ на кормовое довольствіе арестантовъ въ декабрѣ 1897 г. . . . .	624	—



За леченіе арестантовъ въ 1897 году . . . . .	151	9
Въ возвратъ израсходованныхъ въ 1897 году на постройку одежды и обуви арестантовъ . . . . .	218	50
На постройку одежды и обуви въ 1898 году . . . . .	4072	—
На мелочные расходы . . . . .	262	—
На содержаніе въ чистотѣ зданій . . . . .	250	—
Членскихъ взносовъ . . . . .	445	—
Пожертвованій разныхъ лицъ на улучшеніе пищи . . . . .	2445	85
Пожертвованій на усиленіе канцелярскихъ средствъ . . . . .	150	—
За неимѣніемъ наличныхъ денегъ сдѣлавъ заемъ . . . . .	2261	96
<b>Итого .</b>	<b>20676</b>	<b>76</b>

Въ теченіи 1898 г. израсходовано:

На погашеніе займа 1897 года . . . . .	1242	11
На кормовое довольствіе арестантовъ . . . . .	10825	4
На заготовленіе одежды и обуви арестан- тамъ, а также на починку бѣлья и одежды . . . . .	4122	92
На содержаніе тюремной больницы . . . . .	469	77
На покупку имущества . . . . .	202	55
На улучшеніе пищи арестантамъ и расходы по церкви . . . . .	49	95
Жалованье секретарю комитета . . . . .	420	—
На содержаніе въ порядкѣ и чистотѣ зданія . . . . .	217	20
Постройка форменной одежды надзирателямъ . . . . .	560	22
Разные расходы . . . . .	908	90
Сдано въ Благовѣщенское казначейство на возстановленіе кредита по заготовленію одежды и обуви . . . . .	72	—
<b>Итого .</b>	<b>19090</b>	<b>72</b>

Къ 1-му января 1899 года осталось:

Припасовъ и продуктовъ . . . . .	1184	—
Больничныхъ суммъ . . . . .	402	4
<b>Итого .</b>	<b>1586</b>	<b>04</b>

Весь расходъ казны по содержанію въ тюрьмѣ арестантовъ гражданскаго вѣдомства въ отчетномъ году выразился суммою 10825 р. 4 к., или по числу 71790 поденщинъ болѣе 15 коп. въ сутки на человѣка.

Кромѣ того на арестованныхъ при полиціи, за 939 поденщинъ, издержано 1033 р. 63 к. и на пересыльныхъ 125 р. 85 к., а всего 11984 р. 52 к.

Отопленіе и освѣщеніе тюремнаго замка производилось попеченіемъ Городской Управы изъ городскихъ средствъ, отпускаемъ матеріаловъ натурою, въ размѣрѣ дѣйствительной потребности; всего на этотъ предметъ отпущено городомъ 500 саж. дровъ, 314 банокъ керосина, 2 луда 24 ф. стеариновыхъ свѣчей и на 246 р. 23 к. ламповыхъ стеколъ, фанарей, лампъ, спичекъ и проч., а всего на сумму 2534 р.

Въ отчетномъ году арестанты занимались мастерствами: сажожнымъ, выдѣлкою картонныхъ коробокъ и расчесываніемъ старыхъ канатовъ въ пеньку. Отъ всѣхъ работъ выручено всего денегъ 94 р. 50 к.

При тюремномъ замкѣ имѣются три огорода, разработанные трудомъ арестантовъ, съ которыхъ снято



въ отчетномъ году овощей: 500 пуд. картофеля и 300 ведеръ капусты.

Этапныхъ помѣщеній въ Амурской области не существуетъ и передвиженіе арестантовъ совершается только въ лѣтнее время на пароходахъ.

## Пожары.

(Приложеніе ведомость № 6).

Въ отчетномъ году въ области было 111 пожаровъ, изъ нихъ 39 въ Благовѣщенскѣ, 57 въ районѣ крестьянскихъ селеній, 14 въ казачьихъ поселкахъ и 1 на пріискахъ. Этими пожарами истреблено дворовъ: въ городѣ 38, въ крестьянскихъ селеніяхъ 289, въ казачьихъ поселкахъ 28 и на пріискахъ 1. Сумма убытковъ, понесенныхъ отъ пожаровъ равняется 393587 рублямъ и распределяется такъ: въ городѣ на сумму 156000 руб., на пріискахъ 1000 руб., въ крестьянскихъ селеніяхъ на —228187 руб. и въ казачьихъ поселкахъ — на 8400 руб.

По времени года пожарные случаи были: 9 въ зимнее мѣсяца, 24 въ весеннее, 3 въ лѣтвіе и 69 въ осеніе. Причины пожаровъ, въ большинствѣ случаевъ, обусловливались неосторожнымъ обращеніемъ съ огнемъ.

Пожарная команда и обозъ находятся только въ г. Благовѣщенскѣ, содержатся на счетъ города и состоятъ изъ вольнонаемныхъ: брандмейстера, помощника его и пожарныхъ: въ обозѣ состоитъ паровыхъ машинъ съ принадлежностями 5, бочекъ лѣтнихъ и зимнихъ 24, телегъ съ разными пожарными инструментами 8 и лошадей 49.

Въ городѣ существовали четыре общества страховыхъ обществъ: «Россія», «Русское страховое отъ огня общество» и таковое же общество, учрежденное въ 1827 году, и общество «Москва».

## Врачи, фельдшера и повивальныя бабки.

Въ отчетномъ году гражданскій врачебный персоналъ въ Амурской области состоялъ изъ 11 медицинскыхъ врачей, а именно: одного областнаго врачебнаго инспектора, одного окружнаго врача, одного городского врача, одного санитарнаго, двухъ сельскихъ, двухъ вольнопрактикующихъ въ г. Благовѣщенскѣ и трехъ врачей на золотыхъ пріискахъ съ правами государственной службы. Кроме того въ области были: 1 фармацевтъ, три провизора, изъ которыхъ одинъ состоялъ управляющимъ аптекою въ г. Благовѣщенскѣ, 7 аптекарскихъ помощниковъ, 1 аптекарскій ученикъ, 20 медицинскихъ фельдшеровъ, 9 повивальныхъ бабокъ, 1 зубной врачъ, 1 дактистъ и 2 оспопрививателя.

Врачей въ войскахъ области въ отчетномъ году было 13, изъ коихъ два врача состояли сверхъ комплекта во 2 и 4 Восточно-Сибирскихъ линейныхъ баталіонахъ, по одному на баталіонъ.

Казачье населеніе области, вслѣдствіе перехода изъ непосредственнаго вѣденія командира полка въ вѣденіе Войсковаго Правленія, осталось совершенно безъ врачебной помощи, такъ какъ съ этимъ преобразованиемъ старшій и младшій полковые врачи переста-



ли непосредственно вѣдать населеніемъ. О назначеніи врачей для казачьяго населенія въ концѣ отчетнаго года возбуждено особое ходатайство.

Дѣятельность врачей гражданскаго вѣдомства выражалась въ подаваніи медицинской помощи больнымъ. Всѣхъ амбулаторно-пользовавшихся у врачей въ истекшемъ году было 24078 гражданскихъ лицъ и 7020 нижнихъ чиновъ. Обязанности же по части судебно-медицинской въ городѣ относитъ городской врачъ, со-держащійся на средства города; въ области—областной врачъ и въ районѣ горныхъ полицейскихъ округовъ—пріисковые врачи. Химическо-судебныя изслѣдованія производились въ лабораторіи, устроенной при аптекарско-лѣчебно-благотворительнаго общества въ г. Благовѣщенскѣ.

### Оспопрививаніе.

Въ отчетномъ году въ области привита предохранительная оспа 4560 лицамъ.

Кромѣ того была привита предохранительная оспа 318 нижнимъ чинамъ и ихъ дѣтямъ.

Оспопрививательный матеріалъ добывался въ оспопрививательномъ институтѣ областного оспеннаго комитета, который съ іюля мѣсяца былъ переведенъ въ вѣденіе Благовѣщенской бактериологической станціи. Въ теченіи года добыто и приготовлено оспопрививательнаго детрита на 26060 прививокъ.

### Больницы и пріемные покои.

Для оказанія врачебной помощи населенію Амурской области, въ теченіи отчетнаго года функционировало 23 больницы гражданскаго вѣдомства на 278 кроватей и 4 военныхъ лазарета на 146 кроватей. Изъ больницъ гражданскаго вѣдомства въ г. Благовѣщенскѣ было 4, именно: одна больница мѣстнаго лечебно-благотворительнаго общества для бѣдныхъ на 30 кроватей, двѣ городскія для заразныхъ, сафилитическихъ и венерическихъ больныхъ на 32 кровати и одна при тюремномъ замкѣ на 5 кроватей.

Что касается военно-врачебныхъ заведеній въ области, то они были слѣдующія: 1) Благовѣщенскій мѣстнымъ лазаретъ на 100 мѣсть, въ томъ числѣ 10 женскихъ и 4 офицерскихъ, послѣднія устроены въ отчетномъ году; 2) лазаретъ при 3 сотнѣ Амурскаго казачьяго полка въ ст. Екатерино-Никольской на 36 мѣсть; 3) лазаретное отдѣленіе на 6 мѣсть при ротахъ 4-го Восточно Сибирскаго линейнаго баталіона, расположенныхъ въ селеніяхъ и 4) пріемные покои 2-го и 4-го Восточно Сибирскихъ линейныхъ баталіоновъ и околочки при штабѣ каждой части.

Кромѣ того при духовной семинаріи имѣется больница на 12 кроватей и при интернатѣ женской гимназіи на 5 кроватей. Въ Амурскомъ округѣ больницъ въ отчетномъ году совсѣмъ не существовало, а было всего 6 пріемныхъ покоевъ на 3 кровати каждый. Въ округѣ Амурскаго казачьяго войска никакихъ лечебныхъ заведеній не имѣлось, за исключеніемъ Екатерино-Никольскаго лазарета, больные же пользовались на дому.



На золотыхъ прискахъ въ отчетномъ году дѣйствовало 10 больничекъ на 149 кроватей.

Въ отчетномъ году въ крестьянскихъ селеніяхъ Ивановскомъ и Александровскомъ приступлено къ постройкѣ двухъ сельскихъ лечебницъ, на 10 кроватей каждая.

Всѣхъ больныхъ, находящихся на излеченіи въ больницахъ гражданскаго вѣдомства въ 1898 году было 3551 человекъ; нижнихъ чиновъ пользовалось во всѣхъ военныхъ лечебныхъ заведеніяхъ 1064 человекъ. Кроме того въ Благовѣщенскомъ мѣстномъ лазаретѣ въ 1898 году пользовалось 257 частныхъ лицъ и 51 арестантъ.

### Аптеки.

Во всей Амурской области имѣется только двѣ аптеки: въ г. Благовѣщенскѣ одна нормальная аптека, съ филиальнымъ отдѣленіемъ, принадлежащая мѣстному лечебно-благотворительному обществу, и открывшаяся во второй половинѣ отчетнаго года частная аптека на Зейской пристани. Нормальная аптека вмѣстѣ съ филиальнымъ отдѣленіемъ въ отчетномъ году имѣла оборотъ по рецептамъ и отъ ручной продажи 46567 руб., кроме того отпущено безплатно для больницы лечебно-благотворительнаго общества лекарствъ на сумму 1514 рублей 63 к.

### Эпидеміи и эндеміи.

Изъ заразныхъ и эпидемическихъ и паразитныхъ болѣзней въ отчетномъ году въ области заболеваний было: оспой 123, скарлатиной 22, дифтеритомъ 319, крупомъ 73, корью 567, коклюшомъ 15, гриппомъ 2012, сыпнымъ тифомъ 28, брюшнымъ тифомъ 335, возвратнымъ тифомъ 23, неопредѣленнымъ тифомъ 128, дизентеріей 273, холерой европейской 79, заушницей 291, рожей 107, гнойнымъ воспаленіемъ глазъ 353, септицеміей родильницъ 6, сибирской язвой 3, сифилисомъ 477, проч. венерическими болѣзнями 436, крупозной пневмоніей 289, бугорчаткой 212, маляріей 1660, зобомъ 21, чесоткой 369, глистомъ 242, и цингой 439.

### Эпизоотіи.

#### Дѣятельность ветеринарная.

Изъ болѣзней домашнихъ животныхъ въ отчетномъ году у существовали въ области: сибирская язва, чума и сапъ. Сибирской язвой заболѣло 303 лошади, выздоровѣло 22, пало 281, рогатаго скота заболѣло 9, пало 9. Чумой заболѣло 1492 головы рогатаго скота, выздоровѣло 96, пало 1361, убито 31 и осталось больныхъ 4, сапомъ заболѣло 30 лошадей, пало 5, убито 23 и осталось подозрительныхъ 2.

Слѣдовательно, общая потеря отъ эпизоотій простиралась до 309 лошадей и до 1401 головы рогатаго скота.

Сравнивая цифру павшихъ лошадей отъ сибирской язвы съ 1897 годомъ, видно, что въ отчетномъ



году пало на 1275 лошадей менѣе, или другими словами общая потеря уменьшилась болѣе чѣмъ въ 5 разъ.

Такой блестящій результатъ достигнутъ исключительно прививкой предохранительной сибиреязвенной вакцины, которая практиковалась въ самыхъ широкихъ размѣрахъ.

Въ отчетномъ году было привито вакцины 5441 лошади и второй вакцины 5190 лошадямъ.

Привитыхъ лошадей поло всего 20, т. е. 0, 38%.

За каждую павшую лошадь, которой была сдѣлана предохранительная прививка, выдвзалась страховая премія въ 40-60 рублей изъ 30 копѣчной платы, взимаемой за каждую прививку.

Для болѣе правильнаго наблюденія за прививками, вся область была раздѣлена на 4 района, каждый районъ состоялъ въ вѣденіи особаго ветеринарнаго врача, на обязанности котораго лежала прививка вакцины конскому составу своего района. Сибиреязвенная вакцина добывалась на Благовѣщенской бактеорологической станціи, устроенной въ 1895 году на частныя средства и перешедшей съ половиною отчетнаго года въ вѣденіе правительства.

Борьба съ чумой пока досихъ поръ ограничивалась строгими ветеринарно-санитарными мѣрами.

## Насильственные и случайныя смерти.

(Приложение ведомость № 7).

Въ теченіи отчетнаго года въ области насильственнымъ и случайнымъ образомъ умерло 250 человекъ, въ томъ числѣ мужчинъ 204 и женщинъ 46.

	м.	ж.
Жертвъ дѣтоубійства . . . . .	1	--
« смертоубійства . . . . .	25	7
« самоубійствъ . . . . .	17	4
Скоропостижно умершихъ:		
Отъ болѣзней . . . . .	9	1
« пьянства . . . . .	25	5
« неизвѣстныхъ причинъ . . . . .	17	1
Найдено мертвыхъ тѣлъ . . . . .	54	12
Жетрвъ случайной смерти:		
Убито грозой . . . . .	5	3
Задавлено и упало съ высоты . . . . .	9	2
Сгорѣло и убито на пожарахъ . . . . .	7	8
Замерзло . . . . .	10	2
Утонуло . . . . .	24	1
Умерло отъ другихъ случайностей . . . . .	1	—
Всего . . . . .	204	46

## Благотворительныя общества и другія богоугодныя учрежденія.

Въ г. Благовѣщенскѣ существуетъ лечебно благотворительное общество, основанное въ 1886 году, которое за неимѣніемъ богоугодныхъ учреждений, содержимыхъ на средства города, оказываетъ неопѣненныя услуги бѣдному населенію. Оно содержитъ на свои



средства больницу для бѣдныхъ, два амбулаторныхъ покоя, домъ призрѣнія для престарѣлыхъ и увѣчныхъ, а также для сиротъ дѣтей и помогаетъ бѣднымъ, какъ безвозвратными единовременными ссудами, такъ и ежемѣсячными, выдавая послѣднія въ размѣрѣ отъ 3 до 5 рублей.

Общество это дѣйствуетъ на основаніи устава, утвержденного г. Министромъ Внутреннихъ Дѣлъ и управляется попечительнымъ совѣтомъ изъ 6 членовъ общества.

Всѣхъ членовъ въ отчетномъ году было 82, въ томъ числѣ почетныхъ 6, пожизненныхъ действительныхъ 8, пожизненныхъ членовъ жертвователей 7, действительныхъ 47 и жертвователей 4.

Въ отчетномъ году обществомъ произведено расходовъ 19250 р 87 к., а поступило на приходъ 25017 р. 73 к.

Изъ богоугодныхъ заведеній въ Благовѣщенскѣ существуютъ; пріютъ для престарѣлыхъ и увѣчныхъ и домъ призрѣнія для сиротъ дѣтей, содержимыя на средства лечебно-благотворительнаго общества. Въ первомъ призрѣвалось въ теченіе отчетнаго года 48 мужчинъ и 16 женщинъ. Среднимъ же числомъ ежедневно состояло 33, 47 человекъ. Содержаніе одного человека обошлось въ 73 р. 69 к., а весь расходъ на пріютъ выразился цифрою въ 2468 р. 71 к. Въ послѣднемъ же, т. е. въ домѣ призрѣнія, сиротъ дѣтей содержалось: 15 мальчиковъ и 24 дѣвочки, или среднимъ числомъ ежедневно—24, 62 дѣтей. Стоимость содержанія одного призрѣваемаго обошлась въ 159 р. 24 к. въ годъ, а всего на содержаніе дома призрѣнія израсходовано 3980 р. 91 к. Для наблюденія за ходомъ дѣлъ въ этомъ учрежденіи существуетъ институтъ патронессы, во главѣ съ почетной попечительницей. Патронессы поочередно, согласно съ росписаніемъ, посѣщали домъ призрѣнія, входя во всѣ подробности жизни дѣтей и ухода за ними.

## Народное просвѣщеніе.

(Приложеніе—вѣдомость № 8).

Всѣхъ учебныхъ заведеній въ Амурской области въ отчетномъ году было 85: въ г. Благовѣщенскѣ—14, въ казачьихъ станицахъ—35, въ крестьянскихъ селеніяхъ 33, и на Верхне-Амурскихъ частныхъ золотыхъ промыслахъ Зейской системы—3.

Среднихъ учебныхъ заведеній съ полнымъ курсомъ 3: духовная семинарія, мужская и женская гимназіи; всѣ эти заведенія находятся въ г. Благовѣщенскѣ. Остальныя учебныя заведенія относятся къ начальнымъ народнымъ школамъ и считаются смѣшанными для мальчиковъ и дѣвочекъ.

Въ 1898 году учащихся было:

Въ духовной Семинаріи . . . . .	44
» духовномъ при ней училищѣ . . . . .	94
» ремесленной школѣ . . . . .	41
» мужской гимназіи . . . . .	455
» женской . . . . .	447
» 4-хъ городскихъ училищахъ . . . . .	527
» 2-хъ женскихъ училищахъ . . . . .	210



» 35 казачьихъ школахъ . . . . .	1536
» 9 волостн. и сельск. школахъ . . . . .	622
» 3 пріисковыхъ школахъ . . . . .	139
» 23 церковно приходск. школахъ . . . . .	1181
» 2 школахъ грамотности . . . . .	71
<b>Итого . . . . .</b>	<b>5377</b>

Одна школа приходится: на 1523 души населенія, на 176½ квадратныхъ верстѣ (считая только заселенные районы) и на каждые 2½ населенныхъ пункта, одинъ учащійся приходится на 24 жителей области.

Такимъ образомъ, какъ можно видѣть изъ всѣхъ этихъ данныхъ, дѣло народнаго образованія въ области съ каждымъ годомъ идетъ впередъ, развивается и число учащихся въ школахъ ежегодно увеличивается. Мѣстное населеніе, созная пользу и необходимость школьнаго образованія, стремится обучать своихъ дѣтей и охотно посылаетъ ихъ въ школу. Но къ сожалѣнію большинство сельскаго и казачьяго населенія не всегда имѣетъ возможность пользоваться услугами школъ, почему значительное число дѣтей школьнаго возраста остается безъ обученія. Причиною этого служить то обстоятельство, что при разбросанности селеній для многихъ дѣтей крайне затруднительно посѣщеніе школъ, устроенныхъ главнымъ образомъ въ селеніяхъ, въ которыхъ находится волостное правленіе. Поэтому, въ интересахъ большаго развитія народнаго образованія, насажденіе и распространеніе сѣти новыхъ школъ является дѣломъ неотложной необходимости.

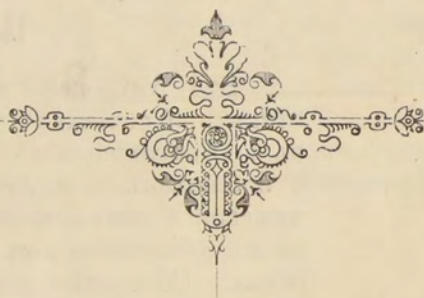
### Библіотеки.

Въ Амурской области, не считая мелкихъ библіотекъ при сельскихъ школахъ и городскихъ училищахъ, въ г. Благовѣщенскѣ въ отчетномъ году существовали 6 библіотекъ, а именно: при духовной семинаріи, при мужской и женской гимназіяхъ, при военномъ и городскомъ общественномъ собраніяхъ и публичная библіотека. Состояніе послѣдней въ 1898 г. было слѣдующее:

Отдѣлы.	Наименованіе.	Названія.	Число томовъ.
I	Богословіе . . . . .	22	30
II	Философія, психологія, Логика, педагогика, антропологія, социологія . . . . .	146	182
III	Право и законовѣденіе . . . . .	37	40
IV	Исторія. Біографія. Мемуары . . . . .	176	222
V	Географія. Путешествія. Этнографія . . . . .	196	244
VI	Естествознаніе. Зоологія. Ботаника. Минералогія. Геологія. Химія. Физиологія. Психо-физиологія . . . . .	40	61
VII	Математика. Астрономія. Физика. Механика. Космографія. Физическая исторія. Геодезія. Метеорологія . . . . .	50	60
VIII	Медицина. Ветеринарія. Гигіена. Анатомія . . . . .	46	54
IX	Политич. экономія. Пр. мышленность. Торговля. Статистика . . . . .	50	106
X	Технологія. Хозяйство. Охота . . . . .	50	63
XI	Военное и морское дѣло . . . . .	52	64
		19	22



XII	Искусство Живопись. Архитектура . . .	23	30
XIII	Справочныя книги . . . . .	30	81
XIV	Словесность:		
	а) Исторія литературы. Критика литературная и общественная и библиографія . . . . .	33	49
	б) Драматическія сочиненія . . . . .	73	110
	в) Русская беллетристика . . . . .	853	1219
	г) Иностранная беллетристика въ переводѣ на русскій языкъ . . . . .	612	916
	д) Стихотворенія . . . . .	48	56
XV	Книжки для дѣтскаго чтенія . . . . .	412	458
XVI	Сибирскій отдѣлъ . . . . .	160	192
XVII	Періодическія изданія . . . . .	84	2524
	Французскій отдѣлъ . . . . .	264	758
	Нѣмецкій . . . . .	45	78
	Англійскій . . . . .	35	84
	Всего . . . . .	3577	7691





# ВѢДОМОСТЬ

О КОЛИЧЕСТВѢ ПОСѢВА И УРОЖАЯ ХЛѢБА

ВЪ АМУРСКОЙ ОБЛАСТИ

ЗА 1898 ГОДЪ.



Наименованіе земель.	П о с ѣ я н о п у д						в ѣ.		С н я т о п у д о в ѣ.							
	Яровой ржи.	Яровой пше- ницы	О в с а	Ячменя.	Гречи.	Проса.	Картофеля.	Коноплянаго сѣ- мени Льняного сѣмени.	Яровой ржи.	Яровой пшеницы	О в с а.	Ячменя.	Гречи.	Проса.	Картофеля.	Коноплянаго сѣ- мени. Льняного сѣмени.
<b>На земляхъ:</b>																
Владѣльческихъ . . . . .	1914	15843	21221	321	191	117	1376	8	15001	163776	2563	3100	1048	14887	12860	20
Князачьихъ . . . . .	26027	34163	51894	1250	9048	90	34276	45	120928	175879	299027	7312	38380	7996	188717	85
Крестьянскихъ . . . . .	35002	161238	200254	2542	14110	908	2063	1363	248921	1418384	1758414	17552	61785	119372	245428	2309
Итого . . . . .	62943	211244	273369	4113	23349	1110	60715	1416	384850	1758039	206004	27964	101213	142255	447005	2414







# ВѢДОМОСТЬ

О ФАБРИКАХЪ И ЗАВОДАХЪ

въ Амурской области

ЗА 1898 ГОДЪ.



Родъ фабрикъ и заводовъ.	Въ г. Благовѣщенскѣ.			Въ районахъ						Всего въ Амурской области.		
	Число фабрикъ и заводовъ.	Сумма производства.	Число рабочихъ.	Крестьянскихъ селеній.		Округъ Амурскаго казачьего войска.			Число фабрикъ и заводовъ.	Сумма производства.	Число рабочихъ.	
				Число фабрикъ и заводовъ.	Сумма производства.	Число рабочихъ.	Число фабрикъ и заводовъ.	Сумма производства.				Число рабочихъ.
Винокуренныхъ . . . . .	—	—	—	1	32858	26	—	—	—	1	32858	26
Пивоваренныхъ . . . . .	3	4800	31	—	—	—	—	—	—	3	4800	31
Медоваренныхъ . . . . .	1	1400	1	—	—	—	—	—	—	1	1400	1
Чугунно-литейныхъ и механическихъ . . . . .	2	134000	59	—	—	—	—	—	—	2	134000	59
Мѣдно-литейныхъ . . . . .	1			—	—	—	—	—	—	1		
Кожевенныхъ . . . . .	6	31118	39	—	—	—	—	—	—	6	31118	39
Кирпичныхъ . . . . .	5	180000	247	3	925	15	2	1200	5	10	182125	267
Веревочно-канатныхъ . . . . .	3	5920	21	—	—	—	—	—	—	3	5920	21
Мыловаренныхъ . . . . .	2	14518	5	—	—	—	—	—	—	2	14518	5
Известковыхъ . . . . .	1	30834	36	1	19014	33	1	19014	33	3	68862	102
Лѣсопильныхъ заведеній . . . . .	3	28000	42	1	10700	6	—	—	—	4	38700	48
Дрожжевыхъ . . . . .	1	2300	2	—	—	—	—	—	—	1	2300	2
Маслобойныхъ . . . . .	2	Свѣдѣній не доставлено.		—	—	—	—	—	—	2	Свѣдѣній не доставлено.	
Шорныхъ . . . . .	1	22500	12	—	—	—	—	—	—	1	22500	12
Заведеній искусственныхъ минеральныхъ водъ . . . . .	3	7630	10	—	—	—	—	—	—	3	7630	10
Типографій . . . . .	3	Свѣдѣній не доставлено.		—	—	—	—	—	—	3	Свѣдѣній не доставлено.	
Мельницъ паровыхъ . . . . .	5	876396	93	9	7210	27	—	—	—	14	883606	120
Стеклянныхъ заводовъ . . . . .	—	—	—	1	14000	60	—	—	—	1	14000	60
Итого . . . . .	42	1339416	578	16	84707	167	3	20214	38	61	1444337	803







## ВѢДОМОСТЬ

о движеніи населенія въ Амурской области

За 1898 годъ.

Городъ и область.	Число браковъ.	ЧИСЛО РОДИВШИХСЯ									Число умершихъ			Прибыль Убыль
		Законнорожден- ныхъ.			Незаконнорож- денныхъ			В С Е Г О			умершихъ			
		Мужскаго пола.	Женскаго пола.	Обоего пола.	Мужскаго пола.	Женскаго пола.	Обоего пола.	Мужскаго пола.	Женскаго пола.	Обоего пола.	Мужскаго пола.	Женскаго пола.	Обоего пола.	
<b>Въ г. Благовѣщенскѣ:</b>														
Православныхъ . . . . .	266	450	415	866	55	42	97	505	458	963	393	379	772	+191
Раскольниковъ . . . . .	85	164	164	286	32	32	64	196	154	350	185	164	349	+ 1
Лютеранъ . . . . .	1	4	2	6	—	2	2	4	4	8	4	2	6	+ 2
Католиковъ . . . . .	4	5	4	9	1	1	2	6	5	11	2	1	3	+ 8
Евреевъ . . . . .	1	2	1	3	—	—	—	2	1	3	1	1	2	+ 1
Магометанъ . . . . .	—	3	1	4	—	1	1	3	2	5	4	1	5	+ 0
<b>Въ Области:</b>														
Въ районѣ округа Амурск. каз. войска.														
Православныхъ . . . . .	274	662	590	1252	33	32	65	695	622	1317	454	380	834	+483
Въ крестьянскихъ селеніяхъ:														
Православныхъ . . . . .	230	844	826	1670	21	11	32	865	837	1702	455	326	781	+921
Раскольниковъ . . . . .	59	119	147	266	42	13	25	161	160	321	99	71	170	+151
На золотыхъ приис- кахъ Амурской, Зей- ской и Буреинской системъ:														
Православныхъ . . . . .	39	107	102	209	16	19	35	123	121	244	46	25	71	+173
Китайскихъ поддан- ныхъ въ районѣ за- зейскихъ маньчжуръ														
	Н	Е	И	З	В	Ъ	С	Т	Н	О				(+76)
Итого . . . . .	959	2360	2211	4571	200	153	353	2533	2321	4924	1643	135	2993	+1931
														съ китайскими подданными +2007







**ВѢДОМОСТЬ**  
**О ПОСТУПЛЕНІИ СБОРОВЪ**  
**ВЪ АМУРСКОЙ ОБЛАСТИ**  
**ЗА 1898 ГОДЪ.**











# ВѢДОМОСТЬ

О ЧИСЛѢ И РОДѢ ПРЕСТУПЛЕНІЙ

въ Амурской области

за 1898 годъ.



Родъ преступленій.	Число дѣлъ оконченно-рѣшенныхъ.	В ъ т о м ъ ч и с л ѣ .												В о з р а с т ѣ п р е с т у п н и к о в ѣ .																					
		Число осужденныхъ		Личныхъ-почетныхъ гражданъ.		Мѣщанъ.		Казакъ.		Крестьянъ.		Сельно-поселенцевъ.		Сельно-каторжныхъ.		Иностранцевъ.		Ниже 17 лѣтъ.		Отъ 17 до 20.		Отъ 21 до 25.		Отъ 26 до 30.		Отъ 31 до 40.		Отъ 41 до 50.		Отъ 51 до 60.		Свыше 60 лѣтъ.			
		м.	ж.	м.	ж.	м.	ж.	м.	ж.	м.	ж.	м.	ж.	м.	ж.	м.	ж.	м.	ж.	м.	ж.	м.	ж.	м.	ж.	м.	ж.	м.	ж.	м.	ж.	м.	ж.	м.	ж.
Оскорбленіе должностныхъ лицъ . . . . .	16	22	1	—	—	—	1	7	—	14	—	—	—	—	1	—	—	—	3	—	4	—	2	—	11	—	1	1	1	—	—	—	—		
Угрозы . . . . .	4	5	—	—	—	—	—	3	—	2	—	—	—	—	—	—	—	—	—	—	1	—	2	—	1	—	1	—	—	—	—	—	—		
Бродяжничество и нарушеніе паспортн. правилъ	8	8	—	—	—	—	—	—	—	8	—	—	—	—	—	—	—	—	—	—	—	—	—	—	8	—	—	—	—	—	—	—	—		
Побѣгъ ссыльно-каторжн. и ссыльно-поселенцевъ	5	5	—	—	—	—	—	—	—	—	—	3	—	2	—	—	—	—	—	—	—	—	1	—	3	—	1	—	—	—	—	—	—		
Преступленія противъ собственности государства	2	1	1	—	—	—	1	—	—	1	—	—	—	—	—	—	—	—	—	—	—	—	—	—	—	1	—	—	1	—	—	—	—		
Смертоубійствъ . . . . .	3	9	1	—	—	1	—	—	1	3	—	—	—	—	—	—	—	—	—	—	3	—	4	—	—	1	2	—	—	—	—	—	—		
Нанесеніе ранъ и оставленіе въ опасности . . . . .	4	7	2	—	—	1	1	—	—	6	1	—	—	—	—	—	—	—	—	—	2	—	2	1	1	—	2	—	—	1	—	—	—	—	
Кровосмѣшеніе . . . . .	1	1	—	—	—	—	—	1	—	—	—	—	—	1	—	—	—	—	—	—	—	—	—	—	1	—	—	—	—	—	—	—	—	—	
Воровство, кража и мошенничество . . . . .	25	29	3	1	—	1	—	8	3	16	—	2	—	—	—	1	—	—	—	—	5	—	3	—	3	—	12	3	3	—	3	—	—	—	
Разбой и грабежъ . . . . .	4	11	—	—	—	—	—	—	—	2	—	—	—	1	—	8	—	—	—	—	—	—	—	—	—	—	—	—	9	—	—	—	—	—	
Поджоги . . . . .	5	3	3	—	—	—	—	—	—	3	3	—	—	—	—	—	—	—	—	—	3	—	3	—	—	—	—	—	—	—	—	—	—	—	—
Неосторожное обращеніе съ огнемъ . . . . .	19	20	3	—	—	—	—	—	—	20	3	—	—	—	—	—	—	—	—	—	4	—	—	5	—	10	2	—	1	1	—	—	—	—	
Нарушеніе общественнаго благочинія . . . . .	2	2	—	—	—	—	—	2	—	—	—	—	—	—	—	—	—	—	—	—	—	—	—	—	—	—	—	—	—	—	—	—	—	—	—
Нарушеніе санитарныхъ правилъ . . . . .	2	2	—	—	—	—	—	—	—	2	—	—	—	—	—	—	—	—	—	—	—	—	—	—	—	—	2	—	—	—	—	—	—	—	—
Итого . . . . .	100	125	14	1	—	3	3	21	4	77	7	5	—	3	—	15	—	—	7	—	11	3	21	1	24	2	40	5	18	3	4	—	—	—	







# ВѢДОМОСТЬ

О П О Ж А Р А Х Ъ

ВЪ АМУРСКОЙ ОБЛАСТИ

ЗА 1898 ГОДЪ.



# Городъ и область.

	Въ зимніе мѣсяцѣ.			Въ весенніе мѣсяцѣ.			Въ лѣтніе мѣсяцѣ.			Въ осенніе мѣсяцѣ.			ВСЕГО ВЪ ГОДУ.			Причины пожара.				
	Число пожаровъ.	Число погорѣвшихъ домовъ.	Сумма убытковъ.	Число пожаровъ.	Число погорѣвшихъ домовъ.	Сумма убытковъ.	Число пожаровъ.	Число погорѣвшихъ домовъ.	Сумма убытковъ.	Число пожаровъ.	Число погорѣвшихъ домовъ.	Сумма убытковъ.	Число пожаровъ.	Число погорѣвшихъ домовъ.	Сумма убытковъ.	Отъ молніи.	Отъ дурнаго устройства трубъ и печей.	Отъ поджога.	Отъ неосторожности.	Отъ другихъ причинъ.
Въ г. Благовѣщенскѣ . . . . .	3	3	1200	8	7	32562	4	4	10338	24	24	111900	39	38	156000	—	9	6	20	4
Въ области.																				
Въ районахъ:																				
Округи Амурскаго казачьяго войска . . . . .	2	2	520	4	10	3080	1	3	872	7	13	3928	14	28	8400	—	3	1	9	1
Крестьянскихъ селеній . . . . .	4	4	8452	12	10	5701	4	4	723	37	270	213311	57	289	228187	1	4	3	43	6
На прискахъ . . . . .	—	—	—	—	—	—	—	—	—	1	1	1000	1	1	1000	—	—	—	1	—
Итого . . . . .	9	9	10172	24	27	41343	9	11	11933	69	308	330139	111	355	393587	1	16	10	73	11







# ВѢДОМОСТЬ

О НАСИЛЬСТВЕННЫХЪ И СЛУЧАЙНЫХЪ СМЕРТЯХЪ

ВЪ АМУРСКОЙ ОБЛАСТИ

ЗА 1898 ГОДЪ.











# ВѢДОМОСТЬ

О числѣ учебныхъ заведеній и учащихся

въ Амурской области

ЗА 1898 ГОДЪ.



Наименованіе учебныхъ заведеній.	Въ Благовѣщенскѣ.			В Т Р А Й О Н А Х Ъ.										В С Е Г О въ Амурской области.		Обоего пола.	
	Число заведеній.	Число учащихся.		Число заведеній.	Округи Амурскаго казачьяго округа.		Число заведеній.	Крестьянскихъ селеній.		Число заведеній.	Золотыхъ приисковъ.		Число заведеній.	Число учащихся.			
		муж.	жен.		муж.	жен.		муж.	жен.		муж.	жен.		муж.	жен.		
																	муж.
Благовѣщенская мужская гимназія — —	1	455	—	—	—	—	—	—	—	—	—	—	—	1	455	—	455
„ женская гимназія — —	1	—	447	—	—	—	—	—	—	—	—	—	—	1	—	447	447
„ духовная семинарія — —	1	44	—	—	—	—	—	—	—	—	—	—	—	1	44	—	44
Духовное училище съ приготовит. клас. —	1	94	—	—	—	—	—	—	—	—	—	—	—	1	94	—	94
Ремесленное училище — — — —	1	41	—	—	—	—	—	—	—	—	—	—	—	1	41	—	41
Народныхъ училищъ для мальчиковъ — —	4	527	—	—	—	—	—	—	—	—	—	—	—	4	527	—	527
„ женскихъ училищъ — — — —	2	—	210	—	—	—	—	—	—	—	—	—	—	2	—	210	210
Сельскія школы — — — — —	—	—	—	—	—	—	9	463	159	—	—	—	—	9	463	159	622
Казачьи „ — — — — —	—	—	—	35	1274	262	—	—	—	—	—	—	—	35	1274	262	1536
Приисковья „ — — — — —	—	—	—	—	—	—	—	—	—	3	94	45	—	3	94	45	139
Церковно-приходскія школы и грамотности —	2	37	34	—	—	—	23	973	205	—	—	—	—	25	1013	239	1252
Итого —	13	1198	691	35	1274	262	32	1439	364	3	94	45	83	4015	1362	5377	











