

Д. 911.

*обзор накрепивать*  
74

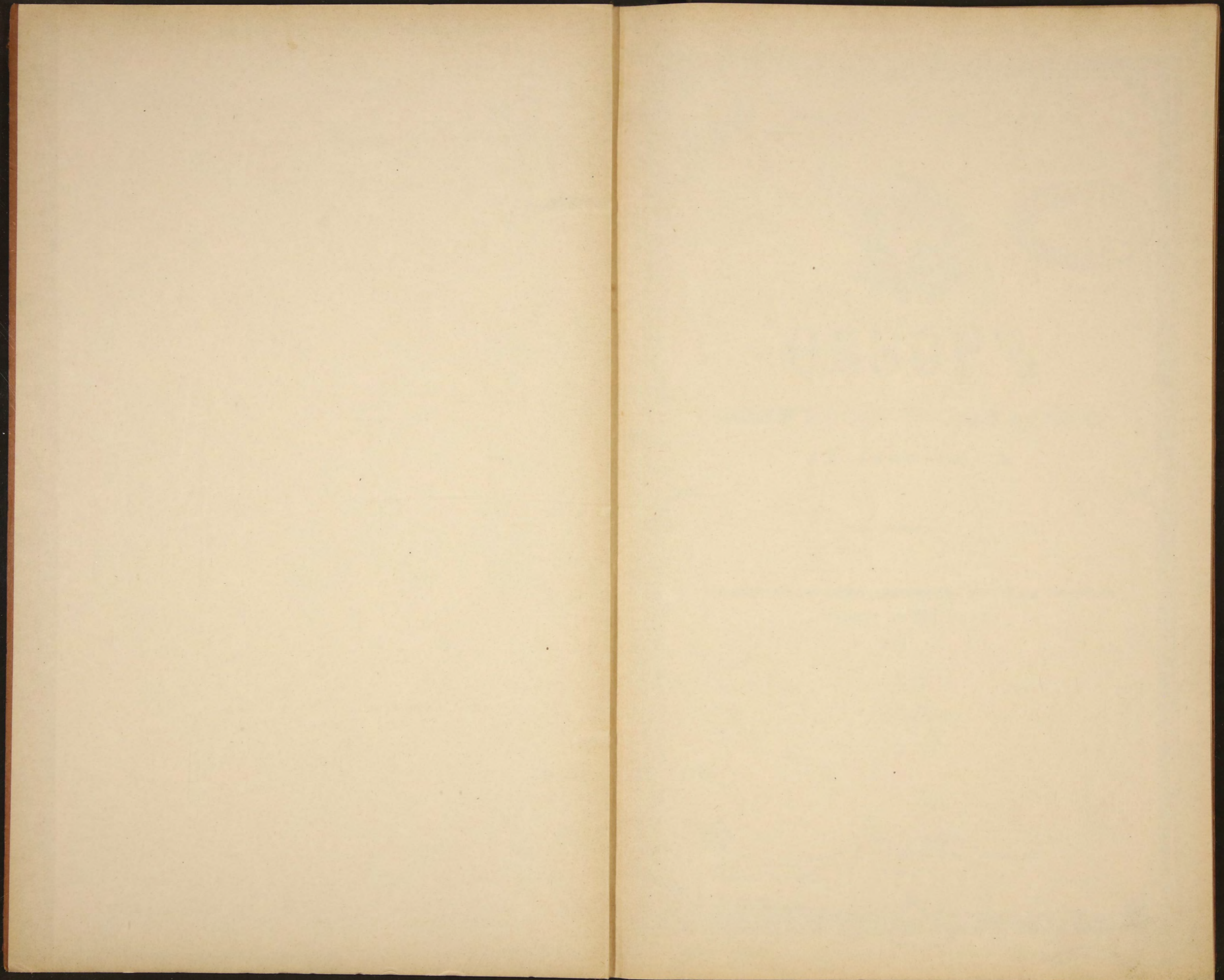


# ОБЗОРЪ

АМУРСКОЙ ОБЛАСТИ  
ЗА 1899 ГОДЪ.

(Приложение ко всеподданнѣйшему отчету по Амурской  
области за 1899 годъ).

Г. БЛАГОВЪЩЕНСКЪ.  
Типографія т—ва Д. О. Мокинъ и Ко. Зейская—148.  
1900.





А 911 о просмотру наклеивать



# ОБЗОРЪ

АМУРСКОЙ ОБЛАСТИ

ЗА 1899 ГОДЪ.

(Приложение ко всеподданнѣйшему отчету по Амурской области за 1899 годъ).

39

Г. БЛАГОВѢЩЕНСКЪ.

Типографія т—ва Д. О. Мокинъ и Ко. Зейская—148.

1900.

Библиотека Имп. СССР

к



890880

Печатано по распоряженію Военнаго Губернатора Амурской области, на основаніи Циркуляра Центрального  
Статистическаго Комитета 6 марта 1879 г. за № 147.

89763

Всего страниц 10

0001

## ОГЛАВЛЕНІЕ

статей обзора Амурской области за 1899 годъ.

	страниц.
Общая характеристика области . . . . .	1—5.
<b>I. Естественныя и производительныя силы области и экономическая дѣятельность ея населенія 6—25.</b>	
а) Земледѣіе . . . . .	6.
б) Обеспеченіе народнаго продовольствія . . . . .	12.
в) Промыслы сельскаго и городского населенія . . . . .	13.
г) Золотопромышленность . . . . .	16.
д) Промышленность фабричная и заводская . . . . .	20.
е) Торговля . . . . .	21.
ж) Движеніе населенія . . . . .	23.
з) Плотность населенія . . . . .	25.
<b>II. Подати и повинности . . . . . 25—30.</b>	
а) Окладные сборы . . . . .	25.
б) Земскіе сборы . . . . .	25.
в) Городскіе доходы и расходы . . . . .	25.
г) Акцизные сборы . . . . .	27.
д) Отправленіе натуральныхъ повинностей . . . . .	28.
е) Военская повинность . . . . .	28.
<b>Общественное благоустройство и благочиніе 30—38.</b>	
а) Казенныя, общественныя и частныя зданія . . . . .	30.
б) Дороги, мосты и переправы . . . . .	30.
в) Водные пути сообщенія . . . . .	31.
г) Почты и телеграфы . . . . .	32.
д) Народная нравственность . . . . .	33.
е) Расколъ и сектанство . . . . .	34.
ж) Арестанты и мѣста заключенія . . . . .	35.
з) Пожары . . . . .	38.
<b>IV. Народное здравіе и общественное призрѣніе 39—43.</b>	
а) Врачи, фельдшера и повивальныя бабки . . . . .	39.
б) Аптеки . . . . .	40.

в) Больницы, лечебницы и приемные покои . . . . .	40.
г) Оспопрививаніе . . . . .	40.
д) Заразные, эндемическія и паразитныя болѣзни . . . . .	40.
е) Эпизоотіи . . . . .	41.
ж) Насильственные и случайныя смерти . . . . .	42.
з) Благотворительныя общества и богоугодныя учрежденія . . . . .	42.

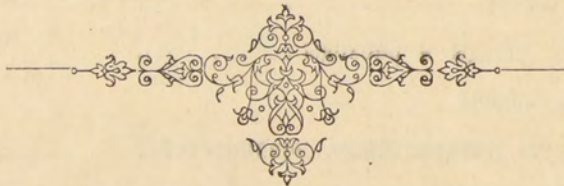
**V. Народное образованіе . . . . . 43—45.**

а) Школы . . . . .	43.
б) Библіотеки . . . . .	44.
в) Музеи . . . . .	44.

**В ъ д о м о с т и :**

- № 1. О посѣвѣ и урожаѣ хлѣбовъ.
- № 2. О фабрикахъ и заводахъ.
- № 3. О движеніи населенія.
- № 4. О поступленіи сборовъ.
- № 5. О числѣ и родѣ преступленій.
- № 6. О пожарахъ.
- № 7. О насильственныхъ и случайныхъ смертяхъ.
- № 8. О числѣ учебныхъ заведеній и учащихся.

ПРИЛОЖЕНІЕ: Почтово-телеграфная статистика.



# ОБЗОРЪ

## АМУРСКОЙ ОБЛАСТИ

За 1899 годъ.

### ОБЩАЯ ХАРАКТЕРИСТИКА ОБЛАСТИ.

Амурская область, расположенная на лѣвомъ берегу р. Амура, отъ слиянія Шилки и Аргуни до р. Уссури, обнимая бассейны его лѣвыхъ притоковъ, заключается между  $47^{\circ}$  и  $56^{\circ}$  сѣверной широты и  $91^{\circ}$  и  $104^{\circ}$  восточной долготы. Границы ея составляютъ: на западъ—условная линія, проходящая отъ устья р. Аргуни къ Яблоновому хребту; на югъ—рѣка Амуръ отъ верховій до р. Уссури; на востокъ—прямая линія отъ устья Уссури къ истоку Буреи и затѣмъ хребетъ, служащій водораздѣломъ Буреи и Зеи, съ одной стороны, и рѣкъ Амгуни, Тугура и Уди, съ другой стороны, и на сѣверѣ—Становой хребетъ. Къ ней примыкаютъ: съ запада—Забайкальская область, съ юго-запада и юга—двѣ провинціи Маньчжуріи: Хей-лунь-цзянь и Ги-ринь; съ востока—Приморская область и съ сѣвера—Якутская область.

Въ указанныхъ предѣлахъ область занимаетъ площадь въ 394984 квадратныхъ версты, или въ 41,144,167 квадратныхъ десятиахъ.

Наибольшее протяженіе ея съ запада на востокъ—1000 слишкомъ верстъ, а съ сѣверо-востока на юго-западъ въ разныхъ мѣстахъ различно, отъ 300 до 550 верстъ.

По характеру поверхности область представляетъ страну гористую: то изоброжденную горными хребтами въ различныхъ направленіяхъ и разнаго характера, то усѣянную отдѣльными грядами и группами, то покрытую плоскогорьями, съ ущельями и оврагами. Изъ горныхъ хребтовъ, прорѣзывающихъ область, надо отмѣтить слѣдующіе три главныхъ: 1) Становой, проходящій въ сѣверной части области и направляющійся съ запада на востокъ, его развѣтвленія заполняютъ лѣвый берегъ Амура отъ верховья до Албазинской станицы; 2) Большой Хинганъ, который входитъ въ область незначительно своею частью между рѣками Ольдоемъ и Амазаромъ, и 3) Буреинскій, или малый Хинганъ, входящій въ область въ восточной ея части между станицами Пашковой и Екатерино-Никольской и составляющій водораздѣлъ Буреи и Амгуни съ ихъ притоками. Навысшія точки отдѣльныхъ вершинъ перечисленныхъ горныхъ хребтовъ достигаютъ 6000—7000 футовъ высоты надъ уровнемъ моря.

Область, имѣя въ общемъ гористый характеръ, прорѣзана вдоль рѣкъ и рѣчекъ множествомъ низменностей, въ числѣ которыхъ двѣ имѣютъ весьма значительные размѣры. Эти низменности: Зее-Буреинская и Средне-Амурская. Первая тянется къ югу отъ устья Ура до Благовѣщенска и къ юго-востоку до поселка Пашкова, обнимая низовья Селемджи, Томи, Завитой, Буреи и другихъ рѣчекъ и распространяясь даже на маньчжурскій берегъ. Площадь ея около 147,000 квадратныхъ верстъ. Вторая, начинаясь по выходѣ Амура изъ Малаго Хингана въ окрестностяхъ Екатерино-Никольской станицы, простирается за Хабаровскъ, почти до устья Дондона и имѣетъ ширины отъ 50 до 100 верстъ. Болѣе удобною для колонизаціи и для развитія земледѣлія представляется первая изъ нихъ, особенно-же мѣстность, ограниченная на западѣ—Зеей, на югѣ—Амуромъ, на востокѣ—Буреей, и на сѣверѣ—Томью, съ ея притокомъ Горбылемъ. На этой площади занимающей пространство около 20,900 квадратныхъ верстъ, находятся наиболѣе плодородныя земли, пригодныя для обработки и безъ подготовительной расчистки, отъ лѣса и пней.

Область орошается цѣлою системою рѣкъ и рѣчекъ, большая часть которыхъ имѣетъ направленіе съ сѣвера и сѣверо-запада на югъ и юго-востокъ.



Нѣкоторыя изъ рѣкъ ея отличаются значительнымъ протяженіемъ. Главная рѣка области—Амуръ. Амуръ, образуясь изъ слиянія рѣкъ Шилки и Аргунни при Усть-Стрѣлкѣ, омываетъ область на всемъ ея пространствѣ съ юго-западной и южной стороны и составляетъ естественную государственную границу между Россіей и Китаемъ. Въ предѣлахъ области Амуръ протекаетъ на протяженіи 1658 верстъ и на всемъ пространствѣ судоходенъ. Кромѣ Амура, къ числу значительныхъ по величинѣ рѣкъ относятся: Зея и Бурей—лѣвые притоки Амура, изъ коихъ первая судоходна на протяженіи 800 верстъ и изобилуетъ такими значительными притоками, какъ Томъ, Селемджа, Депъ и Гилюй, имѣющими отъ 250 до 700 верстъ длины, а вторая судоходна на протяженіи 300 верстъ и также имѣетъ значительные притоки: Ниманъ и Тырму, которые протекаютъ на протяженіи болѣе 200 верстъ. Всѣ рѣки представляютъ ту особенность, что разливы ихъ бывають не весной, а лѣтомъ; тогда онѣ, переполняясь водой и выходя изъ береговъ, заливають долины и производять иногда большія опустошенія; осенью же рѣки настолько мелѣють, что иногда прекращается по нимъ судоходство, благодаря значительному числу, такъ называемыхъ, перекатовъ.

Вскрытіе и замерзаніе Амура у Благовѣщенска за послѣдніе пять лѣтъ можно видѣть изъ слѣдующей таблички:

Годъ.	Появленіе забереговъ.	Вскрытіе Амура.	Появленіе, такъ называемой, шуги.	Замерзаніе Амура.
1895	4 апрѣля.	13 апрѣля.	10 октября.	1 ноября.
1896	24 марта.	11 апрѣля.	11 октября.	29 октября.
1897	19 марта.	12 апрѣля.	15 октября.	5 ноября.
1898	20 марта.	12 апрѣля.	16 октября.	3 ноября.
1899	18 марта.	10 апрѣля.	20 октября.	6 ноября.

Климатъ области Амура—континентальный и, не смотря на южное ея положеніе, въ общемъ—неблагопріятный. Зима бываетъ холодная, а лѣто жаркое, причемъ разность показаній термометра доходитъ до 43,19° по Цельсію. Весна начинается въ 20 числа марта, лѣто—въ началѣ мая, осень—въ началѣ сентября, а зима—въ первыхъ числахъ октября. Средняя температура временъ года по Цельсію слѣдующая: весны +0,86°, лѣта +19,93°, осени +0,23° зимы —23,26°, а цѣлаго года—0,55°. Слѣдовательно, температура области одинакова съ температурой Западной Сибири и только температура лѣта, болѣе или менѣе, соответствуетъ южному ея положенію. Сильное вліяніе на температуру оказываетъ крайне неравномѣрное распредѣленіе по временамъ года выпадающихъ осадковъ, которое зависитъ отъ направленія вѣтровъ, дующихъ съ правильностью муссоновъ: зимою—съ сѣверо-запада, а лѣтомъ—съ юго-востока. Наибольшая часть осадковъ приходится на пять мѣсяцевъ теплаго времени (съ мая по октябрь), въ теченіе которыхъ число дней съ осадками доходитъ отъ 60 до 74, тогда какъ въ остальные семь мѣсяцевъ таковыхъ бываетъ отъ 30 до 40; при этомъ изъ общей годовой суммы осадковъ въ 461,9 м.м. на первые мѣсяцы приходится 407,4 м.м., а на остальные—только 54,5 м.м.. Такое обиліе осадковъ въ лѣтнее время, при отсутствіи снѣга во время суровой зимы, оказываетъ неблагоприятное вліяніе и на растительность вообще, и на культуру хлѣбныхъ знаковъ—въ частности, вызывая сильный ростъ растений въ ущербъ ихъ питательности.

Флора отличается разнообразіемъ и богатствомъ. Въ области произрастають почти всѣ породы деревьевъ, свойственныхъ умѣренному поясу.

Главные изъ нихъ слѣдующія: лиственница, сосна, ель, сибирская пихта, кедръ, дубъ, липа, кленъ, ясень, вязъ, орѣховое дерево, лещина, акація, груша, сибирская яблоня, тополь, черная и бѣлая береза, осина, черемуха, бузина и другія. Лѣса области занимають площадь въ 33.500.000 десятинъ.

Что касается травъ, то въ области, главнымъ образомъ, произрастають: тростники, зонтичныя, полынные и разныя вьющіяся растенія, различные виды папоротниковъ, разныя породы колокольчиковъ, лиліи и другія цвѣточныя растенія,

представляющія во время цвѣтенія роскошный пестрый коверъ. Всѣ травы имѣютъ роскошный видъ, но отличаются малою питательностью и представляютъ, за малымъ исключеніемъ, плохой кормъ для домашнихъ животныхъ.

Міръ животныхъ не менѣе богатъ и разнообразенъ, чѣмъ и міръ растительный и имѣетъ представителей юга и сѣвера. Изъ животныхъ водятся: лоси, изюбры, сѣверные олени, козули, антилопы, кабаны, тигры, рыси, енотовидныя собаки, лисицы, цѣнные соболя, горностаи, росомахи, выдры, медвѣди и др.

Царство птицъ имѣетъ представителей: орла, ястреба, коршуна, сову, сокола, луна, козодоя, кукушку, дятла, зимородка, удода, жаворонковъ, зябликовъ, соекъ, ласточекъ, пѣвчихъ птичекъ—до 65 видовъ, дрохву, журавлей аистовъ, гусей, утокъ, куликовъ, бекасовъ и друг.

Между рыбами извѣстны слѣдующіе виды: осетеръ, калуга (разновидность бѣлуги), сомъ, налимъ, сазанъ, таймень, кѣта, касатка, карась, лещъ, зубатка, (кѣта съ выросшими зубами, малоупотребительна въ пищу), сязъ и друг.

Наконецъ, классъ насѣкомыхъ, какъ жесткокрылыхъ, такъ и чешуекрылыхъ отличаются особеннымъ разнообразіемъ и богатствомъ.

Минеральныя богатства области разнообразны,—въ ней встрѣчаются: золото-какъ разсыпное, такъ и рудное, серебро-свинцовыя руды, желѣзныя руды, каменный уголь, мраморъ, бѣлая и зеленая глина, пригодная для приготовления фарфора, аметисты и другіе минералы. О мѣстонахожденіяхъ ископаемыхъ, за исключеніемъ золота, пока имѣются только самыя общія свѣдѣнія, но при ближайшемъ знакомствѣ съ областью, особенно при всестороннемъ изученіи ея людьми науки, безъ сомнѣнія, будутъ сдѣланы открытія невѣдомыхъ богатствъ, скрытыхъ въ нѣдрахъ земли.

Въ этнографическомъ отношеніи область представляетъ чрезвычайное разнообразіе. Здѣсь живутъ великороссы, малороссы и бѣлороссы и обокъ съ русскими живутъ корейцы, китайцы, маньчжуры, дауры, орочены, манегры и тунгусы. Но главную массу и, такъ сказать, ядро населенія составляютъ великороссы, хотя въ послѣднее время въ значительной степени усиливается малорусскій элементъ. Представляя по племенному составу конгломератъ, населеніе области и по религіознымъ возрѣніямъ и убѣжденіямъ отличаются разнообразіемъ вѣрованій. Рядомъ съ господствующей религіей—православіемъ, здѣсь находятъ мѣсто раскольники и сектанты разныхъ толковъ, буддисты и шаманисты. Такое же разнообразіе господствуетъ, конечно, и въ нравственныхъ возрѣніяхъ и понятіяхъ различныхъ элементовъ населенія и въ ихъ жизненномъ строѣ.

Въ административномъ отношеніи Амурская область раздѣляется на районъ крестьянскихъ селеній, три горно-полицейскихъ округа и на округу Амурскаго казачьяго войска.

Районъ крестьянскихъ селеній, въ свою очередь, подраздѣляется на четыре участка и 8 волостей и находится въ вѣдѣніи окружнаго начальника и 4-хъ участковыхъ приставовъ.

По участкамъ и волостямъ населеніе распредѣлялось слѣдующимъ образомъ:

	Селеній	Дворовъ	Душъ.
1-й участокъ.			
Ивановская волость . . . . .	10	954	7.296
Гильчинская волость . . . . .	11	796	8.697
2-й участокъ.			
Завитинская волость . . . . .	22	885	7.438
Песчаноозерская волость . . . . .	5	455	4.187
3-й участокъ.			
Амурско-Зейская волость . . . . .	17	706	5.634

4-й участокъ.			
Красноярвская волость . . . . .	10	330	3.645
Бѣльская волость . . . . .	17	1124	8.926
Томская волость . . . . .	15	574	4221
<b>ИТОГО</b> . . . . .	<b>107</b>	<b>5824</b>	<b>50.004</b>

Сверхъ перечисленныхъ населенныхъ пунктовъ, въ районѣ крестьянскихъ селеній находится 41 заимка.

Территорія приисковъ дѣлится на три горно-полицейскихъ округа: Верхне-Амурскій, Бурейскій и Хинганскій. Первые два округа находятся въ завѣдываніи горныхъ исправниковъ, а послѣдній—начальника 3-го участка округа Амурскаго казачьяго войска.

Приисковое населеніе по округамъ распредѣлялось слѣдующимъ образомъ:

Въ Верхне-Амурскомъ . . . . .	10303	душъ.
» Бурейскомъ . . . . .	2727	«
» Хинганскомъ . . . . .	4073	«
<b>ИТОГО</b> . . . . .	<b>17.103</b>	

Кромѣ приисковыхъ конторъ, въ районѣ приисковъ находятся 3 населенныхъ пункта, въ Верхне-Амурскомъ округѣ.

Амурское казачье войско занимаетъ береговую полосу Амура на семь протяженіи области съ NW на SO, отъ Покровки до выселка Забѣловскаго. Вся занятая казаками территорія составляетъ одну округу, раздѣленную на 3 участка, которые находятся въ непосредственномъ вѣдѣніи участковыхъ начальниковъ, избираемыхъ и назначаемыхъ изъ строевыхъ оберъ-офицеровъ Амурскаго казачьяго полка. Участковые начальники, на основаніи приказа по военному вѣдомству отъ 17 апрѣля 1898 года, находятся въ непосредственномъ подчиненіи Войсковому Правленію.

По станичнымъ округамъ населеніе распредѣлялось:

I-й участокъ.		Селеній	Дворовъ	Число душъ
Въ Игнашинскомъ было . . . . .		6	175	1317
» Албазинскомъ » . . . . .		6	237	1608
» Черняевскомъ » . . . . .		5	128	1024
2-й участокъ				
Въ Кумарскомъ было . . . . .		11	308	2849
» Екатерининскомъ » . . . . .		5	250	2176
» Поярковскомъ » . . . . .		6	437	3387
» Иннокентьевскомъ » . . . . .		10	243	2080
3-й участокъ				
Въ Раддевскомъ было . . . . .		4	151	1120
» Екатерино-Никольскомъ . . . . .		10*)	597	4338
» Михайло-Семеновскомъ . . . . .		13	664	4821
<b>ИТОГО</b> . . . . .		<b>76</b>	<b>3190</b>	<b>24720</b>

Сверхъ перечисленныхъ населенныхъ пунктовъ, въ округѣ находятся отдѣльныя заимки и почтовые станціи, общее число коихъ равняется 15.

Кромѣ того, населеніе области заключаетъ въ себѣ еще инородцевъ, маньчжуръ и китайцевъ.

Инородцы принадлежатъ къ сибирской вѣтви тунгусскаго племени и распадутся на три, родственныя другъ другу, группы: ороченовъ, манегровъ и тунгусовъ, подраздѣляющихся, въ свою очередь, на отдѣльные роды. Всѣ они ведутъ бродячую жизнь, придерживаясь однако-же опредѣленныхъ районовъ. Такъ, ороченны кочуютъ, главнымъ образомъ, по притокамъ верхняго Амура, Амазару, Ольдою, Уркѣ и Омутной и по рѣкѣ Зеѣ, вблизи золотыхъ промысловъ; манегры бро-

\*) Въ этихъ графахъ, кромѣ казачьихъ поселковъ и казаковъ, показано сел. Бла-гословенное съ корейскимъ населеніемъ въ 1293 души.

дять лѣтомъ въ Зейской тайгѣ, преимущественно на пространствахъ отъ р. Перы до р. Дена и на китайской территоріи по р. Кумарѣ, а зимой проживаютъ по островамъ Амура, въ районахъ Черняевского и Кумарскаго станичныхъ округовъ, и тунгусы обитаютъ въ сѣверо-восточной части области, по притокамъ средняго Амура и въ Ниманской тайгѣ. Главныя занятія инородцевъ: охота и рыболовство, но нѣкоторые изъ ороченовъ и тунгусовъ, сверхъ того, служатъ проводниками въ тайгѣ при розыскахъ золотоносныхъ росыпей, перевозятъ на оленяхъ грузы въ тѣхъ глухихъ мѣстахъ, гдѣ нѣтъ никакихъ путей сообщенія, и исполняютъ на пріискахъ разныя, сподручныя имъ, работы. Численность всѣхъ бродячихъ инородцевъ по однимъ даннымъ не превышаетъ 3000 душъ, а по другимъ простирается до 6160.

Что касается маньжуро-китайцевъ, обитающихъ въ предѣлахъ области, то населеніе ихъ состоитъ изъ маньчжуръ, китайцевъ, манзовъ и дауровъ. Главную массу составляютъ маньчжуры и манзы, при чемъ число послѣднихъ увеличивается съ каждымъ годомъ, вслѣдствіе переселенія ихъ изъ внутреннихъ провинцій Маньчжуріи. Маньжуро-китайцы занимаютъ площадь по берегу Амура, ниже устья Зеи, величиною въ 108,008 десятинъ и, на основаніи Айгунскаго договора 1858 года, состоятъ подъ вѣдѣніемъ китайскаго правительства, проживая въ отдѣльныхъ отъ русскихъ селеніяхъ. Численность ихъ простирается свыше 7.100 душъ обоого пола. Занятіе ихъ—земледѣіе, которое, при извѣстномъ ихъ трудолюбіи, съ каждымъ годомъ расширяется, ведется съ большимъ успѣхомъ и доставляетъ имъ огромныя выгоды, быстро ихъ обогащая.

Вотъ въ общихъ чертахъ характеристика Амурской области, которая можетъ служить къ уясненію послѣдующихъ статей обзора.



## І. Естественныя и производительныя силы области и экономическая дѣятельность ея населенія.

### а) Земледѣліе.

Земледѣліе составляетъ главное занятіе и основу матеріальнаго благосостоянія большинства населенія Амурской области и служитъ одной изъ важнѣйшихъ отраслей народнаго хозяйства. Причиной этого являются благоприятныя климатическія и почвенныя условія области, обеспечивающія удовлетворительные урожаи, и большіе земельные надѣлы какъ у крестьянъ, такъ и у казаковъ.

Господствующая форма землевладѣнія въ области—общинная, со слѣдующими порядками землепользованія: выгоны во всѣхъ общинахъ находятся въ нераздѣльномъ мірскомъ пользованіи, пахотною же землею каждый пользуется на правахъ захвата въ такихъ размѣрахъ, въ какихъ можетъ ее обработать; покосами также владѣютъ на правахъ захвата, хотя въ нѣкоторыхъ обществахъ они уже подвергаются передѣламъ и, наконецъ, усадебныя мѣста состоятъ въ подворно-наслѣдственномъ владѣніи отдѣльных домохозяевъ. Рядомъ съ этою формою землевладѣнія существуютъ: арендное пользованіе государственною землею и личное владѣніе на правахъ собственности. Площадь земли, находящейся въ пользованіи какъ сельскихъ обществъ, такъ и частныхъ лицъ и другихъ обществъ, простиралась до 1.994.140 десятинъ 744 саж. и по роду владѣльцевъ распредѣлялась слѣдующимъ образомъ:

во владѣніи крестьянъ было	. 1.327.032	дес.	—	саж.
> > казаковъ	. 572.388	>	—	>
> > маньчжуро-китайц.	. 108.008	>	—	>
> > г. Благовѣщенска	. 11.887 *)	>	900	>
> > церквей и причта	. 13.342	>	224	>
Отведен. подъ артиллерійск. полигонъ	} 4.995	дес.	275	саж.
> > и артиллер лагерь				
во владѣніи телеграфн. вѣдомства	1.487	>	1745	>

Что же касается земли, находящейся въ арендномъ пользованіи и въ частной собственности, то количество первой простиралось до 4.143 дес. 1.290 саж., а послѣдней до 41.493 дес. 1578 саж. Изъ общаго числа земель послѣдняго рода принадлежало: дворянамъ 615 дес. 185 саж., чиновникамъ—614 д. 1.131 с., почетн. гражд.—162 д. 390 с., купцамъ 4.884 дес. 353 саж., мѣщанамъ 23.235 дес. 1928 саж., крестьянамъ 9.491 д. 2.267 с. и золотопромышленнымъ компаніямъ 2.490 дес. 124 сажень.

Изъ всей обширной площади земли, находящейся въ мірскомъ пользованіи и составляющей частную собственность, утилизировалось въ отчетномъ году 131.511<sup>3</sup>/<sub>4</sub> десятинъ, а все остальное пространство оставалось не воздѣлываемымъ. При этомъ обрабатываемая земля распредѣлялась слѣдующимъ образомъ:

у крестьянъ площадь ея простиралась до	95.531 <sup>3</sup> / <sub>4</sub> дес.
> казаковъ > > >	29.639 >
> частныхъ влад. > > >	6.341 >

На означенной площади было высѣяно 808.678 пудовъ различныхъ хлѣбныхъ злаковъ.

Изъ этого количества:

на земляхъ крестьянъ . . . . .	. 573.054 пуд.
> > казаковъ . . . . .	. 179.425 >
> > частныхъ владѣльцевъ . . . . .	. 56.199 >

Первое мѣсто въ ряду другихъ злаковъ занималъ овесъ, затѣмъ слѣдовали пшеница, ярица, гречиха и просо, а менѣе всего воздѣлывались конопля и ленъ.

\*) Всѣхъ же выгонныхъ земель, проектированныхъ для г. Благовѣщенска, по плану 1897 г., значитъ—21.687 дес.

Равнымъ образомъ,—земель, проектированныхъ для предпол. посада «Зейская пристань и Зарѣчная слобода», въ двухъ участкахъ, значитъ—13.900 дес. 1.790 сажень.

Это распределение родовъ посѣва нагляднѣе можно видѣть изъ слѣдующей таблички:

Наименованіе земель.	П О С ъ Я Н О П У Д О В Ъ								Всего.
	Пшеницы.	Ярицы.	Гречи.	Ячменя.	Проса.	Конопля и льна.	Овса.	Картофеля.	
Крестьян.	213411	40888	13319	2975	7199	1335	258425	35502	573054
Казачьи .	43622	33043	10509	1018	369	29	65462	25373	179425
Владѣльчес.	20976	2183	231	765	816	3	26089	5136	56199
Итого	278009	76114	24059	4768	8384	1367	349976	66011	808678

Въ сравненіи съ предшествовавшимъ годомъ количество посѣвовъ, въ общемъ, увеличилось на 160.364 пуда. Въ частности же, частными владѣльцами высѣяно хлѣбовъ болѣе прошлогодняго на 14.148 пудовъ; овса въ отчетномъ году высѣяно на 76.607 пудовъ болѣе, чѣмъ въ 1898 году.

Урожай хлѣбовъ 1899 года выразился цифрой 6,659,151 пудъ.

Въ сравненіи съ предшествовавшимъ годомъ сборъ хлѣба увеличился на 1,735,406 пудовъ. Урожайность отчетнаго года, какъ въ общемъ, такъ и по отдѣльнымъ хлѣбамъ можно считать выше средней (самъ 8,2). Исключеніе составляютъ конопля и ленъ, урожайность которыхъ была ниже средней (самъ 3,4).

Распределение сбора хлѣбовъ по различнаго рода землямъ и урожай разныхъ родовъ воздѣлываемыхъ злаковъ можно видѣть изъ слѣдующей таблицы:

Наименованіе земель	С О Б Р А Н О П У Д О В Ъ								ВСЕГО
	Пшениц.	Ярицы	Гречици	Ячменя	Проса	Коноп. и льна	Овса	Картофеля	
Крестьян.	1853507	294378	76080	23171	135607	4528	2502602	311603	5201476
Казачьи	190699	123863	58965	4084	7642	74	312235	163887	861449
Владѣльчес.	206548	16135	1343	9650	15200	15	263873	82462	596226
Итого	2250754	434386	136388	36905	158449	4617	3078710	557952	6659151
Урожайность (самъ)	8,1	5,7	5,7	7,7	18,9	3,4	8,8	8,5	8,2

Съ постепеннымъ увеличеніемъ народнаселенія области путемъ прилива переселенцевъ, земледѣльческая промышленность съ каждымъ годомъ возрастаетъ и развивается. Ростъ ея, правда, не особенно быстрый и съ колебаніями, можно видѣть изъ слѣдующихъ цифровыхъ данныхъ:

	Площадь посѣва.	Посѣяно пудовъ.	Собрано пудовъ.
Въ 1890 г.	44.684 дес.	446 848 пуд.	2.895.845 пудовъ.
» 1891 »	50.751 »	567.061 »	3.802.520 »
» 1892 »	57.663 »	576.641 »	3.695.260 »
» 1893 »		539 925 »	2.435.369 »
» 1894 »		583.324 »	3.147.350 »
» 1895 »	51.595 »	601.139 »	3.217.389 »
» 1896 »	49.506 »	536.182 »	3.271.776 »
» 1897 »	58.285 »	700.795 »	2.982.796 »
» 1898 »	56.965 »	648.314 »	4.923.745 »
» 1899 »	131.511 <sup>3</sup> / <sub>4</sub>	808.676 »	6.659.151 »

Не смотря на то, что хлѣбопашество съ каждымъ годомъ увеличивается, цѣны на главнѣйшіе продовольственные продукты не только не понижаются, но растутъ. Причину этого обстоятельства нужно искать въ ежегодномъ увеличеніи городского и пріпскаго населенія, для потребностей которыхъ необходимо значительное количество продуктовъ. Вслѣдствіе этого, при неравномѣрномъ увеличеніи производства хлѣба и народонаселенія, никогда не бываетъ соответствія между спросомъ и предложеніемъ жизненныхъ продуктовъ, и результатомъ этого экономического закона является возвышеніе цѣнъ и дороговизна. Такъ, среднія справочныя цѣны на главнѣйшіе продовольственные продукты въ отчетномъ году стояли слѣдующія:

Наименованіе продуктовъ.	М Б С Я Ц Ы.							
	Январь, Февраль, Мартъ.		Апрѣль, Май, Іюнь.		Іюль, Августъ, Сентябрь.		Октябрь, Ноябрь, Декабрь.	
Мука яричная (пудъ)	1	40	1	70	1	75	1	60
> пшеничная >	1	40	1	70	1	70	1	60
> гречневая >	2	40	2	50	2	—	2	—
Брупа ячная	2	20	2	10	2	30	2	20
> гречневая >	2	20	2	40	2	35	2	20
Буда крупная (ярь)	1	70	1	80	1	75	1	70
> мелкая >	1	20	1	10	1	15	1	10
Хлѣбъ печеный: >								
> пшеничный >	1	80	2	—	2	20	2	—
> яричный >	1	70	1	90	1	80	1	80
Сухари яричные	2	80	3	—	3	20	3	—
> пшеничные >	2	70	2	90	2	80	2	90
Хлѣбъ въ зернѣ:								
ярица (пудъ)	1	10	1	40	1	35	1	—
пшеница >	1	—	1	50	1	35	1	—
овесъ >	—	60	—	65	—	65	—	50
горохъ >	1	80	2	—	2	—	1	80
гречиха >	—	70	—	90	1	10	—	80
ячмень >	—	70	1	—	1	—	—	90
картофель >	—	60	—	35	—	30	—	60
мясо скотское >	4	80	4	70	4	75	4	80
масло скоромное .	25	—	25	—	25	—	25	—

Вслѣдствіе значительной дороговизны сельско-хозяйственныхъ произведеній и продуктовъ первой необходимости, цѣны на рабочія руки не только не уменьшаются, но съ каждымъ годомъ возрастаютъ. При громадномъ спросѣ рабочихъ рукъ, превышающемъ предложеніе на нихъ, на урегулированіе цѣнъ пока не оказываетъ никакого вліянія даже притокъ рабочихъ въ лицѣ переселенцевъ, которые въ первые годы, не имѣя своего хозяйства, или ведя его въ ничтожныхъ размѣрахъ, большею частью живутъ заработками.

Цѣны на рабочія руки въ отчетномъ году были слѣдующія:

	П О Д Е Н Н О								По мѣсячно		Поддесятин.							
	Работнику съ лошадыю		Работнику пѣшему.		Работницѣ.		Работник.	Работниц.	отъ	до.								
	отъ	до	отъ	до	отъ	до	отъ	до										
	р. к.	р. к.	р. к.	р. к.	р. к.	р. к.	р у б л и.		р.	к.								
Во время посѣва хлѣба	2	—	2	50	1	—	2	—	50	—	90	15	20	8	12	10	14	
Во время сѣнокоса .	2	50	3	25	1	25	2	—	—	80	1	20	15	20	8	12	12	16
Во время уборки хлѣба .	3	—	3	50	1	50	2	25	1	—	1	30	18	22	9	14	18	25
Зимою .	1	20	1	70	—	50	—	90	—	25	—	50	8	12	4	7	—	—

Недостатокъ рабочихъ рукъ и высокая цѣна на нихъ, обыкновенно существующая въ самую горячую пору сельско-хозяйственныхъ работъ, давно уже убѣдили землевладѣльцевъ области въ томъ, что путемъ примѣненія улучшенныхъ земледѣльческихъ орудій и машинъ возможно успѣшно бороться противъ недостатка рабочихъ и сократить издержки производства. Поэтому они охотно приобрѣтаютъ эти орудія и машины, затрачивая иногда сравнительно значительныя суммы. По собраннымъ статистическимъ комитетомъ свѣдѣнїямъ, на покупку улучшенныхъ земледѣльческихъ орудій и машинъ земледѣльцами израсходовано въ 1899 году 132,008 руб. и приобрѣтено 952 штуки. Изъ купленныхъ въ отчетномъ году 952 машинъ 803 было американскаго производства, 113 германскаго, 28 англійскаго и только 8 вѣялокъ-сортировокъ издѣлія русскаго кустаря изъ Южно-Уссурійскаго края.

Изъ числа заграничныхъ машинъ торговыми фирмами было приобрѣтено:

	Количество	На сумму въ руб.
Жнеекъ . . . . .	254	76620
Сѣнокосилокъ . . . . .	52	10080
Граблей . . . . .	107	8800
Боронъ . . . . .	15	1810
Разсѣвалокъ . . . . .	29	2275
Сѣялокъ . . . . .	10	1100
Куколеотборниковъ . . . . .	6	1710
Сортировокъ-вѣялокъ . . . . .	33	3000
Молотилокъ . . . . .	75	36650
Приводовъ конныхъ . . . . .	25	5370
Передачь . . . . .	17	1200
Плуговъ разныхъ . . . . .	1705	84000
<b>ИТОГО</b>	<b>2328</b>	<b>232615</b>

Говоря о распространеніи улучшенныхъ сельско-хозяйственныхъ машинъ и орудій, нужно замѣтить, что это ничуть не служитъ указаніемъ на рациональную постановку сельскаго хозяйства въ области. Въ отношеніи обработки и, вообще, земледѣльческой культуры владѣльцы усовершенствованныхъ орудій и машинъ почти ничѣмъ не отличаются отъ тѣхъ, которые пользуются первобытными орудіями. У тѣхъ и другихъ типъ хозяйства одинъ и тотъ же: распаханый участокъ засѣвается въ теченіе 5—6 лѣтъ безъ удобрения, до полного истощенія земли, затѣмъ бросается и запахивается новый участокъ.

Усовершенствованныя орудія, облегчая и удешевляя трудъ, служатъ, пожалуй, лишь къ тому, чтобы вести хищническую обработку въ болѣе обширныхъ размѣрахъ, а не къ увеличенію производительности земли путемъ болѣе тщательной ея обработки.

Не смотря на удовлетворительныя почвенныя и климатическія условія области, хлѣбопашество развивается крайне медленно и далеко не достигаетъ надлежащихъ размѣровъ. До сихъ поръ, даже при хорошихъ урожаяхъ, собираемыхъ хлѣбовъ едва хватаетъ на прокормленіе мѣстнаго населенія, что и видно изъ нижеслѣдующей таблицы, такъ что крупныя покупатели въ нѣкоторыхъ случаяхъ находятъ нужнымъ приобрѣтать хлѣбъ у маньчжуръ и въ Забайкальи.

	Собрано пудовъ зерна въ 1899 г.	Израсходовано пуд. зерна на прокормленіе, на обсеменение полей и др. потребности.	Осталось пудовъ зерна.
Хлѣба въ переводѣ на пшеницу . . . . .	3.022.489	3.045.289	3.055.910
Овса . . . . .	3.078.710		



Причина малаго развитія хлѣбопашества лежитъ въ отсутствіи удобныхъ путей сообщенія, вслѣдствіе чего сбытъ собраннаго зерна съ каждымъ годомъ становится менѣе обеспеченнымъ, а потому населеніе занимается хлѣбопашествомъ настолько, насколько это вызывается мѣстными потребностями. Остатокъ же хлѣба, показанный въ предыдущей таблицѣ, расходуется на удовлетвореніе только части мѣстныхъ нуждъ области и распродается тутъ же на мѣстѣ, не выходя изъ предѣловъ области.

Главными скупщиками хлѣба, кромѣ горожанъ, являются: интендантство, золотопромышленныя компаніи, владѣлецъ винокуреннаго завода. Количество выкупленнаго въ области хлѣба въ теченіе 1899 года видно изъ слѣдующей таблицы:

Что куплено.	Интендантствомъ		Золотопр. компан.		Винокур. заводомъ.		
	Количество пудовъ.	На сумму руб.	Количество пудовъ.	На сумму руб.	Количество пудовъ.	На сумму руб.	
Хлѣба въ зернѣ	394.168	423.694	64.800	110.265	112.797	103846	10
Овса . . .	—	—	209.219	132.409	6.622	3.642	10
ИТОГО .	394.168	423.694	274.019	241.674	119.419	107488	20

Другія отрасли земледѣльческаго хозяйства или, вообще, слабо развиты, или находятся въ зачаточномъ пока состояніи. Болѣе другихъ развитую отрасль представляетъ огородничество, но и оно существуетъ въ размѣрахъ удовлетворенія собственныхъ потребностей населенія. Только въ ближайшихъ къ Благовѣщенску селеніяхъ и въ казачьихъ станицахъ и поселкахъ, гдѣ лѣтомъ останавливаются пароходы, огородничество составляетъ доходную статью. Обыкновенно разводятся: огурцы, капуста, редисъ, рѣдька, брюква, рѣпа, лукъ, морковь и свекла, но болѣе всего картофель, который, какъ суррогатъ хлѣба предпочитается другимъ овощамъ. Сверхъ того, въ нѣкоторыхъ мѣстахъ встрѣчаются и бахчи, на которыхъ разводятся дыни и арбузы. Огородничество имѣетъ благоприятныя условія для своего развитія и при хорошихъ урожаяхъ овощей и высокой цѣнѣ на послѣднія, оно могло бы служить существеннымъ подспорьемъ въ хозяйствахъ поселянъ, особенно живущихъ въ ближайшихъ къ городу и приискамъ селеніяхъ. Но пока оно находится почти исключительно въ рукахъ маньчжуро-китайцевъ, проживающихъ какъ въ городѣ, такъ и въ маньчжурскихъ селеніяхъ: они умѣло извлекаютъ изъ него для себя большія выгоды, удовлетворяя потребностямъ въ этихъ продуктахъ всего городского населенія.

Садоводства въ области не существуетъ, и только въ послѣдніе годы любителями дѣлаются попытки къ разведенію фруктовыхъ деревьевъ. Но такъ какъ эти попытки только предприняты и пока не увѣнчались еще никакимъ успѣхомъ, то и нельзя сказать, возможно ли въ области разведеніе фруктовыхъ садовъ, или нѣтъ,—это вопросъ будущаго. Но если бы по климатическихъ условіямъ культура фруктовыхъ деревьевъ оказалась невозможною, то разведеніе ягодныхъ кустарниковъ вполне возможно и можетъ составить весьма выгодное занятіе. Урожай малины, садовой смородины, крыжовника, клубники и земляники, при незначительномъ уходѣ, какъ показалъ опытъ, бываютъ прекрасные и вполне могутъ вознаградить трудъ тѣхъ, которые возьмутся за эту отрасль садоводства, тѣмъ болѣе, что кромѣ голубицы и кислой смородины (дикуша) другія ягоды встрѣчаются въ рѣдкихъ мѣстахъ области, и слѣдовательно сбытъ ягодъ можетъ быть вполне обеспеченъ. Къ сожалѣнію, важнаго значенія этого занятія не сознаетъ не только сельское населеніе, но и городское.

Пчеловодство въ области не имѣетъ промышленнаго характера. Имъ занимаются лишь немногіе любители, проживающіе въ селеніяхъ по р. Бѣлой, Харѣ, Завитой и въ нѣкоторыхъ казачьихъ станицахъ.

Всего въ области считается 35 пчелъ съ 600 ульями; добыто было меду до 100 пудовъ\*). Эта отрасль сельско-хозяйственной промышленности, при благоприятныхъ условіяхъ для своего развитія, могла бы процвѣтать, служа для сельскихъ хозяевъ подспорьемъ къ основному занятію ихъ — земледѣлію, но она пока мало обращаетъ на себя вниманія, — потому, вѣроятно, что нѣтъ недостатка въ болѣе выгодныхъ занятіяхъ и при томъ такихъ, которыя не требуютъ никакихъ знаній. Но можно надѣяться, что пчеловодство (если будетъ на него обращено населеніемъ должное вниманіе) будетъ развиваться и можетъ достигнуть значительныхъ размѣровъ.

Скотоводство въ области не играетъ роли самостоятельной отрасли сельскаго хозяйства, но стоитъ въ связи съ земледѣліемъ; тѣмъ не менѣе оно имѣетъ существенное значеніе, потому что всѣ земледѣльческія работы производятся при помощи рабочаго скота. Поэтому земледѣльцы обращаютъ на него свое вниманіе и содержатъ такое количество скота, которое имъ потребно для удовлетворенія ихъ разнообразныхъ нуждъ. Но если по количеству скота скотоводство можно признать сравнительно развитою отраслю хозяйства, то нельзя сказать того же самаго о качествѣ скота, которое заставляетъ желать еще многого. Дѣло въ томъ, что скотъ не принадлежитъ къ улучшеннымъ породамъ и, въ большинствѣ случаевъ, довольно низкаго достоинства. Рогатый скотъ большею частью малорослой породы и не отличается ни мясною, ни молочною продуктивностью. Лошади также малорослы, но, впрочемъ, довольно выносливы и привычны къ труду.

Причины такого состоянія скотоводства заключаются частью въ недостатокъ хорошихъ луговъ, особенно у казаковъ, частью въ отсутствіи рациональнаго ухода за скотомъ.

По даннымъ за отчетный 1899 годъ числилось скота 118.778 головъ, въ томъ числѣ:

Лошадей . . . . .	50.937	Верблюдовъ . . . . .	314
Крупнаго рогатаго скота . . . . .	45.597	Оленей . . . . .	280
Свиней . . . . .	16.619	Козъ . . . . .	218
Овецъ простыхъ и тонкорунн. . . . .	4.759	Ословъ и муловъ . . . . .	54

Такимъ образомъ, какъ видно изъ этихъ данныхъ, коневодство занимаетъ первое мѣсто въ скотоводствѣ области, затѣмъ идетъ разведеніе крупнаго рогатаго скота и свиней, а овцеводство существуетъ лишь въ незначительныхъ размѣрахъ, что отчасти объясняется недостаткомъ сухихъ пригодныхъ пастбищъ.

Сравнивая съ 1898 годомъ, видимъ, что количество скота увеличилось на 7055 головъ; это объясняется весьма незначительнымъ развитіемъ въ отчетномъ году эпизоотій, благодаря предохранительнымъ прививкамъ сибиреязвенной вакцины въ самыхъ широкихъ размѣрахъ и строгимъ карантиннымъ мѣрамъ, принятымъ администраціей области.

Состояніе скотоводства по районамъ и группамъ представляется въ слѣдующей таблицѣ:

Б ы л о:	Лошадей	Рогатаго скота.	Овецъ	Свиней.	Козъ	Верблюды.	Ословъ и муловъ.	Оленей	ВСЕГО
Вл. г. Благовѣщенскѣ . . . . .	3287	1788	105	514	37	183	44	—	6158
> округъ Амурск. каз. войска . . . . .	18933	16507	798	6850	124	—	—	—	44088
> крест. селенійхъ и на хуторахъ части. владѣльц. . . . .	26435	25585	3856	9050	37	131	6	—	65100
На золотыхъ приискахъ . . . . .	2282	517	—	215	20	—	4	280	—
Итого . . . . .	50937	45597	4759	16619	218	314	54	280	118778

\*) Отчетный годъ надо считать для пчеловодства не совсѣмъ благоприятнымъ.

Разматривая все данные о состоянии сельского хозяйства в Амурской области, не трудно усмотреть, что ни одна из его отраслей не достигла не только широких размеров, но и прочного развития. Причина этого, кроме отсутствия удобных путей сообщения, лежит еще в недостатке сельско-хозяйственных знаний. Поэтому, чтобы поднять сельское хозяйство и обеспечить его успех, необходимо проведение в крестьянскую среду сельско-хозяйственных знаний путем школы и другими способами. В этом направлении до сих пор сделано еще очень мало, именно: в 1892 году было открыто при сельской школе в с. Марковке сельско-хозяйственное отделение, но и оно, вследствие недостатка средств на содержание, в 1895 году было временно закрыто и было возбуждено ходатайство о преобразовании его в низшую сельско-хозяйственную школу ведомства министерства земледелия и государственных имуществ. Других каких либо мер не принималось, и потому в интересах развития и улучшения всех отраслей сельского хозяйства было бы желательно: 1) устройство низших сельско-хозяйственных школ и опытных полей в более людных и центральных селениях, или, по крайней мере, устройство при народных школах огородов и садов и практических занятий в последних, для чего, конечно, потребуются и учителя со специальной подготовкою; 2) введение народных чтений по сельскому хозяйству в селениях и, вообще, распространение в массы популярных брошюр сельско-хозяйственного содержания; 3) распространение улучшенных семян среди земледельцев; 4) даровая раздача черенков фруктовых деревьев и семян ягодных кустарников желающим заняться садоводством; 5) ознакомление населения с пчеловодством путем устройства хотя одной образцовой пасеки, распространение рамочных ульев и раздача семян медоносных растений, и 6) распространение травосеяния и племенного скота. Все эти мероприятия, без сомнения, будут содействовать развитию и улучшению всех существующих отраслей сельского хозяйства, поднимут сельско-хозяйственную производительность и увеличат экономическое благосостояние населения.

О восстановлении в селении Марковском низшей сельско-хозяйственной школы сделано особое представление чрез г. Приамурского Генерал-губернатора, с указанием источников на устройство ее и содержание.

**б) Обеспечение народного продовольствия.**

Продовольствие сельского и казачьего населения области в отчетном году обеспечивалось, кроме урожая, количеством имевшегося запаса хлеба в хлебных магазинах, которых было: в крестьянских селениях 93 и в казачьих станицах и поселках 64, всего=157. Состояние этих магазинов усматривается из следующей таблицы:

	Число хлебн. магазиновъ.	Къ 1-му января 1900 года.					
		Состояло на лицо пудовъ		Числятся въ недоимк. пудовъ		Итого пудовъ	
		ярицы.	овса.	ярицы.	овса.	ярицы.	овса.
Въ крестьянскихъ селеніяхъ . . . . .	93	82.372 и пшен. 951	38623	25.819	14903 <sup>1</sup> / <sub>2</sub>	130995 и пшен. 951	407 <sup>1</sup> / <sub>2</sub>
Въ казачьихъ станицъ и поселкахъ	64	74315		79770		154085	
Итого . . . . .	157	196261		120494 <sup>1</sup> / <sub>2</sub>		316753 <sup>1</sup> / <sub>2</sub>	

Независимо запасовъ хлеба в продовольственных магазинах, у казаковъ существуетъ еще при Войсковомъ Правленіи продовольственный капиталъ въ ко-

личествѣ 35,152 рублей, изъ котораго въ необходимыхъ случаяхъ и выдается казакамъ ссуда какъ на посѣвъ, такъ и на продовольствіе. Въ 1-му января 1899 года на лицо состояло 26,366 рублей, въ долгахъ было 8,786 руб.

Что касается обезпеченія продовольствіемъ городского населенія, то оно ничѣмъ не гарантируется, потому что ни городское, ни мѣщанское общество не имѣетъ продовольственныхъ капиталовъ.

#### Промыслы сельскаго и городского населенія:

Естественныя богатства Амурской области, при ихъ обилии и разнообразіи представляютъ самыя благопріятныя условія для широкаго развитія разнаго рода промысловъ среди сельскаго населенія. Но отчасти потому, что земледѣліе, составляющее главное занятіе населенія, оставляетъ мало свободнаго времени для другихъ промысловъ, отчасти по недостатку знаній и предпріимчивости, ни одинъ изъ существующихъ въ области промысловъ еще не имѣетъ особенно важнаго экономическаго значенія ни по своимъ размѣрамъ, ни по доходности. Болѣе другихъ развиты: охота, рыболовство и лѣсной промыселъ.

Звѣрный промыселъ составляетъ постоянное занятіе и главный источникъ богатства инородцевъ, обитающихъ въ предѣлахъ области, но этимъ промысломъ занимаются и русскіе въ свободное отъ другихъ занятій время. Главный предметъ промысла составляютъ: соболь, бѣлка, лисица, лось, изюбрь, козуля, кабарга, а при случаѣ добываются и другіе звѣри.

Одни изъ промышленныхъ звѣрей даютъ цѣнные мѣха, другіе—мѣха и мясо, третьи—мясо, а иные—цѣнные продукты, каковы панты и проч. Для инородцевъ особенно выгоднымъ промысломъ служитъ промыселъ соболя, а для русскаго населенія—козули (дикой козы), особенно въ тѣ года, когда она появляется въ огромномъ количествѣ.

Мѣха сбываются въ Благовѣщенскѣ, станицѣ Екатерино-Никольской и на инородческихъ большакахъ (ярмаркахъ), происходящихъ на рр. Ниманѣ, Большой Бирѣ, Зеѣ, Селемджѣ и въ другихъ мѣстахъ.

Добыча пушнины въ отчетномъ году простиралась на сумму 110.000 рублей, изъ коихъ до 75.000 рублей приходилось на долю инородцевъ, 18.000 рублей—на долю казаковъ и до 17.000—на долю крестьянъ. Впрочемъ, цифры эти, надо полагать, ниже дѣйствительныхъ, такъ какъ довольно трудно вести регистрацію этого промысла, особенно среди бродячихъ инородцевъ.

Въ видахъ урегулированія и поддержанія этого промысла, играющаго весьма важную роль въ жизни инородцевъ, которые отъ него получаютъ деньги, пищу и одежду, администраціей принимаются должныя мѣры. Такъ, охота на животныхъ (нехищныхъ) запрещается съ 15-го марта по 1-ое мая, а на соболя—по 15-е октября. Равнымъ образомъ, не дозволяются тѣ способы ловли звѣрей, которые ведутъ къ безцѣльному ихъ истребленію въ большихъ массахъ. Насколько исполняются эти мѣры, сказать трудно, потому что надъ бродячими инородцами, перекочевывающими съ мѣста на мѣсто, не возможенъ никакой контроль.

Рыболовство, при богатствѣ и разнообразіи рыбы въ рѣкѣ Амурѣ и его притокахъ, а также и въ озерахъ области, могло бы также служить немаловажнымъ подспорьемъ для сельскаго населенія области. Но изъ крестьянъ и городскихъ обывателей имъ занимаются не многіе, а больше оно распространено среди казаковъ, живущихъ по бережьямъ Амура. Изъ разнообразныхъ рыбъ, которыя водятся въ Амурскомъ бассейнѣ, болѣе важное значеніе имѣютъ: осетеръ, калуга (бѣлуга) и кѣта. Первые два вида цѣнны потому, что, кромѣ мяса, даютъ такіе продукты, какъ: икра, клей, вязига, которые всегда находятъ хорошій сбытъ, а послѣдній видъ—потому, что играетъ важную экономическую роль, доставляя дешевый доступный и бѣдному населенію, продуктъ питанія. Доходъ отъ рыбной ловли въ отчетномъ году простирался до 24500 рублей; въ томъ числѣ добыто рыбы: крестьянами на сумму 45000 рублей, городскими обывателями—на 100000 руб. и казаками—на 100000 руб. Рыболовство составляетъ настолько выгодный про-

мысль, особенно для городских жителей, что некоторые из них исключительно имъ существуютъ, не зная другихъ занятій. Значительныя выгоды, извлекаемыя изъ этого промысла, побудили и соседнихъ маньчжуръ, ранѣе совершенно съ этимъ дѣломъ незнакомыхъ, дѣятельно имъ заняться. Теперь маньчжуры являются важными конкурентами горожанъ — рыбопромышленниковъ.

Болѣе важную роль въ экономической жизни населенія области, чѣмъ звѣроловство и рыболовство, играетъ лѣсной промыселъ. Лѣса, занимая значительную площадь территоріи области, въ изобиліи доставляютъ матеріалъ для заработковъ населенію. Жители селеній, расположенныхъ по берегамъ большихъ рѣкъ, ежегодно заготавливаютъ массу дровъ для париходовъ истребляющихъ топливо въ большомъ количествѣ. Другіе изъ нихъ сплавляютъ дрова и строительные матеріалы въ Благовѣщенскъ, который, съ быстрымъ развитіемъ, годъ отъ году требуетъ ихъ все больше и больше. Кромѣ заготовки дровъ и строительныхъ матеріаловъ, некоторые изъ жителей области занимаются смолокурениемъ, сидкой дегтя и приготовленіемъ угля. При высокой цѣнѣ на дрова и строительные матеріалы, лѣсной промыселъ является довольно распространеннымъ и хорошо вознаграждающимъ трудъ занятіемъ. Доходъ, извлекаемый изъ него населеніемъ, простирается, по меньшей мѣрѣ, до 300000 рублей въ годъ.

Итогъ ежегоднаго потребленія лѣсныхъ матеріаловъ въ области нельзя опредѣлить съ точностью. По официальнымъ даннымъ, въ отчетномъ году изъ государственныхъ дачъ вырублено деревъ и приготовлено древесныхъ продуктовъ разными лицами:

Бревенъ строевыхъ . . . . .	55147	штукъ.
Жердей . . . . .	51608	«
Кольевъ . . . . .	30132	>
Клепокъ . . . . .	500	>
Дровъ . . . . .	12314 <sup>1</sup> / <sub>2</sub>	куб. саж.
Бересты . . . . .	35 <sup>1</sup> / <sub>2</sub>	> >
Угля . . . . .	48 <sup>1</sup> / <sub>5</sub>	> >
Корья лиственничнаго . . . . .	59 <sup>1</sup> / <sub>2</sub>	> <
Хворосту . . . . .	481	> >
Осмола . . . . .	231 <sup>1</sup> / <sub>2</sub>	> >

Сверхъ лѣса, который вырубается въ Амурской области, ежегодно сплавляется въ Благовѣщенскъ значительное количество его изъ Забайкальской области, съ рѣкъ: Аргуни, Шилки и Ингоды, каковой лѣсъ оплачивается пошлиной на мѣстѣ его вырубки.

Въ навигацію отчетнаго года къ городу было приплавлено—212 035 строевыхъ и деревянныхъ бревенъ и 1.660 куб. саж. дровъ.

Изъ другихъ промысловъ заслуживаютъ упоминанія почтовая гоньба и извозъ. Почтовая гоньба даетъ заработокъ, главнымъ образомъ, казакамъ, потому что почтовый трактъ тянется вдоль берега Амура по району, занятому казачьимъ населеніемъ, и казачьи станицы за содержаніе почтовыхъ станцій и лошадей получаютъ отъ казны 227.480 рублей. Напротивъ, извозъ, за рѣдкимъ исключеніемъ, находится въ рукахъ крестьянскаго населенія, преимущественно молоканъ, которые сумѣли монополизировать некоторые промыслы, между ними извозный, а также доставку грузовъ на пріиски, представляющую значительныя выгоды. Доходъ, доставляемый извозомъ простирается до 200.000 рублей въ годъ.

Что касается кустарной промышленности, то она, находясь все еще въ зачаточномъ состояніи, подвигается впередъ медленно и мало совершенствуется. Главная причина ея слабаго развитія заключается въ томъ, что населеніе области, имѣя болѣе выгодныя занятія не обращаетъ на нее особеннаго вниманія, предпочитая пріобрѣтать издѣлія, привозимыя изъ Европейской Россіи и Западной Сибири. Число лицъ, занимающихся разными предметами кустарнаго производства въ крестьянскихъ и казачьихъ селеніяхъ, можно видѣть изъ слѣдующихъ данныхъ:

а) Въ крестьянскихъ селеніяхъ было:		б) Въ казачьихъ станицахъ было:	
Сапожниковъ - - - -	50	Портныхъ - - - -	13
Портныхъ - - - -	50	Сапожниковъ - - - -	6
Плотниковъ - - - -	110	Плотниковъ - - - -	99
Бондарей - - - -	6	Бондарей - - - -	17
Кузнецовъ - - - -	101	Кузнецовъ - - - -	56
Столяровъ - - - -	46	Столяровъ - - - -	15
Ткачей - - - -	350	Печниковъ и каменщиковъ - - - -	9
Колесниковъ - - - -	20	Гончаровъ - - - -	3
Слесарей - - - -	4	Красильщиковъ - - - -	1
Печниковъ и каменщиковъ - - - -	30	Шорниковъ - - - -	2
Шерстобитовъ - - - -	8		
Всего -	775	Всего -	220

Общую сумму кустарнаго производства въ области опредѣлить трудно, но, во всякомъ случаѣ, она не значительна, какъ потому, что самое производство существуетъ въ ограниченныхъ пока размѣрахъ, такъ и потому, что издѣлія его не отличаются техническими совершенствами.

Не можетъ похвалиться развитіемъ ремесленнаго производства и г. Благовѣщенскъ. Коренное городское населеніе занимается тѣми же промыслами, что и сельское, какъ-то: хлѣбопашествомъ на заимкахъ, огородничествомъ, сплавомъ лѣса и извознымъ промысломъ. Но такъ какъ потребности городского населенія, особенно обезпеченнаго класса, идутъ дальше, чѣмъ потребности сельскаго населенія, не ограничиваясь удовлетвореніемъ только самыхъ насущныхъ нуждъ, то, естественно, въ городѣ начинаютъ развиваться и ремесла. Главный контингентъ ремесленниковъ составляетъ пришлый элементъ, который переноситъ сюда свои предпріятія изъ разныхъ концовъ обширной Россіи. Здѣсь, въ городѣ, ремесленное производство не ограничивается уже мѣстнымъ кругомъ семьи, какъ въ селеніяхъ, но иногда сосредоточивается и въ заведеніяхъ (мастерскихъ) съ наемными рабочими. Число ремесленниковъ, занимающихся обработкою продуктовъ и производствомъ разныхъ предметовъ, можно видѣть изъ слѣдующей таблицы.

Названіе ремесленниковъ.	Ч И С Л О.		
	Мужч.	Женщ.	Итого.
Хлѣбниковъ - - - -	14	5	19
Булочниковъ - - - -	9	7	16
Колбасниковъ - - - -	9	—	9
Кондитеровъ - - - -	11	—	11
Пряничниковъ - - - -	6	—	6
Портныхъ - - - -	75	—	75
Модистокъ - - - -	—	40	40
Шубниковъ - - - -	17	5	22
Сапожниковъ - - - -	82	—	82
Скорняковъ - - - -	3	4	7
Валенщиковъ - - - -	3	—	3
Кожевниковъ - - - -	85	—	85
Печниковъ - - - -	57	—	57
Столяровъ - - - -	158	—	158
Шорниковъ - - - -	29	—	29
Каретниковъ - - - -	8	—	8
Кузнецовъ - - - -	110	—	110
Колесниковъ - - - -	16	—	16
Каменщиковъ и каменотесовъ - - - -	90	—	90
Горшечниковъ - - - -	4	—	4
Маларовъ и обойщиковъ - - - -	60	—	60
Бондарей - - - -	24	—	24
Стекольщиковъ - - - -	13	—	13
Кровельщиковъ - - - -	20	—	20
Плотниковъ - - - -	750	—	750

Телѣжниковъ	-	-	-	-	12	—	12
Пильщиковъ	-	-	-	-	215	—	215
Токарей	-	-	-	-	14	—	14
Живописцевъ и иконописцевъ	-	-	-	-	3	—	3
Часовыхъ дѣлъ мастеровъ	-	-	-	-	10	—	10
Золотыхъ и серебр. дѣлъ мастеровъ	-	-	-	-	12	—	12
Слесарей	-	-	-	-	45	—	45
Рѣзчиковъ	-	-	-	-	5	—	5
Парикмахеровъ	-	-	-	-	12	—	12
Переплетчиковъ	-	-	-	-	18	—	18
Красильщиковъ	-	-	-	-	5	2	7
Приготовляющихъ гильзы	-	-	-	-	8	—	8
Мыловаровъ	-	-	-	-	2	—	2
Штукатуровъ	-	-	-	-	35	—	35
Литейщиковъ	-	-	-	-	21	—	21
<b>Итого</b>					<b>2070</b>	<b>63</b>	<b>2133</b>

Общая производительность всѣхъ городскихъ ремесленниковъ не извѣстна.

### г) Золотопробышленность.

Золотопробышленность, по цѣнности своего производства и по своему значенію не только для народнаго хозяйства области, но и въ общей государственной экономіи, занимаетъ первое мѣсто среди разныхъ видовъ добывающей промышленности.

Въ отчетномъ году всѣхъ присковъ, состоявшихъ во владѣніи частныхъ лицъ, было 468, которые въ общей совокупности занимали площадь въ 49,931 десятину. Изъ этого числа разрабатывалось 177 присковъ, площадью въ 19,994 десят. Промыто золотосодержащихъ песковъ 163,867,703 пуда и добыто шлиховаго золота 370 пудовъ 15 фунтовъ 91 золотникъ 87 долей. Среднее содержаніе золота—около 1 золотника, 1 доли на 100 пудовъ песку. Сравнительно съ 1898 годомъ число разрабатывающихся присковъ увеличилось на 21 и количество добытаго золота увеличилось на 13 пудовъ 30 фунтовъ 84 золотника 22 доли.

Развитіе золотопробышленности за послѣдніе 10 лѣтъ можно видѣть изъ слѣдующей таблицы:

Г о д ы.	Число работавшихъ присковъ	Число рабочихъ	Количество добытаго золота.				Сумма производства въ рубляхъ.
			Пуд.	Фун.	Зол.	Дол.	
1890	44	3567	486	10	25	6	9725000
1891	45	4247	426	31	33	82	7682108
1892	54	4362	418	3	40	77	7525738
1893	77	6654	431	31	20	59	6908486
1894	100	7215	410	7	13	13 <sup>1/2</sup>	6371104
1895	140	12982	433	1	72	94	8000000
1896	134	13218	408	39	3	13	7500000
1897	150	13005	383	5	75	37	6140000
1898	156	10127	356	25	7	65	5820153
1899	177	9000	370	15	91	87	7111660

Изъ этой таблицы можно видѣть, какъ постепенно добыча золота сокращается и даже въ отчетномъ году, не смотря на увеличеніе по сравненію съ прошедшимъ годомъ, она далеко не пропорціональна возрастанію количества присковъ и промываемыхъ на нихъ песковъ. Это объясняется тѣмъ, что россыпи съ богатымъ содержаніемъ золота съ каждымъ годомъ вырабатываются, а новыхъ богатыхъ открытій въ послѣдніе годы сдѣлано не было, и что на ряду съ крупными золотопробышленными компаніями въ послѣдніе годы на арену золотопробышленности выступаютъ мелкіе промышленники.

Работы на прискахъ производились открытымъ разрѣзомъ. Золотосодержащіе пески на промывательные снаряды доставлялись въ таратайкахъ на лошадяхъ и въ тачкахъ людьми. Промывка песковъ производилась въ бочкахъ, большихъ бу-

тарахъ и американскихъ малаго размѣра, причѣмъ бочки приводились въ движеніе силою пара и водою изъ рѣчекъ и ключей, на которыхъ расположены пріиски.

Галька и эфель отвозились въ особые отвалы или на лошадяхъ въ таратайкахъ, или въ вагонахъ силою пара. Вообще говоря, способы производства отличаются полною еще примитивностію, и даже крупныя компаніи не особенно думаютъ объ улучшеніи ихъ.

Въ отчетномъ году служащихъ и рабочихъ съ ихъ семействами на пріискахъ находилось:

Въ Верхне-Амурскомъ округѣ . . . . .	10303 души
» Буреинскомъ . . . . .	2727 «
» Хинганскомъ . . . . .	4073 «

Всего 17103 души.

Какъ крупными золотопромышленными компаніями, такъ и арендаторами и мелкими золотопромышленниками рабочіе нанимались на пріиски частью въ Благовѣщенскѣ, частью на пріисковыхъ резиденціяхъ, куда они сами являлись съ предложеніемъ своихъ услугъ. Такъ, Верхне-Амурская золотопромышленная компанія часть рабочихъ нанимала чрезъ своихъ агентовъ въ городѣ Благовѣщенскѣ, выдавая въ задатокъ при наймѣ отъ 15 до 20 рублей. Эти рабочіе отъ сборнаго пункта ихъ г. Благовѣщенска отпавлены были до Зейской пристани на счетъ компаніи и получали отъ нея содержаніе во время пребыванія на Зейской пристани, откуда до пріисковъ они шли пѣшкомъ. При такихъ же условіяхъ они были возвращены въ Благовѣщенскъ по окончаніи работъ на пріискахъ. Всѣ, вообще, рабочіе—съ пріисковъ Зейской и Ниманской системъ доставляются по окончаніи работъ въ Благовѣщенскъ, а съ пріисковъ другихъ системъ и съ пріисковъ мелкихъ золотопромышленниковъ выходятъ изъ тайги на свой счетъ.

Служащіе на пріискахъ получали жалованья отъ 360 до 6000 и болѣе руб., при готовой квартирѣ, отопленіи, освѣщеніи, прислугѣ и продовольствіи.

На продовольствіе выдавалось въ мѣсяць припасами:

холостому муки пшеничной - - - - -	30 фун.
яричной - - - - -	1 п. 10 „
мяса - - - - -	1 „ 35 „
масла - - - - -	отъ 5 до 7 <sup>1</sup> / <sub>2</sub> „
крупы - - - - -	7 <sup>1</sup> / <sub>2</sub> „
чаю байхового - - - - -	1 <sup>1</sup> / <sub>2</sub> „
сахару - - - - -	5 „
соли - - - - -	3 „

Семейнымъ выдавалось на продовольствіе въ полтора раза болѣе, чѣмъ холостымъ.

Сверхъ того, на нѣкоторыхъ пріискахъ давалось отъ хозяевъ на улучшеніе стола по 15 рублей въ мѣсяць, какъ семейнымъ, такъ и холостымъ, но въ этомъ случаѣ уже не выдавался чай и сахаръ натурою.

Взамѣнъ отпуски припасовъ натурою, на нѣкоторыхъ пріискахъ выдавалось служащимъ деньгами отъ 300 до 700 и болѣе рублей въ годъ.

Рабочимъ выдавалось на продовольствіе въ мѣсяць:

муки яричной по потребности.	
мяса свѣжаго - - - - -	1 п. 5 фун.
крупы - - - - -	отъ 7 до 10 „
соли - - - - -	3 „
чаю кирпичнаго - - - - -	отъ <sup>3</sup> / <sub>4</sub> до 1 кирп.
масла - - - - -	1 фун.
или, взамѣнъ масла, сала топленнаго - - -	1 <sup>1</sup> / <sub>2</sub> „

Рабочимъ, состоящимъ въ штатѣ нарядчиковъ, выдавалось еще помѣсячно: 1 пудъ пшеничной муки и по 2 рубля на чай и сахаръ.

Для приготовленія пищи рабочимъ назначались на счетъ компаній и золотопромышленниковъ хлѣбопеки и кашевары, а наблюденіе за приготовленіемъ пищи

89763



и правильнымъ употребленіемъ припасовъ возлагалось на артельныхъ старостъ и матеріальныхъ.

На прискахъ, работавшихся вольностарателями, рабочіе получали припасы изъ присковыхъ магазиновъ, или на наличныя деньги, или въ счетъ платы подъ золото, которое должно было быть сдано въ контору приска, по цѣнамъ таксы, утвержденной Окружнымъ горнымъ инженеромъ. На прискахъ же, работавшихся отрядными работами, рабочіе получали продовольствіе отъ арендаторовъ присковъ, по взаимному соглашенію.

Плата рабочимъ на прискахъ, работавшихся хозяйскимъ способомъ, была: на горныхъ работахъ—отъ 30 до 70 рублей на своемъ содержаніи, а на поторжныхъ (чернорабочихъ)—отъ 18 до 45 рублей. Кромѣ того, за золотникъ старательскаго и подъемнаго золота рабочіе получали отъ 2-хъ р. 50 коп. до 3 руб. На прискахъ-же, разрабатывающихся золотничнымъ способомъ, платилось рабочимъ отъ 2-хъ р. 50 коп. до 3-хъ р. 50 коп. за каждый, сданный въ контору, золотникъ золота, смотря по заключенному съ хозяиномъ условію.

Общая производительность присковъ за отчетный годъ выразилась въ суммѣ почти 7.111.660 рублей.

О томъ, сколько получено рабочими заработной платы, свѣдѣнія доставлены только крупными золотопромышленными компаниями. Этими компаниями были произведены слѣдующіе расходы:

	Верхне-Амурской К <sup>о</sup> .		Товариществомъ «Рубиновъ» и К <sup>о</sup> .		Соединенной Акціонерной К <sup>о</sup> .	
	рубли.	коп.	рубли.	коп.	рубли	коп.
Заработной платы выдано за подъемное золото - - -	92.257	50	53.719	08	85.054	—
За золото, добытое на прискахъ золотничниками - - -	323.063	—	86.908	42		
За золото на прискахъ, отданное на отрядныя работы - -	114 858	70	—	—		
Итого -	530.179	20	140.627	50	85.054	—
Изъ суммы денегъ, причитающихся рабочимъ на прискахъ, работавшихся хозяйскими работами, въ задатокъ при наймѣ получено - - -	5.025	—	1.879	82	—	—
Выдано во время работъ деньгами	432.460	22	—	—	—	—
товарами - - -	363.872	68	31.327	92	29.460	—
Выдано при расчетѣ - - -	150.806	13	15.917	48	38.584	—
Отослановъ подати и семействамъ	40.574	35			17.010	—
Осталось на текущемъ счету по расчетамъ съ рабочими для слѣдующ. операциі - - -	196.171	42	4.593	86	—	—
Итого -	1.188.909	80	53.719	08	85.054	—
Осталось за рабочими въ долгу:						
расчитанными - - -	4.387	59	—	—	—	—
бѣжавшими - - -	548	—	—	—	—	—
неявившимися - - -	60	—	—	—	—	—
умершими - - -	593	15	—	—	—	—
Итого -	5.588	74	—	—	—	—

Обувь, одежда, припасы и все нужныя рабочимъ вещи приобрѣтались ими въ присковыхъ магазинахъ въ счетъ заработной платы по таксамъ, утвержденнымъ Окружнымъ горнымъ инженеромъ.

Цѣны на жизненные продукты и разные предметы обихода были слѣдующія:

ПРОДУКТЫ.	Верхне-Амурск. округъ.		Буреинскій округъ.		Хинганскій округъ.	
	ЗАПЛАТЫ.					
	РУБ.	КОП.	РУБ.	КОП.	РУБ.	КОП.
Мука ржаная . . . . .	3	40	3	20	2	40
» пшеничная . . . . .	3	50	4	—	2	70
» крупчатка . . . . .	4	80	5	50	4	60
Крупа гречневая . . . . .	3	40	2	90	2	60
Мясо . . . . .	6	40	7	—	7	—
Сахаръ . . . . .	10	80	12	—	12	—
Соль . . . . .	2	80	4	—	2	80
Масло . . . . .	20	—	20	—	20	—
Сало топленое . . . . .	12	—	12	—	10	—
Чай байховый . . . . .	30(50)	—	30 (50)	—	30—50	—
Чай кирпичный (1 кирпичъ) . . . . .	—	50	—	50	—	50
Картофель . . . . .	1	60	1	50	1	50
Лукъ . . . . .	4	80	4	—	4	—
Капуста квашеная . . . . .	3	60	4	—	4	—
Рыба соленая (кѣта) . . . . .	4	60	5	—	3	80

Въ теченіе года изъ числа служащихъ и рабочихъ на приискахъ:

	Заболѣло	выздоров.	умерло	остал. больн.
Въ Верхне-Амурскомъ округѣ	3,572	3,500	28	44
> Буреинскомъ >	709	706	3	—
> Хинганскомъ >	108	107	1	—

Случаевъ скоростижной и неестественной смерти было на приискахъ;

Въ Верхне-Амурскомъ округѣ	3
> Буреинскомъ >	—
> Хинганскомъ >	4

Новыхъ площадей подъ прииски отведено было 68, изъ нихъ:

въ системѣ притоковъ верхняго Амура	11
въ системѣ р. Зеи	33
въ системѣ р. Селемджи	6
въ Хинганской системѣ	18

Заявокъ на вновь открытыя розсыпи сдѣлано было 250, въ томъ числѣ: въ Албазинскомъ станичномъ правленіи заявлено 50, въ Амурскомъ Окружномъ полицейскомъ Управленіи 119 и въ Радевскомъ станичномъ правленіи 81 площадь.

Утверждено за частными лицами 59 новыхъ приисковъ, отведенныхъ въ предыдущіе годы.

Зачисленъ въ казну 31 приискъ, а именно:

б) за неуплату подесятинной подати	-	-	-	8
б) по отказу отъ владѣнія	-	-	-	23

Зачислено въ казну заявокъ на открытыя золотосодержащія мѣстности 79, а именно:

а) за нарушеніе 451, и 454 ст. горн. устава	-	-	14
б) за нарушеніе 460 ст. того же устава	-	-	19
в) за нарушеніе 469 ст. > > устава	-	-	46

Подесятинной подати съ золотопромышленниковъ за право пользованія приисками и пени за несвоевременный взносъ подати въ отчетномъ году поступило въ доходъ казны 208.455 р. 74 копейки.

Полицейская стража на приискахъ состояла изъ запасныхъ нижнихъ чиновъ и льготныхъ казаковъ Амурскаго казачьяго войска. Въ отчетномъ году ихъ находилось:

на приискахъ Верхне-Амурскаго округа	121
> > Буреинскаго . . . . .	57
> > Хинганскаго . . . . .	29

Завѣдывающіе полицейскою частію и полицейскіе урядники и казаки, кромѣ жалованья отъ казны, получали отъ золотопромышленниковъ: первые—отъ 25 до 50 рублей въ мѣсяць, а послѣдніе—отъ 15 до 25 рублей, при готовой кваргидѣ, отопленіи, освѣщеніи и содержаніи.

**д) Промышленность фабричная и заводская.**

Какъ фабричная, такъ и заводская промышленность въ области только еще зарождаются. Изъ фабрикъ существуетъ одна—спичечная, въ отчетномъ году только открывшая свои дѣйствія, которыя на первыхъ порахъ, понятно, не могутъ отличаться обширными размѣрами производства. Заводская промышленность сосредоточивается, главнымъ образомъ, въ г. Благовѣщенскѣ и ограничивается самыми необходимыми видами производства. Различныхъ заводовъ и фабричныхъ заведеній въ области въ отчетномъ году дѣйствовало 85, а именно:

спичечная фабрика . . . . .	1
винокурныхъ заводовъ . . . . .	1
пивоваренныхъ . . . . .	4
чугунно-мѣдно-литейныхъ и механическихъ . . . . .	2
кожевенныхъ . . . . .	6
кирпичныхъ . . . . .	25
веревочно-банатныхъ . . . . .	3
мыловаренныхъ . . . . .	3
известковыхъ . . . . .	3
лѣсопильныхъ . . . . .	3
дрожжевыхъ . . . . .	2
маслобойныхъ . . . . .	2
заведеній искусственныхъ минеральныхъ водъ . . . . .	4
типографій . . . . .	5
мельницъ паровыхъ . . . . .	19
стеклянный заводъ . . . . .	1
овчинный и шубный заводъ . . . . .	1
<b>ИТОГО</b>	<b>85</b>

Сверхъ того, въ области находится—мельницъ водяныхъ—81, вѣтряныхъ—12 и съ конскимъ приводомъ—64.

Общая сумма производства главнѣйшихъ заводовъ въ отчетномъ году составляла 1,661,521 рубль, причемъ главное мѣсто по цѣнности производства принадлежало заводамъ обрабатывающимъ питательные продукты. Рабочихъ на всѣхъ заводахъ было —951 человекъ.

Состояніе фабричной и заводской промышленности въ области за послѣдніе 5 лѣтъ можно видѣть изъ слѣдующей таблицы:

	1895	1896	1897	1898	1899
Число заводовъ . . . . .	106	47	41	61	85
> рабочихъ . . . . .	813	576	566	803	951
Сумма произв. въ рубляхъ	1855261	1031554	1294380	1444337	1661521

Главными причинами слабого пока развитія фабричной и заводской промышленности въ области служатъ: недостатокъ свободныхъ капиталовъ, которые направляются, главнымъ образомъ, на золотопромышленность, положительное почти отсутствіе людей предприимчивыхъ, затѣмъ недостатокъ лицъ съ техническимъ образованіемъ, но, главное, совершенная необезпеченность сбыта на сторону произведеній мѣстной заводской и фабричной промышленности, благодаря отсутствію въ области постоянныхъ, удобныхъ и дешевыхъ путей сообщенія.

е) Торговля.

Торговля операций въ Амурской области не отличаются обширными размѣрами: вывозъ товаровъ изъ области сводится пока только къ сбыту продуктовъ сельскаго хозяйства въ Приморскую область и пушнины въ Европейскую Россію и сосѣднюю Маньчжурію, ограничиваясь при этомъ весьма скромными цифрами; мѣстная же торговля, постепенно возрастающая до 1897 года включительно, затѣмъ начала клониться къ паденію. Причину этого явленія надо усматривать въ томъ, что предполагавшееся, было, направленіе Великой Сибирской желѣзной дороги, пересѣкавшее область, было потомъ измѣнено, вслѣдствіе чего Амурская область осталась внѣ рельсоваго пути.

Въ отчетномъ году всѣхъ товаровъ ввезено въ область мѣстными и иностранными торговыми фирмами на 6967316 руб.; оставалось къ 1 января 1899 г. на 5082486 руб. Изъ этого количества товаровъ въ теченіе года продано въ г. Благовѣщенскѣ: русскихъ—на 3668333 р. и иностранныхъ—на 1437628 р. и отправлено въ разныя мѣста области и въ Забайкалье на 2136303 р. (на 1314384 р.—русскихъ и на 821919 р.—иностран.), а всего на 7242264 рубля, и осталось къ 1 января 1900 г.—на 4806538 руб.

Главнымъ торговымъ пунктомъ области является г. Благовѣщенскъ, въ которомъ крупная торговля ведется 24 фирмами. Кромѣ того, здѣсь имѣется болѣе 150 мелкихъ торговыхъ заведеній, обороты которыхъ, въ совокупности, составляютъ сумму не менѣе милліона рублей. Изъ Благовѣщенска, какъ главнаго торговаго центра, товары расходятся по всей уже области.

Изъ другихъ пунктовъ, имѣющихъ торговое значеніе, можно указать—въ районѣ казачьихъ селеній на станицы: Албазинскую, Черняевскую Екатерино-Никольскую и Михайло-Семеновскую, которыя ведутъ торговлю съ милліоннымъ оборотомъ; въ крестьянскихъ селеніяхъ—на село Ивановское, гдѣ торговля производится не менѣе, чѣмъ на 100000 рублей, и въ районѣ присковъ—на резиденцію Верхне-Амурской золотопромышленной компаніи—проектируемый посадъ: «Зейская Пристань», гдѣ 12 магазиновъ вели торговлю на 620878 р. въ годъ.

На ряду съ мѣстной торговлей, Амурская область ведетъ торговлю и съ сосѣдней Маньчжуріей. Главными предметами ввоза изъ нея служатъ: скотъ и хлѣбъ, которые приобрѣтаются, главнымъ образомъ, для золотыхъ присковъ. Оборота ея простирался въ отчетномъ году до 1½ милліоновъ рублей. Что касается предметовъ вывоза изъ области въ Маньчжурію, то онъ ограничивается мануфактурными товарами, мѣдными и желѣзными издѣліями, пушшиной, предметами роскоши и шиховымъ золотомъ. Цѣнность вывоза простирается до 900000—1000000 рублей, кромѣ золота, котораго въ послѣдніе годы сбывается не менѣе 150 пуд.

Постепенный ходъ развитія какъ мѣстной торговли, такъ и торговли съ Маньчжуріей за послѣдніе 5 лѣтъ, можно видѣть изъ слѣдующихъ таблицъ:

Въ	Поступило товаровъ			Продано товаровъ		
	Русскихъ	Иностран- ныхъ.	ИТОГО.	Русскихъ.	Иностран- ныхъ.	ИТОГО.
	На сумму рублей.			На сумму рублей.		
1895	4214056	2960627	7174684	5397640	1524244	6921885
1896	4293538	2539181	6832719	4279668	2449861	6729529
1897	7120378	2037018	9158130	5727089	1255240	6982929
1898	4491962	2464808	6956770	3403903	1587942	4951845
1899	5014207	1953109	6967316	4982717	2259547	7242264

Куплено въ Маньчжуріи:

Годы.	Хлѣба пудовъ.	На сумму руб.	Рогатаго скота (круп. и мелк.) головъ.	На сумму руб.
1895	216643	219046	20000	900000
1896	179500	272650	19500	975000
1897	305526	483945	26960	1363260
1898	239675	394831	22960	1170960
1899	137397	179646	23859	1192950

Эти цифровыя данныя вполне обрисовываютъ положеніе внутренней и вѣшней торговли въ области, свидѣтельствуя объ ея неустойчивости и далеко еще недостаточномъ развитіи.

Объ этомъ же говорятъ и цифровыя данныя о числѣ выбранныхъ мѣстными коммерсантами документовъ на право торговли и промысловъ. Такихъ документовъ въ отчетномъ году было выдано 3.395, болѣе противъ предыдущаго года на 1.299, причемъ сумма торговыхъ пошлинъ простиралась до 119.197 руб. 24 к.

Въ частности, число выданныхъ въ отчетномъ году торговыхъ документовъ можно видѣть изъ слѣдующей таблицы:

Родъ документовъ,	Ч И С Л О			Итого.	Сумма торговыхъ пошлинъ.	
	Годо-выхъ.	полуго-довыхъ.	сезоноч-ныхъ.		РУБ.	К.
Для торговыхъ предпріятій: 1 разряда	16	—	14	30	12604	—
2 >	694	44	13	751	54338	50
3 >	443	94	5	542	7119	50
4 >	136	14	—	150	686	40
развознаго торгоа	53	19	—	72	1728	—
разноснаго торгоа	105	55	—	160	152	—
Сословныя купеческія свидѣтельства:						
1 гильдіи	9	—	—	9	450	—
2 >	200	—	—	200	4000	—
Для промышлен. предпріятій: 3 разряда	2	—	2	2	1500	—
4 >	6	—	—	6	1335	—
5 >	14	3	—	17	1162	50
6 >	16	3	—	19	253	75
7 >	44	5	—	49	279	—
8 >	35	4	—	39	93	60
Для пароходныхъ предпріятій	80	—	—	80	17202	19
> приказчиковъ I класса:						
1 разряда	66	2	—	68	2814	—
2 >	308	44	—	352	7920	—
3 >	129	44	—	173	928	80
7 и 8 >	4	—	—	4	19	20
2 класса:						
1 разряда	137	7	—	144	1011	60
2 >	463	42	—	505	2323	20
> агентовъ и инспекторовъ.	23	—	—	23	276	—
Итого .	2982	380	32	3395	119197	24

Не смотря на такіе благоприятные факторы, какъ постоянное и замѣтное увеличеніе народонаселенія области, развитіе земледѣлія и золотопромышленности и удобную и дешевую доставку товаровъ морскимъ путемъ изъ Одессы въ Николаевскъ, торговля въ области для своего развитія все же оставляетъ желать еще очень многого.

Не говоря о томъ, что цѣны на всѣ привозимые товары выше, чѣмъ въ Европейской Россіи на 25, 50 и даже на 100%, нужно замѣтить, что зимою обыкновенно ощущается недостатокъ то въ однихъ, то въ другихъ предметахъ жизненнаго обихода, и тогда уже мелочные торговцы не стѣсняются въ назначеніи цѣнъ. Это обстоятельство тяжело отзывается не только на бѣдномъ классѣ населенія, но даетъ себя чувствовать и обезпеченному и чиновному классамъ.

Причинами такого, въ общемъ, ненормальнаго положенія торговли въ области служатъ: отсутствіе удобныхъ, постоянныхъ и надежныхъ путей сообщенія, соединяющихъ область съ портами Тихаго океана и съ Европейской Россіей, большая дороговизна и необезпеченность доставки товаровъ по р. Амуру, такъ какъ фрахтъ отъ Николаевска до Благовѣщенска на пароходахъ зачастую бываетъ выше, чѣмъ такой же отъ Одессы до Николаевска, и наконецъ,—то обстоятельство, что пароходы не въ состояніи перевозить къ мѣсту назначенія

весь грузъ, который и остается въ Николаевскѣ въ теченіе всей зимы, что, конечно, причиняетъ матеріальный ущербъ коммерсантамъ, сильно потомъ отражающійся и на потребителяхъ.

**Движеніе населенія.**

Къ 1-му января 1899 года въ области значилось жителей 126.414 душъ обоого пола, не считая въ томъ числѣ бродячихъ инородцевъ и китайскихъ подданныхъ, осѣдло проживающихъ въ предѣлахъ области.

Движеніе населенія области въ отчетномъ году представлялось въ слѣдующемъ видѣ:

Родилось мужского пола . . . . .	3.384
> женскаго пола . . . . .	3.280
	Итого . 6.664
Въ томъ числѣ:	
Законнорожденныхъ: мужского пола . . . . .	2.237
> женскаго пола . . . . .	2.161
	Итого . 4.398
Незаконнорожденныхъ: мужского пола . . . . .	115
> женскаго пола . . . . .	112
	Итого . 227
	А всего . 6.664
Умерло: мужского пола . . . . .	2.379
> женскаго пола . . . . .	2.156
	Итого . 4.535

Такимъ образомъ, естественный приростъ народонаселенія, какъ результатъ перевѣса рожденій надъ смертностью, простирается до 2,129 душъ обоого пола, что составляетъ 1,7% населенія области.

Кромѣ естественнаго прироста, населеніе области въ отчетномъ году увеличилось отъ переселенія изъ другихъ губерній и областей Россійской имперіи.

Всего прибыло въ область въ отчетномъ году переселенцевъ 142 семейства въ количествѣ 705 душъ обоого пола, которыя по мѣсту выселенія распредѣлялись слѣдующимъ образомъ:

Губерніи и области.	Число семей.	Всего душъ обоого пола.
Самарской губерніи . . . . .	39	192
Полтавской > . . . . .	6	27
Могилевской > . . . . .	54	275
Тамбовской > . . . . .	16	90
Саратовской > . . . . .	13	50
Пермской > . . . . .	1	3
Херсонской > . . . . .	1	2
Оренбургской > . . . . .	3	16
Черниговской > . . . . .	6	32
Симбирской > . . . . .	1	5
Харьковской > . . . . .	1	4
Области Войска Донскаго . . . . .	1	9
Итого . . . . .	142	705

Сверхъ того, было 43 ходока изъ разныхъ губерній.

По сравненію съ предыдущимъ годомъ прибыло переселенцевъ болѣе на 42 семьи и на 208 душъ.

Выселилась изъ области обратно на мѣсто родины въ отчетномъ году 1 крестьянская семья въ 5 душъ.

Такимъ образомъ, вслѣдствіе перевѣса иммиграціи надъ эмиграціей крестьянское населеніе области за отчетный годъ увеличилось на 698 душъ.

Казачье населеніе, чрезъ перечисленіе лицъ изъ другихъ сословій, увеличилось на 20 человекъ; отчислено же изъ казачьяго сословія 13; слѣдовательно, увеличеніе казачьяго населенія выразилось въ цифрѣ 7. Прибыль же не-казачьяго элемента, вслѣдствіе прилива въ войско извнѣ, сказала въ отрицательномъ видѣ: прибыло 36, а выбыло 81 человекъ.

Дѣйствительная же прибыль въ казачьемъ населеніи, подъ дѣйствиємъ всѣхъ факторовъ, опредѣлилась въ цифрѣ 315.

Городское населеніе, благодаря перевѣсу лицъ пріѣзжихъ въ городъ надъ выѣхавшими, увеличилось на 1225 человекъ.

Такимъ образомъ, благодаря указаннымъ факторамъ, народонаселеніе области въ теченіе года увеличилось на 4016 душъ и къ 1-му января 1900 года возросло до 130,430 душъ, а со включеніемъ инородческаго и китайскаго осѣдлаго населенія — 140,630 душъ обоего пола.

Все наличное населеніе области въ 1899 году по отдѣльнымъ районамъ, по сословіямъ и вѣроисповѣданіямъ распредѣлялось слѣдующимъ образомъ:

	Мужского пола.	Женскаго пола.	Обоего пола.
1) по районамъ:			
Въ г. Благовѣщенскѣ . . . . .	23950	14643	38593
> крестьянскихъ селеніяхъ . . . . .	25948	24066	50014
Въ районѣ Округа казачьяго войска:			
> станицахъ и поселкахъ . . . . .	19767	11953	24720
Въ горныхъ округахъ:			
Русскихъ, китайцевъ и корейцевъ . . . . .	—	—	17103
Бродячихъ инородцевъ . . . . .	—	—	3000
Въ селеніяхъ китайскихъ подданныхъ . . . . .	4499	2701	7200
Итого . . . . .	67164	53373	140630
2) по сословіямъ:			
дворянъ:			
потомственныхъ . . . . .	369	328	697
личныхъ . . . . .	216	159	375
духовенства:			
чернаго . . . . .	6	—	6
бѣлаго . . . . .	220	231	451
городскихъ сословій:			
почетныхъ гражданъ ) потомственныхъ . . . . .	287	212	499
) личныхъ . . . . .	277	297	574
купцовъ . . . . .	890	725	1615
мѣщанъ . . . . .	11238	9583	20821
сельскихъ сословій:			
крестьянъ . . . . .	33126	29343	62469
поселенцевъ . . . . .	713	623	1336
инородцевъ осѣдлыхъ . . . . .	402	57	459
корейцевъ—русскихъ подданныхъ . . . . .	681	612	1293
военныхъ сословій:			
регулярныхъ войскъ . . . . .	2413	—	2413
солдатскихъ женъ и дѣтей . . . . .	74	136	210
казаковъ . . . . .	11382	10703	22085
отставн. и запасн. нижнихъ чиновъ . . . . .	2858	—	2858
ихъ женъ и дѣтей . . . . .	806	2016	2822
разночинцевъ . . . . .	270	162	432
иностранцевъ:			
европейцевъ . . . . .	42	18	60
японцевъ . . . . .	101	130	231
корейцевъ . . . . .	762	71	833
китайцевъ . . . . .	6388	1503	7891
Итого . . . . .	73521	56909	130430

Кромѣ того:			
инородцевъ бродячихъ . . . . .	—	—	3000
осѣдло живущихъ на русской территоріи китайцевъ . . . . .	4499	2701	7200
Всего . . . . .	78020	59610	140630
По вѣроисповѣданіямъ:			
православныхъ . . . . .	—	—	92988
раскольниковъ разныхъ сектъ . . . . .	—	—	21778
католиковъ . . . . .	—	—	1798
протестантовъ . . . . .	—	—	122
евреевъ . . . . .	—	—	327
магометанъ . . . . .	—	—	1212
прочихъ вѣроисповѣданій и язычниковъ	—	—	22405
Итого . . . . .	—	—	140630

з) Плотность населенія.

Въ отчетномъ году плотность населенія Амурской области выражалась въ слѣдующихъ цифрахъ:

На 10 квадратныхъ верстѣ приходилось едва 4 человѣка; одинъ населенный пунктъ, не считая поселеній маньчжурь и города Благовѣщенска, приходился на 2091 квадр. в., и одинъ дворъ—на 44 квадратныхъ версты.

Если же принять во вниманіе только узкую заселенную полосу въ 14.628 кв. верстѣ, идущую вдоль рѣки Амура и отчасти по р. Зеѣ, то на одну квадратную версту придется почти 10 человѣкъ,—одинъ населенный пунктъ придется на 79 и одинъ дворъ—на 162 квадрати. версты.

Средняя же величина селеній и поселковъ была въ 43—44 двора, съ населеніемъ каждаго двора въ 11 человѣкъ.

## II. Подати и повинности.

а) Окладные сборы.

По ВЫСОЧАЙШЕ утвержденному Положенію 26 марта 1861 года и мнѣніямъ ГОСУДАРСТВЕННОГО СОВѢТА 28 апрѣля 1881 года, 26 января 1882 и 12 іюня 1892 г.г., жители Амурской области освобождены отъ платежа: а) податей: подушной—навсегда, оброчной и поземельной—по 27 апрѣля 1901 года и б)—отъ всѣхъ земскихъ повинностей на три года со дня водворенія.

б) Земскіе сборы.

Въ отчетномъ году земскихъ сборовъ по области поступило 68.291 руб. 82 к., въ томъ числѣ: а) съ податныхъ лицъ недоимокъ—22.631 рубль 79 копеекъ, оклада—13.784 р. 70 копеекъ, а всего—36.416 рублей 49 копеекъ; б) съ торговыхъ документовъ—26.365 рублей 33 копейки и в) на устройство мѣстъ заключенія—5.510 рублей.

в) Городскіе доходы и расходы.

Въ отчетномъ году по городу Благовѣщенску поступило доходовъ: 206 184 руб.; израсходовано же было въ теченіе отчетнаго года: 200.573 руб. 77 коп. По сравненію съ предыдущимъ годомъ, поступило доходовъ менѣе на 3.789 р. 62 коп. и расходовъ было на 25.251 руб. 50 коп. менѣе.

Доходы и расходы г. Благовѣщенска за 1899 г. распределялись по статьямъ:

ДОХОДЫ.				РУБ.	КОП.
Сборъ съ недвижимыхъ имуществъ	-	-	-	38130	—
> съ торговли и промысловъ	-	-	-	17780	—



Попливъ разныхъ наименованій - - - -	16940	—
Съ город. имуществъ и оброчныхъ статей:		
съ земель - - - -	49334	—
съ городскихъ зданій - - - -	46206	—
съ прочихъ статей - - - -	4475	—
Съ городскихъ сооружений (предпріятій) - - - -	25795	—
Пособія городу и возвратъ расходовъ - - - -	5424	—
Разныя поступления - - - -	2100	—
Итого - - - -	206184	—

**РАСХОДЫ.**

Участіе въ расходахъ по содержанію правительственныхъ учреждений - - - -	2350	—
Содержаніе городского общественаго управленія и сиротскаго суда - - - -	35091	50
Отопленіе и освѣщеніе тюрьмы - - - -	3124	—
Воинская квартирная повинность - - - -	4968	—
Содержаніе городской полиціи - - - -	20611	10
Содержаніе пожарныхъ командъ - - - -	22579	20
Благоустройство города - - - -	18968	50
Содержаніе город. сооружений (предпріятій) - - - -	7976	—
Народное образованіе - - - -	46946	—
Общественное призрѣніе - - - -	760	—
Медицинская, санитарная и ветеринарная части - - - -	31873	—
Уплата налоговъ - - - -	133	43
Содержаніе и устройство принадлежащихъ городу недвижимыхъ имуществъ - - - -	5193	04
Итого - - - -	200573	77

**ГОРОДСКОЙ БАНКЪ.**

Въ отчетномъ году банкомъ произведено всѣхъ оборотовъ по приходу и расходу на	4109709	92
Сравнительно съ предыдущимъ годомъ менѣе на	291703	08
Получено прибыли отъ всѣхъ операцій - - - -	59174	60
Изъ нихъ отдѣлено на покрытіе долговъ:		
По содержанію и устройству банка - - - -	13660	30
Начисленныхъ по вкладамъ вѣчнымъ, срочнымъ и безсрочнымъ процентовъ - - - -	23782	41
Процентовъ на суммы, позаймствованныя въ Отдѣленіи Государственнаго банка - - - -	92	12
По просроченнымъ векселямъ - - - -	1160	—
На протестъ и взысканіе по симъ векселямъ - - - -	13	60
Учѣнка движимаго имущества и заготовка конторскихъ книгъ - - - -	786	65
На разные расходы - - - -	348	07
Итого въ расходѣ .	39843	15

Затѣмъ, изъ остальной чистой прибыли въ 19331 р. 45 коп.:

1) отчислено въ государственный дополнительный налогъ и % сбора съ прибыли банка.	1733	76
2) присоединено къ капиталамъ:		
основному - - - -	13906	78
запасному - - - -	3690	91
Всего - - - -	59174	60

Акцизные сборы.

Въ отчетномъ году въ области существовало заводовъ для выдѣлки напитковъ: одинъ винокуренный, извѣстный подъ именемъ Михайловскаго № 1 (въ 50-ти верстахъ отъ г. Благовѣщенска), принадлежащій купцу Лукину и четыре пивоваренныхъ, находящихся въ г. Благовѣщенскѣ.

Питейныхъ заведеній для продажи крѣпкихъ напитковъ было:

	Въ 1898 г.	Въ 1899 г.	БОЛѢЕ на:	МЕНѢЕ на:
<b>1. Оптовыхъ складовъ:</b>				
а) вина и спирта, оплачен. акцизомъ . . . . .	9	6	—	3
б) „ „ съ разсрочкою платежа . . . . .	4	4	—	—
в) пива, оплаченнаго акцизомъ . . . . .	2	3	1	—
<b>Итого . . . . .</b>	<b>15</b>	<b>13</b>	<b>—</b>	<b>2</b>
<b>2. Заведеній съ раздробительною продажей напитковъ:</b>				
а) ренсковыхъ погребовъ, съ продажей «рос-пивочно» и на выносъ . . . . .	6	11	5	—
б) ренсковыхъ погребовъ, съ продажей только на выносъ . . . . .	134	148	14	—
в) питейныхъ домовъ . . . . .	41	48	7	—
г) трактирныхъ заведеній . . . . .	5	7	2	—
д) портерныхъ и пивныхъ лавокъ . . . . .	12	15	3	—
е) буфетовъ . . . . .	16	22	6	—
ж) „ съ благотворит. цѣлью . . . . .	1	3	2	—
<b>Итого . . . . .</b>	<b>215</b>	<b>254</b>	<b>39</b>	<b>—</b>

Поступленіе акцизныхъ доходовъ по Амурской области за 1898 и 1899 г.г. видно изъ слѣдующей вѣдомости:

	Въ 1898 г.		Въ 1899 г.		Болѣе.		Менѣе.	
	руб.	к.	руб.	к.	руб.	к.	руб.	к.
<b>А. Питейнаго.</b>								
1) Акциза съ вина и спирта по винокуренному заводу . . . . .	92400	—	109556	38	17156	38	—	—
2) Акциза съ пива и медоваренія . . . . .	16316	70	18843	60	2526	90	—	—
3) Акциза съ дрожжей . . . . .	1050	24	1624	85	574	85	—	—
4) По оптовымъ складамъ . . . . .	4955	25	4685	18	—	—	27006	58
5) Съ водокъ, выдѣланныхъ изъ спирта . . . . .	—	—	—	12	—	12	—	—
6) Патентнаго сбора съ заведеній для выдѣлки и продажи предметовъ, обложенныхъ акцизомъ . . . . .	37185	98	39474	78	2288	80	—	—
7) Дополнит. патентнаго сбора съ оптовыхъ винныхъ складовъ . . . . .	1150	—	1075	—	—	—	75	—
8) Акциза съ трактировъ въ уѣздахъ . . . . .	165	—	240	—	75	—	—	—
9) Взысканія за нарушеніе питейнаго устава . . . . .	1326	31	642	56	—	—	683	75
10) Случайныхъ поступленій . . . . .	3	40	2	75	—	—	—	65
<b>Итого . . . . .</b>	<b>645122</b>	<b>63</b>	<b>539978</b>	<b>70</b>	<b>22622</b>	<b>05</b>	<b>27765</b>	<b>98</b>
							5143	93
<b>Б. Табачнаго.</b>								
11) За табачныя свидѣтельства . . . . .	4423	—	4025	—	—	—	398	—
12) За раскурочныя марки . . . . .	1147	50	1467	50	320	—	—	—
13) 25% въ государ. доходъ . . . . .	1392	98	1373	23	—	—	19	75
14) 50% дополнительной платы . . . . .	2763	75	2728	75	—	—	35	—
15) 10% сбора въ губернскія земскія повинности . . . . .	557	05	549	25	—	—	7	80

16) Взысканій за нарушеніе правилъ табачнаго устава . . . . .	93 61	74 34	—	—	19 27
Итого . . . . .	10377 89	10218 07	320	—	479 82
					159 82
<b>В. Спичечнаго сбора.</b>	—	4612 50	4612 50	—	—
Всего акцизнаго дохода поступило . . . . .	655500 52	654809 27	27554 55	—	28245 80
					691 25

Сверхъ перечисленныхъ сборовъ, въ Амурской области поступило въ доходъ казны по слѣдующимъ статьямъ:

	Въ 1898 г.		Въ 1899 г.		Болѣе на:		Менѣе на:	
	руб.	к.	руб.	к.	руб.	к.	руб.	к.
<b>А. По золотопромышленности:</b>								
1. Подесятинной подати . . . . .	191190	86	202954	20	11763	34	—	—
2. Пени и штрафовъ . . . . .	6901	48	5501	54	—	—	1399	94
Итого . . . . .	197092	34	208455	74	11763	34	1399	94
					10363	40	—	—
<b>Б. По лѣсному сбору:</b>								
1. Отъ продажи лѣса . . . . .	38816	72	36274	16	—	—	2542	56
2. Отъ сдачи оброчныхъ статей: сѣнокосовъ, рыбныхъ ловель, пашень и усадебъ . . . . .	5112	34	8992	39	4880	05	—	—
3. За побочное пользованіе . . . . .	3190	60	5088	89	1898	29	—	—
4. За нарушеніе лѣснаго устава . . . . .	196	93	245	99	49	06	—	—
Итого . . . . .	47316	59	50601	43	3284	84	—	—

**д) Отправление натуральныхъ повинностей.**

**Дорожная.** Крестьянское населеніе области отбывало натуральную повинность по исправленію дорогъ, постоянную и междудворную гоньбу для надобностей правительственныхъ чиновниковъ и сельскихъ властей, конемъ по закону предоставляется право бесплатныхъ разъѣздовъ въ сельскихъ районахъ.

**Казачье населеніе** также обязано было поставкой подводъ, за прогоны, для ѣдущихъ по дѣламъ службы чиновниковъ, нарядомъ рабочихъ для исправленія дорогъ и, наконецъ, содержаніемъ перевозовъ черезъ рѣчки и протоки на почтовомъ трактѣ, идущемъ по берегу р. Амура.

**Квартирная.** Въ отчетномъ году расквартированы были въ г. Благовѣщенскѣ: а) по двѣ роты отъ 2-го и 4-го Восточно-Сибирскихъ линейныхъ баталіоновъ; б) 1-я и 2-я легкія батареи 2-й Восточно-Сибирской артиллерійской бригады; в) Благовѣщенская мѣстная команда и г) двѣ сотни Амурскаго казачьяго полка. Всѣ нижніе чины этихъ частей войскъ размѣщались казарменно, въ казенныхъ зданіяхъ; офицеры же, неимѣвшіе помѣщенія въ такихъ зданіяхъ, получали отъ казны квартирныя деньги. По двѣ роты отъ 2-го и 4-го Восточно-Сибирскихъ линейныхъ баталіоновъ были размѣщены въ крестьянскихъ селеніяхъ (Михайловскомъ, Марковскомъ, Черемховскомъ и Петропавловскомъ) на обывательскихъ квартирахъ, по отводу и одна сотня Амурскаго казачьяго полка стояла въ станицѣ Екатерино-Никольской и была размѣщена въ казармахъ.

**е) Военная повинность.**

Согласно 4 ст. Устава о военной повинности, а также ВЫСОЧАЙШАГО повелѣнія 18 іюля 1892 года, населеніе области освобождено отъ военной повинности по 27 апрѣля 1901 года.

Вслѣдствіе же просьбъ лицъ призывнаго возраста, временно прибывающихъ въ область для заработковъ, объ освидѣтельствованіи ихъ годности къ военной

службѣ, съ разрѣшенія Г. Министра Внутреннихъ дѣлъ, временнымъ по воинской повинности присутвіемъ въ отчетномъ году было подвергнуто освидѣтельствуванію 84 человекъ, изъ которыхъ:

Принято въ войска	-	-	-	-	-	-	40	чел.	
Зачислено въ ратники ополченія 1 разр.	-	-	-	-	-	-	23	>	
Уволено вовсе отъ службы	-	-	-	-	-	-	12	>	
Не сдано въ войска до вынута дополнительнаго жребія	-	-	-	-	-	-	2	>	
Опредѣленъ возрастъ по наружному виду	-	-	-	-	-	-	7	>	
<b>Итого</b>							-	84	>

Принятые на дѣйствительную службу распредѣлялись:

По сословіямъ:

Мѣщанъ	-	-	-	-	-	-	12	чел.	
Крестьянъ	-	-	-	-	-	-	26	>	
Духовнаго (сынъ священника)	-	-	-	-	-	-	1	>	
Сынъ чиновника	-	-	-	-	-	-	1	>	
<b>Итого</b>							-	40	>

Изъ нихъ мѣщане были:

Томской губерніи	-	-	-	-	-	-	2	чел.	
Енисейской	>	-	-	-	-	-	2	>	
Симбирской	>	-	-	-	-	-	1	>	
Иркутской	>	-	-	-	-	-	4	>	
Полтавской	>	-	-	-	-	-	1	>	
Забайкальской области	-	-	-	-	-	-	2	>	
<b>Итого</b>							-	12	>

Крестьяне:

Изъ Нижегородской губерніи	-	-	-	-	-	-	1	чел.	
> Могилевской	>	-	-	-	-	-	1	>	
> Тобольской	>	-	-	-	-	-	3	>	
> Симбирской	>	-	-	-	-	-	1	>	
> Воронежской	>	-	-	-	-	-	1	>	
> Енисейской	>	-	-	-	-	-	2	>	
> Томской	>	-	-	-	-	-	1	>	
> Казанской	>	-	-	-	-	-	1	>	
> Новгородской	>	-	-	-	-	-	1	>	
> Вятской	>	-	-	-	-	-	2	>	
> Самарской	>	-	-	-	-	-	2	>	
> Харьковской	>	-	-	-	-	-	1	>	
> Забайкальской области	-	-	-	-	-	-	9	>	
<b>Итого</b>							-	26	>

По вѣроисповѣданіямъ:

Православныхъ	-	-	-	-	-	-	34	чел.	
Сектантовъ	-	-	-	-	-	-	6	>	
<b>Итого</b>							-	40	>

По семейному положенію:

Холостыхъ	-	-	-	-	-	-	31	чел.	
Женатыхъ	-	-	-	-	-	-	9	>	
<b>Итого</b>							-	40	>

Въ томъ числѣ:

Грамотныхъ	-	-	-	-	-	-	30	чел.	
Неграмотныхъ	-	-	-	-	-	-	10	>	
<b>Итого</b>							-	40	>

По росту:

Въ 2 арш. 3 верш.	1 чел.	Въ 2 арш. 5 <sup>5</sup> / <sub>8</sub> верш.	1 чел.
» 2 » 3 <sup>5</sup> / <sub>8</sub> »	1 »	» 2 » 5 <sup>6</sup> / <sub>8</sub> »	5 »
» 2 » 4 »	1 »	» 2 » 6 »	2 »
» 2 » 4 <sup>1</sup> / <sub>8</sub> »	1 »	» 2 » 6 <sup>1</sup> / <sub>8</sub> »	2 »
» 2 » 4 <sup>4</sup> / <sub>8</sub> »	3 »	» 2 » 6 <sup>2</sup> / <sub>8</sub> »	2 »
» 2 » 4 <sup>5</sup> / <sub>8</sub> »	1 »	» 2 » 6 <sup>4</sup> / <sub>8</sub> »	1 »
» 2 » 4 <sup>7</sup> / <sub>8</sub> »	2 »	» 2 » 6 <sup>6</sup> / <sub>8</sub> »	5 »
» 2 » 5 »	1 »	» 2 » 6 <sup>7</sup> / <sub>8</sub> »	1 »
» 2 » 5 <sup>1</sup> / <sub>8</sub> »	1 »	» 2 » 7 <sup>2</sup> / <sub>8</sub> »	1 »
» 2 » 5 <sup>2</sup> / <sub>8</sub> »	3 »	» 2 » 8 <sup>4</sup> / <sub>8</sub> »	1 »
» 2 » 5 <sup>3</sup> / <sub>8</sub> »	1 »	» 2 » 9 <sup>4</sup> / <sub>8</sub> »	1 »
» 2 » 5 <sup>4</sup> / <sub>8</sub> »	2 »		
		Итого	40 »

### III. Общественное благоустройство и благочиніе.

а) Казенныя, общественныя и частныя зданія.

Въ концу отчетнаго года въ области находилось зданій разнаго рода 25891  
Изъ этого числа въ г. Благовѣщенскѣ было:

	П О С Т Р О Е К Ъ				
	Казен. и обществ.		Ч а с т н ы х ъ.		
	Камен.	Деревян.	Камен.	Деревян.	Желѣзн.
Церквей - - - - -	5	8	—	—	—
Костеловъ - - - - -	1	—	—	—	—
Часовень - - - - -	—	—	1	—	—
Синагогъ - - - - -	—	1	—	—	—
Мечетей - - - - -	—	1	—	—	—
Домовъ - - - - -	26	51	121	2597	—
Флигелей - - - - -	—	—	13	1171	—
Амбаровъ - - - - -	6	13	22	786	—
Конюшенъ - - - - -	4	15	8	294	—
Бань - - - - -	—	—	4	411	—
Пакгаузовъ - - - - -	4	5	10	5	11
Мельницъ - - - - -	—	—	5	5	—
Подваловъ - - - - -	—	—	12	93	—
Сараевъ, сѣноваловъ и завозней -	—	—	5	686	—
Сушилокъ при мельницахъ - - -	—	—	3	7	—
Магазиновъ и лавокъ - - - - -	—	—	15	113	—
Кузницъ - - - - -	—	—	12	24	36
И Т О Г О -	46	94	231	6192	47

Въ округахъ же области, а именно: въ районѣ крестьянскихъ поселеній— всего: церквей, часовень и молитвенныхъ домовъ—38, жилыхъ зданій: каменныхъ—2 и деревянныхъ—6161 и нежилыхъ каменныхъ—1 и деревянныхъ—6.009; въ казачьихъ станицахъ: церквей и часовень—67, жилыхъ деревянныхъ зданій 3850 и нежилыхъ 1590, и на прискахъ: церквей и часовень—8,—1050 жилыхъ и 505—нежилыхъ зданій.

б) Дороги, мосты и переправы.

Главный почтовый трактъ въ области, на протяженіи 1664 верстѣ, проходить по берегу р. Амура и дѣлится на вьючный и колесный; перваго—899<sup>1</sup>/<sub>4</sub> верстѣ, втораго—764<sup>3</sup>/<sub>4</sub> версты; пользуются имъ въ лѣтнее время, когда, вслѣдствіе мелководья, пароходное движеніе по рѣкѣ Амуру приостанавливается, а также—осенью по закрытіи навигаціи и весной до открытія таковой; въ зимнее же время почты, пассажиры и грузы перевозятся, большею частью, по льду р. Амура.

По всей области, если не считать временных переправъ черезъ рѣки: Бурею, Хару и Безумную, на содержаніе коихъ отъ казны отпускается 500 руб. въ годъ, устроена и дѣйствуетъ, согласно, утвержденной въ установленномъ порядкѣ, таксы, одна переправа черезъ рѣку Зею около г. Благовѣщенска.

По постройкѣ начатой въ 1898 г. колесной дороги, имѣющей соединить г. Хабаровскъ съ Покровскимъ поселкомъ, за отчетный годъ, именно, въ періодъ съ 1-го мая по 15-е октября произведены слѣдующія работы:

На 1-мъ участкѣ: Проведена дорога отъ г. Хабаровска до д. Осиовки и отъ р. Амура до д. Покровки, всего на протяженіи 10-ти верстъ 355 саж., изъ числа коихъ: 2 версты 250 саж.—въ обыкновенномъ глинистомъ грунтѣ, 5 верстъ 155 саж.—въ песчаномъ и 2 версты 450 саж.—въ каменистомъ. На этомъ разстояніи вынута земли, уложено на полотно дороги и соотвѣтственно разровнено 3.531,78 куб. саж. Вырыто отводныхъ канавъ протяженіемъ на 2 вер. 120 пог. саж. Вырублено просѣки 1,66 десят. Укрѣплена оконечность дороги у Пензенскаго залива плетневыми рядами на протяженіи 10 пог. саж. по берегу. Сдѣлано укрѣпленій въ откосахъ и у мостовъ изъ забитыхъ кольевъ, заплетенныхъ фашиникомъ, 645,3 пог. саж. Устроено 40 мостиковъ простой конструкціи изъ мѣтнорастущаго лѣса, общимъ протяженіемъ 55 пог. саж. и 10 сѣздныхъ мостиковъ изъ жердей и накатника. Устроено 6 заливныхъ (затопляемыхъ) мостовъ изъ строевого лиственничнаго лѣса, на сваяхъ, общимъ протяженіемъ 38 пог. сажень. Кромѣ того, отремонтирована дорога отъ дер. Покровки на 43 версты, съ вырубкой на этомъ протяженіи телеграфной просѣки.

На 2-омъ участкѣ: Съ открытія 22-го августа работъ по 1 октября, при затраченныхъ въ этотъ періодъ 3,900 рабочихъ поденщинахъ, выкопаны вчернѣ боковыя канавы вдоль дороги на разстояніи 5-ти верстъ (съ 43 по 48 вер.), вынута изъ этихъ канавъ и сложена на полотно дороги, безъ ровненія такового, 1.219 куб. саж. мокраго грунта.

На 3-емъ участкѣ: Вырыто продольныхъ канавъ у дороги на протяженіи 56 вер. 395 саж. (56.790 пог. саж.), съ ровненіемъ полотна выброшенной земли въ количествѣ 28.395 пог. саж. Проведено отводныхъ канавъ 8.520 пог. саж. Сдѣлано подсыпки къ мостамъ и возведено насыпей для полотна дороги тачками и дековилькой, независимо отъ вынутой земли изъ канавъ, 4.228,12 куб. сажень. Сооружено мостовъ и мостиковъ по линіи 78,—изъ нихъ: 1—3 саж., 1—2½ саж., 4—2 саж., 3—1½ саж., 2—1 саж., 3—0,75 саж., 1—0,65 саж. и 63—0,50 саж. Построено временныхъ мостовъ черезъ рѣки—30, общимъ пролетомъ въ 32 сажени. Выкорчевано и вырублено лѣса подъ полотно дороги 20.415 кв. сажень и для расчистки телеграфной просѣки—44.100 кв. сажень. Вырублено для постройки мостовыхъ сооружений 41 бревно, 150 балокъ и 6.191 шт. накатника. Изготовлено кирпича для почтовыхъ станцій 59.659 штукъ. Наконецъ, сплавленъ по р. Бирѣ заготовленный въ зиму 1898—1899 г.г. лѣсъ въ количествѣ 1.486 бревень.

Весь расходъ по постройкѣ дороги за означенный періодъ—съ 1-го мая по 15-е октября отчетнаго года выразился въ цифрѣ: 74,093 р. 80 копеекъ.

**в) Водные пути сообщенія.** Для этой цѣли служатъ въ области рр. Амуръ, Зея и Бурей. Первая—судоходна на всемъ своемъ теченіи, какъ въ предѣлахъ, такъ и за предѣлами области; вторая—отъ устья до резиденціи принсковъ Верхне-Амурской золотопромышленной компаніи—Зейской пристани, на разстояніи болѣе 600 верстъ, и третья—отъ устья до Чекундинскаго склада Ниманской золотопромышленной компаніи, на разстояніи 500 верстъ. Судоходство по послѣдней существуетъ исключительно для доставки почтъ и грузовъ на пріиски Ниманской золотопромышленной компаніи и содержится на ея средства. Рѣка эта доступна лишь судамъ незначительныхъ размѣровъ и мелкосидящимъ парходамъ.

Пароходство по Амуру въ отчетномъ году содержалось Амурскимъ Обществомъ Пароходства и Торговли, ВЫСОЧАЙШЕ утвержденнымъ Товариществомъ

Амурскаго пароходства и частными пароходо-владѣльцами: причѣмъ, для надобностей правительства служило, почти исключительно, первое общество, обязанное за субсидію въ 183000 рублей содержать срочные почтово-пассажирскіе рейсы и производить перевозку казенныхъ грузовъ. Всѣ же остальные пароходы служили для надобностей исключительно частныхъ лицъ, золотопромышленныхъ компаній, а также китайцевъ, коимъ на русскихъ пароходахъ доставлялись грузы на ихъ золотые пріиски, находящіеся въ верхнемъ и среднемъ теченіи р. Амура, противъ станицъ Игнашинской и Радде.

Число плававшихъ судовъ различныхъ пароходныхъ товариществъ и владѣльцевъ и количество перевезенныхъ на нихъ грузовъ въ навигацію отчетнаго года можно видѣть изъ слѣдующей таблицы:

Наименованіе пароходнаго общества, товарищества или пароходо-владѣльца.	Число плававшихъ судовъ		Количество привезеннаго груза (въ пудахъ)				Общее количество привезеннаго груза. пудовъ.
	Паро-ходовъ	Баржъ	С в е р х у		С н и з у		
			казеннаго	частнаго	казеннаго	частнаго	
1. Администрація по дѣламъ Амурскаго Общества Пароходства и Торговли . . . . .	19	47	6260	3378	1281	656168	667087
2. Товарищество Амурскаго пароходства . . . . .	19	39	7821	73137	7058	655455 <sup>1/2</sup>	743471 <sup>1/2</sup>
3. Товарищество «Союзъ Рѣчного Пароходства» . . . . .	3	1	—	31800	—	321009	352809
4. Верхне-Амурская золотопромышлен. К <sup>о</sup> . . . . .	3	2	—	—	—	256325	256325
5. А. А. Соколовъ . . . . .	1	—	7000	40000	—	174926	221926
6. Торговый Домъ «В. А. Алексѣевъ съ С-ми» . . . . .	1	—	—	—	75295	79196	154491
7. Золотопр. К <sup>о</sup> . «Ельцовъ и Левашевъ» . . . . .	3	5	—	—	—	136575	136575
8. Наслѣдники И. А. Котельникова . . . . .	1	—	—	734	—	88692	89426
9. Соединенная золотопромышленная К <sup>о</sup> . . . . .	2	4	—	397	—	23533	23930
10. И. Е. Шустовъ и К <sup>о</sup> . . . . .	1	2	—	—	—	22000	22000
11. В. М. Лукинъ . . . . .	2	—	—	2185	—	18590	20775
12. Амгунская золотопромышленная К <sup>о</sup> . . . . .	2	3	—	—	—	19700	19700
13. Товарищество «Клоссъ, Яковлевъ и К <sup>о</sup> ». . . . .	2	—	—	19419	—	—	19419
14. Товарищество «И. А. Опаринъ и К <sup>о</sup> ». . . . .	1	—	—	190	—	15804	15994
15. Г. П. Косицынъ . . . . .	2	1	—	15000	—	—	15000
16. Зейское Товарищество . . . . .	1	—	—	—	—	13176	13176
17. С. Ф. Филимоновъ . . . . .	1	—	—	758	—	8079	8837
18. И. А. Опаринъ . . . . .	1	—	—	—	—	1894	1894
19. Ф. И. Фальскій и К <sup>о</sup> . . . . .	}		Свѣдѣній	нѣ	не	достав	лено.
20. О. Е. Лукьяновъ . . . . .							
Итого . . . . .	65	104	21081	186998	83634	2491122 <sup>1/2</sup>	2782835 <sup>1/2</sup>

Кромѣ грузовъ, въ теченіе навигаціоннаго періода перевозятся на всѣхъ пароходахъ болѣе 30000 пассажировъ и болѣе 4000 головъ скота.

г) Почты и телеграфы.

Въ теченіе отчетнаго года въ почтово-телеграфной части по Амурской области не произошло никакихъ измѣненій.

Перевозка почты, доставка казенныхъ грузовъ и передвиженіе войска производились лѣтомъ на пароходахъ «Амурскаго Общества Пароходства и Торговли», а зимой—на лошадяхъ, для чего имѣлось 77 почтовыхъ станцій.

Всѣхъ почтово-телеграфныхъ учрежденій въ области въ отчетномъ году было 18, въ томъ числѣ:

Почтово-телеграфныхъ конторъ:

2-го класса . . . . .	1
4-го > . . . . .	2
5-го > . . . . .	3
и почтово-телеграф. отдѣленій . . . . .	12

Поступленіе почтовыхъ и телеграфныхъ доходовъ по области за 1899 г. видно изъ слѣдующей вѣдомости:

№№ по порядку.	НАЗВАНІЕ СТАТЕЙ:	СУММА.	
		Руб.	Коп.
1	За марки, конверты, бланки и бандероли . . . . .	19317	57
2	За пересылку корреспонденціи, неоплаченной штемпелемъ или марками . . . . .	13356	49
3	За страхованіе . . . . .	19782	84
4	За расписки въ пріемъ посылокъ и эстафеты и плата за заказъ . . . . .	1761	34
5	За эстафеты . . . . .	145	03
6	Комиссіонный сборъ за корреспонденцію съ наложеннымъ платежемъ . . . . .	93	04
7	Сборъ съ проѣзжающихъ на почтовыхъ лошадяхъ . . . . .	9046	80
8	Сборъ за передачу телеграфныхъ депешъ . . . . .	163333	16
9	Доходъ отъ эксплуатаціи телефонныхъ сообщеній . . . . .	20669	91
10	Отъ оброчныхъ статей и казенныхъ зданій (за отдачу въ наемъ казенныхъ зданій) . . . . .	1290	—
11	Отъ казенныхъ изданій . . . . .	2	20
12	За утраченную на почтѣ корреспонденцію . . . . .	100	—
13	Взысканія и штрафы:		
	а) по подрядамъ, поставкамъ и разнымъ договорамъ . . . . .	—	60
	б) за нарушеніе разныхъ уставовъ, узаконеній и постановленій (за потаенныя вложенія въ письма и за порчу телеграфа) . . . . .	1	28
14	Доходъ отъ продажи негоднаго и ненужнаго имущества . . . . .	42	30
15	Случайныя поступленія . . . . .	86	44
	Всего . . . . .	249029	—

д) Народная нравственность. Въ отчетномъ году въ области совершено преступленій—92, по которымъ послѣдовали обвинительные приговоры, и 86, по которымъ виновные не обнаружены, -- всего—178 преступленій: менѣе, чѣмъ въ прошломъ году на 93.

Преступленія эти распредѣлялись по категориямъ слѣдующимъ образомъ:

Родъ преступленій.	Преступленія, по которымъ послѣдовали обвинительные приговоры.	Преступленія, по которымъ не обнаруж. виновные.
<i>Противъ религіи:</i> святотатство . . . . .	—	3
<i>Противъ существ. правит. прав., устав. и распоряженій:</i>		
Противъ обязанн. граждан. службы . . . . .	2	1
> уставовъ строит., почтов. и путей сообщенія . . . . .	—	2
Противъ 445 ст. уст. о ссыльныхъ . . . . .	15	1
Возбужденіе къ противозаконнымъ искамъ, ложные доносы и показанія . . . . .	1	—
Другія нарушенія государ. благоустройства . . . . .	8	—
<i>Противъ собственности государства:</i>		
Противъ горнаго Устава . . . . .	4	2
Поддѣлка монетъ и ассигнацій . . . . .	1	—



<i>Противъ личности:</i>		
Смертоубійство . . . . .	21	18
Самоубійство . . . . .	—	1
Нанесеніе ранъ и оставленіе въ опасности . . . . .	6	2
Противъ чести вообще . . . . .	—	1
» цѣломудрія женщинъ . . . . .	—	6
<i>Противъ частной собственности:</i>		
Воровство, кража и воровство-мошенничество . . . . .	26	16
Разбой и грабежъ . . . . .	5	9
Поджогъ . . . . .	—	19
Истребленіе имущества взрывомъ и потопленіемъ . . . . .	—	2
Другія преступленія противъ частной собственности . . . . .	3	3
<b>Итого . . . . .</b>	<b>92</b>	<b>86</b>

Изъ числа 117 человекъ обвиняемыхъ и осужденныхъ за выше указанныя преступленія въ отчетномъ году было:

Дворянъ личныхъ . . . . .	1
Личныхъ почетныхъ гражданъ . . . . .	1
Мѣщанъ . . . . .	26
Казаковъ . . . . .	5
Крестьянъ . . . . .	39
Военнаго сословія . . . . .	1
Ссылно-поселенцевъ и ссыльно-каторжныхъ . . . . .	28
Иностранцевъ и другихъ . . . . .	16
<b>Итого . . . . .</b>	<b>117</b>

Въ томъ числѣ — женщинъ 5, а именно:

Мѣщанскаго сословія . . . . .	1
Крестьянскаго » . . . . .	4

По возрасту преступники были:

Отъ 17 до 20 лѣтъ . . . . .	1
» 21 » 25 » . . . . .	13
» 26 » 30 » . . . . .	37
» 31 » 40 » . . . . .	44
» 41 » 50 » . . . . .	17
» 51 » 60 » . . . . .	4
Свыше 60 лѣтъ . . . . .	1
<b>Итого . . . . .</b>	<b>117</b>

**е) Расколъ и сектантство.**

Раскольниковъ въ отчетномъ году въ области числилось 22047 душъ обоого пола, — изъ нихъ 11.626 мужского пола и 10.421 женскаго.

Численность раскольническаго и сектантскаго населенія въ области за два послѣдніе года можно видѣть изъ слѣдующей таблицы:

<b>По районамъ:</b>	Въ 1898 году.			Въ 1899 году.		
	Муж.	Жен.	Обоего пола.	Муж.	Жен.	Обоего пола.
1. Въ г. Благовѣщенскѣ . . . . .	3415	2818	6233	5416	4670	10086
2. » Брестыянскихъ селеніяхъ . . . . .	5445	5237	10682	5785	5602	11387

3. > Округъ Амурскаго каз. войска . . . . .	28	20	48	31	24	55
4. > Горныхъ округахъ . . . . .	754	230	984	394	125	519
<b>Всего . . . . .</b>	<b>9642</b>	<b>8305</b>	<b>17947</b>	<b>11626</b>	<b>10421</b>	<b>22047</b>
<b>По наименованію сектъ:</b>						
1. Приемлющихъ священство	369	423	792	375	494	869
2. Безпоповцевъ, признающихъ бракъ . . . . .	1001	746	1747	1114	996	2110
3. > непризнающихъ брака	2265	1453	3718	2915	1939	4854
4. Молоканъ . . . . .	5228	4933	10161	6344	6035	12379
5. Духоборовъ и прыгуновъ	600	582	1182	675	721	1396
6. Субботниковъ (іудействующихъ) . . . . .	132	133	265	141	190	331
7. Баптистовъ . . . . .	47	35	82	62	46	108
<b>Итого . . . . .</b>	<b>9642</b>	<b>8305</b>	<b>17947</b>	<b>11626</b>	<b>10421</b>	<b>22047</b>

Отношенія раскольниковъ и сектантовъ, проживающихъ въ области, какъ между собой, такъ и къ православному населенію отличаются, можно сказать, терпимостью. Вообще, раскольники и сектанты не представляютъ опасности для православія, за исключеніемъ развѣ молоканъ. Послѣдніе, въ виду своей многочисленности, сплоченности, матеріальной обезпеченности и свойственнаго нѣкоторымъ изъ нихъ фанатизма, являются часто въ роли совратителей православныхъ, вербуя себѣ послѣдователей преимущественно изъ переселенцевъ области. Но и они въ послѣднее время, благодаря воздѣйствію на нихъ православнаго духовенства, а особенно—вліянію школы, которая вноситъ въ ихъ темную среду благотворный свѣтъ знанія, становятся все индифферентнѣе къ своей вѣрѣ, сознавая неправоту своего ученія. Особенно это нужно сказать о молодежи, изъ среды которой нѣкоторые уже переходятъ въ православіе, и случаи обращенія были бы болѣе часты, если бы не препятствовали этому всячески вожаки секты, коснѣющіе еще въ грубомъ невѣжествѣ.

**ж) Арестанты и мѣста заключенія.**

Существующій въ г. Благовѣщенскѣ тюремный замокъ въ отчетномъ году, какъ и въ предыдущіе годы, служилъ единственнымъ въ области мѣстомъ заключенія, и въ немъ содержались арестанты гражданскаго вѣдомства всѣхъ категорій: слѣдственные, срочные и пересыльные (въ томъ числѣ ссыльно-поселенцы и ссыльно-каторжные). Этотъ же тюремный замокъ, за отсутствіемъ въ области исправительныхъ арестантскихъ отдѣленій гражданскаго вѣдомства и по отдаленности таковыхъ въ другихъ мѣстахъ, замѣнялъ собою и названныя арестантскія отдѣленія.

Число содержащихся въ отчетномъ году арестантовъ въ Благовѣщенскомъ тюремномъ замкѣ видно изъ слѣдующей таблицы:

Арестантовъ:	Къ 1 января 1899 г.		Въ 1899 г.		ИТОГО.		Въ 1899 г.		Къ 1 января 1900 г.	
	Оставалось.		Прибыло.				Выбыло.		Остается.	
	м.	ж.	м.	ж.	м.	ж.	м.	ж.	м.	ж.
Состоящихъ подъ судомъ и слѣдствіемъ - -	134	—	185	2	319	2	173	2	146	—
Пересыльных - -	41	1	195	4	236	5	197	5	39	—
Заключенныхъ на срокъ по судебнымъ приговор.	75	4	172	17	247	21	170	17	77	4
<b>ИТОГО -</b>	<b>250</b>	<b>5</b>	<b>552</b>	<b>23</b>	<b>802</b>	<b>28</b>	<b>540</b>	<b>24</b>	<b>262</b>	<b>4</b>

Число арестантовъ въ нѣкоторые дни отчетнаго года превышало 300 душъ, что для зданія, рассчитаннаго только на 100 арестантовъ, вызывало страшную тѣсноту и до невозможности ухудшало какъ санитарныя, такъ и гигиеническія условія мѣста заключенія, почему является крайняя, настоятельная необходимость въ постройкѣ новой, болѣе обширной тюрьмы, а впредь до постройки новаго зданія тюрьмы—въ наймѣ добавочнаго для нея помѣщенія. Возбужденный еще въ концѣ 1898 года предъ Главнымъ Тюремнымъ Управленіемъ вопросъ о наймѣ добавочнаго для тюрьмы помѣщенія въ отчетномъ году разрѣшенъ въ благопріятномъ смыслѣ. Главное Тюремное Управленіе разрѣшило нанять дополнительное помѣщеніе для тюрьмы, съ платою 1.200 руб. въ годъ, и отпустило на приспособленіе помѣщенія подъ тюрьму 1.700 рублей. Подъ помѣщеніе тюрьмы арендовано зданіе Благовѣщенской городской Управы, срокомъ на три года за выше упомянутую плату. Работы по приспособленію зданія производились хозяйственнымъ способомъ чрезъ Директора Комитета, и. д. Благовѣщенскаго Полицеймейстера, подъ наблюденіемъ въ техническомъ отношеніи Директора Комитета, Областнаго Инженера-Архитектора. Работы по передѣлкѣ зданія подъ тюрьму закончены къ 1 января 1900 года.

Изъ числа выше показанныхъ арестантовъ въ отчетномъ году было 93 больныхъ, которые пользовались въ Благовѣщенскомъ мѣстномъ лазаретѣ и въ больницѣ, устроенной при тюремномъ замкѣ на частныя пожертванія. Распредѣленіе и движеніе больныхъ можно видѣть изъ слѣдующей таблицы:

	Къ 1 января 1899 г.		Въ 1899 году.						Къ 1 января 1900 г.	
	Оставалось.		Прибыло.		Выздоровѣло.		Умерло.		Остается.	
	м.	ж.	м.	ж.	м.	ж.	м.	ж.	м.	ж.
Въ больницѣ при Благовѣщ. тюремн. замкѣ .	6	—	18	—	22	—	—	—	2	—
Въ Благовѣщенскомъ мѣстномъ лазаретѣ .	6	—	63	—	61	—	2	—	6	—
<b>Итого</b> .	<b>12</b>	<b>—</b>	<b>81</b>	<b>—</b>	<b>83</b>	<b>—</b>	<b>2</b>	<b>—</b>	<b>8</b>	<b>—</b>

**Кассовый счетъ Областнаго Комитета попечительнаго о тюрьмахъ Общества.**

Къ 1-му января 1899 года оставалось въ наличной кассѣ:

	Рубли.	Коп.
Остатокъ отъ заготовленія одежды и обуви въ 1896 году -	330	86
Больничныхъ суммъ - - - - -	402	04
Припасовъ и продуктовъ на - - - - -	1184	—
<b>Итого</b> - - -	<b>1916</b>	<b>90</b>

Къ тому поступило:

На кормовое довольствіе арестантовъ гражданскаго вѣдомства	10756	28
Получено изъ казны, въ возвратъ израсходованныхъ суммъ на кормовое довольствіе арестантовъ въ декабрѣ 1898 г. - - - - -	928	59
За лѣченіе арестантовъ въ 1898 г. - - - - -	29	96
На заведеніе одежды и обуви въ 1899 г. - - - - -	2960	—
На мелочныя расходы - - - - -	400	—
На содержаніе въ чистотѣ и порядкѣ зданій - - - - -	250	—
Членскихъ взносов г.г. Директоровъ - - - - -	385	—
Пожертвованій разныхъ лицъ на улучшеніе пищи арестантамъ	351	16
За неимѣніемъ наличныхъ денегъ, сдѣланъ заемъ въ - - -	5672	97
<b>Итого</b> - - -	<b>23650</b>	<b>86</b>

Въ теченіе 1899 года израсходовано:		
На погашеніе займа въ 1898 году - - - -	2592	82
На кормовое довольствіе арестантовъ - - - -	12916	72
На заготовленіе одежды и обуви арестантамъ, а также на починку таковой - - - -	3955	43
На содержаніе тюремной больницы - - - -	563	45
Израсходовано на разныя потребности по содержанію тюрьмы:		
На покупку имущества - - - - -	763	57
На улучшеніе пищи арестантамъ и на расходы по церкви -	138	88
Жалованье секретарю Комитета - - - - -	420	—
» вольнонаемной надзирательницѣ - - - - -	180	—
На содержаніе въ порядкѣ и чистотѣ зданій - - - - -	150	92
Разные расходы - - - - -	878	49
На содержаніе лошади - - - - -	112	50
Итого - - -	23650	86

Весь расходъ казны по содержанію въ тюрьмѣ арестантовъ гражданскаго вѣдомства въ отчетномъ году выразился суммою 12.916 р. 72 коп., или по числу 89375 поденщинъ—болѣе 14<sup>1</sup>/<sub>2</sub> коп. въ сутки на человѣка.

Кромѣ того, въ отчетномъ году содержалось при городскомъ Полицейскомъ Управленіи 627 человѣкъ, на продовольствіе которыхъ израсходовано 1.462 р. 44 коп., на пересыльныхъ же арестантовъ израсходовано 250 рублей.

Въ отчетномъ году требовавшіе госпитальнаго лѣченія арестанты, въ числѣ 69 человѣкъ, пользовались таковымъ въ Благовѣщенскомъ мѣстномъ лазаретѣ, за что по числу 1.564 поденщинъ уплачено лазарету 1.219 р. 92 коп. Изъ лѣчившихся въ лазаретѣ 1 человѣкъ умеръ и за погребеніе его уплачено 4 р. 2 копейки. Остальные арестанты пользовались лѣченіемъ въ больничкѣ при тюремномъ замкѣ, устроенной на пожертвованія Директора Комитета А. В. Касьянова. Въ означенной тюремной больничкѣ пользовались лѣченіемъ 24 человѣка, которые провели въ ней 969 поденщинъ. Тюремной больничкой завѣдывалъ врачъ, которому производилось вознагражденіе въ суммѣ 400 р. въ годъ изъ суммъ, отпускаемыхъ на счетъ казны, по смѣтѣ; кромѣ того, при больничкѣ состоялъ по вольному найму фельдшеръ.

Отопленіе и освѣщеніе тюремнаго замка производилось попеченіемъ Городской Управы изъ городскихъ средствъ, отпускомъ матеріаловъ натурою, въ размѣрѣ дѣйствительной потребности; всего на этотъ предметъ отпущено городомъ: 603 сажени дровъ, 360 банокъ керосина, 2 пуда 27 фунтовъ стеариновыхъ свѣчъ и на 112 р. 37 к. ламповыхъ стеколъ, фонарей, лампъ, спичекъ и пр., а всего на сумму 3.933 р. 41 копейка.

Снабженіе арестантовъ одеждою и обувью въ отчетномъ году производилось вещами мѣстнаго изготовленія. Заведеніе одежды и обуви производилось хозяйственнымъ способомъ чрезъ Директора—Казначая Комитета. Одежда и обувь отъ изготовлявшаго ихъ хозяйственнымъ способомъ Директора-Казначая принимались по освидѣтельствованіи избранною комиссіей и таковою сдавались уже смотрителю замка для выдачи ея въ носку арестантамъ.

Въ отчетномъ году арестанты не занимались мастерствами, вслѣдствіе переполненія помѣщеній заключенными. Въ маѣ мѣсяцѣ отчетнаго года, приступлено было, въ видѣ опыта, къ устройству при тюремномъ замкѣ небольшого кирпичнаго завода. На устройство завода и выдѣлку кирпича употреблено рабочихъ дней—86, а поденщинъ—1478; изъ нихъ на устройство завода израсходовано—104, а именно: на очистку площади подъ заводъ—170, проведеніе канавъ—112, пилку теса для завода—184, устройство колодца—127, постройку сторожки—113, сарая—136, и обжигательной печи—202; остальные же 429 поденщинъ употреблены: 369—на выдѣлку кирпича, 60—на нагрузку въ печи, выгрузку изъ печей и обжигъ кирпича. Всего выдѣлано 33000 кирпича,—изъ нихъ употреблено для устройства обжигательной печи 15000 и имѣется въ наличности

обожженного кирпича 13800 и не обожженного 4200 штукъ на сумму 31 р. 80 к., считая по 2 рубля обожженный и по 1 рублю необожженный. Наибольшая часть поденщины употреблена на устройство и обстановку завода, наименьшая часть — на выдѣлку кирпича. Малая производительность завода образовалась отъ того, что наиблагопріятное время для выдѣлки кирпича проведено за устройствомъ и обстановкою завода, а мѣсяцы августъ и сентябрь, когда можно было приступить къ выдѣлкѣ, выдались дождливые. На устройство завода израсходовано 500 руб. деньгами.

При тюремномъ замкѣ имѣются 3 огорода, разрабатываемые трудами арестантовъ, мѣрою: 1-й—въ 2400, 2-й—280 и 3-й—25 кв. саж. Въ отчетномъ году съ нихъ снято овощей: 650 пуд. картофеля и 376 ведеръ капусты.

Частныхъ пожертвованій въ пользу заключенныхъ въ отчетномъ году поступило съѣстными припасами: мяса скотскаго—46 п. 27 фун., баранины—5 пуд. 10 ф., мяса свиного—2 пуд., колбасы—25 фун., рыбы—2 пуд., хлѣба бѣлаго—28 пуд. 25 фун., муки крупчатки 25 пуд. 30 фун., калачей—32 п. 1 фун., куличей пасх! 9 штукъ масла скоромнаго—1 п. 1 ф., сахару—5 п. 36 фун., чаю байховаго—1 п. 5 ф., яицъ—3080 штукъ, меду 20 ф., мыла 13 п. и капусты квашеной 1 ведро. Съѣстные припасы, кромѣ мяса, выдавались заключеннымъ на руки, мясо прибавлялось къ продуктамъ, отпускаемымъ по положенію въ арестантское довольствіе.

Этапныхъ помѣщеній въ Амурской области не существуетъ, и передвиженіе арестантовъ совершается только въ лѣтнее время, на пароходахъ.

### з) Пожары.

Въ отчетномъ году въ области было 64 пожара. Изъ нихъ—26 въ г. Благовѣщенскѣ, 35—въ районѣ крестьянскихъ селеній, 2—въ казачьихъ станицахъ и 1 на приискахъ. Пожарами этими истреблено дворовъ: въ городѣ—29, въ крестьянскихъ селеніяхъ—39, въ казачьихъ станицахъ—2 и на приискахъ—1. Сумма убытковъ, понесенныхъ отъ пожаровъ, равняется 64 576 рублямъ и распределяется такъ: въ городѣ на сумму 36.620 руб., на приискахъ—2000, въ крестьянскихъ селеніяхъ на 24.456 руб. и въ казачьихъ станицахъ на 1.500 рублей. Наибольшее число пожаровъ приходилось на весенніе мѣсяцы. Причины пожаровъ, въ большинствѣ случаевъ, обуславливались неосторожнымъ обращеніемъ съ огнемъ.

Находящаяся въ г. Благовѣщенскѣ пожарная команда и обозъ содержатся на средства города и состоятъ изъ вольнонаемныхъ: брандмейстера, его помощника и пожарныхъ; въ обозѣ находится: паровыхъ машинъ съ принадлежностями 4, бочекъ лѣтнихъ 13, телѣгъ съ разными пожарными инструментами 10 и лошадей 54.

Сверхъ того, въ отчетномъ году въ средѣ вліятельныхъ горожанъ поднять былъ вопросъ объ образованіи вольной пожарной дружины изъ самихъ обывателей. Встрѣченный послѣдними весьма сочувственно вопросъ разрѣшился въ желательномъ смыслѣ, и образованіе дружины пошло успѣшно, тѣмъ болѣе, что наиболѣе вліятельные горожане взяли на себя и самую организацію этого новаго дѣла. Пока о результатахъ дѣятельности вольной пожарной дружины ничего сказать еще нельзя, такъ какъ дѣло только въ самомъ началѣ.

Кромѣ Благовѣщенска, и, можетъ быть, по примѣру его, образовано вольное пожарное общество также на резиденціи Верхне-Амурской золотопромышленной компаніи—Зейской Пристані, стараніями котораго заведенъ пожарный обозъ съ необходимыми къ нему принадлежностями и нанимается штатъ необходимой пожарной прислуги.

Въ отчетномъ году въ г. Благовѣщенскѣ существовали 4 агентства страховыхъ обществъ: «Россія», «Россійскаго страхового отъ огня общества», «Русскаго страхового отъ огня общества» и «С.-Петербургскаго страхового общества»

#### IV. Народное здравіе и общественное призрѣніе.

##### а) Врачи, фельдшера и повивальныя бабки.

Въ 1899 году гражданскій врачебный персоналъ Амурской области состоялъ изъ 11 медицинскихъ врачей, а именно: областного врачебнаго инспектора, окружнаго врача, городского врача, городского санитарнаго врача, двухъ сельскихъ врачей, двухъ вольно-практикующихъ въ г. Благовѣщенскѣ и 3-хъ врачей на золотыхъ приискахъ области. Кромѣ того, въ области было—4 провизора, изъ которыхъ одинъ состоялъ фармацевтомъ при Врачебномъ Управленіи области, двое управляли аптеками и одинъ—аптекарскимъ магазиномъ; 9—аптекарскихъ помощниковъ и 2—аптекарскихъ ученика; фельдшеровъ и фельдшерницъ—19, повивальныхъ бабокъ—9, зубной врачъ—1 и дантистъ—1.

Врачей въ войскахъ области по штатамъ положено 11; сверхъ того, 2 врача—сверхъ комплекта. Изъ нихъ къ 1 января 1899 года на лицо состояло 11 и 2 сверхкомплектныхъ, въ теченіе 1899 г. вновь поступило 4, въ теченіе года убыло тоже 4 и къ 1 января 1900 года осталось 11 и 2 сверхъ комплекта,—всего 13.

Фельдшеровъ медицинскихъ разныхъ наименованій по штатамъ въ войскахъ области положено 30; изъ нихъ къ 1 января 1899 года состояло 26; въ теченіе 1899 года прибыло 8, въ теченіе 1899 д. убыло тоже 8 и къ 1 января 1900 года оставалось 26.

Въ состояніи медицинской части казачьяго населенія перемѣнъ не произошло. До 1898 года эта часть находилась въ непосредственномъ вѣдѣніи 2-хъ врачей, положенныхъ по штату въ Амурскомъ казачьемъ полку. Изъ нихъ старшій врачъ завѣдывалъ медицинской частью семи верхнихъ станичныхъ округовъ, а младшій—медицинской частью трехъ нижнихъ станичныхъ округовъ. Но когда въ 1898 году, на основаніи приказа по военному вѣдомству, бывшая Амурская казачья округа отошла изъ Амурскаго казачьяго полка въ вѣдѣніе Войскового Правленія, старшій и младшій полковые врачи перестали непосредственно вѣдать населеніемъ, и, чтобы командировать теперь врача въ населеніе, для подавія медицинской помощи, необходимо каждый разъ Войсковому Начальству входить въ соглашеніе съ областнымъ врачомъ войскъ Амурской области. Такое состояніе медицинской части въ казачьемъ населеніи области не можетъ считаться удовлетворительнымъ: населеніе, въ сущности, остается совершенно безъ врачебной помощи. Далѣе, въ каждомъ станичномъ округѣ положено по 1 медицинскому фельдшеру, но таковые состояли на лицо только въ 2-хъ станичныхъ округахъ, а изъ остальныхъ округовъ въ 6-ти находились сотенные фельдшера, командированные отъ Амурскаго казачьяго полка или зачисленные на сверхсрочную службу, въ 2-хъ округахъ фельдшеровъ вовсе не было.

О преобразованіи и надлежащемъ устройствѣ медицинской части въ казачьемъ населеніи области войсковымъ начальствомъ, начиная съ 1883 года дѣлаются представленія и ходатайства предъ высшимъ начальствомъ; послѣднее ходатайство-представленіе сдѣлано въ Главное Управленіе казачьихъ войскъ въ февралѣ мѣсяцѣ отчетнаго года.

Дѣятельность врачей гражданскаго вѣдомства въ отчетномъ году выражалась въ подавіи медицинской помощи больнымъ. Всѣхъ амбулаторно-пользовавшихся у врачей въ 1899 году было 25.397 гражданскихъ лицъ и 7.666 нижнихъ чиновъ.

Обязанности по судебно-медицинской части въ городѣ Благовѣщенскѣ несетъ городской врачъ, въ области—Окружной врачъ и въ районѣ горно-полицейскихъ округовъ—присковые врачи. Химико-микроскопическія и другія изслѣдованія производились фармацевтомъ Врачебнаго Управленія въ лабораторіи, устроенной при аптекѣ Лѣчебно-благотворительнаго общества въ г. Благовѣщенскѣ.

**б) Аптеки.** Въ 1899 году въ Амурской области было только 2 аптеки: въ г. Благовѣщенскѣ одна нормальная аптека съ филиальнымъ отдѣленіемъ, принадлежащая Лѣчебно-благотворительному обществу, и сельская аптека на Зейской пристани, Верхне-Амурскаго Горно-полицейскаго округа.

Нормальная аптека съ филиальнымъ отдѣленіемъ въ отчетномъ году имѣла оборотъ по рецептамъ и отъ ручной выручки 43.635 р. 29 к.; кромѣ того, отпущено ею бесплатно для бѣдныхъ больныхъ лѣкарствъ на 1.103 р. 84 копейки. Зейская аптека имѣла годового оборота 2.231 р. 74 копейки.

**в) Больницы, лѣчебницы и приемные покои.** Для оказанія врачебной помощи населенію области въ 1899 году функционировало 19 больницъ гражданскаго вѣдомства на 208 кроватей и 4 военныхъ лазарета на 140 кроватей.

Изъ больницъ гражданскаго вѣдомства въ г. Благовѣщенскѣ было 4, а именно: 1—больница Лѣчебно-благотворительнаго общества для бѣдныхъ на 30 кроватей, двѣ городскія для заразныхъ, сифилитическихъ и венерическихъ больныхъ на 32 кровати и 1—при тюремномъ замкѣ на 5 кроватей. Что касается военно-врачебныхъ заведеній въ области, то таковыя были слѣдующія: Благовѣщенскій мѣстный лазаретъ на 96 мѣсть, лазаретъ при 3-й сотнѣ Амурскаго казачьяго полка въ ст. Екатерино-Никольской на 36 мѣсть, приемные покои при 2-мъ и 4-мъ Восточно-Сибирскихъ линейныхъ баталіонахъ на 4 мѣста въ каждомъ и околотки при штабахъ каждой части. Въ отчетномъ году, съ выходомъ войскъ въ лагерь лазаретное отдѣленіе 4-го Восточно-Сибирскаго линейнаго баталіона въ с. Черемховскомъ, Ивановской волости, было закрыто окончательно. Въ отчетномъ же году въ Благовѣщенскомъ мѣстномъ лазаретѣ разрѣшено произвести постройку павильона для заразныхъ больныхъ. Но къ постройкѣ этого павильона, а также къ постройкѣ казармы для нижнихъ чиновъ лазаретной команды еще пока не приступлено.

Сверхъ означенныхъ врачебныхъ заведеній, въ г. Благовѣщенскѣ при мѣстной Духовной Семинаріи существуетъ больница на 12 мѣсть и при интернатѣ мѣстной женской гимназіи—на 5 мѣсть.

Въ крестьянскихъ селеніяхъ Амурскаго округа въ 1899 году было 6 приемныхъ покоевъ, или больничекъ на 3 кровати каждая. Въ округѣ Амурскаго казачьяго войска никакихъ лѣчебныхъ заведеній не имѣлось, за исключеніемъ Екатерино-Никольскаго военнаго лазарета, больные же пользовались исключительно на дому.

На золотыхъ приискахъ въ 1899 году было 7 больницъ на 106 кроватей.

Начатая постройкою въ 1898 году 2 лѣчебницы въ с. Ивановскомъ и Александровскомъ имѣютъ быть окончены въ 1900 году.

Всѣхъ больныхъ, находящихся на излѣченіи въ больницахъ гражданскаго вѣдомства въ 1899 году было 2207 человекъ, нижнихъ чиновъ пользовалось во всѣхъ военно-лѣчебныхъ заведеніяхъ 849 человекъ. Кромѣ того, въ Благовѣщенскомъ мѣстномъ лазаретѣ пользовалось 334 гражданскихъ больныхъ, въ томъ числѣ 71 арестантъ.

**г) Оспопрививаніе.** Въ 1899 году въ Амурской области привита предохранительная оспа 7840 лицамъ. Кромѣ того, произведено прививокъ предохранительной оспы 1144 нижнимъ чинамъ и ихъ женамъ и дѣтямъ.

Оспопрививочный матеріалъ (детритъ) добывался въ оспенномъ телятникѣ при бактериологической станціи въ г. Благовѣщенскѣ. Въ теченіе года добыто и приготовлено оспеннаго детрита на 34750 прививокъ.

**д) Заразныя, эндемическія и паразитныя болѣзни.** Заразныя, эндемическія и паразитныя болѣзни въ 1899 году по Амурской области зарегистрированы въ слѣдующихъ цифрахъ: оспа—371, скарлатина—32, дифтеритъ—195, крупъ—35, корь—1989, коклюшъ—286, гриппъ—820, тифъ

—103, тифъ брюшной—332, тифъ возвратный—9, тифъ неопредѣленный -110, менингитъ—2, дизентерія—415, холера европейская—85, заушница—95, рожа—89, гнойный конъюнктивитъ—148, септицемія родильницъ—7, сибирская язва на людяхъ—6, водобоязнь—2, сапъ—1, сифились—349, венерическія болѣзни—469, крупозная пневмонія—191, бугорчатка—199, малярія—1378, зобъ—29, чесотка—439, глисты—279 и цынга—173.

Сверхъ того, въ войскахъ области болѣло: лихорадкой (перемежной)—119 ч., каттарами дыхательныхъ путей—60, венерическими болѣзнями—82, каттарами желудка и кишекъ—48 и брюшнымъ тифомъ—44 человѣка.

### Ветеринарный отдѣлъ.

#### е) Эпизоотіи.

Изъ болѣзней домашнихъ животныхъ въ отчетномъ году существовали въ области: сибирская язва, чума, сапъ и воспаленіе легкихъ. Сибирской язвой заболѣло 58 лошадей, выздоровѣло 10, пало 48; рогатаго скота заболѣло 15 головъ, выздоровѣло 4, пало 11,—а всего заболѣло 73 головы, выздоровѣло 14 и пало 59 головъ. Чумой заболѣло 5 головъ рогатаго скота, пало 4 и убито 1. Сапомъ заболѣло 18 лошадей, пало 4, убито больныхъ 14 и подозрительныхъ 2 головы. Воспаленіемъ легкихъ заболѣло 16 головъ рогатаго скота и пало 16.

Слѣдовательно, общая потеря отъ эпизоотій простиралась до 66 лошадей и до 32 головъ рогатаго скота.

Сравнивая цифру павшихъ въ отчетномъ году отъ сибирской язвы лошадей съ цифрой 1898 г., видимъ, что въ отчетномъ году пало на 233 лошади менѣе, или другими словами, общая потеря уменьшилась чуть не въ 6 разъ, а по сравненію съ 1897 г.—почти въ 33 раза (1578: 48).

Такой блестящій результатъ достигнуть исключительно благодаря прививкѣ предохранительной сибиреязвенной вакцины, которая (прививка) практиковалась въ отчетномъ году въ самыхъ широкихъ размѣрахъ.

Въ отчетномъ году было привито: 1-ой вакцины 7485 лошадямъ и 2-ой вакцины 7269 лошадямъ. Кромѣ того, привито рогатому скоту 1 и 2 вакцинъ 37 головамъ.

Привитыхъ лошадей пало всего 4, т. е. 0,06%.

За каждую павшую лошадь, которой была сдѣлана предохранительная прививка, выдавалась страховая премія въ 40—60 рублей изъ платы, взимаемой за прививку.

За прививку предохранительной сибиреязвенной вакцины лошадямъ поступило:

		въ 1898 году.	
Отъ крестьянскихъ селеній	- - - - -	295 р.	50 коп.
> казачьихъ станицъ	- - - - -	161 >	06 >
		въ 1899 году.	
Отъ крестьянскихъ селеній	- - - - -	227 >	68 >
> казачьихъ станицъ	- - - - -	не посту	пало
		<b>Итого</b>	<b>684 р. 24 коп.</b>

Изъ нихъ израсходовано въ 1899 году 482 р. 04 коп., осталось 202 р. 20 коп., что съ возвращенными областнымъ ветеринаромъ 2-мя руб. 19 коп. составляетъ: в с е г о—**204 р. 39 коп.**

Сверхъ того, на выдачу въ вознагражденіе крестьянамъ за павшихъ отъ предохранительныхъ сибиреязвенныхъ прививокъ лошадей въ указанные 1898 и 1899 г. г. Примурскимъ Генералъ-Губернаторомъ было ассигновано 380 рублей, которые и были отпущены Окружному Начальнику для выдачи крестьянамъ.

Для болѣе правильнаго производства прививокъ и наблюденія за ними вся область была раздѣлена на 4 района, изъ которыхъ каждый состоялъ въ вѣдѣніи



особаго ветеринарнаго врача, на обязанности котораго лежала прививка вакцины конскому составу своего района. Сибирезвешная вакцина добывалась на Благовѣщенской бактериологической станціи, устроенной еще въ 1895 году на частныя средства и перешедшей въ прошломъ году въ вѣдѣніе правительства.

Что касается борьбы съ чумой рогатаго скота, то таковая въ отчетномъ году ограничивалась только строгими ветеринарно-санитарными мѣрами.

**Насильственные и случайныя смерти.**

Въ теченіе отчетнаго года въ области насильственнымъ и случайнымъ образомъ умерло 188 человекъ, въ томъ числѣ 158 мужчинъ и 30 женщинъ. Всѣ они распредѣлялись:

	Мужчинъ.	Женщ.
Жертвъ дѣтубійства - - - - -	1	1
> смертубійства - - - - -	39	4
> самоубійства - - - - -	20	4
Скоропостижно умершихъ:		
отъ болѣзней - - - - -	16	5
> пьянства - - - - -	18	5
> неизвѣстныхъ причинъ - - - - -	6	1
Найдено мертвыхъ тѣлъ - - - - -	29	3
Жертвъ случайной смерти:		
Убито грозой - - - - -	1	—
Задавлено и упало съ высоты - - - - -	1	—
Сгорѣло и убито на пожарахъ - - - - -	3	2
Замерзло - - - - -	4	2
Утонуло - - - - -	17	3
Умерло отъ другихъ случайностей - - - - -	3	—
Всего - - - - -	158	30

**Благотворительныя Общества и богоугодныя учрежденія.**

Въ г. Благовѣщенскѣ существуетъ Лѣчебно-благотворительное общество, основанное въ 1886 году, которое, за отсутствіемъ въ области другихъ учреждений этого рода, а также богоугодныхъ заведеній, содержимыхъ на средства города, оказываетъ неоцѣнимыя услуги бѣдному населенію. Оно содержитъ на свои средства больницу для бѣдныхъ, два амбулаторныхъ покоя, домъ призрѣнія для престарѣлыхъ и увѣчныхъ, а также — для дѣтей-сиротъ и приходитъ на помощь бѣднымъ какъ безвозвратными единовременными ссудами, такъ и ежемѣсячными, выдавая послѣднія въ размѣрѣ отъ 3 до 5 и болѣе рублей.

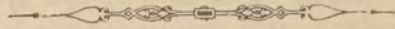
Общество это дѣйствуетъ на основаніи устава, учрежденнаго Г. Министромъ Внутреннихъ Дѣлъ, и управляется попечительнымъ совѣтомъ изъ 6-ти членовъ общества.

Всѣхъ членовъ въ отчетномъ году было 82, — въ томъ числѣ: почетныхъ — 5, пожизненныхъ дѣйствительныхъ — 9, пожизненныхъ жертвователей — 7, дѣйствительныхъ членовъ — 43 и членовъ жертвователей — 18.

Въ отчетномъ году обществомъ произведено расходовъ всего — 17.174 р. 95 коп., а поступило на приходъ въ кассу общества 17.939 р. 52 копейки.

Изъ богоугодныхъ заведеній обществомъ содержатся въ г. Благовѣщенскѣ: пріютъ для престарѣлыхъ и увѣчныхъ и домъ призрѣнія для дѣтей — сиротъ. Въ первомъ призрѣвалось въ теченіе отчетнаго года 38 мужчинъ и 14 женщинъ, среднимъ же числомъ ежедневно состояло 30,23 человекъ. Содержаніе одного человека обошлось въ годъ въ 64 р. 17 коп., весь же расходъ на пріютъ — богатыню выразился въ цифрѣ: 1.941 р. 17 копеекъ. Въ послѣднемъ, т. е. въ домѣ призрѣнія дѣтей — сиротъ, содержалось: 16 мальчиковъ и 25 дѣвочекъ, или среднимъ числомъ ежедневно состояло въ пріютѣ 27,69 дѣтей. Стоимость содержанія

одного призрѣваемаго равнялась, не включая въ расходъ пожертв. провизіей и одеждою, 107 р. 62 коп., а включая въ расходъ все—148 р. 51 копейкѣ,— весь же расходъ на содержаніе сиротскаго дома выразился въ цифрѣ: 2905 р. 62 копейки. Для наблюденія за правильнымъ ходомъ дѣлъ въ послѣднемъ учрежденіи существуетъ особый институтъ дамъ патронессъ, во главѣ съ почетной попечительницей. Патронессы поочередно, сообразно съ расписаніемъ, посѣщаютъ сиротскій домъ, входя во всѣ подробности жизни дѣтей и ухода за ними.



## V. Народное образованіе.

### а) Школы.

Въ 1899 году всѣхъ учебныхъ заведеній въ Амурской области было 102; въ томъ числѣ: въ г. Благовѣщенскѣ —20 (считая при этомъ и 2 школы грамоты при 2-хъ ц.-прих. школахъ), въ казачьихъ станицахъ и поселкахъ—35, въ крестьянскихъ селеніяхъ и на приискахъ министерскихъ —15 и церковно-приходскихъ —32.

Среднихъ учебныхъ заведеній въ области только 3, именно: духовная семинарія, мужская и женская гимназіи; всѣ эти заведенія находятся въ г. Благовѣщенскѣ. Остальные учебныя заведенія относятся къ разряду низшихъ и начальныхъ народныхъ школъ.

Всѣхъ учащихся въ учебныхъ заведеніяхъ области въ отчетномъ году было 6,415 душъ обоюго пола. Распредѣлялись они по учебнымъ заведеніямъ такъ:

Въ духовной семинаріи . . . . .	38 чел.
> духовномъ при ней училищѣ . . . . .	92 >
> образцовой при ней школѣ . . . . .	37 >
> мужской гимназіи . . . . .	515 >
> женской > . . . . .	437 >
> 3-классномъ городскомъ училищѣ . . . . .	52 >
> ремесленномъ училищѣ . . . . .	56 >
> 4-хъ городскихъ народныхъ училищахъ . . . . .	524 >
> 2-хъ женскихъ . . . . .	280 >
> рѣчномъ училищѣ управленія водн. путей . . . . .	14 >
> 35-ти казачьихъ школахъ . . . . .	1535 >
> 15-ти крестьян. и приисковыхъ М. Н. П. . . . .	929 >
> 38-ми школахъ церковно-приходскихъ . . . . .	1906 >

Итого . 6415 душъ об. пола.

Одна школа приходится на 1278 душъ населенія, на 143<sup>1</sup>/<sub>2</sub> кв. верста (считая только заселенные районы) и на каждые 2 населенныхъ пункта; одной учащейся приходится на 20 жителей области.

Дѣло народнаго образованія въ области съ каждымъ годомъ идетъ впередъ, развивается, и число школъ и учащихся въ нихъ ежегодно увеличивается. Такъ къ 1-му января 1899 года число школъ въ области равнялось 85, учащихся въ нихъ было 5.377 душъ, къ концу же отчетнаго года число школъ увеличилось на 17, а учащихся на 1.038 человекъ. Въ отчетномъ же году для нуждъ городского населенія открыто 3-хклассное городское, по положенію 1872 года, училище на средства города, который отпускаетъ на его содержаніе ежегодно около 2.000 рублей.

Мѣстное населеніе, хорошо сознавая пользу и необходимость школьнаго образованія, само стремится обучать своихъ дѣтей и весьма охотно посылаетъ ихъ въ школу. Къ сожалѣнію, большинство сельскаго и казачьяго населенія не всегда имѣетъ возможность пользоваться услугами школы, почему значительное число дѣтей школьнаго возраста остается безъ обученія. Причиною этого является обстоятельство, что, при разбросанности селеній въ области, для многихъ дѣтей крайне затруднительно посѣщеніе школъ, устроенныхъ, главнымъ образомъ, въ

селеніяхъ центральныхъ, гдѣ находится волостное правленіе. Поэтому, въ интересахъ большаго развитія народнаго образованія, насажденіе и распространеніе сѣти новыхъ школъ является дѣломъ первой необходимости.

б) Библіотеки.

Въ Амурской области, за исключеніемъ мелкихъ библіотекъ при сельскихъ школахъ и городскихъ училищахъ, въ г. Благовѣщенскѣ въ отчетномъ году существовало 7 библіотекъ, а именно: при духовной семинаріи (болѣе 4.000 однихъ наименований книгъ), при мужской и женской гимназіяхъ, при военномъ и городскомъ общественномъ собраніяхъ, при бесплатной народной читальнѣ и городская общественная библіотека. Состояніе послѣдней по отдѣламъ за 1898 и 1899 годы можно видѣть изъ слѣдующей таблицы:

Отдѣлы.	Наименованіе.	Въ 1898 г.		Въ 1899 г.		БОЛѢЕ.	
		Названія.	Число томовъ	Названія.	Число томовъ.	Названія.	Число томовъ
I	Богословіе . . . . .	22	30	22	30	—	—
II	Философія, психологія, логика, педагогика, антропология, социология . . . . .	146	182	230	269	84	87
III	Право и законовѣдѣніе . . . . .	37	40	38	41	1	1
IV	Исторія, біографія и мемуары . . . . .	176	222	222	289	46	67
V	Географія, путешествіе, этнографія . . . . .	196	244	208	259	12	15
VI	Естествознаніе, зоологія, ботаника, минералогія, геологія, химія, физиологія, психо-физиологія . . . . .	50	60	99	109	49	49
VII	Математика, астрономія, физика, механика, космографія, физическая исторія, геодезія, метеорологія . . . . .	46	54	55	63	9	9
VIII	Медицина, ветеринарія, гигиена, анатомія . . . . .	50	106	66	122	16	16
IX	Политич. экономія, промышленность, торговля, статистика . . . . .	50	63	70	86	20	23
X	Технологія, хозяйство, охота . . . . .	52	64	52	64	—	—
XI	Военное и морское дѣло . . . . .	19	22	19	22	—	—
XII	Искусство, живопись, архитектура . . . . .	23	30	23	30	—	—
XIII	Справочныя книги и изданія . . . . .	30	81	37	88	7	7
XIV	Словесность:						
	а) Исторія литературы, критика литературная и общественная, библиографія . . . . .	33	49	70	88	37	39
	б) Драматическія сочиненія . . . . .	73	110	77	114	4	4
	в) Русская беллетристика . . . . .	853	1219	996	1362	143	143
	г) Иностранная беллетристика въ переводѣ на русскій языкъ . . . . .	612	916	654	978	42	62
	д) Стихотворенія . . . . .	48	56	50	58	2	2
XV	Книжки для дѣтскаго чтенія . . . . .	412	458	498	544	86	86
XVI	Сибирскій отдѣлъ . . . . .	160	192	188	220	28	28
XVII	Періодическія изданія . . . . .	84	2524	170	5062	86	2538
	Французскій отдѣлъ . . . . .	264	758	264	758	—	—
	Нѣмецкій > . . . . .	45	78	45	78	—	—
	Англійскій > . . . . .	35	84	35	84	—	—
	<b>ВСЕГО</b> . . . . .	<b>3577</b>	<b>7691</b>	<b>4249</b>	<b>10867</b>	<b>672</b>	<b>3176</b>

в) Музеи.

Въ цѣляхъ лучшаго (нагляднаго) ознакомленія жителей съ исторіей, археологіей, этнографіей и культурой Амурской области и сопредѣльныхъ съ нею мѣстностей въ концѣ 1898 года открытъ въ Благовѣщенскѣ городской музей, заклю-

чающій въ себѣ отдѣлы: естественно-историческій, археологическій, этнографическій, промышленный, сельско-хозяйственный и общеобразовательный, съ библіотекой по сельскому хозяйству и его отраслямъ.

Начало музею было положено еще въ 1891 году, когда постановленіемъ Благовѣщенской городской Думы было опредѣлено: «пожертвованными золотопромышленными компаніями моделями машинъ и инструментами для горнаго производства положить въ городѣ Благовѣщенскѣ начало музею, помѣстивъ его въ зданіи думы и поручивъ наблюденіе Городской Управѣ». Послѣ этого въ теченіе 7-ми лѣтъ музей пополнялся, большею частью путемъ пожертвованій, разнообразными предметами изъ природы и быта Амурской области и сопредѣльной ей Сѣверной Маньчжуріи. Въ 1897 году былъ выработанъ уставъ музея, который былъ утвержденъ 5 декабря 1898 года г. Министромъ Внутреннихъ Дѣлъ, съ какового времени, собственно, и начинается настоящее существованіе музея. По уставу, управленіе и завѣдываніе музеемъ и всѣмъ принадлежащимъ ему имуществомъ возложено на особый Комитетъ, состоящій изъ членовъ: почетныхъ, дѣйствительныхъ и сорежнователей. Для ближайшаго же завѣдыванія музеемъ и его дѣлами изъ среды членовъ Комитета избирается Правленіе, которое состоитъ изъ предсѣдателя, секретаря и трехъ членовъ: хранителя музея, завѣдывающаго библіотекою и казначея, избираемыхъ общимъ собраніемъ членовъ на три года.

Средствами музея служатъ: а) членскіе взносы, б) добровольныя пожертвованія, поступающія отъ частныхъ лицъ и разныхъ учреждений, в) ежегодная субсидія отъ города Благовѣщенска, въ размѣрѣ 500 рублей, г) сборъ съ подписокъ, публичныхъ лекцій, спектаклей и т. п., д) суммы, вырученныя отъ продажи изданій музея и дубликатовъ и е) разныя случайныя поступленія.

Въ отчетномъ году число научныхъ коллекцій музея по отдѣламъ: фауны, флоры, минералогіи, геологіи, палеонтологіи, этнографіи, археологіи и нумизматики, мѣстной производительности и сельскаго хозяйства достигало 519 названій въ 745 отдѣльныхъ экземплярахъ.





# ВѢДОМОСТЬ

О КОЛИЧЕСТВѢ ПОСѢВА И УРОЖАЯ ХЛѢБА

ВЪ АМУРСКОЙ ОБЛАСТИ

ЗА 1899 ГОДЪ.

Наименованіе земель.	П о с ъ я н о п у д						в ъ.		С н я т о п у д о в ъ.							
	Яровой ржи.	Яровой пше- ницы.	О в с а.	Ячменя.	Гречи.	Проса.	Картофеля.	Копыланого сѣ- мени, льняного сѣмени.	Яровой ржи.	Яровой пше- ницы.	О в с а.	Ячменя.	Гречи.	Проса.	Картофеля.	Копыланого сѣ- мени, льняного сѣмени.
На земляхъ:																
Крестьянскихъ . . . . .	40888	213411	258425	2975	13319	719	35502	1335	294378	1853507	2502602	23171	76080	135607	311603	4528
Казачьихъ . . . . .	33043	43622	65462	1018	10509	30	25373	29	123863	190699	312235	4084	58965	7642	163887	74
Владѣльческихъ . . . . .	2183	20976	26089	765	231	81	5136	3	16135	206548	263873	9650	1343	15200	82462	15
ИТОГО . . . . .	76114	278009	349976	4768	24059	830	66011	1367	434386	2250754	3078710	36905	136388	158449	557952	4617





# ВѢДОМОСТЬ

о фабрикахъ и заводахъ  
въ амурской области  
за 1899 годъ.

Родъ фабрикъ и заводовъ.	Въ г. Благовѣщенскѣ.				Въ районахъ					Всего въ Амурской области.		
	Число фабрикъ и заводовъ	Сумма производства	Число рабочихъ	Число фабрикъ и заводовъ	Восточныхъ селеній.		Округи Амурскаго казачьяго войска.			Число фабрикъ и заводовъ	Сумма производства	Число рабочихъ
					Сумма производства	Число рабочихъ	Число фабрикъ и заводовъ	Сумма производства	Число рабочихъ			
Винокуренныхъ . . . . .	—	—	—	1	34784	36	—	—	—	1	34784	36
Пивоваренныхъ . . . . .	4	48000	39	—	—	—	—	—	—	4	48000	39
Чугунно-мѣдно-литейныхъ и механическихъ . . . . .	2	138000	100	—	—	—	—	—	—	2	138000	100
Кожевенныхъ . . . . .	6	99400	47	—	—	—	—	—	—	6	99400	47
Кирпичныхъ . . . . .	12	176000	244	11	2500	48	2	1200	5	25	179700	297
Веревочно-канатныхъ . . . . .	3*)	75650	36	—	—	—	—	—	—	3	75650	36
Мыловаренныхъ . . . . .	3	29158	8	—	—	—	—	—	—	3	29158	8
Известковыхъ . . . . .	2	35400	36	—	—	—	1	19014	33	3	54414	69
Лѣсопильныхъ . . . . .	3	28000	42	—	—	—	—	—	—	3	28000	42
Дрожжевыхъ . . . . .	2	5100	4	—	—	—	—	—	—	2	5100	4
Маслобойныхъ . . . . .	2	Свѣдѣній не до	ставлено	—	—	—	—	—	—	2	Свѣдѣній не до	ставлено.
Заведеній искусственныхъ минеральныхъ водъ . . . . .	4	6500	8	—	—	—	—	—	—	4	6500	8
Типографій . . . . .	4	Свѣдѣній не до	ставлено	—	—	—	—	—	—	4	Свѣдѣній не до	ставлено.
Мельницъ паровыхъ . . . . .	6	897735	104	13	14500	36	—	—	—	19	912235	140
Стекланныхъ заводовъ . . . . .	—	—	—	1	14000	60	—	—	—	1	14000	60
Овчинный и шубный заводъ . . . . .	1	24100	15	—	—	—	—	—	—	1	24100	15
Спичечная фабрика . . . . .	1	12480	50	—	—	—	—	—	—	1	12480	50
Итого . . . . .	55	1575523	733	26	65784	180	3	20214	38	84	1661521	951

ПРИМѢЧАНІЕ: \*) Въ томъ числѣ кожевенный и канатный заводы Торговаго Дома «И. Яуринъ и ко».

INDEX

Page		Page		Page	
No.	Number	No.	Number	No.	Number
1	1	1	1	1	1
2	2	2	2	2	2
3	3	3	3	3	3
4	4	4	4	4	4
5	5	5	5	5	5
6	6	6	6	6	6
7	7	7	7	7	7
8	8	8	8	8	8
9	9	9	9	9	9
10	10	10	10	10	10
11	11	11	11	11	11
12	12	12	12	12	12
13	13	13	13	13	13
14	14	14	14	14	14
15	15	15	15	15	15
16	16	16	16	16	16
17	17	17	17	17	17
18	18	18	18	18	18
19	19	19	19	19	19
20	20	20	20	20	20
21	21	21	21	21	21
22	22	22	22	22	22
23	23	23	23	23	23
24	24	24	24	24	24
25	25	25	25	25	25
26	26	26	26	26	26
27	27	27	27	27	27
28	28	28	28	28	28
29	29	29	29	29	29
30	30	30	30	30	30
31	31	31	31	31	31
32	32	32	32	32	32
33	33	33	33	33	33
34	34	34	34	34	34
35	35	35	35	35	35
36	36	36	36	36	36
37	37	37	37	37	37
38	38	38	38	38	38
39	39	39	39	39	39
40	40	40	40	40	40
41	41	41	41	41	41
42	42	42	42	42	42
43	43	43	43	43	43
44	44	44	44	44	44
45	45	45	45	45	45
46	46	46	46	46	46
47	47	47	47	47	47
48	48	48	48	48	48
49	49	49	49	49	49
50	50	50	50	50	50
51	51	51	51	51	51
52	52	52	52	52	52
53	53	53	53	53	53
54	54	54	54	54	54
55	55	55	55	55	55
56	56	56	56	56	56
57	57	57	57	57	57
58	58	58	58	58	58
59	59	59	59	59	59
60	60	60	60	60	60
61	61	61	61	61	61
62	62	62	62	62	62
63	63	63	63	63	63
64	64	64	64	64	64
65	65	65	65	65	65
66	66	66	66	66	66
67	67	67	67	67	67
68	68	68	68	68	68
69	69	69	69	69	69
70	70	70	70	70	70
71	71	71	71	71	71
72	72	72	72	72	72
73	73	73	73	73	73
74	74	74	74	74	74
75	75	75	75	75	75
76	76	76	76	76	76
77	77	77	77	77	77
78	78	78	78	78	78
79	79	79	79	79	79
80	80	80	80	80	80
81	81	81	81	81	81
82	82	82	82	82	82
83	83	83	83	83	83
84	84	84	84	84	84
85	85	85	85	85	85
86	86	86	86	86	86
87	87	87	87	87	87
88	88	88	88	88	88
89	89	89	89	89	89
90	90	90	90	90	90
91	91	91	91	91	91
92	92	92	92	92	92
93	93	93	93	93	93
94	94	94	94	94	94
95	95	95	95	95	95
96	96	96	96	96	96
97	97	97	97	97	97
98	98	98	98	98	98
99	99	99	99	99	99
100	100	100	100	100	100

Total 100 100 100 100 100 100

## ВѢДОМОСТЬ

о движеніи населенія въ Амурской области  
за 1899 годъ.

Городъ и область.	Число браковъ.	Число родившихся									Число умершихъ			Прибыль — Убыль	
		Законнорожденныхъ			Незаконнорожденныхъ			В С Е Г О			Мужского пола	Женского пола	Обоего пола		
		Мужского пола	Женского пола	Обоего пола	Мужского пола	Женского пола	Обоего пола	Мужского пола	Женского пола	Обоего пола					
<b>Въ г. Благовѣщенскѣ:</b>															
Православныхъ . . . . .	228	714	693	1407	50	41	91	764	734	1498	571	427	998	+500	
Раскольниковъ . . . . .	80	170	160	330	31	30	61	201	190	391	190	170	360	+31	
Лютеранъ . . . . .	—	7	5	12	—	—	—	7	5	12	5	3	8	+4	
Католиковъ . . . . .	2	6	3	9	—	—	—	6	3	9	5	2	7	+2	
Евреевъ . . . . .	—	4	5	9	3	1	4	7	6	13	4	3	7	+6	
Магометанъ . . . . .	—	2	1	3	—	—	—	2	1	3	1	—	1	+2	
<b>Въ области:</b>															
<b>Въ районѣ округи Амурск. каз. войска:</b>															
Православныхъ . . . . .	216	—	—	—	—	—	—	736	728	1464	540	526	1066	+398	
<b>Въ крестьянскихъ селеніяхъ Амурскаго округа:</b>															
Православныхъ . . . . .	354	1030	1022	2052	2	6	8	1032	1028	2060	671	691	1362	+698	
Раскольниковъ . . . . .	88	304	272	576	29	34	63	333	306	639	192	185	377	+262	
<b>Въ Верхне-Амурск. и Буреинскомъ горныхъ округахъ:</b>															
Православныхъ . . . . .	56	—	—	—	—	—	—	259	250	509	183	135	318	+191	
<b>Въ с. Благословенномъ (корейскомъ):</b>															
Православныхъ . . . . .	11	—	—	—	—	—	—	37	29	66	17	14	31	+35	
<b>Китайскихъ подданныхъ въ районѣ Зазейскихъ маньчжуръ</b>	Н	Е	И	З	В	Ъ	С	Т	Н	О					
<b>Итого . . . . .</b>	<b>1035</b>	<b>2237</b>	<b>2161</b>	<b>4398</b>	<b>115</b>	<b>112</b>	<b>227</b>	<b>3384</b>	<b>3280</b>	<b>6664</b>	<b>2379</b>	<b>2156</b>	<b>4535</b>	<b>+2129</b>	



# ВѢДОМОСТЬ

О ПОСТУПЛЕНІИ СБОРОВЪ

ПО АМУРСКОЙ ОБЛАСТИ

ЗА 1899 ГОДЪ.







# ВѢДОМОСТЬ

О числѣ и родѣ преступленій

ВЪ АМУРСКОЙ ОБЛАСТИ

ЗА 1899 ГОДЪ.





# ВѢДОМОСТЬ

О П О Ж А Р А Х Ъ

ВЪ АМУРСКОЙ ОБЛАСТИ

ЗА 1899 ГОДЪ.

ГОРОДЪ И ОБЛАСТЬ.	Въ зимніе мѣсяцы.			Въ весенніе мѣсяцы.			Въ лѣтніе мѣсяцы.			Въ осенніе мѣсяцы.			ВСЕГО ВЪ ГОДУ.			Причины пожара.				
	Число пожаровъ.	Число погорѣвшихъ зданій.	Сумма убытковъ.	Число пожаровъ.	Число погорѣвшихъ зданій.	Сумма убытковъ.	Число пожаровъ.	Число погорѣвшихъ зданій.	Сумма убытковъ.	Число пожаровъ.	Число погорѣвшихъ зданій.	Сумма убытковъ.	Число пожаровъ.	Число погорѣвшихъ зданій.	Сумма убытковъ.	Отъ молніи.	Отъ дурнаго устр. трубъ и печей.	Отъ поджога.	Отъ неосторожности.	Отъ другихъ причинъ.
Въ г. Благовѣщенскѣ . . . . .	5	5	1050	10	10	19800	5	5	2970	6	9	12800	26	29	36620	—	—	7	17	2
<b>В ъ о б л а с т и .</b>																				
Въ районахъ:																				
Округи Амурскаго казачьяго войска . . . . .	—	—	—	1	1	1000	—	—	—	1	1	500	2	2	1500	—	—	—	2	—
Крестьянскихъ селеній . . . . .	7	9	487	10	12	17993	7	7	1134	11	11	4842	35	39	24456	5	5	8	8	9
На прискахъ . . . . .	—	—	—	—	—	—	—	—	—	1	1	2000	1	1	2000	—	—	—	1	—
ИТОГО . . . . .	12	14	1537	21	23	38793	12	12	4104	19	22	20142	64	71	64576	5	5	15	28	11



# ВѢДОМОСТЬ

О НАСИЛЬСТВЕННЫХЪ И СЛУЧАЙНЫХЪ СМЕРТЯХЪ

ВЪ АМУРСКОЙ ОБЛАСТИ

ЗА 1899 ГОДЪ.







# ВѢДОМОСТЬ

О числѣ учебныхъ заведеній и учащихся  
въ амурской области  
за 1899 годъ.

Наименованіе учебныхъ заведеній.	Въ Благовѣщенскѣ.		Въ Округи Амурскаго казачьяго округа.		Въ Р А Й О Н А Х ъ.						В С Е Г О Въ Амурской области.		Обоего пола.				
	Число заведеній.	Число учащихся.		Число заведеній.	Число учащихся.	Число заведеній.	Крестьянскихъ селеній.		Золотыхъ приисковъ.		Число заведеній.	Число учащихся.					
		муж.	жен.				муж.	жен.	муж.	жен.		муж.		жен.			
															муж.	жен.	
Благовѣщенская мужская гимназія - - -	1	515	—	—	—	—	—	—	—	—	—	—	—	1	515	—	515
„ женская гимназія - - -	1	—	437	—	—	—	—	—	—	—	—	—	—	1	—	437	437
„ духовная семинарія - - -	1	38	—	—	—	—	—	—	—	—	—	—	—	1	38	—	38
Духовное при ней училище, вмѣстѣ съ обр. школ.	2	129	—	—	—	—	—	—	—	—	—	—	—	2	129	—	129
3-хклассное Городское училище - - -	1	52	—	—	—	—	—	—	—	—	—	—	—	1	52	—	52
Ремесленное училище - - - - -	1	56	—	—	—	—	—	—	—	—	—	—	—	1	56	—	56
Городскія народныя училища для мальчиковъ -	4	524	—	—	—	—	—	—	—	—	—	—	—	4	524	—	524
„ „ женскія училища - - -	2	—	280	—	—	—	—	—	—	—	—	—	—	2	—	280	280
Рѣчное училище Упр. Вод. Путей - - -	1	14	—	—	—	—	—	—	—	—	—	—	—	1	14	—	14
Сельскія школы - - - - -	—	—	—	—	—	—	12	548	208	—	—	—	—	12	548	208	756
Базачья „ - - - - -	—	—	—	35	127	262	—	—	—	—	—	—	—	35	1273	262	1535
Приисковья „ - - - - -	—	—	—	—	—	—	—	—	—	3	113	60	—	3	113	60	173
Церковно-приходскія школы и школы грамоты -	6	375	348	—	—	—	32	826	357	—	—	—	—	38	1201	705	1906
<b>ИТОГО.</b>	<b>20</b>	<b>1703</b>	<b>1065</b>	<b>35</b>	<b>127</b>	<b>262</b>	<b>44</b>	<b>1374</b>	<b>565</b>	<b>3</b>	<b>113</b>	<b>60</b>	<b>102</b>	<b>4463</b>	<b>1952</b>	<b>6415</b>	



Приложеніе.

**Почтово-телеграфная статистика по  
Амурской области.**

За 1899 годъ.





## ЗАМѢЧЕННЫЯ ОПЕЧАТКИ.

Стран.	Строка.		Напечатано.	Должно читать.
	СВЕРХУ.	СНИЗУ.		
1	—	9	ворсть	версть
1	—	6	площади	площади,
1	—	4	расчистки,	расчистки
3	13	—	зубатка,	зубатка
3	16	—	отличаются	отличается
3	—	21	возрѣніямъ	возрѣніямъ
3	—	21	отличаются	отличается
4	5	—	50.004	50.014
6	—	17	не воздѣльваемымъ	невоздѣльваемымъ
7	16	—	хлѣбамъ	хлѣбамъ,
7	—	15	народнаселенія	народонаселенія
11	—	3	—	3432
11	—	9	1788	2.988
12	14-15	—	сельско-хозяйственныхъ	сельско-хозяйственныхъ
13	7	—	разнообразіи	разнообразіи,
13	—	5-4	дешевый	дешевый,
14	—	19	212 035	212.035
14	—	16	обраломъ	образомъ
14	—	5	извозомъ	извозомъ,
17	1	—	американскихъ	американкахъ
17	5-6	—	отлиаются	отличаются
17	6-7	—	дучмають	думаютъ
17	27	—	рубъ,	руб.,
18	22	—	«Рубиновъ» и Ко.	«Рубиновъ и Ко.»
20	—	20	85	84
20	6-7	—	квартирѣ	квартирѣ
23	—	6	698	700.
27	3	—	Лукину	Лукину,
28	—	7	отводу	отводу,
30	14	—	25891	25891.
31	—	20	саж	саж.
34	—	8	Раскольниковъ	Раскольниковъ и сектантовъ
38	1	—	не обожженаго	необожженаго
38	13	—	пудъ,	пудъ,
38	15	—	штукъ	штукъ,
38	—	25	64 576	64.576
39	12	—	января	января









